

ข่าว
ประจำสัปดาห์ที่ 3 ของเดือนกันยายน 2552 (14 - 18 กย.52)

ผลผลิต (ล้านตันข้าวเปลือก)	2549/50	2550/51	2551/52*	2552/53*	Δ %	
- โลก	637.385	656.656	674.020	656.839*	-2.55*	
- ไทย	29.642	32.099	31.650	-	-	
- นาปี	22.840	23.308	23.235	23.512	1.19	
- นาปรัง	6.802	8.791	8.415	-	-	
ช่วงออกสู่ตลาด / แหล่งผลิตสำคัญ						
- นาปี	ตค. - กพ.	อุบลราชธานี นครราชสีมา อุดรธานี เชียงราย				
- นาปรัง	มีค. - ตค.	สุพรรณบุรี พิษณุโลก นครสวรรค์ พิจิตร				
พื้นที่เพาะปลูก (ล้านไร่)	67.616	70.187	69.824	-	-	
- นาปี	57.542	57.386	57.422	57.256*	-0.29	
- นาปรัง	10.074	12.801	12.402	-	-	
ผลผลิตเฉลี่ยต่อไร่ (กก.)	437	447	453	-	-	
- นาปี	397	406	405	411	1.46	
- นาปรัง	675	687	679	-	-	
ต้นทุนการผลิต (บาท/ตัน)						
- ข้าวเปลือกหอมมะลิ	7,315	7,813	10,482	10,752	2.58	
- ข้าวเปลือกเจ้า	4,634	4,532	6,512	6,969	7.02	
- ข้าวเปลือกเหนียว	6,515	6,680	8,887	9,435	6.17	
- ข้าวเปลือกนาปรัง	5,074	6,696	6,897	-	-	
จำนวนครัวเรือนเกษตรกร ปลูกข้าว 3.7 ล้านครัวเรือนจากเกษตรกรทั่วประเทศ						
5.6 ล้านครัวเรือนหรือร้อยละ 66 ของครัวเรือนทั้งหมด						
มูลค่าผลผลิตที่เกษตรกรขายได้ (ปี 2550/51) 258,918 ล้านบาท						
การใช้ภายใน	15,509	16,900	16,900	16,900	-	
การส่งออก (ปีปฏิทิน)	ปี2549	ปี2550	ปี2551	ปี2552	Δ %	
ปริมาณส่งออก(ล้านตัน)	7.420	9.557	10.015	8.5*	-15.13	
มูลค่าส่งออก (ล้านบาท)	97,349	123,700	200,507	-	-	
(ล้าน\$ us.)	2,553	3,594	6,100	4,505*	-26.15	
- ปริมาณส่งออก(ล้านตัน) (ณ 1 มค. - 18 กย.)			8.126	6.222	-23.43	
- เอกชน			8.053	6.222	-22.73	
- รัฐบาล			0.073	-	-100	
- มูลค่าส่งออก (ล้านบาท)			160,972	122,320	-24.01	
- ประเทศคู่ค้า	ไนจีเรีย	เบนิน	แอฟริกาใต้	ฟิลิปปินส์	มาเลเซีย	อิรัก
- ประเทศคู่แข่ง	เวียดนาม	สหรัฐ	ปากีสถาน	อินเดีย		

สถานการณ์ข้าวนาปรัง ปี 2552 นาปี ปี 2552/53 และผลรับจำนำข้าวเปลือกนาปรัง ปี 2552

กระทรวงเกษตรและสหกรณ์คาดว่าพื้นที่เพาะปลูกข้าวนาปรัง ปี 2552 มีประมาณ 12.801 ล้านไร่ และมีผลผลิตประมาณ 8.415 ล้านตันข้าวเปลือก ผลผลิตเฉลี่ย 679 กก./ไร่ สำหรับคาดการณ์ข้าวนาปี ปี 2552/53 มีพื้นที่เพาะปลูก 57.256 ล้านไร่ ลดลงจากปีก่อน 0.166 ล้านไร่ และมีผลผลิต ประมาณ 23.512 ล้านตันขป. เพิ่มขึ้นจากปีก่อน 0.277 ล้านตันขป. หรือร้อยละ 1.19 และจะออกสู่ตลาดมากในช่วง เดือน พย.-ธค. คิดเป็นร้อยละ 75.5 หรือประมาณ 17.7 ล้านตันขป. ของผลผลิตข้าวนาปี

มาตรการรับจำนำข้าวเปลือกนาปรัง ปี 2552

กำหนดราคารับจำนำข้าวเปลือกนาปรัง ปี 2552 ณ ความชื้น15% ไว้ตามเกณฑ์ราคา ดังนี้

- (1) ข้าวเปลือกเจ้านาปี (ชนิดสีเป็นข้าวสาร 25%-100%) ราคาตันละ 10,800 - 12,000 บาท
- (2) ข้าวเปลือกเหนียว (คละเมล็ดขาว) ราคาตันละ 9,000 , 10,000 บาท
- (3) ข้าวเปลือกปทุมธานี (ชนิดสีได้ต้นข้าว 36-42 กรัม) ราคาตันละ 11,400 - 12,000 บาท

เป้าหมาย ปริมาณรับจำนำเพิ่มจาก 4 ล้านตัน เป็น 6 ล้านตันข้าวเปลือก ระยะเวลาโครงการ 16 มีค.51 - ธค.52 ระยะเวลารับจำนำ 16 มีค. - 31 กค.52 ภาคใต้ กค. - กย.52 ระยะเวลาไถ่ถอน จำนำไปประหวน 4 เดือนนับถัดจากเดือนที่รับจำนำ

ผลรับจำนำข้าวเปลือกนาปรัง ปี 2552 (ตั้งแต่ 16 มีค. - 17 กย.52)

ชนิดข้าว	ปริมาณรับจำนำนาปรัง ปี 2552			
	เปิดจุด	กค.ส.	อ.ต.ก.	รวม
ข้าวเปลือกเจ้า		3,307,102	1,189,068	4,496,170
ข้าวเปลือกปทุมธานี		252,218	381,724	633,942
ข้าวเปลือกเหนียว		52,375	2,315	54,690
รวม	631	3,611,695	1,573,107	5,184,802

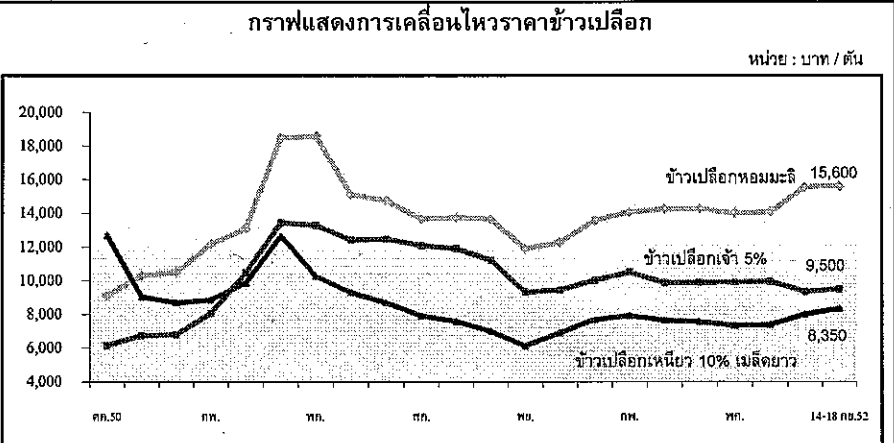
ราคาข้าวสารส่งออก F.O.B.กรุงเทพฯ หน่วย : เหรียญสหรัฐฯ / ตัน

ชนิดข้าว	ปี	มค.	กพ.	มีค.	เมย.	พค.	มิย.	กค.	สค.	กย.	ตค.	พย.	ธค.
หอมมะลิ	2550	529	537	551	554	552	553	568	559	563	564	595	621
	2551	672	739	821	1,132	1,205	1,081	991	924	883	820	795	805
ชั้น 2	2552	862	864	865	875	887	901	941	956	1,014			
	ข้าวขาว	2550	321	325	330	327	329	338	345	336	332	336	349
ชั้น 2	2551	431	466	567	871	990	872	931	780	764	683	595	582
	ข้าวขาว	2550	313	317	321	319	320	329	336	326	323	327	340
5%	2551	418	454	554	857	973	856	814	764	749	667	580	566
	2552	577	595	608	562	526	551	556	535	533			

สถานการณ์ปัจจุบัน / ความคืบหน้าในการดำเนินการ

- สถานการณ์ล่าสุด สัปดาห์นี้ข้าวเปลือกมีราคา ดังนี้ ข้าวเปลือกหอมมะลิ ราคาสูงขึ้นจากตันละ 15,100 - 15,900 บาท เป็นตันละ 15,100 - 16,100 บาท ข้าวเปลือกเหนียว 10% เมล็ดยาว ราคาสูงขึ้นจากตันละ 7,500 - 8,500 บาท เป็นตันละ 8,000 - 8,700 บาท ข้าวเหนียวชนิดคละราคาทรงตัวที่ตันละ 6,900 - 7,000 บาท ข้าวเปลือกปทุมธานีราคาสูงขึ้นจากตันละ 9,800 - 10,300 บาท เป็นตันละ 10,000 - 10,500 บาท และข้าวเปลือกเจ้า 5% ราคาสูงขึ้นจากตันละ 8,700 -10,000 บาท เป็นตันละ 9,000 -10,000 บาท ผู้ประกอบการค้ามีความต้องการซื้อเพิ่มขึ้น

- แนวโน้ม ข้าวนาปรังรุ่น 2 ออกสู่ตลาดในช่วงเดือน สค.-กย. รัฐบาลขยายโครงการรับจำนำนาปรัง ปี 2552 ส่งผลให้ราคาข้าวเปลือกทั่วไปมีแนวโน้มอยู่ในเกณฑ์ดี



ราคา (บาท/ตัน) ชนิดข้าวเปลือก	ปี	มค.	กพ.	มีค.	เมย.	พค.	มิย.	กค.	สค.	กย.	ตค.	พย.	ธค.	เฉลี่ย	ครั้งก่อน 7 - 11 กย.52	ครั้งนี้ 14 - 18 กย.52
ข้าวเปลือกหอมมะลิ (36 กรัม)	2550	8,680	8,788	8,930	8,955	8,913	8,961	9,033	9,025	9,058	9,118	9,348	10,297	9,092		
	2551	10,500	12,175	13,108	18,497	18,576	15,111	14,758	13,658	13,761	13,649	11,910	12,276	13,998		
	2552	13,575	14,061	14,246	14,254	13,998	14,067	15,006	15,380					14,323	15100-15900	15100-16100
ข้าวเปลือกเหนียว 10% เมล็ดยาว	2550	11,367	11,300	11,329	11,447	11,920	12,667	12,700	12,700	12,700	12,700	9,250	9,041	11,593		
	2551	8,691	8,860	9,862	12,664	10,279	9,293	8,698	7,903	7,582	6,991	6,120	6,902	8,654		
	2552	7,691	7,903	7,636	7,547	7,331	7,385	7,919	7,814					7,653	7500-8500	8000-8700
ข้าวเปลือกเจ้า 5% (ใหม่)	2550	6,268	6,320	6,137	6,268	6,230	6,192	6,200	6,200	6,190	6,156	6,538	6,746	6,287		
	2551	6,805	8,066	10,478	13,445	13,297	12,422	12,470	12,088	11,907	11,215	9,325	9,445	10,914		
	2552	10,014	10,500	9,874	9,885	9,906	9,935	10,144	9,770					10,004	8700-10000	9000-10000

มันสำปะหลัง

ประจำสัปดาห์ที่ 3 ของเดือนกันยายน 2552 (14 - 18 กย.52)

ผลผลิต (ล้านตัน)	2547/48	2548/49	2549/50	2550/51	2551/52	%Δ
โลก	203.16	203.06	208.51	214.09	na	na
ไนจีเรีย	38.18	38.18	39.24	40.29	na	na
บราซิล	23.93	26.65	27.39	28.12	na	na
อินโดนีเซีย	19.43	19.45	20.23	20.55	na	na
เวียดนาม	5.57	5.70	7.81	7.00	na	na
ไทย	16.94	22.58	26.92	25.16	29.15	15.86
ช่วงผลผลิตออกมา	(พ.ย.-มี.ค.)	70 %				
แหล่งผลิตสำคัญ	นครราชสีมา(24%) กำแพงเพชร(6%) สระแก้ว(5%) ชัยภูมิ(5%)กาญจนบุรี(4%) ฉะเชิงเทรา(4%)					
พื้นที่ปลูก (ล้านไร่)	6.16	6.69	7.13	7.30	8.01	9.73
จำนวนครัวเรือน	487,088	464,956	476,352	480,484	na	na
ผลผลิตเฉลี่ย (ตัน/ไร่)	2.75	3.38	3.56	3.40	3.64	7.06
ต้นทุนการผลิต (บาท/กก.)	0.92	0.84	0.82	1.08	1.21	12.04
มูลค่าผลผลิต (ล้านบาท)	25,410	29,128	29,956	36,733		
การแปรรูป (ล้านตัน)						
- มันเส้น+อัดเม็ด	7.49	9.48	9.20	9.20	10.14	
- แป้งมัน	9.45	10.17	16.08	16.08	8.55	
การส่งออก	ปี 48	ปี 49	ปี 50	ปี 51	ปี 52 (ม.ค.-ก.ค.)	
- มันเส้น	2.77	3.82	2.86	1.47	1.53	
- มันอัดเม็ด	0.26	0.39	1.65	1.56	0.15	
- แป้งมัน	1.60	2.31	1.94	1.88	1.22	
- ผลิตภัณฑ์อื่นๆ	0.34	0.34	0.43	0.35	0.27	
ประเทศคู่ค้า	มันเส้น จีน 99% อื่นๆ 1% 5.26 3.17 แป้งมัน อินโดนีเซีย 23% จีน 16% ไต้หวัน 17% ญี่ปุ่น 12% อื่นๆ 32%					
ประเทศคู่แข่ง	เวียดนาม อินโดนีเซีย					
มาตรการส่งออก	กำหนดให้แสดงใบรับรองมาตรฐานสินค้าและขอใบอนุญาตส่งออก (ออกใบอนุญาตให้ผู้ส่งออกไม่จำกัดจำนวน)					

สถานการณ์ ปี 2550/51
 โลก FAO คาดว่าปี 2550/51 จะมีผลผลิต 214.09 ล้านตัน โดยไทยเป็นผู้ผลิตอันดับ 3 แต่เป็นผู้ส่งออกอันดับ 1
 ไทย กระทรวงเกษตรและสหกรณ์ พยากรณ์ว่า ในปี 2551/52 มีผลผลิตประมาณ 29.15 ล้านตัน เพิ่มขึ้นจากปีก่อนร้อยละ 15.86 ออกสู่ตลาดมากในช่วงเดือน พ.ย.51 - เม.ย.52

มาตรการ ปี 2551/52
 คณะรัฐมนตรี มีมติเมื่อวันที่ 28 ต.ค.51,17 ก.พ.และ 7 เม.ย.52 เห็นชอบในหลักการโครงการแทรกแซงตลาดมันสำปะหลัง ปี 2551/52 ด้วยการจัดจำหน่ายวันละ 13 ล้านตัน เพื่อแปรรูปเป็นมันเส้นและแป้งมัน โดยมีเงื่อนไขรับจำหน่ายจากเกษตรกรไม่เกินรายละ 250 ตัน หรือเป็นวงเงินไม่เกินรายละ 350,000 บาท ระยะเวลาจำหน่ายเดือน พ.ย.51 - เม.ย.52 ราคาจำหน่ายกำหนดราคาเป็นขั้นบันไดจาก กก.ละ 1.80 บาท ในเดือน พ.ย.51 ปรับเพิ่มเดือนละ 0.05 บาท/กก. จนถึงเดือน เม.ย.52 เป็น กก.ละ 2.05 บาท/กก.

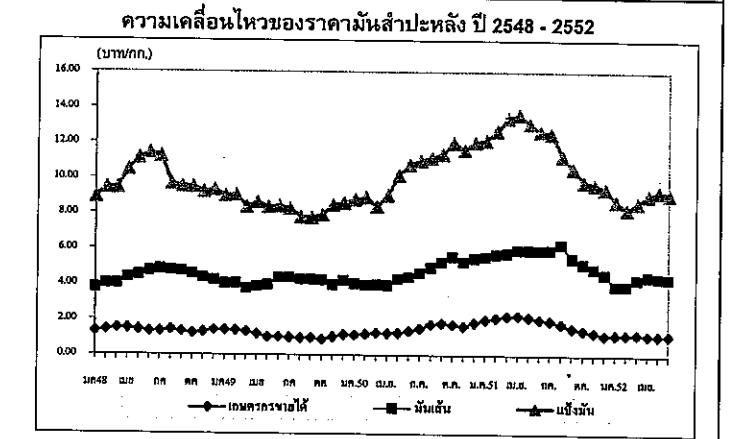
ผลการดำเนินโครงการ
 ณ วันที่ 18 กันยายน 2552

ประเภท	สมัครเข้าร่วม	จังหวัดรับรอง	อ.ค.ส.อนุมัติ	เปิดจุดรับจำหน่าย	ใบประทวน	ปริมาณรับจำหน่าย
โรงบด	52	52	47	48	256,472	3,602,452
สามวัน	631	572	526	509	274,019	8,129,059
โกดังกลาง	304	-	336	มีมันเส้น 251 ตัน แป้งมัน 77 ตัน	-	มีมันเส้น 3,379,082 ตัน แป้งมัน 722,000 ตัน

มาตรการจัดระบบพิเศษเฉพาะพื้นที่มันสำปะหลังปี 50/51 โดยดำเนินการในพื้นที่ 5 อำเภอนำร่อง ใน จ.นครราชสีมา และบุรีรัมย์ อีกทั้งขยายการดำเนินการในเขตภาคเหนือตอนล่าง อ.ชาลวันบุรี (จ.กำแพงเพชร) และเขตภาคตะวันออก อ.วังสมบูรณ์ (จ.สระแก้ว) โดยดำเนินการด้านจัดระบบการผลิตให้สอดคล้องกับด้านจัดระบบตลาด เพื่อให้แหล่งรองรับผลผลิตของเกษตรกรมีเพียงพอ โดยด้านระบบการตลาดให้การสนับสนุนสินเชื่อแก่เกษตรกรและผู้ประกอบการ เพื่อเพิ่มศักยภาพให้เกษตรกรมีการเพิ่มมูลค่ามันสำปะหลังในพื้นที่ดังกล่าว

สถานการณ์ในประเทศ
 ผลผลิตปี 51/52 ออกสู่ตลาดหมดแล้ว โดยผลผลิตปี 52/53 สตก.ประมาณการผลิต 27.7 ล้านตัน ลดลงจากปี 51/52 ร้อยละ 6.81 มีผลจากที่เปลี่ยนแปลงราคาทำให้ผลผลิตเสียหาย เริ่มออกสู่ตลาดเดือน ต.ค.52 จะออกมาในช่วง ม.ค.- มี.ค.53 สำหรับราคาหัวมันสด (เชื้อแป้ง25%) กก.ละ 1.41 บาท กก.ละ 1.38 บาท

สถานการณ์ต่างประเทศ
 การส่งออก ช่วงเดือน ม.ค.-ก.ค.52 มันเส้น 1,534 ล้านตัน มูลค่า 6,788 ล้านบาท เพิ่มขึ้นจากช่วงปี 51 (ม.ค.- ก.ค.) ร้อยละ 60 มันอัดเม็ด 0.151 ล้านตัน มูลค่า 720 ล้านบาท ลดลงจากช่วงปี 51 (ม.ค.-ก.ค.) ร้อยละ 89 แป้งมัน 1,216 ล้านตัน มูลค่า 14,732 ล้านบาท ลดลงจากปี 51 (ม.ค.- พ.ค.) ร้อยละ 4 ทั้งนี้การส่งออกผลิตภัณฑ์มันเส้นมีการสั่งซื้อจากจีนอย่างต่อเนื่องเนื่องจากสต็อกมันเส้นของเวียดนามลดลงมากและจีนเกิดภาวะแห้งแล้งทำให้รัฐพิชเสียหาย ด้านมันอัดเม็ดมีการสั่งซื้อจาก EU ยังคงชะลอตัว เนื่องจากหันไปใช้รัฐพิชอื่นที่มีราคาถูกกว่าเป็นวัตถุดิบทดแทน สำหรับแป้งมันมีการส่งออกชะลอตัว มีการสั่งซื้อน้อย เนื่องจากต้องการสินค้าราคาถูก



รายการ	ปี	(18 กย.52)												(บาท/กก.)	
		มค.	กพ.	มีค.	เมย.	พค.	มิย.	กค.	สค.	กย.	ตค.	พย.	ธค.		
1) เกษตรกรขายได้	- เฉลี่ยทั่วประเทศ 1/	2549	1.38	1.36	1.30	1.18	0.99	0.99	0.96	0.94	0.94	0.86	1.00	1.13	1.09
		2550	1.12	1.16	1.23	1.21	1.25	1.35	1.49	1.72	1.79	1.72	1.62	1.82	1.46
		2551	1.99	2.09	2.20	2.23	2.13	2.00	1.93	1.76	1.53	1.40	1.28	1.14	1.81
		2552	1.16	1.16	1.19	1.13	1.11	1.13	1.21	1.25	1.22	1.40	1.28	1.14	1.81
	- จ.นครราชสีมา 2/	2550	1.18	1.21	1.28	1.33	1.47	1.59	1.69	1.74	1.85	1.87	1.81	1.91	1.58
		2551	2.06	2.22	2.33	2.33	2.18	1.96	1.97	1.78	1.62	1.46	1.41	1.38	1.89
		2552	1.22	1.20	1.18	1.25	1.30	1.36	1.40	1.41	1.41	1.41	1.41	1.41	1.30
	- จ.พิจิตร 2/	2550	1.22	1.24	1.27	1.31	1.38	1.48	1.73	1.78	1.77	1.77	1.78	1.88	1.55
		2551	1.96	2.14	2.33	2.33	2.22	1.88	1.88	1.58	1.51	1.36	1.39	1.33	1.83
		2552	1.29	1.25	1.26	1.21	1.21	1.21	1.25	1.21	1.29	1.29	1.29	1.29	1.24
	- จ.ชลบุรี 2/	2550	1.32	1.30	1.33	1.40	1.50	1.67	1.74	1.74	1.85	1.91	1.91	2.02	1.64
		2551	2.20	2.10	2.28	2.43	2.35	2.09	1.93	1.88	1.44	1.37	1.34	1.25	1.89
	2552	1.23	1.10	1.14	1.17	1.24	1.25	1.43	1.40	1.48	1.48	1.48	1.48	1.27	
2) ราคาส่งออก FOB	มันเส้น	2550	3.96	3.97	3.96	3.93	4.28	4.39	4.63	4.94	5.24	5.56	5.26	5.48	4.63
		2551	5.54	5.68	5.76	5.93	5.93	5.91	6.12	6.26	5.49	5.16	4.88	4.44	5.59
		2552	3.92	3.92	4.30	4.47	4.38	4.34	4.42	4.61	4.69	4.69	4.69	4.69	4.34
	แป้งมัน	2550	8.94	8.97	8.36	9.00	10.13	10.74	10.97	11.13	11.35	11.99	11.58	11.98	10.43
		2551	12.12	12.66	13.39	13.59	13.07	12.63	12.24	11.25	10.54	9.80	9.65	9.26	11.68
		2552	8.71	8.25	8.81	9.05	9.25	9.11	9.45	9.48	9.47	9.47	9.47	9.47	9.04

หมายเหตุ : 1/ หัวมันสดลดลงจาก สตก. 2/ หัวมันสดเชื้อแป้ง 25% จาก สตก. กรมการค้าภายใน กระทรวงพาณิชย์

ยางพารา

ประจำสัปดาห์ที่ 3 ของเดือนกันยายน 2552 (14-18 ก.ย. 52)

รายการปี	ปี 2548	ปี 2549	ปี 2550	ปี 2551	ปี 2552 (F)
ผลผลิตโลก(ล้านตัน)	1.861	2.311	2.233	2.968	
ผลผลิตโลก(ล้านตัน)	8.907	9.701	9.726	9.942	10.140
- อินโดนีเซีย	2.271	2.637	2.755	2.824	
- มาเลเซีย	1.126	1.284	1.199	1.078	
- อินเดีย	0.772	0.853	0.811	0.880	
- จีน	0.510	0.533	0.600	0.663	
- เวียดนาม	0.482	0.555	0.602	0.632	
- ไทย	2.937	3.137	3.056	3.166	3.175
การส่งออกโลก (ล้านตัน)	6.410	6.876	7.551	7.280	
- อินโดนีเซีย	2.025	2.287	2.407	2.408	
- มาเลเซีย	1.128	1.131	1.018	0.916	
- เวียดนาม	0.538	0.680	0.682	0.691	
- ไทย (สถาบันวิจัยยาง)	2.632	2.772	2.704	2.675	
(ศศก.)	2.948	3.058	2.966	2.832	(ม.ค.-ก.ย. 52) 1.503
การใช้โลก (ล้านตัน)	9.073	9.251	9.884	9.550	9.400
- จีน	2.150	2.400	2.550	2.435	
- สหรัฐฯ	1.159	1.003	1.018	1.041	
- ญี่ปุ่น	0.857	0.874	0.888	0.858	
- อินเดีย	0.789	0.815	0.851	0.878	
- มาเลเซีย	0.387	0.383	0.446	0.461	
- เกาหลีใต้	0.369	0.364	0.377	0.358	
- ไทย	0.335	0.321	0.374	0.367	0.354
การนำเข้าไทย (ล้านตัน)	0.001	0.001	0.001	0.001	0.001
ช่วงออกสู่ตลาด	ตลอดทั้งปีและออกมาก มี.ย.-ก.ค. และ ธ.ค.-ม.ค.				
แหล่งผลิตสำคัญ	สุราษฎร์ธานี สงขลา ตรัง นครศรีธรรมราช ยะลา นราธิวาส พัทลุง ระยอง พังงอ ภูเก็ต ศรีสะเกษ อุบลราชธานี สุรินทร์				
เนื้อที่ยืนต้น (ไร่)	14,353,567 15,362,346 16,716,945				
เนื้อที่กรีดยาง (ไร่)	10,573,508 10,893,098 11,086,811 11,371,407 11,508,065				
ผลผลิตยางดิบต่อไร่ (กก.)	282 282 274 278 276				
ต้นทุน (บาท/กก.)	30.35 32.55 34.73 39.70 39.32				
ครัวเรือนเกษตรกร	1,193,950 1,210,737 1,314,258 1,259,002				
มูลค่าผลผลิต (ล้านบาท)	153,290 213,880 210,772 236,540				
ประเทศคู่ค้า (ส่งออก)	จีน (31.24%) มาเลเซีย (14.88%) ญี่ปุ่น (14.74%) สหรัฐฯ (8.22%) ยุโรป (6.34%) เกาหลีใต้ (5.77%) และอื่นๆ (18.81%)				

1.สถานการณ์ปี 2552

1.1 สถานการณ์ตลาดโลก ผลผลิตยางของโลกในปี 2552 คาดว่ามีประมาณ 10.14 ล้านตัน เพิ่มขึ้นจากปี 2551 ร้อยละ 2 ส่วน การใช้งานของโลกคาดว่าจะมีประมาณ 9.40 ล้านตัน ลดลงจากปีที่ผ่านมาร้อยละ 1.57

1.2 สถานการณ์ในประเทศ ผลผลิตยางปี 2552 ส.ศ.ก. คาดว่ามีประมาณ 3.175 ล้านตัน เพิ่มขึ้นจากปี 2551 ร้อยละ 0.28 ส่วน ความต้องการใช้คาดว่าจะมีประมาณ 0.354 ล้านตัน ลดลงร้อยละ 3.54

2. การแก้ไขปัญหา

2.1 หน่วยงานที่รับผิดชอบ จากการที่ได้เกิดปัญหาราคายางพาราตกต่ำ พ.ณ. ได้มีหนังสือขอความร่วมมือ กษ.(27 ค.ค.51) พิจารณาดำเนินการแก้ไขปัญหาดังกล่าว เนื่องจากเห็นว่า กษ. มี พ.ร.บ.ควบคุมยาง พ.ศ.2542 ที่เป็นกลไกในการควบคุมและกำกับดูแลการประกอบธุรกิจเกี่ยวกับยางเป็นระบบครบวงจร ตั้งแต่การผลิต การค้า และการแปรรูป และมีหลายหน่วยงานที่ดูแลในเรื่องยางพารา

2.2 ผลการประชุมของ 3 ประเทศผู้ผลิตยางพารารายใหญ่ (ไทย มาเลเซีย และอินโดนีเซีย)

2.2.1 วันที่ 29-30 ต.ค.2551 ได้มีมติ (1) เฝ้าระวังการปลูกแทนต้นยางเก่าที่มีอายุมากกว่า 20 ปี ของ 3 ประเทศ ในปี 2552 เพิ่มขึ้นจากปีละ 7 แสนไร่ เป็น 1.06 ล้านไร่ (2) ควบคุมพื้นที่ปลูกยางใหม่ให้ยางล้มตลาด โดยไทยสนับสนุนให้เปลี่ยนพื้นที่ปลูกยางในภาคใต้ไปปลูกพืชอื่นที่มีความเหมาะสมกว่า ส่วนอินโดนีเซียจะใช้วิธีควบคุมโดยการจดทะเบียน และมาเลเซียจะไม่ขยายพื้นที่ปลูกใหม่ (3) การชะลอการกรีดยางของ (4) จะไม่ลดราคาของที่มีการตกลงไว้กับผู้ซื้อในช่วงที่ราคาสูงและไม่ปิดพื้ลั่ว

2.2.2 วันที่ 13 ธ.ค.2551 ได้มีมติให้ลดการส่งออกยางในปี 2552 รวม 700,000 ตัน และขอความร่วมมือให้เสนอขายยาง ในราคาไม่ต่ำกว่ากิโลกรัมละ 1.35 เหรียญสหรัฐฯ

2.3 ผลการประชุมของสมาคมประเทศผู้ผลิตยาง (Association of Natural Rubber Producing Countries : ANRPC) ซึ่งมีสมาชิก 9 ประเทศ ได้แก่ จีน อินเดีย อินโดนีเซีย มาเลเซีย ปาปัวนิวกินี สิงคโปร์ ศรีลังกา ไทย และเวียดนาม ได้มีมติ (1) ผลิตต้นให้เกษตรกร ไล่ต้นยางเก่าที่มีอายุ 25 ปีขึ้นไป และปลูกทดแทน มีพื้นที่เป้าหมายรวมกว่า 1.06 ล้านไร่/ปี (2) ส่งเสริมให้เกษตรกรลดจำนวนวันกรีดยางลง จากเดิมที่กรีดยางวันเว้นวัน เหลือกรีดยางวันเว้น 2 วัน ไทยได้มีแผนเร่งส่งเสริมขยายพื้นที่ส่งเสริมการปลูกแทน โดยจะผลักดันให้ผู้ปลูกยางพาราไล่ต้นยางที่มีอายุเกิน 25 ปี และปลูกทดแทนใหม่ จากเป้าหมายเดิม 2.5 แสน ไร่ เพิ่มขึ้นเป็น 4 แสนไร่/ปี โดยจะจำเงินชดเชยให้เกษตรกรที่เข้าร่วมโครงการฯ อัตรา 11,000 บาท/ไร่ ซึ่งปี 2552 นี้ คาดว่าจะทำให้ผลผลิตยางของไทยลดลงกว่า 80,000 ตัน

2.4 มาตรการเร่งด่วน เมื่อวันที่ 28 ม.ค. 52 ค.ร.ม. ได้มีมติ เห็นชอบโครงการสนับสนุนสถาบันเกษตรกรแปรรูปยางเพิ่มมูลค่า เพื่อแก้ไขปัญหาการขาดทุนของเกษตรกรที่ กษ.เสนอ วงเงิน 8,000 ล้านบาท (จาก ธ.ก.ส.) โดยให้สถาบันเกษตรกรรวบรวมยางสดและยางแผ่นดิบจากสมาชิกจำนวน 200,000 ตัน มาดำเนินการแปรรูปเป็นยางแผ่นรมควัน ยางแผ่นรมควันอัดก้อน ยางแท่ง และน้ำยางข้น แล้วเก็บสต็อกยางไว้รอการจำหน่ายเมื่อราคาเหมาะสม และอนุมัติงบกลาง 270 ล้านบาท เพื่อให้เป็นค่าบริหารและดำเนินการโครงการฯ ดังกล่าว และเมื่อ 3 ก.พ.52 กษ. ได้มีคำสั่งแต่งตั้งคณะกรรมการบริหารโครงการสนับสนุนสถาบันเกษตรกรแปรรูปยางเพื่อเพิ่มมูลค่าเพื่อแก้ไขปัญหาการขาดทุนของเกษตรกร โดยมีผู้แทน พ.ณ. ร่วมเป็นกรรมการ เพื่อทำหน้าที่กำหนดมาตรการ หลักเกณฑ์ เงื่อนไขและการดำเนินงาน การบริหารโครงการฯ รวมทั้งกำกับดูแล

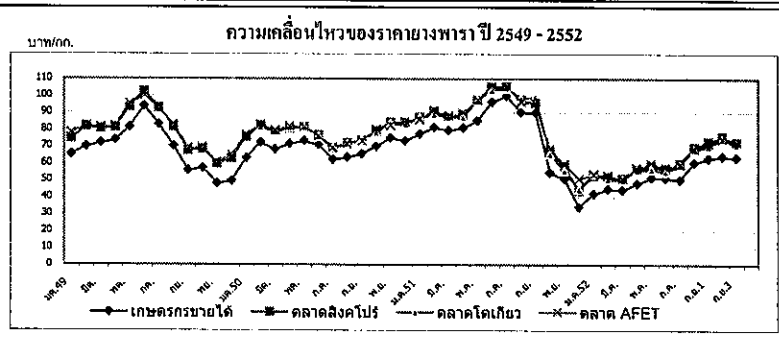
2.5 มติ ครม. (17 ก.พ.52) มอบหมาย กษ. จัดตั้งคณะกรรมการนโยบายยางธรรมชาติ เพื่อให้เป็นกลไกระดับชาติในการจัดทำแผนปฏิบัติการเชิงกลยุทธ์ที่สามารถดูแลสินค้ายางพาราแบบครบวงจร ตั้งแต่การรักษาสะถิษภาพราคา การขึ้นทะเบียนเกษตรกรการผลิต การแปรรูป การควบคุมคุณภาพมาตรฐาน การบริหารสต็อก การตลาด และการวิจัยและพัฒนาสินค้าตลอดห่วงโซ่อุปทาน รวมทั้งการพิจารณาความเหมาะสมและความจำเป็นในการขอใช้แรงจูงเงินต่าง ๆ

2.6 มติ ครม. (24 ก.พ.52) ตั้งคณะกรรมการนโยบายยางธรรมชาติ

2.7 มติ ครม. (28 ก.ค.52) เห็นชอบให้ขยายระยะเวลาโครงการสนับสนุนสถาบันเกษตรกรฯ จากเดิม 31 ธ.ค.52 เป็น 31 ธ.ค.53

สถานการณ์ปัจจุบัน

สัปดาห์นี้ราคายางแผ่นดิบที่เกษตรกรขายได้, ยางแผ่นรมควันชั้น 3 ตลาดสิงคโปร์ (F.O.B) และ ตลาดโคเกีย (C.I.F) เฉลี่ย กก.ละ 63.93 , 72.28 และ 71.15 บาท/กก. ลดลงร้อยละ 0.25 , 4.56 และ 4.20 ตามลำดับ เนื่องจากตลาดต่างประเทศชะลอการสั่งซื้อ จากที่มีข่าวความขัดแย้งเรื่องการค้ากั้นทางการค้าระหว่างจีนและสหรัฐฯ โดยสหรัฐฯเรียกเก็บภาษีนำเข้าขงรถยนต์และรถบรรทุกเล็กจากจีน เพิ่มขึ้นจากเดิม 4% เป็น 35% ส่งผลให้ตลาดเกิดความกังวล ประกอบกับค่าเงินเยนแข็งขึ้นด้วย



ราคา	บาท/กก.	กรมการค้าภายใน กระทรวงพาณิชย์													
		ปี	ม.ค.	ก.พ.	มี.ค.	เม.ย.	พ.ค.	มิ.ย.	ก.ค.	ต.ค.	ก.ย.	พ.ย.	ธ.ค.		
ราคายางแผ่นดิบชั้น 3 เกษตรกรขายได้		2549	65.28	69.79	71.95	73.50	81.22	93.45	82.76	69.98	55.71	57.12	47.98	49.47	68.18
		2550	63.06	72.22	68.17	71.41	73.07	70.80	61.96	63.64	65.44	69.80	74.79	73.30	68.97
		2551	77.36	80.99	79.30	80.84	85.16	96.05	99.68	90.05	89.74	54.51	50.81	34.09	76.55
		2552	41.93	44.64	44.18	48.03	51.30	50.65	50.28	60.08	63.93	พ.ล			50.56
ราคายางแผ่นรมควันชั้น 3 ตลาดภาคใหญ่		2549	71.13	76.07	77.80	75.38	92.30	99.19	87.20	75.61	61.95	62.77	53.90	57.20	74.21
		2550	69.89	77.01	74.75	77.42	79.31	74.41	65.94	68.56	70.18	75.68	80.68	79.10	74.41
		2551	82.99	86.16	84.09	86.62	95.30	103.34	103.94	95.23	94.46	64.29	56.04	38.83	82.61
		2552	48.50	48.63	49.05	53.56	56.85	54.35	56.68	65.93	69.07	พ.ล			55.85
ตลาดสิงคโปร์		2549	74.52	81.69	80.55	81.12	93.12	102.48	92.88	81.44	67.65	68.27	59.76	62.83	78.86
		2550	75.40	82.11	78.26	80.49	81.22	76.43	69.17	71.87	73.52	79.26	84.15	84.01	77.99
		2551	87.06	90.37	87.17	88.45	96.81	105.05	105.46	97.63	95.68	66.52	57.96	43.81	85.16
		2552	52.49	51.71	50.89	56.30	58.01	56.63	59.67	69.21	72.28	พ.ล			58.58
ตลาดโคเกีย		2550		81.18	78.38	81.05	81.30	81.30	69.45	71.65	73.91	78.17	83.49	82.95	77.93
		2551		86.73	89.08	87.22	87.21	96.79	103.41	104.46	99.14	65.50	55.65	44.52	84.84
		2552		53.65	50.58	50.33	55.86	56.41	55.03	59.02	68.09	71.15	พ.ล		57.79
ตลาดสินค้าเกษตรล่วงหน้าแห่งประเทศไทย		2549	78.00	82.01	81.33	81.80	95.00	100.00	92.33	82.69	68.67	69.20	60.43	64.70	79.68
		2550	76.50	82.60	79.37	81.82	81.38	75.69	68.74	71.24	73.03	79.67	81.99	84.35	78.03
		2551	85.73	91.02	88.25	89.50	97.51	105.50	105.61	96.08	95.46	68.06	59.37	50.58	86.06
		2552	53.31	52.52	50.99	57.06	59.61	57.22	59.33	68.52	72.59	พ.ล			59.02

กาแฟ
ประจำปีการค้าที่ 3 ของเดือนกันยายน 2552 (14-18 ก.ย. 52)

รายการปี	ปี 2549/50	ปี 2550/51	ปี 2551/52	ปี 2552/53*
สต็อกโลกต้นปี(ตัน)(* ประมาณการ)	2,316,660	2,570,280	2,263,740	2,403,780
ผลผลิตโลก(ตัน)	8,007,900	7,370,280	8,086,080	7,646,580
- บราซิล	2,802,000	2,346,000	3,087,000	2,610,000
- โคลัมเบีย	729,840	750,900	630,000	732,000
- เม็กซิโก	252,000	270,000	267,000	270,000
- เวียดนาม	1,170,000	1,099,980	1,180,200	1,101,000
- อินโดนีเซีย	483,000	450,000	456,000	456,000
- ลาว	24,000	24,000	24,000	24,000
- ไทย (ตัน)	55,660	50,442	56,315	51,508
การใช้ของโลก (ตัน)	7,395,300	7,145,640	7,776,460	7,263,540
การใช้ของไทย (ตัน)	56,100	61,800	68,000	71,000
การนำเข้า (ข้อมูลทันท WTO ให้นำเข้าในโควตา 5.25 ตัน ภายในโควตา 30% นอกโควตา 90%)				
- เมล็ดกาแฟ(ตัน)	374	14,542	5,025 (ม.ค.-ก.ค.52)	
- กาแฟคั่ว(ตัน)	392	281	198	
- กาแฟผงสำเร็จรูป(ตัน)	2,642	2,889	1,094	
- กาแฟผสมน้ำตาลและครีมเทียม(ตัน)	8,578	4,209	2,229	
การส่งออก				
- เมล็ดกาแฟ(ตัน)	11,137	1,539	142 (ม.ค.-ก.ค.52)	
- กาแฟคั่ว(ตัน)	483	813	761	
- กาแฟผงสำเร็จรูป(ตัน)	7,798	3,391	1,875	
- กาแฟผสมน้ำตาลและครีมเทียม(ตัน)	17,684	23,459	17,057	
ช่วงออกสู่ตลาด	ค.ค. 0.57%, พ.ย. 3.22%, ธ.ค. 12.31%, ม.ค. 29.56%, ก.พ. 39.48%			
	มี.ค. 11.14%, เม.ย. 3.72%			
แหล่งผลิตสำคัญ				
- พันธุ์โรบัสต้า (93%)	ชุมพร ระนอง สุราษฎร์ธานี กระบี่ นครศรีธรรมราช พังงา ประจวบคีรีขันธ์			
- พันธุ์อาราบิก้า (7%)	เชียงใหม่ เชียงราย แม่ฮ่องสอน อุตรดิตถ์			
พื้นที่ให้ผล(ไร่)	424,632	388,662	365,337	356,867
ผลผลิตต่อไร่ (กก.)	109	130	154	144
ต้นทุน (บาท/กก.)	32.83	39.06	40.19	
ครัวเรือนเกษตรกร	30,541	30,175	28,698	
มูลค่าผลผลิต(ล้านบาท)	2,577	3,160	3,508	
ประเทศคู่ค้าสำคัญ				
1. เมล็ดกาแฟดิบ	- นำเข้า เวียดนาม (97.65%) ลาว (1.89%)			
	- ส่งออก สหรัฐอเมริกา (74.73%) อิตาลี (13.63%) เยอรมัน (3.92%)			
2. กาแฟคั่ว	- นำเข้า อิตาลี (72.85%) ฝรั่งเศส (17.53%) เกาหลีเหนือ (8.20%)			
	- ส่งออก ฮ่องกง (76.01%) อาหรับ เอมิเรต (5.97%) ไต้หวัน (4.53%)			
3. กาแฟผงสำเร็จรูป	- นำเข้า มาเลเซีย (61.01%) สิงคโปร์ (9.91%) บราซิล (8.83%)			
	- ส่งออก ลาว (34.22%) ฮ่องกง (24.75%) ฟิลิปปินส์ (12.96%) ไต้หวัน (6.37%)			
ประเทศคู่แข่งสำคัญ	เวียดนาม อินโดนีเซีย			

1. การนำเข้าเมล็ดกาแฟเพื่อการแปรรูปส่งออกและจำหน่ายในประเทศปี 2550/51

1.1 การนำเข้ากาแฟเพื่อการส่งออก กรม ได้มีมติ (27 พ.ค.2551) เห็นชอบร่างประกาศกระทรวงพาณิชย์ เรื่อง การส่งออกกาแฟไปนอกราชอาณาจักร พ.ศ.2551 เพื่อให้เมล็ดกาแฟที่นำเข้ามาผลิตเป็นผลิตภัณฑ์ที่สามารถส่งออกได้ (ให้นำเข้าภายใน ก.ย.2551 และส่งออกภายใน พ.ย.2551) ซึ่งมีผู้ขอนำเข้า 1 ราย ได้แก่ บริษัท คอวลิตี้ คอฟฟี่ โปรดักส์ จำกัด ขอนำเข้าเมล็ดกาแฟ 3,000 ตัน (อัตราภาษีนอกโควตาร้อยละ 90 แต่ขอคืนภาษีได้ตามมาตรา 19 ทวิ พ.ร.บ.ศุลกากร) (นำเข้าจริง 1718.517 ตัน)

1.2 การนำเข้ากาแฟเพื่อการจำหน่ายในประเทศ กรม ได้มีมติ (5 พ.ค.2551) เห็นชอบให้เปิดตลาดสินค้ากาแฟตามข้อผูกพัน WTO ในโควตาจำนวนไม่เกิน 10,000 ตัน (เดิม 5.25 ตัน) อัตราภาษีในโควตาร้อยละ 30 เพื่อแก้ไขปัญหาการขาดแคลนเมล็ดกาแฟสำหรับการแปรรูปเพื่อใช้ในประเทศ โดยให้นำเข้าภายในเดือนตุลาคม 2551 ซึ่งมีผู้ขอนำเข้า 2 ราย ได้แก่ บริษัท คอวลิตี้ คอฟฟี่ โปรดักส์ จำกัด 9,800 ตัน และบริษัท ซาราลี่ คอฟฟี่ แอนลิตี้ จำกัด 200 ตัน (นำเข้าจริง 5.1 ตัน)

1.3 เงื่อนไขการนำเข้า ผู้นำเข้าตามข้อ 1.1 และ 1.2 ต้องทำสัญญาผูกพันกรมวิชาการเกษตร รับซื้อเมล็ดกาแฟเพื่อการผลิตปี 2551/52 (1 พ.ย. 51-15 มี.ค.52) จากเกษตรกรหรือสถาบันเกษตรกร จำนวน 1 แห่ง และ 2 แห่งของปริมาณที่ได้รับการจัดสรรและนำเข้าจริงตามลำดับ ในราคาตลาดโลก (ซึ่งขยับล่วงหน้าตลาดลอนดอน) เฉลี่ยย้อนหลัง 5 วัน ในกรณีที่เกิดราคาตลาดในประเทศสูงกว่าราคาตลาดโลกให้ซื้อตามราคาตลาดในประเทศ และหากราคาตลาดโลกเฉลี่ยต่ำกว่าราคาตลาดในประเทศให้ซื้อในราคาไม่ต่ำกว่า กก.ละ 55 บาท (เมล็ดกาแฟมาตรฐาน F.A.Q: Fair Average Quality)

2. แนวโน้มสถานการณ์ปี 2551/52

2.1 ตลาดโลก กระทรวงเกษตรสหรัฐฯ คาดการณ์ล่าสุด (มี.ย.52) ปริมาณสต็อกต้นปี 2.264 ล้านตัน ลดลงจากปี 2550/51 คิดเป็นร้อยละ 11.92 ปริมาณผลผลิต 8.086 ล้านตัน เพิ่มขึ้นคิดเป็นร้อยละ 9.71 และความต้องการใช้ 7.776 ล้านตัน เพิ่มขึ้นคิดเป็นร้อยละ 8.83 สำหรับปี 2552/53 คาดว่าผลผลิตกาแฟของโลก มีปริมาณ 7.65 ล้านตัน ลดลงจากปี 2551/52 ร้อยละ 5.44

2.2 ในประเทศ

2.2.1 ผลผลิต สำนักงานเศรษฐกิจการเกษตร คาดการณ์ผลผลิต ปี 2551/52 ล่าสุด มีปริมาณ 56,315 ตัน เพิ่มขึ้นจากปีที่ผ่านมา 5,873 ตัน คิดเป็นร้อยละ 11.64 ออกสู่ตลาดในช่วงเดือน พ.ค.51 - มี.ค. 52

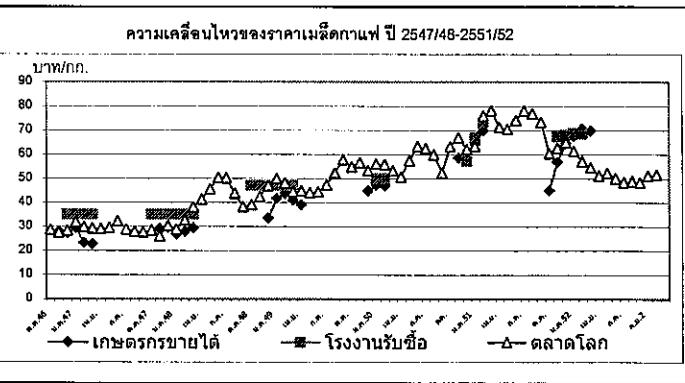
2.2.2 ความต้องการใช้ คาดว่าจะมีประมาณ 68,000 ตัน เพิ่มขึ้นจากปี 2550/51 ร้อยละ 10 ตามปริมาณการขยายตัวของครัวเรือนบริโภคกาแฟคั่วบดและกาแฟพร้อมดื่ม

3. แผนการดำเนินงานปี 2551/52 (1) กรมฯประชุมเพื่อประเมินสถานการณ์และแนวทางการช่วยเหลือเกษตรกร เมื่อ 17 พ.ย.51 มีมติให้กำหนดราคาประกันที่เกษตรกรควรจะได้รับ ไม่ควรต่ำกว่า กก.ละ 55 บาท เพื่อใช้เป็นเกณฑ์ในการช่วยเหลือเกษตรกรหากต่ำกว่านี้ และให้ตั้งคณะทำงานเฉพาะกิจระดับจังหวัด เพื่อเป็นกลไกกำกับดูแลและติดตามการซื้อขายในพื้นที่จังหวัดแหล่งผลิตหลักๆ (2) จัดฝึกอบรมเชิงปฏิบัติการในแหล่งผลิตเกี่ยวกับการสร้างมูลค่าเพิ่ม โดยให้ความรู้เกษตรกรด้านวิชาการหลังการเก็บเกี่ยว การแปรรูปกาแฟคั่วบดและกาแฟโบราณ (3) จัดหาตลาดให้เกษตรกร ด้วยการส่งเสริมการจัดทำสัญญาซื้อขายเมล็ดกาแฟ ระหว่างเกษตรกร/สถาบันเกษตรกร กับผู้ประกอบการโรงงานผลิตกาแฟสำเร็จรูป (4) ประชาสัมพันธ์แผนพรข้อมูล สถานการณ์และความเคลื่อนไหวราคาตลาดโลก เพื่อเป็นข้อมูลประกอบการตัดสินใจจำหน่ายผลผลิตของเกษตรกร (5) กำกับดูแลการซื้อขายให้เกิดความเป็นธรรมด้วยการตรวจสอบเครื่องชั่งของผู้รับซื้อและให้มีการปิดป้ายแสดงราคารับซื้อ

สถานการณ์ปัจจุบัน

ราคาตลาดลอนดอนในสัปดาห์นี้เฉลี่ยต้นละ 1,533.05 ดอลลาร์สหรัฐฯ (51.49 บาท/กก.) สูงขึ้นจากสัปดาห์ที่ผ่านมา ร้อยละ 1.18 เนื่องจากเงินดอลลาร์ยังอ่อนค่าลง

สำหรับผลผลิตของไทยฤดูกาลปี 2552/53 คาดว่าจะมีประมาณ 51,508 ตัน ลดลงจากปี 2551/52 ร้อยละ 8.54 เนื่องจากพื้นที่ปลูกลดลง จากการที่ต้นปาล์มน้ำมันและยางพาราที่เกษตรกรปลูกแซมกับต้นกาแฟโตขึ้น จึงโค่นต้นกาแฟทิ้งบางส่วน สำหรับพื้นที่ปลูกกาแฟอาราบิก้าทางภาคเหนือเพิ่มขึ้น เนื่องจากเกษตรกรได้รับการส่งเสริมจากบริษัทเอกชน อีกทั้งได้รับผลตอบแทนสูงด้วย ทั้งนี้ ผลผลิตจะเริ่มออกสู่ตลาดตั้งแต่ ค.ค.52 และจะออกมากช่วง ม.ค.-ก.พ.53



ราคา (บาท/กก.)	ต.ค.	พ.ย.	ธ.ค.	ม.ค.	ก.พ.	มี.ค.	เม.ย.	พ.ค.	มิ.ย.	ก.ค.	ส.ค.	ก.ย.	เฉลี่ย
เกษตรกรขายได้ (เกรดคละ)													
ปี 2548/49	-	-	33.49		43.66	40.88	39.00	-	-	-	-	-	39.26
ปี 2549/50	-	-	44.78	47.11	46.99								46.29
ปี 2550/51		45.00	58.50	57.79	68.61	65.70							62.65
ปี 2551/52			56.75	64.43	67.50	70.45	69.67	-					62.30
โรงงานรับซื้อ (เกรดหนึ่ง)													
ปี 2548/49	-	-	-	43.00	47.00	47.00	-	-	-	-	-	-	45.67
ปี 2549/50	-	-	-	50.00	50.00								50.00
ปี 2550/51				57.00	73.00	73.00							65.67
ปี 2551/52			67.31	68.03	68.73	68.50	-	-					68.14
ตลาดโลก (ลอนดอน)													
ปี 2547/48	28.40	25.96	30.25	28.84	32.72	38.07	41.19	45.52	50.30	50.04	43.81	38.23	37.78
ปี 2548/49	39.07	42.42	46.92	49.86	48.11	44.59	44.85	44.04	44.42	47.24	52.21	57.74	46.79
ปี 2549/50	54.66	56.56	53.26	56.04	55.73	53.05	50.59	57.33	63.28	62.37	59.84	52.33	56.25
ปี 2550/51	63.10	66.76	62.09	63.31	75.96	78.08	71.22	70.41	74.04	78.09	76.80	73.35	71.10
ปี 2551/52	60.35	62.06	64.82	61.24	57.03	54.61	53.54	52.15	50.03	48.37	48.73	51.49	55.37

สับปะรด

ประจำสัปดาห์ที่ 3 ของเดือนกันยายน 2552 (วันที่ 14-18 กันยายน 2552)

ผลผลิต	2550	2551	2552	± %Δ
โลก (ล้านตัน)	18.87	19.00	19.00	0.00
ไทย (ล้านตัน)	2.185	2.278	1.981	-13.04
ช่วงผลผลิตออกมาก	รุ่นที่ 1 เม.ย.- ก.ค. และ รุ่นที่ 2 พ.ย.- ม.ค.			
พื้นที่ปลูก (ไร่)	590,306	581,972	567,678	-2.46
จำนวนครัวเรือน	36,961	38,482	38,500	
ผลผลิตเฉลี่ย(กก./ไร่)	3,702	3,915	3,490	-10.86
ต้นทุนการผลิต(บาท/กก.)	2.61	2.88	3.03	
มูลค่าผลผลิต (ล้านบาท)	9,985	10,342	10,900	5.40
การใช้				
-บริโภคสด (ล้านตัน) 20%	0.437	0.456	0.396	
-แปรรูปกระป๋อง(ล้านตันสด) 80%	1.748	1.822	1.585	
ส่งออก				(ม.ค.-ก.ค.52)
- กระป๋อง (ล้านตัน)	0.568	0.619	0.413	
- มูลค่า (พันล้านบาท)	14.496	18.740	14.043	
ประเทศคู่ค้า	สหรัฐฯ 23% ยุโรป 46% (เยอรมัน 9% รัสเซีย 5%)			
ประเทศคู่แข่ง	บราซิล 14% ไทย 12% ฟิลิปปินส์ 10% อินโดนีเซีย 8% จีน 8%			
อัตราแปรสภาพ	สับปะรดกระป๋อง : สับปะรดสด = 1 : 3.3 น้ำสับปะรด : สับปะรดสด = 1 : 6			

1. การผลิตและการค้าของโลก

1.1 ผลผลิตปี 2552 มีประมาณ 19 ล้านตัน ใกล้เคียงกับปี 2551 โดยประเทศผู้ผลิตสำคัญได้แก่ บราซิล(14%) ไทย (12%) ฟิลิปปินส์(10%) อินโดนีเซีย(8%) จีน(8%)

1.2 การส่งออก ประเทศผู้ส่งออกสับปะรดกระป๋อง และ น้ำสับปะรดกระป๋องที่สำคัญของโลก ได้แก่ ไทย(47.08%) ฟิลิปปินส์ (14.51%) อินโดนีเซีย(6.01%) เนเธอร์แลนด์(5.56%) จีน(4.96%)

2. การผลิตและการค้าของไทย

2.1 การผลิต ผลผลิตลดลงร้อยละ 13.04 เนื่องจาก

1) พื้นที่เก็บเกี่ยวลดลงจากปีก่อนร้อยละ 2.46 เนื่องจากเกษตรกรหันไปปลูกพืชชนิดอื่นทดแทน เช่น ยางพารา และ มันสำปะหลัง

2) ผลผลิตต่อไร่ลดลงร้อยละ 10.86 เนื่องจากสภาวะอากาศแห้งแล้ง ในช่วงเดือน พ.ย.51-เม.ย.52

2.2 การส่งออกผลิตภัณฑ์สับปะรดต่าง ๆ

1) ปี 2551 ส่งออกปริมาณ 794,266 ตัน เพิ่มขึ้นจากปี 2550 ร้อยละ 8.39 ส่วนหนึ่งเป็นผลมาจากสหรัฐอเมริกายุติการเก็บ AD สับปะรดกระป๋องของไทย ตั้งแต่ 31 ต.ค.50

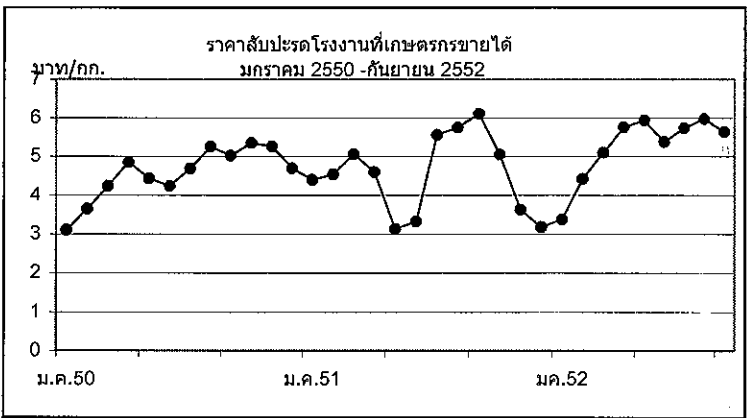
2) ปี 2552 (ม.ค.-ก.ค.) ส่งออกปริมาณ 413,048 ตัน ลดลงจากช่วงเดียวกันของปี 2551 ร้อยละ 26 เนื่องจากภาวะเศรษฐกิจโลกชะลอตัว ต่างประเทศลดคำสั่งซื้อ

สถานการณ์ปัจจุบัน

ราคาสับปะรดโรงงานที่เกษตรกรขายได้ลดลงจากราคาเฉลี่ยเดือนก่อน กก.ละ 0.33 บาท เนื่องจากโรงงานหลายแห่งปิดซ่อมบำรุงชั่วคราว ความต้องการรับซื้อน้อยลง ขณะนี้ผลผลิตออกสู่ตลาดน้อย เพราะเป็นช่วงนอกฤดูดูแล

มาตรการแก้ไขปัญหา

ได้ประสานขอความร่วมมือโรงงานให้ช่วยรับซื้อสับปะรดสดจากเกษตรกรในช่วงที่ผลผลิตออกมากเมื่อเดือน พ.ย.51 โดยรับซื้อในราคาที่เหมาะสม



ปี	ม.ค.	ก.พ.	มี.ค.	เม.ย.	พ.ค.	มิ.ย.	ก.ค.	ส.ค.	ก.ย.	ต.ค.	พ.ย.	ธ.ค.	เฉลี่ย
2548	3.56	3.86	3.93	3.64	3.61	3.69	3.70	4.33	4.49	4.30	3.11	2.61	3.74
2549	2.42	2.54	2.66	2.46	2.08	1.37	1.64	2.52	2.76	3.11	3.31	3.34	2.52
2550	3.10	3.64	4.33	4.84	4.42	4.23	4.68	5.25	5.02	5.35	5.26	4.69	4.57
2551	4.39	4.53	5.05	4.59	3.12	3.54	5.55	5.74	6.10	5.04	3.62	3.17	4.54
2552	3.37	4.41	5.12	5.75	5.93	5.37	5.73	5.97	5.64				5.25

ไก่เนื้อ

ประจำสัปดาห์ที่ 3 ของเดือน กันยายน 2552 (14 - 18 ก.ย.52)

	2549	2550	2551	2552	% Δ
ผลผลิต (พันตัน)			เบื้องต้น	คาดการณ์	
- โลก	64,198	68,176	71,733	74,237	3.49
สหรัฐอเมริกา	15,930	16,211	16,677	16,487	-1.14
จีน	10,350	11,354	12,650	13,700	8.30
บราซิล	9,355	10,305	10,895	11,417	4.79
สหภาพยุโรป	7,740	8,250	8,400	8,495	1.13
- ไทย (ขาบริโภค)	1,068.81	1,106.66	1,132.05	1,157.17	2.22
ช่วงผลผลิตออกมา	ตุลาคม - กุมภาพันธ์				
จำนวนครัวเรือน	9,766	7,484			
ต้นทุนการผลิต (บาท/กก.)	28.37	29.50	32.80	32.27	(ม.ย.52)
มูลค่าผลผลิต (ล้านบาท)	52,669	58,366	68,093	58,865	(ม.ค. - ส.ค.52)
การใช้ (พันตัน)	809.11	809.30	755.75	757.18	0.19
ปริมาณส่งออก (ตัน)	296,957	333,523	383,313	208,408	(ม.ค. - ก.ค.52)
มูลค่าส่งออก (ล้านบาท)	35,839	37,313	51,618	27,624	
ประเทศคู่ค้า	ญี่ปุ่น (40%) อังกฤษ (30%) เนเธอร์แลนด์ (7%) เวียดนาม ไอร์แลนด์ เยอรมัน สิงคโปร์				
ประเทศคู่แข่ง	บราซิล สหรัฐอเมริกา EU จีน อาร์เจนตินา				

สถานการณ์ ปี 2552

1. การผลิต สศก. ประมาณการผลิตไก่เนื้อมีชีวิต ปี 2552 ไว้ที่จำนวน 920.15 ล้านตัว เพิ่มขึ้น 2.22% จากปี 2551 (900.17 ล้านตัว) นำหนักไก่เฉลี่ย 2 กก./ตัว เป็นผลผลิตเนื้อไก่ส่วนที่ใช้บริโภค 1,157.17 พันตัน (62.88% ของน้ำหนัก)

2. การใช้ภายใน ปกติผลผลิตเนื้อไก่ ประมาณ 65% ใช้บริโภคภายในประเทศ โดยในปี 2552 สศก. คาดว่าความต้องการใช้ภายในจะเพิ่มขึ้นจากปี 2551 เพียง 0.19%

3. อัตราการบริโภค 16 กก./คน/ปี (ที่มา: คณะกรรมการบริหารสินค้าไก่เนื้อและผลิตภัณฑ์)

4. การส่งออก คณะกรรมการบริหารสินค้าไก่เนื้อและผลิตภัณฑ์ กำหนดเป้าหมายการส่งออกเนื้อไก่ ปี 2552 จำนวน 400,000 ตัน เป็นการส่งออกไก่สดแช่เย็นแช่แข็ง จำนวน 24,000 ตัน และ ไก่แปรรูป จำนวน 376,000 ตัน อย่างไรก็ตาม การส่งออกมีแนวโน้มจะต่ำกว่าเป้าหมายที่กำหนดไว้ โดยมีสาเหตุจากภาวะเศรษฐกิจที่ชะลอตัวลงทั่วโลก

ช่วงเดือนมกราคม - กรกฎาคม 2552 มีการส่งออกเนื้อไก่ ดังนี้ (ที่มา: กรมศุลกากร)

Δ เนื้อไก่แช่เย็นแช่แข็ง จำนวน 12,742 ตัน ส่งออกไป เวียดนาม (66%)
ฮ่องกง (23%) พม่า และ กัมพูชา

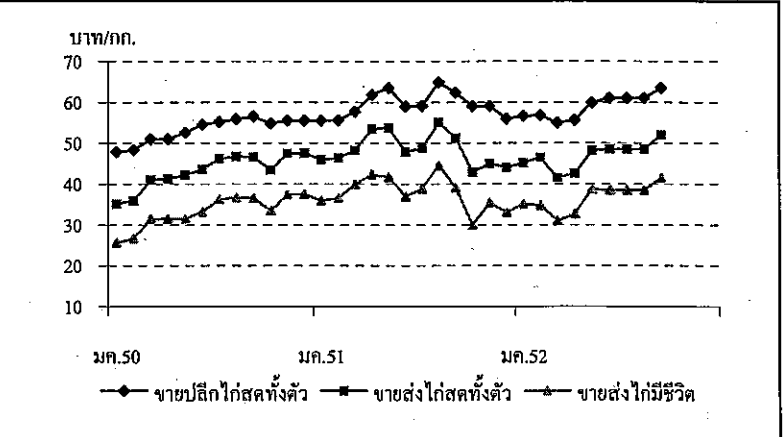
Δ เนื้อไก่แปรรูปปรุงสุก จำนวน 195,665 ตัน ส่งออกไป ญี่ปุ่น (43%)
อังกฤษ (32%) เนเธอร์แลนด์ ไอร์แลนด์ และ เยอรมัน

5. มาตรการด้านการตลาด 1) ติดตามกำกับดูแลราคาให้สอดคล้องกับกลไกตลาด 2) เชื่อมโยงการจำหน่ายผลผลิตและผลิตภัณฑ์แปรรูป จากผู้ผลิตสู่ผู้บริโภค โดยตรง

สถานการณ์ สัปดาห์ที่ 3 ของเดือน กันยายน 2552 (14 - 18 ก.ย.52)

ผลผลิตไก่เนื้อที่ออกสู่ตลาดมีปริมาณลดลงและมีขนาดเล็ก เนื่องจากผู้เลี้ยงได้จำหน่ายไก่ใหญ่ออกสู่ตลาดไปมากในช่วงสัปดาห์ก่อน ส่งผลให้ไก่เนื้อที่ออกสู่ตลาดในช่วงนี้ ส่วนใหญ่มีขนาดตัวละ 1.7 - 1.8 กก. ทั้งนี้ ภาวะดังกล่าวทำให้ตลาดมีความต้องการปริมาณไก่เพิ่มขึ้น และส่งผลให้ราคาปรับสูงขึ้น

	สัปดาห์นี้	สัปดาห์ก่อน
- ขายส่งไก่มีชีวิต	41 - 42	40 - 41
- ขายปลีกไก่สดทั้งตัว (รวมเครื่องใน)	62 - 65	60 - 65
- ขายปลีกเนื้อออก	74 - 75	70 - 72



ราคา (บาท/กก.)	ปี	มค.	กพ.	มีค.	เมย.	พค.	มิย.	กค.	สค.	กย.	ตค.	พย.	ธค.	เฉลี่ย
ขายส่งไก่มีชีวิต	2550	25.57	26.70	31.50	31.50	31.50	33.21	36.25	36.74	36.55	33.45	37.41	37.50	33.16
หน้าโรงฆ่า กทม.	2551	35.93	36.55	39.93	42.33	41.66	36.93	38.83	44.45	39.09	29.91	35.40	33.00	37.83
	2552	35.05	34.79	31.00	32.63	38.64	38.50	38.50	38.55	41.50				36.57
											(18 ก.ย.52)			
ขายส่งไก่สดทั้งตัว	2550	35.14	35.95	41.00	41.24	42.23	43.60	46.20	46.74	46.60	43.45	47.41	47.50	43.09
รวมเครื่องใน ตลาด กทม.	2551	45.93	46.35	48.21	53.50	53.82	47.86	48.81	55.05	51.23	42.91	45.05	44.00	48.56
	2552	45.15	46.42	41.50	42.57	48.17	48.50	48.50	48.50	52.00				46.81
											(18 ก.ย.52)			
ขายปลีกไก่สดทั้งตัว	2550	47.83	48.30	51.00	51.00	52.50	54.50	55.20	55.86	56.55	54.77	55.50	55.50	53.21
รวมเครื่องใน ตลาด กทม.	2551	55.50	55.58	57.67	61.81	63.50	58.95	59.10	64.83	62.36	59.00	59.00	56.00	59.44
	2552	56.60	56.74	55.00	55.57	59.78	61.00	61.00	61.00	63.50				58.91
											(18 ก.ย.52)			

	2549	2550	2551	2552	% Δ
ผลผลิต (ล้านตัน)					ประมาณการ
- โลก (สมาคมกึ่งไทย)	1.945	2.171	1.900	na	
- ไทย (กรมประมง)	0.507	0.444	0.466	0.450	-3.43
กึ่งกุลาดำ	0.004	0.003	0.002	0.004	
กึ่งขาวแวนนาไม & อื่นๆ	0.503	0.441	0.464	0.446	
ช่วงผลผลิตออกมาก	มิถุนายน - กันยายน				
จำนวนครัวเรือน	35,000	40,000	32,000	na	
ต้นทุนการผลิตกึ่งขาวแวนนาไม					
ขนาด 50 ตัว/กก. กก.ละ			123		
ขนาด 60 ตัว/กก. กก.ละ			118	108.6	
ที่มา : กรมประมง					
มูลค่าผลผลิตกึ่ง	66,000	50,000	50,400		
ที่เกษตรกรขายได้ (ล้านบาท)					
บริโภคภายในประเทศ (ล้านตัน)	0.050	0.044	0.046	0.045	
การนำเข้า					
- ปริมาณ (ล้านตัน)	0.024	0.016	0.020	0.011	
- มูลค่า (ล้านบาท)	2,960	1,516	3,095	1,064	
ที่มา : กรมการค้าต่างประเทศ					(ม.ค.-ก.ค.52)
การส่งออก					
- ปริมาณ (ล้านตัน)	0.310	0.354	0.360	0.203	
- มูลค่า (ล้านบาท)	77,190	81,404	84,354	47,178	
					(ม.ค.-ก.ค.52)
ประเทศคู่ค้า					
ประเทศคู่ค้า	สหรัฐอเมริกา ญี่ปุ่น และสหราชอาณาจักร				
ประเทศคู่แข่ง	อินเดีย เอควาดอร์ อินโดนีเซีย จีน				

สถานการณ์ปี 2552

- การผลิต** กรมประมงคาดการณ์ผลผลิตกึ่งจากการเพาะเลี้ยง ปี 2552 ประมาณ 450,000 ตัน (กึ่งขาวแวนนาไม 99% กึ่งกุลาดำ 1%) ลดลงจากปี 2551(466,330 ตัน) 3.43% เป็นผลจากเศรษฐกิจโลกชะลอตัว กำลังซื้อและความต้องการบริโภคลดลง เกษตรกรบางรายจึงปรับลดปริมาณการผลิตลง
- การบริโภคในประเทศ** ประมาณ 0.045 ล้านตัน
- การส่งออก** ผลผลิตกึ่ง 90% เป็นการส่งออก โดยปี 2552 (ม.ค.-ก.ค.52) มีปริมาณ 203,096.31 ตัน มูลค่า 47,178 ล้านบาท สูงกว่าช่วงเดียวกันของปีก่อนร้อยละ 9.86 และ 14.95 ตามลำดับ
- แนวโน้มสถานการณ์** ผลผลิตรุ่นใหม่ทยอยออกสู่ตลาดมากขึ้น ขณะที่ความต้องการเพื่อการส่งออกและบริโภคภายในประเทศยังไม่ขยายตัวมากนัก ระดับราคาทรงตัว
- มาตรการด้านการตลาด**
 - เชื่อมโยงการจำหน่ายให้ผู้บริโภคโดยตรง และผ่านทางสรรพสินค้า
 - รณรงค์เพิ่มการบริโภคกึ่งโดยขอความร่วมมือหน่วยงานราชการให้สั่งอาหารที่ปรุงจากกึ่งในงานเลี้ยงที่จัดขึ้น สมาคมภัตตาคารไทย สมาคมโรงแรมไทยให้เพิ่มเมนูกึ่งและจำหน่ายราคาพิเศษ
- การแทรกแซงตลาดกึ่งขาวแวนนาไม ปี 2552**
 - 6.1 Contract Farming** มติ คชก.(5,18 มิ.ย.52)อนุมัติเงินทุนหมุนเวียนปลอดดอกเบี้ยวงเงิน 600 ล้านบาทให้กรมส่งเสริมสหกรณ์ ดำเนินโครงการรวบรวมผลผลิตกึ่งด้วยระบบ Contract Farming ของสหกรณ์ โดยจัดสรรให้สหกรณ์/ชุมนุมสหกรณ์/เกษตรกรผู้เลี้ยงกึ่งใช้รวบรวมผลผลิต 30,000 ตัน ส่งมอบโรงงานแปรรูป/บริษัทส่งออก โดยทำสัญญาข้อตกลงซื้อขายล่วงหน้าตามปริมาณ ขนาด คุณภาพ ระยะเวลาและราคาที่กำหนด ระยะเวลาดำเนินการ ก.ค.52-มิ.ย.53 การดำเนินการ วันที่ 10-31 ก.ค.52 ชุมชนสหกรณ์ผู้เลี้ยงกึ่งฯ ได้ส่งมอบกึ่งตามสัญญาแล้ว ปริมาณ 292,484 ตัน มูลค่า 36,604 ล้านบาท
 - 6.2 รับจำนำ** มติ คชก.(1 ก.ค.52 และ 3 ส.ค.52) อนุมัติให้รับจำนำกึ่งขาวแวนนาไม ปี 2552 จากเกษตรกรรายละไม่เกิน 2 ล้านบาท ปริมาณ 15,000 ตัน ช่วงรับจำนำ 15 ก.ค.-ก.ย.52 ระยะเวลาโครงการ ก.ค.-ธ.ค.52 ระยะเวลาไถ่ถอนภายใน 2 เดือน นับถัดจากเดือนรับจำนำ ขนาด 40,50,60, 70 และ 80 ตัว/กก. ราคา กก.ละ 155,135,125,110 และ 100 บาท ตามลำดับ และวิธีการรับจำนำตามเกณฑ์รับจำนำ ปี 2551 เป็นหลัก

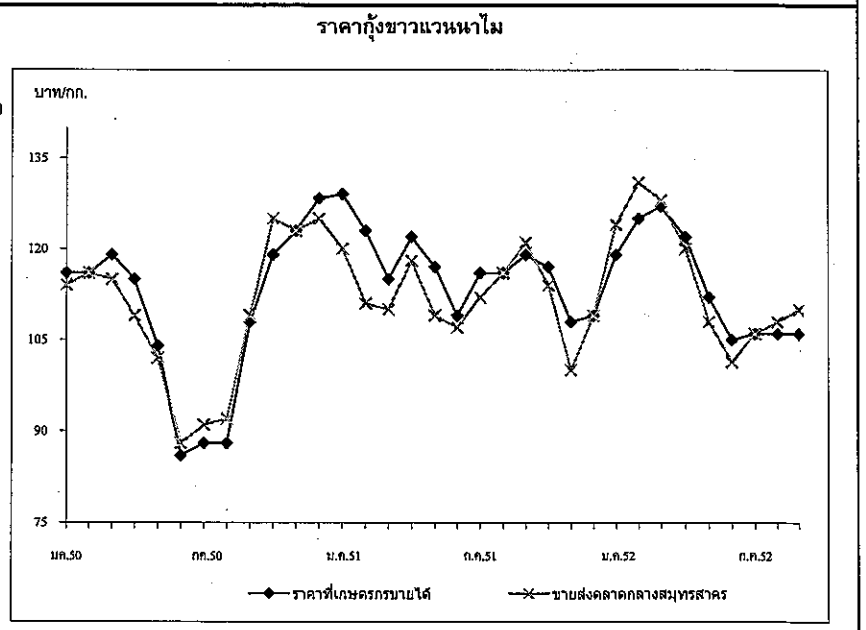
การดำเนินการ อคส.เปิดจุดรับจำนำ จำนวน 24 แห่ง จ.สมุทรสาคร 15 แห่ง จ.ระยอง 1 แห่ง และ จ.สงขลา 8 แห่ง ณ 20 ก.ย.52 มีเกษตรกรนำกึ่งมาจำนำ 1,657 ราย ปริมาณรวม 14,480.438 ตัน และมีเกษตรกรจองคิวจำนำกึ่งถึง 30 ก.ย.52 รวม 54 ราย (จ.สมุทรสาคร 32 ราย จ.ระยอง 7 ราย และ จ.สงขลา 15 ราย) ปริมาณรวม 427.35 ตัน

สถานการณ์ สัปดาห์ที่ 3 ของเดือนกันยายน 2552 (14-18 ก.ย.52)

การผลิต กึ่งรุ่นใหม่ทยอยออกสู่ตลาดเพิ่มมากขึ้น ในขณะที่การส่งออกกึ่ง(ม.ค.-ก.ค.52) เพิ่มขึ้นจากช่วงเดียวกันของปีก่อน 8.97% ราคาขายส่งกึ่งขาวฯ ตลาดกลางสัตวิน้ำ จ.สมุทรสาคร ขนาด 60-100 ตัว/กก. ราคาลดลง กก.ละ 3-7 บาท ปริมาณกึ่งเข้าสู่ตลาดกลางสัตวิน้ำ สัปดาห์นี้ปริมาณ 1,173 ตู เพิ่มขึ้นจาก สัปดาห์ที่ผ่านมา จำนวน 34 ตู เป็นผลจากเกษตรกรเร่งจับกึ่งขนาดเล็กออกสู่ตลาด

ความเคลื่อนไหวของราคา	สัปดาห์นี้	สัปดาห์ก่อน
- ขนาด 40 ตัว/กก.	135.00	135.00
- ขนาด 50 ตัว/กก.	115.00	115.00
- ขนาด 60 ตัว/กก.	107.00	110.00
- ขนาด 70 ตัว/กก.	100.00	104.00
- ขนาด 80 ตัว/กก.	91.00	97.00
- ขนาด 90 ตัว/กก.	85.00	92.00
- ขนาด 100 ตัว/กก.	80.00	85.00

หน่วย : บาท/กก.



ราคากึ่งขาวแวนนาไม (บาท/กก.)	ปี	มค.	กพ.	มีค.	เม.ย.	พค.	มิ.ย.	กค.	สค.	กย.	ตค.	พย.	ธค.	เฉลี่ย
เกษตรกรขายได้เฉลี่ยทั้งประเทศ (51-60ตัวขึ้นไป/กก.)	2550	116.00	116.00	119.00	115.00	104.00	86.00	88.00	88.00	108.00	119.00	123.00	128.00	109.17
	2551	129.00	123.00	115.00	122.00	117.00	109.00	116.00	116.00	119.00	117.00	108.00	109.00	116.67
	2552	119.00	125.00	127.00	122.00	112.00	105.00	106.00	106.00	106.00	(18 ก.ย.52)			114.22
ขายส่งตลาดกลางสัตวิน้ำ จ.สมุทรสาคร (60 ตัว/กก.)	2550	114.00	116.00	115.00	109.00	102.00	88.00	90.00	92.00	109.00	119.00	123.00	125.00	108.50
	2551	120.00	111.00	110.00	118.00	109.00	107.00	112.00	116.00	121.00	114.00	100.00	109.00	112.25
	2552	124.00	131.00	128.00	120.00	108.00	101.36	106.00	108.00	110.00	(18 ก.ย.52)			115.15

ข้าวโพดเลี้ยงสัตว์

ประจำสัปดาห์ที่ 2 ของเดือนกันยายน 2552 (14 - 18 กันยายน 52)

Ann 21 กันยายน 2552 Page 2552

ผลผลิต (ล้านตัน)	ปี 49/50	ปี 50/51	ปี 51/52	ปี 52/53 (ณ.52)	+ - %
ข้าวโพด - โลก	712.334	791.877	789.427	794.058	0.59
- ไทย	3.716	3.890	4.249	4.449	4.69
มูลค่าผลผลิต (ล้านบาท)	22,855	28,903	29,915	24,689	-17.47
ช่วงออกสู่ตลาด	กค.-สค. 19%, กย.-พย. 63%, ธค.-มค. 15%, กพ.-มิย. 3%				
จำนวนครัวเรือน	375,239	369,603			
แหล่งผลิตสำคัญ	เพชรบูรณ์ 16% นครราชสีมา 10% น่าน 7% เชียงราย 7% เลย 7% ตาก 7% นครสวรรค์ 6% ลพบุรี 6%				
พื้นที่ปลูก (ล้านไร่)	6.040	6.364	6.692	6.633	-0.87
ผลผลิตเฉลี่ยไร่ (กก.)	615	614	635	641	0.94
ต้นทุนการผลิต(บาท/กก.)	4.27	4.43	5.86	5.43	-7.34
	ปี 49/50	ปี 50/51	ปี 51/52	ปี 52/53	+ - %
การใช้ - โลก	727.529	770.601	775.056	799.618	3.17
- ไทย	3.846	3.964	3.892	3.825	-1.72
สต็อก - โลก	109.038	130.314	144.685	139.125	-3.84
นำเข้า-ส่งออก (ล้านตัน)		กค.51-มิย.51	กค.51-มิย.52	ก.ค.52	
- นำเข้า	0.091	0.297	0.514	0.039	
- ส่งออก	0.250	0.292	0.474	-0.073	
ประเทศคู่ค้า	ปี 41 -45 นำเข้าจาก WTO (อาร์เจนตินา สหรัฐ) ตั้งแต่ปี 46 นำเข้าจาก ACMECS ปี 51/52 นำเข้าจาก ลาว 70% กัมพูชา 28% พม่า 2%				
- ส่งออกไป	มาเลเซีย 40% อินโดนีเซีย 25% ฟิลิปปินส์ 19% เวียดนาม 15%				
ประเทศคู่แข่ง	สหรัฐ 41% จีน 20% สหภาพยุโรป 7% บราซิล 7% เม็กซิโก 3% อินเดีย 2% อาร์เจนตินา 2%				

1. สถานการณ์ปี 2552/53 (ก.ค.52 - มิ.ย.53)

โลก คาดว่าผลผลิตเพิ่มขึ้นกว่าปีก่อนร้อยละ 0.59 ในขณะที่ความต้องการใช้เพิ่มขึ้นจากปีก่อน ทั้งภาคอุตสาหกรรมและพลังงานทดแทน ร้อยละ 3.17 และมากกว่าผลผลิตร้อยละ 0.70
ไทย คาดว่าพื้นที่ปลูกลดลงกว่าปีก่อนร้อยละ 0.87 ผลผลิตเพิ่มขึ้นร้อยละ 0.05 ทำให้ผลผลิตโดยรวมเพิ่มขึ้น ส่วนการใช้ใกล้เคียงกับปีก่อน แต่น้อยกว่าผลผลิตรวมร้อยละ 11.13

ข้าวโพดตามโครงการ Contract Farming ปี 51/52 ประมาณ 1.247 ล้านตัน เพิ่มขึ้นจากปี 50/51 ซึ่งมี 0.318 ล้านตัน ประมาณ 4 เท่าตัว

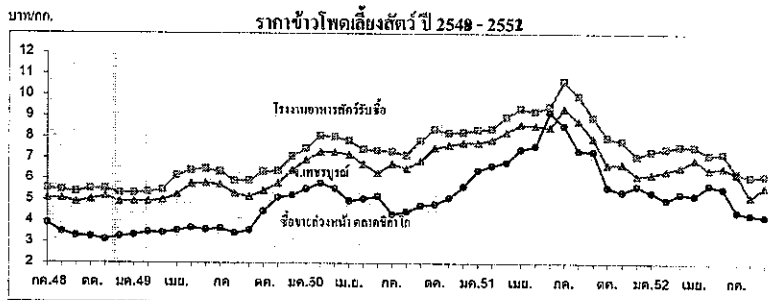
2. นโยบายและมาตรการนำเข้าข้าวโพด ปี 2552 มติ ครม.(27 พ.ย.51) เห็นชอบตามมติ คณะกรรมการนโยบายอาหาร (14 พ.ย.51)

- 1) WTO ในโควตา 54,700 ตัน อกรนำเข้า 20% ให้อศ.นำเข้า 1 มี.ค.-30 มิ.ย. นอกโควตา - อกรนำเข้า 73 % ค่าธรรมเนียมพิเศษ 180 บ./ตัน
- 2) AFTA อกรนำเข้า 5 % หรือ กก.ละ 2.75 บาท
- 3) ACMECS ใช้สิทธิ AISP อกรนำเข้า 0% + ค่าธรรมเนียมพิเศษ 180 บาท/ตัน ใช้สิทธิ Contract Farming ยกเว้นอกร + ค่าธรรมเนียมพิเศษ
คต.จดทะเบียนผู้นำเข้าทั้งในและนอกโครงการ Contract Farming
- 4) นิวซีแลนด์ (FTA) ในโควตา 6,488.82 ตัน อกร 14.67%
- 5) ออสเตรเลีย (FTA) ให้อศ.นำเข้า 1 มี.ค.-30 มิ.ย. นอกโควตา อกร 65.70%
- 6) นำเข้าทั่วไปอกรนำเข้า กก.ละ 2.75 บาทและค่าธรรมเนียมพิเศษตันละ 1,000 บาท

ทั้งนี้ การนำเข้านอกเหนือจากในโควตา ให้นำเข้าได้ไม่จำกัดปริมาณและช่วงเวลานำเข้า
3. การค้าในประเทศ ให้เกษตรกรพัฒนาผลผลิต/ชะลอการเก็บเกี่ยว ตรวจสอบการปิดป้ายแสดงราคาซื้อขาย เครื่องชั่ง รวมทั้งการเชื่อมโยงตลาด เพื่อเพิ่มช่องทางการจำหน่ายให้เกษตรกรในพื้นที่ที่มีปัญหาด้านการจำหน่าย

4. นโยบายส่งออก เป็นสินค้ากำหนดมาตรฐานส่งออก (ชั้น 1,2) ต้องจดทะเบียนเป็นผู้ส่งออกสินค้ามาตรฐานข้าวโพดกับคต.และต้องมีใบรับรองมาตรฐานสินค้า(ไม่เสียอกร)

- การแทรกแซงตลาด มติครม.28ต.ค. , 30 ธ.ค.51 และ 17 ก.พ.52 เห็นชอบ มาตรการรับจำนำ - เป้าหมายปริมาณ 1,500,000 ตัน ราคารับจำนำ 8.50 บาท/กก. - ระยะเวลารับจำนำเดือนพ.ย.51 - มี.ค.52
ผลการรับจำนำ - รับจำนำได้ 1,001,910,508 ตัน ใน 25 จังหวัด 192 หน่วย 296 คลัง
สถานการณ์ปัจจุบัน
- ในประเทศ ราคาโรงงานอาหารสัตว์รับซื้อสูงขึ้น เนื่องจากมีฝนตกชุกในแหล่งผลิต ทำให้เกษตรกรไม่สามารถนำผลผลิตออกสู่ตลาดได้ ผลผลิตออกสู่ตลาดน้อย
- ต่างประเทศ ตลาดชิคาโก ราคาปรับตัวสูงขึ้น เนื่องจากคาดว่าสภาวะน้ำค้างแข็งจะส่งทำให้ข้าวโพดของสหรัฐได้รับความเสียหาย ในขณะที่ค่าเงินดอลลาร์แข็งค่า



18 ก.ย.52

ราคา (บาท/กก.)	กค.	สค.	กย.	ตค.	พย.	ธค.	มค.	กพ.	มีค.	เมย.	พค.	มิย.	เจดีย์
เกษตรกรขายได้*													
ปี 49/50	5.53	5.34	5.15	5.39	5.39	5.83	6.53	7.02	7.10	7.06	6.81	6.63	6.15
ปี 50/51	6.16	5.99	6.66	7.28	7.19	7.26	7.48	7.69	8.38	8.56	8.31	8.16	7.43
ปี 51/52	9.85	8.58	7.67	6.69	6.69	6.13	6.51	6.45	6.26	6.94	6.20	6.51	7.04
ปี 52/53	6.42	5.19	5.11										5.57
จ.เพชรบูรณ์													
ปี 49/50	5.74	5.31	5.16	5.45	5.80	6.43	6.92	7.29	7.29	7.18	6.72	6.29	6.30
ปี 50/51	6.74	6.50	6.87	7.49	7.62	7.73	7.73	7.88	8.23	8.60	8.55	8.47	7.70
ปี 51/52	9.34	8.77	7.75	7.11	7.05	6.09	6.25	6.42	6.59	6.95	6.47	6.63	
ปี 52/53	6.27	5.70	5.65										
โรงงานอาหารสัตว์รับซื้อ กทม.													
ปี 49/50	6.35	5.91	5.93	6.36	6.39	7.08	7.47	8.07	8.03	7.82	7.41	7.37	7.02
ปี 50/51	7.32	7.15	7.84	8.38	8.21	8.23	8.36	8.40	8.97	9.36	9.23	9.47	8.41
ปี 51/52	10.67	9.97	8.72	7.99	7.39	6.97	7.34	7.46	7.58	7.55	7.18	7.05	7.99
ปี 52/53	6.33	6.19	6.19										
ซื้อขายล่วงหน้าตลาดชิคาโก													
ปี 49/50	3.66	3.42	3.57	4.47	5.13	5.23	5.55	5.81	5.56	4.98	5.07	5.20	4.80
ปี 50/51	4.34	4.46	4.75	4.83	5.11	5.65	6.41	6.65	6.81	7.41	7.58	9.17	6.10
ปี 51/52	8.55	7.35	7.29	5.62	4.89	5.01	5.39	5.04	5.32	5.43	5.74	5.19	5.90
ปี 52/53	4.48	4.40	4.24										
ซื้อขายล่วงหน้าตลาดชิคาโก (ดอลลาร์/ตัน)													
ปี 49/50	95.94	90.53	95.21	119.36	140.03	145.59	153.85	162.16	158.08	142.52	145.75	149.96	133.25
ปี 50/51	128.31	130.24	138.17	140.86	150.18	166.81	192.33	203.15	215.59	233.59	235.34	275.12	184.14
ปี 51/52	254.37	216.27	213.78	162.83	137.56	142.43	153.47	142.15	148.19	152.43	165.03	151.26	169.98
ปี 52/53	130.90	128.77	125.20										

หมายเหตุ * เป็นราคาที่เกษตรกรขายได้เฉลี่ยทั้งประเทศ (ชศก.) ข้าวโพดเมล็ดความชื้นไม่เกิน 14.5%

ปาล์มน้ำมัน

ประจำสัปดาห์ที่ 3 ของเดือนกันยายน 2552 (14 - 18 ก.ย. 52)

ผลผลิต (ล้านตัน)	ปี 49	ปี 50	ปี 51	ปี 52 (E.N.U.)	ปี 53 (E.N.U.)	% Δ
โลก - น้ำมันพืช	118.88	121.59	127.85	132.17	136.73	3.45
- น้ำมันปาล์ม - การผลิต	35.98	37.33	40.99	42.76	45.08	5.43
" - การใช้	35.21	37.57	39.72	41.95	44.95	7.15
" - สต็อก	3.77	3.86	4.23	4.35	3.86	-11.26
ไทย - ผลปาล์ม (สศก.) ^{ก.ย.52}	6.715	6.390	9.265	8.609	11.168	29.72
มูลค่าผลปาล์ม (ล้านบาท)	18,063	27,094	42,247	38,740	50,256	29.72
% ออกสู่ตลาด ^(ณ ก.ย.52) มค.-มีค. 23.04%, เมษ.-มิย.25.40%, กค.-กย. 23.43%, ตค.-ธค. 28.13%						
แหล่งผลิต ^(ณ ก.ย.52) : กระบี่ 29% สุราษฎร์ 26% ชุมพร 22% (77%), จว.ภาคใต้อื่น (18%) ตะวันออก (5%)						
พื้นที่ให้ผล (ล้านไร่)	2,374	2,663	2,873	3,195	3,495	9.39
ผลผลิตเฉลี่ย (ตัน/ไร่)	2,828	2,399	3,225	2,952	3,195	8.23
จำนวนครัวเรือน	85,546	100,077	108,386	200,000	na	
ต้นทุนการผลิต (บาท/กก.)	1.53	1.84	2.12	2.28	na	
ผลผลิต - น้ำมันปาล์มดิบ	1.167	1.051	1.544	1.464	2.010	37.34
การใช้ - ผลิตน้ำมันบริโภค	0.957	0.900	1.005	1.055	1.108	5.00
- ผลิตไบโอดีเซล	-	0.028	0.270	0.290	0.300	3.45
สต็อก - น้ำมันปาล์มดิบ	0.165	0.089	0.108	0.226	0.828	
ส่งออก (ตัน, กก.)	ปี 48	ปี 49	ปี 50	ปี 51	ปี 52 (มค.-ธค. 52)	
- น้ำมันดิบ	-	163,180	221,826	288,223	28,890	
- น้ำมันบริโภค	81,057	41,900	61,239	72,119	27,465	
นำเข้า (ตัน, กก.)	18,930	1,314	1,407	29,685	1,254	
ปท.ส่งออกไป	ดิบ : อินเดีย 53% เวียดนาม 25% มาเลเซีย 22% , บริสุทธ์ : พม่า 67% จีน 30% ลาว 3%					
ปท.นำเข้าจาก	ดิบ : กัมพูชา , บริสุทธ์ : มาเลเซีย					

การแทรกแซงตลาดปี 51/52
 ตามมติ ครม.19 พ.ย.51 , 17 ก.พ.52 เห็นชอบให้ อคส. รับซื้อน้ำมันปาล์มดิบจาก โรงสกัดฯ ราคา กก.ละ 22.50 บาทปริมาณ 200,000 ตัน เก็บสต็อกไว้จำหน่ายให้โรงสกัดฯซื้อผลปาล์ม จากเกษตรกรในราคา กก.ละ 3.50 บาท (น้ำมัน 17%) ระยะเวลาเริ่มซื้อผลปาล์มพ.ย.51-พ.ค.52 ผลการดำเนินการ ไม่มีการรับซื้อตามโครงการฯ เนื่องจากราคาซื้อทั่วไปสูงกว่าราคา แทรกแซง เกษตรกรจึงขายผลปาล์มตามช่องทางปกติ

สถานการณ์ปัจจุบัน
 - ในประเทศ ราคาซื้อผลปาล์มปรับตัวลดลงจากสป.ก่อน เหลือ กก.ละ 3.60-3.70 บาท เนื่องจากราคาน้ำมันปาล์มได้ปรับตัวลดลงต่อเนื่อง ภาวะการค้าชะลอตัว เช่นเดียวกับราคา ตลาดมาเลเซีย และผลปาล์มที่ออกสู่ตลาดมีคุณภาพไม่ดีเปอร์เซ็นต์ที่สกัดได้ต่ำ
 - ต่างประเทศ ราคาปรับตัวลดลงจากสป.ก่อนอีก เนื่องจากปริมาณผลผลิตเพิ่มขึ้นมาก ความต้องการใช้และปริมาณที่ส่งออกได้ลดลง สต็อกสะสมมีสูงขึ้นมา รวมทั้ง USDA คาดว่าผลผลิตถั่วเหลืองจะมีปริมาณเพิ่มขึ้นมาก

แนวโน้ม คาดว่าราคาซื้อผลปาล์ม-น้ำมันปาล์มจะเคลื่อนไหวในระดับทรงตัว

1. สถานการณ์ปี 2552
 โลก คาดว่ามีผลผลิต 42.76 ล้านตัน การใช้ 41.95 ล้านตันเพิ่มขึ้น 4.32% , 5.61%
 ไทย ปี 52 ช่วง 7 เดือน มีผลปาล์ม 4.769 ล้านตันผลิตน้ำมันดิบ ได้ 0.788 ล้านตัน ใช้ผลปาล์มบริโภค 0.505 ล้านตัน (64%) ไบโอดีล 0.194 ล้านตัน (25%) ส่งออก 0.029 ล้านตัน (4%) คงเหลือสต็อกสิ้นเดือน กค.52 = 0.167 ล้านตัน

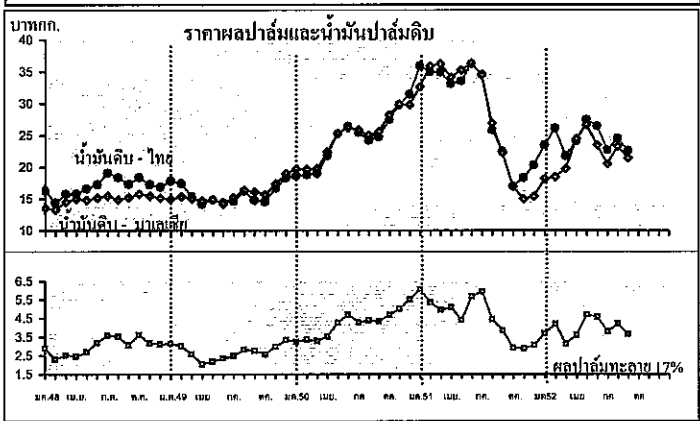
2. มาตรการจัดระบบ
 2.1 จัดระบบการค้าในประเทศ โดยการให้ผู้ผลิต ผู้นำเข้า แข็งขันปริมาณการผลิต จำหน่าย สต็อก การนำเข้า ความคุ้มครองขนย้าย กำกับดูแลการปิดป้าย แสดงราคาซื้อขาย ตรวจสอบเครื่องชั่ง การชำระราคา การลักลอบนำเข้าและดูแลการจำหน่ายน้ำมันพืชปาล์มของห้างค้าปลีกไม่ให้ต่ำกว่าต้นทุนซื้อ

2.2 จัดระบบการนำเข้า
 - ภายใต้ WTO : ตั้งแต่ปี 47 ภาษีในโควตา 20% ปริมาณ 4,860 ตัน ให้ อคส.เป็นผู้นำเข้า , ภาษีนอกโควตา 143%
 - ภายใต้ AFTA : ตั้งแต่ปี 46 ภาษี 5% , 2.50 บาท/กิโลกรัมและให้ อคส.นำเข้า (มติ ครม.2 พ.ย.47)
 - การนำเข้าเพื่อส่งออก : ให้รับซื้อผลผลิตในประเทศ 1 ส่วนก่อนนำเข้า 1 ส่วนและต้องส่งออกทั้ง 2 ส่วนภายใน 30 วันนับแต่วันนำเข้า (มติ ครม.2 พ.ย.)
 - การนำเข้าผ่านประเทศส่งออกหรือการถ่ายลำ : กำกับดูแลการขนย้าย ในประเทศไปยังด่านส่งออกอย่างเคร่งครัดภายในเวลาที่กำหนด

2.3 ตรวจสอบการลักลอบนำเข้าและบริหารของกลาง โดย
 - เข้มงวดตรวจสอบในจังหวัดติดชายแดนประเทศเพื่อนบ้าน, ติดทะเล
 - จัดการของกลางน้ำมันปาล์มไม่ให้ไหลเข้าสู่ตลาดผู้บริโภค

2.4 ส่งเสริมการผลิต ไบโอดีเซล โดยเผยแพร่ข้อมูลปริมาณและราคา น้ำมันปาล์มให้ผู้ผลิต ไบโอดีเซล

3. นโยบายการส่งออก ส่งออกได้เสรี โดยไม่เสียอากรส่งออก



ราคา (บาท/กก.)	ม.ค.	ก.พ.	มี.ค.	เม.ย.	พ.ค.	มิ.ย.	ก.ค.	ส.ค.	ก.ย.	ต.ค.	พ.ย.	ธ.ค.	เฉลี่ย
ผลปาล์มสด(17%) ณ โรงสกัด													
ปี 2549	3.14	3.01	2.58	2.05	2.19	2.34	2.48	2.82	2.78	2.56	2.97	3.33	2.69
ปี 2550	3.27	3.35	3.29	3.52	4.27	4.71	4.50	4.38	4.34	4.70	5.00	5.54	4.24
ปี 2551	6.05	5.37	4.96	5.10	4.42	5.70	5.95	4.46	3.84	2.93	2.88	3.06	4.56
ปี 2552	3.68	4.19	3.14	3.62	4.70	4.60	3.79	4.22	3.60-3.70				3.99
น้ำมันปาล์มดิบ กทม.													
ปี 2549	17.80	17.41	15.38	14.20	14.86	14.40	14.64	16.19	14.77	14.53	16.70	18.30	15.77
ปี 2550	18.63	18.84	19.01	21.82	25.29	26.45	25.47	24.29	24.79	27.49	29.80	31.47	24.45
ปี 2551	35.98	35.02	34.95	33.15	33.53	36.26	34.61	25.87	22.52	17.02	18.32	20.32	28.96
ปี 2552	23.51	26.13	21.78	24.16	27.51	26.50	22.72	24.56	22.50-22.75				24.61
น้ำมันปาล์มบริโภค กทม.													
ปี 2549	21.61	21.71	20.65	19.40	19.35	18.63	18.50	19.44	19.12	18.35	20.57	22.73	20.01
ปี 2550	22.98	23.46	23.16	25.68	29.60	32.22	31.28	30.02	29.22	31.94	34.92	36.57	29.25
ปี 2551	42.31	42.62	43.21	41.37	41.77	44.23	43.95	38.14	34.01	30.04	27.63	29.34	38.22
ปี 2552	32.08	34.04	31.51	31.29	32.78	30.80	27.55	28.91	27.78-28.90				31.12
น้ำมันปาล์มดิบ มาเลเซีย													
ปี 2549	14.93	15.33	15.00	14.69	14.90	14.20	15.22	16.37	16.10	15.67	17.38	18.95	15.73
ปี 2550	19.73	19.65	19.78	22.42	25.31	26.19	25.89	25.00	25.64	28.26	29.92	29.80	24.80
ปี 2551	32.65	35.90	36.29	34.14	35.24	36.51	34.51	26.91	23.26	16.98	15.00	15.37	28.56
ปี 2552	18.18	18.47	19.80	24.37	26.63	23.49	20.55	23.26	21.44				21.84
น้ำมันปาล์มบริโภค มาเลเซีย													
ปี 2549	15.57	16.23	15.95	15.89	16.00	16.03	16.75	17.94	17.09	17.11	18.83	20.34	16.98
ปี 2550	20.70	20.87	21.01	24.07	26.83	27.42	27.20	27.14	28.00	29.98	31.96	31.87	26.42
ปี 2551	35.07	38.64	41.98	40.42	40.88	41.19	38.87	30.90	26.66	20.18	18.27	18.74	32.65
ปี 2552	21.31	21.52	22.54	26.94	28.29	25.44	22.45	25.01	23.24				24.19

มะพร้าวผลแก่

ประจำสัปดาห์ที่ 3 ของเดือนกันยายน 2552 (14 - 18 ก.ย. 52)

ผลผลิต : ล้านตัน	ปี 49	ปี 50	ปี 51	ปี 52 ^{ก.ย.}	ปี 53 ^{ก.ย.}	% Δ
โลก พืชน้ำมัน	391.45	404.18	391.63	394.35	422.75	7.20
เนื้อมะพร้าวแห้ง	5.6	5.27	5.72	5.88	5.88	0.00
น้ำมันมะพร้าว	3.47	3.26	3.49	3.55	3.63	2.25
ไทย	ปี 49	ปี 50	ปี 51	ปี 52 ^{ก.ย.}	% Δ	
มะพร้าวผลแก่ (สศก.)	1.871	1.722	1.483	1.547	4.32	
น้ำมันมะพร้าว ^{บริษัทร่วม}	0.055	0.051	0.044	0.045	2.38	
ช่วงออกสู่ตลาด	มาก : พ.ค.-ต.ค. (ออกตลอดปี)					
แหล่งผลิต	ประจวบฯ 29%, ชุมพร 16%, สุราษฎร์ฯ 10% (รวม 55%) นครศรีฯ 7%, ชลบุรี 10%, สมุทรสงคราม 3%					
พื้นที่ให้ผล : ล้านไร่	1.61	1.60	1.54	1.52	-1.29	
จำนวนครัวเรือน	na	na	na	na		
ผลผลิตเฉลี่ย : กก./ไร่	1,125	1,077	966	1,020	5.59	
ต้นทุนการผลิต : บาท/ผล	2.45	2.56	3.17	3.10		
มูลค่าผลผลิต : ล้านบาท	7,334	4,766	5,470			
การใช้ในปท. : บริโภคตรง	1.123	1.033	0.890	0.928	4.32	
น้ำมันมะพร้าว	0.053	0.044	0.036	0.043		
นำเข้า : ตัน	มะพร้าวผล	7,822	378	790	300	
	เนื้อ - ผอย	269	138	299	630	
	น้ำมันทั้งหมด	1,820	3,005	2,275	1,477	
ส่งออก : ตัน	มะพร้าวผลอ่อน	37,120	33,334	31,401	20,227	
	เนื้อ - ผอย	667	162	1,342	1,484	
	น้ำมันทั้งหมด	493	4,452	5,530	909	
ประเทศส่งออก	น้ำมัน : พม่า (49%)ลาว (19%) / เนื้อผอย : ลาว(45%) / เนื้อแห้ง : พม่า(81%)					
ประเทศนำเข้า	น้ำมัน : มาเลเซีย(81%) / เนื้อผอย : จีน (94%) / ผลแก่ : กัมพูชา(100%)					

สถานการณ์ ปี 2552

1. โลก ปี 52 ก.เกษตรสหรัฐฯ คาดว่าโลกมีผลผลิตเนื้อมะพร้าวแห้ง 5.88 ล้านตันมากกว่าปีที่ผ่านมาร้อยละ 2.80 ผลิตน้ำมันมะพร้าวได้ 3.55 ล้านตัน เพิ่มขึ้นจากปีที่ผ่านมา ร้อยละ 1.72
2. ไทย ปี 52 ก.เกษตร (สศก.) คาดว่ามีผลผลิตมะพร้าวผล 1.547 ล้านตัน เพิ่มขึ้นร้อยละ 4.32 ผลผลิตไม่พอใช้ต้องนำเข้า
3. ปัจจัยที่มีผลต่อราคาปริมาณผลผลิตในตลาด ความต้องการใช้(บริโภคสด+แปรรูป)
4. ก่อนผลผลิตออกมาก ประสานโรงงานกะที่จะรับซื้อใช้แปรรูปเป็นกะทิลองไว้ส่งออก

มาตรการแก้ไขปัญหา

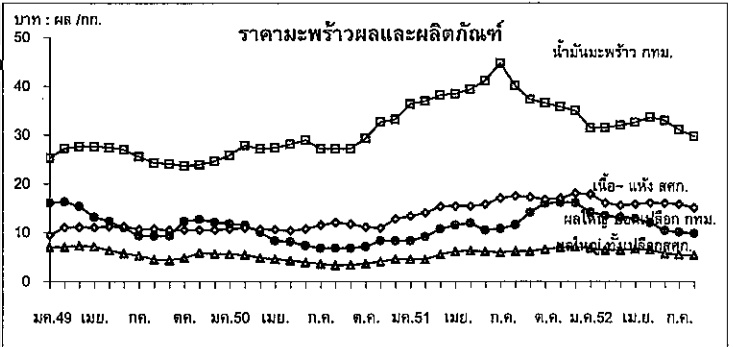
1. จัดระบบการนำเข้า
 - 1.1 WTO ตั้งแต่ปี 47-52
 - ผู้นำเข้า : ในโควตา :- เป็นนิติบุคคล เป็นโรงงานที่ใช้มะพร้าวผล มะพร้าวผอย เนื้อมะพร้าวแห้ง น้ำมัน เป็นวัตถุดิบในกิจการของตนเองและเปิดกิจการในปัจจุบัน ส่วนมะพร้าวผอยต้องมีประวัติ 3 ปี
 - : นอกโควตา :- ให้นำเข้าเป็นการทั่วไป
 - ภาษี (ช่วงนำเข้า) ปริมาณ(ตัน) ในโควตา นอกโควตา
 - มะพร้าวผล : ม.ค.-เม.ย.60% 2,317 20% 54%
 - มะพร้าวผอย : ม.ค.-ธ.ค. 110 20% 54%
 - เนื้อแห้ง : พ.ย.-ธ.ค. 1,157 20% 36%
 - น้ำมัน : พ.ย.-ธ.ค. 401 20% 52%
 - 1.2 AFTA : ต้องขออนุญาตนำเข้า
 - มะพร้าวผล / มะพร้าวผอย - ยกเว้นอากร ตั้งแต่ปี 46
 - เนื้อมะพร้าวแห้ง - 35% หรือ กก.ละ 3.00 บาท ตั้งแต่ปี 46-49 - 25% หรือ 3.00 บาท/กก. ตั้งแต่ปี 50-51 ส่วน ปี 52 15%หรือ 3.00 บาท/กก. มติทกนศ 30 เม.ย.50 ให้ยกเลิกมาตรการโควตาตั้งแต่ปี 2553

สถานการณ์ปัจจุบันและแนวโน้ม

ราคามะพร้าวผลใหญ่เฉลี่ยทั่วประเทศลดลง ในตลาดขายส่ง กทม.ผลใหญ่(ปอก)เนื้อมะพร้าวขาว เนื้อมะพร้าวแห้งและน้ำมันมะพร้าวดิบราคาลดลงเช่นกัน

		4 ก.ย.	11 ก.ย.	18 ก.ย.	% Δ
มะพร้าวผลใหญ่ สศก.	บาท/ผล	5.27	5.36	5.10	-4.85
มะพร้าวผลใหญ่ จ.ประจวบ	"	5.25	5.25	5.25	0.00
มะพร้าวผลใหญ่ (ปอก) กทม.	"	9.75	9.75	9.25	-5.13
เนื้อมะพร้าวขาว กทม.	บาท/กก.	12.75	12.75	12.25	-3.92

แนวโน้ม มะพร้าวบางพื้นที่ออกสู่ตลาดลดลง ความต้องการใช้เพื่อการแปรรูปยังมีอยู่อย่างต่อเนื่อง



ราคา (บาท/ผล , กก.)

เกษตรกรขายได้	ปี	18 ก.ย..												เฉลี่ย	
		ม.ค.	ก.พ.	มี.ค.	เม.ย.	พ.ค.	มิ.ย.	ก.ค.	ส.ค.	ก.ย.	ต.ค.	พ.ย.	ธ.ค.		
มะพร้าวผลแก่ ใหญ่	2550	5.50	5.42	4.78	4.53	4.24	3.86	3.56	3.25	3.32	3.61	4.07	4.50	4.22	
	2551	4.45	4.47	5.51	6.08	6.28	6.11	5.92	6.13	6.18	6.47	6.94	6.99	5.96	
	2552	6.73	6.36	6.35	6.54	6.41	5.62	5.47	5.32	5.10				5.99	
เนื้อ-แห้ง 90%	2550	10.71	10.82	10.63	10.58	10.33	10.67	11.46	11.97	11.68	11.05	10.91	12.69	11.13	
	2551	13.29	13.98	15.27	15.31	15.35	15.85	16.94	17.44	17.18	16.70	17.00	17.93	16.02	
	2552	17.74	15.18	15.45	15.73	16.02	15.90	15.75	14.99	14.29				15.67	
ตลาด กทม. ขายส่ง	มะพร้าวผล (ปอก)	2550	11.75	11.45	10.08	8.76	8.03	7.27	6.75	6.75	6.75	7.09	8.25	8.25	8.43
		2551	8.25	9.08	10.70	11.47	11.83	10.39	10.73	11.55	14.00	15.95	16.15	16.05	12.18
		2552	14.10	15.36	13.05	12.75	11.92	10.34	10.05	9.75	9.25				11.84
น้ำมันดิบ กทม.	2550	25.80	27.76	27.09	27.30	28.04	28.92	27.09	27.09	27.15	29.25	32.57	33.42	28.46	
	2551	36.33	36.88	38.12	38.40	39.34	41.07	44.68	40.02	37.24	36.51	35.72	34.92	38.27	
	2552	33.18	31.47	31.92	32.50	33.53	32.92	31.02	28.92	28.75				31.58	

ถั่วเหลือง

ประจำสัปดาห์ที่ 3 ของเดือนกันยายน 2552 (14-18 ก.ย.52)

ผลผลิต (ล้านตัน)	ปี 49	ปี 50	ปี 51	ปี 52	ปี 53 (ก.ย.52)	% Δ
พืชน้ำมัน - โลก	391.450	404.180	391.590	394.350	422.750	7.20
ถั่วเหลือง - โลก	220.670	237.111	221.133	210.722	243.935	15.76
- ไทย	0.220	0.212	0.185	0.186	0.187 (ประมาณการ)	0.58
- ถั่วดูแล้ง	0.148	0.143	0.132	0.134	0.135	
- ถั่วดูฝน	0.072	0.069	0.053	0.051	0.051	
มูลค่าผลผลิต (ล้านบาท)	2,311	2,448	3,234	2,694	2,709	0.58
ช่วงออกสู่ตลาด						
- ถั่วดูแล้ง(มก.-พค.)65%	เชียงใหม่ ชัยภูมิ เพชร เลย ขอนแก่น ตาก					
- ถั่วดูฝน(สค.-ธค.)35%	สระแก้ว แม่ฮ่องสอน อุตรดิตถ์ สุโขทัย เชียงใหม่					
ครัวเรือนเกษตรกร (ก.ย.52)	103,242	102,364	101,539	NA	NA	
พื้นที่ปลูก (ล้านไร่)	0.903	0.867	0.754	0.750	0.749	-0.14
ผลผลิตเฉลี่ย/ไร่ (กก./ไร่)	244	244	245	248	249	0.40
ต้นทุนการผลิต (บาท/กก.)	9.47	10.11	11.41	11.63	NA	
การใช้(ล้านตัน) - โลก	215.260	225.190	229.750	221.44	231.63	4.60
- ไทย	1.614	1.750	1.906	1.884	1.886	0.06
สต็อก(ล้านตัน) - โลก	53.207	62.885	52.908	40.224	50.528	25.62
นำเข้า-ส่งออก						
- นำเข้า (ล้านตัน)	ปี 49	ปี 50	ปี 51	ปี 52 (ม.ค.-ส.ค.52)	ปี 53 (ประมาณการ)	
(ล้านบาท)	1.395	1.541	1.723	0.950	1.700	
(บาท/กก.)	14,226	19,456	32,225	14,815	32,000	
- ส่งออก (ล้านตัน)	10.20	12.63	18.70	15.59	18.82	
(ล้านบาท)	0.0012	0.0027	0.0012	0.0008	0.0010	
ประเทศคู่ค้า (ปี 51)						
ไทยนำเข้าจาก	บราซิล 79% อาร์เจนตินา 10% สหรัฐอเมริกา 10%					
	กัมพูชา 0.78% แคนาดา 0.69% จีน 0.07%					
ไทยส่งออก	เวียดนาม 31% ฟิลิปปินส์ 28% มัลดีฟส์ 9% สหราชอาณาจักร 7%					
	มาเลเซีย 5% สหรัฐอเมริกา 4% เจมร 4%					
ประเทศคู่แข่ง (ปี 52)	สหรัฐอเมริกา 38% บราซิล 27% อาร์เจนตินา 16% จีน 8%					
	อินเดีย 5% ปารากวัย 2% แคนาดา 2%					

1. สถานการณ์ปี 2553

โลก คาดว่าผลผลิตเพิ่มขึ้นจากปี 52 ร้อยละ 15.76 และความต้องการใช้เพิ่มขึ้นร้อยละ 4.6

ไทย คาดว่าผลผลิตจะใกล้เคียงกับปี 52 และความต้องการใช้เพิ่มขึ้นร้อยละ 0.12 ส่งผลให้ต้องนำเข้าประมาณ 1.700 ล้านตัน (นำเข้า ม.ค.-ส.ค.52 จำนวน 0.950 ล้านตัน มูลค่า 14,815 ล้านบาท)

ถั่วเหลืองโครงการ Contract Farming ปี 52 คณะ ก.ก.จัดทำแผนการลงทุนเกษตรกรแบบมีสัญญาฯ เห็นชอบให้นำเข้า 0.119 ล้านตัน ลดลงจากแผนปี 51/52 ซึ่งมีปริมาณ 0.199 ล้านตัน

2. นโยบายและมาตรการนำเข้าเมล็ดถั่วเหลือง

ปี 52 มติ ครม.(13 ม.ค.52) ตามมติคณะ ก.ก.พืชน้ำมันและน้ำมันพืช (11ธค.51) และคณะอนุกรรมการกำกับ ดูแลเมล็ดถั่วเหลือง (10 พย.51)

2.1 WTO ไม่จำกัดปริมาณและช่วงเวลา 1) ในโควตา อกรนำเข้าร้อยละ 0 ผู้มีสิทธินำเข้าในโควตา 13 ราย (1. สมาคมผู้ผลิตน้ำมันถั่วเหลืองและรำข้าว 2. สมาคมผู้ผลิตอาหารสัตว์ไทย 3. สมาคมส่งเสริมผู้จัดจำหน่ายอาหารสัตว์ 4. สมาคมปศุสัตว์ไทย 5. สมาคมผู้เลี้ยงไก่เนื้อเพื่อการส่งออก 6. สมาคมผู้ผลิตไก่เพื่อส่งออกไทย 7. บริษัท กรีนสปอต จำกัด 8. บริษัท แลกตาซอช จำกัด 9. บริษัท ไทยเกษตรอุตสาหกรรมอาหาร จำกัด (มหาชน) 10. บริษัท แครี่ พัตส์ จำกัด 11. บริษัท ไทยซิม จำกัด 12. ห้างหุ้นส่วนจำกัดคิดโสมคอน 13. สมาคมผู้ค้าสินค้าเกษตรกับประเทศเพื่อนบ้าน) ผู้มีสิทธินำเข้าให้ควมร่วมมือรับซื้อถั่วเหลืองในประเทศทั้งหมด ดังนี้

(1) สกัดน้ำมัน ไม่ต่ำกว่า กก.ละ 12.25 บาท ณ ไร่นาหรือ กก.ละ 13.00 บาท ณ กทม.

(2) ผลิตภัณฑ์อาหารสัตว์ ไม่ต่ำกว่า กก.ละ 12.50 บาท ณ ไร่นาหรือ กก.ละ 13.25 บาท ณ กทม.

(3) แปรรูปอาหาร ไม่ต่ำกว่า กก.ละ 14.50 บาท ณ ไร่นาหรือ กก.ละ 15.25 บาท ณ กทม.

2) นอกโควตา กำหนดอกรร้อยละ 80

2.2 ACMECS ผู้มีสิทธินำเข้าต้องขึ้นทะเบียน contract Farming ไว้กับกระทรวงพาณิชย์ การนำเข้าให้ใช้หลักเกณฑ์และวิธีปฏิบัติเช่นเดียวกับการนำเข้าภายใต้ WTO และนำเข้าเพื่อเป็นวัตถุดิบในการผลิตเท่านั้น ห้ามจำหน่าย จ่ายแจก

2.3 AFTA (อกรนำเข้าร้อยละ 5 เจือนไขตามข้อผูกพัน-From D) ใช้หลักการเช่นเดียวกับ WTO

2.4 FTA ไทย-ออสเตรเลีย และไทย-นิวซีแลนด์ (อกรนำเข้าร้อยละ 0 ไม่จำกัดปริมาณนำเข้า) ใช้หลักเกณฑ์เช่นเดียวกับ WTO

2.5 อาเซียน-จีน โควตา 10,922 ตัน อกรนำเข้าในโควตาร้อยละ 20 อกรนำเข้านอกโควตาร้อยละ 80 ทั้งนี้ นำเข้าทั่วไป อกรนำเข้าร้อยละ 6 หรือ กก.ละ 0.30 บาท และต้องขออนุญาต

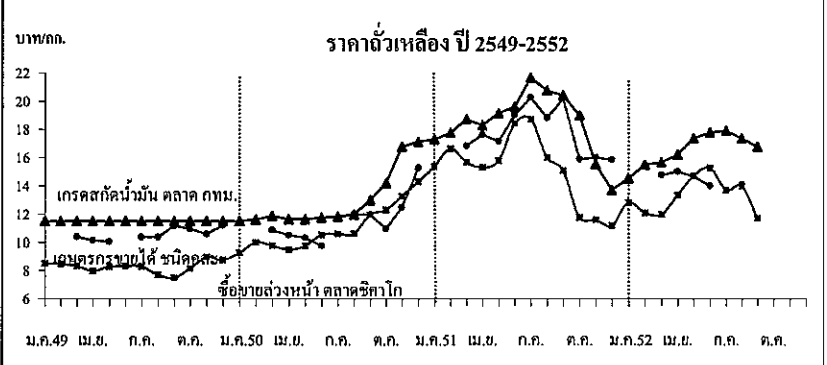
3. นโยบายการส่งออก ส่งออกได้เสรี ไม่เสียอากรส่งออก

สถานการณ์ปัจจุบัน

ในประเทศ สศก.รายงานว่าสัปดาห์นี้ไม่มีราคาเกษตรกรขายได้ถั่วเหลือง ณ ไร่นา เนื่องจากเป็นช่วงฝนตกหนัก เกษตรกรเกรงผลผลิตจะได้รับความเสียหาย จึงเร่งขายให้พ่อค้าทั้งหมด และราคาขายส่ง กทม.ลดลงทุกคุณภาพเกรด กก.ละ 0.50 บาท เนื่องจากผลผลิตคุณภาพไม่ดี มีความชื้นสูง และการนำเข้าถั่วเหลืองจากต่างประเทศมีมากในช่วงนี้

ต่างประเทศ ราคาตลาดจากต้นละ 362BUSD ในสัปดาห์ก่อนเหลือต้นละ 346BUSD เนื่องจากสภาพอากาศในแหล่งปลูกถั่วเหลืองไม่เข้าเยี่ยงอย่างที่คาดการณ์ไว้ ทำให้ผลผลิต 68% อยู่ในสภาพดีเยี่ยม เพิ่มขึ้นจาก 57% ของปีก่อน

แนวโน้ม คาดว่าราคาถั่วเหลืองตลาดต่างประเทศมีแนวโน้มลดลงในช่วงที่ผลผลิตของสหรัฐฯ ที่ทยอยออกสู่ตลาดมากขึ้น (ก.ย.-พ.ย.52)



ราคา (บาท/กก.)	ม.ค.	ก.พ.	มี.ค.	เม.ย.	พ.ค.	มิ.ย.	ก.ค.	ส.ค.	ก.ย.	ต.ค.	พ.ย.	ธ.ค.	เฉลี่ย
เกษตรกรขายได้ชนิดละ									(18 ก.ย.52)				
ปี 2549	-	-	10.37	10.13	10.04	-	10.35	10.35	11.17	10.95	10.59	11.19	10.49
ปี 2550	-	-	10.85	10.49	10.32	9.75	-	12.00	11.94	10.95	12.46	15.28	11.56
ปี 2551	-	-	16.82	17.61	17.14	19.00*	20.25*	18.80*	17.76*	15.87	16.00	15.83	17.51
ปี 2552	-	-	14.77	15.01	14.67	14.00	-	14.10	-	-	-	-	14.51
ขายส่ง กทม. เกรดแปรรูปอาหาร													
ปี 2549	14.25	14.34	14.38	14.38	14.38	14.56	14.75	14.75	14.75	15.07	15.50	14.95	14.67
ปี 2550	15.04	15.25	15.25	15.16	14.75	14.75	14.75	14.99	16.64	17.94	20.30	20.75	16.30
ปี 2551	21.49	22.50	22.50	22.31	23.64	24.68	26.35	25.50	25.95	25.64	20.39	19.25	23.35
ปี 2552	19.73	19.91	20.25	20.95	22.17	22.25	23.00	23.25	22.50-23	-	-	-	21.58
ขายส่ง กทม. เกรดผลิตอาหารสัตว์													
ปี 2549	13.63	13.71	13.75	13.75	13.75	13.75	13.75	13.75	13.75	13.75	13.75	13.38	13.71
ปี 2550	13.32	13.38	13.38	13.31	13.00	13.00	13.00	13.28	14.85	15.90	17.85	18.25	14.38
ปี 2551	19.42	20.50	20.90	20.29	21.39	22.27	24.32	23.50	23.96	23.90	19.33	18.25	21.50
ปี 2552	18.73	18.91	19.25	19.72	20.67	20.75	21.50	21.75	21-21.50	-	-	-	20.28
ขายส่ง กทม. เกรดสกัดน้ำมัน													
ปี 2549	11.50	11.50	11.50	11.50	11.50	11.50	11.50	11.50	11.50	11.50	11.50	11.50	11.50
ปี 2550	11.50	11.60	11.85	11.63	11.63	11.75	11.80	11.98	12.98	14.20	16.76	17.13	12.90
ปี 2551	17.28	17.75	18.71	18.28	19.14	19.60	21.67	20.75	20.39	18.99	15.51	13.69	18.48
ปี 2552	14.50	15.49	15.66	16.20	17.35	17.78	17.90	17.35	16.50-17	-	-	-	16.55
ซื้อขายล่วงหน้าตลาดชิคาโก													
ปี 2549	8.50	8.47	8.31	7.96	8.27	8.32	8.28	7.69	7.48	8.14	8.94	8.74	8.26
ปี 2550	9.24	9.97	9.76	9.47	9.74	10.51	10.59	10.60	11.95	12.29	13.23	14.28	10.97
ปี 2551	15.38	16.63	15.66	15.31	15.75	18.41	18.71	16.00	15.07	11.74	11.59	11.18	15.12
ปี 2552	12.80	12.09	11.98	13.32	14.70	15.26	13.69	13.97	11.70	-	-	-	13.28
ซื้อขายล่วงหน้าตลาดชิคาโก (เหรียญสหรัฐ/ตัน)													
ปี 2549	213.99	214.34	212.68	209.01	217.32	216.49	217.23	203.82	199.28	217.42	243.97	243.34	217.41
ปี 2550	256.08	278.01	277.25	270.56	280.28	302.80	313.27	308.98	347.54	358.37	388.98	422.12	317.02
ปี 2551	461.68	508.19	495.67	482.76	489.05	552.44	556.52	471.04	437.83	339.89	329.12	317.42	453.47
ปี 2552	364.70	341.25	333.64	374.44	422.14	445.08	400.40	408.93	345.75	-	-	-	381.81

สุกร

ประจำสัปดาห์ที่ 3 ของเดือน กันยายน 2552 (วันที่ 14 - 18 ก.ย.52)

	2549	2550	2551	2552	% Δ
ผลผลิต			เบื้องต้น	คาดการณ์	
- โลก (พันตัน)	96,156	94,730	96,710	97,862	1.19
จีน	46,505	42,878	44,593	46,000	3.16
สหภาพยุโรป	21,791	22,858	22,300	22,100	-0.90
สหรัฐอเมริกา	9,559	9,962	10,682	10,507	-1.64
บราซิล	2,830	2,990	3,055	3,160	3.44
อื่นๆ	15,471	16,042	16,080	16,095	0.09
- ไทย (ล้านตัว) : สศก.	13.315	13.545	12.088	11.756	-2.75
ช่วงผลผลิตออกมาก	ตุลาคม - กุมภาพันธ์				
จำนวนครวเรือน	262,297	239,755			
ต้นทุนการผลิต (บาท/กก.)	44.96	42.87	53.25	~ 50.13	~ 51.72
มูลค่าผลผลิต (ล้านบาท)	61,129	49,220	65,735	45,469	
การใช้ (ล้านตัว)	12.48	13.88	11.90	10.80	-9.24
ปริมาณส่งออก เนื้อสุกร (ตัน)	11,003	10,199	9,917	4,748	
มูลค่า (ล้านบาท)	1,627	1,435	1,845	1,035	
ปริมาณส่งออก สุกรมีชีวิต* (ตัว)	56,941	97,551	428,170	738,143	*
มูลค่า (ล้านบาท)	98.83	116.79	1,316.05	1,045.73	*
หมายเหตุ * รวมสุกรเพื่อทำพันธุ์ จำนวน 26,115 ตัว มูลค่า 69.02 ล้านบาท					

สถานการณ์ ปี 2552

- การผลิต** สศก. คาดการณ์ปริมาณผลผลิตสุกร ปี 2552 ลดลงจากปี 2551 ประมาณ 2 - 3% ตามสภาวะการเลี้ยง ซึ่งผู้เลี้ยงสุกรส่วนใหญ่ลดปริมาณการเลี้ยงลงและบางส่วนเลิกเลี้ยงไปในช่วงปี 2551 ตลอดจนภาวะเศรษฐกิจและกำลังซื้อของประชาชน ที่มีแนวโน้มจะชะลอตัวต่อเนื่องถึงกลางปี 2552
- การใช้** การบริโภคในประเทศ (98% ของผลผลิตทั้งหมด) มีแนวโน้มลดลงในทิศทางเดียวกับผลผลิต
- อัตราการบริโภค** ประมาณ 13 กก./คน/ปี
- การส่งออก** เป้าหมาย 14,000 ตัน (เนื้อสุกรสด 4,500 ตัน เนื้อสุกรแปรรูปปรุงสุก 9,500 ตัน) (ที่มา : Pig Board และ สมาคมผู้ผลิตและแปรรูปสุกรเพื่อการส่งออก)

ในเดือนมกราคม - กรกฎาคม 2552 มีการส่งออกสุกร ดังนี้

- สุกรพันธุ์ 26,115 ตัว (น้อยกว่าปีก่อน 62%) : ลาว (86%) กัมพูชา (12%) เวียดนาม
 - ↳ ม.ค. - ก.ค.51 : ส่งออกจำนวน 69,094 ตัว
- สุกรขุน 712,028 ตัว (มากกว่าปีก่อน ~428%) : กัมพูชา (90%) ลาว ญี่ปุ่น ฮ่องกง และ เวียดนาม
 - ↳ ม.ค. - ก.ค.51 : ส่งออกจำนวน 134,652 ตัว
- เนื้อสุกร 4,748 ตัน เป็นเนื้อสดแช่เย็น 1,400 ตัน ไก่หม่า (63%) ฮองกง (36%) ฯลฯ และเนื้อแปรรูปปรุงสุก 3,347 ตัน ญี่ปุ่น (84%) ลาว (8%) ฮองกง (5%) ฯลฯ

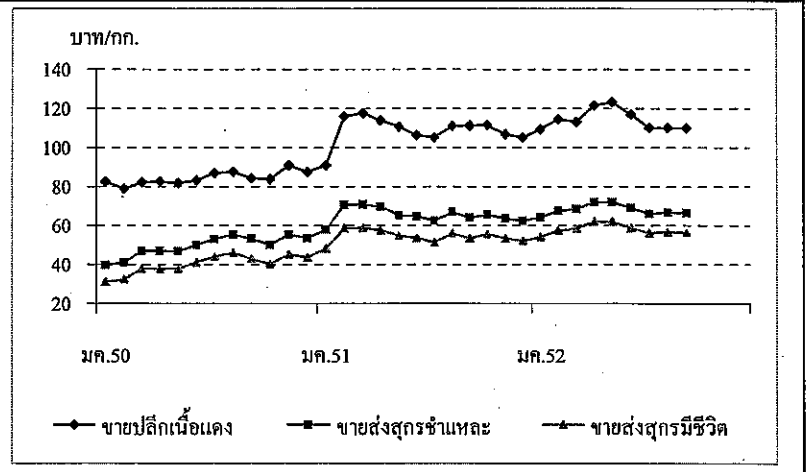
5. มาตรการด้านการตลาด ร่วมกับหน่วยงานที่เกี่ยวข้องดำเนินการ

- (1) พิจารณาราคาขายส่งขายปลีกในแต่ละช่วงการตลาด เป็นข้อมูลแนะนำให้แก่ผู้บริโภคร และผู้ค้า
- (2) เชื่อมโยงการจำหน่ายผลผลิตจากผู้ผลิตสู่ผู้บริโภค เพื่อลดภาระค่าครองชีพให้ประชาชน

สถานการณ์ สัปดาห์ที่ 3 ของเดือนกันยายน 2552 (14 - 18 ก.ย.52)

การผลิตการเลี้ยง มีผลผลิตสุกรออกสู่ตลาดต่อเนื่อง ส่วนภาวะการค้าค่อนข้างชะลอตัว ราคาสุกรมีชีวิต ตลอดจนราคาขายส่งขายปลีกสุกรชำแหละยังคงทรงตัวเท่ากับสัปดาห์ก่อน อย่างไรก็ตาม จากแนวโน้มความต้องการที่จะลดลงอีกในช่วงปลายเดือน ก.ย. - ต.ค.52 ทั้งจากภาวะโรงเรียนปิดภาคเรียนและเทศกาลกินเจ อาจจะทำให้มีการระบายจำหน่ายสุกรออกสู่ตลาดมากขึ้นในช่วงต่อไป และทำให้ราคาสุกรมีชีวิตปรับลดลงระดับหนึ่ง

	สัปดาห์นี้	สัปดาห์ก่อน
- ราคาสุกรมีชีวิต	56 - 57	56 - 57
- ราคาขายส่งสุกรชำแหละ (ผ่าซีก)	66 - 67	67 - 68
- ราคาขายปลีก เนื้อโหด	105 - 110	105 - 110
- ราคาขายปลีก เนื้อตะโพก	110 - 115	110 - 115



ราคา (บาท/กก.)	ปี	มค.	กพ.	มีค.	เมย.	พค.	มิย.	กค.	สค.	กย.	ตค.	พย.	ธค.	เฉลี่ย
ขายส่งสุกรมีชีวิต	2550	30.98	32.30	37.88	37.79	37.75	41.07	44.00	46.17	42.80	40.14	45.14	43.56	39.97
ณ แหล่งผลิต	2551	48.05	58.55	58.79	57.56	54.61	53.64	51.26	55.95	53.27	55.55	53.30	52.00	54.38
	2552	54.15	57.45	58.45	62.06	61.89	58.82	56.05	56.60	56.50				58.00
											(18 ก.ย.52)			
ขายส่งสุกรชำแหละ	2550	39.64	40.95	46.93	46.85	46.70	49.93	53.00	55.31	53.23	50.11	55.25	53.56	49.29
ตลาด กทม.	2551	57.82	70.50	70.74	69.50	65.16	64.69	62.31	66.85	63.95	65.39	63.58	62.35	65.24
	2552	64.15	67.45	68.43	71.94	71.89	69.00	66.00	66.55	66.50				68.38
											(18 ก.ย.52)			
ขายปลีกเนื้อแดง	2550	82.36	78.70	82.02	82.50	81.80	83.05	86.88	87.50	84.20	83.64	90.68	87.50	84.24
ตลาด กทม.	2551	90.68	115.79	117.50	113.68	110.58	106.19	105.00	110.88	111.14	111.36	106.75	105.00	108.71
	2552	109.25	114.47	113.07	121.41	123.06	116.93	110.00	110.00	110.00				114.24
											(18 ก.ย.52)			

ไข่ไก่

ประจำสัปดาห์ที่ 3 ของเดือน กันยายน 2552 (วันที่ 14 - 18 ก.ย.52)

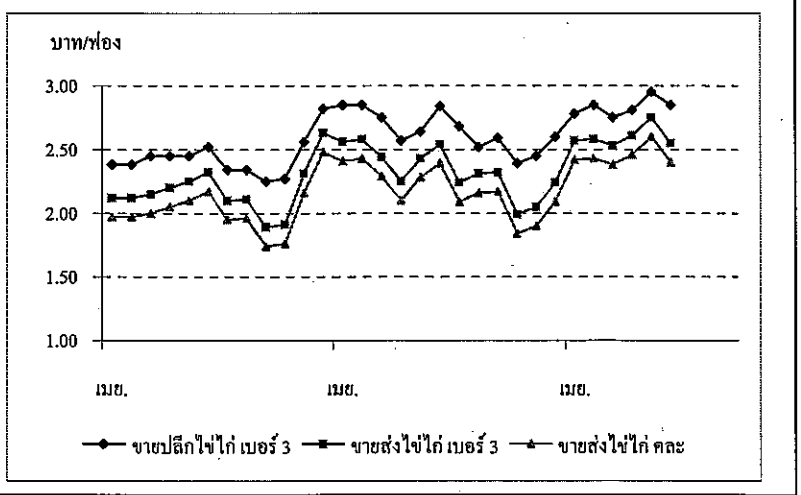
	2549	2550	2551	2552	% Δ
ผลผลิต (ล้านฟอง)			เบื้องต้น	คาดการณ์	
- โลก	993,422	1,001,149	1,026,810	1,053,299	2.58
จีน	405,310	413,541	428,139	443,252	3.53
สหภาพยุโรป	89,438	94,845	98,629	102,565	3.99
สหรัฐอเมริกา	85,760	84,928	85,455	85,984	0.62
อินเดีย	41,664	42,720	44,762	46,902	4.78
ประเทศอื่นๆ	371,250	365,115	369,825	374,596	1.29
- ไทย	8,555	8,990	9,424	9,902	5.07
ช่วงผลผลิตออกมาก			ตุลาคม - กุมภาพันธ์		
จำนวนครีวเรือน	4,710	4,729			
ต้นทุนการผลิต (บาท/ฟอง)	1.78	1.94	2.32	~ 2.22	(มี.ย.52)
มูลค่าผลผลิต (ล้านบาท)	14,544	17,450	21,016	15,079	(ม.ก. - ก.ย.52)
การใช้ (ล้านฟอง)	8,371	8,748	9,019	9,552	5.91
ปริมาณส่งออก (ล้านฟอง)	183.66	241.58	404.54	211.88	(ม.ก. - ก.ย.52)
มูลค่าส่งออก (ล้านบาท)	273.86	747.92	920.06	506.11	
ประเทศคู่ค้า	ฮ่องกง (90%) แองโกลา (12%) จอร์แดน แคมเบีย สิงคโปร์				
ประเทศคู่แข่ง	สาธารณรัฐประชาชนจีน และ เม็กซิโกลานด์				

สถานการณ์ปี 2552	
1. การผลิต	<ul style="list-style-type: none"> • สศก. ประมาณการผลิตไข่ไก่ไว้จำนวน 9,902 ล้านฟอง • คณะกรรมการนโยบายพัฒนาไก่ไข่และผลิตภัณฑ์ (Egg Board) กำหนดเป้าหมายการผลิตไข่ไก่ ปี 2552 ไว้จำนวน 10,800 ล้านฟอง
2. การใช้ภายใน	ผลผลิตไข่ไก่ 99% ใช้งานภายในประเทศ
3. อัตราการบริโภค	142 ฟอง/คน/ปี (Egg Board กำหนดเป้าหมายไว้ที่ 160 ฟอง/คน/ปี)
4. การส่งออก	<ul style="list-style-type: none"> □ เป้าหมายการส่งออกปี 2552 จำนวน 350 ล้านฟอง (ที่มา : สศก. และ Egg Board) □ ช่วงเดือนมกราคม - กรกฎาคม 2552 มีการส่งออกไข่ไก่ รวมจำนวน 211.877 ล้านฟอง ประเทศที่เป็นตลาดหลัก ได้แก่ ฮ่องกง (90% ของการส่งออกรวม) แองโกลา (12%) จอร์แดน (6%) แคมเบีย สิงคโปร์ และ พม่า
5. มาตรการด้านการตลาด	<ol style="list-style-type: none"> 1) เชื่อมโยงเกษตรกรผู้เลี้ยงไก่ไข่มาไข่ไก่ไปจำหน่ายให้แก่ผู้บริโภคโดยตรง ภายในงานธงฟ้า และจุดจำหน่ายที่เป็นแหล่งชุมชนทั่วประเทศ 2) รณรงค์ประชาสัมพันธ์เพิ่มการบริโภคไข่ไก่ ร่วมกับหน่วยงานที่เกี่ยวข้อง 3) เพิ่มช่องทางจำหน่าย ภายใน Farm Outlet ที่จัดตั้งในแหล่งผลิต/บริโภคสำคัญ 4) ขอความร่วมมือผู้เลี้ยงไก่ไข่/ผู้ค้า กำหนดราคาจำหน่ายในระดับที่สอดคล้องกับต้นทุน

สถานการณ์ สัปดาห์ที่ 3 ของเดือนกันยายน 2552 (วันที่ 14 - 18 ก.ย.52)

การผลิตการค้า มีผลผลิตไข่ไก่ออกสู่ตลาดต่อเนื่อง ความต้องการบริโภค/ใช้ภายในประเทศยังมีปริมาณมากตามปกติ ราคาไข่ไก่ลดลง ที่เกษตรกรขายได้ และราคาขายส่งขายปลีกไข่ไก่ทุกขนาดฟองยังทรงตัวเท่ากับสัปดาห์ก่อน ทั้งนี้ จากภาวะราคาไข่ไก่ลดลงที่อ่อนตัวลงเมื่อเทียบกับช่วงเดือนก่อน ประกอบกับ ราคาลูกไก่ไข่พันธุ์ที่ปรับสูงขึ้น ทำให้ผู้เลี้ยงไก่ไข่ชะลอการนำลูกไก่เข้าเลี้ยง ส่งผลให้ผู้ผลิตลูกไก่ไข่พันธุ์ปรับราคา ลูกไก่ไข่ลง จากตัวละ 29 - 30 บาท เป็นตัวละ 27 - 28 บาท

(หน่วย : บาท/ฟอง)	สัปดาห์นี้	สัปดาห์ก่อน
- ราคาไข่ไก่ คละ ที่เกษตรกรขายได้	2.40	2.60
- ขายปลีกไข่ไก่ เบอร์ 3	2.80 - 2.90	2.90 - 3.00



ราคา (บาท/ฟอง)	ปี	มค.	กพ.	มีค.	เมย.	พค.	มิย.	กค.	สค.	กย.	ตค.	พย.	ธค.	เฉลี่ย
ขายส่งไข่ไก่ คละ	2550	1.79	1.83	1.74	1.74	1.97	2.00	2.05	2.10	2.17	1.95	1.96	1.74	1.92
ณ แหล่งผลิต	2551	1.76	2.16	2.48	2.41	2.43	2.29	2.10	2.28	2.39	2.09	2.16	2.17	2.23
	2552	1.84	1.90	2.09	2.42	2.43	2.38	2.46	2.60	2.40				2.28
											(18 ก.ย.52)			
ขายส่งไข่ไก่ เบอร์ 3	2550	1.94	1.98	1.89	1.89	2.12	2.15	2.20	2.25	2.32	2.10	2.11	1.89	2.07
ตลาด กทม.	2551	1.91	2.31	2.63	2.56	2.58	2.44	2.25	2.43	2.54	2.24	2.31	2.32	2.38
	2552	1.99	2.05	2.24	2.57	2.58	2.53	2.61	2.75	2.55				2.43
											(18 ก.ย.52)			
ขายปลีกไข่ไก่ เบอร์ 3	2550	2.15	2.17	2.16	2.16	2.38	2.45	2.45	2.45	2.52	2.34	2.34	2.25	2.32
ตลาด กทม.	2551	2.27	2.56	2.82	2.85	2.85	2.75	2.57	2.64	2.84	2.53	2.52	2.59	2.65
	2552	2.39	2.45	2.6	2.78	2.85	2.75	2.81	2.95	2.85				2.71
											(18 ก.ย.52)			