

ข่าว

ประจำสัปดาห์ที่ 1 ของเดือนมีนาคม 2549 (27 กพ. - 3 มีค. 49)

ผลผลิต (ล้านตันข้าวเปลือก)	2546/47	2547/48	2548/49*	△ %
- โลก	593.003	609.323	619.676	+1.67
- ไทย	29.474	28.559	29.914	+4.74
- นาปี	23.142	22.670	23.394	+3.19
- นาปรัง	6.332	5.888	6.520	+10.73
<b>ต้นทุนการผลิต (บาท/ตัน)</b>				
- ข้าวเปลือกหอมมะลิ	6,429.00	7,357.00	8,094.00	+10.02
- ข้าวเปลือกเจ้า	4,037.00	4,593.00	5,301.00	+15.41
- ข้าวเปลือกเหนียว	5,383.00	6,349.00	6,629.00	+4.25
- ข้าวเปลือกนาปรัง	3,633.00	4,421.00	4,828.00	+9.21
การใช้ภายใน	15.338	15.545	15.509	-0.23
การส่งออก (ปีปฏิทินหลัง)	10.140	7.304	7.500	+2.68
ประเทศคู่ค้า	ไนจีเรีย อิหร่าน อินโดนีเซีย แอฟริกาใต้			
ประเทศคู่แข่ง	เวียดนาม สหรัฐ อินเดีย ปากีสถาน			
<b>ข้าวเปลือกสุตลาด/ แหล่งผลิตสำคัญ</b>				
- นาปี พย.-มีค.	อุบลราชธานี นครราชสีมา อุดรธานี เชียงราย			
- นาปรัง เมย.-ตค.	สุพรรณบุรี พิษณุโลก นครสวรรค์ พิจิตร			
คริวเรือนเกษตรกร	3.7 ล้านคริวเรือนจากเกษตรกรทั่วประเทศ			
คริวเรือนหรือร้อยละ	66 ของคริวเรือนทั้งหมด			
มูลค่าผลผลิตที่เกษตรกรขายได้ (ปี 2547/48)	157,128 ล้านบาท			

**สถานการณ์ข้าวหน้าปี ปีการเพาะปลูก 2548/49**

- ปริมาณผลผลิตข้าวเปลือกหน้าปี ปีการเพาะปลูก 2548/49 กระทรวงเกษตรและสหกรณ์ คาดการณ์พื้นที่เพาะปลูก ปี 2548/49 มีจำนวน 57.607 ล้านไร่ ลดลงจากปีก่อน 0.045 ล้านไร่ คิดเป็นร้อยละ 0.08 (57.652 ล้านไร่) และผลผลิตประมาณ 23.394 ล้านตันข้าวเปลือก สูงขึ้นจากปีก่อน จำนวน 0.724 ล้านตันข้าวเปลือก หรือคิดเป็นร้อยละ 3.19 และมีผลผลิตต่อไร่ 406 กก./ไร่ สูงขึ้นจากปีก่อนที่มีผลผลิต 393 กก./ไร่ ผลผลิตจะออกสู่ตลาดมากสุดในช่วงเดือนพฤศจิกายน ร้อยละ 46.04 และเดือนธันวาคมร้อยละ 30.26

กรอบแนวทางการรับจำนำข้าวเปลือกหน้าปี ปี 2548/49 กนข.มีมติเมื่อ 23สค.48 และ 9 กย.48 ดังนี้:- ให้ประกาศราคารับจำนำข้าวเปลือกหน้าปี ปีการผลิต 2548/49 เป็นการล่วงหน้าโดยการ กำหนดราคารับจำนำที่เหมาะสมสอดคล้องกับภาวะตลาดและเกิดประโยชน์สูงสุดแก่เกษตรกร ทั้งนี้ให้กำหนดราคารับจำนำ ณ ความชื้นไม่เกิน 15% ดังนี้ (1) ข้าวเปลือกหอมมะลิ (ชนิดสีได้ ตันข้าว 36-42 กรัม) ราคาตันละ 9,700-10,000 บาท (2) ข้าวเปลือกหอมจังหวัด(ชนิดสีได้ตันข้าว 34-40 กรัม) ราคาตันละ 8,200-8,500 บาท (3) ข้าวเปลือกเจ้า (ชนิด 25%-100%) ราคาตันละ 6,700-7,100 บาท (4) ข้าวเปลือกปทุมธานี ราคาตันละ 7,100 บาท (5) ข้าวเปลือกหอมสุพรรณบุรี ราคาตันละ 7,000 บาท (6) ข้าวเปลือกเหนียว 10% เมล็ดยาว และชนิดคละ ราคาตันละ 7,700 บาท และ 7,500 บาทตามลำดับ

**เป้าหมาย** ปริมาณรับจำนำรวม 9 ล้านตันข้าวเปลือก  
**ระยะเวลา**รับจำนำ 1 พย. 48 - 28 กพ.49 ยกเว้นภาคใต้รับจำนำ กพ.-พค. 49  
**ระยะเวลา**ไถ่ถอน 3 เดือนนับถัดจากเดือนที่รับจำนำกรณีจำนำไปประหวน และ 4 เดือน นับถัดจากเดือนที่รับจำนำกรณีจำนำยั้งฉาง **ระยะเวลา**โครงการ 1 พย. 48 - 31 ตค. 49

**สถานการณ์ปัจจุบัน / ความคืบหน้าในการดำเนินการ**

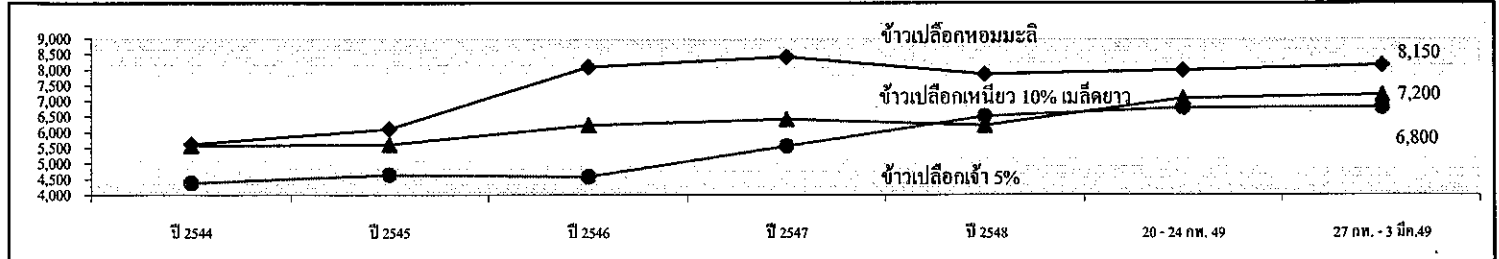
- สถานการณ์ล่าสุด สัปดาห์นี้ข้าวเปลือกหอมมะลิ ปรับราคาสูงขึ้นจากตันละ 7,900 - 8,100 บาท เป็นตันละ 8,000 - 8,300 บาท ข้าวเปลือกเหนียว 10% เมล็ดยาว ราคาสูงขึ้นจากตันละ 7,000 - 7,200 บาท เป็นตันละ 7,100 - 7,300 บาท และข้าวเปลือกปทุมธานี ราคาสูงขึ้นจากตันละ 6,500 - 6,900 บาท เป็นตันละ 6,500 - 7,100 บาท ส่วนข้าวเปลือกเจ้า 5% ราคายังทรงตัวที่ตันละ 6,600 - 7,000 บาท ขณะที่เป็นช่วงปลายฤดูชาวนาปีแล้ว ปริมาณการซื้อขายมีน้อย

- ผลการรับจำนำข้าวเปลือกหน้าปี ปี 2548/49 ตั้งแต่ 1 พย. 48 - 1 มีค. 49 มีปริมาณรับจำนำข้าวเปลือกหน้าปีรวม 5,157,232 ตัน แยกเป็นข้าวเจ้า จำนวน 2,087,328 ตัน ข้าวหอมมะลิ จำนวน 2,638,135 ตัน ข้าวหอมจังหวัด จำนวน 330,723 ตัน และข้าวปทุมธานี จำนวน 1,495 ตัน ข้าวหอมสุพรรณบุรี 106 ตัน และข้าวเหนียว 99,445 ตัน มีโรงสีสมัครเข้าร่วมโครงการฯ จำนวน 837 โรง ใน 61 จังหวัด และเปิดจุดรับจำนำ จำนวน 659 โรง ใน 48 จังหวัด ส่วนจำนำยั้งฉาง ธ.ก.ส. มี 50 จังหวัดภาคกลาง ภาคเหนือ ภาคตะวันออกเฉียงเหนือ และภาคใต้

- ส่งออก ในปี 2549 กระทรวงพาณิชย์ได้ตั้งเป้าหมายการส่งออกข้าวประมาณ 7.5 ล้านตันข้าวสาร และกระทรวงเกษตรและสหกรณ์ว่าประเทศไทย จะส่งออกข้าวสารได้ 7.0 ล้านตันข้าวสาร โดยตั้งแต่ 1 มค. - 28 กพ. 49 กรมการค้าต่างประเทศรายงานเบื้องต้นว่าไทยส่งข้าวออกไปแล้ว จำนวน 1,102,636 ตัน น้อยกว่าปีก่อน ซึ่งส่งออกได้ จำนวน 1,327,792 ตัน อยู่ 225,156 ตัน หรือลดลงร้อยละ 16.96

ราคา ชนิดข้าวเปลือก (บาท/ตัน)	2544	2545	2546	2547	2548	รายงานครั้งก่อน 20 - 24 กพ. 49	รายงานครั้งนี้ 27 กพ. - 3 มีค. 49
ข้าวเปลือกหอมมะลิ	5,628	6,116	8,095	8,423	7,858	7,900 - 8,100	8,000 - 8,300
ข้าวเปลือกเหนียว 10% เมล็ดยาว	5,573	5,612	6,239	6,425	6,228	7,000 - 7,200	7,100 - 7,300
ข้าวเปลือกเจ้า 5%	4,385	4,646	4,593	5,568	6,516	6,600 - 7,000	6,600 - 7,000

กราฟแสดงการเคลื่อนไหวของราคาข้าวเปลือก



มันสำปะหลัง

ประจำสัปดาห์ที่ 1 ของเดือนมีนาคม 2549 (27 ก.พ. - 3 มี.ค. 49)

F: Fact Sheet มี.ค. 2549 D: Fact Sheet มี.ค. 2549

	2546/47	2547/48	2548/49	สถานการณ์ปี 2548/49
ผลผลิต (ล้านตัน) <sup>1/</sup>	21.410	16.938	19.159	สมาคมที่เกี่ยวข้องกับการค้ามันสำปะหลังคาดว่าในปี 2548/49 จะมีผลผลิตประมาณ 19.159 ล้านตัน เพิ่มขึ้นจากปีก่อน
พื้นที่ (ล้านไร่) <sup>1/</sup>	6.608	6.162	6.480	ร้อยละ 11.57 โดยผลผลิตเริ่มออกสู่ตลาดเล็กน้อยในเดือน ต.ค.48 และจะออกสู่ตลาดมากในช่วงเดือน ต.ค.48 - มี.ค. 49
ผลผลิตเฉลี่ย (ตัน/ไร่) <sup>1/</sup>	3.244	2.749	2.957	ซึ่งในช่วงที่ผลผลิตออกสู่ตลาดพร้อมกันจำนวนการระดับราคาอาจไม่ต่ำลง จนส่งผลให้เกษตรกรได้รับความเดือดร้อน
ปริมาณการใช้ (ล้านตัน) <sup>1/</sup>	4.410	4.540	6.528	การแทรกแซงตลาดมันสำปะหลัง ปี 2548/49
ปริมาณการส่งออก <sup>1/</sup>	15.342	12.450	13.795	คณะกรรมการ คชก. มีมติเมื่อวันที่ 7 ธันวาคม 2548 เห็นชอบให้รับจำนำหัวมันสดจากเกษตรกร รายละเอียดไม่เกิน 500 ตัน
ประเทศคู่ค้า	สหภาพยุโรป จีน เกาหลีใต้ ญี่ปุ่น ไต้หวัน			หรือเป็นวงเงินไม่เกินรายละเอียด 750,000 บาท ปริมาณหัวมันสด 5 ล้านตัน เพื่อแปรสภาพเป็นมันเส้นและแป้งมัน ระยะเวลารับจำนำ
ประเทศคู่แข่ง	เวียดนาม อินโดนีเซีย			เดือนธันวาคม 2548 - เมษายน 2549 โดยภาครัฐรับจำนำหัวมันสดเฉลี่ย 25% ณ จุดรับจำนำเดือนธันวาคม 2548 กก.ละ 1.30 บาท
ช่วงออกสู่ตลาด (ต.ค.-ก.ย.)				และเดือน ม.ค.-เม.ย. 49 กก.ละ 1.50 บาท ทั้งนี้ ให้เริ่มดำเนินการเมื่อราคาหัวมันสดต่ำกว่าหรือมีแนวโน้มว่าจะต่ำกว่าราคาที่
ออกมาก (ธ.ค. - มี.ค.) 69%	นครราชสีมา (21.29%) ชัยภูมิ (5.95%)			กำหนดให้รับจำนำ
ออกน้อย (เม.ย. - ต.ค.) 31%	สระแก้ว (5.88%) ฉะเชิงเทรา (5.83%)			ความคืบหน้าในการดำเนินการ (ณ วันที่ 16 ก.พ. - 3 มี.ค. 49)
	กำแพงเพชร (4.98%) ชลบุรี (4.76%)			1. ผู้สมัครเข้าร่วมโครงการ ฯ
จำนวนครัวเรือน (ครัวเรือน)	487,088	441,724	NA	1.1 โรงแป้ง 11 ราย ใน 8 จังหวัด
ต้นทุนการผลิต (บาท/กก.)	0.72	0.97	1.02	1.2 ลานมัน 167 ราย ใน 18 จังหวัด
มูลค่าผลผลิต (ล้านบาท)	24,012	27,163	NA	2. การเปิดจุดรับจำนำของ อคส. ณ ลานมัน รวม 22 จุด ในจังหวัดชัยนาท 10 จุด นครราชสีมา 4 จุด เลย 4 จุด
				และกำแพงเพชร 4 จุด ทั้งนี้ อคส. จะเปิดจุดรับจำนำเพิ่มเติมในจังหวัดอื่น ๆ ต่อไป
				3. ผลการรับจำนำ วันที่ 16 ก.พ. - 3 มี.ค.49 มีเกษตรกรมาจำนำ 253 ราย หัวมันสด 5,979.172 ตัน แปรสภาพเป็นมันเส้น
				2,512.254 ตัน

ราคามันสำปะหลังและผลิตภัณฑ์ 3 มี.ค. 49\* (บาท/กก.)

	มค.	กพ.	มีค.	เมย.	พค.	มิย.	กค.	สค.	กย.	ตค.	พย.	ธค.	เฉลี่ย
<b>ตลาด กทม.</b>													
มันเส้น	ปี 2548	3.62	3.83	4.08	4.08	4.11	4.20	4.26	4.48	4.37	4.01	4.02	4.05
	ปี 2549	3.88	3.83	3.83*									3.86
แป้งมันสำปะหลัง	ปี 2548	8.80	9.86	10.82	11.84	10.79	9.84	9.84	9.50	9.17	8.84	9.20	9.50
	ปี 2549	8.96	8.84	8.84*									8.90
<b>ราคาส่งออก FOB กทม.</b>													
มันอัดเม็ด	ปี 2548	3.50	-	-	-	-	-	-	-	-	-	-	3.50
	ปี 2549	-	-	-	-	-	-	-	-	-	-	-	-
แป้งมันสำปะหลัง	ปี 2548	8.88	9.42	10.44	11.21	11.10	11.40	11.21	9.64	9.51	9.47	9.19	10.06
	ปี 2549	8.97	9.01	8.84*									8.99
<b>เกษตรกรขายได้<sup>2/</sup></b>													
	ปี 2548	1.30	1.39	1.48	1.47	1.40	1.30	1.30	1.40	1.30	1.21	1.27	1.35
	ปี 2549	1.39	1.37	1.36*									1.38
<b>นครราชสีมา<sup>3/</sup></b>													
	ปี 2548	1.49	1.53	1.59	1.65	1.68	1.68	1.65	1.54	1.52	1.45	1.46	1.56
	ปี 2549	1.43	1.41	1.32*									1.42
<b>-จ.กาฬสินธุ์<sup>3/</sup></b>													
	ปี 2548	1.27	1.40	1.56	1.63	1.67	1.64	1.47	1.23	1.23	1.25	1.28	1.41
	ปี 2549	1.48	1.48	1.43*									1.48
<b>-จ.ชลบุรี<sup>3/</sup></b>													
	ปี 2548	1.37	1.49	1.63	1.72	1.57	1.56	1.53	1.58	1.43	1.35	1.44	1.52
	ปี 2549	1.46	1.43	1.38*									1.45

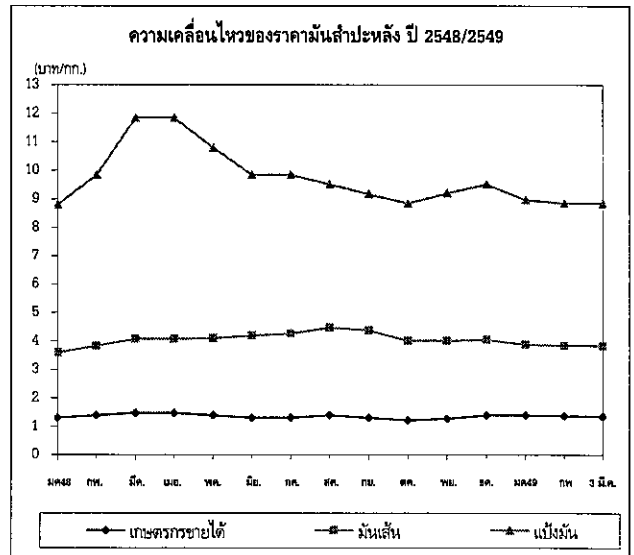
หมายเหตุ 1/ เป็นข้อมูลเบื้องต้น 2/ เป็นราคาหัวมันสดละที่เกษตรกรขายได้ทั้งประเทศ 3/ เป็นราคาหัวมันสดเฉลี่ย 25%

ภาวะการค้า  
ในประเทศ

ปริมาณหัวมันสดยังคงออกสู่ตลาดอย่างต่อเนื่อง โดยเฉพาะในจังหวัดนครราชสีมา ซึ่งเป็นแหล่งผลิตมันสำปะหลังที่ใหญ่ที่สุดของประเทศ เนื่องจากเกษตรกรเร่งขุดเตรียมพื้นที่เพื่อเพาะปลูกใหม่ ทำให้ผลผลิตเกินกำลังการผลิตของโรงแป้งและลานมัน เกษตรกรบางรายต้องตัดคิวจำหน่ายมันให้กับโรงแป้ง 1 - 2 วัน ผลผลิตจึงค่อยคุณภาพลง อย่างไรก็ตามระดับราคาหัวมันสด เฉลี่ย 25% ณ โรงแป้ง จ.นครราชสีมา ยังคงทรงตัวเท่ากับสัปดาห์ก่อนเนื่องจากภาครัฐได้เปิดจุดรับจำนำเพิ่มขึ้นตามลำดับ เพื่อเป็นทางเลือกและรองรับผลผลิตจากเกษตรกร

ต่างประเทศ

ตลาดจีน เนื่องจากผลผลิตของเวียดนามออกสู่ตลาดลดน้อยลงตามลำดับ จีนจึงสั่งซื้อมันเส้นจากไทยอย่างต่อเนื่อง โดยเฉพาะมันเส้นคุณภาพดี แต่ผู้ซื้อหลายรายยังคงต้องรอราคาจากผู้ส่งออกของไทยและพยายามเข้มงวดในเรื่องคุณภาพ ส่วนแป้งมันสำปะหลังผู้ซื้อโดยเฉพาะไต้หวันได้มีการสอบถามราคาเข้ามาจำนวนมาก และเสนอซื้อในราคาค่อนข้างต่ำ ตลาดสหภาพยุโรป ผู้ซื้อพยายามต่อรองซื้อในราคาต่ำ และในปริมาณไม่มากนัก โดยส่วนใหญ่จะเป็นการสั่งซื้อจากสเปน



ยางพารา

ประจำสัปดาห์ที่ 1 ของเดือนมีนาคม 2549 ( 27 ก.พ.- 3 มี.ค. 49 )

desktop/ยางพารา (Fact Sheet)

ผลผลิต(ล้านตัน)	2545	2546	2547	2548	2549
- โลก	7.350	7.990	8.650	8.660	8.97*
- ไทย	2.632	2.861	2.970	3.140	3.14*
ต้นทุน (บาท/กก.)	20.01	27.93	31.80	34.14	35.83*
การใช้ (ล้านตัน)	0.278	0.299	0.303	0.317	0.320
การนำเข้า					
ปริมาณ(ล้านตัน)	0.001	0.001	0.001	0.0001	
มูลค่า (ล้านบาท)	48.48	66.61	71.96	61.60	
การส่งออก					(ม.ค.49)
ปริมาณ (ล้านตัน)	2.540	2.810	2.666	2.952	0.254
มูลค่า(ล้านบาท)	74,606	115,822	137,604	148,868	15,185
ช่วงออกสู่ตลาด ตลอดทั้งปีและออกมาก มี.ย.-ก.ค. และ ธ.ค.-ม.ค.					
แหล่งผลิตสำคัญ สุราษฎร์ธานี สงขลา นครศรีธรรมราช ตรัง ยะลา					
พัทลุง ระยอง ตรัง ศรีสะเกษ					
ครัวเรือนเกษตรกร 1,148,967 (ข้อมูลปี 2547)					
มูลค่าผลผลิตที่เกษตรกรขายได้ ปี 2548 ประมาณ 158,590 ล้านบาท					
ประเทศคู่ค้า(ส่งออก) สาธารณรัฐประชาชนจีน ญี่ปุ่น สหรัฐอเมริกา					
และสาธารณรัฐเกาหลี					
* ประมาณการ					

**สถานการณ์ปี 2549**

**1.1 ของโลก**

ผลผลิตยางธรรมชาติของโลกมีประมาณ 8.97 ล้านตัน เพิ่มขึ้นจากปี 2548 เนื่องจากการขยายพื้นที่ปลูกยางในเอเชียใต้แก่ อินโดนีเซีย อินเดีย และเวียดนาม ส่วนการใช้ยางธรรมชาติของโลกเพิ่มขึ้น ประมาณ 8.6 ล้านตัน เพิ่มจากในปีที่ผ่านมา 8.1 ล้านตันเนื่องจากความต้องการในอุตสาหกรรมผลิตภัณฑ์ขยายปริมาณการผลิตและความต้องการใช้ยางเพิ่มขึ้นโดยเฉพาะในอุตสาหกรรมยานยนต์ของจีนรวมถึงการเพิ่มสต็อกยางในญี่ปุ่นเพื่อรองรับอุตสาหกรรมยางล้อรถยนต์

**1.2 ของไทย**

ผลผลิตยางพารา ปี 2549 คาดว่ามีประมาณ 3.140 ล้านตัน ผลผลิตคาดว่าใกล้เคียง ปี 2548 เนื่องจากผลกระทบจากภาวะฝนตกชุกและน้ำท่วมทำให้ต้นยางพาราเสียหายในหลายพื้นที่ที่แหล่งผลิตสำคัญ แม้ว่าจะขยายพื้นที่ปลูกในหลายพื้นที่ก็ตาม

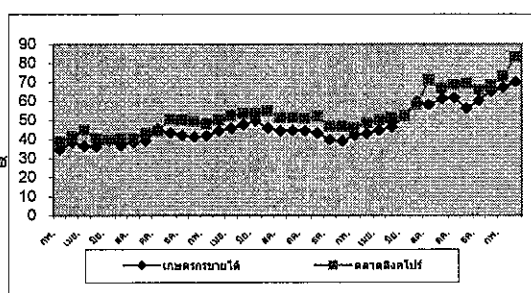
ราคา บาท/กก.

	ปี	ม.ค.	ก.พ.	มี.ค.	เม.ย.	พ.ค.	มิ.ย.	ก.ค.	ส.ค.	ก.ย.	ต.ค.	พ.ย.	ธ.ค.	เฉลี่ย	3 มีนาคม 2549
<b>ราคายางแผ่นดิบชั้น 3</b>															
เกษตรกรขายได้	2547	41.41	41.85	44.57	45.94	47.63	49.72	46.06	44.54	44.68	45.53	43.44	39.94	44.61	
	2548	39.14	41.99	43.50	44.68	46.52	52.22	59.75	58.21	61.47	61.93	56.30	60.57	52.19	
	2549	65.28	70.27											67.78	70.80
<b>ราคาน้ำยางสด</b>															
เกษตรกรขายได้	2547	39.10	43.21	45.66	46.39	49.89	49.32	45.05	42.42	42.50	44.16	43.04	36.05	43.90	
	2548	35.88	43.44	47.69	48.01	47.77	52.79	57.61	57.31	59.48	62.32	57.56	60.33	52.52	
	2549	65.28	71.34											68.31	77.75
<b>ราคายางแผ่นรมควันชั้น 3</b>															
ตลาดหาดใหญ่	2547	44.00	45.69	48.76	53.35	53.93	53.43	48.42	47.63	47.69	48.81	45.01	42.94	48.31	
	2548	42.94	45.46	50.58	49.27	53.60	58.17	66.76	66.95	66.09	66.22	61.54	66.36	57.83	
	2549	71.13	76.07											73.60	83.35
ตลาดสิงคโปร์	2547	48.36	50.28	52.53	53.82	54.9	54.82	51.28	50.65	50.79	52.19	47.67	46.44	51.15	
	2548	45.91	48.67	50.57	51.36	53	57.98	70.96	68.11	68.58	69.07	66.52	71.50	60.19	
	2549	78.84	81.57											80.21	83.77
ตลาดสินค้าเกษตรกรล่วงหน้าแห่งประเทศไทย															
	2548	45.51	48.68	50.29	51.09	52.9	59.55	69.9	64.03	68.00	66.30	65.04	71.00	59.36	
	2549	78.00	82.01											80.01	84.00

สถานการณ์ปัจจุบันและแนวโน้ม

ปัจจุบันผลผลิตออกสู่ตลาดลดน้อยลง เนื่องจากเข้าสู่ช่วงฤดูยางผลัดใบในแหล่งผลิตสำคัญภาคใต้ ส่วนราคายังคงเคลื่อนไหวอยู่ในระดับสูง ตามความต้องการยางของตลาดต่างประเทศ และยางสังเคราะห์ที่ปรับตัวสูงขึ้นตามราคาน้ำมันดิบ โดยราคายางแผ่นดิบชั้น 3 จังหวัดสุราษฎร์ธานี สงขลา กระบี่ และนครศรีธรรมราช กก.ละ 70.00 - 77.00 บาท ตลาดสิงคโปร์ ราคา กก.ละ 83.77 บาท

ความเคลื่อนไหวของราคายางพารา ปี 2545 - 2549



กรมการค้าภายใน กระทรวงพาณิชย์

6 มีนาคม 2549

# เมลิติกาแพ

## ประจำสัปดาห์ที่ 1 ของเดือนมีนาคม 2549 (27 ก.พ. - 3 มี.ค.49)

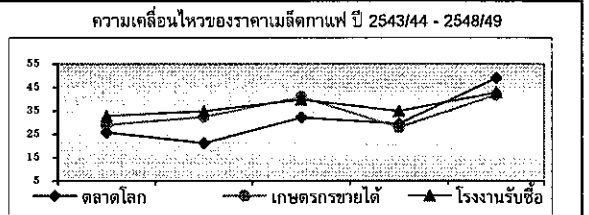
Desktop / ภาพ / Factsheet

ผลผลิต	2545/46	2546/47	2547/48	2548/49	แนวโน้มสถานการณ์ปี 2548/49
- โลก(ล้านตัน)	7.36	6.57	7.14	6.79	1. ตลาดโลก กระทรวงเกษตรสหรัฐฯ คาดการณ์ ( ธ.ค.48) ผลผลิต 6.79 ล้านตัน (ลดลงร้อยละ 7.49) และสต็อกต้นปี 1.24 ล้านตัน (ลดลงร้อยละ 13.7) ใช้บริโภคในประเทศผู้ผลิต 1.87 ล้านตัน (เพิ่มขึ้นร้อยละ 4.46 ) และส่งออกไปประเทศผู้นำเข้า 5.26 ล้านตัน (ลดลงร้อยละ 4.53)
- ไทย (ตัน)	54,403	61,765	59,644	45,831	ราคาตลาดโลกซื้อขายล่วงหน้าตลาดลอนดอน (3 มี.ค.49 ) เฉลี่ยตันละ 1,222 ดอลลาร์สหรัฐ สูงกว่าระยะเดียวกันของปีที่ผ่านมาตันละ 289 ดอลลาร์
ต้นทุน (บาท/กก.)	33.15	30.50	31.78	30.67	
การใช้ในประเทศ (ตัน)	44,800	47,100	42,300	45,000-48,000	2. ภายในประเทศ สตก.คาดการณ์ผลผลิตปี 2548/49 ประมาณ 45,831 ตัน ลดลงประมาณ 13,813 ตัน เมื่อเทียบกับปีที่แล้วลดลงร้อยละ 23.16 ส่วนปริมาณความต้องการใช้ของโรงงานผู้ผลิตกาแฟสำเร็จรูป และคั่วบดคาดว่าจะมีประมาณ 45,000-48,000 ตัน ขณะนี้เกษตรกรจังหวัดชุมพรและระนองได้เก็บเกี่ยวผลผลิตและจำหน่ายผลผลิตแล้วประมาณร้อยละ 95 โดยจำหน่ายให้แก่ผู้ค้าท้องถิ่นในราคาเกรดดี กก.ละ 44.00-45.00 บาท เกรดหนึ่ง กก.ละ 43.00-44.00บาท เกรดสอง กก.ละ 40.00 - 42.00 บาท
การนำเข้า (ข้อมูลพัน WTO ให้นำเข้าในโควตา 5.25 ตัน ภายในโควตา 30% นอกโควตา 90%)					
ปริมาณ(ตัน)	68.88	445	246.7		
มูลค่า (ล้านบาท)	23.49	173	76.83		
การส่งออก				(ม.ค.49)	
ปริมาณ(ตัน)	7,600	22,906	16,856	5,743	
มูลค่า (ล้านบาท)	239	474	597.34	215.94	
ช่วงออกสู่ตลาด	ต.ค.- มี.ค.และออกสู่ตลาดมาก ธ.ค.-ม.ค.ก.พ.				
แหล่งผลิตสำคัญ	ชุมพร ระนอง สุราษฎร์ธานี กระบี่ นครศรีธรรมราช พังงา ประจวบคีรีขันธ์ และอุดรดิตถ์				
ครัวเรือนเกษตรกร	28,000 ครัวเรือน (ข้อมูล ปี 2547)				
มูลค่าผลผลิตที่เกษตรกรขายได้ปี 2547/48 ประมาณ 2,000 ล้านบาท					
ประเทศคู่ค้าสำคัญ	โปแลนด์ สหรัฐอเมริกา เบลเยียม				
ประเทศคู่แข่งสำคัญ	เวียดนาม อินโดนีเซีย				

### สถานการณ์การค้าและการดำเนินงาน

- สถานการณ์ปัจจุบัน**
- ผลผลิตปี 2548/49 เกษตรกร จ.ชุมพรและระนองจำหน่ายผลผลิตแล้วประมาณร้อยละ 90 โดยเกรดดีจำหน่าย กก.ละ 44-45 บาท
  - บจ.ควอลิตี้ คอฟฟี่ โปรดักท์ส ปิดจุดรับซื้อจ.ชุมพร 2 จุดเหลือที่อ.สวี 1 จุด และปิดจุดที่จ.ระนอง 2 จุดแล้ว โดยรับซื้อ กก.ละ 47 บาท
  - ราคาเมลิติกาแฟตลาดโลก ต้นละ 1,222 ดอลลาร์สหรัฐ (คิดเป็นราคาที่เกษตรกรจำหน่ายได้ กก.ละ 38.50-40.00 บาท) สูงกว่าระยะเดียวกันของปีที่ผ่านมาตันละ 289 ดอลลาร์
- การแทรกแซงตลาดปี 2548/49 มติ ศชก.วันที่ 7 ธ.ค.48 (คาดว่าไม่มีการแทรกแซงเนื่องจากความเคลื่อนไหวราคาสูงขึ้น)**
- คณะกรรมการ ศชก. ได้มีมติให้แทรกแซงตลาดเมลิติกาแฟฤดูกาลผลิตปี 2548/49 ด้วยวิธีรับจำนำเมลิติกาแฟพันธุ์โรบัสต้าจากเกษตรกรรายบุคคลในจังหวัดแหล่งผลิต ทั้งสิ้น 30,000 ตัน สัดส่วนปริมาณเมลิติกาแฟที่รับจำนำแต่ละเกรดเป็นไปตามปริมาณที่เกษตรกรนำมาจำหน่ายจริง โดยให้องค์การคลังสินค้า (อคส.) รับฝากเก็บและออกไปประทวนธนาคารเพื่อการเกษตรและสหกรณ์การเกษตร (ธ.ก.ส.) รับจำนำไม่ประทวนที่ อคส.ออกให้แก่เกษตรกร ระยะเวลารับจำนำ ธันวาคม 2548 - มีนาคม 2549 ระยะเวลาได้ถอนภายใน 4 เดือนนับถัดจากเดือนที่รับจำนำ ระยะเวลาโครงการ ธันวาคม 2548 - 30 กันยายน 2549
- กำหนดราคาจำนำ ณ แหล่งผลิต**
- เมลิติกาแฟเกรดดี (ความชื้นไม่เกินร้อยละ 13 และข้อบกพร่องไม่เกินร้อยละ 5) กก.ละ 36.00 บาท
  - เมลิติกาแฟเกรดหนึ่ง (ความชื้นไม่เกินร้อยละ 13 และข้อบกพร่องไม่เกินร้อยละ 7) กก.ละ 33.00 บาท
  - เมลิติกาแฟเกรดสอง (ความชื้นไม่เกินร้อยละ 13 และข้อบกพร่องไม่เกินร้อยละ 15) กก.ละ 27.00 บาท
- ทั้งนี้ โดยมีเงื่อนไขให้เกษตรกรมอบสิทธิในการจำหน่ายเมลิติกาแฟก่อนครบกำหนดได้ถอนให้กับ อคส. เพื่อให้ อคส. สามารถจำหน่ายเมลิติกาแฟภายในประเทศและส่งออกได้ และหากเกษตรกรมาได้ถอน ถ้าราคาตลาด ณ วันได้ถอนเท่ากับหรือต่ำกว่าราคาที่ได้จำหน่ายไปแล้ว เกษตรกรไม่ต้องรับผิดชอบ แต่ถ้าราคาตลาดสูงกว่าราคาที่รับจำนำ ทางราชการจะคืนเงินส่วนที่เกินเมื่อหักดอกเบี้ยร้อยละ 3 และค่าใช้จ่ายในการจำนำ อาทิเช่น ค่าเช่าคลัง ค่าประกันภัย ค่าใช้จ่ายอื่น ๆ ตามที่เกิดขึ้นจริงให้เกษตรกร
- อนุมัติเงินจ่ายขาดเป็นค่าใช้จ่ายดำเนินการตามโครงการแทรกแซงตลาดเมลิติกาแฟ ฤดูกาลผลิตปี 2548/49 วงเงิน 116.773 ล้านบาท โดยให้เบิกจ่ายได้โดยไม่ต้องรอปีบัญชีโครงการเดิม ทั้งนี้ ให้ทยอยเบิกจ่ายเป็นงวด ๆ โดยให้ตัวจ่ายได้
  - มอบหมายรัฐมนตรีว่าการกระทรวงพาณิชย์ ในฐานะรองประธานกรรมการ ศชก. เป็นผู้พิจารณาปรับปริมาณ ราคารับจำนำ และพิจารณากำหนด หลักเกณฑ์ เงื่อนไข วิธีการดำเนินโครงการฯ ตลอดจนผ่อนผันหลักเกณฑ์ เงื่อนไขและการดำเนินโครงการฯ รวมทั้งค่าขนส่งและค่าใช้จ่ายอื่นๆ ตามความจำเป็นและเหมาะสม เพื่อให้เกิดความคล่องตัวในการปฏิบัติ แล้วรายงานให้คณะกรรมการ ศชก. ทราบ
  - คณะกรรมการเพื่อแก้ไขปัญหา ระดับจังหวัดชุมพร ระนอง สุราษฎร์ธานี กระบี่ ประชุมพิจารณากำหนดจุดรับจำนำต่อ อคส.ทั้งหมดรวมทั้งสิ้น 21 จุด

ราคาเมลิติกาแฟ (บาท/กก.)	2543/44	2544/45	2545/46	2546/47	2547/48	2548/49
ตลาดโลก	26.01	21.30	32.30	29.61	49.13	47.53
เกษตรกรขายได้	29.17	32.60	เกรดดี 25-41 เกรดสอง 20-37	25 - 28 20 - 21	30 - 35 28.46	44-45 43.90
โรงงานรับซื้อ	33.00	34-35	35-40	35.00	35	47



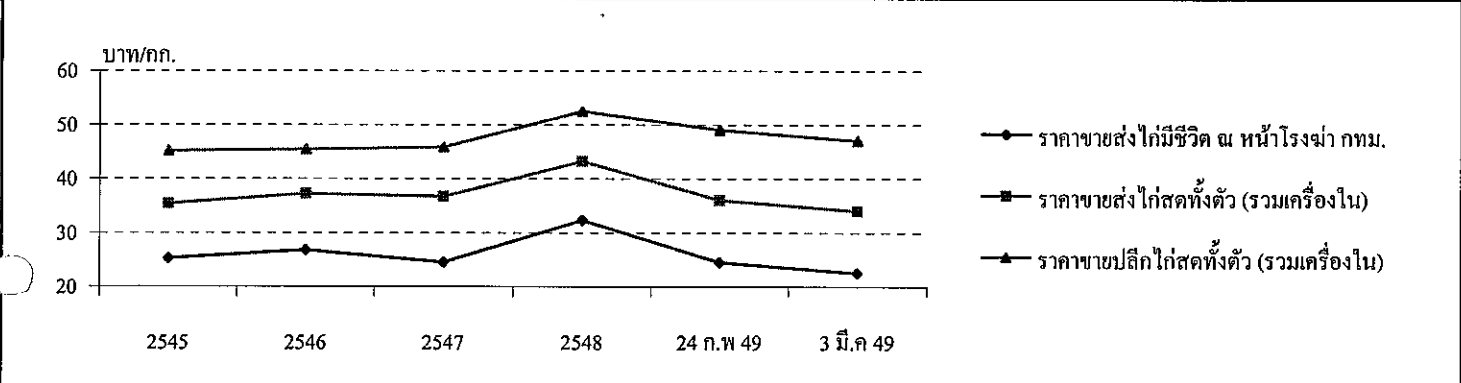
หมายเหตุ \* ประมาณการ

ไก่เนื้อ

ประจำสัปดาห์ที่ 1 ของเดือน มีนาคม 2549 (27 ก.พ. - 3 มี.ค. 49)

ผลผลิต	2545	2546	2547	2548	2549	เปรียบเทียบปริมาณการส่งออกเนื้อไก่และผลิตภัณฑ์ของไทย				
						ปี 2547 และ 2548			หน่วย : ตัน	
						เปรียบเทียบปริมาณการส่งออกเนื้อไก่และผลิตภัณฑ์ของไทย				
						ปี 2547 และ 2548				
โลก (พันตัน)	54,000	54,067	55,846	58,227	60,576					หน่วย : ตัน
ไทย (พันตัน)	1,298.27	1,397.82	855.76	1,009.97	1,238.82	ประเทศคู่ค้า	ปี 2547	ปี 2548		เพิ่ม/ลด (%)
ใช้ภายใน (พันตัน)	747.00	727.00	665.00	700.00	888.82	ญี่ปุ่น	94,481	116,076		22.86
ต้นทุนการผลิต	24.87	25.18	25.83	29.42	NA	อังกฤษ	45,330	68,403		50.90
ครีวรีอเนการค้ำ	7,781	15,743	10,098	7,762	NA	เนเธอร์แลนด์	21,341	23,947		12.21
การส่งออก						เยอรมัน	14,652	9,424		-35.68
ปริมาณ (พันตัน)	433.51	497.40	200.82	240.44	18,96	เกาหลีใต้	8,382	3,170		-62.18
มูลค่า (ล้านบาท)	36,147	40,685	22,602	28,148	2,283.28	สิงคโปร์	3,194	3,027		-5.22
ประเทศคู่ค้า	ญี่ปุ่น	อังกฤษ	เนเธอร์แลนด์	เยอรมัน	เกาหลีใต้	อื่นๆ	10,788	15,397		42.73
ประเทศคู่แข่ง	บราซิล	สหภาพยุโรป	จีน	อาร์เจนตินา	แคนาดา	รวม	200,816	240,444		19.73
มูลค่าผลผลิตที่เกษตรกรขายได้ (ปี 2548)			32,622	ล้านบาท						

ความเคลื่อนไหวของราคา	2545	2546	2547	2548	24 ก.พ 49	3 มี.ค 49	เฉลี่ย 3 ปีย้อนหลัง
ราคาขายส่งไก่มีชีวิต ณ หน้าโรงฆ่า กทม.	25.21	26.75	24.54	32.30	24.50	22.50	25.50
ราคาขายส่งไก่สดทั้งตัว (รวมเครื่องใน)	35.35	37.21	36.66	43.21	36.00	34.00	36.41
ราคาขายปลีกไก่สดทั้งตัว (รวมเครื่องใน)	45.13	45.40	45.80	52.45	49.00	47.00	45.44



**สถานการณ์ปี 2549**

- การผลิต** โลก : USDA ประมาณการผลผลิตเนื้อไก่ของโลกในปี 2549 ไว้ที่จำนวน 60.576 ล้านตัน เพิ่มขึ้น 4.03% จากปี 2548 ซึ่งมีจำนวน 58.227 ล้านตัน ไทย : สศก.ได้ประมาณการผลผลิตเนื้อไก่ปี 2549 ไว้ที่จำนวน 1.238 ล้านตัน เพิ่มขึ้นจากปี 2548 ซึ่งมีจำนวน 1.009 ล้านตัน (เพิ่มขึ้น 22.66%)
- การใช้ภายใน** ประมาณการความต้องการใช้ภายในประเทศมีจำนวน 0.888 ล้านตัน (เพิ่มขึ้น 26.97%)
- การส่งออก** คณะกรรมการบริหารสินค้าไก่เนื้อและผลิตภัณฑ์ได้กำหนดเป้าหมายการส่งออกเนื้อไก่ปี 2549 ไว้ประมาณ 350,000 ตัน (ปี 2548 : 300,000 ตัน)
- การคาดการณ์ราคา** ในปี 2549 หากไม่มีการระบาดของโรคไข้หวัดนก และการส่งออกยังมีแนวโน้มเข้มงวด คาดว่า ราคาไก่จะเคลื่อนไหวอยู่ในระดับที่เกษตรกรพอใจ

**สถานการณ์ปัจจุบัน** ผลผลิตที่ออกสู่ตลาดมีจำนวนเกินกว่าความต้องการมาก ส่งผลให้ราคาขายส่งไก่มีชีวิต (หน้าโรงฆ่า กทม.) ในสัปดาห์นี้ อ่อนตัวลงจากสัปดาห์ก่อน อีก กก.ละ 2 บาท จาก กก.ละ 24-25 บาท เหลือ 22-23 บาท (ราคาเฉลี่ยเดือน ก.พ.49 กก.ละ 28.76 บาท ต่ำกว่า ก.พ.48 กก.ละ 30.34 บาท หรือ ต่ำกว่าร้อยละ 5.21) ทำให้ราคาขายส่งและขายปลีก ไก่สดทั้งตัว (รวมเครื่องใน) ปรับลดลงด้วย

**มาตรการทางการตลาด** ขยายตลาดรองรับผลผลิตในประเทศ โดยการจัดหาสถานที่ให้ผู้เลี้ยง/ผู้ประกอบการแปรรูป นำสินค้าเนื้อไก่และผลิตภัณฑ์ไปจำหน่ายให้แก่ผู้บริโภคโดยตรง โดยในช่วงเดือน ก.พ.-มี.ค.49 ประสานให้ร่วมจำหน่ายในงานธงฟ้า...ราคาผู้ผลิต (Farm Outlet) สินค้าไข่ไก่ ใน กทม. 15 ครั้ง มีการจัดงานไปแล้วที่โรงพยาบาลรามาริบัติ ทำนันทบุรี ก.สาธารณสุข ม.มหิดล (ศาลายา) ตลาดนัดจตุจักร และ บริเวณ บจ.สหฟาร์ม

กุ้ง

ประจำสัปดาห์ที่ 1 ของเดือนมีนาคม 2549 (วันที่ 27 ก.พ. -3 มี.ค.49)

ผลผลิต(ล้านตัน)	2546	2547	2548	2549	สถานการณ์ปี 2549
- โลก	1.500	1.600	NA	NA	<b>การผลิต</b> คาดว่า ปี 2549 จะมีการเลี้ยงกุ้งขาวเพิ่มขึ้น เนื่องจาก 1) ใช้ระยะเวลาการเลี้ยงสั้นกว่ากุ้งกุลาดำแต่ให้ผลผลิตมากกว่า 2) ต้นทุนต่ำ แต่ราคาอยู่ในระดับใกล้เคียงกับกุ้งกุลาดำ ด้วยเหตุผลดังกล่าวจะทำให้ผลผลิตกุ้งโดยรวมของปี 2549 เพิ่มขึ้นจาก 0.35 ล้านตันของปี 2548 เป็น 0.360 ล้านตัน หรือเพิ่มขึ้นร้อยละ 2.86
- ไทย	0.330	0.330	0.350	0.360	
กุลาดำ	0.155	0.130	0.080	0.04	
ขาวและอื่น ๆ	0.175	0.200	0.270	0.32	
การใช้ (ล้านตัน)	0.042	0.055	0.057		
การนำเข้า - ปริมาณ(ล้านตัน)	0.028	0.009	0.0123		<b>การตลาด</b> จากการเรียกเก็บ AD และหลักประกันนำเข้า (Continuous Bond:CB) และEu เลื่อนประกาศ GSPทำให้การส่งออกกุ้งทะเลตัวราคากุ้งอยู่ในระดับต่ำได้แก้ไขโดย <b>ในประเทศ</b> สร้าง demand เพื่อทดแทนตลาดส่งออกที่ลดลง โดยการรับจำนำกุ้งขาวและกุ้งกุลาดำ แทรกแซงตลาดโดยสถาบันเกษตรกรและเชื่อมโยงตลาด <b>ด้านการส่งออก</b> จากการดำเนินการ ของภาครัฐและเอกชนในการแก้ไขปัญหา ปรากฏว่า EU ได้ประกาศให้สิทธิ GSP แล้ว โดยมีผลตั้งแต่วันที่ 1 ส.ค. 48 ส่วนสหรัฐฯได้ประกาศผลการทบทวนอัตรา AD เมื่อวันที่ 3 พ.ย.48 ซึ่งปรากฏว่ายังคงอัตราภาษีเท่าเดิม ส่งผลกระทบต่อภาวะการส่งออกไม่มากนัก เนื่องจากอัตราภาษีอากรที่สหรัฐฯเรียกเก็บอยู่ในอัตราต่ำร้อยละ 5.95 ยังสามารถแข่งขันกับคู่แข่งได้
ประเทศคู่ค้า	อินเดีย เวียดนาม จีน				
ส่งออก-ปริมาณ (ล้านตัน)	0.234	0.241	0.148		
ประเทศคู่ค้า	สหรัฐอเมริกา ญี่ปุ่น Eu				
ประเทศคู่แข่ง	อินเดีย อินโดนีเซีย จีน				
ต้นทุน (ปี 2548) กุลาดำ	กก.ละ	154-157 บาท			
ขาวแวนนาไม	กก.ละ	90-100 บาท			
* มูลค่าผลผลิตที่เกษตรกรขายได้ 52,900 ล้านบาท					

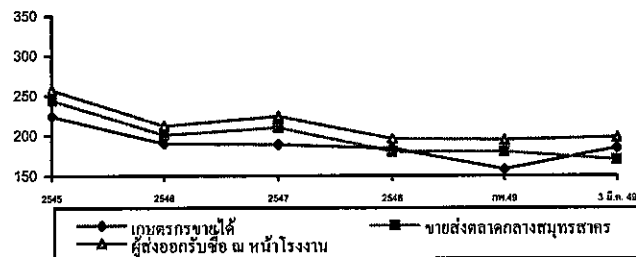
ราคากุ้งกุลาดำ (ขนาด 50 ตัว/กก.)

	2545	2546	2547	2548	ก.พ. 49	3 มี.ค. 49	เฉลี่ย 3 ปีย้อนหลัง
เกษตรกรขายได้เฉลี่ยทั่วประเทศ	224	190	189	184	158	185	201
ขายส่งตลาดกลาง จ.สมุทรสาคร	244	201	210	180	180	170	210
ผู้ส่งออกบริษัท ณ หน้าโรงงาน	257	212	224	196	195	198	224

ปัญหาและอุปสรรค

- 1) ผลผลิตกุ้งขาวเพิ่มขึ้นรวดเร็วโดยตลาดปรับตัวไม่ทัน
  - 2) ขาดแคลนแรงงานแปรรูป ทำให้รับซื้อได้จำกัด
  - 3) ผลผลิตของโลกเพิ่ม การแข่งขันรุนแรง
  - 4) การกีดกันทางการค้า กรณีสหรัฐอเมริกาประกาศเก็บภาษีตอบโต้การทุ่มตลาดจากกุ้งนำเข้า การกำหนดให้วางหลักประกันการนำเข้า
- การแก้ไขปัญหา ปี 2547/48

ความเคลื่อนไหวของราคากุ้งกุลาดำ



1) คชก. เมื่อวันที่ 16 มิ.ย. 1 ก.ย. 13 ต.ค. 2 ธ.ค. 29 ธ.ค 47 และ 7 มิ.ย. 48 ให้แก้ไขปัญหาราคากุ้งตกต่ำ ดังนี้

1.1 การแก้ไขปัญหาราคากุ้งกุลาดำ โดยการรับจำนำเป้าหมาย 10,000 ตัน ระยะเวลารับจำนำ ก.ค.47- ธ.ค.48 โดยมีห้องเย็นเข้าร่วมโครงการ 9 แห่ง อยู่ในพื้นที่จังหวัดระยอง ชลบุรี สมุทรสาคร และสงขลา เมื่อสิ้นสุดระยะเวลารับจำนำ มีเกษตรกรนำกุ้งไปจำนำ 506 ราย ปริมาณรวม 1,485.44 ตัน มีเกษตรกรไถ่ถอนกุ้งจำนวน 2 ราย ปริมาณ 8.856 ตัน คงเหลือกุ้งที่ยังไม่ไถ่ถอน 1,476.581 ตัน

1.2 การแก้ไขปัญหากุ้งขาวและกุ้งก้ามกราม โดยการเชื่อมโยงตลาดกุ้งด้วยการจัดรถธงคิให้มีการบริโภคกุ้ง จัดเทศกาลบริโภคกุ้งในกรุงเทพฯ ปริมณฑล และส่วนภูมิภาค ประชาสัมพันธ์การบริโภคกุ้งเพิ่มผ่านสื่อวิทยุและสิ่งพิมพ์ระหว่างเดือน พ.ย.47- ธ.ค.48 ผลการดำเนินการ ได้มีการเชื่อมโยงการซื้อขายกุ้งและการจัดงานเทศกาลบริโภคกุ้งในส่วนภูมิภาคแล้ว จำนวน 30 ครั้ง สำหรับในกรุงเทพฯและปริมณฑลได้จัดงานรถธงคิบริโภคกุ้งจำนวน 20 ครั้ง ราคากุ้งที่เกษตรกรขายได้ในงานสูงกว่า ณ หน้าฟาร์ม กก.ละ 20-50 บาท

2. มติ คชก. เมื่อวันที่ 7 มิ.ย. 11 ก.ค.และ 21 พ.ย. 48 ให้แก้ไขปัญหาราคากุ้งโดย

- 1) รับจำนำกุ้งขาวแวนนาไมและกุ้งกุลาดำ ปริมาณ 10,000 ตัน ระยะเวลา มิ.ย.48 - ม.ค.49
- 2) แทรกแซงตลาดโดยสถาบันเกษตรกรกุ้ง กู้ยืมเงินจากกองทุนเพื่อช่วยเหลือเกษตรกรผ่านกรมส่งเสริมสหกรณ์ไปรับซื้อกุ้งในแหล่งผลิตและนำไปจำหน่ายนอกแหล่งผลิตในภาคเหนือและภาคตะวันออกเฉียงเหนือ

สถานการณ์ปัจจุบันและแนวโน้ม ปริมาณกุ้งเริ่มออกสู่ตลาดเพิ่มขึ้นสอดคล้องกับความต้องการของตลาดที่เพิ่มขึ้น ทำให้ราคากุ้งบางขนาดปรับตัวสูงขึ้นเล็กน้อย โดยส่วนใหญ่ราคายังทรงตัว

ความคืบหน้าการระบายจำนำกุ้งปี 2547 ที่หลุดรับจำนำได้รับความเห็นชอบจาก รมว. พณ.ให้ระบายจำนำกุ้งกุลาดำที่รับจำนำในปี 2547 โดยวิธีการยื่นซองประมูลและได้มีการเปิดประมูลครั้งแรกเมื่อวันพฤหัสบดีที่ 3 พ.ย.48โดยมีผู้ยื่นซองจำนวน 3 ราย ปริมาณ 555.015 ตัน และครั้งที่ 2 เมื่อวันที่ 7 ธ.ค. 48 ปริมาณ 921.184 ตัน โดยมีผู้ยื่นซองประมูล 2 ราย ผลการประมูลดังกล่าวข้างต้น รมว.พณ.ได้อนุมัติให้จำหน่ายแล้ว ขณะนี้อยู่ระหว่างการส่งมอบ

# สับปะรด

ประจำสัปดาห์ที่ 1 ของเดือน มีนาคม 2549 (27 ก.พ. - 3 มี.ค 49)

	หน่วย : ล้านตัน		
	2547	2548	2549
<b>ผลผลิต</b>			
- โลก	15.58	15.60	na
- ไทย	1.99	2.07	2.30
<b>บริโภคภายในประเทศ</b>	0.46	0.48	0.57
<b>ส่งออก</b>	1.49	1.52	1.73
- ในรูปกระป๋อง(ล้านตัน)	0.478	0.515	0.537
(คิดในรูปผลสด)	(1.53)	(1.65)	(1.72)
- ภา (ล้านบาท)	12,147	11,830	11,850
<b>ประเทศคู่ค้า</b>	สหรัฐอเมริกา เยอรมัน ญี่ปุ่น และ แคนาดา		
<b>ประเทศคู่แข่ง</b>	ฟิลิปปินส์ จีน บราซิลและอินเดีย		
<b>ช่วงออกสู่ตลาด</b>	เม.ย. - มิ.ย. และ พ.ย. - ม.ค.		
<b>ต้นทุนการผลิต</b>	กก.ละ 2.78 บาท (ปี 2548)		
<b>ครัวเรือนเกษตรกร</b>	ประมาณ 36,700 ครัวเรือน		
<b>มูลค่าผลผลิตที่เกษตรกรขายได้</b>	8,000 ล้านบาท		
(ปี 2548)			

**1. สถานการณ์ของโลก**

1.1 ผลผลิตของโลก มีประมาณ 15.60 ล้านตัน โดยมีการผลิตมากที่สุดที่ไทย (13%) ฟิลิปปินส์ (10%) จีน (9%) บราซิล (9%) และอินเดีย (8%)

1.2 การส่งออก ไทยส่งออกสับปะรดกระป๋องมากเป็นอันดับหนึ่ง ประมาณ 43% รองลงมา เป็นฟิลิปปินส์ 13% และอินโดนีเซีย 10%

**2. สถานการณ์ของไทย**

2.1 การผลิต กระทรวงเกษตรฯ คาดการณ์ผลผลิตปี 2549 จะมีประมาณ 2.30 ล้านตัน เพิ่มขึ้น ร้อยละ 10 โดยผลผลิตออกสู่ตลาดมากในช่วงเดือน มี.ค.-มิ.ย. ประมาณร้อยละ 48

2.2 ราคา ราคาจำหน่ายทรงตัวเท่าสัปดาห์ที่ผ่านมา กก.ละ 2.60-3.00 บาท โดยช่วงนี้ผลผลิต สับปะรด ยังไม่เพียงพอกับความต้องการของโรงงาน

2.3 การส่งออก ในปี 2548 ไทยส่งออกสับปะรดและผลิตภัณฑ์รวม 0.665 ล้านตัน มูลค่า 19,674 ล้านบาท โดยประมาณร้อยละ 77 ส่งออกในรูปสับปะรดกระป๋อง

**3. มาตรการแก้ไขปัญหา**

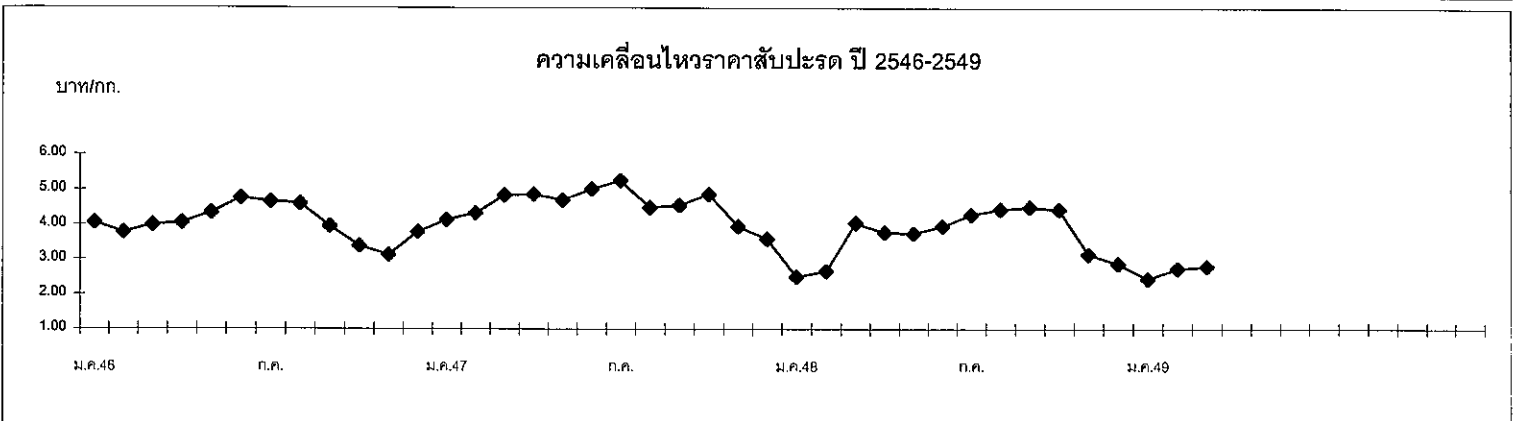
3.1 คชก. ได้มีมติเมื่อ 5 เม.ย.48 มอบกระทรวงเกษตรและสหกรณ์จัดทำแผนบูรณาการด้านการผลิตการตลาดผลไม้ทั้งระบบ รวมทั้งจัดทำแผนแก้ไขปัญหาในระยะสั้นและระยะยาว

3.2 ครม. ได้มีมติเมื่อ 16 ส.ค.48 มอบให้สถาบันอาหารรับผิดชอบดูแลยุทธศาสตร์สับปะรด

3.3 มติ คชก. เมื่อวันที่ 27 ก.พ. 49 เห็นชอบให้สถาบันอาหารดำเนินการมาตรการแก้ไขปัญหา ราคาสับปะรดตกต่ำ โดยการรับซื้อสับปะรดจากเกษตรกรประมาณ 100,000 ตัน ในราคานำตลาด ไม่เกิน กก ละ 3.20 บาท วงเงินดำเนินการ ไม่เกิน 680 ล้านบาท ระยะเวลาดำเนินการเดือน ม.ค. - มิ.ย. 49 โดยให้สถาบันอาหารกู้เงินจากธนาคารความระบียบของทางราชการ เพื่อใช้ ดำเนินการ และอนุมัติเงินจ่ายขาดวงเงิน 20 ล้านบาท เพื่อเป็นค่าใช้จ่ายในการบริหาร โครงการ ไม่เกินร้อยละ 3 ของวงเงินดำเนินการ

ราคา ณ หน้าโรงงาน จังหวัดประจวบคีรีขันธ์ (บาท/กก.)

	ม.ค.	ก.พ.	มี.ค.	เม.ย.	พ.ค.	มิ.ย.	ก.ค.	ส.ค.	ก.ย.	ต.ค.	พ.ย.	ธ.ค.	เฉลี่ย
ปี 2546	4.05	3.77	3.99	4.04	4.3	4.75	4.65	4.60	3.95	3.39	3.13	3.79	4.03
ปี 2547	4.13	4.32	4.83	4.86	4.70	5.02	5.25	4.49	4.55	4.87	3.95	3.62	4.55
ปี 2548	3.35	3.58	4.05	3.78	3.75	3.96	4.29	4.44	4.51	4.43	3.15	2.88	3.85
ปี 2549	2.50	2.74	2.60-3.00		(6 มี.ค.49)								



## ข้าวโพดเลี้ยงสัตว์

### ประจำสัปดาห์ที่ 1 ของเดือนมีนาคม 2549 (27 ก.พ. - 3 มี.ค. 49)

F: Fact Sheet ข้าวโพด D: Fact Sheet ข้าวโพด 2549

ผลผลิต(ล้านตัน)	2546/47	2547/48	2548/49 (ประมาณการ)
- โลก	623.039	708.375	683.761
- ไทย	4.178	4.216	3.886
การใช้ (ล้านตัน)	4.428	3.471	3.724
การนำเข้า			ม.ค. - ธ.ค.48
ปริมาณ	0.008	0.076	0.059
ประเทศคู่ค้า (ไทยนำเข้าจาก ลาว พม่า จีน อาร์เจนตินา สหรัฐ)			ม.ค. - ธ.ค.48
ปริมาณ	0.189	0.872	0.059
ประเทศคู่ค้า (ไทยส่งออกไป มาเลเซีย อินโดนีเซีย ไต้หวัน เกาหลี			
ประเทศคู่แข่ง จีน อาร์เจนตินา สหรัฐ			
ต้นทุนการผลิต (บาท/กก)	3.30	3.31	3.71
ออกสู่ตลาด/ แหล่งผลิตสำคัญ			
รุ่น 1 (ทค.-ธค.) 90%	เพชรบูรณ์ ลพบุรี นครสวรรค์ สระแก้ว		
รุ่น 2 (ธค.-พค.) 10%	นครราชสีมา อุทัยธานี สุพรรณบุรี		
ครัวเรือนเกษตรกร 305,434 ครัวเรือน (ข้อมูลปี 2548)			
มูลค่าผลผลิตที่เกษตรกรขายได้		20,015 ล้านบาท	

สำหรับสถานการณ์ ปี 2548/49 กระทรวงเกษตรและสหกรณ์ได้พยากรณ์ (ธ.ค.48) ว่าจะมีผลผลิตประมาณ 3.886 ล้านตัน ลดลงจากปี 2547/48 ซึ่งมีผลผลิตประมาณ 4.216 ล้านตัน หรือลดลงร้อยละ 7.83 ส่วนผลผลิตโลกปี 2548/49 กระทรวงเกษตรสหรัฐ คาดว่าจะมีประมาณ 683.76 ล้านตัน ลดลงจาก 708.38 ล้านตันของปี 2547/48 ร้อยละ 3.47 เนื่องจากสหรัฐอเมริกาผู้ผลิตรายใหญ่ของโลกจะมีผลผลิต 282.26 ล้านตัน ลดลงจาก 299.91 ล้านตันของปี 2547/48 ร้อยละ 5.89 นอกจากนี้อาร์เจนตินา เม็กซิโก ประชาคมยุโรป โรมานีเย ออฟริกาใต้ ยูเครน ก็ผลิตได้ลดลงเช่นกัน ทำให้ผลผลิตโดยรวมลดลง

มาตรการ คชก.ได้มีมติ (9 กย.48) อนุมัติให้รับจำนำข้าวโพดเลี้ยงสัตว์ ปี 2548/49 จากเกษตรกร ปริมาณ 500,000 ตันเมล็ด ในช่วงกันยายน - ธันวาคม 2548 เพื่อเพิ่มทางเลือกให้เกษตรกรสามารถชะลอ การจำหน่ายไว้รอราคาที่สูงขึ้น กำหนดราคารับจำนำข้าวโพดเมล็ด ความชื้น 14.5% (ก.ย. - พ.ย.48) กก.ละ 4.75 บาทและ (ธ.ค.48) กก.ละ 5.00 บาท สำหรับระดับความชื้นอื่นให้ปรับเพิ่ม/ลดตามเกณฑ์ ที่เคยปฏิบัติในปี 2547/48 ทั้งนี้ความชื้นไม่เกิน 30 % และได้อนุมัติ (6 ม.ค.49) ให้ขยายระยะเวลารับจำนำ ออกไปถึงเดือนมกราคม 2549 ภายใต้หลักเกณฑ์และวิธีการรับจำนำที่กำหนดไว้เดิม

**ผลการดำเนินการรับจำนำ**

- ณ 31 ม.ค.49 มีผู้สมัครเข้าร่วมโครงการ 115 ราย จาก 24 จังหวัด และ อคส. ได้เปิดจุดรับจำนำ 64 จุด ใน 16 จังหวัด (เชียงใหม่ 3 จุด พะเยา 2 จุด กำแพงเพชร 4 จุด เลย 8 จุด เพชรบูรณ์ 17 จุด อุตรดิตถ์ 4 จุด อุดรดิตถ์ 1 จุด ตาก 4 จุด น่าน 6 จุด พิจิตร 1 จุด แพร่ 3 จุด นครสวรรค์ 7 จุดหนองบัวลำภู 1 จุด แม่ฮ่องสอน 1 จุด นครราชสีมา 1 จุด พิษณุโลก 1 จุด)
- เมื่อสิ้นสุดระยะเวลารับจำนำ มีเกษตรกรมาจำนำรวม 4,592 ราย ปริมาณ 118,346.700 ตัน (จังหวัดน่าน 11,397.846 ตัน อุดรดิตถ์ 2,829.678 ตัน เชียงราย 3,786.765 ตัน ตาก 60,705.874 ตัน หนองบัวลำภู 647.431 ตัน แพร่ 2,594.010 ตัน เลย 28,785.026 ตัน พะเยา 2,497.134 ตัน แม่ฮ่องสอน 523.181 ตัน นครราชสีมา 3,798.024 ตัน พิษณุโลก 781.731 ตัน)

#### ราคาข้าวโพดเลี้ยงสัตว์

บาท/กก.

จังหวัด	ปี 2548 - 2549												ปัจจุบัน		
	ม.ค.48	ก.พ.	มี.ค.	เม.ย.	พ.ค.	มิ.ย.	ก.ค.	ส.ค.	ก.ย.	ต.ค.	พ.ย.	ธ.ค.		ม.ค. 49	ก.พ.
ตลาด กทม.															
โรงงานอาหารสัตว์ซื้อ	5.45	5.49	5.49	5.49	5.46	5.45	5.56	5.48	5.40	5.53	5.55	5.40	5.34	5.38	5.39
ไซโลผู้ส่งออกซื้อ	5.24	-	-	-	-	-	-	-	-	5.22	-	-	-	5.04	5.13
เกษตรกรขายได้*	5.01	4.96	4.97	4.83	5.02	4.82	5.05	4.89	4.77	4.74	4.73	4.74	4.82	4.78	4.72
- จ.เพชรบูรณ์	5.20	5.17	5.11	5.19	5.18	5.06	5.06	5.10	4.90	5.03	5.18	5.03	4.94	4.95	4.95
- จ.นครราชสีมา	5.27	5.24	5.33	5.33	5.33	5.33	5.30	5.23	4.98	5.10	5.25	5.09	5.06	5.12	5.18

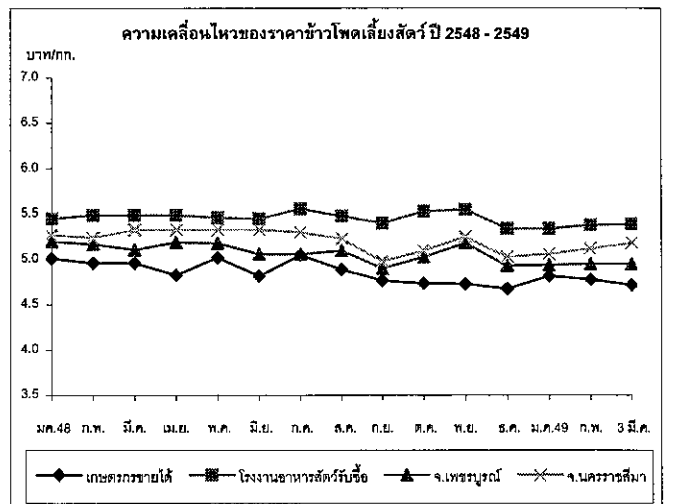
หมายเหตุ \* เป็นราคาที่เกษตรกรขายได้เฉลี่ยทั่วประเทศ (สศก.) ข้าวโพดเมล็ดความชื้นไม่เกิน 14.5%

#### ปัญหาและอุปสรรค

- ต้นฤดู ปริมาณผลผลิตออกสู่ตลาดพร้อมกันจำนวนมาก และเป็นฤดูฝน ข้าวโพดมีความชื้นสูง ทำให้ราคาโน้มต่ำลง
- ปลายฤดู ปริมาณผลผลิตออกสู่ตลาดน้อยและความชื้นลดลง ทำให้ราคาสูงขึ้น อาจส่งผลกระทบต่อผู้ใช้วัตถุดิบอาหารสัตว์

#### สถานการณ์ปัจจุบันและแนวโน้ม

เกษตรกรส่วนใหญ่เก็บเกี่ยวผลผลิตหมดแล้ว คงเหลือในมือเกษตรกรอีกเพียงบางส่วน ปริมาณการซื้อขายน้อย การซื้อขายส่วนใหญ่เป็นการซื้อขายระหว่างพ่อค้ารายใหญ่และโรงงานอาหารสัตว์ ราคาซื้อขายโดยทั่วไปยังไม่มีการเคลื่อนไหวมากนัก





ปาล์มน้ำมัน

ประจำสัปดาห์ที่ 1 ของเดือนมีนาคม 2549 (27 ก.พ.- 3 มี.ค.49)

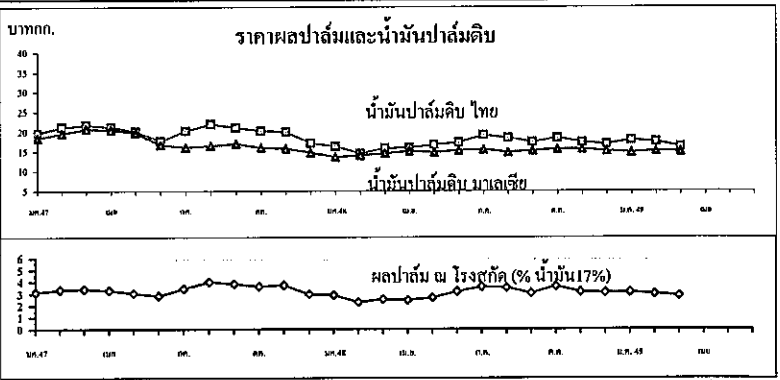
1. โลก : ล้านตัน	ปี 46	ปี 47	ปี 48	ปี 49 <sup>ก.พ.</sup>	%Δ
1) ผลผลิตน้ำมันปาล์มดิบ	27.78	29.70	33.24	34.28	3.13
มาเลเซีย "	13.18	13.42	15.19	15.10	-0.59
อินโดนีเซีย "	9.80	11.50	13.20	14.20	7.58
2) การใช้-บริโภค	27.67	29.56	32.28	34.06	5.51
2. ไทย : ล้านตัน					
ผลปาล์มทะเลสาบ (สทก.)	4.903	5.182	5.003	6.054	21.02
1) ผลผลิตน้ำมันปาล์มดิบ	0.864	0.821	0.784	1.059	
2) การใช้ในปท. : น้ำมันดิบ	0.648	0.723	0.745	0.786	5.51
หรือ น้ำมันบริสุทธิ์	0.432	0.482	0.496	0.524	
3) นำเข้า : ตัน 2 พิกัด	9,716	74,767	18,930	-	
1511.100 - น้ำมันดิบ	2	-	-	-	
1511.900 - บริสุทธิ์	9,714	74,767	18,930	-	
4) ส่งออก : ตัน 2 พิกัด	137,838	124,273	81,057	3,181	
1511.100 - น้ำมันดิบ	76,667	3,014	-	-	
1511.900 - บริสุทธิ์	61,170	121,259	81,057	3,181	
ประเทศส่งออก 48 บริสุทธิ์ : พม่า (82%) จีน (12%)					
ประเทศนำเข้า 48 บริสุทธิ์ : มาเลเซีย (99%) จีน (1%)					
3. เปิดตลาด AFTA	ภายใต้ WTO (อกค.12/28 ธค.44)				
& ภาษีนำเข้า (อกค.21/46)	ในโควตา (ตัน)	ภาษี ใน (%)	นอกโควตา (%)		
ตั้งแต่ปี 46	ปี 46	ปี 47-49	ปี 46	ปี 47-49	
- น้ำมันดิบ	5% หรือ	4,834.33	4,860	20	144.6
- บริสุทธิ์	2.50 บ./ล.				
4. มาตรการทางการค้า	1) การนำเข้า ต้องขอหนังสือรับรองนำเข้า (พิกัด 1511) WTO ในโควตา : ให้ อกค. เป็นผู้นำเข้า นอกโควตา: โรงสกัด/โรงกลั่น/นิติบุคคลที่มีประวัติการค้าน้ำมันปาล์ม ที่จดทะเบียนเป็นผู้นำเข้า และแจ้งข้อมูล / เอกสารหลักฐาน กรณีนำเข้าเพื่อส่งออก ต้องมีสัญญาซื้อขายจากผู้นำเข้า ส่งออกภายใน 30 วันทางด่าน 4 ด่านที่กำหนดและต้องรับซื้อผลผลิตในปท. ส่งออกด้วย 1:1 ฯลฯ AFTA ให้ อกค. นำเข้าและจัดสรรให้กับผู้ผลิต (มติกรม.2พย.47) นอก WTO ต้องขออนุญาตนำเข้า				
2) การส่งออก	ส่งออกน้ำมันปาล์มทุกชนิดโดยเสรี				
5. ผลการเปิดตลาด	ปี 45	ปี 46	ปี 47	ปี 48	ปี 49 (ม.ค.-3มี.ค.)
ออกหนังสือรับรอง(กต.)	10,337	24,356	79,233	16,354	195
นำเข้า (นอกโควตา)	3,099	11,399	78,188	16,072	193
ส่งออก (น้ำมันที่นำเข้า)	-	-	75,889	16,072	93

ราคา (บาท/กก.)	3 มี.ค.*														
ผลปาล์มสด(17%)	ปี 2547	3.13	3.34	3.41	3.29	3.05	2.84	3.42	3.99	3.83	3.61	3.74	2.96	3.38	ราคาเฉลี่ย (ปี 46-48)
ณ โรงสกัด	ปี 2548	2.89	2.25	2.53	2.47	2.75	3.18	3.58	3.51	3.06	3.26	3.17	3.12	2.98	3.04
	ปี 2549	3.14	3.01	2.85*											
น้ำมันดิบ กทม.	ปี 2547	19.68	21.22	21.66	21.17	20.17	17.64	20.25	21.96	21.01	20.24	20.01	17.04	20.17	
	ปี 2548	16.30	14.24	15.75	15.82	16.34	17.27	19.07	18.35	17.30	18.19	17.24	16.85	16.89	18.45
	ปี 2549	17.80	17.41	16.13*											
น้ำมันดิบมาเลเซีย	ปี 2547	18.38	19.60	20.73	20.44	19.74	16.67	15.98	16.40	16.92	15.97	15.70	14.63	17.60	
	ปี 2548	13.53	13.31	14.48	14.94	14.78	15.17	15.43	14.70	15.10	15.63	15.41	15.06	14.80	16.55
	ปี 2549	14.76	15.07	14.89*											

ปัญหาและอุปสรรค	
1. การผลิต	ผลผลิตเฉลี่ยต่ำ (ไทย 2.7 ตัน/ไร่ มาเลเซีย 3.0 ตัน/ไร่) ต้นทุนการผลิตสูง (ไทย 1.50 บาท/กก. มาเลเซีย 1.00 บาท/กก.) เนื่องจากพันธุ์ปาล์มคุณภาพต่ำ พื้นที่ไม่เหมาะสม ภัยราคาสูงขึ้น ผู้ปลูกปาล์ม 90% เป็นเกษตรกรรายย่อย ขาดการจัดการที่ดี ปริมาณผลผลิตออกสู่ตลาดไม่สม่ำเสมอ
2. การนำเข้า	มีการนำเข้าเพื่อส่งออกซึ่งกระทบต่อตลาดส่งออกน้ำมันส่วนเกิน
3. การส่งออก	ความสามารถในการแข่งขันต่ำเนื่องจากราคาในประเทศสูง
4. การค้าในปท.	โรงสกัดฯที่มีกำลังผลิตส่วนเกิน 50% แข่งขันซื้อสูงจึงตัดปาล์มดิบ การลักลอบนำเข้าส่งผลกระทบต่อราคาในประเทศ

6. แหล่งผลิต	กระบี่ 34%	สุราษฎร์ฯ 26%	ชุมพร 18%	(รวม 78%)			
	สตูล 3%	ตรัง 4%	ประจวบฯ 2%	ชลบุรี 3%	พังงา 3%	ชลบุรี 3%	
7. ออกสู่ตลาด (%)	ม.ค.	ก.พ.	มี.ค.	เม.ย.	พ.ค.	มิ.ย.	ก.ค.
ปี 49 (เกษตร)	6.42	6.60	8.23	8.30	10.85	11.57	10.37
@ 3 ปี (46-48)	4.84	6.97	10.51	11.32	11.80	9.79	8.93
8. ต้นทุนผลิต ปี 42-48	1.52	1.62	1.49	1.35	1.27	1.29	1.62 บาท/กก.
ครัวเรือนเกษตรกร	110,000	ครัวเรือน (ปี 47)					
9. มูลค่าผลปาล์ม	16,429	ล้านบาท (2.98 บาท/กก. ณ โรงงานสกัด) - ปี 48					
น้ำมันปาล์มดิบ	17,895	ล้านบาท (16.89 บาท/กก. ณ กทม.) - ปี 48					
10. สถานการณ์ปัจจุบัน	1) โลก ปี 48/49 ก.เกษตรสหรัฐ คาดว่าโลกมีผลผลิต 34.28 ล้านตัน เพิ่มขึ้น 3.13% การบริโภค 34.06 ล้านตัน เพิ่มขึ้น 5.51%						
	2) ไทย ปี 49 ก.เกษตร (สทก.) คาดว่าจะผลิตผลปาล์มน้ำมันได้ 6.054 ล้านตัน เพิ่มขึ้น 21.02 ซึ่งจะสกัดน้ำมันปาล์มดิบได้ประมาณ 1.059 ล้านตัน (น้ำมัน 17.5%) หากใช้อัตราเพิ่ม 21.02% (ก.เกษตร ฯ)คำนวณจากผลผลิตน้ำมันดิบปี 48 ที่โรงงานแจ้งประมาณ 783,953 ตัน จะมีผลผลิตน้ำมันปาล์มดิบปี 49 ประมาณ 948,739.92 ตัน						
3) ราคา (บาท/กก.)	17 ก.พ.49	24 ก.พ.49	3 มี.ค.49	% Δ			
ผลปาล์ม 17%	3.03	2.88	2.85	-1.04			
น้ำมันดิบไทย	17.00	16.13	16.13	0.00			
น้ำมันดิบมาเลเซีย	15.13	15.09	14.89	-1.33			
	ราคาผลปาล์มและน้ำมันดิบเปรียบเทียบกับสัปดาห์ก่อน ผลปาล์มราคาอ่อนตัวลง ร้อยละ 1.04 เพราะผลปาล์มมีมากขึ้น ส่วนน้ำมันปาล์มดิบราคาทรงตัวเพราะตลาดน้ำมันพืชบริสุทธิ์มีการแข่งขันค่อนข้างสูงในตลาดผู้บริโภค						
	4) แนวโน้ม ราคาผลปาล์มอ่อนตัวลง แต่สูงกว่าต้นทุนฯ ราคาน้ำมันดิบอ่อนตัวลง ตามวัตถุดิบที่ใช้ ความต้องการของโรงกลั่นและปริมาณสต็อกน้ำมันดิบในประเทศ						
	5) การบริหารจัดการปาล์มน้ำมันทั้งระบบ						
	1) จัดระบบการนำเข้า และติดตามกำกับดูแลอย่างรัดกุม						
	■ นำเข้าเพื่อใช้ในประเทศ : ไม่มีการนำเข้า (ผลผลิตมีเพียงพอความต้องการใช้)						
	■ นำเข้าเพื่อส่งออก : กำกับตรวจสอบการส่งออกให้เป็นไปตามที่กำหนด (30 วัน)						
	2) จัดระบบการค้าในประเทศและติดตามกำกับดูแล เพื่อพัฒนาระบบการซื้อขาย โดยให้ผู้รับซื้อผลปาล์มปิดป้ายแสดงราคาซื้อขาย, % น้ำมันดิบที่ผลิตได้แต่ละวัน						
	3) ส่งเสริมการส่งออก โดยไม่จำกัดด้านส่งออกน้ำมันที่ผลิตในประเทศ						
	4) ปรามปรามการลักลอบนำเข้าและบริหารจัดการของกลางมิให้เข้าสู่ตลาดบริโภค						
	5) การช่วยเหลือด้านราคา ไม่มีมาตรการแทรกแซง (ให้การตลาดปาล์มน้ำมัน ดำเนินไปตามกลไกปกติภายใต้มาตรการบริหารจัดการนำเข้าอย่างรัดกุม)						

บาท/กก.	ราคาผลปาล์มและน้ำมันปาล์มดิบ													
	ม.ค.47	ก.พ.	มี.ค.	เม.ย.	พ.ค.	มิ.ย.	ก.ค.	ส.ค.	ก.ย.	ต.ค.	พ.ย.	ธ.ค.	เฉลี่ย	ราคาเฉลี่ย (ปี 46-48)
													3.38	3.04
													2.98	3.04
													20.17	
													16.89	18.45
													17.60	
													14.80	16.55



มะพร้าวผลแก่

ประจำลำดับปีที่ 1 ของเดือนมีนาคม 2549 (27 ก.พ.- 3 มี.ค.49)

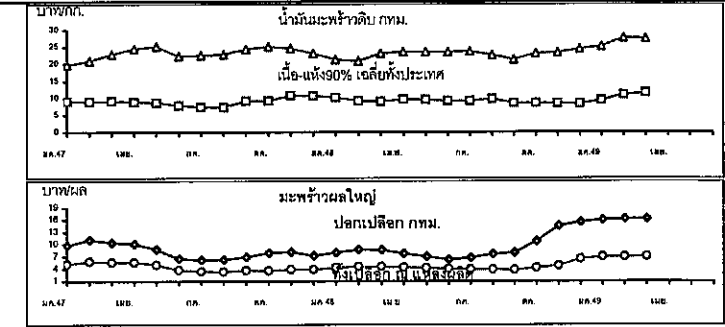
1. โลก : ล้าต้น	ปี 46	ปี 47	ปี 48	ปี 49 <sup>ก.พ.</sup>	%Δ
1) ผลผลิต : เนื้อมะพร้าวแห้ง	5.11	5.37	5.39	5.38	-0.19
ฟิลิปปินส์ "	2.20	2.30	2.25	2.20	-2.22
อินโดนีเซีย "	1.30	1.36	1.40	1.44	2.86
2) การใช้ - สกัดน้ำมัน	5.03	5.22	5.26	5.25	-0.19
3) ผลผลิตน้ำมันมะพร้าว	3.17	3.24	3.27	3.27	-
2. ไทย : ล้าต้น					
1) ผลผลิต : มะพร้าวผลแก่	1.957	1.848	1.674	1.561	-6.75
2) การใช้ บริโภคโดยตรง 60%	1.174	1.109	1.004	0.937	
โรงงานผลิตกะทิ 10%	0.196	0.185	0.167	0.156	
โรงงานหีบน้ำมัน 25-30%	0.489	0.462	0.418	0.390	
3. น้ำมันมะพร้าวไทย : ต้น					
1) ผลผลิต : น้ำมันมะพร้าว <sup>มรทพช</sup>	47,868	45,199	40,949	3 <sup>ก</sup> 183 <sup>ม.ค.</sup>	
2) นำเข้า น้ำมัน 4 พิกัด	90	47	22	18.77	
3) ส่งออก น้ำมัน 4 พิกัด	3,641	3,636	2,674	11	
4) การใช้ในประเทศ	44,317	41,610	38,297	38,191	
4. นำเข้า - ส่งออกอื่นๆ : ต้น					
นำเข้า มะพร้าวผล	0	97	125	549	
มะพร้าวฝอย	115	119	279	33.0	
2) ส่งออก มะพร้าวผล	26,550	33,853	39,758	2314	
มะพร้าวฝอย	429	574	591	30	
เนื้อมะพร้าวแห้ง	108	1.8	1.8	7.5	
ประเทศส่งออก'48	น้ำมัน : มาเลเซีย / เนื้อแห้ง : ญี่ปุ่น / ฝอย : ปากีสถาน				
ประเทศนำเข้า'48	น้ำมัน : อินโดนีเซีย / ผลแก่ : กัมพูชา / ฝอย : ฟิลิปปินส์				
5. มาตรการทางการค้า	1) การนำเข้า ต้องขอหนังสือรับรองนำเข้าภายใต้ WTO ในโควตา 1) ผู้นำเข้า : เป็นนิติบุคคลและเป็นโรงงานที่ใช้สินค้ามะพร้าวผลมะพร้าวฝอย เนื้อมะพร้าวแห้งและน้ำมันมะพร้าวเป็นวัตถุดิบในกิจการของตนเอง และเปิดดำเนินการในปัจจุบัน ส่วนมะพร้าวฝอยต้องมีประวัติ 3 ปี 2) กำหนดช่วงเวลานำเข้า ดังนี้ มะพร้าวผล : ม.ค.-เม.ย. / พ.ค.-ก.ย. / ต.ค.-ธ.ค. = ร้อยละ 60 / 15 / 25 มะพร้าวฝอย : ม.ค.-ธ.ค. เนื้อแห้ง : พ.ย.-ธ.ค. น้ำมัน : พ.ย.-ธ.ค. นอกโควตา ให้นำเข้าเป็นการทั่วไป โดยขอหนังสือรับรองนำเข้านอกโควตา AFTA และ นอก WTO ต้องขออนุญาตนำเข้า				
	2) การส่งออก ส่งออกน้ำมันมะพร้าวทุกชนิดโดยเสรี				

6. การเปิดตลาด	AFTA	ภายใต้ WTO (อกค.12/28 ธค.44)			
& ภาษีนำเข้า	ภาษี (%)	ในโควตา (ตัน)	ภาษีใน (%)	นอกโควตา (%)	
	ตั้งแต่ปี 46	ปี 46	ปี 47-49	ปี 46	ปี 47-49
มะพร้าวฝอย	ธค.20/46 ยกเว้น	110	110	20	54.6 54
มะพร้าวผล	ธค.20/46 ยกเว้น	2,304.22	2,317	20	54.6 54
เนื้อ-แห้ง	ธค.21/46 35*	1,105.56	1,157	20	36.4 36
น้ำมันมะพร้าว	ธค.21/46 5**	398.89	401	20	52.6 52
		* หรือ กก.ละ 3.00 บาท ** หรือ ลิตรละ 2.50 บาท			
7. แหล่งผลิต	ประจวบฯ 18 %	ชุมพร 13%	สุราษฎร์ฯ 12% (รวม 43%)		
	นครศรีธรรมราช 7% ชลบุรี 7% สมุทรสงคราม 3%				
8. ช่วงออกสู่ตลาด	ช่วงมากเดือน พ.ค. - ต.ค. (ออกตลอดปี)				
9. ต้นทุนผลิตปี 45-48	1.94	1.91	2.00	2.31	บาท/ผล
ครัวเรือนเกษตรกร	76,500	ครัวเรือน (ปี 44)			
10. มูลค่าผลผลิต	5,959	ล้านบาท(4.45 บาท/ผล ณ แหล่งผลิต) - ปี 48			
11. สถานการณ์ปัจจุบัน	1) โลก ปี 48/49 ก.เกษตรสหรัฐฯ คาดว่าโลกมีผลผลิต 5.38 ล้านตัน (เนื้อ-แห้ง) ลดลง 0.19% ใช้สกัดน้ำมัน 5.25 ล้านตัน ลดลง 0.19 %				
	2) ไทย. ปี 49 ก.เกษตร (สศก.) คาดว่ามีผลผลิต 1.561 ล้านตัน(มะพร้าวผล) ลดลง 6.75%				
3) ราคา (บาท/ผล บาท/กก.)	17 ก.พ.49	24 ก.พ.49	3 มี.ค.49	%Δ	
มะพร้าวผลใหญ่ เกษตรกรขายได้ (เฉลี่ยสศก.)	6.88	7.04	7.14	1.42	
จ.ประจวบฯ	12.25	12.25	12.25	-	
จ.สุราษฎร์ฯ	9.50	9.50	9.50	-	
เนื้อ-แห้ง 90% เกษตรกรขายได้ (เฉลี่ยสศก.)	10.89	10.97	11.58	5.56	
จ.ประจวบฯ	12.25	12.25	12.25	-	
จ.สุราษฎร์ฯ	10.75	10.75	10.75	-	
มะพร้าวผลใหญ่ ปอกลเปลือก กทม.	16.25	16.25	16.25	-	
เนื้อมะพร้าวขาว ณ โรงงานกะทิรับซื้อ	23.75	23.75	23.75	-	
ภาวะ ณ แหล่งผลิต จ.ประจวบฯ	ราคามะพร้าวผลใหญ่และเนื้อมะพร้าวแห้งทรงตัวในระดับสูงเพราะผลผลิตยังคงออกสู่ตลาดน้อย				
	มะพร้าวผล กทม เนื้อมะพร้าวขาว รงกะทิรับซื้อ.ราคาทรงตัวเท่าลำดับปีก่อน				
	น้ำมันมะพร้าว ราคายู่ในเกณฑ์สูงทั้งวัตถุดิบและน้ำมันเนื่องจากมีปริมาณน้อย				
4) แนวโน้ม	ราคามะพร้าวผลจะยังคงอยู่ในระดับสูง				

ราคา (บาท/ผล , บาท/กก.)	3 มี.ค.*													
ณ แหล่งผลิต เฉลี่ยทั้งประเทศ	ม.ค.	ก.พ.	มี.ค.	เม.ย.	พ.ค.	มิ.ย.	ก.ค.	ต.ค.	ก.ย.	ต.ล.	พ.ย.	ธ.ค.	เฉลี่ย	เฉลี่ย 3 ปี
มะพร้าวแก่-ผลใหญ่ (สศก.)	ปี 2547	5.20	5.84	5.72	5.72	5.09	3.71	3.41	3.32	3.63	3.62	3.92	3.90	4.42 (ปี 46-48)
	ปี 2548	4.35	4.57	4.58	4.43	4.30	4.05	3.90	3.91	3.83	4.30	4.92	6.15	4.44
	ปี 2549	7.02	7.01	7.14*										
เนื้อมะพร้าวแห้ง 90% (สศก.)	ปี 2547	9.08	9.00	9.26	8.91	8.72	7.87	7.39	7.32	9.26	9.21	10.81	10.68	8.96
	ปี 2548	10.23	9.79	9.07	9.64	9.62	9.24	9.17	9.74	8.56	8.52	8.47	9.90	9.33
	ปี 2549	9.43	11.03	11.58*										8.65
ตลาด กทม. ขายส่ง														
มะพร้าวผล (ปอก) กทม.	ปี 2547	9.75	11.13	10.45	10.17	8.86	6.58	6.25	6.35	6.95	7.94	8.18	7.25	8.32
	ปี 2548	8.03	8.75	8.64	7.78	7.07	6.35	6.83	7.64	8.02	10.75	14.57	14.73	9.10
	ปี 2549	15.99	16.25	16.25*										8.26
น้ำมันมะพร้าวดิบ กทม.	ปี 2547	19.73	21.00	22.92	24.54	25.18	22.40	22.57	22.87	24.45	25.15	24.65	23.17	23.22
	ปี 2548	21.33	20.49	23.14	23.65	23.75	23.56	23.79	22.70	21.33	23.16	23.45	23.88	22.85
	ปี 2549	25.21	27.17	27.59*										21.30

**ปัญหาและอุปสรรค**

1. การผลิต ต้นทุนการผลิตสูงกว่าประเทศเพื่อนบ้าน เช่น เวียดนาม
2. การนำเข้า มีการนำเข้ามะพร้าวผล(นอกโควตา) จากกัมพูชา ในช่วงปลายฤดูส่งผลกระทบต่อทางจิตวิทยาต่อเกษตรกรในแหล่งผลิต
3. การส่งออก ไทยขาดประสิทธิภาพในการแข่งขันการส่งออก ทำให้ไม่สามารถระบายผลผลิตส่วนเกินในช่วงฤดูกาลผลผลิตออกสู่ตลาดมากได้
4. การแปรรูป ตลาดกะทิสำเร็จรูป มีอัตราการเติบโตไม่มากนัก ตลาดน้ำมันมะพร้าวมีขนาดตลาดเล็กเพราะถูกทดแทนด้วยน้ำมันปาล์ม



# ถั่วเหลือง

ประจำสัปดาห์ที่ 1 ของเดือนมีนาคม 2549 (27 ก.พ. - 3 มี.ค.49)

ผลผลิต (ล้านตัน)	ปี 2547	ปี 2548	ปี 2549 (ประมาณการ)	นโยบายและมาตรการนำเข้าเมล็ดถั่วเหลือง ปี 2549
- โลก	186.752	215.338	222.757	<b>1.นำเข้าจากประเทศสมาชิก WTO</b> 1) ตามข้อผูกพัน ปริมาณต่ำสุด 10,922 ตัน อากรนำเข้าสูงสุดในโควตา 20% นอกโควตา 80% 2) ไทยเปิดตลาด (มติ ครม. 10 ม.ค.49) - นำเข้าเสรี ไม่จำกัดปริมาณและช่วงเวลานำเข้า อากรนำเข้าในโควตา 0% นอกโควตา 80% - ผู้มีสิทธินำเข้าในโควตา รวม 12 ราย (ส.ผู้ผลิตน้ำมันถั่วเหลืองและรำข้าว ส.ผู้ผลิตอาหารสัตว์ไทย ส.ส่งเสริมผู้ใช้วัตถุดิบอาหารสัตว์ ส.ปศุสัตว์ไทย ส.ผู้เลี้ยงไก่เนื้อเพื่อการส่งออก ส.ผู้ผลิตไก่เพื่อส่งออกไทย บจ.กรีนสโปกซ์ บจ.แลคคาซอย บมจ.ไทยเทรค-ผลิตภัณฑ์อาหาร บจ.แคร์ฟลัส บจ.ไทยซิม และห้างหุ้นส่วนจำกัด คิคโคเคน) และหากมีผู้ยื่นขอสิทธินำเข้ารายใหม่ ให้ฝ่ายเลขานุการคณะกรรมการพืชน้ำมันและน้ำมันพืช (สศก.) เป็นผู้พิจารณาและแจ้งคณะกรรมการฯ ทราบ - ผู้มีสิทธินำเข้าในโควตาต้องรับซื้อถั่วเหลืองที่ผลิตในประเทศจากเกษตรกรตามราคาและคุณภาพมาตรฐานที่กำหนดทั้งหมด โดยราคาเมล็ดถั่วเหลืองที่ต้องรับซื้อสูงขึ้น 0.50 บาท/กก. ทุกชั้นคุณภาพทั้งระดับไร่หนาและจุดรับซื้อ ดังนี้ - เกรดสกัดน้ำมัน 10.50 บาท/กก.ณ ไร่หนาหรือ 11.50 บาท/กก.ณ จุดรับซื้อ - เกรดผลิตอาหารสัตว์ 11.00 บาท/กก.ณ ไร่หนาหรือ 12.00 บาท/กก.ณ จุดรับซื้อ - เกรดแปรรูปอาหาร 13.00 บาท/กก.ณ ไร่หนาหรือ 14.00 บาท/กก.ณ จุดรับซื้อ - ทั้งนี้ ผู้มีสิทธินำเข้าในโควตาต้องทำสัญญารับซื้อเมล็ดถั่วเหลืองภายในประเทศ กับกระทรวงเกษตรและสหกรณ์ และกระทรวงพาณิชย์ <b>2. นำเข้าจากประเทศไม่ใช่สมาชิก WTO ต้องขออนุญาตนำเข้า อากรนำเข้า 6%</b>
- ไทย	0.223	0.215	0.234	
- ถั่วถูล้าง	0.143	0.137	0.143	
- ถั่วถูล้วน	0.080	0.078	0.091	
การใช้ (ล้านตัน)	1.658	1.822	1.823	
การนำเข้า (ล้านตัน)				
- ปริมาณ	1.436	1.608	1.590 (ม.ค.49 = 3 ตัน)	
- ประเทศคู่ค้า (ไทยนำเข้าจาก)	อาร์เจนตินา บราซิล สหรัฐอเมริกา แคนาดา อูรุกวัย			
การส่งออก (ล้านตัน)				
- ปริมาณ	0.0010	0.0012	0.0010 (ม.ค.49 = 47 ตัน)	
- ประเทศคู่ค้า (ไทยส่งออกไป)	เวียดนาม มัลดีฟ ลาว อินโดนีเซีย สหรัฐอเมริกา			
- ประเทศคู่แข่ง	สหรัฐอเมริกา บราซิล อาร์เจนตินา จีน			
๑) การผลิต (บาท/กก.)	8.22	9.12	9.39	
ช่วงออกสู่ตลาด/แหล่งผลิตสำคัญ				
- ถั่วถูล้าง (มีค.- พค.) 58%		กำแพงเพชร เชียงใหม่ ขอนแก่น เลย		
- ถั่วถูล้วน (สค.- ธค.) 42%		สระแก้ว สุโขทัย ตาก ลพบุรี อุตรดิตถ์		
ครัวเรือนเกษตรกร (ประมาณการ ๖.ค.48)	130,062	148,805	NA	
มูลค่าผลผลิตที่เกษตรกรขายได้ (ล้านบาท)	2,412	2,740	2,316	

รายการ	ม.ค.	ก.พ.	มี.ค.	เม.ย.	พ.ค.	มิ.ย.	ก.ค.	ส.ค.	ก.ย.	ต.ค.	พ.ย.	ธ.ค.	เฉลี่ย
เกษตรกรขายได้ชนิดละ													
ปี 2548	13.00	11.40	11.07	11.23	10.15	10.15	11.70	10.90	9.85	9.22	10.10	10.19	10.75
ปี 2549	-	-	-	-	-	-	-	-	-	-	-	-	-
ขายส่ง ตลาด กทม. เกรดแปรรูปผลิตภัณฑ์อาหาร													
ปี 2548	14.88	15.25	15.25	15.25	14.76	14.38	14.38	14.70	14.47	14.25	14.25	14.25	14.67
ปี 2549	14.25	14.34	14.25	(1-3 มี.ค.49)									14.28
ขายส่ง ตลาด กทม. เกรดผลิตอาหารสัตว์													
ปี 2548	13.88	14.25	14.25	14.25	13.84	13.63	13.63	14.06	13.84	13.63	13.63	13.63	13.88
ปี 2549	13.63	13.71	13.63	(1-3 มี.ค.49)									13.66
ขายส่ง ตลาด กทม. เกรดสกัดน้ำมัน													
ปี 2548	11.61	11.38	11.67	12.03	11.85	11.63	11.63	11.60	11.31	11.18	11.18	11.18	11.52
ปี 2549	11.50	11.50	11.50	(1-3 มี.ค.49)									11.50
ซื้อขายล่วงหน้าตลาดชิคาโก													
ปี 2548	7.62	7.62	9.01	9.07	9.31	10.44	10.60	9.51	8.73	8.65	8.69	8.91	9.01
ปี 2549	8.50	8.47	8.41	(1-3 มี.ค.49)									8.46
ซื้อขายล่วงหน้าตลาดชิคาโก (เหรียญสหรัฐ/ตัน)													
ปี 2548	195.88	197.56	232.94	228.74	233.42	254.79	253.32	230.40	212.05	211.20	210.87	216.26	223.12
ปี 2549	213.99	214.34	215.75	(1-3 มี.ค.49)									214.69

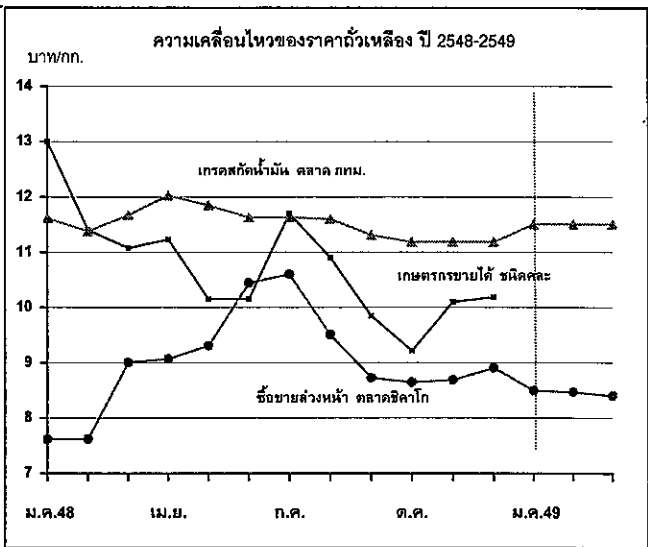
**ปัญหาและอุปสรรค**

1. ผลผลิตในประเทศมีไม่เพียงพอกับความต้องการใช้ ต้องนำเข้า 73%
2. เกษตรกรขายผลผลิตเป็นชนิดละ ทำให้ไม่ได้รับราคาที่สูงขึ้น
3. ถั่วเหลืองฤดูฝนจะมีความชื้นสูง เนื่องจาก เก็บเกี่ยวในช่วงฝนตกชุก

**สถานการณ์ปัจจุบัน**

ราคาขายส่ง ตลาด กทม. เกรดแปรรูปผลิตภัณฑ์อาหาร และเกรดผลิตอาหารสัตว์เฉลี่ยเดือนมีนาคม 2549 (1-3 มี.ค.49) ลดลงจากเดือนที่ผ่านมา เนื่องจากสินค้าทั้งสองเกรดดังกล่าวในตลาดมีคุณภาพไม่ดี ส่วนเกรดสกัดน้ำมันราคาทรงตัวจากเดือนที่ผ่านมา คาดว่าถั่วเหลืองฤดูแล้งจะออกสู่ตลาดประมาณปลายเดือน มีนาคม 2549 ระดับราคามีแนวโน้มสูงขึ้น เนื่องจากผลผลิตถั่วเหลืองฤดูแล้งมีคุณภาพดี

ราคาซื้อขายล่วงหน้าตลาดชิคาโกเฉลี่ยเดือนมีนาคม 2549 (1-3 มี.ค.49) สูงขึ้นจากเดือนที่ผ่านมา เนื่องจากยังคงมีความวิตกกังวลเกี่ยวกับสภาพอากาศร้อนและแห้งแล้งในพื้นที่ปลูกถั่วเหลืองของประเทศคู่แข่งทางการค้าของสหรัฐ ได้แก่ ประเทศบราซิล และอาร์เจนตินา อย่างไรก็ตาม ในช่วงนี้ยังมีความวิตกกังวลเกี่ยวกับการแพร่ระบาดของโรคใช้หวัดนกในสัตว์ปีกในยุโรปและเอเชีย ส่งผลให้ความต้องการใช้ถั่วเหลืองไม่สูงมากนัก เมื่อคำนวณราคาซื้อขายล่วงหน้าเมล็ดถั่วเหลืองตลาดชิคาโกเป็นเงินบาทแล้วอ่อนตัวลงเนื่องจากค่าเงินบาทแข็งตัวขึ้น



กรมการค้าภายใน กระทรวงพาณิชย์

**กระเทียม**  
**ประจำสัปดาห์ที่ 1 ของเดือนมีนาคม 2549 (27 ก.พ.-3 มี.ค.49)**

ผลผลิต	2546/47	2547/48	2548/49
- ไทย (ตัน)	95,909	106,598	102,528
ต้นทุนการผลิต (บาท/กก.)	14.37	17.59	na.
การใช้ภายใน(ตัน)	153,633	152,701	159,528
การนำเข้า(ตัน)	ปี 2547	ปี 2548	ปี 2549
ปริมาณ	60,441	50,058	60,000
ประเทศคู่ค้า	จีน ลาว พม่า		(ประมาณการ)
การส่งออก(ตัน)			
ปริมาณ	2,717	3,955	3,000
			(ประมาณการ)
ประเทศคู่ค้า	สหรัฐฯ ฟิลิปปินส์ คานาดา ไต้หวัน		
ช่วงออกสู่ตลาด	กระเทียมสด : ม.ค.-เม.ย. ,กระเทียมแห้ง :พ.ค.- ธ.ค.		
แหล่งผลิตสำคัญ	: เชียงใหม่(33%) ลำพูน(18%) แม่ฮ่องสอน(17%) เชียงใหม่ (9%) พะเยา(9%)		
มูลค่าผลผลิตที่เกษตรกรได้รับ (ปี 2547/48)	2,292 ล้านบาท		
ครัวเรือนเกษตรกร (ปี 2547/48)	57,214 ครัวเรือน		

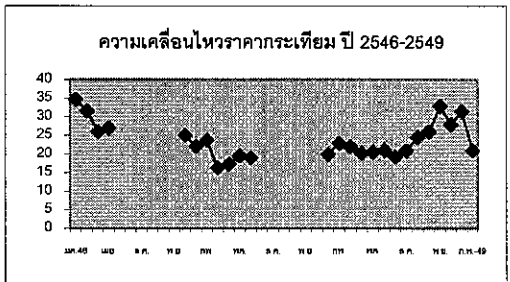
**สถานการณ์ปี 2548/49**  
ฤดูการผลิตปี 2548/49 ผลผลิตลดลงจากปีก่อน ร้อยละ 3.82 เนื่องจากภาครัฐ  
มีมาตรการแก้ไขปัญหากระเทียมทั้งระบบ โดยให้มีการปรับโครงสร้างการผลิตและมีเงื่อนไขว่าเกษตรกร  
ต้องปรับเปลี่ยนพื้นที่ไปปลูกพืชอื่นที่ไม่ใช่กระเทียม หอมแดง หอมหัวใหญ่ ลิ้นจี่ ลำไย และส้ม และ  
หลังจากปี 2548 จะไม่มีการแทรกแซงตลาดอีกต่อไป โดยเกษตรกรได้หันไปปลูกพืชผัก ถั่วเหลือง  
ข้าวโพดหวานและมันฝรั่งทดแทน

**สถานการณ์ปัจจุบัน (ราคาที่เกษตรกรขายได้ 6 มี.ค.49)**

1. เชียงใหม่ ราคากระเทียมสดที่เกษตรกรขายได้ กก.ละ 8-8.50 บาท ปรับตัวสูงขึ้นจากสัปดาห์  
ก่อน เนื่องจากภาวะการซื้อขายนี้อาจมีความคล่องตัว โดยผลผลิตที่ออกสู่ตลาดขณะนี้ของ อ.ฝาง อ.แม่แตง  
อ.เชียงดาว และ อ.เวียงแหงส่วนกระเทียมแห้ง กก.ละ 25-27 บาท
2. แม่ฮ่องสอน ราคากระเทียมสดที่เกษตรกรขายได้ กก.ละ 8 บาท ทรงตัวต่อเนื่องจาก  
สัปดาห์ก่อน โดยผลผลิตออกสู่ตลาดแล้วร้อยละ 0.3 คาดว่าผลผลิตจะออกสู่ตลาดมากในประมาณ  
กลางเดือน มี.ค.49 เป็นต้นไป
3. ลำพูน ราคากระเทียมสด (ใหม่) ที่เกษตรกรขายได้ กก.ละ 8-9 บาท ส่วนกระเทียมแห้ง (เก่า)  
ที่เกษตรกรขายได้ กก.ละ 64-65 บาท ขณะนี้พ่อค้าเงินกระเทียมเก่ามาแกะกลับขาย

ราคากระเทียม	2545	2546	2547	ปีก่อน	ปัจจุบัน
ราคาที่เกษตรกรขายได้				ก.พ.48	(27ก.พ.-3 มี.ค. 49)
กระเทียมแห้งใหญ่คละ	20.33	22.42	19.65	23.00	23.04
ราคาขายส่งตลาดกรุงเทพฯ					
กระเทียมแห้งมัดจุกใหญ่	30.59	38.84	38.29	37.50	51.00

**ปัญหาและอุปสรรค (ปี2547/48)**  
นายกรัฐมนตรีได้ไปตรวจราชการพื้นที่จังหวัดแม่ฮ่องสอนเมื่อวันที่ 21 กรกฎาคม 2547 และได้มีการสั่งการ/  
แนะนำให้ประกันราคากระเทียมสดไม่ต่ำกว่า กก.ละ 10 บาท (คิดเป็นกระเทียมแห้ง กก.ละ 30 บาท) ซึ่งจังหวัดขอให้  
แทรกแซงตลาดโดยให้ ธ.ก.ส. รับจำนำกระเทียมแห้ง กก.ละ 28 บาท และให้สหกรณ์ยืมเงินปลอดดอกเบี้ยในการรับซื้อ  
กระเทียมสด กก.ละ 10 บาท และ จังหวัดเชียงใหม่ ลำพูน พะเยา และลำปาง ขอให้รับซื้อกระเทียมแห้งในราคานำตลาด  
ที่ราคากระเทียมแห้งใหญ่ และแห้งกลางคละ กก.ละ 25 และ 22 บาท ตามลำดับ



**การแก้ไขปัญหา**  
คณะกรรมการ ศชก. มีมติ (27 เม.ย.48 และ 7 มิ.ย.48) อนุมัติเงินหมุนเวียนปลอดดอกเบี้ยจำนวน 796 ล้านบาท ให้กระทรวงเกษตรและสหกรณ์โดยกรมส่งเสริมสหกรณ์นำไป  
จัดสรรให้จังหวัดแม่ฮ่องสอน 270 ล้านบาท และจังหวัดในแหล่งผลิตอื่นๆ อีก 526 ล้านบาท ได้แก่ เชียงใหม่ 436 ล้านบาท ลำพูน 41 ล้านบาท เชียงราย 20 ล้านบาท และพะเยา  
29 ล้านบาท เพื่อนำไปดำเนินการ (1) แทรกแซงรับซื้อกระเทียมแห้งจากเกษตรกรที่ขึ้นทะเบียนและมีพื้นที่เพาะปลูกกระเทียมในจังหวัดซึ่งยังเป็นกรรมสิทธิ์ของเกษตรกรที่แท้จริง  
ตามระบบของสหกรณ์ เพื่อนำไปจำหน่ายในราคา กก.ละ 18.00 บาท วงเงินไม่เกินรายละ 350,000 บาท (2) จ่ายเงินชดเชยในการลดพื้นที่เพาะปลูกให้เกษตรกร กก.ละ 12.00 บาท  
(ในอัตราไร่ละไม่เกิน 12,000 บาท) โดยมีเงื่อนไขว่าเกษตรกรจะต้องปรับเปลี่ยนพื้นที่เพาะปลูกเดิมไปปลูกพืชอื่นซึ่งไม่ใช่กระเทียม หอมแดงหอมหัวใหญ่ ลิ้นจี่ ลำไย และส้ม ตามหลักเกณฑ์  
ที่กระทรวงเกษตรและสหกรณ์กำหนด ระยะเวลาดำเนินการแทรกแซงรับซื้อ พ.ค.- ส.ค.48 ระยะเวลาโครงการ พ.ค.48- พ.ค.49 และมีมติเพิ่มเติม (9 ก.ย.48) อนุมัติให้ขยายระยะเวลา  
ดำเนินการแทรกแซงตลาดกระเทียมทั้งระบบ ปี 2547/48 จากเดิมสิ้นสุดเดือน ส.ค.48 เป็นสิ้นสุดเดือน ต.ค.48 เพื่อให้เกิดประโยชน์สูงสุดจากมาตรการแทรกแซงตลาดกระเทียมทั้งระบบ  
ของภาครัฐ

- ผลดำเนินการ**
1. จังหวัดเชียงราย ได้อนุมัติเงินให้สหกรณ์จำนวน 2 ราย รวมวงเงิน 2,052 ล้านบาท โดยสหกรณ์ได้ดำเนินการรับซื้อกระเทียมแห้งจากสมาชิกสหกรณ์ 45 ราย ระหว่าง วันที่ 1-15  
ก.ย.48 จำนวน 105,807 ตัน ในราคาเฉลี่ย กก.ละ 15.94 บาท รวมมูลค่าซื้อ 1,684 ล้านบาท ผลการจำหน่าย ปริมาณ 105,807 ตัน ในราคาเฉลี่ย กก.ละ 16.39 บาท รวมมูลค่าจำหน่าย  
1,729 ล้านบาท
  2. จังหวัดลำพูน ได้อนุมัติเงินให้สหกรณ์จำนวน 1.5 ล้านบาท โดยสหกรณ์ได้ดำเนินการรับซื้อกระเทียมแห้งคละจากเกษตรกร 2 ราย เมื่อวันที่ 30 ส.ค.48 จำนวน 9,435 ตัน  
ในราคา กก.ละ 17-18 บาท รวมมูลค่าซื้อ 168,110 บาท ผลการจำหน่าย ปริมาณ 8,640 ตัน ในราคา กก.ละ 19-20 บาท รวมมูลค่าจำหน่าย 181,440 บาท (กระเทียมเสียหายจากการ  
เสื่อมสภาพตามธรรมชาติของผลผลิต 0.795 ตัน)
  3. จังหวัดพะเยา ได้อนุมัติเงินให้สหกรณ์จำนวน 2 ราย วงเงิน 3.1 ล้านบาท โดยสหกรณ์ได้ดำเนินการรับซื้อกระเทียมแห้งจากสมาชิกสหกรณ์ 60 ราย ระหว่างวันที่ 7-21 ต.ค.48  
จำนวน 139,378 ตัน ในราคาเฉลี่ย กก.ละ 13-15 บาท รวมมูลค่าซื้อ 1,821 ล้านบาท ผลการจำหน่าย ปริมาณ 139,378 ตัน กก.ละ 14-16 บาท รวมมูลค่าจำหน่าย 2,052 ล้านบาท
  4. จังหวัดแม่ฮ่องสอน ได้อนุมัติเงินให้สหกรณ์จำนวน 6 ราย รวมวงเงิน 220 ล้านบาท โดยสหกรณ์ได้ดำเนินการรับซื้อกระเทียมแห้งจากเกษตรกร 3,311 ราย กก.ละ 12-18 บาท  
ระหว่าง 27 พ.ค.-31 ส.ค.48 จำนวน 11,066,442 ตัน มูลค่า 184,398 ล้านบาท ผลการจำหน่าย (ณ 6 มี.ค.49) ปริมาณ 7,777,395 ตัน มูลค่า 143,642 ล้านบาท คงเหลือ 3,289,047 ตัน  
(กระเทียมคงเหลือดังกล่าวเสียหายจากการเสื่อมสภาพตามธรรมชาติของผลผลิต ปริมาณ 2,796,522 ตัน และเสียหายจากอุทกภัย ปริมาณ 492,525 ตัน)
  5. จังหวัดเชียงใหม่ ได้อนุมัติเงินให้สหกรณ์จำนวน 12 ราย รวมวงเงิน 204.20 ล้านบาท โดยสหกรณ์ได้ดำเนินการรับซื้อกระเทียมแห้งในราคาเฉลี่ย กก.ละ 13-18 บาท จาก  
เกษตรกรจำนวน 1,512 ราย ระหว่าง 21 ก.ค.-18 ต.ค.48 จำนวน 7,698,963 ตัน มูลค่า 127,385 ล้านบาท ผลการจำหน่าย (ณ 27 มี.ค.49) ปริมาณ 7,398,066 ตัน มูลค่า  
111,463 ล้านบาท คงเหลือ 300,894 ตัน ซึ่งเสื่อมสภาพแล้วและไม่สามารถจำหน่ายได้

หอมแดง

ประจำสัปดาห์ที่ 1 ของเดือนมีนาคม 2549 (27 ก.พ.-3 มี.ค.49)

ผลผลิต	2546/47	2547/48	2548/49	<b>สถานการณ์ปี 2548/49</b> ผลผลิตหอมแดงปี 2548/49 เพิ่มขึ้นจากปีที่ผ่านมาร้อยละ 1.03 เนื่องจากเกษตรกร ในแหล่งผลิตทางภาคเหนือ ได้แก่ จังหวัดลำพูน เชียงใหม่ และ อุตรดิตถ์ มีต้นทุนการผลิตเพิ่มขึ้น ผลตอบแทนที่ได้รับไม่คุ้มค่า ประกอบกับพื้นที่ปลูกบางแห่งน้ำท่วมซึ่ง ไม่สามารถปลูกหอมแดงได้ พร้อมทั้งยังขาดแคลนแรงงานในการปลูกด้วย เกษตรกรจึงหันไปปลูกมันฝรั่ง และ พืชทดแทน ส่วนแหล่งผลิตทางภาคตะวันออกเฉียงเหนือ ได้แก่ จังหวัดศรีสะเกษ คาดว่าเนื้อที่เพาะปลูกจะ เพิ่มขึ้นเล็กน้อย เนื่องจากสภาพภูมิอากาศเอื้ออำนวยต่อการเพาะปลูกหอมแดง สำหรับผลผลิตต่อไร่ คาดว่าจะเพิ่มขึ้น ส่งผลให้ผลผลิตรวมเพิ่มขึ้นด้วย <b>สถานการณ์ปัจจุบัน (ราคาที่เกษตรกรขายได้ 6 มี.ค.49)</b> 1.จ.เชียงใหม่ ราคาหอมแดงสดคละที่เกษตรกรขายได้ กก.ละ 9-11 บาท ปรับตัวสูงขึ้นจาก สัปดาห์ก่อนซึ่งมีราคา กก.ละ 9-10 บาท และสูงกว่าช่วงเดียวกันของปีที่ผ่านมา ซึ่งมีราคา กก.ละ 4-5 บาท เนื่องจากตลาดส่งออกมีสภาพคล่องตัว ขณะนี้ผลผลิตออกสู่ตลาดแล้วร้อยละ 30 2.จ.ลำพูน ราคาหอมแดงสดที่เกษตรกรขายได้ กก.ละ 8-10 บาท ปรับตัวสูงขึ้นจากสัปดาห์ก่อน และสูงกว่าช่วงเดียวกันของปีที่ผ่านมาซึ่งมีราคา กก.ละ 3-4 บาท เนื่องจากพ่อค้าแข่งขันรับซื้อและ ตากแห้งเพื่อรอจำหน่ายต่อไป โดยขณะนี้ผลผลิตออกสู่ตลาดแล้วร้อยละ 10 3.จ.ศรีสะเกษ หอมแดงแห้งใหญ่ กก.ละ 21-22 บาท ปรับตัวสูงขึ้นจากสัปดาห์ก่อน และสูงกว่า ช่วงเดียวกันของปีที่ผ่านมา ซึ่งมีราคา กก.ละ 9-10 บาท โดยขณะนี้ผลผลิตออกสู่ตลาดแล้วร้อยละ 85-90
- ไทย (ตัน)	232,537	213,060	215,261	
ต้นทุนการผลิต (บาท/กก.)	6.45	7.95	na.	
การใช้ภายใน(ตัน)	199,110	172,222	180,261	
การนำเข้า(ตัน)	ปี 2547	ปี 2548	ปี 2549	
ปริมาณ	26,582	5,796	10,000	
ประเทศคู่ค้า	เมียนมาร์ จีน		(ประมาณการ)	
การส่งออก(ตัน)				
ปริมาณ	60,009	46,634	45,000	
			(ประมาณการ)	
ประเทศคู่ค้า	มาเลเซีย อินโดนีเซีย			
ประเทศคู่แข่ง	ฟิลิปปินส์ เวียดนาม			
ช่วงออกสู่ตลาด	ฤดูแล้ง : ธ.ค.-เม.ย.    ฤดูฝน : ก.ค.-พ.ย.			
แหล่งผลิตสำคัญ	ศรีสะเกษ 21% ลำพูน 21% เชียงใหม่ 14%			
	อุตรดิตถ์ 17% พะเยา 10%			
มูลค่าผลผลิตที่เกษตรกรได้รับ (ปี 2547/48)	1,809 ล้านบาท			
ครัวเรือนเกษตรกร (ปี 2547/48)	42,108 ครัวเรือน			

ราคาหอมแดง

	2545	2546	2547	ปีก่อน (ก.พ.48)	ปีปัจจุบัน (27ก.พ.-3 มี.ค.49)
ราคาที่เกษตรกรขายได้					
หอมแดงแห้งใหญ่คละ	17.74	15.04	9.32	7.10	15.34
ราคาขายส่งตลาดกรุงเทพฯ					
หอมแดงแห้งมีดจุกใหญ่ (ศรีสะเกษ)	26.65	30.84	18.34	15.10	24.50

ปัญหาและอุปสรรค (ฤดูการผลิตปี 2547/48)

1. จ.ลำพูน มีหนังสือ ลงวันที่ 29 ธันวาคม 2547 แจ้งว่าผลผลิตจะออกสู่ตลาดมากช่วงเดือน กพ.- มี.ค.48 เกษตรกรอาจได้รับความเดือดร้อน จึงขอให้ทางราชการเข้าไปรับซื้อในราคาน้ำตาล และสนับสนุนเงินทุนหมุนเวียนปลอดดอกเบี้ยให้สหกรณ์/ผู้ประกอบการรับซื้อหอมแดงด้วย
2. จ.ศรีสะเกษ มีหนังสือ ลงวันที่ 4 กุมภาพันธ์ 2548 ขอให้ อคส.ดำเนินการแทรกแซงตลาด เนื่องจากเกษตรกรได้รับความเดือดร้อนจากปัญหาด้านราคา
3. จ.พะเยา มีหนังสือ ลงวันที่ 31 มีนาคม 2548 แจ้งว่าขอให้พิจารณาหาแนวทางและมาตรการช่วยเหลือเกษตรกร เนื่องจากมีปัญหาด้านราคา

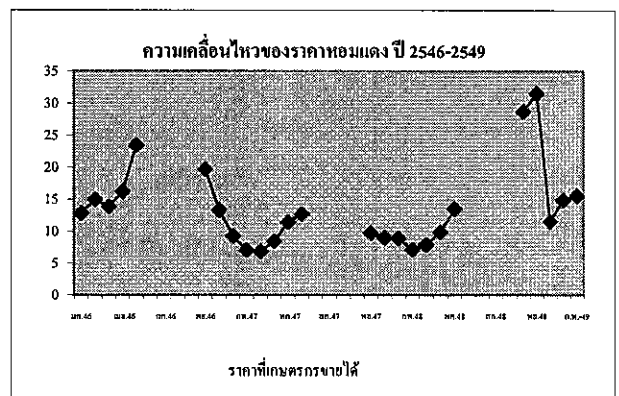
การแก้ไขปัญหา

เมื่อวันที่ 1 กุมภาพันธ์ 2548 รัฐมนตรีว่าการกระทรวงพาณิชย์ได้อนุมัติเงินทุนหมุนเวียนปลอดดอกเบี้ยจากโครงการช่วยเหลือสินค้าเกษตรที่มีปัญหาเร่งด่วน ปี 2545จำนวน 30 ล้านบาท โดยจัดสรรให้จังหวัดเชียงใหม่ ลำพูน ศรีสะเกษและพะเยา จังหวัดละ 5 ล้านบาท ส่วนอีก 10 ล้านบาทสำหรับจังหวัดในแหล่งผลิตอื่นๆ เพื่อดำเนินการรับซื้อหอมแดงจากเกษตรกรในราคาน้ำตาลแล้วกระจายออกนอกแหล่งผลิตเมื่อราคาหอมแดงที่เกษตรกรขายได้ต่ำกว่า หรือมีแนวโน้มต่ำกว่า ราคาแทรกแซงปีที่ผ่านมาเพื่อดำเนินการ(หอมแดงแห้งใหญ่คละ กก.ละ 11.00 บาท หอมแดงแห้งเล็กคละ กก.ละ 7.50 บาท) โดยให้ค่าใช้จ่ายในการดำเนินการของจังหวัดตามที่จ่ายจริง ไม่เกินร้อยละ 3 ของวงเงินดำเนินการ และให้หักภาระขาดทุนได้ตามที่เกิดขึ้นจริง

ผลดำเนินการ

กรมการค้าภายในได้โอนเงินให้จังหวัดศรีสะเกษ ลำพูน และพะเยา จังหวัดละ 5 ล้านบาท เมื่อวันที่ 25 ก.พ.48 วันที่ 1 มี.ค.48 และ วันที่ 12 เม.ย.48 ตามลำดับ เพื่อดำเนินการแทรกแซงตลาดหอมแดงปี 2547/48 ผลการดำเนินการ ปรากฏว่า จากมาตรการดังกล่าวประกอบกับการส่งออกมีความคล่องตัว ส่งผลให้ราคาปรับตัวสูงขึ้นอยู่ในระดับที่เกษตรกรพอใจ จึงไม่ต้องดำเนินการแทรกแซงตลาดแต่อย่างใด โดยจ.ศรีสะเกษ พะเยา และลำพูนได้โอนเงินคืนกรมการค้าภายในแล้ว เมื่อวันที่ 8 เม.ย.48 5 ก.ค.48 และ 12 ก.ค.48 ตามลำดับ

สำหรับฤดูการผลิตปี 2548/49 ผลผลิตหอมแดง จ.เชียงใหม่มีประมาณ 31,628 ตัน ลดลงจากปีก่อนร้อยละ 13 เพาะปลูก 2 รุ่น รุ่นที่ 1 ปลูก ธ.ค.-ม.ค. เก็บเกี่ยว มี.ค. ส่วนรุ่นที่ 2 ปลูก มิ.ย. เก็บเกี่ยว ส.ค. ผลผลิตต่อไร่ประมาณ 1,965 กก. ขณะนี้ผลผลิตใน อ.คอยเต่า และ อ.คอยสะเก็ดกำลังทยอยออกสู่ตลาด ส่วน อ.แม่แจ่ม จะออกสู่ตลาดปลายเดือน มี.ค.49 ขณะนี้ตลาดส่งออกมีสภาพคล่องตัวคาดว่าราคาอยู่ในเกณฑ์ปกติ





สุกอร์

ประจำสัปดาห์ที่ 1 ของเดือนมีนาคม 2549 (27 ก.พ. - 3 มี.ค. 49)

1. การผลิต-การใช้	ปี 2546	ปี 2547	ปี 2548	ปี 2549
1) ผลผลิต (ภาคการรม)				
- โลก (ล้านตัน)	88.866	90.678	92.537	95.167
- ไทย (ล้านตัว)	10.300	10.541	10.878	11.332
2) ใช้ภายใน (ล้านตัว)	9.860	10.350	10.600	10.910
3) ต้นทุน (บาท/กก.)	33.42	39.15	NA	NA
4) นำเข้า (ตัน)	439.09	621.90	588.47	36.19
5) ส่งออก (ตัน)	9,699	5,105	5,857.554	427.83
ประเทศคู่ค้า	ลาว กัมพูชา ฮองกง ญี่ปุ่น (ม.ค.49)			
ประเทศคู่แข่ง	EU แคนาดา บราซิล จีน ออสเตรเลีย			
ช่วงออกสู่ตลาด	ตลอดปี ช่วงมาก : ต.ค. - ก.พ.			
จำนวนฟาร์มการค้า	9,570	ฟาร์ม	(ปี 2548)	
ผลผลิตที่เกษตรกรขายได้	55,878	ล้านบาท	(ปี 2548)	

4. สถานการณ์ ปี 2549

1) โลก USDA ได้ประมาณการผลผลิตเนื้อสุกอร์ของโลกในปี 2549 ไว้ที่จำนวน 95.167 ล้านตัน เพิ่มขึ้นจากปี 2548 ซึ่งมีจำนวน 92.537 ล้านตัน หรือเพิ่มขึ้นร้อยละ 2.84 ประเทศที่มีผลผลิตเนื้อสุกอร์มาก ได้แก่ จีน (55.56%) EU (22.81%) สหรัฐอเมริกา (10.47%) บราซิล (3.08%) แคนาดา (2.16%) รัสเซีย และญี่ปุ่น

2) ไทย สศก. ได้ประมาณการผลผลิตสุกอร์ ในปี 2549 มีจำนวน 11.332 ล้านตัว เพิ่มขึ้นร้อยละ 4.17 จากปี 2548 ซึ่งมี 10.878 ล้านตัว ใช้บริโภคภายในร้อยละ 98 ส่งออกเพียงร้อยละ 2 ตลาดหลักที่มีการนำเข้าในปี 2548 คือ ฮองกง ญี่ปุ่น ลาว และกัมพูชา สำหรับตลาดใหม่ที่มีแนวโน้มจะนำเข้าเนื้อสุกอร์จากไทยมากขึ้น คือ มาเลเซีย และสิงคโปร์

3) สถานการณ์ปัจจุบัน / แนวโน้ม ภาวะการค้าปกติ ราคาขายส่งสุกอร์มีชีวิต และราคาขายปลีกเนื้อแดง ชั่งทรงตัวเท่ากับสัปดาห์ก่อน ในภูมิภาค ราคาสุกอร์มีชีวิตมีความเคลื่อนไหวดังนี้

1) ภาคกลาง และภาคเหนือ กก.ละ 48-50 บาท 2) ภาคตะวันออกเฉียงเหนือ กก.ละ 47-49 บาท และ 3) ภาคใต้ กก.ละ 52.50-54.50 บาท ส่วนราคาขายปลีกเนื้อแดง ส่วนใหญ่ อยู่ที่ระดับตั้งแต่ กก.ละ 85-100 บาท ยกเว้นภาคใต้ (95-120 บาท) ทั้งนี้ ราคาสุกอร์มีชีวิตมีแนวโน้มอ่อนตัวลงตามภาวะตลาดในช่วงต่อไป

2. แหล่งผลิตสำคัญ	ภาคกลาง 55%	ภาคตะวันออกเฉียงเหนือ 20%	ภาคเหนือ 15%	ภาคใต้ 10%
จังหวัดที่เป็นแหล่งผลิตสำคัญ	จำนวนสุกอร์มีชีวิต (ตัว)	ร้อยละ		
1 ราชบุรี	2,213,366	19.53		
2 นครปฐม	982,031	8.67		
3 ชลบุรี	852,620	7.52		
4 ฉะเชิงเทรา	839,588	7.41		
5 เชียงใหม่	459,286	4.05		
6 นครราชสีมา	447,161	3.95		
7 นครศรีธรรมราช	265,622	2.34		
8 สุพรรณบุรี	243,185	2.15		
9 ขอนแก่น	207,942	1.84		
10 เชียงราย	203,409	1.80		

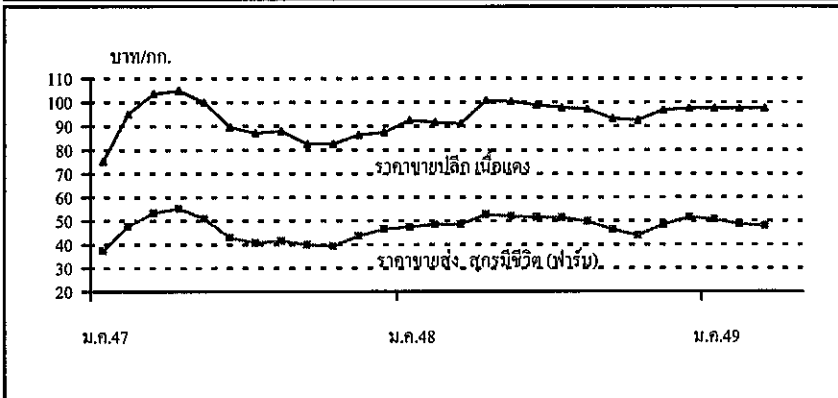
ที่มา : ปริมาณผลผลิต : สำนักงานเศรษฐกิจการเกษตร  
จำนวนร้อยละการเลี้ยงของจังหวัด : กรมปศุสัตว์

5. สรุปสถานการณ์การส่งออกสุกอร์ ปี 2548

ปี 2548 มีการส่งออกเนื้อสุกอร์สด/แช่เย็น/แช่เย็นจนแข็ง และปรุงสุก จำนวน 5,857 ตัน คิดเป็นมูลค่า 446 ล้านบาท เพิ่มขึ้นจากปี 2547 ซึ่งมีการส่งออก 5,105 ตัน มูลค่า 362 ล้านบาท หรือ เพิ่มขึ้นร้อยละ 14.73 และ 23.20 ตามลำดับ โดยตลาดหลักที่มีการส่งออกได้แก่ ฮองกง ลาว และ ญี่ปุ่น ส่วนการส่งออกสุกอร์มีชีวิตเพิ่มขึ้นร้อยละ 13.29 โดยส่วนใหญ่ส่งออกไปประเทศลาว และกัมพูชา โดยมีรายละเอียดการส่งออกแยกประเภท สรุปได้ดังนี้

ประเภท	ประเทศปลายทาง	ปี 2548	ปี 2547	+/- (%)
สุกอร์พันธุ์ (ตัว)	กัมพูชา เวียดนาม ลาว	8,433	683	1,134.70
สุกอร์มีชีวิต (ตัว)	ลาว กัมพูชา ออสเตรเลีย	67,981	60,008	13.29
เนื้อสุกอร์สด / แช่เย็น (ตัน)	ฮองกง ญี่ปุ่น ลาว ออสเตรเลีย	4,978.17	3,438.42	44.78
เนื้อสุกอร์แช่เย็นจนแข็ง (ตัน)	ฮองกง ใต้หวัน ลาว ญี่ปุ่น	869.75	1,663.96	-47.73
	มาเลเซีย			
เนื้อสุกอร์ปรุงสุก (ตัน)	ฮองกง ญี่ปุ่น มาเลเซีย ใต้หวัน กัมพูชา อังกฤษ	9.63	2.83	240.20

3. ราคา (บาท/กก.)	ปี 2547	ปี 2548	มี.ค. 48	3 มี.ค. 49
ขายส่ง				
- ลุกสุกอร์	1,018	1,301	1,300	1,500
- สุกอร์มีชีวิต (ฟาร์ม)	44.95	49.31	48.54	48.00
- สุกอร์ชำแหละ (ฟาร์ม)	54.18	58.15	57.17	56.39
ขายปลีก				
- เนื้อแดง	90.14	95.89	91.09	97.50

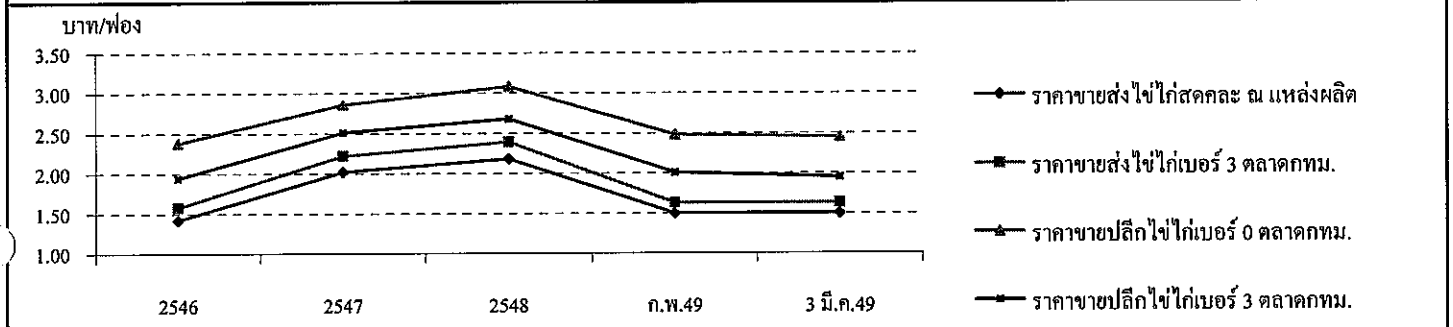


# ไข่ไก่

## ประจำสัปดาห์ที่ 1 ของเดือนมีนาคม 2549 (วันที่ 27 ก.พ. - 3 มี.ค. 49)

	2545	2546	2547	2548	2549	สถานการณ์
ผลผลิต	หน่วย : ล้านฟอง				(ประมาณการ)	ผลผลิตไข่ไก่ สำนักงานเศรษฐกิจการเกษตรประมาณการผลผลิตไข่ไก่ปี 2549 ไว้ที่จำนวน 8,706 ล้านฟอง เพิ่มขึ้นจากปี 2548 ร้อยละ 14.24
โลก	819,821	833,426	NA	NA	NA	ความต้องการใช้ ผลผลิตไข่ไก่ร้อยละ 99 ใช้บริโภคภายในประเทศ
ไทย	8,967	9,231	6,555	7,621	8,706	มีการส่งออกเพียงร้อยละ 1 ในปี 2549 สำนักงานเศรษฐกิจการเกษตรคาดการณ์ว่า จะมีความต้องการใช้ภายในประเทศประมาณ 8,618 ล้านฟอง ในขณะที่แผนยุทธศาสตร์ไก่ไข่ของกรมปศุสัตว์มีเป้าหมายอัตราการบริโภคไข่ไก่สด 152 ฟอง/คน/ปี คิดเป็นการบริโภครวม 9,951 ล้านฟอง
ความต้องการใช้	8,928	9,028	6,761	7,511	8,618	การส่งออก ในปี 2548 มีปริมาณการส่งออกไข่ไก่ 110.30 ล้านฟอง เพิ่มขึ้นจากปี 2547 ร้อยละ 104.15 โดยเป็นการส่งออกไปยังประเทศฮ่องกงถึง 84.30 ล้านฟอง คิดเป็นร้อยละ 80.67 ของการส่งออกไปต่างประเทศ
จำนวนเกษตรกร	2,131	3,182	2,913	2,556	NA	ราคา ราคาไข่ไก่สดคละ ณ แหล่งผลิต และราคาขายส่งขายปลีกไข่ไก่ทุกขนาดยังทรงตัวต่อเนื่องจากสัปดาห์ที่ผ่านมา
ต้นทุนการผลิต	1.54	1.50	1.58	1.70	1.80	
การส่งออก	หน่วย : ล้านฟอง , ล้านบาท					
ปริมาณ	38.51	203.40	54.03	110.30	6.60	
มูลค่า	68.11	332.7	97.74	179.74	11.33	
ประเทศคู่ค้า	ฮ่องกง โอมาน เมอร์ริตเทเนีย แองโกลา ไลบีเรีย					
ประเทศคู่แข่ง	สาธารณรัฐประชาชนจีน และ เนเธอร์แลนด์					
มูลค่าผลผลิตที่เกษตรกรขายได้	16,614 ล้านบาท			(ปี 2548)		

ความเคลื่อนไหวของราคา	หน่วย : บาท / ฟอง					
	2546	2547	2548	ก.พ.49	3 มี.ค.49	เฉลี่ย 3 ปีย้อนหลัง (ช่วงออกมาก)
ราคาขายส่งไข่ไก่สดคละ ณ แหล่งผลิต	1.42	2.02	2.18	1.50	1.50	1.44
ราคาขายส่งไข่ไก่เบอร์ 3 ตลาดกทม.	1.58	2.22	2.39	1.63	1.63	2.38
ราคาขายปลีกไข่ไก่เบอร์ 0 ตลาดกทม.	2.38	2.86	3.08	2.48	2.45	2.00
ราคาขายปลีกไข่ไก่เบอร์ 3 ตลาดกทม.	1.94	2.51	2.68	2.01	1.95	1.67



**สถานการณ์ / ปัญหา**

ภาวะการค้าชะลอตัว ความต้องการของตลาดลดลง อย่างไรก็ตาม อัตราการให้ผลผลิตในช่วงนี้ก็อยู่ในระยะที่เริ่มน้อยลงเช่นกัน ประกอบกับการดำเนินมาตรการแก้ไขปัญหาราคาไข่ไก่ตกต่ำ ของหน่วยงานที่เกี่ยวข้อง ได้ส่งผลให้ระดับราคาขายส่งและขายปลีกไข่ไก่ทุกขนาดในสัปดาห์นี้ยังทรงตัวเท่ากับสัปดาห์ก่อน และมีแนวโน้มว่า ราคาจะปรับสูงขึ้นระดับหนึ่ง ในช่วงต่อไป

**มาตรการด้านการแก้ไขปัญหา**

- ด้านการผลิต**

นำระบบการบริหารจัดการไข่ไก่ทั้งระบบมาใช้อย่างเข้มงวด โดยทางราชการกำกับดูแลทุกขั้นตอน ตั้งแต่การนำเข้าพันธุ์ การผลิตลูกไก่ การเลี้ยง การจำหน่าย ตลอดจนการส่งออกไข่ไก่ รวมทั้งคัดวงจรแม่ไก่ขึ้นกรงที่มีอายุเกิน 70 สัปดาห์ เพื่อลดปริมาณไข่ไก่ที่จะออกสู่ตลาด
- ด้านการตลาด**
  - เก็บสต็อกไข่ไก่ส่วนเกินเข้าห้องเย็น และเร่งรัดการส่งออก
  - ขยายตลาดรองรับผลผลิตภายในประเทศ โดยการจัดงานชงฟ้า...ราคาผู้ผลิต (Farm outlet) สินค้าไข่ไก่ ในกรุงเทพฯ และปริมณฑล 15 ครั้ง (14 จุดจำหน่าย) ถึงสิ้นเดือน มี.ค.49 ขณะนี้ มีการจัดงานไปแล้ว 6 ครั้ง (6 จุดจำหน่าย) ได้แก่ โรงพยาบาลรามาริบัติ ทำน่านนทบุรี กระทรวงสาธารณสุข มหาวิทยาลัยมหิดล (ศาลายา) ตลาดนัดจตุจักร และ บริเวณ บจ.สหฟาร์ม ส่วนในภูมิภาค จัดให้มีการจำหน่ายไข่ไก่จากผู้เลี้ยง / ผู้ประกอบการในทุกจังหวัด



## เกลือทะเล

ประจำสัปดาห์ที่ 1 ของเดือน มีนาคม 2549 (วันที่ 27 ก.พ. -3 มี.ค.49)

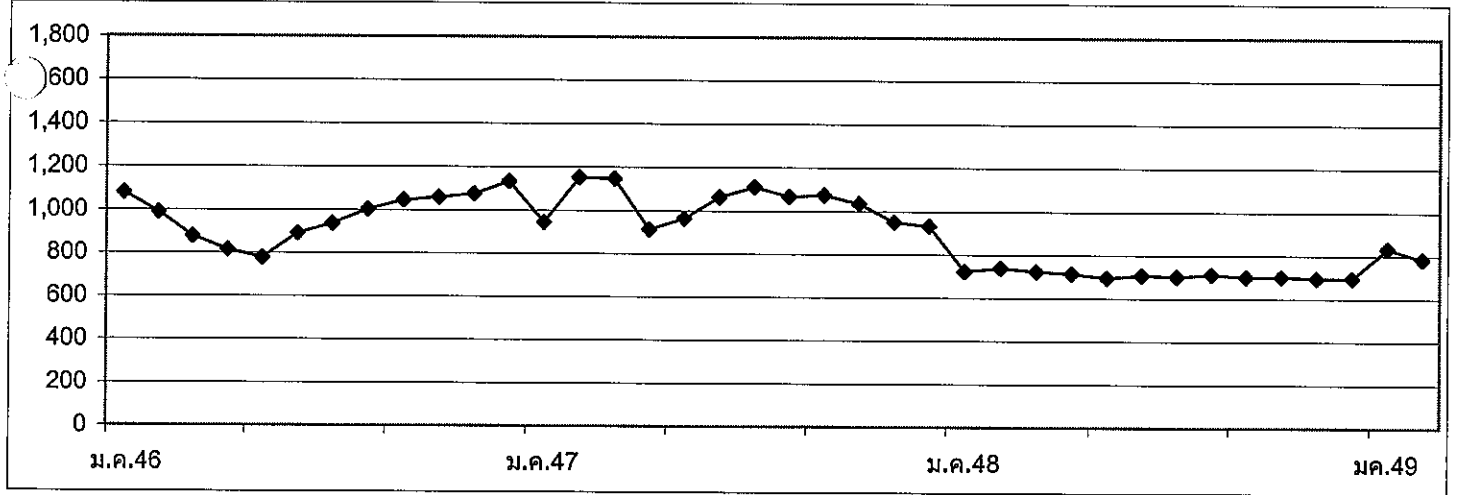
<b>ผลผลิต (ตัน)</b>	2546	2547	2548	2549	<b>สถานการณ์ปี 2549</b> 1. การผลิต แหล่งผลิตสำคัญอยู่ในจังหวัดเพชรบุรี สมุทรสาคร และสมุทรสงครามผลผลิตปี 2548 มีปริมาณประมาณ 7-7.5 แสนตัน ขณะนี้ฤดูกาลใหม่ได้ออกสู่ตลาดแล้ว แต่ปริมาณไม่มาก 2. การตลาด ราคาเกลืออ่อนตัวลงในช่วงครึ่งปีแรกปี 48 ต่อเนื่องถึงปลายปี 48 เนื่องจาก ผลผลิตออกสู่ตลาดมาก ประกอบกับมีการแข่งขันจากเกลือและน้ำเกลือสินเธาว์จากภาคตะวันออกเฉียงเหนือ ซึ่งมีการผลิตมากในช่วงเดียวกัน นอกจากนี้เกลือทะเลมีคุณภาพต่ำลง มีสิ่งเจือปนมากและมีสีคล้ำ ทำให้ไม่สามารถแข่งขันได้เท่าที่ควร
- โลก	Na	Na	Na	Na	
- ไทย	660,590	700,000	731,000	Na	
<b>การใช้ (ตัน)</b>	550,000	550,000	550,000	550,000	
<b>การนำเข้า (ตัน)</b>					
- ปริมาณ	35,235	37,190	12,335	14,702	
ประเทศคู่ค้า	อินเดีย บังกลาเทศ				
<b>การส่งออก(ตัน)</b>					
- ปริมาณ	1,897	1,195	1,696	67,708	
ประเทศคู่ค้า	ไต้หวัน บรูไน มาเลเซีย พม่า				
ประเทศคู่แข่ง	อินเดีย ออสเตรเลีย				

ต้นทุนปี 2547 ตันละ 656.67 บาท  
 มูลค่าผลผลิตที่เกษตรกรขายได้ 720.69 ล้านบาท

ราคาเกลือที่เกษตรกรขายได้ หน่วย : บาท/ตัน

ปี	ม.ค.	ก.พ.	มี.ค.	เม.ย.	พ.ค.	มิ.ย.	ก.ค.	ส.ค.	ก.ย.	ต.ค.	พ.ย.	ธ.ค.	เฉลี่ย
2545	1,556.67	1,333.33	1,324.45	1,266.30	1,146.85	1,250.00	1,266.67	1,305.25	1,333.33	1,333.33	1,289.44	1,265.00	1,305.89
2546	1,079.26	989.36	878.01	815.55	777.78	891.22	937.33	1,002.33	1,045.24	1,058.89	1,074.53	1,133.20	973.56
2547	944.38	1,152.67	1,147.19	913.69	935.84	1,062.99	1,111.25	1,066.67	1,073.34	1,035.54	950.69	932.33	1,027.22
2548	722.85	739.00	722.33	714.05	694.56	706.75	700.11	711.22	700.11	700.11	694.50	694.50	708.34
2549	800.17	796.17	800.33	( 27 ก.พ.-3 มี.ค.49)									

ราคาเฉลี่ย 3 ปีช่วงที่ผลผลิตออกมาก (ก.พ. - พ.ค.) ปี 2546 - 2548 ตันละ 873.33 บาท



**สถานการณ์ปัจจุบัน**

สต็อกเกลือทะเลคงเหลือปี 48 ยังอยู่ในมือของพ่อค้าคนกลางบางส่วน ประกอบกับเกลือทะเลฤดูใหม่ได้ออกสู่ตลาดแล้ว แต่มีปริมาณไม่มาก สำหรับราคาเกลือสัปดาห์นี้ ยังทรงตัวเท่ากับสัปดาห์ที่แล้ว