



มันสำปะหลัง

ประจำสัปดาห์ที่ 2 ของเดือนมกราคม 2566 (9 - 13 ม.ค. 66)

Table showing production data by country (World, USA, Thailand, etc.) for 2020-2025, including volume and percentage changes.

Table showing production data for Thailand (Thailand) from 2020 to 2025, including volume and percentage changes.

Table showing usage requirements (ความต้องการใช้) for 2020-2025, including volume and percentage changes.

Table showing export data (การส่งออก) by destination (USA, Japan, etc.) for 2020-2025, including volume and percentage changes.

Table showing current market status (สถานการณ์ปัจจุบัน) in Thailand and other regions, including price trends and analysis.

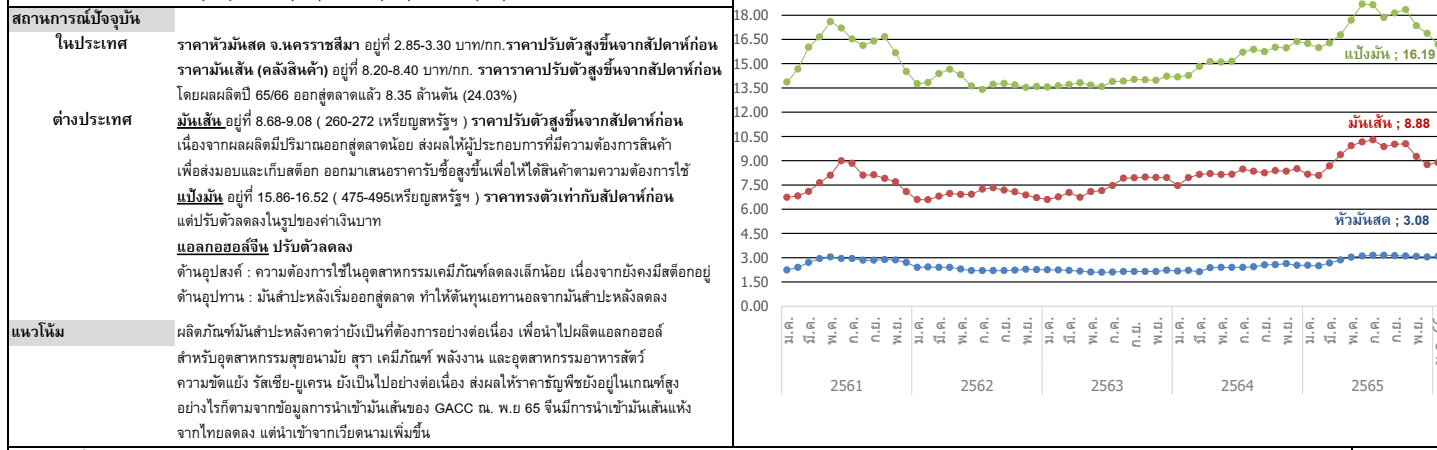


Table showing weekly prices (ราคาเฉลี่ยรายเดือน) for different cassava products (Grade 1, Grade 2, F.O.B.) from 2020 to 2025.

หมายเหตุ: 1/ หัวมมันสดละจาก สกต. 2/ หัวมมันสดเชื่อมแป้ง 25% จาก พนจ. 3/สมาคมการค้ามันฯ และสมาคมโรงงานผลิตมันฯ 4/ สมาคมแปรรูปมันสำปะหลังไทย กรมการค้าภายใน กระทรวงพาณิชย์





ยางพารา

สัปดาห์ที่ 2 ของเดือนมกราคม 2566 (9 - 13 ม.ค.66)

	ปี 2563	ปี 2564	ปี 2565	ปี 2566 <sup>F</sup>	Δ%
ผลผลิต <sup>1</sup> (ล้านตัน)	13.57	14.05	14.38		
- อินโดนีเซีย	3.04	3.05	3.14		
- เวียดนาม	1.23	1.27	1.26		
- มาเลเซีย	0.52	0.47	0.40		
- ไทย (สศก.)	4.86	4.89	4.83	4.94	2.33
การส่งออก (ล้านตัน)	9.89	10.36	10.57		
- ไทย (สศก.)	4.35	4.71	4.63	(ม.ค.-พ.ย.65)	
- อินโดนีเซีย	2.46	2.39	2.20		
- เวียดนาม	1.67	1.88	1.98		
- มาเลเซีย	1.10	1.06	1.11		
การใช้หลัก <sup>1</sup> (ล้านตัน)	12.95	14.42	14.79		
- ไทย <sup>1</sup>	0.58	0.92	0.90	(ม.ค.-ก.ย.65)	
ช่วงออกสู่ตลาด	ตลอดทั้งปี ออกมาก ธ.ค. (12.13%) - ม.ค. (10.98%)				
แหล่งผลิตสำคัญ	สุราษฎร์ธานี สงขลา นครศรีธรรมราช ตรัง ยะลา				
เนื้อที่กรี๊ดได้ (ล้านไร่)	21.98	21.98	21.93	21.98	0.24
ผลผลิต/เนื้อที่กรี๊ด (กก.)	221	223	220	225	2.27
มูลค่าส่งออก (ล้านบาท)	181,931	246,910	262,221	(ม.ค.-พ.ย.65)	
ตลาดส่งออกสำคัญ	จีน (53%) มาเลเซีย (11%) ญี่ปุ่น (5%) อเมริกา (6%)				
ประเทศคู่แข่ง	อินโดนีเซีย มาเลเซีย เวียดนาม				

1. การช่วยเหลือเกษตรกรและผู้ประกอบการอุตสาหกรรมยางพารา (กยท.)

- 1) โครงการสนับสนุนสินเชื่อผู้ประกอบการผลิตผลิตภัณฑ์ยาง วงเงินสินเชื่อ 25,000 ล้านบาท ระยะเวลาดำเนินงาน ปี 2559 - 2569 รัฐชดเชยดอกเบี้ยไม่เกิน 3% ต่อปี
- 2) โครงการสนับสนุนสินเชื่อเงินทุนหมุนเวียนแก่สถาบันเกษตรกรเพื่อรวบรวมยาง วงเงิน 10,000 ล้านบาท ระยะเวลาดำเนินการ 1 เม.ย.63 - 31 มี.ค.67 ชดเชยดอกเบี้ย 3% ต่อปี
- 3) โครงการส่งเสริมการใช้ยางในหน่วยงานภาครัฐ ระยะเวลา ต.ค.62 - ก.ย.65
- 4) โครงการสนับสนุนสินเชื่อเป็นเงินทุนหมุนเวียนแก่ผู้ประกอบการยาง (ยางแห้ง) วงเงิน 20,000 ล้านบาท ระยะเวลาดำเนินงาน ม.ค.63 - ธ.ค.65 รัฐชดเชยดอกเบี้ยไม่เกิน 3% ต่อปี
- 5) โครงการสนับสนุนสินเชื่อเป็นเงินทุนหมุนเวียนแก่ผู้ประกอบการไม้ยางและผลิตภัณฑ์ยาง วงเงิน 20,000 ล้านบาท ระยะเวลาดำเนินงาน ต.ค.63 - เม.ย.65 รัฐชดเชยดอกเบี้ยไม่เกิน 3% ต่อปี
- 6) โครงการประกันรายได้เกษตรกรชาวสวนยาง : ประกันรายได้ยาง 3 ชนิด ราคาเป้าหมายยางแผ่นดิบ กก.ละ 60 บาท , น้ำยางสด (DRC100%) กก.ละ 57 บาท และยางก้อนถ้วย (DRC50%) กก.ละ 23 บาท
  - ระยะที่ 1 : วงเงินประกัน 25,819.92 ล้านบาท ระยะเวลาประกัน ต.ค.62 - มี.ค.63 ผล : จ่ายเงินให้เกษตรกร 1,272,883 ราย เป็นเงิน 24,172.44 ล้านบาท (93.62%)
  - ระยะที่ 2 วงเงินประกัน 9,717.995 ล้านบาท ระยะเวลาประกัน ต.ค.63 - มี.ค.64 ผล : จ่ายเงินให้เกษตรกรแล้ว รวม 1.45 ล้านราย เป็นเงิน 7,553.74 ล้านบาท (77.73%)
  - ระยะที่ 3 วงเงินประกัน 9,783.61 ล้านบาท ระยะเวลาประกัน ต.ค.64 - มี.ค.65 ผล : (4 พ.ย.65) กำหนดราคาอ้างอิงครบ 6 งวด แล้ว/ เกษตรกรได้รับรองสิทธิได้รับเงินแล้ว 1.478 ล้านราย เป็นเงิน 2,319.76 ล้านบาท

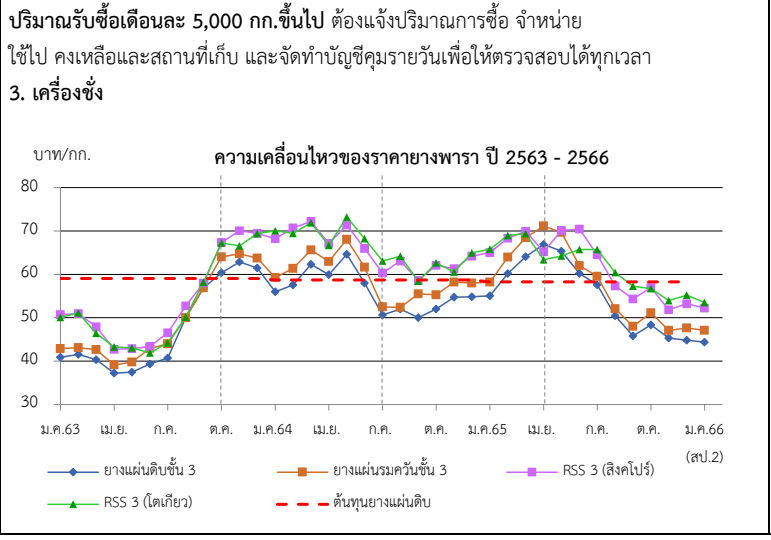
2. การกำกับดูแลด้านปริมาณ กำหนดให้ผู้ประกอบการยางที่มีการรับซื้อยาง 7 ประเภท ปริมาณรับซื้อเดือนละ 5,000 กก.ขึ้นไป ต้องแจ้งปริมาณการซื้อ จำหน่าย ใช้ไป คงเหลือและสถานที่เก็บ และจัดทำบัญชีคุมรายวันเพื่อให้ตรวจสอบได้ทุกเวลา

3. เครื่องชี้

ราคา หน่วย : บาท/กก.	สป.2 (13 ม.ค.66)	สป.1 (6 ม.ค.66)	± เพิ่ม / - ลด (บาท/กก.) (%)	
- ยางแผ่นดิบ ชั้น 3	44.40	44.42	-0.02	-0.05%
- ยางแผ่นรมควัน ชั้น 3	47.07	47.02	0.05	0.11%
- น้ำยางสด โรงงานรับซื้อ	44.50	42.80	1.70	3.97%
- ยางก้อนถ้วย (DRC 50%)	19.93	19.98	-0.05	-0.25%

สถานการณ์

พื้นที่เพาะปลูกยางประสบปัญหาใบร่วงกระทบต่อการเติบโต ทำให้ได้ผลผลิตน้อยลง ส่วนความต้องการคาดว่าจะทรงตัว จากปัจจัยกดดันด้านราคายางในต่างประเทศอ่อนตัวลงจากเดือนที่ผ่านมา โดยสัปดาห์นี้ราคายางแผ่นเคลื่อนไหวปรับตัวสูงขึ้นเล็กน้อย



ราคา (บาท/กก.)	ปี	ม.ค.	ก.พ.	มี.ค.	เม.ย.	พ.ค.	มิ.ย.	ก.ค.	ส.ค.	ก.ย.	ต.ค.	พ.ย.	ธ.ค.	เฉลี่ย
ยางแผ่นดิบ ชั้น 3	2563	39.05	39.53	38.49	35.03	35.64	36.79	38.39	45.03	51.26	57.72	55.24	58.59	44.23
ท้องถิ่น จ.สงขลา (กยท.)	2564	54.15	55.13	59.93	57.04	61.82	57.03	48.62	50.22	48.14	50.30	52.59	53.01	54.00
	2565	53.15	58.52	61.57	63.07	62.12	62.01	55.62	48.31	44.25	46.43	43.34	43.26	53.47
	2666	42.95	(13 ม.ค.66)											42.95
ตลาดกลาง เฉลี่ย 3 ตลาด (สุราษฎร์ฯ นครศรีฯ สงขลา) (กยท.)	2563	40.88	41.54	40.33	37.21	37.48	39.32	40.71	50.01	56.9	60.34	62.87	61.46	47.42
	2564	56.00	57.54	62.31	59.91	64.60	58.00	50.6	52.02	50.00	52.01	54.73	54.84	56.05
	2565	55.05	60.20	64.07	66.91	64.23	63.98	57.61	50.46	45.80	48.36	45.32	44.80	55.57
	2566	44.40	(13 ม.ค.66)											44.40
ยางแผ่นรมควันชั้น 3 (กยท.)	2563	42.94	43.75	42.58	39.72	39.88	42.93	43.90	50.12	56.91	64.17	64.69	63.8	49.62
	2564	59.19	61.46	65.39	62.81	68.25	61.28	52.72	55.36	52.44	55.26	58.25	57.99	59.20
	2565	58.22	63.95	68.42	71.14	68.81	66.45	59.51	52.06	48.01	51.10	47.06	47.64	58.53
	2566	47.07	(13 ม.ค.66)											47.07
ตลาดสิงคโปร์ (F.O.B.) (กยท.)	2562	50.73	49.75	47.90	43.29	42.86	43.36	46.54	52.71	57.96	67.36	70.05	69.42	53.49
	2563	68.21	69.44	72.18	67.12	71.36	66.09	60.33	63.07	58.59	62.07	63.30	63.97	65.48
	2565	65.01	68.35	69.95	70.21	70.59	70.46	64.5	57.31	54.42	56.69	51.85	53.22	62.71
	2566	52.24	(10 ม.ค.66)											
ตลาดโตเกียว (C&F) (กยท.)	2563	50.10	50.5	46.41	42.70	43.05	41.91	44.23	50.12	58.21	67.24	66.55	69.36	52.53
	2564	70.06	70.71	71.85	66.70	73.23	68.36	63.06	64.16	58.44	62.66	63.47	64.69	66.45
	2565	65.81	68.94	69.36	68.03	63.96	65.73	65.75	60.42	57.35	56.93	53.93	55.24	62.62
	2566	53.50	(10 ม.ค.66)											

# กากถั่วเหลือง

## ประจำสัปดาห์ที่ 2 ของเดือนมกราคม 2566 (9 - 13 ม.ค.66)

	ปี 63	ปี 64	ปี 65	ปี 66	% Δ
<b>1. ผลผลิต (ล้านตัน)</b>					
1.1 วัตถุดิบอาหารสัตว์ (USDA คาดการณ์ ม.ค.66)					
หมวดโปรตีน - โลก	346.320	348.420	349.760	364.390	4.18
1.2 กากถั่วเหลือง - โลก	245.312	247.820	246.571	256.927	4.20
1.3 กากถั่วเหลือง - ไทย (ประมาณการ)	2.025	2.022	1.912	2.203	
- จากเมล็ดในประเทศ	0.011	0.010	0.012	0.007	
- จากเมล็ดนำเข้า	2.014	2.012	1.900	2.196	
<b>2. มูลค่าผลผลิตไทย (ล้านบาท)</b>	27,129	35,091	38,966	49,740	
<b>3. การใช้ (ล้านตัน)</b>					
3.1 โลก	240.721	244.112	243.966	252.514	3.50
3.2 ไทย	4.303	4.366	4.533	4.723	
<b>4. สต็อก- โลก (ล้านตัน)</b>	15.540	14.344	13.993	14.122	0.92
<b>5. นำเข้า-ส่งออก (ม.ค.-พ.ย.65) (ประมาณการ)</b>					
- นำเข้า (ล้านตัน)	2.645	2.791	2.698	2.620	
(ล้านบาท)	31,579	44,258	52,354	60.26	
(บาท/กก.)	11.94	15.86	19.41	23.00	
- ส่งออก (ล้านตัน)	0.051	0.103	0.091	0.100	
<b>ประเทศคู่ค้า (ปี 64)</b>					
ไทยนำเข้าจาก : บราซิล 88% อาร์เจนตินา 8% ปารากวัย 2% สหรัฐฯ 2%					
ไทยส่งออกไป : ลาว 29% เมียนมาร์ 29% อินเดีย 23% กัมพูชา 19%					
ที่มา : 1.1, 1.2, 3.1, 4. กระทรวงเกษตรสหรัฐฯ (USDA)					
: 1.3 โรงงานสกัดน้ำมันแฉ่งตามบันทึกข้อตกลงรับซื้อกากถั่วเหลือง					
: 3.2 กรมปศุสัตว์ (กรณีใช้ข้าวโพดฯ มาก)					
: 5. กรมศุลกากร					

**1. สถานการณ์ ปี 2565**  
 โลก ผลผลิตเพิ่มขึ้นจากปีก่อนร้อยละ 4.20 ความต้องการใช้เพิ่มขึ้นร้อยละ 3.50 และสต็อกเพิ่มขึ้นร้อยละ 0.92  
 ไทย ผลผลิตมีแนวโน้มเพิ่มขึ้นใกล้เคียงกับปีที่ผ่านมา โดยความต้องการใช้เพิ่มขึ้นจากปีก่อนร้อยละ 3.82

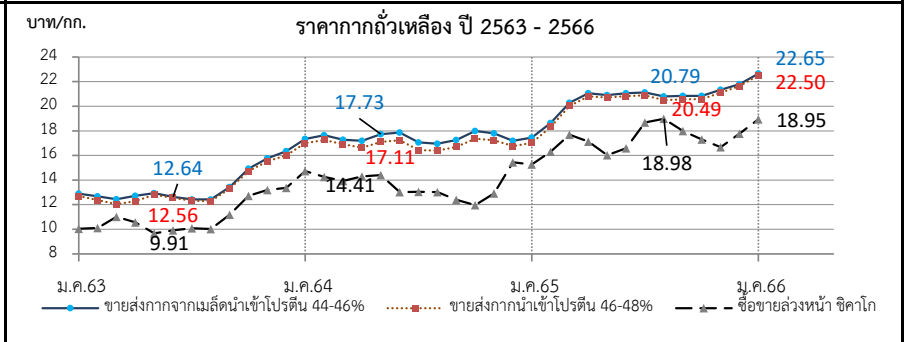
**2. นโยบายและมาตรการนำเข้า** พิกัด 2304.00.90 รหัสสถิติ 001 เพื่อใช้ในอุตสาหกรรมผลิตเป็นวัตถุดิบอาหารสัตว์ ปี 2564-2566 มติ ครม. 6 ต.ค.63 มติคณะ กก.นโยบายอาหาร 27 ส.ค.63 ไม่จำกัดปริมาณและช่วงเวลานำเข้า ดังนี้

(1) WTO (ตามข้อมูลพันทัน ปริมาณโควตานำเข้า 230,559 ตัน ภายในโควตา 20% นอกโควตา 133%)  
 - ในโควตา ภาษีร้อยละ 2 ผู้มีสิทธินำเข้าในโควตารวมทั้งสิ้น 11 ราย (ส.ผู้ผลิตอาหารสัตว์ไทย ส.ผู้ผลิตไก่เพื่อส่งออกไทย ส.ผู้เลี้ยงไก่เนื้อเพื่อการส่งออก ส.ผู้เลี้ยงเป็ดเพื่อการค้าและการส่งออก ส.ปศุสัตว์ไทย ส.ส่งเสริมการเลี้ยงไก่ฯ ส.ผู้เลี้ยงสุกรแห่งชาติ ส.ส่งเสริมผู้ใช้วัตถุดิบอาหารสัตว์ ชุมนุมสหกรณ์โคนมแห่งประเทศไทย ส.พ่อค้าพืชผลไทย และ ส.การค้าสินค้าเกษตรและอุตสาหกรรมแปรรูป) และให้ผู้มีสิทธินำเข้าสนับสนุนรับซื้อกากถั่วเหลืองที่ผลิตจากเมล็ดถั่วเหลืองในบข.ของโรงงานสกัดน้ำมันพืชทั้งหมดในราคาไม่ต่ำกว่าขั้นต่ำที่กำหนด กก.ละ 15.46 บาท ซึ่งสอดคล้องกับราคาปรับขึ้นต่ำเมล็ดถั่วเหลืองเกรดสกัดน้ำมัน ที่คณะกรรมการพืชน้ำมันและน้ำมันพืชกำหนด กก.ละ 19.50 บาท - นอกโควตา ภาษีร้อยละ 119

(2) อาเซียน (AFTA) ,ไทย-ออสเตรเลีย (TAFTA) ,ไทย-นิวซีแลนด์ (TNZCEP) ภาษีร้อยละ 0  
 (3) ไทย-ญี่ปุ่น (JTEPA) , อาเซียน-เกาหลี (AKFTA) , ไทย-ชิลี (TCFTA) ในโควตา ภาษีร้อยละ 0 - นอกโควตา ภาษีร้อยละ 119  
 (4) ไทย-ลาว (Laos - Thailand PTA) ในโควตา ภาษีร้อยละ 10 - นอกโควตา ภาษีร้อยละ 119  
 (5) การนำเข้าจากประเทศนอกความตกลง ภาษีร้อยละ 6 ค่าธรรมเนียมพิเศษต้นละ 2,519 บาท

**3. นโยบายการส่งออก** ครม.มีมติ (12 เม.ย.59) และระเบียบ พ.ณ. ( 5 ต.ค.59) ให้ส่งออกกากถั่วเหลืองได้ 20% ของปริมาณกากถั่วเหลืองที่ผลิตได้จากเมล็ดถั่วเหลืองนำเข้า ตามมติคณะกรรมการพิจารณาการส่งออกกากถั่วเหลืองไปนอกราชอาณาจักร (รองอธิบดี คต.ที่กำกับดูแลกองบริหารสินค้าคงคลัง เป็นประธาน) ยอดจัดสรรส่งออก ปี 65 ส่งออก 4 ราย รวม 348,888.69 ตัน และส่งออกจริง (ม.ค.-พ.ย.) 90,941 ตัน คิดเป็น 25.73% ของยอดจัดสรรส่งออกทั้งสิ้น และปี 66 จัดสรร 4 ราย รวม 396,821.35 ตัน

**สถานการณ์ปัจจุบัน**  
**ในประเทศ** ราคาขายส่งตลาด กทม. กากจากเมล็ดนำเข้าและกากนำเข้าสูงขึ้นจากสัปดาห์ก่อน ตามต้นทุนวัตถุดิบเมล็ดถั่วเหลืองนำเข้าที่สูงขึ้น  
**ต่างประเทศ** ราคาสูงขึ้นจากต้นละ 554.57 US\$ ในสัปดาห์ก่อนเป็นต้นละ 565.48 US\$ เนื่องจากความวิตกกังวลเกี่ยวกับอุปทานธัญพืชที่ตึงตัวทั่วโลกจากภาวะภัยแล้ง และราคาอาหารที่ปรับตัวสูงขึ้น  
**แนวโน้ม** คาดว่าภาวะการค้ำกักถั่วเหลืองตลาดโลกจะค่อนข้างผันผวน โดยมีปัจจัยจากปริมาณผลผลิตที่จะออกสู่ตลาด และความต้องการใช้



ราคา (บาท/กก.)	ม.ค.	ก.พ.	มี.ค.	เม.ย.	พ.ค.	มิ.ย.	ก.ค.	ส.ค.	ก.ย.	ต.ค.	พ.ย.	ธ.ค.	เฉลี่ย
<b>1. ขายส่ง กทม.กากจากเมล็ดในประเทศ โปรตีน 44-48%</b>													
ปี 2563	-	-	-	-	-	-	-	-	-	-	-	-	-
2564	-	-	-	-	28.25	24.93	-	-	-	24.38	-	-	25.85
2565	-	-	-	28.75	28.75	-	-	-	-	-	-	-	28.75
2566	-	(13 ม.ค.66)	-	-	-	-	-	-	-	-	-	-	-
<b>2. ขายส่ง กทม.กากจากเมล็ดนำเข้า โปรตีน 45-46%</b>													
ปี 2563	12.89	12.67	12.45	12.73	12.93	12.64	12.43	12.43	13.43	14.93	15.77	16.35	13.47
2564	17.34	17.65	17.28	17.19	17.72	17.79	17.06	16.95	17.25	18.00	17.80	17.28	17.44
2565	17.46	18.64	20.28	21.05	20.91	21.05	21.13	20.79	20.84	20.84	21.33	21.78	20.51
2566	22.65	(13 ม.ค.66)	-	-	-	-	-	-	-	-	-	-	22.65
<b>3. ขายส่ง กทม.กากนำเข้า โปรตีน 47%</b>													
ปี 2563	12.70	12.38	12.04	12.28	12.80	12.56	12.31	12.30	13.23	14.72	15.53	16.00	13.24
2564	17.00	17.25	16.90	16.64	17.12	17.19	16.43	16.40	16.70	17.37	17.23	16.83	16.92
2565	17.01	18.31	20.03	20.80	20.70	20.82	20.88	20.49	20.55	20.58	21.11	21.63	20.24
2566	22.50	(13 ม.ค.66)	-	-	-	-	-	-	-	-	-	-	22.50
<b>4. ซื้อขายล่วงหน้าตลาดชิคาโก (US\$ : ton , 1 ton = 1.1023 shortton)</b>													
ปี 2563	327.98	320.64	341.45	321.81	313.98	316.10	319.06	319.54	355.36	405.21	430.23	442.10	351.12
2564	488.24	472.64	450.35	453.41	458.06	412.26	397.66	390.97	372.66	355.37	388.30	423.73	421.97
2565	456.75	496.50	529.20	504.81	463.33	472.28	510.95	527.11	483.81	453.56	455.00	500.12	487.79
2566	565.48	(12 ม.ค.66)	-	-	-	-	-	-	-	-	-	-	565.48
<b>5. ซื้อขายล่วงหน้าตลาดชิคาโก</b>													
ปี 2563	10.04	10.10	11.02	10.56	9.67	9.91	10.09	10.03	11.20	12.73	13.19	13.38	10.99
2564	14.73	14.26	13.94	14.30	14.41	13.02	13.05	13.02	12.39	11.96	12.91	14.30	13.52
2565	15.26	16.31	17.68	17.13	16.03	16.58	18.69	18.98	17.99	17.29	16.67	17.78	17.20
2566	18.95	(12 ม.ค.66)	-	-	-	-	-	-	-	-	-	-	18.95

ที่มา : 1- 3 กรมการค้าภายใน, 4- 5. www.cmegroup.com

**ถั่วเหลือง**  
**ประจำปี 2 ของเดือนมกราคม 2566 (9 - 13 ม.ค.66)**

	ปี 63	ปี 64	ปี 65	ปี 66	% Δ
<b>ผลผลิต (ล้านตัน)</b>			(USDA คาดการณ์ ม.ค.66)		
พืชน้ำมัน - โลก (USDA)	580.990	607.520	606.920	641.940	5.77
ถั่วเหลือง - โลก (USDA)	340.367	368.522	358.100	388.008	8.35
- ไทย (สกค.) (ตัน)	22,800	23,173	22,799 (ประมาณการ)	23,500 (ประมาณการ)	3.07
- ถั่วฤดูแล้ง	14,585	15,345	15,112	16,000	
- ถั่วฤดูฝน	8,215	7,828	7,687	7,500	
<b>มูลค่าผลผลิต (ล้านบาท)</b>	381	398	444	457	
<b>ช่วงออกสู่ตลาด - ถั่วฤดูแล้ง (มี.ค.-เม.ย.) 66% - ถั่วฤดูฝน (ก.ย.-พ.ย.) 34%</b>					
<b>ครัวเรือนเกษตรกร</b>	20,524	20,685	20,685	20,685	
<b>พื้นที่ปลูก (ล้านไร่)</b>	0.086	0.087	0.084	0.084	
<b>ผลผลิตเฉลี่ย/ไร่ (กก./ไร่)</b>	265	266	271	271	
<b>การใช้ (ล้านตัน)</b>					
- โลก(USDA)	359.460	363.770	363.160	379.490	4.50
- ไทย	4.068	4.020	3.223	3.524	9.33
<b>สต็อก (ล้านตัน)</b>	94.732	100.034	98.215	103.512	5.39
<b>นำเข้า-ส่งออก (กรมศุลกากร)</b>			(ม.ค.-พ.ย.65)	(ประมาณการ)	
- <b>นำเข้า</b> (ล้านตัน)	4.045	3.997	2.917	3.500	
(ล้านบาท)	50,493	72,611	67,894	91,000	
(บาท/กก.)	12.48	18.17	23.28	26.00	
- <b>ส่งออก</b> (ล้านตัน)	0.0017	0.0009	0.0009	0.0009	
<b>ประเทศคู่ค้า (ปี 64)</b>					
ไทยนำเข้าจาก	บราซิล 72%	สหรัฐฯ 26%	แคนาดา 1%		
ไทยส่งออกไป	ลาว 45%	พม่า 43%	กัมพูชา 4%	มัลดีฟ 3%	สิงคโปร์ 2%

**1. สถานการณ์ ปี 2566**  
 โลก ผลผลิตเพิ่มขึ้นจากปีก่อนร้อยละ 8.35 และการใช้เพิ่มขึ้นจากปีก่อนร้อยละ 4.50  
 ไทย คาดว่าปริมาณผลผลิตจะเพิ่มขึ้นจากปีที่ผ่านมา ร้อยละ 3.07 และความต้องการใช้เพิ่มขึ้นร้อยละ 4.50 ทำให้ต้องนำเข้าประมาณปีละ 3-4 ล้านตัน

**2. นโยบายและมาตรการนำเข้าเมล็ดถั่วเหลือง ปี 2566-2568**  
 มติคณะกรรมการพืชน้ำมันและน้ำมันพืช (22 ก.ย.65) และมติคณะรัฐมนตรี (29 พ.ย.65) ดังนี้

**2.1 WTO** เปิดตลาดคราวละ 3ปี ไม่จำกัดปริมาณ ในโควตาร้อยละ 0 นอกโควตาร้อยละ 80 และบริหารการนำเข้าปีต่อปี(ข้อมูลพันโคตนำเข้า 10,922 ตัน ภาษีในโควตา20% นอกโควตา80%) โดยการบริหารการนำเข้า ปี 2566-2568 ดังนี้

- ผู้มีสิทธินำเข้าในโควตา 8 ส.ค. (ส.ผู้ผลิตน้ำมันถั่วเหลืองและรำข้าว ส.ผู้ผลิตอาหารสัตว์ไทย ส.ส่งเสริมผู้ใช้วัตถุดิบอาหารสัตว์ ส.ปศุสัตว์ไทย ส.ผู้ค้าสินค้าเกษตรกับประเทศเพื่อนบ้าน ส.การค้าสินค้าเกษตรและอุตสาหกรรมแปรรูป ส.ผู้ผลิตอาหารสำเร็จรูป และ ส.การค้าผู้ผลิตอาหารจากถั่วเหลืองไทย) กรณีมีผู้ขอเป็นผู้มีสิทธินำเข้ารายใหม่และตัดสิทธิรายเดิมในกรณีผิดสัญญาให้คณะอนุกรรมการกำกับ ดูแล เมล็ดถั่วเหลือง ปี 2566-2568 พิจารณา
- ให้ผู้มีสิทธินำเข้าร่วมมีอริบซื้อถั่วเหลืองในประเทศทั้งหมด โดยราคารับซื้อขั้นต่ำ ดังนี้
  - (1) สกักน้ำมัน ไม่ต่ำกว่า กก.ละ 21.00 บาท ณ ไร่นาหรือ กก.ละ 21.75 บาท ณ กทม.
  - (2) ผลิตภัณฑ์สัตว์ ไม่ต่ำกว่า กก.ละ 21.25 บาท ณ ไร่นาหรือ กก.ละ 22.00 บาท ณ กทม.
  - (3) แปรรูปอาหาร ไม่ต่ำกว่า กก.ละ 23.25 บาท ณ ไร่นาหรือ กก.ละ 24.00 บาท ณ กทม.
- ผู้มีสิทธินำเข้าสนับสนุนค่าใช้จ่ายในการรวบรวมเมล็ดถั่วเหลืองให้สหกรณ์การเกษตร/วิสาหกิจชุมชน (ตาม พ.ร.บ.สหกรณ์ พ.ศ.2542 และ พ.ร.บ.ส่งเสริมวิสาหกิจชุมชน พ.ศ.2548 กก.ละ 2 บาท และกรอบการค้าอื่นๆ ให้เป็นไปตามข้อผูกพัน ดังนี้

**2.2 AFTA ไทย-ออสเตรเลีย ไทย-นิวซีแลนด์** ภาษีร้อยละ 0

**2.3 ไทย-ญี่ปุ่น ไทย-ซีลี อาเซียน-เกาหลี**  
 ในโควตา ปริมาณ 10,922 ตัน ภาษีย้อยละ 0 นอกโควตา ภาษีย้อยละ 80

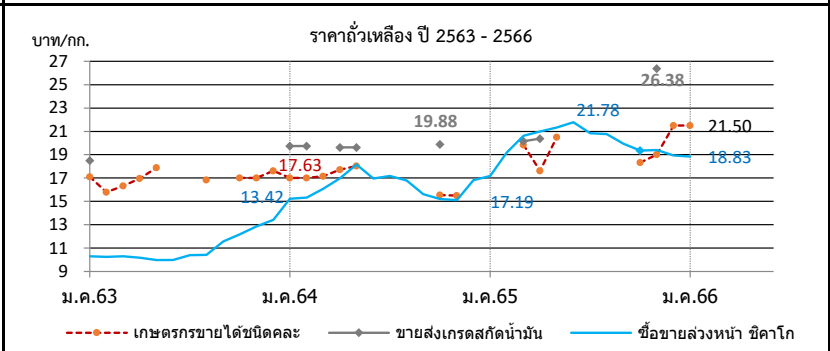
**2.4 การนำเข้าทั่วไป** ภาษีย้อยละ 6 หรือ กก.ละ 0.30 บาท และต้องขออนุญาต

**3. นโยบายการส่งออก** ส่งออกได้เสรี ไม่เสียภาษีส่งออก

**สถานการณ์ปัจจุบัน**  
 ในประเทศ สกค.รายงานราคาเกษตรกรขายได้ชนิดคลองตัวที่ กก.ละ 21.50 บาท ขณะนี้เป็นช่วงปลายฤดูถั่วฝน ทำให้ผลผลิตออกสู่ตลาดท้องถิ่นลดลง และไม่มีผลผลิตออกสู่ตลาด กทม

**ต่างประเทศ** ราคาสูงขึ้นจากต้นละ 551.66 US\$ ในสัปดาห์ก่อน เป็นต้นละ 561.95 US\$ เนื่องจากความวิตกกังวลเกี่ยวกับภาวะแห้งแล้งในแหล่งปลูกถั่วเหลืองของสหรัฐฯ และปริมาณผลผลิตจากแถบอเมริกาใต้ที่ลดลงจากที่คาดการณ์

**แนวโน้ม** คาดว่าราคาเมล็ดถั่วเหลืองตลาดโลกจะมีความผันผวนอย่างมากจากปัจจัยด้านสภาพอากาศ และปริมาณความต้องการใช้ของจีนที่เป็นผู้ใช้รายใหญ่ที่จะเป็นตัวแปรด้านราคา



ราคา บาท/กก.	ม.ค.	ก.พ.	มี.ค.	เม.ย.	พ.ค.	มิ.ย.	ก.ค.	ส.ค.	ก.ย.	ต.ค.	พ.ย.	ธ.ค.	เฉลี่ย	
<b>1. เกษตรกรขายได้ชนิดคลอง</b>														
ปี 2563	17.11	15.80	16.34	16.95	17.90	-	-	16.83	-	17.00	17.00	17.63	16.71	
2564	17.00	17.02	17.17	17.73	18.03	-	-	-	-	-	15.55	15.50	17.16	
2565	-	-	19.85	17.61	20.50	-	-	-	-	18.33	19.00	21.50	19.47	
2566	21.50	(13 ม.ค.66)	-	-	-	-	-	-	-	-	-	-	21.50	
<b>2. ขายส่ง กทม. เกรดแปรรูปอาหาร</b>														
ปี 2563	20.50	-	-	-	-	-	-	-	-	-	-	-	20.50	
2564	-	-	-	-	-	-	-	-	-	-	-	-	-	
2565	-	-	-	-	-	-	-	-	-	-	-	-	-	
2566	-	(13 ม.ค.66)	-	-	-	-	-	-	-	-	-	-	-	
<b>3. ขายส่ง กทม. เกรดผลิตอาหารสัตว์</b>														
ปี 2563	18.50	0.00	-	-	-	-	-	-	-	-	-	-	18.50	
2564	21.00	21.00	-	20.25	20.25	-	-	-	-	21.13	-	-	20.73	
2565	-	-	20.56	21.00	-	-	-	-	-	-	26.75	26.75	23.77	
2566	-	(13 ม.ค.66)	-	-	-	-	-	-	-	-	-	-	-	
<b>4. ขายส่ง กทม. เกรดสกักน้ำมัน</b>														
ปี 2563	18.50	-	-	-	-	-	-	-	-	-	-	-	18.50	
2564	19.75	19.75	-	19.62	19.62	-	-	-	-	19.88	-	-	19.71	
2565	-	-	20.15	20.38	-	-	-	-	-	-	26.38	26.38	23.32	
2566	-	(13 ม.ค.66)	-	-	-	-	-	-	-	-	-	-	-	
<b>5. ซื้อขยาล่วงหน้าตลาดชิคาโก (US\$ : ton)</b>	1 ton = 36.743 Bushel)													
ปี 2563	337.05	325.40	319.30	309.96	309.30	318.61	328.90	332.10	366.79	387.54	419.55	443.62	349.84	
2564	504.27	507.78	519.84	538.44	577.66	537.32	523.53	504.00	469.40	451.99	454.55	473.11	505.16	
2565	514.41	583.66	617.16	618.10	616.17	620.96	569.65	576.79	536.68	507.51	529.81	541.71	569.38	
2566	561.95	(12 ม.ค.66)	-	-	-	-	-	-	-	-	-	-	561.95	
<b>6. ซื้อขยาล่วงหน้าตลาดชิคาโก</b>														
ปี 2563	10.31	10.25	10.30	10.17	9.98	9.99	10.40	10.42	11.56	12.18	12.86	13.42	10.99	
2564	15.22	15.32	16.09	16.98	18.17	16.97	17.19	16.79	15.61	15.21	15.11	15.96	16.22	
2565	17.19	19.18	20.62	20.99	21.32	21.78	20.83	20.77	19.95	19.35	19.40	18.94	20.03	
2566	18.83	(12 ม.ค.66)	-	-	-	-	-	-	-	-	-	-	18.83	

# ปลาป่น

## ประจำสัปดาห์ที่ 2 ของเดือนมกราคม 2566 (9 - 13 ม.ค.66)

การผลิต (ล้านตัน)	ปี 63	ปี 64	ปี 65	ปี 66	% Δ																												
- โลก (USDA คาดการณ์ ม.ค.66)	4.64	4.89	4.95	4.83	-2.42																												
- ไทย (ส.ผู้ผลิตปลาป่นไทย)	0.28	0.25	0.25	0.25																													
สัดส่วนการผลิต: โปรตีน 60% ขึ้นไป ร้อยละ 45 โปรตีนต่ำกว่า 60% ร้อยละ 55																																	
แหล่งวัตถุดิบ : ปลาเบ็ด (เรือ) 42% รังทูน่า/ซูริมิ 25% เศษเหลืออื่น 33%																																	
การใช้ (ล้านตัน)																																	
- โลก	5.06	5.41	5.53	5.37	-2.89																												
- ไทย (กรมปศุสัตว์)	0.62	0.63	0.66	0.66																													
สต็อกโลก (ล้านตัน)	0.25	0.20	0.23	0.21	-8.70																												
มูลค่าผลผลิตไทย (ล้านบาท)	9,102	8,387	9,579	10,250																													
นำเข้า-ส่งออก (ตัน)		(ม.ค.-พ.ย.65) (ประมาณการ)																															
- นำเข้า	53,474	73,904	43,064	50,000																													
- ส่งออก	152,147	122,773	123,573	125,000																													
ประเทศคู่ค้า (ปี 64)																																	
- นำเข้า	เมียนมาร์ 41% เวียดนาม 26% ซิลี 8% ฟิลิปปินส์ 7% สหรัฐฯ 4%																																
- ส่งออก	จีน 72% ญี่ปุ่น 12% บังคลาเทศ 4% เวียดนาม 4% ไต้หวัน 3%																																
สถานการณ์	<p><b>ในประเทศ</b> ราคาปลาเบ็ดและปลาป่นทรงตัวเท่าสัปดาห์ก่อน</p> <p><b>ต่างประเทศ</b> ราคาปลาป่นตลาดเปรูสัปดาห์นี้สูงขึ้นจากต้นละ 1,525 US\$ เป็นต้นละ 1,675 US\$ เนื่องจากกระทรวงเกษตรของสหรัฐฯ รายงานปริมาณผลผลิตปลาป่นโลกลดลงจากปีก่อนร้อยละ 2.42 และสต็อกปลาป่นโลกลดลงจากปีก่อนถึงร้อยละ 8.70</p> <p><b>แนวโน้ม</b> คาดว่าราคาปลาป่นในประเทศและต่างประเทศมีแนวโน้มอยู่ในระดับสูง จากผลกระทบของภาวะเศรษฐกิจที่ชะลอตัว</p>																																
1. การผลิต ปี 2566	<p>- โลก ผลผลิตลดลงร้อยละ 2.42 และแม้ว่าความต้องการใช้จะลดลงร้อยละ 2.89 ยังคงส่งผลให้สต็อกลดลงร้อยละ 8.70</p> <p>- ไทย ส.ผู้ผลิตปลาป่นไทย คาดการณ์ปริมาณผลผลิตใกล้เคียงเมื่อเทียบกับปีก่อน</p>																																
2. นโยบายและมาตรการนำเข้า	<p>กำหนดคราวละ 3 ปี โดยปี 2564-2566 นำเข้าได้ไม่จำกัด ปริมาณ ตามมติ คกก.นโยบายอาหาร (27 ส.ค.63) และ มติ ครม. (6 ต.ค.63) ดังนี้</p> <table border="1"> <tr> <td>2.1 AFTA / FTA ไทย-นิวซีแลนด์ ไทย-ออสเตรเลีย</td> <td>ภาษี 0%</td> <td rowspan="3">โปรตีน 60% ขึ้นไป และโปรตีนต่ำกว่า 60%</td> </tr> <tr> <td>อาเซียน-จีน (เว้นพม่า) อาเซียน-ออสเตรเลีย-นิวซีแลนด์</td> <td></td> </tr> <tr> <td>ไทย-ชิลี ไทย-ญี่ปุ่น สิทธิพิเศษ(DQF)</td> <td></td> </tr> <tr> <td>2.2 AKFTA อาเซียน-เกาหลี</td> <td>ภาษี 5%</td> <td rowspan="2">โปรตีน 60% ขึ้นไป ปี 64-65 ภาษี 10% ปี 66 ภาษี 8%</td> </tr> <tr> <td>2.3 FTA อาเซียน-ฮ่องกง</td> <td>โปรตีนต่ำกว่า 60% ปี 64-65 ภาษี 7% ปี 66 ภาษี 5%</td> </tr> <tr> <td>2.4 จากประเทศนอกความตกลง</td> <td>โปรตีน 60% ขึ้นไป ภาษี 15%</td> <td rowspan="2">โปรตีนต่ำกว่า 60% ภาษี 6%</td> </tr> <tr> <td></td> <td>โปรตีนต่ำกว่า 60%</td> </tr> </table> <p>การนำเข้าปลาป่นโปรตีน 60% ↑ ไม่จำกัดปริมาณนำเข้า ส่วนโปรตีน 60% ↓ ต้องขออนุญาตนำเข้า</p>					2.1 AFTA / FTA ไทย-นิวซีแลนด์ ไทย-ออสเตรเลีย	ภาษี 0%	โปรตีน 60% ขึ้นไป และโปรตีนต่ำกว่า 60%	อาเซียน-จีน (เว้นพม่า) อาเซียน-ออสเตรเลีย-นิวซีแลนด์		ไทย-ชิลี ไทย-ญี่ปุ่น สิทธิพิเศษ(DQF)		2.2 AKFTA อาเซียน-เกาหลี	ภาษี 5%	โปรตีน 60% ขึ้นไป ปี 64-65 ภาษี 10% ปี 66 ภาษี 8%	2.3 FTA อาเซียน-ฮ่องกง	โปรตีนต่ำกว่า 60% ปี 64-65 ภาษี 7% ปี 66 ภาษี 5%	2.4 จากประเทศนอกความตกลง	โปรตีน 60% ขึ้นไป ภาษี 15%	โปรตีนต่ำกว่า 60% ภาษี 6%		โปรตีนต่ำกว่า 60%											
2.1 AFTA / FTA ไทย-นิวซีแลนด์ ไทย-ออสเตรเลีย	ภาษี 0%	โปรตีน 60% ขึ้นไป และโปรตีนต่ำกว่า 60%																															
อาเซียน-จีน (เว้นพม่า) อาเซียน-ออสเตรเลีย-นิวซีแลนด์																																	
ไทย-ชิลี ไทย-ญี่ปุ่น สิทธิพิเศษ(DQF)																																	
2.2 AKFTA อาเซียน-เกาหลี	ภาษี 5%	โปรตีน 60% ขึ้นไป ปี 64-65 ภาษี 10% ปี 66 ภาษี 8%																															
2.3 FTA อาเซียน-ฮ่องกง	โปรตีนต่ำกว่า 60% ปี 64-65 ภาษี 7% ปี 66 ภาษี 5%																																
2.4 จากประเทศนอกความตกลง	โปรตีน 60% ขึ้นไป ภาษี 15%	โปรตีนต่ำกว่า 60% ภาษี 6%																															
	โปรตีนต่ำกว่า 60%																																
3. นโยบายส่งออก	<p>เป็นสินค้าที่กำหนดมาตรฐานและด่านส่งออก โดยต้องจดทะเบียนผู้ส่งออก</p> <p>สินค้ามาตรฐานกับกรมการค้าต่างประเทศ</p>																																
ราคาปปลาป่น ปี 2563 - 2566	<table border="1"> <caption>ราคาปลาป่น ปี 2563 - 2566 (US\$/MT)</caption> <thead> <tr> <th>ปี</th> <th>ปลาป่นโปรตีน 60% ขึ้นไป เบอร์ 1 ตลาด กทม.</th> <th>ปลาป่นโปรตีน 60% F.O.B. เปรู</th> <th>ปลาเบ็ด</th> </tr> </thead> <tbody> <tr> <td>ม.ค. 63</td> <td>33.00</td> <td>33.00</td> <td>6.80</td> </tr> <tr> <td>ม.ค. 64</td> <td>39.04</td> <td>33.00</td> <td>7.73</td> </tr> <tr> <td>ม.ค. 65</td> <td>52.85</td> <td>40.00</td> <td>9.46</td> </tr> <tr> <td>ม.ค. 66</td> <td>50.27</td> <td>41.00</td> <td>9.60</td> </tr> </tbody> </table>													ปี	ปลาป่นโปรตีน 60% ขึ้นไป เบอร์ 1 ตลาด กทม.	ปลาป่นโปรตีน 60% F.O.B. เปรู	ปลาเบ็ด	ม.ค. 63	33.00	33.00	6.80	ม.ค. 64	39.04	33.00	7.73	ม.ค. 65	52.85	40.00	9.46	ม.ค. 66	50.27	41.00	9.60
ปี	ปลาป่นโปรตีน 60% ขึ้นไป เบอร์ 1 ตลาด กทม.	ปลาป่นโปรตีน 60% F.O.B. เปรู	ปลาเบ็ด																														
ม.ค. 63	33.00	33.00	6.80																														
ม.ค. 64	39.04	33.00	7.73																														
ม.ค. 65	52.85	40.00	9.46																														
ม.ค. 66	50.27	41.00	9.60																														
ราคา (บาท/กก.)	ม.ค.	ก.พ.	มี.ค.	เม.ย.	พ.ค.	มิ.ย.	ก.ค.	ส.ค.	ก.ย.	ต.ค.	พ.ย.	ธ.ค.	เฉลี่ย																				
1. ปลาเบ็ด (สด) : โรงงานปลาป่นรับซื้อ																																	
ปี 2563	6.75	6.73	6.75	6.80	6.85	6.97	6.97	6.97	6.99	7.59	7.64	7.55	7.05																				
2564	7.54	7.58	7.69	7.73	7.67	7.63	7.63	7.63	7.63	7.68	7.98	7.81	7.68																				
2565	7.77	7.82	7.98	8.24	8.75	9.26	9.46	9.48	9.62	9.63	9.63	9.62	8.94																				
2566	9.60	(13 ม.ค.66)											9.60																				
2. ปลาป่น โปรตีน 60% ขึ้นไป เบอร์ 1																																	
ปี 2563	30.14	31.00	31.00	31.33	32.00	32.00	32.84	33.00	33.00	33.00	32.79	31.95	32.00																				
2564	31.00	31.89	32.70	33.00	33.94	34.00	34.00	34.67	35.00	35.83	35.77	34.40	33.85																				
2565	34.00	34.42	36.13	38.00	38.00	39.10	40.00	40.00	39.86	39.44	40.00	40.84	38.32																				
2566	41.00	(13 ม.ค.66)											41.00																				
3. ปลาป่น โปรตีน ต่ำกว่า 60% เบอร์ 1																																	
ปี 2563	27.14	28.00	28.00	28.33	29.00	29.00	29.84	30.00	30.00	30.00	29.79	28.95	29.00																				
2564	28.00	28.89	29.70	30.00	30.94	31.00	31.00	31.67	32.00	32.83	32.77	31.40	30.85																				
2565	31.00	31.42	33.13	35.00	35.00	36.10	37.00	37.00	36.86	36.44	37.00	37.84	35.32																				
2566	38.00	(13 ม.ค.66)											38.00																				
4. ปลาป่น โปรตีน 60% ขึ้นไป เบอร์ 2																																	
ปี 2563	27.14	28.00	28.00	28.33	29.00	29.00	29.84	30.00	30.00	30.00	30.00	29.95	29.11																				
2564	29.00	29.89	30.70	31.00	31.94	32.00	32.00	32.67	33.00	33.83	33.77	32.40	31.85																				
2565	32.00	32.42	34.13	36.00	36.00	37.10	38.00	38.00	37.86	37.44	38.00	38.84	36.32																				
2566	39.00	(13 ม.ค.66)											39.00																				
5. ปลาป่น โปรตีน 65% F.O.B. ตลาดเปรู (เหรียญสหรัฐ/ตัน)																																	
ปี 2563	1,242	1,360	1,437	1,460	1,460	1,415	1,148	1,111	1,130	1,209	1,248	1,278	1,292																				
2564	1,305	1,364	1,375	1,343	1,419	1,415	1,382	1,390	1,407	1,460	1,504	1,554	1,410																				
2565	1,555	1,566	1,593	1,624	1,592	1,564	1,569	1,515	1,481	1,470	1,494	1,525	1,546																				
2566	1,645	(12 ม.ค.66)											1,645																				
6. ปลาป่น โปรตีน 60% F.O.B. ตลาดเปรู (คิดเป็นเงินบาท)																																	
ปี 2563	35.11	39.54	39.23	44.21	43.42	40.95	33.52	32.18	32.88	29.22	35.31	30.20	36.31																				
2564	36.35	37.98	39.28	39.04	41.21	41.27	41.81	42.72	43.14	45.35	46.16	48.39	41.89																				
2565	47.95	47.49	49.12	50.94	50.79	50.73	52.85	50.43	50.97	51.85	50.56	49.31	50.25																				
2566	50.27	(12 ม.ค.66)											50.27																				



# ข้าวสาลี

ประจำสัปดาห์ที่ 2 ของเดือนมกราคม 2566 (9 - 13 ม.ค.66)

<b>ผลผลิต (ล้านตัน)</b>	ปี 62/63	ปี 63/64	ปี 64/65	ปี 65/66	+ - %	<b>1. สถานการณ์ ปี 2565/66 (ณ ม.ค.66)</b>	
ที่มา : USDA	โลก	761.51	774.55	779.31	781.31	0.26	<ul style="list-style-type: none"> <li>โลก USDA คาดการณ์ผลผลิตปี 2565/66 เพิ่มขึ้นจากปีก่อน 0.26% ความต้องการใช้ลดลง 0.35%</li> <li>สต็อกปลายปีเพิ่มขึ้น 0.21%</li> <li>สถานการณ์สงครามยูเครน-รัสเซีย ส่งผลกระทบต่อต้นทุนการผลิต ค่าระวาง และการประกันภัย เพิ่มสูงขึ้น ส่งผลให้ราคาข้าวสาลีปรับตัวเพิ่มขึ้น 33%</li> <li>รัฐบาลอินเดียประกาศสั่งห้ามการส่งออกข้าวสาลี ให้มีผลบังคับใช้ทันทีโดยการขนส่งข้าวสาลีจะได้รับอนุญาตเฉพาะที่มีการออกหนังสือรับรองการชำระเงินโดยธนาคาร (Letters of credit : L/C) แล้วเท่านั้น</li> </ul>
	- จีน	133.60	134.25	136.95	137.72	0.56	<b>2. มาตรการนำเข้าข้าวสาลี (กรม. 3 พ.ค. 65)</b>
	- EU	138.80	126.68	138.22	134.70	-2.55	<ul style="list-style-type: none"> <li>ต้องเป็นการนำเข้าเพื่อใช้ในการผลิตอาหารสัตว์ในกิจการของผู้ขออนุญาตเท่านั้น (ห้ามจำหน่าย จ่าย-โอน)</li> <li>กำหนดสัดส่วนการนำเข้าข้าวสาลีต่อการรับซื้อข้าวโพดเลี้ยงสัตว์ในประเทศผอนปรนเงื่อนไขในการนำเข้าข้าวสาลี โดยยกเว้นการซื้อข้าวโพดเลี้ยงสัตว์ในประเทศ 3 ส่วน ต่อการนำเข้าข้าวสาลีได้ 1 ส่วน เป็นการชั่วคราว ระหว่างเดือนพฤษภาคม - กรกฎาคม 2565</li> </ul>
	- อินเดีย	103.60	107.86	109.59	103.00	-6.01	อัตรา 1 ต่อ 2 สำหรับเป็นวัตถุดิบในการผลิตอาหารสุนัขและแมว
	- รัสเซีย	73.61	85.35	75.16	91.00	21.08	ยกเว้นสำหรับเป็นวัตถุดิบในการผลิตอาหารกึ่ง
	- สหรัฐ	52.58	49.75	44.80	44.90	0.22	<b>3. อัตราการนำเข้า</b>
<b>แหล่งผลิตสำคัญ</b> ที่มา : USDA							<ul style="list-style-type: none"> <li>พรก. พิกัดอัตราศุลกากร 2565 (ฉบับที่ 7) ที่ กก.ละ 2.75 บาท แต่ได้รับการยกเว้น ในปี 2550 ตามประกาศกระทรวงการคลัง เรื่อง การลดอัตราภาษีและยกเว้นอัตราศุลกากร ตามมาตรา 12</li> <li>ผูกพันภายใต้ WTO 27% อัตราตามสภาพ</li> <li>ภายใต้ความตกลง FTA อาเซียน - จีน - อินเดีย - ญี่ปุ่น - เกาหลี - ออสเตรเลีย - นิวซีแลนด์ <b>ยกเว้นอากร</b></li> <li>ภายใต้ความตกลง FTA ไทย - ออสเตรเลีย - ชิลี - อินเดีย - พม่า - คอซตง - นิวซีแลนด์ -เปรู <b>ยกเว้นอากร</b></li> </ul>
	จีน (18%) EU* (17%) อินเดีย (13%) รัสเซีย (12%) สหรัฐ (5%)						<b>4. มาตรการกักับดูแล</b>
	*EU : ฝรั่งเศส (27%) เยอรมนี (17%) โปแลนด์ (9%) โรมาเนีย (7%) อิตาลี (5%)						<ol style="list-style-type: none"> <li>ผู้นำเข้าเป็นเจ้าของกิจการผลิตอาหารสัตว์และได้รับการขึ้นทะเบียนไว้ตามกฎหมายว่าด้วยการควบคุมคุณภาพอาหารสัตว์ และไม่เป็นผู้อยู่ระหว่างถูกระงับการออกใบอนุญาตนำเข้า/ปฏิบัติตามพระราชบัญญัติควบคุมคุณภาพอาหารสัตว์ พ.ศ. 2558 /เป็นอาหารสัตว์ควบคุมเฉพาะที่ต้องขอใบอนุญาตนำเข้าจากกรมปศุสัตว์/ผู้ขออนุญาตยื่นขออนุญาตนำเข้าต่อกรมปศุสัตว์</li> <li>การควบคุมการขนย้าย ประกาศคณะกรรมการ กกร. ฉบับที่ 21 พ.ศ. 2565 กำหนดให้สินค้าข้าวสาลีเป็นสินค้าควบคุมการขนย้าย ที่มีปริมาณครั้งละ 10,000 กก. ขึ้นไปเข้ามารหรือออกจากเขามหรือออกจากท้องที่ 2 จังหวัด (1.กทม. เขตคลองเตย 2. ชลบุรี อ.ศรีราชา เว้นแต่จะได้รับอนุญาตจากประธานคณะกรรมการส่วนจังหวัดว่าด้วยราคาสินค้าและบริการ (จกร.) หรือผู้ซึ่งได้รับอนุญาต</li> <li>การแจ้งปริมาณการครอบครอง การนำเข้า สถานที่เก็บ การตรวจสอบสต็อก ตามประกาศคณะกรรมการ กกร. ฉบับที่ 22 พ.ศ. 2565</li> </ol>
<b>ความต้องการใช้ (ล้านตัน)</b>	ปี 62/63	ปี 63/64	ปี 64/65	ปี 65/66	+ - %		
ที่มา : USDA	โลก	745.98	782.66	792.49	789.74	-0.35	
	- จีน	126.00	150.00	148.00	144.00	-2.70	
	- EU	107.25	104.75	108.25	108.25	0.00	
	- อินเดีย	95.40	102.22	109.88	104.08	-5.28	
	- รัสเซีย	40.00	42.50	42.75	45.00	5.26	
	- สหรัฐ	30.44	30.41	29.61	30.64	3.48	
<b>สต็อกปลายปี (ล้านตัน)</b>	ปี 62/63	ปี 63/64	ปี 64/65	ปี 65/66	+ - %		
ที่มา : USDA	โลก	298.10	289.99	267.82	268.39	0.21	
	- จีน	150.02	144.12	141.76	144.08	1.64	
	- สหรัฐ	27.99	23.00	19.01	15.44	-18.78	
	- รัสเซีย	7.23	11.38	11.09	14.39	29.76	
	- อินเดีย	24.70	27.80	19.50	12.63	-35.23	

**ประเทศผู้ส่งออกสำคัญ ปริมาณ 209.63 ล้านตัน**  
ที่มา : USDA รัสเซีย (21%) EU (17%) ออสเตรเลีย (14%) แคนาดา (12%) สหรัฐ (10%)

**ประเทศผู้นำเข้าสำคัญ ปริมาณ 209.63 ล้านตัน**  
ที่มา : USDA อินเดีย (5%) อียิปต์ (5%) ตุรกี (5%) จีน (4%) แอลจีเรีย (4%)

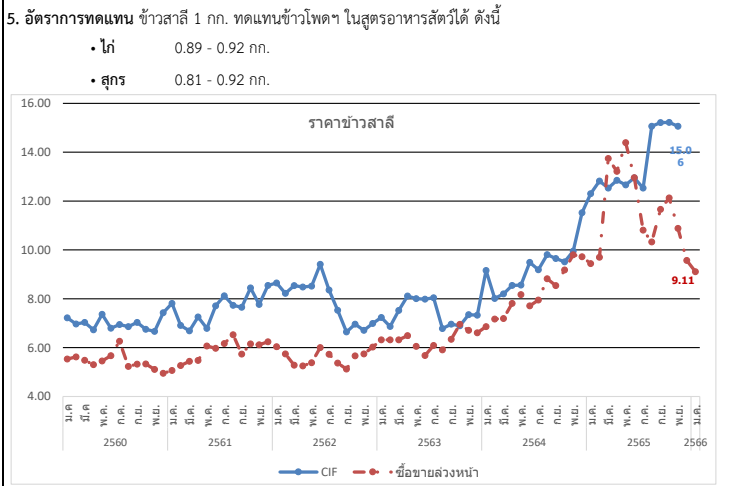
(หน่วย : ล้านตัน)

<b>ไทยการนำเข้า</b>	ปี 2561	ปี 2562	ปี 2563	ปี 2564	ปี 2565 (ณ.ค.-พ.ย.)
ที่มา : ศุลกากร	อินเดีย	-	-	-	0.002
	ออสเตรเลีย	0.016	0.032	0.006	0.465
	ยูเครน	0.488	0.962	0.540	0.342
	รัสเซีย	0.238	-	0.305	-
	อาร์เจนตินา	0.689	0.202	0.585	0.202
	โรมาเนีย	0.014	0.229	0.142	0.126
	อื่นๆ	0.202	0.000	-	-
	<b>รวม</b>	<b>1.832</b>	<b>1.702</b>	<b>1.848</b>	<b>1.263</b>
					<b>0.303</b>

**ผู้นำเข้า 10 อันดับ (แจ้งปศุสัตว์) ข้อมูลปี 2565**

1 เจริญโภคภัณฑ์ อาหาร จำกัด (มหาชน)	6 เอพีเอ็ม อะโกร จำกัด
2 แหยมทองเกษตรภัณฑ์ จำกัด	7 เอส ที เอ็ม อาหารสัตว์ จำกัด
3 คาร์กิลล์มีท์ส (ไทยแลนด์) จำกัด	8 ลีพัฒนาผลิตภัณฑ์ จำกัด (มหาชน)
4 อินทเคศ ฟีด จำกัด	9 เบทาโกร จำกัด (มหาชน)
5 นงนบัว ฟีด มิลล์ จำกัด	10 ไทย ฟู้ดส์ อาหารสัตว์ จำกัด

(ณ พ.ย. 65) มีผู้ประกอบการนำเข้า 1,508.88 ต้น โดยนำเข้าจากออสเตรเลีย เพื่อใช้เป็นวัตถุดิบอาหารสัตว์



ปี	ม.ค.	ก.พ.	มี.ค.	เม.ย.	พ.ค.	มิ.ย.	ก.ค.	ส.ค.	ก.ย.	ต.ค.	พ.ย.	ธ.ค.	รวม/เฉลี่ย
<b>ราคา CIF (บาท/กก.) ที่มา : กรมศุลกากร</b>													
ปี 2560	7.22	6.97	7.03	6.73	7.37	6.79	6.95	6.86	7.03	6.75	6.67	7.43	6.98
ปี 2561	7.81	6.91	6.68	7.26	6.78	7.71	8.12	7.73	7.65	8.44	7.77	8.54	7.62
ปี 2562	8.65	8.22	8.54	8.48	8.52	9.41	8.36	7.53	6.64	6.96	6.71	6.99	7.92
ปี 2563	7.23	6.87	7.53	8.11	8.01	7.98	8.04	6.78	6.96	6.89	7.35	7.32	7.42
ปี 2564	9.16	8.01	8.20	8.54	8.56	9.49	9.19	9.81	9.65	9.51	9.95	11.52	9.30
ปี 2565	12.30	12.82	12.53	12.85	12.66	12.95	12.53	15.06	15.21	15.22	15.06		13.56
<b>ราคาซื้อขายล่วงหน้า (บาท/กก.) ที่มา : CME GROUP (Chicago Mercantile Exchange)</b>													
ปี 2560	5.53	5.62	5.48	5.30	5.45	5.67	6.26	5.23	5.32	5.32	5.11	4.95	5.44
ปี 2561	5.06	5.27	5.44	5.47	6.07	5.97	6.17	6.53	5.74	6.15	6.12	6.24	5.85
ปี 2562	6.04	5.74	5.28	5.25	5.38	6.00	5.73	5.37	5.12	5.66	5.74	6.02	5.61
ปี 2563	6.32	6.32	6.32	6.49	6.05	5.68	6.09	5.91	6.34	6.95	6.71	6.61	6.32
ปี 2564	7.22	7.17	7.19	7.81	8.17	7.71	7.95	8.82	8.54	9.18	9.80	9.72	8.27
ปี 2565	9.44	9.70	13.74	13.22	14.39	12.96	10.81	10.33	11.66	12.13	10.88	9.56	11.57
ปี 2566	<b>ณ 13 ม.ค. 9.11</b>												9.11

# ข้าวบาร์เลย์

ประจำสัปดาห์ที่ 2 ของเดือนมกราคม 2566 (9 - 13 ม.ค.66)

ผลผลิต (ล้านตัน)	ปี 62/63	ปี 63/64	ปี 64/65	ปี 65/66	+ - %
ที่มา : USDA <b>โลก</b>	<b>158.36</b>	<b>160.91</b>	<b>145.47</b>	<b>149.47</b>	<b>2.75</b>
- EU	55.18	54.23	52.05	51.45	-1.15
- รัสเซีย	19.94	20.63	17.51	21.00	19.97
- ออสเตรเลีย	10.13	14.65	13.91	13.40	-3.67
- แคนาดา	10.38	10.74	6.96	9.99	43.53
- UK	8.05	8.12	6.96	7.40	6.31
<b>ความต้องการใช้ (ล้านตัน)</b>	<b>ปี 62/63</b>	<b>ปี 63/64</b>	<b>ปี 64/65</b>	<b>ปี 65/66</b>	<b>+ - %</b>
ที่มา : USDA <b>โลก</b>	<b>156.81</b>	<b>161.83</b>	<b>148.08</b>	<b>149.91</b>	<b>1.24</b>
- EU	49.50	48.25	45.45	47.30	4.07
- รัสเซีย	15.40	14.40	14.30	15.40	7.69
- จีน	8.00	13.00	11.40	11.10	-2.63
- สหรัฐ	8.50	8.99	7.40	7.70	4.05
- แคนาดา	8.11	7.75	5.41	6.90	27.54
<b>สต็อกปลายปี (ล้านตัน)</b>	<b>ปี 62/63</b>	<b>ปี 63/64</b>	<b>ปี 64/65</b>	<b>ปี 65/66</b>	<b>+ - %</b>
ที่มา : USDA <b>โลก</b>	<b>21.72</b>	<b>20.79</b>	<b>18.18</b>	<b>17.74</b>	<b>-2.42</b>
- EU	5.21	5.01	5.23	5.22	-0.19
- ออสเตรเลีย	2.71	2.52	2.72	2.62	-3.68
- ยูเครน	0.95	0.66	0.88	0.78	-11.36
- US	1.75	1.56	0.92	1.34	45.65

ประเทศผู้ส่งออกลำคัญ (29.56 ล้านตัน)	ที่มา : USDA	ออสเตรีย (25.37%)	ยุโรป (20.30%)	รัสเซีย (18.61%)	แคนาดา (10.15%)	อาร์เจนตินา (9.13%)	ยูเครน (8.12%)
ประเทศผู้นำเข้าสำคัญ (29.56 ล้านตัน)	ที่มา : USDA	จีน (30.45%)	ซาอุดีอาระเบีย (15.90%)	อิหร่าน (8.46%)	EU (5.07%)	ญี่ปุ่น (4.06%)	

ไทยการนำเข้า (หน่วย : ตัน)	ปี 2561	ปี 2562	ปี 2563	ปี 2564	ปี 2565 (ม.ค.-พ.ย.)
ที่มา : ศุลกากร	148,217	383,704	793,654	755,567	86,758
ออสเตรีย	1	1	2	1	2
UK	1	-	-	1	1
จีน	141	-	47	-	-
เนเธอร์แลนด์	-	-	-	-	-
สหรัฐ	50	50	150	-	-
ยูเครน	0	16	37	1	20
อื่น ๆ	148,410	383,772	793,890	755,569	86,780

**สถานการณ์ในประเทศ** (ข้อมูล ณ พ.ย. 65) ไม่มีการนำเข้านำเข้าข้าวบาร์เลย์เพื่อนำมาผลิตเป็นอาหารสัตว์ เนื่องจากผู้ผลิตอาหารสัตว์จะใช้ข้าวโพดเลี้ยงสัตว์เป็นวัตถุดิบหลัก ประกอบกับมีคุณค่าทางโภชนาการมากกว่าและมีราคาถูกกว่าข้าวบาร์เลย์

**1. สถานการณ์ ปี 2565/66 ณ ม.ค. 66**

- โลก USDA คาดการณ์ผลผลิตปี 2565/66 เพิ่มขึ้นจากปีก่อน 2.75% ความต้องการใช้เพิ่มขึ้น 1.24% สต็อกปลายปีลดลง 2.42%
- สถานการณ์ส่งออกยูเครน-รัสเซีย ส่งผลกระทบทำให้ต้นทุนการผลิต ค่าระวาง และการประกันภัย เพิ่มขึ้นส่งผลให้ข้าวบาร์เลย์ปรับตัวเพิ่มขึ้น 41 %
- ขณะนี้ผลผลิตของออสเตรเลียเริ่มออกสู่ตลาดแล้ว

**2. อัตราการนำเข้า**

- พรก. พักค้ำชดเชยศุลกากร 2565 (ฉบับที่ 7) ที่ กก.ละ 2.75 บาท
- ผูกพันภายใต้ WTO 27% ตามอัตราสภาพ
- ภายใต้ความตกลง FTA อาเซียน - จีน - อินเดีย - ญี่ปุ่น -เกาหลี -ออสเตรเลีย -นิวซีแลนด์ **ยกเว้นอากร**
- ภายใต้ความตกลง FTA ไทย - ออสเตรเลีย - ชิลี - อินเดีย -พม่า - ตองตุง -นิวซีแลนด์ -เปรู **ยกเว้นอากร**

**3. มาตรการกำกับดูแล**

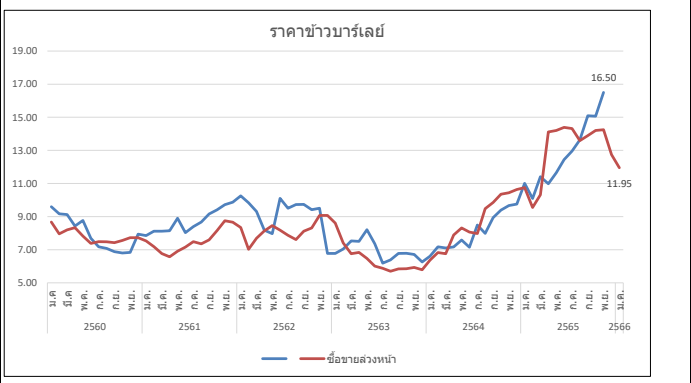
- ผู้นำเข้าเป็นเจ้าของกิจการผลิตอาหารสัตว์และได้รับการขึ้นทะเบียนไว้ตามกฎหมายว่าด้วยการควบคุมคุณภาพอาหารสัตว์ และไม่เป็นผู้อยู่ระหว่างถูกระงับการออกใบอนุญาตนำเข้า/ปฏิบัติตามพระราชบัญญัติควบคุมคุณภาพอาหารสัตว์ พ.ศ. 2558 /เป็นอาหารสัตว์ควบคุมเฉพาะที่ต้องขอใบอนุญาตนำเข้าจากกรมปศุสัตว์/ผู้ขออนุญาตยื่นขออนุญาตนำเข้าต้องกรปศุสัตว์ 10,000 กก. ขึ้นไป เข้ามาหรือออกจากท้องที่ 2 จังหวัด (1.กทม. เขตคลองเตย 2.ชลบุรี อ.ศรีราชา) เว้นแต่จะได้รับอนุญาตจากประธานคณะกรรมการส่วนจังหวัดว่าด้วยราคาสินค้าและบริการ (กจร.) หรือผู้ที่ประธาน กจร มอบหมายหรือพาณิชย์จังหวัด
- การควบคุมการขนถ่าย (ประกาศ กกร. ฉบับที่ 23 พ.ศ. 2565) กำหนดให้ห้ามขนถ่ายข้าวบาร์เลย์ ที่มีปริมาณครั้งละ 3. การแจ้งปริมาณการครอบครอง การนำเข้า สถานที่เก็บ สถานที่ตรวจสอบสต็อก ตามประกาศคณะกรรมการ กกร. ฉบับที่ 19 พ.ศ. 2564

**4. อัตราการทดแทน ข้าวบาร์เลย์ 1 กก. ทดแทนข้าวโพด ในสูตรอาหารสัตว์ได้ ดังนี้**

- ไก่ 0.93 - 1.03 กก.
- สุกร 0.78 - 0.97 กก.

**ผู้นำเข้า 8 อันดับ (จนถึงปศุสัตว์) ข้อมูลปี 2565**

1 บจก. กรุงเทพโปรตีน	6 บจก.โรซ์ ครีเอชัน (ไทยแลนด์)
2 บจก.เอบี ฟู้ด แอนด์ เบฟเวอเรจส์ (ประเทศไทย)	7 บจก.เซิร์ฟวอลล์ ฟู้ด รีเทล
3 บจก.สวีริช เอเชียตะวันออกเฉียงใต้	8 บจก.แคปแม็กซ์ เทรคดิ้ง
4 บจก.ปทุมธานี บิวเวอเรีย	
5 บจก.ยู.เล็ก 2560	



ปี	ม.ค.	ก.พ.	มี.ค.	เม.ย.	พ.ค.	มิ.ย.	ก.ค.	ส.ค.	ก.ย.	ต.ค.	พ.ย.	ธ.ค.	รวม/เฉลี่ย
<b>ราคา CIF (บาท/กก.)</b> ที่มา : กรมศุลกากร													
ปี 2560	9.60	9.17	9.13	8.43	8.77	7.69	7.18	7.08	6.89	6.80	6.84	7.94	7.96
ปี 2561	7.85	8.12	8.12	8.15	8.90	8.03	8.40	8.67	9.16	9.41	9.72	9.87	8.70
ปี 2562	10.25	9.84	9.31	8.18	7.97	10.10	9.51	9.73	9.74	9.42	9.51	6.78	9.19
ปี 2563	6.78	7.04	7.53	7.50	8.21	7.37	6.19	6.38	6.78	6.78	6.72	6.26	6.96
ปี 2564	6.61	7.18	7.11	7.16	7.59	7.15	8.49	7.98	8.94	9.39	9.67	9.75	8.09
ปี 2565	11.01	10.09	11.41	10.98	11.65	12.44	12.96	13.63	15.09	15.07	16.50		12.80
ปี 2566													
<b>ราคาซื้อขายล่วงหน้า (บาท/กก.)</b> ที่มา : NCDEX (National Commodity & Derivatives Exchange)													
ปี 2560	8.67	7.96	8.20	8.33	7.82	7.38	7.48	7.48	7.43	7.56	7.72	7.72	7.81
ปี 2561	7.54	7.18	6.76	6.57	6.91	7.16	7.49	7.35	7.59	8.16	8.75	8.66	7.51
ปี 2562	8.34	7.03	7.69	8.14	8.46	8.18	7.87	7.61	8.12	8.31	9.07	9.07	8.16
ปี 2563	8.60	7.41	6.75	6.84	6.48	6.01	5.87	5.70	5.84	5.85	5.93	5.79	6.42
ปี 2564	6.36	6.83	6.76	7.89	8.32	8.07	8.34	9.48	9.85	10.35	10.44	10.63	8.61
ปี 2565	10.22	8.70	9.62	14.14	14.19	14.20	14.35	13.85	13.90	14.23	14.25	13.23	12.91
ณ 13 ม.ค.													
ปี 2566	11.95												11.95

กรมการค้าภายใน กระทรวงพาณิชย์

## กากดีดีจีเอส

ประจำสัปดาห์ที่ 2 ของเดือนมกราคม 2566 (9 - 13 ม.ค.66)

ที่มา : FAO	หน่วย : ล้านตัน	ปี 63	ปี 64	ปี 65	ปี 66	+ - %
<b>ผลผลิต</b>		<b>53.59</b>	<b>58.12</b>	<b>59.88</b>	<b>59.06</b>	<b>-1.37</b>
- สหรัฐ		41.44	44.62	46.28	45.48	-1.73
- จีน		5.63	6.22	6.10	6.01	-1.48
- ยุโรป		3.30	3.84	3.79	3.73	-1.58
- แคนาดา		1.53	1.58	1.61	1.63	1.24
- ไทย		0.67	0.67	0.74	0.76	2.70
<b>ความต้องการใช้</b>		<b>53.29</b>	<b>58.32</b>	<b>59.88</b>	<b>59.06</b>	<b>-1.37</b>
- สหรัฐ		30.75	34.22	35.73	34.82	-2.55
- จีน		5.79	6.38	6.27	6.17	-1.59
- ยุโรป		3.43	4.02	3.98	4.01	0.75
- เม็กซิโก		1.99	1.96	1.97	2.00	1.52
- แคนาดา		1.75	1.79	1.82	1.82	0.00
<b>นำเข้า</b>		<b>11.88</b>	<b>12.03</b>	<b>11.97</b>	<b>12.13</b>	<b>1.34</b>
<b>ส่งออก</b>		<b>12.17</b>	<b>11.82</b>	<b>11.97</b>	<b>12.13</b>	<b>1.34</b>
<p><b>ประเทศผู้ส่งออกสำคัญ</b> สหรัฐ (90.06%) แคนาดา ( 2.82%) ยุโรป (2.62%) รัสเซีย (0.84%) อังกฤษ ( 0.60%)</p> <p><b>ประเทศผู้นำเข้าสำคัญ</b> เม็กซิโก (16.49%) เวียดนาม (10.02%) เกาหลีใต้ (9.92%) ตุรกี (9.14%) อินโดนีเซีย (7.38%)</p>						

ราคาผู้ผลิตภาคดีดีจีเอสสำคัญของโลก	ปี 2563	ปี 2564	ปี 2565	ปี 2566	+ - %
- US	6.63	6.05	5.72	5.96	4.20
- จีน	5.22	7.62	6.72	5.65	-15.92
- ยุโรป	10.06	9.40	9.28	8.75	-5.71
- แคนาดา	6.63	6.03	6.17	5.50	-10.86
- ไทย	5.54	7.46	6.28	6.02	-4.14

ไทย (หน่วย : ตัน)						
การนำเข้า	ปี 2561	ปี 2562	ปี 2563	ปี 2564	ปี 2565 (ม.ค.-พ.ย.)	
ที่มา : ศุลกากร						
อเมริกา	879,408	564,881	609,087	367,146	141,900	
ลาว	22,002	19,784	20,111	10,442	12,244	
อื่นๆ	0.30	0.04	394	105	14,080	
<b>รวม</b>	<b>901,411</b>	<b>584,664</b>	<b>629,591</b>	<b>377,694</b>	<b>154,158</b>	

ผู้นำเข้า 10 อันดับ	
ที่มา : ศุลกากร	
1 กรุงเทพอโปรตุเกส	6 อาหารสัตว์ไทยสวนหลวง
2 ไทย ฟู้ดส์ อาหารสัตว์	7 เอสพีที ฟีดซีฟฟลาย
3 ส.ไทยเจริญพรพาณิชย์	8 เอ.เอ็น.พี อกริเทรต
4 เพคมาร์ท	9 โพรโค อินเตอร์
5 โพรเกรส (59) อิมพอร์ต เอ็กซ์พอร์ท	10 ซันฟีด

**สถานการณ์รายสัปดาห์ (U.S. Grains Council)**  
 F.O.B. กากดีดีจีเอส ราคาสัปดาห์นี้อยู่ที่ 11.40 บาท/กก. (341.60 เหรียญสหรัฐฯ/ตัน) ราคากากดีดีจีเอสปรับตัวลดลงจากสัปดาห์ก่อน เนื่องจากมีปริมาณการผลิตเอทานอลที่เพิ่มขึ้นจากสัปดาห์ที่แล้ว

**ปริมาณสต็อกคงเหลือ (ณ พ.ย. 65) 21,483.30 ตัน**

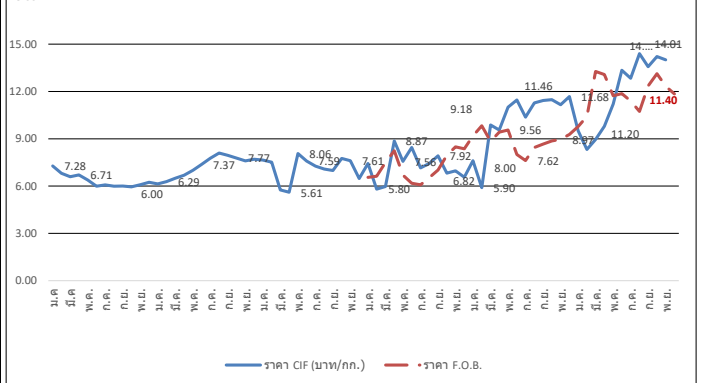
**1. กาก DDGS คือ Distillers Dried Grains With Solubles** ผลิตภัณฑ์ที่เหลือจากการผลิตเอทานอลด้วยข้าวโพด โดยการกลั่นแยกเอทานอลออกแล้วนำกากที่เหลือไปทำให้แห้ง มีลักษณะเป็นผงหยาบสีเหลืองทอง มีกลิ่นหอม ของแกลกอลและน้ำตาลไซรัป - นำมาใช้ผลิตอาหารสัตว์ (ทั้งผงแห้งและอัดเม็ด) โดยเฉพาะอาหารวัวเนื้อ/วัวนม/สุกร/ไก่ - ทดแทนได้ทั้งแหล่งพลังงานและโปรตีน โดยมีโปรตีน 26-28% (ระดับโปรตีนข้าวโพด 8%) ระดับโปรตีนกากข้าวโพด (44%) - อาหารวัวเนื้อ/วัวนม/สุกร/ไก่

**2. สถานการณ์ ปี 2566 (ที่มา : FAO) ณ ม.ค. 66**  
 • FAO คาดการณ์ผลผลิตปี 2565 ลดลงจากปีก่อน 1.37% เพิ่มความต้องการใช้ลดลง 1.37% คาดว่าการฟื้นตัวของอุตสาหกรรมเพาะเลี้ยงสัตว์น้ำจะเพิ่มความต้องการใช้ DDGS อย่างไรก็ตามความต้องการใช้ยังขึ้นอยู่กับอุตสาหกรรมเอทานอล แกลกอล เป็นต้น

**3. อัตราการนำเข้า**  
 • พรก. พิกัดอัตราศุลกากร 2565 (ฉบับที่ 7) ที่ กก.ละ 10 บาท  
 • ผูกพันภายใต้ WTO 9% ตามอัตราสภาพ  
 • ภายใต้ความตกลง FTA อาเซียน - จีน - อินเดีย - ญี่ปุ่น - เกาหลี - ออสเตรเลีย - นิวซีแลนด์ (ยกเว้นอากร)  
 • ภายใต้ความตกลง FTA ไทย - ออสเตรเลีย - ชิลี - ญี่ปุ่น - นิวซีแลนด์ - เปรู (ยกเว้นอากร)

**4. ระเบียบวิธีปฏิบัติในการนำเข้า**  
 1. ผู้นำเข้าเป็นเจ้าของกิจการผลิตอาหารสัตว์และได้รับกรขึ้นทะเบียนไว้ตามกฎหมายว่าด้วยการควบคุมคุณภาพอาหารสัตว์ และไม่เป็นผู้ที่อยู่ระหว่างถูกระงับการออกใบอนุญาตนำเข้า/ปฏิบัติตามพระราชบัญญัติควบคุมคุณภาพอาหารสัตว์ พ.ศ. 2558 / เป็นอาหารสัตว์ควบคุมเฉพาะที่ต้องขอใบอนุญาตนำเข้าจากกรมปศุสัตว์/ ผู้ขออนุญาตยื่นขออนุญาตนำเข้าต่อกรมปศุสัตว์  
 2. การแจ้งปริมาณการครอบครอง การนำเข้า สถานที่เก็บ การตรวจสอบสต็อก ตามประกาศ กกร. เมื่อ 1 ก.ค.65 ฉบับที่ 16 พ.ศ. 65

**3. อัตราการทดแทน DDGS 1 กก. ทดแทนข้าวโพดในสูตรอาหารสัตว์ได้ ดังนี้**  
 • **ไก่** 0.32 - 0.40 กก.  
 • **สุกร** 0.52 - 0.70 กก.



ปี	ม.ค.	ก.พ.	มี.ค.	เม.ย.	พ.ค.	มิ.ย.	ก.ค.	ส.ค.	ก.ย.	ต.ค.	พ.ย.	ธ.ค.	รวมเฉลี่ย
<b>ราคา CIF (บาท/กก.)</b> ที่มา : กรมศุลกากร													
ปี 2560	7.28	6.81	6.59	6.71	6.38	5.99	6.08	5.99	6.00	5.95	6.08	6.24	6.34
ปี 2561	6.14	6.29	6.50	6.69	6.99	7.37	7.77	8.10	7.95	7.77	7.60	7.70	7.24
ปี 2562	7.65	7.52	5.75	5.61	8.06	7.59	7.26	7.08	6.99	7.75	7.61	6.48	7.11
ปี 2563	7.43	5.80	5.98	8.87	7.56	8.45	7.15	7.44	7.92	6.82	6.96	6.56	7.25
ปี 2564	7.61	5.90	9.87	9.55	11.01	11.46	10.37	11.27	11.43	11.48	11.16	11.68	10.23
ปี 2565	9.51	8.32	8.95	9.79	11.20	13.35	12.84	14.40	13.57	14.22	14.01		11.83
ปี 2566													
<b>ราคา F.O.B. (บาท/กก.)</b> ที่มา U.S. Grains Council													
ปี 2563	6.55	6.62	7.50	8.24	6.70	6.18	6.08	6.53	7.02	7.95	8.49	8.36	7.19
ปี 2564	9.18	9.82	8.84	9.42	9.56	8.00	7.62	8.45	8.67	8.86	8.97	9.28	8.89
ปี 2565	9.77	10.42	13.27	13.08	11.73	11.87	11.4	10.74	12.35	13.13	12.33	11.84	11.83
ปี 2566													
	<b>ณ 13 ม.ค.</b>												
	<b>11.40</b>												<b>11.40</b>



# สับปะรด

ประจำสัปดาห์ที่ 2 เดือนมกราคม 2566 (วันที่ 9 - 13 ม.ค.66)

ผลผลิต	2563	2564	2565	2566	± %Δ
โลก (ล้านตัน)	28.05	28.50	n/a		
ไทย (ล้านตัน)	1.681	1.750	1.776	1.677	-5.57
ช่วงผลผลิตออกมาก	รุ่นที่ 1 พ.ค. - มิ.ย. และ รุ่นที่ 2 พ.ย.				
แหล่งผลิตสำคัญ	ประจวบคีรีขันธ์ ระยอง ราชบุรี ชลบุรี และเพชรบุรี				
พื้นที่เก็บเกี่ยว (ไร่)	449,777	459,394	455,574	433,271	-4.90
ผลผลิตเฉลี่ย (กก./ไร่)	3,737	3,811	3,899	3,871	-0.72
การใช้			(พยากรณ์)	(พยากรณ์)	
-บริโภคสด (ล้านตัน)	0.203	0.232	0.444	0.470	5.86
-แปรรูปกระป๋อง+น้ำ (ล้านตันสด)	1.478	1.518	1.332	1.207	-9.38
ส่งออก (กรมศุลกา)			(ม.ค.-พ.ย.)		
- ปริมาณ (ล้านตัน)	0.361	0.456	0.475		
- มูลค่า (ล้านบาท)	15,174	19,959	22,092		
ประเทศคู่ค้า ปี 2565 (ม.ค.-พ.ย.)					
สับปะรดกระป๋อง	สหรัฐอเมริกา 34% เยอรมนี 5% รัสเซีย 4%				
น้ำสับปะรดเข้มข้น	เนเธอร์แลนด์ 38% สหรัฐอเมริกา 18% สเปน 9%				
สับปะรดกวน	สหรัฐอเมริกา 37% รัสเซีย 7% จีน 6%				
สับปะรดสด	มาเลเซีย 66% จีน 30% สิงคโปร์ 1%				
อื่นๆ - อบแห้ง	UAE 20% จีน 15% รัสเซีย 7%				
- แช่แข็ง	จีน 68% สหรัฐอเมริกา 12% ญี่ปุ่น 8%				
ประเทศคู่แข่ง	ฟิลิปปินส์ อินโดนีเซีย คอสตาริกา บราซิล				
อัตราแปรสภาพ	สับปะรดกระป๋อง : สับปะรดสด = 1 : 3.3				
	น้ำสับปะรด : สับปะรดสด = 1 : 4				
	สับปะรดแห้ง/กวน : สับปะรดสด = 1 : 5				
	สับปะรดแช่แข็ง : สับปะรดสด = 1 : 2.5				

**1. สถานการณ์โลก**  
 คาดว่าปี 2561-2563 เนื้อที่เก็บเกี่ยว ผลผลิต ผลผลิตต่อไร่ มีแนวโน้มลดลง ร้อยละ 0.72, 0.65 และ 0.12 ต่อปี ประเทศผู้ผลิตสำคัญ ได้แก่ คอสตาริกา จีน ฟิลิปปินส์ บราซิล อินโดนีเซีย อินเดีย และไทย ซึ่งกินสัดส่วนการผลิตร้อยละ 60 ของผลผลิตโลก และสำหรับพฤติกรรมกรรมการบริโภคในตลาดโลกให้ความสำคัญด้านสุขภาพเพิ่มขึ้น โดยเฉพาะสหรัฐฯ และยุโรป โดยแนวโน้มการบริโภคสับปะรดผลสดและผลไม่สดแบบผสมเนื้อผลไม้เพิ่มขึ้น ส่งผลให้แนวโน้มความต้องการสับปะรดกระป๋องและน้ำสับปะรดเข้มข้นมีแนวโน้มลดลง

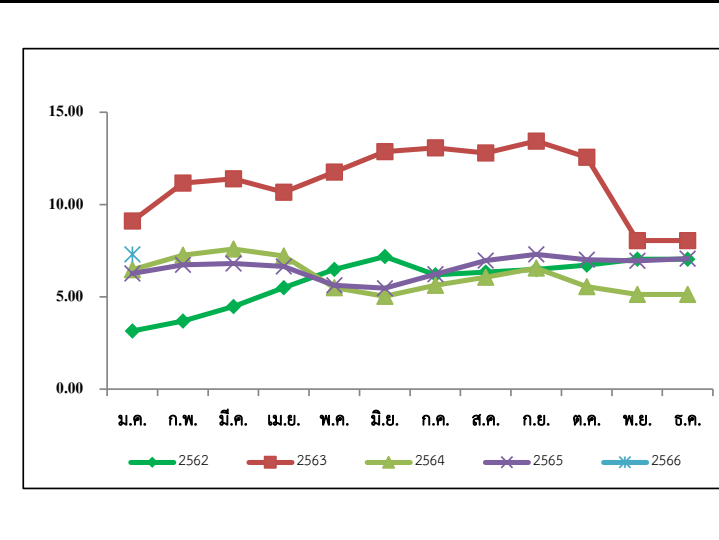
**2. สถานการณ์การผลิตและตลาดของไทย**  
**การผลิต** ปี 2566 สศก. พยากรณ์เนื้อที่เก็บเกี่ยวทั่วประเทศลดลง เนื่องจากเกษตรกรลดพื้นที่ปลูกจากปัญหาต้นทุน (ปุ๋ย ยา) ที่ปรับตัวสูงขึ้น และบางพื้นที่มีการปรับเปลี่ยนไปปลูกพืชชนิดอื่นที่ราคาดีกว่า เช่น มันสำปะหลัง ทูเรียน มะพร้าว  
**การตลาด/การใช้** ผลผลิตส่วนใหญ่กว่าร้อยละ 72 ของผลผลิตทั้งหมด จะเข้าสู่โรงงานแปรรูปเพื่อแปรรูปเป็นผลิตภัณฑ์ต่างๆ สำหรับส่งออกไปตลาดต่างประเทศ ส่วนที่เหลือใช้เพื่อการบริโภคสดและแปรรูปขึ้นต้นอื่นๆ ภายในประเทศ

**4. คณะกรรมการดูแลสินค้าสับปะรด**  
 - คกก.นโยบายและพัฒนาสับปะรดแห่งชาติ โดยมีรองนายกรัฐมนตรีเป็นประธาน และ สศก. เป็นฝ่ายเลขานุการ  
 - คณะอนุกรรมการขับเคลื่อนการพัฒนาสับปะรด (ด้านผลิต แปรรูป ตลาด) โดยมีประธานและฝ่ายเลขาร่วมจาก 3 หน่วยงาน คือ กษ. อก. และ พณ.

**3. มาตรการ**  
 - มติ คกก.นโยบายและพัฒนาสับปะรดแห่งชาติ ครั้งที่ 1/2565 เมื่อวันที่ 26 พ.ค.65 เห็นชอบแนวทางการบริหารจัดการสับปะรด ปี 65 โดยใช้กลไก คพจ. และพาณิชย์จังหวัด (เซลล์แมนจังหวัด) บริหารจัดการ Demand Supply ภายในจังหวัด รวม 5 แนวทาง ได้แก่ 1) เชื่อมโยงตลาดล่วงหน้า 2) กระจายผลผลิต 3) ส่งเสริมการบริโภค 4) ส่งเสริมการแปรรูป และ 5) ส่งเสริมการผลิตสับปะรดเพื่อบริโภคสด

**สถานการณ์ปัจจุบัน**  
 สศก. พยากรณ์ (ธ.ค.65) ผลผลิตปี 2566 1.677 ล้านตัน เพิ่มขึ้นจากปี 2565 ร้อยละ 6 โดยผลผลิตจะออกสู่ตลาดมาก 2 ช่วง ได้แก่ พ.ค.-มิ.ย. (ร้อยละ 24) และ พ.ย. (ร้อยละ 10) ปัจจุบันยังคงมีผลผลิตออกสู่ตลาดอยู่ต่อเนื่อง แต่ในปริมาณไม่มาก โรงงานมีการแข่งขันกันรับซื้อสับปะรด ราคาที่เกษตรกรขายได้เป็นไปตามกลไกตลาด โดยสัปดาห์นี้ ราคาปรับตัวสูงขึ้นจากสัปดาห์ที่ผ่านมา แผงและโรงงานรับซื้อสับปะรด ลูกใหญ่และลูกเล็ก อยู่ที่ กก.ละ 6.90-7.60 บ. และ 2.50-3.50 บ. ตามลำดับ

สำหรับการส่งออก ปี 2565 (ม.ค.-พ.ย.) ส่งออกได้รวม 0.475 ล้านตัน มูลค่า 22,092 ล้านบาท โดยปริมาณและมูลค่าเพิ่มขึ้นเมื่อเทียบกับช่วงเดียวกันของปีที่ผ่านมา ทั้งนี้ ภาพรวมการส่งออกไปยังตลาดสำคัญทำได้ต่อเนื่อง ไม่ติดขัดจากสถานการณ์ COVID-19 ในประเทศปลายทางคลี่คลายลงตามลำดับ



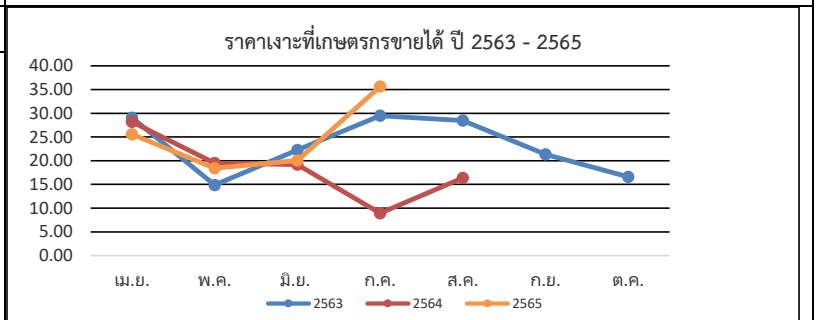
ปี	ม.ค.	ก.พ.	มี.ค.	เม.ย.	พ.ค.	มิ.ย.	ก.ค.	ส.ค.	ก.ย.	ต.ค.	พ.ย.	ธ.ค.	เฉลี่ย
2562	3.15	3.69	4.48	5.49	6.48	7.18	6.19	6.34	6.48	6.72	7.04	7.76	5.91
2563	9.11	11.16	11.39	10.67	11.76	12.87	13.07	12.80	13.44	12.56	8.05	6.24	10.68
2564	6.47	7.26	7.59	7.21	5.49	5.03	5.63	6.06	6.56	5.56	5.13	5.61	6.16
2565	6.26	6.73	6.80	6.65	5.62	5.47	6.22	6.96	7.30	7.01	6.95	7.07	6.59
2566	7.50												(ส.ป.2)

## เงาะ

### ประจำสัปดาห์ที่ 2 เดือนมกราคม 2566 (9 - 13 มกราคม 2566)

	2562	2563	2564	2565	%	
<b>ผลผลิต (ตัน)</b>	279,980	270,053	283,619	265,608	-6.35	<b>1. สถานการณ์การผลิต ปี 2565</b> พื้นที่เพาะปลูกในภาคตะวันออกและภาคใต้ลดลง เนื่องจากเกษตรกรปรับเปลี่ยนไปปลูกทุเรียน และมังคุด สำหรับผลผลิตภาคใต้ลดลงจากที่คาดการณ์ไว้มาก ผลจากสภาพอากาศไม่เอื้ออำนวย มีฝนตกชุกทำให้ต้นเงาะแตกยอดอ่อนแทนการออกดอก
- ภาคตะวันออก	191,504	211,090	198,060	216,420	9.27	
- ภาคใต้	71,609	43,119	65,882	27,046	-58.95	
- ภาคอื่นๆ	16,867	15,844	19,677	22,142	12.53	
<b>แหล่งผลิตสำคัญ</b>						<b>2. แผนด้านการตลาด</b> มาตรการด้านการตลาดในประเทศและต่างประเทศ 18 มาตรการบริหารจัดการผลไม้ ปี 2565 ดังนี้ (1) เร่งรัดตรวจและรับรอง GAP เป้าหมายไม่น้อยกว่า 120,000 แปลง (2) ช่วยเกษตรกร ผู้ประกอบการส่งออก กระจายผลผลิตผลไม้ส่งออกนอกแหล่งผลิต กก.ละ 3 บาท (80,000 ตัน) (3) เสริมสภาพคล่องผู้ส่งออก : สนับสนุนดอกเบี้ย 3% ระยะเวลา 6 เดือน (4) สนับสนุนให้ทำเกษตรพันธสัญญาการค้าซื้อขายล่วงหน้า/สัญญาข้อตกลง (30,000 ตัน) (5) ส่งเสริมการบริโภคผลไม้ในประเทศ : โหลดผลไม้ขึ้นเครื่องบินในประเทศฟรี 25 กก. (6) สนับสนุนกล่อง พร้อมค่าจัดส่งผลไม้จากเกษตรกร กลุ่มเกษตรกร สหกรณ์ไปยังผู้บริโภคโดยตรง (300,000 กล่อง) (7) สนับสนุนรถ เรด mobile ไปรับซื้อผลไม้ และนำออกจำหน่ายสู่ผู้บริโภคโดยตรง (15,000 ตัน) (8) ประสานงานกับห้างท้องถิ่นและปั้มน้ำมันต่างๆ เปิดพื้นที่ระบายผลไม้ให้กับเกษตรกร (5,000 ตัน) (9) เซลล์โทรโมชั่น ส่งเสริมการขายไม้ในต่างประเทศ (จัดงาน Thai Fruits Golden Months) 12 เมืองในจีน (10) เจรจาจับคู่ซื้อขายผลไม้ทางธุรกิจในระบบออนไลน์ (OBM) เน้นตลาดใหม่ (11) ส่งเสริมการส่งออกผลไม้ในรูปแบบ Hybrid line : การจัดงานส่งเสริมการบริโภค (THAIFEX - ANUGA Asia) (12) ประชาสัมพันธ์ผลไม้ไทยในประเทศต่างๆ ทั่วโลก 5 ภาษา (อังกฤษ ไทย จีน ญี่ปุ่น เกาหลี) (13) อบรมให้ความรู้เกษตรกร : เรื่องการค้าออนไลน์ และหลักสูตรการส่งออกเบื้องต้น (1,000 ราย) (14) ผ่อนปรนกฎระเบียบการเคลื่อนย้ายแรงงานระหว่างภาค (15) กอ.รมน.สนับสนุนกำลังพลช่วยเหลือเกี่ยวและขนย้ายผลไม้ (16) เซลล์แมนจังหวัดและเซลล์แมนประเทศช่วยระบายผลไม้ของเกษตรกรทั้งในและต่างประเทศ (17) บังคับใช้กฎหมายโดยเคร่งครัด : พ.ร.บ.ว่าด้วยราคาสินค้าและบริการ พ.ร.บ.มาตราซึ่งดวงวัด และพ.ร.บ.การแข่งขันทางการค้า (18) เร่งรัดเปิดด่านชายแดนทั้ง 9 ด่านใน 4 จังหวัดชายแดนภาคใต้ (สงขลา สตูล ยะลา นราธิวาส)
- ภาคตะวันออก	เม.ย. - มิ.ย. ตรารัต จันทบุรี และระยอง					
- ภาคใต้	ก.ค. - ก.ย. สุราษฎร์ธานี นครศรีธรรมราช และนราธิวาส					
<b>พื้นที่ให้ผล (ไร่)</b>	213,609	211,377	208,384	207,134	-0.60	
<b>ผลผลิต/ไร่ (กก.)</b>	1,311	1,278	1,361	1,282	-5.80	
<b>การส่งออก</b>						<b>3. คณะกรรมการดูแลสินค้าผลไม้</b> สินค้าผลไม้มีคณะกรรมการพัฒนาและบริหารจัดการผลไม้ดูแลรับผิดชอบ โดยมีรัฐมนตรีว่าการกระทรวงเกษตรและสหกรณ์เป็นประธาน และอธิบดีกรมส่งเสริมการเกษตรเป็นกรรมการและเลขานุการ
- ผลสด ปริมาณ (ตันสด)	15,912	11,796	11,828	28,853	(ม.ค. - พ.ย.)	
มูลค่า (ล้านบาท)	294	172	240	426		
- แปรรูป ปริมาณ (ตันสด)	4,644	2,825	2,785	2,978		
มูลค่า (ล้านบาท)	222	155	163	219		
<b>ประเทศคู่ค้า</b>						
- เงาะสด	มาเลเซีย 38% เวียดนาม 29% ลาว 14%					
- เงาะกระป๋อง	จีน 20% กัมพูชา 19% เกาหลี 12%					
- เงาะกระป๋องสอดสับประด	อเมริกา 56% มาเลเซีย 16% สิงคโปร์ 8%					
<b>สัดส่วนผลไม้</b>						
- บริโภคสดภายในประเทศ	95%					
- ส่งออก	5%					

<b>สถานการณ์ปัจจุบัน</b>
สิ้นสุดฤดูการผลิตเงาะแล้ว



ราคาเงาะที่เกษตรกรขายได้ (บาท/กก.)													
ปี	ม.ค.	ก.พ.	มี.ค.	เม.ย.	พ.ค.	มิ.ย.	ก.ค.	ส.ค.	ก.ย.	ต.ค.	พ.ย.	ธ.ค.	เฉลี่ย
2561	-	-	-	37.64	35.21	17.41	28.92	14.93	14.56	27.50	28.25	-	23.14
2562	-	-	-	25.67	24.59	28.24	29.03	18.55	16.02	13.28	-	-	25.82
2563	-	-	-	29.06	14.88	22.25	29.48	28.47	21.35	16.58	-	-	23.48
2564	-	-	-	-	28.19	19.53	19.16	8.93	16.36	-	-	-	19.46
2565	-	-	-	-	25.55	18.43	20.02	35.66	-	-	-	-	23.79

# มังคุด

ประจำสัปดาห์ที่ 2 เดือนมกราคม 2566 (วันที่ 9 - 13 มกราคม 2566)

	2562	2563	2564	2565	% Δ
<b>ผลผลิต (ตัน)</b>	352,800	336,873	270,773	283,574	4.73
- ตะวันออก	180,318	213,226	107,450	222,655	107.22
- ใต้	172,098	122,616	162,477	59,659	-63.28
- อื่นๆ	384	1,019	846	1,260	48.94
<b>ช่วงผลผลิตออกมา/แหล่งผลิตสำคัญ</b>					
- ตะวันออก	พ.ค. - มิ.ย. (จันทบุรี ตราด และระยอง)				
- ใต้	มิ.ย. - ส.ค. (นครศรีธรรมราช ชุมพร และระนอง)				
<b>พื้นที่ให้ผล (ไร่)</b>	426,679	430,096	424,777	419,692	-1.20
<b>ผลผลิตเฉลี่ย(กก./ไร่)</b>	827	783	637	676	6.12
<b>มูลค่าผลผลิต (ล้านบาท)</b>	10.24	13.35	13.21	N/A	
<b>การบริโภค (ตัน)</b>					
- บริโภคสด	-55,189	47,425	13,552	N/A	
- แปรรูป	-568	479	1,505	N/A	
<b>การส่งออก (สด+แช่แข็ง)</b>				(ม.ค. - พ.ย.)	
- ปริมาณ (ตัน)	408,557	291,378	255,716	204,098	
- มูลค่า (ล้านบาท)	16,694	14,997	17,051	13,416	
<b>ประเทศคู่ค้า (ตามปริมาณการส่งออก)</b>					
- มังคุดสด	จีน 93% เวียดนาม 3% ฮองกง 3% อื่นๆ 1%				
- มังคุดแช่แข็ง	เกาหลีใต้ 81% สหรัฐอเมริกา 10% ไต้หวัน 5% อื่นๆ 4%				

**1. สถานการณ์การผลิตและการตลาด**

**1.1 ผลผลิต** ปี 2565 สศก. คาดว่าผลผลิตมีแนวโน้มเพิ่มขึ้นจากปี 2564 เนื่องจากสภาพอากาศเอื้ออำนวยเป็นปกติ มีปริมาณน้ำเพียงพอในช่วงก่อนออกดอก และไม่มีฝนตกในช่วงออกดอก รวมทั้งอุณหภูมิเหมาะสม ทำให้ดอกออกและติดผลดี ประกอบกับต้นมังคุดได้พักสะสมอาหารจากการที่ติดผลน้อยเมื่อปีก่อน ส่งผลให้ผลผลิตมังคุดในปี 2565 คาดว่าจะเพิ่มขึ้นจากปีก่อน

**1.2 การตลาด** จากสถานการณ์การแพร่ระบาดของ COVID-19 ส่งผลให้ตลาดส่งออกหลัก (จีน) บังคับใช้มาตรการควบคุมโรคโควิด (Zero COVID) กับสินค้านำเข้าจากต่างประเทศ โดยเฉพาะสินค้าเกษตรและอาหาร ให้มีการปนเปื้อนเป็น 0 ส่งผลให้การส่งออกผลไม้ทางบกติดขัดและชะงักงัน

**2. แนวทางการตลาดของกระทรวงพาณิชย์**

**มาตรการด้านการตลาดในประเทศและต่างประเทศ 18 มาตรการบริหารจัดการผลไม้ ปี 2565** ดังนี้

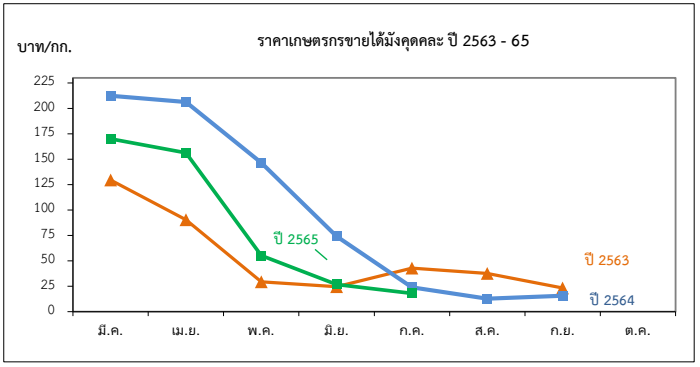
(1) เร่งรัดตรวจและรับรอง GAP เป้าหมายไม่น้อยกว่า 120,000 แปลง (2) ส่งเสริมเกษตรกร ผู้ประกอบการ ส่งเสริมเกษตรกรผู้ส่งออก กก.ละ 3 บาท (80,000 ตัน) (3) เสริมสภาพคล่องผู้ส่งออก : สนับสนุนดอกเบี้ย 3% และช่วยผู้ส่งออก กก.ละ 5 บาท (60,000 ตัน) (4) สนับสนุนให้ทำเกษตรพันธสัญญา การทำสัญญาซื้อขายล่วงหน้า/สัญญาข้อตกลง (30,000 ตัน) (5) ส่งเสริมการบริโภคผลไม้ในประเทศ : โหลดผลไม้ขึ้นเครื่องบินในประเทศ ฟรี 25 กก. (6) สนับสนุนกล่อง พร้อมค่าจัดส่งผลไม้ จากเกษตรกร กลุ่มเกษตรกร สหกรณ์ไปยังผู้บริโภคโดยตรง (300,000 กล่อง) (7) สนับสนุนรถรถ mobile ไปรับซื้อผลไม้ และนำออกจำหน่ายสู่ผู้บริโภคโดยตรง (15,000 ตัน) (8) ประสานงานกับห้างท้องถิ่นและปั้มน้ำมันต่างๆ เปิดพื้นที่ระบายผลไม้ให้กับเกษตรกร (5,000 ตัน) (9) เซลล์โปรโมชันส่งเสริมการขายผลไม้ในต่างประเทศ (จัดงาน Thai Fruits Golden Months) 12 เมืองในจีน (10) เจรจาจับคู่ซื้อขายผลไม้ทางธุรกิจในระบบออนไลน์ (OBM) เน้นตลาดใหม่ (11) ส่งเสริมการส่งออกผลไม้ในรูปแบบ Hybrid line : การจัดงานส่งเสริมการบริโภคผลไม้ระดับนานาชาติ (THAIFEX - ANUGA Asia) (12) ประชาสัมพันธ์ผลไม้ไทยไปในประเทศต่างๆ ทั่วโลก 5 ภาษา จัดทำคลิปวิดีโอและ Infographic 5 ภาษา (อังกฤษ ไทย จีน ญี่ปุ่น เกาหลี) (13) อบรมให้ความรู้เกษตรกร : เรื่องการค้าออนไลน์ และหลักสูตรการส่งออกเบื้องต้น (1,000 ราย) (14) ผ่อนปรนกฎระเบียบการเคลื่อนย้ายแรงงานระหว่างภาค (15) กอ.รมน.สนับสนุนกำลังพลช่วยเหลือภัยและขนย้ายผลไม้ (16) เซลล์แมนจังหวัดและเซลล์แมนประเทศช่วยระบายผลไม้ของเกษตรกรทั้งในและต่างประเทศ (17) บังคับใช้กฎหมายโดยเคร่งครัด : พ.ร.บ.ว่าด้วยราคาสินค้าและบริการ พ.ร.บ.มาตรการขังตวงวัด และพ.ร.บ.การแข่งขันทางการค้า (18) เร่งรัดเปิดด่านชายแดนทั้ง 9 ด่านใน 4 จังหวัดชายแดนภาคใต้ (สงขลา สตูล ยะลา นราธิวาส)

**3. คณะกรรมการดูแลสินค้าผลไม้**

สินค้าผลไม้มีคณะกรรมการพัฒนาและบริหารจัดการผลไม้ดูแลรับผิดชอบ โดยมีรัฐมนตรีว่าการกระทรวงเกษตรและสหกรณ์เป็นประธาน และอธิบดีกรมส่งเสริมการเกษตรเป็นกรรมการและเลขานุการ

**สถานการณ์ปัจจุบัน**

- สิ้นสุดฤดูกาลมังคุดภาคตะวันออก
- สิ้นสุดฤดูกาลมังคุดภาคใต้



ราคาที่เกษตรกรขายได้มังคุดละ

ปี	ม.ค.	ก.พ.	มี.ค.	เม.ย.	พ.ค.	มิ.ย.	ก.ค.	ส.ค.	ก.ย.	ต.ค.	พ.ย.	ธ.ค.	เฉลี่ย
2559	-	-	-	77.93	55.75	28.99	41.08	28.26	21.40	19.87	-	-	35.56
2560	-	-	-	171.35	77.92	45.54	14.23	22.06	33.93	-	-	-	40.10
2561	-	-	143.09	114.70	85.88	50.55	30.41	18.35	12.35	-	-	-	43.57
2562	-	-	55.67	47.28	54.74	50.69	23.21	11.50	15.15	15.97	-	-	29.02
2563	-	-	129.50	90.31	29.29	24.49	42.92	37.65	23.29	-	-	-	39.63
2564	-	-	212.40	206.33	146.50	74.22	23.99	12.78	15.60	-	-	-	48.77
2565	-	-	170.00	156.37	55.29	26.78	18.00	-	-	-	-	-	55.70

หน่วย: บาท/กก.

# ทุเรียน

ประจำสัปดาห์ที่ 2 เดือนมกราคม 2566 ( 9 - 13 ม.ค. 66)

	2562	2563	2564	2565*	± %Δ
<b>ผลผลิต (ตัน)</b>	1,017,097	1,111,928	1,218,195	1,246,098	2.29
- ภาคตะวันออก (3จังหวัด)	497,396	550,035	578,925	732,330	26.50
- ภาคใต้	482,140	522,101	576,594	439,351	-23.80
- ภาคอื่นๆ	37,561	39,792	62,676	74,417	18.73
<b>ช่วงผลผลิตออกมาก/แหล่งผลิตสำคัญ</b>		0.732	0.439	0.075	1.246
- ภาคตะวันออก	เม.ย. - มิ.ย	จันทบุรี ระยอง ตราด			
- ภาคใต้	ก.ค. - ส.ค.	ชุมพร ยะลา นครศรีธรรมราช สุราษฎร์ธานี			
<b>พื้นที่ให้ผล (กก.)</b>	729,466	797,732	865,486	936,489	8.20
<b>ผลผลิต/ไร่</b>	1,405	1,399	1,406	1,321	-6.05
<b>มูลค่าผลผลิต (ล้านบาท)</b>	104	127	126	129	-
<b>การบริโภคในประเทศ (ตัน)</b>					
- บริโภคสด	323,425	444,132	278,987	767,672	
- แปรรูป	20,342	22,239	24,259	83,931	
<b>การส่งออก (สด+แช่แข็ง+แปรรูป)</b>				(ม.ค.-พ.ย.65)	
- ปริมาณ (ตัน)	680,873	649,643	925,397	851,604	
- มูลค่า (ล้านบาท)	51,036	72,070	119,058	116,126	
<b>ประเทศคู่ค้า</b>					
ทุเรียนสด	จีน 95%	ฮ่องกง 3%	มาเลเซีย 1%	อื่นๆ 1%	
ทุเรียนแปรรูป	จีน 96%	สหรัฐฯ 1%	อื่นๆ 3%		
แช่แข็ง	จีน (97%)	สหรัฐฯ (1%)	ออสเตรเลีย (1%)	อื่นๆ (1%)	
กวน	สหรัฐฯ (51%)	ออสเตรเลีย (27%)	ซีลี (12%)	อื่นๆ (10%)	
อบแห้ง	จีน (71%)	อิหร่าน (10%)	ลาว (6%)	อื่นๆ (13%)	

## 1. สถานการณ์การผลิตและการตลาด

**1.1 ผลผลิต ปี 2565 สศก.** คาดว่าผลผลิตมีแนวโน้มเพิ่มขึ้นจากปี 2564 เนื่องจากต้นทุเรียนที่ปลูกในปี 2560 เริ่มให้ผลในปีนี้ และการปรับเปลี่ยนพันธุ์อื่นจาก ข้าโพดเสี้ยวสัตว์ มันสำปะหลัง ยางพารา ไม้ผลอื่นๆ เพราะราคาทุเรียนในปีก่อนมีราคาเพิ่มขึ้น เป็นปัจจัยให้เกษตรกรเพิ่มพื้นที่การเพาะปลูก แต่จากการประเมินของ สศก. เมื่อเดือนกรกฎาคม 65 สถานการณ์ผลผลิตทุเรียนภาคใต้จาก 465,959 เหลือ 439,350 ลดลง 26,609 (-6.05)

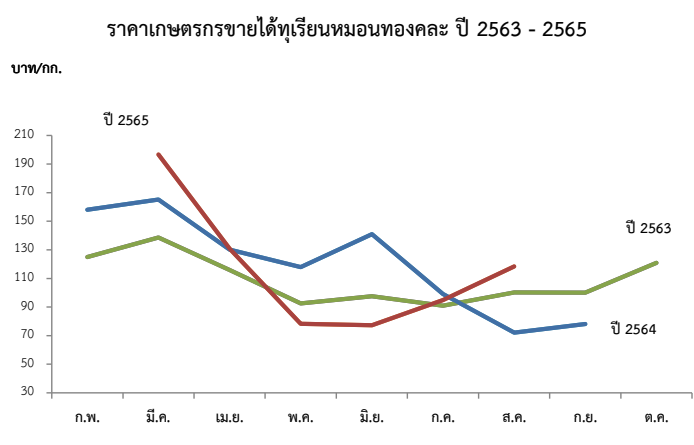
**1.2 การตลาด** จากสถานการณ์การแพร่ระบาดของ COVID-19 ส่งผลให้ตลาดส่งออกหลัก (จีน) บังคับใช้มาตรการควบคุมโรคโควิด (Zero COVID) กับสินค้านำเข้าจากต่างประเทศ โดยเฉพาะสินค้าเกษตรและอาหาร ทำให้การขนส่งจากโรคโควิดให้เป็น 0 ส่งผลให้ทำให้การส่งออกผลไม้ทางบกผ่านด่านจีนเพิ่มความเข้มงวด จะส่งผลให้การจราจรติดขัดและชะลอตัว

## 2. แผนด้านการตลาดของกระทรวงพาณิชย์

มาตรการด้านการตลาดในประเทศและต่างประเทศ 18 มาตรการบริหารจัดการผลไม้ ปี 2565 ดังนี้  
 (1) เร่งรัดตรวจและรับรอง GAP เป้าหมายไม่น้อยกว่า 120,000 แปลง (2) ช่วยเกษตรกร ผู้ประกอบการ ส่ง กระจายผลผลิตผลไม้ก่อนนอกแหล่งผลิต กก.ละ 3 บาท (80,000 ตัน) (3) เสริมสภาพคล่องผู้ส่งออก : ปลายน้ำ 1) ผลักดันส่งออก กก.ละ 4 บาท, 2) ส่งเสริมการขาย Offline Online : Magnet ห้างฯ ภัตตาคาร (4) การทำสัญญาซื้อขายล่วงหน้า/สัญญาข้อตกลง (30,000 ตัน) (5) ส่งเสริมการบริโภคผลไม้ในประเทศ (6) สนับสนุนกล่อง พร้อมคำจัดส่งผลไม้จากเกษตรกร กลุ่มเกษตรกร สหกรณ์ไปยังผู้บริโภคโดยตรง (300,000 กล่อง) (7) สนับสนุนรถ เร็ว mobile ไปรับซื้อผลไม้ และนำออกจำหน่ายผู้บริโภคโดยตรง (15,000 ตัน) (8) ประสานงานกับห้างท้องถิ่นและปั้มน้ำมันต่างๆ เปิดพื้นที่ระบายผลไม้ให้กับเกษตรกร (5,000 ตัน) (9) เซลส์โปรโมชันส่งเสริมการขายผลไม้ในต่างประเทศ (จัดงาน Thai Fruits Golden Months) 12 เมืองในจีน (10) เจรจาจับคู่ซื้อขายผลไม้ทางธุรกิจในระบบออนไลน์ (OBM) เน้นตลาดใหม่ (11) ส่งเสริมการส่งออกผลไม้ในรูปแบบ Hybrid line : การจัดงานส่งเสริมการบริโภคผลไม้ระดับนานาชาติ (THAIFEX - ANUGA Asia) (12) ประชาสัมพันธ์ผลไม้ไทยไปในประเทศต่างๆ ทั่วโลก 5 ภาษา จัดทำคลิปลิงวิดีโอและ Infographic 5 ภาษา (อังกฤษ ไทย จีน ญี่ปุ่น เกาหลี) (13) อบรมให้ความรู้เกษตรกร : เรื่องการค้าออนไลน์ และหลักสูตรการส่งออกเบื้องต้น (1,000 ราย) (14) ผ่อนปรนกฎระเบียบการเคลื่อนย้ายแรงงานระหว่างภาค (15) กอ.รมน.สนับสนุนกำลังพลช่วยเก็บเกี่ยวและขนย้ายผลไม้ (16) เซลล์แมนจังหวัดและเซลล์แมนประเทศช่วยระบายผลไม้ของเกษตรกรทั้งในและต่างประเทศ (17) บังคับใช้กฎหมายโดยเคร่งครัด : พ.ร.บ.ว่าด้วยราคาสินค้าและบริการ พ.ร.บ.มาตรา ชั่งตวงวัด และพ.ร.บ.การแข่งขันทางการค้า (18) เร่งรัดเปิดด่านชายแดนทั้ง 9 ด่านใน 4 จังหวัดชายแดนภาคใต้ (สงขลา สตูล ยะลา นราธิวาส)

## 3. คณะกรรมการดูแลสินค้าผลไม้

สินค้าผลไม้มีคณะกรรมการพัฒนาและบริหารจัดการผลไม้ดูแลรับผิดชอบ โดยมีรัฐมนตรีว่าการกระทรวงเกษตรและสหกรณ์เป็นประธาน และอธิบดีกรมส่งเสริมการเกษตรเป็นกรรมการและเลขาธิการ



**สถานการณ์ปัจจุบัน**

- ในประเทศ : ทุเรียนตามฤดูกาลปี 2565 ออกสู่ตลาดหมดแล้ว แต่ในบางพื้นที่มีทุเรียนนอกฤดู (ทุเรียนหวาย) ออกสู่ตลาดประปราย

ปี	ก.พ.	มี.ค.	เม.ย.	พ.ค.	มิ.ย.	ก.ค.	ส.ค.	ก.ย.	เฉลี่ย	ก.พ.	มี.ค.	เม.ย.	พ.ค.	มิ.ย.	ก.ค.	ส.ค.	ก.ย.	ต.ค.	เฉลี่ย
<b>พันธุ์ชะนี (บาท/กก.)</b>										<b>พันธุ์หมอนทอง (บาท/กก.)</b>									
2561	-	-	38.06	48.50	50.16	43.81	20.39	-	42.51	-	120.00	73.46	88.36	78.43	76.42	62.52	78.63	-	78.16
2562	-	99.39	61.63	69.58	78.75	43.26	50.00	-	63.37	137.50	121.13	89.77	113.63	121.85	95.46	73.38	85.44	85.61	99.86
2563	-	110.78	98.51	65.94	58.90	51.04	50.00	-	68.28	125.00	138.64	115.92	92.52	97.63	90.95	100.30	100.00	120.98	102.15
2564	120.00	114.00	95.67	80.37	82.32	49.00	28.62	-	81.43	158.00	165.18	130.09	117.95	140.98	99.10	72.10	78.20	-	113.98
2565	-	-	99.12	47.77	36.30	41.73	68.33	-	59.83	-	196.67	130.76	78.29	77.28	94.86	118.48	-	-	103.35

ที่มา : \*สำนักงานเศรษฐกิจการเกษตร \*\* ภาคกลาง+ภาคตะวันออก



# ล่องกอง

ประจำสัปดาห์ที่ 2 เดือนมกราคม 2566 (วันที่ 9 - 13 มกราคม 2566)

	2562	2563	2564	2565	% Δ
ผลผลิต (ตัน)	118,602	74,358	76,313	42,681	-44.07
- ภาคตะวันออก	21,257	22,993	20,656	19,419	-5.99
- ภาคเหนือ	20,809	16,969	19,476	21,199	8.85
- ภาคใต้	76,534	34,396	36,181	2,063	-94.30
<b>ช่วงผลผลิตออกมาก/แหล่งผลิตสำคัญ</b>					
- ภาคตะวันออก	ก.ค. (33.28%) จันทบุรี ตราด ระยอง				
- ภาคเหนือ	ก.ย. - ต.ค. (70%) อุตรดิตถ์ สุโขทัย				
- ภาคใต้	ก.ย. (42.46%) สุราษฎร์ธานี นราธิวาส สตูล สงขลา				
พื้นที่ให้ผล (ไร่)	236,090	222,950	207,205	194,661	-6.05
ผลผลิต/ไร่ (กก)	502	334	368	219	-40.49
จำนวนครัวเรือน	146,405	146,122	138,354	113,994	
<b>การบริโภค (ตัน)</b>					
- บริโภคสด	117,194	72,646	74,861		N/A
<b>การส่งออก</b>					
ม.ค. - พ.ย. 65					
- ปริมาณ (ตัน)	1,408	1,712	1,452	3,984.83	
- มูลค่า (ล้านบาท)	31.60	42.86	36.46	85.92	
ประเทศคู่ค้า	มาเลเซีย 42% เนเธอร์แลนด์ 19%				

สถานการณ์ปัจจุบัน	
-	ผลผลิตล่องกองภาคเหนือ สิ้นสุดฤดูกาลแล้ว

**1. สถานการณ์การผลิตและการตลาด**

1.1 การผลิต สศก. คาดการณ์ผลผลิตลดลงจากปีที่ผ่านมา เนื้อที่ให้ผลโดยรวมลดลง เนื่องจากเกษตรกรปรับเปลี่ยนไปปลูกทุเรียน สำหรับผลผลิตต่อเนื่องที่ให้ผลลดลง เนื่องจากมีฝนตกตั้งแต่เดือนมกราคมเป็นต้นมา ดอกและผลร่วงออกเป็นใบอ่อนแทนการออกดอก ส่งผลให้ผลผลิตต่อไร่ลดลงตาม

1.2 การตลาด ล่องกองมีอายุการเก็บรักษาสั้น เม่าเสียหายและส่วนใหญ่บริโภคสดภายในประเทศ จึงต้องมีการกระจายให้ถึงผู้บริโภคโดยเร็ว

**2. แนวทางบริหารจัดการผลไม้ ปี 2565 ดังนี้**

1) ขอความร่วมมือ ผวจ. ผอ.นศ. และอำนวยการความสะดวกการเคลื่อนย้ายแรงงานและทหาร (กองทัพ/กอ.รมน.) ช่วยขนส่งล่องกองในพื้นที่ จชต.

2) ได้กำหนดมาตรการบริหารจัดการผลไม้เชิงรุก ปี 2565 ครอบคลุมตลอดห่วงโซ่ ตั้งแต่ต้นน้ำ กลางน้ำ และปลายน้ำ รวม 18 มาตรการ เพื่อให้การบริหารจัดการมีประสิทธิภาพมากยิ่งขึ้น โดยมีมาตรการสำคัญ ดังนี้

2.1 ตลาดในประเทศ : ส่งเสริมการทำสัญญาซื้อขายผลไม้คุณภาพล่วงหน้า (อภก้อยโมเดล) ช่วยเชื่อมโยงและกระจายผลไม้ออกนอกแหล่งผลิต (สนับสนุน กก.ละ 3 บ.) รวมทั้งจัดพื้นที่ขายให้เกษตรกร ผ่านห้าง/ห้างท้องถิ่น ตลาด รถผลไม้ แพลตฟอร์มออนไลน์ การขนส่ง ผ่านไปรษณีย์และแพลตฟอร์มขนส่ง และหัวผลไม้ขึ้นเครื่องบินในประเทศฟรี 25 กก. จัดกิจกรรมรณรงค์ประชาสัมพันธ์กระตุ้นการบริโภคภายในประเทศ

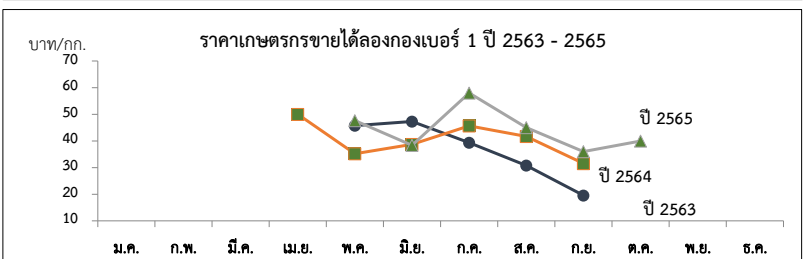
2.2 เสริมสภาพคล่อง : สนับสนุนการชดเชยดอกเบี้ยเงินกู้ ร้อยละ 3 ระยะเวลา 6 เดือน

2.3 ต่างประเทศ : สศ. จัดกิจกรรมส่งเสริมการจำหน่าย รณรงค์ประชาสัมพันธ์การบริโภคผลไม้ในรูปแบบออนไลน์ ออฟไลน์ และไฮบริด

2.4 มาตรการเพิ่มเติม : 1) ทีมเซลส์แมนจังหวัดและประเทศช่วยระบายผลไม้ของเกษตรกรทั้งในและต่างประเทศ และ 2) เร่งรัดการเปิดด่านชายแดน ทั้ง 9 ด่านใน 4 จชต (สงขลา สตูล ยะลา นราธิวาส)

**3. คณะกรรมการดูแลสินค้าผลไม้**

สินค้าผลไม้มีคณะกรรมการพัฒนาและบริหารจัดการผลไม้ดูแลรับผิดชอบ โดยมี รว.ภ.ช. เป็นประธาน และอธิบดีกรมส่งเสริมการเกษตรเป็นกรรมการและเลขานุการ



ราคาที่เกษตรกรขายได้ (ล่องกองเบอร์ 1)

หน่วย : บาท/กก.

ปี	ม.ค.	ก.พ.	มี.ค.	เม.ย.	พ.ค.	มิ.ย.	ก.ค.	ส.ค.	ก.ย.	ต.ค.	พ.ย.	ธ.ค.	เฉลี่ย
2559	-	-	-	62	53.59	42.93	54.47	43.52	32.16	16.86	28.00	-	42.91
2560	-	-	-	-	51.98	40.81	38.55	34.20	40.00	-	-	-	39.75
2561	-	-	-	70	54	33.32	46.11	35.71	26.67	-	-	-	36.87
2562	-	-	-	-	45.73	47.3	39.33	30.80	19.56	-	-	-	35.34
2563	-	-	-	-	50	35.2	38.68	41.67	31.54	-	-	-	38.69
2564	-	-	-	-	50.34	43.63	31.76	23.41	20.83	-	-	-	32.09
2565	-	-	-	-	47.59	38.39	58.00	45.00	35.50	40.00	50.00	-	52.89
2566	-	-	-	-	-	-	-	-	-	-	-	-	-

ที่มา : สำนักงานเศรษฐกิจการเกษตร/สพจ.จันทบุรี/สพจ.อุตรดิตถ์

กรมการค้าภายใน กระทรวงพาณิชย์

มกราคม 2566

# ลำไย

ประจำสัปดาห์ที่ 2 เดือน มกราคม 2566 (วันที่ 9 - 13 มกราคม 2566)

	2562	2563	2564	2565	%	
<b>ผลผลิต (ตัน)</b>	1,176,361	1,182,488	1,567,087	1,687,178	7.66	<p><b>1. สถานการณ์การผลิตและการตลาดปี 2565</b></p> <p><b>1.1 การผลิต : สศก.คาดการณ์ผลผลิตลำไยทั่วประเทศ จำนวน 1,687,178 ตัน</b></p> <p>เนื้อที่ให้ผลรวมทั้งประเทศเพิ่มขึ้นเล็กน้อย จากต้นลำไยที่ปลูกในปี 2562 ซึ่งเกษตรกรปลูกแทนลำไย และไม้ผลอื่น เริ่มให้ผลผลิตได้ในปีนี้ ผลผลิตต่อเนื่องที่ให้ผลลดลง เนื่องจากราคาลำไยที่เกษตรกรขายได้ในปี 2564 ลดลงจากปีที่ผ่านมา จึงไม่จูงใจให้เกษตรกร บำรุงดูแล และลดการใส่ปุ๋ย แต่โดยรวมผลผลิต ปี 2565 ยังคงเพิ่มขึ้นตามปริมาณเนื้อที่ให้ผล</p> <p><b>1.2 การตลาด : สศก. คาดว่าตลาดส่งออกยังมีความต้องการอย่างต่อเนื่อง ที่สำคัญไทยยังรักษามาตรฐานการส่งออกได้ดี แต่อาจจะต้องเฝ้าระวังปัญหาการขาดแคลนตู้คอนเทนเนอร์ และค่าเงินบาทที่อ่อนค่าอย่างต่อเนื่อง</b> ในกาครั้งนี้ ทูตพาณิชย์ และทูตเกษตรในจีน เร่งเจรจาเพื่อสร้างความเชื่อมั่นและความเข้าใจเพื่อให้จีนผ่อนปรนมาตรการ รวมทั้งการผลักดัน แนวทางการกำหนดช่องทางพิเศษ (Green Lane) สำหรับผลไม้ไทย เพื่อให้กระบวนการตรวจปล่อยสินค้าผลไม้เข้า รวดเร็วขึ้น ตลอดจนได้มอบให้ สศ. เร่งหาตลาดใหม่ที่มีศักยภาพเพิ่มเติมเพื่อลดการพึ่งพาดตลาดจีน</p> <p><b>2. มาตรการบริหารจัดการผลไม้เชิงรุก ปี 2565 (7 ต.ค.64)</b></p> <p>ครอบคลุมตลอดห่วงโซ่ ตั้งแต่ต้นน้ำ กลางน้ำ และปลายน้ำ รวม 18 มาตรการ โดยให้คงมาตรการเดิม ของปีที่ผ่านมา จำนวน 16 มาตรการ และเพิ่มเติมอีก 2 มาตรการ เพื่อให้การบริหารจัดการมีประสิทธิภาพ มากยิ่งขึ้น โดยมีมาตรการด้านการตลาดที่สำคัญ ดังนี้</p> <ol style="list-style-type: none"> <li>1) ตลาดในประเทศ : กรมการค้าภายใน ส่งเสริมการค้าสัญญาซื้อขายผลไม้คุณภาพล่วงหน้า (อเมก้าโมเดล) ช่วยเชื่อมโยงและกระจายผลไม้จากนอกแหล่งผลิต (สนับสนุน กก.ละ 3 บ.) รวมทั้งจัดหาพื้นที่ ขายให้เกษตรกร ผ่านห้าง/ห้างท้องถิ่น ตลาด ธรรมผลไม้ แพลตฟอร์มออนไลน์ การขนส่งผ่านไปรษณีย์และ แพลตฟอร์มขนส่ง และหัวผลไม้ขึ้นเครื่องบินในประเทศฟรี 25 กก. จัดกิจกรรมรณรงค์ประชาสัมพันธ์กระตุ้น การบริโภคภายในประเทศ เป้าหมายรวม 133,300 ตัน</li> <li>2) เสริมสภาพคล่อง : กรมการค้าภายใน สนับสนุนการบริหารจัดการในการส่งออก กิโลกรัมละ 4 บาท (เป้าหมาย 100,000 ตัน) เพื่อลดภาระต้นทุนที่เพิ่มขึ้นอันเนื่องจากสถานการณ์การแพร่ระบาดของ COVID-19 และชดเชยดอกเบี้ยร้อยละ 3 ระยะเวลา 6 เดือน (วงเงินรวม 1,670 ล้านบาท) เพื่อลดภาระด้านเงินทุน หมุนเวียน และเพิ่มสภาพคล่องในการรับซื้อผลไม้ ให้แก่ กลุ่มเกษตรกร วิชาทกิจชุมชน สหกรณ์ ผู้ประกอบการ และโรงงานแปรรูป</li> <li>3) ตลาดต่างประเทศ : กรมส่งเสริมการค้าระหว่างประเทศ จัดกิจกรรมส่งเสริมการค้าขาย รณรงค์ประชาสัมพันธ์การค้าบริโภคผลไม้ ในรูปแบบออนไลน์ ออนไลน์ และไฮบริด</li> <li>4) มาตรการเพิ่มเติม : 1) ทีมเซลล์แมนจังหวัดและทีมเซลล์แมนประเทศช่วยระบายผลไม้ของเกษตรกรทั้งใน และต่างประเทศ และ 2) เร่งรัดการเปิดด่านชายแดน ทั้ง 9 ด่านใน 4 จังหวัดชายแดนภาคใต้ (สงขลา สตูล ยะลา นราธิวาส) ซึ่งได้ดำเนินการเปิดด่านครบทั้งหมดแล้วเมื่อวันที่ 15 พ.ย.64</li> </ol>
- ภาคเหนือ	779,803	816,856	954,820	1,064,697	11.51	
- ภาคตะวันออก	366,757	330,841	571,497	584,635	2.30	
- ภาคอื่นๆ	29,801	34,791	40,770	37,846	-7.17	
<b>ช่วงผลผลิตออกมาก/แหล่งผลิตสำคัญ</b> การกระจายผลผลิต นอกฤดู : ในฤดู คือ 40 : 60						
- ภาคเหนือ	ม.ย. - ก.ย. เชียงใหม่ ลำพูน เชียงราย พะเยา น่าน ตาก ลำปาง และแพร่					
- ภาคตะวันออก	ม.ค. - พ.ค. และ ต.ค. - ธ.ค. จันทบุรี สระแก้ว ตราด					
<b>พื้นที่ให้ผล (ไร่)</b>	1,537,320	1,583,920	1,650,124	1,706,287	3.40	
<b>ผลผลิต/ไร่ (กก.)</b>	765	747	950	970	2.11	
<b>จำนวนครัวเรือน (ครัวเรือน)</b>	244,186	252,689	253,209	235,725	-6.90	
<b>มูลค่าผลผลิต (ล้านบาท)</b>	30,950	26,346	35,432			
<b>บริโภคในประเทศ (ตัน)</b>	117,636	118,246	287,578	303,070	5.39	
<b>ส่งออก (ตัน/ล้านบาท)</b>	<u>ปี 2562</u>	<u>ปี 2563</u>	<u>ปี 2564</u>	<u>ปี 2565</u>		
- ปริมาณลำไยสด	583,297	464,824	633,131	400,244	(ม.ค.-พ.ย.65)	
- มูลค่าลำไยสด	20,812	16,845	23,133	14,681		
- ปริมาณลำไยแช่แข็ง	28.75	77.3	158.97	104		
- มูลค่าลำไยแช่แข็ง	5.01	8.72	9.16	8.52		
- ปริมาณลำไยกระป๋อง	9,076	9,573	9,386	9,542		
- มูลค่าลำไยกระป๋อง	533	657	670	741		
- ปริมาณลำไยอบแห้ง	164,575	155,504	156,684	147,864		
- มูลค่าลำไยอบแห้ง	8,780	7,058	7,417	6,864		
<b>ประเทศคู่ค้า</b>						
ลำไยสด	จีน 78% อินโดนีเซีย 9% ฮองกง 4%					
ลำไยแช่แข็ง	จีน 70% ฮองกง 16% ญี่ปุ่น 10%					
ลำไยกระป๋อง	มาเลเซีย 26% จีน 24% อินโดนีเซีย 18%					
ลำไยอบแห้ง	จีน 92% เวียดนาม 5% ฮองกง 1%					
<b>อัตราแปรสภาพ</b>	ลำไยกระป๋อง 1 : 0.55 ลำไยอบแห้ง 1 : 0.33					
	ลำไยสด 100 กก. : ลำไยกระป๋อง 55.00 กก.					
	ลำไยสด 100 กก. : ลำไยอบแห้งทั้งหมด 33.33 กก.					
	ลำไยสด 100 กก. : ลำไยอบแห้งเฉพาะเนื้อ 10.00 กก.					

สถานการณ์ปัจจุบัน	ราคาเกษตรกรขายได้ลำไยสดทั้งซ้อ เกรด A ปี 2564 - 2566
- ผลผลิตลำไยภาคเหนือ (ในฤดู) ปี 2565 สิ้นสุดฤดูกาลเก็บเกี่ยวแล้ว	

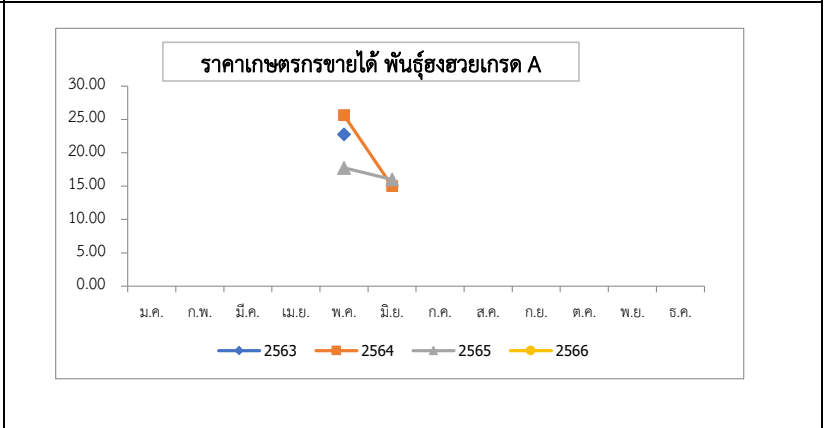
ราคาเกษตรกรขายได้ลำไยพันธุ์อีดอดทั้งซ้อ เกรด A													บาท/กก.
ปี	ม.ค.	ก.พ.	มี.ค.	เม.ย.	พ.ค.	มิ.ย.	ก.ค.	ส.ค.	ก.ย.	ต.ค.	พ.ย.	ธ.ค.	เฉลี่ย
2562	24.83	27.30	28.82	25.13	22.50	22.25	26.02	27.36	25.79	27.50	27.50	27.50	26.31
2563	26.36	20.68	19.50	19.50	19.50	21.88	23.66	20.30	21.29	20.69	20.24	27.89	22.28
2564	28.40	28.21	25.13	24.36	24.65	26.78	22.13	18.78	18.20	18.23	18.24	18.17	22.61
2565	16.51	17.17	17.06	17.17	17.86	17.50	23.17	18.77	18.00	21.33	-	-	20.00
2566	-	-	-	-	-	-	-	-	-	-	-	-	-

# ลิ้นจี่

## ประจำสัปดาห์ที่ 2 เดือน มกราคม 2566 (วันที่ 9 - 13 มกราคม 2566)

	2562	2563	2564	2565	% $\Delta$	
<b>ผลผลิต (ตัน)</b>	23,029	33,998	36,233	47,603	31.38	1. สถานการณ์การผลิตปี 2565 สศก.คาดการณ์เนื้อที่ให้ผลรวมทั้งประเทศ ปี 2565 เพิ่มขึ้นจากปีที่ผ่านมาประมาณร้อยละ 34.75 เนื้อที่ให้ผลรวมทั้งประเทศลดลง จากที่เกษตรกรโค่นต้นลิ้นจี่เพื่อปรับเปลี่ยนไปปลูกพืชอื่น เช่น ยางพารา มันสำปะหลัง และข้าวโพดเลี้ยงสัตว์ ส่วนผลผลิตรวมเพิ่มขึ้น จากสภาพอากาศที่หนาวเย็นใกล้เคียงกับปีที่ผ่านมา
- ภาคเหนือ	22,932	30,308	31,570	44,080	39.63	
- ภาคตะวันออกเฉียงเหนือ	97	1,245	1,580	2,374	50.25	
- ภาคกลาง	0	2,444	3,083	1,149	-62.73	
<b>เนื้อที่ให้ผลผลิต (ไร่)</b>	102,555	99,985	98,506	97,658	-0.86	2. มาตรการบริหารจัดการผลไม้เชิงรุก ปี 2565 (7 ต.ค.64) ครอบคลุมตลอดห่วงโซ่ ตั้งแต่ต้นน้ำ กลางน้ำ และปลายน้ำ รวม 18 มาตรการ โดยให้คงมาตรการเดิมของปีที่ผ่านมา จำนวน 16 มาตรการ และเพิ่มเติมอีก 2 มาตรการ เพื่อให้การบริหารจัดการมีประสิทธิภาพมากยิ่งขึ้น โดยมีมาตรการด้านการตลาดที่สำคัญ ดังนี้ 1) ตลาดในประเทศ : กรมการค้าภายใน ส่งเสริมการทำสัญญาซื้อขายผลไม้คุณภาพล่วงหน้า (อมก๋อยโมเดล) ช่วยเชื่อมโยงและกระจายผลไม้ออกนอกแหล่งผลิต (สนับสนุน กก.ละ 3 บ.) รวมทั้งจัดหาพื้นที่ขายให้เกษตรกร ผ่านห้าง/ห้างท้องถิ่น ตลาด รถเร่ผลไม้ แพลตฟอร์มออนไลน์ การขนส่งผ่านไปรษณีย์และแพลตฟอร์มขนส่ง และหัวผลไม้ขึ้นเครื่องบินในประเทศฟรี 25 กก. จัดกิจกรรมรณรงค์ประชาสัมพันธ์ระดับฐานการบริโภคภายในประเทศ เป้าหมายรวม 133,300 ตัน 2) เสริมสภาพคล่อง : กรมการค้าภายใน สนับสนุนการบริหารจัดการในการส่งออก กิโลกรัมละ 4 บาท (เป้าหมาย 100,000 ตัน) เพื่อลดภาระต้นทุนที่เพิ่มขึ้นอันเนื่องจากการแพร่ระบาดของ COVID-19 และลดเขยตอกเบียร์ร้อยละ 3 ระยะเวลา 6 เดือน (วงเงินกู้รวม 1,670 ล้านบาท) เพื่อลดภาระด้านเงินทุนหมุนเวียน และเพิ่มสภาพคล่องในการรับซื้อผลไม้ ให้แก่ กลุ่มเกษตรกร วิชาชีพชุมชน สหกรณ์ ผู้ประกอบการ และโรงงานแปรรูป 3) ตลาดต่างประเทศ : กรมส่งเสริมการค้าระหว่างประเทศ จัดกิจกรรมส่งเสริมการจำหน่าย รณรงค์ประชาสัมพันธ์การบริโภคผลไม้ ในรูปแบบออนไลน์ ออฟไลน์ และไฮบริด 4) มาตรการเพิ่มเติม : 1) ทีมเซลล์แมนจังหวัดและทีมเซลล์แมนประเทศช่วยระบายผลไม้ของเกษตรกรทั้งในและต่างประเทศ และ 2) เร่งรัดการเปิดด่านชายแดน ทั้ง 9 ด่านใน 4 จังหวัดชายแดนภาคใต้ (สงขลา สตูล ยะลา นราธิวาส) ซึ่งได้ดำเนินการเปิดด่านครบทั้งหมดแล้วเมื่อวันที่ 15 พ.ย.64
<b>ผลผลิต/ไร่ (กก.)</b>	225	340	368	487	32.34	
<b>แหล่งผลิต</b>	เชียงใหม่ พะเยา น่าน เชียงราย					
<b>ช่วงออกสู่ตลาดมาก</b>	พฤษภาคม-มิถุนายน 90.38 %					
<b>จำนวนครัวเรือน</b>	18,696	18,911	18,139			
<b>บริโภคสด (ตัน)</b>	15,211	26,302	27,675			
<b>ส่งออก (ตัน)</b>	<b>ปี 2562</b>	<b>ปี 2563</b>	<b>ปี 2564</b>	<b>ปี 2565</b>		
- ปริมาณลิ้นจี่สด	1,304	1,178	850	627	(ม.ค.-พ.ย.65)	
- มูลค่าลิ้นจี่สด	31	22	28	17		
- ปริมาณลิ้นจี่กระป๋อง	3,106	3,107	3,563	3,854		
- มูลค่าลิ้นจี่กระป๋อง	221	212	235	288		
- ปริมาณลิ้นจี่อบแห้ง	1	4	26	61		
- มูลค่าลิ้นจี่อบแห้ง	0.41	1	8	20		
<b>ประเทศคู่ค้า</b>						
- ลิ้นจี่สด	มาเลเซีย 52% จีน 41% สิงคโปร์ 4%					
- ลิ้นจี่แช่แข็ง	โปแลนด์ 75% รัสเซีย 19% ฮองกง 6%					
- ลิ้นจี่กระป๋อง	อเมริกา 21% มาเลเซีย 13% เวียดนาม 13%					
- ลิ้นจี่อบแห้ง	อเมริกา 82% รัสเซีย 12% ซาอุดี 3%					
<b>อัตราแปรสภาพ</b>	ลิ้นจี่สด 100 กก. : ลิ้นจี่กระป๋อง 48 กก. ลิ้นจี่สด 100 กก. : ลิ้นจี่อบแห้ง 10 กก.					

<b>สถานการณ์ปัจจุบัน</b>	- ผลผลิตลิ้นจี่ฮวยภาคเหนือ ปี 2565 ล้นสุดฤดูกาลแล้ว
--------------------------	---



ปี	ม.ค.	ก.พ.	มี.ค.	เม.ย.	พ.ค.	มิ.ย.	ก.ค.	ส.ค.	ก.ย.	ต.ค.	พ.ย.	ธ.ค.	เฉลี่ย
2561	-	-	-	-	24.17	13.83	-	-	-	-	-	-	22.15
2562	-	-	-	-	37.70	49.50	-	-	-	-	-	-	40.01
2563	-	-	-	-	22.78	-	-	-	-	-	-	-	22.78
2564	-	-	-	-	25.63	15.00	-	-	-	-	-	-	23.55
2565	-	-	-	-	17.75	16.00	-	-	-	-	-	-	17.41
2566	-	-	-	-									

## กล้วยหอมทอง

ประจำสัปดาห์ที่ 2 เดือนมกราคม 2566 (9 - 13 มกราคม 2566)

ผลผลิต	2562	2563	2564	2565	%	<b>1. การผลิต</b> การเพาะปลูกกล้วยหอมทอง มีอายุการเก็บเกี่ยวตั้งแต่ลงหน่อพันธุ์จนถึงเก็บผลผลิตได้ใช้เวลาประมาณ 8 - 11 เดือน (หลังจากตัดหัวปลีแล้ว 53 วัน จึงจะตัดเครือได้) ผลผลิตสามารถออกสู่ตลาดได้ตลอดปี  <b>2. การตลาด</b> ไทยได้โควตาส่งออกกล้วยหอมทองไปญี่ปุ่นปีละ 8,000 ตัน แต่ส่งออกได้เพียงปีละ 3,000 - 4,000 ตัน เนื่องจากผลผลิตไม่ได้ตามคุณภาพที่ญี่ปุ่นกำหนดสำหรับตลาดภายในประเทศส่วนใหญ่จะมีผู้รวบรวมท้องถิ่น นำไปจำหน่ายที่ตลาดกลาง และห้างสรรพสินค้า สำหรับเกษตรกรจะส่งเข้าโรงงานแปรรูปต่อไป  <b>3. มาตรการ</b> 3.1 กระทรวงเกษตรและสหกรณ์ - ส่งเสริมการผลิตกล้วยหอมแปลงใหญ่ โดยเน้นระบบ GAP  3.2 กระทรวงพาณิชย์ - กล้วยหอมเพื่อส่งออก เกษตรกรจะมีการทำสัญญาข้อตกลงซื้อขายกับผู้ประกอบการส่งออกไว้ล่วงหน้า - กรณีออกมากระจุกตัว จะเร่งเชื่อมโยงตลาดปลายทาง ห้างสรรพสินค้า ผลักดันเข้าสู่การแปรรูปเพิ่มขึ้น และจัดสถานที่ให้เกษตรกรจำหน่ายให้กับผู้บริโภคโดยตรง
เนื้อที่ปลูก (ไร่)	79,821	79,266	79,336	71,067	-10.42	
เนื้อที่ให้ผล (ไร่)	43,557	40,846	46,362	41,407	-10.69	
เนื้อที่เก็บเกี่ยวผลผลิต (ไร่)	35,315	30,617	34,439	32,435	-5.82	
ผลผลิตที่เก็บเกี่ยวได้ (ตัน)	126,384	113,389	143,526	131,487	-8.39	
แหล่งผลิตที่สำคัญ	ปทุมธานี เพชรบุรี สุราษฎร์ธานี ชุมพร และสระบุรี					
ใช้ในประเทศ (ตัน)	121,909	109,925	137,080	N/A	(ปี 64) 24.70	
ส่งออก						
ผลสด ปริมาณ (ตัน)	4,475	3,464	6,446	(ม.ค.-พ.ย.) 2,507		
มูลค่า (ล้านบาท)	92	104	186	85		
คู่ค้าที่สำคัญ	ญี่ปุ่น 44% จีน 34% ลาว 20%					

<b>สถานการณ์ปัจจุบัน</b>  ผลผลิตออกสู่ตลาดอย่างต่อเนื่อง ราคาที่เกษตรกรขายได้เฉลี่ยอยู่ที่ 258 บาท/100 ผล	<p style="text-align: center;"><b>ราคากล้วยหอมทองที่เกษตรกรขายได้ ปี 2564 - 2566</b></p>
---	--

ราคากล้วยหอมที่เกษตรกรขายได้ (บาท/100 ผล)													
ปี	ม.ค.	ก.พ.	มี.ค.	เม.ย.	พ.ค.	มิ.ย.	ก.ค.	ส.ค.	ก.ย.	ต.ค.	พ.ย.	ธ.ค.	เฉลี่ย
2562	155	157	140	179	197	233	247	256	243	236	205	211	205
2563	231	230	245	236	249	264	275	276	252	231	227	222	245
2564	222	248	222	242	215	203	236	249	249	265	256	234	237
2565	246	249	224	246	243	234	235	234	235	253	253	258	243
2566	258 <small>(ส.ป.2 ม.ค.66)</small>												258

ที่มา การผลิต : กรมส่งเสริมการเกษตร (ณ 31 ธ.ค.65)

กรมการค้าภายใน กระทรวงพาณิชย์

ราคา : สำนักเศรษฐกิจการเกษตร

มกราคม 2566



หอมแดง

ประจำสัปดาห์ที่ 2 ของเดือนมกราคม 2566 (9 - 13 ม.ค.66)

รายการ	2562/63	2563/64	2564/65	2565/66*	% Δ
ผลผลิต <sup>(1)</sup> (ตัน)	134,655	159,869	137,736	155,765	13.09
แหล่งผลิตสำคัญ <sup>(1)</sup>	ศรีสะเกษ (48.67%) เชียงใหม่ (19.66%) พะเยา (7.16%) อุดรดิตต์ (6.24%) เพชรบูรณ์ (4.30%)				
ช่วงออกสู่ตลาด	ธ.ค.-เม.ย./ ออกมาก : ม.ค. - มี.ค. = 80.70%				
พื้นที่ปลูก <sup>(1)</sup> (ไร่)	51,924	59,754	57,961	57,245	-1.24
ผลผลิตเฉลี่ย/ไร่ <sup>(1)</sup> (กก./ไร่)	2,593	2,675	2,376	2,721	14.52
จำนวนเกษตรกร (ครัวเรือน)	19,062	22,499	N.A.	N.A.	-
ใช้ในประเทศ <sup>(2)</sup> (ตัน)	134,316	136,821	N.A.	N.A.	-
นำเข้า (พิกัด 070310 +071290) <sup>(3)</sup>	ปี 2562	ปี 2563	ปี 2564	ปี 2565	
ปริมาณนำเข้า (ตัน)	8,824	13,941	18,381	15,635	} ม.ค. - พ.ย.
มูลค่านำเข้า (ล้านบาท)	301.49	413.98	292.53	238	
ส่งออก (พิกัด 070310 +071290) <sup>(3)</sup>					
ปริมาณส่งออก (ตัน)	9,163	16,667	18,773	10,846	} ม.ค. - พ.ย.
มูลค่าส่งออก (ล้านบาท)	257.33	482.66	426.46	261	
ประเทศที่ส่งออก (ปี 65)	มาเลเซีย (59%) สิงคโปร์ (18%) เวียดนาม (14%)				
ประเทศที่ไทยนำเข้า (ปี 65)	พม่า (65%) จีน (24%) อื่น ๆ (11%)				
การจับกุมการลักลอบนำเข้า					
จำนวน (ราย)	59	22	26	13	} ม.ค. - พ.ย.
ปริมาณ (ตัน)	25.17	8	29.63	46	
มูลค่า (ล้านบาท)	0.46	0.12	0.98	2.15	
ที่มา :	(1) = สศก. * = ประมาณการ				
	(2) = ใช้ในประเทศ (ปริมาณผลผลิต + นำเข้า - ส่งออก) (3) = กรมศุลกากร				

ความเคลื่อนไหวของราคา

ราคาที่เกี่ยวข้อง	สัปดาห์นี้	สัปดาห์ก่อน	% Δ
ราคาที่เกี่ยวข้อง	(13 ม.ค.66)	(6 ม.ค.66)	
ราคาที่เกี่ยวข้อง			
- หอมแดงหัวกลางมัดจุกแห้ง 7-15 วัน (สศก.)	46.27	50.40	-8.19
- หอมแดงสด (สศก.)	-	-	-
- หอมแดงสด (ศรีสะเกษ)	10-14	10-15	-4
- หอมแดงสด (เชียงใหม่)	-	-	-
ราคาหอมแดง ณ ตลาด กทม. (บาท : กก.)			
- ขายส่ง หอมแดง จ.ศรีสะเกษ มัดจุกใหญ่	56.50	77.50	-27.10
- ขายปลีก หอมแดง จ.ศรีสะเกษ มัดจุกใหญ่	71.50	92.50	-22.70
- ขายส่ง หอมแดงเหนือมัดจุกใหญ่	56.50	77.50	-27.10
- ขายปลีก หอมแดงเหนือมัดจุกใหญ่	71.50	92.50	-22.70

การเคลื่อนไหวของราคาหอมแดง (บาท/กก.)

**สถานการณ์**

- ผลผลิตหอมแดงฤดูกลาง ปี 2565/66 ในแหล่งผลิตสำคัญในพื้นที่จังหวัดศรีสะเกษออกสู่ตลาดมากขึ้น ส่วนความต้องการมีต่อเนื่องเพื่อส่งออกไปยังตลาดเวียดนามที่ขยายตัวจากปีที่ผ่านมา

- สัปดาห์นี้ราคาหอมแดงสดที่เกษตรกรขายได้ (จ.ศรีสะเกษ) กก.ละ 10 - 14 บาท ปรับตัวลดลงจากสัปดาห์ที่ผ่านมาร้อยละ 4 หอมแดงหัวกลางมัดจุกแห้ง 7-15 วัน (สศก.) เฉลี่ย กก.ละ 46.27 บาท ปรับตัวลดลงจากสัปดาห์ที่ผ่านมาร้อยละ 8.19 แต่ยังคงอยู่ในเกณฑ์ดี

**การบริหารจัดการ**

- มติคณะอนุกรรมการจัดการการผลิตและการตลาดกระเทียม หอมแดง หอมหัวใหญ่ และมันฝรั่ง มอบหมายดังนี้
  - กรมศุลกากรติดตาม ตรวจสอบ และเข้มงวดการลักลอบนำเข้า การประเมินราคา และการตรวจสอบปล่อยสินค้า
  - กรมส่งเสริมสหกรณ์และกระทรวงพาณิชย์ ช่วยระบายนโยบายออกนอกแหล่งผลิต
- เชื่อมโยงการซื้อขายระหว่างผู้ประกอบการ โรงงานแปรรูป ผู้รวบรวมส่งห้างค้าปลีก-ค้าส่ง กับกลุ่มเกษตรกรโดยใช้สัญญาข้อตกลงมาตรฐานของกรมการค้าภายใน ผล ผู้รับซื้อ 3 ราย รับซื้อหอมแดงแห้งคละจากเกษตรกร 2 กลุ่ม ในพื้นที่ จ.ศรีสะเกษ และลำพูน กก.ละ 25-30 บาท ปริมาณ 80 ตัน มูลค่า 2.40 ลบ.
- กระจายสู่สถานีบริการน้ำมัน PT PTT บางจาก เซลล์ ผล สถานีบริการน้ำมัน 4 ราย รับซื้อหอมแดงจากเกษตรกร 5 กลุ่ม ใน จ.อุดรดิตต์และลำพูน กก.ละ 25-30 บาท ปริมาณ 130 ตัน มูลค่า 3.90 ลบ.

ราคา (บาท/กก.)	ปี/เดือน	ม.ค.	ก.พ.	มี.ค.	เม.ย.	พ.ค.	มิ.ย.	ก.ค.	ส.ค.	ก.ย.	ต.ค.	พ.ย.	ธ.ค.	เฉลี่ย
หอมแดงหัวกลางมัดจุกแห้ง 7-15 วัน เกษตรกรขายได้ - (สศก.)	2563	29.65	28.19	28.15	-	-	-	-	-	-	-	-	-	28.52
	2564	42.27	25.29	23.02	23.19	24.61	26.71	-	-	-	-	-	35.01	28.22
	2565	26.39	19.47	24.35	30.67	33.55	37.05	-	-	-	-	-	50.26	29.61
	2566	46.27	(13 ม.ค.66)											46.27
หอมแดงหัวใหญ่มัดจุก เกษตรกรขายได้ - ศรีสะเกษ	2563	34.12	28.79	31.50	-	-	-	-	-	-	-	73.50	57.50	45.08
	2564	33.29	18.44	16.50	18.37	18.50	-	-	-	-	-	47.50	45.31	28.27
	2565	27.35	22.85	26.50	-	-	-	-	-	-	-	-	62.00	34.68
	2566	42.50	(13 ม.ค.66)											42.50
หอมแดงศรีสะเกษ มัดจุกใหญ่ ขายส่ง ตลาด กทม.	2563	58.86	42.50	42.50	42.50	46.39	47.50	-	-	-	-	-	113.00	56.18
	2564	70.50	27.78	24.35	20.00	20.00	20.00	-	-	-	-	-	80.00	37.52
	2565	66.00	44.34	30.68	27.50	30.28	32.50	-	-	-	-	-	102.50	47.69
	2566	56.50	(13 ม.ค.66)											56.50
หอมแดงภาคเหนือ มัดจุกใหญ่ ขายส่ง ตลาด กทม.	2563	58.86	42.50	42.50	42.50	46.39	61.79	72.50	72.50	72.50	72.50	91.58	113.50	65.80
	2564	70.50	27.78	25.00	25.00	25.00	33.10	35.00	35.00	51.67	65.00	70.91	80.00	45.33
	2565	66.00	44.34	30.68	27.50	30.92	47.26	67.50	76.14	82.50	91.97	102.50	102.50	64.15
	2566	56.50	(13 ม.ค.66)											56.50



กาแฟ

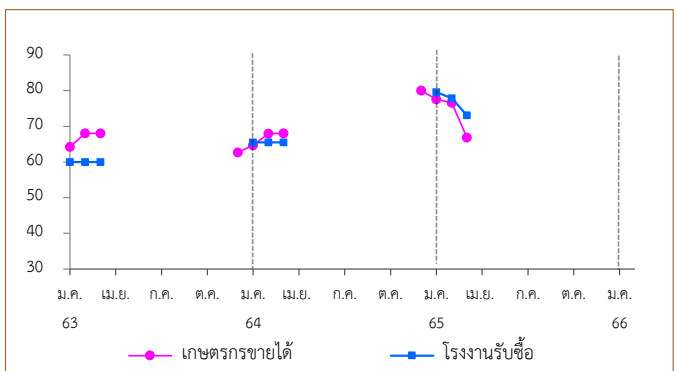
ประจำสัปดาห์ที่ 2 ของเดือนมกราคม 2566 (9 - 13 ม.ค.66)

รายการ/ปี	2562/63	2563/64	2564/65	2565/66*	% Δ
สต็อกโลกต้นปี (ล้านตัน)	2.17	2.28	1.95	2.05	5.13
ผลผลิตโลก (ล้านตัน)	10.14	10.60	9.97	10.36	3.91
- พันธุ์อาราบิก้า (53.65%)	5.70	6.12	5.24	5.56	6.11
- พันธุ์โรบัสต้า (46.35%)	4.45	4.47	4.73	4.80	1.48
การใช้ของโลก (ล้านตัน)	9.74	9.79	9.91	10.02	1.11
ผลผลิตไทย (ตัน)	22,483	21,775	18,689	19,908	6.52
- พันธุ์อาราบิก้า (48%)	11,205	9,087	9,135	9,595	5.04
- พันธุ์โรบัสต้า (52%)	11,278	12,688	9,554	10,314	7.95
การใช้ของไทย (ล้านตัน)	0.086	0.090	0.092	0.093	1.44
ช่วงออกสู่ตลาด	ต.ค.- มิ.ย. ออกมาก ม.ค.66 = 33.70% ก.พ.66 = 22.95%				
แหล่งผลิตโรบัสต้า - ภาคใต้ของไทย :	ชุมพร (55.90%) ระนอง (18.99%)				
แหล่งผลิตอาราบิก้า - ภาคเหนือของไทย :	เชียงใหม่ (42.52%) เชียงราย (32.10%)				
เนื้อที่ให้ผล (ไร่)	224,683	228,705	202,812	210,614	3.85
ผลผลิตต่อไร่ (กก.)	100	95	92	95	3.26
จำนวนเกษตรกร (ครัวเรือน)	29,639	30,833	N.A.	N.A.	-
กรอบ WTO - เมล็ดกาแฟ ในโคเวต้า ปริมาณ 5.25 ตัน ภาษี 30% นอกโคเวต้า 90%					
- ผลิตรักษากาแฟ ในโคเวต้า ปริมาณ 134 ตัน ภาษี 40% นอกโคเวต้า 49%					
กรอบ AFTA เมล็ดกาแฟดิบ ภาษี 5% เมล็ดกาแฟคั่ว ผลิตรักษากาแฟ ภาษี 0%					
การนำเข้า (เมล็ดกาแฟ)	2562	2563	2564	2565	} ม.ค.-พ.ย.
- ปริมาณ (ตัน)	62,657	59,650	58,609	61,489	
- มูลค่า (ล้านบาท)	3,882	3,141	3,607	5,372	
การส่งออก (เมล็ดกาแฟ)					} ม.ค.-พ.ย.
- ปริมาณ (ตัน)	469	291	377	373	
- มูลค่า (ล้านบาท)	92	60	76	74	
ประเทศที่ไทยนำเข้า	ลาว เวียดนาม บราซิล				
ประเทศที่ส่งออก	สหรัฐอเมริกา ญี่ปุ่น แคนาดา				
ที่มา : (1) ผลผลิตโลก , ความต้องการใช้โลก : USDA (2) ผลผลิตไทย, ต้นทุน : สศก.					
(3) ใช้ในประเทศ : ยุทธศาสตร์กาแฟ ปี 2560-2564 (4) นำเข้า - ส่งออก : กรมศุลกากร					
<b>สถานการณ์</b>					
เกษตรกรเริ่มเก็บเกี่ยวผลผลิตเพื่อนำไปผ่านกระบวนการตากและสี					
จำหน่ายให้กับพ่อค้าท้องถิ่นและโรงงานแปรรูป (บจ.เนสท์เล่ ประเทศไทย) ที่เริ่มเข้าไปเปิดจุดรับซื้อแล้วใน อ.กระบุรี จ.ระนอง โดยสัปดาห์นี้ ราคาที่เกษตรกรขายได้ในพื้นที่ระนองอยู่ในเกณฑ์ดีที่ กก.ละ 70 - 72 บาท					

การเคลื่อนไหวของราคา (ราคาเฉลี่ย)	สัปดาห์นี้	สัปดาห์ก่อน	% Δ
เกษตรกรขายได้ (สศก.)	(13 ม.ค.66)	(6 ม.ค.66)	
- สารกาแฟละลาย_โรบัสต้า	-	-	-
- สารกาแฟ_อาราบิก้า	-	-	-
ตลาดโลก (ลอนดอน)			
- เมล็ดกาแฟโรบัสต้า*	61.33	64.57	-5.02

\* = ราคาในสัปดาห์นี้ ณ วันที่ 11 ม.ค.66

ราคาสารกาแฟโรบัสต้า (บาท/กก.)



**การเปิดตลาดสินค้ากาแฟตามข้อตกลงเขตการค้าเสรีอาเซียน (AFTA)**

ภายใต้เงื่อนไขและการกำกับดูแลของคณะกรรมการพืชสวน ดังนี้

- 1) ให้นำเข้าเมล็ดกาแฟเพื่อใช้เป็นวัตถุดิบในการแปรรูปเท่านั้น ห้ามจำหน่ายจ่าย โอน เป็นวัตถุดิบในประเทศ
- 2) ช่วงเวลานำเข้า เดือน เม.ย.-พ.ย. เพื่อใช้ในประเทศและผลิตเป็นผลิตภัณฑ์เพื่อส่งออก
- 3) ผู้นำเข้าต้องมีประวัติการรับซื้อภายในประเทศย้อนหลัง มีเอกสารแสดงการเป็นโรงงานแปรรูปเกี่ยวกับกาแฟ และมีส่วนสนับสนุนช่วยเหลือเกษตรกรชาวสวนกาแฟด้วย
- 4) ให้ผู้ที่มีสิทธินำเข้าเมล็ดกาแฟรับซื้อเมล็ดกาแฟในประเทศในฤดูกาลถัดไป เป็นปริมาณไม่น้อยกว่า หรือเท่ากับปริมาณที่นำเข้าจริง หรือตามปริมาณเมล็ดกาแฟที่มีจริงในประเทศ โดยจะต้องรับซื้อตามราคาตลาดโลก หรือหากราคาตลาดโลกตกต่ำให้รับซื้อในราคาไม่น้อยกว่า 63 บาท/กก.
- 5) การพิจารณาปริมาณการนำเข้าทั้งหมด จะพิจารณาเป็นรายปี ตามเงื่อนไขที่คณะทำงานพืชกาแฟกำหนด ก่อนเสนอคณะอนุกรรมการพืชสวนพิจารณาให้ความเห็นชอบ

ราคา (บาท/กก.)	ปี/เดือน	ม.ค.	ก.พ.	มี.ค.	เม.ย.	พ.ค.	มิ.ย.	ก.ค.	ส.ค.	ก.ย.	ต.ค.	พ.ย.	ธ.ค.	เฉลี่ย	
เกษตรกรขายได้	2563	64.24	68.00	68.00	-	-	-	-	-	-	-	-	62.67	66.54	
	สารกาแฟละลาย (โรบัสต้า) (สศก.)	2564	64.66	67.96	68.00	-	-	-	-	-	-	-	-	80.00	68.37
		2565	77.56	76.58	66.83	-	-	-	-	-	-	-	-	-	73.66
		2566	-	-	-	-	-	-	-	-	-	-	-	-	-
โรงงานรับซื้อ	2563	60.00	60.00	60.00	-	-	-	-	-	-	-	-	-	60.00	
	(เกรดดี)	2564	65.50	65.50	65.50	-	-	-	-	-	-	-	-	-	65.50
		จ.ชุมพร	2565	79.60	77.83	73.13	-	-	-	-	-	-	-	-	76.85
		(เนสท์เล่)	2566	-	-	-	-	-	-	-	-	-	-	-	-
ตลาดโลก (ลอนดอน)	2563	40.78	40.55	40.44	38.94	38.29	37.45	39.83	44.23	44.41	40.76	42.30	41.49	40.79	
	(โรบัสต้า)	2564	40.52	41.53	43.33	44.05	47.44	51.61	57.89	62.27	69.41	71.86	74.24	77.78	56.83
		2565	75.39	73.29	71.22	71.10	71.71	72.98	72.06	78.47	82.47	77.66	67.18	65.52	73.25
		2566	61.33	(11 ม.ค.66)	-	-	-	-	-	-	-	-	-	-	61.33



สุกร

ประจำสัปดาห์ที่ 2 ม.ค. 2566 (วันที่ 9 - 13 ม.ค.66)

	2561	2562	2563	2564	2565	% Δ
ภาคการัน						
<b>ผลผลิตไทย</b>						
- สุกรมี่ชีวิต (ล้านตัว)	22.82	22.53	22.05	19.28	15.50*	-19.610
<small>*จากมติ Pig Board (21 ก.ย. 65) ให้ปรับปรุงประมาณการ ป.ค. รายงานตัวเลขประมาณการในคณะอนุกรรมการค่านิยมการเลี้ยงสุกร (10พ.ย.65)</small>						
- เนื้อสุกร (ล้านตัน)	1.70	1.69	1.65	1.45	1.16	-20.0
<b>จำนวนเกษตรกร (ราย)</b>	184,717	185,688	177,908	189,152	149,575	-20.9
<b>ใช้ในประเทศ (ล้านตัว)</b>	21.87	21.59	19.19	17.96	15.36	
<small>(คำนวณตามpigboard 04.03.65)</small>						
<b>ส่งออก</b>						
- เนื้อสุกร (ตัน)	10,340	15,155	34,637	19,712	5,337	(ม.ค.-พ.ย.65)
มูลค่า (ล้านบาท)	2,095	2,836	4,966	2,894	1,229	
- สุกรมี่ชีวิต (ตัว)	815,385	750,061	2,424,004	1,053,622	3,829	(ม.ค.-พ.ย.65)
มูลค่า (ล้านบาท)	3,188	3,571	15,862	7,218	101	
<b>ประเทศคู่ค้า</b>	สุกรมี่ชีวิต (ปี 65) : รม่า (77%) ลาว (23%)					
	เนื้อสุกร (ม.ค.-ก.ย. 65) : ญี่ปุ่น (66%) ฮองกง (13%) กัมพูชา (8%) รม่า (6%) ลาว (4%)					
<b>นำเข้า</b>						
- เนื้อสุกร (ตัน)	391	408	1,801	348	351	(ม.ค.-พ.ย.65)
มูลค่า (ล้านบาท)	106	104	287	102	89	
<b>มูลค่าผลผลิต (ล้านบาท)</b>	130,981	154,890	167,300	139,107	189,893	(ธ.ค.65)
<b>แหล่งผลิตสำคัญ</b>	1.ราชบุรี (16.36%) 2.สุพรรณบุรี (4.50%) 3.ชลบุรี (3.99%)					
	4.ลพบุรี (3.92%) 5.พัทลุง (3.84%)					
<b>ที่มา</b>	(1) ผลผลิตไทย/ใช้ในประเทศ : กรมปศุสัตว์ (2) นำเข้า - ส่งออก : กรมศุลกากร					
	(3) ต้นทุนการผลิต / แหล่งผลิตสำคัญ : สศก.					
	(4) มูลค่าผลผลิต : ปริมาณผลผลิต x ราคาเฉลี่ยรายปี					

• แนวทาง/มาตรการกำกับดูแล และแก้ไขปัญหา

- **แนวทาง/มาตรการ - คน :**
- **ตรึงราคาจำหน่ายเนื้อสุกร เพื่อลดค่าครองชีพผู้บริโภค ดังนี้**
  - ทิ้งค้ำปลีกค้าส่งขนาดใหญ่ จำนวน 5 ห้าง ทุกสาขา จำหน่ายเนื้อสุกร (สะโพก/ไหล่) ไม่เกิน กก.ละ 130 บาทถึงสิ้นเดือน พ.ย.64
  - เชื่อมโยง สพจ. จำหน่ายเนื้อหมู 77 จังหวัด 667 จุด โครงการพาณิชย์ ลดราคา! เพื่อประชาชน Lot 14 จำหน่ายเนื้อสุกร (สะโพก/ไหล่) ไม่เกิน กก.ละ 130 บาท (24 พ.ย. - 31 ธ.ค. 64)
  - โรงเชือดชำแหละ ตรึงราคาขายส่ง ชิ้นส่วน สะโพก/ไหล่ กก.ละ 118-134 บาท ระยะที่ 2 (1 - 31 ม.ค. 65) จำหน่าย กก.ละ 150 บาท เป้าหมาย 702 จุดทั่วประเทศ
  - พาณิชย์จับคู่ช่วยเหลือ - ข้าว เพื่อใช้ข้าวเป็นวัตถุดิบอาหารสัตว์ทางเลือก/ลดต้นทุน 150,000 ตัน
  - **ตรึงราคาสุกรมี่ชีวิตหน้าฟาร์ม กก.ละ 100 - 110 บาท ถึงสิ้นเดือน ก.พ. 65 (ประชุม 21 ม.ค. 65)**
  - (26 เม.ย.65 , 7 มิ.ย.65) ประชุมหารือร่วมกับสมาคมผู้เลี้ยงสุกรมี่ชีวิต และผู้ประกอบการรายใหญ่ แนวโน้มสถานการณ์การผลิตและการตลาดสุกร โดยขอความร่วมมือตรึงราคาสุกรมี่ชีวิต ไม่เกิน กก.ละ 100 บาท
- **มาตรการกฎหมาย-กกร. (5 ม.ค.65)**
  - ห้ามส่งออกสุกรมี่ชีวิต 3 เดือน (6 ม.ค.-5เม.ย.65)
  - กำหนดให้ผู้ครอบครอง สุกรมี่ชีวิต 500 ตัวขึ้นไป สำหรับซากสุกร 5,000 กก. ขึ้นไป
    1. ให้แจ้งปริมาณการเลี้ยง/ซื้อ/จำหน่าย/ส่งออก/คงเหลือ ราคา สถานที่เก็บ/เลี้ยง ภายในวันที่ 10 มค 65
    2. จัดทำบัญชีคุมแสดงปริมาณการเลี้ยง/ซื้อ/จำหน่าย/คงเหลือ ราคาซื้อ/จำหน่าย ชื่อที่อยู่ผู้ซื้อ-ผู้ขาย เป็นรายวันไว้ ณ สถานประกอบการ โดยจัดทำให้แล้วเสร็จ ภายใน 3 วัน

• กลไกคณะกรรมการนโยบายพัฒนาสุกรและผลิตภัณฑ์

โดยมี รมว.ก. เป็นประธาน อส.ค.น. เป็นกรรมการ ป.ค. เป็นเลขานุการ

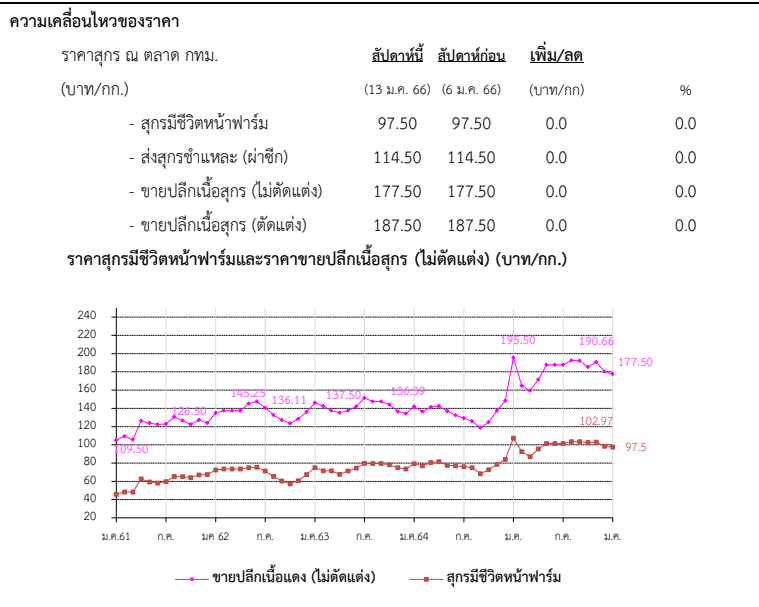
- ผลผลิตสุกร ปี 64

ป.ค. รายงานตัวเลขผลผลิตสุกรปี 64 เป็น 19.27 ล้านตัว (ก.พ.65)

- คาดการณ์ผลผลิตสุกร ปี 65 (21 ก.ย. 65)

ที่ประชุมให้ทบทวนตัวเลขปริมาณผลผลิต ปี 2565

สถานการณ์	
- ปริมาณผลผลิตออกสู่ตลาดต่อเนื่องประกอบกับภาวะการค้าโดยรวมชะลอตัว จากสัปดาห์ก่อนภาวะดังกล่าวส่งผลให้ราคาสุกรมี่ชีวิตและราคาขายปลีกเนื้อแดง ทรงตัวเท่ากับสัปดาห์ก่อน	
<b>แนวโน้ม</b>	
- คาดว่า ปริมาณผลผลิตเพียงพอกับความต้องการบริโภคของตลาดในประเทศ ราคาสุกรมี่ชีวิตหน้าฟาร์มและราคาขายปลีกเนื้อสุกร มีแนวโน้มลดลง	



ราคา (บาท/กก.)	ปี	ม.ค.	ก.พ.	มี.ค.	เม.ย.	พ.ค.	มิ.ย.	ก.ค.	ส.ค.	ก.ย.	ต.ค.	พ.ย.	ธ.ค.	เฉลี่ย
สุกรมี่ชีวิตหน้าฟาร์ม (คณ.)	2562	72.50	73.50	73.50	73.50	75.05	75.50	71.30	65.50	60.26	56.55	60.66	67.39	68.77
	2563	74.86	70.45	71.50	67.60	71.28	74.45	79.82	79.50	79.50	78.10	75.08	73.50	74.64
	2564	79.20	77.06	80.63	81.50	77.39	76.93	76.20	74.93	68.26	72.61	78.59	84.20	77.29
	2565	107.30	92.50	87.11	94.74	100.82	101.50	101.50	103.05	103.50	102.66	102.97	98.50	99.68
	2566	97.50	(13 ม.ค. 66)											
ขายปลีกเนื้อแดง (ไม่ตัดแต่ง) ตลาด กทม. (คณ.)	2562	135.00	137.50	137.50	137.50	145.25	147.50	140.75	132.74	127.26	123.45	128.29	136.11	135.74
	2563	146.14	142.50	137.50	135.12	137.50	142.02	151.45	147.50	147.50	144.00	136.45	134.25	141.83
	2564	141.75	136.39	141.41	142.50	136.94	132.50	129.25	126.07	118.64	124.87	137.50	148.50	134.69
	2565	195.50	164.87	159.24	171.32	185.39	187.50	187.50	191.36	192.27	185.39	190.66	180.39	182.62
	2566	177.50	(13 ม.ค. 66)											

# ไก่เนื้อ

ประจำสัปดาห์ที่ 2 ของเดือนมกราคม (วันที่ 9 ม.ค. - 13 ม.ค. 66)

	2562	2563	2564	2565	2566	% Δ
<b>ผลผลิต</b>				(คาดการณ์)	(คาดการณ์)	
- ไก่มีชีวิต (ล้านตัว)	1,713	1,757	1,754	1,935	1,954	1.0
- เนื้อไก่ (ล้านตัน)	2.90	2.99	3.06	3.26	3.27	0.3
<b>จำนวนเกษตรกร (ราย)</b>	32,631	31,344	31,723	31,117	31,117	-
<b>บริโภคในประเทศ (ล้านตัน)</b>	2.00	2.10	2.15	2.16	2.14	-0.9
<b>ส่งออก</b>						
- ปริมาณ (ตัน)	902,483	895,394	913,053	936,454	(ม.ค.-พ.ย. 65)	
- มูลค่า (ล้านบาท)	105,029	103,892	102,542	131,157		
<b>ประเทศคู่ค้า :</b>	ญี่ปุ่น (45%) อังกฤษ (17%) จีน(8%) สหภาพยุโรป (9%)					
<b>ประเทศคู่แข่ง :</b>	บราซิล สหรัฐอเมริกา สหภาพยุโรป					
<b>นำเข้า</b>						
- ปริมาณ (ตัน)	1,935	1,607	1,327	1,244	(ม.ค.-พ.ย. 65)	
- มูลค่า (ล้านบาท)	155	106	138	171		
<b>แหล่งผลิตสำคัญ</b>	1.ลพบุรี (18.49%) 2.กาญจนบุรี (10.72%) 3.ชลบุรี (10.37%) 4.ปราจีนบุรี (7.07%) 5.สระบุรี (5.63%) 6.นครราชสีมา (5.22%)					
<b>ที่มา</b>	(1) ผลผลิตไทย/ใช้ในประเทศ : กรมปศุสัตว์ (2) นำเข้า-ส่งออก : กรมศุลกากร (3) ต้นทุนการผลิต / แหล่งผลิตสำคัญ : สศก. (4) มูลค่าผลผลิต : ปริมาณผลผลิต x ราคาเฉลี่ยรายปี					

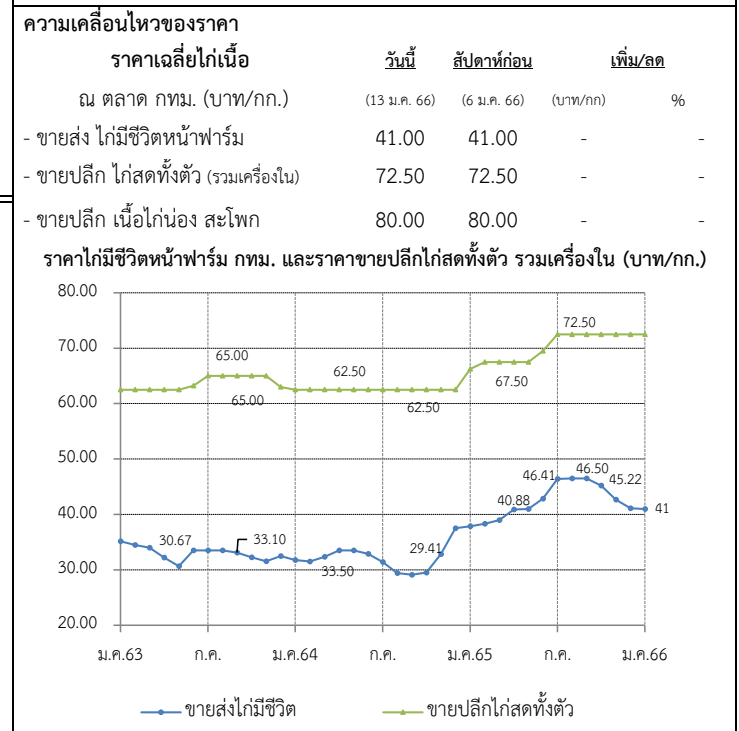
**แนวทาง/มาตรการกำกับดูแล และแก้ไขปัญหา**

**แนวทาง/มาตรการ - คน :**

- (31 พ.ค. และ 14 มิ.ย. 65) คน.ประชุมหารือกับสมาคมผู้ผลิตไก่เพื่อส่งออกไทยและผู้ประกอบการรายใหญ่ ขอตรึงราคาขึ้นส่วนไก่หน้าโรงเชือดให้สอดคล้องกับต้นทุนการผลิต รวมทั้งให้เร่งกำลังการผลิตให้เพียงพอต่อความต้องการไม่ให้ขาดแคลน
- (5 ก.ค. 65) คน.ประชุมหารือกับสมาคมผู้ผลิตไก่เพื่อส่งออกไทยและผู้ประกอบการรายใหญ่ ขอตรึงราคาไก่เนื้อ ไม่ให้เกินราคาโครงสร้าง

**มาตรการกฎหมาย - กรร :**

- กำหนดให้ไก่ เนื้อไก่ เป็นสินค้าควบคุม (ประกาศ กรร. ฉ. 5 ลว. 25 ม.ค. 65)
- กำหนดให้ผู้เลี้ยง (100,000 ตัว ขึ้นไป) และโรงชำแหละ (กำลังการผลิตวันละ 4,000 ตัว ขึ้นไป) แจ้งปริมาณผลิต-จำหน่าย ราคา สถานที่เลี้ยง/สถานที่เก็บ (ประกาศ กรร. ฉ. 12 ลว. 25 ม.ค. 65)



**สถานการณ์**

- ปริมาณผลผลิตเพียงพอกับความต้องการบริโภคของตลาดภายในประเทศ
- ราคาไก่มีชีวิตหน้าฟาร์ม และราคาขายปลีกไก่สดทั้งตัวรวมเครื่องในทรงตัวจากสัปดาห์ก่อน เฉลี่ยอยู่ที่ 41 และ 72.50 บ./กก. ตามลำดับ สำหรับราคาขายปลีกขึ้นส่วนไก่ทรงตัวจากสัปดาห์ก่อนเช่นกัน

เนื่องจากมีปริมาณผลผลิตออกสู่ตลาดเพิ่มขึ้น ประกอบกับการส่งออกชะลอตัว ในขณะที่ความต้องการบริโภคภายในประเทศมีอย่างต่อเนื่อง

**แนวโน้ม**

- ปริมาณผลผลิตเพียงพอ และคาดว่าราคาไก่มีชีวิตหน้าฟาร์ม และราคาขายปลีกไก่สดชำแหละมีแนวโน้มทรงตัวหรือปรับลดลงเล็กน้อย

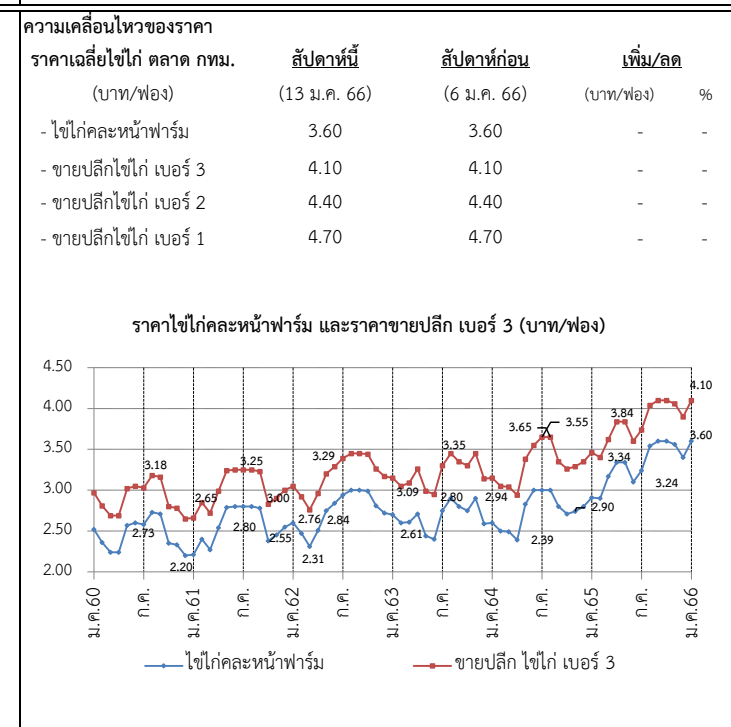
ราคา (บาท / กก.)	ปี	ม.ค.	ก.พ.	มี.ค.	เม.ย.	พ.ค.	มิ.ย.	ก.ค.	ส.ค.	ก.ย.	ต.ค.	พ.ย.	ธ.ค.	เฉลี่ย
ขายส่งไก่มีชีวิต	2561	31.50	31.50	31.50	31.50	31.50	31.50	31.75	35.00	34.40	32.50	32.50	32.50	32.30
หน้าฟาร์ม กทม. (คน.)	2562	32.50	33.34	34.50	34.50	34.50	36.18	36.50	36.50	35.60	34.17	33.87	35.50	34.81
	2563	35.14	34.50	34.00	32.21	30.67	33.50	33.50	33.50	33.10	32.25	31.55	32.50	33.04
	2564	31.75	31.50	32.24	33.50	33.50	32.88	31.45	29.41	29.12	29.50	32.84	37.50	32.10
	2565	37.88	38.32	39.00	40.88	41.00	42.86	46.41	46.50	46.50	45.22	42.66	41.11	42.36
	2566	41.00												41.00
			(13 ม.ค. 66)											
ขายปลีกไก่สดทั้งตัว	2561	62.50	62.50	62.50	62.50	62.50	62.50	63.75	67.50	66.75	62.50	62.50	62.50	63.38
รวมเครื่องใน ตลาด กทม. (คน.)	2562	62.50	62.50	62.50	62.50	62.50	62.50	62.50	62.50	62.50	62.50	62.50	62.50	62.50
	2563	62.50	62.50	62.50	62.50	62.50	63.21	65.00	65.00	65.00	65.00	65.00	63.00	63.64
	2564	62.50	62.50	62.50	62.50	62.50	62.50	62.50	62.50	62.50	62.50	62.50	62.50	62.50
	2565	66.25	67.50	67.50	67.50	67.50	69.52	72.50	72.50	72.50	72.50	72.50	72.50	70.06
	2566	72.50												72.50
			(13 ม.ค. 66)											

## ไข่ไก่

ประจำสัปดาห์ที่ 2 ของเดือนมกราคม (วันที่ 9 - 13 ม.ค. 66)

	2562	2563	2564	2565	2566	% Δ	มาตรการ	
<b>ผลผลิต</b>				(f)	(f)			
- แม่ไก่ยืนกรง (ล้านตัว)	49.50	49.78	50.91	50.00	51.48	2.95	- ประสาน สพจ. ติดตามสถานการณ์ราคาและพฤติกรรมกรงจำหน่ายไข่ไก่ที่เข้าข่ายความผิดตามกฎหมาย เช่น จำหน่ายราคาสูง/ต่ำเกินสมควร และการกักตุนสินค้า	
- ปริมาณไข่ไก่ (ล้านฟอง)	14,996	15,081	15,421	15,148	15,595	2.95	- กำกับดูแลการค้าปลีก ติดตามภาวะการค้าปลีกและราคาขายปลีกในตลาดสดให้สอดคล้องกับราคาผลผลิตหน้าฟาร์ม รวมทั้งตรวจสอบกำกับดูแลด้านเครื่องชั่งและการปิดป้ายแสดงราคา	
<b>จำนวนเกษตรกร</b> (ราย)	132,996	135,588	145,237	145,237	N/A	-	- เชื่อมโยงจำหน่ายไข่ไก่ ผ่านจุดจำหน่ายธงฟ้า และรถ Mobile	
<b>ใช้ในประเทศ</b> (ล้านฟอง)	14,725	14,860	15,160	14,887	15,330	-	- ขอความร่วมมือผู้ประกอบการรายใหญ่ตรึงราคาจำหน่ายไข่ไก่คละหน้าฟาร์มให้เหมาะสม	
<b>ส่งออก</b>							- การดำเนินมาตรการลดไข่ไก่ในระบบ ของ ปศ. ช่วง มี.ย. - ธ.ค. ดังนี้	
- ปริมาณ (ล้านฟอง)	271	221	260.61	251.97	N/A	(ม.ค.-พ.ย. 65)	- ขอความร่วมมือปลดแม่ไก่ที่ก่อนช่วงอายุการปลด	
- มูลค่า (ล้านบาท)	705	656	800.54	990.09	N/A		- ผลักดันการส่งออก โดยดำเนินมาตรการดังกล่าว ตั้งแต่ มี.ย. - ธ.ค. เพื่อลดผลกระทบช่วงผลผลิตออกสู่ตลาดมาก	
<b>ประเทศคู่ค้า</b> :	ฮ่องกง (35%) สิงคโปร์ (46%) อื่นๆ 19%							<b>การดำเนินงานของ Egg Board 23 ธ.ค. 65</b>
<b>นำเข้า</b>							- ให้ความการนำเข้าเลี้ยงปู่ย่าพันธุ์ไข่ (GP) และแม่พันธุ์ไข่ (PS) ปี 2566 ดังนี้	
- ปริมาณ (ล้านฟอง)	-	-	-	-	-		1. แผนการเลี้ยง GP จำนวน 3,870 ตัว	
- มูลค่า (ล้านบาท)	-	-	-	-	-		2. แผนการเลี้ยง PS จำนวน 440,000 ตัว และกันไว้ที่กรมปศุสัตว์อีก 20,000 ตัว กรณีเกิดปัญหาขาดแคลนพันธุ์สัตว์	
<b>แหล่งผลิตสำคัญ</b>	1.ฉะเชิงเทรา (14%) 2.นครนายก (10%) 3.ชลบุรี (11%) 4.นครปฐม (7%) 5.อยุธยา (6%)							
<b>ที่มา</b>	(1) ผลผลิตไทย/ใช้ในประเทศ : กรมปศุสัตว์ (2) นำเข้า - ส่งออก: กรมศุลกากร (3) ต้นทุนการผลิต / แหล่งผลิตสำคัญ : สศก. (4) มูลค่าผลผลิต : ปริมาณผลผลิต x ราคาเฉลี่ยรายปี							

<b>สถานการณ์</b>
- ปริมาณผลผลิตออกสู่ตลาดอย่างต่อเนื่อง เพียงพอต่อความต้องการบริโภคของประชาชน โดย ณ สิ้นเดือนธ.ค. 65 ปศ.ประมาณการแม่ไก่ยืนกรงอยู่ที่ ~51 ล้านตัว คิดเป็นไข่ไก่ ~42.33 ล้านฟอง/วัน ลดลงจากเดือนก่อนซึ่งมีปริมาณไข่ไก่ 43 ล้านฟอง/วัน (บริโภคต่อวัน 41.5 ล้านฟอง ส่งออก 0.7 ล้านฟอง)
- ราคาไข่ไก่คละหน้าฟาร์มทรงตัวจากสป.ก่อนอยู่ที่ ฟองละ 3.60 บาท และ ราคาขายปลีกเบอร์ 3 ในตลาดสดเขตกรุงเทพฯ อยู่ที่เฉลี่ยฟองละ 4.10 บาท
- ความต้องการยังคงมีต่อเนื่องใกล้เคียงปริมาณการผลิต ปริมาณไข่ไก่เข้าสู่ภาวะสมดุลจากมาตรการปลดไก่และผลักดันการส่งออกของ ปศ. แนวโน้มราคาไข่ไก่ทรงตัว
<b>แนวโน้ม</b>
- คาดว่าราคาไข่ไก่ในระยะต่อไปมีแนวโน้มทรงตัว จากปริมาณความต้องการที่ใกล้เคียงปริมาณการผลิตไข่ไก่ที่อยู่ในภาวะสมดุล



ราคา (บาท/ฟอง)	ปี	ม.ค.	ก.พ.	มี.ค.	เม.ย.	พ.ค.	มิ.ย.	ก.ค.	ส.ค.	ก.ย.	ต.ค.	พ.ย.	ธ.ค.	เฉลี่ย
ไข่ไก่คละหน้าฟาร์ม (คน.)	2561	2.21	2.40	2.27	2.54	2.79	2.80	2.80	2.80	2.78	2.38	2.45	2.55	2.56
	2562	2.60	2.47	2.31	2.51	2.75	2.84	2.94	3.00	3.00	2.99	2.81	2.72	2.75
	2563	2.70	2.60	2.61	2.71	2.44	2.40	2.75	2.90	2.80	2.75	2.90	2.59	2.68
	2564	2.60	2.50	2.49	2.39	2.83	3.00	3.00	3.00	2.95	2.71	2.74	2.80	2.75
	2565	2.91	2.90	3.17	3.34	3.34	3.13	3.24	3.54	3.60	3.60	3.56	3.40	3.31
	2566	3.60												
ขายปลีกไข่ไก่ เบอร์ 3 ตลาด กทม. (คน.)	2561	2.66	2.85	2.72	2.99	3.24	3.25	3.25	3.25	3.23	2.83	2.90	3.00	3.01
	2562	3.05	2.92	2.76	2.96	3.20	3.29	3.39	3.15	3.45	3.44	3.26	3.15	3.17
	2563	3.15	3.05	3.09	3.26	2.99	2.95	3.30	3.45	3.35	3.30	3.45	3.14	3.21
	2564	3.14	3.05	3.04	2.94	3.38	3.55	3.55	3.65	3.51	3.26	3.29	3.35	3.31
	2565	3.46	3.40	3.62	3.84	3.84	3.63	3.74	4.04	4.10	4.10	4.06	3.90	3.81
	2566	4.10												

กุ้งขาวแวนนาไม

ประจำสัปดาห์ที่ 2 ของเดือนมกราคม 2566 (วันที่ 9 - 13 ม.ค. 66)

	2561	2562	2563	2564	2565 พ.ย.-65
<b>ผลผลิต (ตัน)</b>	298,343	317,839	288,765	254,824	239,343
- กุ้งขาวแวนนาไม (ตัน)	285,506	304,033	245,644	241,695	225,065
- กุ้งดำ (ตัน)	12,837	13,806	11,618	13,129	14,278
<b>การส่งออก (กุ้งแช่เย็นแช่แข็ง, กุ้งเป็น, กุ้งแปรรูป)</b>					
- ปริมาณ (ตัน)	184,845	175,195	149,485	153,171	137,775
- แช่เย็นแช่แข็ง (ตัน)	-	-	-	77,865	61,782
- แปรรูป (ตัน)	-	-	-	75,291	70,973
- มีชีวิต-ทำพันธุ์ (ตัน)	-	-	-	15	5,020
- มูลค่า (ล้านบาท)	58,237	51,331	44,463	49,264	48,299
<b>การนำเข้า (กุ้งแช่เย็นแช่แข็ง, กุ้งเป็น, กุ้งแปรรูป)</b>					
- ปริมาณ (ตัน)	27,814	28,270	25,061	42,565	26,976
- มูลค่า (ล้านบาท)	4,223	3,859	3,125	5,880	5,005
<b>แหล่งผลิตสำคัญ</b>	1. สุราษฎร์ธานี (16 %) 2. ฉะเชิงเทรา (9 %) 3. ตรัง (8%)				
<b>ประเทศคู่ค้า</b>	1. ญี่ปุ่น (27 %) 2. สหรัฐอเมริกา (25 %) 3. จีน (16%)				
<b>แหล่งนำเข้า</b>	1. เอกวาดอร์ (27 %) 2. มาเลเซีย (19 %) 3. อาเจนติน่า (15%)				
<b>ที่มา</b>	(1) ผลผลิต : กรมประมง (2) ส่งออก - นำเข้า : กรมศุลกากร				

**ความเคลื่อนไหวของราคา**

ราคากุ้งขาว ณ ตลาดทะเลไทย (บาท/กก.)	สัปดาห์ที่ 2 (13 ม.ค. 66)	สัปดาห์ที่ 1 (6 ม.ค. 66)	เพิ่ม/ลด (บาท/กก.)	เพิ่ม/ลด (%)
ขนาด 40 ตัว/กก.	210	210	0.00	0.00
ขนาด 50 ตัว/กก.	195	200	-5.00	-2.50
ขนาด 60 ตัว/กก.	180	180	0.00	0.00
ขนาด 70 ตัว/กก.	170	170	0.00	0.00
ขนาด 80 ตัว/กก.	155	150	5.00	3.33
ขนาด 90 ตัว/กก.	140	135	5.00	3.70
ขนาด 100 ตัว/กก.	130	130	0.00	0.00

**ราคากุ้งขาวแวนนาไม ขนาด 70 ตัว/กก. (บาท/กก.)**

Legend: ราคาเกษตรกรขายได้ (Green line), ราคาตลาดทะเลไทย (Red line)

**สถานการณ์**

- ราคากุ้งขาวแวนนาไม ทุกขนาด 50 ตัว/กก. ปรับลดลงจากสัปดาห์ก่อน กก.ละ 5 บาท และขนาด 80-90 ตัว/กก. ปรับเพิ่มขึ้น กก.ละ 5 บาท
- ความต้องการบริโภคชะลอตัวลงเล็กน้อย หลังเทศกาลปีใหม่
- ผลผลิตกุ้งออกสู่ตลาดลดลง ส่งผลให้ราคาปรับสูงขึ้นเล็กน้อย

**แนวโน้ม**

- คาดว่าผลผลิตกุ้งในเดือนธันวาคม-มกราคม จะเข้าสู่ตลาดน้อยลง จากการลดการผลิตเพื่อหลีกเลี่ยงโรคระบาดในฤดูหนาวส่งผลให้ราคาอาจปรับสูงขึ้นเล็กน้อย
- การบริโภคภายในประเทศเริ่มชะลอตัวหลังเทศกาลปีใหม่

**คณะกรรมการที่เกี่ยวข้อง**

- คณะกรรมการบริหารจัดการห่วงโซ่การผลิตกุ้งทะเลและผลิตภัณฑ์ (Shrimp Board)
- คณะทำงานเฉพาะกิจพิจารณาแนวทางฟื้นฟูอุตสาหกรรมกุ้งไทย หลังวิกฤตโควิด เพื่อสร้างความเข้มแข็งให้เกษตรกร

**มาตรการด้านตลาด : คน.**

- คบท. อนุมัติ (20 พ.ค. 64) เงินจ่ายขาดวงเงิน 63.036 ล้านบาท เพื่อใช้ในการดำเนินโครงการช่วยเหลือเกษตรกรผู้เลี้ยงกุ้ง ปี 2564 ดังนี้
  - กิจกรรมเชื่อมโยงการจำหน่ายกุ้ง โดยรัฐช่วยค่าขนส่งส่วนต่างราคาให้เกษตรกร และบริหารจัดการในส่วนของการใช้จ่ายดำเนินการด้านการตลาด ผลการเชื่อมโยง 1,307 ตัน
  - กิจกรรมส่งเสริมการบริโภคกุ้ง ผ่านห้างสรรพสินค้า ห้างค้าส่งค้าปลีก จำนวน 30 ครั้ง ผลการรับซื้อกุ้งผ่านห้างสรรพสินค้า 1,517 ตัน

**ความช่วยเหลือผ่านกลไกคณะกรรมการบริหารกองทุนรวมเพื่อช่วยเหลือเกษตรกร**

- อนุมัติ (2 ม.ค. 62) เงินจ่ายขาดวงเงิน 314.80 ล้านบาท ให้กรมประมงดำเนินโครงการเพิ่มขีดความสามารถด้านการผลิตและการตลาดกุ้งทะเล เพื่อการบริโภคภายในประเทศ ปี 2561 (ปี 2561 - 2565) ดำเนินกิจกรรม 1.จัดหาอุปกรณ์กุ้งคุณภาพ 2. เพิ่มประสิทธิภาพการผลิต 3. เพิ่มศักยภาพการบริหารจัดการตลาดบริโภคกุ้งทะเลในประเทศ
- อนุมัติ (20 พ.ค. 64) เงินจ่ายขาดวงเงิน 454.50 ล้านบาท ให้กรมประมงดำเนินโครงการลดต้นทุนการผลิตกุ้งทะเลเพื่อเพิ่มขีดความสามารถการแข่งขันในอุตสาหกรรมกุ้งทะเล อย่างยั่งยืน ปี 2564 (ปี 2564 - 2570) ดำเนินกิจกรรม 1.ติดตั้งชุดระบบ Solar cell /ระบบควบคุมเครื่องเติมอากาศอัจฉริยะ 2.ปูพลาสติก (PE)

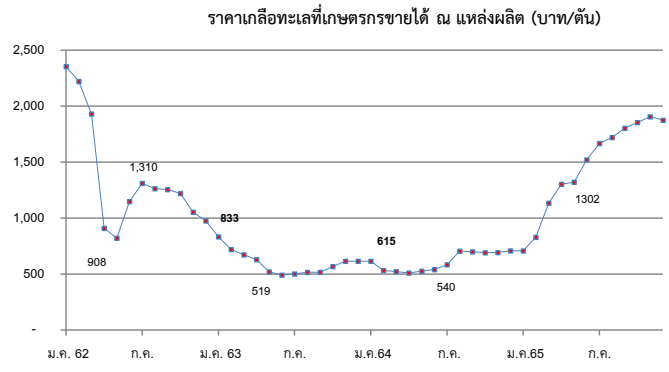
ราคากุ้งขาว (บาท/กก.)	ปี	ม.ค.	ก.พ.	มี.ค.	เม.ย.	พ.ค.	มิ.ย.	ก.ค.	ส.ค.	ก.ย.	ต.ค.	พ.ย.	ธ.ค.	เฉลี่ย
ราคากุ้งขาว (70 ตัว/กก.)	2563	146.00	142.00	136.00	127.00	137.00	147.00	145.00	140.00	138.00	133.00	136.00	154.00	140.08
ที่เกษตรกรขายได้ : สดก.	2564	141.00	138.00	150.00	150.00	139.00	139.00	135.00	126.00	124.00	127.00	147.00	163.00	139.92
(เฉลี่ยทั้งประเทศ)	2565	178.00	178.00	166.00	152.00	148.00	148.00	150.00	142.00	138.00	131.00	145.00	150.00	152.17
	2566	160.00												160.00
		(สัปดาห์ที่ 2)												
ราคากุ้งขาว (70 ตัว/กก.)	2563	144.32	140.00	133.86	130.00	140.56	153.10	147.63	136.50	133.50	132.75	138.68	151.67	140.21
ขายส่ง ณ ตลาดทะเลไทย	2564	130.53	138.33	146.52	141.88	132.22	139.76	119.00	126.00	120.24	129.17	153.00	169.25	137.16
	2565	185.00	179.12	158.20	138.61	143.61	149.52	155.00	139.00	132.73	133.00	148.16	155.00	151.41
	2565	170.00												170.00
		(สัปดาห์ที่ 2)												

เกลือทะเล

ประจำสัปดาห์ที่ 2 ของเดือนมกราคม 2566 (วันที่ 9 - 13 ม.ค. 66)

		2562	2563	2564	2565	2566 (f)	ความเคลื่อนไหวของราคา
ผลผลิต	(ตัน)	356,283	570,205	392,765	376,668	521,807	ราคาเกลือทะเล ณ แหล่งผลิต
ใช้ในประเทศ	(ตัน)	435,717	578,580	380,321			
ผลผลิตของแหล่งผลิตสำคัญ : จ.เพชรบุรี สมุทรสาครและสมุทรสงคราม							
การส่งออก							
- ปริมาณ	(ตัน)	171,378	167,521	165,347	252,590		
- มูลค่า	(ล้านบาท)	638.95	624.10	633.96	1,018.00		
ประเทศที่ส่งออก : กัมพูชา (26%) พม่า (19%) มาเลเซีย (17%) อื่น ๆ (38%) (ม.ค.-พ.ย.65)							
การนำเข้า (รวมเกลือทะเล เกลือบริโภค เกลืออื่น ๆ)							
- ปริมาณ	(ตัน)	250,812	175,896	152,903	162,008		
- มูลค่า	(ล้านบาท)	434.09	376.13	352.89	280.50		
(ม.ค.-พ.ย.65)							
ประเทศที่นำเข้า : อินเดีย (89%)							
มูลค่าผลผลิต	(ล้านบาท)	555.38	241.55	268.56	553.60		
ที่มา (1) ผลผลิต : กรมส่งเสริมการเกษตร							
(2) ส่งออก - นำเข้า : กรมศุลกากร							
(3) มูลค่าผลผลิต : คำนวณจากปริมาณผลผลิต x ราคาเฉลี่ยรายปี							

	สัปดาห์ที่ 2	สัปดาห์ที่ 1	เพิ่ม/ลด	
	(13 ม.ค.66)	(6 ม.ค.66)	(บาท/ตัน)	(%)
- เพชรบุรี	1,875	1,875	-	-
- สมุทรสาคร	1,906	1,906	-	-
- สมุทรสงคราม	1,844	1,844	-	-
	<b>1,875</b>	<b>1,875</b>	-	-



<p><b>สถานการณ์</b></p> <ul style="list-style-type: none"> <li>- เกษตรกรเริ่มเก็บผลผลิตฤดูกาลใหม่เข้าในยุ่งฉาง เพื่อรอการจำหน่าย</li> <li>- ราคาเฉลี่ยเกลือทะเลที่ จ.เพชรบุรี สมุทรสาคร และสมุทรสงคราม ยังทรงตัวเท่ากับสัปดาห์ก่อน</li> </ul> <p><b>แนวโน้ม</b></p> <ul style="list-style-type: none"> <li>- ราคามีแนวโน้มปรับลดลง เนื่องจากผลผลิตฤดูกาลจะเริ่มทยอยออกสู่ตลาด</li> </ul>	<p><b>มาตรการภาครัฐ</b></p> <ul style="list-style-type: none"> <li>- ปี 2564 มติ คณะกรรมการบริหารกองทุนรวมเพื่อช่วยเหลือเกษตรกร (6 ก.ย. 64) เห็นชอบกรอบวงเงินจากกองทุนรวมเพื่อช่วยเหลือเกษตรกร จำนวน 12.57 ล้านบาท ตามที่กรมส่งเสริมการเกษตรขอรับการสนับสนุน เพื่อดำเนินโครงการแก้ไขปัญหาเกลือทะเลปี 2564 โดยการสนับสนุนเงินจ่ายขาดเพื่อชดเชยส่วนต่างราคา ในอัตราไม่เกินตันละ 250 บาท ให้เกษตรกรที่เข้าร่วมโครงการ ที่มีปริมาณเกลือค้างสต็อกปีการผลิต 2562/63 จำนวน 145 คริวเรือน และคำดำเนินการของหน่วยงานราชการตามที่ย้ำจริงไม่เกินร้อยละ 3 ของวงเงินดำเนินการ ระยะเวลาโครงการ ก.ย. 64 - ม.ค. 65</li> <li><b>ผล</b> มีเกษตรกรเข้าร่วมโครงการทั้งสิ้น 111 ราย ปริมาณเกลือที่เข้าร่วมโครงการจำนวน 39,841.17 ตัน จำนวนเงินที่ชดเชยจำนวน 9,960,291.75 บาท มีค่าใช้จ่ายในการดำเนินงานจำนวน 116,416 รวมเป็นเงินทั้งสิ้น 10,076,707.75 บาท</li> </ul>
--	--

ปี	ม.ค.	ก.พ.	มี.ค.	เม.ย.	พ.ค.	มิ.ย.	ก.ค.	ส.ค.	ก.ย.	ต.ค.	พ.ย.	ธ.ค.	เฉลี่ย
2562	2,354	2,220	1,931	927	821	1,147	1,309	1,266	1,260	1,219	1,068	974	1,375
2563	833	719	672	629	519	490	505	515	516	568	615	615	600
2564	615	531	523	518	526	536	585	706	698	690	693	713	611
2565	708	828	1,133	1,302	1,320	1,521	1,667	1,721	1,802	1,854	1,906	1,875	1,470
2566	1,875												1,875
	(13 ม.ค. 66)												