

**ข่าว**  
**ประจำสัปดาห์ที่ 4 ของเดือนกันยายน 2552 (21 - 25 กย.52)**

ผลผลิต (ล้านตันข้าวเปลือก)	2549/50	2550/51	2551/52*	2552/53*	Δ %
- โลก	637.385	656.656	674.020	656.839*	-2.55*
- ไทย	29.642	32.099	31.650	-	-
- นาปี	22.840	23.308	23.235	23.512	1.19
- นาปรัง	6.802	8.791	8.415	-	-
<b>ช่วงออกสู่ตลาด / แหล่งผลิตสำคัญ</b>					
- นาปี ตค. - กพ.	อุบลราชธานี นครราชสีมา อุดรธานี เชียงราย				
- นาปรัง มีค. - ตค.	สุพรรณบุรี พิษณุโลก นครสวรรค์ พิจิตร				
พื้นที่เพาะปลูก (ล้านไร่)	67.616	70.187	69.824	-	-
- นาปี	57.542	57.386	57.422	57.256*	-0.29
- นาปรัง	10.074	12.801	12.402	-	-
ผลผลิตเฉลี่ยต่อไร่ (กก.)	437	447	453	-	-
- นาปี	397	406	405	411	1.46
- นาปรัง	675	687	679	-	-
<b>ต้นทุนการผลิต (บาท/ตัน)</b>					
- ข้าวเปลือกหอมมะลิ	7,315	7,813	10,482	10,752	2.58
- ข้าวเปลือกเจ้านาปี	4,634	4,532	6,512	6,969	7.02
- ข้าวเปลือกเหนียว	6,515	6,680	8,887	9,435	6.17
- ข้าวเปลือกนาปรัง	5,074	6,696	6,897	-	-
<b>จำนวนครัวเรือนเกษตรกร ปลูกข้าว 3.7 ล้านครัวเรือนจากเกษตรกรทั้งหมด 5.6 ล้านครัวเรือนหรือร้อยละ 66 ของครัวเรือนทั้งหมด</b>					
<b>มูลค่าผลผลิตที่เกษตรกรขายได้ (ปี 2550/51) 258,918 ล้านบาท</b>					
การใช้ภายใน	15,509	16,900	16,900	16,900	-
การส่งออก (ปีปฏิทิน)	ปี2549	ปี2550	ปี2551	ปี2552	Δ %
ปริมาณส่งออก(ล้านตัน)	7.420	9.557	10.015	8.5*	-15.13
มูลค่าส่งออก (ล้านบาท)	97,349	123,700	200,507	-	-
(ล้าน\$ us.)	2,553	3,594	6,100	4,505*	-26.15
- ปริมาณส่งออก(ล้านตัน) (ณ 1 มค. - 25 กย.)	-	-	8.297	6.419	-22.64
- เอกชน	-	-	8.224	6.419	-21.95
- รัฐบาล	-	-	0.073	-	-100
- มูลค่าส่งออก (ล้านบาท)	-	-	164,762	126,310	-23.34
- ประเทศคู่ค้า	ไนจีเรีย เบนิน แอฟริกาใต้ ฟิลิปปินส์ มาเลเซีย อิรัก				
- ประเทศคู่แข่ง	เวียดนาม สหรัฐ ปากีสถาน อินเดีย				

**สถานการณ์ข้าวนาปรัง ปี 2552 นาปี ปี 2552/53 และผลรับจำนำข้าวเปลือกนาปรัง ปี 2552**

กระทรวงเกษตรและสหกรณ์คาดว่าพื้นที่เพาะปลูกข้าวนาปรัง ปี 2552 มีประมาณ 12.801 ล้านไร่ และมีผลผลิตประมาณ 8.415 ล้านตันข้าวเปลือก ผลผลิตเฉลี่ย 679 กก./ไร่ สำหรับคาดการณ์ข้าวนาปี ปี 2552/53 มีพื้นที่เพาะปลูก 57.256 ล้านไร่ ลดลงจากปีก่อน 0.166 ล้านไร่ และมีผลผลิต ประมาณ 23.512 ล้านตันขบ. เพิ่มขึ้นจากปีก่อน 0.277 ล้านตันขบ. หรือร้อยละ 1.19 และจะออกสู่ตลาดมากในช่วงเดือน พย.-ธค. คิดเป็นร้อยละ 75.5 หรือประมาณ 17.7 ล้านตันขบ. ของผลผลิตข้าวนาปี

**มาตรการรับจำนำข้าวเปลือกนาปรัง ปี 2552**

กำหนดราคารับจำนำข้าวเปลือกนาปรัง ปี 2552 ณ ความชื้น15% ไว้ตามเกณฑ์ราคา ดังนี้

- (1) ข้าวเปลือกเจ้านาปี (ชนิดดีเป็นข้าวสาร 25%-100%) ราคาตันละ 10,800 - 12,000 บาท
- (2) ข้าวเปลือกเหนียว (คละ, เมล็ดยาว) ราคาตันละ 9,000 , 10,000 บาท
- (3) ข้าวเปลือกปทุมธานี (ชนิดดีได้ต้นข้าว 36-42 กรัม) ราคาตันละ 11,400 - 12,000 บาท

เป้าหมาย ปริมาณรับจำนำเพิ่มจาก 4 ล้านตัน เป็น 6 ล้านตันข้าวเปลือก ระยะเวลาโครงการ 16 มีค.51 - ธค.52 ระยะเวลารับจำนำ 16 มีค. - 31 กค.52 ภาคใต้ กค. - กย.52 ระยะเวลาได้ถอน จำนำไปประทวน 4 เดือนนับถัดจากเดือนที่รับจำนำ

**ผลรับจำนำข้าวเปลือกนาปรัง ปี 2552 (ตั้งแต่ 16 มีค. - 24 กย.52)**

ชนิดข้าว	ปริมาณรับจำนำนาปรัง ปี 2552			
	เปิดจุด	อคส.	อ.ต.ก.	รวม
ข้าวเปลือกเจ้า		3,332,401	1,190,714	4,523,115
ข้าวเปลือกปทุมธานี		253,935	383,404	637,339
ข้าวเปลือกเหนียว		52,375	2,315	54,690
<b>รวม</b>	<b>631</b>	<b>3,638,711</b>	<b>1,576,433</b>	<b>5,215,144</b>

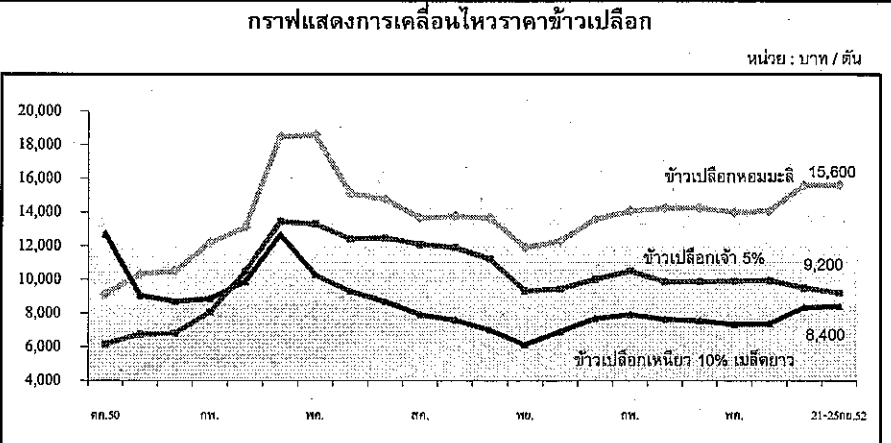
**ราคาข้าวสารส่งออก F.O.B.กรุงเทพฯ** หน่วย : เหรียญสหรัฐฯ / ตัน

ชนิดข้าว	ปี	มค.	กพ.	มีค.	เมย.	พค.	มิย.	กค.	สค.	กย.	ตค.	พย.	ธค.
หอมมะลิ	2550	529	537	551	554	552	553	568	559	563	564	595	621
	2551	672	739	821	1,132	1,205	1,081	991	924	883	820	795	805
	2552	862	894	865	875	887	901	941	956	1,040			
ข้าวขาว	2550	321	325	330	327	329	338	345	336	332	336	349	371
	2551	431	466	567	871	990	872	931	780	764	683	595	582
	2552	607	624	637	592	556	581	586	565	569			
ข้าวขาว 5%	2550	313	317	321	319	320	329	336	326	323	327	340	362
	2551	418	454	554	857	973	856	814	764	749	667	580	566
	2552	577	595	608	562	526	551	556	535	539			

**สถานการณ์ปัจจุบัน / ความคืบหน้าในการดำเนินการ**

- สถานการณ์ล่าสุด สัปดาห์นี้ข้าวเปลือกมีราคา ดังนี้ ข้าวเปลือกหอมมะลิ ราคาทรงตัวที่ตันละ 15,100 - 16,100 บาท ข้าวเปลือกเหนียว 10% เมล็ดยาว ราคาสูงขึ้นจากตันละ 8,000 - 8,700 บาท เป็นตันละ 8,000 - 8,800 บาท ข้าวเหนียวชนิดคละราคาสูงขึ้นจากตันละ 6,900 - 7,000 บาท เป็นตันละ 7,000 - 7,200 บาท ข้าวเปลือกปทุมธานีราคาทรงตัวที่ตันละ 10,000 - 10,500 บาท และข้าวเปลือกเจ้า 5% ราคาอ่อนตัวลงจากตันละ 9,000 -10,000 บาท เป็นตันละ 8,900 -9,500 บาท ผู้ประกอบการค้ามีความต้องการซื้อน้อย เนื่องจากมีปริมาณสินค้าในมือมาก

- แนวโน้ม ข้าวนาปรังรุ่น 2 ออกสู่ตลาดในช่วงเดือน สค.-กย. รัฐบาลขยายโครงการรับจำนำนาปรัง ปี 2552 ส่งผลให้ราคาข้าวเปลือกทั่วไปมีแนวโน้มอยู่ในเกณฑ์ดี



ราคา (บาท/ตัน) ชนิดข้าวเปลือก	ปี	มค.	กพ.	มีค.	เมย.	พค.	มิย.	กค.	สค.	กย.	ตค.	พย.	ธค.	เฉลี่ย	ครั้งก่อน 14 - 18 กย.52	ครั้งนี้ 21 - 25 กย.52
ข้าวเปลือกหอมมะลิ (36 กรัม)	2550	8,680	8,788	8,930	8,955	8,913	8,961	9,033	9,025	9,058	9,118	9,348	10,297	9,092		
	2551	10,500	12,175	13,108	18,497	18,576	15,111	14,758	13,658	13,761	13,649	11,910	12,276	13,998		
	2552	13,575	14,061	14,246	14,254	13,998	14,067	15,006	15,380					14,323	15100-16100	15100-16100
ข้าวเปลือกเหนียว 10% เมล็ดยาว	2550	11,367	11,300	11,329	11,447	11,920	12,667	12,700	12,700	12,700	12,700	9,250	9,041	11,593		
	2551	8,691	8,860	9,862	12,664	10,279	9,293	8,698	7,903	7,582	6,991	6,120	6,902	8,654		
	2552	7,691	7,903	7,636	7,547	7,331	7,385	7,919	7,814					7,653	8000-8700	8000-8800
ข้าวเปลือกเจ้า 5% (ใหม่)	2550	6,268	6,320	6,137	6,268	6,230	6,192	6,200	6,200	6,190	6,156	6,538	6,746	6,287		
	2551	6,805	8,066	10,478	13,445	13,297	12,422	12,470	12,088	11,907	11,215	9,325	9,445	10,914		
	2552	10,014	10,500	9,874	9,885	9,906	9,935	10,144	9,770					10,004	9000-10000	8900-9500



ยางพารา

ประจำลำดับปีที่ 4 ของเดือนกันยายน 2552 (21-25 ก.ย. 52)

รายการปี	ปี 2548	ปี 2549	ปี 2550	ปี 2551	ปี 2552 (F)
สต็อกโลก(ล้านตัน)	1.861	2.311	2.233	2.968	
ผลผลิตโลก(ล้านตัน)	8.907	9.701	9.726	9.942	10.140
- อินโดนีเซีย	2.271	2.637	2.755	2.824	
- มาเลเซีย	1.126	1.284	1.199	1.078	
- อินเดี	0.772	0.853	0.811	0.880	
- จีน	0.510	0.533	0.600	0.663	
- เวียดนาม	0.482	0.555	0.602	0.632	
- ไทย	2.937	3.137	3.056	3.166	3.175
การส่งออกโลก (ล้านตัน)	6.410	6.876	7.551	7.280	
- อินโดนีเซีย	2.025	2.287	2.407	2.408	
- มาเลเซีย	1.128	1.131	1.018	0.916	
- เวียดนาม	0.538	0.680	0.682	0.691	
- ไทย (สถาบันวิจัยยาง)	2.632	2.772	2.704	2.675	
(ศศก.)	2.948	3.058	2.966	2.832	(ม.ค.-ก.ค. 52) 1.729
การใช้โลก (ล้านตัน)	9.073	9.251	9.884	9.550	9.400
- จีน	2.150	2.400	2.550	2.435	
- สหรัฐฯ	1.159	1.003	1.018	1.041	
- ญี่ปุ่น	0.857	0.874	0.888	0.858	
- อินเดีย	0.789	0.815	0.851	0.878	
- มาเลเซีย	0.387	0.383	0.446	0.461	
- เกาหลีใต้	0.369	0.364	0.377	0.358	
- ไทย	0.335	0.321	0.374	0.367	0.354
การนำเข้าไทย (ล้านตัน)	0.001	0.001	0.001	0.001	0.001
ช่วงออกสู่ตลาด	ตลอดทั้งปีและออกมาก มี.ย.-ก.ค. และ ธ.ค.-ม.ค.				
แหล่งผลิตสำคัญ	สวนสุวรรณิณี สงขลา ครั้ง นครศรีธรรมราช ยะลา นราธิวาส พัทลุง ระยอง หอนอกคาย ตราด ศรีสะเกษ อุบลราชธานี สุรินทร์				
เนื้อที่ยืนต้น (ไร่)	14,353,567 15,362,346 16,716,945				
เนื้อที่กรี๊ดได้ (ไร่)	10,573,508 10,893,098 11,086,811 11,371,407 11,508,065				
ผลผลิตยางดิบต่อไร่ (กก.)	282 282 274 278 276				
ต้นทุน (บาท/กก.)	30.35 32.55 34.73 39.70 39.32				
ครัวเรือนเกษตรกร	1,193,950 1,210,737 1,314,258 1,259,002				
มูลค่าผลผลิต (ล้านบาท)	153,290 213,880 210,772 236,540				
ประเทศคู่ค้า (ส่งออก)	จีน (31.24%) มาเลเซีย (14.88%) ญี่ปุ่น (14.74%) สหรัฐฯ (8.22%) ยุโรป (6.34%) เกาหลีใต้ (5.77%) และอื่นๆ (18.81%)				

1.สถานการณ์ปี 2552

1.1 สถานการณ์ตลาดโลก ผลผลิตของโลกในปี 2552 คาดว่ามีประมาณ 10.14 ล้านตัน เพิ่มขึ้นจากปี 2551 ร้อยละ 2 ส่วน การใช้งานของโลกคาดว่าจะมีประมาณ 9.40 ล้านตัน ลดลงจากปีที่ผ่านมา ร้อยละ 1.57

1.2 สถานการณ์ในประเทศ ผลผลิตของปี 2552 ส.ศ.ก. คาดว่ามีประมาณ 3.175 ล้านตัน เพิ่มขึ้นจากปี 2551 ร้อยละ 0.28 ส่วน ความต้องการใช้คาดว่าจะมีประมาณ 0.354 ล้านตัน ลดลงร้อยละ 3.54

2. การแก้ไขปัญห

2.1 หน่วยงานที่รับผิดชอบ จากการที่ได้เกิดปัญหาราคายางพาราตกต่ำ พ.ณ. ได้มีหนังสือขอความร่วมมือ ก.ย. (27 ต.ค. 51) พิจารณาดำเนินการแก้ไขปัญหาดังกล่าว เนื่องจากเห็นว่า กษ. มี พ.ร.บ.ควบคุมยาง พ.ศ. 2542 ที่เป็นกลไกในการควบคุมและกำกับดูแลการประกอบธุรกิจเกี่ยวกับยางเป็นระบบครบวงจร ตั้งแต่การผลิต การค้า และการแปรรูป และมีหลายหน่วยงานที่ดูแลในเรื่องยางพารา

2.2 ผลการประชุมของ 3 ประเทศผู้ผลิตยางพาราใหญ่ (ไทย มาเลเซีย และอินโดนีเซีย)

2.2.1 วันที่ 29-30 ต.ค. 2551 ได้มีมติ (1) เร่งรัดการปลูกแทนต้นยางเก่าที่มีอายุมากกว่า 20 ปี ของ 3 ประเทศ ในปี 2552 เพิ่มจากปีละ 7 แสนไร่ เป็น 1.06 ล้านไร่ (2) ควบคุมพื้นที่ปลูกยางใหม่ให้ยางต้นตลาด โดยไทยสนับสนุนให้เปลี่ยนพื้นที่ปลูกยางในภาคใต้ไปปลูกพืชอื่นที่มีความเหมาะสมกว่า ส่วนอินโดนีเซียจะใช้วิธีควบคุมโดยการจดทะเบียน และมาเลเซียจะไม่ขยายพื้นที่ปลูกใหม่ (3) ภาวะชะลอการกรี๊ดและขายยาง (4) จะไม่ลดราคาขายที่มีมาตรการไว้กับผู้ซื้อในช่วงที่ราคาขายสูงและไม่บังคับผู้ปลูก

2.2.2 วันที่ 13 ธ.ค. 2551 ได้มีมติให้ลดการส่งออกยางในปี 2552 รวม 700,000 ตัน และขอความร่วมมือให้เสนอขายยาง ในราคาไม่ต่ำกว่ากิโลกรัมละ 1.35 เหรียญสหรัฐฯ

2.3 ผลการประชุมของสมาคมประเทศผู้ผลิตยาง (Association of Natural Rubber Producing Countries : ANRPC) ซึ่งมีสมาชิก 9 ประเทศ ได้แก่ จีน อินเดีย อินโดนีเซีย มาเลเซีย ปาปัวนิวกินี สิงคโปร์ ศรีลังกา ไทย และเวียดนาม ได้มีมติ

(1) ผลักดันให้เกษตรกร 10 ล้านคนทั่วโลกมีอายุ 25 ปีขึ้นไป และปลูกทดแทน มีพื้นที่เป้าหมายรวมกว่า 1.06 ล้านไร่/ปี

(2) ส่งเสริมให้เกษตรกรลดจำนวนวันกรี๊ดยางลง จากเดิมที่กรี๊ดวันเว้นวัน เหลือกรี๊ดวันเว้น 2 วัน ไทยได้มีแผนเร่งส่งเสริมขยายพื้นที่ส่งกระดาษปลูกแทน โดยจะผลักดันให้ผู้ปลูกยางพาราตัวโคต้นต้นยางที่มีอายุเกิน 25 ปี และปลูกทดแทนใหม่ จากเป้าหมายเดิม 2.5 แสน ไร่ เพิ่มขึ้นเป็น 4 แสนไร่/ปี โดยจะจ่ายเงินชดเชยให้เกษตรกรที่เข้าร่วมโครงการฯ อัตรา 11,000 บาท/ไร่ ซึ่งปี 2552 นี้ คาดว่าจะทำให้ผลผลิตของประเทศไทยลดลงกว่า 80,000 ตัน

2.4 มาตรการเร่งด่วน เมื่อวันที่ 28 ม.ค. 52 ค.ร.ม. ได้มีมติ เห็นชอบโครงการสนับสนุนสถาบันเกษตรกรแปรรูปยางเพื่อเพิ่มมูลค่า เพื่อแก้ไขปัญหาราคายางตกต่ำ ค่าที่ กษ.เสนอ วงเงิน 8,000 ล้านบาท (ผู้จาก ส.ก.ส.) โดยให้สถาบันเกษตรกรรวบรวมไม้ยางสดและยางแผ่นดิบจากสมาชิกจำนวน 200,000 ตัน มาดำเนินการแปรรูปเป็นยางแผ่นรมควัน ยางแผ่นรมควันอัดก้อน ยางแท่ง และไม้ยางชิ้น แล้วเก็บสต็อกขายไว้รอการจำหน่ายเมื่อราคาเหมาะสม และอนุมัติงบประมาณ 270 ล้านบาท เพื่อให้เป็นคำบริหารและดำเนินการโครงการฯ ดังกล่าว และเมื่อ 3 ก.พ. 52 กษ. ได้มีคำสั่งแต่งตั้งคณะกรรมการบริหารโครงการสนับสนุนสถาบันเกษตรกรแปรรูปยางเพื่อเพิ่มมูลค่าเพื่อแก้ไขปัญหาราคายางตกต่ำ โดยมีผู้แทน พ.ณ. ร่วมเป็นกรรมการ เพื่อทำหน้าที่กำหนดมาตรการ หลักเกณฑ์ เงื่อนไขและดำเนินการดำเนินงาน การบริหารโครงการฯ รวมทั้งกำกับดูแล

2.5 มติ ครม. (17 ก.พ. 52) มอบหมาย กษ. จัดตั้งคณะกรรมการนโยบายยางธรรมชาติ เพื่อให้เป็นกลไกประสานขจัดปัญหาการปฏิบัติกรเชิงกลยุทธ์ที่สามารถดูแลสินค้ายางพาราแบบครบวงจร ตั้งแต่การรักษาสถิติปริมาณการ การขึ้นทะเบียนเกษตรกร การผลิต การแปรรูป การควบคุมคุณภาพมาตรฐาน การบริหารสต็อก การตลาด และการวิจัยและพัฒนาสินค้าตลอดห่วงโซ่อุปทาน รวมทั้งการพิจารณาความเหมาะสมและความจำเป็นในการขอใช้แหล่งเงินต่าง ๆ

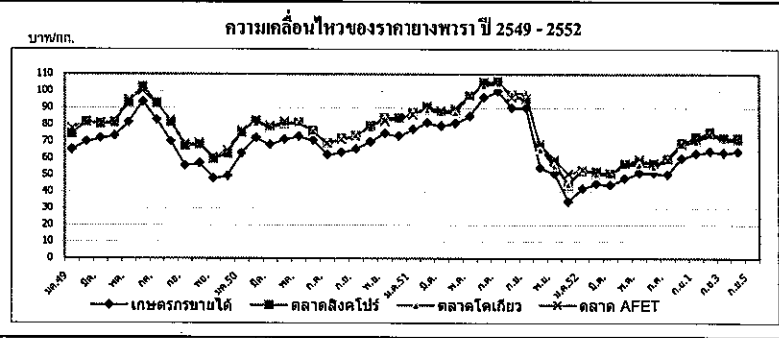
2.6 มติ ครม. (24 ก.พ. 52) ตั้งคณะกรรมการนโยบายยางธรรมชาติ

2.7 มติ ครม. (28 ก.ค. 52) เห็นชอบให้ขยายระยะเวลาโครงการสนับสนุนสถาบันเกษตรกรฯ จากเดิม 31 ธ.ค. 52 เป็น 31 ธ.ค. 53

สถานการณ์ปัจจุบัน

ลำดับที่ราคาขายแผ่นดิบที่เกษตรกรขายได้ เฉลี่ย กก.ละ 64.10 บาท/กก. สูงขึ้นร้อยละ 0.27

เนื่องจากอุปทานยางในประเทศลดลง จากภาวะฝนตกชุกอย่างต่อเนื่องทำให้เป็นอุปสรรคต่อการกรี๊ดยาง สำหรับยางแผ่นรมควันชั้น 3 ตลาดสิงคโปร์ (F.O.B) และ ตลาดโตเกียว (C.I.F) เฉลี่ย กก.ละ 72.09 และ 70.62 บาท/กก. ลดลงร้อยละ 0.26 และ 0.74 ตามลำดับ เนื่องจากค่าเงินเยน และเงินบาทที่แข็งขึ้นทำให้นักลงทุนชะลอการซื้อขาย ประกอบกับราคาน้ำมันดิบปรับตัวลดลงด้วย



ราคา บาท/กก.	ปี	ม.ค.	ก.พ.	มี.ค.	เม.ย.	พ.ค.	มิ.ย.	ก.ค.	ต.ค.	ก.ย.	ต.ก.	พ.ย.	ธ.ค.	เฉลี่ย
ราคายางแผ่นดิบชั้น 3 เกษตรกรขายได้	2549	65.28	69.79	71.95	73.50	81.22	93.45	82.76	69.98	55.71	57.12	47.98	49.47	68.18
	2550	63.06	72.22	68.17	71.41	73.07	70.80	61.96	63.64	65.44	69.80	74.79	73.30	68.97
	2551	77.36	80.99	79.30	80.84	85.16	96.05	99.68	90.05	89.74	54.51	50.81	34.09	76.55
	2552	41.93	44.64	44.18	48.03	51.30	50.65	50.28	60.08	64.10	พ.ค.			50.58
ราคายางแผ่นรมควันชั้น 3 ตลาดหกวใหญ่	2549	71.13	76.07	77.80	75.38	92.30	99.19	87.20	75.61	61.95	62.77	53.90	57.20	74.21
	2550	69.89	77.01	74.75	77.42	79.31	74.41	65.94	68.56	70.18	75.68	80.68	79.10	74.41
	2551	82.99	86.16	84.09	86.62	95.30	103.34	103.94	95.23	94.46	64.29	56.04	38.83	82.61
	2552	48.50	48.63	49.05	53.56	56.85	54.35	56.68	65.93	68.50	พ.ค.			55.78
ตลาดสิงคโปร์	2549	74.52	81.69	80.55	81.12	93.12	102.48	92.88	81.44	67.65	68.27	59.76	62.83	78.86
	2550	75.40	82.11	78.26	80.49	81.22	76.43	69.17	71.87	73.52	79.26	84.15	84.01	77.99
	2551	87.06	90.37	87.17	88.45	96.81	105.05	105.46	97.63	95.68	66.52	57.96	43.81	85.16
	2552	52.49	51.71	50.89	56.30	58.01	56.63	59.67	69.21	72.09	พ.ค.			58.56
ตลาดโตเกียว	2550		81.18	78.38	81.05	81.30	75.71	69.45	71.65	73.91	78.17	83.49	82.95	77.93
	2551	86.73	89.08	87.22	87.21	96.79	103.41	104.46	98.33	99.14	65.50	55.65	44.52	84.84
	2552	53.65	50.58	50.33	55.86	56.41	55.03	59.02	68.09	70.62	พ.ค.			57.73
ตลาดสินค้าเกษตรล่วงหน้าแห่งประเทศไทย	2549	78.00	82.01	81.33	81.80	95.00	100.00	92.33	82.69	68.67	69.20	60.43	64.70	79.68
	2550	76.50	82.60	79.37	81.82	81.38	75.69	68.74	71.24	73.03	79.67	81.99	84.35	78.03
	2551	85.73	91.02	88.25	89.50	97.51	105.50	105.61	96.08	95.46	68.06	59.37	50.58	86.06
	2552	53.31	52.52	50.99	57.06	59.61	57.22	59.33	68.52	71.65	พ.ค.			58.91

**กาแฟ**  
**ประจำปีค้าที่ 4 ของเดือนกันยายน 2552 (21-25 ก.ย. 52)**

รายการปี	ปี 2549/50	ปี 2550/51	ปี 2551/52	ปี 2552/53*
สต็อกโลกต้นปี(ตัน)* (ประมาณการ)	2,316,660	2,570,280	2,263,740	2,403,780
ผลผลิตโลก(ตัน)	8,007,900	7,370,280	8,086,080	7,646,580
- บราซิล	2,802,000	2,346,000	3,087,000	2,610,000
- โคลัมเบีย	729,840	750,900	630,000	732,000
- เม็กซิโก	252,000	270,000	267,000	270,000
- เวียดนาม	1,170,000	1,099,980	1,180,200	1,101,000
- อินโดนีเซีย	483,000	450,000	456,000	456,000
- ลาว	24,000	24,000	24,000	24,000
- ไทย (ตัน)	55,660	50,442	56,315	51,508
การใช้ของโลก (ตัน)	7,395,300	7,145,640	7,776,460	7,263,540
การใช้ของไทย (ตัน)	56,100	61,800	68,000	71,000
การนำเข้า (ข้อมูลพัน WTO ให้นำเข้าในโควตา 5.25 ตัน ภายในโควตา 30% นอกโควตา 90%)				
- เมล็ดกาแฟ(ตัน)	374	14,542	7,831 (ค.ค.51-ค.ค.52)	
- กาแฟลิ้น(ตัน)	392	281	246	
- กาแฟผงสำเร็จรูป(ตัน)	2,642	2,889	2,016	
- กาแฟผสมน้ำตาลและครีมเทียม(ตัน)	8,578	4,209	3,674	
การส่งออก				
- เมล็ดกาแฟ(ตัน)	11,137	1,539	187 (ค.ค.51-ค.ค.52)	
- กาแฟลิ้น(ตัน)	483	813	1,114	
- กาแฟผงสำเร็จรูป(ตัน)	7,798	3,391	3,637	
- กาแฟผสมน้ำตาลและครีมเทียม(ตัน)	17,684	23,459	24,532	
ช่วงออกสู่ตลาด	ค.ค. 0.57%, พ.ย. 3.22%, ธ.ค. 12.31%, ม.ค. 29.56%, ก.พ. 39.48%			
	มี.ค. 11.14%, เม.ย. 3.72%			
แหล่งผลิตสำคัญ				
- พันธุ์โรบัสต้า (93%)	ชุมพร ระนอง สุราษฎร์ธานี กระบี่ นครศรีธรรมราช พังงา ประจวบคีรีขันธ์			
- พันธุ์อาราบิก้า (7%)	เชียงใหม่ เชียงราย แม่ฮ่องสอน อุตรดิตถ์			
พื้นที่ให้ผล(ไร่)	424,632	388,662	365,337	356,867
ผลผลิตต่อไร่ (กก.)	109	130	154	144
ต้นทุน (บาท/กก.)	32.83	39.06	40.19	
ครัวเรือนเกษตรกร	30,541	30,175	28,698	
มูลค่าผลผลิต(ล้านบาท)	2,577	3,160	3,508	
ประเทศคู่ค้าสำคัญ				
1. เมล็ดกาแฟดิบ	- นำเข้า เวียดนาม (97.65%) ลาว (1.89%)			
	- ส่งออก สหรัฐอเมริกา (74.73%) อิตาลี (13.63%) เยอรมันนี (3.92%)			
2. กาแฟลิ้น	- นำเข้า อิตาลี (72.85%) ฝรั่งเศส (17.53%) เกาหลีเหนือ (8.20%)			
	- ส่งออก พม่า (76.01%) อาหรับ เอมิเรต (5.97%) ใต้หวัน (4.53%)			
3. กาแฟผงสำเร็จรูป	- นำเข้า มาเลเซีย (61.01%) สิงคโปร์ (9.91%) บราซิล (8.83%)			
	- ส่งออก ลาว (34.22%) พม่า (24.75%) ฟิลิปปินส์ (12.96%) ใต้หวัน (6.37%)			
ประเทศคู่แข่งสำคัญ	เวียดนาม อินโดนีเซีย			

1. การนำเข้าเมล็ดกาแฟเพื่อการแปรรูปส่งออกและจำหน่ายในประเทศ ปี 2550/51

1.1 การนำเข้ากาแฟเพื่อการส่งออก กรม ไร้มีล (27 พ.ค.2551) เห็นชอบร่างประกาศกระทรวงพาณิชย์ เรื่อง การส่งออกกาแฟไปนอกราชอาณาจักร พ.ศ.2551 เพื่อให้เมล็ดกาแฟที่นำเข้ามาผลิตเป็นผลิตภัณฑ์สามารถส่งออกได้ (ให้นำเข้าภายใน ก.ย.2551 และส่งออกภายใน พ.ย.2551) ซึ่งมีผู้ขอนำเข้า 1 ราย ได้แก่ บริษัท ควอลิตี้ คอฟฟี่ โปรดักส์ จำกัด ขอนำเข้าเมล็ดกาแฟ 3,000 ตัน (อัตราภาษีนอกโควตาร้อยละ 90 แต่ขอคืนภาษีได้ตามมาตรา 19 ทวิ พ.ร.บ.ศุลกากร) (นำเข้าจริง 1718.517 ตัน)

1.2 การนำเข้ากาแฟเพื่อการจำหน่ายในประเทศ กรม ไร้มีล (5 ต.ค.2551) เห็นชอบให้เปิดตลาดสินค้ากาแฟตามข้อผูกพัน WTO ในโควตาจำนวนไม่เกิน 10,000 ตัน (เดิม 5.25 ตัน) อัตราภาษีในโควตาร้อยละ 30 เพื่อแก้ไขปัญหาการขาดแคลนเมล็ดกาแฟสำหรับการแปรรูปเพื่อใช้ในประเทศ โดยให้นำเข้าภายในเดือนตุลาคม 2551 ซึ่งมีผู้ขอนำเข้า 2 ราย ได้แก่ บริษัท ควอลิตี้ คอฟฟี่ โปรดักส์ จำกัด 9,800 ตัน และบริษัท ชาวไร่ คอฟฟี่ แอนคีย์ จำกัด 200 ตัน (นำเข้าจริง 5.1 ตัน)

1.3 เงื่อนไขการนำเข้า ผู้นำเข้าคนละ 1.1 และ 1.2 ต้องทำสัญญาประกันมิชราการเกษตร รับซื้อเมล็ดกาแฟฤดูการผลิตปี 2551/52 (1 พ.ย. 51-15 มี.ค.52) จากเกษตรกรหรือสถาบันเกษตรกร จำนวน 1 เท่า และ 2 เท่าของปริมาณที่ได้รับการจัดสรรและนำเข้าจริงตามลำดับ ในราคาตลาดโลก (ซื้อขายล่วงหน้าตลาดลอนดอน) เฉลี่ยย้อนหลัง 5 วัน ในกรณีที่มีราคาตลาดในประเทศสูงกว่าราคาตลาดโลกให้ซื้อตามราคาตลาดในประเทศ และหากราคาตลาดโลกเฉลี่ยต่ำกว่าราคาตลาดในประเทศให้ซื้อในราคาไม่ต่ำกว่า กก.ละ 55 บาท (เมล็ดกาแฟมาตรฐาน F.A.Q: Fair Average Quality)

2. แนวโน้มสถานการณ์ปี 2551/52

2.1 ตลาดโลก กระทรวงเกษตรสหรัฐฯ คาดการณ์ล่าสุด (มิ.ย.52) ปริมาณสต็อกต้นปี 2.264 ล้านตัน ลดลงจากปี 2550/51 คิดเป็นร้อยละ 11.92 ปริมาณผลผลิต 8.086 ล้านตัน เพิ่มขึ้นคิดเป็นร้อยละ 9.71 และความต้องการใช้ 7.776 ล้านตัน เพิ่มขึ้นคิดเป็นร้อยละ 8.83 สำหรับปี 2552/53 คาดว่าผลผลิตกาแฟของโลก มีปริมาณ 7.65 ล้านตัน ลดลงจากปี 2551/52 ร้อยละ 5.44

2.2 ในประเทศ

2.2.1 ผลผลิต สำนักงานเศรษฐกิจการเกษตร คาดการณ์ผลผลิตปี 2551/52 ล่าสุด มีปริมาณ 56,315 ตัน เพิ่มขึ้นจากปีที่ผ่านมา 5,873 ตัน คิดเป็นร้อยละ 11.64 ออกสู่ตลาดในช่วงเดือน ค.ค.51 - มี.ค. 52

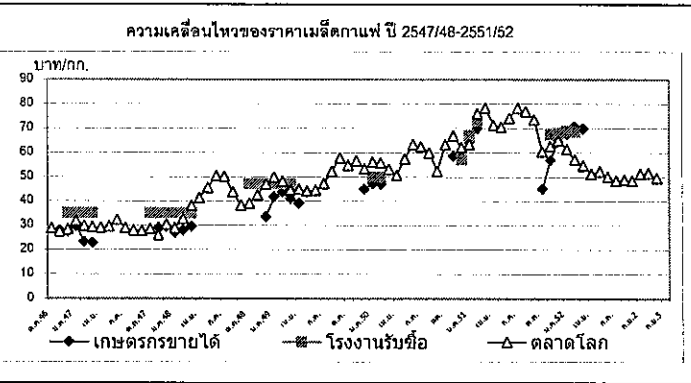
2.2.2 ความต้องการใช้ คาดว่าจะมีประมาณ 68,000 ตัน เพิ่มขึ้นจากปี 2550/51 ร้อยละ 10 ตามปริมาณการขยายตัวของธุรกิจกาแฟสำเร็จรูป กาแฟลิ้น และกาแฟพร้อมดื่ม

3. แผนการดำเนินงานปี 2551/52 (1) กรมฯ ประชุมเพื่อประเมินสถานการณ์และแนวทางการช่วยเหลือเกษตรกร เมื่อ 17 พ.ย.51 มีมติให้กำหนดราคาประกันเกษตรกรจะขายได้ ไม่ควรต่ำกว่า กก.ละ 55 บาท เพื่อใช้เป็นเกณฑ์ในการช่วยเหลือเกษตรกรหากราคาต่ำกว่านี้ และให้ตั้งคณะทำงานเฉพาะกิจระดับจังหวัด เพื่อเป็นกลไกกำกับดูแลและติดตามการซื้อขายในพื้นที่จังหวัดแหล่งผลิตหลักๆ (2) จัดฝึกอบรมเชิงปฏิบัติการในแหล่งผลิตเกี่ยวกับการสร้างมูลค่าเพิ่ม โดยให้ความรู้เกษตรกรด้านวิชาการทางการเก็บเกี่ยว การแปรรูปกาแฟลิ้นและกาแฟโรบusta (3) จัดหาตลาดให้เกษตรกร ด้วยการส่งเสริมการจัดทำสัญญาซื้อขายล่วงหน้าเมล็ดกาแฟ ระหว่างเกษตรกร/สถาบันเกษตรกร กับผู้ประกอบการโรงงานผลิตกาแฟสำเร็จรูป (4) ประชาสัมพันธ์เผยแพร่ข้อมูล สถานการณ์และความเคลื่อนไหวราคาตลาดโลก เพื่อเป็นข้อมูลประกอบการตัดสินใจจำหน่ายผลผลิตของเกษตรกร (5) กำกับดูแลการซื้อขายให้เกิดความโปร่งใสด้วยการตรวจสอบเครื่องชั่งของผู้รับซื้อและให้มีการปิดป้ายแสดงราคาซื้อขาย

**สถานการณ์ปัจจุบัน**

ราคาตลาดลอนดอนในสัปดาห์นี้เฉลี่ยตันละ 1,484.81 ดอลลาร์สหรัฐฯ (49.57 บาท/กก.) ลดลงจากสัปดาห์ที่ผ่านมา ร้อยละ 3.15 เนื่องจากตลาดชะลอการซื้อขายเพื่อรอผลการประชุมองค์กรกาแฟสากลที่อังกฤษเกี่ยวกับแนวโน้มอุปทานและอุปสงค์กาแฟทั่วโลก

สำหรับผลผลิตของไทยฤดูกาลปี 2552/53 คาดว่าจะมีประมาณ 51,508 ตัน ลดลงจากปี 2551/52 ร้อยละ 8.54 เนื่องจากพื้นที่ปลูกลดลง จากการที่ต้นปาล์มน้ำขึ้นและยางพาราที่เกษตรกรปลูกแซมกับต้นกาแฟโตขึ้น จึงโค่นต้นกาแฟที่บางส่วน สำหรับพื้นที่ปลูกกาแฟอาราบิก้าทางภาคเหนือเพิ่มขึ้น เนื่องจากเกษตรกรได้รับการส่งเสริมจากบริษัทเอกชน อีกทั้งได้รับผลตอบแทนสูงด้วย ทั้งนี้ ผลผลิตจะเริ่มออกสู่ตลาดตั้งแต่ ค.ค.52 และจะออกมากช่วง ม.ค.-ก.พ.



ราคา (บาท/กก.)	คก.	พย.	ธค.	มค.	กพ.	มีค.	เมย.	พค.	มิย.	กค.	สค.	กย.	เฉลี่ย
เกษตรกรขายได้ (เกรดคละ)	ปี 2548/49	-	-	33.49		43.66	40.88	39.00	-	-	-	-	39.26
	ปี 2549/50	-	-	44.78	47.11	46.99							46.29
	ปี 2550/51		58.50	57.79	65.70	68.61							62.65
	ปี 2551/52	45.00	56.75	64.43	67.50	70.45	69.67	-					62.30
โรงงานรับซื้อ (เกรดโรง)	ปี 2548/49	-	-	-	43.00	47.00	47.00	-	-	-	-	-	45.67
	ปี 2549/50	-	-	-	50.00	50.00							50.00
	ปี 2550/51		-	57.00	67.00	73.00							65.67
	ปี 2551/52	-	67.31	68.03	68.73	68.50							68.14
ตลาดโลก (ลอนดอน)	ปี 2547/48	28.40	25.96	30.25	28.84	32.72	38.07	41.19	45.52	50.30	50.04	43.81	37.78
	ปี 2548/49	39.07	42.42	46.92	49.86	48.11	44.59	44.85	44.04	44.42	47.24	52.21	46.79
	ปี 2549/50	54.66	56.56	53.26	56.04	55.73	53.05	50.59	57.33	63.28	62.37	59.84	56.25
	ปี 2550/51	63.10	66.76	62.09	63.31	75.96	78.08	71.22	70.41	74.04	78.09	76.80	71.10
	ปี 2551/52	60.35	62.06	64.82	61.24	57.03	54.61	53.54	52.15	50.03	48.37	48.73	49.58

สับปะรด

ประจำสัปดาห์ที่ 4 ของเดือนกันยายน 2552 (วันที่ 21-25 กันยายน 2552)

ผลผลิต	2550	2551	2552	± %Δ
โลก (ล้านตัน)	18.87	19.00	19.00	0.00
ไทย (ล้านตัน)	2.185	2.278	1.981	-13.04
ช่วงผลผลิตออกมาก	รุ่นที่ 1 เม.ย.- ก.ค. และ รุ่นที่ 2 พ.ย.- ม.ค.			
พื้นที่ปลูก (ไร่)	590,306	581,972	567,678	-2.46
จำนวนครัวเรือน	36,961	38,482	38,500	
ผลผลิตเฉลี่ย(กก./ไร่)	3,702	3,915	3,490	-10.86
ต้นทุนการผลิต(บาท/กก.)	2.61	2.88	3.03	
มูลค่าผลผลิต (ล้านบาท)	9,985	10,342	10,900	5.40
การใช้				
-บริโภคสด (ล้านตัน) 20%	0.437	0.456	0.396	
-แปรรูปกระป๋อง(ล้านตันสด) 80%	1.748	1.822	1.585	
ส่งออก				(ม.ค.-ก.ค.52)
- กระป๋อง (ล้านตัน)	0.568	0.619	0.413	
- มูลค่า (พันล้านบาท)	14.496	18.740	14.043	
ประเทศคู่ค้า	สหรัฐฯ 23% ยุโรป 46% (เยอรมัน 9% รัสเซีย 5%)			
ประเทศคู่แข่ง	บราซิล 14% ไทย 12% ฟิลิปปินส์ 10% อินโดนีเซีย 8% จีน 8%			
อัตราแปรสภาพ	สับปะรดกระป๋อง : สับปะรดสด = 1 : 3.3 น้ำสับปะรด : สับปะรดสด = 1 : 6			

1. การผลิตและการค้าของโลก

1.1 ผลผลิตปี 2552 มีประมาณ 19 ล้านตัน ใกล้เคียงกับปี 2551 โดยประเทศผู้ผลิตสำคัญได้แก่ บราซิล(14%) ไทย (12%) ฟิลิปปินส์(10%) อินโดนีเซีย(8%) จีน(8%)

1.2 การส่งออก ประเทศผู้ส่งออกสับปะรดกระป๋อง และน้ำสับปะรดกระป๋องที่สำคัญของโลก ได้แก่ ไทย(47.08%) ฟิลิปปินส์ (14.51%) อินโดนีเซีย(6.01%) เนเธอร์แลนด์(5.56%) จีน(4.96%)

2. การผลิตและการค้าของไทย

2.1 การผลิต ผลผลิตลดลงร้อยละ 13.04 เนื่องจาก

1) พื้นที่เก็บเกี่ยวลดลงจากปีก่อนร้อยละ 2.46 เนื่องจากเกษตรกรหันไปปลูกพืชชนิดอื่นทดแทน เช่น ยางพารา และมันสำปะหลัง

2) ผลผลิตต่อไร่ลดลงร้อยละ 10.86 เนื่องจากสภาวะอากาศแห้งแล้ง ในช่วงเดือน พ.ย.51-เม.ย.52

2.2 การส่งออกผลิตภัณฑ์สับปะรดต่างๆ

1) ปี 2551 ส่งออกปริมาณ 794,266 ตัน เพิ่มขึ้นจากปี 2550 ร้อยละ 8.39 ส่วนหนึ่งเป็นผลมาจากสหรัฐอเมริกายุติการเก็บ AD สับปะรดกระป๋องของไทย ตั้งแต่ 31 ต.ค.50

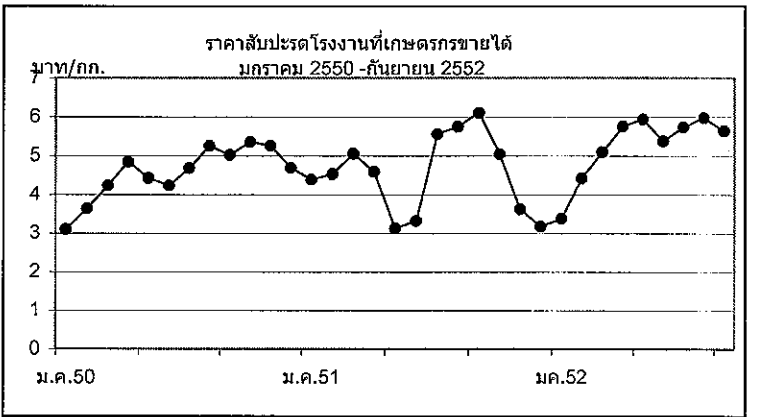
2) ปี 2552 (ม.ค.-ก.ค.) ส่งออกปริมาณ 413,048 ตัน ลดลงจากช่วงเดียวกันของปี 2551 ร้อยละ 26 เนื่องจากภาวะเศรษฐกิจโลกชะลอตัว ต่างประเทศลดคำสั่งซื้อ

สถานการณ์ปัจจุบัน

ราคาสับปะรดโรงงานที่เกษตรกรขายได้ปรับตัวสูงขึ้นจากสัปดาห์ที่ผ่านมา กก.ละ 0.22 บาท เนื่องจากเป็นช่วงนอกฤดูการผลิตออกสู่ตลาดน้อย

มาตรการแก้ไขปัญหาคือ

ได้ประสานขอความร่วมมือโรงงานให้ช่วยรับซื้อสับปะรดสดจากเกษตรกรในช่วงที่ผลผลิตออกมากเมื่อเดือน พ.ย.51 โดยรับซื้อในราคาที่เหมาะสม



ปี	ม.ค.	ก.พ.	มี.ค.	เม.ย.	พ.ค.	มิ.ย.	ก.ค.	ส.ค.	ก.ย.	ต.ค.	พ.ย.	ธ.ค.	เฉลี่ย
2548	3.56	3.86	3.93	3.64	3.61	3.69	3.70	4.33	4.49	4.30	3.11	2.61	3.74
2549	2.42	2.54	2.66	2.46	2.08	1.37	1.64	2.52	2.76	3.11	3.31	3.34	2.52
2550	3.10	3.64	4.33	4.84	4.42	4.23	4.68	5.25	5.02	5.35	5.26	4.69	4.57
2551	4.39	4.53	5.05	4.59	3.12	3.54	5.55	5.74	6.10	5.04	3.62	3.17	4.54
2552	3.37	4.41	5.12	5.75	5.93	5.37	5.73	5.97	5.86				5.28

ไก่เนื้อ

ประจำสัปดาห์ที่ 4 ของเดือน กันยายน 2552 (21 - 25 ก.ย.52)

	2549	2550	2551	2552	% Δ
ผลผลิต (พันตัน)			เบื้องต้น	คาดการณ์	
- โลก	64,198	68,176	71,733	74,237	3.49
สหรัฐอเมริกา	15,930	16,211	16,677	16,487	-1.14
จีน	10,350	11,354	12,650	13,700	8.30
บราซิล	9,355	10,305	10,895	11,417	4.79
สหภาพยุโรป	7,740	8,250	8,400	8,495	1.13
- ไทย (ซากบริโภค)	1,068.81	1,106.66	1,132.05	1,157.17	2.22
ช่วงผลผลิตออกมาก	ตุลาคม - กุมภาพันธ์				
จำนวนครัวเรือน	9,766	7,484			
ต้นทุนการผลิต (บาท/กก.)	28.37	29.50	32.80	32.27	(ม.ย.52)
มูลค่าผลผลิต (ล้านบาท)	52,669	58,366	68,093	58,865	(ม.ก. - ส.ก.52)
การใช้ (พันตัน)	809.11	809.30	755.75	757.18	0.19
ปริมาณส่งออก (ตัน)	296,957	333,523	383,313	208,408	(ม.ก. - ก.ก.52)
มูลค่าส่งออก (ล้านบาท)	35,839	37,313	51,618	27,624	
ประเทศคู่ค้า	ญี่ปุ่น (40%) อังกฤษ (30%) เนเธอร์แลนด์ (7%) เวียดนาม ไอร์แลนด์ เยอรมัน สิงคโปร์				
ประเทศคู่แข่ง	บราซิล สหรัฐอเมริกา EU จีน อาร์เจนตินา				

สถานการณ์ ปี 2552

- การผลิต** สตก. ประมาณการผลิตไก่เนื้อมีชีวิต ปี 2552 ไว้ที่จำนวน 920.15 ล้านตัว เพิ่มขึ้น 2.22% จากปี 2551 (900.17 ล้านตัว) น้ำหนักไก่เฉลี่ย 2 กก./ตัว เป็นผลผลิตเนื้อไก่ส่วนที่บริโภค 1,157.17 พันตัน (62.88% ของน้ำหนัก)
- การใช้ภายใน** ปกติผลผลิตเนื้อไก่ประมาณ 65% ใช้บริโภคภายในประเทศ โดยในปี 2552 สตก. คาดว่าความต้องการใช้ภายในจะเพิ่มขึ้นจากปี 2551 เพียง 0.19%
- อัตราการบริโภค** 16 กก./คน/ปี (ที่มา: คณะกรรมการบริหารสินค้าไก่เนื้อและผลิตภัณฑ์)
- การส่งออก** คณะกรรมการบริหารสินค้าไก่เนื้อและผลิตภัณฑ์ กำหนดเป้าหมายการส่งออกเนื้อไก่ ปี 2552 จำนวน 400,000 ตัน เป็นการส่งออกไก่สดแช่เย็นแช่แข็งจำนวน 24,000 ตัน และ ไก่แปรรูป จำนวน 376,000 ตัน อย่างไรก็ตาม การส่งออกมีแนวโน้มจะต่ำกว่าเป้าหมายที่กำหนดไว้ โดยมีสาเหตุจากภาวะเศรษฐกิจที่ชะลอตัวลงทั่วโลก

ช่วงเดือนมกราคม - กรกฎาคม 2552 มีการส่งออกเนื้อไก่ ดังนี้ (ที่มา: กรมศุลกากร)

- Δ เนื้อไก่แช่เย็นแช่แข็ง จำนวน 12,742 ตัน ส่งออกไป เวียดนาม (66%)  
ฮ่องกง (23%) พม่า และ กัมพูชา
- Δ เนื้อไก่แปรรูปปรุงสุก จำนวน 195,665 ตัน ส่งออกไป ญี่ปุ่น (43%)  
อังกฤษ (32%) เนเธอร์แลนด์ ไอร์แลนด์ และ เยอรมัน

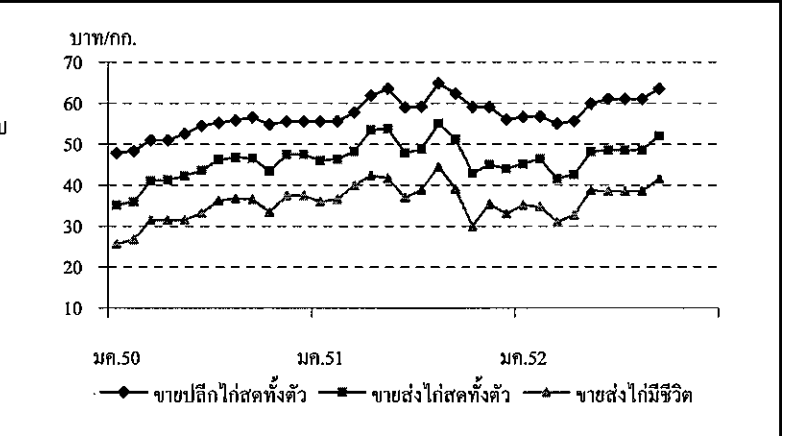
- มาตรการด้านการตลาด** 1) ติดตามกำกับดูแลราคาให้สอดคล้องกับกลไกตลาด 2) เชื่อมโยงการจำหน่ายผลผลิตและผลิตภัณฑ์แปรรูป จากผู้ผลิตสู่ผู้บริโภคโดยตรง

สถานการณ์ สัปดาห์ที่ 4 ของเดือน กันยายน 2552 (21 - 25 ก.ย.52)

การผลิต มีผลผลิตออกสู่ตลาดต่อเนื่อง ทั้งนี้ กลุ่มผู้เลี้ยงและผู้ส่งออกไก่เนื้อได้ร่วมกันบริหารจัดการ การผลิตไก่เนื้อให้อยู่ในระดับที่สอดคล้องกับตลาดรองรับ ประมาณ 18 - 19 ล้านตัว/สัปดาห์ เพื่อรักษาระดับราคาไว้ มิให้ผันผวนมาก

ภาวะการค้าและราคา ภาวะการค้าปกติ ราคาขังทรงตัวเท่ากับสัปดาห์ก่อน

	สัปดาห์นี้	สัปดาห์ก่อน
- ขายส่งไก่มีชีวิต	41 - 42	41 - 42
- ขายปลีกไก่สดทั้งตัว (รวมเครื่องใน)	62 - 65	62 - 65
- ขายปลีกเนื้อออก	74 - 75	74 - 75



ราคา (บาท/กก.)	ปี	มค.	กพ.	มีค.	เมษ.	พค.	มิย.	กค.	สค.	กย.	ตค.	พย.	ธค.	เฉลี่ย
ขายส่งไก่มีชีวิต	2550	25.57	26.70	31.50	31.50	31.50	33.21	36.25	36.74	36.55	33.45	37.41	37.50	33.16
หน้าโรงฆ่า กทม.	2551	35.93	36.55	39.93	42.33	41.66	36.93	38.83	44.45	39.09	29.91	35.40	33.00	37.83
	2552	35.05	34.79	31.00	32.63	38.64	38.50	38.50	38.55	41.50				36.57
										(25 ก.ย.52)				
ขายส่งไก่สดทั้งตัว	2550	35.14	35.95	41.00	41.24	42.23	43.60	46.20	46.74	46.60	43.45	47.41	47.50	43.09
รวมเครื่องใน ตลาด กทม.	2551	45.93	46.35	48.21	53.50	53.82	47.86	48.81	55.05	51.23	42.91	45.05	44.00	48.56
	2552	45.15	46.42	41.50	42.57	48.17	48.50	48.50	48.50	52.00				46.81
										(25 ก.ย.52)				
ขายปลีกไก่สดทั้งตัว	2550	47.83	48.30	51.00	51.00	52.50	54.50	55.20	55.86	56.55	54.77	55.50	55.50	53.21
รวมเครื่องใน ตลาด กทม.	2551	55.50	55.58	57.67	61.81	63.50	58.95	59.10	64.83	62.36	59.00	59.00	56.00	59.44
	2552	56.60	56.74	55.00	55.57	59.78	61.00	61.00	61.00	63.50				58.91
										(25 ก.ย.52)				

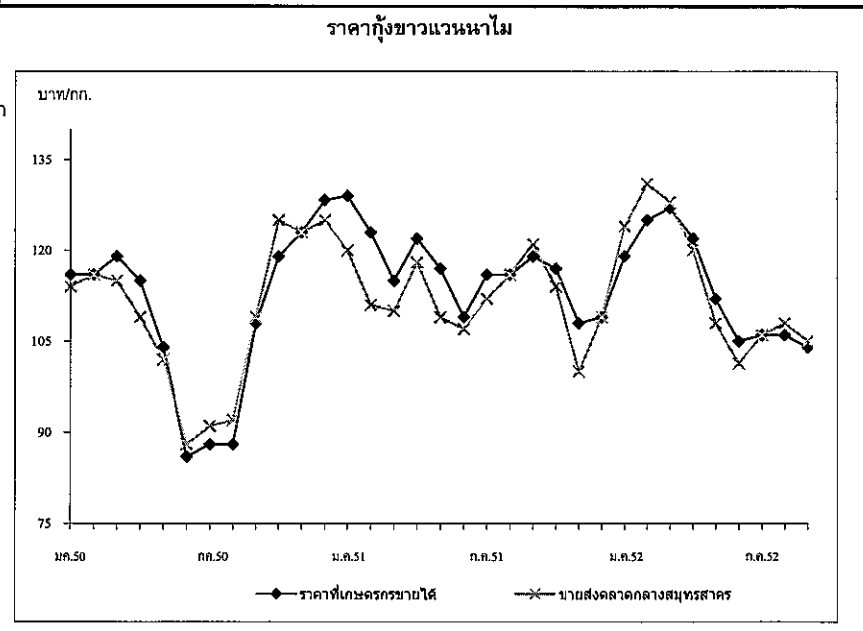
	2549	2550	2551	2552	% Δ	สถานการณ์ปี 2552	
<b>ผลผลิต (ล้านตัน)</b>	ประมาณการ						<p>1.การผลิต กรมประมงคาดการณ์ผลผลิตกุ้งจากการเพาะเลี้ยง ปี 2552 ประมาณ 450,000 ตัน (กุ้งขาวแวนนาไม 99% กุ้งกุลาดำ 1%) ลดลงจากปี 2551(466,330 ตัน) 3.43% เป็นผลจากเศรษฐกิจโลกชะลอตัว กำลังซื้อและความต้องการบริโภคลดลง เกษตรกรบางรายจึงปรับลดปริมาณการเลี้ยงลง</p> <p>2. การบริโภคในประเทศ ประมาณ 0.045 ล้านตัน</p> <p>3. การส่งออก ผลผลิตกุ้ง 90% เป็นการส่งออก โดยปี 2552 (ม.ค.-ก.ค.52) มีปริมาณ 203,096.31 ตัน มูลค่า 47,178 ล้านบาท สูงกว่าช่วงเดียวกันของปีก่อนร้อยละ 9.86 และ 14.95 ตามลำดับ</p> <p>4. แนวโน้มสถานการณ์ ผลผลิตรุ่นใหม่ทยอยออกสู่ตลาดมากขึ้น ขณะที่ความต้องการเพื่อการส่งออกและบริโภคภายในประเทศยังไม่ขยายตัวมากนัก ระดับราคาทรงตัว</p> <p>5. มาตรการด้านการตลาด</p> <p>5.1 เชื่อมโยงการจำหน่ายให้ผู้บริโภคโดยตรง และผ่านห้างสรรพสินค้า</p> <p>5.2 รณรงค์เพิ่มการบริโภคกุ้งโดยขอความร่วมมือหน่วยงานให้ส่งอาหารที่ปรุงจากกุ้งในงานเลี้ยงที่จัดขึ้น สมาคมภัตตาคารไทย สมาคมโรงแรมไทยให้เพิ่มเมนูกุ้งและจำหน่ายราคาพิเศษ</p> <p>6. การแทรกแซงตลาดกุ้งขาวแวนนาไม ปี 2552</p> <p>6.1 Contract Farming มติ คชก.(5,18 มี.ย.52)อนุมัติเงินทุนหมุนเวียนปลอดดอกเบี้ยวงเงิน 600 ล้านบาทให้กรมส่งเสริมสหกรณ์ ดำเนินโครงการรวบรวมผลผลิตกุ้งด้วยระบบ Contract Farming ของสหกรณ์ โดยจัดสรรให้สหกรณ์/ชุมนุมสหกรณ์/เกษตรกรผู้เลี้ยงกุ้งใช้รวบรวมผลผลิต 30,000 ตัน ส่งมอบโรงงานแปรรูป/บริษัทส่งออก โดยทำสัญญาข้อตกลงซื้อขายล่วงหน้าตามปริมาณ ขนาด คุณภาพ ระยะเวลาและราคาที่กำหนด ระยะเวลาดำเนินการ ก.ค.52-มี.ย.53 การดำเนินการ วันที่ 10-31 ก.ค.52 ชุมชนสหกรณ์ผู้เลี้ยงกุ้งฯ ได้ส่งมอบกุ้งตามสัญญาแล้ว ปริมาณ 292.484 ตัน มูลค่า 36.604 ล้านบาท</p> <p>6.2 รับจําหน่าย มติ คชก.(1 ก.ค.52 และ 3 ส.ค.52) อนุมัติให้รับจําหน่ายกุ้งขาวแวนนาไม ปี 2552 จากเกษตรกรรายละไม่เกิน 2 ล้านบาท ปริมาณ 15,000 ตัน ช่วงรับจําหน่าย 15 ก.ค.-ก.ย.52 ระยะเวลาโครงการ ก.ค.-ธ.ค.52 ระยะเวลาได้ก่อนภายใน 2 เดือน นับถัดจากเดือนรับจําหน่าย ขนาด 40,50,60, 70 และ 80 ตัว/กก. ราคา กก.ละ 155,135,125,110 และ100 บาท ตามลำดับ และวิธีการรับจําหน่ายตามเกณฑ์รับจําหน่าย ปี 2551 เป็นหลัก</p> <p>การดำเนินการ อคส.เปิดจุดรับจําหน่าย จำนวน 24 แห่ง จ.สมุทรสาคร 15 แห่ง จ.ระยอง 1 แห่ง และ จ.สงขลา 8 แห่ง ณ 24 ก.ย.52 มีเกษตรกรนำกุ้งมาจําหน่าย 1,690 ราย ปริมาณรวม 14,728.038 ตัน และมีเกษตรกรจ้องคิวจําหน่ายถึง 30 ก.ย.52 รวม 35 ราย (จ.สมุทรสาคร 30 ราย จ.ระยอง 2 ราย และ จ.สงขลา 3 ราย) ปริมาณรวม 212.69 ตัน</p>
- โลก (สมาคมกุ้งไทย)	1.945	2.171	1.900	na			
- ไทย (กรมประมง)	0.507	0.444	0.466	0.450	-3.43		
กุ้งกุลาดำ	0.004	0.003	0.002	0.004			
กุ้งขาวแวนนาไม & อื่นๆ	0.503	0.441	0.464	0.446			
<b>ช่วงผลผลิตออกมาก</b>	มิถุนายน - กันยายน						
<b>จำนวนครัวเรือน</b>	35,000	40,000	32,000	na			
<b>ต้นทุนการผลิตกุ้งขาวแวนนาไม</b>							
ขนาด 50 ตัว/กก. กก.ละ			123				
ขนาด 60 ตัว/กก. กก.ละ			118	108.6			
ที่มา : กรมประมง							
<b>มูลค่าผลผลิตกุ้ง</b>	66,000	50,000	50,400				
<b>ที่เกษตรกรขายได้ (ล้านบาท)</b>							
<b>บริโภคภายในประเทศ (ล้านตัน)</b>	0.050	0.044	0.046	0.045			
<b>การนำเข้า</b>							
- ปริมาณ (ล้านตัน)	0.024	0.016	0.020	0.011			
- มูลค่า (ล้านบาท)	2,960	1,516	3,095	1,064			
ที่มา : กรมการค้าต่างประเทศ	(ม.ค.-ก.ค.52)						
<b>การส่งออก</b>							
- ปริมาณ (ล้านตัน)	0.310	0.354	0.360	0.203			
- มูลค่า (ล้านบาท)	77,190	81,404	84,354	47,178			
	(ม.ค.-ก.ค.52)						
<b>ประเทศคู่ค้า</b>	สหรัฐอเมริกา ญี่ปุ่น และสหราชอาณาจักร						
<b>ประเทศคู่แข่ง</b>	อินเดีย เอกวาดอร์ อินโดนีเซีย จีน						

สถานการณ์ สัปดาห์ที่ 4 ของเดือนกันยายน 2552 (21-25 ก.ย.52)

การผลิต กุ้งรุ่นใหม่ออกสู่ตลาดเพิ่มมากขึ้น ในขณะที่การส่งออกกุ้ง(ม.ค.-ก.ค.52) เพิ่มขึ้นจากช่วงเดียวกันของปีก่อน 8.97% ราคาขายส่งกุ้งขาวฯ ตลาดกลางสัตว์น้ำ จ.สมุทรสาคร ขนาด 50,70-80 และ 100 ตัว/กก. ราคาตกลง กก.ละ 1 บาท ปริมาณกุ้งเข้าสู่ตลาดกลางสัตว์น้ำ สัปดาห์นี้ปริมาณ 1,252 ตู เพิ่มขึ้นจาก สัปดาห์ที่ผ่านมา จำนวน 79 ตู เป็นผลจากเกษตรกรเร่งจับกุ้งขนาดเล็กลงสู่ตลาด

ความเคลื่อนไหวของราคา	สัปดาห์นี้	สัปดาห์ก่อน
- ขนาด 40 ตัว/กก.	135.00	135.00
- ขนาด 50 ตัว/กก.	114.00	115.00
- ขนาด 60 ตัว/กก.	108.00	107.00
- ขนาด 70 ตัว/กก.	99.00	100.00
- ขนาด 80 ตัว/กก.	90.00	91.00
- ขนาด 90 ตัว/กก.	85.00	85.00
- ขนาด 100 ตัว/กก.	79.00	80.00

หน่วย : บาท/กก.



ราคากุ้งขาวแวนนาไม (บาท/กก.)	ปี	มค.	กพ.	มีค.	เม.ย.	พค.	มิ.ย.	กค.	สค.	กย.	ตค.	พย.	ธค.	เฉลี่ย
เกษตรกรขายได้เฉลี่ยทั้งประเทศ	2550	116.00	116.00	119.00	115.00	104.00	86.00	88.00	88.00	108.00	119.00	123.00	128.00	109.17
(51-80ตัวขึ้นไป/กก.)	2551	129.00	123.00	115.00	122.00	117.00	109.00	116.00	116.00	119.00	117.00	108.00	109.00	116.67
	2552	119.00	125.00	127.00	122.00	112.00	105.00	106.00	106.00	104.00 (21 ก.ย.52)				114.00
ขายส่งตลาดกลางสัตว์น้ำ	2550	114.00	116.00	115.00	109.00	102.00	88.00	90.00	92.00	109.00	119.00	123.00	125.00	108.50
จ.สมุทรสาคร (60 ตัว/กก.)	2551	120.00	111.00	110.00	118.00	109.00	107.00	112.00	116.00	121.00	114.00	100.00	109.00	112.25
	2552	124.00	131.00	128.00	120.00	108.00	101.36	106.00	108.00	105.00 (25 ก.ย.52)				114.60

ข้าวโพดเลี้ยงสัตว์

ประจำสัปดาห์ที่ 4 ของเดือนกันยายน 2552 (21 - 25 กันยายน 52)

Agri 24 ข้าวโพด F: Factsheet 2552

ผลผลิต (ล้านตัน)	ปี 49/50	ปี 50/51	ปี 51/52	ปี 52/53	+ - %
ข้าวโพด - โลก	712.334	791.877	789.427	794.058 <sup>(ณ.52)</sup>	0.59
- ไทย	3.716	3.890	4.249	4.449 <sup>(ณ.52)</sup>	4.69
มูลค่าผลผลิต (ล้านบาท)	22,855	28,903	29,915	24,689	-17.47
ช่วงออกสู่ตลาด	กค.-สค. 19%, กย.-พย. 63%, ธค.-มค. 15%, กพ.-มิย. 3%				
จำนวนคริวเรือน	375,239	369,603			
แหล่งผลิตสำคัญ เพชรบูรณ์ 16% นครราชสีมา 10% น่าน 7%					
เชียงราย 7% เลย 7% ตาก 7% นครสวรรค์ 6% ลพบุรี 6%					
พื้นที่ปลูก (ล้านไร่)	6.040	6.364	6.692	6.633	-0.87
ผลผลิตเฉลี่ย/ไร่ (กก.)	615	614	635	641	0.94
ต้นทุนการผลิต(บาท/กก.)	4.27	4.43	5.86	5.43	-7.34
	ปี 49/50	ปี 50/51	ปี 51/52	ปี 52/53	+ - %
การใช้ - โลก	727.529	770.601	775.056	799.618	3.17
- ไทย	3.846	3.964	3.824	3.892	1.78
สต็อก - โลก	109.038	130.314	144.685	139.125	-3.84
นำเข้า-ส่งออก (ล้านตัน)	กค.50-มิ.ย.51 กค.51-มิ.ย.52 กค.-ส.ค.52				
- นำเข้า	0.091	0.297	0.514	0.059	
- ส่งออก	0.250	0.292	0.474	0.144	
ประเทศคู่ค้า					
- นำเข้า	ปี 41-45 นำเข้าจาก WTO (อาร์เจนตินา สหรัฐ) ตั้งแต่ปี 46 นำเข้าจาก ACMECS				
	ปี 51/52 นำเข้าจาก ลาว 70% กัมพูชา 28% พม่า 2%				
- ส่งออกไป	มาเลเซีย 40% อินโดนีเซีย 25% ฟิลิปปินส์ 19% เวียดนาม 15%				
ประเทศคู่แข่ง	สหรัฐ 41% จีน 20% สหภาพยุโรป 7% บราซิล 7% เม็กซิโก 3% อินเดีย 2% อาร์เจนตินา 2%				

1. สถานการณ์ปี 2552/53 (ก.ค.52 - มิ.ย.53)  
 โลก คาดว่าผลผลิตเพิ่มขึ้นกว่าปีก่อนร้อยละ 0.59 ในขณะที่ความต้องการใช้เพิ่มขึ้นจากปีก่อน ทั้งภาคปศุสัตว์และพลังงานทดแทน ร้อยละ 3.17 และมากกว่าผลผลิตร้อยละ 0.70  
 ไทย คาดว่าพื้นที่ปลูกเพิ่มขึ้นกว่าปีก่อนร้อยละ 3.92 ผลผลิตเพิ่มขึ้นร้อยละ 4.69 ผลผลิตเฉลี่ยเพิ่มขึ้นร้อยละ 1.78 ส่วนการใช้ใกล้เคียงกับปีก่อน แต่น้อยกว่าผลผลิตรวมร้อยละ 12.52  
 ข้าวโพดตามโครงการ Contract Farming ปี 51/52 ประมาณ 100,000 ตัน ลดลงจากปี 50/51 ซึ่งมี 0.318 ล้านตัน ประมาณ 3 ไร่

2. นโยบายและมาตรการนำเข้าข้าวโพด ปี 2552 มติ ครม.(27 พ.ย.51) เห็นชอบตามมติคณะกรรมการนโยบายอาหาร (14 พ.ย.51)

- 1) WTO ในโควตา 54,700 ตัน อกรนำเข้า 20% ให้โอกาสนำเข้า 1 มี.ค.-30 มิ.ย. นอกโควตา - อกรนำเข้า 73 % ค่าธรรมนิยมพิเศษ 180 บ./ตัน
- 2) AFTA อกรนำเข้า 5 % หรือ กก.ละ 2.75 บาท
- 3) ACMECS ใช้สิทธิ AISP อกรนำเข้า 0% + ค่าธรรมนิยมพิเศษ 180 บาท/ตัน ใช้สิทธิ Contract Farming ยกเว้นอกร + ค่าธรรมนิยมพิเศษ  
 คต.จดทะเบียนผู้นำเข้าทั้งในและนอกโครงการ Contract Farming
- 4) นิวซีแลนด์ (FTA) ในโควตา 6,488.82 ตัน อกร 14.67%
- 5) ออสเตรเลีย (FTA) ให้โอกาสนำเข้า 1 มี.ค.-30 มิ.ย. นอกโควตา อกร 65.70%
- 6) นำเข้าทั่วไปอกรนำเข้า กก.ละ 2.75 บาทและค่าธรรมนิยมพิเศษตันละ 1,000 บาท

ทั้งนี้ การนำเข้านอกเหนือจากในโควตา ให้นำเข้าได้ไม่จำกัดปริมาณและช่วงเวลานำเข้า

3. การค้าในประเทศ ให้เกษตรกรพัฒนาผลผลิต/ชะลอการเก็บเกี่ยว ตรวจสอบการปิดป้ายแสดงราคาซื้อขาย เครื่องชั่ง รวมทั้งการเชื่อมโยงตลาด เพื่อเพิ่มช่องทางการจำหน่ายให้เกษตรกรในพื้นที่ที่มีปัญหาด้านการจำหน่าย

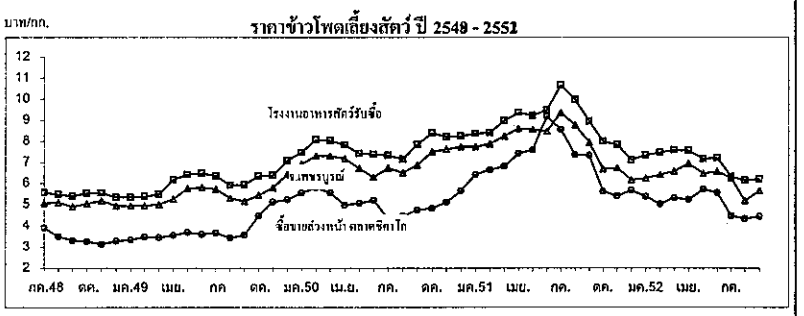
4. นโยบายส่งออก เป็นสินค้ากำหนดมาตรฐานส่งออก (ขั้น 1,2) ต้องจดทะเบียนเป็นผู้ส่งออกสินค้ามาตรฐานข้าวโพดกับคต.และต้องมีใบรับรองมาตรฐานสินค้า(ไม่เสียอกร)

- การแทรกแซงตลาด มติครม.28ธ.ค. , 30 ธ.ค.51 และ 17 ก.พ.52 เห็นชอบ มาตรการรับจำนำ - เป้าหมายปริมาณ 1,500,000 ตัน ราคารับจำนำ 8.50 บาท/กก. - ระยะเวลารับจำนำเดือนพ.ย.51 - มี.ค.52 ผลการรับจำนำ - รับจำนำได้ 1,001,910.508 ตัน ใน 25 จังหวัด 192 หน่วย 296 คลัง

สถานการณ์ปัจจุบัน

- ในประเทศ ราคาโรงงานอาหารสัตว์รับซื้อสูงขึ้น และมีความต้องการข้าวโพด ในขณะที่มีฝนตกชุกในแหล่งผลิตทำให้เกษตรกรไม่สามารถนำผลผลิตออกสู่ตลาดได้

- ต่างประเทศ ตลาดชิคาโก ราคาปรับตัวสูงขึ้น เนื่องจากคาดว่ากรเก็บเกี่ยวข้าวโพดของสหรัฐจะลดลงจากภาวะมีฝนตกในเขตมิดเวสต์



25 ก.ย.52

บาท/กก.

ราคา (บาท/กก.)	กค.	สค.	กย.	ตค.	พย.	ธค.	มค.	กพ.	มีค.	เมย.	พค.	มิย.	เฉลี่ย
เกษตรกรขายได้*													
ปี 49/50	5.53	5.34	5.15	5.39	5.39	5.83	6.53	7.02	7.10	7.06	6.81	6.63	6.15
ปี 50/51	6.16	5.99	6.66	7.28	7.19	7.26	7.48	7.69	8.38	8.56	8.31	8.16	7.43
ปี 51/52	9.85	8.58	7.67	6.69	6.69	6.13	6.51	6.45	6.26	6.94	6.20	6.51	7.04
ปี 52/53	6.42	5.19	5.20										5.60
จ.เพชรบูรณ์													
ปี 49/50	5.74	5.31	5.16	5.45	5.80	6.43	6.92	7.29	7.29	7.18	6.72	6.29	6.30
ปี 50/51	6.74	6.50	6.87	7.49	7.62	7.73	7.73	7.88	8.23	8.60	8.55	8.47	7.70
ปี 51/52	9.34	8.77	7.75	7.11	7.05	6.09	6.25	6.42	6.59	6.95	6.47	6.63	
ปี 52/53	6.27	5.70	5.65										
โรงงานอาหารสัตว์รับซื้อ กทม.													
ปี 49/50	6.35	5.91	5.93	6.36	6.39	7.08	7.47	8.07	8.03	7.82	7.41	7.37	7.02
ปี 50/51	7.32	7.15	7.84	8.38	8.21	8.23	8.36	8.40	8.97	9.36	9.23	9.47	8.41
ปี 51/52	10.67	9.97	8.72	7.99	7.39	6.97	7.34	7.46	7.58	7.55	7.18	7.05	7.99
ปี 52/53	6.33	6.19	6.22										
ซื้อขายล่วงหน้าตลาดชิคาโก													
ปี 49/50	3.66	3.42	3.57	4.47	5.13	5.23	5.55	5.81	5.56	4.98	5.07	5.20	4.80
ปี 50/51	4.34	4.46	4.75	4.83	5.11	5.65	6.41	6.65	6.81	7.41	7.58	9.17	6.10
ปี 51/52	8.55	7.35	7.29	5.62	4.89	5.01	5.39	5.04	5.32	5.43	5.74	5.19	5.90
ปี 52/53	4.48	4.40	4.44										
ซื้อขายล่วงหน้าตลาดชิคาโก(คอลลาร์/ตัน)													
ปี 49/50	95.94	90.53	95.21	119.36	140.03	145.59	153.85	162.16	158.08	142.52	145.75	149.96	133.25
ปี 50/51	128.31	130.24	138.17	140.86	150.18	166.81	192.33	203.15	215.59	233.59	235.34	275.12	184.14
ปี 51/52	254.37	216.27	213.78	162.83	137.56	142.43	153.47	142.15	148.19	152.43	165.03	151.26	169.98
ปี 52/53	130.90	128.77	131.50										

หมายเหตุ \* เป็นราคาที่เกษตรกรขายได้เฉลี่ยทั่วประเทศ(สศก.) ข้าวโพดเมล็ดความชื้นไม่เกิน 14.5%



# ปาล์มน้ำมัน

ประจำลัปดาห์ที่ 4 ของเดือนกันยายน 2552 ( 21 - 25 ก.ย. 52)

ผลผลิต (ล้านตัน)	ปี 49	ปี 50	ปี 51	ปี 52 (E ก.ย.)	ปี 53 (E ก.ย.)	% Δ
โลก - น้ำมันพืช	118.88	121.59	127.85	132.17	136.73	3.45
- น้ำมันปาล์ม - การผลิต	35.98	37.33	40.99	42.76	45.08	5.43
" - การใช้	35.21	37.57	39.72	41.95	44.95	7.15
" - สต็อก	3.77	3.86	4.23	4.35	3.86	-11.26
ไทย - ผลปาล์ม (สกก.) <sup>ก.ย.52</sup>	6.715	6.390	9.265	8.609	11.168	29.72
มูลค่าผลปาล์ม (ล้านบาท)	18,063	27,094	42,247	38,740	50,256	29.72
% ออกสู่ตลาด มก.-มีค. 23.04%, เมย.-มิย. 25.40%, กค.-กย. 23.43%, ตล.-ชค. 28.13%						
แหล่งผลิต : กระบี่ 29% สุราษฎร์ 26% ชุมพร 22% (77%), จว.ภาคใต้อื่น (18%) ตะวันออก (5%)						
พื้นที่ให้ผล (ล้านไร่)	2,374	2,663	2,873	3,195	3,495	9.39
ผลผลิตเฉลี่ย (ตัน/ไร่)	2,828	2,399	3,225	2,952	3,195	8.23
จำนวนครัวเรือน	85,546	100,077	108,386	200,000	na	
ต้นทุนการผลิต (บาท/กก.)	1.53	1.84	2.12	2.28	na	
ผลผลิต - น้ำมันปาล์มดิบ	1.167	1.051	1.544	1.464	2.010	37.34
การใช้ - ผลิตน้ำมันบริโภค	0.957	0.900	1.005	1.055	1.108	5.00
- ผลิตไบโอดีเซล	-	0.028	0.270	0.290	0.300	3.45
สต็อก - น้ำมันปาล์มดิบ	0.165	0.089	0.108	0.226	0.828	
ส่งออก (ตัน, กสก.)	ปี 48	ปี 49	ปี 50	ปี 51	ปี 52 (มก.-กค.52)	
- น้ำมันดิบ	-	163,180	221,826	288,223	28,890	
- น้ำมันบริสุทธิ์	81,057	41,900	61,239	72,119	27,465	
นำเข้า (ตัน, กสก.)	18,930	1,314	1,407	29,685	1,254	
ปท.ส่งออกไป	ดิบ : อินเดีย 53% เวียดนาม 25% มาเลเซีย 22% , บริสุทธิ์ : หน่า 67% จีน 30% ลาว 3%					
ปท.นำเข้าจาก	ดิบ : กัมพูชา , บริสุทธิ์ : มาเลเซีย					

**การแทรกแซงตลาดปี 51/52**  
ตามมติ ครม. 19 พ.ย. 51 , 17 ก.พ. 52 เห็นชอบให้ อคส. รับซื้อน้ำมันปาล์มดิบจากโรงสกัดฯ ราคา กก.ละ 22.50 บาท ปริมาณ 200,000 ตัน เก็บสต็อกไว้จำหน่าย-ให้โรงสกัดฯซื้อผลปาล์มจากเกษตรกร ในราคา กก.ละ 3.50 บาท (น้ำมัน 17%) ระยะเวลาเริ่มซื้อผลปาล์ม พ.ย. 51 - พ.ค. 52

**ผลการดำเนินการ** ไม่มีมารับซื้อตามโครงการฯ เนื่องจากราคาซื้อทั่วไปสูงกว่าราคาแทรกแซง เกษตรกรจึงขายผลปาล์มตามช่องทางปกติ

**สถานการณ์ปัจจุบัน**  
- ในประเทศ ราคารับซื้อผลปาล์มปรับตัวลดลงจากสพ. ก่อน เหลือ กก.ละ 3.50-3.60 บาท เนื่องจากผลปาล์มมีคุณภาพไม่ดี ปริมาณที่สกัดได้น้อย และเป็นไปตามราคาน้ำมันปาล์มที่ปรับตัวลดลงต่อเนื่องตามภาวะการกักขังสต็อก อีกทั้งราคาตลาดมาเลเซียก็ลดลงเช่นเดียวกัน

- ต่างประเทศ ราคารับซื้อผลปาล์มปรับตัวลดลงจากสพ. ก่อนอีกต่อเนื่อง จากปริมาณผลผลิตที่เพิ่มขึ้น ความต้องการใช้และปริมาณที่ส่งออกได้ลดลง ทำให้สต็อกมีจำนวนมาก และผลจากราคาถั่วเหลืองที่ปรับตัวลดลงด้วย

**แนวโน้ม** คาดว่าราคารับซื้อผลปาล์ม-น้ำมันปาล์มจะเคลื่อนไหวในระดับทรงตัว

**1. สถานการณ์ปี 2552**  
โลก คาดว่ามีผลผลิต 42.76 ล้านตัน การใช้ 41.95 ล้านตันเพิ่มขึ้น 4.32% , 5.61% ไทย ปี 52 ช่วง 8 เดือน มีผลปาล์ม 5.515 ล้านตันผลิตน้ำมันดิบได้ 0.914 ล้านตัน ใช้ผลิตน้ำมันพืชบริโภค 0.566 ล้านตัน (62%) ไบโอดีเซล 0.237 ล้านตัน (26%) ส่งออก 0.029 ล้านตัน (3%) คงเหลือสต็อกสิ้นเดือน สก. 52 = 0.189 ล้านตัน

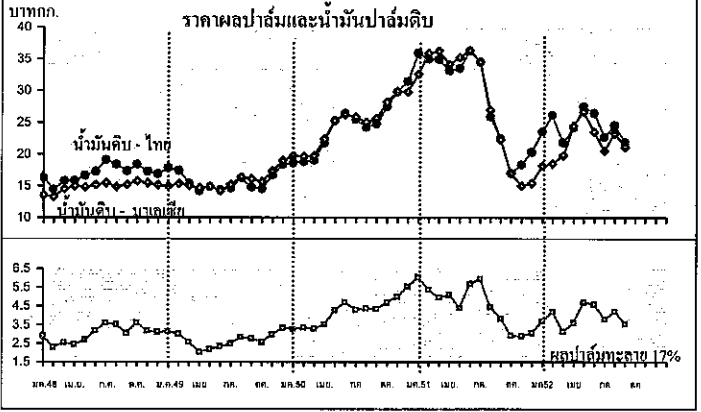
**2. มาตรการจัดระบบ**  
2.1 จัดระบบการค้าในประเทศ โดยการให้ผู้ผลิต ผู้นำเข้า แจ้งปริมาณการผลิต จำหน่าย สต็อก การนำเข้า ความคุ้มครองขนย้าย กำกับดูแลการปิดป้ายแสดงราคา รับซื้อ ตรวจสอบเครื่องชั่ง การชั่งราคา การลักลอบนำเข้าและดูแลการจำหน่ายน้ำมันพืชปาล์มของห้างค้าปลีกไม่ให้ต่ำกว่าต้นทุนซื้อ

2.2 จัดระบบการนำเข้า  
- ภายใต้ WTO : ตั้งแต่ปี 47 ภาษีในโควตา 20% ปริมาณ 4,860 ตัน ให้ อคส. เป็นผู้นำเข้า, ภาษีนอกโควตา 143%  
- ภายใต้ AFTA : ตั้งแต่ปี 46 ภาษี 5% , 2.50 บาท/ลิตรและให้ อคส. นำเข้า (มติ ครม. 2 พ.ย. 47)  
- การนำเข้าเพื่อส่งออก : ให้รับซื้อผลผลิตในประเทศ 1 ส่วนก่อนนำเข้า 1 ส่วนและต้องส่งออกทั้ง 2 ส่วนภายใน 30 วันนับแต่วันนำเข้า (มติ ครม. 2 พ.ย.)  
- การนำผ่านประเทศส่งออกหรือการถ่วงน้ำหนัก : กำกับดูแลการขนย้ายในประเทศไปยังด่านส่งออกอย่างเคร่งครัดภายในเวลาที่กำหนด

2.3 ตรวจสอบการลักลอบนำเข้าและบริหารของกลางโดย  
- เข้มงวดตรวจสอบ ในจังหวัดติดชายแดนประเทศเพื่อนบ้าน, ติดทะเล  
- จัดการของกลางน้ำมันปาล์มไม่ให้ไหลเข้าสู่ตลาดผู้บริโภค

2.4 ส่งเสริมการผลิตไบโอดีเซล โดยเผยแพร่ข้อมูลปริมาณและราคาน้ำมันปาล์มให้ผู้ผลิตไบโอดีเซล

**3. นโยบายการส่งออก ส่งออกได้เสรี โดยไม่เสียอากรส่งออก**



ราคา (บาท/กก.)	ม.ค.	ก.พ.	มี.ค.	เม.ย.	พ.ค.	มิ.ย.	ก.ค.	ส.ค.	ก.ย.	ต.ค.	พ.ย.	ธ.ค.	เฉลี่ย
ผลปาล์มสด(17%) ณ โรงสกัด											ก่อนแทรกแซง		
ปี 2549	3.14	3.01	2.58	2.05	2.19	2.34	2.48	2.82	2.78	2.56	2.97	3.33	2.69
ปี 2550	3.27	3.35	3.29	3.52	4.27	4.71	4.50	4.38	4.34	4.70	5.00	5.54	4.24
ปี 2551	6.05	5.37	4.96	5.10	4.42	5.70	5.95	4.46	3.84	2.93	2.88	3.06	4.56
ปี 2552	3.68	4.19	3.14	3.62	4.70	4.60	3.79	4.22	3.50-3.60				3.99
น้ำมันปาล์มดิบ กทม.													
ปี 2549	17.80	17.41	15.38	14.20	14.86	14.40	14.64	16.19	14.77	14.53	16.70	18.30	15.77
ปี 2550	18.63	18.84	19.01	21.82	25.29	26.45	25.47	24.29	24.79	27.49	29.80	31.47	24.45
ปี 2551	35.98	35.02	34.95	33.15	33.53	36.26	34.61	25.87	22.52	17.02	18.32	20.32	28.96
ปี 2552	23.51	26.13	21.78	24.16	27.51	26.50	22.72	24.56	21.75-22.00				24.61
น้ำมันปาล์มบริสุทธิ์ กทม.													
ปี 2549	21.61	21.71	20.65	19.40	19.35	18.63	18.50	19.44	19.12	18.35	20.57	22.73	20.01
ปี 2550	22.98	23.46	23.16	25.68	29.60	32.22	31.28	30.02	29.22	31.94	34.92	36.57	29.25
ปี 2551	42.31	42.62	43.21	41.37	41.77	44.23	43.95	38.14	34.01	30.04	27.63	29.34	38.22
ปี 2552	32.08	34.04	31.51	31.29	32.78	30.80	27.55	28.91	27.78-28.90				31.12
น้ำมันปาล์มดิบ มาเลเซีย													
ปี 2549	14.93	15.33	15.00	14.69	14.90	14.20	15.22	16.37	16.10	15.67	17.38	18.95	15.73
ปี 2550	19.73	19.65	19.78	22.42	25.31	26.19	25.89	25.00	25.64	28.26	29.92	29.80	24.80
ปี 2551	32.65	35.90	36.29	34.14	35.24	36.51	34.51	26.91	23.26	16.98	15.00	15.37	28.56
ปี 2552	18.18	18.47	19.80	24.37	26.63	23.49	20.55	23.26	21.73				21.84
น้ำมันปาล์มบริสุทธิ์ มาเลเซีย													
ปี 2549	15.57	16.23	15.95	15.89	16.00	16.03	16.75	17.94	17.09	17.11	18.83	20.34	16.98
ปี 2550	20.70	20.87	21.01	24.07	26.83	27.42	27.20	27.14	28.00	29.98	31.96	31.87	26.42
ปี 2551	35.07	38.64	41.98	40.42	40.88	41.19	38.87	30.90	26.66	20.18	18.27	18.74	32.65
ปี 2552	21.31	21.52	22.54	26.94	28.29	25.44	22.45	25.01	22.66				24.19

มะพร้าวผลแก่

ประจำสัปดาห์ที่ 4 ของเดือนกันยายน 2552 ( 21 - 25 ก.ย. 52 )

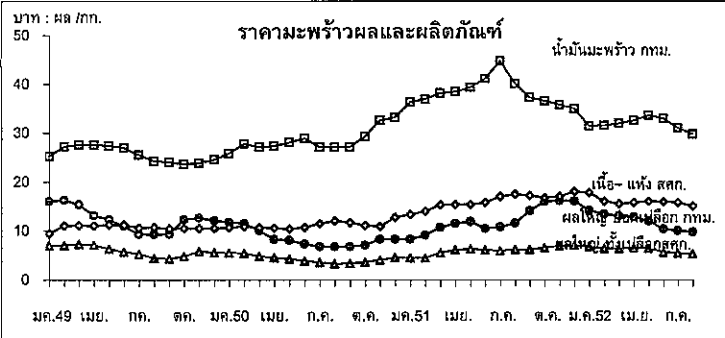
ผลผลิต : ล้านตัน	ปี 49	ปี 50	ปี 51	ปี 52 <sup>ก.ย.</sup>	ปี 53 <sup>ก.ย.</sup>	% Δ	สถานการณ์ ปี 2552	
โลก พืชน้ำมัน	391.45	404.18	391.63	394.35	422.75	7.20	1. โลก ปี 52 ก.เกษตรสหรัฐฯ คาดว่าโลกมีผลผลิตเนื้อมะพร้าวแห้ง 5.88 ล้านตันมากกว่าปีที่ผ่านมาร้อยละ 2.80 ผลิตน้ำมันมะพร้าวได้ 3.55 ล้านตัน เพิ่มขึ้นจากปีที่ผ่านมา ร้อยละ 1.72	
เนื้อมะพร้าวแห้ง	5.6	5.27	5.72	5.88	5.88	0.00	2. ไทย ปี 52 ก.เกษตร (สศก.) คาดว่ามีผลผลิตมะพร้าวผล 1.547 ล้านตัน เพิ่มขึ้นร้อยละ 4.32 ผลผลิตไม่พอใช้ต้องนำเข้า	
น้ำมันมะพร้าว	3.47	3.26	3.49	3.55	3.63	2.25	3. ปัจจัยที่มีผลต่อราคาปริมาณผลผลิตในตลาด ความต้องการใช้(บริโภคสด+แปรรูป)	
ไทย	ปี 49	ปี 50	ปี 51	ปี 52 <sup>ก.ย.</sup>	% Δ		4. ก่อนผลผลิตออกมาก ประสานโรงงานกะทิที่รับซื้อใช้แปรรูปเป็นกะทิกึ่งสำเร็จส่งออก	
มะพร้าวผลแก่ (สศก.)	1.871	1.722	1.483	1.547	4.32		มาตรการแก้ไขปัญหาคือ	
น้ำมันมะพร้าว <sup>บริสุทธิ</sup>	0.055	0.051	0.044	0.045	2.38		1. จัดระบบการนำเข้า	
ช่วงออกสู่ตลาด	มาก : พ.ค.-ต.ค. (ออกตลอดปี)							1.1 WTO ตั้งแต่ปี 47-52
แหล่งผลิต	ประจวบฯ 29%, ชุมพร 16%, สุราษฎร์ฯ 10% (รวม 55%)							- ผู้นำเข้า : ในโควตา :- เป็นนิติบุคคล เป็นโรงงานที่ใช้มะพร้าวผล มะพร้าวฝอย
	นครศรีฯ 7%, ชลบุรี 10%, สมุทรสงคราม 3%							เนื้อมะพร้าวแห้ง น้ำมันข เป็นวัตถุดิบในกิจการของตนเองและเปิดกิจการในปัจจุบัน
พื้นที่ให้ผล : ล้านไร่	1.61	1.60	1.54	1.52	-1.29		ส่วนมะพร้าวฝอยต้องมีประวัติ 3 ปี	
จำนวนครัวเรือน	na	na	na	na			: นอกโควตา :- ให้นำเข้าเป็นการทั่วไป	
ผลผลิตเฉลี่ย : กก./ไร่	1,125	1,077	966	1,020	5.59		- ภาษี (ช่วงนำเข้า) ปริมาณ(ตัน) ในโควตา นอกโควตา	
ต้นทุนการผลิต : บาท/ผล	2.45	2.56	3.17	3.10			มะพร้าวผล : ม.ค.-เม.ย.60% 2,317 20% 54%	
มูลค่าผลผลิต : ล้านบาท	7,334	4,766	5,470				มะพร้าวฝอย : ม.ค.-ธ.ค. 110 20% 54%	
การใช้ในปท. : บริโภคตรง	1.123	1.033	0.890	0.928	4.32		เนื้อแห้ง : พ.ย.-ธ.ค. 1,157 20% 36%	
นำเข้า : ตัน	7,822	378	790	300			น้ำมัน : พ.ย.-ธ.ค. 401 20% 52%	
ส่งออก : ตัน	37,120	33,334	31,401	20,227			1.2 AFTA : ต้องขออนุญาตนำเข้า	
เนื้อ ~ ฝอย	667	162	1,342	1,484			มะพร้าวผล / มะพร้าวฝอย - ยกเว้นอากร ตั้งแต่ปี 46	
น้ำมันทั้งหมด	493	4,452	5,530	909			เนื้อมะพร้าวแห้ง - 35% หรือ กก.ละ 3.00 บาท ตั้งแต่ปี 46-49	
ประเทศส่งออก น้ำมัน : พม่า (49%)ลาว (19%) / เนื้อฝอย : ลาว(45%) / เนื้อแห้ง : พม่า(81%)							- 25% หรือ 3.00 บาท/กก. ตั้งแต่ปี 50-51 ส่วน ปี 52 15%หรือ 3.00 บาท/กก.	
ประเทศนำเข้า น้ำมัน : มาเลเซีย(81%) / เนื้อฝอย : จีน (94%) / ผลแก่ : กัมพูชา(100%)							มติดกน 30 เม.ย.50 ใหยกเลิกมาตรการโควตาตั้งแต่ปี 2553	

สถานการณ์ปัจจุบันและแนวโน้ม

ราคามะพร้าวผลใหญ่เฉลี่ยทั่วประเทศลดลง ในตลาดขายส่ง กทม.ผลใหญ่(ปอก)เนื้อมะพร้าวขาว ราคาทรงตัว เนื้อมะแห้งและน้ำมันมะพร้าวดิบราคาลดลงตามราคาน้ำมันมะพร้าวในตลาดโลก

	11 ก.ย.	18 ก.ย.	25 ก.ย.	% Δ	
มะพร้าวผลใหญ่ สศก.	บาท/ผล	5.36	5.10	4.92	-3.53
มะพร้าวผลใหญ่ จ.ประจวบ	"	5.25	5.25	4.75	-9.52
มะพร้าวผลใหญ่ (ปอก) กทม.	"	9.75	9.25	9.25	0.00
เนื้อมะพร้าวขาว กทม.	บาท/กก.	12.75	12.25	12.25	0.00

แนวโน้ม มะพร้าวในแหล่งผลิตใหญ่ออกสู่ตลาดน้อยลง ราคาปรับตัวสูงขึ้น



ราคา (บาท/ผล , กก.)

เกษตรกรขายได้	ปี	ม.ค.	ก.พ.	มี.ค.	เม.ย.	พ.ค.	มิ.ย.	ก.ค.	ส.ค.	ก.ย.	ต.ค.	พ.ย.	ธ.ค.	เฉลี่ย	
มะพร้าวผลแก่ ใหญ่	2550	5.50	5.42	4.78	4.53	4.24	3.86	3.56	3.25	3.32	3.61	4.07	4.50	4.22	
	2551	4.45	4.47	5.51	6.08	6.28	6.11	5.92	6.13	6.18	6.47	6.94	6.99	5.96	
	2552	6.73	6.36	6.35	6.54	6.41	5.62	5.47	5.32	4.92				5.97	
เนื้อ-แห้ง 90%	2550	10.71	10.82	10.63	10.58	10.33	10.67	11.46	11.97	11.68	11.05	10.91	12.69	11.13	
	2551	13.29	13.98	15.27	15.31	15.35	15.85	16.94	17.44	17.18	16.70	17.00	17.93	16.02	
	2552	17.74	15.18	15.45	15.73	16.02	15.90	15.75	14.99	14.29				15.67	
ตลาด กทม. ขายส่ง	มะพร้าวผล (ปอก)	2550	11.75	11.45	10.08	8.76	8.03	7.27	6.75	6.75	6.75	7.09	8.25	8.25	8.43
		2551	8.25	9.08	10.70	11.47	11.83	10.39	10.73	11.55	14.00	15.95	16.15	16.05	12.18
		2552	14.10	15.36	13.05	12.75	11.92	10.34	10.05	9.75	9.25				11.84
น้ำมันดิบ กทม.	2550	25.80	27.76	27.09	27.30	28.04	28.92	27.09	27.09	27.15	29.25	32.57	33.42	28.46	
	2551	36.33	36.88	38.12	38.40	39.34	41.07	44.68	40.02	37.24	36.51	35.72	34.92	38.27	
	2552	33.18	31.47	31.92	32.50	33.53	32.92	31.02	28.92	27.75				31.47	

ถั่วเหลือง

ประจำห้าปีล่าสุดที่ 4 ของเดือนกันยายน 2552 (21-25 ก.ย.52)

ผลผลิต (ล้านตัน)	ปี 49	ปี 50	ปี 51	ปี 52	ปี 53 (ก.ย.52)	% Δ
พืชน้ำมัน - โลก	391.450	404.180	391.590	394.350	422.750	7.20
ถั่วเหลือง - โลก	220.670	237.111	221.133	210.722	243.935	15.76
- ไทย	0.220	0.212	0.185	0.186	0.187	0.58
- ถั่วฤดูแล้ง	0.148	0.143	0.132	0.134	0.135	(ประมาณการ)
- ถั่วฤดูฝน	0.072	0.069	0.053	0.051	0.051	0.135
มูลค่าผลผลิต (ล้านบาท)	2,311	2,448	3,234	2,694	2,709	0.58
ช่วงออกสู่ตลาด						
- ถั่วฤดูแล้ง(มีค.-พค.)65%	เชียงใหม่ ชัยภูมิ แพร่ เลข ขอนแก่น ดาก					
- ถั่วฤดูฝน(สค.-ธค.)35%	สระแก้ว แม่ฮ่องสอน อุตรดิตถ์ สุโขทัย เชียงใหม่					
ถั่วรีเออร์เนชชักร (ก.ย.52)	103,242	102,364	101,539	NA	NA	
พื้นที่ปลูก (ล้านไร่)	0.903	0.867	0.754	0.750	0.749	-0.14
ผลผลิตเฉลี่ย/ไร่ (กค./ไร่)	244	244	245	248	249	0.40
ต้นทุนการผลิต (บาท/กก.) <sup>(ก.ย.52)</sup>	9.47	10.11	11.41	11.63	NA	
การใช้(ล้านตัน) - โลก	215.260	225.190	229.750	221.44	231.63	4.60
- ไทย	1.614	1.750	1.906	1.884	1.886	0.06
สต็อก(ล้านตัน) - โลก	53.207	62.885	52.908	40.224	50.528	25.62
นำเข้า-ส่งออก	ปี 49	ปี 50	ปี 51	ปี 52 (ม.ค.-ธ.ค.52)	ปี 53 (ประมาณการ)	
- นำเข้า (ล้านตัน)	1.395	1.541	1.723	0.950	1.700	
(ล้านบาท)	14,226	19,456	32,225	14,815	32,000	
(บาท/กก.)	10.20	12.63	18.70	15.59	18.82	
- ส่งออก (ล้านตัน)	0.0012	0.0027	0.0012	0.0008	0.0010	
ประเทศคู่ค้า (ปี 51)						
ไทยนำเข้าจาก	บราซิล 79%	อาร์เจนตินา 10%	สหรัฐอเมริกา 10%			
ไทยส่งออกไป	กัมพูชา 0.78%	แคนาดา 0.69%	จีน 0.07%			
	เวียดนาม 31%	ฟิลิปปินส์ 28%	มาเลเซีย 9%			
	มาเลเซีย 5%	สหรัฐอเมริกา 4%	เนเธอร์แลนด์ 4%			
ประเทศคู่แข่ง (ปี 52)						
	สหรัฐอเมริกา 38%	บราซิล 27%	อาร์เจนตินา 16%	จีน 8%		
	อินเดีย 5%	ปากีสถาน 2%	แคนาดา 2%			

1. สถานการณ์ปี 2553  
 โลก คาดว่าผลผลิตเพิ่มขึ้นจากปี 52 ร้อยละ 15.76 และความต้องการใช้เพิ่มขึ้นร้อยละ 4.6  
 ไทย คาดว่าผลผลิตจะใกล้เคียงกับปี 52 และความต้องการใช้เพิ่มขึ้นร้อยละ 0.06 ส่งผลให้ต้องนำเข้าประมาณ 1.700 ล้านตัน (นำเข้า ม.ค.-ธ.ค.52 จำนวน 0.950 ล้านตัน มูลค่า 14,815 ล้านบาท)  
 ถั่วเหลืองโครงการ Contract Farming ปี 52 คณะ กค.จัดทำแผนการลงทุนเกษตรกรรมแบบมีสัญญาเห็นชอบให้นำเข้า 0.119 ล้านตัน ลดลงจากแผนปี 51/52 ซึ่งมีปริมาณ 0.199 ล้านตัน

2. นโยบายและมาตรการนำเข้าเมล็ดถั่วเหลือง  
 ปี 52 มติ ครม.(13 มค.52) ตามมติคณะ กค.พืชน้ำมันและน้ำมันพืช (11ธค.51) และคณะอนุกรรมการกำกับดูแลเมล็ดถั่วเหลือง (10 พย.51)

2.1 WTO ไม่จำกัดปริมาณและช่วงเวลา 1) ในโควตา อกรนำเข้าร้อยละ 0 ผู้มีสิทธินำเข้าในโควตา 13 ราย (1. สมาคมผู้ผลิตน้ำมันถั่วเหลืองและรำข้าว 2. สมาคมผู้ผลิตอาหารสัตว์ไทย 3. สมาคมส่งเสริมผู้ใช้วัตถุดิบอาหารสัตว์ 4. สมาคมปศุสัตว์ไทย 5. สมาคมผู้เลี้ยงไก่เนื้อเพื่อการส่งออก 6. สมาคมผู้ผลิตไก่เพื่อส่งออกไทย 7. บริษัท กรีนสโปก จำกัด 8. บริษัท แลคตาซอย จำกัด 9. บริษัท ไทยเทรคสผลิตภัณฑ์อาหาร จำกัด (มหาชน) 10. บริษัท แครี่ พลัส จำกัด 11. บริษัท ไทยซัม จำกัด 12. ห้างหุ้นส่วนจำกัดคิดโคเคน 13. สมาคมผู้ค้าสินค้าเกษตรกับประเทศเพื่อนบ้าน) ผู้มีสิทธินำเข้าให้ควมร่วมมือรับซื้อถั่วเหลืองในประเทศทั้งหมด ดังนี้  
 (1) สกัดน้ำมัน ไม่ต่ำกว่า กก.ละ 12.25 บาท ณ ไร่นาหรือ กก.ละ 13.00 บาท ณ กทม.  
 (2) ผลิตภัณฑ์อาหารสัตว์ ไม่ต่ำกว่า กก.ละ 12.50 บาท ณ ไร่นาหรือ กก.ละ 13.25 บาท ณ กทม.  
 (3) แปรรูปอาหาร ไม่ต่ำกว่า กก.ละ 14.50 บาท ณ ไร่นาหรือ กก.ละ 15.25 บาท ณ กทม.  
 2) นอกโควตา กำหนดอกรนำเข้าร้อยละ 80

2.2 ACMECS ผู้มีสิทธินำเข้าต้องขึ้นทะเบียน contract Farming ไว้กับกระทรวงพาณิชย์ การนำเข้าให้ใช้หลักเกณฑ์และวิธีปฏิบัติเช่นเดียวกับกรณีนำเข้าภายใต้ WTO และนำเข้าเพื่อเป็นวัตถุดิบในการผลิตเท่านั้น ห้ามจำหน่าย จ่ายแจก

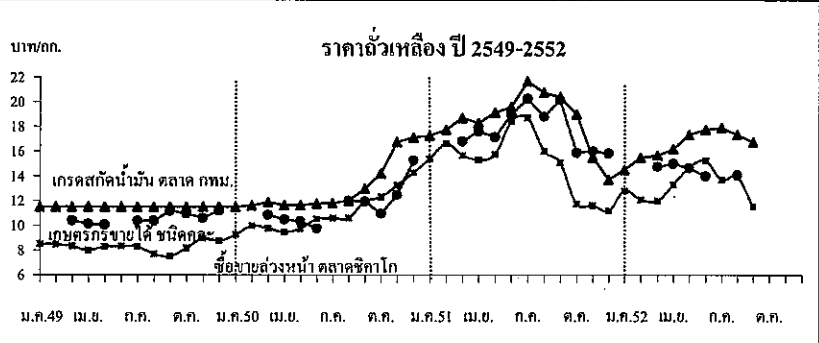
2.3 AFTA (อกรนำเข้าร้อยละ 5 เงื่อนไขตามข้อผูกพัน-From D) ใช้หลักการเช่นเดียวกับ WTO

2.4 FTA ไทย-ออสเตรเลีย และไทย-นิวซีแลนด์ (อกรนำเข้าร้อยละ 0 ไม่จำกัดปริมาณนำเข้า) ใช้หลักเกณฑ์เช่นเดียวกับ WTO

2.5 อาเซียน-จีน โควตา 10,922 ตัน อกรนำเข้าในโควตาร้อยละ 20 อกรนำเข้านอกโควตาร้อยละ 80 ทั้งนี้ นำเข้าทั่วไป อกรนำเข้าร้อยละ 6 หรือ กก.ละ 0.30 บาท และต้องขออนุญาต

3. นโยบายการส่งออก ส่งออกได้เสรี ไม่เสียอากรส่งออก

สถานการณ์ปัจจุบัน  
 ในประเทศ สศก.รายงานว่าสัปดาห์นี้ไม่มีราคาเกษตรกรขายได้ถั่วเหลือง ณ ไร่นาผลผลิตอยู่ในมือพ่อค้าท้องถิ่น และมีปริมาณไม่มากนัก ส่วนราคาขายส่งตลาด กทม. ทรงตัวที่ กก.ละ 22.75 , 21.25 และ 16.75 บาท ผลผลิตคุณภาพไม่ดี มีความชื้นสูง  
 ต่างประเทศ ราคาตลาดลดลงจากต้นละ 346US\$ ในสัปดาห์ก่อนเหลือต้นละ 342US\$ เนื่องจากปริมาณผลผลิตฤดูใหม่มีปริมาณมากกว่าที่คาดการณ์ไว้ และการคลายความวิตกเกี่ยวกับการเกิดน้ำค้างแข็งในแหล่งปลูกถั่วเหลืองของสหรัฐฯ  
 แนวโน้ม คาดว่าราคาถั่วเหลืองตลาดต่างประเทศมีแนวโน้มลดลงในช่วงที่ผลผลิตของสหรัฐฯ ที่ทยอยออกสู่ตลาดมากขึ้น (ก.ย.-พ.ย.52)



ราคา (บาท/กก.)	ม.ค.	ก.พ.	มี.ค.	เม.ย.	พ.ค.	มิ.ย.	ก.ค.	ส.ค.	ก.ย.	ต.ค.	พ.ย.	ธ.ค.	เฉลี่ย
เกษตรกรขายได้ชนิดกล													
ปี 2549	-	-	10.37	10.13	10.04	-	10.35	10.35	11.17	10.95	10.59	11.19	10.49
ปี 2550	-	-	10.85	10.49	10.32	9.75	-	12.00	11.94	10.95	12.46	15.28	11.56
ปี 2551	-	-	16.82	17.61	17.14	19.00*	20.25*	18.80*	17.76*	15.87	16.00	15.83	17.51
ปี 2552	-	-	14.77	15.01	14.67	14.00	-	14.10	-	-	-	-	14.51
ขายส่ง กทม. เกรดแปรรูปอาหาร													
ปี 2549	14.25	14.34	14.38	14.38	14.38	14.56	14.75	14.75	14.75	15.07	15.50	14.95	14.67
ปี 2550	15.04	15.25	15.25	15.16	14.75	14.75	14.75	14.99	16.64	17.94	20.30	20.75	16.30
ปี 2551	21.49	22.50	22.50	22.31	23.64	24.68	26.35	25.50	25.95	25.64	20.39	19.25	23.35
ปี 2552	19.73	19.91	20.25	20.95	22.17	22.25	23.00	23.25	22.50-23	-	-	-	21.58
ขายส่ง กทม. เกรดผลิตอาหารสัตว์													
ปี 2549	13.63	13.71	13.75	13.75	13.75	13.75	13.75	13.75	13.75	13.75	13.75	13.38	13.71
ปี 2550	13.32	13.38	13.38	13.31	13.00	13.00	13.00	13.28	14.85	15.90	17.85	18.25	14.38
ปี 2551	19.42	20.50	20.90	20.29	21.39	22.27	24.32	23.50	23.96	23.90	19.33	18.25	21.50
ปี 2552	18.73	18.91	19.25	19.72	20.67	20.75	21.50	21.75	21-21.50	-	-	-	20.28
ขายส่ง กทม. เกรดสกัดน้ำมัน													
ปี 2549	11.50	11.50	11.50	11.50	11.50	11.50	11.50	11.50	11.50	11.50	11.50	11.50	11.50
ปี 2550	11.50	11.60	11.85	11.63	11.63	11.75	11.80	11.98	12.98	14.20	16.76	17.13	12.90
ปี 2551	17.28	17.75	18.71	18.28	19.14	19.60	21.67	20.75	20.39	18.99	15.51	13.69	18.48
ปี 2552	14.50	15.49	15.66	16.20	17.35	17.78	17.90	17.35	16.50-17	-	-	-	16.55
ซื้อขายล่วงหน้าตลาดชิคาโก													
ปี 2549	8.50	8.47	8.31	7.96	8.27	8.32	8.28	7.69	7.48	8.14	8.94	8.74	8.26
ปี 2550	9.24	9.97	9.76	9.47	9.74	10.51	10.59	10.60	11.95	12.29	13.23	14.28	10.97
ปี 2551	15.38	16.63	15.66	15.31	15.75	18.41	18.71	16.00	15.07	11.74	11.59	11.18	15.12
ปี 2552	12.80	12.09	11.98	13.32	14.70	15.26	13.69	13.97	11.53	-	-	-	13.26
ซื้อขายล่วงหน้าตลาดชิคาโก (เหรียญสหรัฐ/ตัน)													
ปี 2549	213.99	214.34	212.68	209.01	217.32	216.49	217.23	203.82	199.28	217.42	243.97	243.34	217.41
ปี 2550	256.08	278.01	277.25	270.56	280.28	302.80	313.27	308.98	347.54	358.37	388.98	422.12	317.02
ปี 2551	461.68	508.19	495.67	482.76	489.05	552.44	556.52	471.04	437.83	339.89	329.12	317.42	453.47
ปี 2552	364.70	341.25	333.64	374.44	422.14	445.08	400.40	408.93	342.08	-	-	-	381.41

สุกร

ประจำสัปดาห์ที่ 4 ของเดือน กันยายน 2552 (วันที่ 21 - 25 ก.ย.52)

	2549	2550	2551	2552	% Δ
ผลผลิต			เบื้องต้น	คาดการณ์	
- โลก (พันตัน)	96,156	94,730	96,710	97,862	1.19
จีน	46,505	42,878	44,593	46,000	3.16
สหภาพยุโรป	21,791	22,858	22,300	22,100	-0.90
สหรัฐอเมริกา	9,559	9,962	10,682	10,507	-1.64
บราซิล	2,830	2,990	3,055	3,160	3.44
อื่นๆ	15,471	16,042	16,080	16,095	0.09
- ไทย (ล้านตัว) : สก.	13.315	13.545	12.088	11.756	-2.75
ช่วงผลผลิตออกมาก	ตุลาคม - กุมภาพันธ์				
จำนวนคร้วเรือน	262,297	239,755			
ต้นทุนการผลิต (บาท/กก.)	44.96	42.87	53.25	~ 50.13	~ 51.72
มูลค่าผลผลิต (ล้านบาท)	61,129	49,220	65,735	45,469	(ม.ค.-ส.ค.52)
การใช้ (ล้านตัว)	12.48	13.88	11.90	10.80	-9.24
ปริมาณส่งออก เนื้อสุกร (ตัน)	11,003	10,199	9,917	4,748	(ม.ค.-ก.ย.52)
มูลค่า (ล้านบาท)	1,627	1,435	1,845	1,035	
ปริมาณส่งออก สุกรมีชีวิต* (ตัว)	56,941	97,551	428,170	738,143	*
มูลค่า (ล้านบาท)	98.83	116.79	1,316.05	1,045.73	*
หมายเหตุ * รวมสุกรเพื่อทำพันธุ์ จำนวน 26,115 ตัว มูลค่า 69.02 ล้านบาท					

สถานการณ์ปี 2552

1. การผลิต สก. คาดการณ์ปริมาณผลผลิตสุกรปี 2552 ลดลงจากปี 2551 ประมาณ 2 - 3% ความสภาวะการเลี้ยง ซึ่งผู้เลี้ยงสุกรส่วนใหญ่ลดปริมาณการเลี้ยงลงและบางส่วนเลิกเลี้ยงไปในช่วงปี 2551 ตลอดจนภาวะเศรษฐกิจและกำลังซื้อของประชาชน ที่มีแนวโน้มจะชะลอตัวต่อเนื่องถึงกลางปี 2552

2. การใช้ การบริโภคในประเทศ (98% ของผลผลิตทั้งหมด) มีแนวโน้มลดลงในทิศทางเดียวกับผลผลิต

3. อัตราการบริโภค ประมาณ 13 กก./คน/ปี

4. การส่งออก เป้าหมาย 14,000 ตัน (เนื้อสุกรสด 4,500 ตัน เนื้อสุกรแปรรูปปรุงสุก 9,500 ตัน) (ที่มา : Pig Board และ สมาคมผู้ผลิตและแปรรูปสุกรเพื่อการส่งออก)

๕ เดือนมกราคม - กรกฎาคม 2552 มีการส่งออกสุกร ดังนี้

- สุกรพันธุ์ 26,115 ตัว (น้อยกว่าปีก่อน 62%) : สลาว (86%) กัมพูชา (12%) เวียดนาม
  - ↳ ม.ค. - ก.ค.51 : ส่งออกจำนวน 69,094 ตัว
- สุกรขุน 712,028 ตัว (มากกว่าปีก่อน ~428%) : กัมพูชา (90%) สลาว ญี่ปุ่น ฮ่องกง และ เวียดนาม
  - ↳ ม.ค. - ก.ค.51 : ส่งออกจำนวน 134,652 ตัว
- เนื้อสุกร 4,748 ตัน : เป็นเนื้อสดแช่เย็น 1,400 ตัน ไบพรม่า (63%) อ่องกง (36%) ฯลฯ และเนื้อแปรรูปปรุงสุก 3,347 ตัน ไปญี่ปุ่น (84%) สลาว (8%) อ่องกง (5%) ฯลฯ

5. มาตรการด้านการตลาด ร่วมกับหน่วยงานที่เกี่ยวข้องดำเนินการ

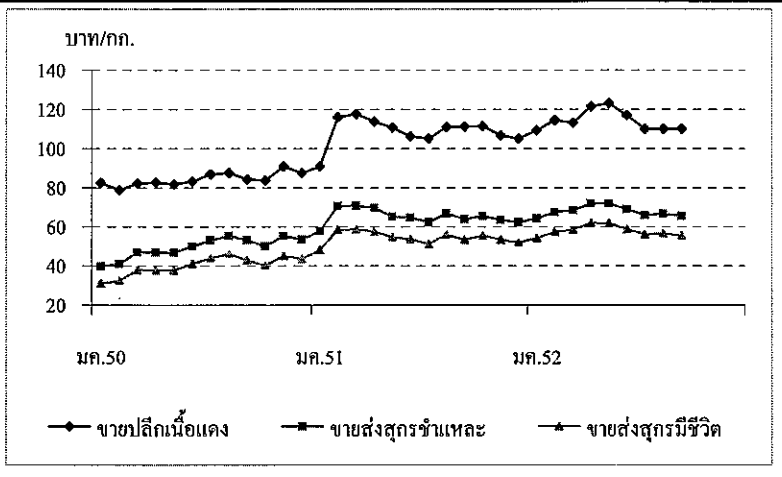
- (1) พิจารณาราคาขายส่งขายปลีกในแต่ละช่วงการตลาด เป็นข้อมูลแนะนำให้แก่ผู้บริโภครวมและผู้ค้า
- (2) เชื่อมโยงการจำหน่ายผลผลิตจากผู้ผลิตสู่ผู้บริโภค เพื่อลดภาระค่าครองชีพให้ประชาชน

สถานการณ์ สัปดาห์ที่ 4 ของเดือนกันยายน 2552 (21 - 25 ก.ย.52)

การผลิตการค้ำ มีผลผลิตออกสู่ตลาดมากขึ้นเมื่อเทียบกับช่วงก่อน ทั้งนี้ เป็นผลจากการระบายสุกรจำหน่ายออกสู่ตลาดเร็วขึ้นของผู้เลี้ยงบางรายในพื้นที่แหล่งผลิตสำคัญ (ภาคกลาง ภาคตะวันออกเฉียงเหนือ) เนื่องจากคาดการณ์ว่า ความต้องการของตลาดจะลดลงในช่วงต่อไป ทั้งจากภาวะโรงเรียนปิดภาคเรียนและเทศกาลกินเจ

ความเคลื่อนไหวของราคา ราคาขายส่งขายปลีกมีแนวโน้มจะปรับลดลงอีกในช่วงต่อไป

	สัปดาห์นี้	สัปดาห์ก่อน
- ราคาสุกรมีชีวิต	55 - 56	56 - 57
- ราคาขายส่งสุกรชำแหละ (ผ่าซีก)	65 - 66	66 - 67
- ราคาขายปลีก เนื้อโหล	105 - 110	105 - 110
- ราคาขายปลีก เนื้อตะโพก	110 - 115	110 - 115



ราคา (บาท/กก.)	ปี	มค.	กพ.	มีค.	เมย.	พค.	มิย.	กค.	สค.	กย.	ตค.	พย.	ธค.	เฉลี่ย
ขายส่งสุกรมีชีวิต	2550	30.98	32.30	37.88	37.79	37.75	41.07	44.00	46.17	42.80	40.14	45.14	43.56	39.97
ณ แหล่งผลิต	2551	48.05	58.55	58.79	57.56	54.61	53.64	51.26	55.95	53.27	55.55	53.30	52.00	54.38
	2552	54.15	57.45	58.45	62.06	61.89	58.82	56.05	56.60	55.50				57.89
										(25 ก.ย.52)				
ขายส่งสุกรชำแหละ	2550	39.64	40.95	46.93	46.85	46.70	49.93	53.00	55.31	53.23	50.11	55.25	53.56	49.29
ตลาด กทม.	2551	57.82	70.50	70.74	69.50	65.16	64.69	62.31	66.85	63.95	65.39	63.58	62.35	65.24
	2552	64.15	67.45	68.43	71.94	71.89	69.00	66.00	66.55	65.50				68.28
										(25 ก.ย.52)				
ขายปลีกเนื้อแดง	2550	82.36	78.70	82.02	82.50	81.80	83.05	86.88	87.50	84.20	83.64	90.68	87.50	84.24
ตลาด กทม.	2551	90.68	115.79	117.50	113.68	110.58	106.19	105.00	110.88	111.14	111.36	106.75	105.00	108.71
	2552	109.25	114.47	113.07	121.41	123.06	116.93	110.00	110.00	110.00				114.24
										(25 ก.ย.52)				

ไข่ไก่

ประจำสัปดาห์ที่ 4 ของเดือน กันยายน 2552 (วันที่ 21 - 25 ก.ย.52)

	2549	2550	2551	2552	% Δ
ผลผลิต (ล้านฟอง)			เบื้องต้น	คาดการณ์	
- โลก	993,422	1,001,149	1,026,810	1,053,299	2.58
จีน	405,310	413,541	428,139	443,252	3.53
สหภาพยุโรป	89,438	94,845	98,629	102,565	3.99
สหรัฐอเมริกา	85,760	84,928	85,455	85,984	0.62
อินเดีย	41,664	42,720	44,762	46,902	4.78
ประเทศอื่นๆ	371,250	365,115	369,825	374,596	1.29
- ไทย	8,555	8,990	9,424	9,902	5.07
ช่วงผลผลิตออกมาก	ตุลาคม - กุมภาพันธ์				
จำนวนครัวเรือน	4,710	4,729			
ต้นทุนการผลิต (บาท/ฟอง)	1.78	1.94	2.32	~ 2.22	(มี.ย.52)
มูลค่าผลผลิต (ล้านบาท)	14,544	17,450	21,016	15,079	(ม.ค. - ส.ค.52)
การใช้ (ล้านฟอง)	8,371	8,748	9,019	9,552	5.91
ปริมาณส่งออก (ล้านฟอง)	183.66	241.58	404.54	231.54	(ม.ค. - ส.ค.52)
มูลค่าส่งออก (ล้านบาท)	273.86	747.92	920.06	554.91	
ประเทศคู่ค้า	ฮ่องกง (79%) แองโกลา (11%) จอร์แดน แคมเบีย สิงคโปร์				
ประเทศคู่แข่ง	สาธารณรัฐประชาชนจีน และ เม็กซิโกลา				

สถานการณ์ ปี 2552

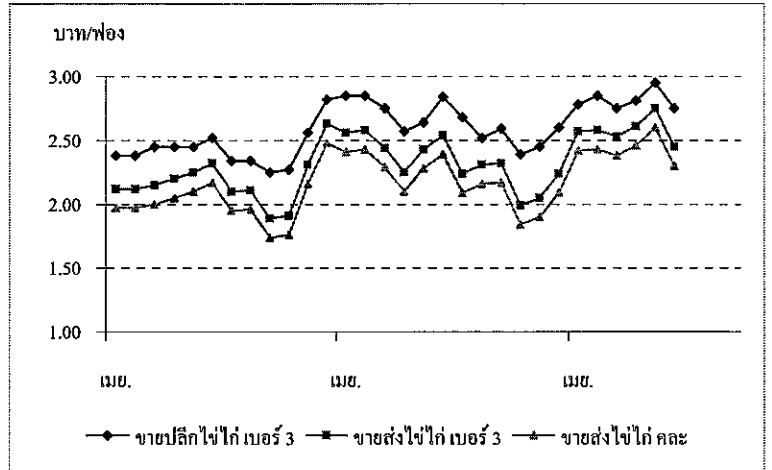
- การผลิต**
  - สศก. ประมาณการผลิตไข่ไก่ไว้จำนวน 9,902 ล้านฟอง
  - คณะกรรมการนโยบายพัฒนาไข่ไก่และผลิตภัณฑ์ (Egg Board) กำหนดเป้าหมายการผลิตไข่ไก่ ปี 2552 ไว้จำนวน 10,800 ล้านฟอง
- การใช้ภายใน**
  - ผลผลิตไข่ไก่ 99% ใช้บริโภคภายในประเทศ
- อัตราการบริโภค**
  - 142 ฟอง/คน/ปี (Egg Board กำหนดเป้าหมายไว้ที่ 160 ฟอง/คน/ปี)
- การส่งออก**
  - เป้าหมายการส่งออก ปี 2552 จำนวน 350 ล้านฟอง (ที่มา : สศก. และ Egg Board)
  - ช่วงเดือนมกราคม - สิงหาคม 2552 มีการส่งออกไข่ไก่ รวมจำนวน 231.54 ล้านฟอง ประเทศที่เป็นตลาดหลัก ได้แก่ ฮ่องกง (79% ของการส่งออกรวม) แองโกลา (11%) จอร์แดน (5%) แคมเบีย สิงคโปร์ และ พม่า
- มาตรการด้านการตลาด**
  - 1) เชื่อมโยงเกษตรกรผู้เลี้ยงไก่ไข่ นำไข่ไก่ไปจำหน่ายให้แก่ผู้บริโภคโดยตรง ภายในงานชงฟ้า และจุดจำหน่ายที่เป็นแหล่งชุมชนทั่วประเทศ
  - 2) รณรงค์ประชาสัมพันธ์เพิ่มการบริโภคไข่ไก่ ร่วมกับหน่วยงานที่เกี่ยวข้อง
  - 3) เพิ่มช่องทางการจำหน่าย ภายใน Farm Outlet ที่จัดตั้งในแหล่งผลิต/บริโภคสำคัญ
  - 4) ขอความร่วมมือผู้เลี้ยงไก่ไข่/ผู้ค้า กำหนดราคาจำหน่ายในระดับที่สอดคล้องกับต้นทุน

สถานการณ์ สัปดาห์ที่ 4 ของเดือนกันยายน 2552 (วันที่ 21 - 25 ก.ย.52)

การผลิตการค้า ผู้เลี้ยงบางรายเร่งระบายผลผลิตออกจำหน่ายขึ้น เนื่องจากคาดการณ์ว่าช่วงปลายเดือน ก.ย. - ต.ค.52 ความต้องการของตลาดจะลดลง จากโรงเรียนปิดภาคเรียน และเทศกาลกินเจ ทำให้มีปริมาณไข่ไก่ในระบบตลาดเพิ่มขึ้นเมื่อเทียบกับช่วงก่อน

มาตรการด้านตลาด เชื่อมโยงผู้เลี้ยงไก่ไข่ นำไข่ไก่ไปจำหน่ายให้แก่ผู้บริโภคโดยตรง ความเคลื่อนไหวของราคา ราคาไข่ไก่ คละ ณ แหล่งผลิต อ่อนตัวลงอีกฟองละ 0.10 บาท ส่งผลให้ราคาขายส่งขายปลีกไข่ไก่ทุกขนาดฟองอ่อนตัวลงในทิศทางเดียวกัน

(หน่วย : บาท/ฟอง)	สัปดาห์นี้	สัปดาห์ก่อน
- ราคาไข่ไก่ คละ ที่เกษตรกรขายได้	2.30	2.40
- ขายปลีกไข่ไก่ เบอร์ 3	2.70 - 2.80	2.80 - 2.90



ราคา (บาท/ฟอง)	ปี	มค.	กพ.	มีค.	เมย.	พค.	มิย.	กค.	สค.	กย.	ตค.	พย.	ธค.	เฉลี่ย
ขายส่งไข่ไก่ คละ	2550	1.79	1.83	1.74	1.74	1.97	2.00	2.05	2.10	2.17	1.95	1.96	1.74	1.92
ณ แหล่งผลิต	2551	1.76	2.16	2.48	2.41	2.43	2.29	2.10	2.28	2.39	2.09	2.16	2.17	2.23
	2552	1.84	1.90	2.09	2.42	2.43	2.38	2.46	2.60	2.30				2.27
										(25 ก.ย.52)				
ขายส่งไข่ไก่ เบอร์ 3	2550	1.94	1.98	1.89	1.89	2.12	2.15	2.20	2.25	2.32	2.10	2.11	1.89	2.07
ตลาด กทม.	2551	1.91	2.31	2.63	2.56	2.58	2.44	2.25	2.43	2.54	2.24	2.31	2.32	2.38
	2552	1.99	2.05	2.24	2.57	2.58	2.53	2.61	2.75	2.45				2.42
										(25 ก.ย.52)				
ขายปลีกไข่ไก่ เบอร์ 3	2550	2.15	2.17	2.16	2.16	2.38	2.45	2.45	2.45	2.52	2.34	2.34	2.25	2.32
ตลาด กทม.	2551	2.27	2.56	2.82	2.85	2.85	2.75	2.57	2.64	2.84	2.53	2.52	2.59	2.65
	2552	2.39	2.45	2.6	2.78	2.85	2.75	2.81	2.95	2.75				2.70
										(25 ก.ย.52)				