

ประจำสัปดาห์ที่ 4 ของเดือนมีนาคม 2551 (24 - 28 มี.ค.51)

ผลผลิต (ล้านตันข้าวเปลือก)	2547/48	2548/49	2549/50	2550/51*	Δ %
- โลก	606.780	632.794	633.578	640.814	*1.12
- ไทย	28.559	30.291	29.642	30.180	1.82
- นาปี	22.670	23.539	22.840	23.387	2.40
- นาปรัง	5.888	6.753	6.802	6.793	-0.13

ช่วงออกสู่ตลาด / แหล่งผลิตสำคัญ

- นาปี ตค. - กพ.	อุบลราชธานี นครราชสีมา อุตรดิตถ์ เชียงราย
- นาปรัง มีค. - ตค.	สุพรรณบุรี พิษณุโลก นครสวรรค์ พิจิตร
พื้นที่เพาะปลูก (ล้านไร่)	66.566 67.677 67.616 66.951 -0.14
- นาปี	57.652 57.774 57.542 57.422 -0.21
- นาปรัง	8.914 9.903 10.074 9.529 -5.41
ผลผลิตเฉลี่ยต่อไร่ (กก.)	429 447 437 447 2.29
- นาปี	393 407 397 407 2.52
- นาปรัง	661 682 675 685 1.48

ต้นทุนการผลิต (บาท/ตัน)

- ข้าวเปลือกหอมมะลิ	6,455 7,049 7,315 7,426 1.52
- ข้าวเปลือกเจ้านาปี	4,569 4,152 4,634 4,610 -0.52
- ข้าวเปลือกเหนียว	5,123 6,429 6,515 6,641 1.93
- ข้าวเปลือกนาปรัง	4,391 4,812 5,074 5,070 0.08

จำนวนครัวเรือนเกษตรกร ปลูกข้าว 3.7 ล้านครัวเรือนจากเกษตรกรทั่วประเทศ 5.6 ล้านครัวเรือนหรือร้อยละ 66 ของครัวเรือนทั้งหมด

มูลค่าผลผลิตที่เกษตรกรขายได้ (ปี 2547/48) 157,128 ล้านบาท

การใช้ภายใน	15.560 15.545 15.509 16.900 8.97
การส่งออก (ปีปฏิทินหลัง)	
ปริมาณส่งออก(ล้านตัน)	7.304 7.420 9.550 8.750* -
มูลค่าส่งออก (ล้านบาท)	90,874 97,349 123,728 เป้าหมาย -
(ล้าน\$ us.)	2,278 2,553 3,594 3,325* -
- ปริมาณส่งออก(ล้านตัน) (ณ 1 มี.ค.-13มี.ค.)	1.459 2.504 71.62
- เอกชน	1.432 2.387 66.69
- รัฐบาล	0.027 0.117 333.00
- มูลค่าส่งออก (ล้านบาท)	19,431 35,471 82.55
- ประเทศคู่ค้า	ไนจีเรีย เม็กซิโก อินโดนีเซีย อิรัก จีน แอฟริกาใต้
- ประเทศคู่แข่ง	เวียดนาม สหรัฐ อินเดีย ปากีสถาน

สถานการณ์ข้าวนาปี ปี 2550/51 และข้าวนาปรัง ปี 2551 ผลรับจำหน่ายข้าวเปลือกนาปี ปี 2550/51

กระทรวงเกษตรและสหกรณ์สรุปพื้นที่เพาะปลูกข้าวนาปี ปี 2550/51 มีจำนวน 57.422 ล้านไร่ และมีผลผลิต 23.387 ล้านตันข้าวเปลือก เพิ่มขึ้นจากปีก่อนประมาณ 0.547 ล้านตันข้าวเปลือก ผลผลิตเฉลี่ย 407 กก./ไร่ สำหรับคาดการณ์ผลผลิตข้าวเปลือกนาปี ปี 2551 มีประมาณ 6.793 ล้านตันข้าวเปลือก และผลผลิตเฉลี่ย 685 กก./ไร่ โดยออกสู่ตลาดมากในช่วงเดือน มี.ค.-พ.ค.51 คิดเป็นร้อยละ 59.4 หรือ 4.038 ล้านตันข้าวเปลือก

มาตรการรับจำหน่ายข้าวเปลือกนาปี ปี 2550/51 กชช.มีมติเมื่อ 9 ตค. 50 ดังนี้
 1. ราคารับจำหน่ายข้าวเปลือกนาปี ปีการผลิต 2550/51 โดยกำหนดราคารับจำหน่าย ณ ความชื้น 15% โดยปรับราคาสูงขึ้นจากราคารับจำหน่ายข้าวเปลือกนาปี ปี 2549/50 ดังนี้ 200-300 บาท
 (1) ข้าวเปลือกหอมมะลิ (36-42 กรัม) ราคาตันละ 9,000-9,300 บาท (2) ข้าวเปลือกหอมจังหวัด (34-40 กรัม) ราคาตันละ 7,500-7,800 บาท (3) ข้าวเปลือกเจ้า 100% ราคาตันละ 6,700 บาท
 (4) ข้าวเปลือกเจ้า 5% ราคาตันละ 6,600 บาท (5) ข้าวเปลือกเจ้า 10% ราคาตันละ 6,500 บาท
 (6) ข้าวเปลือกเจ้า 15% ราคาตันละ 6,300 บาท (7) ข้าวเปลือกเจ้า 25% ราคาตันละ 6,100 บาท
 (8) ข้าวเปลือกปทุมธานี ราคาตันละ 6,900-7,200 บาท (9) ข้าวเปลือกเหนียว(ตล.-เมล็ดยาว)ราคาตันละ 7,900 และ 8,100 บาท
 เป้าหมาย ปริมาณรับจำหน่าย 8.0 ล้านตันข้าวเปลือก ของผลผลิตทั้งหมด
 ระยะเวลารับจำหน่าย 1 พย.50 - 29 กพ.51 ยกเว้นภาคใต้รับจำหน่าย 1 กพ. - 31 พค.51
 ระยะเวลาไถ่ถอน จำหน่ายยังฉาง ช.ก.ส. 4 เดือนนับถัดจากเดือนที่รับจำหน่าย และจำหน่ายไปประทวน อคส. 3 เดือนนับถัดจากเดือนที่รับจำหน่าย ระยะเวลาโครงการ 1 พย.50 - 31 ตค.51

ผลรับจำหน่ายข้าวเปลือกนาปี 2550/51 เปรียบเทียบกับปี 2549/50 (ตั้งแต่ 1 พย.50-29 กพ.51) (ปรับปรุง 27 มี.ค.51)

ชนิดข้าว	ปริมาณรับจำหน่าย ปี 2549/50				ปริมาณรับจำหน่าย ปี 2550/51			
	เปิดจุด	อคส.	ชกส.	รวม	เปิดจุด	อคส.	ชกส.	รวม
ข้าวเปลือกเจ้า		1,017,891	22,030	1,039,921		48,883	10,230	59,113
ข้าวเปลือกหอมมะลิ		170,831	482,201	653,032		4,856	108,425	113,281
ข้าวเปลือกหอมจังหวัด		74,710	6,772	81,482		463	1,380	1,843
ข้าวเปลือกปทุมธานี		14,497	48	14,545		1,956	-	1,956
ข้าวเปลือกเหนียว		-	13,482	13,482		-	61,827	61,827
รวม	425	1,277,929	524,533	1,802,462	111	56,158	181,862	238,020

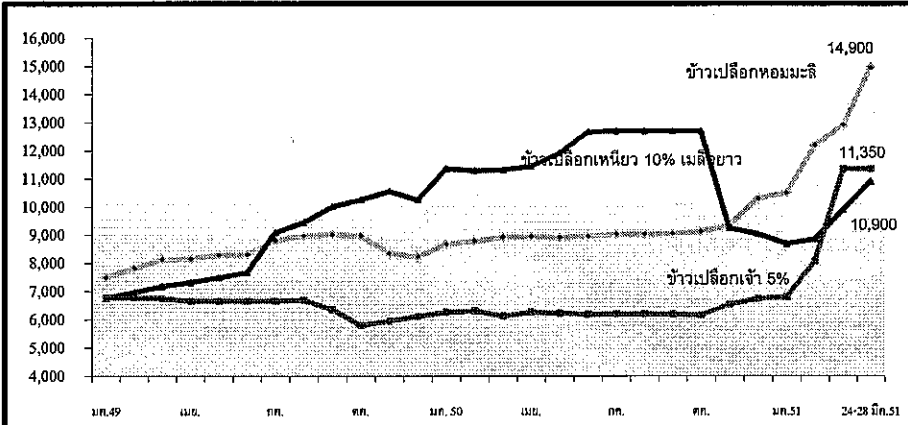
ผลรับจำหน่ายข้าวเปลือกนาปี ปี 2550 เปรียบเทียบกับปี 2549 (ตั้งแต่ 16 มี.ค. - 31 ตค.50) สิ้นสุดโครงการ

ชนิดข้าว	ปริมาณรับจำหน่าย ปี 2549	ปริมาณรับจำหน่าย ปี 2550
ข้าวเปลือกเจ้า	2,173,619	1,584,986
ข้าวเปลือกปทุมธานี	-	50,959
รวม	2,173,619	1,635,945

สถานการณ์ปัจจุบัน / ความคืบหน้าในการดำเนินการ

- สถานการณ์ล่าสุด สัปดาห์นี้ข้าวเปลือกนาปีออกสู่ตลาดน้อย ราคาเคลื่อนไหว ดังนี้ ข้าวเปลือกเจ้า 5% นาปรัง ราคาทรงตัวที่ตันละ 10,700-12,000 บาท และข้าวเปลือกปทุมธานีสูงขึ้นจากตันละ 12,200-12,500 บาท เป็นตันละ 12,500-12,800 บาท ตามภาวะตลาด ส่วนข้าวนาปี ได้แก่ ข้าวเปลือกหอมมะลิสูงขึ้นจากตันละ 12,280-13,000 บาท เป็นตันละ 14,300-15,600 บาท และข้าวเปลือกเหนียว 10% เมล็ดยาว ราคาสูงขึ้นตันละ 9,800-10,000 บาท เป็นตันละ 10,800-11,000 บาท ผลผลิตออกสู่ตลาดน้อย ขณะที่ตลาดมีความต้องการอย่างต่อเนื่อง ส่งผลให้ราคาปรับตัวสูงขึ้นตลอดสัปดาห์

กราฟแสดงการเคลื่อนไหวราคาข้าวเปลือก



ราคา (บาท/ตัน) ชนิดข้าวเปลือก	ปี	ปี												ครั้งก่อน 17 - 21 มี.ค.51	ครั้งนี้ 24 - 28 มี.ค.51	
		มค.	กพ.	มีค.	เมย.	พค.	มิย.	กค.	สค.	กย.	ตค.	พย.	ธค.			เฉลี่ย
ข้าวเปลือกหอมมะลิ (36 กรัม)	2549	7,500	7,833	8,151	8,157	8,305	8,315	8,812	8,975	9,023	8,960	8,364	8,291	8,392	12800-13000	14300-15600
	2550	8,680	8,788	8,930	8,955	8,913	8,961	9,033	9,025	9,058	9,118	9,348	10,297	9,092		
	2551	10,500	12,175											11,338		
ข้าวเปลือกเหนียว 10% เมล็ดยาว	2549	6,774	6,979	7,200	7,331	7,500	7,679	9,100	9,464	10,020	10,262	10,567	10,258	8,595	9800-10000	10800-11000
	2550	11,367	11,300	11,329	11,447	11,920	12,667	12,700	12,700	12,700	12,700	9,250	9,041	11,593		
	2551	8,691	8,860											8,776		
ข้าวเปลือกเจ้า 5%	2549	6,788	6,788	6,788	6,663	6,663	6,663	6,667	6,705	6,372	5,803	5,987	6,125	6,495	10700-12000	10700-12000
	2550	6,268	6,320	6,137	6,268	6,230	6,192	6,200	6,200	6,190	6,156	6,538	6,746	6,287		
	2551	6,805	8,066											7,436		

มันสำปะหลัง

ประจำสัปดาห์ที่ 4 ของเดือนมีนาคม 2551 (24 - 28 มี.ค. 51)

ผลผลิต (ล้านตัน)	2546/47	2547/48	2548/49	2549/50	2550/51	%Δ
โลก	192.35	203.16	203.06	208.51	214.09	2.68
ไนจีเรีย	32.91	38.18	38.18	39.24	40.29	2.68
บราซิล	21.96	23.93	26.65	27.39	28.12	2.67
อินโดนีเซีย	18.72	19.43	19.45	20.23	20.55	1.58
เวียดนาม	5.31	5.57	5.70	7.81	7.00	-10.37
ไทย	21.44	16.94	22.58	26.41	27.39	3.71
ช่วงผลผลิตออกมา	(พ.ย.-มี.ค.)	77.35 %				
แหล่งผลิตสำคัญ	นครราชสีมา(26.30%)	กำแพงเพชร(5.90%)	สระแก้ว(4.88%)	ชัยภูมิ(4.81%)	ชลบุรี(4.66%)	ฉะเชิงเทรา(4.05%)
พื้นที่ปลูก (ไร่)	6.61	6.16	6.69	7.13	7.30	2.38
จำนวนครัวเรือน	487,088	464,956	476,352	na	na	
ผลผลิตเฉลี่ย (ตัน/ไร่)	3.24	2.75	3.38	3.56	3.78	6.18
ต้นทุนการผลิต (บาท/กก.)	0.88	0.92	0.84	0.85	0.850	
มูลค่าผลผลิต (ล้านบาท)	22,721	25,410	29,128	29,956		
การแปรรูป (ล้านตัน)						
- มันเส้น+อัดเม็ด	12.40	7.49	9.48	9.20		
- แป้งมัน	9.40	9.45	10.17	16.08		
การส่งออก	ปี 47	ปี 48	ปี 49	ปี 50		
- มันเส้น		2.81	2.77	3.82	2.86	
- มันอัดเม็ด		2.21	0.26	0.39	1.65	
- แป้งมัน		1.61	1.60	2.31	1.94	
- อื่นๆ		0.22	0.34	0.34	0.43	
ประเทศคู่ค้า	มันเส้น จีน 92%	อินโดนีเซีย 8%	6.86	6.88		
	แป้งมัน อินโดนีเซีย 23%	จีน 16%	ไต้หวัน 17%			
	ญี่ปุ่น 12%	อื่นๆ 32%				
ประเทศคู่แข่ง	เวียดนาม	อินโดนีเซีย				
มาตรการส่งออก	กำหนดให้แสดงใบรับรองมาตรฐานสินค้าและขอใบอนุญาตส่งออก (ออกใบอนุญาตให้ผู้ส่งออกไม่จำกัดจำนวน)					

สถานการณ์ปี 2550/51
 โลก FAO คาดว่าปี 2550/51 จะมีผลผลิต 214.09 ล้านตัน โดยไทยเป็นผู้ผลิตอันดับ 3 แต่เป็นผู้ส่งออกอันดับ 1
 ไทย กระทรวงเกษตรและสหกรณ์ พยากรณ์ว่า ในปี 2550/51 มีผลผลิตประมาณ 27.39 ล้านตัน เพิ่มขึ้นจากปีก่อนร้อยละ 3.71 ออกสู่ตลาดมากในช่วงเดือน พ.ย.50 - มี.ค.51

มาตรการปี 2550/51
 คณะกรรมการ คชก.มีมติวันที่ 8 พ.ย.50 เห็นชอบมาตรการแทรกแซงตลาดมันสำปะหลังอย่างเป็นระบบ รวม 3 มาตรการ ดังนี้

1. มาตรการแทรกแซงตลาด ด้วยการรับจำนำหัวมันสำปะหลังสด 5 ล้านตัน เพื่อแปรรูปเป็นมันเส้นและแป้งมัน โดยมีเงื่อนไขรับจำนำจากเกษตรกรไม่เกินร้อยละ 250 ตัน หรือวงเงินไม่เกินรายละ 350,000 บาท ระยะเวลารับจำนำเดือน ม.ค.-เม.ย.51 ราคารับจำนำกำหนดราคาเป็นขั้นบันไดจาก กก.ละ 1.70 บาทในเดือน ม.ค.51 ปรับเพิ่มเดือนละ 0.05 บาท/กก.ถึงเดือนเม.ย.51 กก.ละ 1.85 บาท
2. มาตรการเร่งระบายส่งออกผลิตภัณฑ์มันสำปะหลัง
3. มาตรการจัดระบบพิเศษเฉพาะพื้นที่ เห็นชอบให้ขยายการดำเนินโครงการจัดระบบพิเศษเฉพาะพื้นที่มันสำปะหลังปี 2550/51 ในเขตภาคเหนือตอนล่าง อ.ขามเฒ่าลพบุรี (จ.กำแพงเพชร) และเขตภาคตะวันออก อ.วังสมบูรณ์ (จ.สระแก้ว) โดยผู้เข้าร่วมโครงการใช้เงินกู้ยืมจาก ธกส.และธ.กรุงไทย เป็นเงินหมุนเวียนดำเนินการกิจกรรมการตลาด ระยะเวลาโครงการ ก.พ. 50 - มี.ย. 55

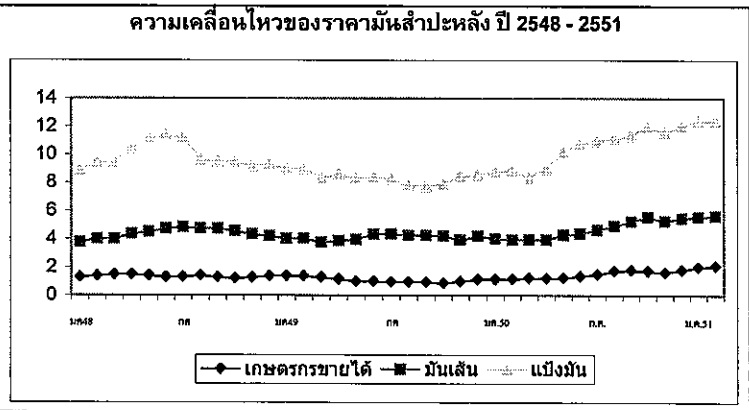
ผลดำเนินการโครงการ (ปี2549/50) รับจำนำหัวมันสด 1,141,261 ตัน

	มันเส้น (ตัน)	แป้งมัน (ตัน)
ปริมาณแปรสภาพ	286,131	104,631
ได้ก่อน	2,885	5,046
คงเหลือ	283,246	99,585
จำหน่ายครั้งที่ 1 (21 มี.ย.50)	96,138	51,976
จำหน่ายครั้งที่ 2 (23 ก.ค.50)	122,351	17,381
จำหน่ายครั้งที่ 3 (5 ก.ย.50)	64,756	30,227

หมายเหตุ : ผลิตภัณฑ์โครงการ 48/49 จำนวน 49,002 ตันจำหน่าย เมื่อ 21 มี.ย.50

สถานการณ์ปัจจุบันในประเทศ
 ผลผลิตออกสู่ตลาดแล้วร้อยละ 85 ผู้ประกอบการโรงแป้งและลานมันในหลายจังหวัดมีการปรับราคาขึ้นซื้อสูงขึ้น เนื่องจากต้องการหัวมันสดเพื่อใช้ในการผลิตอย่างต่อเนื่อง ส่งผลให้ราคาหัวมันสดจังหวัดแหล่งผลิตหลายจังหวัดปรับตัวสูงขึ้น

การส่งออก ช่วงเดือน ม.ค.51 มันเส้น 0.155 ล้านตัน มูลค่า 829.376 ล้านบาท ลดลงจากช่วงปี 50 (มค.) สีเทาหัว มันอัดเม็ด 0.24 ล้านตัน มูลค่า 1,284 ล้านบาท เพิ่มขึ้นจากช่วงปี 50 (มค.) ร้อยละ 50 แป้งมัน 0.148 ล้านตัน มูลค่า 2,002.94 ล้านบาท ลดลงจากปี 50 (มค.) ร้อยละ 20.97 ทั้งนี้การส่งออกมันเส้นลดลงมีผลจากเงินคู่ค้ารายใหญ่ชะลอการซื้อ ประกอบกับมีการนำมันเส้นแปรรูปส่งออกไป EU ในรูปมันอัดเม็ดจำนวนมาก



ราคา มันสำปะหลังและผลิตภัณฑ์ 28 มี.ค.51*

(บาท/กก.)

	ปี	มค.	กพ.	มีค.	เมย.	พค.	มิย.	กค.	สค.	กย.	ตค.	พย.	ธค.	เฉลี่ย
1) เกษตรกรขายได้														
- เฉลี่ยทั้งประเทศ 1/	2547	0.82	0.76	0.74		0.80	0.83	0.98	1.00	1.06	1.09	1.04	1.10	0.93
	2549	1.38	1.36	1.30	1.18	0.99	0.99	0.96	0.94	0.94	0.86	1.00	1.13	1.09
	2550	1.12	1.16	1.23	1.21	1.25	1.35	1.49	1.72	1.79	1.72	1.62	1.82	1.46
	2551	1.99	2.09	2.27										2.12
	2548	1.49	1.53	1.59	1.65	1.68	1.68	1.65	1.54	1.52	1.45	1.46	1.52	1.56
- จ.นครราชสีมา 2/	2549	1.43	1.41	1.32	1.26	1.18	1.17	1.12	1.06	1.06	1.06	1.15	1.18	1.20
	2550	1.18	1.21	1.28	1.33	1.47	1.59	1.69	1.74	1.85	1.87	1.81	1.91	1.58
	2551	2.06	2.22	2.42										2.23
	2547	0.96	0.86	0.86	0.90	0.94	1.11	1.05	1.05	1.07	1.13	1.16	1.17	1.02
-จ.กาฬสินธุ์ 2/	2549	1.48	1.48	1.44	1.25	1.16	1.08	1.03	0.95	0.89	0.91	1.08	1.23	1.17
	2550	1.22	1.24	1.27	1.31	1.38	1.48	1.73	1.78	1.77	1.77	1.78	1.88	1.55
	2551	1.96	2.14	2.37										2.16
	2547	0.92	0.83	0.86	0.99	1.05	1.12	1.14	1.20	1.23	1.18	1.20	1.30	1.09
- จ.ชลบุรี 2/	2549	1.46	1.43	1.34	1.26	1.19	1.19	1.16	1.06	1.04	1.05	1.24	1.26	1.22
	2550	1.32	1.30	1.33	1.40	1.50	1.67	1.74	1.74	1.85	1.91	1.91	2.02	1.64
	2551	2.20	2.10	2.43										2.24
2) ราคาส่งออก FOB														
มันเส้น	2547	2.84	2.72	2.63	2.90	3.11	3.33	3.54	3.80	3.80	3.29	3.29	3.40	3.22
	2549	4.02	4.04	3.75	3.86	3.95	4.35	4.37	4.25	4.25	4.22	3.94	4.20	4.10
	2550	3.96	3.97	3.96	3.93	4.28	4.39	4.63	4.94	5.24	5.56	5.26	5.48	4.63
	2551	5.54	5.68	5.80										5.67
แป้งมัน	2547	6.91	6.61	6.89	7.16	7.68	7.82	7.84	7.95	7.95	7.93	7.83	7.88	7.54
	2549	8.97	9.01	8.32	8.60	8.32	8.39	8.23	7.77	7.73	7.89	8.45	8.55	8.35
	2550	8.94	8.97	8.36	9.00	10.13	10.74	10.97	11.13	11.35	11.99	11.58	11.98	10.43
	2551	12.12	12.66	13.09										12.62

หมายเหตุ : 1/ หัวมันสดลดลงจาก สคก. 2/ หัวมันสดซื้อแป้ง 25% จาก คนจ.

กาแฟ
ประจำสัปดาห์ที่ 4 ของเดือนมีนาคม 2551 (24 - 28 มี.ค.51)

ผลผลิต	2548/49	2549/50	2550/51	2551/52 (ประมาณการ)
- โลก(ล้านตัน)	6.69	8.06	7.37	7.37
- ไทย (ตัน)	45,831	55,660	50,442	55,794
ต้นทุน (บาท/กก.)	30.60	32.83	34.39	34.39
การใช้ในประเทศ (ตัน)	45,000	48,000	51,000	56,100
การนำเข้า (ข้อมูลพันธ WTO ให้นำเข้าในโควตา 5.25 ตัน ภาษีในโควตา 30% นอกโควตา 90%)				
ปริมาณ(ตัน)	194	336	634	
มูลค่า (ล้านบาท)	49.48	66.97	93.24	
การส่งออก (ก.พ.51)				
ปริมาณ(ตัน)	16,858	26,044	11,621	89
มูลค่า (ล้านบาท)	597.33	1,068.98	640.78	10.39
ช่วงออกสู่ตลาด พ.ย.- มี.ค.และออกสู่ตลาดมาก ธ.ค - ม.ค.				
แหล่งผลิตสำคัญ	ชุมพร ระนอง สุราษฎร์ธานี กระบี่ นครศรีธรรมราช พังงา ประจวบคีรีขันธ์ และอุดรดิตถ์			
ครัวเรือนเกษตรกร	30,850 ครัวเรือน (ข้อมูล ปี 2549)			
มูลค่าผลผลิตที่เกษตรกรขายได้ปี 2549/50	ประมาณ 2,015 ล้านบาท			
เทศคู่ค้าสำคัญ				
1. เมล็ดกาแฟดิบ สหรัฐอเมริกา (66.30%) เยอรมันนี (18.06%)				
เบลเยียม (5.62%) อิตาลี (4.59%) โปแลนด์ (1.78%) และอื่น ๆ (3.65%)				
2. กาแฟคั่ว สหรัฐอาหรับเอมิเรตส์ (56.90%) ใต้หวัน (11.37%) พม่า (10.07%)				
ปากีสถาน (4.85%) เดนมาร์ก (3.85%) อื่น ๆ (12.96%)				
3. กาแฟผงสำเร็จรูป ลาว (52.45%) อังกฤษ (12.18%) พม่า (22.52%) กาน่า (4.24%) และอื่น ๆ (27.18%)				
ประเทศคู่แข่งสำคัญ	เวียดนาม อินโดนีเซีย			

สถานการณ์ปี 2550/51

1.1 สถานการณ์ตลาดโลก กระทรวงเกษตรสหรัฐฯ คาดการณ์(ธ.ค.50)ปริมาณสต็อก ต้นปี 1.34 ล้านตัน เพิ่มขึ้นจากปี 2549/50 จำนวน 0.15 ล้านตันหรือคิดเป็นร้อยละ 12.63 ปริมาณผลผลิต 7.37 ล้านตันลดลง 0.69 ล้านตันหรือคิดเป็นร้อยละ 8.51 และความต้องการใช้ 7.85 ล้านตัน ลดลงจากปี 2549/50 จำนวน 0.26 ล้านตันหรือคิดเป็นร้อยละ 3.32 ส่วนราคาตลาดโลก (31 มี.ค.51) เฉลี่ยตันละ 2,293 ดอลลาร์สหรัฐฯ สูงกว่าระยะเดียวกันของปีที่ผ่านมาตันละ 771 ดอลลาร์สหรัฐฯ

1.2 สถานการณ์ในประเทศ

(1) ผลผลิต สำนักงานเศรษฐกิจการเกษตรคาดการณ์ผลผลิตปี 2551/52 ปริมาณ 55,794 ตัน เพิ่มขึ้นจากปี 2550/51 จำนวน 5,352 ตันคิดเป็นร้อยละ 10.61 ออกสู่ตลาดมากในเดือน พ.ย. - ก.พ. 52

(2) ความต้องการใช้ คาดว่าจะมีประมาณ 56,100 ตัน เพิ่มขึ้นจากปี 2550/51 ร้อยละ 10 ตามปริมาณการขยายตัวของการบินภาคกาแฟสำเร็จรูป กาแฟคั่วบด และกาแฟพร้อมดื่ม

(3) ราคา ที่เกษตรกรควรจะจำหน่ายได้ซึ่งคิดทอนจากราคาตลาดโลกเฉลี่ย (2,293 ดอลลาร์สหรัฐฯ) ประมาณ กก.ละ 71 - 73 บาท

2. สถานการณ์/แผนการค้าและการ

2.1 คณะอนุกรรมการพืชสวนได้มีมติเมื่อวันที่ 10 มี.ค.51 ให้กรมการค้าต่างประเทศพิจารณาดำเนินการปรับปรุงประกาศกระทรวงพาณิชย์ เรื่องการส่งสินค้าออกนอกราชอาณาจักร (พ.ศ.2524) เพื่ออนุญาตให้นำเข้าเมล็ดกาแฟดิบเพื่อนำมาผลิตเป็นผลิตภัณฑ์กาแฟส่งออก จำนวน 10,000 ตัน

2.2 เข้าร่วมประชุมคณะทำงานกาแฟ เห็นควรพิจารณานำเข้าเมล็ดกาแฟดิบเพื่อใช้ผลิตภายในประเทศ 20,000 ตันอัตราภาษีร้อยละ 15

2.3 การเชื่อมโยงตลาดระหว่างเกษตรกรกับผู้ใช้ภายในประเทศ

สถานการณ์ปัจจุบัน

1. ภายในประเทศ

(1) ขณะนี้สิ้นสุดฤดูการผลิตแล้วเกษตรกรเก็บเกี่ยวและจำหน่ายผลผลิตเสร็จสิ้นแล้ว ในฤดูกาลนี้เกษตรกรจังหวัดชุมพร ระนอง นครศรีธรรมราช และสุราษฎร์ธานีจำหน่ายเมล็ดกาแฟได้ในราคาดี โดยผู้ค้าท้องถิ่นรับซื้อราคากก.ละ 73 - 80 บาท

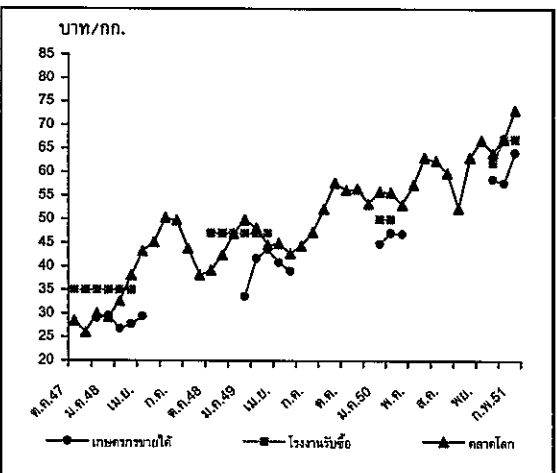
(2) คณะอนุกรรมการพืชสวนมีมติเมื่อวันที่ 10 มีนาคม 2551 ให้นำเข้าเมล็ดกาแฟมาผลิตเป็นผลิตภัณฑ์เพื่อการส่งออกปริมาณ 10,000 ตัน โดยให้แจ้งกรมการค้าต่างประเทศดำเนินการแก้ไขประกาศกระทรวงพาณิชย์ เรื่องการส่งสินค้าออกนอกราชอาณาจักรฉบับที่ 12 (พ.ศ.2524)

(3) คณะทำงานพืชกาแฟ เห็นควรให้นำเข้าเมล็ดกาแฟดิบเพื่อใช้ภายในประเทศ 20,000 ตันภาษีร้อยละ 15

2. ตลาดโลก

ราคาตลาดโลกเคลื่อนไหวอยู่ในเกณฑ์สูงสุดในรอบ 10 ปีที่ผ่านมา เนื่องจากมีการคาดการณ์ว่าปริมาณผลผลิต ปี 2551/52 (เริ่มออกสู่ตลาด มี.ย.51) ของประเทศบราซิลซึ่งเป็นผู้ผลิตและส่งออกรายใหญ่ของโลกจะมีปริมาณลดลง เพราะได้รับผลกระทบจากภาวะอากาศแห้งแล้ง

ความเคลื่อนไหวของราคาเมล็ดกาแฟปี 2547/48-2550/51



ราคา (บาท/กก.)	ตล.	พย.	ธค.	มค.	กพ.	มีค.	เมย.	พค.	มิย.	กค.	สค.	กย.	เฉลี่ย
เกษตรกรขายได้													
(เกรดคละ)	ปี 2548/49	-	-	33.66	41.67	43.66	40.88	39.00	-	-	-	-	39.77
	ปี 2549/50	-	-	44.78	47.11	46.99	-	-	-	-	-	-	46.29
	ปี 2550/51	-	58.50	57.79	65.70	68.61	-	-	-	-	-	-	62.65
โรงงานรับซื้อ													
(เกรดหนึ่ง)	ปี 2548/49	-	-	-	43.00	47.00	47.00	-	-	-	-	-	45.67
	ปี 2549/50	-	-	-	50.00	50.00	-	-	-	-	-	-	50.00
	ปี 2550/51	-	-	57.00	67.00	73.00*	-	-	-	-	-	-	59.50
ตลาดโลก (ลอนดอน)													
	ปี 2547/48	28.40	25.96	29.96	29.16	32.66	38.09	42.23	45.11	50.31	49.72	43.74	38.23
	ปี 2548/49	39.07	42.42	46.92	49.86	48.11	44.59	44.85	42.81	44.40	47.24	52.21	46.69
	ปี 2549/50	56.18	56.56	53.26	60.15	55.73	53.05	50.59	57.33	63.14	62.37	59.83	56.71
	ปี 2550/51	63.10	66.76	64.10	66.70	75.96	70.45	(31 มี.ค.51)	-	-	-	-	67.85

* บจ.ควอลิตี้ ปีดจุดรับซื้อ 29 ก.พ.51 ราคา 73.00 บาท

สับปะรด

ประจำสัปดาห์ที่ 4 ของเดือนมีนาคม 2551 (24-28 มี.ค. 51)

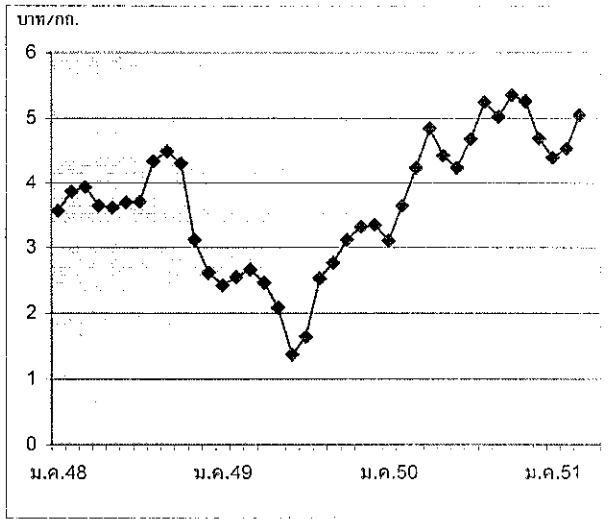
ผลผลิต	2549	2550	2551
โลก (ล้านตัน)	18.38	18.00	na
ไทย (ล้านตัน)	2.705	2.320	2.245
ช่วงผลผลิตออกมาก	เม.ย.- มิ.ย. และ พ.ย.- ม.ค.		
พื้นที่ปลูก (ไร่)	632,029	597,467	611,917
จำนวนครัวเรือน	37,150	na	na
ผลผลิตเฉลี่ย/ไร่	4,280	3,858	4,107
ต้นทุนการผลิต	2.27	2.50	2.49
มูลค่าผลผลิต (ล้านบาท)	6,817	10,626	na
การใช้			
- บริโภคสด (ล้านตัน)	0.376	0.580	0.503
- แปรรูปกระป๋อง (ตันสด)	2.029	1.741	2.01
ส่งออก			
- กระป๋อง (ล้านตัน)	0.483	0.568	na
- มูลค่า (ล้านบาท)	19,475	14,506	na
ประเทศคู่ค้า	สหรัฐฯ เยอรมัน ญี่ปุ่น และแคนาดา		
ประเทศคู่แข่ง	ฟิลิปปินส์ จีน บราซิล และอินเดีย		
อัตราแปรสภาพ	สับปะรดกระป๋อง : สับปะรดสด = 3.3 : 1		

สถานการณ์ ปี 2551

1. ผลผลิตของโลก (ปี 2550) มีประมาณ 18.00 ล้านตัน ลดลงจากปีที่ผ่านมาร้อยละ 3 เนื่องจากเกิดปรากฏการณ์เอลนีโญทำให้เกิดปัญหาความแห้งแล้งในประเทศผู้ผลิตสำคัญหลายประเทศ ประกอบกับประเทศผู้ผลิตบางรายประสบปัญหาด้านสภาพอากาศที่แปรปรวนและการจำกัดในการขยายพื้นที่ปลูก โดยประเทศไทยเป็นผู้ผลิตอันดับหนึ่งของโลก (13%) ฟิลิปปินส์ (10%) จีน(9%) บราซิล (9%) และอินเดีย (8%)
2. ผลผลิตของไทย กระทรวงเกษตรและสหกรณ์ คาดการณ์ปริมาณผลผลิตปี 2551 มีประมาณ 2.245 ล้านตัน ลดลงจากปี 2550 ร้อยละ 2.60 เนื่องจากได้รับผลกระทบจากภาวะอากาศที่แปรปรวนในช่วงต้นปี คาดว่าผลผลิตจะออกมากในช่วงเดือน พ.ค. - มิ.ย. 51
3. การส่งออก ไทยส่งออกสับปะรดกระป๋องมากเป็นอันดับหนึ่งของโลก ประมาณ 43% รองลงมาเป็นฟิลิปปินส์ (13%) และอินโดนีเซีย (10%) โดยมูลค่าการส่งออกสับปะรดกระป๋องปี 2550 รวม 12,621 ตัน

สถานการณ์ปัจจุบัน

1. การผลิต ผลผลิตสับปะรดที่ออกสู่ตลาดในเดือนมี.ค. 51 มีประมาณ 0.11 ล้านตัน ร้อยละ 4.49 ของปริมาณผลผลิตรวม ลดลงจากเดือนที่ผ่านมาร้อยละ 21.43 และลดลงจากช่วงเดียวกันของปีที่ผ่านมาร้อยละ 26.67
2. ราคา ราคาที่เกษตรกรขายได้สัปดาห์นี้เฉลี่ย กก.ละ 4.96 บาท ปรับตัวลดลงจากสัปดาห์ที่ผ่านมาเฉลี่ย กก.ละ 0.10 บาท แม้ว่าผลผลิตที่ออกสู่ตลาดจะมีปริมาณน้อย แต่เนื่องจากคุณภาพผลผลิตดีส่งผลให้โรงงานฯปรับลดราคารับซื้อ อย่างไรก็ตามราคาก็ยังสูงกว่าช่วงเดียวกันของปีที่ผ่านมา ซึ่งมีราคา กก.ละ 4.57 บาท



	ม.ค.	ก.พ.	มี.ค.	เม.ย.	พ.ค.	มิ.ย.	ก.ค.	ส.ค.	ก.ย.	ต.ค.	พ.ย.	ธ.ค.	เฉลี่ย
2547	4.22	4.21	4.76	4.67	4.63	5.00	5.16	4.47	4.76	4.82	4.10	3.59	4.58
2548	3.56	3.86	3.93	3.64	3.61	3.69	3.70	4.33	4.49	4.30	3.11	2.61	3.69
2549	2.42	2.54	2.66	2.46	2.08	1.37	1.64	2.52	2.76	3.11	3.31	3.34	2.45
2550	3.10	3.64	4.33	4.84	4.42	4.23	4.68	5.25	5.02	5.35	5.26	4.69	4.41
2551	4.39	4.53	5.05										

ส้มเขียวหวาน

ประจำสัปดาห์ที่ 4 ของเดือนมีนาคม 2551 (24 - 28 มี.ค. 51)

หน่วย : ตัน				
	2548/49	2549/50	2550/51	% Δ
ผลผลิต	751,000	825,000	750,000	-9.09
ช่วงผลผลิตออกมามาก	พ.ย. - ก.พ.			
มูลค่าผลผลิต	8,000 ล้านบาท			
การใช้				
บริโภคสด	749,000	821,000	744,500	-9.32
นำเข้า				
- ส้มสด	3,900	8,500	12,000	41.18
ประเทศคู่ค้า	จีน (94%) ออสเตรเลีย (2%)			
- นำส้ม	3,070	3,900	4,200	7.69
ประเทศคู่ค้า	อิสราเอล (40%) จีนและบราซิล (19%)			
ส่งออก				
- ส้มสด	5,900	12,500	17,500	40.00
ประเทศคู่ค้า	กัมพูชา (55%) ฮองกง (17%)			
- นำส้ม	100	90	300	233.33
ประเทศคู่ค้า	ลาว (75%)			

สถานการณ์ ปี 2550/51

1. การผลิต

1.1 ปัจจุบันส้มมีการเพาะปลูกมากที่สุดในภาคเหนือแถบจังหวัดเชียงใหม่ (50%) กำแพงเพชร (25%) เชียงราย (10%) สุโขทัย (8%) แพร่ (3%) นครสวรรค์ (3%) ตาก (1%) น่าน (1%)

1.2 ฤดูกาลออกสู่ตลาดมากช่วง พ.ย.49 - ก.พ.50 ร้อยละ 70

1.3 ผลผลิตปี 2550/51 มีปริมาณ 750,000 ตัน ลดลงจากปีที่ผ่านมา ร้อยละ 10

2. การบริโภค

ผลผลิตส้มส่วนใหญ่ร้อยละ 98 ใช้บริโภคภายในประเทศในรูปแบบของผลสด ส่วนที่เหลือร้อยละ 2 ส่งออกและใช้แปรรูปเป็นผลิตภัณฑ์ต่าง ๆ เล็กน้อย เช่น นำส้ม แยม ฯลฯ

มาตรการ

คชก. ได้มีมติเมื่อวันที่ 5 เมษายน 2548 มอบหมายให้กระทรวงเกษตรและสหกรณ์รับผิดชอบจัดทำแผนบูรณาการด้านการผลิตและการตลาดผลไม้ทุกชนิดทั้งระบบ เพื่อให้ปริมาณผลผลิตสอดคล้องกับปริมาณความต้องการทั้งภายในประเทศและการส่งออก รวมทั้งจัดทำแผนแก้ไขปัญหาทั้งในระยะสั้นและระยะยาว

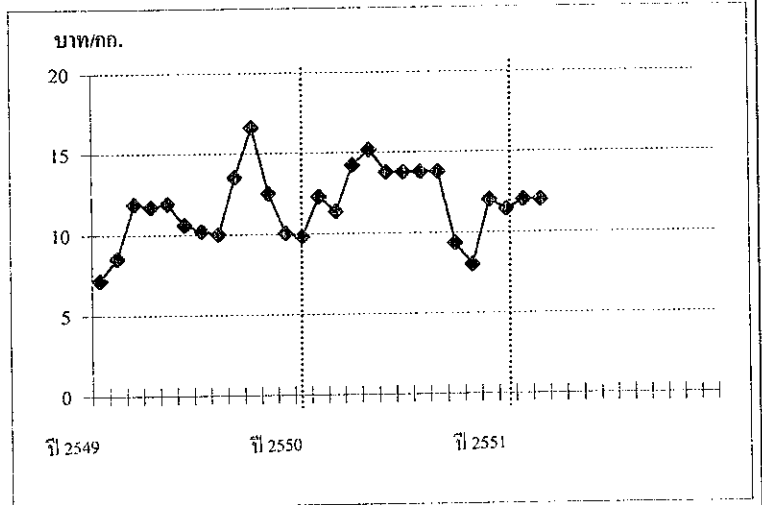
สถานการณ์ปัจจุบัน

1. ขณะนี้ส้มเขียวหวานจากแพร่และสุโขทัยออกสู่ตลาดแล้วประมาณ

ร้อยละ 90

2. ราคาส้มเขียวหวานชนิดละ กก.ละ 12 บาท ทรงตัวเท่าสัปดาห์ที่ผ่านมา แต่สูงกว่าช่วงเดียวกันของปีที่ผ่านมา

3. กรมการค้าภายในประสานกับจังหวัดจัดหาสถานที่จำหน่ายให้แก่เกษตรกรชาวสวนส้ม จ.แพร่ ทั้งในส่วนกลางและภูมิภาค ในส่วนกลาง ณ กระทรวงพาณิชย์และกระทรวงแรงงาน ปริมาณ 20 ตัน ส่วนภูมิภาคจำหน่ายในจังหวัดแพร่ ปริมาณรวม 228.16 ตัน และกระจายไปจังหวัดต่าง ๆ ปริมาณรวม 56 ตัน



ราคาเกษตรกรขายได้ส้มเขียวหวาน (ชนิดละ)

บาท/กก.

ปี	ม.ค.	ก.พ.	มี.ค.	เม.ย.	พ.ค.	มิ.ย.	ก.ค.	ส.ค.	ก.ย.	ต.ค.	พ.ย.	ธ.ค.	เฉลี่ย
2549	7.16	8.53	11.87	11.70	11.90	10.57	10.19	10.00	13.50	16.60	12.50	10.04	11.21
2550	9.80	12.28	11.35	14.20	15.16	13.75	-	-	-	9.33	8.00	12.00	8.82
2551	11.41	12.00	12.00										11.80

ไก่เนื้อ

ประจำสัปดาห์ที่ 4 ของเดือน มีนาคม 2551 (24 - 28 มี.ค.51)

	2548	2549	2550	2551	% Δ
ผลผลิต (พันตัน)					ประมาณการ
- โลก	59,645	60,538	62,919	64,404	2.36
สหรัฐอเมริกา	15,870	16,043	16,076	16,536	2.86
จีน	10,200	10,350	10,850	11,400	5.07
บราซิล	9,350	9,355	10,105	10,550	4.40
สหภาพยุโรป	8,169	7,803	8,035	8,090	0.68
- ไทย (ซากบริโภค)	1,027.76	1,068.81	1,112.57	1,175.99	5.70
ช่วงผลผลิตออกมาก	ตุลาคม - กุมภาพันธ์				
จำนวนครีวเรือน	12,097	9,766	na	na	
ต้นทุนการผลิต (บาท/กก.)	31.09	32.24	33.02	na	
มูลค่าผลผลิต (ล้านบาท)	52,794	52,669	61,285	na	
การใช้ (พันตัน)	788.31	809.11	825.57	845.99	2.47
ปริมาณส่งออก (ตัน)	239,449	261,373	297,361	60,410	(ก.พ.51)
มูลค่าส่งออก (ล้านบาท)	28,147	29,607	33,172	7,029	
ประเทศคู่ค้า	ญี่ปุ่น อังกฤษ เนเธอร์แลนด์ เยอรมัน ไอร์แลนด์				
	แคนาดา เวียดนาม				
ประเทศคู่แข่ง	บราซิล สหรัฐอเมริกา EU จีน อาร์เจนตินา				

สถานการณ์ ปี 2551

1. การผลิต สศก. ประมาณการผลผลิตไก่เนื้อมีชีวิต ปี 2551 ไว้ที่จำนวน 935.11 ล้านตัว เพิ่มขึ้น 5.70% จากปี 2550 (884.68 ล้านตัว) น้าหนักไก่เฉลี่ย 2 กก./ตัว เป็นผลผลิตเนื้อไก่ส่วนที่ใช้บริโภค 1,175.99 พันตัน (62.88% ของน้าหนัก)

2. การใช้ภายใน ผลผลิตเนื้อไก่ ประมาณ 75% ใช้บริโภคภายในประเทศ ในปี 2551 คาดว่าจะมีความต้องการใช้ภายในเพิ่มขึ้น 2.47% จากปี 2550

3. อัตราการบริโภค 16 กก./คน/ปี (ที่มา : คณะกรรมการบริหารสินค้าไก่เนื้อและผลิตภัณฑ์)

4. การส่งออก ปี 2551 กำหนดเป้าหมายการส่งออกไว้ประมาณ 330,000 ตัน เป็นการส่งออกไก่สดแช่เย็นแช่แข็ง จำนวน 20,000 ตัน และ ไก่แปรรูป จำนวน 310,000 ตัน โดยมีตลาดหลัก ได้แก่ สหภาพยุโรป ญี่ปุ่น เกาหลี สิงคโปร์ฮ่องกง และประเทศในกลุ่มตะวันออกกลาง สำหรับปี 2550 ประเทศที่นำเข้าไก่สดมาก ได้แก่ เวียดนาม ส่วนประเทศที่นำเข้าไก่ปรุงสุก และไก่แปรรูปปรุงสุกมาก ได้แก่ ญี่ปุ่น อังกฤษและเนเธอร์แลนด์

5. ปัญหาอุปสรรค

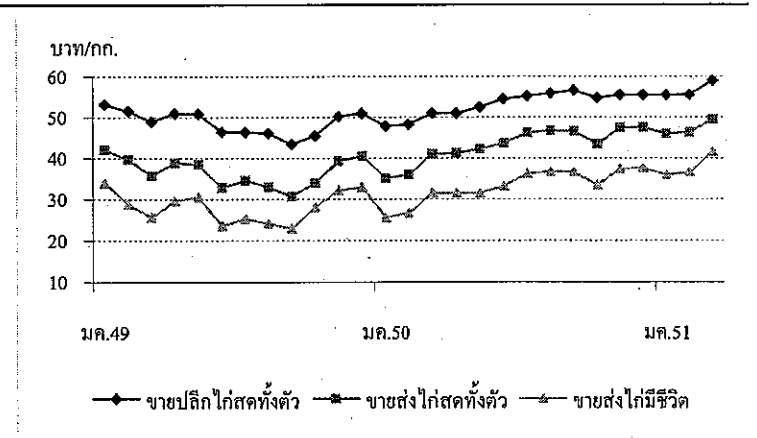
- ด้านการผลิตไก่มีชีวิต ต้นทุนการผลิตสูงขึ้น จากการปรับราคาอย่างต่อเนื่องของวัตถุดิบอาหารสัตว์ โดยเฉพาะข้าวโพดเลี้ยงสัตว์ ที่เป็นส่วนผสมหลักของอาหารที่เลี้ยงไก่ (70% ของอาหาร) ทำให้ราคาอาหารสำเร็จรูปปรับสูงขึ้นด้วย
- ด้านการส่งออก มีการกำหนดเงื่อนไข/มาตรการกีดกันด้านภาษีและมาตรการที่ไม่ใช่ภาษี ในบางประเทศ เช่น เกาหลี รัสเซีย ออสเตรเลีย ทำให้ไม่สามารถขยายตลาดใหม่ได้

สถานการณ์ปัจจุบัน

ปริมาณไก่มีชีวิตที่เข้าสู่ตลาดมีจำนวนลดลงเมื่อเทียบกับสัปดาห์ก่อน แต่ยังคงเพียงพอต่อความต้องการใช้ในประเทศ ทางด้านราคาไก่มีชีวิต ณ หน้าโรงฆ่า กทม. สัปดาห์นี้ ปรับสูงขึ้นจาก กก.ละ 40 - 41 บาท เป็น กก.ละ 41 - 42 บาท

ราคาไก่มีชีวิต ในภูมิภาค มีความเคลื่อนไหว ดังนี้

- เหนือ กก.ละ 39 - 44 บาท
- กลาง กก.ละ 39 - 44 บาท
- ตะวันออกเฉียงเหนือ กก.ละ 38 - 42 บาท
- ใต้ กก.ละ 41 - 47 บาท



ราคา (บาท/กก.)	ปี	มค.	กพ.	มีค.	เมย.	พค.	มิย.	กค.	สค.	กย.	ตค.	พย.	ธค.	เฉลี่ย
ขายส่งไก่มีชีวิต	2549	34.00	28.76	25.72	29.63	30.55	23.61	25.32	24.16	22.98	28.10	32.23	33.00	28.17
หน้าโรงฆ่า กทม.	2550	25.57	26.70	31.50	31.50	31.50	33.21	36.25	36.74	36.55	33.45	37.41	37.50	33.16
	2551	35.93	36.55	41.50	41.50	41.50	43.60	46.20	46.74	46.60	43.45	47.41	47.50	37.99
				(28 มี.ค.)										
ขายส่งไก่สดทั้งตัว	2549	42.05	39.63	35.76	38.88	38.48	32.82	34.63	32.95	30.74	34.00	39.27	40.50	36.64
รวมเครื่องใน ตลาด กทม.	2550	35.14	35.95	41.00	41.24	42.23	43.60	46.20	46.74	46.60	43.45	47.41	47.50	43.09
	2551	45.93	46.35	49.50	49.50	49.50	49.50	55.20	55.86	56.55	54.77	55.50	55.50	47.26
				(28 มี.ค.)										
ขายปลีกไก่สดทั้งตัว	2549	53.18	51.55	49.00	51.00	50.85	46.39	46.39	46.14	43.40	45.50	50.25	51.00	48.72
รวมเครื่องใน ตลาด กทม.	2550	47.83	48.30	51.00	51.00	52.50	54.50	55.20	55.86	56.55	54.77	55.50	55.50	53.21
	2551	55.50	55.58	59.00	59.00	59.00	59.00	59.00	59.00	59.00	59.00	59.00	59.00	56.69
				(28 มี.ค.)										

	2548	2549	2550	2551	% Δ
ผลผลิต (ล้านตัน)	ประมาณการ				
- โลก	1.702	1.923	2.010	na	
- ไทย (กรมประมง)	0.401	0.507	0.450	0.532	18
กุ้งกุลาดำ	0.026	0.004	0.003	0.004	-33
กุ้งขาวแวนนาไมอื่นๆ	0.375	0.503	0.447	0.528	18
ช่วงผลผลิตออกมาก	มิถุนายน - กันยายน				
จำนวนครีวเรือ	33,444	35,000	40,000	-	
ต้นทุนการผลิต (ปี 2548/49 กรมประมง)					
	กุ้งกุลาดำ คละขนาด กก.ละ 138.49 บาท				
	กุ้งขาวแวนนาไม คละขนาด กก.ละ 105 บาท				
มูลค่าผลผลิตกุ้ง	46,000	66,000	50,000	na	
ที่เกษตรกรขายได้ (ล้านบาท)					
บริโภคภายในประเทศ(ล้านตัน)	0.035	0.040	0.045	0.053	
การนำเข้า					
- ปริมาณ (ล้านตัน)	0.024	0.024	0.016	0.002	
- มูลค่า (ล้านบาท)	3,073	2,960	1,516	285	
	(ม.ค.-ก.พ.51)				
การส่งออก					
- ปริมาณ (ล้านตัน)	0.279	0.310	0.356	0.044	
- มูลค่า (ล้านบาท)	71,358	77,189	81,858	10,105	
	(มี.ค.-ก.พ.51)				
ประเทศคู่ค้า	สหรัฐอเมริกา ญี่ปุ่น สหภาพยุโรป				
ประเทศคู่แข่ง	อินเดีย เอกวาดอร์ อินโดนีเซีย จีน				

สถานการณ์ปี 2550

1. การผลิต ในช่วงกลางปีได้เกิดปัญหาราคากุ้งขาวแวนนาไมตกต่ำ เนื่องจากระดับราคากุ้งในปีก่อนอยู่ในเกณฑ์ดี จึงใจให้เกษตรกรเพิ่มปริมาณการเลี้ยง ในขณะที่ไทยยังประสบปัญหาด้านการส่งออก จากประเด็นข้างต้น กรมประมงร่วมกับองค์กรผู้เลี้ยงกุ้งได้ขอความร่วมมือเกษตรกรลดการปล่อยลูกกุ้งลงร้อยละ 30 ทำให้ประมาณการผลิตกุ้งล่าสุดในปี 2550 มีจำนวน 450,000 ตัน ลดลงจากปีก่อนร้อยละ 11 และลดลงจากที่ประมาณการในช่วงต้นปี (550,000 ตัน) ประมาณ 100,000 ตัน หรือร้อยละ 18

2. การส่งออก ผลผลิตกุ้งประมาณ 90% เป็นการส่งออก ซึ่งยังคงประสบปัญหา AD C-Bond และค่าเงินบาทแข็ง โดยการส่งออกตั้งแต่ ม.ค. - ก.พ.51 มีปริมาณ 0.044 ล้านตัน มูลค่า 10,105 ล้านบาท ปริมาณลดลงจากระยะเดียวกันของปีก่อน 0.001 ล้านตันและมูลค่าลดลง 690 ล้านบาท หรือร้อยละ 2.2 และ 6.4 ตามลำดับ

มาตรการในการแก้ไขปัญหาอาหารค่างกุ้ง ปี 2550

1. มาตรการแก้ไขปัญหา ประชุมหน่วยงานที่เกี่ยวข้อง รวม 3 ครั้ง (14,25 พ.ค. และ 4 ก.ค.50) ได้กำหนดมาตรการแก้ไขปัญหาอาหารค่างกุ้งเป็น 3 ระยะ ได้แก่

1.1 ระยะเร่งด่วน รมรณรงค์ให้มีการบริโภคเชื่อมโยงเกษตรกรขายตรง

1.2 ระยะสั้นและกลาง ลดต้นทุนการผลิต ได้รับความร่วมมือจากผู้ประกอบการลดราคาจำหน่ายอาหารกุ้งและลูกกุ้ง เพิ่มการบริโภคในประเทศ

1.3 ระยะยาว ควบคุมการผลิตให้สอดคล้องกับอุปสงค์และอุปทาน

2. การแทรกแซงตลาดกุ้งขาวแวนนาไม ปี 2550

2.1 คชก. มีมติ (18 ก.ค. 50) อนุมัติให้แก้ไขปัญหาอาหารค่างกุ้งขาวแวนนาไม ปี 2550 โดยวิธีรับจำนำกุ้งขาวแวนนาไมจากเกษตรกร รายละเอียดไม่เกิน 2 ล้านบาท ปริมาณ 10,000 ตัน ระยะเวลารับจำนำ ส.ค. - ต.ค. 50 ได้ถอนภายใน 4 เดือนนับถัดจากเดือนที่รับจำนำ ระยะเวลาโครงการ ส.ค. 50 - มี.ย. 51 ราคาจำนำ ขนาด 40 ตัว/กก. 50 ตัว/กก. และ 60 ตัว/กก. กก.ละ 140 , 120 และ 105 บาท ตามลำดับ

2.2 ผลการดำเนินการ อคส. เปิดจุดรับจำนำรวม 8 แห่ง ใน 4 จังหวัด และถึงวันที่ 31 ต.ค. 50 (สิ้นสุดระยะเวลารับจำนำ) มีเกษตรกรนำกุ้งมาจำนำ จำนวน 428 ราย ปริมาณ 3,945.059 ตัน โดยไม่มีการไถถอน

2.3 การจำหน่าย รมว.พณ. ได้อนุมัติให้จำหน่ายกุ้งขาวแวนนาไมที่รับจำนำปี 2550 ทั้งหมดแล้ว รวม 3 ครั้ง ดังนี้

ครั้งที่ 1 จำนวน 185,956.544 กก.(ชนิดติดหัว 59,140 กก. ชนิดเด็ดหัว 126,816.545 กก.)

ครั้งที่ 2 จำนวน 2,749,432.393 กก.(ชนิดติดหัว 2,364,511.900 กก. ชนิดเด็ดหัว 348,920.463 กก.)

ครั้งที่ 3 จำนวน 161,269.544 กก. (ชนิดติดหัว 132,090.500 กก. ชนิดเด็ดหัว 29,179.044 กก.)

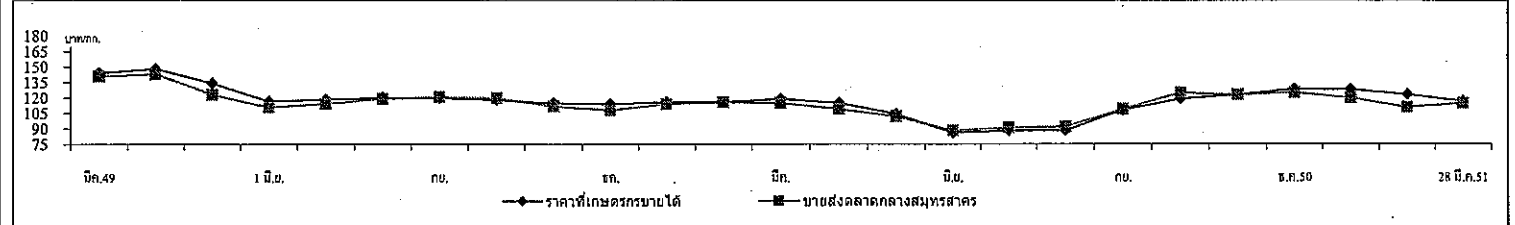
สถานการณ์ปัจจุบัน

• ความเคลื่อนไหวด้านราคา

ราคากุ้งขาวแวนนาไม ณ ตลาดกลางสัตว์น้ำ จ.สมุทรสาคร ส่วนใหญ่ทรงตัวเท่ากับสัปดาห์ก่อน ยกเว้นขนาด 80 ตัว/กก. ปรับตัวสูงขึ้น กก.ละ 5 บาท โดยอยู่ที่ กก.ละ 100 บาท โดยผลผลิตออกสู่ตลาดเพิ่มมากขึ้น ตามลำดับ

• ปริมาณกุ้งเข้าสู่ตลาดกลางสัตว์น้ำ จ.สมุทรสาคร

ปริมาณรถเข้าสู่ตลาดสัปดาห์นี้ (24 - 28 มี.ค.51) จำนวน 726 ตู้คอนเทนเนอร์ ปริมาณ 2,178 ตัน เพิ่มขึ้นจากสัปดาห์ก่อน ร้อยละ 1.40 ทั้งนี้ กุ้งที่เข้าสู่ตลาดดังกล่าวเป็นกุ้งขาวแวนนาไมทั้งหมด



ราคากุ้งขาวแวนนาไม (บาท/กก.)	ปี	มค.	กพ.	มีค.	เม.ย.	พค.	มิ.ย.	กค.	สค.	กย.	ตค.	พย.	ธค.	เฉลี่ย
เกษตรกรขายได้เฉลี่ยทั่วประเทศ	2549	148.00	148.00	144.00	148.00	134.00	117.00	118.00	120.00	120.00	118.00	115.00	114.00	128.67
(51-60ตัวขึ้นไป/กก.)	2550	116.00	116.00	119.00	115.00	104.00	86.00	88.00	88.00	108.00	119.00	123.00	128.36	109.20
	2551	128.00	123.00	116.80	28 มี.ค.51									
ขายส่งตลาดกลางสัตว์น้ำ	2549	145.00	143.00	141.00	143.00	123.00	111.00	114.00	119.00	121.00	120.00	112.00	108.00	125.00
จ.สมุทรสาคร (60 ตัว/กก.)	2550	114.00	116.00	115.00	109.00	102.00	88.00	90.00	92.00	109.00	119.00	123.00	125.00	108.50
	2551	120.00	110.59	115.00	28 มี.ค.51									

ข้าวโพดเลี้ยงสัตว์

ประจำสัปดาห์ที่ 4 ของเดือนมีนาคม 2551 (24-28 มี.ค. 51)

April 24 ข่าวโพด E: Facebook 2551

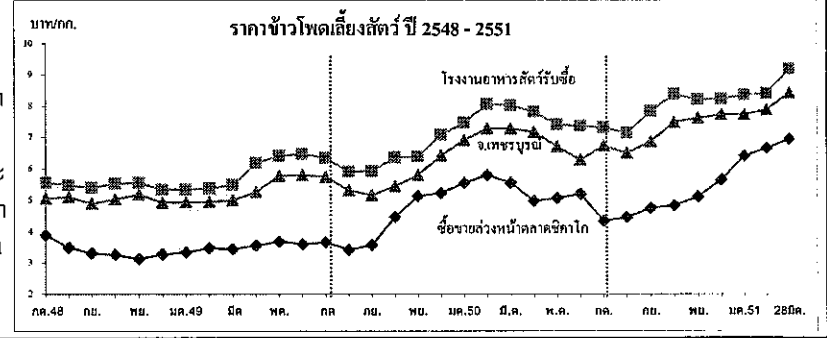
ผลผลิต (ล้านตัน)	ปี 47/48	ปี 48/49	ปี 49/50	ปี 50/51 (มี.ค.51)	+ - %
ข้าวโพด - โลก	714.805	696.303	704.283	770.171	9.36
- ไทย	4.216	3.943	3.716	3.602	-3.07
มูลค่าผลผลิต (ล้านบาท)	20,363	19,597	22,853	25,070	9.70
ช่วงผลผลิตออกมา	ก.ย.-พ.ย. 70% , ธ.ค.-ม.ค. 20%				
จำนวนครัวเรือน	339,961	305,434	295,564	290,202	-1.81
พื้นที่ปลูก (ล้านไร่)	7.032	6.606	6.040	5.970	-1.16
ผลผลิตเฉลี่ย/ไร่ (กก.)	599	588	615	603	-1.95
ต้นทุนการผลิต(บาท/กก.)	3.33	4.16	4.27	4.51	5.62
(ประมาณการ)					
การใช้ (ล้านตัน)	ปี 47/48	ปี 48/49	ปี 49/50	ปี 50/51	+ - %
ข้าวโพด - โลก	688	704	722	772	6.99
- ไทย	3.471	3.724	3.769	3.841	1.91
นำเข้า-ส่งออก (ล้านตัน)	กค.50-กพ.51 กค.49-กพ.50				
- นำเข้า	0.097	0.109	0.091	0.209	0.078
- ส่งออก	0.431	0.103	0.250	0.249	0.222
ประเทศคู่ค้า	ไทยนำเข้าจาก (ACMECS) ลาว(80%) กัมพูชา(20%) พม่า ไทยส่งออกไป เวียดนาม(45%) อินโดนีเซีย(35%) มาเลเซีย (17%) ไต้หวัน(2%)				
ประเทศคู่แข่ง	จีน อาร์เจนตินา สหรัฐ				

1. สถานการณ์ ปี 2550/51
 โลก คาดว่า (มี.ค.51) จะมีผลผลิตประมาณ 770.171 ล้านตัน เพิ่มขึ้นร้อยละ 9.36 ขณะที่ความต้องการใช้ประมาณ 772.312 ล้านตัน เพิ่มขึ้นร้อยละ 6.99 ตามความต้องการใช้เพื่อผลิตเอทานอลมากขึ้น
 ไทย คาดว่า (มี.ค.51) ปี 51/52 จะมีผลผลิตประมาณ 3.709 ล้านตัน เพิ่มขึ้นร้อยละ 2.98 ตามความต้องการใช้ในประเทศที่ยังคงมีมากอย่างต่อเนื่อง

2. มาตรการ ปี 2550/51
 2.1 การนำเข้าปี 2551 มติ ครม.(25 กย.50) เห็นชอบตามมติคณะกรรมการนโยบายอาหาร (17 ก.ย.50) ดังนี้
 1) WTO ในโควตา 54,700 ตัน อกรนำเข้า 20% ให้อคส.นำเข้า 1 มี.ค.-30 มิ.ย.51 นอกโควตา - อกรนำเข้า 73 % ค่าธรรมเนียมพิเศษ 180 บ./ตัน
 2) AFTA อกรนำเข้า 5 % หรือ กก.ละ 2.75 บาท
 3) ACMECS ทั้งภายใต้โครงการ Contract Farming และนอกโครงการ Contract Farming อกรนำเข้า 0 % และ คต.จดทะเบียนผู้นำเข้า
 4) นิวซีแลนด์ (FTA) และ ญี่ปุ่น (JTEPA) อกรนำเข้า 0 %
 5) ออสเตรเลีย (FTA) ในโควตา 6,332.21 ตัน อกรนำเข้า 16 % ให้อคส.นำเข้า 1 มีค. - 30 มิ.ย. 51 นอกโควตา อกรนำเข้า 65.70 %
 6) นำเข้าทั่วไป อกรนำเข้า กก.ละ 2.75 บาท และค่าธรรมเนียมพิเศษ ตันละ 1,000 บาท
 ทั้งนี้การนำเข้านอกเหนือจากในโควตาให้นำเข้าได้ไม่จำกัดปริมาณและช่วงเวลานำเข้า

2.2 การลำไในประเทศ ให้การค้าดำเนินไปตามกลไกตลาดปกติ อย่างไรก็ตามได้ติดตามดูแลให้มีการปิดป้ายแสดงราคารับซื้อชัดเจน รวมทั้ง การเชื่อมโยงตลาดเพื่อเพิ่มช่องทางการจำหน่ายให้เกษตรกรในพื้นที่ที่มีปัญหาด้านการจำหน่าย

สถานการณ์ปัจจุบัน
 - ในประเทศ ราคาปรับตัวสูงขึ้นจากสัปดาห์ก่อน (กก.ละ 8.95-9.25) เนื่องจากโรงงานอาหารสัตว์ส่วนใหญ่ยังมีความต้องการสินค้าอย่างต่อเนื่อง ขณะที่พ่อค้าท้องถิ่นชะลอนำผลผลิตออกจำหน่ายเพื่อราคาที่คาดว่าจะสูงขึ้นอีก
 - ต่างประเทศ ราคาชิคาโก(ส่งมอบพค.51) สูงขึ้นจากตันละ 200 US\$ เป็นต้นละ 221 US\$ ตามราคาถั่วเหลืองและราคามันดิบที่สูงขึ้นและการเข้าซื้อสัญญาข้าวโพดจำนวนมากรวมทั้งความวิตกว่าการปลูกข้าวโพดจะลดตัวจากอากาศที่ร้อนแฉะใน ค.ค. คาดว่าราคาทั้งภายในประเทศและตลาดโลกจะยังอยู่ในเกณฑ์สูงตามความต้องการที่ยังมีอย่างต่อเนื่อง



28 มี.ค.51

ราคา (บาท/กก.)	กค.	สค.	กย.	ตค.	พย.	ธ.ค.	มค.	กพ.	มีค.	เมย.	พค.	มิย.	เจดีย์
เกษตรกรขายได้*													
ปี 48/49	5.05	4.89	4.77	4.74	4.73	4.74	4.82	4.78	4.70	5.18	5.53	5.72	4.97
ปี 49/50	5.53	5.34	5.15	5.39	5.39	5.83	6.53	7.02	7.10	7.06	6.81	6.63	6.15
ปี 50/51	6.16	5.99	6.66	7.28	7.19	7.26	7.48	7.69	8.60				7.15
จ.เพชรบูรณ์													
ปี 48/49	5.06	5.10	4.90	5.03	5.18	5.03	4.94	4.95	5.00	5.26	5.77	5.81	5.17
ปี 49/50	5.74	5.31	5.16	5.45	5.80	6.43	6.92	7.29	7.29	7.18	6.72	6.29	6.30
ปี 50/51	6.74	6.50	6.87	7.49	7.62	7.73	7.73	7.88	8.33-8.50				7.32
โรงงานอาหารสัตว์รับซื้อ กทม.													
ปี 48/49	5.56	5.48	5.40	5.53	5.55	5.40	5.34	5.38	5.49	6.18	6.42	6.47	5.68
ปี 49/50	6.35	5.91	5.93	6.36	6.39	7.08	7.47	8.07	8.03	7.82	7.41	7.37	7.02
ปี 50/51	7.32	7.15	7.84	8.38	8.21	8.23	8.36	8.40	9.08-9.30				7.99
ซื้อขายล่วงหน้าตลาดชิคาโก													
ปี 48/49	3.89	3.49	3.31	3.26	3.13	3.28	3.34	3.47	3.44	3.55	3.69	3.60	3.45
ปี 49/50	3.66	3.42	3.57	4.47	5.13	5.23	5.55	5.81	5.56	4.98	5.07	5.20	4.80
ปี 50/51	4.34	4.46	4.75	4.83	5.11	5.65	6.41	6.65	6.95				5.46
ซื้อขายล่วงหน้าตลาดชิคาโก(ดอลลาร์/ตัน)													
ปี 48/49	93.04	84.68	80.37	79.51	75.90	79.64	83.98	87.75	88.00	93.22	96.77	93.72	86.38
ปี 49/50	95.94	90.53	95.21	119.36	140.03	145.59	153.85	162.16	158.08	142.52	145.75	149.96	133.25
ปี 50/51	128.31	130.24	138.17	140.86	150.18	166.81	192.33	203.15	220.63				163.41

หมายเหตุ * เป็นราคาที่เกษตรกรขายได้เฉลี่ยทั้งประเทศ (สศก.) ข้าวโพดเลี้ยงสัตว์ความชื้นไม่เกิน 14.5%

ปาล์มน้ำมัน

ประจำสัปดาห์ที่ 4 ของเดือนมีนาคม 2551 (24 - 28 มี.ค.51)

ผลผลิต (ล้านตัน)	ปี 48	ปี 49	ปี 50	ปี 51 (ม.ค.)	% Δ
โลก - น้ำมันพืช	111.31	118.27	122.02	128.22	5.08
- น้ำมันปาล์ม	33.40	35.95	37.02	40.80	10.21
ไทย - ผลปาล์ม (สดก.)	5.003	6.715	6.613	7.873	19.05
- น้ำมันปาล์มดิบ(รวมแข็ง)	0.784	1.167	1.051	1.344	27.86
มูลค่า (ล้านบาท) - ผลปาล์ม	14,908	18,063	28,041	43,304	54.43
- น้ำมันดิบ	13,242	18,406	25,699	47,709	85.64
ช่วงออกสู่ตลาด สัปดาห์ มีค.-พค.51 ร้อยละ 9 - 11 , พย.-ธค. ร้อยละ 6 - 7					
แหล่งผลิต : กระบี่ 31%, สุราษฎร์ฯ 27%, ชุมพร 21% (79%), ตรัง สตูล ชลบุรี ประจวบฯ พังงา (15%)					
พื้นที่ให้ผล (ล้านไร่)	2.026	2.374	2.663	2.900	8.89
ผลผลิตเฉลี่ย (ตัน/ไร่)	2.469	2.828	2.483	2.715	9.34
จำนวนครัวเรือน	81,472	85,546	87,277	na	
ต้นทุนการผลิต (บาท/กก.) (บริโภค+อุดหนุน) ไม่รวมส่งออก	1.68	1.53	1.83	1.96	
การใช้ - ตลาดในประเทศ	0.745	0.905	0.809	0.900	11.22
- ไบโอดีเซล	-	-	0.028	0.360	
ส่งออก (ตัน)	ปี 47	ปี 48	ปี 49	ปี 50	ปี 51 (ม.ค.-พ.ค.)
รวม	124,295	81,057	205,080	283,065	9,832
- น้ำมันดิบ	3,036	-	163,180	221,826	1,781
- น้ำมันบริสุทธิ์	121,259	81,057	41,900	61,239	8,051
นำเข้า (ตัน)	74,767	18,930	1,314	1,407	27,478 (ม.ค.-21 มีค.)
กต.ออก ร.4	79,233	16,354	195	-	436
นำเข้า (นอกโควตา)	78,188	16,072	190	-	388
ประเทศส่งออก บริสุทธิ : พม่า(49%)จีน(31%), ดิบ : มาเล(35%)อินเดีย(21%)เวียดนาม(21%)					
ประเทศนำเข้า บริสุทธิ : มาเล (88%) จีน(8%)					
เปิดตลาด AFTA ปี 46-51 WTO ปี 47-51					
ภาษ้นำเข้า 5%, 2.50 บ./ลิตร ในโควตา 20% นอกโควตา 143%					
ปริมาณ (ตัน) ให้ อคส.นำเข้า 4,860 (อคส.) ไม่จำกัดปริมาณ					

สถานการณ์ปัจจุบัน

- ในประเทศ ราคาผลปาล์มปรับตัวสูงขึ้นจาก สป.ก่อน (ก.ล.ละ 4.90-5.30 บาท) เพราะมีการแข่งขันรับซื้อ ส่วนน้ำมันปาล์มดิบปรับตัวสูงขึ้นจากสป.ก่อน (ก.ล.ละ 33-33.25 บาท) ตามทิศทางเดียวกับราคาตลาดโลก

- ต่างประเทศ ราคาปรับตัวสูงขึ้นจากสป.ก่อน (ก.ล.ละ 32.64 บาท หรือ 3,325 ริงกีตัน) ตลาดโลกเริ่มชะลอตัว ผลผลิตมีเพิ่มขึ้น แต่ราคาน้ำมันเชื้อเพลิงยังปรับตัวสูงขึ้นอย่างต่อเนื่อง

แนวโน้ม ผลผลิตมีออกสู่ตลาดอย่างต่อเนื่อง ราคาอยู่ในระดับที่เกษตรกรพึงพอใจ

1. สถานการณ์ ปี 2551

โลก คาดว่ามีผลผลิตน้ำมันปาล์ม 40.80 ล้านตัน เพิ่มขึ้นร้อยละ 10.21 การใช้ 40.45 ล้านตันเพิ่มขึ้นร้อยละ 9.59

ไทย คาดว่าจะผลิตผลปาล์มน้ำมันได้ 7.873 ล้านตันเพิ่มขึ้นร้อยละ 19.05 จะสกัดน้ำมันดิบได้ประมาณ 1.344 ล้านตัน โดยคาดว่าจะมีการใช้บริโภค 0.900 ล้านตัน ส่งออกน้ำมันบริสุทธิ์ 0.090 ล้านตัน เหลือส่วนเกินอีกประมาณ 0.437 ล้านตันน้ำมันดิบให้นำไปใช้ผลิต ไบโอดีเซล

2. มาตรการจัดระบบ ตั้งแต่ปี 2546 (มติ ครม. 22 เม.ย.46)

2.1 จัดระบบการค้าในประเทศ โดยการให้ผู้ผลิต ผู้นำเข้า แจ้งปริมาณการผลิต จำหน่าย สต็อก การนำเข้า ความคุมการขนย้าย กำกับดูแลการปิดป้ายแสดงราคารับซื้อ ตรวจสอบเครื่องชั่ง การชั่งราคา การลักลอบนำเข้าและดูแลการจำหน่ายน้ำมันพืชปาล์มของห้างค้าปลีกไม่ให้ต่ำกว่าต้นทุนซื้อ

2.2 จัดระบบการนำเข้า

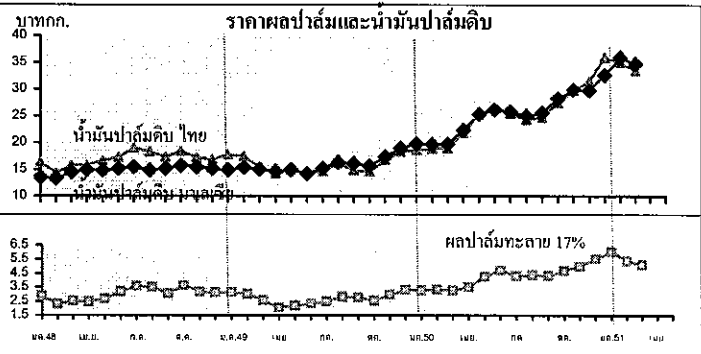
- ภายใต้ WTO (ในโควตา) : ให้ อคส.เป็นผู้นำเข้า
- ภายใต้ AFTA : ให้ อคส.เป็นผู้นำเข้า และ มติ ครม.22 เม.ย.51 อนุมัติให้ อคส.นำเข้าน้ำมันดิบได้ 30,000 ตันซึ่งนำเข้าจริง 28,800 ตันที่กำหนด
- การนำเข้าเพื่อส่งออก : ให้รับซื้อผลผลิตในประเทศ 1 ส่วน ก่อนนำเข้า 1 ส่วน และต้องส่งออกทั้ง 2 ส่วนภายใน 30 วันนับแต่วันนำเข้า
- การนำเข้าผ่านประเทศส่งออก : กำกับดูแลการขนย้ายในประเทศไปยังด่านส่งออกอย่างเคร่งครัดภายในเวลาที่กำหนด

2.3 ตรวจสอบการลักลอบนำเข้าและบริหารของกลางโดย

- เข้มงวดตรวจสอบในจังหวัดติดชายแดนประเทศเพื่อนบ้าน, ดินทะเล
- จัดการของกลางน้ำมันปาล์มไม่ให้ไหลเข้าสู่ตลาดผู้บริโภค

2.4 ส่งเสริมการผลิต ไบโอดีเซล โดยแจ้ง ก.พ.พลังงานทราบปริมาณน้ำมันปาล์มทุกเดือน

3. นโยบายการส่งออก ส่งออกได้เสรี โดยไม่เสียอากรส่งออก



ราคา (บาท/กก.)	ม.ค.	ก.พ.	มี.ค.	เม.ย.	พ.ค.	มิ.ย.	ก.ค.	ส.ค.	ก.ย.	ต.ค.	พ.ย.	ธ.ค.	เฉลี่ย
ผลปาล์มสด(17%) ณ โรงสกัด													
ปี 2549	3.14	3.01	2.58	2.05	2.19	2.34	2.48	2.82	2.78	2.56	2.97	3.33	2.69
ปี 2550	3.27	3.35	3.29	3.52	4.27	4.71	4.50	4.38	4.34	4.70	5.00	5.54	4.24
ปี 2551	6.05	5.37	4.80-5.40*										5.71
น้ำมันปาล์มดิบ กทม.													
ปี 2549	17.80	17.41	15.38	14.20	14.86	14.40	14.64	16.19	14.77	14.53	16.70	18.30	15.77
ปี 2550	18.63	18.84	19.01	21.82	25.29	26.45	25.47	24.29	24.79	27.49	29.80	31.47	24.45
ปี 2551	35.98	35.02	33.25-33.75*										35.50
น้ำมันปาล์มบริสุทธิ์ กทม.													
ปี 2549	21.61	21.71	20.65	19.40	19.35	18.63	18.50	19.44	19.12	18.35	20.57	22.73	20.01
ปี 2550	22.98	23.46	23.16	25.68	29.60	32.22	31.28	30.02	29.22	31.94	34.92	36.57	29.25
ปี 2551	42.31	42.62	40.86-42.35*										42.47
น้ำมันปาล์มดิบ มาเลเซีย													
ปี 2549	14.93	15.33	15.00	14.69	14.90	14.20	15.22	16.37	16.10	15.67	17.38	18.95	15.73
ปี 2550	19.73	19.65	19.78	22.42	25.31	26.19	25.89	25.00	25.64	28.26	29.92	29.80	24.80
ปี 2551	32.65	35.71	34.81*										34.18
น้ำมันปาล์มบริสุทธิ์ มาเลเซีย													
ปี 2549	15.57	16.23	15.95	15.89	16.00	16.03	16.75	17.94	17.09	17.11	18.83	20.34	16.98
ปี 2550	20.70	20.87	21.01	24.07	26.83	27.42	27.20	27.14	28.00	29.98	31.96	31.87	26.42
ปี 2551	35.07	38.36	41.76*										36.72

ถั่วเหลือง

ประจำสัปดาห์ที่ 4 ของเดือนมีนาคม 2551 (24-28 มี.ค.51)

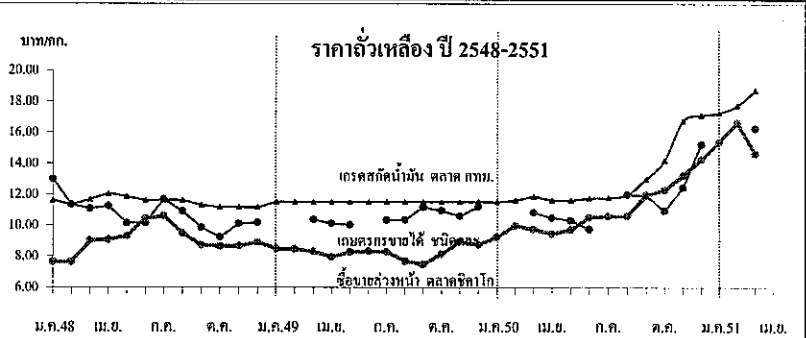
ผลผลิต (ล้านตัน)	ปี 48	ปี 49	ปี 50	ปี 51 (มี.ค.51)	% Δ
พืชน้ำมัน - โลก	381.690	391.810	407.980	390.090	-4.39
ถั่วเหลือง - โลก	215.751	220.537	237.234	219.849	-7.33
- ไทย	0.215	0.220	0.213	0.212	-0.53
- ถั่วฤดูแล้ง	0.137	0.148	0.143	0.143	
- ถั่วฤดูฝน	0.078	0.072	0.071	0.069	
มูลค่าผลผลิต (ล้านบาท)	2,305	2,311	2,467	2,454	-0.53
ช่วงออกสู่ตลาด					
- ถั่วฤดูแล้ง(มี.ค.-กค.)65% เชียงใหม่ ชัยภูมิ แพร่ เลย ขอนแก่น ตาก					
- ถั่วฤดูฝน(ส.ค.-ธค.)35% สระแก้ว แม่ฮ่องสอน อุตรดิตถ์ สุโขทัย เชียงใหม่					
ครัวเรือนเกษตรกร	111,908	103,242	102,364	NA	-
พื้นที่ปลูก (ล้านไร่)	0.925	0.903	0.879	0.887	0.82
ผลผลิตเฉลี่ย/ไร่ (กก./ไร่)	232	244	243	245	0.82
ต้นทุนการผลิต (บาท/กก.)	8.95	9.39	9.75	NA	-
การใช้ (ล้านตัน)					
ถั่วเหลือง - โลก	204.77	215.25	224.82	236.03	4.99
- ไทย	1.61	1.62	1.72	1.72	0.10
นำเข้า-ส่งออก	ปี 47	ปี 48	ปี 49	ปี 50	ปี 51 (ประมาณการ)
- นำเข้า (ล้านตัน)	1.436	1.608	1.395	1.541	1.500
(ล้านบาท)	18,953	18,636	14,226	19,456	20,000
- ส่งออก (ล้านตัน)	0.0010	0.0012	0.0012	0.0027	0.0020
ประเทศคู่ค้า					
ไทยนำเข้าจาก บราซิล(50%) สหรัฐอเมริกา(27%) อาร์เจนตินา(16%)					
เบลีซ (4%) และกัมพูชา (1%)					
ไทยส่งออกไป เวียดนาม ฮองกง สิงคโปร์ อาหารปออเมริกา มัลดีฟ					

1. สถานการณ์ ปี 2551
 โลก คาดว่าราคาต่างประเทศจะเคลื่อนไหวอยู่ในระดับสูงจากปริมาณผลผลิตโลกลดลงลงร้อยละ 7.33 เนื่องจากพื้นที่ปลูกลดลง
 ไทย คาดว่าผลผลิตจะลดลงจากปีที่ผ่านมาร้อยละ 0.53 ในขณะที่ความต้องการใช้สูงขึ้นร้อยละ 0.10 คาดว่าการนำเข้ามีแนวโน้มสูงขึ้น

2. นโยบายและมาตรการนำเข้าเมล็ดถั่วเหลือง ปี 2551
 มติ ครม.(2 ต.ค.50) เห็นชอบตามมติคณะกรรมการพืชน้ำมัน (21 ก.ย.50) ดังนี้
2.1 WTO ไม่จำกัดปริมาณและช่วงเวลา 1) ในโควตา อกรนำเข้าร้อยละ 0 ผู้มีสิทธินำเข้า 12 ราย(6 ส.และผู้แปรรูปอาหาร 6 ราย)และมีเงื่อนไขผู้มีสิทธินำเข้าต้องรับซื้อเมล็ดถั่วเหลืองที่ผลิตในประเทศจากเกษตรกรทั้งหมดตามคุณภาพมาตรฐานและราคาที่กำหนด ดังนี้
 (1) สกักน้ำมัน ไม่ต่ำกว่า 10.50 บาท/กก.ณ ไร่นาหรือ 11.50 บาท/กก.ณ กทม.
 (2) ผลิตภัณฑ์สัตว์ ไม่ต่ำกว่า 11.00 บาท/กก.ณ ไร่นาหรือ 12.00 บาท/กก.ณ กทม.
 (3) แปรรูปอาหาร ไม่ต่ำกว่า 13.00 บาท/กก.ณ ไร่นาหรือ 14.00 บาท/กก.ณ กทม.
 2) นอกโควตา กำหนดอกรร้อยละ 80
2.2 ACMECS (อกรนำเข้าร้อยละ 0) ใช้หลักเกณฑ์เช่นเดียวกับ WTO (กำหนดผู้มีสิทธินำเข้าและต้องปฏิบัติตามเงื่อนไขการรับซื้อผลผลิตในประเทศ)
2.3 AFTA (อกรนำเข้าร้อยละ 5 และต้องขออนุญาต) ใช้หลักเกณฑ์เช่นเดียวกับ WTO
2.4 FTA ไทย-ออสเตรเลีย และไทย-นิวซีแลนด์ ไทย-ญี่ปุ่น JTEPA (อกรนำเข้าร้อยละ 0 ไม่จำกัดปริมาณนำเข้า) ใช้หลักเกณฑ์เช่นเดียวกับ WTO
2.5 อาเซียน-จีน กำหนดปริมาณในโควตา 10,922 ตัน อกรนอกโควตาร้อยละ 20 อกรนอกโควตาร้อยละ 80
 ทั้งนี้ นำเข้าทั่วไป อกรนำเข้าร้อยละ 6 หรือ กก.ละ 0.30 บาท และต้องขออนุญาต

3. นโยบายการส่งออก ส่งออกได้เสรี ไม่เสียอกรส่งออก

สถานการณ์ปัจจุบัน
 ในประเทศ ถั่วเหลืองจากภาคเหนือทยอยออกสู่ตลาดมากขึ้น ส่งผลให้ราคาเกษตรกรขายได้และราคาขายส่ง กทม. ลดลงจากสัปดาห์ก่อน
 ต่างประเทศราคาสูงขึ้นจากต้นละ 443.49 US\$ ในสัปดาห์ก่อนเป็นต้นละ 465.61 US\$ เนื่องจากการประท้วงของเกษตรกรในอาร์เจนตินาจากการที่รัฐจะขึ้นภาษีส่งออกธัญพืช ส่งผลให้การส่งออกถั่วเหลืองของอาร์เจนตินา ถกเถียง และทำให้ถั่วเหลืองของสหรัฐมีราคาโน้มสูงขึ้น
 แนวโน้ม คาดว่าราคาเมล็ดถั่วเหลืองในประเทศจะมีแนวโน้มอ่อนตัวจากผลผลิตออกสู่ตลาดมากขึ้น ส่วนตลาดโลกราคามีแนวโน้มสูงขึ้น



ราคา (บาท/กก.)	ม.ค.	ก.พ.	มี.ค.	เม.ย.	พ.ค.	มิ.ย.	ก.ค.	ส.ค.	ก.ย.	ต.ค.	พ.ย.	ธ.ค.	เฉลี่ย
เกษตรกรขายได้ชนิดกละ (28 มี.ค.51)													
ปี 2549	-	-	10.37	10.13	10.04	-	10.35	10.35	11.17	10.95	10.59	11.19	10.49
ปี 2550	-	-	10.85	10.49	10.32	9.75	-	12.00	11.94	10.95	12.46	15.28	11.56
ปี 2551	-	-	16.29										16.29
ขายส่ง กทม. เกรดแปรรูปอาหาร													
ปี 2549	14.25	14.34	14.38	14.38	14.38	14.56	14.75	14.75	14.75	15.07	15.50	14.95	14.67
ปี 2550	15.04	15.25	15.25	15.16	14.75	14.75	14.75	14.99	16.64	17.94	20.30	20.75	16.30
ปี 2551	21.49	22.50	21.5-22.5										22.00
ขายส่ง กทม. เกรดผลผลิตอาหารสัตว์													
ปี 2549	13.63	13.71	13.75	13.75	13.75	13.75	13.75	13.75	13.75	13.75	13.75	13.38	13.71
ปี 2550	13.32	13.38	13.38	13.31	13.00	13.00	13.00	13.28	14.85	15.90	17.85	18.25	14.38
ปี 2551	19.42	20.50	19.75-20.25										19.96
ขายส่ง กทม. เกรดสกักน้ำมัน													
ปี 2549	11.50	11.50	11.50	11.50	11.50	11.50	11.50	11.50	11.50	11.50	11.50	11.50	11.50
ปี 2550	11.50	11.60	11.85	11.63	11.63	11.75	11.80	11.98	12.98	14.20	16.76	17.13	12.90
ปี 2551	17.28	17.75	17.75-18.25										17.52
ซื้อขายล่วงหน้าตลาดชิคาโก													
ปี 2549	8.50	8.47	8.31	7.96	8.27	8.32	8.28	7.69	7.48	8.14	8.94	8.74	8.26
ปี 2550	9.24	9.97	9.76	9.47	9.74	10.51	10.59	10.60	11.95	12.29	13.23	14.28	10.97
ปี 2551	15.38	16.63	14.67										15.56
ซื้อขายล่วงหน้าตลาดชิคาโก (เหรียญสหรัฐ/ตัน)													
ปี 2549	213.99	214.34	212.68	209.01	217.32	216.49	217.23	203.82	199.28	217.42	243.97	243.34	217.41
ปี 2550	256.08	278.01	277.25	270.56	280.28	302.80	313.27	308.98	347.54	358.37	388.98	422.12	317.02
ปี 2551	461.66	508.19	465.61										478.49

กระเทียม
ประจำสัปดาห์ที่ 4 ของเดือนมีนาคม 2551 (24 -28 มี.ค. 51)

ผลผลิต (ตัน)	2547/48	2548/49	2549/50	2550/51	% Δ
ไทย	106,598	81,376	74,711	85,716	14.73
ช่วงผลผลิตออกมา	ธ.ค.-เม.ย.				
จังหวัดแหล่งผลิต	เชียงใหม่ (38%)		แม่ฮ่องสอน (14%)		
	ลำพูน (13%)		เชียงราย (10%)		
พื้นที่ปลูก (ไร่)	97,629	105,986	76,324	82,072	7.53
ผลผลิตต่อไร่ (กก.)	982	1,006	979	1,004	2.55
ต้นทุนการผลิต (บาท./กก.)	14.29	15.40	16.25	16.53	
การใช้ (ตัน)	159,488	152,188	110,597	101,534	
การนำเข้า					
ปริมาณ (ตัน)	60,440	50,057	30,493	23,665	
มูลค่า (ล้านบาท)	324.24	276.61	207.32	299.06	
ส่งออก					
ปริมาณ (ตัน)	2,717	3,955	1,188	1,047	
มูลค่า (ล้านบาท)	45.95	98.89	20.60	31.26	
ประเทศคู่ค้า	ญี่ปุ่น อินโดนีเซีย สหรัฐอเมริกา ไต้หวัน				

มาตรการที่ผ่านมา

1. มติ คชก.เมื่อวันที่ 27 เม.ย. 48 เห็นชอบมาตรการแก้ไขปัญหากระเทียมทั้งระบบตามที่กระทรวงเกษตรและสหกรณ์เสนอ โดยการรับซื้อกระเทียมแห้งจากเกษตรกร ในราคา กก.ละ 18 บาท วงเงินไม่เกินรายละ 350,000 บาท และให้มีการปรับโครงสร้างการผลิต โดยมีเงื่อนไขว่าเกษตรกรต้องปรับเปลี่ยนพื้นที่ไปปลูกพืชชนิดอื่น ซึ่งไม่ใช่กระเทียม หอมแดง หอมหัวใหญ่ ลิ้นจี่ ลำไยและส้ม ตามหลักเกณฑ์ที่กระทรวงเกษตรและสหกรณ์กำหนดและหลังจากปี 2548 จะไม่มีการแทรกแซงราคากระเทียมต่อไป โดยให้มีการจ่ายเงินชดเชยในการลดพื้นที่เพาะปลูกให้เกษตรกรที่เข้าร่วมโครงการ กก.ละ 12 บาท (ในอัตราไร่ละ 12,000 บาท) ผลดำเนินการลดพื้นที่เพาะปลูกกระเทียมมีเกษตรกรเข้าร่วมโครงการได้รับเงินชดเชย 4,324 ราย จำนวน 15,692.42 ไร่ เป็นเงิน 183.904 ล้านบาท

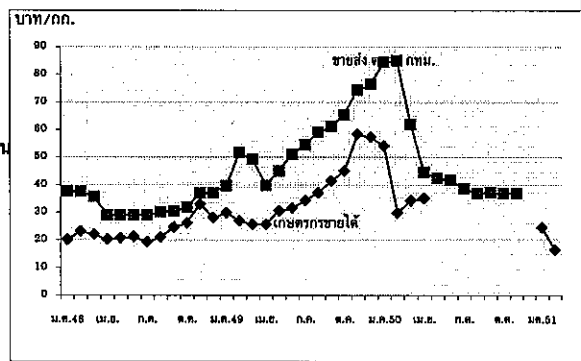
2. การปราบปรามการลักลอบนำเข้า ส่วนราชการที่เกี่ยวข้อง ได้แก่ สำนักงานตำรวจแห่งชาติ กรมศุลกากร ได้เข้มงวดกวดขันตรวจสอบการนำเข้าด้านศุลกากรชายแดนเพื่อป้องกันและปราบปรามการลักลอบนำเข้ากระเทียมจากต่างประเทศ

สถานการณ์ปัจจุบัน

1. ผลผลิตกระเทียมออกสู่ตลาดมากในช่วงเดือน มี.ค. - เม.ย. ขณะนี้เกษตรกรเก็บเกี่ยวผลผลิตแล้วประมาณร้อยละ 80 ราคาที่เกษตรกรขายได้ทรงตัวเท่ากับกับสัปดาห์ก่อน กระเทียมสด กก.ละ 5.00 - 6.00 บาท กระเทียมแห้ง กก.ละ 12.00 - 15.00 บาท

2. ราคากระเทียมยังอยู่ในระดับค่อนข้างต่ำ เกษตรกรผู้ปลูกกระเทียมพื้นที่ภาคเหนือเรียกร้องให้รับจำนำกระเทียมแห้งในราคา กก.ละ 25 บาท

การดำเนินการ
กรมการค้าภายในได้จัดประชุมเชื่อมโยงการซื้อขายกระเทียมระหว่างเกษตรกรกับผู้ค้าปลีกขนาดใหญ่และโรงงานแปรรูป ซึ่งจะมีการตกลงซื้อขายในช่วงเดือนเมษายน - พฤษภาคม 2551



ราคา (บาท/กก.)	มค.	กพ.	มีค.	เมย.	พค.	มิย.	กค.	สค.	กย.	ตค.	พย.	ธค.	เฉลี่ย	
เกษตรกรขายได้	ปี 2548	20.00	23.00	21.97	20.20	20.60	21.08	19.23	20.90	24.50	26.10	32.94	28.00	21.96
(กระเทียมแห้งหัวใหญ่ละ)	ปี 2549	29.80	26.82	25.60	25.61	30.42	31.51	34.33	37.02	41.39	44.90	58.32	57.17	27.52
	ปี 2550	53.99	29.77	34.31	35.14	-	-	-	-	-	-	-	-	24.56
	ปี 2551	24.50	17.22	17.62										
ขายส่งตลาด กทม.	ปี 2548	37.50	37.50	35.70	29.00	29.00	29.00	29.00	30.16	30.50	31.90	37.00	37.00	32.77
(กระเทียมแห้งทั้งหัวใหญ่)	ปี 2549	39.58	51.50	49.29	39.77	45.00	51.00	54.48	59.00	61.13	65.37	74.30	76.50	55.58
	ปี 2550	84.45	84.88	61.81	44.62	42.50	41.71	38.70	37.00	37.26	37.00	37.00	-	49.72
	ปี 2551	-	-	-										

กรมการค้าภายใน กระทรวงพาณิชย์

หอมหัวใหญ่
ประจำสัปดาห์ที่ 4 ของเดือนมีนาคม 2551 (24 - 28 มี.ค. 51)

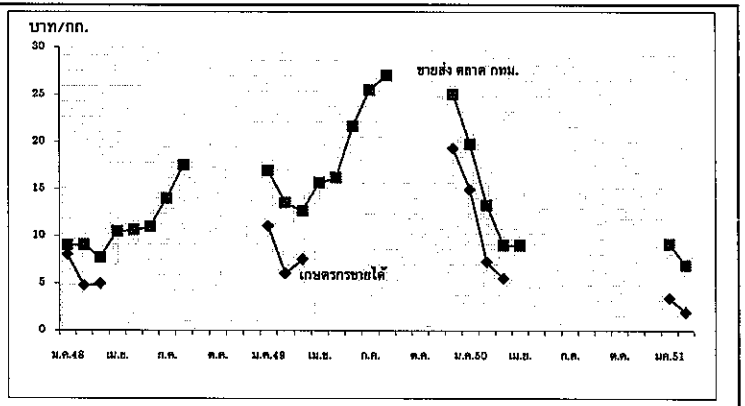
ผลผลิต (ตัน)	2547/48	2548/49	2549/50	2550/51 ประมาณ	% Δ
ไทย	57,355	38,427	52,748	55,824	5.83
ช่วงผลผลิตออกมาก	ธ.ค.-เม.ย. 80	เชียงใหม่ (87%) เชียงราย (7%) นครสวรรค์ (3%) กาญจนบุรี (3%)			
พื้นที่ปลูก (ไร่)	12,161	9,460	11,730	11,560	-1.41
จำนวนครัวเรือน(ครัวเรือน)	3,159	5,416	na.	na.	
ผลผลิตเฉลี่ย/ไร่ (ก.ก./ไร่)	4,716	4,064	4,498	4,564	1.47
ต้นทุนการผลิต (บาท/กก.)	4.54	5.33	5.03	4.60	
มูลค่าการผลิต (ล้านบาท)	338.39	314.460	485.81		
การใช้ (ตัน)	67,570	65,490	60,000	60,000	
	ปี 47	ปี 48	ปี 49	ปี 50	
การนำเข้า (ตัน)	15,896	31,738	27,092	17,716	
ส่งออก (ตัน)	20,465	21,525	22,275	32,358	
ประเทศคู่ค้า	ญี่ปุ่น (30.73%) ไต้หวัน (15.43%)				

สถานการณ์ปี 2550/51
กระทรวงเกษตรและสหกรณ์พยากรณ์ผลผลิตปี 2550/51 ปริมาณ 55,824 ตัน เพิ่มขึ้นจากปีที่ผ่านมาร้อยละ 5.83 แหล่งผลิตที่สำคัญคือ จ.เชียงใหม่ 87% เชียงราย 7% กาญจนบุรี 3% และนครสวรรค์ 3%

มาตรการ

- คณะกรรมการ คชก. มีมติเมื่อวันที่ 5 เม.ย. 47 มอบหมายให้กระทรวงเกษตรและสหกรณ์รับผิดชอบดูแลการแก้ไขปัญหาหอมหัวใหญ่ทั้งระบบครบวงจร
- คณะอนุกรรมการจัดการการผลิตและการตลาดกระเทียม หอมแดง หอมหัวใหญ่ และมันฝรั่ง ได้จัดประชุมเมื่อวันที่ 1 ก.พ. 51 โดยมีรองปลัดกระทรวงเกษตรและสหกรณ์ (นายพินิจ กอศรีพร) เป็นประธาน ที่ประชุมมีแนวทางแก้ไขปัญหามา โดยจะเสนอคณะกรรมการ คชก. ขอใช้เงินกองทุนรวมฯ 2 แนวทาง คือ 1) ให้ทำลายผลผลิตส่วนเกินความต้องการประมาณ 1,500 ไร่ โดยให้ทั้ง ณ ไร่นา 2) ให้อ.ต.ก.รับซื้อผลผลิตเก็บเข้าห้องเย็นจำนวน 5,000 ตัน นอกจากนี้จะรณรงค์การบริโภคในประเทศ โดยกรมส่งเสริมสหกรณ์ อ.ต.ก. และกรมส่งเสริมการค้าระหว่างประเทศ โดยใช้งบประมาณปกติของหน่วยงาน

สถานการณ์ปัจจุบัน
เกษตรกรเก็บเกี่ยวหอมหัวใหญ่เสร็จสิ้นแล้ว ราคาผลผลิตอ่อนตัวลงจากสัปดาห์ก่อนกก.ละ 2 บาท โดยเกษตรกรขายหอมหัวใหญ่แห้งจะได้ กก.ละ 7 - 8 บาท เนื่องจากมีการนำเข้าหอมหัวใหญ่จากต่างประเทศมาจำหน่ายแย่งตลาดหอมหัวใหญ่ไทย



ราคา (บาท/กก.)		มค.	กพ.	มีค.	เมย.	พค.	มิย.	กค.	สค.	กย.	ตค.	พย.	ธค.	เฉลี่ย
เกษตรกรขายได้	ปี 2548	8.00	4.75	4.95	-	-	-	-	-	-	-	-	-	5.90
(หอมหัวใหญ่เบอร์ 1)	ปี 2549	11.01	6.02	7.52	-	-	-	-	-	-	-	-	19.25	10.95
	ปี 2550	14.87	7.25	5.50	-	-	-	-	-	-	-	-	-	9.21
	ปี 2551	3.41	1.96	6.00	-	-	-	-	-	-	-	-	-	3.98
ขายส่งตลาด กทม.	ปี 2548	9.00	9.05	7.72	10.50	10.61	10.95	13.98	17.50	-	-	-	-	11.16
(หอมหัวใหญ่เบอร์ 0-1)	ปี 2549	16.91	13.53	12.66	15.62	16.18	21.63	25.47	27.00	-	-	-	25.00	19.33
	ปี 2550	19.74	13.25	9.00	9.00	-	-	-	-	-	-	-	-	12.75
	ปี 2551	9.18	6.93	10.80	-	-	-	-	-	-	-	-	-	10.80

สุกร

ประจำสัปดาห์ที่ 4 ของเดือน มีนาคม 2551 (24 - 28 มี.ค.51)

	2548	2549	2550	2551	% Δ
ผลผลิต					ประมาณการ
- โลก (พันตัน)	96,139	98,504	94,678	92,992	-1.78
จีน	50,106	51,972	47,000	48,000	2.13
สหภาพยุโรป	21,676	21,677	22,040	21,910	-0.59
สหรัฐอเมริกา	9,392	9,559	9,877	10,108	2.34
บราซิล	2,710	2,830	2,980	3,095	3.86
- ไทย (ล้านตัว) : สหก.	12.257	13.315	13.892	14.062	1.22
ช่วงผลผลิตออกมาก	ตุลาคม - กุมภาพันธ์				
จำนวนคร้วเรือน	72,666	262,297	239,755	na	
ต้นทุนการผลิต (บาท/กก.)	43.45	44.96	42.87	50.13	(มี.ค.51)
มูลค่าผลผลิต (ล้านบาท)	60,439	61,129	49,220	na	
การใช้ (ล้านตัว)	12.00	12.53	13.06	13.75	5.28
ปริมาณส่งออก เนื้อสุกร (ตัน)	12,171	11,003	10,199	1,674.43	(ม.ค. - ก.พ.51)
มูลค่า (ล้านบาท)	1,895	1,627	1,435	217.13	
ปริมาณส่งออก สุกรมิชีวิต (ตัว)	75,354	56,941	97,551	24,942	(ม.ค. - ก.พ.51)
มูลค่า (ล้านบาท)	130.88	98.83	116.79	41.67	*
หมายเหตุ * รวมสุกรเพื่อทำพันธุ์ จำนวน 5,566 ตัว มูลค่า 12.95 ล้านบาท					

สถานการณ์ ปี 2551

1. การผลิต สหก.ประมาณการผลิตสุกรไว้ที่จำนวน 14 ล้านตัว มีการเลี้ยงกระจายอยู่ทั่วประเทศ โดยเลี้ยงมากในภาคกลาง 56% ภาคตะวันออกเฉียงเหนือ 19% ภาคเหนือ 15% ภาคใต้ 10% จังหวัดที่เลี้ยงมาก ได้แก่ ราชบุรี นครปฐม ฉะเชิงเทรา ชลบุรี และนครราชสีมา
 2. การใช้ ส่วนใหญ่ 98% ใช้บริโภคภายในประเทศที่เหลือส่งออก
 3. อัตราการบริโภค ประมาณ 13 กก./คน/ปี
 4. การส่งออก เป้าหมาย 11,500 ตัน (สมาคมผู้ผลิตและแปรรูปสุกรเพื่อการส่งออก)
- การส่งออก :
 □ สุกรมิชีวิต (เพื่อการค้า) จำนวน 19,376 ตัว (ลาว กัมพูชา พม่า เวียดนาม) (ม.ค. - ก.พ.51)
 □ เนื้อสุกร จำนวน 893 ตัน (ฮ่องกง พม่า ญี่ปุ่น)
 □ ผลิตภัณฑ์เนื้อสุกร จำนวน 780 ตัน (ฮ่องกง ญี่ปุ่น พม่า)

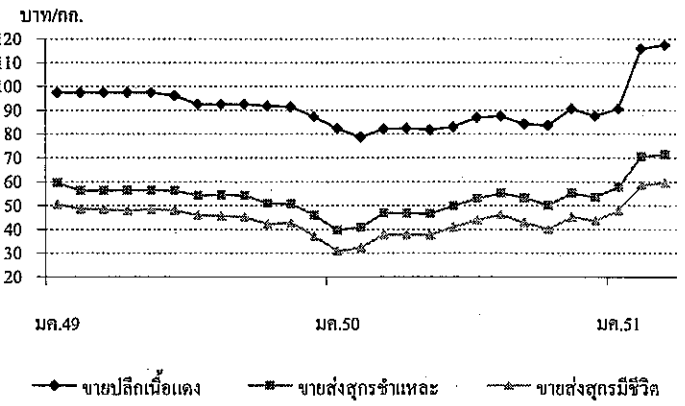
มาตรการด้านการตลาด ในปี 2551

1. ราคาสุกรมิชีวิต ขอความร่วมมือสมาคมผู้เลี้ยงสุกรแห่งชาติและบริษัทผู้เลี้ยงสุกรรายใหญ่ ตรีงราคาสุกรมิชีวิตไว้ในระดับที่สอดคล้องกับต้นทุนการผลิต
2. ราคาขายปลีกเนื้อแดง ขอความร่วมมือสมาคมผู้ค้าสุกรชำแหละไทย ตลาดสด และห้างค้าปลีกขนาดใหญ่ 4 ห้าง จัดจำหน่าย "หมูพาณิชย์" กก.ละ 98 บาท รวมทั้งมอบหมาย สคน.จังหวัดทั่วประเทศดำเนินการในแนวทางเดียวกัน
3. การกำกับดูแล ติดตามภาวะการค้าส่งค้าปลีกอย่างใกล้ชิด สำหรับจังหวัดที่มีพื้นที่ติดประเทศเพื่อนบ้าน ให้เข้มงวดกำกับดูแลการลักลอบส่งออกสุกรมิชีวิตไปประเทศเพื่อนบ้าน

สถานการณ์ปัจจุบัน

ภาวะการค้าโดยทั่วไปยังชะลอตัว ความต้องการบริโภคน้อยลงเมื่อเทียบกับช่วงที่ราคาขายปลีกเนื้อแดงต่ำกว่า กก.ละ 90 บาท อย่างไรก็ตาม ในส่วนของอุตสาหกรรมต่อเนื่อง ยังมีความต้องการใช้เนื้อสุกรตามปกติ

ในสัปดาห์ที่ 4 ของเดือนมีนาคม 2551 ราคาสุกรมิชีวิต โดยทั่วไปยังทรงตัวเท่ากับสัปดาห์ก่อน ส่วนใหญ่ซื้อขายที่ กก.ละ 59 - 60 บาท ส่งผลให้ราคาขายส่งสุกรชำแหละ (ผ่าซีก) และราคาขายปลีกเนื้อแดงทรงตัวอยู่ที่ กก.ละ 71 - 72 บาท และ 115 - 120 บาท ตามลำดับ



ราคา (บาท/กก.)	ปี	มค.	กพ.	มีค.	เมย.	พค.	มิย.	กค.	สค.	กย.	ตค.	พย.	ธค.	เฉลี่ย
ขายส่งสุกรมิชีวิต	2549	50.55	48.50	48.39	47.88	48.50	47.97	45.97	45.77	45.20	42.21	42.73	37.20	45.91
ณ แหล่งผลิต	2550	30.98	32.30	37.88	37.79	37.75	41.07	44.00	46.17	42.80	40.14	45.14	43.56	39.97
	2551	48.05	58.60	59.50										55.38
				(28 มี.ค.)										
ขายส่งสุกรชำแหละ	2549	59.55	56.39	56.28	56.50	56.50	56.37	54.38	54.41	54.25	50.93	50.77	46.05	54.37
ตลาด กทม.	2550	39.64	40.95	46.93	46.85	46.70	49.93	53.00	55.31	53.23	50.11	55.25	53.56	49.29
	2551	57.82	70.50	71.50										66.61
				(28 มี.ค.)										
ขายปลีกเนื้อแดง	2549	97.50	97.50	97.50	97.50	97.50	96.18	92.50	92.50	92.50	91.79	91.48	87.25	94.31
ตลาด กทม.	2550	82.36	78.70	82.02	82.50	81.80	83.05	86.88	87.50	84.20	83.64	90.68	87.50	84.24
	2551	90.68	115.79	117.50										107.99
				(28 มี.ค.)										

ไข่ไก่

ประจำสัปดาห์ที่ 4 ของเดือน มีนาคม 2551 (24 - 28 มี.ค.51)

	2548	2549	2550	2551	% Δ
ผลผลิต (ล้านฟอง)				ประมาณการ	
- โลก	947,459	972,567	998,340	1,024,796	2.65
จีน	389,572	407,622	418,424	429,512	2.65
สหภาพยุโรป	99,146	104,555	107,326	110,170	2.65
สหรัฐอเมริกา	85,274	86,173	88,457	90,801	2.65
ญี่ปุ่น	39,440	39,104	40,140	41,204	2.65
- ไทย	7,812	8,906	8,977	9,209	2.58
ช่วงผลผลิตออกมาก	ตุลาคม - กุมภาพันธ์				
จำนวนครีวเรือน	2,596	1,819	na	na	
ต้นทุนการผลิต (บาท/ฟอง)	1.59	1.78	1.93	2.10	(ม.ค.51)
มูลค่าผลผลิต (ล้านบาท)	17,030	15,141	17,450	na	
การใช้ (ล้านฟอง)	7,701	8,722	8,797	9,025	0.86
นำเข้า (ล้านฟอง)	0.339	15.543	12.963	0.030	(ก.พ.51)
ส่งออก (ล้านฟอง)	109.650	183.655	239.982	44.644	(ก.พ.51)
ประเทศคู่ค้า	ฮ่องกง (73%) แองโกลา มัลดีฟ สวิสเซอร์แลนด์				
ประเทศคู่แข่ง	สาธารณรัฐประชาชนจีน และ เนเธอร์แลนด์				

สถานการณ์ปี 2551

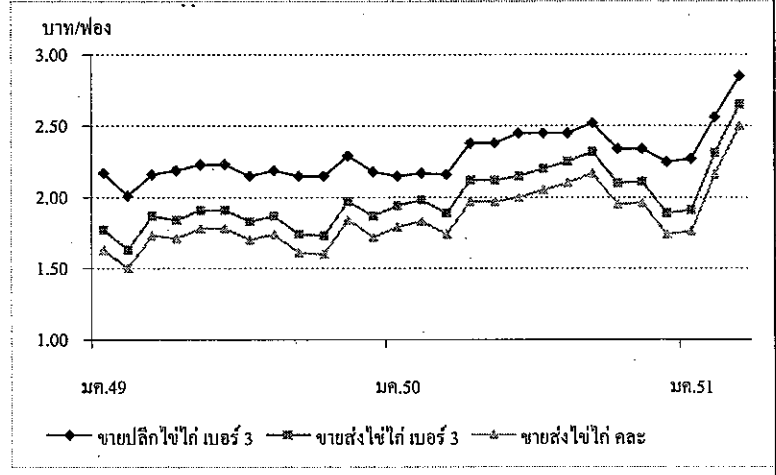
- การผลิต
 - สศก. ประมาณการผลผลิตไข่ไก่ไว้จำนวน 9,209 ล้านฟอง
 - คณะกรรมการนโยบายพัฒนาไก่ไข่และผลิตภัณฑ์ (Egg Board) กำหนดเป้าหมายปริมาณการผลิตไข่ไก่ ปี 2551 ไว้จำนวน 10,315 ล้านฟอง
 - การใช้ภายใน
 - ผลผลิตไข่ไก่ 99% ใช้บริโภคภายในประเทศ
 - อัตราการบริโภค
 - 160 ฟอง/คน/ปี
 - การส่งออก
 - ปี 2551 กำหนดเป้าหมายไว้ 200 - 220 ล้านฟอง
- มาตรการด้านการตลาด กรมการค้าภายในได้ดำเนินการ ดังนี้
- เชื่อมโยงการจำหน่าย ให้แก่เกษตรกรผู้เลี้ยงไก่ไข่ ทั้งในส่วนกลางและภูมิภาค ภายใต้ชื่อ "ไข่ไก่ธงฟ้า...ขายตรงจากฟาร์ม" (ช.ค.50 - ก.พ.51) ช่วยระบายไข่ไก่ส่วนเกินได้จำนวน 2.6 ล้านฟอง ราคาไข่ไก่ทะเล ๓ แห่งผลิต ในภาพรวม ปรับสูงขึ้นจากฟองละ 1.70 บาท ก่อนดำเนินการ เป็นฟองละ 2.50 บาท ในปัจจุบัน
 - รมรณรงค์เพิ่มการบริโภค โดยเผยแพร่สื่อประชาสัมพันธ์ สู่กลุ่มเป้าหมาย ได้แก่ นักเรียน และประชาชนทั่วไป ผ่านหน่วยงานต่างๆ และขอความร่วมมือ สนง.คณะกรรมการการศึกษาขั้นพื้นฐาน กทม. และกรมยุทธบริการทหาร เพิ่มรายการอาหารปรุงจากไข่ ในมื้ออาหารของเด็กนักเรียนและทหาร
 - ผลักดันโครงการไข่โรงเรียน เป็นมาตรการหนึ่งในยุทธศาสตร์ไก่ไข่ (เช่นเดียวกับนมโรงเรียน) ผ่านกรมปศุสัตว์ ซึ่งเป็นฝ่ายเลขานุการคณะกรรมการนโยบายพัฒนาไก่ไข่และผลิตภัณฑ์

สถานการณ์ปัจจุบัน

ราคาขายส่งขายปลีกไข่ไก่ยังทรงตัวเท่ากับสัปดาห์ก่อน โดยราคาไข่ไก่ทะเล ๓ แห่งผลิตส่วนใหญ่อยู่ที่ฟองละ 2.50 บาท ความต้องการไข่ไก่มีแนวโน้มลดลงจากปกติ ในช่วง เม.ย.51 ทั้งจากภาวะการปิดภาคเรียน และแรงงานส่วนใหญ่เดินทางกลับภูมิลำเนาในช่วงเทศกาลสงกรานต์ คาดว่า จะส่งผลให้ราคาทรงตัว

ราคาไข่ไก่ ทะเล ที่เกษตรกรขายได้ในแต่ละภาค มีความเคลื่อนไหว ดังนี้

- เหนือ	ฟองละ	1.70 - 2.50	บาท
- กลาง	ฟองละ	2.20 - 2.60	บาท
- ตะวันออกเฉียงเหนือ	ฟองละ	2.35 - 2.60	บาท
- ใต้	ฟองละ	2.35	บาท



ราคา (บาท/ฟอง)	ปี	มค.	กพ.	มีค.	เมย.	พค.	มิย.	กค.	สค.	กย.	ตค.	พย.	ธค.	เฉลี่ย
ขายส่งไข่ไก่ ทะเล	2549	1.63	1.50	1.73	1.71	1.78	1.78	1.70	1.74	1.61	1.60	1.84	1.72	1.70
๓ แห่งผลิต	2550	1.79	1.83	1.74	1.74	1.97	2.00	2.05	2.10	2.17	1.95	1.96	1.74	1.92
	2551	1.76	2.16	2.50										2.14
				(28 มี.ค.)										
ขายส่งไข่ไก่ เบอร์ 3	2549	1.77	1.63	1.87	1.84	1.91	1.91	1.83	1.87	1.74	1.73	1.97	1.87	1.83
ตลาด กทม.	2550	1.94	1.98	1.89	2.12	2.12	2.15	2.20	2.25	2.32	2.10	2.11	1.89	2.09
	2551	1.91	2.31	2.65										2.29
				(28 มี.ค.)										
ขายปลีกไข่ไก่ เบอร์ 3	2549	2.17	2.01	2.16	2.19	2.23	2.23	2.15	2.19	2.15	2.15	2.29	2.18	2.18
ตลาด กทม.	2550	2.15	2.17	2.16	2.38	2.38	2.45	2.45	2.45	2.52	2.34	2.34	2.25	2.34
	2551	2.27	2.56	2.85										2.56
				(28 มี.ค.)										