

ข่าว
ประจำสัปดาห์ที่ 1 ของเดือนสิงหาคม 2552 (3 - 7 สค.52)

ผลผลิต (ล้านตันข้าวเปลือก)	2549/50	2550/51	2551/52*	2552/53*	△ %
- โลก	637.379	656.630	673.820	680.279*	0.96*
- ไทย	29.642	32.099	31.650	-	-
- นาปี	22.840	23.308	23.235	23.512	1.19
- นาปรัง	6.802	8.791	8.415	-	-

ช่วงออกสู่ตลาด / แหล่งผลิตสำคัญ

- นาปี	ดค. - กพ.	อุบลราชธานี นครราชสีมา อุตรดิตถ์ เชียงราย
- นาปรัง	มีค. - ตค.	สุพรรณบุรี พิษณุโลก นครสวรรค์ พิจิตร

พื้นที่เพาะปลูก (ล้านไร่)	67.616	70.187	69.824	-	-
- นาปี	57.542	57.386	57.422	57.256*	-0.29
- นาปรัง	10.074	12.801	12.402	-	-

ผลผลิตเฉลี่ยต่อไร่ (กก.)	437	447	453	-	-
- นาปี	397	406	405	411	1.46
- นาปรัง	675	687	679	-	-

ต้นทุนการผลิต (บาท/ตัน)

- ข้าวเปลือกหอมมะลิ	7,315	7,813	10,482	10,752	2.58
- ข้าวเปลือกเจ้านาปี	4,634	4,532	6,512	6,969	7.02
- ข้าวเปลือกเหนียว	6,515	6,680	8,887	9,435	6.17
- ข้าวเปลือกนาปรัง	5,074	6,696	6,897	-	-

จำนวนครวี่เรือนเกษตรกร ปลูกข้าว 3.7 ล้านครัวเรือนจากเกษตรกรทั่วประเทศ 5.6 ล้านครัวเรือนหรือร้อยละ 66 ของครัวเรือนทั้งหมด
มูลค่าผลผลิตที่เกษตรกรขายได้ (ปี 2550/51) 258,918 ล้านบาท

การใช้จ่ายใน	15.509	16.900	16.900	16.900	-
การส่งออก (ปีปฏิทิน)	ปี2549	ปี2550	ปี2551	ปี2552	△ %
ปริมาณส่งออก(ล้านตัน)	7.420	9.557	10.015	8.5*	-15.13
มูลค่าส่งออก (ล้านบาท)	97,349	123,700	200,507	-	-
(ล้าน\$ us.)	2,553	3,594	6,100	4,505*	-26.15
- ปริมาณส่งออก(ล้านตัน) (ณ 1 มีค. - 5 สค.)			6.971	5.180	-25.70
- เอกชน			6.898	5.180	-24.91
- รัฐบาล			0.073	-	-100
- มูลค่าส่งออก (ล้านบาท)			134,560	101,410	-24.64
- ประเทศคู่ค้า			ไนจีเรีย เบนิน แอฟริกาใต้ ฟิลิปปินส์ มาเลเซีย อิรัก		
- ประเทศคู่แข่ง			เวียดนาม สหรัฐ ปากีสถาน อินเดีย		

สถานการณ์ข้าวนาปรัง ปี 2552 นาปี ปี 2552/53 และผลรับจำนำข้าวเปลือกนาปรัง ปี 2552
กระทรวงเกษตรและสหกรณ์คาดว่าพื้นที่เพาะปลูกข้าวนาปรัง ปี 2552 มีประมาณ 12.801 ล้านไร่ และมีผลผลิตประมาณ 8.415 ล้านตันข้าวเปลือก ผลผลิตเฉลี่ย 679 กก./ไร่ สำหรับคาดการณ์ข้าวนาปี ปี 2552/53 มีพื้นที่เพาะปลูก 57.256 ล้านไร่ ลดลงจากปีก่อน 0.166 ล้านไร่ และมีผลผลิต ประมาณ 23.512 ล้านตันขป. เพิ่มขึ้นจากปีก่อน 0.277 ล้านตันขป. หรือร้อยละ 1.19 และจะออกสู่ตลาดมากในช่วงเดือน พย.-ธค. คิดเป็นร้อยละ 75.5 หรือประมาณ 17.7 ล้านตันขป. ของผลผลิตข้าวนาปี

มาตรการรับจำนำข้าวเปลือกนาปรัง ปี 2552
กำหนดราคารับจำนำข้าวเปลือกนาปรัง ปี 2552 ณ ความชื้น15% ให้ความเกณฑ์ราคา ดังนี้
(1) ข้าวเปลือกเจ้านาปี (ชนิดสีเป็นข้าวสาร 25%-100%) ราคาตันละ 10,800 - 12,000 บาท
(2) ข้าวเปลือกเหนียว (คละ, เมล็ดยาว) ราคาตันละ 9,000 , 10,000 บาท
(3) ข้าวเปลือกปทุมธานี (ชนิดสีได้ต้นข้าว 36-42 กรัม) ราคาตันละ 11,400 - 12,000 บาท
เป้าหมาย ปริมาณรับจำนำเพิ่มจาก 4 ล้านตัน เป็น 6 ล้านตันข้าวเปลือก ระยะเวลาโครงการ 16 มีค.51 - ธค.52
ระยะเวลารับจำนำ 16 มีค. - 31 กค.52 ภาคใต้ กค. - กย.52
ระยะเวลาไถ่ถอน จำนำไปประทวน 4 เดือนนับถัดจากเดือนที่รับจำนำ

ผลรับจำนำข้าวเปลือกนาปรัง ปี 2552 (ตั้งแต่ 16 มีค. - 6 สค.52)

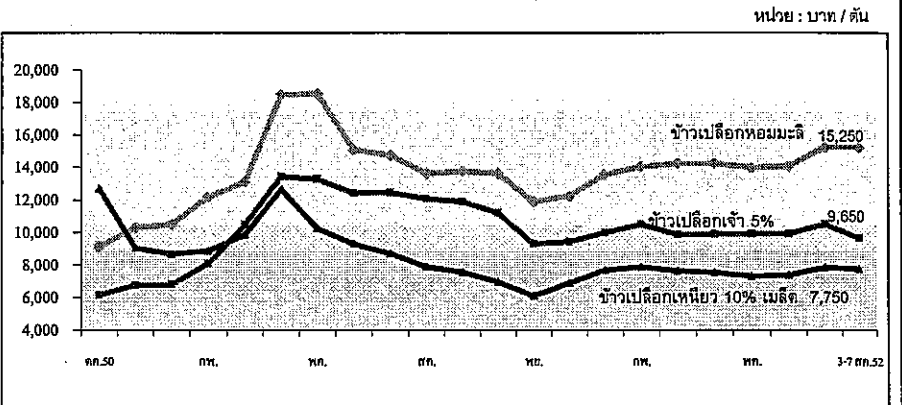
ชนิดข้าว	ปริมาณรับจำนำนาปรัง ปี 2552			
	เปิดจุด	ยคส.	อ.ค.ก.	รวม
ข้าวเปลือกเจ้า		3,255,950	1,182,946	4,438,896
ข้าวเปลือกปทุมธานี		251,153	379,642	630,795
ข้าวเปลือกเหนียว		52,375	2,315	54,690
รวม	580	3,559,478	1,564,903	5,124,381

ราคาข้าวสารส่งออก F.O.B.กรุงเทพฯ หน่วย : เหรียญสหรัฐฯ / ตัน

ชนิดข้าว	ปี	มค.	กพ.	มีค.	เมย.	พค.	มิย.	กค.	สค.	กย.	ตค.	พย.	ธค.
หอมมะลิ	2550	529	537	551	554	552	553	568	569	563	564	595	621
	100%	2551	672	739	821	1,132	1,205	1,081	991	924	883	820	795
ชั้น 2	2552	882	864	866	875	887	901	941					
ข้าวขาว	2550	321	325	330	327	329	338	345	336	332	336	349	371
	100%	2551	431	466	567	871	990	872	931	780	764	683	595
ชั้น 2	2552	607	624	637	592	556	581	586					
ข้าวขาว	2550	313	317	321	319	320	329	336	326	323	327	340	362
	5%	2551	418	454	554	857	973	856	814	764	749	667	580
ชั้น 2	2552	577	595	608	562	526	551	556					

สถานการณ์ปัจจุบัน / ความตึงเครียดในการดำเนินการ
- สถานการณ์ล่าสุด สัปดาห์นี้ข้าวเปลือกมีราคา ดังนี้ ข้าวเปลือกหอมมะลิ ราคาทรงตัวที่ตันละ 14,800-15,700 บาท ผลผลิตออกสู่ตลาดน้อย ข้าวเปลือกเหนียว 10% เมล็ดยาว ราคาลดลงจากตันละ 7,500-8,200 บาท เป็นตันละ 7,500-8,000 บาท ข้าวเหนียว ชนิดคละ ราคาทรงตัวที่ตันละ 8,900-7,000 บาท ข้าวเปลือกปทุมธานีราคาอ่อนตัวลงจากตันละ 10,900-11,000 บาท เป็นตันละ 10,000-10,500 บาท และข้าวเปลือกเจ้า 5% ราคาลดลงจากตันละ 9,500-11,500 บาท เป็นตันละ 8,800-10,500 บาท ซึ่งผลผลิตข้าวนาปรัง รุ่น 2 ออกสู่ตลาดอย่างต่อเนื่อง ราคาอ่อนตัวตามภาวะตลาด
- แนวโน้ม ข้าวนาปรังรุ่น 2 จะออกสู่ตลาดในช่วงเดือน สค.-กย. และโครงการรับจำนำสิ้นสุดโครงการแล้ว (ยกเว้นภาคใต้) ส่งผลให้ราคาข้าวเปลือกทั่วไปมีแนวโน้มลดลง

กราฟแสดงการเคลื่อนไหวราคาข้าวเปลือก



ราคา (บาท/ตัน) ชนิดข้าวเปลือก	ปี	มค.	กพ.	มีค.	เมย.	พค.	มิย.	กค.	สค.	กย.	ตค.	พย.	ธค.	เฉลี่ย	ครั้งก่อน 27-31 กค.52	ครั้งนี้ 3-7 สค.52
ข้าวเปลือกหอมมะลิ (36 กรัม)	2550	8,680	8,788	8,930	8,955	8,913	8,961	9,033	9,025	9,058	9,118	9,348	10,297	9,092		
	2551	10,500	12,175	13,108	18,497	18,576	15,111	14,758	13,658	13,761	13,649	11,910	12,276	13,998		
	2552	13,575	14,061	14,246	14,254	13,998	14,067	15,006						14,172	14800-15700	14800-15700
ข้าวเปลือกเหนียว 10% เมล็ดยาว	2550	11,367	11,300	11,329	11,447	11,920	12,667	12,700	12,700	12,700	9,250	9,041	11,593			
	2551	8,691	8,860	9,862	12,664	10,279	9,293	8,698	7,903	7,582	6,991	6,120	6,902	8,654		
	2552	7,691	7,903	7,636	7,547	7,331	7,385	7,919						7,630	7500-8200	7500-8000
ข้าวเปลือกเจ้า 5% (ใหม่)	2550	6,268	6,320	6,137	6,268	6,230	6,192	6,200	6,200	6,190	6,156	6,538	6,746	6,287		
	2551	6,805	8,066	10,478	13,445	13,297	12,422	12,470	12,088	11,907	11,215	9,325	9,445	10,914		
	2552	10,014	10,500	9,874	9,885	9,906	9,935	10,150						10,038	9500-11500	8800-10500

มันสำปะหลัง

ประจำสัปดาห์ที่ 1 ของเดือนสิงหาคม 2552 (3 สด.- 7 สด.52)

ผลผลิต (ล้านตัน)	2547/48	2548/49	2549/50	2550/51	2551/52	%Δ
โลก	203.16	203.06	208.51	214.09	na	na
ในจีเรีย	38.18	38.18	39.24	40.29	na	na
บราซิล	23.93	26.65	27.39	28.12	na	na
อินโดนีเซีย	19.43	19.45	20.23	20.55	na	na
เวียดนาม	5.57	5.70	7.81	7.00	na	na
ไทย	16.94	22.58	26.92	25.16	29.15	15.86
ช่วงผลผลิตออกมา	(พ.ย.-มี.ค.)	70 %				
แหล่งผลิตสำคัญ	นครราชสีมา(24%) กำแพงเพชร(6%) สระแก้ว(5%) ชัยภูมิ(5%) กาญจนบุรี(4%) ฉะเชิงเทรา(4%)					
พื้นที่ปลูก (ตันไร่)	6.16	6.69	7.13	7.30	8.01	9.73
จำนวนครัวเรือน	487,088	464,956	476,352	480,484	na	
ผลผลิตเฉลี่ย (ตันไร่)	2.75	3.38	3.56	3.40	3.64	7.06
ต้นทุนการผลิต (บาท/กก.)	0.92	0.84	0.82	1.08	1.21	12.04
มูลค่าผลผลิต (ล้านบาท)	25,410	29,128	29,956	36,733		
การแปรรูป (ล้านตัน) ¹						
- มันเส้น+อัดเม็ด	7.49	9.48	9.20	9.20	10.14	
- แป้งมัน	9.45	10.17	16.08	16.08	8.55	
การส่งออก ¹	<u>ปี 48</u>	<u>ปี 49</u>	<u>ปี 50</u>	<u>ปี 51</u>	<u>ปี 52 (ม.ค.-พ.ค.)</u>	
- มันเส้น	2.77	3.82	2.86	1.47	0.95	
- มันอัดเม็ด	0.26	0.39	1.65	1.56	0.10	
- แป้งมัน	1.60	2.31	1.94	1.88	0.84	
- ผลิตภัณฑ์อื่นๆ	0.34	0.34	0.43	0.35	0.19	
ประเทศคู่ค้า	มันเส้น จีน 99% อื่นๆ 1% แป้งมัน อินโดนีเซีย 23% จีน 16% ไต้หวัน 17% ญี่ปุ่น 12% อื่นๆ 32%					
ประเทศคู่แข่ง	เวียดนาม อินโดนีเซีย					
มาตรการส่งออก	กำหนดให้แสดงใบรับรองมาตรฐานสินค้าและขอใบอนุญาตส่งออก (ออกใบอนุญาตให้ผู้ส่งออกไม่จำกัดจำนวน)					

สถานการณ์ ปี 2550/51
โลก FAO คาดว่าปี 2550/51 จะมีผลผลิต 214.09 ล้านตัน โดยไทยเป็นผู้ผลิตอันดับ 3 แต่เป็นผู้ส่งออกอันดับ 1
ไทย กระทรวงเกษตรและสหกรณ์ พยากรณ์ว่า ในปี 2551/52 มีผลผลิตประมาณ 29.15 ล้านตัน เพิ่มขึ้นจากปีก่อนร้อยละ 15.86 ออกสู่ตลาดมากในช่วงเดือน พ.ย.51 - เม.ย.52

มาตรการ ปี 2551/52
คณะรัฐมนตรี มีมติเมื่อวันที่ 28 ต.ค.51, 17 ก.พ. และ 7 เม.ย.52 เห็นชอบในหลักการ โครงการแทรกแซงตลาดมันสำปะหลัง ปี 2551/52 ด้วยการรับจำนำหัวมันสด 13 ล้านตัน เพื่อแปรรูปเป็นมันเส้นและแป้งมัน โดยมีเงื่อนไขรับจำนำจากเกษตรกรไม่เกินรายละ 250 ตัน หรือเป็นวงเงินไม่เกินรายละ 350,000 บาท ระยะเวลารับจำนำเดือน พ.ย.51 - เม.ย.52 ราคา รับจำนำกำหนดราคาเป็นขั้นบันไดจาก กก.ละ 1.80 บาท ในเดือน พ.ย.51 ปรับเพิ่มเดือนละ 0.05 บาท/กก. จนถึงเดือน เม.ย.52 เป็น กก.ละ 2.05 บาท/กก.

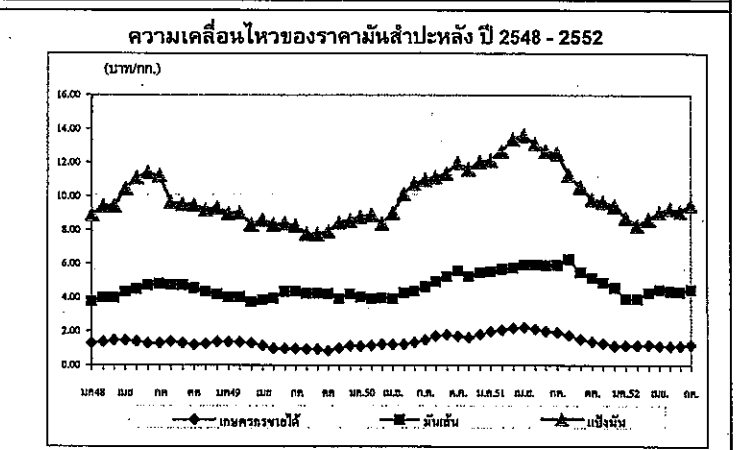
ผลการดำเนินโครงการฯ
ณ วันที่ 7 สิงหาคม 2552

ประเภท	สมัครเข้าร่วม	จังหวัดรับรอง	อด.อนุมัติ	เปิดจุดรับจำนำ	ใบประมาณ	ปริมาณรับจำนำ
โรงบ่ม	52	52	47	48	256,472	3,602,452
ลานมัน	631	572	526	509	274,019	8,129,059
โกดังกลาง	304	-	336	มีเส้น 251 หัว แป้งมัน 77 หัว	-	มีเส้น 3,402,912 ตัน แป้งมัน 742,885 ตัน

มาตรการจัดระบบพิเศษเฉพาะพื้นที่มันสำปะหลังปี 50/51 โดยดำเนินการในพื้นที่ 5 อำเภอในจังหวัด จ.นครราชสีมา และบุรีรัมย์ อีกทั้งขยายการดำเนินการในเขตภาคเหนือตอนล่าง อ.บางบาลลพบุรี (จ.กำแพงเพชร) และเขตภาคตะวันออก อ.วังสมบูรณ์ (จ.สระแก้ว) โดยดำเนินการด้านจัดระบบการผลิตให้สอดคล้องกับด้านจัดระบบตลาด เพื่อให้แหล่งรวบรวมผลผลิตของเกษตรกรมีเพียงพอ โดยดำเนินการตลาดให้มีการสนับสนุนสินเชื่อแก่เกษตรกรและผู้ประกอบการ เพื่อเพิ่มศักยภาพให้เกษตรกรมีการเพิ่มมูลค่ามันสำปะหลังในพื้นที่ดังกล่าว

สถานการณ์ในประเทศ
ผลผลิตออกสู่ตลาดน้อย เกษตรกรส่วนใหญ่เก็บผลผลิตไว้เป็นพ่อนพันธุ์หรือทำเป็นมันล้างปี ทำให้ผลผลิตเพิ่มมากขึ้น ประกอบกับสภาพอากาศมีฝนตกต่อเนื่อง คุณภาพหัวมันเชื้อแป้งต่ำ ส่งผลให้ระดับราคาปรับตัวลดลงจากสัปดาห์ก่อน โดยราคาหัวมันสด (เชื้อแป้ง 25%) กก.ละ 1.30 - 1.43 บาท (กละ) กก.ละ 1.20 - 1.30 บาท

สถานการณ์ต่างประเทศ
การส่งออก ช่วงเดือน ม.ค.-พ.ค.52 มันเส้น 0.950 ล้านตัน มูลค่า 4,241 ล้านบาท เพิ่มขึ้นจากช่วงปี 51 (ม.ค.- พ.ค.) ร้อยละ 22 มันอัดเม็ด 0.102 ล้านตัน มูลค่า 527 ล้านบาท ลดลงจากช่วงปี 51 (ม.ค.-พ.ค.) ร้อยละ 90 แป้งมัน 0.835 ล้านตัน มูลค่า 9,732 ล้านบาท ลดลงจากปี 51 (ม.ค.- พ.ค.) ร้อยละ 3 ทั้งนี้การส่งออกผลิตภัณฑ์มันเส้นมีการสั่งซื้อจากจีนอย่างต่อเนื่องเนื่องจากสต็อกมันเส้นของเวียดนามลดลงมากและจีนเกิดภาวะแห้งแล้ง ทำให้รัฐพืชเสียหาย ด้านมันอัดเม็ดการสั่งซื้อจาก EU ยังคงชะลอตัว เนื่องจากหันไปใช้รัฐพืชอื่นที่มีราคาถูกกว่าเป็นวัตถุดิบทดแทน สำหรับแป้งมันการส่งออกชะลอตัว มีการสั่งซื้อน้อย เนื่องจากต้องการสินค้าราคาถูก



ราคามันสำปะหลังและผลิตภัณฑ์ (7 สด.)	ปี	(บาท/กก.)													
		มค.	กพ.	มีค.	เมย.	พค.	มิย.	กค.	สค.	กย.	ตค.	พย.	ธค.	เฉลี่ย	
1) เกษตรกรขายได้															
- เฉลี่ยทั้งประเทศ ^{1/}	2549	1.38	1.36	1.30	1.18	0.99	0.99	0.96	0.94	0.94	0.86	1.00	1.13	1.09	
	2550	1.12	1.16	1.23	1.21	1.25	1.35	1.49	1.72	1.79	1.72	1.62	1.82	1.46	
	2551	1.99	2.09	2.20	2.23	2.13	2.00	1.93	1.76	1.53	1.40	1.28	1.14	1.81	
	2552	1.16	1.16	1.19	1.13	1.11	1.13	1.21	1.21					1.16	
- จ.นครราชสีมา 2/	2550	1.18	1.21	1.28	1.33	1.47	1.59	1.69	1.74	1.85	1.87	1.81	1.91	1.58	
	2551	2.06	2.22	2.33	2.33	2.18	1.96	1.97	1.78	1.62	1.46	1.41	1.38	1.89	
	2552	1.22	1.20	1.18	1.25	1.30	1.36	1.40	1.37					1.29	
- จ.กาฬสินธุ์ 2/	2550	1.22	1.24	1.27	1.31	1.38	1.48	1.73	1.78	1.77	1.77	1.78	1.88	1.55	
	2551	1.96	2.14	2.33	2.33	2.22	1.88	1.88	1.58	1.51	1.36	1.39	1.33	1.83	
	2552	1.29	1.25	1.26	1.21	1.21	1.21	1.29	1.25					1.25	
- จ.ชลบุรี 2/	2550	1.32	1.30	1.33	1.40	1.50	1.67	1.74	1.74	1.85	1.91	1.91	2.02	1.64	
	2551	2.20	2.10	2.28	2.43	2.35	2.09	1.93	1.88	1.44	1.37	1.34	1.25	1.89	
	2552	1.23	1.10	1.14	1.17	1.24	1.25	1.41	1.45					1.25	
2) ราคาส่งออก FOB															
มันเส้น	2550	3.96	3.97	3.96	3.93	4.28	4.39	4.63	4.94	5.24	5.56	5.26	5.48	4.63	
	2551	5.54	5.68	5.76	5.93	5.93	5.91	6.12	6.26	5.49	5.16	4.88	4.44	5.59	
	2552	3.92	3.92	4.30	4.47	4.38	4.34	4.42	4.49					4.28	
แป้งมัน	2550	8.94	8.97	8.36	9.00	10.13	10.74	10.97	11.13	11.35	11.99	11.58	11.98	10.43	
	2551	12.12	12.66	13.39	13.59	13.07	12.63	12.24	11.25	10.54	9.80	9.65	9.26	11.68	
	2552	8.71	8.25	8.61	9.05	9.25	9.11	9.45	9.48					8.99	

หมายเหตุ : 1/ หัวมันสดกละจาก สดก. 2/ หัวมันสดเชื้อแป้ง 25% จาก ตนจ. กรมการค้าภายใน กระทรวงพาณิชย์

ยางพารา
ประจำสัปดาห์ที่ 1 ของเดือนสิงหาคม 2552 (3-7 ส.ค. 52)

รายการปี	ปี 2548	ปี 2549	ปี 2550	ปี 2551	ปี 2552 (F)
สต็อกโลก(ล้านตัน)	1.861	2.311	2.233	2.968	
ผลผลิตโลก(ล้านตัน)	8.907	9.701	9.726	9.942	10.140
- อินโดนีเซีย	2.271	2.637	2.755	2.824	
- มาเลเซีย	1.126	1.284	1.199	1.078	
- อินเดีย	0.772	0.853	0.811	0.880	
- จีน	0.510	0.533	0.600	0.663	
- เวียดนาม	0.482	0.555	0.602	0.632	
- ไทย	2.937	3.137	3.056	3.166	3.229
การส่งออกโลก (ล้านตัน)	6.410	6.876	7.551	7.280	
- อินโดนีเซีย	2.025	2.287	2.407	2.408	
- มาเลเซีย	1.128	1.131	1.018	0.916	
- เวียดนาม	0.538	0.680	0.682	0.691	
- ไทย (สถาบันวิจัยยาง (ศทก.))	2.948	3.058	2.966	2.832	(ม.ค.-มิ.ย.52) 1.268
การใช้โลก (ล้านตัน)	9.073	9.251	9.884	9.550	9.400
- จีน	2.150	2.400	2.550	2.435	
- สหรัฐฯ	1.159	1.003	1.018	1.041	
- ญี่ปุ่น	0.857	0.874	0.888	0.858	
- อินเดีย	0.789	0.815	0.851	0.878	
- มาเลเซีย	0.387	0.383	0.446	0.461	
- เกาหลีใต้	0.369	0.364	0.377	0.358	
- ไทย	0.335	0.321	0.374	0.367	0.354
การนำเข้าไทย (ล้านตัน)	0.001	0.001	0.001	0.001	0.001
ช่วงออกสู่ตลาด	ตลอดทั้งปีและออกมาก ม.ย.-ก.ค. และ ธ.ค.-ม.ค.				
แหล่งผลิตสำคัญ	สุราษฎร์ธานี สงขลา ตรัง นครศรีธรรมราช ยะลา นราธิวาส พัทลุง ระยอง หนองคาย นครศรีธรรมราช อุบลราชธานี สุรินทร์				
เนื้อที่ยืนต้น (ไร่)	15,362,346 16,716,945				
เนื้อที่กรี๊ดได้ (ไร่)	10,573,508	10,893,098	11,086,811	11,371,407	11,508,065
ผลผลิตยางดิบคิดต่อไร่ (กก.)	282	282	274	278	281
ต้นทุน (บาท/กก.)	30.35	32.55	34.73	39.70	39.31
ครัวเรือนเกษตรกร	1,193,950	1,210,950	1,257,836		
มูลค่าผลผลิต (ล้านบาท)	153,290	213,880	210,772	236,540	
ประเทศคู่ค้า (ส่งออก)	จีน (31.24%) มาเลเซีย (14.88%) ญี่ปุ่น (14.74%) สหรัฐฯ (8.22%) ยุโรป (6.34%) เกาหลีใต้ (5.77%) และอื่นๆ (18.81%)				

1.สถานการณ์ปี 2552

1.1 สถานการณ์ตลาดโลก ผลผลิตยางของโลกในปี 2552 คาดว่ามีประมาณ 10.14 ล้านตัน เพิ่มขึ้นจากปี 2551 ร้อยละ 2 ส่วนการใช้ยางของโลกคาดว่าจะมีประมาณ 9.40 ล้านตัน ลดลงจากปีที่ผ่านมาร้อยละ 1.57

1.2 สถานการณ์ในประเทศ ผลผลิตยางปี 2552 พ.ศ.คาดว่าจะมีประมาณ 3,229 ล้านตัน เพิ่มขึ้นจากปี 2551 ร้อยละ 1.99 ส่วนความต้องการใช้คาดว่าจะมีประมาณ 0.354 ล้านตัน ลดลงร้อยละ 3.54

2. การแก้ไขปัญหา

2.1 หน่วยงานที่รับผิดชอบ จากการที่ได้เกิดปัญหาการขาดดุลการค้า พ.บ. ได้มีหนังสือขอความร่วมมือ ก.ย.(27 ต.ค.51) ที่พิจารณาดำเนินการแก้ไขปัญหาดังกล่าว เนื่องจากเห็นว่า ก.ย. มี พ.ร.บ.ควบคุมยาง พ.ศ.2542 ที่ขึ้นกีดกันในการควบคุมและกำกับดูแลการประกอบธุรกิจเกี่ยวกับยางเป็นระบบครบวงจร ตั้งแต่การผลิต การค้า และการแปรรูป และมีหลายหน่วยงานที่ดูแลในเรื่องยางพารา

2.2 ผลการประชุมของ 3 ประเทศผู้ผลิตยางรายใหญ่ (ไทย มาเลเซีย และอินโดนีเซีย)

2.2.1 วันที่ 29-30 ต.ค.2551 ได้มีมติ (1) เฝ้าระวังการปลูกแทนต้นยางเก่าที่มีอายุมากกว่า 20 ปี ของ 3 ประเทศ ในปี 2552 เพิ่มขึ้นร้อยละ 7 แสนไร่ เป็น 1.06 ล้านไร่ (2) ควบคุมพื้นที่ที่ปลูกยางใหม่ให้ยางต้นตอ โดยไทยสนับสนุนให้เปลี่ยนพื้นที่ปลูกยางในภาคใต้ไปปลูกพืชอื่นที่มีความเหมาะสมกว่า ส่วนอินโดนีเซียจะไว้วิธีควบคุมโดยการจดทะเบียน และมาเลเซียจะไม่ขยายพื้นที่ปลูกใหม่ (3) การชะลอการกรี๊ดและขยายยาง (4) จะไม่ลดราคาขายที่มีการตกลงไว้กับผู้ซื้อในช่วงที่ราคาขายสูงและไม่ปิดหิ้วสัญญา

2.2.2 วันที่ 13 ธ.ค.2551 ได้มีมติให้ลดการส่งออกยางในปี 2552 รวม 700,000 ตัน โดยไทยประมาณ 100,000 ตัน อินโดนีเซีย 116,000 ตัน และมาเลเซีย 22,000 ตัน และขอความร่วมมือให้เสนอขายยาง ในราคาไม่ต่ำกว่า 1.35 เหรียญสหรัฐฯ

2.3 ผลการประชุมของสมาคมประเทศผู้ผลิตยาง (Association of Natural Rubber Producing Countries : ANRPC) ซึ่งมีสมาชิก 9 ประเทศ ได้แก่ จีน อินเดีย อินโดนีเซีย มาเลเซีย ปาปัวนิวกินี สิงคโปร์ ศรีลังกา ไทย และเวียดนาม ได้มีมติ

(1) ผลักดันให้เกษตรกร 10 ล้านคนที่ยังมีอายุ 25 ปีขึ้นไป และปลูกทดแทน มีพื้นที่เป้าหมายรวมกว่า 1.06 ล้านไร่/ปี

(2) ส่งเสริมให้เกษตรกรลดจำนวนวันกรี๊ดยางลง จากเดิมที่กรี๊ดวันเว้นวัน เหลือกรี๊ดวันเว้น 2 วัน ไทยได้มีแผนรณรงค์ส่งเสริมขยายพื้นที่สงเคราะห์ปลูกแทน โดยจะผลักดันให้ผู้ปลูกยางพาราตัดโค่นต้นยางที่มีอายุเกิน 25 ปี และปลูกทดแทนใหม่ จากเป้าหมายเดิม 2.5 แสน ไร่ เพิ่มขึ้นเป็น 4 แสนไร่/ปี โดยจะจ่ายเงินชดเชยให้เกษตรกรที่เข้าร่วมโครงการฯ อัตรา 11,000 บาท/ไร่ ซึ่งปี 2552 นี้ คาดว่า จะทำให้ผลผลิตยางของไทยลดลงกว่า 80,000 ตัน

2.4 มาตรการเร่งด่วน เมื่อวันที่ 28 ม.ค. 52 ค.ร.ม. ได้มีมติ เห็นชอบโครงการสนับสนุนสถาบันเกษตรกรแปรรูปยางเพิ่มมูลค่าเพื่อแก้ไขปัญหาการขาดดุลการค้า ค่าที่ ก.ย.เสนอ วงเงิน 8,000 ล้านบาท(จาก ธ.ก.ส.) โดยให้สถาบันเกษตรกรรวบรวมยางสดและยางแผ่นส่งขายจากสมาชิกจำนวน 200,000 ตัน มาดำเนินการแปรรูปเป็นยางแผ่นรมควัน ยางแผ่นรมควันอัดก้อน ยางแท่ง และน้ำยางข้น แล้วเก็บสต็อกยางไว้รอการจำหน่ายเมื่อราคาเหมาะสม และอนุมัติงบประมาณ 270 ล้านบาท เพื่อใช้สนับสนุนและดำเนินการโครงการฯ ดังกล่าว และมี 3 ก.พ.52 ก.ย. ได้มีคำสั่งแต่งตั้งคณะกรรมการบริหารโครงการสนับสนุนสถาบันเกษตรกรแปรรูปยางเพื่อเพิ่มมูลค่าเพื่อแก้ไขปัญหาการขาดดุลการค้า โดยมีผู้แทน พ.บ.ร่วมเป็นกรรมการ เพื่อทำหน้าที่ศึกษาวิเคราะห์ผลกระทบ ผลิตผลกำไร เสียจูงใจและการดำเนินงาน การบริหารโครงการฯ รวมทั้งกำกับดูแล

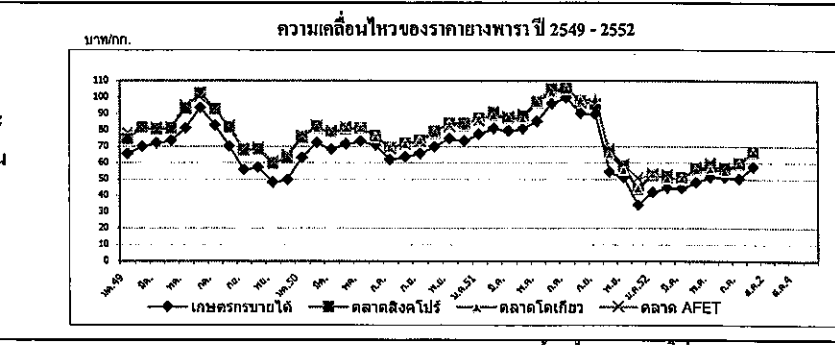
2.5 มติ ครม. (17 ก.พ.52) มอบหมาย กย. จัดตั้งคณะกรรมการนโยบายยางธรรมชาติ เพื่อให้เป็นกลไกระดับชาติในการจัดทำแผนปฏิบัติการเชิงกลยุทธ์ที่สามารถดูแลสินค้ายางพาราแบบครบวงจร ตั้งแต่การรักษาเสถียรภาพราคา การขึ้นทะเบียนเกษตรกร การผลิต การแปรรูป การควบคุมคุณภาพมาตรฐาน การบริหารสต็อก การตลาด และการวิจัยและพัฒนาสินค้าตลอดห่วงโซ่อุปทาน รวมทั้งการพิจารณาความเหมาะสมและความจำเป็นในการขอใช้แหล่งเงินต่าง ๆ

2.6 มติ ครม. (24 ก.พ.52) ตั้งคณะกรรมการนโยบายยางธรรมชาติ ตามที่รองนายกรัฐมนตรี (กอร์ปศักดิ์ ภาควาสุ) และ กย.หารือร่วมกัน โดยมีนายรัฐมนตรีหรือรองนายกรัฐมนตรี ที่ได้รับมอบหมายเป็นประธาน เลขาธิการศทก. เป็นกรรมการและเลขานุการ

2.7 มติ ครม.(28 ก.ค.52) เห็นชอบให้ขยายระยะเวลาโครงการสนับสนุนสถาบันเกษตรกรฯ จากเดิม 31 ธ.ค.52 เป็น 31 ธ.ค.53

สถานการณ์ปัจจุบัน

สัปดาห์นี้ราคาขางแผ่นดิบที่เกษตรกรขายได้ ขยับเพิ่มขึ้นขึ้น 3 ตลาดโตเกียว (C&F) และตลาดสิงคโปร์ (FOB) เฉลี่ย กก.ละ 57.25 บาท , 66.36 บาท และ 66.42 บาท เพิ่มขึ้นร้อยละ 6.02, 5.17 และ 2.93 ตามลำดับ เนื่องจากความต้องการใช้ในตลาดสหกรณ์ยางล้อของจีนเพิ่มขึ้นจากการที่อุตสาหกรรมรถยนต์ในจีนและญี่ปุ่นมียอดขายสูงขึ้น อีกทั้งราคาน้ำมันดิบยังเคลื่อนไหวในเกณฑ์สูงด้วย



ราคา	บาท/กก.	ปี	ม.ค.	ก.พ.	มี.ค.	เม.ย.	พ.ค.	มิ.ย.	ก.ค.	ธ.ค.	ก.ย.	ต.ค.	พ.ย.	ธ.ค.	เฉลี่ย
ราคาขางแผ่นดิบชั้น 3 เกษตรกรขายได้	2549	65.28	69.79	71.95	73.50	81.22	93.45	82.76	69.98	55.71	57.12	47.98	49.47	68.18	
	2550	63.06	72.22	68.17	71.41	73.07	70.80	61.96	63.64	65.44	69.80	74.79	73.30	68.97	
	2551	77.36	80.99	79.30	80.84	85.16	96.05	99.68	90.05	89.74	54.51	50.81	34.09	76.55	
	2552	41.93	44.64	44.18	48.03	51.30	50.65	50.28	57.25	ม.ป.ล				48.53	
ราคาขางแผ่นรมควันชั้น 3 ตลาดภาคใหญ่	2549	71.13	76.07	77.80	75.38	92.30	99.19	87.20	75.61	61.95	62.77	53.90	57.20	74.21	
	2550	69.89	77.01	74.75	77.42	79.31	74.41	65.94	68.56	70.18	75.68	80.68	79.10	74.41	
	2551	82.99	86.16	84.09	86.62	95.30	103.34	103.94	95.23	94.46	64.29	56.04	38.83	82.61	
	2552	48.50	48.63	49.05	53.56	56.85	54.35	56.68	63.92	ม.ป.ล				53.94	
ตลาดสิงคโปร์	2549	74.52	81.69	80.55	81.12	93.12	102.48	92.88	81.44	67.65	68.27	59.76	62.83	78.86	
	2550	75.40	82.11	78.26	80.49	81.22	76.43	69.17	71.87	73.52	79.26	84.15	84.01	77.99	
	2551	87.06	90.37	87.17	88.45	96.81	105.05	105.46	97.63	95.68	66.52	57.96	43.81	85.16	
	2552	52.49	51.71	50.89	56.30	58.01	56.63	59.67	66.42	ม.ป.ล				56.52	
ตลาดโตเกียว	2550		81.18	78.38	81.05	81.30	75.71	69.45	71.65	73.91	78.17	83.49	82.95	77.93	
	2551	86.73	89.08	87.22	87.21	96.79	103.41	104.46	98.33	99.14	65.50	55.65	44.52	84.84	
	2552	53.65	50.58	50.33	55.86	56.41	55.03	59.02	66.36	ม.ป.ล				55.91	
	ตลาดสินค้าเกษตรสงวนห้าแห่งประเทศไทย	2549	78.00	82.01	81.33	81.80	95.00	100.00	92.33	82.69	68.67	69.20	60.43	64.70	79.68
2550		76.50	82.60	79.37	81.82	81.38	75.69	68.74	71.24	73.03	79.67	81.99	84.35	78.03	
2551		85.73	91.02	88.25	89.50	97.51	105.50	105.61	96.08	95.46	68.06	59.37	50.58	86.06	
2552		53.31	52.52	50.99	57.06	59.61	57.22	59.33	66.41	ม.ป.ล				57.06	

กาแฟ
ประจำสัปดาห์ที่ 1 ของเดือนสิงหาคม 2552 (3-7 ส.ค. 52)

รายการปี	ปี 2548/49	ปี 2549/50	ปี 2550/51	ปี 2551/52 *
สต็อกโลกต้นปี(ต้น)(* ประมาณการ)	2,316,120	2,506,080	2,071,080	2,375,820
ผลผลิตโลก(ต้น)	7,017,060	8,007,900	7,370,280	8,086,080
- บราซิล	2,166,000	2,802,000	2,346,000	3,087,000
- โคลัมเบีย	717,180	729,840	750,900	630,000
- เม็กซิโก	240,000	252,000	270,000	267,000
- เวียดนาม	980,100	1,170,000	1,099,980	1,180,200
- อินโดนีเซีย	567,000	483,000	450,000	456,000
- ลาว	25,020	24,000	24,000	24,000
- ไทย (ต้น)	46,873	55,660	50,442	57,172
การใช้ของโลก (ต้น)	7,349,700	7,395,300	7,616,280	7,776,460
การใช้ของไทย (ต้น)	51,000	56,100	61,800	68,000
การนำเข้า (ข้อมูลพัน WTO ให้นำเข้าในโควตา 5.25 ตัน ภาษีในโควตา 30% นอกโควตา 90%) (ม.ก.-มิ.ย.52)				
- เมล็ดกาแฟ(ต้น)	391	374	14,542	3,260
- กาแฟคั่ว(ต้น)	181	392	281	148
- กาแฟผงสำเร็จรูป(ต้น)	251	2,642	2,889	941
- กาแฟผสมน้ำตาลและครีมเทียม(ต้น)	8,033	8,578	4,209	1,954
การส่งออก (ม.ก.-มิ.ย.52)				
- เมล็ดกาแฟ(ต้น)	25,666	11,137	1,539	117
- กาแฟคั่ว(ต้น)	173	483	813	563
- กาแฟผงสำเร็จรูป(ต้น)	2,421	7,798	3,391	1,671
- กาแฟผสมน้ำตาลและครีมเทียม(ต้น)	24,812	17,684	23,459	14,592
ช่วงออกสู่ตลาดปี 2551	ค.ค.1.22%, พ.ย.20.86%, ธ.ค.40.43%, ม.ค.27.7%, ก.พ.8.24%, มี.ค.1.55%			
แหล่งผลิตสำคัญ				
- พันธุ์โรบัสต้า (93%)	จุมพร ระนอง สุราษฎร์ธานี กระบี่ นครศรีธรรมราช พังงา ประจวบคีรีขันธ์			
- พันธุ์อาราบิก้า (7%)	เชียงใหม่ เชียงราย แม่ฮ่องสอน อุตรดิตถ์			
พื้นที่ให้ผล(ไร่)	429,878	424,632	388,662	384,186
ผลผลิตต่อไร่ (กก.)	109	131	130	154
ต้นทุน (บาท/กก.)	30.60	32.83	39.06	40.19
ครัวเรือนเกษตรกร	31,674	30,541	30,175	
มูลค่าผลผลิต(ล้านบาท)	1,863	2,577	3,160	
ประเทศคู่ค้าสำคัญ				
1. เมล็ดกาแฟดิบ	- นำเข้า เวียดนาม (97.65%) ลาว (1.89%)			
	- ส่งออก สหรัฐอเมริกา (74.73%) อิตาลี (13.63%) เยอรมัน (3.92%)			
2. กาแฟคั่ว	- นำเข้า อิตาลี (72.85%) ฝรั่งเศส (17.53%) เกาหลีเหนือ (8.20%)			
	- ส่งออก พม่า (76.01%) อาหรับ เอมิเรต (5.97%) ใต้หวัน (4.53%)			
3. กาแฟผงสำเร็จรูป	- นำเข้า มาเลเซีย (61.01%) สิงคโปร์ (9.91%) บราซิล (8.83%)			
	- ส่งออก ลาว (34.22%) พม่า (24.75%) ฟิลิปปินส์ (12.96%) ใต้หวัน (6.37%)			
ประเทศคู่แข่งสำคัญ	เวียดนาม อินโดนีเซีย ลาว			

1. การนำเข้าเมล็ดกาแฟเพื่อการแปรรูปส่งออกและจำหน่ายในประเทศ ปี 2550/51

1.1 การนำเข้ากาแฟเพื่อการส่งออก ครม. ได้มีมติ (27 พ.ค.2551) เห็นชอบร่างประกาศกระทรวงพาณิชย์ เรื่อง การส่งออกกาแฟไปนอกราชอาณาจักร พ.ศ.2551 เพื่อให้เมล็ดกาแฟที่นำเข้ามาผลิตเป็นผลิตภัณฑ์สามารถส่งออกได้ (ให้นำเข้าภายใน ก.ย.2551 และส่งออกไปภายใน พ.ย.2551) ซึ่งมีผู้ขอนำเข้า 1 ราย ได้แก่ บริษัท ควอลิตี้ คอฟฟี่ โปรดักส์ จำกัด ขอนำเข้าเมล็ดกาแฟ 3,000 ตัน (อัตราภาษีนอกโควตาร้อยละ 90 แต่ขอคืนภาษีได้ตามมาตรา 19 ทวิ พ.ร.บ.ศุลกากร) (นำเข้าจริง 1718.517 ตัน)

1.2 การนำเข้ากาแฟเพื่อการจำหน่ายในประเทศ ครม. ได้มีมติ (5 ส.ค.2551) เห็นชอบให้เปิดตลาดสินค้ากาแฟตามข้อผูกพัน WTO ในโควตาจำนวนไม่เกิน 10,000 ตัน (เดิม 5.25 ตัน) อัตราภาษีในโควตาร้อยละ 30 เพื่อแก้ไขปัญหาราคาตลาดกาแฟสำหรับการแปรรูปเพื่อใช้ในประเทศ โดยให้นำเข้าภายในเดือนตุลาคม 2551 ซึ่งมีผู้ขอนำเข้า 2 ราย ได้แก่ บริษัท ควอลิตี้ คอฟฟี่ โปรดักส์ จำกัด 9,800 ตัน และบริษัท ชาว่าดี คอฟฟี่ แอนด์ที จำกัด 200 ตัน (นำเข้าจริง 5.1 ตัน)

1.3 เงื่อนไขการนำเข้า ผู้นำเข้าต้องมี 1.1 และ 1.2 ต้องทำสัญญาประกันราคาซื้อขาย รับซื้อเมล็ดกาแฟเพื่อการผลิตปี 2551/52 (1 พ.ย. 51-15 มี.ค.52) จากเกษตรกรหรือสถาบันเกษตรกร จำนวน 1 เท่า และ 2 เท่าของปริมาณที่ได้รับการจัดสรรและนำเข้าจริงตามลำดับ ในราคากลางโลก (ซื้อขายล่วงหน้าตลาดลอนดอน) เมล็ดช้อนหลัง 5 วัน ในกรณีที่ราคาตลาดในประเทศสูงกว่าราคาตลาดโลกให้ซื้อตามราคาตลาดในประเทศ และหากราคาตลาดโลกเฉลี่ยต่ำกว่าราคาตลาดในประเทศให้ซื้อในราคาไม่ต่ำกว่า กก.ละ 55 บาท (เมล็ดกาแฟมาตรฐาน F.A.Q: Fair Average Quality)

2. แนวโน้มสถานการณ์ปี 2551/52

2.1 ตลาดโลก กระทรวงเกษตรสหรัฐฯ คาดการณ์ล่าสุด (มิ.ย.52) ปริมาณสต็อกต้นปี 2.376 ล้านตัน เพิ่มขึ้นจากปี 2550/51 คิดเป็นร้อยละ 14.71 ปริมาณผลผลิต 8.086 ล้านตัน เพิ่มขึ้นคิดเป็นร้อยละ 9.71 และความต้องการใช้ 7.78 ล้านตัน เพิ่มขึ้นคิดเป็นร้อยละ 2.10 สำหรับปี 2552/53 คาดว่าผลผลิตกาแฟของโลก มีปริมาณ 7.65 ล้านตัน ลดลงจากปี 2551/52 ร้อยละ 5.44

2.2 ในประเทศ

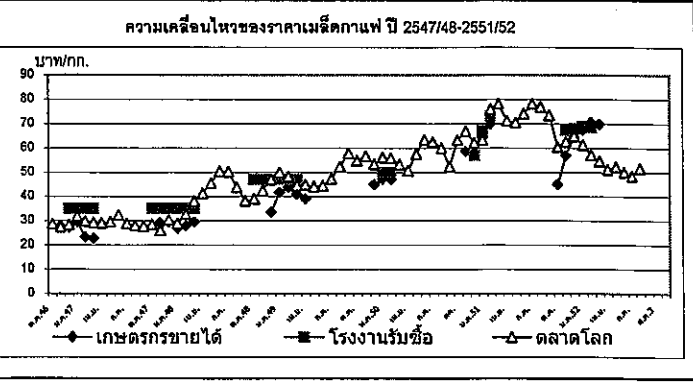
2.2.1 ผลผลิต สำนักงานเศรษฐกิจการเกษตร คาดการณ์ผลผลิตปี 2551/52 ล่าสุด มีปริมาณ 57,172 ตัน เพิ่มขึ้นจากปีที่ผ่านมา 6,730 ตันคิดเป็นร้อยละ 13.34 ออกสู่ตลาดในช่วงเดือน ค.ค.51 - มี.ค. 52

2.2.2 ความต้องการใช้ คาดว่าจะมีประมาณ 68,000 ตัน เพิ่มขึ้นจากปี 2550/51 ร้อยละ 10 ตามปริมาณการขยายตัวของกรบริโภคกาแฟสำเร็จรูป กาแฟคั่วสด และกาแฟพร้อมดื่ม

3. แผนการดำเนินงานปี 2551/52 (1) กรมฯประชุมเพื่อประเมินสถานการณ์และแนวทางการช่วยเหลือเกษตรกร เมื่อ 17 พ.ย.51 มีมติให้กำหนดราคาซื้อขายขั้นต่ำรายครัวเรือนรายปี และไม่ควรมากกว่า กก.ละ 55 บาท เพื่อใช้เป็นเกณฑ์ในการช่วยเหลือเกษตรกรหากราคาต่ำกว่านี้ และให้ตั้งคณะกรรมการเฉพาะกิจระดับจังหวัด เพื่อเป็นกลไกกำกับดูแลและติดตามการซื้อขายในพื้นที่จังหวัดแหล่งผลิตหลักๆ (2) จัดฝึกอบรมเชิงปฏิบัติการในแหล่งผลิตเกี่ยวกับการสร้างมูลค่าเพิ่ม โดยให้ความรู้เกษตรกรด้านวิทยาการหลังการเก็บเกี่ยว การแปรรูปกาแฟคั่วและกาแฟโบราณ (3) จัดหาตลาดให้เกษตรกร ด้วยการส่งเสริมการจัดทำสัญญาซื้อขายเมล็ดกาแฟ ระหว่างเกษตรกร/สถาบันเกษตรกร กับผู้ประกอบการ โรงงานผลิตกาแฟสำเร็จรูป (4) ประชาสัมพันธ์เผยแพร่ข้อมูล สถานการณ์และแนวโน้มราคาตลาดโลก เพื่อเป็นข้อมูลประกอบการตัดสินใจจำหน่ายผลผลิตของเกษตรกร (5) กำกับดูแลการซื้อขาย ให้เกิดความโปร่งใสด้วยกระบวนการตรวจสอบเรื่องซึ่งของผู้รับซื้อและให้มีการปิดป้ายแสดงราคารับซื้อ

สถานการณ์ปัจจุบัน

ราคาคาแฟลอนดอนในสัปดาห์นี้เฉลี่ยต้นละ 1,526.31 ดอลลาร์สหรัฐฯ (51.50 บาท/กก.) เพิ่มขึ้นจากสัปดาห์ที่ผ่านมา ร้อยละ 3.15 เนื่องจากเงินดอลลาร์อ่อนค่าลง นักลงทุนเริ่มกลับเข้ามาซื้อขายในตลาดเพิ่มขึ้น และสถานการณ์เศรษฐกิจโลกเริ่มดีขึ้นด้วย (สำหรับผลผลิตกาแฟของไทยได้ออกสู่ตลาดหมดแล้วตั้งแต่ปลายเดือนมีนาคม 2552)



ราคา (บาท/กก.)	ต.ค.	พ.ย.	ธ.ค.	ม.ค.	ก.พ.	มี.ค.	เม.ย.	พ.ค.	มิ.ย.	ก.ค.	ส.ค.	ก.ย.	เฉลี่ย
เกษตรกรขายได้ (เกษตรกร)	ปี 2548/49	-	-	33.49	41.67	43.66	40.88	39.00	-	-	-	-	39.74
	ปี 2549/50	-	-	44.78	47.11	46.99	-	-	-	-	-	-	46.29
	ปี 2550/51	-	58.50	57.79	65.70	68.61	-	-	-	-	-	-	62.65
	ปี 2551/52	45.00	56.75	64.43	67.50	70.45	69.67	-	-	-	-	-	62.30
โรงงานรับซื้อ (เกษตรกร)	ปี 2548/49	-	-	-	43.00	47.00	47.00	-	-	-	-	-	45.67
	ปี 2549/50	-	-	-	50.00	50.00	-	-	-	-	-	-	50.00
	ปี 2550/51	-	-	57.00	67.00	73.00	-	-	-	-	-	-	65.67
	ปี 2551/52	-	67.31	68.03	68.73	68.50	-	-	-	-	-	-	68.14
ตลาดโลก (ลอนดอน)	ปี 2547/48	28.40	25.96	30.25	28.84	32.72	38.07	41.19	45.52	50.30	50.04	43.81	37.78
	ปี 2548/49	39.07	42.42	46.92	49.86	48.11	44.59	44.85	44.04	44.42	47.24	52.21	46.79
	ปี 2549/50	54.66	56.56	53.26	56.04	55.73	53.05	50.59	57.33	63.28	62.37	59.84	56.25
	ปี 2550/51	63.10	66.76	62.09	63.31	75.96	78.08	71.22	70.41	74.04	78.09	76.80	73.35
	ปี 2551/52	60.35	62.06	64.82	61.24	57.03	54.61	51.19	52.18	49.92	48.37	51.50	พ.1

สับปะรด

ประจำสัปดาห์ที่ 1 ของเดือนสิงหาคม 2552 (วันที่ 3-7 สิงหาคม 2552)

ผลผลิต	2550	2551	2552	± %Δ
โลก (ล้านตัน)	18.87	19.00	19.00	0.00
ไทย (ล้านตัน)	2.185	2.278	1.981	-13.04
ช่วงผลผลิตออกมาก	รุ่นที่ 1 เม.ย.- ก.ค. และ รุ่นที่ 2 พ.ย.- ม.ค.			
พื้นที่ปลูก (ไร่)	590,306	581,972	567,678	-2.46
จำนวนครัวเรือน	36,961	38,482	38,500	
ผลผลิตเฉลี่ย(กก./ไร่)	3,702	3,915	3,490	-10.86
ต้นทุนการผลิต(บาท/กก.)	2.61	2.88	3.03	
มูลค่าผลผลิต (ล้านบาท)	9,985	10,342	10,900	5.40
การใช้				
-บริโภคสด (ล้านตัน) 20%	0.437	0.456	0.396	
-แปรรูปกระป๋อง(ล้านตันสด) 80%	1.748	1.822	1.585	
ส่งออก			(ม.ค.-มิ.ย.52)	
- กระป๋อง (ล้านตัน)	0.568	0.619	0.265	
- มูลค่า (พันล้านบาท)	14.496	18.740	8.050	
ประเทศคู่ค้า	สหรัฐฯ 23% ยุโรป 46% (เยอรมัน 9% รัสเซีย 5%)			
ประเทศคู่แข่ง	บราซิล 14% ไทย 12% ฟิลิปปินส์ 10% อินโดนีเซีย 8% จีน 8%			
อัตราแปรสภาพ	สับปะรดกระป๋อง : สับปะรดสด = 1 : 3.3 น้ำสับปะรด : สับปะรดสด = 1 : 6			

1. การผลิตและการค้าของโลก

1.1 ผลผลิตปี 2552 มีประมาณ 19 ล้านตัน ใกล้เคียงกับปี 2551 โดยประเทศผู้ผลิตสำคัญได้แก่ บราซิล(14%) ไทย (12%) ฟิลิปปินส์(10%) อินโดนีเซีย(8%) จีน(8%)

1.2 การส่งออก ประเทศผู้ส่งออกสับปะรดกระป๋อง และน้ำสับปะรดกระป๋องที่สำคัญของโลก ได้แก่ ไทย(47.08%) ฟิลิปปินส์ (14.51%) อินโดนีเซีย(6.01%) เนเธอร์แลนด์(5.56%) จีน(4.96%)

2. การผลิตและการค้าของไทย

2.1 การผลิต ผลผลิตลดลงร้อยละ 13.04 เนื่องจาก

1) พื้นที่เก็บเกี่ยวลดลงจากปีก่อนร้อยละ 2.46 เนื่องจากเกษตรกรหันไปปลูกพืชชนิดอื่นทดแทน เช่น ยางพารา และมันสำปะหลัง

2) ผลผลิตต่อไร่ลดลงร้อยละ 10.86 เนื่องจากสภาวะอากาศแห้งแล้ง ในช่วงเดือน พ.ย.51-เม.ย.52

2.2 การส่งออกผลิตภัณฑ์สับปะรดต่างๆ

1) ปี 2551 ส่งออกปริมาณ 794,266 ตัน เพิ่มขึ้นจากปี 2550 ร้อยละ 8.39 ส่วนหนึ่งเป็นผลมาจากสหรัฐอเมริกายุติการเก็บ AD สับปะรดกระป๋องของไทย ตั้งแต่ 31 ต.ค.50

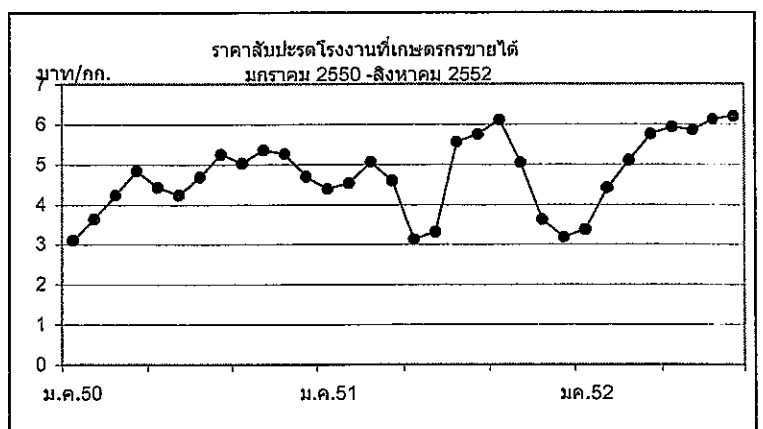
2) ปี 2552 (ม.ค.-มิ.ย.) ส่งออกปริมาณ 352,359 ตัน ลดลงจากช่วงเดียวกันของปี 2551 ร้อยละ 24 เนื่องจากภาวะเศรษฐกิจโลกชะลอตัว ต่างประเทศลดคำสั่งซื้อ

สถานการณ์ปัจจุบัน

ราคาสับปะรดโรงงานที่เกษตรกรขายได้ทรงตัวเท่าสัปดาห์ก่อน กก.ละ 6.20 บาท ผลผลิตออกสู่ตลาดน้อยลง เนื่องจากเป็นช่วงปลายฤดู ในขณะที่โรงงานมีความต้องการอย่างต่อเนื่อง

มาตรการแก้ไขปัญหา

ได้ประสานขอความร่วมมือโรงงานให้ช่วยรับซื้อสับปะรดสดจากเกษตรกรในช่วงที่ผลผลิตออกมากเมื่อเดือน พ.ย.51 โดยรับซื้อในราคาที่เหมาะสม



ปี	ม.ค.	ก.พ.	มี.ค.	เม.ย.	พ.ค.	มิ.ย.	ก.ค.	ส.ค.	ก.ย.	ต.ค.	พ.ย.	ธ.ค.	เฉลี่ย
2548	3.56	3.86	3.93	3.64	3.61	3.69	3.70	4.33	4.49	4.30	3.11	2.61	3.74
2549	2.42	2.54	2.66	2.46	2.08	1.37	1.64	2.52	2.76	3.11	3.31	3.34	2.52
2550	3.10	3.64	4.33	4.84	4.42	4.23	4.68	5.25	5.02	5.35	5.26	4.69	4.57
2551	4.39	4.53	5.05	4.59	3.12	3.54	5.55	5.74	6.10	5.04	3.62	3.17	4.54
2552	3.37	4.41	5.12	5.75	5.93	5.85	6.12	6.20					5.34

เงาะ

ประจำสัปดาห์ที่ 1 เดือนสิงหาคม 2552 (3 - 7 ส.ค. 52)

	2550	2551	2552	% Δ
ผลผลิต (ตัน)	489,300	404,100	348,600	-13.73
- ภาคตะวันออก	291,000	280,700	224,400	-20.06
- ภาคใต้	190,900	116,800	119,200	2.05
ช่วงผลผลิตออกมา/แหล่งผลิตสำคัญ				
- ภาคตะวันออก	พ.ค.-มิ.ย.	จันทบุรี ตราด ระยอง		
- ภาคใต้	ก.ค.-ก.ย.	สุราษฎร์ธานี นครศรีธรรมราช ชุมพร		
พื้นที่ให้ผล (ไร่)	423,800	396,990	366,700	-7.63
ผลผลิต/ไร่ (กก)	1,155	1,018	951	-6.61
ครัวเรือน	82,873	76,181	76,200	0.02
ต้นทุนการผลิต (บาท/กก.)	8.17	9.76	10.15	4.00
มูลค่าผลผลิต (ล้านบาท)	4,400	5,000	4,000	-20.00
การบริโภค (ตัน)				
- บริโภคสด	490,600	382,880	324,600	-15.22
- แปรรูป	17,000	15,700	17,000	8.28
การส่งออก			ม.ค.-มิ.ย.	
- เงาะสด (ตัน)	2,240	5,520	3,856	
- มูลค่า (ล้านบาท)	42	67	47	
- เงาะกระป๋อง (ตัน)	5,500	5,500	9,601	
- มูลค่า (ล้านบาท)	180	180	365	
ประเทศคู่ค้า	กัมพูชา มาเลเซีย และสหรัฐอเมริกา			

สถานการณ์ ปี 2552

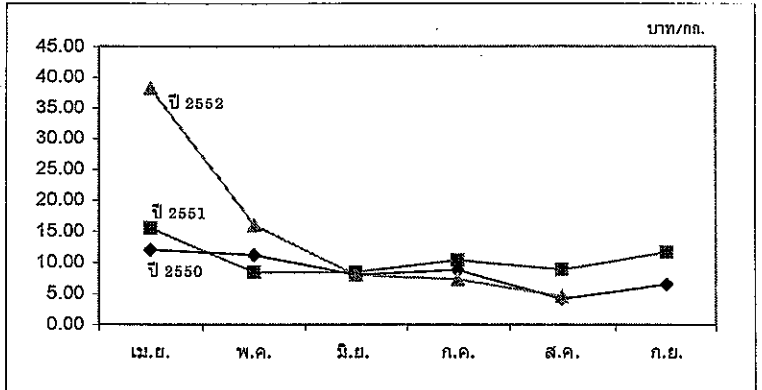
กระทรวงเกษตรและสหกรณ์ คาดการณ์ผลผลิตเงาะปี 2552 จะมีประมาณ 348,600 ตัน ลดลงจากปีที่ผ่านมาร้อยละ 13.73 แยกเป็น (1) ผลผลิตเงาะภาคตะวันออก (ร้อยละ 60) ลดลงจากปีก่อนร้อยละ 20 (2) ภาคใต้ (ร้อยละ 35) เพิ่มขึ้นจากปีก่อนร้อยละ 2 โดยภาคตะวันออก ออกสู่ตลาดมากช่วงกลางเดือน พ.ค.- 20 มิ.ย. ส่วนภาคใต้ผลผลิตออกมาช่วงเดือนก.ค.-ก.ย.

มาตรการแก้ไขปัญหา

1. กระจายผลผลิตออกนอกแหล่งผลิต (1) จัดตั้งศูนย์รวบรวมผลไม้ในจังหวัดแหล่งผลิต แล้วเชื่อมโยงกระจายสู่จังหวัดปลายทางทั่วประเทศและส่งออกต่างประเทศเพื่อนบ้าน (2) ใช้กลไกของ Modern Trade กระจายผลไม้สู่สาขาห้างปริมาณเพิ่มขึ้นในช่วงออกมาก
2. ผลักดันการส่งออก สอ.จัดงานเจรจาซื้อขายผลไม้ระหว่างกลุ่มเกษตรกรกับผู้ซื้อ (ผู้ซื้อจากต่างประเทศ ห้างค้าปลีกขนาดใหญ่ และผู้ส่งออก) คาดว่ามีคำสั่งซื้อไม่ต่ำกว่า 20,000 ตัน
3. เชื่อมโยงการจำหน่ายกับโรงงานแปรรูปผลไม้กระป๋อง
4. จัดงานตามโครงการธงฟ้า โดยประสานกลุ่มเกษตรกรนำผลไม้มาจำหน่ายให้ผู้บริโภคโดยตรง
5. ส่งเสริมการจำหน่าย จัดงาน"มหกรรมผลไม้" ณ กระทรวงพาณิชย์ และในงานฟ้าใสโตคนไทยเข้มแข็ง และงานเมดอินไทยแลนด์ ณ อิมแพคเมืองทองธานี พร้อมทั้งเผยแพร่สื่อ"ผลไม้ในเมนูอาหาร" เพื่อให้ผู้บริโภคได้ใช้ผลไม้ในการประกอบอาหารคาวและอาหารหวาน

สถานการณ์ปัจจุบัน

- ราคาเกษตรกรขายได้ จ.สุราษฎร์ธานี เงาะตะกร้า กก.ละ 6-7 บาท เงาะเกรดคละ กก.ละ 4.50-5 บาท ทรงตัวเท่ากับสัปดาห์ที่ผ่านมา
- โดยขณะนี้ ผลผลิตออกสู่ตลาดแล้วร้อยละ 75
- ผลการเชื่อมโยงโดยในช่วง 15 พ.ค.-30 มิ.ย. มีปริมาณเชื่อมโยงผลไม้ภาคตะวันออกรวม 2,800 ตัน และในช่วงวันที่ 3 กค.-9 สค.52 มีปริมาณเชื่อมโยงผลไม้ภาคใต้รวม 1,750 ตัน



ราคาที่เกษตรกรขายได้ (เงาะคละ)

หน่วย : บาท/กก.

ปี	ม.ค.	ก.พ.	มี.ค.	เม.ย.	พ.ค.	มิ.ย.	ก.ค.	ส.ค.	ก.ย.	ต.ค.	พ.ย.	ธ.ค.	เฉลี่ย
2548			25.50	13.10	7.49	8.09	9.49	5.95	7.66	8.87			10.77
2549				25.50	19.27	9.58	9.98	12.08	17.74	17.74	15.00		15.86
2550	12.75	10.67		12.01	11.22	8.00	8.77	4.13	6.48				9.25
2551			28.00	15.50	8.38	8.41	10.39	8.83	11.67				13.80
2552				38.17	15.97	7.97	7.27	4.58 (สป.1)					

มังคุด

ประจำสัปดาห์ที่ 1 เดือนสิงหาคม 2552 (3-7 ส.ค. 52)

	2550	2551	2552	% Δ
ผลผลิต (ตัน)	348,200	175,300	279,200	59.27
- ตะวันออก	111,500	110,600	110,600	0.00
- ใต้	235,000	62,900	167,000	165.50
ช่วงผลผลิตออกมาก/แหล่งผลิตสำคัญ				
- ตะวันออก	พ.ค. - มิ.ย.	จันทบุรี ตราด และระยอง		
- ใต้	ก.ค. - ก.ย.	ชุมพร นครศรีฯ และสุราษฎร์ฯ		
พื้นที่ให้ผล (ไร่)	387,300	396,300	403,800	1.89
จำนวนครัวเรือน	107,515	108,100	108,100	
ผลผลิตเฉลี่ย(กก./ไร่)	899	442	692	56.44
ต้นทุนการผลิต (บาท/กก.)	9.82	19.41	14.13	-27.20
มูลค่าผลผลิต (ล้านบาท)	3,430	3,100	3,500	12.90
การบริโภคสด (ตัน)	300,960	131,030	209,200	59.66
ส่งออกสดและแช่แข็ง			(ม.ค.-มิ.ย.)	
- ปริมาณ (ตัน)	47,240	44,270	81,354	
- มูลค่า (ล้านบาท)	755	744	1,318	
ประเทศคู่ค้า	จีน ฮองกง และเวียดนาม			

สถานการณ์ ปี 2552

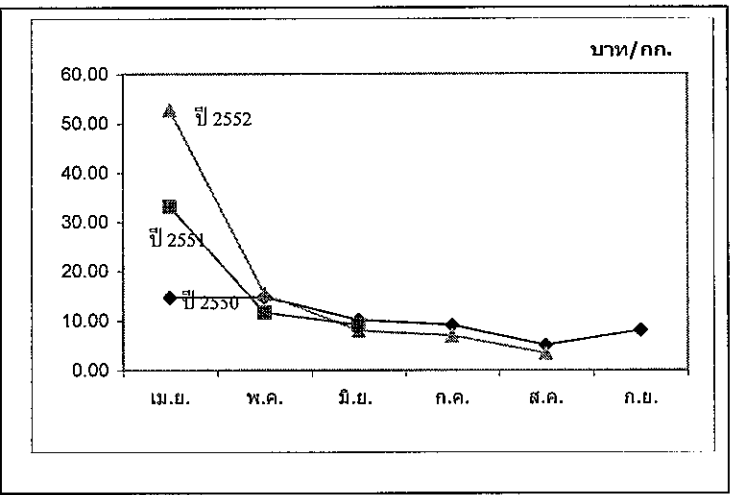
- กระทรวงเกษตรและสหกรณ์ คาดการณ์ผลผลิตมังคุดปี 2552 จะมีประมาณ 279,200 ตัน เพิ่มขึ้นจากปีก่อนร้อยละ 59
- ผลผลิตมังคุดภาคตะวันออก (ร้อยละ 40) มีปริมาณเท่ากับปีก่อน ภาคใต้ (ร้อยละ 55) เพิ่มขึ้นจากปีก่อนร้อยละ 165 โดยภาคตะวันออก ออกสู่ตลาดมากช่วงกลางเดือน พ.ค.- มิ.ย. ส่วนภาคใต้ ผลผลิตออกมากช่วงเดือนก.ค.-ก.ย.

มาตรการแก้ไขปัญหา

- กระจายผลผลิตออกนอกแหล่งผลิต (1) จัดตั้งศูนย์รวบรวมผลไม้ในจังหวัดแหล่งผลิตแล้วเชื่อมโยงกระจายสู่จังหวัดปลายทางทั่วประเทศ และส่งออก ไปประเทศเพื่อนบ้าน (2) ใช้กลไกของ Modern Trade กระจายผลไม้สู่สาขาห้างในปริมาณเพิ่มขึ้นในช่วงออกมาก
- ผลักดันการส่งออก ประสาน สอ.จัดงานเจรจาซื้อขายผลไม้ระหว่างกลุ่มเกษตรกรกับผู้ซื้อ (ผู้ซื้อจากต่างประเทศ ห้างค้าปลีกขนาดใหญ่ และผู้ส่งออก)
- จัดงานตามโครงการธงฟ้า โดยประสานกลุ่มเกษตรกรนำผลไม้มาจำหน่ายให้ผู้บริโภคโดยตรง
- ส่งเสริมการจำหน่าย จัดงาน"มหกรรมผลไม้" ณ กระทรวงพาณิชย์ และในงานฟ้าสดใสคนไทยยิ้มได้ และงานเมคอินไทยแลนด์ ณ อิมแพคเมืองทองธานี พร้อมทั้งเผยแพร่สื่อ"ผลไม้ในเมนูอาหาร" เพื่อให้ผู้บริโภคได้ใช้ผลไม้ในการประกอบอาหารคาวและอาหารหวาน

สถานการณ์ปัจจุบัน

- ปริมาณผลผลิตมังคุดเพิ่มขึ้นจากปีที่ผ่านมาร้อยละ 165 ขณะนี้ผลผลิตมังคุดภาคใต้ออกสู่ตลาดแล้วร้อยละ 80
- ราคาที่เกษตรกรขายได้ จ.นครศรีธรรมราช มังคุดเกรดคละ กก.ละ 10-11 บาท เพิ่มขึ้นจากสัปดาห์ที่ผ่านมาซึ่งมีราคา กก.ละ 10.00 บาท เนื่องจากปริมาณผลผลิตออกสู่ตลาดลดลง
- ผลเชื่อมโยงในช่วง 15 พ.ค.-30 มิ.ย.52 มีปริมาณเชื่อมโยงผลไม้ตะวันออก 2,800 ตัน และในช่วง 3 ก.ค.-9 ส.ค. 52 มีปริมาณเชื่อมโยงผลไม้ภาคใต้แล้วรวม 1,750 ตัน



ราคาที่เกษตรกรขายได้ มังคุดคละ หน่วย: บาท/กก.

ปี	ม.ค.	ก.พ.	มี.ค.	เม.ย.	พ.ค.	มิ.ย.	ก.ค.	ส.ค.	ก.ย.	ต.ค.	พ.ย.	ธ.ค.	เฉลี่ย
2547				24.50	11.77	17.22	15.68	10.05	11.77	10.33			14.12
2548			24.37	13.50	12.22	9.62	7.47	10.50	31.50				11.46
2549				57.97	25.57	14.63	11.11	17.50					19.47
2550				14.68	14.80	10.13	9.06	4.96	8.03				9.84
2551				33.14	11.59	9.16	23.75	19.94					19.52
2552				52.80	15.36	7.98	6.95	3.37 (สป.1)					
							3.25 สป.4						

ทุเรียน

ประจำสัปดาห์ที่ 1 เดือนสิงหาคม 2552 (3-7 ส.ค.52)

	2550	2551	2552	% Δ
ผลผลิต (ตัน)	750,700	637,800	636,300	-0.24
- ตะวันออก	381,700	375,400	343,500	-8.50
- ใต้	346,700	241,100	273,800	13.56
- อื่นๆ	22,300	21,300	19,000	
ช่วงออกมาก/แหล่งผลิตสำคัญ				
- ตะวันออก เม.ย. - มิ.ย. จันทบุรี ระยอง ตราด				
- ใต้ ก.ค.- ก.ย. ชุมพร สุราษฎร์ธานี นครศรีธรรมราช				
เนื้อที่ให้ผล (ไร่)	683,000	667,400	632,700	-5.20
ผลผลิต/ไร่(กก.)	1,100	1,000	1,000	0.00
จำนวนครัวเรือน	156,500	126,200	126,200	0.00
ต้นทุนการผลิต (บาท/กก.)	11.62	15.88	14.72	-7.30
มูลค่าผลผลิต (ล้านบาท)	10,000	9,500	9,600	1.05
การบริโภค (ตัน)				
- บริโภคสด	542,700	386,500	381,800	-1.22
- แปรรูป	37,500	31,900	31,800	-0.31
การส่งออก (สด+แช่แข็ง)				
- ปริมาณ (ตัน)	170,500	219,400	222,700	1.50
- มูลค่า (ล้านบาท)	3,000	3,500		
ประเทศคู่ค้า	จีน ฮองกง อินโดนีเซีย ใต้หวัน			
ประเทศคู่แข่ง	มาเลเซีย อินโดนีเซีย			

สถานการณ์ ปี 2552

1. ปริมาณผลผลิตทุเรียน ปี 2552 มีประมาณ 636,300 ตัน ลดลงจากปีที่ผ่านมา ร้อยละ 0.24
2. ผลผลิตทุเรียนภาคตะวันออก (ร้อยละ 60) ภาคใต้ (ร้อยละ 40) ภาคตะวันออก ลดลงจากปีที่ผ่านมา ร้อยละ 8.5 และออกสู่ตลาดมากช่วงกลาง เม.ย.-มิ.ย.52 ส่วนภาคใต้ ผลผลิตเพิ่มขึ้นจากปีที่ผ่านมา ร้อยละ 13.56 และออกสู่ตลาดมากช่วง ก.ค.-ก.ย.52

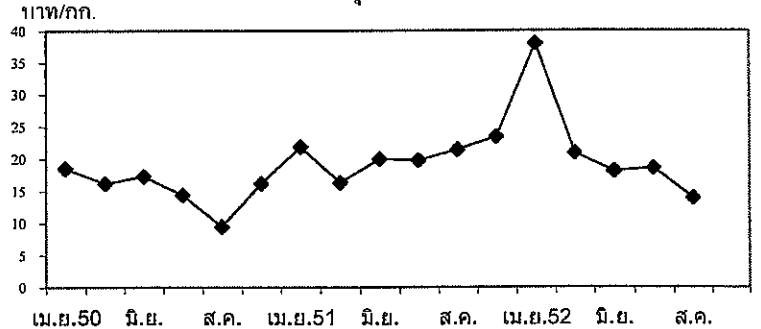
มาตรการแก้ไขปัญหาการค้า

1. กระจายผลผลิตภายในประเทศ (1) ใช้ช่องทาง Blue Farm จัดตั้งศูนย์รวบรวมผลไม้อินจังหวัดแหล่งผลิต แล้วเชื่อมโยงกระจายสู่จังหวัดปลายทางทั่วประเทศ (2) ใช้กลไกของ Modern Trade รับซื้อผลผลิตโดยตรงจากเกษตรกรเพื่อจำหน่ายในสาขาทั่วประเทศ
2. การผลักดันการส่งออก โดยกรมส่งเสริมการค้าระหว่างประเทศออกจัดงานเจรจาซื้อขายระหว่างกลุ่มเกษตรกรกับผู้ซื้อทั้งในประเทศ/ต่างประเทศ
3. ส่งเสริมการค้าขาย จัดงาน "มหกรรมผลไม้" ที่กระทรวงพาณิชย์และเมืองทองธานี ในช่วงเดือน พ.ค.-ก.ย.52 และเผยแพร่สื่อ "ผลไม้ในเมนูอาหาร" เพื่อให้ผู้บริโภคได้ใช้ผลไม้ในการประกอบอาหารคาวและอาหารหวาน
4. เชื่อมโยงตลาดสถาบัน ขยายตลาดรองรับ ไปสู่ตลาดสถาบันทั้งภาครัฐและเอกชน ได้แก่ กระทรวงทุกหน่วยงาน กองทัพบก สยามคิง โรงแรมไทย การบินไทย ฯลฯ
5. จัดงานตามโครงการธงฟ้า โดยประสานกลุ่มเกษตรกรนำผลไม้มาจำหน่ายโดยตรง

สถานการณ์ปัจจุบัน

- ขณะนี้เป็นช่วงทุเรียนภาคใต้กำลังออกสู่ตลาด ผลผลิตในปีเพิ่มขึ้น ร้อยละ 13.56
- ราคาเกษตรกรขายได้ทุเรียนพันธุ์หมอนทอง กก.ละ 13.88 บาท พันธุ์ชะนี กก.ละ 8 บาท ปรับตัวลดลงจากสัปดาห์ก่อน เนื่องจากผลผลิตออกสู่ตลาดมากขึ้น ประกอบกับมีผลไม้ชนิดอื่นออกสู่ตลาดพร้อมกัน
- ผลผลิตออกสู่ตลาดแล้วประมาณ ร้อยละ 80

ความเคลื่อนไหวราคาทุเรียนหมอนทอง ปี 2550-2552



ราคาเกษตรกรขายได้ ทุเรียน

ปี	เม.ย.	พ.ค.	มิ.ย.	ก.ค.	ส.ค.	ก.ย.	เฉลี่ย	ปี	เม.ย.	พ.ค.	มิ.ย.	ก.ค.	ส.ค.	ก.ย.	เฉลี่ย
พันธุ์ชะนี (บาท/กก.)								พันธุ์หมอนทอง (บาท/กก.)							
2548	7.82	7.49	8.42	7.31	4.00		7.01	2548	13.67	16.46	16.77	17.22	10.89	20.86	15.98
2549	22.77	10.40	7.75	6.72	-	-	11.91	2549	33.03	18.72	16.29	13.74	13.04	19.18	19.00
2550	9.09	12.24	12.49	12.00	-	-	11.46	2550	18.51	19.15	17.28	14.42	9.46	16.17	15.83
2551	12.19	7.21	11.67	15.87	14.07	-	12.38	2551	21.85	16.32	19.95	19.73	21.38	23.42	21.17
2552	25.31	12.00	10.04	9.10	8.00	(สป.)	12.89	2552	38.01	20.89	18.09	18.56	13.88	(สป.)	21.89

ที่มา : สำนักงานเศรษฐกิจการเกษตร

กรมการค้าภายใน กระทรวงพาณิชย์

ลำไย

ประจำสัปดาห์ที่ 1 เดือนสิงหาคม 2552 (3-7 ส.ค. 52)

	หน่วย : ตัน				%	%	%	%
	2550	2551	2552	Δ				
ผลผลิต	495,500	476,900	547,100	14.72				
- เชียงใหม่	160,900	151,000	178,900	18.48				
- ลำพูน	158,800	120,400	149,000	23.75				
- เชียงราย	53,600	41,000	45,100	10.00				
พื้นที่ให้ผล (ไร่)	939,000	966,800	968,700	0.20				
ผลผลิต/ไร่ (กก.)	543	448	565	26.12				
ต้นทุนการผลิต (บาท/กก.)	9.38	12.22	12.22	0.00				
บริโภคสด	55,700	28,200	52,100	84.75				
ส่งออก								
- ลำไยสดและแช่แข็ง	160,500	168,600	175,000	3.80				
- ลำไยกระป๋อง	11,300	8,000	10,000	25.00				
- ลำไยอบแห้ง	112,800	91,600	87,800	-4.15				
ช่วงออกสู่ตลาด	ก.ค. - ส.ค. 52 ร้อยละ 75							
มูลค่าผลผลิต	9,000 ล้านบาท							
จำนวนครัวเรือน	235,500 ครัวเรือน							

สถานการณ์ลำไย ปี 2552

ในปี 2552 ผลผลิตลำไยมีประมาณ 547,100 ตัน สูงกว่าปีที่ผ่านมาประมาณร้อยละ 14.72 เนื่องจากต้นปีอากาศหนาวเย็นต่อเนื่องนานส่งผลให้ลำไยติดช่อดอกมากกว่าปีที่แล้ว โดยเป็นผลผลิตในฤดูกาลร้อยละ 70 และผลผลิตนอกฤดูกาลร้อยละ 30

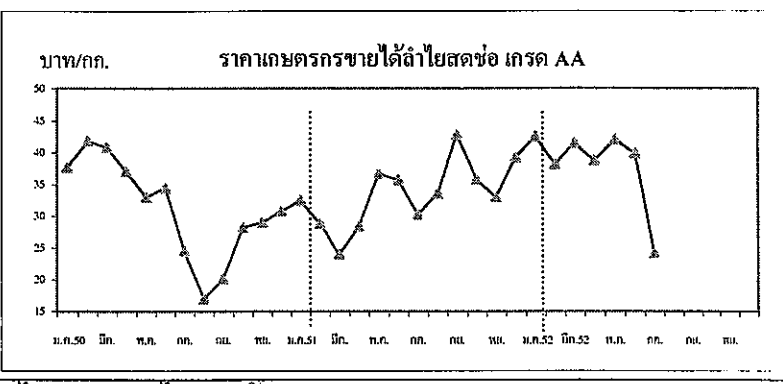
มาตรการบริหารจัดการลำไยปี 2552

1. การกระจายผลผลิตภายในประเทศ โดย (1) จัดตั้งศูนย์รวบรวมลำไยในจังหวัดแหล่งผลิตเชียงใหม่และลำพูน เพื่อเร่งกระจายผลผลิตสู่จังหวัดปลายทาง โดยระหว่าง ก.ค.-10 ส.ค.52 มีการกระจายไปแล้ว 2,000 ตัน (2) ใช้กลไกตลาดของ Modern Trade รับซื้อผลผลิตโดยตรงจากเกษตรกรเพื่อจำหน่ายในสาขาทั่วประเทศ
2. การผลักดันการส่งออก โดยกรมส่งเสริมการค้าระหว่างประเทศออกจัดงานเจรจาซื้อขายลำไยเพื่อให้มีการเจรจาซื้อขายลำไยระหว่างกลุ่มเกษตรกรกับผู้ซื้อทั้งในประเทศ/ต่างประเทศ
3. เชื่อมโยงโรงงานผลไม้มักระป๋อง ให้รับซื้อผลผลิตจากกลุ่มเกษตรกรโดยตรง
4. ส่งเสริมการจำหน่าย จัดงาน "มหกรรมผลไม้" ที่เมืองทองธานี งานลำไยสดได้เกษตรกรยิ้มได้ ที่ตลาดนัดจตุจักร จัดจำหน่ายในสถานีบริการน้ำมัน ปตท.และบางจาก และเผยแพร่สื่อ "ผลไม้ในเมนูอาหาร" เพื่อรณรงค์การใช้ผลไม้ในการประกอบอาหาร
5. เชื่อมโยงตลาดสถาบัน ขยายตลาดรองรับ ไปสู่ตลาดสถาบันทั้งภาครัฐและเอกชน ได้แก่ กระทรวงทุกหน่วยงาน กองทัพบก ปตท. บางจาก สยามคอมโรแมไทย
6. จัดงานตามโครงการธงฟ้า โดยประสานกลุ่มเกษตรกรนำผลไม้ม้าจำหน่ายโดยตรง

สถานการณ์ปัจจุบัน

ราคาเกษตรกรขายได้ลำไยสดช่อ วันที่ 3-7 ส.ค.52 เกรด AA กก.ละ 20-21 บาท ต่ำกว่าสัปดาห์ก่อน กก.ละ 1 บาท เนื่องจากผลผลิตออกสู่ตลาดเพิ่มขึ้น ส่วนราคาลำไยอบแห้งเกรด AA กก.ละ 44 บาท ต่ำกว่าช่วงเดียวกันของปีที่ผ่านมา เนื่องจากปีที่แล้วผลผลิตมีน้อย

ขณะนี้ผลผลิตออกสู่ตลาดแล้วร้อยละ 70



ราคาเกษตรกรขายได้ลำไยสดและลำไยอบแห้ง (บาท/กก.)

ปี	ม.ค.	ก.พ.	มี.ค.	เม.ย.	พ.ค.	มิ.ย.	ก.ค.	ส.ค.	ก.ย.	ต.ค.	พ.ย.	ธ.ค.	เฉลี่ย
ลำไยสด เกรด AA													
- ปี 2550	37.70	41.80	40.80	37.06	33.00	34.50	24.50	16.94	20.13	28.20	29.00	30.75	31.20
- ปี 2551	32.50	28.80	24.00	28.40	36.70	35.70	30.26	33.56	42.75	35.83	33.00	39.30	33.40
- ปี 2552	42.50	38.13	41.50	38.75	42.00	39.90	24.14	20.50					35.93
ลำไยอบแห้ง เกรด AA													
- ปี 2550	47.00	47.00	46.50	45.52	43.10	43.50	38.25	40.80	43.00	42.30	37.30	39.55	42.82
- ปี 2551	41.00	41.40	38.70	41.38	42.50	42.50	71.96	75.00	71.00	75.80	77.13	74.40	57.73
- ปี 2552	74.50	74.50	74.50	74.50	74.50	-	44.50	44.00					65.86

ลองกอง

ประจำสัปดาห์ที่ 1 เดือนสิงหาคม 2552 (3 - 7 ส.ค. 52)

	2550	2551	2552	% Δ
ผลผลิต (ตัน)	236,100	100,600	158,300	57.36
- ภาคตะวันออก	50,000	61,950	61,048	-1.46
- ภาคใต้	182,000	34,610	93,335	169.68
ช่วงผลผลิตออกมาก/แหล่งผลิตสำคัญ				
- ภาคตะวันออก	พ.ค.-มิย.	จันทบุรี ตราด ระยอง		
- ภาคใต้	ก.ค.-ก.ย.	สุราษฎร์ธานี นครศรีธรรมราช ชุมพร		
พื้นที่ให้ผล (ไร่)	309,100	331,200	353,240	6.65
ผลผลิต/ไร่ (กก)	764	304	448	47.49
กรั้วเรือน	226,903	144,230	144,000	-0.16
ต้นทุนการผลิต (บาท/กก.)	11.63	23.17	12.33	-46.78
มูลค่าผลผลิต (ล้านบาท)	5,090	2,520	3,000	19.05
การบริโภค (ตัน)				
- บริโภคสด	234,600	99,970	156,720	56.77
การส่งออก			ม.ค.-มิย.	
- ปริมาณ (ตัน)	1,480	632	873	
- มูลค่า (ล้านบาท)	23	10	11	
ประเทศคู่ค้า	กัมพูชา 76% เวียดนาม 17% และสหรัฐอเมริกา 4%			

สถานการณ์ ปี 2552

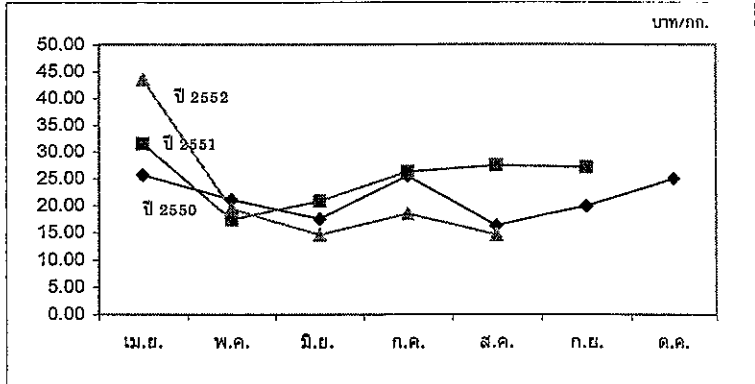
- กระทรวงเกษตรและสหกรณ์ คาดการณ์ผลผลิตลองกองปี 2552 จะมีประมาณ 158,300 ตัน เพิ่มขึ้นจากปีที่ผ่านมาร้อยละ 57.36
- ผลผลิตลองกองภาคตะวันออก (ร้อยละ 40) ลดลงจากปีก่อนร้อยละ 2 ภาคใต้ (ร้อยละ 60) เพิ่มขึ้นจากปีก่อนร้อยละ 170 โดยภาคตะวันออก ออกสู่ตลาดมากช่วงกลางเดือน พ.ค.- ก.ค. ส่วนภาคใต้ผลผลิตออกมากช่วงเดือนก.ค.-ก.ย.

มาตรการแก้ไขปัญหา

- กระจายผลผลิตออกนอกแหล่งผลิต (1) จัดตั้งศูนย์รวบรวมผลไม้นองในจังหวัดแหล่งผลิต แล้วเชื่อมโยงกระจายสู่จังหวัดปลายทางทั่วประเทศ (2) ใช้กลไกของ Modern Trade กระจายผลไม้นองสู่สาขาห้าง
- ผลักดันการส่งออก โดยจัดงานเจรจาซื้อขายผลไม้ เพื่อให้มีการเจรจาซื้อขายผลไม้ระหว่างกลุ่มเกษตรกรกับผู้ซื้อ และผลักดันการส่งออกสู่ประเทศเพื่อนบ้าน
- จัดงานตามโครงการธงฟ้า โดยประสานกลุ่มเกษตรกรนำผลไม้มาจำหน่ายให้ผู้บริโภคโดยตรง
- ส่งเสริมการจำหน่าย จัดงาน"มหกรรมผลไม้" ณ กระทรวงพาณิชย์ และในงานฟ้าสดใส คนไทยยิ้มได้ และงานเมดอินไทยแลนด์ ณ อิมแพคเมืองทองธานี พร้อมทั้งเผยแพร่สื่อ "ผลไม้ในเมนูอาหาร" เพื่อให้ผู้บริโภคได้ใช้ผลไม้ในการประกอบอาหารคาวและอาหารหวาน

สถานการณ์ปัจจุบัน

- ราคาเกษตรกรขายได้ ลองกองเกรดคละ กก.ละ 14.54 บาท ลดลงจากสัปดาห์ที่ผ่านมาซึ่งมีราคา กก.ละ 15.54 บาท เนื่องจากผลผลิตภาคใต้ทั้งตอนบนและตอนล่างออกสู่ตลาดพร้อมกัน โดยผลผลิตภาคใต้ตอนบนออกสู่ตลาดแล้วร้อยละ 70 ภาคใต้ตอนล่างร้อยละ 30



ราคาเกษตรกรขายได้ (ลองกอง คละ) หน่วย : บาท/กก.

ปี	ม.ค.	ก.พ.	มี.ค.	เม.ย.	พ.ค.	มิ.ย.	ก.ค.	ส.ค.	ก.ย.	ต.ค.	พ.ย.	ธ.ค.	เฉลี่ย
2549				63.50	28.87	20.77	19.07	22.24	24.60	25.79			29.26
2550				25.68	21.07	17.53	25.50	16.30	19.90	25.00			21.57
2551				31.50	17.37	20.76	26.23	27.43	27.08				25.06
2552				43.44	19.38	14.52	18.46	14.54 (สพ.1)					

ที่มา : สำนักงานเศรษฐกิจการเกษตร

ไก่เนื้อ

ประจำสัปดาห์ที่ 1 ของเดือน สิงหาคม 2552 (3 - 7 ส.ค.52)

	2549	2550	2551	2552	% Δ
ผลผลิต (พันตัน)			เบื้องต้น	คาดการณ์	
- โลก	64,198	68,176	71,733	74,237	3.49
สหรัฐอเมริกา	15,930	16,211	16,677	16,487	-1.14
จีน	10,350	11,354	12,650	13,700	8.30
บราซิล	9,355	10,305	10,895	11,417	4.79
สหภาพยุโรป	7,740	8,250	8,400	8,495	1.13
- ไทย (ซากบริโภค)	1,068.81	1,106.66	1,132.05	1,157.17	2.22
ช่วงผลผลิตออกมา	ตุลาคม - กุมภาพันธ์				
จำนวนครีวเรือน	9,766	7,484			
ต้นทุนการผลิต (บาท/กก.)	28.37	29.50	32.80	32.27	(ม.ย.52)
มูลค่าผลผลิต (ล้านบาท)	52,669	58,366	68,093	36,907	(ม.ค. - ก.ค.52)
การใช้ (พันตัน)	809.11	809.30	755.75	757.18	0.19
ปริมาณส่งออก (ตัน)	296,957	333,523	383,313	174,766	(ม.ค. - มิ.ย.52)
มูลค่าส่งออก (ล้านบาท)	35,839	37,313	51,618	23,403	
ประเทศคู่ค้า	ญี่ปุ่น (41%) อังกฤษ (30%) เนเธอร์แลนด์ (7%)				
	เวียดนาม เยอรมัน ไอร์แลนด์ สิงคโปร์				
ประเทศคู่แข่ง	บราซิล สหรัฐอเมริกา EU จีน อาร์เจนตินา				

สถานการณ์ ปี 2552

- การผลิต สก. ประมาณการผลิตไก่เนื้อมีชีวิตปี 2552 ไว้ที่จำนวน 920.15 ล้านตัว เพิ่มขึ้น 2.22% จากปี 2551 (900.17 ล้านตัว) น้ำหนักไก่เฉลี่ย 2 กก./ตัว เป็นผลผลิตเนื้อไก่ส่วนที่ใช้บริโภค 1,157.18 พันตัน (62.88% ของน้ำหนัก)
- การใช้ภายใน ปกติผลผลิตเนื้อไก่ ประมาณ 65% ใช้บริโภคภายในประเทศ โดยในปี 2552 สก. คาดว่าความต้องการใช้ภายในจะเพิ่มขึ้นจากปี 2551 เพียง 0.19%
- อัตราการบริโภค 16 กก./คน/ปี (ที่มา : คณะกรรมการบริหารสินค้าไก่เนื้อและผลิตภัณฑ์)
- การส่งออก คณะกรรมการบริหารสินค้าไก่เนื้อและผลิตภัณฑ์ กำหนดเป้าหมายการส่งออกเนื้อไก่ปี 2552 จำนวน 400,000 ตัน เป็นการส่งออกไก่สดแช่เย็นแช่แข็งจำนวน 24,000 ตัน และ ไก่แปรรูป จำนวน 376,000 ตัน อย่างไรก็ตาม การส่งออกมีแนวโน้มจะต่ำกว่าเป้าหมายที่กำหนดไว้ โดยมีสาเหตุจากภาวะเศรษฐกิจที่ชะลอตัวลงทั่วโลก

ช่วงเดือนมกราคม - มิถุนายน 2552 มีการส่งออกเนื้อไก่ ดังนี้

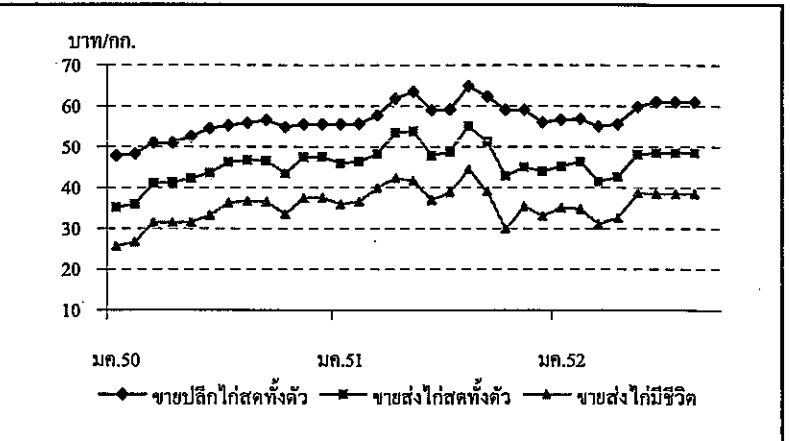
- Δ เนื้อไก่แช่เย็นแช่แข็ง จำนวน 9,831 ตัน ส่งออกไป เวียดนาม (75%) ชองกง (14%) พม่า และ กัมพูชา
- Δ เนื้อไก่แปรรูปปรุงสุก จำนวน 164,935 ตัน ส่งออกไป ญี่ปุ่น (43%) อังกฤษ (32%) เนเธอร์แลนด์ เยอรมัน และ ไอร์แลนด์

- มาตรการด้านการตลาด 1) ติดตามกำกับดูแลราคาให้สอดคล้องกับกลไกตลาด 2) เชื่อมโยงการจำหน่ายผลผลิตและผลิตภัณฑ์แปรรูป จากผู้ผลิตสู่ผู้บริโภคโดยตรง

สถานการณ์ สัปดาห์ที่ 1 ของเดือน สิงหาคม 2552 (3 - 7 ส.ค.52)

การผลิตการค้า สถานการณ์การผลิตการค้าอยู่ในภาวะปกติ ผลผลิตไก่เนื้อในเดือนสิงหาคม 2552 มีแนวโน้มเพิ่มขึ้นเมื่อเทียบกับเดือนกรกฎาคม 2552 ทางด้านราคาซื้อขายไก่มีชีวิตและเนื้อไก่ชำแหละ ยังทรงตัวอยู่ในเกณฑ์ดี ดังนี้

	สัปดาห์นี้	สัปดาห์ก่อน
- ขายส่งไก่มีชีวิต	38 - 39	38 - 39
- ขายส่งไก่สดทั้งตัว (รวมเครื่องใน)	48 - 49	48 - 49
- ขายปลีกไก่สดทั้งตัว (รวมเครื่องใน)	60 - 62	60 - 62
- ขายปลีกเนื้ออก	70 - 72	70 - 72



ราคา (บาท/กก.)	ปี	มค.	กพ.	มีค.	เมย.	พค.	มิย.	กค.	สค.	กย.	ตค.	พย.	ธค.	เฉลี่ย
ขายส่งไก่มีชีวิต	2550	25.57	26.70	31.50	31.50	31.50	33.21	36.25	36.74	36.55	33.45	37.41	37.50	33.16
หน้าโรงฆ่า กทม.	2551	35.93	36.55	39.93	42.33	41.66	36.93	38.83	44.45	39.09	29.91	35.40	33.00	37.83
	2552	35.05	34.79	31.00	32.63	38.64	38.50	38.50	38.50					35.95
											(7 ส.ค.52)			
ขายส่งไก่สดทั้งตัว	2550	35.14	35.95	41.00	41.24	42.23	43.60	46.20	46.74	46.60	43.45	47.41	47.50	43.09
รวมเครื่องใน ตลาด กทม.	2551	45.93	46.35	48.21	53.50	53.82	47.86	48.81	55.05	51.23	42.91	45.05	44.00	48.56
	2552	45.15	46.42	41.50	42.57	48.17	48.50	48.50	48.50					46.16
											(7 ส.ค.52)			
ขายปลีกไก่สดทั้งตัว	2550	47.83	48.30	51.00	51.00	52.50	54.50	55.20	55.86	56.55	54.77	55.50	55.50	53.21
รวมเครื่องใน ตลาด กทม.	2551	55.50	55.58	57.67	61.81	63.50	58.95	59.10	64.83	62.36	59.00	59.00	56.00	59.44
	2552	56.60	56.74	55.00	55.57	59.78	61.00	61.00	61.00					58.34
											(7 ส.ค.52)			

	2549	2550	2551	2552	% Δ
ผลผลิต (ล้านตัน)					
- โลก (สมาคมกึ่งไทย)	1.945	2.171	1.900	na	
- ไทย (กรมประมง)	0.507	0.444	0.466	0.450	-3.43
กึ่งกุลาค่า	0.004	0.003	0.002	0.004	
กึ่งขาวแวนนาไม & อื่นๆ	0.503	0.441	0.464	0.446	
ช่วงผลผลิตออกมาก	มิถุนายน - กันยายน				
จำนวนครัวเรือน	35,000	40,000	32,000	na	
ต้นทุนการผลิตกึ่งขาวแวนนาไม					
ขนาด 50 ตัว/กก. กก.ละ			123		
ขนาด 60 ตัว/กก. กก.ละ			118	108.61	
ที่มา : กรมประมง					
มูลค่าผลผลิตกึ่ง	66,000	50,000	50,400		
ที่เกษตรกรขายได้ (ล้านบาท)					
บริโภคภายในประเทศ(ล้านตัน)	0.050	0.044	0.046	0.045	
การนำเข้า					
- ปริมาณ (ล้านตัน)	0.024	0.016	0.020	0.010	
- มูลค่า (ล้านบาท)	2,960	1,516	3,095	981	
ที่มา : กรมการค้าต่างประเทศ				(ม.ค.-มิ.ย.52)	
การส่งออก					
- ปริมาณ (ล้านตัน)	0.310	0.354	0.360	0.163	
- มูลค่า (ล้านบาท)	77,190	81,404	84,354	37,709	
				(ม.ค.-มิ.ย.52)	
ประเทศคู่ค้า	สหรัฐอเมริกา ญี่ปุ่น และสหราชอาณาจักร				
ประเทศคู่แข่ง	อินเดีย เอควาดอร์ อินโดนีเซีย จีน				

สถานการณ์ปี 2552

- 1.การผลิต กรมประมงคาดการณ์ผลผลิตกึ่งจากการเพาะเลี้ยง ปี 2552 มีประมาณ 450,000 ตัน (กึ่งขาวแวนนาไม 99% และกึ่งกุลาค่า 1%) ลดลงจากปี 2551(466,330 ตัน) ร้อยละ 3.43 เป็นผลจากวิกฤตการณ์เศรษฐกิจโลกชะลอตัว ทำล้งซื้อและความต้องการบริโภคโดยรวมลดลง เกษตรกรบางรายจึงปรับลดปริมาณการผลิตลง
2. การบริโภคในประเทศ ประมาณ 0.045 ล้านตัน
3. การส่งออก ผลผลิตกึ่ง 90% เป็นการส่งออก โดยปี 2552 (ม.ค.-มิ.ย.52) มีปริมาณ 162,917 ตัน มูลค่า 37,708 ล้านบาท สูงกว่าช่วงเดียวกันของปีก่อนร้อยละ 8.97 และ 15.12 ตามลำดับ
4. แนวโน้มสถานการณ์ ผลผลิตรุ่นใหม่เริ่มออกสู่ตลาดมากขึ้น ขณะที่ความต้องการเพื่อการส่งออกและบริโภคในประเทศยังไม่ขยายตัว ระดับราคาทรงตัว
5. มาตรการด้านการตลาด
 - 5.1 เชื่อมโยงการจำหน่ายให้ผู้บริโภคโดยตรง และผ่านห้างสรรพสินค้า
 - 5.2 รมรงค์เพิ่มการบริโภคกึ่งโดยขอความร่วมมือหน่วยงานราชการให้สั่งอาหารที่ปรุงจากกึ่งในงานเลี้ยงที่จัดขึ้น สมาคมภัตตาคารไทย สมาคมโรงแรมไทยให้เพิ่มเมนูกึ่งและจำหน่ายราคาพิเศษ
6. การแทรกแซงตลาดกึ่งขาวแวนนาไม ปี 2552
 - 6.1 Contract Farming มติ คชก.(5,18 มิ.ย.52)อนุมัติเงินทุนหมุนเวียนปลอดดอกเบี้ยวงเงิน 600 ล้านบาทให้กรมส่งเสริมสหกรณ์ เพื่อดำเนินโครงการรวบรวมผลผลิตกึ่งด้วยระบบ Contract Farming ของสหกรณ์ โดยจัดสรรให้สหกรณ์/ชุมนุมสหกรณ์เกษตรกรผู้เลี้ยงกึ่งใช้รวบรวมผลผลิต ปริมาณ 30,000 ตัน ส่งมอบให้โรงงานแปรรูป/บริษัทส่งออก โดยทำสัญญาข้อตกลงซื้อขายล่วงหน้า ตามปริมาณ ขนาด คุณภาพ ระยะเวลา และราคาที่กำหนด ระยะเวลาดำเนินการ ก.ค.52-มิ.ย.53
 - 6.2 รับจำนำ มติ คชก.(1 ก.ค.52 และ 3 ส.ค.52) อนุมัติให้รับจำนำกึ่งขาวแวนนาไม ปี 2552 จากเกษตรกรรายละไม่เกิน 2 ล้านบาท ปริมาณ 15,000 ตัน ช่วงรับจำนำ 15 ก.ค.-ก.ย.52 ระยะเวลาโครงการ ก.ค.-ธ.ค.52 ระยะเวลาไถ่ถอนภายใน 2 เดือน นับถัดจากเดือนรับจำนำ ขนาด 40,50,60, 70 และ 80 ตัว/กก. ราคา กก.ละ 155,135,125,110 และ100 บาท ตามลำดับ และวิธีการรับจำนำตามเกณฑ์รับจำนำปี 2551 เป็นหลัก

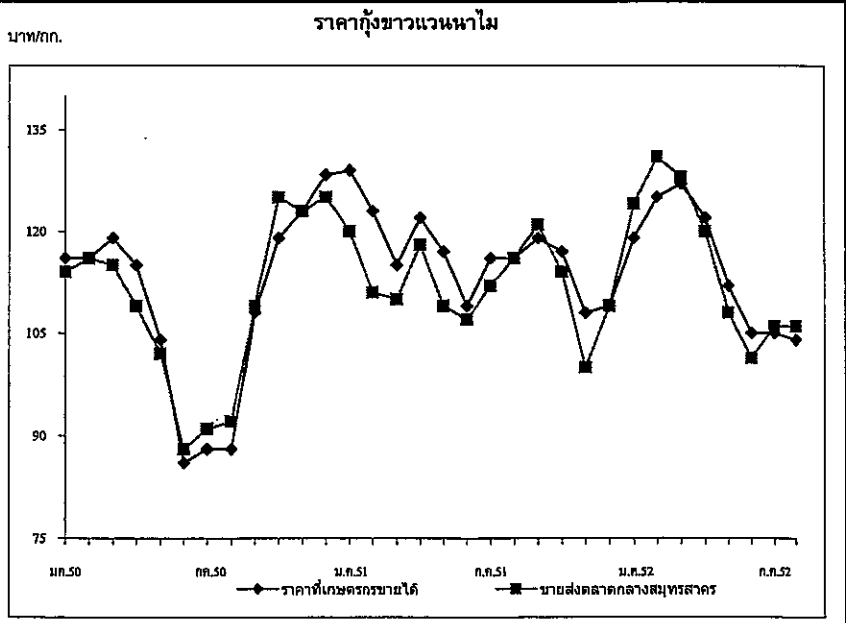
การดำเนินการ ออ.ส.เปิดจุดรับจำนำ ณ 6 ส.ค. 52 จำนวน 23 แห่ง จ.สมุทรสาคร 14 แห่ง ระยะเวลา 1 แห่ง และ จ.สงขลา 8 แห่ง มีเกษตรกรนำกึ่งมาจำนำ จำนวน 681 ราย ปริมาณรวม 6,352.32 ตัน และมีเกษตรกรจองคิวจำนำกึ่งถึง 15 ส.ค.52 จ.สมุทรสาคร 260 ราย จ.ระยอง 36 ราย และ จ.สงขลา 110 ราย ปริมาณรวม 2,845.83 ตัน

สถานการณ์ สัปดาห์ที่ 1 ของเดือนสิงหาคม 2552 (3-7 ส.ค.52)

การผลิต กึ่งรุ่นใหม่ออกสู่ตลาดเพิ่มมากขึ้น ในขณะที่การส่งออกกึ่ง(ม.ค.-มิ.ย.52) เพิ่มขึ้นจากช่วงเดียวกันของปีก่อน 8.97% ราคาขายส่งกึ่งขาวฯ ตลาดกลางสัตวิน้ำ จ.สมุทรสาคร ขนาด 40-80 ตัว/กก. ราคาทรงตัว ปริมาณกึ่งเข้าสู่ตลาดกลางสัตวิน้ำ สัปดาห์นี้ปริมาณ 1,065 ตู ลดลงจาก สัปดาห์ก่อน จำนวน 64 ตู

ความเคลื่อนไหวของราคา

	หน่วย : บาท/กก.	
	สัปดาห์นี้	สัปดาห์ก่อน
- ขนาด 40 ตัว/กก.	135.00	135.00
- ขนาด 50 ตัว/กก.	115.00	115.00
- ขนาด 60 ตัว/กก.	110.00	110.00
- ขนาด 70 ตัว/กก.	105.00	105.00
- ขนาด 80 ตัว/กก.	95.00	95.00
- ขนาด 90 ตัว/กก.	90.00	90.00
- ขนาด 100 ตัว/กก.	85.00	85.00



ราคา กึ่งขาวแวนนาไม (บาท/กก.)	ปี	ม.ค.	ก.พ.	มี.ค.	เม.ย.	พ.ค.	มิ.ย.	ก.ค.	ส.ค.	ก.ย.	ต.ค.	พ.ย.	ธ.ค.	เฉลี่ย
เกษตรกรขายได้เฉลี่ยทั้งประเทศ (51-60ตัวขึ้นไป/กก.)	2550	116.00	116.00	119.00	115.00	104.00	86.00	88.00	88.00	108.00	119.00	123.00	128.00	109.17
	2551	129.00	123.00	115.00	122.00	117.00	109.00	116.00	116.00	119.00	117.00	108.00	109.00	116.67
	2552	119.00	125.00	127.00	122.00	112.00	105.00	106.00	104.43 (3 ส.ค.52)					115.05
ขายส่งตลาดกลางสัตวิน้ำ จ.สมุทรสาคร (60 ตัว/กก.)	2550	114.00	116.00	115.00	109.00	102.00	88.00	90.00	92.00	109.00	119.00	123.00	125.00	108.50
	2551	120.00	111.00	110.00	118.00	109.00	107.00	112.00	116.00	121.00	114.00	100.00	109.00	112.25
	2552	124.00	131.00	128.00	120.00	108.00	101.36	110.00	110.00 (7 ส.ค.52)					116.55

ข้าวโพดเลี้ยงสัตว์

ประจำสัปดาห์ที่ 1 ของเดือนสิงหาคม 2552 (3 - 7 สิงหาคม 52)

April 21 5:11 PM F:\FarmSheet 2552

ผลผลิต (ล้านตัน)	ปี 49/50	ปี 50/51	ปี 51/52	ปี 52/53	+ - %
ข้าวโพด - โลก	712.203	791.651	788.635	789.833 ^(ก.ค.52)	0.15
- ไทย	3.716	3.890	4.249	4.251 ^(พ.ย.52)	0.05
มูลค่าผลผลิต (ล้านบาท)	22,855	28,903	31,573	29,972	-5.07
ช่วงออกสู่ตลาด	กค.-สค. 19%, กย.-พย. 63%, ธค.-มค. 15%, กพ.-มิย. 3%				
จำนวนครัวเรือน	375,239	369,603			
แหล่งผลิตสำคัญ	เพชรบูรณ์ 16% นครราชสีมา 10% น่าน 7%				
	เชียงราย 7% เลย 7% ตาก 7% นครสวรรค์ 6% ลพบุรี 6%				
พื้นที่ปลูก (ล้านไร่)	6.040	6.364	6.692	6.633	-0.87
ผลผลิตเฉลี่ย/ไร่ (กก.)	615	614	635	641	0.94
ต้นทุนการผลิต(บาท/กก.)	4.27	4.43	5.86	5.43	-7.34
	ปี 49/50	ปี 50/51	ปี 51/52	ปี 52/53	+ - %
การใช้ - โลก	727.379	769.906	775.561	794.485	2.44
- ไทย	3.846	3.964	3.892	3.825	-1.72
สต็อก - โลก	109.002	130.747	143.821	139.169	-3.23
นำเข้า-ส่งออก (ล้านตัน)	กค.50-มิย.51		ก.ค.51-มิ.ย.52		
- นำเข้า	0.091	0.297	0.514		
- ส่งออก	0.250	0.292	0.474		
ประเทศคู่ค้า					
- นำเข้า	ปี 41-45 นำเข้าจาก WTO (อาร์เจนตินา สหรัฐ) ตั้งแต่ปี 46 นำเข้าจาก ACMECS				
- ส่งออกไป	ปี 51/52 นำเข้าจาก กัมพูชา 83.6% ลาว 16% พม่า 0.4%				
ประเทศคู่ค้า	สหรัฐ 39% จีน 21% สหภาพยุโรป 7% บราซิล 7% เม็กซิโก 3% อินเดีย 2% อาร์เจนตินา 2%				

1. สถานการณ์ปี 2551/52 (ก.ค.51 - มิ.ย.52)

โลก คาดว่าผลผลิตเพิ่มขึ้นกว่าปีก่อนร้อยละ 0.15 ในขณะที่ความต้องการใช้เพิ่มขึ้นจากปีก่อน ทั้งภาคอุตสาหกรรมและพลังงานทดแทน ร้อยละ 2.44 และมากกว่าผลผลิตร้อยละ 0.59

ไทย คาดว่าพื้นที่ปลูกลดลงกว่าปีก่อนร้อยละ 0.87 ผลผลิตเพิ่มขึ้นร้อยละ 0.05 ทำให้ผลผลิตโดยรวมเพิ่มขึ้น ส่วนการใช้ใกล้เคียงกับปีก่อน แต่น้อยกว่าผลผลิตรวมร้อยละ 11.13

ข้าวโพดตามโครงการ Contract Farming ปี 51/52 ประมาณ 1.247 ล้านตัน เพิ่มขึ้นจากปี 50/51 ซึ่งมี 0.318 ล้านตัน ประมาณ 4 เท่าตัว

2. นโยบายและมาตรการนำเข้าข้าวโพด ปี 2552 มติ ครม.(27 พ.ย.51) เห็นชอบตามมติ คณะกรรมการนโยบายอาหาร (14 พ.ย.51)

- 1) WTO ในโควตา 54,700 ตัน อกรนำเข้า 20% ให้อศ.นำเข้า 1 มี.ค.-30 มิ.ย. นอกโควตา - อกรนำเข้า 73 % ค่าธรรมเนียมพิเศษ 180 บ./ตัน
 - 2) AFTA อกรนำเข้า 5 % หรือ กก.ละ 2.75 บาท
 - 3) ACMECS ใช้สิทธิ AISP อกรนำเข้า 0% + ค่าธรรมเนียมพิเศษ 180 บาท/ตัน ใช้สิทธิ Contract Farming ยกเว้นอกร + ค่าธรรมเนียมพิเศษ
 - 4) นิวซีแลนด์ (FTA) ในโควตา 6,488.82 ตัน อกร 14.67%
 - 5) ออสเตรเลีย (FTA) ให้ อศ.นำเข้า 1 มี.ค.-30 มิ.ย. นอกโควตา อกร 65.70%
 - 6) นำเข้าทั่วไปอกรนำเข้า กก.ละ 2.75 บาทและค่าธรรมเนียมพิเศษตันละ 1,000 บาท
- ทั้งนี้ การนำเข้านอกเหนือจากในโควตาให้นำเข้าได้ไม่จำกัดปริมาณและช่วงเวลานำเข้า
3. ภาครัฐในประเทศ ให้เกษตรกรพัฒนาผลผลิต/ระลอกการเก็บเกี่ยว ตรวจสอบการปิดป้ายแสดงราคาซื้อขาย เครื่องชั่ง รวมทั้งการเชื่อมโยงตลาด เพื่อเพิ่มช่องทางการจำหน่ายให้เกษตรกรในพื้นที่ที่มีปัญหาด้านการจำหน่าย
4. นโยบายส่งออก เป็นสินค้ากำหนดมาตรฐานส่งออก (ชั้น 1,2) ต้องจดทะเบียนเป็นผู้ส่งออกสินค้ามาตรฐานข้าวโพดกับศด.และต้องมีใบรับรองมาตรฐานสินค้า(ไม่เสียอกร)

- การแทรกแซงตลาด มติครม.28ต.ค. 30 ธ.ค.51 และ 17 ก.พ.52 เห็นชอบ มาตรการรับจํานา - เป้าหมายปริมาณ 1,500,000 ตัน ราคารับจํานา 8.50 บาท/กก. - ระยะเวลารับจํานาเดือนพ.ย.51 - มี.ค.52

ผลการรับจํานา - รับจํานาได้ 1,001,910,508 ตัน ใน 25 จังหวัด 192 หน่วย 296 คลัง

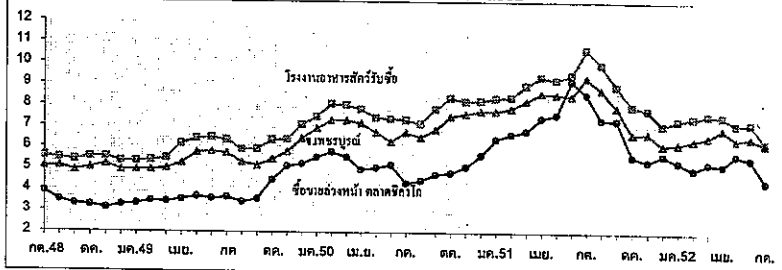
สถานการณ์ปัจจุบัน

- ในประเทศ ราคาปรับตัวสูงขึ้น เนื่องจากโรงงานอาหารสัตว์มีความต้องการเพื่อสร้างสต็อก และคัดคุณภาพข้าวโพดที่รับซื้อ ส่วนไซโลผู้ส่งออกยังชะลอการรับซื้อ

- ต่างประเทศ ตลาดซีกาโก ราคาปรับตัวลดลง เนื่องจากคาดว่าผลผลิตข้าวโพดของสหรัฐมีเพิ่มขึ้น ในขณะที่ค่าเงินดอลลาร์ที่แข็งค่า ทำให้ราคาอ่อนตัวลง

บาท/กก.

ราคาข้าวโพดเลี้ยงสัตว์ ปี 2548 - 2552



7 สค.

บาท/กก.

ราคา (บาท/กก.)	กค.	สค.	กย.	ตค.	พย.	ธค.	มค.	กพ.	มีค.	เมย.	พค.	มิย.	เฉลี่ย
เกษตรกรขายได้ *													
ปี 49/50	5.53	5.34	5.15	5.39	5.39	5.83	6.53	7.02	7.10	7.06	6.81	6.63	6.15
ปี 50/51	6.16	5.99	6.66	7.28	7.19	7.26	7.48	7.69	8.38	8.56	8.31	8.16	7.43
ปี 51/52	9.85	8.58	7.67	6.69	6.69	6.13	6.51	6.45	6.26	6.94	6.20	6.51	7.04
ปี 52/53	6.42	5.18											
จ.เพชรบูรณ์													
ปี 49/50	5.74	5.31	5.16	5.45	5.80	6.43	6.92	7.29	7.29	7.18	6.72	6.29	6.30
ปี 50/51	6.74	6.50	6.87	7.49	7.62	7.73	7.73	7.88	8.23	8.60	8.55	8.47	7.70
ปี 51/52	9.34	8.77	7.75	7.11	7.05	6.09	6.25	6.42	6.59	6.95	6.47	6.63	
ปี 52/53	6.27	5.49											
โรงงานอาหารสัตว์รับซื้อ กทม.													
ปี 49/50	6.35	5.91	5.93	6.36	6.39	7.08	7.47	8.07	8.03	7.82	7.41	7.37	7.02
ปี 50/51	7.32	7.15	7.84	8.38	8.21	8.23	8.36	8.40	8.97	9.36	9.23	9.47	8.41
ปี 51/52	10.67	9.97	8.72	7.99	7.39	6.97	7.34	7.46	7.58	7.55	7.18	7.05	7.99
ปี 52/53	6.33	6.47											
ซื้อขายล่วงหน้าตลาดซีกาโก													
ปี 49/50	3.66	3.42	3.57	4.47	5.13	5.23	5.55	5.81	5.56	4.98	5.07	5.20	4.80
ปี 50/51	4.34	4.46	4.75	4.83	5.11	5.65	6.41	6.65	6.81	7.41	7.58	9.17	6.10
ปี 51/52	8.55	7.35	7.29	5.62	4.89	5.01	5.39	5.04	5.32	5.43	5.74	5.19	5.90
ปี 52/53	4.48	4.32											
ซื้อขายล่วงหน้าตลาดซีกาโก(ดอลลาร์/ตัน)													
ปี 49/50	95.94	90.53	95.21	119.36	140.03	145.59	153.85	162.16	158.08	142.52	145.75	149.96	133.25
ปี 50/51	128.31	130.24	138.17	140.86	150.18	166.81	192.33	203.15	215.59	233.59	235.34	275.12	184.14
ปี 51/52	254.37	216.27	213.78	162.83	137.56	142.43	153.47	142.15	148.19	152.43	165.03	151.26	169.98
ปี 52/53	130.90	126.77											

หมายเหตุ * เป็นราคาที่เกษตรกรขายได้เฉลี่ยทั้งประเทศ (สพค.) ข้าวโพดเลี้ยงสัตว์ไม่กิน 14.5%

ปาล์มน้ำมัน

ประจำสัปดาห์ที่ 1 ของเดือนสิงหาคม 2552 (3-7 ส.ค. 52)

ผลผลิต (ล้านตัน)	ปี 49	ปี 50	ปี 51	ปี 52 (E.ก.ค.)	ปี 53 (E.ก.ค.)	% Δ
โลก - น้ำมันพืช	118.88	121.59	127.85	132.16	137.07	3.72
- น้ำมันปาล์ม - การผลิต	35.98	37.33	40.99	42.81	45.08	5.30
" - การใช้	35.21	37.57	39.72	42.29	44.51	5.25
" - สต็อก	3.77	3.86	4.23	4.04	3.85	-4.70
ไทย - ผลปาล์ม (สดก.) ^{*นิ.52}	6.715	6.390	9.264	9.434	11.168	18.38
มูลค่าผลปาล์ม (ล้านบาท)	18,063	27,094	42,243	42,454	50,256	18.38
% ออกสู่ตลาด	ม.ค.-มี.ค. 21.02%, เม.ย.-มิ.ย. 29.42%, ก.ค.-ก.ย. 27.66%, ต.ค.-ธ.ค. 21.90%					
แหล่งผลิต : กระบี่ 29% สุราษฎร์ 26% ชุมพร 22% (77%), จว.ภาคใต้อื่น (18%) ตะวันออก (5%)						
พื้นที่ให้ผล (ล้านไร่)	2.374	2.663	2.873	3.195	3.495	9.40
ผลผลิตเฉลี่ย (ตัน/ไร่)	2.828	2.399	3.225	2.952	3.195	8.23
จำนวนกรัวยวียน	85,546	100,077	108,386	200,000	na	
ต้นทุนการผลิต (บาท/กก.)	1.53	1.84	2.12	2.28	na	
ผลผลิต - น้ำมันปาล์มดิบ	1.167	1.051	1.544	1.604	2.010	25.33
การใช้ - ผลิตน้ำมันบริโภค	0.957	0.900	1.005	1.055	1.108	5.00
- ผลิตไบโอดีเซล	-	0.028	0.270	0.290	0.300	3.45
สต็อก - น้ำมันปาล์มดิบ	0.165	0.089	0.108	0.366	0.968	
ส่งออก (ตัน, กศก.)	ปี 48	ปี 49	ปี 50	ปี 51	ปี 52 (ม.ค.-มิ.ย.52)	
- น้ำมันดิบ	-	163,180	221,826	288,223	28,785	
- น้ำมันบริสุทธิ์	81,057	41,900	61,239	72,119	20,150	
นำเข้า (ตัน, กศก.)	18,930	1,314	1,407	29,685	1,254	
ปท.ส่งออกไป	ดิบ : อินเดีย 29% มาเล 19% เวียดนาม 16% จีน 10%, บริสุทธ์ : พม่า 63% จีน 26%					
ปท.นำเข้าจาก	ดิบ : อินโดนีเซีย , บริสุทธ์ : มาเลเซีย					

การแทรกแซงตลาดปี 51/52
 ตามมติ ครม. 19 พ.ย. 51 , 17 ก.พ. 52 เห็นชอบให้ออกส. รับซื้อน้ำมันปาล์มดิบจากโรงสกัดฯ ราคา กก.ละ 22.50 บาทปริมาณ 200,000 ตัน เก็บสต็อกไว้จำหน่าย-ให้โรงสกัดฯซื้อผลปาล์มจากเกษตรกรในราคา กก.ละ 3.50 บาท (น้ำมัน 17%) ระยะเวลาปรับซื้อผลปาล์มพ.ย.51-พ.ค.52 ผลการดำเนินการ ไม่มีการปรับซื้อตามโครงการฯ เนื่องจากราคาปรับซื้อทั่วไปสูงกว่าราคาแทรกแซง เกษตรกรจึงขายผลปาล์มตามช่องทางปกติ

สถานการณ์ปัจจุบัน
 - ในประเทศ ราคารับซื้อผลปาล์มปรับตัวสูงขึ้นจากสพ.ก่อน เป็นผลจากปริมาณผลผลิตออกสู่ตลาดลดลง ทำให้แข่งขันรับซื้อตามความต้องการ และราคาน้ำมันปาล์มได้ปรับตัวสูงขึ้นจากสพ.ก่อนตามราคาตลาดต่างประเทศ
 - ต่างประเทศ ราคารับซื้อผลปาล์มปรับตัวสูงขึ้นจากสพ.ก่อน เนื่องจากความต้องการใช้ของจีนและอินเดียมีปริมาณนำเข้าเพิ่มขึ้นส่งผลต่อการส่งออกน้ำมันปาล์มได้มากขึ้น และผลจากปัจจัยภายนอกภาวะราคาน้ำมันเชื้อเพลิงที่ปรับตัวเพิ่มขึ้น

แนวโน้ม คาดว่าราคารับซื้อผลปาล์มและน้ำมันปาล์มมีแนวโน้มสูงขึ้นตามตลาดต่างประเทศ

1. สถานการณ์ปี 2552
 โลก คาดว่ามีผลผลิต 42.81 ล้านตัน การใช้ 42.29 ล้านตันเพิ่มขึ้น 3.37% , 6.47%
 ไทย ปี 52 ช่วง 6 เดือน มีผลปาล์ม 4.086 ล้านตันผลิตน้ำมันดิบได้ 0.671 ล้านตัน ใช้ผลิตน้ำมันพืชบริโภค 0.432 ล้านตัน (64%) ไบโอดีเซล 0.163 ล้านตัน (24%) ส่งออก 0.029 ล้านตัน (4%) คงเหลือสต็อกสิ้นเดือน มิ.ย.52 = 0.156 ล้านตัน

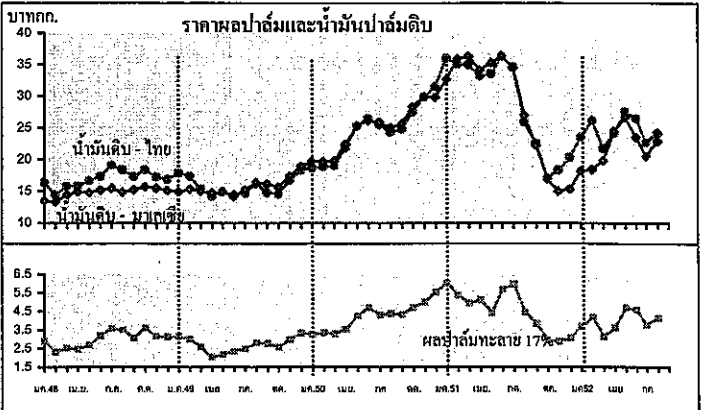
2. มาตรการจรัระบบ
 2.1 จักระบบการค้าในประเทศ โดยการให้ผู้ผลิต ผู้นำเข้า แจ้งปริมาณการผลิต จำหน่าย สต็อก การนำเข้า ความคุ้มครองขนย้าย กำกับดูแลการปิดป้ายแสดงราคา รับซื้อ ตรวจสอบเครื่องชั่ง การชั่งราคา การลักลอบนำเข้าและดูแลการจำหน่ายน้ำมันพืชปาล์มของห้างค้าปลีก ไม่ให้ต่ำกว่าต้นทุนซื้อ

2.2 จักระบบการนำเข้า
 - ภายใต้ WTO : ตั้งแต่ปี 47 ภายในโควตา 20% ปริมาณ 4,860 ตัน ให้ ออกส.เป็นผู้นำเข้า, ภายนอกโควตา 143%
 - ภายใต้ AFTA : ตั้งแต่ปี 46 ภายใน 5% , 2.50 บาท/ลิตรและให้ออกส.นำเข้า (มติ ครม. 2 พ.ย. 47)
 - การนำเข้าเพื่อส่งออก : ให้รับซื้อผลผลิตในประเทศ 1 ส่วนก่อนนำเข้า 1 ส่วนและต้องส่งออกทั้ง 2 ส่วนภายใน 30 วันนับแต่นำเข้า (มติ ครม. 2 พ.ย.)
 - การนำเข้าผ่านประเทศส่งออกหรือการถ่วงน้ำหนัก : กำกับดูแลการขนย้ายในประเทศไปยังด่านส่งออกอย่างเคร่งครัดภายในเวลาที่กำหนด

2.3 ตรวจจับการลักลอบนำเข้าและบริหารของกลางโดย
 - เข้มงวดตรวจสอบในจังหวัดติดชายแดนประเทศเพื่อนบ้าน, ติดทะเล
 - จัดการของกลางน้ำมันปาล์มไม่ให้ไหลเข้าสู่ตลาดผู้บริโภค

2.4 ส่งเสริมการผลิตไบโอดีเซล โดยเผยแพร่ข้อมูลปริมาณและราคาน้ำมันปาล์มให้ผู้ผลิตไบโอดีเซล

3. นโยบายการส่งออก ส่งออกได้เสรี โดยไม่เสียอากรส่งออก



ราคา (บาท/กก.)	ม.ค.	ก.พ.	มี.ค.	เม.ย.	พ.ค.	มิ.ย.	ก.ค.	ส.ค.	ก.ย.	ต.ค.	พ.ย.	ธ.ค.	เฉลี่ย
ผลปาล์มสด(17%) ณ โรงสกัด													
ปี 2549	3.14	3.01	2.58	2.05	2.19	2.34	2.48	2.82	2.78	2.56	2.97	3.33	2.69
ปี 2550	3.27	3.35	3.29	3.52	4.27	4.71	4.50	4.38	4.34	4.70	5.00	5.54	4.24
ปี 2551	6.05	5.37	4.96	5.10	4.42	5.70	5.95	4.46	3.84	2.93	2.88	3.06	4.56
ปี 2552	3.68	4.19	3.14	3.62	4.70	4.60	3.79	4.00-4.30					3.96
น้ำมันปาล์มดิบ กทม.													
ปี 2549	17.80	17.41	15.38	14.20	14.86	14.40	14.64	16.19	14.77	14.53	16.70	18.30	15.77
ปี 2550	18.63	18.84	19.01	21.82	25.29	26.45	25.47	24.29	24.79	27.49	29.80	31.47	24.45
ปี 2551	35.98	35.02	34.95	33.15	33.53	36.26	34.61	25.87	22.52	17.02	18.32	20.32	28.96
ปี 2552	23.51	26.13	21.78	24.16	27.51	26.50	22.72	24.00-24.25					24.62
น้ำมันปาล์มบริสุทธิ์ กทม.													
ปี 2549	21.61	21.71	20.65	19.40	19.35	18.63	18.50	19.44	19.12	18.35	20.57	22.73	20.01
ปี 2550	22.98	23.46	23.16	25.68	29.60	32.22	31.28	30.02	29.22	31.94	34.92	36.57	29.25
ปี 2551	42.31	42.62	43.21	41.37	41.77	44.23	43.95	38.14	34.01	30.04	27.63	29.34	38.22
ปี 2552	32.08	34.04	31.51	31.29	32.78	30.80	27.55	27.78-28.52					31.44
น้ำมันปาล์มดิบ มาเลเซีย													
ปี 2549	14.93	15.33	15.00	14.69	14.90	14.20	15.22	16.37	16.10	15.67	17.38	18.95	15.73
ปี 2550	19.73	19.65	19.78	22.42	25.31	26.19	25.89	25.00	25.64	28.26	29.92	29.80	24.80
ปี 2551	32.65	35.90	36.29	34.14	35.24	36.51	34.51	26.91	23.26	16.98	15.00	15.37	28.56
ปี 2552	18.18	18.47	19.80	24.37	26.63	23.49	20.55	22.92					21.64
น้ำมันปาล์มบริสุทธิ์ มาเลเซีย													
ปี 2549	15.57	16.23	15.95	15.89	16.00	16.03	16.75	17.94	17.09	17.11	18.83	20.34	16.98
ปี 2550	20.70	20.87	21.01	24.07	26.83	27.42	27.20	27.14	28.00	29.98	31.96	31.87	26.42
ปี 2551	35.07	38.64	41.98	40.42	40.88	41.19	38.87	30.90	26.66	20.18	18.27	18.74	32.65
ปี 2552	21.31	21.52	22.54	26.94	28.29	25.29	22.45	24.72					24.05

มะพร้าวผลแก่

ประจำสัปดาห์ที่ 1 ของเดือนสิงหาคม 2552 (3 - 7 ส.ค.52)

ผลผลิต : ล้านตัน	ปี49	ปี 50	ปี 51	ปี 52 ^{ก.ค.}	ปี 53 ^{ก.ค.}	% Δ
โลก พืชน้ำมัน	391.45	404.19	391.63	394.62	423.42	7.30
เนื้อมะพร้าวแห้ง	5.6	5.27	5.72	5.88	5.88	0.00
น้ำมันมะพร้าว	3.47	3.26	3.49	3.55	3.63	2.25
ไทย	ปี49	ปี 50	ปี 51	ปี 52 ^{ก.ค.}	ปี 53 ^{ก.ค.}	% Δ
มะพร้าวผลแก่ (สศก.)	1.871	1.722	1.483	1.547	4.32	
น้ำมันมะพร้าว ^{บริสุทธิ}	0.055	0.051	0.044	0.045	2.38	
ช่วงออกสู่ตลาด	มาก : พ.ค.-ต.ค. (ออกตลอดปี)					
แหล่งผลิต	ประจวบฯ 29%, ชุมพร 16%, สุราษฎร์ฯ 10% (รวม 55%) นครศรีฯ 7%, ชลบุรี 10%, สมุทรสงคราม 3%					
พื้นที่ให้ผล : ล้านไร่	1.61	1.60	1.54	1.52	-1.29	
จำนวนครัวเรือน	na	na	na	na		
ผลผลิตเฉลี่ย : กก./ไร่	1,125	1,077	966	1,020	5.59	
ต้นทุนการผลิต : บาท/ผล	2.11	2.20	2.76	na		
มูลค่าผลผลิต : ล้านบาท	7,334	4,766	5,470			
การใช้ในปท. : บริโภคตรง	1,123	1,033	0.890	0.928	4.32	
น้ำมันมะพร้าว	0.053	0.044	0.036	0.043	(ม.ค.-ธ.ค.) (ม.ค.-มิ.ย.)	
นำเข้า : ตัน	มะพร้าวผล 7,822	378	790	300		
	เนื้อ - ผอย 269	138	299	491		
	น้ำมันทั้งหมด 1,820	3,005	2,275	1,199		
ส่งออก : ตัน	มะพร้าวผลอ่อน 37,120	33,334	31,401	13,621		
	เนื้อ - ผอย 667	162	1,342	1,231		
	น้ำมันทั้งหมด 493	4,452	5,530	680		
ประเทศส่งออก	น้ำมัน : พม่า (49%)ลาว (19%) / เนื้อผอย : ลาว(45%) / เนื้อแห้ง : พม่า(81%)					
ประเทศนำเข้า	น้ำมัน : มาเลเซีย(81%) / เนื้อผอย : จีน (94%) / ผลแก่ : กัมพูชา(100%)					

สถานการณ์ปี 2552

1. โลก ปี 52 ก.เกษตรสหรัฐฯ คาดว่าโลกมีผลผลิตเนื้อมะพร้าวแห้ง 5.88 ล้านตันมากกว่าปีที่ผ่านมาร้อยละ 2.80 ผลิตน้ำมันมะพร้าวได้ 3.55 ล้านตัน เพิ่มขึ้นจากปีที่ผ่านมาร้อยละ 1.72
2. ไทย ปี 52 ก.เกษตร (สศก.) คาดว่ามีผลผลิตมะพร้าวผล1.547ล้านตัน เพิ่มขึ้นร้อยละ4.32 ผลผลิตไม่พอใช้ต้องนำเข้า
- 3.ปัจจัยที่มีผลต่อราคาปริมาณผลผลิตในตลาด ความต้องการใช้(บริโภคสด+แปรรูป)
- 4.ก่อนผลผลิตออกมาก ประสานโรงงานกะทิเร่งรับซื้อใช้แปรรูปเป็นกะทิลองไว้ส่งออก

มาตรการแก้ไขปัญหา

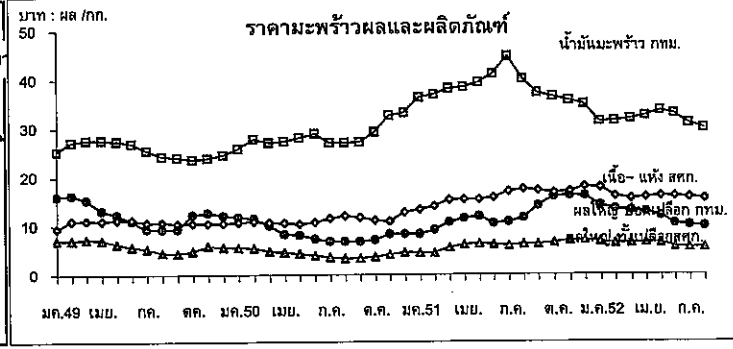
1. จัดระบบการนำเข้า
 - 1.1 WTO ตั้งแต่ปี 47-52
 - ผู้นำเข้า : ในโควตา :- เป็นนิติบุคคล เป็นโรงงานที่ใช้มะพร้าวผล มะพร้าวผอย เนื้อมะพร้าวแห้ง น้ำมัน เป็นวัตถุดิบในกิจการของตนเองและเปิดกิจการในปัจจุบัน ส่วนมะพร้าวผอยต้องมีประวัติ 3 ปี
 - : นอกโควตา :- ให้นำเข้าเป็นการทั่วไป
 - ภาษี (ชวงนำเข้า) ปริมาณ(ตัน) ในโควตา นอกโควตา
 - มะพร้าวผล : ม.ค.-เม.ย.60% 2,317 20% 54%
 - มะพร้าวผอย : ม.ค.-ธ.ค. 110 20% 54%
 - เนื้อแห้ง : พ.ย.-ธ.ค. 1,157 20% 36%
 - น้ำมัน : พ.ย.-ธ.ค. 401 20% 52%
 - 1.2 AFTA : ต้องขออนุญาตนำเข้า
 - มะพร้าวผล / มะพร้าวผอย - ยกเว้นอากร ตั้งแต่ปี 46
 - เนื้อมะพร้าวแห้ง - 35% หรือ กก.ละ 3.00 บาท ตั้งแต่ปี 46-49
 - 25% หรือ 3.00 บาท/กก. ตั้งแต่ปี 50-51ส่วน ปี 52 15%หรือ 3.00 บาท/กก.
 - มติกนศ 30 เม.ย.50 ให้ยกเลิกมาตรการโควตาตั้งแต่ปี 2553

สถานการณ์ปัจจุบันและแนวโน้ม

ราคามะพร้าวผลใหญ่เฉลี่ยทั่วประเทศเพิ่มขึ้น ในตลาดขายส่ง กทม.ผลใหญ่(ปอก)เนื้อมะพร้าวขาว เนื้อมะพร้าวแห้ง น้ำมันมะพร้าวดิบราคาทรงตัว

		24 ก.ค.	31 ก.ค.	7 ส.ค.	% Δ
มะพร้าวผลใหญ่ สศก.	บาท/ผล	5.52	5.44	5.49	0.92
มะพร้าวผลใหญ่ จ.ประจวบ	"	5.10	5.00	4.90	-2.00
มะพร้าวผลใหญ่ (ปอก) กทม.	"	9.75	9.75	9.75	0.00
เนื้อมะพร้าวขาว กทม.	บาท/กก.	13.25	13.25	13.25	0.00

แนวโน้ม มะพร้าวบางพื้นที่มีมากขึ้น ความต้องการใช้เพื่อบริโภคและแปรรูปยังมีอย่างต่อเนื่อง



ราคา (บาท/ผล , กก.) 7 ส.ค.

เกษตรกรขายได้	ปี	ม.ค.	ก.พ.	มี.ค.	เม.ย.	พ.ค.	มิ.ย.	ก.ค.	ส.ค.	ก.ย.	ต.ค.	พ.ย.	ธ.ค.	เฉลี่ย	
มะพร้าวผลแก่ ใหญ่	2550	5.50	5.42	4.78	4.53	4.24	3.86	3.56	3.25	3.32	3.61	4.07	4.50	4.22	
	2551	4.45	4.47	5.51	6.08	6.28	6.11	5.92	6.13	6.18	6.47	6.94	6.99	5.96	
	2552	6.73	6.36	6.35	6.54	6.41	5.62	5.49						6.21	
เนื้อ-แห้ง 90%	2550	10.71	10.82	10.63	10.58	10.33	10.67	11.46	11.97	11.68	11.05	10.91	12.69	11.13	
	2551	13.29	13.98	15.27	15.31	15.35	15.85	16.94	17.44	17.18	16.70	17.00	17.93	16.02	
	2552	17.74	15.18	15.45	15.73	16.02	15.90	15.45						15.92	
ตลาด กทม. ขายส่ง															
	มะพร้าวผล (ปอก)	2550	11.75	11.45	10.08	8.76	8.03	7.27	6.75	6.75	6.75	7.09	8.25	8.25	8.43
	2551	8.25	9.08	10.70	11.47	11.83	10.39	10.73	11.55	14.00	15.95	16.15	16.05	12.18	
2552	14.10	15.36	13.05	12.75	11.92	10.34	9.75						12.47		
น้ำมันดิบ กทม.	2550	25.80	27.76	27.09	27.30	28.04	28.92	27.09	27.09	27.15	29.25	32.57	33.42	28.46	
	2551	36.33	36.88	38.12	38.40	39.34	41.07	44.68	40.02	37.24	36.51	35.72	34.92	38.27	
	2552	33.18	31.47	31.92	32.50	33.53	32.92	29.92						32.21	

ตัวเหลือง

ประจำสัปดาห์ที่ 1 ของเดือนสิงหาคม 2552 (3-7 ส.ค.52)

หมวดผลิต (ล้านตัน)	ปี 49	ปี 50	ปี 51	ปี 52	ปี 53 (ก.ค.52)	% Δ
พืชน้ำมัน - โลก	391.450	404.180	391.630	394.620	423.420	7.30
ตัวเหลือง - โลก	220.670	237.111	221.177	210.622	243.730	15.72
- ไทย	0.220	0.212	0.203	0.202	0.205	1.14
- ถั่วถั่วเหลือง	0.148	0.143	0.132	0.134	0.136	0.136
- ถั่วถั่วสน	0.072	0.069	0.071	0.068	0.068	
มูลค่าผลผลิต (ล้านบาท)	2,311	2,448	3,560	2,956	2,989	1.14
ช่วงออกสู่ตลาด						
- ถั่วถั่วเหลือง(มีค.-พ.ค.)65%	เขียงใหม่ ซัยภูมิ เพชร เลข ขอนแก่น ตาก					
- ถั่วถั่วสน(ส.ค.-ธ.ค.)35%	สระแก้ว แม่ฮ่องสอน อุตรดิตถ์ สุโขทัย เขียงใหม่					
ครัวเรือนเกษตรกร (ก.ค.51)	103,242	102,364	101,539	NA	NA	
พื้นที่ปลูก (ล้านไร่)	0.903	0.858	0.781	0.782	0.789	1.01
ผลผลิตเฉลี่ย/ไร่ (กก./ไร่)	244	244	248	250	251	0.40
ต้นทุนการผลิต (บาท/ไร่)	9.47	10.11	11.64	11.72	NA	
การใช้(ล้านตัน) - โลก	215.260	225.190	229.690	221.95	231.92	4.49
- ไทย	1.614	1.750	1.925	1.901	1.903	0.12
สต็อก(ล้านตัน) - โลก	53.207	62.885	52.918	41.037	51.833	26.31
นำเข้า-ส่งออก	ปี 49	ปี 50	ปี 51	ปี 52	ปี 53	
- นำเข้า (ล้านตัน)	1.395	1.541	1.723	0.652	1.700	
(ล้านบาท)	14,226	19,456	32,225	9,868	32,000	
(บาท/กก.)	10.20	12.63	18.70	15.12	18.82	
- ส่งออก (ล้านตัน)	0.0012	0.0027	0.0012	0.0006	0.0010	
ประเทศคู่ค้า (ปี 51)						
ไทยนำเข้าจาก	บราซิล 79% อาร์เจนตินา 10% สหรัฐอเมริกา 10%					
ไทยส่งออกไป	กัมพูชา 0.78% แคนาดา 0.69% จีน 0.07%					
	เวียดนาม 31% ฟิลิปปินส์ 28% มัลดีฟส์ 9% ฮองกง 7%					
	มาเลเซีย 5% สหรัฐอเมริกา 4% เขมร 4%					
ประเทศคู่แข่ง (ปี 52)	สหรัฐอเมริกา 38% บราซิล 27% อาร์เจนตินา 16% จีน 8%					
	อินเดีย 5% ปารากวัย 2% แคนาดา 2%					

1. สถานการณ์ปี 2553

โลก คาดว่าผลผลิตเพิ่มขึ้นจากปี 52 ร้อยละ 15.72 และความต้องการใช้เพิ่มขึ้นร้อยละ 4.49

ไทย คาดว่าผลผลิตจะใกล้เคียงกับปี 52 และความต้องการใช้เพิ่มขึ้นร้อยละ 0.12 ส่งผลให้ต้องนำเข้าประมาณ 1.700 ล้านตัน (นำเข้า ม.ค.-มิ.ย.52 จำนวน 0.652 ล้านตัน มูลค่า 9,868 ล้านบาท)

ตัวเหลือง โครงการ Contract Farming ปี 52 คณะ กก.จัดทำแผนการลงทุนเกษตรกรแบบมีสัญญาเห็นชอบให้นำเข้า 0.119 ล้านตัน ลดลงจากแผนปี 51/52 ซึ่งมีปริมาณ 0.199 ล้านตัน

2. นโยบายและมาตรการนำเข้าเมล็ดตัวเหลือง

ปี 52 มี ค.ร.ม. (13 ม.ค.52) ตามมติคณะ กก.พืชน้ำมันและน้ำมันพืช (11ธ.ค.51) และคณะอนุกรรมการกำกับดูแลเมล็ดตัวเหลือง (10 พ.ย.51)

2.1 WTO ไม่จำกัดปริมาณและช่วงเวลา 1) ในโควตา อกรนำเข้าร้อยละ 0 ไม่มีสิทธินำเข้าในโควตา 13 ราย (1. สมาคมผู้ผลิตน้ำมันตัวเหลืองและรำข้าว 2. สมาคมผู้ผลิตอาหารสัตว์ไทย 3. สมาคมส่งเสริมผู้ใช้วัตถุดิบอาหารสัตว์ 4. สมาคมปศุสัตว์ไทย 5. สมาคมผู้เลี้ยงไก่เนื้อเพื่อการส่งออก 6. สมาคมผู้ผลิตไก่เพื่อส่งออกไทย 7. บริษัท กรีนสโปก จำกัด 8. บริษัท แลคตาซอย จำกัด 9. บริษัท ไทยเทพรสผลิตภัณฑ์อาหาร จำกัด (มหาชน) 10. บริษัท เครย์ พลัส จำกัด 11. บริษัท ไทยซิม จำกัด 12. ห้างหุ้นส่วนจำกัดคิดโคเคน 13. สมาคมผู้ค้าสินค้าเกษตรกับประเทศเพื่อนบ้าน) ไม่มีสิทธินำเข้าให้ควมร่วมมือหรือซื้อตัวเหลืองในประเทศทั้งหมด ดังนี้

(1) สกัดน้ำมัน ไม่ต่ำกว่า กก.ละ 12.25 บาท ณ ไร่นาหรือ กก.ละ 13.00 บาท ณ กทม.

(2) ผลิตภัณฑ์สัตว์ ไม่ต่ำกว่า กก.ละ 12.50 บาท ณ ไร่นาหรือ กก.ละ 13.25 บาท ณ กทม.

(3) แปรรูปอาหาร ไม่ต่ำกว่า กก.ละ 14.50 บาท ณ ไร่นาหรือ กก.ละ 15.25 บาท ณ กทม.

2) นอกโควตา กำหนดอกรร้อยละ 80

2.2 ACMECS ไม่มีสิทธินำเข้าต้องขึ้นทะเบียน contract Farming ไว้กับกระทรวงพาณิชย์ การนำเข้าให้ใช้หลักเกณฑ์และวิธีปฏิบัติเช่นเดียวกับกรนำเข้าภายใต้ WTO และนำเข้าเพื่อเป็นวัตถุดิบในการผลิตเท่านั้น ห้ามจำหน่าย ขายแจก

2.3 AFTA (อกรนำเข้าร้อยละ 5 เดือน ใจตามข้อผูกพัน-From D) ใช้หลักการเช่นเดียวกับ WTO

2.4 FTA ไทย-ออสเตรเลีย และไทย-นิวซีแลนด์ (อกรนำเข้าร้อยละ 0 ไม่จำกัดปริมาณนำเข้า) ใช้หลักเกณฑ์เช่นเดียวกับ WTO

2.5 ออสเตรเลีย-จีน โควตา 10.922 ตัน อกรนำเข้าในโควตาร้อยละ 20 อกรนำเข้านอกโควตาร้อยละ 80 ทั้งนี้ นำเข้าทั่วไป อกรนำเข้าร้อยละ 6 หรือ กก.ละ 0.30 บาท และต้องขออนุญาต

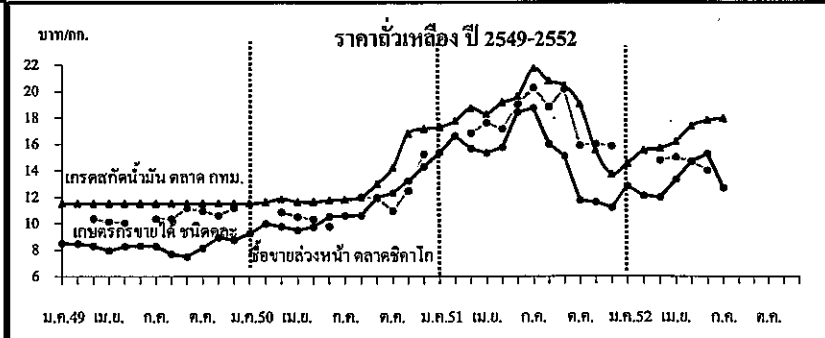
3. นโยบายการส่งออก ส่งออกได้เสรี ไม่เสียอกรส่งออก

สถานการณ์ปัจจุบัน

ในประเทศ ราคาขายส่ง กทม.เกรดแปรรูปอาหารและผลิตอาหารสัตว์ราคาทรงตัวที่ กก.ละ 23.25 และ 21.75 บาท ส่วนเกรดสกัดน้ำมันลดลงจาก 17.90 บาทในสัปดาห์ก่อนเหลือ 17.25 บาท เนื่องจากความต้องการใช้ชะลอตัว จากภาวะราคาน้ำมันที่ปรับตัวเพิ่มขึ้น

ต่างประเทศ ราคาสูงขึ้นจากต้นละ 43 US\$ ในสัปดาห์ก่อนเป็นต้นละ 43.5 US\$ เนื่องจากสภาพอากาศที่คาดว่าจะแห้งแล้งในแหล่งปลูกตัวเหลืองของสหรัฐ เพราะระยะนี้เป็นช่วงออกผล สภาพอากาศมีผลต่อปริมาณผลผลิตที่จะออกฤดูใหม่นี้

แนวโน้ม คาดว่าราคาตัวเหลืองในประเทศและตลาดต่างประเทศมีแนวโน้มสูงขึ้น



ราคา (บาท/กก.)	ม.ค.	ก.พ.	มี.ค.	เม.ย.	พ.ค.	มิ.ย.	ก.ค.	ส.ค.	ก.ย.	ต.ค.	พ.ย.	ธ.ค.	เฉลี่ย
เกรดกรขายได้ชนิดคละ								(7 ส.ค.52)					
ปี 2549	-	-	10.37	10.13	10.04	-	10.35	10.35	11.17	10.95	10.59	11.19	10.49
ปี 2550	-	-	10.85	10.49	10.32	9.75	-	12.00	11.94	10.95	12.46	15.28	11.56
ปี 2551	-	-	16.82	17.61	17.14	19.00*	20.25*	18.80*	17.76*	15.87	16.00	15.83	17.51
ปี 2552	-	-	14.77	15.01	14.67	14.00	-	-	-	-	-	-	14.61
ขายส่ง กทม. เกรดแปรรูปอาหาร													
ปี 2549	14.25	14.34	14.38	14.38	14.38	14.56	14.75	14.75	14.75	15.07	15.50	14.95	14.67
ปี 2550	15.04	15.25	15.25	15.16	14.75	14.75	14.75	14.99	16.64	17.94	20.30	20.75	16.30
ปี 2551	21.49	22.50	22.50	22.31	23.64	24.68	26.35	25.50	25.95	25.64	20.39	19.25	23.35
ปี 2552	19.73	19.91	20.25	20.95	22.17	22.25	23.00	23-23.50					21.44
ขายส่ง กทม. เกรดผลิตอาหารสัตว์													
ปี 2549	13.63	13.71	13.75	13.75	13.75	13.75	13.75	13.75	13.75	13.75	13.75	13.38	13.71
ปี 2550	13.32	13.38	13.38	13.31	13.00	13.00	13.00	13.28	14.85	15.90	17.85	18.25	14.38
ปี 2551	19.42	20.50	20.90	20.29	21.39	22.27	24.32	23.50	23.96	23.90	19.33	18.25	21.50
ปี 2552	18.73	18.91	19.25	19.72	20.67	20.75	21.50	21.50-22					20.16
ขายส่ง กทม. เกรดสกัดน้ำมัน													
ปี 2549	11.50	11.50	11.50	11.50	11.50	11.50	11.50	11.50	11.50	11.50	11.50	11.50	11.50
ปี 2550	11.50	11.60	11.85	11.63	11.63	11.75	11.80	11.98	12.98	14.20	16.76	17.13	12.90
ปี 2551	17.28	17.75	18.71	18.28	19.14	19.60	21.67	20.75	20.39	18.99	15.51	13.69	18.48
ปี 2552	14.50	15.49	15.66	16.20	17.35	17.78	17.90	17-17.50					16.52
ซื้อขายล่วงหน้าตลาดชิคาโก													
ปี 2549	8.50	8.47	8.31	7.96	8.27	8.32	8.28	7.69	7.48	8.14	8.94	8.74	8.26
ปี 2550	9.24	9.97	9.76	9.47	9.74	10.51	10.59	10.60	11.95	12.29	13.23	14.28	10.97
ปี 2551	15.38	16.63	15.66	15.31	15.75	18.41	18.71	16.00	15.07	11.74	11.59	11.18	15.12
ปี 2552	12.80	12.09	11.98	13.32	14.70	15.26	13.69	14.85					13.59
ซื้อขายล่วงหน้าตลาดชิคาโก (เหรียญสหรัฐ/ตัน)													
ปี 2549	213.99	214.34	212.68	209.01	217.32	216.49	217.23	203.82	199.28	217.42	243.97	243.34	217.41
ปี 2550	256.08	278.01	277.25	270.56	280.28	302.80	313.27	308.98	347.54	358.37	388.98	422.12	317.02
ปี 2551	461.68	508.19	495.67	482.76	489.05	552.44	556.52	471.04	437.83	339.89	329.12	317.42	453.47
ปี 2552	364.70	341.25	333.64	374.44	422.14	445.08	400.40	435.18					389.60

ไข่ไก่

ประจำสัปดาห์ที่ 1 ของเดือน สิงหาคม 2552 (วันที่ 3 - 7 ส.ค.52)

	2549	2550	2551	2552	% Δ
ผลผลิต (ล้านฟอง)			เบื้องต้น	คาดการณ์	
- โลก	993,422	1,001,149	1,026,810	1,053,299	2.58
จีน	405,310	413,541	428,139	443,252	3.53
สหภาพยุโรป	89,438	94,845	98,629	102,565	3.99
สหรัฐอเมริกา	85,760	84,928	85,455	85,984	0.62
อินเดีย	41,664	42,720	44,762	46,902	4.78
ประเทศอื่นๆ	371,250	365,115	369,825	374,596	1.29
- ไทย	8,555	8,990	9,424	9,916	5.22
ช่วงผลผลิตออกมาก	ตุลาคม - กุมภาพันธ์				
จำนวนครีวรีออน	4,710	4,729			
ต้นทุนการผลิต (บาท/ฟอง)	1.78	1.94	2.32	~ 2.22	(มี.ย.52)
มูลค่าผลผลิต (ล้านบาท)	14,544	17,450	21,016	12,903	(ม.ค. - ก.ค.52)
การใช้ (ล้านฟอง)	8,371	8,748	9,019	9,566	6.06
ปริมาณส่งออก (ล้านฟอง)	183.66	241.58	404.54	187.57	(ม.ค. - มี.ย.52)
มูลค่าส่งออก (ล้านบาท)	273.86	747.92	920.06	447.39	
ประเทศคู่ค้า	ฮ่องกง (79%) แองโกลา (11%) จอร์แดน แคนเบีย สิงคโปร์				
ประเทศคู่แข่ง	สาธารณรัฐประชาชนจีน และ เนเธอร์แลนด์				

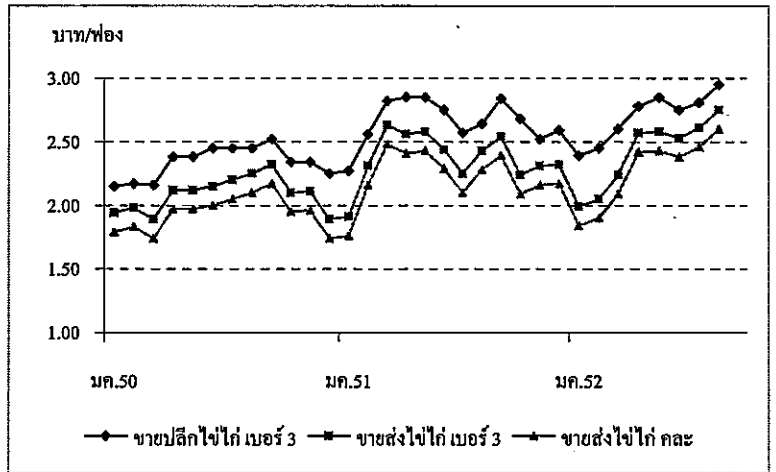
สถานการณ์ปี 2552	
1. การผลิต	<ul style="list-style-type: none"> • สศก. ประมาณการผลิตไข่ไก่ไว้จำนวน 9,492 ล้านฟอง • คณะกรรมการนโยบายพัฒนาไก่ไข่และผลิตภัณฑ์ (Egg Board) กำหนดเป้าหมายการผลิตไข่ไก่ ปี 2552 ไว้จำนวน 10,800 ล้านฟอง
2. การใช้ภายใน	ผลผลิตไข่ไก่ 99% ใช้บริโภคภายในประเทศ
3. อัตราการบริโภค	142 ฟอง/คน/ปี (Egg Board กำหนดเป้าหมายไว้ที่ 160 ฟอง/คน/ปี)
4. การส่งออก	<ul style="list-style-type: none"> □ เป้าหมายการส่งออกปี 2552 จำนวน 350 ล้านฟอง (ที่มา : สศก. และ Egg Board) □ ช่วงเดือนมกราคม - มิถุนายน 2552 มีการส่งออกไข่ไก่ รวมจำนวน 187.57 ล้านฟอง ประเทศที่เป็นตลาดหลัก ได้แก่ ฮ่องกง (79% ของการส่งออกรวม) แองโกลา (11%) จอร์แดน (7%) แคนเบีย สิงคโปร์ และ พม่า
5. มาตรการด้านการตลาด	<ol style="list-style-type: none"> 1) เชื่อมโยงเกษตรกรผู้เลี้ยงไก่ไข่มาไข่ไก่ไปจำหน่ายให้แก่ผู้บริโภคโดยตรงภายในงานธงฟ้า และจุดจำหน่ายที่เป็นแหล่งชุมชนทั่วประเทศ 2) รมช.คป.ประชาสัมพันธ์เพิ่มการบริโภคไข่ไก่ ร่วมกับหน่วยงานที่เกี่ยวข้อง 3) เพิ่มช่องทางการจำหน่าย ภายใน Farm Outlet ที่จัดตั้งในแหล่งผลิต/บริโภคสำคัญ 4) ขอความร่วมมือผู้เลี้ยงไก่ไข่/ผู้ค้า กำหนดราคาจำหน่ายในระดับที่สอดคล้องกับต้นทุน

สถานการณ์ สัปดาห์ที่ 1 ของเดือนสิงหาคม 2552 (วันที่ 3 - 7 ส.ค.52)

การผลิตการค้า อยู่ในภาวะปกติ ผลผลิตไข่ไก่ลดลงเมื่อเทียบกับช่วงก่อน เป็นผลจากมาตรการปรับลด/ควบคุมการผลิตเพื่อแก้ไขปัญหาไข่ไก่ล้นตลาดและราคาคต่ำช่วงต้นปี ตามมติ Egg Board และความร่วมมือในกลุ่มผู้เลี้ยงไก่ไข่

มาตรการด้านตลาด เชื่อมโยงผู้เลี้ยงไก่ไข่มาไข่ไก่ไปจำหน่ายให้ผู้บริโภคโดยตรง ความเคลื่อนไหวของราคา ราคาขายส่งขายปลีกไข่ไก่ทุกขนาดฟอง ปรับสูงขึ้นจากสัปดาห์ก่อนฟองละ 0.10 บาท (ปรับเมื่อ 3 ส.ค.52) ตามภาวะกลไกการผลิตการตลาด

(หน่วย : บาท/ฟอง)	สัปดาห์นี้	สัปดาห์ก่อน
- ราคาไข่ไก่ คณะ ที่เกษตรกรขายได้	2.60	2.50
- ขายปลีกไข่ไก่ เบอร์ 3	2.90 - 3.00	2.80 - 2.90



ราคา (บาท/ฟอง)	ปี	มค.	กพ.	มีค.	เมย.	พค.	มิย.	กค.	สค.	กย.	คค.	พย.	ธค.	เฉลี่ย
ขายส่งไข่ไก่ คณะ	2550	1.79	1.83	1.74	1.74	1.97	2.00	2.05	2.10	2.17	1.95	1.96	1.74	1.92
ณ แหล่งผลิต	2551	1.76	2.16	2.48	2.41	2.43	2.29	2.10	2.28	2.39	2.09	2.16	2.17	2.23
	2552	1.84	1.90	2.09	2.42	2.43	2.38	2.46	2.60					2.27
									(7 ส.ค.52)					
ขายส่งไข่ไก่ เบอร์ 3	2550	1.94	1.98	1.89	1.89	2.12	2.15	2.20	2.25	2.32	2.10	2.11	1.89	2.07
ตลาด กทม.	2551	1.91	2.31	2.63	2.56	2.58	2.44	2.25	2.43	2.54	2.24	2.31	2.32	2.38
	2552	1.99	2.05	2.24	2.57	2.58	2.53	2.61	2.75					2.42
									(7 ส.ค.52)					
ขายปลีกไข่ไก่ เบอร์ 3	2550	2.15	2.17	2.16	2.16	2.38	2.45	2.45	2.45	2.52	2.34	2.34	2.25	2.32
ตลาด กทม.	2551	2.27	2.56	2.82	2.85	2.85	2.75	2.57	2.64	2.84	2.53	2.52	2.59	2.65
	2552	2.39	2.45	2.6	2.78	2.85	2.75	2.81	2.95					2.70
									(7 ส.ค.52)					