

ข่าว

ประจำสัปดาห์ที่ 2 ของเดือนสิงหาคม 2553 (9 - 11 สค.53)

ผลผลิต (ล้านตันข้าวเปลือก)	2549/50	2550/51	2551/52	2552/53*	Δ %
- โลก	636.833	656.983	678.830	670.624	-1.27
- ไทย	29.642	32.099	31.650	31.463	-0.59
- นาปี	22.840	23.308	23.235	23.253	-0.78
- นาปรัง	6.802	8.791	8.415	8.210	-2.44
ช่วงออกสู่ตลาด / แหล่งผลิตสำคัญ					
- นาปี	ตค. - กพ.	อุบลราชธานี นครราชสีมา อุตรดิตถ์ เชียงราย			
- นาปรัง	มีค. - ตค.	สุพรรณบุรี พิษณุโลก นครสวรรค์ พิจิตร			
พื้นที่เพาะปลูก (ล้านไร่)	67.616	70.187	69.824	69.346	-0.68
- นาปี	57.542	57.386	57.422	57.497	0.13
- นาปรัง	10.074	12.801	12.402	13.849	11.67
ผลผลิตเฉลี่ยต่อไร่ (กก.)	437	447	453	451	-0.44
- นาปี	397	406	404	403	-0.25
- นาปรัง	675	687	679	593	-12.67
ต้นทุนการผลิต (บาท/ตัน)					
- ข้าวเปลือกหอมมะลิ	7,315	7,823	10,547	10,752	1.94
- ข้าวเปลือกเจ้านาปี	4,634	4,532	6,512	6,969	7.02
- ข้าวเปลือกเหนียว	6,515	6,680	9,078	9,435	3.93
- ข้าวเปลือกนาปรัง	5,074	6,696	6,897	6,762	-19.65
จำนวนครัวเรือนเกษตรกร ปลูกข้าว 3.7 ล้านครัวเรือนจากเกษตรกรทั่วประเทศ					
5.6 ล้านครัวเรือนหรือร้อยละ 66 ของครัวเรือนทั้งหมด					
มูลค่าผลผลิตที่เกษตรกรขายได้ (ปี 2550/51) 258,918 ล้านบาท					
การใช้ภายใน	15,509	16,900	16,900	16,900	-
การส่งออก (ปีปฏิทิน)	ปี2550	ปี2551	ปี2552	ปี2553	Δ %
ปริมาณส่งออก(ล้านตัน)	9.557	10.011	8.568	9.0*	5.04
มูลค่าส่งออก (ล้านบาท)	123,700	200,892	170,819	-	-
(ล้าน\$ us.)	3,594	6,112	5,000	4,950*	-0.99
- ปริมาณส่งออก(ล้านตัน) (ณ 1 มค. - 9 สค.)	5.257	4.860	5.257	4.860	-7.55
- เอกชน	-	-	5.257	4.860	-7.55
- รัฐบาล	-	-	-	-	-
- มูลค่าส่งออก (ล้านบาท)	-	103,016	93,174	-9.55	-
- ประเทศคู่ค้า	ไนจีเรีย เบนิน แอฟริกาใต้ ฟิลิปปินส์ มาเลเซีย อิรัก				
- ประเทศคู่แข่ง	เวียดนาม สหรัฐ ปากีสถาน อินเดีย				

สถานการณ์ข้าวนาปี ปี 2552/53 นาปรัง ปี 2553 และผลการประกันรายได้เกษตรกรผู้ปลูกข้าว
กระทรวงเกษตรและสหกรณ์คาดการณ์ข้าวนาปรัง ปี 2553 พื้นที่เพาะปลูกประมาณ 13.849 ล้านไร่
เพิ่มขึ้นจากปีที่แล้ว 1.447 ล้านไร่ และผลผลิตข้าวเปลือกนาปรังประมาณ 8.210 ล้านตัน ขบ.ลดลง 0.205 ล้านตัน
เนื่องจากปริมาณน้ำไม่เพียงพอต่อการเพาะปลูก ผลผลิตเฉลี่ยต่อไร่ 593 กก./ไร่ ลดลงจากปีก่อน 86 กก./ไร่
มาตรการประกันรายได้เกษตรกรผู้ปลูกข้าวนาปี ปี 2552/53 (รอบที่ 1, รอบที่ 2)
ประกันรายได้เกษตรกรผู้ทำนา และกำหนดเกณฑ์กลางอ้างอิงข้าวเปลือกนาปี ปี 2552/53

ชนิดข้าว	ประกันรายได้เกษตรกรทำนาปี		เกณฑ์อ้างอิงข้าวเปลือก		ส่วนต่างชดเชยให้เกษตรกร (บาท/ตัน)
	2552/53 (บาท/ตัน)	2553 (บาท/ตัน)	(บาท/ตัน) (รอบ 1, รอบ 2) (ประกาศ ณ 16 สค.53 (16-22 สค.53))	ประกาศ ณ 16 สค.53 (16-22 สค.53)	
(1) ข้าวเปลือกหอมมะลิ	-	-	-	-	-
(2) ข้าวเปลือกหอมจังหวัด	-	-	-	-	-
(3) ข้าวเปลือกเจ้า	10,000	11,000	7,930	10,331	2,070 (รอบ 2) 669
(4) ข้าวเปลือกปทุมธานี	10,000	11,000	7,930	10,331	2,070 (รอบ 2) 669
(5) ข้าวเปลือกเหนียว	9,500	10,500	7,930	15,304	ไม่ชดเชย

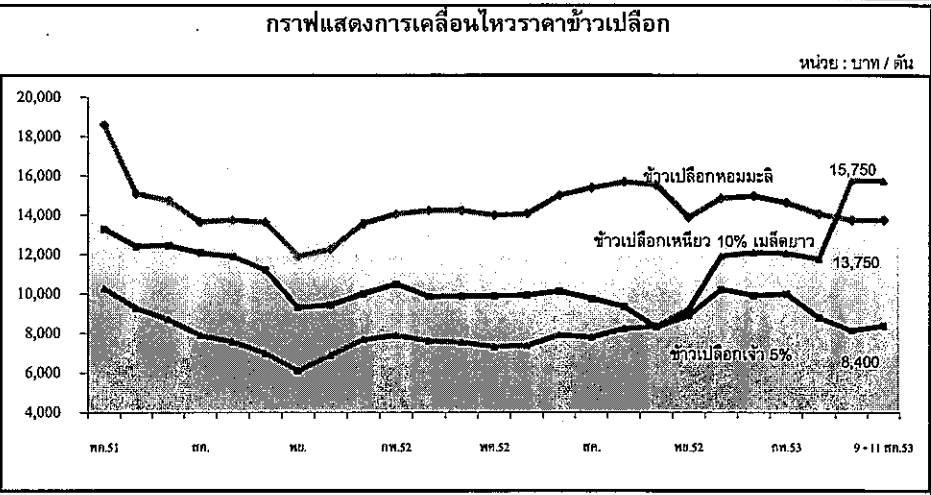
ผลการดำเนินงาน ทะเบียนเกษตรกรผู้ปลูกข้าวนาปี 2552/53 (รอบที่ 2) (ณ 10 สค.53)							
พื้นที่ทะเบียนเกษตรกร	ผ่านการประกาศ		ทำสัญญากับ ธกส.	ธ.ก.ส.จ่ายเงินชดเชย			ปริมาณประกัน (ล้านตัน)
	ราย	ราย		เกษตรกร (ราย)	สัญญา	จ.น.เงิน (ล้านบาท)	
รอบ 1	3,619,394	3,411,835	3,273,383	3,194,705	4,819,066	28,408.307	21.693
รอบ 2	833,383	830,243	814,046	766,124	1,231,899	18,186.566	9.749

เปิดจุดรับซื้อข้าวเปลือกนาปี 52/53 (ณ 10 สค.53)						
จุดรับซื้อ	อ.ต.ก.	ปริมาณ (ตัน)	อ.ต.ก.	ปริมาณ (ตัน)	รวม (ตัน)	
ภาคเหนือ	47 แห่ง/11 จว.	74,446	18 แห่ง/6 จว.	26,177	100,623	
ภาคกลาง	69 แห่ง/15 จว.	18,287	9 แห่ง/3 จว.	17,959	36,246	
ภาคอีสาน	8 แห่ง/6 จว.	4,798	2 แห่ง/1 จว.	2,325	7,123	
รวม	124 แห่ง/32 จว.	97,531	29 แห่ง/10 จว.	46,461	143,992	

ราคาข้าวสารส่งออก F.O.B.กรุงเทพฯ หน่วย : เหรียญสหรัฐฯ / ตัน													
ชนิดข้าว	ปี	มค.	กพ.	มีค.	เมย.	พค.	มิย.	กค.	สค.	กย.	ตค.	พย.	ธค.
หอมมะลิ	2551	672	739	821	1,132	1,205	1,081	991	924	883	820	795	805
100%	2552	862	864	865	875	887	901	941	956	1,013	1,045	1,068	1,009
ชั้น 2	2553	1,009	1,000	987	984	971	956	932	931	-	-	-	-
ข้าวขาว	2551	431	466	567	871	990	872	931	780	764	683	595	582
100%	2552	607	624	637	592	556	581	586	565	559	530	559	618
ชั้น 2	2553	601	576	549	491	478	478	463	462	-	-	-	-
ข้าวขาว	2551	418	454	554	857	973	856	814	764	749	667	580	566
5%	2552	577	595	608	562	526	551	556	535	528	498	527	588
	2553	570	542	498	459	446	447	433	440	-	-	-	-

สถานการณ์ปัจจุบัน / ความคืบหน้าในการดำเนินการ
- สถานการณ์ล่าสุด สัปดาห์นี้ข้าวเปลือกมีราคา ดังนี้ ข้าวเปลือกหอมมะลินาปี 2552/53 ราคาทรงตัวที่ตันละ 13,000-14,500 บาท ข้าวเปลือกเหนียว 10% เมล็ดยาว ราคาทรงตัวที่ตันละ 15,000-16,500 บาท และข้าวเปลือกเจ้า 5% ราคาทรงตัวที่ตันละ 7,800-8,500 บาท ข้าวเปลือกปทุมธานีราคาสูงขึ้นจากตันละ 9,700-10,800 บาท เป็นต้นละ 9,800-10,800 บาท ภาวะตลาดอยู่ในเกณฑ์ดี

- แนวโน้ม ข้าวเปลือกปี 2552/53 ออกสู่ตลาดได้น้อย แต่รัฐบาลดำเนินการประกันรายได้ของเกษตรกรผู้ปลูกข้าวนาปี รอบ 2 และชดเชยส่วนต่างให้แก่เกษตรกร และ ธกส. และ อ.ต.ก.ได้ดำเนินการเปิดจุดรับซื้อข้าวเปลือกในราคาอ้างอิงและกรมฯ จัดตลาดนัดข้าวเปลือก เพื่อจัดหาแหล่งซื้อขายให้แก่เกษตรกรเพิ่มขึ้น



ราคา (บาท/ตัน) ชนิดข้าวเปลือก	ปี	มค.	กพ.	มีค.	เมย.	พค.	มิย.	กค.	สค.	กย.	ตค.	พย.	ธค.	เฉลี่ย	ครั้งก่อน 2 - 6 สค.53	ครั้งนี้ 9 - 11 สค.53
ข้าวเปลือกหอมมะลิ (36 กรัม)	2551	10,500	12,175	13,108	18,497	18,576	15,111	14,758	13,658	13,761	13,649	11,910	12,276	13,998		
	2552	13,575	14,061	14,246	14,254	13,998	14,067	15,006	15,380	15,683	15,546	13,894	14,862	14,548		
ข้าวใหม่ปี 2552/53	2553	14,984	14,643	14,060	13,839	13,475	12,983	13,585	-	-	-	-	-	13,938	13000-14500	13000-14500
ข้าวเปลือกเหนียว 10% เมล็ดยาว	2551	8,691	8,860	9,862	12,664	10,279	9,293	8,698	7,903	7,582	6,991	6,120	6,902	8,654		
	2552	7,691	7,903	7,636	7,547	7,331	7,385	7,919	7,814	8,247	8,361	9,229	11,921	8,249		
	2553	12,105	12,060	11,773	12,163	13,077	13,398	14,934	-	-	-	-	-	12,787	15000-16500	15000-16500
ข้าวเปลือกเจ้า 5% (ใหม่)	2551	6,805	8,066	10,478	13,445	13,297	12,422	12,470	12,088	11,907	11,215	9,325	9,445	10,914		
	2552	10,014	10,500	9,874	9,885	9,906	9,935	10,144	9,770	9,366	8,323	8,904	10,224	9,737		
	2553	9,931	10,000	8,793	7,641	7,823	7,925	8,038	-	-	-	-	-	8,593	7800-8500	7800-9000

มันสำปะหลัง

ประจำสัปดาห์ที่ 2 ของเดือนสิงหาคม 2553 (9 - 11 ส.ค.53)

ผลผลิต (ล้านตัน)	2550/51	2551/52	2552/53	2553/54	%Δ
โลก	217.50	233.40	242.10	na	na
ในจีเรีย	34.41	42.77	45.00	na	na
บราซิล	26.54	26.60	26.00	na	na
อินโดนีเซีย	19.99	20.27	20.50	na	na
เวียดนาม	7.99	8.30	8.60	na	na
ไทย	25.16	30.08	21.94	19.99	-8.90
ช่วงผลผลิตออกมาก	(พ.ย.-มี.ค.)	75%			
แหล่งผลิตสำคัญ	นครราชสีมา(24%) กำแพงเพชร(6%) สระแก้ว(5%) ชัยภูมิ(5%)กาญจนบุรี(4%) ฉะเชิงเทรา(4%)				
พื้นที่ปลูก (ล้านไร่)	7.30	8.01	7.78	7.17	-7.85
จำนวนครวรีออน	480,484	384,628	448,261	na	-
ผลผลิตเฉลี่ย (ตัน/ไร่)	3.40	3.64	3.05	2.97	-2.56
ต้นทุนการผลิต (บาท/กก.)	1.08	1.23	1.21	1.36	
มูลค่าผลผลิต (ล้านบาท)	36,733	34,397	(ใช้คิดราคาประกัน)		
การแปรรูป					
- มันเส้น+อัดเม็ด	9.20	10.14	9.34		
- แป้งมัน	16.08	8.55	10.63		
การส่งออก	ปี 50	ปี 51	ปี 52	ปี 53 (ม.ค.-มิ.ย.)	
- มันเส้น	2.86	1.47	3.95	2.88	
- มันอัดเม็ด	1.65	1.56	0.33	0.13	
- แป้งมัน	1.94	1.88	2.42	1.35	
- ผลิตภัณฑ์อื่นๆ	0.43	0.35	0.46	0.38	
ประเทศคู่ค้า	มันเส้น จีน 99% อื่นๆ 1% แป้งมัน อินโดนีเซีย 23% จีน 16% ไต้หวัน 17% ญี่ปุ่น 12% อื่นๆ 32%				
ประเทศคู่แข่ง	เวียดนาม อินโดนีเซีย				

สถานการณ์ในประเทศ
ผลผลิตปี 52/53 สตก.ประมาณการหัวมันสด 21.94 ล้านตันลดลงจากปีที่ผ่านมาร้อยละ 27.06 มีผลจากการระบาดของเพลี้ยแป้งและภัยแล้ง ขณะนี้เป็นช่วงปลายฤดู ผลผลิตออกสู่ตลาดน้อย ประกอบกับช่วงนี้ฝนตกชุกกลานมันส่วนใหญ่หยุดรับซื้อ ส่งผลให้ผู้ประกอบการโรงแป้งรับซื้อหัวมันสดในราคาสูงขึ้นเพื่อจูงใจให้เกษตรกรขุดหัวมันออกจำหน่าย

สถานการณ์ต่างประเทศ
การส่งออกมันเส้นมีการสั่งซื้อจากจีนอย่างต่อเนื่อง เพื่อใช้ในอุตสาหกรรมเอทานอลและเลี้ยงสัตว์ ด้านมันอัดเม็ด มีการสั่งซื้อจากเกาหลีใต้ เพื่อใช้ในอุตสาหกรรมเลี้ยงสัตว์ แต่ปริมาณไม่มาก สำหรับแป้งมันมีการสั่งซื้อจากอินโดนีเซีย ไต้หวัน ญี่ปุ่นอย่างต่อเนื่อง

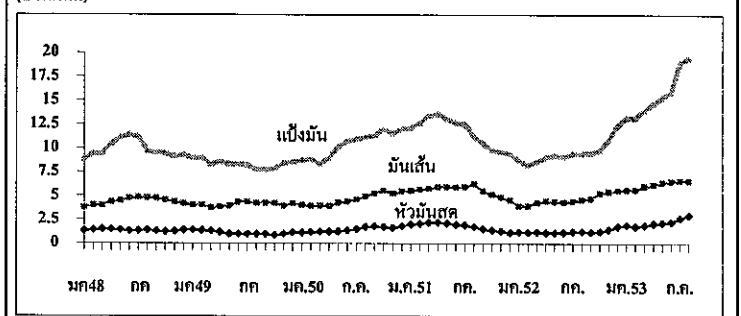
1. สถานการณ์
โลก FAO คาดว่าปี 2552/53 ผลผลิต 242.109 ล้านตัน โดยไทยเป็นผู้ผลิตอันดับ 3 แต่เป็นผู้ส่งออกอันดับ 1
ไทย กระทรวงเกษตรและสหกรณ์ พยากรณ์ว่า ในปี 2553/54 มีผลผลิตประมาณ 19.99 ล้านตัน ลดลงจากปีก่อนร้อยละ 8.90 ออกสู่ตลาดมากในช่วงเดือน พ.ย.53 - เม.ย.54

2. การระบายจำหน่ายผลิตภัณฑ์โครงการแทรกแซงตลาดปี 51/52
มันเส้น (ในประเทศ 0.343 ล้านตัน มูลค่า 1,711.69 ล้านบาท ส่งออก 1.823 ล้านตัน มูลค่า 8.050 ล้านบาท) แป้งมัน (ในประเทศ 0.083 ล้านตัน มูลค่า 670.76 ล้านบาท ส่งออก 0.435 ล้านตัน มูลค่า 3,793 ล้านบาท GtoG 0.302 ล้านตัน มูลค่า 3,158 ล้านบาท) ปริมาณรับจำนำคงเหลือของรัฐบาล มันเส้นปริมาณ 1.247 ล้านตัน (หักส่วนที่ ครม.อนุมัติ 15 มิ.ย.53 แล้ว)

3. โครงการประกันรายได้เกษตรกรผู้ปลูกมันสำปะหลัง ปี 52/53
1) กำหนดราคาประกันหัวมันสดเชื่อมโยง 25% กก.ละ 1.70 บาท
2) เกษตรกรใช้สิทธิไม่เกินครัวเรือนละ 100 ตัน
ผลดำเนินการ การทำประชาคม 445,780 ครัวเรือน การทำสัญญา กับ ธ.ก.ส. 427,464 ราย จ่ายเงินให้เกษตรกรแล้ว 429,058 สัญญา จำนวนเงิน 2,433.028 ล้านบาท (ณ วันที่ 11 ส.ค.53)

4. โครงการประกันรายได้เกษตรกรผู้ปลูกมันสำปะหลัง ปี 53/54 มติ ครม. 15 มิ.ย. และ 20 ก.ค.53
(1) ราคาและปริมาณ กำหนดราคาประกันหัวมันสดเชื่อมโยง 25% กก.ละ 1.90 บาท โดยเกษตรกรใช้สิทธิขอรับส่วนต่างราคาประกันกับเกณฑ์กลางอ้างอิงไม่เกินครัวเรือนละ 100 ตัน
(2) ระยะเวลาดำเนินการ
- ขึ้นทะเบียนเกษตรกรโดยกรมส่งเสริมการเกษตร ตั้งแต่ 1 มิ.ย.-31 ต.ค.53
- ระยะเวลาใช้สิทธิประกันรายได้ เกษตรกรเลือกใช้สิทธิได้ทันทีตั้งแต่วันที่เก็บเกี่ยวแต่ไม่ก่อน 1 ต.ค.53 และต้องไม่เกิน 31 พ.ค.54
- ประกาศเกณฑ์กลางอ้างอิง โดยคณะกรรมการกำหนดเกณฑ์กลางอ้างอิง
- ระยะเวลาโครงการ ตั้งแต่เดือน พ.ค.53 - ก.ค.53

ความเคลื่อนไหวของราคารวมมันสำปะหลังปี 2548 - 2553 (บาท/กก.)



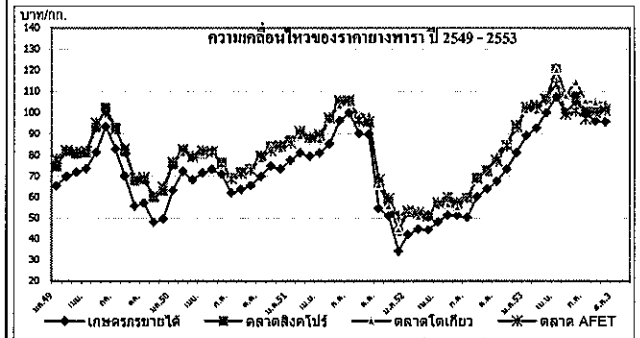
ราคามันสำปะหลังและผลิตภัณฑ์ (บาท/กก.)	ปี													
	มค.	กพ.	มีค.	เมย.	พค.	มิย.	กค.	สค.	กย.	ตค.	พย.	ธค.	เฉลี่ย	
1) เกษตรกรขายได้ (11 ส.ค.)														
- เฉลี่ยทั้งประเทศ 1/	2551	1.99	2.09	2.20	2.23	2.13	2.00	1.93	1.76	1.53	1.40	1.28	1.14	1.81
	2552	1.16	1.16	1.19	1.13	1.11	1.13	1.21	1.25	1.20	1.24	1.45	1.79	1.25
	2553	1.93	1.78	1.88	2.10	2.16	2.28	2.61	2.99					2.22
- จ.นครราชสีมา 2/	2551	2.06	2.22	2.33	2.33	2.18	1.96	1.97	1.78	1.62	1.46	1.41	1.38	1.89
	2552	1.22	1.20	1.18	1.25	1.30	1.36	1.40	1.41	1.42	1.54	1.75	1.95	1.42
	2553	1.97	1.96	2.29	2.60	2.73	2.96	3.35	3.40					2.66
2) ราคาส่งออก FOB														
มันเส้น	2551	5.54	5.68	5.76	5.93	5.93	5.91	6.12	6.26	5.49	5.16	4.88	4.44	5.59
	2552	3.92	3.92	4.30	4.47	4.38	4.34	4.42	4.61	4.71	4.97	5.45	5.63	4.59
	2553	5.65	5.65	5.92	6.17	6.42	6.54	6.60	6.60					6.19
แป้งมัน	2551	12.12	12.66	13.39	13.59	13.07	12.63	12.24	11.25	10.54	9.80	9.65	9.26	11.68
	2552	8.71	8.25	8.61	9.05	9.25	9.11	9.45	9.48	9.48	9.79	10.90	12.56	9.55
	2553	13.18	13.18	13.60	14.68	15.33	15.88	18.93	19.48					15.53

หมายเหตุ : 1/ หัวมันสดลดลงจาก สตก. 2/ หัวมันสดเชื่อมโยง 25% จาก คนจ.

ยางพารา
ประจำสัปดาห์ที่ 2 ของเดือนสิงหาคม 2553 (9-11 ส.ค. 2553)

รายการ/ปี	ปี 2549	ปี 2550	ปี 2551	ปี 2552	ปี 2553(F)
สต็อกโลก (ล้านตัน)	1.855	1.432	1.309	1.364	
ผลผลิตโลก (ล้านตัน)	9.791	9.801	10.031	9.602	10.180
- อินโดนีเซีย	2.637	2.755	2.751	2.535	
- มาเลเซีย	1.284	1.200	1.072	0.856	
- เวียดนาม	0.555	0.606	0.660	0.724	
- ไทย	3.137	3.056	3.089	3.090	3.158
การส่งออกโลก (ล้านตัน)	6.880	6.690	6.680	6.650	
- อินโดนีเซีย	2.287	2.407	2.296	2.001	
- มาเลเซีย	1.131	1.018	0.917	0.704	
- เวียดนาม	0.704	0.716	0.658	0.731	
- ไทย (สถาบันวิจัยยาง)	2.772	2.704	2.675	2.726	ม.ค.-มิ.ย.53
(สทท.)	3.058	2.966	2.832	2.740	1.329
การใช้โลก (ล้านตัน)	9.714	10.224	10.154	9.547	10.090
- ไทย	0.321	0.373	0.398	0.399	0.410
การนำเข้าไทย (ล้านตัน)	0.001	0.001	0.001	0.001	
ช่วงออกสู่ตลาด	ตลอดทั้งปีและออกมาก ส.ค.-ก.ย. และ ธ.ค.-ม.ค.				
แหล่งผลิตสำคัญ	ตุรซัวร์ธานี สงขลา ตรัง นครศรีธรรมราช นราธิวาส ยะลา พังงา				
เนื้อที่ขึ้นต้น (ไร่)	14,353,567	15,362,346	16,716,945		
เนื้อที่กรีดยังได้ (ไร่)	10,893,098	11,086,811	11,371,407	11,600,447	12,072,873
ผลผลิตยางดิบ/ไร่(กก.)	282	274	278	266	262
ต้นทุน (บาท/กก.)	32.55	34.73	39.70	41.47	40.01
ครัวเรือนเกษตรกร	1,210,737	1,314,510	1,428,713	1,479,842	
มูลค่าผลผลิต (ล้านบาท)	213,912	210,772	236,539	174,152	
ประเทศคู่ค้า (ส่งออก)	จีน (42.56%) มาเลเซีย (17.62%) ญี่ปุ่น (9.43%) ยุโรป (9.01%) สหรัฐ (5.72%) เกาหลีใต้ (4.88%) และอื่นๆ (10.78%)				

สถานการณ์ปัจจุบัน
 สัปดาห์นี้ราคายางแผ่นดิบที่เกษตรกรขายได้ เฉลี่ย กก.ละ 95.64 บาท ลดลงจากสัปดาห์ที่ผ่านมาร้อยละ 0.34 เนื่องจากการซื้อขายชะลอตัวลงเล็กน้อย ในช่วงวันหยุดต่อเนื่อง สำหรับราคายางแผ่นรมควันชั้น 3 ตลาดสิงคโปร์ (F.O.B) และตลาดโคเคียว (C.I.F) เฉลี่ย กก.ละ 102.11 และ 104.97 บาท สูงขึ้นร้อยละ 0.39 และ 0.09 ตามลำดับ เนื่องจากความต้องการใช้งานในอุตสาหกรรมยานยนต์มีอย่างต่อเนื่อง คาดว่าราคาอาจโน้มต่ำลงบ้าง เนื่องจากค่าเงินเยนแข็งค่า และราคาน้ำมันที่ปรับลดลง ประกอบกับภาวะเศรษฐกิจโลกชะลอตัว โดยเฉพาะจีนและสหรัฐอเมริกา



1.สถานการณ์ปี 2553
 1.1 ตลาดโลก ผลผลิตยางโลกปี 2553 ประมาณ 10.18 ล้านตัน สูงขึ้นจากปี 2552 ร้อยละ 6.01 ส่วนการใช้ของโลกรวมประมาณ 10.09 ล้านตัน สูงขึ้นจากปีที่ผ่านมาร้อยละ 5.68
 1.2 ในประเทศ ผลผลิตภายในปี 2553 ประมาณ 3.158 ล้านตัน เพิ่มขึ้นจากปี 2552 ร้อยละ 2.20 สำหรับความต้องการใช้ประมาณ 0.410 เพิ่มขึ้นจากปี 2552 ร้อยละ 2.75 เนื่องจากตลาดภายในมีความต้องการเพื่อตอบสนองต่ออุปสงค์จากต่างประเทศที่เพิ่มขึ้น
 2. การแก้ไขปัญหาที่ผ่านมา
 2.1 ผลการประชุมของ 3 ประเทศผู้ผลิตยางพาราใหญ่ (ไทย มาเลเซีย และอินโดนีเซีย)
 2.1.1 29-30 ต.ค.2551 มติ (1) เฝ้าระวังการปลูกแทนต้นยางเก่าที่อายุมากกว่า 20 ปี ของ 3 ประเทศ ในปี 2552 เพิ่มปีละ 7 แสนไร่ เป็น 1.06 ล้านไร่ (2) ควบคุมพื้นที่ปลูกยางใหม่ให้ยางสั้นตลาด โดยไทยสนับสนุนให้เปลี่ยนพื้นที่ปลูกยางในภาคใต้ไปปลูกพืชอื่นที่มีความเหมาะสมกว่า ส่วนอินโดนีเซียจะใช้วิธีควบคุมโดยการจดทะเบียน และมาเลเซียจะไม่ขยายพื้นที่ปลูกใหม่ (3) การชะลอการกรีดยาง (4) จะไม่ลดราคาขายที่มีการตกลงไว้กับผู้ซื้อในช่วงที่ราคาขายสูงและไม่มียอดล้นสต็อก
 2.1.2 13 ธ.ค.2551 มีมติลดการส่งออกยางปี 2552 รวม 7 แสนตัน และขอความร่วมมือชาวยางราคาไม่ต่ำกว่า กก.ละ 1.35 \$
 2.2 ผลการประชุมของสมาคมประเทศผู้ผลิตยาง (Association of Natural Rubber Producing Countries : ANRPC) ซึ่งมีสมาชิก 9 ประเทศ ได้แก่ จีน อินเดีย อินโดนีเซีย มาเลเซีย ปาปัวนิวกินี สิงคโปร์ ศรีลังกา ไทย และเวียดนาม มีมติ (1) ผลักดันให้เกษตรกรไถ่ถอนต้นยางเก่าที่มีอายุ 25 ปีขึ้นไป และปลูกทดแทน มีพื้นที่เป้าหมายรวมกว่า 1.06 ล้านไร่/ปี (2) ส่งเสริมให้เกษตรกรลดจำนวนวันกรีดยางลง เดิมกรีดยางวันเว้นวันเหลือกรีดยางวันเว้น 2 วัน ไทยได้มีแผนเร่งส่งเสริมขยายพื้นที่สงเคราะห์ปลูกแทน โดยผลักดันให้ผู้ปลูกยางพาราตัดไถ่ถอนต้นยางที่มีอายุเกิน 25 ปี และปลูกทดแทนใหม่ จากเป้าหมายเดิม 2.5 แสนไร่ เพิ่มขึ้นเป็น 4 แสนไร่/ปี โดยจะจ่ายเงินชดเชยให้เกษตรกรที่เข้าร่วมโครงการฯ อัตรา 11,000 บาท/ไร่ ซึ่งปี 2552 นี้คาดว่าจะทำให้ผลผลิตยางของไทยลดลงกว่า 80,000 ตัน
 2.3 มาตรการเร่งด่วน : 28 ม.ค. 52 ค.ร.ม.มีมติ เห็นชอบโครงการสนับสนุนสถาบันเกษตรกรแปรรูปยางเพิ่มมูลค่าเพื่อแก้ไขปัญหาราคายางตกต่ำ (กย.เสนอ) วงเงิน 8,000 ลบ. (ผู้จาก ธ.ค.ส.) โดยให้สถาบันเกษตรกรรวบรวมยางสดและยางแผ่นดิบจากสมาชิกจำนวน 200,000 ตัน มาดำเนินการแปรรูปเป็นยางแผ่นรมควัน ยางแผ่นรมควันอัดก้อน ยางแท่ง และน้ำยางข้น แล้วเก็บสต็อกยางไว้รอการจำหน่ายเมื่อราคาเหมาะสม และอนุมัติงบกลาง 270 ลบ. เพื่อใช้เป็นค่าบริหารและดำเนินการโครงการฯ ดังกล่าว
 2.4 มติ ครม. (17 ก.พ.52) มอบหมาย กษ. จัดตั้งคณะกรรมการนโยบายยางธรรมชาติ เพื่อเป็นกลไกระดับชาติในการจัดทำแผนปฏิบัติการเชิงกลยุทธ์ที่ดูแลสินค้ายางพาราแบบครบวงจร ตั้งแต่การรักษาสถิติสภาพราคา การขึ้นทะเบียนเกษตรกร การผลิต การแปรรูป การควบคุมคุณภาพมาตรฐาน การบริหารสต็อก การตลาด และการวิจัยและพัฒนาสินค้าตลอดห่วงโซ่อุปทาน รวมทั้งการพิจารณาความเหมาะสมและความจำเป็นในการขอใช้แหล่งเงินต่าง ๆ
 2.5 มติ ครม. (24 ก.พ.52) ตั้งคณะกรรมการนโยบายยางธรรมชาติ
 2.6 มติ ครม. (28 ก.ค.52) เห็นชอบให้ขยายระยะเวลาโครงการสนับสนุนสถาบันเกษตรกรฯ จาก 31 ธ.ค.52 เป็น 31 ธ.ค.53
 2.7 มติ ครม. (25 ส.ค.52) เห็นชอบให้ (1) อ.ส.ย.กู้เงินจาก ธ.ค.ส. 5,000 ล้านบาท จากวงเงิน 8,000 ล้านบาท ที่อนุมัติไว้แล้ว (2) เหม่าจ่ายการบริหารให้ อ.ส.ย. ร้อยละ 3 เพื่อเป็นเงินหมุนเวียนในการดำเนินการซื้อขายจากสถาบันเกษตรกรที่ไม่สามารถแปรรูปหรืออัดก้อนขายยางไปต่างประเทศ โดยใช้ราคาค่าตลาดเป็นคร่าวๆ เพื่อให้ราคาขายสูงขึ้น
 2.8 มติ ครม. (4 พ.ค.53) เห็นชอบร่างยุทธศาสตร์พัฒนายางพารา พ.ศ.2552-2556
 2.9 มติ ครม. (6 ก.ค.53) เห็นชอบในหลักการ โครงการปลูกยางพาราในพื้นที่แห่งใหม่ระยะที่ 3 พ.ศ.2553-2555 ตาม พรบ. กองทุนสงเคราะห์การทำสวนยางมาตรา 21 ทวิ ตามที่คณะกรรมการนโยบายยางธรรมชาติเสนอ เป้าหมาย 800,000 ไร่
 2.10 มติ ครม. (3 ส.ค.53) เห็นชอบการจัดเก็บเงินสงเคราะห์ ตาม พรบ.กองทุนสงเคราะห์การทำสวนยาง อัตราใหม่
 3. การดำเนินการของกระทรวงพาณิชย์ (1) สนับสนุนให้สินค้ายางพาราเข้าไปซื้อขายใน AFET มากยิ่งขึ้น ซึ่งปัจจุบันราคาซื้อขายล่วงหน้ายางแผ่นรมควันชั้น 3 ในตลาด AFET ได้ใช้อ้างอิงในตลาดซื้อขายล่วงหน้า TOCOM ของประเทศญี่ปุ่นแล้ว (2) กำหนดให้สินค้ายางพารา (น้ำยางสด ยางแผ่นดิบ และเศษยาง) ต้องแสดงราคารับซื้อ (3) ตรวจสอบเครื่องชั่งน้ำหนักการซื้อขายยางพารา (4) ขอความร่วมมือผู้ประกอบการค้าปุ๋ยเคมีรายใหญ่ปรับลดราคาปุ๋ยเคมีให้สอดคล้องกับต้นทุน

วันที่	บาท/กก.	ปี	ม.ค.	ก.พ.	มี.ค.	เม.ย.	พ.ค.	มิ.ย.	ก.ค.	ส.ค.	ก.ย.	ต.ค.	พ.ย.	ธ.ค.	เฉลี่ย
ราคาขายแผ่นดิบชั้น 3 เกษตรกรขายได้	2551	77.36	80.99	79.30	80.84	85.16	96.05	99.68	90.05	89.74	54.51	50.81	34.09	76.55	
	2552	41.93	44.64	44.18	48.03	51.30	50.65	50.28	60.08	63.72	67.41	73.05	81.02	56.36	
	2553	89.21	92.68	99.96	107.27	100.06	105.22	99.71	95.64	๗๗.2				98.72	
ราคาขายแผ่นรมควันชั้น 3 ตลาดหาคใหญ่	2551	82.99	86.16	84.09	86.62	95.30	103.34	103.94	95.23	94.46	64.29	56.04	38.83	82.61	
	2552	48.50	48.63	49.05	53.56	56.85	54.35	56.68	65.93	69.44	74.07	79.96	87.03	62.00	
	2553	96.31	99.59	105.78	117.93	112.23	116.17	102.80	102.18	๗๗.2				106.62	
ตลาดสิงคโปร์	2551	87.06	90.37	87.17	88.45	96.81	105.05	105.46	97.63	95.68	66.52	57.96	43.81	85.16	
	2552	52.49	51.71	50.89	56.30	58.01	56.63	59.67	69.21	72.76	77.82	84.62	92.88	65.25	
	2553	101.37	102.73	106.43	121.00	107.97	107.75	100.46	102.11	๗๗.2				106.23	
ตลาดโคเคียว	2551	86.73	89.08	87.22	87.21	96.79	103.41	104.46	98.33	99.14	65.50	55.65	44.52	84.84	
	2552	53.65	50.58	50.33	55.86	56.41	55.03	59.02	68.09	71.39	79.91	85.92	93.49	64.97	
	2553	101.23	101.10	105.81	120.24	108.06	114.53	105.86	104.97	๗๗.2				107.73	
AFET	2551	85.73	91.02	88.25	89.50	97.51	105.50	105.61	96.08	95.46	68.06	59.37	50.58	86.06	
	2552	53.31	52.52	50.99	57.06	59.61	57.22	59.33	68.52	72.41	77.02	84.29	93.75	65.50	
	2553	102.46	103.25	106.19	113.71	99.29	100.82	97.09	101.06	๗๗.2				102.98	

สำนักส่งเสริมการค้าสินค้าเกษตร กรมการค้าภายใน

สับปะรด

ประจำสัปดาห์ที่ 2 ของเดือนสิงหาคม 2553 (วันที่ 9-11 สิงหาคม 2553)

ผลผลิต	2551	2552	2553	± %Δ
โลก (ล้านตัน)	19.17	18.85	19.00	0.80
ไทย (ล้านตัน)	2.278	1.895	1.962	3.54
ช่วงผลผลิตออกมาก	รุ่นที่ 1 เม.ย.- ก.ค. และ รุ่นที่ 2 พ.ย.- ม.ค.			
พื้นที่ปลูก (ไร่)	581,972	566,599	570,821	0.75
จำนวนครัวเรือน	38,482	38,500	37,800	
ผลผลิตเฉลี่ย(กก./ไร่)	3,915	3,344	3,436	2.75
ต้นทุนการผลิต(บาท/กก.)	2.77	3.53	3.50	
มูลค่าผลผลิต (ล้านบาท)	10,342	9,570	10,396	8.63
การใช้				
-บริโภคสด (ล้านตัน) 20%	0.456	0.378	0.390	3.17
-แปรรูปกระป๋อง(ล้านตันสด) 80%	1.822	1.512	1.568	3.70
ส่งออก			(มค.-มิย.53)	
- ปริมาณ (ล้านตัน)	0.794	0.679	0.364	
- มูลค่า (ล้านบาท)	25,752	22,938	11,888	
ประเทศคู่ค้า	สหรัฐอเมริกา 23% ยุโรป 46% (เยอรมัน 9% รัสเซีย 5%)			
ประเทศคู่แข่ง	บราซิล 14% ไทย 12% ฟิลิปปินส์ 10% อินโดนีเซีย 8% จีน 8%			
อัตราแปรสภาพ	สับปะรดกระป๋อง : สับปะรดสด = 1 : 3.3 น้ำสับปะรด : สับปะรดสด = 1 : 6			

1. การผลิตและการค้าของโลก

1.1 ผลผลิตปี 2553 มีประมาณ 19 ล้านตัน เพิ่มมากกว่าปี 2552 โดยประเทศผู้ผลิตสำคัญได้แก่ บราซิล(14%) ไทย (12%) ฟิลิปปินส์(10%) อินโดนีเซีย(8%) จีน(8%)

1.2 การส่งออก ประเทศผู้ส่งออกสับปะรดกระป๋อง และน้ำสับปะรดกระป๋องที่สำคัญของโลก ได้แก่ ไทย(47.08%) ฟิลิปปินส์ (14.51%) อินโดนีเซีย(6.01%) เนเธอร์แลนด์(5.56%) จีน(4.96%)

2. การผลิตและการค้าของไทย

2.1 การผลิต ผลผลิตเพิ่มขึ้นร้อยละ 3.54 เนื่องจากเกษตรกรปรับพื้นที่มันสำปะหลัง และข้าวโพดเลี้ยงสัตว์บางส่วนมาปลูกสับปะรดแทน ผลผลิตเสียหายบางส่วน เนื่องจากสภาพอากาศแห้งแล้งมาก ปริมาณอาจจะน้อยกว่าที่ประมาณการไว้

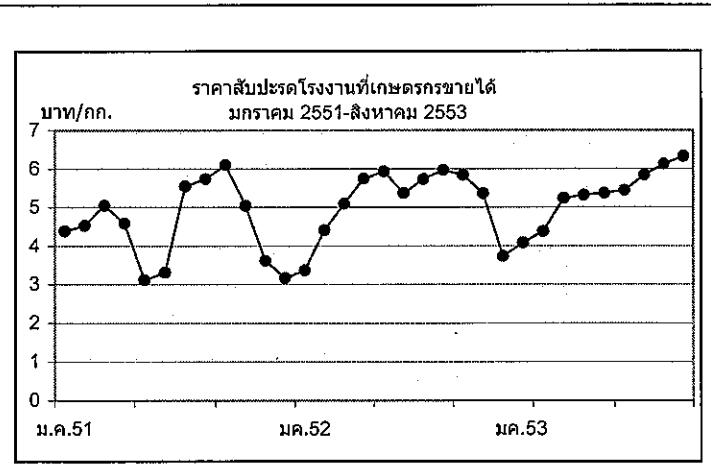
2.2 ภาวะการค้า บริโภคผลสดและแปรรูปภายในประเทศร้อยละ 20 ผลิตเป็นสับปะรดกระป๋องและน้ำสับปะรดเพื่อส่งออกร้อยละ 80 การส่งออกตลาดต่างประเทศยังชะลอตัวต่อเนื่องจากปีก่อน เนื่องจากเศรษฐกิจโลกตกต่ำ

2.3 การส่งออกปี 2553 ปริมาณส่งออกผลิตภัณฑ์จากสับปะรดในช่วง มค.-มิย.53 รวม 364,095 ตัน มูลค่า 11,888 ล้านบาท ปริมาณเพิ่มขึ้นจากช่วงเดียวกันของปีก่อนร้อยละ 3.36

สถานการณ์ปัจจุบัน ราคาเกษตรกรขายได้ทรงตัวอยู่ในระดับสูงเท่าสัปดาห์ก่อน ปริมาณผลผลิตมีน้อย เนื่องจากเป็นช่วงนอกฤดูกลางโรงงานบางแห่งปิดซ่อมแซมเครื่องจักรชั่วคราว

มาตรการแก้ไขปัญหา

กระทรวงพาณิชย์ ร่วมกับกระทรวงเกษตรฯ จัดประชุมเมื่อวันที่ 3 และ 5 พย.52 ขอความร่วมมือโรงงานสับปะรดกระป๋องรับซื้อผลผลิตจากเกษตรกรไม่ต่ำกว่า กก.ละ 4 บาท ในช่วงผลผลิตออกมาก เริ่มตั้งแต่ 9 พ.ย.52 ทำให้ราคาขายในแหล่งผลิตสำคัญ เช่น ประจวบคีรีขันธ์ ระยอง ราคาสูงขึ้นเป็น กก.ละ 4.00-4.60 บาท ตั้งแต่ช่วงกลางเดือน พย.52



ปี	ม.ค.	ก.พ.	มี.ค.	เม.ย.	พ.ค.	มิ.ย.	ก.ค.	ส.ค.	ก.ย.	ต.ค.	พ.ย.	ธ.ค.	เฉลี่ย
2549	2.42	2.54	2.66	2.46	2.08	1.37	1.64	2.52	2.76	3.11	3.31	3.34	2.52
2550	3.10	3.64	4.33	4.84	4.42	4.23	4.68	5.25	5.02	5.35	5.26	4.69	4.57
2551	4.39	4.53	5.05	4.59	3.12	3.54	5.55	5.74	6.10	5.04	3.62	3.17	4.54
2552	3.37	4.41	5.09	5.75	5.98	5.37	5.73	5.97	5.84	5.36	3.73	4.08	5.05
2553	4.38	5.23	5.32	5.37	5.44	5.84	6.12	6.32					5.50

เงาะ

ประจำสัปดาห์ที่ 2 เดือนสิงหาคม 2553 (9 - 11 สค. 53)

	2551	2552	2553	% Δ
ผลผลิต (ตัน)	404,100	370,600	342,000	-7.72
- ภาคตะวันออก	280,700	224,400	219,820	-2.04
- ภาคใต้	116,800	141,200	117,580	-16.73
ช่วงผลผลิตออกมาก/แหล่งผลิตสำคัญ				
- ภาคตะวันออก	พ.ค.-มิ.ย.	จันทบุรี ตราด ระยอง		
- ภาคใต้	ก.ค.-ก.ย.	สุราษฎร์ธานี นครศรีธรรมราช ชุมพร		
พื้นที่ให้ผล (ไร่)	396,990	362,060	335,540	-7.32
ผลผลิต/ไร่ (กก)	1,018	1,024	1,019	-0.49
ครัวเรือน	76,181	76,200	76,200	-
ต้นทุนการผลิต (บาท/กก.)	8.58	9.63	9.18	-4.67
มูลค่าผลผลิต (ล้านบาท)	3,300	3,000	3,200	6.67
การบริโภค (ตัน)				
- บริโภคสด	382,880	348,250	319,500	-8.26
- แปรรูป	15,700	17,000	17,000	-
การส่งออก				
- เงาะสด (ตัน)	5,520	5,350	5,500	2.80
- มูลค่า (ล้านบาท)	67	70		
- เงาะกระป๋อง (ตัน)	5,500	5,500	5,500	-
- มูลค่า (ล้านบาท)	180	180		
ประเทศคู่ค้า	มาเลเซีย กัมพูชา ฮองกง และสหรัฐอเมริกา			

สถานการณ์ ปี 2553

- สำนักงานเศรษฐกิจการเกษตร คาดการณ์ผลผลิตเงาะปี 2553 จะมีประมาณ 342,000 ตัน ลดลงจากปีที่ผ่านมาร้อยละ 7.72
- ผลผลิตเงาะภาคตะวันออก (ร้อยละ 65) ลดลงจากปีก่อนร้อยละ 2.04 ภาคใต้ (ร้อยละ 35) ลดลงจากปีก่อนร้อยละ 16.73 โดยผลผลิตภาคตะวันออกออกสู่ตลาดมากในช่วงเดือนพ.ค.- มิ.ย. ภาคใต้ออกมากช่วงเดือน ก.ค.-ก.ย.

มาตรการแก้ไขปัญหา

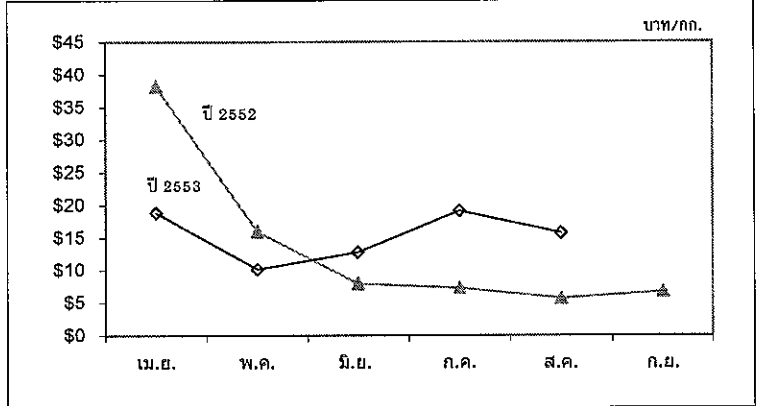
- กระจายภายในประเทศ (1) เชื่อมโยงกระจายผ่านผู้ประกอบการในจังหวัดปลายทาง (2) ใช้กลไกของ Modern Trade รับซื้อผลผลิตเงาะจากเกษตรกรในปริมาณเพิ่มขึ้นและหลีกเลี่ยงการใช้กลยุทธ์ตัดราคาขาย
- เชื่อมโยงโรงงานแปรรูปผลไม้กระป๋อง เพื่อขอให้รับซื้อผลผลิตจากเกษตรกรโดยตรง
- ผลักดันการส่งออก สอ.จัดงานเจรจาซื้อขายผลไม้ ณ จ.จันทบุรี เมื่อ 3 มีนาคม 2553 และ จ.สุราษฎร์ธานี เมื่อ 9 เมษายน 2553
- จัดสถานที่จำหน่าย โดยประสานกลุ่มเกษตรกรนำผลไม้มาจำหน่ายให้ผู้บริโภคโดยตรง สถานที่ต่างๆ อาทิ การจัดงานมหกรรมชงพื้นนาขน และกระทรวงพาณิชย์
- รณรงค์การบริโภค โดยเผยแพร่คุณค่าการบริโภคผลไม้ รวมทั้งรณรงค์การบริโภค มติ สชก.

ชชก. มีมติ (26 มี.ค.53) อนุมัติเงิน 116.724 ลบ.และมติ(1กค.53) อนุมัติเงิน 270.6655 ลบ. ให้ กย. บริหารจัดการผลไม้ภาคตะวันออกและผลไม้ภาคใต้ ด้วยการกระจายออกนอกแหล่งผลิต (สนับสนุนค่าจัดการคุณภาพและค่าขนส่ง) สนับสนุนบรรจุภัณฑ์ รวมทั้งสนับสนุนเงินทุนหมุนเวียนและชดเชยดอกเบี้ยเพื่อเสริมสภาพคล่อง

สถานการณ์ปัจจุบัน

- ราคาผลผลิตเงาะภาคใต้สูงขึ้น ณ วันที่ 11 ต.ค.53 ราคาเกษตรกรขายได้ ณ จ.สุราษฎร์ธานี เงาะตะกั่ว (ขนาด 28-30 ผล/กก.) กก.ละ 19 - 21 บาท เงาะคละกก.ละ 12 - 14 บาท สูงกว่าสัปดาห์ที่ผ่านมา เนื่องจากปริมาณผลผลิตออกสู่ตลาดลดลง ในขณะที่ความต้องการมีอย่างสม่ำเสมอ

- ขณะนี้ผลผลิตออกสู่ตลาดแล้วร้อยละ 60



ปี	ราคาที่เกษตรกรขายได้ เงาะคละ											เฉลี่ย	
	พ.ค.	ก.พ.	มี.ค.	เม.ย.	พ.ค.	มิ.ย.	ก.ค.	ส.ค.	ก.ย.	ต.ค.	พ.ย.		ธ.ค.
2548			25.50	13.10	7.49	8.09	9.49	5.95	7.66	8.87			7.97
2549				25.50	19.27	9.58	9.98	12.08	17.74	15.00			15.77
2550	12.75	10.67		12.01	11.22	8.00	8.77	4.13	6.48				8.84
2551			28.00	15.50	8.38	8.41	10.99	8.83	11.67				9.50
2552				38.17	15.97	7.97	7.27	5.68	6.66				12.34
2553				18.81	10.19	12.77	19.13	15.74 (สป.2)					

มังคุด

ประจำสัปดาห์ที่ 2 เดือนสิงหาคม 2553 (9 - 11 สค. 53)

	2551	2552	2553	% Δ
ผลผลิต (ตัน)	175,300	270,560	258,000	-4.64
- ตะวันออก	110,600	110,500	125,650	13.71
- ใต้	62,900	158,400	130,560	-17.58
ช่วงผลผลิตออกมาก/แหล่งผลิตสำคัญ				
- ตะวันออก	พ.ค. - มิ.ย.	จันทบุรี ตรัง และระยอง		
- ใต้	ก.ค. - ก.ย.	ชุมพร นครศรีฯ และสุราษฎร์ฯ		
พื้นที่ให้ผล (ไร่)	396,300	399,438	405,622	1.55
จำนวนครัวเรือน	108,100	108,100	108,100	-
ผลผลิตเฉลี่ย(กก./ไร่)	442	677	636	-6.06
ต้นทุนการผลิต (บาท/กก.)	13.65	13.86	13.93	0.51
มูลค่าผลผลิต (ล้านบาท)	3,100	3,500	3,800	8.57
การบริโภคสด (ตัน)	131,030	152,560	138,000	-9.54
ส่งออกสดและแช่แข็ง				
- ปริมาณ (ตัน)	44,270	118,000	120,000	1.69
- มูลค่า (ล้านบาท)	750	1,900		
ประเทศคู่ค้า	จีน ฮองกง และเวียดนาม			

สถานการณ์ ปี 2553

- สำนักงานเศรษฐกิจการเกษตร คาดการณ์ผลผลิตมังคุดปี 2553 จะมีประมาณ 258,000 ตัน ลดลงจากปีที่ผ่านมาร้อยละ 4.65
- ผลผลิตมังคุดตะวันออก (ร้อยละ 50) เพิ่มขึ้นร้อยละ 13.71 ส่วนภาคใต้ (ร้อยละ 50) ลดลงร้อยละ 17.58 โดยภาคตะวันออกออกมากในช่วงเดือนพ.ค.- มิ.ย. และภาคใต้ช่วง ก.ค.-ก.ย.

มาตรการแก้ไขปัญหา

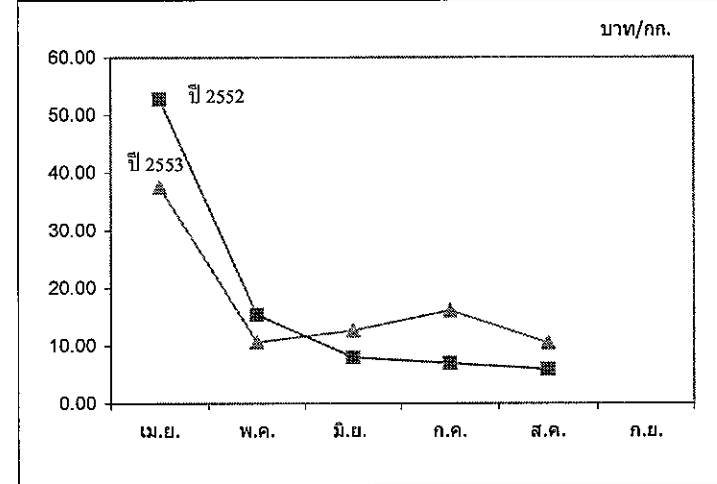
- กระจายภายในประเทศ (1) เชื่อมโยงกระจายผ่านผู้ประกอบการในจังหวัดปลายทาง (2) ใช้กลไกของ Modern Trade รับซื้อผลผลิตจากเกษตรกรในปริมาณเพิ่มขึ้นและหลีกเลี่ยงการใช้กลยุทธิ์ตัดราคาขาย
- ผลักดันการส่งออก สอ.จัดงานเจรจาซื้อขายผลไม้ ณ จ.จันทบุรี เมื่อ 3 มีนาคม 2553 และ จ.สุราษฎร์ธานี เมื่อ 9 เมษายน 2553
- จัดสถานที่จำหน่าย โดยประสานกลุ่มเกษตรกรนำผลไม้มาจำหน่ายให้ผู้บริโภค โดยตรง สถานที่ต่างๆ อาทิ การจัดงานมหกรรมชงฟ้ามาชน และกระทรวงพาณิชย์
- รณรงค์การบริโภค โดยเผยแพร่คุณค่าการบริโภคผลไม้ รวมทั้งรณรงค์การบริโภค มติ ลขก.

คชก. มีมติ (26 มี.ค.53) อนุมัติเงิน 116.724 ลบ.และมติ(1กค.53) อนุมัติเงิน 270.6655 ลบ. ให้ กษ. บริหารจัดการผลไม้ภาคตะวันออกและผลไม้ภาคใต้ ด้วยการกระจายออกนอกแหล่งผลิต (สนับสนุนค่าจัดการคุณภาพและค่าขนส่ง) สนับสนุนบรรษัทฯ รวมทั้ง สนับสนุนเงินทุนหมุนเวียนและชดเชยดอกเบี้ยเพื่อเสริมสภาพคล่อง

สถานการณ์ปัจจุบัน

- ราคาผลผลิตมังคุดภาคใต้สูงขึ้น ณ วันที่ 11 ส.ค.53 ราคาเกษตรกรขายได้ ณ จ.นครศรีธรรมราช มังคุดเกรดคละ กก.ละ 14-15 บาท เกรดคัด กก.ละ 20 - 26 บาท สูงกว่าสัปดาห์ที่ผ่านมา เนื่องจากปริมาณผลผลิตออกสู่ตลาดลดลง ในขณะที่ความต้องการมีอยู่สม่ำเสมอ

- ขณะนี้ผลผลิตออกสู่ตลาดแล้วร้อยละ 60



ราคาที่เกษตรกรขายได้ มังคุดคละ หน่วย: บาท/กก.

ปี	ม.ค.	ก.พ.	มี.ค.	เม.ย.	พ.ค.	มิ.ย.	ก.ค.	ส.ค.	ก.ย.	ต.ค.	พ.ย.	ธ.ค.	เฉลี่ย
2547				24.50	11.77	17.22	15.68	10.05	11.77	10.33			14.12
2548			24.37	13.50	12.22	9.62	7.47	10.50	31.50				11.46
2549				57.97	25.57	14.63	11.11	17.50					19.47
2550				14.68	14.80	10.13	9.06	4.96	8.03				9.84
2551				33.14	11.59	9.16	10.46						12.19
2552				52.80	15.36	7.98	6.95	4.89	6.17				16.31
2553				37.51	10.59	12.67	16.12	10.47					12.19

ทุเรียน

ประจำสัปดาห์ที่ 2 เดือน สิงหาคม 2553 (9 ส.ค. - 11 ส.ค.53)

	2551	2552	2553	% Δ
ผลผลิต(ตัน)	637,800	661,700	602,100	-9.01
- ภาคตะวันออก	375,400	343,500	323,370	-5.86
- ภาคใต้	241,100	299,200	258,920	-13.46
ช่วงผลผลิตออกมาก/แหล่งผลิตสำคัญ				
- ตะวันออก พ.ค. - มิ.ย. จันทบุรี ระยอง และตราด				
- ใต้ ก.ค.- ก.ย. ชุมพร สุราษฎร์ธานี และนครศรีธรรมราช				
พื้นที่ให้ผล (ไร่)	667,440	628,244	611,200	-2.71
ผลผลิต/ไร่(กก.)	956	1,005	985	-1.99
ครัวเรือน	126,200	126,200	126,200	-
ต้นทุนการผลิต (บาท/กก.)	15.88	14.12	13.69	-3.05
การบริโภค (ตัน)				
- บริโภคสด	386,460	352,630	301,100	-14.61
- แปรรูป	31,900	33,100	30,100	-9.06
การส่งออก (สด+แช่แข็ง) (ม.ค.- พ.ค. 53)				
- ปริมาณ (ตัน)	219,438	275,960	104,586	-62.10
- มูลค่า (ล้านบาท)	3,500	4,625	1,850	
ประเทศคู่ค้า	จีน ฮองกง อินโดนีเซีย และไต้หวัน			

สถานการณ์ ปี 2553

- สำนักงานเศรษฐกิจการเกษตร คาดการณ์ผลผลิตทุเรียนปี 2553 จะมีประมาณ 602,100 ตัน ลดลงจากปีที่ผ่านมาร้อยละ 9.01
- ผลผลิตทุเรียนภาคตะวันออก(ร้อยละ 50) ลดลงจากปีก่อนร้อยละ 5.86 ภาคใต้ (ร้อยละ 45) ลดลงจากปีที่ผ่านมาร้อยละ 13.46 โดยผลผลิตภาคตะวันออกออกสู่ตลาดมากในช่วงเดือน พ.ค.- มิ.ย. ส่วนภาคใต้ผลผลิตออกมากช่วงเดือน ก.ค.-ก.ย.

มาตรการแก้ไขปัญหา

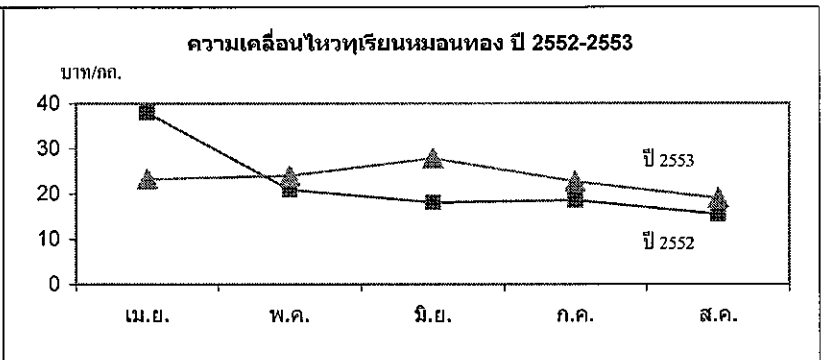
- กระจายผลผลิตภายในประเทศ (1) เชื่อมโยงกระจายผ่านผู้ประกอบการในจังหวัดปลายทาง (2) ใช้กลไกของ Modern Trade รับซื้อผลผลิตทุเรียนจากเกษตรกรในปริมาณเพิ่มขึ้นและหลีกเลี่ยงการใช้กลยุทธ์ตัดราคาขาย
- ผลักดันการส่งออก สอ.จัดงานเจรจาซื้อขายผลไม้ ณ จ.จันทบุรี เมื่อ 3 มีนาคม 2553 และ จ.สุราษฎร์ธานี เมื่อ 9 เมษายน 2553
- จัดสถานที่จำหน่าย โดยประสานกลุ่มเกษตรกรนำผลไม้มาจำหน่ายให้ผู้บริโภคโดยตรง ณ สถานที่ต่างๆ อาทิ การจัดงานมหกรรมธงฟ้ามหาชน และกระทรวงพาณิชย์
- รณรงค์การบริโภค โดยเผยแพร่คุณค่าการบริโภคผลไม้ รวมทั้งรณรงค์การบริโภค มติ คชก.

คชก. ได้มีมติ (26 มี.ค.53) อนุมัติเงิน 116.724 ลบ.และมติ(1กค.53)อนุมัติเงิน 270.6655 ลบ. ให้ กษ.บริหารจัดการผลไม้ภาคตะวันออกและภาคใต้ ด้วยการกระจายออกนอกแหล่งผลิต (สนับสนุนค่าจัดการคุณภาพและค่าขนส่ง) สนับสนุนบรรจุภัณฑ์ รวมทั้งเงินทุนหมุนเวียนและลดหย่อนดอกเบี้ยเพื่อเสริมสภาพคล่อง

สถานการณ์ปัจจุบัน

- ราคาทุเรียนสูงขึ้น ณ วันที่ 11 ส.ค. 53 ราคาเกษตรกรขายได้ทุเรียนหมอนทอง ณ จ.ชุมพร กก.ละ 18 บาท สูงจากสัปดาห์ที่ผ่านมา เนื่องจากปริมาณผลผลิตออกสู่ตลาดลดลง

- ขณะนี้ผลผลิตทุเรียนภาคใต้ออกสู่ตลาดแล้วร้อยละ 65



ราคาเกษตรกรขายได้

ปี	เม.ย.	พ.ค.	มิ.ย.	ก.ค.	ส.ค.	ก.ย.
พันธุ์ชะนี (บาท/กก.)						
2549	22.77	10.40	7.75	6.72	-	-
2550	9.09	12.24	12.49	12.00	-	-
2551	12.19	7.21	11.67	15.87	-	-
2552	25.31	12.00	10.04	9.10	8.00	-
2553	18.00	11.05	19.76	18.00	11.93	-

(สพ. 2)

ปี	เม.ย.	พ.ค.	มิ.ย.	ก.ค.	ส.ค.
พันธุ์หมอนทอง (บาท/กก.)					
2549	33.03	18.72	16.29	13.74	13.04
2550	18.51	19.15	17.28	14.42	9.46
2551	21.85	16.32	19.95	19.72	21.38
2552	38.01	20.89	18.09	18.57	15.48
2553	23.27	23.87	27.84	22.70	18.99

(สพ. 2)

ที่มา : สำนักงานเศรษฐกิจการเกษตร

ล่องกอง

ประจำสัปดาห์ที่ 2 เดือนสิงหาคม 2553 (9 -11 ส.ค. 53)

	2551	2552	2553	% Δ
ผลผลิต (ตัน)	100,600	158,300	160,810	1.59
- ภาคตะวันออก	62,000	61,048	63,880	4.64
- ภาคใต้	34,600	93,300	92,570	-0.78
ช่วงผลผลิตออกมาก/แหล่งผลิตสำคัญ				
- ภาคตะวันออก	พ.ค.-ก.ค.	จันทบุรี ตราด ระยอง		
- ภาคใต้	ก.ค.-ส.ค.	สุราษฎร์ธานี นครศรีธรรมราช ชุมพร		
	ส.ค.-ก.ย.	นราธิวาส ยะลา ปัตตานี		
พื้นที่ให้ผล (ไร่)	331,200	353,240	371,220	5.09
ผลผลิต/ไร่ (กก)	187	448	463	3.35
กร้าวเรือน	144,230	144,230	144,230	0.00
ต้นทุนการผลิต (บาท/กก.)	11.17	12.22	12.31	0.74
มูลค่าผลผลิต (ล้านบาท)	2,520	3,000	3,000	0.00
การบริโภค (ตัน)				
- บริโภคสด	99,963	156,791	159,200	1.54
การส่งออก มก.-มีย.				
- ปริมาณ (ตัน)	637	1,509	1,436.00	
- มูลค่า (ล้านบาท)	10	18	34.00	
ประเทศคู่ค้า	กัมพูชา 76% เวียดนาม 17% และอเมริกา 4%			

สถานการณ์ ปี 2553

- สำนักงานเศรษฐกิจการเกษตรได้ คาดการณ์ผลผลิตล่องกองปี 2553 มีประมาณ 160,810 ตัน เพิ่มขึ้นจากปีที่ผ่านมาร้อยละ 1.59
- ผลผลิตล่องกองภาคตะวันออก (ร้อยละ 40) เพิ่มขึ้นจากปีก่อนร้อยละ 4.64 ออกสู่ตลาดมากช่วงกลางเดือน พ.ค.- มิ.ย. 53 ส่วนภาคใต้ (ร้อยละ 60) ลดลงจากปีก่อนร้อยละ 0.78 ออกมากช่วงเดือน ก.ค. - ต.ค. 53

มาตรการแก้ไขปัญหา

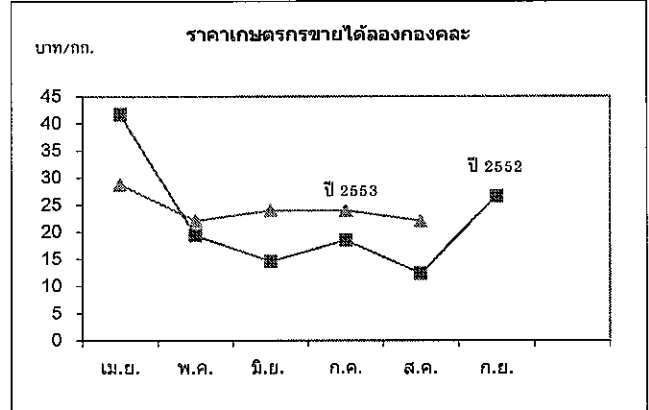
- กระจายภายในประเทศ (1) เชื่อมโยงกระจายผ่านผู้ประกอบการในจังหวัดปลายทาง (2) ใช้กลไกของ Modern Trade รับซื้อผลผลิตล่องกองจากเกษตรกรในปริมาณเพิ่มขึ้นและหลีกเลี่ยงการใช้กลยุทธ์ตัดราคาขาย
- ผลักดันการส่งออก สอ. จัดงานเจรจาซื้อขายผลไม้ ณ จ. จันทบุรี เมื่อ 3 มี.ค. 53 และ จ. สุราษฎร์ธานี เมื่อ 9 เม.ย. 53
- จัดสถานที่จำหน่าย โดยประสานกลุ่มเกษตรกรนำผลไม้มาจำหน่ายให้ผู้บริโภคโดยตรง ณ สถานที่ต่าง ๆ อาทิ การจัดงานธงฟ้ามหาชน และกระทรวงพาณิชย์
- รณรงค์การบริโภค โดยเผยแพร่คุณค่าการบริโภคผลไม้ รวมทั้งรณรงค์การบริโภค

มติ คชก.

คชก. ได้มีมติ (26 มี.ค.53) อนุมัติเงิน 116.724 ล้านบาท และมติ (1 ก.ค.53) อนุมัติเงิน 270.6655 ล้านบาท ให้กระทรวงเกษตรและสหกรณ์ บริหารจัดการผลไม้ภาคตะวันออกและผลไม้ภาคใต้ ด้วยการกระจายออกนอกแหล่งผลิต (สนับสนุนค่าจัดการคุณภาพและค่าขนส่ง) สนับสนุนบรรจุภัณฑ์ และชดเชยดอกเบี้ยเพื่อเสริมสภาพคล่อง

สถานการณ์ปัจจุบัน

- ขณะนี้เข้าสู่ช่วงฤดูการผลิตล่องกองภาคใต้ ผลผลิตออกสู่ตลาดค่อนข้างสม่ำเสมอ
- ราคาที่เกษตรกรขายได้ จ.สุราษฎร์ธานี วันที่ 11 ก.ค. 53 ล่องกองเกรด A กก.ละ 30-35 บาท เกรด B กก.ละ 23-25 บาท และเกรดคละ กก.ละ 15-16 บาท ใกล้เคียงกับสัปดาห์ที่ผ่านมา เนื่องจากมีผลผลิตหลายจังหวัดเริ่มออกสู่ตลาดมากขึ้น
- ผลผลิตล่องกองภาคใต้ค่อนข้างออกสู่ตลาดแล้วประมาณร้อยละ 65 โดยผลผลิตจะออกมากเดือน ส.ค. 53



ราคาที่เกษตรกรขายได้ (ล่องกอง คละ)

หน่วย : บาท/กก.

ปี	ม.ค.	ก.พ.	มี.ค.	เม.ย.	พ.ค.	มิ.ย.	ก.ค.	ส.ค.	ก.ย.	ต.ค.	พ.ย.	ธ.ค.	เฉลี่ย
2550				25.68	21.07	17.53	25.50	16.30	19.90	25.00			21.57
2551				31.50	17.37	20.76	26.23	27.43	27.08				25.06
2552				43.44	19.38	14.52	18.46	10.88					21.34
2553				28.75	22.07	23.98	23.99	22.02					

(สป.2)

ลำไย

ประจำสัปดาห์ที่ 2 สิงหาคม 2553 (วันที่ 9-11 สิงหาคม 2553)

	2550	2551	2552	2553	% △
ผลผลิต (ตัน)	495,500	476,900	623,027	515,955	-17.19
- เชียงใหม่	160,900	151,000	189,400	152,346	-19.56
- ลำพูน	158,800	120,400	183,372	136,341	-25.65
- เชียงราย	53,600	41,000	51,386	46,609	-9.30
พื้นที่ให้ผล (ไร่)	939,000	966,800	968,717	955,562	-1.36
ผลผลิต/ไร่ (กก.)	543	448	643	540	-16.02
ต้นทุนการผลิต(บาท/กก.)	12.06	16.37	13.72		
แหล่งผลิต	เชียงใหม่ ลำพูน เชียงราย จันทบุรี				
ช่วงออกสู่ตลาดมาก	ก.ค. - ส.ค. ร้อยละ 75				
จำนวนครัวเรือน	238,900 ครัวเรือน				
บริโภคสด (ตัน)		28,200	29,700	28,000	
ส่งออก (ตัน)				(มด.-พค.)	
- ลำไยสดและแช่แข็ง	160,515	168,600	220,045	72,338	
- ลำไยกระป๋อง	11,285	7,966	7,536	2,803	
- ลำไยอบแห้ง	112,784	91,600	144,154	12,469	
ประเทศคู่ค้า	จีน ฮองกง อินโดนีเซีย อเมริกา สิงคโปร์				
อัตราแปรสภาพ	ลำไยกระป๋อง 1 : 1 ลำไยอบแห้ง 1 : 3.3				

สถานการณ์ผลผลิตปี 2553
ผลผลิตลดลงจากปีก่อนร้อยละ 17.19 เนื่องจากปีนี้สภาพอากาศแห้งแล้งจัด ทำให้การติดช่อดอกลดลง เก็บเกี่ยวได้ช้า และผลผลิตคุณภาพไม่ดีนัก ผลผลิตออกมากเดือนกรกฎาคม-สิงหาคม

มาตรการบริหารจัดการลำไย ปี 2553

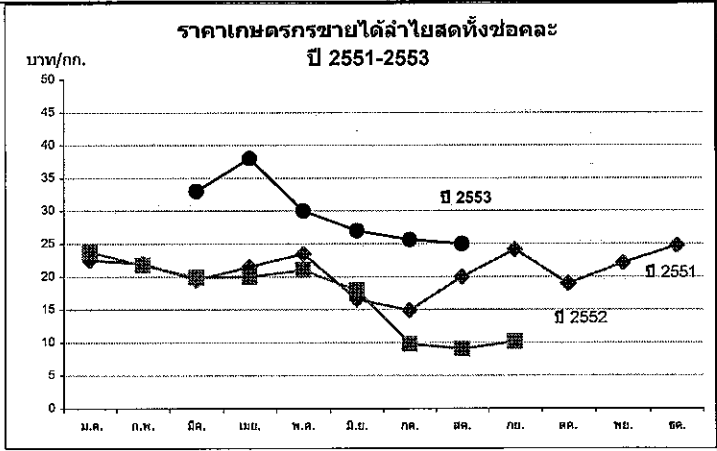
- การกระจายภายในประเทศ (1) เชื่อมโยงกระจายผลผลิตจากจังหวัดแหล่งผลิตไปยังจังหวัดปลายทาง (2) ใช้กลไก Modern Trade เพิ่มปริมาณการรับซื้อจากกลุ่มเกษตรกร โดยหลีกเลี่ยงกลยุทธขายตัดราคา
- ผลักดันการส่งออก (สอ.) (1) Business Matching จัดงานเจรจาซื้อขายผลไม้ภาคเหนือเมื่อวันที่ 2 เม.ย.53 (2) จัดกิจกรรมในต่างประเทศ In-store Promotion ,Exhibition , In-out Mission เพื่อขยายตลาดใหม่ และรักษาสถาบันหลัก
- จัดสถานที่จำหน่าย นำกลุ่มเกษตรกรมาจำหน่ายผลไม้โดยตรงในห้างค้าปลีกต่างๆ และกระทรวงพาณิชย์

มติ คชก. 1 ก.ค. 2553 อนุมัติเงิน 176.68 ล้านบาท ให้กระทรวงเกษตรฯ บริหารจัดการลำไยปี 2553 ด้วยการสนับสนุนค่าบริหารจัดการและค่าขนส่ง สนับสนุนเงินทุน และชดเชยดอกเบี้ยเงินกู้เพื่อเสริมสภาพคล่อง ส่งเสริมการจำหน่ายภายในประเทศและต่างประเทศ

สถานการณ์ปัจจุบัน

- ผลผลิตออกสู่ตลาดแล้วร้อยละ 70 ราคาเกษตรกรขายได้ตรงตัวเท่าสัปดาห์ก่อน ราคาสูงกว่าช่วงเดียวกันของปีที่แล้ว เนื่องจากปีนี้ปริมาณผลผลิตลดลง เพราะได้รับผลกระทบจากภัยแล้ง

- ราคาเกษตรกรขายได้ ลำไยสดช่อเกรด AA กก.ละ 30-35 บาท
เกรด A กก.ละ 25-30 บาท เกรด B กก.ละ 20-23 บาท
ลำไยสดร่วง กก.ละ 12-30 บาท



ราคาเกษตรกรขายได้ลำไยสดทั้งช่อละ

ปี	ม.ค.	ก.พ.	มี.ค.	เม.ย.	พ.ค.	มิ.ย.	ก.ค.	ส.ค.	ก.ย.	ต.ค.	พ.ย.	ธ.ค.	เฉลี่ย
2549	24.75	24.12	24.25	21.00	21.80	22.00	10.15	8.60	14.28	16.22	15.41	16.37	18.25
2550	18.58	20.44	22.10	16.60	-	-	9.47	7.78	12.00	19.73	19.50	21.65	16.79
2551	22.50	22.00	19.50	21.50	23.50	16.50	14.90	19.96	24.12	18.94	22.06	24.78	20.86
2552	23.79	21.75	19.90	19.98	21.00	17.91	9.80	9.08	10.15	-	-	-	17.04
2553	-	-	33.00	38.00	30.00	27.00	25.63	25.00					29.77

(สป.2)

ที่มา : สำนักงานเศรษฐกิจการเกษตร กรมการค้าภายใน
หมายเหตุ ราคาเดือน พ.ค. ก.ค. ส.ค. 53 ข้อมูลจาก สดน.ภาคเหนือ 11 สิงหาคม 2553

	2550	2551	2552	2553	% Δ	สถานการณ์ปี 2553	
ผลผลิต (ล้านตัน)	ประมาณการ						1. ผลผลิต ปี 2553 ประมาณ 500,000 ตัน (กุ้งขาวแวนนาไม 99.8% กุ้งกุลาดำ 0.2%)
- โลก (สมาคมกุ้งไทย)	2.171	2.050	2.125	2.100	*	ลดลง 11.8% ส่งออก 90% ปริมาณและมูลค่าการส่งออก (ม.ค.-มิ.ย.53) 192,806.53 ตัน	
- ไทย (กรมประมง)	0.444	0.466	0.566	0.500	-11.65	และ 43,188.46 ล้านบาท ตามลำดับ สูงกว่าช่วงเดียวกันของปีที่ผ่านมา 18.36% และ 14.54%	
กุ้งกุลาดำ	0.003	0.002	0.001	0.001		2. สถานการณ์	
กุ้งขาวแวนนาไม	0.441	0.464	0.565	0.499		โลก ประเทศผู้ผลิต ได้แก่ เวียดนาม อินโดนีเซีย และบราซิล มีปัญหาโรคระบาด	
ปริมาณกุ้งออกสู่ตลาด (ตัน)						IMNV จีนอากาศหนาวจัด/น้ำท่วม สหรัฐเกิดปัญหาน้ำมันรั่วในอ่าวเม็กซิโกต้องนำเข้ากุ้งเพิ่มขึ้น	
ม.ค.-มิ.ย.53	172,424	165,017	218,734	229,172	4.77	ไทย ผลผลิตลดลง เนื่องจากสภาพอากาศร้อนจัด และฝนตก ทำให้กุ้งได้รับความเสียหาย แต่ปริมาณความต้องการเพื่อการส่งออกที่เพิ่มขึ้น ทำให้ราคาปรับตัวสูงขึ้น	
ช่วงผลผลิตออกมาก	มิถุนายน - กันยายน (40%)					3. มาตรการรองรับปัญหาการตลาด ปี 2553	
การขึ้นทะเบียนผู้เพาะเลี้ยงกุ้ง	40,000	32,000	30,311	32,000		จากการประชุมหน่วยงานที่เกี่ยวข้อง (31 พ.ค. 53) ที่ประชุมมีความเห็นร่วมกัน ดังนี้	
ทะเลกับกรมประมง (ฟาร์ม)						3.1 ตลาดในประเทศ ขอความร่วมมือรถบรรทุกบริโภคกุ้ง รวมทั้งเชื่อมโยงเกษตรกรนำกุ้ง	
ต้นทุนการผลิตกุ้งขาวแวนนาไม (บาท/กก.) ที่มา : กรมประมง/ประมาณการ						มาจำหน่ายให้ผู้บริโภคโดยตรงในงานธงฟ้าที่กรมจัดขึ้น และประสานห้างสรรพสินค้าและ	
ขนาด 50 ตัว/กก.	116	123	115.91	112.71		ตลาดสด ร่วมจัดกิจกรรมจำหน่ายกุ้งในราคาพิเศษ	
ขนาด 60 ตัว/กก.	105	118	108.61	105.55		3.2 เร่งรัดดำเนินโครงการที่ได้รับอนุมัติเงินช่วยเหลือเกษตรกรจาก คชก. ได้แก่ กรม	
(ค่าอาหารกุ้ง 52.58% ค่าพลังงาน 18.53% ค่าลูกกุ้ง 8.12% ค่าแรงงาน 5.11% อื่น ๆ 15.66%)						ประมง โครงการช่วยเหลือราคาน้ำมันให้ผู้เพาะเลี้ยงกุ้ง และกรมส่งเสริมสหกรณ์ โครงการ	
มูลค่าผลผลิตกุ้งที่เกษตรกรขายได้ (ล้านบาท)	48,556	54,184	63,241			Contract Farming	
บริโภคในประเทศ (ล้านตัน)	0.044	0.046	0.057	0.050		3.3 เสนอ คณะกรรมการ คชก.พิจารณาปรับจํานำกุ้งขาวแวนนาไม ปี 2553 เหมือน ปี 2552	
การนำเข้า	(ม.ค.-มิ.ย.53)					เป้าหมาย 10,000 ตัน โดยมีเงื่อนไขว่า จะรับจํานำเมื่อราคาลดต่ำกว่าราคารับจํานำ กก.ละ	
- ปริมาณ (ล้านตัน)	0.016	0.020	0.019	0.011		20 บาท	
- มูลค่า (ล้านบาท)	1,516	3,095	1,640	845.04		3.4 เห็นควรให้มีการศึกษาความเป็นไปได้ แนวทาง และวิธีดำเนินการประกันรายได้	
การส่งออก	(ม.ค.-มิ.ย.53)					เกษตรกรผู้เลี้ยงกุ้งขาวแวนนาไม	
- ปริมาณ (ล้านตัน)	0.354	0.360	0.399	0.193		3.5 การเชื่อมโยงตลาด จากการประชุม (16 มิ.ย.53) เห็นควรให้มีการศึกษาแนวทางการ	
- มูลค่า (ล้านบาท)	81,404	84,354	93,372	43,188		การวางระบบการเชื่อมโยงตลาดภายในประเทศ ระหว่างเกษตรกรกับผู้ประกอบการ	
ที่มา : กรมการค้าต่างประเทศ						โดยใช้ระบบ Contract Farming และ Factoring	
ประเทศคู่แข่ง	เวียดนาม อินเดีย จีน อินโดนีเซีย						
ตลาดหลัก	สหรัฐอเมริกา ญี่ปุ่น และสหราชอาณาจักร						
ตลาดใหม่	สเปน ไต้หวัน รัสเซีย						

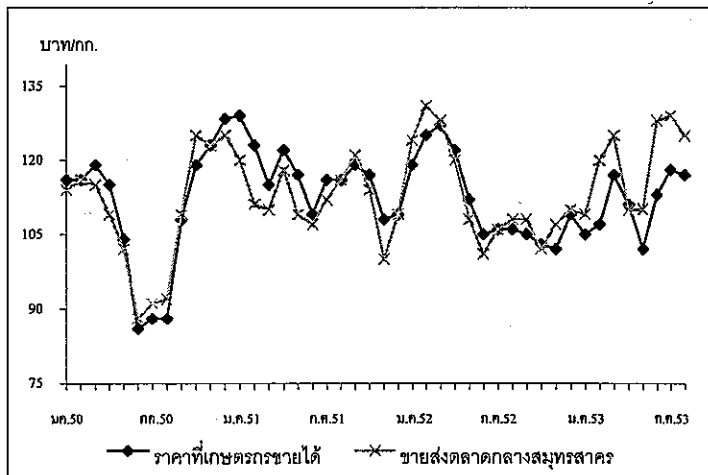
สถานการณ์ สัปดาห์ที่ 2 ของเดือนสิงหาคม 2553 (9-11 ส.ค.53)

ราคากุ้งขาวแวนนาไม

ผลผลิตทยอยออกสู่ตลาดมากขึ้นเนื่องจากเป็นช่วงฤดูการผลิต กุ้งขนาด 40 และ 90 ตัว/กก. เพิ่มขึ้น กก.ละ 4 บาท ส่วนขนาด 50-80 และ 100 ตัว/กก. ราคาทรงตัว ภาวะการซื้อขายปกติ

ปริมาณกุ้งเข้าตลาดกลางสัตว์น้ำ สัปดาห์นี้ 549 ตู (1,647 ตัน) ลดลง 394 ตู (1,182 ตัน) เนื่องจากตลาดปิดวันเฉลิมพระชนมพรรษา 2 วัน

ความเคลื่อนไหวของราคา (บาท/กก.)	สป.นี้	สป.ก่อน	+/-	จํานำ ปี 52
- ขนาด 40 ตัว/กก.	155	151	4	155
- ขนาด 50 ตัว/กก.	140	140	0	135
- ขนาด 60 ตัว/กก.	125	125	0	125
- ขนาด 70 ตัว/กก.	115	115	0	110
- ขนาด 80 ตัว/กก.	105	105	0	100
- ขนาด 90 ตัว/กก.	95	91	4	
- ขนาด 100 ตัว/กก.	85	85	0	



ราคากุ้งขาวแวนนาไม (บาท/กก.)	ปี	มค.	กพ.	มีค.	เม.ย.	พค.	มิ.ย.	กค.	สค.	กย.	ตค.	พย.	ธค.	เฉลี่ย
เกษตรกรขายได้เฉลี่ยทั้งประเทศ	2550	116.00	116.00	119.00	115.00	104.00	86.00	88.00	88.00	108.00	119.00	123.00	128.00	109.17
(51-60ตัวขึ้นไป/กก.)	2551	129.00	123.00	115.00	122.00	117.00	109.00	116.00	116.00	119.00	117.00	108.00	109.00	116.67
(ที่มา : สศก.)	2552	119.00	125.00	127.00	122.00	112.00	105.00	106.00	106.00	105.00	103.00	102.00	109.00	111.75
	2553	105.00	107.00	117.00	111.00	102.00	113.00	118.00	117.00	(6 ส.ค.53)				111.25
ขายส่งตลาดกลางสัตว์น้ำ	2550	114.00	116.00	115.00	109.00	102.00	88.00	90.00	92.00	109.00	119.00	123.00	125.00	108.50
จ.สมุทรสาคร (60 ตัว/กก.)	2551	120.00	111.00	110.00	118.00	109.00	107.00	112.00	116.00	121.00	114.00	100.00	109.00	112.25
	2552	124.00	131.00	128.00	120.00	108.00	101.00	106.00	108.00	108.00	102.00	107.00	110.00	112.75
	2553	109.00	120.00	125.00	110.00	110.00	128.00	129.00	125.00	(11 ส.ค.53)				119.50

ข้าวโพดเลี้ยงสัตว์

ประจำสัปดาห์ที่ 3 ของเดือนสิงหาคม 2553 (16 - 20 สิงหาคม 2553)

Ann. 24 สิงหาคม F. Facebook 2553

ผลผลิต (ล้านตัน)	ปี 50/51	ปี 51/52	ปี 52/53	ปี 53/54	+ - %	
ข้าวโพด	- โลก	793.615	797.831	808.448	831.590 ^(ศ.บ.53)	2.86
	- ไทย	3.890	4.249	4.616	4.655 ^(ธ.บ.53)	0.84
มูลค่าผลผลิต (ล้านบาท)	28,903	29,915	28,943	29,187	0.84	
ช่วงออกสู่ตลาด	กค.-สค. 15%, กย.-พย. 63%, ธค.-มค. 18%, กพ.-มิย. 4%					
จำนวนครัวเรือน	369,603	376,909	398,660		5.77	
แหล่งผลิตสำคัญ	เพชรบูรณ์ 15% นครราชสีมา 12% ตาก 9% น่าน 8% เลย 8% เชียงราย 7% นครสวรรค์ 5% ลพบุรี 4% พิษณุโลก 4% พะเยา 3%					
พื้นที่ปลูก (ล้านไร่)	6.364	6.692	7.099	7.143	0.62	
ผลผลิตเฉลี่ย/ไร่ (กก.)	614	635	650	652	0.31	
ต้นทุนการผลิต(บาท/กก.)	4.43	5.86	5.43	5.46	0.55	
การใช้	- โลก	772.367	781.640	816.929	831.418	1.77
	- ไทย	3.964	3.824	3.892		1.78
สต็อก	- โลก	131.317	147.508	139.027	139.199	0.12
นำเข้า-ส่งออก (ล้านตัน)	กค.50-มิ.ย.51	ก.ค.51-มิ.ย.52	ก.ค.52-มิ.ย.53			
- นำเข้า	0.297	0.514	0.242			
- ส่งออก	0.292	0.474	1.004			
ประเทศคู่ค้า	ปี 2541-45 นำเข้าจาก WTO (อาร์เจนตินา สหรัฐ) ตั้งแต่ปี 2546-51 นำเข้าจาก ACMECS ปี 2552/53 นำเข้าจาก ลาว 66% กัมพูชา 33% พม่า 1%					
- ส่งออกไป	มาเลเซีย 38% เวียดนาม 35% อินโดนีเซีย 19% ฟิลิปปินส์ 5%					
ประเทศคู่แข่ง	สหรัฐ 41% จีน 20% สหภาพยุโรป 7% บราซิล 7% เม็กซิโก 3% อินเดีย 2% อาร์เจนตินา 2%					

1. สถานการณ์ ปี 2553/54 (ก.ค.53 - มิ.ย.54)
 โลก คาดว่าผลผลิตเพิ่มขึ้นกว่าปีก่อน 2.86% ในขณะที่ความต้องการใช้เพิ่มขึ้น 1.77 จากปีก่อน ทั้งภาคอุตสาหกรรมและพลังงานทดแทน โดยมีผลผลิตมากกว่าการใช้ 0.02%
 ไทย กระทรวงเกษตรฯ คาดว่าปี 53/54 พื้นที่ปลูกเพิ่มขึ้นกว่าปีก่อน 0.62% ผลผลิตเพิ่มขึ้น 0.84% ผลผลิตเฉลี่ยเพิ่มขึ้น 0.31% ส่วนการใช้ใกล้เคียงกับปีก่อน

2. นโยบายและมาตรการนำเข้าข้าวโพดเลี้ยงสัตว์ ปี 2553 มติ ครม.(10 พย.52) เห็นชอบตามมติ คณะกรรมการนโยบายอาหาร (30 ต.ค.52)
 1) WTO ในโควตา 54,700 ตัน อกรนำเข้า 20% ให้ลดส.นำเข้า 1 มีค.-30 มิย. นอกโควตา - อกรนำเข้า 73 % ค่าธรรมเนียมพิเศษ 180 บ./ตัน
 2) AFTA อกรนำเข้า 0% ช่วงเวลานำเข้า 1 มีค.-30 มิ.ย. ผู้นำเข้าต้องปฏิบัติตามข้อกำหนดมาตรฐานและควบคุมการนำเข้าตาม พรบ.ควบคุมคุณภาพอาหารสัตว์ พศ.2525
 3) นิวซีแลนด์ (FTA) และญี่ปุ่น (JTEPA) อกรนำเข้า 0%
 4) ความตกลง อาเซียน-ญี่ปุ่น (AJCEP) อกรนำเข้าในโควตา 16.4% ช่วง 1มค.-31มีค. อกรนำเข้าในโควตา 14.5% ช่วง 1 เมย.-31 ธค.
 5) ออสเตรเลีย (FTA) ในโควตา 6,981.26 ตัน อกร 13.33% ให้ลดส.นำเข้า 1 มีค.-30 มิ.ย. นอกโควตา อกร 65.70%
 6) ความตกลง อาเซียน-เกาหลี (AKFTA) อกรนำเข้าในโควตา 13.33%
 7) นำเข้าทั่วไป อกรนำเข้า ก.ละ 2.75 บาทและค่าธรรมเนียมพิเศษตันละ 1,000 บาท ทั้งนี้ การนำเข้านอกเหนือจากในโควตาให้นำเข้าได้ไม่จำกัดปริมาณและช่วงเวลานำเข้า

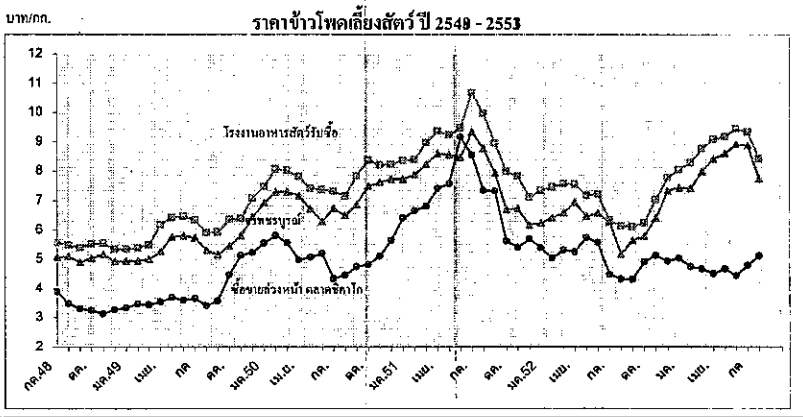
3. การค้าในประเทศ ให้เกษตรกรพัฒนาผลผลิต/ชะลอการเก็บเกี่ยว ตรวจสอบการปิดป่าขายสดราคาปรับขึ้น เครื่องซัง รวมทั้งการเชื่อมโยงตลาด เพื่อเพิ่มช่องทางการจำหน่ายให้เกษตรกรในพื้นที่ที่มีปัญหาด้านการจำหน่าย

4. นโยบายส่งออก เป็นสินค้ากำหนดมาตรฐานส่งออก (ชั้น 1,2) ต้องจดทะเบียนเป็นผู้ส่งออกสินค้ามาตรฐานข้าวโพดกับคต.และต้องมีใบรับรองมาตรฐานสินค้า(ไม่เสียอากร)

- การประกันรายได้เกษตรกรผู้ปลูกข้าวโพดเลี้ยงสัตว์ ปี 2553/54 (ม.ค.ค.ร.ม. 29 มิ.ย. 52) หลักเกณฑ์และวิธีการ - ราคาประกัน 7.14 บาท/กก. เกษตรกรขอใช้สิทธิประกันไม่เกินครัวเรือนละ 20 ตัน เกษตรกรขึ้นทะเบียน(15พค.-ตค.53) ทำสัญญากับธกส (15มิย.-ธค53) เกษตรกรใช้สิทธิได้ทันทีตั้งแต่วันที่ขึ้นทะเบียน และต้องไม่เกิน 28 กพ. 54 ผลดำเนินงานโครงการ ปี 2552/53 เกษตรกรขึ้นทะเบียน 400,328 ราย ทำสัญญากับธกส. ๓9๗๗.53 จำนวน 398,396 ราย ธกส.จ่ายเงิน เกษตรกร 379,667 ราย 466,937 สัญญา จำนวนเงิน 5,635,747 ล้านบาท ขณะนี้หมดระยะเวลาใช้สิทธิประกันรายได้เกษตรกร สถานการณ์ปัจจุบัน

- ในประเทศ โรงงานอาหารสัตว์ทยอยเปิดรับซื้อ ขณะที่ความต้องการมีอย่างต่อเนื่อง ขณะที่ข้าวโพดฤดูใหม่เริ่มออกสู่ตลาดปริมาณไม่มาก จึงปรับราคารับซื้อสูงขึ้น

- ต่างประเทศ ตลาดซีกาโกราคาก่อเสถียรตั้งแต่สัปดาห์ก่อน ตามทิศทางราคาที่ปรับเพิ่มขึ้นของข้าวสาลี ขณะที่ค่าเงินบาทแข็งค่าขึ้นอย่างต่อเนื่อง ทำให้ราคาสูงขึ้นไม่มาก



ราคา (บาท/กก.)	20 ส.ค.53												บาท/กก. เฉลี่ย
	กค.	สค.	กย.	ตค.	พย.	ธค.	มค.	กพ.	มีค.	เมย.	พค.	มิย.	
เกษตรกรขายได้ *													
ปี 51/52	9.85	8.58	7.67	6.69	6.69	6.13	6.51	6.45	6.26	6.94	6.20	6.51	7.04
ปี 52/53	6.42	5.19	5.09	5.18	6.08	6.83	6.93	7.17	7.61	8.16	8.32	8.47	6.79
ปี 53/54	8.74	7.75											
จ.เพชรบูรณ์													
ปี 51/52	9.34	8.77	7.94	7.11	7.05	6.09	6.25	6.42	6.59	6.95	6.47	6.57	7.13
ปี 53/53	6.17	5.70	5.65	5.79	6.40	7.34	7.44	7.42	7.99	8.42	8.60	8.92	7.15
ปี 53/54	8.89	8.22											
โรงงานอาหารสัตว์รับซื้อ กทม.													
ปี 51/52	10.67	10.07	8.95	7.99	7.91	6.97	7.34	7.46	7.58	7.55	7.18	7.22	8.07
ปี 52/53	6.33	6.19	6.12	6.25	7.03	7.78	8.05	8.30	8.77	9.08	9.17	9.44	7.71
ปี 53/54	9.34	8.77											
ซื้อขายล่วงหน้าตลาดซีกาโก													
ปี 51/52	8.55	7.35	7.37	5.62	5.17	5.01	5.39	5.04	5.32	5.43	5.74	5.57	5.96
ปี 52/53	4.48	4.40	4.31	4.91	5.13	5.17	5.04	4.75	4.68	4.51	4.67	4.45	4.71
ปี 53/54	4.79	5.10											
ซื้อขายล่วงหน้าตลาดซีกาโก(ดอลลาร์/ตัน)													
ปี 51/52	254.37	216.27	214.02	162.83	146.78	142.43	153.47	142.15	148.19	152.43	165.03	162.36	171.69
ปี 52/53	130.90	128.77	126.90	146.43	153.50	155.10	151.88	142.80	143.13	138.92	143.67	136.49	141.54
ปี 53/54	147.53	158.65											153.09

หมายเหตุ * เป็นราคาที่เกษตรกรขายได้เฉลี่ยทั้งประเทศ (สศก.) ข้าวโพดมีผลผลิตเพิ่มขึ้นไม่เกิน 14.5%

ภาพ
ประจำสัปดาห์ที่ 2 ของเดือนสิงหาคม 2553 (9-11 ส.ค. 2553)

รายการปี	ปี 2550/51	ปี 2551/52	ปี 2552/53	ปี 2553/54*
ศักราชโลกค้าปลีก(ตัน)* (ประมาณการ)	2,106,060	1,771,980	2,210,160	1,877,700
ผลผลิตโลก(ตัน)	7,305,720	8,110,080	7,539,360	8,381,760
- บราซิล	2,346,000	3,198,000	2,688,000	3,318,000
- โคลัมเบีย	750,900	519,840	492,000	540,000
- เม็กซิโก	255,000	279,000	264,000	276,000
- เวียดนาม	1,080,000	1,080,000	1,050,000	1,123,500
- อินโดนีเซีย	438,000	558,000	549,000	576,000
- ลาว	21,000	21,000	21,000	21,000
- ไทย (ตัน)	50,442	56,315	48,955	45,642
การใช้ของโลก (ตัน)	7,623,240	7,435,800	7,720,200	7,889,880
การใช้ของไทย (ตัน)	53,479	53,803	58,000	58,000
การนำเข้า - ข้อมูล WTO ผลึกกาแฟ ในโควตา 5.25 ตัน ภายในโควตา 30% นอกโควตา 90% กาแฟสำเร็จรูป ในโควตา 134 ตัน ภายในโควตา 40% นอกโควตา 49%				
- ข้อมูลพหุ AFTA ผลึกกาแฟ 5% กาแฟสำเร็จรูป 0% (ค.ค.-มิ.ย.53)				
- เมล็ดกาแฟ(ตัน)	11,981	7,835	3,964	
- กาแฟคั่ว(ตัน)	341	271	258	
- กาแฟผงสำเร็จรูป(ตัน)	2,883	2,219	2,168	
- กาแฟผสมน้ำตาลและครีมเทียม(ตัน)	4,749	4,061	3,584	
การส่งออก				
- เมล็ดกาแฟ(ตัน)	1,585	213	166	
- กาแฟคั่ว(ตัน)	633	1,273	829	
- กาแฟผงสำเร็จรูป(ตัน)	2,799	4,119	3,267	
- กาแฟผสมน้ำตาลและครีมเทียม(ตัน)	23,568	26,599	28,165	
ช่วงออกสู่ตลาด	ค.ค. 0.51%, พ.ย. 3.07%, ธ.ค. 10.01%, ม.ค. 32.75%, ก.พ. 42.71% มี.ค. 10.07%, เม.ย. 0.88%			
แหล่งผลิตสำคัญ				
- พันธุ์โรบัสต้า (90%)	ชุมพร ระนอง สุราษฎร์ธานี กระบี่ นครศรีธรรมราช ประจวบคีรีขันธ์ พังงา			
- พันธุ์อาราบิก้า (10%)	เชียงใหม่ เชียงใหม่ แม่ฮ่องสอน น่าน ลำปาง ตาก แพร่ จุฬารัตน์			
พื้นที่ให้ผล(ไร่)	388,662	365,337	359,489	355,603
ผลผลิตต่อไร่ (กก.)	130	154	136	128
ต้นทุน (บาท/กก.)	39.06	40.00	45.85	
ครัวเรือนเกษตรกร	30,175	28,698	27,924	
มูลค่าผลผลิต(ล้านบาท)	3,160	3,508	2,679	
ประเทศคู่ค้าสำคัญ				
1. เมล็ดกาแฟดิบ	- นำเข้า เวียดนาม (63.34%) อินโดนีเซีย (26.08%)			
- ส่งออก หน่ำ (27.93%) แคนาดา (22.02%) สหรัฐอเมริกา (12.58%)				
2. กาแฟคั่ว	- นำเข้า อเมริกา (59.51%) อิตาลี (21.89%) ออสเตรเลีย (8.27%)			
- ส่งออก หน่ำ (83.61%) เยอรมัน (4.30%)				
3. กาแฟผงสำเร็จรูป	- นำเข้า มาเลเซีย (71.63%) บราซิล (7.83%) ญี่ปุ่น (7.40%)			
- ส่งออก ลาว (27.06%) หน่ำ (24.89%) ฟิลิปปินส์ (13.08%) เวียดนาม (11.93%)				
4. กาแฟผสมน้ำตาลและครีมเทียม	- นำเข้า มาเลเซีย (88.23%) สิงคโปร์ (9.07%)			
- ส่งออก หน่ำ (30.05%) เวียดนาม (21.03%) กัมพูชา (9.87%) ลาว (6.23%)				
ประเทศคู่ค้าสำคัญ	เวียดนาม อินโดนีเซีย			

สถานการณ์ปัจจุบัน

1. ตลาดโลก ราคากาแฟโรบัสต้าตลาดลอนดอนในสัปดาห์นี้เฉลี่ยตันละ 1,738.67 ดอลลาร์สหรัฐ (55.16 บาท/กก.) ลดจากสัปดาห์ที่ผ่านมาร้อยละ 0.90 เนื่องจากสภาพพื้นที่กาแฟยุโรปประเมินว่าสต็อกกาแฟของยุโรปเพิ่มขึ้น ทำให้ปริมาณการซื้อขาดลดลง

2. ในประเทศ ขณะนี้สิ้นสุดฤดูปลูกแล้ว ทั้งนี้ ในวันที่ 7 มิ.ย.2553 คณะกรรมการพืชสวนมีมติให้ 1.นำเข้ามาเมล็ดกาแฟเพื่อใช้แปรรูปในประเทศภายใต้ AFTA ปี 2553 โดยข.จ.ควอลิตี้คอฟฟี่ โปรดักท์ส 5,000 ตัน, บจ.ชาว์ลี คอฟฟี่เอนท์(ประเทศไทย) 1,500 ตัน และ บจ.เขาช่องอุตสาหกรรม(1979) 4,000 ตัน 2.นำเข้ามาเมล็ดกาแฟเพื่อใช้แปรรูปเป็นผลิตภัณฑ์กาแฟส่งออกปี 2553 ตามที่บจ.ควอลิตี้คอฟฟี่ โปรดักท์สขออนุญาตนำเข้า 2,500 ตัน

1. สถานการณ์ปี 2553/54

1.1 ตลาดโลก กระทรวงเกษตรสหรัฐฯ คาดการณ์(มิ.ย.53) สต็อกคั่วมี 1.87 ล้านตัน ลดลงจากปี 2552/53 ร้อยละ 15.04 ผลผลิต 8.38 ล้านตัน สูงขึ้นร้อยละ 11.17 และความต้องการใช้ 7.89 ล้านตัน สูงขึ้นร้อยละ 2.20

1.2 ในประเทศ

1.2.1 ผลผลิต ศก. คาดการณ์ผลผลิตปี 2553/54 (มิ.ย.53) 45,642 ตัน ลดลงจากปี 2552/53 ร้อยละ 6.77 เนื่องจากเนื้อที่ให้ผลลดลง จากกรณีที่เกษตรกร โค่นทิ้งต้นกาแฟเพิ่มขึ้น และคาดการณ์ผลผลิตต่อไร่ 128 กก. ลดลงจากปี 2552/53 ร้อยละ 5.88 เนื่องจากปริมาณน้ำฝนลดลงจากปีที่ผ่านมา ทำให้ผลอ่อนแห้ง ทั้งนี้ คาดว่าผลผลิตจะออกสู่ตลาดตั้งแต่ ค.ค.53 และออกมากช่วง ม.ค.-ก.พ.54

1.2.2 ความต้องการใช้ คาดว่าจะมีประมาณ 58,000 ตัน

2. การเปิดตลาดสินค้ากาแฟตามข้อตกลงเขตการค้าเสรีอาเซียน (AFTA) ปี 2553

ตั้งแต่ 1 มกราคม 2553 ยกเลิกมาตรการ โควตาภาษีและลดอัตราภาษีนำเข้าเมล็ดกาแฟจากร้อยละ 20 เหลือ 5 และกาแฟสำเร็จรูปจากร้อยละ 5 เหลือ 0 โดยคณะกรรมการนโยบายและแผนพัฒนาการเกษตรและสหกรณ์ได้มีมติ (30 ก.ย.52) เห็นชอบมาตรการรองรับผลกระทบ

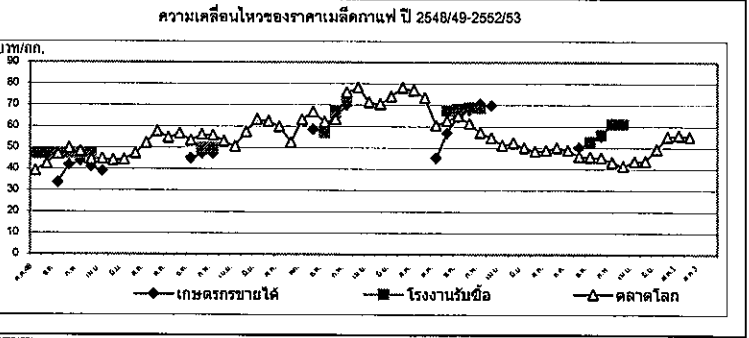
1. การบริหารการนำเข้า (1) กำหนดให้เป็นสินค้าที่ต้องขออนุญาตนำเข้า ผู้นำเข้าต้องมีคุณสมบัติ/เอกสารประกอบ ดังนี้ 1) ใ้ อศท.หรือผู้ประกอบการที่เป็นนิติบุคคลและจดทะเบียนนำเข้ากับกรมการค้าต่างประเทศ นำเข้าภายใต้การกำกับดูแลของคณะกรรมการพืชสวน 2) ใบรับรอง มาตรฐานสินค้า (อย.) 3) ใบรับรองสุขอนามัยพืช (กรมวิชาการเกษตร) 4) ใบรับรองปลอด GMOs (กรมวิชาการเกษตร) 5) ใบกำกับสินค้า (Invoice) 6) สำเนาหนังสือรับรองแหล่งกำเนิดสินค้าฟอร์ม D (Form D) (2) ต้องรายงานการนำเข้า การใช้ และสต็อกคงเหลือภายใน 1 เดือน และมีบทลงโทษหากไม่ดำเนินการ (3) กำหนดค่านำเข้า ให้ผู้นำเข้าเฉพาะด้านที่มีอำนาจหน้าที่ตรวจสอบที่ประจำอยู่ (4) กำหนดช่วงเวลาการนำเข้า (พ.ค. - ต.ค.) รวมทั้งวางระบบติดตามการนำเข้า และติดตาม ตรวจสอบ และประเมินผล

2. ยุทธศาสตร์กาแฟปี 2552-2556 มติ ค.ร.ม. (16 มิ.ย.52) เห็นชอบยุทธศาสตร์กาแฟปี 2552-2556 ประกอบด้วยการดำเนินการ 4 ด้าน (1) ด้านการเพิ่มประสิทธิภาพการผลิตและการลดต้นทุนการผลิต (2) ด้านการเพิ่มมูลค่าผลิตภัณฑ์กาแฟ (3) ด้านพัฒนาและส่งเสริมด้านการสร้างเสถียรภาพราคา (4) ด้านการปรับฐานการบริหารจัดการ

3. การปรับโครงสร้างสินค้ากาแฟแบบครบวงจร มติคณะกรรมการบริหารกองทุนปรับโครงสร้างภาคเกษตร (17 ก.ย.52) เห็นชอบโครงการปรับโครงสร้างสินค้ากาแฟแบบครบวงจร เพื่อช่วยเหลือผลผลิตต่อไร่ ลดต้นทุนการผลิตและช่วยแปรรูปสินค้ากาแฟ ระยะเวลาโครงการ 7 ปี สนับสนุนเงินกองทุนฯ 54,442,870 บาท ให้แก่สหกรณ์ผู้ปลูกกาแฟจังหวัดชุมพร จำกัด , กลุ่มเกษตรกรทำสวนเขาทะลุ จังหวัดชุมพร และกลุ่มเกษตรกรทำสวน จปร. จังหวัดระนอง

3.การดำเนินการและมาตรการรองรับ

คน.จัดประชุม (1 ธ.ค.52) เพื่อประเมินสถานการณ์แนวโน้มราคากาแฟและแนวทางการช่วยเหลือเกษตรกร ปี 2552/53 มีมติ 1) มอบ คน. ตรวจสอบตัวเลขการแข็งสต็อกกาแฟของ โรงงานคั่ว 2) โรงงานจะรับซื้อเมล็ดกาแฟเกษตรกรในราคาไม่ต่ำกว่า 51 บาท 3) คน.ควรทำประชาสัมพันธ์เกี่ยวกับกรณีเปิดตลาด AFTA ผลกระทบ มาตรการรองรับและพิจารณาแนวทางป้องกันกรนำเข้ากาแฟสำเร็จรูปจากต่างประเทศด้วย 4) ขอให้ ตอ.ขยายตลาดส่งออกผลิตภัณฑ์กาแฟสำเร็จรูปในต่างประเทศ 5) มอบหมายให้ผู้แทนเกษตรกรและหน่วยงานในจังหวัดแหล่งผลิตชี้แจงให้เกษตรกรทราบ 6) มอบหมายให้การศึกษานในจังหวัดและ ชดว. ตรวจสอบเครื่องชั่งของผู้ประกอบการที่รับซื้อเมล็ดกาแฟและกำกับดูแลให้ปิดป้ายแสดงราคารับซื้อ 7) คน. พร้อมดำเนินการเชื่อมโยงตลาดเมล็ดกาแฟเพื่อให้เกษตรกรมีความมั่นใจด้านตลาดอีกทางหนึ่ง



ราคา (บาท/กก.)		คค.	พย.	ธค.	มค.	กพ.	มีค.	เมย.	พค.	มิย.	กค.	กย.	เฉลี่ย
เกษตรกรขายได้ (เกรดกลาง)	ปี 2549/50	-	-	44.78	47.11	46.99	-	-	-	-	-	-	46.29
	ปี 2550/51	-	58.50	57.79	65.70	68.61	-	-	-	-	-	-	62.65
	ปี 2551/52	45.00	56.75	64.43	67.50	70.45	69.67	-	-	-	-	-	62.30
	ปี 2552/53	-	50.00	52.47	55.32	61.12	-	-	-	-	-	-	54.73
โรงงานรับซื้อ (เกรดหนึ่ง) จ.ชุมพร	ปี 2549/50	-	-	-	50.00	50.00	-	-	-	-	-	-	50.00
	ปี 2550/51	-	-	57.00	67.00	73.00	-	-	-	-	-	-	65.67
	ปี 2551/52	-	67.31	68.03	68.73	68.50	-	-	-	-	-	-	68.14
	ปี 2552/53	-	-	52.70	55.83	60.98	61.00	-	-	-	-	-	57.63
ตลาดโลก (ลอนดอน)	ปี 2548/49	39.07	42.42	46.92	49.86	48.11	44.59	44.85	44.04	44.42	47.24	52.21	57.74
	ปี 2549/50	54.66	56.56	53.26	56.04	55.73	53.05	50.59	57.33	63.28	62.37	59.84	52.33
	ปี 2550/51	63.10	66.76	62.09	63.31	75.96	78.08	71.22	70.41	74.04	78.09	76.80	73.35
	ปี 2551/52	60.35	62.60	64.82	61.24	57.03	54.61	53.54	52.15	50.03	48.37	48.73	49.92
	ปี 2552/53	48.85	45.85	45.60	45.28	43.24	41.34	43.42	43.57	49.23	55.06	55.16	46.96

ปาล์มน้ำมัน

ประจำสัปดาห์ที่ 2 ของเดือน สิงหาคม (9 - 11 ส.ค. 53)

ผลผลิต (ล้านตัน)	ปี 50	ปี 51	ปี 52	ปี 53 (E.ก.ก.)	%Δ
โลก - น้ำมันพืช	121.58	128.20	133.46	138.90	4.08
- น้ำมันปาล์ม - การผลิต	37.25	40.95	43.85	45.75	4.33
" - การใช้	36.23	39.75	42.83	45.45	6.12
" - สต็อก	4.37	4.16	4.66	4.62 (E.มิช)	-0.86
ไทย - ผลปาล์ม (สศก.) *มิ.ย.53	6.390	9.273	8.162	9.230	13.07
มูลค่าผลปาล์ม (ล้านบาท) (ณ มิ.ย.53)	27,094	42,283	32,650	36,918	13.07
% ออกสู่ตลาด มก.-กพ. 15%, มีค.-พค.28%, มิย-กค. 14%, สค.-คค.19%, พย.-ธค.23% (ณ มิ.ย.53)					
แหล่งผลิต : กระบี่ 28% สุราษฎร์ 25% ชุมพร 22% (75%), ภาคใต้อื่น(20%)กลาง+ออก(5%)					
พื้นที่ให้ผล (ล้านไร่)	2.663	2.887	3.189	3.638	14.07
ผลผลิตเฉลี่ย (ตัน/ไร่)	2.399	3.212	2.560	2.537	-0.90
จำนวนครัวเรือน	100,077	108,386	109,120	110,000	0.81
ต้นทุนการผลิต (บาท/กก.)	1.84	2.12	2.71	2.35 (E.มิช)	-13.28
ผลผลิต - น้ำมันปาล์มดิบ	1,051	1,544	1,345	1,569	16.64
การใช้ - ผลิตน้ำมันบริโภค	0.900	1.005	0.877	1.002	14.19
- ผลิตไบโอดีเซล	0.028	0.270	0.371	0.470	26.76
ส่งออก (ล้านตัน)	0.224	0.285	0.067	0.120	78.06
สต็อก - น้ำมันปาล์มดิบ	0.089	0.108	0.136	0.113	-16.95
ส่งออก (ตัน, กก.)	ปี 50	ปี 51	ปี 52	ปี 53 (มก.-มิ.ย.)	
- น้ำมันดิบ	221,826	288,223	67,292	19,855	
- น้ำมันบริสุทธิ์	61,239	72,119	46,551	31,540	
นำเข้า (ตัน, กก.)	1,407	29,685	1,254	81	
จับกุมลักลอบ(ตัน, กก.)	19	28	24	5.4	
ถ่ายลำ(ตัน, กก.) (ปี 53)	6,624	19,531	62,603	59,730	
ปท.ส่งออกไป	คิบ : อินเดี 78% มาเล 21% เนเธอร์แลนด์ 2%, บริสุทธ์ : พม่า 73% จีน 25%				
ปท.นำเข้าจาก	คิบ : อินโดนีเซีย , บริสุทธ์ : อินโดนีเซีย 78%, มาเลเซีย 17%				

สถานการณ์ปัจจุบัน

- ในประเทศ ราคาผลปาล์ม (น้ำมัน17%) ปรับตัวสูงขึ้นจากสพ.ก่อนเป็น กก.ละ 4.75-5.00 บาท เนื่องจากผลผลิตมีออกสู่ตลาดน้อยกว่าภาวะฝนตกหนักในแหล่งผลิตเป็นอุปสรรคต่อการเก็บเกี่ยวและการขนส่ง และราคาน้ำมันปาล์มดิบปรับตัวสูงขึ้น

- ต่างประเทศ ราคาน้ำมันปาล์มดิบตลาดมาเลเซียปรับตัวสูงขึ้นอย่างต่อเนื่องเป็นต้นละ 2,765 ริงกิตหรือ กก.ละ 27.93 บาท เนื่องจากความต้องการมีเพิ่มมากขึ้น แต่ปริมาณผลผลิตลดลงจากสภาพอากาศและที่ฝนตกมาก

แนวโน้ม คาดว่าระดับราคาผลปาล์ม น้ำมันปาล์มจะเคลื่อนไหวอยู่ในเกณฑ์ดี ตามปริมาณความต้องการและราคาน้ำมันเชื้อเพลิงที่สูงขึ้น

1. สถานการณ์ ปี 2553

โลก คาดว่ามีผลผลิต 45.75 ล้านตัน การใช้ 45.45 ล้านตันเพิ่มขึ้น 4.3%, 6.1% ไทย ปี 53 กย.(มิย.53) คาดว่าจะมีผลปาล์ม 9.230 ล้านตัน จะผลิตน้ำมันดิบได้ประมาณ 1.57 ล้านตัน ใช้ผลิตน้ำมันพืชบริโภค+อุตสาหกรรม 1.0 ล้านตันผลิตไบโอดีเซล 0.47 ล้านตัน ส่งออกประมาณ 0.12 ล้านตัน จะคงเหลือสต็อกประมาณ 0.11 ล้านตัน

2. มาตรการจัดระบบ

2.1 จัดระบบการค้าในประเทศ โดยการให้ผู้ผลิต ผู้นำเข้า แจ้งปริมาณการผลิต จำหน่าย สต็อก การนำเข้า ควบคุมการขนย้าย กำกับดูแลการปิดป้ายแสดงราคา รับซื้อ ตรวจสอบเครื่องชั่ง การยั้วราคา การลักลอบนำเข้าและดูแลการจำหน่ายน้ำมันพืชปาล์มของห้างค้าปลีกไม่ให้ต่ำกว่าต้นทุนซื้อ

2.2 จัดระบบการนำเข้า

- ภายใต้ WTO : ตั้งแต่ปี 47 ภาษีในโควตา 20% ปริมาณ 4,860 ตัน ให้ อคส.เป็นผู้นำเข้า, ภาษีนอกโควตา 143%
- ภายใต้ AFTA : ตั้งแต่ปี 46 ภาษี 5% , 2.50 บาท/ลิตรและให้ อคส.นำเข้า ตั้งแต่ปี 53 ภาษี 0% ให้มีคณะกรรมการบริหารนำเข้า (อยู่ระหว่างเสนอ กนป.)
- การนำเข้าเพื่อส่งออก : ให้รับซื้อผลผลิตในประเทศ 1 ส่วนก่อนนำเข้า 1 ส่วนและต้องส่งออกทั้ง 2 ส่วนภายใน 30 วันนับแต่วันนำเข้า (มติ ครม.2 พย.47)
- การนำเข้าผ่านประเทศส่งออกหรือการค้าเสรี : กำกับดูแลการขนย้ายในประเทศไปยังด่านส่งออกอย่างเคร่งครัดภายในเวลาที่กำหนด

2.3 ตรวจสอบการลักลอบนำเข้าและบริหารของกลางโดย

- เข้มงวดตรวจสอบในจังหวัดชายแดนประเทศเพื่อนบ้าน, ติดทะเล
- จัดการของกลางน้ำมันปาล์ม ไม่ให้ไหลเข้าสู่ตลาดผู้บริโภค

2.4 ส่งเสริมการผลิตไบโอดีเซล โดยเผยแพร่ข้อมูลปริมาณและราคาน้ำมันปาล์มให้ผู้ผลิต ไบโอดีเซล

3. นโยบายการส่งออก ส่งออกได้เสรี โดยไม่เสียอากรส่งออก



ราคา (บาท/กก.)	ม.ค.	ก.พ.	มี.ค.	เม.ย.	พ.ค.	มิ.ย.	ก.ค.	ส.ค.	ก.ย.	ต.ค.	พ.ย.	ธ.ค.	เฉลี่ย
ผลปาล์มสด(17%) ณ โรงสกัด													
ปี 2551	6.05	5.37	4.96	5.10	4.42	5.70	5.95	4.46	3.84	2.93	ก่อนแทรกแซง		4.67
ปี 2552	3.68	4.19	3.14	3.62	4.70	4.60	3.79	4.22	3.71	3.43	2.88	3.06	3.96
ปี 2553	4.15	3.92	3.87	3.63	3.80	4.23	4.35	4.75-5.00			4.09	4.65	4.01
น้ำมันปาล์มดิบ กทม.													
ปี 2551	35.98	35.02	34.95	33.15	33.53	36.26	34.61	25.87	22.52	17.02	18.32	20.32	29.50
ปี 2552	23.51	26.13	21.78	24.16	27.51	26.50	22.72	24.56	22.65	21.48	24.00	26.90	24.26
ปี 2553	26.36	25.73	25.92	25.43	25.66	25.61	25.38	27.75-28.00					25.81
น้ำมันปาล์มบริสุทธิ์ กทม.													
ปี 2551	42.31	42.62	43.21	41.37	41.77	44.23	43.95	38.14	34.01	30.04	27.63	29.34	38.53
ปี 2552	32.08	34.04	31.51	31.29	32.78	30.80	27.55	28.91	28.69	26.62	27.43	30.58	30.34
ปี 2553	31.07	29.45	30.21	30.21	30.11	29.04	29.07	30.50-30.75					30.03
น้ำมันปาล์มดิบ มาเลเซีย													
ปี 2551	32.65	35.90	36.29	34.14	35.24	36.51	34.51	26.91	23.26	16.98	15.00	15.37	28.88
ปี 2552	18.18	18.47	19.80	24.37	26.63	23.49	20.55	23.26	21.55	21.09	22.10	24.05	21.67
ปี 2553	24.50	24.84	25.64	25.55	25.27	24.85	25.91	27.93					25.13
น้ำมันปาล์มบริสุทธิ์ มาเลเซีย													
ปี 2551	35.07	38.64	41.98	40.42	40.88	41.19	38.87	30.90	26.66	20.18	18.27	18.74	32.84
ปี 2552	21.31	21.52	22.54	26.94	28.29	25.44	22.45	25.01	23.28	22.82	23.79	25.56	23.87
ปี 2553	25.81	26.12	26.58	26.45	26.08	25.83	26.04	29.66					26.09

มะพร้าวผลแก่

ประจำสัปดาห์ที่ 2 ของเดือนสิงหาคม 2553 (9 - 11 ส.ค.53)

ผลผลิต : ล้านตัน	ปี 49	ปี 50	ปี 51	ปี 52	ปี 53	% Δ
โลก พืชน้ำมัน	391.43	404.45	392.01	396.37	441.20	11.31
เนื้อมะพร้าวแห้ง	5.6	5.27	5.72	5.88	5.88	0.00
น้ำมันมะพร้าว	3.46	3.22	3.53	3.52	3.62	2.84
ไทย	ปี 49	ปี 50	ปี 51	ปี 52	ปี 53	% Δ
มะพร้าวผลแก่ (สศก.)	1.871	1.722	1.484	1.381	1.554	13.25
น้ำมันมะพร้าว	0.055	0.051	0.044	0.041	0.046	12.20
ช่วงออกสู่ตลาด	มาก : พ.ค.-ต.ค. (ออกตลอดปี)					
แหล่งผลิต	ประจวบฯ 29% , ชุมพร 16% , สุราษฎร์ฯ 10% (รวม 55%) นครศรีฯ 7% , ชลบุรี 10% , สมุทรสงคราม 3%					
พื้นที่ให้ผล : ล้านไร่	1.61	1.60	1.54	1.52	1.51	-0.66
จำนวนครัวเรือน	na	na	na	300,000		
ผลผลิตเฉลี่ย : กก./ไร่	1,125	1,077	966	929	1036	11.52
ต้นทุนการผลิต : บาท/ผล	2.45	2.56	3.17	3.46	3.46	
มูลค่าผลผลิต : ล้านบาท	7,334	4,766	5,470			
การใช้ในปท. : บริโภคตรง	1.123	1.033	0.890	0.829	-6.94	
น้ำมันมะพร้าว	0.053	0.044	0.036	0.038		
นำเข้า : ตัน	7,822	378				
เนื้อ - ผอย	269	138	299	933	250	
น้ำมันทั้งหมด	1,820	3,005	2,275	1,949	14,811	
ส่งออก : ตัน	37,120	33,334	31,401	30,258	14,255	
เนื้อ - ผอย	667	162	1,342	2,145	734	
น้ำมันทั้งหมด	493	4,452	5,530	1,396	306	
ประเทศส่งออก	น้ำมัน : พม่า (20%)ลาว (51%) / เนื้อผอย : ปากีสถาน (33%)					
ประเทศนำเข้า	น้ำมัน : มาเลเซีย (99%) / เนื้อผอย : ฟิลิปปินส์ (86%)จีน (7%)					

สถานการณ์ ปี 2552

- โลก ปี 53 ก.เกษตรสหรัฐฯ คาดว่าโลกมีผลผลิตเนื้อมะพร้าวแห้ง 5.88 ล้านตันเท่ากับปี 2552 คาดว่าจะมีผลผลิตน้ำมันมะพร้าว 3.62 ล้านตัน เพิ่มขึ้นจากปี 2552 ร้อยละ 2.84
- ไทย ปี 53 ก.เกษตร (สศก.) คาดว่ามีผลผลิตมะพร้าวผล 1.564 ล้านตัน เพิ่มขึ้นร้อยละ 13.25
- ปัจจัยที่มีผลต่อราคาปริมาณผลผลิตในตลาด ความต้องการใช้(บริโภคสด+แปรรูป)
- ก่อนผลผลิตออกมาก ประสานโรงงานกะทิรับซื้อใช้แปรรูปเป็นกะทิล่องไว้ส่งออก

มาตรการแก้ไขปัญหา

- จัดระบบการนำเข้า
 - WTO ตั้งแต่ปี 47-53
 - ผู้นำเข้า : ในโควตา :- เป็นนิติบุคคล เป็นโรงงานที่ใช้มะพร้าวผล มะพร้าวผอย เนื้อมะพร้าวแห้ง น้ำมัน เป็นวัตถุดิบในกิจการของตนเองและเปิดกิจการในปัจจุบัน ส่วนมะพร้าวผอยต้องมีประวัติ 3 ปี
 - นอกโควตา :- ให้นำเข้าเป็นการทั่วไป

ภาษี (ชวงนำเข้า)	ปริมาณ(ตัน) ในโควตา	นอกโควตา
มะพร้าวผล : ม.ค.-เม.ย.60%	2,317	20% 54%
มะพร้าวผอย : ม.ค.-ธ.ค.	110	20% 54%
เนื้อแห้ง : พ.ย.-ธ.ค.	1,157	20% 36%
น้ำมัน : พ.ย.-ธ.ค.	401	20% 52%

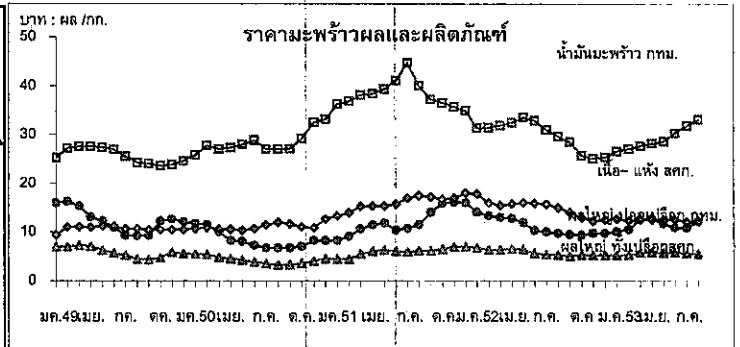
- AFTA
 - ต้องขออนุญาตนำเข้า
 - มะพร้าวผล / มะพร้าวผอย - ยกเว้นอากร ตั้งแต่ปี 46
 - เนื้อมะพร้าวแห้ง - 35% หรือ กก.ละ 3.00 บาท ตั้งแต่ปี 46-49
 - 25% หรือ 3.00 บาท/กก. ตั้งแต่ปี 50-51 ส่วนปี 52 15%หรือ 3.00 บาท/กก. ปี 53 ยกเลิกโควตา เนื้อแห้งภาษี 5%กำหนดมาตรการบริหารการนำเข้า

สถานการณ์ปัจจุบันและแนวโน้ม

ราคามะพร้าวผลใหญ่ในแหล่งผลิตใหญ่ปรับสูงขึ้น ในตลาด กทม.ราคาขายส่ง มะพร้าวผล (ปอก) เนื้อมะพร้าวขาว เนื้อแห้ง และน้ำมันมะพร้าวดิบ ราคาปรับสูงขึ้นเช่นกัน

		30 ก.ค.53	6 ส.ค.53	11 ส.ค.53	% Δ
มะพร้าวผลใหญ่ สศก.	บาท/ผล	5.54	5.51	5.51	0.00
มะพร้าวผลใหญ่ จ.ประจวบ	"	7.75	9.00	9.75	8.33
มะพร้าวผลใหญ่ (ปอก) กทม.	"	11.25	12.25	12.25	0.00
เนื้อมะพร้าวขาว กทม.	บาท/กก.	18.25	18.75	18.75	0.00

แนวโน้ม มะพร้าวจากแหล่งผลิตออกสู่ตลาดอย่างต่อเนื่องในปริมาณไม่มากราคายังอยู่ในเกณฑ์ดี



ราคา (บาท/ผล , กก.)

เกษตรกรขายได้	ปี	ม.ค.	ก.พ.	มี.ค.	เม.ย.	พ.ค.	มิ.ย.	ก.ค.	ส.ค.	ก.ย.	ต.ค.	พ.ย.	ธ.ค.	เฉลี่ย	
มะพร้าวผลแก่ ใหญ่	2551	4.45	4.47	5.51	6.08	6.28	6.11	5.92	6.13	6.18	6.47	6.94	6.99	5.96	
	2552	6.73	6.36	6.35	6.54	6.41	5.62	5.47	5.32	5.07	5.29	5.28	5.15	5.80	
	2553	5.22	5.31	5.76	5.88	5.71	5.82	5.65	5.51					5.61	
เนื้อ-แห้ง 90%	2551	13.29	13.98	15.27	15.31	15.35	15.85	16.94	17.44	17.18	16.70	17.00	17.93	16.02	
	2552	17.74	15.18	15.45	15.73	16.02	15.90	15.75	14.99	14.10	13.00	12.24	12.54	14.89	
	2553	12.71	12.34	12.49	12.54	12.60	12.57	12.14	12.25					12.46	
ตลาด กทม. ขายส่ง	มะพร้าวผล (ปอก)	2551	8.25	9.08	10.70	11.47	11.83	10.39	10.73	11.55	14.00	15.95	16.15	16.05	12.18
		2552	14.10	15.36	13.05	12.75	11.92	10.34	10.05	9.75	9.48	9.39	9.75	9.75	11.31
		2553	10.10	10.53	13.25	13.13	11.25	10.86	10.91	12.25					11.54
น้ำมันดิบ กทม.	2551	36.33	36.88	38.12	38.40	39.34	41.07	44.68	40.02	37.24	36.51	35.72	34.92	38.27	
	2552	33.18	31.47	31.92	32.50	33.53	32.92	31.02	28.92	28.57	25.70	25.09	25.36	30.02	
	2553	26.58	27.09	28.25	28.25	28.64	30.32	31.88	33.17					29.27	

ถั่วเหลือง

ประจำสัปดาห์ที่ 2 ของเดือนสิงหาคม 2553 (9-11 ก.ค.53)

ผลผลิต (ล้านตัน)	ปี 51	ปี 52	ปี 53 (ก.ค.53)	% Δ
พืชน้ำมัน - โลก	392.140	396.590	441.180	11.24
ถั่วเหลือง - โลก	221.006	211.964	259.702	22.52
- ไทย	0.182	0.189	0.191 (ประมาณการ)	1.01
- ถั่วฤดูแล้ง	0.132	0.138	0.140	
- ถั่วฤดูฝน	0.050	0.051	0.051	
มูลค่าผลผลิต (ล้านบาท)	3,181	2,714	2,717	0.09
ช่วงออกสู่ตลาด				
- ถั่วฤดูแล้ง(ม.ค.-พค.)65%				
- ถั่วฤดูฝน(สค.-ธค.)35%				
ครัวเรือนเกษตรกร	90,969	88,203	NA	
พื้นที่ปลูก (ล้านไร่)	0.754	0.750	0.749	-0.14
ผลผลิตเฉลี่ย/ไร่ (กก./ไร่)	245	248	249	0.40
ต้นทุนการผลิต (บาท/กก.)	11.64	11.80	NA	
การใช้(ล้านตัน) - โลก	229.620	221.040	235.58	6.58
- ไทย	1.903	1.723	1.790	3.88
สต็อก(ล้านตัน) - โลก	52.906	43.662	65.347	49.67
นำเข้า-ส่งออก	ปี 51	ปี 52	ปี 53 (ม.ค.-พ.ค.53)	
- นำเข้า (ล้านตัน)	1.723	1.535	0.415	
(ล้านบาท)	32,225	23,813	5,989	
(บาท/กก.)	18.70	15.52	14.14	
- ส่งออก (ล้านตัน)	0.0012	0.0013	0.00030	
ประเทศคู่ค้า				
ไทยนำเข้าจาก	บราซิล 62% สหรัฐอเมริกา 26%			
	อาร์เจนตินา 6% กัมพูชา 3% แคนาดา 1%			
ไทยส่งออก	ฟิลิปปินส์ 28% ชาวดูบาอี 15%			
	เวียดนาม 12% สหรัฐอเมริกา 10% รัสเซีย 7%			
ประเทศคู่แข่ง	สหรัฐอเมริกา 46% บราซิล 30%			
	อาร์เจนตินา 12% ปารากวัย 6%			

1. สถานการณ์ปี 2553

โลก คาดว่าผลผลิตเพิ่มขึ้นจากปี 52 ร้อยละ 22.52 และความต้องการใช้สูงขึ้นร้อยละ 6.58

ไทย คาดว่าผลผลิตจะใกล้เคียงกับปี 52 และความต้องการใช้เพิ่มขึ้นร้อยละ 3.88 ส่งผลให้ต้องนำเข้าประมาณ 1.600 ล้านตัน โดยช่วง ม.ค.-พ.ค.53 นำเข้าแล้ว 0.415 ล้านตัน ลดลงจากปีก่อนร้อยละ 8

2. นโยบายและมาตรการนำเข้าเมล็ดถั่วเหลือง

ปี 53 มติ ครม.(17พ.ย.52)เห็นชอบตามมติคณะ กก.พืชน้ำมันและน้ำมันพืช (30 กย.52) ดังนี้

2.1 WTO ไม่จำกัดปริมาณและช่วงเวลา อกรนำเข้าในโควตาร้อยละ 0 นอกโควตาร้อยละ 80 ผู้มีสิทธินำเข้าในโควตา 13 ราย (1.สมาคมผู้ผลิตน้ำมันถั่วเหลืองและรำข้าว 2. สมาคมผู้ผลิตอาหารสัตว์ไทย 3. สมาคมส่งเสริมผู้ใช้วัตถุดิบอาหารสัตว์ 4. สมาคมปศุสัตว์ไทย 5. สมาคมผู้เลี้ยงไก่เนื้อเพื่อการส่งออก 6. สมาคมผู้ผลิตไก่เพื่อส่งออกไทย 7. บริษัท กรีนสปोक จำกัด 8. บริษัท แลคตาซอย จำกัด 9. บริษัท ไทยเทพรสผลิตภัณฑ์อาหาร จำกัด (มหาชน) 10. บริษัท แครี่ ฟลัส จำกัด 11. บริษัท ไทยซิม จำกัด 12. ห้างหุ้นส่วนจำกัดคิกโคโคน 13. สมาคมผู้ค้าสินค้าเกษตรกับประเทศเพื่อนบ้าน) หากมีผู้ยื่นขอสิทธินำเข้ารายใหม่ให้อยู่ในดุลยพินิจของคณะกรรมการกำกับดูแลเมล็ดถั่วเหลือง และแจ้งกรรมการฯ ทราบ ผู้มีสิทธินำเข้าให้ความร่วมมือรับซื้อถั่วเหลืองในประเทศทั้งหมด ดังนี้

(1) สก้น้ำมัน ไม่ต่ำกว่า กก.ละ 12.25 บาท ณ ไร่นาหรือ กก.ละ 13.00 บาท ณ กทม.

(2) ผลิตภัณฑ์อาหารสัตว์ ไม่ต่ำกว่า กก.ละ 12.50 บาท ณ ไร่นาหรือ กก.ละ 13.25 บาท ณ กทม.

(3) แปรรูปอาหาร ไม่ต่ำกว่า กก.ละ 14.50 บาท ณ ไร่นาหรือ กก.ละ 15.25 บาท ณ กทม.

2.2 ACMECS ผู้มีสิทธินำเข้าต้องขึ้นทะเบียน contract Farming ไว้กับกระทรวงพาณิชย์ การนำเข้าให้ใช้หลักเกณฑ์ และวิธีปฏิบัติเช่นเดียวกับการนำเข้าภายใต้ WTO

2.3 AFTA อกรนำเข้าร้อยละ 0 ให้ใช้หลักเกณฑ์และวิธีปฏิบัติเช่นเดียวกับ WTO

2.4 FTA ไทย-ออสเตรเลีย ไทย-นิวซีแลนด์ อกรนำเข้าร้อยละ 0 ไม่จำกัดปริมาณนำเข้า และไทย-ญี่ปุ่น อกรนำเข้าในโควตาร้อยละ 0 ปริมาณ 10,922 ตัน ไม่ผูกพันนอกโควตา การนำเข้าให้ใช้หลักเกณฑ์และวิธีปฏิบัติเช่นเดียวกับการนำเข้าภายใต้ WTO

2.5 อาเซียน-จีน โควตา 10,922 ตัน อกรนำเข้าในโควตาร้อยละ 0 อกรนำเข้านอกโควตาร้อยละ 80.9 การนำเข้าให้ใช้หลักเกณฑ์และวิธีปฏิบัติเช่นเดียวกับการนำเข้าภายใต้ WTO

ทั้งนี้ นำเข้าทั่วไป อกรนำเข้าร้อยละ 6 หรือ กก.ละ 0.30 บาท และต้องขออนุญาต

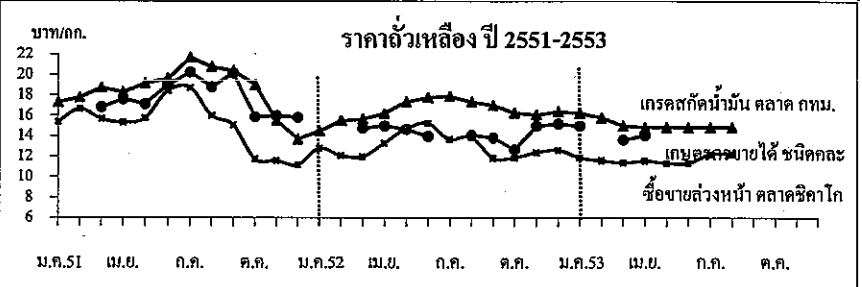
3. นโยบายการส่งออก ส่งออกได้เสรี ไม่เสียอากรส่งออก

สถานการณ์ปัจจุบัน

ในประเทศ ราคาตลาด กทม.ทรงตัวเท่าสัปดาห์ก่อนทุกคุณภาพเกรด ทรงตัวเท่าสัปดาห์ก่อน ผู้ประกอบการชะลอการสั่งซื้อเมล็ดในประเทศ

ต่างประเทศ ราคาตลาดลงจากต้นละ 389US\$ ในสัปดาห์ก่อนเหลือต้นละ 381US\$ เนื่องจากสภาพอากาศในแหล่งปลูกของสหรัฐฯ เหมาะสมกับการเพาะปลูกถั่วเหลืองมากขึ้น

แนวโน้ม คาดว่าราคาจะโน้มสูงขึ้น จากความต้องการใช้ที่มีมากขึ้น



ราคา (บาท/กก.)	ม.ค.	ก.พ.	มี.ค.	เม.ย.	พ.ค.	มิ.ย.	ก.ค.	ส.ค.	ก.ย.	ต.ค.	พ.ย.	ธ.ค.	เฉลี่ย
เกษตรกรขาย یدنัดกละ								(11 ส.ค.53)					
ปี 2551	-	-	16.82	17.61	17.14	19.00	20.25	18.80	17.76	15.87	16.00	15.83	17.51
ปี 2552	-	-	14.77	15.01	14.67	14.00*	-*	14.10*	13.85*	12.69	15.00	15.22	14.37
ปี 2553	15.00	-	13.65	14.06	-	-	-	-	-	-	-	-	14.24
ขายส่ง กทม. เกรดแปรรูปอาหาร													
ปี 2551	21.49	22.50	22.50	22.31	23.64	24.68	26.35	25.50	25.95	25.64	20.39	19.25	23.35
ปี 2552	19.73	19.91	20.25	20.95	22.17	22.25	23.00	23.25	23.02	22.75	22.46	22.25	21.83
ปี 2553	21.85	21.70	21.25	21.06	20.75	20.75	19.91	19.50-20					20.88
ขายส่ง กทม. เกรดผลิตอาหารสัตว์													
ปี 2551	19.42	20.50	20.90	20.29	21.39	22.27	24.32	23.50	23.96	23.90	19.33	18.25	21.50
ปี 2552	18.73	18.91	19.25	19.72	20.67	20.75	21.50	21.75	21.52	21.25	21.25	21.25	20.55
ปี 2553	20.85	20.70	20.25	20.06	19.56	19.25	18.41	18-18.50					19.67
ขายส่ง กทม. เกรดสกัดน้ำมัน													
ปี 2551	17.28	17.75	18.71	18.28	19.14	19.60	21.67	20.75	20.39	18.99	15.51	13.69	18.48
ปี 2552	14.50	15.49	15.66	16.20	17.35	17.78	17.90	17.35	17.02	16.27	16.09	16.41	16.50
ปี 2553	16.23	15.79	15.00	14.85	14.85	14.85	14.85	14.90-15.10					15.16
ซื้อขายล่วงหน้าตลาดชิคาโก													
ปี 2551	15.38	16.63	15.66	15.31	15.75	18.41	18.71	16.00	15.07	11.74	11.59	11.18	15.12
ปี 2552	12.80	12.09	11.98	13.32	14.70	15.26	13.69	13.97	11.86	11.91	12.40	12.63	13.05
ปี 2553	11.91	11.61	11.40	11.58	11.35	11.37	12.22	12.23					11.71
ซื้อขายล่วงหน้าตลาดชิคาโก (เหรียญสหรัฐ/ตัน)													
ปี 2551	461.68	508.19	495.67	482.76	489.05	552.44	556.52	471.04	437.83	339.89	329.12	317.42	453.47
ปี 2552	364.70	341.25	333.64	374.44	422.14	445.08	400.40	408.93	349.16	354.97	371.03	378.67	378.70
ปี 2553	358.82	344.63	348.62	357.31	349.02	348.54	377.20	380.73					358.11

สุกร

ประจำสัปดาห์ที่ 2 ของเดือน สิงหาคม 2553 (วันที่ 9 - 11 ส.ค.53)

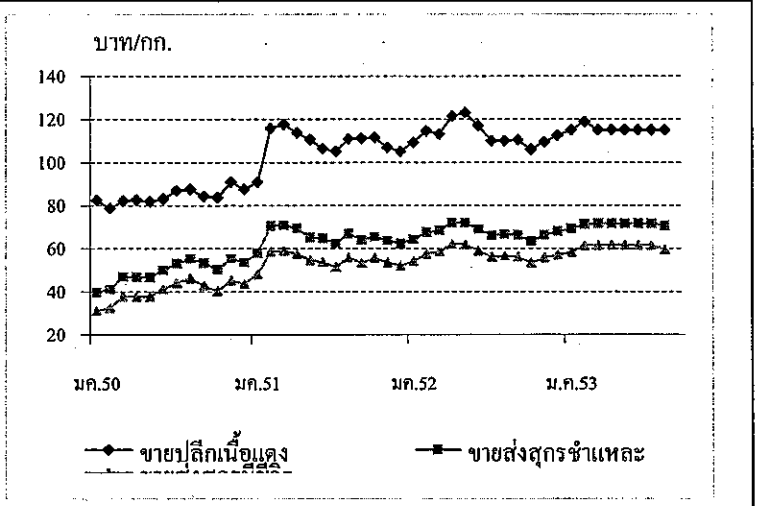
	2550	2551	2552	2553	% Δ
ผลผลิต			เบื้องต้น	คาดการณ์	
- โลก (พันตัน)	94,585	98,528	100,236	101,883	1.64
จีน	42,878	46,205	48,500	50,300	3.71
สหภาพยุโรป	22,858	22,596	22,000	21,900	-0.45
สหรัฐอเมริกา	9,962	10,599	10,446	10,185	-2.50
บราซิล	2,990	3,015	3,123	3,249	4.03
อื่นๆ	15,897	16,113	16,167	16,249	0.51
- ไทย (ล้านตัว) : สศก.	13.545	12.088	11.771	12.120	2.96
ช่วงผลผลิตออกมาก	ตุลาคม - กุมภาพันธ์				
จำนวนคร้วเรือน : สศก.	255,711	237,422	227,688		
ต้นทุนการผลิต : สศก.(บาท/กก.)	42.87	53.24	49.43	~ 58.50	(ส.ค.53 : คน.)
มูลค่าผลผลิต (ล้านบาท)	49,220	65,735	67,355	43,013	(ม.ค.-ก.ค.53)
การใช้ (ล้านตัว)	13.88	11.90	11.06	11.54	4.34
ส่งออก เนื้อสุกร (ตัน)	10,199	9,917	9,263	4,021.79	(ม.ค.-มิ.ย.53)
มูลค่า (ล้านบาท)	1,435	1,845	1,758	914	
ส่งออก สุกรมีชีวิต (ตัว)	97,551	428,170	728,770	319,236	
มูลค่า (ล้านบาท)	116.79	1,316.05	1,683.00	562.76	
หมายเหตุ	ส่งออกสุกรพันธุ์ จำนวน 24,226 ตัว มูลค่า 77.28 ล้านบาท				

สถานการณ์ปี 2553

- การผลิต จำนวนแม่สุกรในระบบ ประมาณ 800,000 ตัว
 - การใช้ 98% ของผลผลิตทั้งหมด ใช้บริโภคในประเทศ
 - อัตราการบริโภค ประมาณ 14 กก./คน/ปี ประเทศอื่น : อังก 65 ได้หัววัน 41 จีน 37 เกาหลีใต้ 29 เวียดนาม 21 ญี่ปุ่น 19 เมลารูส 43 EU 42 สวิตเซอร์แลนด์ 35 สหรัฐฯ 27 (คาดการณ์ปี 53 : USDA)
 - การส่งออก เป้าหมายปี 2553 เท่ากับปี 2552 จำนวน 12,000 ตัน
 - ◆ มกราคม - พฤษภาคม 2553 มีการส่งออกสุกร ดังนี้
 - สุกรพันธุ์ 20,859 ตัว (ปี 52 : 18,355 ตัว) : ลาว (80%) กัมพูชา (20%)
 - สุกรขุน 292,015 ตัว (ปี 52 : 386,826 ตัว) : กัมพูชา (93%) ลาว (6%) ฯลฯ
 - เนื้อสุกร 3,295 ตัน (ปี 52 : 3,494 ตัน) :
 - เนื้อสุกรสดแช่เย็น 385 ตัน : พม่า (49%) ลาว (33%) อังก เวียดนาม ฯลฯ
 - เนื้อสุกรแปรรูปปรุงสุก 2,910 ตัน : ญี่ปุ่น (95%) อังก ฯลฯ
5. มาตรการด้านการตลาด
- (1) ขอความร่วมมือผู้เลี้ยง/ผู้ค้ากำหนดราคาแต่ละช่วงการตลาดให้เหมาะสมสอดคล้องกับต้นทุนและภาวะอุปสงค์อุปทาน โดยใช้เกณฑ์ราคาสุกรมีชีวิตปรับลดลง / เพิ่มขึ้น กก.ละ 1 บาท ราคาขายปลีกหมูเนื้อแดงปรับลดลง / เพิ่มขึ้น กก.ละ 2 บาท
 - (2) บริหารจัดการการผลิตการตลาดภายใต้ Pig Board (รวม.กษ. เป็นประธาน)

สถานการณ์ สัปดาห์ที่ 2 ของเดือนสิงหาคม 2553 (9 - 11 ส.ค.53)

- การผลิต / การค้า ภาวะโดยทั่วไปทรงตัวปกติ
 - การส่งออกสุกรมีชีวิต : กรณีที่กัมพูชาประกาศห้ามนำเข้าสุกรจากประเทศเพื่อนบ้านเนื่องจากปัญหาโรคในสุกรที่มาจากเวียดนาม ผู้ส่งออกของไทยได้เจรจาแจ้งระบบการควบคุมป้องกันและรับรองด้านโรคของสุกรไทยต่อกัมพูชาแล้ว คาดว่าจะสามารถส่งออกได้ตามปกติ ในสัปดาห์หน้า
- | | สัปดาห์นี้ | สัปดาห์ก่อน |
|--------------------------------------|------------|-------------|
| - ราคาสุกรมีชีวิต (แหล่งผลิตภาคกลาง) | 59 - 60 | 59 - 60 |
| - ราคาขายส่งสุกรชำแหละ (ผ่าซีก) | 70 - 71 | 70 - 71 |
| - ราคาขายปลีก เนื้อแดง (ตะโพก) | 115 - 120 | 115 - 120 |
| - ราคาขายปลีก เนื้อแดง (ไหล่) | 110 - 115 | 110 - 115 |



ราคา (บาท/กก.)	ปี	มค.	กพ.	มีค.	เมย.	พค.	มิย.	กค.	สค.	กย.	ตค.	พย.	ธค.	เฉลี่ย
ขายส่งสุกรมีชีวิต	2550	30.98	32.30	37.88	37.79	37.75	41.07	44.00	46.17	42.80	40.14	45.14	43.56	39.97
ณ แหล่งผลิต	2551	48.05	58.55	58.79	57.56	54.61	53.64	51.26	55.95	53.27	55.55	53.30	52.00	54.38
	2552	54.15	57.45	58.45	62.06	61.89	58.82	56.05	56.60	56.14	53.17	55.69	57.05	57.29
	2553	58.30	61.25	61.50	61.50	61.50	61.50	61.36	59.50					60.80
										(11 ส.ค.53)				
ขายส่งสุกรชำแหละ	2550	39.64	40.95	46.93	46.85	46.70	49.93	53.00	55.31	53.23	50.11	55.25	53.56	49.29
ตลาด กทม.	2551	57.82	70.50	70.74	69.50	65.16	64.69	62.31	66.85	63.95	65.39	63.58	62.35	65.24
	2552	64.15	67.45	68.43	71.94	71.89	69.00	66.00	66.55	66.18	63.21	66.21	68.00	67.76
	2553	69.13	71.25	71.50	71.50	71.50	71.50	71.50	70.50					71.05
										(11 ส.ค.53)				
ขายปลีกเนื้อแดง	2550	82.36	78.70	82.02	82.50	81.80	83.05	86.88	87.50	84.20	83.64	90.68	87.50	84.24
ตลาด กทม.	2551	90.68	115.79	117.50	113.68	110.58	106.19	105.00	110.88	111.14	111.36	106.75	105.00	108.71
	2552	109.25	114.47	113.07	121.41	123.06	116.93	110.00	110.00	110.34	105.95	109.40	112.50	113.03
	2553	115.00	118.75	115.00	115.00	115.00	115.00	115.00	115.00	115.00				115.47
										(11 ส.ค.53)				

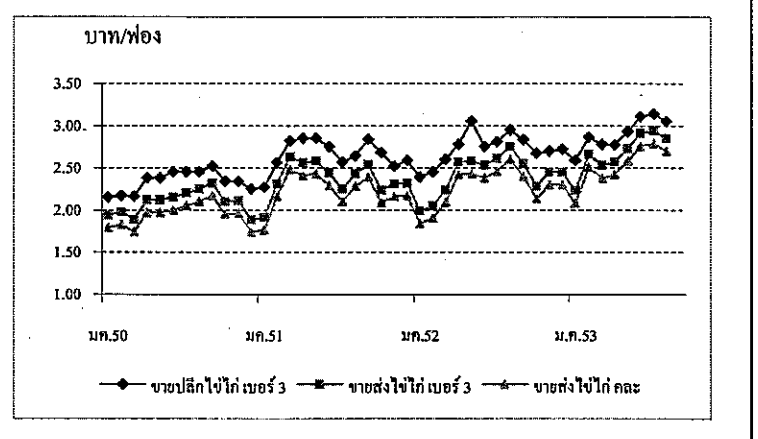
ไข่ไก่

ประจำสัปดาห์ที่ 2 ของเดือน สิงหาคม 2553 (วันที่ 9 - 11 ส.ค.53)

	2550	2551	2552	2553	% Δ
ผลผลิต (ล้านฟอง)			เบื้องต้น	คาดการณ์	
☐ โลก	1,034,161	1,035,000	1,053,299	1,073,691	1.94
- จีน	436,448	437,000	451,507	465,513	3.10
- สหภาพยุโรป	108,443	109,000	109,221	109,495	0.25
- สหรัฐอเมริกา	89,265	90,000	90,935	91,723	0.87
- อินเดีย	44,903	45,000	46,059	47,144	2.36
- ประเทศอื่นๆ	355,102	354,000	355,577	359,816	1.19
☐ ไทย	8,990	9,426	9,618	9,757	1.44
ช่วงผลผลิตออกมาก	ตุลาคม - กุมภาพันธ์				
จำนวนครัวเรือน : กรมปศุสัตว์	17,398	28,499	26,984	42,000	
ต้นทุนการผลิต (บาท/ฟอง)	1.93	2.27	2.20	2.31	(มิ.ย.53)
มูลค่าผลผลิต (ล้านบาท)	17,450	21,020	22,514	14,111	(ม.ค. - ก.ค.53)
การใช้ (ล้านฟอง)	8,683	9,020	9,268	9,407	1.50
ปริมาณส่งออก (ล้านฟอง)	241.58	406.38	349.98	94.45	(ม.ค. - มิ.ย.53)
มูลค่าส่งออก (ล้านบาท)	747.92	920.06	834.29	237.14	
ประเทศคู่ค้า	ฮ่องกง (69%) แองโกลา (27%) แคมเบีย พม่า สิงคโปร์				
ประเทศคู่แข่ง	จีน สหรัฐฯ อินเดีย				

สถานการณ์ ปี 2553	
1. การผลิต	จำนวนแม่ไก่ยืนกรง ประมาณ 37 - 38 ล้านตัว ผลผลิตไข่ไก่ ประมาณวันละ 27 - 28 ล้านฟอง
2. การใช้ภายใน	ผลผลิตไข่ไก่ ~ 97% ใช้บริโภคภายในประเทศ การบริโภคในประเทศเฉลี่ยวันละ 26 - 27 ล้านฟอง
3. อัตราการบริโภค	- สศก. : 147 ฟอง/คน/ปี - Egg Board : กำหนดเป้าหมายไว้ที่ 160 ฟอง/คน/ปี - ประเทศอื่น : ญี่ปุ่น 323 จีน 318 มาเลเซีย 228 ฮ่องกง 200 สหรัฐฯ 296 (ปี 49 : FAO)
4. การส่งออก	ลดลงจากปีก่อน 49% เนื่องจากไข่ไก่มีราคาแพงขึ้น
5. มาตรการ	1) ติดตามภาวะการค้าส่ง ค้าปลีก และราคา 2) ขอความร่วมมือผู้เลี้ยงตั้งราคาไข่ไก่หน้าฟาร์มที่ฟองละ 2.80 บาท 3) ขยายไข่ไก่ธงฟ้าผ่านห้างค้าปลีกทุกสาขาทั่วประเทศ ในราคา เบอร์ 2 = 2.90 บาท เบอร์ 3 = 2.80 บาท เบอร์ 4 = 2.70 บาท 4) เชื่อมโยงผู้เลี้ยงนำไข่ไก่ ไปจำหน่ายตรงให้ผู้บริโภคทั่วประเทศ ผลการจำหน่ายไข่ไก่ธงฟ้า (29 มิ.ย. - 31 ก.ค.53) รวม ~ 12 ล้านฟอง ผ่าน คน. 112 จุด 5 ล้านฟอง และผ่าน 5 ห้าง 7 ล้านฟอง 5) ตั้งคณะกรรมการแก้ปัญหาราคาไข่ไก่ ดำเนินการภายใต้กฎหมาย คน.

สถานการณ์ สัปดาห์ที่ 2 ของเดือนสิงหาคม 2553 (วันที่ 9 - 11 ก.ค.53)		
- การผลิต	ผลผลิตออกสู่ตลาดสม่ำเสมอเพียงพอกับความต้องการ	
- การค้า	ภาวะการค้า/การบริโภค ทรงตัวปกติ สภาพฝนตกต่อเนื่อง ที่ส่งผลให้ภาวะการค้าปลีกเนื้อสัตว์ชะลอตัว ไม่ได้ส่งผลกระทบต่อ การค้าไข่ไก่มากนัก เนื่องจากเป็นสินค้าที่สามารถซื้อสำรองเก็บไว้ได้ ราคาไข่ไก่ หน้าฟาร์ม และขายส่งขายปลีกในตลาดสด ยังทรงตัว	
(หน่วย : บาท/ฟอง)	สัปดาห์นี้	สัปดาห์ก่อน
- ไข่ไก่ คณะ แหล่งผลิต	2.70	2.70
- ขายส่งไข่ไก่ เบอร์ 3	2.80 - 2.90	2.80 - 2.90
- ขายปลีกไข่ไก่ เบอร์ 3	3.00 - 3.10	3.00 - 3.10



ราคา (บาท/ฟอง)	ปี	มค.	กพ.	มีค.	เมย.	พค.	มิย.	กค.	สค.	กย.	ตค.	พย.	ธค.	เฉลี่ย
ขายส่งไข่ไก่ คณะ แหล่งผลิต	2550	1.79	1.83	1.74	1.74	1.97	2.00	2.05	2.10	2.17	1.95	1.96	1.74	1.92
	2551	1.76	2.16	2.48	2.41	2.43	2.29	2.10	2.28	2.39	2.09	2.16	2.17	2.23
	2552	1.84	1.90	2.09	2.42	2.43	2.38	2.46	2.60	2.40	2.13	2.30	2.30	2.27
	2553	2.08	2.51	2.38	2.42	2.58	2.76	2.79	2.70					2.53
ขายส่งไข่ไก่ เบอร์ 3	(11 ส.ค.53)													
	2550	1.94	1.98	1.89	1.89	2.12	2.15	2.20	2.25	2.32	2.10	2.11	1.89	2.07
	2551	1.91	2.31	2.63	2.56	2.58	2.44	2.25	2.43	2.54	2.24	2.31	2.32	2.38
	2552	1.99	2.05	2.24	2.57	2.58	2.53	2.61	2.75	2.55	2.28	2.45	2.45	2.42
2553	2.23	2.66	2.53	2.57	2.73	2.91	2.94	2.85					2.68	
ขายปลีกไข่ไก่ เบอร์ 3	(11 ส.ค.53)													
	2550	2.15	2.17	2.16	2.16	2.38	2.45	2.45	2.45	2.52	2.34	2.34	2.25	2.32
	2551	2.27	2.56	2.82	2.85	2.85	2.75	2.57	2.64	2.84	2.53	2.52	2.59	2.65
	2552	2.39	2.45	2.6	2.78	3.05	2.75	2.81	2.95	2.83	2.67	2.70	2.72	2.73
2553	2.59	2.86	2.78	2.77	2.93	3.11	3.14	3.05					2.90	
(11 ส.ค.53)														

เกลือทะเล

ประจำสัปดาห์ที่ 2 ของเดือนสิงหาคม 2553 (16-20 ส.ค.53)

	2550	2551	2552	2553	% Δ
ประมาณการ					
ผลผลิต (ตัน)	1,068,125	862,543	940,885	950,000	0.97
ช่วงผลผลิตออกมาก กุมภาพันธ์ - เมษายน					
ต้นทุน (บาท/ตัน)	733	733	733	749	
มูลค่าผลผลิตที่เกษตรกรขายได้ (ล้านบาท)					
	986	1,538	1,483		
การใช้ (ตัน)	1,067,742	863,088	960,268	957,000	
การนำเข้า (ม.ค.-มิ.ย.53)					
- ปริมาณ (ตัน)	1,053	2,868	23,307	1,196	
- มูลค่า (ล้านบาท)	2.156	8.477	57.142	6.313	
- ประเทศ อินเดีย(90%) มาเลเซีย (6.45%) ออสเตรเลีย (2.15%)					
การส่งออก (ม.ค.-มิ.ย.53)					
- ปริมาณ (ตัน)	1,436	2,323	3,924	143	
- มูลค่า (ล้านบาท)	2.088	5.170	10.886	12.601	
- ประเทศ สเปน (63.72%) มาเลเซีย (29.31%) บรูไน (2.30%)					
ประเทศคู่ค้า	เวียดนาม สิงคโปร์ พม่า มาเลเซีย				
ประเทศคู่แข่ง	อินเดีย ออสเตรเลีย จีน				

สถานการณ์ ปี 2553

1) การผลิต แหล่งผลิตที่สำคัญอยู่ในจังหวัดเพชรบุรี (62%) สมุทรสาคร (30%) และสมุทรสงคราม (8%) ผลผลิตปี 2553 คาดว่ามีประมาณ 950,000 ตัน

2) การตลาด เกษตรกรที่ไม่มียุ้งฉางจำเป็นต้องจำหน่ายผลผลิตทันที ส่งผลให้ราคาต่ำลงในช่วงผลผลิตออกมาก (มี.ค.-เม.ย.)

3) ขั้วร้องเรียน จังหวัดเพชรบุรีเสนอโครงการแทรกแซงตลาดเกลือทะเล ปี 2553 ผ่านกรมส่งเสริมสหกรณ์ โดยขอใช้เงินทุนหมุนเวียนจาก คชก.วงเงิน 20 ล้านบาท เพื่อรับจำหน่ายเกลือทะเลในราคาเกวียนละ 1,500 บาท (ตันละ 1,000 บาท) และกรมส่งเสริมสหกรณ์พิจารณาแล้วเห็นว่ามีความเสี่ยงในการดำเนินการ

4) การแก้ไขปัญหา

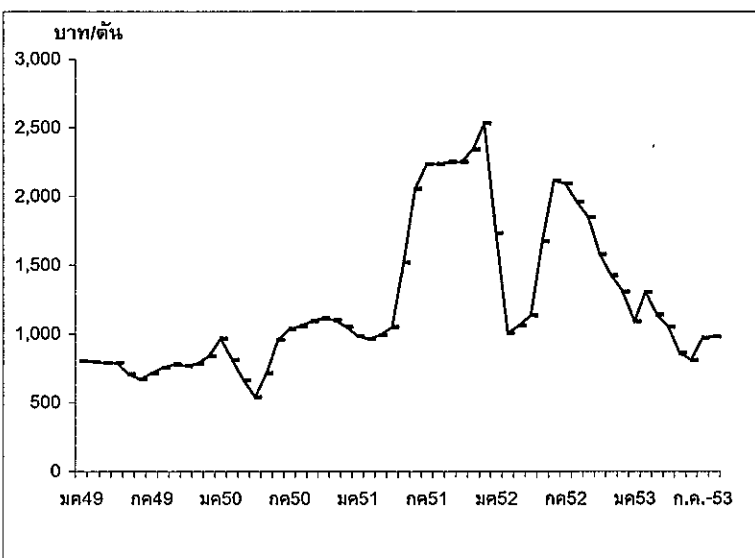
4.1 โดยกลไก คชก. มติ คชก.(26 มี.ค.53) อนุมัติเงินจ่ายขาด 1.266 ล้านบาท สำหรับชดเชยดอกเบี้ยเงินกู้ ธ.ก.ส.ในอัตราร้อยละ 3 ต่อปี ระยะเวลา 8 เดือน (เม.ย.- พ.ย.53) ตามโครงการช่วยเหลือเกษตรกรชาวนาเกลือ จังหวัดเพชรบุรี ในการชะลอการจำหน่ายผลผลิตเกลือทะเล และการสร้าง/ปรับปรุงยุ้งฉางเก็บเกลือทะเล ผลการดำเนินการ ณ 11 ส.ค.53 มีเกษตรกรแจ้งความประสงค์เข้าร่วมโครงการ 58 ราย ธ.ก.ส.จ่ายเงินกู้ ให้เกษตรกรแล้วจำนวน 36 ราย วงเงิน 7.65 ล้านบาท

4.2 การเชื่อมโยงตลาด กำหนดเชื่อมโยงตลาดและจัดทำข้อตกลงซื้อขายในช่วงก่อนฤดูการผลิตต่อไป โดยพิจารณาดันทุนการผลิตเกลือทะเลที่เป็นที่ยอมรับทุกฝ่ายทั้งภาครัฐ เอกชน และเกษตรกร ผลการดำเนินการ ขณะนี้ จังหวัดเพชรบุรีอยู่ระหว่างสำรวจและจัดทำต้นทุนการผลิต

• ความเคลื่อนไหวด้านราคา (16-20 ส.ค.53)

สิ้นสุดฤดูการทำนาเกลือแล้ว เกษตรกร จ.สมุทรสาคร และสมุทรสงครามทยอยจำหน่ายผลผลิตที่เก็บไว้ในยุ้งฉาง ปริมาณการซื้อขายยังมีไม่มากนัก ขณะที่ จ.เพชรบุรี เกษตรกรส่วนใหญ่ยังคงชะลอการจำหน่ายเพื่อรอราคาที่จะปรับตัวสูงขึ้นในช่วงปลายฤดู ราคาเกษตรกรขายได้เฉลี่ย จ.เพชรบุรี สมุทรสาคร และสมุทรสงคราม ทรงตัวต่อเนื่องจากสัปดาห์ก่อน

ราคาเกลือทะเลที่เกษตรกรขายได้



	หน่วย : บาท/ตัน		
	สัปดาห์นี้	สัปดาห์ก่อน	+/- (%)
จ.เพชรบุรี	766.67	766.67	0.00
จ.สมุทรสาคร	966.67	966.67	0.00
จ.สมุทรสงคราม	1,200.00	1,200.00	0.00
เฉลี่ย	977.78	977.78	0.00

ราคาที่เกษตรกรขายได้ (บาท/ตัน)

ปี	มค.	กพ.	มีค.	เมย.	พค.	มิย.	กค.	สค.	กย.	ตค.	พย.	ธค.	เฉลี่ย
2549	800.17	796.17	787.75	789.00	708.36	666.67	711.11	753.33	777.77	766.67	781.67	838.76	764.79
2550	963.88	810.00	659.67	539.00	711.11	954.45	1,034.72	1,054.17	1,093.33	1,111.11	1,100.00	1,050.00	923.45
2551	983.33	961.11	988.89	1,048.89	1,516.67	2,055.56	2,233.33	2,237.50	2,250.00	2,250.00	2,341.67	2,533.33	1,783.36
2552	1,730.56	1,002.78	1,058.33	1,133.33	1,672.22	2,113.89	2,091.11	1,958.33	1,846.67	1,575.00	1,422.22	1,304.44	1,575.74
2553	1,088.89	1,302.78	1,140.00	1,047.22	858.33	806.67	969.44	977.78	(20 ส.ค.53)				1,023.89

กากถั่วเหลือง

ประจำสัปดาห์ที่ 2 ของเดือนสิงหาคม 2553 (9-11 ก.ค.53)

ผลผลิต (ล้านตัน)	ปี 51	ปี 52	ปี 53	% Δ	
พืชน้ำมัน - โลก	392.140	396.590	441.180 (ก.ค.53)	11.24	
กากถั่วเหลือง - โลก	158.357	151.672	161.864	6.72	
- ไทย	0.943	0.950	0.962	1.26	
- จากเมล็ดในประเทศ	0.019	0.022	0.022		
- จากเมล็ดนำเข้า	0.924	0.928	0.940		
มูลค่าผลผลิต (ล้านบาท)	334	371	372	0.40	
การใช้ (ล้านตัน)	ปี 51	ปี 52	ปี 53		
- โลก	157.071	152.376	159.208 (ก.ค.53)	4.48	
- ไทย	3.136	3.027	3.062	1.17	
สต็อก(ล้านตัน)	- โลก	6.362	4.679	5.230	11.78
การนำเข้า	ปี 51	ปี 52	ปี 53		
- ปริมาณ(ล้านตัน)	2.193	2.077	0.918 (ม.ค.-พ.ค.53)		
- มูลค่า (ล้านบาท/กก.)	34,200	30,265	13,048		
	15.59	14.57	14.21		
ประเทศคู่ค้า					
ไทยนำเข้าจาก	บราซิล39% อาร์เจนตินา37% อินเดีย24%				
	สหรัฐอเมริกา จีน และมาเลเซีย				
ประเทศคู่แข่ง	อาร์เจนตินา 48% บราซิล 22% สหรัฐฯ 16%				
	อินเดีย 6% โบลิเวีย 2%				

1. สถานการณ์ปี 2553

โลก คาดว่าผลผลิตจะสูงขึ้นจากปี 52 ร้อยละ 6.72 และความต้องการใช้สูงขึ้นร้อยละ 4.48

ไทย คาดว่าผลผลิตจะเพิ่มขึ้นจากปี 52 ร้อยละ 1.26 และต้องนำเข้าอีกประมาณ 2.1 ล้านตันเพื่อให้พอใช้โดยช่วง ม.ค.-พ.ค.53 นำเข้าแล้ว 0.918 ล้านตัน มูลค่า 13,048ล้านบาท สูงขึ้นจากปีก่อน 33%

2. นโยบายและมาตรการนำเข้าปี 2553 มติ ครม.22 ธ.ค.52 ตามมติคณะ กก. 30 ต.ค. และ 15 ธ.ค.52 ดังนี้

2.1 WTO

อากรนำเข้าในโควตา 2%

ผู้นำเข้า 8 สมาคม (ศ.ผู้ผลิตอาหารสัตว์ไทย ผู้ผลิตไก่เพื่อส่งออกไทย ผู้เลี้ยงไก่เนื้อเพื่อการส่งออก ผู้เลี้ยงเป็ดเพื่อการค้าและการส่งออก ปศุสัตว์ไทย ส่งเสริมการเลี้ยงไก่แห่งประเทศไทย ส่งเสริมผู้ใช้วัตถุดิบอาหารสัตว์ และ ศ.ผู้เลี้ยงสุกรแห่งชาติ)

เงื่อนไข ผู้นำเข้ารับซื้อกากถั่วเหลืองจากเมล็ดในประเทศในราคาไม่ต่ำกว่ากก.ละ 10.90 บาท และต้องทำสัญญารับซื้อจากกลุ่ม รง.สกัต กับ พณ. และ กษ.

อากรนำเข้านอกโควตา 119%

2.2 AFTA อากรนำเข้า 0%

2.3 FTA ไทย-ออสเตรเลีย อากรนำเข้า 0%

ไทย-นิวซีแลนด์ อากรนำเข้า 0%

ไทย-ญี่ปุ่น (JTEPA) อากรนำเข้า 0%

2.4 อาเซียน-เกาหลี (AKFTA) อากรนำเข้า 6.67%

2.5 นำเข้าทั่วไป อากรนำเข้า 6%

ค่าธรรมเนียมพิเศษ ดันละ 2,519 บาท

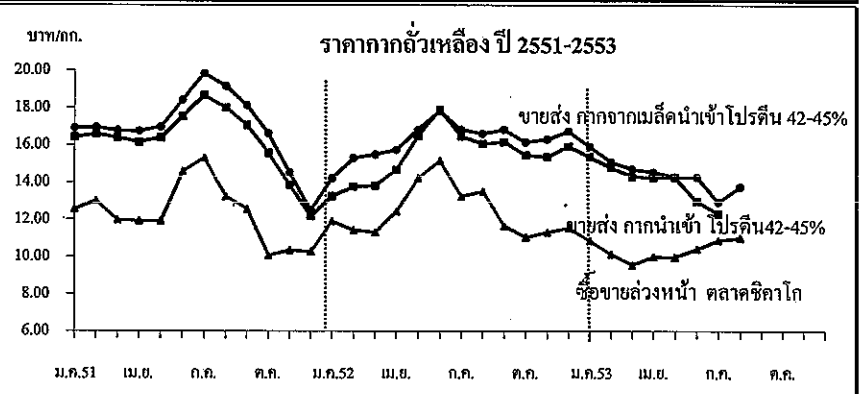
ทั้งนี้ การนำเข้าตามข้อ 2.1-2.5 ให้นำเข้าได้ไม่จำกัดปริมาณและช่วงเวลานำเข้า

สถานการณ์ปัจจุบัน

ในประเทศ ราคาขายส่งตลาด กทม.กากผลิตในประเทศราคาทรงตัวเท่าสัปดาห์ก่อน ส่วนกากนำเข้าโปรตีน46-48% สูงขึ้นกว่าสัปดาห์ก่อนตามความต้องการใช้ของโรงงานอาหารสัตว์

ต่างประเทศ ราคาตกลงจากตันละ 346US\$ เป็นต้นละ 342US\$ เนื่องจากสภาพภูมิอากาศในแหล่งปลูกของสหรัฐฯ ที่ดีขึ้น ส่งผลให้เมล็ดถั่วเหลืองมากขึ้น และราคาข้าวสาลีลดลงในช่วงนี้ด้วย

แนวโน้ม คาดว่าราคากากตลาดต่างประเทศมีแนวโน้มสูงขึ้นจากความต้องการใช้ที่มากขึ้น



ราคา (บาท/กก.)	ม.ค.	ก.พ.	มี.ค.	เม.ย.	พ.ค.	มิ.ย.	ก.ค.	ส.ค.	ก.ย.	ต.ค.	พ.ย.	ธ.ค.	เฉลี่ย
ขายส่ง กทม.กากจากเมล็ดในประเทศ โปรตีน 44-48%	(11 ธ.ค.53)												
ปี 2551	17.57	17.54	17.45	17.75	18.27	19.08	20.18	19.54	18.59	17.06	14.97	13.00	17.58
ปี 2552	14.39	-	-	15.97	17.09	18.00	17.80	17.18	17.35	17.35	17.35	17.35	16.98
ปี 2553	17.49	17.55	17.55	17.55	17.55	17.55	15.10	15-15.10					16.92
ขายส่ง กทม.กากจากเมล็ดนำเข้า โปรตีน 42-45%													
ปี 2551	16.90	16.94	16.77	16.74	16.97	18.42	19.83	19.15	18.11	16.60	14.51	12.50	16.95
ปี 2552	14.20	15.29	15.48	15.73	16.81	17.81	16.83	16.59	16.82	16.14	16.30	16.72	16.23
ปี 2553	15.90	15.08	14.69	14.53	14.27	14.27	12.93	13.65-13.85					14.43
ขายส่ง กทม.กากนำเข้า โปรตีน 46-48%													
ปี 2551	15.75	16.85	16.36	16.42	17.54	18.63	19.88	19.20	18.21	16.39	14.22	12.67	16.84
ปี 2552	-	-	-	-	-	-	-	16.75	16.89	16.08	15.90	15.35	16.19
ปี 2553	15.90	15.01	14.63	14.60	14.60	13.31	12.52	13.90-14					14.32
ขายส่ง กทม.กากนำเข้า โปรตีน 42-45%													
ปี 2551	16.41	16.57	16.37	16.14	16.37	17.52	18.64	17.98	17.04	15.55	13.83	12.17	16.22
ปี 2552	13.23	13.75	13.81	14.65	16.48	17.89	16.46	16.05	16.14	15.44	15.35	15.90	15.43
ปี 2553	15.35	14.77	14.29	14.25	14.25	12.96	12.30	-					14.02
ซื้อขยล่วงหน้าตลาดชิคาโก													
ปี 2551	12.52	12.98	11.94	11.90	11.90	14.56	15.27	13.19	12.52	10.04	10.31	10.25	12.28
ปี 2552	11.88	11.40	11.29	12.40	14.20	15.14	13.21	13.47	11.61	11.02	11.29	11.51	12.37
ปี 2553	10.83	10.11	9.54	9.97	9.95	10.39	10.87	10.99					10.33
ซื้อขยล่วงหน้าตลาดชิคาโก (เหรียญสหรัฐ/ตัน)													
ปี 2551	375.80	396.71	377.87	375.31	369.37	436.91	454.12	388.39	363.77	290.50	292.75	328.15	370.80
ปี 2552	338.49	321.87	314.50	348.52	407.96	441.71	386.23	394.44	341.90	328.45	337.67	344.84	358.88
ปี 2553	326.27	303.60	291.71	307.39	307.39	319.23	334.72	342.26					316.57

ปลาป่น

ประจำสัปดาห์ที่ 2 ของเดือนสิงหาคม 2553 (9-11 ส.ค.53)

ผลผลิต (ล้านตัน)	ปี 49	ปี 50	ปี 51	ปี 52	ปี 53	% Δ
ปลาป่น - โลก	4.960	5.070	5.240	5.100	4,990	-6.08
- ไทย	0.482	0.523	0.426	0.441	0.450	
มูลค่าผลผลิต (ล้านบาท)	12,411	11,213	12,303	13,542	13,826	
ปลาป่น - ไทย	1.929	2.091	1.704	1.763	1.800	
แหล่ง	รง.ปลา กบ.35% ปลาป่นเรือประมง18% ปลาหลังเขียว/อื่นๆ15% รง.สุลิมิ20% รง.แปรรูปสัตว์น้ำ/ครัวเรือน10% ประมงนอกน่านน้ำ3%					
การใช้ (ล้านตัน)						
ปลาป่น - โลก	5.170	5.010	5.370	5.360	4.990	-6.90
- ไทย	0.413	0.442	0.414	0.429	0.438	
สต็อก (ล้านตัน)						
ปลาป่น - โลก	0.150	0.310	0.340	0.240	0.180	-25.00
นำเข้า-ส่งออก	ปี 49	ปี 50	ปี 51	ปี 52	ปี 53	
- นำเข้า (ล้านตัน)	0.006	0.013	0.013	0.017	(ม.ค.-พ.ค.53) 0.006	
- ส่งออก (ล้านตัน)	0.075	0.094	0.025	0.027	0.056	
ประเทศคู่ค้า	- นำเข้าจาก พม่า 44% เวียดนาม 16% เปรู 15% เกาหลี 14% เดนมาร์ก 2% ซิลิ 2% - ส่งออกไปไต้หวัน 25% จีน 23% ญี่ปุ่น 20% เวียดนาม 11% มาเลเซีย 7% ลาว 5%					
นโยบายดีเซล- ประมง	มติ ครม. 18 มี.ค.51 เห็นชอบการจำหน่าย - น้ำมันม่วง (เรือประมงชายฝั่ง) ต่ำกว่าดีเซลบนบก 2 บาท/ลิตร (ใช้ Oil Fund) - น้ำมันเขียว (เรือประมงน้ำลึก) ต่ำกว่าดีเซลบนบก 9-10 บาท/ลิตร (ยกเว้นภาษี อากร+เงินเข้ากองทุน)					

1. สถานการณ์ ปี 2553
โลก ปริมาณผลผลิตลดลงร้อยละ 6.08 ขณะที่ความต้องการใช้ลดลงร้อยละ 6.90
ไทย คาดว่าปริมาณผลผลิตจะใกล้เคียงกับปี 52 ส่วนราคาปลาป่นปรับตัวลดลงแต่
ยังอยู่ในเกณฑ์ที่สูงเมื่อเทียบกับราคาสินค้าทดแทนหมวดโปรตีนด้วยกัน การส่งออก
ช่วง ม.ค.-พ.ค.53 ส่งออก 56,188 ตัน สูงขึ้นกว่าช่วงเดียวกันของปีก่อนถึงเกือบ 6 เท่าตัว

2. นโยบายและมาตรการนำเข้าปลาป่น ปี 2553 มติ ครม.10 พย.52 ตามมติคณะกร.
นโยบายอาหาร เมื่อ 30 คค.52 ดังนี้

2.1 ปลาป่นโปรตีน 60% ขึ้นไป นำเข้าโดยไม่จำกัดปริมาณและช่วงเวลานำเข้า
1) นำเข้าทั่วไป อากรนำเข้า 15%

2.2 ปลาป่น โปรตีนต่ำกว่า 60% ต้องขออนุญาตนำเข้า
1) นำเข้าทั่วไป อากรนำเข้า 6%

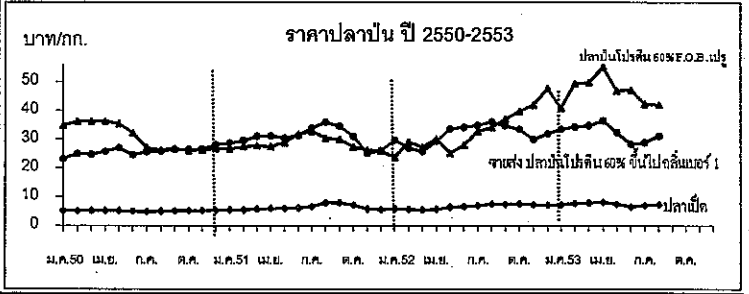
2.3 ปลาป่น โปรตีน 60% ขึ้นไป และโปรตีนต่ำกว่า 60%
1) AFTA อากรนำเข้า 0%
2) ไทย-ออสเตรเลีย อากรนำเข้า 0%
3) ไทย-นิวซีแลนด์ อากรนำเข้า 0%
4) FTA อาเซียน-จีน อากรนำเข้า 0%
5) JTEPA ไทย-ญี่ปุ่น อากรนำเข้า 5% (ม.ค.-มี.ค.)
อากรนำเข้า 3.33% (เม.ย.-ธ.ค.)
4) AKFTA อาเซียน-เกาหลี อากรนำเข้า 10%

3. นโยบายการส่งออก เป็นสินค้ากำหนดมาตรการส่งออก กำหนดค่าส่งออก จดทะเบียน
เป็นผู้ส่งออกสินค้ามาตรฐานกับ คค. กรณีผู้ส่งออกต้องการรับรองมาตรฐานปลาป่น

สถานการณ์ปัจจุบัน
ในประเทศ ราคาปลาป่นและปลาป่นทรงตัวเท่าที่ปลาที่ก่อนเนื่องจากเป็นช่วง
ก่อนวันหยุดติดต่อกันหลายวัน ภาวะการค้าชะลอตัว แต่ราคายังอยู่ในเกณฑ์สูง

ต่างประเทศ ราคาปลาป่นตลาดประทศที่ตันละ 1,405US\$ อย่างไรก็ดี
ความวิตกกังวลเกี่ยวกับความแห้งแล้งในรัสเซีย คงส่งผลกระทบต่อปริมาณปลาป่น
ที่เป็นอาหารสัตว์

แนวโน้ม คาดว่าในระยะยาวราคาปลาป่นตลาดต่างประเทศมีแนวโน้มสูงขึ้น



ราคา (บาท/กก.)	ม.ค.	ก.พ.	มี.ค.	เม.ย.	พ.ค.	มิ.ย.	ก.ค.	ส.ค.	ก.ย.	ต.ค.	พ.ย.	ธ.ค.	เฉลี่ย
ปลาป่น (สต) ที่โรงงานอาหารสัตว์รับซื้อ(ส.ผู้ผลิตปลาป่นไทย)	(11 ส.ค.53)												
ปี 2550	5.23	5.15	5.20	5.20	5.19	5.00	4.85	4.98	5.12	5.19	5.20	5.30	5.13
ปี 2551	5.41	5.46	5.79	5.98	6.00	6.14	6.67	7.90	7.99	7.11	5.80	5.57	6.32
ปี 2552	5.89	5.72	5.45	5.77	6.44	6.68	6.99	7.50	7.34	7.56	7.19	7.11	6.64
ปี 2553	7.30	7.70	7.95	8.17	7.51	6.59	7.03	7.32					7.45
ปลาป่น เกรดสูง													
ปี 2550	24.20	25.71	25.43	26.48	27.71	25.27	26.30	26.57	27.21	27.20	27.32	28.84	26.52
ปี 2551	29.32	30.31	31.73	31.90	31.10	32.02	34.48	36.35	34.94	31.42	25.57	26.48	31.30
ปี 2552	30.09	27.38	26.20	29.78	34.06	34.60	35.26	36.49	35.05	33.85	30.34	32.30	32.12
ปี 2553	33.86	34.70	35.21	36.86	32.76	29.03	29.33	31.60					32.92
ปลาป่น โปรตีน 60% ขึ้นไป กลินเซอร์ 1													
ปี 2550	23.21	25.01	24.75	25.78	27.03	24.57	25.64	25.87	26.51	26.50	26.62	28.14	25.80
ปี 2551	28.62	29.61	31.03	31.20	30.40	31.32	33.91	35.95	34.54	31.02	25.17	26.08	30.74
ปี 2552	29.69	26.98	25.80	29.47	33.66	34.20	34.86	36.09	34.65	33.45	29.94	31.90	31.72
ปี 2553	33.46	34.30	34.81	36.46	32.36	28.34	28.93	31.20					32.48
ปลาป่น โปรตีน 60% ลงมา กลินเซอร์ 1													
ปี 2550	22.51	24.31	24.05	25.08	26.33	23.87	24.94	25.17	25.81	25.80	25.92	27.44	25.10
ปี 2551	27.92	28.91	30.33	30.50	29.70	30.62	33.21	35.25	33.84	30.32	24.47	25.38	30.04
ปี 2552	28.99	26.28	25.10	28.77	32.96	33.50	34.16	35.39	33.95	32.75	29.24	31.20	31.02
ปี 2553	32.76	33.60	34.11	35.76	31.66	27.64	28.23	30.50					31.78
ปลาป่น โปรตีน 60% ลงมา กลินเซอร์ 2													
ปี 2550	20.81	22.61	21.32	22.61	21.95	20.01	18.93	18.53	20.30	22.60	23.12	24.64	21.45
ปี 2551	25.12	26.11	28.37	28.70	28.43	29.82	32.65	34.75	33.34	29.95	24.17	25.08	28.87
ปี 2552	28.69	25.98	24.80	28.47	32.66	33.20	33.86	35.09	33.65	32.45	28.94	30.90	30.72
ปี 2553	32.46	33.30	33.81	35.46	31.36	27.34	27.93	30.20					31.48
ปลาป่น โปรตีน 60% ลงมา กลินเซอร์ 3													
ปี 2550	18.31	20.11	19.18	20.61	19.95	18.01	17.38	17.53	19.30	21.60	22.12	23.64	19.81
ปี 2551	24.12	25.11	27.77	28.20	27.93	29.32	32.15	34.25	32.84	29.45	23.67	24.58	28.28
ปี 2552	28.19	25.48	24.30	27.97	32.16	32.70	33.36	34.59	32.85	31.45	27.94	29.90	30.07
ปี 2553	31.46	32.30	32.81	34.46	30.36	26.34	26.93	28.70					30.42
ปลาป่น โปรตีน 60% F.O.B. ตลาดต่างประเทศ													
ปี 2550	34.84	36.27	36.21	36.34	35.40	32.24	27.06	26.33	26.82	26.06	26.30	26.70	30.88
ปี 2551	26.74	27.49	27.84	27.49	28.91	31.79	32.74	30.45	29.94	27.34	26.33	25.93	28.58
ปี 2552	23.76	29.12	27.34	30.25	25.04	28.05	32.76	34.15	37.05	39.75	41.89	47.76	33.08
ปี 2553	40.80	49.31	49.75	55.18	46.90	47.17	42.33	42.03					46.68
ปลาป่น โปรตีน 65% F.O.B. ตลาดต่างประเทศ (เหรียญสหรัฐ/ตัน)													
ปี 2550	1,045	1,096	1,115	1,125	1,104	1,006	866	831	845	823	838	855	963
ปี 2551	870	910	955	991	1,020	1,034	1,055	1,019	943	857	820	834	942
ปี 2552	839	890	900	921	944	967	1,038	1,083	1,182	1,284	1,358	1,545	1,079
ปี 2553	1,599	1,605	1,649	1,844	1,774	1,567	1,412	1,405					1,607