

ตารางพารา

สัปดาห์ที่ 4 ของเดือนกันยายน 2564 (20 - 23 ก.ย.64)

	ปี 2561	ปี 2562	ปี 2563	ปี 2564 ^F	Δ%
ผลผลิตโลก¹ (ล้านตัน)	13.84	13.84	12.09	13.81	14.19
- อินโดนีเซีย	3.63	3.30	2.88		
- เวียดนาม	1.14	1.19	1.17		
- มาเลเซีย	0.6	0.64	0.55		
- ไทย (สศก.)	4.74	4.77	4.69	4.76	1.41
การส่งออกโลก (ล้านตัน)	10.48	9.99	9.84	10.55	7.22
- อินโดนีเซีย	2.95	2.58	2.46	2.66	8.13
- เวียดนาม	1.50	1.63	1.67	1.72	2.99
- มาเลเซีย	1.12	1.06	1.10	1.11	0.54
- ไทย (สศก.)	4.32	3.94	4.35	2.66	(ม.ค.-ก.ค.64)
การใช้โลก¹ (ล้านตัน)	13.90	13.91	12.84	13.87	8.02
- ไทย ¹	0.63	0.66	0.69	0.72	4.35
ช่วงออกสู่ตลาด	ตลอดทั้งปี ออกมาก ธ.ค. (12.13%) - ม.ค. (10.98%)				
แหล่งผลิตสำคัญ	สุราษฎร์ธานี สงขลา นครศรีธรรมราช ตรัง ยะลา				
เนื้อที่กรี๊ดได้ (ล้านไร่)	20.02	20.46	20.58	20.46	-0.58
ผลผลิต/เนื้อที่กรี๊ด (กก.)	240	237	228	224	-1.75
มูลค่าส่งออก (ล้านบาท)	155,100	190,632	181,931	136,181	(ม.ค.-ก.ค.64)
ตลาดส่งออกสำคัญ	จีน มาเลเซีย ญี่ปุ่น อเมริกา เกาหลีใต้				
ประเทศคู่แข่ง	อินโดนีเซีย มาเลเซีย เวียดนาม				

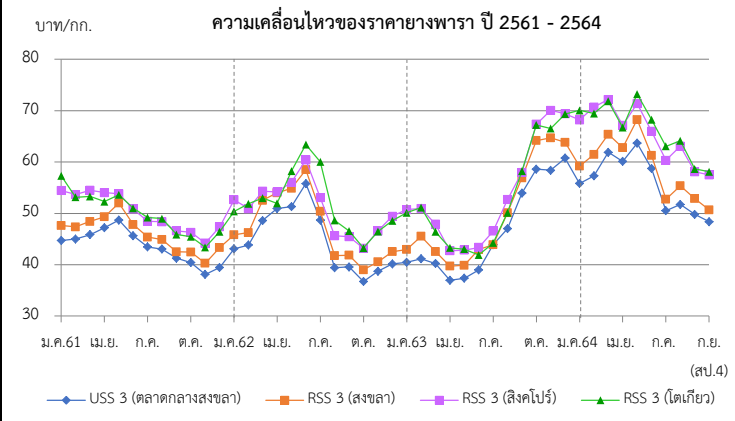
หมายเหตุ ^F = ประมาณการจาก สศก. , ¹ = จาก สศก.

ราคา หน่วย : บาท/กก.	สพ.4 (23 ก.ย.64)	สพ.3 (17 ก.ย.64)	+ เพิ่ม / - ลด (บาท/กก.)
- ยางแผ่นดิบ ชั้น 3 ตลาดกลางสงขลา	48.37	49.80	-1.43
- ยางแผ่นรมควัน ชั้น 3 ตลาดกลางสงขลา	50.66	52.88	-2.22
- น้ำยางสด โรงงานรับซื้อ	46.70	49.50	-2.80
- ยางก้อนถ้วย (DRC 50%)	22.75	24.00	-1.25
- ยางแผ่นรมควัน ชั้น 3 C&F โตเกียว *	58.09	58.64	-0.55
- ยางแผ่นรมควัน ชั้น 3 FOB สิงคโปร์ *	57.51	58.03	-0.52

หมายเหตุ : สพ.4 = * ราคา ณ 22 ก.ย.64

สถานการณ์
ปริมาณยางออกสู่ตลาดน้อยลงจากภาวะฝนตกชุกในแหล่งผลิตทางภาคใต้ แต่ความต้องการชะลอตัว จากราคายางตลาดต่างประเทศปรับตัวลดลงและเฉลี่ยต่ำกว่าช่วงเดือนที่ผ่านมา ประกอบกับภาคอุตสาหกรรมยานยนต์ของโลกกำลังประสบกับปัญหาการขาดแคลนชิปเซมิคอนดักเตอร์ที่เป็นส่วนประกอบสำคัญในการผลิตรถยนต์ ส่งผลให้ราคายางเฉลี่ยปรับตัวลดลง

1. การช่วยเหลือเกษตรกรและผู้ประกอบการอุตสาหกรรมยางพารา (กยท.)
 - 1) โครงการสนับสนุนสินเชื่อผู้ประกอบการผลิตผลิตภัณฑ์ยาง วงเงินสินเชื่อ 25,000 ล้านบาท ระยะเวลาดำเนินงาน ปี 2559 - 2569
 - 2) โครงการสนับสนุนสินเชื่อเงินทุนหมุนเวียนแก่สถาบันเกษตรกรเพื่อรวบรวมยางวงเงิน 10,000 ล้านบาท ระยะเวลาดำเนินการ 1 เม.ย.63 - 31 มี.ค.67
 - 3) โครงการส่งเสริมการใช้ยางในหน่วยงานภาครัฐ ระยะเวลา ต.ค.62 - ก.ย.65
 - 4) โครงการสนับสนุนสินเชื่อเป็นเงินทุนหมุนเวียนแก่ผู้ประกอบการยาง (ยางแห้ง) วงเงิน 20,000 ล้านบาท ระยะเวลาดำเนินงาน ม.ค.63 - ธ.ค.64
 - 5) โครงการสนับสนุนสินเชื่อเป็นเงินทุนหมุนเวียนแก่ผู้ประกอบการไม้ยางและผลิตภัณฑ์ วงเงิน 20,000 ล้านบาท ระยะเวลาดำเนินงาน ต.ค.63 - ก.ย.65
 - 6) โครงการประกันรายได้เกษตรกรชาวสวนยาง : ประกันรายได้ยาง 3 ชนิด ราคายางเป้าหมาย ยางแผ่นดิบ กก.ละ 60 บาท , น้ำยางสด (DRC100%) กก.ละ 57 บาท และยางก้อนถ้วย (DRC50%) กก.ละ 23 บาท
 - **ระยะที่ 1 :** วงเงินประกัน 25,819.92 ล้านบาท ระยะเวลาประกัน ต.ค.62 - มี.ค.63 ผล จ่ายเงินให้เกษตรกร 1,272,883 ราย เป็นเงิน 24,172.44 ล้านบาท คิดเป็นร้อยละ 93.62
 - **ระยะที่ 2** วงเงินประกัน 9,717.995 ล้านบาท ระยะเวลาประกัน ต.ค.63 - มี.ค.64 ผล (ณ 24 ส.ค.64) จ่ายเงินให้เกษตรกรแล้ว รวม 1.45 ล้านราย เป็นเงิน 7,546.99 ล้านบาท คิดเป็นร้อยละ 77.66
2. มาตรการกำกับดูแลด้านปริมาณ กำหนดให้ผู้ประกอบการยางที่มีการรับซื้อยาง 7 ประเภท ปริมาณรับซื้อเดือนละ 5,000 กก.ขึ้นไป ต้องแจ้งปริมาณการซื้อ จำหน่าย ไซ้ไป คงเหลือ และสถานที่เก็บสินค้ายางพารา ตลอดจนจัดทำบัญชีรายวัน เพื่อให้สามารถตรวจสอบได้ตลอดเวลา



ราคา (บาท/กก.)	ปี	ม.ค.	ก.พ.	มี.ค.	เม.ย.	พ.ค.	มิ.ย.	ก.ค.	ส.ค.	ก.ย.	ต.ค.	พ.ย.	ธ.ค.	เฉลี่ย
ยางแผ่นดิบ ชั้น 3 ท้องถิ่น จ.สงขลา (กยท.)	2561	43.45	43.28	44.14	44.45	46.27	44.21	41.73	41.53	39.88	38.79	36.64	38.06	41.87
	2562	41.49	42.00	46.67	48.23	49.02	53.34	47.40	38.05	38.16	33.79	37.04	38.68	42.82
	2563	39.05	39.53	38.49	35.03	35.64	36.79	38.39	45.03	51.26	57.72	55.24	58.59	44.23
	2564	54.15	55.13	59.93	57.04	61.82	57.03	48.62	50.22	46.15	(23 ก.ย.64)			54.45
ตลาดกลาง จ.สงขลา (กยท.)	2561	44.70	45.01	45.85	47.19	48.76	45.64	43.55	43.05	41.19	40.42	38.07	39.51	43.58
	2562	43.11	43.85	48.59	50.93	51.71	55.77	48.68	39.34	39.58	36.75	38.54	40.16	44.75
	2563	40.48	41.15	40.22	37.00	37.36	38.99	40.29	47.02	53.96	59.88	61.95	60.75	46.59
	2564	55.67	57.32	61.89	60.13	63.66	58.76	50.51	51.72	48.37	(23 ก.ย.64)			56.45
ยางแผ่นรมควันชั้น 3 ตลาดกลาง จ.สงขลา (กยท.)	2561	47.65	47.36	48.57	49.31	52.00	47.79	45.35	44.65	42.42	42.37	40.3	42.19	45.83
	2562	45.81	46.28	52.51	53.97	53.87	58.54	50.34	41.76	41.72	39.00	40.44	42.53	47.66
	2563	42.94	43.75	42.58	39.72	39.88	42.93	43.90	50.12	56.91	64.17	64.69	63.80	49.62
	2564	59.19	61.46	65.39	62.81	68.25	61.28	52.72	55.36	50.66	(23 ก.ย.64)			59.68
ตลาดสิงคโปร์ (F.O.B.) (กยท.)	2561	54.45	53.67	52.64	54.05	53.80	50.83	48.45	48.37	46.59	46.30	44.22	46.30	49.97
	2562	50.39	50.91	54.30	54.15	56.03	60.40	53.05	45.63	45.46	43.19	46.55	49.43	50.91
	2563	50.73	49.75	47.90	43.29	42.86	43.36	46.54	52.71	57.96	67.36	70.05	69.42	53.49
	2564	68.21	69.44	72.18	67.12	71.36	66.09	60.33	63.07	58.03	(15 ก.ย.64)			66.20
ตลาดโตเกียว (C&F) (กยท.)	2561	57.31	53.14	53.28	52.29	53.62	50.99	49.21	48.98	45.86	45.47	43.37	48.84	50.20
	2562	52.63	51.88	52.99	51.95	58.23	63.38	60.03	48.63	46.56	43.24	46.45	48.56	52.36
	2563	50.10	50.50	46.41	42.70	43.05	41.91	44.23	50.12	58.21	67.24	66.55	69.36	52.53
	2564	70.06	70.71	71.85	66.70	73.23	68.36	63.06	64.16	58.64	(15 ก.ย.64)			67.42

สับปะรด

ประจำสัปดาห์ที่ 4 เดือนกันยายน 2564 (วันที่ 20 - 24 กันยายน 2564)

ผลผลิต	2561	2562	2563	2564	± %Δ
โลก (ล้านตัน)	29.40	28.60	n/a	n/a	
ไทย (ล้านตัน)	2.350	1.825	1.532	1.801	17.56
ช่วงผลผลิตออกมาก	รุ่นที่ 1 พ.ค. - มิ.ย. และ รุ่นที่ 2 ต.ค.- ธ.ค.				
แหล่งเพาะปลูก	ประจวบคีรีขันธ์ ระยอง ราชบุรี ชลบุรี และเพชรบุรี				
พื้นที่เก็บเกี่ยว (ไร่)	568,394	485,399	414,499	465,563	12.32
ผลผลิตเฉลี่ย (กก./ไร่)	4,136	3,760	3,364	3,867	14.95
การใช้					
-บริโภคสด (ล้านตัน)	0.442	0.190	0.164	0.055	(พยากรณ์)
-แปรรูปกระป๋องน้ำ (ล้านตันสด)	1.908	1.635	1.230	1.746	
ส่งออก					(เปรียบเทียบกับปี 63 ต่อปี 62)
- ปริมาณ (ล้านตัน)	0.640	0.515	0.361	0.271	-29.90
- มูลค่า (ล้านบาท)	19,047	15,659	15,174	11,722	-3.10
ประเทศคู่ค้า (ข้อมูล ปี 2563)					(ม.ค.-ก.ค.)
สับปะรดสด	จีน 72% เมียนมา 7.1% UAE 3%				
สับปะรดแช่แข็ง	จีน 85% ออสเตรเลีย 6% ญี่ปุ่น 5%				
สับปะรดกระป๋อง	สหรัฐอเมริกา 34% รัสเซีย 7% เยอรมนี 7%				
น้ำสับปะรดเข้มข้น	สหรัฐอเมริกา 23% เนเธอร์แลนด์ 21% อิหร่าน 10%				
อื่นๆ - กวน	สหรัฐอเมริกา 36% รัสเซีย 11% เนเธอร์แลนด์ 6%				
- อบแห้ง	สหรัฐอเมริกา 34% รัสเซีย 10% ยูเครน 6%				
ประเทศคู่แข่ง	ฟิลิปปินส์ อินโดนีเซีย คอสตาริกา บราซิล				
อัตราแปรสภาพ	สับปะรดกระป๋อง : สับปะรดสด = 1 : 3.3				
	น้ำสับปะรด : สับปะรดสด = 1 : 4				
	สับปะรดแห้ง/กวน : สับปะรดสด = 1 : 5				
	สับปะรดแช่แข็ง : สับปะรดสด = 1 : 2.5				

1. สถานการณ์การโลก

ปี 2558 - 2562 ผลผลิตมีแนวโน้มเพิ่มขึ้นร้อยละ 3.06 ต่อปี เฉลี่ยประมาณปีละผลผลิตปี 2562 จำนวน 28.18 ล้านตัน ลดลงจากปี 2561 ร้อยละ 0.87

2. สถานการณ์การผลิตและตลาดของไทย

2.1 การผลิต ปี 2564 สศก. คาดว่าเนื้อที่เก็บทั้งประเทศจะเพิ่มขึ้นจากปีที่แล้ว เนื่องจากราคาซื้อขายปรับตัวสูงขึ้นตั้งแต่ช่วงกลางปี 2562 และตลอดปี 2563 ซึ่งจูงใจให้เกษตรกรกลับมาดูแลแปลงและขยายพื้นที่การปลูกสับปะรด สำหรับผลผลิตต่อไร่ คาดว่าเพิ่มขึ้นจากปีที่ผ่านๆมา ปริมาณน้ำฝนเพียงพอ ผลผลิตรวมทั้งประเทศเพิ่มขึ้น

2.2 การตลาด ปี 2564 คาดว่าภาพรวมปริมาณผลผลิตจะเพียงพอต่อความต้องการของโรงงานแปรรูป ราคาที่เกษตรกรขายได้เคลื่อนไหวอยู่ในเกณฑ์ปกติ แต่ปัจจัยจากสถานการณ์ COVID-19 ในตลาดหลักสำคัญ อาจส่งผลให้ตลาดชะงักตัว คำสั่งซื้อลดลง รวมถึงกรณีโรงงานขาดแคลนแรงงานต่างด้าว จะส่งผลให้โรงงานลดกำลังการผลิตลง กระทบต่อเนื่องต่อราคาให้เกษตรกรจำหน่ายได้

3. มาตรการ

- คกก.นโยบายสับปะรดแห่งชาติ มอบหมายให้ คพจ. บริหารจัดการและแก้ไข ปัญหาสับปะรดในพื้นที่ในเบื้องต้นก่อน หากยังไม่สามารถแก้ไขปัญหาได้ ให้นำเสนอต่อคณะกรรมการนโยบายฯ

- มุ่งเน้นการทำ contract farming ระหว่างโรงงานกับเกษตรกร ให้เป็นรูปธรรม

4. คณะกรรมการดูแลสินค้าสับปะรด

คกก.นโยบายและพัฒนาสับปะรดแห่งชาติ ได้มีมติเมื่อวันที่ 2 ก.ค.63 เห็นชอบให้ แต่งตั้งคณะกรรมการ 2 คณะ ได้แก่

- คณะอนุกรรมการขับเคลื่อนการพัฒนาสับปะรด (ด้านผลิต แปรรูป ตลาด) โดยมี ประธานและฝ่ายเลขานุการจาก 3 หน่วยงาน คือ กษ. อก. และ พณ.

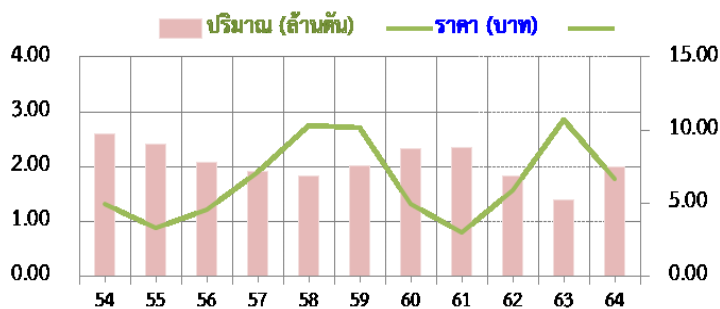
- คณะอนุกรรมการจัดทำแผนปฏิบัติการด้านสับปะรด พ.ศ. 2563-2565 โดยมี ปลัด กษ. เป็นประธาน รองปลัด พณ. และ อก. เป็นรองประธาน และ สศก. กส. คน. สศ. สศอ. เป็นฝ่ายเลขานุการร่วม

สถานการณ์ปัจจุบัน

สศก.พยากรณ์ผลผลิตปี 64 1.8 ล้านตัน เพิ่มขึ้นจากปี 63 ร้อยละ 17.5 เนื่องจาก ราคาดีต่อเนื่องตั้งแต่กลางปี 62 จึงจูงใจให้เกษตรกรขยายพื้นที่เพาะปลูก โดยในเดือน ก.ค.-ส.ค.64 สศก.คาดการณ์ผลผลิตออกสู่ตลาดน้อย ส่งผลให้ราคาให้เกษตรกรขายได้ปรับตัวสูงขึ้นกว่าช่วงที่ผ่านมา (มิ.ย.64 ราคาเฉลี่ย กก.ละ 5.03 บ.) ทั้งนี้ ปัจจุบัน โรงงานเริ่มทยอยเปิดทำการและรับซื้อผลผลิตจากเกษตรกร ราคาที่เกษตรกรขายได้ สัปดาห์นี้ อยู่ที่ กก.ละ 6.75 บาท

สำหรับการส่งออก ปี 2563 (ม.ค.-ธ.ค.63) ส่งออกได้รวม 0.361 ล้านตัน มูลค่า 15,174 ล้านบาท ปริมาณและมูลค่าลดลงจากปี 2562 ร้อยละ 29 และ ร้อยละ 3 ตามลำดับ โดยในปี 2564 (ม.ค.-ก.ค.64) ปริมาณการส่งออกอยู่ที่ 0.271 ล้านตัน มูลค่า 11,722 ล้านบาท

ข้อมูลปริมาณผลผลิต/ราคาให้เกษตรกรขายได้ (ปี 54-64)



ราคาสับปะรดโรงงานที่เกษตรกรขายได้ (บาท/กก.)

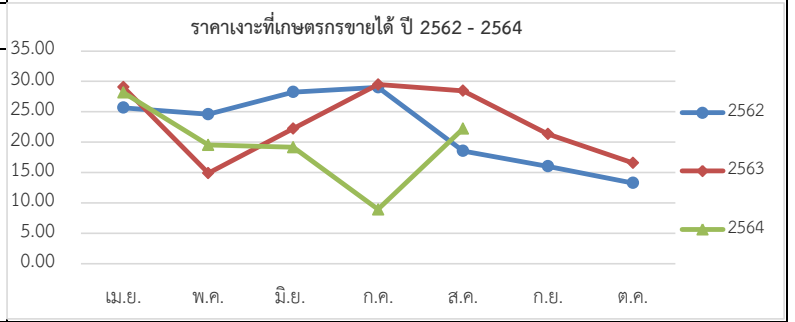
ปี	ม.ค.	ก.พ.	มี.ค.	เม.ย.	พ.ค.	มิ.ย.	ก.ค.	ส.ค.	ก.ย.	ต.ค.	พ.ย.	ธ.ค.	เฉลี่ย
2560	7.62	6.37	6.70	6.12	4.62	4.06	4.26	4.28	4.32	4.11	3.15	3.08	4.95
2561	3.32	4.25	3.76	2.93	2.29	1.75	2.09	2.32	3.12	3.35	2.83	2.86	2.97
2562	3.15	3.69	4.48	5.49	6.48	7.18	6.19	6.34	6.48	6.72	7.04	7.76	5.91
2563	9.11	11.16	11.39	10.67	11.76	12.87	13.07	12.80	13.44	12.56	8.05	6.24	10.68
2564	6.47	7.26	7.59	7.21	5.49	5.03	5.63	6.06	6.75				6.49

เงาะ

ประจำสัปดาห์ที่ 4 เดือนกันยายน 2564 (20 - 23 กันยายน 2564)

	2561	2562	2563	2564	%	
ผลผลิต (ตัน)	259,770	279,980	270,053	280,857	4.00	1. สถานการณ์การผลิต ผลผลิตโดยรวมทั้งประเทศเพิ่มขึ้นทั้งประเทศ ร้อยละ 4.00 เนื่องจากสภาพภูมิอากาศเอื้ออำนวยต่อการติดดอกและออกผล แต่ภาคตะวันออกปริมาณลดลงเนื่องจากปรับพื้นที่ไปปลูกทุเรียนแทน โดยผลผลิตภาคตะวันออก จะออกกระจุกตัวมากช่วงเดือน พ.ค. - มิ.ย. และภาคใต้เดือน ก.ค. - ส.ค.
- ภาคตะวันออก	173,558	191,089	210,637	198,096	-5.95	2. มาตรการบริหารจัดการผลไม้ ปี 2564 2.1 ตลาดภายในประเทศ ต้นน้ำ 1) เชื่อมโยงกระจายออกนอกแหล่งผลิต 2) เชื่อมโยงกระจายด้วยรถเร่ผลไม้ 3) เชื่อมโยงผ่านไปรษณีย์ไทย+กิจกรรม Business Matching และจัดหาพื้นที่ให้เกษตรกรผ่านตลาดต่างๆ ทั้งท้องถิ่น กลางน้ำ ขดเขยดอกเบี๋ย 3% 6 เดือน ให้เกษตรกร/สถาบัน/ผู้ประกอบการ ปลายน้ำ ผลักดันส่งออก กก.ละ 5 บาท 2) ส่งเสริมการขาย Offline Online : Magnet ห้างฯ ภัตาคาร Platform 3) จัดกิจกรรมส่งเสริมการขาย Offline Online 4) กิจกรรมเชื่อมไม้ผลไม้ไทยปลอดภัย COVID-19 และส่งเสริมทำสัญญาซื้อขายล่วงหน้า
- ภาคใต้	69,716	71,609	43,119	63,647	47.61	
- ภาคอื่นๆ	16,496	17,282	16,297	19,114	17.29	
แหล่งผลิตสำคัญ						
- ภาคตะวันออก	พ.ค. - มิ.ย. จันทบุรี ตราด และระยอง					
- ภาคใต้	ก.ค. - ก.ย. สุราษฎร์ธานี นครศรีธรรมราช และนราธิวาส					
พื้นที่ให้ผล (ไร่)	223,618	213,609	211,377	206,966	-2.09	
ผลผลิต/ไร่ (กก.)	1,162	1,311	1,278	1,357	6.18	
การส่งออก (สด + แปรรูป)						
- ปริมาณ (ตัน)	14,745	21,326	15,110	10,943	(ม.ค. - ก.ค.)	2.2 ตลาดต่างประเทศ Offline 1) จัดงานนานาชาติ THAIFEX-ANUGA ASIA 2) Thai Fruit Golden Month 3) ส่งเสริมสร้างภาพลักษณ์สินค้าชาลาล (ภูมิภาค MENA) และเข้าร่วมงานแสดงสินค้านานาชาติในต่างประเทศ Online จัดกิจกรรม Online Business Matching และ Online In-Store Promotion (อินเดีย) Hybrid line กิจกรรม Mirror@Mirror ในงานต่างประเทศ
- มูลค่า (ล้านบาท)	435	515	327	245		
ประเทศคู่ค้า						
- เงาะสด	เวียดนาม 50% ลาว 20% พม่า 19 %					3. คณะกรรมการดูแลสินค้าผลไม้ สินค้าผลไม้มีคณะกรรมการพัฒนาและบริหารจัดการผลไม้แล้วได้รับมติชอบ โดยมีรัฐมนตรีว่าการกระทรวงเกษตรและสหกรณ์เป็นประธาน และอธิบดีกรมส่งเสริมการเกษตรเป็นกรรมการและเลขานุการ
- เงาะกระป๋อง	กัมพูชา 42% พม่า 27% อเมริกา 10%					
- เงาะกระป๋องสอด้บประรด	อเมริกา 42% มาเลเซีย 16% แคนาดา 11%					
สัดส่วนผลไม้						
- ปริมาณสดภายในประเทศ	94%					
- ส่งออก	6%					

สถานการณ์ปัจจุบัน
สิ้นสุดฤดูกาลผลิตแล้ว



ราคาเงาะที่เกษตรกรขายได้ (บาท/กก.)													
ปี	ม.ค.	ก.พ.	มี.ค.	เม.ย.	พ.ค.	มิ.ย.	ก.ค.	ส.ค.	ก.ย.	ต.ค.	พ.ย.	ธ.ค.	เฉลี่ย
2560	-	-	-	53.00	30.48	24.23	24.12	22.15	26.48	-	-	-	30.08
2561	-	-	-	37.64	35.21	17.41	28.92	14.39	14.56	27.50	28.25	-	25.49
2562	-	-	-	25.67	24.59	28.24	29.03	18.55	16.02	13.28	-	-	22.20
2563	-	-	-	29.06	14.88	22.25	29.48	28.47	21.35	16.58	-	-	23.15
2564	-	-	-	-	28.19	19.53	19.16	8.93	22.24	(ส. 3 ก.ย. 64)	-	-	19.61

ที่มา : สำนักงานเศรษฐกิจการเกษตร

กรมการค้าภายใน กระทรวงพาณิชย์

กันยายน 2564

มังคุด

ประจำสัปดาห์ที่ 4 เดือนกันยายน 2564 (วันที่ 20-23 กันยายน 2564)

	2561	2562	2563	2564	% Δ
ผลผลิต (ตัน)	185,607	352,800	336,861	282,071	-16.26
- ตะวันออก	73,815	180,318	213,226	107,706	-49.49
- ใต้	111,378	172,098	122,616	173,116	41.19
- อื่นๆ	414	384	1,019	1,249	22.57
ช่วงผลผลิตออกมาก/แหล่งผลิตสำคัญ					
- ตะวันออก	พ.ค. (จันทบุรี ตราด และระยอง)				
- ใต้	มิ.ย. - ส.ค. (นครศรีธรรมราช ชุมพร และระนอง)				
พื้นที่ให้ผล (ไร่)	420,430	426,679	430,074	424,625	-1.27
ผลผลิตเฉลี่ย (กก./ไร่)	441	827	783	664	-15.20
มูลค่าผลผลิต (ล้านบาท)	8.09	10.24	13.35	N/A	
การบริโภค (ตัน)					
- บริโภคสด	7,944	-55,189	47,425	N/A	
- แปรรูป	80	-568	479	N/A	
การส่งออก (สด+แช่แข็ง)					(ก.ค.)
- ปริมาณ (ตัน)	177,583	408,557	291,378	179,500	
- มูลค่า (ล้านบาท)	6,988	16,694	14,997	12,782	
ประเทศคู่ค้า					
- มังคุดสด	จีน 75% เวียดนาม 18% อื่นๆ 7%				
- มังคุดแช่แข็ง	เกาหลี 60% สหรัฐอเมริกา 29% อื่นๆ 11%				

1. สถานการณ์การผลิตและการตลาด

1.1 ผลผลิต ปี 2564 สดก. คาดว่าผลผลิตมีแนวโน้มลดลงจากปี 2563 เนื่องจากแหล่งผลิตสำคัญเกษตรกรโคนต้นมังคุดที่อายุมาก และปรับเปลี่ยนไปปลูกทุเรียน ซึ่งทุเรียนให้ผลตอบแทนที่ดีกว่า โดยแหล่งผลิตสำคัญบางพื้นที่ ประสบปัญหาสภาพอากาศที่ไม่เอื้ออำนวย มีฝนตกติดต่อกันในช่วงปลายปี 2563 ประกอบกับสภาพอากาศหนาวเย็นยาวนานในช่วงต้นปี 2564 ไม่เหมาะสมกับการออกดอก ทำให้ดอกออกน้อย ส่งผลให้ผลผลิตมังคุดทั้งประเทศลดลงจากปีก่อน

1.2 การตลาด จากสถานการณ์การแพร่ระบาดของ COVID-19 ส่งผลให้ปริมาณมังคุดที่ส่งออกลดน้อยลง ทำให้มังคุดที่ต้องบริหารจัดการภายในประเทศเพิ่มขึ้น

2. แผนด้านการตลาดของกระทรวงพาณิชย์

มาตรการด้านการตลาดในประเทศและต่างประเทศ 16 มาตรการบริหารจัดการผลไม้ ปี 2564 ดังนี้

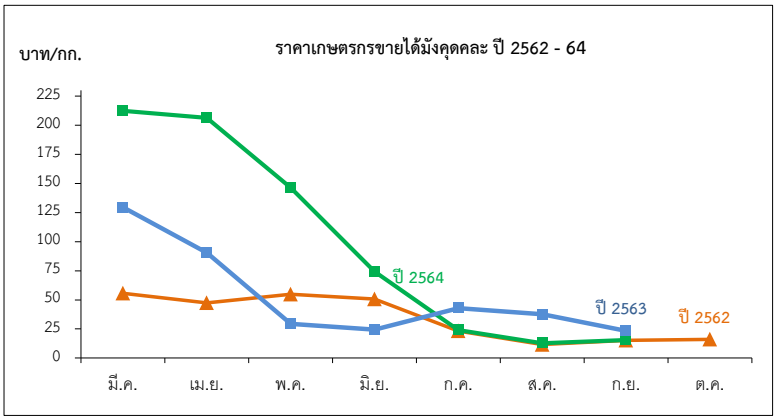
(1) เร่งดำเนินการตรวจและรับรอง GAP (2) ผ่อนปรนกฎระเบียบการเคลื่อนย้ายแรงงานระหว่างภาค (มท.) (3) กอ.รมน. สนับสนุนกำลังพลช่วยเหลือและขนย้ายผลไม้ (4) ส่งเสริมการรวบรวมรับซื้อผลไม้ (5) สนับสนุนให้มีรถรับซื้อผลไม้ เพื่อเชื่อมโยงกระจายออกนอกแหล่งผลิต (6) สนับสนุนค่าขนส่งสำหรับผลไม้ที่ส่งขายผ่านไปรษณีย์ไทย (7) เปิดพื้นที่ให้เกษตรกรนำผลไม้ไปวางขายได้ฟรีตามตลาดกลางตลาดสด สนามบิน ท่าฯ ปิมน้ำมัน (8) เร่งรัดผลักดันส่งออกผลไม้ (9) ใช้มกอยโมเดล หรือระบบเกษตรพันธสัญญา (Contract Farming) (10) ผู้โดยสารทุกสายการบิน โหลดผลไม้ขึ้นเครื่องบินได้ฟรี 25 กิโลกรัม (11) ร่วมกับหน่วยงานที่เกี่ยวข้องส่งเสริมการค้าผลไม้ Online (12) ส่งเสริมการขายผลไม้ในต่างประเทศ (13) ส่งเสริมการส่งออกผลไม้ : จับคู่เจรจาธุรกิจ Online Business Matching และ Online In-Store Promotion (14) ส่งเสริมการส่งออกผลไม้ในรูปแบบผสมผสาน (Hybrid line) (15) ประชาสัมพันธ์สร้างภาพลักษณ์ผลไม้ไทย (16) กระทรวงพาณิชย์และหน่วยงานที่เกี่ยวข้องบังคับใช้กฎหมาย : พ.ร.บ.ว่าด้วยราคาสินค้าและบริการ พ.ร.บ.มาตราซึ่งตวงวัด และพ.ร.บ.การแข่งขันทางการค้า

3. คณะกรรมการดูแลสินค้าผลไม้

สินค้าผลไม้มีคณะกรรมการพัฒนาและบริหารจัดการผลไม้ดูแลรับผิดชอบ โดยมีรัฐมนตรีว่าการกระทรวงเกษตรและสหกรณ์เป็นประธาน และอธิบดีกรมส่งเสริมการเกษตรเป็นกรรมการและเลขานุการ

สถานการณ์ปัจจุบัน

- สิ้นสุดฤดูกาลผลิตแล้ว



ราคาที่เกษตรกรขายได้มังคุดต่อ

หน่วย: บาท/กก.

ปี	ม.ค.	ก.พ.	มี.ค.	เม.ย.	พ.ค.	มิ.ย.	ก.ค.	ส.ค.	ก.ย.	ต.ค.	พ.ย.	ธ.ค.	เฉลี่ย
2558	-	-	-	79.68	73.29	37.37	27.01	15.40	11.14	9.81	-	-	34.87
2559	-	-	-	77.93	55.75	28.99	41.08	28.26	21.40	19.87	-	-	35.56
2560	-	-	-	171.35	77.92	45.54	14.23	22.06	33.93	-	-	-	40.10
2561	-	-	143.09	114.70	85.88	50.55	30.41	18.35	12.35	-	-	-	43.57
2562	-	-	55.67	47.28	54.74	50.69	23.21	11.50	15.15	15.97	-	-	29.02
2563	-	-	129.50	90.31	29.29	24.49	42.92	37.65	23.29	-	-	-	39.63
2564	-	-	212.40	206.33	146.50	74.22	23.99	12.78	15.60	-	-	-	50.82

ทุเรียน

ประจำสัปดาห์ที่ 4 เดือนกันยายน 2564 (20 ก.ย. - 23 ก.ย. 64)

	2561	2562	2563	2564*	± %Δ
ผลผลิต (ตัน)	759,829	1,024,794	1,115,998	1,225,448	9.81
- ภาคตะวันออก	405,094	497,396	552,198	577,726	4.62
- ภาคใต้	311,841	482,140	518,896	594,439	14.56
- ภาคอื่นๆ	42,894	45,258	44,904	53,283	18.66
ช่วงผลผลิตออกมา/แหล่งผลิตสำคัญ					
- ภาคตะวันออก	เม.ย.-พ.ค. จันทบุรี ระยอง ตราด				
- ภาคใต้	ก.ค. - ส.ค. ชุมพร ยะลา นครศรีธรรมราช สุราษฎร์ธานี				
พื้นที่ให้ผล (กก.)	675,343	729,466	797,553	843,166	5.72
ผลผลิต/ไร่	1,125	1,405	1,399	1,453	3.86
มูลค่าผลผลิต (ล้านบาท)	76	105	134	N/A	-
การบริโภค (ตัน)					
- บริโภคสด	225,774	316,892	437,080	N/A	
- แปรรูป	15,197	20,496	22,320	N/A	
การส่งออก (สด+แช่แข็ง+แปรรูป)				ม.ค.- ก.ค.	
- ปริมาณ (ตัน)	518,858	680,873	649,323	686,475	
- มูลค่า (ล้านบาท)	40,256	51,036	71,949	86,852	
ประเทศคู่ค้า					
ทุเรียนสด	จีน 87% ออสเตรเลีย 8% เวียดนาม 4% อื่นๆ 1%				
ทุเรียนแช่แข็ง	จีน 91% สหรัฐฯ 6% อื่นๆ 3%				

สถานการณ์ปัจจุบัน

- ในประเทศ : ผลผลิตทุเรียนภาคตะวันออก ฤดูกาลผลิต ปี 2564 ออกสู่ตลาดหมดแล้ว ปัจจุบันจึงมีแต่เพียงผลผลิตทุเรียนภาคใต้ที่ออกสู่ตลาด และปริมาณผลผลิตที่ออกใกล้หมดแล้ว จึงทำให้ราคาปรับตัวลงเล็กน้อย

- ตลาดต่างประเทศ : ปัญหาการขาดแคลนตู้คอนเทนเนอร์ขนส่งผลไม้ ไปประเทศจีน เริ่มขาดแคลนเนื่องจากเส้นทางหลักที่ขนส่งผลไม้ผ่านด่านโหย่วอี้กวาน ประเทศจีน มีช่องทางจำกัดเพียง 6 เลน (เข้า 3 เลน ออก 3 เลน) จะรับได้วันละ 100 ตู้ แต่ปัจจุบันมีตู้ขนส่งผ่านวันละ 300 ตู้ ส่งผลให้เกิดปัญหาคอขวด รถขนส่งต้องจอดรอ ทำให้ตู้คอนเทนเนอร์เปล่ากลับเข้ามาในประเทศไทยล่าช้า ทั้งนี้คาดว่าเงินกำลังก่อสร้างเพิ่ม รวมเป็น 12 ช่องทาง (เข้า 6/ออก 6) หากแล้วเสร็จจะสามารถช่วยระบายรถบรรทุกได้

1. สถานการณ์การผลิตและการตลาด

1.1 ผลผลิต ปี 2564 สดก. คาดว่าผลผลิตมีแนวโน้มเพิ่มขึ้นจากปี 2563 เนื่องจากเกษตรกรปรับเปลี่ยนจากยางพารา พืชไร่ ผลไม้อื่นๆ มาปลูกทุเรียนและมีการขยายพื้นที่ปลูกทุเรียนในภาคเหนือ ภาคใต้ และภาคตะวันออกเฉียงเหนือ เพิ่มขึ้น ซึ่งเริ่มปลูก ปี 59 และคาดว่า จะเริ่มให้ผลผลิตในปี 64 จากการที่ราคาทุเรียนที่ผ่านมามีอยู่ในเกณฑ์ดีอย่างต่อเนื่อง ประกอบกับสภาพภูมิอากาศในปี 2564 เอื้ออำนวยต่อการออกดอกและติดผล ตลอดจนเกษตรกรให้การบำรุงดูแลดีขึ้น ส่งผลให้ต้นทุเรียนสมบูรณ์ให้ผลผลิตได้มากขึ้น

1.2 การตลาด ขณะนี้มีนักลงทุนที่เป็นนักลงทุนได้เข้ามาลงทุนธุรกิจทุเรียนในจังหวัดชุมพรจำนวนมาก ไม่ต่ำกว่า ๑๐๐ ไร่ ทั้งโรงงานทุเรียนแปรรูป และทุเรียนสด ทำให้เกิดการแข่งขันการรับซื้อผลให้ราคาปรับสูงขึ้น

2. แนวทางการตลาดของกระทรวงพาณิชย์

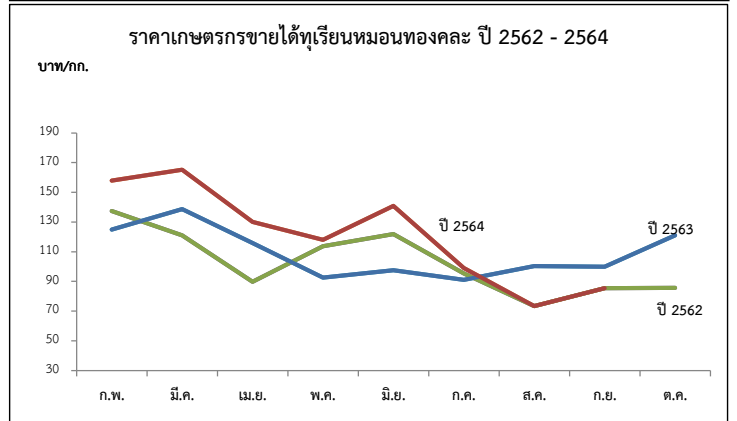
2.1 ตลาดภายในประเทศ ต้นน้ำ 1) เชื่อมโยงกระจายออกนอกแหล่งผลิต, 2) เชื่อมโยงกระจายด้วยรถผลไม้, 3) เชื่อมโยงส่งผ่านไปรษณีย์ไทย+กิจกรรม Business Matching และจัดหาพื้นที่ให้เกษตรกรผ่านตลาดห้างฯ ห้างท้องถิ่น กลางน้ำ ขดเขยดอกเบ๊ย 3% 6 เดือน ให้เกษตรกร/สถาบันผู้ประกอบการ

ปลายน้ำ 1) ผลักดันส่งออก กก.ละ 5 บาท, 2) ส่งเสริมการขาย Offline Online : Magnet ห้างฯ ภัตตาคาร Platform, 3) จัดกิจกรรมส่งเสริมการขาย Offline Online, 4) กิจกรรมเชื่อมผลไม้ไทยปลอดภัย COVID-19 และส่งเสริมทำสัญญาซื้อขายล่วงหน้า

2.2 ตลาดต่างประเทศ Offline 1) จัดงานนานาชาติ THAIFX-ANUGA ASIA, 2) Thai Fruit Golden Months 3) ส่งเสริมสร้างภาพลักษณ์สินค้าชาลาล (ภูมิภาค MENA) และเข้าร่วมงานแสดงสินค้านานาชาติ ในต่างประเทศ Online จัดกิจกรรม Online Business Matching และ Online In-Store Promotion (อินเดีย) Hybrid line กิจกรรม Mirror&Mirror ในงานต่างประเทศ

3. คณะกรรมการดูแลสินค้าผลไม้

สินค้าผลไม้มีคณะกรรมการพัฒนาและบริหารจัดการผลไม้ดูแลรับผิดชอบ โดยมีรัฐมนตรีว่าการกระทรวงเกษตรและสหกรณ์เป็นประธาน และอธิบดีกรมส่งเสริมการเกษตรเป็นกรรมการและเลขานุการนอกจากนี้ระบบการตลาดและการค้าผลไม้มีคณะกรรมการขับเคลื่อนยุทธศาสตร์การค้าผลไม้ครบวงจรดูแลรับผิดชอบ โดยมีรัฐมนตรีว่าการกระทรวงพาณิชย์เป็นประธานรัฐมนตรีว่าการกระทรวงเกษตรฯ เป็นรองประธาน อธิบดีกรมการค้าภายในเป็นเลขานุการ และอธิบดีกรมส่งเสริมการค้าระหว่างประเทศเป็นผู้ช่วยเลขานุการ



ปี	ก.พ.	มี.ค.	เม.ย.	พ.ค.	มิ.ย.	ก.ค.	ส.ค.	ก.ย.	เฉลี่ย	ก.พ.	มี.ค.	เม.ย.	พ.ค.	มิ.ย.	ก.ค.	ส.ค.	ก.ย.	ต.ค.	เฉลี่ย
พันธุ์ชะนี (บาท/กก.)																			
2560	-	90.00	68.51	39.37	41.76	40.53	30.06	58.33	44.38	-	134.98	101.09	62.83	69.61	65.20	50.66	78.83	-	71.81
2561	-	-	38.06	48.50	50.16	43.81	20.39	-	42.51	-	120.00	73.46	88.36	78.43	76.42	62.52	78.63	-	78.16
2562	-	99.39	61.63	69.58	78.75	43.26	50.00	-	63.37	137.50	121.13	89.77	113.63	121.85	95.46	73.38	85.44	85.61	99.86
2563	-	110.78	98.51	65.94	58.90	51.04	50.00	-	68.28	125.00	138.64	115.92	92.52	97.63	90.95	100.30	100.00	120.98	102.15
2564	120.00	114.00	95.67	80.37	82.32	49.00	28.62	-	81.43	158.00	165.18	130.09	117.95	140.98	99.10	72.10	80.00	-	120.43

(สป.4)

ที่มา : *สำนักงานเศรษฐกิจการเกษตร ** ภาคกลาง+ภาคตะวันออก

กรมการค้าภายใน กระทรวงพาณิชย์ กันยายน ๒๕๖๔

ลอมกอก

ประจำสัปดาห์ที่ 4 เดือนกันยายน 2564 (วันที่ 20 - 23 กันยายน 2564)

	2561	2562	2563	2564	% Δ
ผลผลิต (ตัน)	72,151	118,602	74,358	78,970	6.20
- ภาคตะวันออก	17,088	21,257	22,993	20,691	-10.01
- ภาคใต้	36,281	76,534	34,396	42,687	24.10
- ภาคเหนือ	35,543	20,809	16,969	15,592	-8.11
ช่วงผลผลิตออกมา/แหล่งผลิตสำคัญ					
- ภาคตะวันออก	ก.ค.- ส.ค. จันทบุรี ตราด ระยอง				
- ภาคใต้	ก.ย. - ต.ค. ยะลา นราธิวาส สุราษฎร์ธานี				
- ภาคเหนือ	ต.ค. อุตรดิตถ์ สุโขทัย				
พื้นที่ให้ผล (ไร่)	266,633	236,090	223,017	200,268	-10.20
ผลผลิต/ไร่ (กก)	271	502	333	394	18.32
การบริโภค (ตัน)					
- บริโภคสด	70,708	116,230	72,871	77,390	
การส่งออก					
- ปริมาณ (ตัน)	1,452	1,408	1,712	191.74	(ม.ค.-มิ.ย.)
- มูลค่า (ล้านบาท)	45.53	31.60	42.86	4.98	
ประเทศคู่ค้า	มาเลเซีย 49% ลาว 20%				

1. สถานการณ์การผลิตและการตลาด

1.1 การผลิต สศก. คาดการณ์ผลผลิตเพิ่มขึ้นจากปีที่ผ่านมา เนื่องจากผลโดยรวมลดลงเนื่องจากเกษตรกรปรับเปลี่ยนไปปลูกทุเรียน สำหรับผลผลิตต่อเนื่องที่ให้ผลคาดว่าเพิ่มขึ้นจากสภาพอากาศที่เอื้ออำนวย มีช่วงแล้งก่อนออกดอกมีปริมาณน้ำฝนเพียงพอ อุณหภูมิไม่ร้อนจัดในช่วงออกดอกและติดช่อซึ่งดีกว่าปี 2563 ภาพรวมผลผลิตทั้งประเทศจึงเพิ่มขึ้น

1.2 การตลาด ลอมกอกมีอายุการเก็บรักษาสั้น เนมาเสียหายและส่วนใหญ่บริโภคสดภายในประเทศ จึงต้องมีการกระจายให้ถึงผู้บริโภคโดยเร็ว

2. แนวทางบริหารจัดการผลไม้ ปี 2564 ดังนี้

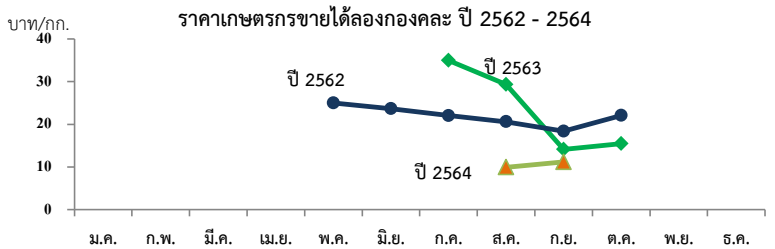
- 1) ข้อตกลงซื้อขายล่วงหน้า
- 2) เชื่อมโยงกระจายผลผลิตไปยังตลาดปลายทาง
- 3) เพิ่มพื้นที่ขาย : ปิมน้ำมัน สนามบิน
- 4) ประชาสัมพันธ์ : ออนไลน์ ออฟไลน์
- 5) แปรรูป (เกรตรอง) : น้ำพริก
- 6) การขนส่ง : กองทัพ

3. คณะกรรมการดูแลสินค้าผลไม้

สินค้าผลไม้มีคณะกรรมการพัฒนาและบริหารจัดการผลไม้ดูแลรับผิดชอบ โดยมีรัฐมนตรีว่าการกระทรวงเกษตรและสหกรณ์เป็นประธาน และอธิบดีกรมส่งเสริมการเกษตรเป็นกรรมการและเลขานุการ

สถานการณ์ปัจจุบัน

- ลอมกอกภาคใต้ออกสู่ตลาดแล้วประมาณ 85% ส่วนลอมกอกภาคเหนือ (อุตรดิตถ์) ออกสู่ตลาดแล้วประมาณ 75% และคาดว่าผลผลิตจะออกหมดภายในเดือนกันยายน 2564 โดยราคาลอมกอกเบอร์ 1 เบอร์ 2 และคละ อยู่ที่ กก.ละ 22.00 บาท 12.00 บาท และ 9.99 บาท ตามลำดับ □ โดยราคาทรงตัวเท่ากับสัปดาห์ก่อน



ราคาที่เกษตรกรขายได้ (ลอมกอก คละ)

ปี	ม.ค.	ก.พ.	มี.ค.	เม.ย.	พ.ค.	มิ.ย.	ก.ค.	ส.ค.	ก.ย.	ต.ค.	พ.ย.	ธ.ค.	เฉลี่ย
2558	-	-	-	55.00	40.64	26.54	29.33	23.87	11.66	15.87	27.86	-	20.48
2559	-	-	-	-	-	-	-	30.22	19.26	11.26	11.28	-	22.00
2560	-	-	-	-	-	-	-	19.24	20.54	27.00	-	-	21.20
2561	-	-	-	-	-	36.00	26.48	17.87	14.05	21.22	26.68	30.00	19.86
2562	-	-	-	-	-	-	35	25.87	14.15	10.80	12.79	16.50	21.36
2563	-	-	-	-	-	23.67	21.77	20.61	18.38	22.07	-	-	20.50
2564	-	-	-	-	-	-	-	9.92	9.99				9.96

ที่มา : สำนักงานเศรษฐกิจการเกษตร

กรมการค้าภายใน กระทรวงพาณิชย์

กันยายน 2564

ลำไย

ประจำสัปดาห์ที่ 4 เดือน กันยายน 2564 (วันที่ 20 - 23 กันยายน 2564)

	2561	2562	2563	2564*	%
ผลผลิต (ตัน)	1,055,847	1,176,361	1,182,462	1,408,241	19.09
-ภาคเหนือ	682,249	779,803	816,830	973,603	19.19
-ภาคตะวันออกเฉียง	348,497	366,757	330,895	385,456	16.49
-ภาคอื่นๆ	25,101	29,801	34,737	49,182	41.58
ช่วงผลผลิตออกมาก/แหล่งผลิตสำคัญ การกระจายผลผลิต นอกฤดู : ในฤดู คือ 40 : 60					
-ภาคเหนือ	ม.ย. - ก.ย. เชียงใหม่ ลำพูน เชียงราย พะเยา น่าน ตาก ลำปาง และแพร่				
-ภาคตะวันออกเฉียง	ม.ค. - พ.ค. และ ต.ค. - ธ.ค. จันทบุรี สระแก้ว ตราด				
พื้นที่ให้ผล (ไร่)	1,146,339	1,537,320	1,583,820	1,652,829	4.36
ผลผลิต/ไร่ (กก.)	921	765	747	859	14.99
มูลค่าผลผลิต (ล้านบาท)	28,212	30,950	26,345		
บริโภคในประเทศ (ตัน)	105,585	101,859	102,312	123,800	21.00
ส่งออก (ตัน/ล้านบาท)	ปี 2561	ปี 2562	ปี 2563	ปี 2564	
- ปริมาณลำไยสดและแช่แข็ง	551,491	583,326	464,901	ม.ค.-ก.ค.64 235,080	
- มูลค่าลำไยสดและแช่แข็ง	17,222	20,817	16,853	8,765	
- ปริมาณลำไยกระป๋อง	9,629	9,076	9,573	3,278	
- มูลค่าลำไยกระป๋อง	556	533	657	212	
- ปริมาณลำไยอบแห้ง	205,320	164,575	155,504	20,042	
- มูลค่าลำไยอบแห้ง	10,504	8,780	7,058	1,215	
ประเทศคู่ค้า					
ลำไยสด	จีน 91% เวียดนาม 10% อินโดนีเซีย 8%				
ลำไยแช่แข็ง	ญี่ปุ่น 31% จีน 23% ฮองกง 21%				
ลำไยกระป๋อง	จีน 31% มาเลเซีย 24% สิงคโปร์ 14%				
ลำไยอบแห้ง	จีน 91% เวียดนาม 5% ฮองกง 2%				
อัตราแปรสภาพ					
ลำไยกระป๋อง 1 : 1 ลำไยอบแห้ง 1 : 0.33					
ลำไยสด 100 กก. : ลำไยกระป๋อง 55.00 กก.					
ลำไยสด 100 กก. : ลำไยอบแห้งทั้งหมด 33.33 กก.					
ลำไยสด 100 กก. : ลำไยอบแห้งเฉพาะเนื้อ 10.00 กก.					

1. สถานการณ์การผลิตและการตลาดปี 2564

1.1 การผลิต : สศก.คาดการณ์ผลผลิตลำไยทั่วประเทศ จำนวน 1,414,472 ตัน

เนื้อที่ให้ผลรวมทั่วประเทศเพิ่มขึ้นเล็กน้อย จากต้นลำไยที่ปลูกในปี 2561 ซึ่งเกษตรกรปลูกแทนพืชอื่น เช่น ส้มเขียวหวาน ฝรั่ง ส้มโอ และผลไม้ชนิดอื่น เป็นต้น เริ่มให้ผลผลิตได้ในปีนี้ ผลผลิตต่อเนื้อที่ให้ผลคาดว่าจะเพิ่มขึ้น เนื่องจากสภาพอากาศหนาวเย็นเอื้ออำนวยต่อการออกดอกและติดผลกว่าปี 2563

1.2 การตลาด : สศก. คาดว่าจะมีการส่งออกลำไยสดและผลิตภัณฑ์ เพิ่มขึ้นจากปีที่ผ่านมาร้อยละ 7.72

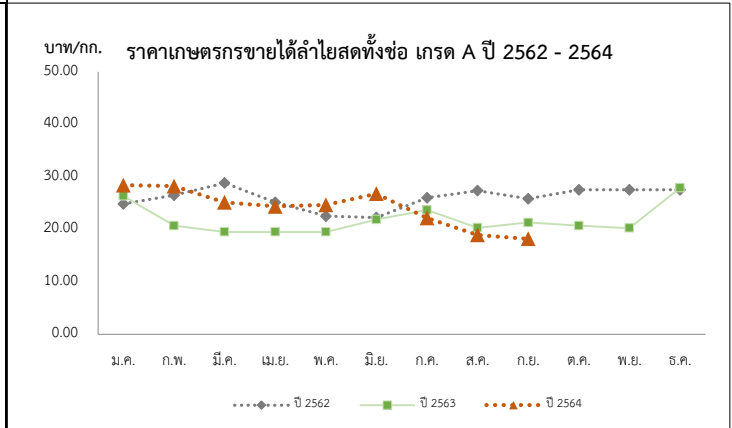
จากสถานการณ์โรคโควิด-19 คลี่คลาย สินค้าที่ส่งออกไปจีนสามารถเข้าออกได้ โดยมีมาตรการ ป้องกันที่รัดกุม ตลาดส่งออกลำไยที่สำคัญของไทย ได้แก่ จีน และฮ่องกง ยังมีความต้องการบริโภคลำไยเพิ่มขึ้น อย่างไรก็ตาม เนื่องจากความต้องการลำไยสดและผลิตภัณฑ์จากกลุ่มประเทศอาเซียน โดยเฉพาะเวียดนาม และ อินโดนีเซีย มีแนวโน้มเพิ่มขึ้น และส่งเสริมการขยายการส่งออกในตลาดใหม่ เพื่อลดการพึ่งพิงตลาดจีน ซึ่งเป็นตลาดหลักของไทย

2. 16 มาตรการบริหารจัดการผลไม้ ปี 2564

- เร่งดำเนินการตรวจและรับรอง GAP เป้าหมายไม่น้อยกว่า 120,000 แปลง
- ผ่อนปรนกฎระเบียบการเคลื่อนย้ายแรงงานระหว่างภาค
- กอร.รมน. สนับสนุนกำลังพลช่วยเหลือ และขยายผลผลิต ส่ง กองกองในพื้นที่ 3 จ. ชายแดนใต้
- เชื่อมโยงกระจายออกนอกแหล่งผลิต เป้าหมาย 66,600 ตัน
- สนับสนุนให้มรดเร็วไปรับซื้อผลไม้ เพื่อนำไปขายให้ผู้บริโภค เป้าหมาย 4,000 ตัน
- สนับสนุนค้าขนส่ง สำหรับผลไม้ที่ส่งขายผ่านไปรษณีย์ไทย 2,000 ตัน
- เปิดพื้นที่ให้เกษตรกรนำผลไม้ไปวางขายได้ฟรี ผ่านตลาดกลาง ตลาดสด สนามบิน ห้างฯ บัณฑิตภัณฑ์
- สนับสนุนค่าบริการจัดการให้ผู้ส่งออก กก.ละ 5 บาท เป้าหมาย 60,000 ตัน
- ทำสัญญาซื้อขายมาตรฐาน ให้เกษตรกรขายผลไม้ได้ เป้าหมาย 20,000 ตัน
- ผู้โดยสารทุกสายการบิน โหลดผลไม้ขึ้นเครื่องบินได้ฟรี 25 กิโลกรัม
- ร่วมกับหน่วยงานที่เกี่ยวข้องส่งเสริมการค้าผลไม้ online จัดการอบรมกลุ่มเกษตรกร เพื่อให้มีความชำนาญผลไม้ บนแพลตฟอร์มการค้าออนไลน์ เช่น ไทยแลนด์โพสต์มาร์เก็ต ลาซาต้า ซอปปี้ เป็นต้น
- ส่งเสริมการขายผลไม้ในต่างประเทศ
- ส่งเสริมการส่งออกผลไม้
- ส่งเสริมการส่งออกผลไม้ในรูปแบบผสมผสาน (Hybrid line)
- ประชาสัมพันธ์สร้างความเชื่อมั่นผลไม้ไทย โดยจัดทำสื่อ 5 ภาษา (อังกฤษ ไทย จีน ญี่ปุ่น เกาหลี)
- กระทรวงพาณิชย์และหน่วยงานที่เกี่ยวข้อง บังคับใช้กฎหมาย
 - พ.ร.บ. การแข่งขันทางการค้า พ.ศ. 2560
 - พ.ร.บ. ว่าด้วยราคาสินค้าและบริการ พ.ศ. 2542
 - พ.ร.บ. มาตรการจูงใจ พ.ศ. 2542

สถานการณ์ปัจจุบัน

- ผลผลิตลำไยภาคเหนือ (ในฤดู) ปี 2564 สิ้นสุดฤดูกาลเก็บเกี่ยวแล้ว



ปี	ราคาเกษตรกรขายได้ลำไยพันธุ์อีดอดสดทั้งข้อ เกรด A												เฉลี่ย
	ม.ค.	ก.พ.	มี.ค.	เม.ย.	พ.ค.	มิ.ย.	ก.ค.	ส.ค.	ก.ย.	ต.ค.	พ.ย.	ธ.ค.	
2560	29.52	24.00	23.82	25.28	24.26	30.89	21.19	18.50	21.44	24.50	20.82	25.61	22.35
2561	29.29	27.88	25.50	25.72	24.50	27.45	260.01	24.32	27.56	29.99	30.63	30.74	26.72
2562	24.83	27.30	28.82	25.13	22.50	22.25	26.02	27.36	25.79	27.50	27.50	27.50	26.31
2563	26.36	20.68	19.50	19.50	19.50	21.88	23.66	20.30	21.29	20.69	20.24	27.89	22.28
2564	28.40	28.21	25.13	24.36	24.65	26.78	22.13	18.93					24.82

ลิ้นจี่

ประจำสัปดาห์ที่ 4 เดือน กันยายน 2564 (วันที่ 20 - 23 กันยายน 2564)

	2561	2562	2563	2564	% Δ
ผลผลิต (ตัน)	48,024	23,029	33,996	30,080	-11.52
- ภาคเหนือ	42,653	22,932	30,307	25,334	-16.41
- ภาคตะวันออกเฉียงเหนือ	1,036	97	1,245	1,363	9.48
- ภาคกลาง	4,335	0	2,444	3,383	38.42
เนื้อที่ให้ผลผลิต (ไร่)	109,134	102,555	99,978	100,008	0.03
ผลผลิต/ไร่ (กก.)	440	225	340	301	-11.47
แหล่งผลิต	เชียงใหม่ พะเยา เชียงราย น่าน				
ช่วงออกสู่ตลาดมาก	พฤษภาคม-มิถุนายน 88 %				
จำนวนครัวเรือน	19,033	18,696			
บริโภคสด (ตัน)	37,543	15,203	26,310		
ส่งออก (ตัน)	ปี 2561	ปี 2562	ปี 2563	ปี 2564	
- ลิ้นจี่ (ผลสด)	2,067	1,304	1,178	850	
- ลิ้นจี่ (กระป๋อง)	3,655	3,106	3,107	2,245	ม.ค.-ก.ค.64
- ลิ้นจี่ (อบแห้ง)	2.56	0.89	4.47	24	
ประเทศคู่ค้า					
- ลิ้นจี่สด	จีน อินโดนีเซีย มาเลเซีย				
- ลิ้นจี่กระป๋อง	สหรัฐอเมริกา มาเลเซีย อินโดนีเซีย				
อัตราแปรสภาพ	ลิ้นจี่สด 100 กก. : ลิ้นจี่กระป๋อง 48 กก.				
	ลิ้นจี่สด 100 กก. : ลิ้นจี่อบแห้ง 10 กก.				

1. สถานการณ์การผลิตปี 2564

สศก.คาดการณ์เนื้อที่ให้ผลรวมทั้งประเทศ ปี 2564 ลดลงจากปีที่ผ่านมาประมาณร้อยละ 11.52 เนื้อที่ให้ผลรวมทั้งประเทศลดลง จากที่เกษตรกรไถนต้นลิ้นจี่ที่อยู่มาก ส่วนผลผลิตรวม คาดว่าจะเพิ่มขึ้นเล็กน้อย จากสภาพอากาศที่หนาวเย็นช่วงเดือน ธ.ค. 63

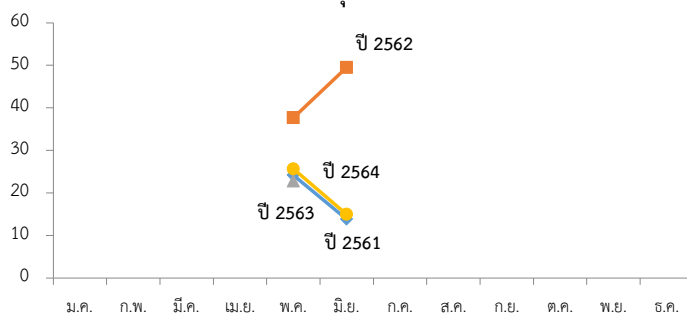
2. 16 มาตรการบริหารจัดการผลไม้ ปี 2564

- เร่งดำเนินการตรวจและรับรอง GAP เป้าหมายไม่น้อยกว่า 120,000 แปลง
- ผ่อนปรนกฎระเบียบการเคลื่อนย้ายแรงงานระหว่างภาค
- ก.ร.ม. สนับสนุนกำลังพลช่วยเหลือเกี่ยว และขนย้ายผลไม้ เช่น ลงกองในพื้นที่ 3 จ. ชายแดนใต้
- เชื่อมโยงกระจายออกนอกแหล่งผลิต เป้าหมาย 66,600 ตัน
- สนับสนุนให้มีรถเร็วไปรับซื้อผลไม้ เพื่อนำไปขายให้ผู้บริโภค เป้าหมาย 4,000 คัน
- สนับสนุนค่าขนส่ง สำหรับผลไม้ที่ส่งขายผ่านไปรษณีย์ไทย 2,000 ตัน
- เปิดพื้นที่ให้เกษตรกรนำผลไม้ไปวางขายได้ฟรี ผ่านตลาดกลาง ตลาดสด สนามบิน ห้างฯ ปั้มน้ำมัน
- สนับสนุนการบริหารจัดการให้ผู้ส่งออก กก.ละ 5 บาท เป้าหมาย 60,000 ตัน
- ทำสัญญาข้อตกลงมาตรฐาน ให้เกษตรกรขายผลไม้ได้ เป้าหมาย 20,000 ตัน
- ผู้โดยสารทุกสายการบิน โหลดผลไม้ขึ้นเครื่องบินได้ฟรี 25 กิโลกรัม
- ร่วมกับหน่วยงานที่เกี่ยวข้องส่งเสริมการค้าผลไม้ online จัดการอบรมกลุ่มเกษตรกร เพื่อให้ความจำหน่ายผลไม้ บนแพลตฟอร์มการค้าออนไลน์ เช่น ไทยแลนด์โพสท์มาร์ท ลาคาด้า ซอปปี้ เป็นต้น
- ส่งเสริมการขายผลไม้ในต่างประเทศ
- ส่งเสริมการส่งออกผลไม้
- ส่งเสริมการส่งออกผลไม้ในรูปแบบผสมผสาน (Hybrid line)
- ประชาสัมพันธ์สร้างเชื่อมั่นผลไม้ไทย โดยจัดทำสื่อ 5 ภาษา (อังกฤษ ไทย จีน ญี่ปุ่น เกาหลี
- กระทรวงพาณิชย์และหน่วยงานที่เกี่ยวข้อง บังคับใช้กฎหมาย

สถานการณ์ปัจจุบัน

- ผลผลิตลิ้นจี่ภาคเหนือ ปี 2564 สิ้นสุดฤดูกาลเก็บเกี่ยวแล้ว

เกษตรกรขายได้ พันธุ์ฮงฮวยเกรด A



ราคาเกษตรกรขายได้ ลิ้นจี่พันธุ์ฮงฮวย เกรด A (บาท/กก.)

ปี	ม.ค.	ก.พ.	มี.ค.	เม.ย.	พ.ค.	มิ.ย.	ก.ค.	ส.ค.	ก.ย.	ต.ค.	พ.ย.	ธ.ค.	เฉลี่ย
2560	-	-	-	-	20.33	19.79	-	-	-	-	-	-	20.22
2561	-	-	-	-	24.17	13.83	-	-	-	-	-	-	22.15
2562	-	-	-	-	37.70	49.50	-	-	-	-	-	-	40.01
2563	-	-	-	-	22.78	-	-	-	-	-	-	-	22.78
2564	-	-	-	-	25.63	15.00	-	-	-	-	-	-	23.55

ที่มา : สำนักงานเศรษฐกิจการเกษตร

กรมการค้าภายใน กระทรวงพาณิชย์

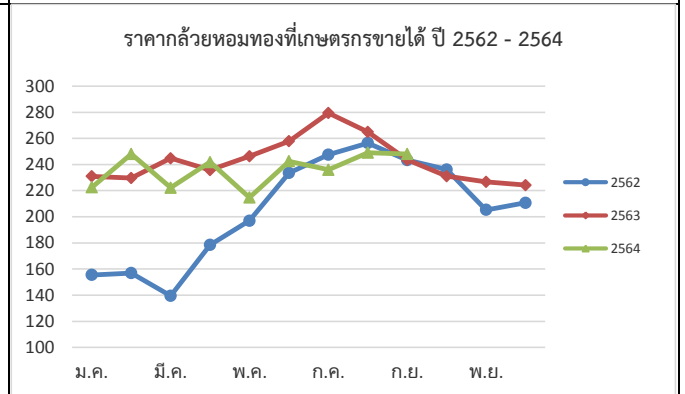
กันยายน 2564

กล้วยหอมทอง

ประจำสัปดาห์ที่ 4 ของเดือนกันยายน (20 - 23 กันยายน 2564)

ผลผลิต	2561	2562	2563	2564	%	1. การผลิต คาดว่าเนื้อที่ให้ผลในปี 2564 จะมีปริมาณใกล้เคียงกับปี 2563 โดยอายุการเก็บเกี่ยวกล้วยหอมการปลูกตั้งแต่ลงหน่อพันธุ์จนถึงเก็บผลผลิตได้ใช้เวลาประมาณ 8 - 11 เดือน (หลังจากตัดหัวปลีแล้ว 53 วัน จึงจะตัดเครือได้)
เนื้อที่ปลูก (ไร่)	88,208	79,821	79,014	(ม.ค. - ส.ค.) 72,804	-7.86	2. การตลาด ไทยได้โควต้าส่งออกกล้วยหอมทองไปญี่ปุ่นปีละ 8,000 ตัน แต่ส่งออกได้เพียงปีละ 3,000 - 4,000 ตัน เนื่องจากผลผลิตไม่ได้ตามคุณภาพที่ญี่ปุ่นกำหนดสำหรับตลาดภายในประเทศส่วนใหญ่จะมีผู้รวบรวมท้องถิ่น นำไปจำหน่ายที่ตลาดกลาง และห้างสรรพสินค้า สำหรับเกษตรกรจะส่งเข้าโรงงานแปรรูปต่อไป
เนื้อที่ให้ผล (ไร่)	41,606	43,557	40,933	43,538	6.36	
เนื้อที่เก็บเกี่ยวผลผลิต (ไร่)	33,643	35,315	30,210	30,282	0.24	3. มาตรการ 3.1 กระทรวงเกษตรและสหกรณ์ - ส่งเสริมการผลิตกล้วยหอมแปลงใหญ่ โดยเน้นระบบ GAP 3.2 กระทรวงพาณิชย์ - กล้วยหอมเพื่อส่งออก เกษตรกรจะมีการทำสัญญาข้อตกลงซื้อขายกับผู้ประกอบการส่งออกไว้ล่วงหน้า - กรณีออกมากระจุกตัว จะเร่งเชื่อมโยงตลาดปลายทาง ห้างสรรพสินค้า ผลักดันเข้าสู่การแปรรูปเพิ่มขึ้นและ จัดสถานที่ให้เกษตรกรจำหน่ายให้กับผู้บริโภคโดยตรง
ผลผลิตที่เก็บเกี่ยวได้ (ตัน)	175,846	126,384	111,738	92,197	-17.49	
แหล่งเพาะปลูก	ปทุมธานี เพชรบุรี สุราษฎร์ธานี สระบุรี ชุมพร อุดรธานี					(ปี 63) -11.18
ใช้ในประเทศ (ตัน)	166,489	121,909	108,274	N/A		
ส่งออก						
กล้วยหอมสด						
ปริมาณ (ตัน)	9,357	4,475	3,464	(ม.ค. - ก.ค.) 4,595		
มูลค่า (ล้านบาท)	157	92	104	128		
คู่ค้าที่สำคัญ	ญี่ปุ่น จีน ลาว					
คู่แข่งที่สำคัญ	ฟิลิปปินส์ เอกวาดอร์ เบลเยียม คอสตาริกา					

สถานการณ์ปัจจุบัน
ผลผลิตออกสู่ตลาดอย่างต่อเนื่อง ราคาที่เกษตรกรขายได้ทรงตัว



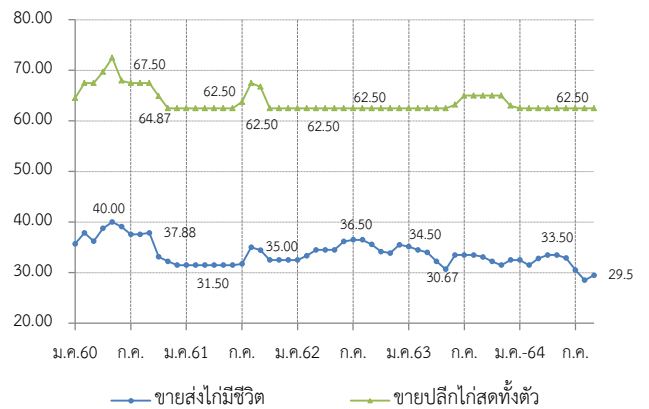
ราคากล้วยหอมที่เกษตรกรขายได้ (100 ผล/บาท)													
ปี	ม.ค.	ก.พ.	มี.ค.	เม.ย.	พ.ค.	มิ.ย.	ก.ค.	ส.ค.	ก.ย.	ต.ค.	พ.ย.	ธ.ค.	เฉลี่ย
2560	223	211	215	207	221	222	215	219	219	212	186	178	211
2561	196	207	196	180	169	160	170	184	167	166	169	163	177
2562	156	157	140	179	197	233	247	256	243	236	205	211	205
2563	231	230	245	236	246	258	279	265	244	231	227	224	243
2564	223	248	222	242	215	243	236	249	248	(ส. 4 ก.ย. 64)			236

ไก่เนื้อ

ประจำสัปดาห์ที่ 4 ของเดือนกันยายน (วันที่ 20 - 23 ก.ย. 64)

	2560	2561	2562	2563	2564	% Δ		
ผลผลิต							ความเคลื่อนไหวของราคา	
						(คาตการณ์)	ราคาเฉลี่ยไก่เนื้อ	
- ไก่มีชีวิต (ล้านตัว)	1,606	1,657	1,713	1,757	1,757	-	วันนี้	
- เนื้อไก่ (ล้านตัน)	2.56	2.57	2.86	2.94	2.94	-	สัปดาห์ก่อน	
จำนวนเกษตรกร (ราย)	36,546	32,001	32,631	31,344	31,344	-	เพิ่ม/ลด	
บริโภคในประเทศ (ล้านตัน)	1.20	1.23	1.26	1.29	1.32	2.3	ณ ตลาด กทม. (บาท/กก.)	
ส่งออก							(23 ก.ย. 64)	
- ปริมาณ (ตัน)	758,464	839,428	902,482	919,335	515,725	(ม.ค.- ก.ค.64)	(17 ก.ย. 64)	
- มูลค่า (ล้านบาท)	96,019	97,624	105,030	103,891	53,045	(ม.ค.- ก.ค.64)	(บาท/กก)	
ประเทศคู่ค้า : ญี่ปุ่น อังกฤษ จีน สหภาพยุโรป							%	
ประเทศคู่แข่ง : บราซิล สหรัฐอเมริกา สหภาพยุโรป							-	
นำเข้า							-	
- ปริมาณ (ตัน)	1,303	1,554	1,935	1,607	55	(ม.ค.- ก.ค.64)	-	
- มูลค่า (ล้านบาท)	184	120	155	106	3	(ม.ค.- ก.ค.64)	-	
มูลค่าผลผลิต (ล้านบาท)	142,034	148,872	116,390	118,796	50,217	(ม.ค.- มิ.ย. 64)		
แหล่งผลิตสำคัญ	1.ลพบุรี (17.05%) 2.สระบุรี (9.96%) 3.กาญจนบุรี (8.57%)							
	4.นครราชสีมา (8.10%) 5.ชลบุรี (7.55%)							
ที่มา	(1) ผลผลิตไทย/ใช้ในประเทศ : กรมปศุสัตว์ (2) นำเข้า-ส่งออก : กรมศุลกากร							
	(3) ต้นทุนการผลิต / แหล่งผลิตสำคัญ : สศก.							
	(4) มูลค่าผลผลิต : ปริมาณผลผลิต x ราคาเฉลี่ยรายปี							

ราคาไก่มีชีวิตหน้าโรงฆ่า กทม. และราคาขายปลีกไก่สดทั้งตัว รวมเครื่องใน (บาท/กก.)



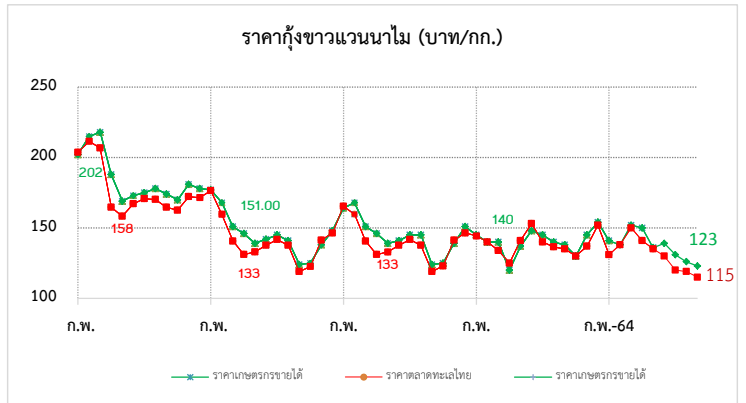
สถานการณ์	มาตรการ
<ul style="list-style-type: none"> - ปริมาณผลผลิตเพียงพอกับความต้องการบริโภคของตลาดภายในประเทศ แต่การส่งออกยังคงล่าช้าจากกำลังการผลิตที่ลดลง - การติดเชื้อ Covid-19 ของแรงงานโรงงานชำแหละและแปรรูปไก่ ส่งผลกระทบต่อ การส่งออกที่ต้องล่าช้าออกไป ปริมาณไก่มีชีวิตคงค้างในระบบ และข้อจำกัดในการหาโรงเชือดไก่ซึ่งส่งผลกระทบต่อ การแปรรูปไก่ แต่ผู้ประกอบการ ยังยืนยันว่าจะมีสินค้าเพียงพอต่อการบริโภคในประเทศ - ราคาไก่มีชีวิตหน้าโรงฆ่า ทรงตัว อยู่ที่ 29.5 บาท/กก. และราคาขายปลีก ไก่สดทั้งตัวรวมเครื่องในทรงตัวเท่ากับสัปดาห์ก่อน 	<p>แนวทางการดำเนินงานของ คน.</p> <ul style="list-style-type: none"> - กำกับดูแลการค้าปลีก ติดตามภาวะการค้าปลีกและราคาขายปลีกในตลาดสดให้สอดคล้องกับราคาผลผลิตหน้าฟาร์ม รวมทั้งตรวจสอบกำกับดูแลด้านเครื่องชั่งและการปิดป้ายแสดงราคา - เชื่อมโยงการจำหน่ายเนื้อไก่และผลิตภัณฑ์ผ่านช่องทางจำหน่ายของกรมฯ เช่น งานธงฟ้า - รมรงค์บริโภคไก่ให้เพิ่มขึ้น <p>การดำเนินงานของ Chicken Board</p> <ul style="list-style-type: none"> - บริหารจัดการอุปสงค์อุปทาน กำหนดแนวทางแก้ไขปัญหาร่วมกับหน่วยงานที่เกี่ยวข้อง ภายใต้ Chicken Board โดยมีอธิบดีกรมปศุสัตว์ เป็นประธาน

ราคา (บาท / กก.)	ปี	ม.ค.	ก.พ.	มี.ค.	เม.ย.	พ.ค.	มิ.ย.	ก.ค.	ส.ค.	ก.ย.	ต.ค.	พ.ย.	ธ.ค.	เฉลี่ย
ขายส่งไก่มีชีวิต	2560	35.70	37.84	36.22	38.75	40.00	39.09	37.55	37.59	37.88	33.13	32.23	31.50	36.46
หน้าโรงฆ่า กทม. (คน.)	2561	31.50	31.50	31.50	31.50	31.50	31.50	31.75	35.00	34.40	32.50	32.50	32.50	32.30
	2562	32.50	33.34	34.50	34.50	34.50	36.18	36.50	36.50	35.60	34.17	33.87	35.50	34.81
	2563	35.14	34.50	34.00	32.21	30.67	33.50	33.50	33.50	33.10	32.25	31.50	32.50	33.03
	2564	31.75	31.50	32.80	33.50	33.50	32.88	31.45	29.36	29.50	(23 ก.ย. 64)			31.80
ขายปลีกไก่สดทั้งตัว	2560	64.50	67.50	67.50	69.69	72.50	67.95	67.50	67.50	67.50	64.87	62.50	62.50	66.83
รวมเครื่องใน ตลาด กทม. (คน.)	2561	62.50	62.50	62.50	62.50	62.50	62.50	63.75	67.50	66.75	62.50	62.50	62.50	63.38
	2562	62.50	62.50	62.50	62.50	62.50	62.50	62.50	62.50	62.50	62.50	62.50	62.50	62.50
	2563	62.50	62.50	62.50	62.50	62.50	63.21	65.00	65.00	65.00	65.00	65.00	63.00	63.64
	2564	62.50	62.50	62.50	62.50	62.50	62.50	62.50	62.50	62.50	(23 ก.ย. 64)			62.50

กุ้งขาวแวนนาไม

ประจำสัปดาห์ที่ 4 ของเดือนกันยายน 2564 (วันที่ 20 ก.ย. - 23 ก.ย. 64)

	2560	2561	2562	2563	2564	ความเคลื่อนไหวของราคา				
					(ม.ค. - ก.ค. 64)	ราคากุ้งขาว ณ ตลาดทะเลไทย	สัปดาห์ที่ 4	สัปดาห์ที่ 3	เพิ่ม/ลด	
						(บาท/กก.)	(23 ก.ย. 64)	(17 ก.ย. 64)	(บาท/กก.)	(%)
ผลผลิต	297,111	298,343	317,839	288,765	143,161	ขนาด - 40 ตัว/กก.	-	-	-	-
กุ้งขาวแวนนาไม (ตัน)	286,140	285,506	304,033	245,644	136,956	- 50 ตัว/กก.	-	-	-	-
กุ้งกุลาดำ (ตัน)	10,971	12,837	13,806	11,618	6,205	- 60 ตัว/กก.	125	125	0.00	0.00
การส่งออก					(ม.ค. - ก.ค. 64)	- 70 ตัว/กก.	115	120	-5.00	-4.17
- ปริมาณ (ตัน)	212,313	184,845	175,195	149,485	84,646	- 80 ตัว/กก.	105	110	-5.00	-4.55
- มูลค่า (ล้านบาท)	70,473	58,237	51,331	44,463	25,619	- 90 ตัว/กก.	100	105	-5.00	-4.76
การนำเข้า					(ม.ค. - ก.ค. 64)	- 100 ตัว/กก.	90	100	-10.00	-10.00
- ปริมาณ (ตัน)	31,634	27,814	28,270	25,061	30,342					
- มูลค่า (ล้านบาท)	4,199	4,223	3,859	3,125	4,319					
แหล่งผลิตสำคัญ	1. สุราษฎร์ธานี (16 %) 2. นครศรีธรรมราช (10 %) 3. ตรัง (9%) 4. ฉะเชิงเทรา (7%) 5. จันทบุรี (6%)									
ที่มา	(1) ผลผลิต : กรมประมง (2) ส่งออก - นำเข้า : กรมศุลกากร (3) มูลค่าผลผลิต : จำนวนจากปริมาณผลผลิต x ราคาเฉลี่ยรายปี									



สถานการณ์

- ผลผลิตกุ้งขาวเข้าสู่ตลาดทะเลไทยในสัปดาห์นี้ จำนวน 228 ตู ลดลงจากสัปดาห์ก่อน 51 ตู หรือร้อยละ 18.28 (ส.ก่อน 279 ตู)
- การระบาดของโรค COVID-19 ยังคงส่งผลกระทบต่อความต้องการบริโภคภายในประเทศ แม้ว่าจะมีการผ่อนคลายมาตรการการควบคุมโรคให้ร้านอาหาร เปิด-ปิด เป็นเวลา
- ผลผลิตกุ้งขาวออกสู่ตลาดขึ้นอยู่กับปริมาณและคุณภาพ โดยราคากุ้งขาวทุกขนาด ปรับลดลงจากสัปดาห์ที่แล้ว กก. ละ 5 - 10 บาท

แนวโน้ม

- การผ่อนคลายมาตรการการควบคุมโรค ให้ร้านอาหาร และสถานที่ท่องเที่ยวเปิด สามารถเปิดได้ ส่งผลให้การบริโภคภายในประเทศเพิ่มขึ้นเล็กน้อย
- คาดว่าราคาทรงตัวและปรับเคลื่อนไหวเล็กน้อยตามความต้องการบริโภค

มาตรการด้านตลาด : คน.

- คบท. อนุมัติ (20 พ.ค. 64) เงินจ่ายขาดวงเงิน 63.036 ล้านบาท เพื่อใช้ในการดำเนินโครงการช่วยเหลือเกษตรกรผู้เลี้ยงกุ้ง ปี 2564 ดังนี้
 1. เชื่อมโยงการจำหน่ายกุ้ง โดยรัฐช่วยค่าขนส่งส่วนต่างราคาให้เกษตรกร และค่าบริหารจัดการในส่วนของการใช้จ่ายดำเนินการด้านการตลาด
 2. จัดกิจกรรมส่งเสริมการบริโภคกุ้ง ผ่านห้างสรรพสินค้า ห้างค้าส่งค้าปลีก จำนวน ๓๐ ครั้ง

ความช่วยเหลือผ่านกลไกคณะกรรมการ คชก.

- คบท. อนุมัติ (2 ม.ค. 62) เงินจ่ายขาดวงเงิน 314.80 ล้านบาท จากกองทุนรวมเพื่อช่วยเหลือเกษตรกร ให้กรมประมงดำเนินโครงการเพิ่มขีดความสามารถด้านการผลิตและการตลาด กุ้งทะเล ปี 2561 ระยะเวลาโครงการ ปี 2561 - 2564
- คบท. อนุมัติ (20 พ.ค. 64) เงินจ่ายขาดวงเงิน 454.50 ล้านบาท จากกองทุนรวมเพื่อช่วยเหลือเกษตรกร ให้กรมประมงดำเนินโครงการลดต้นทุนการผลิตกุ้งทะเลเพื่อเพิ่มขีดความสามารถการแข่งขันในอุตสาหกรรมกุ้งทะเลอย่างยั่งยืน ปี 2564 ระยะเวลาโครงการ ปี 2564 - 2570
- คบท. อนุมัติ (20 พ.ค. 64) เงินจ่ายขาดวงเงิน 63.036 ล้านบาท จากกองทุนรวมเพื่อช่วยเหลือเกษตรกร ให้กรมการค้าภายใน เพื่อดำเนินโครงการช่วยเหลือเกษตรกรผู้เลี้ยงกุ้ง ปี 2564

ราคากุ้งขาว (บาท/กก.)	ปี	ม.ค.	ก.พ.	มี.ค.	เม.ย.	พ.ค.	มิ.ย.	ก.ค.	ส.ค.	ก.ย.	ต.ค.	พ.ย.	ธ.ค.	เฉลี่ย
ราคากุ้งขาว (70 ตัว/กก.)	2561	177.00	184.00	183.00	145.00	125.00	140.00	158.00	154.00	138.00	131.00	135.00	145.00	151.25
ที่เกษตรกรขายได้ : สคก.	2562	164.00	168.00	151.00	146.00	139.00	142.00	145.00	141.00	124.00	125.00	138.00	148.00	144.25
(เฉลี่ยทั้งประเทศ)	2563	146.00	142.00	136.00	127.00	137.00	147.00	145.00	140.00	138.00	133.00	136.00	154.00	140.08
	2564	141.00	138.00	150.00	150.00	139.00	141.00	126.00	119.00	123.00	(23 ก.ย. 64)		136.33	
ราคากุ้งขาว (70 ตัว/กก.)	2561	176.43	180.25	174.76	134.12	118.33	139.05	158.25	152.05	134.50	131.00	131.14	145.56	147.95
ขายส่ง ณ ตลาดทะเลไทย	2562	165.45	159.74	140.71	131.11	133.00	137.63	141.75	137.62	119.05	122.62	141.32	146.39	139.70
	2563	144.32	140.00	133.86	130.00	140.56	153.10	147.63	136.50	133.50	132.75	138.68	151.67	140.21
	2564	130.53	138.33	146.52	141.88	132.22	139.76	119.00	126.00	115.00	(23 ก.ย. 64)		132.14	

กาแฟ

ประจำสัปดาห์ที่ 4 ของเดือนกันยายน 2564 (20 - 23 ก.ย.64)

รายการ/ปี	2560/61	2561/62	2562/63	2563/64	% Δ
สต็อกโลกต้นปี (ล้านตัน)	1.92	2.26	2.19	2.39	9.32
ผลผลิตโลก (ล้านตัน)	9.59	10.60	10.15	10.55	3.94
- พันธุ์อาราบิกา (58.07%)	5.71	6.34	5.71	6.13	7.36
- พันธุ์โรบัสตา (41.93%)	3.88	4.26	4.44	4.42	-0.45
การใช้ของโลก (ล้านตัน)	9.63	9.95	9.74	9.79	0.51
ผลผลิตไทย (ตัน)	23,618	26,424	22,505	24,491	8.82
- พันธุ์อาราบิกา (49%)	10,146	8,895	11,169	12,011	7.54
- พันธุ์โรบัสตา (51%)	13,472	17,528	11,336	12,480	10.09
การใช้ของไทย (ล้านตัน)	0.091	0.081	0.086	0.090	4.65
ช่วงออกสู่ตลาด	ต.ค.- มิ.ย. ออกมาก ม.ค.65 = 31.08% ก.พ.65 = 36.78%				
แหล่งผลิตโรบัสตา - ภาคใต้ของไทย : ชุมพร (64.84%) ระนอง (22.01%)					
แหล่งผลิตอาราบิกา - ภาคเหนือของไทย : เชียงราย (44.68%) เชียงใหม่ (37.00%)					
เนื้อที่ให้ผล (ไร่)	258,801	246,894	223,690	222,148	-0.69
ผลผลิตต่อไร่ (กก.)	92	107	101	110	8.91
กรอบ WTO - เมล็ดกาแฟ ในโคเวต้า ปริมาณ 5.25 ตัน ภาษี 30% นอกโคเวต้า 90%					
- ผลิตภัณฑ์กาแฟ ในโคเวต้า ปริมาณ 134 ตัน ภาษี 40% นอกโคเวต้า 49%					
กรอบ AFTA เมล็ดกาแฟดิบ ภาษี 5% เมล็ดกาแฟคั่ว ผลิตภัณฑ์กาแฟ ภาษี 0%					
การนำเข้า (เมล็ดกาแฟ)	2561	2562	2563	2564	
- ปริมาณ (ตัน)	55,416	62,657	59,650	24,678	} ม.ค.-ก.ค.
- มูลค่า (ล้านบาท)	4,359	3,882	3,141	1,457	
การส่งออก (เมล็ดกาแฟ)					
- ปริมาณ (ตัน)	450	469	291	205	} ม.ค.-ก.ค.
- มูลค่า (ล้านบาท)	61	92	60	36	
ประเทศคู่ค้า	สหภาพยุโรป สหรัฐอเมริกา ญี่ปุ่น แคนาดา				
ประเทศคู่แข่งสำคัญ	บราซิล เวียดนาม โคลัมเบีย				
ที่มา :	(1) ผลผลิตโลก , ความต้องการใช้โลก : USDA (2) ผลผลิตไทย, ต้นทุน : สศก. (3) ใช้ในประเทศ : ยุทธศาสตร์กาแฟ ปี 2560-2564 (4) นำเข้า - ส่งออก : กรมศุลกากร				

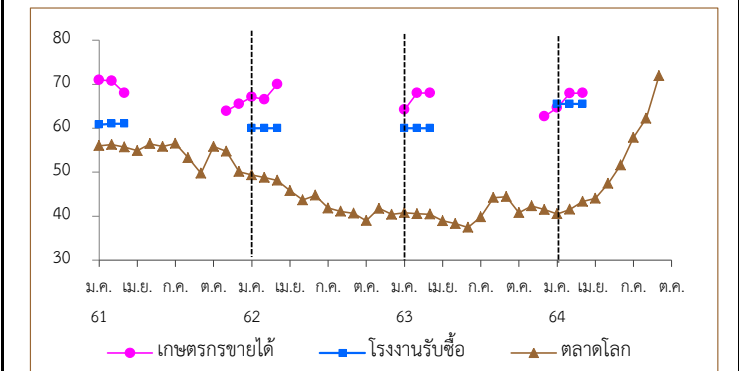
สถานการณ์

สิ้นสุดฤดูกาล ปี 2563/64 เกษตรกรเก็บเกี่ยวและจำหน่ายผลผลิตกาแฟโรบัสตาให้กับผู้รวบรวมและโรงงานแปรรูปที่เข้ามารับซื้อเสร็จสิ้นแล้ว ราคาอยู่ในเกณฑ์ดีตลอดฤดูกาล

สำหรับผลผลิตฤดูกาลใหม่ ปี 2564/65 คาดว่าจะเริ่มออกสู่ตลาดในช่วงเดือนตุลาคม 2564 เป็นต้นไป

การเคลื่อนไหวของราคา (ราคาเฉลี่ย)	สัปดาห์นี้			สัปดาห์ก่อน		
	สัปดาห์นี้	สัปดาห์ก่อน	% Δ	สัปดาห์ก่อน	สัปดาห์ก่อน	% Δ
เกษตรกรขายได้ (สศก.)	(23 ก.ย.64)	(17 ก.ย.64)				
- สารกาแฟคละ_โรบัสต้า	-	-	-	-	-	-
- สารกาแฟ_อาราบิก้า	-	-	-	-	-	-
ตลาดโลก (ลอนดอน)						
- เมล็ดกาแฟโรบัสต้า*	71.91	68.18	5.47			

* = ราคาในสัปดาห์นี้ ณ วันที่ 21 ก.ย.64



การเปิดตลาดสินค้ากาแฟตามข้อตกลงเขตการค้าเสรีอาเซียน (AFTA)

ภายใต้เงื่อนไขและการกำกับดูแลของคณะกรรมการพืชสวน ดังนี้

- 1) ให้นำเข้าเมล็ดกาแฟเพื่อใช้เป็นวัตถุดิบในการแปรรูปเท่านั้น ห้ามจำหน่ายจ่าย โอน เป็นวัตถุดิบในประเทศ
- 2) ช่วงเวลานำเข้า เดือน เม.ย.-พ.ย. เพื่อใช้ในประเทศและผลิตเป็นผลิตภัณฑ์เพื่อส่งออกภายในเดือน ธ.ค.
- 3) ผู้นำเข้าต้องมีประวัติการรับซื้อภายในประเทศย้อนหลัง มีเอกสารแสดงการเป็นโรงงานแปรรูปเกี่ยวกับกาแฟ และมีส่วนสนับสนุนช่วยเหลือเกษตรกรชาวสวนกาแฟด้วย
- 4) ให้ผู้ที่มีสิทธินำเข้าเมล็ดกาแฟรับซื้อเมล็ดกาแฟในประเทศในฤดูกาลถัดไป เป็นปริมาณไม่น้อยกว่า หรือเท่ากับปริมาณที่นำเข้าจริง หรือตามปริมาณเมล็ดกาแฟที่มีจริงในประเทศ โดยจะต้องรับซื้อตามราคาตลาดโลก หรือหากราคาตลาดโลกตกต่ำให้รับซื้อในราคาไม่น้อยกว่า 60 บาท/กก.
- 5) การพิจารณาปริมาณการนำเข้าทั้งหมด ปี 2564 จะพิจารณาเป็นรายปี ร่วมกับผลการรับซื้อผลผลิตภายในประเทศในฤดูกาลผลิต ปี 2563/64
- 6) ปริมาณที่ได้รับอนุมัติต่ำกว่าปริมาณที่ยื่นขอ ผู้นำเข้าสามารถยื่นขอได้ในการประชุมครั้งต่อไป

ราคา (บาท/กก.)	ปี/เดือน	ม.ค.	ก.พ.	มี.ค.	เม.ย.	พ.ค.	มิ.ย.	ก.ค.	ส.ค.	ก.ย.	ต.ค.	พ.ย.	ธ.ค.	เฉลี่ย	
เกษตรกรขายได้	2561	70.95	70.79	68.00	-	-	-	-	-	-	-	63.94	65.53	69.35	
	สารกาแฟคละ (โรบัสต้า) (สศก.)	2562	67.10	66.54	70.00	-	-	-	-	-	-	-	-	67.82	
		2563	64.24	68.00	68.00	-	-	-	-	-	-	-	-	66.54	
		2564	64.66	67.96	68.00	-	-	-	-	-	-	-	-	67.07	
โรงงานรับซื้อ	2561	60.83	61.00	61.00	-	-	-	-	-	-	-	-	-	60.94	
	(เกรดคละ) จ.ชุมพร	2562	60.00	60.00	60.00	-	-	-	-	-	-	-	-	-	60.00
		2563	60.00	60.00	60.00	-	-	-	-	-	-	-	-	-	60.00
		2564	65.50	65.50	65.50	-	-	-	-	-	-	-	-	-	65.50
ตลาดโลก (ลอนดอน) (โรบัสต้า)	2561	56.01	56.26	55.70	54.89	56.46	55.83	56.53	53.28	49.75	55.86	54.78	50.11	54.62	
	2562	49.35	48.80	48.16	45.79	43.67	44.74	41.84	41.10	40.63	38.98	41.78	40.52	43.78	
	2563	40.78	40.55	40.44	38.94	38.29	37.45	39.83	44.23	44.41	40.76	42.30	41.49	40.79	
	2564	40.52	41.53	43.33	44.05	47.44	51.61	57.89	62.27	71.91	(21 ก.ย.64)	-	-	51.17	

ปาล์มน้ำมัน

ประจำสัปดาห์ที่ 4 ของเดือนกันยายน 2564 (วันที่ 20 - 23 ก.ย. 64)

สถานการณ์ โลก : USDA (ก.ย.64)	ปี 61/62	ปี 62/63	ปี 63/64	ปี 64/65	% Δ								
● น้ำมันพืช (ล้านตัน)	203.74	207.08	207.01	215.36	4.03								
- การผลิต	74.12	72.95	72.91	76.52	4.95								
- การใช้	71.67	72.03	73.50	75.66	2.94								
- สต็อก	13.42	13.72	12.27	12.05	-1.82								
> แหล่งผลิตสำคัญ : อินโดนีเซีย (58.16%), มาเลเซีย (25.74%), ไทย (4.08%), อื่น ๆ (12.02%)													
	ปี 61	ปี 62	ปี 63	ปี 64	% Δ								
สถานการณ์ ไทย : สศก. (พฤษภาคม มี.ย.64)													
● ผลปาล์ม (ล้านตัน)	15.484	16.408	15.657	16.369	4.55								
● CPO (ล้านตัน)	2.787	2.954	2.818	2.946	4.55								
(CPO ตามแจ้ง กกร. : ล้านตัน)	2.778	3.034	2.652										
● มูลค่าการผลิตผลปาล์ม (ล้านบาท)	53,418	50,046	74,839										
● คริวเรือเกษตรกร (สศก.)	235,356	347,636	387,134		11.36								
● เนื้อที่ให้ผล (ล้านไร่)	5.340	5.663	5.877	6.082	3.48								
● ผลผลิตเฉลี่ย (กก./ไร่)	2,902	2,897	2,664	2,692	1.05								
● สต็อก CPO (ล้านตัน) แจ้ง กกร.	0.377	0.319	0.298										
● แหล่งผลิต : ใต้ 91% (สฎ. 24% กบ. 22% ขพ. 19%) กลาง 7% และเหนือ+ตะวันออกเฉียงเหนือ 2%													
กรมศุลกากร (ตัน)				(ม.ค. - ส.ค.64)									
● ส่งออก - น้ำมันดิบ (1511.10)	257,017	217,248	177,184	206,947									
● ส่งออก - น้ำมันบริสุทธิ์ (1511.90)	90,294	51,436	42,300	40,494									
● นำเข้า รวม ดิบ และบริสุทธิ์	2,285	4,509	3,111	427									
● จับกุมลักลอบน้ำมันปาล์ม	70.65	54.96	27.42	15.29									
หมายเหตุ													
- ปี 63 ส่งออกน้ำมันปาล์มดิบ : อินเดีย (92%), เกาหลี (7%), อื่นๆ (1%) ส่งออกน้ำมันปาล์มบริสุทธิ์ : เมียนมา (77%), กัมพูชา (10%), จีน (8%), ลาว (5%)													
- ปี 63 นำเข้าน้ำมันปาล์มดิบ : อินโดนีเซีย (65%), มาเลเซีย (35%) นำเข้าน้ำมันปาล์มบริสุทธิ์ : มาเลเซีย (100%)													
◆ คณะกรรมการที่เกี่ยวข้อง													
- คณะกรรมการนโยบายปาล์มน้ำมันแห่งชาติ (กนป.) : ร.นรม. (พลเอก ประวิตร วงษ์สุวรรณ) เป็นประธาน และ ร.มว.พณ. เป็นรองประธาน													
- คณะอนุกรรมการเพื่อบริหารจัดการปาล์มน้ำมันและน้ำมันปาล์มด้านการตลาด : ร.มว.พณ. เป็นประธาน และอธิบดี ค.น. เป็นเลขานุการ													
- คณะอนุกรรมการบริหารโครงการประกันรายได้เกษตรกรชาวสวนปาล์มน้ำมัน ปี 2564 : อธิบดี ค.น. เป็นประธานและ ผอ.กษ.1 เป็นเลขานุการ													
ความเคลื่อนไหวของราคา (บาท/กก.)													
		17 ก.ย. 64	23 ก.ย. 64										
· ผลปาล์ม (น้ำมัน 18%)		6.90 - 7.90	7.00 - 8.00	↑									
· น้ำมันปาล์มดิบ กทม.		37.50 - 38.50	38.00 - 38.50	↑									
· น้ำมันปาล์มดิบ มาเลเซีย		36.68	37.07	↑ (22 ก.ย. 64)									
- ในประเทศ ผลปาล์มในแหล่งผลิตสำคัญยังคงออกสู่ตลาดลดลง ผู้ประกอบการจึงแข่งขันกันรับซื้อเพื่อผลิตน้ำมันปาล์มให้มีเพียงพอต่อคำสั่งซื้อ ส่งผลให้ราคาปรับสูงขึ้นระดับหนึ่ง ด้านราคาน้ำมันปาล์มดิบปรับสูงขึ้นไปในทิศทางเดียวกัน สอดคล้องกับราคาน้ำมันปาล์มดิบตลาดโลก													
- สต็อก ณ ก.ค. 64 ตามแบบแจ้งตามประกาศ กกร. = 0.333 ล้านตัน หรือเพิ่มขึ้นร้อยละ 14.06 จากเดือนมี.ย.64 (0.292 ล้านตัน) และจากการตรวจสอบของคณะทำงาน ระดับจังหวัด เดือน ส.ค. 64 ปริมาณสต็อกเพิ่มขึ้นอยู่ที่ 0.358 ล้านตัน จาก 0.320 ล้านตัน ในเดือน ก.ค. 64													
- แนวโน้ม ผลผลิตมีแนวโน้มลดลงตามช่วงฤดูกาลผลิต โดยไตรมาสสุดท้ายของปี 64 สศก. คาดว่าผลปาล์มจะออกสู่ตลาดร้อยละ 20.37 ลดลงจากไตรมาส 3 ที่ร้อยละ 24.95 ด้านความต้องการใช้น้ำมันปาล์มดิบมีแนวโน้มเพิ่มขึ้นเล็กน้อย หลังภาครัฐผ่อนปรนมาตรการป้องกันการแพร่ระบาดของเชื้อโควิด-19 ราคาซื้อขายอยู่ในเกณฑ์สูง													
ราคา (บาท/กก.)	ม.ค.	ก.พ.	มี.ค.	เม.ย.	พ.ค.	มิ.ย.	ก.ค.	ส.ค.	ก.ย.	ต.ค.	พ.ย.	ธ.ค.	เฉลี่ย
ผลปาล์มทะเลสาบ (18%) ณ โรงสกัด													
ปี 2562	2.79	2.85	2.36	2.22	2.28	3.26	3.09	2.77	2.79	3.15	3.94	5.14	3.05
ปี 2563	6.93	5.74	4.59	3.18	3.14	3.20	3.31	3.58	4.31	5.39	6.94	7.06	4.78
ปี 2564	6.91	6.85	5.79	5.04	5.70	5.92	6.43	6.79	7.50	(23 ก.ย. 64)			6.33
น้ำมันปาล์มดิบ กทม.													
ปี 2562	17.04	16.32	14.76	15.31	16.48	19.84	18.22	16.24	16.16	17.13	21.48	29.75	18.23
ปี 2563	37.56	34.75	29.41	23.35	21.17	21.47	19.34	19.80	23.43	29.90	38.24	38.76	28.10
ปี 2564	39.13	39.18	34.62	32.07	36.02	33.00	34.13	36.36	38.25	(23 ก.ย. 64)			35.86
น้ำมันปาล์มดิบ มาเลเซีย													
ปี 2562	16.06	16.15	15.36	15.77	15.10	14.71	14.20	15.57	15.41	15.65	18.60	20.94	16.13
ปี 2563	22.61	20.64	18.25	17.39	16.04	18.07	19.54	21.42	22.54	24.87	26.03	27.77	21.26
ปี 2564	28.83	29.59	31.18	33.08	35.12	29.71	33.41	36.46	37.07	(22 ก.ย. 64)			32.47

◆มาตรการกฎหมาย (กกร.) : คน.
1. ปิดป้ายแสดงราคาซื้อขายผลปาล์มตั้งแต่ 18% ขึ้นไป และห้ามปิดป้ายแสดงราคาซื้อขายผลปาล์มร่วง
2. แจ้งปริมาณ สถานที่เก็บ และจัดทำบัญชีทุกวันสิ้นเดือน 3. ขออนุญาตขนย้าย CPO ตั้งแต่ 25 กก. ขึ้นไป

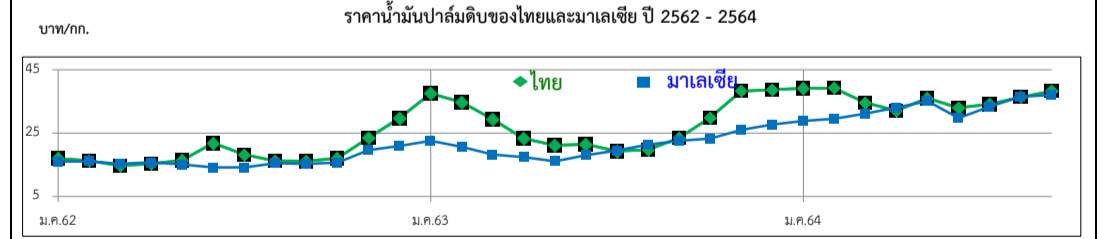
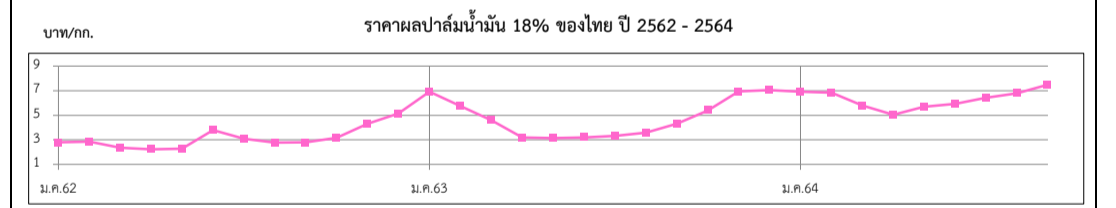
◆มาตรฐานโรงงานสกัดน้ำมันปาล์ม : อก.ออกประกาศฯ (9 เม.ย.62) กำหนดอัตราน้ำมันขั้นต่ำที่โรงสกัดฯ ต้องผลิตได้โรงเอ ไม่นต่ำกว่า 18% โรงบี ไม่นต่ำกว่า 30% มีผลบังคับใช้ 22 มี.ย.62

◆มาตรการ ปี 2562 - 2563 (ครม. ทราบ 27 ส.ค.62 ตาม มติ กนป. 19 ส.ค.62 และ ครม. เห็นชอบ 25 ส.ค.63 ตามมติ กนป. 19 ส.ค.63)
- โครงการประกันรายได้เกษตรกรชาวสวนปาล์มน้ำมัน ปี 2562 - 2563 จ่ายเงินชดเชยให้เกษตรกรแล้ว (1 ต.ค.62-30 ธ.ค.63) จำนวน 378,892 ครัวเรือน วงเงิน 7,221.21 ล้านบาท

- โครงการประกันรายได้เกษตรกรชาวสวนปาล์มน้ำมัน ปี 2564 มติคณะรัฐมนตรีอนุมัติ (9 ก.พ.64)
▪ เกษตรกรที่ขึ้นทะเบียนกับ กสก. ไม่เกินครัวเรือนละ 25 ไร่ ต้นปาล์มให้ผลผลิตแล้วอายุ ≥ 3ปี
▪ ราคาเป้าหมาย ผลปาล์ม (18%) กก.ละ 4 บาท ผลผลิตเฉลี่ย 2,948 กก./ไร่/ปี หรือ 245.67 กก./งวด (8 งวด)
คณะอนุกรรมการฯ พิจารณากำหนดราคาตลาดอ้างอิงครบแล้ว จำนวน 8 งวด (กก.ละ 6.89, 6.74, 6.25, 5.54, 4.70, 5.90, 5.66 และ 6.56 บาท) ซึ่งราคาตลาดอ้างอิงสูงกว่าราคาเป้าหมาย ที่ กก.ละ 4 บาท จึงไม่มีการจ่ายเงินชดเชยให้แก่เกษตรกร

- โครงการประกันรายได้เกษตรกรชาวสวนปาล์มน้ำมัน ปี 2564 - 2565 มติคณะอนุกรรมการเพื่อบริหารจัดการปาล์มน้ำมันและน้ำมันปาล์มด้านการตลาด (11 ส.ค.64) เห็นชอบการดำเนินโครงการประกันรายได้ฯ ปี 2564 - 2565 โดยคงหลักการเช่นเดียวกับโครงการประกันรายได้ฯ ปี 2562 - 2563 และ ปี 2564 วงเงินงบประมาณ 7,660 ล้านบาท และมอบฝ่ายเลขาฯ นำเสนอ กนป. อนุมัติหลักการก่อนเสนอ ครม. พิจารณาให้ความเห็นชอบและอนุมัติกรอบวงเงินต่อไป

◆มาตรการคู่ขนาน
- การปรับสมดุลน้ำมันปาล์มในประเทศ
● ส่งเสริมการใช้ไบโอดีเซล พ.น. กำหนดให้ B10 เป็นน้ำมันดีเซลหมุนเร็วธรรมดา และให้ B7 และ B20 เป็นทางเลือก โดยมีผลบังคับใช้ตั้งแต่วันที่ 1 ต.ค.63 เป็นต้นไป
● โครงการผลักดันการส่งออกน้ำมันปาล์มเพื่อลดผลผลิตส่วนเกินปี 2564 (เป้าหมาย 300,000 ตัน) วงเงิน 600 ล้านบาท
- มติคณะอนุกรรมการฯ (23 ธ.ค.63, 25 ม.ค.64, 4 ก.พ. 64, 24 มี.ค.64, 14 พ.ค. 64 และ 28 พ.ค.64) เห็นชอบเอกสารหลักฐาน และจัดสรรวงเงินสนับสนุนฯ ให้กับผู้ส่งออก 6 ราย ปริมาณการส่งออกรวม 54,583.143 ตัน ในอัตรา กก.ละ 2 บาท คิดเป็นวงเงินรวม 109.166 ล้านบาท
- มติคณะอนุกรรมการฯ (4 ก.พ. 64) ออกประกาศให้ชะลอการสนับสนุนการบริหารจัดการการส่งออกน้ำมันปาล์มดิบและ/หรือน้ำมันเนื้อในเมล็ดปาล์มดิบตามโครงการฯ และออกประกาศฯ ชะลอการจัดสรร (มีผลบังคับใช้ 5 ก.พ. 64)
- กนป. มีมติเห็นชอบ (30 เม.ย. 64) ขยายระยะเวลาส่งออกตามโครงการฯ จากเดิม มี.ค.64 เป็น ก.ย.64 ใช้กรอบวงเงินเดิม โดยสนับสนุนเฉพาะน้ำมันปาล์มดิบ (CPO) อัตราไม่เกิน 2 บาท/กก. เมื่อสต็อกน้ำมันปาล์มดิบสูงกว่า 300,000 ตันและราคาน้ำมันปาล์มดิบในประเทศสูงกว่าราคาตลาดโลก และ คบท. 20 พ.ค.64 มีมติ (20 พ.ค. 64) อนุมัติขยายระยะเวลาการส่งออกน้ำมันปาล์มดิบ (CPO) ตั้งแต่ที่ คบท.มีมติ 20 พ.ค.64 - 30 ก.ย.64 ภายในกรอบวงเงินที่ คบท. อนุมัติไว้เดิม
- มติอนุกรรมการ (28 มี.ย.64, 22 ก.ค.64) เห็นชอบให้ชะลอการจัดสรรวงเงินสนับสนุนฯ สำหรับการส่งออก CPO ระหว่าง 1 มี.ย. - 31 ก.ค.64 เนื่องจากสต็อก CPO เดือน พ.ค.64 และ มี.ย.64 (กกร.) ต่ำกว่า 300,000 ตัน
- มติอนุฯ ตลาด (11 ส.ค.64) ① เห็นชอบ ให้ขยายระยะเวลาส่งออกตามโครงการฯ จาก ก.ย.64 เป็น ธ.ค.64 ระยะเวลาโครงการจาก ธ.ค.64 เป็น มี.ค.65 กรอบวงเงินเดิมที่ 618 ล้านบาท (มติ คชก.อนุมัติ 18 ก.ย.63) ② เห็นชอบหลักการโครงการผลักดันการส่งออกน้ำมันปาล์มเพื่อลดผลผลิตส่วนเกิน ปี 2565 เป้าหมาย 150,000 ตัน ภายใน ก.ย.65
- มติคณะอนุกรรมการฯ (25 ส.ค.64) เห็นชอบจัดสรรเงินสนับสนุนการบริหารจัดการฯ สำหรับการส่งออกกระทรวงฯ 1-31 ส.ค.64 เนื่องจากสต็อกในประเทศมากกว่า 300,000 ตัน และราคาสูงกว่าน้ำมันปาล์มดิบตลาดโลก
- การบริหารจัดการปริมาณน้ำมันปาล์มทั้งระบบ ครม. มีมติ (11 ก.พ.63) เห็นชอบดำเนินการโครงการติดตั้งเครื่องวัดปริมาณน้ำมันปาล์มดิบเพื่อบริหารจัดการและควบคุมสต็อก งบประมาณ 372.512 ล้านบาท โดยให้ พณ. (คน.) ติดตั้งเครื่องวัดปริมาณ CPO ที่ถังเก็บของผู้ประกอบการ
- ความคืบหน้า : คน. ลงนามในสัญญากับผู้ประกอบการประกวดราคาแล้ว (11 ส.ค.64) โดยต้องดำเนินการให้แล้วเสร็จภายใน 180 วัน



มะพร้าวผลแก่

ประจำสัปดาห์ที่ 4 ของเดือนกันยายน 2564 (20 - 23 ก.ย.64)

ผลผลิต : ล้านตัน	ปี 61	ปี 62	ปี 63	ปี 64	%Δ
โลก พืชน้ำมัน (USDA)	600.01	581.30	601.14	629.16	4.66
เนื้อมะพร้าวแห้ง	5.79	5.66	5.56	5.82	4.68
น้ำมันมะพร้าว	3.64	3.49	3.44	3.56	3.49
ไทย มะพร้าวผลแก่ (สศก.)	0.86	0.80	0.84	0.88	4.57
การใช้ใน ปท. (สศก.) (ล้านตัน)	1.385	1.519	1.268	1.269	-16.53
สัดส่วนการใช้ : บริโภคโดยตรง 35 % / อุตสาหกรรม กะทิสำเร็จรูป 60 % / สกัตน้ำมัน 5%					
มูลค่าผลผลิต (ล้านบาท)	11,853	10,226	11,152	(ม.ค.-ก.ค.64) 131,903	
นำเข้า : ตัน ผล	210,390	179,551	356,934	131,903	
เนื้อแห้ง	3.77	0.005	134.08	-	
น้ำมันทั้งหมด	5,717	6,164	12,097	8,633	
กะทิ	38,758	40,098	61,453	36,594	
ส่งออก : ตัน ผล	56,165	63,436	100,289	73,979	
เนื้อแห้ง	70,479	97,943	43,018	3,543	
น้ำมันทั้งหมด	2,539	2,308	2,120	1,178	
กะทิ	262,764	263,121	250,769	135,429	
ช่วงออกสู่ตลาด	ออกตลอดปี ออกมาก : เม.ย. - ก.ค.				
แหล่งผลิตสำคัญ	ประจวบฯ 43.09%, ชุมพร 14.71%, สุราษฎร์ฯ 7.79%, นครศรีฯ 7.55%				
จำนวนครัวเรือน (ครัวเรือน)	161,805	163,104	163,104	168,528	
เนื้อที่ให้ผล : ไร่	0.756	0.774	0.778	0.796	2.24
ผลผลิตต่อไร่ : กก.	1,133	800	759	790	4.08

1. สถานการณ์ ปี 2564 กษ.คาดการณ์ผลผลิตเพิ่มขึ้นมากกว่าปีที่ผ่านมา เนื่องจากสภาพอากาศเอื้ออำนวย โรคและแมลงระบาดลดลง และมะพร้าวที่ปลูกในพื้นที่ว่างเปล่าในปี 59 เริ่มให้ผลผลิต

2. การจรัระบกรนำเข้า ปี 2563 - 2565 (มติ กกก.พืชน้ำมันและน้ำมันพืช 16 ก.ค.63 21 ธ.ค.63 และ 19 ส.ค.64 และมติ ครม. 20 ต.ค.63)

- WTO

	ในโควตา	นอกโควตา
ปริมาณ (ตัน) ภาษี	ภาษี	ภาษี
มะพร้าวผล	2,317 20%	54%
เนื้อฝอย	10 20%	54%
น้ำมัน	401 20%	52%
เนื้อแห้ง	1,157 20%	36%

การบริหารการนำเข้า ปี 2563 - 2565

1) ผู้นำเข้าในโควตาต้องเป็นโรงงานที่ใช้เป็นวัตถุดิบในกิจการของตนเองและยังดำเนินการอยู่

2) กำหนดช่วงเวลานำเข้ามะพร้าวผลและมะพร้าวเนื้อแห้ง 2 ช่วง คือ ม.ค.-ก.พ. และ ก.ย.-ธ.ค. ส่วนมะพร้าวฝอย และน้ำมันมะพร้าว นำเข้าได้ตลอดทั้งปี

- AFTA ภาษีนำเข้ามะพร้าวผล/เนื้อฝอย/น้ำมันมะพร้าว 0% และเนื้อแห้ง 5% ไม่จำกัดปริมาณ โดยกำหนดช่วงเวลานำเข้า 2 ช่วง คือ ม.ค. - ก.พ. และ ก.ย. - ธ.ค. โดยกำหนดสัดส่วนการรับซื้อผลผลิตภายในประเทศต่อการนำเข้า ก.ย.- ธ.ค.64 ในอัตรา 2.5 : 1 และมีเงื่อนไขคือห้ามจำหน่าย จ่าย โอน ห้ามกระเถาะนอกโรงงาน (มะพร้าวผล)

3. มาตรการปกป้องพิเศษ (SSG) ภายใต้ WTO และ AFTA โดยกำหนด Trigger volume ปี 2564 ที่ปริมาณ 311,235 ตัน เมื่อปริมาณนำเข้าถึง Trigger volume การนำเข้า WTO นอกโควตา ปรับภาษีจาก 54% เป็น 72% และ AFTA ปรับภาษีจาก 0% เป็น 72%

4. กำหนดค่านำเข้า 2 ตัน : ทำเรือกรุงเทพฯ และท่าเรือแหลมฉบัง

5. มาตรการภายในประเทศ :

การควบคุมการขนย้าย มะพร้าวผลและผลิตภัณฑ์ ที่นำเข้าจากต่างประเทศเข้าและออกจากพื้นที่ 8 จังหวัด 16 อำเภอ ได้แก่ กทม. ชลบุรี สงขลา สตูล สุราษฎร์ธานี นราธิวาส ชุมพรและปัตตานี ดังนี้

(1) มะพร้าวผลแก่ ครั้งละตั้งแต่ 7,000 กก. ขึ้นไป

(2) เนื้อมะพร้าวขาว ครั้งละตั้งแต่ 2,500 กก. ขึ้นไป

(3) มะพร้าวเนื้อแห้ง ครั้งละตั้งแต่ 1,500 กก. ขึ้นไป

ผลการดำเนินการ ปี 2561 = 10,999 ตัน ปี 2562 = 178,792 ตัน ปี 2563 = 360,940 ตัน ปี 2564 (ม.ค.-ส.ค.) = 134,515 ตัน

นำเข้า (ปี 63) ผล : อินโด(42%) เวียดนาม (57%) / ฝอย : เวียดนาม(39%) อินโด(36%) / แห้ง : อินโด (100%) / น้ำมัน (รวม) : อินโดเนเซีย(95%) กะทิ : เวียดนาม (76%) อินโด (23%)

ส่งออก (ปี 63) ผล : จีน(91%) / ฝอย : สหรัฐ (55%) ปากีสถาน (13%) / แห้ง : จีน (96%) / น้ำมัน(รวม) : เยอรมัน (30%) อังกฤษ (15%) กะทิ : สหรัฐฯ (33%)

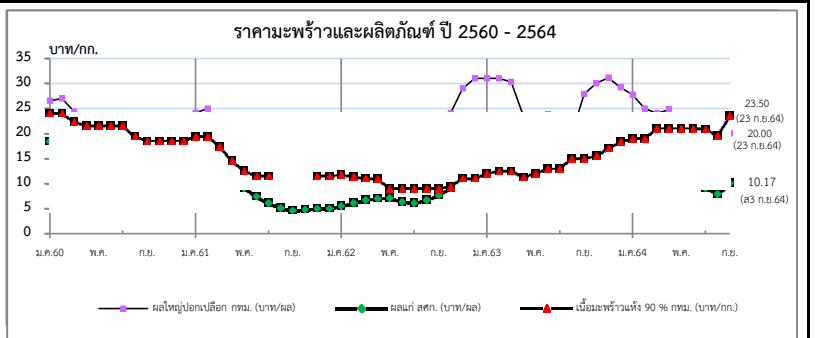
สถานการณ์ปัจจุบัน

ผลผลิตออกสู่ตลาดคณอยลงตามฤดูกาล ขณะที่ภาวะการค้ำมีแนวโน้มคล่องตัวขึ้นจากการผ่อนคลายมาตรการป้องกันการระบาดของไวรัสโคโรนา 2019 ราคามะพร้าวผลที่เกษตรกรขายได้เฉลี่ยทั้งประเทศปรับตัวสูงขึ้นจาก 9.35 บาท/ผล ในสัปดาห์ก่อนมาอยู่ที่ 10.17 บาท/ผล และราคาในแหล่งผลิตสำคัญปรับตัวสูงขึ้น โดยราคา จ.ประจวบฯ : 10-13, ชุมพร : 8, สุราษฎร์ฯ : 4-5 และ นครศรีฯ : 3-5 บาท/ผล

แนวโน้ม

- ภาวะการค้ำมีแนวโน้มคล่องตัวขึ้นจากการผ่อนคลายมาตรการป้องกันการระบาดของไวรัสโคโรนา 2019

- ผลผลิต ก.ย.64 จะออกสู่ตลาดประมาณ 61,561 ตัน ลดลงจาก ส.ค.64 (84,225 ตัน) 26.91%



ราคาเกษตรกรขายได้	ปี	ม.ค.	ก.พ.	มี.ค.	เม.ย.	พ.ค.	มิ.ย.	ก.ค.	ส.ค.	ก.ย.	ต.ค.	พ.ย.	ธ.ค.	เฉลี่ย
มะพร้าวผลแก่ใหญ่ (สศก.) (บาท/ผล)	2561	15.80	15.54	13.55	11.47	9.20	7.41	6.17	5.22	4.67	4.83	5.12	5.14	8.41
	2562	5.59	6.18	6.81	7.08	7.16	6.41	6.16	6.79	7.69	9.17	11.71	14.21	7.76
	2563	15.54	16.06	15.88	13.51	12.97	12.98	11.92	11.91	13.85	15.89	17.29	17.52	14.36
	2564	16.56	15.03	14.82	14.43	12.08	10.40	9.09	7.93	10.17	(ส3 ก.ย. 64)			12.28
ราคาตลาด กทม. ขายส่ง														
มะพร้าวผล (ปอก) ทับสะแก ผลใหญ่ (บาท/ผล)	2561	24.14	25.00	21.33	15.24	14.81	10.98	10.50	10.50	10.20	9.14	10.23	11.50	14.46
	2562	11.50	12.13	13.45	14.83	14.13	13.00	12.00	14.39	18.00	24.00	29.00	31.00	17.29
	2563	31.00	31.00	30.32	23.52	23.50	23.81	19.11	20.08	27.90	30.00	31.18	29.26	26.72
	2564	27.77	25.00	24.04	24.79	19.44	16.69	15.35	12.14	20.00	(23 ก.ย. 64)			20.58
เนื้อแห้ง 90%														
(หน้าโรงงาน) (บาท/กก.)	2561	19.36	19.40	17.36	14.53	12.55	11.50	11.50	-	-	-	11.50	11.50	14.36
	2562	11.75	11.37	11.00	10.89	9.00	9.00	9.00	9.00	9.00	9.38	11.00	11.00	10.12
	2563	12.02	12.50	12.50	11.00	12.00	13.00	13.00	15.00	15.00	15.50	17.00	18.33	13.90
	2564	19.00	19.00	21.00	21.00	21.00	21.00	20.85	19.50	23.50	(23 ก.ย. 64)			20.65
เนื้อมะพร้าวขาว														
(หน้าโรงงาน) (บาท/กก.)	2561	38.69	35.70	31.29	27.15	22.60	20.10	18.73	18.50	18.50	18.64	19.36	20.00	24.11
	2562	20.00	20.00	20.00	20.67	21.00	21.00	20.20	20.91	29.00	33.81	37.16	39.00	25.23
	2563	39.00	39.00	39.00	37.76	38.00	38.14	34.16	35.20	39.15	40.00	40.47	40.19	38.34
	2564	39.80	39.00	38.04	38.00	37.81	31.69	27.68	23.10	29.00	(23 ก.ย. 64)			33.79

ถั่วเหลือง

ประจำสัปดาห์ที่ 4 ของเดือนกันยายน 2564 (20 - 23 ก.ย.64)

	ปี 61	ปี 62	ปี 63	ปี 64	% Δ
ผลผลิต (ล้านตัน)					
พืชน้ำมัน - โลก (USDA)	599.930	581.510	601.140	629.160	4.66
ถั่วเหลือง - โลก (USDA)	361.328	339.734	363.273	384.422	5.82
- ไทย (สศก.) (ตัน)	41,165	26,283	29,497	30,287	2.68
- ถั่วฤดูแล้ง	21,383	12,134	14,401	15,253	
- ถั่วฤดูฝน	19,782	14,149	15,096	15,034	
มูลค่าผลผลิต (ล้านบาท)	674	420	493	506	
ช่วงออกสู่ตลาด - ถั่วฤดูแล้ง (มี.ค.-เม.ย.) 54% - ถั่วฤดูฝน (ก.ย.-พ.ย.) 46%					
ครัวเรือนเกษตรกร	27,955	19,056	20,157	20,157	
พื้นที่ปลูก (ล้านไร่)	0.151	0.104	0.110	0.112	1.65
ผลผลิตเฉลี่ย/ไร่ (กก./ไร่)	272	252	268	271	1.12
การใช้ (ล้านตัน)					
- โลก (USDA)	344.330	358.440	365.060	378.370	3.65
- ไทย	2.761	3.232	4.072	3.828	-5.99
สต็อก (ล้านตัน)					
- โลก (USDA)	114.706	95.902	95.076	98.894	4.02
นำเข้า-ส่งออก (กรมศุลกากร)					
- นำเข้า (ล้านตัน)	2.723	3.209	4.045	2.469	
(ล้านบาท)	37,325	39,513	50,493	41,831	
(บาท/กก.)	13.71	12.31	12.48	16.94	
- ส่งออก (ตัน)	3,183	3,199	1,718	376	
ประเทศคู่ค้า (ปี 63)					
ไทยนำเข้าจาก	บราซิล 69%	สหรัฐฯ 30%	แคนาดา 1%		
ไทยส่งออกไป	ลาว 85%	กัมพูชา 6%	มัลดีฟ 3%	จีน 2%	สิงคโปร์ 1%
มาเลเซีย 1%					

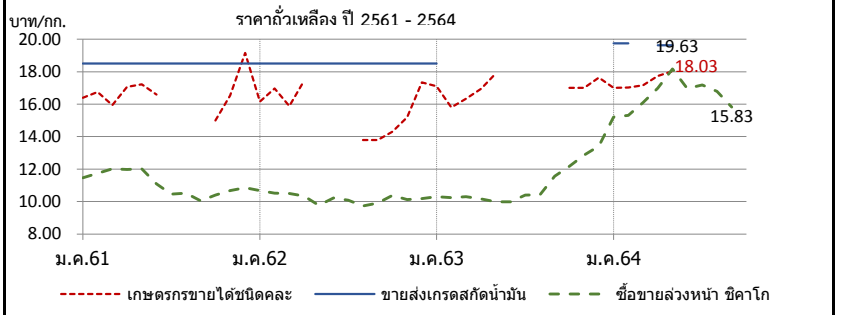
1. สถานการณ์ ปี 2564
 โลก ผลผลิตสูงขึ้นจากปีก่อนร้อยละ 5.82 และสต็อกคงเหลือสูงขึ้นร้อยละ 4.02
 ไทย คาดว่าพื้นที่เพาะปลูกเพิ่มขึ้นจากปีก่อนร้อยละ 1.65 และปริมาณผลผลิตเพิ่มขึ้นร้อยละ 2.68
 ต้องนำเข้าประมาณปีละ 3 ล้านตัน เพื่อให้เพียงพอต่อความต้องการใช้

2. นโยบายและมาตรการนำเข้าเมล็ดถั่วเหลือง ปี 2563-2565
 มติคณะกรรมการพืชน้ำมันและน้ำมันพืช (20 พ.ย.62) และมติคณะรัฐมนตรี (3 ธ.ค.62) ดังนี้
 2.1 WTO เปิดตลาดคราวละ 3ปี ไม่จำกัดปริมาณ ในโควตาภาษีร้อยละ 0 นอกโควตาร้อยละ 80
 และบริหารการนำเข้าปีต่อปี(ข้อมูลพืชน้ำมันนำเข้าขั้นต้น 10,922 ตัน ภาษีในโควตา20% นอกโควตา80%)
 โดยการบริหารการนำเข้า ปี 2564 ดังนี้
 - ผู้มีสิทธินำเข้าในโควตา 8 สมาคม (ส.ผู้ผลิตน้ำมันถั่วเหลืองและรำข้าว ส.ผู้ผลิตอาหารสัตว์ไทย ส.ส่งเสริมผู้ใช้วัตถุดิบอาหารสัตว์ ส.ปศุสัตว์ไทย ส.ผู้ค้าสินค้าเกษตรกับประเทศเพื่อนบ้าน ส.การค้าสินค้าเกษตรและอุตสาหกรรมแปรรูป ส.ผู้ผลิตอาหารสำเร็จรูป และ ส.การค้าผู้ผลิตอาหารจากถั่วเหลืองไทย) กรณีมีผู้ขอเป็นผู้มีสิทธินำเข้ารายใหม่และตัดสิทธิรายเดิมในกรณีผิดสัญญาให้คณะกรรมการกำกับ ดูแล เมล็ดถั่วเหลือง ปี 2563-2565 พิจารณา
 - ให้ผู้มีสิทธินำเข้ารวมมีอรับซื้อถั่วเหลืองในประเทศทั้งหมด โดยราคารับซื้อขั้นต่ำ ปี 2564 ดังนี้
 (1) สกิดน้ำมัน ไม่ต่ำกว่า กก.ละ 18.75 บาท ณ ไร่นาหรือ กก.ละ 19.50 บาท ณ กทม.
 (2) ผลิตภัณฑ์สัตว์ ไม่ต่ำกว่า กก.ละ 19.00 บาท ณ ไร่นาหรือ กก.ละ 19.75 บาท ณ กทม.
 (3) แปรรูปอาหาร ไม่ต่ำกว่า กก.ละ 21.00 บาท ณ ไร่นาหรือ กก.ละ 21.75 บาท ณ กทม.
 - ผู้มีสิทธินำเข้าสนับสนุนค่าใช้จ่ายในการรวบรวมเมล็ดถั่วเหลืองให้สหกรณ์การเกษตร/วิสาหกิจชุมชน (ตาม พ.ร.บ.สหกรณ์ พ.ศ.2542 และ พ.ร.บ.ส่งเสริมวิสาหกิจชุมชน พ.ศ.2548 กก.ละ 1 บาท

2.2 AFTA ไทย-ออสเตรเลีย ไทย-นิวซีแลนด์ ภาษีร้อยละ 0
 2.3 ไทย-ญี่ปุ่น อาเซียน-เกาหลี ไทย-ชิลี ปริมาณ 10,922 ตัน
 ในโควตา ภาษีร้อยละ 0 นอกโควตา ภาษีร้อยละ 80
 2.4 การนำเข้าทั่วไป ภาษีร้อยละ 6 หรือ กก.ละ 0.30 บาท และต้องขออนุญาต

3. นโยบายการส่งออก ส่งออกได้เสรี ไม่เสียภาษีส่งออก

สถานการณ์ปัจจุบัน
 ในประเทศ ถั่วเหลืองฤดูแล้งออกสู่ตลาดหมดแล้ว และถั่วเหลืองฤดูฝนยังไม่ออกสู่ตลาด
 ต่างประเทศ ราคาตกลงจากต้นละ 476.19 US\$ ในสัปดาห์ก่อนเหลือ 471.27 US\$ เนื่องจากสภาพอากาศในแหล่งเพาะปลูกถั่วเหลืองของสหรัฐฯ ดีขึ้น ทำให้คาดว่าปริมาณผลผลิตที่เก็บเกี่ยวจะมีปริมาณมากกว่าที่คาดการณ์
 แนวโน้ม คาดว่าราคาเมล็ดถั่วเหลืองในตลาดโลกจะมีความผันผวนอย่างมาก จากปัจจัยด้านสภาพอากาศ และปริมาณความต้องการใช้ของจีนที่เป็นผู้ใช้รายใหญ่ที่จะเป็นตัวแปรของราคา



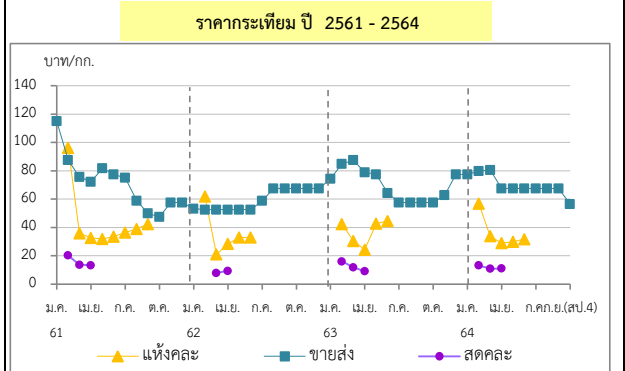
ราคา บาท/กก.	ม.ค.	ก.พ.	มี.ค.	เม.ย.	พ.ค.	มิ.ย.	ก.ค.	ส.ค.	ก.ย.	ต.ค.	พ.ย.	ธ.ค.	เฉลี่ย
1. เกษตรกรขายได้ชนิดละ													
ปี 2561	16.39	16.75	15.94	17.06	17.23	16.60	-	-	-	15.00	16.54	19.16	16.38
2562	16.16	16.96	15.89	17.44	-	-	-	13.80	13.80	14.30	15.20	17.35	15.97
2563	17.11	15.80	16.34	16.95	17.90	-	-	16.83	-	17.00	17.00	17.63	16.71
2564	17.00	17.02	17.17	17.73	18.03	-	-	-	-	(23 ก.ย.64)	-	-	17.41
2. ขายส่ง กทม. เกเรตแปรรูปอาหาร													
ปี 2561	21.26	21.50	21.50	21.50	21.21	20.50	20.50	20.41	19.50	19.50	19.50	19.50	20.53
2562	19.50	19.50	19.50	19.50	19.95	20.50	20.50	20.50	20.50	20.50	20.50	20.50	20.12
2563	20.50	-	-	-	-	-	-	-	-	-	-	-	20.50
2564	-	-	-	-	-	-	-	-	-	(23 ก.ย.64)	-	-	-
3. ขายส่ง กทม. เกเรตผลิตอาหารสัตว์													
ปี 2561	19.26	19.50	19.50	19.50	19.21	18.50	18.50	18.41	18.50	18.50	18.50	18.50	18.87
2562	18.50	18.50	18.50	18.50	18.50	18.50	18.50	18.50	18.50	18.50	18.50	18.50	18.50
2563	18.50	-	-	-	-	-	-	-	-	-	-	-	18.50
2564	21.00	21.00	-	20.25	20.25	-	-	-	-	(23 ก.ย.64)	-	-	20.63
4. ขายส่ง กทม. เกเรตสกิดน้ำมัน													
ปี 2561	18.50	18.50	18.50	18.50	18.50	18.50	18.50	18.50	18.50	18.50	18.50	18.50	18.50
2562	18.50	18.50	18.50	18.50	18.50	18.50	18.50	18.50	18.50	18.50	18.50	18.50	18.50
2563	18.50	-	-	-	-	-	-	-	-	-	-	-	18.50
2564	19.75	19.75	-	19.63	19.63	-	-	-	-	(23 ก.ย.64)	-	-	19.69
5. ซื้อขายล่วงหน้าตลาดชิคาโก (US\$: ton , 1 ton = 36.743 Bushel)													
ปี 2561	356.84	371.20	381.85	381.23	374.81	339.93	312.53	316.62	306.41	315.82	322.25	330.45	342.50
2562	333.75	334.46	329.20	324.22	305.27	326.58	325.43	314.60	322.42	339.84	332.93	334.92	326.97
2563	337.05	325.40	319.30	309.96	309.30	318.61	328.90	332.10	366.79	387.54	419.55	443.62	349.84
2564	504.27	507.78	519.84	538.44	577.66	537.32	523.53	504.00	471.27	(22 ก.ย.64)	-	-	520.46
6. ซื้อขายล่วงหน้าตลาดชิคาโก													
ปี 2561	11.46	11.75	12.01	11.98	12.02	11.09	10.45	10.52	10.05	10.40	10.68	10.86	11.11
2562	10.67	10.52	10.50	10.35	9.76	10.23	10.08	9.73	9.91	10.38	10.13	10.18	10.20
2563	10.31	10.25	10.30	10.17	9.98	9.99	10.40	10.42	11.56	12.18	12.86	13.42	10.99
2564	15.22	15.32	16.09	16.98	18.17	16.97	17.19	16.79	15.83	(22 ก.ย.64)	-	-	16.51

กระเทียม

ประจำสัปดาห์ที่ 4 ของเดือนกันยายน 2564 (20 - 23 ก.ย.64)

รายการ/ปี	2560/61	2561/62	2562/63	2563/64*	% r
ผลผลิต (ตัน)	90,982	84,039	76,839	75,598	-1.62
ออกสู่ตลาด	ม.ค.-เม.ย. ออกมาก - ก.พ. : 26.87% มี.ค. : 56.74%				
จังหวัดแหล่งผลิตสำคัญ	เชียงใหม่ (44.81%) แม่ฮ่องสอน (31.45%) ลำปาง (5.45%) ลำพูน (4.26%) พะเยา (3.70%)				
พื้นที่ปลูก (ไร่)	85,914	81,941	70,161	69,973	-0.27
ผลผลิตต่อไร่ (กก.)	1,059	1,026	1,095	1,108	1.19
จำนวนครัวเรือน	27,613	25,560	19,684	na	
การใช้ (ตัน)	186,473	169,092	130,000	na	
นำเข้า (พิกัด 0703 20 90 000)	ปี 2561	ปี 2562	ปี 2563	ปี 2564	
ปริมาณ (ตัน)	74,986	92,393	78,784	30,654	} ม.ค.-ก.ค.
มูลค่า (ล้านบาท)	1,307	1,449	1,316	520	
ส่งออก (พิกัด 0703 20 90 000)	ปี 2561	ปี 2562	ปี 2563	ปี 2564	
ปริมาณ (ตัน)	245.23	32.63	1,070	377.12	} ม.ค.-ก.ค.
มูลค่า (ล้านบาท)	8.62	5.32	66.95	11.91	
ประเทศคู่ค้าที่สำคัญ	ไต้หวัน คัมพูชา อเมริกาใต้				
ประเทศคู่แข่งที่สำคัญ	จีน อินเดีย				
การจับกุมลักลอบนำเข้า	ปี 2561	ปี 2562	ปี 2563	ปี 2564	
- จำนวน (ราย)	155	193	111	130	} ม.ค.-ก.ค.
- ปริมาณ (ตัน)	153.89	165.98	92.22	366.38	
- มูลค่า (ล้านบาท)	4.72	4.45	2.98	8.43	

ราคา (บาท/กก.)	สัปดาห์นี้ (23 ก.ย.64)	สัปดาห์ก่อน (17 ก.ย.64)	เพิ่ม/ลด
กระเทียมสดคละ (สดก.)	-	-	-
แห้งคละ (สดก.)	-	-	-
กระเทียมแห้งมัดजूหัวใหญ่ ตลาด กทม.			
ราคาขายส่ง	56.38	57.50	1.12
ราคาขายปลีก	75.00	75.00	-
กระเทียมเงินเบอร์กลาง			
ราคาขายส่ง	53.50	53.50	-
ราคาขายปลีก	62.50	62.50	-



ราคา (บาท/กก.)	ปี/เดือน	ม.ค.	ก.พ.	มี.ค.	เม.ย.	พ.ค.	มิ.ย.	ก.ค.	ส.ค.	ก.ย.	ต.ค.	พ.ย.	ธ.ค.	เฉลี่ย
สดคละ เกษตรกรขายได้ (สดก.)	2561	-	20.27	13.55	13.35	13.00	-	-	-	-	-	-	-	15.08
	2562	-	-	7.90	10.05	-	34.17	-	-	-	-	-	-	8.11
	2563	-	16.04	11.52	9.18	-	-	-	-	-	-	-	-	13.03
	2564	-	13.27	10.90	11.02	-	-	-	-	-	-	-	-	11.54
แห้งคละ (สดก.)	2561	-	96.31	35.98	32.65	31.90	33.52	36.34	39.60	42.39	-	-	-	57.81
	2562	-	61.92	20.97	28.43	32.91	32.91	-	-	-	-	-	-	36.44
	2563	-	42.44	30.48	24.28	42.70	44.62	-	-	-	-	-	-	34.47
	2564	-	56.76	33.86	28.96	29.91	31.76	-	-	-	-	-	-	41.94
แห้งมัดजूหัวใหญ่ขายส่ง ตลาด กทม.	2561	115.00	96.88	75.60	72.21	81.79	77.50	75.00	58.86	50.00	47.50	57.50	57.50	72.11
	2562	53.18	52.50	52.50	52.50	52.50	52.50	58.80	67.50	67.50	67.50	67.50	67.50	59.33
	2563	74.32	84.87	87.50	78.93	77.50	64.32	57.50	57.50	57.50	57.50	62.76	77.50	69.81
	2564	77.50	79.72	80.54	67.50	67.50	67.50	67.50	67.50	67.50	56.38	(23 ก.ย.64)	-	70.18

1. สถานการณ์การผลิต ปี 2563/64
 สศก. คาดการณ์ (29 มี.ค.64) พื้นที่เพาะปลูก 68,556 ไร่ ลดลงจากปี 2563 เนื่องจากเกษตรกรยังกังวลเรื่องการระบาดของเชื้อไวรัสโคโรนา 2019 ซึ่งทำให้ไม่มีผู้ซื้อ และไม่สามารถขายผลผลิตได้ ประกอบกับต้นทุนการเพาะปลูกสูง และบางพื้นที่ประสบภัยแล้งไม่มีน้ำเพียงพอสำหรับปลูก จึงเปลี่ยนไปปลูกพืชอื่นทดแทน เช่น พักทอง พริก ผลผลิตต่อไร่เพิ่มขึ้นเล็กน้อย จากสภาพอากาศหนาวเย็น เหมาะต่อการเจริญเติบโต และไม่มีโรค/แมลงรบกวน ภาพรวมผลผลิตลดลงตามการลดลงของเนื้อที่เพาะปลูก

2. การนำเข้าตามพันธกรณีความตกลงระหว่างประเทศ
 • WTO มติ ครม. (29 ธ.ค. 63) เห็นชอบการเปิดตลาดกระเทียม ปี 2564-2566 ตามข้อผูกพัน WTO ในโควตา ปริมาณ 65 ตัน ภาษี 27% (ให้ อคส. เป็นผู้นำเข้าแต่เพียงผู้เดียว) นอกโควตา ภาษี 57%
 • AFTA ตั้งแต่ 1 ม.ค.53 ภาษีนำเข้าลดจากร้อยละ 5 เหลือ 0 โดย คต. กำหนดหลักเกณฑ์การออกหนังสือรับรองและเงื่อนไขการนำเข้า ดังนี้ (1) เป็นนิติบุคคลที่ขึ้นทะเบียนเป็นผู้นำเข้ากระเทียมไว้กับ คต. เป็นรายปี (ตามแบบ ทอ.7 และทอ.8) (2) ให้นำเข้าเฉพาะกรณีใช้ในกิจการตนเอง ในปริมาณที่ไม่เกินปริมาณที่ระบุไว้ในแผนการนำเข้า (3) ต้องนำเข้าช่วงเดือน ก.ค.-เดือน ต.ค. ของแต่ละปี และ (4) ให้นำเข้าทางด่านศุลกากรที่มีด่านตรวจพืชและด่านอาหารและยาหรือมีเจ้าหน้าที่ที่มีอำนาจของด่านดังกล่าวปฏิบัติหน้าที่

3. มาตรการและแนวทางแก้ไขปัญหา ปี 2564
3.1 กำหนดให้กระเทียมเป็นสินค้าควบคุม โดยคณะกรรมการกลางว่าด้วยราคาสินค้าและบริการ (กกร.) ได้ออกประกาศ (1 ก.ค.64) ดังนี้
 (1) กำหนดให้กระเทียมที่นำเข้าจากต่างประเทศ ตั้งแต่ 400 กก. ขึ้นไป โดยทางบกหรือทางทะเล เข้าหรือออกจากจังหวัดที่กำหนด 52 จังหวัด ต้องขออนุญาตขนย้าย
 (2) ให้แจ้งปริมาณ สถานที่เก็บและจัดทำบัญชีสินค้ากระเทียมที่นำเข้าจากต่างประเทศ

3.2 กำหนดให้กระเทียมเป็นสินค้าที่ต้องแสดงราคาจับซื้อและราคาจำหน่ายขายปลีก
3.3 คณะอนุกรรมการจัดการการผลิตและการตลาด กระเทียม หอมแดง หอมหัวใหญ่ และมันฝรั่ง ได้มีมติดังนี้

(1) กรมศุลกากรดำเนินการติดตาม ตรวจสอบ และปราบปรามการลักลอบการนำเข้ากระเทียม หอมแดง หอมหัวใหญ่และมันฝรั่ง อย่างเข้มงวด และให้นำขออนุญาตขนย้ายตามประกาศ กกร. เป็นเอกสารประกอบการตรวจปล่อยสินค้าออกจากด่านฯ
 (2) กรมส่งเสริมสหกรณ์สนับสนุนเงินทุนหมุนเวียนจากกองทุนพัฒนาสหกรณ์ เพื่อช่วยระบายผลผลิตผ่านเครือข่ายสหกรณ์
 (3) หน่วยงานกระทรวงพาณิชย์สุ่มตรวจสอบสต็อกกระเทียมนำเข้าของผู้ประกอบการ / ประสานห้างค้าส่งค้าปลีก เพื่อช่วยกระจายผลผลิตออกนอกแหล่งผลิต

3.4 แนวทางการแก้ไขปัญหา
 (1) โครงการชดเชยดอกเบี้ยเพื่อชะลอการจำหน่ายกระเทียม วงเงิน 29.82 ล้านบาท ชดเชยดอกเบี้ยเงินกู้ 3% / ปี ระยะเวลา 6 เดือน ให้เกษตรกรและผู้ประกอบการเพื่อชะลอการจำหน่ายกระเทียม เป้าหมาย 143,000 ตันสด
 (2) เชื่อมโยงการซื้อขายระหว่างผู้ประกอบการ ผู้ใช้กระเทียมรายใหญ่ ห้างค้าปลีก-ค้าส่ง กับกลุ่มเกษตรกร โดยใช้สัญญาข้อตกลงมาตรฐานของกรม เป้าหมาย 7,000 ตันสด ราคา กก.ละ 13.50 บาท
 (3) โครงการบริหารจัดการพืชหัว (คน.) วงเงิน 30 ล้านบาท เพื่อเป็นค่าบริการจัดการคุณภาพและเชื่อมโยงกระจายผลผลิต (กระเทียม หอมหัวใหญ่และหอมแดง) ออกนอกแหล่งผลิต
 (4) โครงการบริหารจัดการพืชหัว (สป.) วงเงิน 22.80 ล้านบาท เพื่อเป็นค่าชดเชยดอกเบี้ยในการเก็บสต็อกหอมหัวใหญ่ในท้องถิ่น และค่าบริการจัดการคัดคุณภาพและกระจายผลผลิต (กระเทียม หอมหัวใหญ่และหอมแดง) ออกนอกแหล่งผลิต

สถานการณ์
 เกษตรกรจำหน่ายผลผลิตเสร็จสิ้นแล้ว โดยมีผลผลิตส่วนหนึ่งเก็บไว้ทำพันธุ์ สำหรับภาวะการค้ายังชะลอตัวต่อเนื่อง โดยราคากระเทียมที่เกษตรกรขายได้เฉลี่ยทั้งฤดูกาลเคลื่อนไหวอยู่ในเกณฑ์ค่อนข้างต่ำ แต่ยังคงสูงกว่าต้นทุนการผลิตเล็กน้อย

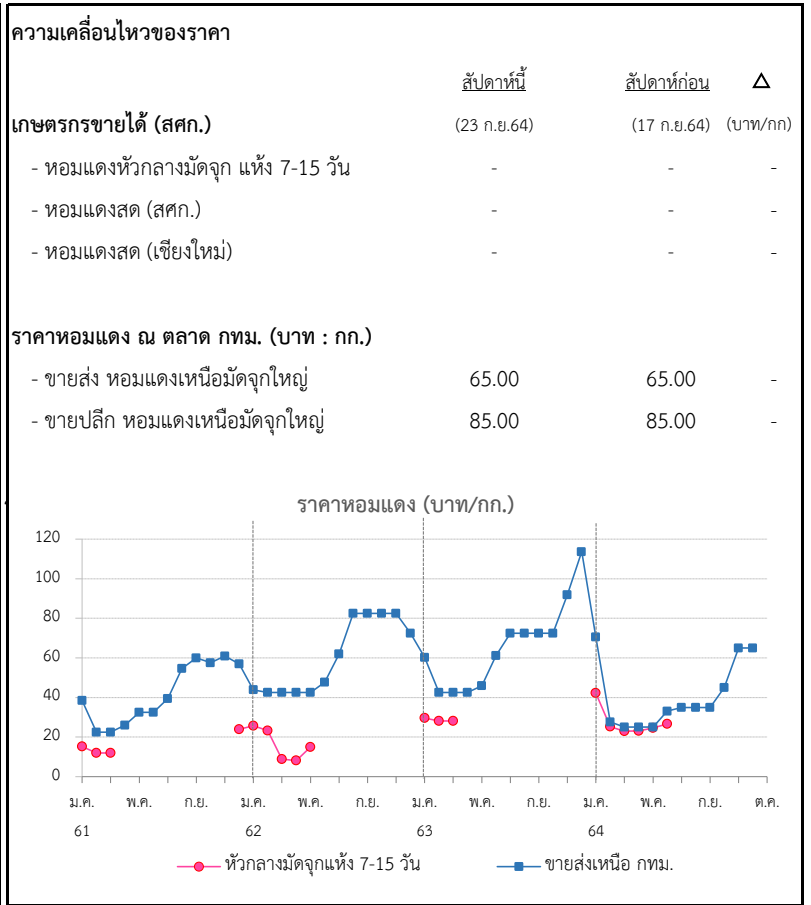
*สำนักงานเศรษฐกิจการเกษตรคาดการณ์

กองส่งเสริมการค้าสินค้าเกษตร 1 กรมการค้าภายใน

หอมแดง

ประจำสัปดาห์ที่ 4 ของเดือนกันยายน 2564 (20 - 23 ก.ย.64)

รายการ	2560/61	2561/62	2562/63	2563/64	% Δ
ผลผลิต ⁽¹⁾ (ตัน)	166,662	118,056	134,655	145,208	7.84
แหล่งผลิต ⁽¹⁾	ศรีสะเกษ (55.04%) เชียงใหม่ (17.48%) พะเยา (7.01%) อุดรดิตต์ (5.12%) เพชรบูรณ์ (3.60%)				
ช่วงผลผลิตออกมา	ธ.ค.-เม.ย./ ออกมาก : ม.ค. - มี.ค. = 70.69%				
พื้นที่ปลูก ⁽¹⁾ (ไร่)	66,795	61,203	51,924	53,819	3.65
ผลผลิตเฉลี่ย/ไร่ ⁽¹⁾ (กก./ไร่)	2,495	1,929	2,593	2,698	4.05
ใช้ในประเทศ ⁽²⁾ (ตัน)	157,712	109,116	134,316	136,821	
การนำเข้า-ส่งออก ⁽³⁾	ปี 2561	ปี 2562	ปี 2563	ปี 2564	
ปริมาณนำเข้า (ตัน)	4,577	8,824	13,941	7,338	ม.ค.-ก.ค.
มูลค่านำเข้า (ล้านบาท)	158.82	301.49	413.98	49.86	
ปริมาณส่งออก (ตัน)	13,517	9,163	16,667	15,889	
มูลค่าส่งออก (ล้านบาท)	249.30	257.33	482.66	343.34	
ประเทศที่ส่งออก (ปี 64)	มาเลเซีย (40%) ศรีลังกา (25%) สิงคโปร์ (20%)				
ประเทศที่นำเข้า (ปี 64)	พม่า (100%)				
ที่มา : ⁽¹⁾ = สศก. ⁽²⁾ = ใช้ในประเทศ : จำนวนจากปริมาณผลผลิต + นำเข้า - ส่งออก ⁽³⁾ = นำเข้า - ส่งออก : กรมศุลกากร					



สถานการณ์

- เกษตรกรจำหน่ายผลผลิตเสร็จสิ้นแล้ว โดยปีนี้ความต้องการจากตลาดปลายทางชะลอตัวตั้งแต่ช่วงต้นฤดู จากผลกระทบของโควิด-19 อย่างไม่รู้ที่ตาม ตลาดต่างประเทศยังมีความต้องการต่อเนื่อง ทำให้เกษตรกรสามารถทยอยจำหน่ายผลผลิตได้ตลอดฤดูกาล โดยราคาหอมแดงที่เกษตรกรขายได้เฉลี่ยในปีนี้อยู่ในเกณฑ์ดี

แนวทางการบริหารจัดการ ปี 2563/64 (คณะอนุกรรมการจัดการ การผลิต และการตลาด กระเทียม หอมแดง หอมหัวใหญ่ และมันฝรั่ง) ดังนี้

- 1) กรมศุลกากร : เข้มงวดปราบปรามการลักลอบนำเข้า
- 2) กรมส่งเสริมสหกรณ์ : สนับสนุนเงินทุนหมุนเวียนจากกองทุนพัฒนาสหกรณ์ เพื่อช่วยระบายผลผลิตผ่านเครือข่ายสหกรณ์ และชะลอการจำหน่ายผลผลิตของเกษตรกรในช่วงผลผลิตออกสู่ตลาด
- 3) กรมการค้าภายใน : ประสานเชื่อมโยงจำหน่ายผลผลิตให้กับผู้รวบรวม ห้างค้าส่ง ค้าปลีก ผู้ส่งออก โรงงานแปรรูป รวมทั้งซื้อขายล่วงหน้าผ่านสัญญาข้อตกลงมาตรฐานของกรมการค้าภายใน

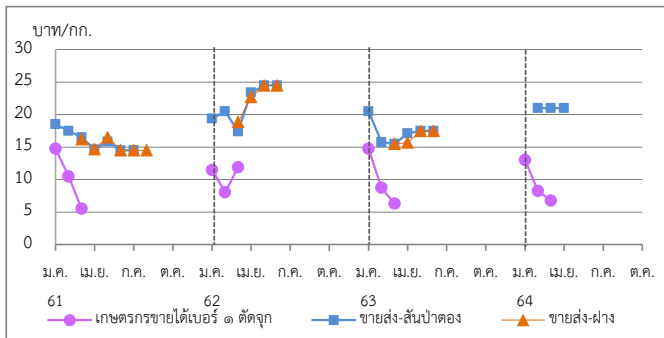
ราคา (บาท/กก.)	ปี/เดือน	ม.ค.	ก.พ.	มี.ค.	เม.ย.	พ.ค.	มิ.ย.	ก.ค.	ส.ค.	ก.ย.	ต.ค.	พ.ย.	ธ.ค.	เฉลี่ย
หอมแดงหัวกลางมัดจุก แห่ง 7-15 วัน เกษตรกรขายได้ - (สศก.)	2561	15.25	12.03	12.00	-	-	-	-	-	-	-	-	24.00	15.15
	2562	25.75	23.25	8.90	8.15	15.00	-	-	-	-	-	-	-	15.00
	2563	29.65	28.19	28.15	-	-	-	-	-	-	-	-	-	28.52
	2564	42.27	25.29	23.02	23.19	24.61	26.71	-	-	-	-	-	-	26.92
หอมแดงหัวใหญ่มัดจุก เกษตรกรขายได้ - ศรีสะเกษ	2561	22.86	19.00	19.00	-	-	-	-	-	-	-	-	28.50	22.34
	2562	29.18	28.63	-	-	-	-	-	-	-	-	-	-	28.91
	2563	34.12	28.79	31.50	-	-	-	-	-	-	-	73.50	57.50	45.08
	2564	33.29	18.44	16.50	18.37	18.50	-	-	-	-	-	-	-	21.02
หอมแดงศรีสะเกษ มัดจุกใหญ่ ขายส่ง ตลาด กทม.	2561	38.45	22.50	22.50	25.63	-	-	-	-	-	-	-	51.94	32.20
	2562	43.18	42.50	42.50	37.50	32.50	-	-	-	-	-	-	72.50	45.11
	2563	60.28	42.50	42.50	42.50	46.00	-	-	-	-	-	-	-	46.76
	2564	70.50	27.63	24.35	20.00	20.00	20.00	-	-	-	-	-	-	30.41
หอมแดงภาคเหนือ มัดจุกใหญ่ ขายส่ง ตลาด กทม.	2561	38.45	22.50	22.50	26.03	32.50	32.50	39.50	54.67	60.00	57.50	60.91	56.94	42.00
	2562	43.86	42.50	42.50	42.50	42.50	47.50	62.00	82.50	82.50	82.50	82.50	76.94	60.86
	2563	60.28	42.50	42.50	42.50	46.00	61.14	72.50	72.50	72.50	72.50	91.90	113.64	65.87
	2564	70.50	27.63	25.00	25.00	25.00	33.10	35.00	35.00	65.00	(23 ก.ย.64)	-	-	37.91

หอมหัวใหญ่

ประจำสัปดาห์ที่ 4 ของเดือนกันยายน 2564 (20 - 23 ก.ย. 64)

รายการ	2560/61	2561/62	2562/63	2563/64*	% r
ผลผลิต (ตัน)	36,838	34,244	42,626	35,576	-16.54
ช่วงผลผลิตออกสู่ตลาด	ธ.ค.-เม.ย. (ออกมาก ก.พ. : 35.05% , มี.ค. : 48.18%)				
จังหวัดแหล่งผลิตสำคัญ	เชียงใหม่ (74.01%) เชียงราย (18.02%) นครสวรรค์ (5.65%) กาญฯ (1.47%) แม่ฮ่องสอน (0.83%)				
พื้นที่ปลูก (ไร่)	10,430	10,275	10,549	8,647	-18.03
ผลผลิตเฉลี่ย/ไร่ (กก)	3,532	3,333	4,041	4,114	1.81
ผลผลิตเนื้อที่เก็บเกี่ยว/ไร่ (กก)	3,570	3,422	4,055	4,125	1.73
การใช้ (ตัน)	124,308	165,217	120,000	na	
นำเข้า (หอมสด พิกัด 0703 10 19 000)	ปี 2561	ปี 2562	ปี 2563	ปี 2564	
- ปริมาณ (ตัน)	89,201	143,811	92,940	19,656	} ม.ค.-ก.ค.
- มูลค่า (ล้านบาท)	541.17	861.97	635.79	275.19	
ส่งออก (หอมสด พิกัด 0703 10 19 000)	ปี 2561	ปี 2562	ปี 2563	ปี 2564	
- ปริมาณ (ตัน)	2,850	2,763	2,736	1,657	} ม.ค.-ก.ค.
- มูลค่า (ล้านบาท)	64.22	57.57	57.13	32.50	
ประเทศคู่ค้า	ญี่ปุ่น มาเลเซีย ศรีลังกา				
การจับกุมการลักลอบนำเข้า	ปี 2561	ปี 2562	ปี 2563	ปี 2564	
- จำนวน (ราย)	104	188	105	67	} ม.ค.-ก.ค.
- ปริมาณ (ตัน)	60.80	274.71	46.92	43.69	
- มูลค่า (ล้านบาท)	0.96	3.46	0.88	1.12	
ความเคลื่อนไหวของราคา (บาท/กก.)	สัปดาห์นี้ (23 ก.ย.64)	สัปดาห์ก่อน (17 ก.ย.64)			เพิ่ม/ลด
ราคาขายส่ง-ขายปลีกตลาด กทม. เบอร์ 0-1					
ขายส่ง-หอมสามปาดอง	-	-	-	-	-
ขายส่ง-หอมมา ผาง	-	-	-	-	-
ขายปลีก-หอมสามปาดอง	-	-	-	-	-
ขายปลีก-หอมมา ผาง	-	-	-	-	-

ราคาหอมหัวใหญ่ ปี 2561-2564



1. สถานการณ์หอมหัวใหญ่ ปี 2563/64

สศก. คาดการณ์ (29 มี.ค.64) เนื้อที่เพาะปลูกลดลงจากปี 2563 จากแปลงเพาะพันธุ์กล้าเสียหายจากฝนตกเมื่อเดือน ต.ค.63 ทำให้ไม่มีกล้าพันธุ์ไปเพาะปลูก ประกอบกับเกษตรกรบางแหล่งผลิตใน จ.เชียงใหม่ โครงการระบาดของเชื้อไวรัสโคโรนา 2019 ซึ่งทำให้ไม่สามารถขยายการผลิตได้ จึงเก็บเมล็ดพันธุ์บางส่วนไว้ปลูกปีหน้า และบางแหล่งผลิตใน จ.เชียงราย เปลี่ยนไปปลูกมันฝรั่งแทนเพราะมีต้นทุนการปลูกต่ำกว่า และมีบริษัทรับซื้อแน่นอนทำให้เนื้อที่เพาะปลูกลดลง ส่วนผลผลิตต่อไร่คาดว่าจะเพิ่มขึ้นจากสภาพอากาศหนาวเย็น เอื้ออำนวยต่อการเจริญเติบโตของหอมหัวใหญ่ ถ้าแม้ว่าบางพื้นที่ช่วงเก็บเกี่ยวจะมีฝน และลูกเห็บตกบ้าง แต่ก็ยังน้อยกว่าปีที่ผ่านมา โดยเฉพาะที่ อ.แม่วาง จ.เชียงใหม่ ซึ่งเป็นแหล่งผลิตสำคัญ

2. การนำเข้าตามพันธกรณีระหว่างประเทศ

- WTO มติ ครม. (29 ธ.ค.63) เห็นชอบการเปิดตลาดหอมหัวใหญ่ ปี 2564-66 ตามข้อผูกพัน WTO สำหรับหอมหัวใหญ่ ในโควต้า (เฉพาะหอมผง) 764 ตัน ภาษี 27% นอกโควต้า 142% / เมล็ดพันธุ์ ในโควต้า ปริมาณ 3.15 ตัน ภาษี 30% (เก็บจริง 0) นอกโควต้า 218% โดยให้ขุมขุมสหกรณ์หอมหัวใหญ่แห่งประเทศไทย จำกัด เป็นผู้บริหารจัดการนำเข้า ภายใต้การกำกับดูแลของคณะกรรมการจัดการการผลิตและการตลาดกระเทียมฯ

- AFTA ตั้งแต่ 1 ม.ค.53 ภาษีนำเข้าทั้งหมดหัวใหญ่และเมล็ดพันธุ์ลดลงจาก ร้อยละ 5 เหลือ 0 ไม่จำกัดปริมาณนำเข้า โดย คต. ได้กำหนดหลักเกณฑ์การออกหนังสือรับรองและเงื่อนไขการนำเข้า ดังนี้ (1) เป็นนิติบุคคลที่ขึ้นทะเบียนเป็นผู้นำเข้าหอมหัวใหญ่และเมล็ดพันธุ์หอมหัวใหญ่ไว้กับ คต. เป็นรายปี (2) ให้นำเข้าเฉพาะกรณีใช้ในกิจการตนเองในปริมาณที่ไม่เกินปริมาณที่ระบุไว้ในแผนการนำเข้า (3) ต้องนำเข้าช่วงเดือน ส.ค.-ต.ค. ของแต่ละปี และ (4) ให้นำเข้าทางด่านศุลกากรที่มีด่านตรวจพืชและด่านอาหารและยาหรือมีเจ้าหน้าที่ที่มีอำนาจของด่านดังกล่าวปฏิบัติหน้าที่

3. มาตรการและแนวทางแก้ไขปัญหา ปี 2564

3.1 กำหนดให้หอมหัวใหญ่เป็นสินค้าควบคุม โดยคณะกรรมการกลางว่าด้วยราคาสินค้าและบริการ (กกร.) ได้ออกประกาศ (1 ก.ค. 64) ควบคุมการขนย้ายหอมหัวใหญ่ที่นำเข้าจากต่างประเทศ ปี 2564 ตั้งแต่ 400 กก.ขึ้นไป โดยทางบกหรือทางทะเล เข้าหรือออกจากจังหวัดที่กำหนด 52 จังหวัด ต้องขออนุญาตขนย้าย

3.2 เข้มงวดตรวจสอบการลักลอบนำเข้าร่วมกับหน่วยงานที่เกี่ยวข้อง โดยเฉพาะในช่วงผลผลิตออกสู่ตลาด

3.3 โครงการบริหารจัดการพืชหัว (คน.) วงเงิน 30 ล้านบาท เพื่อการบริหารจัดการคุณภาพและเชื่อมโยงกระจายผลผลิต (กระเทียม หอมหัวใหญ่และหอมแดง) ออกนอกแหล่งผลิต

3.4 โครงการบริหารจัดการพืชหัว (สป.) วงเงิน 22.80 ล้านบาท โดยสนับสนุนการบริหารจัดการคุณภาพและการกระจายผลผลิต (กระเทียม หอมหัวใหญ่และหอมแดง) ออกนอกแหล่งผลิต

3.5 ขอความร่วมมือกรมศุลกากรเข้มงวดตรวจสอบการนำเข้า การประเมินราคาและการตรวจปล่อยสินค้า รวมทั้งให้นำแบบขออนุญาตขนย้ายตามประกาศ กกร. เป็นเอกสารประกอบการตรวจปล่อยสินค้าออกจากด่านฯ

สถานการณ์

- สิ้นสุดฤดูกาลหอมหัวใหญ่ ปี 2563/64 เกษตรกรจำหน่ายผลผลิตเสร็จสิ้นแล้ว

ผลผลิตส่วนใหญ่อยู่ในมือผู้ประกอบการที่รวบรวมเพื่อสต็อกทยอยจำหน่ายนอกฤดู

- สำหรับผลผลิตฤดูกาล ปี 2564/65 คาดว่าจะเริ่มออกสู่ตลาดในช่วงเดือน ธ.ค.64

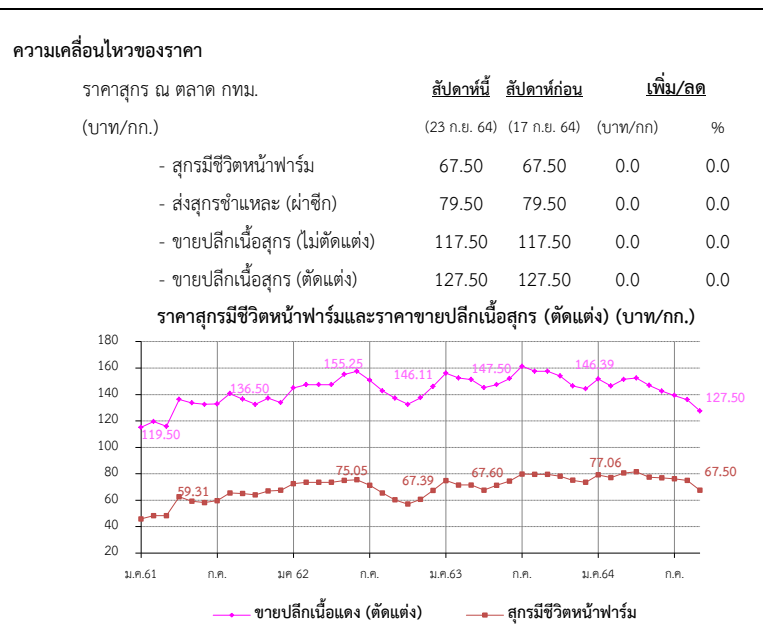
ราคา (บาท/กก.)		ม.ค.	ก.พ.	มี.ค.	เม.ย.	พ.ค.	มิ.ย.	ก.ค.	ส.ค.	ก.ย.	ต.ค.	พ.ย.	ธ.ค.	เฉลี่ย
เกษตรกรขายได้ *	2561	14.75	10.50	5.50	-	-	-	-	-	-	-	-	-	9.46
เบอร์ 1	2562	11.50	8.03	11.89	-	-	-	-	-	-	-	-	-	10.24
(สศก.)	2563	14.75	8.74	6.30	-	-	-	-	-	-	-	-	-	9.06
	2564	13.00	8.25	6.75	-	-	-	-	-	-	-	-	-	8.66
เกษตรกรขายได้ *	2561	13.75	-	6.50	7.50	-	-	-	-	-	-	-	-	7.93
คละ	2562	-	-	9.00	9.70	-	-	-	-	-	-	-	-	9.35
(สศก.)	2563	-	-	-	-	-	-	-	-	-	-	-	-	-
	2564	-	-	6.47	-	-	-	-	-	-	-	-	-	6.47
ขายส่งตลาด กทม.	2561	18.50	17.50	16.50	14.62	15.83	14.50	14.50	-	-	-	-	-	15.99
เบอร์ 0-1 สันปาดอง	2562	19.39	15.50	17.40	24.50	24.50	24.50	-	-	-	-	-	-	20.97
	2563	20.50	15.76	15.50	17.12	17.50	17.50	-	-	-	-	-	-	17.31
	2564	-	21.00	21.00	21.00	21.00	21.00	-	-	-	-	-	-	21.00
ขายส่งตลาด กทม.	2561	-	-	16.21	14.68	16.50	14.50	14.50	14.50	-	-	-	-	15.15
เบอร์ 0-1 ผาง	2562	-	-	18.83	24.50	24.50	24.50	-	-	-	-	-	-	23.08
	2563	-	-	15.50	15.69	17.50	17.50	-	-	-	-	-	-	16.55
	2564	-	-	-	-	-	-	-	-	-	-	-	-	-

สุกร

ประจำสัปดาห์ที่ 4 เดือนกันยายน(วันที่ 20 - 23 ก.ย. 2564)

	2560	2561	2562	2563	2564	% Δ
					คาดการณ์	
ผลผลิตไทย						
- สุกรมีชีวิต (ล้านตัว)	20.63	22.90	22.53	22.09	22.66	2.6
- เนื้อสุกร (ล้านตัน)	1.51	1.70	1.69	1.66	1.70	2.4
จำนวนเกษตรกร (ราย)	180,606	184,717	185,688	177,908	168,529	-5.3
ใช้ในประเทศ (ล้านตัว)	15.05	16.81	18.29	19.29	19.31	
ส่งออก						
- เนื้อสุกร (ตัน)	10,905	10,340	15,155	34,637	14,422	(ม.ค.-ก.ค.64)
มูลค่า (ล้านบาท)	2,100	2,095	2,836	4,966	2,076	
- สุกรมีชีวิต (ตัว)	415,865	815,385	750,061	2,424,004	904,832	(ม.ค.-ก.ค.64)
มูลค่า (ล้านบาท)	1,912	3,188	3,571	15,862	6,398	
ประเทศคู่ค้า	สุกรมีชีวิต : เวียดนาม กัมพูชา พม่า ลาว / เนื้อสุกร : ฮองกง ญี่ปุ่น กัมพูชา ลาว พม่า					
นำเข้า						
- เนื้อสุกร (ตัน)	501	391	408	1,801	165	(ม.ค.-ก.ค.64)
มูลค่า (ล้านบาท)	112	106	104	287	49	
มูลค่าผลผลิต (ล้านบาท)	105,311	130,981	154,890	167,300	117,674	(ม.ค.-ก.ค.64)
แหล่งผลผลิตสำคัญ	1.ราชบุรี (16.36%) 2.สุพรรณบุรี (4.50%) 3.ชลบุรี (3.99%) 4.ลพบุรี (3.92%) 5.พัทลุง (3.84%)					
ที่มา	(1) ผลผลิตไทย/ใช้ในประเทศ : กรมปศุสัตว์ (2) นำเข้า - ส่งออก : กรมศุลกากร (3) ต้นทุนการผลิต / แหล่งผลผลิตสำคัญ : สศก. (4) มูลค่าผลผลิต : ปริมาณผลผลิต x ราคาเฉลี่ยรายปี					

สถานการณ์
- ปริมาณผลผลิตเพียงพอต่อความต้องการบริโภคของตลาดภายในประเทศ การส่งออกไปประเทศเพื่อนบ้านชะลอตัว ประกอบกับเกษตรกรมีความกังวลเกี่ยวกับปัญหาสุขภาพสัตว์จริงขยสุกร ส่งผลให้ปริมาณผลผลิตในระบบเพิ่มขึ้นและภาวะการค้าโดยรวมทรงตัวจากในหลายพื้นที่มีฝนตกชุก และสถานการณ์ COVID-19 ที่ยังคงแพร่ระบาดอยู่ส่งผลให้ความต้องการบริโภคทรงตัว
- ภาวะดังกล่าวส่งผลให้ราคาสุกรมีชีวิตและราคาขายปลีกเนื้อสุกรทรงตัวเท่ากับสัปดาห์ก่อน
แนวโน้ม
- คาดว่า ปริมาณผลผลิตเพียงพอต่อความต้องการบริโภคของตลาดในประเทศและต่างประเทศ และสถานการณ์การแพร่ระบาดของโรค COVID-19 แพร่ระบาดเริ่มทรงตัว รัฐบาลผ่อนคลามาตรการ ส่งผลให้ภาวะการค้าโดยรวมเริ่มฟื้นตัว
- ราคาสุกรมีชีวิตหน้าฟาร์มและราคาขายปลีกเนื้อสุกร มีแนวโน้มเพิ่มขึ้น



- แนวทาง/มาตรการกำกับดูแล และแก้ไขปัญหา**
 - **แนวทาง/มาตรการ - คน.** : ประชุมวันที่ 12 ม.ค.64
 - **ตรึงราคาจำหน่ายสุกร เพื่อลดค่าครองชีพผู้บริโภค ดังนี้**
 - สมาคมผู้เลี้ยงสุกรแห่งชาติตรึงราคาขายสุกรมีชีวิตหน้าฟาร์มที่จำหน่ายในประเทศไม่เกิน กก.ละ 80 บาท
 - ห้างค้าปลีกค้าส่งขนาดใหญ่จำหน่ายเนื้อสุกร (สะโพก/ไหล่) ไม่เกิน กก.ละ 150 บาท เนื้อสันนอกไม่เกิน กก.ละ 160 บาท สันนอก กก.ละ 128-138 บาท
 - สมาคมตลาดสดไทย แจ้งสมาชิกตลาดสดในกทม-ปริมณฑล เพื่อขอความร่วมมือผู้ค้าปลีกขายเนื้อสุกร (สะโพก/ไหล่) ไม่เกิน กก.ละ 150 บาท เนื้อสันนอกไม่เกิน กก.ละ 160 บาท
 - **เชื่อมโยง สฟง. จำหน่ายหมู 76 จังหวัด โครงการ "หมูธงฟ้า ลดราคา ช่วยประชาชน" (8-14 ก.พ.64)**
 - ประชุมวันที่ 5 ส.ค. 64 : **ตรึงราคาจำหน่ายสินค้าปศุสัตว์ เพื่อลดค่าครองชีพผู้บริโภค** ในช่วงที่สถานการณ์การแพร่ระบาดของ COVID-19 ยังคงระบาดในวงกว้าง
- กลไกคณะกรรมการ** ร่วมเป็นกรรมการในคณะกรรมการนโยบายพัฒนาสุกรและผลิตภัณฑ์ โดยมี รมว.กษ. เป็นประธาน อธ.คน. เป็นกรรมการ ปศ. เป็นเลขานุการ
- **ม.ย. 64 ปศ.ประกาศโรค PRRS ทั้งหมด 11 จังหวัด ได้แก่** หนองคาย ร้อยเอ็ด อุบลราชธานี เลย ตาก พัทลุง สุราษฎร์ธานี นครพนม เพชรบุรีหนองบัวลำภู ตรัง

ราคา (บาท/กก.)	ปี	ม.ค.	ก.พ.	มี.ค.	เม.ย.	พ.ค.	มิ.ย.	ก.ค.	ส.ค.	ก.ย.	ต.ค.	พ.ย.	ธ.ค.	เฉลี่ย
สุกรมีชีวิตหน้าฟาร์ม (คน.)	2560	60.80	58.66	57.85	63.75	68.83	62.95	58.03	62.14	61.60	50.24	52.68	44.66	58.52
	2561	45.79	48.30	48.26	62.56	59.31	58.17	59.60	65.41	65.10	63.98	66.95	65.17	59.05
	2562	72.50	73.50	73.50	73.50	75.05	75.50	71.30	65.50	60.26	56.55	60.66	67.39	68.77
	2563	74.86	70.45	71.50	67.60	71.28	74.45	79.82	79.50	79.50	78.10	75.08	73.50	74.64
	2564	79.20	77.06	80.63	81.50	77.39	76.93	76.20	74.93	67.50	(23 ก.ย. 64)			76.82
ขายปลีกเนื้อแดง (ตัดแต่ง) ตลาด กทม. (คน.)	2560	125.75	123.29	123.37	132.81	140.83	130.68	123.82	131.36	129.40	115.92	122.27	111.45	125.91
	2561	115.12	119.50	115.83	136.32	133.69	132.50	132.75	140.68	136.50	132.50	137.27	133.89	130.55
	2562	145.00	147.50	147.50	147.50	155.25	157.50	150.75	142.74	137.26	133.45	138.29	146.11	145.74
	2563	156.14	152.50	147.50	145.12	147.50	152.02	161.35	157.50	157.50	154.00	146.45	144.25	151.82
	2564	151.75	146.39	151.41	152.50	146.94	142.50	139.25	136.07	127.50	(23 ก.ย. 64)			143.81

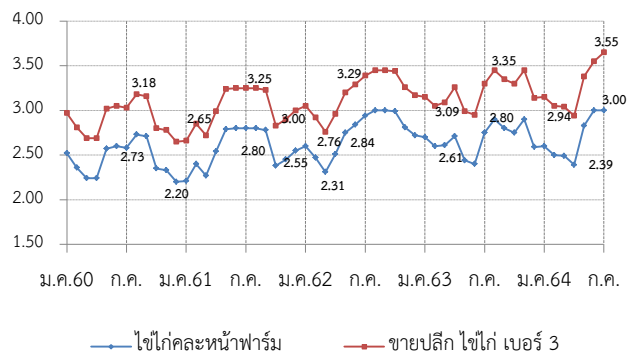
ไข่ไก่

ประจำสัปดาห์ที่ 4 ของเดือนกันยายน (วันที่ 20 - 23 ก.ย. 64)

	2560	2561	2562	2563	2564	% Δ
ผลผลิต					(f ส.ค.)	
- แม่ไก่ยืนกรง (ล้านตัว)	55.64	54.95	49.50	49.78	50.60	1.65
- ปริมาณไข่ไก่ (ล้านฟอง)	16,470	16,647	14,996	15,081	15,247	1.10
จำนวนเกษตรกร (ราย)	104,903	117,683	132,996	135,588	135,588	-
ใช้ในประเทศ (ล้านฟอง)	16,343	16,346	14,725	14,860	15,026	-
ส่งออก						
- ปริมาณ (ล้านฟอง)	127	301	271	221	160.91	ม.ค.-ก.ค. 64
- มูลค่า (ล้านบาท)	381	997	705	656	469.58	ม.ค.-ก.ค. 64
ประเทศคู่ค้า :	ฮ่องกง สิงคโปร์ ลาว					
นำเข้า						
- ปริมาณ (ล้านฟอง)	0.006	-	-	-	-	-
- มูลค่า (ล้านบาท)	0.69	-	-	-	-	-
มูลค่าผลผลิต (ล้านบาท)	40,410	42,625	43,588	40,285	27,107	(ส.ค. 64)
แหล่งผลผลิตสำคัญ	1.ฉะเชิงเทรา (14%) 2.นครนายก (10%) 3.ชลบุรี (11%) 4.นครปฐม (7%) 5.อยุธยา (6%)					
ที่มา	(1) ผลผลิตไทย/ใช้ในประเทศ : กรมปศุสัตว์ (2) นำเข้า - ส่งออก: กรมศุลกากร (3) ต้นทุนการผลิต / แหล่งผลผลิตสำคัญ : สศก. (4) มูลค่าผลผลิต : ปริมาณผลผลิต x ราคาเฉลี่ยรายปี					

ราคาเฉลี่ยไข่ไก่ ตลาด กทม.	สัปดาห์นี้	สัปดาห์ก่อน	เพิ่ม/ลด
(บาท/ฟอง)	(23 ก.ย. 64)	(17 ก.ย. 64)	(บาท/ฟอง) %
- ไข่ไก่คละหน้าฟาร์ม	2.90	3.00	- 0.10 - 3.33
- ขายเป็นไข่ไก่ เบอร์ 3	3.45	3.55	- 0.10 - 2.82
- ขายเป็นไข่ไก่ เบอร์ 2	3.65	3.75	- 0.10 - 2.67
- ขายเป็นไข่ไก่ เบอร์ 1	3.95	4.05	- 0.10 - 2.47

ราคาไข่ไก่คละหน้าฟาร์ม และราคาขายปลีก เบอร์ 3 (บาท/ฟอง)



สถานการณ์

- ปริมาณผลผลิตออกสู่ตลาดอย่างต่อเนื่อง ซึ่งอาจส่งผลให้ปริมาณผลผลิตคงเหลือสะสมในระบบมากขึ้นกว่าความต้องการบริโภคในปัจจุบัน (ผลผลิตไข่ไก่ อยู่ที่ 43 ล้านฟอง/วัน แต่ความต้องการบริโภคอยู่ที่ 40 ล้านฟอง/วัน สต็อกปกติ 1-2 ล้านฟอง/วัน)
- ราคาไข่ไก่คละหน้าฟาร์ม อยู่ที่ฟองละ 2.90 บาท และราคาขายปลีกเบอร์ 3 ในตลาดสดเขตกรุงเทพมหานคร ลดลงอยู่ที่เฉลี่ยฟองละ 3.45 บาท

แนวโน้ม

- ปริมาณผลผลิตเพิ่มขึ้นจากมาตรการขยายเวลาปลดไก่ยืนกรงช่วงเดือน ส.ค. 64 ส่งผลให้ปริมาณไข่ไก่เพิ่มขึ้นมากกว่าความต้องการปัจจุบัน คาดว่าแนวโน้มราคาไข่ไก่คละหน้าฟาร์มจะปรับลดลงในช่วงเดือน ต.ค.

มาตรการ

- ดำเนินโครงการรักษาเสถียรภาพราคาไข่ไก่ ปี 2564 โดยสนับสนุนเงินค่าบริหารจัดการในการรวบรวมไข่ไก่เพื่อส่งออก อัตราฟองละ 0.50 บาท เป้าหมายไข่ไก่รวมจำนวน 200 ล้านฟอง โดยขอรับเงินจากกองทุนรวมเพื่อช่วยเหลือเกษตรกร วงเงิน 50 ล้านบาท ระยะเวลาส่งออก 3 มี.ค. - ต.ค. 64 (ชะลอโครงการ 2 มี.ย. 64)
- ประสาน สพจ. ติดตามสถานการณ์ราคาและพฤติกรรมจําหน่ายไข่ไก่ที่เข้าข่ายความผิดตามกฎหมาย เช่น จําหน่ายราคาสูงเกินสมควร และการกักตุนสินค้า เป็นต้น
- กำกับดูแลการค้าปลีก ติดตามภาวะการค้าปลีกและราคาขายปลีกในตลาดสด ให้สอดคล้องกับราคาผลผลิตหน้าฟาร์ม รวมทั้งตรวจสอบกำกับดูแลด้านเครื่องชั่ง และการปิดป้ายแสดงราคา
- กรมปศุสัตว์ขยายระยะเวลาปลดแม่ไก่ออกไปเกิน 80 สป. เพื่อเพิ่มปริมาณไข่ในระบบ

การดำเนินงานของ Egg Board 17 ก.พ. 64

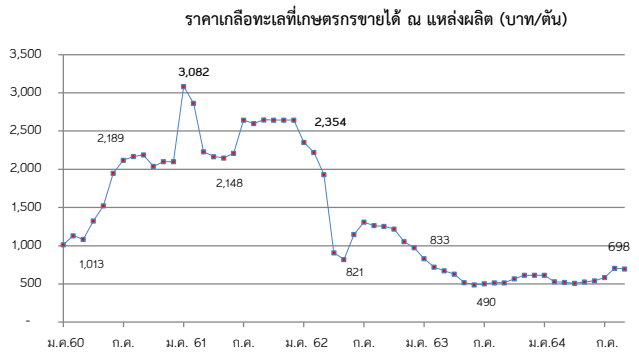
- ใ้โควตาการนำเข้าเลี้ยงปู่ย่าพันธุ์ไข่ (GP) และแม่พันธุ์ไข่ (PS) ปี 2564 ดังนี้
 1. แผนการเลี้ยง GP จำนวน 3,800 ตัว
 2. แผนการเลี้ยง PS จำนวน 440,000 ตัว และกักไว้ที่กรมปศุสัตว์อีก 20,000 ตัว กรณีเกิดปัญหาขาดแคลนพันธุ์สัตว์
- เห็นชอบให้ คน. ขอจัดสรรเงินกองทุนรวมเพื่อช่วยเหลือเกษตรกร เพื่อส่งออกไข่ไก่ ส่วนเกินไปต่างประเทศ 100 ล้านฟอง ในอัตราฟองละ 0.50 บาท เพื่อช่วยพยุงราคา และทำให้สถานการณ์ไข่ไก่ กลับเข้าสู่ภาวะปกติ และเป็นการช่วยบรรเทาความเดือดร้อนให้แก่เกษตรกรผู้เลี้ยงไข่ไก่

ราคา (บาท/ฟอง)	ปี	ม.ค.	ก.พ.	มี.ค.	เม.ย.	พ.ค.	มิ.ย.	ก.ค.	ส.ค.	ก.ย.	ต.ค.	พ.ย.	ธ.ค.	เฉลี่ย
ไข่ไก่คละหน้าฟาร์ม (คณ.)	2560	2.52	2.36	2.24	2.24	2.57	2.60	2.58	2.73	2.71	2.35	2.33	2.20	2.45
	2561	2.21	2.40	2.27	2.54	2.79	2.80	2.80	2.80	2.78	2.38	2.45	2.55	2.56
	2562	2.60	2.47	2.31	2.51	2.75	2.84	2.94	3.00	3.00	2.99	2.81	2.72	2.75
	2563	2.70	2.60	2.61	2.71	2.44	2.40	2.75	2.90	2.80	2.75	2.90	2.59	2.68
	2564	2.60	2.50	2.49	2.39	2.83	3.00	3.00	3.00	2.90				2.75
ขายปลีกไข่ไก่ เบอร์ 3 ตลาด กทม. (คณ.)	2560	2.97	2.81	2.69	2.69	3.02	3.05	3.03	3.18	3.16	2.80	2.78	2.65	2.90
	2561	2.66	2.85	2.72	2.99	3.24	3.25	3.25	3.25	3.23	2.83	2.90	3.00	3.01
	2562	3.05	2.92	2.76	2.96	3.20	3.29	3.39	3.15	3.45	3.44	3.26	3.15	3.17
	2563	3.15	3.05	3.09	3.26	2.99	2.95	3.30	3.45	3.35	3.30	3.45	3.14	3.21
	2564	3.14	3.05	3.04	2.94	3.38	3.55	3.55	3.65	3.55				3.32

เกลือทะเล

ประจำสัปดาห์ที่ 4 ของเดือนกันยายน 2564 (วันที่ 20 - 23 ก.ย. 64)

		2560	2561	2562	2563	2564 (f)	ความเคลื่อนไหวของราคา				
ผลผลิต (ตัน)		972,315	632,970	686,361	632,111	535,199	ราคาเกลือทะเล ณ แหล่งผลิต				
สต็อกยกมา (ตัน)			200,000	200,000	200,000	200,000					
ใช้ในประเทศ (ตัน)		990117	642,926	565,795	440,486	N/A					
การส่งออก							สัปดาห์ที่ 4 สัปดาห์ที่ 3 เพิ่ม/ลด				
							(23 ก.ย.64) (17 ก.ย.64) (บาท/ตัน) (%)				
- ปริมาณ (ตัน)		137,821	139,709	171,378	167,521	90,870	- เพชรบุรี	625	625	-	-
- มูลค่า (ล้านบาท)		527.37	569.56	638.95	624.10	342.11	- สมุทรสาคร	750	750	-	-
ประเทศที่ส่งออก : กัมพูชา (26%) พม่า (19%) มาเลเซีย (17%) อื่น ๆ (38%) (ม.ค.-ก.ค. 64)							- สมุทรสงคราม	719	719	-	-
การนำเข้า (รวมเกลือทะเล เกลือบริโภค เกลืออื่น ๆ)							698	698	-	-	
- ปริมาณ (ตัน)		155,623	349,665	250,812	175,896	81,795					
- มูลค่า (ล้านบาท)		293.75	554.04	434.09	376.13	232.36					
							(ม.ค.-ก.ค. 64)				
ประเทศที่นำเข้า : อินเดีย (89%)											
มูลค่าผลผลิต (ล้านบาท)		1,680.05	1,607.98	941.30	378.90	303.89					
							(ม.ค.-ส.ค. 64)				
ที่มา (1) ผลผลิต : สหกรณ์ฯ (เพชรบุรี สมุทรสาคร สมุทรสงคราม)											
(2) ส่งออก - นำเข้า : กรมศุลกากร											
(3) มูลค่าผลผลิต : คำนวณจากปริมาณผลผลิต x ราคาเฉลี่ยรายปี											



<p>สถานการณ์</p> <ul style="list-style-type: none"> - สิ้นสุดฤดูทำนาเกลือ เกษตรกรส่วนใหญ่หยุดการทำนาเกลือ ส่งผลให้ผลผลิตที่ออกสู่ตลาดมีปริมาณลดลง - ราคาเฉลี่ยเกลือที่ จ.เพชรบุรี สมุทรสาคร และสมุทรสงคราม ยังทรงตัวเท่ากับสัปดาห์ก่อน <p>แนวโน้ม</p> <ul style="list-style-type: none"> - ราคามีแนวโน้มทรงตัวหรือปรับสูงขึ้นในระดับหนึ่ง เนื่องจากเข้าสู่ฤดูฝน เกษตรกรบางรายหยุดการทำนาเกลือ ส่งผลให้ผลผลิตออกสู่ตลาดน้อยลง 	<p>มาตรการภาครัฐ</p> <ul style="list-style-type: none"> - แผนปี 2563 มติ คณะกรรมการบริหารกองทุนรวมเพื่อช่วยเหลือเกษตรกร (25 ก.ค. 62) เห็นชอบกรอบวงเงินจากกองทุนรวมเพื่อช่วยเหลือเกษตรกร จำนวน 50 ล้านบาท โดยการสนับสนุนเงินจ่ายขาดเพื่อเป็นค่าใช้จ่ายในการบริหารจัดการ และเงินทุนหมุนเวียนเพื่อชะลอการจำหน่ายในช่วงที่ผลผลิตที่ออกสู่ตลาดมาก ระยะเวลาดำเนินการ ต.ค.62 - ต.ค. 64 - แผนปี 2564 มติ คณะกรรมการบริหารกองทุนรวมเพื่อช่วยเหลือเกษตรกร (6 ก.ย. 64) เห็นชอบกรอบวงเงินจากกองทุนรวมเพื่อช่วยเหลือเกษตรกร จำนวน 12.57 ล้านบาท โดยการสนับสนุนเงินจ่ายขาดเพื่อชดเชยส่วนต่างราคา ในอัตราไม่เกินตันละ 250 บาท ให้เกษตรกรที่เข้าร่วมโครงการที่มีปริมาณเกลือค้างสต็อกปีการผลิต 2562/63 จำนวน 145 ครัวเรือน และดำเนินการของหน่วยงานราชการตามที่จ่ายจริงไม่เกินร้อยละ 3 ของวงเงินดำเนินการ <p>แนวทางการแก้ไขปัญหา</p> <ul style="list-style-type: none"> - เชื่อมโยงการจำหน่ายผลผลิตให้กับผู้ใช้โดยตรง อาทิ โรงงานน้ำปลา โรงงานผักผลไม้凍 และการเพาะเลี้ยงปลาน้ำจืด
---	--

ราคาเกลือทะเล ที่เกษตรกรขายได้เฉลี่ย 3 จังหวัด (บาท/ตัน)													
ปี	ม.ค.	ก.พ.	มี.ค.	เม.ย.	พ.ค.	มิ.ย.	ก.ค.	ส.ค.	ก.ย.	ต.ค.	พ.ย.	ธ.ค.	เฉลี่ย
2560	1,013	1,131	1,083	1,325	1,522	1,947	2,119	2,167	2,189	2,038	2,100	2,100	1,728
2561	3,076	2,864	2,231	2,150	2,151	2,189	2,644	2,600	2,647	2,644	2,644	2,644	2,540
2562	2,354	2,220	1,931	908	821	1,147	1,310	1,264	1,255	1,219	1,054	974	1,371
2563	833	719	672	629	519	490	502	515	516	568	615	615	599
2564	615	531	523	518	526	540	584	706	698				568

(23 ก.ย. 64)

กากถั่วเหลือง

ประจำสัปดาห์ที่ 4 ของเดือนกันยายน 2564 (20 - 23 ก.ย.64)

	ปี 61	ปี 62	ปี 63	ปี 64	% Δ
1. ผลผลิต (ล้านตัน)					
1.1 วัตถุดิบอาหารสัตว์					
หมวดโปรตีน - โลก	333.010	346.270	350.550	361.580	3.15
(คาดการณ์ ก.ย.64)					
1.2 กากถั่วเหลือง - โลก	233.852	245.217	249.753	258.455	3.48
1.3 กากถั่วเหลือง - ไทย	1.394	1.562	2.025	2.040	0.74
- จากเมล็ดในประเทศ	0.016	0.015	0.011	0.010	
- จากเมล็ดนำเข้า	1.378	1.547	2.014	2.030	
2. มูลค่าผลผลิตไทย (ล้านบาท)	20,175	20,444	27,132	27,348	
3. การใช้ (ล้านตัน)					
3.1 โลก	229.327	240.760	245.698	253.002	2.97
3.2 ไทย	4.188	4.213	4.303	4.366	1.46
4. สต็อก- โลก (ล้านตัน)	13.923	12.673	11.432	11.537	0.92
5. นำเข้า-ส่งออก (ม.ค.- ก.ค.64)					
- นำเข้า (ล้านตัน)	2.952	3.208	2.645	1.459	
(ล้านบาท)	40,479	38,771	31,579	22,584	
(บาท/กก.)	13.71	12.09	11.94	15.47	
- ส่งออก (ตัน)	44,596	51,658	50,843	44,830	
ประเทศคู่ค้า (ปี 63)					
ไทยนำเข้าจาก: บราซิล 84% อาร์เจนตินา 13% พารากวัย 3%					
ไทยส่งออกไป: ลาว 49% กัมพูชา 49% เมียนมาร์ 3%					
ที่มา : 1.1, 1.2, 3.1, 4. กระทรวงเกษตรสหรัฐฯ (USDA)					
: 1.3 โรงงานสกัดน้ำมันแฉ่งตามบันทึกข้อตกลงรับซื้อกากถั่วเหลือง					
: 3.2 กรมประมง (กรณีใช้ข้าวโพดฯ มาก)					
: 5. กรมศุลกากร					

1. สถานการณ์ ปี 2564
 โลก ผลผลิตเพิ่มขึ้นจากปีก่อนร้อยละ 3.48 ความต้องการใช้เพิ่มขึ้นร้อยละ 2.97 และสต็อกโลกเพิ่มขึ้นร้อยละ 0.92
 ไทย ผลผลิตมีแนวโน้มเพิ่มขึ้นใกล้เคียงกับปีที่ผ่านมา โดยความต้องการใช้เพิ่มขึ้นจากปีก่อนร้อยละ 1.46

2. นโยบายและมาตรการนำเข้า ที่กีด 2304.00.90 รหัสสถิติ 001 เพื่อใช้ในอุตสาหกรรมผลิตเป็นวัตถุดิบอาหารสัตว์ ปี 2564-2566 มติ ครม. 6 ต.ค.63 มติคณะ กก.นโยบายอาหาร 27 ส.ค.63 ไม่จำกัดปริมาณและช่วงเวลานำเข้า ดังนี้

(1) WTO (ตามข้อผูกพัน ปริมาณโควตานำเข้า 230,559 ตัน ภาษีในโควตา 20% นอกโควตา 133%)
 - ในโควตา ภาษีร้อยละ 2 ผู้มีสิทธินำเข้าในโควตาพร้อมทั้งสิ้น 11 ราย (ส.ผู้ผลิตอาหารสัตว์ไทย ส.ผู้ผลิตไก่เพื่อส่งออกไทย ส.ผู้เลี้ยงไก่เนื้อเพื่อการส่งออก ส.ผู้เลี้ยงเป็ดเพื่อการค้าและการส่งออก ส.ปศุสัตว์ไทย ส.ส่งเสริมการเลี้ยงไก่ฯ ส.ผู้เลี้ยงสุกรแห่งชาติ ส.ส่งเสริมผู้ใช้วัตถุดิบอาหารสัตว์ ชุมชนสหกรณ์โคนมแห่งประเทศไทย ส.พ่อค้าพืชผลไทย และ ส.การค้าสินค้าเกษตรและอุตสาหกรรมแปรรูป) และให้ผู้มีสิทธินำเข้าสนับสนุนรับซื้อกากถั่วเหลืองที่ผลิตจากเมล็ดถั่วเหลืองในประเทศของโรงงานสกัดน้ำมันพืชทั้งหมดในราคาไม่ต่ำกว่าขั้นต่ำที่กำหนด กก.ละ 15.46 บาท (ปี 63 ซึ่งสอดคล้องกับราคารับซื้อขั้นต่ำเมล็ดถั่วเหลืองเกรดสกัดน้ำมัน ที่คณะกรรมการพืชน้ำมันและน้ำมันพืช กำหนด กก.ละ 19.50 บาท) - นอกโควตา ภาษีร้อยละ 119

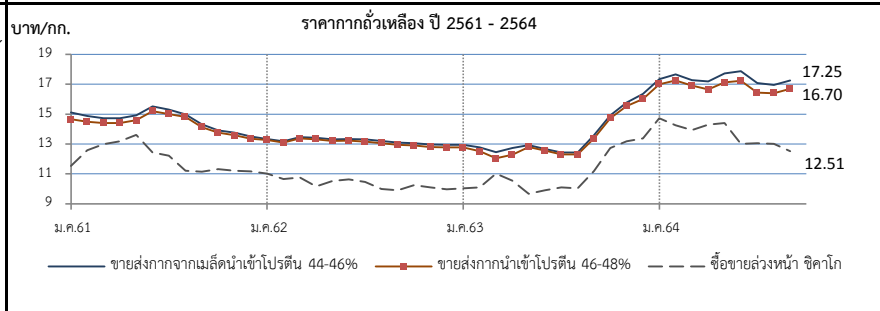
(2) อาเซียน (AFTA) ,ไทย-ออสเตรเลีย (TAFTA), ไทย-นิวซีแลนด์ (TNZCEP) ภาษีร้อยละ 0
 (3) ไทย-ญี่ปุ่น (JTEPA) , อาเซียน-เกาหลี (AKFTA), ไทย-ชิลี (TCFTA) ในโควตา ภาษีร้อยละ 0 นอกโควตา ภาษีร้อยละ 119
 (4) ไทย-ลาว (Laos - Thailand PTA) ในโควตา ภาษีร้อยละ 10 นอกโควตา ภาษีร้อยละ 119
 (5) การนำเข้าจากประเทศนอกความตกลง ภาษีร้อยละ 6 ค่าธรรมเนียมพิเศษต้นละ 2,519 บาท

3. นโยบายการส่งออก ครม.มีมติ (12 เม.ย.59) และระเบียบ พณ. (5 ต.ค.59) ให้ส่งออกกากถั่วเหลืองได้ 20% ของปริมาณกากถั่วเหลืองที่ผลิตได้จากเมล็ดถั่วเหลืองนำเข้า ตามมติคณะกรรมการพิจารณาการส่งออกกากถั่วเหลืองไปนอกราชอาณาจักร (รองอธิบดี คต.ที่กำกับดูแลกองบริหารสินค้าตกกลาง เป็นประธาน) ยอดการส่งออกปี 2564 จำนวน 4 รายการรวม 309,249.77 ตัน และช่วง ม.ค.- ก.ค.64 ส่งออกกากถั่วเหลือง 44,830 ตัน คิดเป็น 14.50% ของยอดจัดสรรส่งออกทั้งสิ้น

สถานการณ์ปัจจุบัน
ในประเทศ ราคาตลาด กทม. กากจากเมล็ดนำเข้าและกากนำเข้าสัปดาห์นี้ทรงตัวเท่าสัปดาห์ก่อน

ต่างประเทศ ราคาตลาดจากต้นละ 375 US\$ ในสัปดาห์ก่อนเหลือต้นละ 372.47 US\$ เนื่องจากความต้องการขายในตลาดซื้อขายล่วงหน้ามีมากเพื่อลดความเสี่ยง เนื่องจากการขนส่งที่ค่อนข้างมีปัญหาและมีค่าใช้จ่ายสูง

แนวโน้ม คาดว่าภาวะการค้ำกากถั่วเหลืองตลาดโลกจะค่อนข้างผันผวน โดยมีปัจจัยจากสภาพอากาศและความต้องการใช้ของผู้ใช้รายใหญ่ของโลก



ราคา (บาท/กก.)	ม.ค.	ก.พ.	มี.ค.	เม.ย.	พ.ค.	มิ.ย.	ก.ค.	ส.ค.	ก.ย.	ต.ค.	พ.ย.	ธ.ค.	เฉลี่ย
1. ขายส่ง กทม.กากจากเมล็ดในประเทศ โปรตีน 44-48%													
ปี 2561	20.50	20.50	-	-	-	-	-	-	-	-	-	-	20.50
2562	-	-	-	-	-	-	-	-	-	-	18.38	18.38	18.38
2563	-	-	-	-	-	-	-	-	-	-	-	-	-
2564	-	-	-	-	28.25	-	-	-	-	(23 ก.ย.64)	-	-	28.25
2. ขายส่ง กทม.กากจากเมล็ดนำเข้า โปรตีน 45-46%													
ปี 2561	15.11	14.88	14.73	14.73	14.94	15.5	15.32	14.98	14.31	13.92	13.76	13.51	14.64
2562	13.31	13.17	13.47	13.43	13.30	13.34	13.31	13.20	13.10	13.05	12.97	12.95	13.22
2563	12.89	12.67	12.45	12.73	12.93	12.64	12.43	12.43	13.44	14.93	15.77	16.35	13.47
2564	17.34	17.65	17.28	17.19	17.73	17.86	17.07	16.95	17.25	(23 ก.ย.64)	-	-	17.37
3. ขายส่ง กทม.กากนำเข้า โปรตีน 47%													
ปี 2561	14.65	14.49	14.40	14.40	14.62	15.20	15.02	14.81	14.12	13.74	13.57	13.35	14.36
2562	13.25	13.09	13.37	13.32	13.15	13.19	13.16	13.05	12.95	12.90	12.80	12.78	13.08
2563	12.71	12.38	12.04	12.29	12.80	12.56	12.31	12.30	13.31	14.73	15.53	16.00	13.25
2564	17.00	17.25	16.90	16.64	17.11	17.23	16.44	16.40	16.70	(23 ก.ย.64)	-	-	16.85
4. ซื้อขายล่วงหน้าตลาดซิกาโก (US\$: ton , 1 ton = 1.1023 shortton)													
ปี 2561	359.30	397.39	413.49	419.73	423.84	381.34	365.13	337.45	340.17	344.18	338.75	340.21	371.75
2562	344.73	338.04	337.61	337.09	328.86	350.18	337.74	323.35	322.16	335.33	331.59	327.99	334.56
2563	327.98	320.64	341.45	321.81	313.98	316.10	319.06	319.54	355.36	405.21	430.23	442.10	351.12
2564	488.24	472.64	450.35	453.41	458.06	412.26	397.66	390.97	372.47	(22 ก.ย.64)	-	-	432.90
5. ซื้อขายล่วงหน้าตลาดซิกาโก													
ปี 2561	11.54	12.58	13.00	13.19	13.60	12.44	12.21	11.21	11.15	11.33	11.22	11.18	12.05
2562	11.02	10.64	10.77	10.77	10.52	10.97	10.47	10.00	9.90	10.24	10.09	9.97	10.45
2563	10.04	10.10	11.02	10.56	9.67	9.91	10.09	10.03	11.20	12.73	13.19	13.38	10.99
2564	14.73	14.26	13.94	14.30	14.41	13.02	13.05	13.02	12.51	(22 ก.ย.64)	-	-	14.50

ที่มา : 1.- 3 กรมการค้าภายใน, 4.- 5. www.cmegrup.com

ปลาป่น

ประจำสัปดาห์ที่ 4 ของเดือนกันยายน 2564 (20 - 23 ก.ย.64)

ผลผลิต (ล้านตัน)	ปี 61	ปี 62	ปี 63	ปี 64	% Δ								
- โลก	4.76	4.62	4.81	4.84	0.62								
- ไทย (ผู้ผลิตปลาป่นไทย)	0.39	0.25	0.28	0.29	1.26								
แหล่งวัตถุดิบ : ปลาเป็ด (เรือ) 42% รังทูน่า/ซูริมิ 25% เศษเหลืออื่น 32%													
สัดส่วนการผลิต : โปรตีน 60% ขึ้นไป ร้อยละ 45													
โปรตีนต่ำกว่า 60% ร้อยละ 55													
การใช้ (ล้านตัน)													
- โลก	5.22	5.13	5.33	5.21	-2.25								
- ไทย (กรมปศุสัตว์)	0.62	0.63	0.62	0.63	2.79								
สต็อกโลก (ล้านตัน)	0.26	0.23	0.21	0.20	-4.76								
มูลค่าผลผลิตไทย (ล้านบาท)	13,236	7,205	8,279	8,383									
นำเข้า-ส่งออก (ตัน)					(ม.ค. - ก.ค.64)								
- นำเข้า	62,912	50,664	52,979	43,745									
- ส่งออก	105,922	107,680	152,147	77,515									
ประเทศคู่ค้า (ปี 63)													
- นำเข้า	เมียนมาร์ 52% เวียดนาม 16% สหรัฐฯ 7% อินเดีย 5% ซิลิ 5% ฟิลิปปินส์ 4%												
- ส่งออก	จีน 55% เวียดนาม 20% ญี่ปุ่น 15% บังคลาเทศ 7% ไต้หวัน 2%												
สถานการณ์													
ในประเทศ	ราคาปลาเป็ดและปลาป่นทรงตัวเท่าสัปดาห์ก่อนทุกเกรด												
คุณภาพ													
ต่างประเทศ	ราคาปลาป่นตลาดเปรูทรงตัวที่ตันละ 1,390 US\$ ภาวะการค้าช่วงนี้ชะลอตัว ตลาดยังคงมีความวิตกกังวลเกี่ยวกับค่าตู้คอนเทนเนอร์ที่ไม่สามารถคาดการณ์ได้ และการจับปลาในช่วงต้นปีหน้าอาจประสบปัญหาสภาพอากาศที่เลวร้ายจากการเกิด El Nina												
แนวโน้ม	คาดว่าราคาปลาป่นในประเทศและต่างประเทศมีแนวโน้มทรงตัว												
ราคา (บาท/กก.)	ม.ค.	ก.พ.	มี.ค.	เม.ย.	พ.ค.	มิ.ย.	ก.ค.	ส.ค.	ก.ย.	ต.ค.	พ.ย.	ธ.ค.	เฉลี่ย
1. ปลาเป็ด (สด) : โรงงานปลาป่นรับซื้อ													
2561	8.95	8.98	9.31	9.28	9.09	8.56	8.53	8.53	8.61	8.64	8.48	8.37	8.78
2562	8.30	8.14	8.12	7.99	7.86	7.87	7.65	7.31	7.38	7.50	7.30	6.89	7.69
2563	6.75	6.73	6.75	6.80	6.85	6.97	6.97	6.97	6.99	7.59	7.64	7.55	7.05
2564	7.54	7.58	7.67	7.73	7.67	7.63	7.63	7.63	7.63	(23 ก.ย.64)			7.63
2. ปลาป่น โปรตีน 60% ขึ้นไป เบอร์ 1													
2561	40.00	40.00	40.00	38.47	37.38	36.00	36.00	36.73	38.65	38.57	35.68	34.28	37.65
2562	34.00	33.35	32.00	32.67	33.00	32.58	32.00	32.00	32.00	32.00	32.00	30.89	32.37
2563	30.14	31.00	31.00	31.33	32.00	32.00	32.86	33.00	33.00	33.00	32.79	31.95	32.01
2564	31.00	31.89	32.70	33.00	33.94	34.00	34.00	34.67	35.00	(23 ก.ย.64)			32.93
3. ปลาป่น โปรตีน ต่ำกว่า 60% เบอร์ 1													
2561	37.00	37.00	37.00	35.47	34.38	33.00	33.00	33.73	35.00	34.71	32.59	31.28	34.51
2562	31.00	30.35	29.00	29.67	30.00	29.58	29.00	29.00	29.00	29.00	29.00	27.89	29.37
2563	27.14	28.00	28.00	28.33	29.00	29.00	29.86	30.00	30.00	30.00	29.79	28.95	29.01
2564	28.00	28.89	29.70	30.00	30.94	31.00	31.00	31.67	32.00	(23 ก.ย.64)			30.36
4. ปลาป่น โปรตีน 60% ขึ้นไป เบอร์ 2													
2561	36.00	36.00	36.00	34.47	33.38	32.00	32.00	32.73	34.65	34.71	32.59	31.28	33.82
2562	31.00	30.32	29.00	29.67	30.00	29.58	29.00	29.00	29.00	29.00	29.00	27.89	29.37
2563	27.14	28.00	28.00	28.33	29.00	29.00	29.86	30.00	30.00	30.00	30.00	29.95	29.11
2564	29.00	29.89	30.70	31.00	31.94	32.00	32.00	32.67	33.00	(23 ก.ย.64)			31.36
5. ปลาป่น โปรตีน 65% F.O.B. ตลาดเปรู (เหรียญสหรัฐ/ตัน)													
2561	1,569	1,545	1,472	1,403	1,257	1,304	1,343	1,280	1,275	1,278	1,240	1,230	1,350
2562	1,230	1,223	1,200	1,295	1,307	1,290	1,275	1,142	1,060	1,060	1,077	1,112	1,189
2563	1,242	1,360	1,437	1,460	1,460	1,415	1,148	1,111	1,130	1,209	1,248	1,278	1,292
2564	1,305	1,364	1,375	1,343	1,419	1,416	1,383	1,390	1,390	(23 ก.ย.64)			1,376
6. ปลาป่น โปรตีน 60% F.O.B. ตลาดเปรู (คิดเป็นเงินบาท)													
2561	46.43	45.12	42.71	40.77	37.31	39.31	41.44	39.26	38.60	38.84	37.94	37.39	40.43
2562	36.31	35.52	35.32	38.27	38.58	35.40	34.86	32.61	30.08	29.88	30.30	31.22	34.03
2563	35.11	39.54	39.23	44.21	43.42	40.95	33.52	32.18	32.88	29.22	35.31	30.20	36.31
2564	36.35	37.98	39.28	39.04	41.21	41.27	41.81	42.72	42.45	(23 ก.ย.64)			40.23

1. การผลิต ปี 2564

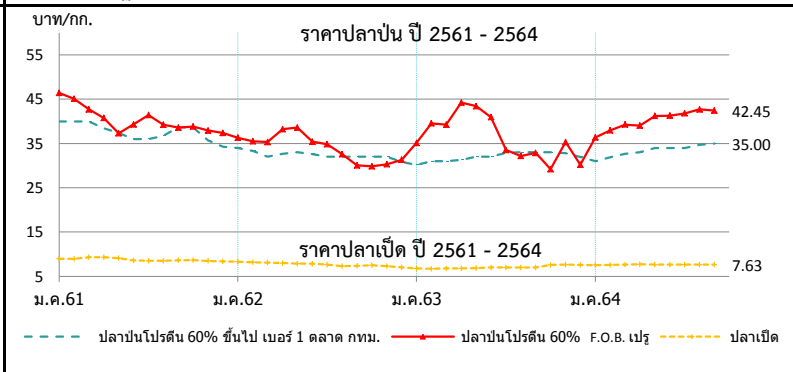
- โลก USDA ผลผลิตใกล้เคียงกับปีก่อน ความต้องการใช้ลดลงร้อยละ 2.25 และสต็อกลดลงร้อยละ 4.76
- ไทย ปี 2564 ส.ผู้ผลิตปลาป่นไทย คาดการณ์ปริมาณผลผลิตจะใกล้เคียงเมื่อเทียบกับปีก่อน เนื่องจากจำเป็นต้องบริหารจัดการวัตถุดิบอย่างยั่งยืนจากการทำประมงที่ถูกกฎหมาย มีการรายงานและการควบคุมที่ดี (Non-IUU) ใช้เครื่องมือทำประมงที่เป็นมิตรกับสิ่งแวดล้อม ตรวจสอบย้อนกลับได้

2. นโยบายและมาตรการนำเข้า กำหนดคราวละ 3 ปี โดยปี 2564-2566 นำเข้าได้ไม่จำกัด ปริมาณ ตามมติ กก.น.นโยบายอาหาร (27 ส.ค.63) และ มติ ครม. (6 ต.ค.63) ดังนี้

- 2.1 AFTA / FTA ไทย-นิวซีแลนด์ ไทย-ออสเตรเลีย ภาษี 0% } โปรตีน 60%
- อาเซียน-จีน (เว้นพม่า) อาเซียน-ออสเตรเลีย-นิวซีแลนด์ } ขึ้นไป และ
- ไทย-ชิลี ไทย-ญี่ปุ่น สิทธิพิเศษ(DFOF) } โปรตีนต่ำกว่า
- 2.2 AKFTA อาเซียน-เกาหลี ภาษี 5% } 60%
- 2.3 FTA อาเซียน-ฮ่องกง โปรตีน 60% ขึ้นไป ปี 64-65 ภาษี 10% ปี 66 ภาษี 8%
- โปรตีนต่ำกว่า 60% ปี 64-65 ภาษี 7% ปี 66 ภาษี 5%
- 2.4 จากประเทศนอกความตกลง โปรตีน 60% ขึ้นไป ภาษี 15%
- โปรตีนต่ำกว่า 60% ภาษี 6%

การนำเข้าปลาป่นโปรตีน 60% ↑ ไม่จำกัดปริมาณนำเข้า ส่วนโปรตีน 60% ↓ ต้องขออนุญาตนำเข้า

3. นโยบายส่งออก เป็นสินค้าที่กำหนดมาตรฐานและด่านส่งออก โดยต้องจดทะเบียนผู้ส่งออก สินค้ามาตรฐานกับกรมการค้าต่างประเทศ



ที่มา : 1. สมาคมผู้ผลิตปลาป่นไทย 2-4 กรมการค้าภายใน, 5-6 www.cmegroup.com