

ข่าว

ประจำสัปดาห์ที่ 1 ของเดือนมกราคม 2549 (4 - 6 มค. 49)

ผลผลิต (ล้านตันข้าวเปลือก)	2546/47	2547/48	2548/49*	△ %
- โลก	593.192	609.198	616.409	+1.18
- ไทย	27.241	24.533	Na	-
- นาปี	20.909	18.645	20.38	+9.31
- นาปรัง	6.332	5.888	Na	-
ต้นทุนการผลิต (บาท/ตัน)				
- ข้าวเปลือกหอมมะลิ	6,429.00	7,357.00	8,094.00	+10.02
- ข้าวเปลือกเจ้า	4,037.00	4,593.00	5,301.00	+15.41
- ข้าวเปลือกเหนียว	5,383.00	6,349.00	6,629.00	+4.25
- ข้าวเปลือกนาปรัง	3,632.77	4,348.00	Na	-
การใช้ภายใน	15.338	15.545	15.509	-0.23
การส่งออก (ปี)	10.137	8.300	8.000	-5.88
ประเทศคู่ค้า	ไนจีเรีย อิหร่าน อินโดนีเซีย แอฟริกาใต้	เป้าหมาย	พยากรณ์	
ประเทศคู่แข่ง	เวียดนาม สหรัฐ อินเดีย ปากีสถาน			
จุดสูงสุดตลาด/แหล่งผลิตสำคัญ				
- นาปี พย.-มีค.	อุบลราชธานี นครราชสีมา อุตรดิตถ์ เชียงราย			
- นาปรัง เมย.-ตค.	สุพรรณบุรี พิษณุโลก นครสวรรค์ พิจิตร			
ครัวเรือนเกษตรกร	3.7 ล้านครัวเรือนจากเกษตรกรทั่วประเทศ	5.6 ล้านครัวเรือนหรือร้อยละ 66 ของครัวเรือนทั้งหมด		
มูลค่าผลผลิตที่เกษตรกรขายได้ (ปี 2547/48)	157,128 ล้านบาท			

สถานการณ์ข้าวหน้าปี ปีการเพาะปลูก 2548/49

- ปริมาณผลผลิตข้าวเปลือกหน้าปี ปีการเพาะปลูก 2548/49 กระทรวงเกษตรและสหกรณ์ คาดการณ์พื้นที่เพาะปลูก ปี 2548/49 มีจำนวน 57.598 ล้านไร่ สูงขึ้นจากปีก่อน 0.118 ล้านไร่ คิดเป็นร้อยละ 0.21 (57.480 ล้านไร่) และผลผลิตประมาณ 20.380 ล้านตันข้าวเปลือก สูงขึ้นจากปีก่อน จำนวน 1.735 ล้านตันข้าวเปลือก หรือคิดเป็นร้อยละ 9.31 และมีผลผลิตต่อไร่ 354 กก./ไร่ สูงขึ้นจากปีก่อนที่มีผลผลิต 324 กก./ไร่ ผลผลิตจะออกสู่ตลาดมากสุดในช่วงเดือนพฤศจิกายน ร้อยละ 46.04 และเดือนธันวาคมร้อยละ 30.26

กรอบแนวทางการรับจำนำข้าวเปลือกหน้าปี ปี 2548/49 กนช.มีมติเมื่อ 23ตค.48 และ 9 กย.48 ดังนี้- ให้ประกาศราคารับจำนำข้าวเปลือกหน้าปี ปีการผลิต 2548/49 เป็นการล่วงหน้าโดยการ กำหนดราคารับจำนำที่เหมาะสมสอดคล้องกับภาวะตลาดและเกิดประโยชน์สูงสุดแก่เกษตรกร ทั้งนี้ให้กำหนดราคารับจำนำ ณ ความชื้นไม่เกิน 15% ดังนี้ (1) ข้าวเปลือกหอมมะลิ (ชนิดสีได้ ตันข้าว 36-42 กรัม) ราคาตันละ 9,700-10,000 บาท (2) ข้าวเปลือกหอมจังหวัด(ชนิดสีได้ตันข้าว 34-40 กรัม) ราคาตันละ 8,200-8,500 บาท (จ.พิษณุโลก พิจิตร นครสวรรค์ และแพร่ก่อน) (3) ข้าวเปลือกเจ้าหน้าปี (ชนิด 25%-100%) ราคาตันละ 6,700-7,100 บาท (4) ข้าวเปลือกปทุมธานี ราคาตันละ 7,100 บาท (5) ข้าวเปลือกหอมสุพรรณบุรีราคาตันละ 7,000 บาท (6) ข้าวเปลือกเหนียว 10% เมล็ดยาว และชนิดคละ ราคาตันละ 7,700 บาท และ 7,500 บาทตามลำดับ

เป้าหมาย ปริมาณรับจำนำรวม 9 ล้านตันข้าวเปลือก

ระยะเวลารับจำนำ 1 พย. 48 - 28 กพ.49 ยกเว้นภาคใต้รับจำนำ กพ.-พค. 49

ระยะเวลาไถ่ถอน 3 เดือนนับถัดจากเดือนที่รับจำนำกรณีจำนำใบประทวน และ 4 เดือน นับถัดจากเดือนที่รับจำนำกรณีจำนำยั้งฉาง ระยะเวลาโครงการ 1 พย. 48 - 31 ตค. 49

สถานการณ์ปัจจุบัน / ความคืบหน้าในการดำเนินการ

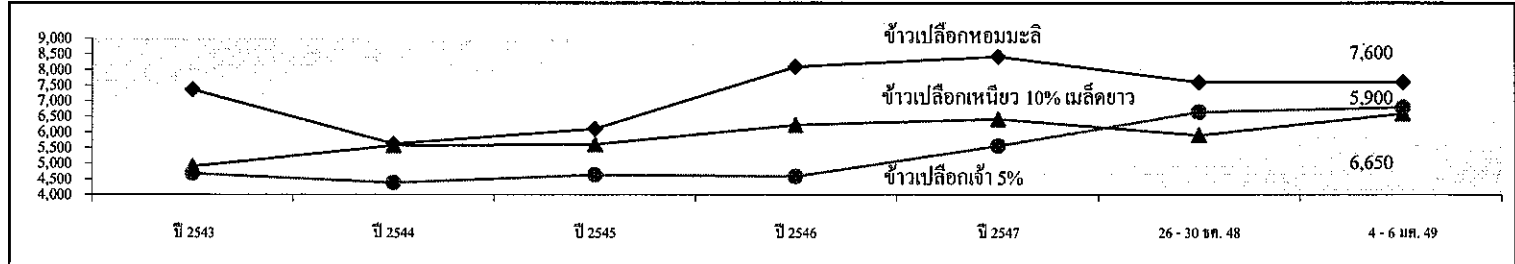
- สถานการณ์ล่าสุด สัปดาห์นี้ข้าวเปลือกปรับราคาจากสัปดาห์ก่อน ได้แก่ ข้าวเปลือกเจ้า 5% สูงขึ้นจากตันละ 6,400 - 6,900 บาท เป็นตันละ 6,600 - 7,000 บาท ข้าวเปลือกเหนียว 10% เมล็ดยาว สูงขึ้นจากตันละ 5,800 - 6,000 บาท เป็นตันละ 6,400 - 6,800 บาท ส่วนข้าวเปลือกหอมมะลิ ราคาทรงตัว ตันละ 7,500 - 7,700 บาท และข้าวเปลือกปทุมธานี ทรงตัวตันละ 6,500 - 6,900 บาท ขณะนี้ตลาดมีความต้องการข้าวเพิ่มขึ้น

- ผลการรับจำนำข้าวเปลือกหน้าปี ปี 2548/49 ตั้งแต่ 1 พย. 48 - 5 มค. 49 มีปริมาณรับจำนำข้าวเปลือกหน้าปีรวม 3,231,075 ตัน แยกเป็นข้าวเจ้าจำนวน 1,522,821 ตัน ข้าวหอมมะลิ จำนวน 1,345,497 ตัน ข้าวหอมจังหวัด จำนวน 305,417 ตัน และข้าวปทุมธานี จำนวน 1,303 ตัน ข้าวหอมสุพรรณบุรี 18 ตัน และข้าวเหนียว 56,019 ตัน มีโรงสีสมัครเข้าร่วมโครงการฯ จำนวน 812 โรง ใน 48 จังหวัด และเปิดจุดรับจำนำ จำนวน 610 โรง ใน 47 จังหวัด ส่วนจำนำ ยั้งฉาง ช.ก.ส. มี 47 จังหวัดภาคกลาง ภาคเหนือ และภาคตะวันออกเฉียงเหนือ

- ส่งออก ในปี 2548 กระทรวงพาณิชย์ได้ตั้งเป้าหมายการส่งออกข้าว 8.30 ล้านตันข้าวสาร และกระทรวงเกษตรสหราชอาณาจักรคาดว่าประเทศไทยจะส่งออก ข้าวสารได้ 7.25 ล้านตันข้าวสาร โดยตั้งแต่ มค. - 31 ธค.48 กรมการค้าต่างประเทศรายงานว่า ไทยส่งข้าวออกไปแล้ว จำนวน 7,282,218 ตัน น้อยกว่าปีก่อน ซึ่งส่งออกได้ จำนวน 10,134,465 ตัน อยู่ 2,852,247 ตัน หรือลดลงร้อยละ 28.14

ราคา	2544	2545	2546	2547	2548	รายงานครั้งก่อน 26 - 30 ธค. 48	รายงานครั้งนี้ 4 - 6 มค. 49
ชนิดข้าวเปลือก (บาท/ตัน)							
ข้าวเปลือกหอมมะลิ	5,628	6,116	8,095	8,423	7,842	7,500 - 7,700	7,500 - 7,700
ข้าวเปลือกเหนียว 10% เมล็ดยาว	5,573	5,612	6,239	6,425	6,228	5,800 - 6,000	6,400 - 6,800
ข้าวเปลือกเจ้า 5%	4,385	4,646	4,593	5,568	6,516	6,400 - 6,900	6,600 - 7,000

กราฟแสดงการเคลื่อนไหวของราคาข้าวเปลือก



มันสำปะหลัง

ประจำสัปดาห์ที่ 1 ของเดือนมกราคม 2549 (4 - 6 ม.ค. 49)

F: Fact Sheet หน้า 2549 D: Fact Sheet หน้า 2549

	2546/47	2547/48	2548/49	สถานการณ์ปี 2548/49
ผลผลิต (ล้านตัน) ^{1/}	21.410	16.938	18.897	สถานการณ์ปี 2548/49 สภาคก.ที่เกี่ยวข้องกับการค้ามันสำปะหลังคาดว่าในปี 2548/49 จะมีผลผลิตประมาณ 18.897 ล้านตัน เพิ่มขึ้นจากปีก่อนร้อยละ 11.57 โดยผลผลิตเริ่มออกสู่ตลาดเล็กน้อยในเดือน ต.ค.48 และจะออกสู่ตลาดมากในช่วงเดือน ธ.ค.48 - มี.ค. 49 ซึ่งในช่วงที่ผลผลิตออกสู่ตลาดพร้อมกันจำนวนมากระดับราคาอาจโน้มต่ำลงจนส่งผลให้เกษตรกรได้รับความเดือดร้อน การแทรกแซงตลาดมันสำปะหลัง ปี 2548/49 คณะกรรมการ คชก. มีมติเมื่อวันที่ 7 ธันวาคม 2548 เห็นชอบให้รับจำนำหัวมันสดจากเกษตรกรรายละไม่เกิน 500 ตัน หรือเป็นวงเงินไม่เกินรายละ 750,000 บาท ปริมาณหัวมันสด 5 ล้านตัน เพื่อแปรสภาพเป็นมันเส้นและแป้งมัน ระยะเวลารับจำนำเดือนธันวาคม 2548 - เมษายน 2549 โดยราคารับจำนำหัวมันสดเชื่อแป้ง 25% ณ จุดรับจำนำเดือนธันวาคม 2548 กก.ละ 1.30 บาท และเดือนม.ค.-เม.ย. 49 กก.ละ 1.50 บาท ทั้งนี้ ให้เริ่มดำเนินการเมื่อราคาหัวมันสดต่ำกว่าหรือมีแนวโน้มว่าจะต่ำกว่าราคาที่กำหนดให้รับจำนำ
พื้นที่ (ล้านไร่) ^{1/}	6.608	6.162	6.470	
ผลผลิตเฉลี่ย (ตัน/ไร่) ^{1/}	3.244	2.749	2.921	
ปริมาณการใช้ (ล้านตัน) ^{1/}	4.410	4.540	6.528	
ปริมาณการส่งออก ^{1/}	15.342	12.450	13.795	
ประเทศคู่ค้า	สหภาพยุโรป จีน เกาหลีใต้ ญี่ปุ่น ไต้หวัน			
ประเทศคู่แข่ง	เวียดนาม อินโดนีเซีย			
ช่วงออกสู่ตลาด (ต.ค.-ก.ย.)				
ออกมาก (ธ.ค. - มี.ค.) 69%	นครราชสีมา (21.29%) ชัยภูมิ (5.95%)			
ออกน้อย (เม.ย. - ต.ค.) 31%	สระแก้ว (5.88%) ฉะเชิงเทรา (5.83%) กำแพงเพชร (4.98%) ชลบุรี (4.76%)			
จำนวนครัวเรือน (ครัวเรือน)	487,088	441,724	NA	
ต้นทุนการผลิต (บาท/กก.)	0.72	0.97	NA	
มูลค่าผลผลิต (ล้านบาท)	24,012	27,163	NA	

น้ำมันสำปะหลังและผลิตภัณฑ์

6 ม.ค. 49*

(บาท/กก.)

ตลาด กทม.	มค.	กพ.	มี.ค.	เมย.	พค.	มิย.	กค.	สค.	กย.	ตค.	พย.	ธค.	
มันเส้น	ปี 2548	3.62	3.83	4.08	4.08	4.11	4.20	4.26	4.48	4.37	4.01	4.02	4.00
	ปี 2549	3.95*											
แป้งมันสำปะหลัง	ปี 2548	8.80	9.86	11.84	11.84	10.79	9.84	9.84	9.50	9.17	8.84	9.20	9.50
	ปี 2549	9.50*											
ราคาส่งออก FOB กทม.													
มันอัดเม็ด	ปี 2548	3.50	-	-	-	-	-	-	-	-	-	-	-
	ปี 2549	-											
แป้งมันสำปะหลัง	ปี 2548	8.88	9.42	10.44	11.21	11.10	11.40	11.21	9.64	9.51	9.47	9.19	9.30
	ปี 2549	9.20*											
เกษตรกรขายได้ ^{2/}	ปี 2548	1.30	1.39	1.48	1.47	1.40	1.30	1.30	1.40	1.30	1.21	1.27	1.20
	ปี 2549	1.39*											
-จ.นครราชสีมา ^{3/}	ปี 2548	1.49	1.53	1.59	1.65	1.68	1.68	1.65	1.54	1.52	1.45	1.46	1.52
	ปี 2549	1.42*											
จ.กาฬสินธุ์ ^{3/}	ปี 2548	1.27	1.40	1.56	1.63	1.67	1.64	1.47	1.23	1.23	1.25	1.28	1.28
	ปี 2549	1.47*											
-จ.ชลบุรี ^{3/}	ปี 2548	1.37	1.49	1.63	1.72	1.57	1.56	1.53	1.58	1.43	1.35	1.44	1.53
	ปี 2549	1.45*											

หมายเหตุ 1/ เป็นข้อมูลเบื้องต้น 2/ เป็นราคาหัวมันสดที่เกษตรกรขายได้ทั้งประเทศ 3/ เป็นราคาหัวมันสดเชื่อแป้ง 25%

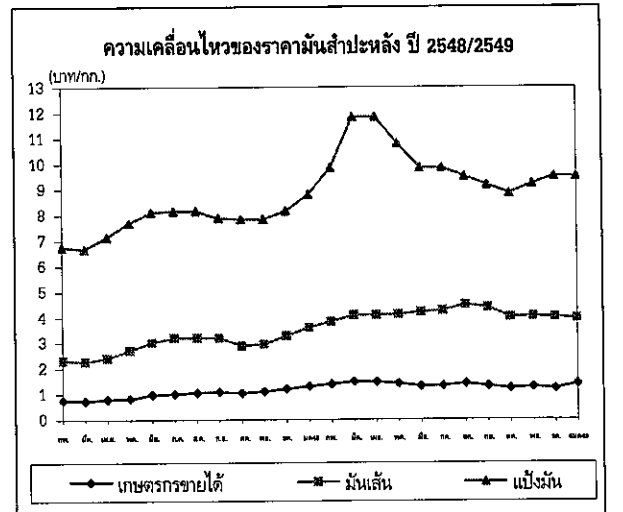
ภาวะการค้า

ในประเทศ

ในสัปดาห์นี้ผลผลิตทยอยออกสู่ตลาดมากขึ้น ส่งผลให้ราคาหัวมันสด เชื่อแป้ง 25% ณ โรงแป้ง จ.นครราชสีมา อ่อนตัวลงจากสัปดาห์ก่อน 0.12 บาท อย่างไรก็ตาม ใน จ.กาฬสินธุ์ ราคาได้ปรับตัวสูงขึ้นจากสัปดาห์ก่อน กก.ละ 0.19 บาท เนื่องจากผลผลิตในพื้นที่เหลือเพียงเล็กน้อย ประมาณ 14% ของผลผลิตทั้งจังหวัด ในขณะที่ผู้ประกอบการยังคงมีความต้องการอย่างต่อเนื่อง

ต่างประเทศ

ภาวะการค้ามันอัดเม็ดในตลาดยุโรปยังไม่มีการเปลี่ยนแปลง เนื่องจากราคามันอัดเม็ดยังคงไม่สามารถแข่งขันกับธัญพืชอื่นได้ ส่วนจีนมีผู้นำเข้าบางรายเริ่มหันไปใช้ธัญพืชอื่นที่มีราคาถูกกว่า เช่น ข้าวโพด ทดแทนการใช้มันเส้น เพื่อลดต้นทุนการผลิต



ยางพารา

ประจำสัปดาห์ที่ 1 ของเดือนมกราคม 2549 (4 - 6 ม.ค.49)

desktop/ยางพารา (Fact Sheet)

ผลผลิต(ล้านตัน)	2544	2545	2546	2547	2548
- โลก	7.110	7.157	8.010	8.210	8.215*
- ไทย	2.561	2.632	2.861	3.005	2.967
ต้นทุน (บาท/กก.)	20.46	20.01	27.93	31.80	35.73
การใช้ (ล้านตัน)	0.253	0.278	0.299	0.303	0.317
การนำเข้า					(ม.ค.- พ.ย. 48)
ปริมาณ(ล้านตัน)	0.001	0.001	0.001	0.001	0.0001
มูลค่า (ล้านบาท)	40.13	48.48	66.61	71.96	61.60
การส่งออก					
ปริมาณ (ล้านตัน)	2.328	2.540	2.810	2.666	2.708
มูลค่า(ล้านบาท)	58,702	74,606	115,822	137,604	134,310
ช่วงออกสู่ตลาด	ตลอดทั้งปีและออกมาก มี.ย.-ก.ค. และ ธ.ค.-ม.ค.				
แหล่งผลิตสำคัญ	สุราษฎร์ธานี สงขลา นครศรีธรรมราช ตรัง ยะลา พัทลุง ระยอง ตราด ศรีสะเกษ				
วีวีเรอเนกษตรกร	1,148,967 (ข้อมูลปี 2547)				
มูลค่าผลผลิตที่เกษตรกรขายได้ปี	2548 ประมาณ 158,590 ล้านบาท				
ประเทศคู่ค้า	สาธารณรัฐประชาชนจีน ญี่ปุ่น สหรัฐอเมริกา และสาธารณรัฐเกาหลี				
* ประมาณการ					

สถานการณ์ปี 2548

1.1 ของโลก

ผลผลิตยางธรรมชาติของโลกมีประมาณ 8.215 ล้านตัน เพิ่มขึ้นจากปี 2547 เนื่องจากการขยายพื้นที่ปลูกยางในเอเชียใต้แก่ ไทย และเวียดนาม ส่วนการใช้ยางธรรมชาติของโลกปี 2548 มีประมาณ 7.87 ล้านตัน เพิ่มขึ้นจาก 7.57 ล้านตัน ในปีที่ผ่านมาเนื่องจากความต้องการในอุตสาหกรรมผลิตภัณฑ์ขยายปริมาณการผลิตและความต้องการใช้ยางเพิ่มขึ้นโดยเฉพาะในอุตสาหกรรมยานยนต์ของจีนรวมถึงการเพิ่มสต็อกยางในญี่ปุ่นเพื่อรองรับอุตสาหกรรมยางล้อรถยนต์

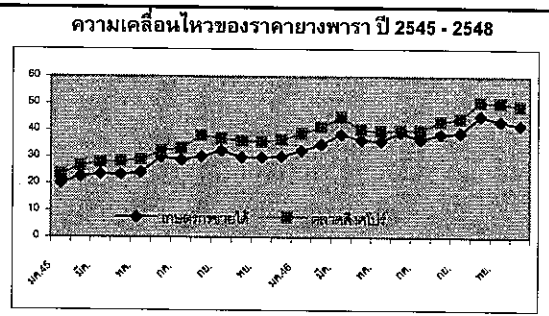
1.2 ของไทย

ผลผลิตยางพารา ปี 2548 คาดว่ามีประมาณ 2.967 ล้านตัน ผลผลิตลดลงจาก ปี 2547 ประมาณ 38,593 ตัน หรือคิดเป็นร้อยละ 1.28 เนื่องจากกระทบภัยแล้งติดต่อกันหลายเดือนตั้งแต่เดือนกุมภาพันธ์ ถึงเดือนกรกฎาคม เป็นต้นมา และในช่วงหลังจากต้นยางผลัดใบแล้วประสบปัญหาฝนทิ้งช่วงน้ำฝนไม่เพียงพอ ส่งผลให้ผลผลิตรวมลดลง

ราคา บาท/กก.	ปี	ม.ค.	ก.พ.	มี.ค.	เม.ย.	พ.ค.	มิ.ย.	ก.ค.	ส.ค.	ก.ย.	ต.ค.	พ.ย.	ธ.ค.	เฉลี่ย	6 มกราคม 2549
ราคาขายแผ่นดิบชั้น 3															
เกษตรกรขายได้	2546	32.43	34.82	38.60	36.52	35.23	36.92	35.59	36.94	38.37	43.45	42.94	39.76	37.63	
	2547	41.41	41.85	44.57	45.94	47.63	49.72	46.06	44.54	44.68	45.53	43.44	39.94	44.61	
	2548	39.14	41.99	43.50	44.68	46.52	52.22	59.75	58.21	61.47	61.93	56.30	60.57	52.19	64.15
ราคาน้ำยางสด															
เกษตรกรขายได้	2546	30.13	32.07	37.78	39.59	37.46	38.87	35.08	37.61	38.21	42.76	41.15	37.10	37.32	
	2547	39.10	43.21	45.66	46.39	49.89	49.32	45.05	42.42	42.50	44.16	43.04	36.05	43.90	
	2548	35.88	43.44	47.69	48.01	47.77	52.79	57.61	57.31	59.48	62.32	57.56	60.33	52.52	65.10
ราคาขายแผ่นรมควันชั้น 3															
ตลาดขนาดใหญ่	2546	37.83	37.30	41.17	40.89	38.40	40.16	39.08	43.45	41.93	48.32	45.44	43.44	41.45	
	2547	44.00	45.69	48.76	53.35	53.93	53.43	48.42	47.63	47.69	48.81	45.01	42.94	48.31	
	2548	42.94	45.46	50.58	49.27	53.60	58.17	66.76	66.95	66.09	66.22	61.54	66.36	57.83	67.78
ตลาดสิงคโปร์	2546	38.81	41.31	45.02	40.29	39.78	40.24	40.09	43.30	44.40	50.65	50.27	49.25	43.62	
	2547	48.36	50.28	52.53	53.82	54.93	54.82	51.28	50.65	50.79	52.19	47.67	46.44	51.15	
	2548	45.91	48.67	50.57	51.36	53.02	57.98	70.96	68.11	68.58	69.07	66.52	71.50	60.19	71.16
ตลาดสินค้าเกษตรล่วงหน้าแห่งประเทศไทย	2548	45.51	48.66	50.29	51.09	52.89	59.55	69.90	64.03	68.00	66.30	65.04	71.00	59.36	71.30

สถานการณ์ปัจจุบันและแนวโน้ม

ปัจจุบันผลผลิตออกสู่ตลาดลดน้อยลง เนื่องจากฝนตกชุกและน้ำท่วมกรีดยางได้เพียงเล็กน้อยในแหล่งผลิตสำคัญภาคใต้ ส่วนราคายังคงเคลื่อนไหวอยู่ในระดับสูง ตามภาวะราคาตลาดยางของญี่ปุ่น และราคายางสังเคราะห์ที่ปรับตัวสูงขึ้นตามราคาน้ำมันดิบ โดยราคาขายแผ่นดิบชั้น 3 จังหวัดสุราษฎร์ธานี สงขลา กระบี่ และนครศรีธรรมราช กก.ละ 62.00 - 64.50 บาท ตลาดสิงคโปร์ ราคา กก.ละ 71.16 บาท



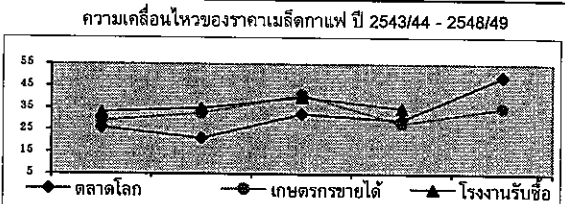
เมล็ดกาแฟ

ประจำสัปดาห์ที่ 1 ของเดือนมกราคม 2549 (4 - 6 ม.ค.49)

Desktop / ภาพ Factsheet

ผลผลิต	2545/46	2546/47	2547/48	2548/49	แนวโน้มสถานการณ์ปี 2548/49
- โลก(ล้านตัน)	7.36	6.57	7.14	6.790	<p>1. ตลาดโลก กระทรวงเกษตรสหรัฐฯ คาดการณ์ (ธ.ค.48) ผลผลิต 6.79 ล้านตัน (ลดลงร้อยละ 7.49) และสต็อกต้นปี 1.24 ล้านตัน (ลดลงร้อยละ 13.7) ใช้บริโภคในประเทศผู้ผลิต 1.87 ล้านตัน (เพิ่มขึ้นร้อยละ 4.46) และส่งออกไปประเทศผู้นำเข้า 5.26 ล้านตัน (ลดลงร้อยละ 4.53)</p> <p>ราคาตลาดโลกซื้อขายล่วงหน้าตลาดลอนดอน (6 ม.ค.49) เฉลี่ยตันละ 1,246 ดอลลาร์สหรัฐฯ สูงกว่าระยะเดียวกันของปีที่ผ่านมาตันละ 498 ดอลลาร์ ราคาสูงขึ้นเนื่องจากข่าวภาวะน้ำท่วมหนักในเวียดนามทำให้ผลผลิตลดลง และองค์การกาแฟโลกคาดการณ์ว่า ทั่วโลกจะประสบภาวะขาดแคลนกาแฟประมาณ 7 ล้านกระสอบ (กระสอบละ 60 กก.) ในช่วงปี 2548/49 จากนั้นจะเข้าสู่ภาวะอุปทานล้นตลาดเล็กน้อย เนื่องจากผลผลิตกาแฟจากบราซิลและเวียดนามจะเริ่มฟื้นตัวขึ้นในฤดูการเก็บเกี่ยวช่วงปี 2549/50</p> <p>2. ภายในประเทศ สกค.คาดการณ์ผลผลิตปี 2548/49 คาดว่าประมาณ 45,831 ตัน ลดลงประมาณ 13,813 ตัน เมื่อเทียบกับปีที่แล้วลดลงร้อยละ 23.16 ส่วนปริมาณความต้องการใช้ของโรงงานผู้ผลิตกาแฟสำเร็จรูป และคั่วบดคาดว่าจะมีประมาณ 45,000-48,000 ตัน ทั้งนี้ผลผลิตจะออกสู่ตลาดมากประมาณปลายเดือน ธ.ค.48 จำหน่ายผลผลิตได้ประมาณ กก.ละ 42 - 43 บาท</p> <p>3. ราคาปัจจุบัน หากให้ราคาเป็นไปตามกลไกตลาด เกษตรกรจะจำหน่ายผลผลิตได้ประมาณ กก.ละ 42 - 43 บาท</p>
- ไทย (ตัน)	54,403	61,765	59,644	45,831	
ต้นทุน (บาท/กก.)	33.15	30.50	31.78	30.67	
การใช้ในประเทศ (ตัน)	44,800	47,100	42,300	45,000-48,000	
การนำเข้า (ข้อมูลพันธ WTO ให้นำเข้าในโควตา 5.25 ตัน ภายในโควตา 30% นอกโควตา 90%)			(ม.ค. - พ.ย.48)		
ปริมาณ(ตัน)	68.88	445	246.7		
มูลค่า (ล้านบาท)	23.49	173	76.83		
การส่งออก					
ปริมาณ(ตัน)	7,600	22,906	12,267		
มูลค่า (ล้านบาท)	239	474	426.68		
ช่วงออกสู่ตลาด	ค.ค. - มี.ค. และออกสู่ตลาดมาก ธ.ค.-ม.ค.				
แหล่งผลิตสำคัญ	ชุมพร ระนอง สุราษฎร์ธานี กระบี่				
ศรีธรรมราช พังงา ประจวบคีรีขันธ์ และอุดรดิต์					
ครัวเรือนเกษตรกร	28,000 ครัวเรือน (ข้อมูล ปี 2547)				
มูลค่าผลผลิตที่เกษตรกรขายได้ปี 2547/48	ประมาณ 2,000 ล้านบาท				
ประเทศคู่ค้าสำคัญ	โปแลนด์ สหรัฐอเมริกา เบลเยียม				
ประเทศคู่แข่งสำคัญ	เวียดนาม อินโดนีเซีย				

สถานการณ์การค้าและการดำเนินการ						
สถานการณ์ปัจจุบัน						
1. ผลผลิตปี 2548/49 เกษตรกร จ.ชุมพรและระนองเริ่มเก็บเกี่ยวและจำหน่ายผลผลิตแล้ว โดยเกษตรกรจำหน่าย กก.ละ 42-43 บาท						
2. ราคาเมล็ดกาแฟตลาดโลก ต้นละ 1,246 ดอลลาร์สหรัฐฯ (คิดเป็นราคาที่เกษตรกรจำหน่ายได้ กก.ละ 42-43 บาท) สูงกว่าระยะเดียวกันของปีที่ผ่านมา ต้นละ 498 ดอลลาร์						
การแทรกแซงตลาดปี 2548/49 มติ คชก.วันที่ 7 ธ.ค.48						
1. คณะกรรมการ คชก. ได้มีมติให้แทรกแซงตลาดเมล็ดกาแฟฤดูกาลผลิตปี 2548/49 ด้วยวิธีรับจำนำเมล็ดกาแฟพันธุ์โรบัสต้าจากเกษตรกรรายบุคคลในจังหวัดแหล่งผลิต ทั้งสิ้น 30,000 ตัน สักส่วนปริมาณเมล็ดกาแฟที่รับจำนำแต่ละเกรดเป็นไปตามปริมาณเกษตรกรนำมาจำหน่ายจริง โดยให้องค์การคลังสินค้า (อคส.) รับฝากเก็บและออกไปประเทศนานาการเพื่อการเกษตรและสหกรณ์การเกษตร (ธ.ก.ส.) รับจำนำไปประเทศที่ อคส.ออกให้แก่เกษตรกร ระยะเวลารับจำนำ ธันวาคม 2548 - มีนาคม 2549 ระยะเวลาที่ถอนภายใน 4 เดือนนับถัดจากเดือนที่รับจำนำ ระยะเวลาโครงการ ธันวาคม 2548 - 30 กันยายน 2549						
กำหนดราคารับจำนำ ณ แหล่งผลิต						
(1) เมล็ดกาแฟเกรดดี (ความชื้นไม่เกินร้อยละ 13 และข้อบกพร่องไม่เกินร้อยละ 5) กก.ละ 36.00 บาท						
(2) เมล็ดกาแฟเกรดหนึ่ง (ความชื้นไม่เกินร้อยละ 13 และข้อบกพร่องไม่เกินร้อยละ 7) กก.ละ 33.00 บาท						
(3) เมล็ดกาแฟเกรดสอง (ความชื้นไม่เกินร้อยละ 13 และข้อบกพร่องไม่เกินร้อยละ 15) กก.ละ 27.00 บาท						
ทั้งนี้ โดยมีเงื่อนไขให้เกษตรกรมอบสิทธิในการจำหน่ายเมล็ดกาแฟก่อนครบกำหนดได้ถอนให้กับ อคส. เพื่อให้ อคส. สามารถจำหน่ายเมล็ดกาแฟภายในประเทศและส่งออกได้ และหากเกษตรกรมาไถ่ถอน ถ้าราคาตลาด ณ วันที่ไถ่ถอนเท่ากับหรือต่ำกว่าราคาที่ได้อำนาจไปแล้ว เกษตรกรไม่ต้องรับผิดชอบ แต่ถ้าราคาตลาดสูงกว่าราคาที่รับจำนำ ทางราชการจะคืนเงินส่วนที่เกินเมื่อหักดอกเบี้ยร้อยละ 3 และค่าใช้จ่ายในการจำนำ อาทิเช่น ค่าเช่าคลัง ค่าประกันภัย ค่าใช้จ่ายอื่น ๆ ตามที่เกิดขึ้นจริงให้เกษตรกร						
2. อนุมัติเงินจ่ายขาดเป็นค่าใช้จ่ายดำเนินการตามโครงการแทรกแซงตลาดเมล็ดกาแฟ ฤดูกาลผลิตปี 2548/49 วงเงิน 116.773 ล้านบาท โดยให้เบิกจ่ายได้โดยไม่ต้องรอปีบัญชีโครงการเดิม ทั้งนี้ ให้ทยอยเบิกจ่ายเป็นงวด ๆ โดยให้ตัวจ่ายได้						
3. มอบหมายรัฐมนตรีว่าการกระทรวงพาณิชย์ ในฐานะรองประธานกรรมการ คชก. เป็นผู้พิจารณาปรับปริมาณ ราคารับจำนำ และพิจารณากำหนด หลักเกณฑ์ เงื่อนไข วิธีการดำเนินโครงการฯ ตลอดจนผ่อนผันหลักเกณฑ์ เงื่อนไขและการดำเนินโครงการฯ รวมทั้งค่าขนส่งและค่าใช้จ่ายอื่น ๆ ตามความจำเป็นและเหมาะสม เพื่อให้เกิดความคล่องตัวในการปฏิบัติ แล้วรายงานให้คณะกรรมการ คชก. ทราบ						
4. คณะกรรมการเพื่อแก้ไขปัญหาระดับจังหวัดชุมพร ระนอง สุราษฎร์ธานี กระบี่ ประชุมพิจารณากำหนดจุดรับจำนำต่อ อคส.ทั้งหมดรวมทั้งสิ้น 19 จุด						
ราคาเมล็ดกาแฟ (บาท/กก.)						
	2543/44	2544/45	2545/46	2546/47	2547/48	2548/49
ตลาดโลก	26.01	21.30	32.30	29.61	49.13	50.39
เกษตรกรขายได้	29.17	32.60	เกรดดี 25-41 เกรดคละ 20-37	25 - 28 20 - 21	30 - 35 28.46	38-40 33-35
โรงงานรับซื้อ	33.00	34-35	35-40	35.00	35	-



หมายเหตุ * ประมาณการ

กรมการค้าภายใน กระทรวงพาณิชย์
9 มกราคม 2549

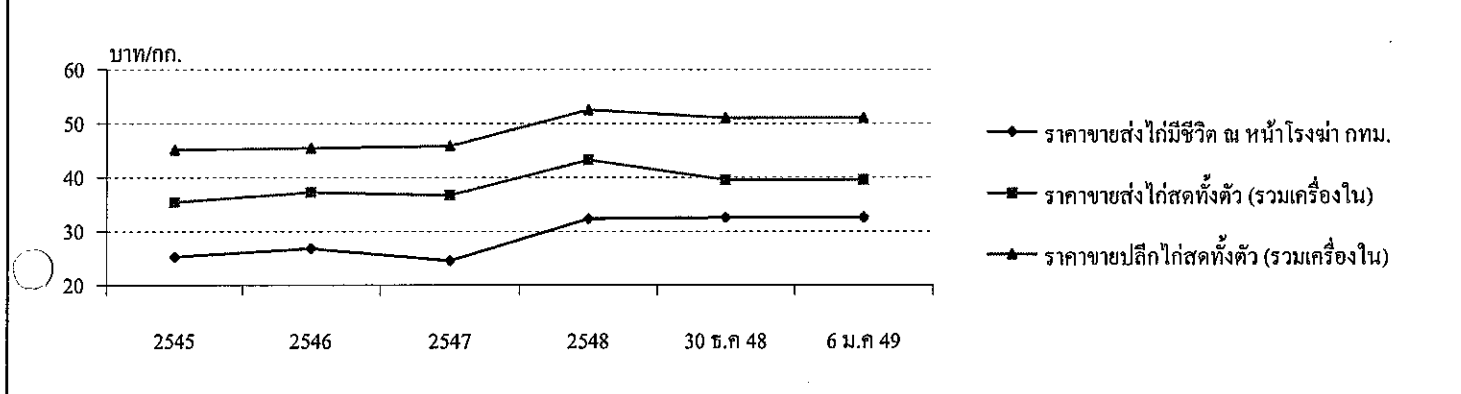
ไก่เนื้อ

ประจำสัปดาห์ที่ 1 ของเดือน มกราคม 2549 (4 - 6 ม.ค.49)

ผลผลิต	2545	2546	2547	2548	2549	ปริมาณการส่งออกเนื้อไก่และผลิตภัณฑ์ของไทยปี 2547-48				
						ประเทศคู่ค้า	ปี 2547	ม.ค.-พ.ย.47	ม.ค.-พ.ย.48	หน่วย : ตัน
โลก (พันตัน)	54,000	54,067	55,846	58,227	60,576	ปริมาณการ				
ไทย (พันตัน)	1,298.27	1,397.82	855.76	1,009.97	1,238.82	ผู้ป้อน	94,470	85,291	106,174	24.49
ใช้ภายใน (พันตัน)	747.00	727.00	665.00	700.00	888.82	อังกฤษ	45,320	40,833	62,329	52.64
ต้นทุนการผลิต	24.87	25.18	25.83	29.42	NA	เนเธอร์แลนด์	21,341	19,560	21,671	10.79
ครัวเรือนการค้า	7,781	15,743	10,098	7,762	NA	เยอรมัน	14,652	13,846	8,430	-39.11
การส่งออก (ม.ค.-พ.ย.48)						เกาหลีใต้	8,382	7,856	3,034	-61.38
ปริมาณ (พันตัน)	433.51	497.40	200.80	218.54	NA	สิงคโปร์	5,047	2,934	2,662	-9.26
มูลค่า (ล้านบาท)	36,147	40,685	20,329	25,477	NA	อื่น ๆ	11,583	12,163	14,237	17.06
ประเทศคู่ค้า	ญี่ปุ่น	เยอรมัน	เนเธอร์แลนด์	เกาหลีใต้	อังกฤษ	รวม	200,795	182,483	218,538	19.76
ประเทศคู่แข่ง	บราซิล	สหภาพยุโรป	จีน	อาร์เจนตินา	แคนาดา					
มูลค่าผลผลิตที่เกษตรกรขายได้ (ปี 2548)			32,622	ล้านบาท						

ความเคลื่อนไหวของราคา หน่วย : บาท/กก.

	2545	2546	2547	2548	30 ธ.ค 48	6 ม.ค 49	เฉลี่ย 3 ปีย้อนหลัง
ราคาขายส่งไก่มีชีวิต ณ หน้าโรงฆ่า กทม.	25.21	26.75	24.54	32.30	32.50	32.50	25.50
ราคาขายส่งไก่สดทั้งตัว (รวมเครื่องใน)	35.35	37.21	36.66	43.21	39.50	39.50	36.41
ราคาขายปลีกไก่สดทั้งตัว (รวมเครื่องใน)	45.13	45.40	45.80	52.45	51.00	51.00	45.44



สถานการณ์ปี 2549

- การผลิต** โลก : USDA ประมาณการผลผลิตเนื้อไก่ของโลกในปี 2549 ไว้ที่จำนวน 60.576 ล้านตัน เพิ่มขึ้นจากปี 2548 ซึ่งมีจำนวน 58.227 ล้านตัน (เพิ่มขึ้น 4.03%) ประเทศผู้ผลิตรายใหญ่ ได้แก่ สหรัฐฯ (26.91%) จีน (17.33%) บราซิล (15.73%) EU (12.69%) เม็กซิโก (4.35%) อินเดีย อาร์เจนตินา ญี่ปุ่น และไทย
ไทย : สศก.ได้ประมาณการผลผลิตเนื้อไก่ปี 2549 ไว้ที่จำนวน 1.238 ล้านตัน เพิ่มขึ้นจากปี 2548 ซึ่งมีจำนวน 1.009 ล้านตัน (เพิ่มขึ้น 22.66%)
 - การใช้ภายใน** ประมาณการความต้องการใช้ภายในประเทศมีจำนวน 0.888 ล้านตัน (เพิ่มขึ้น 26.97%)
 - การส่งออก** คณะกรรมการบริหารสินค้าไก่เนื้อและผลิตภัณฑ์ได้กำหนดเป้าหมายการส่งออกเนื้อไก่ปี 2549 ไว้ประมาณ 350,000 ตัน (ปี 2548 : 300,000 ตัน)
 - การคาดการณ์ราคา** ราคาไก่เนื้อมีแนวโน้มเคลื่อนไหวอยู่ในระดับสูง เนื่องจากเริ่มมีการบริหารจัดการอุปสงค์อุปทานอย่างเป็นระบบ ประกอบกับการส่งออกมีคู่ทางที่ค่อนข้างเข้มงวด มีแนวโน้มที่จะส่งออกเนื้อไก่ได้อย่างต่อเนื่อง
- สถานการณ์ปัจจุบัน ผลผลิตออกสู่ตลาดมากขึ้นตามฤดูกาล แต่เนื่องจากภาวะการจำหน่ายเนื้อไก่ลดลงในช่วงเปรียบเทียบกับช่วงปลายปี 2548 จึงส่งผลให้ระดับราคาขายส่งไก่มีชีวิต ไก่ชำแหละ และราคาขายปลีกเนื้อไก่ ในช่วงสัปดาห์แรกของเดือนมกราคม 2549 ยังทรงตัว สำหรับในช่วงต่อไป ราคาไก่เนื้อจะมีแนวโน้มจะปรับสูงขึ้น

ประจำสัปดาห์ที่ 1 ของเดือนมกราคม 2549 (วันที่ 4-6 ม.ค.49)

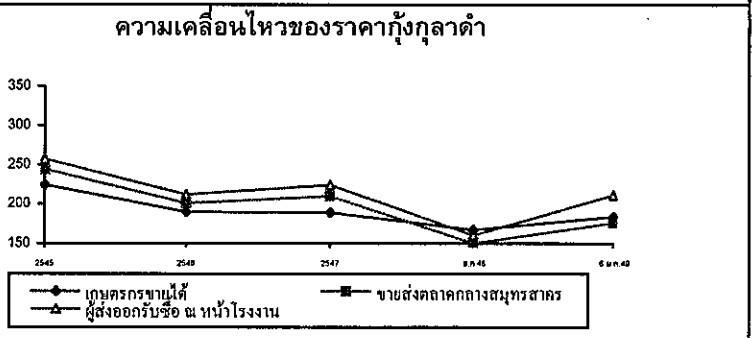
ผลผลิต(ล้านตัน)	2546	2547	2548	2549	สถานการณ์ปี 2548
- โลก	1.500	1.600	NA	NA	<p>การผลิต คาดว่า ปี 2548 จะมีการเลี้ยงกุ้งขาวเพิ่มขึ้น เนื่องจาก 1) ใช้ระยะเวลาการเลี้ยงสั้นกว่ากุ้งกุลาดำแต่ให้ผลผลิตมากกว่า 2) ต้นทุนต่ำ แต่ราคาอยู่ในระดับใกล้เคียงกับกุ้งกุลาดำ ด้วยเหตุผลดังกล่าวจะทำให้ผลผลิตกุ้งโดยรวมของปี 2548 เพิ่มขึ้นจาก 0.33 ล้านตันของปี 2547 เป็น 0.350 ล้านตัน ของปี 2548 หรือเพิ่มขึ้นร้อยละ 6.06 และขณะนี้อยู่ระหว่างการประมาณการผลิตปี 2549 ของ สศก.</p> <p>การตลาด จากการเรียกเก็บ AD และหลักประกันนำเข้า (Continuous Bond:CB) และEu เลื่อนประกาศ GSPทำให้การส่งออกกุ้งทะเลตัวราคาอยู่ในระดับต่ำได้แก้ไขโดย ในประเทศ สร้าง demand เพื่อทดแทนตลาดส่งออกที่ลดลง โดยการรับจำนำกุ้งขาวและกุ้งกุลาดำ แทรกแซงตลาดโดยสถาบันเกษตรกรและเชื่อมโยงตลาด</p> <p>ด้านการส่งออก จากการดำเนินการ ของภาครัฐและเอกชนในการแก้ไขปัญหา ปรากฏว่า EU ได้ประกาศให้สิทธิ GSP แล้ว โดยมีผลตั้งแต่วันที่ 1 ส.ค. 48 ส่วนสหรัฐฯได้ประกาศผลการทบทวนอัตรา AD เมื่อวันที่ 3 พ.ย.48 ซึ่งปรากฏว่ายังคงอัตราภาษีเท่าเดิม ส่งผลกระทบต่อภาวะการส่งออกไม่มากนัก เนื่องจากอัตราภาษีอากรที่สหรัฐเรียกเก็บอยู่ในอัตราต่ำร้อยละ 5.95 ยังสามารถแข่งขันกับคู่แข่งได้เกือบกับมติคชก. (21 พ.ย.48) อนุมัติขยายระยะเวลารับจำนำเฉพาะกุ้งกุลาดำจากเดือน ก.ย.48 เป็นสิ้นสุดเดือน ม.ค. 49 ซึ่งจะส่งผลให้ราคากุ้งขยับตัวสูงขึ้น</p>
- ไทย	0.330	0.330	0.350		
กุลาดำ	0.155	0.130	0.080		
ขาวและอื่น ๆ	0.175	0.200	0.270		
การใช้ (ล้านตัน)	0.042	0.055	0.057		
การนำเข้า - ปริมาณ(ล้านตัน)	0.028	0.009	0.107(พ.ย.48)		
ประเทศคู่ค้า	อินเดีย เวียดนาม จีน				
ส่งออก-ปริมาณ (ล้านตัน)	0.234	0.241	0.142(พ.ย.48)		
ประเทศคู่ค้า	สหรัฐอเมริกา ญี่ปุ่น Eu				
ประเทศคู่แข่ง	อินเดีย อินโดนีเซีย จีน				
ต้นทุน (ปี 2546) กุลาดำ	กก.ละ	154-157 บาท			
ขาวแวนนาไม	กก.ละ	90-100 บาท			
* มูลค่าผลผลิตที่เกษตรกรขายได้ 52,900 ล้านบาท					

ราคากุ้งกุลาดำ (ขนาด 50 ตัว/กก.)						
	2545	2546	2547	ธ.ค 48	6 ม.ค. 49	เฉลี่ย 3 ปีย้อนหลัง
เกษตรกรขายได้เฉลี่ยทั่วประเทศ	224	190	189	184	195	201
ขายส่งตลาดกลาง จ.สมุทรสาคร	244	201	210	176	195	210
ผู้ส่งออกรับซื้อ ณ หน้าโรงงาน	257	212	224	211	210	224

ปัญหาและอุปสรรค

- 1) ผลผลิตกุ้งขาวเพิ่มขึ้นรวดเร็วโดยตลาดปรับตัวไม่ทัน
- 2) ขาดแคลนแรงงานแปรรูป ทำให้รับซื้อได้จำกัด
- 3) ผลผลิตของโลกเพิ่ม การแข่งขันรุนแรง
- 4) การกีดกันทางการค้า กรณีสหรัฐอเมริกาประกาศเก็บภาษีตอบโต้การทุ่มตลาดจากกุ้งนำเข้า การกำหนดให้วางหลักประกันการนำเข้า

การแก้ไขปัญหา ปี 2547/48



1. มติ คชก. เมื่อวันที่ 16 มิ.ย. 1 ก.ย. 13 ต.ค. 2 ธ.ค. 29 ธ.ค 47 และ 7 มิ.ย. 48 ให้แก้ไขปัญหาราคากุ้งตกต่ำ ดังนี้
 - 1.1 การแก้ไขปัญหาราคากุ้งกุลาดำ โดยการรับจำนำเป้าหมาย 10,000 ตัน ระยะเวลารับจำนำ ก.ค.47- ธ.ค.48 โดยมีห้องเย็นเข้าร่วมโครงการ 9 แห่ง อยู่ในพื้นที่จังหวัดระยอง ชลบุรี สมุทรสาคร และสงขลา เมื่อสิ้นสุดระยะเวลารับจำนำ มีเกษตรกรนำกุ้งไปจำนำ 506 ราย ปริมาณรวม 1,485.44 ตัน มีเกษตรกรไถ่ถอนกุ้งจำนวน 2 ราย ปริมาณ 8.856 ตัน คงเหลือกุ้งที่ยังไม่ได้ถอน 1,476.581 ตัน ซึ่งอยู่ระหว่างดำเนินการระบาย
 - 1.2 การแก้ไขปัญหากุ้งขาวและกุ้งก้ามกราม โดยการเชื่อมโยงตลาดกุ้งด้วยการจัดสรรธงชาติให้มีการบริโภคกุ้ง จัดเทศกาลบริโภคกุ้งในกรุงเทพฯ ปริมณฑล และส่วนภูมิภาค ประชาสัมพันธ์การบริโภคกุ้งเพิ่มผ่านสื่อวิทยุและสิ่งพิมพ์ระหว่างเดือน พ.ย.47- ธ.ค.48 ผลการดำเนินการ ณ วันที่ 16 ธ.ค.48 ได้มีการเชื่อมโยงการซื้อขายกุ้งและการจัดงานเทศกาลบริโภคกุ้งในส่วนภูมิภาคแล้ว จำนวน 29 ครั้ง สำหรับในกรุงเทพฯและปริมณฑลได้จัดงานรณรงค์บริโภคกุ้งจำนวน 20 ครั้ง ราคากุ้งที่เกษตรกรขายได้ในงานสูงกว่า ณ หน้าฟาร์ม กก.ละ 20-50 บาท
2. มติ คชก. เมื่อวันที่ 7 มิ.ย. 48 ให้แก้ปัญหาราคากุ้งโดย
 - 1) รับจำนำกุ้งขาวแวนนาไมและกุ้งกุลาดำ ปริมาณ 10,000 ตัน ระยะเวลา มิ.ย.-ก.ย. 48
 - 2) แทรกแซงตลาดโดยสถาบันเกษตรกรกุ้ง กู้ยืมเงินจากกองทุนเพื่อช่วยเหลือเกษตรกรผ่านกรมส่งเสริมสหกรณ์ไปรับซื้อกุ้งในแหล่งผลิตและนำไปจำหน่ายนอกแหล่งผลิตในภาคเหนือและภาคตะวันออกเฉียงเหนือ

สถานการณ์ปัจจุบันและแนวโน้ม เนื่องจากเป็นช่วงฤดูหนาว ปริมาณกุ้งเริ่มออกสู่ตลาดน้อยลง ประกอบกับมติ คชก. (21พ.ย.48) ได้ขยายเวลาการรับจำนำเฉพาะกุ้งกุลาดำจากสิ้นสุดเดือนกันยายน 2548 เป็นสิ้นสุดเดือนมกราคม 2549 ทำให้ราคากุ้ง ณ ตลาดกลางสมุทรสาคร ส่วนใหญ่ปรับตัวสูงขึ้น

ความคืบหน้าการระบายจำหน่ายกุ้งปี 2547 ที่หลุดรับจำนำได้รับความเห็นชอบจาก รมว. พณ. ให้ระบายจำหน่ายกุ้งกุลาดำที่รับจำนำในปี 2547 โดยวิธีการยื่นขอโดยได้มีการเปิดประมูลครั้งแรกเมื่อวันที่พฤหัสบดีที่ 3 พ.ย.48 โดยมีผู้ยื่นของจำนวน 3 ราย ปริมาณ 555.015 ตัน และครั้งที่ 2 เมื่อวันที่ 7 ธ.ค. 48 ปริมาณ 921.184 ตัน โดยมีผู้ยื่นของประมูล 2 ราย

สับปะรด

ประจำสัปดาห์ที่ 1 ของเดือน มกราคม 2549 (4 - 6 ม.ค. 49)

	หน่วย : ล้านตัน		
	2547	2548	2549
ผลผลิต			
- โลก	15.58	15.60	na
- ไทย	1.99	2.07	2.29
บริโภคภายในประเทศ	0.46	0.47	0.55
ส่งออก	1.49	1.52	
- ในรูปกระป๋อง(ล้านตัน)	0.478	0.462	
(คิดในรูปผลสด)	(1.529)	(1.480)	
- มูลค่า (ล้านบาท)	12,147	11,830	
ประเทศคู่ค้า สหรัฐอเมริกา เยอรมัน ญี่ปุ่น และ แคนาดา			
ช่วงออกสู่ตลาด	เม.ย. - มิ.ย. และ พ.ย. - ม.ค.		
ต้นทุนการผลิต	กก.ละ 2.78 บาท (ปี 2548)		
ครัวเรือนเกษตรกร	ประมาณ 36,700 ครัวเรือน		
มูลค่าผลผลิตที่เกษตรกรขายได้	8,000 ล้านบาท (ปี 2548)		

1. สถานการณ์ของโลก

1.1 ผลผลิตของโลก มีประมาณ 15.60 ล้านตัน โดยมีการผลิตมากที่ไทย (13%) ฟิลิปปินส์ (10%) จีน (9%) บราซิล (9%) และอินเดีย (8%)

1.2 การส่งออก ไทยส่งออกมากเป็นอันดับหนึ่ง ประมาณ 25% รองลงมาเป็นฟิลิปปินส์ (14%) คอสตาริกา (14%) และอินโดนีเซีย (6%)

2. สถานการณ์ของไทย

2.1 การผลิต กระทรวงเกษตรฯ คาดการณ์ผลผลิตปี 2549 จะมีประมาณ 2.29 ล้านตัน เพิ่มขึ้นร้อยละ 10 โดยผลผลิตออกสู่ตลาดมาก 2 ช่วง คือ ช่วง พ.ย.-ม.ค. ร้อยละ 25-30 ช่วง เม.ย.-มิ.ย. ร้อยละ 45

2.2 ราคา ราคาจำหน่ายอ่อนตัว เนื่องจากผลผลิตมีปริมาณเพิ่มขึ้นและในช่วงนี้ผลผลิตออกสู่ตลาดมากขึ้น โดยราคาที่เกษตรกรขายได้ กก.ละ 2.50 - 2.80 บาท

2.3 การส่งออก ในช่วง ม.ค.-พ.ย.48 ไทยส่งออกสับปะรดและผลิตภัณฑ์รวม 0.596 ล้านตัน มูลค่า 17,125 ล้านบาท โดยประมาณร้อยละ 65 ส่งออกรูปสับปะรดกระป๋อง

3. มาตรการแก้ไขปัญหา

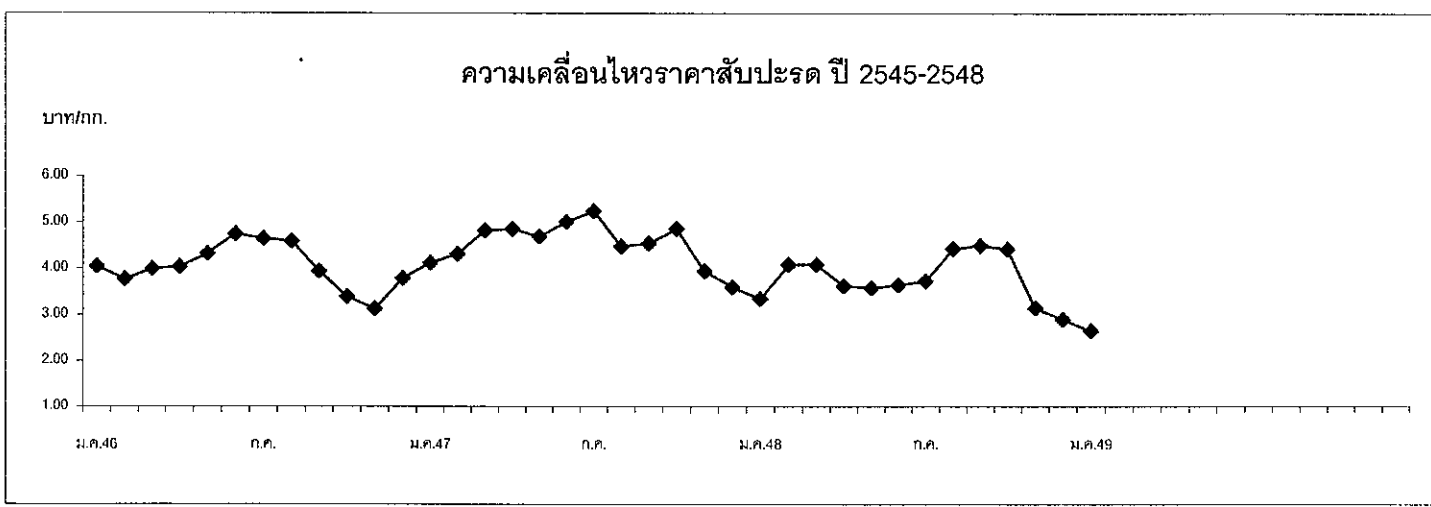
3.1 คชก.ได้มีมติเมื่อ 5 เม.ย.48 มอบกระทรวงเกษตรและสหกรณ์จัดทำแผนบูรณาการด้านการผลิตการตลาดผลไม้ทั้งระบบ รวมทั้งจัดทำแผนแก้ไขปัญหาในระยะสั้นและระยะยาว

3.2 กรม.ได้มีมติเมื่อ 16 ส.ค.48 มอบให้สถาบันอาหารรับผิดชอบดูแลยุทธศาสตร์สับปะรด

3.3 สถาบันอาหารได้เสนอมาตรการแก้ไขปัญหาหาลาคสับปะรด โดยรับซื้อสับปะรดสด ในราคา กก.ละ 3.20 บาท แล้วจ้างโรงงานแปรรูปเป็นสับปะรดกระป๋องและน้ำสับปะรดเข้มข้น โดยใช้เงินยืม คชก. 705.333 ล้านบาท ขณะนี้อยู่ระหว่างการนำเสนอ กรม.พิจารณา

ราคา ณ หน้าโรงงาน (บาท/กก.)

	ม.ค.	ก.พ.	มี.ค.	เม.ย.	พ.ค.	มิ.ย.	ก.ค.	ส.ค.	ก.ย.	ต.ค.	พ.ย.	ธ.ค.	เฉลี่ย
ปี 2546	4.05	3.77	3.99	4.04	4.33	4.75	4.65	4.60	3.95	3.39	3.13	3.79	4.04
ปี 2547	4.13	4.32	4.83	4.86	4.70	5.02	5.25	4.49	4.55	4.87	3.95	3.62	4.55
ปี 2548	3.35	3.57	4.08	3.63	3.59	3.65	3.73	4.44	4.51	4.43	3.15	2.88	3.75
ปี 2549	2.65												2.65



ข้าวโพดเลี้ยงสัตว์

ประจำสัปดาห์ที่ 1 ของเดือนมกราคม 2549 (4 - 6 ม.ค.49)

F: Fact Sheet ข้าวโพดฯ D: Fact Sheet ข้าวโพดฯ 2549

ผลผลิต(ล้านตัน)	2546/47	2547/48	2548/49
			(ประมาณการ)
- โลก	623.039	708.328	677.649
- ไทย	4.178	4.216	3.886
การใช้(ล้านตัน)	4.428	3.471	3.724
การนำเข้า			ม.ค. - พ.ย.48
ปริมาณ	0.008	0.076	0.047
ประเทศคู่ค้า (ไทยนำเข้าจาก)	ลาว พม่า จีน อาร์เจนตินา สหรัฐ		
การส่งออก			ม.ค. - พ.ย.48
ปริมาณ	0.189	0.872	0.055
ประเทศคู่ค้า (ไทยส่งออกไป)	มาเลเซีย อินโดนีเซีย ไต้หวัน เกาหลี		
ประเทศคู่แข่ง	จีน อาร์เจนตินา สหรัฐ		
ต้นทุนการผลิต (บาท/กก)	3.30	3.31	3.71
ช่วงออกสู่ตลาด/ แหล่งผลิตสำคัญ			
รุ่น 1 (กค.-ชค.) 90%	เพชรบูรณ์ ลพบุรี นครสวรรค์ สระแก้ว		
รุ่น 2 (ชค.-พค.) 10%	นครราชสีมา อุทัยธานี สุพรรณบุรี		
ครัวเรือนเกษตรกร	305,434 ครัวเรือน (ข้อมูลปี 2548)		
มูลค่าผลผลิตที่เกษตรกรขายได้	20,015 ล้านบาท		

สำหรับสถานการณ์ ปี 2548/49 กระทรวงเกษตรและสหกรณ์ได้พยากรณ์ (ช.ค.48) ว่าจะมีผลผลิตประมาณ 3.886 ล้านตัน ลดลงจากปี 2547/48 ซึ่งมีผลผลิตประมาณ 4.216 ล้านตัน หรือลดลงร้อยละ 7.83 ส่วนผลผลิตโลกปี 2548/49 กระทรวงเกษตรสหรัฐ คาดว่าจะมีประมาณ 677.65 ล้านตัน ลดลงจาก 708.33 ล้านตันของปี 2547/48 ร้อยละ 4.33 เนื่องจากสหรัฐอเมริกาผู้ผลิตรายใหญ่ของโลกจะมีผลผลิต 280.23 ล้านตัน ลดลงจาก 299.92 ล้านตันของปี 2547/48 ร้อยละ 6.57 นอกจากนี้ จีน อาร์เจนตินา เม็กซิโก ประชาคมยุโรป โรมานีเย ออฟริกาใต้ ก็ผลิตได้ลดลงเช่นกัน ทำให้ผลผลิตโดยรวมลดลง

มาตรการ คชก.ได้มีมติ (9 กย.48) อนุมัติให้รับจำนำข้าวโพดเลี้ยงสัตว์ ปี 2548/49 จากเกษตรกรปริมาณ 500,000 ตันเมล็ด ในช่วงกันยายน - ธันวาคม 2548 เพื่อเพิ่มทางเลือกให้เกษตรกรสามารถชะลอการจำหน่ายไว้รอราคาที่สูงขึ้น กำหนดราคารับจำนำข้าวโพดเมล็ด ความชื้น 14.5% (ก.ย. - พ.ย.48) กก.ละ 4.75 บาทและ (ธ.ค.48) กก.ละ 5.00 บาท สำหรับระดับความชื้นอื่นให้ปรับ - เพิ่มลดตามเกณฑ์ที่เคยปฏิบัติในปี 2547/48 ทั้งนี้ความชื้นไม่เกิน 30 % และได้อนุมัติให้ขยายระยะเวลารับจำนำออกไปถึงเดือนมกราคม 2549

ความคืบหน้าในการดำเนินการ

ณ 31 ธ.ค.48 มีผู้สมัครเข้าร่วมโครงการ 115 ราย จาก 24 จังหวัด และ ออกส. ได้เปิดจุดรับจำนำ 60 จุด ใน 15 จังหวัด (เชียงราย 3 จุด พะเยา 2 จุด กำแพงเพชร 4 จุด เลย 8 จุด เพชรบูรณ์ 17 จุด อุตรดิตถ์ 4 จุด อุตรดิตถ์ 1 จุด ตาก 4 จุด น่าน 3 จุด พิจิตร 1 จุด แพร่ 3 จุด นครสวรรค์ 7 จุด หนองบัวลำภู 1 จุด แม่ฮ่องสอน 1 จุด และ นครราชสีมา 1 จุด)

ผลการรับจำนำ

ณ 31 ธ.ค.48 มีเกษตรกรมาจำนำรวม 3,433 ราย ปริมาณ 88,949.264 ตัน (จังหวัดน่าน 5,981.421 ตัน อุตรดิตถ์ 994.732 ตัน เชียงราย 2,517.264 ตัน ตาก 54,950.217 ตัน หนองบัวลำภู 647.431 ตัน แพร่ 1,997.379 ตัน เลย 17,996.482 ตัน พะเยา 1,673.881 ตัน แม่ฮ่องสอน 197.928 ตัน นครราชสีมา 1,992.530 ตัน)

จังหวัด	ปี 2547 - 2548																								ปัจจุบัน	
	มค.47	กพ.	มีค.	เมย.	พค.	มิย.	ก.ค.	ส.ค.	ก.ย.	ต.ค.	พ.ย.	ธ.ค.	ม.ค.48	กพ.	มีค.	เมย.	พค.	มิย.	ก.ค.	ส.ค.	ก.ย.	ต.ค.	พ.ย.	ธค.		
ตลาด กทม.																										
โรงงานอาหารสัตว์ชื่อ	4.88	4.68	5.40	6.94	7.16	7.16	6.06	4.91	4.59	4.74	5.07	5.38	5.45	5.49	5.49	5.49	5.46	5.45	5.56	5.48	5.40	5.53	5.55	5.40	5.34	
ผู้ส่งออกชื่อ	4.86	-	5.73	6.95	6.74	-	5.77	4.66	4.58	4.73	5.06	5.34	5.24	-	-	-	-	-	-	-	-	-	-	-	-	
เกษตรกรขายได้*	4.36	4.03	4.45	5.71	6.48	6.63	5.71	4.69	4.18	4.36	4.40	4.95	5.01	4.96	4.97	4.83	5.02	4.82	5.05	4.89	4.77	4.74	4.73	4.74	4.68	
- จ.เพชรบูรณ์	4.57	4.20	4.59	5.99	6.77	6.79	5.67	4.67	4.24	4.42	4.68	5.10	5.20	5.17	5.11	5.19	5.18	5.06	5.06	5.10	4.90	5.03	5.18	5.03	4.93	
- จ.นครราชสีมา	4.64	4.34	4.57	-	-	-	5.36	4.64	4.32	4.50	4.81	5.19	5.27	5.24	5.33	5.33	5.33	5.33	5.30	5.23	4.98	5.10	5.25	5.09	5.03	

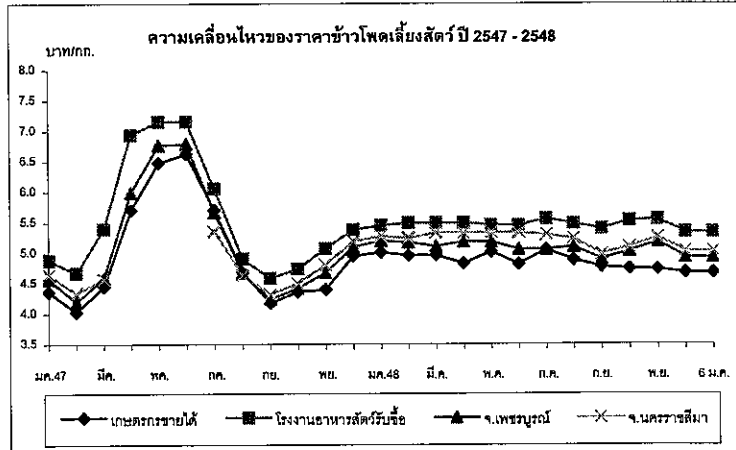
หมายเหตุ * เป็นราคาที่เกษตรกรขายได้เฉลี่ยทั้งประเทศ (สศก.) ข้าวโพดเมล็ดความชื้นไม่เกิน 14.5%

ปัญหาและอุปสรรค

1. ต้นฤดู ปริมาณผลผลิตออกสู่ตลาดพร้อมกันจำนวนมาก และเป็นฤดูฝน ข้าวโพดมีความชื้นสูง ทำให้ราคาไม่ต่ำลง
2. ปลายฤดู ปริมาณผลผลิตออกสู่ตลาดน้อยและความชื้นลดลง ทำให้ราคาสูงขึ้น อาจส่งผลกระทบต่อผู้ไว้วัตถุดิบอาหารสัตว์

สถานการณ์ปัจจุบันและแนวโน้ม

ภาวะการค้าโดยทั่วไปค่อนข้างซบเซา ปริมาณการซื้อขายยังมีไม่มาก เนื่องจากผู้ประกอบการเพิ่งเริ่มเปิดทำการรับซื้อ หลังจากหยุดกิจการในช่วงเทศกาลปีใหมหลายวัน ราคาซื้อขายโดยทั่วไปทรงตัวเท่าสัปดาห์ก่อน และขณะนี้ระยะเวลารับจำนำสิ้นสุดลงแล้ว แต่เกษตรกรที่ยังมีผลผลิตคงเหลือยังคงรอที่จะนำผลผลิตมาจำหน่ายตามโครงการ ซึ่งคณะกรรมการ คชก. ได้มีมติอนุมัติให้ขยายระยะเวลารับจำนำออกไปถึงเดือนมกราคม 2549 แล้ว



ประจำสัปดาห์ที่ 1 ของเดือนมกราคม 2549 (4 - 6 ม.ค. 49)

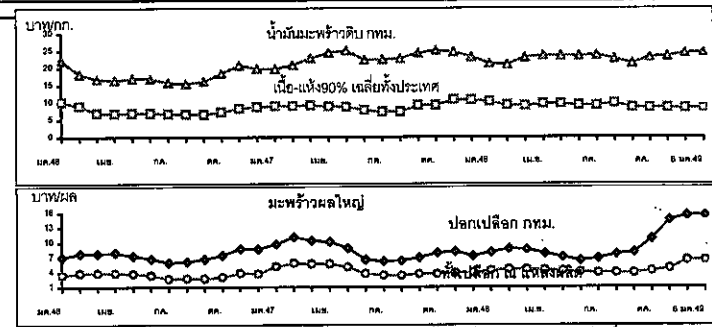
1. โลก : ด้านต้น	ปี 46	ปี 47	ปี 48	ปี 49 ^{ร.ก.}	%Δ
1) ผลผลิต : เนื้อมะพร้าวแห้ง	5.11	5.37	5.39	5.38	-0.19
ฟิลิปปินส์ "	2.20	2.30	2.25	2.20	-2.22
อินโดนีเซีย "	1.30	1.36	1.40	1.44	2.86
2) การใช้ - สกัดน้ำมัน	5.03	5.22	5.26	5.25	-0.19
3) ผลผลิตน้ำมันมะพร้าว	3.17	3.24	3.27	3.27	-
2. ไทย : ด้านต้น					
1) ผลผลิต : มะพร้าวผลแก่	1.957	1.848	1.674	1.561	-6.75
2) การใช้ บริโภคโดยตรง 60%	1.174	1.109	1.004	0.937	
โรงงานผลิตกะทิ 10%	0.196	0.185	0.167	0.156	
โรงงานหีบน้ำมัน 30%	0.587	0.554	0.502	0.468	
3. น้ำมันมะพร้าวไทย : ต้น					
1) ผลผลิต : น้ำมันมะพร้าว ^{บรรจุ}	57,442	45,199	40,949	38,183	
2) ส่งออก น้ำมัน 3 พิกัด	1,793	3,527	2,448	-	
3) นำเข้า น้ำมัน 3 พิกัด	90	47	22	-	
3) การใช้ในประเทศ	55,739	41,719	38,523	38,183	
4. ส่งออก-นำเข้าอื่นๆ : ต้น					
1) ส่งออก มะพร้าวผล	26,550	33,853	37,412		
มะพร้าวฝอย	429	574	586		
เนื้อมะพร้าวแห้ง	108	1.8	1.8		
2) นำเข้า มะพร้าวผล	0	97	90		
มะพร้าวฝอย	115	119	133		
ประเทศส่งออก'48	น้ำมัน : มาเลเซีย / เนื้อแห้ง : ญี่ปุ่น / ฝอย : ปากีสถาน				
ประเทศนำเข้า'48	น้ำมัน : อินโดนีเซีย / ผลแก่ : กัมพูชา / ฝอย : ฟิลิปปินส์				
5. มาตรการทางการค้า	1) การนำเข้า ต้องขอหนังสือรับรองนำเข้าภายใต้ WTO				
	ในโควตา 1) ผู้นำเข้า : เป็นนิติบุคคลและเป็นโรงงานที่ใช้สินค้ามะพร้าวผล				
	มะพร้าวฝอย เนื้อมะพร้าวแห้งและน้ำมันมะพร้าวเป็นวัตถุดิบในกิจการของตนเอง และ				
	เปิดดำเนินการในกิจการในปัจจุบัน ส่วนมะพร้าวฝอยต้องมีประวัติ 3 ปี 2) กำหนดช่วงเวลานำเข้า				
	ดังนี้ มะพร้าวผล : ม.ค.-เม.ย. / พ.ค.-ก.ย. / ต.ค.-ธ.ค. = ร้อยละ 60 / 15 / 25				
	มะพร้าวฝอย : ม.ค.-ธ.ค. เนื้อแห้ง : พ.ย.-ธ.ค. น้ำมัน : พ.ย.-ธ.ค.				
	นอกโควตา ให้นำเข้าเป็นการทั่วไป โดยขอหนังสือรับรองนำเข้านอกโควตา				
	AFTA และ นอก WTO ต้องขออนุญาตนำเข้า				
	2) การส่งออก ส่งออกน้ำมันมะพร้าวทุกชนิดโดยเสรี				

6. การเปิดตลาด	AFTA	ภายใต้ WTO (อกค.12/28 ธค.44)			
& ภาษีนำเข้า	ภาษี (%)	ในโควตา (ตัน)	ภาษีใน(%)	นอกโควตา(%)	
	ตั้งแต่ปี 46	ปี 46	ปี 47-49	ปี 46	ปี 47-49
มะพร้าวฝอย	ชค.20/46	ยกเว้น	110	20	54.6 54
มะพร้าวผล	ชค.20/46	ยกเว้น	2,304.22	20	54.6 54
เนื้อ-แห้ง	ชค.21/46	35*	1,105.56	20	36.4 36
น้ำมันมะพร้าว	ชค.21/46	5**	398.89	20	52.6 52
			* หรือ กก.ละ 3.00 บาท ** หรือ ลิตรละ 2.50 บาท		
7. แหล่งผลิต	ประจวบฯ 18%	ชุมพร 13%	สุราษฎร์ฯ 12%	(รวม 43%)	
	นครศรีธรรมราช 7% ชลบุรี 7% สมุทรสงคราม 3%				
8. ช่วงออกสู่ตลาด	ช่วงมากเดือน พ.ค. - ต.ค. (ออกตลอดปี)				
9. ต้นทุนผลิตปี 44-48	3.68	3.07	3.28	3.32	3.75 บาท/ผล
	ถั่วเรื้อนเกษตรกร 76,500 ถั่วเรื้อน (ปี 44)				
10. มูลค่าผลผลิต	5,959	ล้านบาท(4.45 บาท/ผล ณ แหล่งผลิต) - ปี 48			
11. สถานการณ์ปัจจุบัน	1) โลก ปี 48/49 ก.เกษตรสหรัฐฯคาดว่าโลกมีผลผลิต 5.38 ล้านตัน (เนื้อ-แห้ง) ลดลง 0.19% ใช้สกัดน้ำมัน 5.25 ล้านตัน ลดลง 0.19%				
	2) ไทย ปี 49 ก.เกษตร (สศก.) คาดว่ามีผลผลิต 1.561 ล้านตัน(มะพร้าวผล) ลดลง 6.75%				
	3) ราคา (บาท/ผล บาท/กก.)				
		23 ธ.ค.48	30 ธ.ค.48	6 ม.ค.49	%Δ
มะพร้าวผลใหญ่ เกษตรกรขายได้ (เฉลี่ยสศก.)	6.20	6.51	6.51	-	
จ.ประจวบฯ	11.00	11.50	11.75	2.17	
จ.สุราษฎร์ฯ	8.50	8.50	8.50	-	
เนื้อ-แห้ง 90% เกษตรกรขายได้ (เฉลี่ยสศก.)	10.60	8.35	8.35	-	
จ.ประจวบฯ	11.75	11.75	11.75	-	
จ.สุราษฎร์ฯ	10.75	10.75	10.75	-	
มะพร้าวผลใหญ่ ปอกเปลือก กทม.	14.50	15.50	15.50	-	
เนื้อมะพร้าวขาว ณ โรงงานกะทิรับซื้อ	22.50	23.25	23.25	-	
ภาวะ ณ แหล่งผลิต จ.ประจวบฯ	ราคามะพร้าวผลใหญ่เพิ่มขึ้นจากสัปดาห์ก่อน				
	เนื่องจากเป็นช่วงเทศกาลปีใหม่ความต้องการใช้มีเพิ่มขึ้นในขณะที่ผลผลิตมีน้อย				
	มะพร้าวผล กทม.- ราคาทรงตัวอยู่ในระดับสูง				
	น้ำมันมะพร้าว ราคาอยู่ในเกณฑ์สูงทั้งวัตถุดิบและน้ำมันเนื่องจากมีปริมาณน้อย				
4) แนวโน้ม	ราคามะพร้าวผลจะยังคงอยู่ในระดับสูงเพราะผลผลิตในประเทศออกสู่ตลาดน้อยและความต้องการใช้ยังมีอยู่อย่างต่อเนื่อง				

ราคา (บาท/ผล, บาท/กก.)	6 ม.ค.*													
แหล่งผลิต เฉลี่ยทั้งประเทศ	ม.ค.	ก.พ.	มี.ค.	เม.ย.	พ.ค.	มิ.ย.	ก.ค.	ส.ค.	ก.ย.	ต.ค.	พ.ย.	ธ.ค.	เฉลี่ย	เฉลี่ย 3 ปี
มะพร้าวแก่-ผลใหญ่ (สศก.)	ปี 2547	5.20	5.84	5.72	5.72	5.09	3.71	3.41	3.32	3.63	3.62	3.92	3.90	4.42 (ปี 46-48)
	ปี 2548	4.35	4.57	4.58	4.43	4.30	4.05	3.90	3.91	3.83	4.30	4.92	6.15	4.44
	ปี 2549	6.51												4.09
เนื้อมะพร้าวแห้ง 90% (สศก.)	ปี 2547	9.08	9.00	9.26	8.91	8.72	7.87	7.39	7.32	9.26	9.21	10.81	10.68	8.96
	ปี 2548	10.23	9.79	9.07	9.64	9.62	9.24	9.17	9.74	8.56	8.52	8.47	9.90	9.33
	ปี 2549	8.35												8.65
ตลาด กทม. ขายส่ง														
มะพร้าวผล (ปอก) กทม.	ปี 2547	9.75	11.13	10.45	10.17	8.86	6.58	6.25	6.35	6.95	7.94	8.18	7.25	8.32
	ปี 2548	8.03	8.75	8.64	7.78	7.07	6.35	6.83	7.64	8.02	10.75	14.57	14.73	9.10
	ปี 2549	15.50												8.26
น้ำมันมะพร้าวดิบ กทม.	ปี 2547	19.73	21.00	22.92	24.54	25.18	22.40	22.57	22.87	24.45	25.15	24.65	23.17	23.22
	ปี 2548	21.33	20.49	23.14	23.65	23.75	23.56	23.79	22.70	21.33	23.16	23.45	23.88	22.85
	ปี 2549	24.42												21.30

ปัญหาและอุปสรรค

1. การผลิต ต้นทุนการผลิตสูงกว่าประเทศเพื่อนบ้าน เช่น เวียดนาม
2. การนำเข้า มีการนำเข้ามะพร้าวผล(นอกโควตา) จากกัมพูชา ในช่วงปลายฤดู ส่งผลกระทบทางจิตวิทยาต่อเกษตรกร ในแหล่งผลิต
3. การส่งออก ไทยขาดประสิทธิภาพในการแข่งขันการส่งออก ทำให้ไม่สามารถระบายผลผลิตส่วนเกินในช่วงฤดูกาลผลผลิตออกสู่ตลาดมากได้
4. การแปรรูป ตลาดกะทิสำเร็จรูป มีอัตราการเติบโตไม่มากนัก ตลาดน้ำมันมะพร้าวมีขนาดตลาดเล็กเพราะถูกทดแทนด้วยน้ำมันปาล์ม



ถั่วเหลือง

ประจำสัปดาห์ที่ 1 ของเดือนมกราคม 2549 (4-6 ม.ค.49)

ผลผลิต (ล้านตัน)	ปี 2547	ปี 2548 <small>(ประมาณการ)</small>	ปี 2549 <small>(ประมาณการ)</small>	นโยบายและมาตรการนำเข้าเมล็ดถั่วเหลือง ปี 2549
- โลก	186.257	213.339	221.552	1. นำเข้าจากประเทศสมาชิก WTO 1) ตามข้อผูกพัน ปริมาณต่ำสุด 10,922 ตัน อากาศนำเข้าสูงสุดไม่ควรถา 20% นอกโควตา 80% 2) ไทยเปิดตลาด (มติคณะกรรมการพืชน้ำมันและน้ำมันพืช 28 ธ.ค.48) - นำเข้าเสรี ไม่จำกัดปริมาณและช่วงเวลานำเข้า อัตราภาษีในโควตา 0% นอกโควตา 80% - ผู้มีสิทธินำเข้าในโควตารวม 12 ราย (ผู้ผลิตน้ำมันถั่วเหลืองและรำข้าว ผู้ผลิตอาหารสัตว์ไทย ส.ส่งเสริมผู้ใช้วัตถุดิบอาหารสัตว์ ส.ปศุสัตว์ไทย ส.ผู้เลี้ยงไก่เนื้อเพื่อการส่งออก ส.ผู้ผลิตไก่เพื่อส่งออกไทย บจ.กรีนลปอด 4 บจ.แลคคาซอย บมจ.ไทยเกษตรผลิตภัณฑ์อาหาร บจ.แตรฟลัส บจ.ไทยวิม และห้างหุ้นส่วนจำกัด กิคโคเคเน) และหากมีผู้ยื่นขอสิทธินำเข้ารายใหม่ ให้ฝ่ายเลขานุการคณะกรรมการพืชน้ำมันและน้ำมันพืช (สทก.) เป็นผู้พิจารณาและแจ้งคณะกรรมการฯ ทราบ - ผู้มีสิทธินำเข้าในโควตาต้องรับซื้อถั่วเหลืองที่ผลิตในประเทศจากเกษตรกรตามราคาและคุณภาพมาตรฐานที่กำหนดทั้งหมด ดังนี้ - เกษตรกักน้ำมัน 10.50 บาท/กก. ณ ไร่นาหรือ 11.50 บาท/กก. ณ จุดรับซื้อ - เกษตรผลิตอาหารสัตว์ 11.00 บาท/กก. ณ ไร่นาหรือ 12.00 บาท/กก. ณ จุดรับซื้อ - เกษตรแปรรูปอาหาร 13.00 บาท/กก. ณ ไร่นาหรือ 14.00 บาท/กก. ณ จุดรับซื้อ - ทั้งนี้ ผู้มีสิทธินำเข้าในโควตาต้องทำสัญญารับซื้อเมล็ดถั่วเหลืองภายในประเทศกับกระทรวงเกษตรและสหกรณ์ และกระทรวงพาณิชย์ 2. นำเข้าจากประเทศไม่ใช่สมาชิก WTO ต้องขออนุญาตนำเข้า อากาศนำเข้า 6%
- ไทย	0.232	0.239	0.245	
- ถั่วถูกล้าง	0.143	0.151	0.156	
- ถั่วถูกล้วน	0.089	0.088	0.088	
การใช้ (ล้านตัน)	1.667	1.738	1.844	
การนำเข้า (ล้านตัน)				
- ปริมาณ	1.436	1.500 <small>(มก.-พย.48 = 1,313,098 ตัน)</small>	1.600	
- ประเทศคู่ค้า (ไทยนำเข้าจาก)	อาร์เจนตินา บราซิล สหรัฐอเมริกา แคนาดา ออสเตรเลีย			
การส่งออก (ล้านตัน)				
- ปริมาณ	0.0010	0.0009 <small>(มก.-พย.48 = 1,042 ตัน)</small>	0.0008	
- ประเทศคู่ค้า (ไทยส่งออกไป)	เวียดนาม มัลดีฟ ลาว อินโดนีเซีย สหรัฐอเมริกา			
- ประเทศคู่แข่ง	สหรัฐอเมริกา บราซิล อาร์เจนตินา จีน			
ต้นทุนการผลิต (บาท/กก.)	7.98	9.00	NA	
ช่วงออกสู่ตลาด/แหล่งผลิตสำคัญ				
- ถั่วถูกล้าง (มีค.- พค.) 58%	กำแพงเพชร เชียงใหม่ ขอนแก่น เลย			
- ถั่วถูกล้วน (สค.- ธค.) 42%	สระแก้ว สุโขทัย ตาก ลพบุรี อุตรดิตถ์			
ครัวเรือนเกษตรกร	148,805	ครัวเรือน (ประมาณการ มี.ย.48)		
มูลค่าผลผลิตที่เกษตรกรขายได้ (ล้านบาท)	2.819	2.703	NA	

รายการ	ม.ค.	ก.พ.	มี.ค.	เม.ย.	พ.ค.	มิ.ย.	ก.ค.	ส.ค.	ก.ย.	ต.ค.	พ.ย.	ธ.ค.	เฉลี่ย
เกษตรกรขายได้ชนิดละ													
ปี 2548	13.00	11.40	11.07	11.23	10.15	10.15	11.70	10.90	9.85	9.22	10.10	10.19	10.75
ปี 2549	10.25	(1-6มค.49)											10.25
ขายส่ง ตลาด กทม. เกษตรแปรรูปผลิตภัณฑ์อาหาร													
ปี 2548	14.88	15.25	15.25	15.25	14.76	14.38	14.38	14.70	14.47	14.25	14.25	14.25	14.67
ปี 2549	14.25	(1-6มค.49)											14.25
ขายส่ง ตลาด กทม. เกษตรผลิตอาหารสัตว์													
ปี 2548	13.88	14.25	14.25	14.25	13.84	13.63	13.63	14.06	13.84	13.63	13.63	13.63	13.88
ปี 2549	13.63	(1-6มค.49)											13.63
ขายส่ง ตลาด กทม. เกษตรกักน้ำมัน													
ปี 2548	11.61	11.38	11.67	12.03	11.85	11.63	11.63	11.60	11.31	11.18	11.18	11.18	11.52
ปี 2549	11.18	(1-6มค.49)											11.18
ซื้อขายล่วงหน้าตลาดชิคาโก													
ปี 2548	7.62	7.62	9.01	9.07	9.31	10.44	10.60	9.51	8.73	8.65	8.69	8.91	9.01
ปี 2549	9.14	(1-6มค.49)											9.14
ซื้อขายล่วงหน้าตลาดชิคาโก (เหรียญสหรัฐ/ตัน)													
ปี 2548	195.88	197.56	232.94	228.74	233.42	254.79	253.32	230.40	212.05	211.20	210.87	216.26	223.12
ปี 2549	224.76	(1-6มค.49)											224.76

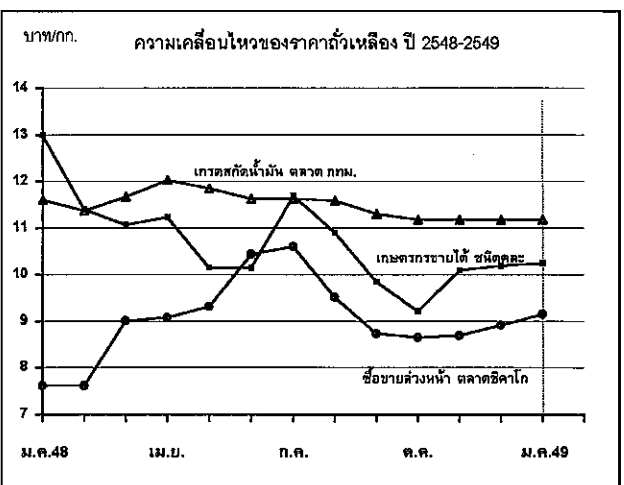
ปัญหาและอุปสรรค

- ผลผลิตในประเทศมีไม่เพียงพอกับความต้องการใช้ ต้องนำเข้า 73%
- เกษตรกรขายผลผลิตเป็นชนิดละ ทำให้ไม่ได้รับราคาที่สูงขึ้น
- ถั่วเหลืองฤดูฝนจะมีความชื้นสูง เนื่องจาก เก็บเกี่ยวในช่วงฝนตกชุก

สถานการณ์ปัจจุบัน

ขณะนี้ในช่วงปลายฤดูถั่วเหลืองฤดูฝน ซึ่งยังคงมีในแหล่งผลิตจังหวัดกำแพงเพชร สุโขทัย และพิษณุโลก ส่วนใหญ่เป็นเกษตรกรกักน้ำมัน และปริมาณสินค้าออกสู่ตลาดค่อนข้างน้อยลงมาก ในขณะที่ความต้องการใช้มีมาเสมอ ส่งผลให้ราคาเกษตรกรขายได้ชนิดละ เฉลี่ยเดือนมกราคม 2549 สูงขึ้นจากเดือนที่ผ่านมา คาดว่าผลผลิตฤดูฝนจะออกสู่ตลาดหมดประมาณสิ้นเดือนมกราคม 2549 ส่วนราคาขายส่งตลาด กทม. ทรงตัวเท่าเดือนที่ผ่านมา

ราคาซื้อขายล่วงหน้าตลาดชิคาโกเฉลี่ยเดือนมกราคม 2549 สูงขึ้นจากเดือนที่ผ่านมา เนื่องจากภาวะอุปสงค์ถั่วเหลืองของสหรัฐอเมริกาที่ตัว จากความวิตกกังวลเกี่ยวกับภาวะแห้งแล้งในแหล่งเพาะปลูกถั่วเหลืองของประเทศอาร์เจนตินา ซึ่งเป็นคู่แข่งทางการค้าสำคัญของสหรัฐอเมริกา



กระเทียม

ประจำสัปดาห์ที่ 1 ของเดือนมกราคม 2549 (3-6 ม.ค.49)

ผลผลิต	2546/47	2547/48	2548/49
- ไทย (ตัน)	95,909	106,598	102,528
ต้นทุนการผลิต (บาท/กก.)	14.37	19.91	18.96
การใช้ภายใน(ตัน)	139,075	164,945	132,563
การนำเข้า(ตัน)	ปี 2547	ปี 2548	ปี 2549
ปริมาณ	60,441	46,481	40,000
ประเทศคู่ค้า	จีน ลาว พม่า	(มค.- พย.)	(ประมาณการ)
การส่งออก(ตัน)			
ปริมาณ	2,094	3,785	3,000
		(มค.- พย.)	(ประมาณการ)
ประเทศคู่ค้า	สหรัฐฯ ฟิลิปปีนส์ คานาดา ไต้หวัน		
ช่วงออกสู่ตลาด	กระเทียมสด : ม.ค.-เม.ย. , กระเทียมแห้ง : พ.ค.- ธ.ค.		
แหล่งผลิตสำคัญ	: เชียงใหม่(33%) ลำพูน(18%) แม่ฮ่องสอน(17%) เชียงราย (9%) พะเยา(9%)		
มูลค่าผลผลิตที่เกษตรกรได้รับ (ปี 2547/48)	2,292 ล้านบาท		
ครัวเรือนเกษตรกร (ปี 2547/48)	57,214 ครัวเรือน		

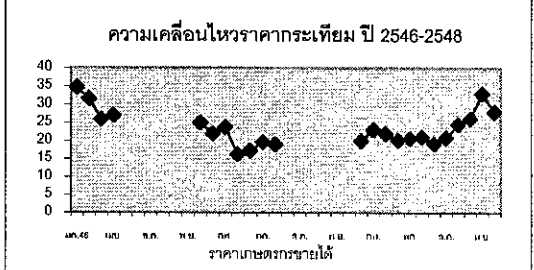
สถานการณ์ปี 2548/49
 ฤดูกาลผลิตปี 2548/49 ผลผลิตลดลงจากปีก่อน ร้อยละ 3.82 เนื่องจากภาครัฐมีมาตรการแก้ไขปัญหากระเทียมทั้งระบบ โดยให้มีการปรับโครงสร้างการผลิตและมีเงื่อนไขว่าเกษตรกรต้องปรับเปลี่ยนพื้นที่ไปปลูกพืชอื่นที่ไม่ใช่กระเทียม หอมแดง หอมหัวใหญ่ ลิ้นจี่ ลำไย และส้ม และหลังจากปี 2548 จะไม่มีการแทรกแซงตลาดอีกต่อไป โดยเกษตรกรได้หันไปปลูกพืชผัก ถั่วเหลือง ข้าวโพดหวานและมันฝรั่งทดแทน

สถานการณ์ปัจจุบัน
 ราคากระเทียมแห้งคละที่เกษตรกร จ.เชียงใหม่ ขายได้ (9 ม.ค.49) กก.ละ 24-27 บาท ราคาปรับตัวสูงขึ้นจากสัปดาห์ก่อน เนื่องจากปริมาณผลผลิตที่จำหน่ายในตลาดมีเพียงเล็กน้อย โดยผลผลิตฤดูใหม่ของ อ.ฝางจะเริ่มออกสู่ตลาดปลายเดือน ม.ค.49

ราคากระเทียม					
ราคาเกษตรกรขายได้	2544	2545	2546	ปีก่อน	ปัจจุบัน
กระเทียมแห้งใหญ่คละ	24.26	20.33	22.42	ม.ค.-48	(3-6 ม.ค.49)
ราคาขายส่งตลาดกรุงเทพฯ					
กระเทียมแห้งมัดจุกใหญ่	34.73	30.59	38.84	37.50	37.00

ปัญหาและอุปสรรค (ปี2547/48)

นายรัฐมนตรีได้ไปตรวจราชการพื้นที่จังหวัดแม่ฮ่องสอนเมื่อวันที่ 21 กรกฎาคม 2547 และได้มีการสั่งการ/แนะนำให้ประกันราคากระเทียมสดไม่ต่ำกว่า กก.ละ 10 บาท (คิดเป็นกระเทียมแห้ง กก.ละ 30 บาท) ซึ่งจังหวัดขอให้แทรกแซงตลาดโดยให้ ธ.ก.ส.รับจำนำกระเทียมแห้ง กก.ละ 28 บาท และให้สหกรณ์ยืมเงินปลอดดอกเบี้ยในการรับซื้อกระเทียมสด กก.ละ 10 บาท และ จังหวัดเชียงใหม่ ลำพูน พะเยา และลำปาง ขอให้รับซื้อกระเทียมแห้งในราคานำตลาดที่ราคากระเทียมแห้งใหญ่ และแห้งกลางคละ กก.ละ 25 และ 22 บาท ตามลำดับ



การแก้ไขปัญหา

คณะกรรมการ ครก. มีมติ (27 เม.ย.48 และ 7 มิ.ย.48) อนุมัติเงินหมุนเวียนปลอดดอกเบี้ยจำนวน 796 ล้านบาท ให้กระทรวงเกษตรและสหกรณ์โดยกรมส่งเสริมสหกรณ์นำไปจัดสรรให้จังหวัดแม่ฮ่องสอน 270 ล้านบาท และจังหวัดในแหล่งผลิตอื่นๆ อีก 526 ล้านบาท ได้แก่ เชียงใหม่ 436 ล้านบาท ลำพูน 41 ล้านบาท เชียงราย 20 ล้านบาท และพะเยา 29 ล้านบาท เพื่อนำไปดำเนินการ (1) แทรกแซงรับซื้อกระเทียมแห้งจากเกษตรกรที่ขึ้นทะเบียนและมีพื้นที่เพาะปลูกกระเทียมในจังหวัดซึ่งยังเป็นกรรมสิทธิ์ของเกษตรกรที่แท้จริง ตามระบบของสหกรณ์ (2) ไปจำหน่ายในราคา กก.ละ 18.00 บาท วงเงินไม่เกินรายละ 350,000 บาท (2) จ่ายเงินชดเชยในการลดพื้นที่เพาะปลูกให้เกษตรกร กก.ละ 12.00 บาท (ในอัตราไร่ละไม่เกิน 12,000 บาท) โดยมีเงื่อนไขว่าเกษตรกรจะต้องปรับเปลี่ยนพื้นที่เพาะปลูกเดิมไปปลูกพืชอื่นซึ่งมิใช่กระเทียม หอมแดง หอมหัวใหญ่ ลิ้นจี่ ลำไย และส้ม ตามหลักเกณฑ์ที่กระทรวงเกษตรและสหกรณ์กำหนด ระยะเวลาดำเนินการแทรกแซงรับซื้อ พ.ค.- ส.ค.48 ระยะเวลาโครงการ พ.ค.48- พ.ค.49 และไม่มีมติเพิ่มเติม (9 ก.ย.48) อนุมัติให้ขยายระยะเวลาดำเนินการแทรกแซงตลาดกระเทียมทั้งระบบ ปี 2547/48 จากเดิมสิ้นสุดเดือน ส.ค.48 เป็นสิ้นสุดเดือน ต.ค.48 เพื่อให้เกิดประโยชน์สูงสุดจากมาตรการแทรกแซงตลาดกระเทียมทั้งระบบของภาครัฐ

ผลดำเนินการ

1. จังหวัดที่จำหน่ายกระเทียมเสร็จสิ้นแล้ว
 - 1.1 จังหวัดเชียงราย ได้อนุมัติเงินให้สหกรณ์จำนวน 2 ราย รวมวงเงิน 2.052 ล้านบาท โดยสหกรณ์ได้ดำเนินการรับซื้อกระเทียมแห้งจากสมาชิกสหกรณ์ 45 ราย ระหว่าง วันที่ 1-15 ก.ย.48 จำนวน 105,807 ตัน ในราคาเฉลี่ย กก.ละ 15.94 บาท รวมมูลค่าซื้อ 1.684 ล้านบาท ผลการจำหน่าย ปริมาณ 105,807 ตัน ในราคาเฉลี่ย กก.ละ 16.39 บาท รวมมูลค่าจำหน่าย 1.729 ล้านบาท
 - 1.2 จังหวัดลำพูน ได้อนุมัติเงินให้สหกรณ์จำนวน 1.5 ล้านบาท โดยสหกรณ์ได้ดำเนินการรับซื้อกระเทียมแห้งคละจากเกษตรกร 2 ราย เมื่อวันที่ 30 ส.ค.48 จำนวน 9,435 ตัน ในราคา กก.ละ 17-18 บาท รวมมูลค่าซื้อ 168,110 บาท ผลการจำหน่าย ปริมาณ 8,640 ตัน ในราคา กก.ละ 19-20 บาท รวมมูลค่าจำหน่าย 181,440 บาท (กระเทียมเสียหายจากการเสื่อมสภาพตามธรรมชาติของผลผลิต 0.795 ตัน)
 - 1.3 จังหวัดพะเยา ได้อนุมัติเงินให้สหกรณ์จำนวน 2 ราย วงเงิน 3.1 ล้านบาท โดยสหกรณ์ได้ดำเนินการรับซื้อกระเทียมแห้งจากสมาชิกสหกรณ์ 60 ราย ระหว่างวันที่ 7-21 ต.ค.48 จำนวน 139,378 ตัน ในราคาเฉลี่ย กก.ละ 13-15 บาท รวมมูลค่าซื้อ 1.821 ล้านบาท ผลการจำหน่าย ปริมาณ 139,378 ตัน กก.ละ 14-16 บาท รวมมูลค่าจำหน่าย 2,052 ล้านบาท
2. จังหวัดที่อยู่ระหว่างดำเนินการจำหน่ายกระเทียม
 - 2.1 จังหวัดแม่ฮ่องสอน ได้อนุมัติเงินให้สหกรณ์จำนวน 6 ราย รวมวงเงิน 220 ล้านบาท โดยสหกรณ์ได้ดำเนินการรับซื้อกระเทียมแห้งจากเกษตรกร 3,311 ราย กก.ละ 12-18 บาท ระหว่าง 27 พ.ค.- 31 ส.ค.48 จำนวน 11,066,442 ตัน มูลค่า 184,398 ล้านบาท ผลการจำหน่าย (ณ 29 ส.ค.48) ปริมาณ 5,571,772 ตัน มูลค่า 96,034 ล้านบาท คงเหลือ 5,494,670 ตัน (กระเทียมเสียหายจากการเสื่อมสภาพตามธรรมชาติของผลผลิตและเสียหายจากอุทกภัย ปริมาณ 828.33 ตัน)
 - 2.2 จังหวัดเชียงใหม่ ได้อนุมัติเงินให้สหกรณ์จำนวน 12 ราย รวมวงเงิน 204.20 ล้านบาท โดยสหกรณ์ได้ดำเนินการรับซื้อกระเทียมแห้งในราคาเฉลี่ย กก.ละ 13-18 บาท จากเกษตรกรจำนวน 1,512 ราย ระหว่าง 21 ก.ค.-18 ต.ค.48 จำนวน 7,698,963 ตัน มูลค่า 127,385 ล้านบาท ผลการจำหน่าย (ณ 19 ส.ค.48) ปริมาณ 6,757,055 ตัน มูลค่า 101,226 ล้านบาท คงเหลือ 1,158,790 ตัน มูลค่า 12,780 ล้านบาท

หอมแดง

ประจำสัปดาห์ที่ 1 ของเดือนมกราคม 2549 (3-6 ม.ค.49)

ผลผลิต	2546/47	2547/48	2548/49
- ไทย (ตัน)	232,537	213,060	215,261
ต้นทุนการผลิต (บาท/กก.)	7.60	7.23	7.95
การใช้ภายใน(ตัน)	199,110	173,071	180,261
การนำเข้า(ตัน)	ปี 2547	ปี 2548	ปี 2549
ปริมาณ	26,582	5,287	10,000
ประเทศคู่ค้า	เมียนมาร์ จีน	(มค.- พย.)	(ประมาณการ)
การส่งออก(ตัน)			
ปริมาณ	60,009	42,688	45,000
		(มค.- พย.)	(ประมาณการ)
ประเทศคู่ค้า	มาเลเซีย อินโดนีเซีย		
ประเทศคู่แข่ง	ฟิลิปปินส์ เวียดนาม		
ช่วงออกสู่ตลาด	ฤดูแล้ง : ธ.ค.-เม.ย.	ฤดูฝน : ก.ค.-พ.ย.	
แหล่งผลิตสำคัญ	ศรีสะเกษ 21% ลำพูน 21% เชียงใหม่ 14%		
	อุตรดิตถ์ 17% พะเยา 10%		
มูลค่าผลผลิตที่เกษตรกรได้รับ (ปี 2547/48)	1,772 ล้านบาท		
ครัวเรือนเกษตรกร (ปี 2547/48)	42,108 ครัวเรือน		

สถานการณ์ปี 2548/49

ผลผลิตหอมแดง ปี 2548/49 เพิ่มขึ้นเพิ่มขึ้นจากปีที่ผ่านมาร้อยละ 1.03 เนื่องจากเกษตรกรในแหล่งผลิตทางภาคเหนือ ได้แก่ จังหวัดลำพูน เชียงใหม่ และ อุตรดิตถ์ มีต้นทุนการผลิตเพิ่มขึ้น ผลตอบแทนที่ได้รับไม่คุ้มค่า ประกอบกับพื้นที่ปลูกบางแห่งน้ำท่วมขัง ไม่สามารถปลูกหอมแดงได้ พร้อมทั้งยังขาดแคลนแรงงานในการปลูกด้วย เกษตรกรจึงหันไปปลูกมันฝรั่ง และ พืชผักทดแทน ส่วนแหล่งผลิตทางภาคตะวันออกเฉียงเหนือ ได้แก่ จังหวัดศรีสะเกษ คาดว่าเนื้อที่เพาะปลูกจะเพิ่มขึ้นเล็กน้อย เนื่องจากสภาพภูมิอากาศเอื้ออำนวยต่อการเพาะปลูกหอมแดง สำหรับผลผลิตต่อไร่ คาดว่า จะเพิ่มขึ้นส่งผลให้ผลผลิตรวมเพิ่มขึ้นด้วย

สถานการณ์ปัจจุบัน (ราคาที่เกษตรกรขายได้ 9 ม.ค.49)

1. จ.เชียงใหม่ ผลผลิตหอมแดงจะเริ่มออกสู่ตลาดในช่วงปลายเดือน ม.ค.49 ขณะนี้ไม่มีผลผลิตหอมแดงจาก จ.ศรีสะเกษ อุตรดิตถ์และลำพูนเข้ามาจำหน่าย
2. จ.อุตรดิตถ์ หอมแดงสดคละ กก.ละ 8-9 บาท หอมแดงแห้งคละ กก.ละ 24-26 บาท ราคาทรงตัวต่อเนื่องจากสัปดาห์ก่อน ขณะนี้ผลผลิตออกสู่ตลาดหมดแล้ว
3. จ.ศรีสะเกษ หอมแดงแห้งใหญ่ กก.ละ 15-16 บาท ราคาทรงตัวจากสัปดาห์ก่อน ขณะนี้ผลผลิตออกสู่ตลาดแล้วร้อยละ 60-65

ราคาหอมแดง	2544	2545	2546	ปีก่อน (ม.ค.48)	ปีปัจจุบัน (3-6 ม.ค.49)
ราคาที่เกษตรกรขายได้					
หอมแดงแห้งใหญ่คละ	15.24	17.74	15.04	8.90	11.49
ราคาขายส่งตลาดกรุงเทพฯ					
หอมแดงแห้งมัดจุกใหญ่ (ศรีสะเกษ)	28.48	26.65	30.84	16.00	19.00

ปัญหาและอุปสรรค (ฤดูกาลผลิตปี 2547/48)

1. จ.ลำพูน มีหนังสือ ลงวันที่ 29 ธันวาคม 2547 แจ้งว่าผลผลิตจะออกสู่ตลาดมากช่วงเดือน กพ.- มีค.48 เกษตรกรอาจได้รับความเดือดร้อน จึงขอให้ทางราชการเข้าไปรับซื้อในราคานำตลาด และสนับสนุนเงินทุนหมุนเวียนปลอดดอกเบี้ยให้สหกรณ์/ผู้ประกอบการรับซื้อหอมแดงด้วย

จ.ศรีสะเกษ มีหนังสือ ลงวันที่ 4 กุมภาพันธ์ 2548 ขอให้ อคส.ดำเนินการแทรกแซงตลาด เนื่องจากเกษตรกรได้รับความเดือดร้อนจากปัญหาด้านราคา

3. จ.พะเยา มีหนังสือ ลงวันที่ 31 มีนาคม 2548 แจ้งว่าขอให้พิจารณาหาแนวทางและมาตรการช่วยเหลือเกษตรกร เนื่องจากมีปัญหาด้านราคา

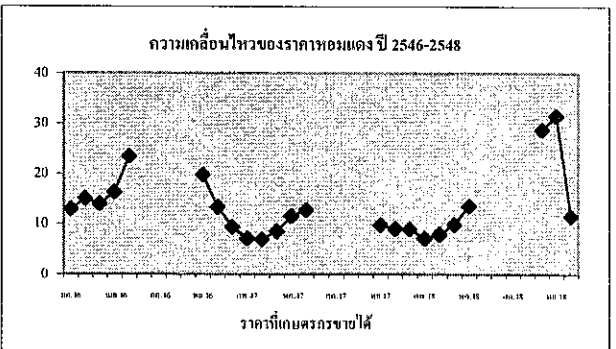
การแก้ไขปัญหา

เมื่อวันที่ 1 กุมภาพันธ์ 2548 รัฐมนตรีว่าการกระทรวงพาณิชย์ได้อนุมัติเงินลงทุนหมุนเวียนปลอดดอกเบี้ยจากโครงการช่วยเหลือสินค้าเกษตรที่มีปัญหาเร่งด่วน ปี 2545จำนวน 30 ล้านบาท โดยจัดสรรให้จังหวัดเชียงใหม่ ลำพูน ศรีสะเกษและพะเยา จังหวัดละ 5 ล้านบาท ส่วนอีก 10 ล้านบาทสำหรับจังหวัดในแหล่งผลิตอื่นๆ เพื่อดำเนินการรับซื้อหอมแดงจากเกษตรกรในราคานำตลาดแล้วกระจายออกนอกแหล่งผลิตเมื่อราคาหอมแดงที่เกษตรกรขายได้ต่ำกว่า หรือมีแนวโน้มต่ำกว่า ราคาแทรกแซงที่เข้ามาดำเนินการ(หอมแดงแห้งใหญ่คละ กก.ละ 11.00 บาท หอมแดงแห้งเล็กคละ กก.ละ 7.50 บาท) โดยให้ค่าใช้จ่ายในการดำเนินการของจังหวัดตามที่จ่ายจริง ไม่เกินร้อยละ 3 ของวงเงินดำเนินการ และให้หักภาระขาดทุนได้ตามที่เกิดขึ้นจริง

ผลดำเนินการ

กรมการค้าภายในได้โอนเงินให้จังหวัดศรีสะเกษ ลำพูน และพะเยา จังหวัดละ 5 ล้านบาท เมื่อวันที่ 25 ก.พ.48 วันที่ 1 มี.ค.48 และ วันที่ 12 เม.ย.48 ตามลำดับ เพื่อดำเนินการแทรกแซงตลาดหอมแดงปี 2547/48 ผลการดำเนินการ ปรากฏว่า จากมาตรการดังกล่าวประกอบกับการส่งออกมีความคล่องตัว ส่งผลให้ราคาปรับตัวสูงขึ้นอยู่ในระดับที่เกษตรกรพอใจ จึงไม่ต้องดำเนินการแทรกแซงตลาดแต่อย่างใด โดยจ.ศรีสะเกษ พะเยา และลำพูนได้โอนเงินคืนกรมการค้าภายในแล้ว เมื่อวันที่ 8 เม.ย.48 5 ก.ค.48 และ 12 ก.ค.48 ตามลำดับ

สำหรับฤดูกาลผลิตปี 2548/49 ในช่วงนี้หอมแดง จ.ศรีสะเกษ ออกสู่ตลาดเพิ่มมากขึ้นราคามีแนวโน้มลดลง แต่คาดว่าราคาอยู่ในระดับปกติ เนื่องจากยังมี การส่งออกหอมแดงไปต่างประเทศอย่างต่อเนื่อง ส่วนผลผลิตหอมแดงของ จ.เชียงใหม่ จะออกสู่ตลาดประมาณปลายเดือน ม.ค.49 ซึ่งจะติดตามสถานการณ์ อย่างไม่ใกล้ชิดต่อไป



สุก

ประจำสัปดาห์ที่ 1 ของเดือนมกราคม 2549 (4 - 6 ม.ค. 2549)

1. การผลิต-การใช้	ปี 2546	ปี 2547	ปี 2548	ปี 2549
1) ผลผลิต				(กาลการณ)
- โลก	(ล้านตัน) 88.866	90.678	92.537	95.167
- ไทย	(ล้านตัว) 10.300	10.541	10.878	11.332
2) ใช้ภายใน	(ล้านตัว) 9.860	10.350	10.600	10.910
3) ตันทุน	(บาท/กก.) 33.42	39.15	NA	NA
4) นำเข้า	(ตัน) 439.09	621.90	571.08	NA
5) ส่งออก	(ตัน) 9,699	5,105	5,391.912	NA
ประเทศคู่ค้า	ลาว กัมพูชา ฮองกง ญี่ปุ่น (ม.ค.-พ.ย.48)			
ประเทศคู่แข่ง	EU แคนาดา บราซิล จีน ออสเตรเลีย			
ช่วงออกสู่ตลาด	ตลอดปี	ช่วงมาก : ค.ค. - ก.พ.		
จำนวนฟาร์มการค้า	9,570 ฟาร์ม		(กาลการณปี 2548)	
มูลค่าผลผลิตที่เกษตรกรขายได้		55,878	ล้านบาท (ปี 2548)	

4. สถานการณ์ ปี 2549

1) โลก USDA ได้ประมาณการผลผลิตเนื้อสุกของโลกในปี 2549 ไว้ที่จำนวน 95.167 ล้านตัน เพิ่มขึ้นจากปี 2548 ซึ่งมีจำนวน 92.537 ล้านตัน หรือเพิ่มขึ้นร้อยละ 2.84 ประเทศที่มีผลผลิตเนื้อสุกมาก ได้แก่ จีน (55.56%) EU (22.81%) สหรัฐอเมริกา (10.47%) บราซิล (3.08%) แคนาดา (2.16%) รัสเซีย และญี่ปุ่น

2) ไทย สศก. ได้ประมาณการผลผลิตสุก ในปี 2549 มีจำนวน 11.332 ล้านตัว เพิ่มขึ้นร้อยละ 4.17 จากปี 2548 ซึ่งมี 10.878 ล้านตัว ใช้บริโภคภายในร้อยละ 98 ส่งออกเพียงร้อยละ 2 ตลาดหลักที่มีการนำเข้าในปี 2548 คือ ฮองกง ญี่ปุ่น ลาว และกัมพูชา สำหรับตลาดใหม่ที่มีแนวโน้มจะนำเข้าเนื้อสุกจากไทยมากขึ้น คือ มาเลเซีย และสิงคโปร์

3) สถานการณ์ปัจจุบัน / แนวโน้ม ภาวะการค้าปศุสัตว์ มีผลผลิตออกสู่ตลาดมากตามฤดูกาล ในขณะที่ความต้องการของตลาดเพิ่มขึ้นจากปกติในช่วงสัปดาห์แรกของเดือน ม.ค.49 ส่วนความเคลื่อนไหวของราคาขายส่งขาสลักสุก โดยทั่วไปยังทรงตัวเท่ากับสัปดาห์สุดท้ายของเดือน ธ.ค. 48 ทั้งนี้ ราคาหมูแนวโน้มปรับตัวสูงขึ้นในช่วงต่อไป

2. แหล่งผลิตสำคัญ	ภาคกลาง 55%	ภาคตะวันออกเฉียงเหนือ 20%	ภาคเหนือ 15%	ภาคใต้ 10%
จังหวัดที่เป็นแหล่งผลิตสำคัญ	จำนวนสุกมีชีวิต (ตัว)	ร้อยละ		
1 ราชบุรี	2,213,366	19.53		
2 นครปฐม	982,031	8.67		
3 ชลบุรี	852,620	7.52		
4 ฉะเชิงเทรา	839,588	7.41		
5 เชียงใหม่	459,286	4.05		
6 นครราชสีมา	447,161	3.95		
7 นครศรีธรรมราช	265,622	2.34		
8 สุพรรณบุรี	243,185	2.15		
9 ขอนแก่น	207,942	1.84		
10 เชียงราย	203,409	1.80		
ที่มา :	ปริมาณผลผลิต : สำนักงานเศรษฐกิจการเกษตร			
	จำนวนร้อยละการเลี้ยงของจังหวัด : กรมปศุสัตว์			

5. สรุปสถานการณ์การส่งออกสุก ปี 2548

ปี 2548 (เดือน ม.ค. - พ.ย. 48) มีการส่งออกเนื้อสุกสด/แช่เย็น/แช่แข็ง และปรุงสุก จำนวน 5,391.91 ตัน เพิ่มขึ้นจากช่วงเดียวกันของปีก่อน ซึ่งมีการส่งออกจำนวน 4,591.82 ตัน หรือเพิ่มขึ้นร้อยละ 17.42 โดยประเทศที่นำเข้าเนื้อสุกจากไทย ได้แก่ ฮองกง ลาว ญี่ปุ่น ส่วนการส่งออกสุกมีชีวิต ก็มีปริมาณเพิ่มขึ้นเช่นกัน โดยส่งออกไปประเทศลาว และกัมพูชา

6. ความเคลื่อนไหวของราคา

ราคาขายส่งสุกมีชีวิตเคลื่อนไหวอยู่ในระดับสูงตลอดปี 2548 โดยมีราคาเฉลี่ย กก.ละ 49.31 บาท เมื่อเปรียบเทียบกับราคาเฉลี่ยปี 2547 กก.ละ 44.95 บาท ปรากฏว่า สูงขึ้นร้อยละ 9.70 เช่นเดียวกับราคาขายปลีกเนื้อแดงเฉลี่ยปี 2548 (กก.ละ 95.89 บาท) ซึ่งสูงกว่าราคาเฉลี่ยปี 2547 (กก.ละ 90.14 บาท) ร้อยละ 6.38

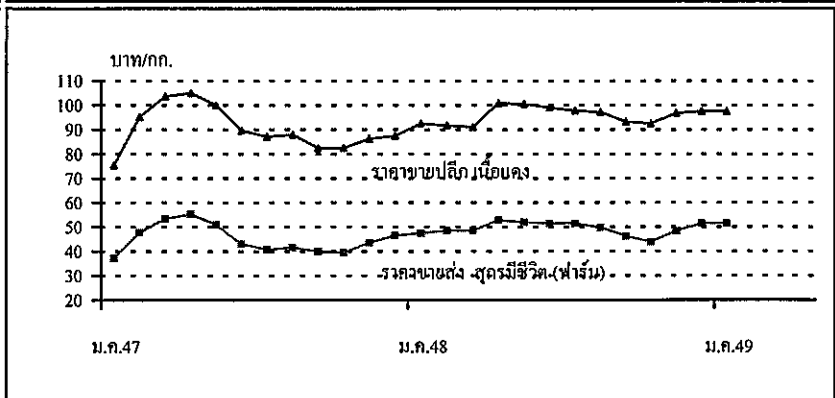
7. มาตรการด้านการตลาด

7.1 ระยะสั้น ร่วมกับสมาคมฯ และผู้เลี้ยงรายใหญ่จัดหาเนื้อสุกจำหน่ายให้แก่ผู้บริโภคโดยตรง ในราคาถูกกว่าท้องตลาด พร้อมจัดแรงจูงใจให้มีการบริโภคเนื้อไก่และไข่ไก่เพิ่มขึ้น

7.2 ระยะยาว จะมีการแต่งตั้งคณะทำงานศึกษาด้านทุนการเลี้ยงสุก พร้อมระดับราคาที่เหมาะสมในแต่ละขั้นตอนการตลาด เพื่อเป็นเกณฑ์ในการซื้อขายและสร้างความเป็นธรรมแก่ผู้บริโภค

8. สถานการณ์ปัจจุบัน ราคาขายส่งสุกมีชีวิต สุกชำแหละ และราคาขายปลีกเนื้อสุกยังทรงตัวเท่ากับสัปดาห์ก่อน

3. ราคา (บาท/กก.)	ปี 2547	ปี 2548	ม.ค. 48	6 ม.ค. 49
ขายส่ง				
- ลูกสุก	1,018	1,301	1,300	1,500
- สุกมีชีวิต (ฟาร์ม)	44.95	49.31	47.50	51.50
- สุกชำแหละ (ฟาร์ม)	54.18	58.15	56.50	60.50
ขายปลีก				
- เนื้อแดง	90.14	95.89	92.50	97.50

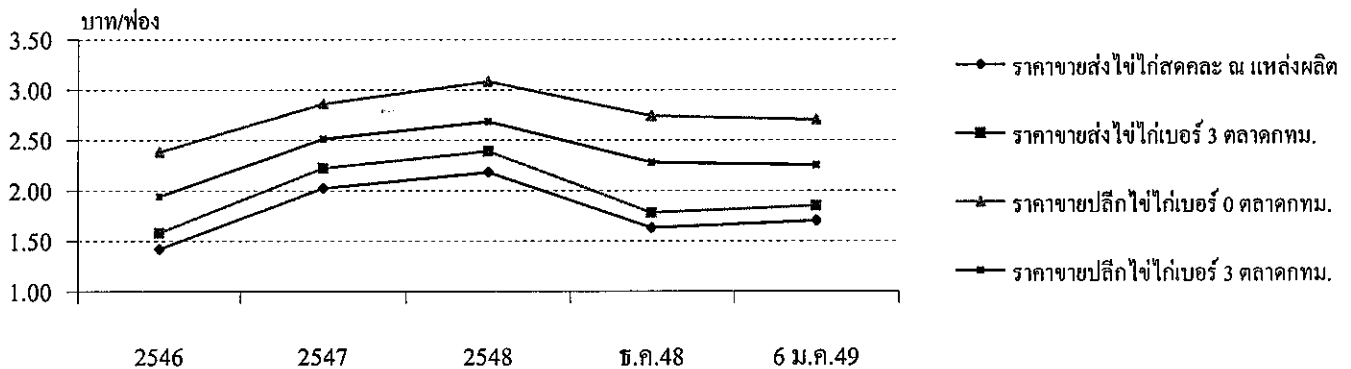


ไข่ไก่

ประจำสัปดาห์ที่ 1 ของเดือนมกราคม 2549 (วันที่ 4 - 6 ม.ค.49)

	2545	2546	2547	2548	2549	สถานการณ์ปี 2549
ผลผลิต	หน่วย : ล้านฟอง			(ประมาณการ)		ผลผลิตไข่ไก่ สำนักงานเศรษฐกิจการเกษตรประมาณการผลผลิตไข่ไก่
โลก	819,821	833,426	NA	NA	NA	ปี 2549 ไข่ที่จำนวน 8,706 ล้านฟอง เพิ่มขึ้นจากปี 2548 ร้อยละ 14.24
ไทย	8,967	9,231	6,555	7,621	8,706	ความต้องการใช้ ผลผลิตไข่ไก่ร้อยละ 99 ใช้บริโภคภายในประเทศ
ความต้องการใช้	8,928	9,028	6,761	7,511	8,618	มีการส่งออกเพียงร้อยละ 1 ในปี 2549 คาดการณ์ว่า จะมีความต้องการใช้
จำนวนเกษตรกร	2,131	3,182	2,913	2,556	2,556	ภายในประเทศประมาณ 8,618 ล้านฟอง
ต้นทุนการผลิต	1.54	1.50	1.58	1.70	NA	อัตราการบริโภค เฉลี่ย 152 ฟอง / คน / ปี (เป้าหมายปี 2549 : กรมปศุสัตว์)
การส่งออก	หน่วย : ล้านฟอง , ล้านบาท :			(ม.ค. - พ.ย.)		การส่งออก ปี 2548 (ม.ค. - พ.ย.) ปริมาณและมูลค่าการส่งออกไข่ไก่
ปริมาณ	38.51	203.40	54.03	97.58	NA	เพิ่มขึ้นร้อยละ 97.83 และ 72.69 ตามลำดับ เมื่อเปรียบเทียบกับช่วงเดียวกัน
มูลค่า	68.11	332.7	97.74	156.87	NA	ของปีก่อน
ประเทศคู่ค้า	ฮ่องกง โอมาน เมอร์ริคเทเนีย แองโกลา โลบีเรีย					ราคา ราคาขายส่งไข่ไก่ ณ แหล่งผลิต ทุกขนาดปรับสูงขึ้นอีก
ประเทศคู่แข่ง	สาธารณรัฐประชาชนจีน และ เนเธอร์แลนด์					ฟองละ 0.10 บาท ส่งผลให้ราคาขายส่งไข่ไก่สดลดลง ปรับจากฟองละ 1.60 บาท
มูลค่าผลผลิตที่เกษตรกรขายได้		16,614	ล้านบาท	(ปี 2548)		เป็นฟองละ 1.70 บาท ส่วนราคาขายปลีกยังทรงตัว

ความเคลื่อนไหวของราคา	หน่วย : บาท / ฟอง					
	2546	2547	2548	ธ.ค.48	6 ม.ค.49	เฉลี่ย 3 ปีย้อนหลัง (ช่วงออกมาก)
ราคาขายส่งไข่ไก่สดคละ ณ แหล่งผลิต	1.42	2.02	2.18	1.63	1.70	1.44
ราคาขายส่งไข่ไก่เบอร์ 3 ตลาดกทม.	1.58	2.22	2.39	1.78	1.85	2.38
ราคาขายปลีกไข่ไก่เบอร์ 0 ตลาดกทม.	2.38	2.86	3.08	2.74	2.70	2.00
ราคาขายปลีกไข่ไก่เบอร์ 3 ตลาดกทม.	1.94	2.51	2.68	2.28	2.25	1.67



สถานการณ์ / ปัญหา

ผลผลิตไข่ไก่ออกสู่ตลาดมากขึ้นตามฤดูกาล ในปริมาณที่มากกว่าความต้องการของตลาด ส่งผลให้ระดับราคาไข่ไก่ที่เกษตรกรผู้เลี้ยงขายได้ อยู่ในระดับต่ำ ที่ฟองละ 1.60 บาท ตลอดเดือน ธ.ค.48 ซึ่งต่ำกว่าต้นทุนไข่ไก่ที่ สศก.คำนวณไว้ที่ฟองละ 1.80 บาท

มาตรการด้านการตลาด

- องค์กรผู้เลี้ยง / ผู้ค้า : บริหารจัดการอุปสงค์อุปทาน โดยการเก็บสต็อกไข่ไก่ส่วนเกินเข้าห้องเย็น เพื่อให้ผลผลิตไข่ไก่ในตลาดมีปริมาณลดลง
- กรมการค้าภายใน :
 - ออกหนังสือรับรองแหล่งที่มาของไข่ไก่ที่จำหน่ายในห้างสรรพสินค้ารายใหญ่ เพื่อสร้างความเชื่อมั่น และกระตุ้นให้เกิดการบริโภคเพิ่ม
 - ประสานองค์กรผู้เลี้ยง / ผู้เลี้ยง / ผู้ค้าไข่ไก่ จัดหาไข่ไก่จำหน่ายให้แก่ผู้บริโภคโดยตรง เพื่อกระตุ้นการบริโภค และขยายตลาดรองรับผลผลิตให้แก่ผู้เลี้ยงไข่ไก่ โดยในช่วงวันที่ 22 - 26 ธันวาคม 2548 ได้ร่วมจำหน่ายในงาน "มหกรรมสินค้าลดค่าครองชีพ : รงฟ้า ราคาโรงงาน" ณ สนามกีฬาสุภาพสตรี เขตปทุมวัน กรุงเทพฯ (จำหน่ายไข่ไก่เบอร์ 2 ฟองละ 1.50 บาท)

เกลือทะเล

ประจำสัปดาห์ที่ 1 ของเดือนมกราคม 2549 (วันที่ 4-6 ม.ค.49)

ผลผลิต (ตัน)	2546	2547	2548	2549
- โลก	Na	Na	Na	Na
- ไทย	660,590	700,000	731,000	Na
การใช้ (ตัน)	550,000	550,000	550,000	550,000
การนำเข้า (ตัน)				
- ปริมาณ	35,235	37,190	12,335	14,702
ประเทศคู่ค้า	อินเดีย บังกลาเทศ			
การส่งออก (ตัน)				
- ปริมาณ	1,897	1,195	1,696	67,708
ประเทศคู่ค้า	ไต้หวัน บรูไน มาเลเซีย พม่า			
ประเทศคู่แข่ง	อินเดีย ออสเตรเลีย			
ต้นทุนปี 2547	ตันละ 656.67 บาท			
มูลค่าผลผลิตที่เกษตรกรขายได้	720.69 ล้านบาท			

สถานการณ์ปี 2549

1. การผลิต แหล่งผลิตสำคัญอยู่ในจังหวัดเพชรบุรี สมุทรสาคร และสมุทรสงครามผลผลิตคาดว่าจะมีประมาณ 7-7.5 แสนตัน ขณะนี้เกษตรกรเริ่มทำนาเกลือในฤดูกาลใหม่จึงมีการปรับพื้นที่เพื่อเตรียมความพร้อมส่งผลให้ผลผลิตยังไม่ออกสู่ตลาด แต่คาดว่าผลผลิตจะออกสู่ตลาดช่วงปลายเดือนมกราคม

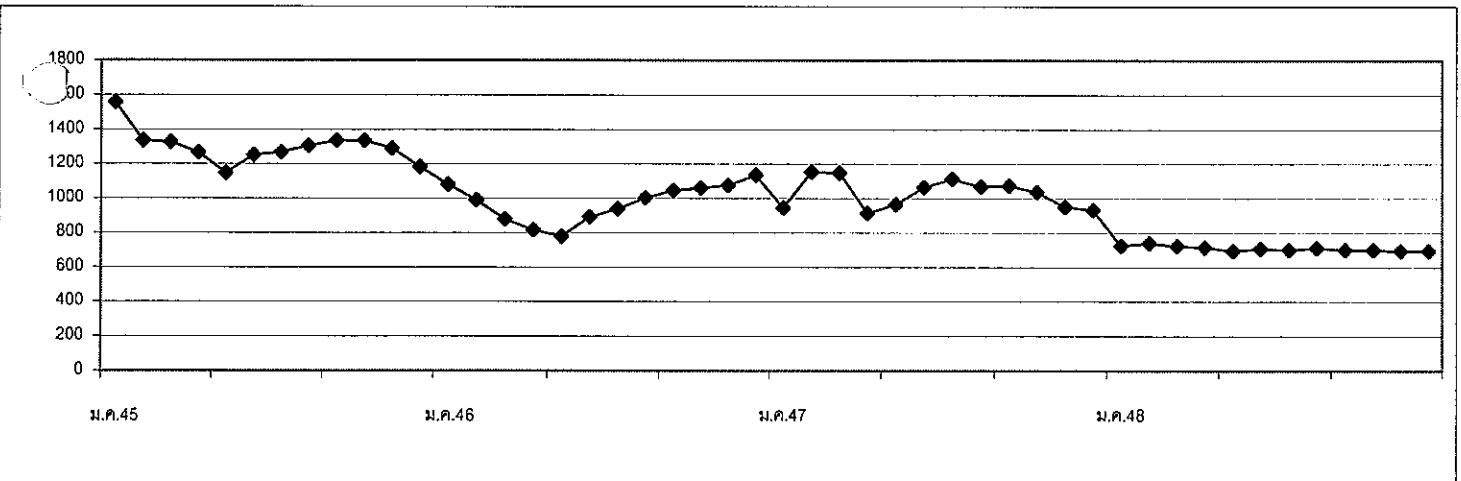
2. การตลาด ราคาเกลืออ่อนตัวลงในช่วงครึ่งปีแรกต่อเนื่องถึงปัจจุบัน เนื่องจาก ผลผลิตออกสู่ตลาดมาก ประกอบกับการแข่งขันจากเกลือและน้ำเกลือสินเธาว์จากภาคตะวันออกเฉียงเหนือ ซึ่งมีการผลิตมากในช่วงเดียวกัน นอกจากนี้เกลือทะเลมีคุณภาพต่ำลง มีสิ่งเจือปนมากและมีสีคล้ำ ทำให้ไม่สามารถแข่งขันได้เท่าที่ควร

ราคาเกลือที่เกษตรกรขายได้

หน่วย : บาท/ตัน

ปี	ม.ค.	ก.พ.	มี.ค.	เม.ย.	พ.ค.	มิ.ย.	ก.ค.	ส.ค.	ก.ย.	ต.ค.	พ.ย.	ธ.ค.	เฉลี่ย
2545	1,556.67	1,333.33	1,324.45	1,266.30	1,146.85	1,250.00	1,266.67	1,305.25	1,333.33	1,333.33	1,289.44	1,265.00	1,305.89
2546	1,079.26	989.36	878.01	815.55	777.78	891.22	937.33	1,002.33	1,045.24	1,059.33	1,074.83	1,133.20	973.62
2547	944.38	1,152.67	1,147.19	913.69	963.89	1,062.99	1,111.25	1,066.67	1,073.34	1,035.54	950.69	932.33	1,029.55
2548	722.85	739.00	722.33	714.05	694.56	706.75	700.11	711.22	700.11	700.11	694.50	694.50	708.34
2549	744.55	(4-6 ม.ค.49)											

ราคาเฉลี่ย 3 ปีช่วงที่ผลผลิตออกมาก (ก.พ. - พ.ค.) ปี 2545 - 2547 ตันละ 1,059.09 บาท



สถานการณ์ปัจจุบัน

เนื่องจากยังคงมีสต็อกเกลือทะเลเหลืออยู่ในยุ้งฉางของเกษตรกร และอยู่ในมือของพ่อค้าคนกลาง และผู้ประกอบการจำนวนมาก ประกอบกับความต้องการใช้เพื่อแปรรูปและถนอมอาหารทะเลมีน้อยจากวิกฤตราคาน้ำมัน จึงชะลอการซื้อและขณะนี้เกษตรกรได้เริ่มปรับพื้นที่เพื่อทำนาเกลือฤดูกาลใหม่ และราคาเกลือในสัปดาห์นี้ (4-6 ม.ค. 49) ปรับตัวสูงขึ้นเล็กน้อย