

ประจำสัปดาห์ที่ 2 ของเดือนพฤษภาคม 2553 (10 - 14 พค.53)

ผลผลิต (ล้านตันข้าวเปลือก)	2549/50	2550/51	2551/52	2552/53*	Δ %
- โลก	657.590	657.715	677.575	667.909*	-1.43
- ไทย	29.642	32.099	31.650	31.132	-1.64
- นาปี	22.840	23.308	23.235	22.746	-2.10
- นาปรัง	6.802	8.791	8.415	8.386	-0.35
ช่วงออกสู่ตลาด / แหล่งผลิตสำคัญ					
- นาปี ตค. - กพ. อุบลราชธานี นครราชสีมา อุตรดิตถ์ เชียงราย					
- นาปรัง มีค. - ตค. สุพรรณบุรี พิษณุโลก นครสวรรค์ พิจิตร					
พื้นที่เพาะปลูก (ล้านไร่)	67.616	70.187	69.824	69.346	-0.68
- นาปี	57.542	57.386	57.422	57.256	-0.29
- นาปรัง	10.074	12.801	12.402	12.596	1.56
ผลผลิตเฉลี่ยต่อไร่ (กก.)	437	447	453	451	-0.44
- นาปี	397	406	405	406	0.25
- นาปรัง	675	687	679	666	-1.92
ต้นทุนการผลิต (บาท/ตัน)					
- ข้าวเปลือกหอมมะลิ	7,315	7,813	10,482	10,752	2.58
- ข้าวเปลือกเจ้า	4,634	4,532	6,512	6,969	7.02
- ข้าวเปลือกเหนียว	6,515	6,680	8,887	9,435	6.17
- ข้าวเปลือกนาปรัง	5,074	6,696	6,897	6,762	-19.65
จำนวนเรือขนส่งข้าว ปลูกข้าว 3.7 ล้านตันเรือจากเกษตรกรทั่วประเทศ					
5.6 ล้านตันเรือหรือร้อยละ 66 ของครัวเรือนทั้งหมด					
มูลค่าผลผลิตที่เกษตรกรขายได้ (ปี 2550/51) 258,918 ล้านบาท					
การใช้ภายใน	15,509	16,900	16,900	16,900	-
การส่งออก (ปีปฏิทิน)	ปี2550	ปี2551	ปี2552	ปี2553	Δ %
ปริมาณส่งออก(ล้านตัน)	9.557	10.011	8.568	9.0-9.5*	7.96
มูลค่าส่งออก (ล้านบาท)	123,700	200,892	170,819	-	-
(ล้าน\$ us.)	3,594	6,112	5,000	5,088*	1.76
- ปริมาณส่งออก(ล้านตัน) (ณ 1 มค. - 14 พค.)		3.161	3.025	-4.32	
- เอกชน		3.161	3.025	-4.32	
- รัฐบาล					
- มูลค่าส่งออก (ล้านบาท)		61,032	59,919	-1.82	
- ประเทศคู่ค้า	ไนจีเรีย เบนิน แอฟริกาใต้ ฟิลิปปินส์ มาเลเซีย อิรัก				
- ประเทศคู่แข่ง	เวียดนาม สหรัฐ ปากีสถาน อินเดีย				

สถานการณ์ข้าวหน้าปี 2552/53 นาปรัง ปี 2553 และผลการประกันรายได้เกษตรกรผู้ปลูกข้าว
กระทรวงเกษตรและสหกรณ์คาดการณ์ว่าข้าวหน้าปี 2553 พื้นที่เพาะปลูกประมาณ 12.596 ล้านไร่
เพิ่มขึ้นจากปีที่แล้ว 0.194 ล้านไร่ และผลผลิตข้าวเปลือกนาปรังประมาณ 8.386 ล้านตัน ขบ.ลดลง 0.029 ล้านตัน
เนื่องจากปริมาณน้ำไม่เพียงพอต่อการเพาะปลูก ผลผลิตเฉลี่ยต่อไร่ 666 กก./ไร่ ลดลงจากปีก่อน 13 กก./ไร่
มาตรการประกันรายได้เกษตรกรผู้ปลูกข้าวหน้าปี 2552/53 (รอบที่ 1, รอบที่ 2)
ประกันรายได้เกษตรกรผู้ทำนา และกำหนดเกณฑ์กลางอ้างอิงข้าวเปลือกนาปี ปี 2552/53

ชนิดข้าว	ประกันรายได้เกษตรกรทำนาปี		เกณฑ์อ้างอิงข้าวเปลือก (บาท/ตัน) (รอบ 1, รอบ 2) (ประกาศ ณ 17 พค.53 (17-23 พค.53))	ส่วนต่างชดเชยให้เกษตรกร (บาท/ตัน)
	2552/53 (บาท/ตัน)			
(1) ข้าวเปลือกหอมมะลิ	15,300	-	-	-
(2) ข้าวเปลือกหอมจังหวัด	14,300	-	-	-
(3) ข้าวเปลือกเจ้า	10,000	7,598	2,402	2,402
(4) ข้าวเปลือกปทุมธานี	(รอบ 1) 10,000 , (รอบ 2) 11,000	9,810	(รอบ 1) 190 (รอบ 2) 1,190	(รอบ 1) 190 (รอบ 2) 1,190
(5) ข้าวเปลือกเหนียว	9,500	12,135	-	ไม่ชดเชย

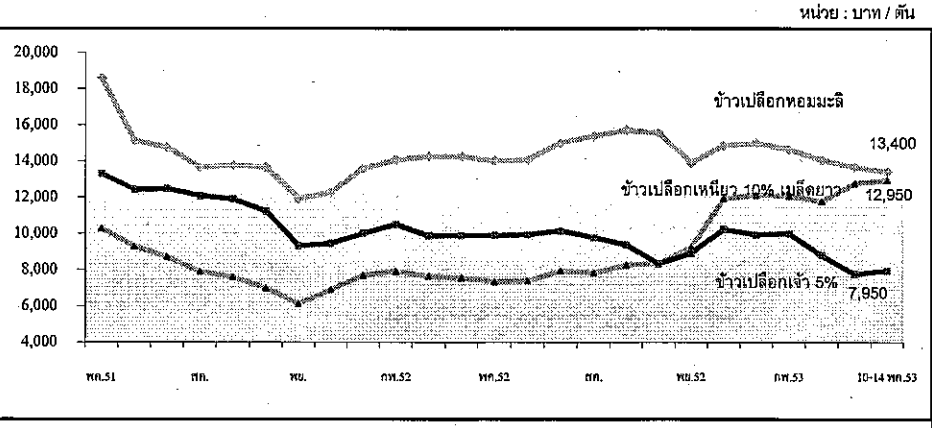
ผลการดำเนินงาน ทะเบียนเกษตรกรผู้ปลูกข้าวหน้าปี 2552/53 (รอบที่ 2) (ณ 11 พค.53)						
ทะเบียนเกษตรกร	ผ่านการประชาคม		ทำสัญญากับ ธกส.	ธ.ก.ส.จ่ายเงินชดเชย		
	ราย	ราย		เกษตรกร (ราย)	สัญญา	จ.น.เงิน (บาท)
รอบ 1	3,619,394	3,411,650	3,276,386	3,162,977	4,772,354	28,174,033,125
รอบ 2	811,310	807,951	606,331	268,527	397,459	5,036,811,057

เปิดจุดรับซื้อข้าวเปลือกนาปี 52/53 (ณ 13 พค.53)					
จุดรับซื้อ	อ.ต.ก.	ปริมาณ (ตัน)	อ.ต.ก.	ปริมาณ (ตัน)	รวม (ตัน)
ภาคเหนือ	39 แห่ง/9 จว.	74,228	16 แห่ง/5 จว.	24,381	98,609
ภาคกลาง	65 แห่ง/15 จว.	18,268	9 แห่ง/3 จว.	17,889	36,157
ภาคอีสาน	8 แห่ง/6 จว.	4,597	2 แห่ง/1 จว.	2,053	6,650
รวม	112 แห่ง/30 จว.	97,093	27 แห่ง/9 จว.	44,323	141,416

ราคาข้าวสารส่งออก F.O.B.กรุงเทพฯ													
ชนิดข้าว	ปี	หน่วย : เหรียญสหรัฐฯ / ตัน											
		มค.	กพ.	มีค.	เมย.	พค.	มิย.	กค.	สค.	กย.	ตค.	พย.	ธค.
หอมมะลิ	2551	672	739	821	1,132	1,205	1,081	991	924	883	820	795	805
	2552	862	864	865	875	887	901	941	956	1,013	1045	1068	1009
100%	2553	1009	1000	987	984	982							
ข้าวขาว	2551	431	466	567	871	990	872	931	780	764	683	595	582
	2552	607	624	637	592	556	581	586	565	559	530	559	618
100%	2553	601	576	540	491	479							
ข้าวขาว	2551	418	454	554	857	973	856	814	764	749	667	580	566
	2552	577	595	608	562	526	551	556	535	528	498	527	588
5%	2553	570	542	498	459	448							

สถานการณ์ปัจจุบัน / ความคืบหน้าในการดำเนินการ
- สถานการณ์ล่าสุด สัปดาห์นี้ข้าวเปลือกมีราคา ดังนี้ ข้าวเปลือกหอมมะลิ... 352/53 ราคาอ่อนตัวลงจากต้นละ 13,000-14,300 บาท เป็นต้นละ 12,500-14,300 บาท ข้าวเปลือกเหนียว10% เมล็ดยาว ราคาสูงขึ้นจากต้นละ 12,000-13,500 บาท เป็นต้นละ 12,000-13,900 บาท ข้าวเปลือกปทุมธานี ราคาทรงตัวที่ต้นละ 9,000-10,300 บาท และข้าวเปลือกเจ้า 5% ราคาสูงขึ้นจากต้นละ 7,000-8,500 บาท เป็นต้นละ 7,700-8,200 บาท ตลาดมีความต้องการเพิ่มขึ้น
- แนวโน้ม ข้าวเปลือกปี 2552/53 ออกสู่ตลาด รัฐบาลดำเนินการประกันรายได้ของเกษตรกรผู้ปลูกข้าวหน้าปี รอบ-1 และรอบ 2 และชดเชยส่วนต่างให้แก่เกษตรกร และ อ.ต.ก. ได้ดำเนินการเปิดจุดรับซื้อข้าวเปลือกในราคาอ้างอิงและกรมจัดตลาดนัดข้าวเปลือก เพื่อจัดหาแหล่งซื้อขายให้เกษตรกรเพิ่มขึ้น

กราฟแสดงการเคลื่อนไหวราคาข้าวเปลือก



ราคา (บาท/ตัน)	ปี	มค.	กพ.	มีค.	เมย.	พค.	มิย.	กค.	สค.	กย.	ตค.	พย.	ธค.	เฉลี่ย	ครั้งก่อน 3 - 7 พค.53	ครั้งนี้ 10-14 พค.53
ข้าวเปลือกหอมมะลิ (36 กรัม)	2551	10,500	12,175	13,108	18,497	18,576	15,111	14,758	13,658	13,761	13,649	11,910	12,276	13,998		
	2552	13,575	14,061	14,246	14,254	13,998	14,067	15,006	15,380	15,683	15,546	13,894	14,862	14,548		
ข้าวใหม่ ปี 2552/53	2553	14,984	14,643	14,060	13,839								14,382		13000-14300	12500-14300
ข้าวเปลือกเหนียว 10% เมล็ดยาว	2551	8,691	8,860	9,862	12,664	10,279	9,293	8,698	7,903	7,582	6,991	6,120	6,902	8,654		
	2552	7,691	7,903	7,636	7,547	7,331	7,385	7,919	7,814	8,247	8,361	9,229	11,921	8,249		
	2553	12,105	12,060	11,773	12,163								12,025		12000-13500	12000-13900
ข้าวเปลือกเจ้า 5% (ใหม่)	2551	6,805	8,066	10,478	13,445	13,297	12,422	12,470	12,088	11,907	11,215	9,325	9,445	10,914		
	2552	10,014	10,500	9,874	9,885	9,906	9,935	10,144	9,770	9,366	8,323	8,904	10,224	9,737		
	2553	9,931	10,000	8,793	7,641								9,091		7000-8500	7700-8200

มันสำปะหลัง

ประจำสัปดาห์ที่ 2 ของเดือนพฤษภาคม 2553 (10 - 14 พ.ค.53)

ผลผลิต (ล้านตัน)	2549/50	2550/51	2551/52	2552/53	2553/54	%Δ
โลก	208.51	217.50	233.40	242.10	na	na
ในเอเชีย	45.72	34.41	42.77	45.00	na	na
บราซิล	26.64	26.54	26.60	26.00	na	na
อินโดนีเซีย	19.99	19.99	20.27	20.50	na	na
เวียดนาม	7.81	7.99	8.30	8.60	na	na
ไทย	26.92	25.16	30.08	22.95	21.30	-7.19
ช่วงผลผลิตออกมา	(พ.ย.-มี.ค.)	75 %				
แหล่งผลิตสำคัญ	นครราชสีมา(24%) กำแพงเพชร(6%) สระแก้ว(5%) ชัยภูมิ(5%)กาญจนบุรี(4%) ฉะเชิงเทรา(4%)					
พื้นที่ปลูก (ล้านไร่)	7.13	7.30	8.01	7.78	7.17	-7.85
จำนวนครัวเรือน	476,352	480,484	384,628	435,193	na	-
ผลผลิตเฉลี่ย (ตัน/ไร่)	3.56	3.40	3.64	3.05	2.97	-2.56
ต้นทุนการผลิต (บาท/กก.)	0.82	1.08	1.23	1.21	1.36	
มูลค่าผลผลิต (ล้านบาท)	29,956	36,733	34,397	(ใช้ราคาขายประกัน)		
การแปรรูป (ล้านตัน) ^{1/}						
- มันเส้น+อัดเม็ด	9.20	9.20	10.14	9.34		
- แป้งมัน	16.08	16.08	8.55	10.63		
การส่งออก ^{1/}	ปี 49	ปี 50	ปี 51	ปี 52	ปี 53 (ม.ค.-มี.ค.)	
- มันเส้น	3.82	2.86	1.47	3.95	1.42	
- มันอัดเม็ด	0.39	1.65	1.56	0.33	0.08	
- แป้งมัน	2.31	1.94	1.88	2.42	0.78	
- ผลิตภัณฑ์อื่นๆ	0.34	0.43	0.35	0.46	0.15	
ประเทศคู่ค้า	มันเส้น จีน 99% อื่นๆ 1% แป้งมัน อินโดนีเซีย 23% จีน 16% ไต้หวัน 17% ญี่ปุ่น 12% อื่นๆ 32%					
ประเทศคู่แข่ง	เวียดนาม อินโดนีเซีย					
มาตรการส่งออก	กำหนดให้แสดงใบรับรองมาตรฐานสินค้าและขอใบอนุญาตส่งออก (ออกใบอนุญาตให้ผู้ส่งออกไม่จำกัดจำนวน)					

สถานการณ์ในประเทศ
ผลผลิตปี 52/53 สตก.ประมาณการจะมีหัวมันสด 22.95 ล้านตัน ลดลงจากปีที่ผ่านมาร้อยละ 23.70 มีผลจากการระบาดของเชื้อเหี้ย ผลผลิตออกสู่ตลาดแล้วประมาณร้อยละ 90 และมีผลผลิตออกสู่ตลาดน้อยลง เนื่องจากเป็นช่วงปลายฤดูการผลิต ประกอบกับช่วงนี้มีฝนตกในหลายพื้นที่ ทำให้ลานมันหยุดรับซื้อ อีกทั้งโรงแปงหยุดปรับปรุงเครื่องจักร เนื่องจากชาวควดุดิบที่ใช้ในการผลิตส่งผลให้ราคาหัวมันสดเฉลี่ยแปง 25% (จ.นครราชสีมา) ทรงตัวอยู่ในระดับเดียวกับสัปดาห์ที่ผ่านมา กก.ละ 2.60 - 2.85 บาท กละ กก.ละ 2.40 - 2.50 บาท

สถานการณ์ต่างประเทศ
การส่งออก ช่วงเดือน ม.ค.-มี.ค.53 มันเส้น 1,423 ล้านตัน มูลค่า 8,086 ล้านบาท เพิ่มขึ้นจากปี 52 (ม.ค.-มี.ค.) เกือบ 3 เท่า มันอัดเม็ด 0.081 ล้านตัน มูลค่า 365.68 ล้านบาท ลดลงจากปี 52 (ม.ค.-มี.ค.) ร้อยละ 17 แป้งมัน 0.777 ล้านตัน มูลค่า 11,034 ล้านบาท เพิ่มขึ้นจากปี 52 (ม.ค.-มี.ค.) ร้อยละ 71 ทั้งนี้ การส่งออกผลิตภัณฑ์มันเส้นมีการสั่งซื้อจากจีนอย่างต่อเนื่อง เพื่อใช้ในอุตสาหกรรมเอทานอลและเลี้ยงสัตว์ ด้านมันอัดเม็ด มีการสั่งซื้อจากเกาหลีใต้เพื่อใช้ในอุตสาหกรรมเลี้ยงสัตว์ แต่ปริมาณไม่มาก สำหรับแป้งมันมีการสั่งซื้อจากอินโดนีเซีย ไต้หวัน ญี่ปุ่นอย่างต่อเนื่อง อีกทั้งได้มีการเปิดตลาดใหม่ในมาเลเซีย อินเดีย

ราคามันสำปะหลังและผลิตภัณฑ์		(บาท/กก.)												
ปี	มค.	กพ.	มีค.	เมย.	พค.	มิย.	กค.	สค.	กย.	ตค.	พย.	ธค.	เฉลี่ย	
1) เกษตรกรขายได้ (10 พค.)														
- เฉลี่ยทั้งประเทศ ^{1/}	2551	1.99	2.09	2.20	2.23	2.13	2.00	1.93	1.76	1.53	1.40	1.28	1.14	1.81
	2552	1.16	1.16	1.19	1.13	1.11	1.13	1.21	1.25	1.20	1.24	1.45	1.79	1.25
	2553	1.93	1.78	1.88	2.10	2.16								1.97
- จ.นครราชสีมา ^{2/}	2551	2.06	2.22	2.33	2.33	2.18	1.96	1.97	1.78	1.62	1.46	1.41	1.38	1.89
	2552	1.22	1.20	1.18	1.25	1.30	1.36	1.40	1.41	1.42	1.54	1.75	1.95	1.42
	2553	1.97	1.96	2.29	2.60	2.72								2.31
- จ.กาฬสินธุ์ ^{2/}	2551	1.96	2.14	2.33	2.33	2.22	1.88	1.88	1.58	1.51	1.36	1.39	1.33	1.83
	2552	1.29	1.25	1.26	1.21	1.21	1.21	1.25	1.21	1.32	1.43	1.59	2.03	1.36
	2553	1.93	1.94	2.24	2.54	2.67								2.26
- จ.ชลบุรี ^{2/}	2551	2.20	2.10	2.28	2.43	2.35	2.09	1.93	1.88	1.44	1.37	1.34	1.25	1.89
	2552	1.23	1.10	1.14	1.17	1.24	1.25	1.43	1.40	1.51	1.53	1.89	2.21	1.43
	2553	2.21	2.04	2.48	2.7	2.81								2.45
2) ราคาส่งออก FOB														
มันเส้น	2551	5.54	5.68	5.76	5.93	5.93	5.91	6.12	6.26	5.49	5.16	4.88	4.44	5.59
	2552	3.92	3.92	4.30	4.47	4.38	4.34	4.42	4.61	4.71	4.97	5.45	5.63	4.59
	2553	5.65	5.65	5.92	6.17	6.47								5.97
แป้งมัน	2551	12.12	12.66	13.39	13.59	13.07	12.63	12.24	11.25	10.54	9.80	9.65	9.26	11.68
	2552	8.71	8.25	8.61	9.05	9.25	9.11	9.45	9.48	9.48	9.79	10.90	12.56	9.55
	2553	13.18	13.18	13.60	14.68	15.52								14.03

หมายเหตุ : 1/ หัวมันสดลดจาก สตก. 2/ หัวมันสดเฉลี่ยแปง 25% จาก สตก.

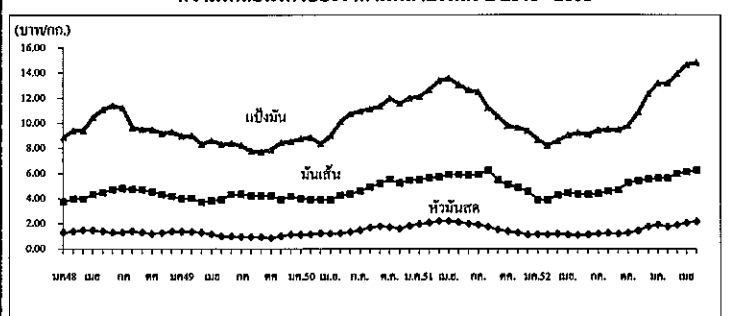
สถานการณ์
โลก FAO คาดว่าปี 2552/53 ผลผลิต 242.109 ล้านตัน โดยไทยเป็นผู้ผลิตอันดับ 3 แต่เป็นผู้ส่งออกอันดับ 1
ไทย กระทรวงเกษตรและสหกรณ์ พยากรณ์ว่า ในปี 2553/54 มีผลผลิตประมาณ 21.30 ล้านตัน ลดลงจากปีก่อนร้อยละ 7.19 ออกสู่ตลาดมากในช่วงเดือน พย.53 - เมย.54 มาตรการจัดระบบพิเศษเฉพาะพื้นที่มันสำปะหลังปี 50/51 โดยดำเนินการในพื้นที่ 5 อำเภอ นำร่อง ใน จ.นครราชสีมา และบุรีรัมย์ อีกทั้งขยายการดำเนินการในเขตภาคเหนือตอนล่าง อ.เขาฉกรรจ์บุรี (จ.กำแพงเพชร) และเขตภาคตะวันออก อ.วังสมบูรณ์ (จ.สระแก้ว) โดยดำเนินการด้านจัดระบบการผลิตให้สอดคล้องกับด้านจัดระบบตลาด เพื่อให้แหล่งรองรับผลผลิตของเกษตรกรมีเพียงพอ โดยด้านระบบการตลาดให้การสนับสนุนสินเชื่อแก่เกษตรกรและผู้ประกอบการ เพื่อเพิ่มศักยภาพให้เกษตรกรมีการเพิ่มมูลค่ามันสำปะหลังในพื้นที่ดังกล่าว

มาตรการปี 2551/52
คณะรัฐมนตรี มีมติเมื่อวันที่ 28 ต.ค.51,17 ก.พ.และ 7 เม.ย.52 เห็นชอบในหลักการโครงการแทรกแซงตลาดมันสำปะหลัง ปี 2551/52 ด้วยการรับจำนำหัวมันสด 13 ล้านตัน เพื่อแปรรูปเป็นมันเส้นและแป้งมัน โดยมีเงื่อนไขรับจำนำจากเกษตรกรไม่เกินรายละ 250 ตัน หรือเป็นวงเงินไม่เกินรายละ 350,000 บาท ระยะเวลารับจำนำ พ.ย.51 - เมย.52 ราคาจำนำกำหนดราคาเป็นขั้นบันไดจาก กก.ละ 1.80 บาท ในเดือน พ.ย.51 ปรับเพิ่มเดือนละ 0.05 บาท/กก.จนถึง เมย.52 เป็น 2.05 บาท/กก. ผลการดำเนินการ ปริมาณรับจำนำ 11.73 ล้านตันหัวมันสด แยกเป็น ลานมัน 8,129 ล้านตัน หัวมันสด โรงแปง 3,602 ล้านตันหัวมันสด

การระบายจำหน่ายผลิตภัณฑ์ มันเส้น (ในประเทศ 0.167 ล้านตัน มูลค่า 688.69 ล้านบาท) ส่งออก 1.823 ล้านตัน มูลค่า 8,050 ล้านบาท) แป้งมัน (ในประเทศ 0.083 ล้านตัน มูลค่า 670.76 ล้านบาท) ส่งออก 0.435 ล้านตัน มูลค่า 3,793 ล้านบาท) GtoG 0.302 ล้านตัน มูลค่า 3,158 ล้านบาท ปริมาณรับจำนำคงเหลือของรัฐบาล มันเส้นปริมาณ 1.430 ล้านตัน

มาตรการปี 2552/53
โครงการประกันรายได้เกษตรกรผู้ปลูกมันสำปะหลังปี 52/53 มติ ครม.วันที่ 11 สค.52 และ 24 พย., 15 ธ.ค. และ 22 ธ.ค. 52 เห็นชอบในหลักการวิธีการดำเนินการประกันรายได้เกษตรกรผู้ปลูกมันสำปะหลังปี 52/53 ดังนี้ 1) ราคาและปริมาณรับประกัน กำหนดราคาประกันหัวมันสดเฉลี่ยแปง 25% กก.ละ 1.70บาท โดยเกษตรกรใช้สิทธิขอรับเงินชดเชยส่วนต่างราคาคตามปริมาณที่เพาะปลูกจริงไม่เกินครัวเรือนละ 100 ตัน 2) การใช้สิทธิประกัน เกษตรกรสามารถขอสิทธิขอรับเงินส่วนต่างได้ทันที นับแต่วันทำสัญญาแต่ไม่เกินวันที่ 31 พ.ค.53 3) การประกาศเกณฑ์กลางอ้างอิง โดยคณะกรรมการกำหนดเกณฑ์กลางอ้างอิง พิจารณา กำหนดราคาประกาศทุก 15 วัน

ความคืบหน้า การทำประชาคม 445,772 ครัวเรือน การทำสัญญากับ ธ.ก.ส. 429,101 สัญญา จ่ายเงินให้เกษตรกรแล้ว 420,365 สัญญา จำนวนเงิน 2,399,997 ล้านบาท (ณ วันที่ 14 พ.ค.53)



สับปะรด

ประจำสัปดาห์ที่ 2 ของเดือนพฤษภาคม 2553 (วันที่ 10-14 พฤษภาคม 2553)

ผลผลิต	2551	2552	2553	± %Δ
โลก (ล้านตัน)	21.50	18.85	19.00	0.80
ไทย (ล้านตัน)	2.278	1.895	2.057	8.55
ช่วงผลผลิตออกมาก	รุ่นที่ 1 เม.ย.- ก.ค. และ รุ่นที่ 2 พ.ย.- ม.ค.			
พื้นที่ปลูก (ไร่)	581,972	566,599	574,565	1.41
จำนวนครัวเรือน	38,482	38,500		
ผลผลิตเฉลี่ย(กก./ไร่)	3,915	3,344	3,580	7.06
ต้นทุนการผลิต(บาท/กก.)	2.77	3.53	3.50	
มูลค่าผลผลิต (ล้านบาท)	10,342	9,570	11,500	20.17
การใช้				
-บริโภคสด (ล้านตัน) 20%	0.456	0.378	0.407	7.67
-แปรรูปกระป๋อง(ล้านตันสด)	1.822	1.512	1.645	8.80
ส่งออก 80%			(มค.-มีค.53)	
- ปริมาณ (ล้านตัน)	0.794	0.679	0.186	
- มูลค่า (ล้านบาท)	25,752	22,938	6,081	
ประเทศคู่ค้า	สหรัฐฯ 23% ยุโรป 46% (เยอรมัน 9% รัสเซีย 5%)			
ประเทศคู่แข่ง	บราซิล 14% ไทย 12% ฟิลิปปินส์ 10%			
	อินโดนีเซีย 8% จีน 8%			
อัตราแปรสภาพ	สับปะรดกระป๋อง : สับปะรดสด = 1 : 3.3			
	น้ำสับปะรด : สับปะรดสด = 1 : 6			

1. การผลิตและการค้าของโลก

1.1 ผลผลิตปี 2553 มีประมาณ 19 ล้านตัน เพิ่มมากกว่าปี 2552 โดยประเทศผู้ผลิตสำคัญได้แก่ บราซิล(14%) ไทย (12%) ฟิลิปปินส์(10%) อินโดนีเซีย(8%) จีน(8%)

1.2 การส่งออก ประเทศผู้ส่งออกสับปะรดกระป๋อง และ น้ำสับปะรดกระป๋องที่สำคัญของโลก ได้แก่ ไทย(47.08%) ฟิลิปปินส์ (14.51%) อินโดนีเซีย(6.01%) เนเธอร์แลนด์(5.56%) จีน(4.96%)

2. การผลผลิตและการค้าของไทย

2.1 การผลิต ปริมาณผลผลิตเพิ่มขึ้นร้อยละ 8.55 เนื่องจากพื้นที่เพาะปลูกเพิ่มขึ้น จากการที่ราคาปี 2552 อยู่ในเกณฑ์ดี ทำให้เกษตรกรปรับพื้นที่มันสำปะหลัง และข้าวโพดเลี้ยงสัตว์บางส่วนมาปลูกสับปะรดแทน

2.2 ภาวะการค้า บริโภคผลสดและแปรรูปภายในประเทศร้อยละ 20 ผลิตเป็นสับปะรดกระป๋องและน้ำสับปะรดเพื่อส่งออกร้อยละ 80 ตลาดต่างประเทศ น้ำสับปะรดเข้มข้นส่งออกเพิ่มขึ้น แต่ผลิตภัณฑ์อื่นยังชะลอตัว เนื่องจากเศรษฐกิจโลกตกต่ำ

2.3 การส่งออกปี 2553 ปริมาณส่งออกผลิตภัณฑ์จากสับปะรดในช่วง มค.-มีค.53 รวม 186,518 ตัน มูลค่า 6,081ล้านบาท ปริมาณเพิ่มขึ้นจากช่วงเดียวกันของปีก่อนร้อยละ 15

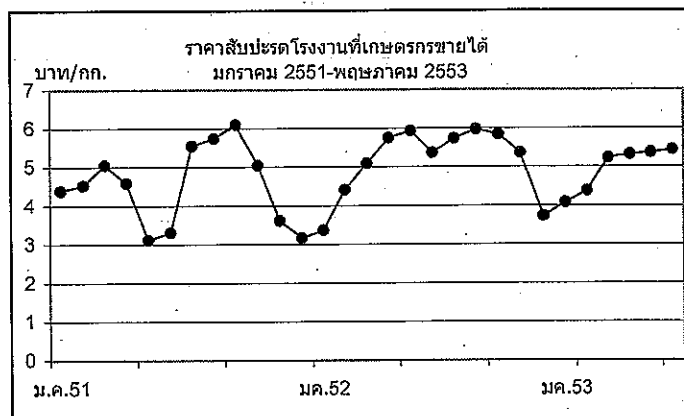
สถานการณ์ปัจจุบัน

ราคาเกษตรกรขายได้สูงขึ้นกว่าสัปดาห์ก่อน กก.ละ 0.12 บาท

เนื่องจากภาวะอากาศแห้งแล้ง ทำให้ปริมาณผลผลิตน้อย

มาตรการแก้ไขปัญหา

กระทรวงพาณิชย์ ร่วมกับกระทรวงเกษตรฯ จัดประชุมเมื่อวันที่ 3 และ 5 พ.ย.52 ขอความร่วมมือโรงงานสับปะรดกระป๋องรับซื้อผลผลิตจากเกษตรกรไม่ต่ำกว่า กก.ละ 4 บาท ในช่วงผลผลิตออกมาก เริ่มตั้งแต่ 9 พ.ย.52 ทำให้ราคาขายในแหล่งผลิตสำคัญ เช่น ประจวบคีรีขันธ์ ระยะเวลา ราคาสูงขึ้นเป็น กก.ละ 4.00-4.60 บาท ตั้งแต่ช่วงกลางเดือน พ.ย.52



ราคาสับปะรดโรงงานที่เกษตรกรขายได้ (บาท/กก.)

ปี	ม.ค.	ก.พ.	มี.ค.	เม.ย.	พ.ค.	มิ.ย.	ก.ค.	ส.ค.	ก.ย.	ต.ค.	พ.ย.	ธ.ค.	ม.ค.	เฉลี่ย
2549	2.42	2.54	2.66	2.46	2.08	1.37	1.64	2.52	2.76	3.11	3.31	3.34	3.34	2.52
2550	3.10	3.64	4.33	4.84	4.42	4.23	4.68	5.25	5.02	5.35	5.26	4.69	4.69	4.57
2551	4.39	4.53	5.05	4.59	3.12	3.54	5.55	5.74	6.10	5.04	3.62	3.17	3.17	4.54
2552	3.37	4.41	5.09	5.75	5.93	5.37	5.73	5.97	5.84	5.36	3.73	4.08	4.08	5.05
2553	4.38	5.23	5.32	5.37	5.44									5.15

สับ.2

กรมการค้าภายใน กระทรวงพาณิชย์

14 พฤษภาคม 2553

agri_37/d/fact sheet สับปะรด/พค.53

เงาะ

ประจำสัปดาห์ที่ 2 เดือนพฤษภาคม 2553 (10 - 14 พ.ค. 53)

	2551	2552	2553	% Δ
ผลผลิต (ตัน)	404,100	370,600	373,960	0.91
- ภาคตะวันออก	280,700	224,400	230,850	2.87
- ภาคใต้	116,800	141,200	138,310	-2.05
ช่วงผลผลิตออกมาก/หลังผลิตสำคัญ				
- ภาคตะวันออก	พ.ค.-มิ.ย.	จันทบุรี ตราด ระยอง		
- ภาคใต้	ก.ค.-ก.ย.	สุราษฎร์ธานี นครศรีธรรมราช ชุมพร		
พื้นที่ให้ผล (ไร่)	396,990	362,060	335,430	-7.36
ผลผลิต/ไร่ (กก)	1,018	1,024	1,115	8.89
กวีเรือน	76,181	76,200	76,200	-
ต้นทุนการผลิต (บาท/กก.)	9.76	6.82	6.82	-
มูลค่าผลผลิต (ล้านบาท)	3,300	3,000	3,200	6.67
การบริโภค (ตัน)				
- บริโภคสด	382,880	348,250	351,460	0.92
- แปรรูป	15,700	17,000	17,000	-
การส่งออก				
- เงาะสด (ตัน)	5,520	5,350	5,500	2.80
- มูลค่า (ล้านบาท)	67	70		
- เงาะกระป๋อง (ตัน)	5,500	5,500	5,500	-
- มูลค่า (ล้านบาท)	180	180		
ประเทศคู่ค้า	มาเลเซีย ติมูซุซา ฮองกง และสหรัฐอเมริกา			

สถานการณ์ ปี 2553

1. สำนักงานเศรษฐกิจการเกษตร คาดการณ์ผลผลิตเงาะปี 2553 จะมีประมาณ 373,960 ตัน เพิ่มขึ้นจากปีที่ผ่านมาร้อยละ 0.91

2. ผลผลิตเงาะภาคตะวันออก (ร้อยละ 60) เพิ่มขึ้นจากปีก่อนร้อยละ 2.87 ภาคใต้ (ร้อยละ 35) ลดลงจากปีก่อนร้อยละ 2 โดยผลผลิตภาคตะวันออกออกสู่ตลาดมากในช่วงเดือนพ.ค.- มิ.ย. ภาคใต้ออกมากช่วงเดือน ก.ค.-ก.ย.

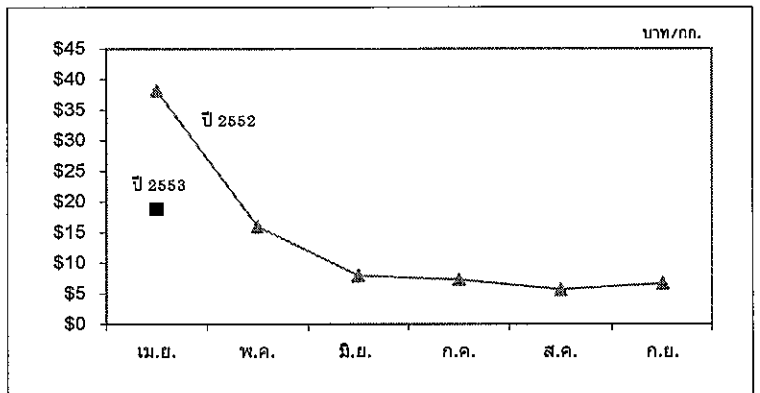
มาตรการแก้ไขปัญหา

1. กระจายภายในประเทศ (1) เชื่อมโยงกระจายผ่านผู้ประกอบการ ในจังหวัดปลายทาง (2) ใช้กลไกของ Modern Trade รับซื้อผลผลิตเงาะจากเกษตรกรโดยตรงแล้วกระจายสู่สาขาห้าง
2. เชื่อมโยงโรงงานแปรรูปผลไม้กระป๋อง เพื่อขอให้รับซื้อผลผลิตจากเกษตรกรโดยตรง
3. ผลักดันการส่งออก สอ. จัดงานเจรจาซื้อขายผลไม้ เพื่อให้มีการเจรจาซื้อขายผลไม้ระหว่างกลุ่มเกษตรกรกับผู้ซื้อ ณ จังหวัดจันทบุรี เมื่อวันที่ 3 มีนาคม 2553
4. จัดสถานที่จำหน่าย โดยประสานกลุ่มเกษตรกรนำผลไม้มาจำหน่ายให้ผู้บริโภคโดยตรง ณ สถานที่ต่างๆ อาทิ การจัดงานมหกรรมชงฟ้ามหานชน กระทรวงพาณิชย์
5. รณรงค์การบริโภค โดยเผยแพร่หนังสือผลไม้ในเมนูอาหารใช้ประกอบอาหารคาวและอาหารหวาน รวมทั้งการใช้ในการประชุมสัมมนาและเน้นอาหารเสริมในเมนูหลักทุกมื้อ มติ คชก.

คชก. มีมติ (26 มี.ค.53) อนุมัติเงิน 116.724 ลบ. ให้ กษ. เพื่อบริหารจัดการผลไม้ภาคตะวันออก ด้วยการกระจายผลผลิตออกนอกแหล่งผลิต (ค่าการตลาด 1 บ./กก. ค่าขนส่ง 1 บ./กก.) ป้องกันทุเรียนอ่อน สนับสนุนบรรจุภัณฑ์ และชดเชยดอกเบี้ย

สถานการณ์ปัจจุบัน

- ผลผลิตเงาะภาคตะวันออก เริ่มออกสู่ตลาดตั้งแต่ช่วงกลางเดือนเมษายน โดยในช่วงระหว่าง 10-14 พ.ค. 53 ราคาเงาะที่เกษตรกรขายได้เกรดคละ กก.ละ 5-7 บาท และเงาะตะกร้า กก.ละ 8-10 บาท ต่ำกว่าสัปดาห์ที่ผ่านมา กก.ละ 5 - 6 บาท เนื่องจาก ในปีนี้ผลผลิตมีปริมาณเพิ่มขึ้น และเป็นช่วงผลผลิตกำลังออกสู่ตลาดมาก ช่วงกลางเดือนพ.ค. - ต้นมิ.ย. 53
- ขณะนี้ผลผลิตออกสู่ตลาดแล้วประมาณร้อยละ 20



ราคาที่เกษตรกรขายได้ เงาะคละ

หน่วย : บาท/กก.

ปี	ม.ค.	ก.พ.	มี.ค.	เม.ย.	พ.ค.	มิ.ย.	ก.ค.	ส.ค.	ก.ย.	ต.ค.	พ.ย.	ธ.ค.	เฉลี่ย
2548			25.50	13.10	7.49	8.09	9.49	5.95	7.66	8.87			10.77
2549				25.50	19.27	9.58	9.98	12.08	17.74	17.74	15.00		15.86
2550	12.75	10.67		12.01	11.22	8.00	8.77	4.13	6.48				9.25
2551			28.00	15.50	8.38	8.41	10.39	8.83	11.67				13.80
2552				38.17	15.97	7.97	7.27	5.68	6.66				13.15
2553				18.81	9.18 (สป.2)								

มังคุด

ประจำสัปดาห์ที่ 2 เดือนพฤษภาคม 2553 (10 - 14 พ.ค. 53)

	2551	2552	2553	% Δ
ผลผลิต (ตัน)	175,300	270,560	279,360	3.25
- ตะวันออก	110,600	110,500	125,650	13.71
- ใต้	62,900	158,400	151,860	-4.13
ช่วงผลผลิตออกมาก/แหล่งผลิตสำคัญ				
- ตะวันออก	พ.ค. - มิ.ย.	จันทบุรี ตราก และระยอง		
- ใต้	ก.ค. - ก.ย.	ชุมพร นครศรีฯ และสุราษฎร์ฯ		
พื้นที่ให้ผล (ไร่)	396,300	399,438	405,678	1.56
จำนวนครัวเรือน	108,100	108,100	108,100	-
ผลผลิตเฉลี่ย(กก./ไร่)	442	677	689	1.77
ต้นทุนการผลิต (บาท/กก.)	9.41	9.83	9.83	-
มูลค่าผลผลิต (ล้านบาท)	3,100	3,500	3,800	8.57
การบริโภคสด (ตัน)	131,030	152,560	159,360	4.46
ส่งออกสดและแช่แข็ง				
- ปริมาณ (ตัน)	44,270	118,000	120,000	1.69
- มูลค่า (ล้านบาท)	750	1,900		
ประเทศคู่ค้า	จีน ฮองกง และเวียดนาม			

สถานการณ์ ปี 2552

- สำนักงานเศรษฐกิจการเกษตร คาดการณ์ผลผลิตมังคุดปี 2553 จะมีประมาณ 279,360 ตัน เพิ่มขึ้นจากปีที่ผ่านมาร้อยละ 3.25
- ผลผลิตตะวันออก (ร้อยละ 45) เพิ่มขึ้นร้อยละ 13.71 ส่วนภาคใต้ (ร้อยละ 55) ลดลงร้อยละ 4.13 โดยภาคตะวันออกออกมากในช่วงเดือนพ.ค.- มิ.ย. และภาคใต้ช่วง ก.ค.-ก.ย.

มาตรการแก้ไขปัญหา

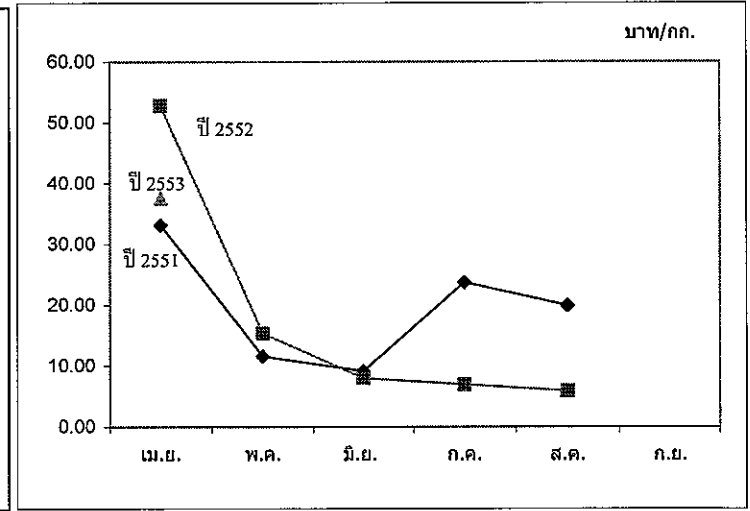
- กระจายภายในประเทศ (1) เชื่อมโยงกระจายผ่านผู้ประกอบการในจังหวัดปลายทาง (2) ใช้กลไกของ Modern Trade รับซื้อผลผลิตเงาะจากเกษตรกรโดยตรง
- ผลักดันการส่งออก สอ.จัดงานเจรจาซื้อขายผลไม้ เพื่อให้มีการเจรจาซื้อขายผลไม้ ระหว่างกลุ่มเกษตรกรกับผู้ซื้อ ณ จังหวัดจันทบุรี เมื่อวันที่ 3 มีนาคม 2553
- จัดสถานที่จำหน่าย โดยประสานกลุ่มเกษตรกรนำผลไม้มาจำหน่ายให้ผู้บริโภคโดยตรง ณ สถานที่ต่างๆ อาทิ การจัดงานมหกรรมผลไม้มาหาชน กระทรวงพาณิชย์
- รณรงค์การบริโภค โดยเผยแพร่หนังสือผลไม้ในเมนูอาหาร ใช้ประกอบอาหารคาว และอาหารหวาน รวมทั้งการใช้ในห้องประชุมสัมมนาและเน้นอาหารเสริมในเมนูหลักทุกมื้อ

มติ คชก.

คชก. ได้มีมติ (26 มี.ค.53) อนุมัติเงิน 116,724 ล้านบาท ให้ กษ.เพื่อบริหารจัดการผลไม้ภาคตะวันออก ด้วยการกระจายผลผลิตออกนอกแหล่งผลิต(ค่าการตลาด 1 บ./กก. ค่าขนส่ง 1 บ./กก.) ป้องกันทุเรียนอ่อน สนับสนุนบรรจุภัณฑ์และซัดเชยคอกเบี้ย

สถานการณ์ปัจจุบัน

- ขณะนี้ผลผลิตมังคุดภาคตะวันออก ออกสู่ตลาดแล้วประมาณร้อยละ 45 ราคาที่เกษตรกรขายได้ ณ จังหวัดจันทบุรีระหว่างวันที่ 10-14 พ.ค.53 มังคุดเกรดคละ กก.ละ 15-20 บาท มังคุดคัด กก.ละ 28-32 บาท สูงกว่าสัปดาห์ที่ผ่านมา 1-2 บาท เนื่องจากตลาดมีความต้องการสูง โดยเฉพาะตลาดส่งออก



ปี	ราคาที่เกษตรกรขายได้ มังคุดคละ											เฉลี่ย	
	ม.ค.	ก.พ.	มี.ค.	เม.ย.	พ.ค.	มิ.ย.	ก.ค.	ส.ค.	ก.ย.	ต.ค.	พ.ย.		ธ.ค.
2547				24.50	11.77	17.22	15.68	10.05	11.77	10.33			14.12
2548			24.37	13.50	12.22	9.62	7.47	10.50	31.50				11.46
2549				57.97	25.57	14.63	11.11	17.50					19.47
2550				14.68	14.80	10.13	9.06	4.96	8.03				9.84
2551				33.14	11.59	9.16	23.75	19.94					19.52
2552				52.80	15.36	7.98	6.95	4.89	6.17				15.69
2553				37.51	8.74								

ทุเรียน

ประจำสัปดาห์ที่ 2 เดือน พฤษภาคม 2553 (10- 14 พ.ค.53)

	2551	2552	2553	% Δ
ผลผลิต(ตัน)	637,800	661,670	659,080	3.74
- ภาคตะวันออก	375,400	343,500	332,160	-3.30
- ภาคใต้	241,100	299,200	306,480	2.43
ช่วงผลผลิตออกมาก/แหล่งผลิตสำคัญ				
- ตะวันออก พ.ค. - มิ.ย. จันทบุรี ระยอง และตราด				
- ใต้ ก.ค. - ก.ย. ชุมพร สุราษฎร์ธานี และนครศรีธรรมราช				
พื้นที่ให้ผล (ไร่)	667,440	628,244	611,204	-2.71
ผลผลิต/ไร่(กก.)	956	1,005	1,078	7.26
ครัวเรือน	126,200	126,200	126,200	-
ต้นทุนการผลิต (บาท/กก.)	15.88	14.61	14.61	-
มูลค่าผลผลิต (ล้านบาท)				
การบริโภค (ตัน)				
- บริโภคสด	386,460	352,630	346,130	-1.84
- แปรรูป	31,900	33,100	32,950	-0.45
การส่งออก (สด+แช่แข็ง)				
- ปริมาณ (ตัน)	219,440	275,940	280,000	1.47
- มูลค่า (ล้านบาท)	433,033	530,507		
ประเทศคู่ค้า	จีน ฮองกง อินโดนีเซีย และไต้หวัน			

สถานการณ์ ปี 2552

- สำนักงานเศรษฐกิจการเกษตร คาดการณ์ผลผลิตทุเรียนปี 2553 จะมีประมาณ 659,080 ตัน เพิ่มขึ้นจากปีที่ผ่านมาร้อยละ 3.74
- ผลผลิตทุเรียนภาคตะวันออก(ร้อยละ 50) ลดลงจากปีก่อนร้อยละ 3.30 ภาคใต้ (ร้อยละ 45) เพิ่มขึ้นจากปีที่ผ่านมาร้อยละ 2.43 โดยผลผลิตภาคตะวันออกออกสู่ตลาดมากในช่วงเดือน เม.ย.-พ.ค ส่วนภาคใต้ผลผลิตออกมากช่วงเดือน ก.ค.-ก.ย.

มาตรการแก้ไขปัญหา

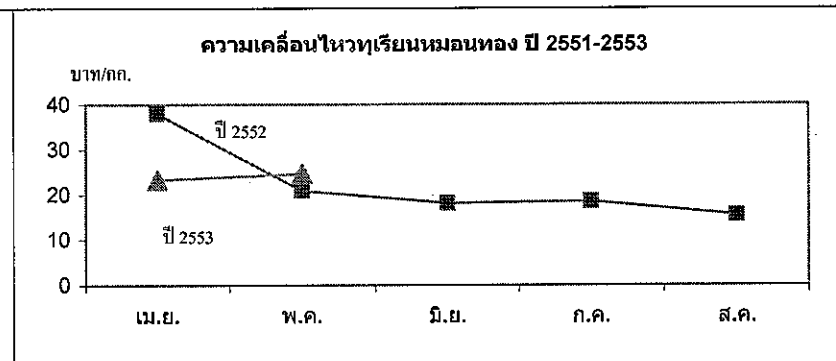
- กระจายผลผลิตภายในประเทศ (1) เชื่อมโยงกระจายผ่านผู้ประกอบการในจังหวัดปลายทาง (2) ใช้กลไกของ Modern Trade รับซื้อผลผลิตทุเรียนจากเกษตรกร โดยตรงแล้วกระจายสู่สาขาห้าง
- ผลักดันการส่งออก สอ.จัดงานเจรจาซื้อขายผลไม้เพื่อให้มีการเจรจาซื้อขายผลไม้ระหว่างกลุ่มเกษตรกรกับผู้ซื้อ ณ จังหวัดจันทบุรี เมื่อ 3 มีนาคม 2553
- จัดสถานที่จำหน่าย โดยประสานกลุ่มเกษตรกรนำผลไม้มาจำหน่ายให้ผู้บริโภคโดยตรง ณ สถานที่ต่างๆ อาทิ การจัดงานมหกรรมชงพืชมหาชน ตลาดนัดจตุจักร
- รณรงค์การบริโภค โดยเผยแพร่หนังสือผลไม้ในเมนูอาหารให้ประกอบอาหารคาว และอาหารหวาน รวมทั้งการใช้ในห้องประชุมสัมมนาและเน้นเป็นอาหารเสริม

มติ ทชก.

ทชก. ใ้มีมติ (26 มี.ค.53) อนุมัติเงิน 116.724 ล้านบาท ให้กระทรวงเกษตรและสหกรณ์ เพื่อบริหารจัดการผลไม้ภาคตะวันออก ด้วยการกระจายผลผลิตออกนอกแหล่งผลิต (ค่าการตลาด 1 บ./กก.ค่าขนส่ง 1 บ./กก.) ป้องกันทุเรียนอ่อน สนับสนุนบรรจุภัณฑ์ และชดเชยดอกเบี้ย

สถานการณ์ปัจจุบัน

- ขณะนี้ในช่วงผลผลิตทุเรียนภาคตะวันออกกำลังออกสู่ตลาด
- ราคาที่เกษตรกรขายได้ จังหวัดจันทบุรี ณ วันที่ 10-14 พฤษภาคม 2553
- ทุเรียนหมอนทองเฉลี่ย กก.ละ 20-27 บาท
- ผลผลิตออกสู่ตลาดแล้วประมาณร้อยละ 50



ราคาเกษตรกรขายได้

ปี	เม.ย.	พ.ค.	มิ.ย.	ก.ค.	ส.ค.	ก.ย.
พันธุ์ชะนี (บาท/กก.)						
2549	22.77	10.40	7.75	6.72	-	-
2550	9.09	12.24	12.49	12.00	-	-
2551	12.19	7.21	11.67	15.87	-	-
2552	25.31	12.00	10.04	9.10		
2553	18.00	10.09				

(สป.2)

ปี	เม.ย.	พ.ค.	มิ.ย.	ก.ค.	ส.ค.
พันธุ์หมอนทอง (บาท/กก.)					
2549	33.03	18.72	16.29	13.74	13.04
2550	18.51	19.15	17.28	14.42	9.46
2551	21.85	16.32	19.95	19.72	21.38
2552	38.01	20.89	18.09	18.57	
2553	23.27	24.62			

(สป.2)

ลองกอง

ประจำสัปดาห์ที่ 2 เดือนพฤษภาคม 2553 (10 - 14 พ.ค. 53)

	2551	2552	2553	% Δ
ผลผลิต (ตัน)	100,600	158,300	171,860	8.57
- ภาคตะวันออก	62,000	61,048	63,880	4.64
- ภาคใต้	34,600	93,300	103,620	11.06
ช่วงผลผลิตออกมาก/แหล่งผลิตสำคัญ				
- ภาคตะวันออก	พ.ค.-ก.ค.	จันทบุรี ตราด ระยอง		
- ภาคใต้	ก.ค.-ส.ค.	สุราษฎร์ธานี นครศรีธรรมราช ชุมพร		
	ก.ค.-ก.ย.	นราธิวาส ยะลา ปัตตานี		
พื้นที่ให้ผล (ไร่)	331,200	353,240	371,220	5.09
ผลผลิต/ไร่ (กก)	187	448	463	3.35
ถั่วเรื้อน	144,230	144,230	144,230	0.00
ต้นทุนการผลิต (บาท/กก.)	23.17	13.43	13.43	0.00
มูลค่าผลผลิต (ล้านบาท)	2,520	3,000	3,000	0.00
การบริโภค (ตัน)				
- บริโภคสด	99,963	156,791	170,350	8.65
การส่งออก				
			มก.-กพ.	
- ปริมาณ (ตัน)	637	1,509	1.32	
- มูลค่า (ล้านบาท)	10	18	0.07	
ประเทศคู่ค้า	กัมพูชา 76% เวียดนาม 17% และอเมริกา 4%			

สถานการณ์ ปี 2552

1. สำนักงานเศรษฐกิจการเกษตรได้ คาดการณ์ผลผลิตลองกองปี 2553 จะมี ประมาณ 171,860 ตัน เพิ่มขึ้นจากปีที่ผ่านมาร้อยละ 8.57
2. ผลผลิตลองกองภาคตะวันออก (ร้อยละ 40) เพิ่มขึ้นจากปีก่อนร้อยละ 4.64 ออกสู่ตลาดมากช่วงกลางเดือน พ.ค. ส่วนภาคใต้ (ร้อยละ 60) เพิ่มขึ้นจากปีก่อน ร้อยละ 11.06 ออกมากช่วงเดือน ก.ค.-ก.ย.

มาตรการแก้ไขปัญหา

1. กระจายผลผลิตออกนอกแหล่งผลิต (1) เชื่อมโยงกระจายสู่จังหวัดปลายทาง (2) ใช้กลไกของ Modern Trade รับซื้อผลผลิตลองกองจากเกษตรกร โดยตรงแล้วกระจายสู่สาขาห้างฯ
2. ผลักดันการส่งออก สอ. จัดงานเจรจาซื้อขายผลไม้ เพื่อให้มีการเจรจาซื้อขายผลไม้ระหว่างกลุ่มเกษตรกรกับผู้ซื้อ และผลักดันการส่งออกสู่ประเทศเพื่อนบ้าน
3. จัดสถานที่จำหน่าย โดยประสานกลุ่มเกษตรกรนำผลไม้มาจำหน่ายให้ผู้บริโภคโดยตรง ณ สถานที่ต่าง ๆ อาทิ การจัดงานธงฟ้ามหาชน กระทรวงพาณิชย์
4. รณรงค์การบริโภค โดยเผยแพร่หนังสือผลไม้ในเมนูอาหาร ใช้ประกอบอาหารคาวและอาหารหวาน รวมทั้งการในห้องประชุมสัมมนาและเน้นเป็นอาหารเสริมในเมนูหลักทุกมื้อ

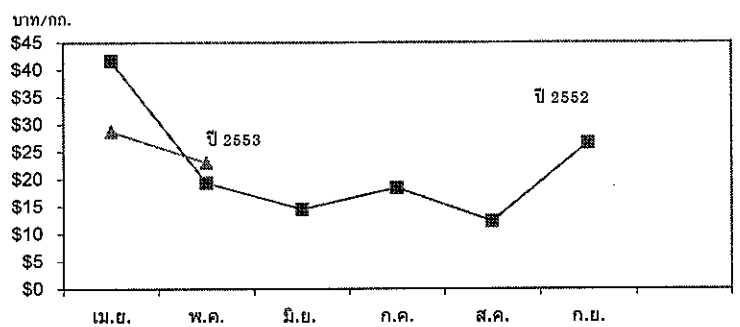
มติ คชก.

คชก. ได้มีมติ (26 มี.ค.53) อนุมัติเงิน 116.724 ล้านบาท ให้กระทรวงเกษตรฯ เพื่อบริหารจัดการผลไม้ภาคตะวันออก ด้วยการกระจายผลผลิตออกนอกแหล่งผลิต (ค่าการตลาด 1 บ./กก. ค่าขนส่ง 1 บ./กก.) ป้อนกันทุเรียนอ่อน สนับสนุนบรรจุภัณฑ์ และชดเชยดอกเบี้ย

สถานการณ์ปัจจุบัน

- ผลผลิตลองกองภาคตะวันออก ออกสู่ตลาดเพิ่มขึ้น ราคาที่เกษตรกรขายได้ จังหวัดจันทบุรี สัปดาห์นี้ ลองกองเกรด A กก.ละ 30 - 38 บาท ลองกองเกรด B กก.ละ 25 - 28 บาท และเกรดคละ กก.ละ 17 - 20 บาท ลดลงจากสัปดาห์ก่อน เกรด A กก.ละ 8 บาท เกรด B กก.ละ 5 บาท และเกรดคละ กก.ละ 8 บาท เนื่องจากในปีนี้อากาศที่ให้ผลเพิ่ม ส่งผลให้ปริมาณผลผลิตเพิ่มขึ้น
- ขณะนี้ผลผลิตออกสู่ตลาดแล้วประมาณร้อยละ 10

ราคาเกษตรกรขายได้ลองกองคละ



ราคาที่เกษตรกรขายได้ (ลองกอง คละ)

หน่วย : บาท/กก.

ปี	ม.ค.	ก.พ.	มี.ค.	เม.ย.	พ.ค.	มิ.ย.	ก.ค.	ส.ค.	ก.ย.	ต.ค.	พ.ย.	ธ.ค.	เฉลี่ย
2550				25.68	21.07	17.53	25.50	16.30	19.90	25.00			21.57
2551				31.50	17.37	20.76	26.23	27.43	27.08				25.06
2552				43.44	19.38	14.52	18.46	10.88					21.34
2553				28.75	23.00			๗.๒					

ลิ้นจี่

ประจำสัปดาห์ที่ 2 ของเดือนพฤษภาคม 2553 (วันที่ 10-14 พฤษภาคม 2553)

	2550	2551	2552	2553	% Δ
ผลผลิต (ตัน)	73,500	53,200	82,800	74,300	-10.27
ช่วงออกสู่ตลาด	ปลายเดือนเมษายน-ต้นเดือนมิถุนายน				
แหล่งผลิต	เชียงใหม่ เชียงราย พะเยา น่าน				
เนื้อที่ให้ผล (ไร่)	170,783	159,812	148,562	145,307	-2.19
ผลผลิต/ไร่ (กก.)	432	333	557	512	-8.08
ต้นทุนผลิต (บาท/กก.)	14.95	21.75	13.14	15.50	17.96
ครัวเรือน	37,330	33,952	32,611		
มูลค่าผลผลิต (ล้านบาท)	582	825	730		
การบริโภค (ตันสด)					
- บริโภคสด 60%	48,000	36,300	50,000	45,000	
- แปรรูป 20%	15,000	11,000	16,000	15,000	
การส่งออก(สด)				(มค.-มีค.)	
- ปริมาณ (ตัน)	10,370	5,880	16,810	670	
- มูลค่า (ล้านบาท)	173	159	358	12.997	
ประเทศคู่ค้า	ฮ่องกง จีน และสหรัฐอเมริกา				

1. การผลิตปี 2553 สำนักงานเศรษฐกิจการเกษตรได้ประมาณการผลผลิตลิ้นจี่ปี 2553 มีปริมาณ 74,300 ตัน ลดจากปีก่อนร้อยละ 10.27 เนื่องจากสภาพอากาศที่แห้งแล้ง ผลผลิตบางส่วนได้รับความเสียหายโดยผลผลิตจะออกสู่ตลาดตั้งแต่ปลายเดือนเม.ย.-กลางเดือน มิ.ย.2553

2. มาตรการแก้ไขปัญหาราคา

2.1 การกระจายภายในประเทศ (1) เชื่อมโยงกระจายผลผลิตจากจังหวัดแหล่งผลิตไปยังจังหวัดปลายทาง (2) ใช้กลไก Modern Trade

2.2 จัดงานตามโครงการธงฟ้า โดยประสานกลุ่มเกษตรกรนำผลผลิตมาจำหน่ายให้ผู้บริโภคโดยตรง

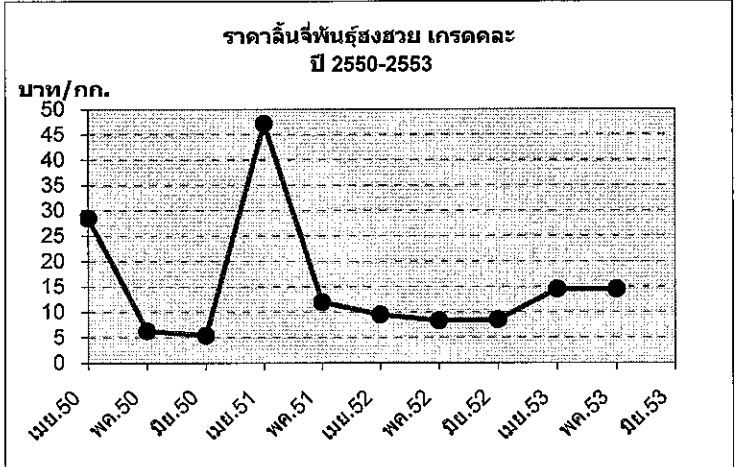
2.3 จัดสัมมนาเชื่อมโยงตลาดระหว่างกลุ่มเกษตรกรผลิตลิ้นจี่คุณภาพกับห้างค้าปลีกขนาดใหญ่ เมื่อวันที่ 24 เม.ย.2553 ที่ จ.พะเยา ผลจากการสัมมนา มีการเจรจาซื้อขายเบื้องต้นระหว่างกลุ่มเกษตรกร 4 กลุ่มกับห้างค้าปลีก 4 ราย ได้แก่ The Mall, Makro, Tesco Lotus, และ Tops

3. มติ คชก. 26 มีค.2553 อนุมัติเงิน 56.66 ลบ. ให้กระทรวงเกษตรฯ เพื่อบริหารจัดการลิ้นจี่ 2553 ด้วยการสนับสนุนเงินทุนหมุนเวียน กระจายออกนอกแหล่งผลิต (ชดเชยค่าขนส่ง 2 บ./กก.) แปรรูปเป็นลิ้นจี่อบแห้ง สนับสนุนบรรจุภัณฑ์ และส่งเสริมการตลาด

สถานการณ์ปัจจุบัน

ผลผลิตออกสู่ตลาดแล้วประมาณร้อยละ 45 บางส่วนได้รับผลกระทบ เนื่องจากฝนตกสลับกับแดดร้อนจัด ทำให้ผลแตกร่วงและม้านแดด (ผิวไหม้) ราคาเกษตรกรขายได้ลดลงจากสัปดาห์ก่อน

เนื่องจากผลผลิตออกสู่ตลาดมาก โดยพันธุ์ฮวงฮวยเกรดเอ กก.ละ 18-20 บาท เกรดบี กก.ละ 15-18 บาท



ราคาเกษตรกรขายได้ ลิ้นจี่ พันธุ์ฮวงฮวย เกรดละ (บาท/กก.)

ปี	มค.	กพ.	มีค.	เมย.	พค.	มิย.	กค.	สค.	กย.	ตค.	พย.	ธค.	เฉลี่ย
2550	-	-	-	28.50	6.24	5.37	-	-	-	-	-	-	7.93
2551	-	-	-	47.17	11.92	-	-	-	-	-	-	-	15.50
2552	-	-	-	9.50	8.26	8.50	-	-	-	-	-	-	8.82
2553	-	-	-	14.50	10								12.50

ที่มา : สำนักงานเศรษฐกิจการเกษตร

กรมการค้าภายใน กระทรวงพาณิชย์

ไถ่เนื้อ

ประจำสัปดาห์ที่ 2 ของเดือน พฤษภาคม 2553 (10 - 14 พ.ค.53)

	2550	2551	2552	2553	% Δ
ผลผลิต (พันตัน)			เบื้องต้น ภาคการณ		
- โลก	68,266	71,435	71,715	73,738	2.82
สหรัฐอเมริกา	16,225	16,561	15,980	16,222	1.51
จีน	11,291	11,840	12,100	12,500	3.31
บราซิล	10,305	11,033	10,980	11,420	4.01
สหภาพยุโรป	8,320	8,535	8,620	8,650	0.35
- ไทย (ซากบริโภค)	1,079	1,141	1,188	1,190	0.11
ช่วงผลผลิตออกมาก	ตุลาคม - กุมภาพันธ์				
จำนวนคริวเรือการค้า	9,253	10,369	9,796		
ต้นทุนการผลิต (บาท/กก.)	28.76	29.76	29.93	33.31	(ม.ค.53)
มูลค่าผลผลิต (ล้านบาท)	58,366	68,093	68,789	45,607	(ม.ค. - มี.ค.53)
การใช้ (พันตัน)	810.62	774.62	774.20	790.00	2.04
ปริมาณส่งออก (ตัน)	333,523	383,313	379,351	96,843	(ม.ค. - มี.ค.53)
มูลค่าส่งออก (ล้านบาท)	37,313	51,618	49,038	11,654	
ประเทศคู่ค้า	ญี่ปุ่น (38%) อังกฤษ (33%) เนเธอร์แลนด์ (7%)				
	ฮ่องกง เยอรมัน เวียดนาม สิงคโปร์ ฯ				
ประเทศคู่แข่ง	บราซิล สหรัฐอเมริกา EU จีน อาร์เจนตินา				

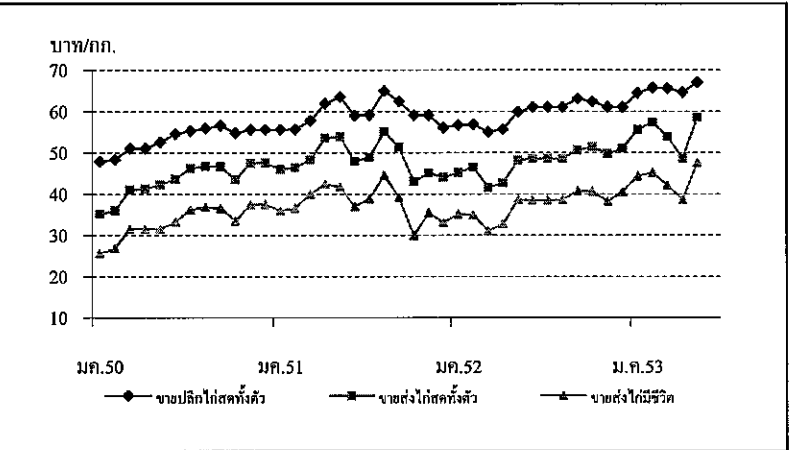
สถานการณ์ปี 2553

- การผลิต สศก. ประมาณการผลิตไถ่มีชีวิต ปี 2553 ไร่ที่จำนวน 900.16 ล้านตัว เพิ่มขึ้น 1.07% จากปี 2552 น้ำหนักไถ่เฉลี่ย 2 กก./ตัว ซ้ำทะเลเป็นเนื้อไถ่ส่วนที่ใช้บริโภค 1,132 พันตัน (62.88% ของน้ำหนัก)
- การใช้ภายใน ภาคการณว่าลดลงประมาณ 3.14% ตามอัตราการขยายตัวของการบริโภคภายในประเทศที่เริ่มลดลงตั้งแต่ปี 2551 เป็นต้นมา
- อัตราการบริโภค 16 กก./คน/ปี (ที่มา : คณะกรรมการบริหารสินค้าไถ่เนื้อฯ)
- การส่งออก เป้าหมาย 400,000 ตัน (สมาคมผู้ผลิตไถ่เพื่อส่งออกไทย) เดือน ม.ค.-มี.ค. 2553 มีการส่งออกเนื้อไถ่ ดังนี้ (ที่มา : กรมศุลกากร)
 - Δ เนื้อไถ่แช่เย็นแช่แข็ง จำนวน 6,726 ตัน ส่งออกไป เวียดนาม (52%) ฮ่องกง (37%) มาเลเซีย ฯ (ม.ค.-มี.ค.52 : 6,043 ตัน)
 - Δ เนื้อไถ่แปรรูปปรุงสุก จำนวน 90,117 ตัน ส่งออกไป ญี่ปุ่น (41%) อังกฤษ (35%) เนเธอร์แลนด์ เยอรมัน (ม.ค.-มี.ค.52 : 79,703 ตัน)
- มาตรการด้านการตลาด
 - ติดตาม / กำกับดูแลราคา
 - เชื่อมโยงการค้าจำหน่ายจากผู้ผลิตสู่ผู้บริโภค
 - บูรณาการในคณะกรรมการบริหารสินค้าไถ่เนื้อฯ

สถานการณ์ สัปดาห์ที่ 2 ของเดือน พฤษภาคม 2553 (10 - 14 พ.ค.53)

จากสภาพอากาศที่ร้อนจัดต่อเนื่อง ทำให้ไถ่โต และออกสู่ตลาดช้าลง จึงเกิดภาวะผลผลิตขาดช่วงในระยะนี้ ประกอบกับผู้เลี้ยงและผู้ค้าคาดการณ์ความต้องการของตลาดรองรับที่ชะลอตัวลงเล็กน้อยช่วงปิดเทอมจะปรับเพิ่มขึ้นสู่ภาวะปกติ หลังโรงเรียนเปิดเทอม จึงมีการปรับราคาไถ่มีชีวิตและไถ่สดทั้งตัวสูงขึ้น ส่วนราคาขายปลีกเนื้อไถ่ชำแหละยังทรงตัว

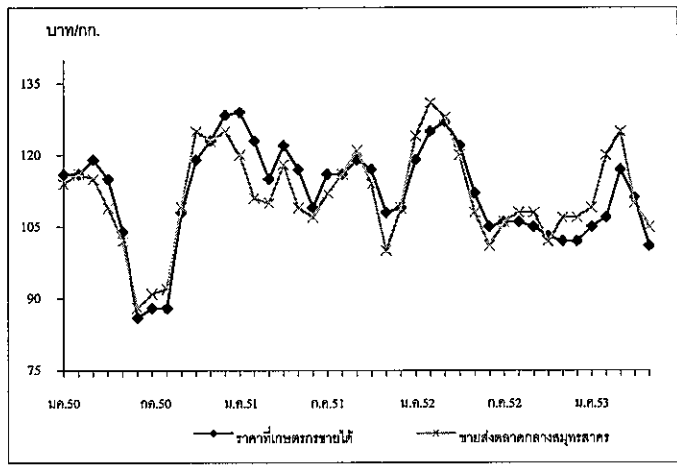
	สัปดาห์นี้	สัปดาห์ก่อน
ขายส่งไถ่มีชีวิต	47 - 48	46 - 47
- ขายส่งไถ่ทั้งตัว (รวมเครื่องใน)	58 - 59	56 - 57
- ขายปลีกไถ่ทั้งตัว (รวมเครื่องใน)	66 - 68	65 - 66



ราคา (บาท/กก.)	ปี	มค.	กพ.	มีค.	เมย.	พค.	มิย.	กค.	สค.	กย.	ตค.	พย.	ธค.	เฉลี่ย
ขายส่งไถ่มีชีวิต	2550	25.57	26.70	31.50	31.50	31.50	33.21	36.25	36.74	36.55	33.45	37.41	37.50	33.16
หน้าโรงฆ่า กทม.	2551	35.93	36.55	39.93	42.33	41.66	36.93	38.83	44.45	39.09	29.91	35.40	33.00	37.83
	2552	35.05	34.79	31.00	32.63	38.64	38.50	38.50	38.55	40.68	40.62	38.14	40.50	37.30
	2553	44.30	45.10	42.05	38.59	47.50								43.51
						(14 พ.ค.53)								
ขายส่งไถ่สดทั้งตัว	2550	35.14	35.95	41.00	41.24	42.23	43.60	46.20	46.74	46.60	43.45	47.41	47.50	43.09
รวมเครื่องใน ตลาด กทม.	2551	45.93	46.35	48.21	53.50	53.82	47.86	48.81	55.05	51.23	42.91	45.05	44.00	48.56
	2552	45.15	46.42	41.50	42.57	48.17	48.50	48.50	48.50	50.57	51.31	49.71	51.00	47.66
	2553	55.50	57.30	53.89	48.59	58.50								54.76
						(14 พ.ค.53)								
ขายปลีกไถ่สดทั้งตัว	2550	47.83	48.30	51.00	51.00	52.50	54.50	55.20	55.86	56.55	54.77	55.50	55.50	53.21
รวมเครื่องใน ตลาด กทม.	2551	55.50	55.58	57.67	61.81	63.50	58.95	59.10	64.83	62.36	59.00	59.00	56.00	59.44
	2552	56.60	56.74	55.00	55.57	59.78	61.00	61.00	61.00	63.02	62.31	61.00	61.00	59.50
	2553	64.38	65.65	65.50	64.57	67.00								65.42
						(14 พ.ค.53)								

	2550	2551	2552	2553	% Δ	สถานการณ์ปี 2553	
ผลผลิต (ล้านตัน)	ประมาณการ						1.การผลิต คาดการณ์ผลผลิตกุ้ง ปี 2553 ประมาณ 600,000 ตัน (กุ้งขาวแวนนาไม 99.8% กุ้งกุลาดำ 0.2%)
- โลก (สมาคมกุ้งไทย)	2.171	2.050	2.125	2.100	*	เพิ่มจากปี 2552 (566,968 ตัน) 6% เป็นการส่งออก 90% ปริมาณและมูลค่าการส่งออก (ม.ค.-มี.ค.53)	
- ไทย (กรมประมง)	0.444	0.466	0.566	0.600	6.0	90,462 ตัน และ 20,595 ล้านบาท ตามลำดับ สูงกว่าช่วงเดียวกันของปีที่ผ่านมา 21.08% และ 26.13%	
กุ้งกุลาดำ	0.003	0.002	0.001	0.001		2. แนวโน้มสถานการณ์ ประเทศผู้ผลิต ได้แก่ อินโดนีเซีย มีปัญหาโรคไวรัสกุ้ง ผลผลิตลดลง 40% จีน	
กุ้งขาวแวนนาไม	0.441	0.464	0.565	0.599		ประสบภาวะหนาวจัดเลี้ยงกุ้งไม่ได้ออกมาขาย โดยมีคำสั่งซื้อกุ้งจากไทยเกือบ 1,000 ตันเดือน	
* ประมาณการ : กรมประมง						3. มาตรการลดต้นทุนการผลิต	
ปริมาณกุ้งออกสู่ตลาด (ตัน)						3.1 ขอความร่วมมือผู้ประกอบการลดราคาอาหารกุ้งลง 2.5% เริ่ม 1 มี.ย.52	
ม.ค.-เม.ย.	107,399	100,755	130,037	140,626	8.14	3.2 กรมเห็นชอบ (20 ต.ค.52) ให้ความช่วยเหลือจัดหาน้ำมันพิเศษให้กับเกษตรกรผู้เลี้ยงกุ้ง	
ช่วงผลผลิตออกมา	มิถุนายน - พฤศจิกายน						ราคาต่ำกว่าดีเซล B5 ลิตรละ 2 บาท 1 ล้านลิตร ระยะเวลา 1 ปี และ คชก. มีมติ (4 พ.ย.52) อนุมัติเงิน
การขึ้นทะเบียนผู้เพาะเลี้ยงกุ้งทะเลกับกรมประมง (ฟาร์ม)	40,000	32,000	30,311	30,311*		24 ล้านบาทให้กรมประมงเพื่อจัดสรรให้องค์กรสะพานปลา ชดเชยราคาน้ำมันดีเซล B5 ลิตรละ 2 บาท	
ที่มา : กรมประมง / * ประมาณการ						4. มาตรการด้านการตลาด	
ต้นทุนการผลิตกุ้งขาวแวนนาไม						4.1 เชื่อมโยงการจำหน่ายให้ผู้บริโภคโดยตรง และผ่านห้างสรรพสินค้า	
ขนาด 50 ตัว/กก. (บาท/กก.)		123	115.91	112.71		4.2 รณรงค์เพิ่มการบริโภคกุ้งโดยขอความร่วมมือหน่วยงานราชการให้สั่งอาหารที่ปรุงจากกุ้ง	
ขนาด 60 ตัว/กก. (บาท/กก.)		118	108.61	105.55		ในงานเลี้ยงที่จัดขึ้น สมาคมภัตตาคารไทย สมาคมโรงแรมไทยให้เพิ่มเมนูกุ้งและจำหน่ายราคาพิเศษ	
ที่มา : กรมประมง						5. การแทรกแซงตลาดกุ้งขาวแวนนาไม ปี 2552	
มูลค่าผลผลิตกุ้งที่เกษตรกรขายได้ (ล้านบาท)	48,556	54,184	63,241			5.1 Contract Farming มติ คชก.(5,18 มี.ย.และ 30 ก.ย.52) อนุมัติเงินหมุนเวียนปลอดดอกเบี้ย	
บริโภคภายในประเทศ (ล้านตัน)	0.044	0.046	0.057	0.060		วงเงิน 600 ล้านบาท ให้กรมส่งเสริมสหกรณ์ ดำเนินโครงการรวบรวมผลผลิตกุ้งด้วยระบบ Contract Farming	
การนำเข้า					(ม.ค.-มี.ค.53)	ของสหกรณ์โดยจัดสรรให้สหกรณ์ฯ รวบรวมผลผลิต 30,000 ตัน ส่งมอบโรงงานแปรรูปบริษัทส่งออกทำสัญญา	
- ปริมาณ (ล้านตัน)	0.016	0.020	0.019	0.006		ข้อตกลงซื้อขายล่วงหน้า ระยะเวลาดำเนินการ ก.ค.52-มี.ย.53 ผลดำเนินการ (1) ชุมนุมสหกรณ์ผู้เลี้ยงกุ้งฯ	
- มูลค่า (ล้านบาท)	1,516	3,095	1,640	439.41		ได้ส่งมอบกุ้งตามสัญญา (1 ก.ค.52) ปริมาณ 292,484 ตัน มูลค่า 36,604 ล้านบาท ซึ่ง คชก.อนุมัติ (30ก.ย.52)	
การส่งออก					(ม.ค.-มี.ค.53)	ค่าใช้จ่ายในการดำเนินการของสหกรณ์ จำนวน 903,651.83 บาท (2) กรมส่งเสริมฯ อนุมัติวงเงินกู้ให้สหกรณ์	
- ปริมาณ (ล้านตัน)	0.354	0.360	0.399	0.090		จำนวน 100 ล้านบาท ให้ 6 สหกรณ์ ปริมาณส่งมอบ 5,150 ตัน อยู่ระหว่างดำเนินการของคณะกรรมการฯ จ.	
- มูลค่า (ล้านบาท)	81,404	84,354	93,372	20,595		5.2 รับจํานํา มติ คชก. (1 ก.ค., 3 ส.ค., 19 ต.ค. และ 24 ธ.ค.52) มีมติให้รับจํานํากุ้งขาวแวนนาไม	
ที่มา : กรมการค้าต่างประเทศ						ปี 2552 จากเกษตรกรรายละไม่เกิน 2 ล้านบาท ปริมาณ 15,000 ตัน ช่วงรับจํานํา 15 ก.ค. - 30 ก.ย.52	
ประเทศคู่ค้า	สหรัฐอเมริกา ญี่ปุ่น และสหราชอาณาจักร						ระยะเวลาโครงการ ก.ค.52-มี.ย.53 ระยะเวลาได้ถอนภายใน 2 เดือน นับถัดจากเดือนรับจํานํา ขนาด 40,50,
ประเทศคู่แข่ง	จีน เวียดนาม อินโดนีเซีย อินเดีย						60,70 และ 80 ตัว/กก. ราคา กก.ละ 155,135,125,110 และ 100 บาท ตามลำดับ
							ผลการรับจํานํา เกษตรกรนำกุ้งมาจํานํา 1,696 ราย รวม 14,963.683 ตัน หักการสุ่มตรวจสอบ
							คุณภาพ 0.137 ตัน ได้จำหน่ายกุ้งที่รับจํานําทั้งหมด 14,963.546 ตัน ให้ผู้เสนอราคาสูงสุด 5 ราย (รวม.พณ.
							เห็นชอบ 12 พ.ค.53)

สถานการณ์ สัปดาห์ที่ 2 ของเดือนพฤษภาคม 2553 (10-14 พ.ค. 53)						ราคากุ้งขาวแวนนาไม									
ราคาขายส่งกุ้งขาวแวนนาไมตลาดกลางสัตว์น้ำ จังหวัดสมุทรสาคร ส่วนใหญ่ทรงตัว ยกเว้นขนาด 40 และ 70 ตัว/กก. ปรับตัวสูงขึ้น 1-2 บาท/กก. ทั้งนี้ เป็นไปตามความต้องการของตลาด															
ปริมาณกุ้งเข้าตลาดกลางสัตว์น้ำ สัปดาห์นี้มีปริมาณ 793 ตู (2,379 ตัน) เพิ่มขึ้นจากสัปดาห์ที่แล้ว 123 ตู (369 ตัน) เนื่องจากผลผลิตกุ้งรุ่นใหม่เริ่มทยอยออกสู่ตลาด															
ความเคลื่อนไหวของราคา (บาท/กก.)	สัปดาห์นี้	สัปดาห์ก่อน													
- ขนาด 40 ตัว/กก.	145	145													
- ขนาด 50 ตัว/กก.	123	121													
- ขนาด 60 ตัว/กก.	105	105													
- ขนาด 70 ตัว/กก.	100	99													
- ขนาด 80 ตัว/กก.	90	90													
- ขนาด 90 ตัว/กก.	80	80													
- ขนาด 100 ตัว/กก.	75	75													
ราคากุ้งขาวแวนนาไม (บาท/กก.)	ปี	มค.	กพ.	มีค.	เม.ย.	พค.	มิ.ย.	กค.	สค.	กย.	ตค.	พย.	ธค.	เฉลี่ย	
เกษตรกรขายได้เฉลี่ยทั้งประเทศ (51-60ตัวขึ้นไป/กก.)	2550	116.00	116.00	119.00	115.00	104.00	86.00	88.00	88.00	108.00	119.00	123.00	128.00	109.17	
	2551	129.00	123.00	115.00	122.00	117.00	109.00	116.00	116.00	119.00	117.00	108.00	109.00	116.67	
	2552	119.00	125.00	127.00	122.00	112.00	105.00	106.00	106.00	105.00	103.00	102.00	109.00	111.75	
	2553	105.00	107.00	117.00	111.00	101.00	(14 พ.ค.53)						109.00	108.33	
ขายส่งตลาดกลางสัตว์น้ำ จ.สมุทรสาคร (60 ตัว/กก.)	2550	114.00	116.00	115.00	109.00	102.00	88.00	90.00	92.00	109.00	119.00	123.00	125.00	108.50	
	2551	120.00	111.00	110.00	118.00	109.00	107.00	112.00	116.00	121.00	114.00	100.00	109.00	112.25	
	2552	124.00	131.00	128.00	120.00	108.00	101.00	106.00	108.00	108.00	102.00	107.00	111.00	112.83	
	2553	109.00	120.00	125.00	110.00	105.00	(14 พ.ค.53)						111.00	113.33	



ข้าวโพดเลี้ยงสัตว์

ประจำสัปดาห์ที่ 2 ของเดือนพฤษภาคม 2553 (10 - 14 พฤษภาคม 2553)

April 21 11:11 AM F:\Factbook\2553

ผลผลิต (ล้านตัน)	ปี 50/51	ปี 51/52	ปี 52/53	ปี 53/54 (ท.ค.53)	+ - %
ข้าวโพด - โลก	793.615	798.015	808.569	835.033	3.27
- ไทย	3.890	4.249	4.616	4.655	0.86
มูลค่าผลผลิต (ล้านบาท)	28,903	29,915	28,941	29,189	0.86
ช่วงออกสู่ตลาด	กค.-ตค. 15%	กย.-พย. 63%	ธค.-มค. 18%	กพ.-มิย. 4%	
จำนวนคริวเรือน	369.603	376.909	398.660		5.77
แหล่งผลิตสำคัญ	เพชรบูรณ์ 15% นครราชสีมา 12% ตาก 9% น่าน 8% เลย 8%				
	เชียงราย 7% นครสวรรค์ 5% สทอปรี 4% พิษณุโลก 4% พะเยา 3%				
พื้นที่ปลูก (ล้านไร่)	6.364	6.692	7.098	7.143	0.63
ผลผลิตเฉลี่ย/ไร่ (กก.)	614	635	650	652	0.31
ต้นทุนการผลิต(บาท/กก.)	4.43	5.86	5.43	5.46	0.55
	ปี 50/51	ปี 51/52	ปี 52/53	ปี 53/54	+ - %
การใช้ - โลก	772.367	781.978	808.879	827.867	2.35
- ไทย	3.964	3.824	3.892		1.78
สต็อก - โลก	131.317	147.354	147.044	154.21	4.87
นำเข้า-ส่งออก (ล้านตัน)	ก.ค.51-มิ.ย.51	ก.ค.51-มิ.ย.52	ก.ค.52-มิ.ค.53		
- นำเข้า	0.297	0.514	0.190		
- ส่งออก	0.292	0.474	0.908		
ประเทศคู่ค้า					
- นำเข้า	ปี 2541-45 นำเข้าจาก WTO (อาร์เจนตินา สหรัฐ) ตั้งแต่ปี 2546-51 นำเข้าจาก ACMECS				
	ปี 2551/52 นำเข้าจาก ลาว 41% กัมพูชา 58% พม่า 1%				
- ส่งออกไป	มาเลเซีย 40% อินโดนีเซีย 25% ฟิลิปปินส์ 19% เวียดนาม 15%				
ประเทศคู่แข่ง	สหรัฐ 41% จีน 20% สหภาพยุโรป 7% บราซิล 7% เม็กซิโก 3% อินเดีย 2% อาร์เจนตินา 2%				

1. สถานการณ์ปี 2552/53 (ก.ค.52 - มิ.ย.53)
 โลก คาดว่าผลผลิตเพิ่มขึ้นกว่าปีก่อน 1.37% ในขณะที่ความต้องการใช้เพิ่มขึ้นจากปีก่อน ทั้งภาคปศุสัตว์และพลังงานทดแทน 4.09% และมากกว่าผลผลิต 0.41%
 ไทย กระทรวงเกษตรฯ คาดว่าปี 53/54 พื้นที่ปลูกเพิ่มขึ้นกว่าปีก่อน 0.63% ผลผลิตเพิ่มขึ้น 0.86% ผลผลิตเฉลี่ยเพิ่มขึ้น 1.78% ส่วนการใช้ใกล้เคียงกับปีก่อน แต่น้อยกว่าผลผลิต 16.33%

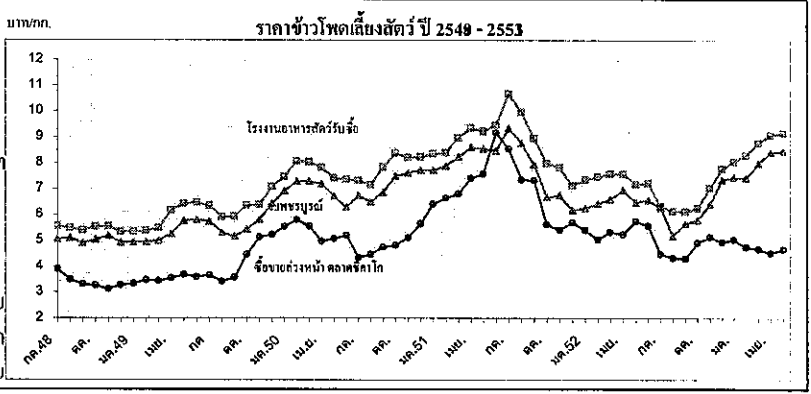
2. นโยบายและมาตรการนำเข้าข้าวโพดเลี้ยงสัตว์ปี 2553 มติ ครม.(10 พ.ย.52) เห็นชอบตามมติคณะกรรมการนโยบายอาหาร (30 ต.ค.52)
 1) WTO ในโควตา 54,700 ตัน อากรนำเข้า 20% ให้ อคส.นำเข้า 1 มี.ค.-30 มิ.ย. นอกโควตา - อากรนำเข้า 73% ค่าธรรมเนียมพิเศษ 180 บ./ตัน
 2) AFTA อากรนำเข้า 0% ช่วงเวลานำเข้า 1 มี.ค.-30 มิ.ย. ผู้นำเข้าต้องปฏิบัติตามข้อกำหนดมาตรฐานและควบคุมการนำเข้าตาม พรบ.ควบคุมคุณภาพอาหารสัตว์ พศ.2525
 3) นิวซีแลนด์ (FTA) และญี่ปุ่น (JTEPA) อากรนำเข้า 0%
 4) ความตกลง อาเซียน-ญี่ปุ่น (AJCEP) อากรนำเข้าในโควตา 16.4% ช่วง 1 เม.ค.-31 มี.ค. อากรนำเข้าในโควตา 14.5% ช่วง 1 เม.ย.-31 ธ.ค.
 5) ออสเตรเลีย (FTA) ในโควตา 6,981.26 ตัน อากร 13.33% ให้ อคส.นำเข้า 1 มี.ค.-30 มิ.ย. นอกโควตา อากร 65.70%
 6) ความตกลง อาเซียน-เกาหลี (AKFTA) อากรนำเข้าในโควตา 13.33%
 7) นำเข้าทั่วไป อากรนำเข้า ก.ค.ละ 2.75 บาทและค่าธรรมเนียมพิเศษตันละ 1,000 บาท ทั้งนี้ การนำเข้านอกเหนือจากในโควตา ให้นำเข้าได้ไม่จำกัดปริมาณและช่วงเวลานำเข้า

3. การค้าในประเทศ ให้เกษตรกรพัฒนาผลผลิต/ชะลอการเก็บเกี่ยว ตรวจสอบการปิดป่าฯ แสดงราคารับซื้อ เครื่องชั่ง รวมทั้งการเชื่อมโยงตลาด เพื่อเพิ่มช่องทางการจำหน่ายให้เกษตรกรในพื้นที่ที่มีปัญหาด้านการจำหน่าย

4. นโยบายส่งออก เป็นสินค้ากำหนดมาตรฐานส่งออก (ชั้น 1,2) ต้องจดทะเบียนเป็นผู้ส่งออกสินค้ามาตรฐานข้าวโพดเลี้ยงสัตว์และต้องมีใบรับรองมาตรฐานสินค้า(ไม่เสียอากร)

- การประกันรายได้เกษตรกรผู้ปลูกข้าวโพดเลี้ยงสัตว์ปี 2552/53 (มติครม.11 สค.52) หลักเกณฑ์และวิธีการ - ราคาประกัน 7.10 บาท/กก. เกษตรกรขอใช้สิทธิประกันไม่เกินคริวเรือนละ 20 ตัน เกษตรกรขึ้นทะเบียน(กค.-กย.52) 400,328 ราย ทำสัญญากับ ธกส.(สค.-ธค.52) ณ 14 พ.ค.53 จำนวน 398,380 ราย ขอใช้สิทธิ(ไม่เกิน 28 ก.พ.53) ธกส.จ่ายเงินแล้ว เกษตรกร 379,057 ราย 466,186 สัญญา จำนวนเงิน 5,628.671 ล้านบาท ขณะนี้ หมดระยะเวลาการขอใช้สิทธิประกันรายได้เกษตรกรแล้ว

สถานการณ์ปัจจุบัน
 - ในประเทศ เป็นช่วงเกษตรกรเพาะปลูกข้าวโพดฤดูใหม่ ข้าวโพดในสต็อกพอค้า ใกล้เคียงไม่มากนัก ผู้ใช้ปรับราคาเพื่อจูงใจให้ระบายข้าวโพด ราคาปรับตัวขึ้นเล็กน้อย
 - ต่างประเทศ ตลาดชิคาโกราคาปรับตัวขึ้นเล็กน้อยเมื่อเทียบกับสัปดาห์ก่อน เนื่องจากสหรัฐขายข้าวโพดสหรัฐให้จีน และอากาศที่หนาวเย็นอาจทำให้ข้าวโพดสหรัฐเสียหาย



ราคา (บาท/กก.)	14 พ.ค.53											บาท/กก. เฉลี่ย	
	กค.	สค.	กย.	ตค.	พย.	ธค.	มค.	กพ.	มีค.	เมย.	พค.		มิย.
เกษตรกรขายได้*													
ปี 50/51	6.16	5.99	6.66	7.28	7.19	7.26	7.48	7.69	8.38	8.56	8.31	8.16	7.43
ปี 51/52	9.85	8.58	7.67	6.69	6.69	6.13	6.51	6.45	6.26	6.94	6.20	6.51	7.04
ปี 52/53	6.42	5.19	5.09	5.18	6.08	6.83	6.93	7.17	7.61	8.16	8.43		6.64
จ.เพชรบูรณ์													
ปี 50/51	6.74	6.50	6.87	7.49	7.62	7.73	7.73	7.88	8.23	8.60	8.55	8.47	7.70
ปี 51/52	9.34	8.77	7.75	7.11	7.05	6.09	6.25	6.42	6.59	6.95	6.47	6.63	7.12
ปี 52/53	6.17	5.70	5.65	5.79	6.40	7.34	7.44	7.42	7.99	8.42	8.46		6.98
โรงงานอาหารสัตว์รับซื้อ กทม.													
ปี 50/51	7.32	7.15	7.84	8.38	8.21	8.23	8.36	8.40	8.97	9.36	9.23	9.47	8.41
ปี 51/52	10.67	9.97	8.72	7.99	7.39	6.97	7.34	7.46	7.58	7.55	7.18	7.05	7.99
ปี 52/53	6.33	6.19	6.12	6.25	7.03	7.78	8.05	8.29	8.77	9.08	9.16		7.55
ซื้อขายล่วงหน้าตลาดชิคาโก													
ปี 50/51	4.34	4.46	4.75	4.83	5.11	5.65	6.41	6.65	6.81	7.41	7.58	9.17	6.10
ปี 51/52	8.55	7.35	7.29	5.62	4.89	5.01	5.39	5.04	5.32	5.43	5.74	5.19	5.90
ปี 52/53	4.48	4.40	4.31	4.91	5.13	5.17	5.04	4.75	4.68	4.51	4.68		4.73
ซื้อขายล่วงหน้าตลาดชิคาโก(ดอลลาร์/ตัน)													
ปี 50/51	128.31	130.24	138.17	140.86	150.18	166.81	192.33	203.15	215.59	233.59	235.34	275.12	184.14
ปี 51/52	254.37	216.27	213.78	162.83	137.56	142.43	153.47	142.15	148.19	152.43	165.03	151.26	169.98
ปี 52/53	130.90	128.77	126.90	146.43	153.50	155.10	151.88	142.80	139.76	138.87	144.25		141.74

หมายเหตุ * เป็นราคาที่เกษตรกรขายได้เฉลี่ยทั้งประเทศ (สคก.) ข้าวโพดชนิดความชื้นไม่เกิน 14.5%

รายการ/ปี	ปี 2549/50	ปี 2550/51	ปี 2551/52	ปี 2552/53*
สต็อกโลกต้นปี(ตัน)* (ประมาณการ)	2,316,660	2,569,980	2,200,800	2,457,000
ผลผลิตโลก(ตัน)	8,013,900	7,330,800	7,801,800	7,512,840
- บราซิล	2,802,000	2,346,000	3,087,000	2,610,000
- โคลัมเบีย	729,840	750,900	519,840	540,000
- เม็กซิโก	252,000	270,000	267,000	270,000
- เวียดนาม	1,170,000	1,080,000	1,080,000	1,050,000
- อินโดนีเซีย	483,000	438,000	492,000	540,000
- ลาว	24,000	21,000	21,000	21,000
- ไทย (ตัน)	55,660	50,442	56,315	48,955
การใช้ของโลก (ตัน)	7,395,300	7,131,240	7,029,300	7,302,360
การใช้ของไทย (ตัน)	52,653	53,479	53,803	58,000
การนำเข้า - ข้อผูกพัน WTO เมล็ดกาแฟ ในโควตา 5.25 ตัน ภายในโควตา 30% นอกโควตา 90% กาแฟสำเร็จรูป ในโควตา 134 ตัน ภายในโควตา 40% นอกโควตา 49% - ข้อผูกพัน AFTA เมล็ดกาแฟ 5% กาแฟสำเร็จรูป 0%				(ค.ค.-ม.ค.53)
- เมล็ดกาแฟ(ตัน)	374	11,981	7,835	2,381
- กาแฟแก้ว(ตัน)	392	341	271	175
- กาแฟผงสำเร็จรูป(ตัน)	2,642	2,883	2,219	1,405
- กาแฟผสมน้ำตาลและครีมเทียม(ตัน)	8,578	4,749	4,061	2,516
การส่งออก				
- เมล็ดกาแฟ(ตัน)	11,137	1,585	213	115
- กาแฟแก้ว(ตัน)	483	633	1,273	693
- กาแฟผงสำเร็จรูป(ตัน)	7,798	2,799	4,119	2,270
- กาแฟผสมน้ำตาลและครีมเทียม(ตัน)	17,684	23,568	26,599	18,741
ช่วงออกสู่ตลาด	ค.ค. 0.57%, พ.ย. 3.22%, ธ.ค. 12.31%, ม.ค. 29.56%, ก.พ. 39.48% มี.ค. 11.14%, เม.ย. 3.72%			
แหล่งผลิตสำคัญ				
- พันธุ์โรบัสต้า (93%)	จุมพร रणอง สุราษฎร์ธานี กระบี่ นครศรีธรรมราช พังงา ประจวบคีรีขันธ์			
- พันธุ์อาราบิก้า (7%)	เชียงใหม่ เชียงราย แม่ฮ่องสอน อุตรดิตถ์			
พื้นที่ให้ผล(ไร่)	424,632	388,662	365,337	356,867
ผลผลิตต่อไร่ (กก.)	109	130	154	144
ต้นทุน (บาท/กก.)	32.83	39.06	40.00	42.50
ครัวเรือนเกษตรกร	30,541	30,175	28,698	27,924
มูลค่าผลผลิต(ล้านบาท)	2,577	3,160	3,508	
ประเทศคู่ค้าสำคัญ				
1. เมล็ดกาแฟดิบ	- นำเข้า เวียดนาม (63.34%) อินโดนีเซีย (26.08%) - ส่งออก พม่า (27.93%) แคนาดา (22.02%) สหรัฐอเมริกา (12.58%)			
2. กาแฟแก้ว	- นำเข้า อเมริกา (59.51%) อิตาลี (21.89%) ออสเตรเลีย (8.27%) - ส่งออก พม่า (83.61%) เยอรมัน (4.30%)			
3. กาแฟผงสำเร็จรูป	- นำเข้า มาเลเซีย (71.63%) บราซิล (7.83%) ญี่ปุ่น (7.40%) - ส่งออก ลาว (27.06%) พม่า (24.89%) ฟิลิปปินส์ (13.08%) เวียดนาม (11.93%)			
ประเทศคู่ค้าสำคัญ	เวียดนาม อินโดนีเซีย			

1. สถานการณ์ปี 2552/53

1.1 ตลาดโลก กระทรวงเกษตรสหรัฐฯ คาดการณ์ล่าสุด (ธ.ค.52) ปริมาณสต็อกต้นปี 2,457 ล้านตัน สูงขึ้นจากปี 2551/52 คิดเป็นร้อยละ 11.64 ปริมาณผลผลิต 7,513 ล้านตัน ลดลงคิดเป็นร้อยละ 3.70 และความต้องการใช้ 7,302 ล้านตัน สูงขึ้นคิดเป็นร้อยละ 3.88

1.2 ในประเทศ

1.2.1 ผลผลิต ศก. คาดการณ์ผลผลิต ปี 2552/53 ล่าสุด มีปริมาณ 48,955 ตัน ลดลงคิดเป็นร้อยละ 13.07 จากการที่ต้นปีปริมาณน้ำฝนและอาหารที่เกษตรกรปลูกผสมกับต้นกาแฟ ไคซีน จึงลดต้นกาแฟที่ถึงช่วงสวนสำหรับพื้นที่ปลูกกาแฟอาราบิก้าทางภาคเหนือเพิ่มขึ้น เนื่องจากเกษตรกรได้รับการส่งเสริมจากบริษัทเอกชน และได้รับผลตอบแทนสูงด้วย ทั้งนี้ ผลผลิตได้เริ่มออกสู่ตลาดตั้งแต่ พ.ย.52 และจะทยอยออกมาช่วง ม.ค.-ก.พ.53

1.2.2 ความต้องการใช้ คาดว่าจะมีประมาณ 58,000 ตัน เพิ่มขึ้นจากปี 2551/52 ร้อยละ 7.80 ตามปริมาณการขยายตัวของกาาบริโภคมกาแฟสำเร็จรูป กาแฟแก้ว และกาแฟพร้อมดื่ม

2. การเปิดตลาดสินค้ากาแฟตามข้อตกลงเขตการค้าเสรีอาเซียน (AFTA) ปี 2553

ตั้งแต่ 1 มกราคม 2553 ยกเลิกมาตรการ โควตาคาแฟและอัตราภาษีนำเข้าเมล็ดกาแฟจากร้อยละ 20 เหลือ 5 และกาแฟสำเร็จรูปจากร้อยละ 5 เหลือ 0 โดยคณะกรรมการนโยบายและแผนพัฒนาการเกษตรและสหกรณ์ได้มีมติ (30 ก.ย.52) เห็นชอบมาตรการรองรับผลกระทบ

1. การบริหารการนำเข้า (1) กำหนดให้เป็นสินค้าที่ต้องขออนุญาตนำเข้า ผู้นำเข้าต้องมีคุณสมบัติ/เอกสารประกอบ ดังนี้ 1) ใ้ อศ. หรือผู้ประกอบการที่เป็นนิติบุคคลและจดทะเบียนนำเข้ากับกรมการค้าต่างประเทศ นำเข้าภายใต้การกำกับดูแลของคณะกรรมการพืชสวน 2) ใบรับรอง มาตรฐานสินค้า (อย.) 3) ใบรับรองสุขอนามัยพืช (กรมวิชาการเกษตร) 4) ใบรับรองปลอด GMOs (กรมวิชาการเกษตร) 5) ใบกำกับสินค้า (Invoice) 6) สำเนาหนังสือรับรองแหล่งกำเนิดสินค้าฟอร์ม D (Form D) 2) ต้องรายงานการนำเข้า การใช้และสต็อกคงเหลือภายใน 1 เดือน และมีบทลงโทษหากไม่ดำเนินการ (3) กำหนดค่านำเข้า ให้ผู้นำเข้าเฉพาะค่าที่มีน้ำหนักที่ตรวจชำระค่าอยู่ (4) กำหนดช่วงเวลาการนำเข้า (พ.ค. - ธ.ค.) รวมทั้งวางระบบติดตามการนำเข้า และติดตาม ตรวจสอบ และประเมินผล

2. ยุทธศาสตร์กาแฟ ปี 2552-2556 มติ ค.ร.ม. (16 มิ.ย.52) เห็นชอบยุทธศาสตร์กาแฟ ปี 2552-2556 ประกอบด้วยองค์การดำเนินการ 4 ด้าน (1) ด้านการเพิ่มประสิทธิภาพการผลิตและการลดต้นทุนการผลิต (2) ด้านการเพิ่มมูลค่าผลิตภัณฑ์กาแฟ (3) ด้านพัฒนาและส่งเสริมด้านโครงสร้างเสถียรภาพราคา (4) ด้านการปรับฐานการบริหารจัดการ

3. การปรับโครงสร้างสินค้ากาแฟแบบครบวงจร มติคณะกรรมการบริหารกองทุนปรับโครงสร้างภาคเกษตร (17 ก.ย.52) เห็นชอบโครงการปรับโครงสร้างสินค้ากาแฟแบบครบวงจร เพื่อร่วมเพิ่มผลผลิตต่อไร่ ลดต้นทุนการผลิตและช่วยแปรรูปสินค้ากาแฟ ระยะเวลาโครงการ 7 ปี สนับสนุนเงินกองทุนฯ 54,442,870 บาท ให้แก่สหกรณ์ผู้ปลูกกาแฟจังหวัดจุมพร จำกัด, กลุ่มเกษตรกรทำสวนเขาทะลุ จังหวัดจุมพร และกลุ่มเกษตรกรทำสวน จปร. จังหวัดระนอง

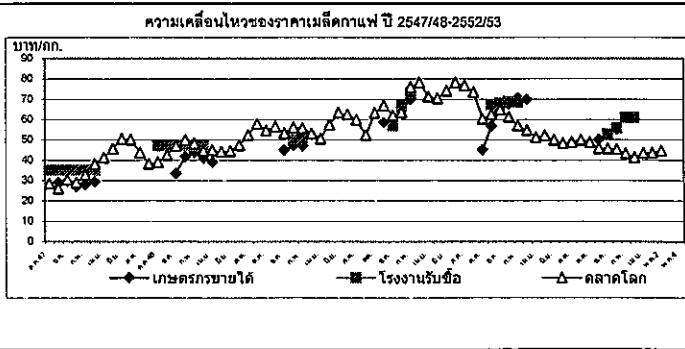
3. การดำเนินการและมาตรการรองรับ

คน. ได้จัดประชุม (1 ธ.ค.52) เพื่อประเมินสถานการณ์แนวโน้มราคากาแฟและแนวทางการช่วยเหลือเกษตรกร ปี 2552/53 มีมติ 1) มอบให้ คน. ตรวจสอบตัวเลขการแข็งสต็อกกาแฟของโรงงานด้วย 2) โรงงานจะรับซื้อเมล็ดกาแฟจากเกษตรกรในราคาไม่ต่ำกว่า 51 บาท 3) คน. ควรทำประชาสัมพันธ์เกี่ยวกับกรณีตลาด AFTA ผลกระทบ มาตรการรองรับและพิจารณาแนวทางป้องกันกรนำเข้าจากกาแฟสำเร็จรูปจากต่างประเทศด้วย 4) ขอให้ สอ.ขยายตลาดส่งออกผลิตภัณฑ์กาแฟสำเร็จรูปในต่างประเทศ 5) มอบหมายให้ ผู้แทนเกษตรกรและหน่วยงานในพื้นที่จังหวัดแหล่งผลิต ซึ่งจะไม่ไกลนครทราพร 6) มอบหมายให้การค้าภายในจังหวัดและสำนักงานซึ่งควรจัดตรวจสอบเครื่องชั่งของผู้ประกอบการที่รับซื้อเมล็ดกาแฟและกำกับดูแลให้ปิดป้ายแสดงราคารับซื้อ 7) คน. พร้อมดำเนินการเชื่อมโยงตลาดเมล็ดกาแฟเพื่อให้เกิดความมั่นใจด้านตลาดอีกทางหนึ่ง

สถานการณ์ปัจจุบัน

1. ตลาดโลก ราคากาแฟตลาดลอนดอนในสัปดาห์นี้เฉลี่ยลดลง 1,389.80 ดอลลาร์สหรัฐฯ (44.57 บาท/กก.) สูงขึ้นร้อยละ 2.22 ตามตลาดสินค้าโภคภัณฑ์และตลาดกาแฟอาราบิก้าที่ปรับตัวดีขึ้น รวมถึงค่าเงินดอลลาร์อ่อนลงด้วย อย่างไรก็ตามคาดว่าราคายังผันผวน เนื่องจากตลาดยังคงกังวลกับผลกระทบของวิกฤตเศรษฐกิจในกรีซ สำหรับราคาล่วงหน้า ณ เดือนพ.ค. และ ก.ค.53 นั้นละ 1,328 และ 1,376 ดอลลาร์สหรัฐฯ ตามลำดับ

2. ในประเทศ ขณะนี้สิ้นสุดฤดูกาลผลิตแล้ว ทั้งนี้ บึง คอวัลดี คอพีที่ ไร่รักษ์พืช ได้มีหนังสือถึง กษ. (9 เม.ย.53) ขอนำเข้าเมล็ดกาแฟ จำนวน 10,000 ตัน และบง.ชวราลี คอพีที่แอมบี(ประเทศไทย) ได้ขอนำเข้า 2,000 ตัน จากประเทศตามความตกลงเขตการค้าเสรีอาเซียน (AFTA) ซึ่งเรื่องอยู่ระหว่างรอการพิจารณาของคณะกรรมการพืชสวน สำหรับผลผลิต ปี 2553/54 ศก.คาดการณ์ล่าสุดมีประมาณ 50,900 ตัน เพิ่มขึ้นจากปี 2552/53 จำนวน 1,945 ตัน หรือร้อยละ 3.97 โดยผลผลิตจะเริ่มออกสู่ตลาดประมาณเดือนตุลาคม 2553



ราคา (บาท/กก.)	คค.	พย.	ธค.	มค.	กพ.	มีค.	เมย.	พค.	มิย.	กค.	ตค.	กย.	เฉลี่ย
เกษตรกรขายได้	ปี 2549/50	-	-	44.78	47.11	46.99							46.29
(เกษตรกร)	ปี 2550/51		58.50	57.79	65.70	68.61							62.65
	ปี 2551/52	45.00	56.75	64.43	67.50	70.45	69.67						62.30
	ปี 2552/53	-	50.00	52.47	55.32	61.12							54.73
โรงงานรับซื้อ	ปี 2549/50	-	-	-	50.00	50.00							50.00
(เกษตรกร)	ปี 2550/51			57.00	67.00	73.00							65.67
จ.จุมพร	ปี 2551/52	-	67.31	68.03	68.73	68.50							68.14
	ปี 2552/53	-	-	52.70	55.83	60.98	61.00						57.63
ตลาดโลก (ลอนดอน)	ปี 2549/50	54.66	56.56	53.26	56.04	55.73	53.05	50.59	57.33	63.28	62.37	59.84	52.33
	ปี 2550/51	63.10	66.76	62.09	63.31	75.96	78.08	71.22	70.41	74.04	78.09	76.80	73.35
	ปี 2551/52	60.35	62.60	64.82	61.24	57.03	54.61	53.54	52.15	50.03	48.37	48.73	49.92
	ปี 2552/53	48.85	45.85	45.60	45.28	43.24	41.34	43.42	44.57	พ.ค.			44.77

ปาล์มน้ำมัน

ประจำสัปดาห์ที่ 2 ของเดือน พฤษภาคม 2553 (10 - 14 พ.ค. 53)

ผลผลิต (ล้านตัน)	ปี 49	ปี 50	ปี 51	ปี 52	ปี 53 (E.F.R.)	% Δ
โลก - น้ำมันพืช	118.68	121.59	128.21	133.41	139.00	4.19
- น้ำมันปาล์ม - การผลิต	35.76	37.25	40.95	43.85	46.05	5.02
" - การใช้	34.22	36.18	39.44	42.49	44.86	5.58
" - สต็อก	4.15	4.39	4.39	4.99	5.36	7.41
ไทย - ผลปาล์ม (สกก.) *ปี.ก.53	6.715	6.390	9.273	8.162	10.089	23.60
มูลค่าผลปาล์ม (ล้านบาท) (ณ.ม.ค.53)	18,063	27,094	42,283	32,650	40,355	23.60
% ออกสู่ตลาด มค.-กพ. 14% , มีค.-พค.28% , มิย-กค. 16% , ตค.-คค. 27% , พย.-ธค. 15%						
แหล่งผลิต : กระบี่ 28% สุราษฎร์ 25% ชุมพร 22% (75%), จว.ภาคใต้อื่น(20%) กลาง+ออก (5%)						
พื้นที่ให้ผล (ล้านไร่)	2.374	2.663	2.887	3.189	3.638	14.07
ผลผลิตเฉลี่ย (ตัน/ไร่)	2.828	2.399	3.212	2.560	2.773	8.32
จำนวนคร่าวเรือน	85,546	100,077	108,386	109,120	110,000	0.81
ต้นทุนการผลิต (บาท/กก.)	1.53	1.84	2.12	2.71	2.35	-13.28
ผลผลิต - น้ำมันปาล์มดิบ	1.167	1.051	1.544	1.345	1.715	27.49
การใช้ - ผลิตน้ำมันบริโภค	0.957	0.900	1.005	0.877	1.002	14.19
- ผลิตไบโอดีเซล	-	0.028	0.270	0.371	0.470	26.76
ส่งออก (ล้านตัน)	0.159	0.224	0.285	0.067	0.280	315.33
สต็อก - น้ำมันปาล์มดิบ	0.165	0.089	0.108	0.136	0.100	-26.51
ออก (ตัน,กสก.)	ปี 48	ปี 49	ปี 50	ปี 51	ปี 52	ปี 53 (มค.-มิ.ค.)
- น้ำมันดิบ	-	163,180	221,826	288,223	67,292	6,077
- น้ำมันบริสุทธิ์	81,057	41,900	61,239	72,119	46,551	13,723
นำเข้า (ตัน,กสก.)	18,930	1,314	1,407	29,685	1,254	28
ขั้วลิกลอบ(ตัน,กสก.)	70	85	19	28	24	0.4
ถ้ายล้า(ตัน,กสก.)	12,787	20,041	6,624	19,531	62,603	31,752
ปท.ส่งออกปี (ปี 52) ดิบ : อินเดีย 47% มาเลเซีย 21% เวียดนาม 20% , บริสุทธิ์ : พม่า 65% จีน 31% ลาว 3%						
ปท.นำเข้าจาก (ปี 52) ดิบ : กัมพูชา , บริสุทธิ์ : มาเลเซีย						

การแทรกแซงตลาดปี 51/52
 ตามมติ ครม.19 พ.ย.51 , 17 ก.พ.52 เห็นชอบให้ อคส. รับซื้อน้ำมันปาล์มดิบจากโรงสกัดฯ ราคา กก.ละ 22.50 บาทปริมาณ 200,000 ตัน เก็บสต็อกไว้จำหน่าย-ให้โรงสกัดฯซื้อผลปาล์ม จากเกษตรกรในราคากก.ละ 3.50 บาท(น้ำมัน 17%) ระยะเวลารับซื้อผลปาล์ม พย.51-พค.52 ซึ่ง ไม่มีการรับซื้อตามโครงการฯ เนื่องจากราคาซื้อขายทั่วไปสูงกว่าราคาแทรกแซง

สถานการณ์ปัจจุบัน
 - ในประเทศ ราคาผลปาล์ม(น้ำมัน17%) สป.นี้ปรับตัวสูงขึ้นจากสป.ก่อน เนื่องจากผลผลิตมี ปริมาณออกสู่ตลาดลดลง ขณะที่ความต้องการใช้ทั้งด้านบริโภคและพลังงานมีต่อเนื่อง ซึ่งเป็นปัจจัยให้ราคาอยู่ระดับที่นำพอใจ

○ **ต่างประเทศ** ราคาน้ำมันปาล์มดิบเคลื่อนไหวอยู่ที่ก.ละ 25.53 บาท หรือ 2,530 ริงกิต/ตัน ลดลงจาก สป.ก่อน ตามราคาน้ำมันตัวเหลืองและน้ำมันเชื้อเพลิงในตลาดโลก

แนวโน้ม คาดว่าระดับราคาผลปาล์มจะเคลื่อนไหวไม่มากนัก ตามความต้องการ

1. สถานการณ์ปี 2553
 โลก คาดว่ามีผลผลิต 46.05 ล้านตัน การใช้ 44.86 ล้านตันเพิ่มขึ้น 5.02%, 5.58% ไทย ปี 53 กค.คาดว่าจะมีผลปาล์ม 10.089 ล้านตัน จะผลิตน้ำมันดิบได้ประมาณ 1.715 ล้านตัน ใช้ผลปาล์มมันพืชบริโภค-อุตสาหกรรม 1.0 ล้านตัน ผลิตไบโอดีเซล 0.47 ล้านตัน ส่งออกประมาณ 0.28 ล้านตัน คงเหลือสต็อกส่วนเกินประมาณ 0.10 ล้านตัน

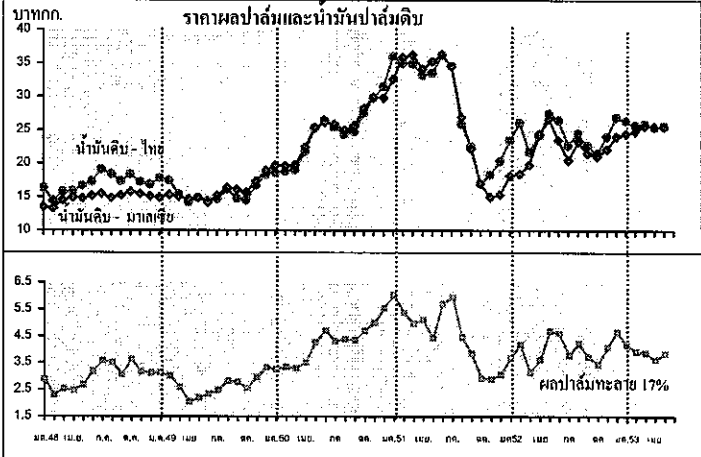
2. มาตรการจัดระบบ
 2.1 จัดระบบการค้าในประเทศ โดยการให้ผู้ผลิต ผู้นำเข้า แจ้งปริมาณการผลิต จำหน่าย สต็อก การนำเข้า ควบคุมการขนย้าย กำกับดูแลการปิดป้าย แสดงราคาซื้อขาย ตรวจสอบเครื่องชั่ง การชั่งราคา การลักลอบนำเข้าและ ควบคุมการจำหน่ายน้ำมันพืชปาล์มของห้างค้าปลีกไม่ให้ต่ำกว่าต้นทุนซื้อ

2.2 จัดระบบการนำเข้า
 - ภายใต้ WTO : ตั้งแต่ปี 47 ภาษีในโควตา 20% ปริมาณ 4,860 ตัน ให้ อคส.เป็นผู้นำเข้า , ภาษีนอกโควตา 143%
 - ภายใต้ AFTA : ตั้งแต่ปี 46 ภาษี 5% , 2.50 บาท/ลิตรและให้ อคส.นำเข้า ตั้งแต่ปี 53 ภาษี 0% ให้มีคณะกรรมการบริหารนำเข้าฯ (อยู่ระหว่างเสนอ กนป.)
 - การนำเข้าเพื่อส่งออก : ให้รับซื้อผลผลิตในประเทศ 1 ส่วนก่อนนำเข้า 1 ส่วนและต้องส่งออกทั้ง 2 ส่วนภายใน 30 วันนับแต่วันนำเข้า (มติ ครม.2 พย.47)
 - การนำเข้าผ่านประเทศส่งออกหรือการถ่ายลำ : กำกับดูแลการขนย้าย ในประเทศไปยังด่านส่งออกอย่างเคร่งครัดภายในเวลาที่กำหนด

2.3 ตรวจสอบการลักลอบนำเข้าและบริหารของกลางโดย
 - เข้มงวดตรวจสอบในจังหวัดติดชายแดนประเทศเพื่อนบ้าน, ดินทะเล
 - จัดการของกลางน้ำมันปาล์มไม่ให้ไหลเข้าสู่ตลาดผู้บริโภค

2.4 ส่งเสริมการผลิตไบโอดีเซล โดยเผยแพร่ข้อมูลปริมาณและราคาน้ำมันปาล์มให้ผู้ผลิตไบโอดีเซล

3. นโยบายการส่งออก ส่งออกได้เสรี โดยไม่เสียอากรส่งออก



ราคา (บาท/กก.)	ม.ค.	ก.พ.	มี.ค.	เม.ย.	พ.ค.	มิ.ย.	ก.ค.	ส.ค.	ก.ย.	ต.ค.	พ.ย.	ธ.ค.	เฉลี่ย
ผลปาล์มสด(17%) ณ โรงสกัด													
ปี 2550	3.27	3.35	3.29	3.52	4.27	4.71	4.50	4.38	4.34	4.70	5.00	5.54	4.24
ปี 2551	6.05	5.37	4.96	5.10	4.42	5.70	5.95	4.46	3.84	2.93	2.88	3.06	4.56
ปี 2552	3.68	4.19	3.14	3.62	4.70	4.60	3.79	4.22	3.71	3.43	4.09	4.65	3.99
ปี 2553	4.15	3.92	3.87	3.63	3.70-4.00								3.89
น้ำมันปาล์มดิบ กทม.													
ปี 2550	18.63	18.84	19.01	21.82	25.29	26.45	25.47	24.29	24.79	27.49	29.80	31.47	24.45
ปี 2551	35.98	35.02	34.95	33.15	33.53	36.26	34.61	25.87	22.52	17.02	18.32	20.32	28.96
ปี 2552	23.51	26.13	21.78	24.16	27.51	26.50	22.72	24.56	22.65	21.48	24.00	26.90	24.33
ปี 2553	26.36	25.73	25.92	25.43	25.50-25.75								25.86
น้ำมันปาล์มบริสุทธิ์ กทม.													
ปี 2550	22.98	23.46	23.16	25.68	29.60	32.22	31.28	30.02	29.22	31.94	34.92	36.57	29.25
ปี 2551	42.31	42.62	43.21	41.37	41.77	44.23	43.95	38.14	34.01	30.04	27.63	29.34	38.22
ปี 2552	32.08	34.04	31.51	31.29	32.78	30.80	27.55	28.91	28.69	26.62	27.43	30.58	30.19
ปี 2553	31.07	29.45	30.21	30.21	30.02-30.40								30.24
น้ำมันปาล์มดิบ มาเลเซีย													
ปี 2550	19.73	19.65	19.78	22.42	25.31	26.19	25.89	25.00	25.64	28.26	29.92	29.91	24.81
ปี 2551	32.65	35.90	36.29	34.14	35.24	36.51	34.51	26.91	23.26	16.98	15.00	15.37	28.56
ปี 2552	18.18	18.47	19.80	24.37	26.63	23.49	20.55	23.26	21.55	21.09	22.10	24.05	21.96
ปี 2553	24.50	24.84	25.64	25.55	25.53								25.13
น้ำมันปาล์มบริสุทธิ์ มาเลเซีย													
ปี 2550	20.7	20.87	21.01	24.07	26.83	27.42	27.20	27.14	28.00	29.98	31.96	31.99	26.43
ปี 2551	35.07	38.64	41.98	40.42	40.88	41.19	38.87	30.90	26.66	20.18	18.27	18.74	32.65
ปี 2552	21.31	21.52	22.54	26.94	28.29	25.44	22.45	25.01	23.28	22.82	23.79	25.56	24.08
ปี 2553	25.81	26.12	26.58	26.45	26.34								26.24

ถั่วเหลือง

ประจำสัปดาห์ที่ 2 ของเดือนพฤษภาคม 2553 (10-14 พ.ค.53)

ผลผลิต (ล้านตัน)	ปี 49	ปี 50	ปี 51	ปี 52	ปี 53 (พ.ค.53)	% Δ
พืชน้ำมัน - โลก	391.370	404.450	392.160	397.210	437.800	10.22
ถั่วเหลือง - โลก	220.670	237.126	221.006	211.964	258.002	21.72
- ไทย	0.220	0.212	0.182	0.189	0.191 (ประมาณการ)	1.01
- ถั่วฤดูแล้ง	0.148	0.143	0.132	0.138	0.140	
- ถั่วฤดูฝน	0.072	0.069	0.050	0.051	0.051	
มูลค่าผลผลิต (ล้านบาท)	2,311	2,448	3,181	2,714	2,717	0.09
ช่วงออกสู่ตลาด						
- ถั่วฤดูแล้ง(มีค.-พค.)65%	เชียงใหม่ แพร่ เลข ชัยภูมิ ขอนแก่น คาก					
- ถั่วฤดูฝน(สค.-ธค.)35%	เชียงใหม่ แม่ฮ่องสอน สุโขทัย อุตรดิตถ์ สระแก้ว					
ครัวเรือนเกษตรกร	103,242	91,323	90,969	88,203	NA	
พื้นที่ปลูก (ล้านไร่)	0.903	0.867	0.754	0.750	0.749	-0.14
ผลผลิตเฉลี่ย/ไร่ (กก./ไร่)	244	244	245	248	249	0.40
ต้นทุนการผลิต (บาท/กก.)	9.47	10.11	11.64	11.80	NA	
การใช้(ล้านตัน) - โลก	215.230	225.150	229.640	221.820	235.11	5.99
- ไทย	1.614	1.750	1.903	1.723	1.790	3.88
สต็อก(ล้านตัน) - โลก	53.237	62.957	52.871	43.035	63.761	48.16
นำเข้า-ส่งออก	ปี 49	ปี 50	ปี 51	ปี 52	ปี 53 (ม.ค.-พ.ค.53)	
- นำเข้า (ล้านตัน)	1.395	1.541	1.723	1.535	0.153	
(ล้านบาท)	14.226	19.456	32.225	23.813	2,331	
(บาท/กก.)	10.20	12.63	18.70	15.52	15.38	
- ส่งออก (ล้านตัน)	0.0012	0.0027	0.0012	0.0013	0.00011	
ประเทศคู่ค้า						
ไทยนำเข้าจาก	บราซิล 62% สหรัฐอเมริกา 26% อาร์เจนตินา 6% กัมพูชา 3.09% แคนาดา 1.08% จีน 1.05%					
ไทยส่งออกไป	ฟิลิปปินส์ 28% ซาอุดีอาระเบีย 15% เวียดนาม 12% สหรัฐอเมริกา 10% มัลดีฟส์ 7% เขมร 6% อินเดีย 6%					
ประเทศคู่แข่ง	สหรัฐอเมริกา 46% บราซิล 30% อาร์เจนตินา 12% ปารากวัย 6% แคนาดา 2% อินเดีย 0.01%					

1. สถานการณ์ปี 2553
 โลก คาดว่าผลผลิตเพิ่มขึ้นจากปี 52 ร้อยละ 10.22 และความต้องการใช้เพิ่มขึ้นร้อยละ 5.99
 ไทย คาดว่าผลผลิตจะใกล้เคียงกับปี 52 และความต้องการใช้เพิ่มขึ้นร้อยละ 3.88 ส่งผลให้ต้องนำเข้าประมาณ 1.600 ล้านตัน โดยช่วง ม.ค.-มี.ค.53 นำเข้าแล้ว 0.153 ล้านตัน ลดลงจากปีก่อนร้อยละ 1.66

2. นโยบายและมาตรการนำเข้าเมล็ดถั่วเหลือง
 ปี 53 มี 3 มติ ครม.(17พ.ย.52)เห็นชอบตามมติคณะ กก.พืชน้ำมันและน้ำมันพืช (30 กย.52) ดังนี้
 2.1 WTO ไม่จำกัดปริมาณและช่วงเวลา อากรนำเข้าในโควตาร้อยละ 0 นอกโควตาร้อยละ 80 ผู้มีสิทธินำเข้าในโควตา 13 ราย (1.สมาคมผู้ผลิตน้ำมันถั่วเหลืองและรำข้าว 2. สมาคมผู้ผลิตอาหารสัตว์ไทย 3. สมาคมส่งเสริมผู้ใช้วัตถุดิบอาหารสัตว์ 4. สมาคมปศุสัตว์ไทย 5. สมาคมผู้เลี้ยงไก่เนื้อเพื่อการส่งออก 6. สมาคมผู้ผลิตไก่เพื่อส่งออกไปไทย 7. บริษัท กรีนสโปก จำกัด 8. บริษัท แลคซาของ จำกัด 9. บริษัท ไทยทรศผลิตภัณฑ์อาหาร จำกัด (มหาชน) 10. บริษัท เคารี่ ฟลัส จำกัด 11. บริษัท ไทยซิม จำกัด 12. ห้างหุ้นส่วนจำกัดคิดโคเคน 13. สมาคมผู้ค้าสินค้าเกษตรกับประเทศเพื่อนบ้าน) หากมีผู้ยื่นขอสิทธินำเข้ารายใหม่ให้อยู่ในดุลยพินิจของคณะกรรมการกำกับ ดูแล เมล็ดถั่วเหลือง และแจ้งกรรมการฯ ทราบ ผู้มีสิทธินำเข้าให้ความร่วมมือรับซื้อถั่วเหลืองในประเทศทั้งหมด ดังนี้
 (1) สตักน้ำมัน ไม่ต่ำกว่า กก.ละ 12.25 บาท ณ ไร่นาหรือ กก.ละ 13.00 บาท ณ กทม.
 (2) ผลิตภัณฑ์สัตว์ ไม่ต่ำกว่า กก.ละ 12.50 บาท ณ ไร่นาหรือ กก.ละ 13.25 บาท ณ กทม.
 (3) แปรรูปอาหาร ไม่ต่ำกว่า กก.ละ 14.50 บาท ณ ไร่นาหรือ กก.ละ 15.25 บาท ณ กทม.

2.2 ACMECS ผู้มีสิทธินำเข้าต้องขึ้นทะเบียน contract Farmine ไว้กับกระทรวงพาณิชย์ การนำเข้าให้ใช้หลักเกณฑ์ และวิธีปฏิบัติเช่นเดียวกับการนำเข้าภายใต้ WTO

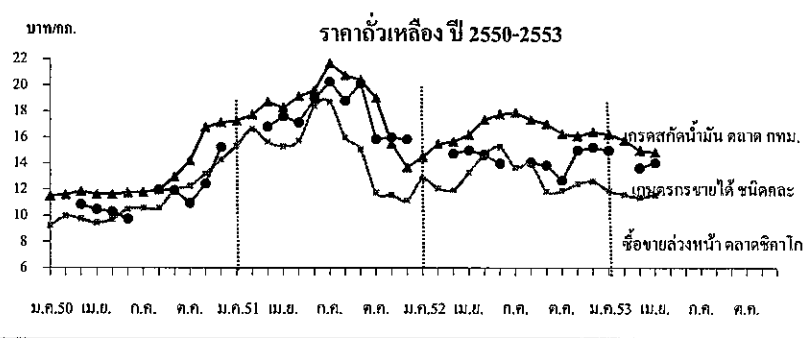
2.3 AFTA อากรนำเข้าร้อยละ 0 ให้ใช้หลักเกณฑ์และวิธีปฏิบัติเช่นเดียวกับการนำเข้าภายใต้ WTO

2.4 FTA ไทย-ออสเตรเลีย ไทย-นิวซีแลนด์ อากรนำเข้าร้อยละ 0 ไม่จำกัดปริมาณนำเข้า และไทย-ญี่ปุ่น อากรนำเข้าในโควตาร้อยละ 0 ปริมาณ 10,922 ตัน ไม่ผูกพันนอกโควตา การนำเข้าให้ใช้หลักเกณฑ์และวิธีปฏิบัติเช่นเดียวกับการนำเข้าภายใต้ WTO

2.5 อาเซียน-จีน โควต้า 10,922 ตัน อากรนำเข้าในโควตาร้อยละ 0 อากรนำเข้านอกโควตาร้อยละ 80.9 การนำเข้าให้ใช้หลักเกณฑ์และวิธีปฏิบัติเช่นเดียวกับการนำเข้าภายใต้ WTO
 ทั้งนี้ นำเข้าทั่วไป อากรนำเข้าร้อยละ 6 หรือ กก.ละ 0.30 บาท และต้องขออนุญาต

3. นโยบายการส่งออก ส่งออกได้เสรี ไม่เสียอากรส่งออก

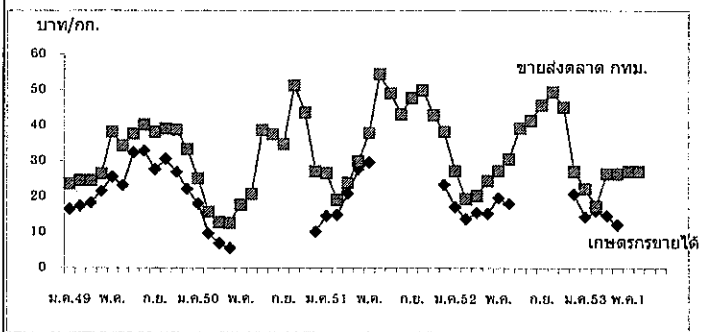
สถานการณ์ปัจจุบัน
 ในประเทศ สศก.รายงานว่าถั่วเหลืองฤดูแล้งออกสู่ตลาดหมดแล้ว ส่วนราคาตลาด กทม. ทรงตัวเท่าสัปดาห์ก่อนที่ กก.ละ 20.75 , 19.75 และ 14.85 บาท โดยภาวะการค้า ในช่วงนี้ชะลอตัว
 ต่างประเทศ ราคาสูงขึ้นจากต้นละ 347US\$ ในสัปดาห์ก่อนเป็นต้นละ 353US\$ เนื่องจากความต้องการใช้ของประเทศผู้นำเข้ามีอย่างต่อเนื่อง และความล่าช้า ในการขนส่งผลผลิตจากอาร์เจนตินา
 แนวโน้ม คาดว่าในระยะยาวราคาถั่วเหลืองจะโน้มสูงขึ้นตามความต้องการบริโภคที่



ราคา (บาท/กก.)	ม.ค.	ก.พ.	มี.ค.	เม.ย.	พ.ค.	มิ.ย.	ก.ค.	ส.ค.	ก.ย.	ต.ค.	พ.ย.	ธ.ค.	เฉลี่ย
เกษตรกรขายได้ชนิดกละ					(14 พ.ค.53)								
ปี 2550	-	-	10.85	10.49	10.32	9.75	-	12.00	11.94	10.95	12.46	15.28	11.56
ปี 2551	-	-	16.82	17.61	17.14	19.00*	20.25*	18.80*	17.76*	15.87	16.00	15.83	17.51
ปี 2552	-	-	14.77	15.01	14.67	14.00	-	14.10	13.85	12.69	15.00	15.22	14.37
ปี 2553	15.00	-	13.65	14.06	-	-	-	-	-	-	-	-	14.24
ขายส่ง กทม. เกษตรแปรรูปอาหาร													
ปี 2550	15.04	15.25	15.25	15.16	14.75	14.75	14.99	16.64	17.94	17.94	20.30	20.75	16.30
ปี 2551	21.49	22.50	22.50	22.31	23.64	24.68	26.35	25.50	25.95	25.64	20.39	19.25	23.35
ปี 2552	19.73	19.91	20.25	20.95	22.17	22.25	23.00	23.25	23.02	22.75	22.46	22.25	21.83
ปี 2553	21.85	21.70	21.25	21.06	20.50-21	-	-	-	-	-	-	-	21.47
ขายส่ง กทม. เกษตรผลิตอาหารสัตว์													
ปี 2550	13.32	13.38	13.38	13.31	13.00	13.00	13.00	13.28	14.85	15.90	17.85	18.25	14.38
ปี 2551	19.42	20.50	20.90	20.29	21.39	22.27	24.32	23.50	23.96	23.90	19.33	18.25	21.50
ปี 2552	18.73	18.91	19.25	19.72	20.67	20.75	21.50	21.75	21.52	21.25	21.25	21.25	20.55
ปี 2553	20.85	20.70	20.25	20.06	19.50-20	-	-	-	-	-	-	-	20.47
ขายส่ง กทม. เกษตรสกัดน้ำมัน													
ปี 2550	11.50	11.60	11.85	11.63	11.63	11.75	11.80	11.98	12.98	14.20	16.76	17.13	12.90
ปี 2551	17.28	17.75	18.71	18.28	19.14	19.60	21.67	20.75	20.39	18.99	15.51	13.69	18.48
ปี 2552	14.50	15.49	15.66	16.20	17.35	17.78	17.90	17.35	17.02	16.27	16.09	16.41	16.50
ปี 2553	16.23	15.79	15.00	14.85	14.70-15	-	-	-	-	-	-	-	15.47
ซื้อขายล่วงหน้าตลาดชิคาโก													
ปี 2550	9.24	9.97	9.76	9.47	9.74	10.51	10.59	10.60	11.95	12.29	13.23	14.28	10.97
ปี 2551	15.38	16.63	15.66	15.31	15.75	18.41	18.71	16.00	15.07	11.74	11.59	11.18	15.12
ปี 2552	12.80	12.09	11.98	13.32	14.70	15.26	13.69	13.97	11.86	11.91	12.40	12.63	13.05
ปี 2553	11.91	11.61	11.40	11.58	11.44	-	-	-	-	-	-	-	11.59
ซื้อขายล่วงหน้าตลาดชิคาโก (เหรียญสหรัฐ/ตัน)													
ปี 2550	256.08	278.01	277.25	270.56	280.28	302.80	313.27	308.98	347.54	358.37	388.98	422.12	317.02
ปี 2551	461.68	508.19	495.67	482.76	489.05	552.44	556.52	471.04	437.83	339.89	329.12	317.42	453.47
ปี 2552	364.70	341.25	333.64	374.44	422.14	445.08	400.40	408.93	349.16	354.97	371.03	378.67	378.70
ปี 2553	358.82	344.63	348.62	357.31	352.88	-	-	-	-	-	-	-	352.45

ประจำสัปดาห์ที่ 2 ของเดือนพฤษภาคม 2553 (10-14 พ.ค. 2553)

ผลผลิต (ตัน)	2549/50	2550/51	2551/52	2552/53	% Δ
ไทย	208,995	199,435	201,662	179,694	-10.89
แหล่งผลิต	ศรีสะเกษ (25.70%) อุตรดิตถ์(18.72%) เชียงใหม่ (12.84%)				
	ลำพูน(12.02%) พะเยา(11.74%) เพชรบูรณ์(7.65%) อื่น ๆ(11.33%)				
ช่วงผลผลิตออกมาก	ธ.ค.-เม.ย. 70%				
พื้นที่ปลูก (ไร่)	112,981	106,561	106,520	101,014	-5.17
จำนวนครีวเรือน(ครีวเรือน)	37,296	36,281	37,837		
ผลผลิตเฉลี่ย/ไร่ (กก./ไร่)	1,922	1,872	1,893	1,779	-6.02
ต้นทุนการผลิต (บาท./กก.)	8.19	8.68	9.34	9.03	-3.32
มูลค่าการผลิต (ล้านบาท)	2,282				
การใช้ (ตัน)	177,130	208,815	185,308		
การนำเข้า (ตัน)	14,646	31,460	28,499	0.005	}ม.ค.-มี.ค.53
มูลค่า (ล้านบาท)	123.28	309.87	265.32	0.002	
การส่งออก (ตัน)	45,927	21,944	32,878	12,107	
มูลค่า (ล้านบาท)	391.00	158.30	251.40	99.205	
คู่ค้า	มาเลเซีย อินโดนีเซีย สิงคโปร์				
ประเทศคู่แข่ง	ฟิลิปปินส์ เวียดนาม				



สถานการณ์ปัจจุบัน

ปัจจุบันผลผลิตหอมแดง จ.ศรีสะเกษ พะเยาและลำพูน ได้ออกสู่ตลาดหมดแล้ว ส่วนจ.เชียงใหม่ และอุตรดิตถ์ ผลผลิตออกสู่ตลาดแล้วประมาณร้อยละ 95 โดยราคาหอมแดงแห้งคละที่เกษตรกรขายได้ กก.ละ 20-22 และ 20 บาท ตามลำดับ

สถานการณ์ปี 2552/53

1. การผลิต เนื้อที่เพาะปลูก รวม 101,014 ไร่ ลดลงจากปีที่ผ่านมาร้อยละ 5.17 ผลผลิตรวม 179,694 ตัน ลดลง 21,968 ตัน หรือร้อยละ 10.89 เนื่องจากพื้นที่หอมแดงมีราคาแพง และหายาก เกษตรกรจึงปรับเปลี่ยนไปปลูกมันฝรั่งและพืชผักอื่น ยกเว้นจ.ศรีสะเกษมีเนื้อที่เพาะปลูกเพิ่มขึ้น เนื่องจากปีที่แล้วราคา เกษตรกรจึงเก็บพันธุ์ไว้ปลูกเอง ส่วนผลผลิตต่อไร่ลดลงเนื่องจากปีนี้มีสภาพภูมิอากาศแห้งแล้งอากาศร้อนกว่าปกติ ทำให้หอมแดงขาดน้ำจนชะงักการเจริญเติบโต รวมทั้งเกิดการระบาดของโรค เช่น โรคใบจุดและเชื้อรา

2. จ.ศรีสะเกษได้ดำเนินการแก้ไขปัญหาหอมแดง โดยจัดทำทะเบียนเกษตรกร จัดตั้งกลุ่มเกษตรกรผู้ปลูกหอมแดง โดยต้องมีหนังสือรับรองคุณภาพจากทางราชการ และจัดให้บริเวณศูนย์รวบรวมกระจายสินค้าเกษตร จ.ศรีสะเกษ เทศบาลตำบลขามเฒ่าเป็นสถานที่รวบรวม โดยให้ออค์การบริหารส่วนท้องถิ่นเข้ามารับซื้อหอมแดง ในเบื้องต้นใช้เงินสะสมของแต่ละ อบค./เทศบาล ขณะที่เทศบาลตำบลขามเฒ่าได้รับซื้อหอมแดงจากเกษตรกรที่ขึ้นทะเบียนและมีใบรับรอง หอมแดง ขนาดกลาง-ใหญ่ 12-14 บ./กก. นำมาคอกแ่งมัดจุกและบรรจุกระสอบ (30 กก.) เพื่อพยุราคาไม่ให้ตกต่ำกว่านี้ นอกจากนี้ จังหวัดได้มีหนังสือถึง ก.มหาดไทยเพื่อขอให้จังหวัดต่างๆ กระจายหอมแดง โดยเทศบาลตำบลขามเฒ่าจะจัดส่งถึงจังหวัดปลายทาง หอมมัดจุกคละกลางใหญ่ 20-22 บ./กก.

3. กรมการค้าภายใน ได้ประสานให้สำนักงานการค้าภายในจังหวัดทั่วประเทศ ช่วยระบายหอมแดงของจังหวัดศรีสะเกษ โดยประสานผู้ขายไปจำหน่ายโดยตรง หรือประสานผู้ซื้อ/พ่อค้า/ผู้ประกอบการ ในจังหวัดช่วยรับซื้อหอมแดงของจังหวัดศรีสะเกษ ไปจำหน่าย เพื่อเป็นการเพิ่มช่องทางการระบายการจำหน่ายอีกทางหนึ่ง

4. พต. ได้ดำเนินการเชื่อมโยงตลาดหอมแดง โดยเมื่อวันที่ 26 พ.ย.52 มีการทำสัญญาข้อตกลงระหว่างวิสาหกิจกลุ่มหอมแดงและผู้ซื้อ 4 ราย ได้แก่ (1) บริษัทอุตสาหกรรมพันท้ายบริ่งห์ สินค้าพื้นเมือง จำกัด จำนวน 100 ตัน ราคา กก.ละ 13 บาท (2) บริษัท ตะวันที่ซผล จำกัด จำนวน 100 ตัน ราคาตามภาวะตลาด (3) บริษัท สยามเม็คโคร จำกัด มหาชน จำนวนสัปดาห์ละ 6 ตัน (4) บริษัท เดอะมอลล์ กรุ๊ป จำกัด จำนวนเดือนละไม่เกิน 400 กก.

5. คณะกรรมการ คชก. มีมติเมื่อวันที่ 5 กุมภาพันธ์ 2553 เห็นชอบโครงการแทรกแซงตลาดหอมแดง ปี 2552/53 ของจังหวัดศรีสะเกษ โดย 5.1 กำหนดราคาเป้าหมายนำหอมแดงแห้งใหญ่คละ ฤดูการผลิตปี 2552/53 ของจังหวัดศรีสะเกษ กก.ละ 11.90 บาท 5.2 อนุมัติเงิน จำนวน 82.40 ล้านบาท แยกเป็น (1) เงินทุนหมุนเวียนปลอดดอกเบี้ย จำนวน 80 ล้านบาท และ (2) เงินจ่ายขาด วงเงิน 2.40 ล้านบาท (เพื่อเป็นค่าใช้จ่ายดำเนินการของทางราชการตามที่จ่ายจริงไม่เกินร้อยละ 3 ของวงเงินดำเนินการ) ให้กระทรวงมหาดไทยโดยสำนักงานปลัดกระทรวงมหาดไทยใช้ดำเนินการตามโครงการแทรกแซงตลาดหอมแดง ปี 2552/53 ของจังหวัดศรีสะเกษ โดยให้จังหวัดศรีสะเกษนำไปจัดสรรให้ผู้เข้าร่วมโครงการขึ้นใช้เป็นทุนหมุนเวียนรับซื้อหอมแดงจากเกษตรกร ในราคามัดจุกคละระยะเวลารับซื้อ กุมภาพันธ์ - 31 มีนาคม 2553 ระยะเวลาโครงการ กุมภาพันธ์ - กันยายน 2553 ทั้งนี้ให้จังหวัดศรีสะเกษกำหนดหลักเกณฑ์ วิธีการปฏิบัติเกี่ยวกับ การรับซื้อ การเก็บรักษา การจำหน่าย ให้ครอบคลุมบริบทเพื่อไม่ให้เกิดความเสียหายจากกรณีการเสื่อมคุณภาพ การสูญเสียน้ำหนัก ผิดแผวเสียหาย และความเสียหายอื่นที่อาจจะเกิดขึ้น เพื่อมิให้เกิดความเสียหายแก่ทางราชการจากการดำเนินการตามโครงการ โดยให้รับข้อสังเกตของคณะรัฐมนตรีในคราวประชุมเมื่อวันที่ 29 ธันวาคม 2552 ไปประกอบการพิจารณาด้วย

ราคา (บาท/กก.)	มค.	กพ.	มีค.	เมย.	พค.	มิย.	กค.	สค.	กย.	ตค.	พย.	ธค.	เฉลี่ย	
เกษตรกรขายได้	ปี 2549	16.42	17.35	18.25	21.44	27.24	25.47	23.07	32.24	32.78	27.55	30.48	26.78	24.92
(หอมแดงแห้งใหญ่คละ)	ปี 2550	10.51	7.28	5.41	5.06			20.49	17.46	14.55	30.30	25.92	15.22	
(สศก.)	ปี 2551	12.09	10.90	16.08	18.43							23.51	16.20	
	ปี 2552	16.96	13.64	15.32	15.09	19.58	17.83					20.54	18.26	
	ปี 2553	14.21	15.92	14.55	11.96								14.16	
ขายส่งตลาด กทม.	ปี 2549	23.55	24.50	24.50	26.35	33.80	38.16	34.18	37.55	40.10	38.05	39.00	38.79	33.21
(หอมแดงมัดจุกใหญ่)	ปี 2550	25.02	15.60	12.67	12.50	14.45	17.57	20.63	38.60	37.40	34.68	51.18	43.47	26.98
	ปี 2551	26.55	19.00	23.74	29.83	34.05	37.76	54.33	48.95	43.00	47.68	49.80	42.90	38.13
	ปี 2552	27.13	19.32	20.16	24.40	27.11	30.55	39.20	41.25	45.59	49.33	45.00	27.00	33.54
	ปี 2553	22.10	17.23	26.34	26.35	27.00	สป.2						23.80	

ที่มา : ราคาที่เกษตรกรขายได้เดือน ธ.ค.52-ก.พ.53 ข้อมูลจากสำนักงานการค้าภายในจังหวัดศรีสะเกษ

สุกร

ประจำสัปดาห์ที่ 2 ของเดือน พฤษภาคม 2553 (วันที่ 10 - 14 พ.ค.53)

	2550	2551	2552	2553	% Δ
ผลผลิต			เบื้องต้น	คาดการณ์	
- โลก (พันตัน)	94,585	98,528	100,236	101,883	1.64
จีน	42,878	46,205	48,500	50,300	3.71
สหภาพยุโรป	22,858	22,596	22,000	21,900	-0.45
สหรัฐอเมริกา	9,962	10,599	10,446	10,185	-2.50
บราซิล	2,990	3,015	3,123	3,249	4.03
อื่นๆ	15,897	16,113	16,167	16,249	0.51
- ไทย (ล้านตัว) : สศก.	13.545	12.088	11.771	12.120	2.96
ช่วงผลผลิตออกมา	ตุลาคม - กุมภาพันธ์				
จำนวนคร้วเรือน	255,711	237,422	227,688		
ต้นทุนการผลิต : สศก.(บาท/กก.)	42.87	53.24	49.43	~ 57.35	(พ.ค.53 : ก.ม.)
มูลค่าผลผลิต (ล้านบาท)	49,220	65,735	67,355	40,558	(ม.ค. - เม.ย.53)
การใช้ (ล้านตัว)	13.88	11.90	11.06	11.54	4.34
ส่งออก เนื้อสุกร (ตัน)	10,199	9,917	9,263	1,887.08	(ม.ค. - มี.ค.53)
มูลค่า (ล้านบาท)	1,435	1,845	1,758	342.24	
ปริมาณส่งออก สุกรมี่ชีวิต (ตัว)	97,551	428,170	728,770	58,130	
มูลค่า (ล้านบาท)	116.79	1,316.05	1,683.00	291.69	
หมายเหตุ	ส่งออกสุกรพันธุ์ จำนวน 12,839 ตัว มูลค่า 42.11 ล้านบาท				

สถานการณ์ปี 2553

1. การผลิต สศก. ปรับปรุงข้อมูลปริมาณผลผลิตสุกร ปี 2553 ลดลงจากการคาดการณ์เมื่อต้นปี จำนวน 12.248 ล้านตัว เป็น 12.120 ล้านตัว (ลดลง 128,000 ตัว หรือ 1%)

2. การใช้ 98% ของผลผลิตทั้งหมด ใช้บริโภคในประเทศ และเพิ่มขึ้นในทิศทางเดียวกัน

3. อัตราการบริโภค ประมาณ 14 กก./คน/ปี ประเทศอื่น : ฮองกง 65 ได้หวัน 41 จีน 37 เกาหลีใต้ 29 เวียดนาม 21 ญี่ปุ่น 19 เมลารูส 43 EU 42 สวิสเซอร์แลนด์ 35 สหรัฐฯ 27 (คาดการณ์ปี 53 : USDA)

4. การส่งออก เป้าหมายปี 2553 เท่ากับปี 2552 จำนวน 12,000 ตัน

๕ มกราคม - มีนาคม 2553 มีการส่งออกสุกร ดังนี้

- สุกรพันธุ์ 12,839 ตัว (ม.ค. - มี.ค.52 : 11,522 ตัว) : ลาว (79%) กัมพูชา (21%)
- สุกรขุน 58,130 ตัว (ม.ค. - มี.ค.52 : 89,865 ตัว) : กัมพูชา (82%) ลาว (17%) พม่า เวียดนาม
- เนื้อสุกร 1,887 ตัน (ม.ค. - มี.ค.52 : 2,182 ตัน) : เป็นเนื้อสุกรสดแช่เย็น 279 ตัน ไปพม่า (43%) ลาว (38%) เวียดนาม ฮองกง ฯลฯ
- เนื้อสุกรแปรรูปปรุงสุก 1,607 ตัน ไปญี่ปุ่น (95%) ฮองกง ฯลฯ

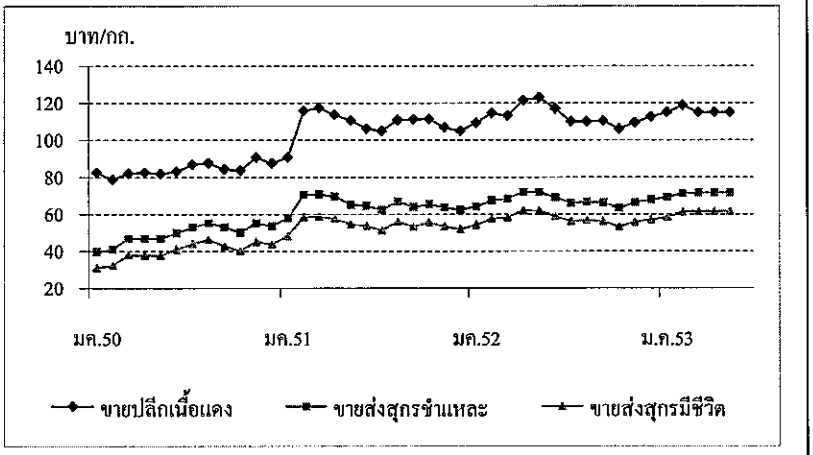
5. มาตรการด้านการตลาด

- (1) ขอความร่วมมือผู้เลี้ยง/ผู้ค้าสุกร กำหนดราคาในแต่ละช่วงการตลาด ให้สอดคล้องกับภาวะการผลิตการค้าและต้นทุน
- (2) เชื่อมโยงผู้เลี้ยงจำหน่ายเนื้อสุกรภาคพิเศษ เพื่อลดภาระค่าครองชีพให้ผู้บริโภค
- (3) บริหารจัดการการผลิตการตลาดภายใต้ Pig Board (รวม.กษ. เป็นประธาน)

สถานการณ์ สัปดาห์ที่ 2 ของเดือน พฤษภาคม 2553 (10 - 14 พ.ค.53)

- สภาพอากาศที่ร้อนจัด ส่งผลต่ออัตราการเจริญเติบโตของสุกร ทำให้สุกรที่ออกสู่ตลาดมีขนาดเล็ก และเกิดภาวะขาดช่วงในบางพื้นที่ของภาคตะวันออกเฉียงเหนือและใต้
- ภาวะการค้าปลีก ใน กทม. และปริมณฑลยังชะลอตัวกว่าภูมิภาคอื่น อย่างไรก็ตาม คาดว่าความต้องการของตลาดจะเพิ่มขึ้นหลังโรงเรียนเปิดภาคเรียน ซึ่งบางแห่งได้ประกาศเลื่อนเปิดเทอมเป็นต้นเดือน มิ.ย. ราคาสุกรมี่ชีวิตและเนื้อสุกรยังทรงตัวเท่าสัปดาห์ก่อน

	สัปดาห์นี้	สัปดาห์ก่อน
- ราคาสุกรมี่ชีวิต	61 - 62	61 - 62
- ราคาขายส่งสุกรชำแหละ (ผ่าซีก)	71 - 72	71 - 72
ราคาขายปลีก เนื้อ โหด	110 - 115	110 - 115
- ราคาขายปลีก เนื้อตะโพก	115 - 120	115 - 120



ราคา (บาท/กก.)	ปี	มค.	กพ.	มีค.	เมย.	พค.	มิย.	กค.	สค.	กย.	ตค.	พย.	ธค.	เฉลี่ย
ขายส่งสุกรมี่ชีวิต	2550	30.98	32.30	37.88	37.79	37.75	41.07	44.00	46.17	42.80	40.14	45.14	43.56	39.97
ณ แหล่งผลิต	2551	48.05	58.55	58.79	57.56	54.61	53.64	51.26	55.95	53.27	55.55	53.30	52.00	54.38
	2552	54.15	57.45	58.45	62.06	61.89	58.82	56.05	56.60	56.14	53.17	55.69	57.05	57.29
	2553	58.30	61.25	61.50	61.50									60.81
ขายส่งสุกรชำแหละ	2550	39.64	40.95	46.93	46.85	46.70	49.93	53.00	55.31	53.23	50.11	55.25	53.56	49.29
ตลาด กทม.	2551	57.82	70.50	70.74	69.50	65.16	64.69	62.31	66.85	63.95	65.39	63.58	62.35	65.24
	2552	64.15	67.45	68.43	71.94	71.89	69.00	66.00	66.55	66.18	63.21	66.21	68.00	67.76
	2553	69.13	71.25	71.50	71.50									70.98
														(14 พ.ค.53)
ขายปลีกเนื้อแดง	2550	82.36	78.70	82.02	82.50	81.80	83.05	86.88	87.50	84.20	83.64	90.68	87.50	84.24
ตลาด กทม.	2551	90.68	115.79	117.50	113.68	110.58	106.19	105.00	110.88	111.14	111.36	106.75	105.00	108.71
	2552	109.25	114.47	113.07	121.41	123.06	116.93	110.00	110.00	110.34	105.95	109.40	112.50	113.03
	2553	115.00	118.75	115.00	115.00									115.75
														(14 พ.ค.53)

ไข่ไก่

ประจำสัปดาห์ที่ 2 ของเดือน พฤษภาคม 2553 (วันที่ 10 - 14 พ.ค 53)

	2550	2551	2552	2553	% Δ
ผลผลิต (ล้านฟอง)			เบื้องต้น คาดการณ์		
☐ โลก	1,034,161	1,035,000	1,053,299	1,073,691	1.94
- จีน	436,448	437,000	451,507	465,513	3.10
- สหภาพยุโรป	108,443	109,000	109,221	109,495	0.25
- สหรัฐอเมริกา	89,265	90,000	90,935	91,723	0.87
- อินเดีย	44,903	45,000	46,059	47,144	2.36
- ประเทศอื่นๆ	355,102	354,000	355,577	359,816	1.19
☐ ไทย	8,990	9,426	9,618	9,757	1.44
ช่วงผลผลิตออกมาก	ตุลาคม - กุมภาพันธ์				
จำนวนครัวเรือนการค้า	4,729	4,642	4,517		
ต้นทุนการผลิต (บาท/ฟอง)	2.11	2.46	2.41	2.23	(ก.พ.53)
มูลค่าผลผลิต (ล้านบาท)	17,450	21,020	22,514	7,566	(ม.ค.-พ.ค.53)
ราคาไข่ (ล้านฟอง)	8,683	9,020	9,268	9,407	1.50
ปริมาณส่งออก (ล้านฟอง)	241.58	406.38	349.98	57.646	(ม.ค.-มี.ค.53)
มูลค่าส่งออก (ล้านบาท)	747.92	920.06	834.29	140.12	
ประเทศคู่ค้า	ฮ่องกง (67%) แองโกลา (29%) แคมเบีย พม่า สิงคโปร์				
ประเทศคู่แข่ง	จีน สหรัฐฯ อินเดีย				

สถานการณ์ ปี 2553

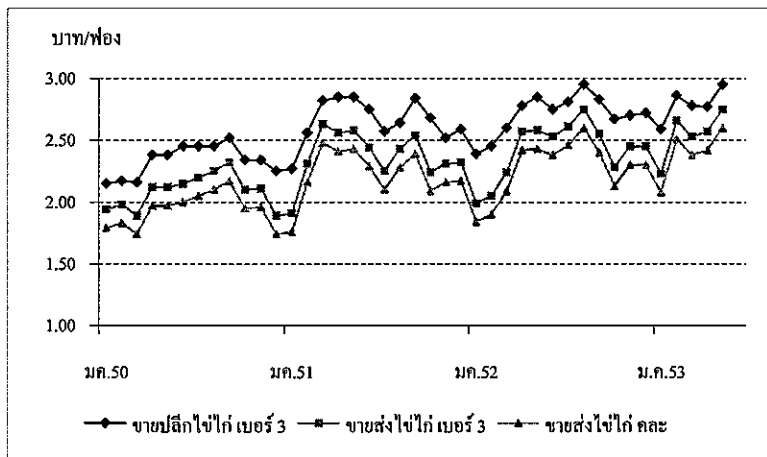
- การผลิต**
 - สศก. ปรับข้อมูลผลผลิตไข่ไก่ลดลงจากคาดการณ์ต้นปี จำนวน 10,108 ล้านฟอง เป็น 9,756 ล้านฟอง หรือลดลง 3.5%
 - คณะกรรมการนโยบายพัฒนาไก่ไข่และผลิตภัณฑ์ (Egg Board) กำหนดเป้าหมายการผลิตไข่ไก่ จำนวน 10,800 ล้านฟอง เท่ากับปี 2552
- การใช้ภายใน**
 - ผลผลิตไข่ไก่ ~ 97% ใช้บริโภคภายในประเทศ
- อัตราการบริโภค**
 - 147 ฟอง/คน/ปี (สศก.)
 - (Egg Board กำหนดเป้าหมายไว้ที่ 160 ฟอง/คน/ปี)
 - ประเทศอื่น : ญี่ปุ่น 323 ได้หวัน 320 จีน 318 มาเลเซีย 228 ฮ่องกง 200 สหรัฐฯ 296 ฝรั่งเศส 251 รัสเซีย 243 (ปี 49 : FAO)
- การส่งออก**
 - ☐ เป้าหมายเท่ากับปี 2552 จำนวน 350 ล้านฟอง (สศก. และ Egg Board)
 - ☐ ม.ค. - มี.ค.53 ส่งออกไข่ไก่ รวมจำนวน 57.646 ล้านฟอง ลดลง 46.29% เมื่อเทียบกับช่วงเดียวกันของปีก่อน (ม.ค. - มี.ค.52 : 107.33 ล้านฟอง) เนื่องจากราคาไข่ไก่อยู่ในเกณฑ์สูงกว่าปีก่อน ทำให้เสียเปรียบประเทศคู่แข่ง เช่น จีน
- มาตรการด้านการตลาด**
 - ติดตามสถานการณ์การผลิตการตลาด และราคา
 - เชื่อมโยงเกษตรกรผู้เลี้ยงไก่ไข่ นำไข่ไก่ไปจำหน่ายให้แก่ผู้บริโภคโดยตรง
 - เพิ่มช่องทางจำหน่าย ภายใต้อินโฟ Farm Outlet ที่จัดภายในงานธงฟ้า รวมทั้งห้างและตลาดสด

สถานการณ์ สัปดาห์ที่ 2 ของเดือน พฤษภาคม 2553 (วันที่ 10 - 14 พ.ค.53)

- ผลผลิตไข่ไก่ออกสู่ตลาดลดลงเมื่อเทียบกับช่วงก่อน เนื่องจาก (1) มีการปลดแม่ไก่แก่มากขึ้น (2) สภาพอากาศที่ร้อนจัดส่งผลให้อัตราการให้ไข่ลดลง โดยมีไข่ไก่ออกสู่ตลาดประมาณ 27 - 28 ล้านฟอง/วัน การบริโภคในประเทศประมาณ 27 ล้านฟองเศษ/วัน ส่วนที่เหลือผู้เลี้ยงบริหารจัดการโดยการส่งออก

- ราคาไข่ไก่ คณะ ที่เกษตรกรขายได้ ณ แหล่งผลิต ปรับสูงขึ้นฟองละ 0.10 บาท ส่งผลให้ราคาขายส่งขายปลีกไข่ไก่ทุกขนาดฟอง ปรับสูงขึ้นเช่นกัน

หน่วย : บาท/ฟอง	สัปดาห์นี้	สัปดาห์ก่อน
○ คณะ ณ แหล่งผลิต	2.60	2.50
- ขายส่งไข่ไก่ เบอร์ 3	2.70 - 2.80	2.60 - 2.70
- ขายปลีกไข่ไก่ เบอร์ 3	2.90 - 3.00	2.80 - 2.90



ราคา (บาท/ฟอง)	ปี	มค.	กพ.	มีค.	เมย.	พค.	มิย.	กค.	สค.	กย.	ตค.	พย.	ธค.	เฉลี่ย
ขายส่งไข่ไก่ คณะ	2550	1.79	1.83	1.74	1.74	1.97	2.00	2.05	2.10	2.17	1.95	1.96	1.74	1.92
ณ แหล่งผลิต	2551	1.76	2.16	2.48	2.41	2.43	2.29	2.10	2.28	2.39	2.09	2.16	2.17	2.23
	2552	1.84	1.90	2.09	2.42	2.43	2.38	2.46	2.60	2.40	2.13	2.30	2.30	2.27
	2553	2.08	2.51	2.38	2.42	2.60								2.40
						(14 พ.ค.53)								
ขายส่งไข่ไก่ เบอร์ 3	2550	1.94	1.98	1.89	1.89	2.12	2.15	2.20	2.25	2.32	2.10	2.11	1.89	2.07
ตลาด กทม.	2551	1.91	2.31	2.63	2.56	2.58	2.44	2.25	2.43	2.54	2.24	2.31	2.32	2.38
	2552	1.99	2.05	2.24	2.57	2.58	2.53	2.61	2.75	2.55	2.28	2.45	2.45	2.42
	2553	2.23	2.66	2.53	2.57	2.75								2.55
						(14 พ.ค.53)								
ขายปลีกไข่ไก่ เบอร์ 3	2550	2.15	2.17	2.16	2.16	2.38	2.45	2.45	2.45	2.52	2.34	2.34	2.25	2.32
ตลาด กทม.	2551	2.27	2.56	2.82	2.85	2.85	2.75	2.57	2.64	2.84	2.53	2.52	2.59	2.65
	2552	2.39	2.45	2.6	2.78	2.85	2.75	2.81	2.95	2.83	2.67	2.70	2.72	2.71
	2553	2.59	2.86	2.78	2.77	2.95								2.79
						(14 พ.ค.53)								

เกลือทะเล

ประจำสัปดาห์ที่ 2 ของเดือนพฤษภาคม 2553 (10-14 พ.ค.53)

	2550	2551	2552	2553	% Δ
					ประมาณการ
ผลผลิต (ตัน)	1,068,125	862,543	940,885	950,000	0.97
ช่วงผลผลิตออกมาก	กุมภาพันธ์ - เมษายน				
ต้นทุน (บาท/ตัน)	733	733	733	749	
มูลค่าผลผลิตที่เกษตรกรขายได้ (ล้านบาท)	986	1,538	1,483		
การใช้ (ตัน)	1,067,742	863,088	960,268	957,000	
การนำเข้า					(ม.ค.-มี.ค.53)
- ปริมาณ (ตัน)	1,053	2,868	23,307	611	
- มูลค่า (ล้านบาท)	2.156	8.477	57.142	3.438	
- ประเทศ อินเดีย(90%) มาเลเซีย (6.45%) ออสเตรเลีย (2.15%)					
การส่งออก					(ม.ค.-มี.ค.53)
- ปริมาณ (ตัน)	1,436	2,323	3,924	23	
- มูลค่า (ล้านบาท)	2.088	5.170	10.886	0.197	
- ประเทศ สเปน (63.72%) มาเลเซีย (29.31%) บรูไน (2.30%)					
ประเทศคู่ค้า	เวียดนาม สิงคโปร์ พม่า มาเลเซีย				
ประเทศคู่แข่ง	อินเดีย ออสเตรเลีย จีน				

สถานการณ์ปี 2553

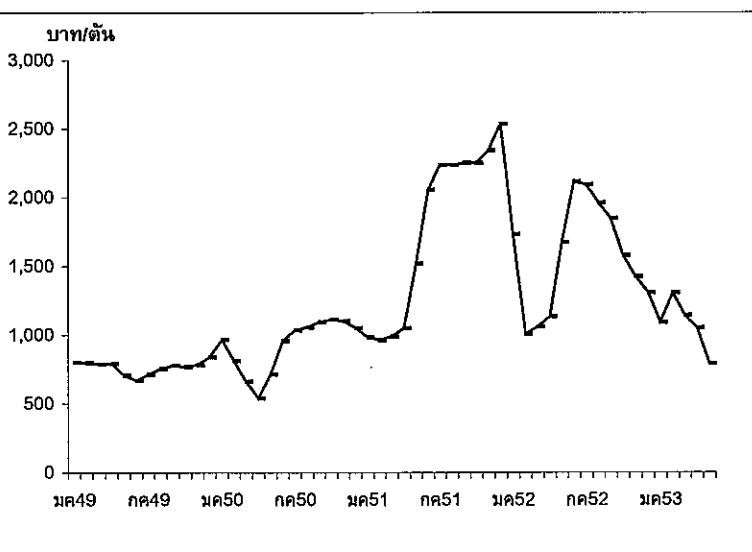
- 1) การผลิต แหล่งผลิตเกลือทะเลที่สำคัญอยู่ในจังหวัดเพชรบุรี (62%) สมุทรสาคร (30%) และสมุทรสงคราม (8%) ผลผลิตปี 2553 คาดว่ามีประมาณ 950,000 ตัน ใกล้เคียงกับปีก่อน
- 2) การตลาด เกษตรกรที่ไม่มียุ้งฉางจำเป็นต้องจำหน่ายผลผลิตทันที ส่งผลให้ราคาต่ำลง ในช่วงผลผลิตออกมาก (มี.ค.-เม.ย.)
- 3) ขั้วร้องเรียน จังหวัดเพชรบุรีเสนอโครงการแทรกแซงตลาดเกลือทะเล ปี 2553 ผ่าน กรมส่งเสริมสหกรณ์ โดยขอใช้เงินทุนหมุนเวียนจาก คชก. วงเงิน 20 ล้านบาท ดำเนินการ รับจำหน่ายเกลือทะเลในราคาเกวียนละ 1,500 บาท (ตันละ 1,000 บาท) กรมส่งเสริมสหกรณ์ พิจารณาแล้วเห็นว่ามีความเสี่ยงในการดำเนินการ
- 4) การแก้ไขปัญหา
 - 4.1 กรมการค้าภายในประชุมหารือแนวทางดำเนินการเกี่ยวกับเกลือทะเล (22 มี.ค.53) ได้ข้อสรุปแนวทางแก้ไขปัญหา ระยะสั้น ขอความร่วมมือผู้ค้ารายใหญ่และกลุ่มผู้ใช้ รับซื้อในช่วงออกมาก (มี.ค.-เม.ย.) ระยะยาว สนับสนุนให้เกษตรกรสร้างยุ้งฉางเก็บเกลือ เพื่อรอจำหน่ายโดยขอเงินชดเชยดอกเบี้ยเงินกู้ ธ.ก.ส. จาก คชก.
 - 4.2 มติ คชก.(26 มี.ค.53) อนุมัติเงินจ่ายขาดวงเงิน 1.266 ล้านบาท เพื่อชดเชยดอกเบี้ยเงินกู้ ธ.ก.ส.ในอัตราร้อยละ 3 ต่อปี เป็นเวลา 8 เดือน (เม.ย.- พ.ย.53) เพื่อดำเนินการตาม โครงการช่วยเหลือเกษตรกรชาวนาเกลือ จังหวัดเพชรบุรี ในการชะลอการจำหน่ายผลผลิตเกลือทะเล และการสร้าง/ปรับปรุงยุ้งฉางเก็บเกลือทะเล
 - 4.3 กรมการค้าภายในประชุมเชื่อมโยงตลาดเกลือทะเล (29 มี.ค.53) กำหนดเชื่อมโยง ตลาดเกลือทะเลและจัดทำข้อตกลงซื้อขายในช่วงก่อนฤดูการผลิตต่อไป โดยพิจารณา ต้นทุนการผลิตเกลือทะเลที่เป็นที่ยอมรับทุกฝ่ายทั้งภาคราชการ เอกชน และเกษตรกร

• ความเคลื่อนไหวด้านราคา (10-14 พ.ค.53)

ผลผลิตเกลือทะเลยังมีปริมาณมาก เนื่องจากสภาพอากาศร้อน แดดจัด เอื้ออำนวยให้การผลิตได้ผลดี มีการเก็บเกี่ยวผลผลิตอย่างต่อเนื่อง ประกอบกับ ธ.ก.ส.ยังอยู่ระหว่างขั้นตอนดำเนินการพิจารณาให้สินเชื่อตามโครงการช่วยเหลือเกษตรกรชาวนาเกลือจังหวัดเพชรบุรี ส่งผลให้เกษตรกรที่ไม่มียุ้งฉางสำหรับเก็บผลผลิตจำเป็นต้องจำหน่ายผลผลิตทันที ราคาเกษตรกรขายได้สัปดาห์นี้ อ่อนตัวลงจากสัปดาห์ก่อนร้อยละ 21.11

	สัปดาห์นี้	สัปดาห์ก่อน	+/- (%)
จ.เพชรบุรี	633.33	866.67	-26.92
จ.สมุทรสาคร	966.67	1,100.00	-12.12
จ.สมุทรสงคราม	766.67	1,033.33	-25.81
เฉลี่ย	788.89	1,000.00	-21.11

ราคาเกลือทะเลที่เกษตรกรขายได้



ราคาเกลือทะเลที่เกษตรกรขายได้ (บาท/ตัน)

ปี	ม.ค.	ก.พ.	มี.ค.	เม.ย.	พ.ค.	มิ.ย.	ก.ค.	ส.ค.	ก.ย.	ต.ค.	พ.ย.	ธ.ค.	เฉลี่ย
2549	800.17	796.17	787.75	789.00	708.36	666.67	711.11	753.33	777.77	766.67	781.67	838.76	764.79
2550	963.88	810.00	659.67	539.00	711.11	954.45	1,034.72	1,054.17	1,093.33	1,111.11	1,100.00	1,050.00	923.45
2551	983.33	961.11	988.89	1,048.89	1,516.67	2,055.56	2,233.33	2,237.50	2,250.00	2,250.00	2,341.67	2,533.33	1,783.36
2552	1,730.56	1,002.78	1,058.33	1,133.33	1,672.22	2,113.89	2,091.11	1,958.33	1,846.67	1,575.00	1,422.22	1,304.44	1,575.74
2553	1,088.89	1,302.78	1,140.00	1,047.22	788.89	(14 พ.ค.53)							1,073.56

กากถั่วเหลือง

ประจำสัปดาห์ที่ 2 ของเดือนพฤษภาคม 2553 (10-14 พ.ค.53)

ผลผลิต (ล้านตัน)	ปี 49	ปี 50	ปี 51	ปี 52	ปี 53 (พ.ค.53)	% Δ	
พืชน้ำมัน - โลก	391.370	404.450	392.160	397.210	437.800	10.22	
กากถั่วเหลือง - โลก	145.792	153.875	158.358	152.292	161.634	6.13	
- ไทย	0.957	0.922	0.943	0.950	0.962	1.26	
- จากเมล็ดในประเทศ	0.085	0.035	0.019	0.022	0.022		
- จากเมล็ดนำเข้า	0.872	0.887	0.924	0.928	0.940		
มูลค่าผลผลิต (ล้านบาท)	917	448	334	371	386	4.05	
การใช้ (ล้านตัน)	ปี 49	ปี 50	ปี 51	ปี 52	ปี 53 (พ.ค.53)		
- โลก	145.448	152.114	157.189	152.449	159.771	4.80	
- ไทย	3.131	3.027	3.136	3.027	3.062	1.17	
สต็อก (ล้านตัน)	- โลก	6.304	6.676	6.363	5.213	5.576	6.96
การนำเข้า	ปี 49	ปี 50	ปี 51	ปี 52	ปี 53 (ม.ค.-พ.ค.53)		
- ปริมาณ (ล้านตัน)	2.174	2.105	2.193	2.077	0.577		
- มูลค่า (ล้านบาท/กก.)	19.411	21.464	34,200	30,265	8,491		
	8.93	10.20	15.59	14.57	14.71		
ประเทศคู่ค้า	ไทยนำเข้าจาก บราซิล39% อาร์เจนตินา13% อินเดีย24% สหรัฐอเมริกา จีน และมาเลเซีย						
ประเทศคู่แข่ง	อาร์เจนตินา 48% บราซิล 22% สหรัฐอเมริกา 16% อินเดีย 6% โบลิเวีย 2%						

1. สถานการณ์ปี 2553

โลก คาดว่าผลผลิตจะเพิ่มขึ้นจากปี 52 ร้อยละ 6.13 และความต้องการใช้สูงขึ้นร้อยละ 4.80
 ไทย คาดว่าผลผลิตจะเพิ่มขึ้นจากปี 52 ร้อยละ 1.26 และต้องนำเข้าอีกประมาณ 2.1 ล้านตันเพื่อให้พอใช้โดยช่วง ม.ค.-มี.ค.53 นำเข้าแล้ว 0.577 ล้านตัน มูลค่า 8,491 ล้านบาท สูงขึ้นจากปีก่อน 76%

2. นโยบายและมาตรการนำเข้าปี 2553 มติ ครม.22 ธ.ค.52 ตามมติคณะ กก. 30 ต.ค. และ 15 ธ.ค.52 ดังนี้

2.1 WTO
 อกรนำเข้าในโควตา 2%
 ผู้นำเข้า 8 สมาคม (ส.ผู้ผลิตอาหารสัตว์ไทย ผู้ผลิตไก่เพื่อส่งออกไทย ผู้เลี้ยงไก่เนื้อเพื่อการส่งออก ผู้เลี้ยงเป็ดเพื่อการค้าและการส่งออก ปศุสัตว์ไทย ส่งเสริมการเลี้ยงไก่แห่งประเทศไทย ส่งเสริมผู้ใช้วัตถุดิบอาหารสัตว์ และ ส.ผู้เลี้ยงสุกรแห่งชาติ)
 เงื่อนไข ผู้นำเข้ารับซื้อกากถั่วเหลืองจากเมล็ดในประเทศในราคาไม่ต่ำกว่ากก.ละ 10.90 บาท และต้องทำสัญญารับซื้อกากจากกลุ่ม รง.สกค กับ พน. และ กย.

อกรนำเข้านอกโควตา 119%

2.2 AFTA อกรนำเข้า 0%

2.3 FTA ไทย-ออสเตรเลีย อกรนำเข้า 0%
 ไทย-นิวซีแลนด์ อกรนำเข้า 0%
 ไทย-ญี่ปุ่น (JTEPA) อกรนำเข้า 0%

2.4 อาเซียน-เกาหลี (AKFTA) อกรนำเข้า 6.67%

2.5 นำเข้าทั่วไป อกรนำเข้า 6%
 ค่าธรรมเนียมพิเศษ ดันละ 2,519 บาท

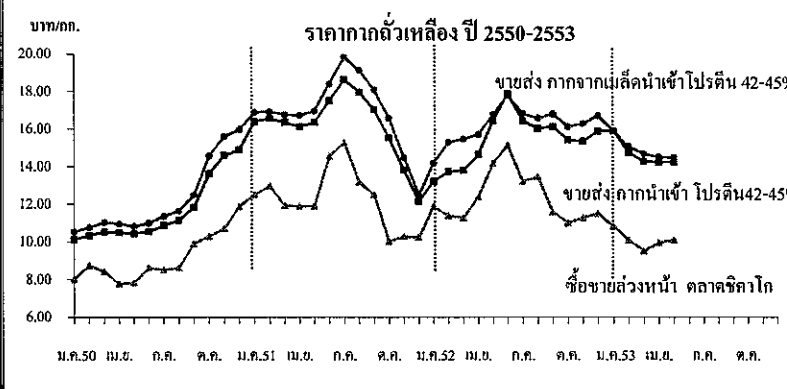
ทั้งนี้การนำเข้าตามข้อ 2.1-2.5 ให้นำเข้าได้ไม่จำกัดปริมาณและช่วงเวลานำเข้า

สถานการณ์ปัจจุบัน

ในประเทศ ราคาขายส่งตลาด กทม.กากที่ผลิตจากเมล็ดในประเทศราคาทรงตัวที่ กก.ละ 17.55 บาท และกากนำเข้าทรงตัวทำสัปดาห์ก่อนที่ กก.ละ 14.25 และ 14.60 บาท ส่วนกากจากเมล็ดนำเข้าราคาลดลง ภาวะการค้าชะลอตัวในช่วงนี้

ต่างประเทศ ราคาสูงขึ้นจากตันละ 305US\$ สัปดาห์ก่อน เป็นต้นละ 311US\$ ซึ่งเป็นไปตามราคาสีดถั่วเหลืองตลาดชิคาโก เนื่องจากความล่าช้าในการขนส่งจากอาร์เจนตินา และคาดว่าเงินซึ่งเป็นผู้นำเข้ารายใหญ่ของโลกมีการนำเข้าอย่างแข็งแกร่งในช่วงหลายเดือนต่อจากนี้

แนวโน้ม คาดว่าราคากากตลาดต่างประเทศมีแนวโน้มสูงขึ้นจากความต้องการเพิ่มขึ้นของอุตสาหกรรมเลี้ยงสัตว์ และปัญหาภัยแล้ง



ราคา (บาท/กก.)	ม.ค.	ก.พ.	มี.ค.	เม.ย.	พ.ค.	มิ.ย.	ก.ค.	ส.ค.	ก.ย.	ต.ค.	พ.ย.	ธ.ค.	เฉลี่ย
ทั้ง กทม.กากจากเมล็ดในประเทศ โปรตีน 44-48% (14 พ.ค.53)													
ปี 2550	10.92	11.21	11.50	11.42	11.30	11.43	11.77	12.05	12.65	16.04	16.12	17.10	12.79
ปี 2551	17.57	17.54	17.45	17.75	18.27	19.08	20.18	19.54	18.59	17.06	14.97	13.00	17.58
ปี 2552	14.39	-	-	15.97	17.09	18.00	17.80	17.18	17.35	17.35	17.35	17.35	16.98
ปี 2553	17.49	17.55	17.55	17.55	17.50-17.60								17.54
ขายส่ง กทม.กากจากเมล็ดนำเข้า โปรตีน 42-45%													
ปี 2550	10.54	10.78	11.05	10.97	10.85	11.01	11.37	11.65	12.52	14.58	15.61	15.98	12.24
ปี 2551	16.90	16.94	16.77	16.74	16.97	18.42	19.83	19.15	18.11	16.60	14.51	12.50	16.95
ปี 2552	14.20	15.29	15.48	15.73	16.81	17.81	16.83	16.59	16.82	16.14	16.30	16.72	16.23
ปี 2553	15.90	15.08	14.69	14.53	14.20-14.40								14.94
ขายส่ง กทม.กากนำเข้า โปรตีน 46-48%													
ปี 2550	-	10.94	11.10	11.04	10.95	11.08	11.46	11.80	12.50	14.31	15.29	15.68	12.38
ปี 2551	15.75	16.85	16.36	16.42	17.54	18.63	19.88	19.20	18.21	16.39	14.22	12.67	16.84
ปี 2552	-	-	-	-	-	-	-	16.75	16.89	16.08	15.90	15.35	16.19
ปี 2553	15.90	15.01	14.63	14.60	14.50-14.70								14.95
ขายส่ง กทม.กากนำเข้า โปรตีน 42-45%													
ปี 2550	10.14	10.35	10.55	10.51	10.45	10.56	10.89	11.16	11.85	13.64	14.60	14.90	11.63
ปี 2551	16.41	16.57	16.37	16.14	16.37	17.52	18.64	17.98	17.04	15.55	13.83	12.17	16.22
ปี 2552	13.23	13.75	13.81	14.65	16.48	17.89	16.46	16.05	16.14	15.44	15.35	15.90	15.43
ปี 2553	15.35	14.77	14.29	14.25	14.10-14.40								14.58
ซื้อขยส่งล่วงหน้าตลาดชิคาโก													
ปี 2550	8.02	8.75	8.43	7.78	7.85	8.64	8.54	8.64	9.93	10.30	10.72	11.88	9.12
ปี 2551	12.52	12.98	11.94	11.90	11.90	14.56	15.27	13.19	12.52	10.04	10.31	10.25	12.28
ปี 2552	11.88	11.40	11.29	12.40	14.20	15.14	13.21	13.47	11.61	11.02	11.29	11.51	12.37
ปี 2553	10.83	10.11	9.54	9.97	10.11								10.11
ซื้อขยส่งล่วงหน้าตลาดชิคาโก (หรือสหรัฐ/ตัน)													
ปี 2550	222.30	244.10	239.53	222.05	225.84	249.01	252.51	251.82	288.77	300.42	315.24	351.22	263.57
ปี 2551	375.80	396.71	377.87	375.31	369.37	436.91	454.12	388.39	363.77	290.50	292.75	328.15	370.80
ปี 2552	338.49	321.87	314.50	348.52	407.96	441.71	386.23	394.44	341.90	328.45	337.67	344.84	358.88
ปี 2553	326.27	303.60	291.71	307.39	311.07								308.01

ปลาป่น

ประจำสัปดาห์ที่ 2 ของเดือนพฤษภาคม 2553 (10-14 พ.ค.53)

ผลผลิต (ล้านตัน)	ปี 49	ปี 50	ปี 51	ปี 52	ปี 53	% Δ
ปลาป่น - โลก	4.960	5.070	5.240	5.100	4,790 ^(ปี 53)	-6.08
- ไทย	0.482	0.523	0.426	0.441	0.450	
มูลค่าผลผลิต (ล้านบาท)	12,411	11,213	12,303	13,542	13,826	
ปลาป่นเปิด	ปี 49	ปี 50	ปี 51	ปี 52	ปี 53	
- ไทย	1.929	2.091	1.704	1.763	1.800	
แหล่ง	รง.ปลา กป.35% ปลาป่นเรือประมง18% ปลาหลังเขียว/อื่นๆ15% รง.ชูลิมิ20% รง.แปรรูปสัตว์น้ำ/ครัวเรือน10% ประมงนอกน่านน้ำ3%					
การใช้ (ล้านตัน)	ปี 49	ปี 50	ปี 51	ปี 52	ปี 53	% Δ
ปลาป่น - โลก	5.170	5.010	5.370	5.360	4.990	-6.90
- ไทย	0.413	0.442	0.414	0.429	0.438	
สต็อก (ล้านตัน)	ปี 49	ปี 50	ปี 51	ปี 52	ปี 53	
ปลาป่น - โลก	0.150	0.310	0.340	0.240	0.180	-25.00
นำเข้า-ส่งออก	ปี 49	ปี 50	ปี 51	ปี 52	ปี 53	
- นำเข้า (ล้านตัน)	0.006	0.013	0.013	0.017	0.003	
- ส่งออก (ล้านตัน)	0.075	0.094	0.025	0.027	0.025	
ประเทศคู่ค้า	- นำเข้าจาก พม่า 44% เวียดนาม 16% เปรู 15% เกาหลี 14% เดนมาร์ก 2% ชิลี 2% - ส่งออกไปไต้หวัน 25% จีน 23% ญี่ปุ่น 20% เวียดนาม 11% มาเลเซีย 7% ลาว 5%					
นโยบายพิเศษ- ประมง	มติ ครม. 18 มี.ค.51 เห็นชอบการจำหน่าย - น้ำมันม่วง (เรือประมงชายฝั่ง) ต่ำกว่าดีเซลบนบก 2 บาท/ลิตร (ใช้ Oil Fund) - น้ำมันเขียว (เรือประมงน้ำลึก) ต่ำกว่าดีเซลบนบก 9-10 บาท/ลิตร (ยกเว้นภาษี อากร+เงินเข้ากองทุน)					

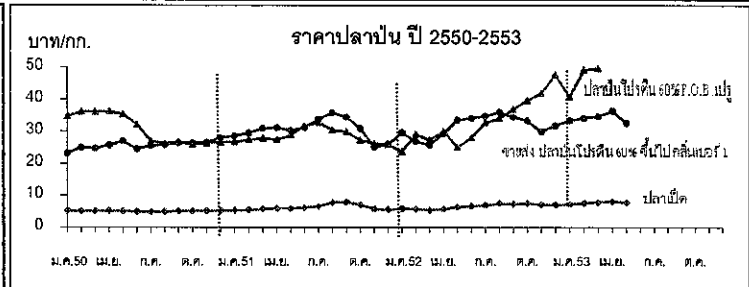
1. สถานการณ์ปี 2553
 โลก ปริมาณผลผลิตเพิ่มขึ้นร้อยละ 0.39 และความต้องการใช้ลดลงร้อยละ 0.56
 ไทย คาดว่าปริมาณผลผลิตจะใกล้เคียงกับปี 52 โดยในปี 52 มีการส่งออก 26,866 ตัน สูงขึ้นจากช่วงเดียวกันของปีก่อนที่ 24,564 ตัน หรือสูงขึ้นร้อยละ 9.37 และช่วง ม.ค.-มี.ค.53 ส่งออก 25,344 ตัน สูงขึ้นเกือบ 5 เท่าของช่วงเดียวกันของปีก่อน

2. นโยบายและมาตรการนำเข้าปลาป่นปี 2553 มติ ครม.10 พย.52 ตามมติคณะก.นโยบายอาหาร เมื่อ 30 ต.ค.52 ดังนี้

- ปลาป่นโปรตีน60% ขึ้นไป นำเข้าโดยไม่จำกัดปริมาณและช่วงเวลานำเข้า
 - นำเข้าทั่วไป อากรนำเข้า 15%
- ปลาป่น โปรตีนต่ำกว่า 60% ต้องขออนุญาตนำเข้า
 - นำเข้าทั่วไป อากรนำเข้า 6%
- ปลาป่น โปรตีน60%ขึ้นไป และโปรตีนต่ำกว่า60%
 - AFTA อากรนำเข้า 0%
 - ไทย-นิวซีแลนด์ อากรนำเข้า 0%
 - FTA อาเซียน-จีน อากรนำเข้า 0%
 - JTEPA ไทย-ญี่ปุ่น อากรนำเข้า 5% (ม.ค.-มี.ค.)
อากรนำเข้า 3.33% (เม.ย.-ธ.ค.)
 - AKFTA อาเซียน-เกาหลี อากรนำเข้า 10%

3. นโยบายการส่งออก เป็นสินค้ากำหนดมาตรฐานส่งออก กำหนดค่าส่งออก จดทะเบียนเป็นผู้ส่งออกสินค้ามาตรฐานกับ คค. กรณีผู้ส่งออกต้องการรับรองมาตรฐานปลาป่น

สถานการณ์ปัจจุบัน
 ในประเทศ ราคาปลาป่นและปลาป่นลดลงจากสัปดาห์ก่อน เนื่องจากที่ผ่านมาราคาอยู่ในเกณฑ์สูง และภาวะการค้าชะลอตัวในช่วงนี้ จากสภาพปัญหาทางการเมือง
 ต่างประเทศ ราคาตลาดต่างประเทศทรงตัวที่ตันละ 1,805 US\$ โดยฤดูกาลจับปลาฤดูใหม่ของเปรูเริ่มต้นแล้ว ในบางพื้นที่การจับปลาประสบสภาพอากาศที่ไม่ดี ทำให้การจับปลาในบางพื้นที่ล่าช้าออกไปบ้าง
 แนวโน้ม คาดว่าราคาปลาป่นจะโน้มสูงขึ้นอีก



ราคา (บาท/กก.)	ม.ค.	ก.พ.	มี.ค.	เม.ย.	พ.ค.	มิ.ย.	ก.ค.	ส.ค.	ก.ย.	ต.ค.	พ.ย.	ธ.ค.	เฉลี่ย
ปลาป่นเปิด (สด) ที่โรงงานอาหารสัตว์รับซื้อ(ส.ผู้ผลิตปลาป่นไทย) (14 พ.ค.53)													
ปี 2550	5.23	5.15	5.20	5.20	5.19	5.00	4.85	4.98	5.12	5.19	5.20	5.30	5.13
ปี 2551	5.41	5.46	5.79	5.98	6.00	6.14	6.67	7.90	7.99	7.11	5.80	5.57	6.32
ปี 2552	5.89	5.72	5.45	5.77	6.44	6.68	6.99	7.50	7.34	7.56	7.19	7.11	6.64
ปี 2553	7.30	7.70	7.95	8.17	7.83								7.79
ปลาป่นเกรดสูง													
ปี 2550	24.20	25.71	25.43	26.48	27.71	25.27	26.30	26.57	27.21	27.20	27.32	28.84	26.52
ปี 2551	29.32	30.31	31.73	31.90	31.10	32.02	34.48	36.35	34.94	31.42	25.57	26.48	31.30
ปี 2552	30.09	27.38	26.20	29.78	34.06	34.60	35.26	36.49	35.05	33.85	30.34	32.30	32.12
ปี 2553	33.86	34.70	35.21	36.86	33.10								34.75
ปลาป่นโปรตีน 60% ขึ้นไป กลินเบอร์ 1													
ปี 2550	23.21	25.01	24.75	25.78	27.03	24.57	25.64	25.87	26.51	26.50	26.62	28.14	25.80
ปี 2551	28.62	29.61	31.03	31.20	30.40	31.32	33.91	35.95	34.54	31.02	25.17	26.08	30.74
ปี 2552	29.69	26.98	25.80	29.47	33.66	34.20	34.86	36.09	34.65	33.45	29.94	31.90	31.72
ปี 2553	33.46	34.30	34.81	36.46	32.70								34.35
ปลาป่นโปรตีน 60% ลงมา กลินเบอร์ 1													
ปี 2550	22.51	24.31	24.05	25.08	26.33	23.87	24.94	25.17	25.81	25.80	25.92	27.44	25.10
ปี 2551	27.92	28.91	30.33	30.50	29.70	30.62	33.21	35.25	33.84	30.32	24.47	25.38	30.04
ปี 2552	28.99	26.28	25.10	28.77	32.96	33.50	34.16	35.39	33.95	32.75	29.24	31.20	31.02
ปี 2553	32.76	33.60	34.11	35.76	32.00								33.65
ปลาป่นโปรตีน 60% ลงมา กลินเบอร์ 2													
ปี 2550	20.81	22.61	21.32	22.61	21.95	20.01	18.93	18.53	20.30	22.60	23.12	24.64	21.45
ปี 2551	25.12	26.11	28.37	28.70	28.43	29.82	32.65	34.75	33.34	29.95	24.17	25.08	28.87
ปี 2552	28.69	25.98	24.80	28.47	32.66	33.20	33.86	35.09	33.65	32.45	28.94	30.90	30.72
ปี 2553	32.46	33.30	33.81	35.46	31.70								33.35
ปลาป่นโปรตีน 60% ลงมา กลินเบอร์ 3													
ปี 2550	18.31	20.11	19.18	20.61	19.95	18.01	17.38	17.53	19.30	21.60	22.12	23.64	19.81
ปี 2551	24.12	25.11	27.77	28.20	27.93	29.32	32.15	34.25	32.84	29.45	23.67	24.58	28.28
ปี 2552	28.19	25.48	24.30	27.97	32.16	32.70	33.36	34.59	32.85	31.45	27.94	29.90	30.07
ปี 2553	31.46	32.30	32.81	34.46	30.70								32.35
ปลาป่นโปรตีน 60% F.O.B. ตลาดต่างประเทศ													
ปี 2550	34.84	36.27	36.21	36.34	35.40	32.24	27.06	26.33	26.82	26.06	26.30	26.70	30.88
ปี 2551	26.74	27.49	27.84	27.49	28.91	31.79	32.74	30.45	29.94	27.34	26.33	25.93	28.58
ปี 2552	23.76	29.12	27.34	30.25	25.04	28.05	32.76	34.15	37.05	39.75	41.89	47.76	33.08
ปี 2553	40.80	49.31	49.75	55.18	54.16								49.84
ปลาป่นโปรตีน 65% F.O.B. ตลาดต่างประเทศ (หรือยูเอส/ตัน)													
ปี 2550	1,045	1,096	1,115	1,125	1,104	1,006	866	831	845	823	838	855	963
ปี 2551	870	910	955	991	1,020	1,034	1,055	1,019	943	857	820	834	942
ปี 2552	839	890	900	921	944	967	1,038	1,083	1,182	1,284	1,358	1,545	1,079
ปี 2553	1,599	1,605	1,649	1,844	1,805								1,700