

ข่าว
ประจำสัปดาห์ที่ 2 ของเดือนกันยายน 2552 (7 - 11 กย.52)

ผลผลิต (ล้านตันข้าวเปลือก)	2549/50	2550/51	2551/52*	2552/53*	Δ %
- โลก	637.385	656.656	674.020	656.761*	-2.56*
- ไทย	29.642	32.099	31.650	-	-
- นาปี	22.840	23.308	23.235	23.512	- 1.19
- นาปรัง	6.802	8.791	8.415	-	-
ช่วงออกสู่ตลาด / แหล่งผลิตสำคัญ					
- นาปี ตค. - กพ.	อุบลราชธานี นครราชสีมา อุดรธานี เชียงราย				
- นาปรัง มีค. - ตค.	สุพรรณบุรี พิษณุโลก นครสวรรค์ พิจิตร				
พื้นที่เพาะปลูก (ล้านไร่)	67.616	70.187	69.824	-	-
- นาปี	57.542	57.386	57.422	57.256*	-0.29
- นาปรัง	10.074	12.801	12.402	-	-
ผลผลิตเฉลี่ยต่อไร่ (กก.)	437	447	453	-	-
- นาปี	397	406	405	411	1.46
- นาปรัง	675	687	679	-	-
ต้นทุนการผลิต (บาท/ตัน)					
- ข้าวเปลือกหอมมะลิ	7,315	7,813	10,482	10,752	2.58
- ข้าวเปลือกเจ้า	4,634	4,532	6,512	6,969	7.02
- ข้าวเปลือกเหนียว	6,515	6,680	8,887	9,435	6.17
- ข้าวเปลือกนาปรัง	5,074	6,696	6,897	-	-
จำนวนควัเรือเกษตรกร ปลูกข้าว 3.7 ล้านไร่เรือจากเกษตรกรทั่วประเทศ					
5.6 ล้านไร่เรือหรือร้อยละ 66 ของไร่เรือทั้งหมด					
มูลค่าผลผลิตที่เกษตรกรขายได้ (ปี 2550/51) 258,918 ล้านบาท					
การใช้ภายใน	15,509	16,900	16,900	16,900	-
การส่งออก (ปีปฏิทิน)	ปี2549	ปี2550	ปี2551	ปี2552	Δ %
ปริมาณส่งออก(ล้านตัน)	7.420	9.557	10.015	8.5*	-15.13
มูลค่าส่งออก (ล้านบาท)	97,349	123,700	200,507	-	-
(ล้าน\$ us.)	2,553	3,594	6,100	4,505*	-26.15
- ปริมาณส่งออก(ล้านตัน) (ณ 1 มค. - 11 กย.)	7.984		6.046	-24.27	
- เกษชน	7.911		6.046	-23.57	
- รัฐบาล	0.073		-	-100	
- มูลค่าส่งออก (ล้านบาท)	157,848		118,807	-24.73	
- ประเทศคู่ค้า	ไนจีเรีย เบนิน แอฟริกาใต้ ฟิลิปปินส์ มาเลเซีย อิรัก				
- ประเทศคู่แข่ง	เวียดนาม สหรัฐ ปากีสถาน อินเดีย				

สถานการณ์ข้าวนาปรัง ปี 2552 นาปี ปี 2552/53 และผลรับจำนำข้าวเปลือกนาปรัง ปี 2552

กระทรวงเกษตรและสหกรณ์คาดว่าพื้นที่เพาะปลูกข้าวนาปรัง ปี 2552 มีประมาณ 12.801 ล้านไร่ และมีผลผลิตประมาณ 8.415 ล้านตันข้าวเปลือก ผลผลิตเฉลี่ย 679 กก./ไร่ สำหรับคาดการณ์ข้าวนาปี ปี 2552/53 มีพื้นที่เพาะปลูก 57.256 ล้านไร่ ลดลงจากปีก่อน 0.166 ล้านไร่ และมีผลผลิต ประมาณ 23.512 ล้านตันขบ. เพิ่มขึ้นจากปีก่อน 0.277 ล้านตันขบ. หรือร้อยละ 1.19 และจะออกสู่ตลาดมากในช่วงเดือน พย.-ธค. คิดเป็นร้อยละ 75.5 หรือประมาณ 17.7 ล้านตันขบ. ของผลผลิตข้าวนาปี

มาตรการรับจำนำข้าวเปลือกนาปรัง ปี 2552

กำหนดราคารับจำนำข้าวเปลือกนาปรัง ปี 2552 ณ ความชื้น15% ไว้ตามเกณฑ์ราคา ดังนี้

- (1) ข้าวเปลือกเจ้านาปี (ชนิดสีเป็นข้าวสาร 25%-100%) ราคาตันละ 10,800 - 12,000 บาท
- (2) ข้าวเปลือกเหนียว (คละเมล็ดยาว) ราคาตันละ 9,000 , 10,000 บาท
- (3) ข้าวเปลือกปทุมธานี (ชนิดสีได้ต้นข้าว 36-42 กรัม) ราคาตันละ 11,400 - 12,000 บาท

เป้าหมาย ปริมาณรับจำนำเพิ่มจาก 4 ล้านตัน เป็น 6 ล้านตันข้าวเปลือก ระยะเวลาโครงการ 16 มีค.51 - ธค.52 ระยะเวลารับจำนำ 16 มีค. - 31 กค.52 ภาคใต้ กค. - กย.52 ระยะเวลาได้ถอน จำนำใบประทวน 4 เดือนนับถัดจากเดือนที่รับจำนำ

ผลรับจำนำข้าวเปลือกนาปรัง ปี 2552 (ตั้งแต่ 16 มีค. - 10 กย.52)

ชนิดข้าว	ปริมาณรับจำนำนาปรัง ปี 2552			
	เปิดจุด	อคส.	อ.ต.ก.	รวม
ข้าวเปลือกเจ้า		3,289,365	1,187,116	4,476,481
ข้าวเปลือกปทุมธานี		251,144	379,642	630,786
ข้าวเปลือกเหนียว		52,375	2,315	54,690
รวม	628	3,592,884	1,569,073	5,161,957

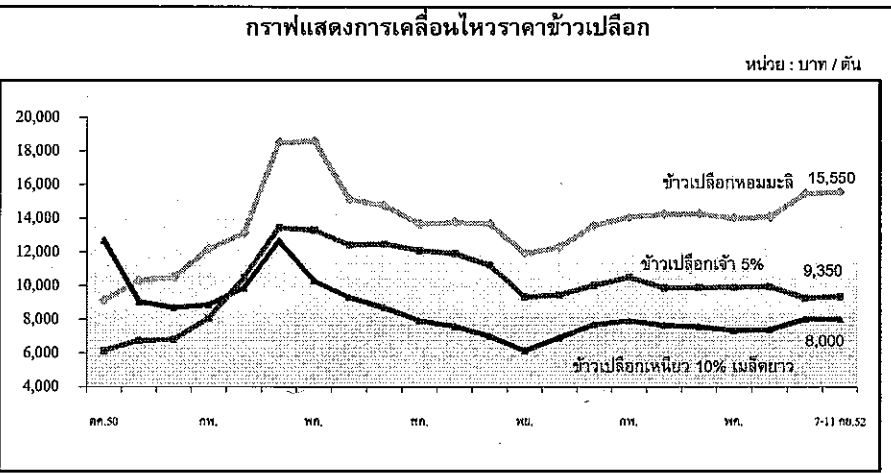
ราคาข้าวสารส่งออก F.O.B.กรุงเทพฯ หน่วย : เหรียญสหรัฐฯ / ตัน

ชนิดข้าว	ปี	มค.	กพ.	มีค.	เมย.	พค.	มิย.	กค.	สค.	กย.	ตค.	พย.	ธค.
หอมมะลิ	2550	529	537	551	554	552	553	568	559	563	564	595	621
100%	2551	672	739	821	1,132	1,205	1,081	991	924	883	820	795	805
ชั้น 2	2552	662	664	665	675	687	901	941	956	979			
ข้าวขาว	2550	321	325	330	327	329	338	345	336	332	336	349	371
100%	2551	431	466	567	871	990	872	931	780	764	683	595	582
ชั้น 2	2552	607	624	637	582	566	581	588	565	546			
ข้าวขาว	2550	313	317	321	319	320	329	336	326	323	327	340	362
5%	2551	418	454	554	857	973	856	814	764	749	667	580	566
	2552	677	595	608	562	526	551	556	535	516			

สถานการณ์ปัจจุบัน / ความคืบหน้าในการดำเนินการ

- สถานการณ์ล่าสุด สัปดาห์นี้ข้าวเปลือกมีราคา ดังนี้ ข้าวเปลือกหอมมะลิ ราคาสูงขึ้นจากตันละ 15,100 - 15,800 บาท เป็นตันละ 15,100 - 15,900 บาท ข้าวเปลือกเหนียว 10% เมล็ดยาว ราคาทรงตัวที่ตันละ 7,500 - 8,500 บาท ข้าวเหนียวชนิดคละราคาทรงตัวที่ตันละ 6,900 - 7,000 บาท ข้าวเปลือกปทุมธานี ราคาสูงขึ้นจากตันละ 8,200 - 8,900 บาท เป็นตันละ 9,800 - 10,300 บาท และข้าวเปลือกเจ้า 5% ราคาสูงขึ้นจากตันละ 8,500 - 10,000 บาท เป็นตันละ 8,700 - 10,000 บาท ผลผลิตข้าวนาปรัง รุ่น 2 ออกสู่ตลาดอย่างต่อเนื่อง

- แนวโน้ม ข้าวนาปรังรุ่น 2 ออกสู่ตลาดในช่วงเดือน สค.-กย. รัฐบาลขยายโครงการรับจำนำนาปรัง ปี 2552 ส่งผลให้ราคาข้าวเปลือกทั่วไปมีแนวโน้มอยู่ในเกณฑ์ดี



ราคา (บาท/ตัน) ชนิดข้าวเปลือก	ปี	มค.	กพ.	มีค.	เมย.	พค.	มิย.	กค.	สค.	กย.	ตค.	พย.	ธค.	เฉลี่ย	ครั้งก่อน 31 สค. - 4 กย.52	ครั้งนี้ 7 - 11 กย.52
ข้าวเปลือกหอมมะลิ (36 กรัม)	2550	8,680	8,788	8,930	8,955	8,913	8,961	9,033	9,025	9,058	9,118	9,348	10,297	9,092		
	2551	10,500	12,175	13,108	18,497	18,576	15,111	14,758	13,658	13,761	13,649	11,910	12,276	13,998		
	2552	13,575	14,061	14,246	14,254	13,998	14,067	15,006	15,380					14,323	15100-15800	15100-15900
ข้าวเปลือกเหนียว 10% เมล็ดยาว	2550	11,367	11,300	11,329	11,447	11,920	12,667	12,700	12,700	12,700	12,700	9,250	9,041	11,593		
	2551	8,691	8,860	9,862	12,664	10,279	9,293	8,698	7,903	7,582	6,991	6,120	6,902	8,654		
	2552	7,691	7,903	7,636	7,547	7,331	7,385	7,919	7,814					7,653	7500-8500	7500-8500
ข้าวเปลือกเจ้า 5% (ใหม่)	2550	6,268	6,320	6,137	6,268	6,230	6,192	6,200	6,200	6,190	6,156	6,538	6,746	6,287		
	2551	6,805	8,066	10,478	13,445	13,297	12,422	12,470	12,088	11,907	11,215	9,325	9,445	10,914		
	2552	10,014	10,500	9,874	9,885	9,906	9,935	10,144	9,770					10,004	8500-10000	8700-10000

มันสำปะหลัง

ประจำสัปดาห์ที่ 2 ของเดือนกันยายน 2552 (7 - 11 กย.52)

ผลผลิต (ล้านตัน)	2547/48	2548/49	2549/50	2550/51	2551/52	%Δ
โลก	203.16	203.06	208.51	214.09	na	na
ไนจีเรีย	38.18	38.18	39.24	40.29	na	na
บราซิล	23.93	26.65	27.39	28.12	na	na
อินโดนีเซีย	19.43	19.45	20.23	20.55	na	na
เวียดนาม	5.57	5.70	7.81	7.00	na	na
ไทย	16.94	22.58	26.92	25.16	29.15	15.86
ช่วงผลผลิตออกมา	(พ.ย.-มี.ค.) 70 %					
แหล่งผลิตสำคัญ	นครราชสีมา(24%) กำแพงเพชร(6%) สระแก้ว(5%) ชัยภูมิ(5%)กาญจนบุรี(4%) ฉะเชิงเทรา(4%)					
พื้นที่ปลูก (ล้านไร่)	6.16	6.69	7.13	7.30	8.01	9.73
จำนวนครวรีเรือน	487,088	464,956	476,352	480,484	na	na
ผลผลิตเฉลี่ย (ตัน/ไร่)	2.75	3.38	3.56	3.40	3.64	7.06
ต้นทุนการผลิต (บาท/กก.)	0.92	0.84	0.82	1.08	1.21	12.04
มูลค่าผลผลิต (ล้านบาท)	25,410	29,128	29,956	36,733		
การแปรรูป (ล้านตัน)						
- มันเส้น+อัดเม็ด	7.49	9.48	9.20	9.20	10.14	
- แป้งมัน	9.45	10.17	16.08	16.08	8.55	
การส่งออก	ปี 48	ปี 49	ปี 50	ปี 51	ปี 52 (ม.ค.-ก.ค.)	
- มันเส้น	2.77	3.82	2.86	1.47	1.53	
- มันอัดเม็ด	0.26	0.39	1.65	1.56	0.15	
- แป้งมัน	1.60	2.31	1.94	1.88	1.22	
- ผลิตภัณฑ์อื่นๆ	0.34	0.34	0.43	0.35	0.27	
ประเทศคู่ค้า	มันเส้น จีน 99% อื่นๆ 1% แป้งมัน อินโดนีเซีย 23% จีน 16% ใต้หวัน 17% ญี่ปุ่น 12% อื่นๆ 32%					
ประเทศคู่แข่ง	เวียดนาม อินโดนีเซีย					
มาตรการส่งออก	กำหนดให้แสดงใบรับรองมาตรฐานสินค้าและขอใบอนุญาตส่งออก (ออกใบอนุญาตให้ผู้ส่งออกไม่จำกัดจำนวน)					

สถานการณ์ ปี 2550/51
โลก FAO คาดว่าปี 2550/51 จะมีผลผลิต 214.09 ล้านตัน โดยไทยเป็นผู้ผลิตอันดับ 3 แต่เป็นผู้ส่งออกอันดับ 1
ไทย กระทรวงเกษตรและสหกรณ์ พยากรณ์ว่า ในปี 2551/52 มีผลผลิตประมาณ 29.15 ล้านตัน เพิ่มขึ้นจากปีก่อนร้อยละ 15.86 ออกสู่ตลาดมากในช่วงเดือน พ.ย.51 - เม.ย.52

มาตรการ ปี 2551/52
คณะรัฐมนตรี มีมติเมื่อวันที่ 28 ต.ค.51,17 ก.พ.และ 7 เม.ย.52 เห็นชอบในหลักการโครงการแทรกแซงตลาดมันสำปะหลัง ปี 2551/52 ด้วยการจัดรับจำนำหัวมันสด 13 ล้านตัน เพื่อแปรรูปเป็นมันเส้นและแป้งมัน โดยมีเงื่อนไขรับจำนำจากเกษตรกรไม่เกินรายละ 250 ตัน หรือเป็นวงเงินไม่เกินรายละ 350,000 บาท ระยะเวลารับจำนำเดือน พ.ย.51 - เม.ย.52 ราคารับจำนำกำหนดราคาเป็นขั้นบันไดจาก กก.ละ 1.80 บาท ในเดือน พ.ย.51 ปรับเพิ่มเดือนละ 0.05 บาท/กก. จนถึงเดือน เม.ย.52 เป็น กก.ละ 2.05 บาท/กก.

ผลการดำเนินโครงการ
ณ วันที่ 4 กันยายน 2552

ประเภท	สมัครเข้าร่วม	จังหวัดรับรอง	ออกใบอนุญาต	เปิดจุดรับจำนำ	ใบประทวน	ปริมาณรับจำนำ
รวม	52	52	47	48	256,472	3,602,452
ตามพื้นที่	631	572	526	509	274,019	8,129,059
โกดังกลาง	304	-	336	มีมันเส้น 251 หัว แป้งมัน 77 หัว	-	มีมันเส้น 3,276,082 ตัน แป้งมัน 724,889 ตัน

มาตรการจัดระบบพิเศษเฉพาะพื้นที่ที่มันสำปะหลังปี 50/51 โดยดำเนินการในพื้นที่ 5 อำเภอท่าเรือ ใน จ.นครราชสีมา และบุรีรัมย์ อีกทั้งขยายการดำเนินการในเขตภาคเหนือตอนล่าง อ.ชาลวันบุรี (จ.กำแพงเพชร) และเขตภาคตะวันออก อ.วังสมบูรณ์ (จ.สระแก้ว) โดยดำเนินการด้านจัดระบบการผลิตให้สอดคล้องกับด้านจัดระบบตลาด เพื่อให้แหล่งรองรับผลผลิตของเกษตรกรมีเพียงพอ โดยด้านระบบการตลาดให้การสนับสนุนสินเชื่อแก่เกษตรกรและผู้ประกอบการ เพื่อเพิ่มศักยภาพให้เกษตรกรมีการเพิ่มมูลค่ามันสำปะหลังในพื้นที่ดังกล่าว

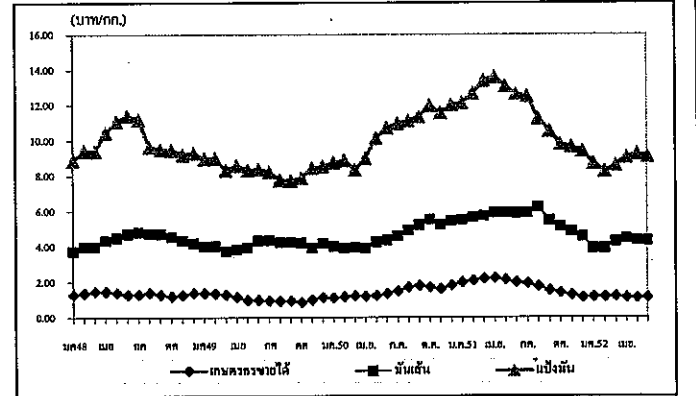
สถานการณ์ในประเทศ

ผลผลิตปี 51/52 ออกสู่ตลาดหมดแล้ว โดยผลผลิตปี 52/53 สตก.ประมาณการผลิต 27.7 ล้านตัน คาดว่าจะเริ่มออกสู่ตลาดประมาณ ต.ค.52 ทั้งนี้ สตก.มันเส้น+แป้งมัน ประเมินการว่า ปริมาณผลผลิตจะไม่เพียงพอต่อความต้องการของอุตสาหกรรมมันเส้นและแป้งมัน ซึ่งจะส่งผลให้ราคาหัวมันสดแนวโน้มสูงขึ้น

สถานการณ์ต่างประเทศ

การส่งออก ช่วงเดือน ม.ค.-ก.ค.52 มันเส้น 1,534 ล้านตัน มูลค่า 6,788 ล้านบาท เพิ่มขึ้นจากช่วงปี 51 (ม.ค.-ก.ค.) ร้อยละ 60 มันอัดเม็ด 0.151 ล้านตัน มูลค่า 720 ล้านบาท ลดลงจากช่วงปี 51 (ม.ค.-ก.ค.) ร้อยละ 89 แป้งมัน 1,216 ล้านตัน มูลค่า 14,732 ล้านบาท ลดลงจากปี 51 (ม.ค.-ก.ค.) ร้อยละ 4 ทั้งนี้การส่งออกผลิตภัณฑ์มันเส้นมีการสั่งซื้อจากจีนอย่างต่อเนื่องเนื่องจากสต็อกมันเส้นของเวียดนามลดลงมากและจีนเกิดภาวะแห้งแล้ง ทำให้มีอุปสรรคเสียหาย ด้านมันอัดเม็ดการสั่งซื้อจาก EU ยังคงชะลอตัว เนื่องจากหันไปใช้ญี่ปุ่นขึ้น ที่มีราคาถูกกว่าเป็นวัตถุดิบทดแทน สำหรับแป้งมันการส่งออกชะลอตัว มีการสั่งซื้อน้อย เนื่องจากต้องการสินค้าราคาถูก

ความเคลื่อนไหวของราคามันสำปะหลัง ปี 2548 - 2552



ราคามันสำปะหลังและผลิตภัณฑ์ (11 กย.52) (บาท/กก.)

ปี	(11 กย.52)											เฉลี่ย			
	ม.ค.	กพ.	มี.ค.	เม.ย.	พ.ค.	มิ.ย.	ก.ค.	ส.ค.	กย.	ต.ค.	พ.ย.				
1) เกษตรกรขายได้	- เฉลี่ยทั้งประเทศ 1/												1.09		
	2549	1.38	1.36	1.30	1.18	0.99	0.99	0.96	0.94	0.94	0.86	1.00	1.13	1.09	
	2550	1.12	1.16	1.23	1.21	1.25	1.35	1.49	1.72	1.79	1.72	1.62	1.82	1.46	
	2551	1.99	2.09	2.20	2.23	2.13	2.00	1.93	1.76	1.53	1.40	1.28	1.14	1.81	
	2552	1.16	1.16	1.19	1.13	1.11	1.13	1.21	1.25	1.23				1.17	
	- จ.นครราชสีมา 2/	2550	1.18	1.21	1.28	1.33	1.47	1.59	1.69	1.74	1.85	1.87	1.81	1.91	1.58
		2551	2.06	2.22	2.33	2.33	2.18	1.96	1.97	1.78	1.62	1.46	1.41	1.38	1.89
		2552	1.22	1.20	1.18	1.25	1.30	1.36	1.40	1.41	1.41				1.30
		2550	1.22	1.24	1.27	1.31	1.38	1.48	1.73	1.78	1.77	1.77	1.78	1.88	1.55
	- จ.กาฬสินธุ์ 2/	2551	1.96	2.14	2.33	2.33	2.22	1.88	1.88	1.58	1.51	1.36	1.39	1.33	1.83
		2552	1.29	1.25	1.26	1.21	1.21	1.21	1.25	1.21	1.26				1.24
		2550	1.32	1.30	1.33	1.40	1.50	1.67	1.74	1.74	1.85	1.91	1.91	2.02	1.64
- จ.ชลบุรี 2/	2551	2.20	2.10	2.28	2.43	2.35	2.09	1.93	1.88	1.44	1.37	1.34	1.25	1.89	
	2552	1.23	1.10	1.14	1.17	1.24	1.25	1.43	1.40	1.45				1.27	
	2550	1.32	1.30	1.33	1.40	1.50	1.67	1.74	1.74	1.85	1.91	1.91	2.02	1.64	
2) ราคาส่งออก FOB	มันเส้น												4.63		
	2550	3.96	3.97	3.96	3.93	4.28	4.39	4.63	4.94	5.24	5.56	5.26	5.48	4.63	
	2551	5.54	5.68	5.76	5.93	5.93	5.91	6.12	6.26	5.49	5.16	4.88	4.44	5.59	
	2552	3.92	3.92	4.30	4.47	4.38	4.34	4.42	4.81	4.70				4.34	
	แป้งมัน												10.43		
	2550	8.94	8.97	8.36	9.00	10.13	10.74	10.97	11.13	11.35	11.99	11.58	11.98	10.43	
	2551	12.12	12.66	13.39	13.59	13.07	12.63	12.24	11.25	10.54	9.80	9.65	9.26	11.68	
	2552	8.71	8.25	8.61	9.05	9.25	9.11	9.45	9.46	9.48				9.04	

หมายเหตุ : 1/ หัวมันสดคละจาก สตก. 2/ หัวมันสดเฉลี่ยแป้ง 25% จาก ดนจ.

กาแฟ
ประจำสัปดาห์ที่ 2 ของเดือนกันยายน 2552 (7-11 ก.ย. 52)

รายการปี	ปี 2549/50	ปี 2550/51	ปี 2551/52	ปี 2552/53*
สต็อกโลกต้นปี(ตัน)* (ประมาณการ)	2,316,660	2,570,280	2,263,740	2,403,780
ผลผลิตโลก(ตัน)	8,007,900	7,370,280	8,086,080	7,646,580
- บราซิล	2,802,000	2,346,000	3,087,000	2,610,000
- โคลัมเบีย	729,840	750,900	630,000	732,000
- เม็กซิโก	252,000	270,000	267,000	270,000
- เวียดนาม	1,170,000	1,099,980	1,180,200	1,101,000
- อินโดนีเซีย	483,000	450,000	456,000	456,000
- ลาว	24,000	24,000	24,000	24,000
- ไทย (ตัน)	55,660	50,442	56,315	51,508
การนำเข้าของโลก (ตัน)	7,395,300	7,145,640	7,776,460	7,263,540
การนำเข้าของไทย (ตัน)	56,100	61,800	68,000	71,000
การนำเข้า (ข้อมูลจาก WTO ให้นำเข้าในโควตา 5.25 ตัน ภายในโควตา 30% นอกโควตา 90%)				
- เมล็ดกาแฟ(ตัน)	374	14,542	5,025 (ม.ค.-ก.ย.52)	
- กาแฟคั่ว(ตัน)	392	281	198	
- กาแฟผงสำเร็จรูป(ตัน)	2,642	2,889	1,094	
- กาแฟผสมน้ำตาลและครีมเทียม(ตัน)	8,578	4,209	2,229	
การส่งออก				
- เมล็ดกาแฟ(ตัน)	11,137	1,539	142 (ม.ค.-ก.ย.52)	
- กาแฟคั่ว(ตัน)	483	813	761	
- กาแฟผงสำเร็จรูป(ตัน)	7,798	3,391	1,875	
- กาแฟผสมน้ำตาลและครีมเทียม(ตัน)	17,684	23,459	17,057	
ช่วงออกสู่ตลาด	ค.ย. 0.57%, พ.ย. 3.22%, ธ.ค. 12.31%, ม.ค. 29.56%, ก.พ. 39.48%			
	มี.ค. 11.14%, เม.ย. 3.72%			
แหล่งผลิตสำคัญ				
- พันธุ์โรบัสต้า (93%)	ชุมพร ระนอง สุราษฎร์ธานี กระบี่ นครศรีธรรมราช พังงา ประจวบคีรีขันธ์			
- พันธุ์อาราบิก้า (7%)	เชียงใหม่ เชียงราย แม่ฮ่องสอน อุตรดิตถ์			
พื้นที่ให้ผล(ไร่)	424,632	388,662	365,337	356,867
ผลผลิตต่อไร่ (กก.)	109	130	154	144
ต้นทุน (บาท/กก.)	32.83	39.06	40.19	
ครัวเรือนเกษตรกร	30,541	30,175	28,698	
มูลค่าผลผลิต(ล้านบาท)	2,577	3,160	3,508	
ประเทศคู่ค้าสำคัญ				
1. เมล็ดกาแฟดิบ	- นำเข้า เวียดนาม (97.65%) ลาว (1.89%)			
	- ส่งออก สหรัฐอเมริกา (74.73%) อิตาลี (13.63%) เยอรมัน (3.92%)			
2. กาแฟคั่ว	- นำเข้า อิตาลี (72.85%) ฝรั่งเศส (17.53%) เกาหลีเหนือ (8.20%)			
	- ส่งออก พม่า (76.01%) ออสเตรเลีย (5.97%) ใต้หวัน (4.53%)			
3. กาแฟผงสำเร็จรูป	- นำเข้า มาเลเซีย (61.01%) สิงคโปร์ (9.91%) บราซิล (8.83%)			
	- ส่งออก ลาว (34.22%) พม่า (24.75%) ฟิลิปปินส์ (12.96%) ใต้หวัน (6.37%)			
ประเทศคู่แข่งสำคัญ	เวียดนาม อินโดนีเซีย			

1. การนำเข้าเมล็ดกาแฟเพื่อการแปรรูปส่งออกและจำหน่ายในประเทศ ปี 2550/51

1.1 การนำเข้าเข้ามาแปรรูปเพื่อการส่งออก กรม ได้มีมติ (27 พ.ค.2551) เห็นชอบร่างประกาศกระทรวงพาณิชย์ เรื่อง การส่งออกกาแฟไปนอกราชอาณาจักร พ.ศ.2551 เพื่อให้มีเมล็ดกาแฟที่นำเข้าผลิตเป็นผลิตภัณฑ์สามารถส่งออกได้ (ให้นำเข้าภายใน ก.ย.2551 และส่งออกภายใน พ.ย.2551) ซึ่งมีผู้ขออนุญาตนำเข้า 1 ราย ได้แก่ บริษัท คอวัลดี คอฟฟี่ โปรดักส์ จำกัด ขอนำเข้าเมล็ดกาแฟ 3,000 ตัน (อัตราภาษีนอกโควตาร้อยละ 90 แต่ขอคืนภาษีได้ตามมาตรา 19 ทวิ พ.ร.บ.ศุลกากร) (นำเข้าจริง 1718.517 ตัน)

1.2 การนำเข้าเข้ามาแปรรูปเพื่อจำหน่ายในประเทศ กรม ได้มีมติ (5 ต.ค.2551) เห็นชอบให้ปิดตลาดสินค้ากาแฟตามข้อมูลจาก WTO ในโควตาจำนวนไม่เกิน 10,000 ตัน (เดิม 5.25 ตัน) อัตราภาษีในโควตาร้อยละ 30 เพื่อแก้ไขปัญหาการขาดแคลนเมล็ดกาแฟสำหรับการแปรรูปเพื่อใช้ในประเทศ โดยให้นำเข้าภายในเดือนตุลาคม 2551 ซึ่งมีผู้ขออนุญาตนำเข้า 2 ราย ได้แก่ บริษัท คอวัลดี คอฟฟี่ โปรดักส์ จำกัด 9,800 ตัน และบริษัท ชาร์ลี คอฟฟี่ แอนดส์ จำกัด 200 ตัน(นำเข้าจริง 5.1 ตัน)

1.3 เดือนเษายนนำเข้าผู้นำเข้าขนาด 1.1 และ 1.2 ต้องทำสัญญาฉบับกรมวิชาการเกษตร รับซื้อเมล็ดกาแฟฤดูการผลิตปี 2551/52 (1 พ.ย. 51-15 มี.ค.52) จากเกษตรกรหรือสถาบันเกษตรกร จำนวน 1 เท่า และ 2 เท่าของปริมาณที่ได้รับการจัดสรรและนำเข้าจริงตามลำดับ ในราคากลางโลก (ข้อมูลช่วงหน้าตลาดลอนดอน) เฉลี่ยย้อนหลัง 5 วัน ในกรณีที่ราคาตลาดในประเทศสูงกว่าราคาตลาดโลกให้ซื้อตามราคาตลาดในประเทศ และหากราคาตลาดโลกเฉลี่ยต่ำกว่าราคาตลาดในประเทศให้ซื้อในราคาไม่ต่ำกว่า ก.ละ 55 บาท (เมล็ดกาแฟมาตรฐาน F.A.Q: Fair Average Quality)

2. แนวโน้มสถานการณ์ปี 2551/52

2.1 ตลาดโลก กระทรวงเกษตรสหรัฐฯ คาดการณ์ว่าผลผลิต (ม.ย.52) ปริมาณผลผลิตปี 2.264 ล้านตัน ลดลงจากปี 2550/51 คิดเป็นร้อยละ 11.92 ปริมาณผลผลิต 8.086 ล้านตัน เพิ่มขึ้นคิดเป็นร้อยละ 9.71 และความต้องการใช้ 7.776 ล้านตัน เพิ่มขึ้นคิดเป็นร้อยละ 8.83 สำหรับปี 2552/53 คาดว่าผลผลิตกาแฟของโลก มีปริมาณ 7.65 ล้านตัน ลดลงจากปี 2551/52 ร้อยละ 5.44

2.2 ในประเทศ

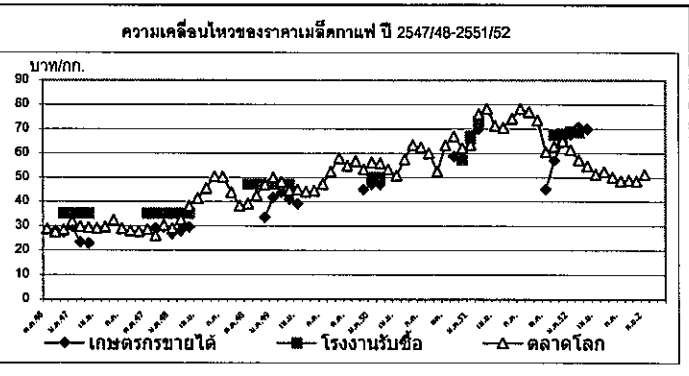
2.1.1 ผลผลิต สำนักงานเศรษฐกิจการเกษตร คาดการณ์ผลผลิตปี 2551/52 ล่าสุด มีปริมาณ 56,315 ตัน เพิ่มขึ้นจากปีที่ผ่านมา 5,873 ตัน คิดเป็นร้อยละ 11.64 ออกสู่ตลาดในช่วงเดือน ค.ย.51 - มี.ค. 52

2.1.2 ความต้องการใช้ คาดว่าจะมีประมาณ 68,000 ตัน เพิ่มขึ้นจากปี 2550/51 ร้อยละ 10 ตามปริมาณการขยายตัวของกรู๊ปโลกกาแฟสำเร็จรูป กาแฟคั่วคั้น และกาแฟพร้อมดื่ม

3. แผนการดำเนินการปี 2551/52 (1) กรมฯ ประชุมเพื่อประเมินสถานการณ์และแนวทางการช่วยเหลือเกษตรกร เมื่อ 17 พ.ย.51 มีมติให้กำหนดราคาขั้นต่ำที่เกษตรกรควรจะได้รับ ไม่ควรต่ำกว่า ก.ละ 55 บาท เพื่อใช้เป็นเกณฑ์ในการช่วยเหลือเกษตรกรหาราคาค่าที่ต่ำ และให้ตั้งคณะกรรมการเฉพาะกิจระดับจังหวัด เพื่อเป็นกลไกกำกับดูแลและติดตามการซื้อขายในพื้นที่จังหวัดแหล่งผลิตหลักๆ (2) จัดฝึกอบรมเชิงปฏิบัติการ ในแหล่งผลิตเกี่ยวกับการสร้างมูลค่าเพิ่ม โดยให้ความรู้เกษตรกรด้านวิทยาการหลังการเก็บเกี่ยว การแปรรูปกาแฟคั่วคั้นและกาแฟโบราณ (3) จัดหาตลาดให้เกษตรกร ด้วยการส่งเสริมการจัดทำสัญญาซื้อขายเมล็ดกาแฟ ระหว่างเกษตรกร/สถาบันเกษตรกร กับผู้ประกอบการ โรงงานผลิตกาแฟสำเร็จรูป (4) ประชาสัมพันธ์เผยแพร่ข้อมูล สถานการณ์และความเคลื่อนไหวราคาตลาดโลก เพื่อเป็นข้อมูลประกอบการตัดสินใจจำหน่ายผลผลิตของเกษตรกร (5) กำกับดูแลการซื้อขายให้เกิดความโปร่งใสพร้อมด้วยการตรวจสอบเครื่องชั่งของผู้รับซื้อและให้มีการปิดป้ายแสดงราคารับซื้อ

สถานการณ์ปัจจุบัน

ราคาคาแฟลอนดอนในสัปดาห์นี้มีผลผลิตต้นละ 1,515.16 ดอลลาร์สหรัฐฯ(51.19 บาท/กก.) สูงขึ้นจากสัปดาห์ที่ผ่านมา ร้อยละ 5.84 เนื่องจากเงินดอลลาร์อ่อนค่าลง นักลงทุนสนใจเข้ามาซื้อขายในตลาดมากขึ้น ประกอบกับราคากาแฟอาราบิก้าและโรบัสต้าในตลาดนิวยอร์กสูงขึ้นด้วย สำหรับผลผลิตของไทยฤดูกาล ปี 2552/53 คาดว่าจะมีประมาณ 51,508 ตัน ลดลงจากปี 2551/52 ร้อยละ 8.54 เนื่องจากพื้นที่ปลูกลดลง จากการที่ต้นป่าล้มน้ำมันและยางพาราที่เกษตรกรปลูกแซมกับต้นกาแฟโตขึ้น จึงโค่นต้นกาแฟทิ้งบางส่วน สำหรับพื้นที่ปลูกกาแฟอาราบิก้าทางภาคเหนือเพิ่มขึ้น เนื่องจากเกษตรกรได้รับการส่งเสริมจากบริษัทเอกชน อีกทั้งได้รับผลตอบแทนสูงด้วย ทั้งนี้ ผลผลิตจะเริ่มออกสู่ตลาดตั้งแต่ ค.ย.52 และจะออกมากช่วง ม.ค.-ก.พ.53



ราคา (บาท/กก.)	ค.ย.	พ.ย.	ธ.ค.	ม.ค.	ก.พ.	มี.ค.	เม.ย.	พ.ค.	มิ.ย.	ก.ค.	ก.ย.	เฉลี่ย	
เกษตรกรขายได้ (เกษตรกร)	ปี 2548/49	-	-	33.49		43.66	40.88	39.00	-	-	-	39.26	
	ปี 2549/50	-	-	44.78	47.11	46.99						46.29	
	ปี 2550/51		58.50	57.79	65.70	68.61						62.65	
	ปี 2551/52	45.00	56.75	64.43	67.50	70.45	69.67					62.30	
	โรงงานรับซื้อ (เกษตรกร)	ปี 2548/49	-	-	-	43.00	47.00	47.00	-	-	-	-	45.67
ปี 2549/50	-	-	-	50.00	50.00							50.00	
ปี 2550/51		-	57.00	67.00	73.00							65.67	
ปี 2551/52	-	67.31	68.03	68.73	68.50							68.14	
ตลาดโลก (ลอนดอน)	ปี 2547/48	28.40	25.96	30.25	28.84	32.72	38.07	41.19	45.52	50.30	50.04	43.81	37.78
	ปี 2548/49	39.07	42.42	46.92	49.86	48.11	44.59	44.85	44.04	44.42	47.24	52.21	46.79
	ปี 2549/50	54.66	56.56	53.26	56.04	55.73	53.05	50.59	57.33	63.28	62.37	59.84	56.25
	ปี 2550/51	63.10	66.76	62.09	63.31	75.96	78.08	71.22	70.41	74.04	78.09	76.80	73.35
	ปี 2551/52	60.35	62.06	64.82	61.24	57.03	54.61	53.54	52.15	50.03	48.37	48.73	51.19
	ปี 2552/53*												

สับปะรด

ประจำสัปดาห์ที่ 2 ของเดือนกันยายน 2552 (วันที่ 7-11 กันยายน 2552)

ผลผลิต	2550	2551	2552	± %Δ
โลก (ล้านตัน)	18.87	19.00	19.00	0.00
ไทย (ล้านตัน)	2.185	2.278	1.981	-13.04
ช่วงผลผลิตออกมาก	รุ่นที่ 1 เม.ย.- ก.ค. และ รุ่นที่ 2 พ.ย.- ม.ค.			
พื้นที่ปลูก (ไร่)	590,306	581,972	567,678	-2.46
จำนวนครัวเรือน	36,961	38,482	38,500	
ผลผลิตเฉลี่ย(กก./ไร่)	3,702	3,915	3,490	-10.86
ต้นทุนการผลิต(บาท/กก.)	2.61	2.88	3.03	
มูลค่าผลผลิต (ล้านบาท)	9,985	10,342	10,900	5.40
การใช้				
-บริโภคสด (ล้านตัน) 20%	0.437	0.456	0.396	
-แปรรูปกระป๋อง(ล้านตันสด) 80%	1.748	1.822	1.585	
ส่งออก				(ม.ค.-ก.ค.52)
- กระป๋อง (ล้านตัน)	0.568	0.619	0.413	
- มูลค่า (พันล้านบาท)	14.496	18.740	14.043	
ประเทศคู่ค้า	สหรัฐฯ 23% ยุโรป 46% (เยอรมัน 9% รัสเซีย 5%)			
ประเทศคู่แข่ง	บราซิล 14% ไทย 12% ฟิลิปปินส์ 10% อินโดนีเซีย 8% จีน 8%			
อัตราแปรสภาพ	สับปะรดกระป๋อง : สับปะรดสด = 1 : 3.3 น้ำสับปะรด : สับปะรดสด = 1 : 6			

1. การผลิตและการค้าของโลก

1.1 ผลผลิตปี 2552 มีประมาณ 19 ล้านตัน ใกล้เคียงกับปี 2551 โดยประเทศผู้ผลิตสำคัญได้แก่ บราซิล(14%) ไทย (12%) ฟิลิปปินส์(10%) อินโดนีเซีย(8%) จีน(8%)

1.2 การส่งออก ประเทศผู้ส่งออกสับปะรดกระป๋อง และ น้ำสับปะรดกระป๋องที่สำคัญของโลก ได้แก่ ไทย(47.08%) ฟิลิปปินส์ (14.51%) อินโดนีเซีย(6.01%) เนเธอร์แลนด์(5.56%) จีน(4.96%)

2. การผลิตและการค้าของไทย

2.1 การผลิต ผลผลิตลดลงร้อยละ 13.04 เนื่องจาก

1) พื้นที่เก็บเกี่ยวลดลงจากปีก่อนร้อยละ 2.46 เนื่องจากเกษตรกรหันไปปลูกพืชชนิดอื่นทดแทน เช่น ยางพารา และ มันสำปะหลัง

2) ผลผลิตต่อไร่ลดลงร้อยละ 10.86 เนื่องจากสภาวะอากาศแห้งแล้ง ในช่วงเดือน พ.ย.51-เม.ย.52

2.2 การส่งออกผลิตภัณฑ์สับปะรดต่างๆ

1) ปี 2551 ส่งออกปริมาณ 794,266 ตัน เพิ่มขึ้นจากปี 2550 ร้อยละ 8.39 ส่วนหนึ่งเป็นผลมาจากสหรัฐอเมริกายุติการเก็บ AD สับปะรดกระป๋องของไทย ตั้งแต่ 31 ต.ค.50

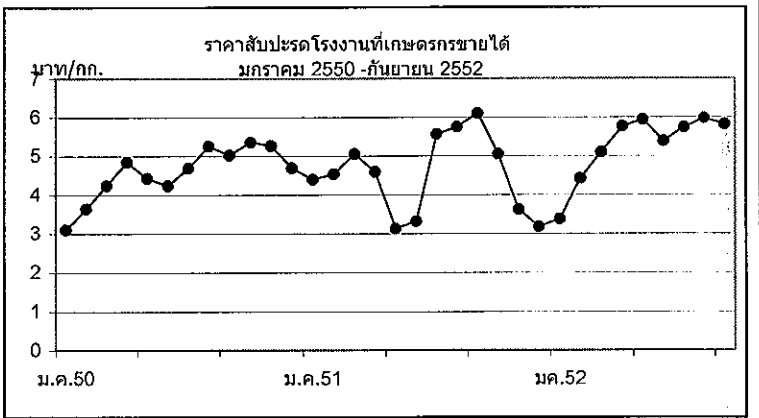
2) ปี 2552 (ม.ค.-ก.ค.) ส่งออกปริมาณ 413,048 ตัน ลดลงจากช่วงเดียวกันของปี 2551 ร้อยละ 26 เนื่องจากภาวะเศรษฐกิจโลกชะลอตัว ต่างประเทศลดคำสั่งซื้อ

สถานการณ์ปัจจุบัน

ราคาสับปะรดโรงงานที่เกษตรกรขายได้ลดลงจากราคาเฉลี่ยเดือนก่อน กก.ละ 0.16 บาท เนื่องจากโรงงานหลายแห่งปิดซ่อมบำรุงชั่วคราว ความต้องการรับซื้อน้อยลง ขณะนี้ผลผลิตออกสู่ตลาดน้อย เพราะเป็นช่วงนอกฤดูปลูก

มาตรการแก้ไขปัญหา

ได้ประสานขอความร่วมมือโรงงานให้ช่วยรับซื้อสับปะรดสดจากเกษตรกรในช่วงที่ผลผลิตออกมากเมื่อเดือน พ.ย.51 โดยรับซื้อในราคาที่เหมาะสม



ปี	ม.ค.	ก.พ.	มี.ค.	เม.ย.	พ.ค.	มิ.ย.	ก.ค.	ส.ค.	ก.ย.	ต.ค.	พ.ย.	ธ.ค.	เฉลี่ย
2548	3.56	3.86	3.93	3.64	3.61	3.69	3.70	4.33	4.49	4.30	3.11	2.61	3.74
2549	2.42	2.54	2.66	2.46	2.08	1.37	1.64	2.52	2.76	3.11	3.31	3.34	2.52
2550	3.10	3.64	4.33	4.84	4.42	4.23	4.68	5.25	5.02	5.35	5.26	4.69	4.57
2551	4.39	4.53	5.05	4.59	3.12	3.54	5.55	5.74	6.10	5.04	3.62	3.17	4.54
2552	3.37	4.41	5.12	5.75	5.93	5.37	5.73	5.97	5.81				5.27

ล่องกอง

ประจำสัปดาห์ที่ 2 เดือนกันยายน 2552 (31 ส.ค. - 4 ก.ย. 52)

	2550	2551	2552	% Δ
ผลผลิต (ตัน)	236,100	100,600	158,300	57.36
- ภาคตะวันออก	50,000	61,950	61,048	-1.46
- ภาคใต้	182,000	34,610	93,335	169.68
ช่วงผลผลิตออกมาก/แหล่งผลิตสำคัญ				
- ภาคตะวันออก	พ.ค.-มิ.ย.	จันทบุรี ตราด ระยอง		
- ภาคใต้	ก.ค.-ก.ย.	สุราษฎร์ธานี นครศรีธรรมราช ชุมพร		
พื้นที่ให้ผล (ไร่)	309,100	331,200	353,240	6.65
ผลผลิต/ไร่ (กก)	764	304	448	47.49
กร้าวเรือน	226,903	144,230	144,000	-0.16
ต้นทุนการผลิต (บาท/กก.)	11.63	23.17	13.43	-42.04
มูลค่าผลผลิต (ล้านบาท)	5,090	2,520	3,000	19.05
การบริโภค (ตัน)				
- ทั่วโลกสด	234,600	99,970	156,720	56.77
การส่งออก				
- าริมาณ (ตัน)	1,480	632	1,066	
- มูลค่า (ล้านบาท)	23	10	14	
ประเทศคู่ค้า	กัมพูชา 76% เวียดนาม 17% และสหรัฐอเมริกา 4%			

สถานการณ์ ปี 2552

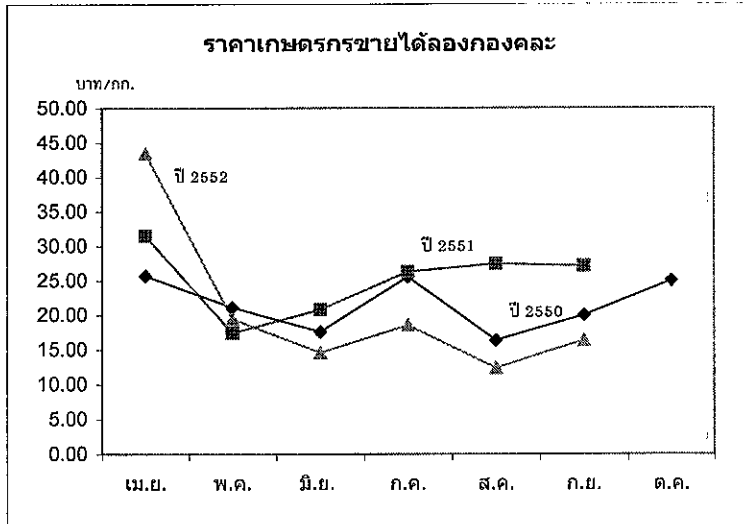
- ผลผลิตล่องกองปี 2552 จะมีประมาณ 158,300 ตัน เพิ่มขึ้นจากปีที่ผ่านมา ร้อยละ 57.36
- ผลผลิตล่องกองภาคตะวันออก (ร้อยละ 40) ลดลงจากปีก่อนร้อยละ 2 ออกสู่ตลาดมากช่วงกลางเดือน พ.ค.- ก.ค. ส่วนภาคใต้ (ร้อยละ 60) เพิ่มขึ้นจากปีก่อนร้อยละ 170 ออกมากช่วงเดือนก.ค.-ก.ย.

มาตรการแก้ไขปัญหา

- กระจายผลผลิตออกนอกแหล่งผลิต (1) จัดตั้งศูนย์รวบรวมผลไม้อินจังหวัดแหล่งผลิต แล้วเชื่อมโยงกระจายสู่จังหวัดปลายทางทั่วประเทศ (2) ใช้กลไกของ Modern Trade กระจายผลไม้อุตสาหกรรม
- ผลักดันการส่งออก โดยจัดงานเจรจาซื้อขายผลไม้ เพื่อให้มีการเจรจาซื้อขายผลไม้ระหว่างกลุ่มเกษตรกรกับผู้ซื้อ และผลักดันการส่งออกสู่ประเทศเพื่อนบ้าน
- จัดงานตามโครงการธงฟ้า โดยประสานกลุ่มเกษตรกรนำผลไม้อามาจำหน่ายให้ผู้บริโภคโดยตรง
- ส่งเสริมการจำหน่ายจัดงาน "มหกรรมผลไม้" ณ กระทรวงพาณิชย์ ในงานฟ้าสดใส คนไทยยิ้มได้ และงานเมคอินไทยแลนด์ ณ อิมแพคเมืองทองธานี งานผลไม้สดใส เกษตรกรยิ้มได้ ที่ตลาดนัดจตุจักร และจัดจำหน่ายในสถานีบริการน้ำมันบางจาก พร้อมทั้งเผยแพร่สื่อ "ผลไม้ในเมนูอาหาร" เพื่อให้ผู้บริโภคได้ใช้ผลไม้ในการประกอบอาหารคาวและอาหารหวาน

สถานการณ์ปัจจุบัน

- ขณะนี้ผลผลิตล่องกองจังหวัดชายแดนภาคใต้มีออกสู่ตลาดเล็กน้อย
- ราคาเกษตรกรขายได้ล่องกองเกรดคละ สัปดาห์ที่ 2 ของเดือน ก.ย.52 กก.ละ 16.29 บาท เพิ่มขึ้นจากสัปดาห์ที่ผ่านมา กก.ละ 3.17 บาท เนื่องจากเป็นช่วงปลายฤดูการ
- ผลการเชื่อมโยงล่องกองจังหวัดชายแดนภาคใต้ปริมาณ 800 ตัน



ราคาเกษตรกรขายได้ (ล่องกอง คละ) หน่วย : บาท/กก.

ปี	พ.ค.	ก.พ.	มี.ค.	เม.ย.	พ.ค.	มิ.ย.	ก.ค.	ส.ค.	ก.ย.	ต.ค.	พ.ย.	ธ.ค.	เฉลี่ย
2549				63.50	28.87	20.77	19.07	22.24	24.60	25.79			29.26
2550				25.68	21.07	17.53	25.50	16.30	19.90	25.00			21.57
2551				31.50	17.37	20.76	26.23	27.43	27.08				25.06
2552				43.44	19.38	14.52	18.46	12.31	16.29				20.73

(สป.2)

ไถ่เนื้อ

ประจำสัปดาห์ที่ 2 ของเดือน กันยายน 2552 (7 - 11 ก.ย.52)

	2549	2550	2551	2552	% Δ
ผลผลิต (พันตัน)			เบื้องต้น	ภาคการศก.	
- โลก	64,198	68,176	71,733	74,237	3.49
สหรัฐอเมริกา	15,930	16,211	16,677	16,487	-1.14
จีน	10,350	11,354	12,650	13,700	8.30
บราซิล	9,355	10,305	10,895	11,417	4.79
สหภาพยุโรป	7,740	8,250	8,400	8,495	1.13
- ไทย (ซากบริโภค)	1,068.81	1,106.66	1,132.05	1,157.17	2.22
ช่วงผลผลิตออกมาก	ตุลาคม - กุมภาพันธ์				
จำนวนคริวเรือน	9,766	7,484			
ต้นทุนการผลิต (บาท/กก.)	28.37	29.50	32.80	32.27	(ม.ย.52)
มูลค่าผลผลิต (ล้านบาท)	52,669	58,366	68,093	58,865	(ม.ก. - ส.ก.52)
การใช้ (พันตัน)	809.11	809.30	755.75	757.18	0.19
ปริมาณส่งออก (ตัน)	296,957	333,523	383,313	208,408	(ม.ก. - ก.ก.52)
มูลค่าส่งออก (ล้านบาท)	35,839	37,313	51,618	27,624	
ประเทศคู่ค้า	ญี่ปุ่น (40%) อังกฤษ (30%) เนเธอร์แลนด์ (7%) เวียดนาม ไอร์แลนด์ เยอรมัน สิงคโปร์				
ประเทศคู่แข่ง	บราซิล สหรัฐอเมริกา EU จีน อาร์เจนตินา				

สถานการณ์ ปี 2552

- การผลิต** สก. ประมาณการผลิตไถ่เนื้อมีชีวิต ปี 2552 ไว้ที่จำนวน 920.15 ล้านตัว เพิ่มขึ้น 2.22% จากปี 2551 (900.17 ล้านตัว) น้ำหนักไถ่เฉลี่ย 2 กก./ตัว เป็นผลผลิตเนื้อไถ่ส่วนที่ใช้บริโภค 1,157.17 พันตัน (62.88% ของน้ำหนัก)
- การใช้ภายใน** ปกติผลผลิตเนื้อไถ่ ประมาณ 65% ใช้บริโภคภายในประเทศ โดยในปี 2552 สก. คาดว่าความต้องการใช้ภายในจะเพิ่มขึ้นจากปี 2551 เพียง 0.19%
- อัตราการบริโภค** 16 กก./คน/ปี (ที่มา : คณะกรรมการบริหารสินค้าไถ่เนื้อและผลิตภัณฑ์)
- การส่งออก** คณะกรรมการบริหารสินค้าไถ่เนื้อและผลิตภัณฑ์ กำหนดเป้าหมายการส่งออกเนื้อไถ่ ปี 2552 จำนวน 400,000 ตัน เป็นการส่งออกไถ่สดแช่เย็นแช่แข็งจำนวน 24,000 ตัน และ ไถ่แปรรูป จำนวน 376,000 ตัน อย่างไรก็ตาม การส่งออกมีแนวโน้มจะต่ำกว่าเป้าหมายที่กำหนดไว้ โดยมีสาเหตุจากภาวะเศรษฐกิจที่ชะลอตัวลงทั่วโลก

ช่วงเดือนมกราคม - กรกฎาคม 2552 มีการส่งออกเนื้อไถ่ ดังนี้ (ที่มา : กรมศุลกากร)

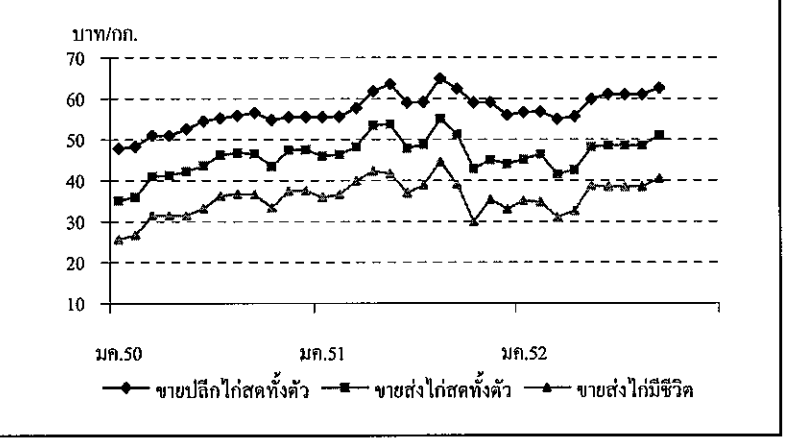
- Δ เนื้อไถ่แช่เย็นแช่แข็ง จำนวน 12,742 ตัน ส่งออกไป เวียดนาม (66%)
ฮ่องกง (23%) พม่า และ กัมพูชา
- Δ เนื้อไถ่แปรรูปปรุงสุก จำนวน 195,665 ตัน ส่งออกไป ญี่ปุ่น (43%)
อังกฤษ (32%) เนเธอร์แลนด์ ไอร์แลนด์ และ เยอรมัน

- มาตรการด้านการตลาด** 1) ติดตามกำกับดูแลราคาให้สอดคล้องกับกลไกตลาด 2) เชื่อมโยงการจำหน่ายผลผลิตและผลิตภัณฑ์แปรรูป จากผู้ผลิตสู่ผู้บริโภคโดยตรง

สถานการณ์ สัปดาห์ที่ 2 ของเดือน กันยายน 2552 (7 - 11 ก.ย.52)

ภาวะการค้าปกติ แต่เนื่องจากตลาดมีความต้องการไถ่เนื้อเพิ่มขึ้นมากในช่วงสารทจีนที่ผ่านมา ทำให้ไถ่ขนาดปกติ (ตัวละ 2 กก.) มีปริมาณลดลง ไถ่ที่ออกสู่ตลาดในช่วงนี้ ส่วนใหญ่จะมีขนาดตัวละ 1.7 - 1.8 กก. ทั้งนี้ ภาวะดังกล่าวทำให้ตลาดมีความต้องการปริมาณไถ่เพิ่มขึ้น และราคาอาจปรับสูงขึ้นในช่วงต่อไป

	สัปดาห์นี้	สัปดาห์ก่อน
- ขายส่งไถ่มีชีวิต	40 - 41	40 - 41
- ขายปลีกไถ่สดทั้งตัว (รวมเครื่องใน)	60 - 65	60 - 65
- ขายปลีกเนื้อออก	70 - 72	70 - 72



ราคา (บาท/กก.)	ปี	มค.	กพ.	มีค.	เมย.	พค.	มิย.	กค.	ตค.	กย.	ตค.	พย.	ธค.	เฉลี่ย
ขายส่งไถ่มีชีวิต	2550	25.57	26.70	31.50	31.50	31.50	33.21	36.25	36.74	36.55	33.45	37.41	37.50	33.16
หน้าโรงฆ่า กทม.	2551	35.93	36.55	39.93	42.33	41.66	36.93	38.83	44.45	39.09	29.91	35.40	33.00	37.83
	2552	35.05	34.79	31.00	32.63	38.64	38.50	38.50	38.55	40.50				36.46
											(11 ก.ย.52)			
ขายส่งไถ่สดทั้งตัว	2550	35.14	35.95	41.00	41.24	42.23	43.60	46.20	46.74	46.60	43.45	47.41	47.50	43.09
รวมเครื่องใน ตลาด กทม.	2551	45.93	46.35	48.21	53.50	53.82	47.86	48.81	55.05	51.23	42.91	45.05	44.00	48.56
	2552	45.15	46.42	41.50	42.57	48.17	48.50	48.50	48.50	51.00				46.70
											(11 ก.ย.52)			
ขายปลีกไถ่สดทั้งตัว	2550	47.83	48.30	51.00	51.00	52.50	54.50	55.20	55.86	56.55	54.77	55.50	55.50	53.21
รวมเครื่องใน ตลาด กทม.	2551	55.50	55.58	57.67	61.81	63.50	58.95	59.10	64.83	62.36	59.00	59.00	56.00	59.44
	2552	56.60	56.74	55.00	55.57	59.78	61.00	61.00	61.00	62.50				58.80
											(11 ก.ย.52)			

	2549	2550	2551	2552	% Δ
ผลผลิต (ล้านตัน)	ประมาณการ				
- โลก (สมาคมกุ้งไทย)	1.945	2.171	1.900	na	
- ไทย (กรมประมง)	0.507	0.444	0.466	0.450	-3.43
กึ่งกุลาค่า	0.004	0.003	0.002	0.004	
กึ่งขาวแวนนาไม & อื่นๆ	0.503	0.441	0.464	0.446	
ช่วงผลผลิตออกมาก	มิถุนายน - กันยายน				
จำนวนครีวเรือ	35,000	40,000	32,000	na	
ต้นทุนการผลิตกึ่งขาวแวนนาไม					
ขนาด 50 ตัว/กก. กก.ละ			123		
ขนาด 60 ตัว/กก. กก.ละ			118	108.6	
ที่มา : กรมประมง					
มูลค่าผลผลิตกึ่ง	66,000	50,000	50,400		
ที่เกษตรกรขายได้ (ล้านบาท)					
บริโภคภายในประเทศ (ล้านตัน)	0.050	0.044	0.046	0.045	
การนำเข้า					
- ปริมาณ (ล้านตัน)	0.024	0.016	0.020	0.011	
- มูลค่า (ล้านบาท)	2,960	1,516	3,095	1,064	
ที่มา : กรมการค้าต่างประเทศ	(ม.ค.-ก.ค.52)				
การส่งออก					
- ปริมาณ (ล้านตัน)	0.310	0.354	0.360	0.203	
- มูลค่า (ล้านบาท)	77,190	81,404	84,354	47,178	
	(ม.ค.-ก.ค.52)				
ประเทศคู่ค้า	สหรัฐอเมริกา ญี่ปุ่น และสหราชอาณาจักร				
ประเทศคู่แข่ง	อินเดีย เอกวาดอร์ อินโดนีเซีย จีน				

สถานการณ์ปี 2552

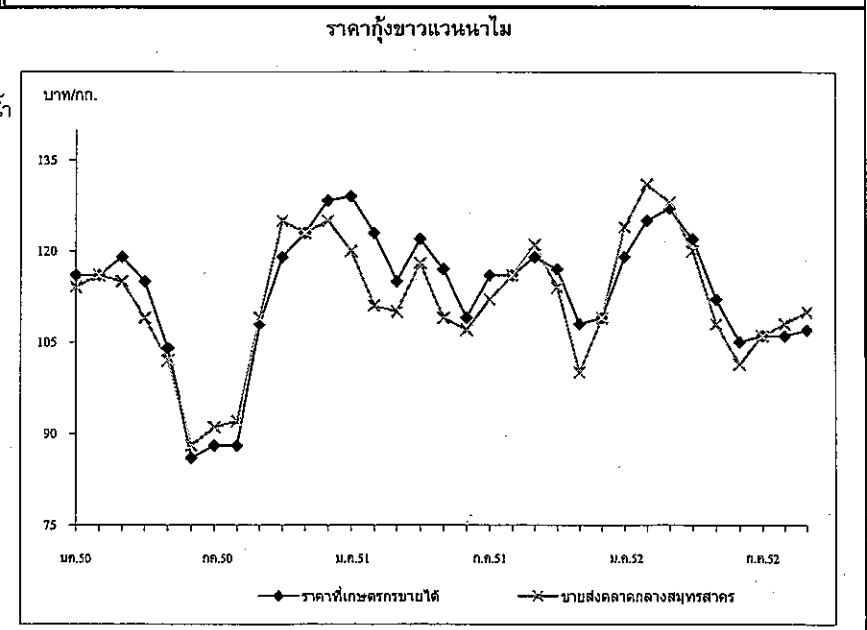
1. การผลิต กรมประมงคาดการณ์ผลผลิตกุ้งจากการเพาะเลี้ยง ปี 2552 ประมาณ 450,000 ตัน (กุ้งขาวแวนนาไม 99% กึ่งกุลาค่า 1%) ลดลงจากปี 2551 (466,330 ตัน) 3.43% เป็นผลจากเศรษฐกิจโลกชะลอตัว กำลังซื้อและความต้องการบริโภคลดลง เกษตรกรบางรายจึงปรับลดปริมาณการเลี้ยงลง
2. การบริโภคในประเทศ ประมาณ 0.045 ล้านตัน
3. การส่งออก ผลผลิตกึ่ง 90% เป็นการส่งออก โดยปี 2552 (ม.ค.-ก.ค.52) มีปริมาณ 203,096.31 ตัน มูลค่า 47,178 ล้านบาท สูงกว่าช่วงเดียวกันของปีก่อนร้อยละ 9.86 และ 14.95 ตามลำดับ
4. แนวโน้มสถานการณ์ ผลผลิตรุ่นใหม่ทยอยออกสู่ตลาดมากขึ้น ขณะที่ความต้องการเพื่อการส่งออกและบริโภคภายในประเทศยังไม่ขยายตัวมากนัก ระดับราคาทรงตัว
5. มาตรการด้านการตลาด
 - 5.1 เชื่อมโยงการจำหน่ายให้ผู้บริโภคโดยตรง และผ่านห้างสรรพสินค้า
 - 5.2 รณรงค์เพิ่มการบริโภคกุ้งโดยขอความร่วมมือหน่วยงานราชการให้สั่งอาหารที่ปรุงจากกุ้งในงานเลี้ยงที่จัดขึ้น สมาคมภัตตาคารไทย สมาคมโรงแรมไทยให้เพิ่มเมนูกุ้งและจำหน่ายราคาพิเศษ
6. การแทรกแซงตลาดกึ่งขาวแวนนาไม ปี 2552
 - 6.1 Contract Farming มติ คชก.(5,18 มิ.ย.52)อนุมัติเงินทุนหมุนเวียนปลอดดอกเบี้ยวงเงิน 600 ล้านบาทให้กรมส่งเสริมสหกรณ์ ดำเนินโครงการรวบรวมผลผลิตกึ่งด้วยระบบ Contract Farming ของสหกรณ์ โดยจัดสรรให้สหกรณ์/ชุมนุมสหกรณ์/เกษตรกรผู้เลี้ยงกุ้งใช้รวบรวมผลผลิต 30,000 ตัน ส่งมอบโรงงานแปรรูป/บริษัทส่งออก โดยทำสัญญาข้อตกลงซื้อขายล่วงหน้าตามปริมาณ ขนาด คุณภาพ ระยะเวลาและราคาที่กำหนด ระยะเวลาดำเนินการ ก.ค.52-มิ.ย.53 การดำเนินการ วันที่ 10-31 ก.ค.52 ชุมชนสหกรณ์ผู้เลี้ยงกุ้งฯ ได้ส่งมอบกุ้งตามสัญญาแล้ว ปริมาณ 292,484 ตัน มูลค่า 36,604 ล้านบาท
 - 6.2 รับจําหน่าย มติ คชก.(1 ก.ค.52 และ 3 ส.ค.52) อนุมัติให้รับจําหน่ายกึ่งขาวแวนนาไม ปี 2552 จากเกษตรกรรายละไม่เกิน 2 ล้านบาท ปริมาณ 15,000 ตัน ช่วงรับจําหน่าย 15 ก.ค.-ก.ย.52 ระยะเวลาโครงการ ก.ค.-ธ.ค.52 ระยะเวลาไถ่ถอนภายใน 2 เดือน นับถัดจากเดือนรับจําหน่าย ขนาด 40,50,60, 70 และ 80 ตัว/กก. ราคา กก.ละ 155,135,125,110 และ 100 บาท ตามลำดับ และวิธีการรับจําหน่ายตามเกณฑ์รับจําหน่าย ปี 2551 เป็นหลัก

การดำเนินการ ออศ.เปิดจุดรับจําหน่าย จำนวน 24 แห่ง จ.สมุทรสาคร 15 แห่ง จ.ระยอง 1 แห่ง และ จ.สงขลา 8 แห่ง มีเกษตรกรนำกุ้งมาจําหน่าย จำนวน 1,540 ราย ปริมาณรวม 13,550.829 ตัน และมีเกษตรกรจองจําหน่ายถึง 16 ก.ย.52 รวม 94 ราย (จ.สมุทรสาคร 11 ราย จ.ระยอง 36 ราย และ จ.สงขลา 47 ราย) ปริมาณรวม 681.74 ตัน

สถานการณ์ สัปดาห์ที่ 2 ของเดือนกันยายน 2552 (7-11 ก.ย.52)

การผลิต กึ่งรุ่นใหม่ออกสู่ตลาดเพิ่มมากขึ้น ในขณะที่การส่งออกกึ่ง(ม.ค.-ก.ค.52) เพิ่มขึ้นจากช่วงเดียวกันของปีก่อน 8.97% ราคาขายส่งกึ่งขาวฯ ตลาดกลางสัตร์วันฯ จ.สมุทรสาคร ขนาด 60-90 ตัว/กก. ราคาเพิ่มขึ้น 1.25-2 บาท/กก ปริมาณกึ่งเข้าสู่ตลาดกลางสัตร์วันฯ สัปดาห์นี้ปริมาณ 1,139 ตู เพิ่มขึ้นจาก สัปดาห์ที่ผ่านมา จำนวน 397 ตู เป็นผลจากเกษตรกรเร่งจับกุ้งขนาดเล็กออกสู่ตลาด ประกอบกับสัปดาห์ก่อนตลาดปิดทำการ 1 วัน ในเทศกาลสารทจีน

ความเคลื่อนไหวของราคา	หน่วย : บาท/กก.	
	สัปดาห์นี้	สัปดาห์ก่อน
- ขนาด 40 ตัว/กก.	135.00	135.00
- ขนาด 50 ตัว/กก.	115.00	115.00
- ขนาด 60 ตัว/กก.	110.00	108.75
- ขนาด 70 ตัว/กก.	104.00	101.25
- ขนาด 80 ตัว/กก.	97.00	95.00
- ขนาด 90 ตัว/กก.	92.00	90.00
- ขนาด 100 ตัว/กก.	85.00	85.00



ราคา กึ่งขาวแวนนาไม (บาท/กก.)	ปี	เดือน												เฉลี่ย
		มค.	กพ.	มีค.	เม.ย.	พค.	มิ.ย.	กค.	สค.	กย.	ตล.	พย.	ธค.	
เกษตรกรขายได้เฉลี่ยทั่วประเทศ (51-60ตัวขึ้นไป/กก.)	2550	116.00	116.00	119.00	115.00	104.00	86.00	88.00	88.00	108.00	119.00	123.00	128.00	109.17
	2551	129.00	123.00	115.00	122.00	117.00	109.00	116.00	118.00	119.00	117.00	108.00	109.00	116.67
	2552	119.00	125.00	127.00	122.00	112.00	105.00	106.00	106.00	107.00 (4 ก.ย.52)				114.33
ขายส่งตลาดกลางสัตร์วันฯ	2550	114.00	116.00	115.00	109.00	102.00	88.00	90.00	92.00	109.00	119.00	123.00	125.00	108.50
	2551	120.00	111.00	110.00	118.00	109.00	107.00	112.00	116.00	121.00	114.00	100.00	109.00	112.25
	2552	124.00	131.00	128.00	120.00	108.00	101.36	106.00	108.00	110.00 (11 ก.ย.52)				115.15

ข้าวโพดเลี้ยงสัตว์

ประจำสัปดาห์ที่ 2 ของเดือนกันยายน 2552 (7 - 11 กันยายน 52)

Area 21 (1) (1) (1) F: Facebook 2152

ผลผลิต (ล้านตัน)	ปี 49/50	ปี 50/51	ปี 51/52	ปี 52/53 (ก.ย.52)	+ - %
ข้าวโพด - โลก	712.334	791.877	789.427	794.058	0.59
- ไทย	3.716	3.890	4.249	4.251	0.05
มูลค่าผลผลิต (ล้านบาท)	22.855	28.903	31,573	29,972	-5.07
ช่วงออกสู่ตลาด	กค.-ตค. 19%	กย.-พย. 63%	ธค.-มค. 15%	กพ.-มิย. 3%	
จำนวนกรั้วเรือน	375,239	369,603			
แหล่งผลิตสำคัญ	เพชรบูรณ์ 16% นครราชสีมา 10% น่าน 7%				
	เชียงใหม่ 7% เลย 7% ตาก 7% นครสวรรค์ 6% ลพบุรี 6%				
พื้นที่ปลูก (ล้านไร่)	6.040	6.364	6.692	6.633	-0.87
ผลผลิตเฉลี่ย/ไร่ (กก.)	615	614	635	641	0.94
ต้นทุนการผลิต(บาท/กก.)	4.27	4.43	5.86	5.43	-7.34
	ปี 49/50	ปี 50/51	ปี 51/52	ปี 52/53	+ - %
การใช้ - โลก	727.529	770.601	775.056	799.618	3.17
- ไทย	3.846	3.964	3.892	3.825	-1.72
สต็อก - โลก	109.038	130.314	144.685	139.125	-3.84
นำเข้า-ส่งออก (ล้านตัน)		ก.ย.50-มิ.ย.51	ก.ย.51-มิ.ย.52	ก.ย.52	
- นำเข้า	0.091	0.297	0.514	0.039	
- ส่งออก	0.250	0.292	0.474	0.073	
ประเทศคู่ค้า					
- นำเข้า	ปี 41 -45 นำเข้าจาก WTO (อาร์เจนตินา สหรัฐ) ตั้งแต่ปี 46 นำเข้าจาก ACMECS ปี 51/52 นำเข้าจาก สลาว 70% กัมพูชา 28% พม่า 2%				
- ส่งออกไป	มาเลเซีย 40% อินโดนีเซีย 25% ฟิลิปปินส์ 19% เวียดนาม 15%				
ประเทศคู่แข่ง	สหรัฐ 41% จีน 20% สหภาพยุโรป 7% บราซิล 7% เม็กซิโก 3% อินเดีย 2% อาร์เจนตินา 2%				

1. สถานการณ์ปี 2552/53 (ก.ย.52 - มิ.ย.53)
 โลก คาดว่าผลผลิตเพิ่มขึ้นกว่าปีก่อนร้อยละ 0.59 ในขณะที่ความต้องการใช้เพิ่มขึ้นจากปีก่อน ทั้งภาคปศุสัตว์และพลังงานทดแทน ร้อยละ 3.17 และมากกว่าผลผลิตร้อยละ 0.70
 ไทย คาดว่าพื้นที่ปลูกลดลงกว่าปีก่อนร้อยละ 0.87 ผลผลิตเพิ่มขึ้นร้อยละ 0.05 ทำให้ผลผลิตโดยรวมเพิ่มขึ้น ส่วนการใช้ใกล้เคียงกับปีก่อน แต่น้อยกว่าผลผลิตรวมร้อยละ 11.13
 ข้าวโพดตามโครงการ Contract Farming ปี 51/52 ประมาณ 1,247 ล้านตัน เพิ่มขึ้นจากปี 50/51 ซึ่งมี 0.318 ล้านตัน ประมาณ 4 ไร่ต่อไร่

2. นโยบายและมาตรการนำเข้าข้าวโพด ปี 2552 มติ ครม.(27 พ.ย.51) เห็นชอบตามมติ คณะกรรมการนโยบายอาหาร (14 พ.ย.51)

- 1) WTO ในโควตา 54,700 ตัน อกรนำเข้า 20% ให้เอกชนนำเข้า 1 มี.ค.-30 มิ.ย. นอกโควตา - อกรนำเข้า 73 % ค่าธรรมเนียมพิเศษ 180 บ./ตัน
- 2) AFTA อกรนำเข้า 5 % หรือ กก.ละ 2.75 บาท
- 3) ACMECS ใช้สิทธิ AISP อกรนำเข้า 0% + ค่าธรรมเนียมพิเศษ 180 บาท/ตัน ใช้สิทธิ Contract Farming ยกเว้นอกร + ค่าธรรมเนียมพิเศษ
- 4) นิวซีแลนด์ (FTA) ในโควตา 6,488.82 ตัน อกร 14.67%
- 5) ออสเตรเลีย (FTA) ให้เอกชนนำเข้า 1 มี.ค.-30 มิ.ย. นอกโควตา อกร 65.70%
- 6) นำเข้าทั่วไปอกรนำเข้า กก.ละ 2.75 บาทและค่าธรรมเนียมพิเศษตันละ 1,000 บาท

ทั้งนี้ การนำเข้านอกเหนือจากในโควตา ให้นำเข้าได้ไม่จำกัดปริมาณและช่วงเวลานำเข้า

3. การค้าในประเทศ ให้เกษตรกรพัฒนาผลผลิต/ชะลอการเก็บเกี่ยว ตรวจสอบการปิดป้าย แสดงราคารับซื้อ เครื่องชั่ง รวมทั้งการเชื่อมโยงตลาด เพื่อเพิ่มช่องทางการจำหน่ายให้เกษตรกรในพื้นที่ที่มีปัญหาด้านการจำหน่าย

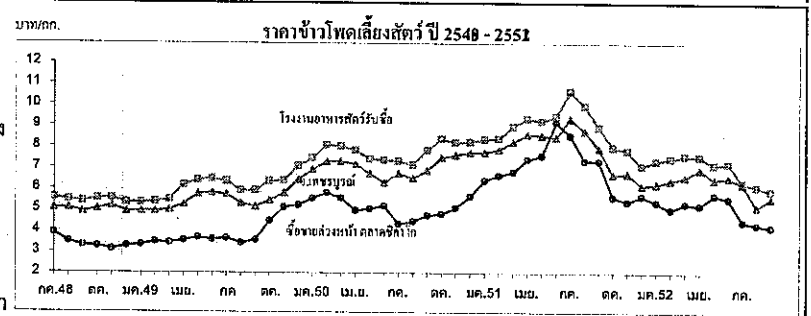
4. นโยบายส่งออก เป็นสินค้ากำหนดมาตรฐานส่งออก (ขั้น 1,2) ต้องจดทะเบียนเป็นผู้ส่งออกสินค้ามาตรฐานข้าวโพดกับคต.และต้องมีใบรับรองมาตรฐานสินค้า(ไม่เสียอกร)

- การแทรกแซงตลาด มติครม.28ต.ค. 30 ต.ค.51 และ 17 ก.พ.52 เห็นชอบ มาตรการรับจำนำ - เป้าหมายปริมาณ 1,500,000 ตัน ราคารับจำนำ 8.50 บาท/กก. - ระยะเวลารับจำนำเดือนพ.ย.51 - มี.ค.52 ผลการรับจำนำ - รับจำนำได้ 1,001.910.508 ตัน ใน 25 จังหวัด 192 หน่วย 296 คลัง

สถานการณ์ปัจจุบัน

- ในประเทศ ราคาโรงงานอาหารสัตว์รับซื้อปรับตัวลดลง จากปริมาณข้าวโพดออกสู่ตลาดเพิ่มขึ้นและมีความชื้นสูง ส่วนไซโลส่งออกปรับราคาตลาดลงเช่นกัน

- ต่างประเทศ ตลาดชิคาโก ราคาปรับตัวสูงขึ้น ตามภาวะตลาดหุ้นสหรัฐที่สูงขึ้น และตลาดสินค้าโภคภัณฑ์ รวมทั้งความต้องการส่งออกที่เพิ่มขึ้นและดอลลาร์ที่อ่อนค่า



II ก.ย.52

ราคา (บาท/กก.)	กค.	ตค.	กย.	ตค.	พย.	ธค.	มค.	กพ.	มีค.	เมย.	พค.	มิย.	บาท/กก. เฉลี่ย
เกษตรกรขายได้ *													
ปี 49/50	5.53	5.34	5.15	5.39	5.39	5.83	6.53	7.02	7.10	7.06	6.81	6.63	6.15
ปี 50/51	6.16	5.99	6.66	7.28	7.19	7.26	7.48	7.69	8.38	8.56	8.31	8.16	7.43
ปี 51/52	9.85	8.58	7.67	6.69	6.69	6.13	6.51	6.45	6.26	6.94	6.20	6.51	7.04
ปี 52/53	6.42	5.19	5.05										
จ.เพชรบูรณ์													
ปี 49/50	5.74	5.31	5.16	5.45	5.80	6.43	6.92	7.29	7.29	7.18	6.72	6.29	6.30
ปี 50/51	6.74	6.50	6.87	7.49	7.62	7.73	7.73	7.88	8.23	8.60	8.55	8.47	7.70
ปี 51/52	9.34	8.77	7.75	7.11	7.05	6.09	6.25	6.42	6.59	6.95	6.47	6.63	
ปี 52/53	6.27	5.70	5.59										
โรงงานอาหารสัตว์รับซื้อ กทม.													
ปี 49/50	6.35	5.91	5.93	6.36	6.39	7.08	7.47	8.07	8.03	7.82	7.41	7.37	7.02
ปี 50/51	7.32	7.15	7.84	8.38	8.21	8.23	8.36	8.40	8.97	9.36	9.23	9.47	8.41
ปี 51/52	10.67	9.97	8.72	7.99	7.39	6.97	7.34	7.46	7.58	7.55	7.18	7.05	7.99
ปี 52/53	6.33	6.19	5.95										
ซื้อขายล่วงหน้าตลาดชิคาโก													
ปี 49/50	3.66	3.42	3.57	4.47	5.13	5.23	5.55	5.81	5.56	4.98	5.07	5.20	4.80
ปี 50/51	4.34	4.46	4.75	4.83	5.11	5.65	6.41	6.65	6.81	7.41	7.58	9.17	6.10
ปี 51/52	8.55	7.35	7.29	5.62	4.89	5.01	5.39	5.04	5.32	5.43	5.74	5.19	5.90
ปี 52/53	4.48	4.40	4.23										
ซื้อขายล่วงหน้าตลาดชิคาโก (ดอลลาร์/ตัน)													
ปี 49/50	95.94	90.53	95.21	119.36	140.03	145.59	153.85	162.16	158.08	142.52	145.75	149.96	133.25
ปี 50/51	128.31	130.24	138.17	140.86	150.18	166.81	192.33	203.15	215.59	233.59	235.34	275.12	184.14
ปี 51/52	254.37	216.27	213.78	162.83	137.56	142.43	153.47	142.15	148.19	152.43	165.03	151.26	169.98
ปี 52/53	130.90	128.77	123.78										

หมายเหตุ * เป็นราคาที่เกษตรกรขายได้เฉลี่ยทั้งประเทศ (ต.ชก.) ข้าวโพดเมล็ดความชื้นไม่เกิน 14.5%

ปาล์มน้ำมัน

ประจำสัปดาห์ที่ 2 ของเดือนกันยายน 2552 (4 - 11 ก.ย. 52)

ผลผลิต (ล้านตัน)	ปี 49	ปี 50	ปี 51	ปี 52 (E n.u.)	ปี 53 (E n.u.)	% Δ
โลก - น้ำมันพืช	118.88	121.59	127.85	132.17	136.73	3.45
- น้ำมันปาล์ม - การผลิต	35.98	37.33	40.99	42.76	45.08	5.43
" - การใช้	35.21	37.57	39.72	41.95	44.95	7.15
" - สต็อก	3.77	3.86	4.23	4.35	3.86	-11.26
ไทย - ผลปาล์ม (สทก.) ^{ม.ย.52}	6.715	6.390	9.264	9.434	11.168	18.38
มูลค่าผลปาล์ม (ล้านบาท)	18,063	27,094	42,243	42,454	50,256	18.38
% ออกสู่ตลาด (ม.ย.52) มค.-มีค. 21.02%, เมย.-มิย.29.42%, กค.-กย. 27.66%, ตค.-ธค. 21.90%						
แหล่งผลิต (ม.ย.52) กระจาย 29% สุราษฎร์ 26% ชุมพร 22% (77%), จว.ภาคใต้อื่น (18%) ตะวันออก (5%)						
พื้นที่ให้ผล (ล้านไร่)	2,374	2,663	2,873	3,195	3,495	9.40
ผลผลิตเฉลี่ย (ตัน/ไร่)	2,828	2,399	3,225	2,952	3,195	8.23
จำนวนครัวเรือน	85,546	100,077	108,386	200,000	na	
ต้นทุนการผลิต (บาท/กก.)	1.53	1.84	2.12	2.28	na	
ผลผลิต - น้ำมันปาล์มดิบ	1,167	1,051	1,544	1,604	2,010	25.33
การใช้ - ผลิตน้ำมันบริโภค	0.957	0.900	1.005	1.055	1.108	5.00
- ผลิตไบโอดีเซล	-	0.028	0.270	0.290	0.300	3.45
สต็อก - น้ำมันปาล์มดิบ	0.165	0.089	0.108	0.366	0.968	
ส่งออก (ตัน, กสท.)	ปี 48	ปี 49	ปี 50	ปี 51	ปี 52 (มค.-กค.52)	
- น้ำมันดิบ	-	163,180	221,826	288,223	28,806	
- น้ำมันบริสุทธิ์	81,057	41,900	61,239	72,119	24,759	
นำเข้า (ตัน, กสท.)	18,930	1,314	1,407	29,685	1,254	
ปท.ส่งออกไป	ลิบ : อินเดีย 53% เวียดนาม 25% มาเลเซีย 22% , บริสุทธ์ : พม่า 68% จีน 29%					
ปท.นำเข้าจาก	ลิบ : กัมพูชา , บริสุทธ์ : มาเลเซีย					

การแทรกแซงตลาดปี 51/52
ตามมติ ครม.19 พ.ย.51 , 17 ก.พ.52 เห็นชอบให้ อคส. รับซื้อน้ำมันปาล์มดิบจากโรงสกัดฯ ราคา กก.ละ 22.50 บาทปริมาณ 200,000 ตัน เก็บสต็อกไว้จำหน่ายให้โรงสกัดฯซื้อผลปาล์มจากเกษตรกรในราคา กก.ละ 3.50 บาท (น้ำมัน 17%) ระยะเวลาปรับซื้อผลปาล์มพ.ย.51-พ.ค.52 ผลการดำเนินการ ไม่มีการปรับซื้อตามโครงการฯ เนื่องจากราคาปรับซื้อทั่วไปสูงกว่าราคาแทรกแซง เกษตรกรจึงขายผลปาล์มตามช่องทางปกติ

สถานการณ์ปัจจุบัน
- ในประเทศ ราคารับซื้อผลปาล์มปรับตัวลดลงจากสป.ก่อน เหลือ กก.ละ 3.60-3.80 บาท เนื่องจากผลปาล์มคุณภาพไม่ดีเปอร์เซ็นต์ที่สกัดได้ต่ำ และราคาน้ำมันปาล์มปรับตัวลดลงตามภาวะตลาดที่ชะลอตัวและราคาตลาดมาเลเซียก็ลดลงด้วยเช่นกัน
- ต่างประเทศ ราคารับซื้อผลปาล์มปรับตัวลดลงจากสป.ก่อนอีก เนื่องจากปริมาณผลผลิตมีมากกว่าที่ตลาด คาด เช่นเดียวกับกับเหลือ และยังคงส่งออกได้ลดลงทำให้สต็อกมีจำนวนมากราคาจึงอ่อนตัวลง แนวโน้ม คาดว่าราคารับซื้อผลปาล์ม-น้ำมันปาล์มจะเคลื่อนไหวในระดับทรงตัวและเป็นไปตามตลาดต่างประเทศ

1. สถานการณ์ปี 2552
โลก คาดว่ามีผลผลิต 42.76 ล้านตัน การใช้ 41.95 ล้านตันเพิ่มขึ้น 4.32% , 5.61% ไทย ปี 52 ช่วง 7 เดือน มีผลปาล์ม 4.769 ล้านตันผลิตน้ำมันดิบได้ 0.788ล้านตัน ใช้ผลิตน้ำมันพืชบริโภค 0.505 ล้านตัน (64%) ไบโอดีเซล 0.194 ล้านตัน (25%) ส่งออก 0.029 ล้านตัน (4%) คงเหลือสต็อกสิ้นเดือน กค.52 = 0.167 ล้านตัน

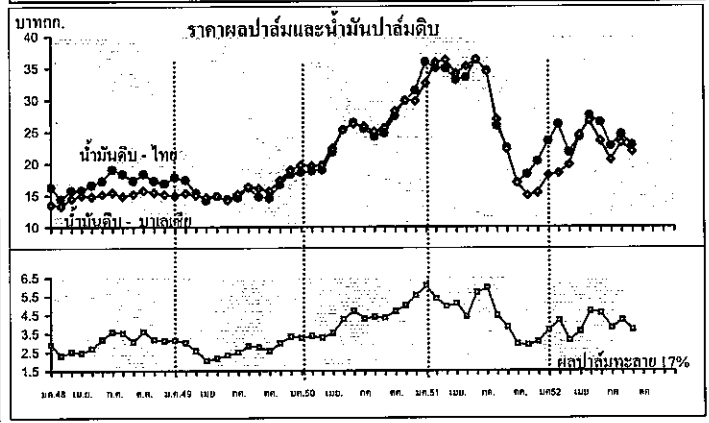
2. มาตรการจัดระบบ
2.1 จัดระบบการค้าในประเทศ โดยการให้ผู้ผลิต ผู้นำเข้า **แจ้งปริมาณการผลิต** จำหน่าย สต็อก การนำเข้า **ควบคุมการขนย้าย** กำกับดูแลการปิดป้ายแสดงราคา รับซื้อ **ตรวจสอบเครื่องชั่ง** การชั่งราคา การลักลอบนำเข้าและดูแลการจำหน่ายน้ำมันพืชปาล์มของห้างค้าปลีกไม่ให้ต่ำกว่าต้นทุนจริง

2.2 จัดระบบการนำเข้า
- ภายใต้ WTO : ตั้งแต่ปี 47 ภายในโควตา 20% ปริมาณ 4,860 ตัน ให้ อคส.เป็นผู้นำเข้า , ภาษีนอกโควตา 143%
- ภายใต้ AFTA : ตั้งแต่ปี 46 ภายใน 5% , 2.50 บาท/ลิตรและให้ อคส.นำเข้า (มติ ครม.2 พย.47)
- การนำเข้าเพื่อส่งออก : ให้รับซื้อผลผลิตในประเทศ 1 ส่วนก่อนนำเข้า 1 ส่วนและต้องส่งออกทั้ง 2 ส่วนภายใน 30 วันนับแต่วันนำเข้า (มติ ครม.2 พย.)
- การนำเข้าผ่านประเทศส่งออกหรือการถ่ายลำ : กำกับดูแลการขนย้ายในประเทศไปยังด่านส่งออกอย่างเคร่งครัดภายในเวลาที่กำหนด

2.3 ตรวจสอบการลักลอบนำเข้าและบริหารของกลาง โดย
- เข้มงวดตรวจสอบในจังหวัดติดชายแดนประเทศเพื่อนบ้าน, ติดทะเล
- จัดการของกลางน้ำมันปาล์มไม่ให้ไหลเข้าสู่ตลาดผู้บริโภค

2.4 ส่งเสริมการผลิตไบโอดีเซล โดยเผยแพร่ข้อมูลปริมาณและราคาน้ำมันปาล์มให้ผู้ผลิตไบโอดีเซล

3. นโยบายการส่งออก ส่งออกได้เสรี โดยไม่เสียอากรส่งออก



ราคา (บาท/กก.)	ม.ค.	ก.พ.	มี.ค.	เม.ย.	พ.ค.	มิ.ย.	ก.ค.	ส.ค.	ก.ย.	ต.ค.	พ.ย.	ธ.ค.	เฉลี่ย
ผลปาล์มสด(17%) ณ โรงสกัด											ก่อนแทรกแซง		
ปี 2549	3.14	3.01	2.58	2.05	2.19	2.34	2.48	2.82	2.78	2.56	2.97	3.33	2.69
ปี 2550	3.27	3.35	3.29	3.52	4.27	4.71	4.50	4.38	4.34	4.70	5.00	5.54	4.24
ปี 2551	6.05	5.37	4.96	5.10	4.42	5.70	5.95	4.46	3.84	2.93	2.88	3.06	4.56
ปี 2552	3.68	4.19	3.14	3.62	4.70	4.60	3.79	4.22	3.60-3.80				3.99
น้ำมันปาล์มดิบ กทม.													
ปี 2549	17.80	17.41	15.38	14.20	14.86	14.40	14.64	16.19	14.77	14.53	16.70	18.30	15.77
ปี 2550	18.63	18.84	19.01	21.82	25.29	26.45	25.47	24.29	24.79	27.49	29.80	31.47	24.45
ปี 2551	35.98	35.02	34.95	33.15	33.53	36.26	34.61	25.87	22.52	17.02	18.32	20.32	28.96
ปี 2552	23.51	26.13	21.78	24.16	27.51	26.50	22.72	24.56	22.75-23.00				24.61
น้ำมันปาล์มบริสุทธิ์ กทม.													
ปี 2549	21.61	21.71	20.65	19.40	19.35	18.63	18.50	19.44	19.12	18.35	20.57	22.73	20.01
ปี 2550	22.98	23.46	23.16	25.68	29.60	32.22	31.28	30.02	29.22	31.94	34.92	36.57	29.25
ปี 2551	42.31	42.62	43.21	41.37	41.77	44.23	43.95	38.14	34.01	30.04	27.63	29.34	38.22
ปี 2552	32.08	34.04	31.51	31.29	32.78	30.80	27.55	28.91	27.78-28.90				31.12
น้ำมันปาล์มดิบ มาเลเซีย													
ปี 2549	14.93	15.33	15.00	14.69	14.90	14.20	15.22	16.37	16.10	15.67	17.38	18.95	15.73
ปี 2550	19.73	19.65	19.78	22.42	25.31	26.19	25.89	25.00	25.64	28.26	29.92	29.80	24.80
ปี 2551	32.65	35.90	36.29	34.14	35.24	36.51	34.51	26.91	23.26	16.98	15.00	15.37	28.56
ปี 2552	18.18	18.47	19.80	24.37	26.63	23.49	20.55	23.26	21.83				21.84
น้ำมันปาล์มบริสุทธิ์ มาเลเซีย													
ปี 2549	15.57	16.23	15.95	15.89	16.00	16.03	16.75	17.94	17.09	17.11	18.83	20.34	16.98
ปี 2550	20.70	20.87	21.01	24.07	26.83	27.42	27.20	27.14	28.00	29.98	31.96	31.87	26.42
ปี 2551	35.07	38.64	41.98	40.42	40.88	41.19	38.87	30.90	26.66	20.18	18.27	18.74	32.65
ปี 2552	21.31	21.52	22.54	26.94	28.29	25.44	22.45	25.01	23.64				24.19

มะพร้าวผลแก่

ประจำสัปดาห์ที่ 2 ของเดือนกันยายน 2552 (7 - 11 ก.ย. 52)

ผลผลิต : ล้านตัน	ปี49	ปี 50	ปี 51	ปี 52 ^{ก.ย.}	ปี 53 ^{ก.ย.}	% Δ
โลก พืชน้ำมัน	391.45	404.18	391.63	394.35	422.75	7.20
เนื้อมะพร้าวแห้ง	5.6	5.27	5.72	5.88	5.88	0.00
น้ำมันมะพร้าว	3.47	3.26	3.49	3.55	3.63	2.25
ไทย	ปี49	ปี 50	ปี 51	ปี 52 ^{ก.}	% Δ	
มะพร้าวผลแก่ (สศก.)	1.871	1.722	1.483	1.547	4.32	
น้ำมันมะพร้าว ^{บริษัทร่วม}	0.055	0.051	0.044	0.045	2.38	
ช่วงออกสู่ตลาด	มาก : พ.ค.-ต.ค. (ออกตลอดปี)					
แหล่งผลิต	ประจวบฯ 29%, ชุมพร 16%, สุราษฎร์ฯ 10% (รวม 55%) นครศรีฯ 7% , ชลบุรี 10% , สมุทรสงคราม 3%					
พื้นที่ให้ผล : ล้านไร่	1.61	1.60	1.54	1.52	-1.29	
จำนวนครัวเรือน	na	na	na	na		
ผลผลิตเฉลี่ย : กก./ไร่	1,125	1,077	966	1,020	5.59	
ต้นทุนการผลิต : บาท/ผล	2.45	2.56	3.17	3.10		
มูลค่าผลผลิต : ล้านบาท	7,334	4,766	5,470			
การใช้ในปท. : บริโภคตรง	1.123	1.033	0.890	0.928	4.32	
น้ำมันมะพร้าว	0.053	0.044	0.036	0.043		
นำเข้า : ตัน	มะพร้าวผล	7,822	378	790	300	
	เนื้อ - ฝอย	269	138	299	604	
	น้ำมันทั้งหมด	1,820	3,005	2,275	1,357	
ส่งออก : ตัน	มะพร้าวผลอ่อน	37,120	33,334	31,401	16,914	
	เนื้อ - ฝอย	667	162	1,342	1,383	
	น้ำมันทั้งหมด	493	4,452	5,530	724	
ประเทศส่งออก	น้ำมัน : พม่า (49%)ลาว (19%) / เนื้อฝอย : ลาว(45%) / เนื้อแห้ง : พม่า(81%)					
ประเทศนำเข้า	น้ำมัน : มาเลเซีย(81%) / เนื้อฝอย : จีน (94%) / ผลแก่ : กัมพูชา(100%)					

สถานการณ์ ปี 2552

1. โลก ปี 52 ก.เกษตรสหรัฐฯ คาดว่าโลกมีผลผลิตเนื้อมะพร้าวแห้ง 5.88 ล้านตันมากกว่าปีที่ผ่านมาร้อยละ 2.80 ผลิตน้ำมันมะพร้าวได้ 3.55 ล้านตัน เพิ่มขึ้นจากปีที่ผ่านมา ร้อยละ 1.72
2. ไทย ปี 52 ก.เกษตร (สศก.) คาดว่ามีผลผลิตมะพร้าวผล 1.547 ล้านตัน เพิ่มขึ้นร้อยละ 4.32 ผลผลิตไม่พอใช้ต้องนำเข้า
3. ปัจจัยที่มีผลต่อราคาปริมาณผลผลิตในตลาด ความต้องการใช้(บริโภคสด+แปรรูป)
4. ก่อนผลผลิตออกมาก ประสานโรงงานกะทิรับซื้อใช้แปรรูปเป็นกะทิล่องไว้ส่งออก

มาตรการแก้ไขปัญหา

1. จัดระบบการนำเข้า
 - 1.1 WTO ตั้งแต่ปี 47-52
 - ผู้นำเข้า : ในโควตา :- เป็นนิติบุคคล เป็นโรงงานที่ใช้มะพร้าวผล มะพร้าวฝอย เนื้อมะพร้าวแห้ง น้ำมันฯ เป็นวัตถุดิบในกิจการของตนเองและเปิดกิจการในปัจจุบัน ส่วนมะพร้าวฝอยต้องมีประวัติ 3 ปี
 - : นอกโควตา :- ให้นำเข้าเป็นการทั่วไป
 - ภาษี (ช่วงนำเข้า) ปริมาณ(ตัน) ในโควตา นอกโควตา

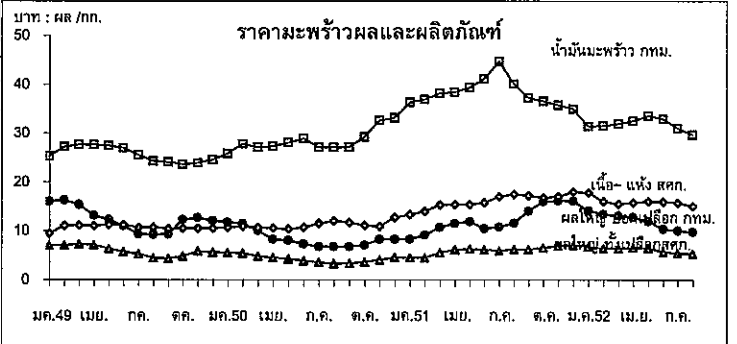
มะพร้าวผล	: ม.ค.-เม.ย.60%	2,317	20%	54%
มะพร้าวฝอย	: ม.ค.-ธ.ค.	110	20%	54%
เนื้อแห้ง	: พ.ย.-ธ.ค.	1,157	20%	36%
น้ำมัน	: พ.ย.-ธ.ค.	401	20%	52%
 - 1.2 AFTA : ต้องขออนุญาตนำเข้า
 - มะพร้าวผล / มะพร้าวฝอย - ยกเว้นอากร ตั้งแต่ปี 46
 - เนื้อมะพร้าวแห้ง - 35% หรือ กก.ละ 3.00 บาท ตั้งแต่ปี 46-49
 - 25% หรือ 3.00 บาท/กก. ตั้งแต่ปี 50-51 ส่วน ปี 52 15%หรือ 3.00 บาท/กก. มติทศ 30 เม.ย.50 ให้ยกเลิกมาตรการโควตาตั้งแต่ปี 2553

สถานการณ์ปัจจุบันและแนวโน้ม

ราคามะพร้าวผลใหญ่เฉลี่ยทั่วประเทศเพิ่มขึ้น ในตลาดขายส่ง กทม.ผลใหญ่(ปอก)เนื้อมะพร้าวหยาบเนื้อมะพร้าวแห้งและน้ำมันมะพร้าวดิบราคาทรงตัว

	บาท/ผล	25 ส.ค.	4 ก.ย.	11 ก.ย.	% Δ
มะพร้าวผลใหญ่ สศก.	บาท/ผล	5.34	5.27	5.36	1.71
มะพร้าวผลใหญ่ จ.ประจวบ	"	5.25	5.25	5.25	0.00
มะพร้าวผลใหญ่ (ปอก) กทม.	"	9.75	9.75	9.75	0.00
เนื้อมะพร้าวขาว กทม.	บาท/กก.	12.75	12.75	12.75	0.00

แนวโน้ม มะพร้าวบางพื้นที่ออกสู่ตลาดลดลง ความต้องการใช้เพื่อการแปรรูปยังมีอยู่อย่างต่อเนื่อง



ราคา (บาท/ผล , กก.)

เกษตรกรขายได้	ปี	ม.ค.	ก.พ.	มี.ค.	เม.ย.	พ.ค.	มิ.ย.	ก.ค.	ส.ค.	ก.ย.	ต.ค.	พ.ย.	ธ.ค.	เฉลี่ย	
มะพร้าวผลแก่ ใหญ่	2550	5.50	5.42	4.78	4.53	4.24	3.86	3.56	3.25	3.32	3.61	4.07	4.50	4.22	
	2551	4.45	4.47	5.51	6.08	6.28	6.11	5.92	6.13	6.18	6.47	6.94	6.99	5.96	
	2552	6.73	6.36	6.35	6.54	6.41	5.62	5.47	5.32	5.36				6.02	
เนื้อ-แห้ง 90%	2550	10.71	10.82	10.63	10.58	10.33	10.67	11.46	11.97	11.68	11.05	10.91	12.69	11.13	
	2551	13.29	13.98	15.27	15.31	15.35	15.85	16.94	17.44	17.18	16.70	17.00	17.93	16.02	
	2552	17.74	15.18	15.45	15.73	16.02	15.90	15.75	14.99	14.47				15.69	
ตลาด กทม. ขายส่ง	มะพร้าวผล (ปอก)	2550	11.75	11.45	10.08	8.76	8.03	7.27	6.75	6.75	6.75	7.09	8.25	8.25	8.43
		2551	8.25	9.08	10.70	11.47	11.83	10.39	10.73	11.55	14.00	15.95	16.15	16.05	12.18
		2552	14.10	15.36	13.05	12.75	11.92	10.34	10.05	9.75	9.75				11.90
น้ำมันดิบ กทม.	2550	25.80	27.76	27.09	27.30	28.04	28.92	27.09	27.09	27.15	29.25	32.57	33.42	28.46	
	2551	36.33	36.88	38.12	38.40	39.34	41.07	44.68	40.02	37.24	36.51	35.72	34.92	38.27	
	2552	33.18	31.47	31.92	32.50	33.53	32.92	31.02	28.92	28.92				31.60	

ถั่วเหลือง

ประจำสัปดาห์ที่ 2 ของเดือนกันยายน 2552 (7-11 ก.ย.52)

ผลิตภัณฑ์ (ล้านตัน)	ปี 49	ปี 50	ปี 51	ปี 52	ปี 53 (ท.ค.52)	% Δ
พืชน้ำมัน - โลก	391.450	404.180	391.590	394.350	422.750	7.20
ถั่วเหลือง - โลก	220.670	237.111	221.133	210.722	243.935	15.76
- ไทย	0.220	0.212	0.203	0.202	0.205 (ประมาณการ)	1.14
- ถั่วถั่วเหลือง	0.148	0.143	0.132	0.134	0.136	
- ถั่วถั่วสน	0.072	0.069	0.071	0.068	0.068	
มูลค่าผลผลิต (ล้านบาท)	2,311	2,448	3,560	2,935	2,968	1.14
ช่วงออกสู่ตลาด						
- ถั่วถั่วเหลือง(มก.-พค.)65%	เชียงใหม่ ชัยภูมิ แพร่ เลย ขอนแก่น ฉะเชิงเทรา					
- ถั่วถั่วสน(สค.-ชค.)35%	สระแก้ว แม่ฮ่องสอน ตูรคิรินทร์ สุโขทัย เชียงใหม่					
ครัวเรือนเกษตรกร (ท.ค.51)	103,242	102,364	101,539	NA	NA	
พื้นที่ปลูก (ล้านไร่)	0.903	0.858	0.781	0.782	0.789	1.01
ผลผลิตเฉลี่ย/ไร่ (กก./ไร่)	244	244	248	250	251	0.40
ต้นทุนการผลิต (บาท/กก.)	9.47	10.11	11.64	11.72	NA	
การใช้(ล้านตัน) - โลก	215.260	225.190	229.750	221.44	231.63	4.60
- ไทย	1.614	1.750	1.925	1.901	1.903	0.12
สต็อก(ล้านตัน) - โลก	53.207	62.885	52.908	40.224	50.528	25.62
นำเข้า-ส่งออก				ปี 52 (ม.ค.-ก.ค.52)	ปี 53 (ประมาณการ)	
- นำเข้า (ล้านตัน)	1.395	1.541	1.723	0.804	1.700	
(ล้านบาท)	14,226	19,456	32,225	12,356	32,000	
(บาท/กก.)	10.20	12.63	18.70	15.37	18.82	
- ส่งออก (ล้านตัน)	0.0012	0.0027	0.0012	0.0007	0.0010	
ประเทศคู่ค้า (ปี 51)						
ไทยนำเข้าจาก	บราซิล 79%	อาร์เจนตินา 10%	สหรัฐอเมริกา 10%			
	กัมพูชา 0.78%	แคนาดา 0.69%	จีน 0.07%			
ไทยส่งออกไป	เวียดนาม 31%	ฟิลิปปินส์ 28%	มัลดีฟส์ 9%	ฮ่องกง 7%		
	มาเลเซีย 5%	สหรัฐอเมริกา 4%	เขมร 4%			
ประเทศคู่แข่ง (ปี 52)						
	สหรัฐอเมริกา 38%	บราซิล 27%	อาร์เจนตินา 16%	จีน 8%		
	อินเดีย 5%	ปากากัว 2%	แคนาดา 2%			

1. สถานการณ์ปี 2553

โลก คาดว่าผลผลิตเพิ่มขึ้นจากปี 52 ร้อยละ 15.76 และความต้องการใช้เพิ่มขึ้นร้อยละ 4.6

ไทย คาดว่าผลผลิตจะใกล้เคียงกับปี 52 และความต้องการใช้เพิ่มขึ้นร้อยละ 0.12 ส่งผลให้ต้องนำเข้าประมาณ 1.700 ล้านตัน (นำเข้า ม.ค.-ก.ค.52 จำนวน 0.804 ล้านตัน มูลค่า 12,356 ล้านบาท)

ถั่วเหลืองโครงการ Contract Farming ปี 52 คณะ กก.จัดทำแผนการลงทุนเกษตรแบบมีสัญญาฯ เห็นชอบให้นำเข้า 0.119 ล้านตัน ลดลงจากแผนปี 51/52 ซึ่งมีปริมาณ 0.199 ล้านตัน

2. นโยบายและมาตรการนำเข้าเมล็ดถั่วเหลือง

ปี 52 มติ ครม.(13 ม.ค.52) ตามมติคณะ กก.พืชน้ำมันและน้ำมันพืช (11กค.51) และคณะอนุกรรมการกำกับ ดูแลเมล็ดถั่วเหลือง (10 พย.51)

2.1 WTO ไม่จำกัดปริมาณและช่วงเวลา 1) ในโควตา อกรนำเข้าร้อยละ 0 ผู้มีสิทธินำเข้าในโควตา 13 ราย (1. สมาคมผู้ผลิตน้ำมันถั่วเหลืองและรำข้าว 2. สมาคมผู้ผลิตอาหารสัตว์ไทย 3. สมาคมส่งเสริมผู้ใช้วัตถุดิบอาหารสัตว์ 4. สมาคมปศุสัตว์ไทย 5. สมาคมผู้เลี้ยงไก่เนื้อเพื่อการส่งออก 6. สมาคมผู้ผลิตไก่เพื่อส่งออกไทย 7. บริษัท กรีนสปอต จำกัด 8. บริษัท แลกคาชอย จำกัด 9. บริษัท ไทยเทพรสผลิตภัณฑ์อาหาร จำกัด (มหาชน) 10. บริษัท แคร่ พลัส จำกัด 11. บริษัท ไทยซิม จำกัด 12. ห้างหุ้นส่วนจำกัดคลิกโลเคน 13. สมาคมผู้ค้าสินค้าเกษตรกับประเทศเพื่อนบ้าน) ผู้มีสิทธินำเข้าให้ควรร่วมมือรับซื้อถั่วเหลืองในประเทศทั้งหมด ดังนี้

(1) สกัดน้ำมัน ไม่ต่ำกว่า กก.ละ 12.25 บาท ณ ไร่นาหรือ กก.ละ 13.00 บาท ณ กทม.

(2) ผลิตภัณฑ์อาหารสัตว์ ไม่ต่ำกว่า กก.ละ 12.50 บาท ณ ไร่นาหรือ กก.ละ 13.25 บาท ณ กทม.

(3) แปรรูปอาหาร ไม่ต่ำกว่า กก.ละ 14.50 บาท ณ ไร่นาหรือ กก.ละ 15.25 บาท ณ กทม.

2) นอกโควตา กำหนดอกรร้อยละ 80

2.2 ACMECS ผู้มีสิทธินำเข้าต้องขึ้นทะเบียน contract Farming ไว้กับกระทรวงพาณิชย์ การนำเข้าให้ใช้หลักเกณฑ์ และวิธีปฏิบัติเช่นเดียวกับกรนำเข้าภายใต้ WTO และนำเข้าเพื่อเป็นวัตถุดิบในการผลิตเท่านั้น ห้ามจำหน่าย จ่ายแจก

2.3 AFTA (อกรนำเข้าร้อยละ 5 เงื่อนไขตามข้อผูกพัน-From D) ใช้หลักการเช่นเดียวกับ WTO

2.4 FTA ไทย-ออสเตรเลีย และไทย-นิวซีแลนด์ (อกรนำเข้าร้อยละ 0 ไม่จำกัดปริมาณนำเข้า) ใช้หลักการเช่นเดียวกับ WTO

2.5 อาเซียน-จีน โควตา 10,922 ตัน อกรนำเข้าในโควตาร้อยละ 20 อกรนำเข้านอกโควตาร้อยละ 80 ทั้งนี้ นำเข้าทั่วไป อกรนำเข้าร้อยละ 6 หรือ กก.ละ 0.30 บาท และต้องขออนุญาต

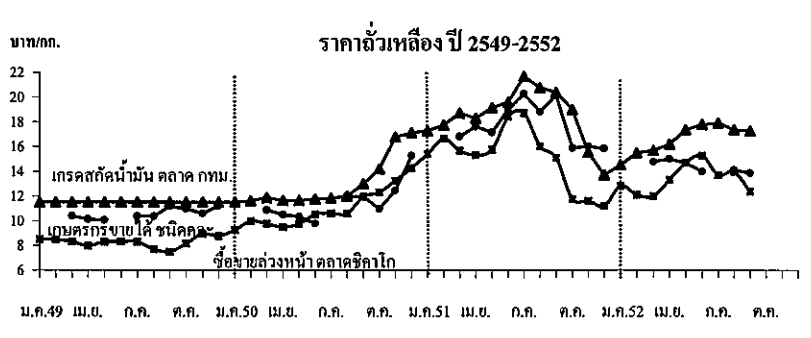
3. นโยบายการส่งออก ส่งออกได้เสรี ไม่เสียอากรส่งออก

สถานการณ์ปัจจุบัน

ในประเทศ ถั่วเหลืองฤดูฝนทยอยออกสู่ตลาดมากขึ้น ราคาเกษตรกรขายได้ตรงตัวอยู่ที่ กก.ละ 13.85 บาท และราคาขายส่ง กทม.ทรงตัวทุกคุณภาพเกรดที่ กก.ละ 23.25 , 21.75 และ 17.25 บาท ผลผลิตมีความชื้นสูงเนื่องจากเก็บเกี่ยวช่วงที่มีฝนตก

ต่างประเทศ ราคาสูงขึ้นจากคณลละ 353US\$/ในสัปดาห์ก่อนเป็นต้นละ 362US\$/ เนื่องจากความต้องการนำเข้าที่มีอย่างต่อเนื่องของจีน และจากปริมาณสินค้าส่งมอบในระยะใกล้ของตลาดซื้อขายล่วงหน้ามีปริมาณคงตัว

แนวโน้ม คาดว่าราคาถั่วเหลืองตลาดต่างประเทศมีแนวโน้มลดลงในช่วงที่ผลผลิตของสหรัฐฯ ที่ทยอยออกสู่ตลาดมากขึ้น (ก.ย.-พ.ย.52)



ราคา (บาท/กก.)	ม.ค.	ก.พ.	มี.ค.	เม.ย.	พ.ค.	มิ.ย.	ก.ค.	ส.ค.	ก.ย.	ต.ค.	พ.ย.	ธ.ค.	เฉลี่ย
เกษตรกรขายได้ชนิดละ									(11 ก.ย.52)				
ปี 2549	-	-	10.37	10.13	10.04	-	10.35	10.35	11.17	10.95	10.59	11.19	10.49
ปี 2550	-	-	10.85	10.49	10.32	9.75	10.35	12.00	11.94	10.95	12.46	15.28	11.56
ปี 2551	-	-	16.82	17.61	17.14	19.00*	20.25*	18.80*	17.76 *	15.87	16.00	15.83	17.51
ปี 2552	-	-	14.77	15.01	14.67	14.00	-	14.10	13.85	-	-	-	14.51
ขายส่ง กทม. เกรดแปรรูปอาหาร													
ปี 2549	14.25	14.34	14.38	14.38	14.38	14.56	14.75	14.75	14.75	15.07	15.50	14.95	14.67
ปี 2550	15.04	15.25	15.25	15.16	14.75	14.75	14.75	14.99	16.64	17.94	20.30	20.75	16.30
ปี 2551	21.49	22.50	22.50	22.31	23.64	24.68	26.35	25.50	25.95	25.64	20.39	19.25	23.35
ปี 2552	19.73	19.91	20.25	20.95	22.17	22.25	23.00	23.25	23-23.50	-	-	-	21.44
ขายส่ง กทม. เกรดผลิตภัณฑ์อาหารสัตว์													
ปี 2549	13.63	13.71	13.75	13.75	13.75	13.75	13.75	13.75	13.75	13.75	13.75	13.38	13.71
ปี 2550	13.32	13.38	13.38	13.31	13.00	13.00	13.00	13.28	14.85	15.90	17.85	18.25	14.38
ปี 2551	19.42	20.50	20.90	20.29	21.39	22.27	24.32	23.50	23.96	23.90	19.33	18.25	21.50
ปี 2552	18.73	18.91	19.25	19.72	20.67	20.75	21.50	21.75	21.50-22	-	-	-	20.16
ขายส่ง กทม. เกรดสกัดน้ำมัน													
ปี 2549	11.50	11.50	11.50	11.50	11.50	11.50	11.50	11.50	11.50	11.50	11.50	11.50	11.50
ปี 2550	11.50	11.60	11.85	11.63	11.63	11.75	11.80	11.98	12.98	14.20	16.76	17.13	12.90
ปี 2551	17.28	17.75	18.71	18.28	19.14	19.60	21.67	20.75	20.39	18.99	15.51	13.69	18.48
ปี 2552	14.50	15.49	15.66	16.20	17.35	17.78	17.90	17.35	17-17.50	-	-	-	16.52
ซื้อขายล่วงหน้าตลาดชิคาโก													
ปี 2549	8.50	8.47	8.31	7.96	8.27	8.32	8.28	7.69	7.48	8.14	8.94	8.74	8.26
ปี 2550	9.24	9.97	9.76	9.47	9.74	10.51	10.59	10.60	11.95	12.29	13.23	14.28	10.97
ปี 2551	15.38	16.63	15.66	15.31	15.75	18.41	18.71	16.00	15.07	11.74	11.59	11.18	15.12
ปี 2552	12.80	12.09	11.98	13.32	14.70	15.26	13.69	13.97	12.35	-	-	-	13.35
ซื้อขายล่วงหน้าตลาดชิคาโก (เหรียญสหรัฐ/ตัน)													
ปี 2549	213.99	214.34	212.68	209.01	217.32	216.49	217.23	203.82	199.28	217.42	243.97	243.34	217.41
ปี 2550	256.08	278.01	277.25	270.56	280.28	302.80	313.27	308.98	347.54	358.37	388.98	422.12	317.02
ปี 2551	461.68	508.19	495.67	482.76	489.05	552.44	556.52	471.04	437.83	339.89	329.12	317.42	453.47
ปี 2552	364.70	341.25	333.64	374.44	422.14	445.08	400.40	408.93	361.70	-	-	-	383.59

สุกร

ประจำสัปดาห์ที่ 2 ของเดือน กันยายน 2552 (วันที่ 7 - 11 ก.ย.52)

	2549	2550	2551	2552	% Δ
ผลผลิต			เพิ่มขึ้น	คาดการณ์	
- โลก (พันตัน)	96,156	94,730	96,710	97,862	1.19
จีน	46,505	42,878	44,593	46,000	3.16
สหภาพยุโรป	21,791	22,858	22,300	22,100	-0.90
สหรัฐอเมริกา	9,559	9,962	10,682	10,507	-1.64
บราซิล	2,830	2,990	3,055	3,160	3.44
อื่นๆ	15,471	16,042	16,080	16,095	0.09
- ไทย (ล้านตัว) : สศก.	13,315	13,545	12,088	11,756	-2.75
ช่วงผลผลิตออกมา	ตุลาคม - กุมภาพันธ์				
จำนวนคร้วเรือน	262,297	239,755			
ต้นทุนการผลิต (บาท/กก.)	44.96	42.87	53.25	~ 50.13	~ 51.72
มูลค่าผลผลิต (ล้านบาท)	61,129	49,220	65,735	45,469	(ส.ก.52 : ก.ย.)
การใช้ (ล้านตัว)	12.48	13.88	11.90	10.80	(ม.ค. - ส.ค.52)
ปริมาณส่งออก เนื้อสุกร (ตัน)	11,003	10,199	9,917	4,748	(ม.ค. - ก.ย.52)
มูลค่า (ล้านบาท)	1,627	1,435	1,845	1,035	
ปริมาณส่งออก สุกรมีชีวิต* (ตัว)	56,941	97,551	428,170	738,143	*
มูลค่า (ล้านบาท)	98.83	116.79	1,316.05	1,045.73	*
หมายเหตุ * รวมสุกรเพื่อทำพันธุ์ จำนวน 26,115 ตัว มูลค่า 69.02 ล้านบาท					

สถานการณ์ปี 2552

- การผลิต** สศก. คาดการณ์ปริมาณผลผลิตสุกรปี 2552 ลดลงจากปี 2551 ประมาณ 2 - 3% ตามภาวะการเลี้ยง ซึ่งผู้เลี้ยงสุกรส่วนใหญ่ลดปริมาณการเลี้ยงลงและบางส่วนเลิกเลี้ยงไปในช่วงปี 2551 ตลอดจนภาวะเศรษฐกิจและกำลังซื้อของประชาชน ที่มีแนวโน้มจะชะลอลงต่อเนื่องถึงกลางปี 2552
- การใช้** การบริโภคในประเทศ (98% ของผลผลิตทั้งหมด) มีแนวโน้มลดลงในทิศทางเดียวกับผลผลิต
- อัตราการบริโภค** ประมาณ 13 กก./คน/ปี
- การส่งออก** เป้าหมาย 14,000 ตัน (เนื้อสุกรสด 4,500 ตัน เนื้อสุกรแปรรูปปรุงสุก 9,500 ตัน) (ที่มา : Pig Board และ สมาคมผู้ผลิตและแปรรูปสุกรเพื่อการส่งออก)

๕ เดือนมกราคม - กรกฎาคม 2552 มีการส่งออกสุกร ดังนี้

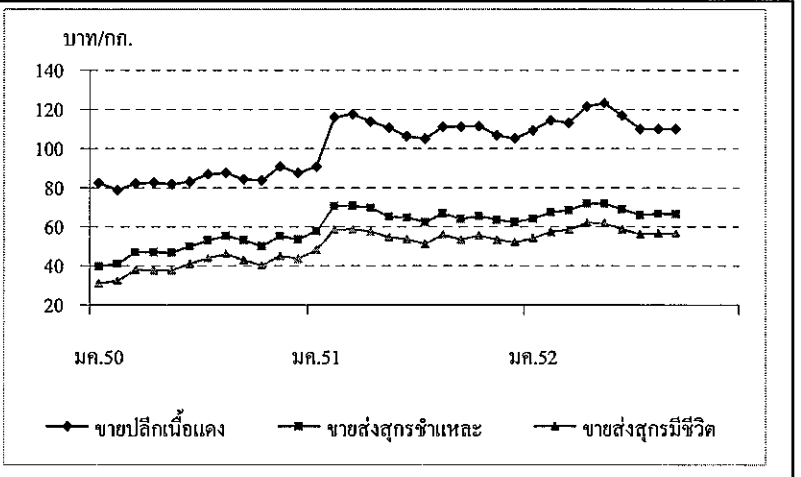
- สุกรพันธุ์ 26,115 ตัว (น้อยกว่าปีก่อน 62%) : ลาว (86%) กัมพูชา (12%) เวียดนาม
 - ↳ ม.ค. - ก.ค.51 : ส่งออกจำนวน 69,094 ตัว
- สุกรขุน 712,028 ตัว (มากกว่าปีก่อน ~428%) : กัมพูชา (90%) ลาว ญี่ปุ่น ฮ่องกง และ เวียดนาม
 - ↳ ม.ค. - ก.ค.51 : ส่งออกจำนวน 134,652 ตัว
- เนื้อสุกร 4,748 ตัน : เป็นเนื้อสดแช่เย็น 1,400 ตัน ปรุงพม่า (63%) ฮ่องกง (36%) ฯลฯ และเนื้อแปรรูปปรุงสุก 3,347 ตัน ปรุงญี่ปุ่น (84%) ลาว (8%) ฮ่องกง (5%) ฯลฯ

- มาตรการด้านการตลาด** ร่วมกับหน่วยงานที่เกี่ยวข้องดำเนินการ
 - (1) พิจารณาราคาขายส่งขายปลีกในแต่ละช่วงการตลาด เป็นข้อมูลแนะนำให้แก่ผู้บริโภค และผู้ค้า
 - (2) เชื่อมโยงการจำหน่ายผลผลิต จากผู้ผลิตสู่ผู้บริโภค เพื่อลดภาระค่าครองชีพให้ประชาชน

สถานการณ์ สัปดาห์ที่ 2 ของเดือนกันยายน 2552 (7 - 11 ก.ย.52)

การผลิตการค้า มีผลผลิตสุกรออกสู่ตลาดต่อเนื่อง ส่วนภาวะการค้าค่อนข้างชะลอตัว ส่งผลให้ราคาขายส่งขายปลีกสุกรชำแหละปรับลดลงจากสัปดาห์ก่อน อย่างไรก็ตาม ราคาขายปลีกเนื้อแดง (ไหล่ และตะโพก) ที่ซื้อขายในตลาดสดที่มีผู้ค้าเชิงน้อยรายและมีปริมาณการซื้อขายเนื้อหมูต่อวันน้อย รวมทั้งผู้ซื้อนิยมให้คัดแต่งชิ้นส่วนเนื้อหมูก่อนขาย อาจจะมีราคาสูงกว่าราคาแนะนำประมาณ กก.ละ 5 บาท

	สัปดาห์นี้	สัปดาห์ก่อน
- ราคาสุกรมีชีวิต	56 - 57	56 - 57
- ราคาขายส่งสุกรชำแหละ (ผ่าซีก)	66 - 67	67 - 68
- ราคาขายปลีก เนื้อแดง (ทั่วไป)	105 - 115	110 - 120
- ราคาขายปลีก เนื้อแดง (แนะนำ)	100 - 110	100 - 110



ราคา (บาท/กก.)	ปี	มค.	กพ.	มีค.	เมย.	พค.	มิย.	กค.	สค.	กย.	ตค.	พย.	ธค.	เฉลี่ย
ขายส่งสุกรมีชีวิต	2550	30.98	32.30	37.88	37.79	37.75	41.07	44.00	46.17	42.80	40.14	45.14	43.56	39.97
ณ แหล่งผลิต	2551	48.05	58.55	58.79	57.56	54.61	53.64	51.26	55.95	53.27	55.55	53.30	52.00	54.38
	2552	54.15	57.45	58.45	62.06	61.89	58.82	56.05	56.60	56.50				58.00
											(11 ก.ย.52)			
ขายส่งสุกรชำแหละ	2550	39.64	40.95	46.93	46.85	46.70	49.93	53.00	55.31	53.23	50.11	55.25	53.56	49.29
ตลาด กทม.	2551	57.82	70.50	70.74	69.50	65.16	64.69	62.31	66.85	63.95	65.39	63.58	62.35	65.24
	2552	64.15	67.45	68.43	71.94	71.89	69.00	66.00	66.55	66.50				68.38
											(11 ก.ย.52)			
ขายปลีกเนื้อแดง	2550	82.36	78.70	82.02	82.50	81.80	83.05	86.88	87.50	84.20	83.64	90.68	87.50	84.24
ตลาด กทม.	2551	90.68	115.79	117.50	113.68	110.58	106.19	105.00	110.88	111.14	111.36	106.75	105.00	108.71
	2552	109.25	114.47	113.07	121.41	123.06	116.93	110.00	110.00	110.00				114.24
											(11 ก.ย.52)			

ไข่ไก่

ประจำสัปดาห์ที่ 2 ของเดือน กันยายน 2552 (วันที่ 7-11 ก.ย.52)

	2549	2550	2551	2552	% Δ
ผลผลิต (ล้านฟอง)			เบื้องต้น	คาดการณ์	
- โลก	993,422	1,001,149	1,026,810	1,053,299	2.58
จีน	405,310	413,541	428,139	443,252	3.53
สหภาพยุโรป	89,438	94,845	98,629	102,565	3.99
สหรัฐอเมริกา	85,760	84,928	85,455	85,984	0.62
อินเดีย	41,664	42,720	44,762	46,902	4.78
ประเทศอื่นๆ	371,250	365,115	369,825	374,596	1.29
- ไทย	8,555	8,990	9,424	9,902	5.07
ช่วงผลผลิตออกมาก	ตุลาคม - กุมภาพันธ์				
จำนวนครัวเรือน	4,710	4,729			
ต้นทุนการผลิต (บาท/ฟอง)	1.78	1.94	2.32	~ 2.22	(ก.ย.52)
มูลค่าผลผลิต (ล้านบาท)	14,544	17,450	21,016	15,079	(ม.ค. - ส.ค.52)
การใช้ (ล้านฟอง)	8,371	8,748	9,019	9,552	5.91
ปริมาณส่งออก (ล้านฟอง)	183.66	241.58	404.54	211.88	(ม.ค. - ก.ย.52)
มูลค่าส่งออก (ล้านบาท)	273.86	747.92	920.06	506.11	
ประเทศคู่ค้า	ฮ่องกง (90%) แองโกลา (12%) จอร์แดน แคมเบีย สิงคโปร์				
ประเทศคู่แข่ง	สาธารณรัฐประชาชนจีน และ เนเธอร์แลนด์				

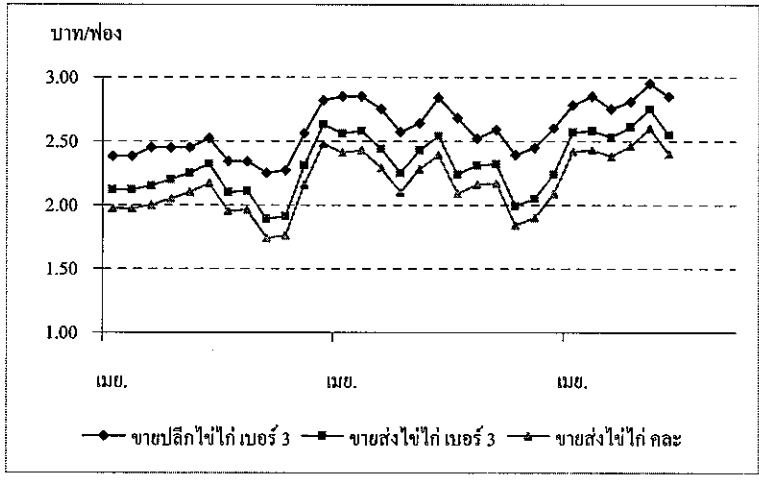
สถานการณ์ ปี 2552	
1. การผลิต	• สศก. ประมาณการผลิตไข่ไก่ไว้จำนวน 9,902 ล้านฟอง • คณะกรรมการนโยบายพัฒนาไก่ไข่และผลิตภัณฑ์ (Egg Board) กำหนดเป้าหมายการผลิตไข่ไก่ ปี 2552 ไว้จำนวน 10,800 ล้านฟอง
2. การใช้ภายใน	ผลผลิตไข่ไก่ 99% ใช้บริโภคภายในประเทศ
3. อัตราการบริโภค	142 ฟอง/คน/ปี (Egg Board กำหนดเป้าหมายไว้ที่ 160 ฟอง/คน/ปี)
4. การส่งออก	□ เป้าหมายการส่งออก ปี 2552 จำนวน 350 ล้านฟอง (ที่มา : สศก. และ Egg Board) □ ช่วงเดือนมกราคม - กรกฎาคม 2552 มีการส่งออกไข่ไก่ รวมจำนวน 211.877 ล้านฟอง ประเทศที่เป็นตลาดหลัก ได้แก่ ฮ่องกง (90% ของการส่งออกรวม) แองโกลา (12%) จอร์แดน (6%) แคมเบีย สิงคโปร์ และ ทูวา
5. มาตรการด้านการตลาด	1) เชื่อมโยงเกษตรกรผู้เลี้ยงไก่ไข่ นำไข่ไก่ไปจำหน่ายให้แก่ผู้บริโภคโดยตรง ภายในงานชงฟ้า และจุดจำหน่ายที่เป็นแหล่งชุมชนทั่วประเทศ 2) รณรงค์ประชาสัมพันธ์เพิ่มการบริโภคไข่ไก่ ร่วมกับหน่วยงานที่เกี่ยวข้อง 3) เพิ่มช่องทางจำหน่าย ภายใน Farm Outlet ที่จัดตั้งในแหล่งผลิต/บริโภคสำคัญ 4) ขอความร่วมมือผู้เลี้ยงไก่ไข่/ผู้ค้า กำหนดราคาจำหน่ายในระดับที่สอดคล้องกับต้นทุน

สถานการณ์ สัปดาห์ที่ 2 ของเดือนกันยายน 2552 (วันที่ 7-11 ก.ย.52)

การผลิตการค้า ไข่ไก่ที่ออกสู่ตลาดมีปริมาณมากขึ้น เนื่องจากผู้เลี้ยงไก่ไข่เริ่มระลอกการปลดแม่ไก่เกษียณ เพราะ (1) ราคาไข่ไก่อยู่ในเกณฑ์ดี (2) ลูกไก่ที่พันธุ์ขาดแคลน และมีราคาแพง ส่วนความต้องการบริโภคไข่ไก่ในประเทศทรงตัวปกติ ราคาไข่ไก่ที่เกษตรกรขายได้ และราคาขายส่งขาลดลงจากสัปดาห์ก่อน

แนวโน้ม ความต้องการในประเทศมีแนวโน้มลดลงช่วงปลาย ก.ย. - ต.ค.52 ซึ่งเป็นช่วงโรงเรียนปิดภาคเรียนและตรงกับเทศกาลกินเจ

(หน่วย : บาท/ฟอง)	สัปดาห์นี้	สัปดาห์ก่อน
- ราคาไข่ไก่ คละ ที่เกษตรกรขายได้	2.40	2.60
- ขายปลีกไข่ไก่ เบอร์ 3	2.80 - 2.90	2.90 - 3.00



ราคา (บาท/ฟอง)	ปี	มค.	กพ.	มีค.	เมย.	พค.	มิย.	กค.	สค.	กย.	ตค.	พย.	ธค.	เฉลี่ย
ขายส่งไข่ไก่ คละ	2550	1.79	1.83	1.74	1.74	1.97	2.00	2.05	2.10	2.17	1.95	1.96	1.74	1.92
ณ แหล่งผลิต	2551	1.76	2.16	2.48	2.41	2.43	2.29	2.10	2.28	2.39	2.09	2.16	2.17	2.23
	2552	1.84	1.90	2.09	2.42	2.43	2.38	2.46	2.60	2.40				2.28
ขายส่งไข่ไก่ เบอร์ 3	2550	1.94	1.98	1.89	1.89	2.12	2.15	2.20	2.25	2.32	2.10	2.11	1.89	2.07
ตลาด กทม.	2551	1.91	2.31	2.63	2.56	2.58	2.44	2.25	2.43	2.54	2.24	2.31	2.32	2.38
	2552	1.99	2.05	2.24	2.57	2.58	2.53	2.61	2.75	2.55				2.43
ขายปลีกไข่ไก่ เบอร์ 3	2550	2.15	2.17	2.16	2.16	2.38	2.45	2.45	2.45	2.52	2.34	2.34	2.25	2.32
ตลาด กทม.	2551	2.27	2.56	2.82	2.85	2.85	2.75	2.57	2.64	2.84	2.53	2.52	2.59	2.65
	2552	2.39	2.45	2.6	2.78	2.85	2.75	2.81	2.95	2.85				2.71