

ประจำสัปดาห์ที่ 4 ของเดือนพฤษภาคม 2553 (23 - 27 พค.53)

ผลผลิต (ล้านตันข้าวเปลือก)	2549/50	2550/51	2551/52	2552/53*	Δ %
- โลก	636.833	656.939	678.610	669.962	-1.27
- ไทย	29.642	32.099	31.650	31.132	-1.64
- นาปี	22.840	23.308	23.235	22.746	-2.10
- นาปรัง	6.802	8.791	8.415	8.386	-0.35
ช่วงออกสู่ตลาด / แหล่งผลิตสำคัญ					
- นาปี	ตค. - กพ.	อุบลราชธานี นครราชสีมา อุดรธานี เชียงราย			
- นาปรัง	มีค. - ตค.	สุพรรณบุรี พิษณุโลก นครสวรรค์ พิจิตร			
พื้นที่เพาะปลูก (ล้านไร่)	67.616	70.187	69.824	69.346	-0.68
- นาปี	57.542	57.386	57.422	57.256	-0.29
- นาปรัง	10.074	12.801	12.402	12.596	1.56
ผลผลิตเฉลี่ยต่อไร่ (กก.)	437	447	453	451	-0.44
- นาปี	397	406	405	406	0.25
- นาปรัง	675	687	679	666	-1.92
ต้นทุนการผลิต (บาท/ตัน)					
- ข้าวเปลือกหอมมะลิ	7,315	7,813	10,482	10,752	2.58
- ข้าวเปลือกเจ้านาปี	4,634	4,532	6,512	6,969	7.02
- ข้าวเปลือกเหนียว	6,515	6,680	8,887	9,435	6.17
- ข้าวเปลือกนาปรัง	5,074	6,696	6,897	6,762	-19.65
จำ. เครื่องเกษตรกรรม ปลูกข้าว 3.7 ล้านครัวเรือนจากเกษตรกรทั่วประเทศ					
5.6 ล้านครัวเรือนหรือร้อยละ 66 ของครัวเรือนทั้งหมด					
มูลค่าผลผลิตที่เกษตรกรขายได้ (ปี 2550/51) 258,918 ล้านบาท					
การใช้ภายใน	15,509	16,900	16,900	16,900	-
การส่งออก (ปีปฏิทิน)	ปี2550	ปี2551	ปี2552	ปี2553	Δ %
ปริมาณส่งออก(ล้านตัน)	9.557	10.011	8.568	9.0-9.5*	7.96
มูลค่าส่งออก (ล้านบาท)	123,700	200,892	170,819	-	-
(ล้าน\$ us.)	3,594	6,112	5,000	5,088*	1.76
- ปริมาณส่งออก(ล้านบาท) (ณ 1 มค. - 21 พค.)	-	3,369	3,158	-6.27	-
- เอกชน	-	3,369	3,158	-6.27	-
- รัฐบาล	-	-	-	-	-
- มูลค่าส่งออก (ล้านบาท)	-	65,091	62,049	-4.67	-
- ประเทศคู่ค้า	ไนจีเรีย เบนิน แอฟริกาใต้ ฟิลิปปินส์ มาเลเซีย อิรัก				
- ประเทศคู่แข่ง	เวียดนาม สหรัฐ ปากีสถาน อินเดีย				

สถานการณ์ข้าวหน้าปี 2552/53 นาปรัง ปี 2553 และผลการประกันรายได้เกษตรกรผู้ปลูกข้าว
 กระทรวงเกษตรและสหกรณ์คาดการณ์ว่านาปรัง ปี 2553 พื้นที่เพาะปลูกประมาณ 12.596 ล้านไร่
 เพิ่มขึ้นจากปีที่แล้ว 0.194 ล้านไร่ และผลผลิตข้าวเปลือกนาปรังประมาณ 8.386 ล้านตัน ขป.ลดลง 0.029 ล้านตัน
 เนื่องจากปริมาณน้ำไม่เพียงพอต่อการเพาะปลูก ผลผลิตเฉลี่ยต่อไร่ 666 กก./ไร่ ลดลงจากปีก่อน 13 กก./ไร่
 มาตรการประกันรายได้เกษตรกรผู้ปลูกข้าวหน้าปี 2552/53 (รอบที่ 1, รอบที่ 2)
 ประกันรายได้เกษตรกรผู้ทำนา และกำหนดเกณฑ์กลางอ้างอิงข้าวเปลือกนาปี ปี 2552/53

ชนิดข้าว	ประกันรายได้เกษตรกรทำนาปี	เกณฑ์อ้างอิงข้าวเปลือก	ส่วนต่างชดเชยให้
	2552/53 (บาท/ตัน)	(บาท/ตัน) (รอบ 1, รอบ 2) ประกาศ ณ 31 พค.53 (31 พค.-6 มิย.53)	เกษตรกร (บาท/ตัน)
(1) ข้าวเปลือกหอมมะลิ	15,300	-	-
(2) ข้าวเปลือกหอมจังหวัด	14,300	-	-
(3) ข้าวเปลือกเจ้า	10,000	7,614	2,386
(4) ข้าวเปลือกปทุมธานี	(รอบ 1) 10,000, (รอบ 2) 11,000	9,782	(รอบ 1) 218 (รอบ 2) 1,218
(5) ข้าวเปลือกเหนียว	9,500	12,441	ไม่ชดเชย

ผลการดำเนินงาน ทะเบียนเกษตรกรผู้ปลูกข้าวหน้าปี 2552/53 (รอบที่ 2) (ณ 24 พค.53)

ทะเบียนเกษตรกร	ผ่านกรมการประชาสัมพันธ์	ทำสัญญากับ ธกส.	ธ.ก.ส.จ่ายเงินชดเชย			
			เกษตรกร (ราย)	สัญญา	จ.น.เงิน (บาท)	
รอบ 1	3,619,394	3,411,651	3,276,317	3,175,976	4,791,411	28,253,621,698
รอบ 2	811,310	808,053	734,769	371,749	565,192	7,649,194,967

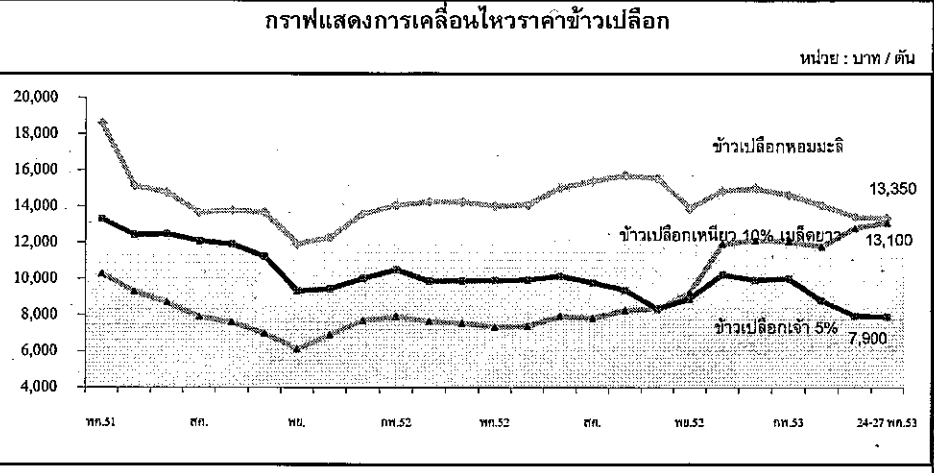
เปิดจุดรับซื้อข้าวเปลือกนาปี 52/53 (ณ 26 พค.53)

จุดรับซื้อ	อட்ச.	ปริมาณ (ตัน)	อ.ต.ก.	ปริมาณ (ตัน)	รวม (ตัน)
ภาคเหนือ	47 แห่ง/11 จว.	74,228	18 แห่ง/6 จว.	25,728	99,956
ภาคกลาง	69 แห่ง/15 จว.	18,279	9 แห่ง/3 จว.	17,949	36,228
ภาคอีสาน	8 แห่ง/6 จว.	4,790	2 แห่ง/1 จว.	2,235	7,025
รวม	124 แห่ง/32 จว.	97,297	29 แห่ง/10 จว.	45,912	143,209

ราคาข้าวสารส่งออก F.O.B.กรุงเทพ หน่วย : เทียบดอลลาร์ / ตัน

ชนิดข้าว	ปี	มค.	กพ.	มีค.	เมย.	พค.	มิย.	กค.	สค.	กย.	ตค.	พย.	ธค.
หอมมะลิ	2551	672	739	821	1,132	1,205	1,081	991	924	883	820	795	805
	100%	2552	862	864	865	875	887	901	941	956	1,013	1045	1068
	ชั้น 2	2553	1009	1000	987	984	982	-	-	-	-	-	-
ข้าวขาว	2551	431	466	567	671	990	872	931	780	764	683	595	582
	100%	2552	607	624	637	592	556	581	586	565	559	530	559
	ชั้น 2	2553	601	576	540	491	479	-	-	-	-	-	-
ข้าวขาว 5%	2551	418	454	554	657	973	856	814	764	749	667	580	566
	2552	577	595	608	562	526	551	556	535	528	498	527	588
	2553	570	542	498	459	448	-	-	-	-	-	-	-

สถานการณ์ปัจจุบัน / ความคืบหน้าในการดำเนินการ
 - ผลการล่าสุด สัปดาห์นี้ข้าวเปลือกมีราคา ดังนี้ ข้าวเปลือกหอมมะลินาปี 2552/53 ราคาปรับตัวลงจากต้นละ 12,500-14,300 บาท เป็นต้นละ 12,800-13,900 บาท ข้าวเปลือกเหนียว10% เมล็ดยาว ราคาสูงขึ้นจากต้นละ 12,000-13,600 บาท เป็นต้นละ 12,400-13,800 บาท ข้าวเปลือกปทุมธานี ราคาสูงขึ้นจากต้นละ 9,000-10,300 บาท เป็นต้นละ 9,300-10,300 บาท และข้าวเปลือกเจ้า 5% ราคาอ่อนตัวจากที่ต้นละ 7,700-8,200 บาท เป็นต้นละ 7,600-8,200 บาท ตามภาวะตลาด
 - แนวโน้ม ข้าวเปลือกปี 2552/53 ออกสู่ตลาด รัฐบาลดำเนินการประกันรายได้ของเกษตรกรผู้ปลูกข้าวหน้าปี รอบ 1 และรอบ 2 และชดเชยส่วนต่างให้แก่เกษตรกร และ อட்ச. และ อ.ต.ก. ได้ดำเนินการเปิดจุดรับซื้อข้าวเปลือกในราคาอ้างอิงและกรมจัดตลาดนัดข้าวเปลือก เพื่อจัดหาแหล่งซื้อขายให้เกษตรกรเพิ่มขึ้น



ราคา (บาท/ตัน) ชนิดข้าวเปลือก	ปี	มค.	กพ.	มีค.	เมย.	พค.	มิย.	กค.	สค.	กย.	ตค.	พย.	ธค.	เฉลี่ย	ครั้งก่อน 17 - 21 พค.53	ครั้งนี้ 24-27 พค.53
ข้าวเปลือกหอมมะลิ (36 กรัม)	2551	10,500	12,175	13,108	18,497	18,576	15,111	14,758	13,658	13,761	13,649	11,910	12,276	13,998	-	-
2552	13,575	14,061	14,246	14,254	13,998	14,067	15,006	15,380	15,683	15,546	13,894	14,862	14,548	-	-	
ข้าวใหม่ ปี 2552/53	2553	14,984	14,643	14,060	13,839	-	-	-	-	-	-	-	-	14,382	12500-14300	12800-13900
ข้าวเปลือกเหนียว 10% เมล็ดยาว	2551	8,691	8,860	9,862	12,664	10,279	9,293	8,698	7,903	7,582	6,991	6,120	6,902	8,654	-	-
2552	7,691	7,903	7,636	7,547	7,331	7,385	7,919	7,814	8,247	8,361	9,229	11,921	8,249	-	-	
2553	12,105	12,060	11,773	12,163	-	-	-	-	-	-	-	-	-	12,025	12000-13600	12400-13800
ข้าวเปลือกเจ้า 5% (ใหม่)	2551	6,805	8,066	10,478	13,445	13,297	12,422	12,470	12,088	11,907	11,215	9,325	9,445	10,914	-	-
2552	10,014	10,500	9,874	9,885	9,906	9,935	10,144	9,770	9,366	8,323	8,904	10,224	9,737	-	-	
2553	9,931	10,000	8,793	7,641	-	-	-	-	-	-	-	-	-	9,091	7700-8200	7600-8200

มันสำปะหลัง

ประจำสัปดาห์ที่ 4 ของเดือนพฤษภาคม 2553 (24 - 27 พ.ค.53)

ผลผลิต (ล้านตัน)	2549/50	2550/51	2551/52	2552/53	2553/54	%Δ
โลก	208.51	217.50	233.40	242.10	na	na
ไนจีเรีย	45.72	34.41	42.77	45.00	na	na
บราซิล	26.64	26.54	26.60	26.00	na	na
อินโดนีเซีย	19.99	19.99	20.27	20.50	na	na
เวียดนาม	7.81	7.99	8.30	8.60	na	na
ไทย	26.92	25.16	30.08	22.95	21.30	-7.19
ช่วงผลผลิตออกมา	(พ.ย.-มี.ค.)	75 %				
แหล่งผลิตสำคัญ	นครราชสีมา(24%) กำแพงเพชร(6%) สระแก้ว(5%) ชัยภูมิ(5%)กาญจนบุรี(4%) ฉะเชิงเทรา(4%)					
พื้นที่ปลูก (ล้านไร่)	7.13	7.30	8.01	7.78	7.17	-7.85
จำนวนคร่าวเรือ	476,352	480,484	384,628	435,193	na	-
ผลผลิตเฉลี่ย (ตัน/ไร่)	3.56	3.40	3.64	3.05	2.97	-2.56
ต้นทุนการผลิต (บาท/กก.)	0.82	1.08	1.23	1.21	1.36	
มูลค่าผลผลิต (ล้านบาท)	29,956	36,733	34,397	(ใช้ราคาประกัน)		
การแปรรูป (ล้านตัน) ¹						
- มันเส้น+อัดเม็ด	9.20	9.20	10.14	9.34		
- แป้งมัน	16.08	16.08	8.55	10.63		
การส่งออก ¹	ปี 49	ปี 50	ปี 51	ปี 52	ปี 53 (ย.ค.-ธ.ค.)	
- มันเส้น	3.82	2.86	1.47	3.95	1.42	
- มันอัดเม็ด	0.39	1.65	1.56	0.33	0.08	
- แป้งมัน	2.31	1.94	1.88	2.42	0.78	
- ผลิตภัณฑ์อื่นๆ	0.34	0.43	0.35	0.46	0.15	
ประเทศคู่ค้า	มันเส้น จีน 99% อื่นๆ 1% แป้งมัน อินโดนีเซีย 23% จีน 16% ไต้หวัน 17% ญี่ปุ่น 12% อื่นๆ 32%					
ประเทศคู่แข่ง	เวียดนาม อินโดนีเซีย					
มาตรการส่งออก	กำหนดให้แสดงใบรับรองมาตรฐานสินค้าและขอใบอนุญาตส่งออก (ออกใบอนุญาตให้ผู้ส่งออกไม่จำกัดจำนวน)					

สถานการณ์ในประเทศ
ผลผลิตปี 52/53 สตก.ประมาณการจะมีหัวมันสด 22.95 ล้านตัน ลดลงจากปีที่ผ่านมาร้อยละ 23.70 มีผลจากการระบาดของเพลี้ยแป้ง ผลผลิตออกสู่ตลาดแล้วประมาณร้อยละ 94 ผลผลิตออกสู่ตลาดน้อยเนื่องจากเป็นช่วงปลายฤดู ขณะนี้เข้าสู่ฤดูฝนหัวมันสดมีคุณภาพแข็งแป้งต่ำ โรงแป้งยังคงปิดซ่อมบำรุงเครื่องจักร ส่งผลให้ราคาหัวมันสด (จ.นครราชสีมา) ทรงตัวเช่นเดียวกับสัปดาห์ที่แล้ว เชื้อแป้ง 25% กก.ละ 2.60 - 2.85 บาท กละ กก.ละ 2.30 - 2.40 บาท

สถานการณ์ต่างประเทศ
การส่งออก ช่วงเดือน ม.ค.-มี.ค.53 มันเส้น 1.423 ล้านตัน มูลค่า 8,086 ล้านบาท เพิ่มขึ้นจากปี 52 (ม.ค.-มี.ค.) เกือบ 3 เท่า มันอัดเม็ด 0.081 ล้านตัน มูลค่า 365.68 ล้านบาท ลดลงจากปี 52 (มี.ค.) ร้อยละ 17 แป้งมัน 0.777 ล้านตัน มูลค่า 11,034 ล้านบาท เพิ่มขึ้นจากปี 52 (มี.ค.-มี.ค.) ร้อยละ 71 ทั้งนี้ การส่งออกผลิตภัณฑ์มันเส้นมีการสั่งซื้อจากจีนอย่างต่อเนื่อง เพื่อใช้ในอุตสาหกรรมเอทานอลและเลี้ยงสัตว์ ด้านมันอัดเม็ด มีการสั่งซื้อจากเกาหลีใต้เพื่อใช้ในอุตสาหกรรมเลี้ยงสัตว์ แต่ปริมาณไม่มาก สำหรับแป้งมันมีการสั่งซื้อจากอินโดนีเซีย ไต้หวัน ญี่ปุ่นอย่างต่อเนื่อง อีกทั้งได้มีการเปิดตลาดใหม่ในมาเลเซีย อินเดีย

สถานการณ์
โลก FAO คาดว่าปี 2552/53 ผลผลิต 242.109 ล้านตัน โดยไทยเป็นผู้ผลิตอันดับ 3 แต่เป็นผู้ส่งออกอันดับ 1

ไทย กระทรวงเกษตรและสหกรณ์ พยากรณ์ว่า ในปี 2553/54 มีผลผลิตประมาณ 21.30 ล้านตัน ลดลงจากปีก่อนร้อยละ 7.19 ออกสู่ตลาดมากในช่วงเดือน พ.ย.53 - เม.ย.54

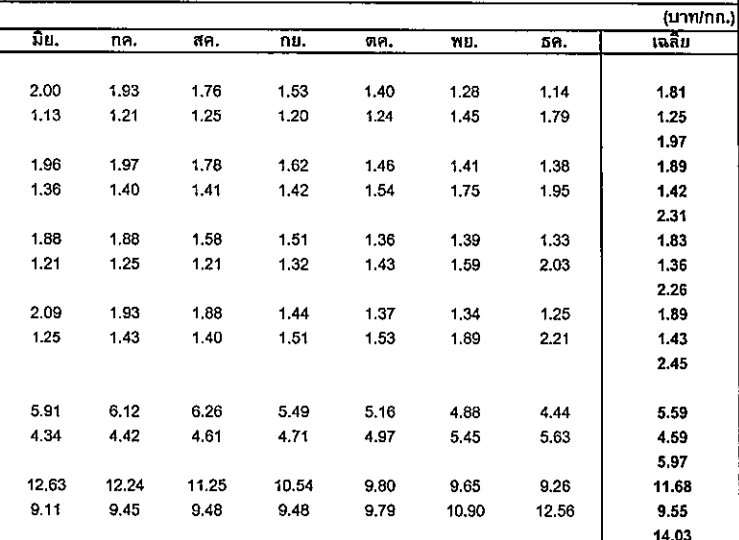
มาตรการจذبระบบพิเศษเฉพาะพื้นที่มันสำปะหลังปี 50/51 โดยดำเนินการในพื้นที่ 5 อำเภอ นาร่อง ใน จ.นครราชสีมา และบุรีรัมย์ อีกทั้งขยายการดำเนินการในเขตภาคเหนือตอนล่าง อ.ขาณุวรลักษบุรี (จ.กำแพงเพชร) และเขตภาคตะวันออก อ.วังสมบูรณ์ (จ.สระแก้ว) โดยดำเนินการด้านจัดระบบการผลิตให้สอดคล้องกับด้านจัดระบบตลาด เพื่อให้แหล่งรองรับผลผลิตของเกษตรกร มีเพียงพอ โดยด้านระบบการตลาดให้เกษตรกรมีต้นทุนสินค้าเกษตรและผู้ประกอบการ เพื่อเพิ่มศักยภาพให้เกษตรกรมีการเพิ่มมูลค่ามันสำปะหลังในพื้นที่ดังกล่าว

มาตรการ ปี 2551/52
คณะรัฐมนตรี มีมติเมื่อวันที่ 28 ต.ค.51,17 ก.พ.และ 7 เม.ย.52 เห็นชอบในหลักการโครงการแทรกแซงตลาดมันสำปะหลัง ปี 2551/52 ด้วยการรับจำนำหัวมันสด 13 ล้านตัน เพื่อแปรรูปเป็นมันเส้นและแป้งมัน โดยมีเงื่อนไขรับจำนำจากเกษตรกรไม่เกินร้อยละ 250 ตัน หรือเป็นวงเงินไม่เกินรายละ 350,000 บาท ระยะเวลารับจำนำ พ.ย.51 - เม.ย.52 ราคารับจำนำกำหนดราคาเป็นขั้นบันไดจาก กก.ละ 1.80 บาท ในเดือน พ.ย.51 ปรับเพิ่มเดือนละ 0.05 บาท/กก.จนถึง เม.ย.52 เป็น 2.05 บาท/กก. ผลการดำเนินการ ปริมาณรับจำนำ 11.73 ล้านตันหัวมันสด แยกเป็น ลานมัน 8.129 ล้านตัน หัวมันสด โรงแป้ง 3.602 ล้านตันหัวมันสด

การระบายจำหน่ายผลิตภัณฑ์ มันเส้น (ในประเทศ 0.167 ล้านตัน มูลค่า 688.69 ล้านบาท ส่งออก 1.823 ล้านตัน มูลค่า 8,050 ล้านบาท) แป้งมัน (ในประเทศ 0.083 ล้านตัน มูลค่า 670.76 ล้านบาท ส่งออก 0.435 ล้านตัน มูลค่า 3,793 ล้านบาท GioG 0.302 ล้านตัน มูลค่า 3,158 ล้านบาท) ปริมาณรับจำนำคงเหลือของรัฐบาล มันเส้นปริมาณ 1.430 ล้านตัน

มาตรการปี 2552/53
โครงการประกันรายได้เกษตรกรผู้ปลูกมันสำปะหลัง ปี 52/53 มติ ครม.วันที่ 11 ส.ค.52 และ 24 พ.ย., 15 ธ.ค. และ 22 ธ.ค. 52 เห็นชอบในหลักการวิธีการดำเนินการประกันรายได้เกษตรกรผู้ปลูกมันสำปะหลังปี 52/53 ดังนี้ 1) ราคาและปริมาณรับประกัน กำหนดราคาประกันหัวมันสด เชื้อแป้ง 25% กก.ละ 1.70บาท โดยเกษตรกรใช้สิทธิขอรับเงินชดเชยส่วนต่างราคาตามปริมาณที่เพาะปลูกจริงไม่เกินครัวเรือนละ 100 ตัน 2) การใช้สิทธิประกัน เกษตรกรสามารถขอใช้สิทธิขอรับเงินส่วนต่างได้ทันที นับแต่วันทำสัญญาแต่ไม่เกินวันที่ 31 พ.ค.53 3) การประกาศเกณฑ์กลางอ้างอิง โดยคณะอนุกรรมการกำหนดเกณฑ์กลางอ้างอิงฯ พิจารณากำหนดราคาประกาศทุก 15 วัน

ความคืบหน้า การทำประชาคม 445,772 ครัวเรือน การทำสัญญากับ ธ.ก.ส. 428,075 สัญญา จ่ายเงินให้เกษตรกรแล้ว 422,347 สัญญา จำนวนเงิน 2,408,489 ล้านบาท (ณ วันที่ 26 พ.ค.53)



ราคามันสำปะหลังและผลิตภัณฑ์ (บาท/กก.)	ปี	ปี												
		มค.	กพ.	มีค.	เมย.	พค.	มิย.	กค.	สค.	กย.	ตค.	พย.	ธค.	เฉลี่ย
1) เกษตรกรขายได้ (27 พค.)														
- เฉลี่ยทั่วประเทศ/	2551	1.99	2.09	2.20	2.23	2.13	2.00	1.93	1.76	1.53	1.40	1.28	1.14	1.81
	2552	1.16	1.16	1.19	1.13	1.11	1.13	1.21	1.25	1.20	1.24	1.45	1.79	1.25
	2553	1.93	1.78	1.88	2.10	2.15								1.97
- จ.นครราชสีมา 2/	2551	2.06	2.22	2.33	2.33	2.18	1.96	1.97	1.78	1.62	1.46	1.41	1.38	1.89
	2552	1.22	1.20	1.18	1.25	1.30	1.36	1.40	1.41	1.42	1.54	1.75	1.95	1.42
	2553	1.97	1.96	2.29	2.60	2.73								2.31
- จ.กาฬสินธุ์ 2/	2551	1.96	2.14	2.33	2.33	2.22	1.88	1.88	1.58	1.51	1.36	1.39	1.33	1.83
	2552	1.29	1.25	1.26	1.21	1.21	1.21	1.25	1.21	1.32	1.43	1.59	2.03	1.36
	2553	1.93	1.94	2.24	2.54	2.66								2.26
- จ.ชลบุรี 2/	2551	2.20	2.10	2.28	2.43	2.35	2.09	1.93	1.88	1.44	1.37	1.34	1.25	1.89
	2552	1.23	1.10	1.14	1.17	1.24	1.25	1.43	1.40	1.51	1.53	1.89	2.21	1.43
	2553	2.21	2.04	2.48	2.7	2.80								2.45
2) ราคาส่งออก FOB														
มันเส้น	2551	5.54	5.68	5.76	5.93	5.93	5.91	6.12	6.26	5.49	5.16	4.88	4.44	5.59
	2552	3.92	3.92	4.30	4.47	4.38	4.34	4.42	4.61	4.71	4.97	5.45	5.63	4.59
	2553	5.65	5.65	5.92	6.17	6.48								5.97
แป้งมัน	2551	12.12	12.66	13.39	13.59	13.07	12.63	12.24	11.25	10.54	9.80	9.65	9.26	11.68
	2552	8.71	8.25	8.61	9.05	9.25	9.11	9.45	9.48	9.48	9.79	10.90	12.56	9.55
	2553	13.18	13.18	13.60	14.68	15.53								14.03

หมายเหตุ : 1/ หัวมันสดลดจาก สตก. 2/ หัวมันสดเชื้อแป้ง 25% จาก คณจ. กรมการค้าภายใน กระทรวงพาณิชย์

ยางพารา
ประจำสัปดาห์ที่ 4 ของเดือนพฤษภาคม 2553 (24-27 พ.ค. 2553)

รายการ/ปี	ปี 2549	ปี 2550	ปี 2551	ปี 2552	ปี 2553(F)
สต็อกโลก(ล้านตัน)	2.110	2.030	2.020	2.020	
ผลผลิตโลก(ล้านตัน)	9.701	9.726	10.050	9.880	10.180
- อินโดนีเซีย	2.637	2.755	2.824		
- มาเลเซีย	1.284	1.199	1.078		
- อินเดีย	0.853	0.811	0.880		
- จีน	0.533	0.600	0.663		
- เวียดนาม	0.555	0.602	0.632		
- ไทย	3.137	3.056	3.090	3.164	3.293
การส่งออกโลก (ล้านตัน)	6.880	6.690	6.680	6.650	
- อินโดนีเซีย	2.287	2.407	2.408		
- มาเลเซีย	1.131	1.018	0.916		
- เวียดนาม	0.680	0.682	0.691		
- ไทย (สถาบันวิจัยยาง)	2.772	2.704	2.675	2.726	น.ค.-ม.ย.53
(สหค.)	3.058	2.966	2.832	2.740	0.916
การใช้โลก (ล้านตัน)	9.240	9.780	9.820	9.800	10.090
- จีน	2.400	2.550	2.435		
- สหรัฐฯ	1.003	1.018	1.041		
- ญี่ปุ่น	0.874	0.888	0.858		
- อินเดีย	0.815	0.851	0.878		
- มาเลเซีย	0.383	0.446	0.461		
- เกาหลีใต้	0.364	0.377	0.358		
- ไทย	0.321	0.373	0.398	0.399	0.410
การนำเข้าไทย (ล้านตัน)	0.001	0.001	0.001	0.001	
ช่วงออกสู่ตลาด	ตลอดทั้งปีและออกมาก มี.ย.-ก.ค. และ ธ.ค.-ม.ค.				
แหล่งผลิตสำคัญ	ตุรกุรัมตี สงขลา ตรัง นครศรีธรรมราช ระยอง นครราชสีมา ระยอง พังงา กระบี่ ชุมพร				
เนื้อที่ยืนต้น (ไร่)	14,353,567	15,362,346	16,716,945		
เนื้อที่กรี๊ดได้ (ไร่)	10,893,098	11,086,811	11,371,407	11,600,447	12,072,873
ผลผลิตยางดิบต่อไร่ (กก.)	282	274	278	266	273
ต้นทุน (บาท/กก.)	32.55	34.73	39.70	39.97	
ครัวเรือนเกษตรกร	1,210,737	1,314,510	1,428,713	1,479,842	
มูลค่าผลผลิต (ล้านบาท)	213,880	210,772	236,540		
ประเทศคู่ค้า (ส่งออก)	จีน (31.24%) มาเลเซีย (14.88%) ญี่ปุ่น (14.74%) สหรัฐฯ (8.22%) ยุโรป (6.34%) เกาหลีใต้ (5.77%) และอื่นๆ (18.81%)				

1. สถานการณ์ปี 2553

1.1 ตลาดโลก ผลผลิตของโลกในปี 2553 ประมาณ 10.18 ล้านตัน สูงขึ้นจากปี 2552 ร้อยละ 3 ส่วนการใช้ยางของโลกประมาณ 10.09 ล้านตัน สูงขึ้นจากปีที่ผ่านมาร้อยละ 3

1.2 ในประเทศ ผลผลิตยางปี 2553 ประมาณ 3.293 ล้านตัน เพิ่มขึ้นจากปี 2552 ร้อยละ 4.08 สำหรับความต้องการใช้ ประมาณ 0.410 เพิ่มขึ้นจากปี 2552 ร้อยละ 2.76 เนื่องจากตลาดภายในมีความต้องการเพื่อตอบสนองต่ออุปสงค์จากต่างประเทศที่เพิ่มขึ้น

2. การแก้ไขปัญหาที่ผ่านมา

2.1 ผลการประชุมของ 3 ประเทศผู้ผลิตยางพาราใหญ่ (ไทย มาเลเซีย และอินโดนีเซีย)

2.1.1 29-30 ต.ค.2551 ได้มีมติ (1) เร่งรัดการปลูกแทนต้นยางเก่าที่อายุมากกว่า 20 ปี ของ 3 ประเทศ ในปี 2552 เพิ่มปีละ 7 แสนไร่ เป็น 1.06 ล้านไร่ (2) ควบคุมพื้นที่ปลูกยางไม่ให้อย่างล้นตลาด โดยไทยสนับสนุนให้เปลี่ยนพื้นที่ปลูกยางในภาคใต้ไปปลูกพืชอื่นที่มีความเหมาะสมกว่า ส่วนอินโดนีเซียจะใช้วิธีควบคุมโดยการจดทะเบียน และมาเลเซียจะไม่ขายพื้นที่ปลูกใหม่ (3) การระงับการกรี๊ดและขายยาง (4) จะไม่ลดราคาขายที่มีการตกลงไว้กับผู้ซื้อในช่วงที่ราคาขายสูงและไม่ปิดกั้นลั่วสัญญา

2.1.2 13 ธ.ค.2551 มีมติลดการส่งออกยางปี 2552 รวม 7 แสนตัน และขอความร่วมมือของยางในราคาไม่ต่ำกว่าก.ละ 1.35 \$

2.2 ผลการประชุมนานาชาติของสมาคมประเทศผู้ผลิตยาง (Association of Natural Rubber Producing Countries : ANRPC) ซึ่งมี สมาชิก 9 ประเทศ ได้แก่ จีน อินเดีย อินโดนีเซีย มาเลเซีย ปาปัวนิวกินี สิงคโปร์ ศรีลังกา ไทย และเวียดนาม ได้มีมติ (1) ผลักดันให้เกษตรกร 10 ล้านคนทั่วโลก ที่มีอายุ 25 ปีขึ้นไป และปลูกทดแทน มีพื้นที่เป้าหมายรวมกว่า 1.06 ล้านไร่/ปี (2) ส่งเสริมให้เกษตรกรลดจำนวนวันกรี๊ดของยางดิบที่กรี๊ดวันเว้นวันเหลือกรี๊ดวันเว้น 2 วัน โดยให้มีแผนเร่งส่งเสริมนโยบายที่ส่งเสริมการปลูกแทน โดยผลักดันให้ผู้ปลูกยางพาราทั่วโลก 10 ล้านคนที่มีอายุเกิน 25 ปี และปลูกทดแทนใหม่ จากเป้าหมายเดิม 2.5 แสนไร่ เพิ่มขึ้น 4 แสนไร่/ปี โดยจะจ่ายเงินช่วยเหลือให้เกษตรกรที่เข้าร่วมโครงการฯ อัตรา 11,000 บาท/ไร่ ซึ่งปี 2552 นี้ คาดว่าจะทำให้ผลผลิตยางของไทยลดลงกว่า 80,000 ตัน

2.3 มาตรการเร่งด่วน : 28 ม.ค. 52 ค.ร.ม.มีมติ เห็นชอบ โครงการสนับสนุนสถาบันเกษตรกรแปรรูปยางเพิ่มมูลค่าเพื่อแก้ไขปัญหาพาราขาดค่า (ก.ย.เสนอ) วงเงิน 8,000 ลบ. (ดูจาก ร.ก.ส.) โดยให้สถาบันเกษตรกรรวบรวมยางสดและยางแผ่นดิบจากสมาชิกจำนวน 200,000 ตัน มาดำเนินการแปรรูปเป็นยางแผ่นรมควัน ยางแผ่นรมควันอัดก้อน ยางแท่ง และน้ำยางข้น แล้วเก็บสต็อกยางไว้รอการจำหน่าย เมื่อราคาเหมาะสมและอนุมัติงบกลาง 270 ลบ. เพื่อใช้เป็นการบริหารและดำเนินการ โครงการฯ ดังกล่าว และมี 3 ก.พ.52 กย. ได้มีคำสั่งแต่งตั้งคณะกรรมการบริหาร โครงการสนับสนุนสถาบันเกษตรกรแปรรูปยางเพื่อเพิ่มมูลค่าเพื่อแก้ไขปัญหาพาราขาดค่า โดยมีผู้แทน พ.ณ.ร่วมเป็นกรรมการ เพื่อกำหนดที่กำหนดมาตรการ วัตถุประสงค์ เงื่อนไขและดำเนินการดำเนินงาน การบริหาร โครงการฯ รวมทั้งกำกับดูแล

2.4 มติ ครม. (17 ก.พ.52) มอบหมาย กย. จัดตั้งคณะกรรมการนโยบายยางธรรมชาติ เพื่อให้เป็นกลไกประสานงานในการจัดทำแผนปฏิบัติการเชิงกลยุทธ์ที่สามารถลดสินค้าพาราแบบครบวงจร ตั้งแต่การรักษาสถิติพาราพารา การขึ้นทะเบียนเกษตรกร การผลิต การแปรรูป การควบคุมคุณภาพมาตรฐาน การบริหารสต็อก การตลาด และการวิจัยและพัฒนาสินค้าตลอดห่วงโซ่อุปทาน รวมทั้งการพิจารณาความเหมาะสมและความจำเป็นในการขอใช้แหล่งเงินต่าง ๆ

2.5 มติ ครม. (24 ก.พ.52) ตั้งคณะกรรมการนโยบายยางธรรมชาติ

2.6 มติ ครม.(28 ก.ค.52) เห็นชอบให้ขยายระยะเวลาโครงการสนับสนุนสถาบันเกษตรกรฯ จากเดิม 31 ธ.ค.52 เป็น 31 ธ.ค.53

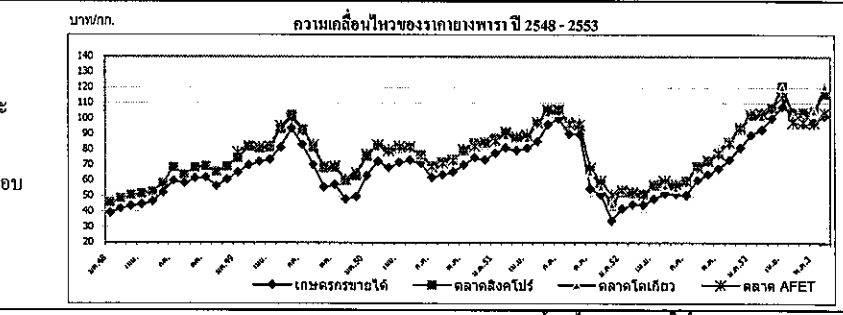
2.7 มติ ครม. (25 ต.ค.52) เห็นชอบให้ (1) อ.ส.ย.จ่ายเงินจาก อ.ก.ส. 5,000 ล้านบาท จากวงเงิน 8,000 ล้านบาท ที่อนุมัติไว้แล้ว (2) หมายจ่ายค่าบริหารให้ อ.ส.ย. ร้อยละ 3 เพื่อใช้เป็นเงินทุนหมุนเวียนในการดำเนินการซื้อยางจากสถาบันเกษตรกรที่ไม่สามารถแปรรูปหรืออัดก้อนขายออกไปต่างประเทศ โดยใช้ราคามูลค่าตลาดเป็นคร่าวๆ เพื่อให้ราคายางสูงขึ้น

2.8 มติ ครม. (4 พ.ค.53) เห็นชอบร่างยุทธศาสตร์พัฒนาพารา พ.ศ.2552-2556

3. การดำเนินการของกระทรวงพาณิชย์ ได้ดำเนินการในส่วนที่เกี่ยวข้อง ดังนี้ (1) สนับสนุนให้สินค้าพาราเข้าไปซื้อขายในตลาดสินค้าเกษตรล่วงหน้าแห่งประเทศไทย (AFET) มากยิ่งขึ้น ซึ่งปัจจุบันราคาที่ซื้อขายล่วงหน้ายางแผ่นรมควันชั้น 3 ในตลาด AFET ได้ใช้ยังอิงในตลาดซื้อขายล่วงหน้า TOCOM ของประเทศญี่ปุ่นแล้ว (2) กำหนดให้สินค้าพารา (น้ำยางสด ยางแผ่นดิบ และเศษยาง) ต้องแสดงราคาใบซื้อ (3) ตรวจสอบเครื่องชั่งน้ำหนักการซื้อขายพารา (4) ขอความร่วมมือผู้ประกอบการที่ผู้เอมิรายใหญ่ปรับลดราคาใบซื้อเพื่อให้สอดคล้องกับต้นทุน

ผลการดำเนินงานปัจจุบัน

สัปดาห์นี้ราคาขายแผ่นดิบที่เกษตรกรขายได้ เฉลี่ย กก.ละ 101.65 สำหรับราคาขายแผ่นรมควันชั้น 3 ตลาดสิงคโปร์ (F.O.B) และตลาดโตเกียว (C.I.F) เฉลี่ย กก.ละ 116.04 และ 120.89 บาท สูงขึ้นร้อยละ 10.36 และ 15.34 ตามลำดับ เนื่องจากตลาดยังคงมีความต้องการอย่างค่อนข้างต่อเนื่อง ในขณะที่อุปทานยางน้อย จากสภาพอากาศร้อน ต้นยางให้ผลผลิตลดลง ประกอบกับเงินบาทที่อ่อนค่าลงส่งผลให้ยางมีราคาดี



ราคา	บาท/กก.	ปี	ม.ค.	ก.พ.	มี.ค.	เม.ย.	พ.ค.	มิ.ย.	ก.ค.	ธ.ค.	ก.ย.	ต.ค.	พ.ย.	ธ.ค.	เฉลี่ย
ราคาขายแผ่นดิบชั้น 3 เกษตรกรขายได้	2550	63.06	72.22	68.17	71.41	73.07	70.80	61.96	63.64	65.44	69.80	74.79	73.30	68.97	
	2551	77.36	80.99	79.30	80.84	85.16	96.05	99.68	90.05	89.74	54.51	50.81	34.09	76.55	
	2552	41.93	44.64	44.18	48.03	51.30	50.65	50.28	60.08	63.72	67.41	73.05	81.02	56.36	
	2553	89.21	92.68	99.96	107.27	101.65	ml.4							98.15	
ราคาขายแผ่นรมควันชั้น 3 ตลาดภาคใหญ่	2550	69.89	77.01	74.75	77.42	79.31	74.41	65.94	68.56	70.18	75.68	80.68	79.10	74.41	
	2551	82.99	86.16	84.09	86.62	95.30	103.34	95.23	94.46	64.29	56.04	38.83	82.61		
	2552	48.50	48.63	49.05	53.56	56.85	54.35	56.68	65.93	69.44	74.07	79.96	87.03	62.00	
	2553	96.31	99.59	105.78	117.93	118.72	ml.4							107.67	
ตลาดสิงคโปร์	2550	75.40	82.11	78.26	80.49	81.22	76.43	69.17	71.87	73.52	79.26	84.15	84.01	77.99	
	2551	87.06	90.37	87.17	88.45	96.81	105.05	105.46	97.63	95.68	66.52	57.96	43.81	85.16	
	2552	52.49	51.71	50.89	56.30	58.01	56.63	59.67	69.21	72.76	77.82	84.62	92.88	65.25	
	2553	101.37	102.73	106.43	121.00	116.04	ml.4							109.51	
ตลาดโตเกียว	2551	86.73	89.08	87.22	87.21	96.79	103.41	104.46	98.33	99.14	65.50	55.65	44.52	84.84	
	2552	53.65	50.58	50.33	55.86	56.41	55.03	59.02	68.09	71.39	79.91	85.92	93.49	64.97	
	2553	101.23	101.10	105.81	120.24	120.89	ml.4							109.85	
	ตลาดลันตันเกษตรกรล่วงหน้า แห่งประเทศไทย	2550	76.50	82.60	79.37	81.82	81.38	75.69	68.74	71.24	73.03	79.67	81.99	84.35	78.03
2551		85.73	91.02	88.25	89.50	97.51	105.50	105.61	96.08	95.46	68.06	59.37	50.58	86.06	
2552		53.31	52.52	50.99	57.06	59.61	57.22	59.33	68.52	72.41	77.02	84.29	93.75	65.50	
2553		102.46	103.25	106.19	113.71	103.71	ml.4							105.86	

สับปะรด

ประจำสัปดาห์ที่ 4 ของเดือนพฤษภาคม 2553 (วันที่ 24-27 พฤษภาคม 2553)

ผลผลิต	2551	2552	2553	± %Δ
โลก (ล้านตัน)	21.50	18.85	19.00	0.80
ไทย (ล้านตัน)	2.278	1.895	2.057	8.55
ช่วงผลผลิตออกมาก	รุ่นที่ 1 เม.ย.- ก.ค. และ รุ่นที่ 2 พ.ย.- ม.ค.			
พื้นที่ปลูก (ไร่)	581,972	566,599	574,565	1.41
จำนวนครัวเรือน	38,482	38,500		
ผลผลิตเฉลี่ย(กก./ไร่)	3,915	3,344	3,580	7.06
ต้นทุนการผลิต(บาท/กก.)	2.77	3.53	3.50	
มูลค่าผลผลิต (ล้านบาท)	10,342	9,570	11,500	20.17
การใช้				
-บริโภคสด (ล้านตัน) 20%	0.456	0.378	0.407	7.67
-แปรรูปกระป๋อง(ล้านตันสด) 80%	1.822	1.512	1.645	8.80
ส่งออก	(มค.-มีค.53)			
- ปริมาณ (ล้านตัน)	0.794	0.679	0.186	
- มูลค่า (ล้านบาท)	25,752	22,938	6,081	
ประเทศคู่ค้า	สหรัฐอเมริกา 23% ยุโรป 46% (เยอรมัน 9% รัสเซีย 5%)			
ประเทศคู่แข่ง	บราซิล 14% ไทย 12% ฟิลิปปินส์ 10% อินโดนีเซีย 8% จีน 8%			
อัตราแปรสภาพ	สับปะรดกระป๋อง : สับปะรดสด = 1 : 3.3 น้ำสับปะรด : สับปะรดสด = 1 : 6			

1. การผลิตและการค้าของโลก

1.1 ผลผลิตปี 2553 มีประมาณ 19 ล้านตัน เพิ่มมากกว่าปี 2552 โดยประเทศผู้ผลิตสำคัญได้แก่ บราซิล(14%) ไทย (12%) ฟิลิปปินส์(10%) อินโดนีเซีย(8%) จีน(8%)

1.2 การส่งออก ประเทศผู้ส่งออกสับปะรดกระป๋อง และน้ำสับปะรดกระป๋องที่สำคัญของโลก ได้แก่ ไทย(47.08%) ฟิลิปปินส์ (14.51%) อินโดนีเซีย(6.01%) เนเธอร์แลนด์(5.56%) จีน(4.96%)

2. การผลิตและการค้าของไทย

2.1 การผลิต พื้นที่เพาะปลูกเพิ่มขึ้นร้อยละ 1.41 เนื่องจากราคาในปี 2552 อยู่ในเกณฑ์ดี ทำให้เกษตรกรปรับพื้นที่มันสำปะหลังและข้าวโพดเลี้ยงสัตว์บางส่วนมาปลูกสับปะรดแทน แต่ปริมาณผลผลิตอาจน้อยกว่าที่ประมาณการไว้ เนื่องจากสภาพอากาศแห้งแล้งมาก

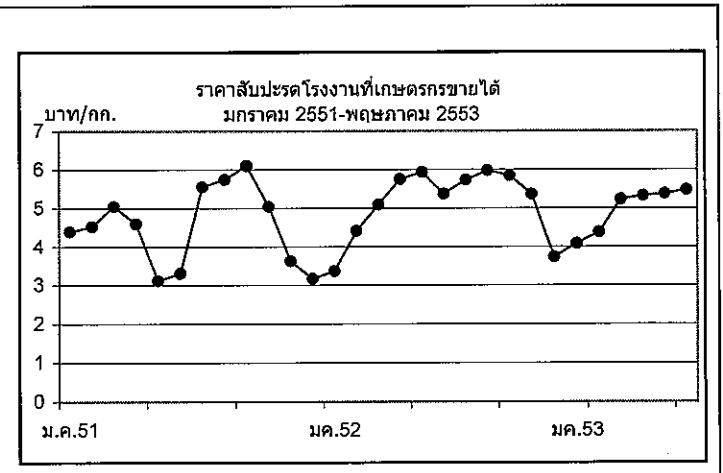
2.2 ภาวะการค้า บริโภคผลสดและแปรรูปภายในประเทศร้อยละ 20 ผลิตเป็นสับปะรดกระป๋องและน้ำสับปะรดเพื่อส่งออกร้อยละ 80 ตลาดต่างประเทศ น้ำสับปะรดเข้มข้นส่งออกเพิ่มขึ้น แต่ผลิตภัณฑ์อื่นยังชะลอตัว เนื่องจากเศรษฐกิจโลกตกต่ำ

2.3 การส่งออกปี 2553 ปริมาณส่งออกผลิตภัณฑ์จากสับปะรดในช่วง มค.-มีค.53 รวม 186,518 ตัน มูลค่า 6,081ล้านบาท ปริมาณเพิ่มขึ้นจากช่วงเดียวกันของปีก่อนร้อยละ 15

สถานการณ์ปัจจุบัน

ราคาเกษตรกรขายได้ใกล้เคียงสัปดาห์ก่อน ปริมาณผลผลิตไม่มากนัก เนื่องจากภาวะอากาศแห้งแล้ง ในขณะที่โรงงานมีความต้องการอย่างต่อเนื่อง มาตรการแก้ไขปัญหาคือ

กระทรวงพาณิชย์ ร่วมกับกระทรวงเกษตรฯ จัดประชุมเมื่อวันที่ 3 และ 5 พ.ย.52 ขอความร่วมมือโรงงานสับปะรดกระป๋องรับซื้อผลผลิตจากเกษตรกรไม่ต่ำกว่า กก.ละ 4 บาท ในช่วงผลผลิตออกมาก เริ่มตั้งแต่ 9 พ.ย.52 ทำให้ราคาขายในแหล่งผลิตสำคัญ เช่น ประจวบคีรีขันธ์ ระยอง ราคาสูงขึ้นเป็น กก.ละ 4.00-4.60 บาท ตั้งแต่ช่วงกลางเดือน พ.ย.52



ปี	ม.ค.	ก.พ.	มี.ค.	เม.ย.	พ.ค.	มิ.ย.	ก.ค.	ส.ค.	ก.ย.	ต.ค.	พ.ย.	ธ.ค.	เฉลี่ย
2549	2.42	2.54	2.66	2.46	2.08	1.37	1.64	2.52	2.76	3.11	3.31	3.34	2.52
2550	3.10	3.64	4.33	4.84	4.42	4.23	4.68	5.25	5.02	5.35	5.26	4.69	4.57
2551	4.39	4.53	5.05	4.59	3.12	3.54	5.55	5.74	6.10	5.04	3.62	3.17	4.54
2552	3.37	4.41	5.09	5.75	5.93	5.37	5.73	5.97	5.84	5.36	3.73	4.08	5.05
2553	4.38	5.23	5.32	5.37	5.47								5.15

เงาะ

ประจำสัปดาห์ที่ 4 เดือนพฤษภาคม 2553 (24 - 27 พ.ค. 53)

	2551	2552	2553	% Δ
ผลผลิต (ตัน)	404,100	370,600	362,930	-2.07
- ภาคตะวันออก	280,700	224,400	219,820	-2.04
- ภาคใต้	116,800	141,200	138,300	-2.05
ช่วงผลผลิตออกมาก/แหล่งผลิตสำคัญ				
- ภาคตะวันออก	พ.ค.-มิ.ย.	จันทบุรี ตราด ระยอง		
- ภาคใต้	ก.ค.-ก.ย.	สุราษฎร์ธานี นครศรีธรรมราช ชุมพร		
พื้นที่ให้ผล (ไร่)	396,990	362,060	335,430	-7.36
ผลผลิต/ไร่ (กก)	1,018	1,024	1,115	8.89
ถั้วเรือน	76,181	76,200	76,200	-
ต้นทุนการผลิต (บาท/กก.)	9.50	12.34	11.77	-4.62
มูลค่าผลผลิต (ล้านบาท)	3,300	3,000	3,200	6.67
การบริโภค (ตัน)				
- บริโภคสด	382,880	348,250	340,430	-2.25
- แปรรูป	15,700	17,000	17,000	-
การส่งออก				
- เงาะสด (ตัน)	5,520	5,350	5,500	2.80
- มูลค่า (ล้านบาท)	67	70		
- เงาะกระป๋อง (ตัน)	5,500	5,500	5,500	-
- มูลค่า (ล้านบาท)	180	180		
ประเทศคู่ค้า	มาเลเซีย กัมพูชา ฮองกง และสหรัฐอเมริกา			

สถานการณ์ ปี 2553

- สำนักงานเศรษฐกิจการเกษตร คาดการณ์ผลผลิตเงาะปี 2553 จะมีประมาณ 362,930 ตัน ลดลงจากปีที่ผ่านมาร้อยละ 2.07
- ผลผลิตเงาะภาคตะวันออก (ร้อยละ 60) เพิ่มขึ้นจากปีก่อนร้อยละ 2.87 ภาคใต้ (ร้อยละ 35) ลดลงจากปีก่อนร้อยละ 2 โดยผลผลิตภาคตะวันออกออกสู่ตลาดมากในช่วงเดือนพ.ค.- มิ.ย. ภาคใต้ออกมากช่วงเดือน ก.ค.-ก.ย.

มาตรการแก้ไขปัญหา

- กระจายภายในประเทศ (1) เชื่อมโยงกระจายผ่านผู้ประกอบการในจังหวัดปลายทาง (2) ใช้กลไกของ Modern Trade รับซื้อผลผลิตเงาะจากเกษตรกรในปริมาณเพิ่มขึ้นและหลีกเลี่ยงการใช้กลยุทธตัดราคาขาย
- เชื่อมโยงโรงงานแปรรูปผลไม้กระป๋อง เพื่อขอให้รับซื้อผลผลิตจากเกษตรกรโดยตรง
- ผลักดันการส่งออก สอ.จัดงานเจรจาซื้อขายผลไม้ เพื่อให้มีการเจรจาซื้อขายผลไม้ระหว่างกลุ่มเกษตรกรกับผู้ซื้อ ณ จังหวัดจันทบุรี เมื่อวันที่ 3 มีนาคม 2553
- จัดสถานที่จำหน่าย โดยประสานกลุ่มเกษตรกรนำผลไม้มาจำหน่ายให้ผู้บริโภคโดยตรง สถานที่ต่างๆ อาทิ การจัดงานมหกรรมชงพืชมหาชน กระทรวงพาณิชย์
- รณรงค์การบริโภค โดยเผยแพร่คุณค่าการบริโภคผลไม้ รวมทั้งรณรงค์การบริโภคผลไม้ในการประชุมสัมมนาและใช้เป็นอาหารเสริมในเมนูหลักทุกมื้อ

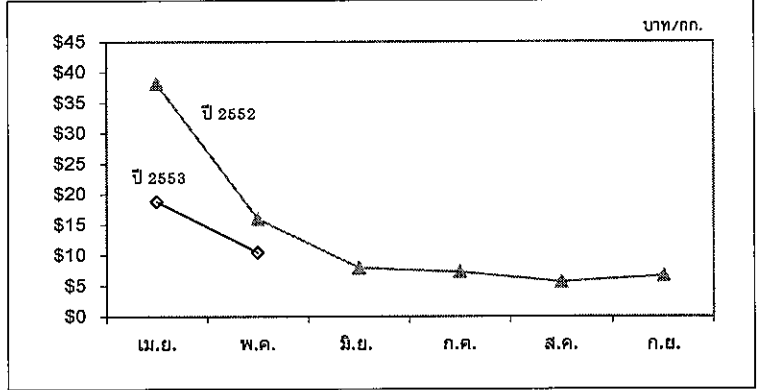
มติ คชก.

คชก. มีมติ (26 มี.ค.53) อนุมัติเงิน 116.724 ลบ. ให้ กษ. เพื่อบริหารจัดการผลไม้ภาคตะวันออก ด้วยการกระจายผลผลิตออกนอกแหล่งผลิต (ค่าการตลาด 1 บ./กก. ค่าขนส่ง 1 บ./กก.) สนับสนุนบรรจุกองหัด และชดเชยดอกเบี้ยเพื่อเสริมสภาพคล่อง

สถานการณ์ปัจจุบัน

- ขณะนี้เป็นช่วงเงาะภาคตะวันออก กำลังออกสู่ตลาดมาก ณ วันที่ 27 พ.ค. 53 ราคาที่เกษตรกรขายได้เงาะเกรดละ กก.ละ 6-7.50 บาท และเงาะตะกร้า กก.ละ 8-9 บาท เท่ากับสัปดาห์ที่ผ่านมา เนื่องจากผลผลิตออกสู่ตลาดมากขึ้น ประกอบกับผู้บริโภคระมัดระวังการใช้จ่ายใช้สอย

- ขณะนี้ผลผลิตออกสู่ตลาดแล้วประมาณร้อยละ 65



ปี	ม.ค.	ก.พ.	มี.ค.	เม.ย.	พ.ค.	มิ.ย.	ก.ค.	ส.ค.	ก.ย.	ต.ค.	พ.ย.	ธ.ค.	เฉลี่ย
2548			25.50	13.10	7.49	8.09	9.49	5.95	7.66	8.87			10.77
2549				25.50	19.27	9.58	9.98	12.08	17.74	17.74	15.00		15.86
2550	12.75	10.67			12.01	11.22	8.00	8.77	4.13	6.48			9.25
2551			28.00		15.50	8.38	8.41	10.39	8.83	11.67			13.80
2552					38.17	15.97	7.97	7.27	5.68	6.66			13.15
2553					18.81	10.46							

มังคุด

ประจำสัปดาห์ที่ 4 เดือนพฤษภาคม 2553 (24 - 27 พ.ค. 53)

	2551	2552	2553	% Δ
ผลผลิต (ตัน)	175,300	270,560	279,360	3.25
- ตะวันออก	110,600	110,500	125,650	13.71
- ใต้	62,900	158,400	151,860	-4.13
ช่วงผลผลิตออกมาก/แหล่งผลิตสำคัญ				
- ตะวันออก	พ.ค. - มิ.ย.	จันทบุรี ตราด และระยอง		
- ใต้	ก.ค. - ก.ย.	ชุมพร นครศรีฯ และสุราษฎร์ฯ		
พื้นที่ให้ผล (ไร่)	396,300	399,438	405,678	1.56
จำนวนครัวเรือน	108,100	108,100	108,100	-
ผลผลิตเฉลี่ย(กก./ไร่)	442	677	689	1.77
ต้นทุนการผลิต (บาท/กก.)	12.19	9.81	12.91	31.60
มูลค่าผลผลิต (ล้านบาท)	3,100	3,500	3,800	8.57
การบริโภคสด (ตัน)	131,030	152,560	159,360	4.46
บริโภคสดและแช่แข็ง				
- ปริมาณ (ตัน)	44,270	118,000	120,000	1.69
- มูลค่า (ล้านบาท)	750	1,900		
ประเทศคู่ค้า	จีน ฮองกง และเวียดนาม			

สถานการณ์ ปี 2552

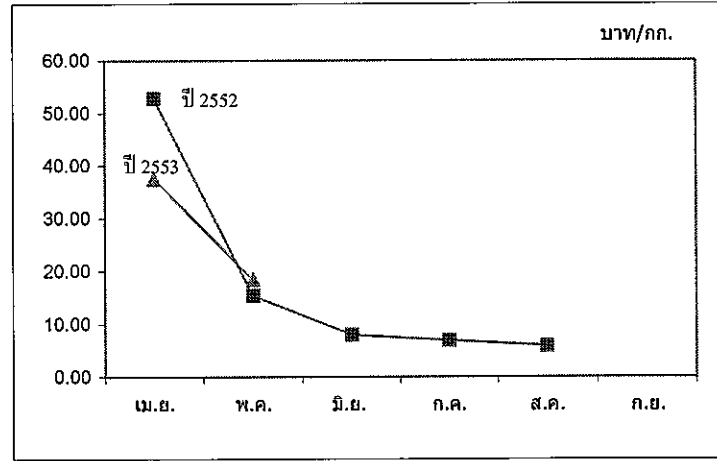
- สำนักงานเศรษฐกิจการเกษตร คาดการณ์ผลผลิตมังคุดปี 2553 จะมีประมาณ 279,360 ตัน เพิ่มขึ้นจากปีที่ผ่านมาร้อยละ 3.25
- ผลผลิตตะวันออก (ร้อยละ 45) เพิ่มขึ้นร้อยละ 13.71 ส่วนภาคใต้ (ร้อยละ 55) ลดลงร้อยละ 4.13 โดยภาคตะวันออกออกมากในช่วงเดือนพ.ค.- มิ.ย. และภาคใต้ช่วง ก.ค.-ก.ย. มาตรการแก้ไขปัญหา
 - กระจายภายในประเทศ (1) เชื่อมโยงกระจายผ่านผู้ประกอบการในจังหวัดปลายทาง (2) ใช้กลไกของ Modern Trade รับซื้อผลผลิตจากเกษตรกรในปริมาณเพิ่มขึ้นและหลีกเลี่ยงการใช้กลยุทธตัดราคาขาย
 - ผลักดันการส่งออก สอ.จัดงานเจรจาซื้อขายผลไม้ เพื่อให้มีการเจรจาซื้อขายผลไม้ ระหว่างกลุ่มเกษตรกรกับผู้ซื้อ ณ จังหวัดจันทบุรี เมื่อวันที่ 3 มีนาคม 2553
 - จัดสถานที่จำหน่าย โดยประสานกลุ่มเกษตรกรนำผลไม้มาจำหน่ายให้ผู้บริโภคโดยตรง ณ สถานที่ต่างๆ อาทิ การจัดงานมหกรรมชงฟ้ามาหาชน กระทรวงพาณิชย์
 - รณรงค์การบริโภค โดยเผยแพร่คุณค่าการบริโภคผลไม้ รวมทั้งรณรงค์การบริโภคผลไม้ ในการประชุมสัมมนาและใช้เป็นอาหารเสริมในเมนูหลักทุกมื้อ

มคิ คชก.

ลชก. ได้มีมติ (26 มี.ค.53) อนุมัติเงิน 116.724 ล้านบาท ให้ กษ.เพื่อบริหารจัดการผลไม้ ภาคตะวันออก ด้วยการกระจายผลผลิตออกนอกแหล่งผลิต(ค่าการตลาด 1 บ./กก.ค่าขนส่ง 1 บ./กก.) สนับสนุนบรรจจุภัณฑ์และชดเชยดอกเบี้ยเพื่อเสริมสภาพคล่อง

สถานการณ์ปัจจุบัน

- ขณะนี้เริ่มช่วงปลายฤดูการผลิต ผลผลิตออกสู่ตลาดน้อยลง ณ วันที่ 27 พ.ค. 53 ราคาเกษตรกรขายได้ มังคุดละ กก.ละ 15 - 20 บาท เพิ่มขึ้นจากสัปดาห์ที่ผ่านมา กก.ละ 1 - 2 บาท
- ขณะนี้ผลผลิตออกสู่ตลาดแล้วร้อยละ 80



ราคาที่เกษตรกรขายได้ มังคุดละ

หน่วย: บาท/กก.

ปี	ม.ค.	ก.พ.	มี.ค.	เม.ย.	พ.ค.	มิ.ย.	ก.ค.	ส.ค.	ก.ย.	ต.ค.	พ.ย.	ธ.ค.	เฉลี่ย
2547				24.50	11.77	17.22	15.68	10.05	11.77	10.33			14.12
2548			24.37	13.50	12.22	9.62	7.47	10.50	31.50				11.46
2549				57.97	25.57	14.63	11.11	17.50					19.47
2550				14.68	14.80	10.13	9.06	4.96	8.03				9.84
2551				33.14	11.59	9.16	23.75	19.94					19.52
2552				52.80	15.36	7.98	6.95	4.89	6.17				15.69
2553				37.51	18.49								

ทุเรียน

ประจำสัปดาห์ที่ 4 เดือน พฤษภาคม 2553 (24- 27 พ.ค.53)

	2551	2552	2553	% Δ
ผลผลิต(ตัน)	637,800	661,670	650,270	-1.72
- ภาคตะวันออก	375,400	343,500	323,370	-5.86
- ภาคใต้	241,100	299,200	306,480	2.43
ช่วงผลผลิตออกมาก/แหล่งผลิตสำคัญ				
- ตะวันออก พ.ค. - มิ.ย. จันทบุรี ระยอง และตราด				
- ใต้ ก.ค. - ก.ย. ชุมพร สุราษฎร์ธานี และนครศรีธรรมราช				
พื้นที่ให้ผล (ไร่)	667,440	628,244	611,204	-2.71
ผลผลิต/ไร่(กก.)	956	1,005	1,078	7.26
ครัวเรือน	126,200	126,200	126,200	-
ต้นทุนการผลิต (บาท/กก.)	12.32	12.18	11.99	-
มูลค่าผลผลิต (ล้านบาท)				
การบริโภค (ตัน)				
- บริโภคสด	386,460	352,630	337,770	-4.21
- แปรรูป	31,900	33,100	32,500	-1.81
การส่งออก (สด+แช่แข็ง)				
- ปริมาณ (ตัน)	219,440	275,940	280,000	1.47
- มูลค่า (ล้านบาท)	433,033	530,507		
ประเทศคู่ค้า	จีน ฮองกง อินโดนีเซีย และได้หวัน			

สถานการณ์ ปี 2552

1. สำนักงานเศรษฐกิจการเกษตร คาดการณ์ผลผลิตทุเรียนปี 2553 จะมีประมาณ 650,270 ตัน ลดลงจากปีที่ผ่านมาร้อยละ 1.72
2. ผลผลิตทุเรียนภาคตะวันออก(ร้อยละ 50) ลดลงจากปีก่อนร้อยละ 5.86 ภาคใต้ (ร้อยละ 45) เพิ่มขึ้นจากปีที่ผ่านมาร้อยละ 2.43 โดยผลผลิตภาคตะวันออกออกสู่ตลาดมากในช่วงเดือน เม.ย.-พ.ค ส่วนภาคใต้ผลผลิตออกมากช่วงเดือน ก.ค.-ก.ย.

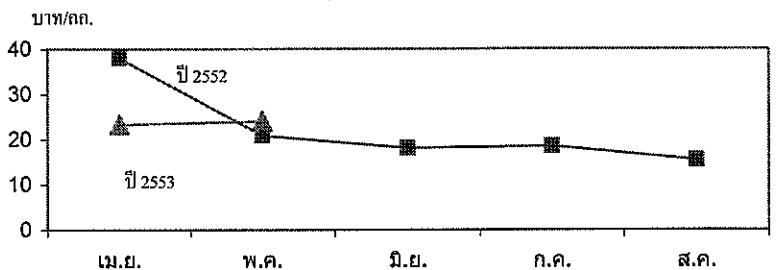
มาตรการแก้ไขปัญหา

1. กระจายผลผลิตภายในประเทศ (1) เชื่อมโยงกระจายผ่านผู้ประกอบการในจังหวัดปลายทาง (2) ใช้กลไกของ Modern Trade รับซื้อผลผลิตทุเรียนจากเกษตรกรในปริมาณเพิ่มขึ้นและหลีกเลี่ยงการใช้กลยุทธ์ตัดราคาขาย
 2. ผลักดันการส่งออก สอ.จัดงานเจรจาซื้อขายผลไม้เพื่อให้มีการเจรจาซื้อขายผลไม้ ระหว่างกลุ่มเกษตรกรกับผู้ซื้อ ณ จังหวัดจันทบุรี เมื่อ 3 มีนาคม 2553
 3. จัดสถานที่จำหน่าย โดยประสานกลุ่มเกษตรกรนำผลไม้มาจำหน่ายให้ผู้บริโภคโดยตรง ณ สถานที่ต่างๆ อาทิ การจัดงานมหกรรมชมพืชมหาชน ตลาดนัดจตุจักร
 4. รณรงค์การบริโภค โดยเผยแพร่คุณค่าการบริโภคผลไม้ รวมทั้งรณรงค์การบริโภคผลไม้ ในการประชุมสัมมนาและใช้เป็นอาหารเสริมในเมนูหลักทุกมื้อ
- มติ คชก. ได้มีมติ (26 มี.ค.53) อนุมัติเงิน 116.724 ล้านบาท ให้กระทรวงเกษตรและสหกรณ์ เพื่อบริหารจัดการผลไม้ภาคตะวันออก ด้วยการกระจายผลผลิตออกนอกแหล่งผลิต (ค่าการตลาด 1 บ./กก.ค่าขนส่ง 1 บ./กก.) ป้องกันทุเรียนอ่อน สนับสนุนบรรจุภัณฑ์ และชดเชยดอกเบี้ยเพื่อเสริมสภาพคล่อง

สถานการณ์ปัจจุบัน

- ราคาที่เกษตรกรขายได้ จังหวัดจันทบุรี ณ วันที่ 27 พฤษภาคม 2553 ทุเรียนหมอนทอง กก.ละ 22-25 บาท เพิ่มขึ้นจากช่วงที่ผ่านมา เนื่องจากปริมาณออกสู่ตลาดน้อยลง ประกอบกับที่รัฐบาลผ่อนคลายนโยบาย Curfew
- ผลผลิตออกสู่ตลาดแล้วประมาณร้อยละ 90

ความเคลื่อนไหวทุเรียนหมอนทอง ปี 2551-2553



ราคาเกษตรกรขายได้

ปี	เม.ย.	พ.ค.	มิ.ย.	ก.ค.	ส.ค.	ก.ย.
พันธุ์ชะนี (บาท/กก.)						
2549	22.77	10.40	7.75	6.72	-	-
2550	9.09	12.24	12.49	12.00	-	-
2551	12.19	7.21	11.67	15.87	-	-
2552	25.31	12.00	10.04	9.10		
2553	18.00	10.63				

(ต่อหน้า)

ปี	เม.ย.	พ.ค.	มิ.ย.	ก.ค.	ส.ค.
พันธุ์หมอนทอง (บาท/กก.)					
2549	33.03	18.72	16.29	13.74	13.04
2550	18.51	19.15	17.28	14.42	9.46
2551	21.85	16.32	19.95	19.72	21.38
2552	38.01	20.89	18.09	18.57	
2553	23.27	24.03			

(ต่อหน้า)

ลองกอง

ประจำสัปดาห์ที่ 4 เดือนพฤษภาคม 2553 (24 - 27 พ.ค. 53)

	2551	2552	2553	% Δ
ผลผลิต (ตัน)	100,600	158,300	171,860	8.57
- ภาคตะวันออก	62,000	61,048	63,880	4.64
- ภาคใต้	34,600	93,300	103,620	11.06
ช่วงผลผลิตออกมาก/แหล่งผลิตสำคัญ				
- ภาคตะวันออก	พ.ค.-กค.	จันทบุรี ตราด ระยอง		
- ภาคใต้	ก.ค.-ส.ค.	สุราษฎร์ธานี นครศรีธรรมราช ชุมพร		
	ส.ค.-ก.ย.	นราธิวาส ยะลา ปัตตานี		
พื้นที่ให้ผล (ไร่)	331,200	353,240	371,220	5.09
ผลผลิต/ไร่ (กก)	187	448	463	3.35
ครัวเรือน	144,230	144,230	144,230	0.00
ต้นทุนการผลิต (บาท/กก.)	11.17	12.22	12.31	0.74
มูลค่าผลผลิต (ล้านบาท)	2,520	3,000	3,000	0.00
การบริโภค (ตัน)				
บริโภคสด	99,963	156,791	170,350	8.65
การส่งออก			มก.-กพ.	
- ปริมาณ (ตัน)	637	1,509	1.32	
- มูลค่า (ล้านบาท)	10	18	0.07	
ประเทศคู่ค้า	กัมพูชา 76% เวียดนาม 17% และอเมริกา 4%			

สถานการณ์ ปี 2552

- สำนักงานเศรษฐกิจการเกษตรได้ คาดการณ์ผลผลิตลองกองปี 2553 มีประมาณ 171,860 ตัน เพิ่มขึ้นจากปีที่ผ่านมาร้อยละ 8.57
- ผลผลิตลองกองภาคตะวันออก (ร้อยละ 40) เพิ่มขึ้นจากปีก่อนร้อยละ 4.64 ออกสู่ตลาดมากช่วงกลางเดือน พ.ค. ส่วนภาคใต้ (ร้อยละ 60) เพิ่มขึ้นจากปีก่อนร้อยละ 11.06 ออกมากช่วงเดือน ก.ค.-ก.ย.

มาตรการแก้ไขปัญหา

- กระจายผลผลิตออกนอกแหล่งผลิต (1) เชื่อมโยงกระจายสู่จังหวัดปลายทาง (2) ใช้กลไกของ Modern Trade รับซื้อผลผลิตลองกองจากเกษตรกรในปริมาณเพิ่มขึ้นและหลีกเลี่ยงการใช้กลยุทธ์ตัดราคาขาย
- ผลักดันการส่งออก สอ. จัดงานเจรจาซื้อขายผลไม้ เพื่อให้มีการเจรจาซื้อขายผลไม้ระหว่างกลุ่มเกษตรกรกับผู้ซื้อ และผลักดันการส่งออกสู่ประเทศเพื่อนบ้าน
- จัดสถานที่จำหน่าย โดยประสานกลุ่มเกษตรกรนำผลไม้มาจำหน่ายให้ผู้บริโภคโดยตรง ณ สถานที่ต่าง ๆ อาทิ การจัดงานธงฟ้าหาชน กระทรวงพาณิชย์
- รณรงค์การบริโภค โดยเผยแพร่คุณค่าการบริโภคผลไม้ รวมทั้งรณรงค์การบริโภคผลไม้ในการประชุมสัมมนาและใช้เป็นอาหารเสริมในเมนูหลักทุกมื้อ

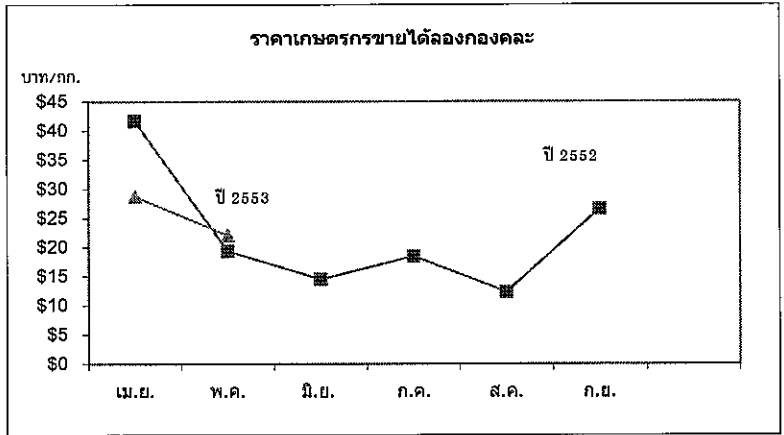
มติ คชก.

คชก. ได้มีมติ (26 มี.ค.53) อนุมัติเงิน 116.724 ล้านบาท ให้กระทรวงเกษตรฯ เพื่อบริหารจัดการผลไม้ภาคตะวันออก ด้วยการกระจายผลผลิตออกนอกแหล่งผลิต (ค่าการตลาด 1 บ./กก. ค่าขนส่ง 1 บ./กก.) สนับสนุนบรรษัทฯ และชดเชยดอกเบี้ยเพื่อเสริมสภาพคล่อง

สถานการณ์ปัจจุบัน

- ผลผลิตลองกองภาคตะวันออก กำลังออกสู่ตลาด โดยผลผลิตจะออกสู่ตลาดมากในช่วงเดือน มิถุนายน ราคาที่เกษตรกรขายได้ จังหวัดจันทบุรี ณ วันที่ 27 พ.ค.53 ลองกองเกรด A กก.ละ 30-35 บาท เกรด B กก.ละ 23-25 บาท ปรับตัวลดลง 3-5 บาท เนื่องจากขณะนี้ มีผลไม้หลายชนิดออกสู่ตลาดพร้อมกัน ทำให้ผู้บริโภคมีทางเลือกในการบริโภคมากขึ้น ส่วนเกรดคละ กก.ละ 17-20 บาท ทรงตัวเท่าสัปดาห์ก่อน

- ขณะนี้ผลผลิตออกสู่ตลาดแล้วประมาณร้อยละ 35



ราคาที่เกษตรกรขายได้ (ลองกอง คละ) หน่วย : บาท/กก.

ปี	ม.ค.	ก.พ.	มี.ค.	เม.ย.	พ.ค.	มิ.ย.	ก.ค.	ส.ค.	ก.ย.	ต.ค.	พ.ย.	ธ.ค.	เฉลี่ย
2550				25.68	21.07	17.53	25.50	16.30	19.90	25.00			21.57
2551				31.50	17.37	20.76	26.23	27.43	27.08				25.06
2552				43.44	19.38	14.52	18.46	10.88					21.34
2553				28.75	22.07								

ดัชนี

ประจำสัปดาห์ที่ 4 ของเดือนพฤษภาคม 2553 (วันที่ 24-27 พฤษภาคม 2553)

	2550	2551	2552	2553	% Δ
ผลผลิต (ตัน)	73,500	53,200	82,800	74,300	-10.27
ช่วงออกสู่ตลาด	ปลายเดือนเมษายน-ต้นเดือนมิถุนายน				
แหล่งผลิต	เชียงใหม่ เชียงราย พะเยา น่าน				
เนื้อที่ให้ผล (ไร่)	170,783	159,812	148,562	145,307	-2.19
ผลผลิต/ไร่ (กก.)	432	333	557	512	-8.08
ต้นทุนผลิต (บาท/กก.)	14.95	21.75	13.14	15.50	17.96
คร่าวเรือน	37,330	33,952	32,611		
มูลค่าผลผลิต (ล้านบาท)	582	825	730		
การบริโภค (ตันสด)					
- บริโภคสด 60%	48,000	36,300	50,000	45,000	
- แปรรูป 20%	15,000	11,000	16,000	15,000	
การส่งออก(สด)				(มค.-มีค.)	
- ปริมาณ (ตัน)	10,370	5,880	16,810	670	
- มูลค่า (ล้านบาท)	173	159	358	12.997	
ประเทศคู่ค้า	ฮ่องกง จีน และสหรัฐอเมริกา				

1. การผลิตปี 2553 สำนักงานเศรษฐกิจการเกษตรได้ประมาณการผลผลิตลิ้นจี่ปี 2553 มีปริมาณ 74,300 ตัน ลดลงจากปีก่อนร้อยละ 10.27 เนื่องจากสภาพอากาศที่แห้งแล้ง ผลผลิตบางส่วนได้รับความเสียหายโดยผลผลิตจะออกสู่ตลาดตั้งแต่ปลายเดือนเม.ย.-กลางเดือน มิ.ย.2553

2. มาตรการแก้ไขปัญหาาราคา

2.1 การกระจายภายในประเทศ (1) เชื่อมโยงกระจายผลผลิตจากจังหวัดแหล่งผลิตไปยังจังหวัดปลายทาง (2) ใช้กลไก Modern Trade

2.2 จัดงานตามโครงการชงฟ้า โดยประสานกลุ่มเกษตรกรกรนำผลผลิตมาจำหน่ายให้ผู้บริโภคโดยตรง

2.3 จัดสัมมนาเชื่อมโยงตลาดระหว่างกลุ่มเกษตรกรผลิตลิ้นจี่คุณภาพกับห้างค้าปลีกขนาดใหญ่ เมื่อวันที่ 24 เม.ย.2553 ที่ จ.พะเยา ผลจากการสัมมนา มีการเจรจาซื้อขายเบื้องต้นระหว่างกลุ่มเกษตรกร 4 กลุ่มกับห้างค้าปลีก 4 ราย ได้แก่ The Mall, Makro, Tesco Lotus, และ Tops

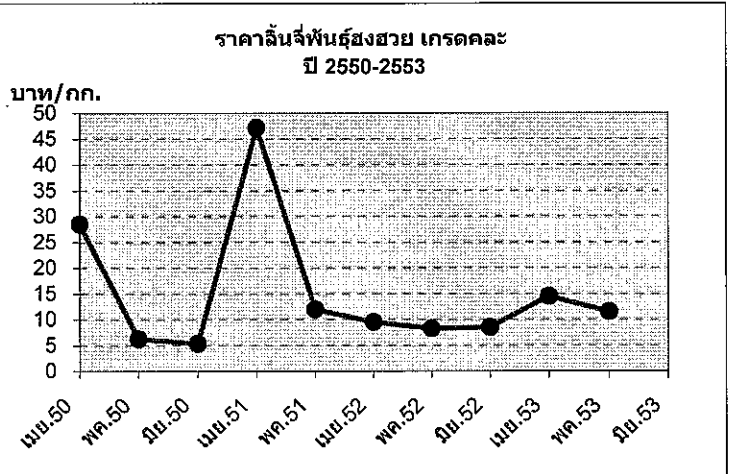
3. มติ คชก. 26 มีค.2553 อนุมัติเงิน 56.66 ลบ. ให้กระทรวงเกษตรฯ เพื่อบริหารจัดการลิ้นจี่ 2553 ด้วยการสนับสนุนเงินทุนหมุนเวียน กระจายออกนอกแหล่งผลิต (ชดเชยค่าขนส่ง 2 บ./กก.) แปรรูปเป็นลิ้นจี่อบแห้ง สนับสนุนบรรจุภัณฑ์ และส่งเสริมการตลาด

สถานการณ์ปัจจุบัน

ผลผลิตพันธุ์ฮวงฮวยออกสู่ตลาดแล้วร้อยละ 90 คุณภาพไม่ดีนัก เนื่องจากอากาศร้อนจัดสลับกับฝนตก ทำให้ผิวไหม้และผลเล็ก

ราคาเกษตรกรขายได้ เกรดเอก.ละ 18-20 บาท เกรดบี.ละ 15-17 บาท เกรดค.ละ 10-12 บาท ปริมาณผลผลิตคงเหลืออยู่ไม่มาก

ผลผลิตพันธุ์จักรพรรดิออกสู่ตลาดแล้วร้อยละ 60 ราคาเกษตรกรขายได้อยู่ในเกณฑ์สูง เกรดเอ.ละ 30 บาท เกรดบี.ละ 25 บาท



ราคาเกษตรกรขายได้ ลิ้นจี่ พันธุ์ฮวงฮวย เกรดค.ละ (บาท/กก.)

ปี	มค.	กพ.	มีค.	เมย.	พค.	มิย.	กค.	สค.	กย.	ตค.	พย.	ธค.	เฉลี่ย
2550	-	-	-	28.50	6.24	5.37	-	-	-	-	-	-	7.93
2551	-	-	-	47.17	11.92	-	-	-	-	-	-	-	15.50
2552	-	-	-	9.50	8.26	8.50	-	-	-	-	-	-	8.82
2553	-	-	-	14.50	11.50								12.50

ไถ่เนื้อ

ประจำสัปดาห์ที่ 4 ของเดือน พฤษภาคม 2553 (24 - 27 พ.ค.53)

	2550	2551	2552	2553	% Δ
ผลผลิต (พันตัน)			เบื้องต้น คาดการณ์		
- โลก	68,266	71,435	71,715	73,738	2.82
สหรัฐอเมริกา	16,225	16,561	15,980	16,222	1.51
จีน	11,291	11,840	12,100	12,500	3.31
บราซิล	10,305	11,033	10,980	11,420	4.01
สหภาพยุโรป	8,320	8,535	8,620	8,650	0.35
- ไทย (ซากบริโภค)	1,079	1,141	1,188	1,190	0.11
ช่วงผลผลิตออกมาก	ตุลาคม - กุมภาพันธ์				
จำนวนคริวเรือการค้า	9,253	10,369	9,796		
ต้นทุนการผลิต (บาท/กก.)	28.76	29.76	29.93	33.31	(ม.ค.53)
มูลค่าผลผลิต (ล้านบาท)	58,366	68,093	68,789	45,607	(ม.ค.-เม.ย.53)
การใช้ (พันตัน)	810.62	774.62	774.20	790.00	2.04
ปริมาณส่งออก (ตัน)	333,523	383,313	379,351	124,498	(ม.ค.-เม.ย.53)
มูลค่าส่งออก (ล้านบาท)	37,313	51,618	49,038	14,945	
ประเทศคู่ค้า	ญี่ปุ่น (38%) อังกฤษ (32%) เนเธอร์แลนด์ (7%) ฮ่องกง เยอรมัน เวียดนาม สิงคโปร์ ฯ				
ประเทศคู่แข่ง	บราซิล สหรัฐอเมริกา EU จีน อาร์เจนตินา				

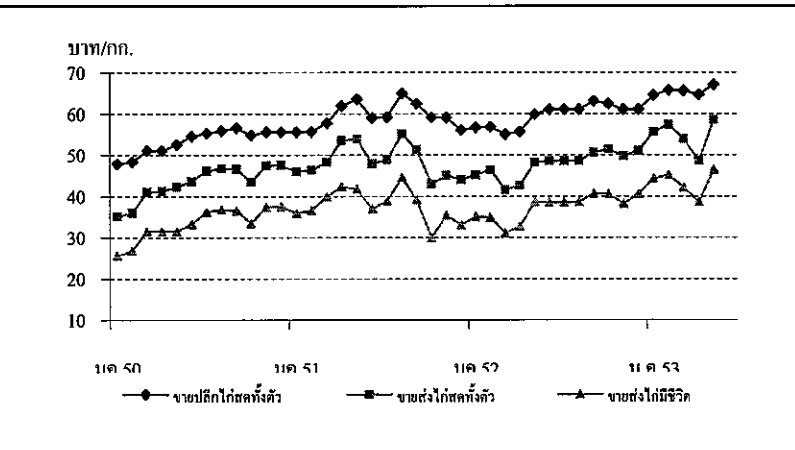
สถานการณ์ ปี 2553

- การผลิต** ศศก. ประมาณการผลิตไถ่มีชีวิต ปี 2553 ไว้ที่จำนวน 900.16 ล้านตัว เพิ่มขึ้น 1.07% จากปี 2552 น้ำหนักไถ่เฉลี่ย 2 กก./ตัว ซ้ำเหลือเป็นเนื้อไถ่ส่วนที่ใช้บริโภค 1,132 พันตัน (62.88% ของน้ำหนัก)
- การใช้ภายใน** คาดการณ์ว่าลดลงประมาณ 3.14% ตามอัตราการขยายตัวของ การบริโภคภายในประเทศที่เริ่มลดลงตั้งแต่ปี 2551 เป็นต้นมา
- อัตราการบริโภค** 16 กก./คน/ปี (ที่มา : คณะกรรมการบริหารสินค้าไถ่เนื้อฯ)
- การส่งออก** เป้าหมาย 400,000 ตัน (สมาคมผู้ผลิตไถ่เพื่อส่งออกไทย) เดือน ม.ค.-เม.ย. 2553 มีการส่งออกเนื้อไถ่ ดังนี้ (ที่มา : กรมศุลกากร)
 Δ เนื้อไถ่แช่เย็นแช่แข็ง จำนวน 8,739 ตัน ส่งออกไป เวียดนาม (57%) ฮ่องกง (32%) มาเลเซีย ฯ (ม.ค.-เม.ย.52 : 7,082 ตัน)
 Δ เนื้อไถ่แปรรูปปรุงสุก จำนวน 115,758 ตัน ส่งออกไป ญี่ปุ่น (41%) อังกฤษ (35%) เนเธอร์แลนด์ เยอรมัน (ม.ค.-เม.ย.52 : 105,899 ตัน)
- มาตรการด้านการตลาด**
 - ติดตาม / กำกับดูแลราคา
 - เชื่อมโยงการจำหน่ายจากผู้ผลิตสู่ผู้บริโภค
 - บูรณาการในคณะกรรมการบริหารสินค้าไถ่เนื้อฯ

สถานการณ์ สัปดาห์ที่ 4 ของเดือน พฤษภาคม 2553 (24 - 27 พ.ค.53)

- ภาวะผลผลิตขาดช่วงเริ่มคลี่คลายลง ปริมาณไถ่ที่เข้าสู่ตลาดเพิ่มขึ้นปกติ
- ภาวะการค้า / การบริโภคทรงตัวปกติ ทั้งนี้ คาดว่า การบริโภคจะเพิ่มขึ้นในช่วงต่อไป หลังจากมีการเปิดภาคเรียนครบทุกโรงเรียนแล้ว
- ราคาไถ่มีชีวิตที่เกษตรกรขายได้ ณ หน้าโรงฆ่า กทม. ปรับลดลง ตามภาวะการผลิตการตลาด แต่ราคาชิ้นส่วนชำแหละตลาดสดทั่วไป ยังทรงตัว

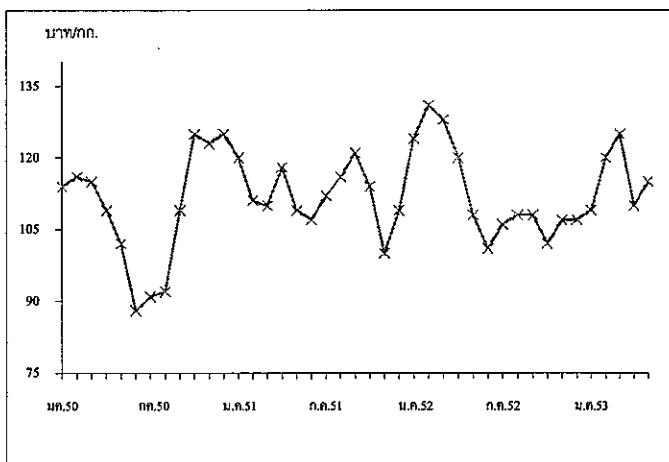
	สัปดาห์นี้	สัปดาห์ก่อน
- ขายส่งไถ่มีชีวิต	46 - 47	47 - 48
- ขายส่งไถ่ทั้งตัว (รวมเครื่องใน)	58 - 59	58 - 59
- ขายปลีกไถ่ทั้งตัว (รวมเครื่องใน)	66 - 68	66 - 68



ราคา (บาท/กก.)	ปี	มค.	กพ.	มีค.	เมย.	พค.	มิย.	กค.	สค.	กย.	ตค.	พย.	ธค.	เฉลี่ย
ขายส่งไถ่มีชีวิต	2550	25.57	26.70	31.50	31.50	31.50	33.21	36.25	36.74	36.55	33.45	37.41	37.50	33.16
หน้าโรงฆ่า กทม.	2551	35.93	36.55	39.93	42.33	41.66	36.93	38.83	44.45	39.09	29.91	35.40	33.00	37.83
	2552	35.05	34.79	31.00	32.63	38.64	38.50	38.50	38.55	40.68	40.62	38.14	40.50	37.30
	2553	44.30	45.10	42.05	38.59	46.50								43.31
						(27 พ.ค.53)								
ขายส่งไถ่สดทั้งตัว	2550	35.14	35.95	41.00	41.24	42.23	43.60	46.20	46.74	46.60	43.45	47.41	47.50	43.09
รวมเครื่องใน ตลาด กทม.	2551	45.93	46.35	48.21	53.50	53.82	47.86	48.81	55.05	51.23	42.91	45.05	44.00	48.56
	2552	45.15	46.42	41.50	42.57	48.17	48.50	48.50	48.50	50.57	51.31	49.71	51.00	47.66
	2553	55.50	57.30	53.89	48.59	58.50								54.76
						(27 พ.ค.53)								
ขายปลีกไถ่สดทั้งตัว	2550	47.83	48.30	51.00	51.00	52.50	54.50	55.20	55.86	56.55	54.77	55.50	55.50	53.21
รวมเครื่องใน ตลาด กทม.	2551	55.50	55.58	57.67	61.81	63.50	58.95	59.10	64.83	62.36	59.00	59.00	56.00	59.44
	2552	56.60	56.74	55.00	55.57	59.78	61.00	61.00	61.00	63.02	62.31	61.00	61.00	59.50
	2553	64.38	65.65	65.50	64.57	67.00								65.42
						(27 พ.ค.53)								

	2550	2551	2552	2553	% Δ	สถานการณ์ปี 2553	
ผลผลิต (ล้านตัน)	ประมาณการ						1.การผลิต คาดการณ์ผลผลิตกึ่ง ปี 2553 ประมาณ 600,000 ตัน (กึ่งขาวแวนนาไม 99.8% กึ่งกุลาดำ 0.2%)
- โลก (สมาคมกึ่งไทย)	2.171	2.050	2.125	2.100	*	เพิ่มจากปี 2552 (566,968 ตัน) 6% เป็นการส่งออก 90% ปริมาณและมูลค่าการส่งออก (ม.ค.-มี.ค.53)	
- ไทย (กรมประมง)	0.444	0.466	0.566	0.600	6.0	90,462 ตัน และ 20,595 ล้านบาท ตามลำดับ สูงกว่าช่วงเดียวกันของปีที่ผ่านมา 21.08% และ 26.13%	
กึ่งกุลาดำ	0.003	0.002	0.001	0.001		2. แนวโน้มสถานการณ์ ประเทศผู้ผลิต ได้แก่ อินโดนีเซีย มีปัญหาโรคไวรัสกึ่ง ผลผลิตลดลง 40% จีน	
กึ่งขาวแวนนาไม	0.441	0.464	0.565	0.599		ประสบภาวะหนาวจัดเลี้ยงกึ่งไม่ได้ต้องนำเข้า โดยมีคำสั่งซื้อกึ่งจากไทยเกือบ 1,000 ตันเดือน	
* ประมาณการ : กรมประมง						3. มาตรการลดต้นทุนการผลิต	
ปริมาณกึ่งออกสู่ตลาด (ตัน)						3.1 ขอความร่วมมือผู้ประกอบการลดราคาอาหารกึ่งลง 2.5% เริ่ม 1 มี.ย.52	
ม.ค.-เม.ย.	107,399	100,755	130,037	140,626	8.14	3.2 ครม.เห็นชอบ (20 ต.ค.52) ให้ความช่วยเหลือจัดหาน้ำมันพิเศษให้กับเกษตรกรผู้เลี้ยงกึ่ง	
ช่วงผลผลิตออกมา	มิถุนายน - กันยายน (40%)						ราคาต่ำกว่าดีเซล B5 ลิตรละ 2 บาท 1 ล้านลิตร ระยะเวลา 1 ปี และ คชก. มีมติ (4 พ.ย.52) อนุมัติเงิน
การขึ้นทะเบียนผู้เพาะเลี้ยงกึ่งทะเลกับกรมประมง (ฟาร์ม)	40,000 32,000 30,311 30,311*						24 ล้านบาทให้กรมประมงเพื่อจัดสรรให้องค์การสะพานปลา ชดเชยราคาน้ำมันดีเซล B5 ลิตรละ 2 บาท
ที่มา : กรมประมง / * ประมาณการ						4. มาตรการด้านการตลาด	
ต้นทุนการผลิตกึ่งขาวแวนนาไม						4.1 เชื่อมโยงการจำหน่ายให้ผู้บริโภคโดยตรง และผ่านห้างสรรพสินค้า	
ขนาด 50 ตัว/กก. (บาท/กก)	116	123	115.91	112.71		4.2 รมรท.เพิ่มการบริโภคกึ่งโดยขอความร่วมมือหน่วยงานราชการให้ส่งอาหารที่ปรุงจากกึ่ง	
ขนาด 60 ตัว/กก. (บาท/กก)	105	118	108.61	105.55		ในงานเลี้ยงที่จัดขึ้น สมาคมภัตตาคารไทย สมาคมโรงแรมไทยให้เพิ่มเมนูกึ่งและจำหน่ายราคาพิเศษ	
: กรมประมง						5. การแทรกแซงตลาดกึ่งขาวแวนนาไม ปี 2552	
มูลค่าผลผลิตกึ่งที่เกษตรกรขายได้ (ล้านบาท)	48,556	54,184	63,241			5.1 Contract Farming มติ คชก.(5,18 มี.ย.และ 30 ก.ย.52) อนุมัติเงินหมุนเวียนปลอดดอกเบี้ย	
บริโภคภายในประเทศ (ล้านตัน)	0.044	0.046	0.057	0.060		วงเงิน 600 ล้านบาท ให้กรมส่งเสริมสหกรณ์ ดำเนินโครงการรวบรวมผลผลิตกึ่งด้วยระบบ Contract Farming	
การนำเข้า						ของสหกรณ์โดยจัดสรรให้สหกรณ์ฯ รวบรวมผลผลิต 30,000 ตัน ส่งมอบโรงงานแปรรูปปรีซ์ที่ส่งออกทำสัญญา	
- ปริมาณ (ล้านตัน)	0.016	0.020	0.019	0.006		ข้อตกลงซื้อขายล่วงหน้า ระยะเวลาดำเนินการ ก.ค.52-มี.ย.53 ผลดำเนินการ (1) ชุมชมสหกรณ์ผู้เลี้ยงกึ่งฯ	
- มูลค่า (ล้านบาท)	1,516	3,095	1,640	439.41		ได้ส่งมอบกึ่งตามสัญญา (1 ก.ค.52) ปริมาณ 292,484 ตัน มูลค่า 36,604 ล้านบาท ซึ่ง คชก.อนุมัติ (30ก.ย.52)	
การส่งออก						ค่าใช้จ่ายในการดำเนินการของสหกรณ์ จำนวน 903,551.83 บาท (2) กรมส่งเสริมฯ อนุมัติวงเงินกู้ให้สหกรณ์	
- ปริมาณ (ล้านตัน)	0.354	0.360	0.399	0.116		จำนวน 100 ล้านบาท ให้ 6 สหกรณ์ ปริมาณส่งมอบ 5,150 ตัน อยู่ระหว่างดำเนินการของคณะกรรมการฯ จ.	
- มูลค่า (ล้านบาท)	81,404	84,354	93,372	26,386		5.2 รับจำนำ มติ คชก. (1 ก.ค., 3 ส.ค., 19 ต.ค. และ 24 ธ.ค.52) มีมติให้รับจำนำกึ่งขาวแวนนาไม	
ที่มา : กรมการค้าต่างประเทศ						ปี 2552 จากเกษตรกรรายละไม่เกิน 2 ล้านบาท ปริมาณ 15,000 ตัน ช่วงรับจำนำ 15 ก.ค. - 30 ก.ย.52	
ประเทศคู่ค้า	สหรัฐอเมริกา ญี่ปุ่น และสหราชอาณาจักร						ระยะเวลาโครงการ ก.ค.52-มี.ย.53 ระยะเวลาไถ่ถอนภายใน 2 เดือน นับตั้งจากเดือนรับจำนำ ขนาด 40,50,
ประเทศคู่แข่ง	จีน เวียดนาม อินโดนีเซีย อินเดีย						60,70 และ 80 ตัว/กก. ราคา กก.ละ 155,135,125,110 และ 100 บาท ตามลำดับ
							ผลการรับจำนำ เกษตรกรนำกึ่งมาจำนำ 1,696 ราย รวม 14,963.683 ตัน นักการคุ้มครองจสอบ
							คุณภาพ 0.137 ตัน ได้จำหน่ายกึ่งที่รับจำนำทั้งหมด 14,963.546 ตัน ให้ผู้เสนอราคาสูงสุด 5 ราย (รวม.พณ.
							เห็นชอบ 12 พ.ค.53)

สถานการณ์ สัปดาห์ที่ 4 ของเดือนพฤษภาคม 2553 (24-27 พ.ค. 53)							ราคากึ่งขาวแวนนาไมขนาด 60 ตัว/กก. ตลาดกลางสัตว์น้ำ จ.สมุทรสาคร								
<p>ราคาขายส่งกึ่งขาวแวนนาไมตลาดกลางสัตว์น้ำ จังหวัดสมุทรสาคร ส่วนใหญ่ปรับตัวสูงขึ้น จากกึ่งที่แล้ว 1-4 บาท/กก. ยกเว้นขนาด 40 ตัว/กก. ราคาทรงตัว ทั้งนี้ เป็นไปตามความต้องการของตลาด</p> <p>ปริมาณกึ่งเข้ตลาดกลางสัตว์น้ำ สัปดาห์นี้มีปริมาณ 632 ตู (1,896 ตัน) ลดลงจากสัปดาห์ก่อน 176 ตู (528 ตัน) เนื่องจากตลาดปิดวันวิสาขบูชา 1 วัน</p>															
ความเคลื่อนไหวของราคา (บาท/กก.)		สัปดาห์นี้	สัปดาห์ก่อน												
- ขนาด 40 ตัว/กก.		145	145												
- ขนาด 50 ตัว/กก.		126	125												
- ขนาด 60 ตัว/กก.		115	112												
- ขนาด 70 ตัว/กก.		110	106												
- ขนาด 80 ตัว/กก.		100	97												
- ขนาด 90 ตัว/กก.		90	89												
- ขนาด 100 ตัว/กก.		85	84												
ราคากึ่งขาวแวนนาไม (บาท/กก.)		ปี	มค.	กพ.	มีค.	เม.ย.	พค.	มิ.ย.	กค.	สค.	กย.	ตค.	พย.	ธค.	เฉลี่ย
เกษตรกรขายได้เฉลี่ยทั้งประเทศ (51-60ตัวขึ้นไป/กก.)		2550	116.00	116.00	119.00	115.00	104.00	86.00	88.00	88.00	108.00	119.00	123.00	128.00	109.17
(ที่มา : สศก.)		2551	129.00	123.00	115.00	122.00	117.00	109.00	116.00	116.00	119.00	117.00	108.00	109.00	116.67
		2552	119.00	125.00	127.00	122.00	112.00	105.00	106.00	106.00	105.00	103.00	102.00	109.00	111.75
		2553	105.00	107.00	117.00	111.00	104.00 (27 พ.ค.53)								108.80
ขายส่งตลาดกลางสัตว์น้ำ จ.สมุทรสาคร (60 ตัว/กก.)		2550	114.00	116.00	115.00	109.00	102.00	88.00	90.00	92.00	109.00	119.00	123.00	125.00	108.50
		2551	120.00	111.00	110.00	118.00	109.00	107.00	112.00	116.00	121.00	114.00	100.00	109.00	112.25
		2552	124.00	131.00	128.00	120.00	108.00	101.00	106.00	108.00	108.00	102.00	107.00	110.00	112.75
		2553	109.00	120.00	125.00	110.00	115.00 (27 พ.ค.53)								115.80



ข้าวโพดเลี้ยงสัตว์

ประจำสัปดาห์ที่ 4 ของเดือนพฤษภาคม 2553 (24 - 27 พฤษภาคม 2553)

Ann. 21 ราคาไทย P. Factsheet 2553

ผลผลิต (ล้านตัน)	ปี 50/51	ปี 51/52	ปี 52/53	ปี 53/54 (พ.ค.53)	+ - %	
ข้าวโพด	- โลก	793.615	798.015	808.569	835.033	3.27
	- ไทย	3.890	4.249	4.616	4.655	0.86
มูลค่าผลผลิต (ล้านบาท)	28,903	29,915	28,941	29,189	0.86	
ช่วงออกสู่ตลาด	กค.-ตค. 15%, กย.-พย. 63%, ธค.-มค. 18%, กพ.-มิย. 4%					
จำนวนครั้วเรือน	369,603	376,909	398,660		5.77	
แหล่งผลิตสำคัญ	เพชรบูรณ์ 15% นครราชสีมา 12% ตาก 9% น่าน 8% เลย 8% เชียงราย 7% นครสวรรค์ 5% ลพบุรี 4% พิจิตร 4% พะเยา 3%					
พื้นที่ปลูก (ล้านไร่)	6.364	6.692	7.098	7.143	0.63	
ผลผลิตเฉลี่ย/ไร่ (กก.)	614	635	650	652	0.31	
ต้นทุนการผลิต(บาท/กก.)	4.43	5.86	5.43	5.46	0.55	
การใช้	ปี 50/51	ปี 51/52	ปี 52/53	ปี 53/54	+ - %	
- โลก	772.367	781.978	808.879	827.867	2.35	
- ไทย	3.964	3.824	3.892		1.78	
สต็อก	- โลก	131.317	147.354	147.044	154.21	4.87
นำเข้า-ส่งออก (ล้านตัน)	กค.50-มิย.51	กค.51-มิย.52	กค.52-มิย.53			
- นำเข้า	0.297	0.514	0.190			
- ส่งออก	0.292	0.474	0.908			
ประเทศคู่ค้า						
- นำเข้า	ปี 2541-45 นำเข้าจาก WTO (อาร์เจนตินา สหรัฐ) ตั้งแต่ปี 2546-51 นำเข้าจาก ACMECS ปี 2551/52 นำเข้าจาก ลาว 41% กัมพูชา 58% พม่า 1%					
- ส่งออกไป	มาเลเซีย 40% อินโดนีเซีย 25% ฟิลิปปินส์ 19% เวียดนาม 15%					
ประเทศคู่แข่ง	สหรัฐ 41% จีน 20% สหภาพยุโรป 7% บราซิล 7% เม็กซิโก 3% อินเดีย 2% อาร์เจนตินา 2%					

1. สถานการณ์ปี 2552/53 (ก.ค.52 - มิ.ย.53)

โลก คาดว่าผลผลิตเพิ่มขึ้นกว่าปีก่อน 3.27% ในขณะที่ความต้องการใช้เพิ่มขึ้นจากปีก่อน ทั้งภาคปศุสัตว์และพลังงานทดแทน 2.35% โดยมีผลผลิตมากกว่าการใช้ 0.86%

ไทย กระทรวงเกษตรฯ คาดว่าปี 53/54 พื้นที่ปลูกเพิ่มขึ้นกว่าปีก่อน 0.63% ผลผลิตเพิ่มขึ้น 0.86% ผลผลิตเฉลี่ยเพิ่มขึ้น 1.78% ส่วนการใช้ใกล้เคียงกับปีก่อน แต่น้อยกว่าผลผลิต 16.33%

2. นโยบายและมาตรการนำเข้าข้าวโพดเลี้ยงสัตว์ปี 2553 มติ ครม.(10 พย.52) เห็นชอบตามมติ คณะกรรมการนโยบายอาหาร (30 ต.ค.52)

- 1) WTO ในโควตา 54,700 ตัน อกรนำเข้า 20% ให้ อคส.นำเข้า 1 มี.ค.-30 มิ.ย. นอกโควตา - อกรนำเข้า 73% ค่าธรรมเนียมพิเศษ 180 บ./ตัน
- 2) AFTA อกรนำเข้า 0% ช่วงเวลานำเข้า 1 มี.ค.-30 มิ.ย. ผู้นำเข้าต้องปฏิบัติตามข้อกำหนดมาตรฐานและควบคุมการนำเข้าตาม พรบ.ควบคุมคุณภาพอาหารสัตว์ พศ.2525
- 3) นิวซีแลนด์ (FTA) และญี่ปุ่น (JTEPA) อกรนำเข้า 10%
- 4) ความตกลง อาเซียน-ญี่ปุ่น (AJCEP) อกรนำเข้าในโควตา 16.4% ช่วง 1มค.-31มีค. อกรนำเข้าในโควตา 14.5% ช่วง 1 เมย.-31 ธค.
- 5) ออสเตรเลีย (FTA) ในโควตา 6,981.26 ตัน อกร 13.33% ให้ อคส.นำเข้า 1 มี.ค.-30 มิ.ย. นอกโควตา อกร 65.70%
- 6) ความตกลง อาเซียน-เกาหลี (AKFTA) อกรนำเข้าในโควตา 13.33%
- 7) นำเข้าทั่วไป อกรนำเข้า ก.ล.ช. 2.75 บาทและค่าธรรมเนียมพิเศษตันละ 1,000 บาท

ทั้งนี้ การนำเข้านอกเหนือจากในโควตาให้นำเข้าได้ไม่จำกัดปริมาณและช่วงเวลานำเข้า

3. การค้าในประเทศ ให้เกษตรกรพัฒนาผลผลิต/ชะลอการเก็บเกี่ยว ตรวจสอบการปิดป้ายแสดงราคาข้าวเปลือกเครื่องจักร รวมทั้งการเชื่อมโยงตลาด เพื่อเพิ่มช่องทางการจำหน่ายให้เกษตรกรในพื้นที่ที่มีปัญหาด้านการจำหน่าย

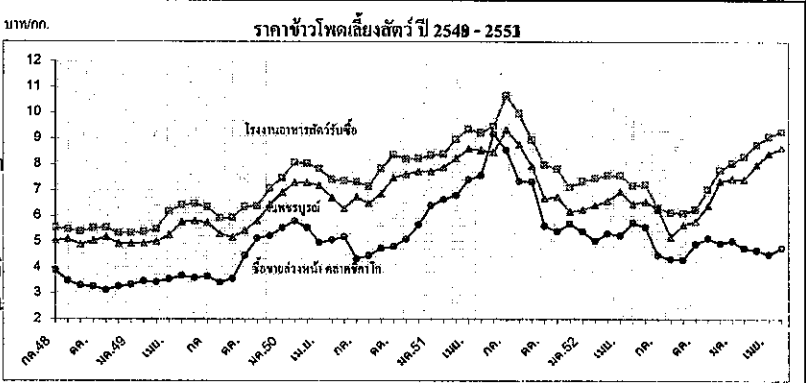
4. นโยบายส่งออก เป็นสินค้ากำหนดมาตรฐานส่งออก (ชั้น 1.2) ต้องจดทะเบียนเป็นผู้ส่งออกสินค้ามาตรฐานข้าวโพดกับคต.และต้องมีใบรับรองมาตรฐานสินค้า(ไม่เสียอกร)

- การประกันรายได้เกษตรกรผู้ปลูกข้าวโพดเลี้ยงสัตว์ปี 2552/53 (มติครม.11ตค.52) หลักเกณฑ์และวิธีการ - ราคาประกัน 7.10 บาท/กก. เกษตรกรขอใช้สิทธิประกันไม่เกินครั้วเรือนละ 20 ตัน เกษตรกรขึ้นทะเบียน(กค.-กย.52) 400,328 ราย สำหรับสัญญา กค.ช. (ตค.-ธค.52) ณ 27พค.53 จำนวน 398,380 ราย ขอใช้สิทธิ(ไม่เกิน 28 กพ.53) ชกส.จ่ายเงินแล้ว เกษตรกร 379,182 ราย 466,343 สัญญา จำนวนเงิน 5,630,660 ล้านบาท ขณะนี้ หมดระยะเวลาการขอใช้สิทธิประกันรายได้เกษตรกรแล้ว

สถานการณ์ปัจจุบัน

- ในประเทศ โรงงานอาหารสัตว์มีความต้องการข้าวโพดอย่างต่อเนื่อง ในขณะที่ผลผลิตในตลาดมีน้อย เนื่องจากเป็นช่วงเกษตรกรเพาะปลูกข้าวโพดฤดูใหม่ ราคาปรับตัวสูงขึ้น

- ในประเทศ ตลาดชิคาโกราคาสูงขึ้น เนื่องจากสหรัฐขายข้าวโพดปริมาณมาก โดยเฉพาะจีน ในขณะที่สภาพอากาศดีต่อการปลูกข้าวโพดของสหรัฐ กดดันตลาด



ราคา (บาท/กก.)	กค.	ตค.	กย.	ตค.	พย.	ธค.	มค.	กพ.	มีค.	เมย.	พค.	มิย.	เฉลี่ย
เกษตรกรขายได้ *													
ปี 50/51	6.16	5.99	6.66	7.28	7.19	7.26	7.48	7.69	8.38	8.56	8.31	8.16	7.43
ปี 51/52	9.85	8.58	7.67	6.69	6.69	6.13	6.51	6.45	6.26	6.94	6.20	6.51	7.04
ปี 52/53	6.42	5.19	5.09	5.18	6.08	6.83	6.93	7.17	7.61	8.16	8.43		6.64
จ.เพชรบูรณ์													
ปี 50/51	6.74	6.50	6.87	7.49	7.62	7.73	7.73	7.88	8.23	8.60	8.55	8.47	7.70
ปี 51/52	9.34	8.77	7.75	7.11	7.05	6.09	6.25	6.42	6.59	6.95	6.47	6.63	7.12
ปี 52/53	6.17	5.70	5.65	5.79	6.40	7.34	7.44	7.42	7.99	8.42	8.63		7.00
โรงงานอาหารสัตว์รับซื้อ กทม.													
ปี 50/51	7.32	7.15	7.84	8.38	8.21	8.23	8.36	8.40	8.97	9.36	9.23	9.47	8.41
ปี 51/52	10.67	9.97	8.72	7.99	7.39	6.97	7.34	7.46	7.58	7.55	7.18	7.05	7.99
ปี 52/53	6.33	6.19	6.12	6.25	7.03	7.78	8.05	8.29	8.77	9.08	9.27		7.56
ซื้อขายล่วงหน้าตลาดชิคาโก													
ปี 50/51	4.34	4.46	4.75	4.83	5.11	5.65	6.41	6.65	6.81	7.41	7.58	9.17	6.10
ปี 51/52	8.55	7.35	7.29	5.62	4.89	5.01	5.39	5.04	5.32	5.43	5.74	5.19	5.90
ปี 52/53	4.48	4.40	4.31	4.91	5.13	5.17	5.04	4.75	4.68	4.51	4.78		4.74
ซื้อขายล่วงหน้าตลาดชิคาโก (ดอลลาร์/ตัน)													
ปี 50/51	128.31	130.24	138.17	140.86	150.18	166.81	192.33	203.15	215.59	233.59	235.34	275.12	184.14
ปี 51/52	254.37	216.27	213.78	162.83	137.56	142.43	153.47	142.15	148.19	152.43	165.03	151.26	169.98
ปี 52/53	130.90	128.77	126.90	146.43	153.50	155.10	151.88	142.80	139.76	138.87	146.21		141.92

หมายเหตุ * เป็นราคาที่เกษตรกรขายได้เฉลี่ยทั้งประเทศ (ตคก.) ข้าวโพดเมล็ดความชื้นไม่เกิน 14.5%

ประจำปีค่าที่ 4 ของเดือนพฤษภาคม 2553 (24-27 พ.ค. 2553)

รายการ/ปี	ปี 2549/50	ปี 2550/51	ปี 2551/52	ปี 2552/53*
สต็อกโลกคัมปี(ตัน)* (ประมาณการ)	2,316,660	2,569,980	2,200,800	2,457,000
ผลผลิตโลก(ตัน)	8,013,900	7,330,800	7,801,800	7,512,840
- บราซิล	2,802,000	2,346,000	3,087,000	2,610,000
- โคลัมเบีย	729,840	750,900	519,840	540,000
- เม็กซิโก	252,000	270,000	267,000	270,000
- เวียดนาม	1,170,000	1,080,000	1,080,000	1,050,000
- อินโดนีเซีย	483,000	438,000	492,000	540,000
- ลาว	24,000	21,000	21,000	21,000
- ไทย (ตัน)	55,660	50,442	56,315	48,955
การใช้ของโลก (ตัน)	7,395,300	7,131,240	7,029,300	7,302,360
การใช้ของไทย (ตัน)	52,653	53,479	53,803	58,000
การนำเข้า - ข้อผูกพัน WTO เมล็ดกาแฟ ในโลก 5.25 ล้าน ตัน ภายในโลก 30% นอกโลก 90% กาแฟสำเร็จรูป ในโลก 134 ล้าน ตัน ภายในโลก 40% นอกโลก 49%				
- ข้อผูกพัน AFTA เมล็ดกาแฟ 5% กาแฟสำเร็จรูป 0%				(ค.ค.-ม.ค.53)
- เมล็ดกาแฟ(ตัน)	374	11,981	7,835	2,381
- กาแฟแก้ว(ตัน)	392	341	271	175
- กาแฟผงสำเร็จรูป(ตัน)	2,642	2,883	2,219	1,405
- กาแฟผสมน้ำตาลและครีมเทียม(ตัน)	8,578	4,749	4,061	2,516
การส่งออก				
- เมล็ดกาแฟ(ตัน)	11,137	1,585	213	115
- กาแฟแก้ว(ตัน)	483	633	1,273	693
- กาแฟผงสำเร็จรูป(ตัน)	7,798	2,799	4,119	2,270
- กาแฟผสมน้ำตาลและครีมเทียม(ตัน)	17,684	23,568	26,599	18,741
ช่วงออกสู่ตลาด	ค.ค. 0.57%, พ.ย. 3.22%, ธ.ค. 12.31%, ม.ค. 29.56%, ก.พ. 39.48%			
	มี.ค. 11.14%, เม.ย. 3.72%			
แหล่งผลิตสำคัญ				
- พันธุ์โรบัสต้า (93%)	ชุมพร ระนอง สุราษฎร์ธานี กระบี่ นครศรีธรรมราช หังสา ประจวบคีรีขันธ์			
- พันธุ์อาราบิก้า (7%)	เชียงใหม่ เชียงราย แม่ฮ่องสอน อุตรดิตถ์			
พื้นที่ให้ผล(ไร่)	424,632	388,662	365,337	356,867
ผลผลิตต่อไร่ (กก.)	109	130	154	144
ต้นทุน (บาท/กก.)	32.83	39.06	40.00	42.50
ครัวเรือนเกษตรกร	30,541	30,175	28,698	27,924
มูลค่าผลผลิต(ล้านบาท)	2,577	3,160	3,508	
ประเทศคู่ค้าสำคัญ				
1. เมล็ดกาแฟดิบ	- นำเข้า เวียดนาม (63.34%) อินโดนีเซีย (26.08%)			
- ส่งออก พม่า (27.93%) เม็กซิโก (22.02%) สหรัฐอเมริกา (12.58%)				
2. กาแฟแก้ว	- นำเข้า อเมริกา (59.51%) อิตาลี (21.89%) ออสเตรเลีย (8.27%)			
- ส่งออก พม่า (83.61%) เยอรมัน (4.30%)				
3. กาแฟผงสำเร็จรูป	- นำเข้า มาเลเซีย (71.63%) บราซิล (7.83%) ญี่ปุ่น (7.40%)			
- ส่งออก ลาว (27.06%) พม่า (24.89%) ฟิลิปปินส์ (13.08%) เวียดนาม (11.93%)				
ประเทศคู่แข่งสำคัญ	เวียดนาม อินโดนีเซีย			

1. สถานการณ์ปี 2552/53

1.1 ตลาดโลก กระทรวงเกษตรสหรัฐฯ คาดการณ์ล่าสุด (ธ.ค.52) ปริมาณสต็อกคัมปี 2,457 ล้านตัน สูงขึ้นจากปี 2551/52 คิดเป็นร้อยละ 11.64 ปริมาณผลผลิต 7.513 ล้านตัน ลดลงคิดเป็นร้อยละ 3.70 และความต้องการใช้ 7.302 ล้านตัน สูงขึ้นคิดเป็นร้อยละ 3.88

1.2 ในประเทศ

1.2.1 ผลผลิต สก. คาดการณ์ผลผลิต ปี 2552/53 ล่าสุด มีปริมาณ 48,955 ตัน ลดลงคิดเป็นร้อยละ 13.07 จากกรณีที่ต้นปาล์มมีน้ำและอากาศที่เกษตรกรปลูกและขมกับต้นกาแฟโตขึ้น จึงได้งดตัดกาแฟบางส่วนสำหรับพื้นที่ปลูกกาแฟอาราบิก้าทางภาคเหนือเพิ่มขึ้น เนื่องจากเกษตรกรได้รับการส่งเสริมจากบริษัทเอกชนและได้รับผลตอบแทนสูงด้วย ทั้งนี้ ผลผลิตได้เริ่มออกสู่ตลาดตั้งแต่ พ.ย.52 และจะออกมากช่วง ม.ค.-ก.พ.53

1.2.2 ความต้องการใช้ คาดว่าจะมีประมาณ 58,000 ตัน เพิ่มขึ้นจากปี 2551/52 ร้อยละ 7.80 ตามปริมาณการขยายตัวของธุรกิจโลกกาแฟสำเร็จรูป กาแฟแก้ว และกาแฟพร้อมดื่ม

2. การเปิดตลาดสินค้ากาแฟตามข้อตกลงเขตการค้าเสรีอาเซียน (AFTA) ปี 2553

ตั้งแต่ 1 มกราคม 2553 ยกเลิกมาตรการ โควตาน้ำดื่มและลดอัตราภาษีนำเข้าเมล็ดกาแฟร้อยละ 20 เหลือ 5 และกาแฟสำเร็จรูปจากร้อยละ 5 เหลือ 0 โดยคณะกรรมการนโยบายและแผนพัฒนาการเกษตรและสหกรณ์ได้มีมติ (30 ก.ย.52) เห็นชอบมาตรการรองรับผลกระทบ

1. การบริหารการนำเข้า (1) กำหนดให้เป็นสินค้าที่ต้องขออนุญาตนำเข้า ผู้นำเข้าต้องมีคุณสมบัติ/เอกสารประกอบ ดังนี้ 1) ใ้ ออ.ส. หรือผู้ประกอบการที่เป็นนิติบุคคลและจดทะเบียนนำเข้กับกรมการค้าต่างประเทศ ป่าช้าภายใต้การกำกับดูแลของคณะกรรมการพืชสวน 2) ใบรับรอง มาตรฐานสินค้า (อย.) 3) ใบรับรองสุขอนามัยพืช (กรมวิชาการเกษตร) 4) ใบรับรองปลอด GMOs (กรมวิชาการเกษตร) 5) ใบกำกับสินค้า (Invoice) 6) สำเนาหนังสือรับรองแหล่งกำเนิดสินค้าฟอร์ม D (Form D) (2) ต้องรายงานการนำเข้าการใช้ และสต็อกคงเหลือภายใน 1 เดือน และมีหนังสือหากไม่ดำเนินการ (3) กำหนดค่านำเข้า ให้ผู้นำเข้าเฉพาะค่าที่มีเจ้าหน้าที่ตรวจพืชประจําอยู่ (4) กำหนดช่วงเวลาการนำเข้า (พ.ค. - ธ.ค.) รวมทั้งวางระบบติดตามการนำเข้า และติดตาม ตรวจสอบ และประเมินผล

2. ยุทธศาสตร์กาแฟ ปี 2552-2556 มติ ค.ร.ม. (16 มิ.ย.52) เห็นชอบยุทธศาสตร์กาแฟ ปี 2552-2556 ประกอบด้วยการดำเนินการ 4 ด้าน (1) ด้านการเพิ่มประสิทธิภาพการผลิตและการลดต้นทุนการผลิต (2) ด้านการเพิ่มมูลค่าผลิตภัณฑ์กาแฟ (3) ด้านพัฒนาและส่งเสริมด้านการสร้างเสถียรภาพราคา (4) ด้านการบริหารจัดการ

3. การปรับโครงสร้างสินค้ากาแฟแบบครบวงจร มติคณะกรรมการบริหารกองทุนปรับโครงสร้างภาคเกษตร (17 ก.ย.52) เห็นชอบโครงการปรับโครงสร้างสินค้ากาแฟแบบครบวงจร เพื่อช่วยเพิ่มผลผลิตต่อไร่ ลดต้นทุนการผลิตและช่วยแปรรูปสินค้ากาแฟ ระหว่างปีโครงการ 7 ปี สนับสนุนเงินกองทุน 54,442,870 บาท ให้แก่เกษตรกรผู้ปลูกกาแฟจังหวัดชุมพร จ.ภูเก็ต, กลุ่มเกษตรกรทำสวนกาแฟสุโขทัย จ.สุโขทัย และกลุ่มเกษตรกรทำสวน จ.ประจวบคีรีขันธ์

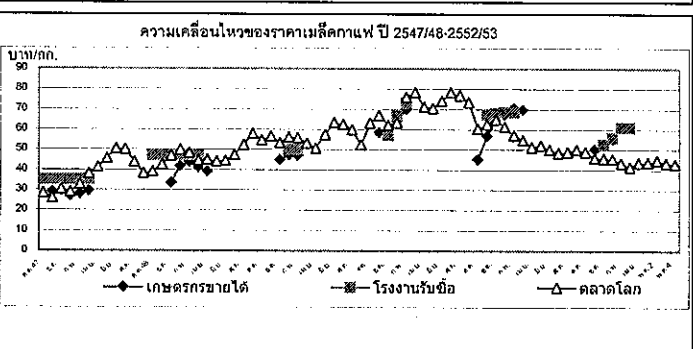
3. การดำเนินการและมาตรการรองรับ

คน ได้จัดประชุม (1 ธ.ค.52) เพื่อประเมินสถานการณ์แนวโน้มราคากาแฟและแนวทางการช่วยเหลือเกษตรกร ปี 2552/53 มีมติ 1) มอบให้ คน. ตรวจสอบตัวเลขกรมส่งเสริมการค้าระหว่างประเทศ 2) หน่วยงานรับผิดชอบเมล็ดกาแฟจากเกษตรกรในราคาไม่ต่ำกว่า 51 บาท 3) คน. ควรพิจารณาเกี่ยวกับกรณีการเปิดตลาด AFTA ผลกระทบ มาตรการรองรับและพิจารณาแนวทางป้องกันการนำเข้ากาแฟสำเร็จรูปจากต่างประเทศด้วย 4) ขอให้ สอ.ขยายตลาดส่งออกผลิตภัณฑ์กาแฟสำเร็จรูปในต่างประเทศ 5) มอบหมายให้ ผู้แทนเกษตรกรและหน่วยงานในพื้นที่จังหวัดแหล่งผลิต ซึ่งแจ้งให้เกษตรกรทราบ 6) มอบหมายให้ การค้าภายในจังหวัดและสำนักงานซึ่งควรวัดตรวจสอบเครื่องชั่งของผู้ประกอบการที่รับซื้อเมล็ดกาแฟและกำกับดูแลให้ปีต่อไปแสดงราคารับซื้อ 7) คน. พร้อมดำเนินการเชื่อมโยงตลาดเมล็ดกาแฟเพื่อให้เกิดการมีควมมั่นใจด้านตลาดอีกทางหนึ่ง

สถานการณ์ปัจจุบัน

1. ตลาดโลก ราคากาแฟตลาดลอนดอนในสัปดาห์นี้เฉลี่ยลดลง 1,331.80 ดอลลาร์สหรัฐฯ (42.99 บาท/กก.) ลดลงร้อยละ 0.73 จากปัจจัยค่าเงินดอลลาร์แข็งขึ้น ประกอบกับตลาดโลกกังวลเกี่ยวกับความกังวลเกี่ยวกับหนี้สินในยุโรปที่อาจส่งผลกระทบต่อจีนด้วยเศรษฐกิจโลก ทำให้มีการซื้อขายเบาบาง สำหรับราคาล่วงหน้า เดือนพ.ค. และ ธ.ค.53 ต้นละ 1,304 และ 1,338 ดอลลาร์สหรัฐฯ ตามลำดับ

2. ในประเทศ ขณะนี้สิ้นสุดฤดูกาลผลิตแล้ว ทั้งนี้ บง. คอวลิตี คอฟฟี่ โปรดัคท์ส ได้มีหนังสือถึง กย. (9 เม.ย.53) ขอ นำเข้าเมล็ดกาแฟ จำนวน 10,000 ตัน และ บง. ชาร์วีลี คอฟฟี่เอเนท(ประเทศไทย) ได้ขอ นำเข้า 2,000 ตัน จากประเทศ ความความตกลงเขตการค้าเสรีอาเซียน (AFTA) ซึ่งเรื่องอยู่ระหว่างรอการพิจารณาของคณะกรรมการพืชสวน สำหรับผลผลิต ปี 2553/54 สก. คาดการณ์ล่าสุดมีประมาณ 50,900 ตัน เพิ่มขึ้นจากปี 2552/53 จำนวน 1,945 ตัน หรือร้อยละ 3.97 โดยผลผลิตจะเริ่มออกสู่ตลาดประมาณเดือนตุลาคม 2553



ราคา (บาท/กก.)	ปี	คค.	พย.	ธค.	มค.	กพ.	มีค.	เมย.	พค.	มิย.	กค.	สค.	กย.	เฉลี่ย
เกษตรกรขายได้ (เกรดกลาง)	ปี 2549/50	-	-	44.78	47.11	46.99								46.29
	ปี 2550/51		58.50	57.79	65.70	68.61								62.65
	ปี 2551/52	45.00	56.75	64.43	67.50	70.45	69.67							62.30
	ปี 2552/53	-	50.00	52.47	55.32	61.12								54.73
โรงงานรับซื้อ (เกรดหนึ่ง) จ.ชุมพร	ปี 2549/50	-	-	-	50.00	50.00								50.00
	ปี 2550/51		-	57.00	67.00	73.00								65.67
	ปี 2551/52	-	67.31	68.03	68.73	68.50								68.14
	ปี 2552/53	-	-	52.70	55.83	60.98	61.00							57.63
ตลาดโลก (ลอนดอน)	ปี 2549/50	54.66	56.56	53.26	56.04	55.73	53.05	50.59	57.33	63.28	62.37	59.84	52.33	56.25
	ปี 2550/51	63.10	66.76	62.09	63.31	75.96	78.08	71.22	70.41	74.04	78.09	76.80	73.35	71.10
	ปี 2551/52	60.35	62.60	64.82	61.24	57.03	54.61	53.54	52.15	50.03	48.37	48.73	49.92	55.28
	ปี 2552/53	48.85	45.85	45.60	45.28	43.24	41.34	43.42	42.99	ml.g				44.57

ปาล์มน้ำมัน

ประจำสัปดาห์ที่ 4 ของเดือน พฤษภาคม 2553 (24 - 27 พ.ค. 53)

ผลผลิต (ล้านตัน)	ปี 49	ปี 50	ปี 51	ปี 52	ปี 53 (E พ.ค.)	% Δ
โลก - น้ำมันพืช	118.68	121.59	128.21	133.41	139.00	4.19
- น้ำมันปาล์ม - การผลิต	35.76	37.25	40.95	43.85	46.05	5.02
" - การใช้	34.22	36.18	39.44	42.49	44.86	5.58
" - สต็อก	4.15	4.39	4.39	4.99	5.36	7.41
ไทย - ผลปาล์ม (สพก.) *ปี 53	6.715	6.390	9.273	8.162	10.089	23.60
มูลค่าผลปาล์ม (ล้านบาท) (พ.ค. 53)	18,063	27,094	42,283	32,650	40,355	23.60
% ออกสู่ตลาด มก.-กพ. 14% , มีค.-พค. 28% , มิย.-กค. 16% , สค.-คค. 27% , พย.-ธค. 15% (พ.ค. 53)						
แหล่งผลิต : กระบี่ 28% สุราษฎร์ 25% ชุมพร 22% (75%) , จว.ภาคใต้อื่น(20%) กลาง+ออก (5%)						
พื้นที่ให้ผล (ล้านไร่)	2,374	2,663	2,887	3,189	3,638	14.07
ผลผลิตเฉลี่ย (ตัน/ไร่)	2,828	2,399	3,212	2,560	2,773	8.32
จำนวนครัวเรือน	85,546	100,077	108,386	109,120	110,000	0.81
ต้นทุนการผลิต (บาท/กก.)	1.53	1.84	2.12	2.71	2.35 (E มีค.)	-13.28
ผลผลิต - น้ำมันปาล์มดิบ	1,167	1,051	1,544	1,345	1,715	27.49
การใช้ - ผลิตน้ำมันบริโภค	0.957	0.900	1.005	0.877	1.002	14.19
- ผลิตไบโอดีเซล	-	0.028	0.270	0.371	0.470	26.76
ส่งออก (ล้านตัน)	0.159	0.224	0.285	0.067	0.280	315.33
สต็อก - น้ำมันปาล์มดิบ	0.165	0.089	0.108	0.136	0.100	-26.51
ส่งออก (ตัน, กศก.)	ปี 48	ปี 49	ปี 50	ปี 51	ปี 52	ปี 53 (มค.-เม.ย.)
- น้ำมันดิบ	-	163,180	221,826	288,223	67,292	14,479
- น้ำมันบริสุทธิ์	81,057	41,900	61,239	72,119	46,551	18,593
นำเข้า (ตัน, กศก.)	18,930	1,314	1,407	29,685	1,254	55
จับกลับ (ตัน, กศก.)	70	85	19	28	24	0.4
ถ้ายา (ตัน, กศก.)	12,787	20,041	6,624	19,531	62,603	40,734
ปท.ส่งออกปี (ปี 52) ดิบ : อินโดนี 47% มาเลเซีย 21% เวียดนาม 20% , บริสุทธิ์ : พม่า 65% จีน 31% กาว 3%						
ปท.นำเข้าจาก (ปี 52) ดิบ : กัมพูชา , บริสุทธิ์ : มาเลเซีย						

การแทรกแซงตลาดปี 51/52
 ตามมติ ครม. 19 พ.ย. 51 , 17 ก.พ. 52 เห็นชอบให้ อคส. รับซื้อน้ำมันปาล์มดิบจากโรงสกัดฯ ราคา กก.ละ 22.50 บาทปริมาณ 200,000 ตัน เก็บสต็อกไว้จำหน่ายให้โรงสกัดฯซื้อผลปาล์ม จากเกษตรกรในราคา กก.ละ 3.50 บาท (น้ำมัน 17%) ระยะเวลาการรับซื้อผลปาล์ม พย. 51-พค. 52 ซึ่งไม่มีมีการรับซื้อตาม โครงการฯ เนื่องจากราคาซื้อทั่วไปสูงกว่าราคาแทรกแซง

สถานการณ์ปัจจุบัน
 - ในประเทศ ราคาผลปาล์ม (น้ำมัน 17%) สป. นี้ปรับตัวสูงขึ้นจากสปก. ก่อน เนื่องจากปริมาณ ผลผลิตมีออกสู่ตลาดน้อยลง ขณะที่ความต้องการใช้ทั้งด้านบริโภค/พลังงานมีอย่างต่อเนื่อง ส่งผลให้ราคาอยู่ในเกณฑ์ดี

ต่างประเทศ ราคาน้ำมันปาล์มดิบเคลื่อนไหวอยู่ที่ กก.ละ 24.71 บาท หรือ 2,542 ริงกิต/ตัน อ่อนตัวลงจาก สปก. ก่อน ตามราคาน้ำมันเชื้อเพลิงในตลาดโลก

แนวโน้ม คาดว่าราคาผลปาล์ม-น้ำมันปาล์มจะเคลื่อนไหวอยู่ในเกณฑ์ดี ตามความต้องการ

1. สถานการณ์ปี 2553
 โลก คาดว่ามีผลผลิต 46.05 ล้านตัน การใช้ 44.86 ล้านตันเพิ่มขึ้น 5.02%, 5.58% ไทย ปี 53 กก.คาดว่าจะมีผลปาล์ม 10.089 ล้านตัน จะผลิตน้ำมันดิบได้ประมาณ 1.715 ล้านตัน ใช้ผลิตน้ำมันพืชบริโภค-อุตสาหกรรม 1.0 ล้านตัน ผลิตไบโอดีเซล 0.47 ล้านตัน ส่งออกประมาณ 0.28 ล้านตัน คงเหลือสต็อกส่วนเกินประมาณ 0.10 ล้านตัน

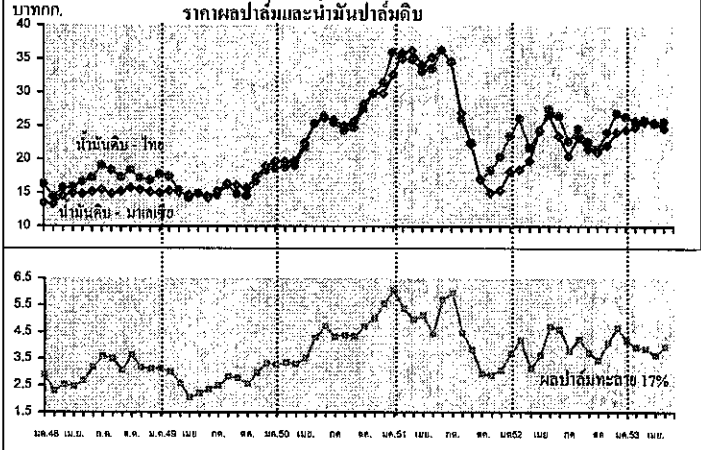
2. มาตรการจรัระบบ
 2.1 จัดระบบการค้าในประเทศ โดยการให้ผู้ผลิต ผู้นำเข้า แจ้งปริมาณการผลิต จำหน่าย สต็อก การนำเข้า ควบคุมการขนย้าย กำกับดูแลการปิดป้าย แสดงราคาซื้อขาย ตรวจสอบเครื่องชั่ง การชั่งราคา การลักลอบนำเข้าและดูแลการจำหน่ายน้ำมันพืชปาล์มของห้างค้าปลีกไม่ให้ต่ำกว่าต้นทุนซื้อ

2.2 จัดระบบการนำเข้า
 - ภายใต้ WTO : ตั้งแต่ปี 47 ภาษีในโควตา 20% ปริมาณ 4,860 ตัน ให้ อคส. เป็นผู้นำเข้า , ภาษีนอกโควตา 143%
 - ภายใต้ AFTA : ตั้งแต่ปี 46 ภาษี 5% , 2.50 บาท/ลิตรและให้ อคส. นำเข้า ตั้งแต่ปี 53 ภาษี 0% ให้มีคณะกรรมการบริหารนำเข้าฯ (อยู่ระหว่างเสนอ กนป.)
 - การนำเข้าเพื่อส่งออก : ให้รับซื้อผลผลิตในประเทศ 1 ส่วนก่อนนำเข้า 1 ส่วนและต้องส่งออกทั้ง 2 ส่วนภายใน 30 วันนับแต่วันนำเข้า (มติ ครม. 2 พย. 47)
 - การนำเข้าผ่านประเทศส่งออกหรือการถ้ายา : กำกับดูแลการขนย้าย ในประเทศไปยังด่านส่งออกอย่างเคร่งครัดภายในเวลาที่กำหนด

2.3 ตรวจสอบการลักลอบนำเข้าและบริหารของกลางโดย
 - เข้มงวดตรวจสอบในจังหวัดติดชายแดนประเทศเพื่อนบ้าน, ดินทะเล
 - จัดการของกลางน้ำมันปาล์มไม่ให้ไหลเข้าสู่ตลาดผู้บริโภค

2.4 ส่งเสริมการผลิตไบโอดีเซล โดยเผยแพร่ข้อมูลปริมาณและราคาน้ำมันปาล์มให้ผู้ผลิตไบโอดีเซล

3. นโยบายการส่งออก ส่งออกได้เสรี โดยไม่เสียอากรส่งออก



ราคา (บาท/กก.)	ม.ค.	ก.พ.	มี.ค.	เม.ย.	พ.ค.	มิ.ย.	ก.ค.	ส.ค.	ก.ย.	ต.ค.	พ.ย.	ธ.ค.	เฉลี่ย
ผลปาล์มสด(17%) ณ โรงสกัด													
ปี 2550	3.27	3.35	3.29	3.52	4.27	4.71	4.50	4.38	4.34	4.70	5.00	5.54	4.24
ปี 2551	6.05	5.37	4.96	5.10	4.42	5.70	5.95	4.46	3.84	2.93	2.88	3.06	4.56
ปี 2552	3.68	4.19	3.14	3.62	4.70	4.60	3.79	4.22	3.71	3.43	4.09	4.65	3.99
ปี 2553	4.15	3.92	3.87	3.63	3.80-4.10								3.89
น้ำมันปาล์มดิบ กทม.													
ปี 2550	18.63	18.84	19.01	21.82	25.29	26.45	25.47	24.29	24.79	27.49	29.80	31.47	24.45
ปี 2551	35.98	35.02	34.95	33.15	33.53	36.26	34.61	25.87	22.52	17.02	18.32	20.32	28.96
ปี 2552	23.51	26.13	21.78	24.16	27.51	26.50	22.72	24.56	22.65	21.48	24.00	26.90	24.33
ปี 2553	26.36	25.73	25.92	25.43	25.50-25.75								25.86
น้ำมันปาล์มบริสุทธิ์ กทม.													
ปี 2550	22.98	23.46	23.16	25.68	29.60	32.22	31.28	30.02	29.22	31.94	34.92	36.57	29.25
ปี 2551	42.31	42.62	43.21	41.37	41.77	44.23	43.95	38.14	34.01	30.04	27.63	29.34	38.22
ปี 2552	32.08	34.04	31.51	31.29	32.78	30.80	27.55	28.91	28.69	26.62	27.43	30.58	30.19
ปี 2553	31.07	29.45	30.21	30.21	28.90-29.64								30.24
น้ำมันปาล์มดิบ มาเลเซีย													
ปี 2550	19.73	19.65	19.78	22.42	25.31	26.19	25.89	25.00	25.64	28.26	29.92	29.91	24.81
ปี 2551	32.65	35.90	36.29	34.14	35.24	36.51	34.51	26.91	23.26	16.98	15.00	15.37	28.56
ปี 2552	18.18	18.47	19.80	24.37	26.63	23.49	20.55	23.26	21.55	21.09	22.10	24.05	21.96
ปี 2553	24.50	24.84	25.64	25.55	24.71								25.13
น้ำมันปาล์มบริสุทธิ์ มาเลเซีย													
ปี 2550	20.7	20.87	21.01	24.07	26.83	27.42	27.20	27.14	28.00	29.98	31.96	31.99	26.43
ปี 2551	35.07	38.64	41.98	40.42	40.88	41.19	38.87	30.90	26.66	20.18	18.27	18.74	32.65
ปี 2552	21.31	21.52	22.54	26.94	28.29	25.44	22.45	25.01	23.28	22.82	23.79	25.56	24.08
ปี 2553	25.81	26.12	26.58	26.45	25.63								26.24

ตัวเหลือง

ประจำสัปดาห์ที่ 4 ของเดือนพฤษภาคม 2553 (24-27 พ.ค.53)

ผลผลิต (ล้านตัน)	ปี 49	ปี 50	ปี 51	ปี 52	ปี 53 (พ.ค.53)	% Δ
พืชน้ำมัน - โลก	391.370	404.450	392.160	397.210	437.800	10.22
ตัวเหลือง - โลก	220.670	237.126	221.006	211.964	258.002	21.72
- ไทย	0.220	0.212	0.182	0.189	0.191 (ประมาณการ)	1.01
- ถั่วถั่วเหลือง	0.148	0.143	0.132	0.138	0.140	
- ถั่วถั่วฝัก	0.072	0.069	0.050	0.051	0.051	
มูลค่าผลผลิต (ล้านบาท)	2,311	2,448	3,181	2,714	2,717	0.09
ช่วงออกสู่ตลาด						
- ถั่วถั่วเหลือง(มก.-พค.)65%	เชียงใหม่ แพร์ เลข ชัยภูมิ ขอนแก่น คาบ					
- ถั่วถั่วฝัก(สค.-ธค.)35%	เชียงใหม่ แม่ฮ่องสอน สุโขทัย อุตรดิตถ์ สระแก้ว					
ครัวเรือนเกษตรกร	103,242	91,323	90,969	88,203	NA	
พื้นที่ปลูก (ล้านไร่)	0.903	0.867	0.754	0.750	0.749	-0.14
ผลผลิตเฉลี่ย/ไร่ (กก./ไร่)	244	244	245	248	249	0.40
ต้นทุนการผลิต (บาท/กก.)	9.47	10.11	11.64	11.80	NA	
การใช้(ล้านตัน) - โลก	215.230	225.150	229.640	221.820	235.11	5.99
- ไทย	1.614	1.750	1.903	1.723	1.790	3.88
สต็อก(ล้านตัน) - โลก	53.237	62.957	52.871	43.035	63.761	48.16
นำเข้า-ส่งออก	ปี 49	ปี 50	ปี 51	ปี 52	ปี 53 (ม.ค.-เม.ย.53)	
- นำเข้า (ล้านตัน)	1.395	1.541	1.723	1.535	0.346	
(ล้านบาท)	14,226	19,456	32,225	23,813	5,050	
(บาท/กก.)	10.20	12.63	18.70	15.52	15.38	
ส่งออก (ล้านตัน)	0.0012	0.0027	0.0012	0.0013	0.00019	
ประเทศคู่ค้า						
ไทยนำเข้าจาก	บราซิล 62% สหรัฐอเมริกา 26% อาร์เจนตินา 6%					
ไทยส่งออกไป	กัมพูชา 3.09% แคนาดา 1.08% จีน 1.05%					
	ฟิลิปปินส์ 28% ซาอุดีอาระเบีย 15% เวียดนาม 12%					
	สหรัฐอเมริกา 10% รัสเซีย 7% เม็กซิโก 6% อินเดีย 6%					
ประเทศคู่แข่ง	สหรัฐอเมริกา 46% บราซิล 30% อาร์เจนตินา 12%					
	พารากวัย 6% แคนาดา 2% อินเดีย 0.01%					

1. สถานการณ์ปี 2553
 โลก คาดว่าผลผลิตเพิ่มขึ้นจากปี 52 ร้อยละ 10.22 และความต้องการใช้เพิ่มขึ้นร้อยละ 5.99
 ไทย คาดว่าผลผลิตจะใกล้เคียงกับปี 52 และความต้องการใช้เพิ่มขึ้นร้อยละ 3.88 ส่งผลให้
 ต้องนำเข้าประมาณ 1.600 ล้านตัน โดยช่วง ม.ค.-เม.ย.53 นำเข้าแล้ว 0.346 ล้านตัน สูงขึ้นจากปีก่อน
 ร้อยละ 18.58

2. นโยบายและมาตรการนำเข้าเมล็ดตัวเหลือง
 ปี 53 มติ ครม.(17พ.ย.52)เห็นชอบตามมติคณะ กก.พืชน้ำมันและน้ำมันพืช (30 กย.52) ดังนี้

2.1 WTO ไม่จำกัดปริมาณและช่วงเวลา อกรนำเข้าในโควตาร้อยละ 0 นอกโควตาร้อยละ 80
 ผู้มีสิทธินำเข้าในโควตา 13 ราย (1.สมาคมผู้ผลิตน้ำมันถั่วเหลืองและรำข้าว 2. สมาคมผู้ผลิตอาหารสัตว์ไทย
 3. สมาคมส่งเสริมผู้วิเทศอุตสาหกรรมสัตว์ 4. สมาคมปศุสัตว์ไทย 5. สมาคมผู้เลี้ยงไก่เนื้อเพื่อการส่งออก
 6. สมาคมผู้ผลิตไก่เพื่อส่งออกไทย 7. บริษัท กรีนสปอต จำกัด 8. บริษัท แลคตาซอย จำกัด 9. บริษัท
 ไทยเทพรสผลิตภัณฑ์อาหาร จำกัด (มหาชน) 10. บริษัท เดวี พลัส จำกัด 11. บริษัท ไทยซิม จำกัด
 12. ห้างหุ้นส่วนจำกัดคึกคิกโคเนน 13. สมาคมผู้ค้าสินค้าเกษตรกับประเทศเพื่อนบ้าน) หากมีผู้ยื่นขอ
 สิทธินำเข้ารายใหม่ให้อยู่ในดุลยพินิจของคณะกรรมการกำกับ ดูแล เมล็ดถั่วเหลือง และแจ้ง
 กรรมการฯ ทราบ ผู้มีสิทธินำเข้าให้ความร่วมมือรับซื้อถั่วเหลืองในประเทศทั้งหมด ดังนี้

(1) สกค่น้ำมัน ไม่ต่ำกว่า กก.ละ 12.25 บาท ณ ไร่นาหรือ กก.ละ 13.00 บาท ณ กทม.
 (2) ผลิตภัณฑ์สัตว์ ไม่ต่ำกว่า กก.ละ 12.50 บาท ณ ไร่นาหรือ กก.ละ 13.25 บาท ณ กทม.
 (3) แปรรูปอาหาร ไม่ต่ำกว่า กก.ละ 14.50 บาท ณ ไร่นาหรือ กก.ละ 15.25 บาท ณ กทม.

2.2 ACMECS ผู้มีสิทธินำเข้าต้องขึ้นทะเบียน contract Farming ไว้กับกระทรวงพาณิชย์ การนำเข้า
 ให้ใช้หลักเกณฑ์ และวิธีปฏิบัติเช่นเดียวกับการนำเข้าภายใต้ WTO

2.3 AFTA อกรนำเข้าร้อยละ 0 ให้ใช้หลักเกณฑ์และวิธีปฏิบัติเช่นเดียวกับการนำเข้าภายใต้ WTO

2.4 FTA ไทย-ออสเตรเลีย ไทย-นิวซีแลนด์ อกรนำเข้าร้อยละ 0 ไม่จำกัดปริมาณนำเข้า และ
 ไทย-ญี่ปุ่น อกรนำเข้าในโควตาร้อยละ 0 ปริมาณ 10,922 ตัน ไม่ผูกพันนอกโควตา การนำเข้าให้
 ใช้หลักเกณฑ์และวิธีปฏิบัติเช่นเดียวกับการนำเข้าภายใต้ WTO

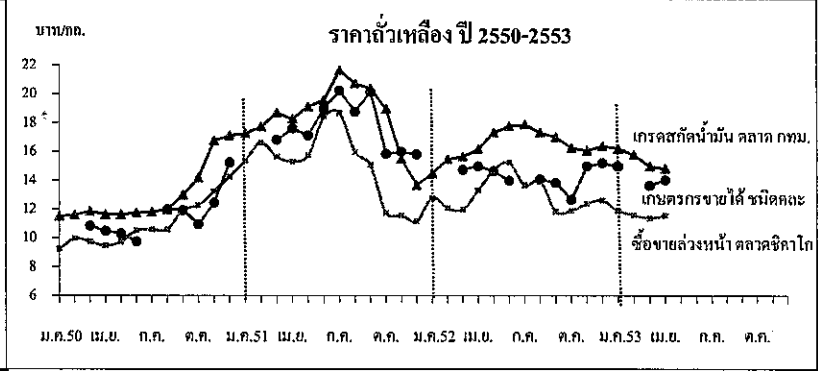
2.5 อาเซียน-จีน โควตา 10,922 ตัน อกรนำเข้าในโควตาร้อยละ 0 อกรนำเข้านอกโควตาร้อยละ 80.9
 การนำเข้าให้ใช้หลักเกณฑ์และวิธีปฏิบัติเช่นเดียวกับการนำเข้าภายใต้ WTO
 ทั้งนี้ นำเข้าทั่วไป อกรนำเข้าร้อยละ 6 หรือ กก.ละ 0.30 บาท และต้องขออนุญาต

3. นโยบายการส่งออก ส่งออกได้เสรี ไม่เสียอากรส่งออก

สถานการณ์ปัจจุบัน
 ในประเทศ สศก.รายงานว่าถั่วเหลืองฤดูแล้งออกสู่ตลาดหมดแล้ว ส่วนราคาตลาด กทม.
 ทรงตัวเท่าสัปดาห์ก่อนที่ กก.ละ 20.75 , 19.25 และ 14.85 บาท โดยภาวะการค้า
 ในช่วงนี้ชะงักงัน

ต่างประเทศ ราคาตลาดจากตันละ 346US\$ในสัปดาห์ก่อนเหลือตันละ 345US\$
 เนื่องจากสภาพอากาศที่ติดการเพาะปลูกและการเติบโตของถั่วเหลืองสหรัฐ และ
 แถบอเมริกาใต้ และการเพาะปลูกถั่วเหลืองสหรัฐแล้ว 53% แต่ต่ำกว่าระดับเฉลี่ย
 รอบ 5 ปีที่ 57%

แนวโน้ม คาดว่าในระยะยาวราคาถั่วเหลืองจะโน้มสูงขึ้นตามความต้องการบริโภคที่
 เพิ่มขึ้น และกับแล้งที่จะมีผลต่อการเพาะปลูกถั่วเหลือง



ราคา (บาท/กก.)	ม.ค.	ก.พ.	มี.ค.	เม.ย.	พ.ค.	มิ.ย.	ก.ค.	ส.ค.	ก.ย.	ต.ค.	พ.ย.	ธ.ค.	เฉลี่ย
เกษตรกรขายได้ชนิดละ					(27 พ.ค.53)								
ปี 2550	-	-	10.85	10.49	10.32	9.75	-	12.00	11.94	10.95	12.46	15.28	11.56
ปี 2551	-	-	16.82	17.61	17.14	19.00*	20.25*	18.80*	17.76*	15.87	16.00	15.83	17.51
ปี 2552	-	-	14.77	15.01	14.67	14.00	-	14.10	13.85	12.69	15.00	15.22	14.37
ปี 2553	15.00	-	13.65	14.06	-	-	-	-	-	-	-	-	14.24
ขายส่ง กทม. เกรดแปรรูปอาหาร													
ปี 2550	15.04	15.25	15.25	15.16	14.75	14.75	14.75	14.99	16.64	17.94	20.30	20.75	16.30
ปี 2551	21.49	22.50	22.50	22.31	23.64	24.68	26.35	25.50	25.95	25.64	20.39	19.25	23.35
ปี 2552	19.73	19.91	20.25	20.95	22.17	22.25	23.00	23.25	23.02	22.75	22.46	22.25	21.83
ปี 2553	21.85	21.70	21.25	21.06	20.50-21	-	-	-	-	-	-	-	21.32
ขายส่ง กทม. เกรดผลผลิตอาหารสัตว์													
ปี 2550	13.32	13.38	13.38	13.31	13.00	13.00	13.00	13.28	14.85	15.90	17.85	18.25	14.38
ปี 2551	19.42	20.50	20.90	20.29	21.39	22.27	24.32	23.50	23.96	23.90	19.33	18.25	21.50
ปี 2552	18.73	18.91	19.25	19.72	20.67	20.75	21.50	21.75	21.52	21.25	21.25	21.25	20.55
ปี 2553	20.85	20.70	20.25	20.06	19-19.50	-	-	-	-	-	-	-	20.22
ขายส่ง กทม. เกรดสกค่น้ำมัน													
ปี 2550	11.50	11.60	11.85	11.63	11.63	11.75	11.80	11.98	12.98	14.20	16.76	17.13	12.90
ปี 2551	17.28	17.75	18.71	18.28	19.14	19.60	21.67	20.75	20.39	18.99	15.51	13.69	18.48
ปี 2552	14.50	15.49	15.66	16.20	17.35	17.78	17.90	17.35	17.02	16.27	16.09	16.41	16.50
ปี 2553	16.23	15.79	15.00	14.85	14.70-15	-	-	-	-	-	-	-	15.34
ซื้อขายล่วงหน้าตลาดชิคาโก													
ปี 2550	9.24	9.97	9.76	9.47	9.74	10.51	10.59	10.60	11.95	12.29	13.23	14.28	10.97
ปี 2551	15.38	16.63	15.66	15.31	15.75	18.41	18.71	16.00	15.07	11.74	11.59	11.18	15.12
ปี 2552	12.80	12.09	11.98	13.32	14.70	15.26	13.69	13.97	11.86	11.91	12.40	12.63	13.05
ปี 2553	11.91	11.61	11.40	11.58	11.26	-	-	-	-	-	-	-	11.55
ซื้อขายล่วงหน้าตลาดชิคาโก (เหรียญสหรัฐ/ตัน)													
ปี 2550	256.08	278.01	277.25	270.56	280.28	302.80	313.27	308.98	347.54	358.37	388.98	422.12	317.02
ปี 2551	461.68	508.19	495.67	482.76	489.05	552.44	556.52	471.04	437.83	339.89	329.12	317.42	453.47
ปี 2552	364.70	341.25	333.64	374.44	422.14	445.08	400.40	408.93	349.16	354.97	371.03	378.67	378.70
ปี 2553	358.82	344.63	348.62	357.31	344.65	-	-	-	-	-	-	-	350.81

ไข่ไก่

ประจำสัปดาห์ที่ 4 ของเดือน พฤษภาคม 2553 (วันที่ 24 - 25 พ.ค 53)

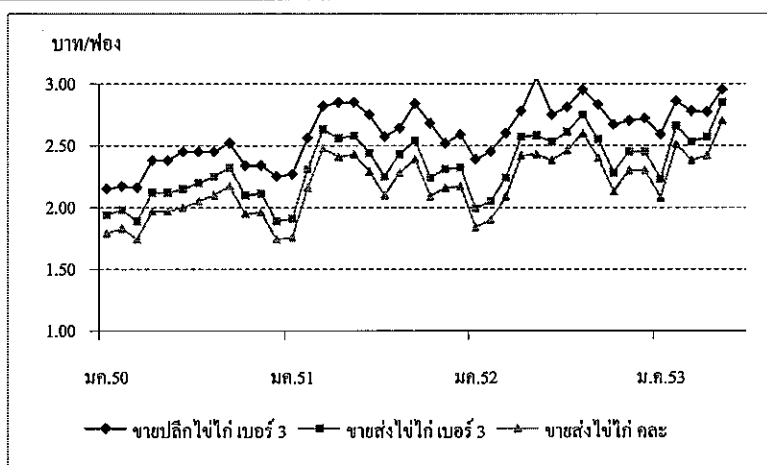
	2550	2551	2552	2553	% Δ
ผลผลิต (ล้านฟอง)			เมื่อต้น	คาดการณ์	
☐ โลก	1,034,161	1,035,000	1,053,299	1,073,691	1.94
- จีน	436,448	437,000	451,507	465,513	3.10
- สหภาพยุโรป	108,443	109,000	109,221	109,495	0.25
- สหรัฐอเมริกา	89,265	90,000	90,935	91,723	0.87
- อินเดีย	44,903	45,000	46,059	47,144	2.36
- ประเทศอื่นๆ	355,102	354,000	355,577	359,816	1.19
☐ ไทย	8,990	9,426	9,618	9,757	1.44
ช่วงผลผลิตออกมาก	ตุลาคม - กุมภาพันธ์				
จำนวนครัวเรือนการค้า	4,729	4,642	4,517		
ต้นทุนการผลิต (บาท/ฟอง)	1.93	2.27	2.20	2.23	(ก.พ.53)
มูลค่าผลผลิต (ล้านบาท)	17,450	21,020	22,514	7,566	(ม.ค.-เม.ย.53)
การใช้ (ล้านฟอง)	8,683	9,020	9,268	9,407	1.50
▶ ไข่ส่งออก (ล้านฟอง)	241.58	406.38	349.98	77.436	(ม.ค.-เม.ย.53)
มูลค่าส่งออก (ล้านบาท)	747.92	920.06	834.29	190.68	
ประเทศคู่ค้า	ฮ่องกง (66%) แองโกลา (30%) แคมเบีย พม่า สิงคโปร์				
ประเทศคู่แข่ง	จีน สหรัฐฯ อินเดีย				

สถานการณ์ปี 2553	
1. การผลิต	• สศก. ปรับข้อมูลผลผลิตไข่ไก่ลดลงจากคาดการณ์ต้นปี จำนวน 10,108 ล้านฟอง เป็น 9,756 ล้านฟอง หรือลดลง 3.5% • คณะกรรมการนโยบายพัฒนาไข่ไก่และผลิตภัณฑ์ (Egg Board) กำหนดเป้าหมายการผลิตไข่ไก่ จำนวน 10,800 ล้านฟอง เท่ากับปี 2552
2. การใช้จ่ายใน	ผลผลิตไข่ไก่ ~ 97% ใช้บริโภคภายในประเทศ
3. อัตราการบริโภค	147 ฟอง/คน/ปี (สศก.) (Egg Board กำหนดเป้าหมายไว้ที่ 160 ฟอง/คน/ปี) ประเทศอื่น : ญี่ปุ่น 323 ไต้หวัน 320 จีน 318 มาเลเซีย 228 ฮ่องกง 200 สหรัฐฯ 296 ฝรั่งเศส 251 รัสเซีย 243 (ปี 49 : FAO)
4. การส่งออก	☐ เป้าหมายเท่ากับปี 2552 จำนวน 350 ล้านฟอง (สศก. และ Egg Board) ☐ ม.ค. - เม.ย.53 ส่งออกไข่ไก่ รวมจำนวน 77.436 ล้านฟอง ลดลง 44.39% เมื่อเทียบกับช่วงเดียวกันของปีก่อน (ม.ค. - เม.ย.52 : 139.26 ล้านฟอง) เนื่องจากราคาไข่ไก่อยู่ในเกณฑ์สูงกว่าปีก่อน ทำให้เสียเปรียบประเทศคู่แข่ง เช่น จีน
5. มาตรการด้านการตลาด	1) ติดตามสถานการณ์การผลิตการตลาด และราคา 2) เชื่อมโยงเกษตรกรผู้เลี้ยงไข่ไก่ให้นำไข่ไก่ไปจำหน่ายให้แก่ผู้บริโภคโดยตรง 3) เพิ่มช่องทางจำหน่าย ภายใต้อาณาเขต Farm Outlet ที่จัดภายในงานธงฟ้า รวมทั้งห้างและตลาดสด

สถานการณ์ สัปดาห์ที่ 4 ของเดือน พฤษภาคม 2553 (วันที่ 24 - 27 พ.ค.53)

- ภาวะการผลิตโดยรวมปกติ ผลผลิตออกสู่ตลาด ยังมีปริมาณสอดคล้องกับความต้องการของตลาด แต่ไข่ไก่ขนาดใหญ่มีน้อย ซึ่งเป็นผลจากการปลดแม่ไก่ไข่อินทรีในช่วงที่ผ่านมา
- การบริโภคปกติมีแนวโน้มเพิ่มขึ้นอีกหลังโรงเรียนเปิดเทอมครบแล้ว
- ราคาไข่ไก่ คละ ที่เกษตรกรขายได้ ณ แหล่งผลิต และ ราคาขายส่งชายปลีกไข่ไก่ ตลาดสดทั่วไป ปรับสูงขึ้นฟองละ 0.10 บาท

(หน่วย : บาท/ฟอง)	สัปดาห์นี้	สัปดาห์ก่อน
ไข่ไก่ คละ ณ แหล่งผลิต	2.70	2.60
ไข่ส่งไข่ไก่ เบอร์ 3	2.80 - 2.90	2.70 - 2.80
ชายปลีกไข่ไก่ เบอร์ 3	3.00 - 3.10	2.90 - 3.00



ราคา (บาท/ฟอง)	ปี	มค.	กพ.	มีค.	เมย.	พค.	มิย.	กค.	สค.	กย.	ตค.	พย.	ธค.	เฉลี่ย
ชายส่งไข่ไก่ คละ	2550	1.79	1.83	1.74	1.74	1.97	2.00	2.05	2.10	2.17	1.95	1.96	1.74	1.92
ณ แหล่งผลิต	2551	1.76	2.16	2.48	2.41	2.43	2.29	2.10	2.28	2.39	2.09	2.16	2.17	2.23
	2552	1.84	1.90	2.09	2.42	2.43	2.38	2.46	2.60	2.40	2.13	2.30	2.30	2.27
	2553	2.08	2.51	2.38	2.42	2.70								2.42
						(27 พ.ค.53)								
ชายส่งไข่ไก่ เบอร์ 3	2550	1.94	1.98	1.89	1.89	2.12	2.15	2.20	2.25	2.32	2.10	2.11	1.89	2.07
ตลาด กทม.	2551	1.91	2.31	2.63	2.56	2.58	2.44	2.25	2.43	2.54	2.24	2.31	2.32	2.38
	2552	1.99	2.05	2.24	2.57	2.58	2.53	2.61	2.75	2.55	2.28	2.45	2.45	2.42
	2553	2.23	2.66	2.53	2.57	2.85								2.57
						(27 พ.ค.53)								
ชายปลีกไข่ไก่ เบอร์ 3	2550	2.15	2.17	2.16	2.16	2.38	2.45	2.45	2.45	2.52	2.34	2.34	2.25	2.32
ตลาด กทม.	2551	2.27	2.56	2.82	2.85	2.85	2.75	2.57	2.64	2.84	2.53	2.52	2.59	2.65
	2552	2.39	2.45	2.6	2.78	3.05	2.75	2.81	2.95	2.83	2.67	2.70	2.72	2.73
	2553	2.59	2.86	2.78	2.77	2.95								2.79
						(27 พ.ค.53)								

เกลือทะเล

ประจำสัปดาห์ที่ 4 ของเดือนพฤษภาคม 2553 (24-27 พ.ค.53)

	2550	2551	2552	2553	% Δ
					ประมาณการ
ผลผลิต (ตัน)	1,068,125	862,543	940,885	950,000	0.97
ช่วงผลผลิตออกมาก	กุมภาพันธ์ - เมษายน				
ต้นทุน (บาท/ตัน)	733	733	733	749	
มูลค่าผลผลิตที่เกษตรกรขายได้ (ล้านบาท)	986	1,538	1,483		
การใช้ (ตัน)	1,067,742	863,088	960,268	957,000	
การนำเข้า	(ม.ค.-เม.ย.53)				
- ปริมาณ (ตัน)	1,053	2,868	23,307	611	
- มูลค่า (ล้านบาท)	2.156	8.477	57.142	3.438	
- ประเทศ	อินเดีย(90%) มาเลเซีย (6.45%) ออสเตรเลีย (2.15%)				
การส่งออก	(ม.ค.-เม.ย.53)				
- ปริมาณ (ตัน)	1,436	2,323	3,924	62	
- มูลค่า (ล้านบาท)	2.088	5.170	10.886	0.303	
- ประเทศ	สเปน (63.72%) มาเลเซีย (29.31%) บรูไน (2.30%)				
ประเทศคู่ค้า	เวียดนาม สิงคโปร์ พม่า มาเลเซีย				
ประเทศคู่แข่ง	อินเดีย ออสเตรเลีย จีน				

สถานการณ์ ปี 2553

- 1) การผลิต แหล่งผลิตเกลือทะเลที่สำคัญอยู่ในจังหวัดเพชรบุรี (62%) สมุทรสาคร (30%) และสมุทรสงคราม (8%) ผลผลิตปี 2553 คาดว่ามีประมาณ 950,000 ตัน ใกล้เคียงกับปีก่อน
- 2) การตลาด เกษตรกรที่ไม่มียุ้งฉางจำเป็นต้องจำหน่ายผลผลิตทันที ส่งผลให้ราคาต่ำลง ในช่วงผลผลิตออกมาก (มี.ค.-เม.ย.)
- 3) ขั้วร้องเรียน จังหวัดเพชรบุรีเสนอโครงการแทรกแซงตลาดเกลือทะเล ปี 2553 ผ่าน กรมส่งเสริมสหกรณ์ โดยขอใช้เงินทุนหมุนเวียนจาก คชก. วงเงิน 20 ล้านบาท ดำเนินการ รับจำหน่ายเกลือทะเลในราคาเกวียนละ 1,500 บาท (ตันละ 1,000 บาท) กรมส่งเสริมสหกรณ์ พิจารณาแล้วเห็นว่ามีความเสี่ยงในการดำเนินการ
- 4) การแก้ไขปัญหา
 - 4.1 กรมการค้าภายในประชุมหารือแนวทางดำเนินการเกี่ยวกับเกลือทะเล (22 ม.ค.53) ได้ข้อสรุปแนวทางแก้ไขปัญหา ระยะสั้น ขอความร่วมมือผู้ค้ารายใหญ่และกลุ่มผู้ใช้ รับซื้อในช่วงออกมาก (มี.ค.-เม.ย.) ระยะยาว สนับสนุนให้เกษตรกรสร้างยุ้งฉางเก็บเกลือ เพื่อรอจำหน่ายโดยขอเงินชดเชยดอกเบี้ยเงินกู้ ธ.ก.ส. จาก คชก.
 - 4.2 มติ คชก.(26 มี.ค.53) อนุมัติเงินจ่ายขาดวงเงิน 1.266 ล้านบาท เพื่อชดเชยดอกเบี้ยเงินกู้ ธ.ก.ส.ในอัตราร้อยละ 3 ต่อปี เป็นเวลา 8 เดือน (เม.ย.- พ.ย.53) เพื่อดำเนินการตาม โครงการช่วยเหลือเกษตรกรชาวนาเกลือ จังหวัดเพชรบุรี ในการชะลอการจำหน่ายผลผลิตเกลือทะเล และการสร้าง/ปรับปรุงยุ้งฉางเก็บเกลือทะเล
 - 4.3 กรมการค้าภายในประชุมเชื่อมโยงตลาดเกลือทะเล (29 มี.ค.53) กำหนดเชื่อมโยง ตลาดเกลือทะเลและจัดทำข้อตกลงซื้อขายในช่วงก่อนฤดูการผลิตปีต่อไป โดยพิจารณา ทุนการผลิตเกลือทะเลที่เป็นที่ยอมรับทุกฝ่ายทั้งภาคราชการ เอกชน และเกษตรกร

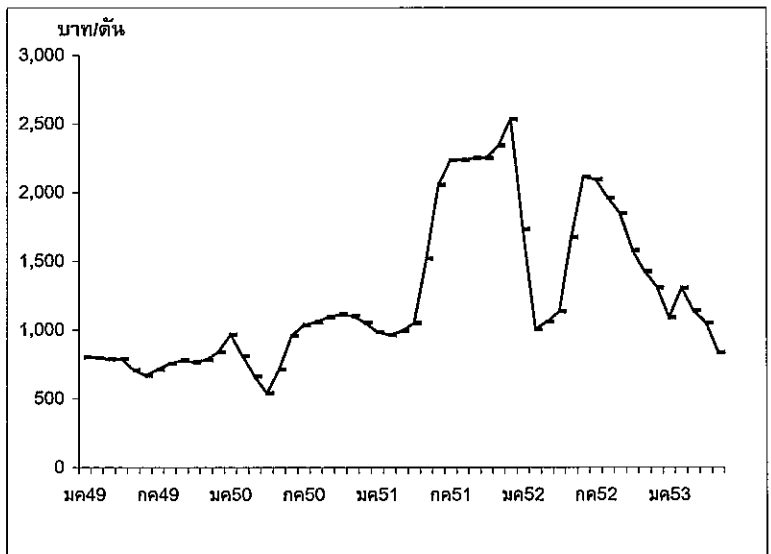
• ความเคลื่อนไหวด้านราคา (24-27 พ.ค.53)

ใกล้สิ้นสุดฤดูการผลิตเกลือหน้าปี ยังคงมีการผลิตเกลือทะเลบางประปราย เกษตรกรที่ไม่มียุ้งฉางจำหน่ายเกลือแล้วร้อยละ 80 ขณะที่เกษตรกรที่มียุ้งฉาง ยังคงเก็บผลผลิตไว้รอราคา คาดว่าจะนำผลผลิตออกจำหน่ายในเดือน ก.ค.53 เป็นต้นไป ราคาเกษตรกรขายได้จ.เพชรบุรี ปรับตัวสูงขึ้นเล็กน้อย ราคาเฉลี่ย 5 จังหวัดแหล่งผลิตสัปดาห์นี้สูงขึ้นจากสัปดาห์ก่อนร้อยละ 2.74

หน่วย : บาท/ตัน

	สัปดาห์นี้	สัปดาห์ก่อน	+/- (%)
จ.เพชรบุรี	700.00	633.33	10.53
จ.สมุทรสาคร	1,033.33	1,033.33	0.00
จ.สมุทรสงคราม	766.67	766.67	0.00
เฉลี่ย	833.33	811.11	2.74

ราคาเกลือทะเลที่เกษตรกรขายได้



ราคาที่เกษตรกรขายได้ (บาท/ตัน)

ปี	มค.	กพ.	มีค.	เมย.	พค.	มิย.	กค.	สค.	กย.	ตค.	พย.	ธค.	เฉลี่ย
2549	800.17	796.17	787.75	789.00	708.36	666.67	711.11	753.33	777.77	766.67	781.67	838.76	764.79
2550	963.88	810.00	659.67	539.00	711.11	954.45	1,034.72	1,054.17	1,093.33	1,111.11	1,100.00	1,050.00	923.45
2551	983.33	961.11	988.89	1,048.89	1,516.67	2,055.56	2,233.33	2,237.50	2,250.00	2,250.00	2,341.67	2,533.33	1,783.36
2552	1,730.56	1,002.78	1,058.33	1,133.33	1,672.22	2,113.89	2,091.11	1,958.33	1,846.67	1,575.00	1,422.22	1,304.44	1,575.74
2553	1,088.89	1,302.78	1,140.00	1,047.22	833.33	(27 พ.ค.53)							1,082.44

กากถั่วเหลือง

ประจำสัปดาห์ที่ 4 ของเดือนพฤษภาคม 2553 (24-27 พ.ค.53)

ผลผลิต (ล้านตัน)	ปี 49	ปี 50	ปี 51	ปี 52	ปี 53 (พ.ค.53)	% Δ	
พืชน้ำมัน - โลก	391.370	404.450	392.160	397.210	437.800	10.22	
กากถั่วเหลือง - โลก	145.792	153.875	158.358	152.292	161.634	6.13	
- ไทย	0.957	0.922	0.943	0.950	0.962	1.26	
- จากเมล็ดในประเทศ	0.085	0.035	0.019	0.022	0.022		
- จากเมล็ดนำเข้า	0.872	0.887	0.924	0.928	0.940		
มูลค่าผลผลิต (ล้านบาท)	917	448	334	371	386	4.05	
การใช้ (ล้านตัน)	ปี 49	ปี 50	ปี 51	ปี 52	ปี 53 (พ.ค.53)		
- โลก	145.448	152.114	157.189	152.449	159.771	4.80	
- ไทย	3.131	3.027	3.136	3.027	3.062	1.17	
สต็อก (ล้านตัน)	- โลก	6.304	6.676	6.363	5.213	5.576	6.96
การนำเข้า	ปี 49	ปี 50	ปี 51	ปี 52	ปี 53		
- ปริมาณ (ล้านตัน)	2.174	2.105	2.193	2.077	0.780 (ม.ค.-เม.ย.53)		
- มูลค่า (ล้านบาท/กก.)	19,411	21,464	34,200	30,265	8,491		
	8.93	10.20	15.59	14.57	13.65		
ประเทศคู่ค้า							
ไทยนำเข้าจาก	บราซิล39% อาร์เจนตินา13% อินเดีย24%						
	สหรัฐอเมริกา จีน และมาเลเซีย						
ประเทศคู่แข่ง	อาร์เจนตินา 48% บราซิล 22% สหรัฐอเมริกา 16%						
	อินเดีย 6% โบลิเวีย 2%						

1. สถานการณ์ปี 2553
 โลก คาดว่าผลผลิตจะเพิ่มขึ้นจากปี 52 ร้อยละ 6.13 และความต้องการใช้สูงขึ้นร้อยละ 4.80
 ไทย คาดว่าผลผลิตจะเพิ่มขึ้นจากปี 52 ร้อยละ 1.26 และต้องนำเข้าอีกประมาณ 2.1 ล้านตันเพื่อให้พอใช้โดยช่วง ม.ค.-เม.ย.53 นำเข้าแล้ว 0.780 ล้านตัน มูลค่า 11,257 ล้านบาท สูงขึ้นจากปีก่อน 46%

2. นโยบายและมาตรการนำเข้าปี 2553 มติ ครม.22 ธ.ค.52 ตามมติคณะ กก. 30 ต.ค. และ 15 ต.ค.52 ดังนี้

2.1 WTO
 อากรนำเข้าในโควตา 2%
 ผู้นำเข้า 8 สมาคม (ส.ผู้ผลิตอาหารสัตว์ไทย ผู้ผลิตไก่เพื่อส่งออกไปไทย ผู้เลี้ยงไก่เนื้อเพื่อส่งออก ผู้เลี้ยงเป็ดเพื่อการค้าและการส่งออก ปศุสัตว์ไทย ส่งเสริมการเลี้ยงไก่แห่งประเทศไทย ส่งเสริมผู้ใช้วัตถุดิบอาหารสัตว์ และ ส.ผู้เลี้ยงสุกรแห่งชาติ)
 เงื่อนไข ผู้นำเข้ารับซื้อกากถั่วเหลืองจากเมล็ดในประเทศในราคาไม่ต่ำกว่ากก.ละ 10.90 บาท และต้องทำสัญญารับซื้อกากจากกลุ่ม รง.ส.กค. กับ พนม. และ กษ.

อากรนำเข้านอกโควตา 119%

2.2 AFTA อากรนำเข้า 0%

2.3 FTA ไทย-ออสเตรเลีย อากรนำเข้า 0%
 ไทย-นิวซีแลนด์ อากรนำเข้า 0%
 ไทย-ญี่ปุ่น (JTEPA) อากรนำเข้า 0%

2.4 อาเซียน-เกาหลี (AKFTA) อากรนำเข้า 6.67%

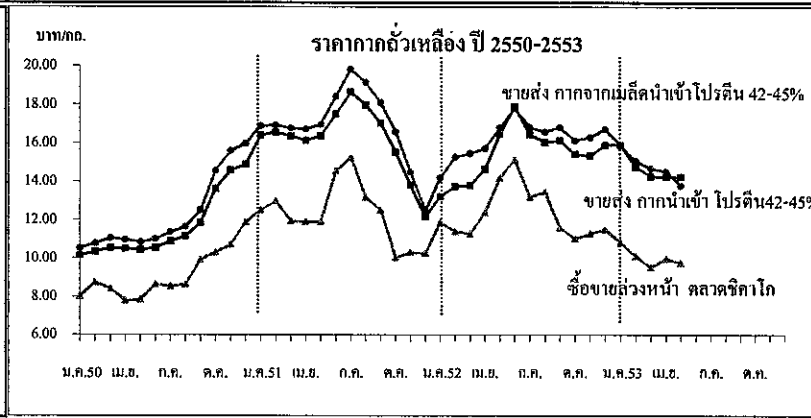
2.5 นำเข้าทั่วไป อากรนำเข้า 6%
 ค่าธรรมเนียมพิเศษ ตันละ 2,519 บาท

ทั้งนี้ การนำเข้าตามข้อ 2.1-2.5 ให้นำเข้าได้ไม่จำกัดปริมาณและช่วงเวลานำเข้า

สถานการณ์ปัจจุบัน
 ในประเทศ ราคาขายส่งตลาด กทม.กากที่ผลิตจากเมล็ดในประเทศราคาทรงตัวเท่า สัปดาห์ก่อนที่ กก.ละ 17.55 บาท และกากนำเข้าทรงตัวที่ กก.ละ 14.25 และ 14.60 บาท ส่วนราคากากจากเมล็ดนำเข้าลดลงจาก 14.30 บาทเหลือ 13.80 บาท ตามต้นทุนเมล็ดถั่วเหลืองที่นำเข้า

ต่างประเทศ ราคาลดลงจากตันละ 304US\$ สัปดาห์ก่อน เหลือตันละ 299US\$ ซึ่งเป็นไปตามราคามล็ดถั่วเหลืองตลาดชิคาโก เนื่องจากสภาพอากาศที่เหมาะสมต่อการเพาะปลูกเมล็ดถั่วเหลืองของสหรัฐฯ และแถบอเมริกาใต้

แนวโน้ม คาดว่าราคากากตลาดต่างประเทศในระยะยาวมีแนวโน้มสูงขึ้นจากความต้องการเพิ่มขึ้นของอุตสาหกรรมเลี้ยงสัตว์ และปัญหาภัยแล้ง



ราคา (บาท/กก.)	ม.ค.	ก.พ.	มี.ค.	เม.ย.	พ.ค.	มิ.ย.	ก.ค.	ส.ค.	ก.ย.	ต.ค.	พ.ย.	ธ.ค.	เฉลี่ย
ทั้ง กทม.กากจากเมล็ดในประเทศ โปรตีน 44-48% (27 พ.ค.53)													
ปี 2550	10.92	11.21	11.50	11.42	11.30	11.43	11.77	12.05	12.65	16.04	16.12	17.10	12.79
ปี 2551	17.57	17.54	17.45	17.75	18.27	19.08	20.18	19.54	18.59	17.06	14.97	13.00	17.58
ปี 2552	14.39	-	-	15.97	17.09	18.00	17.80	17.18	17.35	17.35	17.35	17.35	16.98
ปี 2553	17.49	17.55	17.55	17.55	17.50-17.60								17.54
ขายส่ง กทม.กากจากเมล็ดนำเข้า โปรตีน 42-45%													
ปี 2550	10.54	10.78	11.05	10.97	10.85	11.01	11.37	11.65	12.52	14.58	15.61	15.98	12.24
ปี 2551	16.90	16.94	16.77	16.74	16.97	18.42	19.83	19.15	18.11	16.60	14.51	12.50	16.95
ปี 2552	14.20	15.29	15.48	15.73	16.81	17.81	16.83	16.59	16.82	16.14	16.30	16.72	16.23
ปี 2553	15.90	15.08	14.69	14.53	13.70-13.90								14.80
ขายส่ง กทม.กากนำเข้า โปรตีน 46-48%													
ปี 2550	-	10.94	11.10	11.04	10.95	11.08	11.46	11.80	12.50	14.31	15.29	15.68	12.38
ปี 2551	15.75	16.85	16.36	16.42	17.54	18.63	19.88	19.20	18.21	16.39	14.22	12.67	16.84
ปี 2552	-	-	-	-	-	-	-	16.75	16.89	16.08	15.90	15.35	16.19
ปี 2553	15.90	15.01	14.63	14.60	14.50-14.70								14.95
ขายส่ง กทม.กากนำเข้า โปรตีน 42-45%													
ปี 2550	10.14	10.35	10.55	10.51	10.45	10.56	10.89	11.16	11.85	13.64	14.60	14.90	11.63
ปี 2551	16.41	16.57	16.37	16.14	16.37	17.52	18.64	17.98	17.04	15.55	13.83	12.17	16.22
ปี 2552	13.23	13.75	13.81	14.65	16.48	17.89	16.46	16.05	16.14	15.44	15.35	15.90	15.43
ปี 2553	15.35	14.77	14.29	14.25	14.10-14.40								14.58
ซื้อขายล่วงหน้าตลาดชิคาโก													
ปี 2550	8.02	8.75	8.43	7.78	7.85	8.64	8.54	8.64	9.93	10.30	10.72	11.88	9.12
ปี 2551	12.52	12.98	11.94	11.90	11.90	14.56	15.27	13.19	12.52	10.04	10.31	10.25	12.28
ปี 2552	11.88	11.40	11.29	12.40	14.20	15.14	13.21	13.47	11.61	11.02	11.29	11.51	12.37
ปี 2553	10.83	10.11	9.54	9.97	9.77								10.04
ซื้อขายล่วงหน้าตลาดชิคาโก (เหรียญสหรัฐ/ตัน)													
ปี 2550	222.30	244.10	239.53	222.05	225.84	249.01	252.51	251.82	288.77	300.42	315.24	351.22	263.57
ปี 2551	375.80	396.71	377.87	375.31	369.37	436.91	454.12	388.39	363.77	290.50	292.75	328.15	370.80
ปี 2552	338.49	321.87	314.50	348.52	407.96	441.71	386.23	394.44	341.90	328.45	337.67	344.84	358.88
ปี 2553	326.27	303.60	291.71	307.39	299.05								305.60

ปลาป่น

ประจำลำดับปีที่ 4 ของเดือนพฤษภาคม 2553 (24-28 พ.ค.53)

ผลผลิต (ล้านตัน)	ปี 49	ปี 50	ปี 51	ปี 52	ปี 53	% Δ
ปลาป่น - โลก	4.960	5.070	5.240	5.100	4,790 ^(ม.ค.-เม.ย.53)	-6.08
- ไทย	0.482	0.523	0.426	0.441	0.450	
มูลค่าผลผลิต (ล้านบาท)	12,411	11,213	12,303	13,542	13,826	
ปลาป่น - ไทย	1.929	2.091	1.704	1.763	1.800	
แหล่ง	รง.ปลาป.35% ปลาป่นเรือประมง18% ปลาหลังเขียว/อื่นๆ15% รง.อุตสาหกรรม20% รง.แปรรูปสัตว์น้ำ/ครัวเรือน10% ประมงนอกน่านน้ำ3%					
การใช้ (ล้านตัน)						
ปลาป่น - โลก	5.170	5.010	5.370	5.360	4.990	-6.90
- ไทย	0.413	0.442	0.414	0.429	0.438	
สต็อก (ล้านตัน)						
ปลาป่น - โลก	0.150	0.310	0.340	0.240	0.180	-25.00
นำเข้า-ส่งออก	ปี 49	ปี 50	ปี 51	ปี 52	ปี 53	
- นำเข้า (ล้านตัน)	0.006	0.013	0.013	0.017	0.004 ^(ม.ค.-เม.ย.53)	
- ส่งออก (ล้านตัน)	0.075	0.094	0.025	0.027	0.037	
ประเทศคู่ค้า	- นำเข้าจาก พม่า 44% เวียดนาม 16% เปรู 15% เกาหลี 14% เคนเนดีย์ 2% ซิลิ 2% - ส่งออกไปได้หวัน 25% จีน 23% ญี่ปุ่น 20% เวียดนาม 11% มาเลเซีย 7% ลาว5%					
นโยบายพิเศษ- ประมง	มติ ครม. 18 มี.ค.51 เห็นชอบการจำหน่าย - น้ำมันม่วง (เรือประมงชายฝั่ง) ต่ำกว่าดีเซลบนบก 2 บาท/ลิตร (ใช้ Oil Fund) - น้ำมันเขียว (เรือประมงน้ำลึก) ต่ำกว่าดีเซลบนบก 9-10 บาท/ลิตร (ยกเว้นภาษีอากร+เงินเข้ากองทุน)					

1. สถานการณ์ปี 2553
 โลก ปริมาณผลผลิตลดลงร้อยละ 6.08 ขณะที่ความต้องการใช้ลดลงร้อยละ 6.90
 ไทย คาดว่าปริมาณผลผลิตจะใกล้เคียงกับปี 52 ส่วนราคาปลาป่นปรับตัวลดลงแต่ยังอยู่ในเกณฑ์ที่สูงเมื่อเทียบกับราคาสินค้าทดแทนหมวดโปรตีนด้วยกัน การส่งออกช่วง ม.ค.-เม.ย.53 ส่งออก 37,648 ตัน ขณะที่การนำเข้าช่วงเดียวกันอยู่ที่ 4,475 ตัน

2. นโยบายและมาตรการนำเข้าปลาป่น ปี 2553 มติ ครม.10 พย.52 ตามมติคณะก.นโยบายอาหาร เมื่อ 30 ต.ค.52 ดังนี้

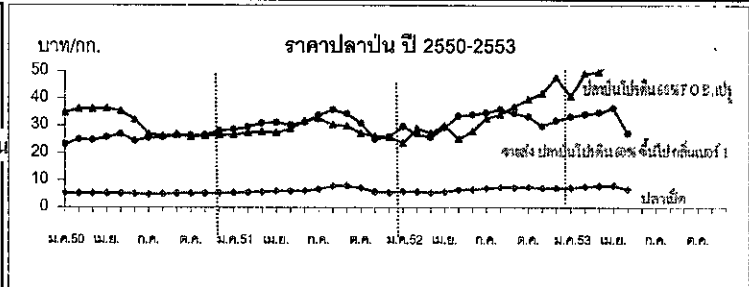
2.1 ปลาป่นโปรตีน60% ขึ้นไป นำเข้าโดยไม่จำกัดปริมาณและช่วงเวลานำเข้า
 1) นำเข้าทั่วไป อากรนำเข้า 15%

2.2 ปลาป่น โปรตีนต่ำกว่า 60% ต้องขออนุญาตนำเข้า
 1) นำเข้าทั่วไป อากรนำเข้า 6%

2.3 ปลาป่น โปรตีน60%ขึ้นไป และโปรตีนต่ำกว่า60%
 1) AFTA อากรนำเข้า 0%
 อากรนำเข้า 0%
 3) ไทย-นิวซีแลนด์ อากรนำเข้า 0%
 4) FTA อาเซียน-จีน อากรนำเข้า 0%
 5) JTEPA ไทย-ญี่ปุ่น อากรนำเข้า 5% (ม.ค.-มี.ค.)
 อากรนำเข้า 3.33% (เม.ย.-ธ.ค.)
 4) AKFTA อาเซียน-เกาหลี อากรนำเข้า 10%

3. นโยบายการส่งออก เป็นสินค้ากำหนดมาตรฐานส่งออก กำหนดค่าส่งออก จดทะเบียนเป็นผู้ส่งออกสินค้ามาตรฐานกับ คต. กรณีผู้ส่งออกต้องการรับรองมาตรฐานปลาป่น

สถานการณ์ปัจจุบัน
 ในประเทศ ราคาปลาป่นและปลาป่นลดลงจากสัปดาห์ก่อน ตามความต้องการที่ลดลงของอุตสาหกรรมเลี้ยงกุ้ง ขณะที่สต็อกของโรงงานอาหารสัตว์มีเพียงพอต่อความต้องการต่างประเทศ ปริมาณปลาป่นในตลาดโลกยังมีความต้องการอย่างต่อเนื่องจากปริมาณปลาป่นที่ออกสู่ตลาดยังไม่มากนัก ภายหลังจากการเปิดให้มีการจับปลาได้อีกครั้งเมื่อกลางเดือนที่ผ่านมา ขณะที่ยังมีความต้องการปลาป่นจากตลาดสำคัญๆ เช่น จีน เยอรมนี และไต้หวัน แนวโน้ม คาดว่าราคาปลาป่นยังมีแนวโน้มอยู่ในเกณฑ์สูง



ราคา (บาท/กก.)	ม.ค.	ก.พ.	มี.ค.	เม.ย.	พ.ค.	มิ.ย.	ก.ค.	ส.ค.	ก.ย.	ต.ค.	พ.ย.	ธ.ค.	เฉลี่ย
ปลาป่น (สต) ที่โรงงานอาหารสัตว์รับซื้อ(ส.ผู้ผลิตปลาป่นไทย) (27 พ.ค.53)													
ปี 2550	5.23	5.15	5.20	5.20	5.19	5.00	4.85	4.98	5.12	5.19	5.20	5.30	5.13
ปี 2551	5.41	5.46	5.79	5.98	6.00	6.14	6.67	7.90	7.99	7.11	5.80	5.57	6.32
ปี 2552	5.89	5.72	5.45	5.77	6.44	6.68	6.99	7.50	7.34	7.56	7.19	7.11	6.64
ปี 2553	7.30	7.70	7.95	8.17	6.70								7.56
ปลาป่นเกรดสูง													
ปี 2550	24.20	25.71	25.43	26.48	27.71	25.27	26.30	26.57	27.21	27.20	27.32	28.84	26.52
ปี 2551	29.32	30.31	31.73	31.90	31.10	32.02	34.48	36.35	34.94	31.42	25.57	26.48	31.30
ปี 2552	30.09	27.38	26.20	29.78	34.06	34.60	35.26	36.49	35.05	33.85	30.34	32.30	32.12
ปี 2553	33.86	34.70	35.21	36.86	27.70								33.67
ปลาป่นโปรตีน 60% ขึ้นไป กลินเบอร์ 1													
ปี 2550	23.21	25.01	24.75	25.78	27.03	24.57	25.64	25.87	26.51	26.50	26.62	28.14	25.80
ปี 2551	28.62	29.61	31.03	31.20	30.40	31.32	33.91	35.95	34.54	31.02	25.17	26.08	30.74
ปี 2552	29.69	26.98	25.80	29.47	33.66	34.20	34.86	36.09	34.65	33.45	29.94	31.90	31.72
ปี 2553	33.46	34.30	34.81	36.46	27.30								33.27
ปลาป่นโปรตีน 60% ลงมา กลินเบอร์ 1													
ปี 2550	22.51	24.31	24.05	25.08	26.33	23.87	24.94	25.17	25.81	25.80	25.92	27.44	25.10
ปี 2551	27.92	28.91	30.33	30.50	29.70	30.62	33.21	35.25	33.84	30.32	24.47	25.38	30.04
ปี 2552	28.99	26.28	25.10	28.77	32.96	33.50	34.16	35.39	33.95	32.75	29.24	31.20	31.02
ปี 2553	32.76	33.60	34.11	35.76	26.60								32.57
ปลาป่นโปรตีน 60% ลงมา กลินเบอร์ 2													
ปี 2550	20.81	22.61	21.32	22.61	21.95	20.01	18.93	18.53	20.30	22.60	23.12	24.64	21.45
ปี 2551	25.12	26.11	28.37	28.70	28.43	29.82	32.65	34.75	33.34	29.95	24.17	25.08	28.87
ปี 2552	28.69	25.98	24.80	28.47	32.66	33.20	33.86	35.09	33.65	32.45	28.94	30.90	30.72
ปี 2553	32.46	33.30	33.81	35.46	26.30								32.27
ปลาป่นโปรตีน 60% ลงมา กลินเบอร์ 3													
ปี 2550	18.31	20.11	19.18	20.61	19.95	18.01	17.38	17.53	19.30	21.60	22.12	23.64	19.81
ปี 2551	24.12	25.11	27.77	28.20	27.93	29.32	32.15	34.25	32.84	29.45	23.67	24.58	28.28
ปี 2552	28.19	25.48	24.30	27.97	32.16	32.70	33.36	34.59	32.85	31.45	27.94	29.90	30.07
ปี 2553	31.46	32.30	32.81	34.46	25.30								31.27
ปลาป่นโปรตีน 60% F.O.B. ตลาดต่างประเทศ													
ปี 2550	34.84	36.27	36.21	36.34	35.40	32.24	27.06	26.33	26.82	26.06	26.30	26.70	30.88
ปี 2551	26.74	27.49	27.84	27.49	28.91	31.79	32.74	30.45	29.94	27.34	26.33	25.93	28.58
ปี 2552	23.76	29.12	27.34	30.25	25.04	28.05	32.76	34.15	37.05	39.75	41.89	47.76	33.08
ปี 2553	40.80	49.31	49.75	55.18	54.45								49.90
ปลาป่นโปรตีน 65% F.O.B. ตลาดต่างประเทศ (เหรียญสหรัฐ/ตัน)													
ปี 2550	1,045	1,096	1,115	1,125	1,104	1,006	866	831	845	823	838	855	963
ปี 2551	870	910	955	991	1,020	1,034	1,055	1,019	943	857	820	834	942
ปี 2552	839	890	900	921	944	967	1,038	1,083	1,182	1,284	1,358	1,545	1,079
ปี 2553	1,599	1,605	1,649	1,844	1,805								1,700