

ข่าว

ประจำสัปดาห์ที่ 2 ของเดือนมีนาคม 2565 (7 - 11 มี.ค. 2565)

Table with 5 columns: Product, 2561/62, 2562/63, 2563/64, 2564/65, and % change. Rows include 'ผลผลิต (ล้านตันข้าวเปลือก)', 'โลก', 'ไทย', 'นาปี', and 'นาปรัง'.

Table with 5 columns: Product, 2561/62, 2562/63, 2563/64, 2564/65, and % change. Rows include 'เนื้อที่เพาะปลูก (ล้านไร่)', 'นาปี', 'นาปรัง', and 'เนื้อที่เก็บเกี่ยว (ล้านไร่)'.

Table with 5 columns: Product, 2561/62, 2562/63, 2563/64, 2564/65, and % change. Rows include 'ผลผลิตต่อเนื้อที่เก็บเกี่ยว (กก.)', 'นาปี', and 'นาปรัง'.

Table with 5 columns: Product, 2561/62, 2562/63, 2563/64, 2564/65, and % change. Row: 'การใช้ภายในประเทศ (ล.ค.ขป.)'.

Table with 5 columns: Product, 2561/62, 2562/63, 2563/64, 2564/65, and % change. Row: 'ช่วงออกสูงสุด / แหล่งผลิตสำคัญ'.

Table with 5 columns: Product, 2561/62, 2562/63, 2563/64, 2564/65, and % change. Row: 'การขึ้นทะเบียนเกษตรกร'.

Table with 5 columns: Product, 2561/62, 2562/63, 2563/64, 2564/65, and % change. Row: 'การส่งออก (ปีปฏิทิน)'.

Table with 5 columns: Product, 2561/62, 2562/63, 2563/64, 2564/65, and % change. Row: 'ปริมาณส่งออก (ล้านตัน ขส.)'.

Table with 5 columns: Product, 2561/62, 2562/63, 2563/64, 2564/65, and % change. Row: 'มูลค่าส่งออก (ล้านบาท)'.

Table with 5 columns: Product, 2561/62, 2562/63, 2563/64, 2564/65, and % change. Row: 'ราคาเฉลี่ย (บาท/ตัน)'.

Table with 5 columns: Product, 2561/62, 2562/63, 2563/64, 2564/65, and % change. Row: 'ประเทศคู่ค้า'.

Table with 5 columns: Product, 2561/62, 2562/63, 2563/64, 2564/65, and % change. Row: 'ประเทศคู่แข่ง'.

สถานการณ์ข้าวเปลือก ปีการเพาะปลูก 2564/65
กระทรวงเกษตรและสหกรณ์ประกาศพื้นที่เป้าหมายส่งเสริมการปลูกข้าว ปี 2564/65 รอบที่ 1 จำนวน 60.25 ล้านไร่
มาตรการช่วยเหลือเกษตรกรและรักษาเสถียรภาพราคาข้าว ปีการผลิต 2564/65
1. ด้านการผลิต จำนวน 7 แผนงาน ได้แก่
1) การจัดการปัจจัยการผลิต
2) การเพิ่มประสิทธิภาพการผลิตข้าว
3) การควบคุมปริมาณการผลิตข้าว
4) การพัฒนาชาวนาให้เป็น Smart Farmer
5) การวิจัยและพัฒนาข้าว
6) การประกันภัยพืชผล
7) การส่งเสริมการสร้างยุ้งฉางให้เกษตรกรและสถาบันเกษตรกรทั่วประเทศ (รัฐชดเชยดอกเบี้ยร้อยละ 3)
2. ด้านการตลาด ได้แก่
1) โครงการประกันรายได้เกษตรกรผู้ปลูกข้าว (จ่ายเงินชดเชยให้กับเกษตรกรแล้ว 20 งวด จำนวน 4.640 ล้านครัวเรือน วงเงิน 85,976.53 ล้านบาท)
มาตรการคชช.เพื่อรักษาเสถียรภาพราคาข้าวเปลือก
2) โครงการชดเชยดอกเบี้ยให้ผู้ประกอบการค้าข้าวในการเก็บสต็อก (มีผู้เข้าร่วมโครงการ 218 ราย 46 จังหวัด จำนวน 10 ธนาคาร วงเงินกู้ 55,364.10 ล้านบาท เก็บสต็อกแล้ว 2.695 ล้านตัน)
3) โครงการสินเชื่อชะลอการขายข้าวเปลือกนาปี (มีผู้เข้าร่วมโครงการ จำนวน 308,664 สัญญา กู้แล้ว 19,505.90 ล้านบาท คิดเป็นข้าวเปลือก 1.927 ล้านตัน)
4) โครงการสินเชื่อเพื่อรวบรวมข้าวและสร้างมูลค่าเพิ่มโดยสถาบันเกษตรกร (จ่ายเงินกู้จำนวน 102 สัญญา กู้แล้ว 3,205.51 ล้านบาท คิดเป็นข้าวเปลือก 0.321 ล้านตัน)
มาตรการช่วยเหลือต้นทุนการผลิต
5) โครงการสนับสนุนการบริหารจัดการและพัฒนาคุณภาพผลผลิตเกษตรกรผู้ปลูกข้าว ปีการผลิต 2564/65 (ช.ก.ส. โอนเงินชดเชยให้เกษตรกรแล้ว จำนวน 4.614 ล้านครัวเรือน วงเงิน 53,684.32 ล้านบาท)
มาตรการอื่นๆ
6) เปิดจุดรับซื้อข้าวเปลือกเหนียว 13 จุด พื้นที่ 7 จังหวัด (ณ ร.ค. 64 รับซื้อแล้ว 18,699 ตัน)
7) จัดตลาดนัดข้าวเปลือก เป้าหมาย 100 ครั้ง ใน 62 จังหวัด
8) โครงการพาณิชย์จับคู่ค้า "หม - ข้าว" เซลล์แมนจังหวัดจับคู่ซื้อ - ผู้ขาย ในพื้นที่ ระบายข้าวเปลือก ข้าวสารคุณภาพ อาหารสัตว์ของโรงสี/สหกรณ์ จำหน่ายให้ผู้เลี้ยงสุกรและโรงงานอาหารสัตว์ เป้าหมายเบื้องต้น 1.5 แสนตัน

ราคาข้าวสารส่งออกเฉลี่ยรายเดือน F.O.B.กรุงเทพฯ หน่วย : เหรียญสหรัฐฯ / ตัน

Table with 12 columns: Month, 2563, 2564, 2565. Rows include 'ชนิดข้าว', 'หอมมะลิ', 'หอมสั้น', 'ข้าวขาว', 'ข้าวเหนียว', and 'ข้าวกล้อง'.

ที่มา: * USDA ณ มีนาคม 2564 * สำนักงานเศรษฐกิจการเกษตร * กรมส่งเสริมการเกษตร ณ วันที่ 10 กุมภาพันธ์ 2565 * กรมศุลกากร * กรมการค้าต่างประเทศ * ข้อมูลพยากรณ์ ณ สलग 2564 โดยสำนักงานเศรษฐกิจการเกษตร * ข้อมูลพยากรณ์ ณ กุมภาพันธ์ 2565 โดยสำนักงานเศรษฐกิจการเกษตร

สถานการณ์ปัจจุบัน

ข้าวเปลือกหอมมะลิ ราคาสูงที่จากสัปดาห์ก่อนที่ต้นละ 11,500 - 13,700 บาท ข้าวเปลือกปทุมธานี ราคาสูงที่จากสัปดาห์ก่อนที่ต้นละ 9,700 - 10,400 บาท ข้าวเปลือกเหนียวเมล็ดยาว ราคาปรับตัวลดลงจากสัปดาห์ก่อนที่ต้นละ 9,100 - 10,500 บาท เป็นต้นละ 9,000 - 10,200 บาท เนื่องจากผู้ประกอบการโรงสีจะลดการรับซื้อ เพื่อเตรียมรองรับผลผลิตข้าวฤดูกาลใหม่ (นาปรัง ปี 2565) ที่กำลังจะออกสู่ตลาด ในขณะที่ ข้าวเปลือกเจ้า ราคาปรับตัวเพิ่มขึ้นจากสัปดาห์ก่อนที่ต้นละ 8,000 - 8,300 บาท เป็นต้นละ 8,000 - 8,500 บาท เนื่องจากผู้ประกอบการโรงสีมีความต้องการรับซื้อข้าวเพื่อสีสภาพส่งมอบให้กับคู่ค้า

แนวโน้ม

ข้าวเปลือกหอมมะลิ และ ข้าวเปลือกปทุมธานี มีแนวโน้มราคาทรงตัวอยู่ในเกณฑ์ดี ส่วน ข้าวเปลือกเหนียวเมล็ดยาว เข้าสู่ช่วงผลผลิตฤดูกาลใหม่ (นาปรัง ปี 2565) กำลังจะออกสู่ตลาดมากในช่วงปลาย มี.ค. - พ.ค. 65 ทำให้ปริมาณข้าวในระบบเพิ่มขึ้น ส่งผลให้ราคามีแนวโน้มปรับตัวลงเล็กน้อย ในขณะที่ ข้าวเปลือกเจ้า มีแนวโน้มราคาปรับตัวเพิ่มขึ้น เนื่องจากผู้ประกอบการมีความต้องการรับซื้อข้าวขาวเพื่อส่งมอบให้กับคู่ค้าต่างประเทศอย่างต่อเนื่อง จึงส่งผลให้ความต้องการรับซื้อข้าวเปลือกเจ้าเพิ่มขึ้นตามไปด้วย

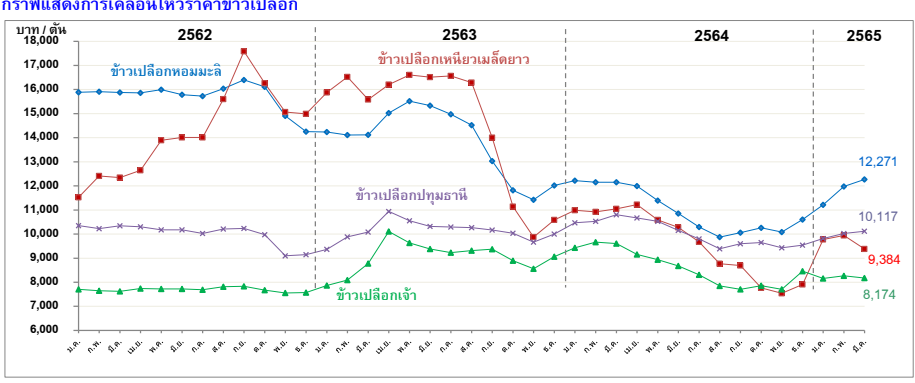


Table with 13 columns: Variety, Year, and monthly prices from March to December. Rows include 'ข้าวเปลือกหอมมะลิ (36-42 กรัม)', 'ข้าวเปลือกเหนียวเมล็ดยาว', 'ข้าวเปลือกเจ้า', and 'ข้าวเปลือกปทุมธานี'.

หมายเหตุ - ตั้งแต่เดือน พฤศจิกายน 2564 ราคาข้าวเปลือกทุกชนิด ใช้ราคาของปีการผลิต 2564/65 กรมการค้าภายใน กระทรวงพาณิชย์

มันสำปะหลัง

ประจำสัปดาห์ที่ 2 ของเดือนมีนาคม 2565 (7 - 11 มี.ค.)

ผลผลิต	2560	2561	2562	2563	+/- (%)
โลก	280.52	290.62	299.03	302.66	1.21
1. ไนจีเรีย	55.07	55.87	59.41	60.00	0.99
2. คองโก	37.70	38.87	40.05	41.01	2.40
3. ไทย	30.50	29.37	31.08	29.00	-6.69
4. สาธารณรัฐกานา	19.01	20.85	19.37	21.81	12.60
5. อินโดนีเซีย	19.05	16.12	16.35	18.30	11.93
ผลผลิต	2561/62	2562/63	2563/64	2564/65	+/- (%)
ภูมิภาคอาเซียน	77.44	77.33	80.87	81.70	1.03
ไทย					
ผลผลิต (ล้านตัน)	31.08	28.99	35.09	34.69	-1.15
พื้นที่เก็บเกี่ยว (ล้านไร่)	8.67	8.92	10.41	10.18	-2.18
จำนวนครัวเรือน	445,500	524,000	524,000	524,000	0.00
ผลผลิตเฉลี่ย (ตัน/ไร่)	3.59	3.25	3.37	3.41	1.07

ผลผลิตออกมากว่าช่วงเดือน มี.ค.-มี.ค. 65 คิดเป็นร้อยละ 58 ของผลผลิตทั้งหมด

แหล่งผลผลิตสำคัญ นครราชสีมา 14.22% กำแพงเพชร 7.85% ชัยภูมิ 6.20% กาญจนบุรี 5.71% อุบลราชธานี 5.22%

การแปรรูป เป็นแป้งมัน : มันเส้น : เอทานอล เท่ากับ 55.67 : 34.93 : 9.40

ความต้องการใช้

	2561	2562	2563	2564	2565
การส่งออก (ตัน)	45.32	40.00	40.00	42.58	42.58
ปี 61	ปี 62	ปี 63	ปี 64	ปี 65 (ม.ค.)	
- มันเส้น	3,981,263	2,335,518	3,043,508	5,189,695	529,851
- มันอัดเม็ด	-	12,328	12,241	22,108	77
- แป้งมัน	3,919,122	3,822,714	3,766,348	4,797,136	413,191
- ผลิตภัณฑ์อื่นๆ	282,503	317,735	238,538	317,886	32,735
รวม	8,182,888	6,488,294	7,060,634	10,326,824	975,854

การนำเข้ามันเส้น (ตัน)

	ปี 61	ปี 62	ปี 63	ปี 64	ปี 65 (ม.ค.)
- กัมพูชา	1,133,931	854,980	1,396,875	1,093,541	349,232
- ลาว	393,559	398,524	892,483	1,303,967	423,112
รวมมันเส้น (ตัน)	1,527,490	1,253,504	2,289,358	2,397,508	772,344

คิดเป็นหัวมันสด (ตัน)

	ปี 61	ปี 62	ปี 63	ปี 64	ปี 65 (ม.ค.)
3,696,526	3,033,480	5,540,246	5,706,069	1,838,179	

การนำเข้าหัวมันสด (ตัน) 586,665 899,592 720,556 436,200 42,255

คิดรวมเป็นหัวมันสด (ตัน) 4,283,191 3,933,072 6,260,802 6,142,269 1,880,433

ความต้องการใช้ ส่งออก : ใช้ภายในประเทศ 74 : 26

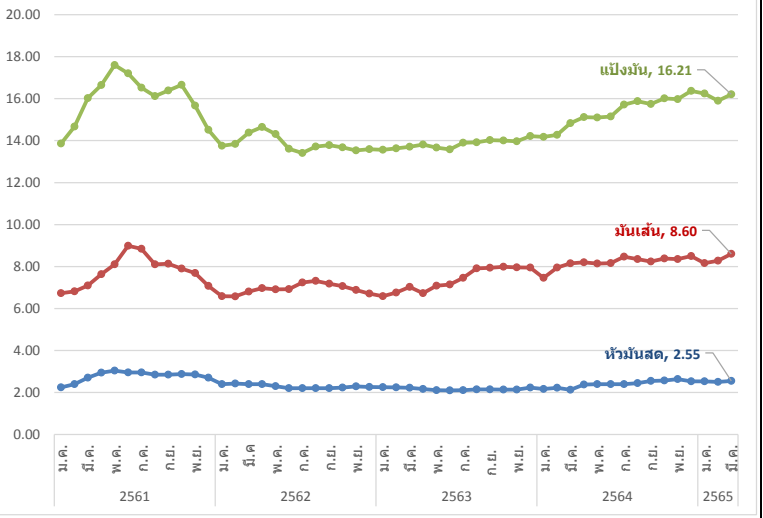
ประเทศคู่ค้า **มันเส้น** จีน 99.49% อื่นๆ 0.51%

แป้งมัน จีน 55.39% ญี่ปุ่น 11.37% อินโดนีเซีย 3.90% อื่นๆ 29.34%

ประเทศคู่แข่ง เวียดนาม กัมพูชา

- สถานการณ์**
โลก FAO ประมาณการผลผลิตปี 2563 ประมาณ 302.66 ล้านตัน โดยไทยเป็นผู้ผลิต อันดับ 3 แต่เป็นผู้ส่งออกอันดับ 1
- แนวทางการบริหารจัดการตลาดมันสำปะหลัง ปี 2564/65**
คณะรัฐมนตรี มีมติเมื่อวันที่ 25 ตุลาคม 2564 อนุมัติในหลักการโครงการประกันรายได้เกษตรกรผู้ปลูกมันสำปะหลัง ปี 2564/65 ประกันราคาหัวมันสดเฉลี่ย 25% กก.ละ 2.50 บาท ไม่เกินครัวเรือนละ 100 ตัน และไม่ซ้ำแปลง ระยะเวลาโครงการ 1 พ.ย. 64 - 31 พ.ค. 66 วงเงินชดเชย 6,811 ล้านบาท
ผลดำเนินการ (ณ วันที่ 23 ก.พ. 65) ประกาศราคาเกณฑ์กลาง จำนวน 4 งวด - ยังไม่มีการจ่ายชดเชย
- มาตรการคู่ขนานโครงการประกันรายได้เกษตรกรผู้ปลูกมันสำปะหลัง ปี 2564/65**
 - โครงการเพิ่มประสิทธิภาพการเพาะปลูกมันสำปะหลัง ปี 2564/65
 - โครงการสินเชื่อเพื่อรวบรวมมันสำปะหลังและสร้างมูลค่าเพิ่มโดยสถาบันเกษตรกร ปี 2564/65
 - โครงการชดเชยดอกเบี้ยในการเก็บสต็อกมันสำปะหลัง ปี 2564/65
 - โครงการเพิ่มศักยภาพการแปรรูปมันสำปะหลัง ปี 2564/65
- แนวทางการดำเนินการเพิ่มเติม**
- คณะกรรมการ กกร. (ปี 2564)
(1) การแจ้งราคา ปริมาณ สถานที่เก็บ และจัดทำบัญชีคุมมันเส้น: ให้ผู้ประกอบการรับซื้อหรือจำหน่ายมันเส้น ผู้ประกอบการไม่ว่าจะมิใช่ในฐานะ ผู้มีกรรมสิทธิ์หรือแทนผู้อื่น หรือปริมาณการครอบครอง ตั้งแต่เดือนละ 15 เมตริกตันขึ้นไป จะต้องแจ้งชื่อ ชนิด ราคาซื้อ ราคาจำหน่าย ปริมาณ ที่มีอยู่ ปริมาณการซื้อ ปริมาณการได้มา ปริมาณการจำหน่าย ปริมาณการใช้ ปริมาณคงเหลือ สถานที่เก็บและจัดทำบัญชีคุมมันเส้น
(2) การควบคุมการขนย้าย หัวมันสำปะหลังสดและมันเส้นในพื้นที่ 12 จังหวัด 48 อำเภอ ห้ามมิให้บุคคลใดขนย้าย มันสำปะหลังหรือมันเส้น ซึ่งมีปริมาณครั้งละตั้งแต่หนึ่งหมื่นกิโลกรัมเป็นขึ้นไป เข้ามาหรือออกจากท้องที่ เว้นแต่ได้รับ หนังสืออนุญาตจากประธาน กกร. ระดับจังหวัดหรือผู้ซึ่งได้รับมอบหมาย
(3) การกำหนดหลักเกณฑ์ เงื่อนไขการรับซื้อและการแสดงราคารับซื้อหัวมันสำปะหลังสดตามเปอร์เซ็นต์ซื้อแป้ง ผู้ประกอบการลานมัน โรงแป้ง หรือโรงงานเอทานอล ต้องระบุเปอร์เซ็นต์ซื้อแป้งที่รับซื้อให้ชัดเจน สามารถปรับลด ราคารับซื้อได้ไม่เกิน กก.ละ 0.05 บาท ต่อเปอร์เซ็นต์ซื้อแป้งที่ลดลงทุก 1 เปอร์เซ็นต์ หรือเปอร์เซ็นต์สูงกว่าที่กำหนดให้ปรับเพิ่มราคาซื้อได้ไม่น้อยกว่า กก.ละ 0.05 บาท ต่อเปอร์เซ็นต์ซื้อแป้งที่เพิ่มขึ้นทุก 1 เปอร์เซ็นต์
(4) เพิ่มต้นทุนผู้ ทอนมันสำปะหลัง ในรายการสินค้าควบคุม โดยมอบหมายให้ กจร พิจารณาออกประกาศ กำหนดมาตรการให้ต้องมีการขออนุญาตขนย้ายเข้ามาหรือออกจากพื้นที่ที่มีการระบาดของโรค โดยต้องระบุพื้นที่ที่ต้องขออนุญาตการขนย้ายหรือท้องที่ที่ห้ามขนย้าย เพื่อเป็นการป้องกัน/หยุดยั้งการแพร่ระบาดของโรคไวรัสสไป

ราคามันสำปะหลัง ปี 2561 - 2565



สถานการณ์ในประเทศ
สำนักงานเศรษฐกิจการเกษตร (สศก.) ประมาณการผลผลิต ปี 2564/65 อยู่ที่ 34.69 ล้านตัน ลดลงจากปีก่อน 0.40 ล้านตัน เนื่องจากเนื้อที่เพาะปลูกมันสำปะหลังประสบอุทกภัย ทำให้หัวมันสำปะหลังเสียหายไม่สามารถเก็บเกี่ยวได้ และไม่สามารถปลูกซ่อมได้ทันในฤดูกาลนี้ แต่ผลผลิตต่อไร่เพิ่มขึ้นเพราะพื้นที่ที่ไม่ประสบภัยได้รับน้ำเพียงพอ ซึ่งดีกว่าปีที่แล้วที่ประสบภัยแล้ง ประกอบกับเกษตรกรสามารถควบคุมการแพร่ระบาดและกำจัดโรคได้มากขึ้น ราคาหัวมันสด จ.นครราชสีมา สัปดาห์ที่แล้วอยู่ที่ **2.55 บาท/กก.** ราคาปรับตัวสูงขึ้นจากสัปดาห์ก่อน เฉลี่ยอยู่ที่ 2.50 บาท/กก. เนื่องจากในช่วงที่ผ่านมาในพื้นที่มีฝนตก เกษตรกรจึงชะลอการขุด ส่งผลให้จึงผลผลิตออกสู่ตลาดลดลง

ขณะนี้ผลผลิตออกสู่ตลาดแล้ว 21.29 ล้านตัน คิดเป็น 61.37% (ณ 11 มี.ค. 65)

สถานการณ์ต่างประเทศ
F.O.B. มันเส้น/F.O.B. แป้งมัน ราคาทรงตัวเมื่อเทียบกับสัปดาห์ แต่ปรับตัวสูงขึ้นรูปของค่าเงินบาท ราคาซื้อขายจริงมันเส้นอยู่ที่ 8.43-8.77 บาท (255-265 เหรียญสหรัฐ) และราคาซื้อขายจริงแป้งมันอยู่ที่ 16.04-16.37 บาท

	ปี	ม.ค.	ก.พ.	มี.ค.	เม.ย.	พ.ค.	มิ.ย.	ก.ค.	ส.ค.	ก.ย.	ต.ค.	พ.ย.	ธ.ค.	เฉลี่ย
1) เกษตรกรขายได้				(ณ 11 มี.ค. 65)										
- สศก. 1/	ปี 2561	2.01	2.12	2.36	2.51	2.55	2.47	2.38	2.38	2.43	2.55	2.47	2.32	2.38
	ปี 2562	2.23	2.16	2.17	2.13	1.93	1.67	1.65	1.71	1.65	1.70	1.87	1.98	1.90
	ปี 2563	1.95	1.92	1.90	1.74	1.67	1.63	1.64	1.71	1.76	1.74	1.82	2.04	1.79
	ปี 2564	2.03	2.07	2.13	2.08	1.92	1.91	1.96	2.02	2.11	2.09	2.18	2.27	2.06
	ปี 2565	2.29	2.30	2.25										2.28
- จ.นครราชสีมา 2/	ปี 2561	2.24	2.40	2.70	2.94	3.04	2.95	2.85	2.85	2.85	2.88	2.86	2.70	2.77
	ปี 2562	2.53	2.42	2.40	2.39	2.29	2.20	2.20	2.20	2.24	2.29	2.26	2.26	2.30
	ปี 2563	2.25	2.24	2.22	2.17	2.11	2.10	2.11	2.15	2.15	2.14	2.14	2.23	2.17
	ปี 2564	2.17	2.22	2.25	2.38	2.40	2.40	2.40	2.44	2.55	2.57	2.64	2.53	2.41
	ปี 2565	2.53	2.54	2.55										2.54
2) ราคาส่งออก F.O.B.														
มันเส้น	ปี 2561	6.73	6.82	7.10	7.63	8.10	8.49	8.48	7.73	7.82	7.90	7.69	7.08	7.63
	ปี 2562	6.72	6.58	6.82	6.98	6.92	6.92	7.24	7.31	7.16	7.07	6.88	6.69	6.94
	ปี 2563	6.61	6.76	7.03	6.76	7.08	7.14	7.46	7.91	7.94	7.99	7.96	7.95	7.38
	ปี 2564	7.46	7.95	8.15	8.20	8.14	8.16	8.47	8.35	8.24	8.38	8.35	8.50	8.20
	ปี 2565	8.14	8.09	8.60										8.28
แป้งมัน	ปี 2561	13.86	14.67	16.02	16.65	17.39	17.06	16.42	15.94	16.27	16.66	15.67	14.51	15.93
	ปี 2562	14.06	13.88	14.39	14.65	14.26	13.61	13.44	13.70	13.74	13.67	13.53	13.57	13.87
	ปี 2563	13.56	13.63	13.72	13.79	13.67	13.59	13.90	13.92	14.02	14.00	13.97	14.22	13.83
	ปี 2564	14.18	14.27	14.83	15.12	15.10	15.15	15.71	15.88	15.74	16.01	15.97	16.37	15.36
	ปี 2565	16.20	15.98	16.21										16.13

หมายเหตุ : 1/ หัวมันสดคละจาก สศก. 2/ หัวมันสดเฉลี่ย 25% จาก พจน.จ. กรมการค้าภายใน กระทรวงพาณิชย์

พยากรณ์

สัปดาห์ที่ 2 ของเดือนมีนาคม 2565 (7 - 11 มี.ค.65)

	ปี 2562	ปี 2563	ปี 2564 ^F	ปี 2565 ^F	Δ%
ผลผลิตโลก ¹ (ล้านตัน)	13.84	13.60	13.54		-
- อินโดนีเซีย	3.30	3.04	3.12		-
- เวียดนาม	1.19	1.23	1.23		-
- มาเลเซีย	0.64	0.51	0.53		-
- ไทย (สศก.)	4.77	4.86	4.91	4.98	1.43
การส่งออกโลก (ล้านตัน)	11.61	11.59	12.49		-
- อินโดนีเซีย	2.58	2.46	2.66		-
- เวียดนาม	1.64	1.67	1.84		-
- มาเลเซีย	1.06	1.10	1.07		-
- ไทย (สศก.)	3.94	3.35	4.71	0.43	(ม.ค.65)
การใช้โลก ¹ (ล้านตัน)	13.91	12.95	14.03		-
- ไทย ¹	0.66	0.58	0.62		-
ช่วงออกสู่ตลาด	ตลอดทั้งปี ออกมาก ธ.ค. (12.13%) - ม.ค. (10.98%)				
แหล่งผลิตสำคัญ	สุราษฎร์ธานี สงขลา นครศรีธรรมราช ตรัง ยะลา				
เนื้อที่ที่กรี๊ดได้ (ล้านไร่)	20.46	21.98	21.93	21.84	-0.41
ผลผลิต/เนื้อที่ที่กรี๊ด (กก.)	237	221	223	228	2.24
มูลค่าส่งออก (ล้านบาท)	190,632	181,931	246,910	23,702	(ม.ค.65)
ตลาดส่งออกสำคัญ	จีน มาเลเซีย ญี่ปุ่น อเมริกา เกาหลีใต้				
ประเทศคู่แข่ง	อินโดนีเซีย มาเลเซีย เวียดนาม				

- การช่วยเหลือเกษตรกรและผู้ประกอบการอุตสาหกรรมยางพารา (กยท.)
 - โครงการสนับสนุนสินเชื่อผู้ประกอบการผลิตผลิตภัณฑ์ยาง วงเงินสินเชื่อ 25,000 ล้านบาท ระยะเวลาดำเนินงาน ปี 2559 - 2569
 - โครงการสนับสนุนสินเชื่อเงินทุนหมุนเวียนแก่สถาบันเกษตรกรเพื่อรวบรวมยาง วงเงิน 10,000 ล้านบาท ระยะเวลาดำเนินการ 1 เม.ย.63 - 31 มี.ค.67
 - โครงการส่งเสริมการใช้ยางในหน่วยงานภาครัฐ ระยะเวลา ต.ค.62 - ก.ย.65
 - โครงการสนับสนุนสินเชื่อเป็นเงินทุนหมุนเวียนแก่ผู้ประกอบการยาง (ยางแห้ง) วงเงิน 20,000 ล้านบาท ระยะเวลาดำเนินงาน ม.ค.63 - ธ.ค.64
 - โครงการสนับสนุนสินเชื่อเป็นเงินทุนหมุนเวียนแก่ผู้ประกอบการไม้ยางและผลิตภัณฑ์ วงเงิน 20,000 ล้านบาท ระยะเวลาดำเนินงาน ต.ค.63 - ก.ย.65
 - โครงการประกันรายได้เกษตรกรชาวสวนยาง : ประกันรายได้ยาง 3 ชนิด ราคาเป้าหมาย ยางแผ่นดิบ กก.ละ 60 บาท , น้ำยางสด (DRC100%) กก.ละ 57 บาท และยางก้อนถ้วย (DRC50%) กก.ละ 23 บาท
 - ระยะที่ 1 : วงเงินประกัน 25,819.92 ล้านบาท ระยะเวลาประกัน ต.ค.62 - มี.ค.63
ผล - จ่ายเงินให้เกษตรกร 1,272,883 ราย เป็นเงิน 24,172.44 ล้านบาท คิดเป็นร้อยละ 93.62
 - ระยะที่ 2 วงเงินประกัน 9,717.995 ล้านบาท ระยะเวลาประกัน ต.ค.63 - มี.ค.64
ผล - จ่ายเงินให้เกษตรกรแล้ว รวม 1.46 ล้านราย เป็นเงิน 7,553.75 ล้านบาท คิดเป็นร้อยละ 77.73
 - ระยะที่ 3 วงเงินประกัน 9,783.61 ล้านบาท ระยะเวลาประกัน ต.ค.64 - มี.ค.65
ผล (4 มี.ค.65) - กำหนดราคาอ้างอิงแล้ว 5 งวด / จ่ายเงินให้เกษตรกรแล้ว 4 งวด รวม 1.566 ล้านราย เป็นเงิน 2,195.36 ล้านบาท

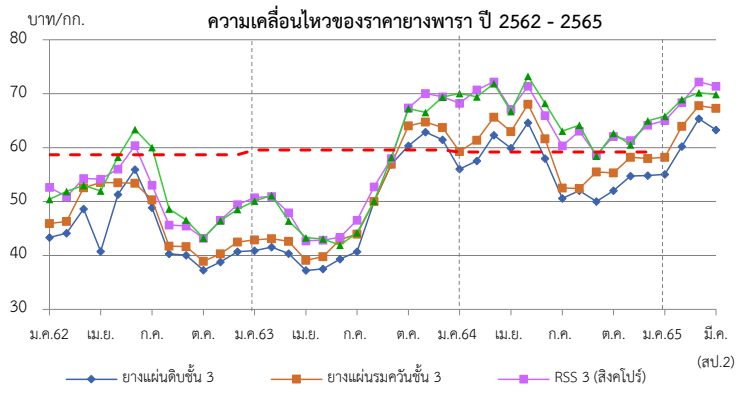
ราคา หน่วย : บาท/กก.	สพ.2 (11 มี.ค.65)	สพ.1 (4 มี.ค.65)	+ เพิ่ม / - ลด (บาท/กก.) (%)	
- ยางแผ่นดิบ ชั้น 3	63.27	65.35	-2.08	-3.18%
- ยางแผ่นรมควัน ชั้น 3	67.30	67.77	-0.47	-0.69%
- น้ำยางสด โรงงานรับซื้อ	68.00	70.50	-2.50	-3.55%
- ยางก้อนถ้วย (DRC 50%)	25.65	26.00	-0.35	-1.35%
- ยางแผ่นรมควัน ชั้น 3 C&F โตเกียว *	69.86	70.19	-0.33	-0.47%
- ยางแผ่นรมควัน ชั้น 3 FOB สิงคโปร์ *	71.39	72.19	-0.80	-1.11%

หมายเหตุ : สพ.2 = * ราคา ณ วันที่ 9 มี.ค.65

สถานการณ์

แม้ว่าปริมาณผลผลิตจะออกสู่ตลาดน้อยตามฤดูกาลในช่วงปิดกรี๊ด แต่ราคายางในตลาดล่วงหน้าปรับตัวลดลง และยังคงมีปัญหาการขาดแคลนตู้คอนเทนเนอร์ในการส่งออก รวมทั้งนักลงทุนชะลอการซื้อขาย จากสถานการณ์ตึงเครียดระหว่างรัสเซีย-ยูเครน ส่งผลให้ราคายางโดยเฉลี่ยปรับตัวลดลงแต่ยังคงเคลื่อนไหวในเกณฑ์ดี

- การกำกับดูแลด้านปริมาณ กำหนดให้ผู้ประกอบการยางที่มีการรับซื้อยาง 7 ประเภท ปริมาณรับซื้อเดือนละ 5,000 กก.ขึ้นไป ต้องแจ้งปริมาณการซื้อ จำหน่ายให้ไป คงเหลือและสถานที่เก็บ และจัดทำบัญชีคุมรายวันเพื่อให้ตรวจสอบได้ทุกเวลา



ราคา (บาท/กก.)	ปี	ม.ค.	ก.พ.	มี.ค.	เม.ย.	พ.ค.	มิ.ย.	ก.ค.	ส.ค.	ก.ย.	ต.ค.	พ.ย.	ธ.ค.	เฉลี่ย
ยางแผ่นดิบ ชั้น 3	2562	41.49	42.00	46.67	48.23	49.02	53.34	47.40	38.05	38.16	33.79	37.04	38.68	42.82
ท้องถิ่น จ.สงขลา (กยท.)	2563	39.05	39.53	38.49	35.03	35.64	36.79	38.39	45.03	51.26	57.72	55.24	58.59	44.23
	2564	54.15	55.13	59.93	57.04	61.82	57.03	48.62	50.22	48.14	50.30	52.59	53.01	54.00
	2565	53.15	58.52	61.30	(11 มี.ค.65)									57.66
ตลาดกลาง	2562	43.32	44.12	48.65	40.76	51.32	55.94	48.84	40.31	40.04	37.26	38.78	40.69	44.17
เฉลี่ย 3 ตลาด	2563	40.88	41.54	40.33	37.21	37.48	39.32	40.71	50.01	56.90	60.34	62.87	61.46	47.42
(สุราษฎร์ นครศรีฯ สงขลา) (กยท.)	2564	56.00	57.54	62.31	59.91	64.60	58.00	50.60	52.02	50.00	52.01	54.73	54.84	56.05
	2565	55.05	60.02	63.27	(11 มี.ค.65)									59.45
ยางแผ่นรมควันชั้น 3 (กยท.)	2562	45.81	46.28	52.51	53.97	53.87	58.54	50.34	41.76	41.72	39.00	40.44	42.53	47.23
	2563	42.94	43.75	42.58	39.72	39.88	42.93	43.90	50.12	56.91	64.17	64.69	63.80	49.62
	2564	59.19	61.46	65.39	62.81	68.25	61.28	52.72	55.36	52.44	55.26	58.25	57.99	59.20
	2565	58.22	63.95	37.30	(11 มี.ค.65)									53.16
ตลาดสิงคโปร์ (F.O.B.) (กยท.)	2561	50.39	50.91	54.30	54.15	56.03	60.40	53.05	45.63	45.46	43.19	46.55	49.43	50.79
	2562	50.73	49.75	47.90	43.29	42.86	43.36	46.54	52.71	57.96	67.36	70.05	69.42	53.49
	2563	68.21	69.44	72.18	67.12	71.36	66.09	60.33	63.07	58.59	62.07	63.30	63.97	65.48
	2565	65.01	68.35	71.39	(9 มี.ค.65)									68.25
ตลาดโตเกียว (C&F) (กยท.)	2562	52.63	51.88	52.99	51.95	58.23	63.38	60.03	48.63	46.56	43.24	46.45	48.56	52.04
	2563	50.10	50.50	46.41	42.70	43.05	41.91	44.23	50.12	58.21	67.24	66.55	69.36	52.53
	2564	70.06	70.71	71.85	66.70	73.23	68.36	63.06	64.16	58.44	62.66	63.47	64.69	66.45
	2565	65.81	68.94	69.86	(9 มี.ค.65)									68.20

สับปะรด

ประจำสัปดาห์ที่ 2 เดือนมีนาคม 2565 (วันที่ 7 - 11 มี.ค.65)

ผลผลิต	2562	2563	2564	2565	± %Δ
โลก (ล้านตัน)	27.93	28.05	28.50	n/a	
ไทย (ล้านตัน)	1.825	1.680	1.725	1.772	2.72
ช่วงผลผลิตออกมาก	รุ่นที่ 1 พ.ค. - มิ.ย. และ รุ่นที่ 2 ต.ค. - ธ.ค.				
แหล่งเพาะปลูก	ประจวบคีรีขันธ์ ระยอง ราชบุรี ชลบุรี และเพชรบุรี				
พื้นที่เก็บเกี่ยว (ไร่)	485,399	449,777	455,492	457,255	0.39
ผลผลิตเฉลี่ย (กก./ไร่)	3,760	3,737	3,789	3,875	2.27
การใช้	(พยากรณ์)				
-บริโภคสด (ล้านตัน)	0.219	0.202	0.207	0.213	2.90
-แปรรูปกระป๋อง+น้ำ (ล้านตันสด)	1.606	1.478	1.518	1.559	2.70
ส่งออก (กรมศุลกา)					
- ปริมาณ (ล้านตัน)	0.515	0.361	0.456	n/a	26.32
- มูลค่า (ล้านบาท)	15,659	15,174	19,959	n/a	31.53
ประเทศคู่ค้า (ข้อมูล ปี 2564)					
สับปะรดกระป๋อง	สหรัฐอเมริกา 32% เยอรมนี 6% รัสเซีย 7%				
น้ำสับปะรดเข้มข้น	เนเธอร์แลนด์ 33% สหรัฐอเมริกา 26% สเปน 7%				
สับปะรดกวน	สหรัฐอเมริกา 33% รัสเซีย 11% จีน 5%				
สับปะรดสด	จีน 88% เมียนมา 3% สิงคโปร์ 2%				
อื่นๆ - อบแห้ง	รัสเซีย 22% จีน 12% ยูเครน 10%				
- แช่แข็ง	จีน 37% ญี่ปุ่น 17% รัสเซีย 14%				
ประเทศคู่แข่ง	ฟิลิปปินส์ อินโดนีเซีย คอสตาริกา บราซิล				
อัตราแปรสภาพ	สับปะรดกระป๋อง : สับปะรดสด = 1 : 3.3				
	น้ำสับปะรด : สับปะรดสด = 1 : 4				
	สับปะรดแห้ง/กวน : สับปะรดสด = 1 : 5				
	สับปะรดแช่แข็ง : สับปะรดสด = 1 : 2.5				

1. สถานการณ์โลก

ปี 2564 ผลผลิตเพิ่มขึ้นจากปี 2563 ประมาณร้อยละ 1.83 เนื่องจาก สภาพอากาศเอื้ออำนวย ทำให้สับปะรดภาพรวมปรับเพิ่มขึ้น

2. สถานการณ์การผลิตและตลาดของไทย

2.1 การผลิต ปี 2565 สศก. พยากรณ์เนื้อที่เก็บเกี่ยวทั้งประเทศจะเพิ่มขึ้นจากปีที่ผ่านมา เนื่องจากราคาข้าวเปลือกปรับตัวสูงขึ้นตั้งแต่ช่วงกลางปี 2562 ต่อเนื่องปี 2563 เกษตรกรจึงกลับมาดูแลแปลงและขยายพื้นที่การปลูกสับปะรด ปริมาณน้ำฝนเพียงพอส่งผลให้ผลผลิตต่อไร่เพิ่มขึ้นจากปีที่ผ่านมา และผลผลิตภาพรวมทั้งประเทศเพิ่มขึ้น

2.2 การตลาด ปี 2565 คาดว่าภาพรวมปริมาณผลผลิตจะเพียงพอต่อความต้องการของโรงงานแปรรูป ราคาที่เกษตรกรขายได้เคลื่อนไหวอยู่ในเกณฑ์ปกติ แต่ปัจจัยจากสถานการณ์ COVID-19 ในตลาดหลักสำคัญ อาจส่งผลให้ตลาดชะงักตัว คำสั่งซื้อลดลง รวมถึงปัญหาด้านโลจิสติกส์ (ตู้ขาด ค่าระวางสูง) และขาดแคลนแรงงานต่างด้าว อาจทำให้โรงงานลดกำลังการผลิตลง กระทั่งกระทบต่อส่งออกสับปะรดทั้งระบบ

3. มาตรการ

- คกก.นโยบายสับปะรดแห่งชาติ มอบหมายให้ ศพจ. บริหารจัดการและแก้ไข ปัญหาสับปะรดในพื้นที่ทั้งระบบในเบื้องต้นก่อน หากไม่สามารถแก้ไขปัญหาได้ด้วยกลไกระดับจังหวัด ให้นำเสนอคณะอนุกรรมการฯ และคณะกรรมการนโยบายฯ ต่อไป

- มุ่งเน้นการทำ contract farming ระหว่างโรงงานกับเกษตรกร ให้เป็นรูปธรรม

4. คณะกรรมการดูแลสินค้าสับปะรด

คกก.นโยบายและพัฒนาสับปะรดแห่งชาติ ได้มีมติเมื่อวันที่ 2 ก.ค.63 เห็นชอบให้ แต่งตั้งคณะอนุกรรมการ 2 คณะ ได้แก่

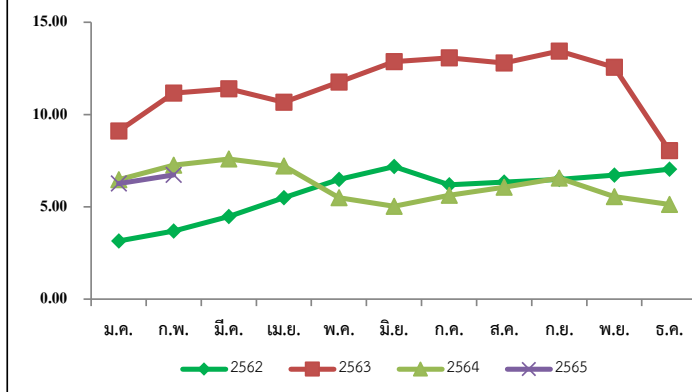
- คณะอนุกรรมการขับเคลื่อนการพัฒนาสับปะรด (ด้านผลิต แปรรูป ตลาด) โดยมี ประธานและฝ่ายเลขาร่วมจาก 3 หน่วยงาน คือ กษ. อก. และ พณ.

- คณะอนุกรรมการจัดทำแผนปฏิบัติการด้านสับปะรด พ.ศ. 2563-2565 โดยมี ปลัด กษ. เป็นประธาน รองปลัด พณ. และ อก. เป็นรองประธาน และ สศก. กส. คน. สศอ. เป็นฝ่ายเลขานุการร่วม

สถานการณ์ปัจจุบัน

สศก.พยากรณ์ (ก.พ.65) ผลผลิตปี 2565 1.844 ล้านตัน เพิ่มขึ้นจากปี 2564 ร้อยละ 2.62 โดยผลผลิตจะออกสู่ตลาดมาก 2 ช่วง ได้แก่ พ.ค.-มิ.ย. และ ต.ค.-ธ.ค. ปัจจุบันผลผลิตออกสู่ตลาดน้อย โรงงานแปรรูปมีการแข่งขันกันรับซื้อผลผลิต ส่งผลให้ราคาเคลื่อนไหวอยู่ในเกณฑ์ดี สัปดาห์นี้ราคาปรับตัวสูงขึ้น แผลงและโรงงานรับซื้อ (ผลใหญ่ : เส้นผ่าศูนย์กลาง 10 ซม. ขึ้นไป) อยู่ที่ กก.ละ 7.00-7.30 บ. และ 7.00-7.60 บ. ตามลำดับ ส่วนผลเล็กที่รับซื้ออยู่ที่ กก.ละ 2.50-3.50 บ. (สพจ.สืบราคา) สำหรับการส่งออก ปี 2564 ส่งออกได้รวม 0.456 ล้านตัน มูลค่า 19,959 ลบ. โดยปริมาณและมูลค่า เพิ่มขึ้นจากปี 2563 ร้อยละ 26 และร้อยละ 31 ตามลำดับ สำหรับปี 2565 หากสถานการณ์ COVID-19 คลี่คลาย คาดว่าการส่งออกจะขยายตัว จากความต้องการผลิตภัณฑ์สับปะรดของตลาดต่างประเทศที่มีอยู่ต่อเนื่อง

ราคาเกษตรกรขายได้ ปี 2562 - 2565 (บ./



ราคาสับปะรดโรงงานที่เกษตรกรขายได้ (บาท/กก.)

ปี	ม.ค.	ก.พ.	มี.ค.	เม.ย.	พ.ค.	มิ.ย.	ก.ค.	ส.ค.	ก.ย.	ต.ค.	พ.ย.	ธ.ค.	เฉลี่ย
2561	3.32	4.25	3.76	2.93	2.29	1.75	2.09	2.32	3.12	3.35	2.83	2.86	2.97
2562	3.15	3.69	4.48	5.49	6.48	7.18	6.19	6.34	6.48	6.72	7.04	7.76	5.91
2563	9.11	11.16	11.39	10.67	11.76	12.87	13.07	12.80	13.44	12.56	8.05	6.24	10.68
2564	6.47	7.26	7.59	7.21	5.49	5.03	5.63	6.06	6.56	5.56	5.13	5.61	6.16
2565	6.26	6.73	7.30	(สป.2)									

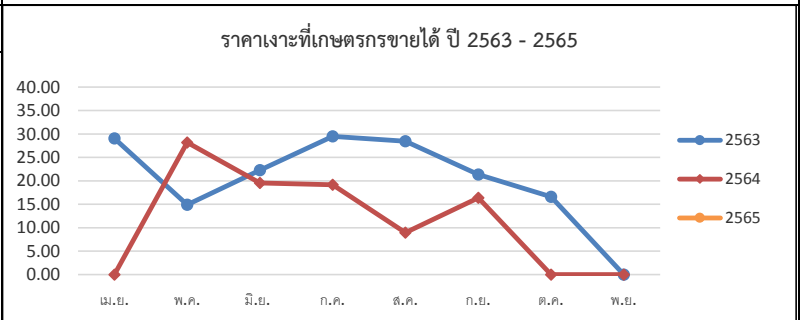
เงาะ

ประจำสัปดาห์ที่ 2 เดือนมีนาคม 2565 (7 - 11 มีนาคม 2565)

	2562	2563	2564	2565	%	
ผลผลิต (ตัน)	279,980	270,053	283,619	300,608	5.99	<p>1. สถานการณ์การผลิต ปี 2565</p> <p>แม้ว่าพื้นที่ปลูกเงาะในภาคตะวันออกและภาคใต้ ซึ่งเป็นแหล่งสำคัญได้ถูกปรับไปปลูกทุเรียนบางส่วน แต่ผลจากสภาพอากาศที่เอื้ออำนวยต่อการให้ผลผลิต ประกอบกับพื้นที่ปลูกเงาะทดแทนพืชอื่นในภาคเหนือ และภาคตะวันออกเฉียงเหนือเริ่มให้ผลผลิต ส่งผลให้ปริมาณที่คาดว่าจะเก็บเกี่ยวได้ในปี 2565 เพิ่มขึ้น</p> <p>2. แผนด้านการตลาด</p> <p>มาตรการด้านการตลาดในประเทศและต่างประเทศ 18 มาตรการบริหารจัดการผลไม้ ปี 2565 ดังนี้</p> <p>(1) เร่งรัดตรวจและรับรอง GAP เป้าหมายไม่น้อยกว่า 120,000 แปลง (2) ช่วยเกษตรกร ผู้ประกอบการส่งออก กระจายผลผลิตผลไม้ส่งออกนอกแหล่งผลิต กก.ละ 3 บาท (80,000 ตัน) (3) เสริมสภาพคล่องผู้ส่งออก : สนับสนุนดอกเบี้ย 3% และช่วยผู้ส่งออก กก.ละ 5 บาท (60,000 ตัน) (4) สนับสนุนให้ทำเกษตรพันธสัญญา การทำสัญญาซื้อขายล่วงหน้า/สัญญาข้อตกลง (30,000 ตัน) (5) ส่งเสริมการบริโภคผลไม้ในประเทศ : โหลดผลไม้ขึ้นเครื่องบินในประเทศ ฟรี 25 กก. (6) สนับสนุนกล่อง พร้อมค่าจัดส่งผลไม้จากเกษตรกร กลุ่มเกษตรกร สหกรณ์ไปยังผู้บริโภคโดยตรง (300,000 กล่อง) (7) สนับสนุนรถเร่ mobile ไปรับซื้อผลไม้ และนำออกจำหน่ายผู้บริโภคโดยตรง (15,000 ตัน) (8) ประสานงานกับห้างท้องถิ่นและปั้มน้ำมันต่างๆ เปิดพื้นที่ระบายผลไม้ให้กับเกษตรกร (5,000 ตัน) (9) เซลล์โปรโมชัน ส่งเสริมการขายไม้ในต่างประเทศ (จัดงาน Thai Fruits Golden Months) 12 เมืองในจีน (10) เจรจาชื้อซื้อผลไม้ทางธุรกิจในระบบออนไลน์ (OBM) เน้นตลาดใหม่ (11) ส่งเสริมการส่งออกผลไม้ในรูปแบบ Hybrid line : การจัดงานส่งเสริมการบริโภคผลไม้ระดับนานาชาติ (THAIFEX - ANUGA Asia) (12) ประชาสัมพันธ์ผลไม้ไทยในประเทศต่างๆ ทั่วโลก 5 ภาษา (อังกฤษ ไทย จีน ญี่ปุ่น เกาหลี) (13) อบรมให้ความรู้เกษตรกร : เรื่องการค้าออนไลน์ และหลักสูตรการส่งออก เบื้องต้น (1,000 ราย) (14) ผ่อนปรนกฎระเบียบการเคลื่อนย้ายแรงงานระหว่างภาค (15) กอ.รมน.สนับสนุน กำลังพลช่วยเหลือเกี่ยวและขนย้ายผลไม้ (16) เซลล์แมนจังหวัดและเซลล์แมนประเทศช่วยระบายผลไม้ของ เกษตรกรทั้งในและต่างประเทศ (17) บังคับใช้กฎหมายโดยเคร่งครัด : พ.ร.บ.ว่าด้วยราคาสินค้าและบริการ พ.ร.บ.มาตราซั่งตวงวัด และพ.ร.บ.การแข่งขันทางการค้า (18) เร่งรัดเปิดด่านชายแดนทั้ง 9 ด่านใน 4 จังหวัด ชายแดนภาคใต้ (สงขลา สตูล ยะลา นราธิวาส)</p> <p>3. คณะกรรมการดูแลสินค้าผลไม้</p> <p>สินค้าผลไม้มีคณะกรรมการพัฒนาและบริหารจัดการผลไม้แล้วเสร็จเรียบร้อย โดยมีรัฐมนตรีว่าการกระทรวงเกษตร และสหกรณ์เป็นประธาน และอธิบดีกรมส่งเสริมการเกษตรเป็นกรรมการและเลขานุการ</p>
- ภาคตะวันออก	191,504	211,090	198,060	211,037	6.55	
- ภาคใต้	71,609	43,119	65,882	67,976	3.18	
- ภาคอื่นๆ	16,867	15,844	19,677	21,595	9.75	
แหล่งผลิตสำคัญ						
- ภาคตะวันออก	เม.ย. - มิ.ย. ตรารัต จันทบุรี และระยอง					
- ภาคใต้	ก.ค. - ก.ย. สุราษฎร์ธานี นครศรีธรรมราช และนราธิวาส					
พื้นที่ให้ผล (ไร่)	213,609	211,377	208,384	208,504	0.06	
ผลผลิต/ไร่ (กก.)	1,311	1,278	1,361	1,442	5.95	
การส่งออก						
- ผลสด ปริมาณ (ตันสด)	15,912	11,796	11,828	(ม.ค.) 13		
มูลค่า (ล้านบาท)	294	172	240	2		
- แปรรูป ปริมาณ (ตันสด)	4,644	2,825	2,784	26		
มูลค่า (ล้านบาท)	222	155	162	14		
ประเทศคู่ค้า						
- เงาะสด	มาเลเซีย 38% เวียดนาม 29% ลาว 14%					
- เงาะกระป๋อง	จีน 20% กัมพูชา 19% เกาหลี 12%					
- เงาะกระป๋องสอดสับประด	อเมริกา 56% มาเลเซีย 16% สิงคโปร์ 8%					
สัดส่วนผลไม้						
- บริโภคสดภายในประเทศ	95%					
- ส่งออก	5%					

สถานการณ์ปัจจุบัน

คาดว่าผลผลิตเงาะปี 2565 จะมีประมาณ 300,608 ตัน เพิ่มขึ้นจากปีที่ผ่านมา 5.99% โดยเป็นเงาะภาคตะวันออก 70% และภาคใต้ 23% ทั้งนี้ ผลผลิตภาคตะวันออก จะทยอยออกสู่ตลาดได้ตั้งแต่เดือน เม.ย.เป็นต้นไป



ปี	ม.ค.	ก.พ.	มี.ค.	เม.ย.	พ.ค.	มิ.ย.	ก.ค.	ส.ค.	ก.ย.	ต.ค.	พ.ย.	ธ.ค.	เฉลี่ย
2561	-	-	-	37.64	35.21	17.41	28.92	14.93	14.56	27.50	28.25	-	23.14
2562	-	-	-	25.67	24.59	28.24	29.03	18.55	16.02	13.28	-	-	25.82
2563	-	-	-	29.06	14.88	22.25	29.48	28.47	21.35	16.58	-	-	23.48
2564	-	-	-	-	28.19	19.53	19.16	8.93	16.36	-	-	-	19.46
2565	-	-	-	-	-	-	-	-	-	-	-	-	-

ที่มา : สำนักงานเศรษฐกิจการเกษตร

มังคุด

ประจำสัปดาห์ที่ 2 เดือนมีนาคม 2565 (วันที่ 7 - 11 มีนาคม 2565)

	2562	2563	2564	2565 ^f	% Δ
ผลผลิต (ตัน)	352,800	336,873	270,773	387,215	43.00
- ตะวันออก	180,318	213,226	107,450	210,864	96.24
- ใต้	172,098	122,616	162,477	175,091	7.76
- อื่นๆ	384	1,019	846	1,260	48.94
ช่วงผลผลิตออกมาก/แหล่งผลิตสำคัญ					
- ตะวันออก	พ.ค. (จังหวัดบุรีรัมย์ และระยอง)				
- ใต้	มี.ย. - ส.ค. (นครศรีธรรมราช ชุมพร และระนอง)				
พื้นที่ให้ผล (ไร่)	426,679	430,096	424,777	424,565	-0.05
ผลผลิตเฉลี่ย(กก./ไร่)	827	783	637	914	43.49
มูลค่าผลผลิต (ล้านบาท)					
การบริโภค (ตัน)					
- บริโภคสด	-55,189	47,425	13,552	N/A	
- แปรรูป	-568	479	1,505	N/A	
การส่งออก (สด+แช่แข็ง)					
- ปริมาณ (ตัน)	408,557	291,378	255,716	N/A	
- มูลค่า (ล้านบาท)	16,694	14,997	17,051	N/A	
ประเทศคู่ค้า					
- มังคุดสด	จีน 90% เวียดนาม 7% อื่นๆ 3%				
- มังคุดแช่แข็ง	สหรัฐอเมริกา 46% เกาหลี 33% อื่นๆ 21%				

1. สถานการณ์การผลิตและการตลาด

1.1 ผลผลิต ปี 2565 สก. คาดว่าผลผลิตมีแนวโน้มเพิ่มขึ้นจากปี 2564 เนื่องจากสภาพอากาศเอื้ออำนวยเป็นปกติ มีปริมาณน้ำเพียงพอในช่วงก่อนออกดอก และไม่มีฝนตกในช่วงออกดอก รวมทั้งอุณหภูมิเหมาะสม ทำให้ดอกออกและติดผลดี ประกอบกับต้นมังคุดได้พักสะสมอาหารจากการที่ติดผลน้อยเมื่อปีก่อน ส่งผลให้ผลผลิตมังคุดในปี 2565 คาดว่าจะเพิ่มขึ้นจากปีก่อน

1.2 การตลาด จากสถานการณ์การแพร่ระบาดของ COVID-19 ส่งผลให้ตลาดส่งออกหลัก (จีน) บังคับใช้มาตรการควบคุมโรคโควิด (Zero COVID) กับสินค้านำเข้าจากต่างประเทศ โดยเฉพาะสินค้าเกษตรและอาหาร ให้มีการปนเปื้อนเป็น 0 ส่งผลให้การส่งออกผลไม้ทางบกติดขัดและชะงักงัน

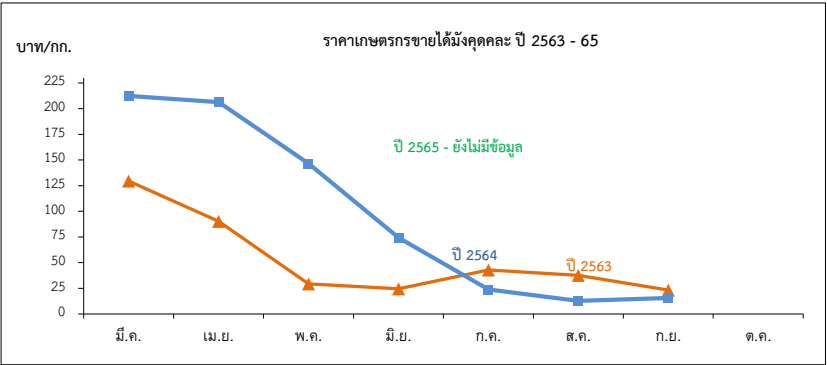
2. แผนด้านการตลาดของกระทรวงพาณิชย์

มาตรการด้านการตลาดในประเทศและต่างประเทศ 18 มาตรการบริหารจัดการผลไม้ ปี 2565 ดังนี้
 (1) เร่งรัดตรวจและรับรอง GAP เป้าหมายไม่น้อยกว่า 120,000 แปลง (2) ช่วยเกษตรกร ผู้ประกอบการ ล้าง กระจายผลผลิตผลไม้มือออกนอกแหล่งผลิต กก.ละ 3 บาท (80,000 ตัน) (3) เสริมสภาพคล่องผู้ส่งออก : สนับสนุนดอกเบี้ย 3% และช่วยผู้ส่งออก กก.ละ 5 บาท (60,000 ตัน) (4) สนับสนุนให้ทำเกษตรพันธสัญญา การทำสัญญาซื้อขายล่วงหน้า/สัญญาข้อตกลง (30,000 ตัน) (5) ส่งเสริมการบริโภคผลไม้ในประเทศ : โหลดผลไม้ขึ้นเครื่องบินในประเทศ ฟรี 25 กก. (6) สนับสนุนกล่อง พร้อมค่าจัดส่งผลไม้จากเกษตรกร กลุ่มเกษตรกร สหกรณ์ไปยังผู้บริโภคโดยตรง (300,000 กล่อง) (7) สนับสนุนรถเร่รถ mobile ไปรับซื้อผลไม้ และนำออกจำหน่ายสู่ผู้บริโภคโดยตรง (15,000 ตัน) (8) ประสานงานกับห้างท้องถิ่นและปั๊มน้ำมันต่างๆ เปิดพื้นที่ระบายผลไม้ให้กับเกษตรกร (5,000 ตัน) (9) เชลล์โปรโมชันส่งเสริมการขายผลไม้ในต่างประเทศ (จัดงาน Thai Fruits Golden Months) 12 เมืองในจีน (10) เจรจาจับคู่ซื้อขายผลไม้ทางธุรกิจในระบบออนไลน์ (OBM) เน้นตลาดใหม่ (11) ส่งเสริมการส่งออกผลไม้ในรูปแบบ Hybrid line : การจัดงานส่งเสริมการบริโภคผลไม้ระดับนานาชาติ (THAIFEX - ANUGA Asia) (12) ประชาสัมพันธ์ผลไม้ไทยไปในประเทศต่างๆ ทั่วโลก 5 ภาษา จัดทำคลิปวิดีโอและ Infographic 5 ภาษา (อังกฤษ ไทย จีน ญี่ปุ่น เกาหลี) (13) อบรมให้ความรู้เกษตรกร : เรื่องการค้าออนไลน์ และหลักสูตรการส่งออกเบื้องต้น (1,000 ราย) (14) ม่อนปรนกฎระเบียบการเคลื่อนย้ายแรงงานระหว่างภาค (15) กอ.รมน.สนับสนุนกำลังพลช่วยเก็บเกี่ยวและขนย้ายผลไม้ (16) เชลล์แมนจังหวัดและเชลล์แมนประเทศช่วยระบายผลไม้ของเกษตรกรทั้งในและต่างประเทศ (17) บังคับใช้กฎหมายโดยเคร่งครัด : พ.ร.บ.ว่าด้วยราคาสินค้าและบริการ พ.ร.บ.มาตราซึ่งตวงวัด และพ.ร.บ.การแข่งขันทางการค้า (18) เร่งรัดเปิดด่านชายแดนทั้ง 9 ด่านใน 4 จังหวัดชายแดนภาคใต้ (สงขลา สตูล ยะลา นราธิวาส)

3. คณะกรรมการดูแลสินค้าผลไม้

สินค้าผลไม้มีคณะกรรมการพัฒนาและบริหารจัดการผลไม้ดูแลรับผิดชอบ โดยมีรัฐมนตรีว่าการกระทรวงเกษตรและสหกรณ์เป็นประธาน และอธิบดีกรมส่งเสริมการเกษตรเป็นกรรมการและเลขานุการ

สถานการณ์ปัจจุบัน
 - ในปัจจุบัน ผลผลิตมังคุดรุ่นแรก เริ่มสุกแล้ว คาดว่าจะเริ่มเก็บเกี่ยวและส่งผลผลิตเข้าสู่ตลาดตั้งแต่วันที่ 15 มีนาคม 2565 เป็นต้นไป ผลผลิตส่วนใหญ่ (รุ่นที่สอง) อยู่ในเริ่มติดผลอ่อนแล้ว อยู่ในระยะเฝ้าระวังบำรุงผล ซึ่งจะเก็บเกี่ยวในช่วงกลางเดือนเมษายนเป็นต้นไป และจะกระจุกตัวมากที่สุดในช่วงปลายเดือนพฤษภาคม ทั้งนี้ ปริมาณผลผลิตจะเริ่มลดลงในช่วงกลางเดือนมิถุนายน ซึ่งเป็นช่วงที่ผลผลิตรุ่นที่สองของฤดูกาลออกสู่ตลาดระหว่างปลายเดือนมิถุนายน ถึงกลางเดือนสิงหาคม



ราคาที่เกษตรกรขายได้มังคุดเฉลี่ย

หน่วย: บาท/กก.

ปี	ม.ค.	ก.พ.	มี.ค.	เม.ย.	พ.ค.	มิ.ย.	ก.ค.	ส.ค.	ก.ย.	ต.ค.	พ.ย.	ธ.ค.	เฉลี่ย
2559	-	-	-	77.93	55.75	28.99	41.08	28.26	21.40	19.87	-	-	35.56
2560	-	-	-	171.35	77.92	45.54	14.23	22.06	33.93	-	-	-	40.10
2561	-	-	143.09	114.70	85.88	50.55	30.41	18.35	12.35	-	-	-	43.57
2562	-	-	55.67	47.28	54.74	50.69	23.21	11.50	15.15	15.97	-	-	29.02
2563	-	-	129.50	90.31	29.29	24.49	42.92	37.65	23.29	-	-	-	39.63
2564	-	-	212.40	206.33	146.50	74.22	23.99	12.78	15.60	-	-	-	48.77
2565	-	-	-	-	-	-	-	-	-	-	-	-	-

ทุเรียน

ประจำลำดับครั้งที่ 2 เดือนมีนาคม 2565 (7 มี.ค. - 11 มี.ค. 65)

	2562	2563	2564	2565*	± %Δ
ผลผลิต (ตัน)	1,024,794	1,116,066	1,212,989	1,483,041	22.26
- ภาคตะวันออก	497,396	552,198	578,696	748,117	29.28
- ภาคใต้	482,140	518,896	576,594	671,018	16.38
- ภาคอื่นๆ	45,258	44,972	57,699	63,906	10.76
ช่วงผลผลิตออกมาก/แหล่งผลิตสำคัญ					
- ภาคตะวันออก	เม.ย.-พ.ค. จันทบุรี ระยอง ตราด				
- ภาคใต้	ก.ค. - ส.ค. ชุมพร ยะลา นครศรีธรรมราช สุราษฎร์ธานี				
พื้นที่ให้ผล (กก.)	729,466	797,732	851,866	924,254	8.50
ผลผลิต/ไร่	1,405	1,399	1,424	1,605	12.71
มูลค่าผลผลิต (ล้านบาท)	102	114	138	N/A	-
การบริโภคในประเทศ (ตัน)					
- บริโภคสด	323,425	444,132	278,987	N/A	
- แปรรูป	20,496	22,321	24,259	N/A	
การส่งออก (สด+แช่แข็ง+แปรรูป)				(ม.ค.65)	
- ปริมาณ (ตัน)	680,873	649,643	925,397	11,640	
- มูลค่า (ล้านบาท)	51,036	72,070	119,058	2,115	
ประเทศคู่ค้า					
ทุเรียนสด	จีน 89% ออสเตรเลีย 6% เวียดนาม 4% อื่นๆ 1%				
ทุเรียนแปรรูป	จีน 92% สหรัฐฯ 5% อื่นๆ 3%				

1. สถานการณ์การผลิตและการตลาด

1.1 ผลผลิต ปี 2565 สด. คาดว่าผลผลิตมีแนวโน้มเพิ่มขึ้นจากปี 2564 เนื่องจากสภาพอากาศเอื้ออำนวยต่อการออกดอกติดผล ในช่วงปลายปี 2564 มีฝนตกอย่างต่อเนื่อง ทุเรียนได้รับน้ำเพียงพอ ต้นสมบูรณ์พร้อมสำหรับารออกดอก สามารถออกดอกและติดผล ประกอบกับราคาทุเรียนที่เกษตรกรขายได้อยู่ในเกณฑ์ดีอย่างต่อเนื่อง เกษตรกรจึงให้การบำรุงดูแลดีขึ้น ภาพรวมผลผลิตทั้งประเทศจึงเพิ่มขึ้นด้วย

1.2 การตลาด จากสถานการณ์การแพร่ระบาดของ COVID-19 ส่งผลให้ตลาดส่งออกหลัก (จีน) บังคับใช้มาตรการควบคุมโรคโควิด (Zero COVID) กับสินค้านำเข้าจากต่างประเทศ โดยเฉพาะสินค้าเกษตรและอาหาร ให้มีการปนเปื้อนเป็น 0 ส่งผลให้การส่งออกผลไม้ทางบกติดขัดและชะงักงัน

2. แผนด้านการตลาดของกระทรวงพาณิชย์

มาตรการด้านการตลาดในประเทศและต่างประเทศ 18 มาตรการบริหารจัดการผลไม้ ปี 2565 ดังนี้ (1) เร่งรัดตรวจและรับรอง GAP เป้าหมายไม่น้อยกว่า 120,000 แปลง (2) ช่วยเกษตรกร ผู้ประกอบการ ลัง กระจายผลผลิตผลไม้ก่อนออกแหล่งผลิต กก.ละ 3 บาท (80,000 ตัน) (3) เสริมสภาพคล่องผู้ส่งออก : ปลายน้ำ 1) ผลักดันส่งออก กก.ละ 5 บาท, 2) ส่งเสริมการขาย Offline Online : Magnet ห้างฯ ภัตตาคาร (4) การทำสัญญาซื้อขายล่วงหน้า/สัญญาข้อตกลง (30,000 ตัน) (5) ส่งเสริมการบริโภคผลไม้ในประเทศ (6) สนับสนุนคลัง หรือค่าจัดส่งผลไม้จากเกษตรกร กลุ่มเกษตรกร สหกรณ์ไปยังผู้บริโภคโดยตรง (300,000 ถัง) (7) สนับสนุนรถ รถ mobile ไปรับซื้อผลไม้ และนำออกจำหน่ายสู่ผู้บริโภคโดยตรง (15,000 ตัน) (8) ประสานงานกับห้างท้องถิ่นและปั้มน้ำมันต่างๆ เปิดพื้นที่ระบายผลไม้ให้กับเกษตรกร (5,000 ตัน) (9) เซลล์โปรโมชันส่งเสริมการขายผลไม้ในต่างประเทศ (จัดงาน Thai Fruits Golden Months) 12 เมืองในจีน (10) เจริญค้าคู่ค้าซื้อขายผลไม้ทางธุรกิจในระบบออนไลน์ (OBM) เน้นตลาดใหม่ (11) ส่งเสริมการส่งออกผลไม้ในรูปแบบ Hybrid line : การจัดงานส่งเสริมการบริโภคผลไม้ระดับนานาชาติ (THAIFEX - ANUGA Asia) (12) ประชาสัมพันธ์ผลไม้ไทยไปในประเทศต่างๆ ทั่วโลก 5 ภาษา จัดทำคู่มือวีดิโอและ Infographic 5 ภาษา (อังกฤษ ไทย จีน ญี่ปุ่น เกาหลี) (13) อบรมให้ความรู้เกษตรกร : เรื่องการค้าออนไลน์ และหลักสูตรการส่งออกเบื้องต้น (1,000 ราย) (14) ผ่อนปรนกฎระเบียบการเคลื่อนย้ายแรงงานระหว่างภาค (15) กอ.รมน.สนับสนุนกำลังพลช่วยเก็บเกี่ยวและขนย้ายผลไม้ (16) เซลล์แมนจังหวัดและเซลล์แมนประเทศช่วยระบายผลไม้ของเกษตรกรทั้งในและต่างประเทศ (17) บังคับใช้กฎหมายโดยเคร่งครัด : พ.ร.บ.ว่าด้วยราคาสินค้าและบริการ พ.ร.บ.มาตรา ชั่งตวงวัด และพ.ร.บ.การแข่งขันทางการค้า (18) เร่งรัดเปิดด่านชายแดนทั้ง 9 ด่านใน 4 จังหวัดชายแดนภาคใต้ (สงขลา สตูล ยะลา นราธิวาส)

3. คณะกรรมการดูแลสินค้าผลไม้

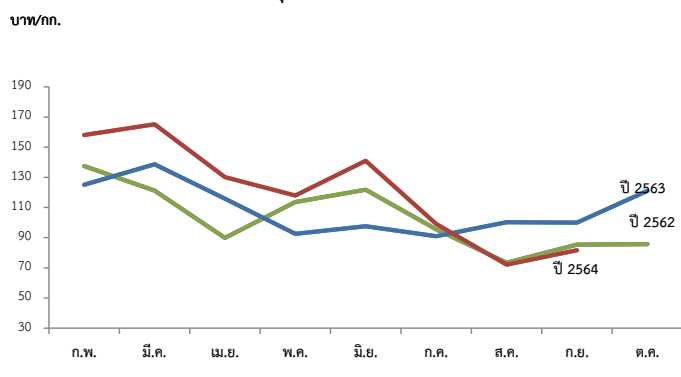
สินค้าผลไม้มีคณะกรรมการพัฒนาและบริหารจัดการผลไม้ดูแลรับผิดชอบ โดยมีรัฐมนตรีว่าการกระทรวงเกษตรและสหกรณ์เป็นประธาน และอธิบดีกรมส่งเสริมการเกษตรเป็นกรรมการและเลขานุการ

สถานการณ์ปัจจุบัน

- ในประเทศ : ทุเรียนตามฤดูกาลปี 2564 ออกสู่ตลาดหมดแล้ว แต่ในบางพื้นที่มีทุเรียนนอกฤดู (ทุเรียนหวาน) ในพื้นที่จ.ชุมพร นครศรีธรรมราช และสุราษฎร์ธานี จ.จันทบุรีมีทุเรียนกระดุมออกสู่ตลาดประปราย ส่วนทุเรียนฤดูกาล 2565 ภาคตะวันออกจะเริ่มออกสู่ตลาดช่วงเดือนมีนาคม 2565 เป็นต้นไป

- ตลาดต่างประเทศ : ปัญหาความล่าช้าในการตรวจสอบผลไม้ไทยนำเข้าประเทศจีน ที่เข้มงวดมากขึ้นตามมาตรการ (Zero Covid - 19) ของจีนที่เชื้อ Covid-19 อาจติดมากับการขนส่งสินค้าผ่านห่วงโซ่ความเย็น ทำให้ปริมาณรถผ่านเข้าออกลดลงจากเดิมมาก และมีรถติดสะสมหน้าด่านจำนวนมาก ทั้งนี้ จากมาตรการดังกล่าวของด่านจีนทำให้ต้องใช้เวลาในการผ่านด่านมากกว่าช่วงปกติ ส่งผลให้ปริมาณรถเข้า-ออกด่านลดลงจากช่วงปกติ ส่งผลต่อการบริหารจัดการรถทุกสินค้าเข้าและส่งออกผ่านด่านไทยไว้ก่อน และด้านตงจิง เขตฯ

ราคาเกษตรกรขายได้ทุเรียนหมอนทองเฉลี่ย ปี 2562 - 2564



ปี	ก.พ.	มี.ค.	เม.ย.	พ.ค.	มิ.ย.	ก.ค.	ส.ค.	ก.ย.	เฉลี่ย	ก.พ.	มี.ค.	เม.ย.	พ.ค.	มิ.ย.	ก.ค.	ส.ค.	ก.ย.	ต.ค.	เฉลี่ย
พันธุ์ชะนี (บาท/กก.)																			
2560	-	90.00	68.51	39.37	41.76	40.53	30.06	58.33	44.38	-	134.98	101.09	62.83	69.61	65.20	50.66	78.83	-	71.81
2561	-	-	38.06	48.50	50.16	43.81	20.39	-	42.51	-	120.00	73.46	88.36	78.43	76.42	62.52	78.63	-	78.16
2562	-	99.39	61.63	69.58	78.75	43.26	50.00	-	63.37	137.50	121.13	89.77	113.63	121.85	95.46	73.38	85.44	85.61	99.86
2563	-	110.78	98.51	65.94	58.90	51.04	50.00	-	68.28	125.00	138.64	115.92	92.52	97.63	90.95	100.30	100.00	120.98	102.15
2564	120.00	114.00	95.67	80.37	82.32	49.00	28.62	-	81.43	158.00	165.18	130.09	117.95	140.98	99.10	72.10	78.20	-	113.98

ที่มา : *สำนักงานเศรษฐกิจการเกษตร ** ภาคกลาง+ภาคตะวันออก

ลองกอง

ประจำสัปดาห์ที่ 2 เดือนมีนาคม 2565 (วันที่ 7 - 11 มีนาคม 2565)

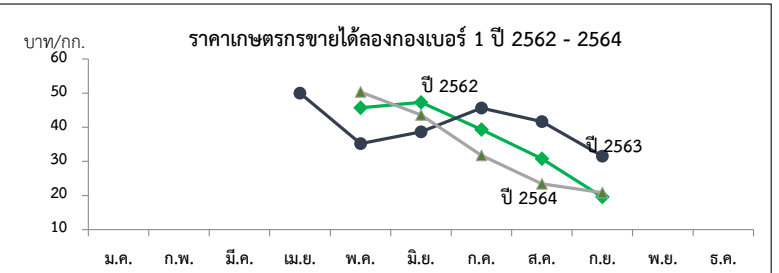
	2562	2563	2564	2565	% Δ
ผลผลิต (ตัน)	118,602	74,358	76,313	77,033	0.94
- ภาคตะวันออก	21,257	22,993	20,656	18,940	-8.31
- ภาคเหนือ	20,809	16,969	19,476	20,378	4.63
- ภาคใต้	76,534	34,396	36,181	37,715	4.24
ช่วงผลผลิตออกมาก/แหล่งผลิตสำคัญ					
- ภาคตะวันออก	ก.ค. (13%) จันทบุรี ตราด ระยอง				
- ภาคเหนือ	ส.ค. - ก.ย. (24%) อุตรดิตถ์ สุโขทัย				
- ภาคใต้	ก.ย. - ต.ค. (42%) ยะลา สุราษฎร์ธานี นราธิวาส				
พื้นที่ให้ผล (ไร่)	236,090	222,950	207,205	201,941	-2.54
ผลผลิต/ไร่ (กก)	502	334	368	381	3.53
จำนวนครัวเรือน	146,405	146,122	138,354	113,994	
การบริโภค (ตัน)					
- บริโภคสด	117,194	72,646	74,861	N/A	
การส่งออก					
- ปริมาณ (ตัน)	1,408	1,712	1,452	N/A	
- มูลค่า (ล้านบาท)	31.60	42.86	36.46	N/A	
ประเทศคู่ค้า	มาเลเซีย 39% เวียดนาม 27%				

สถานการณ์ปัจจุบัน
- ผลผลิตลองกองปี 2565 จะเริ่มออกสู่ตลาดตั้งแต่เดือนพฤษภาคม 2565 โดยเริ่มจากภาคตะวันออก ภาคเหนือ และภาคใต้ ตามลำดับ

1. สถานการณ์การผลิตและการตลาด
1.1 การผลิต สศก. คาดการณ์ผลผลิตเพิ่มขึ้นจากปีที่ผ่านมา เนื้อที่ให้ผลโดยรวมลดลง เนื่องจากเกษตรกรปรับเปลี่ยนไปปลูกทุเรียน สำหรับผลผลิตต่อเนื่องที่ให้ผลคาดว่าเพิ่มขึ้น จากสภาพอากาศที่เอื้ออำนวย มีปริมาณน้ำฝนเพียงพอ อุณหภูมิไม่ร้อนจัดในช่วงออกดอกและติดขอ
1.2 การตลาด ลองกองมีอายุการเก็บรักษาสั้น เน้นเสถียรและส่วนใหญ่ผู้บริโภคภายในประเทศ จึงต้องการกระจายให้ถึงผู้บริโภคโดยเร็ว

2. แนวทางบริหารจัดการผลไม้ ปี 2565 ดังนี้
1) ขอความร่วมมือ ผวจ. ผ่อนผันและอำนวยความสะดวกการเคลื่อนย้ายแรงงานและทหาร (กองทัพ/กอ.รมน.) ช่วยขนส่งลองกองในพื้นที่ จชต.
2) ได้กำหนดมาตรการบริหารจัดการผลไม้เชิงรุก ปี 2565 ครอบคลุมตลอดห่วงโซ่ ตั้งแต่ต้นน้ำ กลางน้ำ และปลายน้ำ รวม 18 มาตรการ เพื่อให้การบริหารจัดการมีประสิทธิภาพมากยิ่งขึ้น โดยมีมาตรการสำคัญ ดังนี้
2.1 ตลาดในประเทศ : ส่งเสริมการทำสัญญาซื้อขายผลไม้คุณภาพล่วงหน้า (อภก้อยโมเดล) ช่วยเชื่อมโยงและกระจายผลไม้ออกนอกแหล่งผลิต (สนับสนุน กก.ละ 3 บ.) รวมทั้งจัดพื้นที่ซื้อขายให้เกษตรกร ผ่านห้าง/ห้างท้องถิ่น ตลาด รถผลไม้ แพลตฟอร์มออนไลน์ การขนส่ง ผ่านไปรษณีย์และแพลตฟอร์มขนส่ง และหิ้วผลไม้ขึ้นเครื่องบินในประเทศฟรี 25 กก. จัดกิจกรรมรณรงค์ประชาสัมพันธ์กระตุ้นการบริโภคภายในประเทศ
2.2 เสริมสภาพคล่อง : สนับสนุนค่าบริหารจัดการในการส่งออก กก.ละ 4 บาท และชดเชยดอกเบี้ยเงินกู้ ร้อยละ 3 ระยะเวลา 6 เดือน
2.3 ต่างประเทศ : สศ. จัดกิจกรรมส่งเสริมการจำหน่าย รณรงค์ประชาสัมพันธ์การบริโภคผลไม้ในรูปแบบออนไลน์ ออฟไลน์ และไฮบริด
2.4 มาตรการเพิ่มเติม : 1) ทีมเซลล์แมนจังหวัดและประเทศช่วยระบายผลไม้ของเกษตรกรทั้งในและต่างประเทศ และ 2) เร่งรัดการเปิดด่านชายแดน ทั้ง 9 ด่านใน 4 จชต (สงขลา สตูล ยะลา นราธิวาส)

3. คณะกรรมการดูแลสินค้าผลไม้
สินค้าผลไม้มีคณะกรรมการพัฒนาและบริหารจัดการผลไม้ดูแลรับผิดชอบ โดยมี รมว.กษ. เป็นประธาน และอธิบดีกรมส่งเสริมการเกษตรเป็นกรรมการและเลขานุการ



ราคาที่เกษตรกรขายได้ (ลองกองเบอร์ 1)

หน่วย : บาท/กก.

ปี	ม.ค.	ก.พ.	มี.ค.	เม.ย.	พ.ค.	มิ.ย.	ก.ค.	ส.ค.	ก.ย.	ต.ค.	พ.ย.	ธ.ค.	เฉลี่ย
2558	-	-	-	65.00	51.62	35.46	34.89	32.71	21.46	25	-	-	33.10
2559	-	-	-	62	53.59	42.93	54.47	43.52	32.16	16.86	28.00	-	42.91
2560	-	-	-	-	51.98	40.81	38.55	34.20	40.00	-	-	-	39.75
2561	-	-	-	70	54	33.32	46.11	35.71	26.67	-	-	-	36.87
2562	-	-	-	-	45.73	47.3	39.33	30.80	19.56	-	-	-	35.34
2563	-	-	-	50	35.2	38.68	45.61	41.67	31.54	-	-	-	38.69
2564	-	-	-	-	50.34	43.63	31.76	23.41	20.83	-	-	-	32.09

ที่มา : สำนักงานเศรษฐกิจการเกษตร

กรมการค้าภายใน กระทรวงพาณิชย์

มีนาคม 2565

ลำไย

ประจำสัปดาห์ที่ 2 เดือน มีนาคม 2565 (วันที่ 7 - 11 มีนาคม 2565)

	2562	2563	2564	2565 ⁽¹⁾	%
ผลผลิต (ตัน)	1,176,361	1,182,488	1,567,087	1,698,667	8.40
-ภาคเหนือ	779,803	816,856	954,820	1,077,509	12.85
-ภาคตะวันออก	366,757	330,841	571,497	579,734	1.44
-ภาคอื่นๆ	29,801	34,791	40,770	41,424	1.60
ช่วงผลผลิตออกมา/แหล่งผลิตสำคัญ การกระจายผลผลิต นอกฤดู : ในฤดู คือ 40 : 60					
-ภาคเหนือ	ม.ย. - ก.ย. เชียงใหม่ ลำพูน เชียงราย พะเยา น่าน ตาก ลำปาง และแพร่				
-ภาคตะวันออก	ม.ค. - พ.ค. และ ต.ค. - ธ.ค. จันทบุรี สระแก้ว ตรัง				
พื้นที่ให้ผล (ไร่)	1,537,320	1,583,920	1,650,124	1,707,604	3.48
ผลผลิต/ไร่ (กก.)	765	747	950	995	4.74
จำนวนครัวเรือน (ครัวเรือน)	244,186	251,448	234,566	202,752	
มูลค่าผลผลิต (ล้านบาท)	30,950	26,346	35,432		
บริโภคในประเทศ (ตัน)	101,859	102,312	123,800		
ส่งออก (ตัน/ล้านบาท)	ปี 2562	ปี 2563	ปี 2564	ปี 2565	
- ปริมาณลำไยสดและแช่แข็ง	583,326	464,901	633,290	81,713	(ม.ค.65)
- มูลค่าลำไยสดและแช่แข็ง	20,817	16,853	23,142	2,761	
- ปริมาณลำไยกระป๋อง	9,076	9,573	9,386	33	
- มูลค่าลำไยกระป๋อง	533	657	670	0.15	
- ปริมาณลำไยอบแห้ง	164,575	155,504	156,684	8,208	
- มูลค่าลำไยอบแห้ง	8,780	7,058	7,417	370	
ประเทศคู่ค้า					
ลำไยสด	จีน 78% อินโดนีเซีย 9% ฮองกง 4%				
ลำไยแช่แข็ง	จีน 70% ฮองกง 16% ญี่ปุ่น 10%				
ลำไยกระป๋อง	มาเลเซีย 26% จีน 24% อินโดนีเซีย 18%				
ลำไยอบแห้ง	จีน 92% เวียดนาม 5% ฮองกง 1%				
อัตราแปรสภาพ	ลำไยกระป๋อง 1 : 1 ลำไยอบแห้ง 1 : 0.33				
	ลำไยสด 100 กก. : ลำไยกระป๋อง 55.00 กก.				
	ลำไยสด 100 กก. : ลำไยอบแห้งทั้งหมด 33.33 กก.				
	ลำไยสด 100 กก. : ลำไยอบแห้งเฉพาะเนื้อ 10.00 กก.				

1. สถานการณ์การผลิตและการตลาดปี 2565

1.1 การผลิต : สศก.คาดการณ์ผลผลิตลำไยทั้งประเทศ จำนวน 1,698,667 ตัน

เนื้อที่ให้ผลรวมทั้งประเทศเพิ่มขึ้นเล็กน้อย จากต้นลำไยที่ปลูกในปี 2562 ซึ่งเกษตรกรปลูกแทนที่ต้นที่ล้มและไม้ผลอื่น เริ่มให้ผลผลิตได้ในปีนี้ ผลผลิตต่อเนื้อที่ให้ผลลดลง เนื่องจากราคาลำไยที่เกษตรกรขายได้ในปี 2564 ลดลงจากปีที่ผ่านมา จึงไม่จูงใจให้เกษตรกร บำรุงดูแล และลดการใส่ปุ๋ย แต่โดยรวมผลผลิต ปี 2565 ยังคงเพิ่มขึ้นตามปริมาณเนื้อที่ให้ผล

1.2 การตลาด : สศก. คาดว่าตลาดส่งออกยังมีความต้องการอย่างต่อเนื่อง ที่สำคัญไทยยังรักษามาตรฐานการส่งออกได้ดี แต่อาจจะต้องเฝ้าระวังปัญหาการขาดแคลนตู้คอนเทนเนอร์ และค่าเงินบาทที่อ่อนค่าอย่างต่อเนื่อง ในกรณีนี้ ทูตพาณิชย์ และทูตเกษตรในจีน เร่งเจรจาเพื่อสร้างความเชื่อมั่นและความเข้าใจเพื่อให้อ่อนผ่อนมาตรการ รวมทั้งการผลักดัน แนวทางการกำหนดช่องทางพิเศษ (Green Lane) สำหรับผลไม้ เพื่อให้บริการตรวจปล่อยสินค้าผลไม้เข้าจีน รวดเร็วขึ้น ตลอดจนได้มอบให้ สศ. เร่งหาตลาดใหม่ที่มีศักยภาพเพิ่มเติมเพื่อลดการพึ่งพาสหรัฐจีน

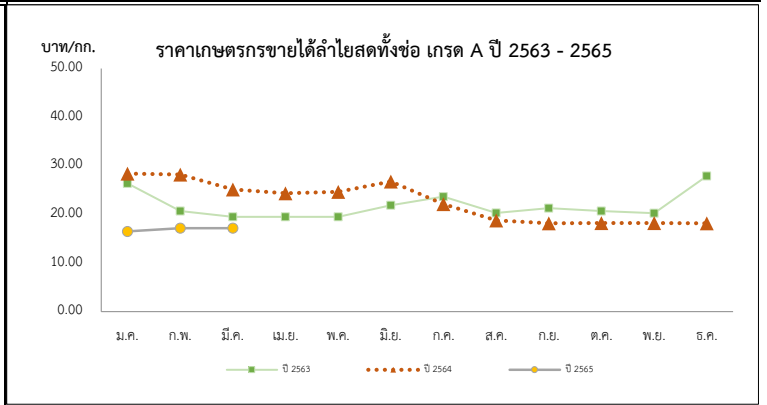
2. มาตรการบริหารจัดการผลไม้เชิงรุก ปี 2565 (7 ต.ค.64)

ครอบคลุมตลอดห่วงโซ่ ตั้งแต่ต้นน้ำ กลางน้ำ และปลายน้ำ รวม 18 มาตรการ โดยให้คณะกรรมการเดิม ของปีที่ผ่านมา จำนวน 18 มาตรการ และเพิ่มเติมอีก 2 มาตรการ เพื่อให้การบริหารจัดการมีประสิทธิภาพ มากยิ่งขึ้น โดยมีมาตรการด้านการตลาดที่สำคัญ ดังนี้

- 1) ตลาดในประเทศ : กรมการค้าภายใน ส่งเสริมการทำสัญญาซื้อขายผลไม้คุณภาพล่วงหน้า (อเมก้อยโมเดล) ช่วยเชื่อมโยงและกระจายผลไม้ออกนอกแหล่งผลิต (สนับสนุน กก.ละ 3 บ.) รวมทั้งจัดหาพื้นที่ ขายให้เกษตรกร ผ่านห้างห้างท้องถิ่น ตลาด รถเร่ผลไม้ แพลตฟอร์มออนไลน์ การขนส่งผ่านไปรษณีย์และ แพลตฟอร์มขนส่ง และหัวผลไม้ขึ้นเครื่องบินในประเทศฟรี 25 กก. จัดกิจกรรมรณรงค์ประชาสัมพันธ์ยกระดับ การบริโภคภายในประเทศ เป้าหมายรวม 133,300 ตัน
- 2) เสริมสภาพคล่อง : กรมการค้าภายใน สนับสนุนการบริหารจัดการในการส่งออก ก็โลกรัชมละ 4 บาท (เป้าหมาย 100,000 ตัน) เพื่อลดภาระต้นทุนที่เพิ่มขึ้นอันเนื่องจากสถานการณ์การแพร่ระบาดของ COVID-19 และชดเชยดอกเบี้ยร้อยละ 3 ระยะเวลา 6 เดือน (วงเงินกู้รวม 1,670 ล้านบาท) เพื่อลดภาระด้านเงินทุน หมุนเวียน และเพิ่มสภาพคล่องในการรับซื้อผลไม้ ให้แก่ กลุ่มเกษตรกร วิสาหกิจชุมชน สหกรณ์ ผู้ประกอบการ และโรงงานแปรรูป
- 3) ตลาดต่างประเทศ : กรมส่งเสริมการค้าระหว่างประเทศ จัดกิจกรรมส่งเสริมการค้าขาย รณรงค์ประชาสัมพันธ์การบริโภคผลไม้ ในรูปแบบออนไลน์ ออฟไลน์ และไฮบริด
- 4) มาตรการเพิ่มเติม : 1) ทิมเซลล์แมนจังหวัดและทีมเซลล์แมนประเทศช่วยระบายผลไม้ออกของเกษตรกรทั้งใน และต่างประเทศ และ 2) เร่งรัดการเปิดด่านชายแดน ทั้ง 9 ด่านใน 4 จังหวัดชายแดนภาคใต้ (สงขลา สตูล ยะลา นราธิวาส) ซึ่งได้ดำเนินการเปิดด่านครบทั้งหมดแล้วเมื่อวันที่ 15 พ.ย.64

สถานการณ์ปัจจุบัน

- ผลผลิตลำไยนอกฤดู ออกสู่ตลาดประปราย



ปี	ราคาเกษตรกรขายได้ลำไยพันธุ์อีดอสดทั้งข้อ เกรด A												เฉลี่ย
	ม.ค.	ก.พ.	มี.ค.	เม.ย.	พ.ค.	มิ.ย.	ก.ค.	ส.ค.	ก.ย.	ต.ค.	พ.ย.	ธ.ค.	
2561	29.29	27.88	25.50	25.72	24.50	27.45	26.01	24.32	27.56	29.99	30.63	30.74	26.72
2562	24.83	27.30	28.82	25.13	22.50	22.25	26.02	27.36	25.79	27.50	27.50	27.50	26.31
2563	26.36	20.68	19.50	19.50	19.50	21.88	23.66	20.30	21.29	20.69	20.24	27.89	22.28
2564	28.40	28.21	25.13	24.36	24.65	26.78	22.13	18.78	18.20	18.23	18.24	18.17	22.61
2565	16.51	17.17	17.12	(สป.2)									16.93

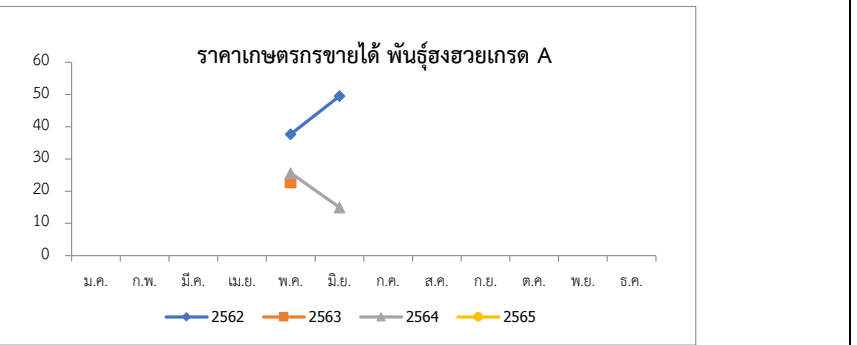
ที่มา : สำนักงานเศรษฐกิจการเกษตร

ลื่นจี

ประจำสัปดาห์ที่ 1 เดือน มีนาคม 2565 (วันที่ 7-11 มีนาคม 2565)

	2562	2563	2564	2565	% Δ	
ผลผลิต (ตัน)	23,029	33,998	36,233	36,682	1.24	1. สถานการณ์การผลิตปี 2565 สศก.คาดการณ์เนื้อที่ให้ผลรวมทั้งประเทศ ปี 2565 เพิ่มขึ้นจากปีที่ผ่านมาระมาณร้อยละ 1.24 เนื้อที่ให้ผลรวมทั้งประเทศลดลง จากที่เกษตรกรโค่นต้นลื่นจีเพื่อปรับเปลี่ยนไปปลูกพืชอื่น เช่น ยางพารา มันสำปะหลัง และข้าวโพดเลี้ยงสัตว์ ส่วนผลผลิตรวม คาดว่าจะเพิ่มขึ้นเล็กน้อย จากสภาพอากาศที่หนาวเย็นใกล้เคียงกับปีที่ผ่านมา
- ภาคเหนือ	22,932	30,308	31,570	32,277	2.24	
- ภาคตะวันออกเฉียงเหนือ	97	1,245	1,580	1,912	21.01	
- ภาคกลาง	0	2,444	3,083	2,493	-19.14	
เนื้อที่ให้ผลผลิต (ไร่)	102,555	99,985	98,506	98,001	-0.51	
ผลผลิต/ไร่ (กก.)	225	340	368	374	1.63	
แหล่งผลิต	เชียงใหม่ พะเยา น่าน เชียงราย					
ช่วงออกสู่ตลาดมาก	พฤษภาคม-มิถุนายน 88 %					
จำนวนครัวเรือน	18,696	18,468				
บริโภคสด (ตัน)	15,203	26,310	26,310			
ส่งออก (ตัน)	ปี 2562	ปี 2563	ปี 2564	ปี 2565		
- ลื่นจี (ผลสด)	1,304	1,178	850	N/A		
- ลื่นจี (กระป๋อง)	3,106	3,107	3,563	N/A		
- ลื่นจี (อบแห้ง)	0.89	4.47	26	N/A		
ประเทศคู่ค้า						
- ลื่นจีสด	มาเลเซีย 52% จีน 41% สิงคโปร์ 4%					
- ลื่นจีกระป๋อง	อเมริกา 21% มาเลเซีย 13% เวียดนาม 13%					
- ลื่นจีอบแห้ง	อเมริกา 82% รัสเซีย 12% ซาอุดี 3%					
อัตราแปรสภาพ	ลื่นจีสด 100 กก. : ลื่นจีกระป๋อง 48 กก. ลื่นจีสด 100 กก. : ลื่นจีอบแห้ง 10 กก.					
2. มาตรการบริหารจัดการผลไม้เชิงรุก ปี 2565 (7 ต.ค.64) ครอบคลุมตลอดห่วงโซ่ ตั้งแต่ต้นน้ำ กลางน้ำ และปลายน้ำ รวม 18 มาตรการ โดยให้คงมาตรการเดิม <input type="checkbox"/> ของปีที่ผ่านมา จำนวน <input type="checkbox"/> มาตรการ และเพิ่มเติมอีก 2 มาตรการ เพื่อให้การบริหารจัดการมีประสิทธิภาพมากยิ่งขึ้น โดยมีมาตรการด้านการตลาดที่สำคัญ ดังนี้ 1) ตลาดในประเทศ : กรมการค้าภายใน ส่งเสริมการทำสัญญาซื้อขายผลไม้คุณภาพล่วงหน้า (อมก้อยโมเดล) ช่วยเชื่อมโยงและกระจายผลไม้ออกนอกแหล่งผลิต (สนับสนุน กก.ละ 3 บ.) รวมทั้งจัดหาพื้นที่ขายให้เกษตรกร ผ่านห้าง/ห้างท้องถิ่น ตลาด รถผลไม้ แพลตฟอร์มออนไลน์ การขนส่งผ่านไปรษณีย์และแพลตฟอร์มขนส่ง และหัวผลไม้ขึ้นเครื่องบินในประเทศฟรี 25 กก. จัดกิจกรรมรณรงค์ประชาสัมพันธ์ระดับฐานการบริโภคภายในประเทศ เป้าหมายรวม 133,300 ตัน 2) เสริมสภาพคล่อง : กรมการค้าภายใน สนับสนุนการบริหารจัดการในการส่งออก กิโลกรัมละ 4 บาท (เป้าหมาย 100,000 ตัน) เพื่อลดภาระต้นทุนที่เพิ่มขึ้นอันเนื่องจากสถานการณ์การแพร่ระบาดของ COVID-19 และชดเชยดอกเบี้ยร้อยละ 3 ระยะเวลา 6 เดือน (วงเงินกู้รวม 1,670 ล้านบาท) เพื่อลดภาระด้านเงินทุนหมุนเวียน และเพิ่มสภาพคล่องในการรับซื้อผลไม้ให้แก่ กลุ่มเกษตรกร วิสาหกิจชุมชน สหกรณ์ ผู้ประกอบการ และโรงงานแปรรูป 3) ตลาดต่างประเทศ : กรมส่งเสริมการค้าระหว่างประเทศ จัดกิจกรรมส่งเสริมการจำหน่าย รมรงค์ประชาสัมพันธ์การบริโภคผลไม้ ในรูปแบบออนไลน์ ออฟไลน์ และไฮบริด 4) มาตรการเพิ่มเติม : 1) ทีมเซลล์แมนจังหวัดและทีมเซลล์แมนประเทศช่วยขายผลไม้ของเกษตรกรทั้งในและต่างประเทศ และ 2) เร่งรัดการเปิดด่านชายแดน ทั้ง 9 ด่านใน 4 จังหวัดชายแดนภาคใต้ (สงขลา สตูล ยะลา นราธิวาส) ซึ่งได้ดำเนินการเปิดด่านครบทั้งหมดแล้วเมื่อวันที่ 15 พ.ย.64						

สถานการณ์ปัจจุบัน
 - ผลผลิตลื่นจีภาคเหนือ ปี 2565 จะทยอยออกสู่ตลาดช่วงปลายเดือนเมษายน 2565 เป็นต้นไป



ปี	ม.ค.	ก.พ.	มี.ค.	เม.ย.	พ.ค.	มิ.ย.	ก.ค.	ส.ค.	ก.ย.	ต.ค.	พ.ย.	ธ.ค.	เฉลี่ย
2560	-	-	-	-	20.33	19.79	-	-	-	-	-	-	20.22
2561	-	-	-	-	24.17	13.83	-	-	-	-	-	-	22.15
2562	-	-	-	-	37.70	49.50	-	-	-	-	-	-	40.01
2563	-	-	-	-	22.78	-	-	-	-	-	-	-	22.78
2564	-	-	-	-	25.63	15.00	-	-	-	-	-	-	23.55
2565	-	-	-	-									

ที่มา : สำนักงานเศรษฐกิจการเกษตร

กล้วยหอมทอง

ประจำสัปดาห์ที่ 2 เดือนมีนาคม (7 - 11 มีนาคม 2565)

<table style="width: 100%; border-collapse: collapse;"> <tr> <td style="width: 15%;">ผลผลิต</td> <td style="width: 10%;">2562</td> <td style="width: 10%;">2563</td> <td style="width: 10%;">2564</td> <td style="width: 10%;">2565</td> <td style="width: 10%;">%</td> </tr> <tr> <td>เนื้อที่ปลูก (ไร่)</td> <td>79,821</td> <td>79,266</td> <td>79,336</td> <td>61,959^(ก.พ.)</td> <td>-21.90</td> </tr> <tr> <td>เนื้อที่ให้ผล (ไร่)</td> <td>43,557</td> <td>40,846</td> <td>46,362</td> <td>36,324</td> <td>-21.65</td> </tr> <tr> <td>เนื้อที่เก็บเกี่ยวผลผลิต (ไร่)</td> <td>35,315</td> <td>30,617</td> <td>34,439</td> <td>19,091</td> <td>-44.57</td> </tr> <tr> <td>ผลผลิตที่เก็บเกี่ยวได้ (ตัน)</td> <td>126,384</td> <td>113,389</td> <td>143,522</td> <td>15,191</td> <td>-89.42</td> </tr> <tr> <td>แหล่งผลิตที่สำคัญ</td> <td colspan="5">ปทุมธานี เพชรบุรี สุราษฎร์ธานี ชุมพร และประจวบคีรีขันธ์</td> </tr> <tr> <td>ใช้ในประเทศ (ตัน)</td> <td>121,909</td> <td>109,925</td> <td>137,076</td> <td>N/A</td> <td>(ปี 64) 24.70</td> </tr> <tr> <td>ส่งออก</td> <td colspan="5"></td> </tr> <tr> <td> ผลสด ปริมาณ (ตัน)</td> <td>4,475</td> <td>3,464</td> <td>6,446</td> <td>(ม.ค.) 219</td> <td></td> </tr> <tr> <td> มูลค่า (ล้านบาท)</td> <td>92</td> <td>104</td> <td>186</td> <td>7</td> <td></td> </tr> <tr> <td>คู่ค้าที่สำคัญ</td> <td colspan="5">ญี่ปุ่น 44% จีน 34% ลาว 20%</td> </tr> </table>	ผลผลิต	2562	2563	2564	2565	%	เนื้อที่ปลูก (ไร่)	79,821	79,266	79,336	61,959 ^(ก.พ.)	-21.90	เนื้อที่ให้ผล (ไร่)	43,557	40,846	46,362	36,324	-21.65	เนื้อที่เก็บเกี่ยวผลผลิต (ไร่)	35,315	30,617	34,439	19,091	-44.57	ผลผลิตที่เก็บเกี่ยวได้ (ตัน)	126,384	113,389	143,522	15,191	-89.42	แหล่งผลิตที่สำคัญ	ปทุมธานี เพชรบุรี สุราษฎร์ธานี ชุมพร และประจวบคีรีขันธ์					ใช้ในประเทศ (ตัน)	121,909	109,925	137,076	N/A	(ปี 64) 24.70	ส่งออก						ผลสด ปริมาณ (ตัน)	4,475	3,464	6,446	(ม.ค.) 219		มูลค่า (ล้านบาท)	92	104	186	7		คู่ค้าที่สำคัญ	ญี่ปุ่น 44% จีน 34% ลาว 20%					<p>1. การผลิต</p> <p>การเพาะปลูกกล้วยหอมทอง มีอายุการเก็บเกี่ยวตั้งแต่ลงหน่อพันธุ์จนถึงเก็บผลผลิตได้ใช้เวลาประมาณ 8 - 11 เดือน (หลังจากตัดหัวปลีแล้ว 53 วัน จึงจะตัดเครือได้) ผลผลิตสามารถออกสู่ตลาดได้ตลอดปี</p> <p>2. การตลาด</p> <p>ไทยได้โควตาส่งออกกล้วยหอมทองไปญี่ปุ่นปีละ 8,000 ตัน แต่ส่งออกได้เพียงปีละ 3,000 - 4,000 ตัน เนื่องจากผลผลิตไม่ได้ตามคุณภาพที่ญี่ปุ่นกำหนด สำหรับตลาดภายในประเทศส่วนใหญ่จะมีผู้รวบรวมท้องถิ่น นำไปจำหน่ายที่ตลาดกลาง และห้างสรรพสินค้า สำหรับเกษตรกรจะส่งเข้าโรงงานแปรรูปต่อไป</p> <p>3. มาตรการ</p> <p>3.1 กระทรวงเกษตรและสหกรณ์</p> <ul style="list-style-type: none"> - ส่งเสริมการผลิตกล้วยหอมแปลงใหญ่ โดยเน้นระบบ GAP <p>3.2 กระทรวงพาณิชย์</p> <ul style="list-style-type: none"> - กล้วยหอมเพื่อส่งออก เกษตรกรจะมีการทำสัญญาข้อตกลงซื้อขายกับผู้ประกอบการส่งออกไว้ล่วงหน้า - กรณีออกมากระจุกตัว จะเร่งเชื่อมโยงตลาดปลายทาง ห้างสรรพสินค้า ผลักดันเข้าสู่การแปรรูปเพิ่มขึ้น และจัดสถานที่ให้เกษตรกรจำหน่ายให้กับผู้บริโภคโดยตรง
ผลผลิต	2562	2563	2564	2565	%																																																														
เนื้อที่ปลูก (ไร่)	79,821	79,266	79,336	61,959 ^(ก.พ.)	-21.90																																																														
เนื้อที่ให้ผล (ไร่)	43,557	40,846	46,362	36,324	-21.65																																																														
เนื้อที่เก็บเกี่ยวผลผลิต (ไร่)	35,315	30,617	34,439	19,091	-44.57																																																														
ผลผลิตที่เก็บเกี่ยวได้ (ตัน)	126,384	113,389	143,522	15,191	-89.42																																																														
แหล่งผลิตที่สำคัญ	ปทุมธานี เพชรบุรี สุราษฎร์ธานี ชุมพร และประจวบคีรีขันธ์																																																																		
ใช้ในประเทศ (ตัน)	121,909	109,925	137,076	N/A	(ปี 64) 24.70																																																														
ส่งออก																																																																			
ผลสด ปริมาณ (ตัน)	4,475	3,464	6,446	(ม.ค.) 219																																																															
มูลค่า (ล้านบาท)	92	104	186	7																																																															
คู่ค้าที่สำคัญ	ญี่ปุ่น 44% จีน 34% ลาว 20%																																																																		
<p>สถานการณ์ปัจจุบัน</p> <p>ผลผลิตออกสู่ตลาดอย่างต่อเนื่อง ราคาที่เกษตรกรขายได้เฉลี่ยอยู่ที่ 229 บาท/100 ผล</p>	<p style="text-align: center;">ราคากล้วยหอมทอง ที่เกษตรกรขายได้ ปี 2563 - 2565</p> <table border="1" style="width: 100%; text-align: center; font-size: small;"> <caption>ราคาเฉลี่ย (บาท/100 ผล)</caption> <thead> <tr> <th>ปี</th> <th>ม.ค.</th> <th>ก.พ.</th> <th>มี.ค.</th> <th>เม.ย.</th> <th>พ.ค.</th> <th>มิ.ย.</th> <th>ก.ค.</th> <th>ส.ค.</th> <th>ก.ย.</th> <th>ต.ค.</th> <th>พ.ย.</th> <th>ธ.ค.</th> </tr> </thead> <tbody> <tr> <td>2563</td> <td>220</td> <td>225</td> <td>230</td> <td>225</td> <td>235</td> <td>230</td> <td>240</td> <td>235</td> <td>245</td> <td>240</td> <td>230</td> <td>225</td> </tr> <tr> <td>2564</td> <td>215</td> <td>220</td> <td>225</td> <td>220</td> <td>230</td> <td>225</td> <td>235</td> <td>230</td> <td>240</td> <td>235</td> <td>225</td> <td>220</td> </tr> <tr> <td>2565</td> <td>225</td> <td>230</td> <td>235</td> <td>230</td> <td>240</td> <td>235</td> <td>245</td> <td>240</td> <td>250</td> <td>245</td> <td>235</td> <td>230</td> </tr> </tbody> </table>	ปี	ม.ค.	ก.พ.	มี.ค.	เม.ย.	พ.ค.	มิ.ย.	ก.ค.	ส.ค.	ก.ย.	ต.ค.	พ.ย.	ธ.ค.	2563	220	225	230	225	235	230	240	235	245	240	230	225	2564	215	220	225	220	230	225	235	230	240	235	225	220	2565	225	230	235	230	240	235	245	240	250	245	235	230														
ปี	ม.ค.	ก.พ.	มี.ค.	เม.ย.	พ.ค.	มิ.ย.	ก.ค.	ส.ค.	ก.ย.	ต.ค.	พ.ย.	ธ.ค.																																																							
2563	220	225	230	225	235	230	240	235	245	240	230	225																																																							
2564	215	220	225	220	230	225	235	230	240	235	225	220																																																							
2565	225	230	235	230	240	235	245	240	250	245	235	230																																																							
ราคากล้วยหอมที่เกษตรกรขายได้ (100 ผล/บาท)																																																																			
ปี	ม.ค.	ก.พ.	มี.ค.	เม.ย.	พ.ค.	มิ.ย.	ก.ค.	ส.ค.	ก.ย.	ต.ค.	พ.ย.	ธ.ค.	เฉลี่ย																																																						
2562	156	157	140	179	197	233	247	256	243	236	205	211	205																																																						
2563	231	230	245	236	246	258	279	265	244	231	227	224	243																																																						
2564	223	248	222	242	215	243	236	249	249	265	256	234	240																																																						
2565	246	249	229 <small>(สป.2 ก.พ.65)</small>										241																																																						

ที่มา การผลิต : กรมส่งเสริมการเกษตร (ณ 28 ก.พ. 65)

กรมการค้าภายใน กระทรวงพาณิชย์

ราคา : สำนักเศรษฐกิจการเกษตร

มีนาคม 2565

ไก่เนื้อ

ประจำสัปดาห์ที่ 2 ของเดือนมีนาคม (วันที่ 7 - 11 มี.ค. 65)

	2561	2562	2563	2564	2565	% Δ		
ผลผลิต							ความเคลื่อนไหวของราคา	
						(คาตการณ์)	ราคาเฉลี่ยไก่เนื้อ	
- ไก่มีชีวิต (ล้านตัว)	1,672	1,713	1,757	1,739	1,756	-	วันนี้	
- เนื้อไก่ (ล้านตัน)	2.84	2.91	2.99	3.06	2.94	-3.9	สัปดาห์ก่อน	
จำนวนเกษตรกร (ราย)	32,001	32,631	31,344	31,723	31,723	0.0	เพิ่ม/ลด	
บริโภคในประเทศ (ล้านตัน)	2.00	2.00	2.07	2.15	2.00		ณ ตลาด กทม. (บาท/กก.)	
ส่งออก							(11 มี.ค. 64)	
- ปริมาณ (ตัน)	839,428	902,482	919,335	912,875	78,922	(ม.ค. 65)	(4 มี.ค. 64)	
- มูลค่า (ล้านบาท)	97,624	105,030	103,891	102,527	9,824		(บาท/กก)	
ประเทศคู่ค้า : ญี่ปุ่น (47%) อังกฤษ (15%) จีน(11%) สหภาพยุโรป (7%)							%	
ประเทศคู่แข่ง : บราซิล สหรัฐอเมริกา สหภาพยุโรป							-	
นำเข้า							-	
- ปริมาณ (ตัน)	1,554	1,935	1,607	1,327			-	
- มูลค่า (ล้านบาท)	120	155	106	138			-	
แหล่งผลิตสำคัญ	1.ลพบุรี (17.05%) 2.สระบุรี (9.96%) 3.กาญจนบุรี (8.57%)							
	4.นครราชสีมา (8.10%) 5.ชลบุรี (7.55%)							
ที่มา	(1) ผลผลิตไทย/ใช้ในประเทศ : กรมปศุสัตว์ (2) นำเข้า-ส่งออก: กรมศุลกากร							
	(3) ต้นทุนการผลิต / แหล่งผลิตสำคัญ : สศก.							
	(4) มูลค่าผลผลิต : ปริมาณผลผลิต x ราคาเฉลี่ยรายปี							

ราคาไก่มีชีวิตหน้าโรงฆ่า กทม. และราคาขายปลีกไก่สดทั้งตัว รวมเครื่องใน (บาท/กก.)



สถานการณ์
- ปริมาณผลผลิตเพียงพอกับความต้องการบริโภคของตลาดภายในประเทศ
- ปัญหาการขาดแคลนแรงงานในโรงงานแปรรูปเริ่มคลี่คลาย แต่ยังไม่เพียงพอ
ข้อจำกัดด้านแรงงานยังส่งผลกระทบต่อการแปรรูปไก่ ที่จะส่งออกไปยังต่างประเทศ
- ราคาไก่มีชีวิตหน้าโรงฆ่าทรงตัวอยู่ที่ 39 บาท/กก. ราคาขายปลีกไก่สดทั้งตัวรวมเครื่องในทรงตัวต่อเนื่องจากสัปดาห์ก่อน เฉลี่ยอยู่ที่ 67.50 บาท/กก.
- ความต้องการบริโภคภายในปัจจุบันมีมากขึ้น ประกอบต้นทุนที่สูงขึ้น ทำให้ราคาไก่มีชีวิต และชิ้นส่วนไก่มีแนวโน้มปรับเพิ่มขึ้น

แนวโน้ม
- ปริมาณการผลิตเพียงพอ ความต้องการบริโภคในประเทศยังมีอย่างต่อเนื่อง
แนวโน้มราคาอาจสูงขึ้นจากราคาที่ให้ความร่วมมือ เนื่องจากต้นทุนที่เพิ่มขึ้น
- การขาดแรงงานในโรงงานแปรรูปยังส่งผลกระทบต่อปริมาณการผลิตไก่แปรรูป

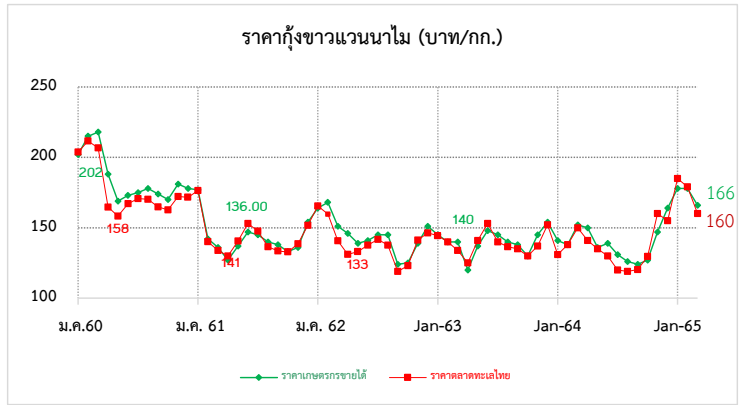
มาตรการ
แนวทางการดำเนินงานของ คน.
- กำกับดูแลการค้าปลีก ติดตามภาวะการค้าปลีกและราคาขายปลีกในตลาดสดให้สอดคล้องกับราคาผลผลิตหน้าฟาร์ม รวมทั้งตรวจสอบกำกับดูแลด้านเครื่องชั่งและการปิดป้ายแสดงราคา
- เชื่อมโยงการจำหน่ายเนื้อไก่และผลิตภัณฑ์ผ่านช่องทางการจำหน่ายของกรมฯ เช่น รถMobile
- ขอความร่วมมือผู้เลี้ยงตรึงราคาไก่มีชีวิตอยู่ที่ 40 บาท/กก
- ประกาศ กกร. ให้ไก่ เนื้อไก่ เป็นสินค้าควบคุม และออกมาตรการให้ฟาร์มที่เลี้ยงไก่ตั้งแต่ 100,000 ตัวขึ้นไป และโรงฆ่าชำแหละไก่ที่มีกำลังการผลิต 4,000 ตัว/วัน ขึ้นไป ต้องแจ้ง ปริมาณ ราคา สถานที่ และจัดทำบัญชีคุมสินค้า เป็นประจำทุกเดือน

ราคา (บาท / กก.)	ปี	ม.ค.	ก.พ.	มี.ค.	เม.ย.	พ.ค.	มิ.ย.	ก.ค.	ส.ค.	ก.ย.	ต.ค.	พ.ย.	ธ.ค.	เฉลี่ย
ขายส่งไก่มีชีวิต	2561	31.50	31.50	31.50	31.50	31.50	31.50	31.75	35.00	34.40	32.50	32.50	32.50	32.30
หน้าโรงฆ่า กทม.	2562	32.50	33.34	34.50	34.50	34.50	36.18	36.50	36.50	35.60	34.17	33.87	35.50	34.81
(คน.)	2563	35.14	34.50	34.00	32.21	30.67	33.50	33.50	33.50	33.10	32.25	31.50	32.50	33.03
	2564	31.75	31.50	32.33	33.50	33.50	32.88	31.40	29.41	29.12	29.50	32.84	37.50	32.10
	2565	37.88	38.32	39.00										38.40
														(11 มี.ค. 65)
ขายปลีกไก่สดทั้งตัว	2561	62.50	62.50	62.50	62.50	62.50	62.50	63.75	67.50	66.75	62.50	62.50	62.50	63.38
รวมเครื่องใน ตลาด กทม.	2562	62.50	62.50	62.50	62.50	62.50	62.50	62.50	62.50	62.50	62.50	62.50	62.50	62.50
(คน.)	2563	62.50	62.50	62.50	62.50	62.50	63.21	65.00	65.00	65.00	65.00	65.00	63.00	63.64
	2564	62.50	62.50	62.50	62.50	62.50	62.50	62.50	62.50	62.50	62.50	62.50	62.50	62.50
	2565	66.25	67.50	67.50										67.08
														(11 มี.ค. 65)

กุ้งขาวแวนนาไม

ประจำสัปดาห์ที่ 2 ของเดือนมีนาคม 2565 (วันที่ 7 ก.พ. - 11 มี.ค. 65)

	2561	2562	2563	2564	2565 Jan-65	
ผลผลิต						ความเคลื่อนไหวของราคา
กุ้งขาวแวนนาไม (ตัน)	298,343	317,839	288,765	254,824	14,374	ราคากุ้งขาว ณ ตลาดทะเลไทย
กุ้งกุลาดำ (ตัน)	12,837	13,806	11,618	13,129	1,411	(บาท/กก.)
การส่งออก						สัปดาห์ที่ 2
- ปริมาณ (ตัน)	184,845	175,195	149,485	153,171	9,352	(11 มี.ค. 65)
- มูลค่า (ล้านบาท)	58,237	51,331	44,463	49,264	3,298	สัปดาห์ที่ 1
การนำเข้า						(4 มี.ค. 65)
- ปริมาณ (ตัน)	27,814	28,270	25,061	42,565	1,827	เพิ่ม/ลด
- มูลค่า (ล้านบาท)	4,223	3,859	3,125	5,880	147	(บาท/กก.)
						(%)
แหล่งผลิตสำคัญ	1. สุราษฎร์ธานี (16%) 2. นครศรีธรรมราช (10%) 3. ตรัง (9%) 4. ฉะเชิงเทรา (7%) 5. จันทบุรี (6%)					
ที่มา	(1) ผลผลิต : กรมประมง (2) ส่งออก - นำเข้า : กรมศุลกากร (3) มูลค่าผลผลิต : จำนวนจากปริมาณผลผลิต x ราคาเฉลี่ยรายปี					



สถานการณ์	<ul style="list-style-type: none"> - ราคากุ้งขาวขนาดทุกขนาดปรับตัวลดลง จากสัปดาห์ก่อน กก.ละ 5 - 15 บาท - สถานะการบริโภคกุ้งภายในประเทศ เริ่มชะลอตัว ประกอบกับในเดือนมีนาคม ปริมาณผลผลิตเริ่มเข้าสู่ตลาดเพิ่มขึ้น ส่งผลให้ราคาปรับตัวลดลง
แนวโน้ม	<ul style="list-style-type: none"> - ผลผลิตกุ้งในเดือนมีนาคม - เมษายน เริ่มเข้าสู่ตลาดเพิ่มขึ้น ส่งผลให้ราคาปรับตัวลดลง - คาดว่าราคาทรงตัวและปรับเคลื่อนไหวเล็กน้อยตามความต้องการบริโภค

มาตรการด้านตลาด : คน.	<ul style="list-style-type: none"> ● คบพ. อนุมัติ (20 พ.ค. 64) เงินจ่ายขาดวงเงิน 63.036 ล้านบาท เพื่อใช้ในการดำเนินโครงการช่วยเหลือเกษตรกรผู้เลี้ยงกุ้ง ปี 2564 ดังนี้ <ul style="list-style-type: none"> - กิจกรรมเชื่อมโยงการจำหน่ายกุ้ง โดยรัฐช่วยค่าขนส่งส่วนต่างราคาให้เกษตรกร และค่าบริการจัดการในส่วนของการจำหน่ายดำเนินการด้านการตลาด ผลการเชื่อมโยง 1,307 ตัน - กิจกรรมส่งเสริมการบริโภคกุ้ง ผ่านห้างสรรพสินค้า ห้างค้าส่งค้าปลีก จำนวน ๓๐ ครั้ง ผลการรับซื้อกุ้งผ่านห้างสรรพสินค้า 1,517 ตัน
ความช่วยเหลือผ่านกลไกคณะกรรมการบริหารกองทุนรวมเพื่อช่วยเหลือเกษตรกร	<ul style="list-style-type: none"> ● อนุมัติ (2 มี.ค. 62) เงินจ่ายขาดวงเงิน 314.80 ล้านบาท ให้กรมประมงดำเนินโครงการ กุ้งทะเล ปี 2561 ระยะเวลาโครงการ ปี 2561 - 2564 ● อนุมัติ (20 พ.ค. 64) เงินจ่ายขาดวงเงิน 454.50 ล้านบาท ให้กรมประมงดำเนินโครงการ ลดต้นทุนการผลิตกุ้งทะเลเพื่อเพิ่มขีดความสามารถการแข่งขันในอุตสาหกรรมกุ้งทะเล อย่างยั่งยืน ปี 2564 ระยะเวลาโครงการ ปี 2564 - 2570 ● อนุมัติ (20 พ.ค. 64) เงินจ่ายขาดวงเงิน 63.036 ล้านบาท เกษตรกร ให้กรมการค้าภายใน เพื่อดำเนินโครงการช่วยเหลือเกษตรกรผู้เลี้ยงกุ้ง ปี 2564

ราคากุ้งขาว (บาท/กก.)	ปี	ม.ค.	ก.พ.	มี.ค.	เม.ย.	พ.ค.	มิ.ย.	ก.ค.	ส.ค.	ก.ย.	ต.ค.	พ.ย.	ธ.ค.	เฉลี่ย
ราคากุ้งขาว (70 ตัว/กก.)	2562	164.00	168.00	151.00	146.00	139.00	142.00	145.00	141.00	124.00	125.00	138.00	148.00	144.25
ที่เกษตรกรขายได้ : สศก.	2563	146.00	142.00	136.00	127.00	137.00	147.00	145.00	140.00	138.00	133.00	136.00	154.00	140.08
(เฉลี่ยทั้งประเทศ)	2564	141.00	138.00	150.00	150.00	139.00	141.00	126.00	119.00	124.00	127.00	147.00	163.00	138.75
	2565	178.00	178.00	166.00										174.00
ราคากุ้งขาว (70 ตัว/กก.)	2562	165.45	159.74	140.71	131.11	133.00	137.63	141.75	137.62	119.05	122.62	141.32	146.39	139.70
ขายส่ง ณ ตลาดทะเลไทย	2563	144.32	140.00	133.86	130.00	140.56	153.10	147.63	136.50	133.50	132.75	138.68	151.67	140.21
	2564	130.53	138.33	146.52	141.88	132.22	139.76	119.00	126.00	120.24	129.17	153.00	169.25	137.16
	2565	185.00	179.12	160.00										174.71

ข้าวโพดเลี้ยงสัตว์

ประจำสัปดาห์ที่ 2 เดือนมีนาคม 2565 (7 - 11 มี.ค.)

ผลผลิต (ล้านตัน)	ปี 61/62	ปี 62/63	ปี 63/64	ปี 64/65 (ก.พ. 65)	+ - %
ข้าวโพด - โลก	1,127.60	1,119.59	1,123.07	1,205.35	7.33
- ไทย	5.07	4.54	4.99	4.94	-1.00
มูลค่าผลผลิต (ล้านบาท)	35,622.40	40,675.17	41,972.90	40,925.84	
ช่วงออกสู่ตลาดมาก	ผลผลิตออกมากช่วงเดือน ก.ย.-ธ.ค. 64 ประมาณ 4.06 ลต.				
จำนวนครัวเรือน	382,014	386,713	404,783	452,000	
แหล่งผลิตสำคัญ	เพชรบูรณ์ 12.47% นครราชสีมา 9.50% น่าน 8.34% ตาก 8.06% นครสวรรค์ 6.55% ลพบุรี 5.59% เลย 5.23%				
เชียงใหม่ 3.96%	เชียงราย 3.90% ลำปาง 3.85%				
พื้นที่เพาะปลูก (ล้านไร่)	6.49	7.02	7.03	6.89	-2.02
ผลผลิตเฉลี่ย/ไร่ (กก.)	735	695	713	717	0.56
	ปี 61/62	ปี 62/63	ปี 63/64	ปี 64/65 (ก.พ.65)	+ - %
การใช้ - โลก	1,146.65	1,135.61	1,137.37	1,195.17	5.08
สมาคมฯ	8.51	8.34	8.57	7.98	-6.88
สต็อก - โลก	322.36	306.34	292.05	302.22	3.48
สาเหตุที่ความต้องการใช้ลดลงจากปีก่อน เนื่องจากปริมาณประชากรสัตว์ที่บริโภคอาหารสัตว์ที่มีส่วนผสมของข้าวโพดขลลง เช่น หมูขุน, ไก่เนื้อ					
นำเข้า-ส่งออก (ตัน)	ปี 2560	ปี 2561	ปี 2562	ปี 2563	ปี 2564
- นำเข้า	96,428	153,663	681,458	1,587,753	1,834,021
- ส่งออก	320,523	82,428	1,788	631	26,479
ประเทศคู่ค้า - นำเข้า	พม่า 97.54% ลาว 0.86% กัมพูชา 0.36%				
ประเทศคู่แข่ง	อินเดีย กัมพูชา ลาว พม่า				

1. สถานการณ์ ปี 2564/65
 โลก USDA คาดการณ์ผลผลิต ปี 2564/65 (ก.พ. 65) เพิ่มขึ้นจากปีก่อน 7.33% ความต้องการใช้เพิ่มขึ้น 5.08% สต็อกปลายปีเพิ่มขึ้นจากปีก่อน 3.48%

2. มาตรการนำเข้าข้าวโพดเลี้ยงสัตว์ มติ ครม. (6 ธ.ค. 63) เห็นชอบการนำเข้าปี 2564-2566
 2.1 AFTA ภาษี 0% มาตรการบริหารการนำเข้า
 1) ออศ.นำเข้าได้ตลอดปี ให้จัดทำแผนจัดซื้อให้สอดคล้องกับการผลิต การตลาด ราคาและการใช้ โดยที่ผ่านมา หก. นานาพรคน นำเข้าผ่าน ออศ. ดังนี้ ปี 2556 จำนวน 6,000 ตัน, ปี 2557 จำนวน 5,831 ตัน และปี 2558 จำนวน 3,900 ตัน
 2) ผู้นำเข้าทั่วไป ระหว่าง 1 กพ.-31 สค.แต่ละปี ปฏิบัติตาม พรบ.ควบคุมอาหารสัตว์ พ.ศ.2558
 2.2 WTO ภาษีในโควตา 20% ปริมาณ 54,700 ตัน ให้ ออศ. นำเข้าแต่เพียงผู้เดียวและไม่จำกัดช่วงเวลา
 นำเข้า ภาษีนอก โควตา 73% ค่าธรรมเนียมพิเศษ 180 บาท/ตัน จากข้อมูลการนำเข้าจากประเทศเพื่อนบ้าน ได้แก่ ลาว กัมพูชา และเมียนมาร์ มีการนำเข้าช่วงเวลา (ก.ย. - ม.ค.) ดังนี้ ปี 2560 จำนวน 950 ตัน, ปี 2562 จำนวน 4,505.22 ตัน และปี 2563 จำนวน 1,639.60 ตัน
 2.3 ไทย-นิวซีแลนด์ (TNZEP) ภาษี 0% ไม่กำหนดปริมาณ ไม่ต้องขออนุญาต ไม่ต้องจัดระเบียบนำเข้า
 2.4 ไทย-ออสเตรเลีย (TAFTA) ภาษีในโควตา 0% ไม่กำหนดปริมาณ มีหนังสือรับรองแสดงสิทธิในทางบกเท่านั้นทั้งหมดหรือบางส่วน ประกอบการนำเข้า ภาษีนอกโควตา 65.70% ไม่จำกัดปริมาณ
 2.5 การนำเข้าภายใต้ความตกลงหุ้นส่วนเศรษฐกิจทีโอซีดี ไทย-ญี่ปุ่น (JTEPA) เขตการค้าเสรีอาเซียน-ญี่ปุ่น (AJCEP) อาเซียน-เกาหลี (AKFTA) ไทย-ชิลี (TCFTA)
 - ภาษีในโควตา 0% ปริมาณตาม WTO (54,700 ตัน)
 - ภาษีนอกโควตา 73% ค่าธรรมเนียม 180 บาท/ตัน
 2.6 การนำเข้าจากประเทศนอกความตกลง ภาษี 2.75 บาท/กก. และค่าธรรมเนียมพิเศษ 1,000 บาท/ตัน

3. มาตรการส่งออก เป็นสินค้ามาตรฐาน ผู้ส่งออกต้องจดทะเบียนเป็นผู้ส่งออกซึ่งสินค้ามาตรฐาน และมีหนังสือรับรองมาตรฐานประกอบพิธีตราจบล้อยหากส่งออกด่านท่าเรือกรุงเทพ แหลมฉบังและมาบตาพุด
 หมายเหตุ: TNZEP/TAFTA/JTEPA/AJCEP/AKFTA/TCFTA ไม่มีข้อมูลการนำเข้า

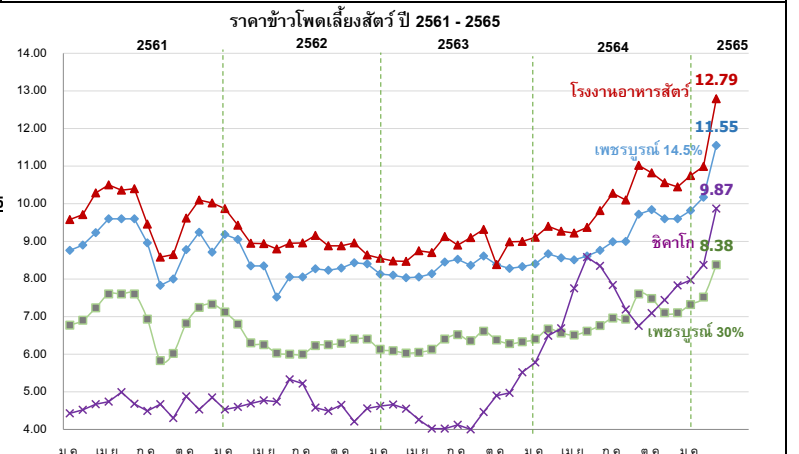
โครงการประกันรายได้เกษตรกรผู้ปลูกข้าวโพดเลี้ยงสัตว์ ปี 2564/65
 ประกันราคาข้าวโพดเลี้ยงสัตว์ชนิดเมล็ดความชื้น 14.5% กก.ละ 8.50 บาท ครัวเรือนละไม่เกิน 30 ไร่ เกษตรกรผู้มีสิทธิ์ ขึ้นทะเบียนเกษตรกรโดยมีวันเพาะปลูกตั้งแต่วันที่ 1 มี.ย. 64 - 31 พ.ค. 65
 ระยะเวลาโครงการ 1 พ.ย. 64 - 31 เม.ย. 66 วงเงินชดเชย 1,863.51 ล้านบาท
 ผลค่านินทาน (ณ วันที่ 18 ก.พ. 64) ประกาศเกณฑ์กลางอ้างอิง จำนวน 4 งวด (9.45)(9.42)(9.49)(9.72)
 - ยังไม่มีการจ่ายชดเชย

โครงการสินเชื่อเพื่อรวบรวมข้าวโพดเลี้ยงสัตว์และสร้างมูลค่าเพิ่มโดยสถาบันเกษตรกร ปี 2564/65
 ธ.ก.ส. ให้สินเชื่อสถาบันเกษตรกรเพื่อรับซื้อข้าวโพดเลี้ยงสัตว์จากเกษตรกรเพื่อจำหน่ายและ/หรือ เพื่อการแปรรูป โดยคิดดอกเบี้ยเงินกู้ 4% (รัฐชดเชยดอกเบี้ย 3% สถาบันเกษตรกรรับภาระ 1%)
 ระยะเวลาจ่ายสินเชื่อ 1 ก.ย.64 - 31 พ.ค.65 ระยะเวลาโครงการ 1 ก.ย.64 - 30 มี.ย.66
 วงเงินสินเชื่อ 1,000 ล้านบาท วงเงินชดเชย 30 ล้านบาท
 ผลการดำเนินงาน (ณ มี.ค. 65) มีสถาบันเกษตรกรสมัครเข้าร่วมโครงการแล้ว 4 ราย รวมวงเงินกู้ 26.10 ลม.

โครงการชดเชยดอกเบี้ยในการเก็บสต็อกข้าวโพดเลี้ยงสัตว์ ปี 2564/65
 ผู้ประกอบการค้าข้าวโพดเลี้ยงสัตว์ที่เข้าร่วมโครงการเก็บสต็อกไว้ในรูปแบบชนิดเมล็ด รัฐชดเชยดอกเบี้ย 3% เก็บสต็อกไว้อย่างน้อย 60 - 120 วัน (2 - 4 เดือน) วงเงินสินเชื่อ 1,500 ล้านบาท วงเงินชดเชย 15 ล้านบาท
 ระยะเวลาปรับซื้อ 25 ธ.ค. 64-31 ธ.ค. 64 ระยะเวลาเก็บสต็อก 25 ธ.ค. 64-30 เม.ย. 65 ระยะเวลาโครงการ 1 ก.ย. 64-30 ก.ย. 65
 ผลการดำเนินงาน (ณ ก.พ. 64) มีผู้เข้าร่วมโครงการ 29 ราย 13 จังหวัด จำนวน 4 ธนาคาร วงเงินกู้ 1,776.89 ลม. ผลการตรวจสต็อก 1) พ.ย. 64 ปริมาณ 69,098.80 ตัน 2) ธ.ค. 64 ปริมาณ 108,525 ตัน 3) ม.ค. ปริมาณ 110,252.26 ตัน

มาตรการบริหารอื่นๆ
 1) การบริหารจัดการการนำเข้าข้าวโพด และวัตถุดิบทดแทน 2) การดูแลความเป็นธรรมในการซื้อขายข้าวโพด 3) การดูแลความสมดุลโดยแจ้งปริมาณการครอบครอง การนำเข้า สถานที่เก็บและการตรวจสอบสต็อก

สถานการณ์ในประเทศ
 สำนักงานเศรษฐกิจการเกษตร พยากรณ์ผลผลิตข้าวโพดเลี้ยงสัตว์ ปี 2564/65 ณ กุมภาพันธ์ 2565 ประมาณ 4.94 ล้านตัน ลดลง 0.05 ล้านตัน คิดเป็นร้อยละ 1.00 เมื่อเทียบกับปีก่อนที่มีปริมาณ 4.99 ล้านตัน เนื่องจากปีที่ผ่านมากษตรกรประสบปัญหาการขาดน้ำทำให้น้ำต้นพันธุ์สั้น จึงปรับเปลี่ยนมาปลูกอ้อยและมันสำปะหลัง ผลผลิตออกสู่ตลาดมากช่วงเดือน กันยายน-ธันวาคม 2564 ประมาณ 4.06 ล้านตัน คิดเป็นร้อยละ 82.13 ของผลผลิตทั้งประเทศ ราคาข้าวโพดเมล็ด ความชื้น 14.5% จ.เพชรบูรณ์ สัปดาห์นี้อยู่ที่ 11.50-11.60 บาท/กก. ราคาปรับตัวสูงขึ้นเมื่อเทียบกับสัปดาห์ก่อน เนื่องจากปริมาณผลผลิตน้อยผู้ประกอบการจึงเสนอราคาปรับซื้อสูงขึ้น ประกอบกับโรงงานอาหารสัตว์ต้องการสินค้าจึงเสนอราคาปรับซื้อสูงขึ้น ผลผลิต รุ่น 1 ออกสู่ตลาดหมดแล้ว และผลผลิต รุ่น 2 ปริมาณ 0.53 ล้านตัน ออกสู่ตลาดแล้ว 0.01 ล้านตัน คิดเป็น 2.61% (ณ 11 มี.ค. 65)



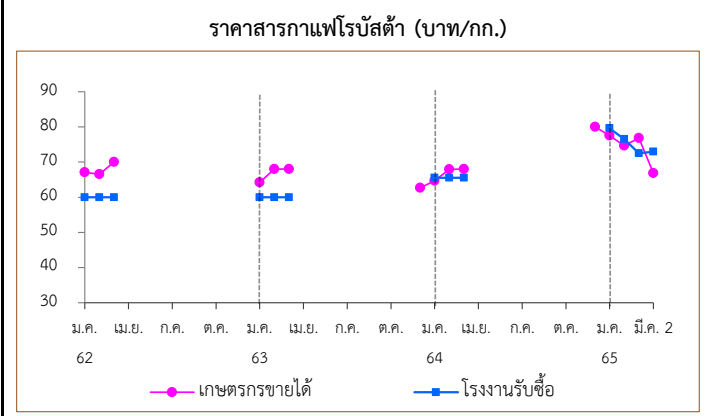
ราคา (บาท/กก.)	ม.ค.	ก.พ.	มี.ค.	เม.ย.	พ.ค.	มิ.ย.	ก.ค.	ส.ค.	ก.ย.	ต.ค.	พ.ย.	ธ.ค.	เฉลี่ย
เกษตรกรขายได้ (สต.) ความชื้น 14.5%	(ณ 11 มี.ค. 65)												
ปี 2561	8.06	8.24	8.30	8.48	8.48	8.63	7.17	6.77	6.56	7.22	8.33	8.78	7.92
ปี 2562	8.97	8.19	8.05	7.82	7.49	7.82	7.69	7.33	7.42	7.39	7.66	7.86	7.81
ปี 2563	7.81	7.46	7.42	7.49	7.72	7.92	8.12	7.49	7.60	7.44	7.68	7.90	7.67
ปี 2564	8.15	8.15	8.06	7.95	7.66	8.15	8.30	7.71	8.13	8.41	8.72	8.98	8.20
ปี 2565	8.82	8.97	8.83										8.87
จ.เพชรบูรณ์เมล็ด ความชื้น 14.5%													
ปี 2561	8.77	8.90	9.23	9.60	9.60	9.60	8.75	7.83	8.00	8.78	9.24	9.33	8.97
ปี 2562	9.18	8.99	8.51	8.35	8.10	8.05	8.05	8.27	8.31	8.29	8.43	8.41	8.41
ปี 2563	8.24	8.06	8.03	8.05	8.14	8.45	8.49	8.36	8.61	8.38	8.28	8.33	8.28
ปี 2564	8.40	8.67	8.56	8.05	8.61	8.76	8.99	9.00	9.72	9.84	9.60	9.60	9.02
ปี 2565	9.82	10.17	11.55										10.51
จ.เพชรบูรณ์เมล็ด ความชื้น 30%													
ปี 2561	6.77	6.90	7.23	7.60	7.60	7.60	6.93	5.83	6.02	6.82	7.24	7.33	6.99
ปี 2562	7.12	6.74	6.40	6.25	6.03	6.00	6.00	6.23	6.25	6.29	6.40	6.41	6.34
ปี 2563	6.25	6.09	6.03	6.05	6.13	6.40	6.52	6.36	6.61	6.38	6.28	6.33	6.29
ปี 2564	6.40	6.67	6.56	6.51	6.61	6.76	6.96	6.93	7.60	7.48	7.10	7.10	6.89
ปี 2565	7.32	7.52	8.38										7.74
โรงงานอาหารสัตว์รับซื้อ กทม. ความชื้น 14.5%													
ปี 2561	9.57	9.71	10.29	10.50	10.38	10.40	9.33	8.58	8.65	9.61	10.10	10.02	9.76
ปี 2562	9.89	9.49	9.09	8.92	8.81	8.99	8.96	9.11	9.01	8.83	8.96	8.70	9.06
ปี 2563	8.56	8.48	8.47	8.74	8.70	9.11	8.91	9.09	9.31	9.06	8.99	8.99	8.87
ปี 2564	9.11	9.40	9.27	9.22	9.37	9.82	10.28	10.10	11.02	10.82	10.56	10.45	9.95
ปี 2565	10.75	10.99	12.79										11.51
ซื้อขายล่วงหน้าตลาดชิคาโก													
ปี 2561	4.43	4.53	4.68	4.75	5.01	4.66	4.56	4.66	4.52	4.74	4.75	4.85	4.68
ปี 2562	4.74	4.61	4.58	4.48	4.79	5.34	5.17	4.55	4.36	4.65	4.44	4.50	4.68
ปี 2563	4.62	4.65	4.54	4.12	4.03	4.02	4.11	4.00	4.49	4.90	4.98	5.15	4.47
ปี 2564	6.09	6.49	6.69	7.75	8.58	8.35	7.84	7.19	6.75	7.09	7.44	7.83	7.34
ปี 2565	7.97	8.37	9.87										8.74

กาแฟ

ประจำสัปดาห์ที่ 2 ของเดือนมีนาคม 2565 (7- 11 มี.ค.65)

รายการ/ปี	2561/62	2562/63	2563/64	2564/65*	% Δ
สต็อกโลกต้นปี (ล้านตัน)	2.23	2.17	2.18	1.80	-17.43
ผลผลิตโลก (ล้านตัน)	10.56	10.14	10.56	10.05	-4.83
- พันธุ์อาราบิก้า (53.49%)	6.30	5.70	6.12	5.38	-12.09
- พันธุ์โรบัสต้า (46.51%)	4.26	4.45	4.44	4.67	5.18
การใช้ของโลก (ล้านตัน)	9.95	9.74	9.79	9.90	1.12
ผลผลิตไทย (ตัน)	26,424	22,483	21,773	21,223	-2.52
- พันธุ์อาราบิก้า (44%)	8,895	11,205	9,090	9,295	2.26
- พันธุ์โรบัสต้า (56%)	17,528	11,278	12,682	11,928	-5.95
การใช้ของไทย (ล้านตัน)	0.081	0.086	0.090	N.A.	-
ช่วงออกสู่ตลาด	ต.ค.- มิ.ย. ออกมาก ม.ค.65 = 31.08% ก.พ.65 = 36.78%				
แหล่งผลิตโรบัสต้า - ภาคใต้ของไทย :	ชุมพร (62.64%) ระนอง (23.04%)				
แหล่งผลิตอาราบิก้า - ภาคเหนือของไทย :	เชียงใหม่ (43.89%) เชียงราย (30.30%)				
เนื้อที่ให้ผล (ไร่)	258,801	224,683	228,555	217,745	-4.73
ผลผลิตต่อไร่ (กก.)	107	100	95	97	2.11
กรอบ WTO - เมล็ดกาแฟ ในโควตา ปริมาณ 5.25 ตัน ภาษี 30% นอกโควตา 90%					
- ผลผลิตขั้นท่ากาแฟ ในโควตา ปริมาณ 134 ตัน ภาษี 40% นอกโควตา 49%					
กรอบ AFTA เมล็ดกาแฟดิบ ภาษี 5% เมล็ดกาแฟคั่ว ผลผลิตขั้นท่ากาแฟ ภาษี 0%					
การนำเข้า (เมล็ดกาแฟ)	2562	2563	2564	2565	
- ปริมาณ (ตัน)	62,657	59,650	58,609	142	} ม.ค.
- มูลค่า (ล้านบาท)	3,882	3,141	3,607	12	
การส่งออก (เมล็ดกาแฟ)					} ม.ค.
- ปริมาณ (ตัน)	469	291	377	0.07	
- มูลค่า (ล้านบาท)	92	60	76	0.054	
ประเทศคู่ค้า	สหภาพยุโรป สหรัฐอเมริกา ญี่ปุ่น แคนาดา				
ประเทศคู่แข่งสำคัญ	บราซิล เวียดนาม โคลัมเบีย				
ที่มา : (1) ผลผลิตโลก , ความต้องการใช้โลก : USDA (2) ผลผลิตไทย, ต้นทุน : สศก.					
(3) ใช้ในประเทศ : ยุทธศาสตร์กาแฟ ปี 2560-2564 (4) นำเข้า - ส่งออก : กรมศุลกากร					
สถานการณ์	ผลผลิตกาแฟโรบัสต้าออกสู่ตลาดน้อยลง และไม่เพียงพอกับความต้องการใช้ในประเทศ โดยเกษตรกรจำหน่ายให้กับผู้ค้าท้องถิ่นและโรงงานแปรรูปที่เปิดจุดรับซื้อในพื้นที่ (อ.สวี จ.ชุมพร และ อ.กระบุรี จ.ระนอง) ราคาเป็นไปตามคุณภาพ โดยราคาสารกาแฟคั่วที่เกษตรกรขายได้เฉลี่ย กก.ละ 66.83 บาท ปรับตัวลดลงจากสัปดาห์ที่ผ่านมา ร้อยละ 13.02				

การเคลื่อนไหวของราคา (ราคาเฉลี่ย)	สัปดาห์นี้	สัปดาห์ก่อน	% Δ
เกษตรกรขายได้ (สตก.)	(11 มี.ค.65)	(4 มี.ค.65)	
- สารกาแฟคั่ว_โรบัสต้า	66.83	76.83	-13.02
- สารกาแฟ_อาราบิก้า	147.43	147.43	-
ตลาดโลก (ลอนดอน)			
- เมล็ดกาแฟโรบัสต้า*	71.93	67.98	5.81



การเปิดตลาดสินค้ากาแฟตามข้อตกลงเขตการค้าเสรีอาเซียน (AFTA) ภายใต้เงื่อนไขและการกำกับดูแลของคณะกรรมการพืชสวน ดังนี้

- 1) ให้นำเข้าเมล็ดกาแฟเพื่อใช้เป็นวัตถุดิบในการแปรรูปเท่านั้น ห้ามจำหน่ายจ่าย โอน เป็นวัตถุดิบในประเทศ
- 2) ช่วงเวลานำเข้า เดือน เม.ย.-พ.ย. เพื่อใช้ในประเทศและผลิตเป็นผลิตภัณฑ์เพื่อส่งออกภายในเดือน ธ.ค.
- 3) ผู้นำเข้าต้องมีประวัติการรับซื้อภายในประเทศย้อนหลัง มีเอกสารแสดงการเป็นโรงงานแปรรูปเกี่ยวกับกาแฟ และมีส่วนสนับสนุนช่วยเหลือเกษตรกรชาวสวนกาแฟด้วย
- 4) ให้ผู้ที่มีสิทธินำเข้าเมล็ดกาแฟรับซื้อเมล็ดกาแฟในประเทศในฤดูกาลถัดไป เป็นปริมาณไม่น้อยกว่า หรือเท่ากับปริมาณที่นำเข้าจริง หรือตามปริมาณเมล็ดกาแฟที่มีจริงในประเทศ โดยจะต้องรับซื้อตามราคาตลาดโลก หรือหากราคาตลาดโลกตกต่ำให้รับซื้อในราคาไม่น้อยกว่า 60 บาท/กก.
- 5) การพิจารณาปริมาณการนำเข้าทั้งหมด ปี 2565 จะพิจารณาเป็นรายปีตามเงื่อนไขที่คณะทำงานพืชกาแฟกำหนด ก่อนเสนอคณะอนุกรรมการพืชสวนพิจารณา

ราคา (บาท/กก.)	ปี/เดือน	ม.ค.	ก.พ.	มี.ค.	เม.ย.	พ.ค.	มิ.ย.	ก.ค.	ส.ค.	ก.ย.	ต.ค.	พ.ย.	ธ.ค.	เฉลี่ย
เกษตรกรขายได้	2562	67.10	66.54	70.00	-	-	-	-	-	-	-	-	-	67.82
สารกาแฟคั่ว (โรบัสต้า) (สตก.)	2563	64.24	68.00	68.00	-	-	-	-	-	-	-	-	62.67	66.54
	2564	64.66	67.96	68.00	-	-	-	-	-	-	-	-	80.00	68.37
	2565	77.56	76.58	66.83	(11 มี.ค.65)	-	-	-	-	-	-	-	-	73.66
	โรงงานรับซื้อ	2562	60.00	60.00	60.00	-	-	-	-	-	-	-	-	-
(เกรดดี)	2563	60.00	60.00	60.00	-	-	-	-	-	-	-	-	-	60.00
	จ.ชุมพร	2564	65.50	65.50	65.50	-	-	-	-	-	-	-	-	65.50
	(เนสท์เล่)	2565	79.60	77.83	73.00	(11 มี.ค.65)	-	-	-	-	-	-	-	79.60
	ตลาดโลก (ลอนดอน)	2562	49.35	48.80	48.16	45.79	43.67	44.74	41.84	41.10	40.63	38.98	41.78	40.52
(โรบัสต้า)	2563	40.78	40.55	40.44	38.94	38.29	37.45	39.83	44.23	44.41	40.76	42.30	41.49	40.79
	2564	40.52	41.53	43.33	44.05	47.44	51.61	57.89	62.27	69.41	71.86	74.24	77.78	56.83
	2565	75.39	73.29	71.93	(9 มี.ค.65)	-	-	-	-	-	-	-	-	73.54

ถั่วเหลือง
ประจำปีศัปดาห์ที่ 2 ของเดือนมีนาคม 2565 (7-11 มี.ค.65)

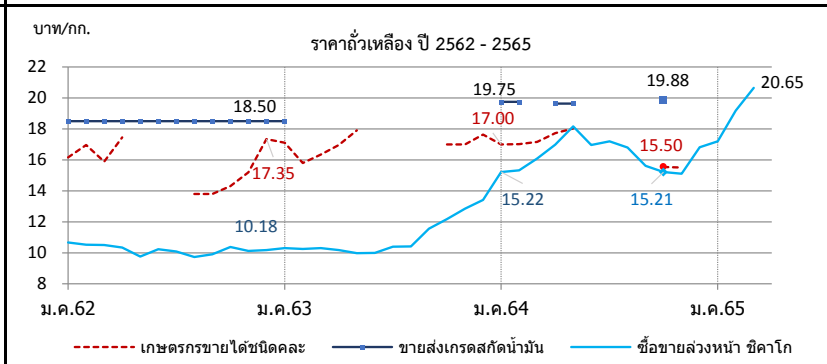
	ปี 62	ปี 63	ปี 64	ปี 65	% Δ
ผลผลิต (ล้านตัน)					
พืชไร่ - โลก (USDA)	600.230	581.010	603.630	611.620	1.32
ถั่วเหลือง - โลก (USDA)	361.318	339.877	366.231	353.797	-3.40
- ไทย (สกค.) (ตัน)	26,283	29,497	30,287	31,099	2.68
- ถั่วฤดูแล้ง	12,134	14,401	15,253	15,662	
- ถั่วฤดูฝน	14,149	15,096	15,034	15,437	
มูลค่าผลผลิต (ล้านบาท)	420	493	520	534	
ช่วงออกสู่ตลาด - ถั่วฤดูแล้ง (มี.ค.-เม.ย.) 50% - ถั่วฤดูฝน (ก.ย.-พ.ย.) 50%					
ครัวเรือนเกษตรกร	19,056	20,157	20,157	20,157	
พื้นที่ปลูก (ล้านไร่)	0.104	0.110	0.112	0.112	
ผลผลิตเฉลี่ย/ไร่ (กก./ไร่)	268	269	271	271	
การใช้ (ล้านตัน)					
- โลก (USDA)	344.000	357.670	362.080	363.680	0.44
- ไทย	3.232	4.072	3.828	3.829	0.02
สต็อก (ล้านตัน)					
- โลก (USDA)	114.735	96.827	101.742	89.956	-11.58
นำเข้า-ส่งออก (กรมศุลกากร)					
- นำเข้า (ล้านตัน)	3.209	4.045	3.997	0.170	
(ล้านบาท)	39,513	50,493	72,611	3,377	
(บาท/กก.)	12.31	12.48	18.17	19.83	
- ส่งออก (ล้านตัน)	0.0032	0.0017	0.0009	0.0001	
ประเทศคู่ค้า (ปี 64)					
ไทยนำเข้าจาก	บราซิล 72%	สหรัฐฯ 26%	แคนาดา 1%		
ไทยส่งออกไป	ลาว 45%	พม่า 43%	กัมพูชา 4%	มัลดีฟ 3%	สิงคโปร์ 2%

1. สถานการณ์ ปี 2565
โลก ผลผลิตลดลงจากปีก่อนร้อยละ 3.40 และการใช้เพิ่มขึ้นจากปีก่อนร้อยละ 0.44
ไทย คาดว่าพื้นที่เพาะปลูกและปริมาณผลผลิตจะใกล้เคียงกับปีที่ผ่านมา แต่ยังคงไม่เพียงพอ
ความต้องการใช้ ต้องนำเข้าประมาณปีละ 3 ล้านตัน

2. นโยบายและมาตรการนำเข้าเมล็ดถั่วเหลือง ปี 2563-2565
มติคณะกรรมการพืชไร่และน้ำมันพืช (20 พ.ย.62) และมติคณะรัฐมนตรี (3 ธ.ค.62) ดังนี้
2.1 WTO เปิดตลาดคราวละ 3ปี ไม่จำกัดปริมาณ ในโควตาภาษีร้อยละ 0 นอกโควตาร้อยละ 80 และบริหารการนำเข้าปีต่อปี(ข้อผูกพันโควตานำเข้าขั้นต่ำ 10,922 ตัน ภาษีในโควตา20% นอกโควตา80%) โดยการบริหารการนำเข้า ปี 2565 ดังนี้
- ผู้มีสิทธินำเข้าในโควตา 8 สมาคม (ส.ผู้ผลิตน้ำมันถั่วเหลืองและรำข้าว ส.ผู้ผลิตอาหารสัตว์ไทย ส.ส่งเสริมผู้ใช้วัตถุดิบอาหารสัตว์ ส.ปุ๋ยสัตว์ไทย ส.ผู้ค้าสินค้าเกษตรกับประเทศเพื่อนบ้าน ส.การค้าสินค้าเกษตรและอุตสาหกรรมแปรรูป ส.ผู้ผลิตอาหารสำเร็จรูป และ ส.การค้าผู้ผลิตอาหารจากถั่วเหลืองไทย) กรณีมีผู้ขอเป็นผู้มีสิทธินำเข้ารายใหม่และตัดสิทธิรายเดิมในกรณีผิดสัญญาให้คณะกรรมาธิการกับ ดูแล เมล็ดถั่วเหลือง ปี 2563-2565 พิจารณา
- ให้ผู้มีสิทธินำเข้าร่วมมีรับซื้อถั่วเหลืองในประเทศทั้งหมด โดยราคารับซื้อขั้นต่ำ ปี 2565 ดังนี้
(1) สกัสน้ำมัน ไม่ต่ำกว่า กก.ละ 18.75 บาท ณ ไร่นาหรือ กก.ละ 19.50 บาท ณ กทม.
(2) ผลิตภัณฑ์สัตว์ ไม่ต่ำกว่า กก.ละ 19.00 บาท ณ ไร่นาหรือ กก.ละ 19.75 บาท ณ กทม.
(3) แปรรูปอาหาร ไม่ต่ำกว่า กก.ละ 21.00 บาท ณ ไร่นาหรือ กก.ละ 21.75 บาท ณ กทม.
- ผู้มีสิทธินำเข้าสนับสนุนค่าใช้จ่ายในการรวบรวมเมล็ดถั่วเหลืองให้สหกรณ์การเกษตรวิสาหกิจชุมชน (ตาม พ.ร.บ.สหกรณ์ พ.ศ.2542 และ พ.ร.บ.ส่งเสริมวิสาหกิจชุมชน พ.ศ.2548 กก.ละ 1 บาท และประกอบการค้าอื่นๆ ให้เป็นไปตามข้อผูกพัน ดังนี้
2.2 AFTA ไทย-ออสเตรเลีย ไทย-นิวซีแลนด์ ภาษีร้อยละ 0
2.3 ไทย-ญี่ปุ่น ไทย-ชิลี อาเซียน-เกาหลี
ในโควตา ปริมาณ 10,922 ตัน ภาษีร้อยละ 0 นอกโควตา ภาษีร้อยละ 80
2.4 การนำเข้าทั่วไป ภาษีร้อยละ 6 หรือ กก.ละ 0.30 บาท และต้องขออนุญาต

3. นโยบายการส่งออก ส่งออกได้เสรี ไม่เสียภาษีส่งออก

สถานการณ์ปัจจุบัน
ในประเทศ กระทรวงเกษตรและสหกรณ์รายงานว่า ผลผลิตถั่วเหลืองไม่มีในตลาดท้องถิ่น ส่งผลให้ตลาด กทม. ไม่มีสินค้าเข้าสู่ตลาด
ต่างประเทศ ราคาสูงขึ้นจากต้นละ 617.36 US\$ ในสัปดาห์ก่อน เป็นต้นละ 619.63 US\$ เนื่องจากความต้องการเพื่อส่งออกไปจีนยังคงมีปริมาณต่อเนื่อง
อีกทั้ง กระทรวงเกษตรของสหรัฐฯ รายงานสต็อกลดลงจากปีก่อน 11.58%
แนวโน้ม คาดว่าราคาเมล็ดถั่วเหลืองในตลาดโลกจะมีความผันผวนอย่างมาก จากปัจจัยด้านสภาพอากาศ และปริมาณความต้องการใช้ของจีนที่เป็นผู้ใช้รายใหญ่
ที่จะเป็นตัวแปรด้านราคา



ราคา บาท/กก.	ม.ค.	ก.พ.	มี.ค.	เม.ย.	พ.ค.	มิ.ย.	ก.ค.	ส.ค.	ก.ย.	ต.ค.	พ.ย.	ธ.ค.	เฉลี่ย
1. เกษตรกรขายได้ชนิดคละ													
ปี 2562	16.16	16.96	15.89	17.44	-	-	-	13.80	13.80	14.30	15.20	17.35	15.97
2563	17.11	15.80	16.34	16.95	17.90	-	-	16.83	-	17.00	17.00	17.63	16.71
2564	17.00	17.02	17.17	17.73	18.03	-	-	-	-	-	15.55	15.50	17.16
2565	-	-	-	(11 มี.ค.65)	-	-	-	-	-	-	-	-	-
2. ขายส่ง กทม. เกรดแปรรูปอาหาร													
ปี 2562	19.50	19.50	19.50	19.50	19.95	20.50	20.50	20.50	20.50	20.50	20.50	20.50	20.12
2563	20.50	-	-	-	-	-	-	-	-	-	-	-	20.50
2564	-	-	-	-	-	-	-	-	-	-	-	-	-
2565	-	-	-	(11 มี.ค.65)	-	-	-	-	-	-	-	-	-
3. ขายส่ง กทม. เกรดผลิตอาหารสัตว์													
ปี 2562	18.50	18.50	18.50	18.50	18.50	18.50	18.50	18.50	18.50	18.50	18.50	18.50	18.50
2563	18.50	0.00	-	-	-	-	-	-	-	-	-	-	18.50
2564	21.00	21.00	-	20.25	20.25	-	-	-	-	21.13	-	-	20.73
2565	-	-	-	(11 มี.ค.65)	-	-	-	-	-	-	-	-	-
4. ขายส่ง กทม. เกรดสกัสน้ำมัน													
ปี 2562	18.50	18.50	18.50	18.50	18.50	18.50	18.50	18.50	18.50	18.50	18.50	18.50	18.50
2563	18.50	-	-	-	-	-	-	-	-	-	-	-	18.50
2564	19.75	19.75	-	19.63	19.63	-	-	-	-	19.88	-	-	19.73
2565	-	-	-	(11 มี.ค.65)	-	-	-	-	-	-	-	-	-
5. ชื้อขายล่วงหน้าตลาดซิคาโก (US\$: ton)													
ปี 2562	333.75	334.46	329.20	324.22	305.27	326.58	325.43	314.60	322.42	339.84	332.93	334.92	326.97
2563	337.05	325.40	319.30	309.96	309.30	318.61	328.90	332.10	366.79	387.54	419.55	443.62	349.84
2564	504.27	507.78	519.84	538.44	577.66	537.32	523.53	504.00	469.40	451.99	454.55	473.11	505.16
2565	514.41	583.66	619.63	(10 มี.ค.65)	-	-	-	-	-	-	-	-	572.57
6. ชื้อขายล่วงหน้าตลาดซิคาโก													
ปี 2562	10.67	10.52	10.50	10.35	9.76	10.23	10.08	9.73	9.91	10.38	10.13	10.18	10.20
2563	10.31	10.25	10.30	10.17	9.98	9.99	10.40	10.42	11.56	12.18	12.86	13.42	10.99
2564	15.22	15.32	16.09	16.98	18.17	16.97	17.19	16.79	15.61	15.21	15.11	15.96	16.22
2565	17.19	19.18	20.65	(10 มี.ค.65)	-	-	-	-	-	-	-	-	19.01

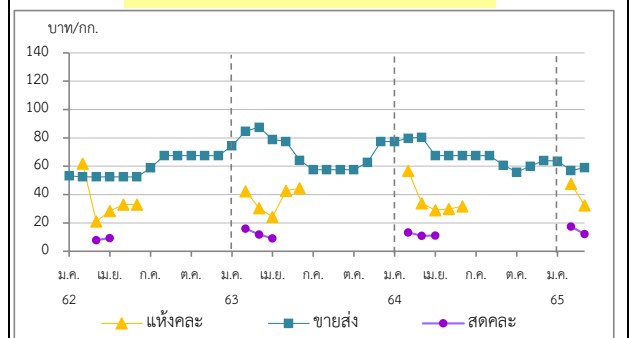
ที่มา : 1. สกค., 2. - 4. กรมการค้าภายใน, 5. - 6. www.cmegroup.com

กระเทียม

ประจำสัปดาห์ที่ 2 ของเดือนมีนาคม 2565 (7 -11 มี.ค. 65)

รายการ/ปี	2561/62	2562/63	2563/64	2564/65*	% r
ผลผลิต (ตัน)	84,039	76,839	75,444	74,921	-0.69
ออกสู่ตลาด	ม.ค.-เม.ย. ออกมาก - ก.พ. : 19.50% มี.ค. : 68.36%				
จังหวัดแหล่งผลิตสำคัญ	เชียงใหม่ (43.37%) แม่ฮ่องสอน (33.22%) ลำปาง (5.51%) พะเยา (5.25%) เพชรบูรณ์ (3.30%)				
พื้นที่ปลูก (ไร่)	81,941	70,161	69,140	67,804	-1.93
ผลผลิตต่อไร่ (กก.)	1,026	1,095	1,091	1,105	1.28
จำนวนครัวเรือน	25,560	19,684	19,627	na	
การใช้ (ตัน)	169,092	130,000	120,000	na	
นำเข้า (พิกัด 0703 20 90 000)					
ปริมาณ (ตัน)	92,393	78,784	44,027	2,474	} ม.ค.65
มูลค่า (ล้านบาท)	1,449	1,316	764	47	
ส่งออก (พิกัด 0703 20 90 000)					
ปริมาณ (ตัน)	32.63	1,070	1,941	7	} ม.ค.65
มูลค่า (ล้านบาท)	5.32	66.95	69.94	0.25	
ประเทศคู่ค้าที่สำคัญ	เวียดนาม ได้หวัน ลาว				
ประเทศคู่แข่งที่สำคัญ	จีน อาร์เจนตินา อินเดีย				
การจับกุมลักลอบนำเข้า					
- จำนวน (ราย)	193	111	175	13	} ม.ค.65
- ปริมาณ (ตัน)	165.98	92.22	402.13	22.75	
- มูลค่า (ล้านบาท)	4.45	2.98	12.68	1.13	

ราคากระเทียม ปี 2561 - 2565



1. การนำเข้าตามพันธกรณีความตกลงระหว่างประเทศ

- WTO มติ ครม. (29 ธ.ค. 63) เห็นชอบการเปิดตลาดกระเทียม ปี 2564-2566 ตามข้อผูกพัน WTO ในโควตา ปริมาณ 65 ตัน ภาษี 27% (ให้ อ.ค.ส. เป็นผู้นำเข้าแต่เพียงผู้เดียว) นอกโควตา ภาษี 57%
- AFTA ตั้งแต่ 1 ม.ค.53 ภาษีนำเข้าลดจากร้อยละ 5 เหลือ 0 โดย ค.ต. กำหนดหลักเกณฑ์การออกหนังสือรับรองและเงื่อนไขการนำเข้า ดังนี้ (1) เป็นนิติบุคคลที่ขึ้นทะเบียนเป็นผู้นำเข้ากระเทียมไว้กับ ค.ต. เป็นรายปี (ตามแบบ ทอ.7 และทอ.8) (2) ให้นำเข้าเฉพาะกรณีใช้ในกิจการตนเอง ในปริมาณที่ไม่เกินปริมาณที่ระบุไว้ในแผนการนำเข้า (3) ต้องนำเข้าช่วงเดือน ก.ค.-เดือน ต.ค.ของแต่ละปี และ (4) ให้นำเข้าทางด่านศุลกากรที่มีด่านตรวจพืชและด่านอาหารและยาหรือมีเจ้าหน้าที่ที่มีอำนาจของด่านดังกล่าวปฏิบัติหน้าที่

2. มาตรการและแนวทางแก้ไขปัญหา ปี 2565

2.1 กำหนดให้กระเทียมเป็นสินค้าควบคุม โดยคณะกรรมการกลางว่าด้วยราคาสินค้าและบริการ (ก.กร.) ได้ออกประกาศ (1 ก.ค.64) ดังนี้

- กำหนดให้กระเทียมที่นำเข้าจากต่างประเทศ ตั้งแต่ 400 กก. ขึ้นไป โดยทางบกหรือทางทะเล เข้าหรือออกจากจังหวัดที่กำหนด 52 จังหวัด ต้องขออนุญาตขนย้าย
- ให้แจ้งปริมาณ สถานที่เก็บและจัดทำบัญชีมูลค่ากระเทียมที่นำเข้าจากต่างประเทศ ตั้งแต่ 2,000 กก.ขึ้นไป

2.2 กำหนดให้กระเทียมเป็นสินค้าที่ต้องแสดงราคาซื้อและราคาจำหน่ายขายปลีก

2.3 คณะอนุกรรมการจัดการการผลิตและการตลาด กระเทียม หอมแดง หอมหัวใหญ่ และมันฝรั่ง ได้มีมติดังนี้

- กรมศุลกากรดำเนินการติดตาม ตรวจสอบ และปราบปรามการลักลอบการนำเข้ากระเทียม หอมแดง หอมหัวใหญ่และมันฝรั่ง อย่างเข้มงวด และให้นำใบขออนุญาตขนย้ายตามประกาศ ก.กร. เป็นเอกสารประกอบการตรวจปล่อยสินค้าออกจากด่าน
- กรมส่งเสริมสหกรณ์และหน่วยงานกระทรวงพาณิชย์ช่วยระบายนผลิตออกนอกแหล่งผลิต โดยผ่านเครือข่ายสหกรณ์ / ประสานห้างค้าส่งค้าปลีกให้ช่วยนำเข้าซื้อผลิตจากเกษตรกร
- หน่วยงานกระทรวงพาณิชย์ดำเนินการตรวจสอบสต็อกสินค้าเพื่อให้สอดคล้องกับข้อมูลการนำเข้า และป้องปรามการกักตุนสินค้าเพื่อเก็งกำไร

2.4 แนวทางด้านการตลาด

- เชื่อมโยงการซื้อขายระหว่างผู้ประกอบการ ผู้ใช้กระเทียมรายใหญ่ ห้างค้าปลีก-ค้าส่ง กับกลุ่มเกษตรกร โดยใช้สัญญาข้อตกลงมาตรฐานของกรมการค้าภายใน
- โครงการบริหารจัดการการตลาดพืชหัว ปี 2565 (คน.) วงเงินรวม 46,350 ล้านบาท เพื่อเป็นค่าจัดการคุณภาพและกระจายผลผลิต ออกนอกแหล่งผลิต ไม่ กก.ละ 3 บาท เป้าหมาย 15,000 ตัน
- โครงการบริหารจัดการพืชหัวเพื่อชะลอการจำหน่าย ปี 2565 (สป.) วงเงินรวม 22.69 ล้านบาท สนับสนุนเงินชดเชยดอกเบี้ยไม่เกินร้อยละ 3/ปี ไม่เกิน 6 เดือน เป้าหมาย 61,500 ตัน
- โครงการสนับสนุนค่าบริหารจัดการเก็บสต็อกกระเทียม ปี 2565 (คน.) วงเงิน 1 ล้านบาท สนับสนุนเก็บสต็อกกระเทียมไม่ต่ำกว่า 60 วัน ในอัตรา กก.ละ 1 บาท ปริมาณกระเทียมแห้ง 1,000 ตัน

สถานการณ์

- ผลิตออกสู่ตลาดมากขึ้น โดยเกษตรกรจำหน่ายแบบสดให้กับพ่อค้าที่เข้าไปรับซื้อในพื้นที่เพื่อรวบรวมให้กับผู้ค้ารายใหญ่ และส่วนหนึ่งแขวนรอจำหน่ายเป็นกระเทียมแห้ง ส่วนความต้องการจากตลาดปลายทางยังทรงตัว โดยราคาที่เกษตรกรขายได้ (สดก.) เป็นกระเทียมสดและกระเทียมแห้งคละ เฉลี่ย กก.ละ 12.24 บาท และ 32.38 บาท ราคาปรับตัวลดลงจากสัปดาห์ที่ผ่านมาร้อยละ 20.93 และ 20.90 ตามลำดับ ทั้งนี้ ภาครัฐได้เตรียมมาตรการรองรับ โดยสนับสนุนค่าใช้จ่ายในการรับซื้อเพื่อกระจายผลผลิต รวมทั้งการชะลอการจำหน่ายช่วงที่ผลผลิตกระจุกตัวไว้แล้ว

ราคา (บาท/กก.)	ปี/เดือน	ม.ค.	ก.พ.	มี.ค.	เม.ย.	พ.ค.	มิ.ย.	ก.ค.	ส.ค.	ก.ย.	ต.ค.	พ.ย.	ธ.ค.	เฉลี่ย
สดคละ เกษตรกรขายได้ (สดก.)	2562	-	-	7.90	10.05	-	34.17	-	-	-	-	-	-	8.11
	2563	-	16.04	11.52	9.18	-	-	-	-	-	-	-	-	13.03
	2564	-	13.27	10.90	11.02	-	-	-	-	-	-	-	-	11.54
	2565	-	17.37	12.24	(11 มี.ค.65)	-	-	-	-	-	-	-	-	17.37
แห้งคละ (สดก.)	2562	-	61.92	20.97	28.43	32.91	32.91	-	-	-	-	-	-	36.44
	2563	-	42.44	30.48	24.28	42.70	44.62	-	-	-	-	-	-	34.47
	2564	-	56.76	33.86	28.96	29.91	31.76	-	-	-	-	-	-	41.94
	2565	-	47.61	32.38	(11 มี.ค.65)	-	-	-	-	-	-	-	-	44.28
แห้งมัดจุกใหญ่ขายส่ง ตลาด กทม.	2562	53.18	52.50	52.50	52.50	52.50	52.50	58.80	67.50	67.50	67.50	67.50	67.50	59.33
	2563	74.32	84.87	87.50	78.93	77.50	64.32	57.50	57.50	57.50	57.50	62.76	77.50	69.81
	2564	77.50	79.72	80.54	67.50	67.50	67.50	67.50	67.50	60.81	56.00	60.00	64.00	68.01
	2565	63.63	57.00	59.00	(11 มี.ค.65)	-	-	-	-	-	-	-	-	59.88

*สำนักงานเศรษฐกิจการเกษตรคาดการณ์

หอมแดง

ประจำสัปดาห์ที่ 2 ของเดือนมีนาคม 2565 (7 - 11 มี.ค.65)

รายการ	2561/62	2562/63	2563/64	2564/65*	% Δ
ผลผลิต ⁽¹⁾ (ตัน)	118,056	134,655	159,869	168,137	5.17
แหล่งผลิต ⁽¹⁾	ศรีสะเกษ (51.65%) เชียงใหม่ (19.43%) พะเยา (6.81%) อุดรดิตต์ (4.97%) ยโสธร (4.00%)				
ช่วงผลผลิตออกมา	ธ.ค.-เม.ย./ ออกมาก : ม.ค. - มี.ค. = 77.51%				
พื้นที่ปลูก ⁽¹⁾ (ไร่)	61,203	51,924	59,754	61,957	3.69
ผลผลิตเฉลี่ย/ไร่ ⁽¹⁾ (กก./ไร่)	1,929	2,593	2,675	2,714	1.46
ใช้ในประเทศ ⁽²⁾ (ตัน)	109,116	134,316	136,821	N.A.	-
การนำเข้า-ส่งออก ⁽³⁾	ปี 2562	ปี 2563	ปี 2564	ปี 2565	
ปริมาณนำเข้า (ตัน)	8,824	13,941	18,381	1,802	} ม.ค.
มูลค่านำเข้า (ล้านบาท)	301.49	413.98	292.53	18.60	
ปริมาณส่งออก (ตัน)	9,163	16,667	18,773	2,582	
มูลค่าส่งออก (ล้านบาท)	257.33	482.66	426.46	54.87	
ประเทศที่ส่งออก (ปี 65)	มาเลเซีย (35%) เวียดนาม (43%) สิงคโปร์ (18%)				
ประเทศที่นำเข้า (ปี 65)	พม่า (97%) อินโดนีเซีย (3%)				
ที่มา : ⁽¹⁾ = สศก. ⁽²⁾ = ใช้ในประเทศ : จำนวนจากปริมาณผลผลิต + นำเข้า - ส่งออก ⁽³⁾ = นำเข้า - ส่งออก : กรมศุลกากร * = ประมาณการ					

ความเคลื่อนไหวของราคา

	สัปดาห์นี้	สัปดาห์ก่อน	% Δ
เกษตรกรขายได้ (สศก.)	(11 มี.ค.65)	(4 มี.ค.65)	(บาท/กก)
- หอมแดงหัวกลางมัดจุกแห้ง 7-15 วัน	22.22	20.82	↑ 6.72
- หอมแดงสด (สศก.)	5.00	5.00	-
- หอมแดงสด (ศรีสะเกษ)	8.50	7.50	↑ 13.33
- หอมแดงสด (เชียงใหม่)	9-10	9-10	-

ราคาหอมแดง ณ ตลาด กทม. (บาท : กก.)

- ขายส่ง หอมแดงเหนือมัดจุกใหญ่	32.50	32.50	-
- ขายปลีก หอมแดงเหนือมัดจุกใหญ่	45.00	45.00	-

การเคลื่อนไหวของราคาหอมแดง (บาท/กก.)

สถานการณ์

- ผลผลิตภาคตะวันออกเฉียงเหนือออกสู่ตลาดน้อยลง และใกล้สิ้นสุดฤดูกาลแล้ว ส่วนหอมแดงภาคเหนือเริ่มออกสู่ตลาดมากขึ้น ส่วนความต้องการจากตลาดปลายทางตรงตัว ทั้งนี้ ภาครัฐได้เตรียมมาตรการรองรับโดยสนับสนุนค่าใช้จ่ายในการรับซื้อและกระจายผลผลิตไว้แล้ว

- ราคาหอมแดงหัวกลางมัดจุกแห้ง 7-15 วัน ที่เกษตรกรขายได้ (ราคาของภาคตะวันออกเฉียงเหนือ) เฉลี่ย กก.ละ 22.22 บาท ปรับตัวสูงขึ้นจากสัปดาห์ที่ผ่านมา ร้อยละ 6.72 ส่วนราคาหอมแดงสด (ภาคเหนือ) กก.ละ 5.00 บาท ทรงตัวอยู่ในเกณฑ์ต่ำ

แนวทางการบริหารจัดการ ปี 2564/65 (คณะอนุกรรมการจัดการ การผลิตและการตลาด กระเทียม หอมแดง หอมหัวใหญ่ และมันฝรั่ง) ดังนี้

- 1) กรมศุลกากร : เข้มงวดปราบปรามการลักลอบนำเข้า
- 2) กรมส่งเสริมสหกรณ์ : สนับสนุนเงินทุนหมุนเวียนเพื่อช่วยระบายนผลผลิต
- 3) กรมการค้าภายใน :
 - จัดทำโครงการบริหารจัดการการตลาดพืชหัว ปี 2565 โดยสนับสนุนเงิน คชก. 46.35 ลบ. เพื่อเป็นค่าใช้จ่ายรวบรวม คัดคุณภาพและกระจายผลผลิต อัตราไม่เกิน กก.ละ 3 บาท ผล จ.เชียงใหม่ เริ่มดำเนินการแล้ว โดยรับสมัครผู้เข้าร่วมโครงการ ระหว่างวันที่ 21 ถึง 25 ก.พ.65
 - เชื่อมโยงจำหน่ายผลผลิตให้กับผู้รวบรวม ห้างค้าส่ง ค้าปลีก โรงงานแปรรูป ผู้ส่งออก รวมทั้งซื้อขายล่วงหน้าผ่านสัญญาข้อตกลงมาตรฐานของกรมการค้าภายใน

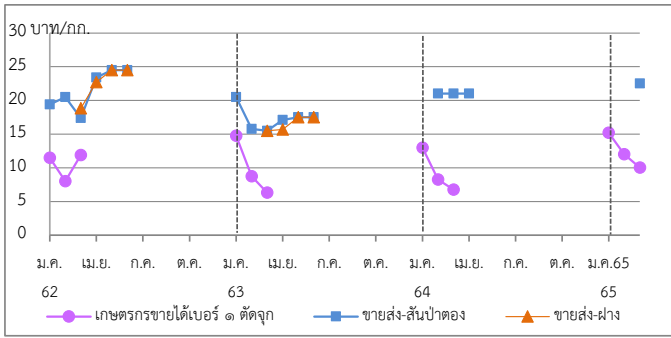
ราคา (บาท/กก.)	ปี/เดือน	ม.ค.	ก.พ.	มี.ค.	เม.ย.	พ.ค.	มิ.ย.	ก.ค.	ส.ค.	ก.ย.	ต.ค.	พ.ย.	ธ.ค.	เฉลี่ย
หอมแดงหัวกลางมัดจุกแห้ง 7-15 วัน เกษตรกรขายได้ - (สศก.)	2562	25.75	23.25	8.90	8.15	15.00	-	-	-	-	-	-	-	15.00
	2563	29.65	28.19	28.15	-	-	-	-	-	-	-	-	-	28.52
	2564	42.27	25.29	23.02	23.19	24.61	26.71	-	-	-	-	-	35.01	28.22
	2565	26.39	19.47	22.22	(11 มี.ค.65)									22.69
หอมแดงหัวใหญ่มัดจุก เกษตรกรขายได้ - ศรีสะเกษ	2562	29.18	28.63	-	-	-	-	-	-	-	-	-	-	28.91
	2563	34.12	28.79	31.50	-	-	-	-	-	-	-	73.50	57.50	45.08
	2564	33.29	18.44	16.50	18.37	18.50	-	-	-	-	-	47.50	45.31	28.27
	2565	27.35	22.85	26.50	(11 มี.ค.65)									25.57
หอมแดงศรีสะเกษ มัดจุกใหญ่ ขายส่ง ตลาด กทม.	2562	43.18	42.50	42.50	37.50	32.50	-	-	-	-	-	-	72.50	45.11
	2563	60.28	42.50	42.50	42.50	46.00	-	-	-	-	-	-	113.24	57.84
	2564	70.50	27.63	24.35	20.00	20.00	20.00	-	-	-	-	-	80.00	37.50
	2565	66.00	44.34	32.50	(11 มี.ค.65)									47.61
หอมแดงภาคเหนือ มัดจุกใหญ่ ขายส่ง ตลาด กทม.	2562	43.86	42.50	42.50	42.50	42.50	47.50	62.00	82.50	82.50	82.50	82.50	76.94	60.86
	2563	60.28	42.50	42.50	42.50	46.00	61.14	72.50	72.50	72.50	72.50	91.90	113.64	65.87
	2564	70.50	27.63	25.00	25.00	25.00	33.10	35.00	35.00	51.67	65.00	70.91	80.00	45.32
	2565	66.00	44.34	32.50	(11 มี.ค.65)									47.61

หอมหัวใหญ่

ประจำสัปดาห์ที่ 2 ของเดือนมีนาคม 2565 (7 - 11 มี.ค.65)

รายการ	2561/62	2562/63	2563/64	2564/65*	% r
ผลผลิต (ตัน)	34,244	42,626	34,797	34,647	-0.43
ช่วงผลผลิตออกสู่ตลาด	ธ.ค.-เม.ย. (ออกมาก ก.พ. : 32.84% , มี.ค. : 51.32%)				
จังหวัดแหล่งผลิตสำคัญ	เชียงใหม่ (74.41%) เชียงราย (18.65%) นครสวรรค์ (4.06%) กาญจนบุรี (2.15%) แม่ฮ่องสอน (0.73%)				
พื้นที่ปลูก (ไร่)	10,275	10,549	8,800	8,546	-2.89
ผลผลิตเฉลี่ย/ไร่ (กก)	3,333	4,041	3,954	4,054	2.53
ผลผลิตเนื้อที่เก็บเกี่ยว/ไร่ (กก)	3,422	4,055	3,955	4,074	3.01
การใช้ (ตัน)	165,217	120,000	120,000	na	
นำเข้า (หอมสด พิกัด 0703 10 19 000)					
- ปริมาณ (ตัน)	143,811	92,940	44,654	2,32	} ม.ค.65
- มูลค่า (ล้านบาท)	861.97	635.79	532.66	15.99	
ส่งออก (หอมสด พิกัด 0703 10 19 000)					
- ปริมาณ (ตัน)	2,763	2,736	3,972	241	} ม.ค.65
- มูลค่า (ล้านบาท)	57.57	57.13	53.69	7.54	
ประเทศคู่ค้า	เวียดนาม ญี่ปุ่น ไต้หวัน				
การจับกุมการลักลอบนำเข้า					
- จำนวน (ราย)	104	188	105	16	} ม.ค.65
- ปริมาณ (ตัน)	60.80	274.71	46.92	9.79	
- มูลค่า (ล้านบาท)	0.96	3.46	0.88	0.23	
ความเคลื่อนไหวของราคา (บาท/กก.)					
ราคาเกษตรกรขายได้เบอร์ 1	10.05		10.00		เพิ่ม/ลด
ราคาขายส่ง-ขายปลีกตลาด กทม. เบอร์ 0-1					
ขายส่ง-หอมฯ สั้นปาดอง	22.50		22.50		22.50
ขายส่ง-หอมฯ ผ่าง	-		-		-
ขายปลีก-หอมฯ สั้นปาดอง	35.00		35.00		35.00
ขายปลีก-หอมฯ ผ่าง	-		-		-

ราคาหอมหัวใหญ่ ปี 2561-2565



1. การนำเข้าตามพันธกรณีระหว่างประเทศ

- WTO มติ ครม. (29 ธ.ค.63) เห็นชอบการเปิดตลาดหอมหัวใหญ่ ปี 2564-66 ตามข้อผูกพัน WTO สำหรับหอมหัวใหญ่ โนโคเวต้า (เฉพาะหอมม่วง) 764 ตัน ภาษี 27% นอกโคเวต้า 142% / เมล็ดพันธุ์ โนโคเวต้า ปริมาณ 3.15 ตัน ภาษี 30% (เก็บจริง 0) นอกโคเวต้า 218% โดยให้ขบวนการสหกรณ์หอมหัวใหญ่แห่งประเทศไทย จำกัด เป็นผู้บริหารจัดการนำเข้า ภายใต้การกำกับดูแลของ คณะอนุกรรมการจัดการการผลิตและการตลาดกระเทียมฯ
- AFTA ตั้งแต่ 1 มี.ค.53 ภาษีนำเข้าทั้งหมดหัวใหญ่และเมล็ดพันธุ์ลดจาก ร้อยละ 5 เหลือ 0 ไม่จำกัดปริมาณนำเข้า โดย คต.ได้กำหนดหลักเกณฑ์การออกหนังสือรับรองและเงื่อนไขการนำเข้า ดังนี้ (1) เป็นนิติบุคคลที่ขึ้นทะเบียนเป็นผู้นำเข้าหอมหัวใหญ่และเมล็ดพันธุ์หอมหัวใหญ่ไว้กับ คต. เป็นรายปี (2) ให้นำเข้าเฉพาะกรณีใช้ในกิจการตนเองในปริมาณที่ไม่เกินปริมาณที่ระบุไว้ในแผนการนำเข้า (3) ต้องนำเข้าช่วงเดือน ส.ค.-ต.ค. ของแต่ละปี และ (4) ให้นำเข้าทางด่านศุลกากรที่มีด่านตรวจพืชและด่านอาหารและยาหรือมีเจ้าหน้าที่ที่มีอำนาจของด่านดังกล่าวปฏิบัติหน้าที่

2. มาตรการและแนวทางแก้ไขปัญหา ปี 2565

- กำหนดให้หอมหัวใหญ่เป็นสินค้าควบคุม โดยคณะกรรมการกลางว่าด้วยราคาสินค้าและบริการ (กรร.) ได้ออกประกาศ (1 ก.ค. 64) ควบคุมการขนย้ายหอมหัวใหญ่ที่นำเข้าจากต่างประเทศ ปี 2564 ตั้งแต่ 400 กก.ขึ้นไป โดยทางบกหรือทางทะเล เข้าหรือออกจากจังหวัดที่กำหนด 52 จังหวัด ต้องขออนุญาตขนย้าย
- เข้มงวดตรวจสอบการลักลอบนำเข้าร่วมกับหน่วยงานที่เกี่ยวข้อง โดยเฉพาะในช่วงผลผลิตออกสู่ตลาด
- คณะกรรมการจัดการการผลิตและการตลาด กระเทียม หอมแดง หอมหัวใหญ่และมันฝรั่ง ได้มีมติ
 - กรมศุลกากรติดตาม ตรวจสอบ และเข้มงวดการลักลอบนำเข้าสินค้าจากต่างประเทศ การประเมินราคาและการตรวจปล่อยสินค้า รวมทั้งให้นำแบบขออนุญาตขนย้ายตามประกาศ กรร. เป็นเอกสารประกอบการตรวจปล่อยสินค้าออกจากด่านฯ
 - กรมส่งเสริมสหกรณ์และกระทรวงพาณิชย์ ช่วยระบายนโยบายผลผลิตออกนอกแหล่งผลิต โดยผ่านเครือข่ายสหกรณ์
 - กระทรวงพาณิชย์คุ้มครองตรวจสอบสต็อกสินค้าของผู้นำเข้า และป้องปรามการกักตุนสินค้าเพื่อเก็งกำไร
- แนวทางด้านการตลาด
 - เชื่อมโยงการซื้อขายระหว่างผู้ประกอบการ ผู้ใช้กระเทียมรายใหญ่ ห้างค้าปลีก-ค้าส่ง กับกลุ่มเกษตรกร โดยใช้สัญญาข้อตกลงมาตรฐานของกรมการค้าภายใน
 - โครงการบริหารจัดการการตลาดพืชหัว ปี 2565 (คน.) วงเงินรวม 46.35 ล้านบาท เพื่อเป็นค่าใช้จ่ายจัดการคุณภาพและเชื่อมโยงกระจายผลผลิต (กระเทียม หอมหัวใหญ่ และหอมแดง) ออกนอกแหล่งผลิต ในอัตราไม่เกินกิโลกรัมละ 3 บาท เป้าหมาย 15,000 ตัน
 - โครงการบริหารจัดการพืชหัวเพื่อชะลอการจำหน่าย ปี 2565 (สป.) วงเงินรวม 10.00 ล้านบาท โดยสนับสนุนค่าใช้จ่ายการจัดการรับซื้อ รวบรวม และรักษาคุณภาพเก็บสต็อกในท้องถิ่น อัตราไม่เกินกิโลกรัมละ 2 บาท อย่างน้อย ๔ เดือนขึ้นไป เป้าหมาย 5,000 ตัน

สถานการณ์

- ผลผลิตออกสู่ตลาดมากขึ้น ส่วนความต้องการจากตลาดปลายทางยังทรงตัว ทั้งนี้ภาครัฐได้เพิ่มช่องทางการจำหน่ายโดยตรงระหว่างกลุ่มเกษตรกรกับผู้รวบรวมหอมหัวใหญ่ให้กลุ่มโมเดิร์นเทรด และเพิ่มความต้องการโดยให้สถานีบริการน้ำมันนำหอมหัวใหญ่เป็นของสมนาคุณให้ลูกค้าที่เติมน้ำมัน โดยสัปดาห์นี้ราคาหอมหัวใหญ่เบอร์ 1 ที่เกษตรกรขายได้เคลื่อนไหวใกล้เคียงกับสัปดาห์ที่ผ่านมาอยู่ที่ กก.ละ 10.05 บาท

ราคา (บาท/กก.)	ม.ค.	ก.พ.	มี.ค.	เม.ย.	พ.ค.	มิ.ย.	ก.ค.	ส.ค.	ก.ย.	ต.ค.	พ.ย.	ธ.ค.	เฉลี่ย
เกษตรกรขายได้ * เบอร์ 1 (สศก.)	2562	11.50	8.03	11.89	-	-	-	-	-	-	-	-	10.24
	2563	14.75	8.74	6.30	-	-	-	-	-	-	-	-	9.06
	2564	13.00	8.25	6.75	-	-	-	-	-	-	-	-	8.66
	2565	15.21	12.02	10.05	(11 มี.ค.)	-	-	-	-	-	-	-	13.10
เกษตรกรขายได้ * คละ (สศก.)	2562	-	-	9.00	9.70	-	-	-	-	-	-	-	9.35
	2563	-	-	-	-	-	-	-	-	-	-	-	-
	2564	-	-	6.47	-	-	-	-	-	-	-	-	6.47
	2565	-	-	5.00	-	-	-	-	-	-	-	-	5.00
ขายส่งตลาด กทม. เบอร์ 0-1 สั้นปาดอง	2562	19.39	15.50	17.40	24.50	24.50	-	-	-	-	-	-	20.97
	2563	20.50	15.76	15.50	17.12	17.50	-	-	-	-	-	-	17.31
	2564	-	21.00	21.00	21.00	21.00	-	-	-	-	-	-	21.00
	2565	-	-	22.50	(11 มี.ค.)	-	-	-	-	-	-	-	-
ขายส่งตลาด กทม. เบอร์ 0-1 ผ่าง	2562	-	-	18.83	24.50	24.50	-	-	-	-	-	-	23.08
	2563	-	-	15.50	15.69	17.50	-	-	-	-	-	-	16.55
	2564	-	-	-	-	-	-	-	-	-	-	-	-
	2565	-	-	-	-	-	-	-	-	-	-	-	-

*สำนักงานเศรษฐกิจการเกษตรคาดการณ์

สุกร

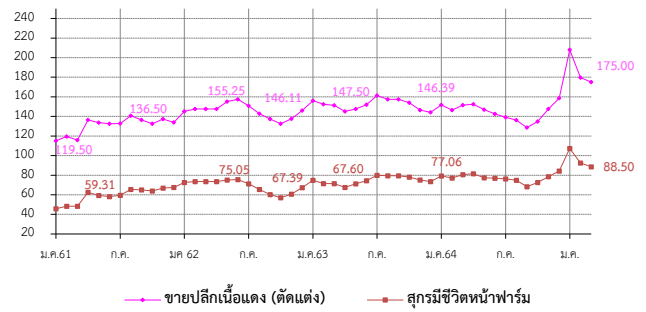
ประจำสัปดาห์ที่ 2 มีนาคม 2565 (วันที่ 7-11 มี.ค. 2565)

	2561	2562	2563	2564	2565	% Δ
คาดการณ์						
ผลผลิตไทย						
- สุกรมีชีวิต (ล้านตัว)	22.82	22.53	22.05	19.28	19.22*	-0.003
<small>*ประมาณการผลผลิตจากแม่พันธุ์สำรวจปี 2565 ที่อยู่ในสมมติฐานที่ไม่เสียหาย แล้วคูณด้วย ประสิทธิภาพการเลี้ยง (19.63*0.979) ล้านตัว</small>						
- เนื้อสุกร (ล้านตัน)	1.70	1.69	1.65	1.45	1.44	-0.7
จำนวนเกษตรกร (ราย)	184,717	185,688	177,908	189,152	107,157	-43.3
ใช้ในประเทศ (ล้านตัว)	21.87	21.59	19.19	17.96	18.97	
<small>(คำนวณตามpigboard 04.03.65)</small>						
ส่งออก						
- เนื้อสุกร (ตัน)	10,340	15,155	34,637	19,712	560	(ม.ค.65)
มูลค่า (ล้านบาท)	2,095	2,836	4,966	2,894	125	
- สุกรมีชีวิต (ตัว)	815,385	750,061	2,424,004	1,053,622	0	(ม.ค.65)
มูลค่า (ล้านบาท)	3,188	3,571	15,862	7,218	0	
ประเทศคู่ค้า	สุกรมีชีวิต : กัมพูชา เวียดนาม พม่า ลาว					
	เนื้อสุกร : ฮองกง ญี่ปุ่น กัมพูชา ลาว พม่า					
นำเข้า						
- เนื้อสุกร (ตัน)	391	408	1,801	348	41	(ม.ค.65)
มูลค่า (ล้านบาท)	106	104	287	102	13	
มูลค่าผลผลิต (ล้านบาท)	130,981	154,890	167,300	139,107	21,737	(ก.พ.-65)
แหล่งผลิตสำคัญ	1.ราชบุรี (16.36%) 2.สุพรรณบุรี (4.50%) 3.ชลบุรี (3.99%)					
	4.ลพบุรี (3.92%) 5.พัทลุง (3.84%)					
ที่มา	(1) ผลผลิตไทย/ใช้ในประเทศ : กรมปศุสัตว์ (2) นำเข้า - ส่งออก : กรมศุลกากร					
	(3) ต้นทุนการผลิต / แหล่งผลิตสำคัญ : สศก.					
	(4) มูลค่าผลผลิต : ปริมาณผลผลิต x ราคาเฉลี่ยรายปี					

สถานการณ์
- ปริมาณผลผลิตเข้าสู่ตลาดทรงตัว ภาวะการค้าสุกรโดยรวมชะลอตัว แต่ราคาสุกรมีชีวิตสูงขึ้นจากสัปดาห์ก่อน เนื่องจากต้นทุนค่าอาหารสัตว์และค่าขนส่งปรับตัวสูงขึ้น
- ส่วนราคาจำหน่ายปลิกจะปรับราคาในระยะถัดไป
ภาวะดังกล่าวส่งผลให้ราคาสุกรมีชีวิตปรับสูงขึ้น กก.ละ 4.7 บาท ส่วนราคาขายปลิกเนื้อแดงเท่ากับสัปดาห์ก่อน
แนวโน้ม
- คาดว่า ปริมาณผลผลิตเพียงพอกับความต้องการบริโภคของตลาดในประเทศ และต่างประเทศ
- ราคาสุกรมีชีวิตหน้าฟาร์มและราคาขายปลิกเนื้อสุกร มีแนวโน้มเพิ่มขึ้น

ความเคลื่อนไหวของราคา	สัปดาห์นี้	สัปดาห์ก่อน	เพิ่ม/ลด
ราคาสุกร ณ ตลาด กทม. (บาท/กก.)	(11 มี.ค. 65)	(4 มี.ค. 65)	(บาท/กก.) %
- สุกรมีชีวิตหน้าฟาร์ม	88.50	84.50	4.0 4.7
- ส่งสุกรชำแหละ (ผ่าซีก)	106.50	106.50	0.0 0.0
- ขายปลิกเนื้อสุกร (ไม่ตัดแต่ง)	157.50	157.50	0.0 0.0
- ขายปลิกเนื้อสุกร (ตัดแต่ง)	175.00	175.00	0.0 0.0

ราคาสุกรมีชีวิตหน้าฟาร์มและราคาขายปลิกเนื้อสุกร (ตัดแต่ง) (บาท/กก.)



- แนวทาง/มาตรการกำกับดูแล และแก้ไขปัญหา**
 - **แนวทาง/มาตรการ - คน :** ประชุมวันที่ 10 พ.ย.64 (สภา)
 - **ตรึงราคาจำหน่ายเนื้อสุกร** เพื่อลดค่าครองชีพผู้บริโภค ดังนี้
 - ห้างค้าปลิกค้าส่งขนาดใหญ่ จำนวน 5 ห้าง ทุกสาขา จำหน่ายเนื้อสุกร (สะโพก/ไหล่) ไม่เกิน กก.ละ 130 บาทถึงสิ้นเดือน พ.ย.64
 - เชื้อมयोग สฟง. จำหน่ายเนื้อหมู 77 จังหวัด 667 จุด โครงการพาณิชย์ ลดราคา! เพื่อประชาชน Lot 14 จำหน่ายเนื้อสุกร (สะโพก/ไหล่) ไม่เกิน กก.ละ 130 บาท (24 พ.ย. - 31 ธ.ค. 64)
 - ระยะเวลาที่ 2 (1 - 31 ม.ค. 65) จำหน่าย กก.ละ 150 บาท เป้าหมาย 702 จุดทั่วประเทศ
 - พาณิชย์จับคู่ช่วยเหลือ - ข้าว เพื่อใช้ข้าวเป็นวัตถุดิบอาหารสัตว์ทางเลือก/ลดต้นทุน 150,000 ตัน
 - **ตรึงราคาสุกรมีชีวิตหน้าฟาร์ม** กก.ละ 100 - 110 บาท ถึงสิ้นเดือน ก.พ. 65 (ประชุม 21 ม.ค. 65)
 - **มาตรการกฎหมาย-กรร.** (5 ม.ค.65)
 - ห้ามส่งออกสุกรมีชีวิต 3 เดือน (6 ม.ค.-5เม.ย.65)
 - กำหนดให้ผู้ครอบครอง สุกรมีชีวิต 500 ตัวขึ้นไป สำหรับซากสุกร 5,000 กก. ขึ้นไป
 1. ให้แจ้งปริมาณการเลี้ยง/ซื้อ/จำหน่าย/ส่งออก/คงเหลือ ราคา สถานที่เก็บ/เลี้ยง ภายในวันที่ 10 ม.ค. 65
 2. จัดทำบัญชีคุมแสดงปริมาณการเลี้ยง/ซื้อ/จำหน่าย/คงเหลือ ราคาซื้อ/จำหน่าย ชื่อ/ที่อยู่ผู้ซื้อ-ผู้ขาย
- เป็นรายวันไว้ ณ สถานประกอบการ โดยจัดทำให้แล้วเสร็จ ภายใน 3 วัน

ราคา (บาท/กก.)	ปี	ม.ค.	ก.พ.	มี.ค.	เม.ย.	พ.ค.	มิ.ย.	ก.ค.	ส.ค.	ก.ย.	ต.ค.	พ.ย.	ธ.ค.	เฉลี่ย
สุกรมีชีวิตหน้าฟาร์ม (คน.)	2561	45.79	48.30	48.26	62.56	59.31	58.17	59.60	65.41	65.10	63.98	66.95	65.17	59.05
	2562	72.50	73.50	73.50	73.50	75.05	75.50	71.30	65.50	60.26	56.55	60.66	67.39	68.77
	2563	74.86	70.45	71.50	67.60	71.28	74.45	79.82	79.50	79.50	78.10	75.08	73.50	74.64
	2564	79.20	77.06	80.63	81.50	77.39	76.93	76.20	74.93	68.26	72.61	78.59	84.20	77.29
	2565	107.30	92.50	88.50										
(11 มี.ค. 65)														
ขายปลิกเนื้อแดง (ตัดแต่ง) ตลาด กทม. (คน.)	2561	115.12	119.50	115.83	136.32	133.69	132.50	132.75	140.68	136.50	132.50	137.27	133.89	130.55
	2562	145.00	147.50	147.50	147.50	155.25	157.50	150.75	142.74	137.26	133.45	138.29	146.11	145.74
	2563	156.14	152.50	147.50	145.12	147.50	152.02	161.35	157.50	157.50	154.00	146.45	144.25	151.82
	2564	151.75	146.39	151.41	152.50	146.94	142.50	139.25	136.07	128.64	134.87	147.50	158.50	144.69
	2565	208.00	179.61	175.00										
(11 มี.ค. 65)														

ไข่ไก่

ประจำสัปดาห์ที่ 2 ของเดือนมีนาคม (วันที่ 7-11 มี.ค. 65)

	2561	2562	2563	2564	2565	% Δ		
ผลผลิต						(f)	ความเคลื่อนไหวของราคา	
- แม่ไก่ยืนกรง (ล้านตัว)	54.95	49.50	49.78	50.91	50.00	-1.79	ราคาเฉลี่ยไข่ไก่ ตลาด กทม.	
- ปริมาณไข่ไก่ (ล้านฟอง)	16,647	14,996	15,081	15,421	15,148	-1.77	(บาท/ฟอง)	
จำนวนเกษตรกร (ราย)	117,683	132,996	135,588	145,237	145,237	-	สัปดาห์นี้	
ใช้ในประเทศ (ล้านฟอง)	16,346	14,725	14,860	15,160	14,887	-	สัปดาห์ก่อน	
ส่งออก							(บาท/ฟอง) %	
- ปริมาณ (ล้านฟอง)	301	271	221	260.61	17.07	(ม.ค. 65)	- ไข่ไก่คละหน้าฟาร์ม	
- มูลค่า (ล้านบาท)	997	705	656	800.54	54.82	(ม.ค. 65)	- ขายปลีกไข่ไก่ เบอร์ 3	
ประเทศคู่ค้า : ฮองกง (54%) สิงคโปร์ (36%) เกาหลี (7%) ลาวและพม่า (1%)							- ขายปลีกไข่ไก่ เบอร์ 2	
นำเข้า							- ขายปลีกไข่ไก่ เบอร์ 1	
- ปริมาณ (ล้านฟอง)	-	-	-	-	-			
- มูลค่า (ล้านบาท)	-	-	-	-	-			
แหล่งผลิตสำคัญ	1.ฉะเชิงเทรา (14%) 2.นครนายก (10%) 3.ชลบุรี (11%)							
	4.นครปฐม (7%) 5.อยุธยา (6%)							
ที่มา	(1) ผลผลิตไทย/ใช้ในประเทศ : กรมปศุสัตว์ (2) นำเข้า - ส่งออก: กรมศุลกากร							
	(3) ต้นทุนการผลิต / แหล่งผลิตสำคัญ : สศก. (4) มูลค่าผลผลิต : ปริมาณผลผลิต x ราคาเฉลี่ยรายปี							

สถานการณ์	มาตรการ
<p>- ปริมาณผลผลิตออกสู่ตลาดอย่างต่อเนื่อง เพียงพอต่อความต้องการบริโภคของประชาชน โดย ณ สิ้นเดือน ก.พ. 65 มีแม่ไก่ยืนกรงอยู่ที่ 51.80 ล้านตัว คิดเป็นไข่ไก่ประมาณวันละ 42.99 ล้านฟอง (บริโภคต่อวัน 41 - 42 ล้านฟอง ส่งออก 0.33 ล้านฟอง)</p> <p>- ราคาไข่ไก่คละหน้าฟาร์มทรงตัวอยู่ที่ ฟองละ 3.10 บาท และ ราคาขายปลีกเบอร์ 3 ในตลาดสดเขตกรุงเทพฯ อยู่ที่เฉลี่ยฟองละ 3.60 บาท เป็นผลมาจากไม่สามารถแบกรับภาระต้นทุนที่เพิ่มสูงขึ้นได้ และมีแนวโน้มปรับราคาสูงขึ้นอีก</p>	<p>- ประสาน สพจ. ติดตามสถานการณ์ราคาและพฤติกรรมกรจําหน่ายไข่ไก่ที่เข้าขาย ความผิดตามกฎหมาย เช่น จําหน่ายราคาสูง/ต่ำเกินสมควร และการกักตุนสินค้า</p> <p>- กำกับดูแลการค้าปลีก ติดตามภาวะการค้าปลีกและราคาขายปลีกในตลาดสด ให้สอดคล้องกับราคาผลผลิตหน้าฟาร์ม รวมทั้งตรวจสอบกำกับดูแลด้านเครื่องชั่ง และการปิดป้ายแสดงราคา</p> <p>- เชื่อมโยงจําหน่ายไข่ไก่ ผ่านจุดจําหน่ายจํา และรถ Mobile</p> <p>- ขอความร่วมมือองค์กรผู้เลี้ยง สหกรณ์ และผู้ประกอบการรายใหญ่ตรึงราคาจําหน่ายไข่ไก่คละหน้าฟาร์มอยู่ที่ 2.90 บาท/ฟอง ตั้งแต่ 13 มี.ค. 65</p> <p>การดำเนินงานของ Egg Board 21 ธ.ค. 64</p> <p>- ใ้ควตการนำเข้าเลี้ยงปู่ย่าพันธุ์ไข่ (GP) และแม่พันธุ์ไข่ (PS) ปี 2564 ดังนี้</p> <ol style="list-style-type: none"> 1. แผนการเลี้ยง GP จำนวน 3,800 ตัว 2. แผนการเลี้ยง PS จำนวน 440,000 ตัว และกันไว้ที่กรมปศุสัตว์อีก 20,000 ตัว กรณีเกิดปัญหาขาดแคลนพันธุ์สัตว์
<p>แนวโน้ม</p> <p>- ราคาไข่ไก่ที่ปรับตัวสูงขึ้น เนื่องจากราคาต้นทุนที่เพิ่มสูงขึ้น และมีแนวโน้มที่ราคาจะทรงตัวอยู่ในเกณฑ์สูงหรือปรับขึ้นเล็กน้อย</p>	

ราคา (บาท/ฟอง)	ปี	ม.ค.	ก.พ.	มี.ค.	เม.ย.	พ.ค.	มิ.ย.	ก.ค.	ส.ค.	ก.ย.	ต.ค.	พ.ย.	ธ.ค.	เฉลี่ย
ไข่ไก่คละหน้าฟาร์ม (คณ.)	2561	2.21	2.40	2.27	2.54	2.79	2.80	2.80	2.80	2.78	2.38	2.45	2.55	2.56
	2562	2.60	2.47	2.31	2.51	2.75	2.84	2.94	3.00	3.00	2.99	2.81	2.72	2.75
	2563	2.70	2.60	2.61	2.71	2.44	2.40	2.75	2.90	2.80	2.75	2.90	2.59	2.68
	2564	2.60	2.50	2.49	2.39	2.83	3.00	3.00	3.00	2.95	2.71	2.74	2.80	2.75
	2565	2.91	2.90	3.10										2.97
				(11 มี.ค. 65)										
ขายปลีกไข่ไก่ เบอร์ 3 ตลาด กทม. (คณ.)	2561	2.66	2.85	2.72	2.99	3.24	3.25	3.25	3.25	3.23	2.83	2.90	3.00	3.01
	2562	3.05	2.92	2.76	2.96	3.20	3.29	3.39	3.15	3.45	3.44	3.26	3.15	3.17
	2563	3.15	3.05	3.09	3.26	2.99	2.95	3.30	3.45	3.35	3.30	3.45	3.14	3.21
	2564	3.14	3.05	3.04	2.94	3.38	3.55	3.55	3.65	3.51	3.26	3.29	3.35	3.31
	2565	3.46	3.40	3.60										3.49
				(11 มี.ค. 65)										

เกลือทะเล

ประจำสัปดาห์ที่ 2 ของเดือนมีนาคม 2565 (วันที่ 7 - 11 มี.ค. 65)

		2561	2562	2563	2564	2565 (f)	ความเคลื่อนไหวของราคา						
ผลผลิต	(ตัน)	200,167	356,283	309,572	181,648	653,797	ราคาเกลือทะเล ณ แหล่งผลิต						
ใช้ในประเทศ	(ตัน)	410,123	435,717	317,947	169,204								
							สัปดาห์ที่ 2	สัปดาห์ที่ 1	เพิ่ม/ลด				
							(11 มี.ค.65)	(4 มี.ค.65)	(บาท/ตัน)	(%)			
							- เพชรบุรี	1,250	1,000	250	25.00		
							- สมุทรสาคร	1,031	1,188	-157	-13.22		
							- สมุทรสงคราม	1,094	875	219	25.03		
								1,125	1,021	104	10.19		
การส่งออก - ปริมาณ (ตัน) 139,709 171,378 167,521 165,347 20,688 - มูลค่า (ล้านบาท) 569.56 638.95 624.10 633.96 80.06 ประเทศที่ส่งออก : กัมพูชา (26%) พม่า (19%) มาเลเซีย (17%) อื่น ๆ (38%) (ม.ค.65)							<p style="text-align: center;">ราคาเกลือทะเลที่เกษตรกรขายได้ ณ แหล่งผลิต (บาท/ตัน)</p>						
การนำเข้า (รวมเกลือทะเล เกลือบริโภค เกลืออื่น ๆ) - ปริมาณ (ตัน) 349,665 250,812 175,896 152,903 1,217 - มูลค่า (ล้านบาท) 554.04 434.09 376.13 352.89 9.91 (ม.ค.65)													
ประเทศที่นำเข้า : อินเดีย (89%)													
มูลค่าผลผลิต (ล้านบาท) 529.24 347.02 190.39 128.61													
ที่มา (1) ผลผลิต : สหกรณ์ฯ (เพชรบุรี สมุทรสาคร สมุทรสงคราม) (2) ส่งออก - นำเข้า : กรมศุลกากร (3) มูลค่าผลผลิต : คำนวณจากปริมาณผลผลิต x ราคาเฉลี่ยรายปี													

สถานการณ์ <ul style="list-style-type: none"> - แหล่งผลิตเกลือทะเลในบางพื้นที่ได้รับผลกระทบจากพายุฝน ส่งผลให้ผลผลิตเกลือทะเลได้รับความเสียหาย ทำให้ออกสู่ตลาดลดลง - ราคาเฉลี่ยทั่วประเทศปรับตัวเพิ่มสูงขึ้นจากสัปดาห์ที่ผ่านมา สำหรับในแหล่งผลิตเกลือทะเลจังหวัดเพชรบุรี และสมุทรสงคราม ปรับสูงขึ้นตันละ 250 บาท และ 219 บาท ตามลำดับ หรือปรับสูงขึ้นร้อยละ 25 ส่วนจังหวัดสมุทรสาคร ราคาเฉลี่ยปรับลดลงตันละ 157 บาท หรือลดลงร้อยละ 13.22 เป็นผลจากสถานการณ์ฝนตกในพื้นที่เริ่มเบาบาง ผู้ประกอบการคาดการณ์ว่าจะมีผลผลิตทยอยออกสู่ตลาดเพิ่มมากขึ้น จึงชะลอการรับซื้อเกลือทะเล ส่งผลให้ราคาเกลือในพื้นที่ปรับลดลงตาม แนวโน้ม <ul style="list-style-type: none"> - ราคามีแนวโน้มปรับสูงขึ้นในระดับหนึ่ง เนื่องจากผลผลิตออกสู่ตลาดลดลงจากปัญหามีฝนตกในแหล่งผลิตบางพื้นที่ทำให้นาเกลือได้รับความเสียหาย 	มาตรการภาครัฐ <ul style="list-style-type: none"> - ปี 2564 มติ คณะกรรมการบริหารกองทุนรวมเพื่อช่วยเหลือเกษตรกร (6 ก.ย. 64) เห็นชอบกรอบวงเงินจากกองทุนรวมเพื่อช่วยเหลือเกษตรกร จำนวน 12.57 ล้านบาท ตามที่กรมส่งเสริมการเกษตรขอรับการสนับสนุน เพื่อดำเนินโครงการแก้ไขปัญหาเกลือทะเลปี 2564 โดยการสนับสนุนเงินจ่ายขาดเพื่อชดเชยส่วนต่างราคา ในอัตราไม่เกินตันละ 250 บาท ให้เกษตรกรที่เข้าร่วมโครงการ ที่มีปริมาณเกลือค้างสต็อกปีการผลิต 2562/63 จำนวน 145 คริวเรือน และคำดำเนินการของหน่วยงานราชการตามที่จ่ายจริงไม่เกินร้อยละ 3 ของวงเงินดำเนินการ ระยะเวลาโครงการ ก.ย. 64 - ม.ค. 65 ผล มีเกษตรกรเข้าร่วมโครงการทั้งสิ้น 111 ราย ปริมาณเกลือที่เข้าร่วมโครงการจำนวน 39,841.17 ตัน จำนวนเงินที่ชดเชยจำนวน 9,960,291.75 บาท มีค่าใช้จ่ายในการดำเนินงานจำนวน 116,416 รวมเป็นเงินทั้งสิ้น 10,076,707.75 บาท
--	---

ราคาเกลือทะเล ที่เกษตรกรขายได้เฉลี่ย 3 จังหวัด (บาท/ตัน)													
ปี	ม.ค.	ก.พ.	มี.ค.	เม.ย.	พ.ค.	มิ.ย.	ก.ค.	ส.ค.	ก.ย.	ต.ค.	พ.ย.	ธ.ค.	เฉลี่ย
2561	3,076	2,864	2,231	2,150	2,151	2,189	2,644	2,600	2,647	2,644	2,644	2,644	2,540
2562	2,354	2,220	1,931	908	821	1,147	1,310	1,264	1,255	1,219	1,054	974	1,371
2563	833	719	672	629	519	490	502	515	516	568	615	615	599
2564	615	531	523	518	526	540	584	706	698	690	693	708	611
2565	708	828	1,125										887

(11 มี.ค. 65)

กากถั่วเหลือง
ประจำสัปดาห์ที่ 2 ของเดือนมีนาคม 2565 (7-11 มี.ค.65)

	ปี 62	ปี 63	ปี 64	ปี 65	% Δ
1. ผลผลิต (ล้านตัน)					
1.1 วัตถุดิบอาหารสัตว์					
หมวดโปรตีน - โลก	333.190	346.390	348.450	351.080	0.75
(คาดการณ์ มี.ค.65)					
1.2 กากถั่วเหลือง - โลก	233.959	245.341	247.825	247.551	-0.11
(ประมาณการ)					
1.3 กากถั่วเหลือง - ไทย	1.562	2.025	2.022	2.110	4.37
- จากเมล็ดในประเทศ	0.015	0.011	0.010	0.010	
- จากเมล็ดนำเข้า	1.547	2.014	2.012	2.100	
2. มูลค่าผลผลิตไทย (ล้านบาท)	20,450	27,129	35,091	39,620	
3. การใช้ (ล้านตัน)					
3.1 โลก	229.576	240.140	243.547	244.098	0.23
3.2 ไทย	4.213	4.303	4.366	4.533	3.82
4. สต็อก- โลก (ล้านตัน)	15.299	14.899	14.371	12.963	-9.80
5. นำเข้า-ส่งออก (ล้านบาท)					
- นำเข้า (ล้านตัน)	3.208	2.645	2.751	0.102	
(ล้านบาท)	38,771	31,579	43,597	1,756	
(บาท/กก.)	12.09	11.94	15.85	17.15	
- ส่งออก (ล้านตัน)	0.052	0.051	0.103	0.008	
ประเทศคู่ค้า (๓ 64)					
ไทยนำเข้าจาก: บราซิล 90% อาร์เจนตินา 7% ปรารากวัย 2%					
ไทยส่งออกไป: ลาว 29% เมียนมาร์ 29% อินเดีย 23% กัมพูชา 19%					
ที่มา : 1.1, 1.2, 3.1, 4. กระทรวงเกษตรสหรัฐฯ (USDA)					
: 1.3 โรงงานสกัดน้ำมันเจ็ดตามบันทึกข้อตกลงรับซื้อกากถั่วเหลือง					
: 3.2 กรมปศุสัตว์ (กรณีใช้ข้าวโพดมาก)					
: 5. กรมศุลกากร					

1. สถานการณ์ ปี 2565
โลก ผลผลิตลดลงจากปีก่อนร้อยละ 0.11 ความต้องการใช้เพิ่มขึ้นร้อยละ 0.23 และสต็อกโลกลดลงร้อยละ 9.80
ไทย ผลผลิตมีแนวโน้มเพิ่มขึ้นใกล้เคียงกับปีที่ผ่านมา โดยความต้องการใช้เพิ่มขึ้นจากปีก่อนร้อยละ 3.82

2. นโยบายและมาตรการนำเข้า ที่กีด 2304.00.90 รหัสสถิติ 001 เพื่อใช้ในอุตสาหกรรมผลิตเป็นวัตถุดิบอาหารสัตว์ ปี 2564-2566 มติ ครม. 6 ต.ค.63 มติคณะ กก.นโยบายอาหาร 27 ส.ค.63 ไม่จำกัดปริมาณและช่วงเวลานำเข้า ดังนี้

(1) WTO (ตามข้อผูกพัน ปริมาณโควตานำเข้า 230,559 ตัน ภายในโควตา 20% นอกโควตา 133%)
 - ในโควตา ภาษีร้อยละ 2 ผู้มีสิทธินำเข้าในโควตาพร้อมทั้งสิ้น 11 ราย (ส.ผู้ผลิตอาหารสัตว์ไทย ส.ผู้ผลิตไก่เพื่อส่งออกไทย ส.ผู้เลี้ยงไก่เนื้อเพื่อการส่งออก ส.ผู้เลี้ยงเป็ดเพื่อการค้าและการส่งออก ส.ปศุสัตว์ไทย ส.ส่งเสริมการเลี้ยงไก่ฯ ส.ผู้เลี้ยงสุกรแห่งชาติ ส.ส่งเสริมผู้ใช้วัตถุดิบอาหารสัตว์ ชุมชนสมุทรโคดมแห่ง ปทพ. ส.พ่อค้าพืชผลไทย และ ส.การค้าสินค้าเกษตรและอุตสาหกรรมแปรรูป) และให้ผู้มีสิทธินำเข้าสนับสนุนรับซื้อกากถั่วเหลืองที่ผลิตจากเมล็ดถั่วเหลืองในประเทศของโรงงานสกัดน้ำมันพืชทั้งหมดในราคาไม่ต่ำกว่าขั้นต่ำที่กำหนด กก.ละ 15.46 บาท ซึ่งสอดคล้องกับราคารับซื้อขั้นต่ำเมล็ดถั่วเหลืองเกรดสกัดน้ำมัน ที่คณะกรรมการพืชน้ำมันและน้ำมันพืชกำหนด กก.ละ 19.50 บาท - นอกโควตา ภาษีร้อยละ 119

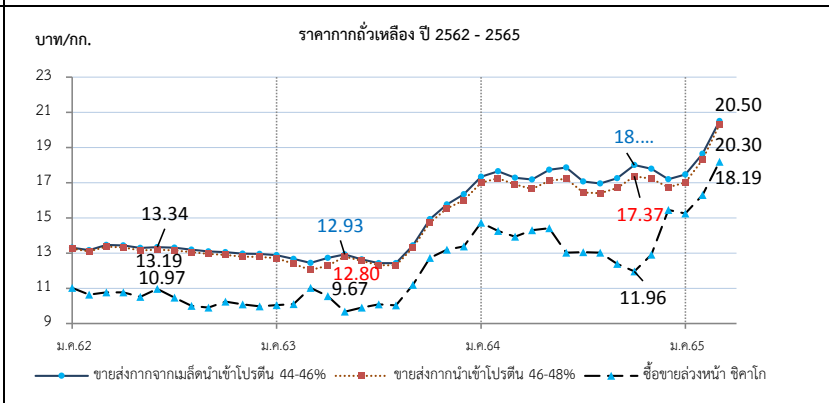
(2) อาเซียน (AFTA) ,ไทย-ออสเตรเลีย (TAFTA) ,ไทย-นิวซีแลนด์ (TNZCEP) ภาษีร้อยละ 0
 (3) ไทย-ญี่ปุ่น (JTEPA) , อาเซียน-เกาหลี (AKFTA) , ไทย-ชิลี (TCFTA) ในโควตา ภาษีร้อยละ 0 - นอกโควตา ภาษีร้อยละ 119
 (4) ไทย-ลาว (Laos - Thailand PTA) ในโควตา ภาษีร้อยละ 10 - นอกโควตา ภาษีร้อยละ 119
 (5) การนำเข้าจากประเทศนอกความตกลง ภาษีร้อยละ 6 ค่าธรรมเนียมพิเศษต้นละ 2,519 บาท

3. นโยบายการส่งออก ครม.มีมติ (12 เม.ย.59) และระเบียบ พณ. (5 ต.ค.59) ให้ส่งออกกากถั่วเหลืองได้ 20% ของปริมาณกากถั่วเหลืองที่ผลิตได้จากเมล็ดถั่วเหลืองนำเข้า ตามมติคณะกรรมการพิจารณาการส่งออกกากถั่วเหลืองไปนอกราชอาณาจักร (รองอธิบดี คต.ที่กำกับดูแลกองบริหารสินค้าคงคลัง เป็นประธาน) **ยอดการจัดสรรส่งออก** ปี 65 จำนวน 4 ราย จัดสรรส่งออกรวม 353,419.72 ตัน และส่งออกจริงปริมาณ 8,222 ตัน คิดเป็น 2.33% ของยอดจัดสรรส่งออกทั้งสิ้น

สถานการณ์ปัจจุบัน
ในประเทศ ราคาจากเมล็ดนำเข้าและกากนำเข้าสูงขึ้นจาก กก.ละ 19.10 บาทและ 18.80 บาท เป็น กก.ละ 20.50 บาทและ 20.30 บาท เนื่องจากต้นทุนเมล็ดและกากถั่วเหลืองนำเข้ามีราคาสูงขึ้น

ต่างประเทศ ราคาสูงขึ้นจากต้นละ 508.60 US\$ ในสัปดาห์ก่อนเป็นต้นละ 545.64 US\$ เนื่องจากความวิตกกังวลเกี่ยวกับปริมาณผลผลิตของแถบอเมริกาใต้จะออกสู่ตลาดน้อยลง อย่างไรก็ตาม สถานการณ์การสู้รบของรัสเซียและยูเครนที่ยืดเยื้ออาจส่งผลให้ผลผลิตล็ดใหม่ในรัสเซียและภูมิภาคเสียหายมากขึ้นจากการขายไม่ได้

แนวโน้ม คาดว่าภาวะการค้ำกักถั่วเหลืองตลาดโลกจะค่อนข้างผันผวน โดยมีปัจจัยจากปริมาณผลผลิตที่จะออกสู่ตลาด และความต้องการใช้



ราคา (บาท/กก.)	ม.ค.	ก.พ.	มี.ค.	เม.ย.	พ.ค.	มิ.ย.	ก.ค.	ส.ค.	ก.ย.	ต.ค.	พ.ย.	ธ.ค.	เฉลี่ย
1. ขายส่ง กทม.กากจากเมล็ดในประเทศ โปรตีน 44-48%													
ปี 2562	-	-	-	-	-	-	-	-	-	-	18.38	18.38	18.38
ปี 2563	-	-	-	-	-	-	-	-	-	-	-	-	-
ปี 2564	-	-	-	-	28.25	24.93	-	-	-	24.38	-	-	25.85
ปี 2565	-	-	-	(11 มี.ค.65)	-	-	-	-	-	-	-	-	-
2. ขายส่ง กทม.กากจากเมล็ดนำเข้า โปรตีน 45-46%													
ปี 2562	13.33	13.17	13.47	13.42	13.30	13.34	13.31	13.20	13.10	13.05	12.97	12.95	13.22
ปี 2563	12.89	12.67	12.45	12.73	12.93	12.64	12.43	12.43	13.43	14.93	15.77	16.35	13.47
ปี 2564	17.34	17.65	17.28	17.19	17.72	17.79	17.06	16.95	17.25	18.00	17.80	17.28	17.44
ปี 2565	17.46	18.64	20.50	(11 มี.ค.65)	-	-	-	-	-	-	-	-	18.87
3. ขายส่ง กทม.กากนำเข้า โปรตีน 47%													
ปี 2562	13.27	13.10	13.37	13.32	13.20	13.22	13.16	13.05	12.95	12.90	12.79	12.78	13.09
ปี 2563	12.70	12.38	12.04	12.28	12.80	12.56	12.31	12.30	13.23	14.72	15.53	16.00	13.24
ปี 2564	17.00	17.25	16.90	16.64	17.12	17.19	16.43	16.40	16.70	17.37	17.23	16.83	16.92
ปี 2565	17.01	18.31	20.30	(11 มี.ค.65)	-	-	-	-	-	-	-	-	18.54
4. ซื้อขายล่วงหน้าตลาดชิคาโก (US\$: ton , 1 ton = 1.1023 shortton)													
ปี 2562	344.73	338.04	337.61	337.09	328.86	350.18	337.74	323.35	322.16	335.33	331.59	327.99	334.56
ปี 2563	327.98	320.64	341.45	321.81	313.98	316.10	319.06	319.54	355.36	405.21	430.23	442.10	351.12
ปี 2564	488.24	472.64	450.35	453.41	458.06	412.26	397.66	390.97	372.66	355.37	388.30	423.73	421.97
ปี 2565	456.75	496.50	545.64	(10 มี.ค.65)	-	-	-	-	-	-	-	-	499.63
5. ซื้อขายล่วงหน้าตลาดชิคาโก													
ปี 2562	11.02	10.64	10.77	10.77	10.52	10.97	10.47	10.00	9.90	10.24	10.09	9.97	10.45
ปี 2563	10.04	10.10	11.02	10.56	9.67	9.91	10.09	10.03	11.20	12.73	13.19	13.38	10.99
ปี 2564	14.73	14.26	13.94	14.30	14.41	13.02	13.05	13.02	12.39	11.96	12.91	14.30	13.52
ปี 2565	15.26	16.31	18.19	(10 มี.ค.65)	-	-	-	-	-	-	-	-	16.59

ที่มา : 1.- 3. กรมการค้าภายใน, 4.- 5. www.cmegrp.com

ปลาป่น

ประจำสัปดาห์ที่ 2 ของเดือนมีนาคม 2565 (7-11 มี.ค.65)

ผลผลิต (ล้านตัน)	ปี 62	ปี 63	ปี 64	ปี 65	% Δ
- โลก (คาดการณ์ มี.ค.65)	4.76	4.62	4.84	4.84	-
- ไทย (ผู้ผลิตปลาป่นไทย)	0.25	0.28	0.29	0.29	
แหล่งวัตถุดิบ : ปลาเป็ด (เรือ) 42% รังทูน่า/ซูริมี 25% เศษเหลืออื่น 32%					
สัดส่วนการผลิต : โปรตีน 60% ขึ้นไป ร้อยละ 45					
โปรตีนต่ำกว่า 60% ร้อยละ 55					
การใช้ (ล้านตัน)					
- โลก	5.20	5.03	5.44	5.26	-3.31
- ไทย (กรมปศุสัตว์)	0.63	0.62	0.63	0.66	4.52
สต็อกโลก (ล้านตัน)	0.23	0.25	0.20	0.20	
มูลค่าผลผลิตไทย (ล้านบาท)	7,940	9,102	9,749	9,928	
นำเข้า-ส่งออก (ตัน)				(ม.ค.65)	
- นำเข้า	50,664	52,979	73,942	5,574	
- ส่งออก	107,680	152,147	122,773	9,413	
ประเทศคู่ค้า (ปี 64)					
- นำเข้า	เมียนมาร์ 41% เวียดนาม 26% ชิลี 8% ฟิลิปปินส์ 7% สหรัฐฯ 4%				
- ส่งออก	จีน 72% ญี่ปุ่น 12% บังคลาเทศ 4% เวียดนาม 4% ไต้หวัน 3%				

1. การผลิต ปี 2565

- โลก ผลผลิตใกล้เคียงกับปีก่อน ขณะที่ความต้องการใช้ลดลงร้อยละ 3.31 และปริมาณสต็อกใกล้เคียงกับปีก่อน
- ไทย ผู้ผลิตปลาป่นไทย คาดการณ์ปริมาณผลผลิตจะใกล้เคียงเมื่อเทียบกับปีก่อน

เนื่องจากจำเป็นต้องบริหารจัดการวัตถุดิบอย่างยั่งยืนจากการทำประมงที่ถูกกฎหมาย มีการรายงานและการควบคุมที่ดี (Non-IUU) ใช้เครื่องมือทำประมงที่เป็นมิตรกับสิ่งแวดล้อม ตรวจสอบย้อนกลับได้

2. นโยบายและมาตรการนำเข้า กำหนดคร่าวๆ 3 ปี โดยปี 2564-2566 นำเข้าได้ไม่จำกัด ปริมาณ ตามมติ คกก.นโยบายอาหาร (27 ส.ค.63) และ มติ ครม. (6 ต.ค.63) ดังนี้

- 2.1 AFTA / FTA ไทย-นิวซีแลนด์ ไทย-ออสเตรเลีย โปรตีน 0% } โปรตีน 60%
- อาเซียน-จีน (เว้นพม่า) อาเซียน-ออสเตรเลีย-นิวซีแลนด์ } ขึ้นไป และ
- ไทย-ชิลี ไทย-ญี่ปุ่น สิทธิพิเศษ(DFQF) } โปรตีนต่ำกว่า 60%
- 2.2 AKFTA อาเซียน-เกาหลี โปรตีน 5% } 60%
- 2.3 FTA อาเซียน-ฮ่องกง โปรตีน 60% ขึ้นไป ปี 64-65 โปรตีนต่ำกว่า 60% ปี 64-65 } โปรตีน 10% ปี 66 โปรตีน 8%
- 2.4 จากประเทศนอกความตกลง โปรตีน 60% ขึ้นไป โปรตีนต่ำกว่า 60% } โปรตีน 7% ปี 66 โปรตีน 5%

การนำเข้าปลาป่นโปรตีน 60% ↑ ไม่จำกัดปริมาณนำเข้า ส่วนโปรตีน 60% ↓ ต้องขออนุญาตนำเข้า

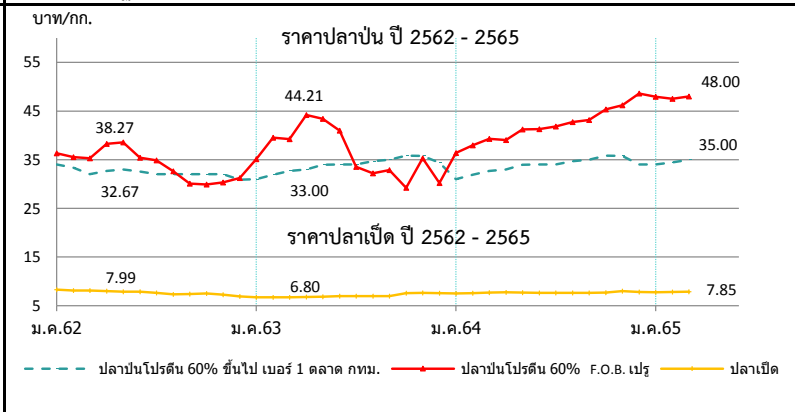
3. นโยบายส่งออก เป็นสินค้าที่กำหนดมาตรฐานและด่านส่งออก โดยต้องจดทะเบียนผู้ส่งออก สินค้ามาตรฐานกับกรมการค้าต่างประเทศ

สถานการณ์

ในประเทศ ราคาปลาเป็ดและปลาป่นทรงตัวเท่าสัปดาห์ก่อนทุกเกรด คุณภาพ ปริมาณวัตถุดิบเข้าสู่ตลาดน้อย จากที่เป็นช่วงปิดอ่าวไทยเพื่อฟื้นฟูทรัพยากรสัตว์น้ำ (15 ก.พ.- 14 มี.ย.65)

ต่างประเทศ ราคาปลาป่นตลาดเปรูลดลงจากต้นละ 1,580 US\$ เหลือต้นละ 1,560 US\$ เนื่องจากภาวะตลาดค่อนข้างชะลอตัว แม้ว่าจะมีการเสนอคำสั่งซื้อจากจีน แต่ไม่มีการเสนอขาย ผู้ค้าต่างวิตกเกี่ยวกับความไม่แน่นอนที่เกิดจากภาวะสงครามยูเครน

แนวโน้ม คาดว่าราคาปลาป่นในประเทศและต่างประเทศมีแนวโน้มอยู่ในระดับสูง จากความต้องการใช้ที่มีอย่างสม่ำเสมอ



ราคา (บาท/กก.)	ม.ค.	ก.พ.	มี.ค.	เม.ย.	พ.ค.	มิ.ย.	ก.ค.	ส.ค.	ก.ย.	ต.ค.	พ.ย.	ธ.ค.	เฉลี่ย
1. ปลาเป็ด (สด) : โรงงานปลาป่นรับซื้อ													
2562	8.30	8.14	8.12	7.99	7.86	7.87	7.65	7.31	7.38	7.50	7.30	6.89	7.69
2563	6.75	6.73	6.75	6.80	6.85	6.97	6.97	6.97	6.99	7.59	7.64	7.55	7.05
2564	7.54	7.58	7.69	7.73	7.67	7.63	7.63	7.63	7.63	7.68	7.98	7.81	7.68
2565	7.77	7.81	7.85	(11 มี.ค.65)									7.81
2. ปลาป่น โปรตีน 60% ขึ้นไป เบอร์ 1													
2562	34.00	33.35	32.00	32.67	33.00	32.58	32.00	32.00	32.00	32.00	32.00	30.89	32.37
2563	30.14	31.00	31.00	31.33	32.00	32.00	32.84	33.00	33.00	33.00	32.79	31.95	32.00
2564	31.00	31.89	32.70	33.00	33.94	34.00	34.00	34.67	35.00	35.83	35.77	34.40	33.85
2565	34.00	34.42	35.00	(11 มี.ค.65)									34.47
3. ปลาป่น โปรตีน ต่ำกว่า 60% เบอร์ 1													
2562	31.00	30.35	29.00	29.67	30.00	29.58	29.00	29.00	29.00	29.00	29.00	27.89	29.37
2563	27.14	28.00	28.00	28.33	29.00	29.00	29.84	30.00	30.00	30.00	29.79	28.95	29.00
2564	28.00	28.89	29.70	30.00	30.94	31.00	31.00	31.67	32.00	32.83	32.77	31.40	30.85
2565	31.00	31.42	32.00	(11 มี.ค.65)									31.47
4. ปลาป่น โปรตีน 60% ขึ้นไป เบอร์ 2													
2562	31.00	30.35	29.00	29.67	30.00	29.58	29.00	29.00	29.00	29.00	29.00	27.89	29.37
2563	27.14	28.00	28.00	28.33	29.00	29.00	29.84	30.00	30.00	30.00	30.00	29.95	29.11
2564	29.00	29.89	30.70	31.00	31.94	32.00	32.00	32.67	33.00	33.83	33.77	32.40	31.85
2565	32.00	32.42	33.00	(11 มี.ค.65)									32.47
5. ปลาป่น โปรตีน 65% F.O.B. ตลาดเปรู (เหรียญสหรัฐ/ตัน)													
2562	1,230	1,223	1,200	1,295	1,307	1,290	1,275	1,142	1,060	1,060	1,077	1,112	1,189
2563	1,242	1,360	1,437	1,460	1,460	1,415	1,148	1,111	1,130	1,209	1,248	1,278	1,292
2564	1,305	1,364	1,375	1,343	1,419	1,415	1,382	1,390	1,407	1,460	1,504	1,554	1,410
2565	1,555	1,566	1,560	(10 มี.ค.65)									1,560
6. ปลาป่น โปรตีน 60% F.O.B. ตลาดเปรู (คิดเป็นเงินบาท)													
2562	36.31	35.52	35.32	38.27	38.58	35.40	34.86	32.61	30.08	29.88	30.30	31.22	34.03
2563	35.11	39.54	39.23	44.21	43.42	40.95	33.52	32.18	32.88	29.22	35.31	30.20	36.31
2564	36.35	37.98	39.28	39.04	41.21	41.27	41.81	42.72	43.14	45.35	46.16	48.39	41.89
2565	47.95	47.49	48.00	(10 มี.ค.65)									47.81

ที่มา : 1. สมาคมผู้ผลิตปลาป่นไทย 2-4 กรมการค้าภายใน, 5-6 www.cmegroup.com