

ข่าว

ประจำสัปดาห์ที่ 3 ของเดือนตุลาคม 2549 (16 - 20 ต.ค. 49)

ผลผลิต (ล้านตันข้าวเปลือก)	2547/48	2548/49*	2549/50*	△ %
- โลก	606.798	629.995	632.498*	0.40
- ไทย	28.559	30.289	30.563	0.90
- นาปี	22.670	23.539	23.744	0.87
- นาปรัง	5.888	6.750	6.819	1.02
ต้นทุนการผลิต (บาท/ตัน)				
- ข้าวเปลือกหอมมะลิ	7,361.00	6,271.00	6,613.00	+5.45
- ข้าวเปลือกเจ้า	4,618.00	4,883.00	5,162.00	+5.71
- ข้าวเปลือกเหนียว	5,177.00	5,920.00	6,059.00	+2.35
- ข้าวเปลือกนาปรัง	4,421.00	4,828.00	-	-
การใช้ภายใน	15.545	15.509	-	-
การส่งออก (ปีปฏิทินหลัง)	7.304	7.500	8.250*	+10.00
ประเทศคู่ค้า	ไนจีเรีย อิหร่าน อินโดนีเซีย แอฟริกาใต้			
ประเทศคู่แข่ง	เวียดนาม สหรัฐ อินเดีย ปากีสถาน			
ข้าวจากตลาด/ แหล่งผลิตสำคัญ				
- นาปี พย.-มีค.	อุบลราชธานี นครราชสีมา อุดรธานี เชียงราย			
- นาปรัง เมย.-ตค.	สุพรรณบุรี พิษณุโลก นครสวรรค์ พิจิตร			
คริวเรือนเกษตรกร	3.7 ล้านคริวเรือนจากเกษตรกรทั่วประเทศ			
	5.6 ล้านคริวเรือนหรือร้อยละ 66 ของคริวเรือนทั้งหมด			
มูลค่าผลผลิตที่เกษตรกรขายได้ (ปี 2547/48)	157,128 ล้านบาท			

**สถานการณ์ข้าวนาปรัง ปีการผลิต 2549**

- ปริมาณผลผลิตข้าวเปลือกนาปรัง ปีการผลิต 2549 กระทรวงเกษตรและสหกรณ์ คาดการณ์พื้นที่เพาะปลูก ปี 2549 มีจำนวน 9.468 ล้านไร่ สูงขึ้นจากปีก่อน 0.554 ล้านไร่ คิดเป็นร้อยละ 6.22 (8.914 ล้านไร่) และผลผลิตประมาณ 6.750 ล้านตันข้าวเปลือก สูงขึ้นจากปีก่อน จำนวน 0.832 ล้านตันข้าวเปลือก หรือคิดเป็นร้อยละ 10.73 และมีผลผลิตต่อไร่ 713 กก./ไร่ สูงขึ้นจากปีก่อนที่มีผลผลิต 661 กก./ไร่ ผลผลิตจะออกสู่ตลาดมากสุดในช่วงเดือนมีนาคม - เมษายน 2549 ร้อยละ 22.56 , 23.91 ตามลำดับ

กรอบแนวทางการรับจำนำข้าวเปลือกนาปรัง ปี 2549 กนข.มีมติเมื่อ 27 กพ. 49 และ 29 พค.49 ดังนี้-

ราคารับจำนำข้าวเปลือกนาปรัง ปีการผลิต 2549 โดยกำหนดราคารับจำนำ ณ ความชื้นไม่เกิน 15% ดังนี้ (1) ข้าวเปลือกเจ้านาปรัง 100% ราคาตันละ 7,100 บาท (2) ข้าวเปลือกเจ้านาปรัง 5% ราคาตันละ 7,000 บาท (3) ข้าวเปลือกเจ้านาปรัง 10% ราคาตันละ 6,900 บาท (4) ข้าวเปลือกเจ้านาปรัง 15% ราคาตันละ 6,800 บาท (5) ข้าวเปลือกเจ้านาปรัง 25% ราคาตันละ 6,700 บาท (6) ข้าวเปลือกปทุมธานี ราคาตันละ 7,100 บาท และ (7) ข้าวเปลือกหอมสุพรรณบุรี ราคาตันละ 7,000 บาท

เป้าหมาย ปริมาณรับจำนำเพิ่มเป็น 2.5 ล้านตันข้าวเปลือก

ระยะเวลารับจำนำ 16 มีค. -31 กค.49 ยกเว้นภาคใต้รับจำนำ กค.-กย. 49

ระยะเวลาไถ่ถอน 3 เดือนนับถัดจากเดือนที่รับจำนำ

ระยะเวลาโครงการ 16 มีค. - 31 พค. 49

**สถานการณ์ปัจจุบัน / ความคืบหน้าในการดำเนินการ**

- สถานการณ์ล่าสุด สัปดาห์นี้ราคา ข้าวเปลือกเหนียว 10% เมล็ดยาว ปรับตัวสูงขึ้นจากตันละ 10,000 - 10,200 บาท เป็นตันละ 10,400 - 10,600 บาท เนื่องจากตลาดมีความต้องการซื้อสูงขึ้น ส่วนข้าวเปลือกหอมมะลิทรงตัวที่ตันละ 8,800 - 9,200 บาท ข้าวเปลือกปทุมธานีทรงตัวที่ตันละ 6,300 - 7,100 บาท และข้าวเปลือกเจ้า 5% ทรงตัวที่ตันละ 5,550 - 6,300 บาท ปริมาณการซื้อขายมีน้อย

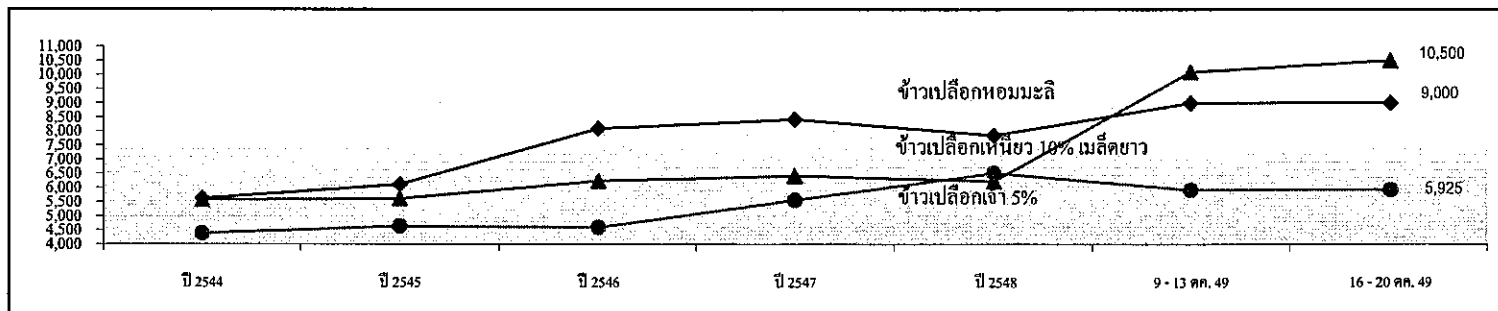
- ผลการรับจำนำข้าวเปลือกนาปรัง ปี 2549 ตั้งแต่ 16 มีค. - 30 กย. 49 สิ้นสุดโครงการรับจำนำแล้ว มีโรงสีเข้าร่วมโครงการ จำนวน 404 โรง ใน 25 จังหวัด เปิดรับจำนำ 323 โรง ในภาคเหนือและภาคกลาง มีผลรับจำนำรวม 2,173,727 ตัน

- ส่งออก ในปี 2549 กระทรวงพาณิชย์ได้ตั้งเป้าหมายการส่งออกข้าวประมาณ 7.5 ล้านตันข้าวสาร และกระทรวงเกษตรสหกรณ์คาดว่าประเทศไทยจะส่งออกข้าวสารได้ 7.3 ล้านตันข้าวสาร โดยตั้งแต่ 1มค.-19ตค.49 กรมการค้าต่างประเทศรายงานเบื้องต้นว่าไทยส่งข้าวออกไปแล้ว จำนวน 5,807,813 ตัน กว่าปีก่อน ซึ่งส่งออกได้ จำนวน 5,788,811 ตัน อยู่ 19,002 ตัน หรือเพิ่มขึ้นร้อยละ 0.33

- สำหรับการส่งออก ปี 2550 กระทรวงเกษตรสหกรณ์คาดว่าประเทศไทยจะส่งออกได้ 8.25 ล้านตันข้าวสาร สูงขึ้นจากปี 2549 คิดเป็นร้อยละ 10.0

ราคา ชนิดข้าวเปลือก (บาท/ตัน)	2544	2545	2546	2547	2548	รายงานครั้งก่อน 9 - 13 ตค. 49	รายงานครั้งนี้ 16 - 20 ตค. 49
ข้าวเปลือกหอมมะลิ	5,628	6,116	8,095	8,423	7,858	8,800 - 9,200	8,800 - 9,200
ข้าวเปลือกเหนียว 10% เมล็ดยาว	5,573	5,612	6,239	6,425	6,228	10,000 - 10,200	10,400 - 10,600
ข้าวเปลือกเจ้า 5%	4,385	4,646	4,593	5,568	6,516	5,550 - 6,300	5,550 - 6,300

กราฟแสดงการเคลื่อนไหวของราคาข้าวเปลือก



มันสำปะหลัง

ประจำสัปดาห์ที่ 3 ของเดือนตุลาคม 2549 (16 - 20 ต.ค. 49)

Agri\_24 มีนาคม F. Fact Sheet มีนาคม 2549

ผลผลิต (ล้านตัน) <sup>1</sup>	2546/47	2547/48	2548/49	2549/50	% $\Delta$
โลก	192.35	203.16	203.06	208.51	2.68
ในเอเชีย	32.91	38.18	38.18	39.62	3.76
บราซิล	21.96	23.93	26.65	27.41	2.89
อินโดนีเซีย	18.72	19.44	19.94	29.00	45.45
เวียดนาม	5.31	5.57	5.70	7.18	25.96
ไทย	21.44	16.94	22.58	25.29	11.97
พื้นที่ (ล้านไร่) <sup>2</sup>	6.61	6.16	6.69	0.00	6.54
ผลผลิตเฉลี่ย (ตัน/ไร่) <sup>3</sup>	3.24	2.75	3.19	3.57	11.90
การแปรรูป (ล้านตัน) <sup>4</sup>	(ประมาณการ)				
- มันเส้น+อัดเม็ด	11.95	7.21	8.49	9.59	12.96
- แป้งมัน	8.03	8.54	10.38	11.73	13.01
การส่งออก <sup>5</sup>	(คาดการณ์)				
- มันเส้น	2.81	2.77	3.73	4.78	28.27
- มันอัดเม็ด	2.21	0.26	0.68	0.32	-52.81
- แป้งมัน	1.61	1.60	2.12	2.03	-4.43
ประเทศคู่ค้า	จีน (มันเส้น 90% แป้งมัน 5%)				
	ยุโรป (มันอัดเม็ด 99%)				
	ญี่ปุ่น (แป้งมันและแปรรูป 85%)				
	อินโดนีเซีย (แป้งมัน 85%)				
	ไต้หวัน (แป้งมัน 90%)				
ประเทศคู่แข่ง	เวียดนาม อินโดนีเซีย				
ออกมาก (พย. - มีค.)	78%	นครราชสีมา (21.29%) ชัยภูมิ (5.95%)			
ออกน้อย (เมย. - ต.ค.)	22%	สระแก้ว (5.88%) ฉะเชิงเทรา (5.83%)			
		กำแพงเพชร (4.98%) ชลบุรี (4.76%)			
จำนวนคว่ำเรือ (ครึ่งเดือน)	487,088	464,956	na	na	
ต้นทุนการผลิต (บาท/กก.)	0.88	0.92	0.84	0.85	1.19
มูลค่าผลผลิต (ล้านบาท)	188,672	232,078	na	na	
อัตราแปรสภาพในการส่งออก (กก. : กก.)					
มันเส้นเป็นมันเส้น เดิม	2.25 : 1	(ตั้งแต่ปี 47 2.1:1) (การแทรกแซง 2.38:1)			
มันเส้นเป็นแป้งมัน เดิม	4.40 : 1	(ตั้งแต่ปี 47 4.2:1) (การแทรกแซง 4.40 : 1)			

**สถานการณ์ปี 2549/50**  
 กระทรวงเกษตรและสหกรณ์ (กย.49) ว่า ในปี 2549/50 มีผลผลิตประมาณ 25.288 ล้านตัน เพิ่มขึ้นจากปีก่อนร้อยละ 12 โดยเกษตรกรส่วนใหญ่จะปลูกทดแทนข้าวโพดเลี้ยงสัตว์ ประกอบกับผลผลิตต่อไร่เพิ่มขึ้น เพราะสภาพดินฟ้าอากาศเอื้ออำนวยต่อการเจริญเติบโตและเกษตรกรมีการดูแลรักษาดี ทำให้ผลผลิตโดยรวมเพิ่มขึ้น ทั้งนี้ ผลผลิตเริ่มออกสู่ตลาดเล็กน้อยในเดือน ต.ค.49 และจะออกสู่ตลาดมากในช่วงเดือน พ.ย.49 - มี.ค.50 ซึ่งในช่วงที่ผลผลิตออกสู่ตลาดพร้อมกันจำนวนมาก ระดับราคาอาจโน้มต่ำลง จนส่งผลให้เกษตรกรได้รับความเดือดร้อน

**การแทรกแซงตลาดมันสำปะหลัง ปี 2548/49**  
 - คณะกรรมการ คชก. มีมติเมื่อวันที่ 7 ธ.ค. 48 4 พ.ค. และ 19 มิ.ย.49 เห็นชอบให้รับจำนำหัวมันสดจากเกษตรกรรายละไม่เกิน 500 ตัน หรือเป็นวงเงินไม่เกินรายละ 750,000 บาท ปริมาณหัวมันสด 5 ล้านตัน เพื่อแปรสภาพเป็นมันเส้นและแป้งมัน ระหว่างรับจำนำ เดือน ธ.ค. 48 - พ.ค. 49 โดยราคารับจำนำหัวมันสดเฉลี่ย 25% ณ จุดรับจำนำเดือน ธ.ค. 48 กก.ละ 1.30 บาท และเดือน ม.ค. - เม.ย.49 กก.ละ 1.50 บาท (ต่อมาขยายเป็น พ.ค.49)  
 - ผลการดำเนินการ อคส. เปิดจุดรับจำนำ ณ ลานมันระม 139 จุด ใน 21 จังหวัด มีเกษตรกรมาจำนำ 26,749 ราย หัวมันสด 777,643 ตัน แปรสภาพเป็น มันเส้น 326,857 ตัน โดยวันที่ 5 มิ.ย.49 รัฐมนตรีว่าการฯ เห็นชอบให้จำหน่ายมันเส้นตามโครงการหมดทั้งจำนวน ในราคาเฉลี่ยประมาณตันละ 3,939 บาท มูลค่าประมาณ 1,259 ล้านบาท ณ 12 ต.ค. 49 ผู้ซื้อรับมอบแล้ว 152,555 ตัน

**การดำเนินการ ปี 2549/50**  
 1. การชะลอการขูดหัวมันสำปะหลัง โดยการผ่อนผันชำระหนี้ ธ.ก.ส. ให้เกษตรกรผู้ปลูกมันสำปะหลังออกไป 1 - 3 เดือน จาก ก.ย.49 เป็น พ.ค.50 (เมื่อ 4 ก.ย.49)  
 2. เตรียมมาตรการรับจำนำรองรับในช่วงผลผลิตออกมาก  
 2.1 กษ. มท. จัดทำทะเบียนเกษตรกรและสำรวจลานมันภายใน 20 ต.ค. 49  
 2.2 ธ.ก.ส. ผ่อนผันการชำระหนี้รอบเดือน ก.ย.49 เป็นเดือน ธ.ค.49 ก่อน ตามมติที่ประชุม 14 ก.ย.49  
 2.3 อคส. จัดระบบลานมันและโกดังกลางรองรับ  
 2.4 คต. เจริญขายมันเส้น เมื่อ 25 ก.ย. - 1 ต.ค.49  
 3. ผลักดันให้มีการขายมันเส้นที่ได้จากการแทรกแซงในตลาดซื้อขายล่วงหน้า  
 4. รายงานสถานการณ์และแนวทางแก้ไขต่อ ครม. (12 ก.ย.49) และ คปค. (26 ก.ย.49)

ราคามันสำปะหลังและผลิตภัณฑ์	20 ต.ค. 49*												(บาท/กก.)	
	มค.	กพ.	มีค.	เมย.	พค.	มิย.	กค.	สค.	กย.	ตค.	พย.	ธค.		
<b>ตลาด กทม.</b>														
มันเส้น	ปี 2548	3.62	3.83	4.08	4.08	4.11	4.20	4.26	4.48	4.37	4.01	4.02	4.05	4.09
	ปี 2549	3.88	3.83	3.69	3.53	3.62	3.89	3.94	3.84	3.76	3.75			3.77
แป้งมัน	ปี 2548	8.80	9.86	10.82	11.84	10.79	9.84	9.84	9.50	9.17	8.84	9.20	9.50	9.83
	ปี 2549	8.96	8.84	8.84	8.21	8.17	7.87	7.84	7.51	7.17	7.17			8.06
<b>ราคาส่งออก FOB</b>														
มันเส้น	ปี 2548	3.76	4.00	4.36	4.46	4.51	4.73	4.83	4.76	4.73	4.56	4.35	4.21	4.44
	ปี 2549	4.02	4.04	3.75	3.86	3.95	4.35	4.37	4.25	4.25	4.17			4.10
แป้งมัน	ปี 2548	8.88	9.42	10.44	11.21	11.10	11.40	11.21	9.64	9.51	9.47	9.19	9.30	10.06
	ปี 2549	8.97	9.01	8.32	8.60	8.32	8.39	8.23	7.77	7.73	7.69			8.30
<b>เกษตรกรขายได้<sup>2</sup></b>	ปี 2548	1.30	1.39	1.48	1.47	1.40	1.30	1.30	1.40	1.30	1.21	1.27	1.40	1.35
	ปี 2549	1.38	1.36	1.30	1.18	0.99	0.99	0.96	0.94	0.94	0.84			1.09
<b>-จ.นครราชสีมา<sup>3</sup></b>	ปี 2548	1.49	1.53	1.59	1.65	1.68	1.68	1.65	1.54	1.52	1.45	1.46	1.52	1.56
	ปี 2549	1.43	1.41	1.32	1.26	1.18	1.17	1.12	1.06	1.06	1.04			1.21
<b>-จ.กาฬสินธุ์<sup>3</sup></b>	ปี 2548	1.27	1.40	1.56	1.63	1.67	1.64	1.47	1.23	1.23	1.25	1.28	1.28	1.41
	ปี 2549	1.48	1.48	1.44	1.25	1.16	1.08	1.03	0.95	0.89	0.89			1.17
<b>-จ.ชลบุรี<sup>3</sup></b>	ปี 2548	1.37	1.49	1.63	1.72	1.57	1.56	1.53	1.58	1.43	1.35	1.44	1.53	1.52
	ปี 2549	1.45	1.43	1.34	1.26	1.19	1.19	1.16	1.06	1.04	1.03			1.22

หมายเหตุ 1/ เป็นข้อมูลเบื้องต้น 2/ เป็นราคาหัวมันสดต่อตันที่เกษตรกรขายได้ทั้งประเทศ 3/ เป็นราคาหัวมันสดต่อตันเฉลี่ย 25%

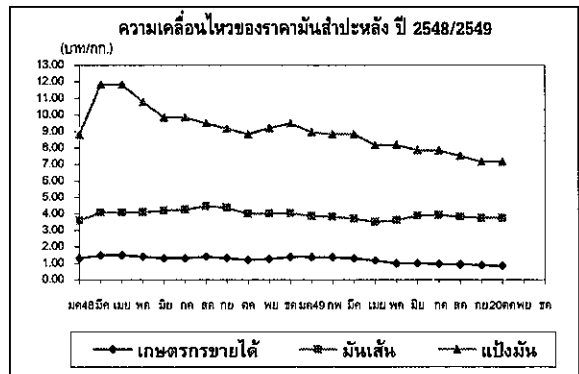
ภาวะการค้า

ในประเทศ

ผลผลิตออกสู่ตลาดเพิ่มขึ้น เนื่องจากฝนหยุดตก ระดับราคาส่วนใหญ่ทรงตัวเท่ากับสัปดาห์ก่อน ยกเว้น จังหวัดนครราชสีมาซึ่งมีฝนตกกระจายในหลายอำเภอ หัวมันมีดินทรายติดมาก ผลให้ระดับราคาอ่อนตัวจากสัปดาห์ก่อน กก.ละ 0.04 บาท อย่างไรก็ตามเมื่อลานมันเริ่มเปิดดำเนินการได้มากขึ้น จะเข้าแข่งขันรับซื้อหัวมันสดกับโรงแป้ง ราคาจึงแนวโน้มสูงขึ้น

ต่างประเทศ

ช่วงนี้ผู้ส่งออกส่วนใหญ่ประสบปัญหาในแง่เจ้าพระยาอยู่ในระดับสูง เรือปีชนส่งผลิตภัณฑ์ไปท่าเรือส่งออกได้น้อยลง



ยางพารา

ประจำสัปดาห์ที่ 3 ของเดือนตุลาคม 2549 (16 - 20 ต.ค.49 )

desktop/ยางพารา (Fact Sheet)

ผลผลิต(ล้านตัน)	2545	2546	2547	2548	2549
- โลก	7.350	7.990	8.650	8.680	8.970
- ไทย	2.632	2.861	2.970	2.966	3.150
ต้นทุน (บาท/กก.)	20.01	27.93	31.80	34.14	38.55*
การใช้ (ล้านตัน)	0.278	0.299	0.303	0.317	0.320
การนำเข้า					
ปริมาณ(ล้านตัน)	0.001	0.001	0.001	0.001	0.0001
มูลค่า (ล้านบาท)	48.48	66.61	71.96	61.60	10.77
การส่งออก					
ปริมาณ (ล้านตัน)	2.786	3.108	3.022	2.952	2.097
มูลค่า(ล้านบาท)	74,606	115,827	137,604	148,868	151,269
ช่วงออกสู่ตลาด ตลอดทั้งปีและออกมาก มี.ย.-ก.ค. และ ธ.ค.-ม.ค.					
แหล่งผลิตสำคัญ สุราษฎร์ธานี สงขลา นครศรีธรรมราช ตรัง ยะลา พัทลุง ระยอง ตราด ศรีสะเกษ					
ครัวเรือนเกษตรกร 1,193,950 (ข้อมูลปี 2548)					
มูลค่าผลผลิตที่เกษตรกรขายได้ปี 2548 ประมาณ 158,590 ล้านบาท					
ประเทศคู่ค้า(ส่งออก) สาธารณรัฐประชาชนจีน ญี่ปุ่น สหรัฐอเมริกา และสาธารณรัฐเกาหลี					
* ประมาณการ					

**สถานการณ์ปี 2549**

**1.1 ของโลก**  
ผลผลิตยางธรรมชาติของโลกมีประมาณ 8.970 ล้านตัน เพิ่มขึ้นจากปี 2548 เนื่องจากการขยายพื้นที่ปลูกยางในเอเชียใต้แอฟริกา อินโดนีเซีย อินเดีย และเวียดนาม ส่วนการใช้ยางธรรมชาติของโลก ประมาณ 8.80 ล้านตัน เพิ่มขึ้นจากปีที่ผ่านมา 0.70 ล้านตัน หรือคิดเป็นร้อยละ 8.64 เนื่องจากความต้องการในอุตสาหกรรมผลิตภัณฑ์ที่ขยายปริมาณการผลิตเพิ่มขึ้นโดยเฉพาะในอุตสาหกรรมยานยนต์ของจีน

**1.2 ของไทย**  
ผลผลิตยางพารา ปี 2549 คาดว่ามีประมาณ 3.150 ล้านตัน เพิ่มขึ้นจาก ปี 2548 เนื่องจากผลผลิตยางในแหล่งผลิตภาคตะวันออกและภาคเหนือเพิ่มขึ้น ส่วนความต้องการใช้ คาดว่ามีประมาณ 0.32 ล้านตัน (ประมาณร้อยละ 10 ของผลผลิต)

**1.3 แนวโน้ม**  
ราคาจะเคลื่อนไหวสูงขึ้น เนื่องจากผู้ค้าจีนจะเริ่มเข้ามาจับซื้อเพิ่มขึ้น ประกอบกับจะมีการกรีดยางได้ลดลง โดยเฉพาะในแหล่งผลิตภาคใต้ เพราะมีฝนตกชุก

ราคา บาท/กก.

	ปี	ม.ค.	ก.พ.	มี.ค.	เม.ย.	พ.ค.	มิ.ย.	ก.ค.	ส.ค.	ก.ย.	ต.ค.	พ.ย.	ธ.ค.	เฉลี่ย	20 ต.ค 49
<b>ราคายางแผ่นดิบชั้น 3</b>															
เกษตรกรขายได้	2547	41.41	41.85	44.57	45.94	47.63	49.72	46.06	44.54	44.68	45.53	43.44	39.94	44.61	
	2548	39.14	41.99	43.50	44.68	46.52	52.22	59.75	58.21	61.47	61.93	56.30	60.57	52.19	
	2549	65.28	69.79	71.95	73.50	81.22	93.45	82.76	69.98	55.71				73.74	60.80
															(ราคากลางกลางภาคใหญ่)
<b>ราคาน้ำยางสด</b>															
เกษตรกรขายได้	2547	39.10	43.21	45.66	46.39	49.89	49.32	45.05	42.42	42.50	44.16	43.04	36.05	43.90	
	2548	35.88	43.44	47.69	48.01	47.77	52.79	57.61	57.31	59.48	62.32	57.56	60.33	52.52	
	2549	65.28	71.34	76.51	76.65	82.36	90.50	77.42	67.35	50.10				73.06	60.50
<b>ราคายางแผ่นรมควันชั้น 3</b>															
ตลาดขนาดใหญ่	2547	44.00	45.69	48.76	53.35	53.93	53.43	48.42	47.63	47.69	48.81	45.01	42.94	48.31	
	2548	42.94	45.46	50.58	49.27	53.60	58.17	66.76	66.95	66.09	66.22	61.54	66.36	57.83	
	2549	71.13	76.07	77.80	75.38	92.30	99.19	95.92	83.40	68.73				82.21	70.75
ตลาดสิงคโปร์	2547	48.36	50.28	52.53	53.82	54.93	54.82	51.28	50.65	50.79	52.19	47.67	46.44	51.15	
	2548	45.91	48.67	50.57	51.36	53.02	57.98	70.96	68.11	68.58	69.07	66.52	71.50	60.19	
	2549	78.84	81.57	80.55	81.18	93.03	102.83	92.88	81.44	67.65				84.44	69.51
ตลาดสินค้าเกษตรล่วงหน้าแห่งประเทศไทย															
	2548	45.51	48.68	50.29	51.09	52.89	59.55	69.9	64.03	68.00	66.30	65.04	71.00	59.36	
	2549	78.00	82.01	81.33	81.80	95.00	100.00	92.33	82.69	68.67				84.65	70.42

**สถานการณ์ปัจจุบันและแนวโน้ม/การแก้ไขปัญหา**

ราคายางอยู่ในเกณฑ์ที่สูง แต่มีแนวโน้มว่าช่วง พ.ค.-ก.ค.ที่ผ่านมามีราคาโดยราคายางแผ่นดิบชั้น 3 จังหวัดสุราษฎร์ธานี สงขลา กระบี่ และ นครศรีธรรมราช กก.ละ 60.00 - 62.00 บาท ราคายางแผ่นรมควันชั้น 3 ตลาดสิงคโปร์ ราคา กก.ละ 69.00 - 70.00 บาท กรม.ได้มีมติ (25 ก.ค.49) เห็นชอบการแก้ไขปัญหายางพาราจังหวัดชายแดนภาคใต้ ตามที่สำนักงานสภาความมั่นคงแห่งชาติ (สำนักงานเลขาธิการร่วมคณะกรรมาธิการนโยบายเสริมสร้างสันติสุขจังหวัดชายแดนภาคใต้) เสนอโดยขยายระยะเวลาโครงการตลาดกลางยางพาราเคลื่อนที่จังหวัดชายแดนภาคใต้ระดับอำเภอที่เกษตรกรนำยางมาจำหน่ายใน 11 อำเภอ ของจังหวัดปัตตานี ยะลา และนราธิวาส ออกไปจนถึง ก.ย. 49

กรม.ได้มีมติ (5 ก.ย.49) อนุมัติให้องค์การสวนยางขยายระยะเวลาการใช้วงเงินกู้ของโครงการแทรกแซงตลาดยางพารา ระยะที่ 4 5 และ 6 รวม 5 วงเงิน เป็นเงิน 12,500 ล้านบาท ตามที่กระทรวงเกษตรฯ เสนอออกไปอีกจนถึงวันที่ 31 ธ.ค.50 โดยมีกระทรวงการคลังกำกับ

**ความเคลื่อนไหวของราคายางพารา ปี 2547 - 2549**

กรมการค้าภายใน กระทรวงพาณิชย์  
20 ตุลาคม 2549

เม็ล็ดกาแพ

ประจำสัปดาห์ที่ 3 ของเดือนตุลาคม 2549 (16- 20 ต.ค. 49)

Desktop / ภาพ Factsheet

ผลผลิต	2546/47	2547/48	2548/49	2549/50*
- โลก(ล้านตัน)	6.57	7.14	6.79	7.42
- ไทย (ตัน)	61,765	59,644	46,873	61,973
ต้นทุน (บาท/กก.)	30.50	31.78	29.82	29.82
การใช้ในประเทศ (ตัน)	47,100	42,300	46,000	48,000
การนำเข้า (ข้อมูลพัน WTO ให้นำเข้าในโควตา 5.25 ตัน ภายในโควตา 30% นอกโควตา 90%)			(ม.ค.-ก.ย.49)	
ปริมาณ(ตัน)	445	246.7	450.1	
มูลค่า (ล้านบาท)	173	76.83	61.4	
การส่งออก				
ปริมาณ(ตัน)	22,906	15,979	24,822	
มูลค่า (ล้านบาท)	475	536	990	
ช่วงออกสู่ตลาด พ.ย.- มี.ค.และออกสู่ตลาดมาก ธ.ค. - มี.ค.				
แหล่งผลิตสำคัญ	ชุมพร ระนอง สุราษฎร์ธานี กระบี่ นครศรีธรรมราช พังงา ประจวบคีรีขันธ์ และอุดรดิตถ์			
เรือขนส่ง	เรือขนส่ง 31,293 ตู้เรือขนส่ง (ข้อมูล ปี 2548)			
มูลค่าผลผลิตที่เกษตรกรขายได้ปี 2548/49	ประมาณ 2,015 ล้านบาท			
ประเทศคู่ค้าสำคัญ	1. เม็ล็ดกาแพดิบ สหรัฐอเมริกา (70.49%) เยอรมันนี (21.79%) เบลเยี่ยม (6.80%) โปแลนด์ (0.65%) อิตาลี (0.13%) และอื่น ๆ (0.14%)			
	2. กาแพคั่ว สหรัฐอาหรับเอมิเรตส์ (85.25%) ไต้หวัน (9.07%) ฝรั่งเศส (3.52%) อังกฤษ (1.03%) อื่น ๆ (1.03%)			
	3. กาแพผงสำเร็จรูป ลาว (39.73%) อังการี (28.68%) เช็ก (9.11%) กานา (8.56%) พม่า (7.41%) และอื่น ๆ (6.51%)			
ประเทศคู่แข่งสำคัญ	เวียดนาม อินโดนีเซีย ฟิลิปปินส์			

**แนวโน้มสถานการณ์ปี 2549/50**

1. ตลาดโลก กระทรวงเกษตรสหรัฐฯ คาดการณ์ (มี.ย.49) ผลผลิต 7.42 ล้านตัน เพิ่มขึ้นร้อยละ 9.72 คาดว่าจะใช้บริโภคในประเทศผู้ผลิต 1.94 ล้านตัน และส่งออกไปประเทศผู้นำเข้า 5.57 ล้านตัน

ราคาสลัดโลกซื้อขายล่วงหน้าตลาดลอนดอน (20 ต.ค.49 ) เฉลี่ยต้นละ 1,467 ดอลลาร์สหรัฐ สูงกว่าระยะเดียวกันของปีที่ผ่านมาต้นละ 490 ดอลลาร์สหรัฐ (สูงสุดในรอบ 6 ปีที่ผ่านมา) เนื่องจากมีการซื้อเพื่อเก็งกำไรของกองทุน เพราะเกิดภาวะอุปทานเม็ล็ดกาแพพันธุ์โรบัสต้าตึงตัว รวมทั้งภาวะอากาศแห้งแล้งในแหล่งผลิตกาแพบราซิล ซึ่งจะส่งผลกระทบต่อปริมาณผลผลิตในปีต่อไป ทั้งนี้ ราคาสลัดโลกอาจเคลื่อนไหวลดลงในช่วงที่กาแพเวียดนามออกสู่ตลาดตั้งแต่เดือน พ.ย.49-ม.ค.50

2. ภายในประเทศ สศก.คาดการณ์ (8 ก.ย.49) ผลผลิตปี 2549/50 ประมาณ 61,973 ตัน เพิ่มขึ้นประมาณ 15,100 ตัน คิดเป็นร้อยละ 32.21 แต่ผู้แทนเกษตรกรชาวสวนกาแพคาดว่าปริมาณผลผลิตจะอยู่ในระดับเดียวกับปีที่ผ่านมา (47,000 ตัน) ซึ่งเกษตรกรจะเริ่มเก็บเกี่ยวและจำหน่ายผลผลิตในเดือน พ.ย.49 ส่วนปริมาณความต้องการของโรงงานผู้ผลิตกาแพสำเร็จรูปและคั่วคาดว่าจะมีประมาณ 48,000 ตัน

3. แนวโน้ม หากราคาสลัดโลกเคลื่อนไหวอยู่ในระดับเดียวกับปัจจุบัน จนถึงช่วงที่เกษตรกรจำหน่ายผลผลิตออกสู่ตลาด คาดว่าเกษตรกรจะจำหน่ายผลผลิตตามกลไกตลาดได้ราคา กก.ละ 43 - 45 บาท ทั้งนี้ ได้กำหนดจัดประชุมผู้ที่เกี่ยวข้องเพื่อประเมินสถานการณ์และพิจารณาแนวทางในการช่วยเหลือเกษตรกรในวันที่ 31 ต.ค.49

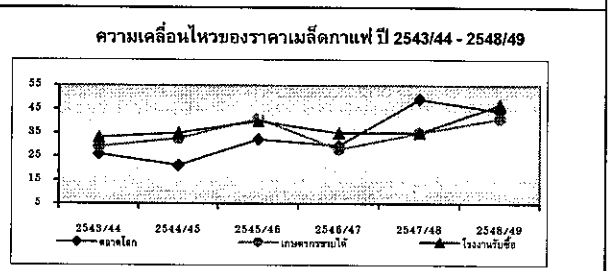
**สถานการณ์/การดำเนินการ ปี 2548/49 ที่ผ่านมา**

คณะกรรมการ คชก. ได้มีมติให้แทรกแซงตลาดเม็ล็ดกาแพฤดูกาลผลิตปี 2548/49 ที่ผ่านมา ด้วยวิธีรับจำนำเม็ล็ดกาแพพันธุ์โรบัสต้าจากเกษตรกรรายบุคคลในจังหวัดแหล่งผลิตทั้งสิ้น 30,000 ตัน สักส่วนปริมาณเม็ล็ดกาแพที่รับจำนำแต่ละเกรดเป็นไปตามปริมาณที่เกษตรกรนำมาจำหน่ายจริง โดยให้องค์การคลังสินค้า (อคส.) รับฝากเก็บและออกใบประทวนภาคการเพื่อการเกษตรและสหกรณ์การเกษตร (ธ.ก.ส.) รับจำนำใบประทวนที่ อคส.ออกให้แก่เกษตรกร ราคารับจำนำเกรดดี กก.ละ 36 บาท เกรดหนึ่ง กก.ละ 33 บาท และเกรดสอง กก.ละ 27 บาท ระยะเวลารับจำนำ ธันวาคม 2548 - มีนาคม 2549 ระยะเวลาไต่ถอนภายใน 4 เดือนนับถัดจากเดือนที่รับจำนำ ระยะเวลาโครงการ ธันวาคม 2548 - กันยายน 2549 แต่เนื่องจากเกษตรกรจำหน่ายเม็ล็ดกาแพตามกลไกตลาดได้สูงกว่าราคารับจำนำ จึงไม่มีเกษตรกรนำเม็ล็ดกาแพไปจำนำ

ในการนี้ได้กำกับดูแลให้ผู้ใช้จ่ายในประเทศ 3 ราย (บจ.ควอลิตี้ คอฟฟี่ โปรดักท์ส บจ.เขาช่องอุตสาหกรรม และบจ.ซาราลี คอฟฟี่ แอนด์ที) ที่ประมูลซื้อเม็ล็ดกาแพจาก อคส. ปฏิบัติตามเงื่อนไขในการรับซื้อเม็ล็ดกาแพ โดยรับซื้อเม็ล็ดกาแพ ฤดูกาลผลิตปี 2548/49 เพิ่มขึ้นเล็กน้อย 1 เท่าของปริมาณที่ประมูลได้ (10,565.81 ตัน) ไม่ต่ำกว่าราคารับจำนำปี 2547/48 คือ เกรดดี กก.ละ 35 บาท เกรดหนึ่ง กก.ละ 32 บาท และเกรดสอง กก.ละ 26 บาท และยินยอมให้คณะกรรมการตรวจสอบสต็อกเข้าทำการตรวจสอบสต็อกต้นงวดและปลายงวดด้วย ผลปรากฏว่าผู้ใช้จ่ายในประเทศ รับซื้อเป็นปริมาณรวมทั้งสิ้น 33,221.60 ตัน ราคา กก.ละ 47 บาท ประกอบกับสถานการณ์ราคาสลัดโลกเอื้ออำนวยทำให้ผู้ค้าท้องถิ่นแข่งขันรับซื้อในราคาใกล้เคียงกับผู้ใช้จ่ายในประเทศรับซื้อด้วย

**ราคาม็ล็ดกาแพ (บาท/กก.)**

	2543/44	2544/45	2545/46	2546/47	2547/48	2548/49
ตลาดโลก	26.01	21.30	32.30	29.61	49.13	44.18
เกษตรกรขายได้	29.17	32.60	เกรดดี 25-41 เกรดดสอง 20-37	25 - 28 20 - 21	30 - 35 26 - 29	40-41 33 - 34
โรงงานรับซื้อ	33.00	34-35	35-40	35.00	35	47**



โกโก้

ประจำสัปดาห์ที่ 3 ของเดือนตุลาคม 2549 (วันที่ 16 - 20 ต.ค. 49)

ผลผลิต	2546	2547	2548	2549	เปรียบเทียบปริมาณการส่งออกเนื้อโกโก้และผลิตภัณฑ์ของไทย				
	ประมาณการ				มกราคม - สิงหาคม ปี 2548 และ 2549				
- โลก (พันตัน)	54,282	55,952	58,721	60,901					หน่วย : ตัน
- ไทย (พันตัน)	1,264.36	873.23	1,030.58	1,238.82	ประเทศคู่ค้า	ปี 2548	ปี 2549	เพิ่ม/ลด (%)	
ใช้ภายใน (พันตัน)	764.96	672.43	791.13	838.82	ญี่ปุ่น	73,305	73,129	-0.24	
ต้นทุนการผลิต	25.18	25.83	29.42	NA	อังกฤษ	40,943	53,929	31.72	
คร่าวเรือนการค้า	15,743	10,098	7,762	NA	เนเธอร์แลนด์	15,217	14,698	-3.41	
มูลค่าผลผลิตที่เกษตรกรขายได้ (ปี 2548)			40,014	ล้านบาท	เยอรมัน	5,813	7,353	26.49	
การส่งออก				(ม.ค.-ส.ค.49)	ไอร์แลนด์	4,614	4,396	-4.74	
- ปริมาณ (พันตัน)	497.40	200.82	240.44	165.37	สิงคโปร์	1,887	2,687	42.41	
- มูลค่า (ล้านบาท)	40,685	22,602	28,148	17,167	อื่นๆ	7,738	9,175	18.57	
ประเทศคู่แข่ง	บราซิล สหภาพยุโรป จีน อาร์เจนตินา แคนาดา				รวม	149,517	165,366	10.60	

ผลผลิตสำคัญ

ภาคกลาง 71% ภาคตะวันออกเฉียงเหนือ 13%  
ภาคเหนือ 8% ภาคใต้ 8%

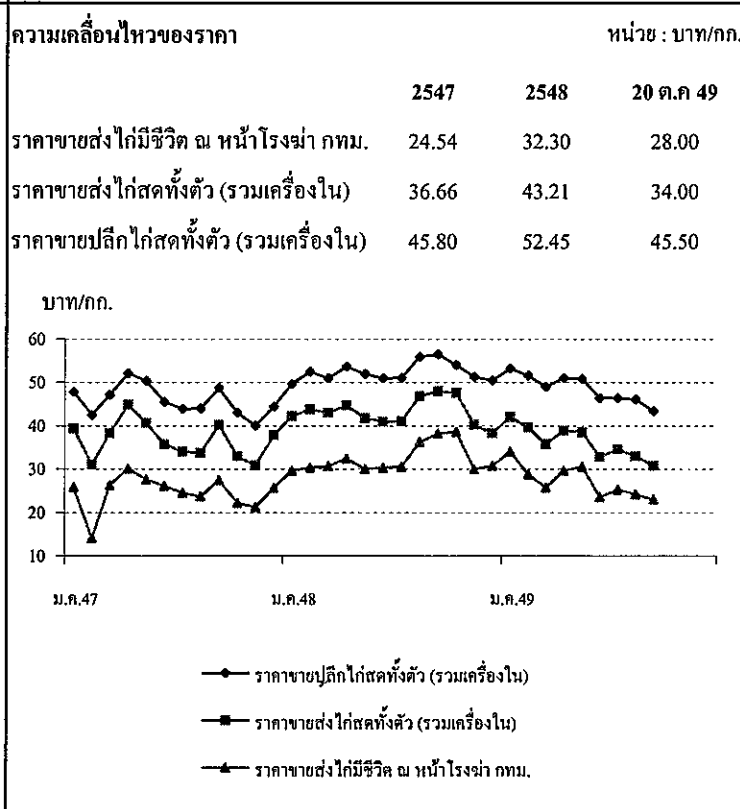
จังหวัดแหล่งผลิตสำคัญ

หน่วย : ล้านตัว

- ชลบุรี 252 (25.93%)
- ปราจีนบุรี 72 (7.41%)
- ฉะเชิงเทรา 70 (7.20%)
- นครนายก 52 (5.35%)
- ระยอง 44 (4.53%)

ผลผลิตโกโก้ : ล้านตัว

- น้อยกว่า 0.73
- 0.73 - 16.60
- 16.60 - 44.00
- 44.00 - 72.80
- 72.80 - 253.00



สถานการณ์ปี 2549

- การผลิต** โลก : USDA ประมาณการผลผลิตเนื้อโกโก้ของโลกในปี 2549 ไว้ที่จำนวน 60,901 ล้านตัน เพิ่มขึ้น 3.71% จากปี 2548 ซึ่งมีจำนวน 58,721 ล้านตัน
- ไทย : สศก. ได้ประมาณการผลผลิตเนื้อโกโก้ ปี 2549 ไว้ที่จำนวน 1,238 ล้านตัน เพิ่มขึ้นจากปี 2548 ซึ่งมีจำนวน 1,030 ล้านตัน (เพิ่มขึ้น 20.19%)
- การใช้ภายใน** สศก. ประมาณการความต้องการใช้ภายในประเทศมีจำนวน 0.838 ล้านตัน (เพิ่มขึ้น 6.03%)
- การส่งออก**
  - ช่วง ม.ค. - ส.ค.49 มีการส่งออกเนื้อโกโก้เพิ่มขึ้นเฉลี่ยร้อยละ 10.60 เมื่อเทียบกับช่วงเดียวกันของปีก่อน
  - สมาคมผู้ผลิตโกโก้เพื่อส่งออกไทยปรับลดเป้าหมายการส่งออกปี 2549 จาก 350,000 ตันเหลือ 300,000 ตัน ให้สอดคล้องกับสถานการณ์ส่งออกที่ชะลอตัว อย่างไรก็ตาม มีแนวโน้มว่าจะมีการส่งออกเนื้อโกโก้ปรุงสุกตลอดปีนี้ ประมาณ 250,000 - 260,000 ตัน

สถานการณ์ปัจจุบัน - ภาวะการค้าปกติ ราคาขายส่งโกโก้มีชีวิตหน้าโรงฆ่า กทท. และราคาขายส่งขายปลีกโกโก้ชำแหละทรงตัวเท่ากับสัปดาห์ก่อน

- มาตรการด้านการตลาด
- กระตุ้น Demand ในประเทศ โดยจัดกิจกรรมส่งเสริมการจำหน่ายในงานตลาดนัดธงฟ้า ที่จัดขึ้นทั่วประเทศเป็นประจำทุกคืนเดือน
  - ด้านการส่งออก หน่วยงานที่เกี่ยวข้องดำเนินการด้านการเจรจาผ่อนปรนทั้งมาตรการภาษีและข้อกีดกันทางการค้าอื่น

ประจำสัปดาห์ที่ 3 ของเดือนตุลาคม 2549 (วันที่ 16 - 20 ต.ค. 49)

1. ผลผลิต(ล้านตัน)	2546	2547	2548	2549
1) ผลผลิต				
- โลก	1.500	1.600	1.700	1.835
- ไทย	0.330	0.330	0.350	0.360
กลุ่ลาค่า	0.155	0.130	0.080	0.043
ขาววนนาไมอื่น ๆ	0.175	0.200	0.270	0.317
2) การใช้ (ล้านตัน)	0.042	0.055	0.057	0.002
3) นำเข้า(ล้านตัน)	0.033	0.023	0.024	0.003
4) ส่งออก (ล้านตัน)	0.234	0.241	0.248	0.192
ประเทศคู่ค้า	สหรัฐอเมริกา ญี่ปุ่น Eu			(ม.ค.-ต.ค.49)
ประเทศคู่แข่ง	อินเดีย เอกวาดอร์ อินโดนีเซีย จีน			
5) ต้นทุน (ปี 2548) กลุ่ลาค่า	กก.ละ 154-157 บาท			
ขาววนนาไม	กก.ละ 90-100 บาท			
* มูลค่าผลผลิตที่เกษตรกรขายได้ 52,900 ล้านบาท				

4. สถานการณ์ ปี 2549

1) การผลิต คาดว่าปี 2549 จะมีการเลี้ยงกุ้งขาวเพิ่มขึ้น เนื่องจาก 1) ใช้ระยะเวลาการเลี้ยงสั้นกว่ากุลุ่ลาค่า แต่ให้ผลผลิตมากกว่า 2) ต้นทุนต่ำ แต่ราคาอยู่ในระดับใกล้เคียงกับกุลุ่ลาค่าส่งผลให้ผลผลิตกุลุ่ลาค่าโดยรวมเพิ่มขึ้นจาก 0.35 ล้านตันในปี 2548 เป็น 0.36 ล้านตัน ในปี 2549 หรือเพิ่มขึ้นร้อยละ 2.86

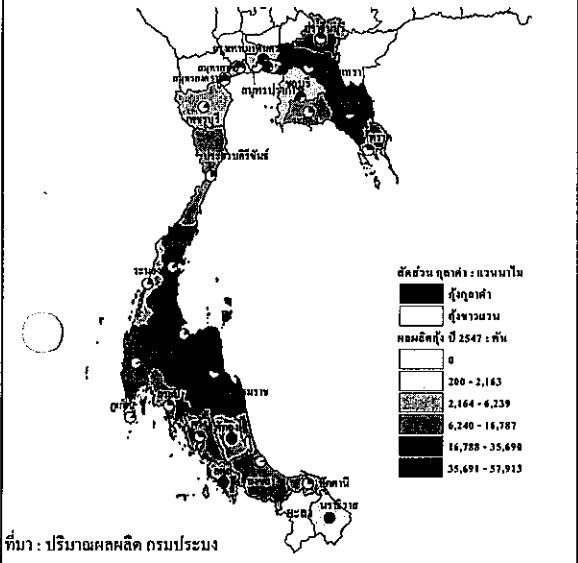
2) การส่งออก ผลผลิตกุลุ่ลาค่า 90 % เป็นการส่งออก ส่วนอีก 10 % เป็นการบริโภคภายในประเทศ ปี 2549 (ม.ค.-ต.ค.) มีการส่งออกกุลุ่ลาค่ารวม 0.192 ล้านตันเพิ่มขึ้นจากช่วงเดียวกันของปีก่อน 0.170 ล้านตัน หรือเพิ่มขึ้นร้อยละ 12.94

3) สถานการณ์ ราคากุลุ่ลาค่าขนาด 60 ตัว/กก.ลดลงจากสัปดาห์ก่อน กก.ละ 6 บาท เป็น กก.ละ 117 บาท ราคากุลุ่ลาค่าขนาด 50 ตัว/กก.ลดลงจากสัปดาห์ก่อน กก.ละ 2 บาท เป็น กก.ละ 153 บาท เนื่องจากเป็นช่วงเทศกาลกินเจ ความต้องการบริโภคเนื้อสัตว์ลดลง ถึงแม้ว่าโรงงานแปรรูปและผู้ส่งออกมีความต้องการกุลุ่ลาค่าเพื่อส่งออกและแปรรูปอย่างต่อเนื่อง สำหรับปริมาณกุลุ่ลาค่ารวมเข้าสู่ตลาดกลางสมุทรสาครสัปดาห์นี้มีจำนวน 1,115 ตู้คอนเทนเนอร์ หรือ 3,345 ตัน ประกอบด้วยกุลุ่ลาค่าขาววนนาไมจำนวน 1,083 ตู้คอนเทนเนอร์หรือ 3,249 ตัน กุลุ่ลาค่าจำนวน 32 ตู้คอนเทนเนอร์หรือ 96 ตัน ลดลงจากสัปดาห์ก่อนร้อยละ 5.5

2. แหล่งผลิตสำคัญ ภาคใต้ 60% ภาคกลาง 20% ภาคตะวันออก 20%

นครศรีธรรมราช ( 17.61 % )	57,913 ตัน	ชุมพร (6.88 % )	22,642 ตัน
สุราษฎร์ธานี ( 10.85 % )	35,690 ตัน	พังงา ( 6.20 % )	20,390 ตัน
ระยอง ( 9.44 % )	31,047 ตัน		

5. ปัญหาอุปสรรค 1) ผลผลิตกุลุ่ลาค่าเพิ่มขึ้นรวดเร็วโดยตลาดปรับตัวไม่ทัน 2) ขาดแคลนแรงงานแปรรูป ทำให้รับซื้อได้จำกัด 3) ผลผลิตของโลกเพิ่ม การแข่งขันรุนแรง 4) การกีดกันทางการค้า การส่งออกไปสหรัฐยังคงมีการเรียกเก็บภาษีคอปได้การทุ่มตลาดกุลุ่ลาค่านำเข้า AD ร้อยละ 5.95 และกำหนดให้วางหลักประกันการนำเข้า ( Continuous Bond :CB)



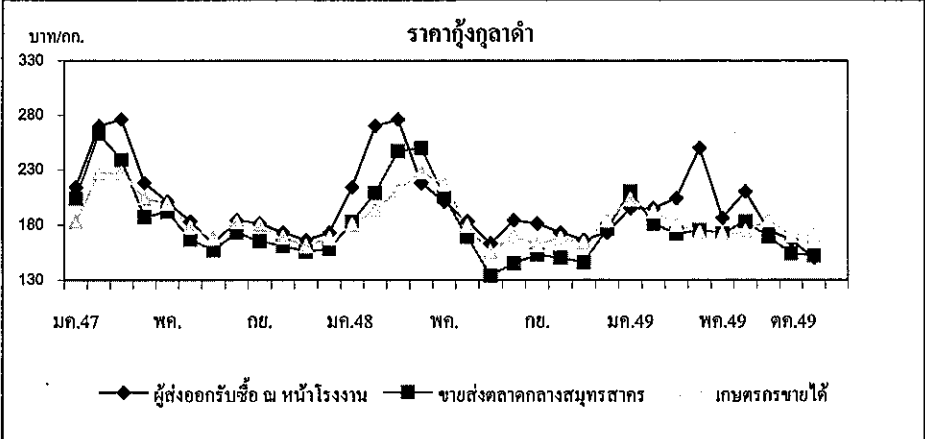
6. การแก้ไขปัญหาการกุลุ่ลาค่าปี 2548/49

1) มติ กก. ( 7 มิ.ย., 21 พ.ย. 48 ) อนุมัติให้ดำเนินการแก้ไขปัญหาการกุลุ่ลาค่าขาววนนาไมและกุลุ่ลาค่าปี 2548/49 โดยวิธีการรับจ่านำ ปริมาณรวมทั้งสิ้น 10,000 ตัน ระยะเวลารับจ่านำ มิ.ย.-ก.ย. 48 (ขยายเวลาเฉพาะกุลุ่ลาค่าถึง ม.ค. 49) ระยะเวลาได้ถอนภายใน 4 เดือน ระยะเวลาโครงการ มิ.ย. 48 - พ.ค. 49 (ขยายเวลา 1 ครั้งเป็นสิ้นสุด ก.ย. 49)

2) ผลการดำเนินการ ออศ.รับจ่านำกุลุ่ลาค่าได้รวมทั้งสิ้นจำนวน 3,408.69 ตัน ประกอบด้วยกุลุ่ลาค่าขาววนนาไมจำนวน 1,354.14 ตัน กุลุ่ลาค่าจำนวน 2,054.55 ตัน เกษตรกรได้ถอนกุลุ่ลาค่าขาววนนาไมจำนวน 11.58 ตัน คงเหลือกุลุ่ลาค่ารวม 3,397.11 ตัน มีการระบายจำหน่ายรวม 3 ครั้ง คงเหลือกุลุ่ลาค่าจำนวน 1,286.77 ตัน ซึ่ง รมว.พณ. ได้มอบหมาย (6 มิ.ย. 49) ให้ออศ.สามารถจำหน่ายกุลุ่ลาค่าได้ในกรณีราคาที่เสนอซื้อเท่ากับหรือสูงกว่าราคาตลาดกลางจังหวัดสมุทรสาครเฉลี่ยย้อนหลัง 5 วันทำการ

3. ราคา (บาท/กก.) ปี 2547 ปี 2548 ก.ย. 49 ต.ค. 49 (16-20 ต.ค. 49)

1) กุลุ่ลาค่า				
เกษตรกรขายได้เฉลี่ยทั่วประเทศ	189	184	166	150
ขายส่งตลาดกลาง จ.สมุทรสาคร	210	180	154	152
ผู้ส่งออกรับซื้อ ณ หน้าโรงงาน	224	196	170	170
2) กุลุ่ลาค่าขาววนนาไม				
เกษตรกรขายได้เฉลี่ยทั่วประเทศ	135	135	120	-
ขายส่งตลาดกลาง จ.สมุทรสาคร	128	132	121	117



ข้าวโพดเลี้ยงสัตว์

ประจำสัปดาห์ที่ 3 ของเดือนตุลาคม 2549 (16 - 20 ต.ค.49)

Agri 24 ข่าวในวง F : Factsheet 2549

ผลผลิต(ล้านตัน)	2547/48	2548/49	2549/50	+ - %
- โลก	712.307	692.442	690.784	-0.24
- ไทย	4.216	3.886	3.649	-6.10
การใช้(ล้านตัน)	3.471	3.724	3.964	6.44
การนำเข้า	ม.ค. - ธ.ค.48 ม.ค. - ธ.ค.49			
ปริมาณ	0.076	0.059	0.080	35.59
ประเทศคู่ค้า (ไทยนำเข้าจาก) ACMECS ดาว (95%) กัมพูชา				
WTO อาร์เจนตินา สหรัฐ				
การส่งออก	ม.ค. - ธ.ค.48 ม.ค. - ธ.ค.49			
ปริมาณ	0.872	0.059	0.081	37.29
ประเทศคู่ค้า(ไทยส่งออกไป)	เวียดนาม (65%) อินโดนีเซีย ใต้หวัน มาเลเซีย			
ประเทศคู่แข่ง	จีน อาร์เจนตินา สหรัฐ			
ต้นทุนการผลิต (บาท/กก.)	3.35	4.00	4.09	2.25
ช่วงออกสู่ตลาด/ แหล่งผลิตสำคัญ				
รุ่น 1 (กค.-ธค.) 90%	เพชรบูรณ์ ลพบุรี นครสวรรค์ สระแก้ว			
รุ่น 2 (ธค.-พค.) 10%	นครราชสีมา อุทัยธานี สุพรรณบุรี			
ครัวเรือนเกษตรกร	305,434 ครัวเรือน (ข้อมูลปี 2548)			
มูลค่าผลผลิตที่เกษตรกรขายได้	18,740 ล้านบาท			

1. นโยบายและมาตรการปี 2548/49

1.1 การนำเข้า ปี 2549 (มติครม. 22 พ.ย. 48)

1) WTO ในโควตา 54,700 ตัน อกรนำเข้า 20 % ให้ อคส. นำเข้า 1 มีค. - 30 มิย. 49  
นอกโควตา - จากประเทศสมาชิก อกรนำเข้า 73 % ค่าธรรมเนียมพิเศษ 180 บาท/ตัน  
- ไม่ใช่สมาชิก อกรนำเข้า กก.ละ 2.75 บาท อกรพิเศษ 10.22 %  
และค่าธรรมเนียมพิเศษ 180 บาท/ตัน

2) AFTA อกรนำเข้า 5 %

3) ACMECS อกรนำเข้า 0 %

4) นิวซีแลนด์ (FTA) อกรนำเข้า 0 %

5) ออสเตรเลีย (FTA) ในโควตา 5,743.50 ตัน อกรนำเข้า 18.67 % ให้ อคส. นำเข้า 1 มีค.-30 มิย. 49  
นอกโควตา อกรนำเข้า 65.70 %

1.2 การแทรกแซงตลาด

มติ ชก. (9 กย.48 และ 6 มค.49 ) อนุมัติให้รับจำนำข้าวโพดเลี้ยงสัตว์ ปริมาณ 500,000 ตันเมล็ด  
ในช่วง กย.48 - มค.49 กำหนดราคารับจำนำข้าวโพดเมล็ดความชื้น 14.5 % ช่วง กย. - พย. 48 กก.ละ 4.75 บาท  
และ ธค.48 - มค.49 กก.ละ 5.00 บาท  
ผล รับจำนำได้ 118,321 ตัน ใ้ก่อน 12,568 ตัน คงเหลือ 105,753 ตัน จำหน่ายหมด (มิย.49)  
รับมอบแล้ว 83,051 ตัน (15 ต.ค.49)

2. นโยบายและมาตรการปี 2549/50

2.1 การนำเข้า ปี 2550

คณะกรรมการนโยบายอาหารมีมติ (11 กย. 49) เห็นชอบให้กำหนดนโยบายและมาตรการนำเข้าเช่นเดียวกับปี 2549 โดยภายใต้ FTA ไทย - ออสเตรเลีย ปรับปริมาณในโควตา เป็น 6,030.68 ตัน อกรนำเข้า 17.33 %

2.2 การเตรียมมาตรการ

มติที่ประชุมผู้เกี่ยวข้องทั้งภาครัฐ เอกชน และตัวแทนเกษตรกรเมื่อ 23 สค. 49 มีความเห็นร่วมกันว่า  
สถานการณ์ด้านราคาจะอยู่ในเกณฑ์ดี กลไกตลาดสามารถดำเนินไปได้ จึงเห็นควรเตรียมมาตรการไว้รองรับโดย  
1) การเชื่อมโยงตลาด 2) การซื้อขายในตลาดข้อตกลง (Contract Farming) 3) การจัดระบบการค้าในประเทศ โดย  
ตรวจสอบกำกับดูแลให้ความเป็นธรรมทางการค้า 4) การจัดระบบบริหารจัดการการนำเข้าให้ทุกฝ่ายได้รับประโยชน์  
ร่วมกันอย่างเป็นธรรม 5) ผลักดันให้มีการซื้อขายในตลาดซื้อขายล่วงหน้า

ราคาข้าวโพดเลี้ยงสัตว์

20 ต.ค.49

บาท/กก.

	มค.	กพ.	มีค.	เม.ย.	พ.ค.	มิ.ย.	ก.ค.	ส.ค.	ก.ย.	ต.ค.	พ.ย.	ธ.ค.	เฉลี่ย
ตลาด กทม.													
โรงงานอาหารสัตว์ชื่อ	ปี 2548	5.45	5.49	5.49	5.49	5.46	5.45	5.56	5.48	5.40	5.53	5.55	5.40
	ปี 2549	5.34	5.38	5.49	6.18	6.42	6.47	6.35	5.91	5.93	6.53	-	6.00
ไซโลผู้ส่งออกชื่อ	ปี 2548	5.24	-	-	-	-	-	-	-	-	5.22	-	5.23
	ปี 2549	-	5.04	5.16	5.21	-	-	-	5.48	6.08	-	-	5.39
เกษตรกรขายได้ *	ปี 2548	5.01	4.96	4.97	4.83	5.02	4.82	5.05	4.89	4.77	4.74	4.74	4.88
	ปี 2549	4.82	4.78	4.70	5.18	5.53	5.72	5.53	5.35	5.15	5.59	-	5.24
- จ.เพชรบูรณ์	ปี 2548	5.20	5.17	5.11	5.19	5.18	5.06	5.06	5.10	4.90	5.03	5.18	5.10
	ปี 2549	4.94	4.95	5.00	5.26	5.77	5.81	5.74	5.31	5.16	5.59	-	5.35
- จ.นครราชสีมา	ปี 2548	5.27	5.24	5.33	5.33	5.33	5.33	5.30	5.23	4.98	5.10	5.25	5.23
	ปี 2549	5.06	5.12	5.18	5.71	6.18	6.10	5.89	5.32	5.34	5.93	-	5.58

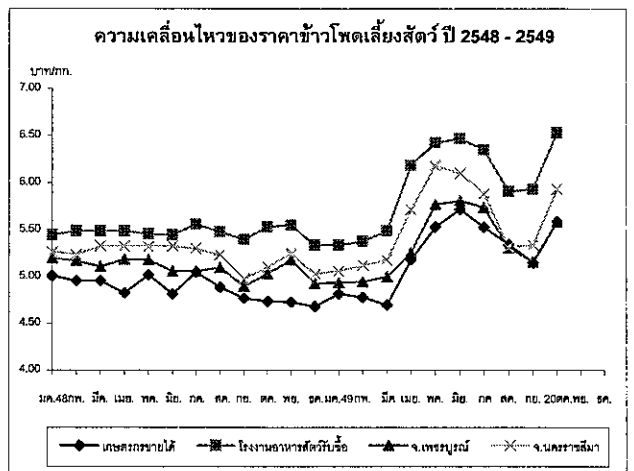
หมายเหตุ \* เป็นราคาที่เกษตรกรขายได้เฉลี่ยทั้งประเทศ (สศก.) ข้าวโพดเมล็ดความชื้นไม่เกิน 14.5%

ปัญหาและอุปสรรค

1. ต้นฤดู ปริมาณผลผลิตออกสู่ตลาดพร้อมกันจำนวนมาก และเป็นฤดูฝน ข้าวโพดมีความชื้นสูงทำให้ราคาไม่ต่ำลง
2. ปลายฤดู ปริมาณผลผลิตออกสู่ตลาดน้อยและความชื้นลดลง ทำให้ราคาสูงขึ้น อาจส่งผลกระทบต่อผู้ใช้วัตถุดิบอาหารสัตว์

สถานการณ์ปัจจุบันและแนวโน้ม

ภาวราคาซื้อขายโดยทั่วไปยังคงเคลื่อนไหวสูงขึ้นอย่างต่อเนื่อง แม้จะเป็นช่วงฤดูการผลิตก็ตาม เนื่องจากสถานการณ์น้ำท่วมในแหล่งผลิตยังไม่คลี่คลาย ข้าวโพดที่ออกสู่ตลาดไม่สอดคล้องกับความต้องการใช้ ประกอบกับภาวะการส่งออกอยู่ในเกณฑ์ดี มีการส่งออกได้อย่างต่อเนื่อง ทำให้กลไกตลาดเกิดการแข่งขัน คาดว่าในช่วง ก.ค. - ต.ค.49 จะสามารถส่งออกได้มากกว่า 100,000 ตัน (ตลาดหลัก ได้แก่ เวียดนาม มาเลเซีย อินโดนีเซีย) แนวโน้มราคาจะยังเคลื่อนไหวอยู่ในเกณฑ์ดีตลอดฤดูกาล



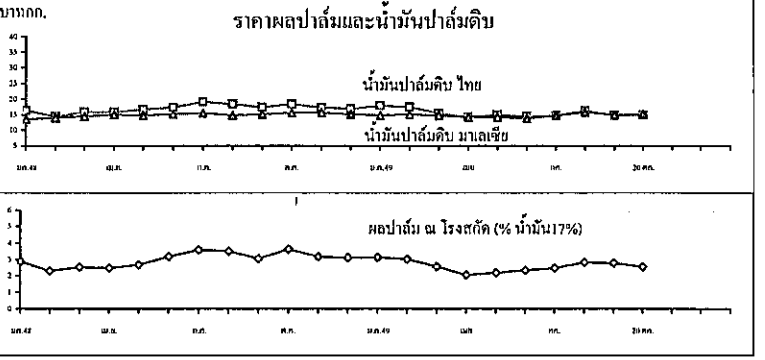
1. โลก : ล้านตัน	ปี 47	ปี 48	ปี 49	ปี 50 <sup>ก.ก.</sup>	%Δ
1) ผลผลิต น้ำมันพืช	101.64	111.21	117.17	121.23	3.47
น้ำมันปาล์ม	29.59	33.88	35.47	37.57	5.92
มาเลเซีย "	13.42	15.19	15.40	15.90	3.25
อินโดนีเซีย "	11.50	14.00	15.00	16.40	9.33
2) การใช้-บริโภค	29.64	33.02	35.38	37.72	6.61
2. ไทย : ล้านตัน					
ผลปาล์มทะลาย (สทก.)	5.182	5.003	6.241	7.440	19.22
1) ผลผลิตน้ำมันปาล์มดิบ	0.821	0.784	1.092	1.302	19.22
2) การใช้ในปท. : น้ำมันดิบ	0.715	0.745	0.900	0.946	5.11
หรือ น้ำมันบริสุทธิ์	0.476	0.496	0.600 <sup>(ม.ค.ก.ย.)</sup>	0.631	5.11
3) นำเข้า : ตัน 2 พิกัด	74,767	18,930	1,133		
1511.100 - น้ำมันดิบ	-	-	12		
1511.900 - บริสุทธิ์	74,767	18,930	1,121		
4) ส่งออก : ตัน 2 พิกัด	124,273	81,057	96,580		
1511.100 - น้ำมันดิบ	3,014	-	67,806		
1511.900 - บริสุทธิ์	121,259	81,057	28,774		
ประเทศส่งออก	บริสุทธิ์ : พม่า (82%) จีน (12%)	- ปี 48			
ประเทศนำเข้า	บริสุทธิ์ : มาเลเซีย (99%) จีน (1%)	- ปี 48			
3. การเปิดตลาด & ภาษีนำเข้า	AFTA (AHTN/47) ตั้งแต่ปี 47	ภายใต้ WTO (ธค.12/28 ต.ค.44) ในโควตา (ตัน) ภาษี ใน(%) นอกโควตา (%) ปี 46 ปี 47-50 ปี 46 ปี 47-50			
- น้ำมันดิบ	5 % หรือ 2.50 บ/ล.	4,834.33	4,860	20	144.6
- บริสุทธิ์					143
4. มาตรการทางการค้า	1) การนำเข้า ต้องขอหนังสือรับรองนำเข้า (พิกัด 1511) WTO ในโควตา : ให้ อคส. เป็นผู้นำเข้า นอกโควตา: โรงสกัด/โรงกลั่น/นิติบุคคลที่มีประวัติการค้าน้ำมันปาล์ม ที่จดทะเบียนเป็นผู้นำเข้า และแจ้งข้อมูล / เอกสารหลักฐานกรณีนำเข้าเพื่อส่งออก ต้องมีสัญญาซื้อขายจากผู้นำเข้า ส่งออกภายใน 30 วันทางด่าน 4 ด้านที่กำหนดและต้องรับซื้อผลผลิตในปท.ส่งออกด้วย 1:1 ฯลฯ				
AFTA	ให้ อคส.นำเข้าและจัดสรรให้กับผู้ผลิต(มติกรม.2พย.47)				
นอกWTO	ต้องขออนุญาตนำเข้า				
	2) การส่งออก ส่งออกน้ำมันปาล์มทุกชนิดโดยเสรี				
5. ผลการเปิดตลาด	ปี 46	ปี 47	ปี 48	ปี 49 (ม.ค.-20 ต.ค.)	
ออกหนังสือรับรอง(ตค.)	24,356	79,233	16,354	195	
นำเข้า (นอกโควตา)	11,399	78,188	16,072	190	
ส่งออก (น้ำมันที่นำเข้า)	-	75,889	16,072	190	

6. แหล่งผลิต	กระบี่ 34%	สุราษฎร์ฯ 26%	ชุมพร 18%	(รวม 78%)	สตูล 3%	ตรัง 4%	ประจวบฯ 2%	ชลบุรี 3%	พังงา 3%	ชลบุรี 3%
7. ออกสู่ตลาด (%)	พ.ค.	มิ.ย.	ก.ค.	ส.ค.	ก.ย.	ต.ค.	พ.ย.	ธ.ค.		
ปี 49 (เกษตร)	10.85	11.57	10.37	9.74	8.62	7.86	6.34	5.10		
@ 3 ปี (46-48)	11.80	9.79	8.93	8.32	8.36	7.88	6.21	5.07		
8. ต้นทุนผลิตปี 46-49	1.27	1.26	1.68	1.65	น/กก.					
คริวเรือนเกษตรกร	110,000	คริวเรือน (ปี 47)								
9. มูลค่าผลปาล์ม	14,909	ล้านบาท (2.98 บาท/กก. ณ โรงงานสกัด) - ปี 48								
น้ำมันปาล์มดิบ	84,496	ล้านบาท (16.89 บาท/กก. ณ กทม.) - ปี 48								
10. สถานการณ์ปัจจุบัน										
1) โลก ปี 50	ก.เกษตรสหรัฐ คาดว่าโลกมีผลผลิต 37.57 ล้านตัน เพิ่มขึ้นร้อยละ 5.92 การใช้ 37.72 ล้านตัน เพิ่มขึ้นร้อยละ 6.61									
2) ไทย ปี 50	ก.เกษตร (สทก.) คาดว่าจะผลิตผลปาล์มน้ำมันได้ 7.440 ล้านตัน เพิ่มขึ้น 19.22 ซึ่งจะสกัดน้ำมันปาล์มดิบได้ประมาณ 1.302 ล้านตัน (น้ำมัน 17.5%)									
3) ราคา (บาท/กก.)	6 ต.ค. 49.	13 ต.ค. 49	20 ต.ค. 49	% Δ						
ผลปาล์ม 17%	2.48	2.50	2.55	2.00						
น้ำมันดิบไทย	14.13	14.13	14.88	5.31						
น้ำมันดิบมาเลเซีย	14.89	14.98	15.14	1.07						
ราคาผลปาล์มเคลื่อนไหวขึ้น-ลงใกล้เคียงกับสัปดาห์ก่อน ที่ กก.ละ 2.40-2.60 บาท ในขณะที่การจำหน่ายน้ำมันปาล์มชะลอตัว ปริมาณสต็อกยังมีมากกว่าระดับปกติ										
4) แนวโน้ม	ผลปาล์มจะลดลงบางพื้นที่ราคาผลปาล์มจะปรับตัวสูงขึ้นตามความต้องการของโรงสกัด จะมีการส่งออกน้ำมันปาล์มดิบไปต่างประเทศ ~ 56,000 ตัน (ต.ค.-ธ.ค.49)									
5) การแก้ไขปัญหาราคผลปาล์ม ปี 49										
5.1) เสริมสร้างประสิทธิภาพกลไกตลาด										
1. จัดระบบการค้าในประเทศ	โดยการให้แจ้งปริมาณ, ควบคุมกรขนย้าย, ตรวจสอบกำกับดูแลการปิดป้ายรับซื้อ เครื่องชั่ง การชั่งราคา และการลักลอบการนำเข้า และขอความร่วมมือห้างค้าปลีกจำหน่ายน้ำมันพืชปาล์มไม่ต่ำกว่าต้นทุนซื้อ									
2. จัดระบบการนำเข้าโดย	(1) ภายใต้ AFTA และในโควตา WTO : ให้ อคส.เป็นผู้นำเข้า (2) การนำเข้าเพื่อส่งออก : ให้รับซื้อผลผลิตในประเทศเพื่อส่งออกด้วย 1 ส่วน (3) การนำเข้าผ่านประเทศเพื่อส่งออก : ให้ขออนุญาตนำเข้าและกำกับดูแลให้ส่งออกในเวลาที่กำหนด (มอบ ตค. 31 มี.ค.49 ขณะนี้ยังไม่ได้ออกประกาศกำหนดมาตรการฯ)									
3. ตรวจสอบการลักลอบนำเข้าและบริหารของกลางโดย	(1) เพิ่มงวดตรวจสอบในจังหวัดชายแดนช่วงผลผลิตราคาสูง (2) จัดการของกลางไม่ให้ไหลเข้าสู่ตลาดผู้บริโภค									
4. ส่งเสริมการส่งออกน้ำมันปาล์มในประเทศ										
5.2) ส่งเสริมการผลิตพลังงานทดแทน	โดยประสานกระทรวงพลังงานเชื่อมโยงผู้ผลิตน้ำมันปาล์มกับผู้ผลิตไบโอดีเซล									

ราคา (บาท/กก.)												20 ต.ค.*			
ผลปาล์มสด(17%)	ปี 2547	ม.ค.	ก.พ.	มี.ค.	เม.ย.	พ.ค.	มิ.ย.	ก.ค.	ส.ค.	ก.ย.	ต.ค.	พ.ย.	ธ.ค.	เฉลี่ย	ราคาเฉลี่ย (ปี 46-48)
ณ โรงสกัด	ปี 2548	3.13	3.34	3.41	3.29	3.05	2.84	3.42	3.99	3.83	3.61	3.74	2.96	3.38	3.04
	ปี 2549	2.89	2.25	2.53	2.47	2.75	3.18	3.58	3.51	3.06	3.26	3.17	3.12	2.98	3.04
น้ำมันดิบ กทม.	ปี 2547	3.14	3.01	2.58	2.05	2.19	2.34	2.48	2.82	2.78	2.55*			2.60	
	ปี 2548	19.68	21.22	21.66	21.17	20.17	17.64	20.25	21.96	21.01	20.24	20.01	17.04	20.17	
	ปี 2549	16.30	14.24	15.75	15.82	16.34	17.27	19.07	18.35	17.30	18.19	17.24	16.85	16.89	18.45
น้ำมันดิบมาเลเซีย	ปี 2547	17.80	17.41	15.38	14.20	14.86	14.40	14.64	16.19	14.77	14.88*			15.52	
	ปี 2548	18.38	19.60	20.73	20.44	19.74	16.67	15.98	16.40	16.92	15.97	15.70	14.63	17.60	
	ปี 2549	13.53	13.31	14.48	14.94	14.78	15.17	15.43	14.70	15.10	15.63	15.41	15.06	14.80	16.55
	ปี 2549	14.76	15.07	14.64	14.17	14.18	13.68	14.68	15.81	15.03	15.14*			14.67	

**ปัญหาและอุปสรรค**

- การผลิต ผลผลิตเฉลี่ยต่ำ (ไทย 2.7 ตัน/ไร่ มาเลเซีย 3.0 ตัน/ไร่) ต้นทุนการผลิตสูง (ไทย 1.50 บาท/กก. มาเลเซีย 1.00 บาท/กก.) เนื่องจากพันธุ์ปาล์มคุณภาพต่ำ พื้นที่ไม่เหมาะสม ปุ๋ยราคาสูงขึ้น ผู้ปลูกปาล์ม 90 % เป็นเกษตรกรรายย่อย ขาดการจัดการที่ดี ปริมาณผลผลิตออกสู่ตลาด ไม่สม่ำเสมอ
- การนำเข้า 2.1 การนำเข้าเพื่อส่งออก มีปริมาณลดลง 2.2 การนำเข้าผ่านประเทศเพื่อส่งออก มีเพิ่มมากขึ้น
- การส่งออก ความสามารถในการแข่งขันต่ำเนื่องจากราคาในประเทศสูง
- การค้าในปท. โรงสกัดฯมีกำลังผลิตส่วนเกิน 50% แข่งขันซื้อสูงจึงตัดปาล์มดิบ การลักลอบนำเข้าส่งผลกระทบต่อราคาในประเทศ





มะพร้าวผลแก่

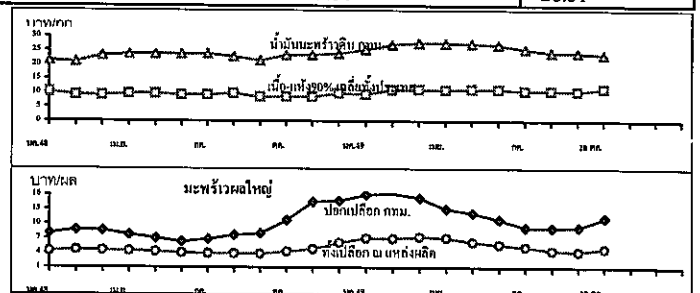
ประจำสัปดาห์ที่ 3 ของเดือนตุลาคม 2549 (16 - 20 ต.ค.49)

1. โลก : ด้านต้น	ปี 47	ปี 48	ปี 49	ปี 50 <sup>ท.ก</sup>	%Δ
1) ผลผลิต พืชน้ำมัน	335.16	381.29	388.31	390.39	0.54
เนื้อมะพร้าวแห้ง	5.38	5.59	5.79	5.19	-10.36
ฟิลิปปินส์ "	2.30	2.45	2.60	2.00	-23.08
อินโดนีเซีย "	1.36	1.40	1.44	1.44	-
2) การใช้ - สกัดน้ำมัน	5.30	5.54	5.70	5.22	-8.42
3) ผลผลิตน้ำมันมะพร้าว	3.29	3.44	3.54	3.26	-7.91
2. ไทย : ด้านต้น					
1) ผลผลิต : มะพร้าวผลแก่	1.848	1.674	1.561	1.524	-2.34
2) การใช้ บริโภคโดยตรง 60%	1.109	1.004	0.937	0.915	
โรงงานผลิตกะทิ 10%	0.185	0.167	0.156	0.152	
โรงงานหีบน้ำมัน 25-30%	0.462	0.418	0.390	0.381	
3. น้ำมันมะพร้าวไทย : ต้น					
1) ผลผลิต : น้ำมันมะพร้าว <sup>บรรจุ</sup>	45,199	40,949	38,183	37,289	
(ม.ก.ก.ย.)					
2) นำเข้า น้ำมัน 4 พิกัด	47	22	1,256		
3) ส่งออก น้ำมัน 4 พิกัด	3,636	2,674	376		
4) การใช้ในประเทศ	41,610	38,297	39,063		
4. นำเข้า - ส่งออกอื่นๆ : ต้น					
1) นำเข้า มะพร้าวผล	97	125	6,800		
มะพร้าวฝอย	119	279	119		
2) ส่งออก มะพร้าวผล	33,853	39,758	24,630		
มะพร้าวฝอย	574	591	478		
เนื้อมะพร้าวแห้ง	1.8	1.8	31		
ประเทศส่งออก'48	น้ำมัน : มาเลเซีย / เนื้อแห้ง : ญี่ปุ่น / ฝอย : ปากีสถาน				
ประเทศนำเข้า'48	น้ำมัน : อินโดนีเซีย / ผลแก่ : กัมพูชา / ฝอย : ฟิลิปปินส์				
5. มาตรการทางการค้า	1) การนำเข้า ต้องขอหนังสือรับรองนำเข้าภายใต้ WTO				
ในโควตา	1) ผู้นำเข้า : เป็นนิติบุคคลและเป็นโรงงานที่ใช้สินค้ามะพร้าวผล				
มะพร้าวฝอย	เนื้อมะพร้าวแห้งและน้ำมันมะพร้าวเป็นวัตถุดิบในกิจการของตนเอง และ				
เปิดดำเนินการในปัจจุบัน	ส่วนมะพร้าวฝอยต้องมีประวัติ 3 ปี 2) กำหนดช่วงเวลานำเข้า				
ดังนี้	มะพร้าวผล : มค.-เม.ย. / พค.-ก.ย. / ตค.-ธค. = ร้อยละ 60 / 15 / 25				
มะพร้าวฝอย : ม.ค.-ธ.ค. เนื้อแห้ง : พ.ย.-ธ.ค. น้ำมัน : พ.ย.-ธ.ค.					
นอกโควตา	ให้นำเข้าเป็นการทั่วไป โดยขอหนังสือรับรองนำเข้านอกโควตา				
AFTA และ นอก WTO	ต้องขออนุญาตนำเข้า				
2) การส่งออก	ส่งออกน้ำมันมะพร้าวทุกชนิดโดยเสรี				

6. การเปิดตลาด	AFTA	ภายใต้ WTO	(อถล.12/28 ธค.44)	
& ภาษีนำเข้า	ภาษี (%)	ในโควตา (ตัน)	ภาษีใน (%)	นอกโควตา (%)
	ตั้งแต่ปี 46	ปี 46	ปี 47-49	ปี 46
มะพร้าวฝอย	AHTN/47 ยกเว้น	110	110	20
มะพร้าวผล	AHTN/47 ยกเว้น	2,304.22	2,317	20
เนื้อ~แห้ง	AHTN/47	35*	1,105.56	1,157
น้ำมันมะพร้าว	AHTN/47	5**	398.89	401
		* หรือ กก.ละ 3.00 บาท ** หรือ ลิตรละ 2.50 บาท		
7. แหล่งผลิต	ประจวบฯ 18%	ชุมพร 13%	สุราษฎร์ฯ 12%	(รวม 43%)
	นครศรีธรรมราช 7% ชลบุรี 7% สมุทรสงคราม 3%			
8. ช่วงออกสู่ตลาด	ช่วงมากเดือน พ.ค. - ต.ค. (ออกตลอดปี)			
9. ต้นทุนผลิตปี 45-48	1.94	1.91	2.00	2.31
ครวี่เรือนเกษตรกร	76,500	ครวี่เรือน (ปี 44)		
10. มูลค่าผลผลิต	5,959	ล้านบาท(4.45 บาท/ผล ณ แหล่งผลิต) - ปี 48		
11. สถานการณ์ปัจจุบัน				
1) โลก ปี 50	ก.เกษตรสหรัฐฯ คาดว่าโลกมีผลผลิต 5.19 ล้านตัน (เนื้อ~แห้ง)			
ลดลงร้อยละ 10.36	ได้ผลผลิตน้ำมันมะพร้าว 3.26 ล้านตัน ลดลงร้อยละ 7.19			
2) ไทย ปี 50	ก.เกษตร (สศก.) คาดว่ามีผลผลิต 1.524 ล้านตัน(มะพร้าวผล)			
ลดลง 2.34%				
3) ราคา (บาท/ผล , บาท/กก.)	6 ตค.49	13 ตค. 20	ตค.49	% Δ
มะพร้าวผลใหญ่ เกษตรกรขายได้ (เฉลี่ยสศก.)	4.43	4.46	4.93	10.54
จ.ประจวบฯ	6.75	6.75	8.20	21.48
จ.สุราษฎร์ฯ	5.00	5.00	5.00	-
เนื้อ~แห้ง 90% เกษตรกรขายได้ (เฉลี่ยสศก.)	10.37	10.55	11.45	8.53
จ.ประจวบฯ	11.10	11.10	10.75	-3.15
จ.สุราษฎร์ฯ	10.50	10.50	10.50	-
มะพร้าวผลใหญ่ ปอกเปลือก กทม.	10.75	10.75	11.25	4.65
เนื้อมะพร้าวขาว ณ โรงงานกะทิรับซื้อ	14.50	14.50	16.25	12.07
น้ำมันมะพร้าวดิบ กทม.	23.92	23.25	23.50	1.08
มะพร้าวผลใหญ่ ณ แหล่งผลิต	จ.ประจวบฯราคาปรับตัวสูงขึ้นจากสัปดาห์ก่อน			
แรงกระตุ้นมีเพิ่มขึ้น	ในขณะที่ผลผลิตเริ่มลดลง			
มะพร้าวผล กทม.ราคาปรับตัวสูงขึ้นจากสัปดาห์ก่อน	ความต้องการยังมีต่อเนื่อง			
เนื้อมะพร้าวแห้ง ราคาเฉลี่ย สศก.ได้ปรับตัวสูงขึ้น	การค้ำน้ำมันยังไม่คล่องตัว			
4) แนวโน้ม	ผลผลิตออกสู่ตลาดลดลง คาดว่าราคาจะปรับตัวสูงขึ้น			

ราคา (บาท/ผล , บาท/กก.)	20 ต.ค.*													
ณ แหล่งผลิต เฉลี่ยทั้งประเทศ	ม.ค.	ก.พ.	มี.ค.	เม.ย.	พ.ค.	มิ.ย.	ก.ค.	ส.ค.	ก.ย.	ต.ค.	พ.ย.	ธ.ค.	เฉลี่ย 3 ปี	
มะพร้าวแก่-ผลใหญ่ (สศก.)	ปี 2547	5.20	5.84	5.72	5.72	5.09	3.71	3.41	3.32	3.63	3.62	3.92	3.90	4.42 (ปี 46-48)
	ปี 2548	4.35	4.57	4.58	4.43	4.30	4.05	3.90	3.91	3.83	4.30	4.92	6.15	4.44
	ปี 2549	7.02	7.01	7.29	7.09	6.26	5.73	5.25	4.46	4.32	4.93*		6.05	
เนื้อมะพร้าวแห้ง 90% (สศก.)	ปี 2547	9.08	9.00	9.26	8.91	8.72	7.87	7.39	7.32	9.26	9.21	10.81	10.68	8.96
	ปี 2548	10.23	9.79	9.07	9.64	9.62	9.24	9.17	9.74	8.56	8.52	8.47	9.90	9.33
	ปี 2549	9.43	11.03	11.09	11.03	11.23	11.18	10.63	10.63	10.43	11.45*		10.74	
ตลาด กทม. ขายส่ง														
มะพร้าวผล (ปอก) กทม.	ปี 2547	9.75	11.13	10.45	10.17	8.86	6.58	6.25	6.35	6.95	7.94	8.18	7.25	8.32
	ปี 2548	8.03	8.75	8.64	7.78	7.07	6.35	6.83	7.64	8.02	10.75	14.57	14.73	9.10
	ปี 2549	15.99	16.25	15.33	13.13	12.28	10.93	9.30	9.25	9.33	11.25*		12.42	
น้ำมันมะพร้าวดิบ กทม.	ปี 2547	19.73	21.00	22.92	24.54	25.18	22.40	22.57	22.87	24.45	25.15	24.65	23.17	23.22
	ปี 2548	21.33	20.49	23.14	23.65	23.75	23.56	23.79	22.70	21.33	23.16	23.45	23.88	22.85
	ปี 2549	25.21	27.17	27.59	27.59	27.36	26.92	25.46	25.46	24.05	23.50*		26.31	

- ปัญหาและอุปสรรค**
- 1.การผลิต ต้นทุนการผลิตสูงกว่าประเทศเพื่อนบ้าน เช่น เวียดนาม
  - 2.การนำเข้า มีการนำเข้ามะพร้าวผล(นอกโควตา) จากกัมพูชา ในช่วงปลายฤดู ส่งผลกระทบทางจิตวิทยาต่อเกษตรกรในแหล่งผลิต
  - 3.การส่งออก ไทยขาดประสิทธิภาพในการแข่งขันการส่งออก ทำให้ไม่สามารถระบายผลผลิตส่วนเกินในช่วงฤดูการผลิตออกสู่ตลาดมากได้
  - 4.การแปรรูป ตลาดกะทิสำเร็จรูป มีอัตราการเติบโตไม่มากนัก ตลาดน้ำมันมะพร้าวมีขนาดตลาดเล็กเพราะถูกทดแทนด้วยน้ำมันปาล์ม



# ถั่วเหลือง

## ประจำสัปดาห์ที่ 3 ของเดือนตุลาคม 2549 (16-20 ต.ค.49)

ผลผลิต (ล้านตัน)	ปี 2547	ปี 2548	ปี 2549 (ประมาณการ)	ปี 2550 (ประมาณการ)	% Δ
พืชน้ำมัน - โลก	335.160	381.290	428.810	390.390	-8.96
ถั่วเหลือง - โลก	186.770	215.954	258.537	224.588	-13.13
- ไทย	0.223	0.215	0.216	0.233	7.57
- ถั่วฤดูแฉะ	0.143	0.137	0.143	0.148	
- ถั่วฤดูฝน	0.080	0.078	0.073	0.085	
การใช้ (ล้านตัน)					
- โลก	191.57	189.630	205.390	247.220	20.37
- ไทย	1.658	1.822	1.641	1.703	3.80
การนำเข้า-ส่งออก (ล้านตัน)					
- ปริมาณนำเข้า	1.436	1.608	1.426	1.472	3.23
- ปริมาณส่งออก	0.0010	0.0012 (มค-กย.49 = 954,431 ตัน)	0.0015 (มค-กย.49 = 1,001 ตัน)	0.0015	-
- ประเทศคู่ค้า					
ไทยนำเข้าจาก	บราซิล อาร์เจนตินา สหรัฐอเมริกา กัมพูชา และแคนาดา				
ไทยส่งออกไป	ญี่ปุ่น เวียดนาม ฮังการี สหรัฐอเมริกา และอินโดนีเซีย				
- ประเทศคู่แข่ง	สหรัฐอเมริกา บราซิล อาร์เจนตินา จีน				
ครัวเรือนเกษตรกร (ประมาณการ ก.ค.49)	148,805	148,805	NA	NA	-
มูลค่าผลผลิตที่เกษตรกรขายได้ (ล้านบาท)	2,740	2,316	2,273	2,445	7.57
ต้นทุนการผลิต (บาท/กก.)	8.22	9.44	9.39	NA	-
อัตรากำไรสุทธิ (ม.ค. - พ.ค.)	58%	กำไรแพงเพอร์ เขียวใหม่ ขอนแก่น เลย			
อัตรากำไรสุทธิ (ส.ค. - ธ.ค.)	42%	สระแก้ว สุโขทัย ดาก สบุรี อุดรดิต์			

**1. นโยบายและมาตรการนำเข้าเมล็ดถั่วเหลือง ปี 2549**

1.1 การนำเข้าภายใต้องค์การการค้าโลก (WTO) ตามมติ ครม. 10 ม.ค.49

1) ในโควตา ให้นำเข้าโดยไม่จำกัดปริมาณและช่วงเวลาเข้า อกรนำเข้าร้อยละ 0 ผู้มีสิทธินำเข้ารวม 12 ราย ประกอบด้วย 6 สมาคม (สมาคมผู้ผลิตน้ำมันถั่วเหลืองและรำข้าว สมาคมผู้ผลิตอาหารสัตว์ไทย สมาคมผู้ผลิตไก่เพื่อส่งออกไทย สมาคมผู้เลี้ยงไก่เนื้อเพื่อการส่งออก สมาคมปศุสัตว์ไทย และสมาคมส่งเสริมผู้ผลิตอาหารสัตว์) และบริษัทแปรรูปอาหาร 6 บริษัท และมีเงื่อนไขผู้มีสิทธินำเข้าต้องรับซื้อเมล็ดถั่วเหลืองที่ผลิตในประเทศจากเกษตรกรทั้งหมดตามคุณภาพมาตรฐาน และราคาที่กำหนด ดังนี้

(1) เกรดสกัดน้ำมัน ราคาไม่ต่ำกว่า 10.50 บาท/กก. ณ ไร่นาหรือ 11.50 บาท/กก. ณ กทม.

(2) เกรดผลิตอาหารสัตว์ ราคาไม่ต่ำกว่า 11.00 บาท/กก. ณ ไร่นาหรือ 12.00 บาท/กก. ณ กทม.

(3) เกรดแปรรูปอาหาร ราคาไม่ต่ำกว่า 13.00 บาท/กก. ณ ไร่นาหรือ 14.00 บาท/กก. ณ กทม.

โดยต้องทำสัญญาการปฏิบัติตามเงื่อนไขดังกล่าว ไว้กับกระทรวงเกษตรและสหกรณ์และกระทรวงพาณิชย์ ทั้งนี้ หากมีผู้ยื่นขอมีสิทธินำเข้ารายใหม่ให้อยู่ในดุลยพินิจของฝ่ายเลขานุการคณะกรรมการพืชน้ำมันฯ (สศค.) เป็นผู้พิจารณา

2) นอกโควตา กำหนดการนำเข้าร้อยละ 0

1.2 การนำเข้าภายใต้ ACMECS อกรนำเข้าร้อยละ 0 ให้ผู้มีสิทธินำเข้าต้องเป็นผู้มีสิทธินำเข้า ในโควตาภายใต้ WTO และต้องปฏิบัติตามเงื่อนไขการรับซื้อผลผลิตในประเทศตามที่กำหนด

1.3 การนำเข้าภายใต้เขตการค้าเสรีอาเซียน (AFTA) อกรนำเข้าร้อยละ 5

1.4 การนำเข้าภายใต้ความตกลงการค้าเสรีไทย - ออสเตรเลีย และไทย - นิวซีแลนด์ (FTA) อกรนำเข้าร้อยละ 0 ไม่จำกัดปริมาณนำเข้า

1.5 การนำเข้าทั่วไป (ไม่ใช่การนำเข้าตามที่กล่าว) กำหนดการนำเข้าร้อยละ 6 และต้องขออนุญาตนำเข้า

\*ปี 2550 เช่นเดียวกับปี 2549 (มติคณะกรรมการพืชน้ำมันฯ 5 ก.ย.49/มติ ครม.12 ก.ย.49)

**2. นโยบายการส่งออก ส่งออกได้เสรี ไม่เสียอากรส่งออก**

### ราคาถั่วเหลือง (บาท/กก.)

รายการ	ม.ค.	ก.พ.	มี.ค.	เม.ย.	พ.ค.	มิ.ย.	ก.ค.	ส.ค.	ก.ย.	ต.ค.	พ.ย.	ธ.ค.	เฉลี่ย
เกษตรกรขายได้ชนิดกละ													
ปี 2548	13.00	11.40	11.07	11.23	10.15	10.15	11.70	10.90	9.85	9.23	10.10	10.19	10.75
ปี 2549	-	-	10.37	10.13	10.04	-	10.35	10.35	10.25	11.97	(20 ก.ค.49)		10.49
ขายส่ง ตลาด กทม. เกรดแปรรูปผลิตภัณฑ์อาหาร													
ปี 2548	14.88	15.25	15.25	15.25	14.76	14.38	14.38	14.70	14.47	14.25	14.25	14.25	14.67
ปี 2549	14.25	14.34	14.38	14.38	14.38	14.56	14.75	14.75	14.75	15.50	(20 ก.ค.49)		14.60
ขายส่ง ตลาด กทม. เกรดผลิตอาหารสัตว์													
ปี 2548	13.88	14.25	14.25	14.25	13.84	13.63	13.63	14.06	13.84	13.63	13.63	13.63	13.88
ปี 2549	13.63	13.71	13.75	13.75	13.75	13.75	13.75	13.75	13.75	13.75	(20 ก.ค.49)		13.73
ขายส่ง ตลาด กทม. เกรดสกัดน้ำมัน													
ปี 2548	11.61	11.38	11.67	12.03	11.85	11.63	11.63	11.60	11.31	11.18	11.18	11.18	11.52
ปี 2549	11.50	11.50	11.50	11.50	11.50	11.50	11.50	11.50	11.50	(20 ก.ค.49)			11.50
ซื้อขายล่วงหน้าตลาดชิคาโก													
ปี 2548	7.62	7.62	9.01	9.07	9.31	10.44	10.60	9.51	8.73	8.65	8.69	8.91	9.01
ปี 2549	8.50	8.47	8.31	7.96	8.27	8.32	8.28	7.69	7.48	8.35	(20 ก.ค.49)		8.16
ซื้อขายล่วงหน้าตลาดชิคาโก (เหรียญสหรัฐ/ตัน)													
ปี 2548	195.88	197.56	232.94	228.74	233.42	254.79	253.32	230.40	212.05	211.20	210.87	216.26	223.12
ปี 2549	213.99	214.34	212.68	209.01	217.32	216.49	217.23	203.82	199.28	222.81	(20 ก.ค.49)		212.70

### ปัญหาและอุปสรรค

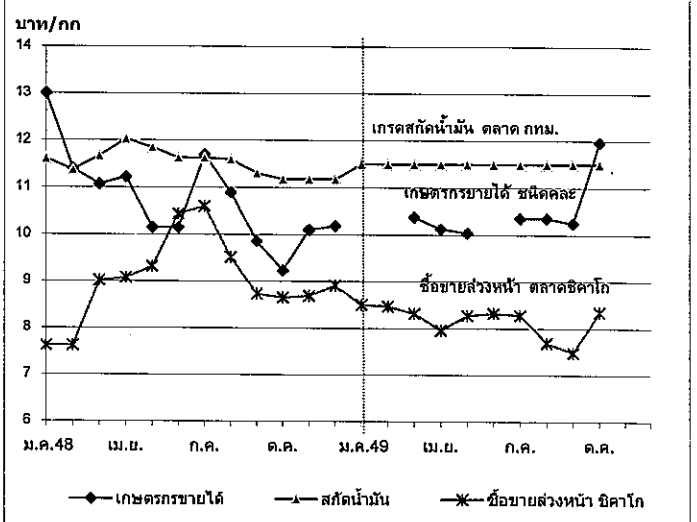
1. ผลผลิตในประเทศมีไม่เพียงพอกับความต้องการใช้ ต้องนำเข้า 87%
2. เกษตรกรขายผลผลิตเป็นชนิดกละ ทำให้ไม่ได้รับราคาที่สูงขึ้น
3. ถั่วเหลืองฤดูฝนจะมีความชื้นสูง เนื่องจาก เก็บเกี่ยวในช่วงฝนตกชุก

### สถานการณ์ปัจจุบัน

ผลผลิตถั่วเหลืองฤดูฝนที่ออกสู่ตลาดขณะนี้ยังคงเป็นผลผลิตจากแหล่งผลิตจังหวัดจันทบุรี และสระแก้ว ราคาถั่วเหลืองเกษตรกรขายได้ชนิดกละโน้มสูงขึ้นจากเดือนที่ผ่านมา เนื่องจากภาวะน้ำท่วม และราคาขายส่งตลาด กทม. เกรดแปรรูปผลิตภัณฑ์อาหารราคาโน้มสูงขึ้น เนื่องจากปริมาณผลผลิตออกสู่ตลาดน้อยมาก และผลผลิตส่วนใหญ่จะเป็นเกรดสกัดน้ำมัน

ราคาซื้อขายล่วงหน้าตลาดชิคาโกยังคงโน้มสูงขึ้นจากเดือนที่ผ่านมา เนื่องจากอุปสงค์ผลผลิตถั่วเหลืองของสหรัฐอเมริกามีปริมาณสูงขึ้น โดยกระทรวงเกษตรของสหรัฐฯ คาดว่าความต้องการใช้ถั่วเหลืองสหรัฐฯ ในปี 2549/50 มีปริมาณ 48.308 ล้านตัน สูงขึ้นจาก 47.320 ล้านตันในปี 2548/49 และสต็อกถั่วเหลืองของโลกจะลดลงจากปีที่ผ่านมา โดยในปี 2549/50 มีปริมาณ 55.057 ล้านตัน ลดลงจาก 69.590 ล้านตันในปี 2548/49 ประกอบกับ กระทรวงเกษตรพบโรคเชื้อราสนิมถั่วเหลืองในแหล่งปลูกถั่วเหลืองของสหรัฐฯ ซึ่งจะส่งผลให้ผลผลิตลดน้อยลง

### ความเคลื่อนไหวของราคาถั่วเหลือง ปี 2548-2549



ขิง

ประจำสัปดาห์ที่ 3 ของเดือนตุลาคม 2549 (16-20 ต.ค. 49)

	หน่วย : ตัน		
	2547/48	2548/49	2549/50
ผลผลิต	90,000	98,700	105,000
ใช้ภายในประเทศ			
- บริโภคสด	35,500	31,700	25,000
- แปรรูป	32,000	30,000	40,000
- ทำพันธุ์	16,000	15,000	20,000
ส่งออก (ตัน)			
- สด+แช่แข็ง	6,500	22,000	20,000
- ดองเกลือ	13,700	13,600	(คาดการณ์)
ช่วงออกสู่ตลาด/ แหล่งผลิตสำคัญ			
- ช่วงออกสู่ตลาด			
ขิงอ่อน	ก.ค. - ก.ย.		
ขิงกระเทียม	ต.ค. - พ.ย.		
ขิงแก่	ธ.ค. - ม.ค.		
ขิงพันธุ์	ก.พ. - มี.ค.		
- แหล่งผลิต	เชียงราย พะเยา เลย เพชรบูรณ์ และพิษณุโลก		
ประเทศคู่ค้า	ญี่ปุ่น อังกฤษ ปากีสถาน สหรัฐอเมริกา และเนเธอร์แลนด์		
ประเทศคู่แข่ง	จีน เวียดนาม อินโดนีเซีย		

สถานการณ์ ปี 2549

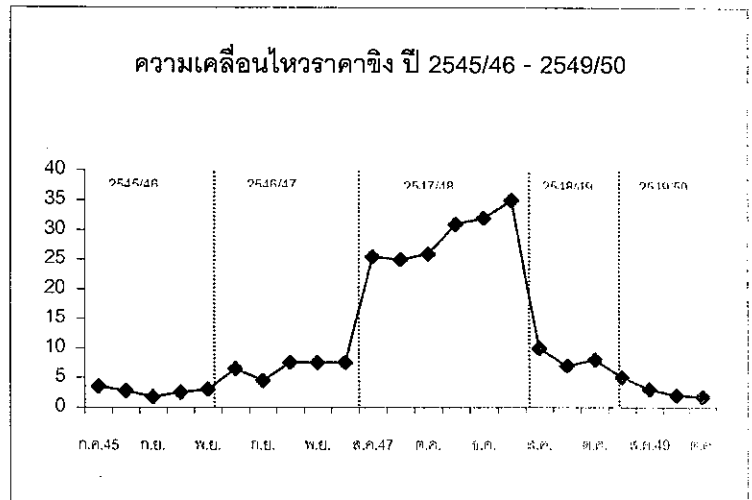
1. ผลผลิตขิงมีประมาณ 105,000 ตัน เพิ่มขึ้นจากปีที่ผ่านมาร้อยละ 6 เนื่องจากราคาในช่วง 2 ปีที่ผ่านมาอยู่ในระดับสูงจึงให้เกษตรกรขยายพื้นที่เพาะปลูก โดยมีการเพาะปลูกมากที่จังหวัดเลย เชียงราย พะเยา เพชรบูรณ์ และพิษณุโลก
2. ผลผลิตขิงได้เก็บเกี่ยวในรูปขิงอ่อนแล้วร้อยละ 68 ส่วนที่เหลือจะเก็บเกี่ยวในรูปขิงกระเทียมและขิงแก่ (ต.ค.49 - ม.ค.50) ซึ่งส่วนใหญ่บริโภคสด
3. ราคาขิงกระเทียมที่เกษตรกรขายได้ (16 ต.ค.49) ณ จังหวัดเลยและเพชรบูรณ์ เกรดคละ กก.ละ 1.50-2.00 บาท ส่วนเกรดคัด กก.ละ 5-7 บาท ทรงตัวเท่ากับสัปดาห์ก่อน แต่ต่ำกว่าช่วงเดียวกันของปีที่ผ่านมาซึ่งมีราคา กก.ละ 6-7 บาท และ 10-12 บาท ตามลำดับ

มาตรการแก้ไขปัญหา

1. ได้ประสาน สคน.แหล่งผลิต ขอให้ดำเนินการช่วยเหลือเกษตรกรผู้ปลูกขิงตามมติ ครม. เมื่อวันที่ 10 ม.ค. 49 ที่ให้จังหวัดมีส่วนร่วมในการแก้ไขปัญหาสินค้าเกษตรชนิดต่าง ๆ ในระดับจังหวัด โดยให้เบิกจ่ายจากค่าใช้จ่ายในการบริหารจัดการของจังหวัดแบบบูรณาการ
2. จังหวัดเลยและพิษณุโลกได้ประสานผู้ประกอบการช่วยรับซื้อขิงอ่อนจากเกษตรกร โดย อบจ. ได้จัดหารถบรรทุกทำการขนส่งขิงของเกษตรกรไปยังจุดรับซื้อของผู้ประกอบการ ซึ่งเกษตรกรพอใจเพราะช่วยลดภาระค่าขนส่ง
3. ประสานจังหวัดดำเนินการช่วยเหลือเกษตรกรในช่วงขิงกระเทียมออกสู่ตลาดเช่นเดียวกับช่วงขิงอ่อน

ราคาเกษตรกรขายได้ ขิง จังหวัดเลยและเพชรบูรณ์ (บาท/กก.)

ปี	ขิงอ่อน			ขิงกระเทียม		ขิงแก่	
	ก.ค.	ส.ค.	ก.ย.	ต.ค.	พ.ย.	ธ.ค.	ม.ค.
2545/46	3.50	2.75	1.75	2.50	3.00		
2546/47		6.50	4.50	7.50	7.50	7.50	
2547/48		25.50	25.00	26.00	31.00	32.00	35.00
2548/49		10.00	7.00	8.00			
2549/50	5.00	3.00	2.00	1.50-2.00			
				(24 ต.ค.)			



ที่มา : สำนักงานการค้าภายในจังหวัดเลยและเพชรบูรณ์

กรมการค้าภายใน กระทรวงพาณิชย์

กระเทียม

ประจำสัปดาห์ที่ 3 ของเดือนตุลาคม 2549 (16-20 ต.ค.49)

ผลผลิต	2546/47	2547/48	2548/49
- ไทย (ตัน)	95,909	106,598	81,376
ต้นทุนการผลิต (บาท/กก.)	14.37	15.53	16.37
การใช้ภายใน(ตัน)	154,256	152,701	107,869
การนำเข้า(ตัน)	ปี 2547	ปี 2548	ปี 2549
ปริมาณ	60,441	50,058	27,183
การส่งออก(ตัน)			(ม.ค.-ก.ย.49)
ปริมาณ	2,094	3,955	691
			(ม.ค.-ก.ย.49)
ประเทศคู่ค้าสำคัญ	สหรัฐอเมริกา มาเลเซีย สหราชอาณาจักร		
ประเทศคู่แข่งสำคัญ	จีน เมียนมาร์		
ช่วงออกสู่ตลาด	กระเทียมสด : ม.ค.-เม.ย. ,กระเทียมแห้ง :พ.ค.- ธ.ค.		
แหล่งผลิตสำคัญ	เชียงใหม่(33%) ลำพูน(18%) แม่ฮ่องสอน(17%) เชียงราย (9%) พะเยา(9%)		
มูลค่าผลผลิตที่เกษตรกรได้รับ	2,292 ล้านบาท		
ครัวเรือนเกษตรกร (ปี 2548)	57,214 ครัวเรือน		

**สถานการณ์ปี 2548/49**  
 ฤดูกาลผลิตปี 2548/49 ผลผลิตลดลงจากปีก่อน ร้อยละ 23.66 เนื่องจากภาครัฐมีมาตรการแก้ไขปัญหกระเทียมทั้งระบบ โดยให้มีการปรับโครงสร้างการผลิตและมีเงื่อนไขว่าเกษตรกรต้องปรับเปลี่ยนพื้นที่ไปปลูกพืชอื่นที่ไม่ใช่กระเทียม หอมแดง หอมหัวใหญ่ ลิ้นจี่ ลำไย และส้ม และหลังจากปี 2548 จะไม่มีการแทรกแซงตลาดอีกต่อไป

**สถานการณ์ปัจจุบัน (ราคาที่เกษตรกรขายได้ 24 ต.ค.49)**  
 ขณะนี้เกษตรกรเก็บเกี่ยวผลผลิตกระเทียมเสร็จสิ้นแล้ว โดย จ.ลำพูนเกษตรกรจำหน่ายกระเทียมแห้งผลได้ ราคา กก.ละ 55-60 บาท ทรงตัวต่อเนื่องจากสัปดาห์ก่อน และสูงกว่าช่วงเดียวกันของปีที่ผ่านมา ซึ่งมีราคา กก.ละ 15-18 บาท ส่วน จ.เชียงใหม่ ราคากระเทียมแห้งผลได้ที่เกษตรกรขายได้ กก.ละ 60-65 บาท ปรับตัวสูงขึ้นจากสัปดาห์ก่อนและสูงกว่าช่วงเดียวกันของปีที่ผ่านมา ซึ่งมีราคา กก.ละ 18-20 บาท เนื่องจากปริมาณผลผลิตในตลาดมีน้อย

**หมายเหตุ :** กระทรวงเกษตรฯ พยากรณ์ปริมาณผลผลิตปี 2549/50 จะได้ประมาณ 82,379 ตัน เนื่องจากมีการปรับโครงสร้างการผลิตให้เกษตรกรปรับเปลี่ยนไปปลูกพืชอื่น

	2545	2546	2547	ปีก่อน (ต.ค.48)	ปัจจุบัน (16-20 ต.ค.49)
ราคาที่เกษตรกรขายได้					
กระเทียมแห้งใหญ่ผล	24.59	27.41	19.40	26.10	43.62
ราคาขายส่งตลาดกรุงเทพฯ					
กระเทียมแห้งมัจจุใหญ่	30.59	38.84	38.29	32.67	65.50

ปัญหาและอุปสรรค (ปี2547/48)

อธิบดีกรมการค้าภายในได้ไปตรวจราชการพื้นที่จังหวัดแม่ฮ่องสอนเมื่อวันที่ 21 กรกฎาคม 2547 และได้มีการสั่งการ/แนะนำให้ประกันราคากระเทียมสดไม่ต่ำกว่า กก.ละ 10 บาท (คิดเป็นกระเทียมแห้ง กก.ละ 30 บาท) ซึ่งจังหวัดขอให้แทรกแซงตลาดโดยให้ ธ.ก.ส.รับจำนำกระเทียมแห้ง กก.ละ 28 บาท และให้สหกรณ์ยืมเงินปลอดดอกเบี้ยในการรับซื้อกระเทียมสด กก.ละ 10 บาท และ จังหวัดเชียงใหม่ ลำพูน พะเยา และลำปาง ขอให้รับซื้อกระเทียมแห้งในราคานำตลาดที่ราคากระเทียมแห้งใหญ่ และแห้งกลางผล กก.ละ 25 และ 22 บาท ตามลำดับ

การแก้ไขปัญหา



คณะกรรมการ คชก. มีมติ (27 เม.ย.48 และ 7 มิ.ย.48) อนุมัติเงินหมุนเวียนปลอดดอกเบี้ยจำนวน 796 ล้านบาท ให้กระทรวงเกษตรและสหกรณ์โดยกรมส่งเสริมสหกรณ์นำไปจัดสรรให้จังหวัดแม่ฮ่องสอน 270 ล้านบาท และจังหวัดในแหล่งผลิตอื่นๆ อีก 526 ล้านบาท ได้แก่ เชียงใหม่ 436 ล้านบาท ลำพูน 41 ล้านบาท เชียงราย 20 ล้านบาท และพะเยา 29 ล้านบาท เพื่อนำไปดำเนินการ (1) แทรกแซงรับซื้อกระเทียมแห้งจากเกษตรกรที่ขึ้นทะเบียนและมีพื้นที่เพาะปลูกกระเทียมในจังหวัดซึ่งยังเป็นกรรมสิทธิ์ของเกษตรกรที่แท้จริงตามระบบของสหกรณ์ เพื่อนำไปจำหน่ายในราคา กก.ละ 18.00 บาท วงเงินไม่เกินร้อยละ 350,000 บาท (2) จ่ายเงินชดเชยในการลดพื้นที่เพาะปลูกให้เกษตรกร กก.ละ 12.00 บาท (ในอัตราไร่ละไม่เกิน 12,000 บาท) โดยมีเงื่อนไขว่าเกษตรกรจะต้องปรับเปลี่ยนพื้นที่เพาะปลูกเดิมไปปลูกพืชอื่นซึ่งไม่ใช่กระเทียม หอมแดง หอมหัวใหญ่ ลิ้นจี่ ลำไย และส้ม ตามหลักเกณฑ์ที่กระทรวงเกษตรและสหกรณ์กำหนด ระยะเวลาดำเนินการแทรกแซงรับซื้อ พ.ค.- ส.ค.48 ระยะเวลาโครงการ พ.ค.48- พ.ค.49 และมีมติเพิ่มเติม (9 ก.ย.48) อนุมัติให้ขยายระยะเวลาดำเนินการแทรกแซงตลาดกระเทียมทั้งระบบ ปี 2547/48 จากเดิมสิ้นสุดเดือน ส.ค.48 เป็นสิ้นสุดเดือน ต.ค.48 เพื่อให้เกิดประโยชน์สูงสุดจากมาตรการแทรกแซงตลาดกระเทียมทั้งระบบของภาครัฐ

ผลดำเนินการ

- จังหวัดเชียงราย** ได้อนุมัติเงินให้สหกรณ์จำนวน 2 ราย รวมวงเงิน 2,052 ล้านบาท โดยสหกรณ์ได้ดำเนินการรับซื้อกระเทียมแห้งจากสมาชิกสหกรณ์ 45 ราย ระหว่าง วันที่ 1-15 ก.ย.48 จำนวน 105,807 ตัน ในราคาเฉลี่ย กก.ละ 15.94 บาท รวมมูลค่าซื้อ 1,684 ล้านบาท ผลการจำหน่าย ปริมาณ 105,807 ตัน ในราคาเฉลี่ย กก.ละ 16.39 บาท รวมมูลค่าจำหน่าย 1,729 ล้านบาท การจ่ายเงินชดเชยลดพื้นที่ จ่ายเงินชดเชยเสร็จสิ้นแล้ว เกษตรกรเข้าร่วมโครงการ 42 ราย พื้นที่ที่ลดการเพาะปลูกจำนวน 101 ไร่ วงเงินที่จ่ายชดเชยให้เกษตรกร 1,212 ล้านบาท
- จังหวัดลำพูน** ได้อนุมัติเงินให้สหกรณ์จำนวน 1.5 ล้านบาท โดยสหกรณ์ได้ดำเนินการรับซื้อกระเทียมแห้งผลจากเกษตรกร 2 ราย เมื่อวันที่ 30 ส.ค.48 จำนวน 9,435 ตัน ในราคา กก.ละ 17-18 บาท รวมมูลค่าซื้อ 168,110 บาท ผลการจำหน่าย ปริมาณ 8,640 ตัน ในราคา กก.ละ 19-20 บาท รวมมูลค่าจำหน่าย 181,440 บาท (กระเทียมเสียหายจากการเสื่อมสภาพตามธรรมชาติของผลผลิต 0.795 ตัน) ไม่มีเกษตรกรเข้าร่วมโครงการลดพื้นที่ปลูกกระเทียม
- จังหวัดพะเยา** ได้อนุมัติเงินให้สหกรณ์จำนวน 2 ราย วงเงิน 3.1 ล้านบาท โดยสหกรณ์ได้ดำเนินการรับซื้อกระเทียมแห้งจากสมาชิกสหกรณ์ 60 ราย ระหว่างวันที่ 7-21 ต.ค.48 จำนวน 139,378 ตัน ในราคาเฉลี่ย กก.ละ 13-15 บาท รวมมูลค่าซื้อ 1,821 ล้านบาท ผลการจำหน่าย ปริมาณ 139,378 ตัน กก.ละ 14-16 บาท รวมมูลค่าจำหน่าย 2,052 ล้านบาท การจ่ายเงินชดเชยลดพื้นที่ จ่ายเงินชดเชยเสร็จสิ้นแล้ว เกษตรกรเข้าร่วมโครงการ 60 ราย พื้นที่ที่ลดการเพาะปลูกจำนวน 139 ไร่ วงเงินที่จ่ายชดเชยให้เกษตรกร 1,672 ล้านบาท
- จังหวัดแม่ฮ่องสอน** ได้อนุมัติเงินให้สหกรณ์จำนวน 6 ราย รวมวงเงิน 220 ล้านบาท โดยสหกรณ์ได้ดำเนินการรับซื้อกระเทียมแห้งจากเกษตรกร 3,311 ราย กก.ละ 12-18 บาท ระหว่าง 27 พ.ค.-31 ส.ค.48 จำนวน 11,066,442 ตัน มูลค่า 184,398 ล้านบาท ผลการจำหน่าย (ณ 6 มี.ค.49) ปริมาณ 7,777,768 ตัน มูลค่า 143,858 ล้านบาท คงเหลือ 3,288,674 ตัน (เสียหายจากอุทกภัยและเสื่อมสภาพหมดแล้ว) การจ่ายเงินชดเชยลดพื้นที่ (ณ 31 พ.ค.49) เกษตรกรเข้าร่วมโครงการ 3,311 ราย เกษตรกรได้รับเงินชดเชยการลดพื้นที่จำนวน 3,213 ราย พื้นที่ที่ลดการเพาะปลูกจำนวน 11,028 ไร่ วงเงินที่จ่ายชดเชยให้เกษตรกร 127,985 ล้านบาท
- จังหวัดเชียงใหม่** ได้อนุมัติเงินให้สหกรณ์จำนวน 12 ราย รวมวงเงิน 204.20 ล้านบาท โดยสหกรณ์ได้ดำเนินการรับซื้อกระเทียมแห้งในราคาเฉลี่ย กก.ละ 13-18 บาท จากเกษตรกรจำนวน 1,014 ราย ระหว่าง 21 ก.ค.-18 ต.ค.48 จำนวน 7,721.85 ตัน มูลค่า 127,365 ล้านบาท ผลการจำหน่าย (ณ 27 มี.ค.49) ปริมาณ 7,409,060 ตัน มูลค่า 111,463 ล้านบาท คงเหลือ 300,894 ตัน (เสื่อมสภาพจำหน่ายไม่ได้) การจ่ายเงินชดเชยลดพื้นที่ (ณ 31 พ.ค.49) เกษตรกรเข้าร่วมโครงการ 1,380 ราย เกษตรกรได้รับเงินชดเชยการลดพื้นที่จำนวน 1,007 ราย พื้นที่ที่ลดการเพาะปลูกจำนวน 4,488 ไร่ วงเงินที่จ่ายชดเชยให้เกษตรกร 53,786 ล้านบาท

หอมแดง

ประจำสัปดาห์ที่ 3 ของเดือนตุลาคม 2549 (16-20 ต.ค.49)

ผลผลิต	2546/47	2547/48	2548/49	<b>สถานการณ์ปี 2548/49</b> ผลผลิตหอมแดงปี 2548/49 เพิ่มขึ้นจากปีที่ผ่านมาร้อยละ 5.78 เนื่องจากราคาหอมแดงแห้งใหญ่ลดลงที่เกษตรกรขายได้ที่ผ่านมายังอยู่ในเกณฑ์ดี จึงเป็นแรงจูงใจให้เกษตรกรขยายเนื้อที่เพาะปลูกเพิ่มขึ้น นอกจากนี้ภาครัฐได้มีการประชาสัมพันธ์ และรณรงค์ให้เกษตรกรปลูกตามจำนวนพื้นที่เป้าหมายที่กำหนดเพื่อไม่ให้ผลผลิตล้นตลาด พร้อมทั้งรณรงค์ให้เก็บเกี่ยวเมื่อหอมแดงแก่จริงๆ เท่านั้น เพื่อไม่ให้เน่าเสียระหว่างเก็บรักษา จึงส่งผลให้ผลผลิตรวมเพิ่มขึ้นด้วย <b>สถานการณ์ปัจจุบัน (ราคาที่เกษตรกรขายได้ 24 ต.ค.49)</b> 1.จ. เชียงใหม่ ราคาหอมแดงสดและแห้งคละ(ฤดูฝน) ที่เกษตรกรขายได้ กก.ละ 15-18 บาท และ 25-30 บาท ตามลำดับ ปรับตัวสูงขึ้นจากสัปดาห์ก่อน เนื่องจากปริมาณผลผลิตส่วนหนึ่งเสียหายจากผลกระทบของฝนตกหนักและน้ำหลาก ทำให้ปริมาณผลผลิตในตลาดลดลง แต่ราคาหอมแดงแห้งคละยังคงต่ำกว่าปีที่ผ่านมาซึ่งมีราคา กก.ละ 29-36 บาท 2.จ. ลำพูน ราคาหอมแดงสดและแห้งคละ(ฤดูฝน)ที่เกษตรกรขายได้ กก.ละ 10-15 บาท และ 23-25 บาท ตามลำดับ ราคาปรับตัวสูงขึ้นจากสัปดาห์ก่อน เนื่องจากผลผลิตออกสู่ตลาดน้อยลงเพราะภาวะฝนตกหนัก ขณะนี้ผลผลิตออกสู่ตลาดแล้วร้อยละ 85 <b>หมายเหตุ : กระทรวงเกษตรฯ พยากรณ์ปริมาณผลผลิตปี 2549/50 มีประมาณ 226,504 ตันใกล้เคียงกับปีที่ผ่านมา เนื่องจากราคาปี 2548/49 อยู่ในเกณฑ์ดี เกษตรกรจึงเพาะปลูกเพิ่มขึ้นเล็กน้อย</b>
- ไทย (ตัน)	232,537	213,060	225,378	
ต้นทุนการผลิต (บาท/กก.)	6.45	7.95	8.31	
การใช้ภายใน(ตัน)	199,110	172,222	192,904	
การนำเข้า(ตัน)	ปี 2547	ปี 2548	ปี 2549	
ปริมาณ	26,582	5,796	5,398	
			(ม.ค.-ก.ย.49)	
การส่งออก(ตัน)				
ปริมาณ	60,009	46,634	37,872	
			(ม.ค.-ก.ย.49)	
ประเทศคู่ค้าสำคัญ	มาเลเซีย อินโดนีเซีย สิงคโปร์			
ประเทศคู่แข่งสำคัญ	ฟิลิปปินส์ เวียดนาม			
ช่วงออกสู่ตลาด	ฤดูแล้ง : ต.ค.-พ.ค.      ฤดูฝน : ก.ค.-พ.ย.			
แหล่งผลิตสำคัญ	ศรีสะเกษ 21% ลำพูน 21% เชียงใหม่ 14% อุตรดิตถ์ 17% พะเยา 10%			
มูลค่าผลผลิตที่เกษตรกรได้รับ	1,809 ล้านบาท			
ครัวเรือนเกษตรกร (ปี 2548)	42,108 ครัวเรือน			

ราคาหอมแดง

	2545	2546	2547	ปีก่อน	ปีปัจจุบัน
ราคาที่เกษตรกรขายได้				(ต.ค.48)	(16-20 ต.ค.49)
หอมแดงแห้งใหญ่คละ	17.44	15.03	8.36	28.70	27.46
ราคาขายส่งตลาดกรุงเทพฯ					
หอมแดงแห้งมัดจุกใหญ่ (ภาคเหนือ)	26.65	30.84	18.34	37.50	38.00

ปัญหาและอุปสรรค (ฤดูการผลิตปี 2547/48)

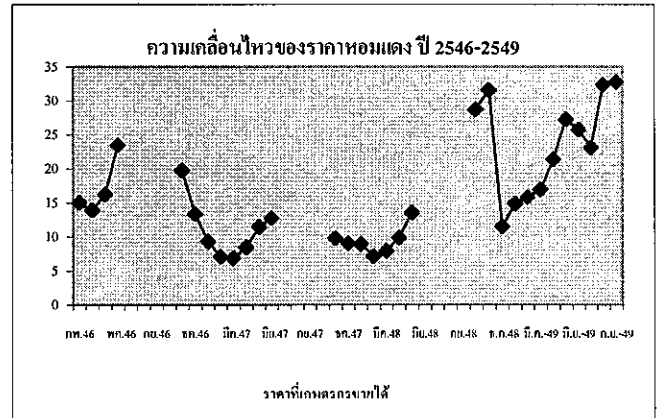
1. จ.ลำพูน มีหนังสือ ลงวันที่ 29 ธันวาคม 2547 แจ้งว่าผลผลิตจะออกสู่ตลาดมากช่วงเดือน กพ.- มีค.48 เกษตรกรอาจได้รับความเดือดร้อน จึงขอให้ทางราชการเข้าไปปรับซื้อในราคานำตลาด และสนับสนุนเงินทุนหมุนเวียนปลดดอกเบี้ยยให้สหกรณ์ผู้ประกอบการรับซื้อหอมแดงด้วย
2. จ.ศรีสะเกษ มีหนังสือ ลงวันที่ 4 กุมภาพันธ์ 2548 ขอให้ อคส.ดำเนินการแทรกแซงตลาด เนื่องจากเกษตรกรได้รับความเดือดร้อนจากปัญหาด้านราคา
3. จ.พะเยา มีหนังสือ ลงวันที่ 31 มีนาคม 2548 แจ้งว่าขอให้พิจารณาหาแนวทางและมาตรการช่วยเหลือเกษตรกร เนื่องจากมีปัญหาด้านราคา

การแก้ไขปัญหา

เมื่อวันที่ 1 กุมภาพันธ์ 2548 รัฐมนตรีว่าการกระทรวงพาณิชย์ได้อนุมัติเงินทุนหมุนเวียนปลดดอกเบี้ยยจากโครงการช่วยเหลือสินค้าเกษตรที่มีปัญหาเร่งด่วน ปี 2545 จำนวน 30 ล้านบาท โดยจัดสรรให้จังหวัดเชียงใหม่ ลำพูน ศรีสะเกษ และพะเยา จังหวัดละ 5 ล้านบาท ส่วนอีก 10 ล้านบาทสำหรับจังหวัดในแหล่งผลิตอื่นๆ เพื่อดำเนินการรับซื้อหอมแดงจากเกษตรกรในราคานำตลาดแล้วกระจายออกนอกแหล่งผลิตเมื่อราคาหอมแดงที่เกษตรกรขายได้ต่ำกว่า หรือมีแนวโน้มต่ำกว่าราคาแทรกแซงปีที่ผ่านมาเพื่อดำเนินการ(หอมแดงแห้งใหญ่คละ กก.ละ 11.00 บาท หอมแดงแห้งเล็กคละ กก.ละ 7.50 บาท) โดยให้ค่าใช้จ่ายในการดำเนินการของจังหวัดตามที่จ่ายจริง ไม่เกินร้อยละ 3 ของวงเงินดำเนินการ และให้หักภาวะขาดทุนได้ตามที่เกิดขึ้นจริง

**ผลดำเนินการ**

กรมการค้าภายในได้โอนเงินให้จังหวัดศรีสะเกษ ลำพูน และพะเยา จังหวัดละ 5 ล้านบาท เมื่อวันที่ 25 ก.พ.48 วันที่ 1 มี.ค.48 และ วันที่ 12 เม.ย.48 ตามลำดับ เพื่อดำเนินการแทรกแซงตลาดหอมแดงปี 2547/48 ผลการดำเนินการ ปรากฏว่า จากมาตรการดังกล่าวประกอบกับการส่งออกมีความคล่องตัว ส่งผลให้ราคาปรับตัวสูงขึ้นอยู่ในระดับที่เกษตรกรพอใจ จึงไม่ต้องดำเนินการแทรกแซงตลาดแต่อย่างใด โดยจ.ศรีสะเกษ พะเยา และลำพูนได้โอนเงินคืนกรมการค้าภายในแล้ว เมื่อวันที่ 8 เม.ย.48 5 ก.ค.48 และ 12 ก.ค.48 ตามลำดับ



สุกอร์

ประจำสัปดาห์ที่ 3 ของเดือนตุลาคม 2549 (วันที่ 16 - 20 ต.ค. 49)

1. การผลิต-การใช้

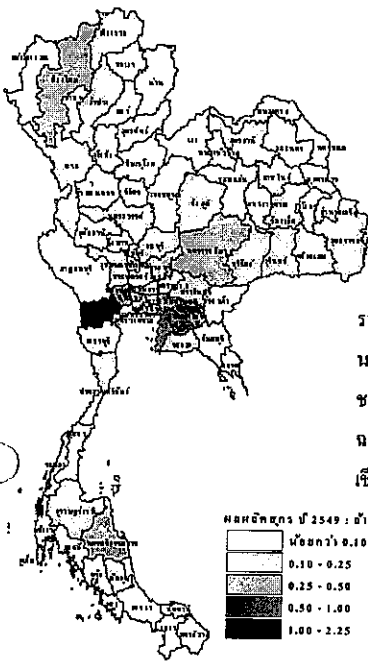
	ปี 2546	ปี 2547	ปี 2548	ปี 2549
1) ผลผลิต				(กคกรณ)
- โลก (ล้านตัน)	89.231	91.393	94.202	97.207
- ไทย (ล้านตัว)	10.300	10.541	10.878	11.332
2) ใช้ภายใน (ล้านตัว)	9.860	10.290	10.580	10.910
3) ตันทุน (บาท/กก.)	33.42	39.15	39.40	NA
4) นำเข้า (ตัน)	439	622	588	78
5) ส่งออก (ตัน)	9,699	5,105	5,858	2,702
ประเทศคู่ค้า	ลาว กัมพูชา ฮองกง ญี่ปุ่น			(ม.ค.-ต.ค.49)
ประเทศคู่แข่ง	EU แคนาดา บราซิล จีน ออสเตรเลีย			
ช่วงออกสู่ตลาด	ตลอดปี	ช่วงมาก :	ต.ค. - ก.พ.	
จำนวนฟาร์มการค้า	9,570	ฟาร์ม	(ปี 2548)	
มูลค่าผลผลิตที่เกษตรกรขายได้		479,328	ล้านบาท	(ปี 2548)

4. สถานการณ์ ปี 2549

- 1) โลก : USDA ปี 2549 ผลผลิตเนื้อสุกอร์ (ประมาณการ) มีจำนวน 97.207 ล้านตัน เพิ่มขึ้นจากปี 2548 ซึ่งมีจำนวน 94.202 ล้านตัน หรือเพิ่มขึ้น 3.19% ประเทศที่มีผลผลิตมากที่สุด ได้แก่ จีน (55.56%) EU (22.81%) สหรัฐอเมริกา (10.47%) บราซิล (3.08%) แคนาดา (2.16%) รัสเซีย และญี่ปุ่น
- 2) ไทย : สศก. ผลผลิตสุกอร์ ปี 2549 มีจำนวน 11.332 ล้านตัว เพิ่มขึ้นจากปี 2548 4.17% ส่วนใหญ่ 98% ใช้บริโภคภายในประเทศ มีการส่งออกเพียง 2%
- 3) สถานการณ์ ปริมาณสุกอร์ที่ออกสู่ตลาดมีมาก ในขณะที่ความต้องการของตลาดลดลงมาก เมื่อเทียบกับช่วงที่ผ่านมา เนื่องจากยังอยู่ในช่วงปีภาคเรียน ประกอบกับภาวะน้ำท่วมในหลายพื้นที่ทำให้การซื้อขายชะลอตัวลง  
ผลกระทบต่อราคา  
- ราคาขายส่งสุกอร์มีชีวิต โดยทั่วไปในสัปดาห์นี้ ปรับลดลงจากสัปดาห์ก่อน โดยมีระดับราคาส่วนใหญ่อยู่ที่ กก.ละ 41 - 42 บาท ยกเว้นภาคใต้ ราคาจะสูงกว่าภาคอื่น อยู่ที่ กก.ละ 46 - 52 บาท  
- ราคาขายปลีกเนื้อแดง ส่วนใหญ่ทรงตัวอยู่ที่ กก.ละ 90 - 95 บาท ยกเว้นภาคใต้ ระดับราคาอยู่ที่ กก.ละ 95 - 110 บาท

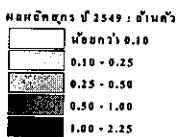
2. แหล่งผลิตสำคัญ

ภาคกลาง 55% ภาคตะวันออกเฉียงเหนือ 20%  
ภาคเหนือ 15% ภาคใต้ 10%



จังหวัดแหล่งเลี้ยงสำคัญ

จังหวัด	หน่วย : ล้านตัว
ราชบุรี	2.21 (19.51%)
นครปฐม	0.98 (8.65%)
ชลบุรี	0.85 (7.50%)
ฉะเชิงเทรา	0.84 (7.41%)
เชียงใหม่	0.46 (4.06%)



ที่มา : ปริมาณผลผลิต : สศก. , ร้อยละการเลี้ยงของจังหวัด : ปศ.

5. การส่งออก

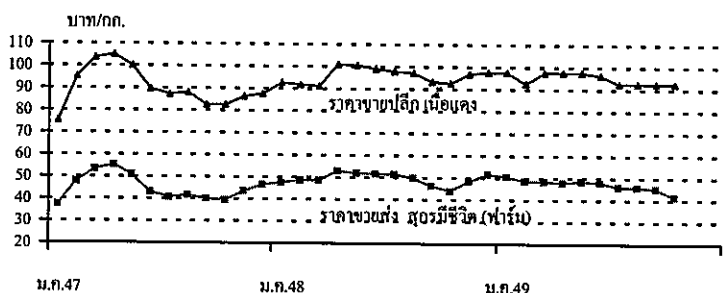
ในช่วงเดือนมกราคม - สิงหาคม 2549 การส่งออกสุกอร์พันธุ์มีปริมาณเพิ่มขึ้นจากช่วงเดียวกันของปีก่อน ในขณะที่การส่งออกสุกอร์มีชีวิต (ขุน) ลดลง โดยมีประเทศคู่ค้าหลัก ได้แก่ กัมพูชา เวียดนาม ลาว และพม่า เช่นเดียวกับเนื้อสุกอร์สด/แช่เย็นและแช่แข็ง ซึ่งส่งออกลดลงเช่นกัน โดยมีตลาดหลักอยู่ที่ประเทศฮ่องกง ส่วนเนื้อสุกอร์ปรุงสุกมีปริมาณการส่งออกเพิ่มขึ้น โดยมีตลาดหลักอยู่ที่ประเทศฮ่องกง ญี่ปุ่น ออสเตรเลีย กัมพูชาและพม่า

โดยมีปริมาณการส่งออกแยกตามประเภท สรุปได้ดังนี้

ประเภท	ประเทศปลายทาง	ปี 2549	ปี 2548
(ม.ค.-ส.ค.)			
สุกอร์พันธุ์ (ตัว)	กัมพูชา เวียดนาม ลาว พม่า	12,521	2,072
สุกอร์มีชีวิต (ตัว)	ลาว กัมพูชา ออสเตรเลีย พม่า	30,804	50,403
เนื้อสุกอร์สด / แช่เย็น (ตัน)	ฮ่องกง	2,447.16	3,222.19
เนื้อสุกอร์แช่เย็นจนแข็ง (ตัน)	ฮ่องกง	221.28	590.17
เนื้อสุกอร์ปรุงสุก (ตัน)	ฮ่องกง ญี่ปุ่น ออสเตรเลีย กัมพูชา พม่า	33.93	4.48

3. ราคา (บาท/กก.)

	ปี 2547	ปี 2548	ต.ค. 48	20 ต.ค. 49
ขายส่ง				
- สุกอร์ (บาท/ตัว)	1,018	1,283	1,105	1,100
- สุกอร์มีชีวิต (ฟาร์ม)	44.95	49.31	43.90	41.50
- สุกอร์ชำแหละ (ฟาร์ม)	54.18	58.15	52.85	50.50
ขายปลีก				
- เนื้อแดง	90.14	95.89	92.50	92.50





## เกลือทะเล

ประจำสัปดาห์ที่ 3 ของเดือน ตุลาคม 2549 (วันที่ 16 -20 ต.ค.49)

ผลผลิต (ตัน)	2546	2547	2548	2549
- ไทย	610,000	660,590	700,000	650,000
การใช้ (ตัน)	550,000	550,000	550,000	550,000
การนำเข้า (ตัน)				
- ปริมาณ	35,235	37,190	12,335	4,914
ประเทศคู่ค้า	อินเดีย	บังกลาเทศ		(มค.-ส.ค.)
การส่งออก(ตัน)				
- ปริมาณ	1,897	1,195	1,696	57,984
ประเทศคู่ค้า	ไต้หวัน	บรูไน	มาเลเซีย	พม่า
ประเทศคู่แข่ง	อินเดีย	ออสเตรเลีย		

ต้นทุนปี 2547 ตันละ 656.67 บาท  
มูลค่าผลผลิตที่เกษตรกรขายได้ 720.69 ล้านบาท

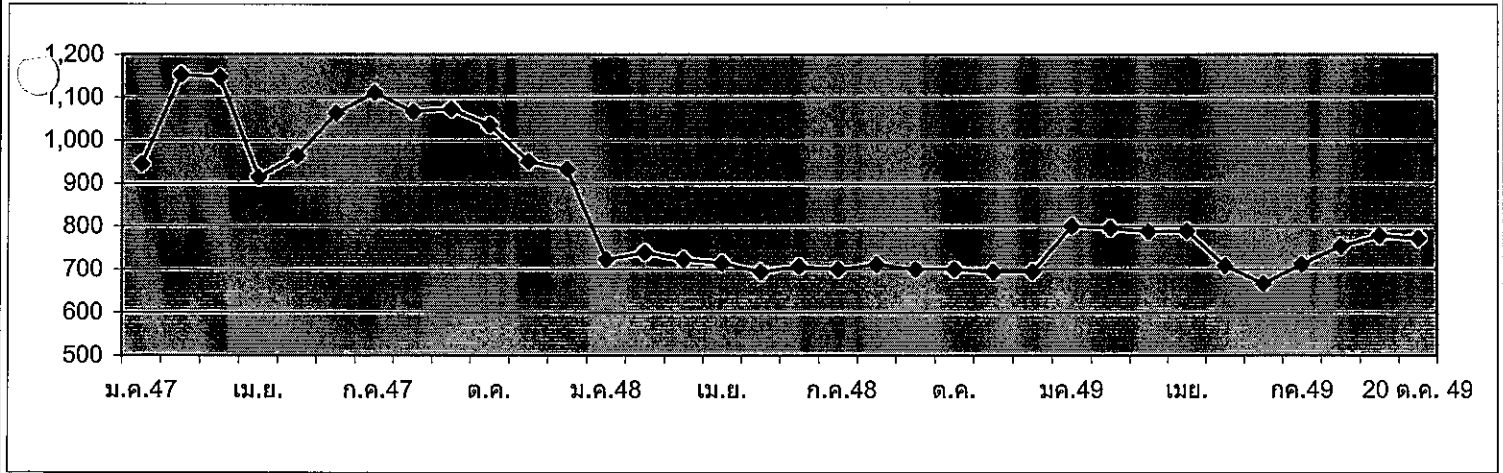
**สถานการณ์ปี 2549**

- การผลิต** แหล่งผลิตสำคัญอยู่ในจังหวัดเพชรบุรี สมุทรสาคร และสมุทรสงครามผลผลิตปี 2549 มีปริมาณประมาณ 6-6.5 แสนตัน ลดลงจากปีก่อน เนื่องจากสภาพอากาศที่แปรปรวน มีฝนตกบ่อยครั้งจึงเป็นอุปสรรคต่อการผลิต ทำให้ผลผลิตลดลง
- การตลาด** เนื่องจากคาดว่าผลผลิตปีนี้จะมียังมีปริมาณลดลง จากสภาพอากาศมีฝนตกเป็นช่วงๆ และเข้าสู่ฤดูฝนเร็วขึ้น ส่งผลให้ราคาในปีนี้มีแนวโน้มอยู่ในเกณฑ์ดี

ราคาเกลือที่เกษตรกรขายได้ หน่วย : บาท/ตัน

ปี	ม.ค.	ก.พ.	มี.ค.	เม.ย.	พ.ค.	มิ.ย.	ก.ค.	ส.ค.	ก.ย.	ต.ค.	พ.ย.	ธ.ค.	เฉลี่ย
2545	1,556.67	1,333.33	1,324.45	1,266.30	1,146.85	1,250.00	1,266.67	1,305.25	1,333.33	1,333.33	1,289.44	1,265.00	1,305.89
2546	1,079.26	989.36	878.01	815.55	777.78	891.22	937.33	1,002.33	1,045.24	1,058.89	1,074.53	1,133.20	973.56
2547	944.38	1,152.67	1,147.19	913.69	963.89	1,062.99	1,111.25	1,066.67	1,073.34	1,035.54	950.69	932.33	1,029.55
2548	722.85	739.00	722.33	714.05	694.56	706.75	700.11	711.22	700.11	700.11	694.50	694.50	708.34
2549	800.17	796.17	787.75	789.00	708.36	666.67	711.11	753.33	777.77	772.22	( 16 - 20 ต.ค.49)		756.26

ราคาเฉลี่ย 3 ปีช่วงที่ผลผลิตออกมาก (ก.พ. - พ.ค.) ปี 2546 - 2548 ตันละ 873.33 บาท



**สถานการณ์ปัจจุบัน**

ขณะนี้เกษตรกรเริ่มปรับปรุงพื้นที่ทำนาเกลือฤดูกาลผลิตปี 2549/50 แต่ยังมีผลผลิตเกลืออยู่ในมือเกษตรกรและพ่อค้าคนกลาง ภาวะตลาดโดยทั่วไปปกติ ส่วนราคาเกลือทะเลทรงตัวเท่ากับสัปดาห์ก่อน