

ประจำสัปดาห์ที่ 4 ของเดือนมิถุนายน 2549 (26 - 30 มิ.ย. 49)

ผลผลิต (ล้านตันข้าวเปลือก)	2547/48	2548/49*	2549/50*	△ %
- โลก	606.798	625.920	632.639*	+1.07
- ไทย	28.559	29.914	27.803*	-7.06
- นาปี	22.670	23.394	23.559	+0.71
- นาปรัง	5.888	6.520	Na	-
ต้นทุนการผลิต (บาท/ตัน)				
- ข้าวเปลือกหอมมะลิ	7,361.00	6,271.00	6,613.00	+5.45
- ข้าวเปลือกเจ้า	4,618.00	4,883.00	5,162.00	+5.71
- ข้าวเปลือกเหนียว	5,177.00	5,920.00	6,059.00	+2.35
- ข้าวเปลือกนาปรัง	4,421.00	4,622.00	-	-
การใช้ภายใน				
	15.545	15.509	-	-
การส่งออก (ปีปฏิทินหลัง)				
	7.304	7.500	8.250*	+10.00
ประเทศคู่ค้า	ในจีนเรีย อิหร่าน อินโดนีเซีย แอฟริกาใต้			
ประเทศคู่แข่ง	เวียดนาม สหรัฐ อินเดีย ปากีสถาน			
ข้าวออกสู่ตลาด/ แหล่งผลิตสำคัญ				
- นาปี	พย.-มีค. อุบลราชธานี นครราชสีมา อุดรธานี เชียงราย			
- นาปรัง	เมย.-ตค. สุพรรณบุรี พิษณุโลก นครสวรรค์ พิจิตร			
คว่ำเรือเกษตรกร 3.7 ล้านคว่ำเรือจากเกษตรกรทั่วประเทศ				
5.6 ล้านคว่ำเรือหรือร้อยละ 66 ของคว่ำเรือทั้งหมด				
มูลค่าผลผลิตที่เกษตรกรขายได้ (ปี 2547/48) 157,128 ล้านบาท				

สถานการณ์ข้าวนาปรัง ปีการเพาะปลูก 2549

- ปริมาณผลผลิตข้าวเปลือกนาปรัง ปีการเพาะปลูก 2549 กระทรวงเกษตรและสหกรณ์ คาดการณ์พื้นที่เพาะปลูก ปี 2549 มีจำนวน 9.468 ล้านไร่ สูงขึ้นจากปีก่อน 0.554 ล้านไร่ คิดเป็นร้อยละ 6.22 (8.914 ล้านไร่) และผลผลิตประมาณ 6.520 ล้านตันข้าวเปลือก สูงขึ้นจากปีก่อน จำนวน 0.632 ล้านตันข้าวเปลือก หรือคิดเป็นร้อยละ 10.73 และมีผลผลิตต่อไร่ 679 กก./ไร่ สูงขึ้นจากปีก่อนที่มีผลผลิต 661 กก./ไร่ ผลผลิตจะออกสู่ตลาดมากสุดในช่วงเดือนมีนาคม - เมษายน 2549 ร้อยละ 22.56 , 23.91 ตามลำดับ

กรอบแนวทางการรับจำนำข้าวเปลือกนาปรัง ปี 2549 กนข.มีมติเมื่อ 27 กพ. 49 และ 29 พค.49 ดังนี้-

ประกาศราคารับจำนำข้าวเปลือกนาปรัง ปีการผลิต 2549 โดยกำหนดราคารับจำนำ ณ ความชื้นไม่เกิน 15% ดังนี้ (1) ข้าวเปลือกเจ้านาปรัง 100% ราคาตันละ 7,100 บาท (2) ข้าวเปลือกเจ้านาปรัง 5% ราคาตันละ 7,000 บาท (3) ข้าวเปลือกเจ้านาปรัง 10% ราคาตันละ 6,900 บาท (4) ข้าวเปลือกเจ้านาปรัง 15% ราคาตันละ 6,800 บาท (5) ข้าวเปลือกเจ้านาปรัง 25% ราคาตันละ 6,700 บาท (6) ข้าวเปลือกทุ่มนาปรัง ราคาตันละ 7,100 บาท และ (7) ข้าวเปลือกหอมสุพรรณบุรี ราคาตันละ 7,000 บาท

เป้าหมาย ปริมาณรับจำนำเพิ่มเป็น 2.5 ล้านตันข้าวเปลือก

ระยะเวลารับจำนำ 16 มีค.-31 กค.49 ยกเว้นภาคใต้รับจำนำ กค.-กย. 49

ระยะเวลาไถ่ถอน 3 เดือนนับถัดจากเดือนที่รับจำนำ

ระยะเวลาโครงการ 16 มีค. - 31 ธค. 49

สถานการณ์ปัจจุบัน / ความคืบหน้าในการดำเนินการ

- สถานการณ์ล่าสุด สัปดาห์นี้ราคาข้าวเปลือกหอมมะลิปรับตัวสูงขึ้นจากตันละ 8,200 - 8,400 บาท เป็นตันละ 8,300 - 8,600 บาท ข้าวเปลือกเหนียว 10% เมล็ดยาวปรับตัวสูงขึ้นจากตันละ 7,600 - 7,800 บาท เป็นตันละ 8,000 - 8,200 บาท และข้าวเปลือกทุ่มนาปรัง ปรับตัวสูงขึ้นจากตันละ 6,500 - 7,100 บาท เป็นตันละ 6,500 - 7,200 บาท ส่วนข้าวเปลือกเจ้า 5% ทรงตัวที่ตันละ 6,450 - 6,900 บาท เนื่องจากปริมาณผลผลิตออกสู่ตลาดน้อย

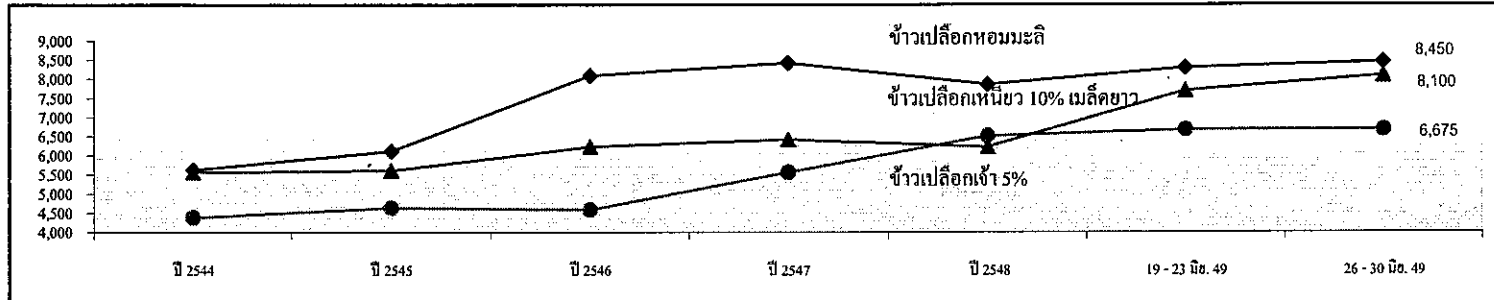
- ผลการรับจำนำข้าวเปลือกนาปรัง ปี 2549 ตั้งแต่ 16 มีค.-1 กค. 49 มีโรงสีเข้าร่วมโครงการ จำนวน 392 โรง ใน 25 จังหวัด เปิดแล้ว 318 โรง ในภาคเหนือและภาคกลาง มีผลรับจำนำรวม 1,636,752 ตัน

- ส่งออก ในปี 2549 กระทรวงพาณิชย์ได้ตั้งเป้าหมายการส่งออกข้าวประมาณ 7.5 ล้านตันข้าวสาร และกระทรวงเกษตรสหราชอาณาจักรคาดว่าประเทศไทยจะส่งออกข้าวสารได้ 7.3 ล้านตันข้าวสาร โดยตั้งแต่ 1มค.-28 มิ.ย.49 กรมการค้าต่างประเทศรายงานเบื้องต้นว่าไทยส่งข้าวออกไปแล้ว จำนวน 3,645,804 ตัน น้อยกว่าปีก่อน ซึ่งส่งออกได้ จำนวน 3,654,865 ตัน อยู่ 9,061 ตัน หรือลดลงร้อยละ 0.25

- สำหรับการส่งออก ปี 2550 กระทรวงเกษตรสหราชอาณาจักรคาดว่าประเทศไทยจะส่งออกได้ 8.25 ล้านตันข้าวสาร สูงขึ้นจากปี 2549 คิดเป็นร้อยละ 10.0

ราคา	2544	2545	2546	2547	2548	รายงานครั้งก่อน	รายงานครั้งนี้
ชนิดข้าวเปลือก (บาท/ตัน)						19 - 23 มิ.ย. 49	26 - 30 มิ.ย. 49
ข้าวเปลือกหอมมะลิ	5,628	6,116	8,095	8,423	7,858	8,200 - 8,400	8,300 - 8,600
ข้าวเปลือกเหนียว 10% เมล็ดยาว	5,573	5,612	6,239	6,425	6,228	7,600 - 7,800	8,000 - 8,200
ข้าวเปลือกเจ้า 5%	4,385	4,646	4,593	5,568	6,516	6,450 - 6,900	6,450 - 6,900

กราฟแสดงการเคลื่อนไหวของราคาข้าวเปลือก



มันสำปะหลัง
ประจำสัปดาห์ที่ 4 ของเดือนมิถุนายน 2549 (26 - 30 มิ.ย. 49)

F: Fact Sheet มัน 2549 D: Fact Sheet มัน 2549

	2546/47	2547/48	2548/49	สถานการณ์ปี 2548/49
ผลผลิต (ล้านตัน) ^{1/}	21.440	16.938	20.736	<p>กระทรวงเกษตรและสหกรณ์ (ม.ย.49) ว่า ในปี 2548/49 มีผลผลิตประมาณ 20.736 ล้านตัน เพิ่มขึ้นจากปีก่อนร้อยละ 22.42 โดยผลผลิตเริ่มออกสู่ตลาดเล็กน้อยในเดือน ต.ค.48 และจะออกสู่ตลาดมากในช่วงเดือน ธ.ค.48 - เม.ย. 49 ซึ่งในช่วงที่ผลผลิตออกสู่ตลาดพร้อมกันจำนวนมากระดับราคาอาจไม่ต่ำลง จนส่งผลให้เกษตรกรได้รับความเดือดร้อน</p> <p>การแทรกแซงตลาดมันสำปะหลัง ปี 2548/49</p> <p>- คณะกรรมการ คชก. มีมติเมื่อวันที่ 7 ธันวาคม 2548 เห็นชอบให้รับจำนำหัวมันสดจากเกษตรกร รายละเอียดไม่เกิน 500 ตัน หรือเป็นวงเงินไม่เกินรายละเอียด 750,000 บาท ปริมาณหัวมันสด 5 ล้านตัน เพื่อแปรสภาพเป็นมันเส้นและแป้งมัน ระยะเวลารับจำนำเดือนธันวาคม 2548 - เมษายน 2549 โดยราคารับจำนำหัวมันสดซื้อแป้ง 25% ณ จุดรับจำนำเดือนธันวาคม 2548 กก.ละ 1.30 บาท และเดือน ม.ค.-เม.ย. 49 กก.ละ 1.50 บาท ทั้งนี้ ให้เริ่มดำเนินการเมื่อราคาหัวมันสดต่ำกว่าหรือมีแนวโน้มว่าจะต่ำกว่าราคาที่กำหนดให้รับจำนำ</p> <p>- คณะกรรมการ คชก. มีมติเมื่อวันที่ 4 พฤษภาคม 2549 อนุมัติให้ขยายระยะเวลารับจำนำ และระยะเวลาโครงการออกไปอีก 1 เดือน เป็นสิ้นสุดเดือนพฤษภาคม 2549 และมกราคม 2550 ตามลำดับ</p> <p>การดำเนินการ</p> <p>1. ผู้สมัครเข้าร่วมโครงการ</p> <p>1.1 โรงแป้ง 19 ราย ใน 9 จังหวัด</p> <p>1.2 ลานมัน 199 ราย ใน 26 จังหวัด</p> <p>2. การเปิดจุดรับจำนำของ อคส. ณ ลานมันรวม 139 จุด ใน 21 จังหวัด ได้แก่ จ.นครราชสีมา 11 จุด กำแพงเพชร 43 จุด ชัยภูมิ 9 จุด ระยอง 3 จุด จันทบุรี 4 จุด บุรีรัมย์ 5 จุด นครสวรรค์ 9 จุด อุทัยธานี 6 จุด เลย 4 จุด สพบุรี 8 จุด ชัยนาท 10 จุด ศรีสะเกษ 3 จุด เพชรบูรณ์ 2 จุด ฉะเชิงเทรา 3 จุด กาญจนบุรี 1 จุด อุบลราชธานี 3 จุด สุพรรณบุรี 1 จุดหนองคาย 1 จุด ชลบุรี 1 จุด สระแก้ว 6 จุด และปราจีนบุรี 6 จุด</p> <p>3. ผลการรับจำนำ</p> <p>- ปริมาณการรับจำนำ ตั้งแต่เริ่มรับจำนำ - 31 พ.ค. 49 มีเกษตรกรมาจำนำ 26,751 ราย หัวมันสด 777,640 ตัน แปรสภาพเป็นมันเส้น 326,856 ตัน</p> <p>4. การจำหน่าย วันที่ 5 มิ.ย.49 รัฐมนตรีว่าการฯ เห็นชอบให้จำหน่ายมันเส้นตามโครงการ ทั้งหมดในราคาเฉลี่ยประมาณตันละ 3,939 บาท มูลค่าประมาณ 1,287 ล้านบาท</p>
พื้นที่ (ล้านไร่) ^{1/}	6.608	6.162	6.508	
ผลผลิตเฉลี่ย (ตัน/ไร่) ^{1/}	3.244	2.749	3.186	
ปริมาณการใช้ (ล้านตัน) ^{1/}	4.163	3.696	6.150	
ปริมาณการส่งออก ^{1/}	20.031	14.154	13.965	
			(กท.-พ.ค.49-7.49)	
ประเทศคู่ค้า	สหภาพยุโรป จีน เกาหลีใต้ ญี่ปุ่น ไต้หวัน			
ประเทศคู่แข่ง	เวียดนาม อินโดนีเซีย			
ช่วงออกสู่ตลาด (ต.ค.-ก.ย.)				
ออกมาก (ธ.ค. - มี.ค.) 69%	นครราชสีมา (21.29%) ชัยภูมิ (5.95%)			
ออกน้อย (เม.ย. - ต.ค.) 31%	สระแก้ว (5.88%) ฉะเชิงเทรา (5.83%)			
	กำแพงเพชร (4.98%) ชลบุรี (4.76%)			
จำนวนครัวเรือน (ครัวเรือน)	487,088	441,724	NA	
ต้นทุนการผลิต (บาท/ก.ก.)	0.72	0.97	0.91	
มูลค่าผลผลิต (ล้านบาท)	24,012	27,163	NA	

ราคามันสำปะหลังและผลิตภัณฑ์ 30 มิ.ย. 49* (บาท/กก.)

	มค.	กพ.	มีค.	เมย.	พค.	มิย.	กค.	สค.	กย.	ตค.	พย.	ธค.	เฉลี่ย
ตลาด ททท.													
มันเส้น	ปี 2548	3.62	3.83	4.08	4.08	4.11	4.20	4.26	4.48	4.37	4.01	4.02	4.05
	ปี 2549	3.88	3.83	3.69	3.63	3.62	3.89*						3.71
แป้งมันสำปะหลัง	ปี 2548	8.80	9.86	10.82	11.84	10.79	9.84	9.84	9.50	9.17	8.84	9.20	9.50
	ปี 2549	8.96	8.84	8.84	8.21	8.17	7.87*						8.60
ราคาส่งออก FOB													
มันเส้น	ปี 2548	3.76	4.00	4.36	4.46	4.51	4.73	4.83	4.76	4.73	4.56	4.35	4.21
	ปี 2549	4.02	4.04	3.75	3.86	3.95	4.08*						-
แป้งมันสำปะหลัง	ปี 2548	8.88	9.42	10.44	11.21	11.10	11.40	11.21	9.64	9.51	9.47	9.11	9.30
	ปี 2549	8.97	9.01	8.32	8.60	8.32	8.39*						8.64
เกษตรกรขายได้^{2/}	ปี 2548	1.30	1.39	1.48	1.47	1.40	1.30	1.30	1.40	1.30	1.21	1.27	1.39
	ปี 2549	1.38	1.36	1.30	1.18	0.99	0.99*						1.24
-จ.นครราชสีมา ^{3/}	ปี 2548	1.49	1.53	1.59	1.65	1.68	1.68	1.65	1.54	1.52	1.45	1.46	1.52
	ปี 2549	1.43	1.41	1.32	1.26	1.18	1.17*						1.32
-จ.กาฬสินธุ์ ^{3/}	ปี 2548	1.27	1.40	1.56	1.63	1.67	1.64	1.47	1.23	1.23	1.25	1.28	1.41
	ปี 2549	1.48	1.48	1.44	1.25	1.16	1.08*						1.36
-จ.ชลบุรี ^{3/}	ปี 2548	1.37	1.49	1.63	1.72	1.67	1.66	1.63	1.58	1.43	1.35	1.44	1.52
	ปี 2549	1.46	1.43	1.34	1.26	1.19	1.19*						1.34

หมายเหตุ 1/ เป็นข้อมูลเบื้องต้น 2/ เป็นราคาหัวมันสดละที่เกษตรกรขายได้ทั่วประเทศ 3/ เป็นราคาหัวมันสดซื้อแป้ง 25%

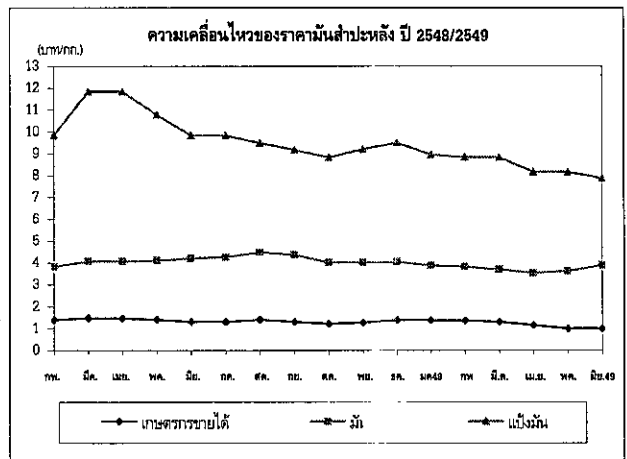
ภาวะการค้า

ในประเทศ

ผลผลิตออกสู่ตลาดน้อยลดลงและคุณภาพไม่ดีนัก เพราะเป็นช่วงปลายฤดูการผลิตและเกิดฝนตกกระจายเกือบทุกพื้นที่ ทั้งนี้ ราคาหัวมันสด ซื้อแป้ง 25% ณ โรงแป้ง จ.นครราชสีมา ยังคงทรงตัวเท่ากับสัปดาห์ก่อนที่เฉลี่ย กก.ละ 1.17 บาท

ต่างประเทศ

การส่งออกผลิตภัณฑ์มันสำปะหลังมันเส้นเป็นไปอย่างต่อเนื่อง เนื่องจากผู้ซื้อโดยเฉพาะจีนต้องการมันเส้น เพื่อใช้ในการผลิตแอลกอฮอล์และผลิตภัณฑ์ต่างๆ อย่างสม่ำเสมอ ส่วนแป้งมันก็มีปริมาณการส่งออกใกล้เคียงกันกับปีก่อน แต่ราคาต่ำกว่าปีก่อนเล็กน้อย เพราะได้รับผลกระทบจากเงินบาทที่แข็งค่าขึ้น



ยางพารา

ประจำสัปดาห์ที่ 4 ของเดือนมิถุนายน 2549 (26 -30 มิ.ย.49)

desktop/ยางพารา (Fact Sheet)

ผลผลิต(ล้านตัน)	2545	2546	2547	2548	2549
- โลก	7.350	7.990	8.650	8.660	8.97*
- ไทย	2.632	2.861	2.970	2.966	3.063
ต้นทุน (บาท/กก.)	20.01	27.93	31.80	34.14	38.55*
การใช้ (ล้านตัน)	0.278	0.299	0.303	0.317	0.320
การนำเข้า					(พ.ค.49)
ปริมาณ(ล้านตัน)	0.001	0.001	0.001	0.0001	0.0001
มูลค่า (ล้านบาท)	48.48	66.61	71.96	61.60	10.77
การส่งออก					
ปริมาณ (ล้านตัน)	2.540	2.810	2.666	2.952	0.985
มูลค่า(ล้านบาท)	74,606	115,822	137,604	148,868	78,517
ช่วงออกสู่ตลาด ตลอดทั้งปีและออกมาก มิ.ย.-ก.ค. และ ธ.ค.-ม.ค.					
แหล่งผลิตสำคัญ สุราษฎร์ธานี สงขลา นครศรีธรรมราช ตรัง ยะลา พัทลุง ระยอง ตราด ศรีสะเกษ					
ครัวเรือนเกษตรกร 1,193,950 (ข้อมูลปี 2548)					
มูลค่าผลผลิตที่เกษตรกรขายได้ปี 2548 ประมาณ 158,590 ล้านบาท					
ประเทศคู่ค้า(ส่งออก) สาธารณรัฐประชาชนจีน ญี่ปุ่น สหรัฐอเมริกา					
และสาธารณรัฐเกาหลี					
* ประมาณการ					

สถานการณ์ปี 2549

1.1 ของโลก

ผลผลิตยางธรรมชาติของโลกมีประมาณ 8.97 ล้านตัน เพิ่มขึ้นจากปี 2548 เนื่องจากการขยายพื้นที่ปลูกยางในเอเชียใต้แอฟริกา อินเดีย และเวียดนาม ส่วนการใช้ยางธรรมชาติของโลก ประมาณ 8.60 ล้านตัน เพิ่มขึ้นจากปีที่ผ่านมา 0.5 ล้านตัน หรือคิดเป็นร้อยละ 6.17 เนื่องจากความต้องการในอุตสาหกรรมผลิตภัณฑ์ขยายปริมาณการผลิตเพิ่มขึ้นโดยเฉพาะในอุตสาหกรรมยานยนต์ของจีนรวมถึงการเพิ่มสต็อกยางในญี่ปุ่นเพื่อรองรับอุตสาหกรรมยางล้อรถยนต์

1.2 ของไทย

ผลผลิตยางพารา ปี 2549 คาดว่ามีประมาณ 3.063 ล้านตัน เพิ่มขึ้นจาก ปี 2548 เนื่องจากพื้นที่เพาะปลูกที่ให้ผลในแหล่งผลิตภาคตะวันออกและภาคเหนือ ส่วนความต้องการใช้คาดว่าจะมีประมาณ 0.32 ล้านตัน (ประมาณร้อยละ 10 ของผลผลิต)

1.3 แนวโน้ม

คาดว่าจะไม่มีปัญหาด้านราคาในช่วงครึ่งหลังของปี 2549

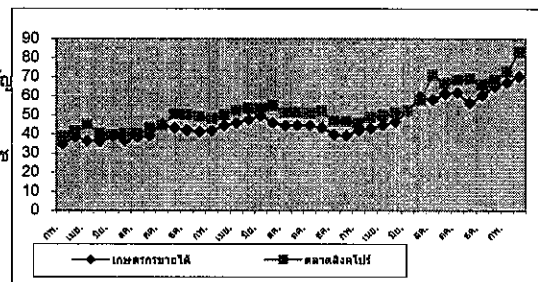
ราคา บาท/กก.

	ปี	ม.ค.	ก.พ.	มี.ค.	เม.ย.	พ.ค.	มิ.ย.	ก.ค.	ส.ค.	ก.ย.	ต.ค.	พ.ย.	ธ.ค.	เฉลี่ย	3 ก.ค. 49
ราคายางแผ่นดิบชั้น 3															
เกษตรกรขายได้	2547	41.41	41.85	44.57	45.94	47.63	49.72	46.06	44.54	44.68	45.53	43.44	39.94	44.61	
	2548	39.14	41.99	43.50	44.68	46.52	52.22	59.75	58.21	61.47	61.93	56.30	60.57	52.19	
	2549	65.28	69.79	71.95	73.50	81.22	93.45							75.87	94.39
ราคาน้ำยางสด															
เกษตรกรขายได้	2547	39.10	43.21	45.66	46.39	49.89	49.32	45.05	42.42	42.50	44.16	43.04	36.05	43.90	
	2548	35.88	43.44	47.69	48.01	47.77	52.79	57.61	57.31	59.48	62.32	57.56	60.33	52.52	
	2549	65.28	71.34	76.51	76.65	82.36	90.50							77.11	92.10
ราคายางแผ่นรมควันชั้น 3															
ตลาดหาดใหญ่	2547	44.00	45.69	48.76	53.35	53.93	53.43	48.42	47.63	47.69	48.81	45.01	42.94	48.31	
	2548	42.94	45.46	50.58	49.27	53.60	58.17	66.76	66.95	66.09	66.22	61.54	66.36	57.83	
	2549	71.13	76.07	81.21	75.38	92.40	104.36							83.42	100.11
ตลาดสิงคโปร์	2547	48.36	50.28	52.53	53.82	54.93	54.82	51.28	50.65	50.79	52.19	47.67	46.44	51.15	
	2548	45.91	48.67	50.57	51.36	53.02	57.98	70.96	68.11	68.58	69.07	66.52	71.50	60.19	
	2549	78.84	81.57	80.55	81.18	93.03	102.83							86.33	103.70
ตลาดสินค้าเกษตรล่วงหน้าแห่งประเทศไทย															
	2548	45.51	48.68	50.29	51.09	52.89	59.55	69.9	64.03	68.00	66.30	65.04	71.00	59.36	
	2549	78.00	82.01	81.33	81.80	95.00	100.00							86.36	102.00

สถานการณ์ปัจจุบันและแนวโน้ม

ปัจจุบันผลผลิตออกสู่ตลาดเพิ่มขึ้นเล็กน้อย เนื่องจากเข้าสู่ช่วงฤดูการกรีดยางและยังคงมีฝนตกในแหล่งผลิตสำคัญภาคใต้ ส่วนราคายังคงเคลื่อนไหวอยู่ในระดับสูง ตามความต้องการยางของตลาดต่างประเทศ และยางสังเคราะห์ที่ปรับตัวสูงขึ้นตามราคาน้ำมันดิบ โดยราคายางแผ่นดิบชั้น 3 จังหวัดสุราษฎร์ธานี สงขลา กระบี่ และนครศรีธรรมราช กก.ละ 90.00 - 98.00 บาท ตลาดสิงคโปร์ ราคา กก.ละ 101.00-104.00 บาท

ความเคลื่อนไหวของราคายางพารา ปี 2545 - 2549



เมล็ดกาแฟ

ประจำสัปดาห์ที่ 4 ของเดือนมิถุนายน 2549 (26 - 30 มิ.ย.49)

Desktop / ภาพ / Factsheet

ผลผลิต	2546/47	2547/48	2548/49	2549/50*
- โลก(ล้านตัน)	6.57	7.14	6.79	7.19
- ไทย (ตัน)	61,765	59,644	45,831	56,172
ต้นทุน (บาท/กก.)	30.50	31.78	30.67	30.67
การใช้ในประเทศ (ตัน)	47,100	42,300	46,000	48,000
การนำเข้า (ข้อมูลพัน WTO ให้นำเข้าในโควตา 5.25 ตัน ภายใต้ โควตา 30% นอกโควตา 90%)			(ม.ก.-พ.ค.49)	
ปริมาณ(ตัน)	445	246.7	240.55	
มูลค่า (ล้านบาท)	173	76.83	23.49	
การส่งออก				
ปริมาณ(ตัน)	22,906	16,856	20,896	
มูลค่า (ล้านบาท)	474	597.34	808.67	
ช่วงออกสู่ตลาด ค.ค.- มี.ค.และออกสู่ตลาดมาก ม.ค - -มี.ค.				
แหล่งผลิตสำคัญ	ชุมพร ระนอง สุราษฎร์ธานี กระบี่ นครศรีธรรมราช พังงา ประจวบคีรีขันธ์ และอุดรดิตถ์			
ครัวเรือนเกษตรกร	31,293 ครัวเรือน (ข้อมูล ปี 2548)			
มูลค่าผลผลิตที่เกษตรกรขายได้ปี 2547/48	ประมาณ 2,875 ล้านบาท			
ประเทศคู่ค้าสำคัญ	1. เมล็ดกาแฟดิบ สหรัฐอเมริกา (70.49%) เยอรมันนี (21.79%) เบลเยียม (6.80%) ไอร์แลนด์ (0.65%) อิตาลี (0.13%) และอื่น ๆ (0.14%)			
	2. กาแฟคั่ว สหรัฐอาหรับเอมิเรตส์ (85.25%) ไต้หวัน (9.07%) ฝรั่งเศส (3.52 %) ฮองกง (1.03%) อื่น ๆ (1.03%)			
	3. กาแฟผงสำเร็จรูป ลาว (39.73%) อังกฤษ (28.68%) เช็ก (9.11%) กานา (8.56%) พม่า (7.41%) และอื่น ๆ (6.51%)			
ประเทศคู่แข่งสำคัญ	เวียดนาม อินโดนีเซีย ฟิลิปปินส์			

แนวโน้มสถานการณ์ปี 2549/50

1. ตลาดโลก กระทรวงเกษตรสหรัฐฯ คาดการณ์ (มี.ค.49) ผลผลิต 7.19 ล้านตัน เพิ่มขึ้นร้อยละ 5.89 คาดว่าจะใช้บริโภคในประเทศผู้ผลิต 1.87 ล้านตัน (เพิ่มขึ้นร้อยละ 4.46) และส่งออกไปประเทศผู้นำเข้า 5.26 ล้านตัน

ราคาตลาดโลกซื้อขายล่วงหน้าตลาดลอนดอน (3 ก.ค.49) เฉลี่ยตันละ 1,279 ดอลลาร์สหรัฐ ต่ำกว่าระยะเดียวกันของปีที่ผ่านมาตันละ 40 ดอลลาร์

2. ภายในประเทศ สกท.คาดการณ์ผลผลิตปี 2549/50 ประมาณ 56,172 ตัน เพิ่มขึ้นประมาณ 10,341 ตัน เพิ่มขึ้นร้อยละ 22.56 ส่วนปริมาณความต้องการโรงงานผู้ผลิตกาแฟสำเร็จรูป และคั่วบดคาดว่าจะมีประมาณ 48,000 ตัน ขณะนี้เกษตรกรในจังหวัดแหล่งผลิตเกือบเกี่ยวและจำหน่ายผลผลิตเสร็จสิ้นแล้ว

3. แนวโน้ม คาดว่าจะเกิดปัญหาด้านราคา เนื่องจากผลผลิตโลกเพิ่มขึ้นร้อยละ 5.89 และผู้ผลิตรายใหญ่ (บราซิล) เพิ่มขึ้นร้อยละ 23 และราคาที่เกษตรกรจะจำหน่ายตามกลไกตลาด ที่คำนวณจากราคาตลาดโลกประมาณ กก.ละ 35 บาท ต่ำกว่าราคาที่จำหน่ายได้ปีนี้ ซึ่งส่วนใหญ่จำหน่ายได้ประมาณ กก.ละ 43.00 - 47.00 บาท

สถานการณ์/การดำเนินการ

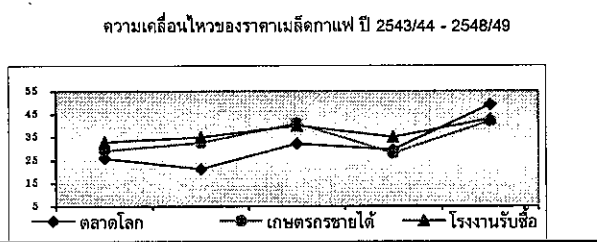
คณะกรรมการ คชก. ได้มีมติให้แทรกแซงตลาดเมล็ดกาแฟฤดูการผลิตปี 2548/49 ด้วยวิธีรับจำนำเมล็ดกาแฟพันธุ์โรบัสต้าจากเกษตรกรรายบุคคลในจังหวัดแหล่งผลิต ทั้งสิ้น 30,000 ตัน สัดส่วนปริมาณเมล็ดกาแฟที่รับจำนำแต่ละเกรดเป็นไปตามปริมาณที่เกษตรกรนำมาจำหน่ายจริง โดยให้องค์การคลังสินค้า (อคส.) รับฝากเก็บและออกไปประทวน

มาตรการเพื่อการเกษตรและสหกรณ์การเกษตร (ธ.ก.ส.) รับจำนำไปประทวนที่ อคส.ออกให้แก่เกษตรกร ราคารับจำนำเกรดดี กก.ละ 36 บาท เกรดหนึ่ง กก.ละ 33 บาท และเกรดสอง กก.ละ 27 บาท ระยะเวลารับจำนำ ธันวาคม 2548 - มีนาคม 2549 ระยะเวลาไถ่ถอนภายใน 4 เดือนนับถัดจากเดือนที่รับจำนำ ระยะเวลาโครงการ ธันวาคม 2548 - 30 กันยายน 2549 แต่เนื่องจากเกษตรกรจำหน่ายเมล็ดกาแฟตามกลไกตลาดได้สูงกว่าราคารับจำนำ จึงไม่มีเกษตรกรนำเมล็ดกาแฟไปจำนำ

ในกรณีนี้ได้กำกับดูแลให้ผู้ใช้ภายในประเทศ 3 ราย (บจ.ควอลิตี้ คอฟฟี่ โปรดักท์ส บจ.เขาช่องอุตสาหกรรม และบจ.ชาวัลลี คอฟฟี่ แอนด์ที) ที่ประมูลซื้อเมล็ดกาแฟจาก อคส. ปฏิบัติตามเงื่อนไขในการรับซื้อเมล็ดกาแฟดังกล่าว โดยรับซื้อเมล็ดกาแฟ ฤดูการผลิตปี 2548/49 เพิ่มขึ้นอย่างน้อย 1 เท่าของปริมาณที่ประมูลได้ (10,565.81 ตัน) ไม่ต่ำกว่าราคารับจำนำ ปี 2547/48 ที่ผ่านมา คือเกรดดี กก.ละ 35 บาท เกรดหนึ่ง กก.ละ 32 บาท และเกรดสอง กก.ละ 26 บาท และยินยอมให้คณะกรรมการตรวจสอบสต็อกเข้าทำการตรวจสอบสต็อกต้นงวดและปลายงวดด้วย ผลปรากฏว่าผู้ใช้ภายในประเทศ รับซื้อเป็นปริมาณรวมทั้งสิ้น 33,221.60 ตัน ราคา กก.ละ 47 บาท ประกอบกับสถานการณ์ราคาตลาดโลกเอื้ออำนวยทำให้ผู้ค้าท้องถิ่น แข่งขันรับซื้อในราคาใกล้เคียงกับที่ผู้ใช้ภายในประเทศด้วย จึงไม่ต้องดำเนินการแทรกแซงตลาดในปีนี้

ราคาเมล็ดกาแฟ (บาท/กก.)

	2543/44	2544/45	2545/46	2546/47	2547/48	2548/49
ตลาดโลก	26.01	21.30	32.30	29.61	49.13	44.18
เกษตรกรขายได้	29.17	32.60	เกรดดี 25-41 เกรดละ 20-37	25 - 28 20 - 21	30 - 35 28.46	40-41 39.00
โรงงานรับซื้อ	33.00	34-35	35-40	35.00	35	47**



สับปะรด

ประจำสัปดาห์ที่ 4 ของเดือน มิถุนายน 2549 (26 - 30 มิ.ย. 49)

	หน่วย : ล้านตัน		
	2547	2548	2549
ผลผลิต			ประมาณการ
- โลก	15.58	15.60	na
- ไทย	1.990	2.071	2.266
บริโภคสด	0.317	0.269	0.466
แปรรูป			
สับปะรดกระป๋อง(ตันสด)	1.673	1.802	1.800
ส่งออก			ม.ค.-เม.ย.
สับปะรดกระป๋อง	0.478	0.515	0.195
มูลค่า (ล้านบาท)	12,147	11,830	4,560
ประเทศคู่ค้า สหรัฐอเมริกา เยอรมัน ญี่ปุ่น และ แคนาดา			
ประเทศคู่แข่ง ฟิลิปปินส์ จีน บราซิลและอินเดีย			
ช่วงออกสู่ตลาด	เม.ย. - มิ.ย. และ พ.ย. - ม.ค.		
ต้นทุนการผลิต	กก.ละ 2.27 บาท		
ครัวเรือนเกษตรกร	ประมาณ 36,700 ครัวเรือน		
มูลค่าผลผลิตที่เกษตรกรขายได้	5,665 ล้านบาท		

1. สถานการณ์ของโลก

1.1 ผลผลิตของโลกปี 2548 มีประมาณ 15.60 ล้านตัน โดยประเทศไทยเป็นผู้ผลิตอันดับหนึ่งของโลก (13%) ฟิลิปปินส์ (10%) จีน (9%) บราซิล (9%) และอินเดีย (8%)

1.2 การส่งออก ไทยส่งออกสับปะรดกระป๋องมากเป็นอันดับหนึ่ง ประมาณ 43% รองลงมาเป็นฟิลิปปินส์ (13%) และอินโดนีเซีย (10%)

2. สถานการณ์ของไทย

2.1 การผลิต กระทรวงเกษตรฯ คาดการณ์ผลผลิตปี 2549 จะมีประมาณ 2.27 ล้านตัน เพิ่มขึ้นร้อยละ 10 โดยผลผลิตออกสู่ตลาดมากในช่วงเดือน พค.-มิ.ย. ประมาณร้อยละ 30

2.2 ราคา ราคาที่เกษตรกรขายได้หน้าโรงงาน (3 กก.49) กก.ละ 1.40 - 2.00 บาท ทรงตัวเท่ากับสัปดาห์ที่ผ่านมา เนื่องจากเข้าสู่ช่วงปลายฤดูการผลิตออกสู่ตลาดน้อย

2.3 การส่งออก ในปี 2548 ไทยส่งออกสับปะรดและผลิตภัณฑ์รวม 0.665 ล้านตันมูลค่า 19,674 ล้านบาท โดยประมาณร้อยละ 77 ส่งออกในรูปแบบสับปะรดกระป๋อง

3. แนวทางแก้ไขปัญหา

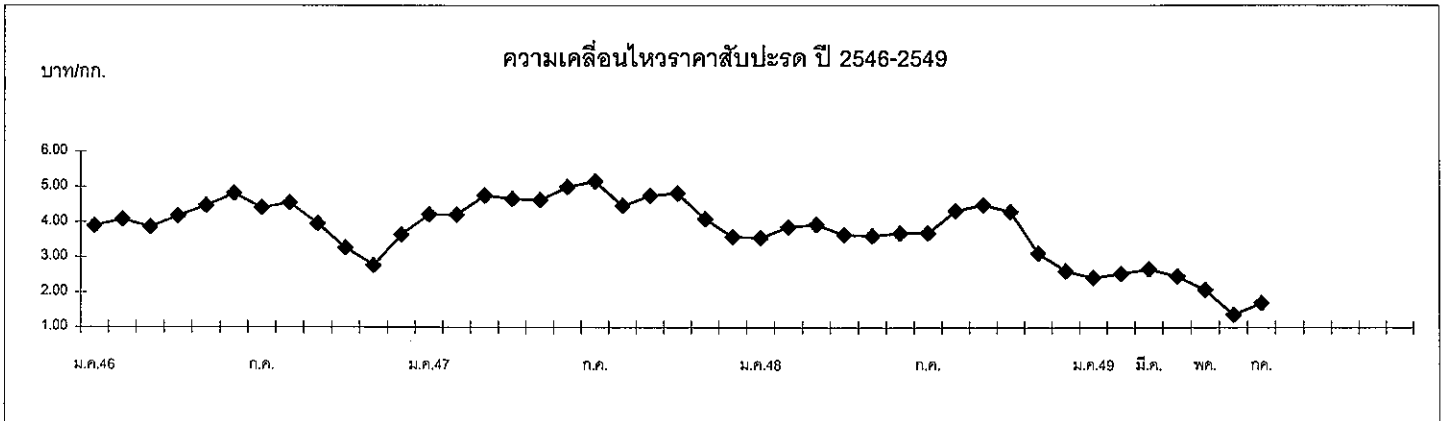
อนุมัติเงินจ่ายขาดวงเงิน 80 ล้านบาท ให้สำนักงานเศรษฐกิจการเกษตรดำเนินการแก้ไขปัญหาราคาสับปะรดตกต่ำ ปี 49 โดยการรับซื้อผลผลิตส่วนเกินจากเกษตรกรในจังหวัดแหล่งผลิต จำนวน 60,000 ตัน ในราคารวมค่าขนส่ง สับปะรดคุณภาพดี เกรดคละ กก.ละ 1.30 บาท เพื่อนำผลผลิตออกนอกเขตตลาด โดยแปรรูปเป็นน้ยม น้ำสกัดชีวภาพ และอาหารสัตว์ ตามหลักเกณฑ์ เงื่อนไข และวิธีการที่สำนักงานเศรษฐกิจการเกษตรกำหนด ทั้งนี้ การบริหารจัดการนำผลผลิตออกนอกเขตตลาดให้เป็นไปตามระเบียบสำนักนายกรัฐมนตรีว่าด้วยการพัสดุ พ.ศ.2535 และระเบียบราชการที่เกี่ยวข้อง ระยะเวลาดำเนินการ 6 มิ.ย.- 15 ก.ค.49 ระยะเวลาโครงการ 6 มิ.ย.- 31 ส.ค.49

ผลการดำเนินการ 6 - 30 มิ.ย.49 จังหวัดแหล่งผลิตได้ดำเนินการรับซื้อสับปะรดแล้ว 18 จังหวัด รวมประมาณ 41,300 ตัน

4. กรมการค้าภายในได้ช่วยเสริมการกระจายสับปะรด โดยประสานกลุ่มเกษตรกร จ.อุดรดิตถ์ นำสับปะรดมาจำหน่ายในงานตลาดนัดธงฟ้าฯ ณ สนามหลวง 2 ระหว่างวันที่ 30 มิ.ย.- 2 กค.49 ปริมาณรวมประมาณ 2,000 กก.

ราคาเกษตรกรขายได้ หน้าโรงงาน (บาท/กก.)

	ม.ค.	ก.พ.	มี.ค.	เม.ย.	พ.ค.	มิ.ย.	ก.ค.	ส.ค.	ก.ย.	ต.ค.	พ.ย.	ธ.ค.	เฉลี่ย
ปี 2546	3.90	4.08	3.86	4.18	4.47	4.82	4.42	4.56	3.96	3.28	2.77	3.65	4.00
ปี 2547	4.22	4.21	4.76	4.67	4.63	5.00	5.16	4.47	4.76	4.82	4.10	3.59	4.53
ปี 2548	3.56	3.86	3.93	3.64	3.61	3.69	3.70	4.33	4.49	4.30	3.11	2.61	3.74
ปี 2549	2.42	2.54	2.66	2.46	2.08	1.37	1.40 - 2.00 (3 กก.49)						



เงาะ

ประจำสัปดาห์ที่ 4 ของเดือนมิถุนายน 2549 (26 - 30 มิ.ย. 49)

	2547	2548	2549
			หน่วย : ตัน
			ประมาณการ
ผลผลิต	569,007	521,775	465,600
บริโภคสด	541,186	495,563	438,400
แปรรูป			
เงาะกระป๋อง (ตันสด)	25,858	24,220	23,300
ส่งออก			
ส่งออกสด	1,963	1,992	3,900
ส่งออก (เงาะกระป๋อง)			(ม.ค.-เม.ย.)
- ปริมาณ (ตัน)	8,251	7,182	973
- มูลค่า (ล้านบาท)	257	232	32
ประเทศคู่ค้า คือ จีน สหรัฐอเมริกา สิงคโปร์			
ช่วงออกสู่ตลาด/แหล่งผลิตสำคัญ			
- ภาคตะวันออก เม.ย.-มิ.ย. จันทบุรี ระยอง และตราด			
- ภาคใต้ ก.ค.-ก.ย. ชุมพร สุราษฎร์ธานี นครศรีธรรมราช			
ต้นทุนการผลิต กก.ละ 7.68 บาท			
ครัวเรือนเกษตรกร 121,540 ครัวเรือน			
มูลค่าผลผลิตที่เกษตรกรขายได้ ประมาณ 5,120 ล้านบาท			

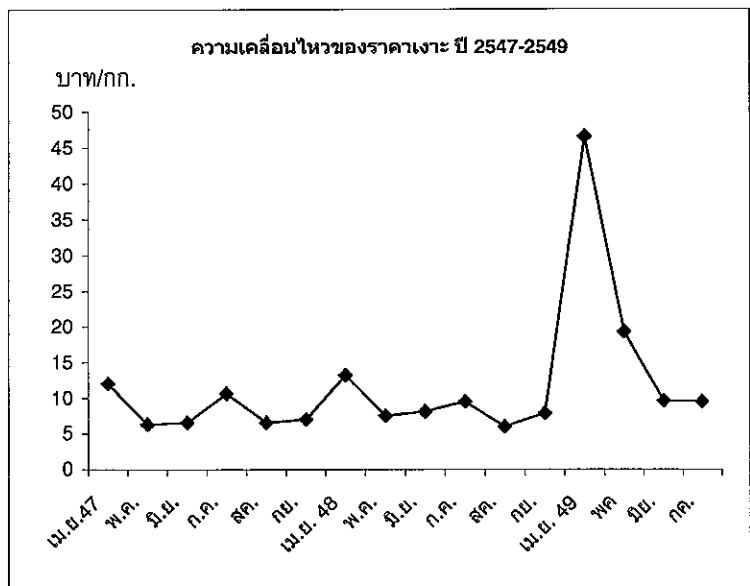
1. สถานการณ์ ปี 2548
 สำนักงานเศรษฐกิจการเกษตร คาดการณ์ปริมาณผลผลิตเงาะทั้งประเทศ ปี 2549 มีประมาณ 465,600 ตัน ลดลงจากปี 2548 ร้อยละ 11 เนื่องจากได้รับผลกระทบจากสภาวะอากาศที่แปรปรวน ทำให้ต้นเงาะติดผลน้อย ประกอบกับเกษตรกรภาคตะวันออกโค่นต้นเงาะเพื่อไปปลูกมังคุดและยางพารา ผลผลิตภาคตะวันออกจะออกมากช่วงกลางเดือนมิ.ย.-ต้นก.ค. ส่วนภาคใต้จะออกมากช่วงเดือนก.ค.-ส.ค. ในปีนี้คาดว่าผลผลิตจะมีราคาสูงกว่าปีก่อน เนื่องจากผลผลิตลดลงและออกสู่ตลาดหลายรุ่น

2. ภาวะราคา
 ขณะนี้ผลผลิตเงาะภาคตะวันออก ออกสู่ตลาดแล้วร้อยละ 80 ราคาที่เกษตรกร จ.จันทบุรีขายได้ (3 ก.ค. 49) เงาะโรงเรียนเกรดคละ กก.ละ 9.50 บาท ทรงตัวเท่ากับสัปดาห์ก่อน เนื่องจากในช่วงนี้ผลผลิตออกสู่ตลาดลดลง ประกอบกับตลาดมีความคั่งตัว

3. มาตรการส่งเสริมการค้าจำหน่ายผลไม้
 กระทรวงเกษตรและสหกรณ์ เตรียมการกระจายผลผลิตออกนอกแหล่งผลิต โดยสนับสนุนค่าใช้จ่ายในการจัดซื้อ จัดจำหน่ายและบริหารจัดการกรมการค้าภายใน ช่วยเสริมกระจายผลผลิต โดยได้ประสานกลุ่มเกษตรกรผู้ปลูกเงาะ จ.จันทบุรี นำเงาะมาจำหน่ายในงานตลาดนัดธงฟ้า ณ สนามหลวง 2 ในระหว่างวันที่ 30 มิ.ย.- 2 ก.ค.49 ปริมาณรวม 7,000 กก. นอกจากนี้ยังได้ประสานให้เกษตรกรกลุ่มดังกล่าวนำผลผลิตมาจำหน่ายบริเวณชั้น 1 อุ้งข้าวอุ้งน้ำทุกวันอังคาร ในช่วงเดือน ก.ค.- ส.ค.49

ราคาเกษตรกรขายได้เงาะคละ (บาท/กก.)

	เม.ย.	พ.ค.	มิ.ย.	ก.ค.	ส.ค.	ก.ย.	ต.ค.
2543	-	16.35	7.50	7.27	7.81	19.86	-
2544	19.04	8.70	12.75	13.88	7.21	8.88	-
2545	17.05	6.84	5.58	7.12	3.68	5.99	-
2546	25.00	27.57	11.00	5.50	6.50	5.00	-
2547	13.50	6.29	6.56	10.61	6.56	6.05	6.50
2548	13.18	7.49	8.09	9.49	5.95	7.86	8.87
2549	46.50	19.27	9.58	9.50 (3 ก.ค. 49)			



ที่มา : สำนักงานเศรษฐกิจการเกษตร

มังคุด

ประจำสัปดาห์ที่ 4 ของเดือนมิถุนายน 2549 (26 - 30 มิ.ย. 49)

	2547	2548	2549
หน่วย : ตัน			
ประมาณการ			
ผลผลิต	235,272	199,693	171,900
บริโภคสด	208,266	158,769	136,881
ส่งออกสดและแช่แข็ง			(มค.-เม.ย)
- ปริมาณ (ตัน)	27,006	40,924	851
- มูลค่า (ล้านบาท)	462	734	28
ประเทศคู่ค้า จีน ฮองกง ไต้หวัน ญี่ปุ่น สหรัฐอเมริกา			
ช่วงออกสู่ตลาด/แหล่งผลิต			
- ภาคตะวันออก เม.ย.-มิ.ย. จันทบุรี ระยอง และตราด			
- ภาคใต้ ก.ค.-ก.ย. ชุมพร สุราษฎร์ธานี นครศรีธรรมราช			
ต้นทุนการผลิต กก.ละ 11.59 บาท			
ครัวเรือนเกษตรกร 88,000 ครัวเรือน			
มูลค่าผลผลิตที่เกษตรกรขายได้ 2,400 ล้านบาท			

1. สถานการณ์ปี 2548
 สำนักงานเศรษฐกิจการเกษตร คาดการณ์ปริมาณผลผลิตมังคุดทั้งประเทศปี 2549 มีประมาณ 171,900 ตัน ลดลงจากปี 2548 ร้อยละ 14 โดยผลผลิตภาคตะวันออกลดลงร้อยละ 47 เนื่องจากภาวะอากาศที่แห้งแล้ง มังคุดไม่ติดดอก ทั้งนี้ผลผลิตออกมากระหว่างเดือนพ.ค.-มิ.ย. 49 ส่วนภาคใต้ผลผลิตเพิ่มขึ้นร้อยละ 11 เนื่องจากสภาพอากาศและฝนตกต่อเนื่อง โดยจะออกมากช่วงเดือน ก.ค. - ส.ค. 49

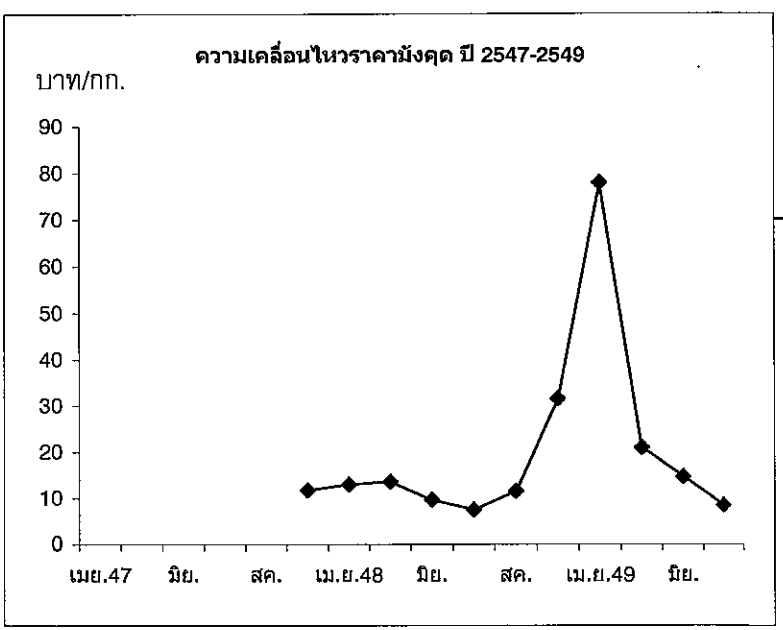
2. ภาวะราคา
 ขณะนี้ผลผลิตภาคตะวันออกออกสู่ตลาดแล้วประมาณร้อยละ 75 ราคาที่เกษตรกรขายได้ มังคุดเกรดคละ กก.ละ 8 - 9 บาท และเกรดส่งออก กก.ละ 18-20 บาท ลดลงจากสัปดาห์ก่อน กก.ละ 2.5 บาท และ 1.5 บาท ตามลำดับ เนื่องจากผลผลิตออกสู่ตลาดมากขึ้น ประกอบกับมีฝนตกชุกทำให้ผลมังคุดแตกเป็นเนื้อแก้วและยางไหล

3. มาตรการส่งเสริมการจำหน่ายผลไม้
 กระทรวงเกษตรและสหกรณ์ เตรียมการกระจายผลผลิตออกนอกแหล่งผลิต โดยสนับสนุนค่าใช้จ่ายในการจัดซื้อ จัดจำหน่าย และบริหารจัดการ

กรมการค้าภายใน ช่วยเสริมกระจายผลผลิต โดยได้ประสานกลุ่มเกษตรกรผู้ปลูกมังคุด จ.จันทบุรี นำผลผลิตมาจำหน่ายในงานตลาดนัดชิงฟ้าฯ ณ สนามหลวง 2 ในระหว่างวันที่ 30 มิ.ย.- 2 ก.ค.49 ปริมาณรวม 4,000 กก. นอกจากนี้ยังได้ประสานให้เกษตรกรกลุ่มดังกล่าว นำผลผลิตมาจำหน่ายบริเวณชั้น 1 อุทยานน้ำพุวันอังคาร ในช่วงเดือน ก.ค.- ส.ค.49

ราคาเกษตรกรขายได้มังคุดคละ (บาท/กก.)

	เม.ย.	พ.ค.	มิ.ย.	ก.ค.	ส.ค.	ก.ย.
2544	-	24.79	19.73	16.31	11.18	15.06
2545	-	9.90	11.82	8.99	6.86	11.50
2546	-	33.00	18.25	10.50	13.86	15.22
2547	19.00	11.50	17.22	15.68	10.05	11.77
2548	12.98	13.62	9.62	7.47	11.50	31.50
2549	78.00	25.57	14.63	8 - 9 (3 ก.ค.49)		



ที่มา : สำนักงานเศรษฐกิจการเกษตร

ทุเรียน

ประจำสัปดาห์ที่ 4 เดือนมิถุนายน 2549 (26 - 30 มิ.ย. 49)

	หน่วย : ตัน		
	2547	2548	2549
	ภาคการฯ		
ผลผลิต	829,200	649,800	596,000
ใช้ภายในประเทศ			
- บริโภคสด	593,430	434,680	366,400
- แปรรูป	82,900	65,000	59,600
ส่งออก (สด+แช่แข็ง)			
- ปริมาณ (ตัน)	152,870	150,120	170,000
- มูลค่า (ล้านบาท)	2,227	2,654	
○			
ต้นทุนการผลิต	14.93	14.17	14.29
ประเทศคู่ค้า จีน ฮองกง ใต้หวัน อินโดนีเซีย			
ช่วงออกสู่ตลาด/แหล่งผลิตสำคัญ			
- ภาคตะวันออก พ.ค. - มิ.ย. จันทบุรี ระยอง และตราด			
- ภาคใต้ ก.ค. - ก.ย. ชุมพร สุราษฎร์ธานี และนครศรีธรรมราช			
ครัวเรือน เกษตรกร 170,000 ครัวเรือน			
มูลค่าผลผลิตที่เกษตรกรขายได้ 8,000 ล้านบาท			

สถานการณ์ ปี 2549

1. สำนักงานเศรษฐกิจการเกษตรคาดการณ์ปริมาณผลผลิตทุเรียน ปี 2549 มีประมาณ 596,000 ตัน ลดลงร้อยละ 8 โดยผลผลิตภาคตะวันออกลดลงร้อยละ 7 และภาคใต้ลดลงร้อยละ 10
2. ผลผลิตภาคตะวันออกออกสู่ตลาดเกือบหมดแล้ว และผลผลิตภาคใต้จะออกสู่ตลาดในเดือน ก.ค. - ก.ย. 2549
3. ราคาทุเรียนหมอนทองที่เกษตรกรขายได้ กก.ละ 20-22 บาท สูงขึ้นจากสัปดาห์ที่ผ่านมา ซึ่งมีราคาเฉลี่ย กก.ละ 19.00 บาท เนื่องจากเป็นช่วงปลายฤดูการผลิต

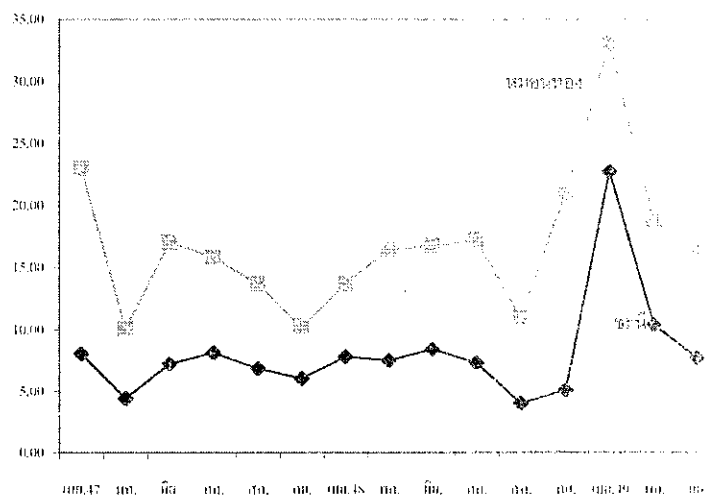
มาตรการแก้ไขปัญหา

1. มติ คชก. เมื่อวันที่ 5 เม.ย. 2548 มอบกระทรวงเกษตรฯ จัดทำแผนบูรณาการด้านการผลิตและการตลาดผลไม้ทุกชนิดทั้งระบบ และจัดทำแผนแก้ไขปัญหาทั้งในระยะต้นและระยะยาว
2. กระทรวงเกษตรและสหกรณ์ ดำเนินการกระจายผลผลิตออกนอกแหล่งผลิต โดยสนับสนุนค่าใช้จ่ายในการจัดซื้อ จัดจำหน่าย และบริหารจัดการ ในวงเงิน 50 ล้านบาท
3. กรมการค้าภายใน ช่วยส่งเสริมการจำหน่ายทุเรียน เช่น การจำหน่ายไปงานชงฟ้า...มหาดาน (Weekend Market)

ราคาเกษตรกรขายได้ ทุเรียน

ปี	เม.ย.	พ.ค.	มิ.ย.	ก.ค.	ส.ค.	ก.ย.
พันธุ์ชะนี (บาท/กก.)						
2546	12.45	21.60	8.64	6.30	5.59	6.00
2547	8.06	4.42	7.23	8.12	6.83	6.04
2548	7.82	7.50	8.42	7.31	4.00	5.06
2549	22.77	10.40	7.75	8 - 9		
				(3 ก.ค.)		
พันธุ์หมอนทอง (บาท/กก.)						
2546	20.57	26.08	22.90	12.34	12.97	13.51
2547	22.99	10.06	17.04	15.83	13.69	10.28
2548	13.67	16.46	16.77	17.22	10.89	20.86
2549	33.03	18.72	16.29	20 - 22		
				(3 ก.ค.)		

ความเคลื่อนไหวราคาทุเรียน ปี 2547-2549



ที่มา : สำนักงานเศรษฐกิจการเกษตร

กรมการค้าภายใน กระทรวงพาณิชย์

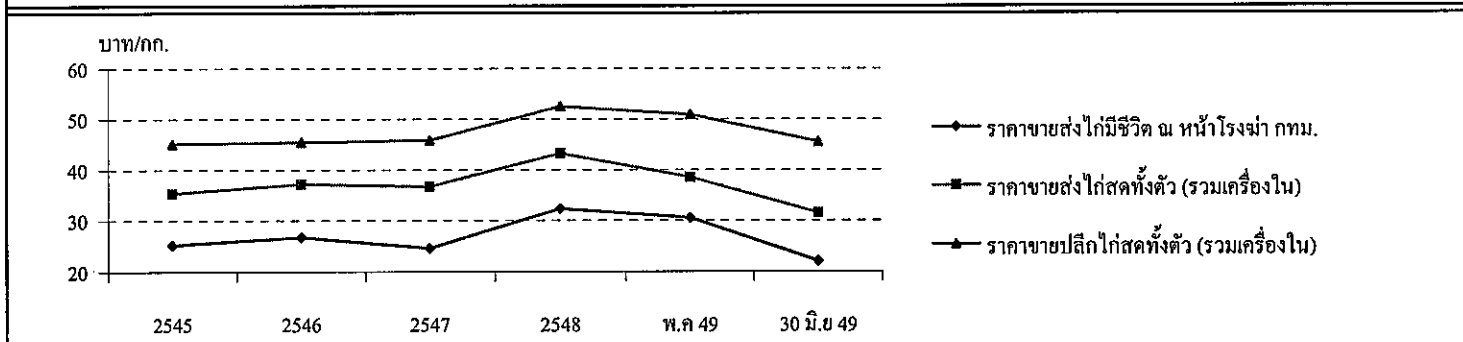
ไก่เนื้อ

ประจำสัปดาห์ที่ 4 ของเดือนมิถุนายน 2549 (26 - 30 มิ.ย. 49)

ผลผลิต	2545	2546	2547	2548	2549	เปรียบเทียบปริมาณการส่งออกเนื้อไก่และผลิตภัณฑ์ของไทย			
	ปริมาณการ					ปี 2548 และ 2549 (ม.ค. - พ.ค.)			
- โลก (พันตัน)	54,155	54,282	55,952	58,721	60,901	หน่วย : ตัน			
- ไทย (พันตัน)	1,298.27	1,397.82	855.76	1,009.97	1,238.82	ประเทศคู่ค้า	ปี 2548	ปี 2549	เพิ่ม/ลด (%)
ใช้ภายใน (พันตัน)	747.00	727.00	665.00	700.00	888.82	ญี่ปุ่น	44,886	45,123	0.53
ต้นทุนการผลิต	24.87	25.18	25.83	29.42	NA	อังกฤษ	23,505	33,400	42.10
คร่าวเรือการค้า	7,781	15,743	10,098	7,762	NA	เนเธอร์แลนด์	8,949	9,168	2.46
การส่งออก						เยอรมัน	3,265	4,539	39.01
- ปริมาณ (พันตัน)	433.51	497.40	200.82	240.44	101.16	ไอร์แลนด์	2,724	2,315	-15.01
- มูลค่า (ล้านบาท)	36,147	40,685	22,602	28,148	11,731.45	สิงคโปร์	988	1,746	76.80
ประเทศคู่ค้า	ญี่ปุ่น	อังกฤษ	เนเธอร์แลนด์	เยอรมัน	เกาหลีใต้	อื่น ๆ	4,725	4,868	3.03
ประเทศคู่แข่ง	บราซิล	สหภาพยุโรป	จีน	อาร์เจนตินา	แคนาดา	รวม	89,041	101,160	13.61
มูลค่าผลผลิตที่เกษตรกรขายได้ (ปี 2548)	32,622 ล้านบาท								

โมเมนต์แนวโน้มของราคา หน่วย : บาท/กก.

	2545	2546	2547	2548	พ.ค 49	30 มิ.ย 49	เฉลี่ย 3 ปีย้อนหลัง (46-48)
ราคาขายส่งไก่มีชีวิต ณ หน้าโรงฆ่า กทม.	25.21	26.75	24.54	32.30	30.55	22.00	27.86
ราคาขายส่งไก่สดทั้งตัว (รวมเครื่องใน)	35.35	37.21	36.66	43.21	38.48	31.50	39.03
ราคาขายปลีกไก่สดทั้งตัว (รวมเครื่องใน)	45.13	45.40	45.80	52.45	50.85	45.50	47.88



สถานการณ์ปี 2549

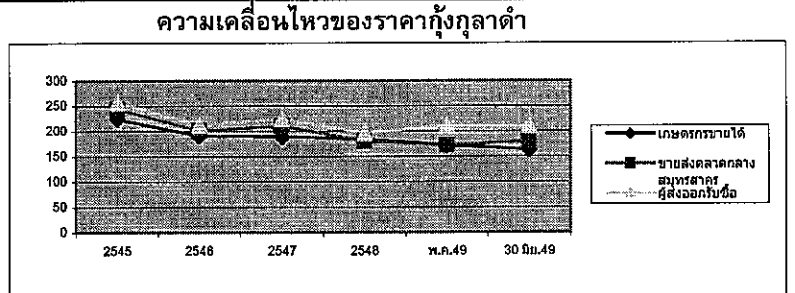
- การผลิต** โลก : USDA ประมาณการผลผลิตเนื้อไก่ของโลกในปี 2549 ไว้ที่จำนวน 60.576 ล้านตัน เพิ่มขึ้น 4.03% จากปี 2548 ซึ่งมีจำนวน 58.227 ล้านตัน
ไทย : สศก.ได้ประมาณการผลผลิตเนื้อไก่ปี 2549 ไว้ที่จำนวน 1.238 ล้านตัน เพิ่มขึ้นจากปี 2548 ซึ่งมีจำนวน 1.009 ล้านตัน (เพิ่มขึ้น 22.66%)
 - การใช้ภายใน** ประมาณการความต้องการใช้ภายในประเทศมีจำนวน 0.888 ล้านตัน (เพิ่มขึ้น 26.97%)
 - การส่งออก** ในช่วงเดือน ม.ค.-พ.ค. 49 มีการส่งออกเนื้อไก่เพิ่มขึ้นเฉลี่ยร้อยละ 13.61 เมื่อเทียบกับช่วงเดียวกันของปีก่อน โดยประเทศผู้นำเข้ารายสำคัญ ได้แก่ ญี่ปุ่น อังกฤษ และเนเธอร์แลนด์ ส่วนประเทศที่มีการนำเข้าเพิ่มขึ้นจากปีก่อนมาก ได้แก่ สิงคโปร์ อังกฤษ และเยอรมัน รวมทั้งเวียดนามซึ่งไม่มี การนำเข้าในปีก่อน ปีนี้มีการนำเข้าประมาณ 761 ตัน อย่างไรก็ตาม แม้ว่าภาวะการส่งออกจะมีแนวโน้มค่อนข้างแจ่มใส แต่ปริมาณการสั่งซื้อในปัจจุบัน ก็ไม่ได้เพิ่มขึ้นมาก โดยเฉพาะจากคู่ค้าสำคัญคือประเทศญี่ปุ่น เนื่องจากยังมีสต็อกคงเหลือจากปลายปี 2548 ค่อนข้างมาก ทำให้ผู้ประกอบการส่งออก บางรายที่ประเมินสถานการณ์ไว้ว่า จะมีคำสั่งซื้อเพิ่ม และมีการขยายการผลิตไว้ ต้องประสบปัญหาเรื่องผลผลิตส่วนเกินในช่วงนี้ จนส่งผลกระทบต่อ ตลาดภายในประเทศ และราคาไก่มีชีวิตที่เกษตรกรขายได้ด้วย
- สถานการณ์ปัจจุบัน** ปริมาณเนื้อไก่ที่เข้าสู่ตลาดมีจำนวนมาก ทั้งจากผลผลิตปกติ และจากการระบายนชิ้นส่วนที่ไม่สามารถส่งออกได้เข้าสู่ตลาดภายใน ในขณะที่ภาวะการค้า ค่อนข้างชะงักงัน ส่งผลให้ราคาขายส่งไก่มีชีวิตในสัปดาห์นี้ยังทรงตัวอยู่ในระดับต่ำ ที่ กก.ละ 20 - 24 บาท เท่ากับสัปดาห์ที่แล้ว
- มาตรการทางการตลาด** ขยายตลาดรองรับผลผลิตในประเทศ โดยการจัดหาสถานที่ให้ผู้เลี้ยง/ผู้ประกอบการแปรรูป นำสินค้าเนื้อไก่และผลิตภัณฑ์ไปจำหน่ายให้แก่ผู้บริโภค โดยตรง ในงานธงฟ้าที่จัดขึ้น ตั้งแต่เดือนกุมภาพันธ์ 2549 เป็นต้นมา เพื่อเพิ่มช่องทางการจำหน่ายให้แก่ผู้เลี้ยงและผู้ประกอบการสินค้าไก่เนื้อ (มาตรการด้านผู้ผลิต / ผู้ประกอบการ : ขะลอการนำเข้าไข่เลี้ยง (การฟักไข่เชื้อ) เพื่อปรับสมดุลของผลผลิตและความต้องการของตลาด)

ประจำสัปดาห์ที่ 4 ของเดือนมิถุนายน 2549 (วันที่ 26 -30 มิ.ย.49)

ผลผลิต(ล้านตัน)	2546	2547	2548	2549	สถานการณ์ปี 2549
- โลก	1.500	1.600	NA	NA	การผลิต คาดว่า ปี 2549 จะมีการเลี้ยงกุ้งขาวเพิ่มขึ้น เนื่องจาก 1) ใช้ระยะเวลาการเลี้ยงสั้นกว่ากุ้งกุลาดำแต่ให้ผลผลิตมากกว่า 2) ต้นทุนต่ำ แต่ราคาอยู่ในระดับใกล้เคียงกับกุ้งกุลาดำ ด้วยเหตุผลดังกล่าวจะทำให้ผลผลิตกุ้งโดยรวมของปี 2549 เพิ่มขึ้นจาก 0.35 ล้านตันของปี 2548 เป็น 0.360 ล้านตัน หรือเพิ่มขึ้นร้อยละ 2.86
- ไทย	0.330	0.330	0.350	0.360	
กุลาดำ	0.155	0.130	0.080	0.0432	
ขาวและอื่น ๆ	0.175	0.200	0.270	0.317	
การใช้ (ล้านตัน)	0.042	0.055	0.057	0.002	การตลาด จากการเรียกเก็บ AD และหลักประกันนำเข้า (Continuous Bond:CB) และ Eu เลื่อนประกาศ GSPทำให้การส่งออกกุ้งชะลอตัวราคากุ้งอยู่ในระดับต่ำได้แก้ไขโดย
การนำเข้า - ปริมาณ(ล้านตัน)	0.028	0.01	0.012	0.0021	ในประเทศ สร้าง demand เพื่อทดแทนตลาดส่งออกที่ลดลง โดยการรับจํานํากุ้งขาวและ
ประเทศคู่ค้า	อินเดีย เวียดนาม จีน	(มค.- พค.)			ต่างประเทศ สร้าง demand เพื่อทดแทนตลาดส่งออกที่ลดลง โดยการรับจํานํากุ้งขาวและ
ส่งออก-ปริมาณ (ล้านตัน)	0.234	0.24	0.148	0.058	ด้านการส่งออก จากการดำเนินการ ของภาครัฐและเอกชนในการแก้ไขปัญหา ปรากฏว่า EU
ประเทศคู่ค้า	สหรัฐอเมริกา ญี่ปุ่น Eu	(มค.- พค.)			ได้ประกาศให้สิทธิ GSP แล้ว โดยมีผลตั้งแต่วันที่ 1 ส.ค. 48 ส่วนสหรัฐได้ประกาศผลการ
ประเทศคู่แข่ง	อินเดีย อินโดนีเซีย จีน				ทบทวนอัตรา AD เมื่อวันที่ 3 พ.ย.48 ซึ่งปรากฏว่ายังคงอัตราภาษีเท่าเดิม ส่งผลกระทบต่อ
ต้นทุน (ปี 2548) กุลาดำ	กก.ละ 154-157 บาท				ภาวะการส่งออกไม่มากนัก เนื่องจากอัตราภาษีอากรที่สหรัฐเรียกเก็บอยู่ในอัตราต่ำร้อยละ 5.95
ขาวแวนนาไม	กก.ละ 90-100 บาท				ยังสามารถแข่งขันกับคู่แข่งได้
* ภาผลผลิตที่เกษตรกรขายได้ 52,900 ล้านบาท					

ราคากุ้งกุลาดำ (ขนาด 50 ตัว/กก.)	2545	2546	2547	2548	พ.ค. 49	30 มิ.ย. 49	เฉลี่ย 3 ปีย้อนหลัง
เกษตรกรขายได้เฉลี่ยทั้งประเทศ	224	190	189	184	172	163	201
ขายส่งตลาดกลาง จ.สมุทรสาคร	244	201	210	180	172	180	210
ผู้ส่งออกรับซื้อ ณ หน้าโรงงาน	257	212	224	196	210	210	224

- ปัญหาและอุปสรรค**
- 1) ผลผลิตกุ้งขาวเพิ่มขึ้นรวดเร็วโดยตลาดปรับตัวไม่ทัน
 - 2) ขาดแคลนแรงงานแปรรูป ทำให้รับซื้อได้จำกัด
 - 3) ผลผลิตของโลกเพิ่ม การแข่งขันรุนแรง
 - 4) การกีดกันทางการค้า กรณีสหรัฐอเมริกาประกาศเก็บภาษีตอบโต้การทุ่มตลาดจากกุ้งนำเข้า การกำหนดให้วางหลักประกันการนำเข้า



แก้ไขปัญหา

การแก้ไขปัญหาการราคากุ้งปี 2548/49 มติ คชก.เมื่อวันที่ 7 มิ.ย. 11 ก.ค.และ 21 พ.ย. 48 ให้แก้ปัญหาการราคากุ้งปี 2548/49 โดย

- 1) รับจํานํากุ้งขาวแวนนาไมและกุ้งกุลาดำ ปริมาณ 10,000 ตัน ระยะเวลา มิ.ย.48 - ม.ค.49 โดยมีห้องเย็นเข้าร่วมโครงการ 11 แห่ง อยู่ใน 6 จังหวัด ได้แก่ จังหวัดสมุทรสาคร สมุทรปราการ ฉะเชิงเทรา ชลบุรี ระนอง และสงขลา เมื่อสิ้นสุดระยะเวลารับจํานํา มีเกษตรกรนำกุ้งไปจํานํา 692 ราย ปริมาณรวม 3,408.69 ตัน เป็นกุ้งขาว1,354.14 ตัน กุ้งกุลาดำ2,054.55 ตัน มีเกษตรกรมาไถ่ถอน 1 ราย ปริมาณ 11.57 ตัน คงเหลือกุ้ง 3,397.11 ตัน ที่อศ.ต้องระบาย
- 2) แทรกแซงตลาดโดยสถาบันเกษตรกรกุ้ง ทุ่มเงินจากกองทุนเพื่อช่วยเหลือเกษตรกรผ่านกรมส่งเสริมสหกรณ์ไปรับซื้อกุ้งในแหล่งผลิตและนำไปจำหน่ายนอกแหล่งผลิตในภาคเหนือและภาคตะวันออกเฉียงเหนือ

ความคืบหน้าการระบายจําหน่ายกุ้งปี 2548/49 ที่หลุดรับจํานํา โดยมีการยื่นซองประมูลดังนี้ ครั้งที่ 1 จําหน่ายกุ้งขาวแวนนาไม ปริมาณ 1,342.45 ตัน ครั้งที่ 2 (20 เม.ย.49) จําหน่ายกุ้งกุลาดำ ปริมาณ 59.74 ตัน ครั้งที่ 3 ได้ประมูลเมื่อวันที่ 19 พค.49 มีผู้ยื่นซองจํานวน 4 ราย ประมูลจําหน่ายกุ้งกุลาดำ ปริมาณ 697.21 ตัน ซึ่ง รว.พณ.ได้อนุมัติ 1) จําหน่ายกุ้งปริมาณดังกล่าว 2) ให้ อคส.สามารถจําหน่ายกุ้งที่หลุดจํานําได้ ในกรณีที่ราคาที่เสนอซื้อเท่ากับหรือสูงกว่าราคาตลาดกลางจังหวัดสมุทรสาครเฉลี่ยย้อนหลัง 5 วันทำการ ซึ่งขณะนี้อยู่ระหว่างการรับมอบสินค้า ส่วนกุ้งกุลาดำที่เหลือปริมาณ 1,287 ตัน อคส.จะดำเนินการจําหน่ายตามหลักการที่ทํานรว.พณ. ได้อนุมัติไว้แล้ว

สถานการณ์ปัจจุบันและแนวโน้ม ปริมาณกุ้งออกสู่ตลาดอย่างต่อเนื่อง เนื่องจากเป็นช่วงฤดูการจับกุ้ง ส่วนใหญ่เป็นกุ้งขาวแวนนาไมกว่า90% ระดับราคากุ้งขาวและกุ้งกุลาดำใกล้เคียงกับสัปดาห์ก่อน

ข้าวโพดเลี้ยงสัตว์ ประจำสัปดาห์ที่ 4 ของเดือนมิถุนายน 2549 (26 - 30 มิ.ย.49)

F: Fact Sheet ข้าวโพดฯ D: Fact Sheet ข้าวโพดฯ 2549

ผลผลิต(ล้านตัน)	2547/48	2548/49	2549/50
- โลก	712.296	692.238	682.128
- ไทย	4.216	3.886	3.748
การใช้ (ล้านตัน)	3.471	3.724	4.000
การนำเข้า	ม.ค. - ธ.ค.48	ม.ค. - พ.ค.49	
ปริมาณ	0.076	0.059	0.067
ประเทศคู่ค้า(ไทยนำเข้าจาก)	ลาว พม่า จีน อาร์เจนตินา สหรัฐ		
การส่งออก	ม.ค. - ธ.ค.48	ม.ค. - พ.ค.49	
ปริมาณ	0.872	0.059	0.066
ประเทศคู่ค้า(ไทยส่งออกไป)	มาเลเซีย อินโดนีเซีย ไต้หวัน เกาหลี		
ประเทศคู่แข่ง	จีน อาร์เจนตินา สหรัฐ		
ต้นทุนการผลิต(บาท/กก.)	3.350	4.000	
ช่วงออกสู่ตลาด/ แหล่งผลิตสำคัญ			
รุ่น 1 (กค.-ชค.) 90%	เพชรบูรณ์ อพบุรี นครสวรรค์ สระแก้ว		
รุ่น 2 (ชค.-พค.) 10%	นครราชสีมา อุทัยธานี สุพรรณบุรี		
ควมร่อนเกษตรกร	305,434 ครัวเรือน (ข้อมูลปี 2548)		
มูลค่าผลผลิตที่เกษตรกรขายได้	20,015 ล้านบาท		

สำหรับสถานการณ์ ปี 2549/50 กระทรวงเกษตรและสหกรณ์ได้พยากรณ์ (มิ.ย.49) ว่าจะมีผลผลิตประมาณ 3.748 ล้านตัน ลดลงจากปี 2548/49 ซึ่งมีผลผลิต 3.886 ล้านตัน ร้อยละ 3.55 ส่วนผลผลิตโลกปี 2549/50 กระทรวงเกษตรสหรัฐอเมริกาคาดว่าจะมีประมาณ 682.13 ล้านตัน ลดลงจาก 692.24 ล้านตันของปี 2548/49 ร้อยละ 1.46 เนื่องจากสหรัฐอเมริกาผู้ผลิตรายใหญ่ของโลกจะมีผลผลิต 267.98 ล้านตัน ลดลงจาก 282.26 ล้านตัน ของปี 2548/49 ร้อยละ 5.06 ทำให้ผลผลิตโดยรวมลดลง

มาตรการ คชก.ได้มีมติ (9 กย.48) อนุมัติให้รับจำนำข้าวโพดเลี้ยงสัตว์ ปี 2548/49 จากเกษตรกร ปริมาณ 500,000 ตันเมลิ็ด ในช่วงกันยายน - ธันวาคม 2548 เพื่อเพิ่มทางเลือกให้เกษตรกรสามารถชะลอการจำหน่ายไว้รอราคาที่สูงขึ้น กำหนดราคารับจำนำข้าวโพดเมลิ็ด ความชื้น 14.5% (ก.ย. -พ.ย.48) กก.ละ 4.75 บาทและ (ธ.ค.48) กก.ละ 5.00 บาท สำหรับระดับความชื้นอื่นให้ปรับเพิ่ม/ลดตามเกณฑ์ที่เคยปฏิบัติในปี 2547/48 ทั้งนี้ ความชื้นไม่เกิน 30 % และได้อนุมัติ (6 ม.ค.49) ให้ขยายระยะเวลารับจำนำออกไปถึงเดือนมกราคม 2549 ภายใต้หลักเกณฑ์และวิธีการรับจำนำที่กำหนดไว้เดิม

ผลการดำเนินการรับจำนำ

- ณ 31 ม.ค.49 มีผู้สมัครเข้าร่วมโครงการ 115 ราย จาก 24 จังหวัด และ อคส. ได้เปิดจุดรับจำนำ 64 จุด ใน 16 จังหวัด (เชียงราย 3 จุด พะเยา 2 จุด กำแพงเพชร 4 จุด เลย 8 จุด เพชรบูรณ์ 17 จุด อุตรดิตถ์ 4 จุด อุดรธานี 1 จุด ตาก 4 จุด น่าน 6 จุด พิจิตร 1 จุด แพร่ 3 จุด นครสวรรค์ 7 จุดหนองบัวลำภู 1 จุด แม่ฮ่องสอน 1 จุด นครราชสีมา 1 จุด พิษณุโลก 1 จุด)
- เมื่อสิ้นสุดระยะเวลารับจำนำ มีเกษตรกรมาจำนำรวม 4,590 ราย ปริมาณ 118,321.048 ตัน (จังหวัดน่าน 11,367.572 ตัน อุดรดิตถ์ 2,829.679 ตัน เชียงราย 3,787.034 ตัน ตาก 60,709.242 ตัน หนองบัวลำภู 647.431 ตัน แพร่ 2,594.010 ตัน เลย 28,786.151 ตัน พะเยา 2,496.995 ตัน แม่ฮ่องสอน 523.181 ตัน นครราชสีมา 3,798.024 ตัน พิษณุโลก 781.731 ตัน) ณ 2 พ.ค.49 มีเกษตรกรมาฝากก่อน 11,206 ตัน คงเหลือ 107,115 ตัน ซึ่งได้จำหน่าย 2 ครั้ง (22 พ.ค. และ 7 มิ.ย.49) โดยจำหน่ายเป็นการทั่วไปจำนวน 41,343 ตัน และจำหน่ายเพื่อส่งออกจำนวน 65,772 ตัน ราคาเฉลี่ย กก.ละ 5.02 บาท มูลค่า 537.832 ล้านบาท อยู่ระหว่างรับมอบ

ราคาข้าวโพดเลี้ยงสัตว์

	มค.	กพ.	มีค.	เม.ย.	พ.ค.	มิ.ย.	ก.ค.	ส.ค.	ก.ย.	ต.ค.	พ.ย.	ธค.	เฉลี่ย
ตลาด กทม.													
โรงงานอาหารสัตว์ซื้อ	ปี 2548	5.45	5.49	5.49	5.49	5.46	5.45	5.56	5.48	5.40	5.53	5.55	5.40
	ปี 2549	5.34	5.38	5.49	6.18	6.42	6.47						5.88
ไซโลผู้ส่งออกซื้อ	ปี 2548	5.24	-	-	-	-	-	-	-	5.22	-	-	5.23
	ปี 2549	-	5.04	5.16	5.21	-	-						5.14
เกษตรกรขายได้*	ปี 2548	5.01	4.96	4.97	4.83	5.02	4.82	5.05	4.89	4.77	4.74	4.73	4.74
	ปี 2549	4.82	4.78	4.70	5.18	5.53	5.55						5.09
เพชรบูรณ์	ปี 2548	5.20	5.17	5.11	5.19	5.18	5.06	5.06	5.10	4.90	5.03	5.18	5.03
	ปี 2549	4.94	4.95	5.00	5.26	5.77	5.81						5.29
- จ.นครราชสีมา	ปี 2548	5.27	5.24	5.33	5.33	5.33	5.33	5.30	5.23	4.98	5.10	5.25	5.09
	ปี 2549	5.06	5.12	5.18	5.71	6.18	6.10						5.56

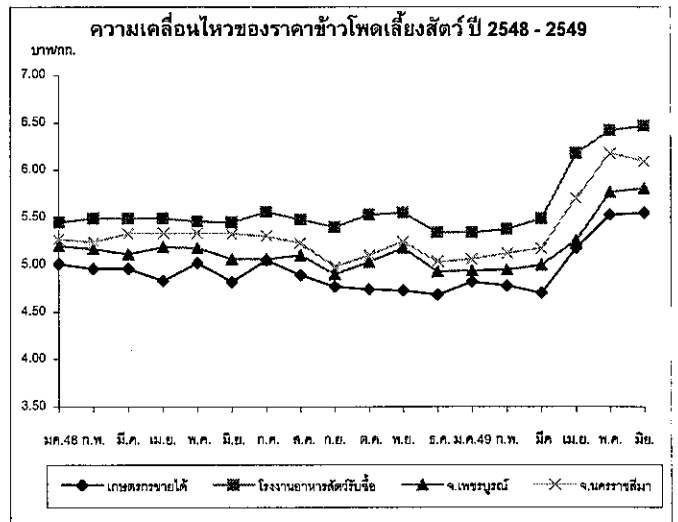
หมายเหตุ * เป็นราคาที่เกษตรกรขายได้เฉลี่ยทั่วประเทศ (สศก.) ข้าวโพดเมลิ็ดความชื้นไม่เกิน 14.5%

ปัญหาและอุปสรรค

- ต้นฤดู ปริมาณผลผลิตออกสู่ตลาดพร้อมกันจำนวนมาก และเป็นฤดูฝน ข้าวโพดมีความชื้นสูง ทำให้ราคาโน้มต่ำลง
- ปลายฤดู ปริมาณผลผลิตออกสู่ตลาดน้อยและความชื้นลดลง ทำให้ราคาสูงขึ้น อาจส่งผลกระทบต่อผู้ซื้อวัตถุดิบอาหารสัตว์

สถานการณ์ปัจจุบันและแนวโน้ม

ราคาซื้อขายโดยทั่วไปยังอยู่ในเกณฑ์ดี ความต้องการของตลาดยังคงมีอย่างสม่ำเสมอ ในขณะที่ปริมาณข้าวโพดที่ออกสู่ตลาดมีน้อย เนื่องจากยังอยู่ในช่วงปลายฤดู สำหรับปี 2549/50 กระทรวงเกษตรและสหกรณ์ได้พยากรณ์ล่าสุด (มิ.ย.49) คาดว่าพื้นที่ปลูกลดลง เนื่องจากเกษตรกรในแหล่งผลิตสำคัญปรับเปลี่ยนไปปลูกมันสำปะหลัง อ้อย ยางพารา เพิ่มขึ้น โดยผลผลิตจะเริ่มออกสู่ตลาดบ้างเล็กน้อยในช่วงปลายเดือนกรกฎาคม 2549 ในพื้นที่อำเภอปากช่อง จังหวัดนครราชสีมา คาดว่าแนวโน้มราคาจะยังอยู่ในเกณฑ์ดี



กรมการค้าภายใน กระทรวงพาณิชย์

ปาล์มน้ำมัน

ประจำสัปดาห์ที่ 4 ของเดือนมิถุนายน 2549 (26 - 30 มิ.ย. 49)

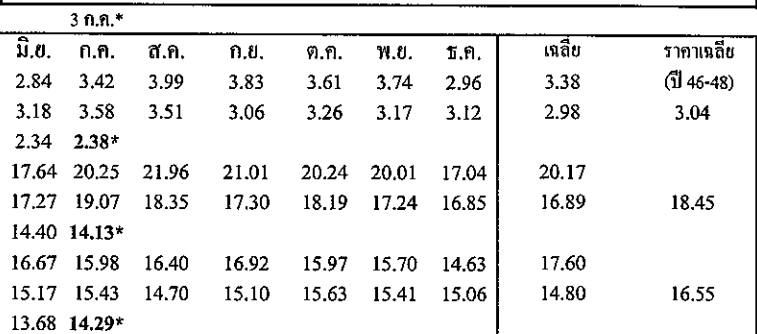
1. โลก : ล้านตัน	ปี 46	ปี 47	ปี 48	ปี 49 ^{มิ.ย.}	%Δ
1) ผลผลิตน้ำมันปาล์มดิบ	27.71	29.59	33.88	35.07	3.51
มาเลเซีย "	13.18	13.42	15.19	15.00	-1.25
อินโดนีเซีย "	9.80	11.50	14.00	15.00	7.14
2) การใช้-บริโภค	27.74	29.72	33.10	35.34	6.77
2. ไทย : ล้านตัน					
ผลปาล์มทะลาย (สศก.)	4.903	5.182	5.003	5.658	13.10
1) ผลผลิตน้ำมันปาล์มดิบ	0.864	0.821	0.784	0.990	
2) การใช้ในปท. : น้ำมันดิบ	0.648	0.715	0.745	0.786	5.50
หรือ น้ำมันบริสุทธิ์	0.429	0.476	0.496	0.524	
(ม.ค.-พ.ค.)					
3) นำเข้า : ตัน 2 พิกัด	9,716	74,767	18,930	684	
1511.100 - น้ำมันดิบ	2	-	-	12	
1511.900 - บริสุทธิ์	9,714	74,767	18,930	672	
4) ส่งออก : ตัน 2 พิกัด	137,838	124,273	81,057	27,643	
1511.100 - น้ำมันดิบ	76,667	3,014	-	9,993	
1511.900 - บริสุทธิ์	61,170	121,259	81,057	17,650	
ประเทศส่งออก 4 บริสุทธิ์ : พม่า (82%) จีน (12%)					
ประเทศนำเข้า 48 บริสุทธิ์ : มาเลเซีย (99%) จีน (1%)					
การเปิดตลาด AFTA	ภายใต้ WTO (ชดล.12/28 รก.44)				
& ภาษีนำเข้า (ชด.21/46)	ในโควตา (ตัน)	ภาษี ใน(%)	นอกโควตา (%)		
ตั้งแต่ปี 46	ปี 46	ปี 47-49	ปี 46	ปี 47-49	
- น้ำมันดิบ	5 % หรือ	4,834.33	4,860	20	144.6
- บริสุทธิ์	2.50 บ/ล.				143
4. มาตรการทางการค้า	1) การนำเข้า ต้องขอหนังสือรับรองนำเข้า (พิกัด 1511) WTO ในโควตา : ให้ อคส. เป็นผู้นำเข้า นอกโควตา: โรงสกัด/โรงกลั่น/นิติบุคคลที่มีประวัติการค้าน้ำมันปาล์ม ที่จดทะเบียนเป็นผู้นำเข้า และแจ้งข้อมูล / เอกสารหลักฐาน กรณีนำเข้าเพื่อส่งออก ต้องมีสัญญาซื้อขายจากผู้นำเข้า ส่งออกภายใน 30 วันทางด่าน 4 ด่านที่กำหนดและต้องรับซื้อผลผลิตในปท.ส่งออกด้วย 1:1 ฯลฯ				
AFTA	ให้ อคส. นำเข้าและจัดสรรให้กับผู้ผลิต(มติกรม.2พช.47)				
นอกWTO	ต้องขออนุญาตนำเข้า				
	2) การส่งออก ส่งออกน้ำมันปาล์มทุกชนิดโดยเสรี (ม.ค.-มิ.ย.)				
5. ผลการเปิดตลาด	ปี 45	ปี 46	ปี 47	ปี 48	ปี 49
ออกหนังสือรับรอง(คต.)	10,337	24,356	79,233	16,354	195
นำเข้า (นอกโควตา)	3,099	11,399	78,188	16,072	190
ส่งออก (น้ำมันที่นำเข้า)	-	-	75,889	16,072	190

ราคา (บาท/กก.)															
ผลปาล์มสด(17%)	ปี 2547	ม.ค.	ก.พ.	มี.ค.	เม.ย.	พ.ค.	มิ.ย.	ก.ค.	ส.ค.	ก.ย.	ต.ค.	พ.ย.	ธ.ค.	เฉลี่ย	ราคาเฉลี่ย
ณ โรงสกัด	ปี 2548	3.13	3.34	3.41	3.29	3.05	2.84	3.42	3.99	3.83	3.61	3.74	2.96	3.38	(ปี 46-48)
	ปี 2549	3.14	3.01	2.58	2.05	2.19	3.18	3.58	3.51	3.06	3.26	3.17	3.12	2.98	3.04
น้ำมันดิบ กทม.	ปี 2547	19.68	21.22	21.66	21.17	20.17	17.64	20.25	21.96	21.01	20.24	20.01	17.04	20.17	
	ปี 2548	16.30	14.24	15.75	15.82	16.34	17.27	19.07	18.35	17.30	18.19	17.24	16.85	16.89	18.45
	ปี 2549	17.80	17.41	15.38	14.20	14.86	14.40	14.13*							
น้ำมันดิบมาเลเซีย	ปี 2547	18.38	19.60	20.73	20.44	19.74	16.67	15.98	16.40	16.92	15.97	15.70	14.63	17.60	
	ปี 2548	13.53	13.31	14.48	14.94	14.78	15.17	15.43	14.70	15.10	15.63	15.41	15.06	14.80	16.55
	ปี 2549	14.76	15.07	14.64	14.17	14.18	13.68	14.29*							

ปัญหาและอุปสรรค

- การผลิต ผลผลิตเฉลี่ยต่ำ (ไทย 2.7 ตัน/ไร่ มาเลเซีย 3.0 ตัน/ไร่) ต้นทุนการผลิตสูง (ไทย 1.50 บาท/กก. มาเลเซีย 1.00 บาท/กก.) เนื่องจากพันธุ์ปาล์มคุณภาพต่ำ พื้นที่ไม่เหมาะสม ไร่ราคาสูงขึ้น ผู้ปลูกปาล์ม 90 % เป็นเกษตรกรรายย่อย ขาดการจัดการที่ดี ปริมาณผลผลิตออกสู่ตลาดไม่สม่ำเสมอ
- การนำเข้า มีการนำเข้าเพื่อส่งออกซึ่งกระทบต่อตลาดส่งออกน้ำมันส่วนเกิน
- การส่งออก ความสามารถในการแข่งขันต่ำเนื่องจากราคาในประเทศสูง
- การค้าในปท. โรงสกัดฯมีกำลังผลิตส่วนเกิน 50% แข่งขันซื้อสูงจึงตัดปาล์มดิบ การลักลอบนำเข้าส่งผลกระทบต่อราคาในประเทศ

6. แหล่งผลิต	กระบี่ 34%	สุราษฎร์ฯ 26%	ชุมพร 18%	(รวม 78%)				
	สตูล 3%	ตรัง 4%	ประจวบฯ 2%	ชลบุรี 3%	พังงา 3%	ชลบุรี 3%		
7. ออกสู่ตลาด (%)	มี.ค.	เม.ย.	พ.ค.	มิ.ย.	ก.ค.	ส.ค.	ก.ย.	ต.ค.
ปี 49 (เกษตร)	8.23	8.3	10.85	11.57	10.37	9.74	8.62	7.86
@ 3 ปี (46-48)	10.51	11.32	11.8	9.79	8.93	8.32	8.43	7.42
8. ต้นทุนผลิตปี 43-49	1.62	1.49	1.35	1.27	1.28	1.69	1.68	บาท/กก.
ครัวเรือนเกษตรกร	110,000	ครัวเรือน (ปี 47)						
9. มูลค่าผลปาล์ม	16,429	ล้านบาท (2.98 บาท/กก. ณ โรงงานสกัด) - ปี 48						
น้ำมันปาล์มดิบ	16,724	ล้านบาท (16.89 บาท/กก. ณ กทม.) - ปี 48						
10. สถานการณ์ปัจจุบัน	1) โลก ปี 49/50 ก.เกษตรสหรัฐ คาดว่าโลกมีผลผลิต 37.37 ล้านตัน เพิ่มขึ้น 6.56% การบริโภคตั้งแต่ปี 2544/45 จนถึงปัจจุบันการบริโภคเพิ่มขึ้น 13.2 ล้านตัน							
	2) ไทย ปี 49 ก.เกษตร (สศก.) คาดว่าจะผลิตผลผลิตปาล์มน้ำมันได้ 5.658 ล้านตัน เพิ่มขึ้น 13.10% ซึ่งจะสกัดน้ำมันปาล์มดิบได้ประมาณ 0.990 ล้านตัน (น้ำมัน 17.5%) หากใช้อัตราเพิ่ม 13.10% (ก.เกษตร ฯ) คำนวณจากผลผลิตน้ำมันดิบปี 48 ที่โรงงานแจ้งประมาณ 783,953 ตัน จะมีผลผลิตน้ำมันปาล์มดิบปี 49 ประมาณ 886,650 ตัน							
	3) ราคา (บาท/กก.) 16 มิ.ย. 49 23 มิ.ย. 49 30 มิ.ย. 49 % Δ							
	ผลปาล์ม 17%	2.30	2.45	2.33	-4.90			
	น้ำมันดิบไทย	14.63	14.13	14.13	-			
	น้ำมันดิบมาเลเซีย	14.09	14.05	14.29	1.71			
	ราคาผลปาล์มลดลงเมื่อเทียบกับสัปดาห์ที่แล้ว แม้ผลปาล์มจะน้อยลงเป็นผลจาก โรงงานสกัดปรับลดราคารับซื้อลงตามภาวะการค่าน้ำมันปาล์มชะลอตัว ปริมาณ น้ำมันดิบคงเหลือในสต็อกมาก							
	4) แนวโน้ม ราคาผลปาล์มเคลื่อนไหวตามราคาน้ำมันดิบและความต้องการใช้ในการสกัด							
	5) การแก้ไขปัญหาหาค่าผลปาล์ม ปี 49							
	1) คงใช้มาตรการการแก้ไขปัญหาปาล์มน้ำมันอย่างเป็นระบบ							
	2) มาตรการเพิ่มเติม (1) ให้การนำเข้าต่ำลงผ่านแดนต้องขออนุญาต คต. ขณะนี้อยู่ระหว่างแก้ไขระเบียบ (2) การจัดการน้ำมันส่วนเกิน กระทรวงพลังงานเร่งการสนับสนุน นำไปใช้ผลิตไบโอดีเซล (3) การดูแลให้เกษตรกรได้รับความเป็นธรรมให้โรงงานสกัด โรงกลั่น รับซื้อผลปาล์มและน้ำมันปาล์มให้สูงขึ้นสอดคล้องกันทั้งระบบและจังหวัด ดูแล การปิดป้ายรับซื้อ เครื่องชั่ง การชั่งราคาและตรวจสอบการลักลอบนำเข้า (4) การดูแล การจำหน่ายและระบบการค้าน้ำมันปาล์มให้ห่างจากน้ำมันพืชปาล์มไม่ต่ำกว่าราคาซื้อ จาก โรงงานและให้รายงานราคาซื้อ-ขายกรมฯเป็นประจำทุกเดือน (5) ควบคุมการ ขนย้ายน้ำมันปาล์ม โดยกรมฯขอให้จังหวัดสงขลาและ จังหวัด ที่ติดชายแดนดำเนิน มาตรการ ควบคุมการขนย้ายน้ำมันปาล์มอย่างเคร่งครัด เพื่อกำกับดูแลมิให้มีการนำ น้ำมันปาล์มมาหมุนเวียนจำหน่ายในประเทศ							



มะพร้าวผลแก่

ประจำสัปดาห์ที่ 4 ของเดือนมิถุนายน 2549 (26 - 30 มิ.ย. 49)

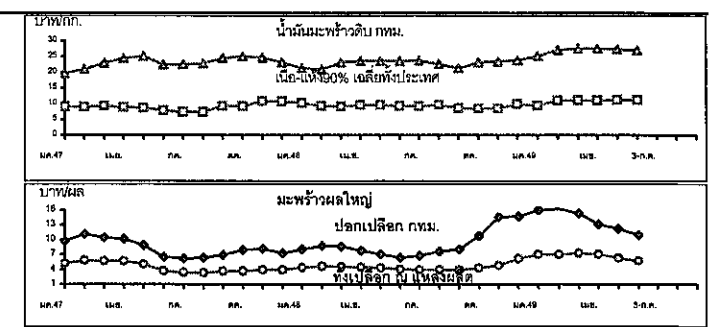
1. โลก : สัปดาห์	ปี 46	ปี 47	ปี 48	ปี 49 ^{ม.ย.}	%Δ
1) ผลผลิต : เนื้อมะพร้าวแห้ง	5.11	5.38	5.59	5.79	3.58
ฟิลิปปินส์ "	2.20	2.30	2.49	2.60	4.42
อินโดนีเซีย "	1.30	1.36	1.40	1.44	2.86
2) การใช้ - สักน้ำมัน	5.01	5.30	5.54	5.71	3.07
3) ผลผลิตน้ำมันมะพร้าว	3.16	3.29	3.44	3.54	2.91
2. ไทย : สัปดาห์					
1) ผลผลิต : มะพร้าวผลแก่	1.957	1.848	1.674	1.561	-6.75
2) การใช้ บริโภคโดยตรง 60%	1.174	1.109	1.004	0.937	
โรงงานผลิตกะทิ 10%	0.196	0.185	0.167	0.156	
โรงงานหีบน้ำมัน 25-30%	0.489	0.462	0.418	0.390	
3. น้ำมันมะพร้าวไทย : ตัน					
1) ผลผลิต : น้ำมันมะพร้าว ^{บาท/กก}	47,868	45,199	40,949	38,183	(ม.ค.-พ.ค.)
2) นำเข้า น้ำมัน 4 พิกัด	90	47	22	472	
3) ส่งออก น้ำมัน 4 พิกัด	3,641	3,636	2,674	236	
4) การใช้ในประเทศ	44,318	41,610	38,297	38,420	
4. นำเข้า - ส่งออกอื่นๆ : ตัน					
1) นำเข้า มะพร้าวผล	0	97	125	6,100	
มะพร้าวฝอย	115	119	279	72	
2) ส่งออก มะพร้าวผล	26,550	33,853	39,758	12,621	
มะพร้าวฝอย	429	574	591	264	
เนื้อมะพร้าวแห้ง	108	1.8	1.8	13	
ประเทศส่งออก 48	น้ำมัน : มาเลเซีย / เนื้อแห้ง : ญี่ปุ่น / ฝอย : ปากีสถาน				
ประเทศนำเข้า 48	น้ำมัน : อินโดนีเซีย / ผลแก่ : กัมพูชา / ฝอย : ฟิลิปปินส์				
5. มาตรการทางการค้า 1) การนำเข้า ต้องขอหนังสือรับรองนำเข้าภายใต้ WTO					
ในโควตา 1) ผู้นำเข้า : เป็นนิติบุคคลและเป็นโรงงานที่ใช้สินค้ามะพร้าวผล					
มะพร้าวฝอย เนื้อมะพร้าวแห้งและน้ำมันมะพร้าวเป็นวัตถุดิบในกิจการของตนเอง และ					
เปิดดำเนินการในปัจจุบัน ส่วนมะพร้าวฝอยต้องมีประวัติ 3 ปี 2) กำหนดช่วงเวลานำเข้า					
ดังนี้ มะพร้าวผล : ม.ค.-เม.ย. / พ.ค.-ก.ย. / ต.ค.-ธ.ค. = ร้อยละ 60 / 15 / 25					
มะพร้าวฝอย : ม.ค.-ธ.ค. เนื้อแห้ง : พ.ย.-ธ.ค. น้ำมัน : พ.ย.-ธ.ค.					
นอกโควตา ให้นำเข้าเป็นการทั่วไป โดยขอหนังสือรับรองนำเข้านอกโควตา					
AFTA และ นอก WTO ต้องขออนุญาตนำเข้า					
2) การส่งออก ส่งออกน้ำมันมะพร้าวทุกชนิดโดยเสรี					

6. การเปิดตลาด	AFTA	ภายใต้ WTC (อกท.12/28 ธค.44)			
& ภาษีนำเข้า	ภาษี (%)	ในโควตา (ตัน)		นอกโควตา (%)	
	ตั้งแต่ปี 46	ปี 46	ปี 47-49	ปี 46	ปี 47-49
มะพร้าวฝอย	อกท.20/46 ยกเว้น	110	110	54.6	54
มะพร้าวผล	อกท.20/46 ยกเว้น	2,304.22	2,317	54.6	54
เนื้อ-แห้ง	อกท.21/46 35*	1,105.56	1,157	36.4	36
น้ำมันมะพร้าว	อกท.21/46 5**	398.89	401	52.6	52
	* หรือ กก.ละ 3.00 บาท ** หรือ ลิตรละ 2.50 บาท				
7. แหล่งผลิต	ประจวบฯ 18%	ชุมพร 13%	สุราษฎร์ฯ 12%	(รวม 43%)	
	นครศรีธรรมราช 7% ชลบุรี 7% สมุทรสงคราม 3%				
8. ช่วงออกสู่ตลาด	ช่วงมากเดือน พ.ค. - ต.ค. (ออกตลอดปี)				
9. ต้นทุนผลิตปี 45-48	1.94	1.91	2.00	2.31	บาท/ผล
ครัวเรือนเกษตรกร	76,500 ครัวเรือน (ปี 44)				
10. มูลค่าผลผลิต	5,959	ล้านบาท(4.45 บาท/ผล ณ แหล่งผลิต) - ปี 48			
11. สถานการณ์ปัจจุบัน					
1) โลก ปี 49/50.เกษตรกรสหรัฐฯคาดว่าโลกมีผลผลิต 5.19 ล้านตัน (เนื้อ-แห้ง)					
ลดลงร้อยละ 10.36 ได้ผลผลิตน้ำมันมะพร้าว 3.26 ล้านตัน ลดลงร้อยละ 7.19					
2) ไทย ปี 49 ก.เกษตร (สศก.) คาดว่ามีผลผลิต 1.561 ล้านตัน(มะพร้าวผล)					
ลดลง 6.75%					
3) ราคา (บาท/ผล บาท/กก.)	16 มิ.ย.49	23 มิ.ย.49	30 มิ.ย.49	%Δ	
มะพร้าวผลใหญ่ เกษตรกรขายได้ (เฉลี่ยสศก.)	5.74	5.70	5.68	-0.35	
จ.ประจวบฯ	7.50	6.25	5.75	-8.00	
จ.สุราษฎร์ฯ	6.50	6.50	6.50	-	
เนื้อ-แห้ง 90% เกษตรกรขายได้ (เฉลี่ยสศก.)	11.20	11.20	11.11	-0.80	
จ.ประจวบฯ	12.25	12.25	12.25	-	
จ.สุราษฎร์ฯ	10.75	10.75	10.75	-	
มะพร้าวผลใหญ่ ปอกเปลือก กทม.	11.25	10.25	10.25	0.00	
เนื้อมะพร้าวขาว ณ โรงงานกะทิรับซื้อ	20.50	17.50	17.50	0.00	
ภาวะ ณ แหล่งผลิต จ.ประจวบฯ ราคามะพร้าวผลใหญ่ลดลงจากสัปดาห์ก่อนเพราะ					
มะพร้าวในตลาดมาก มีการแข่งขันกับผลไม้ตามฤดูกาล การบริโภคจึงลดลง					
มะพร้าวผล กทม.ราคาทรงตัวเท่าสัปดาห์ก่อน					
น้ำมันมะพร้าว ราคาอยู่ในเกณฑ์สูงทั้งวัตถุดิบและน้ำมันเนื่องจากมีปริมาณน้อย					
4) แนวโน้ม ราคามะพร้าวผลจะอ่อนตัวเพราะมีการนำเข้าแต่ราคายังคงอยู่ในเกณฑ์ดี					

ราคา (บาท/ผล, บาท/กก.)	30 มิ.ย.*													
แหล่งผลิต เฉลี่ยทั้งประเทศ	ม.ค.	ก.พ.	มี.ค.	เม.ย.	พ.ค.	มิ.ย.	ก.ค.	ส.ค.	ก.ย.	ต.ค.	พ.ย.	ธ.ค.	เฉลี่ย	เฉลี่ย 3 ปี
มะพร้าวผล-ผลใหญ่ (สศก.)	ปี 2547	5.20	5.84	5.72	5.72	5.09	3.71	3.41	3.32	3.63	3.62	3.92	3.90	4.42 (ปี 46-48)
	ปี 2548	4.35	4.57	4.58	4.43	4.30	4.05	3.90	3.91	3.83	4.30	4.92	6.15	4.44
	ปี 2549	7.02	7.01	7.29	7.09	6.26	5.73	5.68*						4.09
เนื้อมะพร้าวแห้ง 90% (สศก.)	ปี 2547	9.08	9.00	9.26	8.91	8.72	7.87	7.39	7.32	9.26	9.21	10.81	10.68	8.96
	ปี 2548	10.23	9.79	9.07	9.64	9.62	9.24	9.17	9.74	8.56	8.52	8.47	9.90	9.33
	ปี 2549	9.43	11.03	11.09	11.03	11.23	11.18	11.11*						8.65
ตลาด กทม. ขายส่ง														
มะพร้าวผล (ปอก) กทม.	ปี 2547	9.75	11.13	10.45	10.17	8.86	6.58	6.25	6.35	6.95	7.94	8.18	7.25	8.32
	ปี 2548	8.03	8.75	8.64	7.78	7.07	6.35	6.83	7.64	8.02	10.75	14.57	14.73	9.10
	ปี 2549	15.99	16.25	15.33	13.13	12.28	10.93	10.25*						8.26
น้ำมันมะพร้าวดิบ กทม.	ปี 2547	19.73	21.00	22.92	24.54	25.18	22.40	22.57	22.87	24.45	25.15	24.65	23.17	23.22
	ปี 2548	21.33	20.49	23.14	23.65	23.75	23.56	23.79	22.70	21.33	23.16	23.45	23.88	22.85
	ปี 2549	25.21	27.17	27.59	27.59	27.36	26.92	25.92*						21.30

ปัญหาและอุปสรรค

1. การผลิต ต้นทุนการผลิตสูงกว่าประเทศเพื่อนบ้าน เช่น เวียดนาม
2. การนำเข้า มีการนำเข้ามะพร้าวผล(นอกโควตา) จากกัมพูชา ในช่วงปลายฤดู ส่งผลกระทบทางจิตวิทยาต่อเกษตรกรในแหล่งผลิต
3. การส่งออก ไทยขาดประสิทธิภาพในการแข่งขันการส่งออก ทำให้ไม่สามารถระบายผลผลิตส่วนเกินในช่วงฤดูกาลผลผลิตออกสู่ตลาดมากได้
4. การแปรรูป ตลาดกะทิสำเร็จรูป มีอัตราการเติบโตไม่มากนัก
ตลาดน้ำมันมะพร้าวมีขนาดตลาดเล็กเพราะถูกทดแทนด้วยน้ำมันปาล์ม



มะนาว

ประจำสัปดาห์ที่ 4 ของเดือน มิถุนายน 2549 (26 - 30 มิ.ย. 49)

ผลผลิต (ตัน)	2546	2547	2548	2549
ทั้งประเทศ	230,664	201,624	164,000	156,000
จังหวัดสำคัญ (55%)	119,484	112,852	90,210	86,000
- เพชรบุรี	79,304	64,372	46,900	45,000
- สมุทรสาคร	40,180	48,480	43,310	41,000
ต้นทุนการผลิต ผลละ	0.28	0.48	0.54	0.56
การบริโภค	ใช้ภายในประมาณ 90-95% ที่เหลือจะแปรรูปและส่งออกเล็กน้อย (มค. - เม.ย.)			
ส่งออก (ตัน)	1,165	1,964	696	115
มูลค่า (พันบาท)	14,795	20,883	9,864	1,058
ประเทศคู่ค้า	เกาหลีใต้ สิงคโปร์ ซาอุดีอาระเบีย ญี่ปุ่น			
ช่วงออกสู่ตลาด	มิถุนายน - กันยายน			
แหล่งผลิตสำคัญ	เพชรบุรี สมุทรสาคร			

1. การผลิต

ผลผลิตมะนาวปี 2549 คาดว่าจะมีประมาณ 156,000 ตัน ลดลงจากปีที่ผ่านมาร้อยละ 5 และลดจากปีปกติร้อยละ 28 เนื่องจากพื้นที่ปลูกในแหล่งผลิต จ.เพชรบุรี และ จ.สมุทรสาคร ประสบความเสียหาย ในขณะที่มะนาวที่ปลูกทดแทนยังไม่ให้ผล

2. การตลาด

ปัจจุบันราคาที่เกษตรกรขายได้ (3 ก.ค. 49) เบอร์ 2 เฉลี่ยผลละ 0.78 บาท ทรงตัวเท่าสัปดาห์ก่อน ส่วนเบอร์ 5 เฉลี่ยผลละ 0.50 บาท ลดลงจากสัปดาห์ที่ผ่านมาผลละ 0.01 บาท เนื่องจากผลผลิตออกสู่ตลาดมากขึ้น ส่วนราคาขายปลีกเบอร์ 5 ในสัปดาห์นี้ราคาผลละ 1.25 - 1.50 บาท ลดลงจากสัปดาห์ก่อนผลละ 0.25 บาท

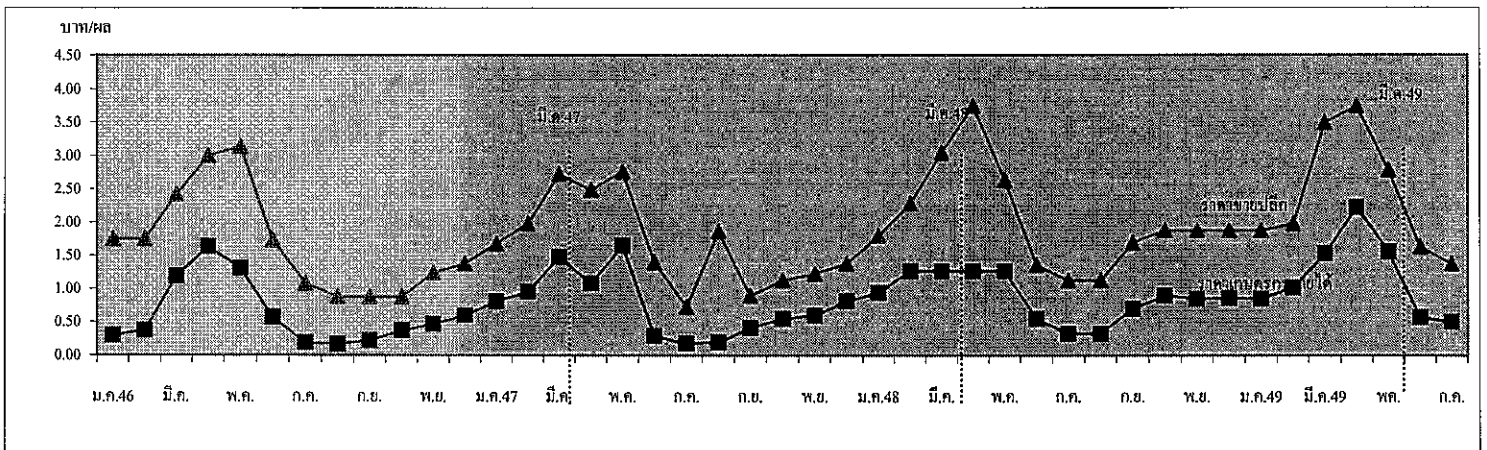
3. มาตรการช่วยเหลือผู้บริโภค

ได้ประสานกลุ่มเกษตรกรผู้ปลูกมะนาว อ. บ้านแพ้ว จ.สมุทรสาคร และกลุ่มเกษตรกรผู้ปลูกมะนาว จ. เพชรบุรี นำมะนาวมาจำหน่ายในงานธงฟ้าราคาผู้ผลิต ตั้งแต่ปลายเดือนมี.ค. เป็นต้นมา รวมทั้งงานธงฟ้า...มหานชน ในวันที่ 30 มิ.ย.-2 ก.ค.49 ปริมาณรวม 400,000 ผล นอกจากนี้กลุ่มเกษตรกรดังกล่าวยังจัดส่งมะนาวให้กับ บมจ. การบินไทย วันละ 25,000-30,000 ผล ห้างแมคโคร วันละ 30,000 ผลและห้างฟู๊ดแลนด์วันละ 3,500 ผล

ราคามะนาว

	ม.ค.	ก.พ.	มี.ค.	เม.ย.	พ.ค.	มิ.ย.	ก.ค.	ส.ค.	ก.ย.	ต.ค.	พ.ย.	ธ.ค.	เฉลี่ย
ราคาเกษตรกรขายได้													
เบอร์ 2 (500 ผล/ลัง)													
ปี 2546	0.59	0.54	1.39	2.03	1.72	0.73	0.32	0.26	0.33	0.57	0.64	0.77	0.82
ปี 2547	0.97	1.17	1.86	2.10	1.40	0.51	0.32	0.31	0.62	0.71	0.82	1.04	0.99
ปี 2548	1.27	1.71	-	-	-	0.98	0.56	0.57	1.03	1.29	1.19	1.20	1.09
ปี 2549	1.22	1.52	2.06	3.23	2.26	0.92	0.78 (3 กค.49)						
เบอร์ 5 (800 ผล/ลัง)													
ปี 2546	0.30	0.37	1.19	1.63	1.31	0.57	0.19	0.17	0.22	0.37	0.47	0.60	0.62
ปี 2547	0.81	0.95	1.48	1.08	1.65	0.29	0.18	0.20	0.41	0.55	0.60	0.81	0.75
ปี 2548	0.94	1.27	-	-	-	0.55	0.33	0.33	0.70	0.90	0.85	0.86	0.75
ปี 2549	0.85	1.02	1.53	2.23	1.56	0.57	0.50 (3 กค.49)						
ราคาขายปลีก (ตลาดกทม.)													
เบอร์ 5 (800 ผล/ลัง)													
ปี 2546	1.75	1.75	2.42	3.00	3.14	1.73	1.08	0.88	0.88	0.88	1.24	1.38	1.68
ปี 2547	1.68	1.98	2.73	2.49	2.76	1.40	0.73	1.87	0.9	1.13	1.23	1.38	1.69
ปี 2548	1.80	2.29	3.05	3.75	2.64	1.36	1.13	1.13	1.70	1.88	1.88	1.88	2.04
ปี 2549	1.88	1.98	3.50	3.75	2.79	1.63	1.25-1.50 (3 กค.49)						

ความเคลื่อนไหวของราคามะนาว ปี 2546 - 2549



กระเทียม
ประจำสัปดาห์ที่ 4 ของเดือนมิถุนายน 2549 (26-30 มิ.ย.49)

ผลผลิต	2546/47	2547/48	2548/49
- ไทย (ตัน)	95,909	106,598	81,376
ต้นทุนการผลิต (บาท/กก.)	14.37	15.53	16.37
การใช้ภายใน(ตัน)	154,256	152,701	138,376
การนำเข้า(ตัน)	ปี 2547	ปี 2548	ปี 2549
ปริมาณ	60,441	50,058	60,000
การส่งออก(ตัน)			(ประมาณการ)
ปริมาณ	2,094	3,955	3,000
			(ประมาณการ)
ประเทศคู่ค้าสำคัญ	สหรัฐฯ มาเลเซีย สหราชอาณาจักร		
ประเทศคู่แข่งสำคัญ	จีน เมียนมาร์		
ช่วงออกสู่ตลาด	กระเทียมสด : ม.ค.-เม.ย. ,กระเทียมแห้ง :พ.ค.- ธ.ค.		
แหล่งผลิตสำคัญ	: เชียงใหม่(33%) ลำพูน(18%) แม่ฮ่องสอน(17%) เชียงใหม่ (9%) พะเยา(9%)		
มูลค่าผลผลิตที่เกษตรกรได้รับ (ปี 2547/48) 2,292 ล้านบาท			
ครัวเรือนเกษตรกร (ปี 2548) 57,214 ครัวเรือน			

สถานการณ์ปี 2548/49
ฤดูการผลิตปี 2548/49 ผลผลิตลดลงจากปีก่อน ร้อยละ 13.31 เนื่องจากภาครัฐมีมาตรการแก้ไขปัญหากระเทียมทั้งระบบ โดยให้มีการปรับโครงสร้างการผลิตและมีเงื่อนไขว่าเกษตรกรต้องปรับเปลี่ยนพื้นที่ไปปลูกพืชอื่นที่ไม่ใช่กระเทียม หอมแดง หอมหัวใหญ่ ลิ้นจี่ ลำไย และส้ม และหลังจากปี 2548 จะไม่มีการแทรกแซงตลาดอีกต่อไป

สถานการณ์ปัจจุบัน (ราคาที่เกษตรกรขายได้ 3 ก.ค.49)
ขณะนี้เกษตรกรเก็บเกี่ยวผลผลิตกระเทียมเสร็จสิ้นแล้ว โดย จ.เชียงใหม่และลำพูนจำหน่ายกระเทียมแห้งได้ราคาดีนี้ กระเทียมแห้งแต่ละที่เกษตรกรขายได้ กก.ละ 35-37 บาท ทรงตัวต่อเนื่องจากสัปดาห์ก่อนและสูงกว่าช่วงเดียวกันของปีที่ผ่านมา ซึ่งมีราคา กก.ละ 15-17 บาท และ 15-18 บาท ตามลำดับ ภาวะการค้ำมีความคล่องตัว ผลผลิต จ.เชียงใหม่ออกสู่ตลาดหมดแล้ว ส่วน จ.ลำพูนคงเหลืออีกร้อยละ 50

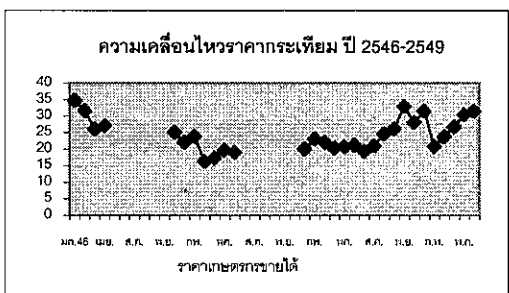
หมายเหตุ : คาดว่าปริมาณผลผลิตปี 2549/50 จะอยู่ที่ประมาณ 80,000 ตัน เนื่องจากมีการลดพื้นที่เพาะปลูก และคาดว่าจะไม่มีปัญหาด้านราคา

ราคากระเทียม					
ราคาที่เกษตรกรขายได้	2545	2546	2547	ปีก่อน (มิ.ย.48)	ปัจจุบัน (26-30 มิ.ย.49)
กระเทียมแห้งใหญ่คละ	24.59	27.41	19.40	21.08	31.51
ราคาขายส่งตลาดกรุงเทพฯ					
กระเทียมแห้งมัดจุกใหญ่	30.59	38.84	38.29	29.00	51.00

ปัญหาและอุปสรรค (ปี2547/48)

นายกรัฐมนตรีได้โปรดพระราชทานพื้นที่จังหวัดแม่ฮ่องสอนเมื่อวันที่ 21 กรกฎาคม 2547 และได้มีการสั่งการ/แนะนำให้ประกันราคากระเทียมสดไม่ต่ำกว่า กก.ละ 10 บาท (คิดเป็นกระเทียมแห้ง กก.ละ 30 บาท) ซึ่งจังหวัดขอให้แทรกแซงตลาดโดยให้ อ.ก.ส.รับจำนำกระเทียมแห้ง กก.ละ 28 บาท และให้สหกรณ์มีเงินปลอตกอกเบี้ยในการรับซื้อกระเทียมสด กก.ละ 10 บาท และ จังหวัดเชียงใหม่ ลำพูน พะเยา และลำปาง ขอให้รับซื้อกระเทียมแห้งในราคาน้ำตาลดที่ราคากระเทียมแห้งใหญ่ และแห้งกลางคละ กก.ละ 25 และ 22 บาท ตามลำดับ

การแก้ไขปัญหา



คณะกรรมการ คชก. มีมติ (27 เม.ย.48 และ 7 มิ.ย.48) อนุมัติเงินหมุนเวียนปลอตกอกเบี้ยจำนวน 796 ล้านบาท ให้กระทรวงเกษตรและสหกรณ์โดยกรมส่งเสริมสหกรณ์นำไปจัดสรรให้จังหวัดแม่ฮ่องสอน 270 ล้านบาท และจังหวัดในแหล่งผลิตอื่นๆ อีก 526 ล้านบาท ได้แก่ เชียงใหม่ 436 ล้านบาท ลำพูน 41 ล้านบาท เชียงราย 20 ล้านบาท และพะเยา 29 ล้านบาท เพื่อนำไปดำเนินการ (1) แทรกแซงรับซื้อกระเทียมแห้งจากเกษตรกรที่ขึ้นทะเบียนและมีพื้นที่เพาะปลูกกระเทียมในจังหวัดซึ่งยังเป็นกรรมสิทธิ์ของเกษตรกรที่แท้จริงตามระบบของสหกรณ์ เพื่อนำไปจำหน่ายในราคา กก.ละ 18.00 บาท วงเงินไม่เกินรายละ 350,000 บาท (2) จ่ายเงินชดเชยในการลดพื้นที่เพาะปลูกให้เกษตรกร กก.ละ 12.00 บาท (ในอัตราไร่ละไม่เกิน 12,000 บาท) โดยมีเงื่อนไขว่าเกษตรกรจะต้องปรับเปลี่ยนพื้นที่เพาะปลูกเดิมไปปลูกพืชอื่นซึ่งมิใช่กระเทียม หอมแดง หอมหัวใหญ่ ลิ้นจี่ ลำไย และส้ม ตามหลักเกณฑ์ที่กระทรวงเกษตรและสหกรณ์กำหนด ระยะเวลาดำเนินการแทรกแซงรับซื้อ พ.ค.- ส.ค.48 ระยะเวลาโครงการ พ.ค.48- พ.ค.49 และไม่มีมติเพิ่มเติม (9 ก.ย.48) อนุมัติให้ขยายระยะเวลาดำเนินการแทรกแซงตลาดกระเทียมทั้งระบบปี 2547/48 จากเดิมสิ้นสุดเดือน ส.ค.48 เป็นสิ้นสุดเดือน ต.ค.48 เพื่อให้เกิดประโยชน์สูงสุดจากมาตรการแทรกแซงตลาดกระเทียมทั้งระบบของภาครัฐ

- ผลดำเนินการ**
- จังหวัดเชียงราย** ได้อนุมัติเงินให้สหกรณ์จำนวน 2 ราย รวมวงเงิน 2,052 ล้านบาท โดยสหกรณ์ได้ดำเนินการรับซื้อกระเทียมแห้งจากสมาชิกสหกรณ์ 45 ราย ระหว่าง วันที่ 1-15 ก.ย.48 จำนวน 105,807 ตัน ในราคาเฉลี่ย กก.ละ 15.94 บาท รวมมูลค่าซื้อ 1,684 ล้านบาท ผลการจำหน่าย ปริมาณ 105,807 ตัน ในราคาเฉลี่ย กก.ละ 16.39 บาท รวมมูลค่าจำหน่าย 1,729 ล้านบาท การจ่ายเงินชดเชยลดพื้นที่ที่ จ่ายเงินชดเชยเสร็จสิ้นแล้ว เกษตรกรเข้าร่วมโครงการ 42 ราย พื้นที่ที่ลดการเพาะปลูกจำนวน 101 ไร่ วงเงินที่จ่ายชดเชยให้เกษตรกร 1,212 ล้านบาท
 - จังหวัดลำพูน** ได้อนุมัติเงินให้สหกรณ์จำนวน 1.5 ล้านบาท โดยสหกรณ์ได้ดำเนินการรับซื้อกระเทียมแห้งคละจากเกษตรกร 2 ราย เมื่อวันที่ 30 ส.ค.48 จำนวน 9,435 ตัน ในราคา กก.ละ 17-18 บาท รวมมูลค่าซื้อ 168,110 บาท ผลการจำหน่าย ปริมาณ 8,640 ตัน ในราคา กก.ละ 19-20 บาท รวมมูลค่าจำหน่าย 181,440 บาท (กระเทียมเสียหายจากการเสื่อมสภาพตามธรรมชาติของผลผลิต 0.795 ตัน) ไม่มีเกษตรกรเข้าร่วมโครงการลดพื้นที่ปลูกกระเทียม
 - จังหวัดพะเยา** ได้อนุมัติเงินให้สหกรณ์จำนวน 2 ราย วงเงิน 3.1 ล้านบาท โดยสหกรณ์ได้ดำเนินการรับซื้อกระเทียมแห้งจากสมาชิกสหกรณ์ 60 ราย ระหว่างวันที่ 7-21 ต.ค.48 จำนวน 139,378 ตัน ในราคาเฉลี่ย กก.ละ 13-15 บาท รวมมูลค่าซื้อ 1,821 ล้านบาท ผลการจำหน่าย ปริมาณ 139,378 ตัน กก.ละ 14-16 บาท รวมมูลค่าจำหน่าย 2,052 ล้านบาท การจ่ายเงินชดเชยลดพื้นที่ที่ จ่ายเงินชดเชยเสร็จสิ้นแล้ว เกษตรกรเข้าร่วมโครงการ 60 ราย พื้นที่ที่ลดการเพาะปลูกจำนวน 139 ไร่ วงเงินที่จ่ายชดเชยให้เกษตรกร 1,672 ล้านบาท
 - จังหวัดแม่ฮ่องสอน** ได้อนุมัติเงินให้สหกรณ์จำนวน 6 ราย รวมวงเงิน 220 ล้านบาท โดยสหกรณ์ได้ดำเนินการรับซื้อกระเทียมแห้งจากเกษตรกร 3,311 ราย กก.ละ 12-18 บาท ระหว่าง 27 พ.ค.- 31 ส.ค.48 จำนวน 11,066,442 ตัน มูลค่า 184,398 ล้านบาท ผลการจำหน่าย (ณ 6 มี.ค.49) ปริมาณ 7,777,768 ตัน มูลค่า 143,858 ล้านบาท คงเหลือ 3,289,047 ตัน (เสียหายจากอุทกภัยและเสื่อมสภาพหมดแล้ว) การจ่ายเงินชดเชยลดพื้นที่ (ณ 31 พ.ค.49) เกษตรกรเข้าร่วมโครงการ 3,311 ราย เกษตรกรได้รับเงินชดเชยการลดพื้นที่จำนวน 3,213 ราย พื้นที่ที่ลดการเพาะปลูกจำนวน 11,028 ไร่ วงเงินที่จ่ายชดเชยให้เกษตรกร 127,985 ล้านบาท
 - จังหวัดเชียงใหม่** ได้อนุมัติเงินให้สหกรณ์จำนวน 12 ราย รวมวงเงิน 204.20 ล้านบาท โดยสหกรณ์ได้ดำเนินการรับซื้อกระเทียมแห้งในราคาเฉลี่ย กก.ละ 13-18 บาท จากเกษตรกรจำนวน 1,014 ราย ระหว่าง 21 ก.ค.-18 ต.ค.48 จำนวน 7,721.85 ตัน มูลค่า 127,365 ล้านบาท ผลการจำหน่าย (ณ 27 มี.ค.49) ปริมาณ 7,409,060 ตัน มูลค่า 111,463 ล้านบาท คงเหลือ 300,894 ตัน (เสื่อมสภาพจำหน่ายไม่ได้) การจ่ายเงินชดเชยลดพื้นที่ (ณ 31 พ.ค.49) เกษตรกรเข้าร่วมโครงการ 1,380 ราย เกษตรกรได้รับเงินชดเชยการลดพื้นที่จำนวน 1,007 ราย พื้นที่ที่ลดการเพาะปลูกจำนวน 4,488 ไร่ วงเงินที่จ่ายชดเชยให้เกษตรกร 53,786 ล้านบาท

หอมแดง

ประจำสัปดาห์ที่ 4 ของเดือนมิถุนายน 2549 (26-30 มิ.ย.49)

ผลผลิต	2546/47	2547/48	2548/49	สถานการณ์ปี 2548/49 ผลผลิตหอมแดงปี 2548/49 ลดลงจากปีที่ผ่านมาร้อยละ 1.78 เนื่องจากเกษตรกร ในแหล่งผลิตทางภาคเหนือและภาคตะวันออกเฉียงเหนือ ได้แก่ จังหวัดลำพูน เชียงใหม่ อุตรดิตถ์ และศรีสะเกษมีต้นทุนการผลิตเพิ่มขึ้น ผลตอบแทนที่ได้รับไม่คุ้มค่าประกอบกับพื้นที่ปลูกบางแห่ง น้ำท่วมขัง ไม่สามารถปลูกหอมแดงได้ พร้อมทั้งยังขาดแคลนแรงงานในการปลูกด้วย ส่วนผลผลิต จ.ศรีสะเกษ มีประมาณ 44,477 ตัน ลดลงจากปีที่ผ่านมาร้อยละ 4.61 ส่งผลให้ผลผลิตในภาพรวม ลดลงด้วย สถานการณ์ปัจจุบัน (ราคาที่เกษตรกรขายได้ 3 ก.ค.49) 1.จ.เชียงใหม่ ราคาหอมแดงแห้งคละที่เกษตรกรขายได้ กก.ละ 21-25 บาท ทรงตัวต่อเนื่อง จากสัปดาห์ก่อน และสูงกว่าช่วงเดียวกันของปีที่ผ่านมา ซึ่งมีราคา กก.ละ 20-22 บาท ผลผลิตฤดูใหม่ อ.ฝาง ออกสู่ตลาดแล้วร้อยละ 20 โดยหอมแดงสดคละราคา กก.ละ 8-10 บาท 2.จ.ลำพูน ราคาหอมแดงแห้งคละที่เกษตรกรขายได้ กก.ละ 26 บาท ทรงตัวต่อเนื่องจาก สัปดาห์ก่อนและสูงกว่าช่วงเดียวกันของปีที่ผ่านมาซึ่งมีราคา กก.ละ 17-18 บาท หมายเหตุ : คาดว่าปริมาณผลผลิตหอมแดงฤดูฝนในภาคเหนือจะอยู่ที่ประมาณ 20,000 ตัน และคาดว่าจะไม่มีปัญหาด้านราคา โดยผลผลิตหอมแดงแห้งจะออกสู่ตลาดประมาณ ก.ค.-พ.ย. 49 สำหรับผลผลิต จ.อุตรดิตถ์ ได้รับความเสียหายหมด เนื่องจากประสบภาวะน้ำท่วม
- ไทย (ตัน)	232,537	213,060	225,378	
ต้นทุนการผลิต (บาท/กก.)	6.45	7.95	8.31	
การใช้ภายใน(ตัน)	199,110	172,222	190,378	
การนำเข้า(ตัน)	ปี 2547	ปี 2548	ปี 2549	
ปริมาณ	26,582	5,796	10,000	
			(ประมาณการ)	
การส่งออก(ตัน)				
ปริมาณ	60,009	46,634	45,000	
			(ประมาณการ)	
ประเทศคู่ค้าสำคัญ	มาเลเซีย อินโดนีเซีย สิงคโปร์			
ประเทศคู่แข่งสำคัญ	ฟิลิปปินส์ เวียดนาม			
ช่วงออกสู่ตลาด	ฤดูแล้ง : ธ.ค.-พ.ค. ฤดูฝน : ก.ค.-พ.ย.			
แหล่งผลิตสำคัญ	ศรีสะเกษ 21% ลำพูน 21% เชียงใหม่ 14% อุตรดิตถ์ 17% พะเยา 10%			
มูลค่าผลผลิตที่เกษตรกรได้รับ (ปี 2547/48)	1,809 ล้านบาท			
ครัวเรือนเกษตรกร (ปี 2548)	42,108 ครัวเรือน			

ราคาหอมแดง

	2545	2546	2547	ปีก่อน (มิ.ย.48)	ปีปัจจุบัน (26-30 มิ.ย.49)
ราคาที่เกษตรกรขายได้					
หอมแดงแห้งใหญ่คละ	17.44	15.03	8.36	-	25.73
ราคาขายส่งตลาดกรุงเทพฯ					
หอมแดงแห้งมัดจุกใหญ่ (ภาคเหนือ)	26.65	30.84	18.34	34.20	37.00

ปัญหาและอุปสรรค (ฤดูการผลิตปี 2547/48)

1. จ.ลำพูน มีหนังสือ ลงวันที่ 29 ธันวาคม 2547 แจ้งว่าผลผลิตจะออกสู่ตลาดมากช่วงเดือน กพ.- มีค.48 เกษตรกรอาจได้รับความเดือดร้อน จึงขอให้ทางราชการเข้าไปรับซื้อในราคานำตลาด และสนับสนุนเงินทุนหมุนเวียนปลอดดอกเบี้ยให้สหกรณ์ผู้ประกอบการรับซื้อหอมแดงด้วย
2. จ.ศรีสะเกษ มีหนังสือ ลงวันที่ 4 กุมภาพันธ์ 2548 ขอให้ อคส. ดำเนินการแทรกแซงตลาด เนื่องจากเกษตรกรได้รับความเดือดร้อนจากปัญหาด้านราคา

จ.พะเยา มีหนังสือ ลงวันที่ 31 มีนาคม 2548 แจ้งว่าขอให้พิจารณาแนวทางและมาตรการช่วยเหลือเกษตรกร เนื่องจากมีปัญหาด้านราคา

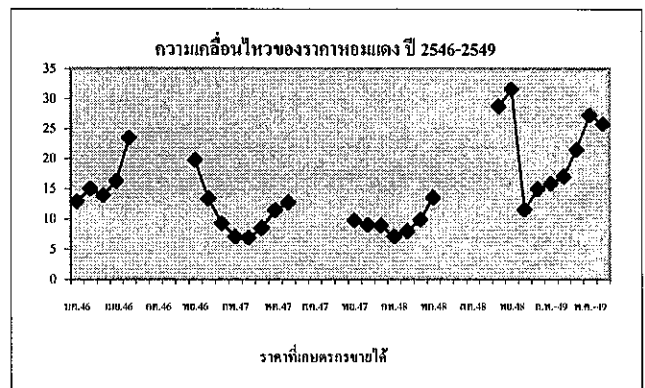
การแก้ไขปัญหา

เมื่อวันที่ 1 กุมภาพันธ์ 2548 รัฐมนตรีว่าการกระทรวงพาณิชย์ได้อนุมัติเงินลงทุนหมุนเวียนปลอดดอกเบี้ยจากโครงการช่วยเหลือสินค้าเกษตรที่มีปัญหาเร่งด่วน ปี 2545 จำนวน 30 ล้านบาท โดยจัดสรรให้จังหวัดเชียงใหม่ ลำพูน ศรีสะเกษ และพะเยา จังหวัดละ 5 ล้านบาท ส่วนอีก 10 ล้านบาทสำหรับจังหวัดในแหล่งผลิตอื่นๆ เพื่อดำเนินการรับซื้อหอมแดงจากเกษตรกรในราคานำตลาดแล้วกระจายออกนอกแหล่งผลิตเมื่อราคาหอมแดงที่เกษตรกรขายได้ต่ำกว่า หรือมีแนวโน้มต่ำกว่า ราคาแทรกแซงปีที่ผ่านมาเพื่อดำเนินการ(หอมแดงแห้งใหญ่คละ กก.ละ 11.00 บาท หอมแดงแห้งเล็กคละ กก.ละ 7.50 บาท) โดยให้ค่าใช้จ่ายในการดำเนินการของจังหวัดตามที่จ่ายจริง ไม่เกินร้อยละ 3 ของวงเงินดำเนินการ และให้หักภาระขาดทุนได้ตามที่เกิดขึ้นจริง

ผลดำเนินการ

กรมการค้าภายในได้ออนเงินให้จังหวัดศรีสะเกษ ลำพูน และพะเยา จังหวัดละ 5 ล้านบาท เมื่อวันที่ 25 ก.พ.48 วันที่ 1 มี.ค.48 และ วันที่ 12 เม.ย.48 ตามลำดับ เพื่อดำเนินการแทรกแซงตลาดหอมแดงปี 2547/48 ผลการดำเนินการ ปรากฏว่า จากมาตรการดังกล่าวประกอบกับการส่งออกมีความคล่องตัว ส่งผลให้ราคาปรับตัวสูงขึ้นอยู่ในระดับที่เกษตรกรพอใจ จึงไม่ต้องดำเนินการแทรกแซงตลาดแต่อย่างใด โดยจ.ศรีสะเกษ พะเยา และลำพูนได้ออนเงินคืนกรมการค้าภายในแล้ว เมื่อวันที่ 8 เม.ย.48 5 ก.ค.48 และ 12 ก.ค.48 ตามลำดับ

สำหรับฤดูการผลิตปี 2548/49 ผลผลิต จ.เชียงใหม่มีประมาณ 31,628 ตัน ลดลงจากปีก่อนร้อยละ 13 เกษตรกรทำการเพาะปลูก 2 รุ่น โดยรุ่นที่ 1 ปลูก ธ.ค.-ม.ค. เก็บเกี่ยว มี.ค.-เม.ย. ส่วนรุ่นที่ 2 ปลูก มิ.ย. เก็บเกี่ยว ส.ค. ผลผลิตต่อไร่ประมาณ 1,965 กก. ส่วนผลผลิต จ.ศรีสะเกษสิ้นสุดฤดูการผลิตแล้ว ผู้ส่งออกจึงหันไปซื้อผลผลิตทางภาคเหนือ เกษตรกรพอใจในราคาที่จำหน่ายได้ในขณะนี้



สุกร

ประจำสัปดาห์ที่ 4 ของเดือนมิถุนายน 2549 (26 - 30 มิ.ย. 49)

1. การผลิต-การใช้	ปี 2546	ปี 2547	ปี 2548	ปี 2549
1) ผลผลิต				(ตารางเมตร)
- โลก (ล้านตัน)	89.231	91.393	94.202	97.207
- ไทย (ล้านตัว)	10.300	10.541	10.878	11.332
2) ใช้ภายใน (ล้านตัว)	9.860	10.350	10.600	10.910
3) ต้นทุน (บาท/กก.)	33.42	39.15	39.40	NA
4) นำเข้า (ตัน)	439.09	621.90	588.47	48,977
5) ส่งออก (ตัน)	9,699	5,105	5,857.554	1,865.04
ประเทศคู่ค้า	ลาว กัมพูชา ฮังการี ญี่ปุ่น (ม.ก.-พ.ค.49)			
ประเทศคู่แข่ง	EU แคนาดา บราซิล จีน ออสเตรเลีย			
ช่วงออกสู่ตลาด	ตลอดปี ช่วงมาก : ค.ค. - ก.พ.			
จำนวนฟาร์มการค้า	9,570	ฟาร์ม	(ปี 2548)	
มูลค่าผลผลิตที่เกษตรกรขายได้	55,878	ล้านบาท	(ปี 2548)	

4. สถานการณ์ ปี 2549

1) โลก USDA ได้ประมาณการผลผลิตเนื้อสุกรของโลกในปี 2549 ไว้ที่จำนวน 97.207 ล้านตัน เพิ่มขึ้นจากปี 2548 ซึ่งมีจำนวน 94.202 ล้านตัน หรือเพิ่มขึ้นร้อยละ 3.19 ประเทศที่มีผลผลิตเนื้อสุกรมาก ได้แก่ จีน (55.56%) EU (22.81%) สหรัฐอเมริกา (10.47%) บราซิล (3.08%) แคนาดา (2.16%) รัสเซีย และญี่ปุ่น

2) ไทย สศก.ได้ประมาณการผลผลิตสุกร ในปี 2549 มีจำนวน 11.332 ล้านตัว เพิ่มขึ้นร้อยละ 4.17 จากปี 2548 ซึ่งมี 10.878 ล้านตัว ใช้บริโภคภายในร้อยละ 98 ส่งออกเพียงร้อยละ 2 ตลาดหลักที่มีการนำเข้าในปี 2548 คือ ฮังการี ญี่ปุ่น ลาว และกัมพูชา สำหรับตลาดใหม่ที่มีแนวโน้มจะนำเข้าเนื้อสุกรจากไทยมากขึ้น คือ มาเลเซีย และสิงคโปร์

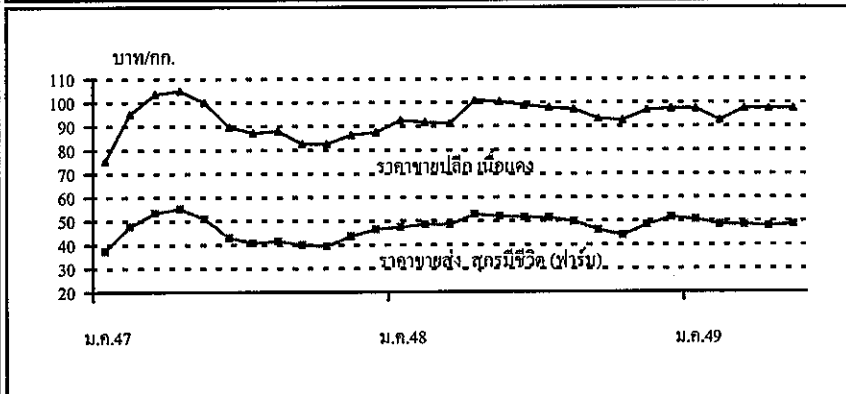
3) สถานการณ์ปัจจุบัน / แนวโน้ม ภาวะการค้าที่ชะลอตัว ส่งผลให้ราคาสุกรมีชีวิตโดยทั่วไปปรับลดลงตามความต้องการของตลาด โดยมีราคาในแต่ละพื้นที่ดังนี้ 1) กรุงเทพฯและแหล่งผลิตสำคัญ 47-48 บาท 2) ภาคกลาง 47-50 บาท 3)ภาคเหนือ 47-50 บาท ยกเว้นจังหวัดแม่ฮ่องสอน ราคาเฉลี่ย กก.ละ 54 บาท 4) ภาคตะวันออกเฉียงเหนือ 47-49 บาท 5)ภาคใต้ 53-55 บาท ราคาขายปลีกส่วนใหญ่ยังคงทรงตัวอยู่ที่ 90-100 บาท มีเพียงบางพื้นที่ที่มีการปรับตัวลดลงเล็กน้อย ยกเว้นภาคใต้อยู่ที่ 100-105 บาท

2. แหล่งผลิตสำคัญ	ภาคกลาง 55%	ภาคตะวันออกเฉียงเหนือ 20%	ภาคเหนือ 15%	ภาคใต้ 10%
จังหวัดที่เป็นแหล่งผลิตสำคัญ	จำนวนสุกรมีชีวิต (ตัว)	ร้อยละ		
1 ราชบุรี	2,213,366	19.53		
2 นครปฐม	982,031	8.67		
3 ชลบุรี	852,620	7.52		
4 ฉะเชิงเทรา	839,588	7.41		
5 เชียงใหม่	459,286	4.05		
6 นครราชสีมา	447,161	3.95		
7 นครศรีธรรมราช	265,622	2.34		
8 สุพรรณบุรี	243,185	2.15		
9 ขอนแก่น	207,942	1.84		
10 เชียงราย	203,409	1.80		

ที่มา : ปริมาณผลผลิต : สำนักงานเศรษฐกิจการเกษตร
จำนวนร้อยละการเลี้ยงของจังหวัด : กรมปศุสัตว์

5. การส่งออก				
ในช่วงเดือนมกราคม - พฤษภาคม 2549 การส่งออกสุกรพันธุ์มีปริมาณเพิ่มขึ้นจากช่วงเดียวกันของปีก่อน สุกรมีชีวิตมีปริมาณลดลงเล็กน้อย โดยมีประเทศคู่ค้าหลัก ได้แก่ กัมพูชา เวียดนาม ลาว และพม่า ส่วนเนื้อสุกรสด/แช่เย็นและแช่แข็ง มีปริมาณลดลง ตลาดหลักของเนื้อสุกรประเภทสด/แช่เย็นและแช่แข็ง ได้แก่ประเทศฮ่องกง ในขณะที่เนื้อสุกรปรุงสุกมีปริมาณการส่งออกเพิ่มขึ้น ประเทศคู่ค้าหลัก ได้แก่ ฮ่องกง ญี่ปุ่น ออสเตรเลีย กัมพูชาและพม่า				
โดยมีรายละเอียดการส่งออกแยกประเภท สรุปได้ดังนี้				
ประเภท	ประเทศปลายทาง	ปี 2549	ปี 2548	(ม.ก.-พ.ค.)
สุกรพันธุ์ (ตัว)	กัมพูชา เวียดนาม ลาว พม่า	9,485	180	
สุกรมีชีวิต (ตัว)	ลาว กัมพูชา อิสราเอล พม่า	22,602	23,494	
เนื้อสุกรสด / แช่เย็น (ตัน)	ฮ่องกง	1,704.32	2,002.61	
เนื้อสุกรแช่เย็นจนแข็ง (ตัน)	ฮ่องกง	137.06	360.19	
เนื้อสุกรปรุงสุก (ตัน)	ฮ่องกง ญี่ปุ่น ออสเตรเลีย กัมพูชา พม่า	23.66	0.54	

3. ราคา (บาท/กก.)	ปี 2547	ปี 2548	มิ.ย. 48	30 มิ.ย. 49
ขายส่ง				
- ลูกสุกร (บาท/ตัว)	1,018	1,301	1,300	1,200
- สุกรมีชีวิต (ฟาร์ม)	44.95	49.31	51.50	47.50
- สุกรชำแหละ (ฟาร์ม)	54.18	58.15	60.50	56.00
ขายปลีก				
- เนื้อแดง	90.14	95.89	99.00	92.50

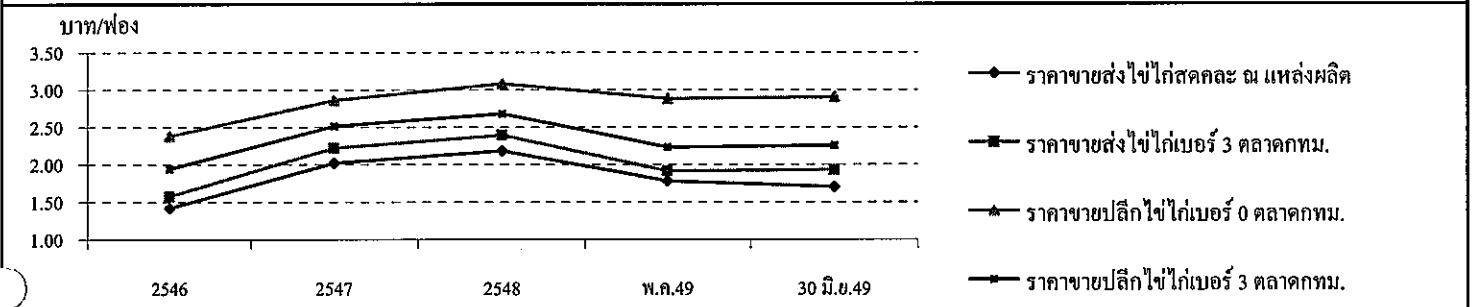


ไข่ไก่

ประจำสัปดาห์ที่ 4 ของเดือนมิถุนายน 2549 (วันที่ 26 - 30 มิ.ย. 49)

	2545	2546	2547	2548	2549	สถานการณ์
						หน่วย : ล้านฟอง (ประมาณการ)
ผลผลิต	8,967	9,231	6,555	7,621	8,706	ผลผลิตไข่ไก่ สำนักงานเศรษฐกิจการเกษตรประมาณการผลผลิตไข่ไก่ปี 2549 ไว้ที่จำนวน 8,706 ล้านฟอง เพิ่มขึ้นจากปี 2548 ร้อยละ 14.24
ความต้องการใช้	8,928	9,028	6,761	7,511	8,618	ความต้องการใช้ ผลผลิตไข่ไก่อ้อยละ 99 ใช้บริโภคภายในประเทศ
การส่งออก	หน่วย : ล้านฟอง , ล้านบาท					มีการส่งออกเพียงร้อยละ 1 ในปี 2549 สำนักงานเศรษฐกิจการเกษตร
ปริมาณ	38.51	203.41	54.03	110.30	52.86	คาดการณ์ว่า จะมีความต้องการใช้ภายในประเทศประมาณ 8,618 ล้านฟอง
มูลค่า	68.11	328.66	97.69	179.74	79.98	ในขณะที่แผนยุทธศาสตร์ไข่ไก่ของกรมปศุสัตว์มีเป้าหมายอัตราการใช้บริโภคไข่ไก่สด 152 ฟอง/คน/ปี คิดเป็นการบริโภครวม 9,951 ล้านฟอง
	(การส่งออก ปี 2549 เป็นข้อมูลเดือน ม.ค. - พ.ค.49)					การส่งออก ปี 2549 (ม.ค.-พ.ค.) มีการส่งออกไข่ไก่ 52.86 ล้านฟอง
จำนวนเกษตรกร	2,131	3,182	2,913	2,556	NA	เพิ่มขึ้นจากช่วงเดียวกันของปีก่อน ซึ่งส่งออก 44.05 ล้านฟอง หรือเพิ่มขึ้น ร้อยละ
ต้นทุนการผลิต	1.54	1.50	1.58	1.70	1.80	20 ประเทศที่นำเข้าได้แก่ ยองกง แคมเบียม แองโกลา ไลบีเรีย คองโก และพม่า
ประเทศคู่ค้า	ฮ่องกง แคมเบียม แองโกลา ไลบีเรีย คองโก และพม่า					ราคา
ประเทศคู่แข่ง	สาธารณรัฐประชาชนจีน และ เนเธอร์แลนด์					ราคาขายส่งขายปลีกไข่ไก่ทุกขนาดทรงตัวเท่าสัปดาห์ก่อน
มูลค่าผลผลิตที่เกษตรกรขายได้	16,374 ล้านบาท (ปี 2548)					

ความเคลื่อนไหวของราคา	หน่วย : บาท / ฟอง					
	2546	2547	2548	พ.ค.49	30 มิ.ย.49	เฉลี่ย 3 ปีย้อนหลัง (ช่วงผลผลิตออกมาก)
ราคาขายส่งไข่ไก่สดคละ ณ แหล่งผลิต	1.42	2.02	2.18	1.78	1.70	1.78
ราคาขายส่งไข่ไก่เบอร์ 3 ตลาดกทม.	1.58	2.22	2.39	1.91	1.93	1.95
ราคาขายปลีกไข่ไก่เบอร์ 0 ตลาดกทม.	2.38	2.86	3.08	2.88	2.90	2.68
ราคาขายปลีกไข่ไก่เบอร์ 3 ตลาดกทม.	1.94	2.51	2.68	2.23	2.25	2.27



สถานการณ์ / ปัญหา

ในช่วงเดือน ก.พ.49 ราคาไข่ไก่คละ ณ แหล่งผลิตอ่อนตัวลงจากฟองละ 1.60 - 1.70 บาท เป็นฟองละ 1.50 บาท เป็นผลจากการขยายการผลิตเพิ่มขึ้น และการปรับระบบการเลี้ยงเป็นระบบฟาร์มปิด ส่งผลให้ผลผลิตไข่ไก่เพิ่มขึ้นมากจนส่งผลต่อราคาจำหน่าย มีการเรียกร้องจากผู้เลี้ยงไข่ไก่ให้ทางราชการเร่งแก้ไขปัญหา

มาตรการด้านการตลาด

- เก็บสต็อกไข่ไก่ส่วนเกินเข้าห้องเย็น โดย กชก. ได้มีมติ (27 ก.พ.49) อนุมัติเงินหมุนเวียนปลอดดอกเบี้ย จำนวน 70 ล้านบาท ให้กรมการค้าภายใน และกรมส่งเสริมสหกรณ์นำไปจัดสรรให้สมาชิกสมาคมผู้ผลิต ผู้ค้า และส่งออกไข่ไก่ สหกรณ์ผู้เลี้ยงไก่ไข่จังหวัดชลบุรี ฉะเชิงเทรา (แปดริ้ว) และ เชียงใหม่-ลำพูน ใช้ในการรวบรวมไข่ไก่เก็บสต็อกเข้าห้องเย็น (สามารถส่งออกได้โดยนำปริมาณไข่ไก่ที่ส่งออกมาคิดหักจากปริมาณที่ต้องเก็บสต็อก)
- ขยายตลาดรองรับผลผลิตในประเทศ โดยการจัดงานธงฟ้า...ราคาผู้ผลิต (Farm outlet) สินค้าไข่ไก่ในกรุงเทพฯ ปริมาณ และภูมิภาค เพื่อพรรคให้มีการบริโภคเพิ่มในช่วงเดือน ก.พ. - มี.ค.49 และต้นเดือน พ.ค.49 รวมทั้งประสานผู้เลี้ยงไก่ไข่ให้นำไข่ไก่ไปจำหน่ายในงานตลาดนัดธงฟ้าที่จัดขึ้นทั่วประเทศ (มิ.ย.-ก.ค.49)

ผลการดำเนินงาน

ราคาไข่ไก่คละ ณ แหล่งผลิตปรับสูงขึ้นจากฟองละ 1.50 บาท (ก.พ.49) เป็นฟองละ 1.90 บาท (สัปดาห์ที่ 4 ของ มิ.ค.49) ปัจจุบัน ราคาอ่อนตัวลงอยู่ที่ฟองละ 1.70 บาท ทั้งนี้ ผลผลิตไข่ไก่ที่ออกสู่ตลาดมีปริมาณสม่ำเสมอค่อนข้างมาก ในขณะที่ภาวะการค้าโดยทั่วไปชะลอตัวตามเศรษฐกิจและกำลังซื้อของผู้บริโภค ซึ่งอาจส่งผลให้ราคาไข่ไก่ในช่วงต่อไปมีแนวโน้มอ่อนตัวลงได้ระดับหนึ่ง

เกลือทะเล

ประจำสัปดาห์ที่ 4 ของเดือน มิถุนายน 2549 (วันที่ 26 -30 มิ.ย.49)

ผลผลิต (ตัน)	2546	2547	2548	2549
- โลก	Na	Na	Na	Na
- ไทย	610,000	660,590	700,000	650,000
การใช้ (ตัน)	550,000	550,000	550,000	550,000
การนำเข้า (ตัน)				
- ปริมาณ	35,235	37,190	12,335	1,941.99
ประเทศคู่ค้า	อินเดีย บังกลาเทศ		(มค.-พค.)	
การส่งออก(ตัน)				
- ปริมาณ	1,897	1,195	1,696	33,492.00
ประเทศคู่ค้า	ไต้หวัน บรูไน มาเลเซีย พม่า		(มค.-พค.)	
ประเทศคู่แข่ง	อินเดีย ออสเตรเลีย			
ต้นทุนปี 2547	ตันละ 656.67 บาท			
มูลค่าผลผลิตที่เกษตรกรขายได้	720.69 ล้านบาท			

สถานการณ์ปี 2549

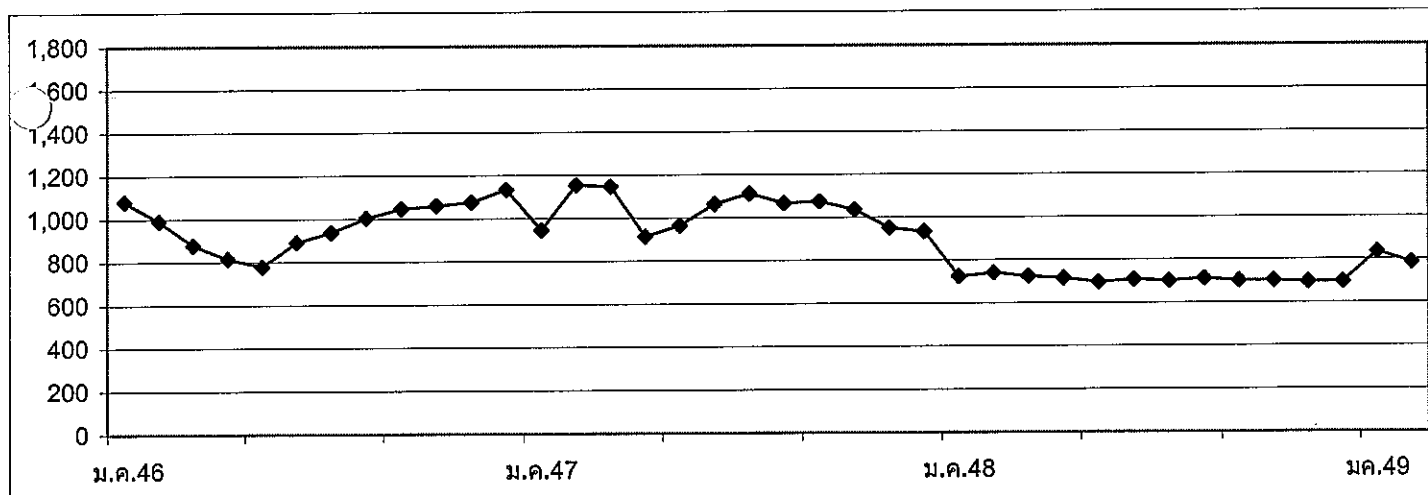
1. การผลิต แหล่งผลิตสำคัญอยู่ในจังหวัดเพชรบุรี สมุทรสาคร และสมุทรสงครามผลผลิตปี 2549 มีปริมาณประมาณ 6-6.5 แสนตัน ลดลงจากปีก่อน เนื่องจากสภาพอากาศที่แปรปรวน มีฝนตกบ่อยครั้งจึงเป็นอุปสรรคต่อการผลิต ทำให้ผลผลิตลดลง
2. การตลาด เนื่องจากคาดว่าผลผลิตปีนี้จะมามีปริมาณลดลง จากสภาพอากาศมีฝนตกเป็นช่วงๆ และเข้าสู่ฤดูฝนเร็วขึ้น ส่งผลให้ราคาในปีนี้มีแนวโน้มอยู่ในเกณฑ์ดี

ราคาเกลือที่เกษตรกรขายได้

หน่วย : บาท/ตัน

ปี	ม.ค.	ก.พ.	มี.ค.	เม.ย.	พ.ค.	มิ.ย.	ก.ค.	ส.ค.	ก.ย.	ต.ค.	พ.ย.	ธ.ค.	เฉลี่ย
2545	1,556.67	1,333.33	1,324.45	1,266.30	1,146.85	1,250.00	1,266.67	1,305.25	1,333.33	1,333.33	1,289.44	1,265.00	1,305.89
2546	1,079.26	989.36	878.01	815.55	777.78	891.22	937.33	1,002.33	1,045.24	1,058.89	1,074.53	1,133.20	973.56
2547	944.38	1,152.67	1,147.19	913.69	963.89	1,062.99	1,111.25	1,066.67	1,073.34	1,035.54	950.69	932.33	1,029.55
2548	722.85	739.00	722.33	714.05	694.56	706.75	700.11	711.22	700.11	700.11	694.50	694.50	708.34
2549	800.17	796.17	787.75	789.00	708.36	666.67	(26 -30 มิ.ย.49)					758.02	

ราคาเฉลี่ย 3 ปีช่วงที่ผลผลิตออกมาก (ก.พ. - พ.ค.) ปี 2546 - 2548 ตันละ 873.33 บาท



สถานการณ์ปัจจุบัน

เป็นช่วงเกษตรกรเริ่มพักนาเกลือ แต่ยังมีผลผลิตทยอยออกสู่ตลาดอย่างต่อเนื่อง ในขณะที่เดียวกันยังคงมีเกลือทะเลอยู่ในมือเกษตรกร และพ่อค้าคนกลาง สำหรับราคาเกลือในสัปดาห์มีระดับทรงตัว