

ข้าว ประจำสัปดาห์ที่ 3 ของเดือนมิถุนายน 2553 (14 - 18 มิ.ย.53)

ผลผลิต (ล้านตันข้าวเปลือก)	2549/50	2550/51	2551/52	2552/53*	Δ %
- โลก	636.833	656.939	678.731	667.533	-1.65
- ไทย	29.642	32.099	31.650	31.253	-1.25
- นาปี	22.840	23.308	23.235	23.043	-0.83
- นาปรัง	6.802	8.791	8.415	8.210	-2.44
ช่วงออกสู่ตลาด / แหล่งผลิตสำคัญ					
- นาปี	ดค. - กพ.	อุบลราชธานี นครราชสีมา อุตรดิตถ์ เชียงราย			
- นาปรัง	มีค. - ตค.	สุพรรณบุรี พิษณุโลก นครสวรรค์ พิจิตร			
พื้นที่เพาะปลูก (ล้านไร่)	67.616	70.187	69.824	69.346	-0.68
- นาปี	57.542	57.386	57.422	57.497	0.13
- นาปรัง	10.074	12.801	12.402	13.849	11.67
ผลผลิตเฉลี่ยต่อไร่ (กก.)	437	447	453	451	-0.44
- นาปี	397	406	404	403	-0.25
- นาปรัง	675	687	679	593	-12.67
ต้นทุนการผลิต (บาท/ตัน)					
- ข้าวเปลือกหอมมะลิ	7,315	7,823	10,547	10,752	1.94
- ข้าวเปลือกเจ้านาปี	4,634	4,532	6,512	6,969	7.02
- ข้าวเปลือกเหนียว	6,515	6,680	9,078	9,435	3.93
- ข้าวเปลือกนาปรัง	5,074	6,696	6,897	6,762	-19.65
จำนวนครัวเรือนเกษตรกร ปลูกข้าว 3.7 ล้านครัวเรือนจากเกษตรกรทั่วประเทศ					
5.6 ล้านครัวเรือนหรือร้อยละ 66 ของครัวเรือนทั้งหมด					
มูลค่าผลผลิตที่เกษตรกรขายได้ (ปี 2550/51) 258,918 ล้านบาท					
การใช้ภายใน	15,509	16,900	16,900	16,900	-
การส่งออก (ปีปฏิทิน)	ปี2550	ปี2551	ปี2552	ปี2553	Δ %
ปริมาณส่งออก(ล้านตัน)	9.557	10.011	8.568	9.0-9.5*	7.96
มูลค่าส่งออก (ล้านบาท)	123,700	200,892	170,819	-	-
(ล้าน\$ us.)	3,594	6,112	5,000	5,088*	1.76
- ปริมาณส่งออก(ล้านตัน) (ณ 1 มค. - 11 มิ.ย.)		3,972	3,646	-8.21	
- เอกชน		3,972	3,646	-8.21	
- รัฐบาล		-	-	-	
- มูลค่าส่งออก (ล้านบาท)		76,903	71,515	-7.01	
- ประเทศคู่ค้า		ไนจีเรีย เบนิน แอฟริกาใต้ ฟิลิปปินส์ มาเลเซีย อิรัก			
- ประเทศคู่แข่ง		เวียดนาม สหรัฐ ปากีสถาน อินเดีย			

สถานการณ์ข้าวหน้าปี 2552/53 นาปรัง ปี 2553 และผลการประกันรายได้เกษตรกรผู้ปลูกข้าว
กระทรวงเกษตรและสหกรณ์คาดการณ์ข้าวนาปรัง ปี 2553 พื้นที่เพาะปลูกประมาณ 13.849 ล้านไร่
เพิ่มขึ้นจากปีที่แล้ว 1.447 ล้านไร่ และผลผลิตข้าวเปลือกนาปรังประมาณ 8.210 ล้านตัน ขบ.ลดลง 0.205 ล้านตัน
เนื่องจากปริมาณน้ำไม่เพียงพอต่อการเพาะปลูก ผลผลิตเฉลี่ยต่อไร่ 593 กก./ไร่ ลดลงจากปีก่อน 86 กก./ไร่
มาตรการประกันรายได้เกษตรกรผู้ปลูกข้าวหน้าปี 2552/53 (รอบที่ 1, รอบที่ 2)
ประกันรายได้เกษตรกรผู้ทำนา และกำหนดเกณฑ์กลางอ้างอิงข้าวเปลือกหน้าปี 2552/53

ชนิดข้าว	ประกันรายได้เกษตรกรทำนาปี		เกณฑ์อ้างอิงข้าวเปลือก (บาท/ตัน) (รอบ 1, รอบ 2) ประกาศ ณ 21 มิ.ย.53 (21-27 มิ.ย.53)	ส่วนต่างชดเชยให้ เกษตรกร (บาท/ตัน)
	2552/53 (บาท/ตัน)	2553 (บาท/ตัน)		
(1) ข้าวเปลือกหอมมะลิ	-	-	-	-
(2) ข้าวเปลือกหอมจังหวัด	-	-	-	-
(3) ข้าวเปลือกเจ้า	10,000	7,700	2,300	
(4) ข้าวเปลือกปทุมธานี	(รอบ 2) 11,000	9,745	(รอบ 2) 1,255	
(5) ข้าวเปลือกเหนียว	9,500	12,393	ไม่ชดเชย	

ผลการดำเนินงาน ทะเบียนเกษตรกรผู้ปลูกข้าวหน้าปี 2552/53 (รอบที่ 2) (ณ 16 มิ.ย.53)

ทะเบียนเกษตรกร	ผ่านกรมการทะเบียนที่ดิน			อ.ก.ส.จ่ายเงินชดเชย		
	ราย	ราย	ราย	เกษตรกร (ราย)	สัญญา	จ.น.เงิน (บาท)
รอบ 1	3,619,394	3,411,671	3,259,752	3,191,526	4,813,724	28,347,083,267
รอบ 2	811,310	810,431	799,404	675,556	1,057,221	15,573,617,773

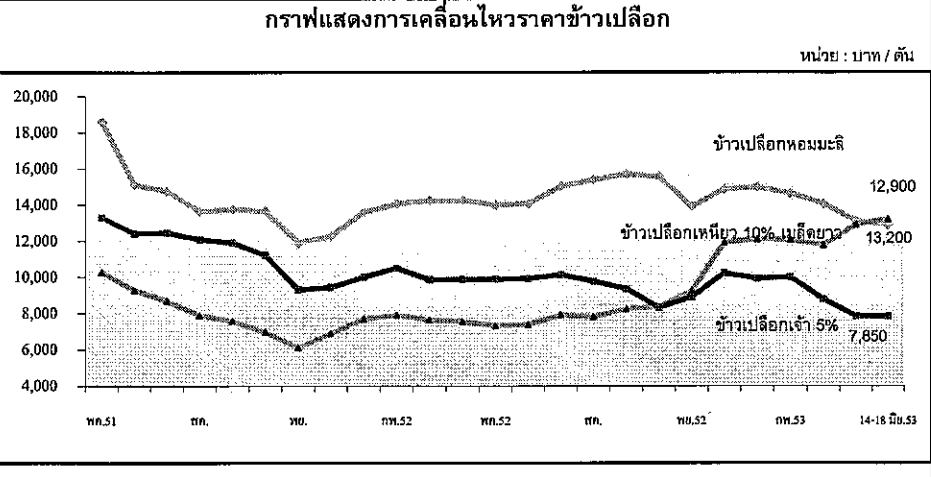
เปิดจุดรับซื้อข้าวเปลือกหน้าปี 52/53 (ณ 17 มิ.ย.53)

จุดรับซื้อ	อ.ค.ส.	ปริมาณ (ตัน)	อ.ค.ก.	ปริมาณ (ตัน)	รวม (ตัน)
ภาคเหนือ	47 แห่ง/11 จว.	74,385	18 แห่ง/6 จว.	26,043	100,428
ภาคกลาง	69 แห่ง/15 จว.	18,287	9 แห่ง/3 จว.	17,950	36,237
ภาคอีสาน	8 แห่ง/6 จว.	4,795	2 แห่ง/1 จว.	2,321	7,116
รวม	124 แห่ง/32 จว.	97,467	29 แห่ง/10 จว.	46,314	143,781

ราคาข้าวสารส่งออก F.O.B. กรุงเทพฯ หน่วย: เหรียญสหรัฐฯ / ตัน

ชนิดข้าว	ปี	มค.	กพ.	มีค.	เมย.	พค.	มิย.	กค.	สค.	กย.	ตค.	พย.	ธค.
หอมมะลิ	2551	672	739	821	1,132	1,205	1,081	991	924	883	820	795	805
	2552	862	864	865	875	887	901	941	956	1,013	1045	1068	1009
100%	2553	1089	1000	987	984	971	931						
ข้าวขาว	2551	431	466	567	871	990	872	931	780	764	683	595	582
	2552	607	624	637	592	556	581	586	565	559	530	559	618
100%	2553	801	576	540	491	478	474						
ข้าวขาว	2551	418	454	554	857	973	856	814	764	749	667	580	566
	2552	577	595	608	562	526	551	556	535	528	498	527	588
5%	2553	570	542	498	459	448	440						

สถานการณ์ปัจจุบัน / ความคืบหน้าในการดำเนินการ
- สถานการณ์ล่าสุด สัปดาห์นี้ข้าวเปลือกมีราคา ดังนี้ ข้าวเปลือกหอม
มะลินาปี 2552/53 ราคาปรับตัวลงจากต้นละ 12,300-13,900 บาท เป็นต้นละ
12,300-13,500 บาท ข้าวเปลือกเหนียว10% เมล็ดยาว ราคาสูงขึ้นจากต้นละ
12,100-13,700 บาท เป็นต้นละ 12,200-14,200 บาท ข้าวเปลือกปทุมธานี
ราคาทรงตัวที่ต้นละ 9,300-10,300 บาท และข้าวเปลือกเจ้า 5% ราคาทรงตัว
ที่ต้นละ 7,600-8,100 บาท ปริมาณผลผลิตออกสู่ตลาดน้อย ความต้องการของ
ตลาดชะลอตัว
- แนวโน้ม ข้าวเปลือกปี 2552/53 ออกสู่ตลาด รัฐบาลดำเนินการประกัน
รายได้ของเกษตรกรผู้ปลูกข้าวหน้าปี รอบ 1 และรอบ 2 และชดเชยส่วนต่าง
ให้แก่เกษตรกร และ อ.ค.ส. และ อ.ค.ก. ได้ดำเนินการเปิดจุดรับซื้อข้าวเปลือก
ในราคาอ้างอิงและกรมจัดตลาดนัดข้าวเปลือก เพื่อจัดหาแหล่งซื้อขายให้
เกษตรกรเพิ่มขึ้น



ราคา (บาท/ตัน) ชนิดข้าวเปลือก	ปี	มค.	กพ.	มีค.	เมย.	พค.	มิย.	กค.	สค.	กย.	ตค.	พย.	ธค.	เฉลี่ย	ครั้งก่อน 7 - 11 มิ.ย.53	ครั้งนี้ 14 - 18 มิ.ย.53
ข้าวเปลือกหอมมะลิ (36 กก/ตัน)	2551	10,500	12,175	13,108	18,497	18,576	15,111	14,758	13,658	13,761	13,649	11,910	12,276	13,998		
	2552	13,575	14,061	14,246	14,254	13,998	14,067	15,006	15,380	15,683	15,546	13,894	14,862	14,548		
	2553	14,984	14,643	14,060	13,839	13,475								14,200	12300-13900	12300-13500
ข้าวเปลือกเหนียว 10% เมล็ดยาว	2551	8,691	8,860	9,862	12,664	10,279	9,293	8,698	7,903	7,582	6,991	6,120	6,902	8,654		
	2552	7,691	7,903	7,636	7,547	7,331	7,385	7,919	7,814	8,247	8,361	9,229	11,921	8,249		
	2553	12,105	12,060	11,773	12,163	13,077								12,236	12100-13700	12200-14200
ข้าวเปลือกเจ้า 5% (ใหม่)	2551	6,805	8,066	10,478	13,445	13,297	12,422	12,470	12,088	11,907	11,215	9,325	9,445	10,914		
	2552	10,014	10,500	9,874	9,885	9,906	9,935	10,144	9,770	9,366	8,323	8,904	10,224	9,737		
	2553	9,931	10,000	8,793	7,641	7,823								8,838	7600-8100	7600-8100

มันสำปะหลัง

ประจำสัปดาห์ที่ 2 ของเดือนมิถุนายน 2553 (14 - 18 มิ.ย.53)

ผลผลิต (ล้านตัน)	2550/51	2551/52	2552/53	2553/54	%Δ
โลก	217.50	233.40	242.10	na	na
ไนจีเรีย	34.41	42.77	45.00	na	na
บราซิล	26.54	26.60	26.00	na	na
อินโดนีเซีย	19.99	20.27	20.50	na	na
เวียดนาม	7.99	8.30	8.60	na	na
ไทย	25.16	30.08	21.94	19.99	-8.90
ช่วงผลผลิตออกมา	(พ.ย.-มี.ค.)	75%			
แหล่งผลิตสำคัญ	นครราชสีมา(24%) กำแพงเพชร(6%) สระแก้ว(5%) ชัยภูมิ(5%)กาญจนบุรี(4%) ฉะเชิงเทรา(4%)				
พื้นที่ปลูก (ล้านไร่)	7.30	8.01	7.78	7.17	-7.85
จำนวนคริวเรือน	480,484	384,628	448,261	na	-
ผลผลิตเฉลี่ย (ตัน/ไร่)	3.40	3.64	3.05	2.97	-2.56
ต้นทุนการผลิต (บาท/กก.)	1.08	1.23	1.21	1.36	
มูลค่าผลผลิต (ล้านบาท)	36,733	34,397	(ใช้คิดราคาประกัน)		
การแปรรูป					
- มันเส้น+อัดเม็ด	9.20	10.14	9.34		
- แป้งมัน	16.08	8.55	10.63		
การส่งออก	ปี 50	ปี 51	ปี 52	ปี 53 (ม.ค.-เม.ย.)	
- มันเส้น	2.86	1.47	3.95	2.09	
- มันอัดเม็ด	1.65	1.56	0.33	0.11	
- แป้งมัน	1.94	1.88	2.42	1.02	
- ผลิตภัณฑ์อื่นๆ	0.43	0.35	0.46	0.21	
ประเทศคู่ค้า	มันเส้น จีน 99% อื่นๆ 1% แป้งมัน อินโดนีเซีย 23% จีน 16% ไต้หวัน 17% ญี่ปุ่น 12% อื่นๆ 32%				
ประเทศคู่แข่ง	เวียดนาม อินโดนีเซีย				

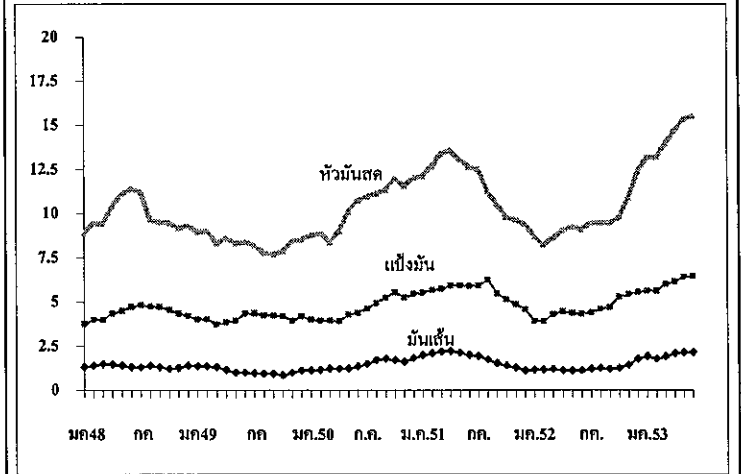
1. สถานการณ์
โลก FAO คาดว่าปี 2552/53 ผลผลิต 242.109 ล้านตัน โดยไทยเป็นผู้ผลิตอันดับ 3 แต่เป็นผู้ส่งออกอันดับ 1
ไทย กระทรวงเกษตรและสหกรณ์ พยากรณ์ว่า ในปี 2553/54 มีผลผลิตประมาณ 19.99 ล้านตัน ลดลงจากปีก่อนร้อยละ 8.90 ออกสู่ตลาดมากในช่วงเดือน พ.ย.53 - เม.ย.54

2. การระบายจำหน่ายผลิตภัณ์โครงการแทรกแซงตลาดปี 51/52
มันเส้น (ในประเทศ 0.343 ล้านตัน มูลค่า 1,711.69 ล้านบาท ส่งออก 1.823 ล้านตัน มูลค่า 8.050 ล้านบาท แป้งมัน (ในประเทศ 0.083 ล้านตัน มูลค่า 670.76 ล้านบาท ส่งออก 0.435 ล้านตัน มูลค่า 3,793 ล้านบาท GtoG 0.302 ล้านตัน มูลค่า 3,158 ล้านบาท) ปริมาณรับจำนองเหลือของรัฐบาล มันเส้นปริมาณ 1.254 ล้านตัน (หักส่วนที่ ครม.อนุมัติ 15 มิ.ย.53 แล้ว)

3. โครงการประกันรายได้เกษตรกรผู้ปลูกมันสำปะหลัง ปี 52/53
1) กำหนดราคาประกันหัวมันสดเชือกแป้ง 25% กก.ละ 1.70 บาท
2) เกษตรกรใช้สิทธิไม่เกินครัวเรือนละ 100 ตัน 3) เกษตรกรใช้สิทธิได้ทันที นับแต่วันทำสัญญาไม่เกินวันที่ 31 พ.ค.52 4) โดยคณะกรรมการกำหนดเกณฑ์กลางอ้างอิง พิจารณากำหนดราคาประกาศทุก 15 วัน
ผลดำเนินการ การทำประชาคม 445,774 ครัวเรือน การทำสัญญา กับ ธ.ก.ส. 427,712 สัญญา จ่ายเงินให้เกษตรกรแล้ว 427,879 สัญญา จำนวนเงิน 2,427.837 ล้านบาท (ณ วันที่ 16 มิ.ย.53)

4. โครงการประกันรายได้เกษตรกรผู้ปลูกมันสำปะหลัง ปี 53/54
ครม. มีมติ (15 มิ.ย.53) เห็นชอบในหลักการให้ดำเนินมาตรการแทรกแซงตลาดมันสำปะหลังปี 2553/54 โดยวิธีประกันรายได้เกษตรกร ตามที่รองนายกรัฐมนตรี (นายไทรรงค์ สุวรรณคีรี) ประธานกรรมการนโยบายมันสำปะหลังเสนอ

ความเคลื่อนไหวของราคามันสำปะหลัง ปี 2548 - 2553 (บาท/กก.)



สถานการณ์ในประเทศ
ผลผลิตปี 52/53 สตก.ประมาณการหัวมันสด 21.94 ล้านตันลดลงจากปีที่ผ่านมาร้อยละ 27.06 มีผลจากการระบาดของเพลี้ยแป้ง ขณะนี้เป็นช่วงปลายฤดูผลผลิตออกสู่ตลาดร้อยละ 95 สำหรับปี 53/54 คาดว่าจะมีผลผลิต 21.30 ล้านตัน แต่ช่วงการคัดค้านการจะมีผลผลิตไม่ถึง 15 ล้านตัน เนื่องจากปัญหาภัยแล้งและเพลี้ยแป้งระบาดหนัก อีกทั้งต้นทุนมีราคาสูงถึงตันละ 3 - 5 บาท ปัจจุบันปริมาณผลผลิตไม่เพียงพอกับความต้องการ ส่งผลให้หัวมันสดมีราคาสูงถึง กก.ละ 3.00 บาท

สถานการณ์ต่างประเทศ
การส่งออกมันเส้นมีการสั่งซื้อจากจีนอย่างต่อเนื่อง เพื่อใช้ในอุตสาหกรรมเอทานอลและเลี้ยงสัตว์ ด้านมันอัดเม็ด มีการสั่งซื้อจากเกาหลีใต้ เพื่อใช้ในอุตสาหกรรมเลี้ยงสัตว์ แต่ปริมาณไม่มาก สำหรับแป้งมันมีการสั่งซื้อจากอินโดนีเซีย ไต้หวัน ญี่ปุ่นอย่างต่อเนื่อง

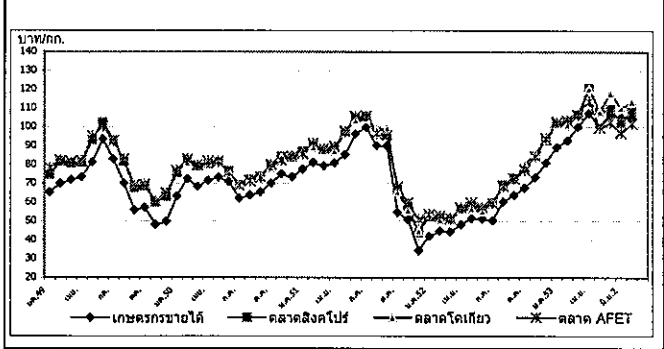
ราคามันสำปะหลังและผลิตภัณ์		(บาท/กก.)												
	ปี	มค.	กพ.	มีค.	เมย.	พค.	มิย.	กค.	สค.	กย.	ตค.	พย.	ธค.	เฉลี่ย
1) เกษตรกรขายได้ (18 มิ.ย.)														
- เฉลี่ยทั้งประเทศ 1/	2551	1.99	2.09	2.20	2.23	2.13	2.00	1.93	1.76	1.53	1.40	1.28	1.14	1.81
	2552	1.16	1.16	1.19	1.13	1.11	1.13	1.21	1.25	1.20	1.24	1.45	1.79	1.25
	2553	1.93	1.78	1.88	2.10	2.16	2.19							2.01
- จ.นครราชสีมา 2/	2551	2.06	2.22	2.33	2.33	2.18	1.96	1.97	1.78	1.62	1.46	1.41	1.38	1.89
	2552	1.22	1.20	1.18	1.25	1.30	1.36	1.40	1.41	1.42	1.54	1.75	1.95	1.42
	2553	1.97	1.96	2.29	2.60	2.73	2.93							2.41
2) ราคาส่งออก FOB														
มันเส้น	2551	5.54	5.68	5.76	5.93	5.93	5.91	6.12	6.26	5.49	5.16	4.88	4.44	5.59
	2552	3.92	3.92	4.30	4.47	4.38	4.34	4.42	4.61	4.71	4.97	5.45	5.63	4.59
	2553	5.65	5.65	5.92	6.17	6.42	6.58							6.07
แป้งมัน	2551	12.12	12.66	13.39	13.59	13.07	12.63	12.24	11.25	10.54	9.80	9.65	9.26	11.68
	2552	8.71	8.25	8.61	9.05	9.25	9.11	9.45	9.48	9.48	9.79	10.90	12.56	9.55
	2553	13.18	13.18	13.60	14.68	15.33	15.93							14.32

หมายเหตุ : 1/ หัวมันสดคละจาก สตก. 2/ หัวมันสดเชือกแป้ง 25% จาก คนจ. กรมการค้าภายใน กระทรวงพาณิชย์

ยางพารา
ประจำสัปดาห์ที่ 3 ของเดือนมิถุนายน 2553 (14-18 มิ.ย. 2553)

รายการปี	ปี 2549	ปี 2550	ปี 2551	ปี 2552	ปี 2553(F)
สต็อกโลก (ล้านตัน)	1.855	1.432	1.309	1.364	
ผลผลิตโลก (ล้านตัน)	9.791	9.801	10.031	9.602	10.180
- อินโดนีเซีย	2.637	2.755	2.751	2.535	
- มาเลเซีย	1.284	1.200	1.072	0.856	
- เวียดนาม	0.555	0.606	0.660	0.724	
- ไทย	3.137	3.056	3.090	3.164	3.293
การส่งออกโลก (ล้านตัน)	6.880	6.690	6.680	6.650	
- อินโดนีเซีย	2.287	2.407	2.296	2.001	
- มาเลเซีย	1.131	1.018	0.917	0.704	
- เวียดนาม	0.704	0.716	0.658	0.731	
- ไทย (สถาบันวิจัยยาง)	2.772	2.704	2.675	2.726	ม.ค.-เม.ย.53
(สศก.)	3.058	2.966	2.832	2.740	0.916
การใช้โลก (ล้านตัน)	9.714	10.224	10.154	9.547	10.090
- ไทย	0.321	0.373	0.398	0.399	0.410
การนำเข้าไทย (ล้านตัน)	0.001	0.001	0.001	0.001	
ช่วงออกสู่ตลาด	ตลอดทั้งปีและออกมาก มิ.ย.-ก.ค. และ ธ.ค.-ม.ค.				
แหล่งผลิตสำคัญ	สุราษฎร์ธานี สงขลา ตรัง นครศรีธรรมราช ยะลา นราธิวาส ระยอง พังงา กระบี่ ชุมพร				
เนื้อที่ขึ้นต้น (ไร่)	14,353,567	15,362,346	16,716,945		
เนื้อที่กรี๊ดได้ (ไร่)	10,893,098	11,086,811	11,371,407	11,600,447	12,072,873
ผลผลิตยางดิบต่อไร่ (กก.)	282	274	278	266	273
ต้นทุน (บาท/กก.)	32.55	34.73	39.70	41.47	40.01
ครัวเรือนเกษตรกร	1,210,737	1,314,510	1,428,713	1,479,842	
มูลค่าผลผลิต (ล้านบาท)	213,880	210,777	236,534	178,315	
ประเทศคู่ค้า (ส่งออก)	จีน (42.56%) มาเลเซีย (17.62%) ญี่ปุ่น (9.43%) ยุโรป (9.01%) สหรัฐ (5.72%) เกาหลีใต้ (4.88%) และอื่นๆ (10.78%)				

สถานการณ์ปัจจุบัน
สัปดาห์นี้ราคาขายแผ่นดิบที่เกษตรกรขายได้ เฉลี่ย กก.ละ 104.79 บาท ลดลงเล็กน้อย (ร้อยละ 0.22) เนื่องจากผลผลิตออกสู่ตลาดเพิ่มขึ้น แต่ยังไม่มากนัก เนื่องจากมีฝนตกในแหล่งผลิตภาคใต้ สำหรับราคาขายแผ่นรมควันชั้น 3 ตลาดสิงคโปร์ (F.O.B) และตลาดโคเกียว (C.I.F) เฉลี่ย กก.ละ 108.05 และ 113.37 บาท สูงขึ้นร้อยละ 5.55 และ 3.17 ตามลำดับ เนื่องจากนักลงทุนในตลาดต่างประเทศมีความต้องการซื้อเพื่อส่งมอบ ในขณะที่อุปทานยางไม่เพียงพอ และราคาน้ำมันดิบที่ปรับตัวสูงขึ้น จากเหตุน้ำมันรั่วไหลที่ส่งผลกระทบต่อการผลิตน้ำมันเป็นอีกปัจจัยที่ทำให้ราคาขายสูงขึ้น



1. สถานการณ์ปี 2553
1.1 ตลาดโลก ผลผลิตยางโลกปี 2553 ประมาณ 10.18 ล้านตัน สูงขึ้นจากปี 2552 ร้อยละ 3 ส่วนการใช้ยางของโลกประมาณ 10.09 ล้านตัน สูงขึ้นจากปีที่ผ่านมาร้อยละ 3
1.2 ในประเทศ ผลผลิตยางปี 2553 ประมาณ 3.293 ล้านตัน เพิ่มขึ้นจากปี 2552 ร้อยละ 4.08 สำหรับความต้องการใช้ประมาณ 0.410 เพิ่มขึ้นจากปี 2552 ร้อยละ 2.76 เนื่องจากตลาดภายในมีความต้องการเพื่อตอบสนองต่ออุปสงค์จากต่างประเทศที่เพิ่มขึ้น

2. การแก้ไขปัญหาที่ผ่านมา
2.1 ผลการประชุมของ 3 ประเทศผู้ผลิตยางพารารายใหญ่ (ไทย มาเลเซีย และอินโดนีเซีย)
2.1.1 29-30 ต.ค.2551 มติ (1) เปรื่งการปลูกทดแทนต้นยางเก่าที่อายุมากกว่า 20 ปี ของ 3 ประเทศ ในปี 2552 เพิ่มปีละ 7 แสนไร่ เป็น 1.06 ล้านไร่ (2) ควบคุมพื้นที่ปลูกยางไม่ให้ขยายเกิน 2 ล้านไร่ ไทยได้มีแผนเร่งส่งเสริมขยายพื้นที่ปลูกใหม่ (3) การชะลอการกรี๊ดและขยาย (4) จะไม่ลดราคาขายที่มีการลดลงไว้กับผู้ซื้อ ในช่วงที่ราคาขายสูงและไม่บิดพลิ้วสัญญา
2.1.2 13 ต.ค.2551 มีมติลดการส่งออกยางปี 2552 รวม 7 แสนตัน และขอความร่วมมือขยายขาราคาไม่ต่ำกว่า กก.ละ 1.35 \$
2.2 ผลการประชุมของสมาคมประเทศผู้ผลิตยาง (Association of Natural Rubber Producing Countries : ANRPC) ซึ่งมีสมาชิก 9 ประเทศ ได้แก่ จีน อินเดีย อินโดนีเซีย มาเลเซีย ปาปัวนิวกินี สิงคโปร์ ศรีลังกา ไทย และเวียดนาม มีมติ (1) ผลักดันให้เกษตรกรลดต้นทุนยางเก่าที่มีอายุ 25 ปีขึ้นไป และปลูกทดแทน มีพื้นที่เป้าหมายรวมกว่า 1.06 ล้านไร่/ปี (2) ส่งเสริมให้เกษตรกรลดจำนวนวันกรี๊ดของลง เดิมกรี๊ดวันเว้นวันเหลือกรี๊ดวันเว้น 2 วัน ไทยได้มีแผนเร่งส่งเสริมขยายพื้นที่สงเคราะห์ปลูกแทน โดยผลักดันให้ผู้ปลูกยางพาราตัดโค่นต้นยางที่มีอายุเกิน 25 ปี และปลูกทดแทนใหม่ จากเป้าหมายเดิม 2.5 แสนไร่ เพิ่มขึ้นเป็น 4 แสนไร่/ปี โดยจะจ่ายเงินชดเชยให้เกษตรกรที่เข้าร่วมโครงการฯ อัตรา 11,000 บาท/ไร่ ซึ่งปี 2552 นี้คาดว่าจะทำให้ผลผลิตยางของไทยลดลงกว่า 80,000 ตัน
2.3 มาตรการเร่งด่วน : 28 ม.ค. 52 ค.ร.ม.มีมติ เห็นชอบโครงการสนับสนุนสถาบันเกษตรกรแปรรูปยางเพิ่มมูลค่าเพื่อแก้ไขปัญหาราคายางตกต่ำ (กย.เสนอ) วงเงิน 8,000 ลบ. (จาก ร.ค.ส.) โดยให้สถาบันเกษตรกรรวบรวมน้ำยางสดและยางแผ่นดิบจากสมาชิกจำนวน 200,000 ตัน มาดำเนินการแปรรูปเป็นยางแผ่นรมควัน ยางแผ่นรมควันอัดก้อน ยางแท่ง และน้ำยางข้น แล้วเก็บสต็อกขายไว้รอการจำหน่ายเมื่อราคาเหมาะสม และอนุมัติงบกลาง 270 ลบ. เพื่อใช้เป็นค่าบริหารและดำเนินการโครงการฯ ดังกล่าว และเมื่อ 3 ก.พ.52 กย. ได้มีคำสั่งแต่งตั้งคณะกรรมการบริหารโครงการสนับสนุนสถาบันเกษตรกรแปรรูปยางเพื่อเพิ่มมูลค่าเพื่อแก้ไขปัญหาราคายางตกต่ำ โดยมีผู้แทน พ.ณ.ร่วมเป็นกรรมการ เพื่อทำหน้าที่กำหนดมาตรการ หลักเกณฑ์ เงื่อนไขและการดำเนินงาน การบริหารโครงการฯ รวมทั้งกำกับดูแล
2.4 มติ ครม. (17 ก.พ.52) มอบหมาย กย. จัดตั้งคณะกรรมการนโยบายยางธรรมชาติ เพื่อเป็นกลไกระดับชาติในการจัดทำแผนปฏิบัติการเชิงกลยุทธ์ที่ดูแลสินค้ายางพาราแบบครบวงจร ตั้งแต่การรักษาเสถียรภาพราคา การขึ้นทะเบียนเกษตรกรการผลิต การแปรรูป การควบคุมคุณภาพมาตรฐาน การบริหารสต็อก การตลาด และการวิจัยและพัฒนาสินค้าตลอดห่วงโซ่อุปทาน รวมทั้งการพิจารณาความเหมาะสมและความจำเป็นในการขอใช้เงินต่าง ๆ
2.5 มติ ครม. (24 ก.พ.52) ตั้งคณะกรรมการนโยบายยางธรรมชาติ
2.6 มติ ครม. (28 ก.ค.52) เห็นชอบให้ขยายระยะเวลาโครงการสนับสนุนสถาบันเกษตรกรฯ จาก 31 ต.ค.52 เป็น 31 ต.ค.53
2.7 มติ ครม. (25 ส.ค.52) เห็นชอบให้ (1) อ.ส.ย.กู้เงินจาก ร.ค.ส. 5,000 ล้านบาท จากวงเงิน 8,000 ล้านบาท ที่อนุมัติไว้แล้ว (2) เหม่าจ่ายการบริหารให้ อ.ส.ย. ร้อยละ 3 เพื่อเป็นเงินทุนหมุนเวียนในการดำเนินการซื้อขายจากสถาบันเกษตรกรที่ไม่สามารถแปรรูปหรืออัดก้อนขายออกไปต่างประเทศ โดยใช้ราคานาตลาดเป็นบรรทัดฐาน เพื่อให้ราคายางสูงขึ้น
2.8 มติ ครม. (4 พ.ค.53) เห็นชอบร่างยุทธศาสตร์พัฒนายางพารา พ.ศ.2552-2556

3. การดำเนินการของกระทรวงพาณิชย์ ได้ดำเนินการในส่วนที่เกี่ยวข้อง ดังนี้ (1) สนับสนุนให้สินค้ายางพาราเข้าไปซื้อขายในตลาดสินค้าเกษตรล่วงหน้าแห่งประเทศไทย (AFET) มากยิ่งขึ้น ซึ่งปัจจุบันราคาที่ซื้อขายล่วงหน้ายางแผ่นรมควันชั้น 3 ในตลาด AFET ได้ใช้อ้างอิงในตลาดซื้อขายล่วงหน้า TOCOM ของประเทศญี่ปุ่นด้วยแล้ว (2) กำหนดให้สินค้ายางพารา (น้ำยางสด ยางแผ่นดิบ และเศษยาง) ต้องแสดงราคาปรับขึ้น (3) ตรวจสอบเครื่องชั่งน้ำหนักการซื้อขายยางพารา (4) ขอความร่วมมือผู้ประกอบการค้าปุ๋ยเคมีรายใหญ่ปรับลดราคาปุ๋ยเคมีให้สอดคล้องกับต้นทุน

วันที่	บาท/กก.	สำนักส่งเสริมการค้าสินค้าเกษตร กรมการค้าภายใน												
		ปี	ม.ค.	ก.พ.	มี.ค.	เม.ย.	พ.ค.	มิ.ย.	ก.ค.	ต.ค.	ก.ย.	พ.ย.	ธ.ค.	เฉลี่ย
ราคาขายแผ่นดิบชั้น 3 เกษตรกรขายได้	2551	77.36	80.99	79.30	80.84	85.16	96.05	99.68	90.05	89.74	54.51	50.81	34.09	76.55
	2552	41.93	44.64	44.18	48.03	51.30	50.65	50.28	60.08	63.72	67.41	73.05	81.02	56.36
	2553	89.21	92.68	99.96	107.27	100.06	104.79	ตป.3						99.00
ราคาขายแผ่นรมควันชั้น 3 ตลาดภาคใหญ่	2551	82.99	86.16	84.09	86.62	95.30	103.34	103.94	95.23	94.46	64.29	56.04	38.83	82.61
	2552	48.50	48.63	49.05	53.56	56.85	54.35	56.68	65.93	69.44	74.07	79.96	87.03	62.00
	2553	96.31	99.59	105.78	117.93	112.23	124.35	ตป.3						109.37
ตลาดสิงคโปร์	2551	87.06	90.37	87.17	88.45	96.81	105.05	105.46	97.63	95.68	66.52	57.96	43.81	85.16
	2552	52.49	51.71	50.89	56.30	58.01	56.63	59.67	69.21	72.76	77.82	84.62	92.88	65.25
	2553	101.37	102.73	106.43	121.00	107.97	108.05	ตป.3						107.93
ตลาดโคเกียว	2551	86.73	89.08	87.22	87.21	96.79	103.41	104.46	98.33	99.14	65.50	55.65	44.52	84.84
	2552	53.65	50.58	50.33	55.86	56.41	55.03	59.02	68.09	71.39	79.91	85.92	93.49	64.97
	2553	101.23	101.10	105.81	120.24	108.06	113.37	ตป.3						108.30
AFET	2551	85.73	91.02	88.25	89.50	97.51	105.50	105.61	96.08	95.46	68.06	59.37	50.58	86.06
	2552	53.31	52.52	50.99	57.06	59.61	57.22	59.33	68.52	72.41	77.02	84.29	93.75	65.50
	2553	102.46	103.25	106.19	113.71	99.29	101.74	ตป.3						104.44

สับปะรด

ประจำสัปดาห์ที่ 3 ของเดือนมิถุนายน 2553 (วันที่ 14-18 มิถุนายน 2553)

ผลผลิต	2551	2552	2553	± %Δ
โลก (ล้านตัน)	21.50	18.85	19.00	0.80
ไทย (ล้านตัน)	2.278	1.895	2.057	8.55
ช่วงผลผลิตออกมาก	รุ่นที่ 1 เม.ย.- ก.ค. และ รุ่นที่ 2 พ.ย.- ม.ค.			
พื้นที่ปลูก (ไร่)	581,972	566,599	574,565	1.41
จำนวนครัวเรือน	38,482	38,500		
ผลผลิตเฉลี่ย(กก./ไร่)	3,915	3,344	3,580	7.06
ต้นทุนการผลิต(บาท/กก.)	2.77	3.53	3.50	
มูลค่าผลผลิต (ล้านบาท)	10,342	9,570	11,500	20.17
การใช้				
-บริโภคสด (ล้านตัน) 20%	0.456	0.378	0.407	7.67
-แปรรูปกระป๋อง(ล้านตันสด) 80%	1.822	1.512	1.645	8.80
ส่งออก		(มค.-เมย.53)		
- ปริมาณ (ล้านตัน)	0.794	0.679	0.243	
- มูลค่า (ล้านบาท)	25,752	22,938	7,952	
ประเทศคู่ค้า	สหรัฐฯ 23% ยุโรป 46% (เยอรมัน 9% รัสเซีย 5%)			
ประเทศคู่แข่ง	บราซิล 14% ไทย 12% ฟิลิปปินส์ 10% อินโดนีเซีย 8% จีน 8%			
อัตราแปรสภาพ	สับปะรดกระป๋อง : สับปะรดสด = 1 : 3.3 น้ำสับปะรด : สับปะรดสด = 1 : 6			

1. การผลิตและการค้าของโลก

1.1 ผลผลิตปี 2553 มีประมาณ 19 ล้านตัน เพิ่มมากกว่าปี 2552 โดยประเทศผู้ผลิตสำคัญได้แก่ บราซิล(14%) ไทย (12%) ฟิลิปปินส์(10%) อินโดนีเซีย(8%) จีน(8%)

1.2 การส่งออก ประเทศผู้ส่งออกสับปะรดกระป๋อง และ น้ำสับปะรดกระป๋องที่สำคัญของโลก ได้แก่ ไทย(47.08%) ฟิลิปปินส์ (14.51%) อินโดนีเซีย(6.01%) เนเธอร์แลนด์(5.56%) จีน(4.96%)

2. การผลิตและการค้าของไทย

2.1 การผลิต พื้นที่เพาะปลูกเพิ่มขึ้นร้อยละ 1.41 เนื่องจากราคาในปี 2552 อยู่ในเกณฑ์ดี ทำให้เกษตรกรปรับพื้นที่มันสำปะหลังและข้าวโพดเลี้ยงสัตว์บางส่วนมาปลูกสับปะรดแทน แต่ปริมาณผลผลิตอาจน้อยกว่าที่ประมาณการไว้ เนื่องจากสภาพอากาศแห้งแล้งมาก

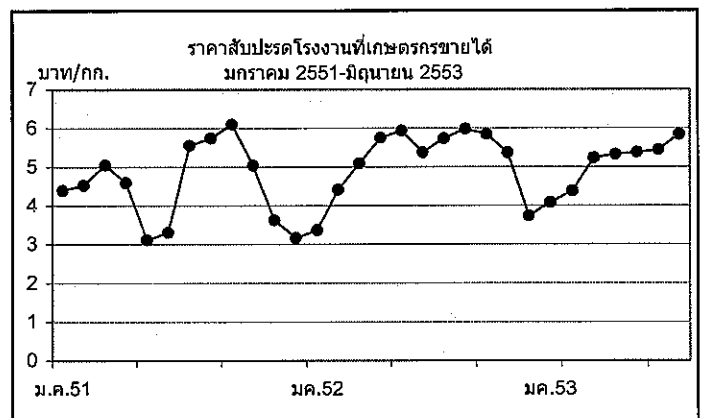
2.2 ภาวะการค้า บริโภคผลสดและแปรรูปภายในประเทศร้อยละ 20 ผลิตเป็นสับปะรดกระป๋องและน้ำสับปะรดเพื่อส่งออกร้อยละ 80 ตลาดต่างประเทศ น้ำสับปะรดเข้มข้นส่งออกเพิ่มขึ้น แต่ผลิตภัณฑ์อื่นยังชะลอตัว เนื่องจากเศรษฐกิจโลกตกต่ำ

2.3 การส่งออกปี 2553 ปริมาณส่งออกผลิตภัณฑ์จากสับปะรดในช่วง มค.-เมย.53 รวม 243,525 ตัน มูลค่า 7,952 ล้านบาท ปริมาณเพิ่มขึ้นจากช่วงเดียวกันของปีก่อนร้อยละ 12

สถานการณ์ปัจจุบัน ราคาเกษตรกรขายได้สูงขึ้นกว่าสัปดาห์ก่อน กก.ละ 0.28 บาท เนื่องจากผลผลิตใกล้หมดรุ่น มีปริมาณน้อย ไม่เพียงพอต่อความต้องการของโรงงาน

มาตรการแก้ไขปัญหา

กระทรวงพาณิชย์ ร่วมกับกระทรวงเกษตรฯ จัดประชุมเมื่อวันที่ 3 และ 5 พย.52 ขอความร่วมมือโรงงานสับปะรดกระป๋องรับซื้อผลผลิตจากเกษตรกร ไม่ต่ำกว่า กก.ละ 4 บาท ในช่วงผลผลิตออกมาก เริ่มตั้งแต่ 9 พ.ย.52 ทำให้ราคาขายในแหล่งผลิตสำคัญ เช่น ประจวบคีรีขันธ์ ระยอง ราคาสูงขึ้นเป็น กก.ละ 4.00-4.60 บาท ตั้งแต่วันที่ 14 มิถุนายน 2553



ปี	ม.ค.	ก.พ.	มี.ค.	เม.ย.	พ.ค.	มิ.ย.	ก.ค.	ส.ค.	ก.ย.	ต.ค.	พ.ย.	ธ.ค.	เฉลี่ย
2549	2.42	2.54	2.66	2.46	2.08	1.37	1.64	2.52	2.76	3.11	3.31	3.34	2.52
2550	3.10	3.64	4.33	4.84	4.42	4.23	4.68	5.25	5.02	5.35	5.26	4.69	4.57
2551	4.39	4.53	5.05	4.59	3.12	3.54	5.55	5.74	6.10	5.04	3.62	3.17	4.54
2552	3.37	4.41	5.09	5.75	5.93	5.37	5.73	5.97	5.84	5.36	3.73	4.08	5.05
2553	4.38	5.23	5.32	5.37	5.44	5.83							5.26

กรมการค้าภายใน กระทรวงพาณิชย์

18 มิถุนายน 2553

agri_37/d/fact sheet สับปะรด/มีย.53

เงาะ

ประจำสัปดาห์ที่ 3 เดือนมิถุนายน 2553 (14 - 18 มิ.ย. 53)

	2551	2552	2553	% Δ
ผลผลิต (ตัน)	404,100	370,600	362,930	-2.07
- ภาคตะวันออก	280,700	224,400	219,820	-2.04
- ภาคใต้	116,800	141,200	138,300	-2.05
ช่วงผลผลิตออกมาก/แหล่งผลิตสำคัญ				
- ภาคตะวันออก	พ.ล.-มิ.ย.	จันทบุรี ตราด ระยอง		
- ภาคใต้	ก.ค.-ก.ย.	สุราษฎร์ธานี นครศรีธรรมราช ชุมพร		
พื้นที่ให้ผล (ไร่)	396,990	362,060	335,430	-7.36
ผลผลิต/ไร่ (กก)	1,018	1,024	1,115	8.89
ถั้วเรือน	76,181	76,200	76,200	-
ต้นทุนการผลิต (บาท/กก.)	8.58	9.63	9.18	-4.67
มูลค่าผลผลิต (ล้านบาท)	3,300	3,000	3,200	6.67
การบริโภค (ตัน)				
- บริโภคสด	382,880	348,250	340,430	-2.25
- แปรรูป	15,700	17,000	17,000	-
การส่งออก				
- เงาะสด (ตัน)	5,520	5,350	5,500	2.80
- มูลค่า (ล้านบาท)	67	70		
- เงาะกระป๋อง (ตัน)	5,500	5,500	5,500	-
- มูลค่า (ล้านบาท)	180	180		
ประเทศคู่ค้า	มาเลเซีย กัมพูชา ฮองกง และสหรัฐอเมริกา			

สถานการณ์ ปี 2553

- สำนักงานเศรษฐกิจการเกษตร คาดการณ์ผลผลิตเงาะปี 2553 จะมีประมาณ 362,930 ตัน ลดลงจากปีที่ผ่านมาร้อยละ 2.07
- ผลผลิตเงาะภาคตะวันออก (ร้อยละ 60) ลดลงจากปีก่อนร้อยละ 2.04 ภาคใต้ (ร้อยละ 35) ลดลงจากปีก่อนร้อยละ 2.05 โดยผลผลิตภาคตะวันออกออกสู่ตลาดมากในช่วงเดือนพ.ค.- มิ.ย. ภาคใต้ออกมากช่วงเดือน ก.ค.-ก.ย.

มาตรการแก้ไขปัญหา

- กระจายภายในประเทศ (1) เชื่อมโยงกระจายผ่านผู้ประกอบการในจังหวัดปลายทาง (2) ใช้กลไกของ Modern Trade รับซื้อผลผลิตเงาะจากเกษตรกรในปริมาณเพิ่มขึ้นและหลีกเลี่ยงการใช้กลยุทธ์ตัดราคาขาย
- เชื่อมโยงโรงงานแปรรูปผลไม้กระป๋อง เพื่อขอให้รับซื้อผลผลิตจากเกษตรกรโดยตรง
- ผลักดันการส่งออก สอ.จัดงานเจรจาซื้อขายผลไม้ เพื่อให้มีการเจรจาซื้อขายผลไม้ระหว่างกลุ่มเกษตรกรกับผู้ซื้อ ณ จังหวัดจันทบุรี เมื่อวันที่ 3 มีนาคม 2553
- จัดสถานที่จำหน่าย โดยประสานกลุ่มเกษตรกรนำผลไม้มาจำหน่ายให้ผู้บริโภคโดยตรง สถานที่ต่างๆ อาทิ การจัดงานมหกรรมผลไม้มาจำหน่ายให้ผู้บริโภค โดยตรง สถานที่ต่างๆ อาทิ การจัดงานมหกรรมผลไม้มาจำหน่ายให้ผู้บริโภค และกระทรวงพาณิชย์
- รณรงค์การบริโภค โดยเผยแพร่คุณค่าการบริโภคผลไม้ รวมทั้งรณรงค์การบริโภคผลไม้ในการประชุมสัมมนาและใช้เป็นอาหารเสริมในเมนูหลักทุกมื้อ

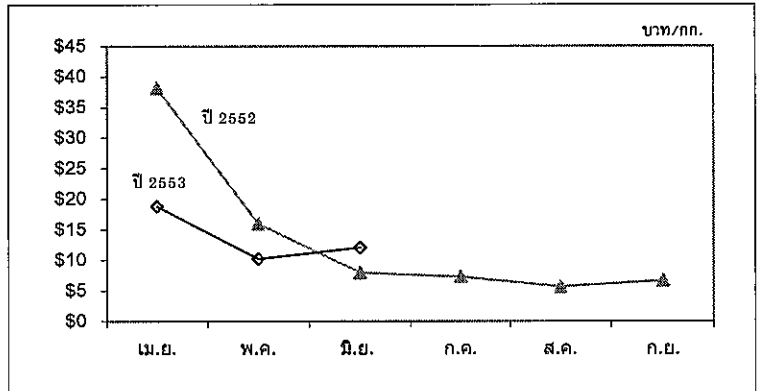
มติ คชก.

คชก. มีมติ (26 มี.ค.53) อนุมัติเงิน 116.724 ลบ. ให้ กษ. เพื่อบริหารจัดการผลไม้ภาคตะวันออก ด้วยวิธีการกระจายผลผลิตออกนอกแหล่งผลิต (ค่าการตลาด 1 บ./กก. ค่าขนส่ง 1 บ./กก.) สนับสนุนบรรจุกังฉ่ำ และชดเชยดอกเบี้ยเพื่อเสริมสภาพคล่อง

สถานการณ์ปัจจุบัน

- ขณะนี้เป็นช่วงปลายฤดูการผลิต ผลผลิตออกสู่ตลาดน้อยลง ณ วันที่ 18 มิ.ย. 53 ราคาที่เกษตรกรขายได้เงาะเกรดละ กก.ละ 12-13 บาท และเงาะตะกร้า กก.ละ 13-14 บาท สูงกว่าสัปดาห์ที่ผ่านมา กก.ละ 2 บาท

- ขณะนี้ผลผลิตออกสู่ตลาดแล้วร้อยละ 99 โดยในปีนี้มีผลผลิตออกสู่ตลาดเร็วกว่าปกติ เนื่องจากสภาพอากาศร้อนจัด ทำให้ผลผลิตสุกเร็ว



ราคาที่เกษตรกรขายได้ เงาะละ

หน่วย : บาท/กก.

ปี	ม.ค.	ก.พ.	มี.ค.	เม.ย.	พ.ค.	มิ.ย.	ก.ค.	ส.ค.	ก.ย.	ต.ค.	พ.ย.	ธ.ค.	เฉลี่ย
2548			25.50	13.10	7.49	8.09	9.49	5.95	7.66	8.87			7.97
2549				25.50	19.27	9.58	9.98	12.08	17.74	15.00			15.77
2550	12.75	10.67		12.01	11.22	8.00	8.77	4.13	6.48				8.84
2551			28.00	15.50	8.38	8.41	10.99	8.83	11.67				9.50
2552				38.17	15.97	7.97	7.27	5.68	6.66				12.34
2553				18.81	10.19	12.04 (สป.3)							

มังคุด

ประจำสัปดาห์ที่ 3 เดือนมิถุนายน 2553 (14 -18 มิ.ย. 53)

	2551	2552	2553	% Δ
ผลผลิต (ตัน)	175,300	270,560	279,360	3.25
- ตะวันออก	110,600	110,500	125,650	13.71
- ใต้	62,900	158,400	151,860	-4.13
ช่วงผลผลิตออกมาก/แหล่งผลิตสำคัญ				
- ตะวันออก	พ.ค. - มิ.ย.	จันทบุรี ตรัง และระยอง		
- ใต้	ก.ค. - ก.ย.	ชุมพร นครศรีฯ และสุราษฎร์ฯ		
พื้นที่ให้ผล (ไร่)	396,300	399,438	405,678	1.56
จำนวนครัวเรือน	108,100	108,100	108,100	-
ผลผลิตเฉลี่ย(กก./ไร่)	442	677	689	1.77
ต้นทุนการผลิต (บาท/กก.)	13.65	13.86	13.93	0.51
มูลค่าผลผลิต (ล้านบาท)	3,100	3,500	3,800	8.57
การบริโภคสด (ตัน)	131,030	152,560	159,360	4.46
ส่งออกสดและแช่แข็ง				
- ปริมาณ (ตัน)	44,270	118,000	120,000	1.69
- มูลค่า (ล้านบาท)	750	1,900		
ประเทศคู่ค้า	จีน ฮองกง และเวียดนาม			

สถานการณ์ ปี 2553

- สำนักงานเศรษฐกิจการเกษตร คาดการณ์ผลผลิตมังคุดปี 2553 จะมีประมาณ 279,360 ตัน เพิ่มขึ้นจากปีที่ผ่านมาร้อยละ 3.25
- ผลผลิตตะวันออก (ร้อยละ 45) เพิ่มขึ้นร้อยละ 13.71 ส่วนภาคใต้ (ร้อยละ 55) ลดลงร้อยละ 4.13 โดยภาคตะวันออกออกมากในช่วงเดือนพ.ค.- มิ.ย. และภาคใต้ช่วง ก.ค.-ก.ย.

มาตรการแก้ไขปัญหา

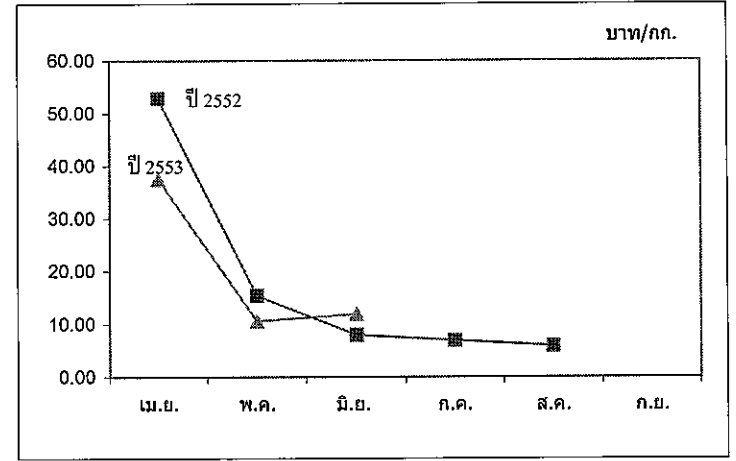
- กระจายภายในประเทศ (1) เชื่อมโยงกระจายผ่านผู้ประกอบการในจังหวัดปลายทาง (2) ใช้กลไกของ Modern Trade รับซื้อผลผลิตจากเกษตรกรในปริมาณเพิ่มขึ้นและหลีกเลี่ยงการใช้กลยุทธลดราคาขาย
- ผลักดันการส่งออก สอ. จัดงานเจรจาซื้อขายผลไม้ เพื่อให้มีการเจรจาซื้อขายผลไม้ ระหว่างกลุ่มเกษตรกรกับผู้ซื้อ ณ จังหวัดจันทบุรี เมื่อวันที่ 3 มีนาคม 2553
- จัดสถานที่จำหน่าย โดยประสานกลุ่มเกษตรกรนำผลไม้มาจำหน่ายให้ผู้บริโภคโดยตรง ณ สถานที่ต่างๆ อาทิ การจัดงานมหกรรมธงฟ้ามหาชน และกระทรวงพาณิชย์
- รณรงค์การบริโภค โดยเผยแพร่คุณค่าการบริโภคผลไม้ รวมทั้งรณรงค์การบริโภคผลไม้ ในการประชุมสัมมนาและใช้เป็นอาหารเสริมในเมนูหลักทุกมื้อ

มติ คชก.

คชก. ได้มีมติ (26 มี.ค.53) อนุมัติเงิน 116.724 ล้านบาท ให้ กษ.เพื่อบริหารจัดการผลไม้ภาคตะวันออก ด้วยการกระจายผลผลิตออกนอกแหล่งผลิต(ค่าการตลาด 1 บ./กก.ค่าขนส่ง 1 บ./กก.) สนับสนุนบรรจุกังฉ่ำและชดเชยดอกเบี้ยเพื่อเสริมสภาพคล่อง

สถานการณ์ปัจจุบัน

- ขณะนี้เป็นช่วงปลายฤดูการผลิต ผลผลิตออกสู่ตลาดน้อยลง ณ วันที่ 18 มิ.ย. 53 ราคาเกษตรกรขายได้ จังหวัดจันทบุรี มังคุดกละ กก.ละ 20-30 บาท ทรงตัวเท่ากับสัปดาห์ที่ผ่านมา ส่วนมังคุดเกรดคัดมีปริมาณเล็กน้อย
- ขณะนี้ผลผลิตออกสู่ตลาดแล้วร้อยละ 99 โดยในปีนี้อผลผลิตออกสู่ตลาดเร็วกว่าปกติ เนื่องจากสภาพอากาศร้อนจัด ทำให้ผลผลิตสุกเร็ว



ราคาที่เกษตรกรขายได้ มังคุดกละ

หน่วย: บาท/กก.

ปี	ม.ค.	ก.พ.	มี.ค.	เม.ย.	พ.ค.	มิ.ย.	ก.ค.	ส.ค.	ก.ย.	ต.ค.	พ.ย.	ธ.ค.	เฉลี่ย
2547				24.50	11.77	17.22	15.68	10.05	11.77	10.33			14.12
2548			24.37	13.50	12.22	9.62	7.47	10.50	31.50				11.46
2549				57.97	25.57	14.63	11.11	17.50					19.47
2550				14.68	14.80	10.13	9.06	4.96	8.03				9.84
2551				33.14	11.59	9.16	10.46						12.19
2552				52.80	15.36	7.98	6.95	4.89	6.17				16.31
2553				37.51	10.59	11.93	(สป.3)						

ทุเรียน

ประจำสัปดาห์ที่ 3 เดือน มิถุนายน 2553 (14 มิ.ย. - 18 มิ.ย.53)

	2551	2552.	2553	% Δ
ผลผลิต(ตัน)	637,800	661,670	650,290	-1.72
- ภาคตะวันออก	375,400	343,500	323,370	-5.86
- ภาคใต้	241,100	299,200	306,480	2.43
ช่วงผลผลิตออกมาก/แหล่งผลิตสำคัญ				
- ตะวันออก พ.ค. - มิ.ย. จันทบุรี ระยอง และตราด				
- ใต้ ก.ค. - ก.ย. ชุมพร สุราษฎร์ธานี และนครศรีธรรมราช				
พื้นที่ให้ผล (ไร่)	667,440	628,244	611,204	-2.71
ผลผลิต/ไร่(กก.)	956	1,005	1,078	7.26
ครัวเรือน	126,200	126,200	126,200	-
ต้นทุนการผลิต (บาท/กก.)	15.88	14.12	13.69	-3.05
มูลค่าผลผลิต (ล้านบาท)				
การบริโภค (ตัน)				
- บริโภคสด	386,460	352,630	337,770	-4.21
- แปรรูป	31,900	33,100	32,500	-1.81
การส่งออก (สด+แช่แข็ง)				
- ปริมาณ (ตัน)	219,438	275,960	280,000	1.46
- มูลค่า (ล้านบาท)	3,500	4,625		
ประเทศคู่ค้า	จีน ฮองกง อินโดนีเซีย และไต้หวัน			

สถานการณ์ ปี 2553

1. สำนักงานเศรษฐกิจการเกษตร คาดการณ์ผลผลิตทุเรียนปี 2553 จะมีประมาณ 650,290 ตัน ลดลงจากปีที่ผ่านมาร้อยละ 1.72
2. ผลผลิตทุเรียนภาคตะวันออก(ร้อยละ 50) ลดลงจากปีก่อนร้อยละ 5.86 ภาคใต้ (ร้อยละ 45) เพิ่มขึ้นจากปีที่ผ่านมาร้อยละ 2.43 โดยผลผลิตภาคตะวันออกออกสู่ตลาดมากในช่วงเดือน เม.ย.-พ.ค. ส่วนภาคใต้ผลผลิตออกมากช่วงเดือน ก.ค.-ก.ย.

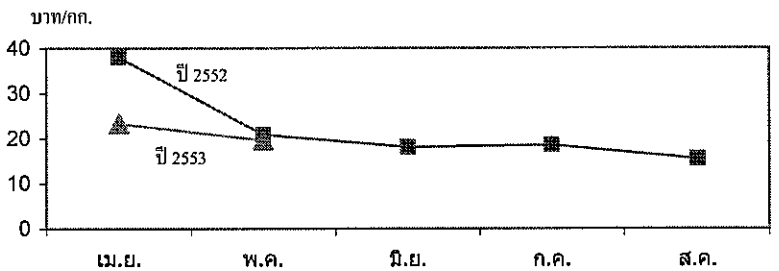
มาตรการแก้ไขปัญหา

1. กระจายผลผลิตภายในประเทศ (1) เชื่อมโยงกระจายผ่านผู้ประกอบการในจังหวัดปลายทาง (2) ใช้กลไกของ Modern Trade รับซื้อผลผลิตทุเรียนจากเกษตรกรในปริมาณเพิ่มขึ้นและหลีกเลี่ยงการใช้กลยุทธ์ตัดราคาขาย
 2. ผลักดันการส่งออก สอ.จัดงานเจรจาซื้อขายผลไม้เพื่อให้มีการเจรจาซื้อขายผลไม้ระหว่างกลุ่มเกษตรกรกับผู้ซื้อ ณ จังหวัดจันทบุรี เมื่อ 3 มีนาคม 2553
 3. จัดสถานที่จำหน่าย โดยประสานกลุ่มเกษตรกรนำผลไม้มาจำหน่ายให้ผู้บริโภคโดยตรง ณ สถานที่ต่างๆ อาทิ การจัดงานมหกรรมรมงพ้ามหาชน และกระทรวงพาณิชย์
 4. รณรงค์การบริโภค โดยเผยแพร่คุณค่าการบริโภคผลไม้และใช้เป็นอาหารเสริมในเมนูหลักทุกมื้อ
- มติ คชก. คชก. ได้มีมติ (26 มี.ค.53) อนุมัติเงิน 116.724 ล้านบาท ให้กระทรวงเกษตรและสหกรณ์ เพื่อบริหารจัดการผลไม้ภาคตะวันออก ด้วยการกระจายผลผลิตออกนอกแหล่งผลิต (ค่าการตลาด 1 บ./กก.ค่าขนส่ง 1 บ./กก.) ป้องกันทุเรียนอ่อน สนับสนุนบรรจุภัณฑ์ และชดเชยดอกเบี้ยเพื่อเสริมสภาพคล่อง

สถานการณ์ปัจจุบัน

- ขณะนี้เป็นช่วงปลายฤดูการผลิต ราคาเกษตรกรขายได้ ณ วันที่ 18 มิ.ย. 53 ทุเรียนหมอนทอง กก.ละ 30-35 บาท เพิ่มขึ้นจากสัปดาห์ที่ผ่านมา กก.ละ 5 บาท
- ขณะนี้ผลผลิตออกสู่ตลาดแล้วร้อยละ 97 โดยในปีนี้เป็นผลผลิตออกสู่ตลาดเร็วกว่าปกติ เนื่องจากสภาพอากาศร้อนจัด ทำให้ผลผลิตสุกเร็ว

ความเคลื่อนไหวทุเรียนหมอนทอง ปี 2552-2553



ราคาเกษตรกรขายได้

ปี	เม.ย.	พ.ค.	มิ.ย.	ก.ค.	ส.ค.	ก.ย.
พันธุ์ชะนี (บาท/กก.)						
2549	22.77	10.40	7.75	6.72	-	-
2550	9.09	12.24	12.49	12.00	-	-
2551	12.19	7.21	11.67	15.87	-	-
2552	25.31	12.00	10.04	9.10	-	-
2553	18.00	11.05	20.01	(ตบ.3)	-	-

ปี	เม.ย.	พ.ค.	มิ.ย.	ก.ค.	ส.ค.
พันธุ์หมอนทอง (บาท/กก.)					
2549	33.03	18.72	16.29	13.74	13.04
2550	18.51	19.15	17.28	14.42	9.46
2551	21.85	16.32	19.95	19.72	21.38
2552	38.01	20.89	18.09	18.57	-
2553	23.27	23.87	19.62	(ตบ.3)	-

ที่มา : สำนักงานเศรษฐกิจการเกษตร

กรมการค้าภายใน กระทรวงพาณิชย์
มิถุนายน 2553

ลิ้นจี่

ประจำสัปดาห์ที่ 3 ของเดือนมิถุนายน 2553 (วันที่ 14-18 มิถุนายน 2553)

	2550	2551	2552	2553	% Δ
ผลผลิต (ตัน)	73,500	53,200	82,800	43,580	-47.37
ช่วงออกสู่ตลาด	ปลายเดือนเมษายน-ต้นเดือนมิถุนายน				
แหล่งผลิต	เชียงใหม่ เชียงราย พะเยา น่าน				
เนื้อที่ให้ผล (ไร่)	170,783	159,812	148,562	145,307	-2.19
ผลผลิต/ไร่ (กก.)	432	333	557	512	-8.08
ต้นทุนผลิต (บาท/กก.)	14.95	21.75	13.14	15.50	17.96
ครัวเรือน	37,330	33,952	32,611		
มูลค่าผลผลิต (ล้านบาท)	582	825	730		
การบริโภค (ตันสด)					
- บริโภคสด 60%	48,000	36,300	50,000	45,000	
- แปรรูป 20%	15,000	11,000	16,000	15,000	
การส่งออกลิ้นจี่สด				(มค.-เมย)	
- ปริมาณ (ตัน)	10,370	5,880	16,810	3,315	
- มูลค่า (ล้านบาท)	173	159	358	55	
ประเทศคู่ค้า	ฮ่องกง จีน อินโดนีเซีย				

1. การผลิตปี 2553 ปริมาณผลผลิต 43,580 ตัน ลดลงจากปีก่อนร้อยละ 47.37 เนื่องจากสภาพอากาศที่แห้งแล้งสลับกับฝนตกช่วงเก็บเกี่ยว ทำให้ลิ้นจี่ไม่ออกดอก และผลผลิตเสียหาย โดยออกสู่ตลาดตั้งแต่ปลายเดือน เม.ย.-มิ.ย.2553

2. มาตรการแก้ไขปัญหาราคา

2.1 การกระจายภายในประเทศ (1) เชื่อมโยงกระจายผลผลิตจากจังหวัดแหล่งผลิตไปยังจังหวัดปลายทาง (2) ใช้กลไก Modern Trade

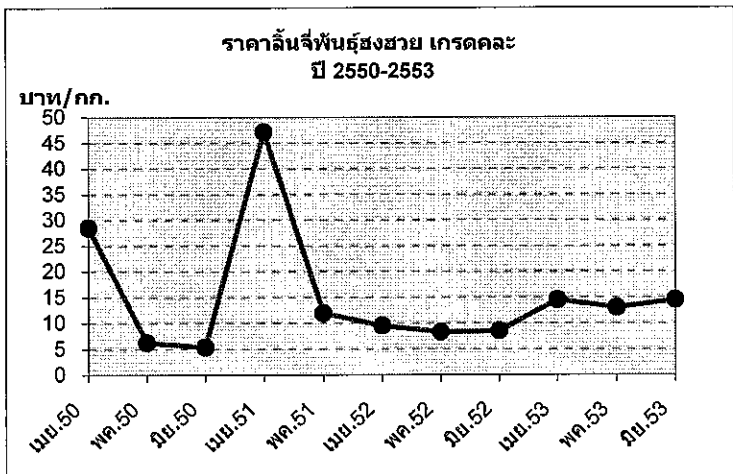
2.2 จัดงานตามโครงการธงฟ้า โดยประสานกลุ่มเกษตรกรนำผลผลิตมาจำหน่ายให้ผู้บริโภคโดยตรง

2.3 จัดสัมมนาเชื่อมโยงตลาดระหว่างกลุ่มเกษตรกรผลิตลิ้นจี่คุณภาพกับห้างค้าปลีกขนาดใหญ่ เมื่อวันที่ 24 เม.ย.2553 ที่ จ.พะเยา ผลจากการสัมมนา มีการเจรจาซื้อขายเบื้องต้นระหว่างกลุ่มเกษตรกร 4 กลุ่มกับห้างค้าปลีก 4 ราย ได้แก่ The Mall, Makro, Tesco Lotus, และ Tops

3. มติ คชก. 26 มีค.2553 อนุมัติเงิน 56.66 ลบ. ให้กระทรวงเกษตรฯ เพื่อบริหารจัดการลิ้นจี่ 2553 ด้วยการสนับสนุนเงินทุนหมุนเวียน กระจายออกนอกแหล่งผลิต (ชดเชยค่าขนส่ง 2 บ./กก.) แปรรูปเป็นลิ้นจี่อบแห้ง สนับสนุนบรรจุภัณฑ์ และส่งเสริมการตลาด

สถานการณ์ปัจจุบัน

ลิ้นจี่ ออกสู่ตลาดหมดแล้ว (100%) ทั้งพันธุ์ฮงฮวย และจักรพรรดิ โดยในช่วงต้นสัปดาห์ มีพันธุ์จักรพรรดิจำหน่ายประปราย ราคาเกษตรกรขายได้พันธุ์จักรพรรดิ เกรดเอ กก.ละ 35-37 บาท เกรดบี กก.ละ 27-32 บาท เท่ากับสัปดาห์ก่อน



ราคาเกษตรกรขายได้ ลิ้นจี่ พันธุ์ฮงฮวย เกรดละ (บาท/กก.)

ปี	มค.	กพ.	มีค.	เมย.	พค.	มิย.	กค.	สค.	กย.	ตค.	พย.	ธค.	เฉลี่ย
2550	-	-	-	28.50	6.24	5.37	-	-	-	-	-	-	7.93
2551	-	-	-	47.17	11.92	-	-	-	-	-	-	-	15.50
2552	-	-	-	9.50	8.26	8.50	-	-	-	-	-	-	8.82
2553	-	-	-	14.50	13.00	-	-	-	-	-	-	-	14.25

ที่มา : สำนักงานเศรษฐกิจการเกษตร

ลองกอง

ประจำสัปดาห์ที่ 3 เดือนมิถุนายน 2553 (14 - 18 มิ.ย. 53)

	2551	2552	2553	% Δ
ผลผลิต (ตัน)	100,600	158,300	171,860	8.57
- ภาคตะวันออก	62,000	61,048	63,880	4.64
- ภาคใต้	34,600	93,300	103,620	11.06
ช่วงผลผลิตออกมาก/แหล่งผลิตสำคัญ				
- ภาคตะวันออก	พ.ค.-กค.	จันทบุรี ตราด ระยอง		
- ภาคใต้	ก.ค.-ส.ค.	สุราษฎร์ธานี นครศรีธรรมราช ชุมพร		
	ส.ค.-ก.ย.	นราธิวาส ยะลา ปัตตานี		
พื้นที่ให้ผล (ไร่)	331,200	353,240	371,220	5.09
ผลผลิต/ไร่ (กก)	187	448	463	3.35
ถั้วเรือน	144,230	144,230	144,230	0.00
ต้นทุนการผลิต (บาท/กก.)	11.17	12.22	12.31	0.74
มูลค่าผลผลิต (ล้านบาท)	2,520	3,000	3,000	0.00
การบริโภค (ตัน)				
- บริโภคสด	99,963	156,791	170,350	8.65
การส่งออก				
			มค.-เมย.	
- ปริมาณ (ตัน)	637	1,509	23.49	
- มูลค่า (ล้านบาท)	10	18	0.27	
ประเทศคู่ค้า	กัมพูชา 76% เวียดนาม 17% และอเมริกา 4%			

สถานการณ์ ปี 2553

- สำนักงานเศรษฐกิจการเกษตรได้ คาดการณ์ผลผลิตลองกองปี 2553 มีประมาณ 171,860 ตัน เพิ่มขึ้นจากปีที่ผ่านมาร้อยละ 8.57
- ผลผลิตลองกองภาคตะวันออก (ร้อยละ 40) เพิ่มขึ้นจากปีก่อนร้อยละ 4.64 ออกสู่ตลาดมากช่วงกลางเดือน พ.ค. ส่วนภาคใต้ (ร้อยละ 60) เพิ่มขึ้นจากปีก่อนร้อยละ 11.06 ออกมากช่วงเดือน ก.ค.-ก.ย.

มาตรการแก้ไขปัญหา

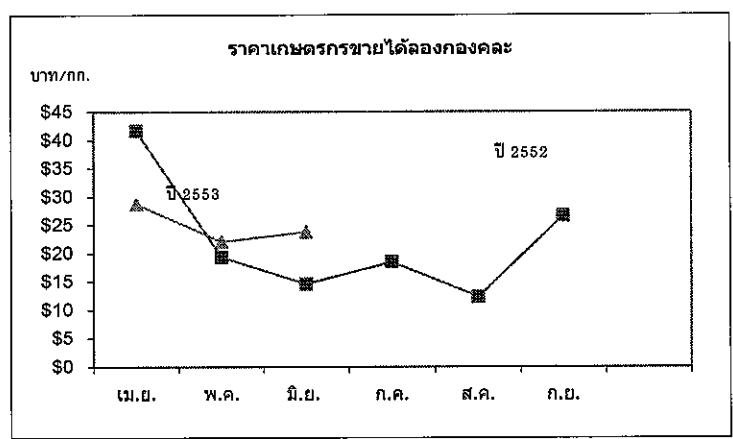
- กระจายผลผลิตออกนอกแหล่งผลิต (1) เชื่อมโยงกระจายสู่จังหวัดปลายทาง (2) ใช้กลไกของ Modern Trade รับซื้อผลผลิตลองกองจากเกษตรกรในปริมาณเพิ่มขึ้นและหลีกเลี่ยงการใช้กลยุทธ์ตัดราคาขาย
- ผลักดันการส่งออก สอ. จัดงานเจรจาซื้อขายผลไม้ เพื่อให้มีการเจรจาซื้อขายผลไม้ระหว่างกลุ่มเกษตรกรกับผู้ซื้อ และผลักดันการส่งออกสู่ประเทศเพื่อนบ้าน
- จัดสถานที่จำหน่าย โดยประสานกลุ่มเกษตรกรนำผลไม้มาจำหน่ายให้ผู้บริโภคโดยตรง ณ สถานที่ต่าง ๆ อาทิ การจัดงานรณรงค์พืชมหาชน กระทรวงพาณิชย์
- รณรงค์การบริโภค โดยเฉพาะพ่อค้าการบริโภคผลไม้ รวมทั้งรณรงค์การบริโภคผลไม้ในการประชุมสัมมนาและใช้เป็นอาหารเสริมในเมนูหลักทุกมื้อ มติ ศชก.

ศชก. ได้มีมติ (26 มี.ค.53) อนุมัติเงิน 116,724 ล้านบาท ให้กระทรวงเกษตรฯ เพื่อบริหารจัดการผลไม้ภาคตะวันออก ด้วยการกระจายผลผลิตออกนอกแหล่งผลิต (ต่ำกว่าตลาด 1 บ./กก. ค่าขนส่ง 1 บ./กก.) สนับสนุนบรรจุภัณฑ์ และชดเชยดอกเบี้ยเพื่อเสริมสภาพคล่อง

สถานการณ์ปัจจุบัน

- ผลผลิตลองกองภาคตะวันออก ออกสู่ตลาดมาก ราคาที่เกษตรกรขายได้จังหวัดจันทบุรี ณ วันที่ 18 มิ.ย.53 ลองกองเกรด A กก.ละ 35-38 บาท เกรด B กก.ละ 27-30 บาท และเกรดคละ กก.ละ 18-22 บาท ปรับตัวสูงขึ้น กก.ละ 2-3 บาท เนื่องจากผลผลิตลองกองที่ออกในช่วงนี้มีคุณภาพดี ประกอบกับมีผลไม้หลายชนิด เช่น เงาะ ทุเรียน มังคุด ผลผลิตออกสู่ตลาดหมดแล้ว ปริมาณผลไม้ในตลาดจึงลดลง

- ขณะนี้ผลผลิตออกสู่ตลาดแล้วประมาณร้อยละ 75



ราคาที่เกษตรกรขายได้ (ลองกอง คละ) หน่วย : บาท/กก.

ปี	ม.ค.	ก.พ.	มี.ค.	เม.ย.	พ.ค.	มิ.ย.	ก.ค.	ส.ค.	ก.ย.	ต.ค.	พ.ย.	ธ.ค.	เฉลี่ย
2550				25.68	21.07	17.53	25.50	16.30	19.90	25.00			21.57
2551				31.50	17.37	20.76	26.23	27.43	27.08				25.06
2552				43.44	19.38	14.52	18.46	10.88					21.34
2553				28.75	22.07	23.79							(สป.3)

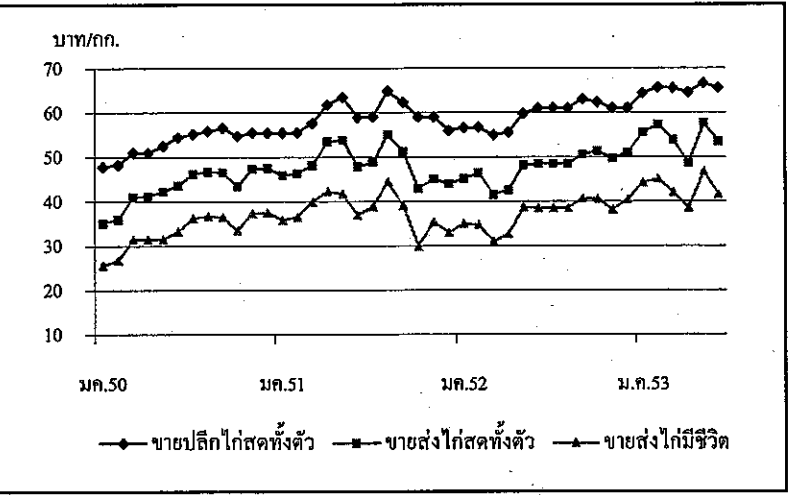
	2550	2551	2552	2553	% Δ
ผลผลิต (พันตัน)			เบื้องต้นคาดการณ์		
- โลก	68,266	71,435	71,715	73,738	2.82
สหรัฐอเมริกา	16,225	16,561	15,980	16,222	1.51
จีน	11,291	11,840	12,100	12,500	3.31
บราซิล	10,305	11,033	10,980	11,420	4.01
สหภาพยุโรป	8,320	8,535	8,620	8,650	0.35
- ไทย (ซากบริโภค)	1,079	1,141	1,188	1,190	0.11
ช่วงผลผลิตออกมาก	ตุลาคม - กุมภาพันธ์				
จำนวนครัวเรือนการค้า	9,253	10,369	9,796		
ต้นทุนการผลิต (บาท/กก.)	28.76	29.76	29.93	33.31	(ม.ค.53)
มูลค่าผลผลิต (ล้านบาท)	58,366	68,093	68,789	32,697	(ม.ค.-ท.ค.53)
การใช้ (พันตัน)	810.62	774.62	774.20	790.00	2.04
ปริมาณส่งออก (ตัน)	333,523	383,313	379,351	124,498	(ม.ค.-เม.ย.53)
มูลค่าส่งออก (ล้านบาท)	37,313	51,618	49,038	14,945	
ประเทศคู่ค้า	ญี่ปุ่น อังกฤษ เนเธอร์แลนด์ ฮังการี เยอรมัน ฯ				
ประเทศคู่แข่ง	บราซิล สหรัฐอเมริกา EU จีน อาร์เจนตินา				

สถานการณ์ปี 2553	
1. การผลิต	ไก่มีชีวิต ปี 2553 มีปริมาณจำนวน 900.16 ล้านตัว น้ำหนักไก่เฉลี่ยประมาณตัวละ 2 กก. ซ้ำเหลือเป็นซากบริโภคได้ประมาณ 62.88% ของน้ำหนัก
2. การใช้ภายใน	ผลผลิตประมาณ 65 - 70% ใช้บริโภคภายในประเทศ
3. อัตราการบริโภค	16 กก./คน/ปี (ที่มา : คณะกรรมการบริหารสินค้าไก่เนื้อฯ)
4. การส่งออก	เป้าหมาย 400,000 ตัน (สมาคมผู้ผลิตไก่เพื่อส่งออกไทย) เดือน ม.ค.-เม.ย. 2553 มีการส่งออกเนื้อไก่ ดังนี้ (ที่มา : กรมศุลกากร) Δ เนื้อไก่แช่เย็นแช่แข็ง จำนวน 8,739 ตัน (ม.ค. - เม.ย.52 : 7,082 ตัน) เวียดนาม (57%) ฮังการี (32%) มาเลเซีย ฯ Δ เนื้อไก่แปรรูปปรุงสุก จำนวน 115,758 ตัน (ม.ค.-เม.ย.52 : 105,899 ตัน) ญี่ปุ่น (41%) อังกฤษ (35%) เนเธอร์แลนด์ เยอรมัน
5. มาตรการด้านการตลาด	1) ติดตาม / กำกับดูแลราคา 2) เชื่อมโยงการจำหน่ายจากผู้ผลิตสู่ผู้บริโภค 3) บูรณาการการบริหารจัดการอุปสงค์อุปทาน ร่วมกับหน่วยงานอื่น ภายใต้คณะกรรมการบริหารสินค้าไก่เนื้อและผลิตภัณฑ์

สถานการณ์ สัปดาห์ที่ 3 ของเดือน มิถุนายน 2553 (14 - 18 มิ.ย.53)

- มีไก่ออกสู่ตลาดมากขึ้นเมื่อเทียบกับช่วงที่ผ่านมา
- ภาวะการค้าปกติ มีการบริโภคเพิ่มขึ้นเมื่อเทียบกับเดือนก่อน ทั้งจากโรงเรียนเปิดภาคเรียน และราคาที่อยู่ในระดับต่ำกว่าราคาเนื้อหมู
- ราคาไก่มีชีวิตที่เกษตรกรขายได้ ณ หน้าโรงฆ่า กทม. และราคาขายส่งขายปลีกไก่ทั้งตัว อ่อนตัวลงจากสัปดาห์ก่อน

	สัปดาห์นี้	สัปดาห์ก่อน
- ขายส่งไก่มีชีวิต	41 - 42	43 - 45
- ขายส่งไก่ทั้งตัว (รวมเครื่องใน)	53 - 54	56 - 57
- ขายปลีกไก่ทั้งตัว (รวมเครื่องใน)	65 - 66	65 - 67



ราคา (บาท/กก.)	ปี	มค.	กพ.	มีค.	เมย.	พค.	มิย.	กค.	สค.	กย.	ตค.	พย.	ธค.	เฉลี่ย
ขายส่งไก่มีชีวิต	2550	25.57	26.70	31.50	31.50	31.50	33.21	36.25	36.74	36.55	33.45	37.41	37.50	33.16
หน้าโรงฆ่า กทม.	2551	35.93	36.55	39.93	42.33	41.66	36.93	38.83	44.45	39.09	29.91	35.40	33.00	37.83
	2552	35.05	34.79	31.00	32.63	38.64	38.50	38.50	38.55	40.68	40.62	38.14	40.50	37.30
	2553	44.30	45.10	42.05	38.59	46.72	41.50							43.04
							(18 มิ.ย.53)							
ขายส่งไก่สดทั้งตัว	2550	35.14	35.95	41.00	41.24	42.23	43.60	46.20	46.74	46.60	43.45	47.41	47.50	43.09
รวมเครื่องใน ตลาด กทม.	2551	45.93	46.35	48.21	53.50	53.82	47.86	48.81	55.05	51.23	42.91	45.05	44.00	48.56
	2552	45.15	46.42	41.50	42.57	48.17	48.50	48.50	48.50	50.57	51.31	49.71	51.00	47.66
	2553	55.50	57.30	53.89	48.59	57.61	53.50							54.40
							(18 มิ.ย.53)							
ขายปลีกไก่สดทั้งตัว	2550	47.83	48.30	51.00	51.00	52.50	54.50	55.20	55.86	56.55	54.77	55.50	55.50	53.21
รวมเครื่องใน ตลาด กทม.	2551	55.50	55.58	57.67	61.81	63.50	58.95	59.10	64.83	62.36	59.00	59.00	56.00	59.44
	2552	56.60	56.74	55.00	55.57	59.78	61.00	61.00	61.00	63.02	62.31	61.00	61.00	59.50
	2553	64.38	65.65	65.50	64.57	66.61	65.50							65.37
							(18 มิ.ย.53)							

	2550	2551	2552	2553	% Δ	สถานการณ์ปี 2553	
ผลผลิต (ล้านตัน)							
- โลก (สมาคมกึ่งไทย)	2.171	2.050	2.125	2.100	*	1. ผลผลิต ปี 2553 ประมาณ 500,000 ตัน (กึ่งขาวแวนนาไม 99.8% กึ่งกุลาดำ 0.2%) ลดลง 11.8% ส่งออก 90% ปริมาณและมูลค่าการส่งออก (ม.ค.-เม.ย.53) 116,386.13 ตัน และ 26,386 ล้านบาทตามลำดับ สูงกว่าช่วงเดียวกันของปีที่ผ่านมา 16.72% และ 16.40%	
- ไทย (กรมประมง)	0.444	0.466	0.566	0.500	11.8	2. สถานการณ์ ประเทศผู้ผลิต ได้แก่ เวียดนาม อินโดนีเซีย และบราซิล มีปัญหาโรค IMNV จีนอากาศหนาวจัด สหรัฐเกิดปัญหาน้ำมันรั่วในอ่าวเม็กซิโก ต้องนำเข้ากึ่งเพิ่มขึ้น	
กึ่งกุลาดำ	0.003	0.002	0.001	0.001		3. มาตรการลดต้นทุนการผลิต	
กึ่งขาวแวนนาไม	0.441	0.464	0.565	0.499		3.2 กรม.เห็นชอบ(20 ต.ค.52) จัดหาน้ำมันพิเศษให้กับเกษตรกรผู้เลี้ยงกึ่งราคาต่ำกว่า ดีเซล B5 ลิตรละ 2 บาท 1 ล้านลิตร เวลา 1 ปี คชก. มีมติ (4 พ.ย.52) อนุมัติเงิน 24 ลบ. ให้กรมประมง จัดสรรให้องค์การสะพานปลา ชดเชยราคาน้ำมันดีเซล B5 ลิตรละ 2 บาท	
ปริมาณกึ่งออกสู่ตลาด (ตัน)						4. มาตรการด้านการตลาด	
ม.ค.-พ.ค.53	139,164	130,427	171,256	177,569	3.69	4.1 เชื่อมโยงการจำหน่ายให้ผู้บริโภคโดยตรง และผ่านห้างสรรพสินค้า	
ช่วงผลผลิตออกมาก	มิถุนายน - กันยายน (40%)						4.2 รณรงค์บริโภคกึ่ง โดยขอความร่วมมือหน่วยงานราชการ ให้สั่งอาหารที่ปรุงจากกึ่งในงานเลี้ยง สมาคมกักตาดคารไทย สมาคมโรงแรมไทย เพิ่มเมนูกึ่งและจำหน่ายราคาพิเศษ
การขึ้นทะเบียนผู้เพาะเลี้ยงกึ่ง	40,000	32,000	30,311	30,311	*	5. การแทรกแซงตลาดกึ่งขาวแวนนาไม ปี 2552	
ทะเลกับกรมประมง (ฟาร์ม)						5.1 Contract Farming มติ คชก.(5,18 มิ.ย.และ 30 ก.ย.52) อนุมัติเงินทุนหมุนเวียน 600 ลบ. ให้กรมส่งเสริมสหกรณ์ ดำเนินโครงการรวบรวมผลผลิตกึ่งด้วยระบบ Contract Farming ให้สหกรณ์รวบรวมผลผลิต 30,000 ตัน ส่งโรงงานแปรรูป/บ.ส่งออก ทำสัญญา	
ต้นทุนการผลิตกึ่งขาวแวนนาไม (บาท/กก.)						ข้อตกลงซื้อขายล่วงหน้า (ก.ค.52-มิ.ย.53) ผลดำเนินการ (1) ชุมชุมสหกรณ์ฯ ส่งมอบกึ่ง 292.484 ตัน มูลค่า 36.604 ลบ. คชก. อนุมัติ (30 ก.ย.52) คำดำเนินการ 903,551 บาท (2) กรมส่งเสริมฯ อนุมัติวงเงินกู้ ให้สหกรณ์ 100 ลบ. ให้ 6 สหกรณ์ ปริมาณการส่งมอบกึ่ง 5,150 ตัน อยู่ระหว่างดำเนินการของคณะกรรมการฯ จังหวัด	
ขนาด 50 ตัว/กก.	116	123	115.91	112.71		5.2 รับจํานํา มติ คชก. (1 ก.ค., 3 ส.ค., 19 ต.ค. และ 24 ธ.ค.52) ให้รับจํานํากึ่ง ปี 52 จากเกษตรกรรายละไม่เกิน 2 ลบ. ปริมาณ 15,000 ตัน ช่วงรับจํานํา 15 ก.ค.-30 ก.ย.52	
ขนาด 60 ตัว/กก.	105	118	108.61	105.55		โครงการ ก.ค.52-มิ.ย.53 ใ้ถอนภายใน 2 เดือนนับถัดจากเดือนรับจํานํา ขนาด 40,50,60, 70 และ 80 ตัว/กก. ราคา กก.ละ 155,135,125,110 และ 100 บาท ตามลำดับ	
ที่มา : กรมประมง / * ประมาณการ						ผลการรับจํานํา เกษตรกรนำกึ่งมาจํานํา 1,696 ราย 14,963.883 ตัน หักสุ่มตรวจสอบ คุณภาพ 0.13 ตัน จํานํายกึ่งทั้งหมด 14,963.546 ตันแล้ว (รวม.พณ.เห็นชอบ 12 พ.ค.53)	
มูลค่าผลผลิตกึ่งที่เกษตรกรขายได้ (ล้านบาท)	48,556	54,184	63,241				
บริโภคในประเทศ (ล้านตัน)	0.044	0.046	0.057	0.050			
การนำเข้า					(ม.ค.-เม.ย.53)		
- ปริมาณ (ล้านตัน)	0.016	0.020	0.019	0.006			
- มูลค่า (ล้านบาท)	1,516	3,095	1,640	439.41			
การส่งออก					(ม.ค.-เม.ย.53)		
- ปริมาณ (ล้านตัน)	0.354	0.360	0.399	0.116			
- มูลค่า (ล้านบาท)	81,404	84,354	93,372	26,386			
ที่มา : กรมการค้าต่างประเทศ							
ประเทศคู่ค้า	สหรัฐอเมริกา ญี่ปุ่น และสหราชอาณาจักร						
ประเทศคู่แข่ง	จีน เวียดนาม อินโดนีเซีย อินเดีย						

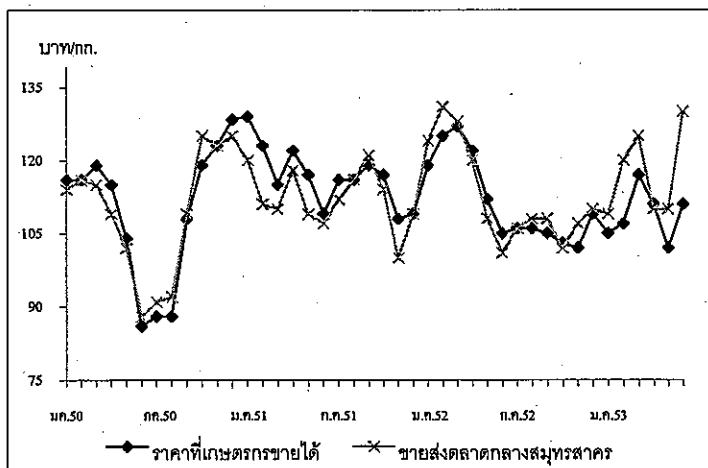
สถานการณ์ สัปดาห์ที่ 3 ของเดือนมิถุนายน 2553 (14-18 มิ.ย.53)

ราคาขายส่งตลาดกลางสัตว์น้ำ จ.สมุทรสาคร ปรับตัวสูงขึ้นทุกขนาดจากสัปดาห์ก่อน 1-5 บาท/กก.จากอากาศแปรปรวน ร้อนจัด และมีฝนทำให้ผลผลิตลดลง รวมทั้งปริมาณ การสั่งซื้อเพิ่มขึ้นจากประเทศผู้ผลิตรายใหญ่มีปัญหาโรคระบาดและภัยธรรมชาติ

ปริมาณกึ่งเข้าตลาดกลางสัตว์น้ำ สัปดาห์นี้ 848 ตู (2,544 ตัน) เพิ่มขึ้น 12 ตู(36 ตัน)

ความเคลื่อนไหวของราคา (บาท/กก.)	สัปดาห์นี้	สัปดาห์ก่อน	จํานํา ปี 52
- ขนาด 40 ตัว/กก.	150	145	155
- ขนาด 50 ตัว/กก.	140	135	135
- ขนาด 60 ตัว/กก.	130	125	125
- ขนาด 70 ตัว/กก.	120	115	110
- ขนาด 80 ตัว/กก.	110	108	100
- ขนาด 90 ตัว/กก.	100	99	
- ขนาด 100 ตัว/กก.	91	89	

ราคากึ่งขาวแวนนาไม



ราคากึ่งขาวแวนนาไม (บาท/กก.)	ปี	มค.	กพ.	มีค.	เม.ย.	พค.	มิ.ย.	กค.	สค.	กย.	ตค.	พย.	ธค.	เฉลี่ย
เกษตรกรขายได้เฉลี่ยทั้งประเทศ (51-60ตัวขึ้นไป/กก.) (ที่มา : สศก.)	2550	116.00	116.00	119.00	115.00	104.00	86.00	88.00	88.00	108.00	119.00	123.00	128.00	109.17
	2551	129.00	123.00	115.00	122.00	117.00	109.00	116.00	116.00	119.00	117.00	108.00	109.00	116.67
	2552	119.00	125.00	127.00	122.00	112.00	105.00	106.00	106.00	105.00	103.00	102.00	109.00	111.75
	2553	105.00	107.00	117.00	111.00	102.00	111.00	(18 มิ.ย.53)						108.83
ขายส่งตลาดกลางสัตว์น้ำ จ.สมุทรสาคร (60 ตัว/กก.)	2550	114.00	116.00	115.00	109.00	102.00	88.00	90.00	92.00	109.00	119.00	123.00	125.00	108.50
	2551	120.00	111.00	110.00	118.00	109.00	107.00	112.00	116.00	121.00	114.00	100.00	109.00	112.25
	2552	124.00	131.00	128.00	120.00	108.00	101.00	106.00	108.00	108.00	102.00	107.00	110.00	112.75
	2553	109.00	120.00	125.00	110.00	110.00	130.00	(18 มิ.ย.53)						117.33

ข้าวโพดเลี้ยงสัตว์

ประจำสัปดาห์ที่ 3 ของเดือนมิถุนายน 2553 (14 - 18 มิถุนายน 2553)

April 21 6:10 AM 17, Facebook 2553

ผลผลิต (ล้านตัน)	ปี 50/51	ปี 51/52	ปี 52/53	ปี 53/54 (ปี 53)	+ - %
ข้าวโพด - โลก	793.615	798.015	808.804	835.775	3.33
- ไทย	3.890	4.249	4.616	4.655	0.84
มูลค่าผลผลิต (ล้านบาท)	28,903	29,915	28,943	29,187	0.84
ช่วงออกสู่ตลาด	กค.-สค. 15%, กย.-พย. 63%, ธค.-มค. 18%, กพ.-มิย. 4%				
จำนวนครัวเรือน	369,603	376,909	398,660		5.77
แหล่งผลิตสำคัญ	เพชรบูรณ์ 15% นครราชสีมา 12% ตาก 9% น่าน 8% เลย 8% เชียงราย 7% นครสวรรค์ 5% ลพบุรี 4% พิษณุโลก 4% พะเยา 3%				
พื้นที่ปลูก (ล้านไร่)	6.364	6.692	7.099	7.143	0.62
ผลผลิตเฉลี่ย/ไร่ (กก.)	614	635	650	652	0.31
ต้นทุนการผลิต(บาท/กก.)	4.43	5.86	5.43	5.46	0.55
การใช้ - โลก	772.367	781.771	812.958	831.861	2.33
- ไทย	3.964	3.824	3.892		1.78
สต็อก - โลก	131.317	147.561	147.407	147.321	-0.06
นำเข้า-ส่งออก (ล้านตัน)	กค.50-มิย.51	กค.51-มิย.52	กค.52-มิย.53		
- นำเข้า	0.297	0.514	0.190		
- ส่งออก	0.292	0.474	0.950		
ประเทศคู่ค้า					
- นำเข้า	ปี 2541 -45 นำเข้าจาก WTO (อาร์เจนตินา สหรัฐ) ตั้งแต่ปี 2546-51 นำเข้าจาก ACMECS ปี 2551/52 นำเข้าจาก ลาว 41% กัมพูชา 58% พม่า 1%				
- ส่งออกไป	มาเลเซีย 40% อินโดนีเซีย 25% ฟิลิปปินส์ 19% เวียดนาม 15%				
ประเทศคู่แข่ง	สหรัฐ 41% จีน 20% สหภาพยุโรป 7% บราซิล 7% เม็กซิโก 3% อินเดีย 2% อาร์เจนตินา 2%				

1. สถานการณ์ปี 2552/53 (ก.ค.52 - มิ.ย.53)
 โลก คาดว่าผลผลิตเพิ่มขึ้นกว่าปีก่อน 3.33% ในขณะที่ความต้องการใช้เพิ่มขึ้นจากปีก่อน ทั้งภาคอุตสาหกรรมและพลังงานทดแทน 2.33% โดยมีผลผลิตมากกว่าการใช้ 0.47%
 ไทย กระทรวงเกษตรฯ คาดว่าปี 53/54 พื้นที่ปลูกเพิ่มขึ้นกว่าปีก่อน 0.62% ผลผลิตเพิ่มขึ้น 0.84% ผลผลิตเฉลี่ยเพิ่มขึ้น 0.31% ส่วนการใช้ใกล้เคียงกับปีก่อน

2. นโยบายและมาตรการนำเข้าข้าวโพดเลี้ยงสัตว์ ปี 2553 มติ ครม.(10 พย.52) เห็นชอบตามมติคณะกรรมการนโยบายอาหาร (30 ต.ค.52)

- 1) WTO ในโควตา 54,700 ตัน อกรนำเข้า 20% ให้ อคส.นำเข้า 1 มี.ค.-30 มิ.ย. นอกโควตา - อกรนำเข้า 73 % ค่าธรรมเนียมพิเศษ 180 บ./ตัน
- 2) AFTA อกรนำเข้า 0% ช่วงเวลานำเข้า 1 มี.ค.-30 มิ.ย. ผู้นำเข้าต้องปฏิบัติตามข้อกำหนดมาตรฐานและความคุ้มครองนำเข้าตาม พรบ.ควบคุมคุณภาพอาหารสัตว์ พศ.2525
- 3) นิวซีแลนด์ (FTA) และญี่ปุ่น (JTEPA) อกรนำเข้า 0%
- 4) ความตกลง อาเซียน-ญี่ปุ่น (AJCEP) อกรนำเข้าในโควตา 16.4% ช่วง เม.ค.-31 มี.ค. อกรนำเข้าในโควตา 14.5% ช่วง 1 เม.ย.-31 ธค. ให้ อคส.นำเข้า 1 มี.ค.-30 มิ.ย. นอกโควตา อกร 65.70%
- 6) ความตกลง อาเซียน-เกาหลี (AKFTA) อกรนำเข้าในโควตา 13.33%
- 7) นำเข้าทั่วไป อกรนำเข้า กค.ละ 2.75 บาทและค่าธรรมเนียมพิเศษตันละ 1,000 บาท ทั้งนี้ การนำเข้านอกเหนือจากในโควตา ให้นำเข้าได้ไม่จำกัดปริมาณและช่วงเวลานำเข้า

3. กรรณิชนโยบาย ให้เกษตรกรพัฒนาผลผลิต/ชะลอการเก็บเกี่ยว ตรวจสอบการปิดป่า แสดงราคารับซื้อ เครื่องชั่ง รวมทั้งการเชื่อมโยงตลาด เพื่อเพิ่มช่องทางการจำหน่ายให้เกษตรกรในพื้นที่ที่มีปัญหาด้านการจำหน่าย

4. นโยบายส่งออก เป็นสินค้ากำหนดมาตรฐานส่งออก (ชั้น 1,2) ต้องจดทะเบียนเป็นผู้ส่งออกสินค้ามาตรฐานข้าวโพดกับคต.และต้องมีใบรับรองมาตรฐานสินค้า(ไม่เสียอากร)

- การประกันรายได้เกษตรกรผู้ปลูกข้าวโพดเลี้ยงสัตว์ปี 2552/53 (มติครม.11 สค.52) หลักเกณฑ์และวิธีการ - ราคาประกัน 7.10 บาท/กก. เกษตรกรขอใช้สิทธิประกันไม่เกินครัวเรือนละ 20 ตัน เกษตรกรขึ้นทะเบียน(กค.-กย.52) 400,328 ราย ทำสัญญา กับ ธกส.(สค.-ธค.52) ณ 17 มิ.ย.53 จำนวน 398,395 ราย ขอใช้สิทธิ(ไม่เกิน 28 กพ.53) ธกส.จ่ายเงินแล้ว เกษตรกร 379,274 ราย 466,451 สัญญา จำนวนเงิน 5,631,929 ล้านบาท ขณะนี้ หมดระยะเวลาการขอใช้สิทธิประกันรายได้เกษตรกรแล้ว

สถานการณ์ปัจจุบัน

- ในประเทศ ราคาโรงงานอาหารสัตว์รับซื้อทรงตัวต่อเนื่อง ในขณะที่ผลผลิตในตลาดมีน้อย เนื่องจากเป็นช่วงเพาะปลูกข้าวโพดฤดูใหม่ ในบางพื้นที่เป็นช่วงเจริญเติบโต
- ต่างประเทศ ตลาดชิคาโกราคาปรับตัวสูงขึ้น เนื่องจากความต้องการซื้อข้าวโพดของจีนมีเพิ่มขึ้น ในขณะที่สภาพอากาศเหมาะสมต่อการปลูกข้าวโพดของสหรัฐ กดดันตลาด



ราคา (บาท/กก.)	กค.	สค.	กย.	ตค.	พย.	ธค.	มค.	กพ.	มีค.	เมย.	พค.	มิย.	เฉลี่ย
เกษตรกรขายได้*													
ปี 50/51	6.16	5.99	6.66	7.28	7.19	7.26	7.48	7.69	8.38	8.56	8.31	8.16	7.43
ปี 51/52	9.85	8.58	7.67	6.69	6.69	6.13	6.51	6.45	6.26	6.94	6.20	6.51	7.04
ปี 52/53	6.42	5.19	5.09	5.18	6.08	6.83	6.93	7.17	7.61	8.16	8.32	8.48	6.79
จ.เพชรบูรณ์													
ปี 50/51	6.74	6.50	6.87	7.49	7.62	7.73	7.73	7.88	8.23	8.60	8.55	8.47	7.70
ปี 51/52	9.34	8.77	7.75	7.11	7.05	6.09	6.25	6.42	6.59	6.95	6.47	6.63	7.12
ปี 52/53	6.17	5.70	5.65	5.79	6.40	7.34	7.44	7.42	7.99	8.42	8.60	8.99	7.16
โรงงานอาหารสัตว์รับซื้อ กทม.													
ปี 50/51	7.32	7.15	7.84	8.38	8.21	8.23	8.36	8.40	8.97	9.36	9.23	9.47	8.41
ปี 51/52	10.67	9.97	8.72	7.99	7.39	6.97	7.34	7.46	7.58	7.55	7.18	7.05	7.99
ปี 52/53	6.33	6.19	6.12	6.25	7.03	7.78	8.05	8.29	8.77	9.08	9.17	9.38	7.70
ซื้อขายล่วงหน้าตลาดชิคาโก													
ปี 50/51	4.34	4.46	4.75	4.83	5.11	5.65	6.41	6.65	6.81	7.41	7.58	9.17	6.10
ปี 51/52	8.55	7.35	7.29	5.62	4.89	5.01	5.39	5.04	5.32	5.43	5.74	5.19	5.90
ปี 52/53	4.48	4.40	4.31	4.91	5.13	5.17	5.04	4.75	4.68	4.51	4.67	4.50	4.71
ซื้อขายล่วงหน้าตลาดชิคาโก(ดอลลาร์/ตัน)													
ปี 50/51	128.31	130.24	138.17	140.86	150.18	166.81	192.33	203.15	215.59	233.59	235.34	275.12	184.14
ปี 51/52	254.37	216.27	213.78	162.83	137.56	142.43	153.47	142.15	148.19	152.43	165.03	151.26	169.98
ปี 52/53	130.90	128.77	126.90	146.43	153.50	155.10	151.88	142.80	139.76	138.87	143.45	137.55	141.33

หมายเหตุ * เป็นราคาที่เกษตรกรขายได้เฉลี่ยทั้งประเทศ (สคก.) ข้าวโพดเมล็ดความชื้นไม่เกิน 14.5%

กาแฟ
ประจำสัปดาห์ที่ 3 ของเดือนมิถุนายน 2553 (14-18 มิ.ย. 2553)

รายการปี	ปี 2549/50	ปี 2550/51	ปี 2551/52	ปี 2552/53*
สต็อกโลกต้นปี(ตัน)* (ประมาณการ)	2,316,660	2,569,980	2,200,800	2,457,000
ผลผลิตโลก(ตัน)	8,013,900	7,330,800	7,801,800	7,512,840
- บราซิล	2,802,000	2,346,000	3,087,000	2,610,000
- โคลัมเบีย	729,840	750,900	519,840	540,000
- เม็กซิโก	252,000	270,000	267,000	270,000
- เวียดนาม	1,170,000	1,080,000	1,080,000	1,050,000
- อินโดนีเซีย	483,000	438,000	492,000	540,000
- ลาว	24,000	21,000	21,000	21,000
- ไทย (ตัน)	55,660	50,442	56,315	48,955
การใช้ของโลก (ตัน)	7,395,300	7,131,240	7,029,300	7,302,360
การใช้ของไทย (ตัน)	52,653	53,479	53,803	58,000
การนำเข้า - ข้อผูกพัน WTO เมล็ดกาแฟ ในโค้วต้า 5.25 ตัน ภายในโค้วต้า 30% นอกโค้วต้า 90%				
กาแฟสำเร็จรูป ในโค้วต้า 134 ตัน ภายในโค้วต้า 40% นอกโค้วต้า 49%				
- ข้อผูกพัน AFTA เมล็ดกาแฟ 5% กาแฟสำเร็จรูป 0%				(ค.ค.-ม.ย.53)
- เมล็ดกาแฟ(ตัน)	374	11,981	7,835	2,635
- กาแฟคั่ว(ตัน)	392	341	271	211
- กาแฟผงสำเร็จรูป(ตัน)	2,642	2,883	2,219	1,612
- กาแฟผสมน้ำตาลและครีมเทียม(ตัน)	8,578	4,749	4,061	2,865
การส่งออก				
- เมล็ดกาแฟ(ตัน)	11,137	1,585	213	122
- กาแฟคั่ว(ตัน)	483	633	1,273	756
- กาแฟผงสำเร็จรูป(ตัน)	7,798	2,799	4,119	2,531
- กาแฟผสมน้ำตาลและครีมเทียม(ตัน)	17,684	23,568	26,599	21,133
ช่วงออกสู่ตลาด	ค.ค. 0.57%, พ.ย. 3.22%, ธ.ค. 12.31%, ม.ค. 29.56%, ก.พ. 39.48%			
	มี.ค. 11.14%, เม.ย. 3.72%			
แหล่งผลิตสำคัญ				
- พันธุ์โรบัสต้า (93%)	ชุมพร ระนอง สุราษฎร์ธานี กระบี่ นครศรีธรรมราช พังงา ประจวบคีรีขันธ์			
- พันธุ์อาราบิก้า (7%)	เชียงใหม่ เชียงราย แม่ฮ่องสอน อุตรดิตถ์			
พื้นที่ให้ผล(ไร่)	424,632	388,662	365,337	356,867
ผลผลิตต่อไร่ (กก.)	109	130	154	144
ต้นทุน (บาท/กก.)	30.60	32.83	39.06	40.00
คั้วหรือหมกคั่ว	30,541	30,175	28,698	27,924
มูลค่าผลผลิต(ล้านบาท)	2,577	3,160	3,508	
ประเทศคู่ค้าสำคัญ				
1. เมล็ดกาแฟดิบ	- นำเข้า เวียดนาม (63.34%) อินโดนีเซีย (26.08%)			
- ส่งออก พม่า (27.93%) แคนาดา (22.02%) สหรัฐอเมริกา (12.58%)				
2. กาแฟคั่ว	- นำเข้า อเมริกา (59.51%) อิตาลี (21.89%) ออสเตรเลีย (8.27%)			
- ส่งออก พม่า (83.61%) เยอรมัน (4.30%)				
3. กาแฟผงสำเร็จรูป	- นำเข้า มาเลเซีย (71.63%) บราซิล (7.83%) ญี่ปุ่น (7.40%)			
- ส่งออก ลาว (27.06%) พม่า (24.89%) ฟิลิปปินส์ (13.08%) เวียดนาม (11.93%)				
ประเทศคู่แข่งสำคัญ	เวียดนาม อินโดนีเซีย			

1. สถานการณ์ปี 2552/53

1.1 ตลาดโลก กระทรวงเกษตรสหรัฐฯ คาดการณ์(ธ.ค.52) สต็อกต้นปี 2,457 ล้านตัน สูงขึ้นจากปี 2551/52 ร้อยละ 11.64 ผลผลิต 7,513 ล้านตัน ลดลงร้อยละ 3.70 และความต้องการใช้ 7,302 ล้านตัน สูงขึ้นร้อยละ 3.88

1.2 ในประเทศ

1.2.1 ผลผลิต สศก. คาดการณ์ผลผลิต ปี 2552/53 ล่าสุด 48,955 ตัน ลดลงร้อยละ 13.07 จากการที่ต้นป่าถ่ม น้ำมันและยางพาราที่เกษตรกรปลูกแซมกับต้นกาแฟโค่นทิ้ง จึงโค่นต้นกาแฟทิ้งบางส่วน สำหรับพื้นที่ปลูก กาแฟอาราบิก้าทางภาคเหนือเพิ่มขึ้น เนื่องจากเกษตรกรได้รับการส่งเสริมจากบริษัทเอกชน และได้รับ ผลตอบแทนสูงด้วย ทั้งนี้ ผลผลิตออกสู่ตลาดตั้งแต่พ.ย.52 และออกมาช่วง ม.ค.-ก.พ.53

1.2.2 ความต้องการใช้ คาดว่าจะมีประมาณ 58,000 ตัน เพิ่มขึ้นจากปี 2551/52 ร้อยละ 7.80 ตามปริมาณการ ขยายตัวของธุรกิจกาแฟสำเร็จรูป กาแฟคั่วบด และกาแฟพร้อมดื่ม

2. การเปิดตลาดสินค้ากาแฟตามข้อตกลงเขตการค้าเสรีอาเซียน (AFTA) ปี 2553

ตั้งแต่ 1 มกราคม 2553 ยกเลิกมาตรการ โควตานิยามและลดอัตราภาษีนำเข้าเมล็ดกาแฟร้อยละ 20 เหลือ 5 และกาแฟสำเร็จรูปจากร้อยละ 5 เหลือ 0 โดยคณะกรรมการนโยบายและแผนพัฒนาการเกษตรและสหกรณ์ ได้มีมติ (30 ก.ย.52) เห็นชอบมาตรการรองรับผลกระทบ

1. การบริหารการนำเข้า (1) กำหนดให้เป็นสินค้าที่ต้องขออนุญาตนำเข้า ผู้นำเข้าต้องมีคุณสมบัติ/ เอกสารประกอบ ดังนี้ 1) ใ้ อคส. หรือผู้ประกอบการที่เป็นนิติบุคคลและจดทะเบียนนำเข้ากับกรมการค้า ต่างประเทศ นำเข้าภายใต้การกำกับดูแลของคณะกรรมการพืชสวน 2) ใบรับรอง มาตรฐานสินค้า (อย.) 3) ใบรับรองสุขอนามัยพืช (กรมวิชาการเกษตร) 4) ใบรับรองปลอด GMOs (กรมวิชาการเกษตร) 5) ใบกำกับ สินค้า (Invoice) 6) สำเนาหนังสือรับรองแหล่งกำเนิดสินค้าฟอร์ม D (Form D) (2) ต้องรายงานการนำเข้า การ ใช้ และสต็อกคงเหลือภายใน 1 เดือน และมีบทลงโทษหากไม่ดำเนินการ (3) กำหนดค่านำเข้า ให้นำเข้า เฉพาะค่านำเข้าที่เจ้าหน้าที่ตรวจพืชประจําอยู่ (4) กำหนดช่วงเวลาการนำเข้า (พ.ค. - ธ.ค.) รวมทั้งวางระบบ ติดตามการนำเข้า และติดตาม ตรวจสอบ และประเมินผล

2. ยุทธศาสตร์กาแฟ ปี 2552-2556 มติ ค.ร.ม. (16 มิ.ย.52) เห็นชอบยุทธศาสตร์กาแฟ ปี 2552-2556 ประกอบด้วยการดำเนินการ 4 ด้าน (1) ด้านการเพิ่มประสิทธิภาพการผลิตและการลดต้นทุนการผลิต (2) ด้าน การเพิ่มมูลค่าผลิตภัณฑ์กาแฟ (3) ด้านพัฒนาและส่งเสริมด้านการสร้างเสถียรภาพราคา (4) ด้านการปรับฐาน การบริหารจัดการ

3. การปรับโครงสร้างสินค้ากาแฟแบบครบวงจร มติคณะกรรมการบริหารกองทุนปรับโครงสร้างภาค เกษตร (17 ก.ย.52) เห็นชอบโครงการปรับโครงสร้างสินค้ากาแฟแบบครบวงจร เพื่อช่วยเพิ่มผลผลิตต่อไร่ ลด ต้นทุนการผลิตและช่วยแปรรูปสินค้ากาแฟ ระยะเวลาโครงการ 7 ปี สนับสนุนเงินกองทุนฯ 54,442,870 บาท ให้แก่สหกรณ์ผู้ปลูกกาแฟจังหวัดชุมพร จำกัด, กลุ่มเกษตรกรทำสวนเขาพระ จังหวัดชุมพร และกลุ่มเกษตรกร ทำสวน จปร. จังหวัดระนอง

3. การดำเนินการและมาตรการรองรับ

คณ.จัดประชุม (1 ธ.ค.52) เพื่อประเมินสถานการณ์แนวโน้มราคากาแฟและแนวทางการช่วยเหลือเกษตรกร ปี 2552/53 มีมติ 1) มอบ คณ. ตรวจสอบตัวเลขการแจ้งสต็อกกาแฟของ โรงงานคั่ว 2) โรงงานจะรับซื้อเมล็ด กาแฟจากเกษตรกรในราคาไม่ต่ำกว่า 51 บาท 3) คณ.ควรทำประชาสัมพันธ์เกี่ยวกับกรณีการเปิดตลาด AFTA ผลกระทบ มาตรการรองรับและพิจารณาแนวทางป้องกันการนำเข้ากาแฟสำเร็จรูปจากต่างประเทศด้วย 4) ขอให้ สอ.ขยายตลาดส่งออกผลิตภัณฑ์กาแฟสำเร็จรูปในต่างประเทศ 5) มอบหมายให้ผู้แทนเกษตรกรและ หน่วยงานในจังหวัดแหล่งผลิตชี้แจงให้เกษตรกรทราบ 6) มอบหมายให้การค้าภายในจังหวัดและ ชตว. ตรวจสอบเครื่องชั่งของผู้ประกอบการที่รับซื้อเมล็ดกาแฟและกำกับดูแลให้ปิดป้ายแสดงราคารับซื้อ 7) คณ. พร้อมดำเนินการเชื่อมโยงตลาดเมล็ดกาแฟเพื่อให้นักเกษตรกรมีความมั่นใจด้านตลาดอีกทางหนึ่ง

สถานการณ์ปัจจุบัน

1. ตลาดโลก ราคากาแฟตลาดลอนดอนในสัปดาห์นี้เฉลี่ยต้นละ 1,562 ดอลลาร์สหรัฐฯ (50.25 บาท/กก.) สูงขึ้น ร้อยละ 9.06 เนื่องจากได้รับปัจจัยหนุนจากเงินดอลลาร์อ่อนค่าลง รวมทั้งตลาดหุ้นและสินค้า โลกภัณฑ์ที่ปรับสูงขึ้น ประกอบกับตลาดมีความกังวลอุปทานกาแฟคั่ว สำหรับราคาล่วงหน้า ณ เดือนก.ค. และ ก.ย.53 ต้นละ 1,543 และ 1,571 ดอลลาร์สหรัฐฯ ตามลำดับ

2. ในประเทศ ขณะนี้สิ้นสุดฤดูกาลผลิตแล้ว ทั้งนี้ ในวันที่ 7 มิ.ย.2553 คณะอนุกรรมการพืชสวนมีมติ ให้ บอ.ควอลิตี้ คอฟฟี่ โปรดักท์ส์ นำเข้าเมล็ดกาแฟ จำนวน 10,000 ตัน และบจ.ชารัลลี คอฟฟี่แอนท์ (ประเทศไทย) นำเข้า 2,000 ตัน จากประเทศตามความตกลงเขตการค้าเสรีอาเซียน (AFTA) ตามที่ได้ยื่น ขออนุญาตนำเข้าไว้

สำหรับผลผลิต ปี 2553/54 สศก.คาดการณ์ล่าสุดมีประมาณ 50,900 ตัน เพิ่มขึ้นจากปี 2552/53 จำนวน 1,945 ตัน หรือร้อยละ 3.97 โดยผลผลิตจะเริ่มออกสู่ตลาดประมาณเดือนตุลาคม 2553



ราคา (บาท/กก.)	ธ.ค.	พ.ย.	ธ.ค.	ม.ค.	ก.พ.	มี.ค.	เม.ย.	พ.ค.	มิ.ย.	ก.ค.	ส.ค.	ก.ย.	เฉลี่ย
เกษตรกรขายได้ (เกรดคละ)	ปี 2549/50	-	-	44.78	47.11	46.99							46.29
	ปี 2550/51		58.50	57.79	65.70	68.61							62.65
	ปี 2551/52	45.00	56.75	64.43	67.50	70.45	69.67						62.30
	ปี 2552/53	-	50.00	52.47	55.32	61.12							54.73
โรงงานรับซื้อ (เกรดหนึ่ง)	ปี 2549/50	-	-	-	50.00	50.00							50.00
จ.ชุมพร	ปี 2550/51			57.00	67.00	73.80							65.67
	ปี 2551/52	-	67.31	68.03	68.73	68.50							68.14
	ปี 2552/53	-	-	52.70	55.83	60.98	61.00						57.63
ตลาดโลก (ลอนดอน)	ปี 2549/50	54.66	56.56	53.26	56.04	55.73	53.05	50.59	57.33	63.28	62.37	59.84	52.33
	ปี 2550/51	63.10	66.76	62.09	63.31	75.96	78.08	71.22	70.41	74.04	78.09	76.80	73.35
	ปี 2551/52	60.35	62.60	64.82	61.24	57.03	54.61	53.54	52.15	50.03	48.37	48.73	49.92
	ปี 2552/53	48.85	45.85	45.60	45.28	43.24	41.34	43.42	43.57	50.25	พ.จ		45.27

ปาล์มน้ำมัน

ประจำสัปดาห์ที่ 4 ของเดือน มิถุนายน (21 - 25 มิ.ย. 53)

ผลผลิต (ล้านตัน)	ปี 50	ปี 51	ปี 52	ปี 53 (E ม.ย.)	%Δ
โลก - น้ำมันพืช	121.59	128.21	133.45	139.26	4.35
- น้ำมันปาล์ม - การผลิต	37.25	40.95	43.85	46.05	5.02
" - การใช้	36.18	39.62	42.72	45.25	5.92
" - สต็อก	4.50	4.42	4.99	5.37 (E มิ.ย.)	7.62
ไทย - ผลปาล์ม (สกก.) *มิ.ย.53	6.390	9.273	8.162	9.230	13.07
มูลค่าผลปาล์ม (ล้านบาท) (มิ.ย.53)	27,094	42,283	32,650	36,918	13.07
% ออกสู่ตลาด มค.-กพ. 15% , มีค.-พค.28% , มิย-กค. 14% , สค.-ตค. 19% , พย.-ธค. 23% (มิ.ย.53)					
แหล่งผลิต : กระบี่ 28% สุราษฎร์ 25% ชุมพร 22% (75%),จ.ภาคใต้อื่น(20%)กลาง+ออก(5%)					
พื้นที่ให้ผล (ล้านไร่)	2.663	2.887	3.189	3.638	14.07
ผลผลิตเฉลี่ย (ตัน/ไร่)	2.399	3.212	2.560	2.537	-0.90
จำนวนครัวเรือน	100,077	108,386	109,120	110,000	0.81
ต้นทุนการผลิต (บาท/กก.)	1.84	2.12	2.71	2.35 (E มิ.ย.)	-13.28
ผลผลิต - น้ำมันปาล์มดิบ	1.051	1.544	1.345	1.569	16.64
การใช้ - ผลิตน้ำมันบริโภค	0.900	1.005	0.877	1.002	14.19
- ผลิตไบโอดีเซล	0.028	0.270	0.371	0.470	26.76
ส่งออก (ล้านตัน)	0.224	0.285	0.067	0.120	78.06
สต็อก - น้ำมันปาล์มดิบ	0.089	0.108	0.136	0.113	-16.95
ส่งออก (ตัน,สกก.)	ปี 50	ปี 51	ปี 52	ปี 53 (มค.-เม.ย.)	
- น้ำมันดิบ	221,826	288,223	67,292	14,479	
- น้ำมันบริสุทธิ์	61,239	72,119	46,551	18,593	
นำเข้า (ตัน,สกก.)	1,407	29,685	1,254	55	
จับลักลอบ(ตัน,สกก.)	19	28	24	0.4	
ถ้ายล้า(ตัน,สกก.)	6,624	19,531	62,603	40,734	
ปท.ส่งออกปี 52 : ดิบ : อินเดีย 47% มาเลเซีย 21% เวียดนาม 20%, บริสุทธิ์ : พม่า 65% จีน 31%					
ปท.นำเข้าจาก ดิบ : กัมพูชา , บริสุทธิ์ : มาเลเซีย					

1. สถานการณ์ ปี 2553
 โลก คาดว่ามีผลผลิต 46.05 ล้านตัน การใช้ 45.25 ล้านตันเพิ่มขึ้น 5.02%, 5.92% ไทยปี 53 กย.(มิ.ย.53) คาดว่าจะมีผลปาล์ม 9.230 ล้านตัน จะผลิตน้ำมันดิบได้ประมาณ 1.57 ล้านตัน ใช้ผลิตน้ำมันพืชบริโภค+อุตสาหกรรม 1.0 ล้านตันผลิตไบโอดีเซล 0.47 ล้านตัน ส่งออกประมาณ 0.12 ล้านตัน จะคงเหลือสต็อกประมาณ 0.11 ล้านตัน

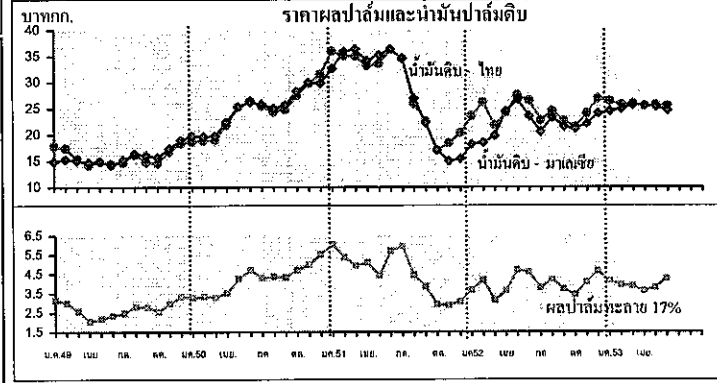
2. มาตรการจัดระบบ
 2.1 จัดระบบการค้าในประเทศ โดยการใช้ผู้ผลิต ผู้นำเข้า แจ่งปริมาณการผลิต จำหน่าย สต็อก การนำเข้า ควบคุมการขนย้าย กำกับดูแลการปิดป้ายแสดงราคา รับซื้อ ตรวจสอบเครื่องชั่ง การชั่งราคา การลักลอบนำเข้าและดูแลการจำหน่ายน้ำมันพืชปาล์มของห้างค้าปลีกไม่ให้ต่ำกว่าต้นทุนซื้อ

2.2 จัดระบบการนำเข้า
 - ภายใต้ WTO : ตั้งแต่ปี 47 ภายในโควตา 20% ปริมาณ 4,860 ตัน ให้เอกชนเป็นผู้นำเข้า, ภาษีนอกโควตา 143%
 - ภายใต้ AFTA : ตั้งแต่ปี 46 ภาษี 5% , 2.50 บาท/ลิตรและให้เอกชนนำเข้า ตั้งแต่ปี 53 ภาษี 0% ให้มีคณะกรรมการบริหารนำเข้าฯ (อยู่ระหว่างเสนอ กนป.)
 - การนำเข้าเพื่อส่งออก : ให้รับซื้อผลผลิตในประเทศ 1 ส่วนก่อนนำเข้า 1 ส่วนและต้องส่งออกทั้ง 2 ส่วนภายใน 30 วันนับแต่วันนำเข้า (มติ ครม.2 พย.47)
 - การนำเข้าผ่านประเทศส่งออกหรือการถ้ายล้า : กำกับดูแลการขนย้ายในประเทศไปยังด่านส่งออกอย่างเคร่งครัดภายในเวลาที่กำหนด

2.3 ตรวจสอบการลักลอบนำเข้าและบริหารของกลางโดย
 - เข้มงวดตรวจสอบในจังหวัดติดชายแดนประเทศเพื่อนบ้าน, ติดทะเล
 - จัดการของกลางน้ำมันปาล์มไม่ให้ไหลเข้าสู่ตลาดผู้บริโภค

2.4 ส่งเสริมการผลิตไบโอดีเซล โดยเผยแพร่ข้อมูลปริมาณและราคาน้ำมันปาล์มให้ผู้ผลิตไบโอดีเซล

3. นโยบายการส่งออก ส่งออกได้เสรี โดยไม่เสียอากรส่งออก



(18 มิ.ย. 53)

สถานการณ์ปัจจุบัน
 - ในประเทศ ราคาผลปาล์ม (น้ำมัน 17%) สป.นี้ปรับตัวสูงขึ้นจากสป.ก่อนเป็น กก.ละ 4.20-4.30 บาท เนื่องจากผลผลิตมีออกสู่ตลาดน้อยลง ขณะที่ตลาดน้ำมันพืชบริโภคชะลอตัว ส่งผลให้ราคาน้ำมันปาล์มในประเทศอ่อนตัวลงตาม และเป็นทิศทางเดียวกับราคาน้ำมันปาล์มตลาดโลก

- ต่างประเทศ ราคาน้ำมันปาล์มดิบเคลื่อนไหวอยู่ที่ กก.ละ 24.61 บาท หรือ 2,490 ริงกิต/ตัน ตามราคาน้ำมันถั่วเหลืองและน้ำมันเชื้อเพลิงตลาดโลก

แนวโน้ม คาดว่าระดับราคาผลปาล์ม น้ำมันปาล์มจะเคลื่อนไหวอยู่ในเกณฑ์ดี ซึ่งเป็นผลจากการใช้ผลิตไบโอดีเซลมีเพิ่มขึ้นและต่อเนื่อง

ราคา (บาท/กก.)	ม.ค.	ก.พ.	มี.ค.	เม.ย.	พ.ค.	มิ.ย.	ก.ค.	ส.ค.	ก.ย.	ต.ค.	พ.ย.	ธ.ค.	เฉลี่ย
ผลปาล์มสด(17%) ณ โรงสกัด													เฉลี่ย
ปี 2551	6.05	5.37	4.96	5.10	4.42	5.70	5.95	4.46	3.84	2.93	ก่อนแทรกแซง		4.67
ปี 2552	3.68	4.19	3.14	3.62	4.70	4.60	3.79	4.22	3.71	3.43	2.88	3.06	3.96
ปี 2553	4.15	3.92	3.87	3.63	3.80	4.20-4.30							3.92
น้ำมันปาล์มดิบ กทม.													เฉลี่ย
ปี 2551	35.98	35.02	34.95	33.15	33.53	36.26	34.61	25.87	22.52	17.02	18.32	20.32	29.50
ปี 2552	23.51	26.13	21.78	24.16	27.51	26.50	22.72	24.56	22.65	21.48	24.00	26.90	24.26
ปี 2553	26.36	25.73	25.92	25.43	25.66	25.25-25.50							25.91
น้ำมันปาล์มบริสุทธิ์ กทม.													เฉลี่ย
ปี 2551	42.31	42.62	43.21	41.37	41.77	44.23	43.95	38.14	34.01	30.04	27.63	29.34	38.53
ปี 2552	32.08	34.04	31.51	31.29	32.78	30.80	27.55	28.91	28.69	26.62	27.43	30.58	30.34
ปี 2553	31.07	29.45	30.21	30.21	30.11	28.15-29.27							30.35
น้ำมันปาล์มดิบ มาเลเซีย													เฉลี่ย
ปี 2551	32.65	35.90	36.29	34.14	35.24	36.51	34.51	26.91	23.26	16.98	15.00	15.37	28.88
ปี 2552	18.18	18.47	19.80	24.37	26.63	23.49	20.55	23.26	21.55	21.09	22.10	24.05	21.67
ปี 2553	24.50	24.84	25.64	25.55	25.27	24.61							25.05
น้ำมันปาล์มบริสุทธิ์ มาเลเซีย													เฉลี่ย
ปี 2551	35.07	38.64	41.98	40.42	40.88	41.19	38.87	30.90	26.66	20.18	18.27	18.74	32.84
ปี 2552	21.31	21.52	22.54	26.94	28.29	25.44	22.45	25.01	23.28	22.82	23.79	25.56	23.87
ปี 2553	25.81	26.12	26.58	26.45	26.08	25.78							26.14

ถั่วเหลือง

ประจำสัปดาห์ที่ 3 ของเดือนมิถุนายน 2553 (14-18 มิ.ย.53)

ผลผลิต (ล้านตัน)	ปี 51	ปี 52	ปี 53 (มิ.ย.53)	% Δ
พืชน้ำมัน - โลก	392.160	397.200	440.880	11.00
ถั่วเหลือง - โลก	221.006	211.964	259.202	22.29
- ไทย	0.182	0.189	0.191 (ประมาณการ)	1.01
- ถั่วฤดูแล้ง	0.132	0.138	0.140	
- ถั่วฤดูฝน	0.050	0.051	0.051	
มูลค่าผลผลิต (ล้านบาท)	3,181	2,714	2,717	0.09
ช่วงออกสู่ตลาด				
- ถั่วฤดูแล้ง(ม.ค.-พ.ค.)65%				
- ถั่วฤดูฝน(ส.ค.-ธ.ค.)35%				
คริวเรือนเกษตรกร	90,969	88,203	NA	
พื้นที่ปลูก (ล้านไร่)	0.754	0.750	0.749	-0.14
ผลผลิตเฉลี่ย/ไร่ (กก./ไร่)	245	248	249	0.40
ต้นทุนการผลิต (บาท/กก.) ^(ก.ย.52)	11.64	11.80	NA	
การใช้(ล้านตัน) - โลก	229.620	221.030	235.20	6.41
- ไทย	1.903	1.723	1.790	3.88
สต็อก(ล้านตัน) - โลก	52.906	43.662	65.467	49.94
นำเข้า-ส่งออก	ปี 51	ปี 52	ปี 53 (ม.ค.-เม.ย.53)	
- นำเข้า (ล้านตัน)	1.723	1.535	0.346	
(ล้านบาท)	32,225	23,813	5,050	
(บาท/กก.)	18.70	15.52	15.38	
- ส่งออก (ล้านตัน)	0.0012	0.0013	0.00019	
ประเทศคู่ค้า				
ไทยนำเข้าจาก	บราซิล 62% สหรัฐอเมริกา 26%			
	อาร์เจนตินา 6% กัมพูชา 3% แคนาดา 1%			
ไทยส่งออกไป	ฟิลิปปินส์ 28% ซาอุดีอาระเบีย 15%			
	เวียดนาม 12% สหรัฐอเมริกา 10% มัลดีฟส์ 7%			
ประเทศคู่แข่ง	สหรัฐอเมริกา 46% บราซิล 30%			
	อาร์เจนตินา 12% ปารากวัย 6%			

1. สถานการณ์ปี 2553

โลก คาดว่าผลผลิตเพิ่มขึ้นจากปี 52 ร้อยละ 22.29 และความต้องการใช้เพิ่มขึ้นร้อยละ 6.41

ไทย คาดว่าผลผลิตจะใกล้เคียงกับปี 52 และความต้องการใช้เพิ่มขึ้นร้อยละ 3.88 ส่งผลให้ต้องนำเข้าประมาณ 1.600 ล้านตัน โดยช่วง ม.ค.-เม.ย.53 นำเข้าแล้ว 0.346 ล้านตัน สูงขึ้นจากปีก่อนร้อยละ 18.58

2. นโยบายและมาตรการนำเข้าเมล็ดถั่วเหลือง

ปี 53 มติ ครม.(17พ.ย.52)เห็นชอบตามมติคณะ กก.พืชน้ำมันและน้ำมันพืช (30 ก.ย.52) ดังนี้

2.1 WTO ไม่จำกัดปริมาณและช่วงเวลา อกรนำเข้าในโควตาร้อยละ 0 นอกโควตาร้อยละ 80 ผู้มีสิทธินำเข้าในโควตา 13 ราย (1.สมาคมผู้ผลิตน้ำมันถั่วเหลืองและรำข้าว 2. สมาคมผู้ผลิตอาหารสัตว์ไทย 3. สมาคมส่งเสริมผู้ใช้วัตถุดิบอาหารสัตว์ 4. สมาคมปศุสัตว์ไทย 5. สมาคมผู้เลี้ยงไก่เนื้อเพื่อการส่งออก 6. สมาคมผู้ผลิตไก่เพื่อส่งออกไทย 7. บริษัท กรีนสโปก จำกัด 8. บริษัท แลคตาซอย จำกัด 9. บริษัท ไทยเทพรสผลิตภัณฑ์อาหาร จำกัด (มหาชน) 10. บริษัท แคร์ พลัส จำกัด 11. บริษัท ไทยซิม จำกัด 12. ห้างหุ้นส่วนจำกัดคัลโคโคเลน 13. สมาคมผู้ค้าสินค้าเกษตรกับประเทศเพื่อนบ้าน) หากมีผู้ยื่นขอสิทธินำเข้ารายใหม่ให้อยู่ในดุลยพินิจของคณะกรรมการกำกับ ดูแล เมล็ดถั่วเหลือง และแจ้งกรรมการฯ ทราบ ผู้มีสิทธินำเข้าให้ความร่วมมือรับซื้อถั่วเหลืองในประเทศทั้งหมด ดังนี้

(1) สก๊ต้น้ำมัน ไม่ต่ำกว่า กก.ละ 12.25 บาท ณ ไร่นาหรือ กก.ละ 13.00 บาท ณ กทม.

(2) ผลิตภัณฑ์สัตว์ ไม่ต่ำกว่า กก.ละ 12.50 บาท ณ ไร่นาหรือ กก.ละ 13.25 บาท ณ กทม.

(3) แปรรูปอาหาร ไม่ต่ำกว่า กก.ละ 14.50 บาท ณ ไร่นาหรือ กก.ละ 15.25 บาท ณ กทม.

2.2 ACMECS ผู้มีสิทธินำเข้าต้องขึ้นทะเบียน contract Famine ไว้กับกระทรวงพาณิชย์ การนำเข้าให้ใช้หลักเกณฑ์ และวิธีปฏิบัติเช่นเดียวกับการนำเข้าภายใต้ WTO

2.3 AFTA อกรนำเข้าร้อยละ 0 ให้ใช้หลักเกณฑ์และวิธีปฏิบัติเช่นเดียวกับ WTO

2.4 FTA ไทย-ออสเตรเลีย ไทย-นิวซีแลนด์ อกรนำเข้าร้อยละ 0 ไม่จำกัดปริมาณนำเข้า และ ไทย-ญี่ปุ่น อกรนำเข้าในโควตาร้อยละ 0 ปริมาณ 10,922 ตัน ไม่ผูกพันนอกโควตา การนำเข้าให้ใช้หลักเกณฑ์และวิธีปฏิบัติเช่นเดียวกับการนำเข้าภายใต้ WTO

2.5 อาเซียน-จีน โควตา 10,922 ตัน อกรนำเข้าในโควตาร้อยละ 0 อกรนำเข้านอกโควตาร้อยละ 80.9 การนำเข้าให้ใช้หลักเกณฑ์และวิธีปฏิบัติเช่นเดียวกับการนำเข้าภายใต้ WTO

ทั้งนี้ นำเข้าทั่วไป อกรนำเข้าร้อยละ 6 หรือ กก.ละ 0.30 บาท และต้องขออนุญาต

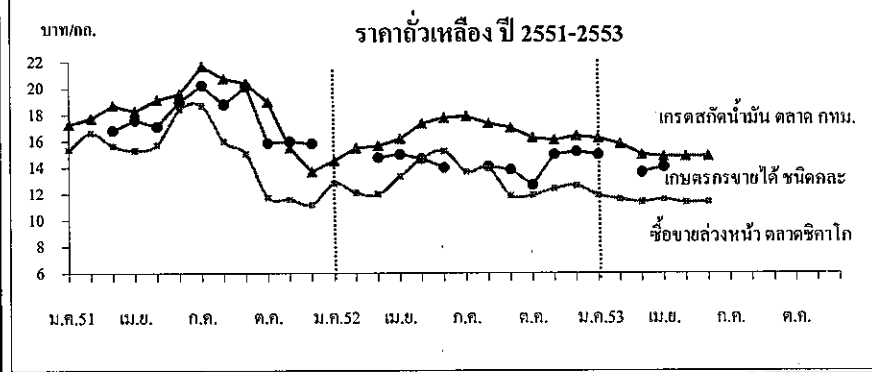
3. นโยบายการส่งออก ส่งออกได้เสรี ไม่เสียอากรส่งออก

สถานการณ์ปัจจุบัน

ในประเทศ ราคาตลาด กทม.ทรงตัวเท่าสัปดาห์ก่อนที่ กก.ละ 20.75 , 19.25 และ 14.85 บาท โดยภาวะการค้าผลผลิตในประเทศชะลอตัวในช่วงนี้ แต่ยังคงมีการนำเข้าจากต่างประเทศสูงขึ้นกว่าปีก่อนร้อยละ 19

ต่างประเทศ ราคาสูงขึ้นจากต้นละ 344US\$ในสัปดาห์ก่อนเป็นต้นละ 350US\$ เนื่องจากปริมาณการนำเข้าเมล็ดถั่วเหลืองจากจีน ซึ่งเป็นผู้นำเข้ารายใหญ่มีมากในช่วงนี้

แนวโน้ม คาดว่าในช่วง ก.ย.-พ.ย.53 ราคาตลาดโลกจะโน้มลดลงตามปริมาณผลผลิตโลกที่ทยอยออกมากในช่วงนี้



ราคา (บาท/กก.)	ม.ค.	ก.พ.	มี.ค.	เม.ย.	พ.ค.	มิ.ย. (18 มิ.ย.53)	ก.ค.	ส.ค.	ก.ย.	ต.ค.	พ.ย.	ธ.ค.	เฉลี่ย
เกษตรกรขายได้ชนิดละ													
ปี 2551	-	-	16.82	17.61	17.14	19.00	20.25	18.80	17.76	15.87	16.00	15.83	17.51
ปี 2552	-	-	14.77	15.01	14.67	14.00 *	- *	14.10 *	13.85 *	12.69	15.00	15.22	14.37
ปี 2553	15.00	-	13.65	14.06	-	-	-	-	-	-	-	-	14.24
ขายส่ง กทม. เกรดแปรรูปอาหาร													
ปี 2551	21.49	22.50	22.50	22.31	23.64	24.68	26.35	25.50	25.95	25.64	20.39	19.25	23.35
ปี 2552	19.73	19.91	20.25	20.95	22.17	22.25	23.00	23.25	23.02	22.75	22.46	22.25	21.83
ปี 2553	21.85	21.70	21.25	21.06	20.75	20.50-21	-	-	-	-	-	-	21.23
ขายส่ง กทม. เกรดผลผลิตอาหารสัตว์													
ปี 2551	19.42	20.50	20.90	20.29	21.39	22.27	24.32	23.50	23.96	23.90	19.33	18.25	21.50
ปี 2552	18.73	18.91	19.25	19.72	20.67	20.75	21.50	21.75	21.52	21.25	21.25	21.25	20.55
ปี 2553	20.85	20.70	20.25	20.06	19.56	19-19.50	-	-	-	-	-	-	20.11
ขายส่ง กทม. เกรดสก๊ต้นน้ำมัน													
ปี 2551	17.28	17.75	18.71	18.28	19.14	19.60	21.67	20.75	20.39	18.99	15.51	13.69	18.48
ปี 2552	14.50	15.49	15.66	16.20	17.35	17.78	17.90	17.35	17.02	16.27	16.09	16.41	16.50
ปี 2553	16.23	15.79	15.00	14.85	14.85	14.70-15	-	-	-	-	-	-	15.26
ซื้อขายล่วงหน้าตลาดชิคาโก													
ปี 2551	15.38	16.63	15.66	15.31	15.75	18.41	18.71	16.00	15.07	11.74	11.59	11.18	15.12
ปี 2552	12.80	12.09	11.98	13.32	14.70	15.26	13.69	13.97	11.86	11.91	12.40	12.63	13.05
ปี 2553	11.91	11.61	11.40	11.58	11.35	11.39	-	-	-	-	-	-	11.54
ซื้อขายล่วงหน้าตลาดชิคาโก (เหรียญสหรัฐ/ตัน)													
ปี 2551	461.68	508.19	495.67	482.76	489.05	552.44	556.52	471.04	437.83	339.89	329.12	317.42	453.47
ปี 2552	364.70	341.25	333.64	374.44	422.14	445.08	400.40	408.93	349.16	354.97	371.03	378.67	378.70
ปี 2553	358.82	344.63	348.62	357.31	349.02	349.79	-	-	-	-	-	-	351.37

สุกร

ประจำสัปดาห์ที่ 3 ของเดือน มิถุนายน 2553 (วันที่ 14 - 18 มิ.ย.53)

	2550	2551	2552	2553	% Δ
ผลผลิต			เบื้องต้น	คาดการณ์	
- โลก (พันตัน)	94,585	98,528	100,236	101,883	1.64
จีน	42,878	46,205	48,500	50,300	3.71
สหภาพยุโรป	22,858	22,596	22,000	21,900	-0.45
สหรัฐอเมริกา	9,962	10,599	10,446	10,185	-2.50
บราซิล	2,990	3,015	3,123	3,249	4.03
อื่นๆ	15,897	16,113	16,167	16,249	0.51
- ไทย (ล้านตัว) : สศก.	13.545	12.088	11.771	12.120	2.96
ช่วงผลผลิตออกมาก	ตุลาคม - กุมภาพันธ์				
จำนวนคร้วเรือน	255,711	237,422	227,688		
ต้นทุนการผลิต : สศก.(บาท/กก.)	42.87	53.24	49.43	~ 57.35	(ท.ค.53 : ท.ค.)
มูลค่าผลผลิต (ล้านบาท)	49,220	65,735	67,355	30,439	(ม.ค. - พ.ค.53)
การใช้ (ล้านตัว)	13.88	11.90	11.06	11.54	4.34
ส่งออก เนื้อสุกร (ตัน)	10,199	9,917	9,263	2,530.08	(ม.ค. - มิ.ย.53)
มูลค่า (ล้านบาท)	1,435	1,845	1,758	464.50	
ส่งออก สุกรมี่ชีวิต (ตัว)	97,551	428,170	728,770	268,948	
มูลค่า (ล้านบาท)	116.79	1,316.05	1,683.00	341.71	
หมายเหตุ ส่งออกสุกรพันธุ์ จำนวน 16,739 ตัว มูลค่า 54.995 ล้านบาท					

สถานการณ์ ปี 2553

1. การผลิต จำนวนแม่สุกรในระบบ ประมาณ 800,000 ตัว
2. การใช้ 98% ของผลผลิตทั้งหมด ใช้บริโภคในประเทศ
3. อัตราการบริโภค ประมาณ 14 กก./คน/ปี ประเทศอื่น : ฮองกง 65 ได้หวัน 41 จีน 37 เกาหลีใต้ 29 เวียดนาม 21 ญี่ปุ่น 19 เมลารูต 43 EU 42 สวิตเซอร์แลนด์ 35 สหรัฐฯ 27 (คาดการณ์ปี 53 : USDA)
4. การส่งออก เป้าหมายปี 2553 เท่ากับปี 2552 จำนวน 12,000 ตัน

◆ มกราคม - เมษายน 2553 มีการส่งออกสุกร ดังนี้

- สุกรพันธุ์ 16,739 ตัว (ปี 52 : 14,871 ตัว) : ลาว (80%) กัมพูชา (20%)
- สุกรขุน 268,948 ตัว (ปี 52 : 119,707 ตัว) : กัมพูชา (95%) ลาว (4%) ฯ
- เนื้อสุกร 2,530 ตัน (ปี 52 : 27,503 ตัน) :
 - เนื้อสุกรสดแช่เย็น 339 ตัน : หม่า (42%) ลาว (38%) ฮองกง เวียดนาม ฯ
 - เนื้อสุกรแปรรูปปรุงสุก 2,190 ตัน : ญี่ปุ่น (95%) ฮองกง ฯ

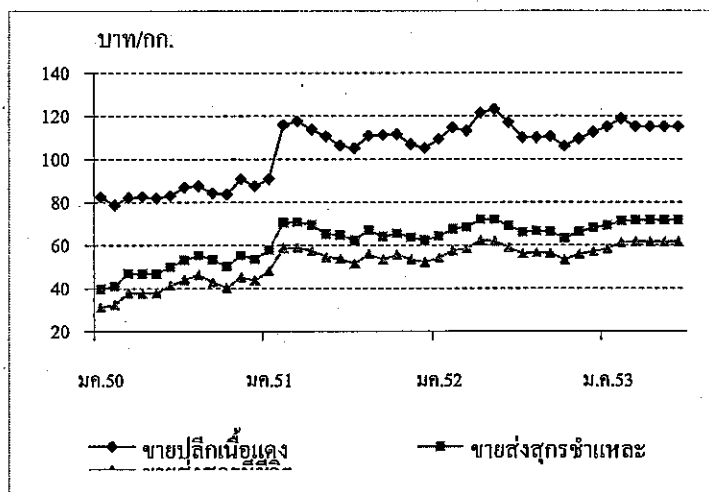
5. มาตรการด้านการตลาด

- (1) ขอความร่วมมือผู้เลี้ยง/ผู้ค้ากำหนดราคาแต่ละช่วงการตลาดให้เหมาะสมสอดคล้องกับต้นทุนและภาวะอุปสงค์อุปทาน (เดือนมิถุนายน 2553 : ราคาสุกรมี่ชีวิต กก.ละ 62 - 63 บาท)
- (2) เชื่อมโยงผู้เลี้ยงจำหน่ายเนื้อหมูราคาถูกให้ผู้บริโภคโดยตรง
- (3) บริหารจัดการการผลิตการตลาดภายใต้ Pig Board (ร.ว.ก.น. เป็นประธาน)

สถานการณ์ สัปดาห์ที่ 1 ของเดือน มิถุนายน 2553 (7 - 11 มิ.ย.53)

- สภาพอากาศที่เย็นลง เอื้ออำนวยให้สุกรโตเร็วขึ้นจากช่วงก่อน
 - การค้ายังชะลอตัวเนื่องจากราคาเนื้อหมูยังสูงกว่าอาหารอื่น เช่น เนื้อไก่
 - ราคาสุกรมี่ชีวิต / ขายส่งขายปลีกเนื้อหมูในตลาดสดทั่วไปยังทรงตัว
- กรณีพบตลาดที่มีการจำหน่ายหมูเนื้อแดงสูงกว่า กก.ละ 120 บาท จะมีการประสานจัดหาเนื้อหมูราคา กก.ละ 115 - 120 บาท ไปจำหน่ายในตลาดดังกล่าว

	สัปดาห์นี้	สัปดาห์ก่อน
- ราคาสุกรมี่ชีวิต (แหล่งผลิตภาคกลาง)	61 - 62	61 - 62
- ราคาขายส่งสุกรชำแหละ (ผ่าซีก)	71 - 72	71 - 72
- ราคาขายปลีก เนื้อไหล่	110 - 115	110 - 115
- ราคาขายปลีก เนื้อตะโพก	115 - 120	115 - 120



ราคา (บาท/กก.)	ปี	มค.	กพ.	มีค.	เมย.	พค.	มิย.	กค.	สค.	กย.	ตค.	พย.	ธค.	เฉลี่ย
ขายส่งสุกรมี่ชีวิต	2550	30.98	32.30	37.88	37.79	37.75	41.07	44.00	46.17	42.80	40.14	45.14	43.56	39.97
ณ แหล่งผลิต	2551	48.05	58.55	58.79	57.56	54.61	53.64	51.26	55.95	53.27	55.55	53.30	52.00	54.38
	2552	54.15	57.45	58.45	62.06	61.89	58.82	56.05	56.60	56.14	53.17	55.69	57.05	57.29
	2553	58.30	61.25	61.50	61.50	61.50	61.50	61.50	61.50	61.50	61.50	61.50	61.50	60.93
ขายส่งสุกรชำแหละ	2550	39.64	40.95	46.93	46.85	46.70	49.93	53.00	55.31	53.23	50.11	55.25	53.56	49.29
ตลาด กทม.	2551	57.82	70.50	70.74	69.50	65.16	64.69	62.31	66.85	63.95	65.39	63.58	62.35	65.24
	2552	64.15	67.45	68.43	71.94	71.89	69.00	66.00	66.55	66.18	63.21	66.21	68.00	67.76
	2553	69.13	71.25	71.50	71.50	71.50	71.50	71.50	71.50	71.50	71.50	71.50	71.50	71.06
ขายปลีกเนื้อแดง	2550	82.36	78.70	82.02	82.50	81.80	83.05	86.88	87.50	84.20	83.64	90.68	87.50	84.24
ตลาด กทม.	2551	90.68	115.79	117.50	113.68	110.58	106.19	105.00	110.88	111.14	111.36	106.75	105.00	108.71
	2552	109.25	114.47	113.07	121.41	123.06	116.93	110.00	110.00	110.34	105.95	109.40	112.50	113.03
	2553	115.00	118.75	115.00	115.00	115.00	115.00	115.00	115.00	115.00	115.00	115.00	115.00	115.63

ไข่ไก่

ประจำสัปดาห์ที่ 3 ของเดือน มิถุนายน 2553 (วันที่ 14 - 18 มิ.ย.53)

	2550	2551	2552	2553	% Δ
ผลผลิต (ล้านฟอง)			เบื้องต้น	คาดการณ์	
☐ โลก	1,034,161	1,035,000	1,053,299	1,073,691	1.94
- จีน	436,448	437,000	451,507	465,513	3.10
- สหภาพยุโรป	108,443	109,000	109,221	109,495	0.25
- สหรัฐอเมริกา	89,265	90,000	90,935	91,723	0.87
- อินเดีย	44,903	45,000	46,059	47,144	2.36
- ประเทศอื่นๆ	355,102	354,000	355,577	359,816	1.19
☐ ไทย	8,990	9,426	9,618	9,757	1.44
ช่วงผลผลิตออกมาก	ตุลาคม - กุมภาพันธ์				
จำนวนครัวเรือนการค้า	4,729	4,642	4,517		
ต้นทุนการผลิต (บาท/ฟอง)	1.93	2.27	2.20	2.25	
มูลค่าผลผลิต (ล้านบาท)	17,450	21,020	22,514	9,633	(ม.ค. - พ.ค.53)
การใช้ (ล้านฟอง)	8,683	9,020	9,268	9,407	1.50
ปริมาณส่งออก (ล้านฟอง)	241.58	406.38	349.98	77.436	(ม.ค. - มิ.ย.53)
มูลค่าส่งออก (ล้านบาท)	747.92	920.06	834.29	190.68	
ประเทศคู่ค้า	ฮ่องกง (66%) แองโกลา (30%) เกมเบีย พม่า สิงคโปร์				
ประเทศคู่แข่ง	จีน สหรัฐฯ อินเดีย				

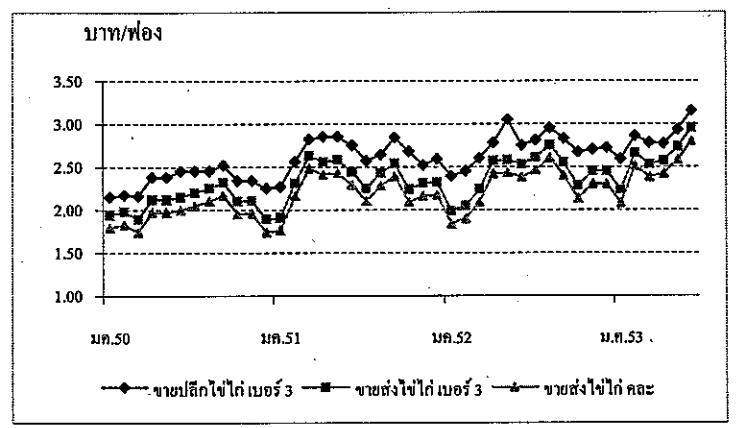
สถานการณ์ ปี 2553

- การผลิต จำนวนแม่ไก่ขึ้นกรง ประมาณ 37 - 38 ล้านตัว
ผลผลิตไข่ไก่ ประมาณวันละ 27 - 28 ล้านฟอง
- การใช้ภายใน ผลผลิตไข่ไก่ ~ 97% ใช้บริโภคภายในประเทศ
การบริโภคในประเทศเฉลี่ยวันละ 27 ล้านฟองเศษ
- อัตราการบริโภค - สตก. : 147 ฟอง/คน/ปี
- Egg Board : กำหนดเป้าหมายไว้ที่ 160 ฟอง/คน/ปี
- ประเทศอื่น : ญี่ปุ่น 323 ได้วัน 320 จีน 318
มาเลเซีย 228 ฮ่องกง 200 สหรัฐฯ 296
ฝรั่งเศส 251 รัสเซีย 243 (ปี 49 : FAO)
- การส่งออก ☐ เป้าหมาย จำนวน 350 ล้านฟอง (สตก. และ Egg Board)
☐ ม.ค. - มิ.ย.53 ส่งออกไข่ไก่ ลดลงจากปีก่อน 44.39%
เนื่องจากราคาไข่ไก่อยู่ในเกณฑ์สูงกว่าปีก่อน ทำให้
เสียเปรียบประเทศคู่แข่ง เช่น จีน
- มาตรการด้านการตลาด
 - 1) ติดตามภาวะการค้าส่ง ค้าปลีก และราคา
 - 2) ขอความร่วมมือผู้เลี้ยงครึ่งราคาไข่ไก่ (มิ.ย.53) ที่ฟองละ 2.80 บาท
 - 3) เชิญโยงผู้เลี้ยงนำไข่ไก่ ไปจำหน่ายให้แก่ผู้บริโภคโดยตรง

สถานการณ์ สัปดาห์ที่ 3 ของเดือนมิถุนายน 2553 (วันที่ 14 - 18 มิ.ย.53)

- การผลิต : ปกติ แนวโน้มผลผลิตจะเพิ่มขึ้นตามสภาพอากาศที่เย็นลง ผู้เลี้ยงยังคงมีความต้องการนำลูกไก่ไข่เข้าเลี้ยงมาก
- การค้า / การบริโภค : ทรงตัวปกติ
- ราคาไข่ไก่ คละ ที่เกษตรกรขายได้ ณ แหล่งผลิต และ ราคาขายส่ง ขายเป็นไข่ไก่ ตลาดสดทั่วไป ปรับสูงขึ้นในช่วงต้นสัปดาห์

(หน่วย : บาท/ฟอง)	สัปดาห์นี้	สัปดาห์ก่อน
- ไข่ไก่ คละ ณ แหล่งผลิต	2.80	2.70
- ขายส่งไข่ไก่ เบอร์ 3	2.90 - 3.00	2.80 - 2.90
- ขายปลีกไข่ไก่ เบอร์ 3	3.10 - 3.20	3.00 - 3.10



ราคา (บาท/ฟอง)	ปี	มค.	กพ.	มีค.	เมย.	พค.	มิย.	กค.	สค.	กย.	ตค.	พย.	ธค.	เฉลี่ย	
ขายส่งไข่ไก่ คละ	2550	1.79	1.83	1.74	1.74	1.97	2.00	2.05	2.10	2.17	1.95	1.96	1.74	1.92	
ณ แหล่งผลิต	2551	1.76	2.16	2.48	2.41	2.43	2.29	2.10	2.28	2.39	2.09	2.16	2.17	2.23	
	2552	1.84	1.90	2.09	2.42	2.43	2.38	2.46	2.60	2.40	2.13	2.30	2.30	2.27	
	2553	2.08	2.51	2.38	2.42	2.58	2.80							2.46	
		(18 มิ.ย.53)													
ขายส่งไข่ไก่ เบอร์ 3	2550	1.94	1.98	1.89	1.89	2.12	2.15	2.20	2.25	2.32	2.10	2.11	1.89	2.07	
ตลาด กทม.	2551	1.91	2.31	2.63	2.56	2.58	2.44	2.25	2.43	2.54	2.24	2.31	2.32	2.38	
	2552	1.99	2.05	2.24	2.57	2.58	2.53	2.61	2.75	2.55	2.28	2.45	2.45	2.42	
	2553	2.23	2.66	2.53	2.57	2.73	2.95							2.61	
		(18 มิ.ย.53)													
ขายปลีกไข่ไก่ เบอร์ 3	2550	2.15	2.17	2.16	2.16	2.38	2.45	2.45	2.45	2.52	2.34	2.34	2.25	2.32	
ตลาด กทม.	2551	2.27	2.56	2.82	2.85	2.85	2.75	2.57	2.64	2.84	2.53	2.52	2.59	2.65	
	2552	2.39	2.45	2.6	2.78	3.05	2.75	2.81	2.95	2.83	2.67	2.70	2.72	2.73	
	2553	2.59	2.86	2.78	2.77	2.93	3.15							2.85	
		(18 มิ.ย.53)													

เกลือทะเล

ประจำสัปดาห์ที่ 3 ของเดือนมิถุนายน 2553 (14-18 มิ.ย.53)

	2550	2551	2552	2553	% Δ
	ประมาณการ				
ผลผลิต (ตัน)	1,068,125	862,543	940,885	950,000	0.97
ช่วงผลผลิตออกมาก กุมภาพันธ์ - เมษายน					
ต้นทุน (บาท/ตัน)	733	733	733	749	
มูลค่าผลผลิตที่เกษตรกรขายได้ (ล้านบาท)					
	986	1,538	1,483		
การใช้ (ตัน)	1,067,742	863,088	960,268	957,000	
การนำเข้า (ม.ค.-เม.ย.53)					
- ปริมาณ (ตัน)	1,053	2,868	23,307	611	
- มูลค่า (ล้านบาท)	2.156	8.477	57.142	3.438	
- ประเทศ อินเดีย(90%) มาเลเซีย (6.45%) ออสเตรเลีย (2.15%)					
การส่งออก (ม.ค.-เม.ย.53)					
- ปริมาณ (ตัน)	1,436	2,323	3,924	62	
- มูลค่า (ล้านบาท)	2.088	5.170	10.886	0.303	
- ประเทศ สเปน (63.72%) มาเลเซีย (29.31%) บรูไน (2.30%)					
ประเทศคู่ค้า	เวียดนาม สิงคโปร์ พม่า มาเลเซีย				
ประเทศคู่แข่ง	อินเดีย ออสเตรเลีย จีน				

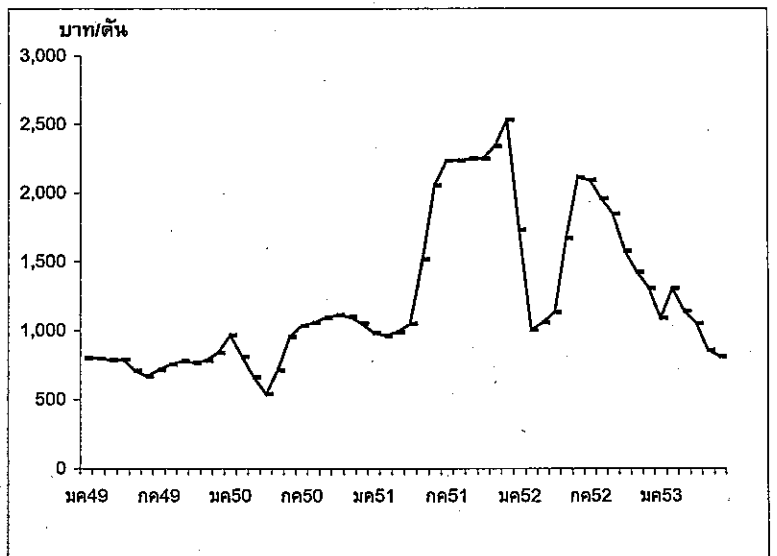
สถานการณ์ ปี 2553

- 1) การผลิต แหล่งผลิตที่สำคัญอยู่ในจังหวัดเพชรบุรี (62%) สมุทรสาคร (30%) และสมุทรสงคราม (8%) ผลผลิตปี 2553 คาดว่ามีประมาณ 950,000 ตัน
- 2) การตลาด เกษตรกรที่ไม่มียุ้งฉางจำเป็นต้องจำหน่ายผลผลิตทันที ส่งผลให้ราคาต่ำลงในช่วงผลผลิตออกมาก (มี.ค.-เม.ย.)
- 3) ขั้วร้องเรียน จังหวัดเพชรบุรีเสนอโครงการแทรกแซงตลาดเกลือทะเล ปี 2553 ผ่านกรมส่งเสริมสหกรณ์ โดยขอใช้เงินทุนหมุนเวียนจาก คชก.วงเงิน 20 ล้านบาท เพื่อรับจำหน่ายเกลือทะเลในราคาเกวียนละ 1,500 บาท (ตันละ 1,000 บาท) และ กรมส่งเสริมสหกรณ์พิจารณาแล้วเห็นว่าจะมีความเสี่ยงในการดำเนินการ
- 4) การแก้ไขปัญหา
 - 4.1 กรมการค้าภายในประชุม(22 มี.ค.53)หารือแนวทางดำเนินการ ได้ข้อสรุปแนวทางแก้ไขปัญหา ระยะสั้น ขอความร่วมมือผู้ค้ารายใหญ่และกลุ่มผู้ใช้ รับซื้อช่วงออกมาก (มี.ค.-เม.ย.) ระยะยาว สนับสนุนให้เกษตรกรสร้างยุ้งฉางเก็บเกลือเพื่อรอจำหน่ายโดยขอเงินชดเชยดอกเบี้ยเงินกู้ ธ.ก.ส. จาก คชก.
 - 4.2 มติ คชก.(26 มี.ค.53) อนุมัติเงินจ่ายขาด 1.266 ล้านบาท สำหรับชดเชยดอกเบี้ยเงินกู้ ธ.ก.ส.ในอัตราร้อยละ 3 ต่อปี ระยะเวลา 8 เดือน (เม.ย.- พ.ย.53) ตามโครงการช่วยเหลือเกษตรกรชาวนาเกลือ จังหวัดเพชรบุรี ในการระลอกการจำหน่ายผลผลิตเกลือทะเล และการสร้าง/ปรับปรุงยุ้งฉางเก็บเกลือทะเล
 - 4.3 กรมการค้าภายในประชุม (29 มี.ค.53) ได้ข้อสรุปให้กำหนดเชื่อมโยงตลาดและจัดทำข้อตกลงซื้อขายในช่วงก่อนฤดูการผลิตต่อไป โดยพิจารณาต้นทุนการผลิตเกลือทะเลที่เป็นที่ยอมรับทุกฝ่ายทั้งภาคราชการ เอกชน และเกษตรกร

• ความเคลื่อนไหวด้านราคา (14-18 มิ.ย.53)

สิ้นสุดฤดูการผลิตเกลือในปีแล้ว แต่ยังมีการผลิตเกลือทะเลวางบ้าง เกษตรกรที่ไม่มียุ้งฉางจำหน่ายเกลือแล้วร้อยละ 80 ส่วนเกษตรกรที่มียุ้งฉางส่วนใหญ่ยังคงเก็บผลผลิตไว้เพื่อรอจำหน่าย ก.ค.53 เป็นต้นไป ซึ่งคาดว่าราคาจะสูงขึ้น ผลผลิตที่มีการซื้อขายในสัปดาห์นี้ยังคงเป็นเกลือนอกยุ้งฉาง คุณภาพไม่ดี มีสีคล้ำและสิ่งเจือปนมาก ราคาเกษตรกรขายได้ยังทรงตัวต่อเนื่องจากสัปดาห์ก่อน

ราคาเกลือทะเลที่เกษตรกรขายได้



	หน่วย : บาท/ตัน		
	สัปดาห์นี้	สัปดาห์ก่อน	+/- (%)
จ.เพชรบุรี	700.00	700.00	0.00
จ.สมุทรสาคร	966.67	966.67	0.00
จ.สมุทรสงคราม	766.67	766.67	0.00
เฉลี่ย	811.11	811.11	0.00

ปี	ราคาเกลือทะเลที่เกษตรกรขายได้ (บาท/ตัน)												
	ม.ค.	ก.พ.	มี.ค.	เม.ย.	พ.ค.	มิ.ย.	ก.ค.	ส.ค.	ก.ย.	ต.ค.	พ.ย.	ธ.ค.	เฉลี่ย
2549	800.17	796.17	787.75	789.00	708.36	666.67	711.11	753.33	777.77	766.67	781.67	838.76	764.79
2550	963.88	810.00	659.67	539.00	711.11	954.45	1,034.72	1,054.17	1,093.33	1,111.11	1,100.00	1,050.00	923.45
2551	983.33	961.11	988.89	1,048.89	1,516.67	2,055.56	2,233.33	2,237.50	2,250.00	2,250.00	2,341.67	2,533.33	1,783.36
2552	1,730.56	1,002.78	1,058.33	1,133.33	1,672.22	2,113.89	2,091.11	1,958.33	1,846.67	1,575.00	1,422.22	1,304.44	1,575.74
2553	1,088.89	1,302.78	1,140.00	1,047.22	855.53	811.11	(18 มิ.ย.53)						1,040.92

กากถั่วเหลือง

ประจำสัปดาห์ที่ 3 ของเดือนมิถุนายน 2553 (14-18 มิ.ย.53)

ผลผลิต (ล้านตัน)	ปี 51	ปี 52	ปี 53	% Δ	
พืชน้ำมัน - โลก	392.160	397.200	440.880 (มิ.ย.53)	11.00	
กากถั่วเหลือง - โลก	158.358	151.674	161.563	6.52	
- ไทย	0.943	0.950	0.962	1.26	
- จากเมล็ดในประเทศ	0.019	0.022	0.022		
- จากเมล็ดนำเข้า	0.924	0.928	0.940		
มูลค่าผลผลิต (ล้านบาท)	334	371	386	4.06	
การใช้ (ล้านตัน)	ปี 51	ปี 52	ปี 53		
- โลก	157.071	152.379	159.512 (มิ.ย.53)	4.68	
- ไทย	3.136	3.027	3.062	1.17	
สต็อก(ล้านตัน)	- โลก	6.363	4.670	5.235	11.88
การนำเข้า	ปี 51	ปี 52	ปี 53		
- ปริมาณ(ล้านตัน)	2.193	2.077 (ม.ค.-เม.ย.53)	0.780		
- มูลค่า (ล้านบาท/กก.)	15.59	14.57	13.65		
ประเทศคู่ค้า	ไทยนำเข้าจาก บราซิล39% อาร์เจนตินา37% อินเดีย24% สหรัฐอเมริกา จีน และมาเลเซีย				
ประเทศคู่แข่ง	อาร์เจนตินา 48% บราซิล 22% สหรัฐฯ 16% อินเดีย 6% โบลิเวีย 2%				

1. สถานการณ์ ปี 2553

โลก คาดว่าผลผลิตจะเพิ่มขึ้นจากปี 52 ร้อยละ 6.52 และความต้องการใช้สูงขึ้นร้อยละ 4.68

ไทย คาดว่าผลผลิตจะเพิ่มขึ้นจากปี 52 ร้อยละ 1.26 และต้องนำเข้าอีกประมาณ 2.1

ให้พอใช้โดยช่วง ม.ค.-เม.ย.53 นำเข้าแล้ว 0.780 ล้านตัน มูลค่า 11,257ล้านบาท สูงขึ้นจากปีก่อน 46%

2. นโยบายและมาตรการนำเข้าปี 2553 มติ ครม.22 ธ.ค.52 ตามมติคณะ กก. 30 ต.ค.และ 15 ธ.ค.52ดังนี้

2.1 WTO

อากรนำเข้าในโควตา 2%

ผู้นำเข้า 8 สมาคม (ส.ผู้ผลิตอาหารสัตว์ไทย ผู้ผลิตไก่เพื่อส่งออกไทย ผู้เลี้ยงไก่เนื้อเพื่อการส่งออก ผู้เลี้ยงเป็ดเพื่อการค้าและการส่งออก ปศุสัตว์ไทย ส่งเสริมการเลี้ยงไก่แห่งประเทศไทย ส่งเสริมผู้ใช้วัตถุดิบอาหารสัตว์ และ ส.ผู้เลี้ยงสุกรแห่งชาติ)

เงื่อนไข ผู้นำเข้ารับซื้อกากถั่วเหลืองจากเมล็ดในประเทศในราคาไม่ต่ำกว่ากก.ละ 10.90 บาท และต้องทำสัญญารับซื้อจากกลุ่ม รง.สกค กับ พณ. และ กษ.

อากรนำเข้านอกโควตา 119%

2.2 AFTA อากรนำเข้า 0%

2.3 FTA ไทย-ออสเตรเลีย อากรนำเข้า 0%

ไทย-นิวซีแลนด์ อากรนำเข้า 0%

ไทย-ญี่ปุ่น (JTEPA) อากรนำเข้า 0%

2.4 อาเซียน-เกาหลี (AKFTA) อากรนำเข้า 6.67%

2.5 นำเข้าทั่วไป อากรนำเข้า 6%

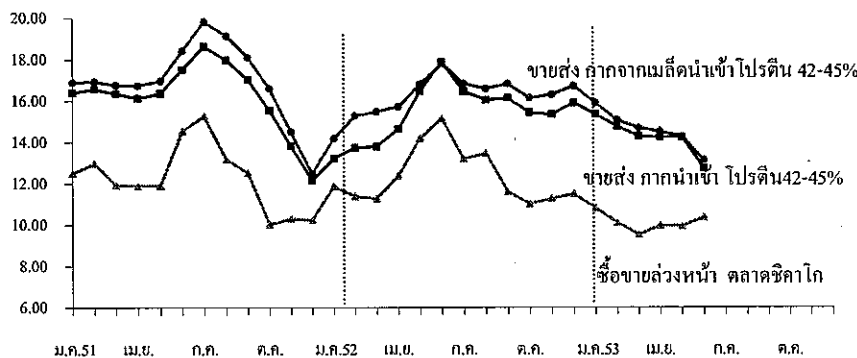
ค่าธรรมเนียมพิเศษ ต้นละ 2,519 บาท

ทั้งนี้ การนำเข้าตามข้อ 2.1-2.5 ให้นำเข้าได้ไม่จำกัดปริมาณและช่วงเวลานำเข้า

สถานการณ์ปัจจุบัน

ในประเทศ ราคาขายส่งตลาด กทม.กากที่ผลิตจากเมล็ดในประเทศและ กากนำเข้าทรงตัวเท่าสัปดาห์ก่อนที่ กก.ละ 17.55 , 13.10 และ 12.75 บาท ส่วนกากที่ผลิตจากเมล็ดนำเข้าลดลงจากสัปดาห์ก่อน ภาวะการค้าในสัปดาห์นี้เป็นแนวทางเดียวกับสัปดาห์ก่อนตามความต้องการของตลาดต่างประเทศ ราคาลดลงจากสัปดาห์ก่อนเล็กน้อย เนื่องจากปริมาณผลผลิตออกสู่ตลาดในปริมาณมากกว่าที่คาดการณ์ไว้ โดยเป็นผลผลิตจากประเทศแถบอเมริกาใต้ แนวโน้ม คาดว่าราคากากตลาดต่างประเทศในระยะยาวมีแนวโน้มสูงขึ้น จากความต้องการที่เพิ่มขึ้น

บาท/กก. ราคากากถั่วเหลือง ปี 2550-2553



ราคา (บาท/กก.)	ม.ค.	ก.พ.	มี.ค.	เม.ย.	พ.ค.	มิ.ย.	ก.ค.	ส.ค.	ก.ย.	ต.ค.	พ.ย.	ธ.ค.	เฉลี่ย
ขายส่ง กทม.กากจากเมล็ดในประเทศ โปรตีน 44-48% (18 มิ.ย.53)													
ปี 2551	17.57	17.54	17.45	17.75	18.27	19.08	20.18	19.54	18.59	17.06	14.97	13.00	17.58
ปี 2552	14.39	-	-	15.97	17.09	18.00	17.80	17.18	17.35	17.35	17.35	17.35	16.98
ปี 2553	17.49	17.55	17.55	17.55	17.55	17.50-17.60							17.54
ขายส่ง กทม.กากจากเมล็ดนำเข้า โปรตีน 42-45%													
ปี 2551	16.90	16.94	16.77	16.74	16.97	18.42	19.83	19.15	18.11	16.60	14.51	12.50	16.95
ปี 2552	14.20	15.29	15.48	15.73	16.81	17.81	16.83	16.59	16.82	16.14	16.30	16.72	16.23
ปี 2553	15.90	15.08	14.69	14.53	14.27	13.05-13.25							14.60
ขายส่ง กทม.กากนำเข้า โปรตีน 46-48%													
ปี 2551	15.75	16.85	16.36	16.42	17.54	18.63	19.88	19.20	18.21	16.39	14.22	12.67	16.84
ปี 2552	-	-	-	-	-	-	-	16.75	16.89	16.08	15.90	15.35	16.19
ปี 2553	15.90	15.01	14.63	14.60	14.60	13-13.20							14.64
ขายส่ง กทม.กากนำเข้า โปรตีน 42-45%													
ปี 2551	16.41	16.57	16.37	16.14	16.37	17.52	18.64	17.98	17.04	15.55	13.83	12.17	16.22
ปี 2552	13.23	13.75	13.81	14.65	16.48	17.89	16.46	16.05	16.14	15.44	15.35	15.90	15.43
ปี 2553	15.35	14.77	14.29	14.25	14.25	12.60-12.90							14.28
ซื้อขยาล่วงหน้าตลาดชิคาโก													
ปี 2551	12.52	12.98	11.94	11.90	11.90	14.56	15.27	13.19	12.52	10.04	10.31	10.25	12.28
ปี 2552	11.88	11.40	11.29	12.40	14.20	15.14	13.21	13.47	11.61	11.02	11.29	11.51	12.37
ปี 2553	10.83	10.11	9.54	9.97	9.95	10.38							10.13
ซื้อขยาล่วงหน้าตลาดชิคาโก (เหรียญสหรัฐ/ตัน)													
ปี 2551	375.80	396.71	377.87	375.31	369.37	436.91	454.12	388.39	363.77	290.50	292.75	328.15	370.80
ปี 2552	338.49	321.87	314.50	348.52	407.96	441.71	386.23	394.44	341.90	328.45	337.67	344.84	358.88
ปี 2553	326.27	303.60	291.71	307.39	307.39	319.01							309.23

ปลาป่น

ประจำสัปดาห์ที่ 2 ของเดือนมิถุนายน 2553 (7-11 มิ.ย.53)

ผลผลิต (ล้านตัน)	ปี 49	ปี 50	ปี 51	ปี 52	ปี 53 (ปี 53)	% Δ
ปลาป่น - โลก	4.960	5.070	5.240	5.100	4.790	-6.08
- ไทย	0.482	0.523	0.426	0.441	0.450	
มูลค่าผลผลิต (ล้านบาท)	12.411	11,213	12,303	13,542	13,826	
ปลาป่น - ไทย	1.929	2.091	1.704	1.763	1.800	
แหล่ง	รง.ปลา กป.35% ปลาป่นเรือประมง18% ปลาหลังเขียว/อื่นๆ15% รง.สุลิมิ20% รง.แปรรูปสัตว์น้ำครัวเรือน10% ประมงนอกน่านน้ำ3%					
การใช้ (ล้านตัน)						
ปลาป่น - โลก	5.170	5.010	5.370	5.360	4.990	-6.90
- ไทย	0.413	0.442	0.414	0.429	0.438	
สต็อก (ล้านตัน)						
ปลาป่น - โลก	0.150	0.310	0.340	0.240	0.180	-25.00
นำเข้า-ส่งออก	ปี 49	ปี 50	ปี 51	ปี 52	ปี 53 (ม.ค.-มิ.ย.53)	
- นำเข้า (ล้านตัน)	0.006	0.013	0.013	0.017	0.004	
- ส่งออก (ล้านตัน)	0.075	0.094	0.025	0.027	0.037	
ประเทศคู่ค้า						
- นำเข้าจาก	พม่า 44% เวียดนาม 16%เปรู 15% เกาหลี 14% เดนมาร์ก 2% ซิลี 2%					
- ส่งออกไปได้หวั่น	จีน 23% ญี่ปุ่น 20% เวียดนาม 11% มาเลเซีย 7% ลาว5%					
นโยบายดีเซล- ประมง	มติ ครม. 18 มี.ค.51 เห็นชอบการจำหน่าย					
- น้ำมันม่วง (เรือประมงชายฝั่ง)	ต่ำกว่าดีเซลบนบก 2 บาท/ลิตร (ใช้ Oil Fund)					
- น้ำมันเขียว (เรือประมงน้ำลึก)	ต่ำกว่าดีเซลบนบก 9-10 บาท/ลิตร (ยกเว้นภาษี อากร+เงินเข้ากองทุน)					

1. สถานการณ์ปี 2553
 โลก ปริมาณผลผลิตลดลงร้อยละ 6.08 ขณะที่ความต้องการใช้ลดลงร้อยละ 6.90
 ไทย คาดว่าปริมาณผลผลิตจะใกล้เคียงกับปี 52 ส่วนราคาปลาป่นปรับตัวลดลงแต่
 ยังอยู่ในเกณฑ์ที่สูงเมื่อเทียบกับราคาสินค้าทดแทนหมวดโปรตีนด้วยกัน การส่งออก
 ช่วง ม.ค.-มิ.ย.53 ส่งออก 37,648 ตัน ขณะที่การนำเข้าช่วงเดียวกันอยู่ที่ 4,475 ตัน

2. นโยบายและมาตรการนำเข้าปลาป่น ปี 2553 มติ ครม.10 พ.ย.52 ตามมติคณะก.
 นโยบายอาหาร เมื่อ 30 ต.ค.52 ดังนี้

2.1 ปลาป่นโปรตีน60% ขึ้นไป นำเข้าโดยไม่จำกัดปริมาณและช่วงเวลานำเข้า
 1) นำเข้าทั่วไป อากรนำเข้า 15%

2.2 ปลาป่น โปรตีนต่ำกว่า 60% ต้องขออนุญาตนำเข้า
 1) นำเข้าทั่วไป อากรนำเข้า 6%

2.3 ปลาป่น โปรตีน60%ขึ้นไป และโปรตีนต่ำกว่า60%
 1) AFTA อากรนำเข้า 0%
 อากรนำเข้า 0%

3) ไทย-นิวซีแลนด์ อากรนำเข้า 0%

4) FTA อาเซียน-จีน อากรนำเข้า 0%

5) JTEPA ไทย-ญี่ปุ่น อากรนำเข้า 5% (ม.ค.-มิ.ค.)
 อากรนำเข้า 3.33% (เม.ย.-ธ.ค.)

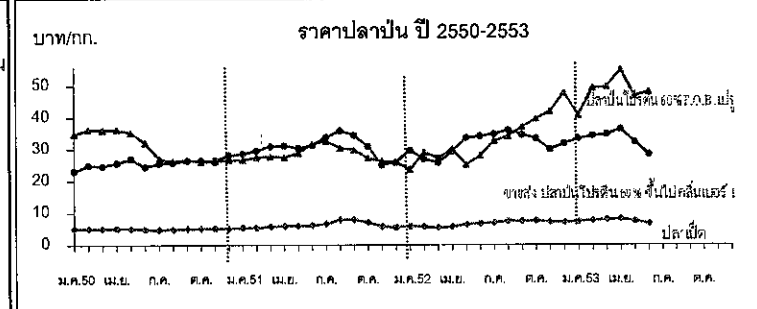
4) AKFTA อาเซียน-เกาหลี อากรนำเข้า 10%

3. นโยบายการส่งออก เป็นสินค้ากำหนดมาตรฐานส่งออก กำหนดด้านส่งออก จัดทะเบียน
 เป็นผู้ส่งออกสินค้ามาตรฐานกับ คต. กรณีผู้ส่งออกต้องการรับรองมาตรฐานปลาป่น

สถานการณ์ปัจจุบัน
 ในประเทศ ราคาปลาป่นสูงขึ้นจากสัปดาห์ก่อนเนื่องจากเป็นช่วงมีมรสุม ส่วนราคาปลาป่น
 ทุกคุณภาพเกรดลดลงจากสัปดาห์ก่อน เนื่องจากความต้องการใช้ของโรงงานอาหารสัตว์
 ชะลอตัวลง

ต่างประเทศ ราคาปลาป่นตลาดปรุทรงตัวทำสัปดาห์ก่อนที่ตันละ 1,605 US\$
 เนื่องจากภาวะการส่งออกของเปรูชะลอตัว ผู้นำเข้าแถบเอเชียโดยเฉพาะจีน ชะลอ
 การนำเข้า

แนวโน้ม ในระยะใกล้คาดว่าราคาปลาป่นตลาดต่างประเทศมีแนวโน้มลดลง



ราคา (บาท/กก.)	ม.ค.	ก.พ.	มี.ค.	เม.ย.	พ.ค.	มิ.ย.	ก.ค.	ส.ค.	ก.ย.	ต.ค.	พ.ย.	ธ.ค.	เฉลี่ย
ปลาป่น (สด) ที่โรงงานอาหารสัตว์รับซื้อ(ผู้ผลิตปลาป่นไทย)	(18 มิ.ย.53)												
ปี 2550	5.23	5.15	5.20	5.20	5.19	5.00	4.85	4.98	5.12	5.19	5.20	5.30	5.13
ปี 2551	5.41	5.46	5.79	5.98	6.00	6.14	6.67	7.90	7.99	7.11	5.80	5.57	6.32
ปี 2552	5.89	5.72	5.45	5.77	6.44	6.68	6.99	7.50	7.34	7.56	7.19	7.11	6.64
ปี 2553	7.30	7.70	7.95	8.17	7.51	6.70							7.56
ปลาป่น เกรดสูง													
ปี 2550	24.20	25.71	25.43	26.48	27.71	25.27	26.30	26.57	27.21	27.20	27.32	28.84	26.52
ปี 2551	29.32	30.31	31.73	31.90	31.10	32.02	34.48	36.35	34.94	31.42	25.57	26.48	31.30
ปี 2552	30.09	27.38	26.20	29.78	34.06	34.60	35.26	36.49	35.05	33.85	30.34	32.30	32.12
ปี 2553	33.86	34.70	35.21	36.86	32.76	28.90							33.72
ปลาป่น โปรตีน 60% ขึ้นไป กลินเบอร์ 1													
ปี 2550	23.21	25.01	24.75	25.78	27.03	24.57	25.64	25.87	26.51	26.50	26.62	28.14	25.80
ปี 2551	28.62	29.61	31.03	31.20	30.40	31.32	33.91	35.95	34.54	31.02	25.17	26.08	30.74
ปี 2552	29.69	26.98	25.80	29.47	33.66	34.20	34.86	36.09	34.65	33.45	29.94	31.90	31.72
ปี 2553	33.46	34.30	34.81	36.46	32.36	28.50							33.32
ปลาป่น โปรตีน 60% ลงมา กลินเบอร์ 1													
ปี 2550	22.51	22.21	24.05	25.08	26.33	23.87	24.94	25.17	25.81	25.80	25.92	27.44	25.10
ปี 2551	27.92	28.91	30.33	30.50	29.70	30.62	33.21	35.25	33.84	30.32	24.47	25.38	30.04
ปี 2552	28.99	26.28	25.10	28.77	32.96	33.50	34.16	35.39	33.95	32.75	29.24	31.20	31.02
ปี 2553	32.76	33.60	34.11	35.76	31.66	27.80							32.62
ปลาป่น โปรตีน 60% ลงมา กลินเบอร์ 2													
ปี 2550	20.81	22.61	21.32	22.61	21.95	20.01	18.93	18.53	20.30	22.60	23.12	24.64	21.45
ปี 2551	25.12	26.11	28.37	28.70	28.43	29.82	32.65	34.75	33.34	29.95	24.17	25.08	28.87
ปี 2552	28.69	25.98	24.80	28.47	32.66	33.20	33.86	35.09	33.65	32.45	28.94	30.90	30.72
ปี 2553	32.46	33.30	33.81	35.46	31.36	27.50							32.32
ปลาป่น โปรตีน 60% ลงมา กลินเบอร์ 3													
ปี 2550	18.31	20.11	19.18	20.61	19.95	18.01	17.38	17.53	19.30	21.60	22.12	23.64	19.81
ปี 2551	24.12	25.11	27.77	28.20	27.93	29.32	32.15	34.25	32.84	29.45	23.67	24.58	28.28
ปี 2552	28.19	25.48	24.30	27.97	32.16	32.70	33.36	34.59	32.85	31.45	27.94	29.90	30.07
ปี 2553	31.46	32.30	32.81	34.46	30.36	26.50							31.32
ปลาป่น โปรตีน 60% F.O.B. ตลาดต่างประเทศ													
ปี 2550	34.84	36.27	36.21	36.34	35.40	32.24	27.06	26.33	26.82	26.06	26.30	26.70	30.88
ปี 2551	26.74	27.49	27.84	27.49	28.91	31.79	32.74	30.45	29.94	27.34	26.33	25.93	28.58
ปี 2552	23.76	29.12	27.34	30.25	25.04	28.05	32.76	34.15	37.05	39.75	41.89	47.76	33.08
ปี 2553	40.80	49.31	49.75	55.18	46.90	48.22							48.36
ปลาป่น โปรตีน 65% F.O.B. ตลาดต่างประเทศ (เหรียญสหรัฐ/ตัน)													
ปี 2550	1,045	1,096	1,115	1,125	1,104	1,006	866	831	845	823	838	855	963
ปี 2551	870	910	955	991	1,020	1,034	1,055	1,019	943	857	820	834	942
ปี 2552	839	890	900	921	944	967	1,038	1,083	1,182	1,284	1,358	1,545	1,079
ปี 2553	1,599	1,605	1,649	1,844	1,774	1,605							1,679