

ข้าว

ประจำสัปดาห์ที่ 3 ของเดือนมกราคม 2549 (16- 20 มค. 49)

ผลผลิต (ล้านตันข้าวเปลือก)	2546/47	2547/48	2548/49*	△ %
- โลก	593.003	609.323	616.479	+1.17
- ไทย	29.474	28.559	29.914	+4.74
- นาปี	23.142	22.670	23.394	+3.19
- นาปรัง	6.332	5.888	6.52	+10.73
ต้นทุนการผลิต (บาท/ตัน)				
- ข้าวเปลือกหอมมะลิ	6,429.00	7,357.00	8,094.00	+10.02
- ข้าวเปลือกเจ้านาปี	4,037.00	4,593.00	5,301.00	+15.41
- ข้าวเปลือกเหนียว	5,383.00	6,349.00	6,629.00	+4.25
- ข้าวเปลือกนาปรัง	3,633.00	4,421.00	4,828.00	+9.21
การใช้ภายใน	15.338	15.545	15.509	-0.23
การส่งออก (ปีปฏิทินหลัง)	10.140	7.282	7.5 - 8.0	-6.43
ประเทศคู่ค้า	ในจีเรีย อิหร่าน อินโดนีเซีย แอฟริกาใต้			
ประเทศคู่แข่ง	เวียดนาม สหรัฐ อินเดีย ปากีสถาน			
ช่วงออกสู่ตลาด/ แหล่งผลิตสำคัญ				
○ ปี พย.-มีค.	อุบลราชธานี นครราชสีมา อุตรธานี เชียงราย			
- นาปรัง เมย.-ตค.	สุพรรณบุรี พิษณุโลก นครสวรรค์ พิจิตร			
คว่ำเรือเกษตรกร	3.7 ล้านคว่ำเรือจากเกษตรกรทั่วประเทศ 5.6			
ล้านคว่ำเรือหรือร้อยละ	66 ของคว่ำเรือทั้งหมด			
มูลค่าผลผลิตที่เกษตรกรขายได้ (ปี 2547/48)	157,128 ล้านบาท			

สถานการณ์ข้าวหน้าปี ปีการเพาะปลูก 2548/49

- ปริมาณผลผลิตข้าวเปลือกหน้าปี ปีการเพาะปลูก 2548/49 กระทรวงเกษตรและสหกรณ์ คาดการณ์พื้นที่เพาะปลูก ปี 2548/49 มีจำนวน 57.607 ล้านไร่ ลดลงจากปีก่อน 0.045 ล้านไร่ คิดเป็นร้อยละ 0.08 (57.652 ล้านไร่) และผลผลิตประมาณ 23.394 ล้านตันข้าวเปลือก สูงขึ้นจากปีก่อน จำนวน 0.724 ล้านตันข้าวเปลือก หรือคิดเป็นร้อยละ 3.19 และมีผลผลิตต่อไร่ 406 กก./ไร่ สูงขึ้นจากปีก่อนที่มีผลผลิต 393 กก./ไร่ผลผลิตจะออกสู่ตลาดมากสุดในช่วงเดือนพฤศจิกายน ร้อยละ 46.04 และเดือนธันวาคมร้อยละ 30.26

กรอบแนวทางการรับจำนำข้าวเปลือกหน้าปี ปี 2548/49 กษ.มีมติเมื่อ 23สค.48 และ 9 กย.48 ดังนี้:- ให้ประกาศราคารับจำนำข้าวเปลือกหน้าปี ปีการผลิต 2548/49 เป็นการล่วงหน้าโดยการ กำหนดราคารับจำนำที่เหมาะสมสอดคล้องกับภาวะตลาดและเกิดประโยชน์สูงสุดแก่เกษตรกร ทั้งนี้ให้กำหนดราคารับจำนำ ณ ความชื้นไม่เกิน 15% ดังนี้ (1) ข้าวเปลือกหอมมะลิ (ชนิดสีได้ ต้นข้าว 36-42 กรัม) ราคาตันละ 9,700-10,000 บาท (2) ข้าวเปลือกหอมจังหวัด(ชนิดสีได้ต้นข้าว 34-40 กรัม) ราคาตันละ 8,200-8,500 บาท (3) ข้าวเปลือกเจ้านาปี (ชนิด 25%-100%) ราคาตันละ 6,700-7,100 บาท (4) ข้าวเปลือกปทุมธานี ราคาตันละ 7,100 บาท (5) ข้าวเปลือกหอมสุพรรณบุรี ราคาตันละ 7,000 บาท (6) ข้าวเปลือกเหนียว 10% เมล็ดยาว และชนิดกละ ราคาตันละ 7,700 บาท และ 7,500 บาทตามลำดับ

เป้าหมาย ปริมาณรับจำนำรวม 9 ล้านตันข้าวเปลือก

ระยะเวลารับจำนำ 1 พย. 48 -28 กพ.49 ยกเว้นภาคใต้รับจำนำ กพ.-พค. 49

ระยะเวลาไถ่ถอน 3 เดือนนับถัดจากเดือนที่รับจำนำกรณีจำนำไปประทวน และ 4 เดือน นับถัดจากเดือนที่รับจำนำกรณีจำนำยั้งฉาง ระยะเวลาโครงการ 1 พย. 48 - 31 ตค. 49

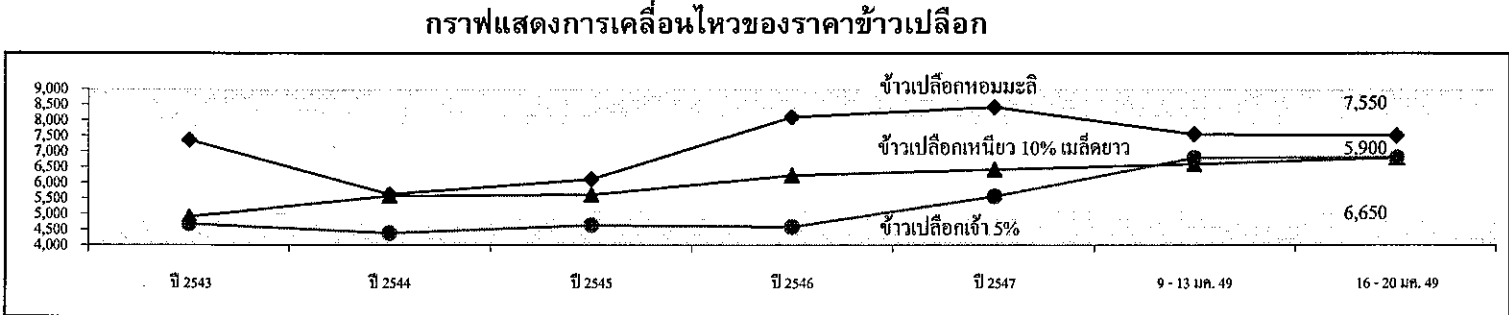
สถานการณ์ปัจจุบัน / ความคืบหน้าในการดำเนินการ

- สถานการณ์ล่าสุด สัปดาห์นี้ราคาข้าวเปลือกหอมมะลิอ่อนตัวลงเล็กน้อย จากตันละ 7,400 - 7,700 บาท เหลือตันละ 7,400 - 7,600 บาท ส่วนข้าวเปลือกเหนียว 10% เมล็ดยาว ราคาขยับตัวสูงขึ้น จากตันละ 6,400 - 6,800 บาท เป็นตันละ 6,700 - 6,900 บาท ส่วนข้าวเปลือกเจ้า 5% และข้าวเปลือกปทุมธานี ราคาทรงตัวเท่ากับสัปดาห์ก่อน สำหรับปริมาณการซื้อขายในตลาดทั่วไปมีเพียงเล็กน้อย เนื่องจากเกษตรกรส่วนใหญ่นำไปจำนำ

- ผลการรับจำนำข้าวเปลือกหน้าปี ปี 2548/49 ตั้งแต่ 1 พย. 48 - 19 มค. 49 มีปริมาณรับจำนำข้าวเปลือกหน้าปีรวม 3,964,883 ตัน แยกเป็นข้าวเจ้าจำนวน 1,667,626 ตัน ข้าวหอมมะลิ จำนวน 1,897,282 ตัน ข้าวหอมจังหวัด จำนวน 316,480 ตัน และข้าวปทุมธานี จำนวน 1,484 ตัน ข้าวหอมสุพรรณบุรี 106ตัน และข้าวเหนียว 81,905 ตัน มีโรงสีสมัครเข้าร่วมโครงการฯ จำนวน 812 โรง ใน 58 จังหวัด และเปิดจุดรับจำนำ จำนวน 625 โรง ใน 48 จังหวัด ส่วนจำนำ ยั้งฉาง ธ.ก.ส. มี 48 จังหวัดภาคกลาง ภาคเหนือ และภาคตะวันออกเฉียงเหนือ

- ออก ในปี 2549 กระทรวงพาณิชย์ได้ตั้งเป้าหมายการส่งออกข้าวประมาณ 7.75 ล้านตันข้าวสาร และกระทรวงเกษตรสหกรณ์ว่าประเทศไทย จะส่งออกข้าวสารได้ 7.00 ล้านตันข้าวสาร โดยตั้งแต่ 1 -17 มค. 49 กรมการค้าต่างประเทศรายงานเบื้องต้นว่า ไทยส่งข้าวออกไปแล้ว จำนวน 295,514 ตัน น้อยกว่าปีก่อน ซึ่งส่งออกได้ จำนวน 418,649 ตัน อยู่ 123,135 ตัน หรือลดลงร้อยละ 29.41

ราคา ชนิดข้าวเปลือก (บาท/ตัน)	2544	2545	2546	2547	2548	รายงานครั้งก่อน 9 - 13 มค. 49	รายงานครั้งนี้ 16 - 20 มค. 49
ข้าวเปลือกหอมมะลิ	5,628	6,116	8,095	8,423	7,842	7,400 - 7,700	7,400 - 7,600
ข้าวเปลือกเหนียว 10% เมล็ดยาว	5,573	5,612	6,239	6,425	6,228	6,400 - 6,800	6,700 - 6,900
ข้าวเปลือกเจ้า 5%	4,385	4,646	4,593	5,568	6,516	6,600 - 7,000	6,600 - 7,000



มันสำปะหลัง

ประจำสัปดาห์ที่ 3 ของเดือนมกราคม 2549 (16 - 20 ม.ค. 49)

F: Fact Sheet หน้า 1 2549 D: Fact Sheet หน้า 1 2549

	2546/47	2547/48	2548/49	สถานการณ์ปี 2548/49
ผลผลิต (ล้านตัน) ^{1/}	21.410	16.938	19.159	สมาคมที่เกี่ยวข้องกับการค้ามันสำปะหลังคาดว่าในปี 2548/49 จะมีผลผลิตประมาณ 18.897 ล้านตัน เพิ่มขึ้นจากปีก่อนร้อยละ 11.57 โดยผลผลิตเริ่มออกสู่ตลาดเล็กน้อยในเดือน ต.ค.48 และจะออกสู่ตลาดมากในช่วงเดือน ธ.ค. - มี.ค. 49 ซึ่งในช่วงที่ผลผลิตออกสู่ตลาดพร้อมกันจำนวนมากระดับราคาอาจโน้มต่ำลง จนส่งผลให้เกษตรกรได้รับความเดือดร้อน
พื้นที่ (ล้านไร่) ^{1/}	6.608	6.162	6.480	
ผลผลิตเฉลี่ย (ตัน/ไร่) ^{1/}	3.244	2.749	2.957	
ปริมาณการใช้ (ล้านตัน) ^{1/}	4.410	4.540	6.528	
ปริมาณการส่งออก ^{1/}	15.342	12.460	13.795	การแทรกแซงตลาดมันสำปะหลัง ปี 2548/49 คณะกรรมการ กชก. มีมติเมื่อวันที่ 7 ธันวาคม 2548 เห็นชอบให้รับจำนำหัวมันสดจากเกษตรกร รายละเอียดไม่เกิน 500 ตัน หรือเป็นวงเงินไม่เกินรายละเอียด 750,000 บาท ปริมาณหัวมันสด 5 ล้านตัน เพื่อแปรสภาพเป็นมันเส้นและแป้งมัน ระยะเวลารับจำนำเดือนธันวาคม 2548 - เมษายน 2549 โดยราคารับจำนำหัวมันสดเชื่อมโยง 25% ณ จุดรับจำนำเดือนธันวาคม 2548 กก.ละ 1.30 บาท และเดือน ม.ค.-เม.ย. 49 กก.ละ 1.50 บาท ทั้งนี้ ให้เริ่มดำเนินการเมื่อราคาหัวมันสดต่ำกว่าหรือมีแนวโน้มว่าจะต่ำกว่าราคาที่กำหนดให้รับจำนำ
ประเทศคู่ค้า	สหภาพยุโรป จีน เกาหลีใต้ ญี่ปุ่น ไต้หวัน			
ประเทศคู่แข่ง	เวียดนาม อินโดนีเซีย			
ช่วงออกสู่ตลาด (ตค.-กย.)				
ออกมาก (ธค. - มี.ค.) 69%	นครราชสีมา (21.29%) ชัยภูมิ (5.95%)			
ออกน้อย (เมย. - ต.ค.) 31%	สระแก้ว (5.88%) ฉะเชิงเทรา (5.83%) กำแพงเพชร (4.98%) ชลบุรี (4.76%)			
จำนวนครัวเรือน (ครัวเรือน)	487,088	441,724	NA	ความคืบหน้าในการดำเนินการ - รัฐมนตรีว่าการกระทรวงพาณิชย์ได้เห็นชอบ (9 ม.ค.49) หลักเกณฑ์และวิธีการรับจำนำตามโครงการแทรกแซงตลาดมันสำปะหลัง ปี 2548/49 - อคส. อยู่ระหว่างดำเนินการออกประกาศรับสมัครผู้เข้าร่วมโครงการ
ต้นทุนการผลิต (บาท/กก.)	0.72	0.97	NA	
มูลค่าผลผลิต (ล้านบาท)	24,012	27,163	NA	

ราคามันสำปะหลังและผลิตภัณฑ์ 20 ม.ค. 49*

(บาท/กก.)

	มค.	กพ.	มีค.	เมย.	พค.	มิย.	กค.	สค.	กย.	ตค.	พย.	ธค.	เฉลี่ย
ตลาด กทม.													
มันเส้น ปี 2548	3.62	3.83	4.08	4.08	4.11	4.20	4.26	4.48	4.37	4.01	4.02	4.05	4.09
ปี 2549	3.90*												
แป้งมันสำปะหลัง ปี 2548	8.80	9.86	10.82	11.84	10.79	9.84	9.84	9.50	9.17	8.84	9.20	9.50	9.83
ปี 2549	9.02*												
ราคาส่งออก FOB กทม.													
มันอัดเม็ด ปี 2548	3.50	-	-	-	-	-	-	-	-	-	-	-	3.50
ปี 2549	-												
แป้งมันสำปะหลัง ปี 2548	8.88	9.42	10.44	11.21	11.10	11.40	11.21	9.64	9.51	9.47	9.19	9.30	10.06
ปี 2549	9.03*												
เกษตรกรขายได้^{2/}													
ปี 2548	1.30	1.39	1.48	1.47	1.40	1.30	1.30	1.40	1.30	1.21	1.27	1.39	1.35
ปี 2549	1.39*												
-จ.นครราชสีมา ^{3/} ปี 2548	1.49	1.53	1.59	1.65	1.68	1.68	1.65	1.54	1.52	1.45	1.46	1.52	1.56
ปี 2549	1.43*												
-จ.กาฬสินธุ์ ^{3/} ปี 2548	1.27	1.40	1.56	1.63	1.67	1.64	1.47	1.23	1.23	1.25	1.28	1.28	1.41
ปี 2549	1.50*												
-จ.ชลบุรี ^{3/} ปี 2548	1.37	1.49	1.63	1.72	1.57	1.56	1.53	1.58	1.43	1.35	1.44	1.53	1.52
ปี 2549	1.45*												

หมายเหตุ 1/ เป็นข้อมูลเบื้องต้น 2/ เป็นราคาหัวมันสดที่เกษตรกรขายได้ทั้งประเทศ 3/ เป็นราคาหัวมันสดเชื่อมโยง 25%

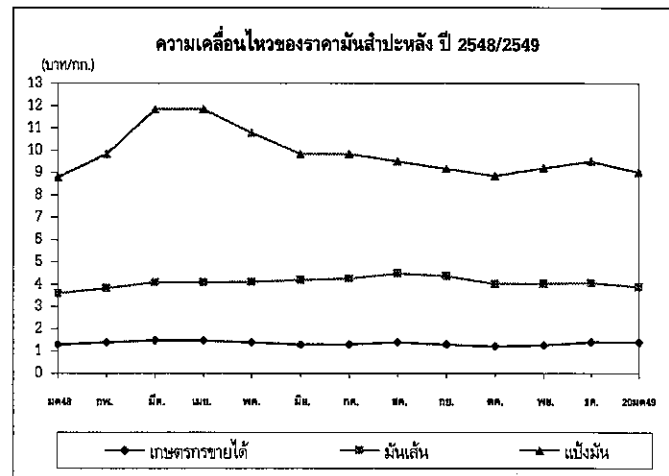
ภาวะการค้า

ในประเทศ

ในสัปดาห์ที่ผ่านมาผู้ประกอบการโรงแป้งและลานมันส่วนใหญ่ยังคงต้องการหัวมันเพื่อใช้ในการผลิต ประกอบกับเกษตรกรส่วนใหญ่เก็บผลผลิตไว้รอราคา ส่งผลให้ราคาหัวมันสด เชื่อมโยง 25% ณ โรงแป้ง ในจังหวัดนครราชสีมา และจังหวัดกาฬสินธุ์ สูงขึ้น 0.01 - 0.03 บาท/กก. ส่วนจังหวัดชลบุรี เฉลี่ยอยู่ที่ 1.45 บาท/กก. เท่ากับสัปดาห์ก่อน

ต่างประเทศ

ภาวะการค้ามันเส้นในตลาดยุโรปมีการลดการนำเข้ามันเส้น เนื่องจากมีรัฐพิธีขึ้นทดแทน ส่วนจีนยังคงมีความต้องการนำเข้ามันเส้นสูง เพื่อใช้ผลิตในอุตสาหกรรมแอลกอฮอล์



ยางพารา

ประจำสัปดาห์ที่ 3 ของเดือนมกราคม 2549 (16 - 20 ม.ค. 49)

desktop/ยางพารา (Fact Sheet)

ผลผลิต(ล้านตัน)	2544	2545	2546	2547	2548
- โลก	7.110	7.157	8.010	8.210	8.215*
- ไทย	2.561	2.632	2.861	3.005	2.967
ต้นทุน (บาท/กก.)	20.46	20.01	27.93	31.80	35.73
การใช้ (ล้านตัน)	0.253	0.278	0.299	0.303	0.317
การนำเข้า					
ปริมาณ(ล้านตัน)	0.001	0.001	0.001	0.001	0.0001
มูลค่า (ล้านบาท)	40.13	48.48	66.61	71.96	61.60
การส่งออก					
ปริมาณ (ล้านตัน)	2.328	2.540	2.810	2.666	2.708
มูลค่า(ล้านบาท)	58,702	74,606	115,822	137,604	134,310
ช่วงออกสู่ตลาด ตลอดทั้งปีและออกมาก มี.ย.-ก.ค. และ ธ.ค.-ม.ค.					
แหล่งผลิตสำคัญ สุราษฎร์ธานี สงขลา นครศรีธรรมราช ตรัง ยะลา					
พัทลุง ระยอง ตราด ศรีสะเกษ					
ครัวเรือนเกษตรกร 1,148,967 (ข้อมูลปี 2547)					
มูลค่าผลผลิตที่เกษตรกรขายได้ ปี 2548 ประมาณ 158,590 ล้านบาท					
ประเทศคู่ค้า สาธารณรัฐประชาชนจีน ญี่ปุ่น สหรัฐอเมริกา					
และสาธารณรัฐเกาหลี					
* ประมาณการ					

สถานการณ์ปี 2548

1.1 ของโลก

ผลผลิตยางธรรมชาติของโลกมีประมาณ 8.215 ล้านตัน เพิ่มขึ้นจากปี 2547 เนื่องจากการขยายพื้นที่ปลูกยางในเอเชียใต้แก่ ไทย และเวียดนาม ส่วนการใช้ยางธรรมชาติของโลกปี 2548 มีประมาณ 7.87 ล้านตัน เพิ่มขึ้นจาก 7.57 ล้านตัน ในปีที่ผ่านมาเนื่องจากความต้องการในอุตสาหกรรมผลิตภัณฑ์ขยายปริมาณการผลิตและความต้องการใช้ยางเพิ่มขึ้นโดยเฉพาะในอุตสาหกรรมยานยนต์ของจีนรวมถึงการเพิ่มสต็อกยางในญี่ปุ่นเพื่อรองรับอุตสาหกรรมยางล้อรถยนต์

1.2 ของไทย

ผลผลิตยางพารา ปี 2548 คาดว่ามีประมาณ 2.967 ล้านตัน ผลผลิตลดลงจาก ปี 2547 ประมาณ 38,593 ตัน หรือคิดเป็นร้อยละ 1.28 เนื่องจากกระทบภัยแล้งติดต่อกันหลายเดือนตั้งแต่เดือนกุมภาพันธ์ ถึงเดือนกรกฎาคม เป็นต้นมา และในช่วงหลังจากต้นยางผลัดใบแล้วประสบปัญหาฝนทิ้งช่วงน้ำฝนไม่เพียงพอ ส่งผลให้ผลผลิตรวมลดลง

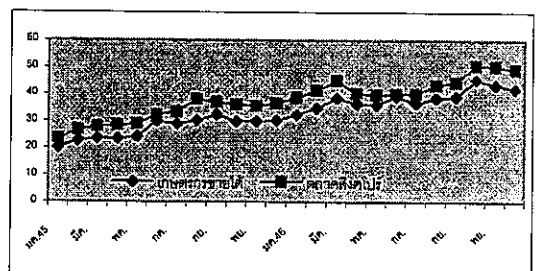
ราคา บาท/กก.

	ปี	ม.ค.	ก.พ.	มี.ค.	เม.ย.	พ.ค.	มิ.ย.	ก.ค.	ส.ค.	ก.ย.	ต.ค.	พ.ย.	ธ.ค.	เฉลี่ย	20 มกราคม 2549
ราคาขายแผ่นดิบชั้น 3															
เกษตรกรขายได้	2546	41.41	41.85	44.57	45.94	47.63	49.72	46.06	44.54	44.68	45.53	43.44	39.94	44.61	
	2547	39.14	41.99	43.50	44.68	46.52	52.22	59.75	58.21	61.47	61.93	56.30	60.57	52.19	
	2548	39.14	41.99	43.50	44.68	46.52	52.22	59.75	58.21	61.47	61.93	56.30	60.57	52.19	63.58
ราคาน้ำยางสด															
เกษตรกรขายได้	2546	30.13	32.07	37.78	39.59	37.46	38.87	35.08	37.61	38.21	42.76	41.15	37.10	37.32	
	2547	39.10	43.21	45.66	46.39	49.89	49.32	45.05	42.42	42.50	44.16	43.04	36.05	43.90	
	2548	35.88	43.44	47.69	48.01	47.77	52.79	57.61	57.31	59.48	62.32	57.56	60.33	52.52	65.90
ราคาขายแผ่นรมควันชั้น 3															
ตลาดหัดใหญ่	2546	37.83	37.30	41.17	40.89	38.40	40.16	39.08	43.45	41.93	48.32	45.44	43.44	41.45	
	2547	44.00	45.69	48.76	53.35	53.93	53.43	48.42	47.63	47.69	48.81	45.01	42.94	48.31	
	2548	42.94	45.46	50.58	49.27	53.60	58.17	66.76	66.95	66.09	66.22	61.54	66.36	57.83	71.93
ตลาดสิงคโปร์	2546	38.81	41.31	45.02	40.29	39.78	40.24	40.09	43.30	44.40	50.65	50.27	49.25	43.62	
	2547	48.36	50.28	52.53	53.82	54.93	54.82	51.28	50.65	50.79	52.19	47.67	46.44	51.15	
	2548	45.91	48.67	50.57	51.36	53.02	57.98	70.96	68.11	68.58	69.07	66.52	71.50	60.19	76.02
ตลาดสินค้าเกษตรล่วงหน้าแห่งประเทศไทย															
	2548	45.51	48.66	50.29	51.09	52.89	59.55	69.90	64.03	68.00	66.30	65.04	71.00	59.36	75.00

สถานการณ์ปัจจุบันและแนวโน้ม

ปัจจุบันผลผลิตออกสู่ตลาดลดน้อยลง เนื่องจากฝนตกชุกกรีดยางได้เพียงเล็กน้อยในแหล่งผลิตสำคัญภาคใต้ ส่วนราคายังคงเคลื่อนไหวอยู่ในระดับสูง ตามภาวะราคาตลาดยางของญี่ปุ่น และราคาขายส่งเกาะที่ปรับตัวสูงขึ้นตามราคาน้ำมันดิบ โดยราคาขายแผ่นดิบชั้น 3 จังหวัดสุราษฎร์ธานี สงขลา กระบี่ และนครศรีธรรมราช กก.ละ 62.00 - 64.00 บาท ตลาดสิงคโปร์ ราคา กก.ละ 76.02 บาท

ความเคลื่อนไหวของราคาขายพารา ปี 2545 - 2548



เมลิติกาแฟ

ประจำสัปดาห์ที่ 3 ของเดือนมกราคม 2549 (16 - 20 ม.ค.49)

Desktop / ภาพ Factsheet

ผลผลิต	2545/46	2546/47	2547/48	2548/49
- โลก(ล้านตัน)	7.36	6.57	7.14	6.790
- ไทย (ตัน)	54,403	61,765	59,644	45,831
ต้นทุน (บาท/กก.)	33.15	30.50	31.78	30.67
การใช้ในประเทศ (ตัน)	44,800	47,100	42,300	45,000-48,000
การนำเข้า (ข้อมูลจาก WTO ให้นำเข้าในโควตา 5.25 ตัน ภายในโควตา 30% นอกโควตา 90%)			(ม.ค.- พ.ย.48)	
ปริมาณ(ตัน)	68.88	445	246.7	
มูลค่า (ล้านบาท)	23.49	173	76.83	
การส่งออก				
ปริมาณ(ตัน)	7,600	22,906	12,267	
มูลค่า (ล้านบาท)	239	474	426.68	
ช่วงออกสู่ตลาด ต.ค.- มี.ค.และออกสู่ตลาดมาก ธ.ค.-ม.ค.				
แหล่งผลิตสำคัญ	ชุมพร ระนอง สุราษฎร์ธานี กระบี่ นครศรีธรรมราช พังงา ประจวบคีรีขันธ์ และอุตรดิตถ์			
คริวเรือนเกษตรกร	28,000 คริวเรือน (ข้อมูล ปี 2547)			
มูลค่าผลผลิตที่เกษตรกรขายได้ปี 2547/48	ประมาณ 2,000 ล้านบาท			
ประเทศคู่ค้าสำคัญ	โปแลนด์ สหรัฐอเมริกา เมลเยียม			
ประเทศคู่แข่งสำคัญ	เวียดนาม อินโดนีเซีย			

แนวโน้มสถานการณ์ปี 2548/49

1. ตลาดโลก กระทรวงเกษตรสหรัฐฯ คาดการณ์ (ธ.ค.48) ผลผลิต 6.79 ล้านตัน (ลดลงร้อยละ 7.49) และสต็อกต้นปี 1.24 ล้านตัน (ลดลงร้อยละ 13.7) ใช้บริโภคในประเทศผู้ผลิต 1.87 ล้านตัน (เพิ่มขึ้นร้อยละ 4.46) และส่งออกไปประเทศผู้นำเข้า 5.26 ล้านตัน (ลดลงร้อยละ 4.53) ราคาตลาดโลกซื้อขายล่วงหน้าตลาดลอนดอน (20 ม.ค.49) เฉลี่ยตันละ 1,249 ดอลลาร์สหรัฐ สูงกว่าระยะเดียวกันของปีที่ผ่านมามาก 501 ดอลลาร์

2. ภายในประเทศ สกค.คาดการณ์ผลผลิตปี 2548/49 ประมาณ 45,831 ตัน ลดลงประมาณ 13,813 ตัน เมื่อเทียบกับปีที่แล้วลดลงร้อยละ 23.16 ส่วนปริมาณความต้องการใช้ของโรงงานผู้ผลิตกาแฟสำเร็จรูป และคั่วบดคาดว่าจะมีประมาณ 45,000-48,000 ตัน ขณะนี้เกษตรกรจังหวัดชุมพรและระนองได้เก็บเกี่ยวผลผลิตแล้วประมาณร้อยละ 90-95 และจำหน่ายผลผลิตแล้วประมาณร้อยละ 30.68 โดยจำหน่ายให้แก่ผู้ค้าท้องถิ่นในราคาเกรดดี กก.ละ 42.00-46.00 บาท เกรดหนึ่ง กก.ละ 41.00-45.00 บาท เกรดสอง กก.ละ 40.00-44.00 บาท และจำหน่ายให้ผู้ใช้จ่ายภายในประเทศ ณ จุดรับซื้อ จ.ชุมพร และ จ.ระนอง กก.ละ 43.00 บาท

สถานการณ์การดำเนินการ

สถานการณ์ปัจจุบัน

1. ผลผลิตปี 2548/49 เกษตรกร จ.ชุมพรและระนองจำหน่ายผลผลิตแล้วประมาณร้อยละ 33-50 โดยเกรดดีจำหน่าย กก.ละ 45-46 บาท
2. บจ.คาวลิตี คอฟฟี่ โปรดักส์ เปิดจุดรับซื้อจ.ชุมพร 3 จุด และจ.ระนอง 2 จุด โดยรับซื้อ กก.ละ 43 บาท
3. ราคาเมล็ดกาแฟตลาดโลก ต้นละ 1,249 ดอลลาร์สหรัฐ (คิดเป็นราคาที่เกษตรกรจำหน่ายได้ กก.ละ 39.00-41.00 บาท) สูงกว่าระยะเดียวกันของปีที่ผ่านมามาก 501 ดอลลาร์

การแทรกแซงตลาดปี 2548/49 มติ คชก. วันที่ 7 ธ.ค.48

1. คณะกรรมการ คชก. ได้มีมติให้แทรกแซงตลาดเมล็ดกาแฟฤดูกาลผลิตปี 2548/49 ด้วยวิธีรับจำนำเมล็ดกาแฟพันธุ์โรบัสต้าจากเกษตรกรรายบุคคลในจังหวัดแหล่งผลิต ทั้งสิ้น 30,000 ตัน สัดส่วนปริมาณเมล็ดกาแฟที่รับจำนำแต่ละเกรดเป็นไปตามปริมาณที่เกษตรกรนำมาจำหน่ายจริง โดยให้องค์การคลังสินค้า (อกลส.) รับฝากเก็บและออกไปประทวนธนาคารเพื่อการเกษตรและสหกรณ์การเกษตร (ธ.ก.ส.) รับจำนำไปประทวนที่ อกลส.ออกให้แก่เกษตรกร ระยะเวลารับจำนำ ธันวาคม 2548 - มีนาคม 2549 ระยะเวลาได้ถอนภายใน 4 เดือนนับถัดจากเดือนที่รับจำนำ ระยะเวลาโครงการ ธันวาคม 2548 - 30 กันยายน 2549

กำหนดราคารับจำนำ ณ แหล่งผลิต

- (1) เมลิติกาแฟเกรดดี (ความชื้นไม่เกินร้อยละ 13 และข้อบกพร่องไม่เกินร้อยละ 5) กก.ละ 36.00 บาท
- (2) เมลิติกาแฟเกรดหนึ่ง (ความชื้นไม่เกินร้อยละ 13 และข้อบกพร่องไม่เกินร้อยละ 7) กก.ละ 33.00 บาท
- (3) เมลิติกาแฟเกรดสอง (ความชื้นไม่เกินร้อยละ 13 และข้อบกพร่องไม่เกินร้อยละ 15) กก.ละ 27.00 บาท

ทั้งนี้ โดยมีเงื่อนไขให้เกษตรกรมอบสิทธิในการจำหน่ายเมล็ดกาแฟก่อนครบกำหนดได้ถอนให้กับ อกลส. เพื่อให้ อกลส. สามารถจำหน่ายเมล็ดกาแฟภายในประเทศและส่งออกได้

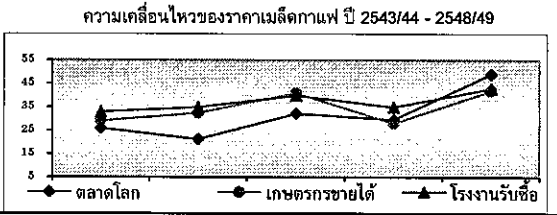
และหากเกษตรกรมาไต่ถอน ถ้าราคาตลาด ณ วันไต่ถอนเท่ากับหรือต่ำกว่าราคาที่ได้จำหน่ายไปแล้ว เกษตรกรไม่ต้องรับผิดชอบ แต่ถ้าราคาตลาดสูงกว่าราคาที่ได้รับจำนำ ทางราชการจะคืนเงินส่วนที่เกินเมื่อหักดอกเบี้ยร้อยละ 3 และค่าใช้จ่ายในการจำนำ อาทิเช่น ค่าเช่าคลัง ค่าประกันภัย ค่าใช้จ่ายอื่น ๆ ตามที่เกิดขึ้นจริงให้เกษตรกร

2. อนุมัติเงินจ่ายขาดเป็นค่าใช้จ่ายดำเนินการตามโครงการแทรกแซงตลาดเมล็ดกาแฟ ฤดูกาลผลิตปี 2548/49 วงเงิน 116,773 ล้านบาท โดยให้เบิกจ่ายได้โดยไม่ต้องรอปิดบัญชีโครงการเดิม ทั้งนี้ ให้ทยอยเบิกจ่ายเป็นงวด ๆ โดยให้ถัวจ่ายได้

3. มอบหมายรัฐมนตรีว่าการกระทรวงพาณิชย์ ในฐานะรองประธานกรรมการ คชก. เป็นผู้พิจารณาปรับปริมาณ ราคารับจำนำ และพิจารณากำหนด หลักเกณฑ์ เงื่อนไข วิธีการดำเนินโครงการฯ ตลอดจนผ่อนผันหลักเกณฑ์ เงื่อนไขและการดำเนินโครงการฯ รวมทั้งคำนวณส่งและค่าใช้จ่ายอื่น ๆ ตามความจำเป็นและเหมาะสม เพื่อให้เกิดความคล่องตัวในการปฏิบัติ แล้วรายงานให้คณะกรรมการ คชก. ทราบ

4. คณะกรรมการเพื่อแก้ไขปัญหาย ระดับจังหวัดชุมพร ระนอง สุราษฎร์ธานี กระบี่ ประชุมพิจารณากำหนดจุดรับจำนำต่อ อกลส.ทั้งหมดรวมทั้งสิ้น 21 จุด

ราคาเมล็ดกาแฟ (บาท/กก.)	2543/44	2544/45	2545/46	2546/47	2547/48	2548/49
ตลาดโลก	26.01	21.30	32.30	29.61	49.13	49.52
เกษตรกรขายได้	29.17	32.60	เกรดดี 25-41 เกรดสอง 20-37	25 - 28 20 - 21	30 - 35 28.46	42-46 41-45
โรงงานรับซื้อ	33.00	34-35	35-40	35.00	35	43



หมายเหตุ * ประมาณการ

สับปะรด

ประจำสัปดาห์ที่ 3 ของเดือน มกราคม 2549 (16 - 20 ม.ค. 49)

	หน่วย : ล้านตัน		
	2547	2548	2549
ผลผลิต			
- โลก	15.58	15.60	na
- ไทย	1.99	2.07	2.30
บริโภคภายในประเทศ	0.46	0.59	0.60
ส่งออก	1.49	1.52	
- ในรูปกระป๋อง(ล้านตัน)	0.478	0.462	
(คิดในรูปผลสด)	(1.529)	(1.480)	
- มูลค่า (ล้านบาท)	12,147	11,830	
ประเทศคู่ค้า สหรัฐอเมริกา เยอรมัน ญี่ปุ่น และ แคนาดา			
ช่วงออกสู่ตลาด	เม.ย. - มิ.ย. และ พ.ย. - ม.ค.		
ต้นทุนการผลิต	กก.ละ 2.78 บาท (ปี 2548)		
ครัวเรือนเกษตรกร	ประมาณ 36,700 ครัวเรือน		
มูลค่าผลผลิตที่เกษตรกรขายได้	8,000 ล้านบาท (ปี 2548)		

1. สถานการณ์ของโลก

1.1 ผลผลิตของโลก มีประมาณ 15.60 ล้านตัน โดยมีการผลิตมากที่ไทย (13%) ฟิลิปปินส์ (10%) จีน (9%) บราซิล (9%) และอินเดีย (8%)

1.2 การส่งออก ไทยส่งออกสับปะรดกระป๋องมากเป็นอันดับหนึ่ง ประมาณ 43% รองลงมาเป็นฟิลิปปินส์ (13%) และอินโดนีเซีย (10%)

2. สถานการณ์ของไทย

2.1 การผลิต กระทรวงเกษตรฯ คาดการณ์ผลผลิตปี 2549 จะมีประมาณ 2.30 ล้านตัน เพิ่มขึ้นร้อยละ 10 โดยผลผลิตออกสู่ตลาดมากในช่วงเดือน ม.ค.-พ.ค. ประมาณร้อยละ 65

2.2 ราคา ราคาจำหน่ายอ่อนตัว เนื่องจากผลผลิตมีปริมาณเพิ่มขึ้นและในช่วงนี้ผลผลิตออกสู่ตลาดมากขึ้น โดยราคาที่เกษตรกรขายได้ กก.ละ 2.30 - 2.60 บาท

2.3 การส่งออก ในช่วง ม.ค.-พ.ย.48 ไทยส่งออกสับปะรดและผลิตภัณฑ์รวม 0.596 ล้านตัน มูลค่า 17,125 ล้านบาท โดยประมาณร้อยละ 65 ส่งออกรูปสับปะรดกระป๋อง

3. มาตรการแก้ไขปัญหา

3.1 คชก. ได้มีมติเมื่อ 5 เม.ย.48 มอบกระทรวงเกษตรและสหกรณ์จัดทำแผนบูรณาการด้านการผลิตการตลาดผลไม้ทั้งระบบ รวมทั้งจัดทำแผนแก้ไขปัญหาในระยะสั้นและระยะยาว

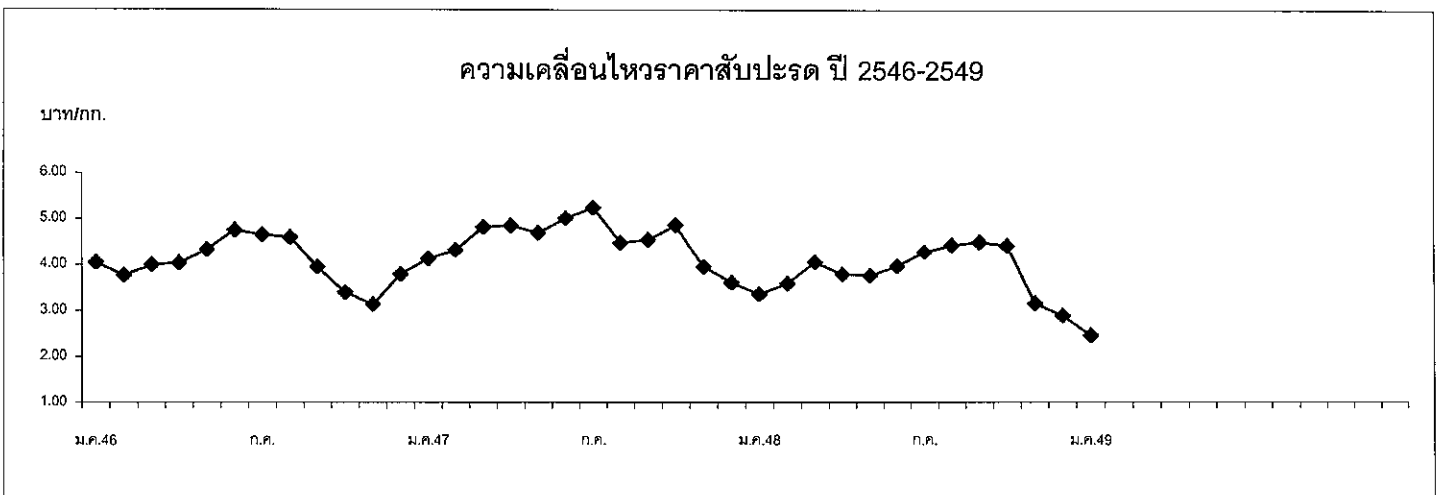
3.2 ครม. ได้มีมติเมื่อ 16 ส.ค.48 มอบให้สถาบันอาหารรับผิดชอบดูแลยุทธศาสตร์สับปะรด

3.3 สถาบันอาหารได้เสนอมาตรการแก้ไขปัญหาาราคาสับปะรด โดยรับซื้อสับปะรดสด ในราคา กก.ละ 3.20 บาท แล้วจ้างโรงงานแปรรูปเป็นสับปะรดกระป๋องและน้ำสับปะรดเข้มข้น โดยใช้เงินยืม คชก. 705.333 ล้านบาท ขณะนี้อยู่ระหว่างการนำเสนอ คชก. พิจารณา

ราคา ณ หน้าโรงงาน (บาท/กก.)

	ม.ค.	ก.พ.	มี.ค.	เม.ย.	พ.ค.	มิ.ย.	ก.ค.	ส.ค.	ก.ย.	ต.ค.	พ.ย.	ธ.ค.	เฉลี่ย
ปี 2546	4.05	3.77	3.99	4.04	4.33	4.75	4.65	4.60	3.95	3.39	3.13	3.79	4.04
ปี 2547	4.13	4.32	4.83	4.86	4.70	5.02	5.25	4.49	4.55	4.87	3.95	3.62	4.55
ปี 2548	3.35	3.58	4.05	3.78	3.75	3.96	4.29	4.44	4.51	4.43	3.15	2.88	3.85
ปี 2549	2.45												2.45

(20 ม.ค.49)

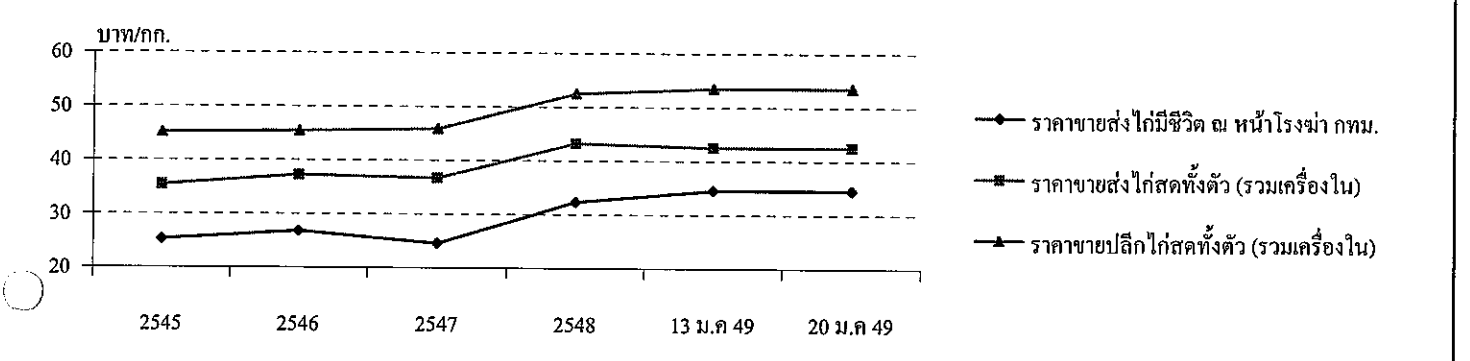


ไก่เนื้อ

ประจำสัปดาห์ที่ 3 ของเดือน มกราคม 2549 (16 - 20 ม.ค.49)

ผลผลิต	2545	2546	2547	2548	2549	ปริมาณการส่งออกเนื้อไก่และผลิตภัณฑ์ของไทยปี 2547-48				
						ประเทศคู่ค้า	ปี 2547	ม.ค.-พ.ย.47	ม.ค.-พ.ย.48	หน่วย : ตัน
โลก (พันตัน)	54,000	54,067	55,846	58,227	60,576	ญี่ปุ่น	94,470	85,291	106,174	24.49
ไทย (พันตัน)	1,298.27	1,397.82	855.76	1,009.97	1,238.82	อังกฤษ	45,320	40,833	62,329	52.64
ใช้ภายใน (พันตัน)	747.00	727.00	665.00	700.00	888.82	เนเธอร์แลนด์	21,341	19,560	21,671	10.79
ต้นทุนการผลิต	24.87	25.18	25.83	29.42	NA	เยอรมัน	14,652	13,846	8,430	-39.11
คร่าวเรือการค้า	7,781	15,743	10,098	7,762	NA	เกาหลีใต้	8,382	7,856	3,034	-61.38
การส่งออก (ม.ค.-พ.ย.48)						สิงคโปร์	5,047	2,934	2,662	-9.26
ปริมาณ (พันตัน)	433.51	497.40	200.80	218.54	NA	อื่น ๆ	11,583	12,163	14,237	17.06
มูลค่า (ล้านบาท)	36,147	40,685	20,329	25,477	NA	รวม	200,795	182,483	218,538	19.76
ประเทศคู่ค้า	ญี่ปุ่น เยอรมัน เนเธอร์แลนด์ เกาหลีใต้ อังกฤษ									
ประเทศคู่แข่ง	บราซิล สหภาพยุโรป จีน อาร์เจนตินา แคนาดา									
ไก่ผลผลิตที่เกษตรกรขายได้ (ปี 2548)	32,622 ล้านบาท									

ความเคลื่อนไหวของราคา	หน่วย : บาท/กก.						
	2545	2546	2547	2548	13 ม.ค 49	20 ม.ค 49	เฉลี่ย 3 ปีย้อนหลัง
ราคาขายส่งไก่มีชีวิต ณ หน้าโรงฆ่า กทม.	25.21	26.75	24.54	32.30	34.50	34.50	25.50
ราคาขายส่งไก่สดทั้งตัว (รวมเครื่องใน)	35.35	37.21	36.66	43.21	42.50	42.50	36.41
ราคาขายปลีกไก่สดทั้งตัว (รวมเครื่องใน)	45.13	45.40	45.80	52.45	53.50	53.50	45.44



สถานการณ์ปี 2549

- การผลิต** โลก : USDA ประมาณการผลผลิตเนื้อไก่ของโลกในปี 2549 ไว้ที่จำนวน 60.576 ล้านตัน เพิ่มขึ้นจากปี 2548 ซึ่งมีจำนวน 58.227 ล้านตัน (เพิ่มขึ้น 4.03%) ประเทศผู้ผลิตรายใหญ่ ได้แก่ สหรัฐฯ (26.91%) จีน (17.33%) บราซิล (15.73%) EU (12.69%) เม็กซิโก (4.35%) อินเดีย อาร์เจนตินา ญี่ปุ่น และไทย
ไทย : สศก. ได้ประมาณการผลผลิตเนื้อไก่ปี 2549 ไว้ที่จำนวน 1.238 ล้านตัน เพิ่มขึ้นจากปี 2548 ซึ่งมีจำนวน 1.009 ล้านตัน (เพิ่มขึ้น 22.66%)
- การใช้ภายใน** ประมาณการความต้องการใช้ภายในประเทศมีจำนวน 0.888 ล้านตัน (เพิ่มขึ้น 26.97%)
- การส่งออก** คณะกรรมการบริหารสินค้าไก่เนื้อและผลิตภัณฑ์ได้กำหนดเป้าหมายการส่งออกเนื้อไก่ปี 2549 ไว้ประมาณ 350,000 ตัน (ปี 2548 : 300,000 ตัน)
- การคาดการณ์ราคา** ราคาไก่เนื้อมีแนวโน้มเคลื่อนไหวอยู่ในระดับสูง เนื่องจากเริ่มมีการบริหารจัดการอุปสงค์อุปทานอย่างเป็นระบบ ประกอบกับการส่งออกมีคู่แข่งที่ค่อนข้างเข้มงวด มีแนวโน้มที่จะส่งออกเนื้อไก่ได้อย่างต่อเนื่อง

สถานการณ์ปัจจุบัน

ภาวะการค้าปกติ ผู้เลี้ยงชะลอการจำหน่ายไก่ออกสู่ตลาด เพื่อรอจำหน่ายในช่วงเทศกาลตรุษจีน (สัปดาห์ที่ 4 ของเดือน ม.ค.49) ทางด้านความเคลื่อนไหวของราคา ในสัปดาห์นี้ ราคาขายส่งไก่มีชีวิตและไก่สดทั้งตัว (รวมเครื่องใน) ยังทรงตัว สำหรับช่วงต่อไป คาดว่าภาวะการค้าจะคล่องตัวขึ้นอีก เนื่องจากมีข้อเสนอซื้อเนื้อไก่จากต่างประเทศเพิ่มขึ้น และคาดว่าจะส่งผลกระทบต่อภาวะการค้าและราคาซื้อขายภายในประเทศด้วย

กุ้ง
ประจำสัปดาห์ที่ 3 ของเดือนมกราคม 2549 (วันที่ 16-20 ม.ค.49)

ผลผลิต(ล้านตัน)	2546	2547	2548	2549	สถานการณ์ปี 2548
- โลก	1.500	1.600	NA	NA	การผลิต คาดว่า ปี 2549 จะมีการเลี้ยงกุ้งขาวเพิ่มขึ้น เนื่องจาก 1) ใช้ระยะเวลาการเลี้ยงสั้นกว่ากุ้งกุลาดำแต่ให้ผลผลิตมากกว่า 2) ต้นทุนต่ำ แต่ราคาอยู่ในระดับใกล้เคียงกับกุ้งกุลาดำ ด้วยเหตุผลดังกล่าวจะทำให้ผลผลิตกุ้งโดยรวมของปี 2549 เพิ่มขึ้นจาก 0.35 ล้านตันของปี 2548 เป็น 0.360 ล้านตัน หรือเพิ่มขึ้นร้อยละ 2.86 และขณะนี้อยู่ระหว่างการประมาณการผลผลิตปี 2550 ของ สศก. การตลาด จากการเรียกเก็บ AD และหลักประกันนำเข้า (Continuous Bond:CB) และ Eu เลื่อนประกาศ GSPทำให้การส่งออกกุ้งชะลอตัวราคากุ้งอยู่ในระดับต่ำได้แก้ไขโดย ในประเทศ สร้าง demand เพื่อทดแทนตลาดส่งออกที่ลดลง โดยการรับจำนำกุ้งขาวและกุ้งกุลาดำ แทรกแซงตลาดโดยสถาบันเกษตรกรและเชื่อมโยงตลาด ด้านการส่งออก จากการดำเนินการ ของภาครัฐและเอกชนในการแก้ไขปัญหา ปรากฏว่า EU ได้ประกาศให้สิทธิ GSP แล้ว โดยมีผลตั้งแต่วันที่ 1 ส.ค. 48 ส่วนสหรัฐฯได้ประกาศผลการทบทวนอัตรา AD เมื่อวันที่ 3 พ.ย.48 ซึ่งปรากฏว่ายังคงอัตราภาษีเท่าเดิม ส่งผลกระทบต่อภาวะการส่งออกไม่มากนัก เนื่องจากอัตราภาษีอากรที่สหรัฐเรียกเก็บอยู่ในอัตราต่ำร้อยละ 5.95 ยังสามารถแข่งขันกับคู่แข่งได้เกือบกับมดิลกขก. (21 พ.ย.48) อนุมัติขยายระยะเวลารับจำนำเฉพาะกุ้งกุลาดำจากเดือน ก.ย.48 เป็นสิ้นสุดเดือน ม.ค. 49 ซึ่งจะส่งผลให้ราคากุ้งขยับตัวสูงขึ้น
- ไทย	0.330	0.330	0.350	0.360	
กุลาดำ	0.155	0.130	0.080	0.04	
ขาวและอื่น ๆ	0.175	0.200	0.270	0.32	
การใช้ (ล้านตัน)	0.042	0.055	0.057		
การนำเข้า - ปริมาณ(ล้านตัน)	0.028	0.009	0.107(พ.ย.48)		
ประเทศคู่ค้า	อินเดีย เวียดนาม จีน				
ส่งออก-ปริมาณ (ล้านตัน)	0.234	0.241	0.142(พ.ย.48)		
ประเทศคู่ค้า	สหรัฐอเมริกา ญี่ปุ่น Eu				
ประเทศคู่แข่ง	อินเดีย อินโดนีเซีย จีน				
ต้นทุน (ปี 2546) กุลาดำ	กก.ละ 154-157 บาท				
ขาวแวนนาไม	กก.ละ 90-100 บาท				
* มูลค่าผลผลิตที่เกษตรกรขายได้ 52,900 ล้านบาท					

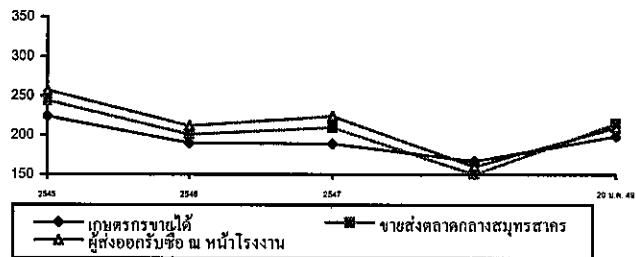
รา กุ้งกุลาดำ (ขนาด 50 ตัว/กก.)

	2545	2546	2547	ธ.ค 48	20 ม.ค. 49	เฉลี่ย 3 ปีย้อนหลัง
เกษตรกรขายได้เฉลี่ยทั่วประเทศ	224	190	189	184	199	201
ขายส่งตลาดกลาง จ.สมุทรสาคร	244	201	210	176	215	210
ผู้ส่งออกรับซื้อ ณ หน้าโรงงาน	257	212	224	211	210	224

ปัญหาและอุปสรรค

- 1) ผลผลิตกุ้งขาวเพิ่มขึ้นรวดเร็วโดยตลาดปรับตัวไม่ทัน
- 2) ขาดแคลนแรงงานแปรรูป ทำให้รับซื้อได้จำกัด
- 3) ผลผลิตของโลกเพิ่ม การแข่งขันรุนแรง
- 4) การกีดกันทางการค้า กรณีสหรัฐอเมริกาประกาศเก็บภาษีตอบโต้การทุ่มตลาดจากกุ้งนำเข้า การกำหนดให้วางหลักประกันการนำเข้า

ความเคลื่อนไหวของราคากุ้งกุลาดำ



การแก้ไขปัญหา ปี 2547/48

1. มติ คชก. เมื่อวันที่ 16 มิ.ย. 1 ก.ย. 13 ต.ค. 2 ธ.ค. 29 ธ.ค 47 และ 7 มิ.ย. 48 ให้แก้ไขปัญหาราคากุ้งตกต่ำ ดังนี้
 - 1.1 การแก้ไขปัญหาราคากุ้งกุลาดำ โดยการรับจำนำเป้าหมาย 10,000 ตัน ระยะเวลารับจำนำ ก.ค.47- ธ.ค.48 โดยมีห้องเย็นเข้าร่วมโครงการ 9 แห่ง อยู่ในพื้นที่จังหวัดระยอง ชลบุรี สมุทรสาคร และสงขลา เมื่อสิ้นสุดระยะเวลารับจำนำ มีเกษตรกรนำกุ้งไปจำนำ 506 ราย ปริมาณรวม 1,485.44 ตัน มีเกษตรกรได้ถอนกุ้งจำนวน 2 ราย ปริมาณ 8.856 ตัน คงเหลือกุ้งที่ยังไม่ได้ถอน 1,476.581 ตัน ซึ่งอยู่ระหว่างดำเนินการระบาย
 - 1.2 การแก้ไขปัญหากุ้งขาวและกุ้งก้ามกราม โดยการเชื่อมโยงตลาดกุ้งด้วยการจัดสรรงบฯ ให้มีการบริโภคกุ้ง จัดเทศกาลบริโภคกุ้งในกรุงเทพฯ ปริมณฑล และส่วนภูมิภาค ประชาสัมพันธ์การบริโภคกุ้งเพิ่มผ่านสื่อวิทยุและสิ่งพิมพ์ระหว่างเดือน พ.ย.47- ธ.ค.48 ผลการดำเนินการ ณ วันที่ 16 ธ.ค.48 ได้มีการเชื่อมโยงการซื้อขายกุ้งและการจัดงานเทศกาลบริโภคกุ้งในส่วนภูมิภาคแล้ว จำนวน 29 ครั้ง สำหรับในกรุงเทพฯและปริมณฑลได้จัดงานรณรงค์บริโภค จำนวน 20 ครั้ง ราคากุ้งที่เกษตรกรขายได้ในงานสูงกว่า ณ หน้าฟาร์ม กก.ละ 20-50 บาท
 2. มติ คชก. เมื่อวันที่ 7 มิ.ย. 48 ให้แก้ปัญหาราคากุ้งโดย
 - 1) รับจำนำกุ้งขาวแวนนาไมและกุ้งกุลาดำ ปริมาณ 10,000 ตัน ระยะเวลา มิ.ย.-ก.ย. 48
 - 2) แทรกแซงตลาดโดยสถาบันเกษตรกร กู้ยืมเงินจากกองทุนเพื่อช่วยเหลือเกษตรกรผ่านกรมส่งเสริมสหกรณ์ไปรับซื้อกุ้งในแหล่งผลิตและนำไปจำหน่ายนอกแหล่งผลิตในภาคเหนือและภาคตะวันออกเฉียงเหนือ
- สถานการณ์ปัจจุบันและแนวโน้ม เนื่องจากเป็นช่วงฤดูหนาว ปริมาณกุ้งเริ่มออกสู่ตลาดน้อยลง ประกอบกับมติ คชก. (21พ.ย.48) ได้ขยายเวลาการรับจำนำเฉพาะกุ้งกุลาดำจากสิ้นสุดเดือนกันยายน 2548 เป็นสิ้นสุดเดือนมกราคม 2549 ทำให้ราคากุ้ง ณ ตลาดกลางสมุทรสาคร ส่วนใหญ่ปรับตัวสูงขึ้น
- ความคืบหน้าการระบายจำหน่ายกุ้งปี 2547 ที่ลุดรับจำนำได้รับความเห็นชอบจาก รมว. พณ. ให้ระบายจำหน่ายกุ้งกุลาดำที่รับจำนำในปี 2547 โดยวิธีการยื่นขอประมูลและได้มีการเปิดประมูลครั้งแรกเมื่อวันที่พฤษภาคมที่ 3 พ.ย.48 โดยมีผู้ยื่นขอจำนวน 3 ราย ปริมาณ 555.015 ตัน และครั้งที่ 2 เมื่อวันที่ 7 ธ.ค. 48 ปริมาณ 921.184 ตัน โดยมีผู้ยื่นขอประมูล 2 รายผลการประมูลดังกล่าว รมว.พณ. ได้อนุมัติให้จำหน่ายแล้ว

ข้าวโพดเลี้ยงสัตว์

ประจำสัปดาห์ที่ 3 ของเดือนมกราคม 2549 (16 - 20 ม.ค.49)

F: Fact Sheet ข้าวโพดฯ D: Fact Sheet ข้าวโพดฯ 2549

ผลผลิต(ล้านตัน)	2546/47	2547/48	2548/49 (ประมาณการ)
- โลก	623.039	708.325	683.506
- ไทย	4.178	4.216	3.886
การใช้ (ล้านตัน)	4.428	3.471	3.724
การนำเข้า			ม.ค. - พ.ย.48
ปริมาณ	0.008	0.076	0.047
ประเทศคู่ค้า (ไทยนำเข้าจาก)			ลาว พม่า จีน อาร์เจนตินา สหรัฐ
การส่งออก			ม.ค. - พ.ย.48
ปริมาณ	0.189	0.872	0.055
ประเทศคู่ค้า (ไทยส่งออกไป)			มาเลเซีย อินโดนีเซีย ไต้หวัน เกาหลี
ประเทศคู่แข่ง			จีน อาร์เจนตินา สหรัฐ
ต้นทุนการผลิต (บาท/กก)	3.30	3.31	3.71
ช่วงออกสู่ตลาด/ แหล่งผลิตสำคัญ			
รุ่น 1 (กค.-ธค.) 90%			เพชรบูรณ์ ลพบุรี นครสวรรค์ สระแก้ว
รุ่น 2 (ธค.-พค.) 10%			นครราชสีมา อุทัยธานี สุพรรณบุรี
หัวเรือยนเกษตรกร	305,434	คริวเรือน (ข้อมูลปี 2548)	
มูลค่าผลผลิตที่เกษตรกรขายได้		20,015	ล้านบาท

สำหรับสถานการณ์ ปี 2548/49 กระทรวงเกษตรและสหกรณ์ได้พยากรณ์ (ธ.ค.48) ว่าจะมีผลผลิตประมาณ 3.886 ล้านตัน ลดลงจากปี 2547/48 ซึ่งมีผลผลิตประมาณ 4.216 ล้านตัน หรือลดลงร้อยละ 7.83 ส่วนผลผลิตโลกปี 2548/49 กระทรวงเกษตรสหรัฐ คาดว่าจะมีประมาณ 683.51 ล้านตัน ลดลงจาก 708.33 ล้านตันของปี 2547/48 ร้อยละ 3.50 เนื่องจากสหรัฐอเมริกาผู้ผลิตรายใหญ่ของโลกจะมีผลผลิต 282.26 ล้านตัน ลดลงจาก 299.91 ล้านตันของปี 2547/48 ร้อยละ 5.89 นอกจากนี้อาร์เจนตินา เม็กซิโก ประชาคมยุโรป โรมานีเยอ อัฟริกาใต้ ยูเครน ก็ผลิตได้ลดลงเช่นกัน ทำให้ผลผลิตโดยรวมลดลง

มาตรการ คชก.ได้มีมติ (9 กย.48) อนุมัติให้รับจำนำข้าวโพดเลี้ยงสัตว์ ปี 2548/49 จากเกษตรกรประมาณ 500,000 ตันเมล็ด ในช่วงกันยายน - ธันวาคม 2548 เพื่อเพิ่มทางเลือกให้เกษตรกรสามารถระงับการจำหน่ายไว้รอราคาที่สูงขึ้น กำหนดราคารับจำนำข้าวโพดเมล็ด ความชื้น 14.5% (ก.ย. - พ.ย.48) กก.ละ 4.75 บาทและ (ธ.ค.48) กก.ละ 5.00 บาท สำหรับระดับความชื้นอื่นให้ปรับ - เพิ่มลดตามเกณฑ์ที่เคยปฏิบัติในปี 2547/48 ทั้งนี้ความชื้นไม่เกิน 30 % และได้อนุมัติให้ขยายระยะเวลารับจำนำออกไปถึงเดือนมกราคม 2549 ภายใต้หลักเกณฑ์และวิธีการรับจำนำที่กำหนดไว้เดิม

ความคืบหน้าในการดำเนินการ
 ณ 20 ม.ค.49 มีผู้สมัครเข้าร่วมโครงการ 115 ราย จาก 24 จังหวัด และ อคส. ได้เปิดจุดรับจำนำ 61 จุด ใน 16 จังหวัด (เชียงใหม่ 3 จุด พะเยา 2 จุด กำแพงเพชร 4 จุด เลย 8 จุด เพชรบูรณ์ 17 จุด อุตรดิตถ์ 4 จุด อุตรดิตถ์ 1 จุด ตาก 4 จุด น่าน 3 จุด พิจิตร 1 จุด แพร่ 3 จุด นครสวรรค์ 7 จุด หนองบัวลำภู 1 จุด แม่ฮ่องสอน 1 จุด และ นครราชสีมา 1 จุด พิษณุโลก 1 จุด)

ผลการรับจำนำ
 ณ 19 ม.ค.49 มีเกษตรกรมาจำนำรวม 3,685 ราย ปริมาณ 95,817.165 ตัน (จังหวัดน่าน 5,998.096 ตัน อุตรดิตถ์ 1,203.845 ตัน เชียงราย 3,075.342 ตัน ตาก 54,884.028 ตัน หนองบัวลำภู 647.431 ตัน แพร่ 1,997.379 ตัน เลย 22,275.329 ตัน พะเยา 2,032.279 ตัน แม่ฮ่องสอน 230.643 ตัน นครราชสีมา 3,330.635 ตัน พิษณุโลก 142.158 ตัน)

ราคาข้าวโพดเลี้ยงสัตว์

จังหวัด	ปี 2548 - 2549												ปัจจุบัน	
	ม.ค.48	ก.พ.	มี.ค.	เม.ย.	พ.ค.	มิ.ย.	ก.ค.	ส.ค.	ก.ย.	ต.ค.	พ.ย.	ธ.ค.		
ตลาด กทม.														20 ม.ค. 49
โรงงานอาหารสัตว์ชื่อ	5.45	5.49	5.49	5.49	5.46	5.45	5.56	5.48	5.40	5.53	5.55	5.40	5.34	
ไซโลผู้ส่งออกชื่อ	5.24	-	-	-	-	-	-	-	-	5.22	-	-	-	
เกษตรกรขายได้*	5.01	4.96	4.97	4.83	5.02	4.82	5.05	4.89	4.77	4.74	4.73	4.74	4.80	
- จ.เพชรบูรณ์	5.20	5.17	5.11	5.19	5.18	5.06	5.06	5.10	4.90	5.03	5.18	5.03	4.93	
- จ.นครราชสีมา	5.27	5.24	5.33	5.33	5.33	5.33	5.30	5.23	4.98	5.10	5.25	5.09	5.08	

หมายเหตุ * เป็นราคาที่เกษตรกรขายได้เฉลี่ยทั้งประเทศ (สตก.) ข้าวโพดเมล็ดความชื้นไม่เกิน 14.5%

ปัญหาและอุปสรรค

1. ต้นฤดู ปริมาณผลผลิตออกสู่ตลาดพร้อมกันจำนวนมาก และเป็นฤดูฝน

ข้าวโพดมีความชื้นสูง ทำให้ราคาโน้มต่ำลง

2. ปลายฤดู ปริมาณผลผลิตออกสู่ตลาดน้อยและความชื้นลดลง ทำให้ราคาสูงขึ้น

อาจส่งผลกระทบต่อผู้ใช้วัตถุดิบอาหารสัตว์

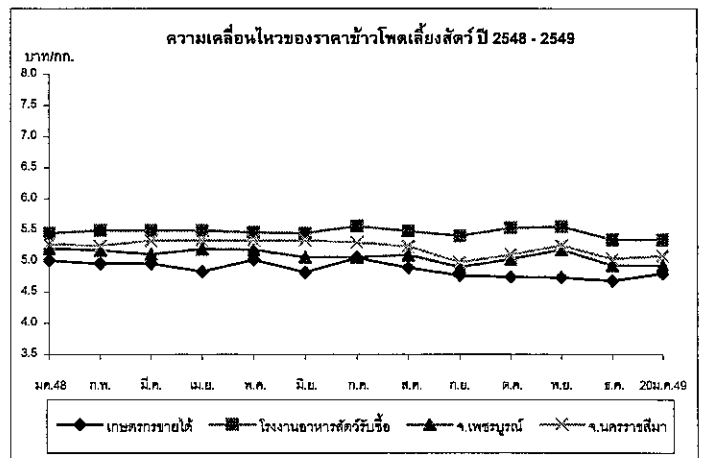
สถานการณ์ปัจจุบันและแนวโน้ม

ขณะนี้ในช่วงปลายฤดูการผลิต ข้าวโพดที่ออกสู่ตลาดเป็นข้าวโพดรุ่น 2 ซึ่งออกสู่ตลาดลดน้อยลง

โดยลำดับ ภาวะการซื้อขายค่อนข้างซบเซา ปริมาณการซื้อขายมีไม่มากนัก ราคาซื้อขายโดยทั่วไป

ยังทรงตัว และภายหลังจาก คชก. มีมติอนุมัติให้ขยายระยะเวลารับจำนำออกไปถึงเดือนมกราคม 2549

เกษตรกรทยอยนำผลผลิตมาจำนำเพิ่มขึ้น



ปาล์มน้ำมัน

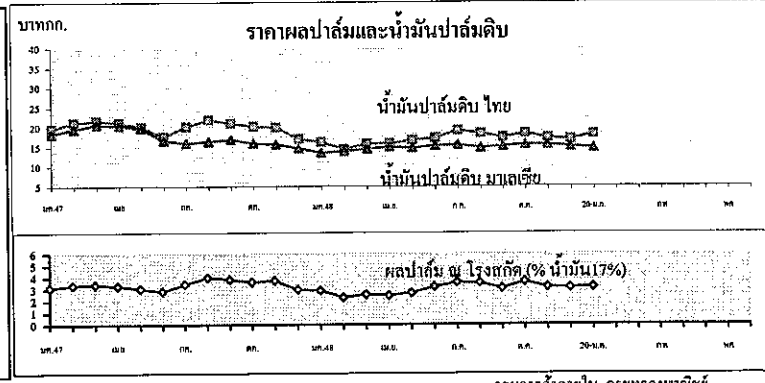
ประจำสัปดาห์ที่ 3 ของเดือนมกราคม 2549 (16 - 20 ม.ค. 49)

1. โลก : ล้านตัน	ปี 46	ปี 47	ปี 48	ปี 49 ^{ก.}	%Δ
1) ผลผลิตน้ำมันปาล์มดิบ	27.78	29.68	33.24	34.68	4.33
มาเลเซีย "	13.18	13.42	15.19	15.50	2.04
อินโดนีเซีย "	9.80	11.50	13.20	14.20	7.58
2) การใช้-บริโภค	27.69	29.18	32.09	34.04	6.08
2. ไทย : ล้านตัน					
ผลปาล์มทะลาย (สดก.)	4.903	5.182	5.003	6.054	21.02
1) ผลผลิตน้ำมันปาล์มดิบ	0.864	0.821	0.796	1.059	
2) การใช้ในปท. : น้ำมันดิบ	0.648	0.723	0.738	0.783	6.08
หรือ น้ำมันบริสุทธิ์	0.432	0.482	0.492	0.522	
3) นำเข้า : ดัน 2 พิกัด	9,716	74,767	18,665		
1511.100 - น้ำมันดิบ	2	-	-		
1511.900 - บริสุทธิ์	9,714	74,767	18,665		
4) ส่งออก : ดัน 2 พิกัด	137,838	124,273	75,609		
1511.100 - น้ำมันดิบ	76,667	3,014	-		
1511.900 - บริสุทธิ์	61,170	121,259	75,609		
ประเทศส่งออก ⁴ บริสุทธิ์ : พม่า (82%) จีน (12%)					
ประเทศนำเข้า ⁴⁸ บริสุทธิ์ : มาเลเซีย (99%) จีน(1%)					
3. การเปิดตลาด AFTA	ภายใต้ WTO (อคต.12/28 ธค.44)				
ภาษีนำเข้า (อคต.21/46)	ในโควตา (ตัน)	ภาษี ใน(%)	นอกโควตา (%)		
ตั้งแต่ปี 46	ปี 46	ปี 47-49	ปี 46	ปี 47-49	
- น้ำมันดิบ	5 % หรือ	4,834.33	4,860	20	144.6
- บริสุทธิ์	2.50 บ/ล.				143
4. มาตรการทางการค้า 1) การนำเข้า ต้องขอหนังสือรับรองนำเข้า (พิกัด 1511) WTO ในโควตา : ให้ อคต. เป็นผู้นำเข้า นอกโควตา: โรงสกัด/โรงกลั่น/นิคมอุตสาหกรรมที่มีประวัติการค้าน้ำมันปาล์ม ที่จดทะเบียนเป็นผู้นำเข้า และแจ้งข้อมูล / เอกสารหลักฐาน กรณีนำเข้าเพื่อส่งออก ต้องมีสัญญาซื้อขายจากผู้นำเข้า ส่งออกภายใน 30 วันทางด่าน 4 ด่านที่กำหนดและต้องรับซื้อผลผลิตในปท.ส่งออกด้วย 1:1 ฯลฯ AFTA ให้ อคต.นำเข้าและจัดสรรให้กับผู้ผลิต(มติกรม.2พย.47) นอกWTO ต้องขออนุญาตนำเข้า 2) การส่งออก ส่งออกน้ำมันปาล์มทุกชนิดโดยเสรี					
5. ผลการเปิดตลาด	ปี 45	ปี 46	ปี 47	ปี 48	ปี 49
ออกหนังสือรับรอง(คต.)	10,337	24,356	79,233	16,354	
นำเข้า (นอกโควตา)	3,099	11,399	78,188	16,072	
ส่งออก (น้ำมันที่นำเข้า)	-	-	75,889	15,981	

ราคา (บาท/กก.)	20 ม.ค.*												
ผลปาล์มสด(17%)	ปี 2547	3.13	3.34	3.41	3.29	3.05	2.84	3.42	3.99	3.83	3.61	3.74	2.96
ณ โรงสกัด	ปี 2548	2.89	2.25	2.53	2.47	2.75	3.18	3.58	3.51	3.06	3.26	3.17	3.12
	ปี 2549	3.15*											
น้ำมันดิบ กทม.	ปี 2547	19.68	21.22	21.66	21.17	20.17	17.64	20.25	21.96	21.01	20.24	20.01	17.04
	ปี 2548	16.30	14.24	15.75	15.82	16.34	17.27	19.07	18.35	17.30	18.19	17.24	16.85
	ปี 2549	18.13*											
น้ำมันดิบมาเลเซีย	ปี 2547	18.38	19.60	20.73	20.44	19.74	16.67	15.98	16.40	16.92	15.97	15.70	14.63
	ปี 2548	13.53	13.31	14.48	14.94	14.78	15.17	15.43	14.70	15.10	15.63	15.41	15.06
	ปี 2549	14.65*											

6. แหล่งผลิต	กระบี่ 34%	สุราษฎร์ฯ 26%	ชุมพร 18% (รวม 78%)										
	สตูล 3%	ตรัง 4%	ประจวบฯ 2%	ชลบุรี 3%	พังงา 3%	ชลบุรี 3%							
7. ออกสู่ตลาด (%)	ม.ค.	ก.พ.	มี.ค.	เม.ย.	พ.ค.	มิ.ย.	ก.ค.	ส.ค.					
ปี 49 (เกษตร)	6.42	6.60	8.23	8.3	10.85	11.57	10.37	9.74					
@ 3 ปี (45-47)	5.34	6.85	9.31	10.33	11.82	10.29	9.87	9.01					
8. ต้นทุนผลิตปี 42-48	1.52	1.62	1.49	1.35	1.27	1.29	1.49	บาท/กก.					
ครัวเรือนเกษตรกร	110,000	ครัวเรือน (ปี 47)											
9. มูลค่าผลปาล์ม	16,429	ล้านบาท (2.98 บาท/กก. ณ โรงงานสกัด) - ปี 48											
น้ำมันปาล์มดิบ	17,895	ล้านบาท (16.89 บาท/กก. ณ กทม.) - ปี 48											
10. สถานการณ์ปัจจุบัน													
1) โลก ปี 48/49	ก.เกษตรสหรัฐ	คาดว่าโลกมีผลผลิต 34.68 ล้านตัน เพิ่มขึ้น 4.33%											
การบริโภค	34.04 ล้านตัน เพิ่มขึ้น 6.08%												
2) ไทย ปี 49	ก.เกษตร (สดก.)	คาดว่าจะผลิตผลปาล์มน้ำมันได้ 6.054 ล้านตัน เพิ่มขึ้น 21.02 ซึ่งจะสกัดน้ำมันปาล์มดิบได้ประมาณ 1.059 ล้านตัน (น้ำมัน 17.5%) หากใช้อัตราเพิ่ม 21.02 % (ก.เกษตร ฯ) จำนวนจากผลผลิตน้ำมันดิบปี 48 ที่โรงงานแจ้งประมาณ 796,000 ตัน จะมีผลผลิตน้ำมันปาล์มดิบปี 49 ประมาณ 963,319.2 ตัน											
3) ราคา (บาท/กก.)	6 ม.ค.49	13 ม.ค.49	20 ม.ค.49	% Δ									
ผลปาล์ม 17%	3.05	3.15	3.15	-									
น้ำมันดิบไทย	17.38	17.88	18.13	1.40									
น้ำมันดิบมาเลเซีย	15.04	14.60	14.65	0.34									
ราคาผลปาล์มสูงขึ้นจากสัปดาห์ก่อนเพราะผลปาล์มมีน้อยโรงงานสกัดเปิดดำเนินการ ต้องการได้ผลปาล์มเข้า รง. จึง ปรับราคารับซื้อ ส่วนน้ำมันปาล์มดิบราคาปรับตัวสูงขึ้น เพราะความต้องการมีอย่างตึงเครียด ในขณะที่สต็อกเริ่มลดลงและผลปาล์มราคาสูงด้วย													
4) แนวโน้ม	ราคาผลปาล์มยังอยู่ในเกณฑ์สูง ราคาน้ำมันปาล์มดิบเคลื่อนไหวไปตามราคาวัตถุดิบที่ใช้ ความต้องการของโรงกลั่นและปริมาณผลปาล์มในประเศ												
5) การบริหารจัดการปาล์มน้ำมันทั้งระบบ													
1) จัดระบบการนำเข้า และติดตามกำกับดูแลอย่างรัดกุม													
■ นำเข้าเพื่อใช้ในประเศ :	ไม่มีการนำเข้า (ผลผลิตมีเพียงพอความต้องการใช้)												
■ นำเข้าเพื่อส่งออก :	กำกับตรวจสอบการส่งออกให้เป็นไปตามที่กำหนด (30 วัน)												
2) จัดระบบการค้าในประเทศและติดตามกำกับดูแล เพื่อพัฒนาระบบการซื้อขาย													
โดยให้ผู้รับซื้อผลปาล์มปิดป้ายแสดงราคารับซื้อ , % น้ำมันดิบที่ผลิตได้แต่ละวัน													
3) ส่งเสริมการส่งออก	โดยไม่จำกัดด่านส่งออกน้ำมันที่ผลิตในประเทศ												
4) ปรับปรุงปรามการลักลอบนำเข้าและบริหารจัดการของกลาง	มิให้เข้าสู่ตลาดบริโภค												
5) การช่วยเหลือด้านราคา	ไม่มีการดำเนินการแทรกแซง (ให้การตลาดปาล์มน้ำมัน ดำเนินไปตามกลไกปกติภายใต้มาตรการบริหารจัดการนำเข้าอย่างรัดกุม)												

ปัญหาและอุปสรรค													
1. การผลิต	ผลผลิตเฉลี่ยต่ำ (ไทย 2.7 ตัน/ไร่ มาเลเซีย 3.0 ตัน/ไร่)												
	ต้นทุนการผลิตสูง (ไทย 1.50 บาท/กก. มาเลเซีย 1.00 บาท/กก.)												
	เนื่องจากพันธุ์ปาล์มคุณภาพต่ำ พื้นที่ไม่เหมาะสม ปุ๋ยราคาสูงขึ้น												
	ผู้ปลูกปาล์ม 90 % เป็นเกษตรกรรายย่อย ขาดการจัดการที่ดี												
	ปริมาณผลผลิตออกสู่ตลาดไม่สม่ำเสมอ												
2. การนำเข้า	มีการนำเข้าเพื่อส่งออกซึ่งกระทบต่อตลาดส่งออกน้ำมันส่วนเกิน												
3. การส่งออก	ความสามารถในการแข่งขันต่ำเนื่องจากราคาในประเทศสูง												
4. การค้าในปท.	โรงสกัดฯมีกำลังผลิตส่วนเกิน 50% แข่งขันซื้อสูงจึงตัดปาล์มดิบ การลักลอบนำเข้าส่งผลกระทบต่อราคาในประเทศ												



มะพร้าวผลแก่

ประจำสัปดาห์ที่ 3 ของเดือนมกราคม 2549 (16-20 ม.ค. 49)

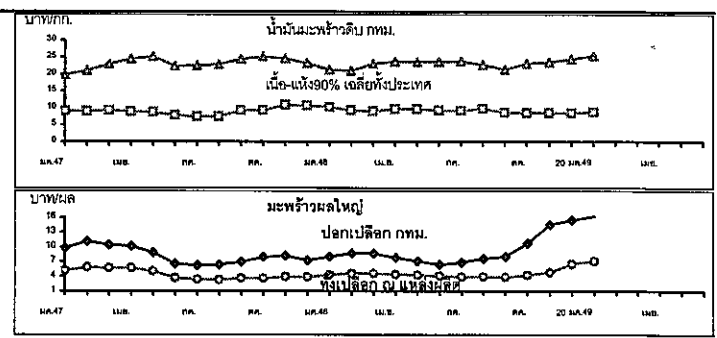
1. โลก : ล้านตัน	ปี 46	ปี 47	ปี 48	ปี 49 ^{ร.ก.}	%Δ
1) ผลผลิต : เนื้อมะพร้าวแห้ง	5.11	5.37	5.39	5.38	-0.19
ฟิลิปปินส์ "	2.20	2.30	2.25	2.20	-2.22
อินโดนีเซีย "	1.30	1.36	1.40	1.44	2.86
2) การใช้ - สกัดน้ำมัน	5.03	5.22	5.26	5.25	-0.19
3) ผลผลิตน้ำมันมะพร้าว	3.17	3.24	3.27	3.27	-
2. ไทย : ล้านตัน					
1) ผลผลิต : มะพร้าวผลแก่	1.957	1.848	1.674	1.561	-6.75
2) การใช้ บริโภคโดยตรง 60%	1.174	1.109	1.004	0.937	
โรงงานผลิตกะทิ 10%	0.196	0.185	0.167	0.156	
โรงงานที่บน้ำมัน 30%	0.587	0.554	0.502	0.468	
3. น้ำมันมะพร้าวไทย : ตัน					
1) ผลผลิต : น้ำมันมะพร้าว ^{บรรจุ}	57,442	45,199	40,949	38,183	
2) นำเข้า น้ำมัน 3 พิกัด	90	47	(ม.ค.-พ.ย.) 22	-	
3) ส่งออก น้ำมัน 3 พิกัด	1,793	3,527	2,448	-	
4) การใช้ในประเทศ	55,739	41,719	38,523	38,183	
4. นำเข้า - ส่งออกอื่นๆ : ตัน					(ม.ค.-พ.ย.)
1) นำเข้า มะพร้าวผล	0	97	90		
มะพร้าวฝอย	115	119	133		
2) ส่งออก มะพร้าวผล	26,550	33,853	37,412		
มะพร้าวฝอย	429	574	586		
เนื้อมะพร้าวแห้ง	108	1.8	1.8		
ประเทศส่งออก 48	น้ำมัน : มาเลเซีย / เนื้อแห้ง : ญี่ปุ่น / ฝอย : ปากีสถาน				
ประเทศนำเข้า 48	น้ำมัน : อินโดนีเซีย / ผลแก่ : กัมพูชา / ฝอย : ฟิลิปปินส์				
5. มาตรการทางการค้า	1) การนำเข้า ต้องขอหนังสือรับรองนำเข้าภายใต้ WTO				
ในโควตา	1) ผู้นำเข้า : เป็นนิติบุคคลและเป็นโรงงานที่ใช้สินค้ามะพร้าวผล				
มะพร้าวฝอย เนื้อมะพร้าวแห้งและน้ำมันมะพร้าวเป็นวัตถุดิบในกิจการของตนเอง และ					
เปิดดำเนินการในปัจจุบัน ส่วนมะพร้าวฝอยต้องมีประวัติ 3 ปี 2) กำหนดช่วงเวลานำเข้า					
ดังนี้	มะพร้าวผล : มค.-เม.ย. / พค.-กย. / ตค.-ธค. = ร้อยละ 60 / 15 / 25				
	มะพร้าวฝอย : มค.-ธ.ค. เนื้อแห้ง : พ.ย.-ธ.ค. น้ำมัน : พ.ย.-ธ.ค.				
นอกโควตา	ให้นำเข้าเป็นการทั่วไป โดยขอหนังสือรับรองนำเข้านอกโควตา				
AFTA และ นอก WTO	ต้องขออนุญาตนำเข้า				
2) การส่งออก	ส่งออกน้ำมันมะพร้าวทุกชนิดโดยเสรี				

6. การเปิดตลาด	AFTA	ภายใต้ WTO (อคต.12/28 ธค.44)			
& ภาษีนำเข้า	ภาษี (%)	ในโควตา (ตัน)	ภาษีใน (%)	นอกโควตา (%)	
	ตั้งแต่ปี 46	ปี 46	ปี 47-49	ปี 46	ปี 47-49
มะพร้าวฝอย	อค.20/46 ยกเว้น	110	110	20	54.6 54
มะพร้าวผล	อค.20/46 ยกเว้น	2,304.22	2,317	20	54.6 54
เนื้อ-แห้ง	อค.21/46 35*	1,105.56	1,157	20	36.4 36
น้ำมันมะพร้าว	อค.21/46 5**	398.89	401	20	52.6 52
	* หรือ กก.ละ 3.00 บาท ** หรือ ลิตรละ 2.50 บาท				
7. แหล่งผลิต	ประจวบฯ 18%	ชุมพร 13%	สุราษฎร์ฯ 12%	(รวม 43%)	
	นครศรีธรรมราช 7% ชลบุรี 7% สมุทรสงคราม 3%				
8. ช่วงออกสู่ตลาด	ช่วงมากเดือน พ.ค. - ต.ค. (ออกตลอดปี)				
9. ต้นทุนผลิตปี 44-48	3.68	3.07	3.28	3.32	3.75 บาท/ผล
ครัวเรือนเกษตรกร	76,500 ครัวเรือน (ปี 44)				
10. มูลค่าผลผลิต	5,959	ล้านบาท(4.45 บาท/ผล ณ แหล่งผลิต) - ปี 48			
11. สถานการณ์ปัจจุบัน	1) โลก ปี 48/49 ก.เกษตรสหรัฐฯ คาดว่า โลกมีผลผลิต 5.38 ล้านตัน (เนื้อ-แห้ง) ลดลง 0.19% ใช้สกัดน้ำมัน 5.25 ล้านตัน ลดลง 0.19%				
	2) ไทย ปี 49 ก.เกษตร (สศก.) คาดว่ามีผลผลิต 1.561 ล้านตัน (มะพร้าวผล) ลดลง 6.75%				
	3) ราคา (บาท/ผล บาท/กก.)				
		6 ม.ค.49	13 ม.ค.49	20 ม.ค.49	%Δ
มะพร้าวผลใหญ่ เกษตรกรขายได้ (เฉลี่ยสศก.)	6.51	6.60	7.11	7.73	
จ.ประจวบฯ	11.75	12.00	12.50	4.17	
จ.สุราษฎร์ฯ	8.50	8.50	8.50	-	
เนื้อ-แห้ง 90% เกษตรกรขายได้ (เฉลี่ยสศก.)	8.35	8.78	8.65	- 1.48	
จ.ประจวบฯ	11.75	11.75	11.75	-	
จ.สุราษฎร์ฯ	10.75	10.75	10.75	-	
มะพร้าวผลใหญ่ ปอกเปลือก กทม.	15.50	16.25	16.25	-	
เนื้อมะพร้าวขาว ณ โรงงานกะทิรับซื้อ	23.25	23.25	23.25	-	
ภาวะ ณ แหล่งผลิต	จ.ประจวบฯ	ราคามะพร้าวผลใหญ่เพิ่มขึ้นจากสัปดาห์ก่อน			
	เพราะความต้องการใช้อย่างต่อเนื่องแต่ผลผลิตออกสู่ตลาดน้อยลง				
	มะพร้าวผล กทม.- ราคาทรงตัวอยู่ในระดับสูง				
	น้ำมันมะพร้าว ราคาอยู่ในเกณฑ์สูงทั้งวัตถุดิบและน้ำมันเนื่องจากมีปริมาณน้อย				
4) แนวโน้ม	ราคามะพร้าวผลจะยังคงอยู่ในระดับสูง				

ราคา (บาท/ผล, บาท/กก.)	20 ม.ค.*													
ณ แหล่งผลิต เฉลี่ยทั้งประเทศ	ม.ค.	ก.พ.	มี.ค.	เม.ย.	พ.ค.	มิ.ย.	ก.ค.	ส.ค.	ก.ย.	ต.ค.	พ.ย.	ธ.ค.	เฉลี่ย	
พร้าวแก่-ผลใหญ่	ปี 2547	5.20	5.84	5.72	5.72	5.09	3.71	3.41	3.32	3.63	3.62	3.92	3.90	4.42
(สศก.)	ปี 2548	4.35	4.57	4.58	4.43	4.30	4.05	3.90	3.91	3.83	4.30	4.92	6.15	4.44
	ปี 2549	7.11*												4.09
เนื้อมะพร้าวแห้ง 90%	ปี 2547	9.08	9.00	9.26	8.91	8.72	7.87	7.39	7.32	9.26	9.21	10.81	10.68	8.96
(สศก.)	ปี 2548	10.23	9.79	9.07	9.64	9.62	9.24	9.17	9.74	8.56	8.52	8.47	9.90	9.33
	ปี 2549	8.65*												8.65
ตลาด กทม. ขายส่ง														
มะพร้าวผล (ปอก) กทม.	ปี 2547	9.75	11.13	10.45	10.17	8.86	6.58	6.25	6.35	6.95	7.94	8.18	7.25	8.32
	ปี 2548	8.03	8.75	8.64	7.78	7.07	6.35	6.83	7.64	8.02	10.75	14.57	14.73	9.10
	ปี 2549	16.25*												8.26
น้ำมันมะพร้าวดิบ กทม.	ปี 2547	19.73	21.00	22.92	24.54	25.18	22.40	22.57	22.87	24.45	25.15	24.65	23.17	23.22
	ปี 2548	21.33	20.49	23.14	23.65	23.75	23.56	23.79	22.70	21.33	23.16	23.45	23.88	22.85
	ปี 2549	25.42*												21.30

ปัญหาและอุปสรรค

- การผลิต ต้นทุนการผลิตสูงกว่าประเทศเพื่อนบ้าน เช่น เวียดนาม
- การนำเข้า มีการนำเข้ามะพร้าวผล (นอกโควตา) จากกัมพูชา ในช่วงปลายฤดูส่งผลกระทบต่อทางจิตวิทยาต่อเกษตรกรในแหล่งผลิต
- การส่งออก ไทยขาดประสิทธิภาพในการแข่งขันการส่งออก ทำให้ไม่สามารถระบายผลผลิตส่วนเกินในช่วงฤดูกาลผลผลิตออกสู่ตลาดมากได้
- การแปรรูป ตลาดกะทิสำเร็จรูป มีอัตราการเติบโตไม่มากนัก ตลาดน้ำมันมะพร้าวมีขนาดตลาดเล็กเพราะถูกทดแทนด้วยน้ำมันปาล์ม



ถั่วเหลือง

ประจำสัปดาห์ที่ 3 ของเดือนมกราคม 2549 (16-20 ม.ค.49)

ผลผลิต (ล้านตัน)	ปี 2547	ปี 2548 <small>(ประมาณการ)</small>	ปี 2549 <small>(ประมาณการ)</small>	นโยบายและมาตรการนำเข้าเมล็ดถั่วเหลือง ปี 2549
- โลก	186.257	213.339	221.552	1. นำเข้าจากประเทศสมาชิก WTO 1) ตามข้อผูกพัน ปริมาณล่าสุด 10,922 ตัน อากรนำเข้าสูงสุดในโควตา 20% นอกโควตา 80% 2) ไทยเปิดตลาด (มติ ครม. 10 ม.ค.49) - นำเข้าเสรี ไม่จำกัดปริมาณและช่วงเวลานำเข้า อากรนำเข้าในโควตา 0% นอกโควตา 80% - ผู้มีสิทธินำเข้าในโควตา รวม 12 ราย (ผู้ผลิตน้ำมันถั่วเหลืองและรำข้าว ส.ผู้ผลิตอาหารสัตว์ไทย ส.ส่งเสริมผู้ใช้วัตถุดิบอาหารสัตว์ ส.ปศุสัตว์ไทย ส.ผู้เลี้ยงไก่เนื้อเพื่อการส่งออก ส.ผู้ผลิตไก่เพื่อส่งออกไทย บจ.กรีนสเปด 4 บจ.แอสตาชอย บมจ.ไทยเพรส-ผลิตภัณฑ์อาหาร บจ.แอสทิล บจ.ไทยซิม และห้างหุ้นส่วนจำกัด คิคโคเลน) และหากมีผู้ยื่นขอสิทธินำเข้ารายใหม่ ให้ฝ่ายเลขานุการคณะกรรมการพืชน้ำมันและน้ำมันพืช (สศก.) เป็นผู้พิจารณาและแจ้งคณะกรรมการฯ ทราบ - ผู้มีสิทธินำเข้าในโควตาต้องรับซื้อถั่วเหลืองที่ผลิตในประเทศจากเกษตรกรตามราคาและคุณภาพมาตรฐานที่กำหนดทั้งหมด โดยราคาเมล็ดถั่วเหลืองที่โรงงานสกัดต้องรับซื้อสูงขึ้นไป 0.50 บาท/กก. ทุกชั้นคุณภาพทั้งระดับในและจุดรับซื้อ ดังนี้ - เกรดสกัดน้ำมัน 10.50 บาท/กก. ณ ไร่หรือ 11.50 บาท/กก. ณ จุดรับซื้อ - เกรดผลิตอาหารสัตว์ 11.00 บาท/กก. ณ ไร่หรือ 12.00 บาท/กก. ณ จุดรับซื้อ - เกรดแปรรูปอาหาร 13.00 บาท/กก. ณ ไร่หรือ 14.00 บาท/กก. ณ จุดรับซื้อ - ทั้งนี้ ผู้มีสิทธินำเข้าในโควตาต้องทำสัญญารับซื้อเมล็ดถั่วเหลืองภายในประเทศกับกระทรวงเกษตรและสหกรณ์ และกระทรวงพาณิชย์ 2. นำเข้าจากประเทศไม่ใช่สมาชิก WTO ต้องขออนุญาตนำเข้า อากรนำเข้า 6%
- ไทย	0.223	0.215	0.225	
- ถั่วดูแล้ง	0.143	0.137	0.143	
- ถั่วดูฝน	0.080	0.078	0.082	
การใช้ (ล้านตัน)	1.658	1.714	1.824	
การนำเข้า (ล้านตัน)				
- ปริมาณ	1.436	1.500 <small>(มค.-พย.48 = 1,313,098 ตัน)</small>	1.600	
- ประเทศคู่ค้า (ไทยนำเข้าจาก)	อาร์เจนตินา บราซิล สหรัฐอเมริกา แคนาดา อูรุกวัย			
การส่งออก (ล้านตัน)				
- ปริมาณ	0.0010	0.0011 <small>(มค.-พย.48 = 1,042 ตัน)</small>	0.0008	
- ประเทศคู่ค้า (ไทยส่งออกไป)	เวียดนาม มัลดีฟ ลาว อินโดนีเซีย สหรัฐอเมริกา			
- ประเทศคู่แข่ง	สหรัฐอเมริกา บราซิล อาร์เจนตินา จีน			
ต้นทุนการผลิต (บาท/กก.)	8.22	9.12	9.39	
ช่วงออกสู่ตลาด/แหล่งผลิตสำคัญ	ถั่วเหลือง (มีค.-พค.) 58% กำแพงเพชร เชียงใหม่ ขอนแก่น เลย			
- ถั่วดูแล้ง (มีค.-พค.) 58%	สระแก้ว สุโขทัย ตาก ลพบุรี อุตรดิตถ์			
- ถั่วดูฝน (สค.-ธค.) 42%				
ครัวเรือนเกษตรกร	148,805	ครัวเรือน (ประมาณการ มี.ย.48)		
มูลค่าผลผลิตที่เกษตรกรขายได้ (ล้านบาท)	2.819	2.703	NA	

รายการ	ราคาถั่วเหลือง (บาท/กก.)												เฉลี่ย	
	ม.ค.	ก.พ.	มี.ค.	เม.ย.	พ.ค.	มิ.ย.	ก.ค.	ส.ค.	ก.ย.	ต.ค.	พ.ย.	ธ.ค.		
เกษตรกรขายได้ชนิดละ														
ปี 2548	13.00	11.40	11.07	11.23	10.15	10.15	11.70	10.90	9.85	9.22	10.10	10.19	10.75	
ปี 2549	10.25	(1-6มค.49)											10.25	
ขายส่ง ตลาด กทม. เกรดแปรรูปผลิตภัณฑ์อาหาร														
ปี 2548	14.88	15.25	15.25	15.25	14.76	14.38	14.38	14.70	14.47	14.25	14.25	14.25	14.67	
ปี 2549	14.25	(1-20มค.49)											14.25	
ขายส่ง ตลาด กทม. เกรดผลิตอาหารสัตว์														
ปี 2548	13.88	14.25	14.25	14.25	13.84	13.63	13.63	14.06	13.84	13.63	13.63	13.63	13.88	
ปี 2549	13.63	(1-20มค.49)											13.63	
ขายส่ง ตลาด กทม. เกรดสกัดน้ำมัน														
ปี 2548	11.61	11.38	11.67	12.03	11.85	11.63	11.63	11.60	11.31	11.18	11.18	11.18	11.52	
ปี 2549	11.50	(1-20มค.49)											11.50	
ซื้อขายล่วงหน้าตลาดชิคาโก														
ปี 2548	7.62	7.62	9.01	9.07	9.31	10.44	10.60	9.51	8.73	8.65	8.69	8.91	9.01	
ปี 2549	8.57	(1-20มค.49)											8.57	
ซื้อขายล่วงหน้าตลาดชิคาโก (เหรียญสหรัฐ/ตัน)														
ปี 2548	195.88	197.56	232.94	228.74	233.42	254.79	253.32	230.40	212.05	211.20	210.87	216.26	223.12	
ปี 2549	214.16	(1-20มค.49)											214.16	

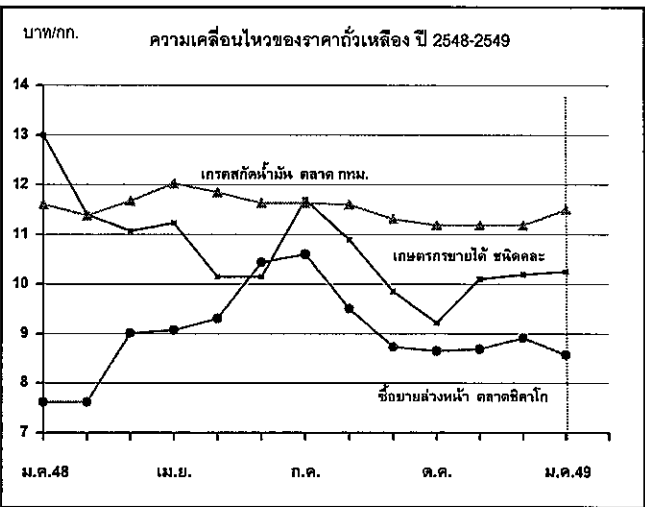
ปัญหาและอุปสรรค

1. ผลผลิตในประเทศมีไม่เพียงพอกับความต้องการใช้ ต้องนำเข้า 73%
2. เกษตรกรขายผลผลิตเป็นชนิดละ ทำให้ไม่ได้รับราคาที่สูงขึ้น
3. ถั่วเหลืองดูฝนจะมีความชื้นสูง เนื่องจาก เก็บเกี่ยวในช่วงฝนตกชุก

สถานการณ์ปัจจุบัน

ขณะนี้ถั่วเหลืองดูฝนออกสู่ตลาดหมดแล้ว คาดว่าถั่วเหลืองดูแล้งจะออกสู่ตลาดประมาณ มี.ค.49 ระดับราคา มีแนวโน้มสูงขึ้น เนื่องจากผลผลิตถั่วเหลืองดูแล้งมีคุณภาพดี ส่วนราคาขายส่งตลาด กทม. เกรดสกัดน้ำมันเฉลี่ยเดือน ม.ค. (1-20 มค.49) สูงกว่าเดือนที่ผ่านมา เนื่องจากปริมาณผลผลิตมีน้อยลง ในขณะที่ความต้องการใช้มีอย่างสม่ำเสมอ

ราคาซื้อขายล่วงหน้าตลาดชิคาโกเฉลี่ยเดือน มค.49 (1-20 มค.49) ลดลงจากเดือนที่ผ่านมา เนื่องจากภาวะการส่งออก ถั่วเหลืองที่ซบเซาของสหรัฐอเมริกา ส่งผลให้สต็อกถั่วเหลืองของสหรัฐ มีปริมาณมากกว่าที่คาดการณ์ไว้ โดย ปี 2548/49 จะมีสต็อกเพิ่มขึ้นเป็น 9.519 ล้านตัน จาก 6.954 ล้านตันในปี 2547/48 และสต็อกถั่วเหลืองโลก ปี 2548/49 จะมีปริมาณเพิ่มขึ้นเป็น 46.747 ล้านตัน จาก 42.093 ล้านตันในปี 2547/48



กระเทียม

ประจำสัปดาห์ที่ 3 ของเดือนมกราคม 2549 (16-20 ม.ค.49)

ผลผลิต	2546/47	2547/48	2548/49
- ไทย (ตัน)	95,909	106,598	102,528
ต้นทุนการผลิต (บาท/กก.)	14.37	19.91	18.96
การใช้ภายใน(ตัน)	139,075	164,945	132,563
การนำเข้า(ตัน)	ปี 2547	ปี 2548	ปี 2549
ปริมาณ	60,441	46,481	40,000
ประเทศคู่ค้า	จีน ลาว พม่า	(มค.- พย.)	(ประมาณการ)
การส่งออก(ตัน)			
ปริมาณ	2,094	3,785	3,000
		(มค.- พย.)	(ประมาณการ)
ประเทศคู่ค้า	สหรัฐฯ ฟิลิปปีนส์ คานาดา ไต้หวัน		
ช่วงออกสู่ตลาด	กระเทียมสด : ม.ค.-เม.ย. ,กระเทียมแห้ง : พ.ค.- ธ.ค.		
แหล่งผลิตสำคัญ	: เชียงใหม่(33%) ลำพูน(18%) แม่ฮ่องสอน(17%) เชียงราย(9%) พะเยา(9%)		
มูลค่าผลผลิตที่เกษตรกรได้รับ (ปี 2547/48)	2,292 ล้านบาท		
ครัวเรือนเกษตรกร (ปี 2547/48)	57,214 ครัวเรือน		

สถานการณ์ปี 2548/49
 ฤดูกาลผลิตปี 2548/49 ผลผลิตลดลงจากปีก่อน ร้อยละ 3.82 เนื่องจากภาครัฐมีมาตรการแก้ไขปัญหากระเทียมทั้งระบบ โดยให้มีการปรับโครงสร้างการผลิตและมีเงื่อนไขว่าเกษตรกรต้องปรับเปลี่ยนพื้นที่ไปปลูกพืชอื่นที่ไม่ใช่กระเทียม หอมแดง หอมหัวใหญ่ ลิ้นจี่ ลำไย และส้ม และหลังจากปี 2548 จะไม่มีการแทรกแซงตลาดอีกต่อไป โดยเกษตรกรได้หันไปปลูกพืชผัก ถั่วเหลือง ข้าวโพดหวานและมันฝรั่งทดแทน

สถานการณ์ปัจจุบัน

- ราคากระเทียมแห้งคละที่เกษตรกร จ.เชียงใหม่ ขายได้ (23 ม.ค.49) กก.ละ 27-30 บาท ปรับตัวสูงขึ้นจากสัปดาห์ก่อน เนื่องจากปริมาณผลผลิตกระเทียมแห้งใกล้หมดแล้ว ขณะนี้กระเทียมสดของ อ.แม่แตง และเชียงดาว เริ่มออกสู่ตลาด โดยราคากระเทียมสด อยู่ที่ กก.ละ 7-8 บาท ทรงตัวจากสัปดาห์ก่อน
- ราคากระเทียมแห้งคละที่ผู้ค้าท้องถิ่น จ.แม่ฮ่องสอน ขายได้ (23 ม.ค.49) กก.ละ 20-25 บาท ราคาเริ่มแนวโน้มปรับตัวสูงขึ้นตามภาวะความต้องการของตลาด ประกอบกับกระเทียมที่สหกรณ์รับซื้อไว้จากเกษตรกรได้ระบายออกสู่ตลาดใกล้หมดแล้ว

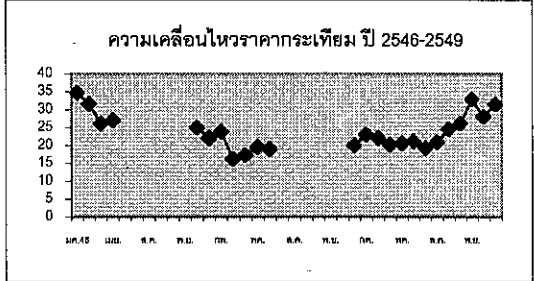
ราคากระเทียม	2545	2546	2547	ปีก่อน ม.ค.-48	ปัจจุบัน (16-20 ม.ค.49)
ราคากระเทียมขายได้					
กระเทียมแห้งใหญ่คละ	20.33	22.42	19.65	20.00	29.13
ราคาขายส่งตลาดกรุงเทพฯ					
กระเทียมแห้งเม็ดจุกใหญ่	30.59	38.84	38.29	37.50	42.00

ปัญหาและอุปสรรค (ปี2547/48)

นายรัฐมนตรีได้ไปตรวจราชการพื้นที่จังหวัดแม่ฮ่องสอนเมื่อวันที่ 21 กรกฎาคม 2547 และได้มีการสั่งการ/แนะนำให้ประกันราคากระเทียมสดไม่ต่ำกว่า กก.ละ 10 บาท (คิดเป็นกระเทียมแห้ง กก.ละ 30 บาท) ซึ่งจังหวัดขอให้แทรกแซงตลาดโดยให้ อ.ก.ส.รับจำนำกระเทียมแห้ง กก.ละ 28 บาท และให้สหกรณ์ยืมเงินปลอดดอกเบี้ยในการรับซื้อกระเทียมสด กก.ละ 10 บาท และ จังหวัดเชียงใหม่ ลำพูน พะเยา และลำปาง ขอให้รับซื้อกระเทียมแห้งในราคานาตลาดที่ราคากระเทียมแห้งใหญ่ และแห้งกลางคละ กก.ละ 25 และ 22 บาท ตามลำดับ

การแก้ไขปัญหา

คณะกรรมการ คชก. มีมติ (27 เม.ย.48 และ 7 มิ.ย.48) อนุมัติเงินหมุนเวียนปลอดดอกเบี้ยจำนวน 796 ล้านบาท ให้กระทรวงเกษตรและสหกรณ์โดยกรมส่งเสริมสหกรณ์นำไปจัดสรรให้จังหวัดแม่ฮ่องสอน 270 ล้านบาท และจังหวัดในแหล่งผลิตอื่นๆ อีก 526 ล้านบาท ได้แก่ เชียงใหม่ 436 ล้านบาท ลำพูน 41 ล้านบาท เชียงราย 20 ล้านบาท และพะเยา 29 ล้านบาท เพื่อนำไปดำเนินการ (1) แทรกแซงรับซื้อกระเทียมแห้งจากเกษตรกรที่ขึ้นทะเบียนและมีพื้นที่เพาะปลูกกระเทียมในจังหวัดซึ่งยังเป็นกรรมสิทธิ์ของเกษตรกรที่แท้จริง ตามระบบของสหกรณ์ เพื่อนำไปจำหน่ายในราคา กก.ละ 18.00 บาท วงเงินไม่เกินรายละ 350,000 บาท (2) จ่ายเงินชดเชยในการลดพื้นที่เพาะปลูกให้เกษตรกร กก.ละ 12.00 บาท (ในอัตราไร่ละไม่เกิน 12.00 บาท) โดยมีเงื่อนไขว่าเกษตรกรจะต้องปรับเปลี่ยนพื้นที่เพาะปลูกเดิมไปปลูกพืชอื่นที่มีใช้กระเทียม หอมแดง หอมหัวใหญ่ ลิ้นจี่ ลำไย และส้ม ตามหลักเกณฑ์ที่กระทรวงเกษตรและสหกรณ์กำหนด ระยะเวลาดำเนินการแทรกแซงรับซื้อ พ.ค.- ส.ค.48 ระยะเวลาโครงการ พ.ค.48- พ.ค.49 และมีมติเพิ่มเติม (9 ก.ย.48) อนุมัติให้ขยายระยะเวลาดำเนินการแทรกแซงตลาดกระเทียมทั้งระบบ ปี 2547/48 จากเดิมสิ้นสุดเดือน ส.ค.48 เป็นสิ้นสุดเดือน ต.ค.48 เพื่อให้เกิดประโยชน์สูงสุดจากมาตรการแทรกแซงตลาดกระเทียมทั้งระบบของภาครัฐ



ผลดำเนินการ

- จังหวัดที่จำหน่ายกระเทียมเสร็จสิ้นแล้ว
 - จังหวัดเชียงราย ได้อนุมัติเงินให้สหกรณ์จำนวน 2 ราย รวมวงเงิน 2,052 ล้านบาท โดยสหกรณ์ได้ดำเนินการรับซื้อกระเทียมแห้งจากสมาชิกสหกรณ์ 45 ราย ระหว่าง วันที่ 1-15 ก.ย.48 จำนวน 105,807 ตัน ในราคาเฉลี่ย กก.ละ 15.94 บาท รวมมูลค่าซื้อ 1,684 ล้านบาท ผลการจำหน่าย ปริมาณ 105,807 ตัน ในราคาเฉลี่ย กก.ละ 16.39 บาท รวมมูลค่าจำหน่าย 1,729 ล้านบาท
 - จังหวัดลำพูน ได้อนุมัติเงินให้สหกรณ์จำนวน 1.5 ล้านบาท โดยสหกรณ์ได้ดำเนินการรับซื้อกระเทียมแห้งคละจากเกษตรกร 2 ราย เมื่อวันที่ 30 ส.ค.48 จำนวน 9,435 ตัน ในราคา กก.ละ 17-18 บาท รวมมูลค่าซื้อ 168,110 บาท ผลการจำหน่าย ปริมาณ 8,640 ตัน ในราคา กก.ละ 19-20 บาท รวมมูลค่าจำหน่าย 181,440 บาท (กระเทียมเสียหายจากการเสื่อมสภาพตามธรรมชาติของผลผลิต 0.795 ตัน)
 - จังหวัดพะเยา ได้อนุมัติเงินให้สหกรณ์จำนวน 2 ราย วงเงิน 3.1 ล้านบาท โดยสหกรณ์ได้ดำเนินการรับซื้อกระเทียมแห้งจากสมาชิกสหกรณ์ 60 ราย ระหว่างวันที่ 7-21 ต.ค.48 จำนวน 139,378 ตัน ในราคาเฉลี่ย กก.ละ 13-15 บาท รวมมูลค่าซื้อ 1,821 ล้านบาท ผลการจำหน่าย ปริมาณ 139,378 ตัน กก.ละ 14-16 บาท รวมมูลค่าจำหน่าย 2,052 ล้านบาท
- จังหวัดที่อยู่ระหว่างดำเนินการจำหน่ายกระเทียม
 - จังหวัดแม่ฮ่องสอน ได้อนุมัติเงินให้สหกรณ์จำนวน 6 ราย รวมวงเงิน 220 ล้านบาท โดยสหกรณ์ได้ดำเนินการรับซื้อกระเทียมแห้งจากเกษตรกร 3,311 ราย กก.ละ 12-18 บาท ระหว่าง 27 พ.ค.- 31 ส.ค.48 จำนวน 11,066,442 ตัน มูลค่า 184,398 ล้านบาท ผลการจำหน่าย (ณ 24 ม.ค.49) ปริมาณ 7,486,119 ตัน มูลค่า 139,168 ล้านบาท คงเหลือ 1,458,243 ตัน (กระเทียมเสียหายจากการเสื่อมสภาพตามธรรมชาติของผลผลิต ปริมาณ 1,629,555 ตัน และเสียหายจากอุทกภัยปริมาณ 492,525 ตัน รวมผลผลิตเสียหาย 2,122,080 ตัน)
 - จังหวัดเชียงใหม่ ได้อนุมัติเงินให้สหกรณ์จำนวน 12 ราย รวมวงเงิน 204.20 ล้านบาท โดยสหกรณ์ได้ดำเนินการรับซื้อกระเทียมแห้งในราคาเฉลี่ย กก.ละ 13-18 บาท จากเกษตรกรจำนวน 1,512 ราย ระหว่าง 21 ก.ค.-18 ต.ค.48 จำนวน 7,698,963 ตัน มูลค่า 127,385 ล้านบาท ผลการจำหน่าย (ณ 20 ม.ค.49) ปริมาณ 7,359,567 ตัน มูลค่า 111,088 ล้านบาท คงเหลือ 325,485 ตัน

หอมแดง

ประจำสัปดาห์ที่ 3 ของเดือนมกราคม 2549 (16-20 ม.ค.49)

ผลผลิต	2546/47	2547/48	2548/49
- ไทย (ตัน)	232,537	213,060	215,261
ต้นทุนการผลิต (บาท/กก.)	6.45	7.95	na.
การใช้ภายใน(ตัน)	199,110	173,071	180,261
การนำเข้า(ตัน)	ปี 2547	ปี 2548	ปี 2549
ปริมาณ	26,582	5,287	10,000
ประเทศคู่ค้า	เมียนมาร์ จีน	(มค.- พย.)	(ประมาณการ)
การส่งออก(ตัน)			
ปริมาณ	60,009	42,688	45,000
		(มค.- พย.)	(ประมาณการ)
ประเทศคู่ค้า	มาเลเซีย อินโดนีเซีย		
ประเทศคู่แข่ง	ฟิลิปปินส์ เวียดนาม		
ช่วงออกสู่ตลาด	ฤดูแล้ง : ธ.ค.-เม.ย.	ฤดูฝน : ก.ค.-พ.ย.	
แหล่งผลิตสำคัญ	ศรีสะเกษ 21% ลำพูน 21% เชียงใหม่ 14%		
	อุตรดิตถ์ 17% พะเยา 10%		
มูลค่าผลผลิตที่เกษตรกรได้รับ (ปี 2547/48)	1,772 ล้านบาท		
ครัวเรือนเกษตรกร (ปี 2547/48)	42,108 ครัวเรือน		

สถานการณ์ปี 2548/49

ผลผลิตหอมแดง ปี 2548/49 เพิ่มขึ้นเพิ่มขึ้นจากปีที่ผ่านมาร้อยละ 1.03 เนื่องจากเกษตรกรในแหล่งผลิตทางภาคเหนือ ได้แก่ จังหวัดลำพูน เชียงใหม่ และ อุตรดิตถ์ มีต้นทุนการผลิตเพิ่มขึ้น ผลตอบแทนที่ได้รับไม่คุ้มค่า ประกอบกับพื้นที่ปลูกบางแห่งน้ำท่วมขัง ไม่สามารถปลูกหอมแดงได้ พร้อมทั้งยังขาดแคลนแรงงานในการปลูกด้วย เกษตรกรจึงหันไปปลูกมันฝรั่ง และ พืชผักทดแทน ส่วนแหล่งผลิตทางภาคตะวันออกเฉียงเหนือ ได้แก่ จังหวัดศรีสะเกษ คาดว่าเนื้อที่เพาะปลูกจะเพิ่มขึ้นเล็กน้อย เนื่องจากสภาพภูมิอากาศเอื้ออำนวยต่อการเพาะปลูกหอมแดง สำหรับผลผลิตต่อไร่ คาดว่าจะเพิ่มขึ้นส่งผลให้ผลผลิตรวมเพิ่มขึ้นด้วย

สถานการณ์ปัจจุบัน (ราคาที่เกษตรกรขายได้ 23 ม.ค.49)

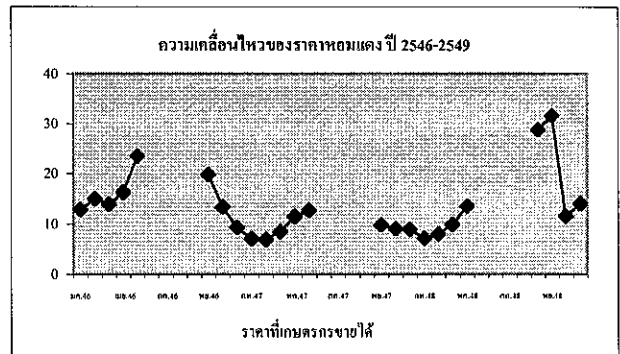
1. เชียงใหม่ ผลผลิตหอมแดงจะเริ่มออกสู่ตลาดในช่วงปลายเดือน ม.ค.49 ขณะนี้ไม่มีผลผลิตหอมแดงจาก จ.ศรีสะเกษ เข้ามาจำหน่าย
2. ศรีสะเกษ หอมแดงแห้งใหญ่ กก.ละ 20 บาท ราคาปรับตัวสูงขึ้นจากสัปดาห์ก่อน ซึ่งมีราคา กก.ละ 17-18 บาท เนื่องจากความต้องการของตลาดมีปริมาณเพิ่มขึ้น ขณะนี้ผลผลิตออกสู่ตลาดแล้วร้อยละ 70-75

ราคาหอมแดง

	2545	2546	2547	ปีก่อน (ม.ค.48)	ปีปัจจุบัน (16-20 ม.ค.49)
ราคาที่เกษตรกรขายได้					
หอมแดงแห้งใหญ่คละ	17.74	15.04	9.32	8.90	14.00
ราคาขายส่งตลาดกรุงเทพฯ					
หอมแดงแห้งมัดจุกใหญ่ (ศรีสะเกษ)	26.65	30.84	18.34	16.00	21.50

ปัญหาและอุปสรรค (ฤดูการผลิตปี 2547/48)

1. จ.ลำพูน มีหนังสือ ลงวันที่ 29 ธันวาคม 2547 แจ้งว่าผลผลิตจะออกสู่ตลาดมากช่วงเดือน กพ.- มีค.48 เกษตรกรอาจได้รับความเดือดร้อน จึงขอให้ทางราชการเข้าไปรับซื้อในราคานำตลาด และสนับสนุนเงินทุนหมุนเวียนปลอดดอกเบี้ยให้สหกรณ์ผู้ประกอบการรับซื้อหอมแดงด้วย
2. จ.ศรีสะเกษ มีหนังสือ ลงวันที่ 4 กุมภาพันธ์ 2548 ขอให้ อคส.ดำเนินการแทรกแซงตลาด เนื่องจากเกษตรกรได้รับความเดือดร้อนจากปัญหาด้านราคา
3. จ.พะเยา มีหนังสือ ลงวันที่ 31 มีนาคม 2548 แจ้งว่าขอให้พิจารณาหาแนวทางและมาตรการช่วยเหลือเกษตรกร เนื่องจากมีปัญหาด้านราคา



การแก้ไขปัญหา

เมื่อวันที่ 1 กุมภาพันธ์ 2548 รัฐมนตรีว่าการกระทรวงพาณิชย์ได้อนุมัติเงินทุนหมุนเวียนปลอดดอกเบี้ยจากโครงการช่วยเหลือสินค้าเกษตรที่มีปัญหาเร่งด่วน ปี 2545 จำนวน 30 ล้านบาท โดยจัดสรรให้จังหวัดเชียงใหม่ ลำพูน ศรีสะเกษ และพะเยา จังหวัดละ 5 ล้านบาท ส่วนอีก 10 ล้านบาทสำหรับจังหวัดในแหล่งผลิตอื่นๆ เพื่อดำเนินการรับซื้อหอมแดงจากเกษตรกรในราคานำตลาดแล้วกระจายออกนอกแหล่งผลิตเมื่อราคาหอมแดงที่เกษตรกรขายได้ต่ำกว่า หรือมีแนวโน้มต่ำกว่า ราคาแทรกแซงปีที่ผ่านมาเพื่อดำเนินการ(หอมแดงแห้งใหญ่คละ กก.ละ 11.00 บาท หอมแดงแห้งเล็กคละ กก.ละ 7.50 บาท) โดยให้ค่าใช้จ่ายในการดำเนินการของจังหวัดตามที่จ่ายจริง ไม่เกินร้อยละ 3 ของวงเงินดำเนินการ และให้หักภาวะขาดทุนได้ตามที่เกิดขึ้นจริง

ผลดำเนินการ

กรมการค้าภายในได้โอนเงินให้จังหวัดศรีสะเกษ ลำพูน และพะเยา จังหวัดละ 5 ล้านบาท เมื่อวันที่ 25 ก.พ.48 วันที่ 1 มี.ค.48 และ วันที่ 12 เม.ย.48 ตามลำดับ เพื่อดำเนินการแทรกแซงตลาดหอมแดงปี 2547/48 ผลการดำเนินการ ปรากฏว่า จากมาตรการดังกล่าวประกอบกับการส่งออกมีความคล่องตัว ส่งผลให้ราคาปรับตัวสูงขึ้นอยู่ในระดับที่เกษตรกรพอใจ จึงไม่ต้องดำเนินการแทรกแซงตลาดแต่อย่างใด โดยจ.ศรีสะเกษ พะเยา และลำพูนได้โอนเงินคืนกรมการค้าภายในแล้ว เมื่อวันที่ 8 เม.ย.48 5 ก.ค.48 และ 12 ก.ค.48 ตามลำดับ

สำหรับฤดูการผลิตปี 2548/49 ในช่วงนี้หอมแดง จ.ศรีสะเกษ ออกสู่ตลาดเพิ่มมากขึ้นแต่ตลาดยังมีความต้องการอย่างสม่ำเสมอ ซึ่งราคาได้ปรับตัวสูงขึ้นจากสัปดาห์ก่อน อีกทั้งยังมีการส่งออกหอมแดงไปต่างประเทศอย่างต่อเนื่อง ส่วนผลผลิตหอมแดงของ จ.เชียงใหม่ จะออกสู่ตลาดประมาณปลายเดือน ม.ค.49 คาดว่าราคาอยู่ในระดับปกติ ซึ่งจะติดตามสถานการณ์อย่างใกล้ชิดต่อไป

หอมหัวใหญ่

ประจำสัปดาห์ที่ 3 ของเดือนมกราคม 2549 (16-20 ม.ค.49)

ผลผลิต	2546/47	2547/48	2548/49	สถานการณ์ปี 2548/49 1. ฤดูกาลผลิต ปี 2548/49 มีผลผลิต 54,307 ตัน ลดลงจากปีที่ผ่านมา ร้อยละ 5.31 เนื่องจากน้ำท่วมแปลงกล้าหอมหัวใหญ่ ทำให้ต้นกล้าที่จะนำมาปลูกตายบางส่วน อีกทั้งเมล็ดพันธุ์ชั้นนอกกระบบมีราคาแพง ส่งผลให้ผลผลิตรวมลดลง 2. ผลผลิตของ จ.เชียงใหม่ (92% ของผลผลิตทั้งประเทศ) ในฤดูกาลผลิต ปี 2548/49 อตก.นำเข้าเมล็ดพันธุ์ล่าช้ากว่าทุกปี และจำหน่ายให้สหกรณ์ทั้ง 4 แห่งพร้อมกัน ทำให้ผลผลิตออกสู่ตลาดในเวลาใกล้เคียงกัน 3. ราคาหอมหัวใหญ่ จ.กาญจนบุรี ที่เกษตรกรขายได้ (23 ม.ค.49) เบอร์ 1 กก.ละ 14.00 บาท
- ไทย (ตัน)	88,500	53,780	54,307	
ต้นทุนผลิต (บาท/กก.)	3.56	4.82	na.	
การใช้ภายใน(ตัน)	105,931	49,210	58,214	
การนำเข้า(ตัน)	ปี 2546	ปี 2547	ปี 2548	
ปริมาณ	22,250	15,896	30,430	
ประเทศคู่ค้า	พม่า จีน เนเธอร์แลนด์		(ม.ค.-พ.ย.)	
การส่งออก(ตัน)				
ปริมาณ	4,819	20,466	21,375	
ประเทศคู่ค้า	มาเลเซีย ญี่ปุ่น ไต้หวัน		(ม.ค.-พ.ย.)	
ช่วงออกสู่ตลาด				
จ.เชียงใหม่ : มค.-เมย. จ.กาญจนบุรี : ตค.-มค.				
แหล่งผลิตสำคัญ จ.เชียงใหม่ (92%) จ.กาญจนบุรี (4.4%)				
มูลค่าผลผลิตที่เกษตรกรได้รับ 248 ล้านบาท (ปี 2548/49)				
ครัวเรือนเกษตรกร 4,506 ครัวเรือน				

ราคาหอมหัวใหญ่

	2545	2546	2547	ปีก่อน (ม.ค.48)	ปัจจุบัน (16-20 ม.ค.49)
ราคาเกษตรกรขายได้					
- หอมหัวใหญ่ เบอร์ 1	5.65	15.72	9.63	8.00	11.57
ราคาขายส่ง					
- หอมหัวใหญ่ เบอร์ 0-1	13.75	21.09	9.86	9.50	17.50

ปัญหาและอุปสรรค (ฤดูกาลผลิตปี 2547/48)

1. ผลผลิตล้นตลาดและราคาตกต่ำในช่วงที่ผลผลิตออกสู่ตลาดมาก เนื่องจากมีการลักลอบนำเข้าเมล็ดพันธุ์นอกระบบเข้ามาปลูกและมีการลักลอบนำเข้าหอมหัวใหญ่ในช่วงปลายฤดูกาลผลิต

2. นายสันติ ต้นสุหัช ส.ส.เชียงใหม่ ขอให้พิจารณาดำเนินการด้านการตลาดเพื่อรองรับผลผลิตของสมาชิกสหกรณ์ผู้ปลูกหอมหัวใหญ่ฝาง จำกัด เนื่องจากผลผลิตออกสู่ตลาดพร้อมกับของอำเภอแม่วางและอำเภอสันป่าตอง

3. นายประเทือง มิตินทรางกูร ณ อยุรยา ผอ.พรรคไทยรักไทย สาขาภาคเหนือ และ ส.ส.นพคุณ รัฐมูไท ขอให้หามาตรการในการแก้ไขปัญหาหอมหัวใหญ่ อ.สันป่าตอง อ.แม่วาง ซึ่งได้รับความเดือดร้อน

การแก้ไขปัญหา

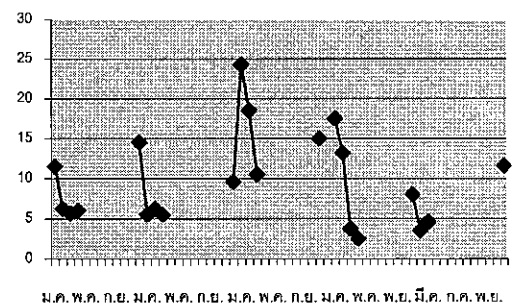
1. คณะกรรมการ คชก.ได้มีมติ (23 เม.ย.42) ให้กระทรวงเกษตรฯ รับผิดชอบดูแลการแก้ไขปัญหาหอมหัวใหญ่ทั้งระบบและครบวงจร

2. คชก.ได้มีมติ (8 มี.ค.48) มอบหมายให้กระทรวงเกษตรและสหกรณ์แก้ไขปัญหาหอมหัวใหญ่ จ.เชียงใหม่ ฤดูกาลผลิต ปี 2547/48 โดยให้วางแนวทางในการแก้ไขปัญหาในระยะยาว และให้มีผู้จัดการสินค้ารับผิดชอบบริหารจัดการสินค้าหอมหัวใหญ่อย่างเป็นระบบครบวงจรแล้วนำเสนอคณะกรรมการ คชก. พิจารณา ต่อไป

การดำเนินการ

กระทรวงเกษตรและสหกรณ์ได้วางแผนการผลิตให้สอดคล้องกับความต้องการของตลาด เพื่อมิให้เกิดปัญหาราคาตกต่ำ โดยตั้งแต่ปี 2549-2551 เปิดตลาดเมล็ดพันธุ์หอมหัวใหญ่ปีละ 3.15 ตัน (6,944 ปอนด์) อัตราภายในโควตาร้อยละ 0 อัตราภายนอกโควตาร้อยละ 218 ตามข้อผูกพัน WTO โดยให้ชุมนุมสหกรณ์ผู้ปลูกหอมหัวใหญ่แห่งประเทศไทยเป็นผู้บริหารการนำเข้าภายใต้การกำกับดูแลของคณะอนุกรรมการจัดการการผลิตและการตลาดกระเทียม หอมแดง หอมหัวใหญ่และมันฝรั่ง

ความเคลื่อนไหวราคาหอมหัวใหญ่เบอร์ 1 ปี 2544-49



—◆— ราคาที่เกษตรกรขายได้

สุกอร์
ประจำสัปดาห์ที่ 3 ของเดือนมกราคม 2549 (16 - 20 ม.ค.49)

1. การผลิต-การใช้		ปี 2546	ปี 2547	ปี 2548	ปี 2549
1) ผลผลิต					(คาดการณ์)
- โลก	(ล้านตัน)	88.866	90.678	92.537	95.167
- ไทย	(ล้านตัว)	10.300	10.541	10.878	11.332
2) ใช้ภายใน	(ล้านตัว)	9.860	10.350	10.600	10.910
3) ตันทุน	(บาท/กก.)	33.42	39.15	NA	NA
4) นำเข้า	(ตัน)	439.09	621.90	571.08	NA
5) ส่งออก	(ตัน)	9,699	5,105	5,391.912	NA
ประเทศคู่ค้า		ลาว กัมพูชา	ฮ่องกง ญี่ปุ่น	(ม.ค. - พ.ย. 48)	
ประเทศคู่แข่ง		EU แคนาดา บราซิล จีน ออสเตรเลีย			
ช่วงออกสู่ตลาด		ตลอดปี ช่วงมาก : ต.ค. - ก.พ.			
จำนวนฟาร์มการค้า		9,570	ฟาร์ม	(คาดการณ์ปี 2548)	
มูลค่าผลผลิตที่เกษตรกรขายได้		55,878	ล้านบาท	(ปี 2548)	

4. สถานการณ์ ปี 2549

1) โลก USDA ได้ประมาณการผลผลิตเนื้อสุกอร์ของโลกในปี 2549 ไว้ที่จำนวน 95.167 ล้านตัน เพิ่มขึ้นจากปี 2548 ซึ่งมีจำนวน 92.537 ล้านตัน หรือเพิ่มขึ้นร้อยละ 2.84 ประเทศที่มีผลผลิตเนื้อสุกอร์มาก ได้แก่ จีน (55.56%) EU (22.81%) สหรัฐอเมริกา (10.47%) บราซิล (3.08%) แคนาดา (2.16%) รัสเซีย และญี่ปุ่น

2) ไทย สกศ. ได้ประมาณการผลผลิตสุกอร์ ในปี 2549 มีจำนวน 11.332 ล้านตัว เพิ่มขึ้นร้อยละ 4.17 จากปี 2548 ซึ่งมี 10.878 ล้านตัว ใช้บริโภคภายในร้อยละ 98 ส่งออกเพียงร้อยละ 2 ตลาดหลักที่มีการนำเข้าในปี 2548 คือ ฮ่องกง ญี่ปุ่น ลาว และกัมพูชา สำหรับตลาดใหม่ที่มีแนวโน้มจะนำเข้าเนื้อสุกอร์จากไทยมากขึ้น คือ มาเลเซีย และสิงคโปร์

3) สถานการณ์ปัจจุบัน / แนวโน้ม ผู้เลี้ยงบางส่วนเร่งระบายผลผลิตสุกอร์ที่ได้ขนาดจำหน่าย (น้ำหนักตัวละ 100 กก.ขึ้นไป) ออกสู่ตลาดมากขึ้น เพื่อลดภาระความเสี่ยงด้านราคาที่คาดว่าแนวโน้มอ่อนตัวลงอีกในช่วงต่อไป ในขณะที่ความต้องการของตลาดในช่วงนี้มีน้อยกว่าปริมาณผลผลิต ทำให้ผู้เลี้ยงและผู้ประกอบการค้าต้อง ปรับลดราคาขายส่งสุกอร์มีชีวิตและสุกอร์ชำแหละลงอีกเพื่อกระตุ้นให้ภาวะการค้าคล่องตัวขึ้น

2. ผลผลิตสำคัญ ภาคกลาง 55% ภาคตะวันออกเฉียงเหนือ 20% ภาคเหนือ 15% ภาคใต้ 10%

จังหวัดที่เป็นแหล่งผลิตสำคัญ	จำนวนสุกอร์มีชีวิต (ตัว)	ร้อยละ
1 ราชบุรี	2,213,366	19.53
2 นครปฐม	982,031	8.67
3 ชลบุรี	852,620	7.52
4 ฉะเชิงเทรา	839,588	7.41
5 เชียงใหม่	459,286	4.05
6 นครราชสีมา	447,161	3.95
7 นครศรีธรรมราช	265,622	2.34
8 สุพรรณบุรี	243,185	2.15
9 ขอนแก่น	207,942	1.84
10 เชียงราย	203,409	1.80

ที่มา : ปริมาณผลผลิต : สำนักงานเศรษฐกิจการเกษตร
จำนวนร้อยละการเลี้ยงของจังหวัด : กรมปศุสัตว์

5. สรุปสถานการณ์การส่งออกสุกอร์ ปี 2548

ปี 2548 (เดือน ม.ค. - พ.ย. 48) มีการส่งออกเนื้อสุกอร์สด/แช่เย็น/แช่เย็นจนแข็ง และปรุงสุกจำนวน 5,391.91 ตัน เพิ่มขึ้นจากช่วงเดียวกันของปีก่อน ซึ่งมีการส่งออกจำนวน 4,591.82 ตัน หรือเพิ่มขึ้นร้อยละ 17.42 โดยประเทศที่นำเข้าเนื้อสุกอร์จากไทย ได้แก่ ฮ่องกง ลาว ญี่ปุ่น ส่วนการส่งออกสุกอร์มีชีวิตก็มีปริมาณเพิ่มขึ้นเช่นกัน โดยส่งออกไปประเทศลาว และกัมพูชา

6. ความเคลื่อนไหวของราคา

ราคาขายส่งสุกอร์มีชีวิตเคลื่อนไหวอยู่ในระดับสูงตลอดปี 2548 โดยมีราคาเฉลี่ย กก.ละ 49.31 บาท เมื่อเปรียบเทียบกับราคาเฉลี่ยปี 2547 กก.ละ 44.95 บาท ปรากฏว่า สูงขึ้นร้อยละ 9.70 เช่นเดียวกับราคาขายปลีกเนื้อแดงเฉลี่ยปี 2548 (กก.ละ 95.89 บาท) ซึ่งสูงกว่าราคาเฉลี่ยปี 2547 (กก.ละ 90.14 บาท) ร้อยละ 6.38

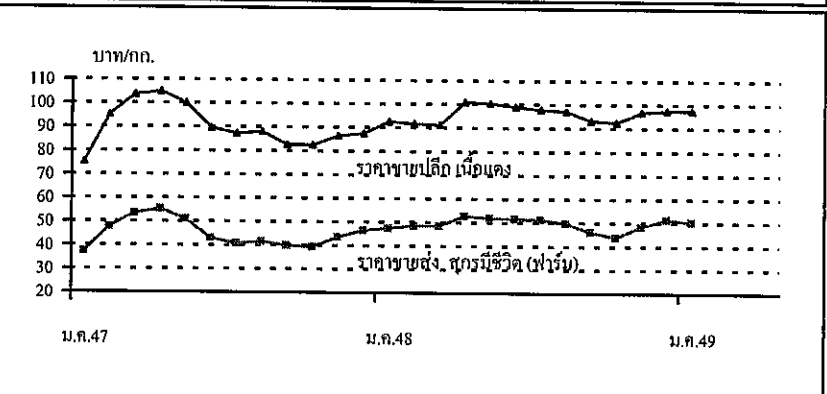
7. มาตรการด้านการตลาด

7.1 ระยะสั้น ร่วมกับสมาคมฯ และผู้เลี้ยงรายใหญ่จัดหาเนื้อสุกอร์จำหน่ายให้แก่ผู้บริโภคโดยตรงในราคาถูกลงกว่าท้องตลาด พร้อมจัดแรงจูงใจให้มีการบริโภคเนื้อไก่และไข่ไก่เพิ่มขึ้น

7.2 ระยะยาว จะมีการแต่งตั้งคณะทำงานศึกษาต้นทุนการผลิตสุกอร์ พร้อมระดับราคาที่เหมาะสมในแต่ละขั้นตอนการตลาด เพื่อเป็นเกณฑ์ในการซื้อขายและสร้างความเป็นธรรมแก่ผู้บริโภค

8. ราคาในสัปดาห์นี้ ราคาขายส่งสุกอร์มีชีวิต และสุกอร์ชำแหละ ปรับลดลงจากสัปดาห์ก่อน กก.ละ 1 บาท จาก กก.ละ 51-52 บาท และ 60-61 บาท เหลือ กก.ละ 50-51 บาท และ 59-60 บาท ตามลำดับ

3. ราคา (บาท/กก.)	ปี 2547	ปี 2548	ม.ค. 48	20 ม.ค. 49
ขายส่ง				
- ลูกสุกอร์	1,018	1,301	1,300	1,500
- สุกอร์มีชีวิต (ฟาร์ม)	44.95	49.31	47.50	50.50
- สุกอร์ชำแหละ (ฟาร์ม)	54.18	58.15	56.50	59.50
ขายปลีก				
- เนื้อแดง	90.14	95.89	92.50	97.50

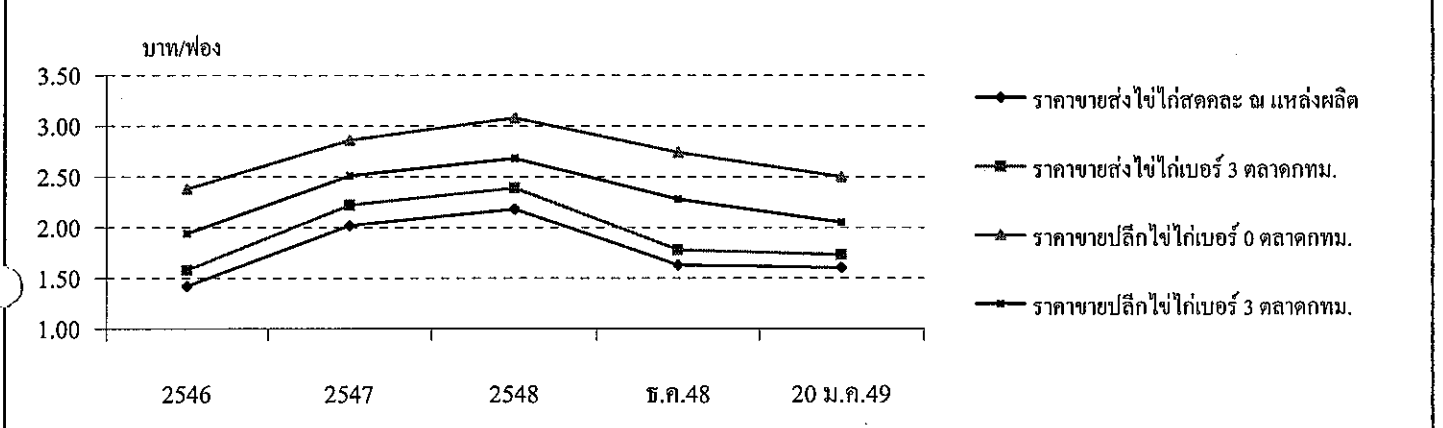


ไข่ไก่

ประจำสัปดาห์ที่ 3 ของเดือนมกราคม 2549 (วันที่ 16 - 20 ม.ค.49)

	2545	2546	2547	2548	2549	สถานการณ์ปี 2549
ผลผลิต	หน่วย : ล้านฟอง				(ประมาณการ)	ผลผลิตไข่ไก่ สำนักงานเศรษฐกิจการเกษตรประมาณการผลผลิตไข่ไก่ปี 2549 ไว้ที่จำนวน 8,706 ล้านฟอง เพิ่มขึ้นจากปี 2548 ร้อยละ 14.24
โลก	819,821	833,426	NA	NA	NA	ความต้องการใช้ ผลผลิตไข่ไก่อ้อยละ 99 ใช้บริโภคภายในประเทศ
ไทย	8,967	9,231	6,555	7,621	8,706	มีการส่งออกเพียงร้อยละ 1 ในปี 2549 คาดการณ์ว่า จะมีความต้องการใช้ภายในประเทศประมาณ 8,618 ล้านฟอง
ความต้องการใช้	8,928	9,028	6,761	7,511	8,618	อัตราการบริโภค เฉลี่ย 152 ฟอง / คน / ปี (เป้าหมายปี 2549 : กรมปศุสัตว์)
จำนวนเกษตรกร	2,131	3,182	2,913	2,556	2,556	การส่งออก ปี 2548 (ม.ค. - พ.ย.) ปริมาณและมูลค่าการส่งออกไข่ไก่เพิ่มขึ้นร้อยละ 97.83 และ 72.69 ตามลำดับ เมื่อเปรียบเทียบกับช่วงเดียวกันของปีก่อน
ต้นทุนการผลิต	1.54	1.50	1.58	1.70	NA	ราคา ราคาขายส่งขายปลีกไข่ไก่สด ทุกขนาดฟองปรับลดลงจากสัปดาห์ก่อน ฟองละ 0.10 - 0.20 บาท
การส่งออก	หน่วย : ล้านฟอง , ล้านบาท			(ม.ค. - พ.ย.)		
ปริมาณ	38.51	203.40	54.03	97.58	NA	
มูลค่า	68.11	332.7	97.74	156.87	NA	
ประเทศคู่ค้า	ฮ่องกง โอมาน เมอร์ริตเทเนีย แองโกลา ไลบีเรีย					
ประเทศคู่แข่ง	สาธารณรัฐประชาชนจีน และ เนเธอร์แลนด์					
มูลค่าผลผลิตที่เกษตรกรขายได้	16,614 ล้านบาท (ปี 2548)					

ความเคลื่อนไหวของราคา	2546	2547	2548	ธ.ค.48	20 ม.ค.49	เฉลี่ย 3 ปีย้อนหลัง (ช่วงออกมาก)
ราคาขายส่งไข่ไก่สดคละ ณ แหล่งผลิต	1.42	2.02	2.18	1.63	1.60	1.44
ราคาขายส่งไข่ไก่เบอร์ 3 ตลาดกทม.	1.58	2.22	2.39	1.78	1.73	2.38
ราคาขายปลีกไข่ไก่เบอร์ 0 ตลาดกทม.	2.38	2.86	3.08	2.74	2.50	2.00
ราคาขายปลีกไข่ไก่เบอร์ 3 ตลาดกทม.	1.94	2.51	2.68	2.28	2.05	1.67



สถานการณ์ / ปัญหา
 ผลผลิตไข่ไก่ออกสู่ตลาดมากขึ้นตามฤดูกาล และมีปริมาณมากกว่าความต้องการของตลาด ส่งผลให้ระดับราคาไข่ไก่ที่เกษตรกรขายได้เคลื่อนไหวอยู่ในระดับต่ำ ที่ฟองละ 1.60 บาท ตลอดเดือน ธ.ค.48 ซึ่งต่ำกว่าต้นทุนไข่ไก่ที่ สศก.คำนวณไว้ที่ฟองละ 1.80 บาท

- มาตรการด้านการตลาด**
- องค์กรผู้เลี้ยง / ผู้ค้า : บริหารจัดการอุปสงค์อุปทาน โดยการเก็บสต็อกไข่ไก่ส่วนเกินเข้าห้องเย็น เพื่อให้ผลผลิตไข่ไก่ในตลาดมีปริมาณลดลง
 - กรมการค้าภายใน :
 - ออกหนังสือรับรองแหล่งที่มาของไข่ไก่ที่จำหน่ายในห้างสรรพสินค้ารายใหญ่ เพื่อสร้างความเชื่อมั่น และกระตุ้นการบริโภค
 - ประสานองค์กรผู้เลี้ยง / ผู้เลี้ยง / ผู้ค้าไข่ไก่ จัดหาไข่ไก่จำหน่ายให้แก่ผู้บริโภคโดยตรง เพื่อกระตุ้นการบริโภค และขยายตลาดรองรับผลผลิตให้แก่ผู้เลี้ยงไข่ไก่ โดยร่วมจำหน่ายในงานธงฟ้าที่กรมฯ จัดขึ้น เช่น งานมหกรรมสินค้าลดค่าครองชีพ เป็นต้น
- สถานการณ์ปัจจุบัน** ราคาขายส่งไข่ไก่ทุกขนาดฟองปรับตัวลดลงจากสัปดาห์ที่ผ่านมา เป็นผลจากการชะลอปลดแม่ไก่แก่ของผู้เลี้ยง เพื่อรอจำหน่ายในช่วงตรุษจีน ซึ่งคาดว่าราคาไข่ไก่จะสูงขึ้น ทำให้ปริมาณไข่ไก่ออกสู่ตลาดมากในขณะที่ภาวะการค้าค่อนข้างชะลอตัว ผู้ค้าจึงปรับราคาลง เพื่อให้การค้าคล่องตัวขึ้น

เกลือทะเล

ประจำสัปดาห์ที่ 3 ของเดือนมกราคม 2549 (วันที่ 16-20 ม.ค.49)

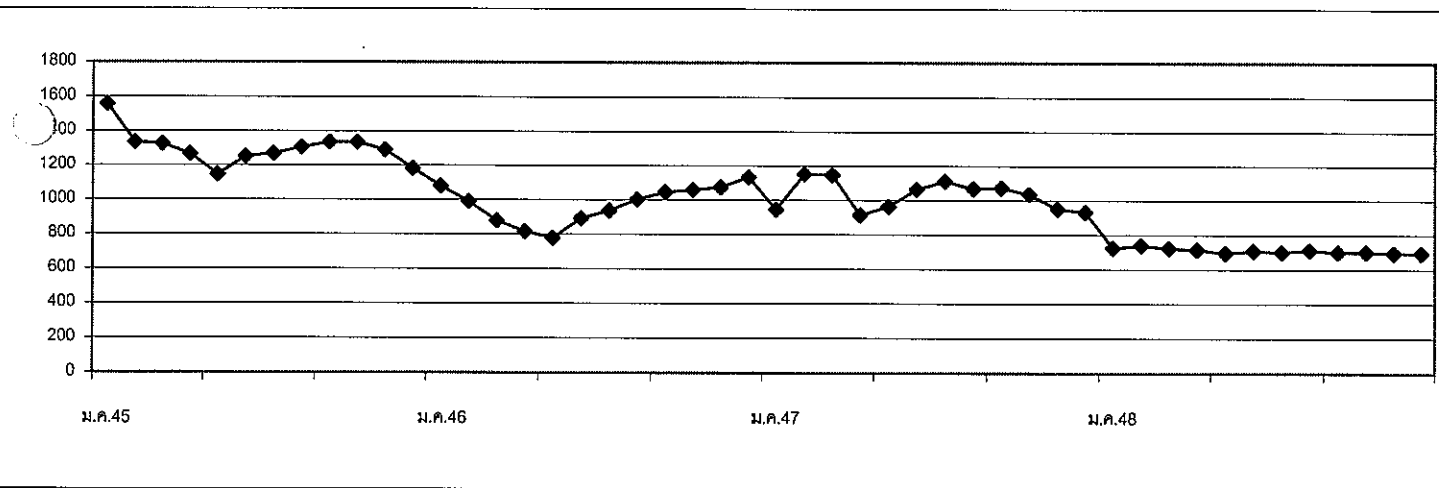
ผลผลิต (ตัน)	2546	2547	2548	2549	สถานการณ์ปี 2549 1. การผลิต แหล่งผลิตสำคัญอยู่ในจังหวัดเพชรบุรี สมุทรสาคร และสมุทรสงครามผลผลิตปี 2548 มีปริมาณประมาณ 7-7.5 แสนตัน ขณะนี้เกษตรกรปรับพื้นที่เพื่อเตรียมความพร้อมในการทำนาเกลือฤดูกาลปี 49 2. การตลาด ราคาเกลืออ่อนตัวลงในช่วงครึ่งปีแรกปี 48 ต่อเนื่องถึงปลายปี 48 เนื่องจาก ผลผลิตออกสู่ตลาดมาก ประกอบกับมีการแข่งขันจากเกลือและน้ำเกลือสินเธาว์จากภาคตะวันออกเฉียงเหนือ ซึ่งมีการผลิตมากในช่วงเดียวกัน นอกจากนี้เกลือทะเลมีคุณภาพต่ำลง มีสิ่งเจือปนมากและมีสีคล้ำ ทำให้ไม่สามารถแข่งขันได้เท่าที่ควร
- โลก	Na	Na	Na	Na	
- ไทย	660,590	700,000	731,000	Na	
การใช้ (ตัน)	550,000	550,000	550,000	550,000	
การนำเข้า (ตัน)					
- ปริมาณ	35,235	37,190	12,335	14,702	
ประเทศคู่ค้า	อินเดีย บังกลาเทศ				
การส่งออก(ตัน)					
- ปริมาณ	1,897	1,195	1,696	67,708	
ประเทศคู่ค้า	ไต้หวัน บรูไน มาเลเซีย พม่า				
ประเทศคู่แข่ง	อินเดีย ออสเตรเลีย				

ตันทุนปี 2547 ตันละ 656.67 บาท
มูลค่าผลผลิตที่เกษตรกรขายได้ 720.69 ล้านบาท

เกลือที่เกษตรกรขายได้ หน่วย : บาท/ตัน

ปี	ม.ค.	ก.พ.	มี.ค.	เม.ย.	พ.ค.	มิ.ย.	ก.ค.	ส.ค.	ก.ย.	ต.ค.	พ.ย.	ธ.ค.	เฉลี่ย
2545	1,556.67	1,333.33	1,324.45	1,266.30	1,146.85	1,250.00	1,266.67	1,305.25	1,333.33	1,333.33	1,289.44	1,265.00	1,305.89
2546	1,079.26	989.36	878.01	815.55	777.78	891.22	937.33	1,002.33	1,045.24	1,059.33	1,074.83	1,133.20	973.62
2547	944.38	1,152.67	1,147.19	913.69	963.89	1,062.99	1,111.25	1,066.67	1,073.34	1,035.54	950.69	932.33	1,029.55
2548	722.85	739.00	722.33	714.05	694.56	706.75	700.11	711.22	700.11	700.11	694.50	694.50	708.34
2549	811.22	(16-20 ม.ค.49)											

ราคาเฉลี่ย 3 ปีช่วงที่ผลผลิตออกมาก (ก.พ. - พ.ค.) ปี 2545 - 2547 ตันละ 1,059.09 บาท



สถานการณ์ปัจจุบัน

เนื่องจากยังคงมีสต็อกเกลือทะเลเหลืออยู่ในยุ้งฉางของเกษตรกร และอยู่ในมือของพ่อค้าคนกลาง และผู้ประกอบการจำนวนมาก ประกอบกับความต้องการใช้เพื่อแปรรูปและถนอมอาหารทะเลมีน้อยจากวิกฤตราคาน้ำมัน จึงชะลอการซื้อและขณะนี้เกษตรกรได้เริ่มปรับพื้นที่เพื่อทำนาเกลือฤดูกาลใหม่ และราคาเกลือในสัปดาห์นี้ (16-20 ม.ค. 49) ยังคงทรงตัวเท่ากับสัปดาห์ที่แล้ว