

ข่าว

ประจำสัปดาห์ที่ 1 ของเดือนมกราคม 2550 (3 - 5 มค. 50)

ผลผลิต (ล้านตันข้าวเปลือก)	2546/47	2547/48	2548/49*	2549/50*	Δ %
- โลก	593.620	606.798	629.532	630.877*	0.21
- ไทย	29.474	28.559	30.291	29.431	-2.84
- นาปี	23.142	22.670	23.539	22.899	-2.72
- นาปรัง	6.332	5.888	6.753	6.532	-3.27
ช่วงออกสู่ตลาด / แหล่งผลิตสำคัญ					
- นาปี ตค.-มีค.	อุบลราชธานี นครราชสีมา อุดรธานี เชียงราย				
- นาปรัง เมย.-ตค.	สุพรรณบุรี พิษณุโลก นครสวรรค์ พิจิตร				
พื้นที่เพาะปลูก (ล้านไร่)	66.404	66.566	67.677	67.065	-0.90
- นาปี	56.972	57.652	57.774	57.498	-0.48
- นาปรัง	9.432	8.914	9.903	9.567	-3.39
ผลผลิตเฉลี่ยต่อไร่(กก.)	444	429	447	439	-1.79
- นาปี	406	393	407	422	3.69
- นาปรัง	671	661	682	683	0.15
ต้นทุนการผลิต (บาท/ตัน)					
- ข้าวเปลือกหอมมะลิ	6,429	7,361	6,271	7,321	16.74
- ข้าวเปลือกเจ้านาปี	4,037	4,618	4,883	5,843	19.66
- ข้าวเปลือกเหนียว	5,383	5,177	5,920	6,148	3.85
- ข้าวเปลือกนาปรัง	3,633	4,421	4,828	-	-
จำนวนครัวเรือนเกษตรกร ปลูกข้าว 3.7 ล้านครัวเรือนจากเกษตรกรทั่วประเทศ 5.6 ล้านครัวเรือนหรือร้อยละ 66 ของครัวเรือนทั้งหมด					
มูลค่าผลผลิตที่เกษตรกรขายได้ (ปี 2547/48) 157,128 ล้านบาท					
การใช้ภายใน	15.560	15.545	15.509	-	-
การส่งออก (ปีปฏิทินหลัง)	10.140	7.304	7.500	8.250*	+10.00
- ปริมาณส่งออก (ล้านตัน) ณ 1 มค. - 31 ธค.	-	7.261	7.416		2.12
- มูลค่าส่งออก (ล้านบาท)	-	90.303	97.226		7.67
- ประเทศคู่ค้า	ไนจีเรีย เม็กซิโก อินเดีย อิรัก จีน แอฟริกาใต้				
- ประเทศคู่แข่ง	เวียดนาม สหรัฐ อินเดีย ปากีสถาน				

สถานการณ์ข้าวนาปี ปีการเพาะปลูก 2549/50

ปริมาณผลผลิตข้าวเปลือกนาปี ปีการเพาะปลูก 2549/50 กระทรวงเกษตรและสหกรณ์ คาดว่าพื้นที่เพาะปลูกข้าวนาปี มีจำนวน 57.498 ล้านไร่ ลดลงจากปีก่อน 0.276 ล้านไร่ หรือลดลงร้อยละ 0.48 (57.774 ล้านไร่) และผลผลิตประมาณ 22.899 ล้านตันข้าวเปลือก ลดลงจากปีก่อนจำนวน 0.460 ล้านตันข้าวเปลือก หรือลดลงร้อยละ 1.97 และมีผลผลิตต่อไร่ 398 กก./ไร่ ลดลงจากปีก่อนที่มีผลผลิต 407 กก./ไร่ ผลผลิตจะออกสู่ตลาดมากสุดในช่วงเดือนพ.ย.,ธ.ค.49 ร้อยละ 47, 30 ตามลำดับ

มาตรการรับจำนำข้าวเปลือกนาปี ปี 2549/50 กทบ.มีมติเมื่อ 26 ตค. 49 ดังนี้

ราคารับจำนำข้าวเปลือกนาปี ปีการผลิต 2549/50 โดยกำหนดราคารับจำนำ ณ ความชื้น15%

- (1) ข้าวเปลือกหอมมะลิ (สีได้ต้นข้าว 36-42 กรัม) ราคาตันละ 8,700 -9,000 บาท
- (2) ข้าวเปลือกหอมจังหวัด (สีได้ต้นข้าว 34-40 กรัม) ราคาตันละ 7,200-7,500 บาท
- (3) ข้าวเปลือกเจ้า 100% ราคาตันละ 6,500 บาท (4) ข้าวเปลือกเจ้า 5% ราคาตันละ 6,400 บาท
- (5) ข้าวเปลือกเจ้า 10% ราคาตันละ 6,300 บาท (6) ข้าวเปลือกเจ้า 15% ราคาตันละ 6,100 บาท
- (7) ข้าวเปลือกเจ้า 25% ราคาตันละ 5,900 บาท (8) ข้าวเปลือกปทุมธานี ราคาตันละ 6,700-7,000 บาท
- (9) ข้าวเปลือกเหนียว ชนิดละ และ 10% เมล็ดยาว ราคาตันละ 7,500 บาท และ 7,700 บาท

เป้าหมาย ปริมาณรับจำนำ 9 ล้านตันข้าวเปลือก

ระยะเวลารับจำนำ 1 พย.49 - 28 กพ.50 ยกเว้นภาคใต้รับจำนำ 1 กพ.-31 พค.50

ระยะเวลาไถ่ถอน กรณีจำนำใบประทวนสินค้าไถ่ถอนภายใน 3 เดือนนับถัดจากเดือนที่รับจำนำ

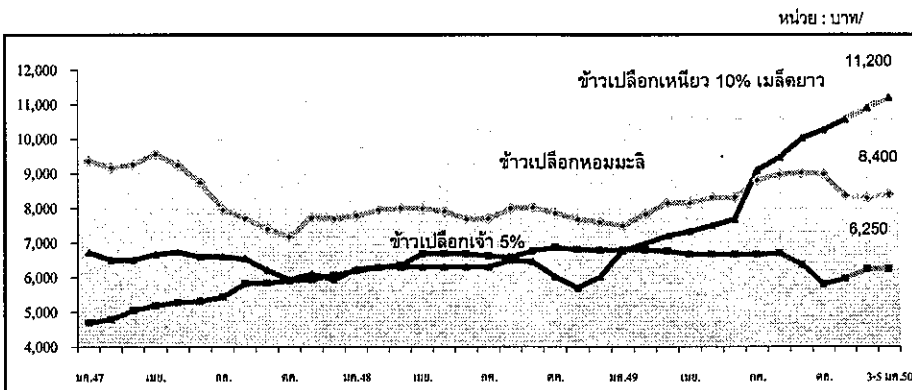
กรณีจำนำที่ยังค้างกำหนดให้ไถ่ถอนภายใน 4 เดือนนับถัดจากเดือนที่รับจำนำ

ระยะเวลาโครงการ 1 พย.49 - 31 ตค.50

ผลรับจำนำ ข้าวเปลือกนาปี 2549/50 เปรียบเทียบปี 2548/49 (ตั้งแต่ 1 พย.49 - 4 มค.50)

ชนิดข้าว	ปริมาณรับจำนำปี 2548/49				ปริมาณรับจำนำ ปี 2549/50			
	เปิดจุด	ธคส.	ธกส.	รวม	เปิดจุด	ธคส.	ธกส.	รวม
ข้าวเปลือกเจ้า		1,496,439	5,965	1,502,404		883,006	5,049	888,055
ข้าวเปลือกหอมมะลิ		844,826	479,951	1,324,777		106,636	20,760	127,396
ข้าวเปลือกหอมจังหวัด		293,239	11,825	305,064		74,175	2,455	76,630
ข้าวเปลือกปทุมธานี		1,262	35	1,297		14,137	6	14,143
ข้าวเปลือกหอมสุพรรณบุรี		-	18	18		-	-	-
ข้าวเปลือกเหนียว		-	56,019	56,019		-	2,833	2,833
รวม	607	2,635,766	553,813	3,189,579	392	1,057,954	31,103	1,089,057

กราฟแสดงการเคลื่อนไหวราคาข้าวเปลือก



สถานการณ์ปัจจุบัน / ความคืบหน้าในการดำเนินการ
 - สถานการณ์ล่าสุด สัปดาห์นี้ราคาข้าวเปลือกเหนียว 10% เมล็ดยาว สูงขึ้นจากตันละ 10,800-11,000 บาท เป็นตันละ 11,000-11,400 บาท และข้าวเปลือกหอมมะลิ ปรับสูงขึ้นจากตันละ 8,000-8,600 บาท เป็นตันละ 8,400-8,600 บาท ส่วนข้าวเปลือกเจ้า 5% ทรงตัวที่ตันละ 6,200-6,300 บาท และข้าวเปลือกปทุมธานี ทรงตัวที่ตันละ 6,500-6,700 บาท ผลผลิตออกสู่ตลาดอย่างต่อเนื่อง ขณะที่ตลาดมีความต้องการเพิ่มขึ้น ส่งผลให้ราคาข้าวเปลือกอยู่ในเกณฑ์ดี

ราคา (บาท/ตัน) ชนิดข้าวเปลือก	ปี	ปี												ครั้งก่อน 25-29 ธค.49	ครั้งนี้ 3-5 มค.50	
		มค.	กพ.	มีค.	เมย.	พค.	มิย.	กค.	สค.	กย.	ตค.	พย.	ธค.			
ข้าวเปลือกหอมมะลิ	2547	9,376	9,175	9,270	9,567	9,249	8,743	7,957	7,718	7,407	7,178	7,738	7,695	8,423		
	2548	7,785	7,959	8,001	7,999	7,909	7,689	7,696	8,000	8,014	7,863	7,683	7,600	7,850		
	2549	7,500	7,833	8,151	8,157	8,305	8,315	8,812	8,975	9,023	8,980	8,364	8,401	8,401	8000-8600	8400-8600
ข้าวเปลือกเหนียว 10% เมล็ดยาว	2547	6,730	6,510	6,514	6,669	6,742	6,600	6,600	6,540	6,209	5,940	6,100	5,945	6,425		
	2548	6,235	6,300	6,300	6,300	6,300	6,300	6,300	6,500	6,452	6,015	5,700	6,030	6,228		
	2549	6,774	6,979	7,200	7,331	7,500	7,679	9,100	9,464	10,020	10,262	10,567	8,443	8,443	10800-11000	11000-11400
ข้าวเปลือกเจ้า 5%	2547	4,704	4,795	5,057	5,193	5,284	5,312	5,447	5,834	5,841	5,913	5,932	6,068	5,448		
	2548	6,190	6,286	6,355	6,682	6,688	6,679	6,613	6,582	6,764	6,863	6,800	6,788	6,608		
	2549	6,788	6,788	6,757	6,663	6,663	6,663	6,667	6,705	6,372	5,803	5,959	6,530	6,530	6200-6300	6200-6300

มันสำปะหลัง
ประจำสัปดาห์ที่ 1 ของเดือนมกราคม 2550 (3 - 5 ม.ค. 50)

April 24 09:04 P: Fact Sheet มัน 2550

ผลผลิต (ล้านตัน)	2546/47	2547/48	2548/49	2549/50	%Δ
โลก	192.35	203.16	203.06	208.51	2.68
ไนจีเรีย	32.91	38.18	38.18	39.24	2.77
บราซิล	21.96	23.93	26.65	27.39	2.79
อินโดนีเซีย	18.72	19.43	19.45	20.23	4.01
เวียดนาม	5.31	5.57	5.70	7.81	37.02
ไทย	21.44	16.94	22.58	25.28	11.95
ช่วงผลผลิตออกมาก	(พ.ย. - มี.ค.) 78%				
แหล่งผลิตสำคัญ	นครราชสีมา(21.29%) ชัยภูมิ(5.95%) สระแก้ว(5.88%) ฉะเชิงเทรา(5.83%) กำแพงเพชร(4.98%) ชลบุรี(4.76%)				
พื้นที่ปลูก (ล้านไร่)	6.61	6.16	6.69	7.12	6.38
จำนวนครุว์เรือน(ครุว์เรือน)	487,088	464,956	na	na	
ผลผลิตเฉลี่ย (ตันไร่)	3.24	2.75	3.38	3.55	5.03
ต้นทุนการผลิต (บาท/กก.)	0.88	0.92	0.84	0.85	1.19
มูลค่าผลผลิต (ล้านบาท)	22,721	25,410	29,128	na	
การแปรรูป (ล้านตัน) ¹					
- มันเส้น+อัดเม็ด	12.40	7.49	9.40	9.20	-2.13
- แป้งมัน	9.40	9.45	13.18	16.08	22.00
การส่งออก ¹	ปี 47	ปี 48	ปี 49	ปี 50	(ประมาณการ)
- มันเส้น	2.81	2.77	3.46 ^(ม.ค.-พ.ย.49)	3.72	
- มันอัดเม็ด	2.21	0.26	0.29	0.20	
- แป้งมัน	1.61	1.60	2.19	2.66	
- ผลิตภัณฑ์อื่นๆ	0.22	0.34	0.26	0.40	
ประเทศคู่ค้า	จีน (มันเส้น 90% แป้งดิบ 5%) ยุโรป (มันอัดเม็ด 99%) ญี่ปุ่น (แป้งดิบและแปรรูป 85%) อินโดนีเซีย (แป้งดิบ 85%) ไต้หวัน (แป้งดิบ 90%)				
ประเทศคู่แข่ง	เวียดนาม อินโดนีเซีย				

สถานการณ์ ปี 2549/50
โลก FAO คาดว่าปี 2549/50 จะมีผลผลิต 208.51 ล้านตัน โดยไทยเป็นผู้ผลิตอันดับ 3 แต่เป็นผู้ส่งออกอันดับ 1

ไทย กระทรวงเกษตรและสหกรณ์พยากรณ์ (ก.ย.49) ว่า ในปี 2549/50 มีผลผลิตประมาณ 25.288 ล้านตัน เพิ่มขึ้นจากปีก่อนร้อยละ 12 ออกสู่ตลาดมากในช่วงเดือน พ.ย.49 - มี.ค.50

มาตรการปี 2549/50
คณะกรรมการ คชก. มีมติเมื่อวันที่ 2 พ.ย.49 เห็นชอบมาตรการแก้ไขปัญหาตลาดมันสำปะหลังอย่างเป็นระบบ รวม 3 มาตรการ ดังนี้

1. มาตรการแทรกแซงตลาด ด้วยการรับจำนำหัวมันสำปะหลังสด 7.5 ล้านตัน เพื่อแปรสภาพเป็นมันเส้นและแป้งมัน โดยมีเงื่อนไขรับจำนำจากเกษตรกรไม่เกินรายละ 250 ตัน หรือวงเงินไม่เกินรายละ 350,000 บาท ระยะเวลาปรับจำนำเดือน พ.ย.49 - เม.ย.50 ราคาปรับจำนำกำหนดราคาเป็นขั้นบันได
เดือน พ.ย. 1.25 บาท ธ.ค. 1.30 บาท ม.ค. 1.35 บาท
เดือน ก.พ. 1.40 บาท มี.ค. 1.45 บาท เม.ย. 1.50 บาท
2. มาตรการเร่งระบายส่งออกผลิตภัณฑ์มันสำปะหลัง
3. มาตรการจัดระบบพิเศษเฉพาะพื้นที่ เห็นชอบในหลักการจัดระบบการผลิตดำเนินให้สอดคล้องกับการตลาด โดยดำเนินโครงการนำร่องในพื้นที่แหล่งผลิตใหญ่ 5 อำเภอ ได้แก่ อำเภอเสิงสาง ครบุรี (จ.นครราชสีมา) อำเภอปะคำ โนนสุวรรณ หนองกี่ (จ.บุรีรัมย์)

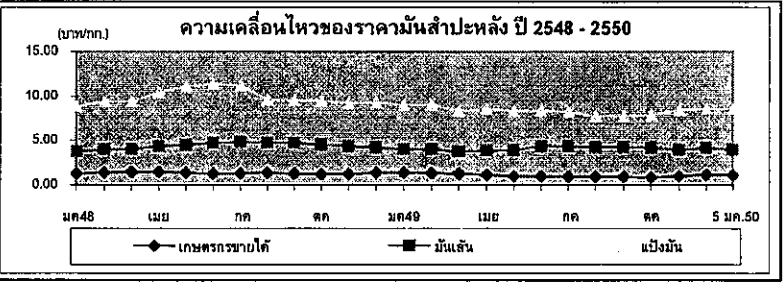
มาตรการปี 2548/49
มติ คชก. (7 ต.ค.48) เห็นชอบให้รับจำนำหัวมันสด 5 ล้านตัน เพื่อแปรสภาพเป็นมันเส้นและแป้งมันจากเกษตรกรรายละไม่เกิน 500 ตันหรือวงเงินไม่เกิน750,000บาท. ระยะเวลา ธ.ค.48-พ.ค.49 ราคาปรับจำนำ ธ.ค.48=1.30 บาท และ ม.ค.- พ.ค.49=1.50 บาท

ผล - ปริมาณรับจำนำหัวมันสด (10 กพ. - 31 พค. 49) 777,879 ตัน
- แปรสภาพเป็นมันเส้นได้ 326,840 ตัน
- จำหน่ายเพื่อส่งออกเมื่อ 5 มี.ย.49 326,840 ตัน
- การส่งมอบมันเส้นต้องเสร็จภายใน 30 พ.ย. 49

ณ 31 ธ.ค. 49 ส่งมอบให้ผู้ซื้อแล้ว 267,755 ตัน ค้างส่งมอบ 55,780 ตัน (ลานมัน 19 ราย 8 จังหวัด 22,930 ตัน โกดังกลาง 6 ราย 3 จังหวัด 32,850 ตัน)

สถานการณ์ปัจจุบันในประเทศ
ผลผลิตออกสู่ตลาดไม่มากนัก แรงงานบางส่วนไปเก็บเกี่ยวอ้อย และเกษตรกรชะลอการขุดหัวมันเพื่อรอราคาปรับจำนำ ราคาหัวมันสดส่วนใหญ่ทรงตัวใกล้เคียงกับสัปดาห์ก่อน

ต่างประเทศ
ค่าเงินบาทแข็งค่าอย่างต่อเนื่อง ในขณะที่ความต้องการส่งออกผลิตภัณฑ์ยังมีน้อย ซึ่งในวงการค้าแจ้งราคามันเส้นและแป้งมัน 108-112 และ 240-250 US\$/ตัน



ราคามันสำปะหลังและผลิตภัณฑ์ 5 ม.ค.50 (บาท/กก.)

	ปี	ม.ค.	กพ.	มี.ค.	เม.ย.	พ.ค.	มิ.ย.	กค.	สค.	กย.	ตค.	พย.	ธค.	เฉลี่ย
1) เกษตรกรขายได้														
- เฉลี่ยทั้งประเทศ ¹	2548	1.30	1.39	1.48	1.47	1.40	1.30	1.30	1.40	1.30	1.21	1.27	1.40	1.35
	2549	1.38	1.36	1.30	1.18	0.99	0.99	0.96	0.94	0.94	0.86	1.00	1.13	1.09
	2550	1.11												1.11
- จ.นครราชสีมา ²	2548	1.49	1.53	1.59	1.65	1.68	1.68	1.65	1.54	1.52	1.45	1.46	1.52	1.56
	2549	1.43	1.41	1.32	1.26	1.18	1.17	1.12	1.06	1.06	1.03	1.20	1.18	1.20
	2550	1.16												1.16
- จ.กาฬสินธุ์ ³	2548	1.27	1.40	1.56	1.63	1.67	1.64	1.47	1.23	1.23	1.25	1.28	1.28	1.41
	2549	1.48	1.48	1.44	1.25	1.16	1.08	1.03	0.95	0.89	0.91	1.04	1.23	1.16
	2550	1.23												1.23
- จ.ชลบุรี ²	2548	1.37	1.49	1.63	1.72	1.57	1.56	1.53	1.58	1.43	1.35	1.44	1.53	1.52
	2549	1.46	1.43	1.34	1.26	1.19	1.19	1.16	1.06	1.04	1.05	1.28	1.26	1.23
	2550	1.30												1.30
2) ราคาส่งออก FOB														
มันเส้น	2548	3.76	4.00	4.36	4.46	4.51	4.73	4.83	4.76	4.73	4.56	4.35	4.21	4.44
	2549	4.02	4.04	3.75	3.86	3.95	4.35	4.37	4.25	4.25	4.22	3.94	4.20	4.10
	2550	3.97												3.97
แป้งมัน	2548	8.88	9.42	10.44	11.21	11.10	11.40	11.21	9.64	9.51	9.47	9.19	9.30	10.06
	2549	8.97	9.01	8.32	8.60	8.32	8.39	8.23	7.77	7.73	7.89	8.45	8.55	8.35
	2550	8.58												8.58

หมายเหตุ : 1/ หัวมันสดคละจาก สศก. 2/ หัวมันสดเชื้อแป้ง 25% จาก คทจ.

ยางพารา

ประจำสัปดาห์ที่ 1 ของเดือนมกราคม 2550 (3 - 5 ม.ค.50)

desktop/ยางพารา (Fact Sheet)

ผลผลิต(ล้านตัน)	2546	2547	2548	2549	2550
- โลก	7.990	8.650	8.680	9.230	9.490
- ไทย	2.861	2.970	2.977	3.010	3.240
ต้นทุน (บาท/กก.)	27.93	31.80	34.14	38.55*	38.550
การใช้ (ล้านตัน)	0.299	0.303	0.317	0.320	0.343
การนำเข้า					
ปริมาณ(ล้านตัน)	0.001	0.001	0.001	0.001	0.001
มูลค่า (ล้านบาท)	66.61	71.96	61.60	83.72	90.00
การส่งออก			(มก. - พย.49)		
ปริมาณ (ล้านตัน)	3.108	3.022	2.952	2.664	2.897
มูลค่า(ล้านบาท)	115,827	137,604	148,868	185,698	188,305
ช่วงออกสู่ตลาด ตลอดทั้งปีและออกมาก	ม.ย.-ก.ค. และ ธ.ค.-ม.ค.				
แหล่งผลิตสำคัญ	สุราษฎร์ธานี สงขลา นครศรีธรรมราช ตรัง ยะลา พัทลุง ระยอง ตราด ศรีสะเกษ				
ครัวเรือนเกษตรกร	1,193,950 (ข้อมูลปี 2548)				
มูลค่าผลผลิตที่เกษตรกรขายได้ ปี 2548	ประมาณ 158,590 ล้านบาท				
ประเทศคู่ค้า(ส่งออก)	สาธารณรัฐประชาชนจีน ญี่ปุ่น สหรัฐอเมริกา และสาธารณรัฐเกาหลี				
* ประมาณการ					

สถานการณ์ปี 2550

1.1 สถานการณ์ตลาดโลก
ผลผลิตยางธรรมชาติของโลกมีประมาณ 9.49 ล้านตัน เพิ่มขึ้นจากปี 2549 จำนวน 0.26 ล้านตัน หรือคิดเป็นร้อยละ 2.81 เนื่องจากการขยายพื้นที่ปลูกยางในเอเชียใต้แก่ อินเดีย อินโดนีเซีย และเวียดนาม ส่วนการใช้ยางธรรมชาติของโลก ประมาณ 9.26 ล้านตัน เพิ่มขึ้นจากปีที่ผ่านมา 0.31 ล้านตัน หรือคิดเป็นร้อยละ 3.46 เนื่องจากความต้องการใช้ในอุตสาหกรรมยานยนต์ขยายตัวเพิ่มขึ้น

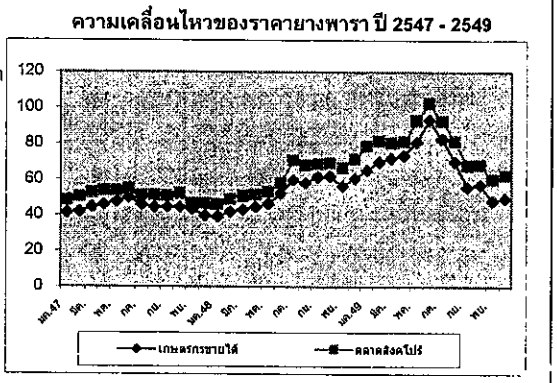
1.2 สถานการณ์ในประเทศ
ผลผลิตยางพารา ปี 2550 คาดว่ามีประมาณ 3.24 ล้านตัน เพิ่มขึ้นจาก ปี 2549 จำนวน 0.23 ล้านตัน หรือคิดเป็นร้อยละ 1.10 เนื่องจากผลผลิตยางในแหล่งผลิตภาคตะวันออก และภาคเหนือเพิ่มขึ้น ส่วนความต้องการใช้คาดว่าประมาณ 0.343 ล้านตัน

1.3 แนวโน้ม
ราคาจะเคลื่อนไหวอยู่ในเกณฑ์ค่อนข้างสูง เนื่องจากผู้ซื้อยางในญี่ปุ่นและจีนเข้ามาซื้อในตลาดล่วงหน้า ประกอบกับจะเป็นช่วงที่ผู้ส่งออกทยอยส่งมอบให้ผู้ใช้ในต่างประเทศตามสัญญา ทำให้ต้องมีการเร่งซื้อ

สถานการณ์ปัจจุบัน

1. ราคายางเคลื่อนไหวสูงขึ้นจากสัปดาห์ที่ผ่านมา เนื่องจากความต้องการซื้อของผู้ประกอบการ และมีฝนตกหนักในแหล่งผลิตทางภาคใต้ เกษตรกรกรีดยางได้ลดลง ราคาขายแผ่นดิบชั้น 3 จังหวัดสุราษฎร์ธานี สงขลา กระบี่ และนครศรีธรรมราช กก.ละ 60.00 - 64.00 บาท ราคาตลาดต่างประเทศเคลื่อนไหวสูงขึ้นด้วย โดยยางแผ่นรมควันชั้น 3 ตลาดสิงคโปร์ ราคา กก.ละ 69.00 - 71.00 บาท ต่ำกว่า มี.ย.49 (เป็นช่วงที่มีราคาสูงสุดเป็นประวัติการณ์) ซึ่งมีราคาประมาณ กก.ละ 93.45 บาท และ กก.ละ 102.83 บาท ตามลำดับ

2. สาเหตุที่ราคาขายลดลงจากช่วงที่เคยมีราคาสูงสุด (มี.ย.49) เนื่องจาก (1) ปริมาณผลผลิตเพิ่มขึ้น (2) ประเทศผู้ซื้อชะลอการซื้อ (3) โรงงานผลิตภัณฑ์ยางลดการผลิต (4) เงินบาทแข็งค่า และ (5) การเก็งกำไรราคาขายในตลาดล่วงหน้ามีน้อยลง



ราคา บาท/กก.	ปี	ม.ค.	ก.พ.	มี.ค.	เม.ย.	พ.ค.	มิ.ย.	ก.ค.	ส.ค.	ก.ย.	ต.ค.	พ.ย.	ธ.ค.	เฉลี่ย	5 ม.ค.50
ราคาขายแผ่นดิบชั้น 3															
เกษตรกรขายได้	2547	41.41	41.85	44.57	45.94	47.63	49.72	46.06	44.54	44.68	45.53	43.44	39.94	44.61	
	2548	39.14	41.99	43.50	44.68	46.52	52.22	59.75	58.21	61.47	61.93	56.30	60.57	52.19	
	2549	65.28	69.79	71.95	73.50	81.22	93.45	82.76	69.98	55.71	57.12	47.98	49.47	68.18	62.00
															(ราคากลางกลางภาคใหญ่)
ราคาดินยางสด															
เกษตรกรขายได้	2547	39.10	43.21	45.66	46.39	49.89	49.32	45.05	42.42	42.50	44.16	43.04	36.05	43.90	
	2548	35.88	43.44	47.69	48.01	47.77	52.79	57.61	57.31	59.48	62.32	57.56	60.33	52.52	
	2549	65.28	71.34	76.51	76.65	82.36	90.50	77.42	67.35	50.10	57.93	48.47	50.85	67.90	59.00
ราคาขายแผ่นรมควันชั้น 3															
ตลาดหาดใหญ่	2547	44.00	45.69	48.76	53.35	53.93	53.43	48.42	47.63	47.69	48.81	45.01	42.94	48.31	
	2548	42.94	45.46	50.58	49.27	53.60	58.17	66.76	66.95	66.09	66.22	61.54	66.36	57.83	
	2549	71.13	76.07	77.80	75.38	92.30	99.19	95.92	83.40	68.73	69.59	60.60	62.76	77.74	70.05
ตลาดสิงคโปร์	2547	48.36	50.28	52.53	53.82	54.93	54.00	51.28	50.65	50.79	52.19	47.67	46.44	51.15	
	2548	45.91	48.67	50.57	51.36	53.02	57.98	70.96	68.11	68.58	69.07	66.52	71.50	60.19	
	2549	78.84	81.57	80.55	81.18	93.03	102.83	92.88	81.44	67.65	68.27	59.92	62.38	79.21	68.61
ตลาดสินค้าเกษตรล่วงหน้าแห่งประเทศไทย															
	2548	45.51	48.68	50.29	51.09	52.89	59.55	69.9	64.03	68.00	66.30	65.04	71.00	59.36	
	2549	78.00	82.01	81.33	81.80	95.00	100.00	92.33	82.69	68.67	69.20	60.43	64.70	79.68	69.88

สับปะรด

ประจำสัปดาห์ที่ 1 ของเดือนมกราคม 2550 (3 - 5 ม.ค. 50)

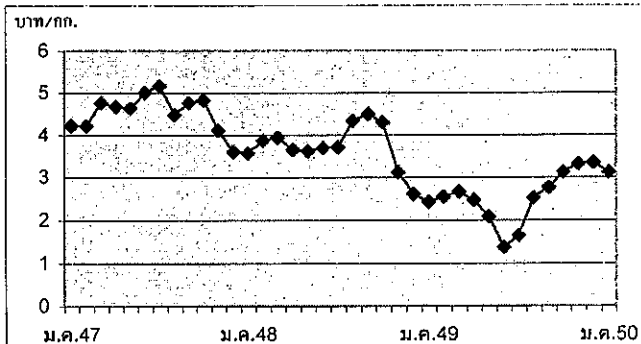
ผลผลิต	2547	2548	2549	2550	%Δ
โลก (ล้านตัน)	15.58	15.60	na	na	
ไทย (ล้านตัน)	1.990	2.183	2.598	na	
ช่วงผลผลิตออกมาก	เม.ย.- มิ.ย. และ พ.ย.- ม.ค.				
พื้นที่ปลูก (ไร่)	556,275	613,900	629,199		
จำนวนคว่ำเรือน	36,700	36,970	37,150		
ผลผลิตเฉลี่ย/ไร่	3,777	3,557	4,129		
ต้นทุนการผลิต	2.00	2.44	2.22		
มูลค่าผลผลิต (ล้านบาท)	9,015	8,164	5,742		
การใช้					
- บริโภคสด (ล้านตัน)	0.317	0.432	0.728		
- แปรรูปกระป๋อง (ตันสด)	1.673	1.751	1.870		
ส่งออก			(ม.ค.- พ.ย.)		
- กระป๋อง(ล้านตัน)	0.478	0.515	0.539		
- มูลค่า (ล้านบาท)	12,147	11,830	13,068		
ส่งออกกระป๋อง (ล้านตัน)	0.478	0.515	0.508		
ประเทศคู่ค้า	สหรัฐฯ เยอรมัน ญี่ปุ่น และแคนาดา				
ประเทศคู่แข่ง	ฟิลิปปินส์ จีน บราซิล และอินเดีย				
อัตราแปรสภาพ	สับปะรดกระป๋อง : สับปะรดสด = 3.3 : 1				

สถานการณ์ ปี 2549

- ผลผลิตของโลก (ปี 2548) มีประมาณ 15.60 ล้านตัน ใกล้เคียงกับปีที่ผ่านมา โดยประเทศไทยเป็นผู้ผลิตอันดับหนึ่งของโลก (13%) ฟิลิปปินส์ (10%) จีน (9%) บราซิล (9%) และอินเดีย (8%)
 - ผลผลิตของไทย (ปี 2549) กระทรวงเกษตรฯ คาดการณ์ผลผลิตจะมีประมาณ 2.597 ล้านตัน เพิ่มขึ้นร้อยละ 19 โดยผลผลิตออกสู่ตลาดมากในช่วงเดือน พ.ค.-มิ.ย. และ พ.ย.-ม.ค. ปิดดไป
 - การส่งออก ไทยส่งออกสับปะรดกระป๋องมากเป็นอันดับหนึ่งประมาณ 43% รองลงมาเป็นฟิลิปปินส์ (13%) และอินโดนีเซีย (10%)
- มาตรการ (ปี 2549)
- มติ ครม. เมื่อวันที่ 16 ส.ค. 48 เห็นชอบให้สถาบันอาหารเป็นหน่วยงานเจ้าภาพรับผิดชอบยุทธศาสตร์สับปะรดในฐานะหน่วยงานที่มีบทบาทหน้าที่หลักในการประสานความร่วมมือ เพื่อการพัฒนาและแก้ไขปัญหาอุตสาหกรรมอาหารของประเทศ
 - คชก.อนุมัติเงินจ่ายชดเชยเงิน 80 ล้านบาท ให้สำนักงานเศรษฐกิจการเกษตรดำเนินการแก้ไขปัญหาราคาสับปะรดตกต่ำ ปี 49 โดยการรับซื้อผลผลิตส่วนเกินจากเกษตรกรในจังหวัดแหล่งผลิตจำนวน 60,000 ตัน ในราคารวมค่าขนส่ง สับปะรดคุณภาพดีเกรดคละ กก.ละ 1.30 บาท เพื่อนำผลผลิตออกนอกกระบดตลาด โดยแปรรูปเป็นปุ๋ยน้ำสกัดชีวภาพ และอาหารสัตว์ ระยะเวลาโครงการ 6 มิ.ย.-31 ส.ค. 49
 - ผลการดำเนินการ 6 มิ.ย.-15 ก.ค. 49 จังหวัดแหล่งผลิตได้ดำเนินการรับซื้อสับปะรดรวม 44,358 ตัน

สถานการณ์ปัจจุบัน

- การผลิต เป็นช่วงผลผลิตรุ่นที่ 2 ของปี (15% ของผลผลิต) อย่างไรก็ตาม เนื่องจากโรงงานสับปะรดกระป๋องมีความต้องการใช้ผลผลิตอย่างต่อเนื่อง ทำให้ไม่มีปัญหาด้านราคา
- ราคา ราคาที่เกษตรกรขายได้สัปดาห์นี้ เฉลี่ย กก.ละ 3.11 บาท ปรับตัวลดลงจากสัปดาห์ที่ผ่านมา (กก.ละ 3.34 บาท) กก.ละ 0.23 บาท เนื่องจากผลผลิตออกสู่ตลาดมากขึ้น



ราคาสับปะรดโรงงานที่เกษตรกรขายได้ (บาท/กก.)

	ม.ค.	ก.พ.	มี.ค.	เม.ย.	พ.ค.	มิ.ย.	ก.ค.	ส.ค.	ก.ย.	ต.ค.	พ.ย.	ธ.ค.	เฉลี่ย
2547	4.22	4.21	4.76	4.67	4.63	5.00	5.16	4.47	4.76	4.82	4.10	3.59	4.53
2548	3.56	3.86	3.93	3.64	3.61	3.69	3.70	4.33	4.49	4.30	3.11	2.61	3.74
2549	2.42	2.54	2.66	2.46	2.08	1.37	1.64	2.52	2.76	3.11	3.31	3.34	2.52
2550	3.11												

(3-5 ม.ค.50)

กรมการค้าภายใน กระทรวงพาณิชย์

8 มกราคม 2550

ส้มเขียวหวาน

ประจำสัปดาห์ที่ 1 ของเดือนมกราคม 2550 (3 - 5 ม.ค. 50)

หน่วย : ตัน

ผลผลิต	2547/48	2548/49	2549/50	% Δ
ไทย	645,900	738,500	727,300	-1.52
ช่วงผลผลิตออกมาก	พ.ย. - ก.พ.			
มูลค่าผลผลิต	8,000 ล้านบาท			
การใช้				
บริโภคสด	645,700	736,600	719,720	-2.29
นำเข้า	(ม.ค.-พ.ย.)			
- ส้มสด	2,400	4,000	4,883	22.08
ประเทศคู่ค้า	จีน (52%) ออสเตรเลีย (6%)			
- น้ำส้ม	3,070	3,300	3,948	19.64
ประเทศคู่ค้า	บราซิล (52%) เนเธอร์แลนด์ (15%)			
ส่งออก	(ม.ค.-พ.ย.)			
- ส้มสด	2,600	5,900	12,463	111.24
ประเทศคู่ค้า	จีน (38%) อินโดนีเซีย (23%)			
- น้ำส้ม	347	142	82	-42.25
ประเทศคู่ค้า	ฟิลิปปินส์ (31%) ลาว (26%)			

สถานการณ์ ปี 2549/50

1. การผลิต

1.1 ปัจจุบันส้มมีการเพาะปลูกมากที่สุดในภาคเหนือแถบจังหวัดเชียงใหม่ (40%) กำแพงเพชร (33%) เชียงราย (11%) สุโขทัย (4%) แพร่ (3%) นครสวรรค์ (2%) ตาก (1%) น่าน (1%)

1.2 ฤดูกาลออกสู่ตลาดมากช่วง พ.ย.49 - ก.พ.50 ร้อยละ 70

1.3 ผลผลิตปี 2549/50 มีปริมาณ 727,300 ตัน ใกล้เคียงกับปีที่ผ่านมา

2. การบริโภค

ผลผลิตส้มส่วนใหญ่ร้อยละ 98 ใช้บริโภคภายในประเทศในรูปของผลสด ส่วนที่เหลือร้อยละ 2 ใช้ส่งออกและแปรรูปเป็นผลิตภัณฑ์ต่าง ๆ เล็กน้อย เช่น น้ำส้ม แยม ฯลฯ

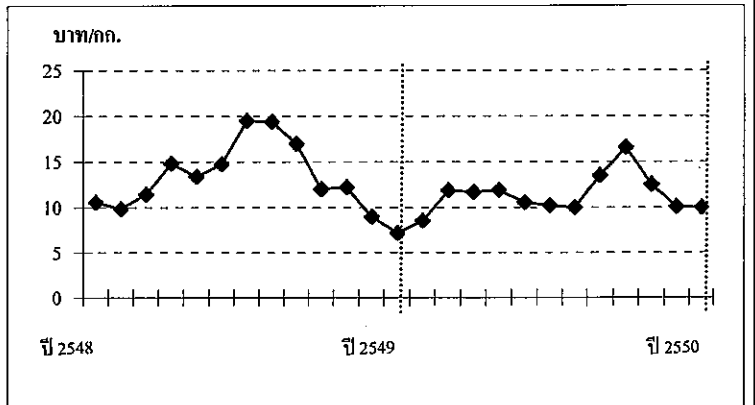
มาตรการ

คชก. ได้มีมติเมื่อวันที่ 5 เมษายน 2548 มอบหมายให้กระทรวงเกษตรและสหกรณ์รับผิดชอบจัดทำแผนบูรณาการด้านการผลิตและการตลาดผลไม้ทุกชนิดทั้งระบบ เพื่อให้ปริมาณผลผลิตสอดคล้องกับปริมาณความต้องการทั้งภายในประเทศและการส่งออก รวมทั้งจัดทำแผนแก้ไขปัญหาทั้งในระยะสั้นและระยะยาว

สถานการณ์ปัจจุบัน

- ราคาส้มเขียวหวานในสัปดาห์นี้เฉลี่ย กก.ละ 9.99 บาท ปรับตัวสูงกว่าสัปดาห์ที่ผ่านมา (กก.ละ 9.50) โดยผลผลิตยังคงทยอยออกสู่ตลาดมากอย่างต่อเนื่อง

- ขณะนี้ผลผลิตออกสู่ตลาดแล้วประมาณร้อยละ 25-30



ราคาเกษตรกรขายได้ส้มเขียวหวาน (ชนิดคละ)

ปี	ม.ค.	ก.พ.	มี.ค.	เม.ย.	พ.ค.	มิ.ย.	ก.ค.	ส.ค.	ก.ย.	ต.ค.	พ.ย.	ธ.ค.	เฉลี่ย
2548	10.56	9.86	11.45	14.83	13.40	14.75	19.50	19.40	17.00	12.00	12.21	8.97	13.66
2549	7.16	8.53	11.87	11.70	11.90	10.57	10.19	10.00	13.50	16.60	12.50	10.04	11.21
2550	9.99												9.99

กรมการค้าภายใน กระทรวงพาณิชย์

8 มกราคม 2550

ไถ่เนื้อ

ประจำสัปดาห์ที่ 1 ของเดือนมกราคม 2550 (3 - 5 ม.ค. 50)

	2546	2547	2548	2549	% Δ
ผลผลิต (พันตัน)	ประมาณการ				
- โลก	54,282	55,952	58,721	60,901	3.71
สหรัฐอเมริกา	14,696	15,286	15,792	16,300	3.22
จีน	9,898	9,998	10,200	10,500	2.94
บราซิล	7,645	8,408	9,080	9,530	4.96
สหภาพยุโรป	7,439	7,656	7,670	7,690	0.26
- ไทย	1,264	873	1,031	1,239	20.21
ช่วงผลผลิตออกมาก	ตุลาคม - กุมภาพันธ์				
จำนวนคริวเรือ	15,743	10,098	7,762	9,869	27.15
ต้นทุนการผลิต (บาท/กก)	25.18	25.83	30.32	31.67	4.45
มูลค่าผลผลิต (ล้านบาท)	59,776	33,908	52,938	54,631	
การใช้ (พันตัน)	764.96	672.43	791.13	838.82	6.03
ปริมาณส่งออก (ล้านตัน)	0.497	0.200	0.240	0.238	
มูลค่าส่งออก (ล้านบาท)	40,685	22,602	28,148	27,091	
ประเทศคู่ค้า	ญี่ปุ่น (43%) อังกฤษ (32%) เนเธอร์แลนด์ (9%)				
	เยอรมัน (4%) ไอร์แลนด์ (2%)				
ประเทศคู่แข่ง	บราซิล สหภาพยุโรป จีน อาร์เจนตินา แคนาดา				

สถานการณ์ ปี 2549

- การผลิต สก. ประมาณการผลิตเนื้อไก่อ่า จะเพิ่มขึ้นจากปีก่อน 20.21% เนื่องจากมีการขยายการเลี้ยงเพิ่มขึ้น
- การใช้ภายใน ประมาณการว่า จะเพิ่มขึ้นจากปีก่อน 6.03%
- การส่งออก (ปรับ ณ พย.49)
 - เป้าหมายการส่งออก ปี 2549 280,000 ตัน
 - ปี 2550 290,000 - 300,000 ตัน
 - ปี 2549 (ม.ค. - พ.ย.49) มีการส่งออกเนื้อไก่เพิ่มขึ้นเฉลี่ย 10.19% เมื่อเทียบกับช่วงเดียวกันของปีก่อน
 - ผลการเจรจากับสหภาพยุโรป เรื่องโควตาการส่งออกและอัตราภาษี

ประเภทเนื้อไก่	จำนวน (ตัน)	อัตราภาษี	
		ในโควตา (%)	นอกโควตา (ยูโร/ตัน)
- ไก่หมักเกลือ	92,610	15.40	1,300
- ไก่ปรุงสุก	160,033	8.00	1,024

มาตรการ

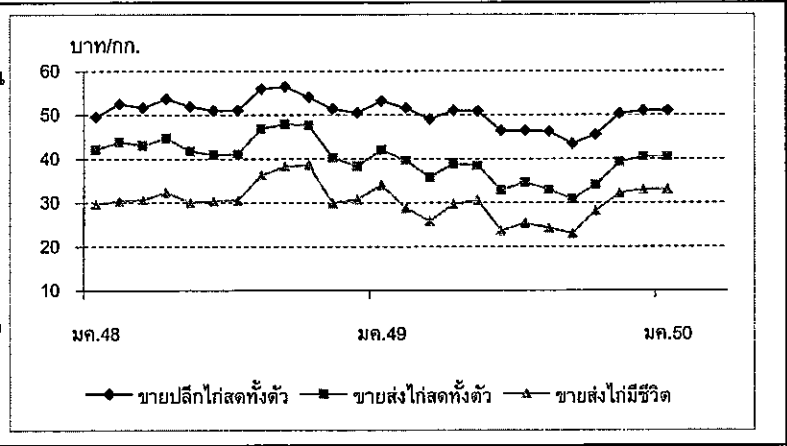
กระตุ้น Demand ในประเทศ โดยจัดกิจกรรมส่งเสริมการจำหน่ายเนื้อไก่และผลิตภัณฑ์ในงานตลาดนัดธงฟ้าที่จัดขึ้นทั่วประเทศ เป็นประจำทุกต้นเดือน (มิ.ย.-พ.ย.49)

สถานการณ์ปัจจุบัน

ภาวะการค้าปกติ ราคาซื้อขายส่วนใหญ่ยังทรงตัวเท่ากับสัปดาห์ก่อน ในภูมิภาค ราคาไก่มีชีวิตมีความเคลื่อนไหวดังนี้

- ภาคเหนือ กก.ละ 31 - 37 บาท
- ภาคกลาง กก.ละ 30 - 33 บาท
- ภาคตะวันออกเฉียงเหนือ กก.ละ 32 - 38 บาท (ยกเว้น จ.หนองบัวลำภู และ จ.เลย ราคาอยู่ที่ กก.ละ 27 - 28 บาท)
- ภาคใต้ กก.ละ 34 - 40 บาท

สำหรับราคาขายปลีกไก่สดทั้งตัว ส่วนใหญ่อยู่ที่ กก.ละ 50 - 55 บาท



ราคา (บาท/กก.)	ปี	มค.	กพ.	มีค.	เมย.	พค.	มิย.	กค.	สค.	กย.	ตค.	พย.	ธค.	เฉลี่ย
ขายส่งไก่มีชีวิต	2548	29.63	30.34	30.67	32.35	30.05	30.30	30.55	36.23	38.23	38.60	29.91	30.75	32.30
หน้าโรงฆ่า กทม.	2549	34.00	28.76	25.72	29.63	30.55	23.61	25.32	24.16	22.98	28.10	32.23	33.00	28.17
	2550	33.00												33.00
		(5 ม.ค.50)												
ขายส่งไก่สดทั้งตัว	2548	42.20	43.82	43.02	44.74	41.76	40.93	41.11	46.84	47.95	47.60	40.25	38.30	43.21
รวมเครื่องใน ตลาด กทม.	2549	42.05	39.63	35.76	38.88	38.48	32.82	34.63	32.95	30.74	34.00	39.27	40.50	36.64
	2550	40.50												40.50
		(5 ม.ค.50)												
ขายปลีกไก่สดทั้งตัว	2548	49.53	52.50	51.61	53.65	51.95	51.00	51.08	55.91	56.43	54.05	51.32	50.50	52.46
รวมเครื่องใน ตลาด กทม.	2549	53.18	51.55	49.00	51.00	50.85	46.39	46.39	46.14	43.40	45.50	50.25	51.00	48.72
	2550	51.00												51.00
		(5 ม.ค.50)												

	2546	2547	2548	2549	% Δ
ผลผลิต (ล้านตัน)					ประมาณการ
- โลก	1.526	1.586	1.701	1.945	14.34
- ไทย	0.330	0.392	0.422	0.500	18.20
กึ่งกลุ่ลาค่า	0.194	0.143	0.014	0.003	-80.00
กึ่งขาวแวนนาไมอื่น ๆ	0.135	0.249	0.408	0.497	13.72
ช่วงผลผลิตออกมา	มิถุนายน - กันยายน				
จำนวนครัวเรือน	34,977	33,411	35,000	na	
	(ปี 46-47 กรมประมง)		(ปี 48 สมาคมกึ่งไทย)		
ต้นทุนการผลิต (ปี 2548/49)					
	กึ่งกลุ่ลาค่า กก.ละ 138.49 บาท				
	กึ่งขาวแวนนาไม กก.ละ 92.59 บาท				
มูลค่าผลผลิตที่เกษตรกรขายได้ (ปี 2548)			52,900	41,700	
การใช้ (ล้านตัน)	0.042	0.055	0.057	0.002	
การนำเข้า					
- ปริมาณ (ล้านตัน)	0.033	0.023	0.024	0.024	
- มูลค่า (ล้านบาท)	6,420	3,626	3,073	2,547	(ม.ค.- พ.ย.49)
การส่งออก					
- ปริมาณ (ล้านตัน)	0.234	0.241	0.248	0.309	
- มูลค่า (ล้านบาท)	71,804	67,301	71,594	77,308	(ม.ค.- พ.ย.49)
ประเทศคู่ค้า	สหรัฐอเมริกา ญี่ปุ่น สหภาพยุโรป				
ประเทศคู่แข่ง	อินเดีย เอกวาดอร์ อินโดนีเซีย จีน				

สถานการณ์ ปี 2549

1. การผลิต
กรมประมงคาดว่า ปี 2549 จะมีการเลี้ยงกุ้งขาวเพิ่มขึ้น เนื่องจาก 1) ใช้ระยะเวลาการเลี้ยงสั้นกว่ากึ่งกลุ่ลาค่าแต่ให้ผลผลิตมากกว่า 2) ต้นทุนต่ำ แต่ราคาอยู่ในระดับใกล้เคียงกับกึ่งกลุ่ลาค่า ส่งผลให้ผลผลิตกึ่งโดยรวมเพิ่มขึ้นจาก 0.423 ล้านตัน ในปี 2548 เป็น 0.500 ล้านตัน ในปี 2549 หรือเพิ่มขึ้นร้อยละ 18.20

2. การส่งออก
ผลผลิตกึ่ง 90% เป็นการส่งออก ส่วนอีก 10% ใช้บริโภคภายในประเทศ ปี 2549 (ม.ค. - พ.ย.) มีการส่งออกกึ่งรวม 0.309 ล้านตัน เพิ่มขึ้นจากช่วงเดียวกันของปีก่อน 0.049 ล้านตัน หรือเพิ่มขึ้นร้อยละ 18.84

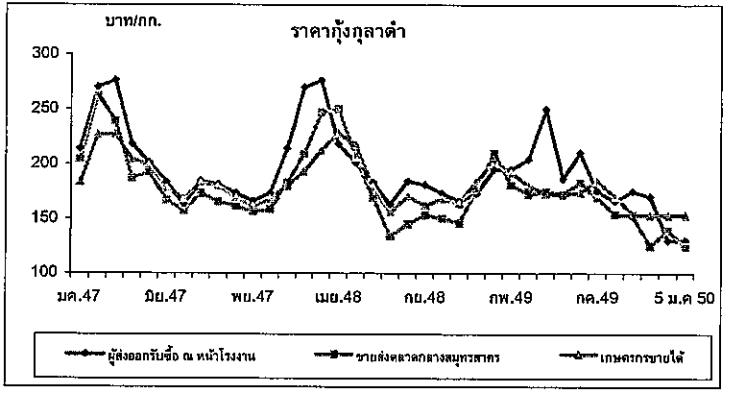
มาตรการ

1. มติ คชก. (7 มิ.ย., 21 พ.ย. 48, 26 ต.ค. 49) อนุมัติให้ดำเนินการแก้ไขปัญหาราคากึ่งขาวแวนนาไม และกึ่งกลุ่ลาค่า ปี 2548/49 โดยวิธีการรับจำนำ ปริมาณรวมทั้งสิ้น 10,000 ตันระยะเวลา มิ.ย.-ก.ย. 48 (ขยายเวลาเฉพาะกึ่งกลุ่ลาค่าถึง ม.ค. 49) ระยะเวลาไถ่ถอนภายใน 4 เดือน ระยะเวลาโครงการ มิ.ย. 48- พ.ค. 49 (ขยายเวลา 2 ครั้งเป็นสิ้นสุด มิ.ย. 50)

2. ผลการดำเนินการ
ออส.รับจำนำกึ่งได้รวมทั้งสิ้นจำนวน 3,408.69 ตัน ประกอบด้วยกึ่งขาวแวนนาไม 1,354.14 ตัน กึ่งกลุ่ลาค่าจำนวน 2,054.55 ตัน เกษตรกรไถ่ถอน กึ่งขาวแวนนาไมจำนวน 11.58 ตัน คงเหลือกึ่งรวม 3,397.11 ตัน มีการระบายจำหน่ายรวม 3 ครั้ง คงเหลือ กึ่งกลุ่ลาค่า จำนวน 1,286.77 ตัน ซึ่ง รว.พ.น.ได้มอบหมาย (6 มิ.ย. 49) ให้ออส.สามารถจำหน่ายกึ่งได้ในกรณีที่ราคาดีเสนอซื้อเท่ากับหรือสูงกว่าราคาตลาดกลางจังหวัดสมุทรสาคร เฉลี่ยย้อนหลัง 5 วันทำการ

สถานการณ์ปัจจุบัน

- ความเคลื่อนไหวด้านราคา
ตลาดกลางกึ่งสมุทรสาครเปิดดำเนินการหลังเทศกาลปีใหม่เมื่อวันที่ 4-5 ม.ค. 50 โดยระดับราคาของกึ่งขาวขนาด 60 ตัว/กก. ปรับตัวเพิ่มขึ้นเล็กน้อย กก.ละ 113 บาท แต่ราคากึ่งกลุ่ลาค่าขนาด 50 ตัว/กก. ทรงตัวเท่ากับสัปดาห์ที่ผ่านมา กก.ละ 125 บาท
- ปริมาณรถกึ่งเข้าตลาดกลางสมุทรสาคร
ปริมาณรถกึ่งเข้าสู่ตลาดสัปดาห์นี้ (4-5 ม.ค. 50) มีจำนวน 250 ตู้คอนเทนเนอร์หรือ 1,500 ตัน ประกอบด้วย กึ่งขาวแวนนาไมจำนวน 239 ตู้คอนเทนเนอร์ หรือ 717 ตัน กึ่งกลุ่ลาค่าจำนวน 11 ตู้คอนเทนเนอร์หรือ 33 ตัน เพิ่มขึ้นจากสัปดาห์ก่อนร้อยละ 41.24



ราคากึ่งกลุ่ลาค่า (บาท/กก.)	ปี	มค.	กพ.	มีค.	เมย.	พค.	กค.	สค.	กย.	ตค.	พย.	ธค.	เฉลี่ย
เกษตรกรขายได้เฉลี่ยทั้งประเทศ (41ตัวขึ้นไป/กก.)	2548	180.00	193.00	212.00	228.00	217.00	156.00	170.00	162.00	168.00	164.00	164.00	182.75
	2549	203.00	192.00	180.00	173.00	172.00	184.00	178.00	166.00	154.00	154.00	153.00	173.58
	2550	153.00											153.00
		(5 ม.ค. 50)											
ขายส่งตลาดกลาง จ.สมุทรสาคร (50 ตัว/กก.)	2548	183.00	209.00	247.00	250.00	206.00	134.00	145.00	153.00	150.00	146.00	176.00	180.67
	2549	210.00	181.00	172.00	175.00	172.00	169.00	154.00	154.00	153.00	139.00	125.00	165.58
	2550	125.00											125.00
		(5 ม.ค. 50)											
ผู้ส่งออกบิซซิ่ง ณ หน้าโรงงาน (50 ตัว/กก.)	2548	196.00	203.00	261.00	265.00	216.00	158.00	160.00	166.00	169.00	166.00	211.00	196.17
	2549	195.00	195.00	204.00	250.00	210.00	175.00	178.00	170.00	175.00	170.00	130.00	188.50
	2550	130.00											130.00
		(5 ม.ค. 50)											

ข้าวโพดเลี้ยงสัตว์
ประจำสัปดาห์ที่ 1 ของเดือนมกราคม 2550 (3-5 ม.ค.50)

Agri 24 ไร่โพดฯ F : Factsheet 2550

ผลผลิต (ล้านตัน)	2547/48	2548/49	2549/50	2550/51 (ประมาณการ)	+ - %
- โลก	712.782	695.225	692.886	712.530	2.84
- ไทย	4.216	3.886	3.650	3.840	5.21
ช่วงผลผลิตออกมาก	ก.ย. - พ.ย.				
พื้นที่ปลูก (ล้านไร่)	7.032	6.606	5.923	6.400	8.05
จำนวนคร่าวเรือน	339,961	305,434	NA	NA	
ผลผลิตเฉลี่ย/ไร่ (กก.)	599	588	616	600	-2.60
ต้นทุนการผลิต (บาท/กก.)	3.35	4.00	4.09	NA	
มูลค่าผลผลิต (ล้านบาท)	21,080	18,964	19,157	19,968	4.23
การใช้ (ล้านตัน)	3.471	3.724	3.964	4.110	3.68
นำเข้า (ล้านตัน)	0.076	0.059	0.116	0.100	-13.79
การส่งออก (ล้านตัน)	0.872	0.059	0.157	0.100	-36.31
ประเทศคู่ค้า	ไทยนำเข้าจาก	(ACMECS) สลาว กัมพูชา พม่า(99%)			
	ไทยส่งออกไป	(WTO) อาร์เจนตินา สหรัฐ เวียดนาม อินโดนีเซีย ใต้หวัน มาเลเซีย (95%)			
ประเทศคู่แข่ง	จีน อาร์เจนตินา สหรัฐ				

1. สถานการณ์ปี 2549/50
โลก ปี 2549/50 กระทรวงเกษตรสหรัฐฯคาดว่า จะมีผลผลิตประมาณ 692.886 ล้านตัน ลดลงจากปี 2548/49 ซึ่งมีประมาณ 695.225 ล้านตัน ขณะที่ความต้องการใช้ของโลกเพิ่มขึ้นร้อยละ 3.54 สำหรับปี 2550/51 คาดว่าจะมีผลผลิตประมาณ 712.530 ล้านตัน เพิ่มขึ้นตามความต้องการใช้เพื่อผลิตเอทานอลมากขึ้น

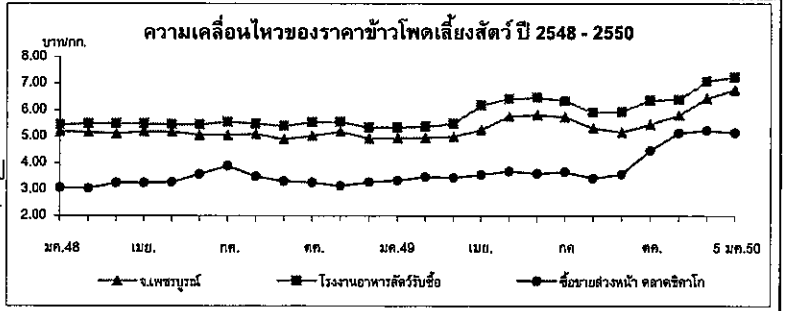
ไทย กระทรวงเกษตรและสหกรณ์คาดว่า จะมีผลผลิตประมาณ 3.649 ล้านตัน ลดลงจากปี 2548/49 ซึ่งมีผลผลิต 3.886 ล้านตัน ร้อยละ 6.10 ขณะที่ความต้องการใช้ในประเทศมีประมาณ 3.964 ล้านตัน เพิ่มขึ้นร้อยละ 6.44 สำหรับปี 2550/51 คาดว่าจะมีผลผลิตประมาณ 3.840 ล้านตัน เพิ่มขึ้นตามการขยายตัวของกำลังเลี้ยงสัตว์

2. มาตรการ
2.1 การนำเข้าปี 2550 มติ ครม.(12 ธค.49) เห็นชอบตามมติคณะกรรมการนโยบายอาหาร(13 พย.49) ให้กำหนดนโยบายและมาตรการนำเข้าเช่นเดียวกับปี 2549 ดังนี้

- 1) WTO ในโควตา 54,700 ตัน อัตรานำเข้า 20% ให้ออศ.นำเข้า 1 มืค.-30 มิย.50 นอกโควตา - อัตรานำเข้า 73 % ค่าธรรมเนียมพิเศษ 180 บ./ตัน
- 2) AFTA อัตรานำเข้า 5 % หรือ กก.ละ 2.75 บาท
- 3) ACMECS อัตรานำเข้า 0% และ คต. จดทะเบียนผู้นำเข้า
- 4) นิวซีแลนด์ (FTA) อัตรานำเข้า 0 %
- 5) ออสเตรเลีย (FTA) ในโควตา 6,030.68 ตัน อัตรานำเข้า 17.33 % ให้ออศ. นำเข้า 1 มืค. - 30 มิย. 50 นอกโควตา อัตรานำเข้า 65.70 %
- 6) นำเข้าทั่วไป อัตรานำเข้า กก.ละ 2.75 บาท และค่าธรรมเนียมพิเศษ ตันละ 1,000 บาท

2.2 การค้าในประเทศ ให้ตลาดดำเนินไปตามกลไกตลาดปกติและหากพื้นที่ใดมีปัญหาในด้านการจำหน่ายผลผลิตจะใช้มาตรการเชื่อมโยงตลาดเข้าช่วยเหลือเกษตรกร โดยกรมการค้าภายในจะเป็นผู้ประสานเชื่อมโยงให้ผู้ขายรายใหญ่เข้าไปรับซื้อผลผลิตจากกลุ่มเกษตรกรโดยตรง ซึ่งเมื่อวันที่ 7 ตุลาคม 2549 ได้ประสานนำผู้ผลิตอาหารสัตว์รายใหญ่ จ.ลพบุรี ไปเจรจากับผู้นำกลุ่มเกษตรกร ณ แหล่งผลิต จ.เพชรบูรณ์ โดยตรงปรากฏว่าเกษตรกรยังไม่ตัดสินใจขายเนื่องจากราคามีแนวโน้มสูงขึ้น จึงต้องการเก็บผลผลิตไว้รอราคา

สถานการณ์ปัจจุบันและแนวโน้ม
ขณะนี้ผลผลิตออกสู่ตลาดแล้วกว่าร้อยละ 90 ราคาซื้อขายยังคงปรับตัวสูงขึ้นต่อเนื่องจากสัปดาห์ก่อน เนื่องจากปริมาณข้าวโพดที่ออกสู่ตลาดน้อยลง และเป็นข้าวโพดแห้ง ความชื้นลดลงอยู่ในระดับ 16-17% ซึ่งไม่เพียงพอต่อความต้องการของตลาดทั้งภายในและต่างประเทศโดยเฉพาะผู้ส่งออกยังคงแข่งขันเข้าไปรับซื้อเพื่อส่งมอบอย่างต่อเนื่อง ในขณะที่โรงงานอาหารสัตว์ก็ยังคงมีความต้องการรับซื้อเพื่อเก็บสต็อกในช่วงปลายฤดู คาดว่าราคาจะยังคงปรับตัวสูงขึ้นและอาจส่งผลกระทบต่อต้นทุนการผลิตอาหารสัตว์และการเลี้ยงสัตว์สูงขึ้น



ราคาข้าวโพดเลี้ยงสัตว์	ปี	ม.ค.	ก.พ.	มี.ค.	เม.ย.	พ.ค.	มิ.ย.	ก.ค.	ส.ค.	ก.ย.	ต.ค.	พ.ย.	ธ.ค.	เฉลี่ย
เกษตรกรขายได้*	2548	5.01	4.96	4.97	4.83	5.02	4.82	5.05	4.89	4.77	4.74	4.73	4.74	4.88
	2549	4.82	4.78	4.70	5.18	5.53	5.72	5.53	5.34	5.15	5.39	5.39	5.83	5.28
	2550	5.89												5.89
จ.เพชรบูรณ์	2548	5.20	5.17	5.11	5.19	5.18	5.06	5.06	5.10	4.90	5.03	5.18	5.03	5.10
	2549	4.94	4.95	5.00	5.26	5.77	5.81	5.74	5.31	5.16	5.45	5.80	6.43	5.47
	2550	6.76												6.76
กทม.	2548	5.45	5.49	5.49	5.49	5.46	5.45	5.56	5.48	5.40	5.53	5.55	5.40	5.48
โรงงานอาหารสัตว์รับซื้อ	2548	5.45	5.49	5.49	5.49	5.46	5.45	5.56	5.48	5.40	5.53	5.55	5.40	5.48
	2549	5.34	5.38	5.49	6.18	6.42	6.47	6.35	5.91	5.93	6.36	6.39	7.08	6.11
	2550	7.24												7.24
ซื้อขายล่วงหน้า	2548	3.07	3.04	3.25	3.25	3.27	3.58	3.89	3.49	3.31	3.26	3.13	3.28	3.32
ตลาดชิคาโก	2548	3.34	3.47	3.44	3.55	3.69	3.60	3.66	3.42	3.57	4.47	5.13	5.23	3.88
	2550	5.15												5.15

หมายเหตุ * เป็นราคาที่เกษตรกรขายได้เฉลี่ยทั้งประเทศ (สกก.) ข้าวโพดเมล็ดความชื้นไม่เกิน 14.5% กรมการค้าภายใน กระทรวงพาณิชย์

ปาล์มน้ำมัน

ประจำสัปดาห์ที่ 1 ของเดือนมกราคม 2550 (3-5 ม.ค.50)

ผลผลิต : ล้านตัน	ปี 47	ปี 48	ปี 49	ปี 50 ^{ร.ก.}	% Δ
โลก น้ำมันพืช	101.65	111.23	117.78	123.71	5.03
น้ำมันปาล์ม	29.59	33.88	35.96	38.97	8.37
ไทย					
ผลปาล์มทะเลสาบ(สทก.)	5.182	5.003	6.241	7.371	18.11
น้ำมันปาล์มดิบ(รง.แจ้ง)	0.821	0.784	1.092	1.290	18.11
ช่วงออกสู่ตลาด	มาก : มี.ค.-ก.ย. (ออกตลอดปี)				
แหล่งผลิต	กระบี่ 34% , สุราษฎร์ฯ 26% , ชุมพร 18% (รวม 78%) ตรัง 4% , สตูล ชลบุรี พังงา @ 3% , ประจวบฯ 2%				
พื้นที่ให้ผล : ล้านไร่	1.921	2.026	2.374	2.723	14.68
จำนวนครัวเรือน	70,000	110,000	110,000	na	
ผลผลิตเฉลี่ย : ตัน/ไร่	2,682	2,459	2,629	2,707	2.97
ต้นทุนการผลิต : บาท/กก.	1.26	1.68	1.65	na	
มูลค่าผลปาล์ม : ล้านบาท	14,909	(2.98 บาท/กก. ณ รง.สกัด)			
น้ำมันปาล์มดิบ : ล้านบาท	84,496	(16.89 บาท/กก. ณ กทม.)			
การใช้ในประเทศ : น้ำมันดิบ	0.715	0.745	0.900	0.968	7.56
หรือ น้ำมันบริสุทธิ์	0.476	0.496	0.600	0.645	7.56
นำเข้า : ตัน (ดิบ+บริสุทธิ์)	74,767	18,930	(ม.ค.-พ.ย.) 1,265		
ส่งออก : ตัน (ดิบ+บริสุทธิ์)	124,273	81,057	141,186		
ประเทศส่งออก	บริสุทธิ์ : พม่า (82%) จีน (12%)				
ประเทศนำเข้า	บริสุทธิ์ : มาเลเซีย (99%) จีน(1%)				
เปิดตลาดปี 47-50	AFTA(AHTN/47)		WTO (อศล.12/28 รก.44)		
ภาษีนำเข้า	5%, 2.50 บ./ลิตร		ในโควตา 20% นอกโควตา 143%		
ปริมาณ (ตัน)	เสรี (ให้ อคส.นำเข้า)		4,860 (อคส.) ไม่จำกัดปริมาณ		
การนำเข้า WTO	ปี 47	ปี 48	ปี 49		
ออกหนังสือรับรอง(คต.)	79,233	16,354	195		
นำเข้า (นอกโควตา)	78,188	16,072	190		

สถานการณ์ปี 2550

1. โลก ปี 50 ก.เกษตรสหรัฐ คาดว่าโลกมีผลผลิตน้ำมันปาล์ม 38.97 ล้านตันเพิ่มขึ้นร้อยละ 8.37 การใช้ 38.13 ล้านตัน เพิ่มขึ้นร้อยละ 8.20
2. ไทย ปี 50 ก.เกษตร (สทก.) คาดว่าจะผลิตผลปาล์มน้ำมันได้ 7.371 ล้านตันเพิ่มขึ้นร้อยละ 18.11 ซึ่งจะสกัดน้ำมันดิบได้ประมาณ 1.289 ล้านตัน (น้ำมัน 17.5%)

มาตรการปี 2549 - 50

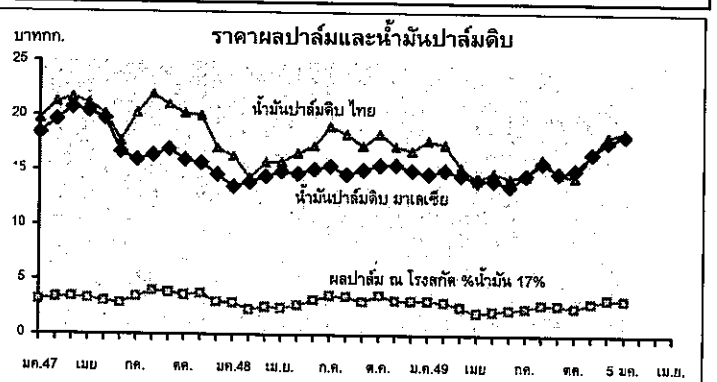
1. จัดระบบเพิ่มประสิทธิภาพกลไกตลาด
 - 1.1 จัดระบบการค้าในประเทศ โดยการให้แจ้งปริมาณ ,ควบคุมการขนย้าย, ตรวจสอบกำกับดูแลการปิดป้ายรับซื้อ เครื่องชั่ง การชั่งราคา และการลักลอบการนำเข้าและขอความร่วมมือห้างค้าปลีกจำหน่ายน้ำมันพืชปาล์มไม่ต่ำกว่าต้นทุนซื้อ
 - 1.2 จัดระบบการนำเข้าโดย
 - ภายใต้ AFTA และในโควตา WTO : ให้ อคส.เป็นผู้นำเข้า
 - การนำเข้าเพื่อส่งออก : ให้รับซื้อผลผลิตในประเทศส่งออกด้วย 1 ส่วน
 - การนำเข้าประเทศส่งออก : ให้ขออนุญาตนำเข้า-กำกับดูแลให้ส่งออกในเวลาที่กำหนด (มอบ คต. 31 มี.ค.49 ขณะนี้ยังไม่ได้กำหนดมาตรการฯ)
 - 1.3 ตรวจสอบการลักลอบนำเข้าและบริหารของกลางโดย
 - เข้มงวดตรวจสอบในจังหวัดติดชายแดน
 - จัดการของกลางน้ำมันปาล์มไม่ให้ไหลเข้าสู่ตลาดผู้บริโภค
 - 1.4 ส่งเสริมการส่งออกน้ำมันปาล์มในประเทศ
2. ส่งเสริมการผลิตพลังงานทดแทน โดยประสาน ก.พลังงานเชื่อมโยงผู้ผลิตน้ำมันปาล์มกับผู้ผลิตไบโอดีเซล

สถานการณ์ปัจจุบัน

ราคาผลปาล์มปรับตัวลดลงจากสัปดาห์ก่อน ในขณะที่ราคาน้ำมันปาล์มดิบยังทรงตัวและมีแนวโน้มปรับตัวสูงขึ้นตามราคาตลาดโลก

	22 ธค.	29 ธค.	5 มค.	%Δ
ผลปาล์ม 17%	3.25	3.30	3.25	-1.52
น้ำมันดิบไทย	18.13	18.63	18.63	-
น้ำมันดิบมาเลเซีย	17.91	18.74	18.34	-2.13

แนวโน้ม ราคายังเคลื่อนไหวอยู่ในเกณฑ์ดี



ราคา (บาท/กก.)	5 มค.*													
ผลปาล์มสด(17%)	ปี	ม.ค.	ก.พ.	มี.ค.	เม.ย.	พ.ค.	มิ.ย.	ก.ค.	ส.ค.	ก.ย.	ต.ค.	พ.ย.	ธ.ค.	เฉลี่ย
ณ โรงสกัด	2547	3.13	3.34	3.41	3.29	3.05	2.84	3.42	3.99	3.83	3.61	3.74	2.96	3.48
	2548	2.89	2.25	2.53	2.47	2.75	3.18	3.58	3.51	3.06	3.26	3.17	3.12	3.27
	2549	3.14	3.01	2.58	2.05	2.19	2.34	2.48	2.82	2.78	2.56	2.97	3.33	2.75
	2550	3.25*												
น้ำมันดิบ กทม.	2547	19.68	21.22	21.66	21.17	20.17	17.64	20.25	21.96	21.01	20.24	20.01	17.04	20.17
	2548	16.30	14.24	15.75	15.82	16.34	17.27	19.07	18.35	17.30	18.19	17.24	16.85	16.89
	2549	17.80	17.41	15.38	14.20	14.86	14.40	14.64	16.19	14.77	14.53	16.70	18.30	15.77
	2550	18.63*												
น้ำมันดิบมาเลเซีย	2547	18.38	19.60	20.73	20.44	19.74	16.67	15.98	16.40	16.92	15.97	15.70	14.63	17.60
	2548	13.53	13.31	14.48	14.94	14.78	15.17	15.43	14.70	15.10	15.63	15.41	15.06	14.80
	2549	14.76	15.07	14.64	14.17	14.18	13.68	14.68	15.81	15.03	15.15	16.67	17.77	15.13
	2550	18.34*												

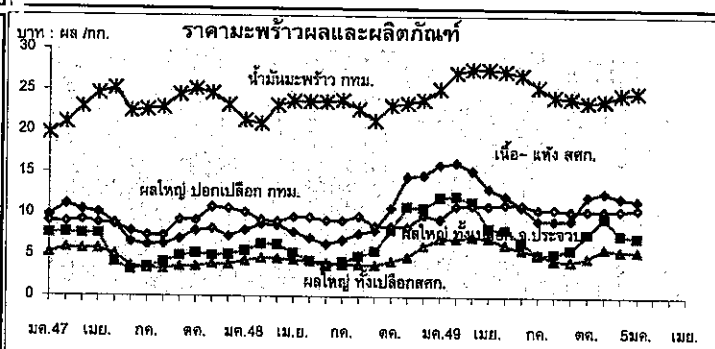
มะพร้าวผลแก่

ประจำสัปดาห์ที่ 1 ของเดือนมกราคม 2550 (3-5 ม.ค.50)

ผลผลิต : ล้านตัน	ปี 47	ปี 48	ปี 49	ปี 50 ^{วิ.ค.}	%Δ
โลก พืชน้ำมัน	335.16	381.29	388.33	395.50	1.85
เนื้อมะพร้าวแห้ง	5.38	5.59	5.79	5.19	-10.36
น้ำมันมะพร้าว	3.29	3.44	3.54	3.26	-7.91
ไทย					
มะพร้าวผลแก่ (สศก.)	1.848	1.674	1.561	1.524	-2.34
น้ำมันมะพร้าว ^{บริสุทธิ}	0.045	0.041	0.038	0.037	-2.34
ช่วงออกสู่ตลาด	มาก : พ.ค.-ต.ค. (ออกตลอดปี)				
แหล่งผลิต	ประจวบฯ 18%, ชุมพร 13%, สุราษฎร์ฯ 12% (รวม 43%) นครศรีฯ 7%, ชลบุรี 7%, สมุทรสงคราม 3%				
พื้นที่ให้ผล : ล้านไร่	1.59	1.47	1.41	1.41	-
จำนวนครัวเรือน	76,500	na	na	na	
ผลผลิตเฉลี่ย : ตัน/ไร่	1,162	1,138	1,106	1,084	-1.99
ต้นทุนการผลิต : บาท/ผล	1.91	2.00	2.31	na	
มูลค่าผลผลิต : ล้านบาท	5,959	(4.45 บาท/ผล ณ แหล่งผลิต)			
การใช้ในพ.ท. : บริโภคตรง	1.109	1.004	0.937	0.915	-2.34
หรือ น้ำมันมะพร้าว	0.042	0.038	0.036	0.037	3.40
นำเข้า : ตัน				(ม.ค.-พ.ย.) 7,705	
มะพร้าวผล	97	125			
เนื้อ - ฝอย	119	279	181		
น้ำมัน 4 พิกัด	47	22	1,659		
ส่งออก : ตัน					
มะพร้าวผล	33,853	39,758	35,183		
เนื้อ - ฝอย	574	591	648		
น้ำมัน 4 พิกัด	3,636	2,674	462		
ประเทศส่งออก	น้ำมัน : มาเลเซีย / เนื้อฝอย : ปากีสถาน / เนื้อแห้ง : ญี่ปุ่น				
ประเทศนำเข้า	น้ำมัน : อินโดนีเซีย / เนื้อฝอย : ฟิลิปปินส์ / ผลแก่ : กัมพูชา				

สถานการณ์ ปี 2550		
1. โลก ปี 50 ก.เกษตรสหรัฐฯ คาดว่าโลกมีผลผลิตเนื้อมะพร้าวแห้ง 5.19 ล้านตัน ลดลงร้อยละ 10.36 ได้ผลผลิตน้ำมันมะพร้าว 3.26 ล้านตัน ลดลงร้อยละ 7.19		
2. ไทย ปี 50 ก.เกษตร (สศก.) คาดว่ามีผลผลิตมะพร้าวผล 1.524 ล้านตัน ลดลงร้อยละ 2.34		
มาตรการแก้ไขปัญหา		
1. จัดระบบการนำเข้า		
1.1 WTO ตั้งแต่ปี 47-51	ในโควตา	นอกโควตา
- ผู้นำเข้า : เป็นนิติบุคคล เป็นโรงงานที่ใช้สินค้า		- ให้นำเข้าเป็นการทั่วไป
มะพร้าวผล มะพร้าวฝอย เนื้อมะพร้าวแห้ง น้ำมัน		เป็นวัตถุดิบในกิจการของตนเอง และเปิดกิจการในปัจจุบัน ส่วนมะพร้าวฝอยต้องมีประวัติ 3 ปี
- ภาษี (ช่วงนำเข้า)	ในโควตา	นอกโควตา
มะพร้าวผล : ม.ค.-เม.ย.60%	20%	54%
มะพร้าวฝอย : ม.ค.-ธ.ค.	20%	54%
เนื้อแห้ง : พ.ย.-ธ.ค.	20%	36%
น้ำมัน : พ.ย.-ธ.ค.	20%	52%
1.2 AFTA ตั้งแต่ปี 49-51	: ต้องขออนุญาตนำเข้า	
- ภาษี		
มะพร้าวผล	ยกเว้น	
มะพร้าวฝอย	ยกเว้น	
เนื้อแห้ง	25%	
น้ำมัน	5%	

สถานการณ์ปัจจุบัน				
มะพร้าวผลใหญ่ที่ จ.ประจวบฯ สัปดาห์นี้ปรับลดลง เพราะมีการนำเข้ามามะพร้าวผลแห้งและภาวะการค้าชะลอตัว				
	22 ธ.ค.	29 ธ.ค.	5 ม.ค.	%Δ
มะพร้าวผลใหญ่ สศก.	5.38	5.44	5.54	1.84
มะพร้าวผลใหญ่ จ.ประจวบ	7.50	7.50	7.25	-3.33
มะพร้าวผลใหญ่ (ปอก) กทม.	11.75	11.75	11.75	-
เนื้อ-ขาว กทม.	18.75	18.75	18.75	-
แนวโน้ม	ผลผลิตออกสู่ตลาดลดลง คาดว่าราคาจะอยู่ในเกณฑ์ดี			



ราคา (บาท/กก.)	5 ม.ค.*													
เกษตรกรขายได้	ปี	ม.ค.	ก.พ.	มี.ค.	เม.ย.	พ.ค.	มิ.ย.	ก.ค.	ส.ค.	ก.ย.	ต.ค.	พ.ย.	ธ.ค.	เฉลี่ย
มะพร้าวผลแก่ ใหญ่	2547	5.20	5.84	5.72	5.72	5.09	3.71	3.41	3.32	3.63	3.62	3.92	3.90	3.64
	2548	4.35	4.57	4.58	4.43	4.30	4.05	3.90	3.91	3.83	4.30	4.92	6.15	4.44
	2549	7.02	7.01	7.29	7.09	6.26	5.73	5.25	4.46	4.32	4.76	5.86	5.57	5.89
	2550	5.54*												
เนื้อ-แห้ง 90%	2547	9.08	9.00	9.26	8.91	8.72	7.87	7.39	7.32	9.26	9.21	10.81	10.68	8.96
	2548	10.23	9.79	9.07	9.64	9.62	9.24	9.17	9.74	8.56	8.52	8.47	10.68	9.39
	2549	9.43	11.03	11.09	11.03	11.23	11.18	10.63	10.63	10.43	10.46	10.47	10.51	10.68
	2550	10.71*												
ตลาด กทม. ขายส่ง														
มะพร้าวผล (ปอก)	2547	9.75	11.13	10.45	10.17	8.86	6.58	6.25	6.35	6.95	7.94	8.18	7.25	8.32
	2548	8.03	8.75	8.64	7.78	7.07	6.35	6.83	7.64	8.02	10.75	14.57	14.73	9.10
	2549	15.99	16.25	15.33	13.13	12.28	10.93	9.30	9.25	9.33	10.89	12.66	12.04	12.28
	2550	11.75*												
น้ำมันดิบ กทม.	2547	19.73	21.00	22.92	24.54	25.18	22.40	22.57	22.87	24.45	25.15	24.65	23.17	23.22
	2548	21.33	20.49	23.14	23.65	23.75	23.56	23.79	22.70	21.33	23.16	23.45	23.88	22.85
	2549	25.21	27.17	27.59	27.59	27.36	26.92	25.46	25.46	24.05	23.60	23.83	24.55	25.73
	2550	24.84*												

ถั่วเหลือง

ประจำสัปดาห์ที่ 1 ของเดือนมกราคม 2550 (3-5-มค.50)

ผลผลิต (ล้านตัน)	ปี 2547	ปี 2548	ปี 2549 (ชค.)	ปี 2550 (ชค.)	% Δ
พืชน้ำมัน - โลก	335.160	381.290	388.330	395.500	1.85
ถั่วเหลือง - โลก	186.770	215.954	218.037	226.775	4.01
- ไทย	0.223	0.215	0.223	0.235	5.16
- ถั่วฤดูแล้ง	0.143	0.137	0.148	0.149	
- ถั่วฤดูฝน	0.080	0.078	0.075	0.085	
ช่วงออกสู่ตลาด/แหล่งผลิตสำคัญ					
- ถั่วฤดูแล้ง(มีค.-กค.) 67%	เชียงใหม่ ชัยภูมิ แพร่ แม่ฮ่องสอน ขอนแก่น				
- ถั่วฤดูฝน (สค.-ชค.) 33%	ตาก กำแพงเพชร สุโขทัย แพร่ อุตรดิตถ์				
ครัวเรือนเกษตรกร (ประมาณการ ก.ค.49)	148,805	148,805	NA	NA	-
ผลผลิตเฉลี่ย/ไร่(กก./ไร่)	240	232	242	252	4.13
ต้นทุนการผลิต(บาท/กก.)	7.32	8.54	8.97	NA	-
มูลค่าผลผลิต(ล้านบาท)	2,740	2,316	2,343	2,464	5.16
การใช้ (ล้านตัน)					
- โลก	189.630	205.390	213.800	222.580	4.11
- ไทย	1.435	1.822	1.648	1.705	3.49
การนำเข้า-ส่งออก (ล้านตัน)					
- ปริมาณนำเข้า	1.436	1.608	1.426	1.472	3.23
- ปริมาณส่งออก	0.0010	0.0012	0.0015	0.0015	-
ประเทศคู่ค้า	ไทยนำเข้าจาก บราซิล อาร์เจนตินา สหรัฐอเมริกา กัมพูชา และแคนาดา				
ไทยส่งออกไป	ญี่ปุ่น เวียดนาม ฮังการี สหรัฐอเมริกาและอินโดนีเซีย				
ประเทศคู่แข่ง	สหรัฐอเมริกา บราซิล อาร์เจนตินา จีน				

สถานการณ์ ปี 2550

ไทย ปี 2550 คาดว่าผลผลิตจะเพิ่มขึ้นจากปีที่ผ่านมาร้อยละ 5.16 และความต้องการใช้สูงขึ้นร้อยละ 3.49 ซึ่งผลผลิตในประเทศไม่เพียงพอ ความต้องการใช้ ต้องนำเข้าถึงร้อยละ 87

โลก ปี 2550 คาดว่าราคาต่างประเทศจะเคลื่อนไหวอยู่ในระดับสูง จากความต้องการใช้ที่มีแนวโน้มสูงขึ้นร้อยละ 4.11

1. นโยบายและมาตรการนำเข้าเมล็ดถั่วเหลือง ปี 2550

1.1 WTO มติ ครม. 12 กย.49

1) ในโควตา ไม่จำกัดปริมาณและช่วงเวลา อากรนำเข้าร้อยละ 0 ผู้มีสิทธินำเข้า 12 ราย (6 ส.และผู้แปรรูปอาหาร 6 ราย) และมีเงื่อนไข ผู้มีสิทธินำเข้าต้องรับซื้อเมล็ดถั่วเหลืองที่ผลิตในประเทศจากเกษตรกร ทั้งหมดตามคุณภาพมาตรฐานและราคาที่กำหนด ดังนี้

(1) สกตน้ำมัน ไม่ต่ำกว่า 10.50 บาท/กก.ณ ไร่นาหรือ 11.50 บาท/กก.ณ กทม.

(2) ผลิตภัณฑ์สัตว์ ไม่ต่ำกว่า 11.00 บาท/กก.ณ ไร่นาหรือ 12.00 บาท/กก.ณ กทม.

(3) แปรรูปอาหาร ไม่ต่ำกว่า 13.00 บาท/กก.ณ ไร่นาหรือ 14.00 บาท/กก.ณ กทม.

โดยต้องทำสัญญาการปฏิบัติตามเงื่อนไขดังกล่าว ไว้กับกระทรวง กษ.และ พณ. ทั้งนี้ หากมีผู้ยื่นขอมิสิทธินำเข้ารายใหม่ให้อยู่ในดุลยพินิจของฝ่ายเลขานุการคณะ กก.พืชน้ำมันฯ (สทก.) เป็นผู้พิจารณา

2) นอกโควตา กำหนดอกรร้อยละ 80

1.2 ACMECS อกรนำเข้าร้อยละ 0 ให้ผู้มีสิทธินำเข้าต้องเป็นผู้มีสิทธินำเข้าในโควตาภายใต้ WTO และต้องปฏิบัติตามเงื่อนไขการรับซื้อผลผลิตในประเทศตามที่กำหนด

1.3 AFTA อกรนำเข้าร้อยละ 5

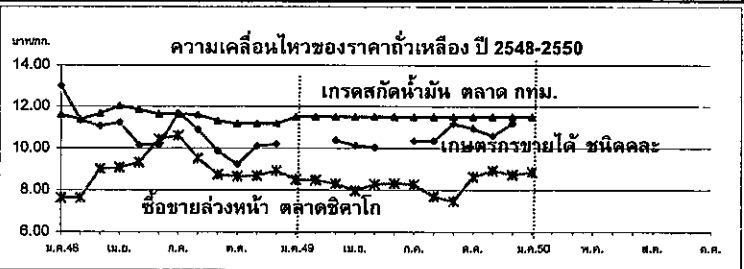
1.4 FTA ไทย-ออสเตรเลีย และไทย-นิวซีแลนด์ อกรนำเข้าร้อยละ 0 ไม่จำกัดปริมาณนำเข้า

1.5 นำเข้าทั่วไป กำหนดอกรนำเข้าร้อยละ 6 และต้องขออนุญาต

2. นโยบายการส่งออก ส่งออกได้เสรี ไม่เสียอกรส่งออก

สถานการณ์ปัจจุบัน

ผลผลิตถั่วเหลืองฤดูฝนออกสู่ตลาดหมดแล้ว คาดว่าถั่วเหลืองฤดูแล้งจะออกสู่ตลาดประมาณ กพ.50 ราคาตลาด กทม.ทุกเกรด ทรงตัวเท่าสัปดาห์ที่ผ่านมา ราคาซื้อขายล่วงหน้าตลาดต่างประเทศสูงขึ้นจากเดือนที่ผ่านมา เนื่องจากคาดว่าปริมาณผลผลิตถั่วเหลืองในสหรัฐอเมริกาจะลดลง จากการลดพื้นที่ปลูกถั่วเหลืองโดยหันไปปลูกข้าวโพดแทน ประกอบกับความต้องการใช้ถั่วเหลืองในอุตสาหกรรมไบโอดีเซลมีมากขึ้น



ราคาถั่วเหลือง(บาท/กก.)	ม.ค.	ก.พ.	มี.ค.	เม.ย.	พ.ค.	มิ.ย.	ก.ค.	ส.ค.	ก.ย.	ต.ค.	พ.ย.	ธ.ค.	เฉลี่ย
เกษตรกรขายได้ชนิดคละ													
ปี 2548	13.00	11.35	11.07	11.23	10.15	10.15	11.70	10.90	9.85	9.23	10.10	10.19	10.72
ปี 2549	-	-	10.37	10.13	10.04	-	10.35	10.35	11.17	10.95	10.59	11.19	10.49
ปี 2550	-	(5 มค.49)											-
ขายส่ง ตลาด กทม. เกรดแปรรูปผลิตภัณฑ์อาหาร													
ปี 2548	14.88	15.25	15.25	15.25	14.76	14.38	14.38	14.70	14.47	14.25	14.25	14.25	14.67
ปี 2549	14.25	14.34	14.38	14.38	14.38	14.56	14.75	14.75	14.75	15.50	15.50	14.75	14.69
ปี 2550	14.75	(5 มค.49)											14.75
ขายส่ง ตลาด กทม. เกรดผลิตอาหารสัตว์													
ปี 2548	13.88	14.25	14.25	14.25	13.84	13.63	13.63	14.06	13.84	13.63	13.63	13.63	13.88
ปี 2549	13.63	13.71	13.75	13.75	13.75	13.75	13.75	13.75	13.75	13.75	13.75	13.25	13.70
ปี 2550	13.25	(5 มค.49)											13.25
ขายส่ง ตลาด กทม. เกรดสกัดน้ำมัน													
ปี 2548	11.61	11.38	11.67	12.03	11.85	11.63	11.63	11.60	11.31	11.18	11.18	11.18	11.52
ปี 2549	11.50	11.50	11.50	11.50	11.50	11.50	11.50	11.50	11.50	11.50	11.50	11.50	11.50
ปี 2550	11.50	(5 มค.49)											11.50
ซื้อขายล่วงหน้าตลาดชิคาโก													
ปี 2548	7.62	7.62	9.01	9.07	9.31	10.44	10.60	9.51	8.73	8.65	8.69	8.91	9.01
ปี 2549	8.50	8.47	8.31	7.96	8.27	8.32	8.28	7.69	7.48	8.64	8.94	8.74	8.30
ปี 2550	8.50	(5 มค.49)											8.50

กระเทียม
ประจำสัปดาห์ที่ 1 ของเดือนมกราคม 2550 (3-5 ม.ค.50)

ผลผลิต (พันตัน)	2546/47	2547/48	2548/49	2549/50	% Δ
โลก	13,616	14,085	14,508	NA	+3
- จีน	10,078	10,593	11,094	NA	+5
- อินเดีย	500	500	500	NA	-
- เกาหลีใต้	379	358	350	NA	-2
ไทย	96.909	106.598	81.376	82.379	1.23
ช่วงผลผลิตออกมา					
กระเทียมสด	ม.ค. - เม.ย. (มี.ค. : 60%)				
กระเทียมแห้ง	พ.ค. - ธ.ค. (ทยอยออก)				
แหล่งผลิตสำคัญ	เชียงใหม่ (33%), ลำพูน (18%), แม่ฮ่องสอน (17%), เชียงราย (9%), พะเยา (9%), ลำปาง (6%)				
	ปี 46/47	ปี 47/48	ปี 48/49	ปี 49/50	
พื้นที่ปลูก (ไร่)	97,629	105,986	84,178	84,105	*พิกัด ๗๖.๔๙
คนครัวเรือน	71,270	57,232	57,214	61,017	
ผลผลิตเฉลี่ย/ไร่ (กก./ไร่)	796	963	1,006	992	
ต้นทุนการผลิต (บาท/กก.)	14.37	15.53	16.37	NA	
มูลค่าการผลิต (ล้านบาท)	2,687	1,746	2,079	1,774	
การใช้ (ตัน)	147,998	154,256	152,701	148,408	*ประมาณการ
	ปี 47	ปี 48	ปี 49	ปี 50	
การนำเข้า (ตัน)	60,441	50,058	29,716		
การส่งออก (ตัน)	2,717	3,955	1,145		
ประเทศคู่ค้า	สหรัฐอเมริกา , มาเลเซีย , สหราชอาณาจักร				
ประเทศคู่แข่ง	จีน , เมียนมาร์				

สถานการณ์ปี 2549/50

1. กระทรวงเกษตรและสหกรณ์พยากรณ์ผลผลิตปี 2549/50 ปริมาณ 82,379 ตัน เพิ่มขึ้นจากปี 2548/49 ประมาณ 1,003 ตัน หรือคิดเป็นร้อยละ 1.23 โดยมีพื้นที่เพาะปลูกประมาณ 84,105 ไร่ อยู่ในระดับเดียวกับปีที่ผ่านมา ซึ่งเป็นผลจากแผนการปรับโครงสร้างการผลิตให้เกษตรกรปลูกพืชอื่นทดแทนในปี 2547/48

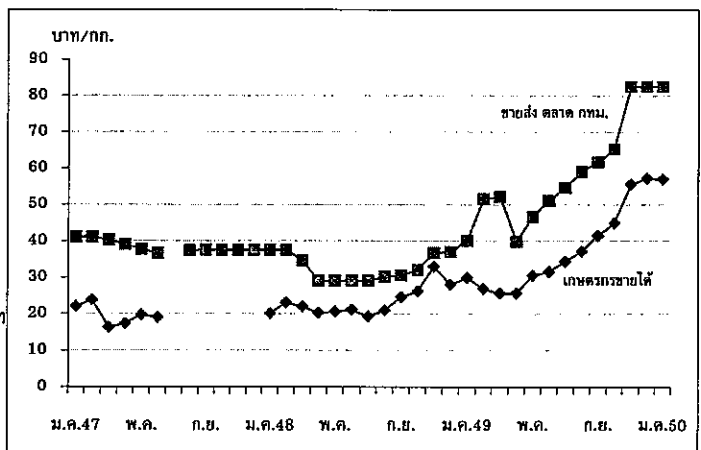
2. เกษตรกรจะเริ่มเก็บเกี่ยวและจำหน่ายผลผลิตออกสู่ตลาดประมาณเดือน ม.ค.50 และออกสู่ตลาดมากในเดือน มี.ค.50 คาดว่าเกษตรกรจะจำหน่ายได้ราคาลดลงจากปัจจุบันที่มีราคาสูงสุดในรอบ 7 ปีที่ผ่านมา

มาตรการ

เนื่องจากราคากะเทียมที่เกษตรกรขายได้ในปีที่ผ่านมา (ปี 2548/49) อยู่ในเกณฑ์ดีเป็นที่พอใจของเกษตรกร จึงมิได้กำหนดมาตรการแทรกแซงตลาด

สถานการณ์ปัจจุบัน

ขณะนี้เกษตรกรเก็บเกี่ยวผลผลิตปี 2548/49 เสร็จสิ้นแล้ว ราคากะเทียมแห้งละที่เกษตรกรจังหวัดเชียงใหม่ จำหน่ายได้ กก.ละ 62-65 บาท ทรงตัวต่อเนื่องจากสัปดาห์ก่อน และยังคงสูงกว่าช่วงเดียวกันของปีที่ผ่านมา ซึ่งมีราคา กก.ละ 21 - 25 บาท เนื่องจากปริมาณผลผลิตลดลงจากปี 2547/48 ประมาณ 25,000 ตัน คิดเป็นร้อยละ 24 ประกอบกับมีการนำเข้ากระเทียมจากต่างประเทศลดลงจากปีที่ผ่านมาด้วย ส่วนผลผลิตกระเทียมสดฤดูกาลใหม่เริ่มออกสู่ตลาดแล้ว ราคา กก.ละ 13-17 บาท สูงกว่าช่วงเดียวกันของปีที่ผ่านมา ซึ่งมีราคา กก.ละ 7-8 บาท



ราคา (บาท/กก.)		ม.ค.	ก.พ.	มี.ค.	เม.ย.	พ.ค.	มิ.ย.	ก.ค.	ส.ค.	ก.ย.	ต.ค.	พ.ย.	ธ.ค.	เฉลี่ย
เกษตรกรขายได้	ปี 2547	22.00	23.77	16.23	17.28	19.64	19.00	-	-	-	-	-	-	19.65
กระเทียมแห้งละใหญ่	ปี 2548	20.00	23.00	21.97	20.20	20.60	21.08	19.23	19.23	24.50	26.10	32.94	28.00	23.21
	ปี 2549	29.80	26.82	25.60	25.61	30.42	31.51	34.33	34.33	41.39	44.90	58.32	56.90	36.66
													(3-5 ม.ค.50)	
ขายส่งตลาด กทม.	ปี 2547	41.00	41.00	25.61	39.00	37.68	36.50	-	37.40	37.50	37.50	37.50	37.50	38.44
กระเทียมแห้งมัดจุกใหญ่	ปี 2548	37.50	37.50	40.26	29.00	29.00	29.00	29.00	30.16	30.50	31.90	36.73	37.00	32.66
	ปี 2549	40.05	51.50	52.25	39.82	46.60	51.00	54.58	54.58	61.60	65.33	74.30	82.50	51.04
													(3-5 ม.ค.50)	

หอมแดง
ประจำสัปดาห์ที่ 1 ของเดือนมกราคม 2550 (3-5 ม.ค.50)

ผลผลิต (พันตัน)	2546/47	2547/48	2548/49	2549/50	% Δ
ไทย	232.54	213.06	225.38	229.22	1.70
ช่วงผลผลิตออกมา	ธ.ค.-เม.ย. 70%		ลำพูน(24%) ศรีสะเกษ(21%) อุดรธานี(15%) เชียงใหม่(14%) พะเยา(11%)		
พื้นที่ (พันไร่)	112.90	109.90	111.45	112.98	1.38
จำนวนครัวเรือน(ครัวเรือน)	43,009	45,015	42,108	na.	
ผลผลิตเฉลี่ย(กก./ไร่)	2,060	1,939	2,022	2,029	0.34
ต้นทุนการผลิต (บาท/กก.)	6.43	7.95	8.31	na.	
มูลค่าผลผลิต (ล้านบาท)	3,649	1,930	2,085	na.	
การใช้ (พันตัน)	168.99	179.63	196.33	199.22	
	ปี 47	ปี 48	ปี 49	ปี 50	
			(ม.ค.-พ.ย.)		
นำเข้า (ตัน)	26,582	5,796	13,537		
ส่งออก (ตัน)	60,009	46,634	37,882		
ประเทศคู่ค้า	อินโดนีเซีย (หอมแดงสดและหอมแดงแห้ง) มาเลเซีย (หอมแดงสดและหอมแดงแห้ง) ไต้หวัน (หอมแดงสด) สหรัฐอเมริกา (หอมแดงแห้ง)				
ประเทศคู่แข่ง	ฟิลิปปินส์ เวียดนาม				

สถานการณ์ปี 2549/50

1. กระทรวงเกษตรและสหกรณ์พยากรณ์ผลผลิต ปริมาณ 229,219 ตัน เพิ่มขึ้นจากปี 2548/49 ประมาณ 3,841 ตัน หรือคิดเป็นร้อยละ 1.70 เนื่องจากราคาที่เกษตรกรขายได้ในปีที่ผ่านมามีอยู่ในเกณฑ์ดี จึงเป็นแรงจูงใจให้เกษตรกรขยายพื้นที่เพาะปลูกเพิ่มขึ้น ประกอบกับสภาพอากาศเอื้ออำนวย ส่งผลให้ผลผลิตเฉลี่ยต่อไร่เพิ่มขึ้นจากไร่ละ 2.022 ตัน เป็น 2.029 ตัน หรือคิดเป็นร้อยละ 0.35 ในการนี้ภาครัฐได้มีการประชาสัมพันธ์และรณรงค์ให้เกษตรกรปลูกตามจำนวนพื้นที่เป้าหมายที่กำหนดเพื่อไม่ให้ผลผลิตล้นตลาด พร้อมทั้งรณรงค์ให้เกษตรกรเก็บเกี่ยวเมื่อหอมแดงแก่จริง ๆ เท่านั้น เพื่อไม่ให้ผลผลิตเน่าเสียระหว่างการเก็บรักษา

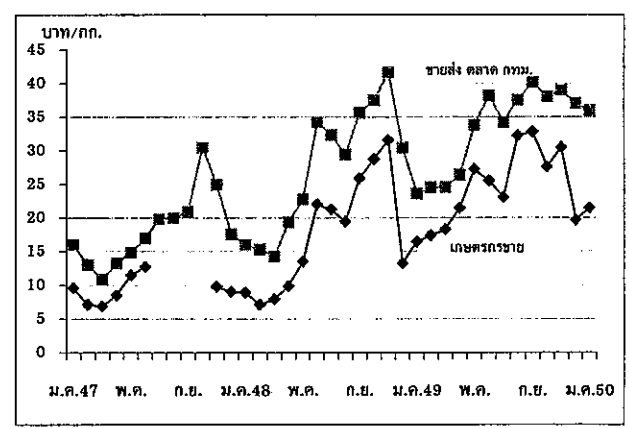
2. สำนักงานส่งเสริมการค้าในต่างประเทศ ณ กรุงจาการ์ตารายงานปริมาณผลผลิตหอมแดงของอินโดนีเซียปี 2549/50 ประมาณ 900,000-1,000,000 ตัน เพิ่มขึ้นจากปี 2548/49 ประมาณ 190,000 ตัน หรือคิดเป็นร้อยละ 45 เนื่องจากสภาพอากาศเอื้ออำนวย ทั้งนี้อินโดนีเซียเป็นประเทศคู่ค้าซึ่งนำเข้าหอมแดงจากแหล่งผลิต จ.ศรีสะเกษ ดังนั้นจึงอาจจะส่งผลกระทบต่อภาวะตลาดในช่วงที่หอมแดง จ.ศรีสะเกษ ออกสู่ตลาด ซึ่งจะได้มีการติดตามสถานการณ์อย่างใกล้ชิดต่อไป

มาตรการ

เนื่องจากราคาหอมแดงแห้งใหญ่ถูกลงที่เกษตรกรขายได้ในปี 2547/48 และปี 2548/49 อยู่ในเกณฑ์ดี เฉลี่ย กก.ละ 14.80 บาท และ 24.33 บาท ตามลำดับ เกษตรกรมีความพึงพอใจในราคาดังกล่าว จึงมิได้กำหนดมาตรการแทรกแซงตลาด

สถานการณ์ปัจจุบัน

ขณะนี้เกษตรกร จ.เชียงใหม่ และ จ.ลำพูน จำหน่ายหอมแดงฤดูฝนเสร็จสิ้นแล้ว ผลผลิตที่ออกสู่ตลาดในปัจจุบัน เป็นหอมแดง จ.ศรีสะเกษ ซึ่งผลผลิตออกสู่ตลาดแล้วประมาณร้อยละ 25 และเกษตรกรจำหน่ายหอมแดงแห้งใหญ่ถูกลงได้ราคา กก.ละ 15-16 บาท ปรับตัวลดลงจากสัปดาห์ก่อน กก.ละ 2 บาท ซึ่งเป็นราคาใกล้เคียงกับระยะเดียวกันของปี 2548/49 เนื่องจากผลผลิตออกสู่ตลาดเพิ่มมากขึ้น สำหรับผลผลิตหอมแดงฤดูใหม่ของ จ.เชียงใหม่ จะเริ่มออกสู่ตลาดประมาณกลางเดือน ก.พ.50



ราคา (บาท/กก.)	มค.	กพ.	มีค.	เมย.	พค.	มิย.	กค.	สค.	กย.	ตค.	พย.	ธค.	เฉลี่ย	
เกษตรกรขายได้	ปี 2547	9.57	7.06	6.85	8.45	11.45	12.70	-	-	-	-	9.75	9.00	8.36
(หอมแดงแห้งใหญ่ถูกลง)	ปี 2548	8.90	7.10	7.90	9.83	13.50	22.00	21.25	19.43	25.84	28.70	31.56	13.23	14.80
	ปี 2549	16.42	17.35	18.25	21.44	27.24	25.47	23.07	32.24	32.78	27.55	30.48	19.61	24.33
												(3-5 ม.ค.50)		
ขายส่งตลาด กทม.	ปี 2547	16.03	13.00	10.82	13.25	14.82	16.93	19.80	19.95	20.84	30.45	24.89	17.60	18.20
(หอมแดงมัดจุกใหญ่)	ปี 2548	16.00	15.29	14.24	19.32	22.76	34.23	32.32	29.41	35.64	37.50	41.68	30.40	27.40
	ปี 2549	23.55	24.50	24.50	26.35	33.80	38.16	34.18	37.55	40.10	38.05	39.00	36.00	32.98
												(3-5 ม.ค.50)		

หอมหัวใหญ่
ประจำสัปดาห์ที่ 1 ของเดือนมกราคม 2550 (3-5 ม.ค.50)

ผลผลิต (พันตัน)	2546/47	2547/48	2548/49	2549/50	% Δ
ไทย	88.50	53.78	38.43	46.29	20.46
ช่วงผลผลิตออกมา	ธ.ค.-เม.ย. 80%		เชียงใหม่ (90%)	เชียงราย (4%)	
			นครสวรรค์ (3%)	กาญจนบุรี (3%)	
พื้นที่ (พันไร่)'	17.67	13.24	9.46	10.21	7.92
จำนวนครัวเรือน(ครัวเรือน)	4,438	3,159	5,416	na.	
ผลผลิตเฉลี่ย(กก./ไร่)	5,008	4,332	4,064	4,536	11.62
ต้นทุนการผลิต (บาท/กก.)	3.56	4.57	4.80	na.	
มูลค่าผลผลิต (ล้านบาท)	393.83	282.76	310.87	na.	
การใช้ (พันตัน)	83.93	67.57	65.49	56.29	
	ปี 47	ปี 48	ปี 49	ปี 50	
นำเข้า (ตัน)	22,250	15,896	26,471	(ม.ค.-พ.ย.)	
ส่งออก (ตัน)	4,819	20,466	22,275		
ประเทศคู่ค้า	มาเลเซีย ญี่ปุ่น ไต้หวัน				

สถานการณ์ปี 2549/50

1. กระทรวงเกษตรและสหกรณ์พยากรณ์ผลผลิตปี 2549/50 ปริมาณ 46,288 ตัน เพิ่มขึ้นจากปี 2548/49 ประมาณ 7,861 ตัน หรือคิดเป็นร้อยละ 20.46 โดยมีพื้นที่เพาะปลูก ประมาณ 10,250 ไร่ เพิ่มขึ้นจากปี 2548/49 ประมาณ 794 ไร่ หรือคิดเป็นร้อยละ 7.92 เนื่องจากราคาหอมหัวใหญ่ที่เกษตรกรขายได้ในปี 2548/49 อยู่ในเกณฑ์ดี

2. เกษตรกร อ.สันป่าตอง และ อ.แม่วาง จ.เชียงใหม่ เริ่มเก็บเกี่ยวและจำหน่าย ผลผลิตออกสู่ตลาดแล้วประมาณร้อยละ 6 และจะออกสู่ตลาดมากในเดือน ก.พ.-มี.ค.50

มาตรการ

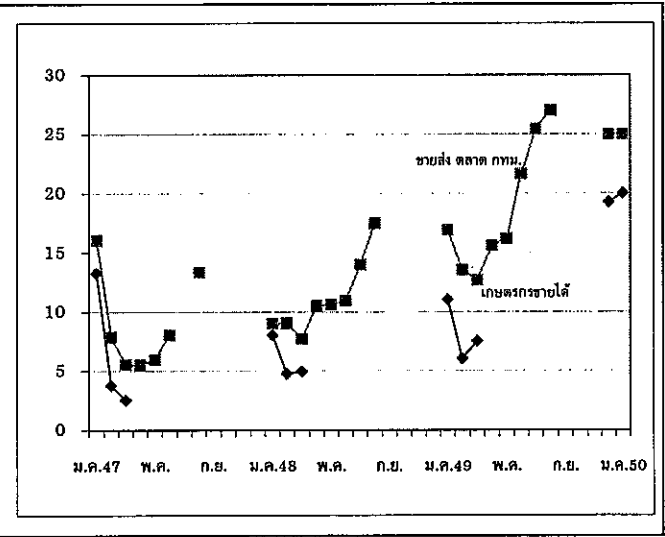
1. คณะกรรมการ คชก. ได้มีมติเมื่อวันที่ 23 เม.ย.42 มอบหมายให้กระทรวงเกษตรและสหกรณ์รับผิดชอบดูแลการแก้ไขปัญหาหอมหัวใหญ่ทั้งระบบและครบวงจร

2. ในปี 2548/49 ที่ผ่านมามีเกษตรกรจำหน่ายหอมหัวใหญ่ได้ราคาอยู่ในเกณฑ์ดีเฉลี่ย กก.ละ 8.09 บาท จึงมิได้กำหนดมาตรการแทรกแซงตลาด

สถานการณ์ปัจจุบัน

ขณะนี้ผลผลิตหอมหัวใหญ่ของ อ.สันป่าตอง และ อ.แม่วาง จ.เชียงใหม่ ออกสู่ตลาดแล้ว ประมาณร้อยละ 18 ของผลผลิตทั้งจังหวัด และคาดว่าปริมาณผลผลิตในปีนี้จะสูงกว่าปีที่แล้ว เนื่องจากสภาพอากาศเอื้ออำนวย โดยราคาหอมหัวใหญ่เบอร์ 1 ที่เกษตรกรจำหน่ายได้ กก.ละ 16-17 บาท ปรับตัวลดลงจากสัปดาห์ก่อน เนื่องจากผลผลิตออกสู่ตลาดมากขึ้น

สำหรับผลผลิตหอมหัวใหญ่ของจังหวัดกาญจนบุรีจะเริ่มออกสู่ตลาดประมาณกลางเดือน ม.ค.50 คาดว่าจะมีผลผลิตบางส่วนได้รับความเสียหายจากสภาพอากาศในช่วงที่ผ่านมา



ราคา (บาท/กก.)		มค.	กพ.	มีค.	เมย.	พค.	มิย.	กค.	สค.	กย.	ตค.	พย.	ธค.	เฉลี่ย
เกษตรกรขายได้	ปี 2547	13.27	3.75	2.50	-	-	-	-	-	-	-	-	-	4.45
(หอมหัวใหญ่เบอร์ 1)	ปี 2548	8.00	4.75	4.95	-	-	-	-	-	-	-	-	-	4.93
	ปี 2549	11.01	6.02	7.52	-	-	-	-	-	-	-	-	-	8.09
												20.00	(3-5 ม.ค.50)	
ขายส่งตลาด กทม.	ปี 2547	16.07	7.88	5.55	5.50	6.00	8.02	-	13.30	-	-	-	-	8.90
(หอมหัวใหญ่เบอร์ 1)	ปี 2548	9.00	9.05	7.72	10.50	10.61	10.95	13.98	17.50	-	-	-	-	11.16
	ปี 2549	16.91	13.53	12.66	15.62	16.18	21.63	25.47	27.00	-	-	-	-	19.33
												25.00	(3-5 ม.ค.50)	

	2546	2547	2548	2549	% Δ
ผลผลิต	ประมาณการ				
- โลก (พันตัน)	89,231	91,393	94,202	97,207	3.19
จีน	45,186	47,016	49,685	52,000	4.66
สหภาพยุโรป	21,150	21,192	21,200	21,520	1.51
สหรัฐอเมริกา	9,056	9,312	9,392	9,632	2.56
บราซิล	2,560	2,600	2,800	2,775	-0.89
- ไทย (ล้านตัว)	10.300	10.541	10.878	11.332	4.17
ช่วงผลผลิตออกมาก	ตุลาคม - กุมภาพันธ์				
จำนวนคร้วเรือน	304,137	267,903	277,634	na	
ต้นทุนการผลิต (บาท/กก.)	33.42	39.15	43.31	42.80	
มูลค่าผลผลิต (ล้านบาท)	338.05	473.82	536.39	558.78	
การใช้ (ล้านตัว)	9.86	10.29	10.58	10.91	3.12
นำเข้า (ตัน)	439	622	588	86	
ส่งออก (ตัน)	9,699	5,105	5,858	3,245	
ประเทศคู่ค้า	ลาว กัมพูชา สอังกง ญี่ปุ่น				
ประเทศคู่แข่ง	สหภาพยุโรป แคนาดา บราซิล จีน ออสเตรเลีย				

สถานการณ์ปี 2549

1. การผลิต ในช่วงปี 2546 - 2549 ปริมาณการผลิตสุกรมืดรายการขยายตัวเฉลี่ย 3.24% โดยมีการเลี้ยงกระจายอยู่ในทุกจังหวัดทั่วประเทศ ได้แก่ ภาคกลาง 55% ภาคตะวันออกเฉียงเหนือ 20% ภาคเหนือ 15% ภาคใต้ 10% จังหวัดที่เป็นแหล่งเลี้ยงสำคัญ คือ ราชบุรี นครปฐม ชลบุรี ฉะเชิงเทรา และเชียงใหม่

2. การใช้ภายใน ส่วนใหญ่ 98% ใช้บริโภคภายในประเทศ ที่เหลือส่งออก

3. การส่งออก ในปี 2549 (มค. - พย.) มีการส่งออกสุกรพันธุ์เพิ่มขึ้น แต่การส่งออกสุกรขุนลดลง เมื่อเทียบกับช่วงเดียวกันของปีก่อน ประเทศคู่ค้าหลักของสุกรมีชีวิตได้แก่ กัมพูชา เวียดนาม ลาว และพม่า

สำหรับตลาดคู่ค้าหลักของการส่งออกเนื้อสุกรสด แชนยีนแซนซิ่ง และปรุงสูง ได้แก่ สอังกง ญี่ปุ่น ออสเตรเลีย กัมพูชา และพม่า

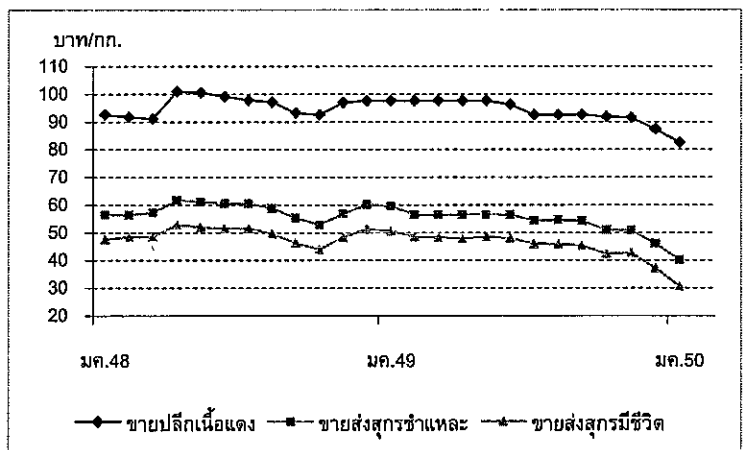
มาตรการ

ประสานจัดหาสถานที่ให้ผู้เลี้ยง/องค์กรผู้เลี้ยง/ผู้ค้าสุกรนำเนื้อสุกรราคา 2 กก. 100 บาท ไปจำหน่ายให้แก่ผู้บริโภคโดยตรงทั่วประเทศ รวมทั้งประสานภัตตาคาร และร้านอาหารในแต่ละจังหวัดจัดทำเมนูหมูหันที่ผลิตจากลูกสุกรคุณภาพดีเป็นกรณีพิเศษ

ขอความร่วมมือผู้ค้าส่งค้าปลีกปรับราคาขายปลีกเนื้อแดงให้สอดคล้องกับภาวะต้นทุนและกลไกตลาดที่แท้จริง รวมทั้งจัดส่งเจ้าหน้าที่ตรวจสอบราคาขายปลีกประสานกรมศุลกากรเข้มงวดเรื่องการนำเข้าเครื่องในสุกรจากต่างประเทศ

ผลการดำเนินการแก้ไขปัญหาราคาสุกรตกต่ำ

1. ราคาขายปลีกเนื้อแดงส่วนใหญ่ปรับลดลงเหลือ กก.ละ 80 - 85 บาท
2. การจำหน่ายเนื้อสุกร 2 กก.100 บาท ใน กทม. เริ่มตั้งแต่ 15 ธ.ค.49 จำนวน 4 จุด ได้แก่ กระทรวงพาณิชย์ ฐานทัพเรือกรุงเทพ กรมศุลกากร และ ไอ.ที.สแควร์ (หลักสี่) ส่วนภูมิภาค เริ่มตั้งแต่ 26 ธ.ค.49 ในทุกภาค จำนวน 33 จังหวัด และจะดำเนินการเพิ่มในช่วงต่อไปอีก 10 จังหวัด
3. การกำหนดราคารับซื้อสุกร มีกำหนดประชุมผู้ค้า โรงชำแหละสุกร และผู้เลี้ยงสุกร ในวันที่ 8 ม.ค.50 เวลา 14.00 น.
4. การลด Supply กรมปศุสัตว์จะประชุมเพื่อพิจารณาเป้าหมายการผลิตสุกรปี 2550 ในวันที่ 9 ม.ค.50 เวลา 13.30 น.



ราคา (บาท/กก.)	ปี	มค.	กพ.	มีค.	เมย.	พค.	มิย.	กค.	สค.	กย.	ตค.	พย.	ธค.	เฉลี่ย
ขายส่งสุกรมีชีวิต	2548	47.50	48.50	48.54	52.79	51.92	51.50	51.45	49.77	46.23	43.90	48.36	51.25	49.31
ณ แหล่งผลิต	2549	50.55	48.50	48.39	47.88	48.50	47.97	45.97	45.77	45.20	42.21	42.73	37.20	45.91
	2550	30.50												30.50
		(5 ม.ค.50)												
ขายส่งสุกรชำแหละ	2548	56.50	56.32	57.17	61.69	61.18	60.50	60.50	58.86	55.27	52.85	56.77	60.15	58.15
ตลาด กทม.	2549	59.55	56.39	56.28	56.50	56.50	56.37	54.38	54.41	54.25	50.93	50.77	46.05	54.37
	2550	40.00												40.00
		(5 ม.ค.50)												
ขายปลีกเนื้อแดง	2548	92.50	91.71	91.09	100.88	100.47	99.00	97.82	97.14	93.23	92.50	96.82	97.50	95.89
ตลาด กทม.	2549	97.50	97.50	97.50	97.50	97.50	96.18	92.50	92.50	92.50	91.79	91.48	87.25	94.31
	2550	82.50												82.50
		(5 ม.ค.50)												

ไข่ไก่

ประจำสัปดาห์ที่ 1 ของเดือนมกราคม 2550 (3 - 5 ม.ค. 50)

	2546	2547	2548	2549	% Δ
ผลผลิต (ล้านฟอง)	ประมาณการ				
- โลก	908,076	931,286	947,728	969,571	2.30
จีน	360,147	389,220	389,572	407,622	4.63
สหภาพยุโรป	82,056	100,637	99,146	104,555	5.46
สหรัฐอเมริกา	82,928	84,608	85,274	86,173	1.05
ญี่ปุ่น	40,404	39,551	39,440	39,104	-0.85
- ไทย	9,231	6,556	7,621	8,707	14.25
ช่วงผลผลิตออกมา	ตุลาคม - กุมภาพันธ์				
จำนวนครัวเรือน	3,182	2,913	2,556	2,300	-10.02
ต้นทุนการผลิต (บาท/ฟอง)	1.50	1.58	1.76	1.85	
มูลค่าผลผลิต (ล้านบาท)	13,108	13,243	16,614	14,715	มค. - พย.49
การใช้ (ล้านฟอง)	9,028	6,502	7,521	8,586	14.16
นำเข้า (ล้านฟอง)	-	0.066	0.339	8.356	มค. - พย.49
ส่งออก (ล้านฟอง)	203.41	54.03	110.30	155.99	มค. - พย.49
ประเทศคู่ค้า	ฮ่องกง (88%) แองโกลา (6%) เกาหลี (4%) ไต้หวัน (1%) ทองโก และพม่า				
ประเทศคู่แข่ง	สาธารณรัฐประชาชนจีน และ เนเธอร์แลนด์				

สถานการณ์ ปี 2549

1. การผลิต ผลผลิตไข่ไก่มีจำนวนมากขึ้น ทั้งจากการขยายการผลิตและการปรับการเลี้ยงเป็นระบบโรงเรือนปิด ทำให้อัตราการให้ไข่สูงขึ้น สำหรับปี 2550 คณะกรรมการนโยบายไข่ไก่แห่งชาติ (Egg Board) ได้กำหนดแผนการผลิตและนำเข้าฟอง-แม่พันธุ์ไข่ไก่ เท่ากับปี 2549 จำนวน 421,251 ตัว เป็นผลผลิตไข่ไก่ประมาณ 9,316 ล้านฟอง เพิ่มขึ้นตามประสิทธิภาพการผลิตที่กำหนดเป้าหมายอัตราการให้ไข่ไว้ที่ ประมาณ 296 ฟอง/ตัว/ปี

2. การใช้ภายใน ผลผลิตไข่ไก่ 99% ใช้บริโภคภายในประเทศ

3. อัตราการบริโภค ปี 2549 กำหนดเป้าหมายไว้ที่ 152 ฟอง/คน/ปี

4. การส่งออก ปกติมีการส่งออกเพียง 1% เพื่อระบายผลผลิตส่วนเกิน ในปี 2549 (ม.ค.-ค.ค.) มีการส่งออกไข่ไก่ 133.56 ล้านฟอง เพิ่มขึ้นจากช่วงเดียวกันของปีก่อน ซึ่งส่งออก 83.28 ล้านฟอง หรือเพิ่มขึ้น 60.37%

มาตรการ

1 เก็บสต็อกไข่ไก่ส่วนเกินเข้าห้องเย็น วงเงิน 70 ล้านบาท

2 ให้มีการรักษาเสถียรภาพราคาไข่ไก่ในระดับราคาตามกลไกตลาด เร่งรัดการส่งออก ขอความร่วมมือผู้เลี้ยงไก่เนื้อให้หยุดระบายไข่เชื้อออกสู่ตลาด และรณรงค์ให้มีการบริโภคเพิ่ม

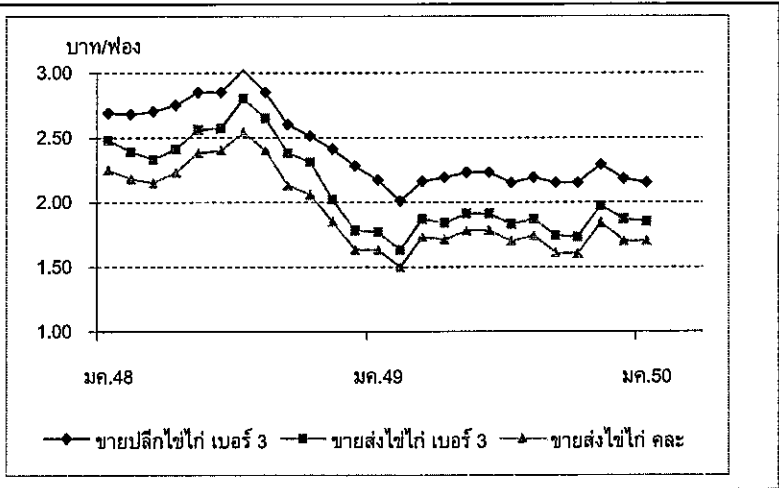
3 พัฒนาไข่ไก่และผลิตภัณฑ์ทั้งระบบ ภายใต้ Egg Board

สถานการณ์ปัจจุบัน

ภาวะการค้าและความต้องการของตลาดยังทรงตัว ทำให้ราคาไข่ไก่ ณ แหล่งผลิตภาคกลางยังทรงตัวอยู่ในระดับฟองละ 1.70 บาท สำหรับในภาคอื่น ราคาไข่ไก่คละหน้าฟาร์ม (บาท/ฟอง) มีความเคลื่อนไหวดังนี้

	สัปดาห์นี้	สัปดาห์ก่อน
- เหนือ	1.75	1.65 - 1.85
- กลาง	1.70 - 1.80	1.70 - 1.80
- ตะวันออกเฉียงเหนือ	1.75 - 2.00	1.75 - 2.00
- ใต้	2.03	2.03

ส่วนราคาขายปลีกไข่ไก่เบอร์ 3 อยู่ที่ฟองละ 2.20 - 2.30 บาท



ราคา (บาท/ฟอง)	ปี	มค.	กพ.	มีค.	เมย.	พค.	มิย.	กค.	สค.	กย.	ตค.	พย.	ธค.	เฉลี่ย
ขายส่งไข่ไก่ คละ	2548	2.25	2.18	2.15	2.23	2.38	2.40	2.54	2.40	2.13	2.06	1.85	1.63	2.18
ณ แหล่งผลิต	2549	1.63	1.50	1.73	1.71	1.78	1.78	1.70	1.74	1.61	1.60	1.84	1.70	1.69
	2550	1.70	(5 ม.ค.50)											1.70
ขายส่งไข่ไก่ เบอร์ 3	2548	2.48	2.39	2.33	2.41	2.56	2.57	2.80	2.65	2.38	2.31	2.02	1.78	2.39
ตลาด กทม.	2549	1.77	1.63	1.87	1.84	1.91	1.91	1.83	1.87	1.74	1.73	1.97	1.87	1.83
	2550	1.85	(5 ม.ค.50)											1.85
ขายปลีกไข่ไก่ เบอร์ 3	2548	2.69	2.68	2.70	2.75	2.85	2.85	3.02	2.85	2.60	2.51	2.41	2.28	2.68
ตลาด กทม.	2549	2.17	2.01	2.16	2.19	2.23	2.23	2.15	2.19	2.15	2.15	2.29	2.18	2.18
	2550	2.15	(5 ม.ค.50)											2.15