

ข้าว
ประจำสัปดาห์ที่ 3 ของเดือนสิงหาคม 2550 (14 - 17 สค. 50)

ผลผลิต (ล้านตันข้าวเปลือก)	2547/48	2548/49*	2549/50*	2550/51*	Δ %
- โลก	607.615	633.400	633.444	638.165*	0.75
- ไทย	28.559	30.291	29.269	30.510	4.24
- นาปี	22.670	23.539	22.840	23.645	3.53
- นาปรัง	5.888	6.753	6.429	6.865	6.78
ช่วงออกสู่ตลาด / แหล่งผลิตสำคัญ					
- นาปี	ตค. - กพ.	อุบลราชธานี นครราชสีมา อุดรธานี เชียงราย			
- นาปรัง	มีค. - ตค.	สุพรรณบุรี พิษณุโลก นครสวรรค์ พิจิตร			
พื้นที่เพาะปลูก (ล้านไร่)	66.566	67.677	67.065	57.605	-
- นาปี	57.652	57.774	57.498	57.605	0.19
- นาปรัง	8.914	9.903	9.567	-	-
ผลผลิตเฉลี่ยต่อไร่ (กก.)	429	447	439	410	-
- นาปี	393	407	397	410	2.76
- นาปรัง	661	682	683	-	-
ต้นทุนการผลิต (บาท/ตัน)					
- ข้าวเปลือกหอมมะลิ	6,455	7,026	7,587	7,226	-4.76
- ข้าวเปลือกเจ้านาปี	4,569	4,518	5,217	4,933	-5.44
- ข้าวเปลือกเหนียว	4,465	5,361	5,623	6,126	-2.11
- ข้าวเปลือกนาปรัง	4,391	4,637	4,968	-	-
จำนวนครัวเรือนเกษตรกร ปลูกข้าว 3.7 ล้านครัวเรือนจากเกษตรกรทั่วประเทศ 5.6 ล้านครัวเรือนหรือร้อยละ 66 ของครัวเรือนทั้งหมด					
มูลค่าผลผลิตที่เกษตรกรขายได้ (ปี 2547/48) 157,128 ล้านบาท					
การใช้ภายใน	15.560	15.545	15.509	15.500	0.05
การส่งออก (ปีปฏิทินหลัง 1 มค. 16 สค.)	7.304	7.416	8.500*	-	14.62
- ปริมาณส่งออก (ล้านตัน)	4.497	5.044	5.044	-	12.15
- เอกชน	4.497	4.637	-	-	3.10
- รัฐบาล	-	0.407	-	-	-
- มูลค่าส่งออก (ล้านบาท)	57,318	65,785	-	-	14.77
- ประเทศคู่ค้า	ไนจีเรีย เม็กซิโก เซเนกัล อิรัก จีน แอฟริกาใต้				
- ประเทศคู่แข่ง	เวียดนาม สหรัฐ อินเดีย ปากีสถาน				

สถานการณ์ข้าวนาปรัง ปีการเพาะปลูก 2550 และผลรับจำนำข้าวเปลือกนาปี ปี 2549/50 และนาปรัง ปี 2550

กระทรวงเกษตรและสหกรณ์ คาดว่าพื้นที่เพาะปลูกข้าวนาปรัง ปี 2550 มีจำนวน 9.567 ล้านไร่ ลดลงจากปีก่อน ประมาณ 0.336 ล้านไร่ และผลผลิตประมาณ 6.429 ล้านตันข้าวเปลือก ลดจากปีก่อน ประมาณ 0.324 ล้านตันข้าวเปลือก ผลผลิตเฉลี่ย 683 กก./ไร่ สูงขึ้นจากปีก่อนที่มีผลผลิตเฉลี่ย 682 กก./ไร่ ทั้งนี้ กระทรวงเกษตรฯ พยากรณ์ข้าวนาปี ปี 2550/51 จะมีพื้นที่เพาะปลูก 57.605 ล้านไร่ และผลผลิตประมาณ 23.645 ล้านตันข้าวเปลือก

มาตรการรับจำนำข้าวเปลือกนาปรัง ปี 2550 กนช.มีมติเมื่อ 2 มีค. 50 ดังนี้

ราคารับจำนำข้าวเปลือกนาปรัง ปีการผลิต 2550 โดยกำหนดราคารับจำนำ ณ ความชื้น 15% โดยปรับราคาสูงขึ้นจากราคารับจำนำข้าวเปลือกนาปี ปี 2549/50 ดังนี้ 100 บาท

(1) ข้าวเปลือกเจ้า 100% ราคาตันละ 6,600 บาท (2) ข้าวเปลือกเจ้า 5% ราคาตันละ 6,500 บาท (3) ข้าวเปลือกเจ้า 10% ราคาตันละ 6,400 บาท (4) ข้าวเปลือกเจ้า 15% ราคาตันละ 6,200 บาท (5) ข้าวเปลือกเจ้า 25% ราคาตันละ 6,000 บาท (6) ข้าวเปลือกปทุมธานี ราคาตันละ 6,800 - 7,100 บาท

เป้าหมาย ปริมาณรับจำนำ 2.5 ล้านตันข้าวเปลือก

ระยะเวลารับจำนำ 16 มีค.50 - 31 กค.50 ยกเว้นภาคใต้รับจำนำ 1 กค. - 30 กย.50

คณะกรรมการนโยบายข้าวแห่งชาติ (กขช.) มีมติเมื่อ 6 สค.50 ให้ขยายระยะเวลารับจำนำข้าวเปลือกนาปรัง ปี 2550 อีก 1 เดือน ถึง 31 สค.50 และภาคใต้ถึงเดือน ตค.50

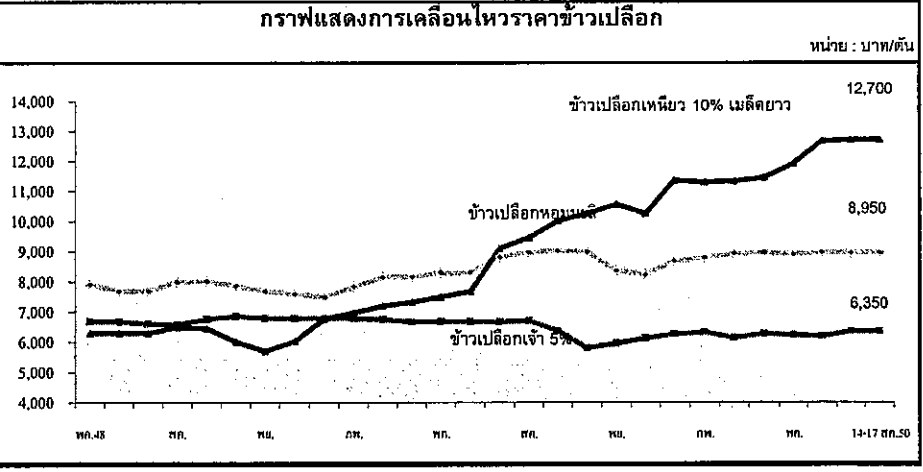
ระยะเวลาไถ่ถอน 3 เดือนนับถัดจากเดือนที่รับจำนำ ระยะเวลาโครงการ 16 มีค. - 31 สค.50

ผลรับจำนำข้าวเปลือกนาปี 2549/50 เปรียบเทียบกับปี 2548/49 (ตั้งแต่ 1 พย.49 - 31 พค.50) (สิ้นสุดโครงการแล้ว)

ชนิดข้าว	ปริมาณรับจำนำ ปี 2548/49				ปริมาณรับจำนำ ปี 2549/50			
	มีค.จ.	กค.ส.	ธค.ส.	รวม	มีค.จ.	กค.ส.	ธค.ส.	รวม
ข้าวเปลือกเจ้า		2,073,752	30,694	2,104,446		1,028,379	21,715	1,049,094
ข้าวเปลือกหอมมะลิ		1,676,140	1,063,312	2,739,452		170,837	482,023	652,860
ข้าวเปลือกหอมจังหวัด		307,895	28,000	335,895		74,710	6,761	81,471
ข้าวเปลือกปทุมธานี		1,452	135	1,587		14,497	48	14,545
ข้าวเปลือกหอมสุพรรณบุรี		-	106	106		-	-	-
ข้าวเปลือกเหนียว		-	108,605	108,605		-	13,346	13,346
รวม	664	4,059,239	1,230,852	5,290,091	433	1,285,423	523,893	1,809,316
ผลรับจำนำ ข้าวเปลือกนาปรัง ปี 2550 เปรียบเทียบกับปี 2549 (ตั้งแต่ 16 มีค. - 17 สค.50)								
ชนิดข้าว	ปริมาณรับจำนำปี 2549				ปริมาณรับจำนำปี 2550			
ข้าวเปลือกเจ้า	2,173,619				1,390,068			
ข้าวเปลือกปทุมธานี	-				35,674			
รวม	2,173,619				1,425,742			

สถานการณ์ปัจจุบัน / ความคืบหน้าในการดำเนินการ

ผลการล่าสุด สัปดาห์นี้ราคาข้าวเปลือกนาปี ได้แก่ ข้าวเปลือกหอมมะลิ ราคาทรงตัวที่ตันละ 8,900-9,000 บาท และข้าวเปลือกเหนียว 10% เมล็ดยาว ราคาทรงตัวที่ตันละ 12,600-12,800 บาท ปริมาณการซื้อขายมีน้อย ส่วนราคาข้าวเปลือกนาปรังยังคงทรงตัวเท่าสัปดาห์ก่อน ดังนี้ ข้าวเปลือกเจ้า 5% ราคาตันละ 6,200-6,500 บาท และข้าวเปลือกปทุมธานี ราคาตันละ 6,500-6,700 บาท ซึ่งเป็นข้าวนาปรังรุ่น 2 มีผลผลิตออกสู่ตลาดประปราย ปริมาณการซื้อขายมีไม่มากนัก



ราคา (บาท/ตัน) ชนิดข้าวเปลือก	ปี	เดือน												ครั้งก่อน 6-10 สค.50	ครั้งนี้ 14-17 สค.50	
		มค.	กพ.	มีค.	เมย.	พค.	มิย.	กค.	สค.	กย.	ตค.	พย.	ธค.			เฉลี่ย
ข้าวเปลือกหอมมะลิ (36 กรัม)	2548	7,885	7,959	8,001	7,999	7,909	7,689	7,696	8,000	8,014	7,863	7,683	7,600	7,858		
	2549	7,500	7,833	8,151	8,157	8,305	8,315	8,812	8,975	9,023	8,980	8,364	8,291	8,392		
	2550	8,680	8,788	8,930	8,955	8,913	8,961	9,033						8,894	8900-9000	8900-9000
ข้าวเปลือกเหนียว 10% เมล็ดยาว	2548	6,235	6,300	6,300	6,300	6,300	6,300	6,300	6,500	6,452	6,015	5,700	6,030	6,228		
	2549	6,774	6,979	7,200	7,331	7,500	7,679	9,100	9,464	10,020	10,262	10,567	10,258	8,595		
	2550	11,367	11,300	11,329	11,447	11,920	12,667	12,700						11,819	12600-12800	12600-12800
ข้าวเปลือกเจ้า 5% (นาปรัง)	2548	6,190	6,286	6,355	6,682	6,688	6,679	6,613	6,582	6,764	6,863	6,800	6,788	6,608		
	2549	6,788	6,788	6,788	6,663	6,663	6,663	6,667	6,705	6,372	5,803	5,987	6,125	6,495		
	2550	6,268	6,320	6,137	6,268	6,230	6,192	6,200						6,231	6200-6500	6200-6500

มันสำปะหลัง

ประจำสัปดาห์ที่ 3 ของเดือนสิงหาคม 2550 (14-17 ส.ค.50)

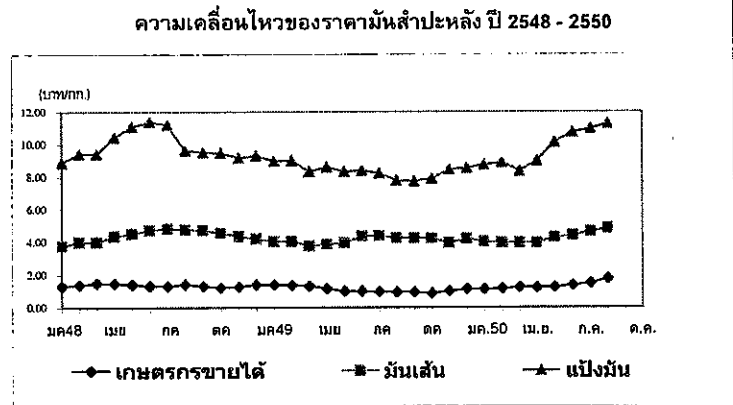
April 24 04: F: Fact Sheet มัน 2550

ผลผลิต (ล้านตัน)	2546/47	2547/48	2548/49	2549/50	2550/51 (ประมาณการ)	%Δ
โลก	192.35	203.16	203.06	208.51	214.09	2.68
ไนจีเรีย	32.91	38.18	38.18	39.24	40.29	2.68
บราซิล	21.96	23.93	26.65	27.39	28.12	2.67
อินโดนีเซีย	18.72	19.43	19.45	20.23	20.55	1.58
เวียดนาม	5.31	5.57	5.70	7.81	6.28	-19.59
ไทย	21.44	16.94	22.58	25.39	26.28	3.52
ช่วงผลผลิตออกมา แหล่งผลิตสำคัญ	(พ.ย.-มี.ค.)	77.35 %	นครราชสีมา(25.82%) กำแพงเพชร(5.96%) สระแก้ว(5.46%) ชัยภูมิ(4.90%) ฉะเชิงเทรา(4.40%) ชลบุรี(4.23%)			
พื้นที่ปลูก (ล้านไร่)	6.61	6.16	6.69	7.13	7.18	0.73
จำนวนควัเวียน	487,088	464,956	476,352	na	na	
ผลผลิตเฉลี่ย (ตัน/ไร่)	3.24	2.75	3.38	3.56	3.66	2.81
ต้นทุนการผลิต (บาท/กก.)	0.88	0.92	0.84	0.85	na	
มูลค่าผลผลิต (ล้านบาท)	22,721	25,410	29,128	29,956		
การแปรรูป (ล้านตัน)						
- มันเส้น+อัดเม็ด	12.40	7.49	9.48	9.20		
- แป้งมัน	9.40	9.45	10.17	16.08		
การส่งออก	ปี 47	ปี 48	ปี 49	ปี 50 (ประมาณการ)	ปี 50 (มค.-มิ.ย.)	
- มันเส้น	2.81	2.77	3.82	3.72	2.09	
- มันอัดเม็ด	2.21	0.26	0.39	0.20	0.83	
- แป้งมัน	1.61	1.60	2.31	2.66	1.05	
- ผลิตภัณฑ์อื่นๆ	0.22	0.34	0.34	0.40	0.22	
ประเทศคู่ค้า	มันเส้น จีน 92% อื่นๆ 8% แป้งมัน อินโดนีเซีย 23% จีน 16% ไต้หวัน 17% ญี่ปุ่น 12% อื่นๆ 32%					
ประเทศคู่แข่ง	เวียดนาม อินโดนีเซีย					
มาตรการส่งออก	กำหนดให้แสดงใบรับรองมาตรฐานสินค้าและขอใบอนุญาตส่งออก (ออกใบอนุญาตให้ผู้ส่งออกไม่จำกัดจำนวน)					

สถานการณ์ ปี 2549/50
 โลก FAO คาดว่าปี 2549/50 จะมีผลผลิต 208.51 ล้านตัน โดยไทยเป็นผู้ผลิตอันดับ 3 แต่เป็นผู้ส่งออกอันดับ 1
 ไทย กระทรวงเกษตรและสหกรณ์ พยากรณ์ว่า ในปี 2549/50 มีผลผลิตประมาณ 25.39 ล้านตัน เพิ่มจากปีก่อนร้อยละ 12.41 ออกสู่ตลาดมากในช่วงเดือน พ.ย.49 - มี.ค.50
มาตรการ ปี 2549/50
 คณะกรรมการ คชก.มีมติวันที่ 2 พ.ย.49 และ 8 ก.พ.50 เห็นชอบมาตรการแก้ไขปัญหาลาดมันสำปะหลังอย่างเป็นระบบ รวม 3 มาตรการ ดังนี้
 1. มาตรการแทรกแซงตลาด ด้วยการจัดรับจำนำหัวมันสำปะหลังสด 7.5 ล้านตัน เพื่อแปรสภาพเป็นมันเส้นและแป้งมัน โดยมีเงื่อนไขรับจำนำจากเกษตรกรไม่เกินรายละ 250 ตัน หรือวงเงินไม่เกินรายละ 350,000 บาท ระยะเวลารับจำนำเดือน พ.ย.49 - เม.ย.50 ราคารับจำนำกำหนดราคาเป็นขั้นบันได จาก กก.ละ 1.25 บาท ในเดือน พ.ย.49 ปรับเพิ่มเดือนละ 0.05 บาท/กก.ถึงเดือนเม.ย.50 กก.ละ 1.50 บาท
 2. มาตรการเร่งระบายส่งออกผลิตภัณฑ์มันสำปะหลัง
 3. มาตรการจัดระบบพิเศษเฉพาะพื้นที่ เห็นชอบให้ดำเนินโครงการจัดระบบพิเศษเฉพาะพื้นที่มันสำปะหลัง ปี 2550/51 เป็นโครงการนำร่องในแหล่งผลิตจังหวัด นครราชสีมาและบุรีรัมย์ ซึ่งเป็นแหล่งผลิตใหญ่ 5 อำเภอได้แก่ อำเภอเสิงสาง ครบุรี (จ.นครราชสีมา) อำเภอปะคำ โนนสุวรรณ ทองงี่ (จ.บุรีรัมย์) โดย 1) การจัดระบบการผลิต 2) การจัดระบบการตลาด ระยะเวลาโครงการ ก.พ. 50 - มิ.ย. 55
 ผลดำเนินการ รับจำนำหัวมันสด 1,141,261 ตัน

	มันเส้น (ตัน)	แป้งมัน (ตัน)
ปริมาณแปรสภาพ	286,131	104,631
ไต่ถอน	2,885	5,045
คงเหลือ	283,246	99,585
จำหน่ายครั้งที่ 1 (21 มิ.ย.50)	96,138	51,976
จำหน่ายครั้งที่ 2 (23 ก.ค.50)	122,351	17,381
คงเหลือ	64,758	30,228

สถานการณ์ปัจจุบันในประเทศ
 ฤดูกาลผลผลิต ปี 49/50 ใกล้สิ้นสุด โดยผลผลิตมันฤดูใหม่จะเริ่มออกสู่ตลาดในช่วงเดือน ต.ค.50 ทำให้มีปริมาณผลผลิตในช่วงนี้ออกสู่ตลาดน้อย ไม่เพียงพอต่อความต้องการใช้เป็นวัตถุดิบในการผลิตเพื่อส่งออกและการใช้ในอาหารสัตว์ ทำให้ผู้ค้าแข่งขันรับซื้อในราคาที่สูงขึ้น
ต่างประเทศ
 จากสภาพการผลิตของประเทศคู่แข่งที่ประสบปัญหาภาวะแห้งแล้ง ผลผลิตเกิดความเสียหาย ทำให้ประเทศคู่ค้าตั้งซื้อมันเส้น/แป้งมันจากไทยอย่างต่อเนื่อง ส่งผลให้การส่งออกในช่วงครึ่งปีค่อนข้างแจ่มใส โดยการส่งออกในช่วง มค.-มิ.ย.50 ไทยส่งออกมันเส้น 89,950.56 ตัน มูลค่าประมาณ 8,430 ล้านบาทเพิ่มขึ้นจากช่วงเดียวกันของปี 49 ร้อยละ 20.91 มันอัดเม็ด 831,112.10 ตัน มูลค่าประมาณ 3,001 ล้านบาท เพิ่มจากช่วงเดียวกันของปี 49 ร้อยละ 410.66 และแป้งมัน 1052,335.00 ตัน มูลค่าประมาณ 11,133.16 ล้านบาท เพิ่มขึ้นร้อยละ 0.22



ราคามันสำปะหลังและผลิตภัณฑ์ 17 ส.ค.50* (บาท/กก.)

	ปี	มค.	กพ.	มีค.	เมย.	พค.	มิย.	กค.	สค.	กย.	ตค.	พย.	ธค.	เฉลี่ย
1) เกษตรกรขายได้														
- เฉลี่ยทั้งประเทศ 1/	2548	1.30	1.39	1.48	1.47	1.40	1.30	1.30	1.40	1.30	1.21	1.27	1.40	1.35
	2549	1.38	1.36	1.30	1.18	0.99	0.99	0.96	0.94	0.94	0.86	1.00	1.13	1.09
	2550	1.12	1.16	1.23	1.21	1.25	1.35	1.49	1.75					1.32
- จ.นครราชสีมา 2/	2548	1.49	1.53	1.59	1.65	1.68	1.68	1.65	1.54	1.52	1.45	1.46	1.52	1.56
	2549	1.43	1.41	1.32	1.26	1.18	1.17	1.12	1.06	1.06	1.06	1.15	1.18	1.20
	2550	1.18	1.21	1.28	1.39	1.47	1.59	1.69	1.74					1.44
-จ.กาฬสินธุ์ 2/	2548	1.27	1.40	1.56	1.63	1.67	1.64	1.47	1.23	1.23	1.25	1.28	1.28	1.41
	2549	1.48	1.48	1.44	1.25	1.16	1.08	1.03	0.95	0.89	0.91	1.08	1.23	1.17
	2550	1.22	1.24	1.27	1.35	1.38	1.48	1.73	1.80					1.43
- จ.ชลบุรี 2/	2548	1.37	1.49	1.63	1.72	1.57	1.56	1.53	1.58	1.43	1.35	1.44	1.53	1.52
	2549	1.46	1.43	1.34	1.26	1.19	1.19	1.16	1.06	1.04	1.05	1.24	1.26	1.22
	2550	1.32	1.30	1.33	1.45	1.50	1.67	1.74	1.73					1.51
2) ราคาส่งออก FOB														
มันเส้น	2548	3.76	4.00	4.36	4.46	4.51	4.73	4.83	4.76	4.73	4.56	4.35	4.21	4.44
	2549	4.02	4.04	3.75	3.86	3.95	4.35	4.37	4.25	4.25	4.22	3.94	4.20	4.10
	2550	3.96	3.97	3.96	3.93	4.28	4.39	4.63	4.82					4.24
แป้งมัน	2548	8.88	9.42	10.44	11.21	11.10	11.40	11.21	9.64	9.51	9.47	9.19	9.30	10.06
	2549	8.97	9.01	8.32	8.60	8.32	8.39	8.23	7.77	7.73	7.89	8.45	8.55	8.35
	2550	8.94	8.97	8.36	9.00	10.13	10.74	10.97	11.27					9.80

หมายเหตุ : 1/ หัวมันสดคละจาก สตก. 2/ หัวมันสดเชื้อแป้ง 25% จาก กนจ.

ยางพารา

ประจำสัปดาห์ที่ 3 ของเดือนสิงหาคม 2550 (14 -17 ส.ค.50)

ผลผลิต(ล้านตัน)	2546	2547	2548	2549	2550
				(มืองค์ง)	(ประมาณการ)
- โลก	7.973	8.634	8.703	8.757	8.800
- ไทย	2.846	2.978	2.947	3.029	3.103
ต้นทุน (บาท/กก.)	27.93	31.80	34.14	38.55	38.55
การใช้ (ล้านตัน)					
- โลก	7.963	8.343	8.777	8.726	8.778
- ไทย	0.299	0.319	0.335	0.345	0.355
การนำเข้า					(มค.-มิ.ย.)
ปริมาณ(ล้านตัน)	0.001	0.001	0.001	0.001	0.001
มูลค่า (ล้านบาท)	77.41	69.90	78.92	90.60	103.38
การส่งออก					
ปริมาณ (ล้านตัน)	3.108	3.022	2.952	3.057	1.380
มูลค่า(ล้านบาท)	115,827	137,604	148,868	206,547	88,908
ช่วงออกสู่ตลาด ตลอดทั้งปีและออกมาก มี.ย.-ก.ค. และ ธ.ค.-ม.ค.					
แหล่งผลิตสำคัญ สุราษฎร์ธานี สงขลา นครศรีธรรมราช ตรัง ยะลา					
พื้ ะยอง ตราด ศรีสะเกษ					
ครัวเรือนเกษตรกร 1,193,950 (ข้อมูลปี 2548)					
มูลค่าผลผลิตที่เกษตรกรขายได้ ปี 2549 ประมาณ 206,547 ล้านบาท					
ประเทศคู่ค้า(ส่งออก) สาธารณรัฐประชาชนจีน ญี่ปุ่น สหรัฐอเมริกา					
และสาธารณรัฐเกาหลี					

สถานการณ์ปี 2550

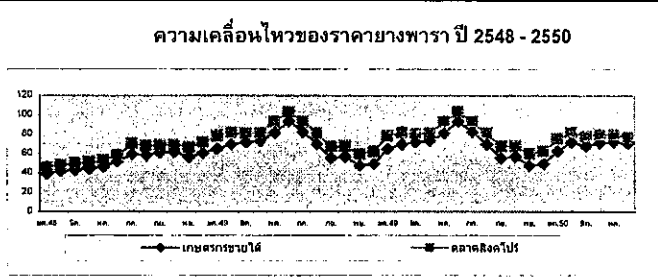
1.1 สถานการณ์ตลาดโลก
ผลผลิตยางธรรมชาติของโลกมีประมาณ 8.800 ล้านตัน เพิ่มขึ้นจากปี 2549 จำนวน 0.043 ล้านตัน หรือคิดเป็นร้อยละ 0.49 เนื่องจากการขยายพื้นที่ปลูกของประเทศผู้ผลิต ได้แก่ อินโดนีเซีย อินเดีย และเวียดนาม ส่วนการใช้ยางธรรมชาติของโลกมีประมาณ 8.778 ล้านตัน เพิ่มขึ้นจากปีที่ผ่านมา 0.052 ล้านตัน หรือคิดเป็นร้อยละ 0.59

1.2 สถานการณ์ในประเทศ
ผลผลิตยางพารา ปี 2550 คาดว่ามีประมาณ 3.103 ล้านตัน เพิ่มขึ้นจาก ปี 2549 จำนวน 0.074 ล้านตัน หรือคิดเป็นร้อยละ 2.44 เนื่องจากผลผลิตยางในแหล่งผลิตภาคตะวันออกเฉียงเหนือและภาคเหนือเพิ่มขึ้น ส่วนความต้องการใช้คาดว่าจะมีประมาณ 0.355 ล้านตัน

1.3 แนวโน้ม
ราคาจะเคลื่อนไหวอยู่ในเกณฑ์ค่อนข้างดี แต่อาจจะได้รับผลกระทบจากอุตสาหกรรมยานยนต์ที่จะชะลอตัวลงตามภาวะเศรษฐกิจโลก และผลกระทบที่ปริมาณยางจะออกสู่ตลาดมากเมื่อผ่านพ้นช่วงฝนตกหนักทางภาคใต้

สถานการณ์ปัจจุบัน

ราคายางเคลื่อนไหวลดลงจากสัปดาห์ที่ผ่านมา โดยราคายางแผ่นดิบชั้น 3 ที่เกษตรกรจังหวัดสุราษฎร์ธานี สงขลา กระบี่ และนครศรีธรรมราช จำหน่ายได้ กก.ละ 61.00 - 65.00 บาท และยางแผ่นรมควันชั้น 3 ตลาดสิงคโปร์ กก.ละ 70.00 - 74.00 บาท ราคายางปรับตัวลดลงเล็กน้อยสาเหตุมาจาก 1) ราคาน้ำมันตลาดโลกปรับตัวลดลงอย่างรุนแรง 2) ค่าเงินเยนของญี่ปุ่นแข็งค่าขึ้นเมื่อเทียบกับดอลลาร์สหรัฐ 3) นักลงทุนคาดการณ์ปริมาณยางจะเพิ่มขึ้นจึงชะลอการสั่งซื้อ



ราคา บาท/กก.	ปี	ม.ค.	ก.พ.	มี.ค.	เม.ย.	พ.ค.	มิ.ย.	ก.ค.	ส.ค.	ก.ย.	ต.ค.	พ.ย.	ธ.ค.	เฉลี่ย	21 ส.ค.50
ราคายางแผ่นดิบชั้น 3															
เกษตรกรขายได้	2548	39.14	41.99	43.50	44.68	46.52	52.22	59.75	58.21	61.47	61.93	56.30	60.57	52.19	
	2549	65.28	69.79	71.96	73.50	81.22	93.45	82.76	69.98	55.71	57.12	47.98	49.47	68.19	
	2550	63.06	72.22	68.17	71.41	73.07	70.80	61.96	62.74					68.61	62.82
ราคาน้ำยางสด															
(14 -17 ส.ค.50)															
เกษตรกรขายได้	2548	35.88	43.44	47.37	48.13	47.77	52.90	57.61	57.40	59.48	61.98	57.50	60.57	52.50	
	2549	65.51	71.21	76.51	76.65	82.46	90.55	77.42	67.35	50.10	57.93	48.47	50.85	67.92	
	2550	64.74	72.43	74.23	73.44	73.08	64.65	58.22	61.66					68.44	61.00
(14 -17 ส.ค.50)															
ราคายางแผ่นรมควันชั้น 3															
ตลาดหาดใหญ่															
	2548	42.94	45.46	50.58	49.27	53.60	58.17	66.76	66.95	66.09	66.22	61.54	66.36	57.83	
	2549	71.13	76.07	77.80	75.38	92.30	99.19	95.92	83.40	68.73	69.59	60.60	62.76	77.74	
	2550	69.89	82.19	78.67	81.49	81.80	78.22	65.94	72.20					77.41	71.85
(14 -17 ส.ค.50)															
ตลาดสิงคโปร์															
	2548	45.91	48.67	50.08	51.36	52.48	57.98	70.96	66.72	68.58	69.27	66.12	68.46	59.72	
	2549	72.97	81.57	80.8	81.18	92.40	102.48	93.10	81.44	67.65	68.27	59.82	62.83	78.71	
	2550	75.21	82.11	78.16	80.71	81.22	76.00	68.85	70.70					77.66	70.39
(14 -17 ส.ค.50)															
ตลาดสินค้าเกษตรกรล่วงหน้าแห่งประเทศไทย															
	2549	78.00	82.01	81.33	81.80	95.00	100.00	92.33	82.69	68.67	69.20	60.43	64.70	79.68	
	2550	76.50	82.60	79.37	81.82	81.38	75.69	68.74	70.29					78.06	70.07
(14 -17 ส.ค.50)															

สับปะรด

ประจำสัปดาห์ที่ 3 ของเดือนสิงหาคม 2550 (14-17 ส.ค. 50)

ผลผลิต	2548	2549	2550	%Δ
โลก (ล้านตัน)	15.60	19.50	na	
ไทย (ล้านตัน)	2.183	2.705	2.321	
ช่วงผลผลิตออกมาก	เม.ย.- มิ.ย. และ พ.ย.- ม.ค.			
พื้นที่ปลูก (ไร่)	613,900	629,199		
จำนวนครัวเรือน	36,970	37,150		
ผลผลิตเฉลี่ย/ไร่	3,557	4,129		
ต้นทุนการผลิต	2.44	2.22		
มูลค่าผลผลิต (ล้านบาท)	8,164	5,742		
การให้				
- บริโภคสด (ล้านตัน)	0.394	0.676	0.580	
- แปรรูปกระป๋อง (ตันสด)	1.789	2.029	1.741	
ส่งออก			(มก.-มิ.ย.)	
- กระป๋อง (ล้านตัน)	0.515	0.801	0.313	
- มูลค่า (ล้านบาท)	11,830	19,475	7,278	
ประเทศคู่ค้า	สหรัฐฯ เยอรมัน ญี่ปุ่น และแคนาดา			
ประเทศคู่แข่ง	ฟิลิปปินส์ จีน บราซิล และอินเดีย			
อัตราแปรสภาพ	สับปะรดกระป๋อง : สับปะรดสด = 3.3 : 1			

สถานการณ์ ปี 2550

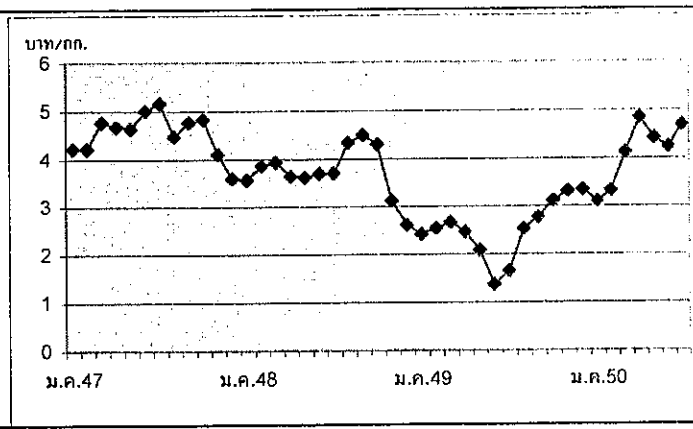
1. ผลผลิตของโลก (ปี 2549) มีประมาณ 19.50 ล้านตัน ใกล้เคียงกับปีที่ผ่านมา โดยประเทศไทยเป็นผู้ผลิตอันดับหนึ่งของโลก (13%) ฟิลิปปินส์ (10%) จีน (9%) บราซิล (9%) และอินเดีย (8%)
2. ผลผลิตของไทย (ปี 2550) กระทรวงเกษตรฯ คาดการณ์ผลผลิตจะมีประมาณ 2.321 ล้านตัน ลดลงจากปีก่อนร้อยละ 14.20 โดยผลผลิตออกสู่ตลาดมากในช่วงเดือน พค.-มิถ. 50 และ พย. 50-มค. 51
3. การส่งออก ไทยส่งออกสับปะรดกระป๋องมากเป็นอันดับหนึ่งของโลก ประมาณ 43% รองลงมาเป็นฟิลิปปินส์ (13%) และอินโดนีเซีย (10%)

มาตรการ (ปี 2549)

1. คชก.อนุมัติเงินจำชขาดวงเงิน 80 ล้านบาท ให้สำนักงานเศรษฐกิจการเกษตรดำเนินการแก้ไขปัญหาราคาสับปะรดตกต่ำปี 2549 โดยการรับซื้อผลผลิตส่วนเกินจากเกษตรกรในจังหวัดแหล่งผลิตจำนวน 60,000 ตัน ในราคารวมค่าขนส่ง สับปะรดคุณภาพดีเกรดคละ กก.ละ 1.30 บาท เพื่อนำผลผลิตออกนอกประเทศตลาด โดยแปรรูปเป็นปุยน้ำสกัดชีวภาพและอาหารสัตว์ระยะเวลาโครงการ 6 มิ.ย.-31 ส.ค. 49
2. ผลการดำเนินการ 6 มิ.ย.-15 ก.ค. 49 จังหวัดแหล่งผลิตได้ดำเนินการรับซื้อสับปะรดรวม 44,358 ตัน

สถานการณ์ปัจจุบัน

1. การผลิต ผลผลิตสับปะรดที่ออกสู่ตลาดในเดือน ส.ค. 50 มีประมาณ 0.067 ล้านตัน หรือร้อยละ 2.88 ของปริมาณผลผลิตทั้งหมด ลดลงจากเดือนที่ผ่านมา ร้อยละ 71.12 และลดลงจากช่วงเดียวกันของปีที่ผ่านมาร้อยละ 2.90
2. ราคา ราคาที่เกษตรกรขายได้สัปดาห์นี้ กก.ละ 5.15 บาท ทรงตัวเท่ากับสัปดาห์ก่อน เนื่องจากขณะนี้ในช่วงปิดซ่อมเครื่องจักรของโรงงาน



	ม.ค.	ก.พ.	มี.ค.	เม.ย.	พ.ค.	มิ.ย.	ก.ค.	ส.ค.	ก.ย.	ต.ค.	พ.ย.	ธ.ค.	เฉลี่ย
2547	4.22	4.21	4.76	4.67	4.63	5.00	5.16	4.47	4.76	4.82	4.10	3.59	4.53
2548	3.56	3.86	3.93	3.64	3.61	3.69	3.70	4.33	4.49	4.30	3.11	2.61	3.74
2549	2.42	2.54	2.66	2.46	2.08	1.37	1.64	2.52	2.76	3.11	3.31	3.34	2.52
2550	3.10	3.32	4.23	4.84	4.42	4.23	4.68	5.24					

(1-17 ส.ค.50)

ลำไย

ประจำสัปดาห์ที่ 3 เดือนสิงหาคม 2550 (14 - 17 ส.ค. 50)

	หน่วย : ตัน			
	2548	2549	2550	% Δ
ผลผลิต	712,200	471,900	499,700	5.89
- เชียงใหม่	220,100	140,900	160,900	14.19
- ลำพูน	269,800	155,200	158,800	2.32
- เชียงราย	74,300	50,300	53,600	6.56
พื้นที่ให้ผล (ไร่)	821,000	870,100	919,600	5.69
ผลผลิต/ไร่ (กก.)	655	542	543	0.18
ต้นทุนการผลิต (บาท/กก.)	12.93	10.80	9.38	-13.15
บริโภคสด	143,700	152,600	149,700	-1.90
ส่งออก				
- ลำไยสดและแช่แข็ง	134,400	120,000	130,000	8.33
- ลำไยกระป๋อง	12,700	11,200	12,000	7.14
- ลำไยอบแห้ง	94,800	78,400	85,000	8.42
สต็อกลำไยอบแห้งยกไป (ตันแห้ง)	94,400	67,500		
ช่วงออกสู่ตลาด	กลาง ก.ค. - ก.ย. 50 ร้อยละ 80			
มูลค่าผลผลิต	9,000 ล้านบาท			
จำนวนครัวเรือน	235,500 ครัวเรือน			

สถานการณ์ลำไย ปี 2550

ในปี 2550 สำนักงานเศรษฐกิจการเกษตรคาดว่า ผลผลิตลำไยมีประมาณ 499,700 ตัน เพิ่มขึ้นจากปีที่ผ่านมาประมาณร้อยละ 6 โดยเป็นผลผลิตในฤดูกาลร้อยละ 80 และผลผลิตนอกฤดูกาลร้อยละ 20 ในปีนี้ผลผลิตออกต่ำกว่าปีปกติประมาณ 3 สัปดาห์ - 1 เดือน เนื่องจากกระทบแล้งในช่วงดอกบาน

มาตรการแก้ไขปัญหาราคาลำไย ปี 2550

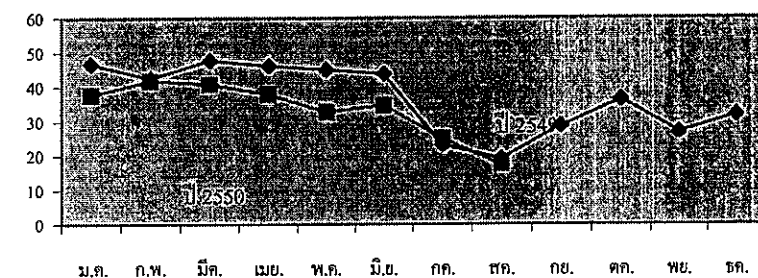
- มติ คชก. เมื่อวันที่ 5 เม.ย. 2547 มอบหมายกระทรวงเกษตรและสหกรณ์ แก้ไขปัญหาลำไยอย่างเป็นระบบครบวงจร ตั้งแต่ต้นฤดูการผลิต ปี 2547 เป็นต้นไป
- การดำเนินการของกระทรวงเกษตรฯ กระทรวงเกษตรฯ ได้จัดเตรียมแผนการบริหารจัดการลำไยปี 2550 ดังนี้
 - เร่งกระจายลำไยสดภายในประเทศ โดยผ่านเครือข่ายของสหกรณ์
 - ผลักดันการส่งออกลำไยสด
 - ส่งเสริมการแปรรูปเป็นลำไยอบแห้งเนื้อสีทอง โดยจัดหาแหล่งเงินทุนดอกเบี้ยต่ำให้แก่สถาบันเกษตรกร
 - ส่งเสริมการตลาด ได้แก่ การจัดงานเทศกาลในกรุงเทพฯ และต่างจังหวัด เชื่อมโยงห้างสรรพสินค้าในการส่งเสริมการขาย และการประชาสัมพันธ์ผ่านสื่อต่าง ๆ

สถานการณ์ปัจจุบัน

- ขณะนี้เป็นช่วงลำไยในฤดูกาลกำลังออกสู่ตลาด ราคาอ่อนตัวลงจากช่วงที่ผ่านมา

- ณ วันที่ 21 ส.ค. 50 ราคาเกษตรกรขายได้ลำไยสดเกรด AA กก.ละ 16-19 บาท ทรงตัวเท่ากับสัปดาห์ที่ผ่านมา แต่ต่ำกว่าช่วงเดียวกันของปีที่ผ่านมา เนื่องจากผลผลิตมีปริมาณเพิ่มขึ้น

บาท/กก. ราคาเกษตรกรขายได้ลำไยสด เกรด AA ปี 2549 - ปี 2550



ราคาเกษตรกรขายได้ลำไยสดและลำไยอบแห้ง (บาท/กก.)

	ม.ค.	ก.พ.	มี.ค.	เม.ย.	พ.ค.	มิ.ย.	ก.ค.	ส.ค.	ก.ย.	ต.ค.	พ.ย.	ธ.ค.
ลำไยสด เกรด AA												
- ปี 2549	46.57	42.50	47.74	46.10	45.01	43.82	23.30	19.20	28.82	36.50	27.00	32.00
- ปี 2550	37.70	41.80	40.80	37.95	32.88	34.75	25.10	16-19				
								(24 ส.ค.50)				
ลำไยอบแห้ง เกรด AA												
- ปี 2549	46.47	41.06	-	-	-	-	-	42.35	51.50	51.50	51.50	51.50
- ปี 2550	46.50	46.50	46.50	36.10	30.98	43.50	38.25	42-44				
								(24 ส.ค.50)				

กรมการค้าภายใน

21 สิงหาคม 2550

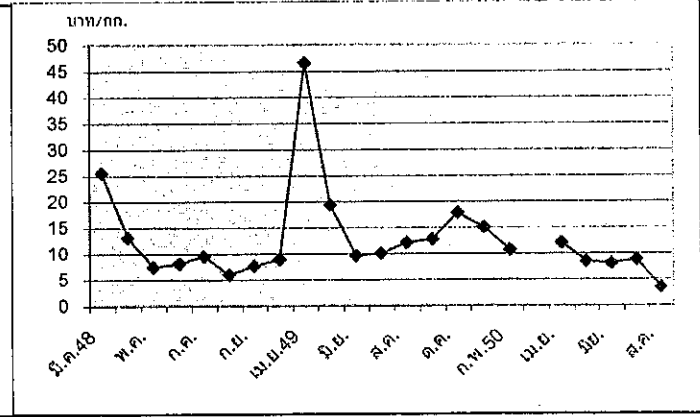
ประจำสัปดาห์ที่ 3 เดือนสิงหาคม 2550 (14 - 17 ส.ค. 50)

	2548	2549	2550	%Δ
ผลผลิต (ตัน)	521,775	440,546	474,776	
ช่วงผลผลิตออกมาก	ตะวันออก มข.-มย. จันทบุรี ระยอง ตราด ใต้ ก.ค.-ก.ย. ชุมพร นครศรีฯ สุราษฎร์ฯ			
พื้นที่ปลูก (ไร่)	478,790	470,074	448,122	
จำนวนครัวเรือน	94,175	93,046		
ผลผลิตเฉลี่ย/ไร่	939	937	1,059	
ต้นทุนการผลิต	7.21	7.34		
มูลค่าผลผลิต (ล้านบาท)	4,135	4,450		
การใช้				
- บริโภคสด (ตัน)	485,300	409,700	441,551	
- แปรรูป	46,475	30,846	33,225	
ส่งออก			(มค.-มิ.ย.)	
- ป้อน (ตัน)	7,182	5,309	15,354	
- มูลค่า (ล้านบาท)	232	298	427	
ประเทศคู่ค้า	จีน สหรัฐอเมริกา สิงคโปร์			

1. สถานการณ์ ปี 2550
 สำนักงานเศรษฐกิจการเกษตร คาดการณ์ผลผลิตปี 2550 จะมีประมาณ 474,776 ตัน ใกล้เคียงกับปีที่ผ่านมา โดยแยกเป็นผลผลิตภาคตะวันออก ร้อยละ 61 หรือ 291,640ตัน ลดลงจากปีก่อนประมาณร้อยละ 6 ผลผลิตภาคใต้ร้อยละ 37 หรือ 175,882 ตัน เพิ่มขึ้นจากปีก่อนร้อยละ 43

2. มาตรการแก้ไขปัญหา
 2.1 กระทรวงเกษตรฯ เป็นหน่วยงานหลักในการแก้ไขปัญหาผลไม้นานาชาติ โดย คชก. ได้มีมติเมื่อวันที่ 5 เม.ย. 48 มอบกระทรวงเกษตรฯ จัดทำแผนบูรณาการด้านการผลิต การตลาดผลไม้ทุกชนิดทั้งระบบ และจัดทำแผนแก้ไขปัญหาทั้งในระยะสั้นและระยะยาว
 2.2 การแก้ไขปัญหาภาคตะวันออก กระทรวงเกษตรฯ ได้ให้สหกรณ์การเกษตรผู้ยืมเงินกองทุนพัฒนาสหกรณ์ เพื่อใช้รวบรวมรับซื้อผลผลิตไปจำหน่ายนอกแหล่งผลิต
 2.3 กรมการค้าภายใน เป็นหน่วยงานเสริมการจำหน่าย โดยจัดงานส่งเสริมการบริโภคผลไม้ช่วงที่ผลผลิตออกมาก ซึ่งได้จัดงานไปแล้วรวม 3 ครั้ง คือ ครั้งที่ 1 ณ ศูนย์แสดงสินค้า กรมส่งเสริมการค้าระหว่างวันที่ 20 เม.ย.-1 พ.ค. 50 ครั้งที่ 2 ณ ลานเอกประสงค์ ชั้น 3 กระทรวงพาณิชย์ ระหว่างวันที่ 2-4 พ.ค. 50 ครั้งที่ 3 ณ ตลาดนัดธนบุรี (สนามหลวง 2) ระหว่างวันที่ 18-20 พ.ค.50

สถานการณ์ปัจจุบัน
 ผลผลิตเงาะภาคใต้ ออกสู่ตลาดมากขึ้น โดยผลผลิตออกแล้วประมาณร้อยละ 70 ราคาเงาะที่เกษตรกร จ.สุราษฎร์ธานี ขายได้ เงาะเกรดละ กก.ละ 6.5 - 7 บาท เงาะเกรด ก.ละ 8-8.5 บาท ปรับตัวสูงขึ้นจากสัปดาห์ที่ผ่านมา กก.ละ 1-2 บาท ซึ่งเป็นผลจากการที่ สกค. เข้าไปตั้งจุดรับซื้อ



ราคาที่เกษตรกรขายได้ เงาะเกรดละ (บาท/กก.)

	ม.ค.	ก.พ.	มี.ค.	เม.ย.	พ.ค.	มิ.ย.	ก.ค.	ส.ค.	ก.ย.	ต.ค.	พ.ย.	ธ.ค.	เฉลี่ย
2547					6.29	6.56	10.61	5.56	6.05				7.01
2548			25.50	13.10	7.49	8.09	9.49	5.95	7.66	8.87			10.77
2549				46.50	19.27	9.58	9.98	12.08	12.74	17.74	15.00		17.86
2550				12.01	11.33	8.00	8.77	3.41					

(1-17 ส.ค.50)

มังคุด

ประจำสัปดาห์ที่ 3 เดือนสิงหาคม 2550 (14-17 ส.ค. 50)

	2548	2549	2550	%Δ
ผลผลิต (ตัน)	199,693	142,620	265,137	
ช่วงผลผลิตออกมาก	ตะวันออก เมย.-มิย. จันทบุรี ระยอง ตราด ใต้ ก.ค.-ก.ย. ชุมพร นครศรีฯ สุราษฎร์ฯ			
พื้นที่ปลูก (ไร่)	292,585	330,717	350,606	
จำนวนครัวเรือน	90,817	92,610		
ผลผลิตเฉลี่ย(กก./ไร่)	685	431	756	
ต้นทุนการผลิต (บาท/กก.)	11.30	11.33		
มูลค่าผลผลิต (ล้านบาท)	1,990	2,455		
การใช้ (ตัน)				
- บริโภคสด	158,795	127,443	225,300	
- ส่งออก	40,898	15,177	39,837	
ส่งออกสดและแช่แข็ง			(มค.-มิ.ย.)	
- ปริมาณ (ตัน)	40,898	15,177	30,312	
- มูลค่า (ล้านบาท)	728	277	462	
ประเทศคู่ค้า	จีน ฮองกง ไต้หวัน ญี่ปุ่น สหรัฐอเมริกา			

1. สถานการณ์ ปี 2550

สำนักงานเศรษฐกิจการเกษตร คาดการณ์ผลผลิตปี 2550 จะมีประมาณ 265,137 ตัน เพิ่มขึ้นจากปีก่อน ร้อยละ 86 โดยแยกเป็น ภาคตะวันออก 111,542 ตัน เพิ่มขึ้นจากปีก่อนร้อยละ 143 ภาคใต้ 152,104 ตัน เพิ่มขึ้นจากปีก่อนร้อยละ 60 เนื่องจากในปีที่ผ่านมาผลผลิตมีปริมาณน้อยกว่าปกติมาก ในขณะที่ปีนี้อากาศเอื้ออำนวยต่อการเจริญเติบโตของมังคุด

2. มาตรการแก้ไขปัญหา

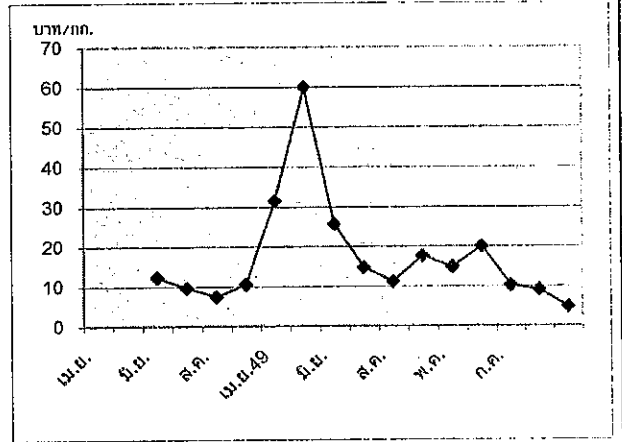
2.1 กระทรวงเกษตรฯ เป็นหน่วยงานหลักในการแก้ไขปัญหาผลไม้ทุกชนิด โดย คชก. ได้มีมติเมื่อวันที่ 5 เม.ย. 48 มอบกระทรวงเกษตรฯ จัดทำแผนบูรณาการด้านการผลิต การตลาดผลไม้ทุกชนิดทั้งระบบและจัดทำแผนแก้ไขปัญหาทั้งในระยะสั้นและระยะยาว

2.2 การแก้ไขปัญหาภาคตะวันออก กระทรวงเกษตรฯ ได้ให้สหกรณ์การเกษตรกู้ยืมเงินกองทุนพัฒนาสหกรณ์ เพื่อใช้รวบรวมรับซื้อผลผลิตไปจำหน่ายนอกแหล่งผลิต

2.3 กรมการค้าภายใน เป็นหน่วยงานเสริมการจำหน่าย โดยจัดงานส่งเสริมการบริโภคผลไม้ช่วงที่ผลผลิตออกมาก ซึ่งได้จัดงานไปแล้วรวม 3 ครั้ง ในระหว่างวันที่ 20 เม.ย.-20 พ.ค. 50

สถานการณ์ปัจจุบัน

ผลผลิตมังคุดภาคใต้ ออกสู่ตลาดมาก โดยขณะนี้ผลผลิตออกสู่ตลาดแล้วประมาณร้อยละ 60 ราคาที่เกษตรกร จ.นครศรีธรรมราชขายได้มังคุดเกรดละ กก.ละ 3-7 บาท เกรดส่งออก กก.ละ 15-20 บาท สูงขึ้นจากสัปดาห์ที่ผ่านมาเฉลี่ย กก.ละ 2บาท และ 5 บาท ต่ำกว่า เนื่องจากมังคุดที่ออกสู่ตลาดในขณะนี้มีคุณภาพดี โดยเฉพาะมังคุดเกรดส่งออก ซึ่งขณะนี้ผู้ส่งออกได้เร่งซื้อผลผลิตเพื่อส่งออกไปประเทศจีนให้ทันเทศกาลสารทจีน



ราคาที่เกษตรกรขายได้ มังคุดละ (บาท/กก.)

	ม.ค.	ก.พ.	มี.ค.	เม.ย.	พ.ค.	มิ.ย.	ก.ค.	ส.ค.	ก.ย.	ต.ค.	พ.ย.	ธ.ค.	เฉลี่ย
2547					11.50	17.22	15.68	10.05	11.77				13.24
2548					12.22	9.62	7.47	10.50	31.50				14.26
2549			100.00	57.97	25.57	14.63	11.11	17.50					37.80
2550			77.50	14.68	19.89	10.13	9.06	4.75					

(1-17 ส.ค.50)

กรมการค้าภายใน กระทรวงพาณิชย์

22 สิงหาคม 2550

ทุเรียน

ประจำสัปดาห์ที่ 3 เดือนสิงหาคม 2550 (14 - 17 ส.ค. 50)

	หน่วย : ตัน			
	2548	2549	2550	% Δ
ผลผลิต	649,800	618,800	686,500	10.94
ช่วงผลผลิตออกมาก/แหล่งผลิตสำคัญ				
- ตะวันออก เม.ย. - มิ.ย. จันทบุรี ระยอง และตราด				
- ใต้ ก.ค. - ก.ย. ชุมพร สุราษฎร์ และนครศรีฯ				
พื้นที่ให้ผล	715,500	703,600	698,600	-0.71
ครัวเรือน	170,000	ครัวเรือน		
ผลผลิต/ไร่	908	879	983	
ต้นทุนผลิต	13.91	14.30	12.81	
มูลค่าผลผลิต	9,000	ล้านบาท		
การใช้				
- บริโภคสด	434,680	402,870	447,500	11.08
- แปรรูป	65,000	62,000	69,000	11.29
ส่งออก (สด+แช่แข็ง) ตัน : ล้านบาท				
- ปริมาณ	150,120	153,930	170,000	10.44
- มูลค่า	2,650	3,190		
ประเทศคู่ค้า	จีน ใต้หวัน ฮองกง และอินโดนีเซีย			

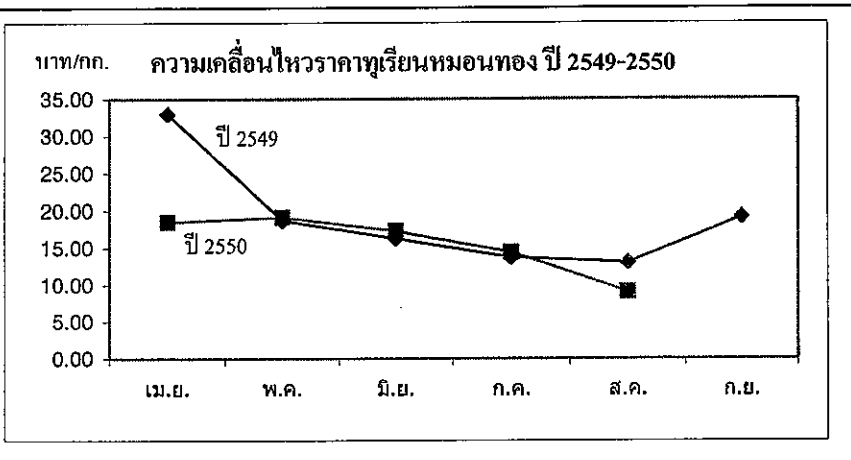
สถานการณ์ปี 2550

1. สำนักงานเศรษฐกิจการเกษตรคาดการณ์ปริมาณผลผลิตทุเรียนปี 2550 มีประมาณ 686,500 ตัน เพิ่มขึ้นร้อยละ 10.94 โดยแยกเป็นพื้นที่ขณะนี้ ร้อยละ 30 และพื้นที่หมอนทอง ร้อยละ 65
2. ผลผลิตทุเรียนภาคตะวันออก (ร้อยละ 55) มีปริมาณใกล้เคียงกับปีที่ผ่านมา โดยออกสู่ตลาดมากช่วงกลาง เม.ย.- กลาง พ.ค. ส่วนภาคใต้ (ร้อยละ 40) เพิ่มขึ้นจากปีที่ผ่านมาร้อยละ 27 โดยจะออกมากช่วง ก.ค.-ก.ย. มาตรการแก้ไขปัญหาราคา
 1. มติ คชก. เมื่อวันที่ 5 เม.ย. 2548 มอบกระทรวงเกษตรฯ จัดทำแผนบูรณาการด้านการผลิตและการตลาดผลไม้ทุกชนิดทั้งระบบ และจัดทำแผนแก้ไขปัญหาทั้งในระยะสั้นและระยะยาว
 2. กระทรวงเกษตรและสหกรณ์ ได้กระจายผลผลิตทุเรียนออกนอกแหล่งผลิต โดยใช้เงินกองทุนพัฒนาสหกรณ์
 3. กรมการค้าภายใน ส่งเสริมการจำหน่ายทุเรียน โดยการเชื่อมโยงให้มีการจำหน่ายทุเรียนในสถานที่ต่างๆ เช่น (1) งานมหกรรมสินค้าลดค่าครองชีพ 20 เม.ย. - 1 พ.ค. 50 (2) งานจำหน่ายผลไม้และสินค้าราคาพิเศษ 2-4 พ.ค. 50 (3) งานฟาร์ม-โรงงาน...มหกรรมธงฟ้า 18-20 พ.ค. 50

สถานการณ์ปัจจุบัน

- ณ วันที่ 21 ส.ค. 50 ราคาทุเรียนพันธุ์หมอนทอง กก.ละ 8-9 บาท ปรับตัวลดลงจากสัปดาห์ที่ผ่านมา และต่ำกว่าช่วงเดียวกันของปีที่ผ่านมา เนื่องจากเป็นช่วงที่ผลไม้ออกสู่ตลาดพร้อมกันจำนวนมาก

- ผลผลิตภาคใต้ออกสู่ตลาดแล้วประมาณร้อยละ 50 คาดว่าจะออกมากภายในสิ้น ส.ค.50



ราคาเกษตรกรขายได้ ทุเรียน

ปี	เม.ย.	พ.ค.	มิ.ย.	ก.ค.	ส.ค.	ก.ย.
พันธุ์ชะนี (บาท/กก.)						
2548	7.20	7.50	8.42	7.31	4.00	5.06
2549	22.77	10.40	7.75	6.72	-	-
2550	9.09	12.24	12.49	12.00	-	-

ปี	เม.ย.	พ.ค.	มิ.ย.	ก.ค.	ส.ค.	ก.ย.
พันธุ์หมอนทอง (บาท/กก.)						
2548	13.67	16.46	16.77	17.22	10.89	20.86
2549	33.03	18.72	16.29	13.74	13.04	19.18
2550	18.51	19.15	17.28	14.42	9.08	-

(21 ส.ค.50)

ที่มา : สำนักงานเศรษฐกิจการเกษตร

กรมการค้าภายใน กระทรวงพาณิชย์

ไก่เนื้อ

ประจำสัปดาห์ที่ 3 ของเดือน สิงหาคม 2550 (14 - 17 ส.ค.50)

	2547	2548	2549	2550	% Δ
ผลผลิต (พันตัน)					ประมาณการ
- โลก	55,952	59,092	60,090	61,162	1.78
สหรัฐอเมริกา	15,286	15,869	16,162	16,413	1.55
จีน	9,998	10,200	10,350	10,520	1.64
บราซิล	8,408	9,350	9,280	9,670	4.20
สหภาพยุโรป	7,627	7,736	7,425	7,530	1.41
- ไทย (ซากบริโภค)	873.23	1,030.58	1,069.77	1,162.27	8.65
ช่วงผลผลิตออกมา	ตุลาคม - กุมภาพันธ์				
จำนวนครีวเรือน	10,098	7,762	9,869	na	
ต้นทุนการผลิต (บาท/กก.)	25.83	30.32	31.46	30.00	(สมาคมผู้เลี้ยงไก่เนื้อ)
มูลค่าผลผลิต (ล้านบาท)	33,908	52,794	52,669	27,654	(ม.ค. - มิ.ย.50)
การใช้ (พันตัน)	672.43	791.13	808.39	862.27	6.66
ปริมาณส่งออก (ตัน)	200,796	239,449	261,373	134,275	(ม.ค. - มิ.ย.50)
มูลค่าส่งออก (ล้านบาท)	22,602	28,147	29,607	13,979	
ประเทศคู่ค้า	ญี่ปุ่น อังกฤษ เนเธอร์แลนด์ เยอรมัน ไอร์แลนด์				
	แคนาดา เวียดนาม				
ประเทศคู่แข่ง	บราซิล สหรัฐอเมริกา EU จีน อาร์เจนตินา				

สถานการณ์ปี 2550

- การผลิต** สศก. ประมาณการผลผลิตไก่เนื้อมีชีวิต ปี 2550 ไว้ที่จำนวน 924.20 ล้านตัว เพิ่มขึ้น 8.65% จากปี 2549 (850.64 ล้านตัว) น้ำหนักไก่เฉลี่ย 2 กก./ตัว เป็นผลผลิตเนื้อไก่ส่วนที่ใช้บริโภค 1,162.27 พันตัน (62.88% ของน้ำหนัก)
- การใช้ภายใน** ผลผลิตเนื้อไก่ ประมาณ 75% ใช้บริโภคภายในประเทศ ในปี 2550 คาดว่ามีความต้องการใช้ภายในเพิ่มขึ้น 6.66% จากปี 2549
- อัตราการบริโภค** 14 กก./คน/ปี (ที่มา: สมาคมผู้ผลิตไก่เพื่อส่งออกไทย)
- การส่งออก** สมาคมผู้ผลิตไก่เพื่อส่งออกไทย ปรับเป้าหมายการส่งออกปี 2550 จำนวน 290,000 - 300,000 ตัน เป็น 320,000 ตัน (ก.ค.50)

ในช่วง ม.ค. - พ.ค.50 มีการส่งออกเนื้อไก่ปรุงสุกไปสหภาพยุโรป และญี่ปุ่น ประมาณเดือนละ 20,000 ตัน และมีการส่งออกเนื้อไก่ดิบไปเวียดนาม ตั้งแต่ ก.พ.50 เป็นต้นมา ประมาณเดือนละ 1,000 ตัน

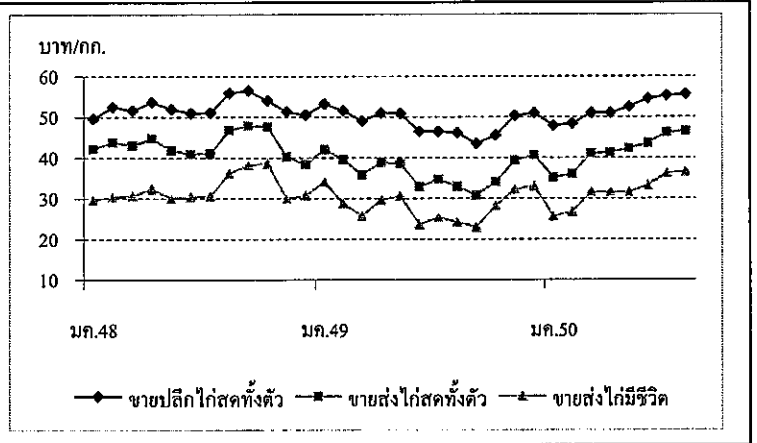
มาตรการ

- ด้านการตลาด**
 - รณรงค์บริโภค
 - ออกหนังสือรับรองแหล่งจำหน่ายเนื้อไก่ - ไข่ไก่ที่ได้รับ การรับรองมาตรฐานและความปลอดภัยจากหน่วยงานที่เกี่ยวข้องให้ห้างสรรพสินค้า
- ด้านการผลิต** คณะกรรมการบริหารสินค้าไก่เนื้อและผลิตภัณฑ์กำหนดแผนการผลิตให้สอดคล้องกับตลาด และบริหารจัดการปริมาณผลผลิตไก่มีชีวิตที่เข้าสู่โรงงานชำแหละของผู้ส่งออกและภายในประเทศทั้งระบบ ให้มีสัดส่วนที่เหมาะสม

สถานการณ์ปัจจุบัน

ภาวะการค้าปกติ ราคาไก่มีชีวิตยังเคลื่อนไหวอยู่ในเกณฑ์ดี ส่วนใหญ่อยู่ที่ระดับ กก.ละ 35 - 40 บาท ทั้งนี้ ราคามีแนวโน้มจะปรับสูงขึ้นในช่วงเทศกาลสารทจีน (ปลาย ส.ค.) ตามความต้องการของตลาดที่จะเพิ่มขึ้นจากปกติ

ราคาไก่มีชีวิต (บาท/กก.)	สัปดาห์นี้	สัปดาห์ก่อน	+/- (บาท)
- เหนือ	37 - 42	37 - 42	
- กลาง	35 - 40	35 - 40	
- ตะวันออกเฉียงเหนือ	38 - 42	38 - 42	
- ใต้	38 - 42	38 - 42	



ราคา (บาท/กก.)	ปี	มค.	กพ.	มีค.	เมย.	พค.	มิย.	กค.	สค.	กย.	ตล.	พย.	ธค.	เฉลี่ย
ขายส่งไก่มีชีวิต	2548	29.63	30.34	30.67	32.35	30.05	30.30	30.55	36.23	38.23	38.60	29.91	30.75	32.30
หน้าโรงฆ่า กทม.	2549	34.00	28.76	25.72	29.63	30.55	23.61	25.32	24.16	22.98	28.10	32.23	33.00	28.17
	2550	25.57	26.70	31.50	31.50	31.50	33.21	36.25	36.50					31.59
									(17 ส.ค.)					
ขายส่งไก่สดทั้งตัว	2548	42.20	43.82	43.02	44.74	41.76	40.93	41.11	46.84	47.95	47.60	40.25	38.30	43.21
รวมเครื่องใน ตลาด กทม.	2549	42.05	39.63	35.76	38.88	38.48	32.82	34.63	32.95	30.74	34.00	39.27	40.50	36.64
	2550	35.14	35.95	41.00	41.24	42.23	43.60	46.20	46.50					41.48
									(17 ส.ค.)					
ขายปลีกไก่สดทั้งตัว	2548	49.53	52.50	51.61	53.65	51.95	51.00	51.08	55.91	56.43	54.05	51.32	50.50	52.46
รวมเครื่องใน ตลาด กทม.	2549	53.18	51.55	49.00	51.00	50.85	46.39	46.39	46.14	43.40	45.50	50.25	51.00	48.72
	2550	47.83	48.30	51.00	51.00	52.50	54.50	55.20	55.50					51.98
									(17 ส.ค.)					

	2547	2548	2549	2550	% Δ
ผลผลิต (ล้านตัน)					
- โลก	1.586	1.701	1.945	na	na
- ไทย (กรมประมง)	0.392	0.423	0.507	0.550	8.50
กุ้งกุลาดำ	0.143	0.015	0.004	0.011	175.00
กุ้งขาวแวนนาไมอื่น ๆ	0.249	0.408	0.503	0.539	7.20
ช่วงผลผลิตออกมาก	มิถุนายน - กันยายน				
จำนวนครีวเรือน	34,977	33,411	35,000	na	
	(ปี 47 กรมประมง)		(ปี 48 สมาคมกุ้งไทย)		
ต้นทุนการผลิต (ปี 2548/49 กรมประมง)					
	กุ้งกุลาดำ กก.ละ 138.49 บาท				
	กุ้งขาวแวนนาไม กก.ละ 92.59 บาท				
มูลค่าผลผลิตกุ้ง	144,300	96,000	96,000	na	
ที่เกษตรกรขายได้ (ล้านบาท)					
บริโภคภายในประเทศ(ล้านตัน)	0.033	0.035	0.040	0.054	
การนำเข้า					
- ปริมาณ (ล้านตัน)	0.023	0.024	0.024	0.007	
- มูลค่า (ล้านบาท)	3,626	3,073	2,960	660	
	(ม.ค. - มิ.ย. 50)				
การส่งออก					
- ปริมาณ (ล้านตัน)	0.283	0.279	0.310	0.148	
- มูลค่า (ล้านบาท)	71,616	71,358	77,189	34,313	
	(ม.ค. - มิ.ย. 50)				
ประเทศคู่ค้า	สหรัฐอเมริกา ญี่ปุ่น สหภาพยุโรป				
ประเทศคู่แข่ง	อินเดีย เอกวาดอร์ อินโดนีเซีย จีน				

สถานการณ์ปัจจุบัน

• ความเคลื่อนไหวด้านราคา

ระดับราคากุ้งขาวแวนนาไม ณ ตลาดกลางสัตหีบ จ.สมุทรสาคร ขนาด 60 ตัว/กก. ทรงตัวเท่ากับสัปดาห์ก่อน ที่ กก.ละ 90 บาท โดยผลผลิตจะยังคงเข้าสู่ตลาดอย่างต่อเนื่อง แต่การดำเนินมาตรการแก้ไขปัญหาราคากุ้งของรัฐ ช่วยให้ระดับราคาไม่ลดต่ำลงอีก

• ปริมาณกุ้งเข้าสู่ตลาดกลางสัตหีบ จ.สมุทรสาคร

ปริมาณรถเข็นสู่ตลาดสัปดาห์นี้ (14 - 17 ส.ค. 50) จำนวน 982 ตู้คอนเทนเนอร์ ปริมาณ 2,946 ตัน ลดลงจากสัปดาห์ก่อน ร้อยละ 18 จำนวนเป็นกุ้งขาวแวนนาไม จำนวน 974 ตู้คอนเทนเนอร์ ปริมาณ 2,922 ตัน ลดลงจากสัปดาห์ก่อน ร้อยละ 17 และกุ้งกุลาดำ จำนวน 8 ตู้คอนเทนเนอร์ ปริมาณ 24 ตัน เพิ่มขึ้นจากสัปดาห์ก่อนเท่าตัว

สถานการณ์ ปี 2550

1. การผลิต

ในปี 2550 กรมประมงคาดว่าจะมีผลผลิตกุ้งประมาณ 550,000 ตัน เพิ่มขึ้นจากปีก่อนร้อยละ 8.50 แต่จากสภาพอากาศไม่เอื้ออำนวย ส่งผลให้กุ้งมีขนาดเฉลี่ยเล็กลง

2. การส่งออก

ผลผลิตกุ้ง 90% เป็นการส่งออก ซึ่งยังคงประสบปัญหา AD C-Bond และค่าเงินบาทแข็ง โดยการส่งออกช่วง ม.ค.-มิ.ย. 50 มีปริมาณ 0.148 ล้านตัน มูลค่า 34,313 ล้านบาท เพิ่มขึ้นร้อยละ 13 และ 3 จากช่วงเดียวกันของปีก่อน ซึ่งมีจำนวน 0.130 ตัน มูลค่า 33,345 ล้านบาท ตามลำดับ

มาตรการในการแก้ไขปัญหาราคากุ้ง ปี 2550

1. มาตรการแก้ไขปัญหาราคา ประชุมหน่วยงานที่เกี่ยวข้อง รวม 3 ครั้ง (14,25 พ.ค. และ 4 ก.ค.50) ได้กำหนดมาตรการแก้ไขปัญหาราคากุ้งเป็น 3 ระยะ ได้แก่

1.1 ระยะเร่งด่วน รมรังก์เพิ่มการบริโภคเชื่อมโยงเกษตรกรขายตรง "เทศกาลกุ้ง...ธงฟ้าราคาประหยัด" ผ่านห้างสรรพสินค้า 7 แห่ง และขายตรงในส่วนกลางและภูมิภาคทั่วประเทศ (ดำเนินการแล้ว 42 จังหวัด)

1.2 ระยะสั้นและกลาง ลดต้นทุนการผลิต ประสานขอความร่วมมือผู้ประกอบการลดราคาจำหน่ายอาหารกุ้งและลูกกุ้ง เพิ่มการบริโภคในประเทศ โดยแจ้งส่วนราชการให้ส่งอาหารที่มีเมนูกุ้งในการจัดเลี้ยง ประชุม สัมมนา ขอความร่วมมือสมาคมภัตตาคารไทย และสมาคมโรงแรมไทยเพิ่มเมนูกุ้ง และจำหน่ายในราคาพิเศษ เมนูเดิมให้ลดราคา/เพิ่มปริมาณ

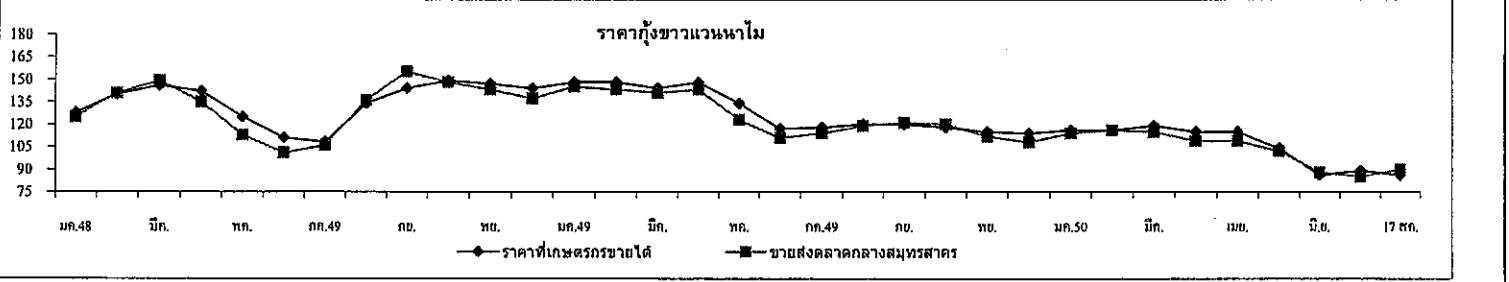
1.3 ระยะยาว ควบคุมการผลิต

2. การแทรกแซงตลาดกุ้งขาวแวนนาไม ปี 2550

2.1 คชก. มีมติ (18 ก.ค. 50) อนุมัติให้แก้ไขปัญหาราคากุ้งขาวแวนนาไม ปี 2550 โดยวิธีรับจำนำกุ้งขาวแวนนาไมจากเกษตรกร รายละเอียด 2 ล้านบาท ปริมาณ 10,000 ตัน ระยะเวลารับจำนำ ส.ค.-ต.ค. 50 ใ้ถอนภายใน 4 เดือนนับถัดจากเดือนรับจำนำ ระยะเวลาโครงการ ส.ค. 50 - มิ.ย. 51 ราคาจำนำ ขนาด 40 ตัว/กก. 50 ตัว/กก. และ 60 ตัว/กก. กก.ละ 140 , 120 และ 105 บาท ตามลำดับ

2.2 ผลการดำเนินการ มีผู้ประกอบการห้องเย็นเข้าร่วมโครงการฯ 7 ราย ใน 4 จังหวัด โดยมีสถานที่เก็บเป็นห้องเย็นรับฝาก 9 แห่ง โดย ออ.ส. เปิดจุดรับจำนำแล้ว 5 แห่ง ใน 3 จังหวัด และถึงวันที่ 17 ส.ค. 50 มีเกษตรกรนำกุ้งมาจำนำ จำนวน 83 ราย ปริมาณ 660.929 ตัน

รายชื่อผู้ประกอบการห้องเย็น	วันเปิดจุดรับจำนำ	การรับจำนำ		
		เกษตรกร (ราย)	ปริมาณ (ตัน)	
จ.สมุทรสาคร	1. บจก. อ.วิวัฒน์ชัยไพโรจน์โปรดักท์	1 ส.ค. 50	25	219.460
	2. บจก. เจริญโภคภัณฑ์อาหาร	1 ส.ค. 50	12	107.554
	3. หจก. จุฬรพมาชัยซีฟู๊ด	-	-	-
จ.สมุทรปราการ	4. บจก. ท้ายบ้านฟิชเชอร์รี่	15 ส.ค. 50	2	15.885
จ.สงขลา	5. บมจ.เจริญโภคภัณฑ์อาหาร	1 ส.ค. 50	20	118.495
	6. บจก. ปิติซีฟู๊ดส์	9 ส.ค. 50	19	161.32
จ.ระยอง	7. บมจ.เจริญโภคภัณฑ์อาหาร	3 ส.ค. 50	5	38.215
รวม			83	660.929



ราคากุ้งขาวแวนนาไม (บาท/กก.)	ปี	มค.	กพ.	มีค.	เม.ย.	พค.	มิ.ย.	กค.	สค.	กย.	ตค.	พย.	ธค.	เฉลี่ย
เกษตรกรขายได้เฉลี่ยทั้งประเทศ	2548	128.00	140.00	146.00	142.00	125.00	111.00	108.00	134.00	144.00	149.00	147.00	144.00	123.00
(51-60ตัวขึ้นไป/กก.)	2549	148.00	148.00	144.00	148.00	134.00	117.00	118.00	120.00	120.00	118.00	115.00	114.00	116.33
	2550	116.00	116.00	119.00	115.00	104.00	86.00	89.00	86.00	(17 ส.ค.)				
ขายส่งตลาดกลางสัตหีบ	2548	125.00	141.00	149.00	135.00	113.00	101.00	106.00	136.00	155.00	148.00	143.00	137.00	121.17
จ.สมุทรสาคร (60 ตัว/กก.)	2549	145.00	143.00	141.00	143.00	123.00	111.00	114.00	119.00	121.00	120.00	112.00	108.00	113.08
	2550	114.00	116.00	115.00	109.00	102.00	88.00	85.00	90.00	(17 ส.ค.)				

ข้าวโพดเลี้ยงสัตว์

ประจำสัปดาห์ที่ 3 ของเดือนสิงหาคม 2550 (14-17 ส.ค.50)

April 24 14:58 F:\Factbook 2550

ผลผลิต (ล้านตัน)	2547/48	2548/49	2549/50	2550/51 (ประมาณการ)	+ - %
- โลก	714.843	696.176	702.163	771.501	9.87
- ไทย	4.216	3.944	3.754	3.772	0.48
ช่วงผลผลิตออกมาก	ก.ย. - พ.ย.				
พื้นที่ปลูก (ล้านไร่)	7.032	6.606	6.041	6.013	-0.46
จำนวนครั้วเรือน	339,961	305,434	295,564	NA	
ผลผลิตเฉลี่ย/ไร่ (กก.)	599	588	621	627	0.97
ต้นทุนการผลิต (บาท/กก.)	3.35	3.97	4.07	4.16	2.21
มูลค่าผลผลิต (ล้านบาท)	21,080	18,964	19,515	19,802	1.47
ปี 47	ปี 48	ปี 49	ปี 50 (ประมาณการ)		
ก (ล้านตัน)	3.471	3.724	3.964	4.110	3.68
			ม.ค.-มิ.ย.50	ม.ค.-มิ.ย.49	
นำเข้า (ล้านตัน)	0.076	0.059	0.145	0.021	0.076
การส่งออก (ล้านตัน)	0.872	0.059	0.250	0.044	0.078
ประเทศคู่ค้า					
ไทยนำเข้าจาก	(ACMECS) ลาว(80%) กัมพูชา(20%) พม่า (WTO) อาร์เจนตินา สหรัฐ				
ไทยส่งออกไป	เวียดนาม(45%) อินโดนีเซีย(35%) มาเลเซีย (17%) ไต้หวัน(2%)				
ประเทศคู่แข่ง	จีน อาร์เจนตินา สหรัฐ				

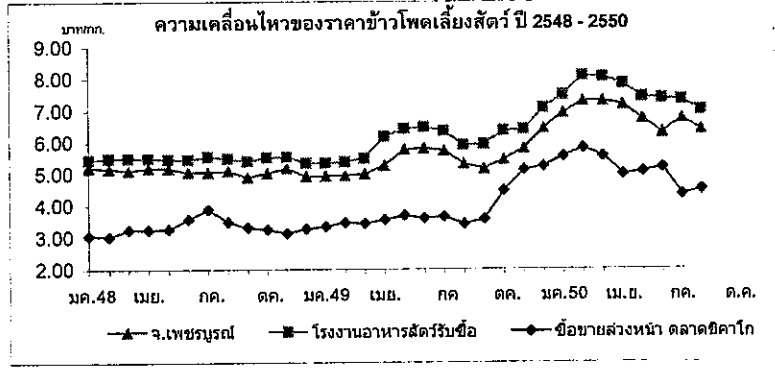
1. สถานการณ์ ปี 2550/51
 โลก ปี 2550/51 กระทรวงเกษตรสหรัฐฯคาดว่า (ก.ค.50) จะมีผลผลิตประมาณ 771.501 ล้านตัน เพิ่มขึ้นจากปี 2549/50 ซึ่งมีประมาณ 702.163 ล้านตัน เพิ่มขึ้นร้อยละ 9.87 ขณะที่ความต้องการใช้ของโลกมีประมาณ 769.478 ล้านตัน เพิ่มขึ้นร้อยละ 6.15 ตามความต้องการใช้เพื่อผลิตเอทานอลมากขึ้น
 ไทย ในปี 2550/51กระทรวงเกษตรและสหกรณ์คาดว่า (มิ.ย.50)มีผลผลิตประมาณ 3.772 ล้านตัน ใกล้เคียงกับปี 2549/50 ซึ่งมีผลผลิต 3.754 ล้านตัน ขณะที่ความต้องการใช้ในประเทศจะมีประมาณ 4 ล้านตัน เพิ่มขึ้นเล็กน้อยตามการขยายตัวของ การเลี้ยงสัตว์

2. มาตรการ ปี 2549/50
 2.1 การนำเข้าปี 2550 มติ ครม.(12 ธค.49) เห็นชอบตามมติคณะกรรมการนโยบายอาหาร(13 พย.49) ให้กำหนดนโยบายและมาตรการนำเข้าเช่นเดียวกับปี 2549 ดังนี้
 1) WTO ในโควตา 54,700 ตัน อากรนำเข้า 20% ให้หอส.นำเข้า 1มิค.-30มิย.50 นอกโควตา - อากรนำเข้า 73 % ค่าธรรมเนียมพิเศษ 180 บ./ตัน
 2) AFTA อากรนำเข้า 5 % หรือ กก.ละ 2.75 บาท
 3) ACMECS อากรนำเข้า 0% และ คต. จัดทะเบียนผู้นำเข้า
 4) นิวซีแลนด์ (FTA) อากรนำเข้า 0 %
 5) ออสเตรเลีย (FTA) ในโควตา 6,030.68 ตัน อากรนำเข้า 17.33 % ให้หอส.นำเข้า 1 มิค. - 30 มิย. 50 นอกโควตา อากรนำเข้า 65.70 %
 6) นำเข้าทั่วไป อากรนำเข้า กก.ละ 2.75 บาท และค่าธรรมเนียมพิเศษ ตันละ 1,000 บาท

2.2 การค้าในประเทศ ราคาอยู่ในเกณฑ์สูงตลอดฤดูกาล จึงทำให้กลไกตลาดดำเนินไปตามปกติ อย่างไรก็ตามได้ติดตามดูแลการค้าในประเทศอย่างต่อเนื่องและดำเนินการเชื่อมโยงตลาดเข้าช่วยเหลือเกษตรกรในพื้นที่ที่มีปัญหาด้านการจำหน่ายผลผลิต โดยกรมการค้าภายในเป็นผู้ประสานนำคณะผู้ผลิตอาหารสัตว์และผู้เลี้ยงสัตว์เข้าไปรับซื้อผลผลิตจากเกษตรกรโดยตรง

สถานการณ์ปัจจุบันและแนวโน้ม

ขณะนี้ข้าวโพดฤดูใหม่ (รุ่น 1)ทยอยออกสู่ตลาดมากขึ้นแต่ยังมีความชื้นสูง รื้อขายโดยทั่วไปอ่อนตัวลงแต่ยังสูงกว่าช่วงเดียวกันของปีก่อน คาดว่าในช่วงที่ผลผลิตออกสู่ตลาดพร้อมกันจำนวนมาก (ก.ย.-พ.ย.) ราคาจะอ่อนตัวลงอีกตามฤดูกาล อย่างไรก็ตามราคาจะมีการเคลื่อนไหวไม่มากนัก ซึ่งจะติดตามสถานการณ์อย่างใกล้ชิดและเตรียมมาตรการรองรับต่อไปได้แก่จัดระบบนำเข้าอย่างรัดกุม จัดระเบียบการค้าในประเทศโดยให้มีการปิดป้ายแสดงราคารับซื้อชัดเจน เชื่อมโยงตลาดเพื่อเพิ่มช่องทางการจำหน่ายให้เกษตรกร เป็นต้น สำหรับราคาซื้อขายล่วงหน้าตลาดชิคาโกส่งมอบก.ย.50 สัปดาห์นี้ปรับตัวสูงขึ้นเล็กน้อยจากยอดส่งออกที่เพิ่มขึ้น



ราคาข้าวโพดเลี้ยงสัตว์

17 ส.ค.50

บาท/กก.

ราคา	ปี	มค.	กพ.	มีค.	เม.ย.	พ.ค.	มิ.ย.	ก.ค.	ส.ค.	ก.ย.	ต.ค.	พ.ย.	ธค.	เฉลี่ย
เกษตรกรขายได้*	2548	5.01	4.96	4.97	4.83	5.02	4.82	5.05	4.89	4.77	4.74	4.73	4.74	4.88
	2549	4.82	4.78	4.70	5.18	5.53	5.72	5.53	5.34	5.15	5.39	5.39	5.83	5.28
	2550	6.53	7.02	7.10	7.06	6.81	6.63	6.16	5.97					6.66
จ.เพชรบูรณ์	2548	5.20	5.17	5.11	5.19	5.18	5.06	5.06	5.10	4.90	5.03	5.18	5.03	5.10
	2549	4.94	4.95	5.00	5.26	5.77	5.81	5.74	5.31	5.16	5.45	5.80	6.43	5.47
	2550	6.92	7.29	7.29	7.18	6.72	6.29	6.74	6.38					6.85
กทม.	2548	5.45	5.49	5.49	5.49	5.46	5.45	5.56	5.48	5.40	5.53	5.55	5.40	5.48
	2549	5.34	5.38	5.49	6.18	6.42	6.47	6.35	5.91	5.93	6.36	6.39	7.08	6.11
	2550	7.47	8.07	8.03	7.82	7.41	7.37	7.32	7.00					7.56
โรงงานอาหารสัตว์รับซื้อ	2548	3.07	3.04	3.25	3.25	3.27	3.58	3.89	3.49	3.31	3.26	3.13	3.28	3.32
	2549	3.34	3.47	3.44	3.55	3.69	3.60	3.66	3.42	3.57	4.47	5.13	5.23	3.88
	2550	5.55	5.81	5.56	4.98	5.07	5.20	4.34	4.49					5.13

หมายเหตุ * เป็นราคาที่เกษตรกรขายได้เฉลี่ยทั้งประเทศ (สทก.) ข้าวโพดเมล็ดความชื้นไม่เกิน 14.5%

ปาล์มน้ำมัน

ประจำสัปดาห์ที่ 3 ของเดือนสิงหาคม 2550 (14 - 17 ส.ค.50)

ผลผลิต : ล้านตัน	ปี 47	ปี 48	ปี 49	ปี 50	ปี 51 ^ก	% Δ
โลก น้ำมันพืช	101.94	111.57	117.84	121.19	125.82	3.82
น้ำมันปาล์ม	29.59	33.88	35.81	36.38	39.00	7.20
ไทย						
ผลปาล์มทะเลสาบ(สทก.)	5.182	5.003	6.241	7.270		16.50
น้ำมันปาล์มดิบ(รง.แจ้ง)	0.821	0.784	1.167	1.234		5.74
ช่วงออกสู่ตลาด	มาก : ส.ค.-ก.ย. (ออกตลอดปี)					
แหล่งผลิต	กระบี่ 31%, สุราษฎร์ฯ 27%, ชุมพร 21% (รวม 79%) ตรัง 4%, สตูล ชลบุรี ประจวบฯ 3%, พังงา 2%					
พื้นที่ให้ผล : ล้านไร่	1.921	2.026	2.374	2.739		15.37
จำนวนคริวเรือน	70,000	81,472	85,546	na		
ผลผลิตเฉลี่ย : ตัน/ไร่	2,682	2,459	2,629	2,654		0.95
ต้นทุนการผลิต : บาท/กก.	1.26	1.68	1.65	1.68		1.92
มูลค่าผลปาล์ม : ล้านบาท	17,514	14,908	16,788	21,811		
น้ำมันปาล์มดิบ : ล้านบาท	16,557	13,244	18,400	22,831		
การใช้ในปท. : น้ำมันดิบ	0.715	0.745	0.905	0.972		7.34
หรือ น้ำมันบริสุทธิ์	0.476	0.496	0.604	0.648		7.34
นำเข้า : ตัน (คัม+บริสุทฯ1511.90)	74,767	18,930	1,314	(มค.-มิย.50)/ 996	(มค.-มิย.49) 800	
ส่งออก : ตัน (คัม+บริสุทฯ1511.90)	124,273	81,057	205,109	137,178	31,597	
ประเทศส่งออก	บริสุทฯ : พม่า(39%) จีน(32%), ดิบ : มาเล(35%)อินเดีย(33%)					
ประเทศนำเข้า	บริสุทฯ : มาเล (90%) จีน(10%)					
เปิดตลาด	AFTA ตั้งแต่ปี46 WTO ปี 47-50					
ภาษีนำเข้า	5%, 2.50 บ.ลิตร ในโควตา 20% นอกโควตา 143%					
ปริมาณ (ตัน)	ให้ อคส.นำเข้า 4,860 (อคส.) ไม่จำกัดปริมาณ					
การนำเข้า WTO	ปี 47	ปี 48	ปี 49	ปี 50		
ออกหนังสือรับรอง(คต.)	79,233	16,354	195	-		
นำเข้า (นอกโควตา)	78,188	16,072	190	-		

สถานการณ์ปี 2550

1. โลก ปี 51 ก.เกษตรสหรัฐ คาดว่าโลกมีผลผลิตน้ำมันปาล์ม 39 ล้านตัน เพิ่มขึ้นร้อยละ 7.20 การใช้ 39.01 ล้านตันเพิ่มขึ้นร้อยละ 5.26
2. ไทย ปี 50 ก.เกษตร (สทก.) คาดว่าจะผลิตผลปาล์มน้ำมันได้ 7.270 ล้านตันเพิ่มขึ้นร้อยละ 16.50 ซึ่งจะสกัดน้ำมันดิบได้ประมาณ 1.234 ล้านตัน โดยคาดว่าจะมีการใช้บริโภค 0.972 ล้านตันเหลือส่วนเกินประมาณ 0.260 ล้านตันที่ต้องผลักดันส่งออกหรือเป็นวัตถุดิบผลิตไบโอดีเซล

มาตรการ ปี 2549 - 50

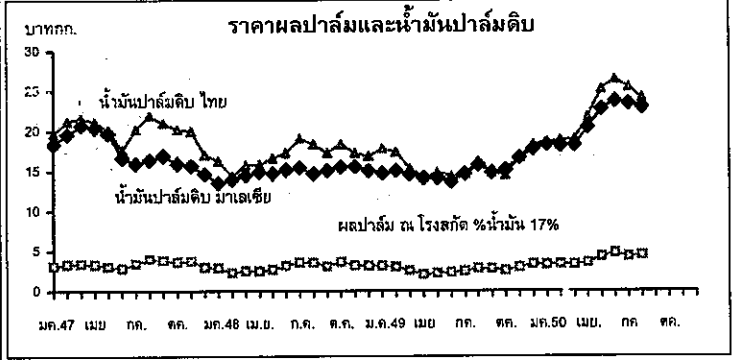
1. จัดระบบเพิ่มประสิทธิภาพกลไกตลาด
 - 1.1 จัดระบบการค้าในประเทศ โดยการให้ผู้ผลิต ผู้นำเข้า แจ้งปริมาณการผลิต จำนวน สติ๊ก การนำเข้า ควบคุมการขนย้าย กำกับดูแลการเปิดป้าย แสดงราคาซื้อขาย ตรวจสอบเครื่องชั่ง การชั่งราคา การลักลอบนำเข้าและดูแล การจำหน่ายน้ำมันพืชปาล์มของห้างค้าปลีกไม่ให้ต่ำกว่าต้นทุนซื้อ
 - 1.2 จัดระบบการนำเข้าโดย
 - ภายใต้ AFTA และในโควตา WTO : ให้ อคส.เป็นผู้นำเข้า
 - การนำเข้าเพื่อส่งออก : ให้รับซื้อผลผลิตในประเทศ 1 ส่วน ก่อนนำเข้า 1 ส่วน และต้องส่งออกทั้ง 2 ส่วนภายใน 30 วันนับแต่วันนำเข้า
 - การนำเข้าผ่านประเทศส่งออก : กำกับดูแลการขนย้ายในประเทศไปยังด่านส่งออกอย่างเคร่งครัดภายในเวลาที่กำหนด (การขออนุญาตนำเข้ามอบ คต. 31 มี.ค.49 ขณะนี้ยังไม่มีควมคืบหน้า)
 - 1.3 ตรวจสอบการลักลอบนำเข้าและบริหารของกลางโดย
 - เข้มงวดตรวจสอบในจังหวัดติดชายแดน
 - จัดการของกลางน้ำมันปาล์มไม่ให้ไหลเข้าสู่ตลาดผู้บริโภค
 - 1.4 ส่งเสริมการส่งออกน้ำมันปาล์มในประเทศ ส่งออกได้ทุกด่านโดยเสรี
2. ส่งเสริมการผลิตพลังงานทดแทน โดยประสาน ก.พลังงานเชื่อมโยงผู้ผลิตน้ำมันปาล์มกับผู้ผลิตไบโอดีเซล

สถานการณ์ปัจจุบันและแนวโน้ม

ในประเทศ ราคาผลปาล์ม %น้ำมัน 17 สัปดาห์นี้ กก.ละ 4.20-4.70 บาทซึ่งมีแนวโน้มอ่อนตัวลง ตามราคาน้ำมันปาล์มดิบที่อ่อนตัวลงจากกก.ละ 24.75-25 บาท เหลือกก.ละ 24-24.25 บาท เนื่องจากผลผลิตน้ำมันดิบได้มากขึ้น (2 สป. @ 18,000 / 20,000 ตัน)

- ต่างประเทศ สัปดาห์นี้ราคาปรับตัวลดลงจากสัปดาห์ก่อน จากกก.ละ 23.00 บาท (2,571.25 ริงกิต/ตัน) เป็นกก.ละ 22.56 บาท (2,495 ริงกิต/ตัน) เป็นผลจากผลผลิตออกสู่ตลาดเพิ่มมากขึ้นและราคาน้ำมันก๊วเหลือกิโลกรัมอ่อนตัวลงเช่นกัน

แนวโน้ม คาดว่าผลผลิตจะออกสู่ตลาดเพิ่มขึ้นเพียงพอกับความต้องการใช้ ราคาในประเทศจะยังเคลื่อนไหวอยู่ในเกณฑ์ดี



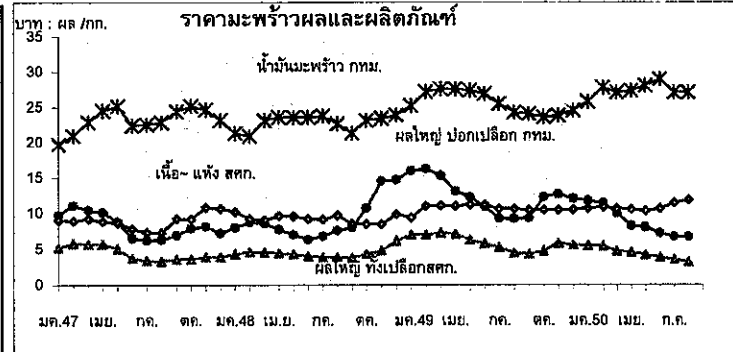
ราคา (บาท/กก.)		17 ส.ค.*												
	ปี	ม.ค.	ก.พ.	มี.ค.	เม.ย.	พ.ค.	มิ.ย.	ก.ค.	ส.ค.	ก.ย.	ต.ค.	พ.ย.	ธ.ค.	เฉลี่ย
ผลปาล์มสด(17%) ณ โรงสกัด	2547	3.13	3.34	3.41	3.29	3.05	2.84	3.42	3.99	3.83	3.61	3.74	2.96	3.38
	2548	2.89	2.25	2.53	2.47	2.75	3.18	3.58	3.51	3.06	3.26	3.17	3.12	2.98
	2549	3.14	3.01	2.58	2.05	2.19	2.34	2.48	2.82	2.78	2.56	2.97	3.33	2.69
	2550	3.27	3.35	3.29	3.52	4.27	4.71	4.50	4.45*					3.84
น้ำมันดิบ กทม.	2547	19.68	21.22	21.66	21.17	20.17	17.64	20.25	21.96	21.01	20.24	20.01	17.04	20.17
	2548	16.30	14.24	15.75	15.82	16.34	17.27	19.07	18.35	17.30	18.19	17.24	16.85	16.89
	2549	17.80	17.41	15.38	14.20	14.86	14.40	14.64	16.19	14.77	14.53	16.70	18.30	15.77
	2550	18.63	18.84	19.01	21.82	25.29	26.45	25.47	24.13*					22.22
น้ำมันดิบมาเลเซีย	2547	18.38	19.60	20.73	20.44	19.74	16.67	15.98	16.40	16.92	15.97	15.70	14.63	17.60
	2548	13.53	13.31	14.48	14.94	14.78	15.17	15.43	14.70	15.10	15.63	15.41	15.06	14.80
	2549	14.76	15.07	14.64	14.17	14.13	13.68	14.68	15.81	15.03	15.15	16.67	17.77	15.13
	2550	18.31	18.19	18.25	20.45	22.77	23.75	23.45	22.56*					20.74

มะพร้าวผลแก่
ประจำสัปดาห์ที่ 3 ของเดือนสิงหาคม 2550 (13-17 ส.ค.50)

ผลผลิต : ล้านตัน	ปี 47	ปี 48	ปี 49	ปี 50 ^{ส.ค.}	%Δ
โลก พืชน้ำมัน	335.22	381.31	391.07	405.00	3.56
เนื้อมะพร้าวแห้ง	5.38	5.59	5.50	5.28	-4.00
น้ำมันมะพร้าว	3.29	3.44	3.40	3.25	-4.41
ไทย					
มะพร้าวผลแก่ (สศก.)	1.848	1.674	1.561	1.524	-2.34
น้ำมันมะพร้าว ^{บริสุทธ์}	0.045	0.041	0.038	0.037	-2.34
ช่วงออกสู่ตลาด	มาก : พ.ค.-ต.ค. (ออกตลอดปี)				
แหล่งผลิต	ประจวบฯ 18%, ชุมพร 13%, สุราษฎร์ฯ 12% (รวม 43%) นครศรีฯ 7%, ชลบุรี 7%, สมุทรสงคราม 3%				
พื้นที่ให้ผล : ล้านไร่	1.59	1.66	1.41	1.41	-0.36
จำนวนครัวเรือน	76,500	na	na	na	
ผลผลิตเฉลี่ย : ตัน/ไร่	1,162	1,128	1,106	1,084	-1.99
ต้นทุนการผลิต : บาท/ผล	1.91	2.27	2.44	2.52	3.28
มูลค่าผลผลิต : ล้านบาท	5,380	5,959	7,355	6,097	-17.10
ใช้ในปท. : บริโภคตรง	1.109	1.004	0.937	0.915	-2.34
น้ำมันมะพร้าว	0.042	0.038	0.036	0.037	3.96
นำเข้า : ตัน					
มะพร้าวผล	97	125	7,822	371	
เนื้อ - ฝอย	119	279	269	33	
น้ำมันทั้งหมด	47	22	1,820	1,314	
ส่งออก : ตัน					
มะพร้าวผล	33,853	39,758	37,120	13,993	
เนื้อ - ฝอย	574	591	667	121	
น้ำมันทั้งหมด	3,636	2,674	493	762	
ประเทศส่งออก	น้ำมัน : มาเลเซีย / เนื้อฝอย : ปากีสถาน / เนื้อแห้ง : ญี่ปุ่น				
ประเทศนำเข้า	น้ำมัน : อินโดนีเซีย / เนื้อฝอย : ฟิลิปปินส์ / ผลแก่ : กัมพูชา				

สถานการณ์ปี 2550
1. โลก ปี 50 ก.เกษตรสหรัฐฯ คาดว่าโลกมีผลผลิตเนื้อมะพร้าวแห้ง 5.28 ล้านตัน ลดลงร้อยละ 4 ได้ผลผลิตน้ำมันมะพร้าว 3.25 ล้านตัน ลดลงร้อยละ 4.41
2. ไทย ปี 50 ก.เกษตร (สศก.) คาดว่ามีผลผลิตมะพร้าวผล 1.524 ล้านตัน ลดลงร้อยละ 2.34
มาตรการแก้ไขปัญหา
1. จัดระบบการนำเข้า
1.1 WTO ตั้งแต่ปี 47-50
- ผู้นำเข้า : ในโควตา :- เป็นนิติบุคคล เป็นโรงงานที่ใช้มะพร้าวผล มะพร้าวฝอย เนื้อมะพร้าวแห้ง น้ำมันฯ เป็นวัตถุดิบในกิจการของตนเองและเปิดกิจการในปัจจุบัน ส่วนมะพร้าวฝอยต้องมีประวัติ 3 ปี
: นอกโควตา :- ให้นำเข้าเป็นการทั่วไป
- ภาษี (ช่วงนำเข้า) ในโควตา นอกโควตา
มะพร้าวผล : ม.ค.-เม.ย.60% 20% 54%
มะพร้าวฝอย : ม.ค.-ธ.ค. 20% 54%
เนื้อแห้ง : พ.ย.-ธ.ค. 20% 36%
น้ำมัน : พ.ย.-ธ.ค. 20% 52%
1.2 AFTA : ต้องขออนุญาตนำเข้า
มะพร้าวผล / มะพร้าวฝอย - ยกเว้นอากร ตั้งแต่ปี 46
น้ำมันมะพร้าว - 5% หรือ ลิตร.ละ 2.50 บาท ตั้งแต่ปี 46
เนื้อมะพร้าวแห้ง - 35% หรือ กก.ละ 3.00 บาท ตั้งแต่ปี 46-49
- 25% หรือ กก.ละ 2.50 บาท ตั้งแต่ปี 50

สถานการณ์ปัจจุบันและแนวโน้ม
ราคามะพร้าวผลใหญ่สศก.อ่อนตัวลงขณะที่ราคาจ.ประจวบปรับตัวสูงขึ้นเนื่องจากผลผลิตในพื้นที่ลดลง ส่วนราคามะพร้าวแห้งอยู่ในเกณฑ์ดี สามารถจูงใจให้หันมาผลิตมากขึ้นได้
3 ส.ค. 10 ส.ค. 17 ส.ค. %Δ
มะพร้าวผลใหญ่ สศก. บาท/ผล. 3.61 3.33 3.20 -3.90
มะพร้าวผลใหญ่ จ.ประจวบ " 3.75 3.75 3.85 2.67
มะพร้าวผลใหญ่ (ปอก) กทม. " 6.75 6.75 6.75 -
เนื้อมะพร้าวขาว กทม. บาท/กก. 9.25 9.25 9.25 -
แนวโน้ม ผลผลิตออกสู่ตลาดอย่างต่อเนื่อง ราคาทรงตัว



ราคา (บาท/ผล , กก.)															
เกษตรกรขายได้	ปี	ม.ค.	ก.พ.	มี.ค.	เม.ย.	พ.ค.	มิ.ย.	ก.ค.	ส.ค.	ก.ย.	ต.ค.	พ.ย.	ธ.ค.	เฉลี่ย	
มะพร้าวผลแก่ ใหญ่	2547	5.20	5.84	5.72	5.72	5.09	3.71	3.41	3.32	3.63	3.62	3.92	3.90	4.42	
	2548	4.35	4.57	4.58	4.43	4.30	4.05	3.90	3.91	3.83	4.30	4.92	6.15	4.44	
	2549	7.02	7.01	7.29	7.09	6.26	5.73	5.25	4.46	4.32	4.76	5.86	5.57	5.89	
	2550	5.50	5.42	4.78	4.55	4.24	3.86	3.56	3.20*					4.56	
เนื้อ-แห้ง 90%	2547	9.08	9.00	9.26	8.91	8.72	7.87	7.39	7.32	9.26	9.21	10.81	10.68	8.96	
	2548	10.23	9.79	9.07	9.64	9.62	9.24	9.17	9.74	8.56	8.52	8.47	10.68	9.39	
	2549	9.43	11.03	11.09	11.03	11.23	11.18	10.63	10.63	10.43	10.46	10.47	10.51	10.68	
	2550	10.71	10.82	10.63	10.58	10.33	10.67	11.46	11.88*					10.74	
ตลาด กทม. ขายส่ง	มะพร้าวผล (ปอก)	2547	9.75	11.13	10.45	10.17	8.86	6.58	6.25	6.35	6.95	7.94	8.18	7.25	8.32
		2548	8.03	8.75	8.64	7.78	7.07	6.35	6.83	7.64	8.02	10.75	14.57	14.73	9.10
		2549	15.99	16.25	15.33	13.13	12.28	10.93	9.30	9.25	9.33	10.89	12.66	12.04	12.28
		2550	11.75	11.45	10.08	8.76	8.03	7.27	6.75	6.75*					9.16
น้ำมันดิบ กทม.	2547	19.73	21.00	22.92	24.54	25.18	22.40	22.57	22.87	24.45	25.15	24.65	23.17	23.22	
	2548	21.33	20.49	23.14	23.65	23.75	23.56	23.79	22.70	21.33	23.16	23.45	23.88	22.85	
	2549	25.21	27.17	27.59	27.59	27.36	26.92	25.46	25.46	24.05	23.60	23.83	24.55	25.73	
	2550	25.80	27.76	27.09	27.30	28.04	28.92	27.09	27.09*					27.43	

ถั่วเหลือง

ประจำสัปดาห์ที่ 3 ของเดือนสิงหาคม 2550 (14-17 ส.ค.50)

ผลผลิต (ล้านตัน)	ปี 2548	ปี 2549	ปี 2550	ปี 2551	%Δ
พืชน้ำมัน - โลก	381.310	391.070	405.000	391.340	-3.37
ถั่วเหลือง - โลก	215.721	220.556	236.075	221.621	-6.12
- ไทย	0.215	0.223	0.224	0.225	0.75
- ถั่วฤดูแล้ง	0.137	0.148	0.149	0.149	
- ถั่วฤดูฝน	0.078	0.075	0.075	0.076	
ช่วงออกสู่ตลาด/แหล่งผลิตสำคัญ					
- ถั่วฤดูแล้ง (มีค.-กค.) 66%	เชียงใหม่ ชัยภูมิ แพร่ เลย ขอนแก่น ตาก				
- ถั่วฤดูฝน (สค.-ธค.) 34%	สระแก้ว แม่ฮ่องสอน อุดรดิตถ์ สุโขทัย เชียงใหม่				
ครัวเรือนเกษตรกร (ประมาณการ ธ.ค.49)	148,805	145,829	NA	NA	-
ผลผลิตเฉลี่ย/ไร่ (กก./ไร่)	232	242	245	246	0.41
ต้นทุนการผลิต(บาท/กก.)	8.91	9.75	NA	NA	-
มูลค่าผลผลิต(ล้านบาท)	2,305	2,341	2,420	2,438	0.75
การใช้ (ล้านตัน)					
- โลก	204.800	215.270	223.600	233.210	4.30
- ไทย	1.607	1.617	1.722	1.724	0.10
การนำเข้า-ส่งออก(ล้านตัน) ปี 2548 ปี 2549 ม.ค.-มิย.50 ม.ค.-มิย.49 %Δ					
- ปริมาณนำเข้า	1.608	1.395	0.789	0.503	56.74
- ปริมาณส่งออก	0.0012	0.0012	0.0007	0.0006	12.15
ประเทศคู่ค้า					
ไทยนำเข้าจาก	บราซิล สหรัฐอเมริกา อาร์เจนตินา กัมพูชา และแคนาดา				
ไทยส่งออกไป	เวียดนาม ฮังกิง สิงคโปร์ ออสเตรเลีย ไต้หวัน ฟิลิปปินส์				
ประเทศคู่แข่ง	สหรัฐอเมริกา บราซิล อาร์เจนตินา จีน				

สถานการณ์ ปี 2551

โลก ปี 2551 คาดว่าราคาต่างประเทศจะเคลื่อนไหวอยู่ในระดับสูง จากปริมาณผลผลิตโลกลดน้อยลงร้อยละ 6.12 เนื่องจากการลดพื้นที่ปลูกของไทย ปี 2551 คาดว่าผลผลิตจะเพิ่มขึ้นจากปีที่ผ่านมาร้อยละ 0.75 และความต้องการใช้สูงขึ้นร้อยละ 0.10 ซึ่งผลผลิตในประเทศไม่เพียงพอกับความต้องการใช้ ต้องนำเข้าถึงร้อยละ 87

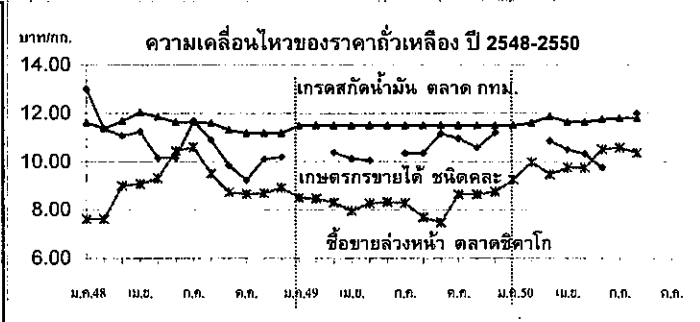
นโยบายและมาตรการนำเข้าเมล็ดถั่วเหลือง ปี 2550

- WTO** มติ ครม. 12 กย.49
 - ในโควตา ไม่จำกัดปริมาณและช่วงเวลา อากรนำเข้าร้อยละ 0 ผู้มีสิทธินำเข้า 12 ราย (6 ส.และผู้แปรรูปอาหาร 6 ราย) และมีเงื่อนไข ผู้มีสิทธินำเข้าต้องรับซื้อเมล็ดถั่วเหลืองที่ผลิตในประเทศจากเกษตรกรทั้งหมดตามคุณภาพมาตรฐานและราคาที่กำหนด ดังนี้
 - สกัดน้ำมัน ไม่ต่ำกว่า 10.50 บาท/กก.น ไร่นาหรือ 11.50 บาท/กก.น กทม.
 - ผลิตอาหารสัตว์ ไม่ต่ำกว่า 11.00 บาท/กก.น ไร่นาหรือ 12.00 บาท/กก.น กทม.
 - แปรรูปอาหาร ไม่ต่ำกว่า 13.00 บาท/กก.น ไร่นาหรือ 14.00 บาท/กก.น กทม.
 - นอกโควตา กำหนดอกรนำเข้าร้อยละ 80
- ACMECS** อกรนำเข้าร้อยละ 0 ให้ผู้มีสิทธินำเข้าในโควตาทายได้ WTO เป็นผู้นำเข้า และต้องรับซื้อผลผลิตในประเทศตามที่กำหนด
- AFTA** อกรนำเข้าร้อยละ 5 และต้องขออนุญาต
- FTA ไทย-ออสเตรเลีย และไทย-นิวซีแลนด์** อกรนำเข้าร้อยละ 0 ไม่จำกัดปริมาณนำเข้า
- นำเข้าทั่วไป กำหนดอกรนำเข้าร้อยละ 6 หรือ กก.ละ 0.30 บาท และต้องขออนุญาต

นโยบายการส่งออก ส่งออกได้เสรี ไม่เสียอกรส่งออก

สถานการณ์ปัจจุบัน

ถั่วเหลืองฤดูฝนเริ่มออกสู่ตลาด ราคาขายส่งตลาด กทม.ทรงตัวเท่า สัปดาห์ก่อน ส่วนราคาลดลงต่างประเทศลดจากต้นละ 312.32 US\$ ใน สัปดาห์ก่อน เหลือต้นละ 298.13 US\$ หรือลดลงร้อยละ 4.54 เนื่องจากความแปรปรวนของสภาพอากาศในแหล่งปลูกถั่วเหลืองของสหรัฐฯ โดยในช่วงนี้มีฝนตกในแหล่งปลูกถั่วเหลืองอีกครั้ง ซึ่งสภาพอากาศในช่วงเดือน สิงหาคมนี้จะเป็ปัจจัยสำคัญต่อปริมาณผลผลิตถั่วเหลือง



ราคาถั่วเหลือง(บาท/กก.)	ม.ค.	ก.พ.	มี.ค.	เม.ย.	พ.ค.	มิ.ย.	ก.ค.	ส.ค.	ก.ย.	ต.ค.	พ.ย.	ธ.ค.	เฉลี่ย
เกษตรกรขายได้ชนิดละ													
ปี 2548	13.00	11.35	11.07	11.23	10.15	10.15	11.70	10.90	9.85	9.23	10.10	10.19	10.72
ปี 2549	-	-	10.37	10.13	10.04	-	10.35	10.35	11.17	10.95	10.59	11.19	10.49
ปี 2550	-	-	10.85	10.49	10.32	9.75	-	12.00	-	-	-	-	8.90
ขายส่ง ตลาด กทม. เกษตรแปรรูปผลิตภัณฑ์อาหาร													
ปี 2548	14.88	15.25	15.25	15.25	14.76	14.38	14.38	14.70	14.47	14.25	14.25	14.25	14.67
ปี 2549	14.25	14.34	14.38	14.38	14.38	14.56	14.75	14.75	14.75	15.50	15.50	14.75	14.69
ปี 2550	15.25	15.25	15.25	15.16	14.75	14.75	14.75	14.75	-	-	-	-	14.99
ขายส่ง ตลาด กทม. เกษตรผลิตอาหารสัตว์													
ปี 2548	13.88	14.25	14.25	14.25	13.84	13.63	13.63	14.06	13.84	13.63	13.63	13.63	13.88
ปี 2549	13.63	13.71	13.75	13.75	13.75	13.75	13.75	13.75	13.75	13.75	13.75	13.25	13.70
ปี 2550	13.38	13.38	13.38	13.31	13.00	13.00	13.00	13.00	-	-	-	-	13.18
ขายส่ง ตลาด กทม. เกษตรสกัดน้ำมัน													
ปี 2548	11.61	11.38	11.67	12.03	11.85	11.63	11.63	11.60	11.31	11.18	11.18	11.18	11.52
ปี 2549	11.50	11.50	11.50	11.50	11.50	11.50	11.50	11.50	11.50	11.50	11.50	11.50	11.50
ปี 2550	11.50	11.60	11.85	11.63	11.63	11.75	11.80	11.80	-	-	-	-	11.70
ซื้อขายล่วงหน้าตลาดชิคาโก													
ปี 2548	7.62	7.62	9.01	9.07	9.31	10.44	10.60	9.51	8.73	8.65	8.69	8.91	9.01
ปี 2549	8.50	8.47	8.31	7.96	8.27	8.32	8.28	7.69	7.48	8.64	8.94	8.74	8.30
ปี 2550	9.26	9.97	9.76	9.47	9.74	10.51	10.59	10.36	-	-	-	-	9.96
ซื้อขายล่วงหน้าตลาดชิคาโก (เหรียญสหรัฐ/ตัน)													
ปี 2548	195.88	197.56	232.94	228.74	233.42	254.79	253.32	230.40	212.05	211.20	210.87	216.26	223.12
ปี 2549	213.99	214.34	212.68	209.01	217.32	216.49	217.23	203.82	199.28	233.47	243.97	243.34	218.75
ปี 2550	256.08	278.01	277.25	270.71	298.50	302.80	313.27	298.13	-	-	-	-	286.84

สุกร

ประจำสัปดาห์ที่ 3 ของเดือน สิงหาคม 2550 (14 - 17 ส.ค.50)

	2547	2548	2549	2550	% Δ
ผลผลิต	ประมาณการ				
- โลก (พันตัน)	92,801	96,227	99,776	103,386	3.62
จีน	47,016	50,106	50,300	55,800	10.93
สหภาพยุโรป	21,192	21,102	21,450	21,500	0.23
สหรัฐอเมริกา	9,312	9,392	9,543	9,809	2.79
บราซิล	2,600	2,800	2,745	2,875	4.74
- ไทย (ล้านตัว) : สศก.	12.096	12.257	13.315	13.892	4.33
ช่วงผลผลิตออกมาก	ตุลาคม - กุมภาพันธ์				
จำนวนคร้วเรือน	267,903	281,723	286,202	na	
ต้นทุนการผลิต (บาท/กก.)	39.13	43.45	44.96	41.57	ม.ย.50
มูลค่าผลผลิต (ล้านบาท)	54,372	60,439	61,129	21,539	(ม.ค. - มิ.ย.50)
การใช้ (ล้านตัว)	11.74	12.00	12.53	13.06	4.23
ปริมาณส่งออก (ตัน)	10,982	12,171	11,015	3,767	(ม.ค. - มิ.ย.50)
มูลค่าส่งออก (ล้านบาท)	1,563	1,895	2,051	470.86	
ประเทศคู่ค้า	ฮ่องกง ญี่ปุ่น				
ประเทศคู่แข่ง	สหภาพยุโรป บราซิล จีน ออสเตรเลีย แคนาดา				

สถานการณ์ปี 2550

- การผลิต ภาคเอกชนประมาณการผลิตสุกรปี 2550 มีจำนวน 15 ล้านตัว ความต้องการ 13 ล้านตัว เป็นสุกรส่วนเกิน 2 ล้านตัวหรือ 160,000 ตัว/เดือน
- การใช้ภายใน ส่วนใหญ่ 98% ใช้บริโภคภายในประเทศ ที่เหลือส่งออก
- อัตราการบริโภค 13 กก./คน/ปี (สมาคมผู้ผลิตและแปรรูปสุกรเพื่อการส่งออก)
- การส่งออก ปี 2550 สมาคมผู้ผลิตและแปรรูปสุกรเพื่อการส่งออกกำหนดเป้าหมายการส่งออกเนื้อสุกรไว้จำนวน 12,000 ตัน

มาตรการ/แนวทางแก้ไขปัญหา (ตามมติที่ประชุม 22 ก.พ.50 ณ กรมการค้าภายใน)

- มาตรการแก้ไขปัญหาด้านการตลาด แบ่งเป็น 4 ระยะ (1) ระยะเร่งด่วน จำหน่ายเนื้อสุกร 2 กก.100 บาท ต่อเนื่อง (2) ระยะสั้น คัดวงจรสุกรและเก็บเนื้อสุกรเข้าห้องเย็น (3) ระยะกลาง คัดวงจรแม่สุกร (4) ระยะยาว ควบคุมการผลิต โดยคณะกรรมการพัฒนาสุกรและผลิตภัณฑ์
- มาตรการเสริม (1) สอ. สนับสนุนการส่งออกสุกรไปตลาดฮ่องกง (2) คัด.กำหนดแนวทางในการดำเนินมาตรการตอบโต้การทุ่มตลาด และปกป้อง เรื่องการนำเข้าเครื่องในจากต่างประเทศ
- มาตรการสมาคมฯ ปลดแม่พันธุ์ ผลักดันการส่งออก และเก็บเนื้อสุกรเข้าห้องเย็น

ความคืบหน้าการคัดวงจรสุกรทำหมัน ตามมติ คณะกรรมการ คชก. (2 มี.ค.50)

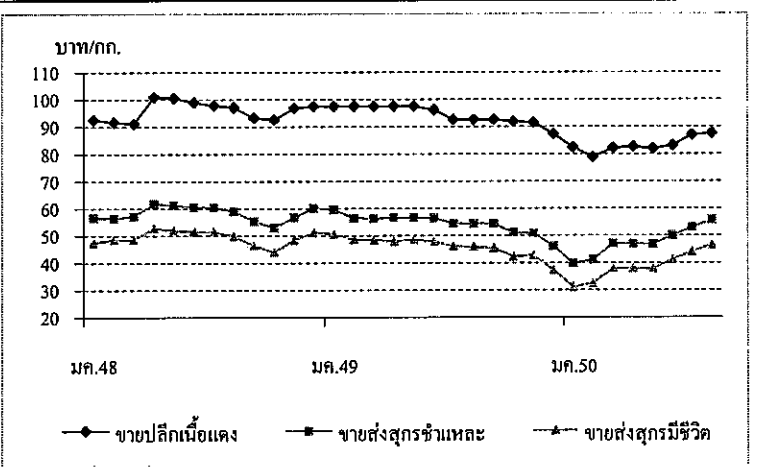
- เม.ย. - มิ.ย. 50 คัดวงจรสุกรใน จ.ชลบุรี ฉะเชิงเทรา สระบุรี ปราจีนบุรี จันทบุรี และสุพรรณบุรี รวม 10,010 ตัว มีจุดจำหน่ายหมูหันใน กทม.ที่ กัดอาคารสามย่านซีฟู้ด ร้านลิเหล้าหงษ์ หน้าอาคารซี.พี.(22 - 24 พ.ค.50) และ หน้าบีทีซี สาขานครปฐม (2 - 19 พ.ค.50)

สถานการณ์ปัจจุบัน

ภาวะการค้าปกติ ราคาสุกรมีชีวิต โดยทั่วไปอยู่ที่ กก.ละ 43 - 47 บาท ตามคุณภาพของสุกร ทั้งนี้ ราคามีแนวโน้มจะปรับสูงขึ้นในช่วงเทศกาลสารทจีน (ปลาย ส.ค.) ตามความต้องการของตลาดที่จะเพิ่มขึ้นจากปกติในช่วงดังกล่าว

ราคาสุกรมีชีวิต (บาท/กก.)	สัปดาห์นี้	สัปดาห์ก่อน	+/- (บาท)
- เนื้อ	43 - 47	43 - 47	
- กลาง	44 - 48	44 - 46	2
- ตะวันออกเฉียงเหนือ	40 - 45	40 - 45	
- ใต้	42 - 47	42 - 47	

ทางด้านราคาขายปลีกเนื้อแดงส่วนใหญ่อยู่ที่ กก.ละ 80 - 90 บาท



ราคา (บาท/กก.)	ปี	มค.	กพ.	มีค.	เมย.	พค.	มิย.	กค.	สค.	กย.	ตค.	พย.	ธค.	เฉลี่ย
ขายส่งสุกรมีชีวิต	2548	47.50	48.50	48.54	52.79	51.92	51.50	51.45	49.77	46.23	43.90	48.36	51.25	49.31
ณ แหล่งผลิต	2549	50.55	48.50	48.39	47.88	48.50	47.97	45.97	45.77	45.20	42.21	42.73	37.20	45.91
	2550	30.98	32.30	37.88	37.79	37.75	41.07	44.00	46.50					38.53
														(17 ส.ค.)
ขายส่งสุกรชำแหละ	2548	56.50	56.32	57.17	61.69	61.18	60.50	60.50	58.86	55.27	52.85	56.77	60.15	58.15
ตลาด กทม.	2549	59.55	56.39	56.28	56.50	56.50	56.37	54.38	54.41	54.25	50.93	50.77	46.05	54.37
	2550	39.64	40.95	46.93	46.85	46.70	49.93	53.00	55.50					47.44
														(17 ส.ค.)
ขายปลีกเนื้อแดง	2548	92.50	91.71	91.09	100.88	100.47	99.00	97.82	97.14	93.23	92.50	96.82	97.50	95.89
ตลาด กทม.	2549	97.50	97.50	97.50	97.50	97.50	96.18	92.50	92.50	92.50	91.79	91.48	87.25	94.31
	2550	82.36	78.70	82.02	82.50	81.80	83.05	86.88	87.50					83.10
														(17 ส.ค.)

ไข่ไก่

ประจำสัปดาห์ที่ 3 ของเดือน สิงหาคม 2550 (14 - 17 ส.ค.50)

	2547	2548	2549	2550	% Δ
ผลผลิต (ล้านฟอง)					
- โลก	931,288	947,459	972,567	998,340	2.65
จีน	389,220	389,572	407,622	418,424	2.65
สหภาพยุโรป	100,637	99,146	104,555	107,326	2.65
สหรัฐอเมริกา	84,608	85,274	86,173	88,457	2.65
ญี่ปุ่น	39,551	39,440	39,104	40,140	2.65
- ไทย	6,556	7,812	8,906	9,094	2.11
ช่วงผลผลิตออกมาก	ตุลาคม - กุมภาพันธ์				
จำนวนครัวเรือน	2,913	2,556	2,869	นส	
ต้นทุนการผลิต (บาท/ฟอง)	1.54	1.59	1.78	1.86	
มูลค่าผลผลิต (ล้านบาท)	13,243	17,030	15,141	9,253	
การใช้ (ล้านฟอง)	6,502	7,701	8,722	8,904	13.26
นำเข้า (ล้านฟอง)	0.066	0.339	15.543	5.475	
ส่งออก (ล้านฟอง)	54.050	109.650	183.655	128.897	
ประเทศคู่ค้า	ฮ่องกง (96%) พม่า แองโกลา โกลิเบีย				
ประเทศคู่แข่ง	สาธารณรัฐประชาชนจีน และ เนเธอร์แลนด์				

สถานการณ์ ปี 2550

- การผลิต
 - สกค. ประมาณการผลิตไข่ไก่ไว้จำนวน 9,094 ล้านฟอง
 - คณะกรรมการนโยบายพัฒนาไก่ไข่และผลิตภัณฑ์ (Egg Board) กำหนดเป้าหมายปริมาณการผลิตไข่ไก่ ปี 2550 จำนวน 10,335 ล้านฟอง ปี 2551 จำนวน 10,315 ล้านฟอง
- การใช้ภายใน ผลผลิตไข่ไก่ 99% ใช้บริโภคภายในประเทศ
- อัตราการบริโภค 142 ฟอง/คน/ปี (ที่มา : เป้าหมายภาคเอกชน)
- การส่งออก ปี 2550 กำหนดเป้าหมายไว้ 200 ล้านฟอง

มาตรการด้านการผลิตการตลาด (มติ Egg Board เมื่อ 18 มิ.ย.50)

- ด้านการผลิต
 - 1) กำกับดูแลการผลิต โดยตรวจสอบการนำเข้าพันธุ์ไก่ไข่และการผลิตพันธุ์ในประเทศ 2) ลดกำลังการผลิต โดยขอความร่วมมือผู้เลี้ยงไก่ไข่จำนวน 100,000 ตัวขึ้นไป ปลดแม่ไก่ไข่ตามอายุไก่ที่ 72 สัปดาห์ 3) ขึ้นทะเบียนผู้เลี้ยงไก่ไข่ทั่วประเทศ 4) กำหนดสัดส่วนการผลิต
- ด้านการตลาดและราคา Egg Board แต่งตั้งคณะทำงานเพื่อพิจารณากำหนดนโยบายพัฒนาการผลิต การตลาด ศึกษาโครงสร้างต้นทุนการผลิต และระดับราคา สำหรับปี 2550 ได้ประมาณการต้นทุนการผลิต ไข่ดังนี้ 1) ไข่ไก่ ตัวละ 16.76 บาท 2) แม่ไก่สาว ตัวละ 102.53 บาท และ 3) ไข่ไก่ ฟองละ 1.86 บาท

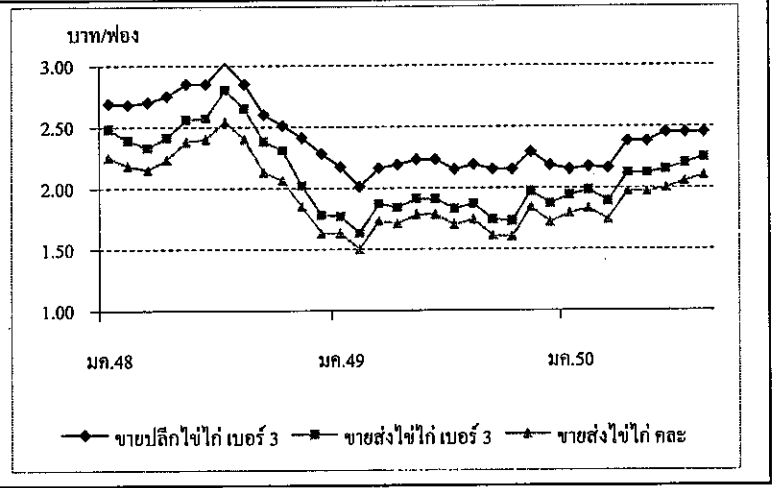
สถานการณ์ปัจจุบัน

ภาวะการค้าปกติ ความต้องการบริโภคไข่ไก่เพิ่มขึ้นเมื่อเทียบกับช่วงก่อน โดยบางส่วนเป็นการบริโภคทดแทนเนื้อสุกรและเนื้อไก่ที่ราคาอยู่ในระดับสูง

ราคาไข่ไก่ ส่วนใหญ่ยังคงเคลื่อนไหวอยู่ในเกณฑ์ดี ที่ระดับฟองละ 2.00 - 2.10 บาท

ราคาไข่ไก่แต่ละ (บาท/ฟอง)	สัปดาห์นี้	สัปดาห์ก่อน	+/- (บาท)
- เนื้อ	2.00 - 2.25	2.00 - 2.25	
- กลาง	2.00 - 2.20	2.00 - 2.20	
- ตะวันออกเฉียงเหนือ	2.00 - 2.20	2.00 - 2.20	
- ใต้	2.35	2.35	

ราคาขายปลีกไข่ไก่เบอร์ 3 ส่วนใหญ่อยู่ที่ฟองละ 2.40 - 2.50 บาท



ราคา (บาท/ฟอง)	ปี	มค.	กพ.	มีค.	เมย.	พค.	มิย.	กค.	สค.	กย.	ตค.	พย.	ธค.	เฉลี่ย
ขายส่งไข่ไก่ ไข่ละ	2548	2.25	2.18	2.15	2.23	2.38	2.40	2.54	2.40	2.13	2.06	1.85	1.63	2.18
ณ แหล่งผลิต	2549	1.63	1.50	1.73	1.71	1.78	1.78	1.70	1.74	1.61	1.60	1.84	1.72	1.70
	2550	1.79	1.83	1.74	1.97	1.97	2.00	2.05	2.10					1.93
									(17 ส.ค.)					
ขายส่งไข่ไก่เบอร์ 3	2548	2.48	2.39	2.33	2.41	2.56	2.57	2.80	2.65	2.38	2.31	2.02	1.78	2.39
ตลาด กทม.	2549	1.77	1.63	1.87	1.84	1.91	1.91	1.83	1.87	1.74	1.73	1.97	1.87	1.83
	2550	1.94	1.98	1.89	2.12	2.12	2.15	2.20	2.25					2.08
									(17 ส.ค.)					
ขายปลีกไข่ไก่เบอร์ 3	2548	2.69	2.68	2.70	2.75	2.85	2.85	3.02	2.85	2.60	2.51	2.41	2.28	2.68
ตลาด กทม.	2549	2.17	2.01	2.16	2.19	2.23	2.23	2.15	2.19	2.15	2.15	2.29	2.18	2.18
	2550	2.15	2.17	2.16	2.38	2.38	2.45	2.45	2.45					2.32
									(17 ส.ค.)					