

**ข่าว**  
**ประจำสัปดาห์ที่ 3 ของเดือนกุมภาพันธ์ 2550 (19 - 23 กพ. 50)**

ผลผลิต (ล้านตันข้าวเปลือก	2546/47	2547/48	2548/49*	2549/50*	Δ %
- โลก	593.620	606.779	630.730	629.200*	- 0.24
- ไทย	29.474	28.559	30.291	29.431	-2.84
- นาปี	23.142	22.670	23.539	22.899	-2.72
- นาปรัง	6.332	5.888	6.753	6.532	-3.27
<b>ช่วงออกสู่ตลาด / แหล่งผลิตสำคัญ</b>					
- นาปี ตค.-มีค.	อุบลราชธานี นครราชสีมา อุดรธานี เชียงราย				
- นาปรัง เมย.-ตค.	สุพรรณบุรี พิษณุโลก นครสวรรค์ พิจิตร				
พื้นที่เพาะปลูก (ล้านไร่)	66.404	66.566	67.677	67.065	-0.90
- นาปี	56.972	57.652	57.774	57.498	-0.48
- นาปรัง	9.432	8.914	9.903	9.567	-3.39
ผลผลิตเฉลี่ยต่อไร่(กก.)	444	429	447	439	-1.79
- นาปี	406	393	407	422	3.69
- นาปรัง	671	661	682	683	0.15
<b>ต้นทุนการผลิต (บาท/ตัน)</b>					
- ข้าวเปลือกหอมมะลิ	6,429	7,361	6,271	7,321	16.74
- ข้าวเปลือกเจ้านาปี	4,037	4,618	4,883	5,843	19.66
- ข้าวเปลือกเหนียว	5,383	5,177	5,920	6,148	3.85
- ข้าวเปลือกนาปรัง	3,633	4,421	4,828	-	-
<b>จำนวนครัวเรือนเกษตรกร ปลูกข้าว 3.7 ล้านครัวเรือนจากเกษตรกรทั้งประเทศ</b>					
5.6 ล้านครัวเรือนหรือร้อยละ 66 ของครัวเรือนทั้งหมด					
มูลค่าผลผลิตที่เกษตรกรขายได้ (ปี 2547/48) 157,128 ล้านบาท					
การใช้ภายใน	15.560	15.545	15.509	-	-
การส่งออก (ปีปฏิทินหลัง)	10.140	7.304	7.416	8.500*	+14.62
- ปริมาณส่งออก (ล้านตัน) ณ 1 มค.- 14 กพ.	-	-	0.813	0.899	10.61
- มูลค่าส่งออก (ล้านบาท)	-	-	10	12,141	16.68
- ประเทศคู่ค้า	ไนจีเรีย เบนิน เซเนกัล อิรัก จีน แอฟริกาใต้				
- ประเทศคู่แข่ง	เวียดนาม สหรัฐ อินเดีย ปากีสถาน				

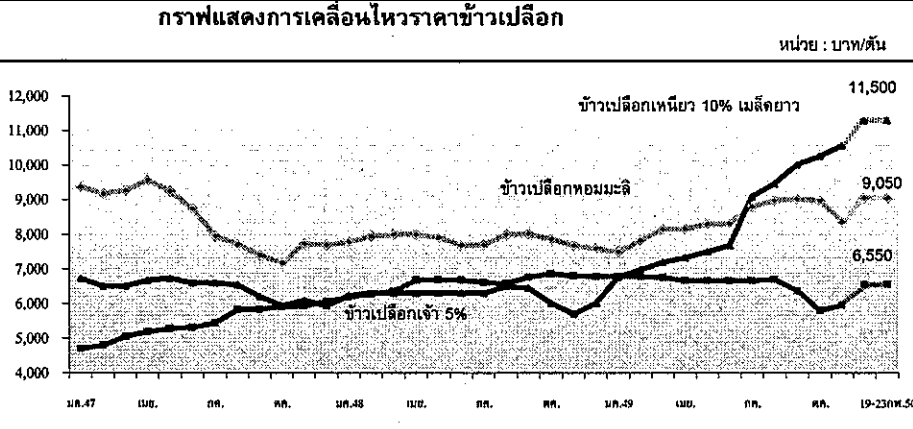
**สถานการณ์ข้าวนาปี ปีการเพาะปลูก 2549/50**  
ปริมาณผลผลิตข้าวเปลือกนาปี ปีการเพาะปลูก 2549/50 กระทรวงเกษตรและสหกรณ์ คาดว่าพื้นที่เพาะปลูกข้าวนาปี มีจำนวน 57.498 ล้านไร่ ลดลงจากปีก่อน 0.276 ล้านไร่ หรือลดลงร้อยละ 0.48 (57.774 ล้านไร่) และผลผลิตประมาณ 22.899 ล้านตันข้าวเปลือก ลดลงจากปีก่อนจำนวน 0.460 ล้านตันข้าวเปลือก หรือลดลงร้อยละ 1.97 และมีผลผลิตต่อไร่ 398 กก./ไร่ ลดลงจากปีก่อนที่มีผลผลิต 407 กก./ไร่ ผลผลิตจะออกสู่ตลาดมากสุดในช่วงเดือนพ.ย.-ธ.ค.49 ร้อยละ 47, 30 ตามลำดับ

**มาตรการรับจำนำข้าวเปลือกนาปี ปี 2549/50** กนข.มีมติเมื่อ 26 ตค. 49 ดังนี้  
ราคารับจำนำข้าวเปลือกนาปี ปีการผลิต 2549/50 โดยกำหนดราคารับจำนำ ณ ความชื้น15%  
(1) ข้าวเปลือกหอมมะลิ (สีได้ต้นข้าว 36-42 กรัม) ราคาตันละ 8,700 -9,000 บาท  
(2) ข้าวเปลือกหอมจังหวัด (สีได้ต้นข้าว 34-40 กรัม) ราคาตันละ 7,200-7,500 บาท  
(3) ข้าวเปลือกเจ้า 100% ราคาตันละ 6,500 บาท (4) ข้าวเปลือกเจ้า 5% ราคาตันละ 6,400 บาท  
(5) ข้าวเปลือกเจ้า 10% ราคาตันละ 6,300 บาท (6) ข้าวเปลือกเจ้า 15% ราคาตันละ 6,100 บาท  
(7) ข้าวเปลือกเจ้า 25% ราคาตันละ 5,900 บาท (8) ข้าวเปลือกปทุมธานี ราคาตันละ 6,700-7,000 บาท  
(9) ข้าวเปลือกเหนียว ชนิดคละ และ 10% เมล็ดยาว ราคาตันละ 7,500 บาท และ 7,700 บาท

**เป้าหมาย ปริมาณรับจำนำ 9 ล้านตันข้าวเปลือก**  
**ระยะเวลารับจำนำ 1 พย.49 - 28 กพ.50 ยกเว้นภาคใต้รับจำนำ 1 กพ.-31 พค.50**  
**ระยะเวลาไถ่ถอน กรณีจำนำไปประทวนสินค้าไถ่ถอนภายใน 3 เดือนนับถัดจากเดือนที่รับจำนำ**  
**กรณีจำนำที่ยังค้างกำหนดให้ไถ่ถอนภายใน 4 เดือนนับถัดจากเดือนที่รับจำนำ**  
**ระยะเวลาโครงการ 1 พย.49 - 31 ตค.50**  
**ผลรับจำนำ ข้าวเปลือกนาปี 2549/50 เปรียบเทียบกับปี 2548/49 (ตั้งแต่ 1 พย.49 - 23 กพ.50)**

ชนิดข้าว	ปริมาณรับจำนำ ปี 2548/49				ปริมาณรับจำนำ ปี 2549/50			
	เปิดจุด	อคส.	ธกส.	รวม	เปิดจุด	อคส.	ธกส.	รวม
ข้าวเปลือกเจ้า		1,960,950	24,205	1,985,155		994,851	20,689	1,015,540
ข้าวเปลือกหอมมะลิ		1,614,058	972,729	2,586,787		164,957	439,191	604,148
ข้าวเปลือกหอมจังหวัด		303,534	22,825	326,359		74,691	6,693	81,384
ข้าวเปลือกปทุมธานี		1,452	43	1,495		14,497	48	14,545
ข้าวเปลือกหอมสุพรรณบุรี		-	106	106		-	-	-
ข้าวเปลือกเหนียว		-	99,445	99,445		-	12,472	12,472
<b>รวม</b>	<b>655</b>	<b>3,879,994</b>	<b>1,119,353</b>	<b>4,999,347</b>	<b>418</b>	<b>1,248,996</b>	<b>479,093</b>	<b>1,728,089</b>

**สถานการณ์ปัจจุบัน / ความคืบหน้าในการดำเนินการ**  
- สถานการณ์ล่าสุด สัปดาห์นี้ราคาข้าวเปลือกทุกชนิดราคายังทรงตัว เนื่องจากสัปดาห์ก่อน ดังนี้ ข้าวเปลือกหอมมะลิ ราคาตันละ 8,800-9,300 บาท ข้าวเปลือกเหนียว 10% เมล็ดยาว ราคาตันละ 11,200-11,400 บาท ข้าวเปลือกเจ้า 5% ราคาตันละ 6,500-6,600 บาท และข้าวเปลือกปทุมธานี ราคาตันละ 7,300-7,500 บาท ปริมาณผลผลิตข้าวนาปีออกสู่ตลาดน้อยลง ขณะที่ความต้องการของตลาดมีสม่ำเสมอ จะส่งผลให้ราคาข้าวเปลือกอยู่ในเกณฑ์ดี



ราคา (บาท/ตัน) ชนิดข้าวเปลือก	ปี	มค.	กพ.	มีค.	เมย.	พค.	มิย.	กค.	สค.	กย.	ตค.	พย.	ธค.	เฉลี่ย	ครั้งก่อน	ครั้งนี้
															12 - 16 กพ.50	19 - 23 กพ.50
ข้าวเปลือกหอมมะลิ	2548	7,785	7,959	8,001	7,999	7,909	7,689	7,696	8,000	8,014	7,863	7,683	7,600	7,850		
	2549	7,500	7,833	8,151	8,157	8,305	8,315	8,812	8,975	9,023	8,980	8,364	8,291	8,392		
	2550	8,680												8,680	8800-9300	8800-9300
ข้าวเปลือกเหนียว 10% เมล็ดยาว	2548	6,235	6,300	6,300	6,300	6,300	6,300	6,300	6,500	6,452	6,015	5,700	6,030	6,228		
	2549	6,774	6,979	7,200	7,331	7,500	7,679	9,100	9,464	10,020	10,262	10,567	10,258	8,595		
	2550	11,367												11,367	11200-11400	11200-11400
ข้าวเปลือกเจ้า 5%	2548	6,190	6,286	6,355	6,682	6,688	6,679	6,613	6,582	6,764	6,863	6,800	6,788	6,608		
	2549	6,788	6,788	6,757	6,663	6,663	6,663	6,667	6,705	6,372	5,803	5,959	6,125	6,496		
	2550	6,268												6,268	6500-6500	6500-6600

**มันสำปะหลัง**  
**ประจำสัปดาห์ที่ 3 ของเดือนกุมภาพันธ์ 2550 (19 - 23 ก.พ. 50)**

April 24 11:04 P: Fact Sheet ฝักรู 2550

ผลผลิต (ล้านตัน)	2546/47	2547/48	2548/49	2549/50	%Δ
โลก	192.35	203.16	203.06	208.51	2.68
ในจีเรีย	32.91	38.18	38.18	39.24	2.77
บราซิล	21.96	23.93	26.65	27.39	2.79
อินโดนีเซีย	18.72	19.43	19.45	20.23	4.01
เวียดนาม	5.31	5.57	5.70	7.81	37.02
ไทย	21.44	16.94	22.58	25.28	11.95
ช่วงผลผลิตออกมาก	(พ.ย. - มี.ค.) 78%				
แหล่งผลิตสำคัญ	นครราชสีมา(21.29%) ชัยภูมิ(5.95%) สระแก้ว(5.88%) ฉะเชิงเทรา(5.83%) กำแพงเพชร(4.98%) ชลบุรี(4.76%)				
พื้นที่ปลูก (ล้านไร่)	6.61	6.16	6.69	7.12	6.38
จำนวนคริวเรือน(คริวเรือน)	487,088	464,956	na	na	
ผลผลิตเฉลี่ย (ตัน/ไร่)	3.24	2.75	3.38	3.55	5.03
ต้นทุนการผลิต (บาท/กก.)	0.88	0.92	0.84	0.85	1.19
มูลค่าผลผลิต (ล้านบาท)	22,721	25,410	29,128	na	
การแปรรูป (ล้านตัน) <sup>1/</sup>					
- มันเส้น+อัดเม็ด	12.40	7.49	9.48	9.20	-2.95
- แป้งมัน	9.40	9.45	10.17	16.08	58.11
การส่งออก <sup>1/</sup>	<b>ปี 47</b>	<b>ปี 48</b>	<b>ปี 49</b>	<b>ปี 50</b>	(ระบุหน่วย)
- มันเส้น	2.81	2.77	3.82	3.72	
- อัดเม็ด	2.21	0.26	0.39	0.20	
- แป้งมัน	1.61	1.60	2.31	2.66	
- ผลิตภัณฑ์อื่นๆ	0.22	0.34	0.34	0.40	
ประเทศคู่ค้า	จีน (มันเส้น 90% แป้งดิบ 5%) ยุโรป (มันอัดเม็ด 99%) ญี่ปุ่น (แป้งดิบและแปรรูป 85%) อินโดนีเซีย (แป้งดิบ 85%) ไต้หวัน (แป้งดิบ 90%)				
ประเทศคู่แข่ง	เวียดนาม อินโดนีเซีย				

**สถานการณ์ ปี 2549/50**  
โลก FAO คาดว่าปี 2549/50 จะมีผลผลิต 208.51 ล้านตัน โดยไทยเป็นผู้ผลิตอันดับ 3 แต่เป็นผู้ส่งออกอันดับ 1

ไทย กระทรวงเกษตรและสหกรณ์พยากรณ์ (ธ.ค.49) ว่า ในปี 2549/50 มีผลผลิตประมาณ 25.288 ล้านตัน เพิ่มจากปีก่อนร้อยละ 12 ออกสู่ตลาดมากในช่วงเดือน พ.ย.49 - มี.ค.50

**มาตรการ ปี 2549/50**  
คณะกรรมการ คชก.มีมติวันที่ 2 พ.ย.49 และ 8 ก.พ.50 เห็นชอบมาตรการแก้ไขปัญหาตลาดมันสำปะหลังอย่างเป็นระบบ รวม 3 มาตรการ ดังนี้

- มาตรการแทรกแซงตลาด** ด้วยการจัดรับจำนำหัวมันสำปะหลังสด 7.5 ล้านตัน เพื่อแปรสภาพเป็นมันเส้นและแป้งมัน โดยมีเงื่อนไขรับจำนำจากเกษตรกรไม่เกินรายละ 250 ตัน หรือวงเงินไม่เกินรายละ 350,000 บาท ระยะเวลารับจำนำเดือน พ.ย.49 - เม.ย.50 ราคารับจำนำกำหนดราคาเป็นขั้นบันได  
เดือน พ.ย. 1.25 บาท ธ.ค. 1.30 บาท ม.ค. 1.35 บาท  
เดือน ก.พ. 1.40 บาท มี.ค. 1.45 บาท เม.ย. 1.50 บาท
- มาตรการเร่งระบายส่งออกผลิตภัณฑ์มันสำปะหลัง**
- มาตรการจัดระบบพิเศษเฉพาะพื้นที่** เห็นชอบให้ดำเนินโครงการจัดระบบพิเศษเฉพาะพื้นที่มันสำปะหลัง ปี 2550/51 เป็นโครงการนำร่องในแหล่งผลิตจังหวัด นครราชสีมาและบุรีรัมย์ ซึ่งเป็นแหล่งผลิตใหญ่ 5 อำเภอได้แก่ อำเภอเสิงสาง ทรายทอง (จ.นครราชสีมา) อำเภอปะคำ โนนสุวรรณ หนองกี่ (จ.บุรีรัมย์) โดย 1) การจัดการระบบการผลิต 2) การจัดการระบบการตลาด ระยะเวลาโครงการ ก.พ. 50 - มี.ย. 55

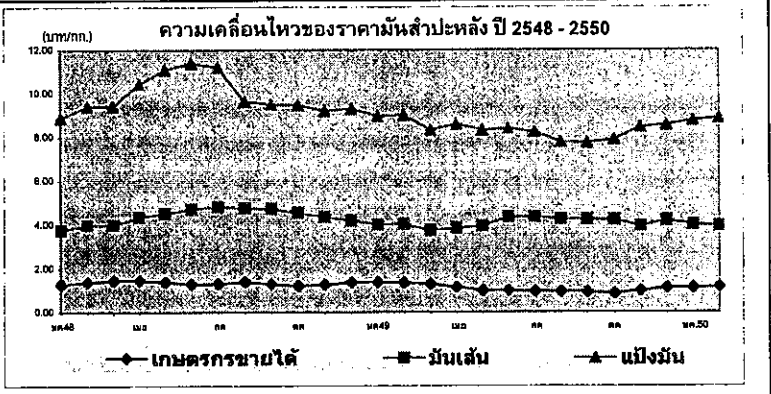
**ผลดำเนินการ ณ 23 ก.พ.50** เปิดจุดรับจำนำ ลานมัน 148 ราย ใน 19 จังหวัด โรงแป้ง 13 โรง ใน 7 จังหวัด รับจำนำหัวมันสดได้ 379,541 ตัน แปรสภาพเป็นมันเส้นได้ 91,189 ตัน แป้งมัน 37,495 ตัน มีโกดังกลางรับมอบมันเส้น 6 ราย แป้งมัน 1 ราย

**มาตรการ ปี 2548/49**  
รับจำนำหัวมันสด 5 ล้านตัน เพื่อแปรสภาพเป็นมันเส้นและแป้งมันจากเกษตรกร ระยะเวลา ธ.ค.48-พ.ค.49 ราคารับจำนำ ธ.ค.48=1.30 บาท และ ม.ค.- พ.ค.49=1.50 บาท

**ผลดำเนินการ** รับจำนำหัวมันสดได้ 777,879 ตัน แปรสภาพเป็นมันเส้นได้ 326,840 ตัน ได้ถอนและจ่ายคืนเกษตรกร 5,437 ตัน คงเหลือหัวสดจำนำ 321,403 ตัน ซึ่งได้จำหน่ายทั้งหมดแล้ว ณ 1 มี.ค.50 ค้างส่งมอบผู้ซื้อ 53,264 ตัน

**สถานการณ์ปัจจุบัน**  
**ในประเทศ**  
ราคาซื้อขายโดยทั่วไปปรับตัวสูงขึ้น ปริมาณผลผลิตออกสู่ตลาดน้อยลงตามฤดูกาล เกษตรกรชะลอการขุด อยู่ระหว่างเตรียมพื้นที่ปลูกและท่อนพันธุ์มันฤดูใหม่ ในขณะที่ลานมันและโรงแป้งยังต้องการหัวมันเพื่อแปรรูปสร้างสต็อกและส่งออก ต่างประเทศตามคำสั่งซื้อที่มีอย่างต่อเนื่อง ส่วนราคาในพื้นที่จ.นครราชสีมาและบุรีรัมย์ ยังต่ำกว่าราคารับจำนำ เกษตรกรจึงนำหัวมันมาจำหน่ายอย่างต่อเนื่อง

**ต่างประเทศ**  
ปริมาณส่งออกผลิตภัณฑ์มันสำปะหลังของไทย ในเดือนม.ค.50 (ตามการออกใบอนุญาตส่งออกโดยกรมการค้าต่างประเทศ) มีจำนวน 791,000 ตัน เทียบกับช่วงเดียวกันของปีก่อน (ม.ค.49 = 420,000 ตัน) เพิ่มขึ้นร้อยละ 88.33



ราคามันสำปะหลังและผลิตภัณฑ์	ปี	23 ก.พ.50											(บาท/กก.)		
		มค.	กพ.	มีค.	เมย.	พค.	มิย.	กค.	สค.	กย.	ตค.	พย.		ธค.	
<b>1) เกษตรกรขายได้</b>															
- เฉลี่ยทั้งประเทศ <sup>1/</sup>	2548	1.30	1.39	1.48	1.47	1.40	1.30	1.30	1.40	1.30	1.21	1.27	1.40	1.35	
	2549	1.38	1.36	1.30	1.18	0.99	0.99	0.96	0.94	0.94	0.86	1.00	1.13	1.09	
	2550	1.12	1.17											1.15	
- จ.นครราชสีมา <sup>2/</sup>	2547	0.99	0.95	0.96	1.04	1.13	1.18	1.21	1.21	1.17	1.12	1.20	1.29	1.12	
	2548	1.49	1.53	1.59	1.65	1.68	1.68	1.65	1.54	1.52	1.45	1.46	1.52	1.56	
	2549	1.43	1.41	1.32	1.26	1.18	1.17	1.12	1.06	1.06	1.03	1.20	1.18	1.20	
	2550	1.18	1.21											1.20	
-จ.กาฬสินธุ์ <sup>3/</sup>	2548	1.27	1.40	1.56	1.63	1.67	1.64	1.47	1.23	1.23	1.25	1.28	1.28	1.41	
	2549	1.48	1.48	1.44	1.25	1.16	1.08	1.03	0.95	0.89	0.91	1.04	1.23	1.16	
	2550	1.22	1.25											1.24	
- จ.ชลบุรี <sup>2/</sup>	2548	1.37	1.49	1.63	1.72	1.57	1.56	1.53	1.58	1.43	1.35	1.44	1.53	1.52	
	2549	1.46	1.43	1.34	1.26	1.19	1.19	1.16	1.06	1.04	1.05	1.28	1.26	1.23	
	2550	1.32	1.30											1.31	
<b>2) ราคาส่งออก FOB</b>															
มันเส้น	2548	3.76	4.00	4.36	4.46	4.51	4.73	4.83	4.76	4.73	4.56	4.35	4.21	4.44	
	2549	4.02	4.04	3.75	3.86	3.95	4.35	4.37	4.25	4.25	4.22	3.94	4.20	4.10	
	2550	4.02	3.94											3.98	
แป้งมัน	2548	8.88	9.42	10.44	11.21	11.10	11.40	11.21	9.64	9.51	9.47	9.19	9.30	10.06	
	2549	8.97	9.01	8.32	8.60	8.32	8.39	8.23	7.77	7.73	7.89	8.45	8.55	8.35	
	2550	8.76	8.88											8.82	

หมายเหตุ : 1/ หัวมันสดคละจาก สตก. 2/ หัวมันสดเชื้อแป้ง 25% จาก ดนจ.

ยางพารา

ประจำสัปดาห์ที่ 3 ของเดือนกุมภาพันธ์ 2550 (18 - 23 ก.พ.50)

desktopยางพารา (Fact Sheet)

ผลผลิต(ล้านตัน)	2546	2547	2548	2549	2550
					(ประมาณการ)
- โลก	7.973	8.634	8.703	8.757	8.800
- ไทย	2.846	2.978	2.947	3.029	3.103
ต้นทุน (บาท/กก.)	27.93	31.80	34.14	38.55*	38.550
การใช้ (ล้านตัน)					
- โลก	7.963	8.343	8.777	8.726	8.778
- ไทย	0.299	0.319	0.335	0.345	0.355
การนำเข้า					
ปริมาณ(ล้านตัน)	0.001	0.001	0.001	0.001	0.001
มูลค่า (ล้านบาท)	66.61	71.96	61.60	83.72	90.00
การส่งออก					
ปริมาณ (ล้านตัน)	3.108	3.022	2.952	3.057	2.897
มูลค่า(ล้านบาท)	115,827	137,604	148,868	205,374	188,305
ช่วงออกสู่ตลาด ตลอดทั้งปีและออกมาก มี.ย.-ก.ค. และ ธ.ค.-ม.ค.					
แหล่งผลิตสำคัญ สุราษฎร์ธานี สงขลา นครศรีธรรมราช ตรัง ยะลา พัทลุง ระยอง ตรัง ศรีสะเกษ					
คว่ำเรือนเกษตรกร 1,193,950 (ข้อมูลปี 2548)					
มูลค่าผลผลิตที่เกษตรกรขายได้ปี 2549 ประมาณ 205,222 ล้านบาท					
ประเทศคู่ค้า(ส่งออก) สาธารณรัฐประชาชนจีน ญี่ปุ่น สหรัฐอเมริกา และสาธารณรัฐเกาหลี					
* ประมาณการ					

**สถานการณ์ปี 2550**

**1.1 สถานการณ์ตลาดโลก**  
 ผลผลิตยางธรรมชาติของโลกมีประมาณ 8.800 ล้านตัน เพิ่มขึ้นจากปี 2549 จำนวน 0.043 ล้านตัน หรือคิดเป็นร้อยละ 0.49 เนื่องจากการขยายพื้นที่ปลูกของประเทศผู้ผลิต ได้แก่ อินโดนีเซีย อินเดีย และเวียดนาม ส่วนการใช้ยางธรรมชาติของโลก ประมาณ 8.778 ล้านตัน เพิ่มขึ้นจากปีที่ผ่านมา 0.052 ล้านตัน หรือคิดเป็นร้อยละ 0.59 เนื่องจากความต้องการใช้ในอุตสาหกรรมยานยนต์ขยายตัวเพิ่มขึ้น

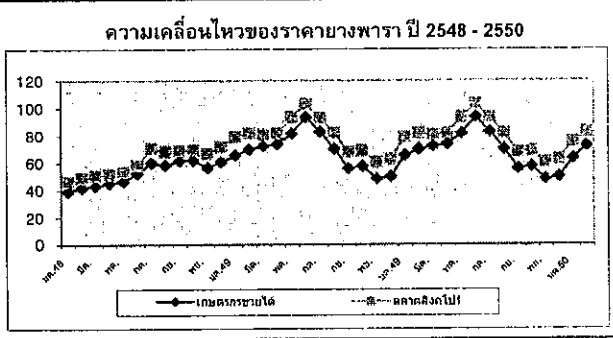
**1.2 สถานการณ์ในประเทศ**  
 ผลผลิตยางพารา ปี 2550 คาดว่ามีประมาณ 3.103 ล้านตัน เพิ่มขึ้นจาก ปี 2549 จำนวน 0.74 ล้านตัน หรือคิดเป็นร้อยละ 2.44 เนื่องจากผลผลิตยางในแหล่งผลิตภาคตะวันออก และภาคเหนือเพิ่มขึ้น ส่วนความต้องการใช้คาดว่าจะมีประมาณ 0.355 ล้านตัน

**1.3 แนวโน้ม**  
 ราคาจะเคลื่อนไหวอยู่ในเกณฑ์ค่อนข้างสูง เนื่องจากความต้องการของผู้ผลิตยางล้อขยายตัวเพิ่มขึ้น เพื่อรองรับตลาดรถยนต์ที่ขยายตัวทั้งในตลาดประเทศจีนและญี่ปุ่น

**สถานการณ์ปัจจุบัน**

1. ราคายางเคลื่อนไหวลดลงจากสัปดาห์ที่ผ่านมา โดยราคายางแผ่นดิบชั้น 3 ที่เกษตรกรจังหวัดสุราษฎร์ธานี สงขลา กระบี่ และนครศรีธรรมราช จำหน่ายได้ กก.ละ 73.00 - 75.00 บาท ส่วนราคาตลาดต่างประเทศเคลื่อนไหวลดลง ยางแผ่นรมควันชั้น 3 ตลาดสิงคโปร์ กก.ละ 79.00 - 81.00 บาท เนื่องจากผู้ซื้อต่างชะลอการซื้อเพื่อรอให้ราคาปรับลดลง ในขณะที่ผู้ซื้อรายใหญ่จากจีนได้หยุดทำการซื้อขายในช่วงเทศกาลตรุษจีน

2. ขณะนี้เป็นช่วงต้นของผลผลิตใบ เกษตรกรส่วนใหญ่หยุดกรีดยาง จะส่งผลให้ปริมาณยางออกสู่ตลาดลดลง ระหว่าง มี.ค. - พ.ค.50



ราคา บาท/กก.	ปี	ม.ค.	ก.พ.	มี.ค.	เม.ย.	พ.ค.	มิ.ย.	ก.ค.	ส.ค.	ก.ย.	ต.ค.	พ.ย.	ธ.ค.	เฉลี่ย	23 ก.พ.50
<b>ราคายางแผ่นดิบชั้น 3</b>															
เกษตรกรขายได้	2548	39.14	41.99	43.50	44.68	46.52	52.22	59.75	58.21	61.47	61.93	56.30	60.57	52.19	
	2549	65.28	69.79	71.95	73.50	81.22	93.45	82.76	69.98	55.71	57.12	47.98	49.47	68.18	
	2550	63.06	72.25											67.66	75.01
<b>ราคายางรมควัน</b>															
เกษตรกรขายได้	2548	35.88	43.44	47.69	48.01	47.77	52.79	57.61	57.31	59.48	62.32	57.56	60.33	52.52	
	2549	65.28	71.34	76.51	76.65	82.36	90.50	77.42	67.35	50.10	57.93	48.47	50.85	67.90	
	2550	64.74	72.05											68.40	73.00
<b>ราคายางแผ่นรมควันชั้น 3</b>															
ตลาดหาดใหญ่	2548	42.94	45.46	50.58	49.27	53.60	58.17	66.76	66.95	66.09	66.22	61.54	66.36	57.83	
	2549	71.13	76.07	77.80	75.38	92.30	99.19	95.92	83.40	68.73	69.59	60.60	62.76	77.74	
	2550	69.89	82.22											76.06	82.15
ตลาดสิงคโปร์	2548	45.91	48.67	50.57	51.36	53.02	57.98	70.96	68.11	68.58	69.07	66.52	71.50	60.19	
	2549	78.84	81.57	80.55	81.18	93.03	102.83	92.88	81.44	67.65	68.27	59.92	62.38	79.21	
	2549	78.84	81.57	80.55	81.18	93.03	102.83	92.88	81.44	67.65	68.27	59.92	62.38	79.21	
	2550	75.21	82.32											78.77	81.63
<b>ตลาดสินค้าเกษตรล่วงหน้าแห่งประเทศไทย</b>															
	2549	78.00	82.01	81.33	81.80	95.00	100.00	92.33	82.69	68.67	69.20	60.43	64.70	79.68	
	2550	76.50	82.79											79.65	81.92

กาแฟ

ประจำสัปดาห์ที่ 3 ของเดือนกุมภาพันธ์ 2550 (19 - 23 ก.พ.50)

ผลผลิต	2546/47	2547/48	2548/49	2549/50 (ประมาณ)
- โลก(ล้านตัน)	6.57	7.21	6.81	7.71
- ไทย (ตัน)	61,765	59,644	46,873	55,721
ต้นทุน (บาท/กก.)	30.50	31.78	30.67	30.67
การใช้ในประเทศ (ตัน)	47,100	42,300	45,000	48,000
การนำเข้า (ข้อมูลพันธ WTO ให้นำเข้าในโควตา 5.25 ตัน ภาษีในโควตา 30% นอกโควตา 90%)				
ปริมาณ(ตัน)	194	336	563	
มูลค่า (ล้านบาท)	49.48	66.97	78.53	
การส่งออก				
ปริมาณ(ตัน)	22,906	15,979	25,646	
มูลค่า (ล้านบาท)	475	536	1,023	
ช่วงออกสู่ตลาด พ.ย.- มี.ค.และออกสู่ตลาดมาก ธ.ค. - ม.ค.				
แหล่งผลิตสำคัญ ชุมพร ระนอง สุราษฎร์ธานี กระบี่ นครศรีธรรมราช พังงา ประจวบคีรีขันธ์ และอุดรดิตถ์				
ครัวเรือนเกษตรกร 30,850 ครัวเรือน (ข้อมูล ปี 2549)				
มูลค่าผลผลิตที่เกษตรกรขายได้ปี 2548/49 ประมาณ 2,015 ล้านบาท				
ประเทศคู่ค้าสำคัญ				
1. เม็กซิโก (66.30%) เยอรมัน (18.06%)				
เบลเยียม (5.62%) อิตาลี (4.59%) โปแลนด์ (1.78%) และอื่น ๆ (3.65%)				
2. กาแฟดำ สหรัฐอาหรับเอมิเรตส์ (56.90%) ไต้หวัน (11.37%) พม่า (10.07%)				
ปากีสถาน (4.85%) เดนมาร์ก (3.85%) อื่น ๆ (12.96%)				
3. กาแฟผงสำเร็จรูป ลาว (43.34%) อังกฤษ (12.18%) พม่า (7.87%) กาน่า (4.24%) และอื่น ๆ (27.18%)				
ประเทศคู่แข่งสำคัญ เวียดนาม อินโดนีเซีย ฟิลิปปินส์				

**สถานการณ์ปี 2549/50**

1.1 สถานการณ์ตลาดโลก กระทรวงเกษตรสหรัช คาดการณ์ปริมาณสต็อกต้นปี 1.18 ล้านตัน ลดลงจากปี 2548/49 ร้อยละ 9.59 ปริมาณผลผลิต 7.71 ล้านตัน และความต้องการใช้ 7.68 ล้านตัน เพิ่มขึ้นจากปี 2548/49 ร้อยละ 13.10 และ 8.01 ตามลำดับ ส่วนราคาตลาดโลกเฉลี่ยตันละ 1,568 ดอลลาร์สหรัฐ สูงกว่าระยะเดียวกันของปีที่ผ่านมาตันละ 360 ดอลลาร์สหรัฐ คิดเป็นร้อยละ 29.80

1.2 สถานการณ์ในประเทศ

(1) ผลผลิต สำนักงานเศรษฐกิจการเกษตรคาดการณ์ผลผลิตปริมาณ 55,721 ตัน เพิ่มขึ้นจากปี 2548/49 ร้อยละ 18.87 (การประชุมหารือระหว่างส่วนราชการ ภาคเอกชนที่เกี่ยวข้อง และจังหวัดแหล่งผลิต 8 จังหวัด เมื่อวันที่ 31 ต.ค. 49 คาดว่าจะมีผลผลิตรวมทั้งสิ้นประมาณ 53,000 ตัน) ออกสู่ตลาดมากในเดือน ธ.ค.49-ม.ค.50 รวมประมาณร้อยละ 79.45 ของผลผลิตทั้งหมด

(2) ความต้องการใช้ คาดว่าจะมีประมาณ 48,000 ตัน เพิ่มขึ้นจากปี 2548/49 ร้อยละ 6.67 ต่ำกว่าที่ภาคเอกชนประมาณการว่าจะเพิ่มขึ้นร้อยละ 10 เนื่องจากกำลังซื้อของผู้บริโภคลดลงเพราะได้รับผลกระทบจากภาวะเศรษฐกิจชะลอตัว

(3) ราคา แนวโน้มของราคาที่เกษตรกรจำหน่ายได้ซึ่งคิดทอนจากราคาตลาดโลก (1,568 ดอลลาร์สหรัฐ) ประมาณ กก.ละ 48 - 50 บาท

**มาตรการ**

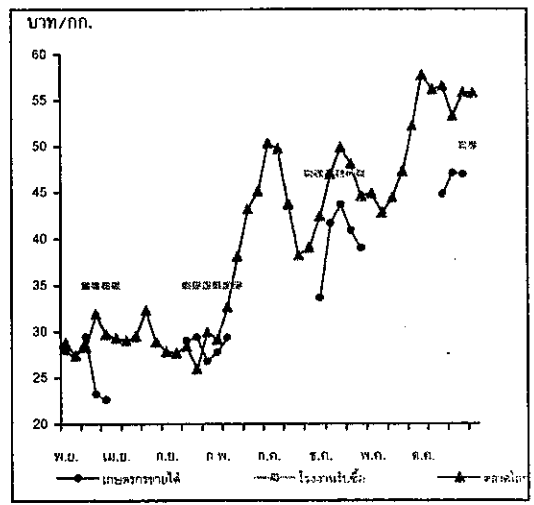
เนื่องจากราคาตลาดโลกเคลื่อนไหวอยู่ในเกณฑ์ค่อนข้างสูง ประกอบกับปริมาณผลผลิตและความต้องการใช้มีปริมาณใกล้เคียงกัน ทำให้ผู้ซื้อเกิดการแข่งขัน ส่งผลให้เกษตรกรจำหน่ายผลผลิตได้ราคาอยู่ในเกณฑ์สูง ขณะนี้ผลผลิตออกสู่ตลาดเกือบเสร็จสิ้นแล้ว (97%) จึงมิได้กำหนดมาตรการแทรกแซงตลาดในปีนี้

สถานการณ์ปัจจุบัน

1. ภายในประเทศ ขณะนี้เกษตรกรเก็บเกี่ยวผลผลิตเสร็จสิ้นแล้ว และจำหน่ายออกสู่ตลาดร้อยละ 97 ราคาที่จำหน่ายได้ กก.ละ 49 - 51 บาท บจ.ควอลิตี้ คอฟฟี่ โปรดักท์ส (เนสท์เล่) เริ่มรับซื้อเมล็ดกาแฟจากเกษตรกร ตั้งแต่วันที่ 8 ม.ค.50 ราคา กก.ละ 50.00 บาท (คุณภาพเทียบเท่าเมล็ดกาแฟรับจำหน่ายเกรดหนึ่ง) สูงกว่าปีที่ผ่านมา ซึ่งรับซื้อ กก.ละ 47.00 บาท โดยเปิดจุดรับซื้อ รวม 4 จุด แยกเป็น จ.ชุมพร 3 จุด (อ.สวี 1 จุด และ อ.ท่าแซะ 1 จุด) และ จ.ระนอง 2 จุด (อ.กระบุรี 1 จุด และ อ.กะเปอร์ 1 จุด) ส่วน บจ.เซาท์ของ บจ.ชาร์ลี รับซื้อผ่านผู้ค้าท้องถิ่นและสถาบันเกษตรกร ส่งมอบ ณ โกดังของบริษัทดังกล่าวใน จ.สมุทรปราการ และ จ.ปทุมธานี กก.ละ 51 - 52 บาท ได้รับรายงานว่า ภาวะอากาศแห้งแล้งในขณะนี้ (เป็นช่วงต้นกาแฟออกดอก) จะส่งผลกระทบต่อปริมาณผลผลิต ในปี 2550/51 ลดลง

2. ตลาดโลก ราคาตลาดโลกยังเคลื่อนไหวอยู่ในระดับสูง เนื่องจากกระทรวงเกษตรบราซิลคาดการณ์ว่าผลผลิตกาแฟของบราซิลในปี 2550/51 จะมีประมาณ 1.90 ล้านตัน ต่ำกว่าปี 2549/50 จำนวน 0.65 ล้านตัน หรือคิดเป็นร้อยละ 25.49 โดยมีผลผลิตเฉลี่ยต่อไร่ลดลงจาก 194 กก./ไร่ เหลือ 152 กก./ไร่ เพราะได้รับผลกระทบจากภาวะอากาศและเป็นปีที่ให้ผลผลิตต่ำตามรอบการให้ผลผลิต (biennial tree cycle)

ความเคลื่อนไหวของราคาเมล็ดกาแฟ ปี 2546/47-2549/50



ราคา (บาท/กก.)	ต.ค.	พ.ย.	ธ.ค.	ม.ค.	ก.พ.	มี.ค.	เม.ย.	พ.ค.	มิ.ย.	ก.ค.	ส.ค.	ก.ย.	เฉลี่ย
เกษตรกรขายได้	ปี 2546/47	-	27.85	27.19	29.44	23.25	22.62	-	-	-	-	-	26.07
(เกรดคละ)	ปี 2547/48	-	29.00	29.41	28.81	27.75	29.35	-	-	-	-	-	28.46
	ปี 2548/49	-	-	33.66	41.67	43.66	40.88	39.00	-	-	-	-	39.77
	ปี 2549/50	-	-	44.78	47.11	46.95	-	-	-	-	-	-	-
โรงงานรับซื้อ	ปี 2546/47	-	-	35.00	35.00	35.00	35.00	-	-	-	-	-	35.00
(เกรดหนึ่ง)	ปี 2547/48	-	-	35.00	35.00	35.00	35.00	-	-	-	-	-	35.00
	ปี 2548/49	-	-	-	43.00	47.00	47.00	-	-	-	-	-	45.67
	ปี 2549/50	-	-	-	50.00	50.00	-	-	-	-	-	-	-
ตลาดโลก (ลอนดอน)	ปี 2546/47	28.79	27.40	28.30	31.94	29.72	29.30	29.04	29.51	32.32	28.89	27.87	27.65
	ปี 2547/48	28.40	25.96	29.96	29.16	32.66	38.09	42.23	45.11	50.31	49.72	43.74	38.23
	ปี 2548/49	39.07	42.42	46.92	49.86	48.11	44.59	44.85	42.81	44.40	47.24	52.21	57.74
	ปี 2549/50	56.18	58.56	53.26	55.86	55.75	-	-	-	-	-	-	55.52

สัปดาห์

ประจำสัปดาห์ที่ 3 ของเดือนกุมภาพันธ์ 2550 (19 - 26 ก.พ. 50)

ผลผลิต	2548	2549	2550	%Δ
โลก (ล้านตัน)	15.60	na	na	
ไทย (ล้านตัน)	2.183	2.598	2.489	
ช่วงผลผลิตออกมาก	เม.ย.- มิ.ย. และ พ.ย.- ม.ค.			
พื้นที่ปลูก (ไร่)	613,900	629,199		
จำนวนครัวเรือน	36,970	37,150		
ผลผลิตเฉลี่ย/ไร่	3,557	4,129		
ต้นทุนการผลิต	2.44	2.22		
มูลค่าผลผลิต (ล้านบาท)	8,164	5,742		
การใช้				
- บริโภคสด (ล้านตัน)	0.394	0.656		
- แปรรูปกระป๋อง (ตันสด)	1.789	1.942		
ส่งออก				
- กระป๋อง (ล้านตัน)	0.515	0.801		
- มูลค่า (ล้านบาท)	11,830	19,475		
ประเทศคู่ค้า	สหรัฐฯ เยอรมัน ญี่ปุ่น และแคนาดา			
ประเทศคู่แข่ง	ฟิลิปปินส์ จีน บราซิล และอินเดีย			
อัตราแปรสภาพ	สัปดาห์กระป๋อง : สัปดาห์สด = 3.3 : 1			

สถานการณ์ ปี 2549

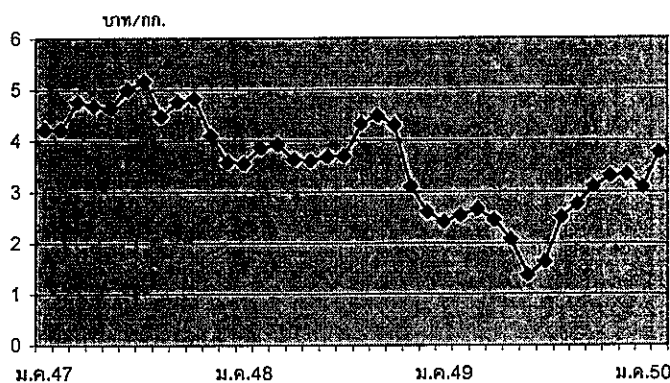
1. ผลผลิตของโลก (ปี 2548) มีประมาณ 15.60 ล้านตัน ใกล้เคียงกับปีที่ผ่านมา โดยประเทศไทยเป็นผู้ผลิตอันดับหนึ่งของโลก (13%) ฟิลิปปินส์ (10%) จีน (9%) บราซิล (9%) และอินเดีย (8%)
2. ผลผลิตของไทย (ปี 2550) กระทรวงเกษตรฯ คาดการณ์ผลผลิตจะมีประมาณ 2.489 ล้านตัน ลดลงร้อยละ 4 โดยผลผลิตออกสู่ตลาดมากในช่วงเดือน พค.-มิย.และ พย.-มค. ปีถัดไป
3. การส่งออก ไทยส่งออกสัปดาห์กระป๋องมากเป็นอันดับหนึ่ง ประมาณ 43% รองลงมาเป็นฟิลิปปินส์ (13%) และอินโดนีเซีย (10%)

มาตรการ (ปี 2549)

1. มติ ครม. เมื่อวันที่ 16 สค. 48 เห็นชอบให้สถาบันอาหาร เป็นหน่วยงานเจ้าภาพรับผิดชอบยุทธศาสตร์สัปดาห์กระป๋องในฐานะหน่วยงานที่มีบทบาทหน้าที่หลักในการประสานความร่วมมือ เพื่อการพัฒนาและแก้ไขปัญหาอุตสาหกรรมอาหารของประเทศ
2. คชก.อนุมัติเงินช่วยเหลือวงเงิน 80 ล้านบาท ให้สำนักงานเศรษฐกิจการเกษตรดำเนินการแก้ไขปัญหาการค้าสัปดาห์กระป๋องตกต่ำ ปี 49 โดยการรับซื้อผลผลิตส่วนเกินจากเกษตรกรในจังหวัดแหล่งผลิตจำนวน 60,000 ตัน ในราคารวมค่าขนส่ง สัปดาห์คุณภาพดีเกรดคละ กก.ละ 1.30 บาท เพื่อนำผลผลิตออกนอกกระป๋องตลาด โดยแปรรูปเป็นปุยน้ำสกัดชีวภาพและอาหารสัตว์ ระยะเวลาโครงการ 6 มิ.ย.-31 ส.ค. 49
3. ผลการดำเนินการ 6 มิ.ย.-15 ก.ค. 49 จังหวัดแหล่งผลิตได้ดำเนินการรับซื้อสัปดาห์กระป๋องรวม 44,358 ตัน

สถานการณ์ปัจจุบัน

1. การผลิต เป็นช่วงที่ผลผลิตออกมากเป็นรุ่นที่ 2 ของปี (15% ของผลผลิต) เนื่องจากโรงงานสัปดาห์กระป๋องมีความต้องการใช้ผลผลิตอย่างต่อเนื่อง ทำให้ไม่มีปัญหาด้านราคา
2. ราคา ราคาที่เกษตรกรขายได้สัปดาห์นี้ เฉลี่ย กก.ละ 3.77 บาท ปรับตัวสูงขึ้นจากสัปดาห์ที่ผ่านมา (กก.ละ 3.54บาท) เฉลี่ย กก.ละ 0.23 บาท เนื่องจากผลผลิตออกสู่ตลาดลดลง ไม่เพียงพอกับความต้องการของโรงงาน



ราคาสัปดาห์โรงงานที่เกษตรกรขายได้ (บาท/กก.)

	ม.ค.	ก.พ.	มี.ค.	เม.ย.	พ.ค.	มิ.ย.	ก.ค.	ส.ค.	ก.ย.	ต.ค.	พ.ย.	ธ.ค.	เฉลี่ย
2547	4.22	4.21	4.76	4.67	4.63	5.00	5.16	4.47	4.76	4.82	4.10	3.59	4.53
2548	3.56	3.86	3.93	3.64	3.61	3.69	3.70	4.33	4.49	4.30	3.11	2.61	3.74
2549	2.42	2.54	2.66	2.46	2.08	1.37	1.64	2.52	2.76	3.11	3.31	3.34	2.52
2550	3.10	3.54											

(1-16 กพ.)

# ส้มเขียวหวาน

ประจำสัปดาห์ที่ 3 ของเดือนกุมภาพันธ์ 2550 (19 - 23 ก.พ. 50)

หน่วย : ตัน

ผลผลิต	2547/48	2548/49	2549/50	% Δ
ไทย	645,900	738,500	727,300	-1.52
ช่วงผลผลิตออกมาก	พ.ย. - ก.พ.			
มูลค่าผลผลิต	8,000 ล้านบาท			
การใช้				
บริโภคสด	645,700	736,600	723,210	-1.82
นำเข้า				
- ส้มสด	2,400	4,000	8,450	111.25
ประเทศคู่ค้า	จีน (53%) พม่า (30%)			
- น้ำส้ม	3,070	3,300	3,950	19.70
ประเทศคู่ค้า	บราซิล (56%) เนเธอร์แลนด์ (13%)			
ส่งออก				
- ส้มสด	2,600	5,900	12,540	112.54
ประเทศคู่ค้า	จีน (37%) อินโดนีเซีย (24%)			
- น้ำส้ม	347	142	93	-34.51
ประเทศคู่ค้า	เวียดนาม (28%) ฟิลิปปินส์ (27%)			

## สถานการณ์ ปี 2549/50

### 1. การผลิต

1.1 ปัจจุบันส้มมีการเพาะปลูกมากที่สุดในภาคเหนือและจังหวัดเชียงใหม่ (40%) กำแพงเพชร (33%) เชียงราย (11%) สุโขทัย (4%) แพร่ (3%) นครสวรรค์ (2%) ตาก (1%) น่าน (1%)

1.2 ฤดูกาลออกสู่ตลาดมากช่วง พ.ย.49 - ก.พ.50 ร้อยละ 70

1.3 ผลผลิตปี 2549/50 มีปริมาณ 727,300 ตัน ใกล้เคียงกับปีที่ผ่านมา

### 2. การบริโภค

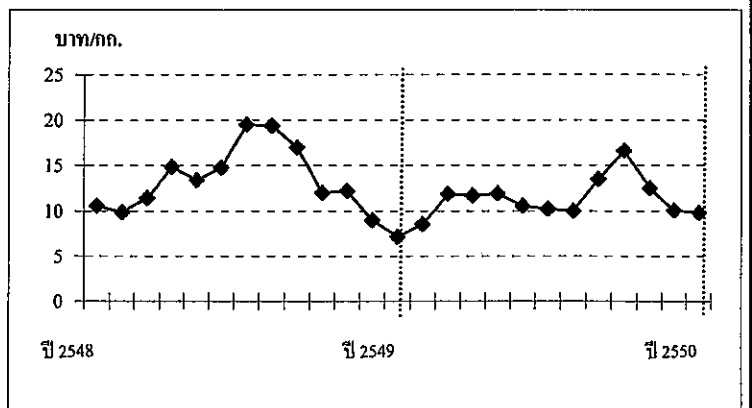
ผลผลิตส้มส่วนใหญ่ร้อยละ 98 ใช้บริโภคภายในประเทศในรูปแบบของผลสด ส่วนที่เหลือร้อยละ 2 ใช้ส่งออกและแปรรูปเป็นผลิตภัณฑ์ต่าง ๆ เล็กน้อย เช่น น้ำส้ม แยม ฯลฯ

### มาตรการ

คชก. ได้มีมติเมื่อวันที่ 5 เมษายน 2548 มอบหมายให้กระทรวงเกษตรและสหกรณ์รับผิดชอบจัดทำแผนบูรณาการด้านการผลิตและการตลาดผลไม้ทุกชนิดทั้งระบบ เพื่อให้ปริมาณผลผลิตสอดคล้องกับปริมาณความต้องการทั้งภายในประเทศและการส่งออก รวมทั้งจัดทำแผนแก้ไขปัญหาทั้งในระยะสั้นและระยะยาว

## สถานการณ์ปัจจุบัน

- ราคาส้มเขียวหวานในสัปดาห์นี้เฉลี่ย กก.ละ 12.81 บาท (สูงกว่าปีก่อนช่วงเดียวกันซึ่งมีราคา กก.ละ 8.53 บาท) ปรับตัวสูงขึ้นจากสัปดาห์ที่ผ่านมา (กก.ละ 11.91 บาท) เนื่องจากเป็นช่วงปลายฤดูกาล ผลผลิตออกสู่ตลาดลดลง
- ขณะนี้ผลผลิตออกสู่ตลาดแล้วประมาณร้อยละ 70



ราคาเกษตรกรขายได้ส้มเขียวหวาน (ชนิดคละ)

ปี	ม.ค.	ก.พ.	มี.ค.	เม.ย.	พ.ค.	มิ.ย.	ก.ค.	ส.ค.	ก.ย.	ต.ค.	พ.ย.	ธ.ค.	เฉลี่ย
2548	10.56	9.86	11.45	14.83	13.40	14.75	19.50	19.40	17.00	12.00	12.21	8.97	13.66
2549	7.16	8.53	11.87	11.70	11.90	10.57	10.19	10.00	13.50	16.60	12.50	10.04	11.21
2550	9.80	12.81											11.31

กรมการค้าภายใน กระทรวงพาณิชย์

26 กุมภาพันธ์ 2550

ไถ่เนื้อ

ประจำสัปดาห์ที่ 3 ของเดือนกุมภาพันธ์ 2550 (19 - 23 ก.พ.50)

	2547	2548	2549	2550	% Δ
ผลผลิต (พันตัน)					ประมาณการ
- โลก	55,952	58,721	60,901	62,789	3.10
สหรัฐอเมริกา	15,286	15,792	16,300	16,805	3.10
จีน	9,998	10,200	10,500	10,826	3.10
บราซิล	8,408	9,080	9,530	9,825	3.10
สหภาพยุโรป	7,656	7,670	7,690	7,928	3.10
- ไทย (ซากบริโภค)	873	1,028	1,176	1,404	19.46
ช่วงผลผลิตออกมาก	ตุลาคม - กุมภาพันธ์				
จำนวนคร้วเรือน	10,098	7,762	9,869	na	
ต้นทุนการผลิต (บาท/กก.)	25.83	30.32	33.70	na	
มูลค่าผลผลิต (ล้านบาท)	33,908	52,794	52,669	na	
การใช้ (พันตัน)	672.43	791.13	838.82	983.08	17.20
ปริมาณส่งออก (ล้านตัน)	0.200	0.240	0.260	na	
มูลค่าส่งออก (ล้านบาท)	22,602	28,148	29,438	na	
ประเทศคู่ค้า	ญี่ปุ่น (43%) อังกฤษ (32%) เนเธอร์แลนด์ (9%) เยอรมัน (4%) ไอร์แลนด์ (2%)				
ประเทศคู่แข่ง	บราซิล สหภาพยุโรป จีน อาร์เจนตินา แคนาดา				

**สถานการณ์ปี 2550**

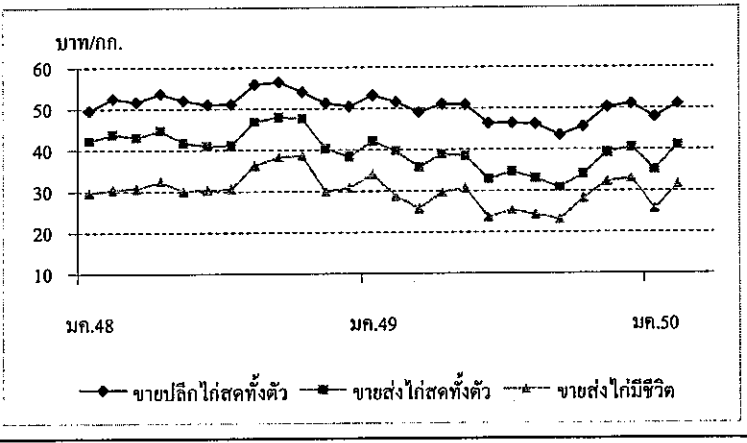
- การผลิต** สศก. ประมาณการผลผลิตไถ่เนื้อมีชีวิต ปี 2550 ไว้ที่จำนวน 1,116.73 ล้านตัว เพิ่มขึ้น 19.46% จากปี 2549 (934.85 ล้านตัว) นำหนักไถ่เฉลี่ย 2 กก./ตัว เมื่อคำนวณส่วนที่บริโภค 62.88% เป็นผลผลิตเนื้อไถ่ 1,404 พันตัน
- การใช้ภายใน** ประมาณการเบื้องต้นจากการใช้ภายในประเทศประมาณ 70% ของผลผลิตรวม ในปี 2550 คาดว่าจะมีความต้องการใช้ภายในเพิ่มขึ้น 17.20%
- อัตราการบริโภค** 14 กก./คน/ปี (ที่มา : สมาคมผู้ผลิตไถ่เพื่อส่งออกไทย)
- การส่งออก** สมาคมผู้ผลิตไถ่เพื่อส่งออกไทย กำหนดเป้าหมายการส่งออก ปี 2550 จำนวน 290,000 - 300,000 ตัน (เป้าหมายการส่งออก ปี 2549 จำนวน 280,000 ตัน)  
- ปี 2549 มีการส่งออกเนื้อไถ่เพิ่มขึ้นจากปี 2548 0.02 ล้านตัน หรือเพิ่มขึ้น 8.33% แต่ต่ำกว่าเป้าหมายที่กำหนดไว้ 7.69%

**มาตรการ**

- ด้านการตลาด รมร่งการบริโภค โดยจัดงาน "สินค้าราคาถูก คุณภาพดี เพื่อผู้บริโภค ดอนรับเทศกาลตรุษจีน" ระหว่างวันที่ 14 - 16 ก.พ.50 ในส่วนกลาง 3 แห่ง และส่วนภูมิภาค 50 จังหวัด รวมทั้งออกหนังสือรับรองแหล่งจำหน่ายเนื้อไถ่-ไปไก่ที่ได้รับ การรับรองมาตรฐานและความปลอดภัยจากหน่วยงานที่เกี่ยวข้องให้ห้างสรรพสินค้า
- ด้านการผลิต คณะกรรมการบริหารสินค้าไถ่เนื้อและผลิตภัณฑ์กำหนดแผนการผลิตให้สอดคล้องกับตลาด และบริหารจัดการผลผลิตไถ่ที่เข้าโรงงานทั้งระบบ

**สถานการณ์ปัจจุบัน**

- ในช่วงสัปดาห์ก่อน ตลาดมีความต้องการไถ่เนื้อมากจากปกติ เพื่อใช้ ในเทศกาลตรุษจีน ส่งผลให้ปริมาณไถ่มีชีวิตที่โตได้ขนาดในสัปดาห์นี้มีจำนวน ลดลง แต่ยังไม่เพียงพอต่อความต้องการของตลาด ทางด้านราคาซื้อขายในสัปดาห์นี้ ราคาไถ่มีชีวิตปรับสูงขึ้นจาก กก.ละ 29 - 30 บาท เป็น กก.ละ 31 - 32 บาท ส่วนในภูมิภาค ราคามีความเคลื่อนไหว ดังนี้ (1) ภาคกลาง กก.ละ 29 - 30 บาท (2) ภาคเหนือ กก.ละ 28 - 34 บาท (3) ภาคตะวันออกเฉียงเหนือ กก.ละ 29 - 36 บาท และ (4) ภาคใต้ กก.ละ 28 - 40 บาท สำหรับราคาขายปลีกไถ่สดทั้งตัว (ไม่รวมเครื่องใน) ส่วนใหญ่ราคาอยู่ที่ กก.ละ 50 - 53 บาท



ราคา (บาท/กก.)	ปี	มค.	กพ.	มีค.	เมย.	พค.	มิย.	กค.	สค.	กย.	ตค.	พย.	ธค.	เฉลี่ย
ขายส่งไถ่มีชีวิต	2548	29.63	30.34	30.67	32.35	30.05	30.30	30.55	36.23	38.23	38.60	29.91	30.75	32.30
หน้าโรงฆ่า กทม.	2549	34.00	28.76	25.72	29.63	30.55	23.61	25.32	24.16	22.98	28.10	32.23	33.00	28.17
	2550	25.57	31.50											28.54
			(23 ก.พ.50)											
ขายส่งไถ่สดทั้งตัว	2548	42.20	43.82	43.02	44.74	41.76	40.93	41.11	46.84	47.95	47.60	40.25	38.30	43.21
รวมเครื่องใน ตลาด กทม.	2549	42.05	39.63	35.76	38.88	38.48	32.82	34.63	32.95	30.74	34.00	39.27	40.50	36.64
	2550	35.14	41.00											38.07
			(23 ก.พ.50)											
ขายปลีกไถ่สดทั้งตัว	2548	49.53	52.50	51.61	53.65	51.95	51.00	51.08	55.91	56.43	54.05	51.32	50.50	52.46
รวมเครื่องใน ตลาด กทม.	2549	53.18	51.55	49.00	51.00	50.85	46.39	46.39	46.14	43.40	45.50	50.25	51.00	48.72
	2550	47.83	51.00											49.42
			(23 ก.พ.50)											





ข้าวโพดเลี้ยงสัตว์

ประจำสัปดาห์ที่ 3 ของเดือนกุมภาพันธ์ 2550 (19 - 23 ก.พ.50)

Agri 24 ข่าวใหม่ F. Facisheel 2550

ผลผลิต (ล้านตัน)	2547/48	2548/49	2549/50	2550/51 (ประมาณการ)	+ - %
- โลก	712.272	695.576	687.198	712.530	3.69
- ไทย	4.216	3.886	3.650	3.840	5.21
ช่วงผลผลิตออกมา	ก.ย. - พ.ย.				
พื้นที่ปลูก (ล้านไร่)	7.032	6.606	5.923	6.400	8.05
จำนวนคร่าวเรือน	339,961	305,434	NA	NA	
ผลผลิตเฉลี่ยไร่ (กก.)	599	588	616	600	-2.60
ต้นทุนการผลิต (บาท/กก.)	3.35	4.00	4.09	NA	
มูลค่าผลผลิต (ล้านบาท)	21,080	18,964	19,157	19,968	4.23
การใช้ (ล้านตัน)	3.471	3.724	3.964	4.110	3.68
นำเข้า (ล้านตัน)	0.076	0.059	0.145	0.100	-31.03
การส่งออก (ล้านตัน)	0.872	0.059	0.250	0.100	-60.00
ประเทศคู่ค้า	ไทยนำเข้าจาก	(ACMECS) ลาว กัมพูชา พม่า(99%) (WTO) อาร์เจนตินา สหรัฐ			
	ไทยส่งออกไป	เวียดนาม อินโดนีเซีย ใต้หวัน มาเลเซีย (95%)			
ประเทศคู่แข่ง	จีน อาร์เจนตินา สหรัฐ				

1. สถานการณ์ปี 2549/50

โลก ปี 2549/50 กระทรวงเกษตรรัฐคาดว่า จะมีผลผลิตประมาณ 687.198 ล้านตัน ลดลงจากปี 2548/49 ซึ่งมีประมาณ 695.576 ล้านตัน ขณะที่ความต้องการใช้ของโลกเพิ่มขึ้นร้อยละ 3.47 สำหรับปี 2550/51 คาดว่าจะมีผลผลิตประมาณ 712.530 ล้านตัน เพิ่มขึ้นตามความต้องการใช้เพื่อผลิตเอทานอลมากขึ้น

ไทย กระทรวงเกษตรและสหกรณ์คาดว่า จะมีผลผลิตประมาณ 3.650 ล้านตัน ลดลงจากปี 2548/49 ซึ่งมีผลผลิต 3.886 ล้านตัน ร้อยละ 6.07 ขณะที่ความต้องการใช้ในประเทศมีประมาณ 3.964 ล้านตัน เพิ่มขึ้นร้อยละ 6.44 สำหรับปี 2550/51 คาดว่าจะมีผลผลิตประมาณ 3.840 ล้านตัน เพิ่มขึ้นตามการขยายตัวของการเลี้ยงสัตว์

2. มาตรการ

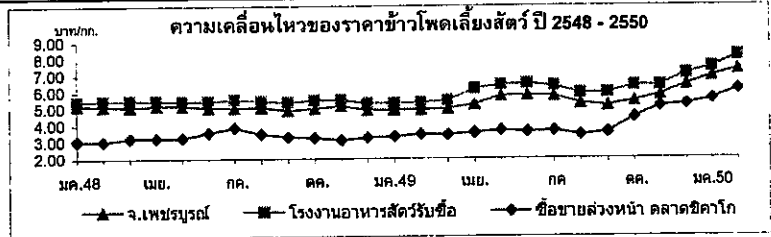
2.1 การนำเข้าปี 2550 มติ ครม.(12 ธค.49) เห็นชอบตามมติคณะกรรมการนโยบายอาหาร(13 พย.49) ให้กำหนดนโยบายและมาตรการนำเข้าเช่นเดียวกับปี 2549 ดังนี้

- 1) WTO ในโควตา 54,700 ตัน อกรนำเข้า 20% ให้ อคส.นำเข้า 1 มีค.-30 มีย.50  
นอกโควตา - อกรนำเข้า 73 % ค่าธรรมเนียมพิเศษ 180 บ./ตัน
- 2) AFTA อกรนำเข้า 5 % หรือ กก.ละ 2.75 บาท
- 3) ACMECS อกรนำเข้า 0% และ อค. จตทะเบียนผู้นำเข้า
- 4) นิวซีแลนด์ (FTA) อกรนำเข้า 0 %
- 5) ออสเตรเลีย (FTA) ในโควตา 6,030.68 ตัน อกรนำเข้า 17.33 %  
ให้ อคส. นำเข้า 1 มีค. - 30 มีย. 50  
นอกโควตา อกรนำเข้า 65.70 %
- 6) นำเข้าทั่วไป อกรนำเข้า กก.ละ 2.75 บาท และค่าธรรมเนียมพิเศษ  
ตันละ 1,000 บาท

2.2 การค้าในประเทศ โดยที่ราคาข้าวโพดเลี้ยงสัตว์มีแนวโน้มสูงขึ้นมากในช่วงปลายฤดู ส่งผลกระทบต่อผู้ผลิตอาหารสัตว์และผู้เลี้ยงสัตว์ ที่ประชุมผู้เกี่ยวข้องเมื่อ 23 ม.ค.50 มีมติให้ขอความร่วมมือผู้ผลิตอาหารสัตว์และผู้เลี้ยงสัตว์เพิ่มการใช้มันสำปะหลังทดแทนข้าวโพดเลี้ยงสัตว์ให้มากขึ้น โดยกรมการค้าภายในได้ประสานเชื่อมโยงผู้ซื้อและผู้ผลิตมันสำปะหลังในพื้นที่จังหวัดนครราชสีมาและจังหวัดใกล้เคียงให้มีการเจรจาซื้อขายกันโดยตรงเมื่อวันที่ 3 ก.พ.50 ซึ่งในเบื้องต้นได้มีการเจรจาซื้อขายกันส่วนหนึ่งและได้มีการทำบันทึกข้อตกลงการซื้อขายมันสำปะหลังตามคุณภาพ ราคา ปริมาณ ระยะเวลาที่ตกลงกัน ส่วนรายอื่นๆ จะได้ประสานเชื่อมโยงให้เกิดการซื้อขายกันต่อไป

สถานการณ์ปัจจุบันและแนวโน้ม

ราคาซื้อขายโดยทั่วไปยังคงเคลื่อนไหวอยู่ในเกณฑ์สูง ข้าวโพดเลี้ยงสัตว์ออกสู่ตลาดลดลงเพราะเป็นช่วงปลายฤดู ปริมาณการซื้อขายมีน้อย ส่วนใหญ่เป็นการซื้อขายระหว่างพ่อค้าท้องถิ่นกับโรงงานอาหารสัตว์ คาดว่าแนวโน้มราคาจะยังอยู่ในเกณฑ์ดีอย่างต่อเนื่อง



ราคาข้าวโพดเลี้ยงสัตว์

23 ก.พ.50

บาท/กก.

ราคา	ปี	มค.	กพ.	มีค.	เม.ย.	พ.ค.	มิ.ย.	ก.ค.	ส.ค.	ก.ย.	ต.ค.	พ.ย.	ธ.ค.	เฉลี่ย
เกษตรกรขายได้*	2548	5.01	4.96	4.97	4.83	5.02	4.82	5.05	4.89	4.77	4.74	4.73	4.74	4.88
	2549	4.82	4.78	4.70	5.18	5.53	5.72	5.53	5.34	5.15	5.39	5.39	5.83	5.28
	2550	6.53	7.00											6.77
จ.เพชรบูรณ์	2548	5.20	5.17	5.11	5.19	5.18	5.06	5.06	5.10	4.90	5.03	5.18	5.03	5.10
	2549	4.94	4.95	5.00	5.26	5.77	5.81	5.74	5.31	5.16	5.45	5.80	6.43	5.47
	2550	6.92	7.34											7.13
กทม.	2548	5.45	5.49	5.49	5.49	5.46	5.45	5.56	5.48	5.40	5.53	5.55	5.40	5.48
	2549	5.34	5.38	5.49	6.18	6.42	6.47	6.35	5.91	5.93	6.36	6.39	7.08	6.11
	2550	7.47	8.14											7.81
โรงงานอาหารสัตว์รับซื้อ	2548	3.07	3.04	3.25	3.25	3.27	3.58	3.89	3.49	3.31	3.26	3.13	3.28	3.32
	2549	3.34	3.47	3.44	3.55	3.69	3.60	3.66	3.42	3.57	4.47	5.13	5.23	3.88
	2550	5.55	6.13											5.84

หมายเหตุ \* เป็นราคาที่เกษตรกรขายได้เฉลี่ยทั้งประเทศ (สคก.) ข้าวโพดเลี้ยงสัตว์ความชื้นไม่เกิน 14.5%

ปาล์มน้ำมัน

ประจำสัปดาห์ที่ 3 ของเดือนกุมภาพันธ์ 2550 ( 19 - 23 ก.พ. 50)

ผลผลิต : ล้านตัน	ปี 47	ปี 48	ปี 49	ปี 50 <sup>ก.พ.</sup>	% Δ
โลก น้ำมันพืช	101.71	111.39	117.97	124.05	5.15
น้ำมันปาล์ม	29.59	33.88	35.96	38.97	8.37
ไทย					
ผลปาล์มทะเลสาบ(สทก.)	5.182	5.003	6.241	7.371	18.11
น้ำมันปาล์มดิบ(รง.แจ้ง)	0.821	0.784	1.167	1.290	10.52
ช่วงออกสู่ตลาด	มาก : มี.ค.-ก.ย. (ออกตลอดปี)				
แหล่งผลิต	กระบี่ 34%, สุราษฎร์ฯ 26%, ชุมพร 18% (รวม 78%) ตรัง 4%, สตูล ชลบุรี พังงา 3%, ประจวบฯ 2%				
พื้นที่ให้ผล : ล้านไร่	1.921	2.026	2.374	2.723	14.68
จำนวนครัวเรือน	70,000	81,472	85,546	na	
ผลผลิตเฉลี่ย : ตัน/ไร่	2,682	2,459	2,629	2,707	2.97
ต้นทุนการผลิต : บาท/กก.	1.26	1.68	1.65	na	
มูลค่าผลปาล์ม : ล้านบาท	14,909	(2.98 บาท/กก.)			
น้ำมันปาล์มดิบ : ล้านบาท	13,242	(16.89 บาท/กก.)			
การใช้ในประเทศ : น้ำมันดิบ	0.715	0.745	0.905	0.981	8.34
หรือ น้ำมันบริสุทธิ์	0.476	0.496	0.604	0.654	8.34
นำเข้า : ตัน (ดิบ+บริสุทธิ์)	74,767	18,930	1,314		
ส่งออก : ตัน (ดิบ+บริสุทธิ์)	124,273	81,057	205,109		
ประเทศส่งออก	บริสุทธิ์ : พม่า(39%) จีน(32%), ดิบ : มาเลเซีย(35%)อินเดี(33%)				
ประเทศนำเข้า	บริสุทธิ์ : มาเลเซีย (90%) จีน(10%)				
เปิดตลาด	AFTA ตั้งแต่ปี 46		WTO ปี 47-50		
ภาษีนำเข้า	5%, 2.50 บ./ลิตร		ในโควตา 20%		นอกโควตา 143%
ปริมาณ (ตัน)	ให้ออกส.นำเข้า		4,860 (ออกส.)		ไม่จำกัดปริมาณ
การนำเข้า WTO	ปี 47	ปี 48	ปี 49	ปี 50	
ออกหนังสือรับรอง(คต.)	79,233	16,354	195	(ม.ค.-23กพ)	
นำเข้า (นอกโควตา)	78,188	16,072	190		

**สถานการณ์ ปี 2550**

- โลก ปี 50** ก.เกษตรสหรัฐ คาดว่าโลกมีผลผลิตน้ำมันปาล์ม 38.97 ล้านตัน เพิ่มขึ้นร้อยละ 8.37 การใช้ 38.18 ล้านตันเพิ่มขึ้นร้อยละ 8.34
- ไทย ปี 50** ก.เกษตร (สทก.) คาดว่าจะผลิตผลปาล์มน้ำมันได้ 7.371 ล้านตันเพิ่มขึ้นร้อยละ 18.11 ซึ่งจะสกัดน้ำมันดิบได้ประมาณ 1.290 ล้านตัน (น้ำมัน 17.5%) โดยคาดว่าจะมีการใช้บริโภค 0.981 ล้านตัน เหลือส่วนเกินประมาณ 0.310 ล้านตันที่ต้องผลักดันส่งออกหรือเป็นวัตถุดิบผลิตไบโอดีเซล

**มาตรการ ปี 2549 - 50**

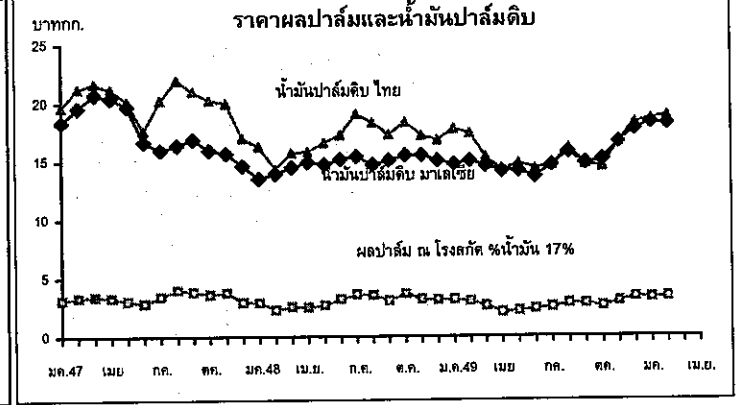
- จัดระบบเพิ่มประสิทธิภาพการผลิต**
  - จัดระบบการค้าในประเทศ โดยการให้ผู้ผลิต ผู้นำเข้า แจ้งปริมาณการผลิต จำหน่าย สกัด การนำเข้า ควบคุมการขนย้าย กำกับดูแลการปิดป้าย แสดงราคาซื้อขาย ตรวจสอบเครื่องชั่ง การชั่งราคา การลักลอบนำเข้าและดูแล การจำหน่ายน้ำมันพืชปาล์มของห้างค้าปลีกไม่ให้ต่ำกว่าต้นทุนซื้อ
  - จัดระบบการนำเข้าโดย
    - ภายใต้ AFTA และในโควตา WTO : ให้ออกส.เป็นผู้นำเข้า
    - การนำเข้าเพื่อส่งออก : ให้รับซื้อผลผลิตในประเทศ 1 ส่วนก่อนนำเข้า 1 ส่วนและต้องส่งออกทั้ง 2 ส่วนภายใน 30 วันนับแต่วันนำเข้า
    - การนำเข้าประเทศส่งออก : กำกับดูแลการขนย้ายในประเทศไปยังด่านส่งออกอย่างเคร่งครัดภายในเวลาที่กำหนด (การขออนุญาตนำเข้ามอบ คต. 31 มี.ค.49 ขณะนี้ยังไม่มีความคืบหน้า)
  - ตรวจสอบการลักลอบนำเข้าและบริหารของกลางโดย
    - เข้มงวดตรวจสอบในจังหวัดติดชายแดน
    - จัดการของกลางน้ำมันปาล์มไม่ให้ไหลเข้าสู่ตลาดผู้บริโภค
  - ส่งเสริมการส่งออกน้ำมันปาล์มในประเทศ ส่งออกได้ทุกท่านโดยเสรี
- ส่งเสริมการผลิตพลังงานทดแทน** โดยประสาน ก.พลังงานเชื่อมโยงผู้ผลิตน้ำมันปาล์มกับผู้ผลิตไบโอดีเซล

**สถานการณ์ปัจจุบันและแนวโน้ม**

- ในประเทศ ราคาผลปาล์มสัปดาห์นี้เฉลี่ย กก.ละ 3.35 บาททรงตัวเท่าสัปดาห์ก่อน ที่จ.กระบี่ราคาปรับลดลงจาก กก.ละ 3.30 บาทเหลือ กก.ละ 3.10 บาท เนื่องจากภาวะแข่งขันรับซื้อหลังตรุษจีนลดลง ประกอบกับผลผลิตจะเริ่มออกสู่ตลาดเพิ่มขึ้น ปริมาณน้ำมันปาล์มดิบที่ผลิตได้สัปดาห์นี้สูงขึ้นแต่ยังไม่มาก (สัปดาห์นี้ 20,453 ตัน สัปดาห์ก่อน 19,358 ตันหรือเพิ่มขึ้นร้อยละ 5.65) ส่วนราคาน้ำมันปาล์มดิบยังทรงตัวเท่ากับสัปดาห์ก่อนที่ กก.ละ 18.75-19 บาท

- ต่างประเทศ สัปดาห์นี้ราคาปรับตัวสูงขึ้นจากสัปดาห์ก่อน เนื่องจากได้รับปัจจัยบวก ราคาน้ำมันดิบเหลือและความต้องการใช้ในด้านพลังงานเชื้อเพลิงที่สูงขึ้น

**แนวโน้ม** ในช่วงเดือนมีค.ผลผลิตเริ่มออกสู่ตลาดมากขึ้น (เฉลี่ย 3 ปีช่วงมีค.-เมย.มีผลผลิตร้อยละ 21.49) เกิดความต้องการใช้ ราคาจะอ่อนตัวลง



ราคา (บาท/กก.)		23 กพ.*												
	ปี	ม.ค.	ก.พ.	มี.ค.	เม.ย.	พ.ค.	มิ.ย.	ก.ค.	ส.ค.	ก.ย.	ต.ค.	พ.ย.	ธ.ค.	เฉลี่ย
ผลปาล์มสด(17%) ณ โรงสกัด	2547	3.13	3.34	3.41	3.29	3.05	2.84	3.42	3.99	3.83	3.61	3.74	2.96	3.38
	2548	2.89	2.25	2.53	2.47	2.75	3.18	3.58	3.51	3.06	3.26	3.17	3.12	2.98
	2549	3.14	3.01	2.58	2.05	2.19	2.34	2.48	2.82	2.78	2.56	2.97	3.33	2.69
	2550	3.27	3.35*											
น้ำมันดิบ กทม.	2547	19.68	21.22	21.66	21.17	20.17	17.64	20.25	21.96	21.01	20.24	20.01	17.04	20.17
	2548	16.30	14.24	15.75	15.82	16.34	17.27	19.07	18.35	17.30	18.19	17.24	16.85	16.89
	2549	17.80	17.41	15.38	14.20	14.86	14.40	14.64	16.19	14.77	14.53	16.70	18.30	15.77
	2550	18.63	18.88*											18.63
น้ำมันดิบมาเลเซีย	2547	18.38	19.60	20.73	20.44	19.74	16.67	15.98	16.40	16.92	15.97	15.70	14.63	17.60
	2548	13.53	13.31	14.48	14.94	14.78	15.17	15.43	14.70	15.10	15.63	15.41	15.06	14.80
	2549	14.76	15.07	14.64	14.17	14.18	13.68	14.68	15.81	15.03	15.15	16.67	17.77	15.13
	2550	18.31	18.22*											18.31

มะพร้าวผลแก่

ประจำปีสัปดาห์ที่ 3 ของเดือนกุมภาพันธ์ 2550 ( 19 - 23 ก.พ.50)

ผลผลิต : ล้านตัน	ปี 47	ปี 48	ปี 49	ปี 50 <sup>ก.พ.</sup>	%Δ
โลก พืชน้ำมัน	334.93	381.01	388.24	397.18	2.30
เนื้อมะพร้าวแห้ง	5.38	5.59	5.79	5.19	-10.36
น้ำมันมะพร้าว	3.29	3.44	3.54	3.26	-7.91
ไทย					
มะพร้าวผลแก่ (สศก.)	1.848	1.674	1.561	1.524	-2.34
น้ำมันมะพร้าว <sup>บริสุท</sup>	0.045	0.041	0.038	0.037	-2.34
ช่วงออกสู่ตลาด	มาก : พ.ค.-ต.ค. (ออกตลอดปี)				
แหล่งผลิต	ประจวบฯ 18%, ชุมพร 13%, สุราษฎร์ฯ 12% (รวม 43%) นครศรีฯ 7%, ชลบุรี 7%, สมุทรสงคราม 3%				
พื้นที่ให้ผล : ล้านไร่	1.59	1.47	1.41	1.41	-
จำนวนครัวเรือน	76,500	na	na	na	
ผลผลิตเฉลี่ย : ตัน/ไร่	1,162	1,138	1,106	1,084	-1.99
ต้นทุนการผลิต : บาท/ผล	1.91	2.00	2.31	na	
มูลค่าผลผลิต : ล้านบาท	5,959	(4.45 บาท/ผล ณ แหล่งผลิต)			
การใช้ในปท. : บริโภคตรง	1.109	1.004	0.937	0.915	-2.34
น้ำมันมะพร้าว	0.042	0.038	0.036	0.037	3.96
นำเข้า : ตัน					
มะพร้าวผล	97	125	7,822		
เนื้อ - ผอย	119	279	269		
น้ำมัน 4 พิกัด	47	22	1,820		
ส่งออก : ตัน					
มะพร้าวผล	33,853	39,758	37,120		
เนื้อ - ผอย	574	591	667		
น้ำมัน 4 พิกัด	3,636	2,674	493		
ประเทศส่งออก	น้ำมัน : มาเลเซีย / เนื้อผอย : ปากีสถาน / เนื้อแห้ง : ญี่ปุ่น				
ประเทศนำเข้า	น้ำมัน : อินโดนีเซีย / เนื้อผอย : ฟิลิปปินส์ / ผลแก่ : กัมพูชา				

สถานการณ์ปี 2550

- โลก ปี 50 ก.เกษตรสหรัฐฯ คาดว่าโลกมีผลผลิตเนื้อมะพร้าวแห้ง 5.19 ล้านตัน ลดลงร้อยละ 10.36 ได้ผลผลิตน้ำมันมะพร้าว 3.26 ล้านตัน ลดลงร้อยละ 7.19
- ไทย ปี 50 ก.เกษตร (สศก.) คาดว่ามีผลผลิตมะพร้าวผล 1.524 ล้านตัน ลดลงร้อยละ 2.34

มาตรการแก้ไขปัญหา

- จัดระบบการนำเข้า
  - WTO ตั้งแต่ปี 47-50
    - ผู้นำเข้า : ไนโคตา :- เป็นนิติบุคคล เป็นโรงงานที่ใช้มะพร้าวผล มะพร้าวผอย เนื้อมะพร้าวแห้ง น้ำมัน เป็นวัตถุดิบในกิจการของตนเองและเปิดกิจการในปัจจุบัน ส่วนมะพร้าวผอยต้องมีประวัติ 3 ปี
      - นอกโคตา :- ให้นำเข้าเป็นการทั่วไป
 

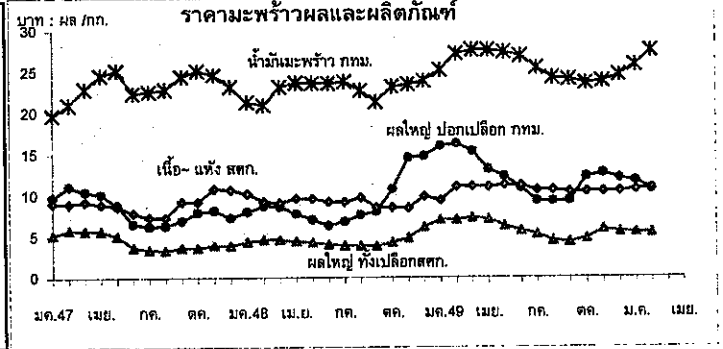
	ชวงนำเข้า	ไนโคตา	นอกโคตา
มะพร้าวผล	มค.-เมย.60%	20%	54%
มะพร้าวผอย	ม.ค.-ธ.ค.	20%	54%
เนื้อแห้ง	พ.ย.-ธ.ค.	20%	36%
น้ำมัน	พ.ย.-ธ.ค.	20%	52%
  - AFTA : ต้องขออนุญาตนำเข้า
    - มะพร้าวผล / มะพร้าวผอย - ยกเว้นอากร ตั้งแต่ปี 46
    - น้ำมันมะพร้าว - 5% หรือ ลิตร.ละ 2.50 บาท ตั้งแต่ปี 46
    - เนื้อมะพร้าวแห้ง - 35% หรือ กก.ละ 3.00 บาท ตั้งแต่ปี 46-49 - 25% หรือ ลิตร.ละ 2.50 บาท ตั้งแต่ปี 50

สถานการณ์ปัจจุบันและแนวโน้ม

ราคามะพร้าวผลใหญ่เฉลี่ยทั้งประเทศปรับตัวลดลงจากสัปดาห์ก่อนเหลือผลละ 5.44 บาท และที่ จ.ประจวบฯ ก็ปรับตัวลดลงจากผลละ 7.75 บาทเหลือผลละ 6.90 บาท เนื่องจากผลผลิตมีมากขึ้นแต่การบริโภคใช้ไม่มาก

	9 กพ.	16 กพ.	23 กพ.	%Δ
มะพร้าวผลใหญ่ สศก. บาท/ผล.	5.48	5.46	5.44	-0.37
มะพร้าวผลใหญ่ จ.ประจวบ "	8.50	7.75	6.90	-10.97
มะพร้าวผลใหญ่ (ปอก) กทม. "	11.75	11.75	10.75	-8.51
เนื้อมะพร้าวขาว กทม. บาท/กก.	17.75	17.25	17.25	-

แนวโน้ม ผลผลิตออกสู่ตลาดเพิ่มขึ้นในช่วงเดือนมี.ค. ราคาจะโน้มลดลง



ราคา (บาท/ผล , กก.)	23 กพ.*														
เกษตรกรขายได้	ปี	ม.ค.	ก.พ.	มี.ค.	เม.ย.	พ.ค.	มิ.ย.	ก.ค.	ส.ค.	ก.ย.	ต.ค.	พ.ย.	ธ.ค.	เฉลี่ย	
มะพร้าวผลแก่ ใหญ่	2547	5.20	5.84	5.72	5.72	5.09	3.71	3.41	3.32	3.63	3.62	3.92	3.90	3.64	
	2548	4.35	4.57	4.58	4.43	4.30	4.05	3.90	3.91	3.83	4.30	4.92	6.15	4.44	
	2549	7.02	7.01	7.29	7.09	6.26	5.73	5.25	4.46	4.32	4.76	5.86	5.57	5.89	
	2550	5.50	5.44*												5.50
เนื้อ-แห้ง 90%	2547	9.08	9.00	9.26	8.91	8.72	7.87	7.39	7.32	9.26	9.21	10.81	10.68	8.96	
	2548	10.23	9.79	9.07	9.64	9.62	9.24	9.17	9.74	8.56	8.52	8.47	10.68	9.39	
	2549	9.43	11.03	11.09	11.03	11.23	11.18	10.63	10.63	10.43	10.46	10.47	10.51	10.68	
	2550	10.71	10.89*												10.71
ตลาด กทม. ขายส่ง															
	มะพร้าวผล (ปอก)	2547	9.75	11.13	10.45	10.17	8.86	6.58	6.25	6.35	6.95	7.94	8.18	7.25	8.32
	2548	8.03	8.75	8.64	7.78	7.07	6.35	6.83	7.64	8.02	10.75	14.57	14.73	9.10	
	2549	15.99	16.25	15.33	13.13	12.28	10.93	9.30	9.25	9.33	10.89	12.66	12.04	12.28	
2550	11.75	10.75*												11.75	
น้ำมันดิบ กทม.	2547	19.73	21.00	22.92	24.54	25.18	22.40	22.57	22.87	24.45	25.15	24.65	23.17	23.22	
	2548	21.33	20.49	23.14	23.65	23.75	23.56	23.79	22.70	21.33	23.16	23.45	23.88	22.85	
	2549	25.21	27.17	27.59	27.59	27.36	26.92	25.46	25.46	24.05	23.60	23.83	24.55	25.73	
	2550	25.80	27.42*												25.80

ถั่วเหลือง

ประจำสัปดาห์ที่ 3 ของเดือนกุมภาพันธ์ 2550 (19-23 กพ.50)

ผลผลิต (ล้านตัน)	ปี 2547	ปี 2548	ปี 2549	ปี 2550	% Δ
พืชน้ำมัน - โลก	334.930	381.010	388.240 (กพ.)	397.180 (กพ.)	2.30
ถั่วเหลือง - โลก	186.512	215.724	217.894	228.398	4.82
- ไทย	0.223	0.215	0.223	0.235	5.16
- ถั่วฤดูแล้ง	0.143	0.137	0.148	0.149	
- ถั่วฤดูฝน	0.080	0.078	0.075	0.085	
<b>ช่วงออกสู่ตลาด/แหล่งผลิตสำคัญ</b>					
- ถั่วฤดูแล้ง (มีค.-กค.) 67%	เชียงใหม่ ชัยภูมิ แพร่ แม่ฮ่องสอน ขอนแก่น				
- ถั่วฤดูฝน (สค.-ธค.) 33%	ตาก กำแพงเพชร สุโขทัย แพร่ อุตรดิตถ์				
ครัวเรือนเกษตรกร (ประมาณการ ก.ค.49)	148,805	148,805	NA	NA	-
ผลผลิตเฉลี่ยไร่ (กก./ไร่)	240	232	242	252	4.13
ต้นทุนการผลิต(บาท/กก.)	7.32	8.54	8.97	NA	-
มูลค่าผลผลิต(ล้านบาท)	2,740	2,316	2,343	2,464	5.16
<b>การใช้ (ล้านตัน)</b>					
- โลก	189.370	205.090	213.470	222.780	4.36
- ไทย	1.658	1.822	1.617	1.733	7.19
<b>การนำเข้า-ส่งออก (ล้านตัน)</b>					
- ปริมาณนำเข้า	1.436	1.608	1.395	1.500	7.53
- ปริมาณส่งออก	0.0010	0.0012	0.0012	0.0015	25.00
<b>ประเทศคู่ค้า</b>					
ไทยนำเข้าจาก	บราซิล สหรัฐอเมริกา อาร์เจนตินา กัมพูชา และแคนาดา				
ไทยส่งออกไป	เวียดนาม ฮองกง สิงคโปร์ ออสเตรเลีย ไต้หวัน ฟิลิปปินส์				
ประเทศคู่แข่ง	สหรัฐอเมริกา บราซิล อาร์เจนตินา จีน				

**สถานการณ์ ปี 2550**

โลก ปี 2550 คาดว่าราคาต่างประเทศจะเคลื่อนไหวอยู่ในระดับสูง จากความต้องการใช้ที่มีแนวโน้มสูงขึ้นร้อยละ 4.82

ไทย ปี 2550 คาดว่าผลผลิตจะเพิ่มขึ้นจากปีที่ผ่านมาร้อยละ 5.16 และความต้องการใช้สูงขึ้นร้อยละ 7.19 ซึ่งผลผลิตในประเทศไม่เพียงพอ กับความต้องการใช้ ต้องนำเข้าถึงร้อยละ 87

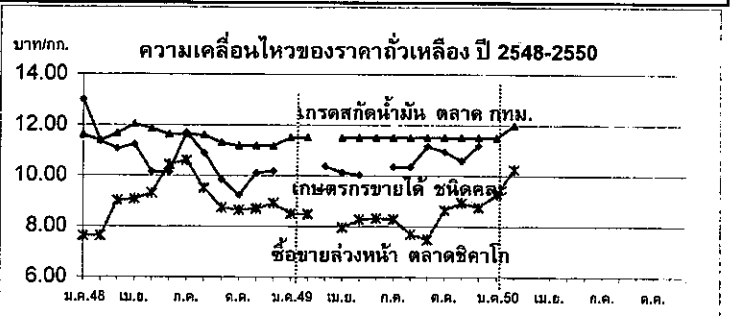
**นโยบายและมาตรการนำเข้าเมล็ดถั่วเหลือง ปี 2550**

- WTO** มติ ครม. 12 กย.49
  - 1) ไนโคเวตา ไม่จำกัดปริมาณและช่วงเวลา อกรนำเข้าร้อยละ 0 ผู้มีสิทธินำเข้า 12 ราย (6 ส.และผู้แปรรูปอาหาร 6 ราย) และมีเงื่อนไข ผู้มีสิทธินำเข้าต้องรับซื้อเมล็ดถั่วเหลืองที่ผลิตในประเทศจากเกษตรกร ทั้งหมดตามคุณภาพมาตรฐานและราคาที่กำหนด ดังนี้
    - (1) สกัดน้ำมัน ไม่ต่ำกว่า 10.50 บาท/กก.น ไร่นาหรือ 11.50 บาท/กก.น กทม.
    - (2) ผลิตภัณฑ์สัตว์ ไม่ต่ำกว่า 11.00 บาท/กก.น ไร่นาหรือ 12.00 บาท/กก.น กทม.
    - (3) แปรรูปอาหาร ไม่ต่ำกว่า 13.00 บาท/กก.น ไร่นาหรือ 14.00 บาท/กก.น กทม.
  - 2) นอกโควตา กำหนดอกรนำเข้าร้อยละ 80
- ACMECS** อกรนำเข้าร้อยละ 0 ให้ผู้มีสิทธินำเข้าในโควตาภายใต้ WTO เป็นผู้นำเข้า และต้องรับซื้อผลผลิตในประเทศตามที่กำหนด
- AFTA** อกรนำเข้าร้อยละ 5
- FTA ไทย-ออสเตรเลีย และไทย-นิวซีแลนด์** อกรนำเข้าร้อยละ 0 ไม่จำกัดปริมาณนำเข้า
- นำเข้าทั่วไป** กำหนดอกรนำเข้าร้อยละ 6 และต้องขออนุญาต

**นโยบายการส่งออก** ส่งออกได้เสรี ไม่เสียอกรส่งออก

**สถานการณ์ปัจจุบัน**

ราคาลาด กทม.เกรดแปรรูปผลิตภัณฑ์อาหารและเกรดผลิตอาหารสัตว์ ทรงตัวเท่าสัปดาห์ที่ผ่านมา ส่วนเกรดสกัดน้ำมันสูงขึ้นจากสัปดาห์ที่ผ่านมา เนื่องจากปริมาณผลผลิตในตลาดมีน้อย ในขณะที่ความต้องการใช้มีอย่างสม่ำเสมอ เช่นเดียวกับราคาซื้อขายล่วงหน้าตลาดต่างประเทศที่สูงขึ้นจากสัปดาห์ที่ผ่านมา เนื่องจากความวิตกเกี่ยวกับพื้นที่การเพาะปลูกที่ลดลง และสภาพอากาศที่คาดว่าจะแห้งแล้งทั่วโลก ส่งผลให้ผลผลิตลดลง



(23 กพ.49)

ราคาถั่วเหลือง(บาท/กก.)	ม.ค.	ก.พ.	มี.ค.	เม.ย.	พ.ค.	มิ.ย.	ก.ค.	ส.ค.	ก.ย.	ต.ค.	พ.ย.	ธ.ค.	เฉลี่ย
<b>เกษตรกรขายได้ชนิดสด</b>													
ปี 2548	13.00	11.35	11.07	11.23	10.15	10.15	11.70	10.90	9.85	9.23	10.10	10.19	10.72
ปี 2549	-	-	10.37	10.13	10.04	-	10.35	10.35	11.17	10.95	10.59	11.19	-
ปี 2550	-	-	-	-	-	-	-	-	-	-	-	-	-
<b>ขายส่ง ตลาด กทม. เกรดแปรรูปผลิตภัณฑ์อาหาร</b>													
ปี 2548	14.88	15.25	15.25	15.25	14.76	14.38	14.38	14.70	14.47	14.25	14.25	14.25	14.67
ปี 2549	14.25	14.34	14.38	14.38	14.38	14.56	14.75	14.75	14.75	15.50	15.50	14.75	14.69
ปี 2550	15.25	15.25	-	-	-	-	-	-	-	-	-	-	15.25
<b>ขายส่ง ตลาด กทม. เกรดผลิตอาหารสัตว์</b>													
ปี 2548	13.88	14.25	14.25	14.25	13.84	13.63	13.63	14.06	13.84	13.63	13.63	13.63	13.88
ปี 2549	13.63	13.71	13.75	13.75	13.75	13.75	13.75	13.75	13.75	13.75	13.75	13.25	13.70
ปี 2550	13.38	13.38	-	-	-	-	-	-	-	-	-	-	13.38
<b>ขายส่ง ตลาด กทม. เกรดสกัดน้ำมัน</b>													
ปี 2548	11.61	11.38	11.67	12.03	11.85	11.63	11.63	11.60	11.31	11.18	11.18	11.18	11.52
ปี 2549	11.50	11.50	11.50	11.50	11.50	11.50	11.50	11.50	11.50	11.50	11.50	11.50	11.50
ปี 2550	11.50	12.00	-	-	-	-	-	-	-	-	-	-	11.75
<b>ซื้อขายล่วงหน้าตลาดชิคาโก</b>													
ปี 2548	7.62	7.62	9.01	9.07	9.31	10.44	10.60	9.51	8.73	8.65	8.69	8.91	9.01
ปี 2549	8.50	8.47	8.31	7.96	8.27	8.32	8.28	7.69	7.48	8.64	8.94	8.74	8.30
ปี 2550	9.26	10.25	-	-	-	-	-	-	-	-	-	-	9.76
<b>ซื้อขายล่วงหน้าตลาดชิคาโก (เหรียญสหรัฐ/ตัน)</b>													
ปี 2548	195.88	197.56	232.94	228.74	233.42	254.79	253.32	230.40	212.05	211.20	210.87	216.26	223.12
ปี 2549	213.99	214.34	212.68	209.01	217.32	216.49	217.23	203.82	199.28	233.47	243.97	243.34	218.75
ปี 2550	256.08	285.93	-	-	-	-	-	-	-	-	-	-	271.01

**กระเทียม**  
**ประจำสัปดาห์ที่ 3 ของเดือนกุมภาพันธ์ 2550 (19-23 ก.พ.50)**

ผลผลิต (พันตัน)	2546/47	2547/48	2548/49	2549/50	% Δ
โลก	13,616	14,085	14,508	na.	+3
- จีน	10,078	10,593	11,094	na.	+5
- อินเดีย	500	500	500	na.	-
- เกาหลีใต้	379	358	350	na.	-2
ไทย	95.909	106.598	79.164	84.757	+4
<b>ช่วงผลผลิตออกมา</b>					
กระเทียมสด	ม.ค. - เม.ย. (มี.ค. : 60%)				
กระเทียมแห้ง	พ.ค. - ธ.ค. (ทยอยออก)				
แหล่งผลิตสำคัญ	เชียงใหม่ (33%), ลำพูน (18%), แม่ฮ่องสอน (17%), เชียงราย (9%), พะเยา (9%), ลำปาง (6%)				
	ปี 46/47	ปี 47/48	ปี 48/49	ปี 49/50	
พื้นที่ปลูก (ไร่)	97,629	105,986	84,178	86,015	+2
จักรวารีออน	71,270	57,232	57,214	61,017	
ผลผลิตเฉลี่ย/ไร่ (กก./ไร่)	796	963	1,006	992	
ต้นทุนการผลิต (บาท/กก.)	14.37	15.53	16.37	na.	
มูลค่าการผลิต (ล้านบาท)	2,687	1,746	2,079	1,774	
การใช้ (ตัน)	147,998	154,256	113,483	148,408	*ประมาณการ
	ปี 47	ปี 48	ปี 49	ปี 50	
การนำเข้า (ตัน)	60,441	50,058	30,493		
การส่งออก (ตัน)	2,717	3,955	1,188		
ประเทศคู่ค้า	แคนาดา , มาเลเซีย , ไต้หวัน				
ประเทศคู่แข่ง	จีน , เมียนมาร์				

**สถานการณ์ปี 2549/50**

1. กระทรวงเกษตรและสหกรณ์พยากรณ์ผลผลิตปี 2549/50 ประมาณ 84,757 ตัน เพิ่มขึ้นจากปี 2548/49 ประมาณ 3,381 ตัน หรือคิดเป็นร้อยละ 4.15 โดยมีพื้นที่เพาะปลูกประมาณ 86,015 ไร่ อยู่ในระดับเดียวกับปีที่ผ่านมา ซึ่งเป็นผลจากแผนการปรับโครงสร้างการผลิตให้เกษตรกรปลูกพืชอื่นทดแทนในปี 2547/48

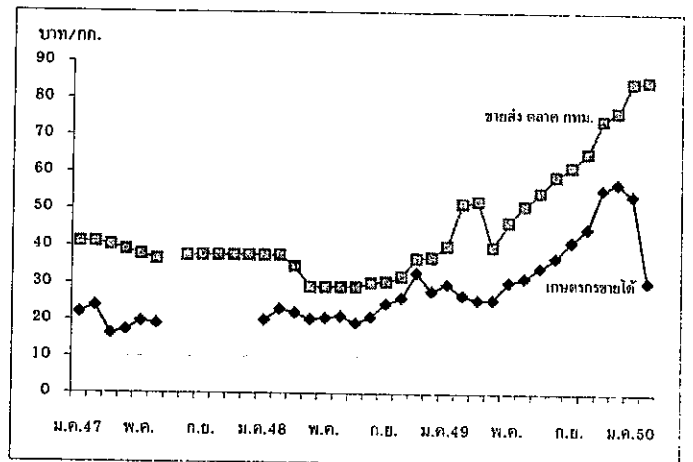
2. เกษตรกรเก็บเกี่ยวและจำหน่ายผลผลิตออกสู่ตลาดประมาณเดือน ม.ค.50 และออกสู่ตลาดมากในเดือน มี.ค.50 คาดว่าเกษตรกรจะจำหน่ายได้ราคาลดลงจากปีที่ผ่านมาที่มีราคาสูงสุดในรอบ 7 ปี

**มาตรการ**

เนื่องจากราคากระเทียมที่เกษตรกรขายได้ในปีที่ผ่านมา (ปี 2548/49) อยู่ในเกณฑ์ดีเป็นที่พอใจของเกษตรกร จึงมิได้กำหนดมาตรการแทรกแซงตลาด

**สถานการณ์ปัจจุบัน**

ขณะนี้ผลผลิตกระเทียมสดฤดูกาลใหม่ (ปี 2549/50) ของ อ.เชียงดาว และ อ.ฝาง จ.เชียงใหม่ ออกสู่ตลาดแล้วประมาณร้อยละ 50 โดยเกษตรกรจำหน่ายได้ กก.ละ 10-12 บาท ทรงตัวต่อเนื่องจากสัปดาห์ก่อนและสูงกว่าช่วงเดียวกันของปีที่ผ่านมา ซึ่งมีราคา กก.ละ 3-4 บาท ส่วนผลผลิตกระเทียมสดของ จ.ลำพูน และ จ.เชียงราย ออกสู่ตลาดแล้วประมาณร้อยละ 20-25 ราคากระเทียมสดที่เกษตรกรจำหน่ายได้ กก.ละ 11-12 บาท ทรงตัวต่อเนื่องจากสัปดาห์ก่อน



ราคา (บาท/กก.)	มค.	กพ.	มีค.	เมย.	พค.	มิย.	กค.	สค.	กย.	ตค.	พย.	ธค.	เฉลี่ย	
เกษตรกรขายได้	ปี 2548	20.00	23.00	21.97	20.20	20.60	21.08	19.23	19.23	24.50	26.10	32.94	28.00	23.21
กระเทียมแห้งคละใหญ่	ปี 2549	29.80	26.82	25.60	25.61	30.42	31.51	34.33	34.33	41.39	44.90	58.32	57.17	36.68
	ปี 2550	53.99	30.54											42.27
ขายส่งตลาด กทม.	ปี 2548	37.50	37.50	40.26	29.00	29.00	29.00	29.00	30.16	30.50	31.90	36.73	37.00	32.66
กระเทียมแห้งมัดจุกใหญ่	ปี 2549	40.05	51.50	52.25	39.82	46.60	51.00	54.58	54.58	61.60	65.33	74.30	76.50	50.54
	ปี 2550	84.45	85.00											84.73

**หอมแดง**  
**ประจำสัปดาห์ที่ 3 ของเดือนกุมภาพันธ์ 2550 (19-23 ก.พ.50)**

ผลผลิต (ตัน/ตัน)	2546/47	2547/48	2548/49	2549/50	% Δ
ไทย	232.54	213.06	225.38	231.29	2.63
ช่วงผลผลิตออกมาก	ธ.ค.-ม.ย. 70%		ลำพูน(24%) ศรีสะเกษ(21%) อุดรธานี(15%) เชียงใหม่(14%) พะเยา(11%)		
พื้นที่ (ตันไร่) <sup>1</sup>	112.90	109.90	111.45	112.98	1.38
จำนวนครัวเรือน(ครัวเรือน)	43,009	45,015	42,108	na.	
ผลผลิตเฉลี่ย(กก./ไร่)	2,060	1,939	2,022	2,047	1.25
ต้นทุนการผลิต (บาท/กก.)	6.43	7.89	7.99	8.19	2.50
มูลค่าผลผลิต (ล้านบาท)	3,649	1,930	2,085	na.	
การใช้ (ตันตัน)	168.99	179.63	196.33	207.28	
	ปี 47	ปี 48	ปี 49	ปี 50	
นำเข้า (ตัน)	26,582	5,796	14,554		
ส่งออก (ตัน)	60,009	46,634	38,576		
ประเทศคู่ค้า	อินโดนีเซีย (15%) มาเลเซีย (84%)				
ประเทศคู่แข่ง	ฟิลิปปินส์ เวียดนาม				

**สถานการณ์ปี 2549/50**

1. กระทรวงเกษตรและสหกรณ์พยากรณ์ผลผลิต ปริมาณ 231,297 ตัน เพิ่มขึ้นจากปี 2548/49 ประมาณ 5,919 ตัน หรือคิดเป็นร้อยละ 2.63 เนื่องจากราคาที่เกษตรกรขายได้ในปีที่ผ่านมามีอยู่ในเกณฑ์ดี จึงเป็นแรงจูงใจให้เกษตรกรขยายพื้นที่เพาะปลูกเพิ่มขึ้น ประกอบกับสภาพอากาศเอื้ออำนวย ส่งผลให้ผลผลิตเฉลี่ยต่อไร่เพิ่มขึ้นจากไร่ละ 2.02 ตัน เป็น 2.05 ตัน หรือคิดเป็นร้อยละ 1.53 ในกรณีที่ภาครัฐได้มีการประชาสัมพันธ์และรณรงค์ให้เกษตรกรปลูกตามจำนวนพื้นที่เป้าหมายที่กำหนดเพื่อไม่ให้ผลผลิตล้นตลาด พร้อมทั้งรณรงค์ให้เกษตรกรเก็บเกี่ยวเมื่อหอมแดงแก่จริง ๆ เท่านั้น เพื่อไม่ให้ผลผลิตเน่าเสียระหว่างการเก็บรักษา

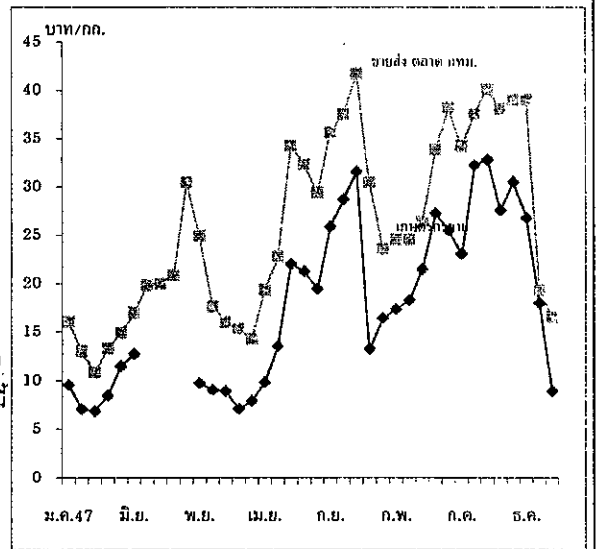
2. สำนักงานส่งเสริมการค้าในต่างประเทศ ณ กรุงจาการ์ตารายงานปริมาณผลผลิตหอมแดงของอินโดนีเซียปี 2549/50 ประมาณ 900,000-1,000,000 ตัน เพิ่มขึ้นจากปี 2548/49 ประมาณ 190,000 ตัน หรือคิดเป็นร้อยละ 45 เนื่องจากสภาพอากาศเอื้ออำนวย ทั้งนี้อินโดนีเซียเป็นประเทศคู่ค้าซึ่งนำเข้าหอมแดงจากไทยเป็นอันดับ 2 รองจากมาเลเซีย

**มาตรการ**

คณะกรรมการ คชก. มีมติ (8 ก.พ.50) เห็นชอบกำหนดราคาเป้าหมายนำในการแทรกแซงตลาดหอมแดง จ.ศรีสะเกษ ฤดูการผลิตปี 2549/50 หอมแดงแห้งใหญ่คละ กก.ละ 11.00 บาท และอนุมัติเงินทุนหมุนเวียนปลดดอกเบี้ยจำนวน 50 ล้านบาท ให้กระทรวงมหาดไทย เพื่อให้ จ.ศรีสะเกษนำไปจัดสรรให้ผู้เข้าร่วมโครงการยืมใช้รับซื้อหอมแดงจากเกษตรกรในปริมาณไม่เกิน 5,000 ตัน ในราคานำตลาด เมื่อราคาต่ำกว่าหรือคาดว่าจะต่ำกว่าราคาเป้าหมายนำ โดยให้หักค่าใช้จ่ายดำเนินการตามที่จ่ายจริง ไม่เกินร้อยละ 3 ของวงเงินดำเนินการ ระยะเวลารับซื้อ ก.พ.-มี.ค.50

**สถานการณ์ปัจจุบัน**

ขณะนี้หอมแดง จ.ศรีสะเกษออกสู่ตลาดลดลง (ออกสู่ตลาดแล้วประมาณร้อยละ 80) เกษตรกรจำหน่ายหอมแดงแห้งใหญ่ได้ราคา กก.ละ 9-10 บาท ต่ำกว่าระยะเดียวกันของปีที่ผ่านมา กก.ละ 11 บาท ทั้งนี้ จ.ศรีสะเกษได้ให้ผู้เข้าร่วมโครงการแทรกแซงตลาดมาทำสัญญาขี้มเงิน (ตามมติ คชก. 8 ก.พ.50) ซึ่งคาดว่าจะเริ่มแทรกแซงตลาดได้ภายในสัปดาห์นี้ ส่วนหอมแดงฤดูแล้งในแหล่งผลิตภาคเหนือออกสู่ตลาดมากขึ้นและราคาอยู่ในเกณฑ์ต่ำ กล่าวคือ จ.ลำพูน และ จ.เชียงใหม่ ผลผลิตออกสู่ตลาดประมาณร้อยละ 20 โดยเกษตรกรจำหน่ายหอมแดงสดคละ กก.ละ 3-5 บาท และหอมแดงแห้งคละ กก.ละ 6-10 บาท ต่ำกว่าระยะเดียวกันของปีที่ผ่านมาเฉลี่ย กก.ละ 4 บาท และ 1 ตามลำดับ จ.เพชรบูรณ์ผลผลิตออกสู่ตลาดแล้วประมาณร้อยละ 20 ราคาหอมแดงสดคละที่เกษตรกรจำหน่ายได้ กก.ละ 3-4 บาท และหอมแดงแห้งคละ กก.ละ 4-5 บาท ทำให้เกษตรกรได้รับความเดือดร้อน เนื่องจากการส่งออกไม่คั่งตัวและผลผลิตออกสู่ตลาดพร้อมกันปริมาณมากในช่วงที่หอมแดง จ.ศรีสะเกษยังออกสู่ตลาด ทั้งนี้ได้มีการติดตามสถานการณ์และประสานงานกับจังหวัดแหล่งผลิตหอมแดงในภาคเหนืออย่างใกล้ชิด โดยอาจจะต้องพิจารณาให้ความช่วยเหลือเกษตรกรเช่นเดียวกับการช่วยเหลือเกษตรกรผู้ปลูกหอมแดง จ.ศรีสะเกษ หากจำเป็น



**หอมหัวใหญ่**  
**ประจำสัปดาห์ที่ 3 ของเดือนกุมภาพันธ์ 2550 (19-23 ก.พ.50)**

ผลผลิต (ตัน)	2546/47	2547/48	2548/49	2549/50	% Δ
ไทย	88.50	53.78	38.43	51.69	34.50
ช่วงผลผลิตออกมาก	ธ.ค.-เม.ย. 80%		เชียงใหม่ (90%) เชียงราย (4%) นครสวรรค์ (3%) กาญจนบุรี (3%)		
พื้นที่ (ไร่)	17.67	13.24	9.46	11.11	17.53
จำนวนครัวเรือน (ครัวเรือน)	4,438	3,159	5,416	na.	
ผลผลิตเฉลี่ย(กก./ไร่)	5,008	4,332	4,064	4,650	14.44
ต้นทุนการผลิต (บาท/กก.)	3.56	4.57	4.80	na.	
มูลค่าผลผลิต (ล้านบาท)	393.83	282.76	310.87	na.	
การใช้ (ตัน)	83.93	67.57	65.49	61.69	
นำเข้า (ตัน)	ปี 47	ปี 48	ปี 49	ปี 50	
การส่งออก (ตัน)	4.819	20,466	22,276		
ประเทศคู่ค้า	ญี่ปุ่น (30.73%) ไต้หวัน (15.43%)				

**สถานการณ์ปี 2549/50**

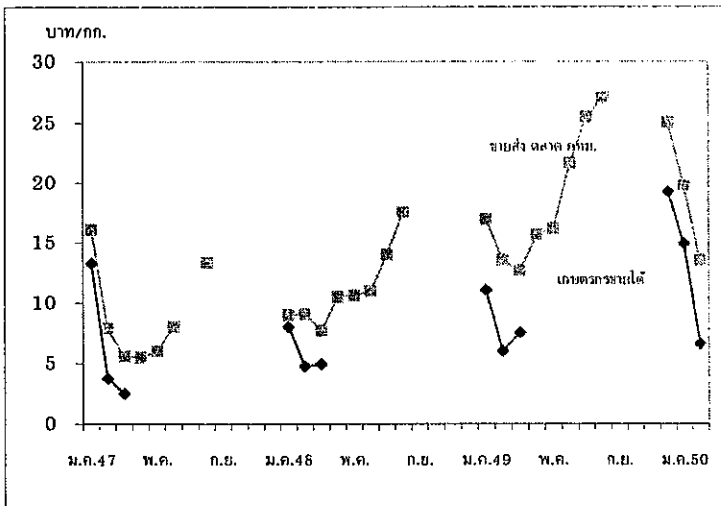
กระทรวงเกษตรและสหกรณ์พยากรณ์ผลผลิตปี 2549/50 ปริมาณ 51,685 ตัน เพิ่มขึ้นจากปี 2548/49 ประมาณ 13,258 ตัน หรือคิดเป็นร้อยละ 34.50 โดยมีพื้นที่เพาะปลูก ประมาณ 11,114 ไร่ เพิ่มขึ้นจากปี 2548/49 ประมาณ 1,658 ไร่ หรือคิดเป็นร้อยละ 17.53 เนื่องจากราคาหอมหัวใหญ่ที่เกษตรกรขายได้ในปี 2548/49 อยู่ในเกณฑ์ดี

**มาตรการ**

- คณะกรรมการ คชก. ได้มีมติเมื่อวันที่ 23 เม.ย.42 มอบหมายให้กระทรวงเกษตรและสหกรณ์รับผิดชอบดูแลการแก้ไขปัญหาหอมหัวใหญ่ทั้งระบบและครบวงจร
- ในปี 2548/49 ที่ผ่านมากษัตริย์ราชจำหน่ายหอมหัวใหญ่ได้ราคาอยู่ในเกณฑ์ดีเฉลี่ย กก.ละ 8.09 บาท จึงมีได้กำหนดมาตรการแทรกแซงตลาด

**สถานการณ์ปัจจุบัน**

ขณะนี้ผลผลิตหอมหัวใหญ่ อ.สันป่าตอง และ อ.แม่วาง จ.เชียงใหม่ ออกสู่ตลาดแล้ว ประมาณร้อยละ 70 ของผลผลิตทั้งจังหวัด โดยราคาหอมหัวใหญ่เบอร์ 1 ที่เกษตรกรจำหน่ายได้ กก.ละ 7-8 บาท ทรงตัวต่อเนื่องจากสัปดาห์ก่อน และสูงกว่าระยะเดียวกันของปีที่ผ่านมา กก.ละ 1-2 บาท ส่วนผลผลิต จ.กาญจนบุรี ราคาหอมหัวใหญ่เบอร์ 1 ที่เกษตรกรจำหน่ายได้ กก.ละ 8-9 บาท ทรงตัวต่อเนื่องจากสัปดาห์ก่อนและใกล้เคียงกับช่วงเดียวกันของปีที่ผ่านมา ซึ่งมีราคา กก.ละ 9 บาท



ราคา (บาท/กก.)	มค.	กพ.	มีค.	เมย.	พค.	มิย.	กค.	สค.	กย.	ตค.	พย.	ธค.	เฉลี่ย
เกษตรกรขายได้	ปี 2548	8.00	4.75	4.95	-	-	-	-	-	-	-	-	4.93
(หอมหัวใหญ่เบอร์ 1)	ปี 2549	11.01	6.02	7.52	-	-	-	-	-	-	-	19.25	10.95
	ปี 2550	14.87	6.59	(19-23 ก.พ.50)	-	-	-	-	-	-	-	-	10.73
ขายส่งตลาด กทม.	ปี 2548	9.00	9.05	7.72	10.50	10.61	10.95	13.98	17.50	-	-	-	11.16
(หอมหัวใหญ่เบอร์ 0-1)	ปี 2549	16.91	13.53	12.66	15.62	16.18	21.63	25.47	27.00	-	-	25.00	19.33
	ปี 2550	19.74	13.50	(19-23 ก.พ.50)	-	-	-	-	-	-	-	-	16.62

สุกร

ประจำสัปดาห์ที่ 3 ของเดือนกุมภาพันธ์ 2550 (19 - 23 ก.พ. 50)

	2547	2548	2549	2550	% Δ
ผลผลิต					ประมาณการ
- โลก (พันตัน)	91,393	94,202	97,207	100,117	2.99
จีน	47,016	49,685	52,000	53,555	2.99
สหภาพยุโรป	21,192	21,200	21,520	22,163	2.99
สหรัฐอเมริกา	9,312	9,392	9,632	9,920	2.99
บราซิล	2,600	2,800	2,775	2,858	2.99
- ไทย (ล้านตัว)	10.541	10.755	11.010	11.397	3.51
ช่วงผลผลิตออกมาก	ตุลาคม - กุมภาพันธ์				
จำนวนครีวเรือน	267,903	277,634	na	na	
ต้นทุนการผลิต (บาท/กก.)	39.15	43.31	45.46	na	
มูลค่าผลผลิต (ล้านบาท)	47,382	53,033	50,547	na	
การใช้ (ล้านตัว)	10.18	10.50	10.85	11.16	2.82
ปริมาณส่งออก (ตัน)	10,982	12,171	11,015	na	
มูลค่าส่งออก (ล้านบาท)	1,563	1,895	2,051	na	
ประเทศคู่ค้า	ฮ่องกง ญี่ปุ่น บรูไน มาเลเซีย				
ประเทศคู่แข่ง	สหภาพยุโรป แคนาดา บราซิล จีน ออสเตรเลีย				

**สถานการณ์ปี 2550**

- การผลิต** สศก.ประมาณการผลผลิตสุกรปี 2550 เพิ่มขึ้นจากปีก่อน 3.51%
- การใช้ภายใน** ส่วนใหญ่ 98% ใช้บริโภคภายในประเทศที่เหลือส่งออก
- อัตราการบริโภค** 13 กก./คน/ปี (สมาคมผู้ผลิตและแปรรูปสุกรเพื่อการส่งออก)
- การส่งออก** ปี 2550 สมาคมผู้ผลิตและแปรรูปสุกรเพื่อการส่งออกกำหนดเป้าหมายการส่งออกเนื้อสุกรไว้จำนวน 12,000 ตัน

**มาตรการ/แนวทางแก้ไขปัญหา** (ตามมติที่ประชุม 22 ก.พ.50)

- มาตรการแก้ไขปัญหาด้านการตลาด** แบ่งเป็น 4 ระยะ ได้แก่
  - ระยะเร่งด่วน** จำหน่ายเนื้อสุกร 2 กก./100 บาท อย่างต่อเนื่อง
  - ระยะสั้น** ตัดวงจรลูกสุกร เก็บเนื้อสุกรเข้าห้องเย็น
  - ระยะกลาง** ตัดวงจร แม่สุกร 20,000 ตัว
  - ระยะยาว** ควบคุมการผลิต โดยคณะกรรมการพัฒนาสุกรและผลิตภัณฑ์
- มาตรการเสริม**
  - การส่งออกหมูย่าง กรมส่งเสริมการค้าระหว่างประเทศสำรวจข้อมูลและสนับสนุนการส่งออก
  - การแก้ไขปัญหาเครื่องในสุกรจากต่างประเทศ สมาคมผู้เลี้ยงสุกรแห่งชาติซึ่งเป็นผู้เสียหายยื่นคำขอให้ไต่สวนการทุ่มตลาด/การอุดหนุน เพื่อกดราคาต่างประเทศดำเนินการต่อสู้และเก็บเนื้อสุกรเข้าห้องเย็น
- มาตรการสมาคมฯ** ปลดแม่พันธุ์ กำจัดลูกสุกรแรกเกิด ผลักดันการส่งออกหมูย่างไปยังองค์และเก็บเนื้อสุกรเข้าห้องเย็น

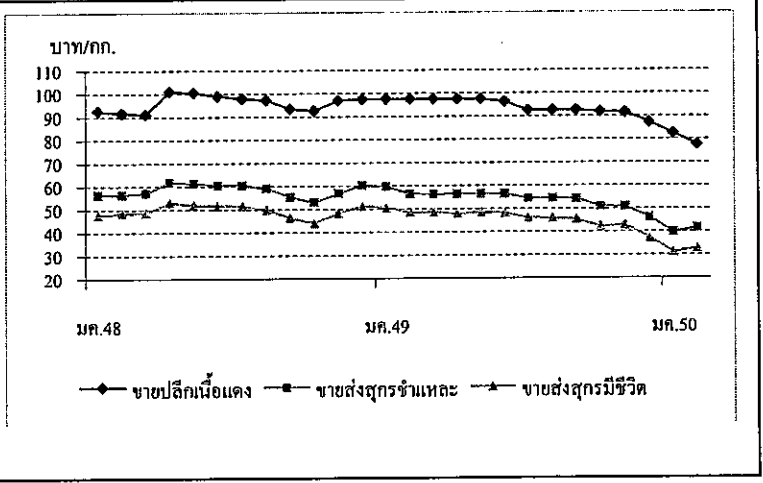
**การรณรงค์บริโภคเนื้อสุกร**

- การจำหน่ายเนื้อสุกร 2 กก./100 บาท ใน กทม. เริ่มตั้งแต่ 15 ธ.ค.49

ส่วนภูมิภาค เริ่มตั้งแต่ 26 ธ.ค.49 ปัจจุบัน ดำเนินการแล้วประมาณ 65 จังหวัด

**สถานการณ์ปัจจุบัน**

จากมาตรการรณรงค์เพิ่มการบริโภคที่กรมการค้าภายในดำเนินการร่วมกับผู้เลี้ยงสุกร/ผู้ประกอบการทั่วประเทศ ได้ลดปริมาณสุกรส่วนเกินในตลาดลงประมาณ 100,000 ตัว ประกอบกับมาตรการตัดวงจรลูกสุกรและเก็บเนื้อสุกรเข้าห้องเย็นที่ดำเนินการโดยสมาคมผู้เลี้ยงสุกรแห่งชาติ ส่งผลให้ราคาสุกรมีชีวิตปรับสูงขึ้นเป็น กก.ละ 32 - 33 บาท และยังคงทรงตัวอยู่ที่ระดับดังกล่าวในสัปดาห์นี้อีกทั้งมีแนวโน้มว่าจะปรับตัวขึ้นอีกในช่วงต่อไป



ราคา (บาท/กก.)	ปี	มค.	กพ.	มีค.	เมย.	พค.	มิย.	กค.	สค.	กย.	ตค.	พย.	ธค.	เฉลี่ย
ขายส่งสุกรมีชีวิต	2548	47.50	48.50	48.54	52.79	51.92	51.50	51.45	49.77	46.23	43.90	48.36	51.25	49.31
ณ แหล่งผลิต	2549	50.55	48.50	48.39	47.88	48.50	47.97	45.97	45.77	45.20	42.21	42.73	37.20	45.91
	2550	30.98	32.50	(23 ก.พ.50)										31.74
ขายส่งสุกรชำแหละ	2548	56.50	56.32	57.17	61.69	61.18	60.50	60.50	58.86	55.27	52.85	56.77	60.15	58.15
	ตลาด กทม.	2549	59.55	56.39	56.28	56.50	56.50	56.37	54.38	54.41	54.25	50.93	50.77	46.05
	2550	39.64	41.50	(23 ก.พ.50)										40.57
ขายปลีกเนื้อแดง	2548	92.50	91.71	91.09	100.88	100.47	99.00	97.82	97.14	93.23	92.50	96.82	97.50	95.89
	ตลาด กทม.	2549	97.50	97.50	97.50	97.50	97.50	96.18	92.50	92.50	92.50	91.79	91.48	87.25
	2550	82.36	77.50	(23 ก.พ.50)										79.93



ไข่ไก่

ประจำสัปดาห์ที่ 3 ของเดือนกุมภาพันธ์ 2550 (19 - 23 ก.พ.50)

	2547	2548	2549	2550	% Δ
ผลผลิต (ล้านฟอง)					ประมาณการ
- โลก	931,288	947,459	972,567	998,340	2.65
จีน	389,220	389,572	407,622	418,424	2.65
สหภาพยุโรป	100,637	99,146	104,555	107,326	2.65
สหรัฐอเมริกา	84,608	85,274	86,173	88,457	2.65
ญี่ปุ่น	39,551	39,440	39,104	40,140	2.65
- ไทย	6,556	7,812	8,906	10,034	12.66
ช่วงผลผลิตออกมาก	ตุลาคม - กุมภาพันธ์				
จำนวนครัวเรือน	2,913	2,556	2,300	na	
ต้นทุนการผลิต (บาท/ฟอง)	1.58	1.76	1.85	na	
มูลค่าผลผลิต (ล้านบาท)	13,243	17,030	15,141	na	
การใช้ (ล้านฟอง)	6,502	7,521	8,586	8,783	14.16
นำเข้า (ล้านฟอง)	0.066	0.339	15.543	na	
ส่งออก (ล้านฟอง)	54.03	110.30	183.66	na	
ประเทศคู่ค้า	ฮ่องกง (88%) แองโกลา (6%) แคมเบีย (4%) ไลบีเรีย (1%) คองโก และพม่า				
ประเทศคู่แข่ง	สาธารณรัฐประชาชนจีน และ เนเธอร์แลนด์				

**สถานการณ์ ปี 2550**

1. การผลิต สก.ประมาณการผลผลิตไข่ไก่ปี 2550 ในเบื้องต้นไว้จำนวน 10,034 ล้านฟอง ส่วนแผนการผลิตของภาคเอกชน คณะกรรมการนโยบายพัฒนาไก่ไข่และผลิตภัณฑ์ (Egg Board) ได้มีมติรับทราบในคราวประชุมเมื่อ 10 ม.ค.50 โดยมีการกำหนดเป้าหมายการนำเข้าฟองแม่พันธุ์ไข่ (P.S.) ปี 2550 จำนวน 421,251 ตัว (เท่ากับปี 2549) เป็นผลผลิตไข่ไก่ 9,316 ล้านฟอง เพิ่มขึ้นตามประสิทธิภาพการผลิตที่กำหนดเป้าหมาย อัตราการให้ไข่ 296 ฟอง/ตัว/ปี

2. การใช้ภายใน ผลผลิตไข่ไก่ 99% ใช้บริโภคภายในประเทศ

3. อัตราการบริโภค 143 ฟอง/คน/ปี (ที่มา : เป้าหมายภาคเอกชน)

4. การส่งออก ปกติมีการส่งออกเพียง 1% เพื่อระบายผลผลิตส่วนเกิน

ในปี 2549 มีการส่งออกไข่ไก่ 183.66 ล้านฟอง เพิ่มขึ้นจากปี 2548 ซึ่งส่งออก 110.30 ล้านฟอง หรือเพิ่มขึ้น 66.51%

**มาตรการ**

1. ด้านการตลาด เก็บสต็อกไข่ไก่ส่วนเกินเข้าห้องเย็นแทนการทุ่มออกจำหน่าย ขอความร่วมมือผู้เลี้ยงและผู้ค้ารักษาเสถียรภาพราคาไข่ไก่ในระดับราคาตามกลไกตลาด รมงค์การบริโภคเพิ่ม และเร่งรัดการส่งออก

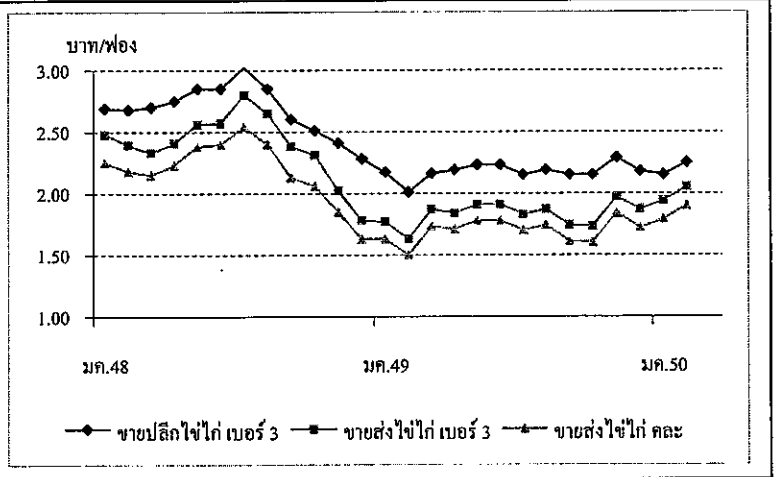
2. ด้านการผลิต บริหารจัดการอุปทาน โดยในระยะเร่งด่วน เร่งปลดแม่ไก่แก่อายุเกิน 70 สัปดาห์ และลดปริมาณการผลิตลูกไก่ไซลง 10% เป็นเวลา 10 สัปดาห์ (ตั้งแต่ 10 ม.ค.50)

**สถานการณ์ปัจจุบัน**

ราคาไข่ไก่สด คละ ณ แหล่งผลิต ปรับสูงขึ้นจากฟองละ 1.80 บาท เป็น 1.90 บาท เป็นผลจากมาตรการปลดไก่แก่ที่ทำให้ผลผลิตลดลงจากช่วงก่อน ส่วนในภูมิภาค ราคาไข่ไก่ คละ หน้าฟาร์ม (บาท/ฟอง) มีความเคลื่อนไหวดังนี้

ภาค	สัปดาห์นี้	สัปดาห์ก่อน
- เหนือ	1.60 - 1.80	1.75 - 1.85
- กลาง	1.80 - 1.90	1.75 - 1.80
- ตะวันออกเฉียงเหนือ	1.85 - 2.15	1.85 - 2.15
- ใต้	2.15	2.15

ส่วนราคาขายปลีกไข่ไก่เบอร์ 3 ส่วนใหญ่อยู่ที่ฟองละ 2.20 - 2.40 บาท



ราคา (บาท/ฟอง)	ปี	มค.	กพ.	มีค.	เมย.	พค.	มิย.	กค.	ตค.	กย.	ตค.	พย.	ธค.	เฉลี่ย
ขายส่งไข่ไก่ คละ	2548	2.25	2.18	2.15	2.23	2.38	2.40	2.54	2.40	2.13	2.06	1.85	1.63	2.18
ณ แหล่งผลิต	2549	1.63	1.50	1.73	1.71	1.78	1.78	1.70	1.74	1.61	1.60	1.84	1.72	1.70
	2550	1.79	1.90											1.85
			(23 ก.พ.50)											
ขายส่งไข่ไก่ เบอร์ 3	2548	2.48	2.39	2.33	2.41	2.56	2.57	2.80	2.65	2.38	2.31	2.02	1.78	2.39
ตลาด กทม.	2549	1.77	1.63	1.87	1.84	1.91	1.91	1.83	1.87	1.74	1.73	1.97	1.87	1.83
	2550	1.94	2.05											2.00
			(23 ก.พ.50)											
ขายปลีกไข่ไก่ เบอร์ 3	2548	2.69	2.68	2.70	2.75	2.85	2.85	3.02	2.85	2.60	2.51	2.41	2.28	2.68
ตลาด กทม.	2549	2.17	2.01	2.16	2.19	2.23	2.23	2.15	2.19	2.15	2.15	2.29	2.18	2.18
	2550	2.15	2.25											2.20
			(23 ก.พ.50)											