

ประจำสัปดาห์ที่ 1 ของเดือนพฤษภาคม 2551 (6 - 8 พค.51)

ผลผลิต (ล้านตันข้าวเปลือก)	2548/49	2549/50	2550/51	2551/52*	Δ %
- โลก	632.050	637.267	647.074	654.614	-1.16
- ไทย	30.291	29.642	30.180	-	-
- นาปี	23.539	22.840	23.387	23.592	0.87
- นาปรัง	6.753	6.802	6.793	-	-

ช่วงออกสู่ตลาด / แหล่งผลิตสำคัญ

- นาปี ตค. - กพ. อุบลราชธานี นครราชสีมา อุดรธานี เชียงราย
- นาปรัง มีค. - ตค. สุพรรณบุรี พิษณุโลก นครสวรรค์ พิจิตร

พื้นที่เพาะปลูก (ล้านไร่)	67.677	67.616	67.332	-	-
- นาปี	57.774	57.542	57.422	57.404	-0.03
- นาปรัง	9.903	10.074	9.910	-	-
ผลผลิตเฉลี่ยต่อไร่(กก.)	447	437	447	-	-
- นาปี	407	397	407	411	0.98
- นาปรัง	682	675	685	-	-

ต้นทุนการผลิต (บาท/ตัน)

- ข้าวเปลือกหอมมะลิ	7,049	7,315	7,426	7,619	2.60
- ข้าวเปลือกเจ้านาปี	4,152	4,634	4,636	4,785	3.21
- ข้าวเปลือกเหนียว	6,429	6,515	6,660	6,811	2.27
- ข้าวเปลือกนาปรัง	4,812	5,074	5,070	-	-

จำนวนครัวเรือนเกษตรกร ปลูกข้าว 3.7 ล้านครัวเรือนจากเกษตรกรทั้งประเทศ

5.6 ล้านครัวเรือนหรือร้อยละ 86 ของครัวเรือนทั้งหมด

มูลค่าผลผลิตที่เกษตรกรขายได้ (ปี 2549/50) 235,497 ล้านบาท

การใช้ภายใน	15.545	15.509	16.900	16.900	-
การส่งออก (ปีปฏิทิน)	ปี2548	ปี2549	ปี2550	ปี2551	Δ %
ปริมาณส่งออก(ล้านตัน)	7.304	7.420	9.550	9.000*	-
มูลค่าส่งออก (ล้านบาท)	90,874	97,349	123,728	เป้าหมาย	-
(ล้าน\$ us.)	2,278	2,553	3,594	3,420*	-
- ปริมาณส่งออก(ล้านตัน) (ณ 1 มค.-12 พค.)		2.907	4.306	48.13	
- เอกชน		2.743	4.233	54.32	
- รัฐบาล		0.465	0.073	-55.76	
- มูลค่าส่งออก (ล้านบาท)		38,132	69,538	82.36	
- ประเทศคู่ค้า	ไนจีเรีย เบนิน เซเนกัล อิรัก จีน แอฟริกาใต้				
- ประเทศคู่แข่ง	เวียดนาม สหรัฐ อินเดีย ปากีสถาน				

สถานการณ์ข้าวนาปี ปี 2551/52 และข้าวนาปรัง ปี 2551 ผลรับจำนำข้าวเปลือกนาปี ปี 2550/51

กระทรวงเกษตรและสหกรณ์ พยายามพื้นที่เพาะปลูกข้าวนาปี ปี 2551/52 มีจำนวน 57,404 ล้านไร่ และมีผลผลิต 23.592 ล้านตันข้าวเปลือก เพิ่มขึ้นจากปีก่อนประมาณ 0.204 ล้านตันข้าวเปลือก ผลผลิตเฉลี่ย 411 กก./ไร่

มาตรการรับจำนำข้าวเปลือกนาปี ปี 2550/51 กชช.มีมติเมื่อ 9 ตค. 50 ดังนี้

ราคารับจำนำข้าวเปลือกนาปี ปีการผลิต 2550/51 โดยกำหนดราคารับจำนำ ณ ความชื้น15%

โดยปรับราคาสูงขึ้นจากราคารับจำนำข้าวเปลือกนาปี ปี 2549/50 ดังนี้ 200-300 บาท

(1) ข้าวเปลือกหอมมะลิ (36-42 กรัม) ราคาตันละ 9,000-9,300 บาท (2) ข้าวเปลือกหอมจังหวัด (34-40 กรัม)

ราคาตันละ 7,500-7,800 บาท (3) ข้าวเปลือกเจ้า 100% ราคาตันละ 6,700 บาท

(4) ข้าวเปลือกเจ้า 5% ราคาตันละ 6,600 บาท (5) ข้าวเปลือกเจ้า 10% ราคาตันละ 6,500 บาท

(6) ข้าวเปลือกเจ้า 15% ราคาตันละ 6,300 บาท (7) ข้าวเปลือกเจ้า 25% ราคาตันละ 6,100 บาท

(8) ข้าวเปลือกปทุมธานี ราคาตันละ 6,900-7,200 บาท (9) ข้าวเปลือกเหนียว(กะละ-เมล็ดยาว)ราคาตันละ 7,900 และ 8,100 บาท

เป้าหมาย ปริมาณรับจำนำ 8.0 ล้านตันข้าวเปลือก ของผลผลิตทั้งหมด

ระยะเวลารับจำนำ 1 พย.50 - 29 กพ.51 ยกเว้นภาคใต้รับจำนำ 1 กพ. - 31 พค.51

ระยะเวลาไถ่ถอน จำนำยุงฉาง ร.ก.ส. 4 เดือนนับถัดจากเดือนที่รับจำนำ และจำนำไปประหวน

อคส. 3 เดือนนับถัดจากเดือนที่รับจำนำ ระยะเวลาโครงการ 1 พย.50 - 31 ตค.51

ผลรับจำนำข้าวเปลือกนาปี 2550/51 เปรียบเทียบปี 2549/50 (ตั้งแต่ 1 พย.50-29 กพ.51) (ปรับปรุง 11 เมย.51)

ชนิดข้าว	ปริมาณรับจำนำปี 2549/50				ปริมาณรับจำนำ ปี 2550/51			
	เปิดจุด	อคส.	กคส.	รวม	เปิดจุด	อคส.	กคส.	รวม
ข้าวเปลือกเจ้า		1,017,891	22,030	1,039,921		48,863	10,328	59,211
ข้าวเปลือกหอมมะลิ		170,831	482,201	653,032		4,856	109,248	114,104
ข้าวเปลือกหอมจังหวัด		74,710	6,772	81,482		463	1,380	1,843
ข้าวเปลือกปทุมธานี		14,497	48	14,545		1,956	-	1,956
ข้าวเปลือกเหนียว		13,482	13,482	26,964		-	62,367	62,367
รวม	425	1,277,929	524,533	1,802,462	111	56,158	183,323	239,481

ผลรับจำนำข้าวเปลือกนาปี ปี 2550 เปรียบเทียบปี 2549 (ตั้งแต่ 16 มีค. - 31 ตค.50) สิ้นสุดโครงการ

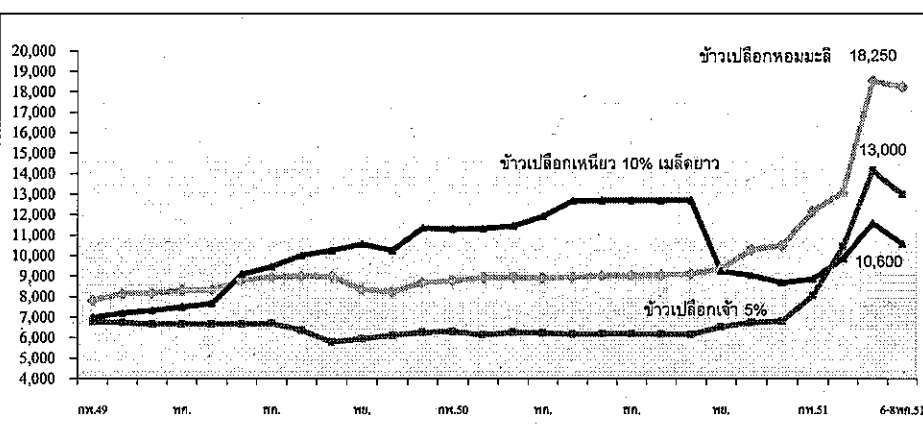
ชนิดข้าว	ปริมาณรับจำนำปี 2549	ปริมาณรับจำนำปี 2550
ข้าวเปลือกเจ้า	2,173,619	1,584,986
ข้าวเปลือกปทุมธานี	-	50,959
รวม	2,173,619	1,635,945

สถานการณ์ปัจจุบัน / ความคืบหน้าในการดำเนินการ

สถานการณ์ล่าสุด สัปดาห์นี้ข้าวเปลือกนาปีออกสู่ตลาดได้มากขึ้น และข้าวเปลือกมีความชื้นสูงเนื่องจากมีฝนตกชุกในทุกพื้นที่ ราคาเคลื่อนไหว ดังนี้ ข้าวเปลือกเจ้า 5% นาปรัง ราคาอ่อนตัวลงจากตันละ 13,500-14,800 บาท เป็นตันละ 12,500 - 13,500 บาท และข้าวเปลือกปทุมธานีลดลงจากตันละ 15,500 - 16,000 บาท เป็นตันละ 13,000 - 13,500 บาท ส่วนข้าวเปลือกเหนียวนาปีราคา ณ ความชื้น 30% ราคาตันละ 6,000 - 6,500 บาท ตลาดซื้อขายค่อนข้างชะลอตัว ส่วนข้าวนาปี ได้แก่ ข้าวเปลือกหอมมะลิราคาเคลื่อนไหวปรับตัวลดลงจากตันละ 18,00-19,100 บาท เป็นตันละ 18,000-18,500 บาท และข้าวเปลือกเหนียว 10% เมล็ดยาว ราคาลดลงจากตันละ 11,500-11,700 บาท เป็นตันละ 10,500 - 10,700 บาท เนื่องจากผลผลิตข้าวเหนียวนาปีเริ่มออกสู่ตลาด ขณะที่ตลาดมีความต้องการน้อย ส่งผลให้ราคาอ่อนตัวลง

กราฟแสดงการเคลื่อนไหวราคาข้าวเปลือก

หน่วย : บาท/ตัน



ราคา (บาท/ตัน) ชนิดข้าวเปลือก	ปี	มค.	กพ.	มีค.	เมย.	พค.	มิย.	กค.	สค.	กย.	ตค.	พย.	ธค.	เฉลี่ย	ครั้งก่อน 28 เมย.-2 พค.51	ครั้งนี้ 6 - 8 พค.51
ข้าวเปลือกหอมมะลิ (36 กรัม)	2549	7,500	7,833	8,151	8,157	8,305	8,315	8,812	8,975	9,023	8,980	8,364	8,291	8,392		
	2550	8,680	8,788	8,930	8,955	8,913	8,961	9,033	9,025	9,058	9,118	9,348	10,297	9,092		
	2551	10,500	12,175	13,108	18,497									13,570	18000-19100	18000-18500
ข้าวเปลือกเหนียว 10% เมล็ดยาว	2549	6,774	6,979	7,200	7,331	7,500	7,679	9,100	9,464	10,020	10,262	10,567	10,258	8,595		
	2550	11,367	11,300	11,329	11,447	11,920	12,667	12,700	12,700	12,700	12,700	9,250	9,041	11,593		
	2551	8,691	8,860	9,862	12,664									10,019	11500-11700	10500-10700
ข้าวเปลือกเจ้า 5%	2549	6,788	6,788	6,788	6,663	6,663	6,663	6,705	6,372	5,803	5,987	6,125	6,495			
	2550	6,268	6,320	6,137	6,268	6,230	6,192	6,200	6,190	6,156	6,538	6,746	6,287			
	2551	6,805	8,066	10,478	13,445									9,699	13500-14800	12500-13500

มันสำปะหลัง

ประจำสัปดาห์ที่ 1 ของเดือนพฤษภาคม 2551 (6 - 8 พ.ค. 51)

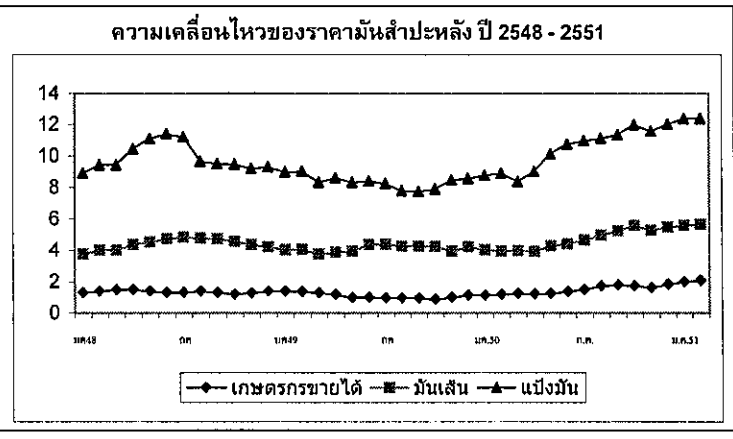
ผลผลิต (ล้านตัน)	2546/47	2547/48	2548/49	2549/50	2550/51	%Δ
โลก	192.35	203.16	203.06	208.51	214.09	2.68
ในจีเรีย	32.91	38.18	38.18	39.24	40.29	2.68
บราซิล	21.96	23.93	26.65	27.39	28.12	2.67
อินโดนีเซีย	18.72	19.43	19.45	20.23	20.55	1.58
เวียดนาม	5.31	5.57	5.70	7.81	7.00	-10.37
ไทย	21.44	16.94	22.58	26.41	27.39	3.71
ช่วงผลผลิตออกมา	(พ.ย.-มี.ค.)	77.35 %				
แหล่งผลิตสำคัญ	นครราชสีมา(26.30%)	กำแพงเพชร(5.90%)	สระแก้ว(4.88%)	ชัยภูมิ(4.81%)	ชลบุรี(4.66%)	ฉะเชิงเทรา(4.05%)
พื้นที่ปลูก (ล้านไร่)	6.61	6.16	6.69	7.13	7.30	2.38
จำนวนครัวเรือน	487,088	464,956	476,352	na	na	
ผลผลิตเฉลี่ย (ตัน/ไร่)	3.24	2.75	3.38	3.56	3.78	6.18
ต้นทุนการผลิต (บาท/กก.)	0.88	0.92	0.84	0.85	0.850	
มูลค่าผลผลิต (ล้านบาท)	22,721	25,410	29,128	29,956		
การแปรรูป (ล้านตัน)						
- มันเส้น+อัดเม็ด	12.40	7.49	9.48	9.20		
- แป้งมัน	9.40	9.45	10.17	16.08		
การส่งออก						
- มันเส้น		2.81	2.77	3.82	2.86	
- อัดเม็ด		2.21	0.26	0.39	1.65	
- แป้งมัน		1.61	1.60	2.31	1.94	
- ผลิตภัณฑ์อื่นๆ		0.22	0.34	0.34	0.43	
ประเทศคู่ค้า	มันเส้น จีน 92% อื่นๆ 8%			6.86	6.88	
	แป้งมัน อินโดนีเซีย 23% จีน 16% ใต้หวัน 17%					
	ญี่ปุ่น 12% อื่นๆ 32%					
ประเทศคู่แข่ง	เวียดนาม อินโดนีเซีย					
มาตรการส่งออก	กำหนดให้แสดงใบรับรองมาตรฐานสินค้าและขอใบอนุญาตส่งออก (ออกใบอนุญาตให้ผู้ส่งออกไม่จำกัดจำนวน)					

สถานการณ์ ปี 2550/51
 โลก FAO คาดว่าปี 2550/51 จะมีผลผลิต 214.09 ล้านตัน โดยไทยเป็นผู้ผลิตอันดับ 3 แต่เป็นผู้ส่งออกอันดับ 1
 ไทย กระทรวงเกษตรและสหกรณ์ พยากรณ์ว่า ในปี 2550/51 มีผลผลิตประมาณ 27.39 ล้านตัน เพิ่มจากปีก่อนร้อยละ 3.71 ออกสู่ตลาดมากในช่วงเดือน พ.ย.50 - มี.ค.51
มาตรการ ปี 2550/51
 คณะกรรมการ คชก.มีมติวันที่ 8 พ.ย.50 เห็นชอบมาตรการแทรกแซงตลาดมันสำปะหลังอย่างเป็นระบบ รวม 3 มาตรการ ดังนี้
 1. มาตรการแทรกแซงตลาด ด้วยการรับจำนำหัวมันสำปะหลังสด 5 ล้านตัน เพื่อแปรรูปเป็นมันเส้นและแป้งมัน โดยมีเงื่อนไขรับจำนำจากเกษตรกรไม่เกินรายละ 250 ตัน หรือวงเงินไม่เกินรายละ 350,000 บาท ระยะเวลารับจำนำเดือน ม.ค.-เม.ย.51 ราคารับจำนำกำหนดราคาเป็นขั้นบันไดจาก กก.ละ 1.70 บาท ในเดือน ม.ค.51 ปรับเพิ่มเดือนละ 0.05 บาท/กก.ถึงเดือนเม.ย.51 กก.ละ 1.85 บาท
 2. มาตรการเร่งระบายส่งออกผลิตภัณฑ์มันสำปะหลัง
 3. มาตรการจัดระบบพิเศษเฉพาะพื้นที่ เห็นชอบให้ขยายการดำเนินโครงการจัดระบบพิเศษเฉพาะพื้นที่มันสำปะหลังปี 2550/51 ในเขตภาคเหนือตอนล่าง อ.ขามเฒ่าลี้บุรี (จ.กำแพงเพชร) และเขตภาคตะวันออก อ.วังสมบูรณ์ (จ.สระแก้ว) โดยผู้เข้าร่วมโครงการใช้วงเงินกู้ยืมจาก ธกส.และ ธ.กรุงไทย เป็นเงินหมุนเวียนดำเนินการกิจกรรมการตลาด ระยะเวลาโครงการ ก.พ. 50 - มิ.ย. 55
 ผลดำเนินการโครงการ (ปี2549/50) รับจำนำหัวมันสด 1,141,261 ตัน

	มันเส้น (ตัน)	แป้งมัน (ตัน)
ปริมาณแปรสภาพ	286,131	104,631
โกกอน	2,885	5,046
คงเหลือ	283,246	99,585
จำหน่ายครั้งที่ 1 (21 มิ.ย.50)	96,138	51,976
จำหน่ายครั้งที่ 2 (23 ก.ค.50)	122,351	17,381
จำหน่ายครั้งที่ 3 (5 ก.ย.50)	64,756	30,227

หมายเหตุ : ผลิตภัณฑ์โครงการ 48/49 จำนวน 49,002 ตันจำหน่าย เมื่อ 21 มิ.ย.50

สถานการณ์ปัจจุบันในประเทศ
 ผลผลิตออกสู่ตลาดแล้วร้อยละ 93 ผลผลิตออกสู่ตลาดน้อยลง เนื่องจากเป็นช่วงปลายฤดูการผลิต ประกอบกับคุณภาพหัวมันไม่ดี เพราะได้รับผลกระทบจากฝนตกอย่างต่อเนื่อง ส่งผลให้ระดับราคาส่วนใหญ่ลดลงจากสัปดาห์ก่อน
ต่างประเทศ
 การส่งออก ช่วงเดือน ม.ค.- มี.ค.51 มันเส้น 0.606 ล้านตัน มูลค่า 3,255.98 ล้านบาท ลดลงจากช่วงปี 50 (ม.ค.-มี.ค.) สองเท่าตัว มันอัดเม็ด 0.762 ล้านตัน มูลค่า 4,100 ล้านบาท เพิ่มขึ้นจากช่วงปี 50 (ม.ค.-มี.ค.) ร้อยละ 60 แป้งมัน 0.633 ล้านตัน มูลค่า 8,697 ล้านบาท เพิ่มขึ้นจากปี 50 (ม.ค.-มี.ค.) ร้อยละ 11.81 ทั้งนี้การส่งออกมันเส้นลดลงมีผลจากจีนคู่ค้ารายใหญ่ชะลอการซื้อ ประกอบกับการนำมันเส้นแปรรูปส่งออกไป EU ในรูปมันอัดเม็ดจำนวนมาก



ราคามันสำปะหลังและผลิตภัณฑ์ 8 พ.ค.51* (บาท/กก.)

	ปี	มค.	กพ.	มีค.	เมย.	พค.	มิย.	กค.	สค.	กย.	ตค.	พย.	ธค.	เฉลี่ย
1) เกษตรกรขายได้														
- เฉลี่ยทั้งประเทศ 1/	2549	1.38	1.36	1.30	1.18	0.99	0.99	0.96	0.94	0.94	0.86	1.00	1.13	1.09
	2550	1.12	1.16	1.23	1.21	1.25	1.35	1.49	1.72	1.79	1.72	1.62	1.82	1.46
	2551	1.99	2.09	2.20	2.23	2.21								2.14
	2548	1.49	1.53	1.59	1.65	1.68	1.68	1.65	1.54	1.52	1.45	1.46	1.52	1.56
- นครราชสีมา 2/	2549	1.43	1.41	1.32	1.26	1.18	1.17	1.12	1.06	1.06	1.06	1.15	1.18	1.20
	2550	1.18	1.21	1.28	1.33	1.47	1.59	1.69	1.74	1.85	1.87	1.81	1.91	1.58
	2551	2.06	2.22	2.33	2.33	2.21								2.23
- จ.กาฬสินธุ์ 2/	2549	1.48	1.48	1.44	1.25	1.16	1.08	1.03	0.95	0.89	0.91	1.08	1.23	1.17
	2550	1.22	1.24	1.27	1.31	1.38	1.48	1.73	1.78	1.77	1.77	1.78	1.88	1.55
	2551	1.96	2.14	2.33	2.33	2.27								2.21
- จ.ชลบุรี 2/	2549	1.46	1.43	1.34	1.26	1.19	1.19	1.16	1.06	1.04	1.05	1.24	1.26	1.22
	2550	1.32	1.30	1.33	1.40	1.50	1.67	1.74	1.74	1.85	1.91	1.91	2.02	1.64
	2551	2.20	2.10	2.28	2.43	2.33								2.27
2) ราคาส่งออก FOB														
มันเส้น	2549	4.02	4.04	3.75	3.86	3.95	4.35	4.37	4.25	4.25	4.22	3.94	4.20	4.10
	2550	3.96	3.97	3.96	3.93	4.28	4.39	4.63	4.94	5.24	5.56	5.26	5.48	4.63
	2551	5.54	5.68	5.76	5.93	5.91								5.76
แป้งมัน	2549	8.97	9.01	8.32	8.60	8.32	8.39	8.23	7.77	7.73	7.89	8.45	8.55	8.35
	2550	8.94	8.97	8.36	9.00	10.13	10.74	10.97	11.13	11.35	11.99	11.58	11.98	10.43
	2551	12.12	12.66	13.39	13.59	13.08								12.97

หมายเหตุ : 1/ หัวมันสดลดลงจาก สกก. 2/ หัวมันสดเรือแป้ง 25% จาก คทจ. กรมการค้าภายใน กระทรวงพาณิชย์

กาแฟ

ประจำสัปดาห์ที่ 1 ของเดือนพฤษภาคม 2551 (6 - 8 พ.ค.51)

ผลผลิต	2548/49	2549/50	2550/51	2551/52 (ประมาณการ)
- โลก(ล้านตัน)	6.69	8.06	7.37	7.37
- ไทย (ตัน)	45,831	55,660	50,442	55,794
ต้นทุน (บาท/กก.)	30.60	32.83	34.39	34.39
การใช้ในประเทศ (ตัน)	45,000	48,000	51,000	56,100
การนำเข้า (ข้อมูลจาก WTO ให้นำเข้าในโควตา 5.25 ตัน ภายในโควตา 30% นอกโควตา 90%)				(มี.ค.51)
ปริมาณ(ตัน)	194	336	634	114
มูลค่า (ล้านบาท)	49.48	66.97	93.24	3.23
การส่งออก				
ปริมาณ(ตัน)	16,858	26,044	11,621	776
มูลค่า (ล้านบาท)	597.33	1,068.98	640.78	68.86
ช่วงออกสู่ตลาด พ.ย.- มี.ค.และออกสู่ตลาดมาก ธ.ค. - ม.ค.				
แหล่งผลิตสำคัญ	ชุมพร ระนอง สุราษฎร์ธานี กระบี่ นครศรีธรรมราช พังงา ประจวบคีรีขันธ์ และอุดรดิตถ์			
ครัวเรือนเกษตรกร	30,850 ครัวเรือน (ข้อมูล ปี 2549)			
ค่าผลผลิตที่เกษตรกรขายได้ปี 2549/50 ประมาณ	2,015 ล้านบาท			
ประเทศคู่ค้าสำคัญ				
1. เมล็ดกาแฟดิบ สหรัฐอเมริกา (66.30%) เยอรมัน (18.06%)				
เบลเยียม (5.62%) อิตาลี (4.59%) โปแลนด์ (1.78%) และอื่น ๆ (3.65%)				
2. กาแฟคั่ว สหรัฐอาหรับเอมิเรตส์ (56.90%) ไต้หวัน (11.37%) พม่า (10.07%)				
ปากีสถาน (4.85%) เคนมารัก (3.85%) อื่น ๆ (12.96%)				
3. กาแฟผงสำเร็จรูป ลาว (52.45%) อังกฤษ (12.18%) พม่า (22.52%) กาน่า (4.24%)				
และอื่น ๆ (27.18%)				
ประเทศคู่แข่งสำคัญ	เวียดนาม อินโดนีเซีย ลาว			

สถานการณ์ปี 2550/51

1.1 สถานการณ์ตลาดโลก กระทรวงเกษตรสหรัฐฯ คาดการณ์(ธ.ค.50)ปริมาณสต็อก ต้นปี 1.34 ล้านตัน เพิ่มขึ้นจากปี 2549/50 จำนวน 0.15 ล้านตันหรือคิดเป็นร้อยละ 12.63 ปริมาณผลผลิต 7.37 ล้านตันลดลง 0.69 ล้านตันหรือคิดเป็นร้อยละ 8.51 และความต้องการใช้ 7.85 ล้านตัน ลดลงจากปี 2549/50 จำนวน 0.26 ล้านตันหรือคิดเป็นร้อยละ 3.32 ส่วนราคาตลาดโลก (12 พ.ค.51) เฉลี่ยตันละ 2,249 ดอลลาร์สหรัฐฯ สูงกว่าระยะเดียวกันของปีที่ผ่านมาตันละ 493 ดอลลาร์สหรัฐฯ

1.2 สถานการณ์ในประเทศ

(1) ผลผลิต สำนักงานเศรษฐกิจการเกษตรคาดการณ์ผลผลิตปี 2551/52 ปริมาณ 55,794 ตัน เพิ่มขึ้นจากปี 2550/51 จำนวน 5,352 ตันคิดเป็นร้อยละ 10.61 ออกสู่ตลาดมากในเดือน พ.ย. - ก.พ. 52

(2) ความต้องการใช้ คาดว่าจะมีประมาณ 56,100 ตัน เพิ่มขึ้นจากปี 2550/51 ร้อยละ 10 ตามปริมาณการขยายตัวของบริโภคกาแฟสำเร็จรูป กาแฟคั่วบด และกาแฟพร้อมดื่ม

(3) ราคา ที่เกษตรกรควรจะได้รับจำหน่ายได้ซึ่งคิดทอนจากราคาตลาดโลกเฉลี่ย (2,249 ดอลลาร์สหรัฐฯ) ประมาณ กก.ละ 68 - 71 บาท

2. สถานการณ์ /แผนการดำเนินการ

2.1 คณะอนุกรรมการพืชสวนได้มีมติเมื่อวันที่ 10 มี.ค.51 ให้กรมการค้าต่างประเทศพิจารณาดำเนินการปรับปรุงประกาศกระทรวงพาณิชย์ เรื่องการส่งสินค้าออกนอกราชอาณาจักร (พ.ศ.2524) เพื่ออนุญาตให้นำเข้าเมล็ดกาแฟดิบเพื่อนำมาผลิตเป็นผลิตภัณฑ์กาแฟส่งออก จำนวน 10,000 ตัน

2.2 คณะอนุกรรมการพืชสวนได้มีมติเมื่อวันที่ 8 เม.ย.51 ให้นำเข้าเมล็ดกาแฟดิบเพื่อใช้ผลิตภายในประเทศ 20,000 ตันอัตราภาษีร้อยละ 15 ตามที่คณะทำงานพืชกาแฟเสนอ และจะนำเข้าจากคณะกรรมการนโยบายและแผนฯ ในวันที่ 18 พ.ค.51

2.3 การเชื่อมโยงตลาดระหว่างเกษตรกรกับผู้บริโภคภายในประเทศ

สถานการณ์ปัจจุบัน

1. ภายในประเทศ

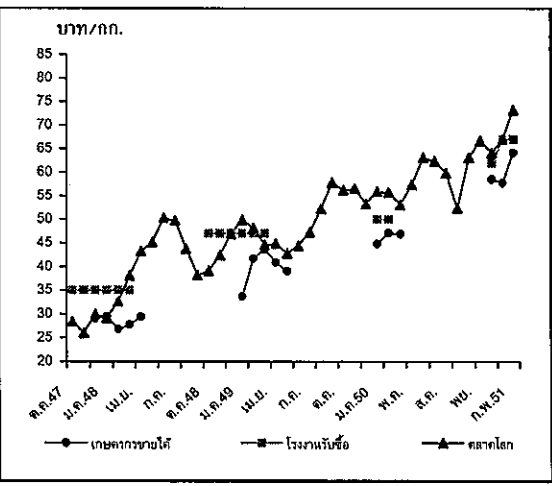
(1) ขณะนี้สิ้นสุดฤดูกาลผลิตแล้วเกษตรกรเก็บเกี่ยวและจำหน่ายผลผลิตเสร็จสิ้นแล้ว ในฤดูกาลนี้เกษตรกรจังหวัดชุมพร ระนอง นครศรีธรรมราช และสุราษฎร์ธานีจำหน่ายเมล็ดกาแฟได้ในราคาดี โดยผู้ค้าท้องถิ่นรับซื้อราคา กก.ละ 73 - 80 บาท

(2) คณะอนุกรรมการพืชสวนมีมติเมื่อ 1) วันที่ 10 มีนาคม 2551 ให้นำเข้าเมล็ดกาแฟมาผลิตเป็นผลิตภัณฑ์กาแฟเพื่อการส่งออกปริมาณ 10,000 ตัน โดยให้แจ้งกรมการค้าต่างประเทศดำเนินการแก้ไขประกาศกระทรวงพาณิชย์ เรื่องการส่งสินค้าออกนอกราชอาณาจักรฉบับที่ 12 (พ.ศ.2524) และ 2) วันที่ 8 เม.ย.51 เห็นควรให้นำเข้าเมล็ดกาแฟดิบเพื่อใช้ภายในประเทศ 20,000 ตันภาษีร้อยละ 15

2. ตลาดโลก

ราคาตลาดโลกเคลื่อนไหวอยู่ในเกณฑ์สูงสุดในรอบ 10 ปีที่ผ่านมา เนื่องจากมีการคาดการณ์ว่าปริมาณผลผลิต ปี 2551/52 (เริ่มออกสู่ตลาด มี.ย.51) ของประเทศบราซิลซึ่งเป็นผู้ผลิตและส่งออกรายใหญ่ของโลกจะมีปริมาณลดลง เพราะได้รับผลกระทบจากภาวะอากาศแห้งแล้ง

ความเคลื่อนไหวของราคาเมล็ดกาแฟปี 2547/48-2550/51



ราคา (บาท/กก.)		ต.ค.	พ.ย.	ธ.ค.	ม.ค.	ก.พ.	มี.ค.	เม.ย.	พ.ค.	มิ.ย.	ก.ค.	ส.ค.	ก.ย.	เฉลี่ย
เกษตรกรขายได้ (เกรดคละ)	ปี 2548/49	-	-	33.66	41.67	43.66	40.88	39.00	-	-	-	-	-	39.77
	ปี 2549/50	-	-	44.78	47.11	46.99	-	-	-	-	-	-	-	46.29
	ปี 2550/51	-	58.50	57.79	65.70	68.61	-	-	-	-	-	-	-	62.65
โรงงานรับซื้อ (เกรดหนึ่ง)	ปี 2548/49	-	-	-	43.00	47.00	47.00	-	-	-	-	-	-	45.67
	ปี 2549/50	-	-	-	50.00	50.00	-	-	-	-	-	-	-	50.00
	ปี 2550/51	-	-	57.00	67.00	73.00*	-	-	-	-	-	-	-	59.50
ตลาดโลก (ลอนดอน)	ปี 2547/48	28.40	25.96	29.96	29.16	32.66	38.09	42.23	45.11	50.31	49.72	43.74	38.23	33.30
	ปี 2548/49	39.07	42.42	46.92	49.86	48.11	44.59	44.85	42.81	44.40	47.24	52.21	57.74	46.69
	ปี 2549/50	56.18	56.56	53.26	60.15	55.73	53.05	50.59	57.33	63.14	62.37	59.83	52.33	56.71
	ปี 2550/51	63.10	66.76	64.10	66.70	75.96	78.07	71.22	68.49	(1-12พ.ค.51)	-	-	-	69.30

* บจ.ควอลิตี้ ปีตุลจรับซื้อ 29 ก.พ.51 ราคา 73.00 บาท

สับปะรด

ประจำสัปดาห์ที่ 2 ของเดือนพฤษภาคม 2551 (6 -8 พค. 51)

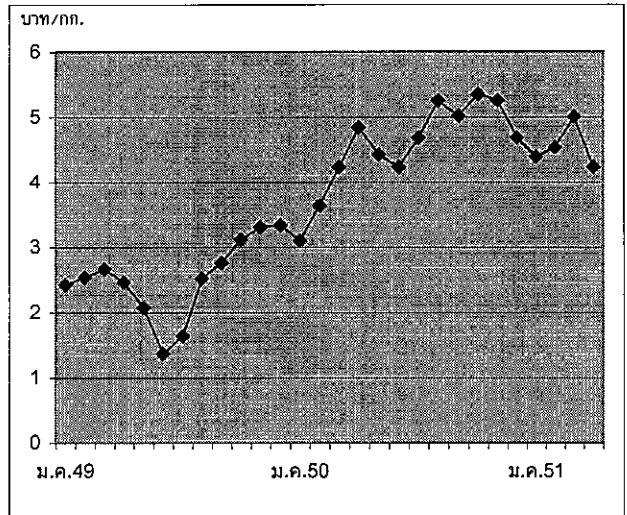
ผลผลิต	2549	2550	2551
โลก (ล้านตัน)	18.38	18.00	na
ไทย (ล้านตัน)	2.705	2.320	2.245
ช่วงผลผลิตออกมาก	เม.ย.- มิ.ย. และ พ.ย.- ม.ค.		
พื้นที่ปลูก (ไร่)	632,029	597,467	611,917
จำนวนครัวเรือน	37,150	na	na
ผลผลิตเฉลี่ย/ไร่	4,280	3,858	4,107
ต้นทุนการผลิต	2.27	2.50	2.49
มูลค่าผลผลิต (ล้านบาท)	6,817	10,626	na
การใช้			
- บริโภคสด (ล้านตัน)	0.376	0.580	0.503
- แปรรูปกระป๋อง (ตันสด)	2.029	1.741	2.01
ส่งออก			
- กระป๋อง (ล้านตัน)	0.483	0.568	na
- มูลค่า (ล้านบาท)	19,475	14,506	na
ประเทศคู่ค้า	สหรัฐฯ เยอรมัน ญี่ปุ่น และแคนาดา		
ประเทศคู่แข่ง	ฟิลิปปินส์ จีน บราซิล และอินเดีย		
อัตราแปรสภาพ	สับปะรดกระป๋อง : สับปะรดสด = 3.3 : 1		

สถานการณ์ ปี 2551

1. ผลผลิตของโลก (ปี 2550) มีประมาณ 18.00 ล้านตัน ลดลงจากปีที่ผ่านมาร้อยละ 3 เนื่องจากเกิดปรากฏการณ์เอลนีโญทำให้เกิดปัญหาความแห้งแล้งในประเทศผู้ผลิตสำคัญหลายประเทศ ประกอบกับประเทศผู้ผลิตบางรายประสบปัญหาด้านสภาพอากาศที่แปรปรวนและการจำกัดในการขยายพื้นที่ปลูก โดยประเทศไทยเป็นผู้ผลิตอันดับหนึ่งของโลก (13%) ฟิลิปปินส์ (10%) จีน(9%) บราซิล (9%) และอินเดีย (8%)
2. ผลผลิตของไทย กระทรวงเกษตรและสหกรณ์ คาดการณ์ปริมาณผลผลิตปี 2551 มีประมาณ 2.245 ล้านตัน ลดลงจากปี 2550 ร้อยละ 3.23 เนื่องจากได้รับผลกระทบจากภาวะอากาศที่แปรปรวนในช่วงต้นปี คาดว่าผลผลิตจะออกมากในช่วงเดือน พ.ค. - มิ.ย. 51
3. การส่งออก ไทยส่งออกสับปะรดกระป๋องมากเป็นอันดับหนึ่งของโลก ประมาณ 43% รองลงมาเป็นฟิลิปปินส์ (13%) และอินโดนีเซีย (10%) โดยมูลค่าการส่งออกสับปะรดกระป๋องปี 2550 รวม 12,621 ตัน

สถานการณ์ปัจจุบัน

1. การผลิต ผลผลิตสับปะรดที่ออกสู่ตลาดในเดือนพค. 51 มีประมาณ 0.313 ล้านตัน ร้อยละ 13.96 ของปริมาณผลผลิตรวม เพิ่มขึ้นจากเดือนที่ผ่านมาร้อยละ 4.45 และลดลงจากช่วงเดียวกันของปีที่ผ่านมาร้อยละ 1.71
2. ราคา ราคาที่เกษตรกรขายได้สัปดาห์นี้เฉลี่ย กก.ละ 4.23บาท ลดลงจากสัปดาห์ก่อนมาเฉลี่ย กก.ละ 0.18 บาท เนื่องจากผลผลิตออกสู่ตลาดมากขึ้น ประกอบกับในช่วงนี้ เงาะและลิ้นจี่ เริ่มออกสู่ตลาด ทำให้โรงงานผลไม้กระป๋องบางรายเริ่มไปผลิตผลไม้ชนิดอื่นเพิ่มขึ้น



ราคาสับปะรดโรงงานที่เกษตรกรขายได้ (บาท/กก.)

	ม.ค.	ก.พ.	มี.ค.	เม.ย.	พ.ค.	มิ.ย.	ก.ค.	ส.ค.	ก.ย.	ต.ค.	พ.ย.	ธ.ค.	เฉลี่ย
2547	4.22	4.21	4.76	4.67	4.63	5.00	5.16	4.47	4.76	4.82	4.10	3.59	4.58
2548	3.56	3.86	3.93	3.64	3.61	3.69	3.70	4.33	4.49	4.30	3.11	2.61	3.69
2549	2.42	2.54	2.66	2.46	2.08	1.37	1.64	2.52	2.76	3.11	3.31	3.34	2.45
2550	3.10	3.64	4.33	4.84	4.42	4.23	4.68	5.25	5.02	5.35	5.26	4.69	4.41
2551	4.39	4.53	5.01	4.23	(1-9 พค.)								

ประจำสัปดาห์ที่ 1 เดือนพฤษภาคม 2551 (6-8 พ.ค.51)

	2549	2550	2551
ผลผลิต (ตัน)	459,000	480,185	460,700
ช่วงผลผลิตออกมาก	ตะวันออก เมย.-มิย. จันทบุรี ระยอง ตราด ใต้ ก.ค.-ก.ย. ชุมพร นครศรีฯ สุราษฎร์ฯ		
พื้นที่ปลูก (ไร่)	466,332	427,940	412,930
จำนวนครัวเรือน	93,046	82,873	
ผลผลิตเฉลี่ย(กก./ไร่)	510	1,138	1,201
ต้นทุนการผลิต (บาท/กก.)	8.58	8.23	8.29
มูลค่าผลผลิต (ล้านบาท)	4.59	4.44	4.26
การใช้ (ตัน)			
- บริโภคสด	466,860	453,900	441,400
- แปรรูป	22,830	23,890	17,000
ส่งออก			มค.-มีค.
ผลสด (ตัน)	642	2,245	37
- มูลค่า (ล้านบาท)	17	42	2
- เงาะกระป๋อง (ตัน)	5,310	18,498	8,908
- มูลค่า (ล้านบาท)	171	629	280
ประเทศคู่ค้า	สหรัฐอเมริกา จีน ฝรั่งเศส		

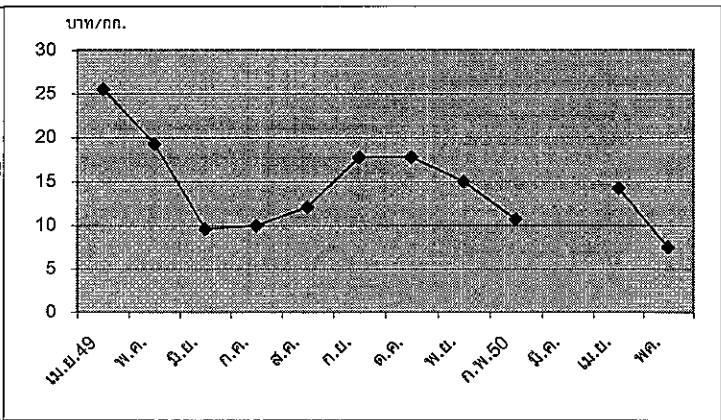
1. สถานการณ์ ปี 2551
 กระทรวงเกษตรและสหกรณ์ คาดการณ์ผลผลิตปี 2551 จะมีประมาณ 460,700 ตัน ลดลงจากปีที่ผ่านมาร้อยละ 4% โดยแยกเป็นภาคตะวันออกร้อยละ 60 ลดลงจากปีก่อนร้อยละ 3.76 และภาคใต้ร้อยละ 40 ลดลงจากปีก่อนร้อยละ 4.53

2. มาตรการแก้ไขปัญหา
 2.1 กระทรวงเกษตรฯ เป็นหน่วยงานหลักในการแก้ไขปัญหาผลไม้ทุกชนิด โดย คชก. ได้มีมติเมื่อวันที่ 5 เมย. 48 มอบกระทรวงเกษตรฯ จัดทำแผนบูรณาการด้านการผลิต การตลาดผลไม้ทุกชนิดทั้งระบบและจัดทำแผนแก้ไขปัญหาทั้งในระยะสั้นและระยะยาว

2.2 กระทรวงพาณิชย์ร่วมมือกับกระทรวงเกษตรฯ

- 1) ผลักดันการส่งออกผลผลิตสด ทั้งโดยการขยายตลาดส่งออกเก่าและตลาดส่งออกใหม่ ๆ เพิ่มขึ้น
- 2) กระจายภายในประเทศ โดยใช้กลไกของ Modern Trade
- 3) เชื่อมโยงโรงงานผลไม้กระป๋อง เพื่อรับซื้อเงาะจากกลุ่มเกษตรกรโดยตรงในช่วงออกมาก
- 4) เชื่อมโยงการจำหน่ายโดยจัดสถานที่ให้เกษตรกรนำผลผลิตมาจำหน่ายโดยตรงแก่ผู้บริโภคในหน่วยงานและสถานที่ชุมชนต่าง ๆ

สถานการณ์ปัจจุบัน
 เงาะภาคตะวันออก ออกสู่ตลาดแล้วประมาณร้อยละ 20 ณ วันที่ 11 พ.ค. 2551
 เกษตรกรกรขายได้เงาะเกรดคละอ่อนตัวลงเหลือ กก.ละ 7-8 บาท ต่ำกว่าช่วงเดียวกันของปีที่ผ่านมา เนื่องจากผลผลิตกระจุกตัวออกสู่ตลาดพร้อมกันหลายชนิด ได้แก่ เงาะ ทุเรียน และมังคุด รวมทั้งลิ้นจี่จากภาคเหนือต่างจากปีที่ผ่านมาที่ผลผลิตออกสู่ตลาดไม่พร้อมกัน



	ม.ค.	ก.พ.	มี.ค.	เม.ย.	พ.ค.	มิ.ย.	ก.ค.	ส.ค.	ก.ย.	ต.ค.	พ.ย.	ธ.ค.	เฉลี่ย
2547				17.89	6.29	6.56	10.61	6.53	6.05				8.99
2548			25.50	13.10	7.49	8.09	9.49	5.95	7.66	8.87			10.77
2549				25.50	19.27	9.58	9.98	12.08	17.74	17.74	15.00		15.86
2550	12.75	10.67		12.01	11.22	8.00	8.77	4.13	6.48				9.25
2551				15.50	7-8								

มังคุด

ประจำสัปดาห์ที่ 1 เดือนพฤษภาคม 2551 (6 - 8 พค. 51)

	2548	2549	2550	2551
ผลผลิต (ตัน)	209,000	170,400	296,800	288,600
ช่วงผลผลิตออกมาก	ตะวันออก เมย.-มิย. จันทบุรี ระยอง ตราด ใต้ ก.ค.-ก.ย. ชุมพร นครศรีฯ สุราษฎร์ฯ			
พื้นที่ปลูก (ไร่)	288,619	337,034	360,194	372,222
จำนวนครัวเรือน	90,817	92,610	107,575	
ผลผลิตเฉลี่ย(กก./ไร่)	690	510	828	836
ต้นทุนการผลิต (บาท/กก.)	13.53	14.36	11.03	10.92
มูลค่าผลผลิต (ล้านบาท)	2,000	2.39	2.08	
- บริโภคสด (ตัน)	168,100	144,840	252,280	242,600
ส่งออกสดและแช่แข็ง				(มค.-มีค.)
- ปริมาณ (ตัน)	40,900	16,214	47,275	516
- มูลค่า (ล้านบาท)	728	279	755	24
ประเทศคู่ค้า	จีน ฮองกง และสหรัฐอเมริกา			

1. สถานการณ์ ปี 2551
สำนักงานเศรษฐกิจการเกษตร คาดการณ์ผลผลิตปี 2551 จะมีประมาณ 288,600 ตัน ลดลงจากปีก่อนร้อยละ 0.03 โดยแยกเป็นภาคตะวันออก 110,604 ตันลดลงจากปีที่ผ่านมาร้อยละ 0.84 ภาคใต้ 178,000 ตัน ลดลงจากปีที่ผ่านมาร้อยละ 3.93 โดยผลผลิตจะออกมากประมาณเดือน พค.-มิย. 51

2. มาตรการแก้ไขปัญหา

2.1 มติ คชก. 5 เม.ย. 48 มอบกระทรวงเกษตรฯรับผิดชอบผลไม้ทุกชนิด

2.2 กระทรวงพาณิชย์ ร่วมมือกับกระทรวงเกษตรฯ

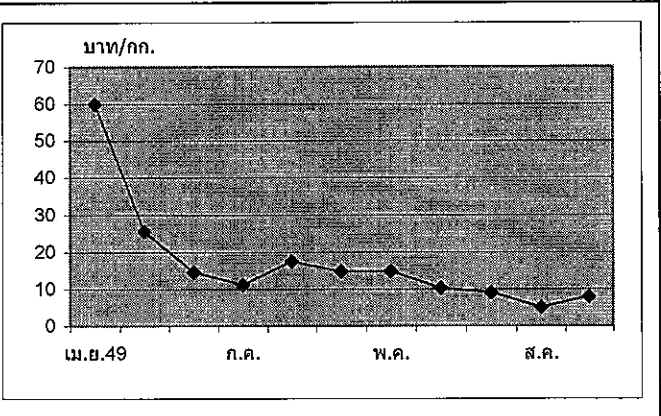
1) ผลักดันการส่งออกผลผลิตสด ทั้งโดยการขยายตลาดส่งออกเก่าและตลาดส่งออกใหม่เพิ่มขึ้น

2) กระจายภายในประเทศ โดยใช้กลไกของModern Trade

3) เชื่อมโยงการจำหน่าย โดยจัดสถานที่ให้เกษตรกรนำผลผลิตมาจำหน่ายโดยตรงแก่ผู้บริโภคในหน่วยงานและสถานที่ชุมชนต่าง ๆ

สถานการณ์ปัจจุบัน
มังคุดภาคตะวันออก ออกสู่ตลาดแล้วประมาณร้อยละ 30 ณ วันที่ 11 พ.ค. 2551 ราคาเกษตรกรขายได้มังคุดคละอ่อนตัวลงเหลือ กก.ละ 8-9 บาท ต่ำกว่าช่วงออกมากของปีที่ผ่านมา เนื่องจากผลผลิตผลไม้หลายชนิดออกสู่ตลาดพร้อมกัน ได้แก่ เงาะ

เขียน มังคุด จากภาคตะวันออก รวมทั้งสิ้นจึจากภาคเหนือ



ราคาที่เกษตรกรขายได้ มังคุดคละ (บาท/กก.)

	ม.ค.	ก.พ.	มี.ค.	เม.ย.	พ.ค.	มิ.ย.	ก.ค.	ส.ค.	ก.ย.	ต.ค.	พ.ย.	ธ.ค.	เฉลี่ย
2547				24.50	11.77	17.22	15.68	10.05	11.77	10.33			14.47
2548			24.37	13.50	12.22	9.62	7.47	10.50	31.50				15.60
2549				57.97	25.57	14.63	11.11	17.50					25.36
2550				14.68	14.80	10.13	9.06	4.96	8.03				10.28
2551				33.14	8-9								33.14

(12 พ.ค.51)

กรมการค้าภายใน กระทรวงพาณิชย์

12 พฤษภาคม 2551

ทุเรียน

ประจำสัปดาห์ที่ 1 เดือนพฤษภาคม 2551 (6 - 8 พ.ค. 51)

	หน่วย : ตัน			
	2549	2550	2551	% Δ
ผลผลิต	618,800	700,500	690,400	-1.44
ช่วงผลผลิตออกมาก/แหล่งผลิตสำคัญ				
- ตะวันออก เม.ย. - มิ.ย. จันทบุรี ระยอง และตราด				
- ใต้ ก.ค.- ก.ย. ชุมพร สุราษฎร์ และนครศรีฯ				
เนื้อที่ให้ผล	703,600	679,700	682,900	0.47
กร้าวเรือน	170,000	กร้าวเรือน		
ผลผลิต/ไร่	880	1,100	1,100	0.00
ต้นทุนผลิต	14.30	12.81	12.32	-3.83
มูลค่าผลผลิต	9,000	ล้านบาท		
การใช้				
- บริโภคสด 402,900 460,000 441,400 -4.04				
- แปรรูป 62,000 70,000 69,000 -1.43				
ส่งออก (สด+แช่แข็ง) ตัน : ล้านบาท				
- ปริมาณ 153,900 170,500 180,000 5.57				
- มูลค่า 3,190 3,000				
ประเทศคู่ค้า จีน ฮองกง อินโดนีเซีย และไต้หวัน				

สถานการณ์ ปี 2551

1. กระทรวงเกษตรและสหกรณ์ได้คาดการณ์ปริมาณผลผลิตทุเรียน ปี 2551 มีประมาณ 690,400 ตัน ลดลงร้อยละ 1.44 โดยแยกเป็น พันธุ์ชะนี ร้อยละ 35 และพันธุ์หมอนทอง ร้อยละ 65

2. ผลผลิตทุเรียนภาคตะวันออก (ร้อยละ 55) ภาคใต้ (ร้อยละ 40) ลดลงจากปีที่ผ่านมาร้อยละ 1.6 และ 1.2 ตามลำดับ โดยภาคตะวันออกออกสู่ตลาดมาก ช่วงเดือน พ.ค.51 ส่วนภาคใต้ผลผลิตออกมากช่วง ก.ค.-ส.ค.

มาตรการแก้ไขปัญหาราคา

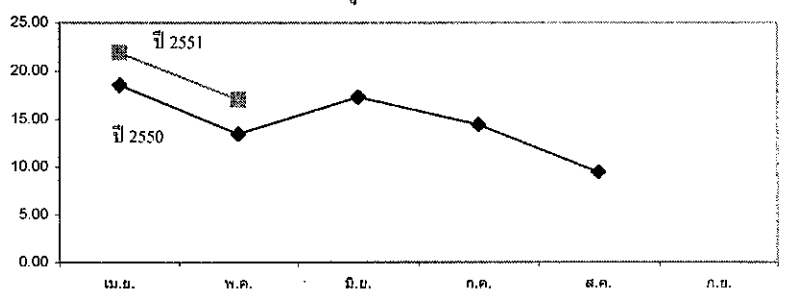
1. กระจายผลผลิตภายในประเทศ โดยเชื่อมโยงการซื้อขายผลผลิตผลไม้ระหว่างกลุ่มเกษตรกรกับ Modern Trade โดยตรง เพื่อกระจายไปสู่ผู้บริโภคได้อย่างทั่วถึง

2. ผลักดันการส่งออก โดยเชื่อมโยงการซื้อขายผลผลิตผลไม้ระหว่างเกษตรกรกับผู้ส่งออกโดยตรง โดยร่วมกับกรมส่งเสริมการส่งออกจัดงานเจรจาซื้อขายทุเรียนระหว่างเกษตรกรกับผู้ซื้อจากต่างประเทศและผู้ส่งออก ในวันที่ 24 พ.ค.51 ณ จังหวัดสุราษฎร์ธานี

สถานการณ์ปัจจุบัน

- ณ วันที่ 12 พ.ค. 51 ราคาทุเรียนพันธุ์หมอนทอง กก.ละ 15-17 บาท สูงกว่าปีที่ผ่านมาซึ่งมีราคา กก.ละ 12-14 บาท เนื่องจากผลผลิตในปีนี้อาจลดลงจากปีที่ผ่านมา ในขณะที่ตลาดมีความต้องการอย่างสม่ำเสมอ เนื่องจากทุเรียนเป็นผลไม้ที่ได้รับความนิยมมากขึ้น
- ขณะนี้ผลผลิตทุเรียนออกสู่ตลาดแล้วประมาณร้อยละ 60

บาท/กก ความเคลื่อนไหวราคาทุเรียนหมอนทอง ปี 2550-2551



ราคาเกษตรกรขายได้ ทุเรียน

ปี	เม.ย.	พ.ค.	มิ.ย.	ก.ค.	ส.ค.	ก.ย.
พันธุ์ชะนี (บาท/กก.)						
2548	7.20	7.50	8.42	7.31	4.00	5.06
2549	22.77	10.40	7.75	6.72	-	-
2550	9.09	12.24	12.49	12.00	-	-
2551	12.19	6.67 (ส.ป.1 พ.ค.51)	9.66 (ส.ป.1 พ.ค.50)			
พันธุ์หมอนทอง (บาท/กก.)						
2548	13.67	16.46	16.77	17.22	10.89	20.86
2549	33.03	18.72	16.29	13.74	13.04	19.18
2550	18.51	19.15	17.28	14.42	9.46	
2551	21.85	17.01 (ส.ป.1 พ.ค.51)	13.45 (ส.ป.1 พ.ค.50)			

ที่มา : สำนักงานเศรษฐกิจการเกษตร

กรมการค้าภายใน กระทรวงพาณิชย์

ลิ้นจี่

ประจำสัปดาห์ที่ 1 ของเดือนพฤษภาคม 2551 (6 - 8 พ.ค. 51)

หน่วย : ตัน

	2549	2550	2551	% Δ
ผลผลิต	73,700	73,500	64,500	-12.24
ใช้ภายในประเทศ				
- บริโภคสด	41,500	38,500	29,500	-23.38
- แปรรูป	21,000	22,000	23,000	4.55
ส่งออกสด				
- ปริมาณ (ตัน)	11,200	13,000	12,000	-7.69
- มูลค่า (ล้านบาท)	697	659	(คาดการณ์)	
ต้นทุนการผลิต	14.09	14.18	14.79	
ช่วงออกสู่ตลาด/ แหล่งผลิตสำคัญ				
- ช่วงออกสู่ตลาด	กลาง พ.ค.- สัปดาห์แรก มิ.ย.51			
- แหล่งผลิต	เชียงใหม่ เชียงราย และพะเยา			
ครัวเรือนเกษตรกร	32,000 ครัวเรือน			
มูลค่าผลผลิตที่เกษตรกรขายได้	1,200 ล้านบาท			

สถานการณ์ปี 2551

กระทรวงเกษตรและสหกรณ์ได้คาดการณ์ผลผลิตลิ้นจี่ ปี 2551 จะมีประมาณ 64,500 ตัน ลดลงจากปีที่ผ่านมาร้อยละ 12.6 โดยผลผลิตจะออกสู่ตลาดมากในช่วงเดือน พ.ค.51 ประมาณร้อยละ 70

มาตรการแก้ไขปัญหาราคา

บริหารจัดการผลไม้ทั้งระบบ โดยการเชื่อมโยงการซื้อขายผลไม้ระหว่างเกษตรกรกับผู้ส่งออก และโรงงานแปรรูปโดยตรง เพื่อเร่งกระจายผลไม้ออกไปด้วยความรวดเร็วและได้ปริมาณมาก

สถานการณ์ปัจจุบัน

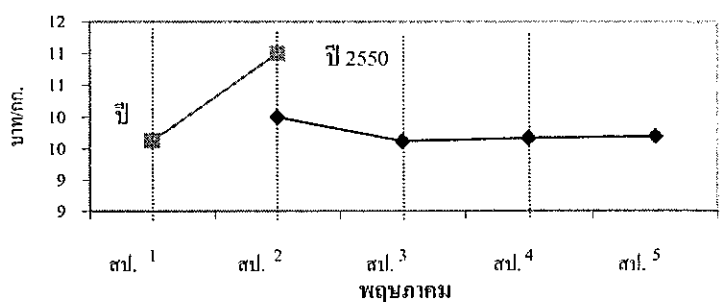
- ราคาเกษตรกรขายได้ลิ้นจี่ ณ แหล่งผลิตจังหวัดพะเยา ณ วันที่ 12 พ.ค.51 เบอร์ 2 กก.ละ 10-12 บาท สูงกว่าช่วงเดียวกันของปีที่ผ่านมา ซึ่งมีราคา กก.ละ 10 บาท เนื่องจากผลผลิตลิ้นจี่ในปีนี้ออกเร็วกว่าปีที่ผ่านมา
- ขณะนี้ผลผลิตลิ้นจี่จังหวัดพะเยาและเชียงรายออกสู่ตลาดแล้ว ร้อยละ 60 ส่วนลิ้นจี่จังหวัดเชียงใหม่จะออกสู่ตลาดมากประมาณกลาง พ.ค. 51

ราคาเกษตรกรขายได้ ลิ้นจี่ เกรด A พันธุ์ฮงฮวย (บาท/กก.)

ปี	พ.ค.				
	สป.1	สป.2	สป.3	สป.4	สป.5
2548	12.00	17.25	14.00	11.00	
2549	22.81	13.84	18.00	15.00	
2550	-	10.00	7.00	7.76	
2551	19.86	10-12			

(12 พ.ค.51)

ความเคลื่อนไหวราคาลิ้นจี่ เกรด A ปี 2550-2551



ที่มา : สำนักงานเศรษฐกิจการเกษตร

กรมการค้าภายใน กระทรวงพาณิชย์

12 พฤษภาคม 2551

ไก่เนื้อ

ประจำสัปดาห์ที่ 1 ของเดือน พฤษภาคม 2551 (6 - 9 พ.ค.51)

	2548	2549	2550	2551	% Δ
ผลผลิต (พันตัน)					ประมาณการ
- โลก	59,645	60,538	62,919	64,404	2.36
สหรัฐอเมริกา	15,870	16,043	16,076	16,536	2.86
จีน	10,200	10,350	10,850	11,400	5.07
บราซิล	9,350	9,355	10,105	10,550	4.40
สหภาพยุโรป	8,169	7,803	8,035	8,090	0.68
- ไทย (ซากบริโภครวม)	1,030.58	1,068.81	1,106.66	1,132.05	2.29
ช่วงผลผลิตออกมาก	ตุลาคม - กุมภาพันธ์				
จำนวนครีวรีออน	12,097	9,766	na	na	
ต้นทุนการผลิต (บาท/กก.)	31.09	32.24	33.02	32.47	(มี.ค.51)
มูลค่าผลผลิต (ล้านบาท)	52,794	52,669	61,285	na	
การใช้ (พันตัน)	792.52	809.11	809.30	802.05	-0.90
ปริมาณส่งออก (ตัน)	239,449	261,373	297,361	89,872	(ม.ค. - มี.ค.51)
มูลค่าส่งออก (ล้านบาท)	28,147	29,607	33,172	10,496	
ประเทศคู่ค้า	ญี่ปุ่น อังกฤษ เนเธอร์แลนด์ เวียดนาม เยอรมัน สิงคโปร์ฮ่องกง				
ประเทศคู่แข่ง	บราซิล สหรัฐอเมริกา EU จีน อาร์เจนตินา				

สถานการณ์ ปี 2551

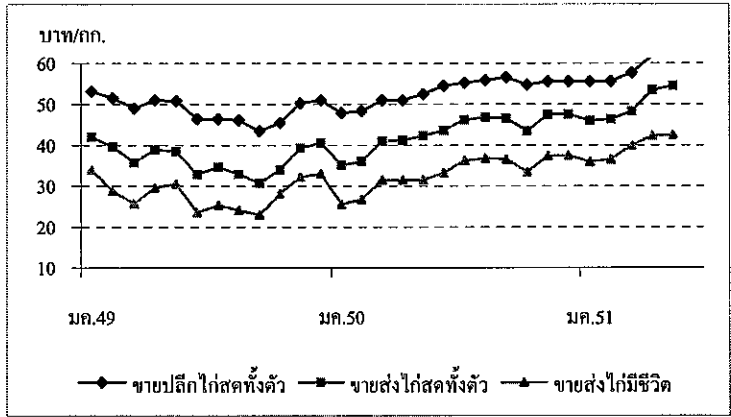
- การผลิต** สก. ประมาณการผลิตไก่เนื้อมีชีวิต ปี 2551 ไว้ที่จำนวน 935.11 ล้านตัว เพิ่มขึ้น 5.70% จากปี 2550 (884.68 ล้านตัว) น้ำหนักไก่เฉลี่ย 2 กก./ตัว เป็นผลผลิตเนื้อไก่ส่วนที่ใช้บริโภค 1,175.99 พันตัน (62.88% ของน้ำหนัก)
- การใช้ภายใน** ผลผลิตเนื้อไก่ ประมาณ 75% ใช้บริโภคภายในประเทศ ในปี 2551 คาดว่า จะมีความต้องการใช้ภายในเพิ่มขึ้น 2.47% จากปี 2550
- อัตราการบริโภค** 16 กก./คน/ปี (ที่มา : คณะกรรมการบริหารสินค้าไก่เนื้อและผลิตภัณฑ์)
- การส่งออก** ปี 2551 กำหนดเป้าหมายการส่งออกไว้ประมาณ 330,000 ตัน เป็นการส่งออกไก่สดแช่เย็นแช่แข็ง จำนวน 20,000 ตัน และ ไก่แปรรูป จำนวน 310,000 ตัน โดยมีตลาดหลัก ได้แก่ สหภาพยุโรป ญี่ปุ่น เกาหลี สิงคโปร์ ฮ่องกง และ ประเทศในกลุ่มตะวันออกกลาง สำหรับปี 2550 ประเทศที่นำเข้าไก่สดมาก ได้แก่ เวียดนาม ส่วนประเทศที่นำเข้าไก่แปรรูป และไก่แปรรูปปรุงสุกมาก ได้แก่ ญี่ปุ่น อังกฤษ และเนเธอร์แลนด์
- ปัญหาอุปสรรค**
 - ด้านการผลิตไก่มีชีวิต ต้นทุนการผลิตสูงขึ้น จากการปรับราคาอย่างต่อเนื่องของวัตถุดิบอาหารสัตว์ โดยเฉพาะข้าวโพดเลี้ยงสัตว์ ที่เป็นส่วนผสมหลักของอาหารที่เลี้ยงไก่ (70% ของอาหาร) ทำให้ราคาอาหารสำเร็จรูปปรับสูงขึ้นด้วย
 - ด้านการส่งออก มีการกำหนดเงื่อนไขมาตรการกีดกันด้านภาษีและมาตรการที่ไม่ใช่ภาษี ในบางประเทศ เช่น เกาหลี รัสเซีย ออสเตรเลีย ทำให้ไม่สามารถขยายตลาดใหม่ได้

สถานการณ์ปัจจุบัน

ปริมาณไก่ที่โตได้ขนาดจำหน่ายมีมาก และส่วนใหญ่มีน้ำหนัก ประมาณตัวละ 2.5 - 3 กก. (น้ำหนักปกติประมาณตัวละ 2 กก.) ทั้งนี้ เนื่องจากในช่วงเดือนเมษายน ต่อเนื่องต้นเดือนพฤษภาคม 2551 มีวันหยุดมาก ซึ่งโรงเชือดส่วนใหญ่หยุดดำเนินการ ทำให้มีปริมาณไก่คงค้างสะสมในฟาร์ม

ด้านภาวะการค้าค่อนข้างชะลอตัว เนื่องจากกำลังซื้อของผู้บริโภค ลดลง จากภาวะค่าใช้จ่ายด้านอื่น โดยเฉพาะภาวะเกี่ยวกับการเปิดภาคเรียน

ราคาขายส่งไก่มีชีวิต หน้าโรงฆ่า กทม. และไก่สดทั้งตัว (รวมเครื่องใน) ทรงตัวอยู่ที่ กก.ละ 42 - 43 บาท และ 54 - 55 บาท ตามลำดับ



ราคา (บาท/กก.)	ปี	มค.	กพ.	มีค.	เมย.	พค.	มิย.	กค.	สค.	กย.	ตค.	พย.	ธค.	เฉลี่ย
ขายส่งไก่มีชีวิต	2549	34.00	28.76	25.72	29.63	30.55	23.61	25.32	24.16	22.98	28.10	32.23	33.00	28.17
หน้าโรงฆ่า กทม.	2550	25.57	26.70	31.50	31.50	31.50	33.21	36.25	36.74	36.55	33.45	37.41	37.50	33.16
	2551	35.93	36.55	39.93	42.33	42.50								39.45
							(8 พ.ค.)							
ขายส่งไก่สดทั้งตัว	2549	42.05	39.63	35.76	38.88	38.48	32.82	34.63	32.95	30.74	34.00	39.27	40.50	36.64
รวมเครื่องใน ตลาด กทม.	2550	35.14	35.95	41.00	41.24	42.23	43.60	46.20	46.74	46.60	43.45	47.41	47.50	43.09
	2551	45.93	46.35	48.21	53.50	54.50								49.70
							(8 พ.ค.)							
ขายปลีกไก่สดทั้งตัว	2549	53.18	51.55	49.00	51.00	50.85	46.39	46.39	46.14	43.40	45.50	50.25	51.00	48.72
รวมเครื่องใน ตลาด กทม.	2550	47.83	48.30	51.00	51.00	52.50	54.50	55.20	55.86	56.55	54.77	55.50	55.50	53.21
	2551	55.50	55.58	57.67	61.81	63.50								58.81
							(8 พ.ค.)							

กึ่ง
ประจำสัปดาห์ที่ 1 ของเดือนพฤษภาคม 2551 (6 - 8 พ.ค. 51)

	2548	2549	2550	2551	% Δ
ผลผลิต (ล้านตัน)					ประมาณการ
- โลก	1.702	1.923	2.100	1.900	
- ไทย (กรมประมง)	0.401	0.507	0.444	0.400	-9.9
กุ้งกุลาดำ	0.026	0.004	0.004	0.008	100
กุ้งขาวแวนนาไม&อื่นๆ	0.375	0.503	0.440	0.392	-10
ช่วงผลผลิตออกมาก	มิถุนายน - กันยายน				
จำนวนครีวเรือ	33,444	35,000	40,000	-	
ต้นทุนการผลิต (ปี 2548/49 กรมประมง)					
	กุ้งกุลาดำ คละขนาด กก.ละ 138.49 บาท				
	กุ้งขาวแวนนาไม คละขนาด กก.ละ 105 บาท				
มูลค่าผลผลิตกุ้ง	46,000	66,000	50,000	na	
ที่เกษตรกรขายได้ (ล้านบาท)					
บริโภคภายในประเทศ(ล้านตัน)	0.035	0.040	0.044	0.040	
การนำเข้า					
- ปริมาณ (ล้านตัน)	0.024	0.024	0.016	0.003	
- มูลค่า (ล้านบาท)	3,073	2,960	1,516	406	
				(ม.ค.-มี.ค.51)	
การส่งออก					
- ปริมาณ (ล้านตัน)	0.279	0.310	0.356	0.069	
- มูลค่า (ล้านบาท)	71,358	77,189	81,858	15,490	
				(ม.ค.-มี.ค.51)	
ประเทศคู่ค้า	สหรัฐอเมริกา ญี่ปุ่น สหภาพยุโรป				
ประเทศคู่แข่ง	อินเดีย เอควาดอร์ อินโดนีเซีย จีน				

สถานการณ์ปัจจุบัน
 จากสภาพอากาศที่แปรปรวน โดยอากาศร้อนจัดสลับกับมีฝนตกในแหล่งผลิตหลายพื้นที่ ส่งผลให้กุ้งเกิดความเสียหายบางส่วน อย่างไรก็ตาม การส่งออกที่ยังไม่คล่องตัว เนื่องจากอัตราค่าเงินบาทที่แข็งค่าและมาตรการการกีดกันทางการค้าของผู้นำเข้า ทำให้ระดับราคาไม่เคลื่อนไหวนัก

- ความเคลื่อนไหวด้านราคา

ราคากุ้งขาวแวนนาไม ณ ตลาดกลางสัตว์น้ำ จ.สมุทรสาครส่วนใหญ่ยังคงทรงตัวเท่ากับสัปดาห์ก่อน ยกเว้นขนาด 60 ตัว/กก. ปรับตัวลดลง กก.ละ 5 บาท โดย ๑ กก.ละ 115 บาท ส่วนกุ้งขนาด 40, 50 ตัว/กก. มีราคา กก.ละ 130 และ 120 บาท กุ้งขนาดเล็ก 70, 80, 90 และ 100 ตัว/กก. มีราคาอยู่ที่ กก.ละ 110, 100, 95 และ 85 บาท ตามลำดับ

- ปริมาณกุ้งเข้าสู่ตลาดกลางสัตว์น้ำ จ.สมุทรสาคร

ปริมาณรถเข็นเข้าสู่ตลาดสัปดาห์นี้ (6 - 8 พ.ค.51) จำนวน 490 ตู้คอนเทนเนอร์ ประมาณ 1,470 ตัน ลดลงจากสัปดาห์ก่อน ร้อยละ 26.54 โดยกุ้งที่เข้าสู่ตลาดทั้งหมดเป็นกุ้งขาวแวนนาไม

สถานการณ์ปี 2551

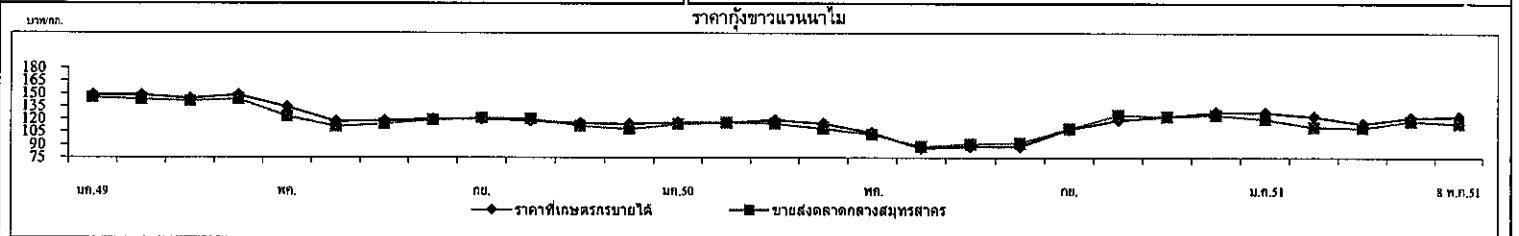
1. การผลิต ผลผลิตกุ้งจากการเพาะเลี้ยงมีประมาณ 400,000 ตันเศษ (กุ้งขาวแวนนาไม 98% และกุ้งกุลาดำ 2%) ลดลงจากปีก่อน 9.9% เนื่องจากมีการใช้พื้นที่ปลูกข้าวทดแทน และอีกส่วนหนึ่งจากต้นทุนการผลิตสูงขึ้นจากราคาปัจจัยการผลิต ได้แก่ วัตถุดิบอาหารสัตว์ น้ำมัน แร่ธาตุ และค่าขนส่งที่สูงขึ้น (ตามยุทธศาสตร์กุ้ง กษ. คาดว่า ปี 2551 ผลผลิตกุ้งมี 532,400 ตัน)
2. การส่งออก ผลผลิตกุ้งประมาณ 90% เป็นการส่งออก ซึ่งยังคงประสบปัญหา AD C-Bond และค่าเงินบาทแข็ง โดยการส่งออกตั้งแต่ ม.ค. - มี.ค.51 มีปริมาณ 0.069 ล้านตัน มูลค่า 15,490 ล้านบาท ปริมาณลดลงจากระยะเดียวกันของปีก่อน 999 ตัน และมูลค่าลดลง 1,399 ล้านบาท หรือ 1.42% และ 8.28% ตามลำดับ

มาตรการในการแก้ไขปัญหาอาหารราคาปี 2551

1. มาตรการแก้ไขปัญหา ประชุมหน่วยงานที่เกี่ยวข้อง และสมาคม/ชมรมผู้เลี้ยง (8 เม.ย.51) ที่ประชุมได้มีมติ มอบหมายให้หน่วยงานหลักหรือผู้เกี่ยวข้อง เพื่อพิจารณาประเด็นปัญหา ดังนี้

หน่วยงานหลัก	ประเด็นพิจารณา
ระยะเร่งด่วน	
- สำนักงานเศรษฐกิจการเกษตร และกรมประมงร่วมกับ ธนาคารแห่งประเทศไทย สมาคมอาหารแช่เยือกแข็งไทย องค์กรผู้เลี้ยงกุ้ง และสมาคมธนาคารไทย	- สันเชือกพิเศษแก่โรงงานแปรรูป และส่งเสริมการจัดทำ Contract Farming
- สำนักงานเศรษฐกิจการคลัง ร่วมกับ สมาคมอาหารแช่เยือกแข็งไทย	- อัตราเงินชดเชยแก่ผู้ส่งออก
- กรมการค้าภายใน	- ภาชี้นำเข้าวัตถุดิบอาหารกุ้ง
- กรมส่งเสริมการปกครองท้องถิ่น ประสาน	- ค่าไฟฟ้าในการเลี้ยงกุ้ง
การไฟฟ้าส่วนภูมิภาค	
ระยะยาว	
- สำนักงานเศรษฐกิจการเกษตร และกรมประมงร่วมกับ ศูนย์พันธุวิศวกรรม และเทคโนโลยีชีวภาพแห่งชาติ	- อบรมเพื่อพัฒนามาตรฐานฟาร์ม และสนับสนุน การวิจัยและพัฒนา ฟอแม์พันธุ์กุ้งคุณภาพ

2. มาตรการด้านการส่งออก
 - 2.1 การจัดการตลาดเชิงรุก กระทรวงพาณิชย์ (กรมส่งเสริมการส่งออก) จะได้หารือผู้ที่เกี่ยวข้อง เพื่อกำหนดมาตรการด้านการส่งออกกุ้งของไทยทั้งตลาดที่มีอยู่เดิม และเจาะตลาดใหม่ที่มีศักยภาพ
 - 2.2 ข้อมูลการตลาด มอบหมายกรมส่งเสริมการส่งออก จัดส่งข้อมูล ราคา การนำเข้า การติดต่อซื้อขายของผู้ซื้อในภูมิภาคแถบเอเชีย และตะวันออกกลาง ให้ผู้ส่งออกทราบทั่วกัน
 - 2.3 ขอความร่วมมือ ให้สมาคมทางการค้าร่วมกันสร้างความเข้มแข็งในการรักษาประโยชน์ของสมาชิกสมาคม ได้แก่ การร่วมมือกันเพื่อเพิ่มศักยภาพในการต่อรองกับประเทศคู่ค้า การแจ้งข่าวสารให้สมาชิกได้ทราบสถานการณ์โดยทั่วกัน เพื่อให้กลไกตลาดเข้มแข็งมากขึ้น



ราคากุ้งขาวแวนนาไม (บาท/กก.)	ปี	มค.	กพ.	มีค.	เม.ย.	พค.	มิ.ย.	กค.	สค.	กย.	ตค.	พย.	ธค.	เฉลี่ย
เกษตรกรขายได้เฉลี่ยทั่วประเทศ (51-60ตัวขึ้นไป/กก.)	2549	148.00	148.00	144.00	148.00	134.00	117.00	118.00	120.00	120.00	118.00	115.00	114.00	128.67
	2550	116.00	116.00	119.00	115.00	104.00	86.00	88.00	88.00	108.00	119.00	123.00	128.36	109.20
	2551	128.00	123.00	115.00	122.00	123.00	(8 พ.ค.51)							
ขายส่งตลาดกลางสัตว์น้ำ จ.สมุทรสาคร (60 ตัว/กก.)	2549	145.00	143.00	141.00	143.00	123.00	111.00	114.00	119.00	121.00	120.00	112.00	108.00	125.00
	2550	114.00	116.00	115.00	109.00	102.00	88.00	90.00	92.00	109.00	119.00	123.00	125.00	108.50
	2551	120.00	110.59	110.00	118.00	115.00	(8 พ.ค.51)							

ข้าวโพดเลี้ยงสัตว์

ประจำสัปดาห์ที่ 1 ของเดือนพฤษภาคม 2551 (6-8 พ.ค.51)

April 24 2008 ไทย E-Paachset 2551

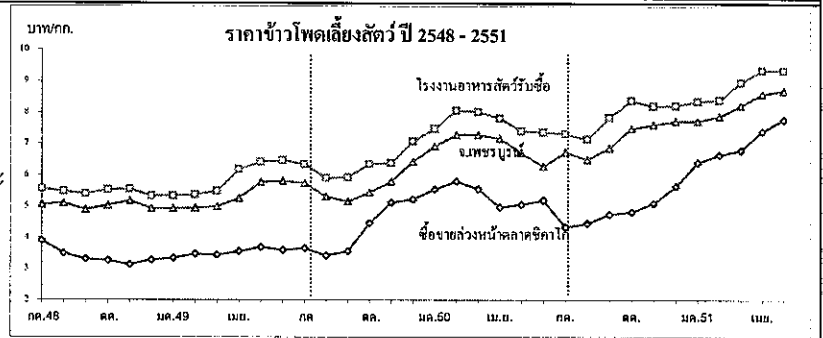
ผลผลิต (ล้านตัน)	ปี 47/48	ปี 48/49	ปี 49/50	ปี 50/51	+ - %
ข้าวโพด - โลก	715.297	696.864	705.345	772.169 ^(ม.ย.51)	9.47
- ไทย	4.216	3.943	3.716	3.602 ^(ม.ก.51)	-3.07
มูลค่าผลผลิต (ล้านบาท)	20,363	19,597	22,853	26,583	16.32
ช่วงผลผลิตออกมาก	ก.ย.-พ.ย. 70% , ธ.ค.-ม.ค. 20%				
จำนวนครัวเรือน	339,961	305,434	295,564	290,202	-1.81
แหล่งผลิตสำคัญ	เพชรบูรณ์ 16% นครราชสีมา 10% ตาก 8% ลพบุรี 8% นครสวรรค์ 7%				
พื้นที่ปลูก (ล้านไร่)	7.032	6.606	6.040	5.970	-1.16
ผลผลิตเฉลี่ย/ไร่ (กก.)	599	588	615	603	-1.95
ต้นทุนการผลิต(บาท/กก.)	3.33	4.16	4.27	4.51	5.62
(ประมาณการ)					
การใช้ (ล้านตัน)	ปี 47/48	ปี 48/49	ปี 49/50	ปี 50/51	+ - %
ข้าวโพด - โลก	688	704	722	777	7.63
- ไทย	3.471	3.724	3.769	3.841	1.91
ข้า้ส่งออก (ล้านตัน)	ก.ค.50-มิ.ค.51 ก.ค.49-มิ.ค.50				
- นำเข้า	0.097	0.109	0.091	0.219	0.090
- ส่งออก	0.431	0.103	0.250	0.278	0.225
ประเทศคู่ค้า					
- นำเข้าจาก	(ACMECS) ลาว 80% กัมพูชา 20% พม่า				
- ส่งออกไป	เวียดนาม 45% อินโดนีเซีย 35% มาเลเซีย 17% ใต้หวัน 2%				
ประเทศคู่แข่ง	สหรัฐ 40% จีน 20% บราซิล 7% สหภาพยุโรป 6% เม็กซิโก 3% อาร์เจนตินา 2% อินเดีย 2%				

1. สถานการณ์ปี 2550/51
 โลก คาดว่าจะมีผลผลิต 772.169 ล้านตัน เพิ่มขึ้นร้อยละ 9.47 ความต้องการใช้ 777.394 ล้านตัน เพิ่มขึ้นร้อยละ 7.63 เนื่องจากการผลิตเอทานอลมากขึ้น
 ไทย คาดว่าปี 51/52 จะมีผลผลิต 3.709 ล้านตัน เพิ่มขึ้นร้อยละ 2.98 (พื้นที่ปลูก 6.006 ล้านไร่,ผลผลิตเฉลี่ย 618 กก./ไร่) การใช้ในประเทศ 3.975 ล้านตันเพิ่มขึ้นร้อยละ 3.49
 ข้าวโพดตามโครงการ Contract Farming ปี 51/52 ประมาณ 1.247 ล้านตัน เพิ่มขึ้นจากปี 50/51 ซึ่งมี 0.318 ล้านตัน ประมาณ 4 เท่าตัว

2. มาตรการ ปี 2550/51
 2.1 การนำเข้าปี 51 มติ ครม.(25 กย.50) เห็นชอบตามมติ ค.น โยบายอาหาร(17 ก.ย.50) ดังนี้
 1) WTO ในโควตา 54,700 ตัน อกรนำเข้า 20% ให้อคส.นำเข้า 1 มี.ค.-30 มิ.ย.51 นอกโควตา - อกรนำเข้า 73 % ค่าธรรมเนียมพิเศษ 180 บ./ตัน
 2) AFTA อกรนำเข้า 5 % หรือ กก.ละ 2.75 บาท
 3) ACMECS ทั้งภายใต้โครงการ Contract Farmingและนอกโครงการ Contract Farming อกรนำเข้า 0 % และ คต.จดทะเบียนผู้นำเข้า
 4) นิวซีแลนด์ (FTA)และญี่ปุ่น (JTEPA) อกรนำเข้า 0 %
 5) ออสเตรเลีย (FTA) ในโควตา 6,332.21 ตัน อกรนำเข้า 16 % ให้อคส.นำเข้า 1 มี.ค. - 30 มิ.ย. 51 นอกโควตา อกรนำเข้า 65.70 %
 6) นำเข้าทั่วไป อกรนำเข้า กก.ละ 2.75 บาท และค่าธรรมเนียมพิเศษ ตันละ 1,000 บาท ทั้งนี้การนำเข้านอกเหนือจากในโควตาให้นำเข้าได้ไม่จำกัดปริมาณและช่วงเวลานำเข้า
 2.2 การค้าในประเทศ ให้การค้าดำเนินไปตามกลไกตลาดปกติ อย่างไรก็ตามได้ติดตามดูแลให้มีการปิดป้ายแสดงราคารับซื้อชัดเจน รวมทั้ง การเชื่อมโยงตลาดเพื่อเพิ่มช่องทางการจำหน่ายให้เกษตรกรในพื้นที่ที่มีปัญหาด้านการจำหน่าย

3. นโยบายส่งออก เป็นสินค้ากำหนดมาตรฐานส่งออก(ชั้น1,2) และมีใบรับรองมาตรฐานการส่งออก(ไม่เสียอากร)

สถานการณ์ปัจจุบัน
 -ในประเทศ ราคาอ่อนตัวลงจากสัปดาห์ก่อน (กก.ละ 9.35-9.51บาท)เนื่องจากเกษตรกรเร่งนำผลผลิตข้าวโพดออกจำหน่ายมากขึ้นเพื่อให้ทันกับราคาที่ยังอยู่ในเกณฑ์สูง
 -ต่างประเทศ ราคาชิคาโก(ส่งมอบพค.51) สูงขึ้นจากตันละ 237 US\$ เป็นต้นละ 2 US\$ ตามราคาน้ำมันดิบที่สูงขึ้นอย่างต่อเนื่องและการเพาะปลูกข้าวโพดสหรัฐดำเนินไปอย่างล่าช้าจากภาวะฝนตกอาจส่งผลให้ปริมาณการผลิตลดลงแนวโน้ม คาดว่าราคาในประเทศจะยังทรงตัวอยู่ในเกณฑ์ดีและผลผลิตฤดูใหม่ (ปี 51/52) จะออกสู่ตลาดในราวปลายเดือนก.ค.51



8 พ.ค.51

ราคา (บาท/กก.)	กค.	สค.	กย.	ตค.	พย.	ธค.	มค.	กพ.	มีค.	เมย.	พค.	มิย.	เฉลี่ย
เกษตรกรขายได้ *													
ปี 48/49	5.05	4.89	4.77	4.74	4.73	4.74	4.82	4.78	4.70	5.18	5.53	5.72	4.97
ปี 49/50	5.53	5.34	5.15	5.39	5.39	5.83	6.53	7.02	7.10	7.06	6.81	6.63	6.15
ปี 50/51	6.16	5.99	6.66	7.28	7.19	7.26	7.48	7.69	8.38	8.56	8.56		7.38
จ.เพชรบูรณ์													
ปี 48/49	5.06	5.10	4.90	5.03	5.18	5.03	4.94	4.95	5.00	5.26	5.77	5.81	5.17
ปี 49/50	5.74	5.31	5.16	5.45	5.80	6.43	6.92	7.29	7.29	7.18	6.72	6.29	6.30
ปี 50/51	6.74	6.50	6.87	7.49	7.62	7.73	7.73	7.88	8.23	8.60	8.67-8.75		7.54
โรงงานอาหารสัตว์รับซื้อ กทม.													
ปี 48/49	5.56	5.48	5.40	5.53	5.55	5.40	5.34	5.38	5.49	6.18	6.42	6.47	5.68
ปี 49/50	6.35	5.91	5.93	6.36	6.39	7.08	7.47	8.07	8.03	7.82	7.41	7.37	7.02
ปี 50/51	7.32	7.15	7.84	8.38	8.21	8.23	8.36	8.40	8.97	9.36	9.26-9.46		8.22
ซื้อขายล่วงหน้าตลาดชิคาโก													
ปี 48/49	3.89	3.49	3.31	3.26	3.13	3.28	3.34	3.47	3.44	3.55	3.69	3.60	3.45
ปี 49/50	3.66	3.42	3.57	4.47	5.13	5.23	5.55	5.81	5.56	4.98	5.07	5.20	4.80
ปี 50/51	4.34	4.46	4.75	4.83	5.11	5.65	6.41	6.65	6.81	7.41	7.79		5.84
ซื้อขายล่วงหน้าตลาดชิคาโก(ดอลลาร์/ตัน)													
ปี 48/49	93.04	84.68	80.37	79.51	75.90	79.64	83.98	87.75	88.00	93.22	96.77	93.72	86.38
ปี 49/50	95.94	90.53	95.21	119.36	140.03	145.59	153.85	162.16	158.08	142.52	145.75	149.96	133.25
ปี 50/51	128.31	130.24	138.17	140.86	150.18	166.81	192.33	203.15	215.59	233.59	243.54		176.62

หมายเหตุ * เป็นราคาที่เกษตรกรขายได้เฉลี่ยทั้งประเทศ (สพค.) ข้าวโพดเลี้ยงสัตว์ความชื้นไม่เกิน 14.5%

ปาล์มน้ำมัน

ประจำสัปดาห์ที่ 1 ของเดือนพฤษภาคม 2551 (6 - 8 พ.ค. 51)

ผลผลิต (ล้านตัน)	ปี 48	ปี 49	ปี 50	ปี 51 (พ.ค.)	% Δ
โลก - น้ำมันพืช	111.43	118.33	122.26	128.52	5.12
- น้ำมันปาล์ม	33.52	35.98	37.34	41.12	10.12
ไทย - ผลปาล์ม (สศก.)	5.003	6.715	6.613	7.873	19.05
- น้ำมันปาล์มดิบ(รง.แข็ง)	0.784	1.167	1.051	1.344	27.86
มูลค่า (ล้านบาท) - ผลปาล์ม	14,858	18,063	28,041	43,304	54.43
- น้ำมันดิบ	13,242	18,406	25,699	47,709	85.64
% ออกสู่ตลาด มีค.-พค.51 9 - 11% , มีย.-คค. 7 - 9% , พย.-ธค. 6 - 7%					
แหล่งผลิต : กระบี่ 31%, สุราษฎร์ 27%, ชุมพร 21% (79%), ตรัง สตูล ชลบุรี ประจวบฯ พังงา (15%)					
พื้นที่ให้ผล (ล้านไร่)	2.026	2.374	2.663	2.900	8.89
ผลผลิตเฉลี่ย (ตัน/ไร่)	2.469	2.828	2.483	2.715	9.34
จำนวนครัวเรือน	81,472	85,546	87,277	100,077	14.67
ต้นทุนการผลิต (บาท/กก.)	1.68	1.53	1.83	1.96	7.10
การผลิต - น้ำมันปาล์มดิบ	0.784	1.167	1.051	1.344	27.86
การใช้ - ผลิตน้ำมันพืช	0.846	0.958	0.903	0.990	9.68
- ไบโอดีเซล - CPO	-	-	0.028	0.350	13 เท่าตัว
- Stearin	-	-	0.042	0.110	3 เท่าตัว
ส่งออก (ตัน, สศก.)	ปี 47	ปี 48	ปี 49	ปี 50	ปี 51 (มค.-มีค.)
- รวม	124,295	81,057	205,080	283,065	44,387
- น้ำมันดิบ	3,036	0	163,180	221,826	30,826
- น้ำมันบริสุทธิ์	121,259	81,057	41,900	61,239	13,562
นำเข้า (ตัน, สศก.)	74,767	18,930	1,314	1,407	27,742 (มค.-เมย.)
คต.ออก ร.4	79,233	16,354	195	-	436
นำเข้า (นอกโควตา)	78,188	16,072	190	-	424
ประเทศส่งออก บริสุทธิ์ : พม่า 70% จีน 24% , ดิบ : มาเลเซีย 49% อินเดีย 28% เวียดนาม 23%					
เปิดตลาด AFTA ปี 46-51 WTO ปี 47-51					
ภาษีนำเข้า 5%, 2.50 บ./ลิตร ในโควตา 20% นอกโควตา 143%					
ปริมาณ (ตัน) ให้ อคส.นำเข้า 4,860 (อคส.) ไม่จำกัดปริมาณ					

สถานการณ์ปัจจุบัน
 - ในประเทศ ราคาผลปาล์ม-น้ำมันปาล์มดิบยังอ่อนตัวลงจากสพ.ก่อนอีก เนื่องจากปริมาณผลผลิตปะดิงออกสู่ตลาดมาก จนเกินกำลังรองรับของโรงงานฯ ถึงแม้ว่าจะเร่งการผลิตตลอด 24 ชม.ก็ตาม และคุณภาพผลปาล์มต่ำลงจากการรอจำหน่าย
 - ต่างประเทศ ราคาเคลื่อนไหวใกล้เคียงกับสพ.ก่อน (กค.ละ 33.82 บาท หรือ หรือ 3,367.50 ริงกิต/ตัน) ความต้องการใช้ทั้งด้านน้ำมันพืชและพลังงานยังมีเพิ่มขึ้น แนวโน้ม ผลผลิตยังออกสู่ตลาดมากเกินการใช้ ระดับราคาจะอ่อนตัวลง

1. สถานการณ์ ปี 2551
 โลก คาดว่ามีผลผลิตเพิ่มขึ้นร้อยละ 10.12 การใช้ 40.18 ล้านตันเพิ่มขึ้นร้อยละ 8.10
 ไทย คาดว่าจะผลิตน้ำมันดิบได้ประมาณ 1.344 ล้านตัน โดยคาดว่าจะมีการใช้ผลิตน้ำมันพืช 0.990 ล้านตัน ใช้ผลิตไบโอดีเซล 0.350 ล้านตัน คงเหลือสต็อกปลายปีประมาณ 0.128 ล้านตัน

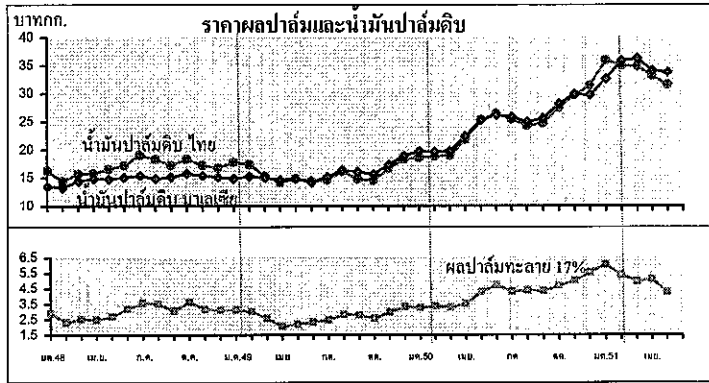
2. มาตรการจัดระบบ ตั้งแต่ปี 2546 (มติ ครม. 22 เมย.46)
 2.1 จัดระบบการค้าในประเทศ โดยการให้ผู้ผลิต ผู้นำเข้า แจ้งปริมาณการผลิต จำหน่าย สต็อก การนำเข้า ความคุ้มครองขนย้าย กำกับดูแลการปิดป้ายแสดงราคา รับซื้อ ตรวจสอบเครื่องชั่ง การฮั้วราคา การลักลอบนำเข้า และดูแลการจำหน่ายน้ำมันพืชปาล์มของห้างค้าปลีกไม่ให้ต่ำกว่าต้นทุนซื้อ

2.2 จัดระบบการนำเข้า
 - ภายใต้ WTO (ในโควตา) : ให้ อคส.เป็นผู้นำเข้า
 - ภายใต้ AFTA : ให้ อคส.เป็นผู้นำเข้า และ มติ ครม.22 มค.51 อนุมัติให้ อคส.นำเข้าน้ำมันดิบ 30,000 ตันซึ่งนำเข้าจริง 28,800 ตัน (กพ.51)
 - การนำเข้าเพื่อส่งออก : ให้รับซื้อผลผลิตในประเทศ 1 ส่วน ก่อนนำเข้า 1 ส่วน และต้องส่งออกทั้ง 2 ส่วนภายใน 30 วันนับแต่วันนำเข้า
 - การนำเข้าผ่านประเทศส่งออก : กำกับดูแลการขนย้ายในประเทศไปยังด่านส่งออกอย่างเคร่งครัดภายในเวลาที่กำหนด

2.3 ตรวจสอบการลักลอบนำเข้าและบริหารของกลางโดย
 - เข้มงวดตรวจสอบในจังหวัดติดชายแดนประเทศเพื่อนบ้าน, ติดทะเล
 - จัดการของกลางน้ำมันปาล์มไม่ให้ไหลเข้าสู่ตลาดผู้บริโภค

2.4 ส่งเสริมการผลิตไบโอดีเซล โดยแจ้ง ก.พลังงานทราบปริมาณน้ำมันปาล์มทุกเดือน

3. นโยบายการส่งออก ส่งออกได้เสรี โดยไม่เสียอากรส่งออก



ราคา (บาท/กก.)	ม.ค.	ก.พ.	มี.ค.	เม.ย.	พ.ค.	มิ.ย.	ก.ค.	ส.ค.	ก.ย.	ต.ค.	พ.ย.	ธ.ค.	เฉลี่ย
ผลปาล์มสด(17%) ณ โรงสกัด													
ปี 2549	3.14	3.01	2.58	2.05	2.19	2.34	2.48	2.82	2.78	2.56	2.97	3.33	2.69
ปี 2550	3.27	3.35	3.29	3.52	4.27	4.71	4.50	4.38	4.34	4.70	5.00	5.54	4.24
ปี 2551	6.05	5.37	4.96	5.10	4.00-4.50*								5.37
น้ำมันปาล์มดิบ กทม.													
ปี 2549	17.80	17.41	15.38	14.20	14.86	14.40	14.64	16.19	14.77	14.53	16.70	18.30	15.77
ปี 2550	18.63	18.84	19.01	21.82	25.29	26.45	25.47	24.29	24.79	27.49	29.80	31.47	24.45
ปี 2551	35.98	35.02	34.95	33.15	31.50-31.75*								34.78
น้ำมันปาล์มบริสุทธิ์ กทม.													
ปี 2549	21.61	21.71	20.65	19.40	19.35	18.63	18.50	19.44	19.12	18.35	20.57	22.73	20.01
ปี 2550	22.98	23.46	23.16	25.68	29.60	32.22	31.28	30.02	29.22	31.94	34.92	36.57	29.25
ปี 2551	42.31	42.62	43.21	41.37	40.86-41.98*								42.38
น้ำมันปาล์มดิบ มาเลเซีย													
ปี 2549	14.93	15.33	15.00	14.69	14.90	14.20	15.22	16.37	16.10	15.67	17.38	18.95	15.73
ปี 2550	19.73	19.65	19.78	22.42	25.31	26.19	25.89	25.00	25.64	28.26	29.92	29.80	24.80
ปี 2551	32.65	35.90	36.29	34.14	33.82*								34.75
น้ำมันปาล์มบริสุทธิ์ มาเลเซีย													
ปี 2549	15.57	16.23	15.95	15.89	16.00	16.03	16.75	17.94	17.09	17.11	18.83	20.34	16.98
ปี 2550	20.70	20.87	21.01	24.07	26.83	27.42	27.20	27.14	28.00	29.98	31.96	31.87	26.42
ปี 2551	35.07	38.64	41.98	40.42	40.30*								39.03

ถั่วเหลือง

ประจำสัปดาห์ที่ 1 ของเดือนพฤษภาคม 2551 (6-8 พ.ค.51)

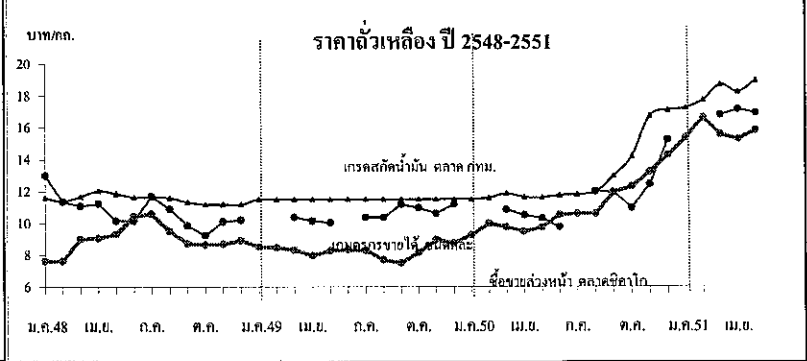
ผลผลิต (ล้านตัน)	ปี 48	ปี 49	ปี 50	ปี 51 (พ.ค.51)	% Δ
พืชน้ำมัน - โลก	381.530	391.380	408.140	390.800	-4.25
ถั่วเหลือง - โลก	215.751	220.537	237.361	219.722	-7.43
- ไทย	0.215	0.220	0.213	0.212	-0.53
- ถั่วฤดูแล้ง	0.137	0.148	0.143	0.143	
- ถั่วฤดูฝน	0.078	0.072	0.071	0.069	
มูลค่าผลผลิต (ล้านบาท)	2,305	2,311	2,467	3,605	46.17
ช่วงออกสู่ตลาด					
- ถั่วฤดูแล้ง(มีค.-กค.)65' เชียงใหม่ ชัยภูมิ เพชร เลย ขอนแก่น ดาก					
- ถั่วฤดูฝน(สค.-ธค.)35% สระแก้ว แม่ฮ่องสอน อุดรดิตถ์ สุโขทัย เชียงใหม่					
ครัวเรือนเกษตรกร (ประมาณการ ม.ค.51)	111,908	103,242	102,364	NA	-
พื้นที่ปลูก (ล้านไร่)	0.925	0.903	0.879	0.887	0.82
ผลผลิตเฉลี่ย/ไร่ (กก./ไร่)	232	244	243	245	0.82
ต้นทุนการผลิต (บาท/กก.)	8.95	9.39	9.75	NA	-
การใช้ (ล้านตัน)					
ถั่วเหลือง - โลก	204.83	215.33	225.18	233.63	3.75
- ไทย	1.61	1.62	1.72	1.72	0.10
นำเข้า-ส่งออก	ปี 47	ปี 48	ปี 49	ปี 50 (ประมาณการ)	ปี 51 มค-มีค51
- นำเข้า (ล้านตัน)	1.436	1.608	1.395	1.541	1.500
(ล้านบาท)	18,953	18,636	14,226	19,456	25,095
- ส่งออก (ล้านตัน)	0.0010	0.0012	0.0012	0.0027	0.0020
(ล้านบาท)	0.0010	0.0012	0.0012	0.0027	0.0020
ประเทศไทย					
ไทยนำเข้าจาก บราซิล(50%) สหรัฐอเมริกา(27%) อาร์เจนตินา(16%)					
เบลีซ (4%) และกัมพูชา (1%)					
ไทยส่งออกไป เวียดนาม ฮองกง สิงคโปร์ ออสเตรเลีย ฟิลิปปินส์					

1. สถานการณ์ปี 2551
 โลก คาดว่าราคาต่างประเทศจะเคลื่อนไหวอยู่ในระดับสูงจากปริมาณผลผลิตโลกลดน้อยลงร้อยละ 7.28 เนื่องจากพื้นที่ปลูกลดลง
 ไทย คาดว่าผลผลิตจะลดลงจากปีที่ผ่านมาร้อยละ 0.53 ในขณะที่ความต้องการใช้สูงขึ้นร้อยละ 0.10 คาดว่าการนำเข้ามีแนวโน้มสูงขึ้น
 ถั่วเหลืองโครงการ Conftace Farming ปี 51/52 มีประมาณ 0.199 ล้านตัน เพิ่มขึ้นจากปี 50/51 ซึ่งมีประมาณ 0.059 ล้านตัน

2. นโยบายและมาตรการนำเข้าเมล็ดถั่วเหลือง ปี 2551
 มติ ครม.(2 ต.ค.50) เห็นชอบตามมติคณะกรรมการพืชน้ำมัน (21 ก.ย.50) ดังนี้
 2.1 WTO ไม่จำกัดปริมาณและช่วงเวลา 1) ในโควตา อกรนำเข้าร้อยละ 0 ผู้มีสิทธินำเข้า 12 ราย(6 ส.และผู้แปรรูปอาหาร 6 ราย)และมีเงื่อนไขผู้มีสิทธินำเข้าต้องรับซื้อเมล็ดถั่วเหลืองที่ผลิตในประเทศจากเกษตรกรทั้งหมดตามคุณภาพมาตรฐานและราคาที่กำหนด ดังนี้
 (1) สก๊คน้ำมัน ไม่ต่ำกว่า 10.50 บาท/กก.ณ ไร่นาหรือ 11.50 บาท/กก.ณ กทม.
 (2) ผลิตภัณฑ์สัตว์ ไม่ต่ำกว่า 11.00 บาท/กก.ณ ไร่นาหรือ 12.00 บาท/กก.ณ กทม.
 (3) แปรรูปอาหาร ไม่ต่ำกว่า 13.00 บาท/กก.ณ ไร่นาหรือ 14.00 บาท/กก.ณ กทม.
 2) นอกโควตา กำหนดอกรนำเข้าร้อยละ 80
 2.2 ACMECS (อกรนำเข้าร้อยละ 0) ใช้หลักเกณฑ์เช่นเดียวกับ WTO (กำหนดผู้มีสิทธินำเข้าและต้องปฏิบัติตามเงื่อนไขการรับซื้อผลผลิตในประเทศ)
 2.3 AFTA (อกรนำเข้าร้อยละ 5 และต้องขออนุญาต) ใช้หลักการเช่นเดียวกับ WTO
 2.4 FTA ไทย-ออสเตรเลีย และไทย-นิวซีแลนด์ ไทย-ญี่ปุ่น JTEPA (อกรนำเข้าร้อยละ 0 ไม่จำกัดปริมาณนำเข้า) ใช้หลักเกณฑ์เช่นเดียวกับ WTO
 2.5 เอเชีย-จีน กำหนดปริมาณในโควตา 10,922 ตัน อกรในโควตาร้อยละ 20 อกรนอกโควตาร้อยละ 80
 ทั้งนี้ นำเข้าทั่วไป อกรนำเข้าร้อยละ 6 หรือ กก.ละ 0.30 บาท และต้องขออนุญาต

3. นโยบายการส่งออก ส่งออกได้เสรี ไม่เสียอกรส่งออก

สถานการณ์ปัจจุบัน
 ในประเทศ ขณะนี้เป็นช่วงปลายถั่วเหลืองทยอยออกสู่ตลาด ราคาเกษตรกรขายได้ลดลงจาก 17.92 บาทในสัปดาห์ก่อน เนื่องจากผลผลิตมีความชื้น ส่วนราคาขายส่ง กทม.ทรงตัวเท่าสัปดาห์ก่อนทุกคุณภาพเกรด
 ต่างประเทศราคาสูงขึ้นจากต้นละ 474.87US\$ในสัปดาห์ก่อนเป็นต้นละ 495.81 US\$ หรือลดลงร้อยละ 4.41 เนื่องจากเกษตรกรอาร์เจนตินาเริ่มขมขื่นประท้วงอีกครั้ง ส่งผลให้การส่งออกของอาร์เจนตินาชะงัก
 แนวโน้ม คาดว่าในระยะยาวราคามีแนวโน้มถั่วเหลืองในประเทศและตลาดต่างประเทศมีแนวโน้มสูงขึ้น เนื่องจากความต้องการใช้มีมากขึ้น



ราคา (บาท/กก.)	ม.ค.	ก.พ.	มี.ค.	เม.ย.	พ.ค.	มิ.ย.	ก.ค.	ส.ค.	ก.ย.	ต.ค.	พ.ย.	ธ.ค.	เฉลี่ย
เกษตรกรขายได้ชนิดละ (8 พ.ค.51)													
ปี 2549	-	-	10.37	10.13	10.04	-	10.35	10.35	11.17	10.95	10.59	11.19	10.49
ปี 2550	-	-	10.85	10.49	10.32	9.75	-	12.00	11.94	10.95	12.46	15.28	11.56
ปี 2551	-	-	16.82	17.18	16.96								16.99
ขายส่ง กทม. เกรดแปรรูปอาหาร													
ปี 2549	14.25	14.34	14.38	14.38	14.38	14.56	14.75	14.75	14.75	15.07	15.50	14.95	14.67
ปี 2550	15.04	15.25	15.25	15.16	14.75	14.75	14.75	14.99	16.64	17.94	20.30	20.75	16.30
ปี 2551	21.49	22.50	22.50	22.31	23-24								22.46
ขายส่ง กทม. เกรดผลิตอาหารสัตว์													
ปี 2549	13.63	13.71	13.75	13.75	13.75	13.75	13.75	13.75	13.75	13.75	13.75	13.38	13.71
ปี 2550	13.32	13.38	13.38	13.31	13.00	13.00	13.00	13.28	14.85	15.90	17.85	18.25	14.38
ปี 2551	19.42	20.50	20.90	20.29	21-21.50								20.47
ขายส่ง กทม. เกรดสกัดน้ำมัน													
ปี 2549	11.50	11.50	11.50	11.50	11.50	11.50	11.50	11.50	11.50	11.50	11.50	11.50	11.50
ปี 2550	11.50	11.60	11.85	11.63	11.63	11.75	11.80	11.98	12.98	14.20	16.76	17.13	12.90
ปี 2551	17.28	17.75	18.71	18.28	18.75-19.25								18.20
ซื้อขายล่วงหน้าตลาดชิคาโก													
ปี 2549	8.50	8.47	8.31	7.96	8.27	8.32	8.28	7.69	7.48	8.14	8.94	8.74	8.26
ปี 2550	9.24	9.97	9.76	9.47	9.74	10.51	10.59	10.60	11.95	12.29	13.23	14.28	10.97
ปี 2551	15.38	16.63	15.58	15.31	15.85								15.75
ซื้อขายล่วงหน้าตลาดชิคาโก (เหรียญสหรัฐ/ตัน)													
ปี 2549	213.99	214.34	212.68	209.01	217.32	216.49	217.23	203.82	199.28	217.42	243.97	243.34	217.41
ปี 2550	256.08	278.01	277.25	270.56	280.28	302.80	313.27	308.98	347.54	358.37	388.98	422.12	317.02
ปี 2551	461.66	508.19	493.16	487.07	495.81								489.18

กระเทียม
ประจำสัปดาห์ที่ 1 ของเดือนพฤษภาคม 2551 (6- 9 พ.ค. 51)

ผลผลิต (ตัน)	2547/48	2548/49	2549/50	2550/51	% Δ
ไทย	106,598	81,376	74,711	85,716	14.73
ช่วงผลผลิตออกมา	ธ.ค.-เม.ย.				
จังหวัดแหล่งผลิต	เชียงใหม่ (38%)		แม่ฮ่องสอน (14%)		
	ลำพูน (13%)		เชียงราย (10%)		
พื้นที่ปลูก (ไร่)	97,629	105,986	76,324	82,072	7.53
ผลผลิตต่อไร่ (กก.)	982	1,006	979	1,004	2.55
ต้นทุนการผลิต (บาท./กก.)	14.29	15.40	16.25	16.53	
การใช้ (ตัน)	159,488	152,188	110,597	101,534	
การนำเข้า					
ปริมาณ (ตัน)	60,440	50,057	30,493	23,665	
มูลค่า (ล้านบาท)	324.24	276.61	207.32	299.06	
การส่งออก					
ปริมาณ (ตัน)	2,717	3,955	1,188	1,047	
มูลค่า (ล้านบาท)	45.95	98.89	20.60	31.26	
ประเทศคู่ค้า	ญี่ปุ่น อินโดนีเซีย สหรัฐอเมริกา ไต้หวัน				

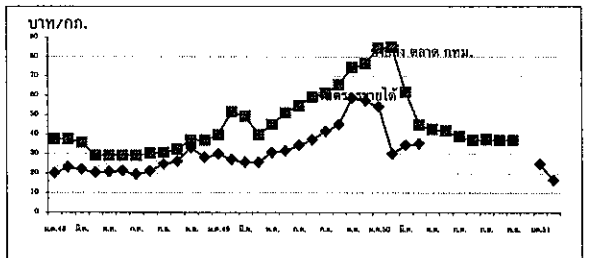
มาตรการที่ผ่านมา

1. มติ คชก.เมื่อวันที่ 27 เม.ย. 48 เห็นชอบมาตรการแก้ไขปัญหากระเทียมทั้งระบบตามที่กระทรวงเกษตรและสหกรณ์เสนอ โดยการรับซื้อกระเทียมแห้งจากเกษตรกร ในราคา กก.ละ 18 บาท วงเงินไม่เกินรายละ 350,000 บาท และให้มีการปรับโครงสร้างการผลิต โดยมีเงื่อนไขว่าเกษตรกรต้องปรับเปลี่ยนพื้นที่ไปปลูกพืชชนิดอื่น ซึ่งไม่ใช่กระเทียม หอมแดง หอมหัวใหญ่ ลิ้นจี่ ลำไยและส้ม ตามหลักเกณฑ์ที่กระทรวงเกษตรและสหกรณ์กำหนดและหลังจากปี 2548 จะไม่มีการแทรกแซงราคากระเทียมต่อไป โดยให้มีการจ่ายเงินชดเชยในการลดพื้นที่เพาะปลูกให้เกษตรกรที่เข้าร่วมโครงการ กก.ละ 12 บาท (ในอัตราไร่ละ 12,000 บาท) ผลดำเนินการลดพื้นที่เพาะปลูกกระเทียมมีเกษตรกรเข้าร่วมโครงการได้รับเงินชดเชย 4,324 ราย จำนวน 15,692.42 ไร่ เป็นเงิน 183.904 ล้านบาท

2. การปราบปรามการลักลอบนำเข้า ส่วนราชการที่เกี่ยวข้อง ได้แก่ สำนักงานตำรวจแห่งชาติ กรมศุลกากร ได้เข้มงวดกวดขันตรวจสอบการนำเข้าด้านศุลกากรชายแดนเพื่อป้องกันและปราบปรามการลักลอบนำเข้ากระเทียมจากต่างประเทศ

สถานการณ์ปัจจุบัน
เกษตรกรเก็บเกี่ยวผลผลิตเสร็จสิ้นแล้ว ราคาที่เกษตรกรขายได้เท่ากับกับสัปดาห์ก่อน โดยเกษตรกรขายกระเทียมแห้ง กก.ละ 16.00 - 20.00 บาท

การดำเนินการส่งเสริมการจำหน่าย
กรมการค้าภายในได้ประสานเชื่อมโยงให้ห้างค้าปลีกขนาดใหญ่ได้แก่ ห้างบิ๊กซี คาร์ฟูร์ เทสโก้โลตัส สยามแมคโคร เดอะมอลล์ และท็อปส์ซูเปอร์มาร์เก็ต ตลอดจนซื้อขายกระเทียมกับกลุ่มเกษตรกรจังหวัดเชียงใหม่ แม่ฮ่องสอน ผลการเจรจา ห้างค้าปลีกทั้ง 6 ราย จะรับซื้อกระเทียมรอนและกระเทียมแกะกลีบ จากกลุ่มเกษตรกร/สหกรณ์ผู้ปลูกกระเทียม เบื้องต้น 100 ตัน/เดือน



ราคา (บาท/กก.)		ม.ค.	กพ.	มี.ค.	เม.ย.	พ.ค.	มิ.ย.	ก.ค.	ส.ค.	กย.	ต.ค.	พ.ย.	ธ.ค.	เฉลี่ย
เกษตรกรขายได้	ปี 2548	20.00	23.00	21.97	20.20	20.60	21.08	19.23	20.90	24.50	26.10	32.94	28.00	21.96
กระเทียมแห้งทั้งหัวใหญ่(ละ)	ปี 2549	29.80	26.82	25.60	25.61	30.42	31.51	34.33	37.02	41.39	44.90	58.32	57.17	27.52
	ปี 2550	53.99	29.77	34.31	35.14	-	-	-	-	-	-	-	-	24.56
	ปี 2551	24.50	17.22	17.21	15.25	19.53								
ขายส่งตลาด กทม.	ปี 2548	37.50	37.50	35.70	29.00	29.00	29.00	29.00	30.16	30.50	31.90	37.00	37.00	32.77
(กระเทียมแห้งทั้งหัวใหญ่)	ปี 2549	39.58	51.50	49.29	39.77	45.00	51.00	54.48	59.00	61.13	65.37	74.30	76.50	55.58
	ปี 2550	84.45	84.88	61.81	44.62	42.50	41.71	38.70	37.00	37.26	37.00	37.00	-	49.72
	ปี 2551	-	-	-	-	-								

กรมการค้าภายใน กระทรวงพาณิชย์

สุกร

ประจำสัปดาห์ที่ 1 ของเดือน พฤษภาคม 2551 (6 - 9 พ.ค.51)

	2548	2549	2550	2551	% Δ
ผลผลิต					ประมาณการ
- โลก (พันตัน)	96,139	98,504	94,678	92,992	-1.78
จีน	50,106	51,972	47,000	48,000	2.13
สหภาพยุโรป	21,676	21,677	22,040	21,910	-0.59
สหรัฐอเมริกา	9,392	9,559	9,877	10,108	2.34
บราซิล	2,710	2,830	2,980	3,095	3.86
- ไทย (ล้านตัว) : สก.	12.257	13.315	13.892	14.062	1.22
ช่วงผลผลิตออกมาก	ตุลาคม - กุมภาพันธ์				
จำนวนคร้วเรือน	72,666	262,297	239,755	na	
ต้นทุนการผลิต (บาท/กก.)	43.45	44.96	42.87	50.13	(มี.ค.51)
มูลค่าผลผลิต (ล้านบาท)	60,439	61,129	49,220	na	
การใช้ (ล้านตัว)	12.00	12.53	13.64	12.67	-7.11
ปริมาณส่งออก เนื้อสุกร (ตัน)	12,171	11,003	10,199	2,576.96	(ม.ค. - มี.ค.51)
มูลค่า (ล้านบาท)	1,895	1,627	1,435	334.43	*
ปริมาณส่งออก สุกรมีชีวิต* (ตัว)	75,354	56,941	97,551	43,152	(ม.ค. - มี.ค.51)
มูลค่า (ล้านบาท)	130.88	98.83	116.79	71.31	*
หมายเหตุ * รวมสุกรเพื่อทำพันธุ์ จำนวน 7,041 ตัว มูลค่า 17.04 ล้านบาท					

สถานการณ์ปี 2551

- การผลิต** สก.ประมาณการผลิตสุกรไว้ที่จำนวน 14 ล้านตัว มีการเลี้ยงกระจายอยู่ทั่วประเทศ โดยเลี้ยงมากในภาคกลาง 56% ภาคตะวันออกเฉียงเหนือ 19% ภาคเหนือ 15% ภาคใต้ 10% จังหวัดที่เลี้ยงมาก ได้แก่ ราชบุรี นครปฐม ฉะเชิงเทรา ชลบุรี และนครราชสีมา
- การใช้** ส่วนใหญ่ 98% ใช้บริโภคภายในประเทศที่เหลือส่งออก
- อัตราการบริโภค** ประมาณ 13 กก./คน/ปี
- การส่งออก** เป้าหมาย 11,500 ตัน (สมาคมผู้ผลิตและแปรรูปสุกรเพื่อการส่งออก)

การส่งออก :

- สุกรมีชีวิต (เพื่อการค้า) จำนวน 19,376 ตัว (ลาว กัมพูชา พม่า เวียดนาม) (ม.ค. - ก.พ.51)
- เนื้อสุกร จำนวน 893 ตัน (ฮ่องกง พม่า ญี่ปุ่น)
- ผลิตภัณฑ์เนื้อสุกร จำนวน 780 ตัน (ฮ่องกง ญี่ปุ่น พม่า)

มาตรการด้านการตลาด ในปี 2551

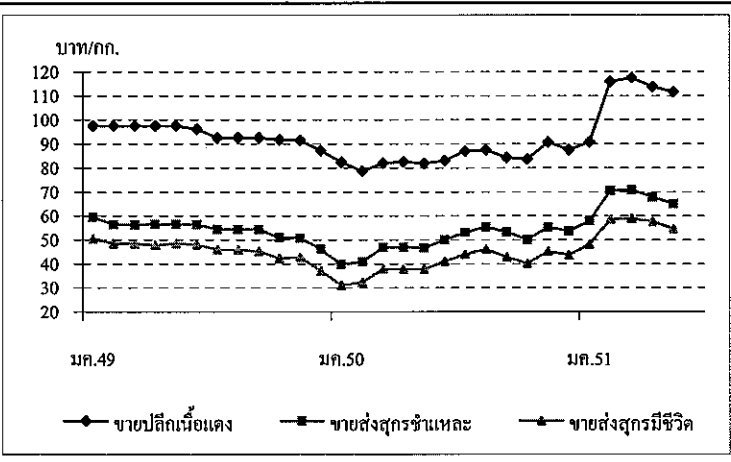
- ราคาสุกรมีชีวิต** ขอความร่วมมือสมาคมผู้เลี้ยงสุกรแห่งชาติและบริษัทผู้เลี้ยงสุกรรายใหญ่ ตรึงราคาสุกรมีชีวิตไว้ในระดับที่สอดคล้องกับต้นทุนการผลิต
- ราคาขายปลีกเนื้อแดง** ขอความร่วมมือสมาคมผู้ค้าสุกรชำแหละไทย ตลาดสด และห้างค้าปลีกขนาดใหญ่ 4 ห้าง จัดจำหน่าย "หมูพาณิชย์" กก.ละ 98 บาท รวมทั้งมอบหมาย สคน. จังหวัดทั่วประเทศดำเนินการในแนวทางเดียวกัน
- การกำกับดูแล** ติดตามภาวะการค้าส่งค้าปลีกอย่างใกล้ชิด สำหรับจังหวัดที่มีพื้นที่ติดประเทศเพื่อนบ้าน ให้เข้มงวดกำกับดูแลการลักลอบส่งออกสุกรมีชีวิต ไปประเทศเพื่อนบ้าน

สถานการณ์ปัจจุบัน

มีผลผลิตออกสู่ตลาดปกติ ส่วนใหญ่มีขนาดน้ำหนักตัวละ 100 กก.ขึ้นไป ส่วนภาวะการค้ายังชะลอตัวต่อเนื่องจากสัปดาห์ก่อน ส่งผลให้มีการปรับราคาสุกรมีชีวิตลงอีก จาก กก.ละ 55 - 56 บาท เหลือ กก.ละ 54 - 55 บาท

ความต้องการของตลาดยังมีแนวโน้มชะลอตัวต่อเนื่อง ตามกำลังซื้อของผู้บริโภค ที่มีภาระค่าใช้จ่ายด้านอื่นเพิ่มขึ้นในช่วงใกล้เปิดภาคเรียน ซึ่งคาดว่า จะส่งผลให้ราคาสุกรมีชีวิตปรับลดลงอีกระดับหนึ่ง

กรมการค้าภายในมีมาตรการจะสนับสนุนความช่วยเหลือเกษตรกรผู้เลี้ยงสุกรรายย่อยให้มีความมั่นคงในอาชีพ โดยมีจังหวัดนครปฐมเป็นจังหวัดเป้าหมายนำร่อง และกำหนดจัดงานเปิดโครงการระหว่างวันที่ 6 - 8 มี.ค.51 ณ จ.นครปฐม



ราคา (บาท/กก.)	ปี	มค.	กพ.	มีค.	เมย.	พค.	มิย.	กค.	สก.	กย.	ตค.	พย.	ธค.	เฉลี่ย
ขายส่งสุกรมีชีวิต	2549	50.55	48.50	48.39	47.88	48.50	47.97	45.97	45.77	45.20	42.21	42.73	37.20	45.91
ณ แหล่งผลิต	2550	30.98	32.30	37.88	37.79	37.75	41.07	44.00	46.17	42.80	40.14	45.14	43.56	39.97
	2551	48.05	58.55	58.79	57.56	54.50								55.49
						(8 พ.ค.)								
ขายส่งสุกรชำแหละ	2549	59.55	56.39	56.28	56.50	56.50	56.37	54.38	54.41	54.25	50.93	50.77	46.05	54.37
ตลาด กทม.	2550	39.64	40.95	46.93	46.85	46.70	49.93	53.00	55.31	53.23	50.11	55.25	53.56	49.29
	2551	57.82	70.50	70.74	67.83	65.00								66.38
						(8 พ.ค.)								
ขายปลีกเนื้อแดง	2549	97.50	97.50	97.50	97.50	97.50	96.18	92.50	92.50	92.50	91.79	91.48	87.25	94.31
ตลาด กทม.	2550	82.36	78.70	82.02	82.50	81.80	83.05	86.88	87.50	84.20	83.64	90.68	87.50	84.24
	2551	90.68	115.79	117.50	113.68	111.50								109.83
						(8 พ.ค.)								

ไข่ไก่

ประจำสัปดาห์ที่ 1 ของเดือน พฤษภาคม 2551 (6 - 9 พ.ค.51)

	2548	2549	2550	2551	% Δ
ผลผลิต (ล้านฟอง)					ประมาณการ
- โลก	947,459	972,567	998,340	1,024,796	2.65
จีน	389,572	407,622	418,424	429,512	2.65
สหภาพยุโรป	99,146	104,555	107,326	110,170	2.65
สหรัฐอเมริกา	85,274	86,173	88,457	90,801	2.65
ญี่ปุ่น	39,440	39,104	40,140	41,204	2.65
- ไทย	7,812	8,555	8,977	9,341	4.06
ช่วงผลผลิตออกมาก	ตุลาคม - กุมภาพันธ์				
จำนวนครีวเรือน	2,596	1,819	na	na	
ต้นทุนการผลิต (บาท/ฟอง)	1.59	1.78	1.93	2.20	(มี.ค.51)
มูลค่าผลผลิต (ล้านบาท)	17,030	14,544	17,450	na	
ภาวะไข่ (ล้านฟอง)	7,701	8,371	8,737	9,141	4.37
นำเข้า (ล้านฟอง)	0.339	15.543	12.963	0.042	(ม.ค. - มี.ค.51)
ส่งออก (ล้านฟอง)	109.650	183.655	239.982	71.111	(ม.ค. - มี.ค.51)
ประเทศคู่ค้า	ฮ่องกง (73%) แองโกลา มัลดีฟ สวิสเซอร์แลนด์				
ประเทศคู่แข่ง	สาธารณรัฐประชาชนจีน และ เนเธอร์แลนด์				

สถานการณ์ปี 2551	
1. การผลิต	<ul style="list-style-type: none"> • สศก. ประมาณการผลิตไข่ไก่ไว้จำนวน 9,209 ล้านฟอง • คณะกรรมการนโยบายพัฒนาไก่ไข่และผลิตภัณฑ์ (Egg Board) กำหนดเป้าหมายปริมาณการผลิตไข่ไก่ ปี 2551 ไว้จำนวน 10,315 ล้านฟอง
2. การใช้ภายใน	ผลผลิตไข่ไก่ 99% ใช้บริโภคภายในประเทศ
3. อัตราการบริโภค	160 ฟอง/คน/ปี
4. การส่งออก	ปี 2551 กำหนดเป้าหมายไว้ 200 - 220 ล้านฟอง
มาตรการด้านการตลาด	กรมการค้าภายในได้ดำเนินการ ดังนี้ <ul style="list-style-type: none"> □ เชื่อมโยงการจำหน่าย ให้แก่เกษตรกรผู้เลี้ยงไก่ไข่ ทั้งในส่วนกลางและภูมิภาค ภายใต้ชื่อ "ไข่ไก่ธงฟ้า...ขายตรงจากฟาร์ม" (ม.ค.50 - ก.พ.51) ช่วยระบายไข่ไก่ส่วนเกินได้จำนวน 2.6 ล้านฟอง ราคาไข่ไก่คละ ณ แหล่งผลิต ในภาพรวม ปรับสูงขึ้นจากฟองละ 1.70 บาท ก่อนดำเนินการ เป็นฟองละ 2.50 บาท ในปัจจุบัน □ รมร่งค์ที่เพิ่มการบริโภค โดยเผยแพร่สื่อประชาสัมพันธ์ สู่กลุ่มเป้าหมาย ได้แก่ นักเรียน และประชาชนทั่วไป ผ่านหน่วยงานต่างๆ และขอความร่วมมือ สอน.คณะกรรมการการศึกษาขั้นพื้นฐาน กทม. และกรมยุทธบริการทหาร เพิ่มรายการอาหารปรุงจากไข่ ในมืออาหารของเด็กนักเรียนและทหาร □ ผลักดันโครงการไข่โรงเรียน เป็นมาตรการหนึ่งในยุทธศาสตร์ไก่ไข่ (เช่นเดียวกับนมโรงเรียน) ผ่านกรมปศุสัตว์ ซึ่งเป็นฝ่ายเลขานุการคณะกรรมการนโยบายพัฒนาไก่ไข่และผลิตภัณฑ์

สถานการณ์ปัจจุบัน

ผลผลิตออกสู่ตลาดสม่ำเสมอ ทางด้านภาวะการค้าและการบริโภค

โดยทั่วไปปกติ ราคาไข่ไก่ทุกขนาด ยังทรงตัวเท่ากับสัปดาห์ก่อน

การบริหารจัดการผลผลิตส่วนเกิน

ผู้เลี้ยงไก่ไข่ดำเนินการ โดย 1) เก็บสต็อกไข่ไก่เข้าห้องเย็น

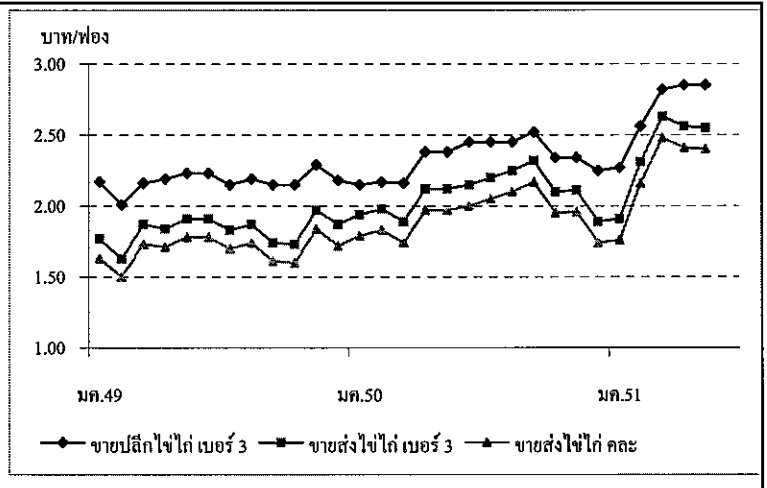
2) รวบรวมส่งออกไปยังฮ่องกง ผ่านสมาคมผู้ผลิต ผู้ค้า และส่งออกไข่ไก่

แนวโน้ม

การบริโภคไข่ไก่มีแนวโน้มเพิ่มขึ้นอีกระดับหนึ่ง เนื่องจาก

เป็นอาหารโปรตีนที่มีราคาถูกกว่าสินค้าประเภทอื่น อาจส่งผลให้ราคาไข่ไก่

ปรับสูงขึ้นในช่วงต่อไป



ราคา (บาท/ฟอง)	ปี	มค.	กพ.	มีค.	เมย.	พค.	มิย.	กค.	สค.	กย.	ตค.	พย.	ธค.	เฉลี่ย
ขายส่งไข่ไก่ คละ	2549	1.63	1.50	1.73	1.71	1.78	1.78	1.70	1.74	1.61	1.60	1.84	1.72	1.70
ณ แหล่งผลิต	2550	1.79	1.83	1.74	1.74	1.97	2.00	2.05	2.10	2.17	1.95	1.96	1.74	1.92
	2551	1.76	2.16	2.48	2.41	2.40								2.24
						(8 พ.ค.)								
ขายส่งไข่ไก่ เบอร์ 3	2549	1.77	1.63	1.87	1.84	1.91	1.91	1.83	1.87	1.74	1.73	1.97	1.87	1.83
ตลาด กทม.	2550	1.94	1.98	1.89	2.12	2.12	2.15	2.20	2.25	2.32	2.10	2.11	1.89	2.09
	2551	1.91	2.31	2.63	2.56	2.55								2.39
						(8 พ.ค.)								
ขายปลีกไข่ไก่ เบอร์ 3	2549	2.17	2.01	2.16	2.19	2.23	2.23	2.15	2.19	2.15	2.15	2.29	2.18	2.18
ตลาด กทม.	2550	2.15	2.17	2.16	2.38	2.38	2.45	2.45	2.45	2.52	2.34	2.34	2.25	2.34
	2551	2.27	2.56	2.82	2.85	2.85								2.67
						(8 พ.ค.)								