

ประจำสัปดาห์ที่ 2 ของเดือนตุลาคม 2552 (12 - 16 ต.ค.52)

ผลผลิต (ล้านตันข้าวเปลือก)	2549/50	2550/51	2551/52*	2552/53*	△ %
- โลก	637.385	656.656	674.020	656.839*	-2.55*
- ไทย	29.642	32.099	31.650	-	-
- นาปี	22.840	23.308	23.235	23.245	0.04
- นาปรัง	6.802	8.791	8.415	-	-
ช่วงออกสู่ตลาด / แหล่งผลิตสำคัญ					
- นาปี	ตค. - กพ.	อุบลราชธานี นครราชสีมา อุดรธานี เชียงราย			
- นาปรัง	มีค. - ตค.	สุพรรณบุรี พิษณุโลก นครสวรรค์ พิจิตร			
พื้นที่เพาะปลูก (ล้านไร่)					
- นาปี	67.616	70.187	69.824	-	-
- นาปรัง	57.542	57.386	57.422	57.256*	-0.29
- นาปรัง	10.074	12.801	12.402	-	-
ผลผลิตเฉลี่ยต่อไร่ (กก.)					
- นาปี	437	447	453	-	-
- นาปี	397	406	405	406	0.25
- นาปรัง	675	687	679	-	-
ต้นทุนการผลิต (บาท/ตัน)					
- ข้าวเปลือกหอมมะลิ	7,315	7,813	10,482	10,752	2.58
- ข้าวเปลือกเจ้า	4,634	4,532	6,512	6,969	7.02
- ข้าวเปลือกเหนียว	6,515	6,680	8,887	9,435	6.17
- ข้าวเปลือกนาปรัง	5,074	6,696	6,897	-	-
จำนวนครัวเรือนเกษตรกร ปลูกข้าว 3.7 ล้านครัวเรือนจากเกษตรกรทั่วประเทศ					
5.6 ล้านครัวเรือนหรือร้อยละ 66 ของครัวเรือนทั้งหมด					
มูลค่าผลผลิตที่เกษตรกรขายได้ (ปี 2550/51) 258,918 ล้านบาท					
การใช้ภายใน	15,509	16,900	16,900	16,900	-
การส่งออก (ปีปฏิทิน)	ปี2549	ปี2550	ปี2551	ปี2552	△ %
ปริมาณส่งออก(ล้านตัน)	7.420	9.557	10.015	8.5*	-15.13
มูลค่าส่งออก(ล้านบาท)	97,349	123,700	200,507	-	-
(ล้าน \$ us.)	2,553	3,594	6,100	4,505*	-26.15
- ปริมาณส่งออก(ล้านตัน) (ณ 1 มค. - 16 ตค.)			8.731	6.818	-21.92
- เอกชน			8.658	6.818	-21.25
- รัฐบาล			0.073	-	-100
- มูลค่าส่งออก (ล้านบาท)			174,264	134,591	-22.77
- ประเทศคู่ค้า	ไนจีเรีย เบนิน แอฟริกาใต้ ฟิลิปปินส์ มาเลเซีย อิรัก				
- ประเทศคู่แข่ง	เวียดนาม สหรัฐ ปากีสถาน อินเดีย				

สถานการณ์ข้าวนาปรัง ปี 2552 นาปี ปี 2552/53 และผลรับจำหน่ายข้าวเปลือกนาปรัง ปี 2552

กระทรวงเกษตรและสหกรณ์คาดว่ามีผลผลิตประมาณ 8.415 ล้านตันข้าวเปลือกผลผลิตเฉลี่ย 679 กก./ไร่ สำหรับคาดการณ์ข้าวเปลือกนาปีปี 2552/53 มีพื้นที่เพาะปลูก 57.256 ล้านไร่ มีผลผลิต ประมาณ 23.512 ล้านตันขป.เพิ่มขึ้นจากปีก่อน 0.277 ล้านตันขป.หรือร้อยละ 1.19 และจะออกสู่ตลาดมากในช่วง เดือน พย.-ธค. คิดเป็นร้อยละ 75.5 หรือประมาณ 17.7 ล้านตันขป. ของผลผลิตข้าวนาปี

มาตรการประกันรายได้เกษตรกรผู้ปลูกข้าวนาปี ปี 2552/53

ประกันรายได้เกษตรกรผู้ทำนาปี และ กำหนดเกณฑ์กลางอ้างอิงข้าวเปลือกนาปี ปี 2552/53

ชนิดข้าว	ประกันรายได้เกษตรกรทำนาปี 2552/53 (บาท/ตัน)	เกณฑ์อ้างอิงข้าวเปลือก (บาท/ตัน) (ประกาศ ณ 16 ตค.2552(15-31 ตค.52)	ส่วนต่างชดเชยให้เกษตรกร (บาท/ตัน)
(1) ข้าวเปลือกหอมมะลิ	15,300	14,940	360
(2) ข้าวเปลือกหอมจังหวัด	14,300	13,860	440
(3) ข้าวเปลือกเจ้า	10,000	8,466	1,534
(4) ข้าวเปลือกปทุมธานี	10,000	8,940	1,060
(5) ข้าวเปลือกเหนียว	9,500	7,470	2,030

ผลรับจำหน่ายข้าวเปลือกนาปรัง ปี 2552 (ตั้งแต่ 16 มีค. - 15 ตค.52)

ชนิดข้าว	ปริมาณรับจำหน่ายนาปรัง ปี 2552			
	เปิดจุด	อคส.	อ.ต.ก.	รวม
ข้าวเปลือกเจ้า		3,392,752	1,192,921	4,585,673
ข้าวเปลือกปทุมธานี		256,559	385,694	642,253
ข้าวเปลือกเหนียว		54,193	2,315	56,508
รวม	633	3,703,504	1,580,930	5,284,434

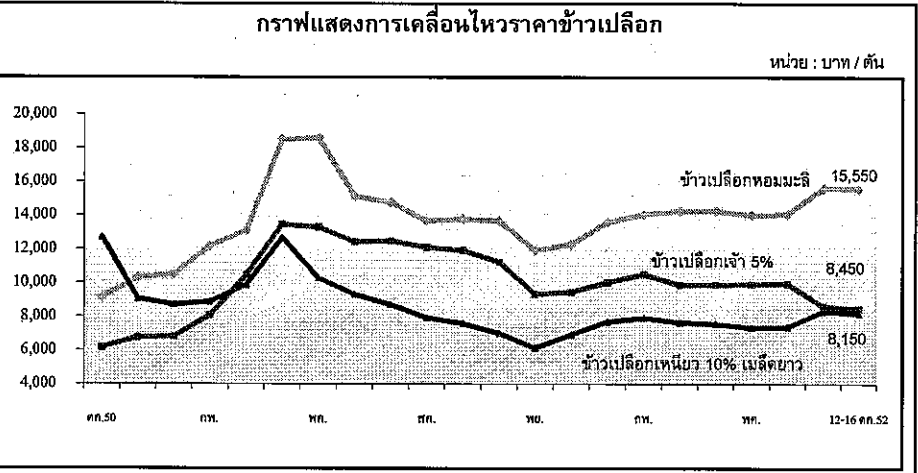
ราคาข้าวสารส่งออก F.O.B.กรุงเทพฯ หน่วย : เปรียบเทียบราคา / ตัน

ชนิดข้าว	ปี	มค.	กพ.	มีค.	เมย.	พค.	มิย.	กค.	สค.	กย.	ตค.	พย.	ธค.
หอมมะลิ	2550	529	537	551	554	552	553	568	559	563	564	595	621
	2551	672	739	821	1,132	1,205	1,081	991	924	883	820	795	805
ชั้น 2	2552	862	864	865	875	887	901	941	956	1,013	1,049		
	2550	321	325	330	327	329	338	345	336	332	336	349	371
ชั้น 2	2551	431	466	567	871	990	872	931	780	764	683	595	582
	2552	807	824	837	892	856	881	886	865	859	828		
ข้าวขาว	2550	313	317	321	319	320	329	336	326	323	327	340	362
	2551	418	454	554	857	973	856	814	764	749	667	580	566
5%	2552	577	595	608	562	526	551	556	535	526	494		

สถานการณ์ปัจจุบัน / ความคืบหน้าในการดำเนินการ

- สถานการณ์ล่าสุด สัปดาห์นี้ข้าวเปลือกมีราคา ดังนี้ ข้าวเปลือกหอมมะลิราคาอ่อนตัวลงจากต้นละ 15,100 - 16,100 บาท เป็นต้นละ 15,100 - 16,000 บาท ข้าวเปลือกเหนียว 10% เมล็ดยาว ราคาตกลงจากต้นละ 8,000 - 8,600 บาท เป็นต้นละ 7,500 - 8,800 บาท ข้าวเหนียวชนิดคละสูงขึ้นจากต้นละ 7,000 - 7,200 บาท เป็นต้นละ 7,000 - 7,500 บาท ข้าวเปลือกปทุมธานีราคาอ่อนตัวลงจากต้นละ 8,900 - 9,000 บาท เป็นต้นละ 8,000 - 8,600 บาท และข้าวเปลือกเจ้า 5% ราคาอ่อนตัวลงจากต้นละ 8,000 - 9,200 บาท เป็นต้นละ 8,000 - 8,900 บาท ตามภาวะตลาด

- แนวโน้ม ข้าวนาปี 2552/53 เริ่มออกสู่ตลาด รัฐบาลได้เตรียมดำเนินการประกันรายได้ของเกษตรกรผู้ปลูกข้าวนาปี และชดเชยส่วนต่างให้แก่เกษตรกร หากราคาขายข้าวเปลือกต่ำกว่าราคาประกัน



ราคา (บาท/ตัน) ชนิดข้าวเปลือก	ปี	มค.	กพ.	มีค.	เมย.	พค.	มิย.	กค.	สค.	กย.	ตค.	พย.	ธค.	เฉลี่ย	ครั้งก่อน 5 - 9 ตค.52	ครั้งนี้ 12-16 ตค.52
ข้าวเปลือกหอมมะลิ (36 กรัม)	2550	8,680	8,788	8,930	8,955	8,913	8,961	9,033	9,025	9,058	9,118	9,348	10,297	9,092		
	2551	10,500	12,175	13,108	18,497	18,576	15,111	14,758	13,658	13,761	13,649	11,910	12,276	13,998		
	2552	13,575	14,061	14,246	14,254	13,998	14,067	15,006	15,380	15,683				14,474	15100-16100	15100-16000
ข้าวเปลือกเหนียว 10% เมล็ดยาว	2550	11,367	11,300	11,329	11,447	11,920	12,667	12,700	12,700	12,700	12,700	9,250	9,041	11,593		
	2551	8,691	8,860	9,862	12,664	10,279	9,293	8,698	7,903	7,582	6,991	6,120	6,902	8,654		
	2552	7,691	7,903	7,636	7,547	7,331	7,385	7,919	7,814	8,247				7,719	8000-8600	7500-8800
ข้าวเปลือกเจ้า 5% (ใหม่)	2550	6,268	6,320	6,137	6,268	6,230	6,192	6,200	6,200	6,190	6,156	6,538	6,746	6,287		
	2551	6,805	8,066	10,478	13,445	13,297	12,422	12,470	12,088	11,907	11,215	9,325	9,445	10,914		
	2552	10,014	10,500	9,874	9,885	9,906	9,935	10,144	9,770	9,366				9,933	8900-9200	8000-8900

ประจำสัปดาห์ที่ 3 ของเดือนตุลาคม 2552 (12 - 16 ต.ค.52)

ผลผลิต (ล้านตัน)	2547/48	2548/49	2549/50	2550/51	2551/52	%Δ
โลก	203.16	203.06	208.51	214.09	na	na
ไนจีเรีย	38.18	38.18	39.24	40.29	na	na
บราซิล	23.93	26.65	27.39	28.12	na	na
อินโดนีเซีย	19.43	19.45	20.23	20.55	na	na
เวียดนาม	5.57	5.70	7.81	7.00	na	na
ไทย	16.94	22.58	26.92	25.16	29.15	15.86
ช่วงผลผลิตออกมา	(พ.ย.-มี.ค.)	70 %				
แหล่งผลิตสำคัญ	นครราชสีมา(24%) กำแพงเพชร(6%) สระแก้ว(5%) ชัยภูมิ(5%) กาญจนบุรี(4%) ฉะเชิงเทรา(4%)					
พื้นที่ปลูก (ล้านไร่)	6.16	6.69	7.13	7.30	8.01	9.73
จำนวนครัวเรือน	487,088	464,956	476,352	480,484	na	
ผลผลิตเฉลี่ย (ตัน/ไร่)	2.75	3.38	3.56	3.40	3.64	7.06
ต้นทุนการผลิต (บาท/กก.)	0.92	0.84	0.82	1.08	1.21	12.04
มูลค่าผลผลิต (ล้านบาท)	25,410	29,128	29,956	36,733		
การแปรรูป (ล้านตัน)						
- มันเส้น+อัดเม็ด	7.49	9.48	9.20	9.20	10.14	
- แป้งมัน	9.45	10.17	16.08	16.08	8.55	
การส่งออก	<u>ปี 48</u>	<u>ปี 49</u>	<u>ปี 50</u>	<u>ปี 51</u>	<u>ปี 52 (ม.ค.-ส.ค.)</u>	
- มันเส้น	2.77	3.82	2.86	1.47	1.88	
- มันอัดเม็ด	0.26	0.39	1.65	1.56	0.18	
- แป้งมัน	1.60	2.31	1.94	1.88	1.44	
- ผลิตภัณฑ์อื่นๆ	0.34	0.34	0.43	0.35	0.31	
ประเทศคู่ค้า	มันเส้น จีน 99% อื่นๆ 1% 5.26 3.81 แป้งมัน อินโดนีเซีย 23% จีน 16% ไต้หวัน 17% ญี่ปุ่น 12% อื่นๆ 32%					
ประเทศคู่แข่ง	เวียดนาม อินโดนีเซีย					
มาตรการส่งออก	กำหนดให้แสดงใบรับรองมาตรฐานสินค้าและขอใบอนุญาตส่งออก (ออกใบอนุญาตให้ผู้ส่งออกไม่จำกัดจำนวน)					

สถานการณ์ ปี 2550/51
โลก FAO คาดว่าปี 2550/51 จะมีผลผลิต 214.09 ล้านตัน โดยไทยเป็นผู้ผลิตอันดับ 3 แต่เป็นผู้ส่งออกอันดับ 1
ไทย กระทรวงเกษตรและสหกรณ์ พยากรณ์ว่า ในปี 2551/52 มีผลผลิตประมาณ 29.15 ล้านตัน เพิ่มขึ้นจากปีก่อนร้อยละ 15.86 ออกสู่ตลาดมากในช่วงเดือน พ.ย.51 - เม.ย.52
มาตรการ ปี 2551/52
คณะรัฐมนตรี มีมติเมื่อวันที่ 28 ต.ค.51, 17 ก.พ. และ 7 เม.ย.52 เห็นชอบในหลักการโครงการแทรกแซงตลาดมันสำปะหลัง ปี 2551/52 ด้วยการรับจำนำหัวมันสด 13 ล้านตัน เพื่อแปรรูปเป็นมันเส้นและแป้งมัน โดยมีเงื่อนไขรับจำนำจากเกษตรกรไม่เกินรายละ 250 ตัน หรือเป็นวงเงินไม่เกินรายละ 350,000 บาท ระยะเวลารับจำนำ พ.ย.51 - เม.ย.52 ราคาจำนำกำหนดราคาเป็นขั้นบันไดจาก กก.ละ 1.80 บาท ในเดือน พ.ย.51 ปรับเพิ่มเดือนละ 0.05 บาท/กก. จนถึง เม.ย.52 เป็น 2.05 บาท/กก. 0.05 บาท/กก. จนถึงเดือน เม.ย.52 เป็น กก.ละ 2.05 บาท/กก.
ผลการดำเนินโครงการ

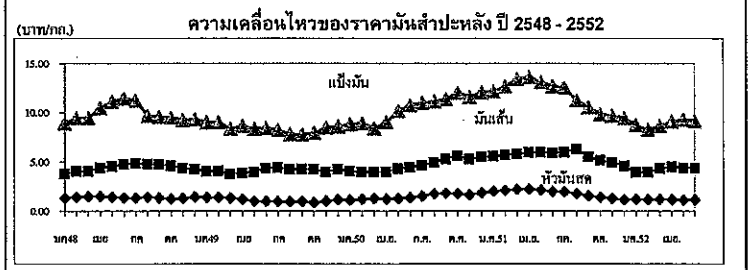
ณ วันที่ 25 กันยายน 2552

ประเภท	สมัครเข้าร่วม	จังหวัดรับรอง	อ.ค.ส.อนุมัติ	เปิดจุดรับจำนำ	ไม่ประทวน	ปริมาณรับจำนำ
รวม	52	52	47	48	256,472	3,602,452
รวมมัน	631	572	526	509	274,019	8,129,059
ใกล้กลาง	304	-	336	มีมัน 251 หัว ไม่มีมัน 77 หัว	-	มีมัน 3,378,082 ตัน ไม่มีมัน 724,049 ตัน

มาตรการจัดระบบพิเศษเฉพาะพื้นที่มันสำปะหลังปี 50/51 โดยดำเนินการในพื้นที่ 5 อำเภอ
นำร่อง ใน จ.นครราชสีมา และบุรีรัมย์ อีกทั้งขยายการดำเนินการในเขตภาคเหนือตอนล่าง
อ.เขาฉกรรจ์บุรี (จ.กำแพงเพชร) และเขตภาคตะวันออก อ.วังสมบูรณ์ (จ.สระแก้ว) โดยดำเนินการ
ด้านจัดระบบการผลิตให้สอดคล้องกับด้านจัดระบบตลาด เพื่อให้แหล่งรวบรวมผลผลิตของเกษตรกร
มีเพียงพอ โดยดำเนินการตลาดให้เกษตรกรมีทางเลือกในการสนับสนุนสินเชื่อแก่เกษตรกรและผู้ประกอบการ เพื่อเพิ่ม
ศักยภาพให้เกษตรกรมีการเพิ่มผลกำไรมันสำปะหลังในพื้นที่ดังกล่าว
การประกันราคามันสำปะหลัง ปี 52/53 มติ ครม. วันที่ 11 ส.ค.52

- (1) เป้าหมายและพื้นที่ดำเนินการ จังหวัดแหล่งปลูกทั่วประเทศ ปริมาณ 29.7 ล้านตัน
- (2) ราคาและปริมาณรับประกัน กำหนดราคาประกันหัวมันสดเฉลี่ยแป้ง 25% กก.ละ 1.70 บาท โดยเกษตรกรใช้สิทธิขอรับเงินชดเชยส่วนต่างราคาไม่เกินครัวเรือนละ 100 ตัน
- (3) ระยะเวลาดำเนินการ

- ชี้นะทะเบียนเกษตรกรโดยกรมส่งเสริมการเกษตร ตั้งแต่เดือน ก.ค. - ก.ย.52
- จัดทำสัญญาประกันราคาโดย ส.ก.ส. ตั้งแต่เดือน ส.ค. - พ.ย.52
- ระยะเวลาใช้สิทธิประกันราคาหลังวันทำสัญญา 45 วัน แต่ไม่เกิน 6 เดือน นับถัดจากวันทำสัญญา
- ประกาศราคาตลาดอ้างอิง โดยคณะอนุกรรมการกำหนดราคาตลาดอ้างอิงฯ พิจารณากำหนดราคา
- ระยะเวลาโครงการ ตั้งแต่เดือน ก.ค. 52 - ก.ค.53



สถานการณ์ในประเทศ
ผลผลิตปี 52/53 สตก.ประมาณการผลิต 27.7 ล้านตัน ลดลงจากปีก่อนร้อยละ 6.81 เนื่องจาก
ได้รับผลกระทบจากภัยแล้งรุนแรง ส่งผลให้ปริมาณผลผลิตไม่เพียงพอต่อความต้องการวัตถุดิบ
ในการผลิตของผู้ประกอบการและผู้ส่งออก ประกอบกับการระบายผลิตภัณฑ์มันสำปะหลังที่รับจำนำ
ของรัฐปริมาณน้อย สมาคมการค้ามันเส้นแป้งมันคาดการณ์ว่าราคาหัวมันสดปี 52/53 มีแนวโน้มสูงขึ้น
สถานการณ์ต่างประเทศ
การส่งออก ช่วงเดือน ม.ค.-ส.ค.52 มันเส้น 1,885 ล้านตัน มูลค่า 8,387 ล้านบาท
เพิ่มขึ้นจากช่วงปี 51 (ม.ค.- ก.ค.) ร้อยละ 71 มันอัดเม็ด 0.183 ล้านตัน มูลค่า 843 ล้านบาท
ลดลงจากช่วงปี 51 (ม.ค.-ส.ค.) ร้อยละ 87 แป้งมัน 1,216 ล้านตัน มูลค่า 14,732 ล้านบาท
เพิ่มขึ้นจากปี 51 (ม.ค.- ส.ค.) ร้อยละ 9 ทั้งนี้การส่งออกผลิตภัณฑ์มันเส้นมีการสั่งซื้อจากจีน
อย่างต่อเนื่อง เพื่อใช้ในอุตสาหกรรมอาหารและเลี้ยงสัตว์ ด้านมันอัดเม็ดทำให้ผู้ผลิต
เสียหาย ด้านมันอัดเม็ดการสั่งซื้อจาก EU ยังคงชะงักงัน เนื่องจากหันไปใช้วัตถุดิบอื่นที่มีราคา
ถูกกว่าเป็นวัตถุดิบทดแทน สำหรับแป้งมันมีการส่งออกชะงักงัน มีการสั่งซื้อน้อย เนื่องจาก
ต้องการสินค้าราคาถูก

ราคามันสำปะหลังและผลิตภัณฑ์ (บาท/กก.)

	ปี	(16 ต.ค.52)										เฉลี่ย			
		ม.ค.	ก.พ.	มี.ค.	เม.ย.	พ.ค.	มิ.ย.	ก.ค.	ส.ค.	ก.ย.	ต.ค.		พ.ย.	ธ.ค.	
1) เกษตรกรขายได้															
- เฉลี่ยทั้งประเทศ 1/	2549	1.38	1.36	1.30	1.18	0.99	0.99	0.96	0.94	0.94	0.86	1.00	1.13	1.09	
	2550	1.12	1.16	1.23	1.21	1.25	1.35	1.49	1.72	1.79	1.72	1.62	1.82	1.46	
	2551	1.99	2.09	2.20	2.23	2.13	2.00	1.93	1.76	1.53	1.40	1.28	1.14	1.81	
	2552	1.16	1.16	1.19	1.13	1.11	1.13	1.21	1.25	1.20	1.21	1.21	1.14	1.18	
- จ.นครราชสีมา 2/	2550	1.18	1.21	1.28	1.33	1.47	1.59	1.69	1.74	1.85	1.87	1.81	1.91	1.58	
	2551	2.06	2.22	2.33	2.33	2.18	1.96	1.97	1.78	1.62	1.46	1.41	1.38	1.89	
	2552	1.22	1.20	1.18	1.25	1.30	1.36	1.40	1.41	1.42	1.54	1.42	1.33	1.33	
- จ.กาฬสินธุ์ 2/	2550	1.22	1.24	1.27	1.31	1.38	1.48	1.73	1.78	1.77	1.77	1.78	1.88	1.55	
	2551	1.96	2.14	2.33	2.33	2.22	1.88	1.88	1.58	1.51	1.36	1.39	1.33	1.83	
	2552	1.29	1.25	1.26	1.21	1.21	1.21	1.25	1.21	1.32	1.44	1.32	1.27	1.27	
- จ.ชลบุรี 2/	2550	1.32	1.30	1.33	1.40	1.50	1.67	1.74	1.74	1.85	1.91	1.91	2.02	1.64	
	2551	2.20	2.10	2.28	2.43	2.35	2.09	1.93	1.88	1.44	1.37	1.34	1.25	1.89	
	2552	1.23	1.10	1.14	1.17	1.24	1.25	1.43	1.40	1.51	1.53	1.48	1.30	1.30	
2) ราคาส่งออก FOB															
มันเส้น	2550	3.96	3.97	3.96	3.93	4.28	4.39	4.63	4.94	5.24	5.56	5.26	5.48	4.63	
	2551	5.54	5.68	5.76	5.93	5.93	5.91	6.12	6.26	5.49	5.16	4.88	4.44	5.59	
	2552	3.92	3.92	4.30	4.47	4.38	4.34	4.42	4.61	4.71	5.15	4.71	4.42	4.42	
แป้งมัน	2550	8.94	8.97	8.36	9.00	10.13	10.74	10.97	11.13	11.35	11.99	11.58	11.98	10.43	
	2551	12.12	12.66	13.39	13.59	13.07	12.63	12.24	11.25	10.54	9.80	9.65	9.26	11.68	
	2552	8.71	8.25	8.61	9.05	9.25	9.11	9.45	9.48	9.48	10.00	9.48	9.14	9.14	

หมายเหตุ : 1/ หัวมันสดลดลงจาก สตก. 2/ หัวมันสดเฉลี่ยแป้ง 25% จาก ค.น. กรมการค้าภายใน กระทรวงพาณิชย์

ยางพารา
ประจำสัปดาห์ที่ 2 ของเดือนตุลาคม 2552 (12-16 ต.ค. 52)

รายการปี	ปี 2549	ปี 2550	ปี 2551	ปี 2552	ปี 2553(F)
สต็อกโลก(ล้านตัน)	2.110	2.030	2.020	2.020	
ผลผลิตโลก(ล้านตัน)	9.701	9.700	10.050	9.880	
- อินโดนีเซีย	2.637	2.755	2.824		
- มาเลเซีย	1.284	1.199	1.078		
- อินเดีย	0.853	0.811	0.880		
- จีน	0.533	0.600	0.663		
- เวียดนาม	0.555	0.602	0.632		
- ไทย	3.137	3.056	3.166	3.175	3.394
การส่งออกโลก (ล้านตัน)	6.876	7.551	7.280		
- อินโดนีเซีย	2.287	2.407	2.408		
- มาเลเซีย	1.131	1.018	0.916		
- เวียดนาม	0.680	0.682	0.691		
- ไทย (สถาบันวิจัยยาง)	2.772	2.704	2.675		
(สหก.)	3.058	2.966	2.832	(ม.ค.-ต.ค. 52) 1.729	
การใช้โลก (ล้านตัน)	9.240	9.780	9.820	9.800	
- จีน	2.400	2.550	2.435		
- สหรัฐฯ	1.003	1.018	1.041		
- ญี่ปุ่น	0.874	0.888	0.858		
- อินเดีย	0.815	0.851	0.878		
- มาเลเซีย	0.383	0.446	0.461		
- เกาหลีใต้	0.364	0.377	0.358		
- ไทย	0.321	0.374	0.367	0.354	
การนำเข้าไทย (ล้านตัน)	0.001	0.001	0.001	0.001	
ช่วงออกสู่ตลาด	ตลอดทั้งปีและออกมาก ม.ย.-ก.ค. และ ต.ค.-ม.ค.				
แหล่งผลิตสำคัญ	สุราษฎร์ธานี สงขลา ตรัง นครศรีธรรมราช ยะลา นราธิวาส พัทลุง ระวังของ หนองคาย คราด ศรีสะเกษ อุบลราชธานี สุรินทร์				
เนื้อที่ยืนต้น (ไร่)	14,353,567	15,362,346	16,716,945		
เนื้อที่กรีดยัง (ไร่)	10,893,098	11,086,811	11,371,407	11,508,065	11,994,107
ผลผลิตยางดิบต่อไร่ (กก.)	282	274	278	276	283
ต้นทุน (บาท/กก.)	32.55	34.73	39.70	39.32	
ครัวเรือนเกษตรกร	1,210,737	1,314,258	1,259,002		
มูลค่าผลผลิต (ล้านบาท)	213,880	210,772	236,540		
ประเทศคู่ค้า (ส่งออก)	จีน (31.24%) มาเลเซีย (14.88%) ญี่ปุ่น (14.74%) สหรัฐฯ (8.22%) ยุโรป (6.34%) เกาหลีใต้ (5.77%) และอื่นๆ (18.81%)				

1.สถานการณ์ปี 2552

1.1 สถานการณ์ตลาดโลก ผลผลิตยางของโลกในปี 2552 คาดว่ามีประมาณ 9.88 ล้านตัน ลดลงจากปี 2551 ร้อยละ 1.69 ส่วนการใช้ยางของโลกคาดว่าจะมีประมาณ 9.80 ล้านตัน ลดลงจากปีที่ผ่านมาร้อยละ 0.20

1.2 สถานการณ์ในประเทศ ผลผลิตยาง ปี 2552 ส.ค.ค.คาดว่าจะมีประมาณ 3.175 ล้านตัน เพิ่มขึ้นจากปี 2551 ร้อยละ 0.28 ส่วนความต้องการใช้คาดว่าจะมีประมาณ 0.354 ล้านตัน ลดลงร้อยละ 3.54 สำหรับปี 2553 คาดว่าผลผลิตมีประมาณ 3.94 ล้านตัน เพิ่มขึ้นร้อยละ 6.89

2. การแก้ไขปัญหา

2.1 หน่วยงานที่รับผิดชอบ จากการศึกษาที่ได้เกิดปัญหาราคายางพาราคต่ำ พ.ณ. ได้มีหนังสือขอความร่วมมือ ก.ย.(27 ต.ค.51) พิจารณาดำเนินการแก้ไขปัญหาดังกล่าว เนื่องจากเห็นว่า กย. มี พ.ร.บ.ควบคุมยาง พ.ศ.2542 ที่เป็นกลไกในการควบคุมและกำกับดูแลการประกอบธุรกิจเกี่ยวกับยางเป็นระบบครบวงจร ตั้งแต่การผลิต การค้า และการแปรรูป และมีหลายหน่วยงานที่ดูแลในเรื่องยางพารา

2.2 ผลการประชุมของ 3 ประเทศผู้ผลิตยางพารารายใหญ่ (ไทย มาเลเซีย และอินโดนีเซีย)

2.2.1 วันที่ 29-30 ต.ค.2551 ได้มีมติ (1) เฝ้าระวังการปลูกหน่อต้นยางเก่าที่มีอายุมากกว่า 20 ปี ของ 3 ประเทศ ในปี 2552 เพิ่มจากปีละ 7 แสนไร่ เป็น 1.06 ล้านไร่ (2) ควบคุมพื้นที่ปลูกยางใหม่ให้ยางต้นคอดอก โดยไทยสนับสนุนให้เปลี่ยนพื้นที่ปลูกยางในภาคใต้ไปปลูกที่อื่นที่มีความเหมาะสมกว่า ส่วนอินโดนีเซียจะใช้วิธีควบคุมโดยการจดทะเบียน และมาเลเซียจะไม่ขยายพื้นที่ปลูกใหม่ (3) การชะลอการกรีดยางและขายยาง (4) จะไม่ลดราคาขายที่มีการตกลงไว้กับผู้ซื้อในช่วงที่ราคายางสูงและไม่ปิดพืชรู้อย่าง

2.2.2 วันที่ 13 ต.ค.2551 ได้มีมติให้ลดการส่งออกยางในปี 2552 รวม 700,000 ตัน และขอความร่วมมือให้เสนอขายยาง ในราคาไม่ต่ำกว่ากิโลกรัมละ 1.35 เหรียญสหรัฐฯ

2.3 ผลการประชุมของสมาคมประเทศผู้ผลิตยาง (Association of Natural Rubber Producing Countries : ANRPC) ซึ่งมี สมาชิก 9 ประเทศ ได้แก่ จีน อินเดีย อินโดนีเซีย มาเลเซีย ปาปัวนิวกินี สิงคโปร์ ศรีลังกา ไทย และเวียดนาม ได้มีมติ

(1) ลดพื้นที่ให้เกษตรกร ปลูกต้นยางเก่าที่มีอายุ 25 ปีขึ้นไป และปลูกทดแทน มีพื้นที่เป้าหมายรวมกว่า 1.06 ล้านไร่/ปี

(2) ส่งเสริมให้เกษตรกรลดจำนวนวันกรีดยางลง จากเดิมที่กรีดยางวันเว้นวัน เหลือกรีดยางวันเว้น 2 วัน ไทยได้มีแผนเร่งส่งเสริมขายพื้นที่งดกรีดยางทดแทน โดยจะผลักดันให้ผู้ปลูกยางพาราคัดโค่นต้นยางที่มีอายุเกิน 25 ปี และปลูกทดแทนใหม่ จากเป้าหมายเดิม 2.5 แสน ไร่ เพิ่มขึ้นเป็น 4 แสนไร่/ปี โดยจะจ่ายเงินชดเชยให้เกษตรกรที่เข้าร่วมโครงการฯ จักรวา 11,000 บาท/ไร่ ซึ่งปี 2552 นี้ คาดว่าจะทำให้ผลผลิตยางของ ไทยลดลงกว่า 80,000 ตัน

2.4 มาตรการเร่งด่วน เมื่อวันที่ 28 ม.ค. 52 ค.ร.ม. ได้มีมติ เห็นชอบโครงการสนับสนุนสถาบันเกษตรกรแปรรูปยางเพิ่มมูลค่าเพื่อแก้ไขปัญหาราคายางตกต่ำ (กย.เสนอขอ) วงเงิน 8,000 ล้านบาท (ผู้จก. ร.ก.ส.) โดยให้สถาบันเกษตรกรรวบรวมยางสดและขายผ่านสินค้าเกษตรมาชิกจำนวน 200,000 ตัน มาดำเนินการแปรรูปเป็นยางแผ่นรมควัน ยางแผ่นรมควันอัดก้อน ยางแท่ง และน้ำยางข้น แล้วเก็บสต็อกขายไว้รอการจำหน่ายเมื่อราคาเหมาะสม และอนุมัติงบกลาง 270 ล้านบาท เพื่อใช้บังคับผู้บริหารและค่านิยมการโครงการฯ ดังกล่าว และมี 3 ก.พ.52 กย. ได้มีคำสั่งแต่งตั้งคณะกรรมการบริหารโครงการสนับสนุนสถาบันเกษตรกรแปรรูปยางเพื่อเพิ่มมูลค่าเพื่อแก้ปัญหาราคายางตกต่ำ โดยมีผู้แทน พ.ณ.ร่วมเป็นกรรมการ เพื่อทำหน้าที่กำหนดมาตรการ หลักเกณฑ์เงื่อนไขและการดำเนินงาน การบริหารโครงการฯ รวมทั้งกำกับดูแล

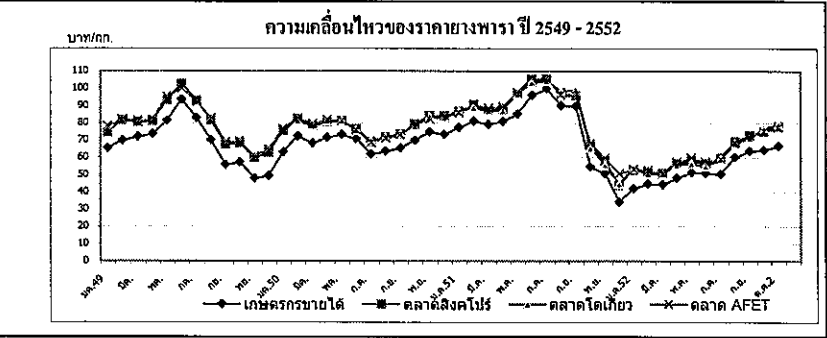
2.5 มติ ครม. (17 ก.พ.52) มอบหมาย กย. จัดตั้งคณะกรรมการนโยบายยางธรรมชาติ เพื่อให้เป็นกลไกระดับชาติในการจัดทำแผนปฏิบัติการเชิงกลยุทธ์ที่สามารถดูแลสินค้ายางพาราแบบครบวงจร ตั้งแต่การรักษาสถิติยางพาราคา การขึ้นทะเบียนเกษตรกรการผลิต การแปรรูป การควบคุมคุณภาพมาตรฐาน การบริหารสต็อก การตลาด และการวิจัยและพัฒนาสินค้าตลอดห่วงโซ่อุปทาน รวมทั้งการพิจารณาความเหมาะสมและความจำเป็นในการขอใช้แหล่งเงินต่าง ๆ

2.6 มติ ครม. (24 ก.พ.52) ตั้งคณะกรรมการนโยบายยางธรรมชาติ

2.7 มติ ครม.(28 ก.ค.52) เห็นชอบให้ขยายระยะเวลาโครงการสนับสนุนสถาบันเกษตรกรฯ จากเดิม 31 ต.ค.52 เป็น 31 ต.ค.53

สถานการณ์ปัจจุบัน

สัปดาห์นี้ราคาขายแผ่นดิบที่เกษตรกรขายได้ ยางแผ่นรมควันชั้น 3 ตลาดสิงคโปร์ (F.O.B) และ ตลาดโตเกียว (C.I.F) เฉลี่ย กก.ละ 66.61, 78.07 และ 79.28 บาท/กก. สูงขึ้นร้อยละ 3.46, 3.95 และ 3.00 ตามลำดับ เนื่องจากอุปทานยางน้อยจากการที่สภาพอากาศเป็นอุปสรรคต่อการกรีดยาง ประกอบกับราคาน้ำมันปรับสูงขึ้นอย่างต่อเนื่อง



ราคา	บาท/กก.	กรมการค้าภายใน กระทรวงพาณิชย์												
		ปี	ม.ค.	ก.พ.	มี.ค.	เม.ย.	พ.ค.	มิ.ย.	ก.ค.	ส.ค.	ก.ย.	ต.ค.	พ.ย.	ธ.ค.
ราคายางแผ่นดิบชั้น 3 เกษตรกรขายได้	2549	65.28	69.79	71.95	73.50	81.22	93.45	82.76	69.98	55.71	57.12	47.98	49.47	68.18
	2550	63.06	72.22	68.17	71.41	73.07	70.80	61.96	63.64	65.44	69.80	74.79	73.30	68.97
	2551	77.36	80.99	79.30	80.84	85.16	96.05	99.68	90.05	89.74	54.51	50.81	34.09	76.55
	2552	41.93	44.64	44.18	48.03	51.30	50.65	50.28	60.08	63.72	66.61	๗๖.๒		52.14
ราคายางแผ่นรมควันชั้น 3 ตลาดท่าเรือใหญ่	2549	71.13	76.07	77.80	75.38	92.30	99.19	87.20	75.61	61.95	62.77	53.90	57.20	74.21
	2550	69.89	77.01	74.75	77.42	79.31	74.41	65.94	68.56	70.18	75.68	80.68	79.10	74.41
	2551	82.99	86.16	84.09	86.62	95.30	103.34	103.94	95.23	94.46	64.29	56.04	38.83	82.61
	2552	48.50	48.63	49.05	53.56	56.85	54.35	56.68	65.93	69.44	74.42	๗๖.๖		57.74
ตลาดสิงคโปร์	2549	74.52	81.69	80.55	81.12	93.12	102.48	92.88	81.44	67.65	68.27	59.76	62.83	78.86
	2550	75.40	82.11	78.26	80.49	81.22	76.43	69.17	71.87	73.52	79.26	84.15	84.01	77.99
	2551	87.06	90.37	87.17	88.45	96.81	105.05	105.46	97.63	95.68	66.52	57.96	43.81	85.16
	2552	52.49	51.71	50.89	56.30	58.01	56.63	59.67	69.21	72.76	78.07	๗๖.๖		60.57
ตลาดโตเกียว	2550	81.18	78.38	81.05	81.05	81.30	75.71	69.45	71.65	73.91	78.17	83.49	82.95	77.93
	2551	86.73	89.08	87.22	87.21	96.79	103.41	104.46	98.33	99.14	65.50	55.65	44.52	84.84
	2552	53.65	50.58	50.33	55.86	56.41	55.03	59.02	68.09	71.39	79.28	๗๖.๖		59.96
	ตลาดสินค้าเกษตรต่าง ๆ แห่งประเทศไทย	2549	78.00	82.01	81.33	81.80	95.00	100.00	92.33	82.69	68.67	69.20	60.43	64.70
2550		76.50	82.60	79.37	81.82	81.38	75.69	68.74	71.24	73.03	79.67	81.99	84.35	78.03
2551		85.73	91.02	88.25	89.50	97.51	105.50	105.61	96.08	95.46	68.06	59.37	50.58	86.06
2552		53.31	52.52	50.99	57.06	59.61	57.22	59.33	68.52	72.41	77.44	๗๖.๖		60.84

สับปะรด

ประจำสัปดาห์ที่ 2 ของเดือนตุลาคม 2552 (วันที่ 12-16 ตุลาคม 2552)

ผลผลิต	2550	2551	2552	± %Δ
โลก (ล้านตัน)	18.87	19.00	19.00	0.00
ไทย (ล้านตัน)	2.185	2.278	1.895	-16.81
ช่วงผลผลิตออกมาก	รุ่นที่ 1 เม.ย.- ก.ค. และ รุ่นที่ 2 พ.ย.- ม.ค.			
พื้นที่ปลูก (ไร่)	590,306	581,972	566,599	-2.64
จำนวนครัวเรือน	36,961	38,482	38,500	
ผลผลิตเฉลี่ย(กก./ไร่)	3,702	3,915	3,344	-14.58
ต้นทุนการผลิต(บาท/กก.)	2.61	2.88	3.03	
มูลค่าผลผลิต (ล้านบาท)	9,985	10,342	10,044	-2.88
การใช้				
-บริโภคสด (ล้านตัน) 20%	0.437	0.456	0.378	
-แปรรูปกระป๋อง(ล้านตัน) 80%	1.748	1.822	1.512	
ส่งออก				(ม.ค.-ส.ค.52)
- กระป๋อง (ล้านตัน)	0.568	0.619	0.433	
- มูลค่า (พันล้านบาท)	14.496	18.740	14.320	
ประเทศคู่ค้า	สหรัฐฯ 23% ยุโรป 46% (เยอรมัน 9% รัสเซีย 5%)			
ประเทศคู่แข่ง	บราซิล 14% ไทย 12% ฟิลิปปินส์ 10% อินโดนีเซีย 8% จีน 8%			
อัตราแปรสภาพ	สับปะรดกระป๋อง : สับปะรดสด = 1 : 3.3 น้ำสับปะรด : สับปะรดสด = 1 : 6			

1. การผลิตและการค้าของโลก

1.1 ผลผลิตปี 2552 มีประมาณ 19 ล้านตัน ใกล้เคียงกับปี 2551 โดยประเทศผู้ผลิตสำคัญได้แก่ บราซิล(14%) ไทย (12%) ฟิลิปปินส์(10%) อินโดนีเซีย(8%) จีน(8%)

1.2 การส่งออก ประเทศผู้ส่งออกสับปะรดกระป๋อง และน้ำสับปะรดกระป๋องที่สำคัญของโลก ได้แก่ ไทย(47.08%) ฟิลิปปินส์ (14.51%) อินโดนีเซีย(6.01%) เนเธอร์แลนด์(5.56%) จีน(4.96%)

2. การผลผลิตและการค้าของไทย

2.1 การผลิต ผลผลิตลดลงร้อยละ 16.81 เนื่องจาก

1) พื้นที่เก็บเกี่ยวลดลงจากปีก่อนร้อยละ 2.64 เนื่องจากเกษตรกรหันไปปลูกพืชชนิดอื่นทดแทน เช่น ยางพารา และ มันสำปะหลัง

2) ผลผลิตต่อไร่ลดลงร้อยละ 14.58 เนื่องจากสภาวะอากาศแห้งแล้ง

2.2 การส่งออกผลิตภัณฑ์สับปะรดต่างๆ

1) ปี 2551 ส่งออกปริมาณ 794,266 ตัน เพิ่มขึ้นจากปี 2550 ร้อยละ 8.39 ส่วนหนึ่งเป็นผลมาจากสหรัฐอเมริกายุติการเก็บ AD สับปะรดกระป๋องของไทย ตั้งแต่ 31 ต.ค.50

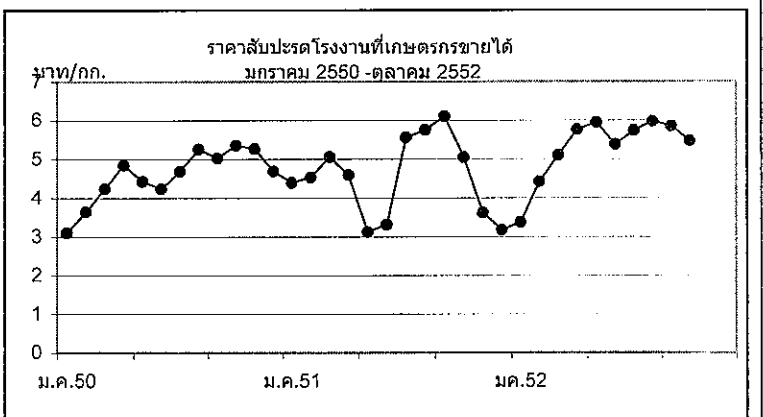
2) ปี 2552 (มค.-สค.) ส่งออกปริมาณ 451,373 ตัน ลดลงจากช่วงเดียวกันของปี 2551 ร้อยละ 20 เนื่องจากภาวะเศรษฐกิจโลกชะลอตัว ต่างประเทศลดคำสั่งซื้อ

สถานการณ์ปัจจุบัน

ราคาสับปะรดโรงงานที่เกษตรกรขายได้สัปดาห์นี้ เฉลี่ย กก.ละ 5.64 บาท ลดลงจากสัปดาห์ก่อน กก.ละ 0.25 บาท เนื่องจากฝนตกต่อเนื่อง เกษตรกรเร่งเก็บเกี่ยวผลผลิต ทำให้คุณภาพด้อยลง

มาตรการแก้ไขปัญห

ได้ประสานขอความร่วมมือโรงงานให้ช่วยรับซื้อสับปะรดสดจากเกษตรกรในช่วงที่ผลผลิตออกมากเมื่อเดือน พ.ย.51 โดยรับซื้อในราคาที่เหมาะสม



ราคาสับปะรดโรงงานที่เกษตรกรขายได้ (บาท/กก.)													
ปี	ม.ค.	ก.พ.	มี.ค.	เม.ย.	พ.ค.	มิ.ย.	ก.ค.	ส.ค.	ก.ย.	ต.ค.	พ.ย.	ธ.ค.	เฉลี่ย
2548	3.56	3.86	3.93	3.64	3.61	3.69	3.70	4.33	4.49	4.30	3.11	2.61	3.74
2549	2.42	2.54	2.66	2.46	2.08	1.37	1.64	2.52	2.76	3.11	3.31	3.34	2.52
2550	3.10	3.64	4.33	4.84	4.42	4.23	4.68	5.25	5.02	5.35	5.26	4.69	4.57
2551	4.39	4.53	5.05	4.59	3.12	3.54	5.55	5.74	6.10	5.04	3.62	3.17	4.54
2552	3.37	4.41	5.12	5.75	5.93	5.37	5.73	5.97	5.84	5.46			5.30

สป.2

ไถ่เนื้อ

ประจำสัปดาห์ที่ 2 ของเดือน ตุลาคม 2552 (12 - 16 ต.ค.52)

	2549	2550	2551	2552	% Δ
ผลผลิต (พันตัน)			เบื้องต้น	คาดการณ์	
- โลก	64,198	68,176	71,733	74,237	3.49
สหรัฐอเมริกา	15,930	16,211	16,677	16,487	-1.14
จีน	10,350	11,354	12,650	13,700	8.30
บราซิล	9,355	10,305	10,895	11,417	4.79
สหภาพยุโรป	7,740	8,250	8,400	8,495	1.13
- ไทย (ซาบบริโภค)	1,068.81	1,106.66	1,132.05	1,157.17	2.22
ช่วงผลผลิตออกมา	ตุลาคม - กุมภาพันธ์				
จำนวนครัวเรือน	9,766	7,484			
ต้นทุนการผลิต (บาท/กก.)	28.37	29.50	32.80	32.27	(ม.ย.52)
มูลค่าผลผลิต (ล้านบาท)	52,669	58,366	68,093	49,115	(ม.ก. - ก.ย.52)
การใช้ (พันตัน)	809.11	809.30	755.75	757.18	0.19
ปริมาณส่งออก (ตัน)	296,957	333,523	383,313	242,101	(ม.ก. - ต.ค.52)
มูลค่าส่งออก (ล้านบาท)	35,839	37,313	51,618	31,827	
ประเทศคู่ค้า	ญี่ปุ่น (40%) อังกฤษ (30%) เนเธอร์แลนด์ (7%) เวียดนาม ไอร์แลนด์ เยอรมัน สิงคโปร์				
ประเทศคู่แข่ง	บราซิล สหรัฐอเมริกา EU จีน อาร์เจนตินา				

สถานการณ์ปี 2552

1. การผลิต สศก. ประมาณการผลิตไถ่เนื้อมีชีวิต ปี 2552 ไว้ที่จำนวน 920.15 ล้านตัว เพิ่มขึ้น 2.22% จากปี 2551 (900.17 ล้านตัว) น้ำหนักไถ่เฉลี่ย 2 กก./ตัว เป็นผลผลิตเนื้อไถ่ส่วนที่ใช้บริโภค 1,157.17 พันตัน (62.88% ของน้ำหนัก)

2. การใช้ภายใน ปกติผลผลิตเนื้อไถ่ ประมาณ 65% ใช้บริโภคภายในประเทศ โดยในปี 2552 สศก. คาดว่าความต้องการใช้ภายในจะเพิ่มขึ้นจากปี 2551 เพียง 0.19%

3. อัตราการบริโภค 16 กก./คน/ปี (ที่มา: คณะกรรมการบริหารสินค้าไถ่เนื้อและผลิตภัณฑ์)

4. การส่งออก คณะกรรมการบริหารสินค้าไถ่เนื้อและผลิตภัณฑ์ กำหนดเป้าหมายการส่งออกเนื้อไถ่ ปี 2552 จำนวน 400,000 ตัน เป็นการส่งออกไถ่สดแช่เย็นแช่แข็งจำนวน 24,000 ตัน และ ไถ่แปรรูป จำนวน 376,000 ตัน อย่างไรก็ตาม การส่งออกมีแนวโน้มจะต่ำกว่าเป้าหมายที่กำหนดไว้ โดยมีสาเหตุจากภาวะเศรษฐกิจที่ชะลอตัวลงทั่วโลก

ช่วงเดือนมกราคม - สิงหาคม 2552 มีการส่งออกเนื้อไถ่ คิงนี่ (ที่มา: กรมศุลกากร)

Δ เนื้อไถ่แช่เย็นแช่แข็ง จำนวน 15,438 ตัน ส่งออกไป เวียดนาม (64%)
ฮ่องกง (26%) พม่า และ กัมพูชา

Δ เนื้อไถ่แปรรูปปรุงสุก จำนวน 226,663 ตัน ส่งออกไป ญี่ปุ่น (43%)
อังกฤษ (32%) เนเธอร์แลนด์ ไอร์แลนด์ และ เยอรมัน

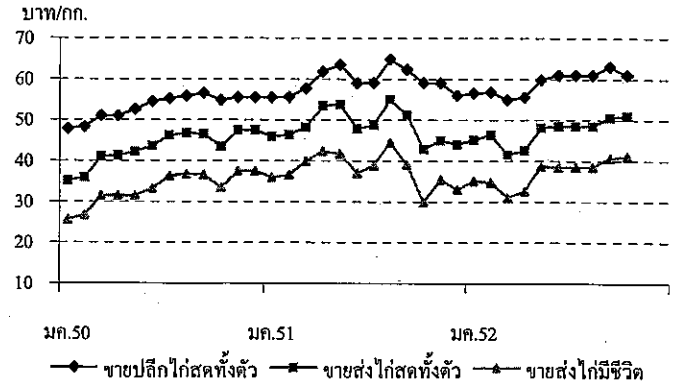
5. มาตรการด้านการตลาด 1) ติดตามกำกับดูแลราคาให้สอดคล้องกับกลไกตลาด

2) เชื่อมโยงการจำหน่ายผลผลิตและผลิตภัณฑ์แปรรูป จากผู้ผลิตสู่ผู้บริโภค โดยตรง

สถานการณ์ สัปดาห์ที่ 2 ของเดือน ตุลาคม 2552 (12 - 16 ต.ค.52)

มีผลผลิตออกสู่ตลาดต่อเนื่อง แต่ภาวะการค้าชะลอตัวลงเล็กน้อย ความต้องการของตลาดที่ลดลงเนื่องจากโรงเรียนปิดเทอมและเทศกาลกินเจ ส่งผลให้ราคาไถ่มีชีวิตและไถ่ชำแหละทั้งตัวปรับลดลง ส่วนเนื้อไถ่ชำแหละ ซึ่งมีราคาถูกเมื่อเทียบกับเนื้อหมูในหมวดเดียวกัน ราคายังทรงตัวเท่ากับสัปดาห์ก่อน

	สัปดาห์นี้	สัปดาห์ก่อน
- ขายส่งไถ่มีชีวิต	40 - 42	41 - 42
- ขายปลีกไถ่สดทั้งตัว (รวมเครื่องใน)	60 - 62	62 - 65
- ขายปลีกเนื้อออก	74 - 75	74 - 75



ราคา (บาท/กก.)	ปี	มค.	กพ.	มีค.	เมย.	พค.	มิย.	กค.	สค.	กย.	ตค.	พย.	ธค.	เฉลี่ย
ขายส่งไถ่มีชีวิต	2550	25.57	26.70	31.50	31.50	31.50	33.21	36.25	36.74	36.55	33.45	37.41	37.50	33.16
หน้าโรงฆ่า กทม.	2551	35.93	36.55	39.93	42.33	41.66	36.93	38.83	44.45	39.09	29.91	35.40	33.00	37.83
	2552	35.05	34.79	31.00	32.63	38.64	38.50	38.50	38.55	40.68	41.00			36.93
											(16 ต.ค.52)			
ขายส่งไถ่สดทั้งตัว	2550	35.14	35.95	41.00	41.24	42.23	43.60	46.20	46.74	46.60	43.45	47.41	47.50	43.09
รวมเครื่องใน ตลาด กทม.	2551	45.93	46.35	48.21	53.50	53.82	47.86	48.81	55.05	51.23	42.91	45.05	44.00	48.56
	2552	45.15	46.42	41.50	42.57	48.17	48.50	48.50	48.50	50.57	51.00			47.09
											(16 ต.ค.52)			
ขายปลีกไถ่สดทั้งตัว	2550	47.83	48.30	51.00	51.00	52.50	54.50	55.20	55.86	56.55	54.77	55.50	55.50	53.21
รวมเครื่องใน ตลาด กทม.	2551	55.50	55.58	57.67	61.81	63.50	58.95	59.10	64.83	62.36	59.00	59.00	56.00	59.44
	2552	56.60	56.74	55.00	55.57	59.78	61.00	61.00	61.00	63.02	61.00			59.07
											(16 ต.ค.52)			

	2549	2550	2551	2552	% Δ
ผลผลิต (ล้านตัน)	ประมาณการ				
- โลก (สมาคมกุ้งไทย)	1.945	2.171	1.900	na	
- ไทย (กรมประมง)	0.507	0.444	0.466	0.480	3.00
- กุ้งกุลาดำ	0.004	0.003	0.002	0.005	
- กุ้งขาวแวนนาไม & อื่นๆ	0.503	0.441	0.464	0.475	
ช่วงผลผลิตออกมาก	มิถุนายน - กันยายน				
จำนวนครัวเรือน	35,000	40,000	32,000	na	
ต้นทุนการผลิตกุ้งขาวแวนนาไม					
ขนาด 50 ตัว/กก. กก.ละ			123		
ขนาด 60 ตัว/กก. กก.ละ			118	108.6	
ที่มา : กรมประมง					
มูลค่าผลผลิตกุ้ง	66,000	50,000	50,400		
ที่เกษตรกรขายได้ (ล้านบาท)					
บริโภคภายในประเทศ (ล้านตัน)	0.050	0.044	0.046	0.048	
การนำเข้า					
- ปริมาณ (ล้านตัน)	0.024	0.016	0.020	0.012	
- มูลค่า (ล้านบาท)	2,960	1,516	3,095	1,198	
ที่มา : กรมการค้าต่างประเทศ	(ม.ค.-ส.ค.52)				
การส่งออก					
- ปริมาณ (ล้านตัน)	0.310	0.354	0.360	0.243	
- มูลค่า (ล้านบาท)	77,190	81,404	84,354	56,442	
	(ม.ค.-ส.ค.52)				
ประเทศคู่ค้า	สหรัฐอเมริกา ญี่ปุ่น และสหราชอาณาจักร				
ประเทศคู่แข่ง	อินเดีย เอกวาดอร์ อินโดนีเซีย จีน				

สถานการณ์ปี 2552

1. การผลิต กรมประมงคาดการณ์ผลผลิตกุ้งจากการเพาะเลี้ยง ปี 2552 ประมาณ 480,000 ตัน (กุ้งขาวแวนนาไม 99% กุ้งกุลาดำ 1%) เพิ่มขึ้นจากปี 2551(466,330 ตัน) 3% เนื่องจากเกษตรกรมีการลงทุนกุ้งเพิ่มมากขึ้น เพื่อรองรับปริมาณการส่งออกที่เพิ่มมากขึ้น

2. การบริโภคในประเทศ ประมาณ 0.048 ล้านตัน

3. การส่งออก ผลผลิตกุ้ง 90% เป็นการส่งออก โดยปี 2552 (ม.ค.-ส.ค.52) มีปริมาณ 242.512 ตัน มูลค่า 56,441.925 ล้านบาท สูงกว่าช่วงเดียวกันของปีก่อนร้อยละ 8.91 และ 12.84 ตามลำดับ

4. แนวโน้มสถานการณ์ ผลผลิตรุ่นใหม่ทยอยออกสู่ตลาดมากขึ้น ความต้องการเพื่อการส่งออกและบริโภคภายในประเทศขยายตัวมากขึ้น ระดับราคามีแนวโน้มทรงตัว

5. มาตรการด้านการตลาด

5.1 เชื่อมโยงการจำหน่ายให้ผู้บริโภคโดยตรง และผ่านห้างสรรพสินค้า

5.2 รมรงศ์เพิ่มการบริโภคกุ้งโดยขอความร่วมมือหน่วยงานราชการให้สั่งอาหารที่ปรุงจากกุ้งในงานเลี้ยงที่จัดขึ้น สมาคมภัตตาคารไทย สมาคมโรงแรมไทยให้เพิ่มเมนูกุ้งและจำหน่ายราคาพิเศษ

6. การแทรกแซงตลาดกุ้งขาวแวนนาไม ปี 2552

6.1 Contract Farming มติ คชก.(5,18 มี.ย.52)อนุมัติเงินลงทุนหมุนเวียนปลอดดอกเบี้ยวงเงิน 600 ล้านบาทให้กรมส่งเสริมสหกรณ์ ดำเนินโครงการรวบรวมผลผลิตกุ้งด้วยระบบ Contract Farming ของสหกรณ์ โดยจัดสรรให้สหกรณ์/ชุมนุมสหกรณ์/เกษตรกรผู้เลี้ยงกุ้งใช้รวบรวมผลผลิต 30,000 ตัน ส่งมอบโรงงานแปรรูป/บริษัทส่งออก โดยทำสัญญาข้อตกลงซื้อขายล่วงหน้าตามปริมาณ ขนาด คุณภาพ ระยะเวลาและราคาที่กำหนด ระยะเวลาดำเนินการ ก.ค.52-มี.ย.53 การดำเนินการ วันที่ 10-31 ก.ค.52 ชุมชนสหกรณ์ผู้เลี้ยงกุ้งฯ ได้ส่งมอบกุ้งตามสัญญาแล้ว ปริมาณ 292.484 ตัน มูลค่า 36,604 ล้านบาท

6.2 รับจำนำ มติ คชก.(1 ก.ค.52 และ 3 ส.ค.52) อนุมัติให้รับจำนำกุ้งขาวแวนนาไม ปี 2552 จากเกษตรกรรายละไม่เกิน 2 ล้านบาท ปริมาณ 15,000 ตัน ช่วงรับจำนำ 15 ก.ค.-30 ก.ย.52 ระยะเวลาโครงการ ก.ค.-ธ.ค.52 ระยะเวลาไถ่ถอนภายใน 2 เดือน นับถัดจากเดือนรับจำนำ ขนาด 40,50,60, 70 และ 80 ตัว/กก. ราคา กก.ละ 155,135,125,110 และ100 บาท ตามลำดับ และวิธีการรับจำนำตามเกณฑ์รับจำนำ ปี 2551 เป็นหลัก

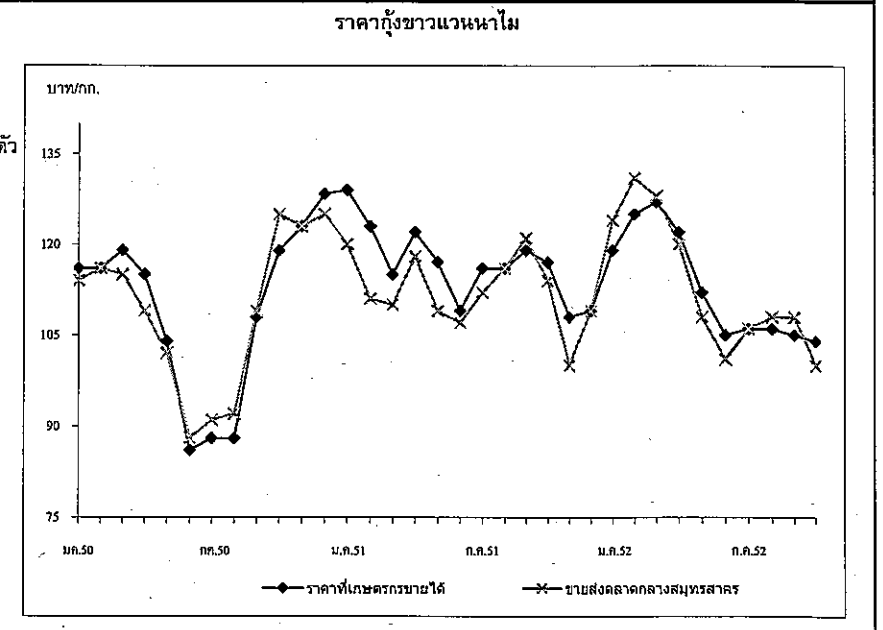
การดำเนินการ ออ.ส.เปิดจุดรับจำนำ จำนวน 24 แห่ง จ.สมุทรสาคร 15 แห่ง จ.ระยอง 1 แห่ง และ จ.สงขลา 8 แห่ง ระหว่างวันที่ 15 ก.ค. ถึง 30 ก.ย.52 มีเกษตรกรนำกุ้งมาจำนำ 1,731 ราย (จ.สมุทรสาคร 1,119 ราย จ.ระยอง 3 ราย และ จ.สงขลา 573 ราย) ปริมาณรวม 14,952.562 ตัน

สถานการณ์ สัปดาห์ที่ 2 ของเดือนตุลาคม 2552 (12 - 16 ต.ค.52)

การผลิต กุ้งรุ่นใหม่ออกสู่ตลาดมากขึ้นในขณะที่การส่งออก(ม.ค.-ส.ค.52)เพิ่มขึ้น จากช่วงเดียวกันของปีก่อน 8.91% ราคาขายส่งตลาดกลางสัตว์น้ำ จ.สมุทรสาคร ขนาด 40-60,80,100 ตัว/กก.ลดลง 1-3 บาท/กก. ขนาด 70,90 ตัว/กก. ราคาทรงตัว ปริมาณกุ้งเข้าสู่ตลาดกลางสัตว์น้ำ สัปดาห์นี้ปริมาณ 1,016 ตู เพิ่มขึ้นจาก สัปดาห์ที่ผ่านมา จำนวน 98 ตู เนื่องจากตลาดหยุด 1 วันในวันหยุดเทศกาล วันออกพรรษา

ความเคลื่อนไหวของราคา หน่วย : บาท/กก.

ขนาด	สัปดาห์นี้	สัปดาห์ก่อน
- ขนาด 40 ตัว/กก.	130	133
- ขนาด 50 ตัว/กก.	110	113
- ขนาด 60 ตัว/กก.	100	103
- ขนาด 70 ตัว/กก.	91	91
- ขนาด 80 ตัว/กก.	84	85
- ขนาด 90 ตัว/กก.	80	80
- ขนาด 100 ตัว/กก.	74	76



ราคากุ้งขาวแวนนาไม (บาท/กก.)	ปี	มค.	กพ.	มีค.	เม.ย.	พค.	มิ.ย.	กค.	สค.	กย.	ตค.	พย.	ธค.	เฉลี่ย
เกษตรกรขายได้เฉลี่ยทั้งประเทศ	2550	116.00	116.00	119.00	115.00	104.00	86.00	88.00	88.00	108.00	119.00	123.00	128.00	109.17
(51-60ตัวขึ้นไป/กก.)	2551	129.00	123.00	115.00	122.00	117.00	109.00	116.00	116.00	119.00	117.00	108.00	109.00	116.67
	2552	119.00	125.00	127.00	122.00	112.00	105.00	106.00	106.00	105.00	104.00 (16 ต.ค.52)			113.10
ขายส่งตลาดกลางสัตว์น้ำ	2550	114.00	116.00	115.00	109.00	102.00	88.00	90.00	92.00	109.00	119.00	123.00	125.00	108.50
จ.สมุทรสาคร (60 ตัว/กก.)	2551	120.00	111.00	110.00	118.00	109.00	107.00	112.00	116.00	121.00	114.00	100.00	109.00	112.25
	2552	124.00	131.00	128.00	120.00	108.00	101.00	106.00	108.00	108.00	100.00 (16 ต.ค.52)			113.40

ข้าวโพดเลี้ยงสัตว์

ประจำสัปดาห์ที่ 2 ของเดือนตุลาคม 2552 (12 - 16 ตุลาคม 2552)

April 21 11:47 AM E:\Futaba\2552

ผลผลิต (ล้านตัน)	ปี 49/50	ปี 50/51	ปี 51/52	ปี 52/53	+ - %	
ข้าวโพด	- โลก	712.380	791.870	791.285	792.545 (ท.52)	0.16
	- ไทย	3.716	3.890	4.249	4.449 (ท.52)	4.69
มูลค่าผลผลิต (ล้านบาท)	22.855	28.903	29,915	24,689	-17.47	
ช่วงออกสู่ตลาด	กค.-สค. 19%, กย.-พย. 63%, ธค.-มค. 15%, กพ.-มิย. 3%					
จำนวนครัวเรือน	375,239	369,603	376,909	388,965		
แหล่งผลิตสำคัญ	เพชรบูรณ์ 16% นครราชสีมา 10% น่าน 7% เชียงราย 7% เลย 7% ตาก 7% นครสวรรค์ 6% ลพบุรี 6%					
พื้นที่ปลูก (ล้านไร่)	6.040	6.364	6.692	6.633	-0.87	
ผลผลิตเฉลี่ย/ไร่ (กก.)	615	614	635	641	0.94	
ต้นทุนการผลิต(บาท/กก.)	4.27	4.43	5.86	5.43	-7.34	
การใช้	- โลก	ปี 49/50 727.704	ปี 50/51 770.724	ปี 51/52 774.716	ปี 52/53 803.137	+ - % 3.67
	- ไทย	3.846	3.964	3.824	3.892	1.78
สต็อก	- โลก	109.124	130.270	146.839	136.247	-7.21
นำเข้า-ส่งออก (ล้านตัน)	ท.50-มิ.51	ท.51-มิ.52	ท.52-ก.53			
	- นำเข้า	0.091	0.297	0.514	0.059	
- ส่งออก	0.250	0.292	0.474	0.144		
ประเทศคู่ค้า	- นำเข้า	ปี 41 -45 นำเข้าจาก WTO (อาร์เจนตินา สหรัฐ) ตั้งแต่ปี 46 นำเข้าจาก ACMECS ปี 51/52 นำเข้าจาก ลาว 70% กัมพูชา 28% พม่า 2%				
	- ส่งออกไป	มาเลเซีย 40% อินโดนีเซีย 25% ฟิลิปปินส์ 19% เวียดนาม 15%				
ประเทศคู่แข่ง	สหรัฐ 41% จีน 20% สหภาพยุโรป 7% บราซิล 7% เม็กซิโก 3% อินเดีย 2% อาร์เจนตินา 2%					

1. สถานการณ์ปี 2552/53 (ท.52 - มิ.53)
 โลก คาดว่าผลผลิตเพิ่มขึ้นกว่าปีก่อนร้อยละ 0.16 ในขณะที่ความต้องการใช้เพิ่มขึ้นจากปีก่อน ทั้งภาคอุตสาหกรรมและพลังงานทดแทน ร้อยละ 3.67 และมากกว่าผลผลิตร้อยละ 1.34
 ไทย คาดว่าพื้นที่ปลูกเพิ่มขึ้นกว่าปีก่อนร้อยละ 3.92 ผลผลิตเพิ่มขึ้นร้อยละ 4.69 ผลผลิตเฉลี่ยเพิ่มขึ้นร้อยละ 1.78 ส่วนการใช้ใกล้เคียงกับปีก่อน แต่น้อยกว่าผลผลิตรวมร้อยละ 12.52
 ข้าวโพดตามโครงการ Contract Farming ปี 51/52 ประมาณ 100,000 ตัน ลดลงจากปี 50/51 ซึ่งมี 0.318 ล้านตัน ประมาณ 3 เท่าตัว

2. นโยบายและมาตรการนำเข้าข้าวโพด ปี 2552 มติ ครม.(27 พย.51) เห็นชอบตามมติ คณะกรรมการนโยบายอาหาร (14 พ.ย.51)

- 1) WTO ในโควตา 54,700 ตัน อกรนำเข้า 20% ให้อศ.นำเข้า 1 มี.ค.-30 มิ.ย. นอกโควตา - อกรนำเข้า 73 % ค่าธรรมเนียมพิเศษ 180 บ./ตัน
- 2) AFTA อกรนำเข้า 5 % หรือ กก.ละ 2.75 บาท
- 3) ACMECS ใช้สิทธิ AISP อกรนำเข้า 0% + ค่าธรรมเนียมพิเศษ 180 บาท/ตัน ใช้สิทธิ Contract Farming ยกเว้นอกร + ค่าธรรมเนียมพิเศษ คต.จดทะเบียนผู้นำเข้าทั้งในและนอกโครงการ Contract Farming
- 4) นิวซีแลนด์ (FTA) ในโควตา 6,488.82 ตัน อกร 14.67%
- 5) ออสเตรเลีย (FTA) ให้อศ.นำเข้า 1 มี.ค.-30 มิ.ย. นอกโควตา อกร 65.70%
- 6) นำเข้าทั่วไป อกรนำเข้า กก.ละ 2.75 บาทและค่าธรรมเนียมพิเศษตันละ 1,000 บาท ทั้งนี้ การนำเข้านอกเหนือจากในโควตา ให้นำเข้าได้ไม่จำกัดปริมาณและช่วงเวลานำเข้า

3. การค้าในประเทศ ให้เกษตรกรพัฒนาผลผลิต/ชะลอการเก็บเกี่ยว ตรวจสอบการปิดป่าฯ แสดงราคาปรับขึ้น เครื่องจักร รวมทั้งการเชื่อมโยงตลาด เพื่อเพิ่มช่องทางการจำหน่ายให้เกษตรกรในพื้นที่ที่มีปัญหาด้านการจำหน่าย

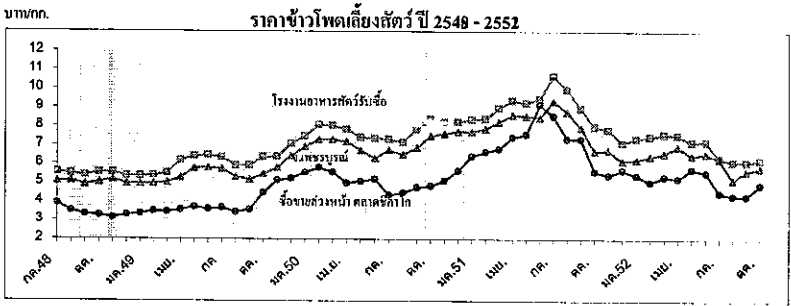
4. นโยบายส่งออก เป็นสินค้ากำหนดมาตรฐานส่งออก (ชั้น 1,2) ต้องจดทะเบียนเป็นผู้ส่งออกสินค้ามาตรฐานข้าวโพดกับคต.และต้องมีใบรับรองมาตรฐานสินค้า(ไม่เสียอากร)

- การแทรกแซงตลาด มติครม.28ต.ค. , 30 ธ.ค.51 และ 17 ก.พ.52 เห็นชอบ มาตรการรับจำนำ - เป้าหมายปริมาณ 1,500,000 ตัน ราคารับจำนำ 8.50 บาท/กก. - ระยะเวลารับจำนำเดือนพ.ย.51 - มี.ค.52
 ผลการรับจำนำ - รับจำนำได้ 1,001,910,508 ตัน ใน 25 จังหวัด 192 หน่วย 296 คลัง

สถานการณ์ปัจจุบัน

- ในประเทศ ราคาโรงงานอาหารสัตว์ปรับตัวสูงขึ้น เพื่อให้เพียงพอใช้ ในขณะที่ผลผลิตออกสู่ตลาดไม่มาก เนื่องจากมีฝนตกและน้ำท่วมในแหล่งผลิต

- ต่างประเทศ ตลาดชิคาโก ราคาปรับตัวสูงขึ้นอย่างต่อเนื่อง จากความต้องการใช้ข้าวโพดของสหรัฐมีเพิ่มขึ้นในการผลิตอาหารสัตว์ อาหารและพลังงาน



ราคา (บาท/กก.)	16 ต.ค.52												บาท/กก.	
	กค.	สค.	กย.	ตค.	พย.	ธค.	มค.	กพ.	มีค.	เมย.	พค.	มิย.		
เกษตรกรขายได้ *														
ปี 49/50	5.53	5.34	5.15	5.39	5.39	5.83	6.53	7.02	7.10	7.06	6.81	6.63	6.15	
ปี 50/51	6.16	5.99	6.66	7.28	7.19	7.26	7.48	7.69	8.38	8.56	8.31	8.16	7.43	
ปี 51/52	9.85	8.58	7.67	6.69	6.69	6.13	6.51	6.45	6.26	6.94	6.20	6.51	7.04	
ปี 52/53	6.42	5.19	5.20	5.10									5.48	
จ.เพชรบูรณ์														
ปี 49/50	5.74	5.31	5.16	5.45	5.80	6.43	6.92	7.29	7.29	7.18	6.72	6.29	6.30	
ปี 50/51	6.74	6.50	6.87	7.49	7.62	7.73	7.73	7.88	8.23	8.60	8.55	8.47	7.70	
ปี 51/52	9.34	8.77	7.75	7.11	7.05	6.09	6.25	6.42	6.59	6.95	6.47	6.63		
ปี 52/53	6.27	5.70	5.65	5.82										
โรงงานอาหารสัตว์รับซื้อ กทม.														
ปี 49/50	6.35	5.91	5.93	6.36	6.39	7.08	7.47	8.07	8.03	7.82	7.41	7.37	7.02	
ปี 50/51	7.32	7.15	7.84	8.38	8.21	8.23	8.36	8.40	8.97	9.36	9.23	9.47	8.41	
ปี 51/52	10.67	9.97	8.72	7.99	7.39	6.97	7.34	7.46	7.58	7.55	7.18	7.05	7.99	
ปี 52/53	6.33	6.19	6.12	6.25										
ซื้อขายล่วงหน้าตลาดชิคาโก														
ปี 49/50	3.66	3.42	3.57	4.47	5.13	5.23	5.55	5.81	5.56	4.98	5.07	5.20	4.80	
ปี 50/51	4.34	4.46	4.75	4.83	5.11	5.65	6.41	6.65	6.81	7.41	7.58	9.17	6.10	
ปี 51/52	8.55	7.35	7.29	5.62	4.89	5.01	5.39	5.04	5.32	5.43	5.74	5.19	5.90	
ปี 52/53	4.48	4.40	4.31	4.92										
ซื้อขายล่วงหน้าตลาดชิคาโก (ดอลลาร์/ตัน)														
ปี 49/50	95.94	90.53	95.21	119.36	140.03	145.59	153.85	162.16	158.08	142.52	145.75	149.96	133.25	
ปี 50/51	128.31	130.24	138.17	140.86	150.18	166.81	192.33	203.15	215.59	233.59	235.34	275.12	184.14	
ปี 51/52	254.37	216.27	213.78	162.83	137.56	142.43	153.47	142.15	148.19	152.43	165.03	151.26	169.98	
ปี 52/53	130.90	128.77	126.90	146.46										

หมายเหตุ * เป็นราคาที่เกษตรกรขายได้เฉลี่ยทั่วประเทศ (สศก.) ข้าวโพดเมล็ดความชื้นไม่เกิน 14.5%

ปาล์มน้ำมัน

ประจำสัปดาห์ที่ 2 ของเดือนตุลาคม 2552 (12 - 16 ต.ค.52)

ผลผลิต (ล้านตัน)	ปี 49	ปี 50	ปี 51	ปี 52 (E ต.ค.)	ปี 53 (E ต.ค.)	% Δ
โลก - น้ำมันพืช	118.72	121.50	1270.80	131.81	136.92	3.88
- น้ำมันปาล์ม - การผลิต	35.83	37.23	40.94	42.58	45.04	5.78
" - การใช้	34.97	37.17	39.42	41.60	43.98	5.72
" - สต็อก	3.87	4.22	4.13	4.48	4.61	2.90
ไทย - ผลปาล์ม (สกก.) *ก.บ.52	6.715	6.390	9.265	8.609	11.168	29.72
มูลค่าผลปาล์ม (ล้านบาท)	18,063	27,094	42,247	38,740	50,256	29.72
% ออกสู่ตลาด มค.-มีค. 23.04%, เมย.-มิย.25.40%, กค.-กย. 23.43%, ตล.-ธค. 28.13%						
แหล่งผลิต : กระบี่ 28% สุราษฎร์ฯ 25% ชุมพร 22% (75%), จว.ภาคใต้อื่น(20%) กลาง+ออก (5%)						
พื้นที่ให้ผล (ล้านไร่)	2.374	2.663	2.873	3.195	3.495	9.39
ผลผลิตเฉลี่ย (ตัน/ไร่)	2.828	2.399	3.225	2.694	3.195	18.60
จำนวนครัวเรือน	85,546	100,077	108,386	200,000	na	
ต้นทุนการผลิต (บาท/กก.)	1.53	1.84	2.12	2.25	na	
ผลผลิต - น้ำมันปาล์มดิบ	1.167	1.051	1.544	1.464	2.010	37.34
การใช้ - ผลิตน้ำมันบริโภค	0.957	0.900	1.005	0.850	1.108	30.35
- ผลิตไบโอดีเซล	-	0.028	0.270	0.370	0.300	-18.92
สต็อก - น้ำมันปาล์มดิบ	0.165	0.089	0.108	0.323	0.925	
ส่งออก (ตัน, สกก.)	ปี 48	ปี 49	ปี 50	ปี 51	ปี 52 (มค.-ธค.52)	
- น้ำมันดิบ	-	163,180	221,826	288,223	28,890	
- น้ำมันบริสุทธิ์	81,057	41,900	61,239	72,119	27,465	
นำเข้า (ตัน, สกก.)	18,930	1,314	1,407	29,685	1,254	
ปท.ส่งออกปี 52	ดิบ : อินเดี 53% เวียดนาม 25% มาเล 22% , บริสุทธิ์ : พม่า 67% จีน 30% ลาว 3%					
ปท.นำเข้าจากปี 52	ดิบ : กัมพูชา , บริสุทธิ์ : มาเลเซีย					

การแทรกแซงตลาดปี 51/52
 ตามมติ ครม.19 พ.ย.51 , 17 ก.พ.52 เห็นชอบให้ อคส. รับซื้อน้ำมันปาล์มดิบจากโรงสกัดฯ ราคา กก.ละ 22.50 บาทปริมาณ 200,000 ตัน เก็บสต็อกไว้จำหน่ายให้โรงสกัดฯซื้อผลปาล์ม จากเกษตรกรในราคา กก.ละ 3.50 บาท (น้ำมัน 17%) ระยะเวลารับซื้อผลปาล์มพ.ย.51-พ.ค.52 ผลการดำเนินการ ไม่มีการรับซื้อตามโครงการฯ เนื่องจากราคาซื้อที่ไปสูงกว่าราคา แทรกแซง เกษตรกรจึงขายผลปาล์มตามช่องทางปกติ

สถานการณ์ปัจจุบัน
 - ในประเทศ ราคาซื้อผลปาล์มปรับตัวสูงขึ้นจากสพ.ก่อน เป็น กก.ละ 3.35-3.50 บาท เนื่องจากฝนตกมากผลผลิตออกสู่ตลาดลดลง และสูงขึ้นตามราคาน้ำมันปาล์มในประเทศ และราคาตลาดโลก
 - ต่างประเทศ ราคาเคลื่อนไหวสูงขึ้นจากจากสพ.ก่อนเล็กน้อย จากความต้องการใช้และส่งออกที่เพิ่มขึ้น เป็นผลจากราคาน้ำมันเชื้อเพลิงที่สูงขึ้น
 แนวโน้ม คาดว่าราคาซื้อผลปาล์ม-น้ำมันปาล์มจะเคลื่อนไหวในระดับทรงตัวและเป็นไปตามตลาดต่างประเทศ

1. สถานการณ์ปี 2552
 โลก คาดว่ามีผลผลิต 42.76 ล้านตัน การใช้ 41.95 ล้านตันเพิ่มขึ้น 4.32% , 5.61% ไทย ปี 52 ช่วง 8 เดือน มีผลปาล์ม 5.515 ล้านตันผลิตน้ำมันดิบได้ 0.914 ล้านตัน ใช้ผลผลิตน้ำมันพืชบริโภค 0.566 ล้านตัน (62%) ไบโอดี 0.237 ล้านตัน (26%) ส่งออก 0.029 ล้านตัน (3%) คงเหลือสต็อกสิ้นเดือน ต.ค.52 = 0.189 ล้านตัน

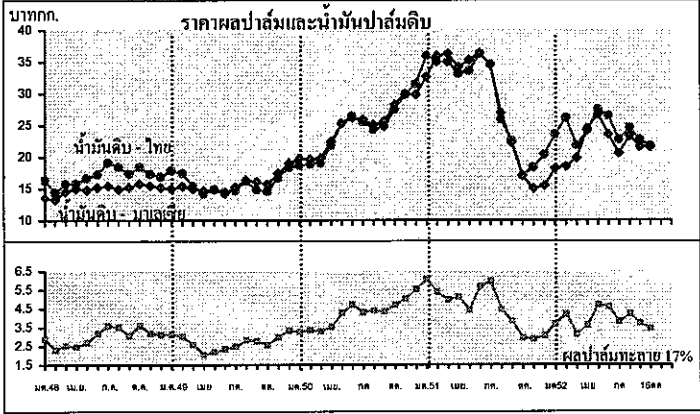
2. มาตรการจัดระบบ
 2.1 จัดระบบการค้าในประเทศ โดยการให้ผู้ผลิต ผู้นำเข้า แจ้งปริมาณการผลิต จำหน่าย สต็อก การนำเข้า ควบคุมการขนย้าย กำกับดูแลการปิดป่า แสดงราคาซื้อขาย ตรวจสอบเครื่องชั่ง การชั่งราคา การลักลอบนำเข้าและดูแลการจำหน่ายน้ำมันพืชปาล์มของห้างค้าปลีกไม่ให้ต่ำกว่าต้นทุนซื้อ

2.2 จัดระบบการนำเข้า
 - ภายใต้ WTO : ตั้งแต่ปี 47 ภาษีในโควตา 20% ปริมาณ 4,860 ตัน ให้ อคส.เป็นผู้นำเข้า, ภาษีนอกโควตา 143%
 - ภายใต้ AFTA : ตั้งแต่ปี 46 ภาษี 5% , 2.50 บาท/ลิตรและให้ อคส.นำเข้า (มติ ครม.2 พ.ย.47)
 - การนำเข้าเพื่อส่งออก : ให้รับซื้อผลผลิตในประเทศ 1 ส่วนก่อนนำเข้า 1 ส่วนและต้องส่งออกทั้ง 2 ส่วนภายใน 30 วันนับแต่วันนำเข้า (มติ ครม.2 พ.ย.)
 - การนำเข้าผ่านประเทศส่งออกหรือการถ่ายลำ : กำกับดูแลการขนย้ายในประเทศไปยังด่านส่งออกอย่างเคร่งครัดภายในเวลาที่กำหนด

2.3 ตรวจสอบการลักลอบนำเข้าและบริหารของกลางโดย
 - เข้มงวดตรวจสอบในจังหวัดติดชายแดนประเทศเพื่อนบ้าน, ติดทะเล
 - จัดการของกลางน้ำมันปาล์มไม่ให้ไหลเข้าสู่ตลาดผู้บริโภค

2.4 ส่งเสริมการผลิตไบโอดีเซล โดยเผยแพร่ข้อมูลปริมาณและราคาน้ำมันปาล์มให้ผู้ผลิตไบโอดีเซล

3. นโยบายการส่งออก ส่งออกได้เสรี โดยไม่เสียอากรส่งออก



ราคา (บาท/กก.)	ม.ค.	ก.พ.	มี.ค.	เม.ย.	พ.ค.	มิ.ย.	ก.ค.	ส.ค.	ก.ย.	ต.ค.	พ.ย.	ธ.ค.	เฉลี่ย
ผลปาล์มสด(17%) ณ โรงสกัด											ก่อนแทรกแซง		
ปี 2549	3.14	3.01	2.58	2.05	2.19	2.34	2.48	2.82	2.78	2.56	2.97	3.33	2.69
ปี 2550	3.27	3.35	3.29	3.52	4.27	4.71	4.50	4.38	4.34	4.70	5.00	5.54	4.24
ปี 2551	6.05	5.37	4.96	5.10	4.42	5.70	5.95	4.46	3.84	2.93	2.88	3.06	4.56
ปี 2552	3.68	4.19	3.14	3.62	4.70	4.60	3.79	4.22	3.71	3.35-3.50			3.96
น้ำมันปาล์มดิบ กทม.													
ปี 2549	17.80	17.41	15.38	14.20	14.86	14.40	14.64	16.19	14.77	14.53	16.70	18.30	15.77
ปี 2550	18.63	18.84	19.01	21.82	25.29	26.45	25.47	24.29	24.79	27.49	29.80	31.47	24.45
ปี 2551	35.98	35.02	34.95	33.15	33.53	36.26	34.61	25.87	22.52	17.02	18.32	20.32	28.96
ปี 2552	23.51	26.13	21.78	24.16	27.51	26.50	22.72	24.56	22.65	21.50-21.75			24.39
น้ำมันปาล์มบริสุทธิ์ กทม.													
ปี 2549	21.61	21.71	20.65	19.40	19.35	18.63	18.50	19.44	19.12	18.35	20.57	22.73	20.01
ปี 2550	22.98	23.46	23.16	25.68	29.60	32.22	31.28	30.02	29.22	31.94	34.92	36.57	29.25
ปี 2551	42.31	42.62	43.21	41.37	41.77	44.23	43.95	38.14	34.01	30.04	27.63	29.34	38.22
ปี 2552	32.08	34.04	31.51	31.29	32.78	30.80	27.55	28.91	28.69	25.91-27.03			30.85
น้ำมันปาล์มดิบ มาเลเซีย													
ปี 2549	14.93	15.33	15.00	14.69	14.90	14.20	15.22	16.37	16.10	15.67	17.38	18.95	15.73
ปี 2550	19.73	19.65	19.78	22.42	25.31	26.19	25.89	25.00	25.64	28.26	29.92	29.80	24.80
ปี 2551	32.65	35.90	36.29	34.14	35.24	36.51	34.51	26.91	23.26	16.98	15.00	15.37	28.56
ปี 2552	18.18	18.47	19.80	24.37	26.63	23.49	20.55	23.26	21.55	21.54			21.81
น้ำมันปาล์มบริสุทธิ์ มาเลเซีย													
ปี 2549	15.57	16.23	15.95	15.89	16.00	16.03	16.75	17.94	17.09	17.11	18.83	20.34	16.98
ปี 2550	20.70	20.87	21.01	24.07	26.83	27.42	27.20	27.14	28.00	29.98	31.96	31.87	26.42
ปี 2551	35.07	38.64	41.98	40.42	40.88	41.19	38.87	30.90	26.66	20.18	18.27	18.74	32.65
ปี 2552	21.31	21.52	22.54	26.94	28.29	25.44	22.45	25.01	23.28	22.76			24.09

มะพร้าวผลแก่

ประจำสัปดาห์ที่ 2 ของเดือนกันยายน 2552 (12 - 16 ต.ค.52)

ผลผลิต : ล้านตัน	ปี 49	ปี 50	ปี 51	ปี 52	ปี 53	% Δ
โลก พืชน้ำมัน	391.45	404.18	391.59	394.49	425.36	7.83
เนื้อมะพร้าวแห้ง	5.6	5.27	5.72	5.88	5.88	0.00
น้ำมันมะพร้าว	3.47	3.26	3.49	3.55	3.63	2.25
ไทย	ปี 49	ปี 50	ปี 51	ปี 52	ปี 53	% Δ
มะพร้าวผลแก่ (สศก.)	1.871	1.722	1.483	1.547	4.32	
น้ำมันมะพร้าว บริสุทธิ์	0.055	0.051	0.044	0.045	2.38	
ช่วงออกสู่ตลาด	มาก : พ.ค.-ต.ค. (ออกตลอดปี)					
แหล่งผลิต	ประจวบฯ 29%, ชุมพร 16%, สุราษฎร์ฯ 10% (รวม 55%) นครศรีฯ 7%, ชลบุรี 10%, สมุทรสงคราม 3%					
พื้นที่ให้ผล : ล้านไร่	1.61	1.60	1.54	1.52	-1.29	
จำนวนครัวเรือน	na	na	na	na		
ผลผลิตเฉลี่ย : กก./ไร่	1,125	1,077	966	1,020	5.59	
ต้นทุนการผลิต : บาท/ผล	2.45	2.56	3.17	3.10		
มูลค่าผลผลิต : ล้านบาท	7,334	4,766	5,470			
การใช้ในพท. : บริโภคตรง	1.123	1.033	0.890	0.928	4.32	
น้ำมันมะพร้าว	0.053	0.044	0.036	0.043		
นำเข้า : ตัน	มะพร้าวผล	7,822	378	790	300	
	เนื้อ - ผอย	269	138	299	630	
	น้ำมันทั้งหมด	1,820	3,005	2,275	1,477	
ส่งออก : ตัน	มะพร้าวผลอ่อน	37,120	33,334	31,401	20,227	
	เนื้อ - ผอย	667	162	1,342	1,484	
	น้ำมันทั้งหมด	493	4,452	5,530	909	
ประเทศส่งออก	น้ำมัน : พม่า (47%)ลาว (16%) / เนื้อผอย : ลาว(25%) / เนื้อแห้ง : พม่า(85%)					
ประเทศนำเข้า	น้ำมัน : มาเลเซีย(88%) / เนื้อผอย : ฟิลิปปินส์ (58%) / ผลแก่ : กัมพูชา(100%)					

สถานการณ์ ปี 2552

1. โลก ปี 52 ก.เกษตรสหรัฐฯ คาดว่าโลกมีผลผลิตเนื้อมะพร้าวแห้ง 5.88 ล้านตันมากกว่าปีที่ผ่านมาร้อยละ 2.80 ผลิตน้ำมันมะพร้าวได้ 3.55 ล้านตัน เพิ่มขึ้นจากปีที่ผ่านมาร้อยละ 1.72
2. ไทย ปี 52 ก.เกษตร (สศก.) คาดว่ามีผลผลิตมะพร้าวผล 1.547 ล้านตัน เพิ่มขึ้นร้อยละ 4.32 ผลผลิตไม่พอใช้ต้องนำเข้า
3. ปัจจัยที่มีผลต่อราคาปริมาณผลผลิตในตลาด ความต้องการใช้(บริโภคสด+แปรรูป)
4. ก่อนผลผลิตออกมาก ประสานโรงงานกะที่เร่งรับซื้อใช้แปรรูปเป็นกะทิล้างไว้ส่งออก

มาตรการแก้ไขปัญหา

1. จัดระบบการนำเข้า
 - 1.1 WTO ตั้งแต่ปี 47-52
 - ผู้นำเข้า : ในโควตา :- เป็นนิติบุคคล เป็นโรงงานที่ใช้มะพร้าวผล มะพร้าวผอย เนื้อมะพร้าวแห้ง น้ำมันข เป็นวัตถุดิบในกิจการของตนเองและเปิดกิจการในปัจจุบัน ส่วนมะพร้าวผอยต้องมีประวัติ 3 ปี
 - : นอกโควตา :- ให้นำเข้าเป็นการทั่วไป

ภาษี (ช่วงนำเข้า)	ปริมาณ(ตัน)	ในโควตา	นอกโควตา
มะพร้าวผล : ม.ค.-เม.ย. 80%	2,317	20%	54%
มะพร้าวผอย : ม.ค.-ธ.ค.	110	20%	54%
เนื้อแห้ง : พ.ย.-ธ.ค.	1,157	20%	36%
น้ำมัน : พ.ย.-ธ.ค.	401	20%	52%

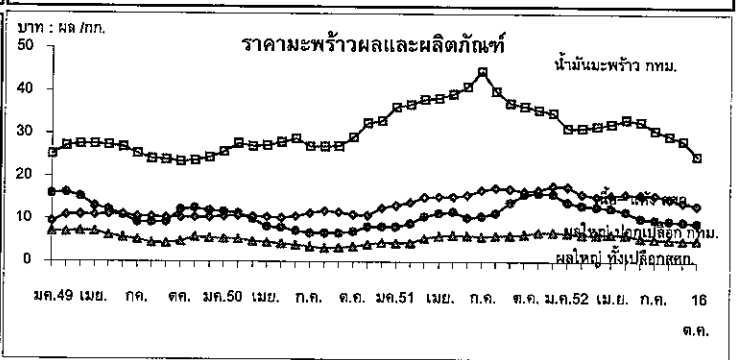
- 1.2 AFTA : ต้องขออนุญาตนำเข้า
 - มะพร้าวผล / มะพร้าวผอย - ยกเว้นอากร ตั้งแต่ปี 46
 - เนื้อมะพร้าวแห้ง - 35% หรือ กก.ละ 3.00 บาท ตั้งแต่ปี 46-49
 - 25% หรือ 3.00 บาท/กก. ตั้งแต่ปี 50-51 ส่วน ปี 52 15% หรือ 3.00 บาท/กก. มติ กนศ 30 เม.ย.50 ให้ยกเลิกมาตรการโควตาตั้งแต่ปี 2553

สถานการณ์ปัจจุบันและแนวโน้ม

ราคามะพร้าวผลใหญ่ในแหล่งผลิตใหญ่ทรงตัว ในตลาดขายส่ง กทม.ผลใหญ่(ปอก) เนื้อขาว ราคาทรงตัวเช่นกัน ส่วนเนื้อแห้ง น้ำมันมะพร้าวดิบราคาต่ำลงตามภาวะตลาดที่ชะลอตัว

		2 ต.ค.	9 ต.ค.	16 ต.ค.	% Δ
มะพร้าวผลใหญ่ สศก.	บาท/ผล	4.92	5.37	5.20	-3.17
มะพร้าวผลใหญ่ จ.ประจวบ	"	5.10	5.50	5.50	0.00
มะพร้าวผลใหญ่ (ปอก) กทม.	"	9.25	9.25	9.25	0.00
เนื้อมะพร้าวขาว กทม.	บาท/กก.	11.75	11.75	11.75	0.00

แนวโน้ม มะพร้าวออกสู่ตลาดอย่างต่อเนื่องเพียงพอกับความต้องการ



ราคา (บาท/ผล , กก.)

16 ต.ค.

เกษตรกรขายได้	ปี	ม.ค.	ก.พ.	มี.ค.	เม.ย.	พ.ค.	มิ.ย.	ก.ค.	ส.ค.	ก.ย.	ต.ค.	พ.ย.	ธ.ค.	เฉลี่ย	
มะพร้าวผลแก่ ใหญ่	2550	5.50	5.42	4.78	4.53	4.24	3.86	3.56	3.25	3.32	3.61	4.07	4.50	4.22	
	2551	4.45	4.47	5.51	6.08	6.28	6.11	5.92	6.13	6.18	6.47	6.94	6.99	5.96	
	2552	6.73	6.36	6.35	6.54	6.41	5.62	5.47	5.32	5.07	5.20			5.91	
เนื้อ-แห้ง 90%	2550	10.71	10.82	10.63	10.58	10.33	10.67	11.46	11.97	11.68	11.05	10.91	12.69	11.13	
	2551	13.29	13.98	15.27	15.31	15.35	15.85	16.94	17.44	17.18	16.70	17.00	17.93	16.02	
	2552	17.74	15.18	15.45	15.73	16.02	15.90	15.75	14.99	14.10	12.79			15.37	
ตลาด กทม. ขายส่ง	มะพร้าวผล (ปอก)	2550	11.75	11.45	10.08	8.76	8.03	7.27	6.75	6.75	6.75	7.09	8.25	8.25	8.43
		2551	8.25	9.08	10.70	11.47	11.83	10.39	10.73	11.55	14.00	15.95	16.15	16.05	12.18
		2552	14.10	15.36	13.05	12.75	11.92	10.34	10.05	9.75	9.48	9.25			11.61
น้ำมันดิบ กทม.	2550	25.80	27.76	27.09	27.30	28.04	28.92	27.09	27.09	27.15	29.25	32.57	33.42	28.46	
	2551	36.33	36.88	38.12	38.40	39.34	41.07	44.68	40.02	37.24	36.51	35.72	34.92	38.27	
	2552	33.18	31.47	31.92	32.50	33.53	32.92	31.02	28.92	28.57	25.09			30.91	

ถั่วเหลือง

ประจำสัปดาห์ที่ 2 ของเดือนตุลาคม 2552 (12-16 ต.ค.52)

ผลิต (ล้านตัน)	ปี 49	ปี 50	ปี 51	ปี 52	ปี 53 (ท.ค.52)	% Δ
พืชไร่ - โลก	391.450	404.180	391.590	394.490	425.360	7.83
ถั่วเหลือง - โลก	220.670	237.111	221.133	210.639	246.067	16.82
- ไทย	0.220	0.212	0.185	0.186	0.187 (ประมาณการ)	0.58
- ถั่วฤดูแล้ง	0.148	0.143	0.132	0.134	0.135	
- ถั่วฤดูฝน	0.072	0.069	0.053	0.051	0.051	
มูลค่าผลผลิต (ล้านบาท)	2,311	2,448	3,234	2,634	2,649	0.58
ช่วงออกสู่ตลาด						
- ถั่วฤดูแล้ง (มีค.-พค.) 65%	เขียงใหม่ ซัยภูมิ แพร์ เลข ขอนแก่น ดาก					
- ถั่วฤดูฝน (สค.-ธค.) 35%	สระแก้ว แม่ฮ่องสอน อุตรดิตถ์ สุโขทัย เขียงใหม่					
คริวเรือนเกษตรกร (ก.ย.52)	103,242	102,364	101,539	NA	NA	
พื้นที่ปลูก (ล้านไร่)	0.903	0.867	0.754	0.750	0.749	-0.14
ผลผลิตเฉลี่ย/ไร่ (กก./ไร่) (ก.ย.52)	244	244	245	248	249	0.40
ต้นทุนการผลิต (บาท/กก.)	9.47	10.11	11.41	11.63	NA	
การใช้ (ล้านตัน) - โลก	215.260	225.190	229.750	219.80	231.62	5.38
- ไทย	1.614	1.750	1.906	1.884	1.886	0.06
สต็อก (ล้านตัน) - โลก	53.207	62.885	52.908	42.051	54.794	30.30
นำเข้า-ส่งออก	ปี 49	ปี 50	ปี 51	ปี 52	ปี 53 (ท.ค.52) (ประมาณการ)	
- นำเข้า (ล้านตัน)	1.395	1.541	1.723	0.950	1.700	
(ล้านบาท)	14,226	19,456	32,225	14,815	32,000	
(บาท/กก.)	10.20	12.63	18.70	15.59	18.82	
- ส่งออก (ล้านตัน)	0.0012	0.0027	0.0012	0.0008	0.0010	
ประเทศคู่ค้า (ปี 51)						
ไทยนำเข้าจาก	บราซิล 79% อาร์เจนตินา 10% สหรัฐอเมริกา 10%					
	กัมพูชา 0.78% แคนาดา 0.69% จีน 0.07%					
ไทยส่งออก	เวียดนาม 31% ฟิลิปปินส์ 28% มัลดีฟส์ 9% ฮองกง 7%					
	มาเลเซีย 5% สหรัฐอเมริกา 4% เขมร 4%					
ประเทศคู่แข่ง (ปี 52)	สหรัฐอเมริกา 38% บราซิล 27% อาร์เจนตินา 16% จีน 8%					
	อินเดีย 5% ปารากวัย 2% แคนาดา 2%					

1. สถานการณ์ปี 2553

โลก คาดว่าผลผลิตเพิ่มขึ้นจากปี 52 ร้อยละ 16.82 และความต้องการใช้เพิ่มขึ้นร้อยละ 5.38

ไทย คาดว่าผลผลิตจะใกล้เคียงกับปี 52 และความต้องการใช้เพิ่มขึ้นร้อยละ 0.06 ส่งผลให้ต้องนำเข้าประมาณ 1.700 ล้านตัน (นำเข้า ม.ค.-ส.ค.52 จำนวน 0.950 ล้านตัน มูลค่า 14,815 ล้านบาท)

ถั่วเหลืองโครงการ Contract Farming ปี 52 คณะ ก.จัดทำแผนการลงทุนเกษตรแบบมีสัญญาเห็นชอบให้นำเข้า 0.119 ล้านตัน ลดลงจากแผนปี 51/52 ซึ่งมีปริมาณ 0.199 ล้านตัน

2. นโยบายและมาตรการนำเข้าเมล็ดถั่วเหลือง

ปี 52 มติ ครม.(13 ม.ค.52) ตามมติคณะ ก.ก.พืชไร่และน้ำมันพืช (11ธค.51) และคณะอนุกรรมการกำกับ ดูแลเมล็ดถั่วเหลือง (10 พ.ย.51)

2.1 WTO ไม่จำกัดปริมาณและช่วงเวลา 1) ในโควตา อกรนำเข้าร้อยละ 0 ผู้มีสิทธินำเข้าในโควตา 13 ราย (1.สมาคมผู้ผลิตน้ำมันถั่วเหลืองและรำข้าว 2. สมาคมผู้ผลิตอาหารสัตว์ไทย 3. สมาคมส่งเสริมผู้ผลิตอาหารสัตว์ 4. สมาคมปศุสัตว์ไทย 5. สมาคมผู้เลี้ยงไก่เนื้อเพื่อการส่งออก 6. สมาคมผู้ผลิตไก่เพื่อส่งออกไทย 7. บริษัท กรีนสปอต จำกัด 8. บริษัท แลคตาซอย จำกัด 9. บริษัท ไทยเทพรสผลิตภัณฑ์อาหาร จำกัด (มหาชน) 10. บริษัท เคอรี่ พลัส จำกัด 11. บริษัท ไทยชิน จำกัด 12. ห้างหุ้นส่วนจำกัดคิกโคโคเน 13. สมาคมผู้ค้าสินค้าเกษตรกับประเทศเพื่อนบ้าน) ผู้มีสิทธินำเข้าให้ควรร่วมมือรับซื้อถั่วเหลืองในประเทศทั้งหมด ดังนี้

(1) สกัสน้ำมัน ไม่ต่ำกว่า กก.ละ 12.25 บาท ณ ไร่นาหรือ กก.ละ 13.00 บาท ณ กทม.

(2) ผลิตภัณฑ์อาหารสัตว์ ไม่ต่ำกว่า กก.ละ 12.50 บาท ณ ไร่นาหรือ กก.ละ 13.25 บาท ณ กทม.

(3) แปรรูปอาหาร ไม่ต่ำกว่า กก.ละ 14.50 บาท ณ ไร่นาหรือ กก.ละ 15.25 บาท ณ กทม.

2) นอกโควตา กำหนดอกรร้อยละ 80

2.2 ACMECS ผู้มีสิทธินำเข้าต้องขึ้นทะเบียน contract Farming ไว้กับกระทรวงพาณิชย์ การนำเข้าให้ใช้หลักเกณฑ์และวิธีปฏิบัติเช่นเดียวกับการนำเข้าภายใต้ WTO และนำเข้าเพื่อเป็นวัตถุดิบในการผลิตเท่านั้น ห้ามจำหน่าย แจก

2.3 AFTA (อกรนำเข้าร้อยละ 5 เจือปนไขมันขี้มูลหัตน-From D) ใช้หลักการเช่นเดียวกับ WTO

2.4 FTA ไทย-ออสเตรเลีย และไทย-นิวซีแลนด์ (อกรนำเข้าร้อยละ 0 ไม่จำกัดปริมาณนำเข้า) ใช้หลักเกณฑ์เช่นเดียวกับ WTO

2.5 อาเซียน-จีน โควตา 10,922 ตัน อกรนำเข้าในโควตาร้อยละ 20 อกรนำเข้านอกโควตาร้อยละ 80 ทั้งนี้ นำเข้าทั่วไป อกรนำเข้าร้อยละ 6 หรือ กก.ละ 0.30 บาท และต้องขออนุญาต

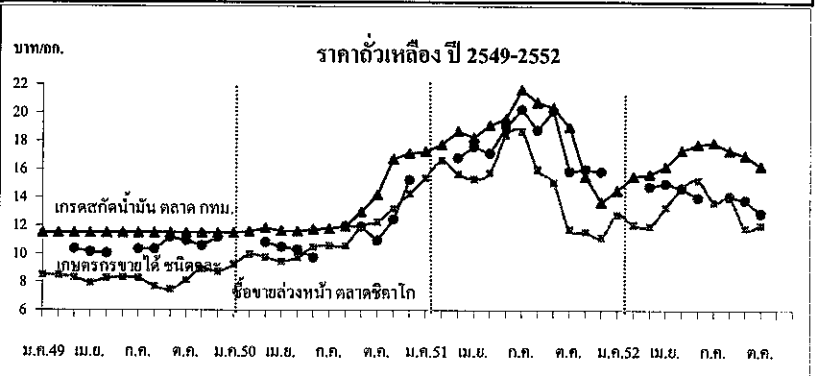
3. นโยบายการส่งออก ส่งออกได้เสรี ไม่เสียอกรส่งออก

สถานการณ์ปัจจุบัน

ในประเทศ ราคาเกษตรกรขายได้ถั่วเหลือง ณ ไร่นาลดลงจาก กก.ละ 13 บาทเหลือ กก.ละ 12.91 บาท จากแหล่งปลูกทางภาคเหนือ เนื่องจากคุณภาพของผลผลิตไม่ดีนัก ส่วนราคาขายส่งตลาด กทม. ทุกคุณภาพเกรดราคายังทรงตัวอยู่ที่ กก.ละ 22.75 , 21.25 และ 16.25 บาท

ต่างประเทศ ราคาสูงขึ้นจากต้นละ 354US\$ ในสัปดาห์ก่อนเป็นต้นละ 359US\$ จากการชะลอการเก็บเกี่ยวในสหรัฐ จากสภาพอากาศที่หนาวเย็นและมีหิมะตก อาจทำให้ปริมาณผลผลิตลดลง จากความเสียหายและการเก็บเกี่ยวที่ช้าลง

แนวโน้ม คาดว่าราคาถั่วเหลืองมีแนวโน้มสูงขึ้น จากช่วงเทศกาลกินเจ และสภาพอากาศในแหล่งปลูกที่ไม่เหมาะสมกับการเพาะปลูก



ราคา (บาท/กก.)	ม.ค.	ก.พ.	มี.ค.	เม.ย.	พ.ค.	มิ.ย.	ก.ค.	ส.ค.	ก.ย.	ต.ค.	พ.ย.	ธ.ค.	เฉลี่ย
เกษตรกรขายได้ชนิดกละ													
ปี 2549	-	-	10.37	10.13	10.04	-	10.35	10.35	11.17	10.95	10.59	11.19	10.49
ปี 2550	-	-	10.85	10.49	10.32	9.75	10.35	12.00	11.94	10.95	12.46	15.28	11.56
ปี 2551	-	-	16.82	17.61	17.14	19.00*	20.25*	18.80*	17.76*	15.87	16.00	15.83	17.51
ปี 2552	-	-	14.77	15.01	14.67	14.00	-	14.10	13.85	12.91			14.19
ขายส่ง กทม. เกรดแปรรูปอาหาร													
ปี 2549	14.25	14.34	14.38	14.38	14.38	14.56	14.75	14.75	14.75	15.07	15.50	14.95	14.67
ปี 2550	15.04	15.25	15.25	15.16	14.75	14.75	14.75	14.99	16.64	17.94	20.30	20.75	16.30
ปี 2551	21.49	22.50	22.50	22.31	23.64	24.68	26.35	25.50	25.95	25.64	20.39	19.25	23.35
ปี 2552	19.73	19.91	20.25	20.95	22.17	22.25	23.00	23.25	23.02	22.50-23			21.73
ขายส่ง กทม. เกรดผลิตอาหารสัตว์													
ปี 2549	13.63	13.71	13.75	13.75	13.75	13.75	13.75	13.75	13.75	13.75	13.75	13.38	13.71
ปี 2550	13.32	13.38	13.38	13.31	13.00	13.00	13.00	13.28	14.85	15.90	17.85	18.25	14.38
ปี 2551	19.42	20.50	20.90	20.29	21.39	22.27	24.32	23.50	23.96	23.90	19.33	18.25	21.50
ปี 2552	18.73	18.91	19.25	19.72	20.67	20.75	21.50	21.75	21.52	21-21.50			20.41
ขายส่ง กทม. เกรดสกัดน้ำมัน													
ปี 2549	11.50	11.50	11.50	11.50	11.50	11.50	11.50	11.50	11.50	11.50	11.50	11.50	11.50
ปี 2550	11.50	11.60	11.85	11.63	11.63	11.75	11.80	11.98	12.98	14.20	16.76	17.13	12.90
ปี 2551	17.28	17.75	18.71	18.28	19.14	19.60	21.67	20.75	20.39	18.99	15.51	13.69	18.48
ปี 2552	14.50	15.49	15.66	16.20	17.35	17.78	17.90	17.35	17.02	16-16.50			16.55
ซื้อขายล่วงหน้าตลาดชิคาโก													
ปี 2549	8.50	8.47	8.31	7.96	8.27	8.32	8.28	7.69	7.48	8.14	8.94	8.74	8.26
ปี 2550	9.24	9.97	9.76	9.47	9.74	10.51	10.59	10.60	11.95	12.29	13.23	14.28	10.97
ปี 2551	15.38	16.63	15.66	15.31	15.75	18.41	18.71	16.00	15.07	11.74	11.59	11.18	15.12
ปี 2552	12.80	12.09	11.98	13.32	14.70	15.26	13.69	13.97	11.86	12.06			13.17
ซื้อขายล่วงหน้าตลาดชิคาโก (เหรียญสหรัฐ/ตัน)													
ปี 2549	213.99	214.34	212.68	209.01	217.32	216.49	217.23	203.82	199.28	217.42	243.97	243.34	217.41
ปี 2550	256.08	278.01	277.25	270.56	280.28	302.80	313.27	308.98	347.54	358.37	388.98	422.12	317.02
ปี 2551	461.68	508.19	495.67	482.76	489.05	552.44	556.52	471.04	437.83	339.89	329.12	317.42	453.47
ปี 2552	364.70	341.25	333.64	374.44	422.14	445.08	400.40	408.93	349.16	359.13			379.89

สุกร

ประจำสัปดาห์ที่ 2 ของเดือน ตุลาคม 2552 (วันที่ 12 - 16 ต.ค.52)

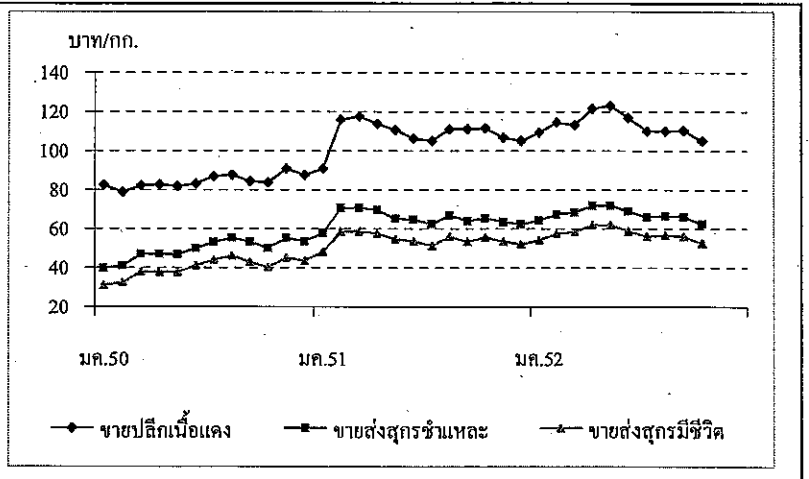
	2549	2550	2551	2552	% Δ
ผลผลิต			เพิ่มขึ้น	ภาคการ	
- โลก (พันตัน)	96,156	94,730	96,710	97,862	1.19
จีน	46,505	42,878	44,593	46,000	3.16
สหภาพยุโรป	21,791	22,858	22,300	22,100	-0.90
สหรัฐอเมริกา	9,559	9,962	10,682	10,507	-1.64
บราซิล	2,830	2,990	3,055	3,160	3.44
อื่นๆ	15,471	16,042	16,080	16,095	0.09
- ไทย (ล้านตัว) : สศก.	13,315	13,545	12,088	11,756	-2.75
ช่วงผลผลิตออกมา	ตุลาคม - กุมภาพันธ์				
จำนวนครุเรือน	262,297	239,755			
ต้นทุนการผลิต (บาท/กก.)	44.96	42.87	53.25	~ 50.13	~ 53.63
มูลค่าผลผลิต (ล้านบาท)	61,129	49,220	65,735	51,024	(ค.ค.52 : สศก.) (ค.ค.52 : ค.ค.) (ค.ค. - ค.ค.52)
การใช้ (ล้านตัว)	12.48	13.88	11.90	10.80	-9.24
ปริมาณส่งออก เนื้อสุกร (ตัน)	11,003	10,199	9,917	5,737	(ค.ค. - ค.ค.52)
มูลค่า (ล้านบาท)	1,627	1,435	1,845	1,183	
ปริมาณส่งออก สุกรมี่ชีวิต* (ตัว)	56,941	97,551	428,170	880,045	*
มูลค่า (ล้านบาท)	98.83	116.79	1,316.05	1,219.11	*
หมายเหตุ * รวมสุกรเพื่อทำพันธุ์ จำนวน 28,364 ตัว มูลค่า 74.18 ล้านบาท					

สถานการณ์ปี 2552	
1. การผลิต	สศก. คาดการณ์ปริมาณผลผลิตสุกรปี 2552 ลดลงจากปี 2551 ประมาณ 2 - 3% ตามสภาวะการเลี้ยง ซึ่งผู้เลี้ยงสุกรส่วนใหญ่ลดปริมาณการเลี้ยงลงและบางส่วนเลิกเลี้ยงไปในช่วงปี 2551 ตลอดจนสภาวะเศรษฐกิจและกำลังซื้อของประชาชน ที่มีแนวโน้มจะชะลอตัวต่อเนื่องถึงกลางปี 2552
2. การใช้	การบริโภคในประเทศ (98% ของผลผลิตทั้งหมด) มีแนวโน้มลดลงในทิศทางเดียวกับผลผลิต
3. อัตราการบริโภค	ประมาณ 13 กก./คน/ปี
4. การส่งออก	เป้าหมาย 14,000 ตัน (เนื้อสุกรสด 4,500 ตัน เนื้อสุกรแปรรูปปรุงสุก 9,500 ตัน) (ที่มา : Pig Board และ สมาคมผู้ผลิตและแปรรูปสุกรเพื่อการส่งออก)
5. เดือนมกราคม - สิงหาคม 2552	มีการส่งออกสุกร ดังนี้
	- สุกรพันธุ์ 28,364 ตัว (น้อยกว่าปีก่อน 65%) : ลาว (86%) กัมพูชา (12%) เวียดนาม
	↳ ม.ค. - ส.ค.51 : ส่งออกจำนวน 82,572 ตัว
	- สุกรขุน 851,681 ตัว (มากกว่าปีก่อน ~408%) : กัมพูชา (90%) ลาว ญี่ปุ่น ฮ่องกง และ เวียดนาม
	↳ ม.ค. - ส.ค.51 : ส่งออกจำนวน 167,441 ตัว
	- เนื้อสุกร 5,737 ตัน : เป็นเนื้อสดแช่เย็น 1,762 ตัน ไปพม่า (62%) ฮ่องกง (30%) ฯลฯ และเนื้อแปรรูปปรุงสุก 3,974 ตัน ไปญี่ปุ่น (86%) ลาว (7%) ฮ่องกง (5%) ฯลฯ
	5. มาตรการด้านการตลาด ร่วมกับหน่วยงานที่เกี่ยวข้องดำเนินการ
	(1) พิจารณาราคาขายส่งขายปลีกในแต่ละช่วงการตลาด เป็นข้อมูลแนะนำให้แก่ผู้บริโภครี และผู้ค้า
	(2) เชื่อมโยงการจำหน่ายผลผลิต จากผู้ผลิตสู่ผู้บริโภค เพื่อลดภาระค่าครองชีพให้ประชาชน

สถานการณ์ สัปดาห์ที่ 2 ของเดือน ตุลาคม 2552 (12 - 16 ต.ค.52).

การผลิตการค้า มีผลผลิตออกสู่ตลาดต่อเนื่อง สภาวะการค้ำยังชะลอตัวตามสภาพกำลังซื้อของผู้บริโภคและความต้องการที่ลดลงเนื่องจากปิดเทอมและเทศกาลกินเจ สำหรับการผลิตสุกรมี่ชีวิต ชะลอตัวลงเมื่อเทียบกับช่วงที่ผ่านมา เนื่องจากผู้นำเข้าเริ่มงวดค้ำโรคระบาดมากขึ้น และต้องการสุกรจากฟาร์มมาตรฐานที่กรมปศุสัตว์รับรอง ความเคลื่อนไหวของราคา ราคาสุกรมี่ชีวิต หมูซีก และเนื้อแดงปรับลดลงจากสัปดาห์ก่อน

	สัปดาห์นี้	สัปดาห์ก่อน
- ราคาสุกรมี่ชีวิต	52 - 53	53 - 54
- ราคาขายส่งสุกรชำแหละ (ผ่าซีก)	62 - 63	63 - 64
- ราคาขายปลีก เนื้อ ไหล่	100 - 105	100 - 110
- ราคาขายปลีก เนื้อคะโปก	105 - 110	110 - 115



ราคา (บาท/กก.)	ปี	มค.	กพ.	มีค.	เมย.	พค.	มิย.	กค.	ตค.	กย.	ตค.	พย.	ธค.	เฉลี่ย
ขายส่งสุกรมี่ชีวิต	2550	30.98	32.30	37.88	37.79	37.75	41.07	44.00	46.17	42.80	40.14	45.14	43.56	39.97
ณ แหล่งผลิต	2551	48.05	58.55	58.79	57.56	54.61	53.64	51.26	55.95	53.27	55.55	53.30	52.00	54.38
	2552	54.15	57.45	58.45	62.06	61.89	58.82	56.05	56.60	56.14	52.50			57.41
											(16 ต.ค.52)			
ขายส่งสุกรชำแหละ	2550	39.64	40.95	46.93	46.85	46.70	49.93	53.00	55.31	53.23	50.11	55.25	53.56	49.29
ตลาด กทม.	2551	57.82	70.50	70.74	69.50	65.16	64.69	62.31	66.85	63.95	65.39	63.58	62.35	65.24
	2552	64.15	67.45	68.43	71.94	71.89	69.00	66.00	66.55	66.18	62.50			67.82
											(16 ต.ค.52)			
ขายปลีกเนื้อแดง	2550	82.36	78.70	82.02	82.50	81.80	83.05	86.88	87.50	84.20	83.64	90.68	87.50	84.24
ตลาด กทม.	2551	90.68	115.79	117.50	113.68	110.58	106.19	105.00	110.88	111.14	111.36	106.75	105.00	108.71
	2552	109.25	114.47	113.07	121.41	123.06	116.93	110.00	110.00	110.34	105.00			113.35
											(16 ต.ค.52)			

ไข่ไก่

ประจำสัปดาห์ที่ 2 ของเดือน ตุลาคม 2552 (วันที่ 12 - 16 ต.ค.52)

	2549	2550	2551	2552	% Δ
ผลผลิต (ล้านฟอง)			เบื้องต้น	คาดการณ์	
- โลก	993,422	1,001,149	1,026,810	1,053,299	2.58
จีน	405,310	413,541	428,139	443,252	3.53
สหภาพยุโรป	89,438	94,845	98,629	102,565	3.99
สหรัฐอเมริกา	85,760	84,928	85,455	85,984	0.62
อินเดีย	41,664	42,720	44,762	46,902	4.78
ประเทศอื่นๆ	371,250	365,115	369,825	374,596	1.29
- ไทย	8,555	8,990	9,424	9,902	5.07
ช่วงผลผลิตออกมา		ตุลาคม - กุมภาพันธ์			
จำนวนครัวเรือน	4,710	4,729			
ต้นทุนการผลิต (บาท/ฟอง)	1.78	1.94	2.32	~ 2.14 (ต.ค.52)	
มูลค่าผลผลิต (ล้านบาท)	14,544	17,450	21,016	16,980 (ม.ค. - ก.ย.52)	
การใช้ (ล้านฟอง)	8,371	8,748	9,019	9,552	5.91
ปริมาณส่งออก (ล้านฟอง)	183.66	241.58	404.54	231.54 (ม.ค. - ต.ค.52)	
มูลค่าส่งออก (ล้านบาท)	273.86	747.92	920.06	554.91	
ประเทศคู่ค้า	ฮ่องกง (79%) แองโกลา (11%) จอร์แดน แคมเบีย สิงคโปร์				
ประเทศคู่แข่ง	สาธารณรัฐประชาชนจีน และ แอเซอร์ไบจานด์				

สถานการณ์ ปี 2552	
1. การผลิต	• ตศก. ประมาณการผลิตไข่ไก่ไว้จำนวน 9,902 ล้านฟอง • คณะกรรมการนโยบายพัฒนาไก่ไข่และผลิตภัณฑ์ (Egg Board) กำหนดเป้าหมายการผลิตไข่ไก่ ปี 2552 ไว้จำนวน 10,800 ล้านฟอง
2. การใช้ภายใน	ผลผลิตไข่ไก่ 99% ใช้บริโภคภายในประเทศ
3. อัตราการบริโภค	142 ฟอง/คน/ปี (Egg Board กำหนดเป้าหมายไว้ที่ 160 ฟอง/คน/ปี)
4. การส่งออก	◦ เป้าหมายการส่งออกปี 2552 จำนวน 350 ล้านฟอง (ที่มา : ตศก. และ Egg Board) ◦ ช่วงเดือนมกราคม - สิงหาคม 2552 มีการส่งออกไข่ไก่ รวมจำนวน 231.54 ล้านฟอง ประเทศที่เป็นตลาดหลัก ได้แก่ ฮ่องกง (79% ของการส่งออกรวม) แองโกลา (11%) จอร์แดน (5%) แคมเบีย สิงคโปร์ และ พม่า
5. มาตรการด้านการตลาด	1) เชื่อมโยงเกษตรกรผู้เลี้ยงไก่ไข่มาไข่ไก่ไปจำหน่ายให้แก่ผู้บริโภคโดยตรง ภายในงานรงฟ้า และจุดจำหน่ายที่เป็นแหล่งชุมชนทั่วประเทศ 2) รณรงค์ประชาสัมพันธ์เพิ่มการบริโภคไข่ไก่ ร่วมกับหน่วยงานที่เกี่ยวข้อง 3) เพิ่มช่องทางการจำหน่าย ภายใน Farm Outlet ที่จัดตั้งในแหล่งผลิต/บริโภคสำคัญ 4) ขอความร่วมมือผู้เลี้ยงไก่ไข่/ผู้ค้า กำหนดราคาจำหน่ายในระดับที่สอดคล้องกับต้นทุน

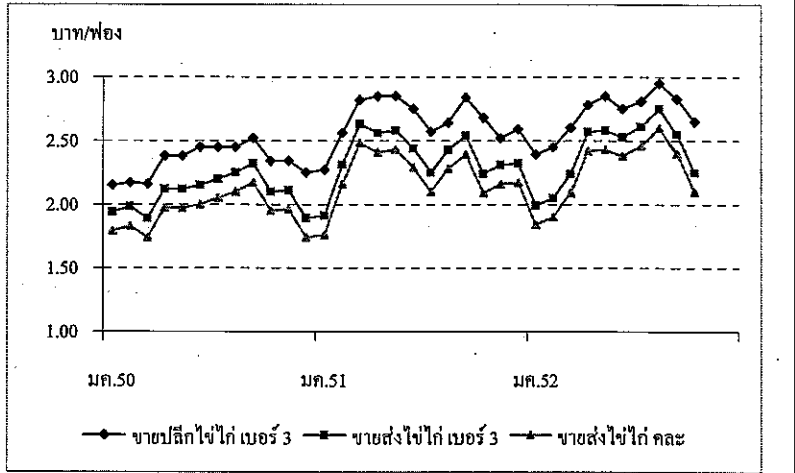
สถานการณ์ สัปดาห์ที่ 2 ของเดือนตุลาคม 2552 (วันที่ 12 - 16 ต.ค.52)

การผลิต ผลผลิตยังมีมาก เนื่องจากผู้เลี้ยงส่วนใหญ่ยังคงชะลอการปลดแม่ไก่อินทรี การตลาด ภาวะการค้าปกติ ความต้องการบริโภคลดลงเล็กน้อยเนื่องจากปิดภาคเรียน และเทศกาลกินเจ แต่ยังมีกรบริโภคมากเมื่อเทียบกับอาหารโปรตีนอื่น

มาตรการด้านตลาด เชื่อมโยงผู้เลี้ยงไก่ไข่มาไข่ไก่ไปจำหน่ายให้แก่ผู้บริโภคโดยตรง ความเคลื่อนไหวของราคา ราคาไข่ไก่ คณะ ๗ แหล่งผลิต และ ราคาขายส่ง

ขายปลีกไข่ไก่ทุกขนาด ปรับลดลงจากสัปดาห์ก่อนฟองละ 0.10 บาท

(หน่วย : บาท/ฟอง)	สัปดาห์นี้	สัปดาห์ก่อน
- ราคาไข่ไก่ คณะ ที่เกษตรกรขายได้	2.10	2.20
- ขายปลีกไข่ไก่ เบอร์ 3	2.60 - 2.70	2.70 - 2.80



ราคา (บาท/ฟอง)	ปี	มค.	กพ.	มีค.	เมย.	พค.	มิย.	กค.	ตค.	กย.	ตค.	พย.	ธค.	เฉลี่ย
ขายส่งไข่ไก่ คณะ	2550	1.79	1.83	1.74	1.74	1.97	2.00	2.05	2.10	2.17	1.95	1.96	1.74	1.92
๗ แหล่งผลิต	2551	1.76	2.16	2.48	2.41	2.43	2.29	2.10	2.28	2.39	2.09	2.16	2.17	2.23
	2552	1.84	1.90	2.09	2.42	2.43	2.38	2.46	2.60	2.40	2.10			2.26
											(16 ต.ค.52)			
ขายส่งไข่ไก่ เบอร์ 3	2550	1.94	1.98	1.89	1.89	2.12	2.15	2.20	2.25	2.32	2.10	2.11	1.89	2.07
ตลาด กทม.	2551	1.91	2.31	2.63	2.56	2.58	2.44	2.25	2.43	2.54	2.24	2.31	2.32	2.38
	2552	1.99	2.05	2.24	2.57	2.58	2.53	2.61	2.75	2.55	2.25			2.41
											(16 ต.ค.52)			
ขายปลีกไข่ไก่ เบอร์ 3	2550	2.15	2.17	2.16	2.16	2.38	2.45	2.45	2.45	2.52	2.34	2.34	2.25	2.32
ตลาด กทม.	2551	2.27	2.56	2.82	2.85	2.85	2.75	2.57	2.64	2.84	2.53	2.52	2.59	2.65
	2552	2.39	2.45	2.6	2.78	2.85	2.75	2.81	2.95	2.83	2.65			2.71
											(16 ต.ค.52)			

กากถั่วเหลือง

ประจำสัปดาห์ที่ 2 ของเดือนตุลาคม 2552 (12-16 ต.ค.52)

ผลผลิต (ล้านตัน)	ปี 49	ปี 50	ปี 51	ปี 52	ปี 53 (ค.ค.52)	% Δ	
พืชน้ำมัน - โลก	391.450	404.180	391.590	394.490	425.360	7.83	
กากถั่วเหลือง - โลก	145.816	153.940	158.522	150.935	158.411	4.95	
- ไทย	0.957	0.922	0.943	0.943	0.987	4.67	
- จากเมล็ดในประเทศ	0.085	0.035	0.019	0.019	0.019		
- จากเมล็ดนำเข้า	0.872	0.887	0.924	0.924	0.968		
มูลค่าผลผลิต (ล้านบาท)	917	448	334	321	321	-	
การใช้ (ล้านตัน)	ปี 49	ปี 50	ปี 51	ปี 52	ปี 53 (ก.ย.52)		
- โลก	145.541	152.262	157.472	151.868	157.625	3.79	
- ไทย	3.131	3.027	3.136	3.145	3.145	-	
สต็อก(ล้านตัน)	- โลก	6.226	6.517	6.114	4.441	4.373	-1.53
การนำเข้า	ปี 49	ปี 50	ปี 51	ปี 52	ปี 53		
- ปริมาณ(ล้านตัน)	2.174	2.105	2.193	1.272 (ม.ค.-ค.ค.)	2.158 (ประมาณการ.)		
- มูลค่า (ล้านบาท)	19,411	21,464	34,200	18,000	34,000		
(บาท/กก.)	8.93	10.20	15.59	14.15	15.76		
ประเทศคู่ค้า (ปี 51)	ไทยนำเข้าจาก บราซิล39% อาร์เจนตินา37% อินเดีย24% สหรัฐอเมริกา จีน และมาเลเซีย						
ประเทศคู่แข่ง (ปี 52)	สหรัฐอเมริกา 23% จีน 21% อาร์เจนตินา 16% บราซิล 16% EU-27 7% อินเดีย 2% เม็กซิโก 2%						

1. สถานการณ์ปี 2553
 โลก คาดว่าผลผลิตจะเพิ่มขึ้นจากปี 52 ร้อยละ 4.95 และความต้องการใช้สูงขึ้นร้อยละ 3.79
 ไทย คาดว่าผลผลิตจะเพิ่มขึ้นจากปี 52 ร้อยละ 4.67 และนำเข้าอีกประมาณ 2.1 ล้านตัน (ช่วง ม.ค.-ส.ค.52 นำเข้าปริมาณ 1.272 ล้านตัน มูลค่า 18,000 ล้านบาท(ลดลงจากช่วงเดียวกันของปี 51 ร้อยละ 2.65))

2. นโยบายและมาตรการนำเข้าปี 2552(มติ ครม.27 พ.ย.51 เห็นชอบตามมติคณะ กก.นโยบายอาหาร 14 และ 17 พ.ย.51) ดังนี้

2.1 WTO
 อากรนำเข้าในโควตา 2%
 ผู้นำเข้า 7 สมาคม (ส.ผู้ผลิตอาหารสัตว์ไทย ผู้ผลิตไก่เพื่อส่งออกไปยัง ผู้เลี้ยงไก่เนื้อเพื่อการส่งออก ผู้เลี้ยงเป็ดเพื่อการค้าและการส่งออก ปศุสัตว์ไทย ส่งเสริมการเลี้ยงไก่แห่งประเทศไทยฯ และ ส.ส่งเสริมผู้วิจัยอุตสาหกรรมสัตว์)
 เงื่อนไข ผู้นำเข้ารับซื้อกากถั่วเหลืองจากเมล็ดในประเทศในราคาไม่ต่ำกว่า กก.ละ 10.90 บาท และต้องทำสัญญาซื้อขายกับกลุ่ม รง.สกค กับ พณ. และ กษ.(27 ก.พ.52)

อากรนำเข้านอกโควตา 119%

2.2 AFTA อากรนำเข้า 5%

2.3 FTA ไทย-ออสเตรเลีย อากรนำเข้า 0%
 ไทย-นิวซีแลนด์ อากรนำเข้า 0%
 ไทย-ญี่ปุ่น (JTEPA) อากรนำเข้า 0%

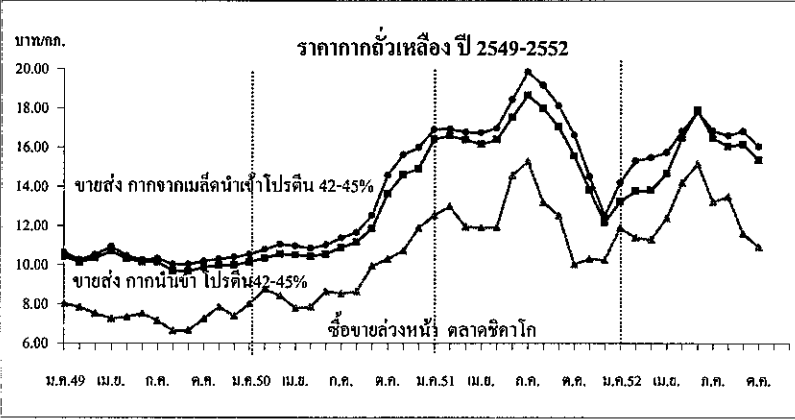
2.4 นำเข้าทั่วไป อากรนำเข้า 6%
 ค่าธรรมเนียมพิเศษ ตันละ 2,519 บาท

ทั้งนี้ การนำเข้าตามข้อ 2.1-2.4 ให้นำเข้าได้ไม่จำกัดปริมาณและช่วงเวลานำเข้า

สถานการณ์ปัจจุบัน
 ในประเทศ ราคาขายส่งตลาด กทม.กากที่ผลิตในประเทศและกากนำเข้าโปรตีน 42-45% ทรงตัวเท่าสัปดาห์ก่อน ส่วนกากนำเข้าโปรตีน 46-48% ลดลงจากสัปดาห์ก่อนประมาณ กก.ละ 0.20 บาท เนื่องจากความต้องการใช้ของโรงงานอาหารสัตว์ชะลอตัว และเป็นไปตามราคากากตลาดต่างประเทศที่ลดลงในช่วงนี้

ต่างประเทศ ราคาลดลงจากสัปดาห์ก่อนจากตันละ 342US\$เหลือ 325US\$ เนื่องจากที่ผ่านมาราคากากถั่วเหลืองอยู่ในเกณฑ์สูง และการซื้อขายในช่วงนี้เบาบางลง อย่างไรก็ตาม ค่าเงินดอลลาร์ที่อ่อนตัวลง และราคาน้ำมันดิบที่สูงขึ้น อาจเป็นผลให้ราคากากตลาดต่างประเทศโน้มสูงขึ้นได้

แนวโน้ม คาดว่าราคากากตลาดในประเทศและต่างประเทศมีแนวโน้มลดลง



ราคา (บาท/กก.)	ม.ค.	ก.พ.	มี.ค.	เม.ย.	พ.ค.	มิ.ย.	ก.ค.	ส.ค.	ก.ย.	ต.ค.	พ.ย.	ธ.ค.	เฉลี่ย
ขายส่ง กทม.กากจากเมล็ดในประเทศ โปรตีน 44-48% (16 ต.ค.52)													
ปี 2549	10.84	10.46	10.80	11.33	10.98	10.80	10.89	10.76	10.57	10.50	10.75	10.75	10.79
ปี 2550	10.92	11.21	11.50	11.42	11.30	11.43	11.77	12.05	12.65	16.04	16.12	17.10	12.79
ปี 2551	17.57	17.54	17.45	17.75	18.27	19.08	20.18	19.54	18.59	17.06	14.97	13.00	17.58
ปี 2552	14.39	-	-	15.97	17.09	18.00	17.80	17.18	17.35	17.30-17.40			16.89
ขายส่ง กทม.กากจากเมล็ดนำเข้า โปรตีน 42-45%													
ปี 2549	10.64	10.26	10.53	10.93	10.48	10.25	10.32	10.02	10.01	10.20	10.30	10.40	10.36
ปี 2550	10.54	10.78	11.05	10.97	10.85	11.01	11.37	11.65	12.52	14.58	15.61	15.98	12.24
ปี 2551	16.90	16.94	16.77	16.74	16.97	18.42	19.83	19.15	18.11	16.60	14.51	12.50	16.95
ปี 2552	14.20	15.29	15.48	15.73	16.81	17.81	16.83	16.59	16.82	15.90-16.15			16.16
ขายส่ง กทม.กากนำเข้า โปรตีน 46-48%													
ปี 2549	10.95	-	-	-	-	-	-	-	-	-	-	-	10.95
ปี 2550	-	10.94	11.10	11.04	10.95	11.08	11.46	11.80	12.50	14.31	15.29	15.68	12.38
ปี 2551	15.75	16.85	16.36	16.42	17.54	18.63	19.88	19.20	18.21	16.39	14.22	12.67	16.84
ปี 2552	-	-	-	-	-	-	-	16.75	16.89	15.80-16			16.58
ขายส่ง กทม.กากนำเข้า โปรตีน 42-45%													
ปี 2549	10.45	10.13	10.35	10.71	10.31	10.15	10.14	9.70	9.68	9.89	9.97	10.00	10.12
ปี 2550	10.14	10.35	10.55	10.51	10.45	10.56	10.89	11.16	11.85	13.64	14.60	14.90	11.63
ปี 2551	16.41	16.57	16.37	16.14	16.37	17.52	18.64	17.98	17.04	15.55	13.83	12.17	16.22
ปี 2552	13.23	13.75	13.81	14.65	16.48	17.89	16.46	16.05	16.14	15.20-15.50			15.38
ซื้อขายล่วงหน้าตลาดชิคาโก													
ปี 2549	8.03	7.84	7.52	7.26	7.35	7.53	7.14	6.64	6.66	7.25	7.85	7.39	7.37
ปี 2550	8.02	8.75	8.43	7.78	7.85	8.64	8.54	8.64	9.93	10.30	10.72	11.88	9.12
ปี 2551	12.52	12.98	11.94	11.90	11.90	14.56	15.27	13.19	12.52	10.04	10.31	10.25	12.28
ปี 2552	11.88	11.40	11.29	12.40	14.20	15.14	13.21	13.47	11.61	10.91			12.55
ซื้อขายล่วงหน้าตลาดชิคาโก (เหรียญสหรัฐ/ตัน)													
ปี 2549	201.96	198.43	192.43	190.59	193.24	195.94	187.27	175.91	177.59	193.76	214.22	205.88	193.94
ปี 2550	222.30	244.10	239.53	222.05	225.84	249.01	252.51	251.82	288.77	300.42	315.24	351.22	263.57
ปี 2551	375.80	396.71	377.87	375.31	369.37	436.91	454.12	388.39	363.77	290.50	292.75	328.15	370.80
ปี 2552	338.49	321.87	314.50	348.52	407.96	441.71	386.23	394.44	341.90	324.85			362.05

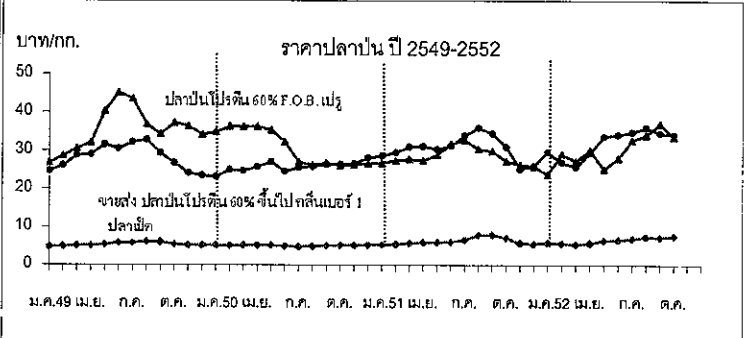
ปลาป่น

ประจำสัปดาห์ที่ 2 ของเดือนตุลาคม 2552 (12-16 ต.ค.52)

ผลผลิต (ล้านตัน)	ปี 49	ปี 50	ปี 51	ปี 52	ปี 53 (ค.ศ.52)	% Δ
ปลาป่น - โลก	4.940	5.050	5.180	5.130	5.140	0.19
- ไทย	0.482	0.523	0.426	0.450	0.450	
มูลค่าผลผลิต (ล้านบาท)	12,411	11,213	12,303	13,928	13,928	
ปลาป่นเปิด - ไทย	1.929	2.091	1.704	1.800	1.800	
แหล่ง	รง.ปลา กป.35%	ปลาป่นเรือประมง 18%	ปลาหลังเขียว/อื่นๆ 15%	รง.ชูลิมิ 20%	รง.แปรรูปสัตว์น้ำ/ครัวเรือน 10%	ประมงนอกน่านน้ำ 3%
การใช้ (ล้านตัน)						
ปลาป่น - โลก	5.140	4.990	5.330	5.340	5.190	-2.81
- ไทย	0.413	0.442	0.414	0.438	0.438	
สต็อก (ล้านตัน)						
ปลาป่น - โลก	0.150	0.300	0.320	0.310	0.260	-16.13
นำเข้า-ส่งออก	ปี 49	ปี 50	ปี 51	ปี 52 (ม.ค.-ส.ค.)	ปี 53 (ประมาณการ)	
- นำเข้า (ล้านตัน)	0.006	0.013	0.013	0.011	0.013	
- ส่งออก (ล้านตัน)	0.075	0.094	0.025	0.016	0.025	
ประเทศคู่ค้า (ปี 51)	- นำเข้าจาก พม่า 44% เวียดนาม 16% เปรู 15% เกาหลี 14% เดนมาร์ก 2% จีน 2% - ส่งออกไปไต้หวัน 25% จีน 23% ญี่ปุ่น 20% เวียดนาม 11% มาเลเซีย 7% ลาว 5%					
นโยบายพิเศษ- ประมง	มติ ครม. 18 มี.ค.51 เห็นชอบการจำหน่าย					
- นำมันม่วง (เรือประมงชายฝั่ง)	ต่ำกว่าตีเซลบนบก 2 บาท/ลิตร (ใช้ Oil Fund)					
- นำมันเขียว (เรือประมงน้ำลึก)	ต่ำกว่าตีเซลบนบก 9-10 บาท/ลิตร (ยกเว้นภาษีอากร+เงินเข้ากองทุน)					

- สถานการณ์ปี 2553
 - โลก ปริมาณผลผลิตเพิ่มขึ้นร้อยละ 0.19 และความต้องการใช้ลดลงร้อยละ 2.81
 - ไทย คาดว่าปริมาณผลผลิตจะใกล้เคียงกับปี 52 โดยในช่วงปี 51 การส่งออกปลาป่นมีปริมาณ 24,564 ตัน (ลดลง 74%) และในปี 52 มีการส่งออกช่วงเดือน ม.ค.-ส.ค.52 ปริมาณ 0.016 ล้านตัน ลดลงจากปีก่อน 16%
- นโยบายและมาตรการนำเข้าปลาป่น ปี 2552 มติ ครม.27 พ.ย.51 เห็นชอบตามมติคณะ กก.ฯ 14 พ.ย.51 ดังนี้
 - ปลาป่นโปรตีน 60% ขึ้นไป นำเข้าโดยไม่จำกัดปริมาณและช่วงเวลานำเข้า
 - FTA ไทย-ออสเตรเลีย อากرنำเข้า 3%
 - FTA อาเซียน-จีน อากرنำเข้า 5%
 - นำเข้าทั่วไป อากرنำเข้า 15%
 - ปลาป่น โปรตีนต่ำกว่า 60% ต้องขออนุญาตนำเข้า
 - FTA ไทย-ออสเตรเลีย อากرنำเข้า 0%
 - FTA อาเซียน-จีน อากرنำเข้า 0%
 - นำเข้าทั่วไป อากرنำเข้า 6%
 - ปลาป่น โปรตีน 60% ขึ้นไป และโปรตีนต่ำกว่า 60%
 - AFTA อากرنำเข้า 5%
 - ไทย-นิวซีแลนด์ อากرنำเข้า 3%
 - JTEPA ไทย-ญี่ปุ่น อากرنำเข้า 6.67% (ม.ค.-มี.ค.) อากرنำเข้า 5% (เม.ย.-ธ.ค.)
- นโยบายการส่งออก เป็นสินค้ากำหนดมาตรฐานส่งออก กำหนดด่านส่งออก จัดระเบียบเป็นผู้ส่งออกสินค้ามาตรฐานกับ ศต. กรณีผู้ส่งออกต้องการรับรองมาตรฐานปลาป่น

สถานการณ์ปัจจุบัน
 ในประเทศ ราคาปลาป่นสูงขึ้นจาก กก.ละ 7.43 บาทเป็น 7.66 บาท เนื่องจากปริมาณปลาป่นที่ได้นี้ไม่มากนัก และปลาป่นทุกคุณภาพเกรดราคาตกลงจากภาวะการค้าในช่วงนี้ชะลอตัวลงตามความต้องการใช้ของโรงงานอาหารสัตว์
 ต่างประเทศ ราคาตลาดต่างประเทศที่ตันละ 1,275US\$ โดยรัฐบาลเปรูมีประกาศให้เริ่มจับปลาฤดูใหม่ได้ในวันที่ 6 พ.ย.52 นี้ ซึ่งความปริมาณที่ประกาศให้จับปลาได้อยู่ที่ประมาณ 4-5 แสนตันและได้มีคำสั่งซื้อไปแล้วประมาณ 3 แสนตัน ทำให้คาดว่าราคามีแนวโน้มสูงขึ้น
 แนวโน้ม คาดว่าราคาปลาป่นในประเทศและต่างประเทศมีแนวโน้มสูงขึ้น



ราคา (บาท/กก.)	ม.ค.	ก.พ.	มี.ค.	เม.ย.	พ.ค.	มิ.ย.	ก.ค.	ส.ค.	ก.ย.	ต.ค.	พ.ย.	ธ.ค.	เฉลี่ย
ปลาป่น (สต) ที่โรงงานอาหารสัตว์รับซื้อ (ส.ผู้ผลิตปลาป่นไทย)	(16 ต.ค.52)												
ปี 2549	4.81	4.91	5.13	5.16	5.38	5.77	5.79	6.11	6.04	5.50	5.22	5.24	5.42
ปี 2550	5.23	5.15	5.20	5.20	5.19	5.00	4.85	4.98	5.12	5.19	5.20	5.30	5.13
ปี 2551	5.41	5.46	5.79	5.98	6.00	6.14	6.67	7.90	7.99	7.11	5.80	5.57	6.32
ปี 2552	5.89	5.72	5.45	5.77	6.44	6.68	6.99	7.50	7.34	7.66			6.54
ปลาป่น เกรดสูง													
ปี 2549	25.38	26.83	29.48	29.66	32.31	31.18	32.82	33.43	30.13	27.49	24.90	24.23	28.99
ปี 2550	24.20	25.71	25.43	26.48	27.71	25.27	26.30	26.57	27.21	27.20	27.32	28.84	26.52
ปี 2551	29.32	30.31	31.73	31.90	31.10	32.02	34.48	36.35	34.94	31.42	25.57	26.48	31.30
ปี 2552	30.09	27.38	26.20	29.78	34.06	34.60	35.26	36.49	35.05	34.50			32.34
ปลาป่น โปรตีน 60% ขึ้นไป กลิ่นเบอร์ 1													
ปี 2549	24.68	26.13	28.78	28.96	31.61	30.48	32.18	32.84	29.36	26.77	24.20	23.53	28.29
ปี 2550	23.21	25.01	24.75	25.78	27.03	24.57	25.64	25.87	26.51	26.50	26.62	28.14	25.80
ปี 2551	28.62	29.61	31.03	31.20	30.40	31.32	33.91	35.95	34.54	31.02	25.17	26.08	30.74
ปี 2552	29.69	26.98	25.80	29.47	33.66	34.20	34.86	36.09	34.65	34.10			31.95
ปลาป่น โปรตีน 60% ลงมา กลิ่นเบอร์ 1													
ปี 2549	24.18	25.43	28.08	28.26	30.91	29.78	31.48	32.14	28.66	26.07	23.50	22.83	27.61
ปี 2550	22.51	24.31	24.05	25.08	26.33	23.87	24.94	25.17	25.81	25.80	25.92	27.44	25.10
ปี 2551	27.92	28.91	30.33	30.50	29.70	30.62	33.21	35.25	33.84	30.32	24.47	25.38	30.04
ปี 2552	28.99	26.28	25.10	28.77	32.96	33.50	34.16	35.39	33.95	33.40			31.25
ปลาป่น โปรตีน 60% ลงมา กลิ่นเบอร์ 2													
ปี 2549	21.48	22.56	25.28	26.08	29.81	28.78	30.44	30.39	26.66	24.34	21.80	21.13	25.73
ปี 2550	20.81	22.61	21.32	22.61	21.95	20.01	18.93	18.53	20.30	22.60	23.12	24.64	21.45
ปี 2551	25.12	26.11	28.37	28.70	28.43	29.82	32.65	34.75	33.34	29.95	24.17	25.08	28.87
ปี 2552	28.69	25.98	24.80	28.47	32.66	33.20	33.86	35.09	33.65	33.10			30.95
ปลาป่น โปรตีน 60% ลงมา กลิ่นเบอร์ 3													
ปี 2549	20.00	21.05	23.48	24.10	27.81	26.78	28.53	28.24	24.46	21.87	19.30	18.63	23.69
ปี 2550	18.31	20.11	19.18	20.61	19.95	18.01	17.38	17.53	19.30	21.60	22.12	23.64	19.81
ปี 2551	24.12	25.11	27.77	28.20	27.93	29.32	32.15	34.25	32.84	29.45	23.67	24.58	28.28
ปี 2552	28.19	25.48	24.30	27.97	32.16	32.70	33.36	34.59	32.85	32.10			30.37
ปลาป่น โปรตีน 60% F.O.B. ตลาดต่างประเทศ													
ปี 2549	26.81	28.64	30.54	32.06	40.32	45.14	43.55	36.86	34.31	37.25	36.43	34.17	35.51
ปี 2550	34.84	36.27	36.21	36.34	35.40	32.24	27.06	26.33	26.82	26.06	26.30	26.70	30.88
ปี 2551	26.74	27.49	27.84	27.49	28.91	31.79	32.74	30.45	29.94	27.34	26.33	25.93	28.58
ปี 2552	23.76	29.12	27.34	30.25	25.04	28.05	32.76	34.15	37.05	33.59			30.11
ปลาป่น โปรตีน 65% F.O.B. ตลาดต่างประเทศ (เหรียญสหรัฐ/ตัน)													
ปี 2549	731	786	847	912	1,146	1,272	1,238	1,058	991	1,078	1,077	1,030	1,014
ปี 2550	1,045	1,096	1,115	1,125	1,104	1,006	866	831	845	823	838	855	963
ปี 2551	870	910	955	991	1,020	1,034	1,055	1,019	943	857	820	834	942
ปี 2552	839	890	900	921	944	967	1,038	1,083	1,182	1,275			1,004