

## ข้าว ประจำสัปดาห์ที่ 3 ของเดือนพฤษภาคม 2550 (14 - 18 พค. 50)

ผลผลิต (ล้านตันข้าวเปลือก)	2547/48	2548/49*	2549/50*	2550/51*	Δ %
- โลก	606.779	633.336	631.055	637.502*	1.02
- ไทย	28.559	30.291	29.431	30.432	3.40
- นาปี	22.670	23.539	22.899	23.567	2.91
- นาปรัง	5.888	6.753	6.429	6.865	6.78

**ช่วงออกสู่ตลาด / แหล่งผลิตสำคัญ**

- นาปี ตค. - กพ. อุบลราชธานี นครราชสีมา อุตรดิตถ์ เชียงรา
- นาปรัง มีค. - ตค. สุพรรณบุรี พิษณุโลก นครสวรรค์ พิจิตร

พื้นที่เพาะปลูก (ล้านไร่)	66.566	67.677	67.065	57.605	-
- นาปี	57.652	57.774	57.498	57.605	0.19
- นาปรัง	8.914	9.903	9.567	-	-

ผลผลิตเฉลี่ยต่อไร่ (กก.)	429	447	439	-	-
- นาปี	393	407	398	409	2.76
- นาปรัง	661	682	683	-	-

ต้นทุนการผลิต (บาท/ตัน)					
- ข้าวเปลือกหอมมะลิ	6,455	6,374	6,886	-	-
- ข้าวเปลือกเจ้านาปี	4,044	4,097	4,662	-	-
- ข้าวเปลือกเหนียว	4,465	5,361	5,623	-	-
- ข้าวเปลือกนาปรัง	4,391	4,637	4,968	-	-

จำนวนครัวเรือนเกษตรกร ปลูกข้าว 3.7 ล้านครัวเรือนจากเกษตรกรทั้งประเทศ 5.6 ล้านครัวเรือนหรือร้อยละ 66 ของครัวเรือนทั้งหมด

มูลค่าผลผลิตที่เกษตรกรขายได้ (ปี 2547/48)	157,128	ล้านบาท
การใช้ภายใน	15.560	15.545 15.509 15.500 0.05
การส่งออก (ปีปฏิทินหลัง) 1 มค. - 16 พค.	10.140	7.304 7.416 8,500* +14.62
- ปริมาณส่งออก (ล้านตัน)		2.726 3.022 10.82
- เอกชน		2.726 2.835 3.98
- รัฐบาล		- 0.187 -
- มูลค่าส่งออก (ล้านบาท)		34,400 38,857 12.96
- ประเทศคู่ค้า		ไนจีเรีย เบนิน เซเนกัล อิรัก จีน แอฟริกาใต้
- ประเทศคู่แข่ง		เวียดนาม สหรัฐ อินเดีย ปากีสถาน

สถานการณ์ข้าวนาปรัง ปีการเพาะปลูก 2550 และผลรับจำนำข้าวเปลือกนาปี ปี 2549/50 และนาปรัง ปี 2550 กระทรวงเกษตรและสหกรณ์ คาดว่าพื้นที่เพาะปลูกข้าวนาปรัง ปี 2550 มีจำนวน 9.567 ล้านไร่ ลดลงจากปีก่อน ประมาณ 0.336 ล้านไร่ และผลผลิตประมาณ 6.429 ล้านตันข้าวเปลือก ลดลงจากปีก่อน ประมาณ 0.324 ล้านตันข้าวเปลือก ผลผลิตเฉลี่ย 683 กก./ไร่ สูงขึ้นจากปีก่อนที่มีผลผลิตเฉลี่ย 682 กก./ไร่ ผลผลิตออกสู่ตลาดมากในช่วงเดือน มีค. - พค.50 รวมประมาณ 5.443 ล้านตันข้าวเปลือก หรือร้อยละ 83 ของผลผลิต ทั้งนี้ กระทรวงเกษตรฯ พยากรณ์ข้าวนาปี ปี 2550/51 จะมีพื้นที่เพาะปลูก 57.605 ล้านไร่ และผลผลิตประมาณ 23.567 ล้านตันข้าวเปลือก มาตรการรับจำนำข้าวเปลือกนาปรัง ปี 2550 กนข.มีมติเมื่อ 2 มีค. 50 ดังนี้

ราคารับจำนำข้าวเปลือกนาปรัง ปีการผลิต 2550 โดยกำหนดราคารับจำนำ ณ ความชื้น 15% โดยปรับราคาสูงขึ้นจากราคารับจำนำข้าวเปลือกนาปี ปี 2549/50 ดังนี้

(1) ข้าวเปลือกเจ้า 100% ราคาตันละ 6,600 บาท (2) ข้าวเปลือกเจ้า 5% ราคาตันละ 6,500 บาท (3) ข้าวเปลือกเจ้า 10% ราคาตันละ 6,400 บาท (4) ข้าวเปลือกเจ้า 15% ราคาตันละ 6,200 บาท (5) ข้าวเปลือกเจ้า 25% ราคาตันละ 6,000 บาท (6) ข้าวเปลือกปทุมธานี ราคาตันละ 6,800 - 7,100 บาท

เป้าหมาย ปริมาณรับจำนำ 2.5 ล้านตันข้าวเปลือก

ระยะเวลารับจำนำ 16 มีค.50 - 31 พค.50 ยกเว้นภาคใต้รับจำนำ 1 กค. - 30 กย.50

ระยะเวลาไถ่ถอน 3 เดือนนับถัดจากเดือนที่รับจำนำ ระยะเวลาโครงการ 16 มีค. - 31 ธค.50

ผลรับจำนำ ข้าวเปลือกนาปี 2549/50 เปรียบเทียบกับปี 2548/49 (ตั้งแต่ 1 พย.49 - 19 พค.50)

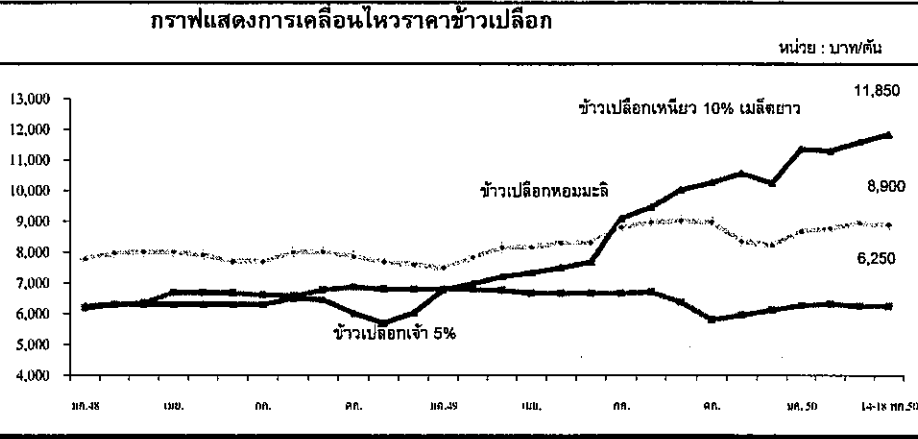
ชนิดข้าว	ปริมาณรับจำนำ ปี 2548/49				ปริมาณรับจำนำ ปี 2549/50			
	เปิดจุด	อคส.	ธกส.	รวม	เปิดจุด	อคส.	ธกส.	รวม
ข้าวเปลือกเจ้า		2,069,098	24,545	2,093,643		1,025,176	21,715	1,046,891
ข้าวเปลือกหอมมะลิ		1,676,140	989,644	2,665,784		170,837	482,023	652,860
ข้าวเปลือกหอมจังหวัด		307,895	23,810	331,705		74,710	6,761	81,471
ข้าวเปลือกปทุมธานี		1,452	50	1,502		14,497	48	14,545
ข้าวเปลือกหอมสุพรรณบุรี		-	106	106		-	-	-
ข้าวเปลือกเหนียว		-	101,159	101,159		-	13,346	13,346
<b>รวม</b>	<b>664</b>	<b>4,054,585</b>	<b>1,139,314</b>	<b>5,193,899</b>	<b>433</b>	<b>1,285,220</b>	<b>523,893</b>	<b>1,809,113</b>

ผลรับจำนำ ข้าวเปลือกนาปรัง ปี 2550 เปรียบเทียบกับปี 2549 (ตั้งแต่ 16 มีค. - 19 พค.50)

ชนิดข้าว	ปริมาณรับจำนำปี 2549	ปริมาณรับจำนำปี 2550
ข้าวเปลือกเจ้า	1,030,986	708,142
ข้าวเปลือกปทุมธานี	-	13,717
<b>รวม</b>	<b>1,030,986</b>	<b>721,859</b>

**สถานการณ์ปัจจุบัน / ความคืบหน้าในการดำเนินการ**

- สถานการณ์ล่าสุด สัปดาห์นี้ราคาข้าวเปลือกนาปี ได้แก่ ข้าวเปลือกหอมมะลิ ราคาอ่อนตัวลงจากตันละ 8,700 - 9,200 บาท เป็นตันละ 8,600-9,200 บาท ส่วนข้าวเปลือกเหนียว 10% เมล็ดยาว ราคาสูงขึ้นจากตันละ 11,500 - 11,700 บาท เป็นตันละ 11,700-12,000 บาท ปริมาณผลผลิตมีออกสู่ตลาดน้อย ส่วนราคาข้าวเปลือกนาปรัง มีดังนี้ ข้าวเปลือกเจ้า 5% ราคาทรงตัวที่ตันละ 6,100-6,400 บาท และข้าวเปลือกปทุมธานี ราคาทรงตัวที่ตันละ 6,200-6,400 บาท ข้าวเปลือกที่ออกสู่ตลาดยังมีความชื้นสูง เนื่องจากมีฝนตกชุกในหลายพื้นที่



ราคา (บาท/ตัน) ชนิดข้าวเปลือก	ปี	ปี												ครั้งก่อน 8-11 พค.50	ครั้งนี้ 14-18 พค.50	
		มค.	กพ.	มีค.	เมย.	พค.	มิย.	กค.	สค.	กย.	ตค.	พย.	ธค.			เฉลี่ย
ข้าวเปลือกหอมมะลิ (36 กรัม)	2548	7,885	7,959	8,001	7,999	7,909	7,689	7,696	8,000	8,014	7,863	7,683	7,600	7,858	8700-9200	8600-9200
	2549	7,500	7,833	8,151	8,157	8,305	8,315	8,812	8,975	9,023	8,980	8,364	8,291	8,392		
	2550	8,680	8,788	8,930	8,954									8,734		
ข้าวเปลือกเหนียว 10% เมล็ดยาว	2548	6,235	6,300	6,300	6,300	6,300	6,300	6,300	6,500	6,452	6,015	5,700	6,030	6,228	11500-11700	11700-12000
	2549	6,774	6,979	7,200	7,331	7,500	7,679	9,100	9,464	10,020	10,262	10,567	10,258	8,595		
	2550	11,367	11,300	11,329	11,447									11,334		
ข้าวเปลือกเจ้า 5% (นาปรัง)	2548	6,190	6,286	6,355	6,682	6,688	6,679	6,613	6,582	6,764	6,863	6,800	6,788	6,608	6100-6400	6100-6400
	2549	6,788	6,788	6,788	6,663	6,663	6,663	6,667	6,705	6,372	5,803	5,987	6,125	6,495		
	2550	6,268	6,320	6,137	6,268									6,294		

**มันสำปะหลัง**  
**ประจำสัปดาห์ที่ 3 ของเดือนพฤษภาคม 2550 (14-18 พ.ค 50)**

Apr. 24 5:14 P: Fact Sheet Livest 2550

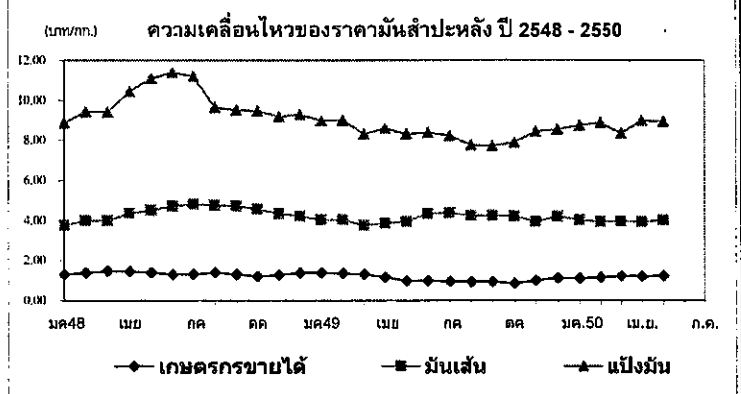
ผลผลิต (ล้านตัน)	2546/47	2547/48	2548/49	2549/50	2550/51 (ประมาณการ)	%Δ
โลก	192.35	203.16	203.06	208.51	214.09	2.68
ไนจีเรีย	32.91	38.18	38.18	39.24	40.29	2.68
บราซิล	21.96	23.93	26.65	27.39	28.12	2.67
อินโดนีเซีย	18.72	19.43	19.45	20.23	20.55	1.58
เวียดนาม	5.31	5.57	5.70	7.81	6.28	-19.59
ไทย	21.44	16.94	22.58	25.39	26.28	3.52
ช่วงผลผลิตออกมา	(พ.ย.-มี.ค.)	77.35 %				
แหล่งผลิตสำคัญ	นครราชสีมา(25.82%) กำแพงเพชร(5.96%) สระแก้ว(5.46%) ชัยภูมิ(4.90%) ฉะเชิงเทรา(4.40%) ชลบุรี(4.23%)					
พื้นที่ปลูก (ล้านไร่)	6.61	6.16	6.69	7.13	7.18	0.73
จำนวนครัวเรือน	487,088	464,956	476,352	na	na	
ผลผลิตเฉลี่ย (ตัน/ไร่)	3.24	2.75	3.38	3.56	3.66	2.81
ต้นทุนการผลิต (บาท/กก.)	0.88	0.92	0.84	0.85	na	
มูลค่าผลผลิต (ล้านบาท)	22,721	25,410	29,128	29,956		
การแปรรูป (ล้านตัน) <sup>1</sup>						
- มันเส้น+อัดเม็ด	12.40	7.49	9.48	9.20		
- แป้งมัน	9.40	9.45	10.17	16.08		
การส่งออก <sup>2</sup>	<b>ปี 47</b>	<b>ปี 48</b>	<b>ปี 49</b>	<b>ปี 50</b> (ประมาณการ)		
- มันเส้น	2.81	2.77	3.82	3.72		
- มันอัดเม็ด	2.21	0.26	0.39	0.20		
- แป้งมัน	1.61	1.60	2.31	2.66		
- ผลิตภัณฑ์อื่นๆ	0.22	0.34	0.34	0.40		
ประเทศคู่ค้า	มันเส้น จีน 92% อื่นๆ 8% แป้งมัน อินโดนีเซีย 23% จีน 16% ไต้หวัน 17% ญี่ปุ่น 12% อื่นๆ 32%					
ประเทศคู่แข่ง	เวียดนาม อินโดนีเซีย					
มาตรการส่งออก	กำหนดให้แสดงใบรับรองมาตรฐานสินค้าและขอใบอนุญาตส่งออก (ออกใบอนุญาตให้ผู้ส่งออกไม่จำกัดจำนวน)					

**สถานการณ์ ปี 2549/50**  
โลก FAO คาดว่าปี 2549/50 จะมีผลผลิต 208.51 ล้านตัน โดยไทยเป็นผู้ผลิตอันดับ 3 แต่เป็นผู้ส่งออกอันดับ 1  
ไทย กระทรวงเกษตรและสหกรณ์ พยากรณ์ว่า ในปี 2549/50 มีผลผลิตประมาณ 25.39 ล้านตัน เพิ่มจากปีก่อนร้อยละ 12.41 ออกสู่ตลาดมากในช่วงเดือน พ.ย.49 - มี.ค.50  
**มาตรการ ปี 2549/50**  
คณะกรรมการ คชก.มีมติวันที่ 2 พ.ย.49 และ 8 ก.พ.50 เห็นชอบมาตรการแก้ไขปัญหาลาดมันสำปะหลังอย่างเป็นระบบ รวม 3 มาตรการ ดังนี้  
1. มาตรการแทรกแซงตลาด ด้วยการรับจำนำหัวมันสำปะหลังสด 7.5 ล้านตัน เพื่อแปรสภาพเป็นมันเส้นและแป้งมัน โดยมีเงื่อนไขรับจำนำจากเกษตรกรไม่เกินรายละ 250 ตัน หรือวงเงินไม่เกินรายละ 350,000 บาท ระยะเวลารับจำนำเดือน พ.ย.49 - เม.ย.50 ราคารับจำนำกำหนดราคาเป็นขั้นบันได จาก กก.ละ 1.25 บาทในเดือน พ.ย.49 ปรับเพิ่มเดือนละ 0.05 บาท/กก.ถึงเดือนเม.ย.50 กก.ละ 1.50 บาท  
2. มาตรการเร่งระบายส่งออกผลิตภัณฑ์มันสำปะหลัง  
3. มาตรการจัดระบบพิเศษเฉพาะพื้นที่ เห็นชอบให้ดำเนินโครงการจัดระบบพิเศษเฉพาะพื้นที่มันสำปะหลัง ปี 2550/51 เป็นโครงการนำร่องในแหล่งผลิตจังหวัดนครราชสีมาและบุรีรัมย์ ซึ่งเป็นแหล่งผลิตใหญ่ 5 อำเภอได้แก่ อำเภอเสิงสาง คุรุบุรี (จ.นครราชสีมา) อำเภอปะคำ โนนสุวรรณ หนองกี่ (จ.บุรีรัมย์) โดย 1) การจัดการระบบการผลิต 2) การจัดระบบการตลาด ระยะเวลาโครงการ ก.พ. 50 - มิ.ย. 55  
ผลดำเนินการ ณ 30 เม.ย.50 เปิดจุดรับจำนำ ลานมัน 166 ราย ใน 22 จังหวัด โรงแปง 14 โรง ใน 7 จังหวัด รับจำนำหัวมันสดได้ 1,141,261 ตัน แปรสภาพเป็นมันเส้น 286,092 ตัน แป้งมัน 104,631 ตัน มีโกดังกลางรับมอบมันเส้น 19 ราย แป้งมัน 7 ราย  
**มาตรการ ปี 2548/49**  
รับจำนำหัวมันสด 5 ล้านตัน เพื่อแปรสภาพเป็นมันเส้นและแป้งมันจากเกษตรกรระยะเวลา ธ.ค.48-พ.ค.49 ราคารับจำนำ ธ.ค.48=1.30 บาท และ มค.- พค.49=1.50 บาท  
ผลดำเนินการ รับจำนำหัวมันสดได้ 777,879 ตัน แปรสภาพเป็นมันเส้นได้ 326,840 ตัน ไก่ถอนและจ่ายคืนเกษตรกร 5,437 ตัน คงเหลือหลุดจำนำ 321,403 ตัน ซึ่งได้จำหน่ายทั้งหมดแล้ว ซึ่ง ณ 31 มี.ค 50 ผู้ซื้อปฏิเสธการรับมอบ 53,188 ตัน

**สถานการณ์ปัจจุบัน**

**ในประเทศ**

ผลผลิตออกสู่ตลาดน้อยลง เนื่องจากเป็นช่วงปลายฤดูประกอบกับเข้าฤดูฝนเป็นอุปสรรคต่อการขุดมัน ราคาซื้อขายหัวมันสดขยับสูงขึ้นจากสัปดาห์ก่อน และมีแนวโน้มสูงขึ้น มีผลจากการนำไปใช้ผสมอาหารเลี้ยงสัตว์มากขึ้น รวมทั้งการส่งออกขยายตัวอย่างต่อเนื่อง เป็นผลให้โรงแปงและผู้ค้ามีความต้องการวัตถุดิบเพื่อใช้ในการผลิตมากต่างประเทศ  
คต.รายงานว่าในช่วง มค.-มี.ค.50 มีการส่งออกมันเส้น 2,037,272 ตัน มูลค่าประมาณ 7,813 ล้านบาท เพิ่มจากช่วงเดียวกันของปี 49 ร้อยละ 87 มันอัดเม็ด 487,568 ตัน ค่าประมาณ 1,716 ล้านบาท เพิ่มจากช่วงเดียวกันของปี 49 ร้อยละ 628 แป้งมัน 462,512 ตัน มูลค่าประมาณ 4,890 ล้านบาท เพิ่มขึ้นร้อยละ 11 โดยวงการค้าแจ้งว่ามีปริมาณการสั่งซื้อมันเส้นแป้งมันจากประเทศคู่ค้าอย่างต่อเนื่อง



	ปี	18 พ.ค. 50*												เฉลี่ย
		มค.	กพ.	มี.ค.	เมย.	พค.	มิย.	กค.	สค.	กย.	ตค.	พย.	ธค.	
<b>1) เกษตรกรขายได้</b>														
- เฉลี่ยทั้งประเทศ 1/	2548	1.30	1.39	1.48	1.47	1.40	1.30	1.30	1.40	1.30	1.21	1.27	1.40	1.35
	2549	1.38	1.36	1.30	1.18	0.99	0.99	0.96	0.94	0.94	0.86	1.00	1.13	1.09
	2550	1.12	1.16	1.23	1.22	1.24*								1.18
- จ.นครราชสีมา 2/	2548	1.49	1.53	1.59	1.65	1.68	1.68	1.65	1.54	1.52	1.45	1.46	1.52	1.56
	2549	1.43	1.41	1.32	1.26	1.18	1.17	1.12	1.06	1.06	1.06	1.15	1.18	1.20
	2550	1.18	1.21	1.28	1.39	1.48*								1.27
- จ.กาฬสินธุ์ 2/	2548	1.27	1.40	1.56	1.63	1.67	1.64	1.47	1.23	1.23	1.25	1.28	1.28	1.41
	2549	1.48	1.48	1.44	1.25	1.16	1.08	1.03	0.95	0.89	0.91	1.08	1.23	1.17
	2550	1.22	1.24	1.27	1.35	1.40*								1.27
- จ.ชลบุรี 2/	2548	1.37	1.49	1.63	1.72	1.57	1.56	1.53	1.58	1.43	1.35	1.44	1.53	1.52
	2549	1.46	1.43	1.34	1.26	1.19	1.19	1.16	1.06	1.04	1.05	1.24	1.26	1.22
	2550	1.32	1.30	1.33	1.45	1.45*								1.35
<b>2) ราคาส่งออก FOB</b>														
มันเส้น	2548	3.76	4.00	4.36	4.46	4.51	4.73	4.83	4.76	4.73	4.56	4.35	4.21	4.44
	2549	4.02	4.04	3.75	3.86	3.95	4.35	4.37	4.25	4.25	4.22	3.94	4.20	4.10
	2550	3.96	3.97	3.96	3.93	4.01*								3.96
แป้งมัน	2548	8.88	9.42	10.44	11.21	11.10	11.40	11.21	9.64	9.51	9.47	9.19	9.30	10.06
	2549	8.97	9.01	8.32	8.60	8.32	8.39	8.23	7.77	7.73	7.89	8.45	8.55	8.35
	2550	8.94	8.97	8.36	9.00	8.95*								8.82

หมายเหตุ : 1/ หัวมันสดคละจาก สกก. 2/ หัวมันสดเชื้อแป้ง 25% จาก คทก.

ยางพารา

ประจำสัปดาห์ที่ 3 ของเดือนพฤษภาคม 2550 (14 - 18 พ.ค.50)

desktop/ยางพารา (Fact Sheet)

ผลผลิต(ล้านตัน)	2546	2547	2548	2549	2550
				(มียอดต้น)	(ประมาณการ)
- โลก	7.973	8.634	8.703	8.757	8.800
- ไทย	2.846	2.978	2.947	3.029	3.103
ต้นทุน (บาท/กก.)	27.93	31.80	34.14	38.55	38.55
การใช้ (ล้านตัน)					
- โลก	7.963	8.343	8.777	8.726	8.778
- ไทย	0.299	0.319	0.335	0.345	0.355
การนำเข้า					
ปริมาณ(ล้านตัน)	0.001	0.001	0.001	0.001	0.001
มูลค่า (ล้านบาท)	66.61	71.96	61.60	83.72	90.00
การส่งออก					
ปริมาณ (ล้านตัน)	3.108	3.022	2.952	3.057	2.897
มูลค่า(ล้านบาท)	115,827	137,604	148,868	205,374	188,305
ช่วงออกสู่ตลาด ตลอดทั้งปีและออกมาก มี.ย.-ก.ค. และ ธ.ค.-ม.ค.					
แหล่งผลิตสำคัญ สุราษฎร์ธานี สงขลา นครศรีธรรมราช ตรัง ยะลา พัทลุง ระยอง ตราด ศรีสะเกษ					
ครัวเรือนเกษตรกร 1,193,950 (ข้อมูลปี 2548)					
มูลค่าผลผลิตที่เกษตรกรขายได้ ปี 2549 ประมาณ 205,374 ล้านบาท					
ประเทศคู่ค้า(ส่งออก) สาธารณรัฐประชาชนจีน ญี่ปุ่น สหรัฐอเมริกา และสาธารณรัฐเกาหลี					

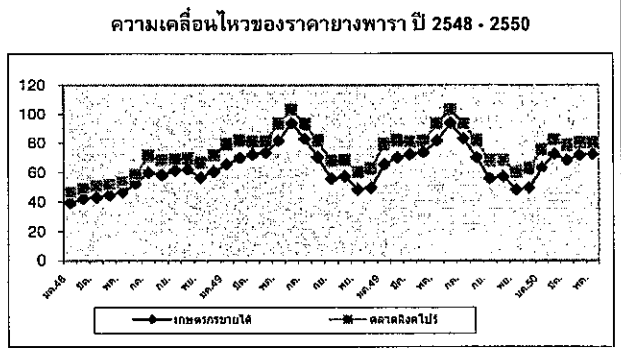
**สถานการณ์ปี 2550**

**1.1 สถานการณ์ตลาดโลก**  
ผลผลิตยางธรรมชาติของโลกมีประมาณ 8.800 ล้านตัน เพิ่มขึ้นจากปี 2549 จำนวน 0.043 ล้านตัน หรือคิดเป็นร้อยละ 0.49 เนื่องจากการขยายพื้นที่ปลูกของประเทศผู้ผลิต ได้แก่ อินโดนีเซีย อินเดีย และเวียดนาม ส่วนการใช้ยางธรรมชาติของโลกมีประมาณ 8.778 ล้านตัน เพิ่มขึ้นจากปีที่ผ่านมา 0.052 ล้านตัน หรือคิดเป็นร้อยละ 0.59

**1.2 สถานการณ์ในประเทศ**  
ผลผลิตยางพารา ปี 2550 คาดว่ามีประมาณ 3.103 ล้านตัน เพิ่มขึ้นจาก ปี 2549 จำนวน 0.74 ล้านตัน หรือคิดเป็นร้อยละ 2.44 เนื่องจากผลผลิตยางในแหล่งผลิตภาคตะวันออก และภาคเหนือเพิ่มขึ้น ส่วนความต้องการใช้คาดว่าจะมีประมาณ 0.355 ล้านตัน

**1.3 แนวโน้ม**  
ราคาจะเคลื่อนไหวอยู่ในเกณฑ์ดี แต่อาจจะได้รับผลกระทบจากอุตสาหกรรมยานยนต์ ที่จะชะลอตัวลงตามภาวะเศรษฐกิจโลก และผลกระทบที่ปริมาณจะออกสู่ตลาดมากเมื่อผ่านพ้นช่วงยางผลัดใบ (ตั้งแต่ พ.ค. 50)

**สถานการณ์ปัจจุบัน**  
ปริมาณยางออกสู่ตลาดน้อย เนื่องจากสภาพอากาศที่มีฝนตกหนักในหลายจังหวัดทางภาคใต้ เป็นอุปสรรคต่อการกรีดยาง ขณะที่ความต้องการใช้ยางยังมีอย่างต่อเนื่อง ประกอบกับราคาน้ำมันดิบโลกมีแนวโน้มปรับตัวเพิ่มขึ้น ส่งผลให้ราคายางเคลื่อนไหวสูงขึ้นจากสัปดาห์ที่ผ่านมา โดยราคายางแผ่นดิบชั้น 3 ที่เกษตรกรจังหวัดสุราษฎร์ธานี สงขลา กระบี่ และนครศรีธรรมราช จำหน่ายได้ กก.ละ 74.00 - 78.00 บาท และราคายางแผ่นรมควันชั้น 3 ตลาดสิงคโปร์ กก.ละ 78.00 - 81.00 บาท



ราคา บาท/กก.	ปี	ม.ค.	ก.พ.	มี.ค.	เม.ย.	พ.ค.	มิ.ย.	ก.ค.	ส.ค.	ก.ย.	ต.ค.	พ.ย.	ธ.ค.	เฉลี่ย	18 พ.ค.50
<b>ราคายางแผ่นดิบชั้น 3</b>															
เกษตรกรขายได้	2548	39.14	41.99	43.50	44.68	46.52	52.22	59.75	58.21	61.47	61.93	56.30	60.57	52.19	
	2549	65.28	69.79	71.96	73.50	81.22	93.45	82.76	69.98	55.71	57.12	47.98	49.47	68.19	
	2550	63.06	72.22	68.17	71.41	72.11								69.39	77.89
<b>ราคายางสด</b>															
เกษตรกรขายได้	2548	35.88	43.44	47.37	48.13	47.77	52.90	57.61	57.40	59.48	61.98	57.50	60.57	52.50	
	2549	65.51	71.21	76.51	76.65	82.46	90.55	77.42	67.35	50.10	57.93	48.47	50.85	67.92	
	2550	64.74	72.43	74.23	73.44	72.00								71.37	73.00
<b>ราคายางแผ่นรมควันชั้น 3</b>															
ตลาดหาคใหญ่	2548	42.94	45.46	50.58	49.27	53.60	58.17	66.76	66.95	66.09	66.22	61.54	66.36	57.83	
	2549	71.13	76.07	77.80	75.38	92.30	99.19	95.92	83.40	68.73	69.59	60.60	62.76	77.74	
	2550	69.89	82.19	78.67	81.49	80.45								78.54	82.65
ตลาดสิงคโปร์	2548	45.91	48.67	50.08	51.36	52.48	57.98	70.96	66.72	68.58	69.27	66.12	68.46	59.72	
	2549	72.97	81.57	80.8	81.18	92.40	102.48	93.1	81.44	67.65	68.27	59.82	62.83	78.71	
	2550	75.21	82.11	78.16	80.71	79.82								79.20	81.65
<b>ตลาดสินค้าเกษตรล่วงหน้าแห่งประเทศไทย</b>															
	2549	78.00	82.01	81.33	81.80	95.00	100.00	92.33	82.69	68.67	69.20	60.43	64.70	79.68	
	2550	76.50	82.60	79.37	81.82	80.68								80.19	82.10

สับปรด

ประจำสัปดาห์ที่ 3 ของเดือนพฤษภาคม 2550 (14-18 พค. 50)

ผลผลิต	2548	2549	2550	%Δ
โลก (ล้านตัน)	15.60	19.50	na	
ไทย (ล้านตัน)	2.183	2.598	2.489	
ช่วงผลผลิตออกมาก	เม.ย.- มิ.ย. และ พ.ย.- ม.ค.			
พื้นที่ปลูก (ไร่)	613,900	629,199		
จำนวนครัวเรือน	36,970	37,150		
ผลผลิตเฉลี่ย/ไร่	3,557	4,129		
ต้นทุนการผลิต	2.44	2.22		
มูลค่าผลผลิต (ล้านบาท)	8,164	5,742		
การใช้				
- บริโภคสด (ล้านตัน)	0.486	0.593	0.623	
- แปรรูปกระป๋อง (ตันสด)	1.789	1.942	1.875	
ส่งออก				
- กระป๋อง (ล้านตัน)	0.515	0.801		
- มูลค่า (ล้านบาท)	11,830	19,475		
ประเทศคู่ค้า	สหรัฐฯ เยอรมัน ญี่ปุ่น และแคนาดา			
ประเทศคู่แข่ง	ฟิลิปปินส์ จีน บราซิล และอินเดีย			
อัตราแปรสภาพ	สับปรดกระป๋อง : สับปรดสด = 3.3 : 1			

สถานการณ์ ปี 2550

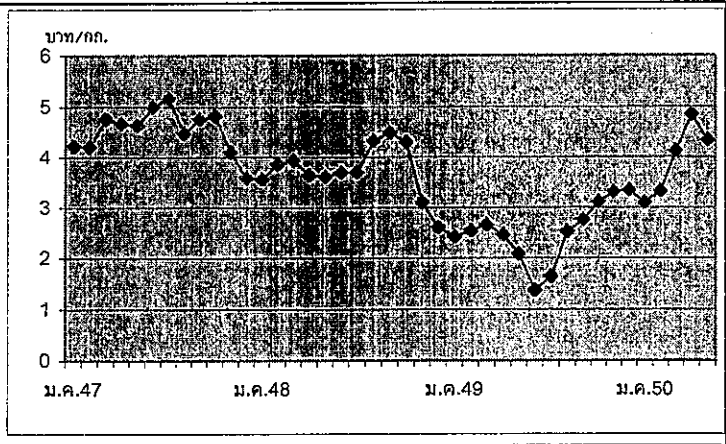
- ผลผลิตของโลก (ปี 2549) มีประมาณ 19.50 ล้านตัน ใกล้เคียงกับปีที่ผ่านมา โดยประเทศไทยเป็นผู้ผลิตอันดับหนึ่งของโลก (13%) ฟิลิปปินส์ (10%) จีน (9%) บราซิล (9%) และอินเดีย (8%)
- ผลผลิตของไทย (ปี 2550) กระทรวงเกษตรฯ คาดการณ์ผลผลิตจะมีประมาณ 2.489 ล้านตัน ลดลงจากปีก่อนร้อยละ 4 โดยผลผลิตออกสู่ตลาดมากในช่วงเดือน พค.-มิย. 50 และ พย. 50-มค. 51
- การส่งออก ไทยส่งออกสับปรดกระป๋องมากเป็นอันดับหนึ่งของโลก ประมาณ 43% รองลงมาเป็นฟิลิปปินส์ (13%) และอินโดนีเซีย (10%)

มาตรการ (ปี 2549)

- คชก.อนุมัติเงินจ่ายขาดวงเงิน 80 ล้านบาท ให้สำนักงานเศรษฐกิจการเกษตรดำเนินการแก้ไขปัญหาราคาสับปรดตกต่ำ ปี 2549 โดยการรับซื้อผลผลิตส่วนเกินจากเกษตรกรในจังหวัดแหล่งผลิตจำนวน 60,000 ตัน ในราคารวมค่าขนส่ง สับปรดคุณภาพดีเกรดคละ กก.ละ 1.30 บาท เพื่อนำผลผลิตออกนอกกระป๋องตลาด โดยแปรรูปเป็นปุ๋ยน้ำสกัดชีวภาพ และอาหารสัตว์ ระยะเวลาโครงการ 6 มิ.ย.-31 ส.ค. 49
- ผลการดำเนินการ 6 มิ.ย.-15 ก.ค. 49 จังหวัดแหล่งผลิตได้ดำเนินการรับซื้อสับปรดรวม 44,358 ตัน

สถานการณ์ปัจจุบัน

- การผลิต ผลผลิตสับปรดออกสู่ตลาดเพิ่มมากขึ้น อย่างไรก็ตาม เนื่องจากผลกระทบจากสภาพอากาศแห้งแล้งที่ผ่านมา ทำให้ผลผลิตปีนี้มีน้อยกว่าความต้องการของโรงงานสับปรดกระป๋อง ราคาที่เกษตรกรขายได้จึงอยู่ในระดับสูง
- ราคา ราคาที่เกษตรกรขายได้สัปดาห์นี้เฉลี่ย กก.ละ 4.43 บาท ปรับตัวสูงขึ้นจากสัปดาห์ที่ผ่านมา เฉลี่ย กก.ละ 0.10 บาท และสูงกว่าในช่วงเดียวกันของปีก่อนซึ่งมีราคา กก.ละ 2.08 บาท



ปี	ม.ค.	ก.พ.	มี.ค.	เม.ย.	พ.ค.	มิ.ย.	ก.ค.	ส.ค.	ก.ย.	ต.ค.	พ.ย.	ธ.ค.	เฉลี่ย
2547	4.22	4.21	4.76	4.67	4.63	5.00	5.16	4.47	4.76	4.82	4.10	3.59	4.53
2548	3.56	3.86	3.93	3.64	3.61	3.69	3.70	4.33	4.49	4.30	3.11	2.61	3.74
2549	2.42	2.54	2.66	2.46	2.08	1.37	1.64	2.52	2.76	3.11	3.31	3.34	2.52
2550	3.10	3.32	4.23	4.84	4.43								

(14-18 พค.)

ประจำสัปดาห์ที่ 3 เดือนพฤษภาคม 2550 (14-18 พค.50)

	2548	2549	2550	%Δ
ผลผลิต (ตัน)	521,775	440,546	474,776	
ช่วงผลผลิตออกมาก	ตะวันออก เมย.-มิย. จันทบุรี ระยอง ตราด ใต้ ก.ค.-ก.ย. ชุมพร นครศรีฯ สุราษฎร์ฯ			
พื้นที่ปลูก (ไร่)	478,790	470,074	448,122	
จำนวนครัวเรือน	94,175	93,046		
ผลผลิตเฉลี่ย/ไร่	939	937	1,059	
ต้นทุนการผลิต	7.21	7.34		
มูลค่าผลผลิต (ล้านบาท)	4,135	4,450		
การใช้				
- บริโภคสด (ตัน)	485,300	409,700	441,550	
- แปรรูป	46,475	30,846	33,225	
ส่งออก				
- กระบอง (ตัน)	7,182	5,309		
- สุลิคำ (ล้านบาท)	232	298		
ประเทศคู่ค้า	จีน สหรัฐอเมริกา สิงคโปร์			

1. สถานการณ์ ปี 2550

สำนักงานเศรษฐกิจการเกษตร คาดการณ์ผลผลิตปี 2550 จะมีประมาณ 474,776 ตัน ใกล้เคียงกับปีที่ผ่านมา โดยแยกเป็น 3 จังหวัดภาคตะวันออกร้อยละ 61 หรือ 291,640 ตัน ลดลงจากปีก่อนประมาณร้อยละ 6 ผลผลิตภาคใต้ร้อยละ 37 หรือ 175,882 ตัน เพิ่มขึ้นจากปีก่อนร้อยละ 43

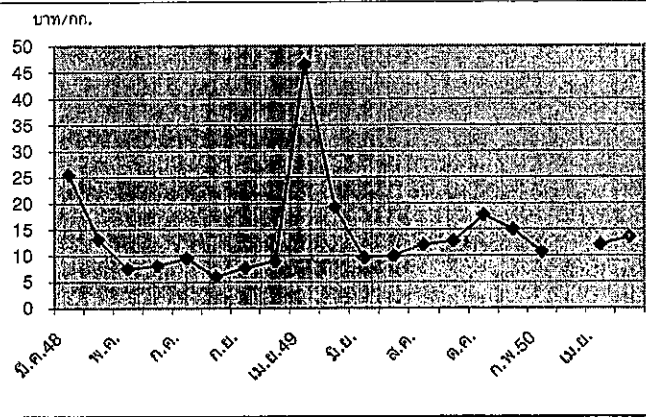
2. มาตรการแก้ไขปัญหา

2.1 กระทรวงเกษตรฯ เป็นหน่วยงานหลักในการแก้ไขปัญหา ผลไม้ทุกชนิด โดย คชก. ได้มีมติเมื่อวันที่ 5 เมย. 48 มอบ กระทรวงเกษตรฯ จัดทำแผนบูรณาการด้านการผลิต การตลาด ผลไม้ทุกชนิดทั้งระบบและจัดทำแผนแก้ไขปัญหาทั้งในระยะสั้น และระยะยาว

2.2 การแก้ไขปัญหาภาคตะวันออก กระทรวงเกษตรฯ ได้ให้ สหกรณ์การเกษตรกู้ยืมเงินกองทุนพัฒนาสหกรณ์ เพื่อใช้รวบรวม รับซื้อผลผลิตไปจำหน่ายนอกแหล่งผลิต

2.3 กรมการค้าภายใน เป็นหน่วยงานเสริมการจำหน่าย โดยจัดงานส่งเสริมการบริโภคผลไม้ช่วงที่ผลผลิตออกมาก ซึ่งได้จัดงานไปแล้ว รวม 3 ครั้ง คือ ครั้งที่ 1 ณ ศูนย์แสดงสินค้า กรมส่งเสริมการส่งออก ระหว่างวันที่ 20 เม.ย.-1 พ.ค. 50 ครั้งที่ 2 ณ ลานเอนกประสงค์ ชั้น 3 กระทรวงพาณิชย์ ระหว่างวันที่ 2-4 พ.ค. 50 ครั้งที่ 3 ณ ตลาดนัดธนบุรี (สนามหลวง 2) ระหว่างวันที่ 18-20 พ.ค.50

สถานการณ์ปัจจุบัน  
ผลผลิตเงาะภาคตะวันออกออกสู่ตลาดแล้วประมาณร้อยละ 70 ส่งผลให้ราคาที่เกษตรกรขายได้สูงขึ้นจากสัปดาห์ก่อน กก.ละ 1-2 บาท กล่าวคือ เงาะคละ กก.ละ 14 บาท เงาะตะกร้า กก.ละ 13-15 บาท สำหรับเงาะภาคใต้ผลผลิตจะออกมากในช่วงเดือน ก.ค. - ส.ค. 50 ซึ่งในปีนี้มีผลผลิตเพิ่มขึ้นจากปีก่อนประมาณร้อยละ 42 จึงอาจเกิดปัญหาาราคาเงาะตกต่ำในช่วงดังกล่าวได้



ราคาที่เกษตรกรขายได้ เงาะเกรดคละ (บาท/กก.)	ม.ค.	ก.พ.	มี.ค.	เม.ย.	พ.ค.	มิ.ย.	ก.ค.	ส.ค.	ก.ย.	ต.ค.	พ.ย.	ธ.ค.	เฉลี่ย
2547					6.29	6.56	10.6	5.56	6.05				7.01
2548			25.50	13.10	7.49	8.09	9.49	5.95	7.66	8.87			10.77
2549				46.50	19.27	9.58	9.98	12.08	12.74	17.74	15.00		17.86
2550				12.01	13-14								

(18 พค.)

มังคุด

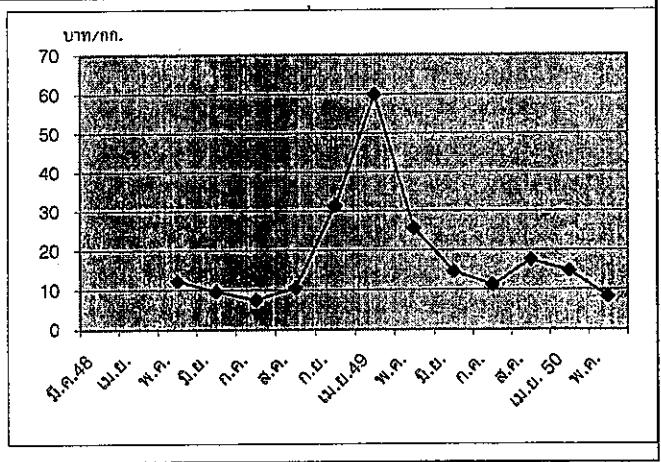
ประจำสัปดาห์ที่ 3 เดือนพฤษภาคม 2550 (14-18 พค. 50)

	2548	2549	2550	%Δ
ผลผลิต (ตัน)	199,693	142,620	265,137	
ช่วงผลผลิตออกมาก	ตะวันออก เมย.-มิย. จันทบุรี ระยอง ตรัง ใต้ ก.ค.-ก.ย. ชุมพร นครศรีฯ สุราษฎร์ฯ			
พื้นที่ปลูก (ไร่)	292,585	330,717	350,606	
จำนวนครัวเรือน	90,817	92,610		
ผลผลิตเฉลี่ย(กก./ไร่)	685	431	756	
ต้นทุนการผลิต (บาท/กก.)	11.30	11.33		
มูลค่าผลผลิต (ล้านบาท)	1,990	2,455		
การใช้ (ตัน)				
- บริโภคสด	158,795	127,443	225,300	
- ส่งออก	40,898	15,177	39,837	
ส่งออกสดและแช่แข็ง				
- ปริมาณ (ตัน)	40,898	15,177		
- มูลค่า (ล้านบาท)	728	277		
ประเทศคู่ค้า	จีน ฮองกง ไต้หวัน ญี่ปุ่น สหรัฐอเมริกา			

**1. สถานการณ์ ปี 2550**  
สำนักงานเศรษฐกิจการเกษตร คาดการณ์ผลผลิตปี 2550 จะมีประมาณ 265,137 ตัน เพิ่มขึ้นจากปีก่อน ร้อยละ 86 โดยภาคตะวันออก 111,542 ตันเพิ่มขึ้นจากปีก่อนร้อยละ 143 ภาคใต้ 152,104 ตันเพิ่มขึ้นจากปีก่อนร้อยละ 60 เนื่องจากในปีที่ผ่านมาผลผลิตมีปริมาณน้อยกว่าปกติมาก ในขณะที่ปีนี้อากาศเอื้ออำนวยต่อการเจริญเติบโตของมังคุด

**2. มาตรการแก้ไขปัญหา**  
2.1 กระทรวงเกษตรฯ เป็นหน่วยงานหลักในการแก้ไขปัญหาผลไม้ทุกชนิด โดย คชก. ได้มีมติเมื่อวันที่ 5 เมย. 48 มอบกระทรวงเกษตรฯ จัดทำแผนบูรณาการด้านการผลิต การตลาด ผลไม้ทุกชนิดทั้งระบบและจัดทำแผนแก้ไขปัญหาระยะสั้นและระยะยาว  
2.2 การแก้ไขปัญหาภาคตะวันออก กระทรวงเกษตรฯ ได้ให้สหกรณ์การเกษตรกู้ยืมเงินกองทุนพัฒนาสหกรณ์ เพื่อใช้รวบรวมรับซื้อผลผลิตไปจำหน่ายนอกแหล่งผลิต  
2.3 กรมการค้าภายใน เป็นหน่วยงานเสริมการจำหน่าย โดยจัดงานส่งเสริมการบริโภคผลไม้ช่วงที่ผลผลิตออกมาก ซึ่งได้จัดงานไปแล้วรวม 3 ครั้ง ในระหว่างวันที่ 20 เม.ย.-20 พ.ค. 50

**สถานการณ์ปัจจุบัน**  
ในช่วงนี้เป็นช่วงปลายฤดูของมังคุดภาคตะวันออก โดยคาดว่าผลผลิตออกแล้วประมาณร้อยละ 90 ของผลผลิตทั้งหมด ราคาที่เกษตรกรขายได้ปรับตัวสูงขึ้น กก.ละ 2-3 บาท กล่าวคือ เกรดคละ กก.ละ 10-16 บาท เกรดส่งออก กก.ละ 50-55 บาท สำหรับภาคใต้ผลผลิตปีนี้เพิ่มขึ้นจากปีก่อนมาก จึงคาดว่าจะเกิดปัญหาราคามังคุดตกต่ำในช่วงเดือน ก.ค.- ส.ค.50



	ม.ค.	ก.พ.	มี.ค.	เม.ย.	พ.ค.	มิ.ย.	ก.ค.	ส.ค.	ก.ย.	ต.ค.	พ.ย.	ธ.ค.	เฉลี่ย
2547					11.50	17.22	15.68	10.05	11.77				13.24
2548					12.22	9.62	7.47	10.50	31.50				14.26
2549			100.00	57.97	25.57	14.63	11.11	17.50					37.80
2550			77.50	14.68	13.00								

กรมการค้าภายใน กระทรวงพาณิชย์

# ทุเรียน

## ประจำสัปดาห์ที่ 3 เดือนพฤษภาคม 2550 (14 - 18 พ.ค. 50)

	หน่วย : ตัน			
	2548	2549	2550	% Δ
ผลผลิต	649,800	618,800	686,500	10.94
ช่วงผลผลิตออกมาก/แหล่งผลิตสำคัญ				
- ตะวันออก พ.ค. - มิ.ย. จันทบุรี ระยอง และตราด				
- ใต้ ก.ค. - ก.ย. ชุมพร สุราษฎร์ และนครศรีฯ				
พื้นที่ให้ผล	715,500	703,600	698,600	-0.71
ครัวเรือน	170,000	ครัวเรือน		
ผลผลิต/ไร่	908	879	983	
ต้นทุนผลิต	13.91	14.30	12.81	
มูลค่าผลผลิต	9,000	ล้านบาท		
การใช้				
- บริโภคสด	434,680	402,870	447,500	11.08
- แปรรูป	65,000	62,000	69,000	11.29
ส่งออก (สด+แช่แข็ง) ตัน : ล้านบาท				
- ปริมาณ	150,120	153,930	170,000	10.44
- มูลค่า	2,650	3,190		
ประเทศคู่ค้า	จีน ใต้หวันฮ่องกง และอินโดนีเซีย			

### สถานการณ์ ปี 2550

1. สำนักงานเศรษฐกิจการเกษตรคาดการณ์ปริมาณผลผลิตทุเรียนปี 2550 จะมีประมาณ 686,500 ตัน เพิ่มขึ้นร้อยละ 10.94 โดยแยกเป็นพื้นที่ขณะนี้ ร้อยละ 30 และพื้นที่หมอนทอง ร้อยละ 65

2. ผลผลิตทุเรียนภาคตะวันออก (ร้อยละ 55) มีปริมาณใกล้เคียงกับปีที่ผ่านมา โดยออกสู่ตลาดมากช่วงกลาง เม.ย. - พ.ค. ส่วนภาคใต้ (ร้อยละ 40) เพิ่มขึ้นจากปีที่ผ่านมาร้อยละ 27 โดยจะออกมากช่วง ก.ค. - ก.ย.

#### มาตรการแก้ไขปัญหาหาค่า

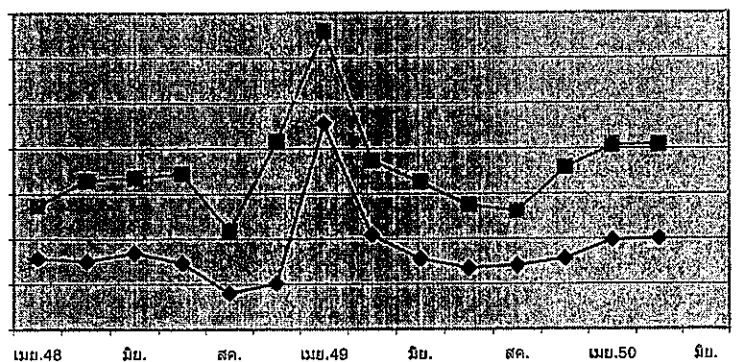
1. มติ คชก. เมื่อวันที่ 5 เม.ย. 2548 มอบกระทรวงเกษตรฯ จัดทำแผนบูรณาการด้านการผลิตและการตลาดผลไม้ทุกชนิดทั้งระบบ และจัดทำแผนแก้ไขปัญหาทั้งในระยะสั้นและระยะยาว
2. กระทรวงเกษตรและสหกรณ์ ได้ใช้เงินทุนพัฒนาสหกรณ์กระจายผลผลิตทุเรียนออกนอกแหล่งผลิต
3. กรมการค้าภายใน ช่วยส่งเสริมการจำหน่ายทุเรียน โดยการเชื่อมโยงให้มีการจำหน่ายทุเรียนในสถานที่ต่างๆ เช่น (1) งานมหกรรมสินค้าลดค่าครองชีพ 20 เม.ย. - 1 พ.ค. 50 (2) งานจำหน่ายผลไม้และสินค้าราคาพิเศษ 2-4 พ.ค. 50 (3) ฟาร์ม-โรงงาน...มหกรรมธงฟ้า 18-20 พ.ค. 50

### สถานการณ์ปัจจุบัน

- ณ วันที่ 21 พ.ค. 50 ราคาทุเรียนพันธุ์หมอนทองเฉลี่ยที่เกษตรกรขายได้ กก.ละ 18-22 บาท และคุณภาพที่ส่งออก กก.ละ 28-30 บาท สูงกว่าช่วงเดียวกันของปีที่ผ่านมา เนื่องจากเป็นช่วงปลายฤดูการ

- ในปีนี้ผลผลิตภาคตะวันออกออกสู่ตลาดเร็วกว่าปกติ โดยขณะนี้ ผลผลิตออกสู่ตลาดแล้ว ร้อยละ 85

บาท/กก.



### ราคาเกษตรกรขายได้ ทุเรียน

ปี	เม.ย.	พ.ค.	มิ.ย.	ก.ค.	ส.ค.	ก.ย.
พันธุ์ชะนี (บาท/กก.)						
2548	7.20	7.50	8.42	7.31	4.00	5.06
2549	22.77	10.40	7.75	6.72	-	-
2550	9.86	10.56				
ปี	เม.ย.	พ.ค.	มิ.ย.	ก.ค.	ส.ค.	ก.ย.
พันธุ์หมอนทอง (บาท/กก.)						
2548	13.67	16.46	16.77	17.22	10.89	20.86
2549	33.03	18.72	16.29	13.74	13.04	17.88
2550	20.38	20.40				

ที่มา : สำนักงานเศรษฐกิจการเกษตร

กรมการค้าภายใน กระทรวงพาณิชย์

# ลิ้นจี่

## ประจำสัปดาห์ที่ 3 ของเดือนพฤษภาคม 2550 (14 - 18 พ.ค. 50)

		หน่วย : ตัน		
		2548	2549	2550
ผลผลิต		79,300	73,700	78,700
ใช้ภายในประเทศ				
- บริโภคสด		45,400	41,500	43,900
- แปรรูป (ลิ้นจี่กระป๋อง)		20,400	21,000	21,800
ส่งออกสด				
- ปริมาณ (ตัน)		13,500	11,200	13,000
- มูลค่า (ล้านบาท)		254	282	(คาดการณ์)
ต้นทุนการผลิต (บาท/กก.)		14.21	14.09	14.18
ช่วงออกสู่ตลาด/ แหล่งผลิตสำคัญ				
- ช่วงออกสู่ตลาด		กลาง พ.ค.- กลาง มิ.ย.50		
- แหล่งผลิต		เชียงใหม่ เชียงราย และพะเยา		
ครัวเรือนเกษตรกร		32,000 ครัวเรือน		
มูลค่าผลผลิตที่เกษตรกรขายได้		1,200 ล้านบาท		

### สถานการณ์ปี 2550

สำนักงานเศรษฐกิจการเกษตรได้คาดการณ์ผลผลิตลิ้นจี่ ปี 2550 จะมีประมาณ 78,700 ตัน เพิ่มขึ้นจากปีที่ผ่านมาร้อยละ 7 โดยผลผลิตจะออกสู่ตลาดมากในช่วงกลาง พ.ค.- กลาง มิ.ย.50 ประมาณร้อยละ 70

### มาตรการแก้ไขปัญหา

1. กระทรวงเกษตรและสหกรณ์เป็นหน่วยงานหลักในการแก้ไขปัญหาผลไม้ทุกชนิด โดย คชก. ได้มติเมื่อ 5 เม.ย.47 มอบหมายให้กระทรวงเกษตรฯ รับผิดชอบแก้ไขปัญหาลิ้นจี่อย่างเป็นระบบครบวงจร ตั้งแต่ปี 2547
2. กรมการค้าภายในเป็นหน่วยงานเสริม โดยการจัดงานส่งเสริมการบริโภคผลไม้ในช่วงที่ผลผลิตออกมากใน (1) งานมหกรรมบริโภคสินค้าลดค่าครองชีพระหว่าง 20 เม.ย.- 1 พ.ค.50 (2) งานส่งเสริมการบริโภคผลผลิตทางการเกษตร ระหว่าง 2 - 4 พ.ค.50 และ (3) งานขายตรงจากฟาร์ม-โรงงาน... มหกรรมธงฟ้า 18-20 พ.ค.50

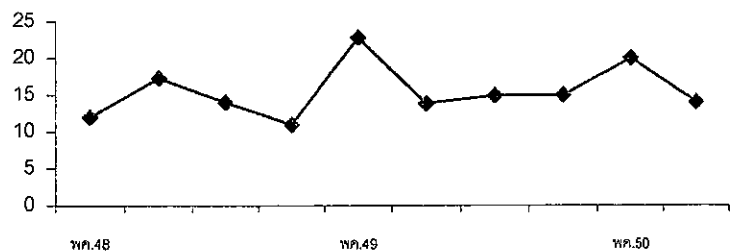
### สถานการณ์ปัจจุบัน

- ราคาเกษตรกรขายได้ลิ้นจี่ ณ แหล่งผลิตจังหวัดพะเยาและเชียงราย ในวันที่ 21 พ.ค. 50 เกรด A กก.ละ 10-13 บาท ลดลงจากสัปดาห์ก่อน เนื่องจากเป็นช่วงผลผลิตออกสู่ตลาดมาก และลิ้นจี่จากประเทศจีนเริ่มออกสู่ตลาด กระทบต่อภาวะการส่งออกลิ้นจี่ภาคเหนือ
- ขณะนี้ เป็นช่วงที่ผลผลิตลิ้นจี่พะเยาและเชียงรายนำส่งออกสู่ตลาด โดยผลผลิตออกสู่ตลาดแล้ว ร้อยละ 60-70 ส่วนผลผลิตลิ้นจี่เชียงใหม่ ออกแล้วประมาณร้อยละ 5

### ราคาเกษตรกรขายได้ ลิ้นจี่ เกรด A (บาท/กก.)

ปี	พ.ค.				
	สป.1	สป.2	สป.3	สป.4	สป.5
2547	12.43	12.41	10.45	10.50	10.37
2548	12.00	17.25	14.00	11.00	
2549	22.81	13.84	18.00	15.00	
2550	20.00	13.00	12-13		
			(21 พ.ค.)		

### ความเคลื่อนไหวราคาลิ้นจี่ เกรด A ปี 2548 - 2550



ที่มา : สำนักงานเศรษฐกิจการเกษตร

ปี 2550 : จากสำนักงานการค้าภายใน จ.เชียงราย พะเยา เชียงใหม่

กรมการค้าภายใน กระทรวงพาณิชย์

21 พฤษภาคม 2550



ไก่เนื้อ

ประจำสัปดาห์ที่ 3 ของเดือน พฤษภาคม 2550 (14 - 18 พ.ค.50)

	2547	2548	2549	2550	% Δ
ผลผลิต (พันตัน)					ประมาณการ
- โลก	55,952	59,092	60,090	61,162	1.78
สหรัฐอเมริกา	15,286	15,869	16,162	16,413	1.55
จีน	9,998	10,200	10,350	10,520	1.64
บราซิล	8,408	9,350	9,280	9,670	4.20
สหภาพยุโรป	7,627	7,736	7,425	7,530	1.41
- ไทย (ซากบริโภค)	873.23	1,030.58	1,069.77	1,162.27	8.65
ช่วงผลผลิตออกมา	ตุลาคม - กุมภาพันธ์				
จำนวนครีวเรือน	10,098	7,821	7,265	na	
ต้นทุนการผลิต (บาท/กก.)	25.83	30.32	31.46	30	(สมาคมผู้เลี้ยงไก่เนื้อ)
มูลค่าผลผลิต (ล้านบาท)	33,908	52,794	52,669	21,524	(ม.ค. - เม.ย.50)
การใช้ (พันตัน)	672.43	791.13	808.39	862.27	6.66
ปริมาณส่งออก (ล้านตัน)	0.200	0.239	0.261	na	
มูลค่าส่งออก (ล้านบาท)	22,602	28,147	29,607	na	
ประเทศคู่ค้า	ญี่ปุ่น (43%) อังกฤษ (32%) เนเธอร์แลนด์ (9%) เยอรมัน (4%) ไอร์แลนด์ (2%)				
ประเทศคู่แข่ง	บราซิล สหภาพยุโรป จีน อาร์เจนตินา แคนาดา				

**สถานการณ์ปี 2550**

1. การผลิต สก. ประมาณการผลิตไก่เนื้อมีชีวิต ปี 2550 ไว้ที่จำนวน 1,116.73 ล้านตัว เพิ่มขึ้น 19.46% จากปี 2549 (934.85 ล้านตัว) นำหนักไก่เฉลี่ย 2 กก./ตัว เมื่อคำนวณส่วนที่บริโภค 62.88% เป็นผลผลิตเนื้อไก่ 1,404 พันตัน

2. การใช้ภายใน ประมาณการเบื้องต้นจากการใช้ภายในประเทศประมาณ 70% ของผลผลิตรวม ในปี 2550 คาดว่าจะมีความต้องการใช้ภายในเพิ่มขึ้น 17.20%

3. อัตราการบริโภค 14 กก./คนปี (ที่มา : สมาคมผู้ผลิตไก่เพื่อส่งออกไทย)

4. การส่งออก สมาคมผู้ผลิตไก่เพื่อส่งออกไทย กำหนดเป้าหมายการส่งออก ปี 2550 จำนวน 290,000 - 300,000 ตัน (เป้าหมายการส่งออก ปี 2549 จำนวน 280,000 ตัน)

- ปี 2549 มีการส่งออกเนื้อไก่เพิ่มขึ้นจากปี 2548 0.02 ล้านตัน หรือเพิ่มขึ้น 8.33% แต่ต่ำกว่าเป้าหมายที่กำหนดไว้ 7.69%

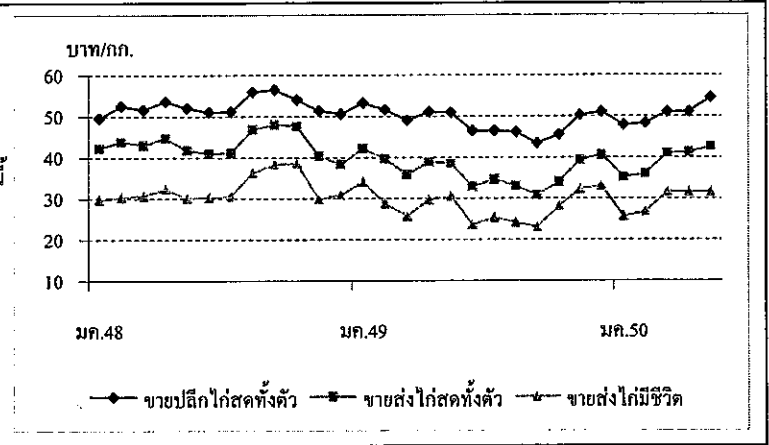
**มาตรการ**

- ด้านการตลาด
  - รณรงค์บริโภค
  - ออกหนังสือรับรองแหล่งจำหน่ายเนื้อไก่ - ไข่ไก่ที่ได้รับ
- ด้านการผลิต
  - คณะกรรมการบริหารสินค้าไก่เนื้อและผลิตภัณฑ์กำหนดแผนการผลิตให้สอดคล้องกับตลาด และบริหารจัดการปริมาณผลผลิตไก่มีชีวิตที่เข้าสู่โรงงานชำแหละของผู้ส่งออกและภายในประเทศทั้งระบบ ให้มีสัดส่วนที่เหมาะสม

**สถานการณ์ปัจจุบัน**

ผลผลิตไก่เนื้อออกสู่ตลาดสม่ำเสมอ ความต้องการของตลาดเพิ่มขึ้นเมื่อเทียบกับสัปดาห์ก่อน เนื่องจากเป็นช่วงที่โรงเรียนเริ่มทยอยเปิดภาคเรียน ส่งผลให้ราคาไก่ชำแหละปรับสูงขึ้น ส่วนราคาไก่มีชีวิตส่วนใหญ่ยังทรงตัว ดังนี้

ภาค	สัปดาห์นี้	สัปดาห์ก่อน	+/- (บาท)
- เหนือ	34 - 38	34 - 38	
- กลาง	31 - 35	31 - 35	
- ตะวันออกเฉียงเหนือ	36 - 40	36 - 40	
- ใต้	37 - 40	37 - 40	



ราคา (บาท/กก.)	ปี	มค.	กพ.	มีค.	เมย.	พค.	มิย.	กค.	สค.	กย.	ตค.	พย.	ธค.	เฉลี่ย
ขายส่งไก่มีชีวิต	2548	29.63	30.34	30.67	32.35	30.05	30.30	30.55	36.23	38.23	38.60	29.91	30.75	32.30
หน้าโรงฆ่า กทม.	2549	34.00	28.76	25.72	29.63	30.55	23.61	25.32	24.16	22.98	28.10	32.23	33.00	28.17
	2550	25.57	26.70	31.50	31.50	31.50								29.35
														(18 พ.ค.)
ขายส่งไก่สดทั้งตัว	2548	42.20	43.82	43.02	44.74	41.76	40.93	41.11	46.84	47.95	47.60	40.25	38.30	43.21
รวมเครื่องใน ตลาด กทม.	2549	42.05	39.63	35.76	38.88	38.48	32.82	34.63	32.95	30.74	34.00	39.27	40.50	36.64
	2550	35.14	35.95	41.00	41.24	42.50								39.17
														(18 พ.ค.)
ขายปลีกไก่สดทั้งตัว	2548	49.53	52.50	51.61	53.65	51.95	51.00	51.08	55.91	56.43	54.05	51.32	50.50	52.46
รวมเครื่องใน ตลาด กทม.	2549	53.18	51.55	49.00	51.00	50.85	46.39	46.39	46.14	43.40	45.50	50.25	51.00	48.72
	2550	47.83	48.30	51.00	51.00	54.50								50.53
														(18 พ.ค.)

	2547	2548	2549	2550	% Δ
<b>ผลผลิต (ล้านตัน)</b>					<b>ประมาณการ</b>
- โลก	1.586	1.701	1.945	na	na
- ไทย	0.392	0.422	0.507	0.540	6.50
- กุ้งกุลาดำ	0.143	0.014	0.003	0.010	66.66
- กุ้งขาวแวนนาไมอื่น ๆ	0.249	0.408	0.497	0.6115	3.62
<b>ช่วงผลผลิตออกมา</b>	มิถุนายน - กันยายน				
<b>จำนวนครัวเรือน</b>	34,977	33,411	35,000	na	
	(0.47 ครัวเรือน)	(0.48 ครัวเรือน)			
<b>ต้นทุนการผลิต (ปี 2548/49 กรมประมง)</b>					
	กุ้งกุลาดำ กก.ละ 138.49 บาท				
	กุ้งขาวแวนนาไม กก.ละ 92.59 บาท				
<b>มูลค่าผลผลิตกุ้ง</b>	144,300	96,000	96,000	na	
<b>ที่เกษตรกรขายได้ (ล้านบาท)</b>					
<b>การใช้ (ล้านตัน)</b>	0.055	0.057	0.002	na	
<b>การนำเข้า</b>					
- กุ้ง (ล้านตัน)	0.023	0.024	0.024	na	
- มูลค่า (ล้านบาท)	3,626	3,073	2,960	na	
<b>การส่งออก</b>					
- ปริมาณ (ล้านตัน)	0.241	0.248	0.346	na	
- มูลค่า (ล้านบาท)	67,301	71,594	86,536	na	
<b>ประเทศคู่ค้า</b>	สหรัฐอเมริกา ญี่ปุ่น สหภาพยุโรป				
<b>ประเทศคู่แข่ง</b>	อินเดีย เอกวาดอร์ อินโดนีเซีย จีน				

<b>สถานการณ์ ปี 2550</b>	
<b>1. การผลิต</b>	สมาคมกุ้งไทยคาดว่า ปี 2550 จะมีการเลี้ยงกุ้งขาวเพิ่มขึ้น เนื่องจาก 1) ใช้ระยะเวลาการเลี้ยงสั้นกว่ากุ้งกุลาดำแต่ให้ผลผลิตมากกว่า 2) ต้นทุนต่ำ แต่ราคาอยู่ในระดับใกล้เคียงกับกุ้งกุลาดำ ส่งผลให้ผลผลิตกุ้งโดยรวมเพิ่มขึ้นจาก 0.507 ล้านตัน ในปี 2549 เป็น 0.624 ล้านตัน ในปี 2550 หรือเพิ่มขึ้นร้อยละ 2.56
<b>2. การส่งออก</b>	ผลผลิตกุ้ง 90% เป็นการส่งออก ส่วนอีก 10% ใช้บริโภคภายในประเทศ ปี 2549 มีการส่งออกกุ้งรวม 0.346 ล้านตัน เพิ่มขึ้นจากช่วงเดียวกันของปีก่อน 0.100 ล้านตัน หรือเพิ่มขึ้นร้อยละ 40.3
<b>มาตรการ</b>	
<b>1. มติ คชก.</b>	(7 มิ.ย., 21 พ.ย. 48, 26 ต.ค. 49) อนุมัติให้ดำเนินการแก้ไขปัญหาราคากุ้งขาวแวนนาไมและกุ้งกุลาดำ ปี 2548/49 โดยวิธีการรับจำนำ ปริมาณรวมทั้งสิ้น 10,000 ตันระยะเวลา มิ.ย.-ก.ย. 48 (ขยายเวลาเฉพาะกุ้งกุลาดำถึง ม.ค. 49) ระยะเวลาใก่ก่อนภายใน 4 เดือน ระยะเวลาโครงการ มิ.ย. 48- พ.ค. 49 (ขยายเวลา 2 ครั้งเป็นสิ้นสุด มิ.ย. 50)
<b>2. ผลการดำเนินการ</b>	อคว.รับจำนำกุ้งได้รวมทั้งสิ้นจำนวน 3,408.69 ตัน ประกอบด้วยกุ้งขาวแวนนาไม 1,354.14 ตัน กุ้งกุลาดำจำนวน 2,054.55 ตัน เกษตรกรใก่ก่อน กุ้งขาวแวนนาไมจำนวน 11.58 ตัน คงเหลือกุ้งรวม 3,397.11 ตัน มีการระบายจำหน่ายรวม 3 ครั้ง คงเหลือกุ้งกุลาดำ จำนวน 1,286.77 ตัน ซึ่ง รว.พณ.ได้มอบหมาย (6 มิ.ย. 49) ให้อคว.สามารถจำหน่ายกุ้งได้ในกรณีราคาที่เสนอซื้อเท่ากับหรือสูงกว่าราคาตลาดกลางจังหวัดสมุทรสาครเฉลี่ยย้อนหลัง 5 วันทำการ

**สถานการณ์ปัจจุบัน**

- ความเคลื่อนไหวด้านราคา**  
ในสัปดาห์นี้ปริมาณผลผลิตกุ้งยังคงออกสู่ตลาดอย่างต่อเนื่อง ประกอบกับมีฝนตกติดต่อกันหลายวัน ทำให้เกษตรกรเร่งจับกุ้งออกจำหน่าย ส่งผลให้ราคากุ้งขาวแวนนาไมขนาด 60 ตัว/กก.เฉลี่ยลดลงเหลือ กก.ละ 101 บาท ลดลงจากราคาเฉลี่ยของสัปดาห์ที่แล้ว กก.ละ 7 บาท ส่วนกุ้งกุลาดำขนาด 50 ตัว/กก.ราคาทรงตัวเท่าสัปดาห์ก่อนที่ กก.ละ 155 บาท
- ภาพรวมกุ้งเข้าตลาดกลางสมุทรสาคร**  
ปริมาณรถเข้เข้าสู่ตลาดสัปดาห์นี้ (14-18 พ.ค.50) จำนวน 1,001 ตู้คอนเทนเนอร์หรือ 3,003 ตันเพิ่มขึ้นจากสัปดาห์ก่อนร้อยละ 57 ประกอบด้วยกุ้งขาวแวนนาไมจำนวน 997 ตู้คอนเทนเนอร์หรือ 2,991 ตัน เพิ่มขึ้นจากสัปดาห์ก่อนร้อยละ 58 และกุ้งกุลาดำจำนวน 4 ตู้คอนเทนเนอร์หรือ 12 ตัน ลดลงจากราคาสัปดาห์ก่อนร้อยละ 50

**ราคากุ้งขาวแวนนาไม**

<b>ราคากุ้งขาวแวนนาไม (บาท/กก.)</b>														
	ปี	มค.	กพ.	มีค.	เม.ย.	พค.	มิ.ย.	กค.	สค.	กย.	ตค.	พย.	ธค.	เฉลี่ย
เกษตรกรขายได้เฉลี่ยทั้งประเทศ	2548	128.00	140.00	146.00	142.00	125.00	111.00	108.00	134.00	144.00	149.00	147.00	144.00	134.83
(51-60ตัวขึ้นไป/กก.)	2549	148.00	148.00	144.00	148.00	134.00	117.00	118.00	120.00	120.00	118.00	115.00	114.00	129.08
	2550	116.00	116.00	119.00	115.00	113.75								115.95
							(14-18 พ.ค.50)							
ขายส่งตลาดกลาง จ.สมุทรสาคร	2548	125.00	141.00	149.00	135.00	113.00	101.00	106.00	136.00	155.00	148.00	143.00	137.00	132.42
(60 ตัว/กก.)	2549	145.00	143.00	141.00	143.00	123.00	111.00	114.00	119.00	121.00	120.00	112.00	108.00	125.00
	2550	114.00	116.00	115.00	109.00	101.00								111.00
							(14-18 พ.ค.50)							

ข้าวโพดเลี้ยงสัตว์

ประจำสัปดาห์ที่ 3 ของเดือนพฤษภาคม 2550 (14-18 พ.ค.50)

April 24 14:54 F:\FactSheet\2550

ผลผลิต (ล้านตัน)	2547/48	2548/49	2549/50	2550/51 (ประมาณการ)	+ - %
- โลก	714.123	695.607	697.716	766.498	9.86
- ไทย	4.216	3.886	3.696	3.808	3.03
ช่วงผลผลิตออกมาก	ก.ย. - พ.ย.				
พื้นที่ปลูก (ล้านไร่)	7.032	6.606	6.082	6.160	1.28
จำนวนคริวเรือน	339,961	305,434	295,564	NA	
ผลผลิตเฉลี่ย/ไร่ (กก.)	599	588	608	618	1.64
ต้นทุนการผลิต (บาท/กก.)	3.35	3.97	4.07	NA	
มูลค่าผลผลิต (ล้านบาท)	21,080	18,964	19,515	19,802	1.47
	ปี 47	ปี 48	ปี 49	ปี 50 (ประมาณการ)	
การใช้ (ล้านตัน)	3.471	3.724	3.964	4.110	3.68
นำเข้า (ล้านตัน)	0.076	0.059	0.145	0.100	-31.03
การส่งออก (ล้านตัน)	0.872	0.059	0.250	0.100	-60.00
ประเทศคู่ค้า					
ไทยนำเข้าจาก	(ACMECS) ลาว(80%) กัมพูชา(20%) พม่า (WTO) อาร์เจนตินา สหรัฐ				
ไทยส่งออกไป	เวียดนาม(45%) อินโดนีเซีย(35%) มาเลเซีย (17%) ไต้หวัน(2%)				
ประเทศคู่แข่ง	จีน อาร์เจนตินา สหรัฐ				

**1. สถานการณ์ ปี 2549/50**

โลก ปี 2550/51 กระทรวงเกษตรสหราชอาณาจักร (พ.ค.50) จะมีผลผลิตประมาณ 766.498 ล้านตัน เพิ่มขึ้นจากปี 2549/50 ซึ่งมีประมาณ 697.716 ล้านตัน เพิ่มขึ้นร้อยละ 9.86 ขณะที่ความต้องการใช้ของโลกมีประมาณ 769.448 ล้านตัน เพิ่มขึ้นร้อยละ 5.85 ตามความต้องการใช้เพื่อผลิตเอทานอลมากขึ้น

ไทย กระทรวงเกษตรและสหกรณ์คาดว่า จะมีผลผลิตประมาณ 3.696 ล้านตัน ลดลงจากปี 2548/49 ซึ่งมีผลผลิต 3.886 ล้านตัน ร้อยละ 4.89 ขณะที่ความต้องการใช้ในประเทศมีประมาณ 3.964 ล้านตัน เพิ่มขึ้นร้อยละ 6.44 สำหรับปี 2550/51 คาดว่า จะมีผลผลิตประมาณ 3.808 ล้านตัน เพิ่มขึ้นเล็กน้อยตามการขยายตัวของ การเลี้ยงสัตว์

**2. มาตรการ**

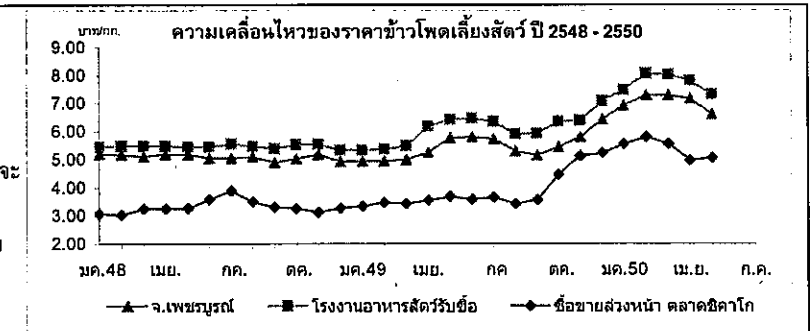
**2.1 การนำเข้าปี 2550** มติ ครม.(12 ธค.49) เห็นชอบตามมติคณะกรรมการนโยบายอาหาร(13 พย.49) ให้กำหนดนโยบายและมาตรการนำเข้าเช่นเดียวกับปี 2549 ดังนี้

- 1) WTO ในโควตา 54,700 ตัน อากรนำเข้า 20% ให้อคส.นำเข้า 1 มีค.-30 มิ.ย.50  
นอกโควตา - อากรนำเข้า 73 % ค่าธรรมเนียมพิเศษ 180 บ./ตัน
- 2) AFTA อากรนำเข้า 5 % หรือ กก.ละ 2.75 บาท
- 3) ACMECS อากรนำเข้า 0% และ คต. จัดทะเบียนผู้นำเข้า
- 4) นิวซีแลนด์ (FTA) อากรนำเข้า 0 %
- 5) ออสเตรเลีย (FTA) ในโควตา 6,030.68 ตัน อากรนำเข้า 17.33 %  
ให้อคส.นำเข้า 1 มีค. - 30 มิ.ย. 50  
นอกโควตา อากรนำเข้า 65.70 %
- 6) นำเข้าทั่วไป อากรนำเข้า กก.ละ 2.75 บาท และค่าธรรมเนียมพิเศษ ตันละ 1,000 บาท

**2.2 การค้าในประเทศ** โดยที่ราคาข้าวโพดเลี้ยงสัตว์มีแนวโน้มสูงขึ้นมากในช่วงปลายฤดู ส่งผลกระทบต่อผู้ผลิตอาหารสัตว์และผู้เลี้ยงสัตว์ ที่ประชุมผู้เกี่ยวข้องเมื่อ 23 ม.ค.50 มีมติให้ขอความร่วมมือผู้ผลิตอาหารสัตว์และผู้เลี้ยงสัตว์เพิ่มการใช้มันสำปะหลังทดแทนข้าวโพดเลี้ยงสัตว์ให้มากขึ้น โดยกรมการค้าภายในได้ประสานเชื่อมโยงผู้ขายกับผู้ผลิตมันสำปะหลังในพื้นที่จังหวัดนครราชสีมาและจังหวัดใกล้เคียงให้มีการเจรจาซื้อขายกันโดยตรงซึ่งได้ดำเนินการครั้งที่ 1 เมื่อวันที่ 3 ก.พ.50 ครั้งที่ 2 เมื่อวันที่ 25 มี.ค.50 และครั้งที่ 3 เมื่อวันที่ 21 เม.ย.50 ส่งผลให้มีการใช้มันสำปะหลังทดแทนข้าวโพดมากขึ้น ภาพรวมในปีนี้ คาดว่ามีการใช้มันสำปะหลังในอาหารสัตว์เพิ่มขึ้นกว่าเท่าตัวโดยใช้ผลผลิตอาหารสัตว์เพิ่มจาก 0.6-0.7 ล้านตันเป็น 1.2-1.4 ล้านตันและใช้เลี้ยงสุกรเพิ่มจาก 0.85 ล้านตันเป็น 1.7-1.8 ล้านตัน

**สถานการณ์ปัจจุบันและแนวโน้ม**

ภาวะราคาข้าวโพดเลี้ยงสัตว์ยังคงเคลื่อนไหวอ่อนตัวลง เนื่องจากในช่วงนี้พ่อค้าที่มีข้าวโพดในสต็อกทยอยนำข้าวโพดออกจำหน่ายเพื่อเตรียมรองรับข้าวโพดฤดูใหม่ ขณะที่โรงงานอาหารสัตว์ส่วนใหญ่ยังมีสต็อกเพียงพอและบางส่วนได้หันมาใช้มันสำปะหลังทดแทน คาดว่าแนวโน้มราคาข้าวโพดในประเทศน่าจะยังเคลื่อนไหวไม่มากนัก สำหรับราคาซื้อขายล่วงหน้าตลาดชิคาโกในสัปดาห์นี้ปรับตัวสูงขึ้น จากสภาพอากาศที่ร้อนแห้งแล้งในเขตมิดเวสต์ ซึ่งอาจสร้างความเสียหายกับผลผลิตข้าวโพดและความต้องการใช้ข้าวโพดเพื่อใช้ในอุตสาหกรรมเอทานอลยังมีปริมาณมาก



ราคาข้าวโพดเลี้ยงสัตว์	18 พ.ค.50												บาท/กก.	
ราคา	ปี	ม.ค.	ก.พ.	มี.ค.	เม.ย.	พ.ค.	มี.ย.	ก.ค.	ส.ค.	ก.ย.	ต.ค.	พ.ย.	ธ.ค.	เฉลี่ย
เกษตรกรขายได้*	2548	5.01	4.96	4.97	4.83	5.02	4.82	5.05	4.89	4.77	4.74	4.73	4.74	4.88
	2549	4.82	4.78	4.70	5.18	5.53	5.72	5.53	5.34	5.15	5.39	5.39	5.83	5.28
	2550	6.53	7.02	7.10	7.06	6.92								6.93
จ.เพชรบูรณ์	2548	5.20	5.17	5.11	5.19	5.18	5.06	5.06	5.10	4.90	5.03	5.18	5.03	5.10
	2549	4.94	4.95	5.00	5.26	5.77	5.81	5.74	5.31	5.16	5.45	5.80	6.43	5.47
	2550	6.92	7.29	7.29	7.18	6.62								7.06
กทม.	2548	5.45	5.49	5.49	5.49	5.46	5.45	5.56	5.48	5.40	5.53	5.55	5.40	5.48
โรงงานอาหารสัตว์รับซื้อ	2549	5.34	5.38	5.49	6.18	6.42	6.47	6.35	5.91	5.93	6.36	6.39	7.08	6.11
	2550	7.47	8.07	8.03	7.82	7.32								7.74
ซื้อขายล่วงหน้า	2548	3.07	3.04	3.25	3.25	3.27	3.58	3.89	3.49	3.31	3.26	3.13	3.28	3.32
ตลาดชิคาโก	2549	3.34	3.47	3.44	3.55	3.69	3.60	3.66	3.42	3.57	4.47	5.13	5.23	3.88
	2550	5.55	5.81	5.56	4.98	5.07								5.39

หมายเหตุ \* เป็นราคาที่เกษตรกรขายได้เฉลี่ยทั้งประเทศ (สศก.) ข้าวโพดเมล็ดความชื้นไม่เกิน 14.5%

ปาล์มน้ำมัน

ประจำสัปดาห์ที่ 3 ของเดือนพฤษภาคม 2550 (14 - 18 พ.ค.50)

ผลผลิต : ล้านตัน	ปี 47	ปี 48	ปี 49	ปี 50 <sup>พ.ค.</sup>	% Δ
โลก น้ำมันพืช	101.89	111.44	117.92	123.03	4.33
น้ำมันปาล์ม	29.59	33.88	35.96	37.67	4.76
ไทย					
ผลปาล์มทะลาย(สดก.)	5.182	5.003	6.241	7.378	18.23
น้ำมันปาล์มดิบ(รง.แจ้ง)	0.821	0.784	1.167	1.291	10.63
ช่วงออกสู่ตลาด	มาก : มี.ค.-ก.ย. (ออกตลอดปี)				
แหล่งผลิต	กระบี่ 31%, สุราษฎร์ฯ 27%, ชุมพร 21% (รวม 79%) ตรัง 4%, สตูล ชลบุรี ประจวบฯ 3%, พังงา 2%				
พื้นที่ให้ผล : ล้านไร่	1.921	2.026	2.374	2.739	15.37
จำนวนครัวเรือน	70,000	81,472	85,546	na	
ผลผลิตเฉลี่ย : ตัน/ไร่	2,682	2,459	2,629	2,694	2.47
ต้นทุนการผลิต : บาท/กก.	1.26	1.68	1.65	na	
มูลค่าผลปาล์ม : ล้านบาท	17,514	14,908	16,788	22,135	
น้ำมันปาล์มดิบ : ล้านบาท	16,557	13,244	18,400	23,887	
ไร่ใช้ในประเทศ : น้ำมันดิบ	0.715	0.745	0.905	0.981	8.34
หรือ น้ำมันบริสุทธิ์	0.476	0.496	0.604	0.654	8.34
นำเข้า : ตัน (ดิบ+บริสุทธิ์)	74,767	18,930	1,314	(มก.-มย.)	
ส่งออก : ตัน (ดิบ+บริสุทธิ์)	124,273	81,057	205,109	121,017	(ตามแจ้ง)
ประเทศส่งออก	บริสุทธิ์ : พม่า(39%) จีน(32%), ดิบ : มาเลเซีย(35%) อินเดีย(33%)				
ประเทศนำเข้า	บริสุทธิ์ : มาเลเซีย (90%) จีน(10%)				
เปิดตลาด	AFTA ตั้งแต่ปี 46		WTO ปี 47-50		
ภาษีนำเข้า	5%, 2.50 บาท/ลิตร		ในโควตา 20%		นอกโควตา 143%
ปริมาณ (ตัน)	ให้ออกนำเข้า		4,860 (ออก.)		ไม่จำกัดปริมาณ
การนำเข้า WTO	ปี 47	ปี 48	ปี 49	ปี 50	
ออกหนังสือรับรอง(คต.)	79,233	16,354	195	(มก.-มย.)	
นำเข้า (นอกโควตา)	78,188	16,072	190	-	

**สถานการณ์ปี 2550**

1. โลก ปี 50 ก.เกษตรสหรัฐ คาดว่าโลกมีผลผลิตน้ำมันปาล์ม 37.67 ล้านตัน เพิ่มขึ้นร้อยละ 4.76 การใช้ 37.58 ล้านตันเพิ่มขึ้นร้อยละ 7
2. ไทย ปี 50 ก.เกษตร (สดก.) คาดว่าจะผลิตผลปาล์มน้ำมันได้ 7.378 ล้านตันเพิ่มขึ้นร้อยละ 18.23 ซึ่งจะสกัดน้ำมันดิบได้ประมาณ 1.290 ล้านตัน (น้ำมัน 17.5%) โดยคาดว่าจะมีการใช้บริโภค 0.981 ล้านตัน เหลือส่วนเกินประมาณ 0.310 ล้านตันที่ต้องผลักดันส่งออกหรือเป็นวัตถุดิบผลิตไบโอดีเซล

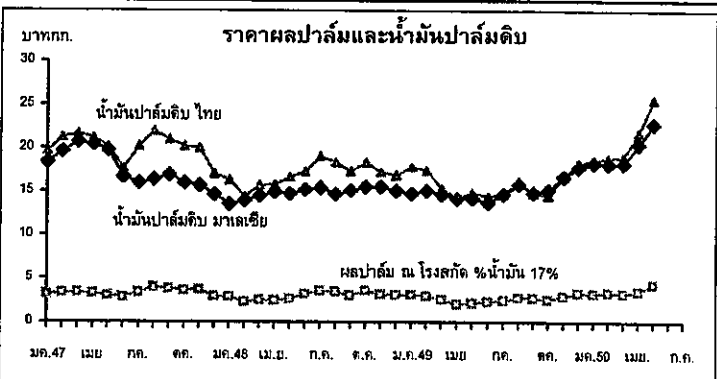
**มาตรการ ปี 2549 - 50**

1. จัดระบบเพิ่มประสิทธิภาพกลไกตลาด
  - 1.1 จัดระบบการค้าในประเทศ โดยการให้ผู้ผลิต ผู้นำเข้า แจ้งปริมาณการผลิต จำหน่าย สต็อก การนำเข้า ความคุ้มครองขนถ่าย กำกับดูแลการปิดป้ายแสดงราคาซื้อขาย ตรวจสอบเครื่องชั่ง การชั่งราคา การลักลอบนำเข้าและดูแลการจำหน่ายน้ำมันพืชปาล์มของห้างค้าปลีกไม่ให้ต่ำกว่าต้นทุนซื้อ
  - 1.2 จัดระบบการนำเข้าโดย
    - ภายใต้ AFTA และในโควตา WTO : ให้ออกส.เป็นผู้นำเข้า
    - การนำเข้าเพื่อส่งออก : ให้รับซื้อผลผลิตในประเทศ 1 ส่วนก่อนนำเข้า 1 ส่วนและต้องส่งออกทั้ง 2 ส่วนภายใน 30 วันนับแต่วันนำเข้า
    - การนำเข้าผ่านประเทศส่งออก : กำกับดูแลการขนถ่ายในประเทศไปยังด่านส่งออกอย่างเคร่งครัดภายในเวลาที่กำหนด (การขออนุญาตนำเข้ามอบ คต. 31 มี.ค.49 ขณะนี้ยังไม่มีความคืบหน้า)
  - 1.3 ตรวจสอบการลักลอบนำเข้าและบริหารของกลางโดย
    - เข้มงวดตรวจสอบในจังหวัดติดชายแดน
    - จัดการของกลางน้ำมันปาล์มไม่ให้ไหลเข้าสู่ตลาดผู้บริโภค
  - 1.4 ส่งเสริมการส่งออกน้ำมันปาล์มในประเทศ ส่งออกได้ทุกด่านโดยเสรี
2. ส่งเสริมการผลิตพลังงานทดแทน โดยประสาน ก.พลังงานเชื่อมโยงผู้ผลิตน้ำมันปาล์มกับผู้ผลิตไบโอดีเซล

**สถานการณ์ปัจจุบันและแนวโน้ม**

- ในประเทศ ราคาผลปาล์มที่ %น้ำมัน 17 สัปดาห์นี้ กก.ละ 4.10-4.50 บาทสูงขึ้นจากปีก่อนตามแรงซื้อของโรงสกัดที่มีความต้องการส่งมอบลูกค้า ประกอบกับผลผลิตที่ออกสู่ตลาดในช่วงนี้ยังไม่มากทำให้ต้องแข่งขันซื้อ (พค.2 สป1ผลิตได้ @ 20,000 ตัน) ส่งผลให้ราคาสูงขึ้นทั้งระบบโดยที่น้ำมันดิบปรับเป็น กก.ละ 25.50-25.75 บาทตามราคาซื้อขายในตลาดโลก(มาเลเซีย)
- ต่างประเทศ ราคาน้ำมันดิบเคลื่อนไหวสูงขึ้นจากสัปดาห์ก่อนเป็นกก.ละ 22.81 บาท (2,505 ริงกิต/ตัน) เนื่องจากปริมาณผลผลิตลดลงขณะที่ความต้องการมีมากขึ้น

**แนวโน้ม** จากเฉลี่ย 3 ปีช่วงพค.-มย.ผลผลิตจะออกสู่ตลาด ~ 20% ของทั้งปี แต่จากภาวะแห้งแล้งต้นปีทำให้ผลผลิตไม่มากเท่าที่คาดการณ์ ราคาจึงอยู่ในเกณฑ์สูง



ราคา (บาท/กก.)		18พ.ค.*													
	ปี	ม.ค.	ก.พ.	มี.ค.	เม.ย.	พ.ค.	มิ.ย.	ก.ค.	ส.ค.	ก.ย.	ต.ค.	พ.ย.	ธ.ค.	เฉลี่ย	
ผลปาล์มสด(17%) ณ โรงสกัด	2547	3.13	3.34	3.41	3.29	3.05	2.84	3.42	3.99	3.83	3.61	3.74	2.96	3.38	
	2548	2.89	2.25	2.53	2.47	2.75	3.18	3.58	3.51	3.06	3.26	3.17	3.12	2.98	
	2549	3.14	3.01	2.58	2.05	2.19	2.34	2.48	2.82	2.78	2.56	2.97	3.33	2.69	
	2550	3.27	3.35	3.29	3.52	4.30*									3.36
	2550	3.27	3.35	3.29	3.52	4.30*									3.36
น้ำมันดิบ กทม.	2547	19.68	21.22	21.66	21.17	20.17	17.64	20.25	21.96	21.01	20.24	20.01	17.04	20.17	
	2548	16.30	14.24	15.75	15.82	16.34	17.27	19.07	18.35	17.30	18.19	17.24	16.85	16.89	
	2549	17.80	17.41	15.38	14.20	14.86	14.40	14.64	16.19	14.77	14.53	16.70	18.30	15.77	
	2550	18.63	18.84	19.01	21.82	25.63*								19.58	
	2550	18.63	18.84	19.01	21.82	25.63*								19.58	
น้ำมันดิบมาเลเซีย	2547	18.38	19.60	20.73	20.44	19.74	16.67	15.98	16.40	16.92	15.97	15.70	14.63	17.60	
	2548	13.53	13.31	14.48	14.94	14.78	15.17	15.43	14.70	15.10	15.63	15.41	15.06	14.80	
	2549	14.76	15.07	14.64	14.17	14.18	13.68	14.68	15.81	15.03	15.15	16.67	17.77	15.13	
	2550	18.31	18.19	18.25	20.45	22.81*								18.80	
	2550	18.31	18.19	18.25	20.45	22.81*								18.80	

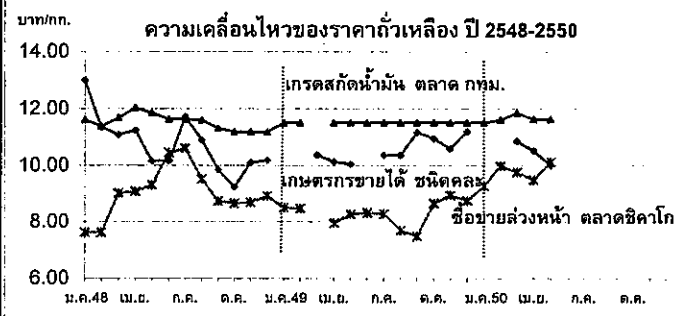


ถั่วเหลือง

ประจำสัปดาห์ที่ 3 ของเดือนพฤษภาคม 2550 (14-18 พ.ค.50)

ผลผลิต (ล้านตัน)	ปี 2547	ปี 2548	ปี 2549 (พค.)	ปี 2550 (พค.)	%Δ	สถานการณ์ ปี 2550
พืชน้ำมัน - โลก	335.100	381.280	390.590	402.810	3.13	โลก ปี 2550 คาดว่าราคาต่างประเทศจะเคลื่อนไหวอยู่ในระดับสูง จากความต้องการใช้ที่มีแนวโน้มสูงขึ้นร้อยละ 5.08
ถั่วเหลือง - โลก	186.531	215.746	219.778	233.675	6.32	ไทย ปี 2550 คาดว่าผลผลิตจะเพิ่มขึ้นจากปีที่ผ่านมาร้อยละ 0.97 และความต้องการใช้สูงขึ้นร้อยละ 6.63 ซึ่งผลผลิตในประเทศไม่เพียงพอ กับความต้องการใช้ ต้องนำเข้าถึงร้อยละ 87
- ไทย	0.223	0.215	0.223	0.225	0.97	นโยบายและมาตรการนำเข้าเมล็ดถั่วเหลือง ปี 2550
- ถั่วฤดูแล้ง	0.143	0.137	0.148	0.149		1. WTO มติ ครม. 12 กย.49
- ถั่วฤดูฝน	0.080	0.078	0.075	0.076		1) ในโควตา ไม่จำกัดปริมาณและช่วงเวลา อากรนำเข้าร้อยละ 0 ผู้มีสิทธินำเข้า 12 ราย (6 ส.และผู้แปรรูปอาหาร 6 ราย) และมีเงื่อนไข ผู้มีสิทธินำเข้าต้องรับซื้อเมล็ดถั่วเหลืองที่ผลิตในประเทศจากเกษตรกร ทั้งหมดตามคุณภาพมาตรฐานและราคาที่กำหนด ดังนี้
ช่วงออกสู่ตลาด/แหล่งผลิตสำคัญ						(1) สก๊ตส์นัมมัน ไม่ต่ำกว่า 10.50 บาท/กก. ณ ไร่นาหรือ 11.50 บาท/กก. ณ กทม.
- ถั่วฤดูแล้ง (มีค.-กค.) 66%		เชียงใหม่ ชัยภูมิ เพชร แม่ฮ่องสอน ขอนแก่น				(2) ผลิตภัณฑ์สัตว์ ไม่ต่ำกว่า 11.00 บาท/กก. ณ ไร่นาหรือ 12.00 บาท/กก. ณ กทม.
- ถั่วฤดูฝน (สค.-ธค.) 34%		ตาก กำแพงเพชร สุโขทัย เพชร อุตรดิตถ์				(3) แปรรูปอาหาร ไม่ต่ำกว่า 13.00 บาท/กก. ณ ไร่นาหรือ 14.00 บาท/กก. ณ กทม.
ครัวเรือนเกษตรกร	148,805	148,805	145,829	NA	-	2) นอกโควตา กำหนดอกรนำเข้าร้อยละ 80
(ประมาณการ ธ.ค.49)						2. ACMECS อกรนำเข้าร้อยละ 0 ให้ผู้มีสิทธินำเข้าในโควตาภายใต้ WTO เป็นผู้นำเข้า และต้องรับซื้อผลผลิตในประเทศตามที่กำหนด
ผลผลิตเฉลี่ยไร่ (กก./ไร่)	240	232	242	252	4.13	3. AFTA อกรนำเข้าร้อยละ 5 และต้องขออนุญาต
ต้นทุนการผลิต (บาท/กก.)	7.32	8.91	9.75	NA	-	4. FTA ไทย-ออสเตรเลีย และไทย-นิวซีแลนด์ อกรนำเข้าร้อยละ 0 ไม่จำกัดปริมาณนำเข้า
มูลค่าผลผลิต (ล้านบาท)	2,740	2,316	2,343	2,366	0.97	5. นำเข้าทั่วไป กำหนดอกรนำเข้าร้อยละ 6 หรือ กก.ละ 0.30 บาท และต้องขออนุญาต
การใช้ (ล้านตัน)						นโยบายการส่งออก ส่งออกได้เสรี ไม่เสียอกรส่งออก
- โลก	189.460	205.160	214.120	224.990	5.08	
- ไทย	1.658	1.822	1.617	1.724	6.63	
การนำเข้า-ส่งออก (ล้านตัน)						
- ปริมาณนำเข้า	1.436	1.608	1.395	1.500	7.53	
- ปริมาณส่งออก	0.0010	0.0012	0.0012	0.0012	-	
ประเทศคู่ค้า						
ไทยนำเข้าจาก	บราซิล สหรัฐอเมริกา อาร์เจนตินา กัมพูชา และแคนาดา					
ไทยส่งออกไป	เวียดนาม ฮองกง สิงคโปร์ ออสเตรเลีย ไต้หวัน ฟิลิปปินส์					
ประเทศคู่แข่ง	สหรัฐอเมริกา บราซิล อาร์เจนตินา จีน					

**สถานการณ์ปัจจุบัน**  
ขณะนี้ในช่วงปลายถั่วเหลืองฤดูแล้งออกสู่ตลาด ราคาเกษตรกรขายได้ลดลง จาก กก.ละ 10.49 บาทในสัปดาห์ก่อน เนื่องจากผลผลิตส่วนใหญ่เป็นเกรด สก๊ตส์นัมมัน ส่วนราคาตลาด กทม. ทรงตัว ราคาตลาดต่างประเทศสูงขึ้น จากตันละ 275.57 \$US ในสัปดาห์ก่อนหรือสูงขึ้นร้อยละ 5.65 เนื่องจากสภาพอากาศในแหล่งปลูกถั่วเหลืองของสหรัฐ และจีนซึ่งเป็นผู้นำเข้าถั่วเหลือง รายใหญ่ มีแนวโน้มที่จะประสบภาวะแห้งแล้งที่รุนแรงขึ้น ส่งผลให้ผลผลิต ถั่วเหลืองลดลง และการนำเข้าถั่วเหลืองจากจีนจะสูงขึ้น



ราคาถั่วเหลือง(บาท/กก.)	ม.ค.	ก.พ.	มี.ค.	เม.ย.	พ.ค.	มิ.ย.	ก.ค.	ส.ค.	ก.ย.	ต.ค.	พ.ย.	ธ.ค.	เฉลี่ย
เกษตรกรขายได้ชนิดคละ													
ปี 2548	13.00	11.35	11.07	11.23	10.15	10.15	11.70	10.90	9.85	9.23	10.10	10.19	10.72
ปี 2549	-	-	10.37	10.13	10.04	-	10.35	10.35	11.17	10.95	10.59	11.19	10.49
ปี 2550	-	-	10.85	10.51	10.00								
ขายส่ง ตลาด กทม. เกรดแปรรูปผลิตภัณฑ์อาหาร													
ปี 2548	14.88	15.25	15.25	15.25	14.76	14.38	14.38	14.70	14.47	14.25	14.25	14.25	14.67
ปี 2549	14.25	14.34	14.38	14.38	14.38	14.56	14.75	14.75	14.75	15.50	15.50	14.75	14.69
ปี 2550	15.25	15.25	15.25	15.16	14.75								15.13
ขายส่ง ตลาด กทม. เกรดผลิตอาหารสัตว์													
ปี 2548	13.88	14.25	14.25	14.25	13.84	13.63	13.63	14.06	13.84	13.63	13.63	13.63	13.88
ปี 2549	13.63	13.71	13.75	13.75	13.75	13.75	13.75	13.75	13.75	13.75	13.75	13.25	13.70
ปี 2550	13.38	13.38	13.38	13.31	13.00								13.29
ขายส่ง ตลาด กทม. เกรดสก๊ตส์นัมมัน													
ปี 2548	11.61	11.38	11.67	12.03	11.85	11.63	11.63	11.60	11.31	11.18	11.18	11.18	11.52
ปี 2549	11.50	11.50	11.50	11.50	11.50	11.50	11.50	11.50	11.50	11.50	11.50	11.50	11.50
ปี 2550	11.50	11.60	11.85	11.63	11.63								11.64
ซื้อขายล่วงหน้าตลาดชิคาโก													
ปี 2548	7.62	7.62	9.01	9.07	9.31	10.44	10.60	9.51	8.73	8.65	8.69	8.91	9.01
ปี 2549	8.50	8.47	8.31	7.96	8.27	8.32	8.28	7.69	7.48	8.64	8.94	8.74	8.30
ปี 2550	9.26	9.97	9.76	9.48	10.12								9.72
ซื้อขายล่วงหน้าตลาดชิคาโก (เหรียญสหรัฐ/ตัน)													
ปี 2548	195.88	197.56	232.94	228.74	233.42	254.79	253.32	230.40	212.05	211.20	210.87	216.26	223.12
ปี 2549	213.99	214.34	212.68	209.01	217.32	216.49	217.23	203.82	199.28	233.47	243.97	243.34	218.75
ปี 2550	256.08	278.01	277.25	270.71	291.15								274.64

**หอมแดง**  
**ประจำสัปดาห์ที่ 3 ของเดือนพฤษภาคม 2550 (14 - 18 พ.ค.50)**

ผลผลิต (ตัน/ตัน)	2546/47	2547/48	2548/49	2549/50	% Δ
ไทย	232.54	213.06	225.38	223.16	- 0.99
ช่วงผลผลิตออกมา	5.ค.-เม.ย. 70%		ลำพูน(19%) ศรีสะเกษ(20%) อุดรดิตถ์(17%) เชียงใหม่(12%) พะเยา(11%)		
พื้นที่ (พันไร่)	112.90	109.90	111.45	116.10	4.17
จำนวนครีวเรือน(ครีวเรือน)	43,009	45,015	42,108	na.	
ผลผลิตเฉลี่ย(กก./ไร่)	2,060	1,939	2,022	1,922	4.95
ต้นทุนการผลิต (บาท/กก.)	6.43	7.89	7.99	8.19	2.50
มูลค่าผลผลิต (ล้านบาท)	3,649	1,930	2,085	na.	
การใช้ (พันตัน)	168.99	179.63	196.33	199.14	
	ปี 47	ปี 48	ปี 49	ปี 50	
นำเข้า (ตัน)	26,582	5,796	14,554		
การส่งออก (ตัน)	60,009	46,634	38,576		
ประเภั้คู่ค้า	อินโดนีเซีย (15%) มาเลเซีย (84%)				
ประเทศคู่แข่ง	ฟิลิปปินส์ เวียดนาม				

**สถานการณ์ปี 2549/50**

1. กระทรวงเกษตรและสหกรณ์พยากรณ์ผลผลิต ปริมาณ 223,158 ตัน ลดลงจากปี 2548/49 ประมาณ 2,219 ตัน หรือคิดเป็นร้อยละ 0.99 เนื่องจากได้รับผลกระทบจากพายุข้างสารในแหล่งผลิต จ.ศรีสะเกษ ประกอบกับสภาพภูมิอากาศร้อน ทำให้หอมแดงเจริญเติบโตได้ไม่ดีหัวเล็กอีกทั้งยังมีโรคและแมลงศัตรูพืชระบาดโดยเฉพาะในแหล่งผลิตภาคเหนือ ส่งผลให้ผลผลิตหอมแดงลดลง

2. สถานการณ์ราคาหอมแดงฤดูแล้งใน จ.ศรีสะเกษ และจ.แหล่งผลิตภาคเหนืออ่อนตัวลงตั้งแต่ช่วงต้นฤดูและมีปัญหาราคาคต่ำ เนื่องจากประสบปัญหาตลาดส่งออกที่ถูกหอมแดงอินเดียแย่งตลาดประกอบกับผลผลิตภาคเหนือออกสู่ตลาดพร้อมกันปริมาณมากในช่วงที่หอมแดง จ.ศรีสะเกษ ยังออกสู่ตลาดส่งผลให้เกษตรกรได้รับความเดือดร้อนและร้องเรียนให้ทางราชการให้ความช่วยเหลือโดยจ.ศรีสะเกษและจ.เพชรบูรณ์ ได้มีหนังสือถึงกระทรวงพาณิชย์เสนอขอใช้เงิน คชก. แทรกแซงรับซื้อผลผลิตจากเกษตรกรในราคานำตลาด

1. คณะกรรมการ คชก. มีมติ 8 ก.พ.50 เห็นชอบกำหนดราคาเป้าหมายนำในการแทรกแซงตลาดหอมแดง จ.ศรีสะเกษ ฤดูการผลิตปี 2549/50 หอมแดงแห้งใหญ่คละ กก. ละ11.00 บาท และอนุมัติเงินทุนหมุนเวียนปลอดดอกเบี้ย 50 ล้านบาท ให้กระทรวงมหาดไทยเพื่อให้ จ.ศรีสะเกษ นำไปจัดสรรให้ผู้เข้าร่วมโครงการซื้อใช้รับซื้อหอมแดงจากเกษตรกร ในปริมาณไม่เกิน 5,000 ตัน ในราคานำตลาดโดยให้ค่าใช้จ่ายในการดำเนินการตามที่จ่ายจริงไม่เกินร้อยละ 3 ของวงเงินดำเนินการ ระยะเวลารับซื้อ ก.พ.-มี.ค. 50

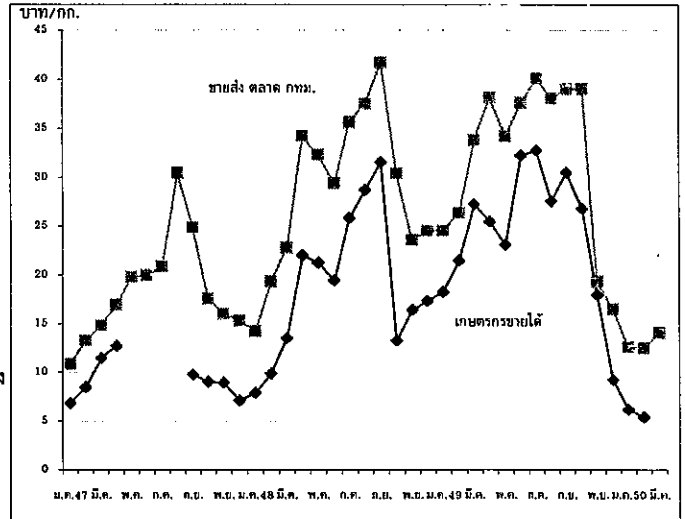
2. คณะกรรมการ คชก. มีมติ 2 มี.ค.50 เห็นชอบกำหนดราคาเป้าหมายนำหอมแดงฤดูแล้งจังหวัดแหล่งผลิตภาคเหนือ โดยเทียบเคียงจากราคาเป้าหมายนำหอมแดง จ.ศรีสะเกษ ฤดูการผลิต ปี 2549/50 โดยคำนวณราคาในแต่ละพื้นที่ เพิ่ม-ลด ตามสัดส่วนราคาส่งออกและคุณภาพ และอนุมัติเงินทุนหมุนเวียนปลอดดอกเบี้ย 75 ล้านบาท ให้กระทรวงมหาดไทย(กรมการปกครอง) นำไปให้จังหวัดแหล่งผลิตหอมแดงในภาคเหนือ ได้แก่ ลำพูน อุดรดิตถ์ เชียงใหม่ พะเยา เพชรบูรณ์ และเชียงราย ตามสัดส่วนผลผลิต เพื่อนำไปจัดสรรให้ผู้เข้าร่วมโครงการซื้อใช้รับซื้อหอมแดงจากเกษตรกรในราคานำตลาด โดยให้ค่าใช้จ่ายในการดำเนินการตามที่จ่ายจริงไม่เกินร้อยละ 3 ของวงเงินดำเนินการ ระยะเวลารับซื้อ มี.ค.-พ.ค.50

**สถานการณ์ปัจจุบัน**

1. หอมแดง จ.ศรีสะเกษออกสู่ตลาดเสร็จสิ้นแล้ว ผลการแทรกแซงรับซื้อหอมแดงจากเกษตรกรตามมติ คชก.(8 ก.พ.50)มีผู้เข้าร่วมโครงการ 6 ราย วงเงินที่ขอกู้ยืม 15.2 ล้านบาท ปริมาณรับซื้อ 1,054 ตัน (กก.ละ 11 บาท) มูลค่า 11.59 ล้านบาท

2. หอมแดงฤดูแล้งในแหล่งผลิตภาคเหนือ เกษตรกรเก็บเกี่ยวผลผลิตเสร็จสิ้นแล้ว และจำหน่ายผลผลิตออกสู่ตลาดแล้ว ประมาณร้อยละ 98 ราคาหอมแดงแห้งคละที่เกษตรกร จ.เชียงใหม่จำหน่ายได้ กก.ละ 11-13 บาท (สูงขึ้นจากสัปดาห์ก่อนเฉลี่ย กก.ละ 0.50 บาท) และจ.ลำพูน กก.ละ 8-10 บาท (เท่ากับสัปดาห์ก่อน) จ.อุดรดิตถ์ กก.ละ 5.00 บาท (ลดลงจากสัปดาห์ก่อน กก.ละ 0.50 บาท)

3. สหกรณ์ผู้ปลูกหอมแดง อ.แม่แจ่ม จำกัด ได้ทำสัญญากู้ยืมเงินโครงการฯ เพื่อรับซื้อหอมแดงจากเกษตรกร วงเงิน 3 ล้านบาท และ อบจ. จะช่วยเหลือโดยจ่ายชดเชยค่าขนส่ง กก.ละ 1 บาท และตามระยะทาง (กม.) กรณีจำหน่ายจากอ.แม่แจ่ม ถึง จ.ลำพูน และจังหวัดอื่นๆ ตามลำดับ ทั้งนี้ จ.เชียงใหม่ ได้ออกได้ออกประกาศราคาซื้อขายหอมแดงแห้งคละ กก.ละ 7.50 บาท เพื่อใช้เป็นเกณฑ์ในการซื้อนำตลาด กก.ละ 0.50 บาท



ราคา (บาท/กก.)	ม.ค.	ก.พ.	มี.ค.	เม.ย.	พ.ค.	มิ.ย.	ก.ค.	ส.ค.	ก.ย.	ต.ค.	พ.ย.	ธ.ค.	เฉลี่ย
เกษตรกรขายได้ ปี 2548	8.90	7.10	7.90	9.83	13.50	22.00	21.25	19.43	25.84	28.70	31.56	13.23	14.80
(หอมแดงแห้งใหญ่คละ) ปี 2549	16.42	17.35	18.25	21.44	27.24	25.47	23.07	32.24	32.78	27.55	30.48	26.78	24.92
ปี 2550	17.95	9.56	7.21	5.42	-	-	-	-	-	-	-	-	33.23
ขายส่งตลาด กทม ปี 2548	16.00	15.29	14.24	19.32	22.76	34.23	32.32	29.41	35.64	37.50	41.68	30.40	27.40
(หอมแดงมัดจุกใหญ่) ปี 2549	23.55	24.50	24.50	26.35	33.80	38.16	34.18	37.55	40.10	38.05	39.00	39.00	33.23
ปี 2550	21.98	15.60	12.50	12.50	14.10	-	-	-	-	-	-	-	15.34

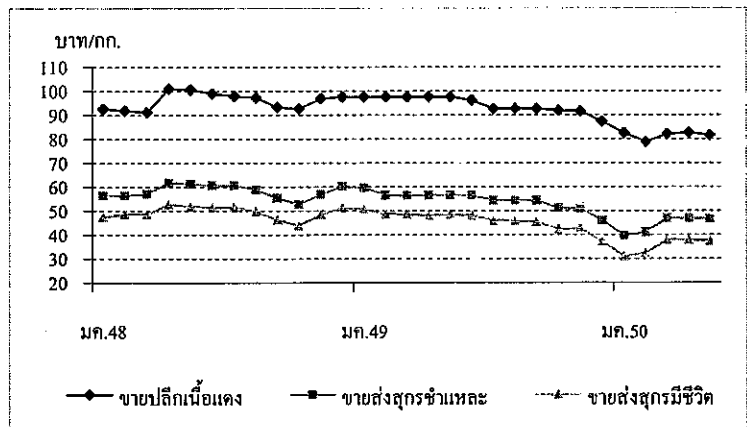
สุกร

ประจำสัปดาห์ที่ 3 ของเดือน พฤษภาคม 2550 (14 - 18 พ.ค.50)

	2547	2548	2549	2550	% Δ
<b>ผลผลิต</b>	<b>ประมาณการ</b>				
- โลก (พันตัน)	92,801	96,227	99,776	103,386	3.62
จีน	47,016	50,106	50,300	55,800	10.93
สหภาพยุโรป	21,192	21,102	21,450	21,500	0.23
สหรัฐอเมริกา	9,312	9,392	9,543	9,809	2.79
บราซิล	2,600	2,800	2,745	2,875	4.74
- ไทย (ล้านตัว) : สศก.	10,541	10,755	11,804	12,380	4.88
<b>ช่วงผลผลิตออกมาก</b>	ตุลาคม - กุมภาพันธ์				
จำนวนคร้วเรือน	267,903	277,634	277,634	na	
ต้นทุนการผลิต (บาท/กก.)	39.13	43.45	45.33	40.77	
มูลค่าผลผลิต (ล้านบาท)	47,382	53,033	54,192	13,816	
การใช้ (ล้านตัว)	10.18	10.50	11.20	11.44	2.14
ปริมาณส่งออก (ตัน)	10,982	12,171	11,015	na	
มูลค่าส่งออก (ล้านบาท)	1,563	1,895	2,051	na	
ประเทศคู่ค้า	ฮ่องกง ญี่ปุ่น บรูไน มาเลเซีย				
ประเทศคู่แข่ง	สหภาพยุโรป แคนาดา บราซิล จีน ออสเตรเลีย				

สถานการณ์ปี 2550	
1. การผลิต	ภาคเอกชนประมาณการผลิตสุกรปี 2550 มีจำนวน 15 ล้านตัว ความต้องการ 13 ล้านตัว เป็นสุกรส่วนเกิน 2 ล้านตัวหรือ 160,000 ตัว/เดือน
2. การใช้ภายใน	ส่วนใหญ่ 98% ใช้บริโภคภายในประเทศ ที่เหลือส่งออก
3. อัตราการบริโภค	13 กก./คน/ปี (สมาคมผู้ผลิตและแปรรูปสุกรเพื่อการส่งออก)
4. การส่งออก	ปี 2550 สมาคมผู้ผลิตและแปรรูปสุกรเพื่อการส่งออกกำหนดเป้าหมายการส่งออกเนื้อสุกรไว้จำนวน 12,000 ตัน
มาตรการ/แนวทางแก้ไขปัญหา (ตามมติที่ประชุม 22 ก.พ.50)	
1. มาตรการแก้ไขปัญหาด้านการตลาด	แบ่งเป็น 4 ระยะ (1) ระยะเร่งด่วน จำนวนเนื้อสุกร 2 กก./100 บาท ต่อเนื่อง (2) ระยะสั้น ตัดวงจรลูกสุกรและเก็บเนื้อสุกรเข้าห้องเย็น (3) ระยะกลาง ตัดวงจรแม่สุกร (4) ระยะยาว ควบคุมการผลิต โดยคณะกรรมการพัฒนาสุกรและผลิตภัณฑ์
2. มาตรการเสริม	(1) สอ. สนับสนุนการส่งออกสุกรไปตลาดฮ่องกง (2) คต. กำหนดแนวทางในการดำเนินมาตรการตอบโต้การทุ่มตลาด และปกป้อง เรื่องการนำเข้าเครื่องในจากต่างประเทศ
3. มาตรการสมาคมฯ	ปลดแม่พันธุ์ ผลักดันการส่งออก และเก็บเนื้อสุกรเข้าห้องเย็น
ความคืบหน้าการตัดวงจรลูกสุกรทำหมัน ตามมติ คณะกรรมการ คชก. (2 มี.ค.50)	
<ul style="list-style-type: none"> <li>• เม.ย.50 ดำเนินการในพื้นที่ จ.ชลบุรี จำนวน 250 ตัว</li> <li>• แผน พ.ค.50 เป้าหมายรวม 9,200 ตัว ในพื้นที่ จ.ชลบุรี จะเชิงตรา สระบุรี ปราจีนบุรี ชัยนาท และสุพรรณบุรี (จำนวนเป็นหมันในกรุงเทพฯ และจังหวัดนครปฐม)</li> </ul>	

สถานการณ์ปัจจุบัน			
ภาวะการค้าโดยทั่วไปยังชะลอตัว ตามกำลังการซื้อของผู้บริโภคที่ลดลงในช่วงนี้ ทางด้านราคาสุกรมียูวีต ยังทรงตัวอยู่ในเกณฑ์ต่ำ และอ่อนตัวลง ในบางพื้นที่ โดยมีแนวโน้มความเคลื่อนไหวของราคาในแต่ละภาค ดังนี้			
ภาค	สัปดาห์นี้	สัปดาห์ก่อน	+/- (บาท)
- เหนือ	39 - 40	38 - 40	1
- กลาง	36 - 39	36 - 39	
- ตะวันออกเฉียงเหนือ	36 - 40	38 - 40	-2
- ใต้	41 - 45	41 - 45	



ราคา (บาท/กก.)	ปี	ม.ค.	ก.พ.	มี.ค.	เม.ย.	พ.ค.	มิ.ย.	ก.ค.	ส.ค.	ก.ย.	ต.ค.	พ.ย.	ธ.ค.	เฉลี่ย
ขายส่งสุกรมียูวีต	2548	47.50	48.50	48.54	52.79	51.92	51.50	51.45	49.77	46.23	43.90	48.36	51.25	49.31
ณ แหล่งผลิต	2549	50.55	48.50	48.39	47.88	48.50	47.97	45.97	45.77	45.20	42.21	42.73	37.20	45.91
	2550	30.98	32.30	37.88	37.79	37.50								35.29
							(18 พ.ค.)							
ขายส่งสุกรชำแหละ	2548	56.50	56.32	57.17	61.69	61.18	60.50	60.50	58.86	55.27	52.85	56.77	60.15	58.15
ตลาด กทม.	2549	59.55	56.39	56.28	56.50	56.50	56.37	54.38	54.41	54.25	50.93	50.77	46.05	54.37
	2550	39.64	40.95	46.93	46.85	46.50								44.17
							(18 พ.ค.)							
ขายปลีกเนื้อแดง	2548	92.50	91.71	91.09	100.88	100.47	99.00	97.82	97.14	93.23	92.50	96.82	97.50	95.89
ตลาด กทม.	2549	97.50	97.50	97.50	97.50	97.50	96.18	92.50	92.50	92.50	91.79	91.48	87.25	94.31
	2550	82.36	78.70	82.02	82.50	81.50								81.42
							(18 พ.ค.)							



ไข่ไก่

ประจำสัปดาห์ที่ 3 ของเดือน พฤษภาคม 2550 (14 - 18 พ.ค.50)

	2547	2548	2549	2550	% Δ
ผลผลิต (ล้านฟอง)					ประมาณการ
- โลก	931,288	947,459	972,567	998,340	2.65
จีน	389,220	389,572	407,622	418,424	2.65
สหภาพยุโรป	100,637	99,146	104,555	107,326	2.65
สหรัฐอเมริกา	84,608	85,274	86,173	88,457	2.65
ญี่ปุ่น	39,551	39,440	39,104	40,140	2.65
- ไทย	6,556	7,812	8,906	9,094	2.11
ช่วงผลผลิตออกมาก	ตุลาคม - กุมภาพันธ์				
จำนวนครีวรีออน	2,913	2,556	2,300	na	
ต้นทุนการผลิต (บาท/ฟอง)	1.54	1.59	1.78	1.85	
มูลค่าผลผลิต (ล้านบาท)	13,243	17,030	15,141	5,934	(ภาคเอกชน)
การใช้ (ล้านฟอง)	6,502	7,701	8,722	8,904	(ม.ค. - 1 ม.ย.50)
นำเข้า (ล้านฟอง)	0.066	0.339	15.543	na	
ส่งออก (ล้านฟอง)	54.05	109.65	183.66	na	
ประเทศคู่ค้า	ฮ่องกง (88%) แองโกลา (6%) แคมเบีย (4%)				
	ไลบีเรีย (1%) คองโก และพม่า				
ประเทศคู่แข่ง	สาธารณรัฐประชาชนจีน และ เนเธอร์แลนด์				

**สถานการณ์ ปี 2550**

1. การผลิต      ผลก.ประมาณการผลิตไข่ไก่ปี 2550 ในเบื้องต้นไว้จำนวน 10,034 ล้านฟอง ส่วนแผนการผลิตของภาคเอกชน คณะกรรมการนโยบายพัฒนาไข่ไก่และผลิตภัณฑ์ (Egg Board) ได้มีมติรับทราบในคราวประชุมเมื่อ 10 ม.ค.50 โดยมีการกำหนดเป้าหมายการนำเข้าฟอง-แม่พันธุ์ไข่ไก่ (P.S.) ปี 2550 จำนวน 421,251 ตัว (เท่ากับปี 2549) เป็นผลผลิตไข่ไก่ 9,316 ล้านฟอง เพิ่มขึ้นตามประสิทธิภาพการผลิตที่กำหนดเป้าหมาย อัตราการให้ไข่ 296 ฟอง/ตัว/ปี

2. การใช้ภายใน      ผลผลิตไข่ไก่ 99% ใช้บริโภคภายในประเทศ

3. อัตราการบริโภค      142 ฟอง/คน/ปี (ที่มา : เป้าหมายภาคเอกชน)

4. การส่งออก      ปี 2550 กำหนดเป้าหมายไว้ 200 ล้านฟอง

**แนวทางแก้ไขปัญหาค่าผลผลิตและราคาไข่ไก่** (จากการประชุมหารือ 15 มี.ค.50)

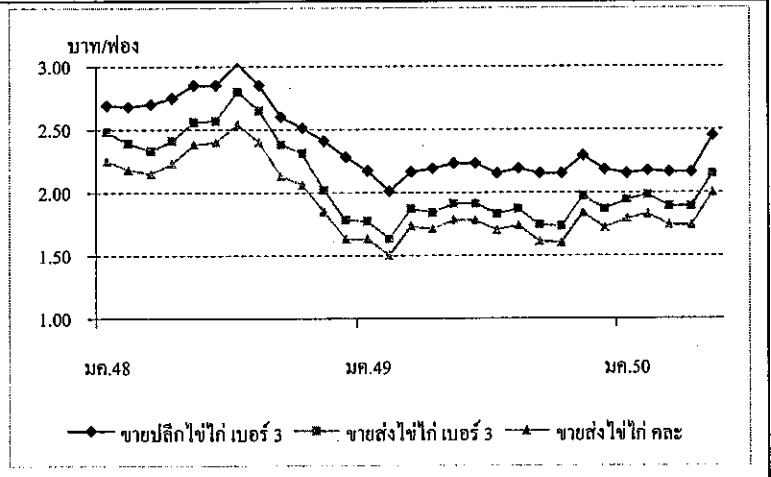
1. การกำกับดูแลการผลิต      โดยกรมปศุสัตว์ 1) การนำเข้าพันธุ์ไข่ไก่ ตรวจสอบปริมาณนำเข้าของแต่ละบริษัท ให้ตรงตามแผนที่กำหนดและรายงานให้ฝ่ายเลขานุการ Egg Board ทราบทุกเดือน 2) การผลิตพันธุ์ในประเทศ ให้คณะทำงานตรวจไก่พันธุ์ตรวจสอบและควบคุมการเคลื่อนย้าย 3) การเลี้ยงไก่ไข่ นำเสนอ Egg Board พิจารณาจดทะเบียนผู้เลี้ยงไก่ไข่ทั่วประเทศ (ปัจจุบัน มีผู้เลี้ยงไก่ไข่ประมาณ 40,000 ราย จดทะเบียนแล้ว 4,000 ราย)

2. ด้านการตลาดและราคา      แต่งตั้งคณะทำงานต้นทุนการผลิตไข่ไก่และไข่ไก่ พิจารณาแผนพัฒนาการผลิตและการตลาดไข่ไก่ ต้นทุนการผลิตและระดับราคา

**สถานการณ์ปัจจุบัน**

ในช่วงนี้ ผลผลิตส่วนเกินลดลงจากการปลดไก่แก่อายุให้ไข่เกิน 50 สัปดาห์ ส่วนการลดการนำเข้าไข่ไก่เข้าฟัก 10% เป็นเวลา 10 สัปดาห์ ตั้งแต่ ก.พ.50 จะทำให้ผลผลิตโดยรวมลดลงตั้งแต่เดือน มี.ย.50 คาดว่าจะส่งผลให้ราคาไข่ไก่เคลื่อนไหวอยู่ในเกณฑ์ดี ส่วนราคาไข่ไก่ในภูมิภาค สัปดาห์นี้มีความเคลื่อนไหว ดังนี้

	สัปดาห์นี้	สัปดาห์ก่อน	+/- (บาท)
- เหนือ	2.00 - 2.10	1.70 - 2.00	0.10 - 0.30
- กลาง	2.00 - 2.10	1.90 - 2.10	0.10
- ตะวันออกเฉียงเหนือ	2.00 - 2.10	1.85 - 2.00	0.10 - 0.15
- ใต้	2.15	2.15	



ราคา (บาท/ฟอง)	ปี	มค.	กพ.	มีค.	เมย.	พค.	มิย.	กค.	สค.	กย.	ตค.	พย.	ธค.	เฉลี่ย
ขายส่งไข่ไก่ คละ	2548	2.25	2.18	2.15	2.23	2.38	2.40	2.54	2.40	2.13	2.06	1.85	1.63	2.18
ณ แหล่งผลิต	2549	1.63	1.50	1.73	1.71	1.78	1.78	1.70	1.74	1.61	1.60	1.84	1.72	1.70
	2550	1.79	1.83	1.74	1.74	2.00								1.82
						(18 พ.ค.)								
ขายส่งไข่ไก่ เบอร์ 3	2548	2.48	2.39	2.33	2.41	2.56	2.57	2.80	2.65	2.38	2.31	2.02	1.78	2.39
ตลาด กทม.	2549	1.77	1.63	1.87	1.84	1.91	1.91	1.83	1.87	1.74	1.73	1.97	1.87	1.83
	2550	1.94	1.98	1.89	1.89	2.15								1.97
						(18 พ.ค.)								
ขายปลีกไข่ไก่ เบอร์ 3	2548	2.69	2.68	2.70	2.75	2.85	2.85	3.02	2.85	2.60	2.51	2.41	2.28	2.68
ตลาด กทม.	2549	2.17	2.01	2.16	2.19	2.23	2.23	2.15	2.19	2.15	2.15	2.29	2.18	2.18
	2550	2.15	2.17	2.16	2.16	2.45								2.22
						(18 พ.ค.)								