

ข่าว

ประจำสัปดาห์ที่ 1 ของเดือนมิถุนายน 2549 (5 - 8 มิ.ย. 49)

ผลผลิต (ล้านตันข้าวเปลือก)	2547/48	2548/49*	2549/50*	△ %
- โลก	610.120	623.509	631.836*	+1.34
- ไทย	28.559	29.914	27.803*	-7.06
- นาปี	22.670	23.394	23.559	+0.71
- นาปรัง	5.888	6.520	Na	-
ต้นทุนการผลิต (บาท/ตัน)				
- ข้าวเปลือกหอมมะลิ	7,361.00	6,271.00	6,613.00	+5.45
- ข้าวเปลือกเจ้านาปี	4,618.00	4,883.00	5,162.00	+5.71
- ข้าวเปลือกเหนียว	5,177.00	5,920.00	6,059.00	+2.35
- ข้าวเปลือกนาปรัง	4,421.00	4,622.00	-	-
การใช้ภายใน	15.545	15.509	-	-
การส่งออก (ปีปฏิทินหลัง)	7.304	7.500	8.250*	+10.00
ประเทศคู่ค้า	ไนจีเรีย อิหร่าน อินโดนีเซีย แอฟริกาใต้			
ประเทศคู่แข่ง	เวียดนาม สหรัฐ อินเดีย ปากีสถาน			
ช่วงจากสู่ตลาด/ แหล่งผลิตสำคัญ				
- นาปี พย.-มี.ค.	อุบลราชธานี นครราชสีมา อุตรดิตถ์ เชียงราย			
- นาปรัง เม.ย.-ต.ค.	สุพรรณบุรี พิษณุโลก นครสวรรค์ พิจิตร			
คริวเรือนเกษตรกร	3.7 ล้านคริวเรือนจากเกษตรกรทั่วประเทศ			
	5.6 ล้านคริวเรือนหรือร้อยละ 66 ของคริวเรือนทั้งหมด			
มูลค่าผลผลิตที่เกษตรกรขายได้ (ปี 2547/48)	157,128 ล้านบาท			

สถานการณ์ข้าวนาปรัง ปีการเพาะปลูก 2549

- ปริมาณผลผลิตข้าวเปลือกนาปรัง ปีการเพาะปลูก 2549 กระทรวงเกษตรและสหกรณ์ คาดการณ์พื้นที่เพาะปลูก ปี 2549 มีจำนวน 9.468 ล้านไร่ สูงขึ้นจากปีก่อน 0.554 ล้านไร่ คิดเป็นร้อยละ 6.22 (8.914 ล้านไร่) และผลผลิตประมาณ 6.520 ล้านตันข้าวเปลือก สูงขึ้นจากปีก่อน จำนวน 0.632 ล้านตันข้าวเปลือก หรือคิดเป็นร้อยละ 10.73 และมีผลผลิตต่อไร่ 679 กก./ไร่ สูงขึ้นจากปีก่อนที่มีผลผลิต 661 กก./ไร่ผลผลิตจะออกสู่ตลาดมากสุดในช่วงเดือนมีนาคม - เมษายน 2549 ร้อยละ 22.56 , 23.91 ตามลำดับ

กรอบแนวทางการรับจำนำข้าวเปลือกนาปรัง ปี 2549 กนข.มีมติเมื่อ 27 กพ. 49 และ 29 พค.49 ดังนี้:-

ประกาศราคารับจำนำข้าวเปลือกนาปรัง ปีการผลิต 2549 โดยกำหนดราคารับจำนำ ณ ความชื้นไม่เกิน 15% ดังนี้ (1) ข้าวเปลือกเจ้านาปรัง 100% ราคาตันละ 7,100 บาท (2) ข้าวเปลือกเจ้านาปรัง 5% ราคาตันละ 7,000 บาท (3) ข้าวเปลือกเจ้านาปรัง 10% ราคาตันละ 6,900 บาท (4) ข้าวเปลือกเจ้านาปรัง 15% ราคาตันละ 6,800 บาท (5) ข้าวเปลือกเจ้านาปรัง 25% ราคาตันละ 6,700 บาท (6) ข้าวเปลือกทุ่ทุสนา ราคาตันละ 7,100 บาท และ (7) ข้าวเปลือกหอมสุพรรณบุรี ราคาตันละ 7,000 บาท

เป้าหมาย ปริมาณรับจำนำเพิ่มเป็น 2.5 ล้านตันข้าวเปลือก

ระยะเวลารับจำนำ 16 มี.ค. -31 กค.49 ยกเว้นภาคใต้รับจำนำ กค.-กย. 49

ระยะเวลาไถ่ถอน 3 เดือนนับถัดจากเดือนที่รับจำนำ

ระยะเวลาโครงการ 16 มี.ค. - ต.ค. 49

สถานการณ์ปัจจุบัน / ความคืบหน้าในการดำเนินการ

- สถานการณ์ล่าสุด สัปดาห์นี้ราคาข้าวเปลือกหอมมะลิ ทรงตัวที่ตันละ 8,200 - 8,400 บาท ข้าวเปลือกเหนียว 10% เมล็ดยาวทรงตัวที่ตันละ 7,400 - 7,600 บาท ข้าวเปลือกทุ่ทุสนา ทรงตัวที่ตันละ 6,500 - 7,000 บาท และข้าวเปลือกเจ้า 5% ทรงตัวที่ตันละ 6,400 - 6,800 บาท ซึ่งยังคงทรงตัวในเกณฑ์สูง ขณะที่ปริมาณการซื้อขายในตลาดมีไม่มากนัก

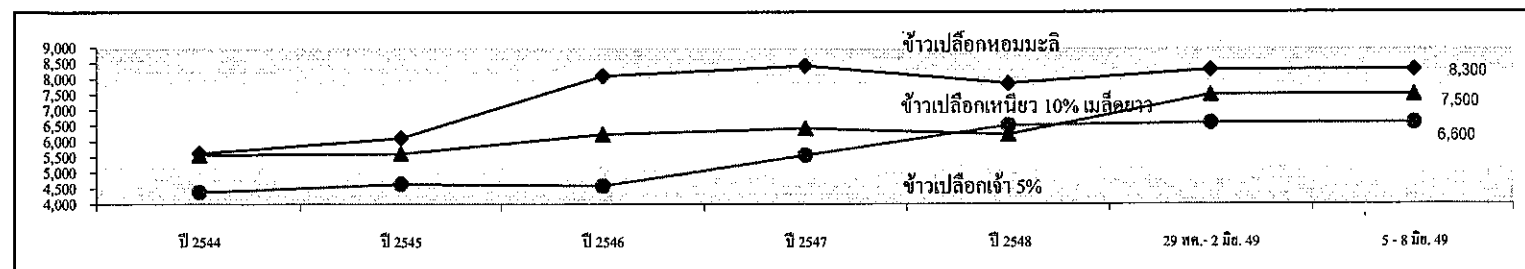
- ผลการรับจำนำข้าวเปลือกนาปี ปี 2548/49 ตั้งแต่ 1 พย. 48 - 13 มิ.ย. 49 (ภาคอื่นๆ สิ้นสุดโครงการฯ แล้ว ยกเว้นภาคใต้ที่ขยายระยะเวลาจำนำถึงวันที่ 15 มิ.ย.49) มีปริมาณรับจำนำข้าวเปลือกนาปีรวม 5,291,504 ตัน แยกเป็นข้าวเจ้า จำนวน 2,105,459 ตัน ข้าวหอมมะลิ จำนวน 2,739,776 ตัน ข้าวหอมจังหวัด จำนวน 336,039 ตัน และข้าวทุ่ทุสนาจำนวน 1,587 ตัน ข้าวหอมสุพรรณบุรี 106 ตัน และข้าวเหนียว 109,537 ตัน มีโรงสีสมัครเข้าร่วมโครงการฯ จำนวน 837 โรง ใน 61 จังหวัด และเปิดจุดรับจำนำ จำนวน 677 โรง ใน 50 จังหวัด ส่วนจำนำยังค้าง ธ.ก.ส. มี 51 จังหวัด สำหรับผลรับจำนำนาปรัง ปี 2549 ตั้งแต่ 16 มี.ค.-13 มิ.ย. 49 มีโรงสีเข้าร่วมโครงการฯ จำนวน 392 โรง ใน 25 จังหวัด เปิดแล้ว 302 โรง ในภาคเหนือ และภาคกลาง มีผลรับจำนำรวม 374,417 ตัน

- ส่งออก ในปี 2549 กระทรวงพาณิชย์ได้ตั้งเป้าหมายการส่งออกข้าวประมาณ 7.5 ล้านตันข้าวสาร และกระทรวงเกษตรสหรัฐคาดการณ์ว่าประเทศไทยจะส่งออกข้าวสารได้ 7.3 ล้านตันข้าวสาร โดยตั้งแต่ 1 มค.-31 พค. 49 กรมการค้าต่างประเทศรายงานเบื้องต้นว่าไทยส่งข้าวออกไปแล้ว จำนวน 3,019,473 ตัน น้อยกว่าปีก่อน ซึ่งส่งออกได้ จำนวน 3,084,554 ตัน อยู่ 65,081 ตัน หรือลดลงร้อยละ 2.11

- สำหรับการส่งออก ปี 2550 กระทรวงเกษตรสหรัฐคาดการณ์ว่าประเทศไทยจะส่งออกได้ 8.25 ล้านตันข้าวสาร สูงขึ้นจากปี 2549 คิดเป็นร้อยละ 10.0

ราคา	2544	2545	2546	2547	2548	รายงานครั้งก่อน 29 พค. - 2 มิ.ย. 49	รายงานครั้งนี้ 5 - 8 มิ.ย. 49
ชนิดข้าวเปลือก (บาท/ตัน)							
ข้าวเปลือกหอมมะลิ	5,628	6,116	8,095	8,423	7,858	8,200 - 8,400	8,200 - 8,400
ข้าวเปลือกเหนียว 10% เมล็ดยาว	5,573	5,612	6,239	6,425	6,228	7,400 - 7,600	7,400 - 7,600
ข้าวเปลือกเจ้า 5%	4,385	4,646	4,593	5,568	6,516	6,400 - 6,800	6,400 - 6,800

กราฟแสดงการเคลื่อนไหวของราคาข้าวเปลือก



มันสำปะหลัง

ประจำสัปดาห์ที่ 1 ของเดือนมิถุนายน 2549 (5 - 8 มิ.ย. 49)

F: Fact Sheet มันสำปะหลัง 2549 D: Fact Sheet มันสำปะหลัง 2549

	2546/47	2547/48	2548/49	สถานการณ์ปี 2548/49
ผลผลิต (ล้านตัน) ^{1/}	21.440	16.938	20.736	กระทรวงเกษตรและสหกรณ์พยากรณ์ (เม.ย.49) ว่า ในปี 2548/49 จะมีผลผลิตประมาณ 20.736 ล้านตัน เพิ่มขึ้นจากปีก่อน
พื้นที่ (ล้านไร่) ^{1/}	6.808	6.162	6.508	ร้อยละ 22.42 โดยผลผลิตเริ่มออกสู่ตลาดเล็กน้อยในเดือน ต.ค.48 และจะออกสู่ตลาดมากในช่วงเดือน ธ.ค.48 - เม.ย. 49
ผลผลิตเฉลี่ย (ตัน/ไร่) ^{1/}	3.244	2.749	3.186	ซึ่งในช่วงที่ผลผลิตออกสู่ตลาดพร้อมกันจำนวนการกะตบราคาอาจไม่ต่ำลง จนส่งผลให้เกษตรกรได้รับความเดือดร้อน
ปริมาณการใช้ (ล้านตัน) ^{1/}	4.163	3.696	6.150	การแทรกแซงตลาดมันสำปะหลัง ปี 2548/49
ปริมาณการส่งออก ^{1/}	20.031	14.154	13.965	- คณะกรรมการ คชก. มีมติเมื่อวันที่ 7 ธันวาคม 2548 เห็นชอบให้รับจำนำหัวมันสดจากเกษตรกร ราคายกไม่เกิน 600 ตัน
ประเทศคู่ค้า	สหภาพยุโรป จีน เกาหลีใต้ ญี่ปุ่น ไต้หวัน			หรือเป็นเงินไม่เกินรายละ 760,000 บาท ปริมาณหัวมันสด 5 ล้านตัน เพื่อแปรสภาพเป็นมันเส้นและแป้งมัน ระยะเวลารับจำนำ
ประเทศคู่แข่ง	เวียดนาม อินโดนีเซีย			เดือนธันวาคม 2548 - เมษายน 2549 โดยราคาปรับจำนำหัวมันสดเฉลี่ย 25% ณ จุดรับจำนำเดือนธันวาคม 2548 กก.ละ 1.30 บาท
ช่วงออกสู่ตลาด (ต.ค.-กย.)				และเดือน ม.ค.-เม.ย. 49 กก.ละ 1.50 บาท ทั้งนี้ ให้เริ่มดำเนินการเมื่อราคาหัวมันสดต่ำกว่าหรือมีแนวโน้มว่าจะต่ำกว่าราคาที่กำหนดให้รับจำนำ
ออกมาก (อ.ค. - มี.ค.) 69%	นครราชสีมา (21.29%) ชัยภูมิ (5.95%)			- คณะกรรมการ คชก. มีมติเมื่อวันที่ 4 พฤษภาคม 2549 อนุมัติให้ขยายระยะเวลารับจำนำ และระยะเวลาโครงการออกไปอีก 1 เดือน เป็นสิ้นสุดเดือนพฤษภาคม 2549 และมกราคม 2550 ตามลำดับ
ออกน้อย (เม.ย. - ต.ค.) 31%	สระแก้ว (5.88%) ฉะเชิงเทรา (5.83%)			การดำเนินการ
	กำแพงเพชร (4.98%) ชลบุรี (4.76%)			1. ผู้สมัครเข้าร่วมโครงการ
จำนวนครัวเรือน (ครัวเรือน)	487,088	441,724	NA	1.1 โรงแป้ง 19 ราย ใน 9 จังหวัด
ต้นทุนการผลิต (บาท/กก.)	0.72	0.97	0.91	1.2 ลานมัน 199 ราย ใน 26 จังหวัด
มูลค่าผลผลิต (ล้านบาท)	24,012	27,163	NA	2. การเปิดจุดรับจำนำของ อคส. ณ ลานมันรวม 139 จุด ใน 21 จังหวัด ได้แก่ จ.นครราชสีมา 11 จุด กำแพงเพชร 43 จุด
				ชัยภูมิ 9 จุด ระยะเวลา 3 จุด จันทบุรี 4 จุด บริรัมย์ 5 จุด นครสวรรค์ 9 จุด อุทัยธานี 6 จุด เลย 4 จุด ลพบุรี 8 จุด ชัยนาท 10 จุด
				ศรีสะเกษ 3 จุด เพชรบูรณ์ 2 จุด ฉะเชิงเทรา 3 จุด กาญจนบุรี 1 จุด อุบลราชธานี 3 จุด สุพรรณบุรี 1 จุด หนองคาย 1 จุด
				ชลบุรี 1 จุด สระแก้ว 6 จุด และปราจีนบุรี 6 จุด
				3. ผลการรับจำนำ
				- ปริมาณการรับจำนำ ตั้งแต่เริ่มรับจำนำ - 31 พ.ค. 49 มีเกษตรกรมาจำนำ 26,761 ราย หัวมันสด 777,637 ตัน
				แปรสภาพเป็นมันเส้น 327,056 ตัน
				4. การจำหน่าย วันที่ 5 มิ.ย.49 รัฐมนตรีว่าการฯ เห็นชอบให้จำหน่ายมันเส้นตามโครงการฯ ทั้งหมดในราคาเฉลี่ยประมาณตันละ 3,951 บาท

ราคามันสำปะหลังและผลิตภัณฑ์ 8 มิ.ย. 49* (บาท/กก.)

ตลาด กทม.	มค.	กพ.	มี.ค.	เม.ย.	พค.	มิ.ย.	กค.	สค.	กย.	ตค.	พย.	ธค.	เฉลี่ย
มันเส้น	ปี 2548 3.62	3.83	4.08	4.08	4.11	4.20	4.26	4.48	4.37	4.01	4.02	4.05	4.09
	ปี 2549 3.88	3.83	3.69	3.53	3.62	3.95*							3.71
แป้งมันสำปะหลัง	ปี 2548 8.80	9.86	10.82	11.84	10.79	9.84	9.84	9.50	9.17	8.84	9.20	9.50	9.83
	ปี 2549 8.96	8.84	8.84	8.21	8.17	7.84*							8.60
ราคาส่งออก FOB													
มันเส้น	ปี 2548 3.76	4.00	4.36	4.46	4.51	4.73	4.83	4.76	4.73	4.56	4.35	4.21	4.44
	ปี 2549 4.02	4.04	3.76	3.86	3.95	3.99*							-
แป้งมันสำปะหลัง	ปี 2548 8.88	9.42	10.44	11.21	11.10	11.40	11.21	9.64	9.51	9.47	9.19	9.30	10.06
	ปี 2549 8.97	9.01	8.32	8.60	8.32	8.41*							8.64
เกษตรกรขายได้^{2/}	ปี 2548 1.30	1.39	1.48	1.47	1.40	1.30	1.30	1.40	1.30	1.21	1.27	1.39	1.35
	ปี 2549 1.38	1.36	1.30	1.18	0.99	0.99*							1.24
-จ.นครราชสีมา^{3/}	ปี 2548 1.49	1.53	1.59	1.65	1.68	1.68	1.65	1.54	1.52	1.45	1.46	1.52	1.56
	ปี 2549 1.43	1.41	1.32	1.26	1.18	1.18*							1.32
-จ.กาฬสินธุ์^{3/}	ปี 2548 1.27	1.40	1.56	1.63	1.67	1.64	1.47	1.23	1.23	1.26	1.28	1.28	1.41
	ปี 2549 1.48	1.48	1.44	1.25	1.16	1.10*							1.36
-จ.ชลบุรี^{3/}	ปี 2548 1.37	1.49	1.63	1.72	1.57	1.56	1.53	1.58	1.43	1.35	1.44	1.53	1.52
	ปี 2549 1.46	1.43	1.34	1.26	1.19	1.19*							1.34

หมายเหตุ 1/ เป็นข้อมูลเบื้องต้น 2/ เป็นราคาหัวมันสดที่เกษตรกรขายได้ทั่วประเทศ 3/ เป็นราคาหัวมันสดเฉลี่ย 25%

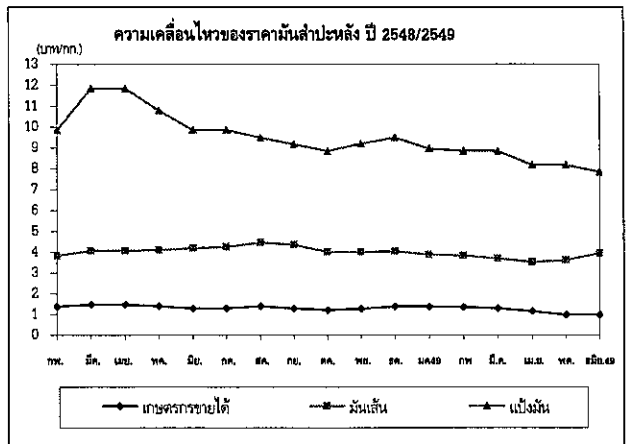
ภาวะการค้า

ในประเทศ

ระดับราคาหัวมันสดส่วนใหญ่ยังคงทรงตัวเท่ากับสัปดาห์ก่อน ยกเว้นระดับราคาหัวมันสด เฉลี่ย 25% ณ โรงแป้ง จ.นครราชสีมา อ่อนตัวลงจากสัปดาห์ก่อนเล็กน้อย กก.ละ 0.02 บาท โดยราคาเฉลี่ยอยู่ที่ กก.ละ 1.18 บาท เนื่องจากโรงแป้งภายในจังหวัดเริ่มปิดทำการเพื่อซ่อมแซมเครื่องจักรประจำปี

ต่างประเทศ

จีนยังคงมีความต้องการมันเส้นอย่างต่อเนื่อง เพราะปริมาณมันเส้นในสต็อกเริ่มลดลงตามลำดับ อย่างไรก็ตาม ผู้ซื้อของจีนยังคงพยายามต่อรองราคากับผู้ขายของไทย โดยระดับราคาส่งออกมันเส้นยังคงอยู่ระหว่าง 103 - 106 เหรียญสหรัฐ/ตัน



ยางพารา

ประจำสัปดาห์ที่ 1 ของเดือนมิถุนายน 2549 (5 - 8 มิ.ย.49)

desktop/ยางพารา (Fact Sheet)

ผลผลิต(ล้านตัน)	2545	2546	2547	2548	2549
- โลก	7.350	7.990	8.650	8.660	8.97*
- ไทย	2.632	2.861	2.970	2.966	3.063
ต้นทุน (บาท/กก.)	20.01	27.93	31.80	34.14	38.55*
การใช้ (ล้านตัน)	0.278	0.299	0.303	0.317	0.320
การนำเข้า					(มิ.ย.49)
ปริมาณ(ล้านตัน)	0.001	0.001	0.001	0.0001	0.0001
มูลค่า (ล้านบาท)	48.48	66.61	71.96	61.60	10.77
การส่งออก					
ปริมาณ (ล้านตัน)	2.540	2.810	2.666	2.952	0.985
มูลค่า(ล้านบาท)	74,606	115,822	137,604	148,868	63,523
ช่วงออกสู่ตลาด ตลอดทั้งปีและออกมาก มิ.ย.-ก.ค. และ ธ.ค.-ม.ค.					
แหล่งผลิตสำคัญ สุราษฎร์ธานี สงขลา นครศรีธรรมราช ตรัง ยะลา					
พัทลุง ระยอง ตราด ศรีสะเกษ					
ครัวเรือนเกษตรกร 1,193,950 (ข้อมูลปี 2548)					
มูลค่าผลผลิตที่เกษตรกรขายได้ปี 2548 ประมาณ 158,590 ล้านบาท					
ประเทศคู่ค้า(ส่งออก) สาธารณรัฐประชาชนจีน ญี่ปุ่น สหรัฐอเมริกา					
และสาธารณรัฐเกาหลี					
* ประมาณการ					

สถานการณ์ปี 2549

1.1 ของโลก

ผลผลิตยางธรรมชาติของโลกมีประมาณ 8.97 ล้านตัน เพิ่มขึ้นจากปี 2548 เนื่องจากการขยายพื้นที่ปลูกยางในเอเชียใต้แก่ อินเดีย เอเชีย และเวียดนาม ส่วนการใช้ยางธรรมชาติของโลก ประมาณ 8.60 ล้านตัน เพิ่มขึ้นจากปีที่ผ่านมา 0.5 ล้านตัน หรือคิดเป็นร้อยละ 6.17 เนื่องจากความต้องการในอุตสาหกรรมผลิตภัณฑ์ขยายปริมาณการผลิตเพิ่มขึ้นโดยเฉพาะในอุตสาหกรรมยานยนต์ของจีนรวมถึงการเพิ่มสต็อกยางในญี่ปุ่นเพื่อรองรับอุตสาหกรรมยางล้อรถยนต์

1.2 ของไทย

ผลผลิตยางพารา ปี 2549 คาดว่ามีประมาณ 3.063 ล้านตัน เพิ่มขึ้นจาก ปี 2548 เนื่องจากพื้นที่เพาะปลูกที่ให้ผลในแหล่งผลิตภาคตะวันออกและภาคเหนือ ส่วนความต้องการใช้คาดว่า มีประมาณ 0.32 ล้านตัน (ประมาณร้อยละ 10 ของผลผลิต)

1.3 แนวโน้ม

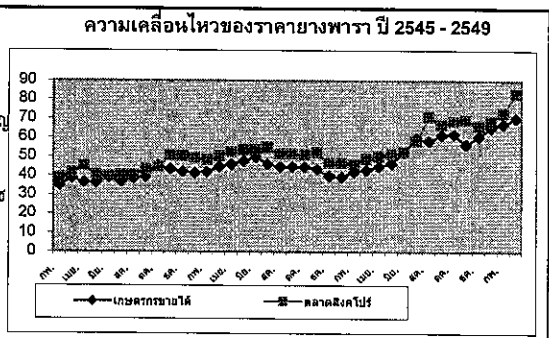
คาดว่าจะไม่มีปัญหาด้านราคาในช่วงครึ่งหลังของปี 2549

ราคา บาท/กก.

	ปี	ม.ค.	ก.พ.	มี.ค.	เม.ย.	พ.ค.	มิ.ย.	ก.ค.	ส.ค.	ก.ย.	ต.ค.	พ.ย.	ธ.ค.	เฉลี่ย	14 มิ.ย.49
ราคายางแผ่นดิบชั้น 3															
เกษตรกรขายได้	2547	41.41	41.85	44.57	45.94	47.63	49.72	46.06	44.54	44.68	45.53	43.44	39.94	44.61	
	2548	39.14	41.99	43.50	44.68	46.52	52.22	59.75	58.21	61.47	61.93	56.30	60.57	52.19	
	2549	65.28	69.79	71.95	73.50	81.22								72.35	92.25
ราคาน้ำยางสด															
เกษตรกรขายได้	2547	39.10	43.21	45.66	46.39	49.89	49.32	45.05	42.42	42.50	44.16	43.04	36.05	43.90	
	2548	35.88	43.44	47.69	48.01	47.77	52.79	57.61	57.31	59.48	62.32	57.56	60.33	52.52	
	2549	65.28	71.34	76.51	76.65	82.36								74.43	91.40
ราคายางแผ่นรมควันชั้น 3															
ตลาดหัดใหญ่	2547	44.00	45.69	48.76	53.35	53.93	53.43	48.42	47.63	47.69	48.81	45.01	42.94	48.31	
	2548	42.94	45.46	50.58	49.27	53.60	58.17	66.76	66.95	66.09	66.22	61.54	66.36	57.83	
	2549	71.13	76.07	81.21	75.38	92.40								79.24	98.54
ตลาดสิงคโปร์	2547	48.36	50.28	52.53	53.82	54.93	54.82	51.28	50.65	50.79	52.19	47.67	46.44	51.15	
	2548	45.91	48.67	50.57	51.36	53.02	57.98	70.96	68.11	68.58	69.07	66.52	71.50	60.19	
	2549	78.84	81.57	80.55	81.18	93.03								83.03	104.70
ตลาดสินค้าเกษตรล่วงหน้าแห่งประเทศไทย															
	2548	45.51	48.68	50.29	51.09	52.89	59.55	69.9	64.03	68.00	66.30	65.04	71.00	59.36	
	2549	78.00	82.01	81.33	81.80	95.00								83.63	101.00

สถานการณ์ปัจจุบันและแนวโน้ม

ปัจจุบันผลผลิตออกสู่ตลาดเพิ่มขึ้นเล็กน้อย เนื่องจากเข้าสู่ช่วงฤดูการกรีดยางและยังคงมีฝนตกในแหล่งผลิตสำคัญภาคใต้ ส่วนราคายังคงเคลื่อนไหวอยู่ในระดับสูง ตามความต้องการยางของตลาดต่างประเทศ และยางสังเคราะห์ที่ปรับตัวสูงขึ้นตามราคาน้ำมันดิบ โดยราคายางแผ่นดิบชั้น 3 จังหวัดสุราษฎร์ธานี สงขลา กระบี่ และนครศรีธรรมราช กก.ละ 90.00 - 96.36 บาท ตลาดสิงคโปร์ ราคา กก.ละ 104.70 บาท



เมล็ดกาแฟ

ประจำสัปดาห์ที่ 1 ของเดือนมิถุนายน 2549 (5 - 8 มิ.ย.49)

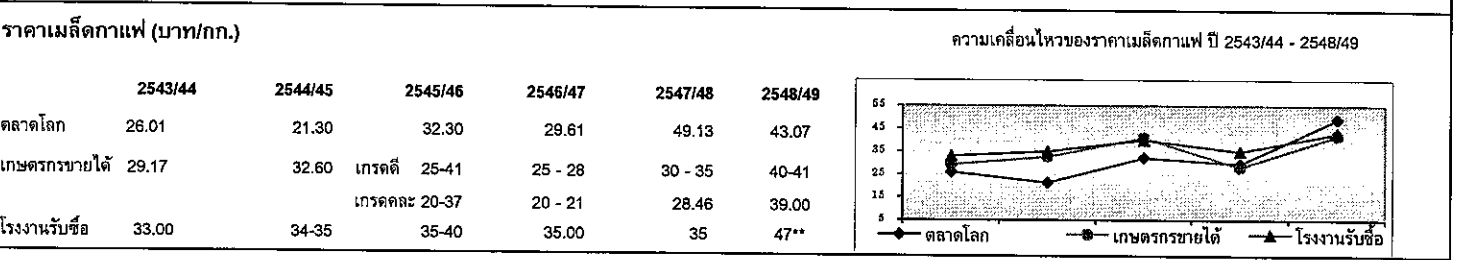
Desktop / ภาพ Factsheet

ผลผลิต	2546/47	2547/48	2548/49	2549/50*	แนวโน้มสถานการณ์ปี 2549/50
- โลก(ล้านตัน)	6.57	7.14	6.79	7.19	1. ตลาดโลก กระทรวงเกษตรสหรัฐฯ คาดการณ์ (มี.ค.49) ผลผลิต 7.19 ล้านตัน เพิ่มขึ้นร้อยละ 5.89 คาดว่าจะใช้บริโภคในประเทศผู้ผลิต 1.87 ล้านตัน (เพิ่มขึ้นร้อยละ 4.46) และส่งออกไปประเทศผู้นำเข้า 5.26 ล้านตัน
- ไทย (ตัน)	61,765	59,644	45,831	56,172	ราคาตลาดโลกซื้อขายล่วงหน้าตลาดลอนดอน (14 มิ.ย.49) เฉลี่ยตันละ 1,126 ดอลลาร์สหรัฐฯ ต่ำกว่าระยะเดียวกันของปีที่ผ่านมาตันละ 112 ดอลลาร์
ต้นทุน (บาท/กก.)	30.50	31.78	30.67	30.67	2. ภายในประเทศ สศก.คาดการณ์ผลผลิตปี 2549/50 ประมาณ 56,172 ตัน เพิ่มขึ้นประมาณ 10,341 ตัน เพิ่มขึ้นร้อยละ 22.56 ส่วนปริมาณความต้องการโรงงานผู้ผลิตกาแฟสำเร็จรูป และตัวบ่งชี้คาดว่าจะมีประมาณ 48,000 ตัน ขณะนี้เกษตรกรในจังหวัดแหล่งผลิตเก็บเกี่ยวและจำหน่ายผลผลิตเสร็จสิ้นแล้ว
การใช้ในประเทศ (ตัน)	47,100	42,300	46,000	48,000	3. แนวโน้ม คาดว่าจะเกิดปัญหาด้านราคา เนื่องจากผลผลิตโลกเพิ่มขึ้น ร้อยละ 5.89 และผู้ผลิตรายใหญ่ (บราซิล) เพิ่มขึ้นร้อยละ 23 และราคาที่เกษตรกรจะจำหน่ายตามกลไกตลาด ที่คำนวณจากราคาตลาดโลกประมาณ กก.ละ 35 บาท ต่ำกว่าราคาที่จำหน่ายได้ปีนี้ ซึ่งส่วนใหญ่จำหน่ายได้ประมาณ กก.ละ 43.00 - 47.00 บาท
การนำเข้า (ข้อมูลพหุ WTO ให้นำเข้าในโควตา 5.25 ตัน ภายในโควตา 30% นอกโควตา 90%)					
ปริมาณ(ตัน)	445	246.7	240.55		
มูลค่า (ล้านบาท)	173	76.83	23.49		
การส่งออก					
ปริมาณ(ตัน)	22,906	16,856	20,307		
มูลค่า (ล้านบาท)	474	597.34	778		
ช่วงออกสู่ตลาด ต.ค.- มี.ค.และออกสู่ตลาดมาก ม.ค. - มี.ค.					
แหล่งผลิตสำคัญ	ชุมพร ระนอง สุราษฎร์ธานี กระบี่ นครศรีธรรมราช พังงา ประจวบคีรีขันธ์ และอุดรดิตถ์				
ไร่เรือนเกษตรกร	31,293 ไร่เรือน (ข้อมูล ปี 2548)				
มูลค่าผลผลิตที่เกษตรกรขายได้ปี 2547/48 ประมาณ 2,875 ล้านบาท					
ประเทศคู่ค้าสำคัญ	1. เมล็ดกาแฟดิบ สหรัฐอเมริกา (70.49%) เยอรมันนี (21.79%) เม็กซิโก (6.80%) โปแลนด์ (0.65%) อิตาลี (0.13%) และอื่น ๆ (0.14%)				
	2. กาแฟคั่ว สหรัฐอาหรับเอมิเรตส์ (85.25%) ไต้หวัน (9.07%) ฝรั่งเศส (3.52 %) อังกฤษ (1.03%) อื่น ๆ (1.03%)				
	3. กาแฟผงสำเร็จรูป ลาว (39.73%) อังการี (28.68%) เช็ก (9.11%) กานา (8.56%) พม่า (7.41%) และอื่น ๆ (6.51%)				
ประเทศคู่แข่งสำคัญ	เวียดนาม อินโดนีเซีย ฟิลิปปินส์				

สถานการณ์/การดำเนินการ

คณะกรรมการ คชก. ได้มีมติให้แทรกแซงตลาดเมล็ดกาแฟฤดูกาลผลิตปี 2548/49 ด้วยวิธีรับจำนำเมล็ดกาแฟพันธุ์โรบัสต้าจากเกษตรกรรายบุคคลในจังหวัดแหล่งผลิต ทั้งสิ้น 30,000 ตัน สัดส่วนปริมาณเมล็ดกาแฟที่รับจำนำแต่ละเกรดเป็นไปตามปริมาณที่เกษตรกรนำมาจำหน่ายจริง โดยให้องค์การคลังสินค้า (อคส.) รับฝากเก็บและออกไปประทวนราคาเพื่อการเกษตรและสหกรณ์การเกษตร (ธ.ก.ส.) รับจำนำไปประทวนที่ อคส.ออกให้แก่เกษตรกร ราคารับจำนำเกรดดี กก.ละ 36 บาท เกรดหนึ่ง กก.ละ 33 บาท และเกรดสอง กก.ละ 27 บาท ระยะเวลารับจำนำ ธันวาคม 2548 - มีนาคม 2549 ระยะเวลาไถ่ถอนภายใน 4 เดือนนับถัดจากเดือนที่รับจำนำ ระยะเวลาโครงการ ธันวาคม 2548 - 30 กันยายน 2549 แต่เนื่องจากเกษตรกรจำหน่ายเมล็ดกาแฟตามกลไกตลาดได้สูงกว่าราคารับจำนำ จึงไม่มีเกษตรกรนำเมล็ดกาแฟไปจำนำ

ในการนี้ได้กำกับดูแลให้ผู้ใช้จ่ายในประเทศ 3 ราย (บจ.ควอลิตี้ คอฟฟี่ โปรดักท์ส บจ.เขาช่องอุตสาหกรรม และบจ.ชาวลี คอฟฟี่ แอนด์ที) ที่ประมูลซื้อเมล็ดกาแฟจาก อคส. ปฏิบัติตามเงื่อนไขในการรับซื้อเมล็ดกาแฟดังกล่าว โดยรับซื้อเมล็ดกาแฟ ฤดูกาลผลิตปี 2548/49 เพิ่มขึ้นอย่างน้อย 1 เท่าของปริมาณที่ประมูลได้ (10,565.81 ตัน) ไม่ต่ำกว่าราคารับจำนำปี 2547/48 ที่ผ่านมา คือเกรดดี กก.ละ 35 บาท เกรดหนึ่ง กก.ละ 32 บาท และเกรดสอง กก.ละ 26 บาท และยินยอมให้คณะกรรมการตรวจสอบสต็อกเข้าทำการตรวจสอบสต็อกต้นงวดและปลายงวดด้วย ผลปรากฏว่าผู้ใช้จ่ายในประเทศ รับซื้อเป็นปริมาณรวมทั้งสิ้น 33,221.60 ตัน ราคา กก.ละ 47 บาท ประกอบกับสถานการณ์ราคาตลาดโลกเอื้ออำนวยทำให้ผู้ค้าท้องถิ่นแข่งขันรับซื้อในราคาใกล้เคียงกับผู้ใช้จ่ายในประเทศด้วย จึงไม่ต้องดำเนินการแทรกแซงตลาดในปีนี้



เงาะ

ประจำสัปดาห์ที่ 1 ของเดือนมิถุนายน 2549 (5 - 8 มิ.ย. 49)

	2547	2548	2549
หน่วย : ตัน			
ประมาณการ			
ผลผลิต	569,007	521,775	465,600
บริโภคสด	541,186	495,563	438,400
แปรรูป			
เงาะกระป๋อง (ตันสด)	25,858	24,220	23,300
ส่งออก			
ส่งออกสด	1,963	1,992	3,900
ส่งออก (เงาะกระป๋อง)			(ม.ค.-เม.ย.)
- ปริมาณ (ตัน)	8,251	7,182	973
- มูลค่า (ล้านบาท)	257	232	32

ประเทศคู่ค้า คือ จีน สหรัฐอเมริกา สิงคโปร์

ช่วงออกสู่ตลาด/แหล่งผลิตสำคัญ

- ภาคตะวันออก เม.ย.-มิ.ย. จันทบุรี ระยอง และตราด
- ภาคใต้ ก.ค.-ก.ย. ชุมพร สุราษฎร์ธานี นครศรีธรรมราช

ต้นทุนการผลิต กก.ละ 7.68 บาท

ครัวเรือนเกษตรกร 121,540 ครัวเรือน

มูลค่าผลผลิตที่เกษตรกรขายได้ ประมาณ 5,120 ล้านบาท

1. สถานการณ์ ปี 2548

สำนักงานเศรษฐกิจการเกษตร คาดการณ์ปริมาณผลผลิตเงาะทั้งประเทศ ปี 2549 มีประมาณ 465,600 ตัน ลดลงจากปี 2548 ร้อยละ 11 เนื่องจากได้รับผลกระทบจากสภาวะอากาศที่แปรปรวน ทำให้ต้นเงาะติดผลน้อย ประกอบกับเกษตรกรภาคตะวันออกโค่นต้นเงาะเพื่อไปปลูกมังคุดและยางพารา ผลผลิตภาคตะวันออกจะออกมากช่วงกลางเดือนมิ.ย.-ต้นก.ค. ส่วนภาคใต้จะออกมากช่วงเดือนก.ค.-ส.ค. ในปีนี้คาดว่าผลผลิตจะมีราคาสูงกว่าปีก่อน เนื่องจากผลผลิตออกสู่ตลาดหลายรุ่น

2. ภาวะราคา

ราคาที่เกษตรกร จ. จันทบุรี ขายได้ (14 มิ.ย. 49) เงาะโรงเรียนเกรดละ กก.ละ 11 บาท ทรงตัวเท่ากับสัปดาห์ก่อน แต่สูงกว่าช่วงเดียวกันของปีก่อน ซึ่งกก.ละ 8 - 9 บาท ขณะนี้ผลผลิตออกสู่ตลาดแล้วร้อยละ 40

3. มาตรการส่งเสริมการจำหน่ายผลไม้

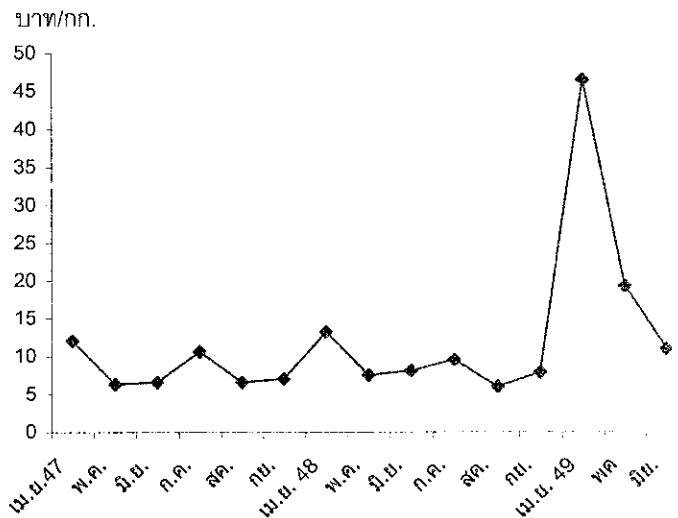
กระทรวงเกษตรและสหกรณ์ เตรียมการกระจายผลผลิตออกนอกแหล่งผลิต โดยสนับสนุนค่าใช้จ่ายในการจัดซื้อ จัดจำหน่ายและบริหารจัดการในวงเงิน 50 ล้านบาท

กรมการค้าภายใน ช่วยเสริมกระจายผลผลิต เช่น การจำหน่ายในงานธงฟ้า และตลาด weekend market รวมทั้งเชื่อมโยงการซื้อขายเงาะระหว่างเกษตรกรกับโรงงานผลไม้กระป๋อง

ราคาเกษตรกรขายได้เงาะละ (บาท/กก.)

	เม.ย.	พ.ค.	มิ.ย.	ก.ค.	ส.ค.	ก.ย.	ต.ค.
2543	-	16.35	7.50	7.27	7.81	19.86	-
2544	19.04	8.70	12.75	13.88	7.21	8.88	-
2545	17.05	6.84	5.58	7.12	3.68	5.99	-
2546	25.00	27.57	11.00	5.50	6.50	5.00	-
2547	13.50	6.29	6.56	10.61	6.56	6.05	6.50
2548	13.18	7.49	8.09	9.49	5.95	7.86	8.87
2549	46.50	19.27	11.00 (14 มิ.ย. 49)				

ความเคลื่อนไหวของราคาเงาะ ปี 2547-2549



มังคุด

ประจำสัปดาห์ที่ 1 ของเดือน มิถุนายน 2549 (5 - 8 มิ.ย. 49)

	2547	2548	2549
			หน่วย : ตัน
			ประมาณการ
ผลผลิต	235,272	199,693	171,900
บริโภคสด	208,266	158,769	136,881
ส่งออกสดและแช่แข็ง			(มค.-เม.ย)
- ปริมาณ (ตัน)	27,006	40,924	851
- มูลค่า (ล้านบาท)	462	734	28
ประเทศคู่ค้า	จีน ฮองกง ไต้หวัน ญี่ปุ่น สหรัฐอเมริกา		
ช่วงออกสู่ตลาด/แหล่งผลิต			
- ภาคตะวันออก	เม.ย.-มิ.ย. จันทบุรี ระยอง และตราด		
- ภาคใต้	ก.ค.-ก.ย. ชุมพร สุราษฎร์ธานี นครศรีธรรมราช		
ต้นทุนการผลิต	กก.ละ 11.59 บาท		
ครัวเรือนเกษตรกร	88,000 ครัวเรือน		
มูลค่าผลผลิตที่เกษตรกรขายได้	2,400 ล้านบาท		

1. สถานการณ์ ปี 2548
 สำนักงานเศรษฐกิจการเกษตร คาดการณ์ปริมาณผลผลิตมังคุดทั้งประเทศปี 2549 มีประมาณ 171,900 ตัน ลดลงจากปี 2548 ร้อยละ 14 โดยผลผลิตภาคตะวันออกลดลงร้อยละ 47 เนื่องจากภาวะอากาศที่แห้งแล้ง มังคุดไม่ติดดอก ทั้งนี้ผลผลิตออกมากระหว่างเดือนพ.ค.-มิ.ย. 49 ส่วนภาคใต้ผลผลิตเพิ่มขึ้นร้อยละ 11 เนื่องจากสภาพอากาศและฝนตกต่อเนื่อง โดยจะออกมากช่วงเดือน ก.ค. - ส.ค. 49

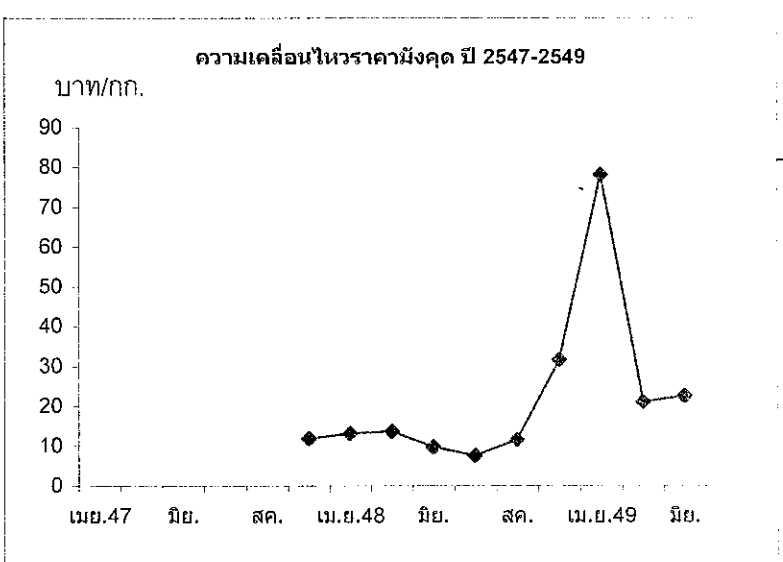
2. ภาวะราคา
 ขณะนี้ผลผลิตภาคตะวันออกออกสู่ตลาดแล้วประมาณร้อยละ 40 ผลผลิตคุณภาพไม่ดี เป็นเนื้อแก้วและยางไหล เนื่องจากฝนตกชุกทำให้ราคาที่เกษตรกรขายได้ในสัปดาห์นี้ปรับตัวลดลง โดยมังคุดเกรดคละ กก.ละ 20-25 บาท เกรดส่งออก กก.ละ 32-34 บาท ลดลงจากสัปดาห์ก่อน กก.ละ 5 บาท และ 3 - 4 บาท ตามลำดับ

3. มาตรการส่งเสริมการจำหน่ายผลไม้
 กระทรวงเกษตรและสหกรณ์ เตรียมการกระจายผลผลิตออกนอกแหล่งผลิต โดยสนับสนุนค่าใช้จ่ายในการจัดซื้อ จัดจำหน่าย และบริหารจัดการในวงเงิน 50 ล้านบาท

กรมการค้าภายใน ช่วยเสริมกระจายผลผลิต เช่น การจำหน่ายในงานธงฟ้า และตลาด weekend market

ราคาเกษตรกรขายได้มังคุดคละ (บาท/กก.)

	เม.ย.	พ.ค.	มิ.ย.	ก.ค.	ส.ค.	ก.ย.
2544	-	24.79	19.73	16.31	11.18	15.06
2545	-	9.90	11.82	8.99	6.86	11.50
2546	-	33.00	18.25	10.50	13.86	15.22
2547	19.00	11.50	17.22	15.68	10.05	11.77
2548	12.98	13.62	9.62	7.47	11.50	31.50
2549	78.00	25.57	20-25 (14 มิ.ย.49)			



ที่มา : สำนักงานเศรษฐกิจการเกษตร

ทุเรียน

ประจำสัปดาห์ที่ 1 เดือนมิถุนายน 2549 (5 - 8 มิ.ย. 49)

	หน่วย : ตัน		
	2547	2548	2549
			คาดการณ์
ผลผลิต	829,200	649,800	596,000
ใช้ภายในประเทศ			
- บริโภคสด	593,430	434,680	366,400
- แปรรูป	82,900	65,000	59,600
ส่งออก (สด+แช่แข็ง)			
- ปริมาณ (ตัน)	152,870	150,120	170,000
- มูลค่า (ล้านบาท)	2,227	2,654	
ต้นทุนการผลิต	14.93	14.17	14.29
ประเทศคู่ค้า จีน ฮองกง ไต้หวัน อินโดนีเซีย			
ช่วงออกสู่ตลาด/แหล่งผลิตสำคัญ			
- ภาคตะวันออก พ.ค. - มิ.ย. จันทบุรี ระยอง และตราด			
- ภาคใต้ ก.ค. - ก.ย. ชุมพร สุราษฎร์ธานี และนครศรีธรรมราช			
ครัวเรือน เกษตรกร 170,000 ครัวเรือน			
มูลค่าผลผลิตที่เกษตรกรขายได้ 8,000 ล้านบาท			

สถานการณ์ปี 2549

1. สำนักงานเศรษฐกิจการเกษตรคาดการณ์ปริมาณผลผลิตทุเรียน ปี 2549 จะมีประมาณ 596,000 ตัน ลดลงร้อยละ 8 โดยผลผลิตภาคตะวันออกลดลงร้อยละ 7 และภาคใต้ลดลงร้อยละ 10
2. ในปีนี้ผลผลิตภาคตะวันออกออกสู่ตลาดต่ำกว่าปกติ 1 เดือน เนื่องจากสภาพอากาศแปรปรวน โดยวงการค้าคาดว่า ทุเรียนจะเนือออกสู่ตลาดแล้ว ร้อยละ 98 และหอมทอง ร้อยละ 80
3. ราคาทุเรียนหอมทองที่เกษตรกรขายได้เฉลี่ย กก.ละ 14.67 บาท สูงขึ้นจากสัปดาห์ที่ผ่านมา ซึ่งมีราคาเฉลี่ย กก.ละ 14 บาท คาดว่า ราคามีแนวโน้มปรับตัวสูงขึ้น เนื่องจากผลผลิตส่วนใหญ่ได้ออกสู่ตลาดแล้ว

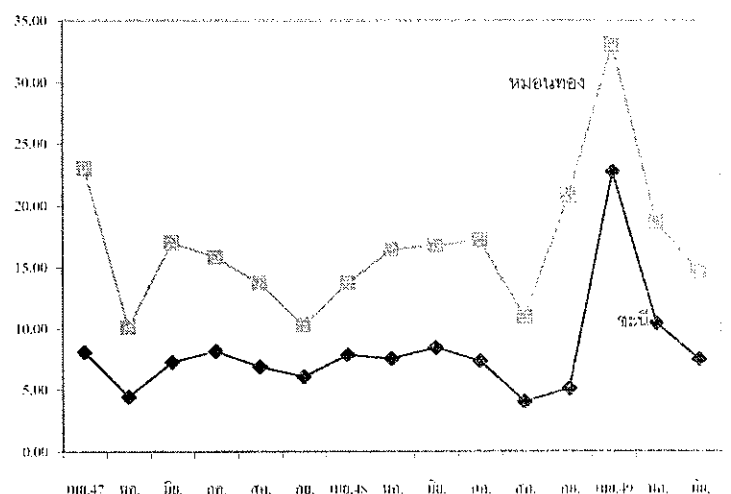
มาตรการแก้ไขปัญหา

1. มติ คชก. เมื่อวันที่ 5 เม.ย. 2548 มอบกระทรวงเกษตรฯ จัดทำแผนบูรณาการด้านการผลิตและการตลาดผลไม้ทุกชนิดทั้งระบบ และจัดทำแผนแก้ไขปัญหาทั้งในระยะสั้นและระยะยาว
2. กระทรวงเกษตรและสหกรณ์ เตรียมการกระจายผลผลิตออกนอกแหล่งผลิต โดยสนับสนุนค่าใช้จ่ายในการจัดซื้อ จัดจำหน่าย และบริหารจัดการ ในวงเงิน 50 ล้านบาท
3. กรมการค้าภายใน ช่วยส่งเสริมการจำหน่ายทุเรียน เช่น การจำหน่ายในงานธงฟ้า และตลาด Weekend Market

ราคาเกษตรกรขายได้ ทุเรียน

ปี	เม.ย.	พ.ค.	มิ.ย.	ก.ค.	ส.ค.	ก.ย.
พันธุ์ชะนี (บาท/กก.)						
2546	12.45	21.60	8.64	6.30	5.59	6.00
2547	8.06	4.42	7.23	8.12	6.83	6.04
2548	7.82	7.50	8.42	7.31	4.00	5.06
2549	22.77	10.40	7.45			
			(5-8 มิ.ย. 49)			
พันธุ์หอมทอง (บาท/กก.)						
2546	20.57	26.08	22.90	12.34	12.97	13.51
2547	22.99	10.06	17.04	15.83	13.69	10.28
2548	13.67	16.46	16.77	17.22	10.89	20.86
2549	33.03	18.72	14.67			
			(5-8 มิ.ย. 49)			

ความเคลื่อนไหวราคาทุเรียน ปี 2547-2549



สับปะรด

ประจำสัปดาห์ที่ 1 ของเดือน มิถุนายน 2549 (5 - 8 มิ.ย. 49)

		หน่วย : ล้านบาท		
		2547	2548	2549
ผลผลิต				
				ประมาณการ
- โลก		15.58	15.60	na
- ไทย		1.990	2.071	2.266
บริโภคสด		0.317	0.269	0.466
แปรรูป				
สับปะรดกระป๋อง(ตันสด)		1.673	1.802	1.800
ส่งออก				ม.ค.-เม.ย.
สับปะรดกระป๋อง		0.478	0.515	0.195
มูลค่า (ล้านบาท)		12,147	11,830	4,560
ประเทศคู่ค้า	สหรัฐอเมริกา เยอรมัน ญี่ปุ่น และ แคนาดา			
ประเทศคู่แข่ง	ฟิลิปปินส์ จีน บราซิลและอินเดีย			
ช่วงออกสู่ตลาด	เม.ย. - มิ.ย. และ พ.ย. - ม.ค.			
ต้นทุนการผลิต	กก.ละ 2.27 บาท			
ครัวเรือนเกษตรกร	ประมาณ 36,700 ครัวเรือน			
มูลค่าผลผลิตที่เกษตรกรขายได้	5,665 ล้านบาท			

1. สถานการณ์ของโลก

1.1 ผลผลิตของโลกปี 2548 มีประมาณ 15.60 ล้านบาท โดยประเทศไทยเป็นผู้ผลิตอันดับหนึ่งของโลก (13%) ฟิลิปปินส์ (10%) จีน (9%) บราซิล (9%) และอินเดีย (8%)

1.2 การส่งออก ไทยส่งออกสับปะรดกระป๋องมากเป็นอันดับหนึ่ง ประมาณ 43%

รองลงมาเป็นฟิลิปปินส์ (13%) และอินโดนีเซีย (10%)

2. สถานการณ์ของไทย

2.1 การผลิต กระทรวงเกษตรฯ คาดการณ์ผลผลิตปี 2549 จะมีประมาณ 2.27 ล้านบาท เพิ่มขึ้นร้อยละ 10 โดยผลผลิตออกสู่ตลาดมากในช่วงเดือน พค.-มิ.ย. ประมาณร้อยละ 30

2.2 ราคา ในช่วงนี้ผลผลิตยังออกสู่ตลาดมาก ราคาที่เกษตรกรขายได้หน้าโรงงาน (14 มิ.ย.49) กก.ละ 1.30 - 2.00 บาท เคลื่อนไหวใกล้เคียงกับสัปดาห์ก่อน

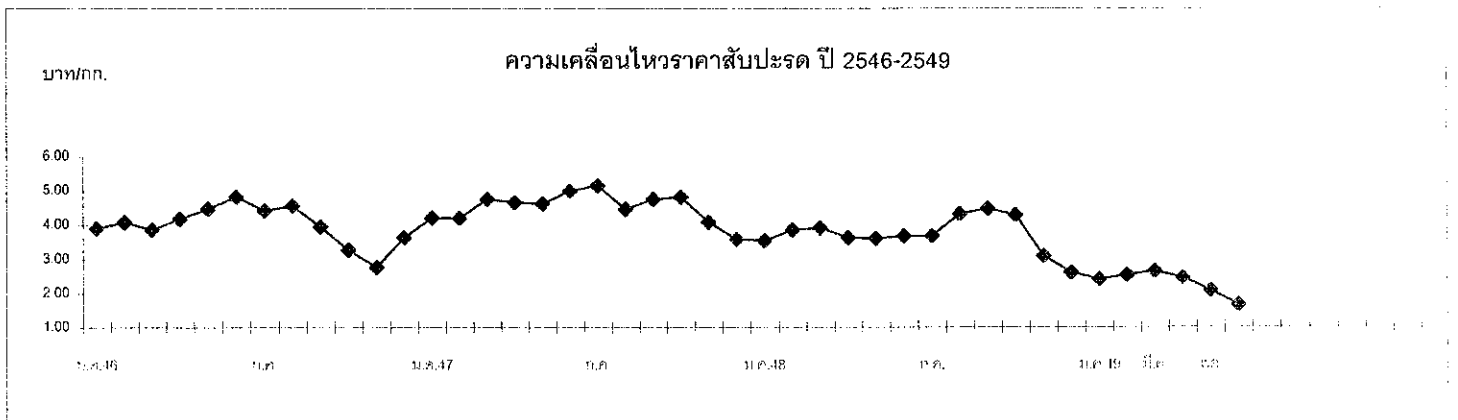
2.3 การส่งออก ในปี 2548 ไทยส่งออกสับปะรดและผลิตภัณฑ์รวม 0.665 ล้านบาทมูลค่า 19,674 ล้านบาท โดยประมาณร้อยละ 77 ส่งออกในรูปแบบสับปะรดกระป๋อง

3. แนวทางแก้ไขปัญหา

ที่ประชุมคณะรัฐมนตรีเศรษฐกิจ เมื่อวันที่ 2 มิ.ย. 49 ได้มอบหมายให้กระทรวงเกษตรและสหกรณ์ร่วมกับกระทรวงอุตสาหกรรมและจังหวัดแหล่งผลิตสับปะรด 13 จังหวัด ดำเนินการรับซื้อสับปะรดส่วนเกิน (เกรดคละ) จากเกษตรกรประมาณ 60,000 ตัน ในราคา กก.ละ 1 บาท โดยให้นำสับปะรดที่รับซื้อออกจากระบบการค้าปกติให้มีการเวียนนำไปจำหน่ายในระบบการค้าอื่น

ราคาเกษตรกรขายได้ หน้าโรงงาน (บาท/กก.)

	ม.ค.	ก.พ.	มี.ค.	เม.ย.	พ.ค.	มิ.ย.	ก.ค.	ส.ค.	ก.ย.	ต.ค.	พ.ย.	ธ.ค.	เฉลี่ย
ปี 2546	3.90	4.08	3.86	4.18	4.47	4.82	4.42	4.56	3.96	3.28	2.77	3.65	4.00
ปี 2547	4.22	4.21	4.76	4.67	4.63	5.00	5.16	4.47	4.76	4.82	4.10	3.59	4.53
ปี 2548	3.56	3.86	3.93	3.64	3.61	3.69	3.70	4.33	4.49	4.30	3.11	2.61	3.74
ปี 2549	2.42	2.54	2.66	2.46	2.08	1.30 - 2.00 (14 มิ.ย.)							

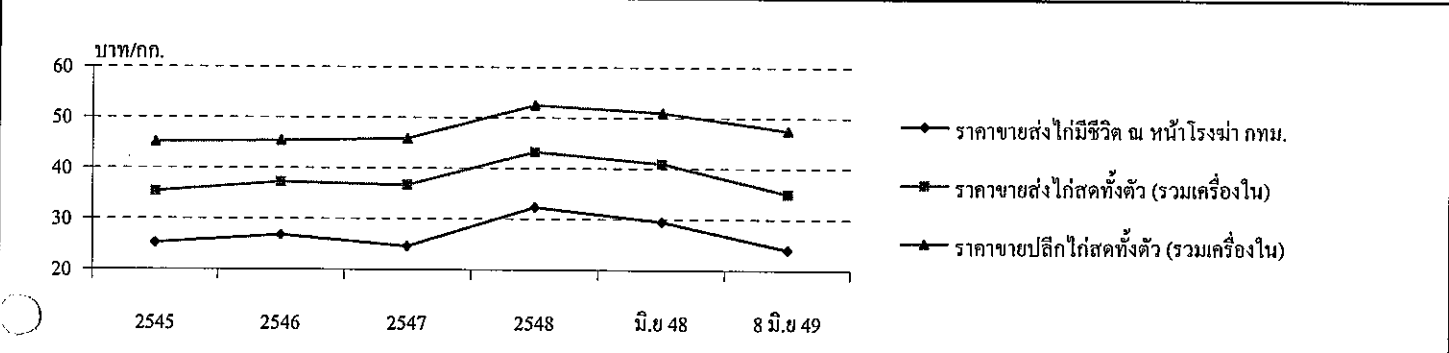


ไก่เนื้อ

ประจำสัปดาห์ที่ 1 ของเดือนมิถุนายน 2549 (5 - 8 มิ.ย. 49)

ผลผลิต	2545	2546	2547	2548	2549	เปรียบเทียบปริมาณการส่งออกเนื้อไก่และผลิตภัณฑ์ของไทย			
						ปี 2548 และ 2549 (ม.ค. - เม.ย.)			
					ประมาณการ				
โลก (พันตัน)	54,155	54,282	55,952	58,721	60,901				หน่วย : ตัน
ไทย (พันตัน)	1,298.27	1,397.82	855.76	1,009.97	1,238.82	ประเทศคู่ค้า	ปี 2548	ปี 2549	เพิ่ม/ลด (%)
ใช้ภายใน (พันตัน)	747.00	727.00	665.00	700.00	888.82	ญี่ปุ่น	35,308	35,251	-0.16
ต้นทุนการผลิต	24.87	25.18	25.83	29.42	NA	อังกฤษ	18,969	26,618	40.32
ครัวเรือนการค้า	7,781	15,743	10,098	7,762	NA	เนเธอร์แลนด์	6,996	7,590	8.50
การส่งออก						เยอรมัน	2,659	3,541	33.17
ปริมาณ (พันตัน)	433.51	497.40	200.82	240.44	79.93	เกาหลีใต้	1,648	562	-65.90
มูลค่า (ล้านบาท)	36,147	40,685	22,602	28,148	9,375.09	สิงคโปร์	767	1,527	99.17
ประเทศคู่ค้า	ญี่ปุ่น	อังกฤษ	เนเธอร์แลนด์	เยอรมัน	เกาหลีใต้	อื่นๆ	39,888	4,842	-87.86
ประเทศคู่แข่ง	บราซิล	สหภาพยุโรป	จีน	อาร์เจนตินา	แคนาดา	รวม	70,927	79,932	12.70
ค่าผลผลิตที่เกษตรกรขายได้ (ปี 2548)			32,622	ล้านบาท					

ความเคลื่อนไหวของราคา	2545	2546	2547	2548	มิ.ย 48	8 มิ.ย 49	เฉลี่ย 3 ปีย้อนหลัง (46-48)
ราคาขายส่งไก่มีชีวิต ณ หน้าโรงฆ่า กทม.	25.21	26.75	24.54	32.30	29.50	24.00	27.86
ราคาขายส่งไก่สดทั้งตัว (รวมเครื่องใน)	35.35	37.21	36.66	43.21	40.93	35.00	39.03
ราคาขายปลีกไก่สดทั้งตัว (รวมเครื่องใน)	45.13	45.40	45.80	52.45	51.00	47.50	47.88



สถานการณ์ปี 2549

- การผลิต** โลก : USDA ประมาณการผลิตเนื้อไก่ของโลกในปี 2549 ไว้ที่จำนวน 60.576 ล้านตัน เพิ่มขึ้น 4.03% จากปี 2548 ซึ่งมีจำนวน 58.227 ล้านตัน
- การใช้ภายใน** ไทย : สศก. ได้ประมาณการผลิตเนื้อไก่ปี 2549 ไว้ที่จำนวน 1.238 ล้านตัน เพิ่มขึ้นจากปี 2548 ซึ่งมีจำนวน 1.009 ล้านตัน (เพิ่มขึ้น 22.66%)
- การส่งออก** ประมาณการความต้องการใช้ภายในประเทศมีจำนวน 0.888 ล้านตัน (เพิ่มขึ้น 26.97%)

สถานการณ์ปัจจุบัน ในช่วงเดือน ม.ค.-มิ.ค. 49 มีการส่งออกเนื้อไก่เพิ่มขึ้นเฉลี่ยร้อยละ 12.70 เมื่อเทียบกับช่วงเดียวกันของปีก่อน โดยประเทศผู้นำเข้ารายสำคัญ ได้แก่ ญี่ปุ่น อังกฤษ และเนเธอร์แลนด์ ส่วนประเทศที่มีการนำเข้าเพิ่มขึ้นจากปีก่อนมาก ได้แก่ สิงคโปร์ เยอรมัน และ อังกฤษ

มาตรการทางการตลาด ภาวะการค้าชะลอตัวลง ในขณะที่ผลผลิตมีออกสู่ตลาดสม่ำเสมอ ส่งผลให้ราคาซื้อขายไก่เนื้อโดยทั่วไปอ่อนตัวลงจากสัปดาห์ก่อน โดยราคาขายส่งไก่มีชีวิต หน้าโรงฆ่า และ ไก่สดทั้งตัว รวมเครื่องใน ปรับจาก กก.ละ 28 - 31 และ 36 - 38 บาท เป็น 23 - 25 และ 34 - 36 บาท ตามลำดับ

มาตรการทางการตลาด ขยายตลาดรองรับผลผลิตในประเทศ โดยการจัดหาสถานที่ให้ผู้เลี้ยง/ผู้ประกอบการแปรรูป นำสินค้าเนื้อไก่และผลิตภัณฑ์ไปจำหน่ายให้แก่ผู้บริโภคโดยตรง ดังนี้ 1) ช่วงเดือน ก.พ. - มิ.ค.49 ร่วมจำหน่ายในงานธงฟ้า...ราคาผู้ผลิต (Farm Outlet) สินค้าไก่ ในกรุงเทพฯ และปริมณฑล รวม 15 ครั้ง 2) วันที่ 3 - 4 พ.ค.49 ร่วมจำหน่ายในงานที่จัดขึ้น ณ กระทรวงพาณิชย์ 3) วันที่ 13-16 พ.ค.49 ร่วมจำหน่ายในงานธงฟ้าราคาโรงงาน-ฟาร์ม (Factory and Farm Outlet) ภายใต้งานโครงการ " ธงฟ้า...มหาชน " ณ สนามศุภชลาศัย 4) วันที่ 3-4 มิ.ย.49 งานตลาดนัดธงฟ้า (Weekend Market) ณ สนามศุภชลาศัย ช่วยให้ผู้เลี้ยงและผู้ประกอบการมีแหล่งระบายผลผลิต และช่วยรักษาระดับราคาสินค้าไก่เนื้อได้ระดับหนึ่ง

กึ่ง

ประจำสัปดาห์ที่ 1 ของเดือนมิถุนายน 2549 (วันที่ 5 - 8 มิ.ย.49)

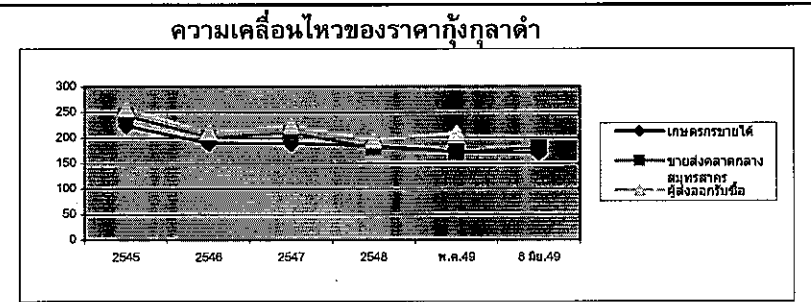
ผลผลิต(ล้านตัน)	2546	2547	2548	2549	สถานการณ์ปี 2549
- โลก	1.500	1.600	NA	NA	การผลิต คาดว่า ปี 2549 จะมีการเลี้ยงกุ้งขาวเพิ่มขึ้น เนื่องจาก 1) ใช้ระยะเวลาการเลี้ยงสั้นกว่ากุ้งกุลาดำแต่ให้ผลผลิตมากกว่า 2) ต้นทุนต่ำ แต่ราคาอยู่ในระดับใกล้เคียงกับ
- ไทย	0.330	0.330	0.350	0.360	
กุลาดำ	0.155	0.130	0.080	0.04	
ขาวและอื่น ๆ	0.175	0.200	0.270	0.32	
การใช้ (ล้านตัน)	0.042	0.055	0.057		การตลาด จากการเรียกเก็บ AD และหลักประกันนำเข้า (Continuous Bond:CB)
การนำเข้า - ปริมาณ(ล้านตัน)	0.028	0.009	0.0123		และEu เลื่อนประกาศ GSPทำให้การส่งออกกุ้งชะลอตัวราคากุ้งอยู่ในระดับต่ำได้แก้ไขโดย
ประเทศคู่ค้า	อินเดีย เวียดนาม จีน				ในประเทศ สร้าง demand เพื่อทดแทนตลาดส่งออกที่ลดลง โดยการรับจํานํากุ้งขาวและ
ส่งออก-ปริมาณ (ล้านตัน)	0.234	0.241	0.148		กุ้งกุลาดำ แทรกแซงตลาดโดยสถาบันเกษตรกรและเชื่อมโยงตลาด
ประเทศคู่ค้า	สหรัฐอเมริกา ญี่ปุ่น Eu				ด้านการส่งออก จากการดำเนินการ ของภาครัฐและเอกชนในการแก้ไขปัญหา ปรากฏว่า EU
ประเทศคู่แข่ง	อินเดีย อินโดนีเซีย จีน				ได้ประกาศให้สิทธิ GSP แล้ว โดยมีผลตั้งแต่วันที่ 1 ส.ค. 48 ส่วนสหรัฐฯได้ประกาศผลการ
ต้นทุน (ปี 2548) กุลาดำ	กก.ละ 154-157 บาท				ทบทวนอัตรา AD เมื่อวันที่ 3 พ.ย.48 ซึ่งปรากฏว่ายังคงอัตราภาษีเท่าเดิม ส่งผลกระทบต่อ
ขาวแวนนาไม	กก.ละ 90-100 บาท				ภาวะการส่งออกไม่มากนัก เนื่องจากอัตราภาษีอากรที่สหรัฐเรียกเก็บอยู่ในอัตราต่ำร้อยละ 5.95
* มูลค่าผลผลิตที่เกษตรกรขายได้ 52,900 ล้านบาท					ยังสามารถแข่งขันกับคู่แข่งได้

ร. กุ้งกุลาดำ (ขนาด 50 ตัว/กก.)								
	2545	2546	2547	2548	พ.ค. 49	8 มิ.ย. 49		เฉลี่ย 3 ปีย้อนหลัง
เกษตรกรขายได้เฉลี่ยทั้งประเทศ	224	190	189	184	172	171		201
ขายส่งตลาดกลาง จ.สมุทรสาคร	244	201	210	180	172	180		210
ผู้ส่งออกรับซื้อ ณ หน้าโรงงาน	257	212	224	196	210	-		224

ปัญหาและอุปสรรค

- 1) ผลผลิตกุ้งขาวเพิ่มขึ้นรวดเร็วโดยตลาดปรับตัวไม่ทัน
- 2) ขาดแคลนแรงงานแปรรูป ทำให้รับซื้อได้จำกัด
- 3) ผลผลิตของโลกเพิ่ม การแข่งขันรุนแรง
- 4) การกีดกันทางการค้า กรณีสหรัฐอเมริกาประกาศเก็บภาษีตอบโต้การทุ่มตลาดจากกุ้งนำเข้า การกำหนดให้วางหลักประกันการนำเข้า

การแก้ไขปัญหา ปี 2547/48



1. มติ คชก. เมื่อวันที่ 16 มิ.ย. 1 ก.ย. 13 ต.ค. 2 ธ.ค. 29 ธ.ค 47 และ 7 มิ.ย. 48 ให้แก้ไขปัญหาราคากุ้งตกต่ำ ดังนี้
 - 1.1 การแก้ไขปัญหาราคากุ้งกุลาดำ โดยการรับจํานํายาฆ่าพยาธิ 10,000 ตัน ระยะเวลารับจํานํา ก.ค.47- มี.ค.48 โดยมีห้องเย็นเข้าร่วมโครงการ 9 แห่ง อยู่ในพื้นที่จังหวัดระยอง ชลบุรี สมุทรสาคร และสงขลา เมื่อสิ้นสุดระยะเวลารับจํานํา มีเกษตรกรนำกุ้งไปจํานํา 506 ราย ปริมาณรวม 1,485.44 ตัน มีเกษตรกรได้ถอนกุ้งจํานวน 2 ราย ปริมาณ 8.856 ตัน คงเหลือกุ้งที่ยังไม่ได้ถอน 1,476.581 ตัน ซึ่งอ.ค.ส.ระบายนํายาฆ่าพยาธิแล้ว
 - 1.2 การแก้ไขปัญหากุ้งขาวและกุ้งก้ามกราม โดยการเชื่อมโยงตลาดกุ้งด้วยการจัดสรรงบฯให้มีการบริโภคกุ้ง จัดเทศกาลบริโภคกุ้งในกรุงเทพฯ ปริมาณผลและสวนภูมิภาค ประชาสัมพันธ์การบริโภคกุ้งเพิ่มผ่านสื่อวิทยุและสิ่งพิมพ์ระหว่างเดือน พ.ย.47- ธ.ค.48 ผลการดำเนินการ ได้มีการเชื่อมโยงการซื้อขายกุ้ง และการจัดงานเทศกาลบริโภคกุ้งในส่วนภูมิภาคแล้ว จํานวน 30 ครั้ง สำหรับในกรุงเทพฯและปริมณฑลได้จัดงานรณรงค์บริโภค จํานวน 20 ครั้ง ราคากุ้งที่เกษตรกรขายได้ในงานสูงกว่า ณ หน้าฟาร์ม กก.ละ 20-50 บาท
2. มติ คชก. เมื่อวันที่ 7 มิ.ย. 11 ก.ค.และ 21 พ.ย. 48 ให้แก้ปัญหาราคากุ้งปี 2548/49 โดย
 - 1) รับจํานํากุ้งขาวแวนนาไมและกุ้งกุลาดำ ปริมาณ 10,000 ตัน ระยะเวลา มิ.ย.48 - ม.ค.49
 - 2) แทรกแซงตลาดโดยสถาบันเกษตรกรกุ้ง กู้ยืมเงินจากกองทุนเพื่อช่วยเหลือเกษตรกรผ่านกรมส่งเสริมสหกรณ์ไปรับซื้อกุ้งในแหล่งผลิตและนำไปจํานํานอกแหล่งผลิตในภาคเหนือและภาคตะวันออกเฉียงเหนือ

สถานการณ์ปัจจุบันและแนวโน้ม เป็นช่วงฤดูการจับกุ้งทำให้ปริมาณกุ้งออกสู่ตลาดเพิ่มขึ้น ซึ่งส่วนใหญ่เป็นกุ้งขาวแวนนาไม ระดับราคาอ่อนตัวลงจากสัปดาห์ก่อนเล็กน้อย ส่วนกุ้งกุลาดำซึ่งปีนี้ผลผลิตน้อย ระดับราคาอยู่ในเกณฑ์ดี

ความคืบหน้าการระบายจํานํายกปี 2548/49 ที่หลุดรับจํานํา โดยมีการยื่นขอประมูลครั้งที่ 1 เฉพาะกุ้งขาวแวนนาไม ปริมาณ 1,342.45 ตัน ซึ่งรวม.พณ. ได้อนุมัติให้จํานํายกแล้ว การประมูลครั้งที่ 2 (20 เม.ย.49) กุ้งกุลาดำปริมาณ 2,054.26 ตัน มีผู้ยื่นขอจํานวน 2 ราย ปริมาณ 80.49 ตัน ประมูลได้ 59.74 ตัน ส่วนกุ้งกุลาดำที่เหลือปริมาณ 1,983.95 ตัน ได้เปิดประมูลเมื่อวันที่ 19 พ.ค.49 มีผู้ยื่นขอจํานวน 4 ราย ประมูลได้ 697.21 ตัน ซึ่ง รวม.พณ. ได้อนุมัติให้จํานํายกแล้ว

ข้าวโพดเลี้ยงสัตว์

ประจำสัปดาห์ที่ 1 ของเดือนมิถุนายน 2549 (5 - 8 มิ.ย.49)

F: Fact Sheet ข้าวโพด D: Fact Sheet ข้าวโพด 2549

ผลผลิต(ล้านตัน)	2547/48	2548/49	2549/50
- โลก	712.296	692.238	682.128
- ไทย	4.216	3.886	3.905
การใช้ (ล้านตัน)	3.471	3.724	4.000
การนำเข้า		ม.ค. - ธ.ค.48	ม.ค. - เม.ย.49
ปริมาณ	0.076	0.059	0.040
ประเทศคู่ค้า(ไทยนำเข้าจาก)	ลาว พม่า จีน อาร์เจนตินา สหรัฐ		
การส่งออก		ม.ค. - ธ.ค.48	ม.ค. - เม.ย.49
ปริมาณ	0.872	0.059	0.064
ประเทศคู่ค้า(ไทยส่งออกไป)	มาเลเซีย อินโดนีเซีย ไต้หวัน เกาหลี		
ประเทศคู่แข่ง	จีน อาร์เจนตินา สหรัฐ		
ต้นทุนการผลิต (บาท/กก.)	3.350	4.000	
ช่วงออกสู่ตลาด/ แหล่งผลิตสำคัญ			
รุ่น 1 (กค.-ธค.) 90%	เพชรบูรณ์ ลพบุรี นครสวรรค์ สระแก้ว		
รุ่น 2 (ชค.-พค.) 10%	นครราชสีมา อุทัยธานี สุพรรณบุรี		
โอนเกษตรกร	305,434 ครัวเรือน (ข้อมูลปี 2548)		
มูลค่าผลผลิตที่เกษตรกรขายได้	20,015 ล้านบาท		

สำหรับสถานการณ์ ปี 2549/50 กระทรวงเกษตรและสหกรณ์ได้พยากรณ์ (มิ.ย.49) ว่าจะมีผลผลิตประมาณ 3.905 ล้านตัน ใกล้เคียงปี 2548/49 ซึ่งมีผลผลิต 3.886 ล้านตัน ส่วนผลผลิตโลกปี 2549/50 กระทรวงเกษตรสหรัฐ คาดว่าจะมีประมาณ 682.13 ล้านตัน ลดลงจาก 692.24 ล้านตันของปี 2548/49 ร้อยละ 1.46 เนื่องจากสหรัฐอเมริกา ผู้ผลิตรายใหญ่ของโลกจะมีผลผลิต 267.98 ล้านตัน ลดลงจาก 282.26 ล้านตัน ของปี 2548/49 ร้อยละ 5.06 ทำให้ผลผลิตโดยรวมลดลง

มาตรการ คชก. ได้มีมติ (9 ก.ย.48) อนุมัติให้รับจำนำข้าวโพดเลี้ยงสัตว์ ปี 2548/49 จากเกษตรกร ปริมาณ 500,000 ตันเมล็ด ในช่วงกันยายน - ธันวาคม 2548 เพื่อเพิ่มทางเลือกให้เกษตรกรสามารถชะลอการจำหน่ายไว้รอราคาที่สูงขึ้น กำหนดราคารับจำนำข้าวโพดเมล็ด ความชื้น 14.5% (กย.-พ.ย.48) กก.ละ 4.75 บาทและ (ธ.ค.48) กก.ละ 5.00 บาท สำหรับระดับความชื้นอื่นให้ปรับเพิ่ม/ลดตามเกณฑ์ที่เคยปฏิบัติในปี 2547/48 ทั้งนี้ ความชื้นไม่เกิน 30 % และได้อนุมัติ (6 ม.ค.49) ให้ขยายระยะเวลารับจำนำออกไปถึงเดือนมกราคม 2549 ภายใต้หลักเกณฑ์และวิธีการรับจำนำที่กำหนดไว้เดิม

ผลการดำเนินการรับจำนำ

- ณ 31 ม.ค.49 มีผู้สมัครเข้าร่วมโครงการ 115 ราย จาก 24 จังหวัด และ อคส. ได้เปิดจุดรับจำนำ 64 จุด ใน 16 จังหวัด (เชียงราย 3 จุด พะเยา 2 จุด กำแพงเพชร 4 จุด เลย 8 จุด เพชรบูรณ์ 17 จุด อุดรธานี 4 จุด อุดรดิต์ 1 จุด ตาก 4 จุด น่าน 6 จุด พิจิตร 1 จุด แพร่ 3 จุด นครสวรรค์ 7 จุดหนองบัวลำภู 1 จุด แม่ฮ่องสอน 1 จุด นครราชสีมา 1 จุด พิษณุโลก 1 จุด)
- เมื่อสิ้นสุดระยะเวลารับจำนำ มีเกษตรกรมาจำนำรวม 4,590 ราย ปริมาณ 118,321.048 ตัน (จังหวัดน่าน 11,367.572 ตัน อุดรดิต์ 2,829.679 ตัน เชียงราย 3,787.034 ตัน ตาก 60,709.242 ตัน หนองบัวลำภู 647.431 ตัน แพร่ 2,594.010 ตัน เลย 28,786.151 ตัน พะเยา 2,496.995 ตัน แม่ฮ่องสอน 523.181 ตัน นครราชสีมา 3,798.024 ตัน พิษณุโลก 781.731 ตัน) ณ 2 พ.ค.49 มีเกษตรกรมาไถ่ถอนแล้ว 11,206 ตัน คงเหลือ 107,115 ตัน

การจำหน่ายข้าวโพดเลี้ยงสัตว์ ปี 2548/49

ครั้งที่ 1 - อคส. ประกาศจำหน่ายข้าวโพด จำนวน 107,115 ตัน เป็นการทั่วไป เมื่อวันที่ 17 พ.ค. 49
- รว.พณ. เห็นชอบ (22 พ.ค.49) ให้จำหน่ายข้าวโพด จำนวน 41,343 ตัน ราคาระหว่าง 4.50 - 5.90 บาท ตามที่คณะกรรมการระบายฯ (คน. คต. อคส. ธ.ก.ส.) เสนอ (18 พ.ค.49)

ครั้งที่ 2 - อคส. ประกาศจำหน่ายข้าวโพด ที่เหลือ จำนวน 65,771 ตัน เพื่อการส่งออก ในวันที่ 6 มิ.ย. 49
- รว.พณ. เห็นชอบ (7 มิ.ย.49) ให้จำหน่ายข้าวโพด จำนวน 65,771 ตัน ราคาระหว่าง 4.75 - 5.10 บาท ตามที่คณะกรรมการระบายฯ (คน. คต. อคส. ธ.ก.ส.) เสนอ (7 มิ.ย.49)

ราคาข้าวโพดเลี้ยงสัตว์

บาท/กก.

		มค.	กพ.	มีค.	เม.ย.	พ.ค.	มิ.ย.	ก.ค.	ส.ค.	ก.ย.	ต.ค.	พ.ย.	ธค.	เฉลี่ย
ตลาด กทม.														
โรงงานอาหารสัตว์ชื่อ	ปี 2548	5.45	5.49	5.49	5.49	5.46	5.45	5.56	5.48	5.40	5.53	5.55	5.40	5.48
	ปี 2549	5.34	5.38	5.49	6.18	6.42	6.40	(8 มิ.ย.49)						5.87
ผู้ส่งออกชื่อ	ปี 2548	5.24	-	-	-	-	-	-	-	-	5.22	-	-	5.23
	ปี 2549	-	5.04	5.16	5.21	-	-	-	-	-	-	-	-	5.14
เกษตรกรขายได้*	ปี 2548	5.01	4.96	4.97	4.83	5.02	4.82	5.05	4.89	4.77	4.74	4.73	4.74	4.88
	ปี 2549	4.82	4.78	4.70	5.18	5.53	5.77	(8 มิ.ย.49)						5.13
- จ.เพชรบูรณ์	ปี 2548	5.20	5.17	5.11	5.19	5.18	5.06	5.06	5.10	4.90	5.03	5.18	5.03	5.10
	ปี 2549	4.94	4.95	5.00	5.26	5.77	5.75	(8 มิ.ย.49)						5.28
- จ.นครราชสีมา	ปี 2548	5.27	5.24	5.33	5.33	5.33	5.33	5.30	5.23	4.98	5.10	5.25	5.09	5.23
	ปี 2549	5.06	5.12	5.18	5.71	6.18	6.08	(8 มิ.ย.49)						5.56

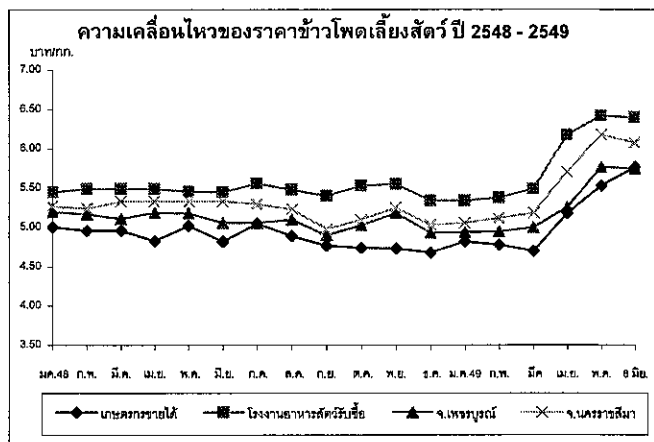
หมายเหตุ * เป็นราคาที่เกษตรกรขายได้เฉลี่ยทั้งประเทศ (สศก.) ข้าวโพดเมล็ดความชื้นไม่เกิน 14.5%

ปัญหาและอุปสรรค

- ต้นฤดู ปริมาณผลผลิตออกสู่ตลาดพร้อมกันจำนวนมาก และเป็นฤดูฝน ข้าวโพดมีความชื้นสูง ทำให้ราคาโน้มต่ำลง
- ปลายฤดู ปริมาณผลผลิตออกสู่ตลาดน้อยและความชื้นลดลง ทำให้ราคาสูงขึ้น อาจส่งผลกระทบต่อผู้ใช้วัตถุดิบอาหารสัตว์

สถานการณ์ปัจจุบันและแนวโน้ม

ราคาซื้อขายโดยทั่วไปยังคงเคลื่อนไหวอยู่ในเกณฑ์ดี ความต้องการของตลาดยังมีอย่างต่อเนื่อง ในขณะที่ผลผลิตลดน้อยลงตามลำดับ ประกอบกับผลผลิตฤดูใหม่ยังไม่ออกสู่ตลาด คาดว่าในช่วงปลายเดือนกรกฎาคม 2549 ผลผลิตข้าวโพด (รุ่น 1) ฤดูการผลิต ปี 2549/50 จะเริ่มออกสู่ตลาด แต่ยังมีปริมาณไม่มากนัก และราคาจะยังคงอยู่ในเกณฑ์ดี



กรมการค้าภายใน กระทรวงพาณิชย์

ปาล์มน้ำมัน

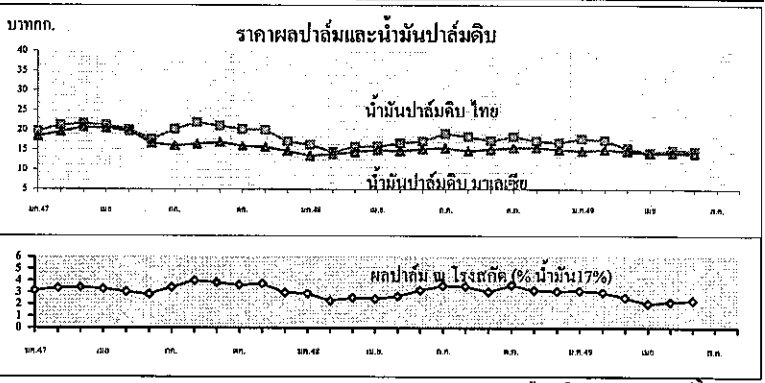
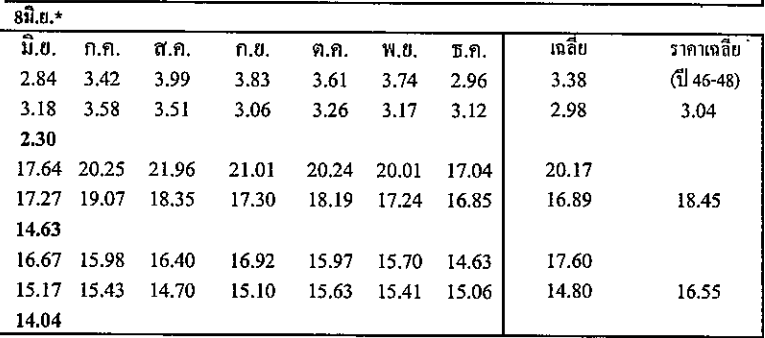
ประจำสัปดาห์ที่ 1 ของเดือนมิถุนายน 2549 (5 - 8 มิ.ย. 49)

1. โลก : ล้านตัน	ปี 46	ปี 47	ปี 48	ปี 49 ^{พ.ค.}	%Δ
1) ผลผลิตน้ำมันปาล์มดิบ	27.71	29.59	33.94	34.77	2.45
มาเลเซีย "	13.18	13.42	15.19	14.80	-2.57
อินโดนีเซีย "	9.80	11.50	14.00	15.00	7.14
2) การใช้-บริโภค	27.74	29.72	33.09	35.38	6.92
2. ไทย : ล้านตัน					
ผลปาล์มทะลวย (สศก.)	4.903	5.182	5.003	5.658	13.10
1) ผลผลิตน้ำมันปาล์มดิบ	0.864	0.821	0.784	0.990	
2) การใช้ในปท. : น้ำมันดิบ	0.648	0.715	0.745	0.786	5.50
หรือ น้ำมันบริสุทธิ์	0.429	0.476	0.496	0.524	
3) นำเข้า : ตัน 2 พิกัด	9,716	74,767	18,930	399	(ม.ค.-เม.ย.)
1511.100 - น้ำมันดิบ	2	-	-	-	
1511.900 - บริสุทธิ์	9,714	74,767	18,930	399	
4) ส่งออก : ตัน 2 พิกัด	137,838	124,273	81,057	18,867	
1511.100 - น้ำมันดิบ	76,667	3,014	-	4,018	
1511.900 - บริสุทธิ์	61,170	121,259	81,057	14,849	
ประเทศส่งออก 4 บริสุทธิ์ : พม่า (82%) จีน (12%)					
ประเทศนำเข้า 48 บริสุทธิ์ : มาเลเซีย (99%) จีน (1%)					
การเปิดตลาด AFTA	ภายใต้ WTO (อกค.12/28 รท.44)				
& ภาษีนำเข้า	(อกค.21/46)	ในโควตา (ตัน)	ภาษี ใน (%)	นอกโควตา (%)	
	ตั้งแต่ปี 46	ปี 46	ปี 47-49	ปี 46	ปี 47-49
- น้ำมันดิบ	5% หรือ 2.50 บ./ล.	4,834.33	4,860	20	144.6
- บริสุทธิ์					
4. มาตรการทางการค้า	1) การนำเข้า ต้องขอหนังสือรับรองนำเข้า (พิกัด 1511) WTO ในโควตา : ให้ อกค. เป็นผู้นำเข้า นอกโควตา: โรงสกัด/โรงกลั่น/นิติบุคคลที่มีประวัติการค้าน้ำมันปาล์ม ที่จดทะเบียนเป็นผู้นำเข้า และแจ้งข้อมูล / เอกสารหลักฐาน กรณีนำเข้าเพื่อส่งออก ต้องมีสัญญาซื้อขายจากผู้นำเข้า ส่งออกภายใน 30 วันทางด่าน 4 ด่านที่กำหนดและต้องรับซื้อผลผลิตในปท. ส่งออกด้วย 1:1 ฯลฯ AFTA ให้ อกค. นำเข้าและจัดสรรให้กับผู้ผลิต(มติกรม.2พย.47) นอกWTO ต้องขออนุญาตนำเข้า				
5. ผลการเปิดตลาด	ปี 45	ปี 46	ปี 47	ปี 48	ปี 49 (ม.ค.-เม.ย.)
ออกหนังสือรับรอง(ศต.)	10,337	24,356	79,233	16,354	195
นำเข้า (นอกโควตา)	3,099	11,399	78,188	16,072	190
ส่งออก (น้ำมันที่นำเข้า)	-	-	75,889	16,072	190

ราคา (บาท/กก.)															
ผลปาล์มสด(17%)	ปี 2547	ม.ค.	ก.พ.	มี.ค.	เม.ย.	พ.ค.	มิ.ย.	ก.ค.	ส.ค.	ก.ย.	ต.ค.	พ.ย.	ธ.ค.	เฉลี่ย	ราคาเฉลี่ย (ปี 46-48)
ณ โรงสกัด	ปี 2548	3.13	3.34	3.41	3.29	3.05	2.84	3.42	3.99	3.83	3.61	3.74	2.96	3.38	3.04
	ปี 2549	2.89	2.25	2.53	2.47	2.75	3.18	3.58	3.51	3.06	3.26	3.17	3.12	2.98	3.04
น้ำมันดิบ กทม.	ปี 2547	3.14	3.01	2.58	2.05	2.19	2.30								
	ปี 2548	19.68	21.22	21.66	21.17	20.17	17.64	20.25	21.96	21.01	20.24	20.01	17.04	20.17	18.45
	ปี 2549	16.30	14.24	15.75	15.82	16.34	17.27	19.07	18.35	17.30	18.19	17.24	16.85	16.89	18.45
น้ำมันดิบมาเลเซีย	ปี 2547	17.80	17.41	15.38	14.20	14.86	14.63								
	ปี 2548	18.38	19.60	20.73	20.44	19.74	16.67	15.98	16.40	16.92	15.97	15.70	14.63	17.60	16.55
	ปี 2549	13.53	13.31	14.48	14.94	14.78	15.17	15.43	14.70	15.10	15.63	15.41	15.06	14.80	16.55
	ปี 2549	14.76	15.07	14.64	14.17	14.18	14.04								

ปัญหาและอุปสรรค	
1. การผลิต	ผลผลิตเฉลี่ยต่ำ (ไทย 2.7 ตัน/ไร่ มาเลเซีย 3.0 ตัน/ไร่) ต้นทุนการผลิตสูง (ไทย 1.50 บาท/กก. มาเลเซีย 1.00 บาท/กก.) เนื่องจากพันธุ์ปาล์มคุณภาพต่ำ พื้นที่ไม่เหมาะสม ภัยราคาสูงขึ้น ผู้ปลูกปาล์ม 90% เป็นเกษตรกรรายย่อย ขาดการจัดการที่ดี ปริมาณผลผลิตออกสู่ตลาดไม่สม่ำเสมอ
2. การนำเข้า	มีการนำเข้าเพื่อส่งออกซึ่งกระทบต่อตลาดส่งออกน้ำมันส่วนเกิน
3. การส่งออก	ความสามารถในการแข่งขันต่ำเนื่องจากราคาในประเทศสูง
4. การค้าในปท.	โรงสกัดฯมีกำลังผลิตส่วนเกิน 50% แข่งขันซื้อสูงจึงตัดปาล์มดิบ การลักลอบนำเข้าส่งผลกระทบต่อราคาในประเทศ

6. แหล่งผลิต	กระบี่ 34%	สุราษฎร์ฯ 26%	ชุมพร 18%	(รวม 78%)										
	สตูล 3%	ตรัง 4%	ประจวบฯ 2%	ชลบุรี 3%	พังงา 3%	ชลบุรี 3%								
7. ออกสู่ตลาด (%)	มี.ค.	เม.ย.	พ.ค.	มิ.ย.	ก.ค.	ส.ค.	ก.ย.	ต.ค.						
ปี 49 (เกษตร)	8.23	8.3	10.85	11.57	10.37	9.74	8.62	7.86						
@ 3 ปี (46-48)	10.51	11.32	11.8	9.79	8.93	8.32	8.43	7.42						
8. ต้นทุนผลิตปี 43-49	1.62	1.49	1.35	1.27	1.28	1.69	1.68	บาท/กก.						
ครัวเรือนเกษตรกร	110,000	ครัวเรือน (ปี 47)												
9. มูลค่าผลปาล์ม	16,429	ล้านบาท (2.98 บาท/กก. ณ โรงงานสกัด) - ปี 48												
น้ำมันปาล์มดิบ	16,724	ล้านบาท (16.89 บาท/กก. ณ กทม.) - ปี 48												
10. สถานการณ์ปัจจุบัน														
1) โลก ปี 48/49	ก.เกษตรฯระบุว่าโลกมีผลผลิต 34.77 ล้านตัน เพิ่มขึ้น 2.45% การบริโภค 35.38 ล้านตัน เพิ่มขึ้น 6.92%													
2) ไทย ปี 49	ก.เกษตรฯ (สศก.) คาดว่าผลผลิตผลปาล์มน้ำมันได้ 5.658 ล้านตัน เพิ่มขึ้น 13.10% ซึ่งจะสกัดน้ำมันปาล์มดิบได้ประมาณ 0.990 ล้านตัน (น้ำมัน 17.5%) หากใช้อัตรารวม 13.10% (ก.เกษตรฯ) จำนวนจากผลผลิตน้ำมันดิบปี 48 ที่โรงงานแจ้งประมาณ 783,953 ตัน จะมีผลผลิตน้ำมันปาล์มดิบปี 49 ประมาณ 886,650 ตัน													
3) ราคา (บาท/กก.)	26 พ.ค. 49	2 มิ.ย. 49	8 มิ.ย. 49	% Δ										
ผลปาล์ม	2.40	2.33	2.30	-1.29										
น้ำมันดิบไทย	15.38	14.63	14.63	-										
น้ำมันดิบมาเลเซีย	13.97	14.12	14.04	-0.57										
ราคาผลปาล์มลดลงจากสัปดาห์ก่อน	เพราะผลปาล์มบางพื้นที่มีมากขึ้น ในขณะที่มีสต็อกน้ำมันสะสมในประเทศมาก ราคารับซื้อผลปาล์มอ่อนตัว ส่วนน้ำมันปาล์มดิบราคาทรงตัวเพราะเป็นผลผลิตจากต้นทุนวัตถุดิบปาล์มในราคาก่อนหน้านี้													
4) แนวโน้ม	ราคาผลปาล์มเคลื่อนไหวตามสถานการณ์การค้าน้ำมันปาล์มที่ไม่คล่องตัว													
5) การแก้ไขปัญหาราคาผลปาล์ม ปี 49	1) คงใช้มาตรการการแก้ไขปัญหาปาล์มน้ำมันอย่างเป็นระบบ 2) มาตรการเพิ่มเติม (1) ให้นำนำเข้าผ่านด่านต้องขออนุญาต ศต. ขณะนี้อยู่ระหว่างแก้ไขระเบียบ (2) การจัดการน้ำมันส่วนเกิน กระทรวงพลังงานเร่งการสนับสนุนนำไปใช้ผลิตไบโอดีเซล (3) การดูแลให้เกษตรกรได้รับความเป็นธรรมให้โรงงานสกัด โรงกลั่น รับซื้อผลปาล์มและน้ำมันปาล์มให้สูงขึ้นสอดคล้องกันทั้งระบบและจังหวัด ดูแลการปิดป่ายรรยี่ห้อ เครื่องซัง การฮั้วราคาและตรวจสอบการลักลอบนำเข้า (4) การดูแลการจำหน่ายและระบบการค้าน้ำมันปาล์มให้ห่างๆขายน้ำมันพืชปาล์มไม่ต่ำกว่าราคาซื้อจาก โรงงานและให้รายงานราคาซื้อ-ขายกรมฯเป็นประจำทุกเดือน (5) ควบคุมการขนย้ายน้ำมันปาล์ม โดยกรมฯขอให้จังหวัดสงขลาและ จังหวัด ที่ติดชายแดนดำเนินมาตรการ ควบคุมการขนย้ายน้ำมันปาล์มอย่างเคร่งครัด เพื่อกำกับดูแลมิให้มีการนำน้ำมันปาล์มมาหมุนเวียนจำหน่ายในประเทศ													



มะพร้าวผลแก่

ประจำสัปดาห์ที่ 1 ของเดือนมิถุนายน 2549 (5 - 8 มิ.ย. 49)

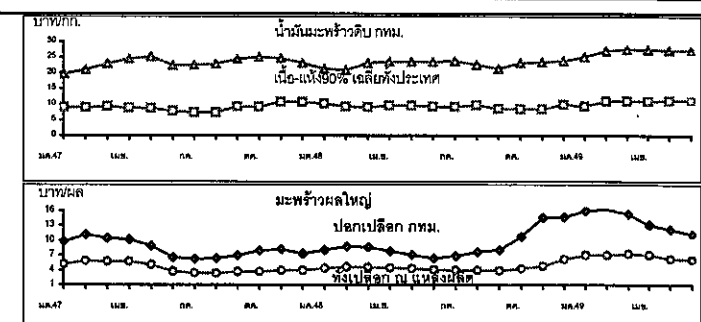
1. โลก : ล้านตัน	ปี 46	ปี 47	ปี 48	ปี 49 ^{พ.ค.}	% Δ
1) ผลผลิต : เนื้อมะพร้าวแห้ง	5.11	5.38	5.59	5.79	3.58
ฟิลิปปินส์	2.20	2.30	2.45	2.60	6.12
อินโดนีเซีย	1.30	1.36	1.40	1.44	2.86
2) การใช้ - สกัดน้ำมัน	5.01	5.30	5.54	5.71	3.07
3) ผลผลิตน้ำมันมะพร้าว	3.16	3.29	3.44	3.54	2.91
2. ไทย : ล้านตัน					
1) ผลผลิต : มะพร้าวผลแก่	1.957	1.848	1.674	1.561	-6.75
2) การใช้ บริโภคโดยตรง 60%	1.174	1.109	1.004	0.937	
โรงงานผลิตกะทิ 10%	0.196	0.185	0.167	0.156	
โรงงานหีบน้ำมัน 25-30%	0.489	0.462	0.418	0.390	
3. น้ำมันมะพร้าวไทย : ตัน					(ม.ค.-พ.ย.)
1) ผลผลิต : น้ำมันมะพร้าว ^{บรรจุหีบ}	47,868	45,199	40,949	38,183	
2) นำเข้า น้ำมัน 4 พิกัด	90	47	22	288	
3) ส่งออก น้ำมัน 4 พิกัด	3,641	3,636	2,674	134	
4) การใช้ในประเทศ	44,318	41,610	38,297	38,337	
4. นำเข้า - ส่งออกอื่นๆ : ตัน					
1) นำเข้า มะพร้าวผล	0	97	125	5,075	
มะพร้าวฝอย	115	119	279	47	
2) ส่งออก มะพร้าวผล	26,550	33,853	39,758	10,416	
มะพร้าวฝอย	429	574	591	180	
เนื้อมะพร้าวแห้ง	108	1.8	1.8	13	
ประเทศส่งออก 48	น้ำมัน : มาเลเซีย / เนื้อแห้ง : ญี่ปุ่น / ฝอย : ปากีสถาน				
ประเทศนำเข้า 48	น้ำมัน : อินโดนีเซีย / ผลแก่ : กัมพูชา / ฝอย : ฟิลิปปินส์				
5. มาตรการทางการค้า	1) การนำเข้า ต้องขอหนังสือรับรองนำเข้าภายใต้ WTO				
นอกโควตา	1) ผู้นำเข้า : เป็นนิติบุคคลและเป็นโรงงานที่ใช้สินค้ามะพร้าวผล				
ในโควตา	มะพร้าวฝอย เนื้อมะพร้าวแห้งและน้ำมันมะพร้าวเป็นวัตถุดิบในกิจการของตนเอง และ				
	เปิดดำเนินการในปัจจุบัน ส่วนมะพร้าวฝอยต้องมีประวัติ 3 ปี 2) กำหนดช่วงเวลานำเข้า				
	ดังนี้ มะพร้าวผล : ม.ค.-เม.ย. / พ.ค.-ก.ย. / ต.ค.-ธ.ค. = ร้อยละ 60 / 15 / 25				
	มะพร้าวฝอย : ม.ค.-ธ.ค. เนื้อแห้ง : พ.ย.-ธ.ค. น้ำมัน : พ.ย.-ธ.ค.				
	นอกโควตา ให้นำเข้าเป็นการทั่วไป โดยขอหนังสือรับรองนำเข้านอกโควตา				
	AFTA และ นอก WTO ต้องขออนุญาตนำเข้า				
	2) การส่งออก ส่งออกน้ำมันมะพร้าวทุกชนิดโดยเสรี				

6. การเปิดตลาด	AFTA	ภายใต้ WTC (อ.ค.ล.12/28 ธ.ค.44)			
& ภาษีนำเข้า	ภาษี (%)	ในโควตา (ตัน)	ภาษีใน (%)	นอกโควตา (%)	
	ตั้งแต่ปี 46	ปี 46	ปี 47-49	ปี 46	ปี 47-49
มะพร้าวฝอย	ยกเว้น	110	110	20	54.6 54
มะพร้าวผล	ยกเว้น	2,304.22	2,317	20	54.6 -54
เนื้อ-แห้ง	35*	1,105.56	1,157	20	36.4 36
น้ำมันมะพร้าว	5**	398.89	401	20	52.6 52
		* หรือ กก.ละ 3.00 บาท		** หรือ ลิตรละ 2.50 บาท	
7. แหล่งผลิต	ประจวบฯ 18%	ชุมพร 13%	สุราษฎร์ฯ 12%	(รวม 43%)	
	นครศรีธรรมราช 7% ชลบุรี 7% สมุทรสงคราม 3%				
8. ช่วงออกสู่ตลาด	ช่วงมากเดือน พ.ค. - ต.ค. (ออกตลอดปี)				
9. ต้นทุนผลิตปี 45-48	1.94	1.91	2.00	2.31	บาท/ผล
ครัวเรือนเกษตรกร	76,500	ครัวเรือน (ปี 44)			
10. มูลค่าผลผลิต	5,959	ล้านบาท(4.45 บาท/ผล ณ แหล่งผลิต) - ปี 48			
11. สถานการณ์ปัจจุบัน	1) โลก ปี 48/49 ก.เกษตรสหรัฐฯคาดว่าโลกมีผลผลิต 5.79 ล้านตัน (เนื้อ-แห้ง) เพิ่มขึ้น 3.58% ใช้สกัดน้ำมัน 5.71 ล้านตัน เพิ่มขึ้น 3.07%				
	2) ไทย. ปี 49 ก.เกษตร (สศก.) คาดว่ามีผลผลิต 1.561 ล้านตัน(มะพร้าวผล) ลดลง 6.75%				
	3) ราคา (บาท/ผล บาท/กก.)				
	26พ.ค.49	2มิ.ย.49	8มิ.ย.49	% Δ	
มะพร้าวผลใหญ่ เกษตรกรขายได้ (เฉลี่ยสศก.)	6.14	6.14	5.80	-5.54	
จ.ประจวบฯ	8.25	8.25	7.50	-9.09	
จ.สุราษฎร์ฯ	7.50	7.50	6.50	-13.33	
เนื้อ-แห้ง 90% เกษตรกรขายได้ (เฉลี่ยสศก.)	11.16	11.16	11.20	0.36	
จ.ประจวบฯ	12.25	12.25	12.25	-	
จ.สุราษฎร์ฯ	10.75	10.75	10.75	-	
มะพร้าวผลใหญ่ ปอกเปลือก กทม.	12.25	11.25	11.25	-	
เนื้อมะพร้าวขาว ณ โรงงานกะทิรับซื้อ	20.50	20.50	20.50	-	
ภาวะ ณ แหล่งผลิต จ.ประจวบฯ	ราคามะพร้าวผลใหญ่ลดลงจากสัปดาห์ก่อน				
	ผลผลิตออกสู่ตลาดมาก มีการแข่งขันกันผลไม่ตามฤดูกาล การบริโภคทวงตัว				
	มะพร้าวผล กทม.- ราคาทางตัว				
	น้ำมันมะพร้าว ราคาอยู่ในเกณฑ์สูงทั้งวัตถุดิบและน้ำมันเนื่องจากมีปริมาณน้อย				
4) แนวโน้ม	ราคามะพร้าวผลจะยังคงอยู่ในระดับสูง				

ราคา (บาท/ผล, บาท/กก.)	8 มิ.ย.*													
แหล่งผลิตเฉลี่ยทั่วประเทศ	ม.ค.	ก.พ.	มี.ค.	เม.ย.	พ.ค.	มิ.ย.	ก.ค.	ส.ค.	ก.ย.	ต.ค.	พ.ย.	ธ.ค.	เฉลี่ย	เฉลี่ย 3 ปี
มะพร้าวผล-ผลใหญ่ (สศก.)	ปี 2547	5.20	5.84	5.72	5.72	5.09	3.71	3.41	3.32	3.63	3.62	3.92	3.90	4.42 (ปี 46-48)
	ปี 2548	4.35	4.57	4.58	4.43	4.30	4.05	3.90	3.91	3.83	4.30	4.92	6.15	4.44
	ปี 2549	7.02	7.01	7.29	7.09	6.26	5.80							
เนื้อมะพร้าวแห้ง 90% (สศก.)	ปี 2547	9.08	9.00	9.26	8.91	8.72	7.87	7.39	7.32	9.26	9.21	10.81	10.68	8.96
	ปี 2548	10.23	9.79	9.07	9.64	9.62	9.24	9.17	9.74	8.56	8.52	8.47	9.90	9.33
	ปี 2549	9.43	11.03	11.09	11.03	11.23	11.20							8.65
ตลาด กทม. ขายส่ง														
มะพร้าวผล (ปอก) กทม.	ปี 2547	9.75	11.13	10.45	10.17	8.86	6.58	6.25	6.35	6.95	7.94	8.18	7.25	8.32
	ปี 2548	8.03	8.75	8.64	7.78	7.07	6.35	6.83	7.64	8.02	10.75	14.57	14.73	9.10
	ปี 2549	15.99	16.25	15.33	13.13	12.28	11.25							-
น้ำมันมะพร้าวดิบ กทม.	ปี 2547	19.73	21.00	22.92	24.54	25.18	22.40	22.57	22.87	24.45	25.15	24.65	23.17	23.22
	ปี 2548	21.33	20.49	23.14	23.65	23.75	23.56	23.79	22.70	21.33	23.16	23.45	23.88	22.85
	ปี 2549	25.21	27.17	27.59	27.59	27.36	27.25							21.30

ปัญหาและอุปสรรค

1. การผลิต ต้นทุนการผลิตสูงกว่าประเทศเพื่อนบ้าน เช่น เวียดนาม
2. การนำเข้า มีการนำเข้ามะพร้าวผล(นอกโควตา) จากกัมพูชา ในช่วงปลายฤดูส่งผลกระทบต่อทางจิตวิทยาต่อเกษตรกรในแหล่งผลิต
3. การส่งออก ไทยขาดประสิทธิภาพในการแข่งขันการส่งออก ทำให้ไม่สามารถระบายผลผลิตส่วนเกินในช่วงฤดูกาลผลผลิตออกสู่ตลาดมากได้
4. การแปรรูป ตลาดกะทิสำเร็จรูป มีอัตราการเติบโตไม่มากนัก ตลาดน้ำมันมะพร้าวมีขนาดตลาดเล็กลงเพราะถูกทดแทนด้วยน้ำมันปาล์ม



ถั่วเหลือง

ประจำสัปดาห์ที่ 1 ของเดือนมิถุนายน 2549 (5-8 มิ.ย.49)

ผลผลิต (ล้านตัน)	ปี 2547	ปี 2548	ปี 2549	1.นโยบายและมาตรการนำเข้าเมล็ดถั่วเหลือง ปี 2549
- โลก	186.752	215.580	222.258	1.1 นำเข้าจากประเทศสมาชิก WTO
- ไทย	0.223	0.215	0.223	1) ตามข้อผูกพันในโควตา ปริมาณนำเข้าที่สูงสุด 10,922 ตัน อากรณ์นำเข้าสูงสุดในโควตา 20% นอกโควตา 80%
- ถั่วฤกษ์	0.143	0.137	0.143	2) ไทยเปิดตลาด (มค.ครม. 10 ม.ค.49)
- ถั่วฤกษ์	0.080	0.078	0.080	- ไม่จำกัดปริมาณ และช่วงเวลานำเข้า อากรณ์นำเข้าในโควตา 0% นอกโควตา 80% กลุ่มผู้มีสิทธิ
การใช้ (ล้านตัน)	1.658	1.822	1.812	นำเข้าในโควตารวม 12 ราย (ส.ผู้ผลิตน้ำมันถั่วเหลืองและรำข้าว ส.ผู้ผลิตอาหารสัตว์ไทย ส.ส่งเสริมผู้ใช้
การนำเข้า (ล้านตัน)				วัตถุดิบอาหารสัตว์ ส.ผู้ผลิตไทย ส.ผู้เลี้ยงไก่เนื้อเพื่อการส่งออก ส.ผู้ผลิตไก่เพื่อส่งออกไทย บจ.กรีนสปอต
- ปริมาณ	1.436	1.608	1.590	บจ.แลคตาซอย บมจ.ไทยเทรลสา บจ.แควีฟลัส บจ.ไทยซิม และ หจก.คิดโคเคน) และหากมีผู้ยื่นขอสิทธิ
- ประเทศคู่ค้า (ไทยนำเข้าจาก)	บราซิล อาร์เจนตินา สหรัฐอเมริกา กัมพูชา และแคนาดา			นำเข้ารายใหม่ให้ฝ่ายเลขานุการคณะกรรมการพืชน้ำมันและน้ำมันพืช (สกท.) เป็นผู้พิจารณาและแจ้ง
การส่งออก (ล้านตัน)				คณะกรรมการฯ ทราบ
- ปริมาณ	0.0010	0.0012	0.0010	- ผู้มีสิทธินำเข้าในโควตาต้องรับซื้อเมล็ดถั่วเหลืองที่ผลิตในประเทศจากเกษตรกรทั้งหมดตาม
- ประเทศคู่ค้า (ไทยส่งออกไป)	ญี่ปุ่น เวียดนาม ชองกง สหรัฐอเมริกา และอินโดนีเซีย			คุณภาพมาตรฐานและราคาที่รัฐกำหนด ดังนี้
- ประเทศคู่แข่ง	สหรัฐอเมริกา บราซิล อาร์เจนตินา จีน			(1) เกรดสกัดน้ำมัน ราคาไม่ต่ำกว่า 10.50 บาท/กก. ณ ไร่นาหรือ 11.50 บาท/กก. ณ หน้าโรงงานแปรรูป กทม.
การผลิต (บาท/กก.)	8.22	9.44	9.39	(2) เกรดผลิตอาหารสัตว์ราคาไม่ต่ำกว่า 11.00 บาท/กก. ณ ไร่นาหรือ 12.00บาท/กก. ณ หน้าโรงงานแปรรูป กทม.
ราคาซื้อขายในตลาด/แหล่งผลิตสำคัญ				(3) เกรดแปรรูปอาหาร ราคาไม่ต่ำกว่า 13.00 บาท/กก. ณ ไร่นาหรือ 14.00บาท/กก. ณ หน้าโรงงานแปรรูป กทม.
- ถั่วฤกษ์ (มีค.- พค.) 58%				- ทั้งนี้ ผู้มีสิทธินำเข้าในโควตาต้องทำสัญญาซื้อขายเมล็ดถั่วเหลืองภายในประเทศกับกระทรวง
- ถั่วฤกษ์ (สค.- ธค.) 42%				เกษตรและสหกรณ์ และกระทรวงพาณิชย์
ครัวเรือนเกษตรกร(ประมาณการ ธ.ค.48)	130,062	148,805	NA	1.2 นำเข้าจากประเทศสมาชิก AFTA
มูลค่าผลผลิตที่เกษตรกรขายได้(ล้านบาท)	2,412	2,740	2,316	นำเข้าเสรี โดยไม่จำกัดปริมาณและช่วงเวลาเข้าอากรณ์นำเข้า 5% แต่ไม่เคยอนุญาตให้ใช้สิทธิ
ราคาถั่วเหลือง (บาท/กก.)				1.3 นำเข้าตามความตกลง FTA ไทย-ออสเตรเลีย และไทย-นิวซีแลนด์
				เปิดตลาดตามข้อตกลง โดยนำเข้าเสรี ไม่จำกัดปริมาณและช่วงเวลานำเข้า อากรณ์นำเข้า 0%
				1.4 นำเข้าจากประเทศไม่ใช่สมาชิก ตามข้อ 1.1-1.3
				ต้องขออนุญาตนำเข้า อากรณ์นำเข้า 6%
				2. นโยบายการส่งออก ส่งออกได้เสรี ไม่เสียอากรณ์ส่งออก

รายการ	ม.ค.	ก.พ.	มี.ค.	เม.ย.	พ.ค.	มิ.ย.	ก.ค.	ส.ค.	ก.ย.	ต.ค.	พ.ย.	ธ.ค.	เฉลี่ย
เกษตรกรขายได้ชนิดละ													
ปี 2548	13.00	11.40	11.07	11.23	10.15	10.15	11.70	10.90	9.85	9.22	10.10	10.19	10.75
ปี 2549	-	-	10.37	10.13	10.04	-	-	-	-	-	-	-	10.18
ขายส่ง ตลาด กทม. เกรดแปรรูปผลิตภัณฑ์อาหาร													
ปี 2548	14.88	15.25	15.25	15.25	14.76	14.38	14.38	14.70	14.47	14.25	14.25	14.25	14.67
ปี 2549	14.25	14.34	14.38	14.38	14.38	14.38	(1-8 มิ.ย.49)						14.35
ขายส่ง ตลาด กทม. เกรดผลิตอาหารสัตว์													
ปี 2548	13.88	14.25	14.25	14.25	13.84	13.63	13.63	14.06	13.84	13.63	13.63	13.63	13.88
ปี 2549	13.63	13.71	13.75	13.75	13.75	13.75	(1-8 มิ.ย.49)						13.72
ขายส่ง ตลาด กทม. เกรดสกัดน้ำมัน													
ปี 2548	11.61	11.38	11.67	12.03	11.85	11.63	11.63	11.60	11.31	11.18	11.18	11.18	11.52
ปี 2549	11.50	11.50	11.50	11.50	11.50	11.50	(1-8 มิ.ย.49)						11.50
ซื้อขายล่วงหน้าตลาดชิคาโก													
ปี 2548	7.62	7.62	9.01	9.07	9.31	10.44	10.60	9.51	8.73	8.65	8.69	8.91	9.01
ปี 2549	8.50	8.47	8.31	7.96	8.27	8.41	(1-13 มิ.ย.49)						8.32
ซื้อขายล่วงหน้าตลาดชิคาโก (เหรียญสหรัฐ/ตัน)													
ปี 2548	195.88	197.56	232.94	228.74	233.42	254.79	253.32	230.40	212.05	211.20	210.87	216.26	223.12
ปี 2549	213.99	214.34	212.68	209.01	217.32	218.93	(1-13 มิ.ย.49)						214.38

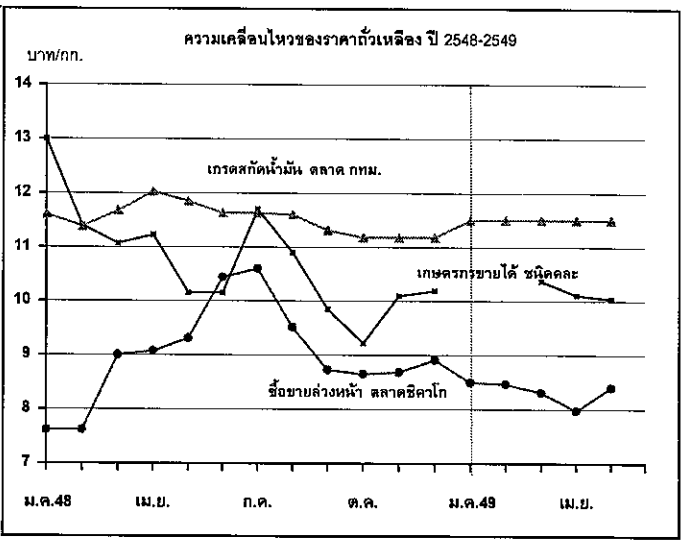
ปัญหาและอุปสรรค

1. ผลผลิตในประเทศไม่เพียงพอกับความต้องการใช้ ต้องนำเข้า 87%
2. เกษตรกรขายผลผลิตเป็นชนิดละ ทำให้ไม่ได้รับราคาที่สูงขึ้น
3. ถั่วเหลืองฤดูฝนจะมีความชื้นสูง เนื่องจาก เก็บเกี่ยวในช่วงฝนตกชุก

สถานการณ์ปัจจุบัน

ขณะนี้ถั่วเหลืองฤดูแล้งออกสู่ตลาดหมดแล้ว คาดว่าผลผลิตถั่วเหลืองฤดูฝนจะออกสู่ตลาดประมาณเดือนกรกฎาคม 2549 ส่วนราคาขายส่ง ตลาด กทม.ยังคงทรงตัวจากเดือนที่ผ่านมา โดยราคาเกรดแปรรูปผลิตภัณฑ์อาหาร เกรดผลิตอาหารสัตว์ และเกรดสกัดน้ำมัน อยู่ที่ กก.ละ 14.38 บาท 13.75 บาท และ 11.50 บาทตามลำดับ

ราคาซื้อขายล่วงหน้าตลาดชิคาโกเฉลี่ยเดือนมิถุนายน 2549 (1-13 มิ.ย.49) สูงขึ้นจากเดือนที่ผ่านมาเนื่องจากความวิตกเกี่ยวกับสภาพอากาศที่แห้งแล้งของสหรัฐฯ ส่งผลให้ผลผลิตลดน้อยลง โดยกระทรวงเกษตรของสหรัฐฯ คาดว่าผลผลิตของสหรัฐฯ ในปี 2548/49 มีปริมาณ 83.999 ล้านตัน ลดลงจาก 85.013 ล้านตันในปีที่ผ่านมา ประกอบกับการเพาะปลูกที่ล่าช้ากว่ากำหนด ทำให้ผลผลิตออกช้า ส่งผลให้ราคาถั่วเหลืองของสหรัฐฯ มีแนวโน้มสูงขึ้น



File Path: D:\C:\D-1 Fact Sheet

มะนาว

ประจำสัปดาห์ที่ 1 ของเดือนมิถุนายน 2549 (5 - 8 มิ.ย. 49)

ผลผลิต (ตัน)	2546	2547	2548	2549
ทั้งประเทศ	230,664	201,624	164,000	156,000
จังหวัดสำคัญ (55%)	119,484	112,852	90,210	86,000
- เพชรบุรี	79,304	64,372	46,900	45,000
- สมุทรสาคร	40,180	48,480	43,310	41,000
ต้นทุนการผลิต ผลละ	0.28	0.48	0.54	0.56
การบริโภค	ใช้ภายในประมาณ 90-95% ที่เหลือจะแปรรูปและส่งออกเล็กน้อย (มค. - เม.ย.)			
ส่งออก (ตัน)	1,165	1,964	696	115
มูลค่า (พันบาท)	14,795	20,883	9,864	1,058
ประเทศคู่ค้า	เกาหลีใต้ สิงคโปร์ ซาอุดีอาระเบีย ญี่ปุ่น			
ช่วงออกสู่ตลาด	มิถุนายน - กันยายน			
แหล่งผลิตสำคัญ	เพชรบุรี สมุทรสาคร			

1. การผลิต

ผลผลิตมะนาวปี 2549 คาดว่าจะมีประมาณ 156,000 ตัน ลดลงจากปีที่ผ่านมาร้อยละ 5 และลดจากปีปกติร้อยละ 28 เนื่องจากพื้นที่ปลูกในแหล่งผลิต จ.เพชรบุรี และ จ.สมุทรสาคร ประสบความเสียหาย ในขณะที่มะนาวที่ปลูกทดแทนยังไม่ให้ผล

2. การตลาด

ปัจจุบันราคาที่เกษตรกรขายได้ (14 มิ.ย 49) เบอร์ 2 เฉลี่ยผลละ 1.12 บาท ส่วนเบอร์ 5 เฉลี่ยผลละ 0.69 บาท ลดลงจากสัปดาห์ที่ผ่านมาผลละ 0.19 และ 0.22 บาท ตามลำดับ เนื่องจากผลผลิตออกสู่ตลาดมาก ส่วนราคาขายปลีกเบอร์ 5 ในสัปดาห์นี้ราคาผลละ 1.50 - 1.75 บาท ลดลงผลละ 0.25 บาท

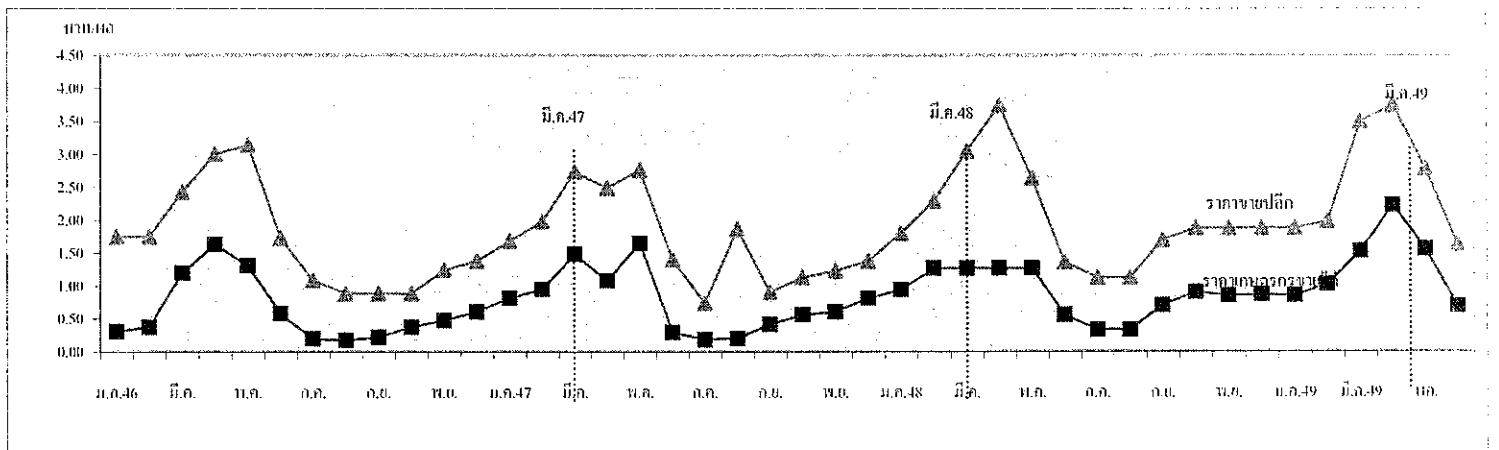
3. มาตรการช่วยเหลือผู้บริโภค

ได้ประสานกลุ่มเกษตรกรผู้ปลูกมะนาว อ. บ้านแพ้ว จ.สมุทรสาคร และกลุ่มเกษตรกรผู้ปลูกมะนาว จ. เพชรบุรี นำมะนาวมาจำหน่ายในงานธงฟ้าราคาผู้ผลิต ตั้งแต่ปลายเดือนมี.ค. เป็นต้นมา รวมทั้งงานธงฟ้า...มหาชน ในวันที่ 3-4 มิ.ย. 49 ปริมาณรวม 349,000 ผล นอกจากนี้กลุ่มเกษตรกรดังกล่าวยังได้จัดส่งมะนาวให้กับ บมจ. การบินไทย วันละ 25,000-30,000 ผล ห้างแมคโคร วันละ 30,000 ผลและห้างฟู๊ดแลนด์วันละ 3,500 ผล

ราคามะนาว

	ม.ค.	ก.พ.	มี.ค.	เม.ย.	พ.ค.	มิ.ย.	ก.ค.	ส.ค.	ก.ย.	ต.ค.	พ.ย.	ธ.ค.	เฉลี่ย
ราคาเกษตรกรขายได้													
เบอร์ 2 (500 ผล/ลัง)													
ปี 2546	0.59	0.54	1.39	2.03	1.72	0.73	0.32	0.26	0.33	0.57	0.64	0.77	0.82
ปี 2547	0.97	1.17	1.86	2.10	1.40	0.51	0.32	0.31	0.62	0.71	0.82	1.04	0.99
ปี 2548	1.27	1.71	-	-	-	0.98	0.56	0.57	1.03	1.29	1.19	1.20	1.09
ปี 2549	1.22	1.52	2.06	3.23	2.26	1.12 (14 มิ.ย.49)							
เบอร์ 5 (800 ผล/ลัง)													
ปี 2546	0.30	0.37	1.19	1.63	1.31	0.57	0.19	0.17	0.22	0.37	0.47	0.60	0.62
ปี 2547	0.81	0.95	1.48	1.08	1.65	0.29	0.18	0.20	0.41	0.55	0.60	0.81	0.75
ปี 2548	0.94	1.27	-	-	-	0.55	0.33	0.33	0.70	0.90	0.85	0.86	0.75
ปี 2549	0.85	1.02	1.53	2.23	1.56	0.69 (14 มิ.ย.49)							
ราคาขายปลีก (ตลาดกทม.)													
เบอร์ 5 (800 ผล/ลัง)													
ปี 2546	1.75	1.75	2.42	3.00	3.14	1.73	1.08	0.88	0.88	0.88	1.24	1.38	1.68
ปี 2547	1.68	1.98	2.73	2.49	2.76	1.40	0.73	1.87	0.9	1.13	1.23	1.38	1.69
ปี 2548	1.80	2.29	3.05	3.75	2.64	1.36	1.13	1.13	1.70	1.88	1.88	1.88	2.04
ปี 2549	1.88	1.98	3.50	3.75	2.79	1.50-1.75 (14 มิ.ย.49)							

ความเคลื่อนไหวของราคามะนาว ปี 2546 - 2549



**เปรียบเทียบ
ประจำสัปดาห์ที่ 1 ของเดือนมิถุนายน 2549 (5-8 มิ.ย.49)**

ผลผลิต	2546/47	2547/48	2548/49
- ไทย (ตัน)	95,909	106,598	92,408
ต้นทุนการผลิต (บาท/กก.)	14.37	15.53	16.37
การใช้ภายใน(ตัน)	154,256	152,701	149,408
การนำเข้า(ตัน)	ปี 2547	ปี 2548	ปี 2549
ปริมาณ	60,441	50,058	60,000
การส่งออก(ตัน)			(ประมาณการ)
ปริมาณ	2,094	3,955	3,000
			(ประมาณการ)
ประเทศคู่ค้าสำคัญ	สหรัฐฯ มาเลเซีย สหราชอาณาจักร		
ประเทศคู่แข่งสำคัญ	จีน เมียนมาร์		
ช่วงออกสู่ตลาด	กระเทียมสด : ม.ค.-เม.ย. ,กระเทียมแห้ง :พ.ค.- ธ.ค.		
แหล่งผลิตสำคัญ	: เชียงใหม่(33%) ลำพูน(18%) แม่ฮ่องสอน(17%) เชียงราย (9%) พะเยา(9%)		
มูลค่าผลผลิตที่เกษตรกรได้รับ (ปี 2547/48)	2,292 ล้านบาท		
ครัวเรือนเกษตรกร (ปี 2548)	57,214 ครัวเรือน		

สถานการณ์ปี 2548/49
ฤดูกาลผลิตปี 2548/49 ผลผลิตลดลงจากปีก่อน ร้อยละ 13.31 เนื่องจากภาครัฐมีมาตรการแก้ไขปัญหากระเทียมทั้งระบบ โดยให้มีการปรับโครงสร้างการผลิตและมีเงื่อนไขว่าเกษตรกรต้องปรับเปลี่ยนพื้นที่ไปปลูกพืชอื่นที่ไม่ใช่กระเทียม หอมแดง หอมหัวใหญ่ ลิ้นจี่ ลำไย และส้ม และหลังจากปี 2548 จะไม่มีการแทรกแซงตลาดอีกต่อไป

สถานการณ์ปัจจุบัน (ราคาที่เกษตรกรขายได้ 12 มิ.ย.49)
ขณะนี้เกษตรกรเก็บเกี่ยวผลผลิตกระเทียมเสร็จสิ้นแล้ว และจำหน่ายกระเทียมแห้งในราคาดีดังนี้

1. เชียงใหม่และลำพูน ราคากระเทียมแห้งคละที่เกษตรกรขายได้ กก.ละ 35-37 บาท ทรงตัวต่อเนื่องจากสัปดาห์ก่อนและสูงกว่าช่วงเดียวกันของปีที่ผ่านมา ซึ่งมีราคา กก.ละ 12-15 บาท และ 15-18 บาท ตามลำดับ
2. แม่ฮ่องสอน ราคากระเทียมแห้งคละที่เกษตรกรขายได้ กก.ละ 35-40 บาท ปรับตัวสูงขึ้นจากสัปดาห์ก่อนและสูงกว่าช่วงเดียวกันของปีที่ผ่านมา ซึ่งมีราคา กก.ละ 17-18 บาท โดยผลผลิตออกสู่ตลาดเสร็จสิ้นแล้ว

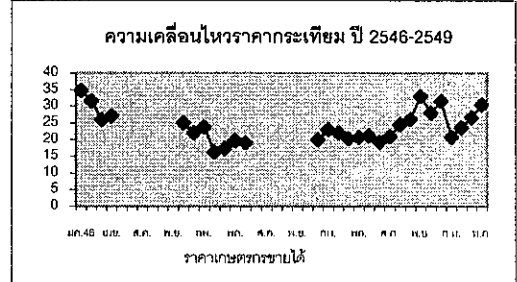
หมายเหตุ : คาดว่าปริมาณผลผลิตปี 2549/50 จะอยู่ที่ประมาณ 80,000 ตัน เนื่องจากมีการลดพื้นที่เพาะปลูก และคาดว่าจะไม่มีปัญหาด้านราคา

	2545	2546	2547	ปีก่อน (มิ.ย.48)	ปัจจุบัน (5-8 มิ.ย.49)
ราคาที่เกษตรกรขายได้					
กระเทียมแห้งใหญ่คละ	24.59	27.41	19.40	21.08	33.49
ราคาขายส่งตลาดกรุงเทพฯ					
กระเทียมแห้งมีดจุกใหญ่	30.59	38.84	38.29	29.00	51.00

ปัญหาและอุปสรรค (ปี2547/48)

นายรัฐมนตรีได้ไปตรวจราชการพื้นที่จังหวัดแม่ฮ่องสอนเมื่อวันที่ 21 กรกฎาคม 2547 และได้มีการสั่งการ/แนะนำให้ประกันราคากระเทียมสดไม่ต่ำกว่า กก.ละ 10 บาท (คิดเป็นกระเทียมแห้ง กก.ละ 30 บาท) ซึ่งจังหวัดขอให้แทรกแซงตลาดโดยให้ อ.ก.ส.รับจำหน่ายกระเทียมแห้ง กก.ละ 28 บาท และให้สหกรณ์ยืมเงินปลอดดอกเบี้ยในการรับซื้อกระเทียมสด กก.ละ 10 บาท และ จังหวัดเชียงใหม่ ลำพูน พะเยา และลำปาง ขอให้รับซื้อกระเทียมแห้งในราคานำตลาดที่ราคากระเทียมแห้งใหญ่ และแห้งกลางคละ กก.ละ 25 และ 22 บาท ตามลำดับ

การแก้ไขปัญหาค



คณะกรรมการ คชก. มีมติ (27 เม.ย.48 และ 7 มิ.ย.48) อนุมัติเงินหมุนเวียนปลอดดอกเบี้ยจำนวน 796 ล้านบาท ให้กระทรวงเกษตรและสหกรณ์โดยกรมส่งเสริมสหกรณ์นำไปจัดสรรให้จังหวัดแม่ฮ่องสอน 270 ล้านบาท และจังหวัดในแหล่งผลิตอื่นๆ อีก 526 ล้านบาท ได้แก่ เชียงใหม่ 436 ล้านบาท ลำพูน 41 ล้านบาท เชียงราย 20 ล้านบาท และพะเยา 29 ล้านบาท เพื่อนำไปดำเนินการ (1) แทรกแซงรับซื้อกระเทียมแห้งจากเกษตรกรที่ขึ้นทะเบียนและมีพื้นที่เพาะปลูกกระเทียมในจังหวัดซึ่งยังเป็นกรรมสิทธิ์ของเกษตรกรที่แท้จริงตามระบบของสหกรณ์ เพื่อนำไปจำหน่ายในราคา กก.ละ 18.00 บาท วงเงินไม่เกินร้อยละ 350,000 บาท (2) จ่ายเงินชดเชยในการลดพื้นที่ที่เพาะปลูกให้เกษตรกร กก.ละ 12.00 บาท (ในอัตราไร่ละไม่เกิน 12,000 บาท) โดยมีเงื่อนไขว่าเกษตรกรจะต้องปรับเปลี่ยนพื้นที่เพาะปลูกเดิมไปปลูกพืชอื่นซึ่งมิใช่กระเทียม หอมแดง หอมหัวใหญ่ ลิ้นจี่ ลำไย และส้ม ตามหลักเกณฑ์ที่กระทรวงเกษตรและสหกรณ์กำหนด ระยะเวลาดำเนินการแทรกแซงรับซื้อ พ.ค.- ส.ค.48 ระยะเวลาโครงการ พ.ค.48- พ.ค.49 และมีมติเพิ่มเติม (9 ก.ย.48) อนุมัติให้ขยายระยะเวลาดำเนินการแทรกแซงตลาดกระเทียมทั้งระบบ ปี 2547/48 จากเดิมสิ้นสุดเดือน ส.ค.48 เป็นสิ้นสุดเดือน ต.ค.48 เพื่อให้เกิดประโยชน์สูงสุดจากมาตรการแทรกแซงตลาดกระเทียมทั้งระบบของภาครัฐ

ผลดำเนินการ

1. จังหวัดเชียงราย ได้อนุมัติเงินให้สหกรณ์จำนวน 2 ราย รวมวงเงิน 2,052 ล้านบาท โดยสหกรณ์ได้ดำเนินการรับซื้อกระเทียมแห้งจากสมาชิกสหกรณ์ 45 ราย ระหว่าง วันที่ 1-15 ก.ย.48 จำนวน 105,807 ตัน ในราคาเฉลี่ย กก.ละ 15.94 บาท รวมมูลค่าซื้อ 1,684 ล้านบาท ผลการจำหน่าย ปริมาณ 105,807 ตัน ในราคาเฉลี่ย กก.ละ 16.39 บาท รวมมูลค่าจำหน่าย 1,729 ล้านบาท การจ่ายเงินชดเชยลดพื้นที่ที่ จ่ายเงินชดเชยเสร็จสิ้นแล้ว เกษตรกรเข้าร่วมโครงการ 42 ราย พื้นที่ที่ลดการเพาะปลูกจำนวน 101 ไร่ วงเงินที่จ่ายชดเชยให้เกษตรกร 1,212 ล้านบาท
2. จังหวัดลำพูน ได้อนุมัติเงินให้สหกรณ์จำนวน 1.5 ล้านบาท โดยสหกรณ์ได้ดำเนินการรับซื้อกระเทียมแห้งคละจากเกษตรกร 2 ราย เมื่อวันที่ 30 ส.ค.48 จำนวน 9,435 ตัน ในราคา กก.ละ 17-18 บาท รวมมูลค่าซื้อ 168,110 บาท ผลการจำหน่าย ปริมาณ 8,640 ตัน ในราคา กก.ละ 19-20 บาท รวมมูลค่าจำหน่าย 181,440 บาท (กระเทียมเสียหายจากการเสื่อมสภาพตามธรรมชาติของผลผลิต 0.795 ตัน) ไม่มีเกษตรกรเข้าร่วมโครงการลดพื้นที่ปลูกกระเทียม
3. จังหวัดพะเยา ได้อนุมัติเงินให้สหกรณ์จำนวน 2 ราย วงเงิน 3.1 ล้านบาท โดยสหกรณ์ได้ดำเนินการรับซื้อกระเทียมแห้งจากสมาชิกสหกรณ์ 60 ราย ระหว่างวันที่ 7-21 ต.ค.48 จำนวน 139,378 ตัน ในราคาเฉลี่ย กก.ละ 13-15 บาท รวมมูลค่าซื้อ 1,821 ล้านบาท ผลการจำหน่าย ปริมาณ 139,378 ตัน กก.ละ 14-16 บาท รวมมูลค่าจำหน่าย 2,052 ล้านบาท การจ่ายเงินชดเชยลดพื้นที่ที่ จ่ายเงินชดเชยเสร็จสิ้นแล้ว เกษตรกรเข้าร่วมโครงการ 60 ราย พื้นที่ที่ลดการเพาะปลูกจำนวน 139 ไร่ วงเงินที่จ่ายชดเชยให้เกษตรกร 1,672 ล้านบาท
4. จังหวัดแม่ฮ่องสอน ได้อนุมัติเงินให้สหกรณ์จำนวน 6 ราย รวมวงเงิน 220 ล้านบาท โดยสหกรณ์ได้ดำเนินการรับซื้อกระเทียมแห้งจากเกษตรกร 3,311 ราย กก.ละ 12-18 บาท ระหว่าง 27 พ.ค.- 31 ส.ค.48 จำนวน 11,066,442 ตัน มูลค่า 184,398 ล้านบาท ผลการจำหน่าย (ณ 6 มิ.ค.49) ปริมาณ 7,777,395 ตัน มูลค่า 143,642 ล้านบาท คงเหลือ 3,289,047 ตัน (เสียหายจากอุทกภัยและเสื่อมสภาพหมดแล้ว) การจ่ายเงินชดเชยลดพื้นที่ที่ (ณ 31 พ.ค.49) เกษตรกรเข้าร่วมโครงการ 3,311 ราย เกษตรกรได้รับเงินชดเชยการลดพื้นที่ที่จำนวน 3,213 ราย พื้นที่ที่ลดการเพาะปลูกจำนวน 11,028 ไร่ วงเงินที่จ่ายชดเชยให้เกษตรกร 127,922 ล้านบาท
5. จังหวัดเชียงใหม่ ได้อนุมัติเงินให้สหกรณ์จำนวน 12 ราย รวมวงเงิน 204.20 ล้านบาท โดยสหกรณ์ได้ดำเนินการรับซื้อกระเทียมแห้งในราคาเฉลี่ย กก.ละ 13-18 บาท จากเกษตรกรจำนวน 1,512 ราย ระหว่าง 21 ก.ค.-18 ต.ค.48 จำนวน 7,698,963 ตัน มูลค่า 127,385 ล้านบาท ผลการจำหน่าย (ณ 27 ม.ค.49) ปริมาณ 7,398,066 ตัน มูลค่า 111,463 ล้านบาท คงเหลือ 300,894 ตัน (เสื่อมสภาพจำหน่ายไม่ได้) การจ่ายเงินชดเชยลดพื้นที่ที่ (ณ 31 พ.ค.49) เกษตรกรเข้าร่วมโครงการ 1,380 ราย เกษตรกรได้รับเงินชดเชยการลดพื้นที่ที่จำนวน 1,007 ราย พื้นที่ที่ลดการเพาะปลูกจำนวน 4,425 ไร่ วงเงินที่จ่ายชดเชยให้เกษตรกร 53,033 ล้านบาท

หอมแดง

ประจำสัปดาห์ที่ 1 ของเดือนมิถุนายน 2549 (5-8 มิ.ย.49)

ผลผลิต	2546/47	2547/48	2548/49
- ไทย (ตัน)	232,537	213,060	209,277
ต้นทุนการผลิต (บาท/กก.)	6.45	7.95	8.31
การใช้ภายใน(ตัน)	199,110	172,222	174,277
การนำเข้า(ตัน)	ปี 2547	ปี 2548	ปี 2549
ปริมาณ	26,582	5,796	10,000
			(ประมาณการ)
การส่งออก(ตัน)			
ปริมาณ	60,009	46,634	45,000
			(ประมาณการ)
ประเทศคู่ค้าสำคัญ	มาเลเซีย อินโดนีเซีย สิงคโปร์		
ประเทศคู่แข่งสำคัญ	ฟิลิปปินส์ เวียดนาม		
ช่วงออกสู่ตลาด	ฤดูแล้ง : ธ.ค.-พ.ค. ฤดูฝน : ก.ค.-พ.ย.		
แหล่งผลิตสำคัญ	ศรีสะเกษ 21% ลำพูน 21% เชียงใหม่ 14% อุดรธานี 17% พะเยา 10%		
มูลค่าผลผลิตที่เกษตรกรได้รับ (ปี 2547/48)	1,809 ล้านบาท		
ครัวเรือนเกษตรกร (ปี 2548)	42,108 ครัวเรือน		

สถานการณ์ปี 2548/49
ผลผลิตหอมแดง ปี 2548/49 ลดลงจากปีที่ผ่านมาร้อยละ 1.78 เนื่องจากเกษตรกรในแหล่งผลิตทางภาคเหนือและภาคตะวันออกเฉียงเหนือ ได้แก่ จังหวัดลำพูน เชียงใหม่ อุดรธานี และศรีสะเกษมีต้นทุนการผลิตเพิ่มขึ้น ผลตอบแทนที่ได้รับไม่คุ้มค่าประกอบกับพื้นที่ปลูกบางแห่งน้ำท่วมขัง ไม่สามารถปลูกหอมแดงได้ พร้อมทั้งยังขาดแคลนแรงงานในการปลูกด้วย ส่วนผลผลิต จ.ศรีสะเกษ มีประมาณ 44,477 ตัน ลดลงจากปีที่ผ่านมาร้อยละ 4.61 ส่งผลให้ผลผลิตในภาพรวมลดลงด้วย

สถานการณ์ปัจจุบัน (ราคาที่เกษตรกรขายได้ 12 มิ.ย.49)
ขณะนี้เกษตรกรเก็บเกี่ยวผลผลิตหอมแดงเสร็จสิ้นแล้ว และจำหน่ายหอมแดงแห้งได้ราคาดังนี้

1. เชียงใหม่ ราคาหอมแดงแห้งคละที่เกษตรกรขายได้ กก.ละ 35-37 บาท ปรับตัวสูงขึ้นจากสัปดาห์ก่อน และสูงกว่าช่วงเดียวกันของปีที่ผ่านมา ซึ่งมีราคา กก.ละ 20-22 บาท ภาวะการค้าและการส่งออกยังมีความคล่องตัว
2. ลำพูน ราคาหอมแดงแห้งคละที่เกษตรกรขายได้ กก.ละ 26 บาท ทรงตัวต่อเนื่องจากสัปดาห์ก่อนและสูงกว่าช่วงเดียวกันของปีที่ผ่านมาซึ่งมีราคา กก.ละ 17-18 บาท

หมายเหตุ : ผลผลิตหอมแดงฤดูฝนในภาคเหนือคาดว่าจะมีประมาณ 20,000 ตัน และคาดว่าจะไม่มีปัญหาด้านราคา โดยผลผลิตจะออกสู่ตลาดประมาณปลายเดือน ก.ค.-พ.ย. 49 สำหรับผลผลิต จ.อุดรธานี ได้รับความเสียหายหมด เนื่องจากประสบภาวะน้ำท่วม

ราคาหอมแดง

	2545	2546	2547	ปีก่อน (มิ.ย.48)	ปีปัจจุบัน (5-8 มิ.ย.49)
ราคาที่เกษตรกรขายได้					
หอมแดงแห้งใหญ่คละ	17.44	15.03	8.36	-	27.80
ราคาขายส่งตลาดกรุงเทพฯ					
หอมแดงแห้งมัดจุกใหญ่ (ภาคเหนือ)	26.65	30.84	18.34	34.20	39.00

ปัญหาและอุปสรรค (ฤดูกาลผลิตปี 2547/48)

1. จ.ลำพูน มีหนังสือ ลงวันที่ 29 ธันวาคม 2547 แจ้งว่าผลผลิตจะออกสู่ตลาดมากช่วงเดือน กพ.- มีค.48 เกษตรกรอาจได้รับความเดือดร้อน จึงขอให้ทางราชการเข้าไปรับซื้อในราคานำตลาด และสนับสนุนเงินทุนหมุนเวียนปลอดดอกเบี้ยให้สหกรณ์ผู้ประกอบการรับซื้อหอมแดงด้วย
2. จ.ศรีสะเกษ มีหนังสือ ลงวันที่ 4 กุมภาพันธ์ 2548 ขอให้ อคส. ดำเนินการแทรกแซงตลาดนี้ อกเกษตรกรได้รับความเดือดร้อนจากปัญหาด้านราคา
3. จ.พะเยา มีหนังสือ ลงวันที่ 31 มีนาคม 2548 แจ้งว่าขอให้พิจารณาหาแนวทางและมาตรการช่วยเหลือเกษตรกร เนื่องจากมีปัญหาด้านราคา

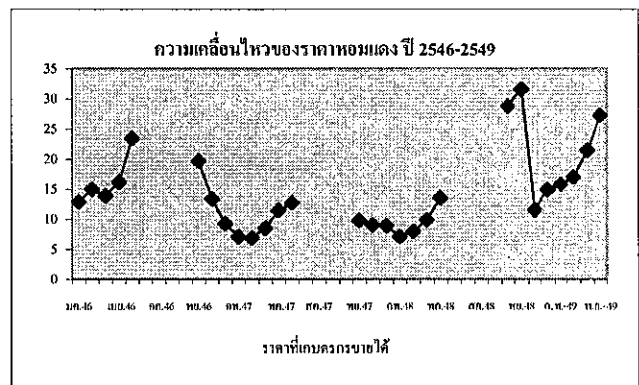
การแก้ไขปัญหา

เมื่อวันที่ 1 กุมภาพันธ์ 2548 รัฐมนตรีว่าการกระทรวงพาณิชย์ได้อนุมัติเงินทุนหมุนเวียนปลอดดอกเบี้ยจากโครงการช่วยเหลือสินค้าเกษตรที่มีปัญหาเร่งด่วน ปี 2545 จำนวน 30 ล้านบาท โดยจัดสรรให้จังหวัดเชียงใหม่ ลำพูน ศรีสะเกษ และพะเยา จังหวัดละ 5 ล้านบาท ส่วนอีก 10 ล้านบาทสำหรับจังหวัดในแหล่งผลิตอื่นๆ เพื่อดำเนินการรับซื้อหอมแดงจากเกษตรกรในราคานำตลาดแล้วกระจายออกนอกแหล่งผลิตเมื่อราคาหอมแดงที่เกษตรกรขายได้ต่ำกว่า หรือมีแนวโน้มต่ำกว่าราคาแทรกแซงปีที่ผ่านมาเพื่อดำเนินการ(หอมแดงแห้งใหญ่คละ กก.ละ 11.00 บาท หอมแดงแห้งเล็กคละ กก.ละ 7.50 บาท) โดยให้ค่าใช้จ่ายในการดำเนินการของจังหวัดตามที่จ่ายจริง ไม่เกินร้อยละ 3 ของวงเงินดำเนินการ และให้หักภาวะขาดทุนได้ตามที่เกิดขึ้นจริง

ผลดำเนินการ

กรมการค้าภายในได้โอนเงินให้จังหวัดศรีสะเกษ ลำพูน และพะเยา จังหวัดละ 5 ล้านบาท เมื่อวันที่ 25 ก.พ.48 วันที่ 1 มี.ค.48 และ วันที่ 12 เม.ย.48 ตามลำดับ เพื่อดำเนินการแทรกแซงตลาดหอมแดงปี 2547/48 ผลการดำเนินการ ปรากฏว่า จากมาตรการดังกล่าวประกอบกับการส่งออกมีความคล่องตัว ส่งผลให้ราคาปรับตัวสูงขึ้นอยู่ในระดับที่เกษตรกรพอใจ จึงไม่ต้องดำเนินการแทรกแซงตลาดแต่อย่างใด โดยจ.ศรีสะเกษ พะเยา และลำพูนได้โอนเงินคืนกรมการค้าภายในแล้ว เมื่อวันที่ 8 เม.ย.48 5 ก.ค.48 และ 12 ก.ค.48 ตามลำดับ

สำหรับฤดูกาลผลิตปี 2548/49 ผลผลิต จ.เชียงใหม่มีประมาณ 31,628 ตัน ลดลงจากปีก่อนร้อยละ 13 เกษตรกรทำการเพาะปลูก 2 รุ่น โดยรุ่นที่ 1 ปลูก ธ.ค.-ม.ค. เก็บเกี่ยว มี.ค.-เม.ย. ส่วนรุ่นที่ 2 ปลูก มิ.ย. เก็บเกี่ยว ส.ค. ผลผลิตต่อไร่ประมาณ 1,965 กก. ส่วนผลผลิต จ.ศรีสะเกษสิ้นสุดฤดูกาลผลิตแล้ว ผู้ส่งออกจึงหันไปซื้อผลผลิตทางภาคเหนือ เกษตรกรพอใจในราคาที่จำหน่ายได้ในขณะนี้



สุกร

ประจำสัปดาห์ที่ 1 ของเดือนมิถุนายน 2549 (5 - 8 มิ.ย. 49)

1. การผลิต-การใช้	ปี 2546	ปี 2547	ปี 2548	ปี 2549	
1) ผลผลิต				(ลาดการณ์)	
- โลก	(ล้านตัน) 89.231	91.393	94.202	97.207	
- ไทย	(ล้านตัว) 10.300	10.541	10.878	11.332	
2) ใช้ภายใน	(ล้านตัว) 9.860	10.350	10.600	10.910	
3) ตันขุน	(บาท/กก.) 33.42	39.15	39.40	NA	
4) นำเข้า	(ตัน) 439.09	621.90	588.47	49.16	
5) ส่งออก	(ตัน) 9,699	5,105	5,857.554	1,527.95	
ประเทศคู่ค้า	ลาว กัมพูชา	ฮ่องกง	ญี่ปุ่น	(ม.ค.-มิ.ย. 49)	
ประเทศคู่แข่ง	EU	แคนาดา	บราซิล	จีน	ออสเตรเลีย
ช่วงออกสู่ตลาด	ตลอดปี	ช่วงมาก :	ต.ค. - ก.พ.		
จำนวนฟาร์มการค้า	9,570	ฟาร์ม	(ปี 2548)		
มูลค่าผลผลิตที่เกษตรกรขายได้		55,878	ล้านบาท	(ปี 2548)	

4. สถานการณ์ ปี 2549

1) โลก USDA ได้ประมาณการผลผลิตเนื้อสุกรของโลกในปี 2549 ไว้ที่จำนวน 97.207 ล้านตัน เพิ่มขึ้นจากปี 2548 ซึ่งมีจำนวน 94.202 ล้านตัน หรือเพิ่มขึ้นร้อยละ 3.19 ประเทศที่มีผลผลิตเนื้อสุกรมาก ได้แก่ จีน (55.56%) EU (22.81%) สหรัฐอเมริกา (10.47%) บราซิล (3.08%) แคนาดา (2.16%) รัสเซีย และญี่ปุ่น

2) ไทย ศศก. ได้ประมาณการผลผลิตสุกร ในปี 2549 มีจำนวน 11.332 ล้านตัว เพิ่มขึ้นร้อยละ 4.17 จากปี 2548 ซึ่งมี 10.878 ล้านตัว ใช้บริโภคภายในร้อยละ 98 ส่งออกเพียงร้อยละ 2 ตลาดหลักที่มีกรนำเข้าในปี 2548 คือ ฮ่องกง ญี่ปุ่น ลาว และกัมพูชา สำหรับตลาดใหม่ที่มีแนวโน้มจะนำเข้าเนื้อสุกรจากไทยมากขึ้น คือ มาเลเซีย และสิงคโปร์

3) สถานการณ์ปัจจุบัน / แนวโน้ม ภาวะการค้ายังชะงักงัน ส่งผลให้ราคาสุกรมีชีวิตโดยทั่วไปทรงตัว โดยมีความเคลื่อนไหวของราคาในแต่ละพื้นที่ดังนี้ 1) กรุงเทพฯและแหล่งผลิตสำคัญ ภาคกลาง 48-49 บาท 2) ภาคกลาง 48-50 บาท 3) ภาคเหนือ 49-51 บาท ยกเว้นจังหวัดแม่ฮ่องสอน ราคาอยู่ที่เฉลี่ย กก.ละ 54 บาท 4) ภาคตะวันออกเฉียงเหนือ 48-49 บาท 5) ภาคใต้ 54-56 บาท ส่วนราคาขายปลีกส่วนใหญ่ยังทรงตัวอยู่ที่ 90-100 บาท ยกเว้นภาคใต้อยู่ที่ระดับ 100-105 บาท

2. แหล่งผลิตสำคัญ	ภาคกลาง 55%	ภาคตะวันออกเฉียงเหนือ 20%	ภาคเหนือ 15%	ภาคใต้ 10%
จังหวัดที่เป็นแหล่งผลิตสำคัญ	จำนวนสุกรมีชีวิต	ร้อยละ		
	(ตัว)			
1 ราชบุรี	2,213,366	19.53		
2 นครปฐม	982,031	8.67		
3 ชลบุรี	852,620	7.52		
4 ฉะเชิงเทรา	839,588	7.41		
5 เชียงใหม่	459,286	4.05		
6 นครราชสีมา	447,161	3.95		
7 นครศรีธรรมราช	265,622	2.34		
8 สุพรรณบุรี	243,185	2.15		
9 ขอนแก่น	207,942	1.84		
10 เชียงราย	203,409	1.80		

ที่มา : ปริมาณผลผลิต : สำนักงานเศรษฐกิจการเกษตร
จำนวนร้อยละการเลี้ยงของจังหวัด : กรมปศุสัตว์

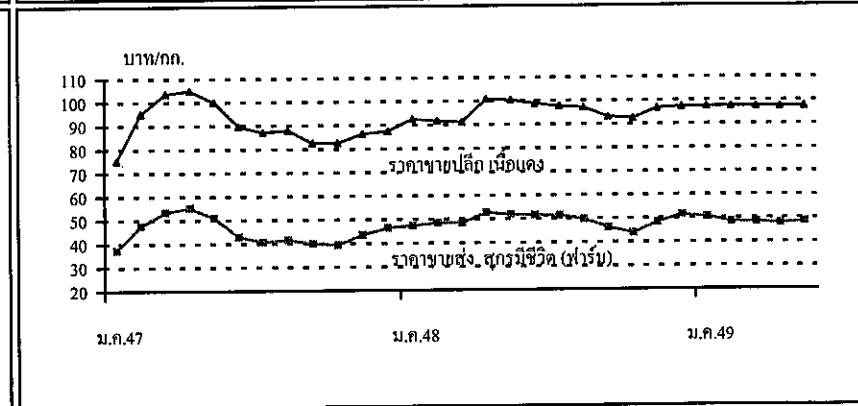
5. การส่งออก

ในช่วงเดือนมกราคม - เมษายน 2549 มีการส่งออกสุกรพันธุ์และสุกรมีชีวิตไปประเทศกัมพูชา เวียดนาม ลาว และพม่า เพิ่มขึ้นจากช่วงเดียวกันของปีก่อนมาก ส่วนการส่งออกเนื้อสุกรสด แร่เย็น และ แร่แข็ง มีปริมาณลดลง ตลาดหลักของเนื้อสุกรประเภทสด แร่เย็น และแร่แข็ง ได้แก่ ประเทศฮ่องกง ส่วนเนื้อสุกรปรุงสุก ได้แก่ ฮ่องกง ญี่ปุ่น ออสเตรเลีย และกัมพูชา

โดยมีรายละเอียดการส่งออกแยกประเภท สรุปได้ดังนี้

ประเภท	ประเทศปลายทาง	ปี 2549	ปี 2548
สุกรพันธุ์ (ตัว)	กัมพูชา เวียดนาม ลาว พม่า	7,385	110
สุกรมีชีวิต (ตัว)	ลาว กัมพูชา ออสเตรเลีย พม่า	19,199	18,153
เนื้อสุกรสด / แร่เย็น (ตัน)	ฮ่องกง	1,400.04	1,567.69
เนื้อสุกรแช่เย็นจนแข็ง (ตัน)	ฮ่องกง	109.04	324.19
เนื้อสุกรปรุงสุก (ตัน)	ฮ่องกง ญี่ปุ่น ออสเตรเลีย	18.86	0.52
	กัมพูชา		

3. ราคา (บาท/กก.)	ปี 2547	ปี 2548	พ.ค. 48	8 มิ.ย. 49
ขายส่ง				
- ลูกสุกร	1,018	1,301	1,300	1,400
- สุกรมีชีวิต (ฟาร์ม)	44.95	49.31	51.92	48.50
- สุกรชำแหละ (ฟาร์ม)	54.18	58.15	61.18	56.50
ขายปลีก				
- เนื้อแดง	90.14	95.89	100.47	97.50



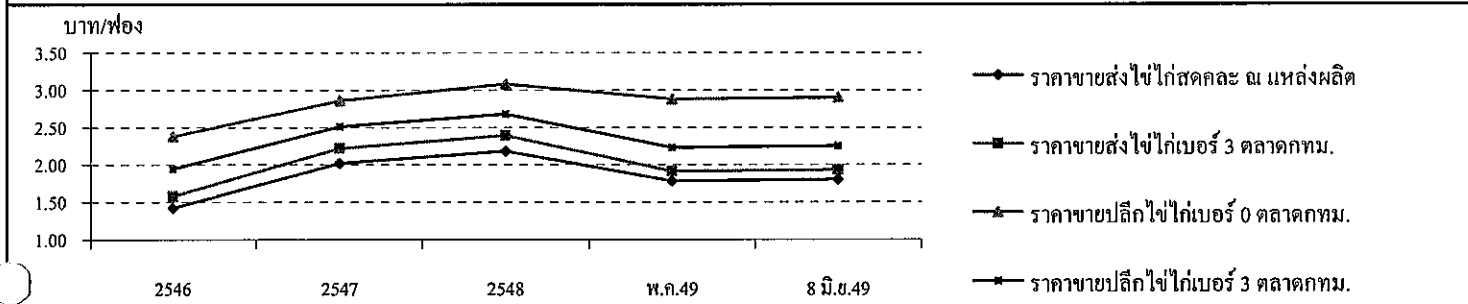
ไข่ไก่

ประจำสัปดาห์ที่ 1 ของเดือนมิถุนายน 2549 (วันที่ 5 - 8 มิ.ย. 49)

	2545	2546	2547	2548	2549	สถานการณ์
						หน่วย : ล้านฟอง (ประมาณการ)
ผลผลิต	8,967	9,231	6,555	7,621	8,706	ผลผลิตไข่ไก่ สำนักงานเศรษฐกิจการเกษตรประมาณการผลผลิตไข่ไก่ปี 2549 ไว้ที่จำนวน 8,706 ล้านฟอง เพิ่มขึ้นจากปี 2548 ร้อยละ 14.24
ความต้องการใช้	8,928	9,028	6,761	7,511	8,618	ความต้องการใช้ ผลผลิตไข่ไก่อ้อยละ 99 ใช้บริโภคภายในประเทศ
การส่งออก	หน่วย : ล้านฟอง , ล้านบาท					มีการส่งออกเพียงร้อยละ 1 ในปี 2549 สำนักงานเศรษฐกิจการเกษตร
ปริมาณ	38.51	203.40	54.03	110.30	41.77	คาดการณ์ว่า จะมีความต้องการใช้ภายในประเทศประมาณ 8,618 ล้านฟอง
มูลค่า	68.11	332.7	97.74	179.74	64.15	ในขณะที่แผนยุทธศาสตร์ไก่ไข่ของกรมปศุสัตว์มีเป้าหมายอัตราการบริโภคไข่ไก่สด 152 ฟอง/คน/ปี คิดเป็นการบริโภครวม 9,951 ล้านฟอง
	(การส่งออก ปี 2549 เป็นข้อมูลเดือน ม.ค. - เม.ย.49)					การส่งออก ปี 2549 (ม.ค.-เม.ย.) มีการส่งออกไข่ไก่ 41.77 ล้านฟอง
จำนวนเกษตรกร	2,131	3,182	2,913	2,556	NA	เพิ่มขึ้นจากช่วงเดียวกันของปีก่อน ซึ่งส่งออก 39.49 ล้านฟอง หรือเพิ่มขึ้น ร้อยละ 5.77 ประเทศที่นำเข้าได้แก่ ฮังการี แองโกลา เกมเบีย และไลบีเรีย
ต้นทุนการผลิต	1.54	1.50	1.58	1.70	1.80	ราคาขายส่งขายปลีกไข่ไก่ทุกขนาดทรงตัวเท่าสัปดาห์ก่อน
ประเทศคู่ค้า	ฮ่องกง โอมาน เมอร์ริตเทเนีย แองโกลา ไลบีเรีย					
ประเทศคู่แข่ง	สาธารณรัฐประชาชนจีน และ เนเธอร์แลนด์					
มูลค่าผลผลิตที่เกษตรกรขายได้			16,374	ล้านบาท	(ปี 2548)	

ความเคลื่อนไหวของราคา หน่วย : บาท / ฟอง

	2546	2547	2548	พ.ค.49	8 มิ.ย.49	เฉลี่ย 3 ปีย้อนหลัง (ช่วงผลผลิตออกมา)
ราคาขายส่ง ไข่ไก่สดคละ ณ แหล่งผลิต	1.42	2.02	2.18	1.78	1.80	1.78
ราคาขายส่ง ไข่ไก่เบอร์ 3 ตลาดกทม.	1.58	2.22	2.39	1.91	1.93	1.95
ราคาขายปลีก ไข่ไก่เบอร์ 0 ตลาดกทม.	2.38	2.86	3.08	2.88	2.90	2.68
ราคาขายปลีก ไข่ไก่เบอร์ 3 ตลาดกทม.	1.94	2.51	2.68	2.23	2.25	2.27



สถานการณ์ / ปัญหา

ในช่วงเดือน ก.พ.49 ราคาไข่ไก่คละ ณ แหล่งผลิตอ่อนตัวลงจากฟองละ 1.60 - 1.70 บาท เป็นฟองละ 1.50 บาท เป็นผลจากการขยายการผลิตเพิ่มขึ้น และการปรับระบบการเลี้ยงเป็นระบบฟาร์มปิด ส่งผลให้ผลผลิตไข่ไก่เพิ่มขึ้นมากจนส่งผลต่อราคาจำหน่าย มีการเรียกร้องจากผู้เลี้ยงไก่ไข่ให้ทางราชการเร่งแก้ไขปัญหาดังกล่าว

มาตรการด้านการตลาด

- เก็บสต็อกไข่ไก่ส่วนเกินเข้าห้องเย็น โดย คชก. ได้มีมติ (27 ก.พ.49) อนุมัติเงินทุนหมุนเวียนปลอดดอกเบี้ย จำนวน 70 ล้านบาท ให้กรมการค้าภายใน และกรมส่งเสริมสหกรณ์นำไปจัดสรรให้สมาชิกสมาคมผู้ผลิต ผู้ค้า และส่งออกไข่ไก่ สหกรณ์ผู้เลี้ยงไก่ไข่จังหวัดชลบุรี ฉะเชิงเทรา (แปดริ้ว) และ เชียงใหม่-ลำพูน ใช้ในการรวบรวมไข่ไก่เก็บสต็อกเข้าห้องเย็น ซึ่งขณะนี้อยู่ระหว่างดำเนินการ
- ขยายตลาดรองรับผลผลิตภายในประเทศ โดยการจัดงานรฟพ...ราคาผู้ผลิต (Farm outlet) สินค้าไข่ไก่ในกรุงเทพฯ และปริมณฑล เพื่อรณรงค์ให้มีการบริโภคเพิ่ม ในช่วงเดือนกุมภาพันธ์ - มีนาคม 2549 และช่วงต้นเดือนพฤษภาคม 2549 ส่วนในภูมิภาค จัดให้มีการจำหน่ายไข่ไก่จากผู้เลี้ยง / ผู้ประกอบการในทุกจังหวัด ในช่วงระยะเวลาเดียวกัน

ผลการดำเนินงาน

ราคาไข่ไก่คละ ณ แหล่งผลิตปรับสูงขึ้นจากฟองละ 1.50 บาท (ก.พ.49) เป็นฟองละ 1.90 บาท (สัปดาห์ที่ 4 ของ มี.ค.49) ปัจจุบัน ราคาอยู่ที่ฟองละ 1.80 บาท ทั้งนี้ ผลผลิตไข่ไก่ที่ออกสู่ตลาดมีปริมาณสม่ำเสมอค่อนข้างมาก ในขณะที่ภาวะการค้าโดยทั่วไปชะลอตัวความเศรษฐกิจและกำลังซื้อของผู้บริโภค คาดว่า ราคาไข่ไก่จะมีแนวโน้มอ่อนตัวลงในช่วงต่อไป

เกลือทะเล

ประจำสัปดาห์ที่ 1 ของเดือน มิถุนายน 2549 (วันที่ 5 - 8 มิ.ย.49)

ผลผลิต (ตัน)	2546	2547	2548	2549
- โลก	Na	Na	Na	Na
- ไทย	610,000	660,590	700,000	650,000
การใช้ (ตัน)	550,000	550,000	550,000	550,000
การนำเข้า (ตัน)				
- ปริมาณ	35,235	37,190	12,335	99.19
ประเทศคู่ค้า	อินเดีย บังกลาเทศ		(กพ.49)	
การส่งออก(ตัน)				
- ปริมาณ	1,897	1,195	1,696	279.44
ประเทศคู่ค้า	ไต้หวัน บรูไน มาเลเซีย พม่า		(กพ.49)	
ประเทศคู่แข่ง	อินเดีย ออสเตรเลีย			
ต้นทุนปี 2547	ตันละ 656.67 บาท			
มูลค่าผลผลิตที่เกษตรกรขายได้	720.69 ล้านบาท			

สถานการณ์ปี 2549

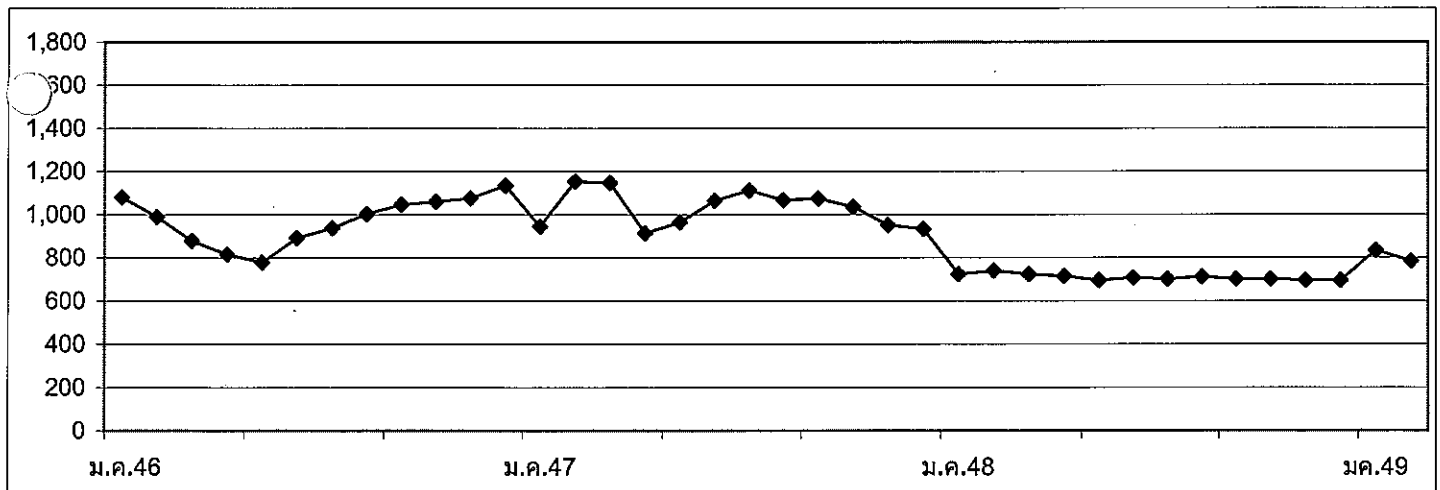
1. การผลิต แหล่งผลิตสำคัญอยู่ในจังหวัดเพชรบุรี สมุทรสาคร และสมุทรสงครามผลผลิตปี 2549 มีปริมาณประมาณ 6-6.5 แสนตัน ลดลงจากปีก่อน เนื่องจากสภาพอากาศที่แปรปรวน อาทิเช่น มีฝนตกเกิดขึ้นบ่อยครั้งจึงทำให้ผลผลิตลดลง
2. การตลาด เนื่องจากคาดว่าผลผลิตปีนี้มีปริมาณลดลง จากสภาพอากาศมีฝนตกเป็นช่วงๆ และเข้าสู่ฤดูฝนเร็วขึ้น ส่งผลให้ราคาในปีนี้มีแนวโน้มอยู่ในเกณฑ์ดี

ราคาเกลือที่เกษตรกรขายได้

หน่วย : บาท/ตัน

ปี	ม.ค.	ก.พ.	มี.ค.	เม.ย.	พ.ค.	มิ.ย.	ก.ค.	ส.ค.	ก.ย.	ต.ค.	พ.ย.	ธ.ค.	เฉลี่ย
2545	1,556.67	1,333.33	1,324.45	1,266.30	1,146.85	1,250.00	1,266.67	1,305.25	1,333.33	1,333.33	1,289.44	1,265.00	1,305.89
2546	1,079.26	989.36	878.01	815.55	777.78	891.22	937.33	1,002.33	1,045.24	1,058.89	1,074.53	1,133.20	973.56
2547	944.38	1,152.67	1,147.19	913.69	963.89	1,062.99	1,111.25	1,066.67	1,073.34	1,035.54	950.69	932.33	1,029.55
2548	722.85	739.00	722.33	714.05	694.56	706.75	700.11	711.22	700.11	700.11	694.50	694.50	708.34
2549	800.17	796.17	787.75	789.00	633.33	(5-8 มิ.ย.49)							761.28

ราคาเฉลี่ย 3 ปีช่วงที่ผลผลิตออกมาก (ก.พ. - พ.ค.) ปี 2546 - 2548 ตันละ 873.33 บาท



สถานการณ์ปัจจุบัน

ผลผลิตยังออกสู่ตลาดอย่างต่อเนื่อง เกลือทะเลยังคงอยู่ในมือของเกษตรกร ในขณะเดียวกันยังคงอยู่ในมือของพ่อค้าคนกลาง จากภาวะการค้าที่ยังไม่คล่องตัว ความต้องการใช้เกลือทะเลมีไม่มาก ทำให้ราคาลดลงจากสัปดาห์ก่อนเล็กน้อย แต่ยังคงอยู่ในเกณฑ์ปกติ