

ประจำสัปดาห์ที่ 2 ของเดือนพฤษภาคม 2549 (8 - 10 เม.ย. 49)

ผลผลิต (ล้านตันข้าวเปลือก)	2546/47	2547/48	2548/49*	△ %
- โลก	593.003	610.120	622.690	+2.1
- ไทย	29.474	28.559	29.914	+4.74
- นาปี	23.142	22.670	23.394	+3.19
- นาปรัง	6.332	5.888	6.520	+10.73
<b>ต้นทุนการผลิต (บาท/ตัน)</b>				
- ข้าวเปลือกหอมมะลิ	6,429.00	7,357.00	8,094.00	+10.02
- ข้าวเปลือกเจ้านาปี	4,037.00	4,593.00	5,301.00	+15.41
- ข้าวเปลือกเหนียว	5,383.00	6,349.00	6,629.00	+4.25
- ข้าวเปลือกนาปรัง	3,633.00	4,421.00	4,828.00	+9.21
การใช้ภายใน	15.338	15.545	15.509	-0.23
การส่งออก (ปีปฏิทินหลัง)	10.140	7.304	7.500	+2.68
ประเทศคู่ค้า	ไนจีเรีย อิหร่าน อินโดนีเซีย แอฟริกาใต้			
ประเทศคู่แข่ง	เวียดนาม สหรัฐ อินเดีย ปากีสถาน			
<b>ข้าวออกสู่ตลาด/ แหล่งผลิตสำคัญ</b>				
- นาปี พย.-มีค.	อุบลราชธานี นครราชสีมา อุดรธานี เชียงราย			
- นาปรัง เม.ย.-ต.ค.	สุพรรณบุรี พิษณุโลก นครสวรรค์ พิจิตร			
คริวเรือนเกษตรกร	3.7 ล้านคริวเรือนจากเกษตรกรทั่วประเทศ			
	5.6 ล้านคริวเรือนหรือร้อยละ 66 ของคริวเรือนทั้งหมด			
มูลค่าผลผลิตที่เกษตรกรขายได้ (ปี 2547/48)	157,128 ล้านบาท			

**สถานการณ์ข้าวนาปรัง ปีการเพาะปลูก 2549**

- ปริมาณผลผลิตข้าวเปลือกนาปรัง ปีการเพาะปลูก 2549 กระทรวงเกษตรและสหกรณ์ คาดการณ์พื้นที่เพาะปลูก ปี 2549 มีจำนวน 9.468 ล้านไร่ สูงขึ้นจากปีก่อน 0.554 ล้านไร่ คิดเป็นร้อยละ 6.22 (8.914 ล้านไร่) และผลผลิตประมาณ 6.520 ล้านตันข้าวเปลือก สูงขึ้นจากปีก่อน จำนวน 0.632 ล้านตันข้าวเปลือก หรือคิดเป็นร้อยละ 10.73 และมีผลผลิตต่อไร่ 679 กก./ไร่ สูงขึ้นจากปีก่อนที่มีผลผลิต 661 กก./ไร่ผลผลิตจะออกสู่ตลาดมากสุดในช่วงเดือนมีนาคม - เมษายน 2549 ร้อยละ 22.56 , 23.91 ตามลำดับ

**กรอบแนวทางการรับจำนำข้าวเปลือกนาปรัง ปี 2549** กน.ช.มีมติเมื่อ 27 กพ. 49 ดังนี้:-

**ประกาศราคารับจำนำข้าวเปลือกนาปรัง ปีการผลิต 2549** โดยกำหนดราคารับจำนำ ความชื้นไม่เกิน 15% ดังนี้ (1) ข้าวเปลือกเจ้านาปรัง 100% ราคาตันละ 7,100 บาท (2) ข้าวเปลือกเจ้านาปรัง 5% ราคาตันละ 7,000 บาท (3) ข้าวเปลือกเจ้านาปรัง 10% ราคาตันละ 6,900 บาท (4) ข้าวเปลือกเจ้านาปรัง 15% ราคาตันละ 6,800 บาท (5) ข้าวเปลือกเจ้านาปรัง 25% ราคาตันละ 6,700 บาท (6) ข้าวเปลือกปทุมธานี ราคาตันละ 7,100 บาท และ (7) ข้าวเปลือกหอมสุพรรณบุรี ราคาตันละ 7,000 บาท

**เป้าหมาย ปริมาณรับจำนำรวม 2 ล้านตันข้าวเปลือก**

**ระยะเวลารับจำนำ 16 มีค. -31 กค.49** ยกเว้นภาคใต้รับจำนำ กค.-กย. 49

**ระยะเวลาไถ่ถอน 3 เดือนนับถัดจากเดือนที่รับจำนำ**

**ระยะเวลาโครงการ 16 มีค. - ธค. 49**

**สถานการณ์ปัจจุบัน / ความคืบหน้าในการดำเนินการ**

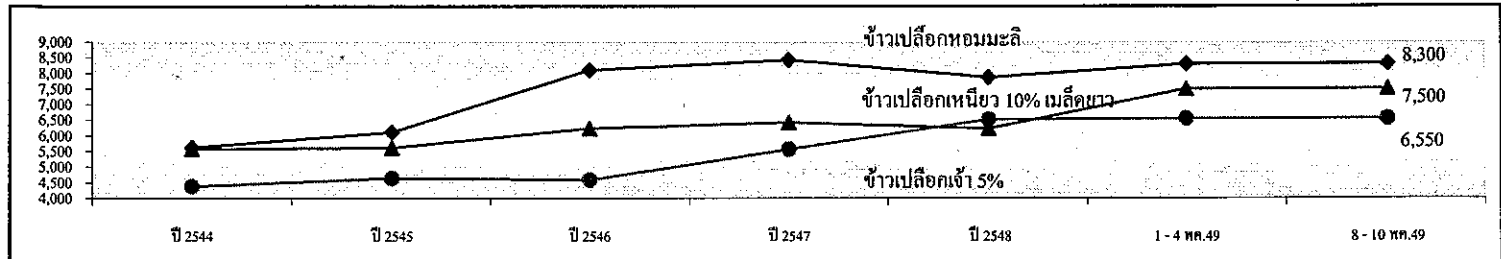
- สถานการณ์ล่าสุด สัปดาห์นี้ราคาข้าวเปลือกหอมมะลิ ทรงตัวที่ตันละ 8,200 - 8,400 บาท ข้าวเปลือกเหนียว 10% เมล็ดยาวทรงตัวที่ตันละ 7,400 - 7,600 บาท ข้าวเปลือกปทุมธานี ทรงตัวที่ตันละ 6,500 - 7,000 บาท และข้าวเปลือกเจ้า 5% ทรงตัวที่ตันละ 6,400 - 6,700 บาท ปริมาณข้าวเปลือกเจ้านาปรังออกสู่ตลาดมากขึ้น

- ผลการรับจำนำข้าวเปลือกนาปี ปี 2548/49 ตั้งแต่ 1 พย. 48 - 9 พค. 49 (ภาคอื่นๆ สิ้นสุดโครงการฯ แล้วยกเว้นภาคใต้) มีปริมาณรับจำนำข้าวเปลือกนาปีรวม 5,190,297 ตัน แยกเป็นข้าวเจ้า จำนวน 2,090,041 ตัน ข้าวหอมมะลิ จำนวน 2,665,784 ตัน ข้าวหอมจังหวัด จำนวน 331,705 ตัน และข้าวปทุมธานีจำนวน 1,502 ตัน ข้าวหอมสุพรรณบุรี 106 ตัน และข้าวเหนียว 101,159 ตัน มีโรงสีสมัครเข้าร่วมโครงการฯ จำนวน 837 โรง ใน 61 จังหวัด และเปิดจุดรับจำนำ จำนวน 670 โรง ใน 49 จังหวัด ส่วนจำนำยังค้าง ธ.ก.ส. มี 50 จังหวัด สำหรับผลรับจำนำนาปรัง ปี 2549 ตั้งแต่ 16 มีค.- 9 เม.ย. 49 มีโรงสีเข้าร่วมโครงการฯ จำนวน 377 โรง ใน 24 จังหวัด เปิดแล้ว 242 โรง ในภาคเหนือ และภาคกลาง มีผลรับจำนำรวม 865,024 ตัน

- ส่งออก ในปี 2549 กระทรวงพาณิชย์ได้ตั้งเป้าหมายการส่งออกข้าวประมาณ 7.5 ล้านตันข้าวสาร และกระทรวงเกษตรสหกรณ์คาดว่าประเทศไทยจะส่งออกข้าวสารได้ 7.3 ล้านตันข้าวสาร โดยตั้งแต่ 1 มีค. - 4 พค. 49 กรมการค้าต่างประเทศรายงานเบื้องต้นว่าไทยส่งข้าวออกไปแล้วจำนวน 2,480,930 ตัน น้อยกว่าปีก่อน ซึ่งส่งออกได้ จำนวน 2,582,804 ตัน อยู่ 101,874 ตัน หรือลดลงร้อยละ 3.94

ราคา	2544	2545	2546	2547	2548	รายงานครั้งก่อน 1 - 4 พค. 49	รายงานครั้งนี้ 8 - 10 พค. 49
ชนิดข้าวเปลือก (บาท/ตัน)							
ข้าวเปลือกหอมมะลิ	5,628	6,116	8,095	8,423	7,858	8,200 - 8,400	8,200 - 8,400
ข้าวเปลือกเหนียว 10% เมล็ดยาว	5,573	5,612	6,239	6,425	6,228	7,400 - 7,600	7,400 - 7,600
ข้าวเปลือกเจ้า 5%	4,385	4,646	4,593	5,568	6,516	6,400 - 6,700	6,400 - 6,700

กราฟแสดงการเคลื่อนไหวของราคาข้าวเปลือก



มันสำปะหลัง

ประจำสัปดาห์ที่ 2 ของเดือนพฤษภาคม 2549 (8 - 10 พ.ค. 49)

F: Fact Sheet มัน 2549 D: Fact Sheet มัน 2549

	2546/47	2547/48	2548/49	สถานการณ์ปี 2548/49
ผลผลิต (ล้านตัน) <sup>1/</sup>	21.410	16.938	20.736	กระทรวงเกษตรและสหกรณ์พยากรณ์ (เม.ย.49) ว่า ในปี 2548/49 จะมีผลผลิตประมาณ 20.736 ล้านตัน เพิ่มขึ้นจากปีก่อนร้อยละ 22.42 โดยผลผลิตเริ่มออกสู่ตลาดเล็กน้อยในเดือน ต.ค.48 และจะออกสู่ตลาดมากในช่วงเดือน ธ.ค.48 - เม.ย. 49 ซึ่งในช่วงที่ผลผลิตออกสู่ตลาดพร้อมกันจำนวนมากจะกระทบราคาอาจโน้มต่ำลง จนส่งผลให้เกษตรกรได้รับความเดือดร้อน <b>การแทรกแซงตลาดมันสำปะหลัง ปี 2548/49</b> - คณะกรรมการ คชก. มีมติเมื่อวันที่ 7 ธันวาคม 2548 เห็นชอบให้รับจำนำหัวมันสดจากเกษตรกร รายละเอียด 500 ตัน หรือเป็นวงเงินไม่เกินรายละเอียด 750,000 บาท ปริมาณหัวมันสด 5 ล้านตัน เพื่อแปรรูปเป็นมันเส้นและแป้งมัน ระยะเวลารับจำนำเดือนธันวาคม 2548 - เมษายน 2549 โดยราคารับจำนำหัวมันสดเชื่อมโยง 25% ณ จุดรับจำนำเดือนธันวาคม 2548 กก.ละ 1.30 บาท และเดือน ม.ค.-เม.ย. 49 กก.ละ 1.50 บาท ทั้งนี้ ให้เริ่มดำเนินการเมื่อราคาหัวมันสดต่ำกว่าหัวมันมีแนวโน้มว่าจะต่ำกว่าราคาที่กำหนดให้รับจำนำ - คณะกรรมการ คชก. มีมติเมื่อวันที่ 4 พฤษภาคม 2549 อนุมัติให้ขยายระยะเวลาการรับจำนำ และระยะเวลาโครงการออกไปอีก 1 เดือน เป็นสิ้นสุดเดือนพฤษภาคม 2549 และมกราคม 2550 ตามลำดับ <b>ความคืบหน้าในการดำเนินการ (ณ วันที่ 16 ก.พ. - 10 พ.ค. 49)</b> <b>1. ผู้สมัครเข้าร่วมโครงการ</b> 1.1 โรงแป้ง 19 ราย ใน 9 จังหวัด 1.2 ลานมัน 199 ราย ใน 26 จังหวัด <b>2. การเปิดจุดรับจำนำของ อคส. ณ ลานมันรวม 139 จุด ใน 21 จังหวัด ได้แก่ จ.นครราชสีมา 11 จุด กำแพงเพชร 43 จุด ชัยภูมิ 9 จุด ร้อยละ 3 จุด จันทบุรี 4 จุด บุรีรัมย์ 5 จุด นครสวรรค์ 9 จุด อุทัยธานี 6 จุด เลย 4 จุด สทบุรี 8 จุด ชัยนาท 10 จุด ศรีสะเกษ 3 จุด เพชรบูรณ์ 2 จุด ฉะเชิงเทรา 3 จุด กาญจนบุรี 1 จุด อุบลราชธานี 3 จุด สุพรรณบุรี 1 จุดหนองคาย 1 จุด สทบุรี 1 จุด สระแก้ว 6 จุด และปราจีนบุรี 6 จุด</b> <b>3. ผลการรับจำนำ</b> - ปริมาณการรับจำนำ ตั้งแต่เริ่มรับจำนำ - 10 พ.ค. 49 มีเกษตรกรมาจำนำ 22,880 ราย หัวมันสด 678,283.472 ตัน แปรรูปเป็นมันเส้น 284,993.055 ตัน - การส่งมอบมันเส้นเข้าคลังกลางใน จ.ปราจีนบุรี 40,844.198 ตัน จ.ฉะเชิงเทรา 22,254.026 ตัน จ.อุทัยธานี 33,950.014 ตัน และ จ.กำแพงเพชร 50,066.465 ตัน รวมทั้งสิ้น 147,114.693 ตัน
พื้นที่ (ล้านไร่) <sup>1/</sup>	6.608	6.162	6.699	
ผลผลิตเฉลี่ย (ตัน/ไร่) <sup>1/</sup>	3.244	2.749	2.957	
ปริมาณการใช้ (ล้านตัน) <sup>1/</sup>	4.410	4.540	6.528	
ปริมาณการส่งออก <sup>1/</sup>	15.342	14.154	3.261	
ประเทศคู่ค้า	สหภาพยุโรป จีน เกาหลีใต้ ญี่ปุ่น ไต้หวัน			
ประเทศคู่แข่ง	เวียดนาม อินโดนีเซีย			
ช่วงออกสู่ตลาด (ต.ค.-ก.ย.)				
ออกมาก (ชค. - มีค.) 69%	นครราชสีมา (21.29%) ชัยภูมิ (5.95%)			
ออกน้อย (เมย. - ต.ค.) 31%	สระแก้ว (5.88%) ฉะเชิงเทรา (5.83%) กำแพงเพชร (4.98%) สทบุรี (4.76%)			
จำนวนคว่ำเรือ (คว่ำเรือ)	487,088	441,724	NA	
ต้นทุนการผลิต (บาท/กก.)	0.72	0.97	1.02	
มูลค่าผลผลิต (ล้านบาท)	24,012	27,163	NA	

ราคามันสำปะหลังและผลิตภัณฑ์ 10 พ.ค. 49\* (บาท/กก.)

	มค.	กพ.	มีค.	เมย.	พค.	มีย.	กค.	สค.	กย.	ตค.	พย.	ธค.	เฉลี่ย
<b>ตลาด กทม.</b>													
มันเส้น ปี 2548	3.62	3.83	4.08	4.08	4.11	4.20	4.26	4.48	4.37	4.01	4.02	4.05	4.09
ปี 2549	3.88	3.83	3.69	3.53	3.53*								3.73
แป้งมันสำปะหลัง ปี 2548	8.80	9.86	10.82	11.84	10.79	9.84	9.84	9.50	9.17	8.84	9.20	9.50	9.83
ปี 2549	8.96	8.84	8.64	8.21	8.17*								8.71
<b>ราคาส่งออก FOB กทม.</b>													
มันอัดเม็ด ปี 2548	3.50	-	-	-	-	-	-	-	-	-	-	-	3.50
ปี 2549	-	-	-	-	-	-	-	-	-	-	-	-	-
แป้งมันสำปะหลัง ปี 2548	8.88	9.42	10.44	11.21	11.10	11.40	11.21	9.64	9.51	9.47	9.19	9.30	10.06
ปี 2549	8.97	9.01	8.32	8.60	8.24*								8.73
<b>เกษตรกรขายได้<sup>2/</sup></b>													
ปี 2548	1.30	1.39	1.48	1.47	1.40	1.30	1.30	1.40	1.30	1.21	1.27	1.39	1.35
ปี 2549	1.38	1.36	1.30	1.18	1.16*								1.31
<b>จ.นครราชสีมา<sup>3/</sup></b>													
ปี 2548	1.49	1.63	1.59	1.65	1.68	1.68	1.65	1.54	1.52	1.45	1.46	1.52	1.56
ปี 2549	1.43	1.41	1.32	1.26	1.16*								1.36
<b>จ.กาฬสินธุ์<sup>3/</sup></b>													
ปี 2548	1.27	1.40	1.56	1.63	1.67	1.64	1.47	1.23	1.23	1.25	1.28	1.28	1.41
ปี 2549	1.48	1.48	1.44	1.25	1.14*								1.41
<b>จ.สทบุรี<sup>3/</sup></b>													
ปี 2548	1.37	1.49	1.63	1.72	1.57	1.56	1.53	1.58	1.43	1.35	1.44	1.53	1.52
ปี 2549	1.46	1.43	1.34	1.26	1.21*								1.37

หมายเหตุ 1/ เป็นข้อมูลเบื้องต้น 2/ เป็นราคาหัวมันสดที่เกษตรกรขายได้ทั้งประเทศ 3/ เป็นราคาหัวมันสดเชื่อมโยง

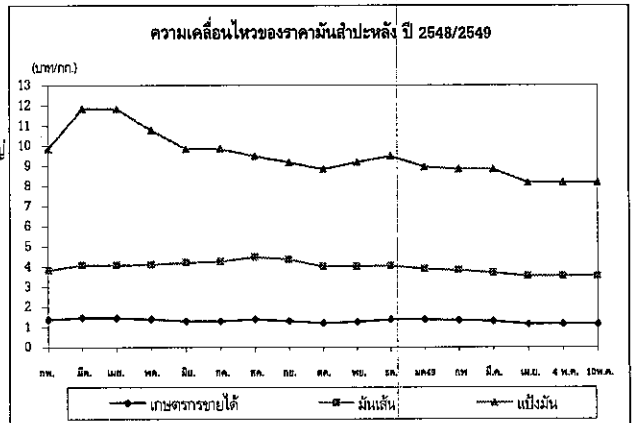
ภาวะการค้า

ในประเทศไทย

ผลจากการที่เกิดพายุฤดูร้อนและฝนตกอย่างต่อเนื่อง ทำให้คุณภาพหัวมันสดไม่ดี ประกอบกับลานมันส่วนใหญ่ตามมันเส้นไม่ได้ ผลผลิตส่วนใหญ่จึงเข้าสู่โรงแป้ง ส่งผลให้ระดับราคาอ่อนตัวลง โดยราคาหัวมันสำปะหลังสดเชื่อมโยง 25% ณ โรงแป้ง จ.นครราชสีมา เฉลี่ยอยู่ที่ กก.ละ 1.16 บาท ลดลงจากสัปดาห์ก่อน กก.ละ 0.03 บาท

ต่างประเทศ

ข่าวจากผู้ส่งออกไทยแจ้งว่า จีนซึ่งเป็นตลาดมันเส้นหลักของไทย ยังมีสต็อกเหลืออยู่ประมาณ 40,000 ตัน และช่วงนี้เริ่มมีการสอบถามราคามันเส้นจากไทยเป็นระยะ แต่ปริมาณการสั่งซื้อยังไม่มากนัก เนื่องจากราคามันมันในตลาดโลกปรับตัวสูงขึ้นอย่างต่อเนื่อง ค่าระวางเรือจึงสูงขึ้น ประกอบกับการแข็งค่าของเงินบาท ทำให้การส่งออกไม่คล่องตัว และผู้ส่งออกเสนอราคาขายแข่งขันกันมากยิ่งขึ้น



ยางพารา

ประจำสัปดาห์ที่ 2 ของเดือนพฤษภาคม 2549 ( 8 - 10 พ.ค. 49 )

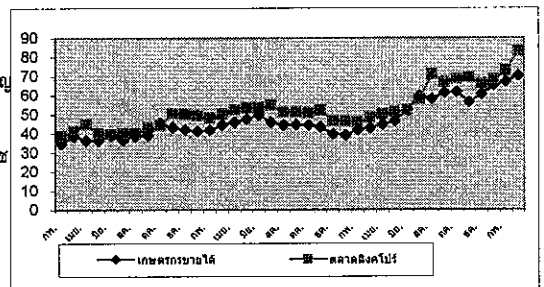
desktop/ยางพารา (Fact Sheet)

ผลผลิต(ล้านตัน)	2545	2546	2547	2548	2549	<b>สถานการณ์ปี 2549</b> <b>1.1 ของโลก</b> ผลผลิตยางธรรมชาติของโลกมีประมาณ 8.97 ล้านตัน เพิ่มขึ้นจากปี 2548 เนื่องจากการขยายพื้นที่ปลูกยางในเอเชียใต้แก่ อินโดนีเซีย อินเดีย และเวียดนาม ส่วนการใช้ยางธรรมชาติของโลกเพิ่มขึ้น ประมาณ 8.6 ล้านตัน เพิ่มจากในปีที่ผ่านมา 8.1 ล้านตันเนื่องจากความต้องการในอุตสาหกรรมผลิตภัณฑ์ขยายปริมาณการผลิตและความต้องการใช้ยางเพิ่มขึ้นโดยเฉพาะในอุตสาหกรรมยานยนต์ของจีนรวมถึงการเพิ่มสัดส่วนยางในญี่ปุ่นเพื่อรองรับอุตสาหกรรมยางล้อรถยนต์  <b>1.2 ของไทย</b> ผลผลิตยางพารา ปี 2549 คาดว่ามีประมาณ 3.063 ล้านตัน ผลผลิตเพิ่มขึ้นจาก ปี 2548 เนื่องจากพื้นที่เพาะปลูกที่ให้ผลในแหล่งผลิตภาคตะวันออกและภาคเหนือ
- โลก	7.350	7.990	8.650	8.660	8.97*	
- ไทย	2.632	2.861	2.970	2.966	3.063	
ต้นทุน (บาท/กก.)	20.01	27.93	31.80	34.14	38.55*	
การใช้ (ล้านตัน)	0.278	0.299	0.303	0.317	0.320	
การนำเข้า	(มี.ค.49)					
ปริมาณ(ล้านตัน)	0.001	0.001	0.001	0.0001	0.0001	
มูลค่า (ล้านบาท)	48.48	66.61	71.96	61.60	10.77	
การส่งออก						
ปริมาณ (ล้านตัน)	2.540	2.810	2.666	2.952	0.782	
มูลค่า(ล้านบาท)	74,606	115,822	137,604	148,868	49,611	
ช่วงออกสู่ตลาด ตลอดทั้งปีและออกมาก มี.ย.-ก.ค. และ ธ.ค.-ม.ค.						
แหล่งผลิตสำคัญ สุราษฎร์ธานี สงขลา นครศรีธรรมราช ตรัง ยะลา						
พัทลุง ระยอง ตรัง ศรีสะเกษ						
ครัวเรือนเกษตรกร 1,193,950 (ข้อมูลปี 2548)						
มูลค่าผลผลิตที่เกษตรกรขายได้ปี 2548 ประมาณ 158,590 ล้านบาท						
ประเทศคู่ค้า(ส่งออก) สาธารณรัฐประชาชนจีน ญี่ปุ่น สหรัฐอเมริกา						
และสาธารณรัฐเกาหลี						
* ประมาณการ						

ราคา บาท/กก.

	ปี	ม.ค.	ก.พ.	มี.ค.	เม.ย.	พ.ค.	มิ.ย.	ก.ค.	ส.ค.	ก.ย.	ต.ค.	พ.ย.	ธ.ค.	เฉลี่ย	15 พ.ค.49
<b>ราคาขายแผ่นดิบชั้น 3</b>															
เกษตรกรขายได้	2547	41.41	41.85	44.57	45.94	47.63	49.72	46.06	44.54	44.68	45.53	43.44	39.94	44.61	
	2548	39.14	41.99	43.50	44.68	46.52	52.22	59.75	58.21	61.47	61.93	56.30	60.57	52.19	
	2549	65.28	69.79	71.95	73.50									70.13	73.90
<b>ราคารับซื้อ</b>															
เกษตรกรขายได้	2547	39.10	43.21	45.66	46.39	49.89	49.32	45.05	42.42	42.50	44.16	43.04	36.05	43.90	
	2548	35.88	43.44	47.69	48.01	47.77	52.79	57.61	57.31	59.48	62.32	57.56	60.33	52.52	
	2549	65.28	71.34	76.51	76.65									72.45	77.50
<b>ราคาขายแผ่นรมควันชั้น 3</b>															
ตลาดสดใหญ่	2547	44.00	45.69	48.76	53.35	53.93	53.43	48.42	47.63	47.69	48.81	45.01	42.94	48.31	
	2548	42.94	45.46	50.58	49.27	53.60	58.17	66.76	66.95	66.09	66.22	61.54	66.36	57.83	
	2549	71.13	76.07	81.21	75.38									75.95	86.49
ตลาดสิงคโปร์	2547	48.36	50.28	52.53	53.82	54.93	54.82	51.28	50.65	50.79	52.19	47.67	46.44	51.15	
	2548	45.91	48.67	50.57	51.36	53.02	57.98	70.96	68.11	68.58	69.07	66.52	71.50	60.19	
	2549	78.84	81.57	80.55	81.18									80.54	89.64
<b>ตลาดสินค้าเกษตรล่วงหน้าแห่งประเทศไทย</b>															
	2548	45.51	48.68	50.29	51.09	52.89	59.55	69.9	64.03	68.00	66.30	65.04	71.00	59.36	
	2549	78.00	82.01	81.33	81.80									80.79	88.00

ความเคลื่อนไหวของราคารายพารา ปี 2545 - 2549



สถานการณ์ปัจจุบันและแนวโน้ม

ปัจจุบันผลผลิตออกสู่ตลาดเพิ่มขึ้นเล็กน้อย เนื่องจากเข้าสู่ช่วงฤดูการกรีดยางและยังคงมีฝนตกในแหล่งผลิตสำคัญภาคใต้ ส่วนราคายังคงเคลื่อนไหวอยู่ในระดับสูง ตามความต้องการยางของตลาดต่างประเทศ และยางตั้งเคาระห์ที่ปรับตัวสูงขึ้นตามราคาน้ำมันดิบ โดยราคาขายแผ่นดิบชั้น 3 จังหวัดสุราษฎร์ธานี สงขลา กระบี่ และนครศรีธรรมราช กก.ละ 73.90 บาท ตลาดสิงคโปร์ ราคา กก.ละ 89.64 บาท

เมล็ดกาแฟ

ประจำปีลำดับที่ 2 ของเดือนพฤษภาคม 2549 (8 - 10 พ.ค.49 )

Desktop /กาแฟ Factsheet

ผลผลิต	2546/47	2547/48	2548/49	2549/50*	แนวโน้มสถานการณ์ปี 2548/49
- โลก(ล้านตัน)	6.57	7.14	6.79	7.19	1. ตลาดโลก กระทรวงเกษตรสหรัฐฯ คาดการณ์ (ธ.ค.48) ผลผลิต 6.79 ล้านตัน (ลดลงร้อยละ 7.49) และสต็อกต้นปี 1.24 ล้านตัน (ลดลงร้อยละ 13.7) ใช้บริโภคในประเทศผู้ผลิต 1.87 ล้านตัน (เพิ่มขึ้นร้อยละ 4.46) และส่งออกไปประเทศผู้นำเข้า 5.26 ล้านตัน (ลดลงร้อยละ 4.53)
- ไทย (ตัน)	61,765	59,644	45,831	56,172	ราคาตลาดโลกซื้อขายล่วงหน้าตลาดลอนดอน (15 พ.ค.49) เฉลี่ยต้นละ 1,152 ดอลลาร์สหรัฐ สูงกว่าระยะเดียวกันของปีที่ผ่านมาต้นละ 5 ดอลลาร์
ต้นทุน (บาท/กก.)	30.50	31.78	30.67	30.67	2. ภายในประเทศ สกต.คาดการณ์ผลผลิตปี 2549/50 ประมาณ 56,172 ตัน เพิ่มขึ้นประมาณ 10,341 ตัน เมื่อเทียบกับปีที่แล้วเพิ่มขึ้นร้อยละ 22.56
การใช้ในประเทศ (ตัน)	47,100	42,300	46,000	48,000	ส่วนปริมาณความต้องการใช้ของโรงงานผู้ผลิตกาแฟสำเร็จรูป และคั่วบดคาดว่าจะมีประมาณ 48,000 ตัน ขณะนี้เกษตรกรในจังหวัดแหล่งผลิตเกือบเกี่ยวและจำหน่ายผลผลิตเสร็จสิ้นแล้ว
การนำเข้า (ข้อมูลพัน WTO ให้นำเข้าในโควตา 5.25 ตัน ภายในโควตา 30% นอกโควตา 90%)			(ม.ค.-มี.ค.49)		
ปริมาณ(ตัน)	445	246.7	240.55		
มูลค่า (ล้านบาท)	173	76.83	23.49		
การส่งออก					
ปริมาณ(ตัน)	22,906	16,856	16,911		
มูลค่า (ล้านบาท)	474	597.34	638.47		
ช่วงออกสู่ตลาด	ต.ค.- มี.ค.และออกสู่ตลาดมาก ธ.ค.-ม.ค.ก.พ.-มี.ค.				
แหล่งผลิตสำคัญ	ชุมพร ระนอง สุราษฎร์ธานี กระบี่ นครศรีธรรมราช พังงา ประจวบคีรีขันธ์ และอุตรดิตถ์				
ครัวเรือนเกษตรกร	31,293 ครัวเรือน (ข้อมูล ปี 2548)				
มูลค่าผลผลิตที่เกษตรกรขายได้ปี	2547/48 ประมาณ 2,875 ล้านบาท				
ประเทศคู่ค้าสำคัญ	โปแลนด์ สหรัฐอเมริกา เบลเยียม				
ประเทศคู่แข่งสำคัญ	เวียดนาม อินโดนีเซีย				

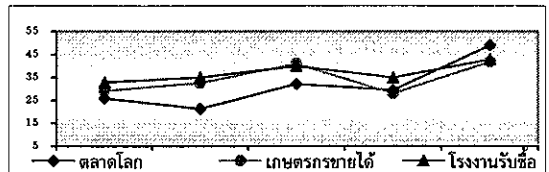
สถานการณ์การดำเนินการ

สถานการณ์ปัจจุบัน

- ผลผลิตปี 2548/49 เกษตรกรในพื้นที่จังหวัดแหล่งผลิตเกือบเกี่ยวและจำหน่ายผลผลิตเสร็จสิ้นแล้ว
- ราคาเมล็ดกาแฟตลาดโลก ต้นละ 1,152 ดอลลาร์สหรัฐ สูงกว่าระยะเดียวกันของปีที่ผ่านมาต้นละ 5 ดอลลาร์
- การแทรกแซงตลาดปี 2548/49 มติ คชก.วันที่ 7 ธ.ค.48 (ไม่ได้ดำเนินการแทรกแซงตามมติเนื่องจากสิ้นฤดูกาลผลิตแล้ว)
  - คณะกรรมการ คชก. ได้มีมติให้แทรกแซงตลาดเมล็ดกาแฟฤดูกาลผลิตปี 2548/49 ด้วยวิธีรับจำนำเมล็ดกาแฟพันธุ์โรบัสต้าจากเกษตรกรรายบุคคลในจังหวัดแหล่งผลิต ทั้งสิ้น 30,000 ตัน สัดส่วนปริมาณเมล็ดกาแฟที่รับจำนำแต่ละเกรดเป็นไปตามปริมาณที่เกษตรกรนำมาจำหน่ายจริง โดยให้องค์การคลังสินค้า (อคส.) รับฝากเก็บและออกไปประหวานธนาคารเพื่อการเกษตรและสหกรณ์การเกษตร (ธ.ก.ส.) รับจำนำไปประหวานที่ อคส.ออกให้แก่เกษตรกร ระยะเวลารับจำนำ ธันวาคม 2548 - มีนาคม 2549 ระยะเวลาดำเนินการใน 4 เดือนนับถัดจากเดือนที่รับจำนำ ระยะเวลาดำเนินการ ธันวาคม 2548 - 30 กันยายน 2549
  - การกำหนดจุดรับจำนำคณะกรรมการเพื่อแก้ไขปัญหาระดับจังหวัดเสนอจุดรับจำนำต่อ อคส. จำนวน 23 จุด
- การดำเนินการเกี่ยวกับเมล็ดกาแฟที่หลุดจำนำ ฤดูกาลผลิตปี 2547/48
  - การรับซื้อเมล็ดกาแฟตามสัญญาของผู้ใช้ภายในประเทศ ผู้ใช้ภายในประเทศประกอบด้วย 1. บจ.ควอลิตี้ 24,059 ตัน บจ.เขาช่อง 6,000 ตันและ บจ.ชาลารี 2,013 ตัน ซึ่งแจ้งว่ารับซื้อเมล็ดกาแฟที่หลุดจำนำ ฤดูกาลผลิตปี 2547/48 รวม 32,072 ตัน ซึ่งครบตามสัญญาทั้ง 3 ราย ทั้งนี้ได้กำหนดตรวจสอบสต็อกเมล็ดกาแฟปลายทางในวันศุกร์ที่ 7 เม.ย.48
  - การขนย้ายและส่งออกเมล็ดกาแฟที่หลุดจำนำปี 2547/48 ปัจจุบันผู้ส่งออกและผู้ใช้ภายในประเทศที่ทำสัญญาซื้อขายเมล็ดกาแฟที่หลุดจำนำได้ขนย้ายเมล็ดกาแฟจากคลังสินค้ากลางของ อคส. แล้วเป็นปริมาณ 30,793 ตัน คิดเป็นร้อยละ 100 ของปริมาณที่จำหน่าย แยกเป็นส่วนของผู้ส่งออก 20,227.775 ตัน และของผู้ใช้ภายในประเทศ 10,565.811 ตัน ทั้งนี้ ผู้ส่งออกที่ประมูลได้ 4 ราย (หจก.อ้อย บจ.พี.เอส.คอฟฟี่ หจก.ท็อปเปอร์ และ บจ.ไทยคอม) ได้อิโณลิทธิ์ให้ผู้ส่งออก 6 รายปริมาณ 3,478 ตัน แยกเป็นผู้ส่งออกที่ประมูลได้ 3 ราย (บจ.ยังอินเตอร์เทรด บจ.นิยมศิริ และ บจ.คอฟฟี่เบนเนอริ) และเป็นผู้ส่งออกที่ประมูลไม่ได้ 3 ราย (บจ.นุทราโก บจ.จีเบงเส็ง และ หจก.ไพรสวงพันธ์) ได้รับแจ้งจากผู้ส่งออกกว่าขณะนี้ได้มีการส่งออกเมล็ดกาแฟไปต่างประเทศเสร็จสิ้นแล้วทุกราย (ตามสัญญากำหนดส่งออกภายใน 30 มี.ค. 49) แต่บางรายอาจส่งออกไม่ครบปริมาณที่รับจาก อคส. เพราะมีการสูญเสียน้ำหนักจากการปรับปรุงคุณภาพและการขนส่ง
  - ดำเนินการตรวจสอบสต็อกเมล็ดกาแฟปลายทางตามเงื่อนไขการรับซื้อเมล็ดกาแฟที่หลุดจำนำ ปี 2547/48 เมื่อวันที่ 7 เมษายน 2549 มีปริมาณรวม 48,854 ตัน

ราคาเมล็ดกาแฟ (บาท/กก.)	2543/44	2544/45	2545/46	2546/47	2547/48	2548/49
ตลาดโลก	26.01	21.30	32.30	29.61	49.13	45.67
เกษตรกรขายได้	29.17	32.60	เกรดดี 25-41 เกรดคละ 20-37	25 - 28 20 - 21	30 - 35 28.46	40-41 39.00
โรงงานรับซื้อ	33.00	34-35	35-40	35.00	35	47**

ความเคลื่อนไหวของราคาเมล็ดกาแฟ ปี 2543/44 - 2548/49



หมายเหตุ \* ประมาณการ \*\*หยุดรับซื้อ 13 มี.ค.49

กรมการค้าภายใน กระทรวงพาณิชย์  
15 พฤษภาคม 2549

# ลิ้นจี่

## ประจำสัปดาห์ที่ 2 ของเดือนพฤษภาคม 2549 (8-10 พ.ค.49)

หน่วย : ตัน

	2547	2548	2549
ผลผลิต	86,900	79,300	95,300
ใช้ภายในประเทศ			
- บริโภคสด	56,600	45,400	58,300
- แปรรูป (ลิ้นจี่กระป๋อง)	21,000	20,400	22,000
ส่งออก (สด)			
- ปริมาณ (ตัน)	9,300	13,500	15,000
มูลค่า (ล้านบาท)	178	254	(คาดการณ์)
ช่วงออกสู่ตลาด/ แหล่งผลิตสำคัญ			
- ช่วงออกสู่ตลาด	เมษายน - มิถุนายน		
- แหล่งผลิต	เชียงใหม่ เชียงราย และพะเยา		
ต้นทุนการผลิต (บาท/กก.)	14.53 บาท/กก. (ปี 48)		
ครัวเรือน เกษตรกร	32,000 ครัวเรือน		
มูลค่าผลผลิตที่เกษตรกรขายได้	1,400 ล้านบาท (ปี 49)		

### สถานการณ์ ปี 2549

1. สำนักงานเศรษฐกิจการเกษตรได้คาดการณ์ผลผลิตลิ้นจี่ ปี 2549 จะมีประมาณ 95,300 ตัน เพิ่มขึ้นจากปีที่ผ่านมา ร้อยละ 20 แต่อย่างไรก็ตาม วงการค้าคาดว่า ผลผลิตจะมีปริมาณใกล้เคียงกับปีที่ผ่านมา (80,000 ตัน)
2. ในปีนี้ ผลผลิตลิ้นจี่ออกสู่ตลาดต่ำกว่าปกติ ประมาณ 2 อาทิตย์ เนื่องจากสภาพอากาศแปรปรวน โดยผลผลิตจะออกมากที่สุดประมาณสัปดาห์ที่ 4 ของเดือน พ.ค.- ตัน มี.ย. 2549
3. ราคาจำหน่ายมีแนวโน้มอ่อนตัวลงตามอิทธิพลของฤดูกาล คาดว่าราคาจะอยู่ในระดับต่ำสุดประมาณปลายเดือน พ.ค.2549

### มาตรการแก้ไขปัญหา

1. มติ คชก.เมื่อ 5 เม.ย.47 มอบหมายให้กระทรวงเกษตรและสหกรณ์รับผิดชอบแก้ไขปัญหาลิ้นจี่อย่างเป็นระบบครบวงจร ตั้งแต่ฤดูกาลผลิตปี 2547
2. ในปี 2549 กรมส่งเสริมสหกรณ์ ได้ดำเนินการ ดังนี้
  - 2.1 เชื่อมโยงการซื้อขายลิ้นจี่ระหว่างสหกรณ์ในแหล่งผลิต (เชียงใหม่ เชียงราย และพะเยา) และผู้ประกอบการค้าภายในประเทศ ผู้ส่งออก และ Modern Trade เพื่อผลักดันให้มีการกระจายผลผลิตภายในประเทศและส่งออกมากขึ้น โดยมีเป้าหมาย จำนวน 10,000 ตัน
  - 2.2 สนับสนุนเงินทุนดอกเบี้ยต่ำ (ร้อยละ 1) ให้แก่สหกรณ์ที่เข้าร่วมโครงการตาม 2.1 จำนวน 10 ราย วงเงิน 50 ล้านบาท เพื่อใช้รวบรวมลิ้นจี่จากเกษตรกร
  3. กรมการค้าภายในได้ส่งเสริมการจำหน่ายลิ้นจี่ โดยประสานเชื่อมโยงให้สหกรณ์นำลิ้นจี่มาขายในงานธงฟ้า...มหาดาน ระหว่าง 13-16 พ.ค. 2549

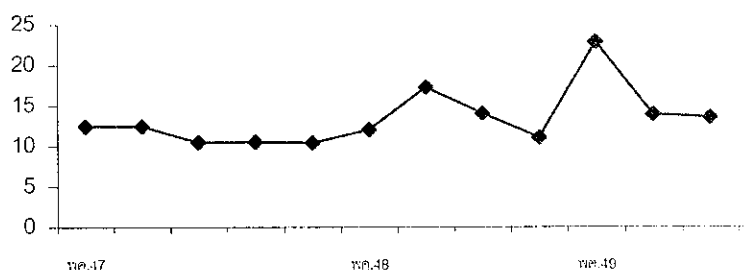
### ราคาเกษตรกรขายได้ ลิ้นจี่เกรด A (บาท/กก.)

ปี	พค.				
	สป.1	สป.2	สป.3	สป.4	สป.5
2546		34.00	16.00	16.00	
2547	12.43	12.41	10.45	10.50	10.37
2548	12.00	17.25	14.00	11.00	
2549	22.81	13.84	13.50		

(15 พ.ค.49)

ที่มา : สำนักงานเศรษฐกิจการเกษตร

### ความเคลื่อนไหวราคาลิ้นจี่ เกรด A ปี 2547 - 2549



กรมการค้าภายใน กระทรวงพาณิชย์

15 พฤษภาคม 2549

เงาะ

ประจำสัปดาห์ที่ 2 ของเดือนพฤษภาคม 2549 (8 - 10 พ.ค. 49)

	2547	2548	2549
ผลผลิต	569,037	507,766	534,000
บริโภคสด	534,890	477,300	501,960
แปรรูป	32,440	28,940	30,440
ส่งออกสด	1,707	1,523	1,602
ส่งออก (เงาะกระป๋อง)			(ม.ค.-มี.ค.)
- ปริมาณ (ตัน)	8,251	7,182	851
- มูลค่า (ล้านบาท)	257	232	28

ประเทศคู่ค้า คือ จีน สหรัฐอเมริกา สิงคโปร์

ช่วงออกสู่ตลาด/แหล่งผลิตสำคัญ

ภาคตะวันออก เม.ย.-มิ.ย. จันทบุรี ระยอง และตราด

- ภาคใต้ ก.ค.-ก.ย. ชุมพร สุราษฎร์ธานี นครศรีธรรมราช

ต้นทุนการผลิต กก.ละ 8.45 บาท (ปี 48)

ครัวเรือนเกษตรกร 121,540 ครัวเรือน

มูลค่าผลผลิตที่เกษตรกรขายได้ ประมาณ 5,920 ล้านบาท

**1. สถานการณ์ปี 2548**

สำนักงานเศรษฐกิจการเกษตร คาดการณ์ปริมาณผลผลิตเงาะทั้งประเทศ ปี 2549 มีประมาณ 534,000 ตัน เพิ่มขึ้นจากปี 2548 ร้อยละ 2 โดยผลผลิตภาคตะวันออกมีปริมาณลดลงจากปีที่ผ่านมาประมาณร้อยละ 10 เนื่องจากได้รับผลกระทบจากสภาวะอากาศที่แปรปรวน ทำให้ต้นเงาะติดผลน้อย ประกอบกับเกษตรกรโค่นต้นเงาะเพื่อไปปลูกมังคุดและยางพารา

ขณะนี้ผลผลิตเงาะภาคตะวันออกเริ่มออกสู่ตลาดแล้ว โดยผลผลิตจะออกมากในเดือน มิ.ย. 49 ส่วนปริมาณผลผลิตเงาะภาคใต้ คาดว่าจะมีปริมาณเพิ่มขึ้นจากปีที่ผ่านมา เนื่องจากสภาพอากาศที่เอื้ออำนวยต่อการติดดอกและผล ทำให้จังหวัดแหล่งผลิตสำคัญมีผลผลิตต่อไร่เพิ่มขึ้น

**2. ภาวะราคา**

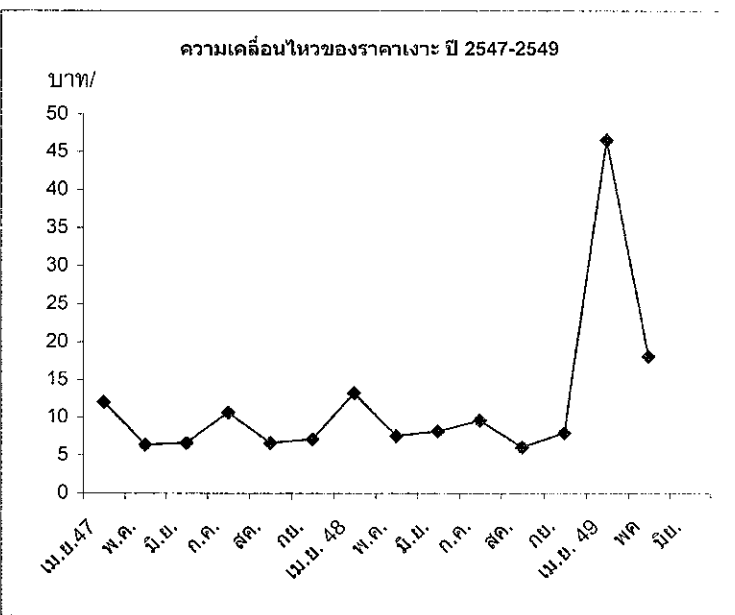
ราคาที่เกษตรกร จ. จันทบุรี ขายได้ (15 พ.ค. 49) เงาะโรงเรียนเกรดคละ กก.ละ 18.00 บาท สูงกว่าในช่วงเดียวกันของปีก่อน ซึ่งมีราคากก.ละ 7-7.50 บาท เนื่องจากปีนี้ผลผลิตลดลงและออกช้ากว่าปกติประมาณ 1 เดือน

**3. มาตรการส่งเสริมการจำหน่ายผลไม้**

ได้ประสานกลุ่มเกษตรกรผู้ปลูกผลไม้ จ. จันทบุรี นำผลผลิตมาจำหน่ายในงานธงฟ้า...มหาชน ( Factory & Farm Outlet ) ในระหว่างวันที่ 13 - 16 พ.ค.49 ณ สนามศุภชลาศัย และในโครงการ 12 เดือน 12 โครงการ ในช่วงที่ผลผลิตออกมาก ทั้งในกรุงเทพฯและปริมณฑล

ราคาเกษตรกรขายได้เงาะคละ (บาท/กก.)

	เม.ย.	พ.ค.	มิ.ย.	ก.ค.	ส.ค.	ก.ย.	ต.ค.
2543	-	16.35	7.50	7.27	7.81	19.86	-
2544	19.04	8.70	12.75	13.88	7.21	8.88	-
2545	17.05	6.84	5.58	7.12	3.68	5.99	-
2546	25.00	27.57	11.00	5.50	6.50	5.00	-
2547	13.50	6.29	6.56	10.61	6.56	6.05	6.50
2548	13.18	7.49	8.09	9.49	5.95	7.86	8.87
2549	46.50	18.00 (18 พ.ค.49)					



ที่มา : สำนักงานเศรษฐกิจการเกษตร

กรมการค้าภายใน  
15 พฤษภาคม 2549

มังคุด

ประจำสัปดาห์ที่ 2 ของเดือนพฤษภาคม 2549 (8-10 พ.ค. 49)

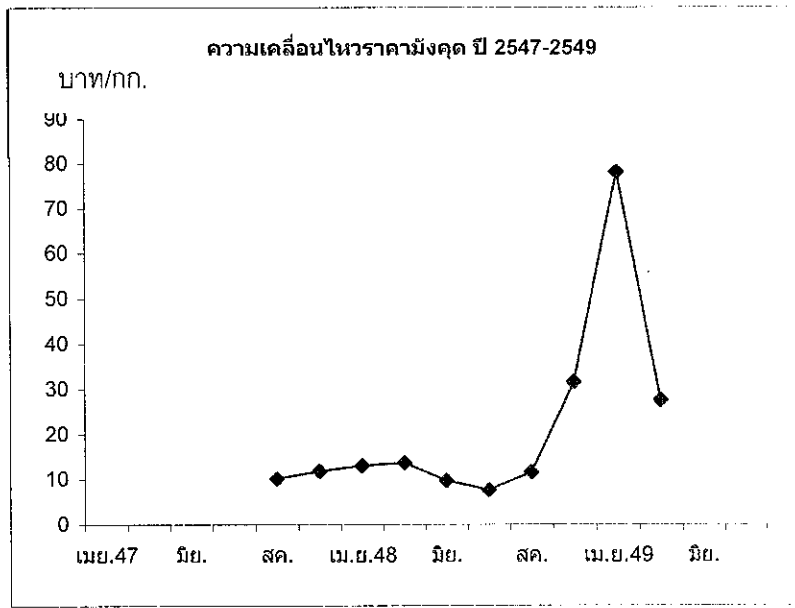
		หน่วย : ตัน	
		2547	2548
ผลผลิต		235,272	199,693
บริโภคสด		188,218	159,754
ส่งออกสดและแช่แข็ง	(ม.ค.-มี.ค.)		
- ปริมาณ (ตัน)		26,763	40,924
- มูลค่า (ล้านบาท)		440	734
ประเทศคู่ค้า	จีน ฮองกง ไต้หวัน ญี่ปุ่น สหรัฐอเมริกา		
ช่วงออกสู่ตลาด/แหล่งผลิต			
- ภาคตะวันออก	เม.ย.-มิ.ย. จันทบุรี ระยอง และตราด		
- ภาคใต้	ก.ค.-ก.ย. ชุมพร สุราษฎร์ธานี นครศรีธรรมราช		
ต้นทุนการผลิต	กก.ละ 13.43 บาท (ปี 48)		
ควรวีธีเกษตรกร	88,000 ครัวเรือน		
มูลค่าผลผลิตที่เกษตรกรขายได้	2,400 ล้านบาท		

**1. สถานการณ์ ปี 2548**  
 สำนักงานเศรษฐกิจการเกษตร คาดการณ์ปริมาณผลผลิตมังคุดทั้งประเทศปี 2549 มีประมาณ 225,800 ตัน เพิ่มขึ้นจากปี 2548 ร้อยละ 13 โดยผลผลิตภาคตะวันออกลดลงร้อยละ 47 เนื่องจากภาวะอากาศที่แห้งแล้งมังคุดไม่ติดดอก ทั้งนี้ผลผลิตออกมากระหว่างเดือน พ.ค. - ต้น มิ.ย. 49 ส่วนภาคใต้ผลผลิตเพิ่มขึ้นร้อยละ 60 เนื่องจากสภาพอากาศและฝนตกต่อเนื่อง โดยจะออกมากช่วงเดือน ก.ค. - ส.ค. 49

**2. ภาวะราคา**  
 ราคาที่เกษตรกรขายได้ (15 พ.ค. 49) มังคุดเกรดคละ กก.ละ 27.50 บาท สูงกว่าในช่วงเดียวกันของปีก่อน ซึ่งมีราคา กก.ละ 15.00 บาท เนื่องจากปีนี้ผลผลิตออกล่าช้ากว่าปกติประมาณ 1 เดือน

**3. มาตรการส่งเสริมการจำหน่ายผลไม้**  
 ได้ประสานกลุ่มเกษตรกรผู้ปลูกผลไม้ จ. จันทบุรี นำผลผลิตมาจำหน่ายในงานธงฟ้า...มหาชน (Factory & Farm Outlet) ในระหว่างวันที่ 13 - 16 พ.ค.49 ณ สนามศุภชลาศัย และในโครงการ 12 เดือน 12 โครงการ ในช่วงที่ผลผลิตออกมาก ทั้งในกรุงเทพฯ และปริมณฑล

	เม.ย.	พ.ค.	มิ.ย.	ก.ค.	ส.ค.	ก.ย.
2544	-	24.79	19.73	16.31	11.18	15.06
2545	-	9.90	11.82	8.99	6.86	11.50
2546	-	33.00	18.25	10.50	13.86	15.22
2547	19.00	11.50	17.22	15.68	10.05	11.77
2548	12.98	13.62	9.62	7.47	11.50	31.50
2548	78.00	25-30 (15 พค.49)				



ที่มา : สำนักงานเศรษฐกิจการเกษตร

กรมการค้าภายใน

15 พฤษภาคม 2549

## ทุเรียน

### ประจำสัปดาห์ที่ 2 ของเดือนพฤษภาคม 2549 (8 - 10 พ.ค.49)

หน่วย : ตัน			
ผลผลิต	2547	2548	2549
- โลก	← 1,400,000 →		
- ไทย	828,000	649,800	670,200
<b>ใช้ภายในประเทศ</b>			
- บริโภคสด	592,330	434,700	433,200
- แปรรูป	82,800	64,980	67,000
<b>ส่งออก (สด+แช่แข็ง)</b>			
○ ปริมาณ (ตัน)	152,870	150,120	170,000
- มูลค่า (ล้านบาท)	2,227	2,653	(คาดการณ์)
ประเทศคู่ค้า จีน ฮองกง ใต้หวัน สหรัฐอเมริกา			
ช่วงออกสู่ตลาด/แหล่งผลิตสำคัญ			
- ภาคตะวันออก เม.ย.- มิ.ย. จันทบุรี ระยอง และตราด			
- ภาคใต้ ก.ค.- ก.ย. ชุมพร สุราษฎร์ธานี และนครศรีธรรมราช			
ต้นทุนการผลิต กก.ละ 15.37 บาท (ปี 48)			
ครัวเรือน เกษตรกร 170,000 ครัวเรือน			
มูลค่าผลผลิตที่เกษตรกรขายได้ 10,000 ล้านบาท			

### สถานการณ์ ปี 2549

1. สำนักงานเศรษฐกิจการเกษตรคาดการณ์ปริมาณผลผลิตทุเรียน ปี 2549 จะมีประมาณ 670,200 ตัน เพิ่มขึ้นร้อยละ 3 โดยเฉพาะปลูกมากในภาคตะวันออก ร้อยละ 55 และภาคใต้ ร้อยละ 40
2. ขณะนี้เป็นช่วงเวลาที่ผลผลิตภาคตะวันออกกำลังออกสู่ตลาด ในปีนี้ผลผลิตออกสู่ตลาดต่ำกว่าปกติ 1 เดือน เนื่องจากสภาพอากาศแปรปรวน โดยทุเรียนภาคตะวันออกจะออกมากปลายเดือน พ.ค.- มิ.ย. และภาคใต้ออกมากประมาณเดือน ก.ค.- ก.ย.
3. ราคาจำหน่ายมีแนวโน้มอ่อนตัวลงตามอิทธิพลของฤดูกาล โดยคาดว่าราคาจะอยู่ในระดับต่ำสุดช่วงปลายเดือน พ.ค. 2549 และใกล้เคียงกับปีที่ผ่านมา ซึ่งเป็นราคาที่อยู่ในระดับปกติ

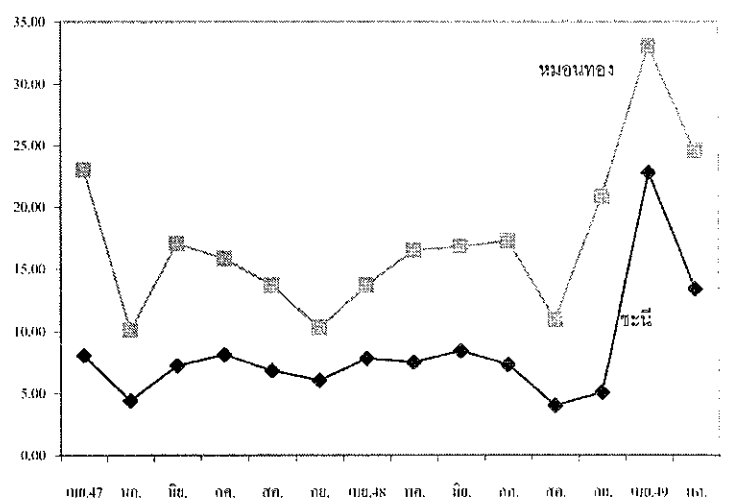
### มาตรการแก้ไขปัญหา

1. มติ คชก. เมื่อวันที่ 5 เม.ย. 2548 มอบกระทรวงเกษตรฯ จัดทำแผนบูรณาการด้านการผลิตและการตลาดผลไม้ทุกชนิดทั้งระบบ และจัดทำแผนแก้ไขปัญหาทั้งในระยะสั้นและระยะยาว
2. ในปี 2549 กระทรวงเกษตรฯ ได้จัดทำแผนปรับโครงสร้างผลไม้ภาคตะวันออก โดยทุเรียนจะสร้างโรง Fresh Chilled โรงแช่เย็น โรง Vacuum Fried ปรับปรุงโรงแช่แข็ง IQF และวิจัยผลิตภัณฑ์
3. กรมการค้าภายในส่งเสริมการจำหน่ายทุเรียน โดยประสานสหกรณ์/กลุ่มเกษตรกร นำผลไม้มาจำหน่ายในงานธงฟ้า ระหว่างวันที่ 3-4 พ.ค. 2549

### ราคาเกษตรกรขายได้ ทุเรียน

ปี	เม.ย.	พ.ค.	มิ.ย.	ก.ค.	ส.ค.	ก.ย.
<b>พันธุ์ชะนี (บาท/กก.)</b>						
2546	12.45	21.60	8.64	6.30	5.59	6.00
2547	8.06	4.42	7.23	8.12	6.83	6.04
2548	7.82	7.50	8.42	7.31	4.00	5.06
2549	22.77	13.40				
(1-15 พ.ค.49)						
<b>พันธุ์หมอนทอง (บาท/กก.)</b>						
2546	20.57	26.08	22.90	12.34	12.97	13.51
2547	22.99	10.06	17.04	15.83	13.69	10.28
2548	13.67	16.46	16.77	17.22	10.89	20.86
2549	33.03	24.54				
(1-15 พ.ค.49)						

### ความเคลื่อนไหวราคาทุเรียน ปี 2547-2549



ที่มา : สำนักงานเศรษฐกิจการเกษตร

กรมการค้าภายใน กระทรวงพาณิชย์



# สับปะรด

ประจำสัปดาห์ที่ 2 ของเดือน พฤษภาคม 2549 (8 - 10 พ.ค. 49)

	หน่วย : ล้านตัน		
	2547	2548	2549
ผลผลิต			
- โลก	15.58	15.60	na
- ไทย	1.99	2.07	2.30
บริโภคภายในประเทศ	0.46	0.48	0.57
ส่งออก	1.49	1.52	1.73
- ในรูปกระป๋อง(ล้านตัน)	0.478	0.515	0.537
(คิดในรูปผลสด)	(1.53)	(1.65)	(1.72)
- มูลค่า (ล้านบาท)	12,147	11,830	11,850
ประเทศคู่ค้า	สหรัฐอเมริกา เยอรมัน ญี่ปุ่น และ แคนาดา		
ประเทศคู่แข่ง	ฟิลิปปินส์ จีน บราซิลและอินเดีย		
ช่วงออกสู่ตลาด	เม.ย. - มิ.ย. และ พ.ย. - ม.ค.		
ต้นทุนการผลิต	กก.ละ 2.93 บาท (ปี 2548)		
ครัวเรือนเกษตรกร	ประมาณ 36,700 ครัวเรือน		
มูลค่าผลผลิตที่เกษตรกรขายได้	8,000 ล้านบาท		
(ปี 2548)			

**1. สถานการณ์ของโลก**

1.1 ผลผลิตของโลกปี 2548 มีประมาณ 15.60 ล้านตัน โดยประเทศไทยเป็นผู้ผลิตอันดับหนึ่งของโลก (13%) ฟิลิปปินส์ (10%) จีน (9%) บราซิล (9%) และอินเดีย (8%)

1.2 การส่งออก ไทยส่งออกสับปะรดกระป๋องมากเป็นอันดับหนึ่ง ประมาณ 43% รองลงมาเป็นฟิลิปปินส์ (13%) และอินโดนีเซีย (10%)

**2. สถานการณ์ของไทย**

2.1 การผลิต กระทรวงเกษตรฯ คาดการณ์ผลผลิตปี 2549 จะมีประมาณ 2.30 ล้านตัน เพิ่มขึ้นร้อยละ 10 โดยผลผลิตออกสู่ตลาดในช่วงเดือน พค.-มิ.ย. ประมาณร้อยละ 30

2.2 ราคา ราคาจำหน่ายสัปดาห์นี้ กก.ละ 2.10-2.50 บาท ปรับตัวลดลงจากสัปดาห์ก่อน กก.ละ 0.10 บาท เนื่องจากเป็นช่วงที่ผลผลิตออกมากและโรงงานสับปะรดกระป๋องบางแห่ง ปรับแผนการผลิตลดลง เนื่องจากเกรงจะขาดทุนในการส่งออกจากค่าเงินบาทที่แข็งค่าขึ้น

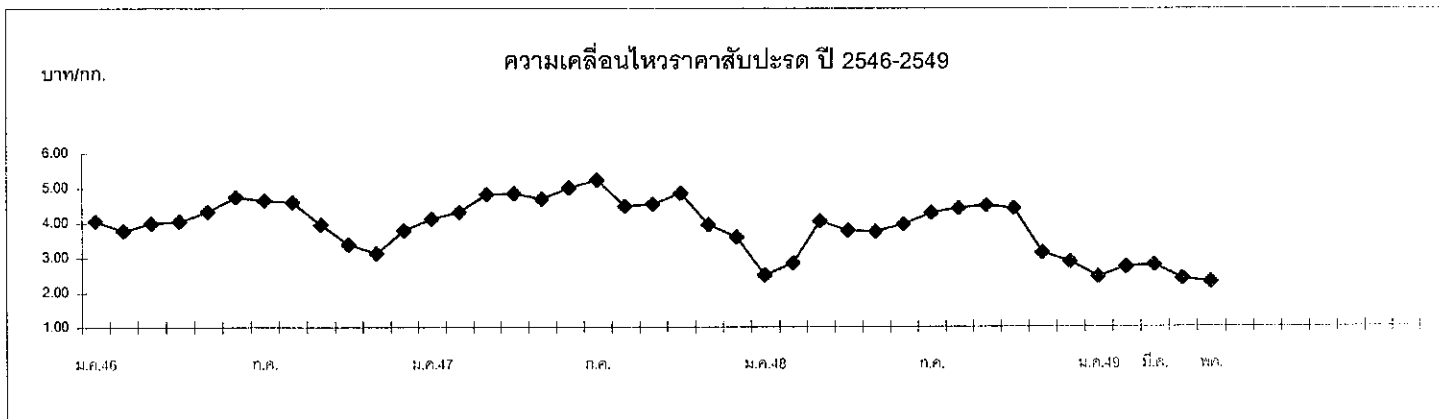
2.3 การส่งออก ในปี 2548 ไทยส่งออกสับปะรดและผลิตภัณฑ์รวม 0.665 ล้านตันมูลค่า 19,674 ล้านบาท โดยประมาณร้อยละ 77 ส่งออกในรูปสับปะรดกระป๋อง

**3. มาตรการแก้ไขปัญหา**

คชก.ได้มีมติเมื่อวันที่ 27 กพ.49 เห็นชอบให้กระทรวงอุตสาหกรรม โดยสถาบันอาหารดำเนิน มาตรการแก้ไขปัญหาสับปะรดและสินค้าสับปะรดแปรรูปตกต่ำ โดยรับซื้อสับปะรดสดจากเกษตรกร ปริมาณ 100,000 ตัน ในราคาน้ำตาล โดยราคารับซื้อไม่เกินกก.ละ 3.20 บาท วงเงินดำเนินการ ไม่เกิน 680 ล้านบาท ระยะเวลาดำเนินการ มค.-มิ.ย.49 ระยะเวลาโครงการ มค.-ธค.49 โดยให้ กระทรวงอุตสาหกรรมโดยสถาบันอาหารกู้ยืมจากธนาคารเพื่อการส่งออกและนำเข้า ธนาคารเพื่อพัฒนาวิสาหกิจขนาดกลางและขนาดย่อมหรือธนาคารของรัฐตามระเบียบของทางราชการเพื่อใช้ ดำเนินการตามมาตรการ และอนุมัติเงินจ่ายขาดวงเงิน 20 ล้านบาท ให้กระทรวงอุตสาหกรรมเพื่อ ใช้เป็นค่าใช้จ่ายในการบริหารโครงการของทางราชการไม่เกินร้อยละ 3 ของวงเงินที่ดำเนินการจริง

รา ้น หน้าโรงงาน จังหวัดประจวบคีรีขันธ์ (บาท/กก.)

	ม.ค.	ก.พ.	มี.ค.	เม.ย.	พ.ค.	มิ.ย.	ก.ค.	ส.ค.	ก.ย.	ต.ค.	พ.ย.	ธ.ค.	เฉลี่ย
ปี 2546	4.05	3.77	3.99	4.04	4.33	4.75	4.65	4.60	3.95	3.39	3.13	3.79	4.04
ปี 2547	4.13	4.32	4.83	4.86	4.70	5.02	5.25	4.49	4.55	4.87	3.95	3.62	4.55
ปี 2548	3.35	3.58	4.05	3.78	3.75	3.96	4.29	4.44	4.51	4.43	3.15	2.88	3.85
ปี 2549	2.50	2.74	2.79	2.40	2.10-2.50 (15 พค.)								

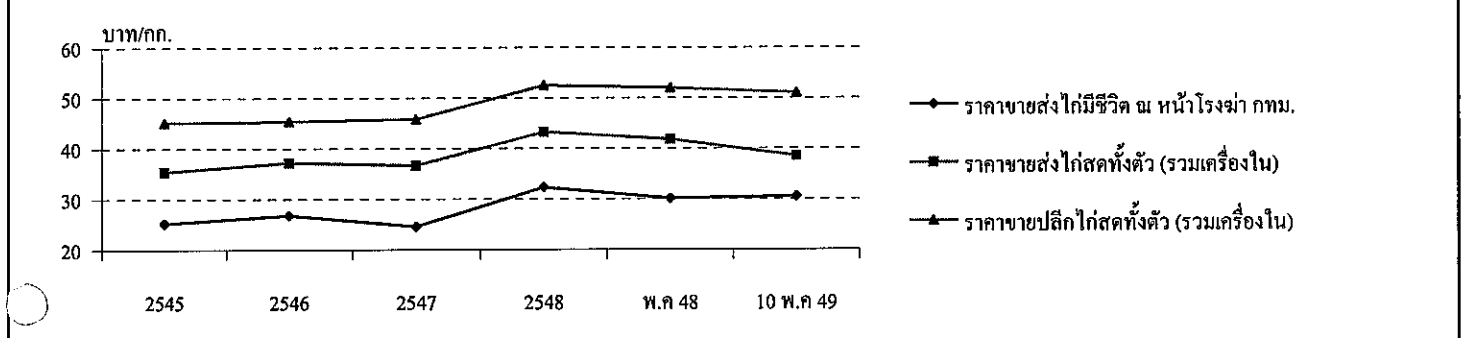


ไก่เนื้อ

ประจำสัปดาห์ที่ 2 ของเดือนพฤษภาคม 2549 (8 - 10 พ.ค. 49)

ผลผลิต	2545	2546	2547	2548	2549	เปรียบเทียบปริมาณการส่งออกเนื้อไก่และผลิตภัณฑ์ของไทย			
						ปี 2548 และ 2549 (ม.ค. - มี.ค.)			หน่วย : ตัน
					ประมาณการ	ประเทศคู่ค้า	ปี 2548	ปี 2549	เพิ่ม/ลด (%)
โลก (พันตัน)	54,000	54,067	55,846	58,227	60,576	ญี่ปุ่น	26,254	25,838	-1.58
ไทย (พันตัน)	1,298.27	1,397.82	855.76	1,009.97	1,238.82	อังกฤษ	14,495	20,578	41.97
ใช้ภายใน (พันตัน)	747.00	727.00	665.00	700.00	888.82	เนเธอร์แลนด์	5,297	6,108	15.30
ต้นทุนการผลิต	24.87	25.18	25.83	29.42	NA	เยอรมัน	1,944	2,961	52.36
คร่าวเรือการค้า	7,781	15,743	10,098	7,762	NA	เกาหลีใต้	1,268	385	-69.67
การส่งออก						สิงคโปร์	577	1,015	75.87
ปริมาณ (พันตัน)	433.51	497.40	200.82	240.44	60.55	อื่นๆ	3,410	3,180	-6.73
มูลค่า (ล้านบาท)	36,147	40,685	22,602	28,148	7,142.27	รวม	53,245	60,065	12.81
ประเทศคู่ค้า	ญี่ปุ่น	อังกฤษ	เนเธอร์แลนด์	เยอรมัน	เกาหลีใต้				
ประเทศคู่แข่ง	บราซิล	สหภาพยุโรป	จีน	อาร์เจนตินา	แคนาดา				
ค่าผลผลิตที่เกษตรกรขายได้ (ปี 2548)			32,622	ล้านบาท					

ความเคลื่อนไหวของราคา	2545	2546	2547	2548	พ.ค 48	10 พ.ค 49	เฉลี่ย 3 ปีย้อนหลัง (46-48)
ราคาขายส่งไก่มีชีวิต ณ หน้าโรงฆ่า กทม.	25.21	26.75	24.54	32.30	30.05	30.50	27.86
ราคาขายส่งไก่สดทั้งตัว (รวมเครื่องใน)	35.35	37.21	36.66	43.21	41.76	38.50	39.03
ราคาขายปลีกไก่สดทั้งตัว (รวมเครื่องใน)	45.13	45.40	45.80	52.45	51.95	51.00	47.88



**สถานการณ์ปี 2549**

- การผลิต** โลก : USDA ประมาณการผลิตเนื้อไก่ของโลกในปี 2549 ไว้ที่จำนวน 60.576 ล้านตัน เพิ่มขึ้น 4.03% จากปี 2548 ซึ่งมีจำนวน 58.227 ล้านตัน  
ไทย : สศก. ได้ประมาณการผลิตเนื้อไก่ ปี 2549 ไว้ที่จำนวน 1.238 ล้านตัน เพิ่มขึ้นจากปี 2548 ซึ่งมีจำนวน 1.009 ล้านตัน (เพิ่มขึ้น 22.66%)
- การใช้ภายใน** ประมาณการความต้องการใช้ภายในประเทศมีจำนวน 0.888 ล้านตัน (เพิ่มขึ้น 26.97%)
- การส่งออก** ในช่วงเดือน ม.ค.-มี.ค. 49 มีการส่งออกเนื้อไก่เพิ่มขึ้นเฉลี่ยร้อยละ 12.81 เมื่อเทียบกับช่วงเดียวกันของปีก่อน โดยประเทศผู้นำเข้ารายสำคัญ ได้แก่ ญี่ปุ่น อังกฤษ และเนเธอร์แลนด์ ส่วนประเทศที่มีการนำเข้าเพิ่มขึ้นจากปีก่อนมาก ได้แก่ สิงคโปร์ เยอรมัน และ อังกฤษ

**สถานการณ์ปัจจุบัน** ผลผลิตไก่เนื้อออกสู่ตลาดลดลง จากสภาพอากาศที่ร้อนจัด ในขณะที่ภาวะการค้าชะลอตัวลงตามภาวะเศรษฐกิจและกำลังซื้อที่ลดลง ส่งผลให้ราคาขายส่งไก่มีชีวิตหน้าโรงฆ่า และไก่สดทั้งตัว รวมเครื่องใน ลดลงจาก กก.ละ 31 - 32 และ 39 - 40 บาท ในสัปดาห์ก่อน เหลือ กก.ละ 30 - 31 และ 38 - 39 บาท ตามลำดับ ส่วนราคาขายปลีกไก่สดทั้งตัว รวมเครื่องใน ทรงตัวอยู่ที่ กก.ละ 50-52 บาท

**มาตรการทางการตลาด** ขยายตลาดรองรับผลผลิตในประเทศ โดยการจัดหาสถานที่ให้ผู้เลี้ยง/ผู้ประกอบการแปรรูป นำสินค้าเนื้อไก่และผลิตภัณฑ์ไปจำหน่ายให้แก่ผู้บริโภคโดยตรง ดังนี้ 1) ช่วงเดือน กุมภาพันธ์ - มีนาคม 2549 ร่วมจำหน่ายในงานชงฟ้า...ราคาผู้ผลิต (Farm Outlet) สินค้าไข่ไก่ ในเขตกรุงเทพฯและปริมณฑล รวม 15 ครั้ง 2) วันที่ 3 - 4 พฤษภาคม 2549 ร่วมจำหน่ายในงานที่จัดขึ้น ณ กระทรวงพาณิชย์ 3) วันที่ 13-16 พฤษภาคม 2549 ร่วมจำหน่ายในงาน ชงฟ้าราคาโรงงาน-ฟาร์ม (Factory and Farm Outlet) ภายใต้โครงการ "ชงฟ้า...มหาชน" ณ สนามกีฬาสุวภาลัย

ประจำสัปดาห์ที่ 2 ของเดือนพฤษภาคม 2549 (วันที่ 8 -10 พ.ค.49)

ผลผลิต(ล้านตัน)	2546	2547	2548	2549	สถานการณ์ปี 2549
- โลก	1.500	1.600	NA	NA	<b>การผลิต</b> คาดว่า ปี 2549 จะมีการเลี้ยงกุ้งขาวเพิ่มขึ้น เนื่องจาก 1) ใช้ระยะเวลาการเลี้ยงสั้นกว่ากุ้งกุลาดำแต่ให้ผลผลิตมากกว่า 2) ต้นทุนต่ำ แต่ราคาอยู่ในระดับใกล้เคียงกับกุ้งกุลาดำ ด้วยเหตุผลดังกล่าวจะทำให้ผลผลิตกุ้งโดยรวมของปี 2549 เพิ่มขึ้นจาก 0.35 ล้านตันของปี 2548 เป็น 0.360 ล้านตัน หรือเพิ่มขึ้นร้อยละ 2.86
- ไทย	0.330	0.330	0.350	0.360	
กุลาดำ	0.155	0.130	0.080	0.04	
ขาวและอื่น ๆ	0.175	0.200	0.270	0.32	
การใช้ (ล้านตัน)	0.042	0.055	0.057		<b>การตลาด</b> จากการเรียกเก็บ AD และหลักประกันนำเข้า (Continuous Bond:CB) และEu เลื่อนประกาศ GSPทำให้การส่งออกกุ้งทะเลตัวราคากุ้งอยู่ในระดับต่ำได้แก้ไขโดย <b>ในประเทศ</b> สร้าง demand เพื่อทดแทนตลาดส่งออกที่ลดลง โดยการรับจํานํากุ้งขาวและกุ้งกุลาดำ แทรกแข่งตลาดโดยสถาบันเกษตรกรและเชื่อมโยงตลาด <b>ด้านการส่งออก</b> จากการดำเนินการ ของภาครัฐและเอกชนในการแก้ไขปัญหา ปรากฏว่า EU ได้ประกาศให้สิทธิ GSP แล้ว โดยมีผลตั้งแต่วันที่ 1 ส.ค. 48 ส่วนสหรัฐฯได้ประกาศผลการทบทวนอัตรา AD เมื่อวันที่ 3 พ.ย.48 ซึ่งปรากฏว่ายังคงอัตราภาษีเท่าเดิม ส่งผลกระทบต่อภาวะการส่งออกไม่มากนัก เนื่องจากอัตราภาษีอากรที่สหรัฐฯเรียกเก็บอยู่ในอัตราต่ำร้อยละ 5.95 ยังสามารถแข่งขันกับคู่แข่งได้
การนำเข้า - ปริมาณ(ล้านตัน)	0.028	0.009	0.0123		
ประเทศคู่ค้า	อินเดีย เวียดนาม จีน				
ส่งออก-ปริมาณ (ล้านตัน)	0.234	0.241	0.148		
ประเทศคู่ค้า	สหรัฐอเมริกา ญี่ปุ่น Eu				
ประเทศคู่แข่ง	อินเดีย อินโดนีเซีย จีน				
ต้นทุน (ปี 2548) กุลาดำ	กก.ละ	154-157 บาท			
ขาวแวนนาไม	กก.ละ	90-100 บาท			
* มูลค่าผลผลิตที่เกษตรกรขายได้ 52,900 ล้านบาท					

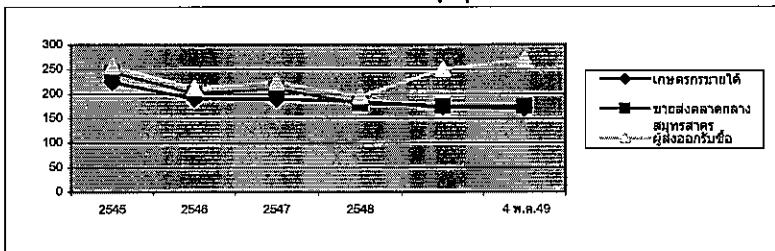
ราคากุ้งกุลาดำ (ขนาด 50 ตัว/กก.)

	6	2546	2547	2548	เม.ย.49	10 พ.ค. 49	เฉลี่ย 3 ปีย้อนหลัง
เกษตรกรขายได้เฉลี่ยทั้งประเทศ	224	190	189	184	173	170	201
ขายส่งตลาดกลาง จ.สมุทรสาคร	244	201	210	180	175	171	210
ผู้ส่งออกรับซื้อ ณ หน้าโรงงาน	257	212	224	196	250	265	224

ปัญหาและอุปสรรค

- 1) ผลผลิตกุ้งขาวเพิ่มขึ้นรวดเร็วโดยตลาดปรับตัวไม่ทัน
- 2) ขาดแคลนแรงงานแปรรูป ทำให้รับซื้อได้จำกัด
- 3) ผลผลิตของโลกเพิ่ม การแข่งขันรุนแรง
- 4) การกีดกันทางการค้า กรณีสหรัฐอเมริกาประกาศเก็บภาษีตอบโต้การทุ่มตลาดจากกุ้งนำเข้า การกำหนดให้วางหลักประกันการนำเข้า การแก้ไขปัญหามา ปี 2547/48

ความเคลื่อนไหวของราคากุ้งกุลาดำ



1. คชก. เมื่อวันที่ 16 มิ.ย. 1 ก.ย. 13 ต.ค. 2 ธ.ค. 29 ธ.ค. 47 และ 7 มิ.ย. 48 ให้แก้ไขปัญหาราคากุ้งตกต่ำ ดังนี้

1.1 การแก้ไขปัญหาราคากุ้งกุลาดำ โดยการรับจํานํานำเข้า 10,000 ตัน ระยะเวลารับจํานํานำ ก.ค.47- มี.ค.48 โดยมีห้องเย็นเข้าร่วมโครงการ 9 แห่ง อยู่ในพื้นที่จังหวัดระยอง ชลบุรี สมุทรสาคร และสงขลา เมื่อสิ้นสุดระยะเวลารับจํานํานำ มีเกษตรกรนำกุ้งไปจํานํานำ 506 ราย ปริมาณรวม 1,485.44 ตัน มีเกษตรกรได้ถ่อถุ้งจํานวน 2 ราย ปริมาณ 8.856 ตัน คงเหลือถุ้งที่ยังไม่ได้ถ่อ 1,476.581 ตัน

1.2 การแก้ไขปัญหากุ้งขาวและกุ้งก้ามกราม โดยการเชื่อมโยงตลาดกุ้งด้วยการจัดสรรคึกให้มีการบินโคกกุ้ง จัดเทศกาลบริโภคกุ้งในกรุงเทพฯ ปริมาณผลและส่วนภูมิภาค ประชาสัมพันธ์การบินโคกกุ้งเพิ่มผ่านสื่อวิทยุและสิ่งพิมพ์ระหว่างเดือน พ.ย.47- ธ.ค.48 ผลการดำเนินการ ได้มีการเชื่อมโยงการซื้อขายกุ้งและการจัดงานเทศกาลบริโภคกุ้งในส่วนภูมิภาคแล้ว จํานวน 30 ครั้ง สำหรับในกรุงเทพฯและปริมาณผลได้จัดงานรณรงค์บริโภค

จํานวน 20 ครั้ง ราคากุ้งที่เกษตรกรขายได้ในงานสูงกว่า ณ หน้าฟาร์ม กก.ละ 20-50 บาท

2. มติ คชก. เมื่อวันที่ 7 มิ.ย. 11 ก.ค.และ 21 พ.ย. 48 ให้แก้ปัญหาราคากุ้งโดย

1)รับจํานํากุ้งขาวแวนนาไมและกุ้งกุลาดำ ปริมาณ 10,000 ตัน ระยะเวลา มิ.ย.48 - ม.ค.49

2) แทรกแข่งตลาดโดยสถาบันเกษตรกร กู๋ยืมเงินจากกองทุนเพื่อช่วยเหลือเกษตรกรผ่านกรมส่งเสริมสหกรณ์ไปรับซื้อกุ้งในแหล่งผลิตและนำไปจำหน่ายนอกแหล่งผลิตในภาคเหนือและภาคตะวันออกเฉียงเหนือ

สถานการณ์ปัจจุบันและแนวโน้ม ปริมาณกุ้งออกสู่ตลาดเพิ่มขึ้นจากสัปดาห์ที่แล้ว ส่วนระดับราคาในสัปดาห์นี้ค่อนข้างลดลงเล็กน้อย

เนื่องจากปริมาณเริ่มเข้าสู่ตลาดมากขึ้น

ความคืบหน้าการระบายจํานํานำกุ้งปี 2548/49 ที่หลุดรับจํานํานำ โดยมีการยื่นของประมูลครั้งที่ 1 เฉพาะกุ้งขาวแวนนาไม ปริมาณ 1,342.57 ตัน โดยมีผู้ยื่นของจํานวน 7 ราย ซึ่งรวม.พณ.ได้อนุมัติให้จํานํานำแล้ว ขณะนี้อยู่ระหว่างการส่งมอบและประมูลครั้งที่ 2 ( 20 เม.ย.49) กุ้งกุลาดำส่วนที่เหลือ ปริมาณ 2,054.58 ตันมีผู้ยื่นของจํานวน 2 รายปริมาณ 80.49 ตัน ขณะนี้อยู่ระหว่างการอนุมัติจากรวม.พณ.ส่วนกุ้งกุลาดำที่เหลือปริมาณ 1,968 ตัน

กำหนดให้มีการยื่นของเสนอในวันที่ 19 พ.ค.49 นี้

## ข้าวโพดเลี้ยงสัตว์

### ประจำสัปดาห์ที่ 2 ของเดือนพฤษภาคม 2549 (8 - 10 พ.ค. 49)

F: Fact Sheet ข้าวโพด D: Fact Sheet ข้าวโพด 2549

ผลผลิต(ล้านตัน)	2546/47	2547/48	2548/49
			(ประมาณการ)
- โลก	623.433	710.391	683.807
- ไทย	4.178	4.216	3.886
การใช้ (ล้านตัน)	4.428	3.471	3.724
การนำเข้า			ม.ค. - ธ.ค.48
ปริมาณ	0.008	0.076	0.059
ประเทศคู่ค้า(ไทยนำเข้าจาก):	ลาว พม่า จีน อาร์เจนตินา สหรัฐ		
การส่งออก			ม.ค. - ธ.ค.48
ปริมาณ	0.189	0.872	0.059
ประเทศคู่ค้า(ไทยส่งออกไป):	มาเลเซีย อินโดนีเซีย ไต้หวัน เกาหลี		
ประเทศคู่แข่ง	จีน อาร์เจนตินา สหรัฐ		
ต้นทุนการผลิต (บาท/กก.)	3.35	3.35	4.00
ช่วงออกสู่ตลาด/ แหล่งผลิตสำคัญ	(กค.-ธค.) 90% เพชรบูรณ์ ลพบุรี นครสวรรค์ สระแก้ว รุน 2 (ธค.-พค.) 10% นครราชสีมา อุทัยธานี สุพรรณบุรี		
ครัวเรือนเกษตรกร	305,434 ครัวเรือน (ข้อมูลปี 2548)		
มูลค่าผลผลิตที่เกษตรกรขายได้	20,015 ล้านบาท		
หมายเหตุ : ปริมาณส่งออก (ม.ค. - มี.ค.49)	38,684 ตัน		
ปริมาณนำเข้า (ม.ค. - มี.ค.49)	24,690 ตัน		

สำหรับสถานการณ์ ปี 2549/50 กระทรวงเกษตรและสหกรณ์ได้พยากรณ์ (มี.ค.49) ว่าจะมีผลผลิตประมาณ 3.905 ล้านตัน ใกล้เคียงปี 2548/49 ซึ่งมีผลผลิต 3.886 ล้านตัน ส่วนผลผลิตโลกปี 2548/49 กระทรวงเกษตรสหรัฐ คาดว่าจะมีประมาณ 683.81 ล้านตัน ลดลงจาก 710.39 ล้านตันของปี 2547/48 ร้อยละ 3.74 เนื่องจากสหรัฐอเมริกา ผู้ผลิตรายใหญ่ของโลกจะมีผลผลิต 282.26 ล้านตัน ลดลงจาก 299.91 ล้านตัน ของปี 2547/48 ร้อยละ 5.89 นอกจากนี้อาร์เจนตินา เม็กซิโก ประชาคมยุโรป โรมานี ออฟริกาใต้ ยูเครน ก็ผลิตได้ลดลงเช่นกัน ทำให้ผลผลิตโดยรวมลดลง

มาตรการ กชก.ได้มีมติ (9 กย.48) อนุมัติให้รับจำนำข้าวโพดเลี้ยงสัตว์ ปี 2548/49 จากเกษตรกร ปริมาณ 500,000 ตันเมล็ด ในช่วงกันยายน - ธันวาคม 2548 เพื่อเพิ่มทางเลือกให้เกษตรกรสามารถชะลอการจำหน่ายไว้รอราคาที่สูงขึ้น กำหนดราคารับจำนำข้าวโพดเมล็ด ความชื้น 14.5% (ก.ย. - พ.ย.48) กก.ละ 4.75 บาทและ (ธ.ค.48) กก.ละ 5.00 บาท สำหรับระดับความชื้นอื่นให้ปรับเพิ่ม/ลดตามเกณฑ์ที่เคยปฏิบัติในปี 2547/48 ทั้งนี้ความชื้นไม่เกิน 30 % และได้อนุมัติ (6 ม.ค.49) ให้ขยายระยะเวลารับจำนำออกไปถึงเดือนมกราคม 2549 ภายใต้หลักเกณฑ์และวิธีการรับจำนำที่กำหนดไว้เดิม

**ผลการดำเนินการรับจำนำ**

- ณ 31 ม.ค.49 มีผู้สมัครเข้าร่วมโครงการ 115 ราย จาก 24 จังหวัด และ ออศ. ได้เปิดจุดรับจำนำ 64 จุด ใน 16 จังหวัด (เชียงราย 3 จุด พะเยา 2 จุด กำแพงเพชร 4 จุด เลย 8 จุด เพชรบูรณ์ 17 จุด อุตรดิตถ์ 4 จุด อุดรดิตถ์ 1 จุด ตาก 4 จุด น่าน 6 จุด พิจิตร 1 จุด แพร่ 3 จุด นครสวรรค์ 7 จุด หนองบัวลำภู 1 จุด แม่ฮ่องสอน 1 จุด นครราชสีมา 1 จุด พิษณุโลก 1 จุด)
- เมื่อสิ้นสุดระยะเวลารับจำนำ มีเกษตรกรมาจำนำรวม 4,590 ราย ปริมาณ 118,321.048 ตัน (จังหวัดน่าน 11,367.572 ตัน อุดรดิตถ์ 2,829.679 ตัน เชียงราย 3,787.034 ตัน ตาก 60,709.242 ตัน หนองบัวลำภู 647.431 ตัน แพร่ 2,594.010 ตัน เลย 28,786.151 ตัน พะเยา 2,496.995 ตัน แม่ฮ่องสอน 523.181 ตัน นครราชสีมา 3,798.024 ตัน พิษณุโลก 781.731 ตัน) ณ 2 พ.ค.49 มีเกษตรกรมาไถ่ถอนแล้ว 12,568.114 ตัน คงเหลือ 105,752.934 ตัน

#### ราคาข้าวโพดเลี้ยงสัตว์

จังหวัด	ปี 2548 - 2549														ปัจจุบัน		
	ม.ค.48	ก.พ.	มี.ค.	เม.ย.	พ.ค.	มิ.ย.	ก.ค.	ส.ค.	ก.ย.	ต.ค.	พ.ย.	ธ.ค.	ม.ค. 49	ก.พ.		มี.ค.	เม.ย.
ตลาด กทม.																	
โรงงานอาหารสัตว์ชื่อ	5.45	5.49	5.49	5.49	5.46	5.45	5.56	5.48	5.40	5.53	5.55	5.40	5.34	5.38	5.49	6.18	6.32
โรงงานผู้ส่งออกชื่อ	5.24	-	-	-	-	-	-	-	-	5.22	-	-	-	5.04	5.16	5.21	-
เกษตรกรขายได้*	5.01	4.96	4.97	4.83	5.02	4.82	5.05	4.89	4.77	4.74	4.73	4.74	4.82	4.78	4.70	5.18	5.00
- จ.เพชรบูรณ์	5.20	5.17	5.11	5.19	5.18	5.06	5.06	5.10	4.90	5.03	5.18	5.03	4.94	4.95	5.00	5.26	5.72
- จ.นครราชสีมา	5.27	5.24	5.33	5.33	5.33	5.33	5.30	5.23	4.98	5.10	5.25	5.09	5.06	5.12	5.18	5.71	6.13

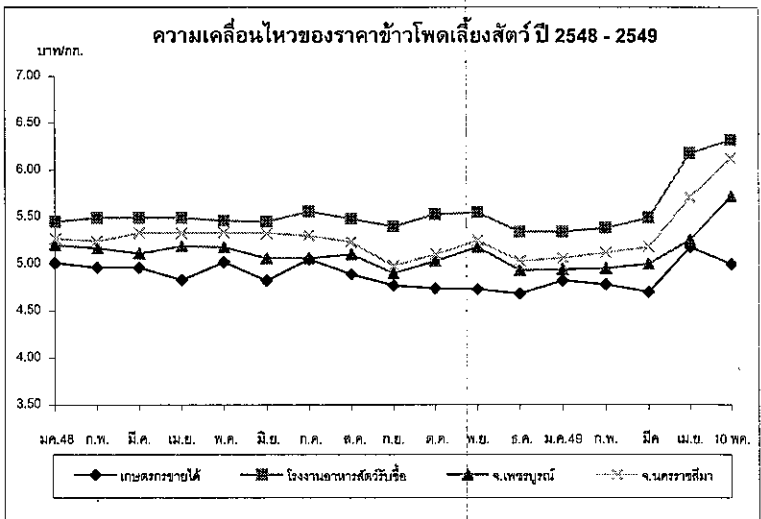
หมายเหตุ \* เป็นราคาที่เกษตรกรขายได้เฉลี่ยทั้งประเทศ (สตก.) ข้าวโพดเมล็ดความชื้นไม่เกิน 14.5%

#### ปัญหาและอุปสรรค

- ต้นฤดู ปริมาณผลผลิตออกสู่ตลาดพร้อมกันจำนวนมาก และเป็นฤดูฝน ข้าวโพดมีความชื้นสูง ทำให้ราคาโน้มต่ำลง
- ปลายฤดู ปริมาณผลผลิตออกสู่ตลาดน้อยและความชื้นลดลง ทำให้ราคาสูงขึ้น อาจส่งผลกระทบต่อผู้ใช้วัตถุดิบอาหารสัตว์

#### สถานการณ์ปัจจุบันและแนวโน้ม

ราคาซื้อขายอ่อนตัวลงต่อเนื่องจากสัปดาห์ก่อนเนื่องจากพ่อค้าท้องถิ่นนำข้าวโพดออกมาจำหน่ายมากขึ้นเพื่อให้ทันกับราคาที่อยู่ในเกณฑ์สูงมาตั้งแต่เดือนมีนาคม 2549 ในขณะที่ความต้องการใช้ชะลอตัวลงเพราะโรงงานอาหารสัตว์ส่วนใหญ่ซื้อสินค้าเก็บสต็อกเพียงพอกับความต้องการแล้วในช่วงนี้ อย่างไรก็ตามคาดว่าแนวโน้มราคาจะยังคงเคลื่อนไหวอยู่ในเกณฑ์ดี



ปาล์มน้ำมัน

ประจำปีปดาคที่ 2 ของเดือนพฤษภาคม 2549 (8-10 พ.ค.49)

1. โลก : ล้านตัน	ปี 46	ปี 47	ปี 48	ปี 49 <sup>ม.ย.</sup>	%Δ
1) ผลผลิตน้ำมันปาล์มดิบ	27.78	29.70	34.03	34.80	2.26
มาเลเซีย "	13.18	13.42	15.19	14.80	-2.57
อินโดนีเซีย "	9.80	11.50	14.00	15.00	7.14
2) การใช้-บริโภค	27.83	29.86	33.23	35.40	6.53
2. ไทย : ล้านตัน					
ผลปาล์มทะลาย (สศก.)	4.903	5.182	5.003	5.658	13.10
1) ผลผลิตน้ำมันปาล์มดิบ	0.864	0.821	0.784	0.990	
2) การใช้ในปท. : น้ำมันดิบ	0.643	0.715	0.745	0.786	5.50
หรือ น้ำมันบริสุทธิ์	0.429	0.476	0.496	0.524	
3) นำเข้า : ตัน 2 พิกัด	9,716	74,767	18,930	359	
1511.100 - น้ำมันดิบ	2	-	-	-	
1511.900 - บริสุทธิ์	9,714	74,767	18,930	359	
4) ส่งออก : ตัน 2 พิกัด	137,838	124,273	81,057	10,743	
1511.100 - น้ำมันดิบ	76,667	3,014	-	-	
1511.900 - บริสุทธิ์	61,170	121,259	81,057	10,743	

ประเทศส่งออก'48 บริสุทธิ์ : พม่า (82%) จีน (12%)  
 ประเทศนำเข้า'48 บริสุทธิ์ : มาเลเซีย (99%) จีน(1%)

ปีเปิดตลาด & ภาษีนำเข้า	AFTA	ภายใต้ WTO (อศล.12/28 ธค.44)			
	(อศ.21/46) ตั้งแต่ปี 46	ในโควตา (ตัน) ปี 46	นอกโควตา (%) ปี 47-49	ภาษี ใน(%)	นอกโควตา (%) ปี 46
- น้ำมันดิบ	5 % หรือ 2.50 บ/ล.	4,834.33	4,860	20	144.6
- บริสุทธิ์					143

4. มาตรการทางการค้า 1) การนำเข้า ต้องขอหนังสือรับรองนำเข้า (พิกัด 1511) WTO ในโควตา : ให้ อศส. เป็นผู้นำเข้า นอกโควตา: โรงสกัด/โรงกลั่น/นิติบุคคลที่มีประวัติการค้าน้ำมันปาล์มที่จดทะเบียนเป็นผู้นำเข้า และแจ้งข้อมูล /เอกสารหลักฐานกรณีนำเข้าเพื่อส่งออก ต้องมีสัญญาซื้อขายจากผู้นำเข้า ส่งออกภายใน 30 วันทางด่าน 4 ด่านที่กำหนดและต้องรับซื้อผลผลิตในปท.ส่งออกด้วย 1:1 ฯลฯ AFTA ให้ อศส.นำเข้าและจัดสรรให้กับผู้ผลิต(มติกรม.2พ.ย.47) นอกWTO ต้องขออนุญาตนำเข้า 2) การส่งออก ส่งออกน้ำมันปาล์มทุกชนิดโดยเสรี

5. ผลการเปิดตลาด	ปี 45	ปี 46	ปี 47	ปี 48	ปี 49 (ม.ค.-10 พ.ค.)
ออกหนังสือรับรอง(คต.)	10,337	24,356	79,233	16,354	195
นำเข้า (นอกโควตา)	3,099	11,399	78,188	16,072	190
ส่งออก (น้ำมันที่นำเข้า)	-	-	75,889	16,072	190

ราคา (บาท/กก.)													
ผลปาล์มสด(17%)	ปี 2547	3.13	3.34	3.41	3.29	3.05	2.84	3.42	3.99	3.83	3.61	3.74	2.96
ณ โรงสกัด	ปี 2548	2.89	2.25	2.53	2.47	2.75	3.18	3.58	3.51	3.06	3.26	3.17	3.12
	ปี 2549	3.14	3.01	2.58	2.05	2.03*							
น้ำมันดิบ กทม.	ปี 2547	19.68	21.22	21.66	21.17	20.17	17.64	20.25	21.96	21.01	20.24	20.01	17.04
	ปี 2548	16.30	14.24	15.75	15.82	16.34	17.27	19.07	18.35	17.30	18.19	17.24	16.85
	ปี 2549	17.80	17.41	15.38	14.20	14.63*							
น้ำมันดิบมาเลเซีย	ปี 2547	18.38	19.60	20.73	20.44	19.74	16.67	15.98	16.40	16.92	15.97	15.70	14.63
	ปี 2548	13.53	13.31	14.48	14.94	14.78	15.17	15.43	14.70	15.10	15.63	15.41	15.06
	ปี 2549	14.76	15.07	14.64	14.17	14.07*							

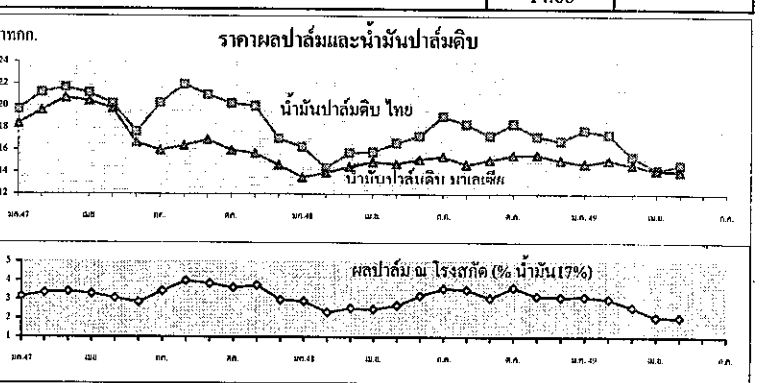
6. แหล่งผลิต	กระบี่ 34%	สุราษฎร์ฯ 26%	ชุมพร 18%	(รวม 78%)				
	สตูล 3%	ตรัง 4%	ประจวบฯ 2%	ชลบุรี 3%				
	พังงา 3%	ชลบุรี 3%						
7. ออกสู่ตลาด (%)	ม.ค.	ก.พ.	มี.ค.	เม.ย.	พ.ค.	มิ.ย.	ก.ค.	ส.ค.
ปี 49 (เกษตร)	6.42	6.60	8.23	8.30	10.85	11.57	10.37	9.74
@ 3 ปี (46-48)	4.84	6.97	10.51	11.32	11.80	9.79	8.93	8.32
8. ต้นทุนผลิต ปี 42-48	1.52	1.62	1.49	1.35	1.27	1.29	1.62	บาท/กก.
ครัวเรือนเกษตรกร	110,000	ครัวเรือน (ปี 47)						
9. มูลค่าผลปาล์ม	16,429	ล้านบาท (2.98 บาท/กก. ณ โรงงานสกัด) - ปี 48						
น้ำมันปาล์มดิบ	16,723	ล้านบาท (16.89 บาท/กก. ณ กทม.) - ปี 48						

10. สถานการณ์ปัจจุบัน  
 1) โลก ปี 48/49 ก.เกษตรสหรัฐฯ คาดว่าโลกมีผลผลิต 34.80 ล้านตัน เพิ่มขึ้น 2.26% การบริโภค 35.40 ล้านตัน เพิ่มขึ้น 6.53%  
 2) ไทย ปี 49 ก.เกษตร (สศก.) คาดว่าจะผลิตผลปาล์มน้ำมันได้ 5.658 ล้านตัน - เพิ่มขึ้น 13.10 ซึ่งจะสกัดน้ำมันปาล์มดิบได้ประมาณ 0.990 ล้านตัน (น้ำมัน 17.5%) หากใช้อัตราเพิ่ม 13.10 % (ก.เกษตร ฯ)คำนวณจากผลผลิตน้ำมันดิบปี 48 ที่โรงงานแจ้งประมาณ 783,953 ตัน จะมีผลผลิตน้ำมันปาล์มดิบปี 49 ประมาณ 886,650.84 ตัน

3) ราคา (บาท/กก.)	28เม.ย.49	4 พ.ค.49	10 พ.ค.49	% Δ
ผลปาล์ม 17%	2.00	1.93	2.03	5.18
น้ำมันดิบไทย	14.38	14.38	14.63	1.74
น้ำมันดิบมาเลเซีย	14.12	14.10	14.07	-0.21

ราคาผลปาล์มและน้ำมันดิบเปรียบเทียบกับสัปดาห์ก่อน ผลปาล์มราคาสูงขึ้นร้อยละ 5.18 เพราะระ.สศก.รับซื้อสูงขึ้นตามราคาน้ำมันปาล์มดิบ จากภาวะน้ำมันเชื้อเพลิงที่ราคาสูง และคาดว่าจะมีการใช้น้ำมันปาล์มมากขึ้นเพื่อใช้ในการผลิตพลังงานทดแทน 4) แนวโน้มราคาผลปาล์มจะปรับตัวสูงขึ้นแต่ยังคงต่ำกว่าราคาเดือนกุมภาพันธ์เป็นผลจากการกำกับดูแลของภาครัฐให้ราคารับซื้อผลปาล์มสอดคล้องกับราคาน้ำมันดิบ 5) การบริหารจัดการปาล์มน้ำมันทั้งระบบ  
 1) จัดระบบการนำเข้า และติดตามกำกับดูแลอย่างรัดกุม  
 ■ นำเข้าเพื่อใช้ในประเทศ : ไม่มีการนำเข้า (ผลผลิตมีเพียงพอกับความต้องการใช้)  
 ■ นำเข้าเพื่อส่งออก : กำกับตรวจสอบการส่งออกให้เป็นไปตามที่กำหนด (30 วัน)  
 ■ นำเข้าต่ำสุด ผ่านแดน : อยู่ระหว่าง คต. วางมาตรการกำกับดูแลให้รัดกุม  
 2) จัดระบบการค้าในประเทศและติดตามกำกับดูแล เพื่อพัฒนาระบบการซื้อขาย โดยให้ผู้รับซื้อผลปาล์มปิดป้ายแสดงราคารับซื้อ , % น้ำมันดิบที่ผลิตได้แต่ละวัน  
 3) ส่งเสริมการส่งออก โดยไม่จำกัดด่านส่งออกน้ำมันที่ผลิตในประเทศ  
 4) ปรับปรุงปรนการกลั่นขนานเข้าและบริหารจัดการของกลางมิให้เข้าสู่ตลาดบริโภค  
 5) การช่วยเหลือด้านราคา ไม่มีการดำเนินการแทรกแซง (ให้การตลาดปาล์มน้ำมันดำเนินไปตามกลไกปกติภายใต้มาตรการบริหารจัดการนำเข้าอย่างรัดกุม)

ปัญหาและอุปสรรค  
 1. การผลิต ผลผลิตเฉลี่ยต่ำ (ไทย 2.7 ตัน/ไร่ มาเลเซีย 3.0 ตัน/ไร่) ต้นทุนการผลิตสูง (ไทย 1.50 บาท/กก. มาเลเซีย 1.00 บาท/กก.) เนื่องจากพันธุ์ปาล์มคุณภาพต่ำ พื้นที่ไม่เหมาะสม ภัยราคาสูงขึ้น ผู้ปลูกปาล์ม 90 % เป็นเกษตรกรรายย่อย ขาดการจัดการที่ดี ปริมาณผลผลิตออกสู่ตลาดไม่สม่ำเสมอ  
 2. การนำเข้า มีการนำเข้าเพื่อส่งออกซึ่งกระทบต่อตลาดส่งออกน้ำมันส่วนเกิน  
 3. การส่งออก ความสามารถในการแข่งขันต่ำเนื่องจากราคาในประเทศสูง  
 4. การค้าในปท. โรงสกัดฯมีกำลังผลิตส่วนเกิน 50% แข่งขันซื้อสูงจึงตัดปาล์มดิบ การกลั่นขนานเข้าส่งผลกระทบต่อราคาในประเทศ



มะพร้าวผลแก่

ประจำสัปดาห์ที่ 2 ของเดือนพฤษภาคม 2549 ( 8 - 10 พ.ค. 49 )

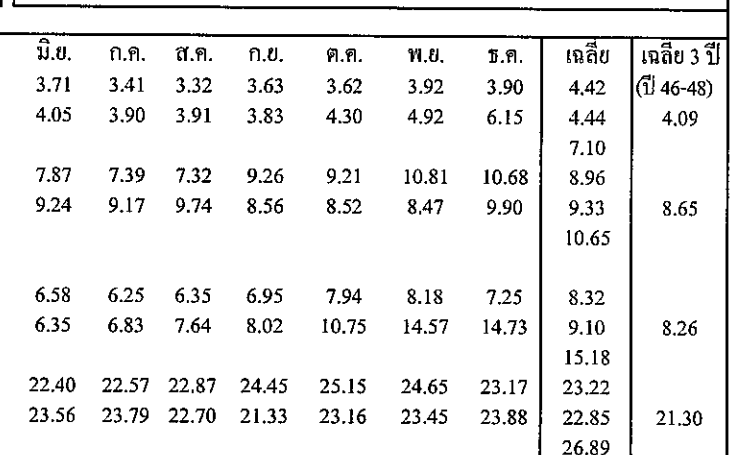
1. โลก : ล้านตัน	ปี 46	ปี 47	ปี 48	ปี 49 <sup>ม.ย.</sup>	%Δ
1) ผลผลิต : เนื้อมะพร้าวแห้ง	5.11	5.37	5.39	5.38	-0.19
ฟิลิปปินส์ "	2.20	2.30	2.25	2.20	-2.22
อินโดนีเซีย "	1.30	1.36	1.40	1.44	2.86
2) การใช้ - สกัดน้ำมัน	5.03	5.22	5.32	5.27	-0.94
3) ผลผลิตน้ำมันมะพร้าว	3.18	3.26	3.30	3.27	- 0.91
2. ไทย : ล้านตัน					
1) ผลผลิต : มะพร้าวผลแก่	1.957	1.848	1.674	1.561	-6.75
2) การใช้ บริโภคโดยตรง 60%	1.174	1.109	1.004	0.937	
โรงงานผลิตกะทิ 10%	0.196	0.185	0.167	0.156	
โรงงานหีบน้ำมัน 25- 30%	0.489	0.462	0.418	0.390	
3. น้ำมันมะพร้าวไทย : ตัน					
1) ผลผลิต : น้ำมันมะพร้าว <sup>บรรจุ</sup>	47,868	45,199	40,949	38,183	
2) นำเข้า น้ำมัน 4 ทีกัด	90	47	22	(ม.ค.-มี.ค.) 144	
3) ส่งออก น้ำมัน 4 ทีกัด	3,641	3,636	2,674	87	
4) การใช้ในประเทศ	44,317	41,610	38,297	38,240	
4. นำเข้า - ส่งออกอื่นๆ : ตัน					
1) นำเข้า มะพร้าวผล	0	97	125	3,958	
มะพร้าวฝอย	115	119	279	34	
2) ส่งออก มะพร้าวผล	26,550	33,853	39,758	7,992	
มะพร้าวฝอย	429	574	591	100	
เนื้อมะพร้าวแห้ง	108	1.8	1.8	13	
ประเทศส่งออก'48	น้ำมัน : มาเลเซีย / เนื้อแห้ง : ญี่ปุ่น / ฝอย : ปากีสถาน				
ประเทศนำเข้า'48	น้ำมัน : อินโดนีเซีย / ผลแก่ : กัมพูชา / ฝอย : ฟิลิปปินส์				
5. มาตรการทางการค้า	1) การนำเข้า ต้องขอหนังสือรับรองนำเข้าภายใต้ WTO ในโควตา 1) ผู้นำเข้า : เป็นนิติบุคคลและเป็นโรงงานที่ใช้สินค้ามะพร้าวผลมะพร้าวฝอย เนื้อมะพร้าวแห้งและน้ำมันมะพร้าวเป็นวัตถุดิบในกิจการของตนเอง และเปิดดำเนินการในปัจจุบัน ส่วนมะพร้าวฝอยต้องมีประวัติ 3 ปี 2) กำหนดช่วงเวลานำเข้า ดังนี้ มะพร้าวผล : ม.ค.-เม.ย. / พ.ค.-ก.ย. / ต.ค.-ธ.ค. = ร้อยละ 60 / 15 / 25 มะพร้าวฝอย : ม.ค.-ธ.ค. เนื้อแห้ง : พ.ย.-ธ.ค. น้ำมัน : พ.ย.-ธ.ค. นอกโควตา ให้นำเข้าเป็นการทั่วไป โดยขอหนังสือรับรองนำเข้านอกโควตา AFTA และ นอก WTO ต้องขออนุญาตนำเข้า 2) การส่งออก ส่งออกน้ำมันมะพร้าวทุกชนิดโดยเสรี				

ราคา (บาท/ผล, บาท/กก.)	10 พ.ค.*													
แหล่งผลิต เฉลี่ยทั้งประเทศ	ม.ค.	ก.พ.	มี.ค.	เม.ย.	พ.ค.	มิ.ย.	ก.ค.	ส.ค.	ก.ย.	ต.ค.	พ.ย.	ธ.ค.	เฉลี่ย 3 ปี (ปี 46-48)	
มะพร้าวแก่-ผลใหญ่ (สศก.)	ปี 2547	5.20	5.84	5.72	5.72	5.09	3.71	3.41	3.32	3.63	3.62	3.92	3.90	4.42
	ปี 2548	4.35	4.57	4.58	4.43	4.30	4.05	3.90	3.91	3.83	4.30	4.92	6.15	4.44
	ปี 2549	7.02	7.01	7.29	7.09	6.43*								7.10
เนื้อมะพร้าวแห้ง 90% (สศก.)	ปี 2547	9.08	9.00	9.26	8.91	8.72	7.87	7.39	7.32	9.26	9.21	10.81	10.68	8.96
	ปี 2548	10.23	9.79	9.07	9.64	9.62	9.24	9.17	9.74	8.56	8.52	8.47	9.90	9.33
	ปี 2549	9.43	11.03	11.09	11.03	11.17*								10.65
ตลาด กทม. ขายส่ง														
มะพร้าวผล (ปอก) กทม.	ปี 2547	9.75	11.13	10.45	10.17	8.86	6.58	6.25	6.35	6.95	7.94	8.18	7.25	8.32
	ปี 2548	8.03	8.75	8.64	7.78	7.07	6.35	6.83	7.64	8.02	10.75	14.57	14.73	9.10
	ปี 2549	15.99	16.25	15.33	13.13	12.75*								15.18
น้ำมันมะพร้าวดิบ กทม.	ปี 2547	19.73	21.00	22.92	24.54	25.18	22.40	22.57	22.87	24.45	25.15	24.65	23.17	23.22
	ปี 2548	21.33	20.49	23.14	23.65	23.75	23.56	23.79	22.70	21.33	23.16	23.45	23.88	22.85
	ปี 2549	25.21	27.17	27.59	27.59	27.34*								26.89

**ปัญหาและอุปสรรค**

1. การผลิต ต้นทุนการผลิตสูงกว่าประเทศเพื่อนบ้าน เช่น เวียดนาม
2. การนำเข้า มีการนำเข้ามะพร้าวผล(นอกโควตา) จากกัมพูชา ในช่วงปลายฤดูส่งผลกระทบต่อทางจิตวิทยาต่อเกษตรกรในแหล่งผลิต
3. การส่งออก ไทยขาดประสิทธิภาพในการแข่งขันการส่งออก ทำให้ไม่สามารถระบายผลผลิตส่วนเกินในช่วงฤดูกาลผลผลิตออกสู่ตลาดมากได้
4. การแปรรูป ตลาดกะทิสำเร็จรูป มีอัตราการเติบโตไม่มากนัก ตลาดน้ำมันมะพร้าวมีขนาดตลาดเล็กจนเพราะถูกทดแทนด้วยน้ำมันปาล์ม

6. การเปิดตลาด & ภาษีนำเข้า	AFTA	ภายใต้ WTO (อภล.12/28 ธค.44)			
	ภาษี (%)	ในโควตา(ตัน)	ภาษีใน(%)	นอกโควตา(%)	
	ตั้งแต่ปี 46	ปี 46	ปี 47-49	ปี 46	ปี 47-49
มะพร้าวฝอย	อศ.20/46	ยกเว้น	110	110	20
					54.6
มะพร้าวผล	อศ.20/46	ยกเว้น	2,304.22	2,317	20
					54.6
เนื้อ-แห้ง	อศ.21/46	35*	1,105.56	1,157	20
					36.4
น้ำมันมะพร้าว	อศ.21/46	5**	398.89	401	20
					52.6
		* หรือ ก.ละ 3.00 บาท		** หรือ ลิตรละ 2.50 บาท	
7. แหล่งผลิต	ประจวบฯ 18%	ชุมพร 13%	สุราษฎร์ฯ 12%	(รวม 43%)	
	นครศรีธรรมราช 7% ชลบุรี 7% สมุทรสงคราม 3%				
8. ช่วงออกสู่ตลาด	ช่วงมากเดือน พ.ค. - ต.ค. (ออกตลอดปี)				
9. ต้นทุนผลิตปี 45-48	1.94	1.91	2.00	2.31	บาท/ผล
ครัวเรือนเกษตรกร	76,500	ครัวเรือน (ปี 44)			
10. มูลค่าผลผลิต	5,959	ล้านบาท(4.45 บาท/ผล ณ แหล่งผลิต) - ปี 48			
11. สถานการณ์ปัจจุบัน	1) โลก ปี 48/49 ก.เกษตรสหรัฐฯคาดว่าโลกมีผลผลิต 5.38 ล้านตัน(เนื้อ-แห้ง) ลดลง 0.19% ใช้สกัดน้ำมัน 5.27 ล้านตันลดลงร้อยละ 0.94				
	2) ไทย ปี 49 ก.เกษตร (สศก.) คาดว่ามีผลผลิต 1.561 ล้านตัน(มะพร้าวผล) ลดลง 6.75%				
3) ราคา (บาท/ผล บาท/กก.)	28 เม.ย.49	4 พ.ค.49	10 พ.ค.49	%Δ	
มะพร้าวผลใหญ่ เกษตรกรขายได้ (เฉลี่ยสศก.)	6.58	6.43	6.43	-	
จ.ประจวบฯ	8.00	8.25	8.25	-	
จ.สุราษฎร์ฯ	9.00	8.50	8.50	-	
เนื้อ-แห้ง 90% เกษตรกรขายได้ (เฉลี่ยสศก.)	11.34	11.17	11.17	-	
จ.ประจวบฯ	12.25	12.25	12.25	-	
จ.สุราษฎร์ฯ	10.75	10.75	10.75	-	
มะพร้าวผลใหญ่ ปอกเปลือก กทม.	12.75	12.75	12.75	-	
เนื้อมะพร้าวขาว ณ โรงงานกะทิรับซื้อ	20.50	20.50	20.50	-	
ภาวะ ณ แหล่งผลิตจ.ประจวบฯราคามะพร้าวผลใหญ่ทรงตัวเท่าที่ปีล่าสุดก่อน เพราะการบริโภคยังไม่เพิ่มขึ้น รร.ยังปิดภาคเรียน มะพร้าวผล กทม. เนื้อมะพร้าวขาว รง.กะทิรับซื้อ ราคาทรงตัว น้ำมันมะพร้าว ราคาขยับสูงเพราะเนื้อมะพร้าวแห้งใช้ในการผลิตราคาสูง					
4) แนวโน้ม ราคามะพร้าวผลจะทรงตัวอยู่ในเกณฑ์ดี					



กรมการค้าภายใน กระทรวงพาณิชย์

## ถั่วเหลือง

### ประจำสัปดาห์ที่ 2 ของเดือนพฤษภาคม 2549 (8-10 พ.ค.49)

ผลผลิต (ล้านตัน)	ปี 2547	ปี 2548	ปี 2549	1. นโยบายและมาตรการนำเข้าเมล็ดถั่วเหลือง ปี 2549
			(ประมาณการ)	
- โลก	186.752	215.580	222.258	1.1 นำเข้าจากประเทศสมาชิก WTO
- ไทย	0.223	0.215	0.223	1) ตามข้อผูกพันในไคโตะตา ปริมาณนำเข้าต่ำสุด 10,922 ตัน อกรนำเข้าสูงสุดไคโตะตา 20% นอกไคโตะตา 80%
- ถั่วฤดูแล้ง	0.143	0.137	0.143	2) ไทยเปิดตลาด (มติ ครม. 10 ม.ค.49)
- ถั่วฤดูฝน	0.080	0.078	0.080	- ไม่จำกัดปริมาณ และช่วงเวลานำเข้า อกรนำเข้าในไคโตะตา 0% นอกไคโตะตา 80% กลุ่มผู้มีสิทธิ
การใช้ (ล้านตัน)	1.658	1.822	1.812	นำเข้าในไคโตะตา 12 ราย (ส.ผู้ผลิตน้ำมันถั่วเหลืองและรำข้าว ส.ผู้ผลิตอาหารสัตว์ไทย ส.ส่งเสริมผู้ใส่
การนำเข้า (ล้านตัน)				วัตถุดิบอาหารสัตว์ ส.ปศุสัตว์ไทย ส.ผู้เลี้ยงไก่เนื้อเพื่อการส่งออก ส.ผู้ผลิตไก่เพื่อส่งออกไทย บจ.กรีนสโตน
- ปริมาณ	1.436	1.608	1.590	บจ.แกลดดาชอย บจ.ไทยเทรปรา บจ.แควร์ฟลิส บจ.ไทยซิม และ หจก.คิดโคเคน) และหากมีผู้ยื่นขอลิทธิ
			(ม.ค-มี.ค.49 = 92,515 ตัน)	นำเข้ารายใหม่ให้ฝ่ายเลขานุการคณะกรรมการพืชน้ำมันและน้ำมันพืช ( สกค. ) เป็นผู้พิจารณาและแจ้ง
- ประเทศคู่ค้า (ไทยนำเข้าจาก)	บราซิล อาร์เจนตินา สหรัฐอเมริกา กัมพูชา และแคนาดา			คณะกรรมการฯ ทราบ
				- ผู้มีสิทธินำเข้าในไคโตะตาต้องรับซื้อเมล็ดถั่วเหลืองที่ผลิตในประเทศจากเกษตรกรทั้งหมดตาม
การส่งออก (ล้านตัน)				คุณภาพมาตรฐานและราคาที่รัฐกำหนด ดังนี้
- ปริมาณ	0.0010	0.0012	0.0010	(1) เกรดสกัดน้ำมัน ราคาไม่ต่ำกว่า 10.50 บาท/กก. ณ ไร่นาหรือ 11.50 บาท/กก. ณ หน้าโรงงานแปรรูป กทม.
- ประเทศคู่ค้า (ไทยส่งออกไป)	ญี่ปุ่น เวียดนาม ยองกง สหรัฐอเมริกา และอินโดนีเซีย(ม.ค-มี.ค.49 = 235 ตัน)			(2) เกรดผลิตอาหารสัตว์ราคาไม่ต่ำกว่า 11.00 บาท/กก. ณ ไร่นาหรือ 12.00บาท/กก. ณ หน้าโรงงานแปรรูป กทม.
- ประเทศคู่แข่ง	สหรัฐอเมริกา บราซิล อาร์เจนตินา จีน			(3) เกรดแปรรูปอาหาร ราคาไม่ต่ำกว่า 13.00 บาท/กก. ณ ไร่นาหรือ 14.00บาท/กก. ณ หน้าโรงงานแปรรูป กทม.
ปริมาณการผลิต (บาท/กก.)	8.22	9.44	9.39	- ทั้งนี้ ผู้มีสิทธินำเข้าในไคโตะตาต้องทำสัญญาซื้อเมล็ดถั่วเหลืองภายในประเทศกับกระทรวง
จุดออกสู่ตลาด/แหล่งผลิตสำคัญ	กำแพงเพชร เชียงใหม่ ขอนแก่น เลย			เกษตรและสหกรณ์ และกระทรวงพาณิชย์
- ถั่วฤดูแล้ง(มี.ค.- พ.ค.) 58%	สระแก้ว สุโขทัย ตาก ลพบุรี อุตรดิตถ์			
- ถั่วฤดูฝน (ส.ค.- ธ.ค.) 42%				
ครัวเรือนเกษตรกร(ประมาณการ 5.ค.48)	130,062	148,805	NA	1.2 นำเข้าจากประเทศสมาชิก AFTA
มูลค่าผลผลิตที่เกษตรกรขายได้(ล้านบาท)	2,412	2,740	2,316	นำเข้าเสรี โดยไม่จำกัดปริมาณและช่วงเวลานำเข้าอกรนำเข้า 5% แต่ไม่เคยอนุญาตให้ใช้สิทธิ
ราคาถั่วเหลือง (บาท/กก.)				1.3 นำเข้าตามความตกลง FTA ไทย-ออสเตรเลีย และไทย-นิวซีแลนด์
				เปิดตลาดตามข้อตกลง โดยนำเข้าเสรี ไม่จำกัดปริมาณและช่วงเวลานำเข้า อกรนำเข้า 0%
				1.4 นำเข้าจากประเทศไม่ใช่สมาชิก ตามข้อ 1.1-1.3
				ต้องขออนุญาตนำเข้า อกรนำเข้า 6%
				2. นโยบายการส่งออก ส่งออกได้เสรี ไม่เสียอากรส่งออก

รายการ	ม.ค.	ก.พ.	มี.ค.	เม.ย.	พ.ค.	มิ.ย.	ก.ค.	ส.ค.	ก.ย.	ต.ค.	พ.ย.	ธ.ค.	เฉลี่ย
เกษตรกรขายได้ชนิดละ													
ปี 2548	13.00	11.40	11.07	11.23	10.15	10.15	11.70	10.90	9.85	9.22	10.10	10.19	10.75
ปี 2549	-	-	10.37	10.11	10.21	(1-10 พ.ค.49)							10.23
ขายส่ง ตลาด กทม. เกรดแปรรูปผลิตภัณฑ์อาหาร													
ปี 2548	14.88	15.25	15.25	15.25	14.76	14.38	14.38	14.70	14.47	14.25	14.25	14.25	14.67
ปี 2549	14.25	14.34	14.38	14.38	14.38	(1-10 พ.ค.49)							14.35
ขายส่ง ตลาด กทม. เกรดผลิตอาหารสัตว์													
ปี 2548	13.88	14.25	14.25	14.25	13.84	13.63	13.63	14.06	13.84	13.63	13.63	13.63	13.88
ปี 2549	13.63	13.71	13.75	13.75	13.75	(1-10 พ.ค.49)							13.72
ขายส่ง ตลาด กทม. เกรดสกัดน้ำมัน													
ปี 2548	11.61	11.38	11.67	12.03	11.85	11.63	11.63	11.60	11.31	11.18	11.18	11.18	11.52
ปี 2549	11.50	11.50	11.50	11.50	11.50	(1-10 พ.ค.49)							11.50
ซื้อขายล่วงหน้าตลาดชิคาโก													
ปี 2548	7.62	7.62	9.01	9.07	9.31	10.44	10.60	9.51	8.73	8.65	8.69	8.91	9.01
ปี 2549	8.50	8.47	8.31	7.98	7.39	(1-12 พ.ค.49)							8.13
ซื้อขายล่วงหน้าตลาดชิคาโก (เหรียญสหรัฐ/ตัน)													
ปี 2548	195.88	197.56	232.94	228.74	233.42	254.79	253.32	230.40	212.05	211.20	210.87	216.26	223.12
ปี 2549	213.99	214.34	212.68	209.01	217.58	(1-12 พ.ค.49)							213.52

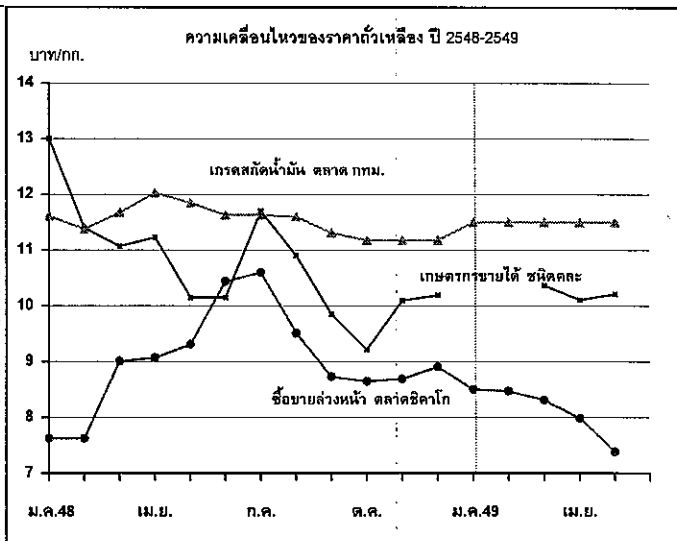
**ปัญหาและอุปสรรค**

1. ผลผลิตในประเทศมีไม่เพียงพอกับความต้องการใช้ ต้องนำเข้า 87%
2. เกษตรกรขายผลผลิตเป็นชนิดละ ทำให้ไม่ได้รับราคาที่สูงขึ้น
3. ถั่วเหลืองฤดูฝนจะมีความชื้นสูง เนื่องจาก เก็บเกี่ยวในช่วงฝนตกชุก

**สถานการณ์ปัจจุบัน**

ขณะนี้ในช่วงปลายถั่วเหลืองฤดูแล้ง ผลผลิตออกสู่ตลาดในปริมาณลดน้อยลงตามลำดับ ส่งผลให้ราคาเกษตรกรขายได้ชนิดละเฉลี่ยเดือนพฤษภาคม 2549 (1-10 พ.ค.49) สูงขึ้นจากเดือนที่ผ่านมา ส่วนราคาขายส่ง ตลาด กทม.ยังคงทรงตัวจากเดือนที่ผ่านมา โดยราคาเกรดแปรรูปผลิตภัณฑ์อาหาร เกรดผลิตอาหารสัตว์ และเกรดสกัดน้ำมัน อยู่ที่ กก.ละ 14.38 บาท 13.75 บาท และ 11.50 บาทตามลำดับ

ราคาซื้อขายล่วงหน้าตลาดชิคาโกเฉลี่ยเดือนพฤษภาคม 2549 (1-12 พ.ค.49) สูงขึ้นจากเดือนที่ผ่านมา เนื่องจากอุปสงค์ถั่วเหลืองของสหรัฐอเมริกาเพิ่มมากขึ้น หลังจากที่ผลผลิตออกสู่ชั้วกว่าที่คาดการณ์ไว้ อย่างไรก็ตาม ภาวะการส่งออกของอเมริกายังคงค่อนข้างซบเซา โดยคาดว่าในปี 2549/50 จะส่งออก 24.494 ล้านตัน ลดลงจาก 30.011 ล้านตันในปีที่ผ่านมา หรือลดลงร้อยละ 18.38



มะนาว

ประจำสัปดาห์ที่ 2 ของเดือนพฤษภาคม 2549 ( 8 - 10 พ.ค. 49 )

ผลผลิต (ตัน)	2546	2547	2548	2549
ทั้งประเทศ	230,664	201,624	164,000	156,000
จังหวัดสำคัญ (55%)	119,484	112,852	90,210	86,000
- เพชรบุรี	79,304	64,372	46,900	45,000
- สมุทรสาคร	40,180	48,480	43,310	41,000
ต้นทุนการผลิต ผลละ	0.28	0.48	0.54	
การบริโภค	ใช้ภายในประมาณ 90-95% ที่เหลือจะแปรรูปและส่งออกเล็กน้อย (มี.ค.)			
ส่งออก (ตัน)	1,165	1,964	696	52
มูลค่า (พันบาท)	14,795	20,883	9,864	497
ประเทศคู่ค้า	เกาหลีใต้ สิงคโปร์ ซาอุดีอาระเบีย ญี่ปุ่น			
ช่วงออกสู่ตลาด	มิถุนายน - กันยายน			
แหล่งผลิตสำคัญ	เพชรบุรี สมุทรสาคร			

1. การผลิต

ผลผลิตมะนาวปี 2549 คาดว่าจะมีประมาณ 156,000 ตัน ลดลงจากปีที่ผ่านมาร้อยละ 5 และลดจากปีปกติร้อยละ 28 เนื่องจากพื้นที่ปลูกในแหล่งผลิต จ.เพชรบุรี และ จ.สมุทรสาคร ประสบความเสียหาย ในขณะที่มะนาวที่ปลูกทดแทนยังไม่ให้ผล

2. การตลาด

ปัจจุบันราคาที่เกษตรกรขายได้ ( 15 พค. 49 ) เบอร์ 2 เฉลี่ยผลละ 2.84 บาท ลดลงจากสัปดาห์ที่ผ่านมาผลละ 0.05 บาท ส่วนเบอร์ 5 เฉลี่ยผลละ 2.00 บาท ทรงตัวเท่ากับสัปดาห์ที่ผ่านมา เนื่องจากเป็นขนาดที่ตลาดมีความต้องการ และผลผลิตมีน้อย ส่วนราคาขายปลีกเบอร์ 5 ในสัปดาห์นี้ปรับตัวลดลงจากเดิมผลละ 3.50 - 4.00 บาท เหลือ 2.50 - 3.00 บาท เนื่องจากผลผลิตออกสู่ตลาดมากขึ้น

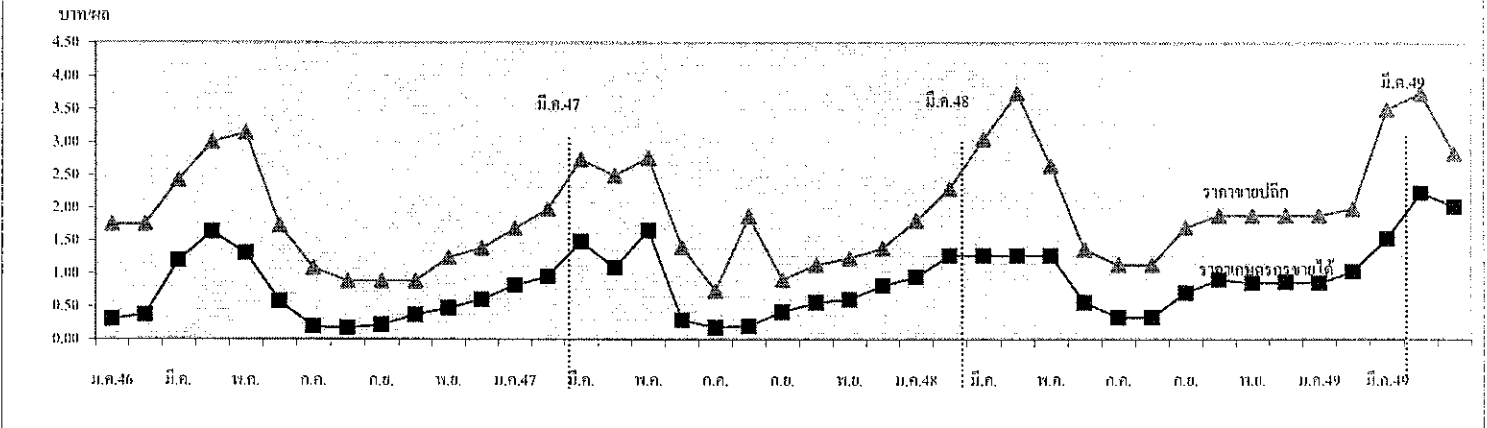
3. มาตรการช่วยเหลือผู้บริโภค

ได้ประสานกลุ่มเกษตรกรผู้ปลูกมะนาว อ. บ้านแพ้ว จ.สมุทรสาคร และกลุ่มเกษตรกรผู้ปลูกมะนาว จ. เพชรบุรี นำมะนาวมาจำหน่ายในทางรถไฟ ราคาผู้ผลิต ตั้งแต่ปลายเดือนมี.ค. ต่อเนื่องถึงปัจจุบัน(งานรถไฟ...มหาชน) ซึ่งจัดงาน ณ สนามศุภชลาศัย วันที่ 13-16 พ.ค.49 ปริมาณ 259,000 ผล นอกจากนี้กลุ่มเกษตรกรดังกล่าวยังได้จัดส่งผลผลิตมะนาวให้กับ บมจ. การบินไทย วันละ 25,000 - 30,000 ผล ห้างแมคโครวันละ 30,000 ผล และห้างฟู๊ดแลนด์วันละ 3,500 ผล

ราคามะนาว

	ม.ค.	ก.พ.	มี.ค.	เม.ย.	พ.ค.	มิ.ย.	ก.ค.	ส.ค.	ก.ย.	ต.ค.	พ.ย.	ธ.ค.	เฉลี่ย
<b>ราคาเกษตรกรขายได้</b>													
เบอร์ 2 (500 ผล/ลิ้ง)													
ปี 2546	0.59	0.54	1.39	2.03	1.72	0.73	0.32	0.26	0.33	0.57	0.64	0.77	0.82
ปี 2547	0.97	1.17	1.86	2.10	1.40	0.51	0.32	0.31	0.62	0.71	0.82	1.04	0.99
ปี 2548	1.27	1.71	-	-	-	0.98	0.56	0.57	1.03	1.29	1.19	1.20	1.09
ปี 2549	1.22	1.52	2.06	3.23	2.84 (15 พค.49)								
เบอร์ 5 (800 ผล/ลิ้ง)													
ปี 2546	0.30	0.37	1.19	1.63	1.31	0.57	0.19	0.17	0.22	0.37	0.47	0.60	0.62
ปี 2547	0.81	0.95	1.48	1.08	1.65	0.29	0.18	0.20	0.41	0.55	0.60	0.81	0.75
ปี 2548	0.94	1.27	-	-	-	0.55	0.33	0.33	0.70	0.90	0.85	0.86	0.75
ปี 2549	0.85	1.02	1.53	2.23	2.00 (15 พค.49)								
<b>ราคาขายปลีก (ตลาดกทม.)</b>													
เบอร์ 5 (800 ผล/ลิ้ง)													
ปี 2546	1.75	1.75	2.42	3.00	3.14	1.73	1.08	0.88	0.88	0.88	1.24	1.38	1.68
ปี 2547	1.68	1.98	2.73	2.49	2.76	1.40	0.73	1.87	0.9	1.13	1.23	1.38	1.69
ปี 2548	1.80	2.29	3.05	3.75	2.64	1.36	1.13	1.13	1.70	1.88	1.88	1.88	2.04
ปี 2549	1.88	1.98	3.50	3.75	2.50-3.00 (15 พค.49)								

ความเคลื่อนไหวของราคามะนาว ปี 2546 - 2549





**กระเทียม**  
**ประจำสัปดาห์ที่ 2 ของเดือนพฤษภาคม 2549 (8-10 พ.ค.49)**

ผลผลิต	2546/47	2547/48	2548/49
- ไทย (ตัน)	95,909	106,598	92,408
ต้นทุนการผลิต (บาท/กก.)	14.37	15.53	16.37
การใช้ภายใน(ตัน)	159,488	139,087	149,408
การนำเข้า(ตัน)	ปี 2547	ปี 2548	ปี 2549
ปริมาณ	60,441	50,058	60,000
การส่งออก(ตัน)			(ประมาณการ)
ปริมาณ	2,717	3,955	3,000
			(ประมาณการ)
ประเทศคู่ค้าสำคัญ	สหรัฐฯ มาเลเซีย สหราชอาณาจักร		
ประเทศคู่แข่งสำคัญ	จีน เมียนมาร์		
ช่วงออกสู่ตลาด	กระเทียมสด : ม.ค.-เม.ย. ,กระเทียมแห้ง :พ.ค.- ธ.ค.		
แหล่งผลิตสำคัญ	เชียงใหม่(33%) ลำพูน(18%) แม่ฮ่องสอน(17%) เชียงราย (9%) พะเยา(9%)		
มูลค่าผลผลิตที่เกษตรกรได้รับ (ปี 2547/48)	2,292 ล้านบาท		
ครัวเรือนเกษตรกร (ปี 2548)	57,214 ครัวเรือน		

**สถานการณ์ปี 2548/49**  
ฤดูกาลผลิตปี 2548/49 ผลผลิตลดลงจากปีก่อน ร้อยละ 13.31 เนื่องจากภาครัฐมีมาตรการแก้ไขปัญหากระเทียมทั้งระบบ โดยให้มีการปรับโครงสร้างการผลิตและมีเงื่อนไขว่าเกษตรกรต้องปรับเปลี่ยนพื้นที่ไปปลูกพืชอื่นที่ไม่ใช่กระเทียม หอมแดง หอมหัวใหญ่ ลิ้นจี่ ลำไย และส้ม และหลังจากปี 2548 จะไม่มีการแทรกแซงตลาดอีกต่อไป

**สถานการณ์ปัจจุบัน (ราคาที่เกษตรกรขายได้ 15 พ.ค.49)**  
ขณะนี้เกษตรกรในภาคเหนือเก็บเกี่ยวผลผลิตกระเทียมสดเสร็จสิ้นแล้ว โดยกระเทียมแห้งขณะนี้ราคาคงนี้

1. เชียงใหม่ ราคากะเทียมแห้งคละที่เกษตรกรขายได้ กก.ละ 32-35 บาท ทรงตัวต่อเนื่องจากสัปดาห์ก่อนและสูงกว่าช่วงเดียวกันของปีที่ผ่านมา ซึ่งมีราคา กก.ละ 12-15 บาท
2. เชียงราย ราคากะเทียมแห้งคละที่เกษตรกรขายได้ กก.ละ 30-35 บาท ทรงตัวต่อเนื่องจากสัปดาห์ก่อนและสูงกว่าช่วงเดียวกันของปีที่ผ่านมาซึ่งมีราคา กก.ละ 17-18 บาท โดยผลผลิตออกสู่ตลาดแล้วร้อยละ 90 ผลผลิตที่เหลือส่วนใหญ่เกษตรกรเก็บไว้ทำพันธุ์
3. แม่ฮ่องสอน ราคากะเทียมแห้งคละที่เกษตรกรขายได้ กก.ละ 32-35 บาท ทรงตัวต่อเนื่องจากสัปดาห์ก่อนและสูงกว่าช่วงเดียวกันของปีที่ผ่านมา ซึ่งมีราคา กก.ละ 17-18 บาท โดยผลผลิตออกสู่ตลาดแล้วร้อยละ 30
4. ลำพูน ราคากะเทียมแห้งคละที่เกษตรกรขายได้ กก.ละ 35-37 บาท สูงกว่าช่วงเดียวกันของปีที่ผ่านมา ซึ่งมีราคา กก.ละ 15 บาท โดยผลผลิตออกสู่ตลาดแล้วร้อยละ 40

ราคากระเทียม	2545	2546	2547	ปีก่อน (พ.ค.48)	ปัจจุบัน (8-10 พ.ค.49)
ราคาที่เกษตรกรขายได้					
กระเทียมแห้งใหญ่คละ	24.59	27.41	19.40	20.60	26.46
ราคาขายส่งตลาดกรุงเทพฯ					
กระเทียมแห้งมีดจุกใหญ่	30.59	38.84	38.29	29.00	45.00

**ปัญหาและอุปสรรค (ปี2547/48)**

นายกรัฐมนตรีนได้ไปตรวจราชการพื้นที่จังหวัดแม่ฮ่องสอนเมื่อวันที่ 21 กรกฎาคม 2547 และได้มีการสั่งการ/แนะนำให้ประกันราคากะเทียมสดไม่ต่ำกว่า กก.ละ 10 บาท (คิดเป็นกระเทียมแห้ง กก.ละ 30 บาท) ซึ่งจังหวัดขอให้แทรกแซงตลาดโดยให้ อ.ก.ส.รับจําหน่ายกระเทียมแห้ง กก.ละ 28 บาท และให้สหกรณ์ยืมเงินปลอดดอกเบี้ยในการรับซื้อกระเทียมสด กก.ละ 10 บาท และ จังหวัดเชียงใหม่ ลำพูน พะเยา และลำปาง ขอให้รับซื้อกระเทียมแห้งในราคาน้ำตาลที่ราคากะเทียมแห้งใหญ่ และแห้งกลางคละ กก.ละ 25 และ 22 บาท ตามลำดับ

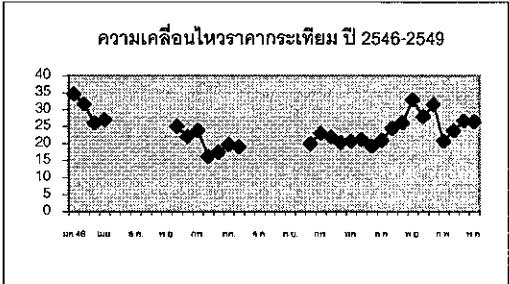
**การแก้ไข้ปัญหา**

คณะกรรมการ คชก. มีมติ (27 เม.ย.48 และ 7 มิ.ย.48) อนุมัติเงินหมุนเวียนปลอดดอกเบี้ยจำนวน 796 ล้านบาท ให้กระทรวงเกษตรและสหกรณ์โดยกรมส่งเสริมสหกรณ์นำไปจัดสรรให้จังหวัดแม่ฮ่องสอน 270 ล้านบาท และจังหวัดในแหล่งผลิตอื่นๆ อีก 526 ล้านบาท ได้แก่ เชียงใหม่ 436 ล้านบาท ลำพูน 41 ล้านบาท เชียงราย 20 ล้านบาท และพะเยา 29 ล้านบาท เพื่อนำไปดำเนินการ (1) แทรกแซงรับซื้อกระเทียมแห้งจากเกษตรกรที่ขึ้นทะเบียนและมีพื้นที่เพาะปลูกกระเทียมในจังหวัดซึ่งยังเป็นกรรมสิทธิ์ของเกษตรกรที่แท้จริงตามระบบของสหกรณ์ เพื่อนำไปจำหน่ายในราคา กก.ละ 18.00 บาท วงเงินไม่เกินรายละ 350,000 บาท (2) จ่ายเงินชดเชยในการลดพื้นที่เพาะปลูกให้เกษตรกร กก.ละ 12.00 บาท (ในอัตราไร่ละไม่เกิน12,000 บาท) โดยมีเงื่อนไขว่าเกษตรกรจะต้องปรับเปลี่ยนพื้นที่เพาะปลูกเดิมไปปลูกพืชอื่นที่มีใช้กระเทียม หอมแดง หอมหัวใหญ่ ลิ้นจี่ ลำไย และส้ม ตามหลักเกณฑ์ที่กระทรวงเกษตรและสหกรณ์กำหนด

ระยะเวลาดำเนินการแทรกแซงรับซื้อ พ.ค.- ส.ค.48 ระยะเวลาโครงการ พ.ค.48- พ.ค.49 และมีมติเพิ่มเติม (9 ก.ย.48) อนุมัติให้ขยายระยะเวลาดำเนินการแทรกแซงตลาดกระเทียมทั้งระบบปี 2547/48 จากเดิมสิ้นสุดเดือน ส.ค.48 เป็นสิ้นสุดเดือน ต.ค.48 เพื่อให้เกิดประโยชน์สูงสุดจากมาตรการแทรกแซงตลาดกระเทียมทั้งระบบของภาครัฐ

**ผลดำเนินการ**

1. จังหวัดเชียงราย ได้อนุมัติเงินให้สหกรณ์จำนวน 2 ราย รวมวงเงิน 2.052 ล้านบาท โดยสหกรณ์ได้ดำเนินการรับซื้อกระเทียมแห้งจากสมาชิกสหกรณ์ 45 ราย ระหว่าง วันที่ 1-15 ก.ย.48 จำนวน 105.807 ตัน ในราคาเฉลี่ย กก.ละ 15.94 บาท รวมมูลค่าซื้อ 1.684 ล้านบาท ผลการจำหน่าย ปริมาณ 105.807 ตัน ในราคาเฉลี่ย กก.ละ 16.39 บาท รวมมูลค่าจำหน่าย 1.729 ล้านบาท การจ่ายเงินชดเชยลดพื้นที่ อยู่ระหว่างการสำรวจพื้นที่ คาดว่าจะจ่ายเงินประมาณเดือน พ.ค.49
- 2.จังหวัดลำพูน ได้อนุมัติเงินให้สหกรณ์จำนวน 1.5 ล้านบาท โดยสหกรณ์ได้ดำเนินการรับซื้อกระเทียมแห้งคละจากเกษตรกร 2 ราย เมื่อวันที่ 30 ส.ค.48 จำนวน 9.435 ตัน ในราคา กก.ละ 17-18 บาท รวมมูลค่าซื้อ 168,110 บาท ผลการจำหน่าย ปริมาณ 8.640 ตัน ในราคา กก.ละ 19-20 บาท รวมมูลค่าจำหน่าย 181,440 บาท (กระเทียมเสียหายจากการเสื่อมสภาพตามธรรมชาติของผลผลิต 0.795 ตัน) ไม่มีเกษตรกรเข้าร่วมโครงการลดพื้นที่ปลูกกระเทียม
3. จังหวัดพะเยา ได้อนุมัติเงินให้สหกรณ์จำนวน 2 ราย วงเงิน 3.1 ล้านบาท โดยสหกรณ์ได้ดำเนินการรับซื้อกระเทียมแห้งจากสมาชิกสหกรณ์ 60 ราย ระหว่างวันที่ 7-21 ต.ค.48 จำนวน 139.378 ตัน ในราคาเฉลี่ย กก.ละ 13-15 บาท รวมมูลค่าซื้อ 1.821 ล้านบาท ผลการจำหน่าย ปริมาณ 139.378 ตัน กก.ละ 14-16 บาท รวมมูลค่าจำหน่าย 2.052 ล้านบาท การจ่ายเงินชดเชยลดพื้นที่ จ่ายเงินชดเชยเสร็จสิ้นแล้ว เกษตรกรเข้าร่วมโครงการ 60 ราย จำนวนพื้นที่ 139 ไร่ เป็นเงิน 1,672 ล้านบาท
4. จังหวัดแม่ฮ่องสอน ได้อนุมัติเงินให้สหกรณ์จำนวน 6 ราย รวมวงเงิน 220 ล้านบาท โดยสหกรณ์ได้ดำเนินการรับซื้อกระเทียมแห้งจากเกษตรกร 3,311 ราย กก.ละ 12-18 บาท ระหว่าง 27 พ.ค.-31 ส.ค.48 จำนวน 11,066.442 ตัน มูลค่า 184.398 ล้านบาท ผลการจำหน่าย (ณ 6 มิ.ค.49) ปริมาณ 7,777.395 ตัน มูลค่า 143.642 ล้านบาท คงเหลือ 3,289.047 ตัน (เสียหายจากอุทกภัยและเสื่อมสภาพหมดแล้ว) การจ่ายเงินชดเชยลดพื้นที่ (ณ 15 พ.ค.49) เกษตรกรเข้าร่วมโครงการ 3,311 ราย จำนวนพื้นที่ 10,959 ไร่ จ่ายเงินชดเชยแล้ว 3,189 ราย เป็นเงิน 127.323 ล้านบาท
5. จังหวัดเชียงใหม่ ได้อนุมัติเงินให้สหกรณ์จำนวน 12 ราย รวมวงเงิน 204.20 ล้านบาท โดยสหกรณ์ได้ดำเนินการรับซื้อกระเทียมแห้งในราคาเฉลี่ย กก.ละ 13-18 บาท จากเกษตรกรจำนวน 1,512 ราย ระหว่าง 21 ก.ค.-18 ต.ค.48 จำนวน 7,698.963 ตัน มูลค่า 127.385 ล้านบาท ผลการจำหน่าย (ณ 27 ม.ค.49) ปริมาณ 7,398.066 ตัน มูลค่า 111.463 ล้านบาท คงเหลือ 300.894 ตัน (เสื่อมสภาพจำหน่ายไม่ได้) การจ่ายเงินชดเชยลดพื้นที่ สหกรณ์จังหวัดจะจ่ายเงินให้กับเกษตรกรในวันที่ 18 พ.ค.49 วงเงินประมาณ 53 ล้านบาท



หอมแดง

ประจำสัปดาห์ที่ 2 ของเดือนพฤษภาคม 2549 (8-10 พ.ค.49)

ผลผลิต	2546/47	2547/48	2548/49	<b>สถานการณ์ปี 2548/49</b> ผลผลิตหอมแดง ปี 2548/49 ลดลงจากปีที่ผ่านมาร้อยละ 1.78 เนื่องจากเกษตรกร ในแหล่งผลิตทางภาคเหนือและภาคตะวันออกเฉียงเหนือ ได้แก่ จังหวัดลำพูน เชียงใหม่ อุดรดิตต์ และศรีสะเกษมีต้นทุนการผลิตเพิ่มขึ้น ผลตอบแทนที่ได้รับไม่คุ้มค่าประกอบกับพื้นที่ปลูกบางแห่ง น้ำท่วมขัง ไม่สามารถปลูกหอมแดงได้ พร้อมทั้งยังขาดแคลนแรงงานในการปลูกด้วย ส่วนผลผลิต จ.ศรีสะเกษ มีประมาณ 44,477 ตัน ลดลงจากปีที่ผ่านมาร้อยละ 4.61 ส่งผลให้ผลผลิตในภาพรวม ลดลงด้วย <b>สถานการณ์ปัจจุบัน (ราคาที่เกษตรกรขายได้ 15 พ.ค.49)</b> 1.จ.เชียงใหม่ ราคาหอมแดงแห้งคละที่เกษตรกรขายได้ กก.ละ 22-25 บาท ทรงตัวต่อเนื่อง จากสัปดาห์ก่อน และสูงกว่าช่วงเดียวกันของปีที่ผ่านมา ซึ่งมีราคา กก.ละ 12-15 บาท ภาวะการค้า และการส่งออกยังมีความคล่องตัว ขณะนี้เกษตรกรเก็บเกี่ยวผลผลิตเสร็จสิ้นแล้ว 2.จ.ลำพูน ราคาหอมแดงแห้งคละที่เกษตรกรขายได้ กก.ละ 26 บาท สูงกว่าช่วงเดียวกัน ของปีที่ผ่านมาซึ่งมีราคา กก.ละ 17-18 บาท โดยผลผลิตออกสู่ตลาดแล้วร้อยละ 70 ผลผลิต บางส่วนเกษตรกรยังคงเก็บไว้เพื่อรอราคา
- ไทย (ตัน)	232,537	213,060	209,277	
ต้นทุนการผลิต (บาท/กก.)	6.45	7.95	8.31	
การใช้ภายใน(ตัน)	199,110	172,222	174,277	
การนำเข้า(ตัน)	ปี 2547	ปี 2548	ปี 2549	
ปริมาณ	26,582	5,796	10,000	
			(ประมาณการ)	
การส่งออก(ตัน)				
ปริมาณ	60,009	46,634	45,000	
			(ประมาณการ)	
ประเทศคู่ค้าสำคัญ	มาเลเซีย อินโดนีเซีย สิงคโปร์			
ประเทศคู่แข่งสำคัญ	ฟิลิปปินส์ เวียดนาม			
ช่วงออกสู่ตลาด	ฤดูแล้ง : ธ.ค.-พ.ค.    ฤดูฝน : ก.ค.-พ.ย.			
แหล่งผลิตสำคัญ	ศรีสะเกษ 21% ลำพูน 21% เชียงใหม่ 14% อุดรดิตต์ 17% พะเยา 10%			
มูลค่าผลผลิตที่เกษตรกรได้รับ (ปี 2547/48)	1,809 ล้านบาท			
ครัวเรือนเกษตรกร (ปี 2548)	42,108 ครัวเรือน			

ราคาหอมแดง

	2545	2546	2547	ปีก่อน (พ.ค.48)	ปีปัจจุบัน (8-10 พ.ค.49)
<b>ราคาที่เกษตรกรขายได้</b>					
หอมแดงแห้งใหญ่คละ	17.44	15.03	8.36	13.50	24.97
<b>ราคาขายส่งตลาดกรุงเทพฯ</b>					
หอมแดงแห้งมัดจุกใหญ่ (ภาคเหนือ)	26.65	30.84	18.34	22.76	31.00

ปัญหาและอุปสรรค (ฤดูการผลิตปี 2547/48)

1. จ.ลำพูน มีหนังสือ ลงวันที่ 29 ธันวาคม 2547 แจ้งว่าผลผลิตจะออกสู่ตลาดมากช่วงเดือน  
 กพ.- มีค.48 เกษตรกรอาจได้รับความเดือดร้อน จึงขอให้ทางราชการเข้าไปรับซื้อในราคานำตลาด  
 และสนับสนุนเงินทุนหมุนเวียนปลอดดอกเบี้ยให้สหกรณ์ผู้ประกอบการรับซื้อหอมแดงด้วย

2. จ.ศรีสะเกษ มีหนังสือ ลงวันที่ 4 กุมภาพันธ์ 2548 ขอให้ อคส.ดำเนินการแทรกแซงตลาด  
 เนื่องจากเกษตรกรได้รับความเดือดร้อนจากปัญหาด้านราคา

3. จ.พะเยา มีหนังสือ ลงวันที่ 31 มีนาคม 2548 แจ้งว่าขอให้พิจารณาหาแนวทางและ  
 มาตรการช่วยเหลือเกษตรกร เนื่องจากมีปัญหาด้านราคา

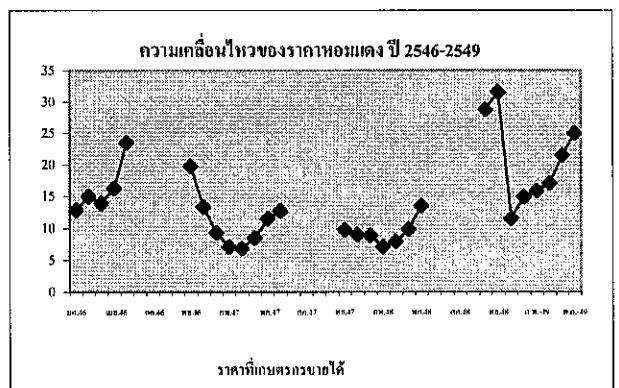
การแก้ไขปัญหา

เมื่อวันที่ 1 กุมภาพันธ์ 2548 รัฐมนตรีว่าการกระทรวงพาณิชย์ได้อนุมัติเงินทุนหมุนเวียนปลอดดอกเบี้ยจากโครงการช่วยเหลือสินค้าเกษตรที่มีปัญหาเร่งด่วน  
 ปี 2545จำนวน 30 ล้านบาท โดยจัดสรรให้จังหวัดเชียงใหม่ ลำพูน ศรีสะเกษและพะเยา จังหวัดละ 5 ล้านบาท ส่วนอีก 10 ล้านบาทสำหรับจังหวัดในแหล่งผลิตอื่นๆ  
 เพื่อดำเนินการรับซื้อหอมแดงจากเกษตรกรในราคานำตลาดแล้วกระจายออกนอกแหล่งผลิตเมื่อราคาหอมแดงที่เกษตรกรขายได้ต่ำกว่า หรือมีแนวโน้มต่ำกว่า  
 ราคาแทรกแซงปีที่ผ่านมาเพื่อดำเนินการ(หอมแดงแห้งใหญ่คละ กก.ละ 11.00 บาท หอมแดงแห้งเล็กคละ กก.ละ 7.50 บาท) โดยให้ค่าใช้จ่ายในการดำเนินการ  
 ของจังหวัดตามค่าใช้จ่ายจริง ไม่เกินร้อยละ 3 ของวงเงินดำเนินการ และให้หักภาระขาดทุนได้ตามที่เกิดขึ้นจริง

ผลดำเนินการ

กรมการค้าภายในได้อนุมัติให้จังหวัดศรีสะเกษ ลำพูน และพะเยา จังหวัดละ 5 ล้านบาท เมื่อวันที่ 25 ก.พ.48 วันที่ 1 มี.ค.48 และ วันที่ 12 เม.ย.48 ตามลำดับ  
 เพื่อดำเนินการแทรกแซงตลาดหอมแดงปี 2547/48 ผลการดำเนินการ ปรากฏว่า จากมาตรการดังกล่าวประกอบกับการส่งออกมีความคล่องตัว ส่งผลให้ราคา  
 ปรับตัวสูงขึ้นอยู่ในระดับที่เกษตรกรพอใจ จึงไม่ต้องดำเนินการแทรกแซงตลาดแต่อย่างใด โดยจ.ศรีสะเกษ พะเยา และลำพูนได้อนุมัติเงินคืนกรมการค้าภายในแล้ว  
 เมื่อวันที่ 8 เม.ย.48 5 ก.ค.48 และ 12 ก.ค.48 ตามลำดับ

สำหรับฤดูการผลิตปี 2548/49 ผลผลิต จ.เชียงใหม่มีประมาณ 31,628 ตัน ลดลงจากปีก่อนร้อยละ 13 เกษตรกรทำการเพาะปลูก 2 รุ่น โดยรุ่นที่ 1 ปลูก ธ.ค.-ม.ค.  
 เก็บเกี่ยว มี.ค.-เม.ย. ส่วนรุ่นที่ 2 ปลูก มิ.ย. เก็บเกี่ยว ส.ค. ผลผลิตต่อไร่ประมาณ 1,965 กก. ส่วนผลผลิต จ.ศรีสะเกษสิ้นสุดฤดูการผลิตแล้ว ผู้ส่งออกจึงหันไปซื้อผลผลิต  
 ทางภาคเหนือ เกษตรกรพอใจในราคาที่จำหน่ายได้ในขณะนี้



สุกร

ประจำสัปดาห์ที่ 2 ของเดือนพฤษภาคม 2549 (8 - 10 พ.ค. 49)

1. การผลิต-การใช้	ปี 2546	ปี 2547	ปี 2548	ปี 2549
1) ผลผลิต				(ภาคการฯ)
- โลก (ล้านตัน)	88.866	90.678	92.537	95.167
- ไทย (ล้านตัว)	10.300	10.541	10.878	11.332
2) ใช้ภายใน (ล้านตัว)	9.860	10.350	10.600	10.910
3) ต้นทุน (บาท/กก.)	33.42	39.15	39.40	NA
4) นำเข้า (ตัน)	439.09	621.90	588.47	39.78
5) ส่งออก (ตัน)	9,699	5,105	5,857.554	1,207.74
ประเทศคู่ค้า	ลาว กัมพูชา	ฮ่องกง ญี่ปุ่น		(มกราคม 49)
ประเทศคู่แข่ง	EU แคนาดา บราซิล จีน	ออสเตรเลีย		
ช่วงออกสู่ตลาด	ตลอดปี	ช่วงมาก : ต.ค. - ก.พ.		
จำนวนฟาร์มการค้า	9,570	ฟาร์ม (ปี 2548)		
มูลค่าผลผลิตที่เกษตรกรขายได้		55,878	ล้านบาท (ปี 2548)	

2. แหล่งผลิตสำคัญ	ภาคกลาง 55%	ภาคตะวันออกเฉียงเหนือ 20%	ภาคเหนือ 15%	ภาคใต้ 10%
จังหวัดที่เป็นแหล่งผลิตสำคัญ	จำนวนสุกรมีชีวิต (ตัว)	ร้อยละ		
1 ราชบุรี	2,213,366	19.53		
2 นครปฐม	982,031	8.67		
3 ชลบุรี	852,620	7.52		
4 ฉะเชิงเทรา	839,588	7.41		
5 เชียงใหม่	459,286	4.05		
6 นครราชสีมา	447,161	3.95		
7 นครศรีธรรมราช	265,622	2.34		
8 สุพรรณบุรี	243,185	2.15		
9 ขอนแก่น	207,942	1.84		
10 เชียงราย	203,409	1.80		
ที่มา :	ปริมาณผลผลิต : สำนักงานเศรษฐกิจการเกษตร			
	จำนวนร้อยละการเลี้ยงของจังหวัด : กรมปศุสัตว์			

3. ราคา (บาท/กก.)	ปี 2547	ปี 2548	พ.ค. 48	10 พ.ค. 49
ขายส่ง				
- ลูกสุกร	1,018	1,301	1,300	1,400
- สุกรมีชีวิต (ฟาร์ม)	44.95	49.31	51.92	48.50
- สุกรชำแหละ (ฟาร์ม)	54.18	58.15	61.18	56.50
ขายปลีก				
- เนื้อแดง	90.14	95.89	100.47	97.50

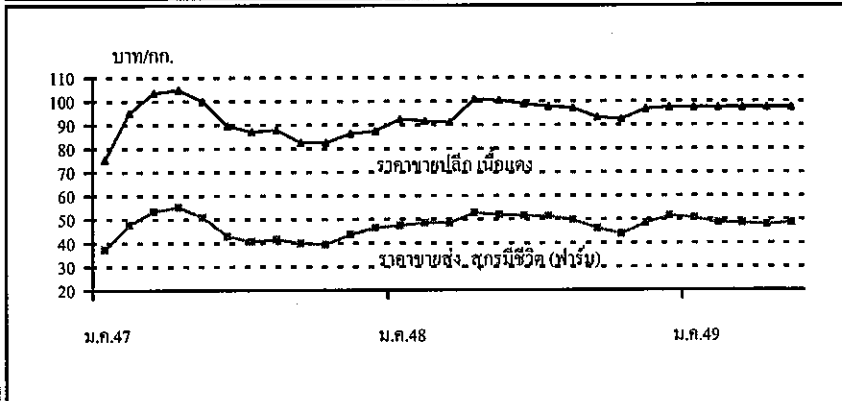
4. สถานการณ์ ปี 2549

1) โลก USDA ได้ประมาณการผลผลิตเนื้อสุกรของโลกในปี 2549 ไว้ที่จำนวน 95.167 ล้านตัน เพิ่มขึ้นจากปี 2548 ซึ่งมีจำนวน 92.537 ล้านตัน หรือเพิ่มขึ้นร้อยละ 2.84 ประเทศที่มีผลผลิตเนื้อสุกรมาก ได้แก่ จีน (55.56%) EU (22.81%) สหรัฐอเมริกา (10.47%) บราซิล (3.08%) แคนาดา (2.16%) รัสเซีย และญี่ปุ่น

2) ไทย สศก. ได้ประมาณการผลผลิตสุกร ในปี 2549 มีจำนวน 11,332 ล้านตัว เพิ่มขึ้นร้อยละ 4.17 จากปี 2548 ซึ่งมี 10,878 ล้านตัว ใช้บริโภคภายในร้อยละ 98 ส่งออกเพียงร้อยละ 2 ตลาดหลักที่มีการนำเข้าในปี 2548 คือ ฮ่องกง ญี่ปุ่น ลาว และกัมพูชา สำหรับตลาดใหม่ที่มีแนวโน้มจะนำเข้าเนื้อสุกรจากไทยมากขึ้น คือ มาเลเซีย และสิงคโปร์

3) สถานการณ์ปัจจุบัน / แนวโน้ม ภาวะการค้ายังชะลอตัว ส่งผลให้ราคาสุกรมีชีวิตโดยทั่วไปยังทรงตัวเท่ากับสัปดาห์ก่อน โดยมีความเคลื่อนไหวของราคาในแต่ละพื้นที่ดังนี้ 1) กรุงเทพฯ และแหล่งผลิตสำคัญภาคกลาง 48-49 บาท 2) ภาคกลาง 48-52 บาท 3) ภาคเหนือ 49-52 บาท ยกเว้นจังหวัดแม่ฮ่องสอน ราคาอยู่ที่เฉลี่ย กก.ละ 54 บาท 4) ภาคตะวันออกเฉียงเหนือ 48-49 บาท 5) ภาคใต้ 52-58 บาท ส่วนราคาขายปลีกส่วนใหญ่ยังทรงตัวอยู่ที่ 90-100 บาท ยกเว้นภาคใต้อยู่ที่ระดับ 95-105 บาท

5. การส่งออก				
ในช่วงเดือนมกราคม - มีนาคม 2549 มีการส่งออกสุกรพันธุ์และสุกรมีชีวิตไปประเทศกัมพูชา เวียดนาม ลาว และพม่า เพิ่มขึ้นจากช่วงเดียวกันของปีก่อนมาก ส่วนการส่งออกเนื้อสุกรสดแช่เย็น และ แช่แข็ง มีปริมาณลดลง ตลาดหลักของเนื้อสุกรประเภทสด แช่เย็น และแช่แข็ง ได้แก่ ประเทศฮ่องกง ส่วนเนื้อสุกรปรุงสุก ได้แก่ ฮ่องกง ญี่ปุ่น ออสเตรเลีย และกัมพูชา				
โดยมีรายละเอียดการส่งออกแยกประเภท สรุปได้ดังนี้				
ประเภท	ประเทศปลายทาง	ปี 2549	ปี 2548	
สุกรพันธุ์ (ตัว)	กัมพูชา เวียดนาม ลาว พม่า	5,763	75	
สุกรมีชีวิต (ตัว)	ลาว กัมพูชา ออสเตรเลีย พม่า	16,359	13,194	
เนื้อสุกรสด / แช่เย็น (ตัน)	ฮ่องกง	1,091.73	1,158.65	
เนื้อสุกรแช่เย็นจนแข็ง (ตัน)	ฮ่องกง	109.04	298.93	
เนื้อสุกรปรุงสุก (ตัน)	ฮ่องกง ญี่ปุ่น ออสเตรเลีย กัมพูชา	6.96	0.52	



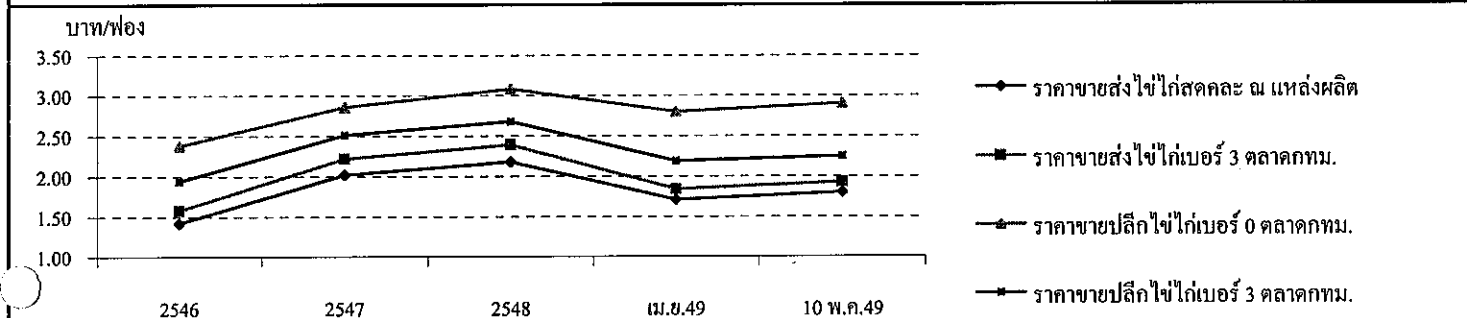
ไข่ไก่

ประจำสัปดาห์ที่ 2 ของเดือนพฤษภาคม 2549 (วันที่ 8 - 10 พ.ค. 49)

	2545	2546	2547	2548	2549	สถานการณ์
ผลผลิต	หน่วย : ล้านฟอง (ประมาณการ)					สถานการณ์
โลก	819,821	833,426	NA	NA	NA	ผลผลิตไข่ไก่ สำนักงานเศรษฐกิจการเกษตรประมาณการผลิตไข่ไก่ปี 2549 ไว้ที่จำนวน 8,706 ล้านฟอง เพิ่มขึ้นจากปี 2548 ร้อยละ 14.24
ไทย	8,967	9,231	6,555	7,621	8,706	ความต้องการใช้ ผลผลิตไข่ไก่ร้อยละ 99 ใช้บริโภคภายในประเทศ
ความต้องการใช้	8,928	9,028	6,761	7,511	8,618	มีการส่งออกเพียงร้อยละ 1 ในปี 2549 สำนักงานเศรษฐกิจการเกษตร
จำนวนเกษตรกร	2,131	3,182	2,913	2,556	NA	คาดการณ์ว่า จะมีความต้องการใช้ภายในประเทศประมาณ 8,618 ล้านฟอง
ต้นทุนการผลิต	1.54	1.50	1.58	1.70	1.80	ในขณะที่แผนยุทธศาสตร์ไข่ไก่ของกรมปศุสัตว์มีเป้าหมายอัตราการบริโภค
การส่งออก	หน่วย : ล้านฟอง , ล้านบาท					ไข่ไก่สด 152 ฟอง/คน/ปี คิดเป็นการบริโภครวม 9,951 ล้านฟอง
ปริมาณ	38.51	203.40	54.03	110.30	29.69	การส่งออก ปี 2549 (ม.ค.-มี.ค.) มีการส่งออกไข่ไก่ 29.69 ล้านฟอง
มูลค่า	68.11	332.7	97.74	179.74	46.46	เพิ่มขึ้นจากปีก่อนในช่วงเดียวกัน ซึ่งส่งออก 29.42 ล้านฟอง หรือเพิ่มขึ้น ร้อยละ
ประเทศคู่ค้า	ฮ่องกง โอมาน เมอร์ริคเทเนีย แองโกลา โลบีเรีย					0.89 ประเทศที่นำเข้าได้แก่ ฮ่องกง แองโกลา แกมเบีย และโลบีเรีย
ประเทศคู่แข่ง	สาธารณรัฐประชาชนจีน และ เนเธอร์แลนด์					ราคา ราคาขายส่งขายปลีกไข่ไก่ ทุกขนาด ปรับสูงขึ้นจาก
มูลค่าผลผลิตที่เกษตรกรขายได้	16,614 ล้านบาท (ปี 2548)					สัปดาห์ก่อน ฟองละ 0.10 บาท

ความเคลื่อนไหวของราคา หน่วย : บาท / ฟอง

	2546	2547	2548	เม.ย.49	10 พ.ค.49	เฉลี่ย 3 ปีย้อนหลัง (ช่วงผลผลิตออกมา)
ราคาขายส่งไข่ไก่สดคละ ณ แหล่งผลิต	1.42	2.02	2.18	1.71	1.80	1.78
ราคาขายส่งไข่ไก่เบอร์ 3 ตลาดกทม.	1.58	2.22	2.39	1.84	1.93	1.95
ราคาขายปลีกไข่ไก่เบอร์ 0 ตลาดกทม.	2.38	2.86	3.08	2.80	2.90	2.68
ราคาขายปลีกไข่ไก่เบอร์ 3 ตลาดกทม.	1.94	2.51	2.68	2.19	2.25	2.27



สถานการณ์ / ปัญหา

มาตรการช่วยเหลือผู้เลี้ยงไข่ไก่ของหน่วยงานที่เกี่ยวข้องทั้งด้านการผลิตและการตลาด ทำให้ปริมาณไข่ไก่ส่วนเกินลดลง ผลผลิตที่ออกสู่ตลาดสอดคล้องกับความต้องการของตลาด ส่งผลให้ปัญหาราคาไข่ไก่ที่ตกต่ำในช่วงก่อนหน้านี้นี้คลี่คลายลงระดับหนึ่ง

มาตรการด้านการตลาด

- คชก.มีมติ (27 ก.พ.49) อนุมัติเงินหมุนเวียนปลอดดอกเบี้ย จำนวน 70 ล้านบาท ให้กรมการค้าภายใน และกรมส่งเสริมสหกรณ์นำไปจัดสรรให้สมาชิกสมาคมผู้ผลิต ผู้ค้า และส่งออกไข่ไก่ สหกรณ์ผู้เลี้ยงไข่ไก่จังหวัดชลบุรี ฉะเชิงเทรา (แปดริ้ว) และเชียงใหม่-ลำพูน ใช้ในการรวบรวมไข่ไก่เก็บสต็อกเข้าห้องเย็น ซึ่งขณะนี้อยู่ระหว่างดำเนินการ
- ขยายตลาดรองรับผลผลิตภายในประเทศ โดยการจัดงานธงฟ้า...ราคาผู้ผลิต (Farm outlet) สินค้าไข่ไก่ในกรุงเทพฯ และปริมณฑล เพื่อรองรับไข่ไก่ที่มีกรรมสิทธิ์เพิ่ม ดังนี้ 1) วันที่ 22 ก.พ. - 30 มี.ค.49 จัดงาน 15 ครั้ง (14 จุดจำหน่าย) ได้แก่ โรงพยาบาลรามารบิต (2 ครั้ง) ทำนันทน์บุรี กระทรวงสาธารณสุข มหาวิทยาลัยมหิดล (ศาลายา) ตลาดนัดจตุจักร บจ.สหฟาร์ม เกษะชุมชนท่าทราย ศาลากลางจังหวัดนนทบุรี กรมวิทยาศาสตร์บริการ ฐานทัพเรือกรุงเทพ เกษะชุมชนห้วยขวาง กรมศุลกากร การไฟฟ้าส่วนภูมิภาค และกระทรวงพาณิชย์ ส่วนในภูมิภาค จัดให้มีการจำหน่ายไข่ไก่จากผู้เลี้ยง / ผู้ประกอบการในทุกจังหวัด ในช่วงระยะเวลาเดียวกัน 2)

ผลการดำเนินงาน

ราคาไข่ไก่คละ ณ แหล่งผลิตปรับสูงขึ้นจากฟองละ 1.50 บาท (ก.พ.49) เป็นฟองละ 1.90 บาท (สัปดาห์ที่ 4 ของ มี.ค.49) และอ่อนตัวลงเหลือฟองละ 1.80 บาท ในปัจจุบัน จากภาวะการค้ำที่ชะลอตัวลงตามสถานะเศรษฐกิจและกำลังซื้อที่ลดลง อย่างไรก็ตาม คาดว่า การดึงปริมาณไข่ไก่ในตลาดเข้าเก็บสต็อกจะส่งผลให้ราคาปรับตัวสูงขึ้น

## เกลือทะเล

ประจำสัปดาห์ที่ 2 ของเดือน พฤษภาคม 2549 (วันที่ 8 - 10 พ.ค.49)

ผลผลิต (ตัน)	2546	2547	2548	2549
- โลก	Na	Na	Na	Na
- ไทย	610,000	660,590	700,000	650,000
การใช้ (ตัน)	550,000	550,000	550,000	550,000
การนำเข้า (ตัน)				
- ปริมาณ	35,235	37,190	12,335	99.19
ประเทศคู่ค้า	อินเดีย บังกลาเทศ		(กพ.49)	
การส่งออก(ตัน)				
- ปริมาณ	1,897	1,195	1,696	279.44
ประเทศคู่ค้า	ไต้หวัน บรูไน มาเลเซีย พม่า		(กพ.49)	
ประเทศคู่แข่ง	อินเดีย ออสเตรเลีย			
ต้นทุนปี 2547	ตันละ 656.67 บาท			
มูลค่าผลผลิตที่เกษตรกรขายได้	720.69 ล้านบาท			

### สถานการณ์ปี 2549

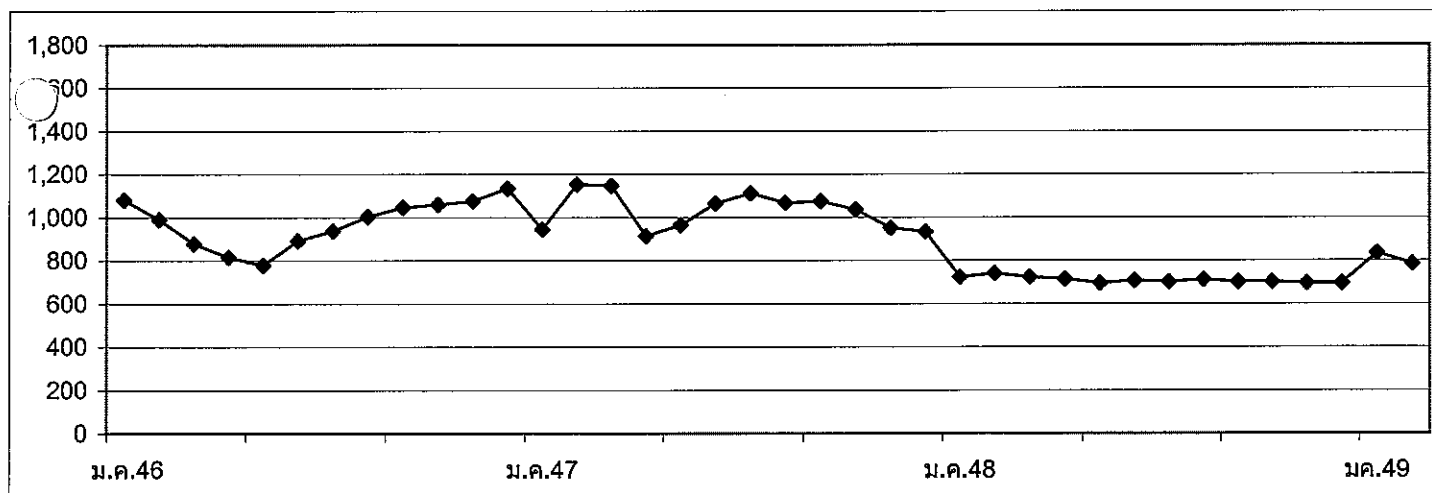
1. การผลิต แหล่งผลิตสำคัญอยู่ในจังหวัดเพชรบุรี สมุทรสาคร และสมุทรสงครามผลผลิตปี 2549 มีปริมาณประมาณ 6-6.5 แสนตัน เนื่องจากสภาพอากาศที่แปรปรวน อาทิเช่น มีฝนตกเกิดขึ้นบ่อยครั้งจึงทำให้ผลผลิตลดลงจากปีที่ผ่านมา
2. การตลาด เนื่องจากคาดว่าผลผลิตปีนี้จะมามีปริมาณลดลง จากสภาพอากาศมีฝนตกเป็นช่วงๆ และเข้าสู่ฤดูฝนเร็วขึ้น ส่งผลให้ราคาในปีนี้มีแนวโน้มปรับตัวสูงขึ้นกว่าปีก่อน

ราคาเกลือที่เกษตรกรขายได้

หน่วย : บาท/ตัน

ปี	ม.ค.	ก.พ.	มี.ค.	เม.ย.	พ.ค.	มิ.ย.	ก.ค.	ส.ค.	ก.ย.	ต.ค.	พ.ย.	ธ.ค.	เฉลี่ย
2545	1,556.67	1,333.33	1,324.45	1,266.30	1,146.85	1,250.00	1,266.67	1,305.25	1,333.33	1,333.33	1,289.44	1,265.00	1,305.89
2546	1,079.26	989.36	878.01	815.55	777.78	891.22	937.33	1,002.33	1,045.24	1,058.89	1,074.53	1,133.20	973.56
2547	944.38	1,152.67	1,147.19	913.69	963.89	1,062.99	1,111.25	1,066.67	1,073.34	1,035.54	950.69	932.33	1,029.55
2548	722.85	739.00	722.33	714.05	694.56	706.75	700.11	711.22	700.11	700.11	694.50	694.50	708.34
2549	800.17	796.17	787.75	789.00	688.88	(8-10 พ.ค.49)							

ราคาเฉลี่ย 3 ปีช่วงที่ผลผลิตออกมาก (ก.พ. - พ.ค.) ปี 2546 - 2548 ตันละ 873.33 บาท



### สถานการณ์ปัจจุบัน

ผลผลิตยังออกสู่ตลาดอย่างต่อเนื่อง ประกอบกับปริมาณเกลือยังคงอยู่ในมือของพ่อค้าคนกลาง สำหรับราคาในสัปดาห์นี้ลดลงกว่าสัปดาห์ที่แล้วค่อนข้างมาก