

ข่าว

ประจำสัปดาห์ที่ 2 ของเดือนกรกฎาคม 2549 (12 - 14 กค. 49)

ผลผลิต (ล้านตันข้าวเปลือก)	2547/48	2548/49*	2549/50*	△ %
- โลก	606.798	628.100	633.762*	+0.90
- ไทย	28.559	29.914	27.803*	-7.06
- นาปี	22.670	23.394	23.559	+0.71
- นาปรัง	5.888	6.520	Na	-
ต้นทุนการผลิต (บาท/ตัน)				
- ข้าวเปลือกหอมมะลิ	7,361.00	6,271.00	6,613.00	+5.45
- ข้าวเปลือกเจ้านาปี	4,618.00	4,883.00	5,162.00	+5.71
- ข้าวเปลือกเหนียว	5,177.00	5,920.00	6,059.00	+2.35
- ข้าวเปลือกนาปรัง	4,421.00	4,622.00	-	-
การใช้ภายใน	15.545	15.509	-	-
การส่งออก (ปีปฏิทินหลัง)	7.304	7.500	8.250*	+10.00
ประเทศคู่ค้า	ไนจีเรีย อิหร่าน อินโดนีเซีย แอฟริกาใต้	เป้าหมาย * US มาตรการ		
ประเทศคู่แข่ง	เวียดนาม สหรัฐ อินเดีย ปากีสถาน			
ส่งออกสู่ตลาด/ แหล่งผลิตสำคัญ				
- นาปี พย.-มีค.	อุบลราชธานี นครราชสีมา อุดรธานี เชียงราย			
- นาปรัง เมย.-ตค.	สุพรรณบุรี พิษณุโลก นครสวรรค์ พิจิตร			
ครัวเรือนเกษตรกร 3.7 ล้านครัวเรือนจากเกษตรกรทั้งประเทศ				
5.6 ล้านครัวเรือนหรือร้อยละ 66 ของครัวเรือนทั้งหมด				
มูลค่าผลผลิตที่เกษตรกรขายได้ (ปี 2547/48) 157,128 ล้านบาท				

**สถานการณ์ข้าวนาปรัง ปีการเพาะปลูก 2549**

- ปริมาณผลผลิตข้าวเปลือกนาปรัง ปีการเพาะปลูก 2549 กระทรวงเกษตรและสหกรณ์ คาดการณ์พื้นที่เพาะปลูก ปี 2549 มีจำนวน 9.468 ล้านไร่ สูงขึ้นจากปีก่อน 0.554 ล้านไร่ คิดเป็นร้อยละ 6.22 (8.914 ล้านไร่) และผลผลิตประมาณ 6.520 ล้านตันข้าวเปลือก สูงขึ้นจาก ปีก่อน จำนวน 0.632 ล้านตันข้าวเปลือก หรือคิดเป็นร้อยละ 10.73 และมีผลผลิตต่อไร่ 679 กก./ไร่ สูงขึ้นจากปีก่อนที่มีผลผลิต 661 กก./ไร่ ผลผลิตจะออกสู่ตลาดมากสุดในช่วงเดือนมีนาคม - เมษายน 2549 ร้อยละ 22.56 , 23.91 ตามลำดับ

กรอบแนวทางการรับจำนำข้าวเปลือกนาปรัง ปี 2549 กนข.มีมติเมื่อ 27 กพ. 49 และ 29 พค.49 ดังนี้:-

**ประกาศราคารับจำนำข้าวเปลือกนาปรัง ปีการผลิต 2549** โดยกำหนดราคารับจำนำ ณ ความชื้นไม่เกิน 15% ดังนี้ (1) ข้าวเปลือกเจ้านาปรัง 100% ราคาตันละ 7,100 บาท (2) ข้าวเปลือกเจ้านาปรัง 5% ราคาตันละ 7,000 บาท (3) ข้าวเปลือกเจ้านาปรัง 10% ราคาตันละ 6,900 บาท (4) ข้าวเปลือกเจ้านาปรัง 15% ราคาตันละ 6,800 บาท (5) ข้าวเปลือกเจ้านาปรัง 25% ราคาตันละ 6,700 บาท (6) ข้าวเปลือกปทุมธานี ราคาตันละ 7,100 บาท และ (7) ข้าวเปลือกหอมสุพรรณบุรี ราคาตันละ 7,000 บาท

เป้าหมาย ปริมาณรับจำนำเพิ่มเป็น 2.5 ล้านตันข้าวเปลือก  
ระยะเวลารับจำนำ 16 มีค. -31 กค.49 ยกเว้นภาคใต้รับจำนำ กค.-กย. 49  
ระยะเวลาไถ่ถอน 3 เดือนนับถัดจากเดือนที่รับจำนำ  
ระยะเวลาโครงการ 16 มีค. - 31 ธค. 49

**สถานการณ์ปัจจุบัน / ความคืบหน้าในการดำเนินการ**

- สถานการณ์ล่าสุด สัปดาห์นี้ราคาข้าวเปลือกหอมมะลิปรับตัวสูงขึ้นจากตันละ 8,300 - 8,800 บาท เป็นตันละ 8,400 - 9,200 บาท ข้าวเปลือกเหนียว 10% เมล็ดยาวปรับตัวสูงขึ้นจากตันละ 8,400 - 8,600 บาท เป็นตันละ 8,800 - 9,000 บาท และข้าวเปลือกปทุมธานี ทรงตัวที่ตันละ 6,500 - 7,300 บาท ข้าวเปลือกเจ้า 5% ทรงตัวที่ตันละ 6,450 - 6,900 บาท เนื่องจากปริมาณผลผลิตออกสู่ตลาดน้อย

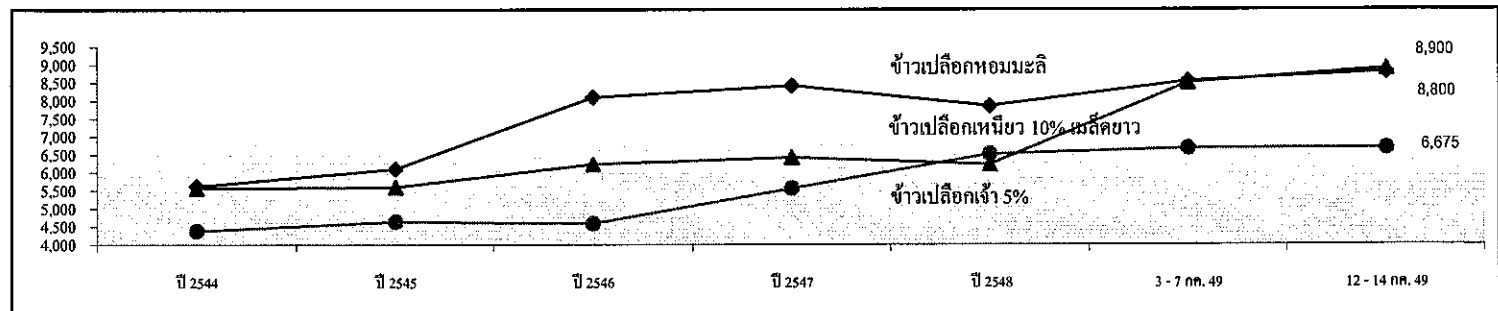
- ผลการรับจำนำข้าวเปลือกนาปรัง ปี 2549 ตั้งแต่ 16 มีค. - 16 กค. 49 มีโรงสีเข้าร่วมโครงการ จำนวน 393 โรง ใน 25 จังหวัด เปิดแล้ว 322 โรง ในภาคเหนือและภาคกลาง มีผลรับจำนำรวม 1,880,115 ตัน

- ส่งออก ในปี 2549 กระทรวงพาณิชย์ได้ตั้งเป้าหมายการส่งออกข้าวประมาณ 7.5 ล้านตันข้าวสาร และกระทรวงเกษตรสหราชอาณาจักรคาดว่าประเทศไทย จะส่งออกข้าวสารได้ 7.3 ล้านตันข้าวสาร โดยตั้งแต่ 1 มค.-12 กค.49 กรมการค้าต่างประเทศรายงานเบื้องต้นว่าไทยส่งข้าวออกไปแล้ว จำนวน 3,898,191 ตัน ใกล้เคียงกว่าปีก่อน ซึ่งส่งออกได้ จำนวน 3,919,728 ตัน อยู่ 21,537 ตัน หรือลดลงร้อยละ 0.56

- สำหรับการส่งออก ปี 2550 กระทรวงเกษตรสหราชอาณาจักรคาดว่าประเทศไทยจะส่งออกได้ 8.25 ล้านตันข้าวสาร สูงขึ้นจากปี 2549 คิดเป็นร้อยละ 10.0

ราคา ชนิดข้าวเปลือก (บาท/ตัน)	2544	2545	2546	2547	2548	รายงานครั้งก่อน 3 - 7 กค. 49	รายงานครั้งนี้ 12 - 14 กค. 49
ข้าวเปลือกหอมมะลิ	5,628	6,116	8,095	8,423	7,858	8,300 - 8,800	8,400 - 9,200
ข้าวเปลือกเหนียว 10% เมล็ดยาว	5,573	5,612	6,239	6,425	6,228	8,400 - 8,600	8,800 - 9,000
ข้าวเปลือกเจ้า 5%	4,385	4,646	4,593	5,568	6,516	6,450 - 6,900	6,450 - 6,900

กราฟแสดงการเคลื่อนไหวของราคาข้าวเปลือก



มันสำปะหลัง

ประจำสัปดาห์ที่ 2 ของเดือนกรกฎาคม 2549 (12 - 14 ก.ค. 49)

F: Fact Sheet หน้า 2549 D: Fact Sheet หน้า 2549

	2546/47	2547/48	2548/49	สถานการณ์ปี 2548/49
ผลผลิต (ล้านตัน) <sup>1/</sup>	21.440	16.938	20.736	กระทรวงเกษตรและสหกรณ์พยากรณ์ (เม.ย.49) ว่า ในปี 2548/49 มีผลผลิตประมาณ 20.736 ล้านตัน เพิ่มขึ้นจากปีก่อน
พื้นที่ (ล้านไร่) <sup>1/</sup>	6.608	6.162	6.508	ร้อยละ 22.42 โดยผลผลิตเริ่มออกสู่ตลาดเล็กน้อยในเดือน ต.ค.48 และจะออกสู่ตลาดมากในช่วงเดือน ธ.ค.48 - เม.ย. 49
ผลผลิตเฉลี่ย (ตัน/ไร่) <sup>1/</sup>	3.244	2.749	3.186	ซึ่งในช่วงที่ผลผลิตออกสู่ตลาดพร้อมกันจำนวนมากระดับราคาอาจไม่ต่ำลง จนส่งผลให้เกษตรกรได้รับความเดือดร้อน
ปริมาณการใช้ (ล้านตัน) <sup>1/</sup>	4.163	3.696	6.150	
ปริมาณการส่งออก <sup>1/</sup>	19.272	15.404	13.965	<b>การแทรกแซงตลาดมันสำปะหลัง ปี 2548/49</b>
		(ม.ค.-พ.ค.49=7.680)		- คณะกรรมการ คชก. มีมติเมื่อวันที่ 7 ธ.ค. 48 4 พ.ค. และ 19 มิ.ย.49 เห็นชอบให้รับจำนำหัวมันสดจากเกษตรกร รายละเอียด
ประเทศคู่ค้า	สหภาพยุโรป จีน เกาหลีใต้ ญี่ปุ่น ไต้หวัน			500 ตัน หรือเป็นวงเงินไม่เกินรายละเอียด 750.000 บาท ปริมาณหัวมันสด 5 ล้านตัน เพื่อแปรสภาพเป็นมันเส้นและแป้งมัน ระยะเวลารับจำนำ
ประเทศคู่แข่ง	เวียดนาม อินโดนีเซีย			เดือน ธ.ค. 48 - พ.ค. 49 โดยราคารับจำนำหัวมันสดเฉลี่ย 25% ณ จุดรับจำนำเดือน ธ.ค. 48 กก.ละ 1.30 บาท และเดือน ม.ค.-พ.ค. 49
ช่วงออกสู่ตลาด (ต.ค.-ก.ย.)				กก.ละ 1.50 บาท ทั้งนี้ ให้เริ่มต้นดำเนินการเมื่อราคาหัวมันสดต่ำกว่าหรือมีแนวโน้มว่าจะต่ำกว่าราคาที่กำหนดให้รับจำนำ
				<b>การดำเนินการ</b>
ออกมาก (ธ.ค. - มี.ค.) 69%	นครราชสีมา (21.29%) ชัยภูมิ (5.95%)			<b>1. ผู้สมัครเข้าร่วมโครงการ</b>
ออกน้อย (เม.ย. - ต.ค.) 31%	สระแก้ว (5.88%) ฉะเชิงเทรา (5.83%)			1.1 โรงแป้ง 19 ราย ใน 9 จังหวัด
	กำแพงเพชร (4.98%) ชลบุรี (4.76%)			1.2 ลานมัน 199 ราย ใน 26 จังหวัด
				<b>2. การเปิดจุดรับจำนำของ อคส. ณ ลานมันรวม 139 จุด ใน 21 จังหวัด ได้แก่ จ.นครราชสีมา 11 จุด กำแพงเพชร 43 จุด</b>
จำนวนครุว์เรือน (ครุว์เรือน)	487,088	441,724	NA	ชัยภูมิ 9 จุด ระยอง 3 จุด จันทบุรี 4 จุด สุรินทร์ 5 จุด นครสวรรค์ 9 จุด อุทัยธานี 6 จุด เลย 4 จุด สบบุรี 8 จุด ชัยนาท 10 จุด
ต้นทุนการผลิต (บาท/ก.ก.)	0.72	0.97	0.91	ศรีสะเกษ 3 จุด เพชรบูรณ์ 2 จุด ฉะเชิงเทรา 3 จุด กาญจนบุรี 1 จุด อุบลราชธานี 3 จุด สุพรรณบุรี 1 จุด หนองคาย 1 จุด
ค่าผลผลิต (ล้านบาท)	24,012	27,163	NA	ชลบุรี 1 จุด สระแก้ว 6 จุด และปราจีนบุรี 6 จุด
				<b>3. ผลการรับจำนำ</b>
				- ปริมาณการรับจำนำ ตั้งแต่เริ่มรับจำนำ - 31 พ.ค. 49 มีเกษตรกรมาจำนำ 26,761 ราย หัวมันสด 777,640 ตัน
				แปรสภาพเป็นมันเส้น 326,856 ตัน
				<b>4. การจำหน่าย</b> วันที่ 5 มิ.ย.49 รัฐมนตรีว่าการฯ เห็นชอบให้จำหน่ายมันเส้นตามโครงการฯ ทั้งหมดจำนวน 326,856 ตัน ในราคาเฉลี่ย
				ประมาณตันละ 3,939 บาท มูลค่าประมาณ 1.287 ล้านบาท ณ 6 ก.ค.49 รับมอบแล้ว 1,795.249 ตัน

ราคามันสำปะหลังและผลิตภัณฑ์ 14 ก.ค. 49\* (บาท/กก.)

	มค.	กพ.	มีค.	เมย.	พค.	มิย.	กค.	สค.	กย.	ตค.	พย.	ธค.	เฉลี่ย
<b>ตลาด กทม.</b>													
มันเส้น	ปี 2548 3.62	3.83	4.08	4.08	4.11	4.20	4.26	4.48	4.37	4.01	4.02	4.05	4.09
	ปี 2549 3.88	3.83	3.69	3.53	3.62	3.89	3.95*						3.74
แป้งมันสำปะหลัง	ปี 2548 8.80	9.86	10.82	11.84	10.79	9.84	9.84	9.50	9.17	8.84	9.20	9.50	9.83
	ปี 2549 8.96	8.84	8.84	8.21	8.17	7.87	7.84*						8.48
<b>ราคาส่งออก FOB</b>													
มันเส้น	ปี 2548 3.76	4.00	4.36	4.46	4.51	4.73	4.83	4.76	4.73	4.56	4.35	4.21	4.44
	ปี 2549 4.02	4.04	3.75	3.86	3.95	4.35	4.31*						3.98
แป้งมันสำปะหลัง	ปี 2548 8.88	9.42	10.44	11.21	11.10	11.40	11.21	9.64	9.51	9.47	9.19	9.30	10.06
	ปี 2549 8.97	9.01	8.32	8.60	8.32	8.39	8.33*						8.60
<b>เกษตรกรขายได้<sup>2/</sup></b>													
ปี 2548 1.30	1.39	1.48	1.47	1.40	1.30	1.30	1.40	1.30	1.21	1.27	1.39		1.35
ปี 2549 1.38	1.36	1.30	1.18	0.99	0.99	0.96*							1.20
<b>-จ.นครราชสีมา<sup>3/</sup></b>													
ปี 2548 1.49	1.53	1.59	1.65	1.68	1.68	1.65	1.54	1.52	1.45	1.46	1.52		1.56
ปี 2549 1.43	1.41	1.32	1.26	1.18	1.17	1.13*							1.30
<b>-จ.กาฬสินธุ์<sup>3/</sup></b>													
ปี 2548 1.27	1.40	1.56	1.63	1.67	1.64	1.47	1.23	1.23	1.25	1.28	1.28		1.41
ปี 2549 1.48	1.48	1.44	1.25	1.16	1.08	1.03*							1.32
<b>-จ.ชลบุรี<sup>3/</sup></b>													
ปี 2548 1.37	1.49	1.63	1.72	1.57	1.56	1.53	1.58	1.43	1.36	1.44	1.53		1.52
ปี 2549 1.46	1.43	1.34	1.26	1.19	1.19	1.16*							1.31

หมายเหตุ 1/ เป็นข้อมูลเบื้องต้น 2/ เป็นราคาหัวมันสดที่เกษตรกรขายได้ทั้งประเทศ 3/ เป็นราคาหัวมันสดเฉลี่ย 25%

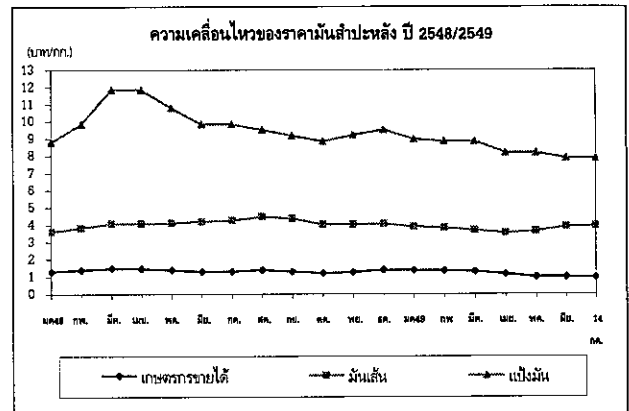
ภาวะการค้า

ในประเทศ

ผลผลิตที่ออกสู่ตลาดในช่วงนี้แม้จะมีปริมาณไม่มากนัก แต่คุณภาพไม่ดี เนื่องจากได้รับผลกระทบจากภาวะฝนตก ส่งผลให้ราคาหัวมันสดเฉลี่ย 25% ณ โรงแป้ง จ.นครราชสีมา เฉลี่ยอยู่ที่ กก.ละ 1.13 บาท ทรงตัวเท่ากับสัปดาห์ก่อน

ต่างประเทศ

ในช่วงเดือน มิ.ย.49 ที่ผ่านมา มีข่าวในวงการค้าว่า จีนได้ซื้อมันเส้นจากไทยปริมาณมากถึง 500,000 ตัน เพื่อนำไปผลิตแอลกอฮอล์เป็นส่วนใหญ่ ทำให้คาดว่าในระยะต่อไปจีนอาจจะลดการสั่งซื้อมันเส้นลง



ยางพารา

ประจำสัปดาห์ที่ 2 ของเดือนกรกฎาคม 2549 (12 - 14 ก.ค.49 )

desktop/ยางพารา (Fact Sheet)

ผลผลิต(ล้านตัน)	2545	2546	2547	2548	2549
- โลก	7.350	7.990	8.650	8.660	8.97*
- ไทย	2.632	2.861	2.970	2.966	3.063
ต้นทุน (บาท/กก.)	20.01	27.93	31.80	34.14	38.55*
การใช้ (ล้านตัน)	0.278	0.299	0.303	0.317	0.320
การนำเข้า					(พ.ศ.49)
ปริมาณ(ล้านตัน)	0.001	0.001	0.001	0.0001	0.0001
มูลค่า (ล้านบาท)	48.48	66.61	71.96	61.60	10.77
การส่งออก					
ปริมาณ (ล้านตัน)	2.786	3.108	3.022	2.952	1.200
มูลค่า(ล้านบาท)	74,606	115,827	137,604	148,868	78,517
ช่วงออกสู่ตลาด	ตลอดทั้งปีและออกมาก มิ.ย.-ก.ค. และ ธ.ค.-ม.ค.				
แหล่งผลิตสำคัญ	สุราษฎร์ธานี สงขลา นครศรีธรรมราช ตรัง ยะลา				
พัลลุง ระยอง ตราด ศรีสะเกษ					
ครัวเรือนเกษตรกร	1,193,950 (ข้อมูลปี 2548)				
มูลค่าผลผลิตที่เกษตรกรขายได้ปี 2548	ประมาณ 158,590 ล้านบาท				
ประเทศคู่ค้า(ส่งออก)	สาธารณรัฐประชาชนจีน ญี่ปุ่น สหรัฐอเมริกา				
และสาธารณรัฐเกาหลี					
* ประมาณการ					

สถานการณ์ปี 2549

1.1 ของโลก

ผลผลิตยางธรรมชาติของโลกมีประมาณ 8.97 ล้านตัน เพิ่มขึ้นจากปี 2548 เนื่องจากการขยายพื้นที่ปลูกยางในเอเชียใต้แอฟริกา อินเดีย และเวียดนาม ส่วนการใช้ยางธรรมชาติของโลก ประมาณ 8.60 ล้านตัน เพิ่มขึ้นจากปีที่ผ่านมา 0.5 ล้านตัน หรือคิดเป็นร้อยละ 6.17 เนื่องจากความต้องการในอุตสาหกรรมผลิตภัณฑ์ที่ขยายปริมาณการผลิตเพิ่มขึ้นโดยเฉพาะในอุตสาหกรรมยานยนต์ของจีนรวมถึงการเพิ่มสต็อกยางในญี่ปุ่นเพื่อรองรับอุตสาหกรรมยางล้อรถยนต์

1.2 ของไทย

ผลผลิตยางพารา ปี 2549 คาดว่ามีประมาณ 3.063 ล้านตัน เพิ่มขึ้นจาก ปี 2548 เนื่องจากพื้นที่เพาะปลูกที่ให้ผลในแหล่งผลิตภาคตะวันออกและภาคเหนือ ส่วนความต้องการใช้คาดว่าจะมีประมาณ 0.32 ล้านตัน (ประมาณร้อยละ 10 ของผลผลิต)

1.3 แนวโน้ม

จะมีผลผลิตยางออกสู่ตลาดเพิ่มขึ้น และคาดว่าจะไม่มีปัญหาด้านราคา ที่เกษตรกรขายได้ในช่วงครึ่งหลังของปี 2549

ราคา บาท/กก.

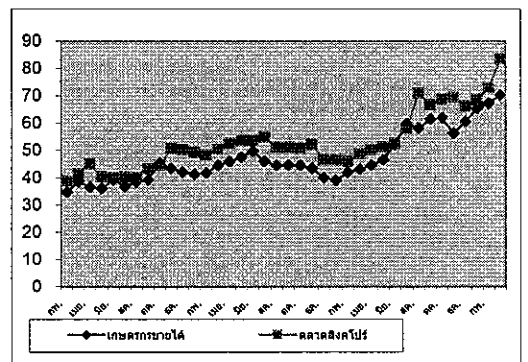
	ปี	ม.ค.	ก.พ.	มี.ค.	เม.ย.	พ.ค.	มิ.ย.	ก.ค.	ส.ค.	ก.ย.	ต.ค.	พ.ย.	ธ.ค.	เฉลี่ย	17 ก.ค. 49
<b>ราคายางแผ่นดิบชั้น 3</b>															
เกษตรกรขายได้	2547	41.41	41.85	44.57	45.94	47.63	49.72	46.06	44.54	44.68	45.53	43.44	39.94	44.61	
	2548	39.14	41.99	43.50	44.68	46.52	52.22	59.75	58.21	61.47	61.93	56.30	60.57	52.19	
	2549	65.28	69.79	71.95	73.50	81.22	93.45							75.87	92.12
<b>ราคายางสด</b>															
เกษตรกรขายได้	2547	39.10	43.21	45.66	46.39	49.89	49.32	45.05	42.42	42.50	44.16	43.04	36.05	43.90	
	2548	35.88	43.44	47.69	48.01	47.77	52.79	57.61	57.31	59.48	62.32	57.56	60.33	52.52	
	2549	65.28	71.34	76.51	76.65	82.36	90.50							77.11	83.00
<b>ราคายางแผ่นรมควันชั้น 3</b>															
ตลาดหลักใหญ่	2547	44.00	45.69	48.76	53.35	53.93	53.43	48.42	47.63	47.69	48.81	45.01	42.94	48.31	
	2548	42.94	45.46	50.58	49.27	53.60	58.17	66.76	66.95	66.09	66.22	61.54	66.36	57.83	
	2549	71.13	76.07	81.21	75.38	92.40	104.36							83.42	86.73
ตลาดสิงคโปร์	2547	48.36	50.28	52.53	53.82	54.93	54.82	51.28	50.65	50.79	52.19	47.67	46.44	51.15	
	2548	45.91	48.67	50.57	51.36	53.02	57.98	70.96	68.11	68.58	69.07	66.52	71.50	60.19	
	2549	78.84	81.57	80.55	81.18	93.03	102.83							86.33	94.80
<b>ตลาดสินค้าเกษตรล่วงหน้าแห่งประเทศไทย</b>															
	2548	45.51	48.68	50.29	51.09	52.89	59.55	69.9	64.03	68.00	66.30	65.04	71.00	59.36	
	2549	78.00	82.01	81.33	81.80	95.00	100.00							86.36	95.00

สถานการณ์ปัจจุบันและแนวโน้ม

ปัจจุบันผลผลิตออกสู่ตลาดเพิ่มขึ้นเล็กน้อย เนื่องจากเข้าสู่ช่วงฤดูการกรีดยางแต่ยังคงมีฝนตกในแหล่งผลิตสำคัญภาคใต้ ซึ่งเป็นอุปสรรคต่อการกรีดยางส่วนราคายังคงเคลื่อนไหวอยู่ในระดับสูง ตามความต้องการยางของตลาดต่างประเทศ และยางสังเคราะห์ที่ปรับตัวสูงขึ้นตามราคาน้ำมันดิบ โดยราคายางแผ่นดิบชั้น 3 จังหวัดสุราษฎร์ธานี สงขลา กระบี่ และนครศรีธรรมราช กก.ละ 90.00 - 95.00 บาท ราคายางแผ่นรมควันชั้น 3 ตลาดสิงคโปร์ ราคา กก.ละ 90.00 - 94.80 บาท

ราคายางมีความผันผวนและเคลื่อนไหวอยู่ในเกณฑ์สูงเป็นประวัติการณ์ ทำให้อุตสาหกรรมผลิตภัณฑ์ยางได้รับความเดือดร้อนและร้องเรียนให้กระทรวงเกษตรฯ ช่วยเหลือและแก้ไขปัญหาโดยพิจารณาเงินสงเคราะห์ (cess) ที่เรียกเก็บจากการส่งออกยางมาช่วยเหลือและบริษัทร่วมทุนยางพาราระหว่างประเทศ (ไทย มาเลเซีย และอินโดนีเซีย) พิจารณาคัดเงินการให้ราคายางมีเสถียรภาพ

ความเคลื่อนไหวของราคายางพารา ปี 2545 - 2549



เมล็ดกาแฟ

ประจำสัปดาห์ที่ 2 ของเดือนกรกฎาคม 2549 (12 - 14 ก.ค. 49)

Desktop / ภาพ Factsheet

ผลผลิต	2546/47	2547/48	2548/49	2549/50*
- โลก(ล้านตัน)	6.57	7.14	6.79	7.19
- ไทย (ตัน)	61,765	59,644	45,831	56,172
ต้นทุน (บาท/กก.)	30.50	31.78	30.67	30.67
การใช้ในประเทศ (ตัน)	47,100	42,300	46,000	48,000
การนำเข้า (ข้อมูลพิน WTO ให้นำเข้าในโควตา 5.25 ตัน ภายในโควตา 30% นอกโควตา 90%)			(ม.ค.-พ.ค.49)	
ปริมาณ(ตัน)	445	246.7	240.55	
มูลค่า (ล้านบาท)	173	76.83	23.49	
การส่งออก				
ปริมาณ(ตัน)	22,906	16,856	20,896	
มูลค่า (ล้านบาท)	474	597.34	808.67	
ช่วงออกสู่ตลาด ต.ค.- มี.ค.และออกสู่ตลาดมาก ม.ค. - มี.ค.				
แหล่งผลิตสำคัญ	ชุมพร ระนอง สุราษฎร์ธานี กระบี่ นครศรีธรรมราช พังงา ประจวบคีรีขันธ์ และอุดรดิตถ์			
วีวีเรือนเกษตรกร	31,293 ครัวเรือน (ข้อมูล ปี 2548)			
มูลค่าผลผลิตที่เกษตรกรขายได้ปี 2547/48	ประมาณ 2,875 ล้านบาท			
ประเทศคู่ค้าสำคัญ	1. เมล็ดกาแฟดิบ สหรัฐอเมริกา (70.49%) เยอรมันนี (21.79%)			
	เบลเยียม (6.80%) โปแลนด์ (0.65%) อิตาลี (0.13%) และอื่น ๆ (0.14%)			
	2. กาแฟคั่ว สหรัฐอาหรับเอมิเรตส์ (85.25%) ไต้หวัน (9.07%) ฝรั่งเศส (3.52 %)			
	ฮ่องกง (1.03%) อื่น ๆ (1.03%)			
	3. กาแฟผงสำเร็จรูป ลาว (39.73%) ฮังการี (28.68%) เช็ก (9.11%) กานา (8.56%)			
	พม่า (7.41%) และอื่น ๆ (6.51%)			
ประเทศคู่แข่งสำคัญ	เวียดนาม อินโดนีเซีย ฟิลิปปินส์			

แนวโน้มสถานการณ์ปี 2549/50

1. ตลาดโลก กระทรวงเกษตรสหรัฐฯ คาดการณ์ (มี.ค.49) ผลผลิต 7.19 ล้านตัน เพิ่มขึ้นร้อยละ 5.89 คาดว่าจะใช้บริโภคในประเทศผู้ผลิต 1.87 ล้านตัน (เพิ่มขึ้นร้อยละ 4.46) และส่งออกไปประเทศผู้นำเข้า 5.26 ล้านตัน

ราคาตลาดโลกซื้อขายล่วงหน้าตลาดลอนดอน (17 ก.ค.49) เฉลี่ยตันละ 1,217 ดอลลาร์สหรัฐ สูงกว่าระยะเดียวกันของปีที่ผ่านมาตันละ 11 ดอลลาร์

2. ภายในประเทศ สกค.คาดการณ์ผลผลิตปี 2549/50 ประมาณ 56,172 ตัน เพิ่มขึ้นประมาณ 10,341 ตัน เพิ่มขึ้นร้อยละ 22.56 ส่วนปริมาณความต้องการโรงงานผู้ผลิตกาแฟสำเร็จรูป และคั่วบดคาดว่าจะมีประมาณ 48,000 ตัน ขณะนี้เกษตรกรในจังหวัดแหล่งผลิตเก็บเกี่ยวและจำหน่ายผลผลิตเสร็จสิ้นแล้ว

3. แนวโน้ม คาดว่าจะเกิดปัญหาด้านราคา เนื่องจากผลผลิตโลกเพิ่มขึ้นร้อยละ 5.89 และผู้ผลิตรายใหญ่ (บราซิล) เพิ่มขึ้นร้อยละ 23 และราคาที่เกษตรกรจำหน่ายตามกลไกตลาด ที่คำนวณจากราคาตลาดโลกประมาณ กก.ละ 35 บาท ต่ำกว่าราคาที่จำหน่ายได้ปีนี้ ซึ่งส่วนใหญ่จำหน่ายได้ประมาณ กก.ละ 43.00 - 47.00 บาท

สถานการณ์การค้าและการดำเนินการ

คณะกรรมการ คชก. ได้มีมติให้แทรกแซงตลาดเมล็ดกาแฟฤดูการผลิตปี 2548/49 ด้วยวิธีรับจำนำเมล็ดกาแฟพันธุ์โรบัสต้าจากเกษตรกรรายบุคคลในจังหวัดแหล่งผลิต ทั้งสิ้น 30,000 ตัน สัดส่วนปริมาณเมล็ดกาแฟที่รับจำนำแต่ละเกรดเป็นไปตามปริมาณที่เกษตรกรนำมาจำหน่ายจริง โดยให้องค์การคลังสินค้า (อคส.) รับฝากเก็บและออกไปประทวน

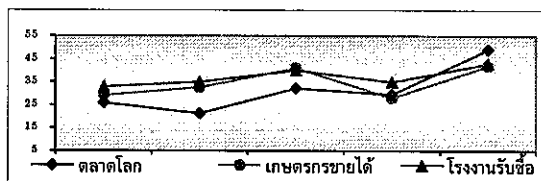
เพื่อการเกษตรและสหกรณ์การเกษตร (ธ.ก.ส.) รับจำนำไปประทวนที่ อคส.ออกให้แก่เกษตรกร ราคารับจำนำเกรดดี กก.ละ 36 บาท เกรดหนึ่ง กก.ละ 33 บาท และเกรดสอง กก.ละ 27 บาท ระยะเวลารับจำนำ ธันวาคม 2548 - มีนาคม 2549 ระยะเวลาไถ่ถอนภายใน 4 เดือนนับถัดจากเดือนที่รับจำนำ ระยะเวลาโครงการ ธันวาคม 2548 - 30 กันยายน 2549 แต่เนื่องจากเกษตรกรจำหน่ายเมล็ดกาแฟตามกลไกตลาดได้สูงกว่าราคาจำนำ จึงไม่มีเกษตรกรนำเมล็ดกาแฟไปจำนำ

ในการนี้ได้กำกับดูแลให้ผู้ใช้จ่ายในประเทศ 3 ราย (บจ.ควอลิตี้ คอฟฟี่ โปรดักท์ส บจ.เขาสูงอุตสาหกรรม และบจ.ซาราลี คอฟฟี่ แอนด์ที) ที่ประมูลซื้อเมล็ดกาแฟจาก อคส. ปฏิบัติตามเงื่อนไขในการรับซื้อเมล็ดกาแฟดังกล่าว โดยรับซื้อเมล็ดกาแฟ ฤดูการผลิตปี 2548/49 เพิ่มขึ้นอย่างน้อย 1 เท่าของปริมาณที่ประมูลได้ (10,565.81 ตัน) ไม่ต่ำกว่าราคาจำนำปี 2547/48 ที่ผ่านมา คือเกรดดี กก.ละ 35 บาท เกรดหนึ่ง กก.ละ 32 บาท และเกรดสอง กก.ละ 26 บาท และยินยอมให้คณะกรรมการตรวจสอบสต็อกเข้าทำการตรวจสอบสต็อกต้นงวดและปลายงวดด้วย ผลปรากฏว่าผู้ใช้จ่ายในประเทศ รับซื้อเป็นปริมาณรวมทั้งสิ้น 33,221.60 ตัน ราคา กก.ละ 47 บาท ประกอบกับสถานการณ์ราคาตลาดโลกเอื้ออำนวยทำให้ผู้ค้าท้องถิ่นแข่งขันรับซื้อในราคาใกล้เคียงกับผู้ใช้จ่ายในประเทศด้วย จึงไม่ต้องดำเนินการแทรกแซงตลาดในปี

ราคาเมล็ดกาแฟ (บาท/กก.)

	2543/44	2544/45	2545/46	2546/47	2547/48	2548/49
ตลาดโลก	26.01	21.30	32.30	29.61	49.13	44.18
เกษตรกรขายได้	29.17	32.60	เกรดดี 25-41 เกรดคละ 20-37	25 - 28 20 - 21	30 - 35 28.46	40-41 39.00
โรงงานรับซื้อ	33.00	34-35	35-40	35.00	35	47**

ความเคลื่อนไหวของราคาเมล็ดกาแฟ ปี 2543/44 - 2548/49



หมายเหตุ \* ประมาณการ \*\*หยุดรับซื้อ 13 มี.ค.49

# สับปะรด

ประจำสัปดาห์ที่ 2 ของเดือน กรกฎาคม 2549 (12 - 14 ก.ค. 49)

	หน่วย : ล้านบาท		
	2547	2548	2549
ผลผลิต			ประมาณการ
- โลก	15.58	15.60	na
- ไทย	1.990	2.071	2.266
บริโภคสด	0.317	0.269	0.466
แปรรูป			
สับปะรดกระป๋อง(ตันสด)	1.673	1.802	1.800
ส่งออก			(ม.ค.-พ.ค.)
สับปะรดกระป๋อง(ล้านบาท)	0.478	0.515	0.248
มูลค่า (ล้านบาท)	12,147	11,830	5,761
ประเทศคู่ค้า	สหรัฐอเมริกา เยอรมัน ญี่ปุ่น และ แคนาดา		
ประเทศคู่แข่ง	ฟิลิปปินส์ จีน บราซิลและอินเดีย		
ช่วงออกสู่ตลาด	เม.ย. - มิ.ย. และ พ.ย. - ม.ค.		
ต้นทุนการผลิต	กก.ละ 2.27 บาท		
ครัวเรือนเกษตรกร	ประมาณ 36,700 ครัวเรือน		
มูลค่าผลผลิตที่เกษตรกรขายได้	5,665 ล้านบาท		

**1. สถานการณ์ของโลก**

1.1 ผลผลิตของโลกปี 2548 มีประมาณ 15.60 ล้านบาท โดยประเทศไทยเป็นผู้ผลิตอันดับหนึ่งของโลก (13%) ฟิลิปปินส์ (10%) จีน (9%) บราซิล (9%) และอินเดีย (8%)

1.2 การส่งออก ไทยส่งออกสับปะรดกระป๋องมากเป็นอันดับหนึ่ง ประมาณ 43% รองลงมาเป็นฟิลิปปินส์ (13%) และอินโดนีเซีย (10%)

**2. สถานการณ์ของไทย**

2.1 การผลิต กระทรวงเกษตรฯ คาดการณ์ผลผลิตปี 2549 จะมีประมาณ 2.27 ล้านบาท เพิ่มขึ้นร้อยละ 10 โดยผลผลิตออกสู่ตลาดมากในช่วงเดือน พค.-มิ.ย. ประมาณร้อยละ 30

2.2 ราคา ราคาที่เกษตรกรขายได้หน้าโรงงาน (14 กค.49) กก.ละ 2.00 - 2.40 บาท สูงขึ้นจากสัปดาห์ที่ผ่านมา ซึ่งราคา กก.ละ 1.80 - 2.40 บาท เนื่องจากเป็นช่วงปลายฤดูการ

2.3 การส่งออก ในปี 2548 ไทยส่งออกสับปะรดและผลิตภัณฑ์รวม 0.665 ล้านบาทมูลค่า 19,674 ล้านบาท โดยประมาณร้อยละ 77 ส่งออกในรูปสับปะรดกระป๋อง

**3. แนวทางแก้ไขปัญหา**

คชก. อนุมัติเงินจ่ายขาดวงเงิน 80 ล้านบาท ให้สำนักงานเศรษฐกิจการเกษตรดำเนินการแก้ไขปัญหาราคาสับปะรดตกต่ำ ปี 49 โดยการรับซื้อผลผลิตส่วนเกินจากเกษตรกรในจังหวัดแหล่งผลิตจำนวน 60,000 ตัน ในราคารวมค่าขนส่ง สับปะรดคุณภาพดี เกรดละ กก.ละ 1.30 บาท เพื่อนำผลผลิตออกนอกกระบบตลาด โดยแปรรูปเป็นปุย น้ำสกัดชีวภาพ และอาหารสัตว์ ตามหลักเกณฑ์เงื่อนไขและวิธีการที่สำนักงานเศรษฐกิจการเกษตรกำหนด ทั้งนี้ การบริหารจัดการนำผลผลิตออกนอกกระบบตลาดให้เป็นไปตามระเบียบสำนักนายกรัฐมนตรีว่าด้วยการพัสดุ พ.ศ.2535 และระเบียบราชการที่เกี่ยวข้อง ระยะเวลาดำเนินการ 6 มิ.ย.- 15 ก.ค.49 ระยะโครงการ 6 มิ.ย.- 31 ส.ค.49

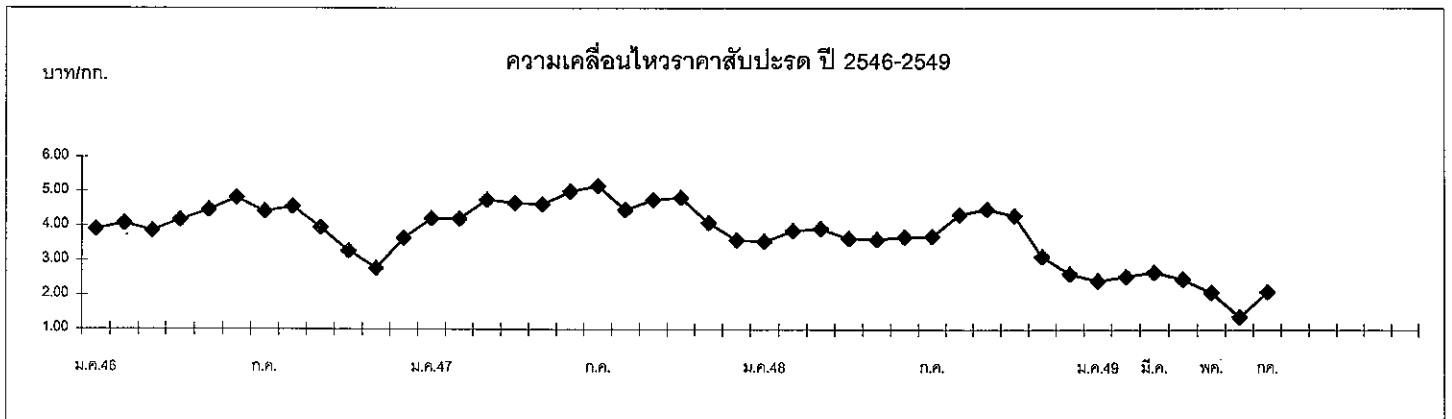
ผลการดำเนินการ 6 - 30 มิ.ย.49 จังหวัดแหล่งผลิตได้ดำเนินการรับซื้อสับปะรดแล้ว 18 จังหวัดรวมประมาณ 41,300 ตัน

**4. กรมการค้าภายในได้ช่วยเสริมการกระจายสับปะรด** โดยประสานกลุ่มเกษตรกร จ.อุตรดิตถ์ นำสับปะรดมาจำหน่ายในงานตลาดนัดธงฟ้า ณ สนามหลวง 2 ระหว่างวันที่ 30 มิ.ย.- 2 กค.49 ปริมาณรวมประมาณ 2,000 กก.

ราคาเกษตรกรขายได้ หน้าโรงงาน (บาท/กก.)

	ม.ค.	ก.พ.	มี.ค.	เม.ย.	พ.ค.	มิ.ย.	ก.ค.	ส.ค.	ก.ย.	ต.ค.	พ.ย.	ธ.ค.	เฉลี่ย
ปี 2546	3.90	4.08	3.86	4.18	4.47	4.82	4.42	4.56	3.96	3.28	2.77	3.65	4.00
ปี 2547	4.22	4.21	4.76	4.67	4.63	5.00	5.16	4.47	4.76	4.82	4.10	3.59	4.53
ปี 2548	3.56	3.86	3.93	3.64	3.61	3.69	3.70	4.33	4.49	4.30	3.11	2.61	3.74
ปี 2549	2.42	2.54	2.66	2.46	2.08	1.37	1.60						2.16

(14 กค.49)



# ลำไย

ประจำสัปดาห์ที่ 2 เดือนกรกฎาคม 2549 (12 - 14 ก.ค. 49)

		หน่วย : ตัน		
ผลผลิต	2547	2548	2549	
		คาดการณ์		
ผลผลิต	597,300	712,200	566,500	
บริโภคสด	100,000	143,700	150,000	
แปรรูป				
- ลำไยกระป๋อง	18,900	21,200	20,000	
- ลำไยอบแห้ง	275,100	412,900	246,500	
ส่งออก			(มค.-พค.49)	
- ลำไยสดและแช่แข็ง	116,200	134,400	25,600	
ประเทศคู่ค้า จีน 50% อินโดนีเซีย 28% ฮองกง 15%				
- ลำไยกระป๋อง	11,300	12,700	2,438	
ประเทศคู่ค้า มาเลเซีย 42% สิงคโปร์ 22% สหรัฐอเมริกา 13%				
- ลำไยอบแห้ง	71,600	94,700	16,943	
ประเทศคู่ค้า จีน 48% พม่า 40% ลาว 13%				
ต้นทุนการผลิต (บาท/กก.)	12.94	13.51	15.00	
แหล่งผลิต	เชียงใหม่ ลำพูน เชียงราย			
ช่วงออกสู่ตลาด	มิ.ย. - ก.ย. 85%			
ครัวเรือนเกษตรกร	235,500 ครัวเรือน			
มูลค่าลำไย (ปี 2549)	11,000 ล้านบาท			
*อัตราแปรสภาพ ลำไยอบแห้ง = 3.3 : 1 ลำไยกระป๋อง 1:1				

## สถานการณ์ปัจจุบัน

1. ในปี 2549 สำนักงานเศรษฐกิจการเกษตรคาดว่า ผลผลิตลำไยจะมีประมาณ 566,500 ตัน ลดลงร้อยละ 20 โดยผลผลิตออกมากในช่วงเดือน ก.ค.- ส.ค. ร้อยละ 85

2. ราคาที่เกษตรกรขายได้ลำไยสดเกรด AA กก.ละ 20-23 บาท เกรด A กก.ละ 17-18 บาท ใกล้เคียงกับช่วงเดียวกันของปีก่อน โดยได้ปรับตัวลดลงจากสัปดาห์ที่ผ่านมาซึ่งมีราคา กก.ละ 26-28 และ 21-24 บาท ตามลำดับ เนื่องจากผลผลิตออกสู่ตลาดมากขึ้น ซึ่งผลผลิตลำไยภาคเหนือออกสู่ตลาดแล้วประมาณร้อยละ 17

## มาตรการแก้ไขปัญหาราคาลำไย ปี 2548

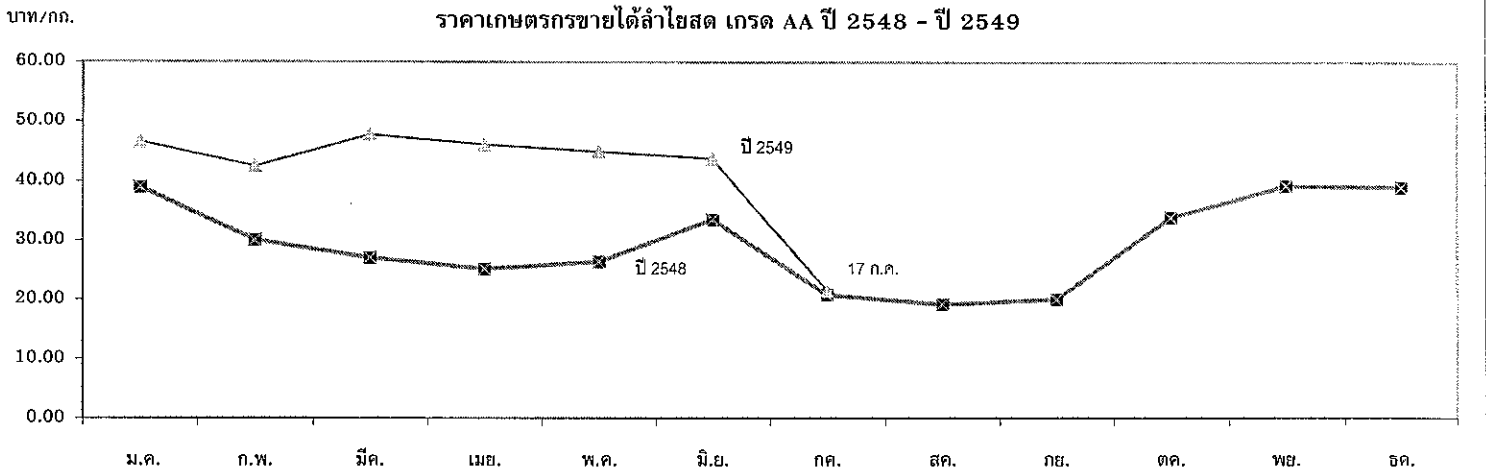
- คชก. มีมติเมื่อวันที่ 5 เม.ย. 2547 มอบหมายกระทรวงเกษตรและสหกรณ์รับผิดชอบในการกำกับดูแลและแก้ไขปัญหาลำไยอย่างเป็นระบบครบวงจร ตั้งแต่ต้นฤดูการผลิต ปี 2547 เป็นต้นไป
- ในปี 2549 กระทรวงเกษตรฯ ได้เตรียมแผนการจัดการลำไย ดังนี้
  - เร่งกระจายลำไยสดภายในประเทศ โดยผ่านเครือข่ายของสหกรณ์
  - ผลักดันการส่งออกลำไยสด โดยร่วมกับสมาคมผู้ค้าและส่งออกผลไม้ไทยเร่งส่งออกเพิ่มขึ้นในช่วงที่ผลผลิตออกสู่ตลาดมากที่สุด
  - การส่งเสริมการแปรรูปเป็นลำไยเนื้อสีทอง โดยจัดหาแหล่งเงินทุนดอกเบี้ยต่ำให้แก่สถาบันเกษตรกรและวิสาหกิจชุมชนที่แปรรูปลำไยเนื้อสีทอง
  - การส่งเสริมการตลาดทั้งภายในประเทศและต่างประเทศ ได้แก่ การจัดงานเทศกาลในกรุงเทพฯ และจังหวัดต่าง ๆ ทั่วประเทศ การประชาสัมพันธ์ การร่วมงานแสดงสินค้าและการแจกชิม
  - สนับสนุนการกระจายลำไยออกนอกฤดูกาล โดยช่วยเหลือค่าดอกเบี้ยให้เกษตรกร จำนวน 8,572 ราย ในการตัดข้อผลอ่อนที่ติดผลในฤดูกาล ในอัตรา กก.ละ 0.15 บาท

## ราคาเกษตรกรขายได้ ลำไย

ลำไยสด เกรด AA	ม.ค.	ก.พ.	มี.ค.	เม.ย.	พ.ค.	มิ.ย.	กค.	สค.	กย.	ตค.	พย.	ธค.
ปี 2548	38.96	30.03	27.06	25.18	26.40	33.60	20.84	19.20	20.08	33.97	39.36	39.14
ปี 2549	46.57	42.50	47.74	46.10	45.00	43.82	20-23					
							(17 กค.49)					
ลำไยอบแห้ง เกรด AA												
ปี 2548	49.00	45.00	45.00	47.50	44.67	45.00	47.97	44.53	41.68	41.73	42.50	44.96
ปี 2549	46.47	41.06	-	-	-	-	-	-	-	-	-	-

ที่มา : กรมการค้าภายใน

## ราคาเกษตรกรขายได้ลำไยสด เกรด AA ปี 2548 - ปี 2549



เงาะ

ประจำสัปดาห์ที่ 2 ของเดือน กรกฎาคม 2549 (12 - 14 ก.ค. 49)

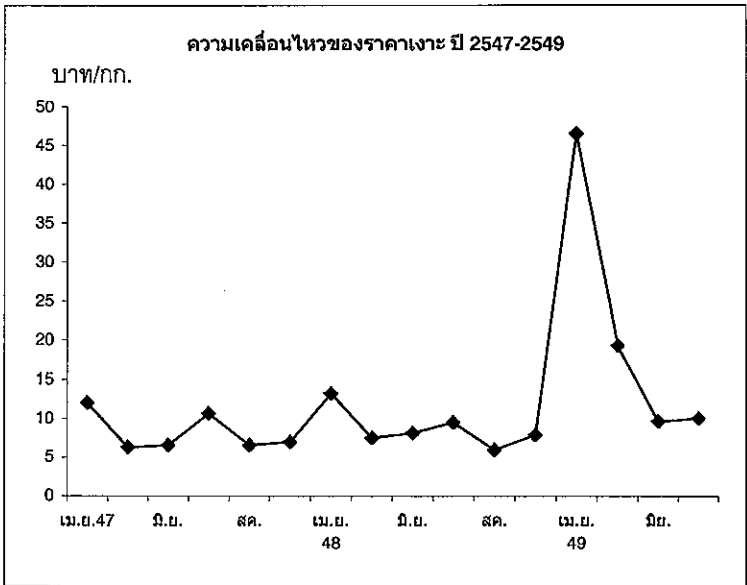
	2547	2548	2549
			หน่วย : ตัน
			ประมาณการ
ผลผลิต	569,007	521,775	412,400
บริโภคสด	541,186	495,563	385,200
แปรรูป			
เงาะกระป๋อง (ตันสด)	25,858	24,220	23,300
ส่งออก			
ส่งออกสด (ตัน)	1,963	1,992	3,900
ส่งออก (เงาะกระป๋อง)			(ม.ค.-พ.ค.)
- ปริมาณ (ตัน)	8,251	7,182	1,251
- มูลค่า (ล้านบาท)	257	232	40
ประเทศคู่ค้า คือ จีน สหรัฐอเมริกา สิงคโปร์			
ช่วงออกสู่ตลาด/แหล่งผลิตสำคัญ			
- ภาคตะวันออก เม.ย.-มิ.ย. จันทบุรี ระยอง และตราด			
- ภาคใต้ ก.ค.-ก.ย. ชุมพร สุราษฎร์ธานี นครศรีธรรมราช			
ต้นทุนการผลิต กก.ละ 7.68 บาท			
ครัวเรือนเกษตรกร 121,540 ครัวเรือน			
มูลค่าผลผลิตที่เกษตรกรขายได้ ประมาณ 5,200 ล้านบาท			

**1. สถานการณ์ ปี 2548**  
 สำนักงานเศรษฐกิจการเกษตร คาดการณ์ปริมาณผลผลิตเงาะทั้งประเทศ ปี 2549 มีประมาณ 412,400 ตัน ลดลงจากปี 2548 ร้อยละ 20 เนื่องจากได้รับผลกระทบจากสภาวะอากาศที่แปรปรวน ทำให้เงาะติดผลน้อย ประกอบกับเกษตรกรภาคตะวันออกไถ่ถอนเงาะเพื่อไปปลูกมังคุดและยางพารา ผลผลิตภาคตะวันออกจะออกมากช่วงกลางเดือนมิ.ย.-ต้นก.ค. ส่วนภาคใต้จะออกมากช่วงเดือนก.ค.-ส.ค. ในปีนี้คาดว่าผลผลิตจะมีราคาสูงกว่าปีก่อน เนื่องจากผลผลิตลดลงและออกสู่ตลาดหลายรุ่น

**2. ภาวะราคา**  
 ขณะนี้ผลผลิตเงาะภาคตะวันออก ออกสู่ตลาดแล้วร้อยละ 95 ราคาที่เกษตรกร จ.จันทบุรีขายได้ (14 ก.ค. 49) เงาะโรงเรียนเกรดดละ กก.ละ 10.00 บาท ทรงตัวเท่ากับสัปดาห์ก่อน สำหรับภาคใต้ ผลผลิตออกสู่ตลาดน้อยมาก เนื่องจากเป็นช่วงต้นฤดู ทั้งนี้คาดว่าราคาเงาะภาคใต้ในปี 2549 จะอยู่ในเกณฑ์ที่สูงกว่า กก.ละ 8 บาท เนื่องจากผลผลิตลดลงจากปีก่อน ประมาณร้อยละ 50

กระทรวงเกษตรและสหกรณ์ เตรียมการกระจายผลผลิตออกนอกแหล่งผลิต โดยสนับสนุนค่าใช้จ่ายในการจัดซื้อ จัดจำหน่ายและบริหารจัดการ การการค้าภายใน ช่วยเสริมกระจายผลผลิต โดยได้ประสาน กลุ่มเกษตรกรผู้ปลูกเงาะ จ.จันทบุรี นำเงาะมาจำหน่ายในงานตลาดนัดธงฟ้าฯ สนามหลวง 2 ในระหว่างวันที่ 30 มิ.ย.- 2 ก.ค.49 ปริมาณรวม 7,000 กก. นอกจากนี้ยังได้ประสานให้เกษตรกรกลุ่มดังกล่าวนำผลผลิตมาจำหน่ายบริเวณ ชั้น 1 อุ้งข้าวอุ้งน้ำทุกวันพุธ ในช่วงเดือน ก.ค.- ส.ค.49

	เม.ย.	พ.ค.	มิ.ย.	ก.ค.	ส.ค.	ก.ย.	ต.ค.
2543	-	16.35	7.50	7.27	7.81	19.86	-
2544	19.04	8.70	12.75	13.88	7.21	8.88	-
2545	17.05	6.84	5.58	7.12	3.68	5.99	-
2546	25.00	27.57	11.00	5.50	6.50	5.00	-
2547	13.50	6.29	6.56	10.61	6.56	6.05	6.50
2548	13.18	7.49	8.09	9.49	5.95	7.86	8.87
2549	46.50	19.27	9.58	10.93 (14 ก.ค. 49)			



ที่มา : สำนักงานเศรษฐกิจการเกษตร

มังคุด

ประจำสัปดาห์ที่ 2 ของเดือน กรกฎาคม 2549 (12 - 14 ก.ค. 49)

	2547	2548	2549
			หน่วย : ตัน
			ประมาณการ
ผลผลิต	235,272	199,693	120,000
บริโภคสด	208,266	158,769	102,000
ส่งออกสดและแช่แข็ง			(มค.-พ.ค)
- ปริมาณ (ตัน)	27,006	40,924	5,434
- มูลค่า (ล้านบาท)	462	734	985
ประเทศคู่ค้า จีน ฮองกง ไต้หวัน ญี่ปุ่น สหรัฐอเมริกา			
ช่วงออกสู่ตลาด/แหล่งผลิต			
- ภาคตะวันออก เม.ย.-มิ.ย. จันทบุรี ระยอง และตราด			
- ภาคใต้ ก.ค.-ก.ย. ชุมพร สุราษฎร์ธานี นครศรีธรรมราช			
ต้นทุนการผลิต กก.ละ 11.59 บาท			
ครัวเรือนเกษตรกร 88,000 ครัวเรือน			
มูลค่าผลผลิตที่เกษตรกรขายได้ 2,400 ล้านบาท			

1. สถานการณ์ ปี 2548

สำนักงานเศรษฐกิจการเกษตร คาดการณ์ปริมาณผลผลิตมังคุดทั้งประเทศปี 2549 มีประมาณ 120,000 ตัน ลดลงจากปี 2548 ร้อยละ 40 เนื่องจากภาวะอากาศแห้งแล้ง มังคุดไม่ติดดอก ทั้งนี้ผลผลิตภาคตะวันออกออกมากระหว่างเดือนพ.ค.-มิ.ย. 49 ส่วนภาคใต้ผลผลิตออกมากช่วงเดือนก.ค. - ส.ค. 49

2. ภาวะราคา

ขณะนี้ผลผลิตภาคตะวันออกออกสู่ตลาดแล้วประมาณร้อยละ 80 ราคาที่เกษตรกรขายได้ มังคุดเกรดคละ เฉลี่ย กก.ละ 12.64 สูงกว่าสัปดาห์ก่อน ซึ่งเฉลี่ย กก.ละ 10.53 บาท ผลผลิตในช่วงนี้มีปัญหาเนื้อแก้วและยางไหล เนื่องจากมีฝนตกชุก สำหรับภาคใต้ผลผลิตยังออกสู่ตลาดน้อยมาก

3. มาตรการส่งเสริมการจำหน่ายผลไม้

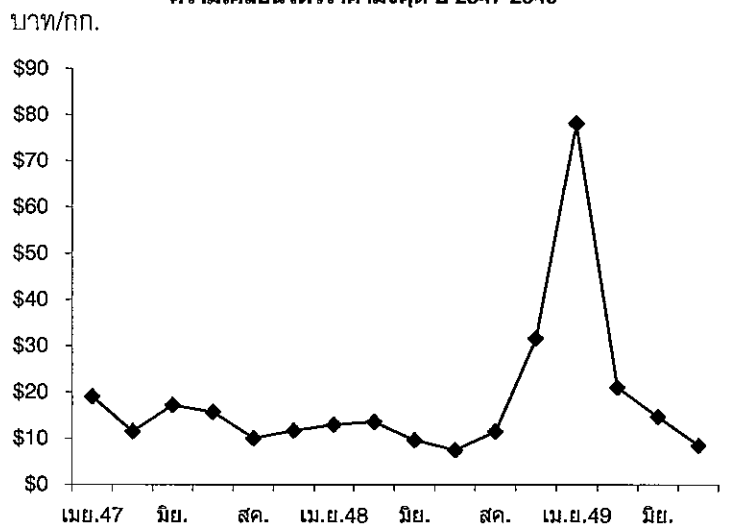
กระทรวงเกษตรและสหกรณ์ เตรียมการกระจายผลผลิตออกนอกแหล่งผลิต โดยสนับสนุนค่าใช้จ่ายในการจัดซื้อ จัดจำหน่าย และบริหารจัดการ

กรมการค้าภายใน ช่วยเสริมกระจายผลผลิต โดยได้ประสานกลุ่มเกษตรกรผู้ปลูกมังคุด จ.จันทบุรี นำผลผลิตมาจำหน่ายในงานตลาดนัดธงฟ้าฯ ณ สนามหลวง 2 ในระหว่างวันที่ 30 มิ.ย.- 2 ก.ค.49 ปริมาณรวม 4,000 กก. นอกจากนี้ยังได้ประสานให้เกษตรกรกลุ่มดังกล่าว นำผลผลิตมาจำหน่ายบริเวณชั้น 1 อุ๊ข้าวอุ๊น้ำทุกวันพุธ ในช่วงเดือนก.ค.- ส.ค.49

ราคาเกษตรกรขายได้มังคุดคละ (บาท/กก.)

	เม.ย.	พ.ค.	มิ.ย.	ก.ค.	ส.ค.	ก.ย.
2544	-	24.79	19.73	16.31	11.18	15.06
2545	-	9.90	11.82	8.99	6.86	11.50
2546	-	33.00	18.25	10.50	13.86	15.22
2547	19.00	11.50	17.22	15.68	10.05	11.77
2548	12.98	13.62	9.62	7.47	11.50	31.50
2549	78.00	25.57	14.63	12.64 (14 ก.ค.49)		

ความเคลื่อนไหวราคามังคุด ปี 2547-2549



ที่มา : สำนักงานเศรษฐกิจการเกษตร



## ทุเรียน

ประจำสัปดาห์ที่ 2 เดือนกรกฎาคม 2549 (12 - 14 ก.ค. 49)

	หน่วย : ตัน		
	2547	2548	2549
	ภาคการผลิ		
ผลผลิต	829,200	649,800	596,000
ใช้ภายในประเทศ			
- บริโภคสด	593,430	434,680	366,400
- แปรรูป	82,900	65,000	59,600
ส่งออก (สด+แช่แข็ง)			
- ปริมาณ (ตัน)	152,870	150,120	170,000
- มูลค่า (ล้านบาท)	2,227	2,654	
○			
ต้นทุนการผลิต	14.93	14.17	14.29
ประเทศคู่ค้า จีน ฮองกง ใต้หวัน อินโดนีเซีย			
ช่วงออกสู่ตลาด/แหล่งผลิตสำคัญ			
- ภาคตะวันออก พ.ค.-มิ.ย. จันทบุรี ระยอง และตราด			
- ภาคใต้ ก.ค.-ก.ย. ชุมพร สุราษฎร์ธานี และนครศรีธรรมราช			
คริวเรือน เกษตรกร 170,000 ครัวเรือน			
มูลค่าผลผลิตที่เกษตรกรขายได้ 8,000 ล้านบาท			

### สถานการณ์ปี 2550

1. สำนักงานเศรษฐกิจการเกษตรคาดการณ์ปริมาณผลผลิตทุเรียน ปี 2549 มีประมาณ 596,000 ตัน ลดลงร้อยละ 8 โดยผลผลิตภาคตะวันออกลดลง ร้อยละ 7 และภาคใต้ลดลงร้อยละ 10
2. ผลผลิตภาคตะวันออกออกสู่ตลาดเกือบหมดแล้ว ส่วนผลผลิตภาคใต้ จะออกสู่ตลาดในเดือน ก.ค. - ก.ย. 2549
3. ราคาทุเรียนหอมทองที่เกษตรกรขายได้เฉลี่ย กก.ละ 15.69 บาท ปรับตัวลดลงจากสัปดาห์ที่ผ่านมา ซึ่งมีราคาเฉลี่ย กก.ละ 16.60 บาท เนื่องจากคุณภาพด้อยลง (ไส้ซึม) จากภาวะฝนตกและน้ำท่วม

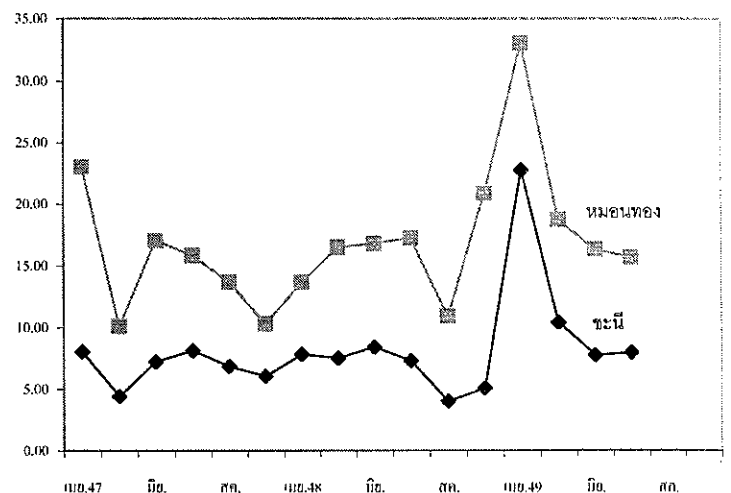
### มาตรการแก้ไขปัญหา

1. มติ คชก. เมื่อวันที่ 5 เม.ย. 2548 มอบกระทรวงเกษตรฯ จัดทำ แผนบูรณาการด้านการผลิตและการตลาดผลไม้ทุกชนิดทั้งระบบ และ จัดทำแผนแก้ไขปัญหาทั้งในระยะสั้นและระยะยาว
2. กระทรวงเกษตรและสหกรณ์ เตรียมการกระจายผลผลิตออกนอก แหล่งผลิต โดยสนับสนุนค่าใช้จ่ายในการจัดซื้อ จัดจำหน่าย และบริหารจัดการ
3. กรมการค้าภายใน ช่วยส่งเสริมการจำหน่ายทุเรียน เช่น การจำหน่ายในงานรถไฟ...มหาชน (Weekend Market)

### ราคาเกษตรกรขายได้ ทุเรียน

ปี	เม.ย.	พ.ค.	มิ.ย.	ก.ค.	ส.ค.	ก.ย.
<b>พันธุ์ชะนี (บาท/กก.)</b>						
2546	12.45	21.60	8.64	6.30	5.59	6.00
2547	8.06	4.42	7.23	8.12	6.83	6.04
2548	7.82	7.50	8.42	7.31	4.00	5.06
2549	22.77	10.40	7.75	7.96		
				(12-14 ก.ค.)		
<b>พันธุ์หอมทอง (บาท/กก.)</b>						
2546	20.57	26.08	22.90	12.34	12.97	13.51
2547	22.99	10.06	17.04	15.83	13.69	10.28
2548	13.67	16.46	16.77	17.22	10.89	20.86
2549	33.03	18.72	16.29	15.69		
				(12-14 ก.ค.)		

### ความเคลื่อนไหวราคาทุเรียน ปี 2547-2549



ที่มา : สำนักงานเศรษฐกิจการเกษตร

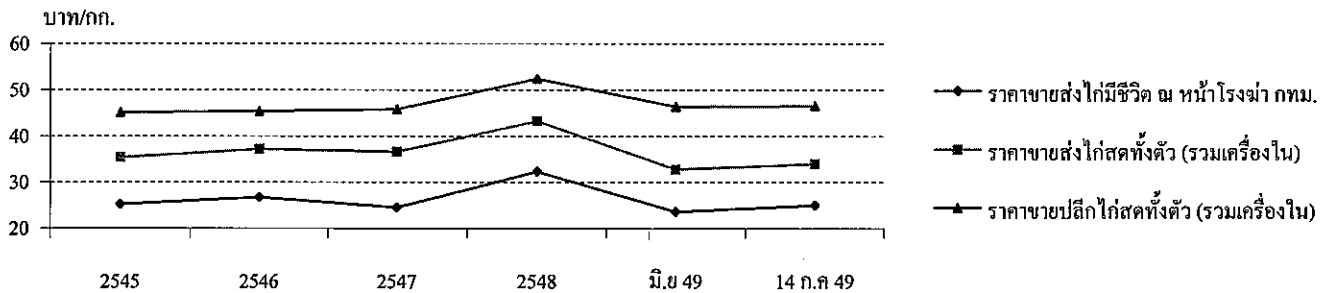
กรมการค้าภายใน กระทรวงพาณิชย์

ไก่เนื้อ

ประจำสัปดาห์ที่ 2 ของเดือนกรกฎาคม 2549 (วันที่ 12 - 14 ก.ค. 49)

ผลผลิต	2545	2546	2547	2548	2549	เปรียบเทียบปริมาณการส่งออกเนื้อไก่และผลิตภัณฑ์ของไทย				
	ปริมาณการ					ปี 2548 และ 2549 (ม.ค. - พ.ค.)				
- โลก (พันตัน)	54,155	54,282	55,952	58,721	60,901	หน่วย : ตัน				
- ไทย (พันตัน)	1,298.27	1,397.82	855.76	1,009.97	1,238.82	ประเทศคู่ค้า	ปี 2548	ปี 2549	เพิ่ม/ลด (%)	
ใช้ภายใน (พันตัน)	747.00	727.00	665.00	700.00	888.82	ญี่ปุ่น	44,886	45,123	0.53	
ต้นทุนการผลิต	24.87	25.18	25.83	29.42	NA	อังกฤษ	23,505	33,400	42.10	
ครีวเรือนการค้า	7,781	15,743	10,098	7,762	NA	เนเธอร์แลนด์	8,949	9,168	2.46	
การส่งออก						เยอรมัน	3,265	4,539	39.01	
- ปริมาณ (พันตัน)	433.51	497.40	200.82	240.44	101.16	ไอร์แลนด์	2,724	2,315	-15.01	
- มูลค่า (ล้านบาท)	36,147	40,685	22,602	28,148	11,731.45	สิงคโปร์	988	1,746	76.80	
ประเทศคู่ค้า	ญี่ปุ่น อังกฤษ เนเธอร์แลนด์ เยอรมัน เกาหลีใต้	(มก. พ.ค. 49)					อื่น ๆ	4,725	4,868	3.03
ประเทศคู่แข่ง	บราซิล สหภาพยุโรป จีน อาร์เจนตินา แคนาดา						รวม	89,041	101,160	13.61
มูลค่าผลผลิตที่เกษตรกรขายได้ (ปี 2548)	32,622 ล้านบาท									

ราคาขายส่งไก่มีชีวิต ณ หน้าโรงฆ่า กทม.	2545	2546	2547	2548	มิ.ย 49	14 ก.ค 49	เฉลี่ย 3 ปีย้อนหลัง (46-48)
ราคาขายส่งไก่สดทั้งตัว (รวมเครื่องใน)	25.21	26.75	24.54	32.30	23.61	25.00	27.86
ราคาขายปลีกไก่สดทั้งตัว (รวมเครื่องใน)	35.35	37.21	36.66	43.21	32.82	34.00	39.03
ราคาขายปลีกไก่สดทั้งตัว (รวมเครื่องใน)	45.13	45.40	45.80	52.45	46.39	46.50	47.88



สถานการณ์ปี 2549

- การผลิต** โลก : USDA ประมาณการผลผลิตเนื้อไก่ของโลกในปี 2549 ไว้ที่จำนวน 60.576 ล้านตัน เพิ่มขึ้น 4.03% จากปี 2548 ซึ่งมีจำนวน 58.227 ล้านตัน  
ไทย : สศก. ได้ประมาณการผลผลิตเนื้อไก่ ปี 2549 ไว้ที่จำนวน 1.238 ล้านตัน เพิ่มขึ้นจากปี 2548 ซึ่งมีจำนวน 1.009 ล้านตัน (เพิ่มขึ้น 22.66%)
- การใช้ภายใน** ประมาณการความต้องการใช้ภายในประเทศมีจำนวน 0.888 ล้านตัน (เพิ่มขึ้น 26.97%)
- การส่งออก** ในช่วงเดือน ม.ค.-พ.ค. 49 มีการส่งออกเนื้อไก่เพิ่มขึ้นเฉลี่ยร้อยละ 13.61 เมื่อเทียบกับช่วงเดียวกันของปีก่อน โดยประเทศผู้นำเข้ารายสำคัญ ได้แก่ ญี่ปุ่น อังกฤษ และเนเธอร์แลนด์ ส่วนประเทศที่มีการนำเข้าเพิ่มขึ้นจากปีก่อนมาก ได้แก่ สิงคโปร์ อังกฤษ และเยอรมัน รวมทั้งเวียดนามซึ่งไม่มี การนำเข้าในปีก่อน ปีนี้มีนำเข้าประมาณ 761 ตัน

**สถานการณ์ปัจจุบัน / ปัญหา** จากภาวะการค้าที่ชะลอตัวลง ทั้งตลาดภายในประเทศและต่างประเทศ ในขณะที่มีผลผลิตออกสู่ตลาดมาก (23 - 24 ล้านตัว/สัปดาห์) ทำให้ราคาไก่มีชีวิตอ่อนตัวลง จาก กก.ละ 28 -31 บาท ในช่วงต้นเดือน มิ.ย.49 เหลือเพียง กก.ละ 20 - 24 บาท ในช่วงกลางเดือน มิ.ย.49 ปัจจุบัน (14 ก.ค.49) ราคาปรับสูงขึ้นเป็น กก.ละ 24 - 26 บาท

- แนวทางแก้ไขปัญหา**
- กระตุ้น Demand ในประเทศ โดยกำหนดจัดกิจกรรมรณรงค์บริโภคไก่ ร่วมกับงานตลาดนัดธงฟ้า (Weekend Market) ที่จะจัดขึ้นในช่วงต้นเดือน ส.ค.49 ใน กทม.และจังหวัดที่เป็นแหล่งชุมชนใหญ่ในภาคต่างๆ เพื่อเพิ่มปริมาณการบริโภค เป็นการขยายตลาดรองรับผลผลิตส่วนเกินภายในประเทศ
  - ขยายตลาดส่งออก กรมการค้าต่างประเทศได้กำหนดจัดคณะเดินทางไปเจรจาขยายตลาดเนื้อไก่สดกับประเทศคู่ค้าสำคัญ
  - ควบคุม Supply คณะกรรมการบริหารสินค้าไก่เนื้อและผลิตภัณฑ์ ได้เตรียมมาตรการขอความร่วมมือผู้เลี้ยงรายใหญ่ให้ลดปริมาณการผลิตลงให้สอดคล้องกับแผนการผลิตที่คณะกรรมการฯ กำหนดไว้ (18 - 19 ล้านตัว/สัปดาห์)

กุ้ง

ประจำสัปดาห์ที่ 2 ของเดือนกรกฎาคม 2549 (วันที่ 12-14 ก.ค.49)

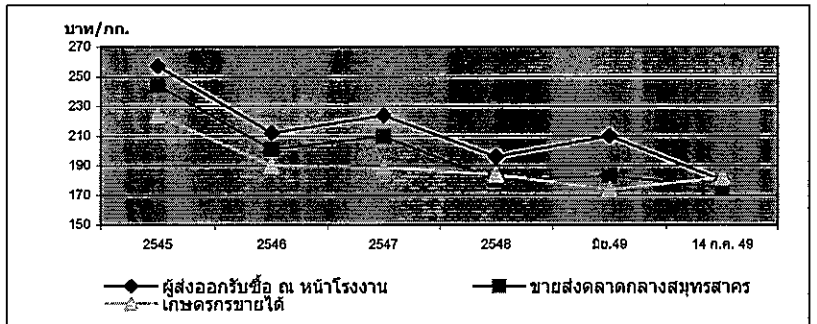
ผลผลิต(ล้านตัน)	2546	2547	2548	2549	สถานการณ์
- โลก	1.500	1.600	NA	NA	<b>การผลิต</b> คาดว่า ปี 2549 จะมีการเลี้ยงกุ้งชาวเพิ่มขึ้น เนื่องจาก 1) ใช้ระยะเวลาการเลี้ยงสั้นกว่ากุ้งกุลาดำแต่ให้ผลผลิตมากกว่า 2) ต้นทุนต่ำ แต่ราคาอยู่ในระดับใกล้เคียงกับกุ้งกุลาดำ ด้วยเหตุผลดังกล่าวจะทำให้ผลผลิตกุ้งโดยรวมของปี 2549 เพิ่มขึ้นจาก 0.35 ล้านตันของปี 2548 เป็น 0.360 ล้านตัน หรือเพิ่มขึ้นร้อยละ 2.86
- ไทย	0.330	0.330	0.350	0.360	
กุลาดำ	0.155	0.130	0.080	0.0432	
ขาวและอื่น ๆ	0.175	0.200	0.270	0.317	
การใช้ (ล้านตัน)	0.042	0.055	0.057	0.002	<b>การตลาด</b> ภาวะการส่งออกกุ้งชะลอตัว เนื่องจากสหรัฐเรียกเก็บ AD และหลักประกันนำเข้า (Continuous Bond:CB) และ Eu เลื่อนประกาศ GSP ส่งผลให้ราคากุ้งอยู่ในระดับต่ำ
การนำเข้า - ปริมาณ(ล้านตัน)	0.028	0.01	0.012	0.0021	<b>ด้านการส่งออก</b> จากการดำเนินการ ของภาครัฐและเอกชนในการแก้ไขปัญหาการส่งออก
ประเทศคู่ค้า	อินเดีย เวียดนาม จีน	(มก.- พค.)			
ส่งออก-ปริมาณ (ล้านตัน)	0.234	0.24	0.148	0.058	<b>ปรากฏว่า</b> EU ได้ประกาศให้สิทธิ GSP แล้ว มีผลตั้งแต่วันที่ 1 ส.ค. 48 ส่วนสหรัฐฯ ได้ประกาศผลการทบทวนอัตรา AD เมื่อวันที่ 3 พ.ย.48 ซึ่งปรากฏว่า ไทยยังคงถูกเรียกเก็บภาษีเท่าเดิม คือ ร้อยละ 5.95 ทำให้ยังสามารถแข่งขันกับคู่แข่งได้ และส่งผลกระทบต่อภาวะการส่งออกไม่มากนัก
ประเทศคู่ค้า	สหรัฐอเมริกา ญี่ปุ่น Eu	(มก.- พค.)			<b>ในประเทศ</b> สร้าง demand เพื่อทดแทนตลาดส่งออกที่ลดลง โดยการรับจำนำกุ้งขาวและกุ้งกุลาดำ แทรกแซงตลาดโดยสถาบันเกษตรกรและเชื่อมโยงตลาด
ประเทศคู่แข่ง	อินเดีย อินโดนีเซีย จีน				
ต้นทุน (ปี 2548) กุลาดำ	กก.ละ	154-157	บาท		
ขาวแวนนาไม	กก.ละ	90-100	บาท		
* ภาผลผลิตที่เกษตรกรขายได้ 52,900 ล้านบาท					

ราคากุ้งกุลาดำ (ขนาด 50 ตัว/กก.)							บาท/กก.
	2545	2546	2547	2548	มิ.ย. 49	14 ก.ค. 49	เฉลี่ย 3 ปีย้อนหลัง
เกษตรกรขายได้เฉลี่ยทั่วประเทศ	224	190	189	184	174	182	201
ขายส่งตลาดกลาง จ.สมุทรสาคร	244	201	210	180	183	175	210
ผู้ส่งออกรับซื้อ ณ หน้าโรงงาน	257	212	224	196	210	180	224

ปัญหาและอุปสรรค

- 1) ผลผลิตกุ้งขาวเพิ่มขึ้นรวดเร็วโดยตลาดปรับตัวไม่ทัน
- 2) ขาดแคลนแรงงานแปรรูป ทำให้รับซื้อได้จำกัด
- 3) ผลผลิตของโลกเพิ่ม การแข่งขันรุนแรง
- 4) การกีดกันทางการค้า กรณีสหรัฐอเมริการะบุภาษีเรียกเก็บภาษีตอบโต้ การทุ่มตลาดจากกุ้งนำเข้า การกำหนดให้วางหลักประกันการนำเข้า

ความเคลื่อนไหวของราคากุ้งกุลาดำ



การแก้ไขปัญหา

การแก้ไขปัญหาราคากุ้งปี 2548/49 มติ คชก.เมื่อวันที่ 7 มิ.ย. 11 ก.ค.และ 21 พ.ย. 48 ให้แก้ปัญหาราคากุ้งปี 2548/49 โดย

1) **รับจำนำกุ้งขาวแวนนาไมและกุ้งกุลาดำ** ปริมาณ 10,000 ตัน ระยะเวลา มิ.ย.48 - ม.ค.49 โดยมีห้องเย็นเข้าร่วมโครงการ 11 แห่ง อยู่ใน 6 จังหวัด ได้แก่ จังหวัดสมุทรสาคร สมุทรปราการ ฉะเชิงเทรา ชลบุรี ระนอง และสงขลา เมื่อสิ้นสุดระยะเวลารับจำนำ มีเกษตรกรนำกุ้งไปจำนำ 692 ราย ปริมาณรวม 3,408.69 ตัน เป็นกุ้งขาว 1,354.14 ตัน กุ้งกุลาดำ 2,054.55 ตัน มีเกษตรกรมาได้ถอน 1 ราย ปริมาณ 11.57 ตัน คงเหลือกุ้ง 3,397.11 ตัน ที่อศ.ต้องระบาย

2) **แทรกแซงตลาดโดยสถาบันเกษตรกรกุ้ง** กู้ยืมเงินจากกองทุนเพื่อช่วยเหลือเกษตรกรผ่านกรมส่งเสริมสหกรณ์ไปรับซื้อกุ้งในแหล่งผลิตและนำไปจำหน่ายนอกแหล่งผลิตในภาคเหนือและภาคตะวันออกเฉียงเหนือ

ความคืบหน้าการระบายจำหน่ายกุ้งปี 2548/49 ที่ลุดรับจำนำ โดยมีการยื่นซองประมูลตั้งนี้ ครั้งที่ 1 จำหน่ายกุ้งขาวแวนนาไม ปริมาณ 1,342.45 ตัน ครั้งที่ 2 ( 20 เม.ย.49) จำหน่ายกุ้งกุลาดำ ปริมาณ 59.74 ตัน ครั้งที่ 3 ได้ประมูลเมื่อวันที่ 19 พค.49 มีผู้ยื่นซองจำนวน 4 ราย ประมูลจำหน่ายกุ้งกุลาดำ ปริมาณ 697.21 ตัน ซึ่ง รว.พณ.ได้อนุมัติ 1) จำหน่ายกุ้งปริมาณดังกล่าว 2) ให้ อศ.สามารถจำหน่ายกุ้งที่ลุดจำนำได้ ในกรณีที่ราคาที่เสนอซื้อเท่ากับหรือสูงกว่าราคาตลาดกลางจังหวัดสมุทรสาครเฉลี่ยย้อนหลัง 5 วันทำการ ซึ่งขณะนี้อยู่ระหว่างการรับมอบสินค้า ส่วนกุ้งกุลาดำที่เหลือปริมาณ 1,287 ตัน อศ.จะดำเนินการจำหน่ายตามหลักการที่ทนายร.พณ.ได้อนุมัติไว้แล้ว

สถานการณ์ปัจจุบันและแนวโน้ม ผลผลิตกุ้งยังออกสู่ตลาดอย่างต่อเนื่องในปริมาณลดลงเล็กน้อย เนื่องจากเกษตรกรส่วนใหญ่จับกุ้งไปแล้ว โดยเป็นผลผลิตกุ้งขาวแวนนาไมที่เข้าตลาดกว่าร้อยละ 90 ในขณะที่กุ้งกุลาดำเข้าตลาดน้อย ระดับราคากุ้งขาวและกุ้งกุลาดำใกล้เคียงกับสัปดาห์ก่อน

## ข้าวโพดเลี้ยงสัตว์

### ประจำสัปดาห์ที่ 2 ของเดือนกรกฎาคม 2549 (12 - 14 ก.ค.49)

F: Fact Sheet ข้าวโพด D: Fact Sheet ข้าวโพด 2549

ผลผลิต(ล้านตัน)	2547/48	2548/49	2549/50
- โลก	712.296	692.238	682.128
- ไทย	4.216	3.886	3.748
การใช้(ล้านตัน)	3.471	3.724	4.000
การนำเข้า	ม.ค. - ธ.ค.48	ม.ค. - พ.ค.49	
ปริมาณ	0.076	0.059	0.067
ประเทศคู่ค้า(ไทยนำเข้าจาก)	ลาว พม่า จีน อาร์เจนตินา สหรัฐ		
การส่งออก	ม.ค. - ธ.ค.48	ม.ค. - พ.ค.49	
ปริมาณ	0.872	0.059	0.066
ประเทศคู่ค้า(ไทยส่งออกไป)	มาเลเซีย อินโดนีเซีย ใต้หวัน เกาหลี		
ประเทศคู่แข่ง	จีน อาร์เจนตินา สหรัฐ		
ต้นทุนการผลิต(บาท/กก.)	3.350	4.000	
ช่วงออกสู่ตลาด/ แหล่งผลิตสำคัญ			
รุ่น 1 (กค.-ธค.) 90%	เพชรบูรณ์ ลพบุรี นครสวรรค์ สระแก้ว		
รุ่น 2 (ธค.-พค.) 10%	นครราชสีมา อุทัยธานี สุพรรณบุรี		
กรรมกรเกษตร	305,434 ครัวเรือน (ข้อมูลปี 2548)		
มูลค่าผลผลิตที่เกษตรกรขายได้	20,015 ล้านบาท		

สำหรับสถานการณ์ ปี 2549/50 กระทรวงเกษตรและสหกรณ์ได้พยากรณ์ (ม.ย.49) ว่าจะมีผลผลิตประมาณ 3.748 ล้านตัน ลดลงจากปี 2548/49 ซึ่งมีผลผลิต 3.886 ล้านตัน ร้อยละ 3.55 ส่วนผลผลิตโลกปี 2549/50 กระทรวงเกษตรสหรัฐอเมริกาคาดว่าจะมีประมาณ 682.13 ล้านตัน ลดลงจาก 692.24 ล้านตันของปี 2548/49 ร้อยละ 1.46 เนื่องจากสหรัฐอเมริกาผู้ผลิตรายใหญ่ของโลกจะมีผลผลิต 267.98 ล้านตัน ลดลงจาก 282.26 ล้านตัน ของปี 2548/49 ร้อยละ 5.06 ทำให้ผลผลิตโดยรวมลดลง

มาตรการ กชก.ได้มีมติ (9 ก.ย.48) อนุมัติให้รับจำนำข้าวโพดเลี้ยงสัตว์ ปี 2548/49 จากเกษตรกร ปริมาณ 500,000 ตันเมล็ด ในช่วงกันยายน - ธันวาคม 2548 เพื่อเพิ่มทางเลือกให้เกษตรกรสามารถระงับการจำหน่ายไว้รอราคาที่สูงขึ้น กำหนดราคารับจำนำข้าวโพดเมล็ด ความชื้น 14.5% (ก.ย. -พ.ย.48) กก.ละ 4.75 บาทและ (ธ.ค.48) กก.ละ 5.00 บาท สำหรับระดับความชื้นอื่นให้ปรับเพิ่ม/ลดตามเกณฑ์ที่เคยปฏิบัติในปี 2547/48 ทั้งนี้ ความชื้นไม่เกิน 30 % และได้อนุมัติ (6 ม.ค.49) ให้ขยายระยะเวลารับจำนำออกไปถึงเดือนมกราคม 2549 ภายใต้หลักเกณฑ์และวิธีการรับจำนำที่กำหนดไว้เดิม ผลการดำเนินการรับจำนำ

- ณ 31 ม.ค.49 มีผู้สมัครเข้าร่วมโครงการ 115 ราย จาก 24 จังหวัด และ อคส. ได้เปิดจุดรับจำนำ 64 จุด ใน 16 จังหวัด (เชียงราย 3 จุด พะเยา 2 จุด กำแพงเพชร 4 จุด เลย 8 จุด เพชรบูรณ์ 17 จุด อุรธานี 4 จุด อุตรดิตถ์ 1 จุด ตาก 4 จุด น่าน 6 จุด พิจิตร 1 จุด แพร่ 3 จุด นครสวรรค์ 7 จุดหนองบัวลำภู 1 จุด แม่ฮ่องสอน 1 จุด นครราชสีมา 1 จุด พิษณุโลก 1 จุด)
- เมื่อสิ้นสุดระยะเวลารับจำนำ มีเกษตรกรมาจำนำรวม 4,590 ราย ปริมาณ 118,321.048 ตัน (จังหวัดน่าน 11,367.572 ตัน อุตรดิตถ์ 2,829.679 ตัน เชียงราย 3,787.034 ตัน ตาก 60,709.242 ตัน หนองบัวลำภู 647.431 ตัน แพร่ 2,594.010 ตัน เลย 28,786.151 ตัน พะเยา 2,496.995 ตัน แม่ฮ่องสอน 523.181 ตัน นครราชสีมา 3,798.024 ตัน พิษณุโลก 781.731 ตัน) ณ 2 พ.ค.49 มีเกษตรกรมาใกล้ถอน 11,206 ตัน คงเหลือ 107,115 ตัน ซึ่งได้จำหน่าย 2 ครั้ง (22 พ.ค. และ 7 มิ.ย.49) โดยจำหน่ายเป็นการทั่วไปจำนวน 41,343 ตัน และจำหน่ายเพื่อส่งออกจำนวน 65,772 ตัน ราคาเฉลี่ย กก.ละ 5.02 บาท มูลค่า 537.832 ล้านบาท อยู่ระหว่างรับมอบ ณ 13 ก.ค.49 รับมอบแล้ว 24,030 ตัน

#### ราคาข้าวโพดเลี้ยงสัตว์

บาท/กก.

	มค.	กพ.	มีค.	เม.ย.	พ.ค.	มิ.ย.	ก.ค.	ส.ค.	ก.ย.	ต.ค.	พ.ย.	ธค.	เฉลี่ย
ตลาด กทม.													
โรงงานอาหารสัตว์ซื้อ	ปี 2548	5.45	5.49	5.49	5.49	5.46	5.45	5.56	5.48	5.40	5.53	5.55	5.40
	ปี 2549	5.34	5.38	5.49	6.18	6.42	6.47	6.37	(14 ก.ค.49)				5.95
ไซโลผู้ส่งออกซื้อ	ปี 2548	5.24	-	-	-	-	-	-	-	5.22	-	-	5.23
	ปี 2549	-	5.04	5.16	5.21	-	-	-	-	-	-	-	5.14
เกษตรกรขายได้*	ปี 2548	5.01	4.96	4.97	4.83	5.02	4.82	5.05	4.89	4.77	4.74	4.74	4.88
	ปี 2549	4.82	4.78	4.70	5.18	5.53	5.55	4.33	(14 ก.ค.49)				4.98
เพชรบูรณ์	ปี 2548	5.20	5.17	5.11	5.19	5.18	5.06	5.06	5.10	4.90	5.03	5.18	5.10
	ปี 2549	4.94	4.95	5.00	5.26	5.77	5.81	5.80	(14 ก.ค.49)				5.36
- จ.นครราชสีมา	ปี 2548	5.27	5.24	5.33	5.33	5.33	5.33	5.30	5.23	4.98	5.10	5.25	5.09
	ปี 2549	5.06	5.12	5.18	5.71	6.18	6.10	5.95	(14 ก.ค.49)				5.61

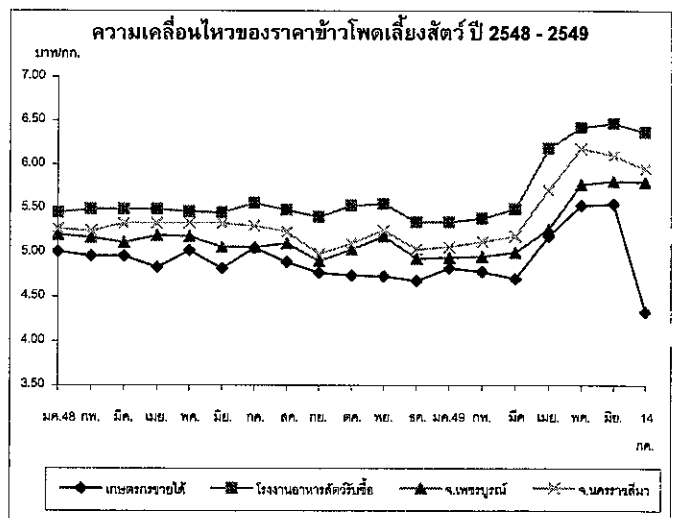
หมายเหตุ \* เป็นราคาที่เกษตรกรขายได้เฉลี่ยทั้งประเทศ (สตก.) ข้าวโพดเมล็ดความชื้นไม่เกิน 14.5%

#### ปัญหาและอุปสรรค

- ต้นฤดู ปริมาณผลผลิตออกสู่ตลาดพร้อมกันจำนวนมาก และเป็นฤดูฝน ข้าวโพดมีความชื้นสูง ทำให้ราคาโน้มต่ำลง
- ปลายฤดู ปริมาณผลผลิตออกสู่ตลาดน้อยและความชื้นลดลง ทำให้ราคาสูงขึ้น อาจส่งผลกระทบต่อผู้ซื้อวัตถุดิบอาหารสัตว์

#### สถานการณ์ปัจจุบันและแนวโน้ม

ผู้ค้าท้องถิ่นยังคงระบายข้าวโพดในสต็อกออกจำหน่ายมากขึ้น เพื่อให้ทันกับสถานการณ์ราคาที่ขยับอยู่ในเกณฑ์สูง อีกทั้งเตรียมรองรับข้าวโพดฤดูใหม่ ในขณะที่ความต้องการของโรงงานอาหารสัตว์ส่วนใหญ่จะลดตัวลง เนื่องจากมีสินค้าในสต็อกเพียงพอกับความต้องการบ้างแล้ว ส่งผลให้ราคาซื้อขายโดยทั่วไปอ่อนตัวลง คาดว่าผลผลิตข้าวโพดฤดูการผลิตปี 2549/50 จะเริ่มออกสู่ตลาดภายในเดือนกรกฎาคม 2549 ทั้งนี้ จะติดตามสถานการณ์อย่างใกล้ชิด โดยออกสำรวจและประเมินสถานการณ์ในแหล่งผลิตสำคัญ เพื่อเตรียมมาตรการไว้รองรับเช่นเดียวกับปีที่ผ่านมา



กรมการค้าภายใน กระทรวงพาณิชย์

ปาล์มน้ำมัน

ประจำสัปดาห์ที่ 2 ของเดือนกรกฎาคม 2549 (12 - 14 ก.ค.49)

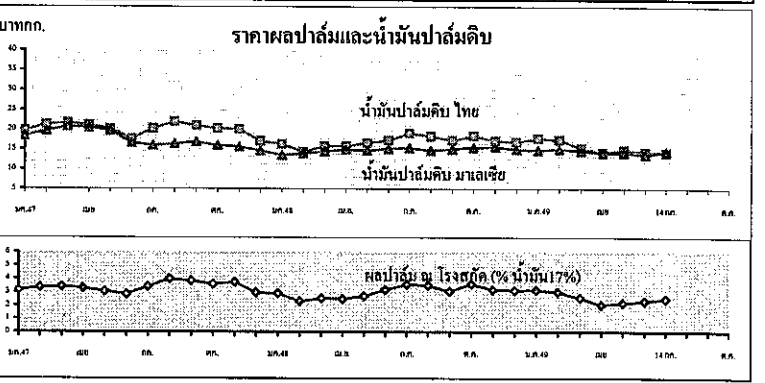
1. โลก : ด้านต้น	ปี 47	ปี 48	ปี 49 <sup>ก.ค.</sup>	ปี 50 <sup>ก.ค.</sup>	%Δ
1) ผลผลิตน้ำมันปาล์มดิบ	29.59	33.88	35.37	37.37	5.65
มาเลเซีย "	13.42	15.19	15.30	15.70	2.61
อินโดนีเซีย "	11.50	14.00	15.00	16.40	9.33
2) การใช้-บริโภค	29.72	33.06	35.24	37.53	6.50
2. ไทย : ด้านต้น					
ผลปาล์มทะลาย (สทก.)	5.182	5.003	5.658	7.440	31.50
1) ผลผลิตน้ำมันปาล์มดิบ	0.821	0.784	0.990	1.302	31.50
2) การใช้ในปท. : น้ำมันดิบ	0.715	0.745	0.786	1.297	6.50
หรือ น้ำมันบริสุทธิ์	0.476	0.496	0.524 <sup>(ม.ค.พ.ค.)</sup>	0.865	6.50
3) นำเข้า : ต้น 2 พิกัด	74,767	18,930	684		
1511.100 - น้ำมันดิบ	-	-	12		
1511.900 - บริสุทธิ์	74,767	18,930	672		
4) ส่งออก : ต้น 2 พิกัด	124,273	81,057	27,643		
1511.100 - น้ำมันดิบ	3,014	-	9,993		
1511.900 - บริสุทธิ์	121,259	81,057	17,650		
ประเทศส่งออก'48 บริสุทธิ์ : พม่า (82%) จีน (12%)					
ประเทศนำเข้า'48 บริสุทธิ์ : มาเลเซีย (99%) จีน(1%)					
การเปิดตลาด AFTA & ภาษีนำเข้า	ภายใต้ WTO (อคล.12/28 ธก.44)				
	(อคต.21/46) ตั้งแต่ปี 46	ในโควตา (ต้น) ปี 46	ภาษี ใน(%) ปี 47-50	นอกโควตา (%) ปี 46	นอกโควตา (%) ปี 47-50
- น้ำมันดิบ	5% หรือ	4,834.33	4,860	20	144.6
- บริสุทธิ์	2.50 บ./ล.				143
4. มาตรการทางการค้า	1) การนำเข้า ต้องขออนุญาตนำเข้า (พิกัด 1511) WTO ในโควตา : ให้ อคส. เป็นผู้นำเข้า นอกโควตา: โรงสกัด/โรงกลั่น/นิติบุคคลที่มีประวัติการค้าน้ำมันปาล์ม ที่จดทะเบียนเป็นผู้นำเข้า และแจ้งข้อมูล/เอกสารหลักฐาน กรณีนำเข้าเพื่อส่งออก ต้องมีสัญญาซื้อขายจากผู้นำเข้า ส่งออกภายใน 30 วันทางด่าน 4 คำที่กำหนดและต้องรับซื้อผลผลิตในปท.ส่งออกด้วย 1:1 ฯลฯ AFTA ให้ อคส.นำเข้าและจัดสรรให้กับผู้ผลิต(มติกรม.2พย.47) นอกWTO ต้องขออนุญาตนำเข้า				
	2) การส่งออก ส่งออกน้ำมันปาล์มทุกชนิดโดยเสรี				
5. ผลการเปิดตลาด	ปี 46	ปี 47	ปี 48	ปี 49 <sup>(ม.ค.-14ก.ค.)</sup>	
ออกหนังสือรับรอง(คต.)	24,356	79,233	16,354	195	
นำเข้า (นอกโควตา)	11,399	78,188	16,072	190	
ส่งออก (น้ำมันที่นำเข้า)	-	75,889	16,072	190	

6. แหล่งผลิต	กระบี่ 34%	สุราษฎร์ฯ 26%	ชุมพร 18%	(รวม 78%)					
	สตูล 3%	ตรัง 4%	ประจวบฯ 2%	ชลบุรี 3%	พังงา 3%	ชลบุรี 3%			
7. ออกสู่ตลาด (%)	มี.ค.	เม.ย.	พ.ค.	มิ.ย.	ก.ค.	ส.ค.	ก.ย.	ต.ค.	
ปี 49 (เกษตร)	8.23	8.3	10.85	11.57	10.37	9.74	8.62	7.86	
@ 3 ปี (46-48)	10.51	11.32	11.8	9.79	8.93	8.32	8.43	7.42	
8. ต้นทุนผลิตปี 43-49	1.62	1.49	1.35	1.27	1.28	1.69	1.68	บาท/กก.	
คริวเรือนเกษตรกร	110,000	คริวเรือน (ปี 47)							
9. มูลค่าผลปาล์ม	16,429	ล้านบาท (2.98 บาท/กก. ณ โรงงานสกัด) - ปี 48							
น้ำมันปาล์มดิบ	21,991	ล้านบาท (16.89 บาท/กก. ณ กทม.) - ปี 48							
10. สถานการณ์ปัจจุบัน	1) โลก ปี 50 ก.เกษตรสหรัฐ คาดว่าโลกมีผลผลิต 37.37 ล้านตัน เพิ่มขึ้น 5.65% การบริโภค 37.53 ล้านตัน เพิ่มขึ้นร้อยละ 6.50								
	2) ไทย ปี 50 ก.เกษตร (สทก.) คาดว่าจะผลิตผลปาล์มน้ำมันได้ 6.400 ล้านตัน เพิ่มขึ้น 13.11 ซึ่งจะสกัดน้ำมันปาล์มดิบได้ประมาณ 1.119 ล้านตัน (น้ำมัน 17.5%)								
	3) ราคา (บาท/กก.) 30 มิ.ย. 49 7 ก.ค. 49 14 ก.ค. 49 % Δ								
ผลปาล์ม 17%	2.33	2.40	2.48	3.33					
น้ำมันดิบไทย	14.13	14.13	14.13	-					
น้ำมันดิบมาเลเซีย	14.29	14.48	14.58	0.69					
	ราคาผลปาล์มสูงขึ้นเมื่อเทียบกับสัปดาห์ที่แล้ว เนื่องจากปริมาณผลปาล์มออกสู่ตลาดลดลง โดยที่โรงงานฯ ยังมีความต้องการใช้ผลปาล์มอย่างต่อเนื่องจึงแข่งขันกันรับซื้อ แม้ภาวะราคาน้ำมันปาล์มจะทรงตัวและมีปริมาณสต็อกคงเหลือจำนวนมากก็ตาม								
	4) แนวโน้ม ราคาผลปาล์มเคลื่อนไหวตามปริมาณผลปาล์มและราคาน้ำมันดิบ								
	5) การแก้ไขปัญหาหาคาผลปาล์ม ปี 49								
	1) คงใช้มาตรการการแก้ไขปัญหาปาล์มน้ำมันอย่างเป็นระบบ								
	2) มาตรการเพิ่มเติม (1) ให้การนำเข้าผู้ค้า ผ่านแดนต้องขออนุญาต คต. ขณะนี้อยู่ระหว่างปรับระเบียบฯ (2) การจัดการน้ำมันส่วนเกิน กระทรวงพลังงานเร่งการสนับสนุนนำไปใช้ผลิตไบโอดีเซล (3) การดูแลให้เกษตรกรได้รับความเป็นธรรมให้โรงงานสกัด โรงกลั่น รับซื้อผลปาล์มและน้ำมันปาล์มให้สูงขึ้นสอดคล้องกันทั้งระบบและจังหวัด ดูแลการปิดป้ายรับซื้อ เครื่องชั่ง การชั่งราคาและตรวจสอบการลักลอบนำเข้า (4) การดูแลการจำหน่ายและระบบการค้าน้ำมันปาล์มให้ห่างๆ น้ำมันพืชปาล์ม ไม่ต่ำกว่าราคาซื้อจาก โรงงานและให้รายงานราคาซื้อ-ขายกรมฯ เป็นประจำทุกเดือน (5) ควบคุมการขนย้ายน้ำมันปาล์ม โดยกรมฯ ขอให้จังหวัดสงขลาและ จังหวัด ที่ติดชายแดนดำเนินมาตรการ ควบคุมการขนย้ายน้ำมันปาล์มอย่างเคร่งครัด เพื่อกำกับดูแลมิให้มีการนำน้ำมันปาล์มมาหมุนเวียนจำหน่ายในประเทศ								

ราคา (บาท/กก.)																			
ผลปาล์มสด(17%)	ปี 2547	3.13	3.34	3.41	3.29	3.05	2.84	3.42	3.99	3.83	3.61	3.74	2.96	3.38					
ณ โรงสกัด	ปี 2548	2.89	2.25	2.53	2.47	2.75	3.18	3.58	3.51	3.06	3.26	3.17	3.12	2.98					3.04
	ปี 2549	3.14	3.01	2.58	2.05	2.19	2.34	2.48*						2.55					
น้ำมันดิบ กทม.	ปี 2547	19.68	21.22	21.66	21.17	20.17	17.64	20.25	21.96	21.01	20.24	20.01	17.04	20.17					
	ปี 2548	16.30	14.24	15.75	15.82	16.34	17.27	19.07	18.35	17.30	18.19	17.24	16.85	16.89					18.45
	ปี 2549	17.80	17.41	15.38	14.20	14.86	14.40	14.13*						15.68					
น้ำมันดิบมาเลเซีย	ปี 2547	18.38	19.60	20.73	20.44	19.74	16.67	15.98	16.40	16.92	15.97	15.70	14.63	17.60					
	ปี 2548	13.53	13.31	14.48	14.94	14.78	15.17	15.43	14.70	15.10	15.63	15.41	15.06	14.80					16.55
	ปี 2549	14.76	15.07	14.64	14.17	14.18	13.68	14.58*						14.42					

**ปัญหาและอุปสรรค**

- การผลิต ผลผลิตเฉลี่ยต่ำ (ไทย 2.7 ต้น/ไร่ มาเลเซีย 3.0 ต้น/ไร่ ) ต้นทุนการผลิตสูง (ไทย 1.50 บาท/กก. มาเลเซีย 1.00 บาท/กก.) เนื่องจากพันธุ์ปาล์มคุณภาพต่ำ พื้นที่ไม่เหมาะสม ทุยราคาสูงขึ้น ผู้ปลูกปาล์ม 90% เป็นเกษตรกรรายย่อย ขาดการจัดการที่ดี ปริมาณผลผลิตออกสู่ตลาดไม่สม่ำเสมอ
- การนำเข้า มีการนำเข้าเพื่อส่งออกซึ่งกระทบต่อตลาดส่งออกน้ำมันส่วนเกิน
- การส่งออก ความสามารถในการแข่งขันต่ำเนื่องจากราคาในประเทศสูง
- การค้าในปท. โรงสกัดฯ มีกำลังผลิตส่วนเกิน 50% แข่งขันซื้อสูงจึงตัดปาล์มดิบ การลักลอบนำเข้าส่งผลกระทบต่อราคาในประเทศ



มะพร้าวผลแก่

ประจำปีที่ 2 ของเดือนกรกฎาคม 2549 ( 12 - 14 ก.ค.49)

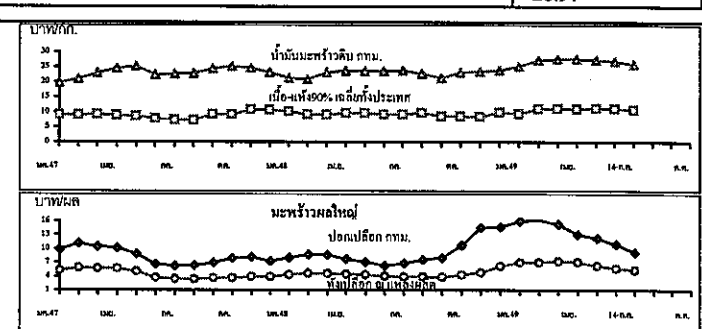
1. โลก : ล้านตัน	ปี 47	ปี 48	ปี 49 <sup>ก.ก</sup>	ปี 50 <sup>ก.ก</sup>	%Δ
1) ผลผลิต : เนื้อมะพร้าวแห้ง	5.38	5.59	5.79	5.19	-10.36
ฟิลิปปินส์ "	2.30	2.45	2.60	2.00	-23.08
อินโดนีเซีย "	1.36	1.40	1.44	1.44	-
2) การใช้ - สต็อกน้ำมัน	5.30	5.54	5.71	5.22	- 8.58
3) ผลผลิตน้ำมันมะพร้าว	3.29	3.44	3.54	3.26	- 7.91
2. ไทย : ล้านตัน					
1) ผลผลิต : มะพร้าวผลแก่	1.848	1.674	1.561	1.524	-2.34
2) การใช้ บริโภคโดยตรง 60%	1.109	1.004	0.937	0.915	
โรงงานผลิตกะทิ 10%	0.185	0.167	0.156	0.152	
โรงงานหีบน้ำมัน 25-30%	0.462	0.418	0.390	0.381	
3. น้ำมันมะพร้าวไทย : ตัน					
1) ผลผลิต : น้ำมันมะพร้าว <sup>บรรจุ</sup>	45,199	40,949	38,183	37,289	
(ม.ค.-พ.ค.)					
2) นำเข้า น้ำมัน 4 พิกัด	47	22	472		
3) ส่งออก น้ำมัน 4 พิกัด	3,636	2,674	236		
4) การใช้ในประเทศ	41,610	38,297	38,420		
4. นำเข้า - ส่งออกอื่นๆ : ตัน					
1) นำเข้า มะพร้าวผล	97	125	6,100		
มะพร้าวฝอย	119	279	72		
2) ส่งออก มะพร้าวผล	33,853	39,758	12,621		
มะพร้าวฝอย	574	591	264		
เนื้อมะพร้าวแห้ง	1.8	1.8	13		
ประเทศส่งออก 48	น้ำมัน : มาเลเซีย / เนื้อแห้ง : ญี่ปุ่น / ฝอย : ปากีสถาน				
ประเทศนำเข้า 48	น้ำมัน : อินโดนีเซีย / ผลแก่ : กัมพูชา / ฝอย : ฟิลิปปินส์				
5. มาตรการทางการค้า	1) การนำเข้า ต้องขอหนังสือรับรองนำเข้าภายใต้ WTO				
ในโควตา	1) ผู้นำเข้า : เป็นนิติบุคคลและเป็นโรงงานที่ใช้สินค้ามะพร้าวผล				
มะพร้าวฝอย เนื้อมะพร้าวแห้งและน้ำมันมะพร้าวเป็นวัตถุดิบในกิจการของตนเอง และ					
เปิดดำเนินการในปัจจุบัน ส่วนมะพร้าวฝอยต้องมีประวัติ 3 ปี 2) กำหนดช่วงเวลานำเข้า					
ดังนี้	มะพร้าวผล : ม.ค.-เม.ย. / พ.ค.-ก.ย. / ต.ค.-ธ.ค. = ร้อยละ 60 / 15 / 25				
มะพร้าวฝอย : ม.ค.-ธ.ค. เนื้อแห้ง : พ.ย.-ธ.ค. น้ำมัน : พ.ย.-ธ.ค.					
นอกโควตา	ให้นำเข้าเป็นการทั่วไป โดยขอหนังสือรับรองนำเข้านอกโควตา				
AFTA และ นอก WTO	ต้องขออนุญาตนำเข้า				
2) การส่งออก	ส่งออกน้ำมันมะพร้าวทุกชนิดโดยเสรี				

6. การเปิดตลาด	AFTA	ภายใต้ WTO	(อกล.12/28 รท.44)	
& ภาษีนำเข้า	ภาษี (%)	ในโควตา (ตัน)	ภาษีใน (%)	นอกโควตา (%)
	ตั้งแต่ปี 46	ปี 46	ปี 47-49	ปี 46
				ปี 47-49
มะพร้าวฝอย	ยกเว้น	110	110	20
	ชด.20/46			54.6
54				54
มะพร้าวผล	ยกเว้น	2,304.22	2,317	20
	ชด.20/46			54.6
54				54
เนื้อ~แห้ง	35*	1,105.56	1,157	20
	ชด.21/46			36.4
36				36
น้ำมันมะพร้าว	5**	398.89	401	20
	ชด.21/46			52.6
52				52
	* หรือ กก.ละ 3.00 บาท		** หรือ ลิตรละ 2.50 บาท	
7. แหล่งผลิต	ประจวบฯ 18 %	ชุมพร 13%	สุราษฎร์ฯ 12%	(รวม 43%)
	นครศรีธรรมราช 7% ชลบุรี 7% สมุทรสงคราม 3%			
8. ช่วงออกสู่ตลาด	ช่วงมากเดือน พ.ค. - ต.ค. (ออกตลอดปี)			
9. ต้นทุนผลิตปี 45-48	1.94	1.91	2.00	2.31
	บาท/ผล			
ครัวเรือนเกษตรกร	76,500	ครัวเรือน (ปี 44)		
10. มูลค่าผลผลิต	5,557	ล้านบาท(4.45 บาท/ผล ณ แหล่งผลิต) - ปี 48		
11. สถานการณ์ปัจจุบัน				
1) โลก	ปี 50	ก.เกษตรสหรัฐฯ	คาดว่าโลกมีผลผลิต 5.19 ล้านตัน (เนื้อ~แห้ง)	
ลดลงร้อยละ 10.36			ได้ผลผลิตน้ำมันมะพร้าว 3.26 ล้านตัน ลดลงร้อยละ 7.19	
2) ไทย	ปี 50	ก.เกษตร (สศก.)	คาดว่ามีผลผลิต 1.524 ล้านตัน (มะพร้าวผล)	
ลดลง 2.34%				
3) ราคา (บาท/ผล บาท/กก.)	30 มิ.ย.49	7 ก.ค.49	14 ก.ค.49	%Δ
มะพร้าวผลใหญ่ เกษตรกรขายได้ (เฉลี่ยสศก.)	5.68	5.35	5.29	-1.12
จ.ประจวบฯ	5.75	5.40	5.40	-
จ.สุราษฎร์ฯ	6.50	5.50	4.25	-22.73
เนื้อ~แห้ง 90% เกษตรกรขายได้ (เฉลี่ยสศก.)	11.11	10.67	10.63	-0.37
จ.ประจวบฯ	12.25	11.75	11.75	-
จ.สุราษฎร์ฯ	10.75	10.75	10.25	-4.65
มะพร้าวผลใหญ่ ปอกเปลือก กทม.	10.25	9.25	9.25	-
เนื้อมะพร้าวขาว ณ โรงงานกะทิรับซื้อ	17.50	14.50	14.50	-
ภาวะ ณ แหล่งผลิต จ.สุราษฎร์ฯ	ราคามะพร้าวผลใหญ่ลดลงจากสัปดาห์ก่อน			
	เพราะการสั่งซื้อมะพร้าวจาก กทม.ชะลอลง ประกอบกับเป็นช่วงฤดูการผลิตไม่			
	ออกสู่ตลาดมาก การบริโภคจึงลดลง			
	มะพร้าวผล กทม.และน้ำมันมะพร้าว ราคายูนิเทคสูงทั้งวัตถุดิบและน้ำมันฯ			
	ยังมีปริมาณน้อย			
4) แนวโน้ม	ราคามะพร้าวผลจะอ่อนตัวลงเพราะมีการนำเข้า แต่ยังอยู่ในเกณฑ์ดี			

ราคา (บาท/ผล, บาท/กก.)	14 ก.ค.*														
แหล่งผลิต เฉลี่ยทั้งประเทศ	ม.ค.	ก.พ.	มี.ค.	เม.ย.	พ.ค.	มิ.ย.	ก.ค.	ส.ค.	ก.ย.	ต.ค.	พ.ย.	ธ.ค.	เฉลี่ย	เฉลี่ย 3 ปี	
มะพร้าวแก่-ผลใหญ่ (สศก.)	ปี 2547	5.20	5.84	5.72	5.72	5.09	3.71	3.41	3.32	3.63	3.62	3.92	3.90	4.42	(ปี 46-48)
	ปี 2548	4.35	4.57	4.58	4.43	4.30	4.05	3.90	3.91	3.83	4.30	4.92	6.15	4.44	4.09
	ปี 2549	7.02	7.01	7.29	7.09	6.26	5.73	5.29*						6.73	
เนื้อมะพร้าวแห้ง 90% (สศก.)	ปี 2547	9.08	9.00	9.26	8.91	8.72	7.87	7.39	7.32	9.26	9.21	10.81	10.68	8.96	
	ปี 2548	10.23	9.79	9.07	9.64	9.62	9.24	9.17	9.74	8.56	8.52	8.47	9.90	9.33	8.65
	ปี 2549	9.43	11.03	11.09	11.03	11.23	11.18	10.63*						10.83	
ตลาด กทม. ขายส่ง															
มะพร้าวผล (ปอก) กทม.	ปี 2547	9.75	11.13	10.45	10.17	8.86	6.58	6.25	6.35	6.95	7.94	8.18	7.25	8.32	
	ปี 2548	8.03	8.75	8.64	7.78	7.07	6.35	6.83	7.64	8.02	10.75	14.57	14.73	9.10	8.26
	ปี 2549	15.99	16.25	15.33	13.13	12.28	10.93	9.25*						13.99	
น้ำมันมะพร้าวดิบ กทม.	ปี 2547	19.73	21.00	22.92	24.54	25.18	22.40	22.57	22.87	24.45	25.15	24.65	23.17	23.22	
	ปี 2548	21.33	20.49	23.14	23.65	23.75	23.56	23.79	22.70	21.33	23.16	23.45	23.88	22.85	21.30
	ปี 2549	25.21	27.17	27.59	27.59	27.36	26.92	25.92*						26.97	

**ปัญหาและอุปสรรค**

- 1.การผลิต ต้นทุนการผลิตสูงกว่าประเทศเพื่อนบ้าน เช่น เวียดนาม
- 2.การนำเข้า มีการนำเข้ามะพร้าวผล(นอกโควตา) จากกัมพูชา ในช่วงปลายฤดู ส่งผลกระทบทางจิตวิทยาต่อเกษตรกรในแหล่งผลิต
- 3.การส่งออก ไทยขาดประสิทธิภาพในการแข่งขันการส่งออก ทำให้ไม่สามารถระบายผลผลิตส่วนเกินในช่วงฤดูการผลิตออกสู่ตลาดมากได้
- 4.การแปรรูป ตลาดกะทิสำเร็จรูป มีอัตราการเติบโตไม่มากนัก ตลาดน้ำมันมะพร้าวมีขนาดตลาดเล็กเพราะถูกทดแทนด้วยน้ำมันปาล์ม



## ถั่วเหลือง ประจำสัปดาห์ที่ 2 ของเดือนกรกฎาคม 2549 (12-14 ก.ค.49)

ผลผลิต (ล้านตัน)	ปี 2547	ปี 2548	ปี 2549 (ประมาณการ)	1. นโยบายและมาตรการนำเข้าเมล็ดถั่วเหลือง ปี 2549
- โลก	186.752	215.580	222.258	<b>1.1 นำเข้าจากประเทศสมาชิก WTO</b> 1) ตามข้อมูลพันในโควตา ปริมาณนำเข้าสูงสุด 10,922 ตัน อกรนำเข้าสูงสุดในโควตา 20% นอกโควตา 80% 2) ไทยเปิดตลาด (มติ ครม. 10 ม.ค.49) - ไม้จำกัดปริมาณ และช่วงเวลานำเข้า อกรนำเข้าในโควตา 0% นอกโควตา 80% กลุ่มผู้มีสิทธินำเข้าในโควตารวม 12 ราย (ส.ผู้ผลิตน้ำมันถั่วเหลืองและรำข้าว ส.ผู้ผลิตอาหารสัตว์ไทย ส.ส่งเสริมผู้ใช้วัตถุดิบอาหารสัตว์ ส.ปศุสัตว์ไทย ส.ผู้เลี้ยงโคนเนื้อเพื่อการส่งออก ส.ผู้ผลิตไก่เพื่อส่งออกไทย บจ.กรีนสปีดตา บจ.แลคตาซอย บจ.ไทยเทรสา บจ.แตรฟัส บจ.ไทยซีม และ หจก.คิดโคเคน) และหากมีผู้ยื่นขอสิทธินำเข้ารายใหม่ให้ฝ่ายเลขานุการคณะกรรมการพืชน้ำมันและน้ำมันพืช ( สกพ. ) เป็นผู้พิจารณาและแจ้งคณะกรรมการฯ ทราบ - ผู้มีสิทธินำเข้าในโควตาต้องรับซื้อเมล็ดถั่วเหลืองที่ผลิตในประเทศจากเกษตรกรทั้งหมดตามคุณภาพมาตรฐานและราคาที่รัฐกำหนด ดังนี้ (1) เกตรสกัดน้ำมัน ราคาไม่ต่ำกว่า 10.50 บาท/กก. ณ ไร่หรือ 11.50 บาท/กก. ณ ไร่โรงงานแปรรูป กทม. (2) เกตรผลิตอาหารสัตว์ราคาไม่ต่ำกว่า 11.00 บาท/กก. ณ ไร่หรือ 12.00 บาท/กก. ณ ไร่โรงงานแปรรูป กทม. (3) เกตรแปรรูปอาหาร ราคาไม่ต่ำกว่า 13.00 บาท/กก. ณ ไร่หรือ 14.00 บาท/กก. ณ ไร่โรงงานแปรรูป กทม. - ทั้งนี้ ผู้มีสิทธินำเข้าในโควตาต้องทำสัญญารับซื้อเมล็ดถั่วเหลืองภายในประเทศกับกระทรวงเกษตรและสหกรณ์ และกระทรวงพาณิชย์
- ไทย	0.223	0.215	0.223	
- ถั่วฤดูแล้ง	0.143	0.137	0.143	
- ถั่วฤดูฝน	0.080	0.078	0.080	
<b>การใช้ (ล้านตัน)</b>	<b>1.658</b>	<b>1.822</b>	<b>1.812</b>	
<b>การนำเข้า (ล้านตัน)</b>				<b>1.2 นำเข้าจากประเทศสมาชิก AFTA</b> นำเข้าเสรี โดยไม่จำกัดปริมาณและช่วงเวลานำเข้าอาหารนำเข้า 5% แต่ไม่เคยอนุญาตให้ใช้สิทธิ <b>1.3 นำเข้าตามความตกลง FTA ไทย-ออสเตรเลีย และไทย-นิวซีแลนด์</b> เปิดตลาดตามข้อตกลง โดยนำเข้าเสรี ไม้จำกัดปริมาณและช่วงเวลานำเข้า อกรนำเข้า 0% <b>1.4 นำเข้าจากประเทศไม่ใช่สมาชิก ตามข้อ 1.1-1.3</b> ต้องขออนุญาตนำเข้า อกรนำเข้า 6%
- ปริมาณ	1.436	1.608	1.590 <small>(มค-พค49 = 275,148 ตัน)</small>	
- ประเทศคู่ค้า (ไทยนำเข้าจาก)	บราซิล อาร์เจนตินา สหรัฐอเมริกา กัมพูชา และแคนาดา			
<b>การส่งออก (ล้านตัน)</b>				<b>2. นโยบายการส่งออก</b> ส่งออกได้เสรี ไม่เสียอากรส่งออก
- ปริมาณ	0.0010	0.0012	0.0010 <small>(มค-พค49 = 556 ตัน)</small>	
- ประเทศคู่ค้า (ไทยส่งออกไป)	ญี่ปุ่น เวียดนาม ชองกง สหรัฐอเมริกา และอินโดนีเซีย			
- ประเทศคู่แข่ง	สหรัฐอเมริกา บราซิล อาร์เจนตินา จีน			
<b>ต้นทุนการผลิต (บาท/กก.)</b>	<b>8.22</b>	<b>9.44</b>	<b>9.39</b>	
<b>ช่วงออกสู่ตลาด/แหล่งผลิตสำคัญ</b>				
- ถั่วฤดูแล้ง(ม.ค.- พค.) 58%	กำแพงเพชร เชียงใหม่ ขอนแก่น เลย			
- ถั่วฤดูฝน (ส.ค.- ธค.) 42%	สระแก้ว สุโขทัย ตาก ลพบุรี อุตรดิตถ์			
<b>ครัวเรือนเกษตรกร(ประมาณการ ไร่.ค.48)</b>	<b>130,062</b>	<b>148,805</b>	<b>NA</b>	
<b>มูลค่าผลผลิตที่เกษตรกรขายได้(ล้านบาท)</b>	<b>2,412</b>	<b>2,740</b>	<b>2,316</b>	

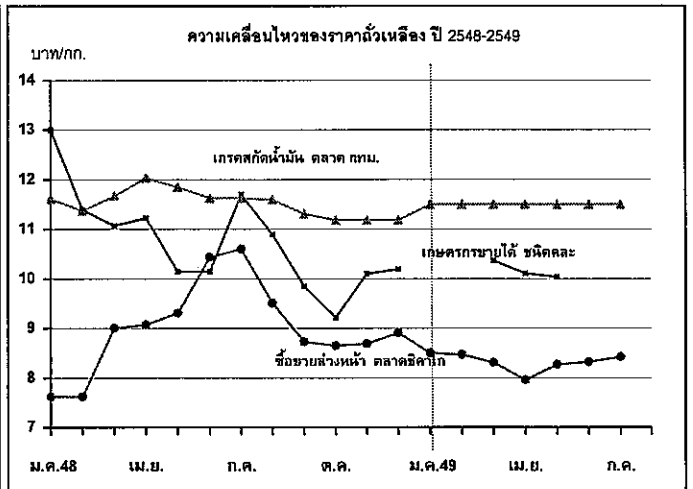
รายการ	ม.ค.	ก.พ.	มี.ค.	เม.ย.	พ.ค.	มิ.ย.	ก.ค.	ส.ค.	ก.ย.	ต.ค.	พ.ย.	ธ.ค.	เฉลี่ย
<b>เกษตรกรขายได้ชนิดละ</b>													
ปี 2548	13.00	11.40	11.07	11.23	10.15	10.15	11.70	10.90	9.85	9.22	10.10	10.19	10.75
ปี 2549	-	-	10.37	10.13	10.04	-	-	(1-14 ก.ค.49)	-	-	-	-	10.18
<b>ขายส่ง ตลาด กทม. เกตรแปรรูปผลิตภัณฑ์อาหาร</b>													
ปี 2548	14.88	15.25	15.25	15.25	14.76	14.38	14.38	14.70	14.47	14.25	14.25	14.25	14.67
ปี 2549	14.25	14.34	14.38	14.38	14.38	14.56	14.75	(1-14 ก.ค.49)	-	-	-	-	14.43
<b>ขายส่ง ตลาด กทม. เกตรผลิตอาหารสัตว์</b>													
ปี 2548	13.88	14.25	14.25	14.25	13.84	13.63	13.63	14.06	13.84	13.63	13.63	13.63	13.88
ปี 2549	13.63	13.71	13.75	13.75	13.75	13.75	13.75	(1-14 ก.ค.49)	-	-	-	-	13.73
<b>ขายส่ง ตลาด กทม. เกตรสกัดน้ำมัน</b>													
ปี 2548	11.61	11.38	11.67	12.03	11.85	11.63	11.63	11.60	11.31	11.18	11.18	11.18	11.52
ปี 2549	11.50	11.50	11.50	11.50	11.50	11.50	11.50	(1-14 ก.ค.49)	-	-	-	-	11.50
<b>ซื้อขายล่วงหน้าตลาดชิคาโก</b>													
ปี 2548	7.62	7.62	9.01	9.07	9.31	10.44	10.60	9.51	8.73	8.65	8.69	8.91	9.01
ปี 2549	8.50	8.47	8.31	7.96	8.27	8.32	8.43	(1-14 ก.ค.49)	-	-	-	-	8.32
<b>ซื้อขายล่วงหน้าตลาดชิคาโก (เหรียญสหรัฐ/ตัน)</b>													
ปี 2548	195.88	197.56	232.94	228.74	233.42	254.79	253.32	230.40	212.05	211.20	210.87	216.26	223.12
ปี 2549	213.99	214.34	212.68	209.01	217.32	216.49	221.22	(1-14 ก.ค.49)	-	-	-	-	215.01

**ปัญหาและอุปสรรค**

1. ผลผลิตในประเทศมีไม่เพียงพอต่อความต้องการใช้ ต้องนำเข้า 87%
2. เกษตรกรขายผลผลิตเป็นชนิดละ ทำให้ไม่ได้รับราคาที่สูงขึ้น
3. ถั่วเหลืองฤดูฝนจะมีความชื้นสูง เนื่องจาก เก็บเกี่ยวในช่วงฝนตกชุก สถานการณ์มีปัจจุบัน

ผลผลิตถั่วเหลืองฤดูฝนจะออกสู่ตลาดประมาณปลายเดือนกรกฎาคม 2549 ส่วนราคาขายส่ง ตลาด กทม.เฉลี่ยเดือนกรกฎาคม 2549 (1-14 ก.ค.49) เกตรผลิตอาหารสัตว์ และเกตรสกัดน้ำมัน ยังคงทรงตัวจากเดือนที่ผ่านมา ส่วนเกตรแปรรูปผลิตภัณฑ์อาหาร สูงขึ้นจากเดือนที่ผ่านมา เนื่องจากปริมาณผลผลิตมีจำนวนน้อยลง ในขณะที่ความต้องการใช้มีอย่างสม่ำเสมอ

ราคาซื้อขายล่วงหน้าตลาดชิคาโกเฉลี่ยเดือนกรกฎาคม 2549 (1-14 ก.ค.49) สูงขึ้นจากเดือนที่ผ่านมา เนื่องจากยังคงมีความวิตกกังวลเกี่ยวกับสภาพอากาศที่แห้งแล้งในแหล่งเพาะปลูกถั่วเหลืองของสหรัฐอเมริกา ประกอบกับปริมาณผลผลิตถั่วเหลืองของสหรัฐฯ ที่คาดว่าจะลดลงกว่าปีที่ผ่านมา โดยกระทรวงเกษตรของสหรัฐฯ คาดว่าปริมาณผลผลิต ปี 2548/49 มีปริมาณ 83.999 ล้านตัน ลดลงจาก 85.013 ล้านตันในปีที่ผ่านมา โดยขณะนี้ผลผลิตถั่วเหลืองของสหรัฐฯ อยู่ในระหว่างการเพาะปลูก



มะนาว

ประจำสัปดาห์ที่ 2 ของเดือน กรกฎาคม 2549 (12 - 14 ก.ค. 49)

ผลผลิต (ตัน)	2546	2547	2548	2549
ทั้งประเทศ	230,664	201,624	164,000	156,000
จังหวัดสำคัญ (55%)	119,484	112,852	90,210	86,000
- เพชรบุรี	79,304	64,372	46,900	45,000
- สมุทรสาคร	40,180	48,480	43,310	41,000
ต้นทุนการผลิต ผลละ	0.28	0.48	0.54	0.56
การบริโภค	ใช้ภายในประมาณ 90-95% ที่เหลือจะแปรรูปและส่งออกเล็กน้อย			
ส่งออก (ตัน)	1,165	1,964	696	164
มูลค่า (พันบาท)	14,795	20,883	9,864	2,231
ประเทศคู่ค้า	เกาหลีใต้ สิงคโปร์ ซาอุดีอาระเบีย ญี่ปุ่น			
ช่วงออกสู่ตลาด	มิถุนายน - กันยายน			
แหล่งผลิตสำคัญ	เพชรบุรี สมุทรสาคร			

1. การผลิต

ผลผลิตมะนาวปี 2549 คาดว่าจะมีประมาณ 156,000 ตัน ลดลงจากปีที่ผ่านมาร้อยละ 5 และลดจากปีปกติร้อยละ 28 เนื่องจากพื้นที่ปลูกในแหล่งผลิต จ.เพชรบุรี และ จ.สมุทรสาคร ประสบความเสียหาย ในขณะที่มะนาวที่ปลูกทดแทนยังไม่ให้ผล

2. การตลาด

ในช่วงนี้มะนาวออกสู่ตลาดมาก ราคาที่เกษตรกรขายได้ (14 ก.ค. 49) เบอร์ 2 เฉลี่ยผลละ 0.50 บาท ส่วนเบอร์ 5 เฉลี่ยผลละ 0.37 บาท ลดลงจากสัปดาห์ที่ผ่านมาผลละ 0.08 บาท ส่วนราคาขายปลีกเบอร์ 5 ราคาผลละ 1.00 - 1.25 บาท ทรงตัวเท่ากับสัปดาห์ก่อน

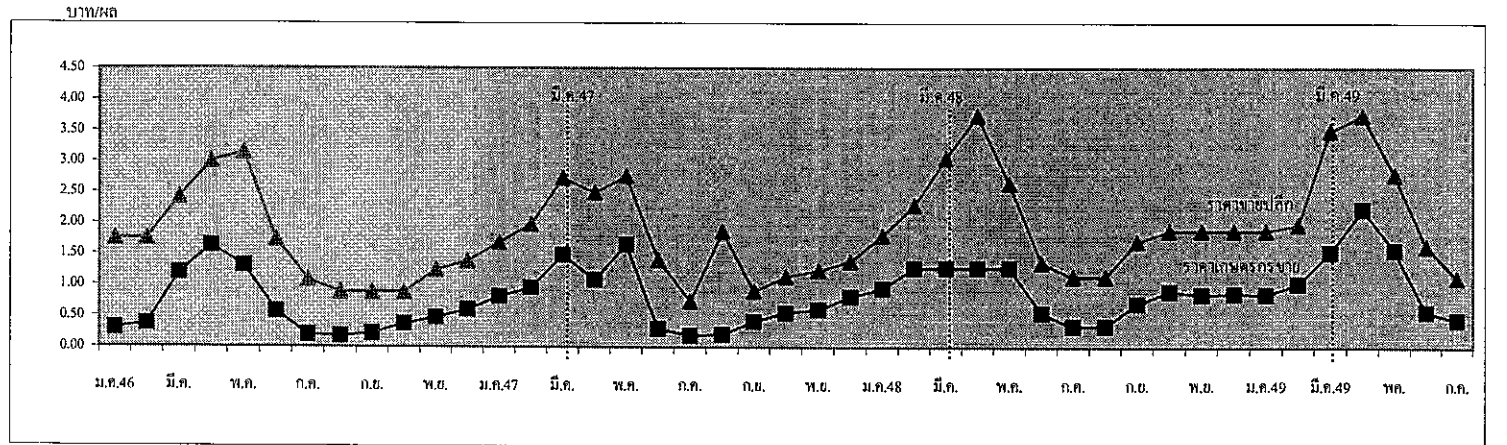
3. มาตรการช่วยเหลือเกษตรกร

ได้ประสานกลุ่มเกษตรกรผู้ปลูกมะนาว อ. บ้านแพ้ว จ.สมุทรสาคร และกลุ่มเกษตรกรผู้ปลูกมะนาว จ. เพชรบุรี นำมะนาวมาจำหน่ายในงานธงฟ้าราคาผู้ผลิต ตั้งแต่ปลายเดือนมี.ค. เป็นต้นมา รวมทั้งงานธงฟ้า...มหาดชน ในวันที่ 30 มิ.ย.-2 ก.ค.49 ปริมาณรวม 400,000 ผล นอกจากนี้กลุ่มเกษตรกรดังกล่าว ยังได้จัดส่งมะนาวให้กับ บมจ.การบินไทย วันละ 25,000-30,000 ผล ห้างแมคโคร วันละ 30,000 ผลและห้างฟู๊ดแลนด์วันละ 3,500 ผล

ราคามะนาว

	ม.ค.	ก.พ.	มี.ค.	เม.ย.	พ.ค.	มิ.ย.	ก.ค.	ส.ค.	ก.ย.	ต.ค.	พ.ย.	ธ.ค.	เฉลี่ย
<b>ราคาเกษตรกรขายได้</b>													
เบอร์ 2 (500 ผล/ลัง)													
ปี 2546	0.59	0.54	1.39	2.03	1.72	0.73	0.32	0.26	0.33	0.57	0.64	0.77	0.99
ปี 2547	0.97	1.17	1.86	2.10	1.40	0.51	0.32	0.31	0.62	0.71	0.82	1.04	1.09
ปี 2548	1.27	1.71	-	-	-	0.98	0.56	0.57	1.03	1.29	1.19	1.20	1.67
ปี 2549	1.22	1.52	2.06	3.23	2.26	0.92	0.50						
เบอร์ 5 (800 ผล/ลัง)													
ปี 2546	0.30	0.37	1.19	1.63	1.31	0.57	0.19	0.17	0.22	0.37	0.47	0.60	0.75
ปี 2547	0.81	0.95	1.48	1.08	1.65	0.29	0.18	0.20	0.41	0.55	0.60	0.81	0.75
ปี 2548	0.94	1.27	-	-	-	0.55	0.33	0.33	0.70	0.90	0.85	0.86	1.16
ปี 2549	0.85	1.02	1.53	2.23	1.56	0.57	0.37						
<b>ราคาขายปลีก (ตลาดกทม.)</b>													
เบอร์ 5 (800 ผล/ลัง)													
ปี 2546	1.75	1.75	2.42	3.00	3.14	1.73	1.08	0.88	0.88	0.88	1.24	1.38	1.69
ปี 2547	1.68	1.98	2.73	2.49	2.76	1.40	0.73	1.87	0.9	1.13	1.23	1.38	2.04
ปี 2548	1.80	2.29	3.05	3.75	2.64	1.36	1.13	1.13	1.70	1.88	1.88	1.88	2.59
ปี 2549	1.88	1.98	3.50	3.75	2.79	1.63	1.00-1.25						

เอนจราคามะนาว ปี 2546 - 2549





กระเทียม

ประจำสัปดาห์ที่ 2 ของเดือนกรกฎาคม 2549 (12-14 ก.ค.49)

ผลผลิต	2546/47	2547/48	2548/49
- ไทย (ตัน)	95,909	106,598	81,376
ต้นทุนการผลิต (บาท/กก.)	14.37	15.53	16.37
การใช้ภายใน(ตัน)	154,256	152,701	138,376
การนำเข้า(ตัน)	ปี 2547	ปี 2548	ปี 2549
ปริมาณ	60,441	50,058	60,000
การส่งออก(ตัน)			(ประมาณการ)
ปริมาณ	2,094	3,955	3,000
			(ประมาณการ)
ประเทศคู่ค้าสำคัญ	สหรัฐฯ มาเลเซีย สหราชอาณาจักร		
ประเทศคู่แข่งสำคัญ	จีน เมียนมาร์		
ช่วงออกสู่ตลาด	กระเทียมสด : ม.ค.-เม.ย. ,กระเทียมแห้ง :พ.ค.- ธ.ค.		
แหล่งผลิตสำคัญ	เชียงใหม่(33%) ลำพูน(18%) แม่ฮ่องสอน(17%) เชียงราย (9%) พะเยา(9%)		
มูลค่าผลผลิตที่เกษตรกรได้รับ (ปี 2547/48) 2,292 ล้านบาท			
ครัวเรือนเกษตรกร (ปี 2548) 57,214 ครัวเรือน			

สถานการณ์ปี 2548/49  
 ฤดูกาลผลิตปี 2548/49 ผลผลิตลดลงจากปีก่อน ร้อยละ 13.31 เนื่องจากภาครัฐมีมาตรการแก้ไขปัญหากระเทียมทั้งระบบ โดยให้มีการปรับโครงสร้างการผลิตและมีเงื่อนไขว่าเกษตรกรต้องปรับเปลี่ยนพื้นที่ไปปลูกพืชอื่นที่ไม่ใช่กระเทียม หอมแดง หอมหัวใหญ่ ลิ้นจี่ ลำไย และส้ม และหลังจากปี 2548 จะไม่มีการแทรกแซงตลาดอีกต่อไป

สถานการณ์ปัจจุบัน (ราคาที่เกษตรกรขายได้ 17 ก.ค.49)  
**ขณะนี้เกษตรกรเก็บเกี่ยวผลผลิตกระเทียมเสร็จสิ้นแล้ว** โดย จ.เชียงใหม่เกษตรกรจำหน่ายกระเทียมแห้งแต่ละได้ ราคา กก.ละ 38-41 ทรงตัวต่อเนื่องจากสัปดาห์ก่อน และสูงกว่าช่วงเดียวกันของปีที่ผ่านมา ซึ่งมีราคา กก.ละ 16-18 บาท ส่วน จ. ลำพูน ราคากระเทียมแห้งแต่ละที่เกษตรกรขายได้ กก.ละ 42-50 บาท ปรับตัวสูงขึ้นจากสัปดาห์ก่อนซึ่งมีราคา กก.ละ 38-40 บาท และสูงกว่าช่วงเดียวกันของปีที่ผ่านมา ซึ่งมีราคา กก.ละ 15 บาท ภาวะการค้ำมีความคล่องตัว ผลผลิตกระเทียมแห้งของ จ.ลำพูนออกสู่ตลาดแล้วร้อยละ 70

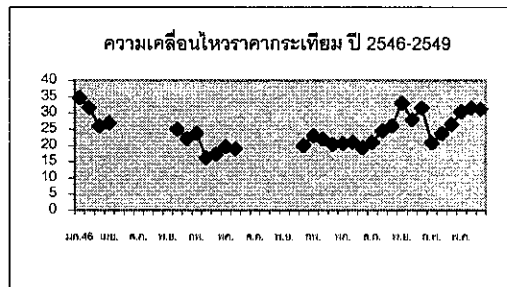
หมายเหตุ : กระทรวงเกษตรฯ พยายามปริมาณผลผลิตปี 2549/50 จะได้ประมาณ 81,361 ตัน เนื่องจากมีการปรับโครงสร้างการผลิตให้เกษตรกรปรับเปลี่ยนไปปลูกพืชอื่น

	2545	2546	2547	ปีก่อน (ก.ค.48)	ปัจจุบัน (12-14 ก.ค.49)
ราคาที่เกษตรกรขายได้					
กระเทียมแห้งใหญ่คละ	24.59	27.41	19.40	19.23	31.09
ราคาขายส่งตลาดกรุงเทพฯ					
กระเทียมแห้งมีดจุกใหญ่	30.59	38.84	38.29	29.00	51.00

ปัญหาและอุปสรรค (ปี2547/48)

นายกรัฐมนตรียได้โปรดเกล้าฯการพื้นที่จังหวัดแม่ฮ่องสอนเมื่อวันที่ 21 กรกฎาคม 2547 และได้มีการสั่งการ/แนะนำให้ประกันราคากระเทียมสดไม่ต่ำกว่า กก.ละ 10 บาท (คิดเป็นกระเทียมแห้ง กก.ละ 30 บาท) ซึ่งจังหวัดขอให้แทรกแซงตลาดโดยให้ อ.ก.ส.รับจำนำกระเทียมแห้ง กก.ละ 28 บาท และให้สหกรณ์ยืมเงินปลอดดอกเบี้ยในการรับซื้อกระเทียมสด กก.ละ 10 บาท และ จังหวัดเชียงใหม่ ลำพูน พะเยา และลำปาง ขอให้รับซื้อกระเทียมแห้งในราคานำตลาดที่ราคากระเทียมแห้งใหญ่ และแห้งกลางคละ กก.ละ 25 และ 22 บาท ตามลำดับ

การแก้ไขปัญหา



คณะกรรมการ คชก. มีมติ (27 เม.ย.48 และ 7 มิ.ย.48) อนุมัติเงินหมุนเวียนปลอดดอกเบี้ยจำนวน 796 ล้านบาท ให้กระทรวงเกษตรและสหกรณ์โดยกรมส่งเสริมสหกรณ์นำไปจัดสรรให้จังหวัดแม่ฮ่องสอน 270 ล้านบาท และจังหวัดในแหล่งผลิตอื่นๆ อีก 526 ล้านบาท ได้แก่ เชียงใหม่ 436 ล้านบาท ลำพูน 41 ล้านบาท เชียงราย 20 ล้านบาท และพะเยา 29 ล้านบาท เพื่อนำไปดำเนินการ (1) แทรกแซงรับซื้อกระเทียมแห้งจากเกษตรกรที่ขึ้นทะเบียนและมีพื้นที่เพาะปลูกกระเทียมในจังหวัดซึ่งยังเป็นกรรมสิทธิ์ของเกษตรกรที่แท้จริงตามระบบของสหกรณ์ เพื่อนำไปจำหน่ายในราคา กก.ละ 18.00 บาท วงเงินไม่เกินร้อยละ 350,000 บาท (2) จ่ายเงินชดเชยในการลดพื้นที่เพาะปลูกให้เกษตรกร กก.ละ 12.00 บาท (ในอัตราไร่ละไม่เกิน12,000 บาท) โดยมีเงื่อนไขว่าเกษตรกรจะต้องปรับเปลี่ยนพื้นที่เพาะปลูกเดิมไปปลูกพืชอื่นซึ่งมิใช่กระเทียม หอมแดง หอมหัวใหญ่ ลิ้นจี่ ลำไย และส้ม ตามหลักเกณฑ์ที่กระทรวงเกษตรและสหกรณ์กำหนด ระยะเวลาดำเนินการแทรกแซงรับซื้อ พ.ค.- ธ.ค.48 ระยะเวลาโครงการ พ.ค.48- พ.ค.49 และมีมติเพิ่มเติม (9 ก.ย.48) อนุมัติให้ขยายระยะเวลาดำเนินการแทรกแซงตลาดกระเทียมทั้งระบบปี 2547/48 จากเดิมสิ้นสุดเดือน ส.ค.48 เป็นสิ้นสุดเดือน ต.ค.48 เพื่อให้เกิดประโยชน์สูงสุดจากมาตรการแทรกแซงตลาดกระเทียมทั้งระบบของภาครัฐ

ผลดำเนินการ

- จังหวัดเชียงราย** ได้อนุมัติเงินให้สหกรณ์จำนวน 2 ราย รวมวงเงิน 2.052 ล้านบาท โดยสหกรณ์ได้ดำเนินการรับซื้อกระเทียมแห้งจากสมาชิกสหกรณ์ 45 ราย ระหว่าง วันที่ 1-15 ก.ย.48 จำนวน 105.807 ตัน ในราคาเฉลี่ย กก.ละ 15.94 บาท รวมมูลค่าซื้อ 1.684 ล้านบาท ผลการจำหน่าย ปริมาณ 105.807 ตัน ในราคาเฉลี่ย กก.ละ 16.39 บาท รวมมูลค่าจำหน่าย 1.729 ล้านบาท การจ่ายเงินชดเชยลดพื้นที่ จ่ายเงินชดเชยเสร็จสิ้นแล้ว เกษตรกรเข้าร่วมโครงการ 42 ราย พื้นที่ที่ลดการเพาะปลูกจำนวน 101 ไร่ วงเงินที่จ่ายชดเชยให้เกษตรกร 1.212 ล้านบาท
- จังหวัดลำพูน** ได้อนุมัติเงินให้สหกรณ์จำนวน 1.5 ล้านบาท โดยสหกรณ์ได้ดำเนินการรับซื้อกระเทียมแห้งคละจากเกษตรกร 2 ราย เมื่อวันที่ 30 ส.ค.48 จำนวน 9.435 ตัน ในราคา กก.ละ 17-18 บาท รวมมูลค่าซื้อ 168,110 บาท ผลการจำหน่าย ปริมาณ 8.640 ตัน ในราคา กก.ละ 19-20 บาท รวมมูลค่าจำหน่าย 181,440 บาท (กระเทียมเสียหายจากการเสื่อมสภาพตามธรรมชาติของผลผลิต 0.795 ตัน) ไม่มีเกษตรกรเข้าร่วมโครงการลดพื้นที่ปลูกกระเทียม
- จังหวัดพะเยา** ได้อนุมัติเงินให้สหกรณ์จำนวน 2 ราย วงเงิน 3.1 ล้านบาท โดยสหกรณ์ได้ดำเนินการรับซื้อกระเทียมแห้งจากสมาชิกสหกรณ์ 60 ราย ระหว่างวันที่ 7-21 ต.ค.48 จำนวน 139.378 ตัน ในราคาเฉลี่ย กก.ละ 13-15 บาท รวมมูลค่าซื้อ 1.821 ล้านบาท ผลการจำหน่าย ปริมาณ 139.378 ตัน กก.ละ 14-16 บาท รวมมูลค่าจำหน่าย 2.052 ล้านบาท การจ่ายเงินชดเชยลดพื้นที่ จ่ายเงินชดเชยเสร็จสิ้นแล้ว เกษตรกรเข้าร่วมโครงการ 60 ราย พื้นที่ที่ลดการเพาะปลูกจำนวน 139 ไร่ วงเงินที่จ่ายชดเชยให้เกษตรกร 1.672 ล้านบาท
- จังหวัดแม่ฮ่องสอน** ได้อนุมัติเงินให้สหกรณ์จำนวน 6 ราย รวมวงเงิน 220 ล้านบาท โดยสหกรณ์ได้ดำเนินการรับซื้อกระเทียมแห้งจากเกษตรกร 3,311 ราย กก.ละ 12-18 บาท ระหว่าง 27 พ.ค.-31 ส.ค.48 จำนวน 11,066.442 ตัน มูลค่า 184.398 ล้านบาท ผลการจำหน่าย (ณ 6 มี.ค.49) ปริมาณ 7,777.768 ตัน มูลค่า 143.858 ล้านบาท คงเหลือ 3,289.047 ตัน (เสียหายจากอุทกภัยและเสื่อมสภาพหมดแล้ว) การจ่ายเงินชดเชยลดพื้นที่ (ณ 31 พ.ค.49) เกษตรกรเข้าร่วมโครงการ 3,311 ราย เกษตรกรได้รับเงินชดเชยการลดพื้นที่จำนวน 3,213 ราย พื้นที่ที่ลดการเพาะปลูกจำนวน 11,028 ไร่ วงเงินที่จ่ายชดเชยให้เกษตรกร 127.985 ล้านบาท
- จังหวัดเชียงใหม่** ได้อนุมัติเงินให้สหกรณ์จำนวน 12 ราย รวมวงเงิน 204.20 ล้านบาท โดยสหกรณ์ได้ดำเนินการรับซื้อกระเทียมแห้งในราคาเฉลี่ย กก.ละ 13-18 บาท จากเกษตรกรจำนวน 1,014 ราย ระหว่าง 21 ก.ค.-18 ต.ค.48 จำนวน 7,721.85 ตัน มูลค่า 127.365 ล้านบาท ผลการจำหน่าย (ณ 27 มี.ค.49) ปริมาณ 7,409.060 ตัน มูลค่า 111.463 ล้านบาท คงเหลือ 300.894 ตัน (เสื่อมสภาพจำหน่ายไม่ได้) การจ่ายเงินชดเชยลดพื้นที่ (ณ 31 พ.ค.49) เกษตรกรเข้าร่วมโครงการ 1,380 ราย เกษตรกรได้รับเงินชดเชยการลดพื้นที่จำนวน 1,007 ราย พื้นที่ที่ลดการเพาะปลูกจำนวน 4,488 ไร่ วงเงินที่จ่ายชดเชยให้เกษตรกร 53.786 ล้านบาท

หอมแดง

ประจำสัปดาห์ที่ 2 ของเดือนกรกฎาคม 2549 (12-14 ก.ค.49)

ผลผลิต	2546/47	2547/48	2548/49
- ไทย (ตัน)	232,537	213,060	225,378
ต้นทุนการผลิต (บาท/กก.)	6.45	7.95	8.31
การใช้ภายใน(ตัน)	199,110	172,222	190,378
การนำเข้า(ตัน)	ปี 2547	ปี 2548	ปี 2549
ปริมาณ	26,582	5,796	10,000
			(ประมาณการ)
การส่งออก(ตัน)			
ปริมาณ	60,009	46,634	45,000
			(ประมาณการ)
ประเทศคู่ค้าสำคัญ	มาเลเซีย อินโดนีเซีย สิงคโปร์		
ประเทศคู่แข่งสำคัญ	ฟิลิปปินส์ เวียดนาม		
ช่วงออกสู่ตลาด	ฤดูแล้ง : ธ.ค.-พ.ค.	ฤดูฝน : ก.ค.-พ.ย.	
แหล่งผลิตสำคัญ	ศรีสะเกษ 21% ลำพูน 21% เชียงใหม่ 14%		
	อุตรดิตถ์ 17% พะเยา 10%		
มูลค่าผลผลิตที่เกษตรกรได้รับ (ปี 2547/48)	1,809 ล้านบาท		
ครัวเรือนเกษตรกร (ปี 2548)	42,108 ครัวเรือน		

**สถานการณ์ปี 2548/49**  
 ผลผลิตหอมแดง ปี 2548/49 ลดลงจากปีที่ผ่านมาร้อยละ 1.78 เนื่องจากเกษตรกร  
 ในแหล่งผลิตทางภาคเหนือและภาคตะวันออกเฉียงเหนือ ได้แก่ จังหวัดลำพูน เชียงใหม่ อุตรดิตถ์  
 และศรีสะเกษมีต้นทุนการผลิตเพิ่มขึ้น ผลตอบแทนที่ได้รับไม่คุ้มค่าประกอบกับพื้นที่ปลูกบางแห่ง  
 น้ำท่วมขัง ไม่สามารถปลูกหอมแดงได้ พร้อมทั้งยังขาดแคลนแรงงานในการปลูกด้วย ส่วนผลผลิต  
 จ.ศรีสะเกษ มีประมาณ 44,477 ตัน ลดลงจากปีที่ผ่านมาร้อยละ 4.61 ส่งผลให้ผลผลิตในภาพรวม  
 ลดลงด้วย

**สถานการณ์ปัจจุบัน (ราคาที่เกษตรกรขายได้ 17 ก.ค.49)**  
 1.จ.เชียงใหม่ ราคาหอมแดงแห้งคละที่เกษตรกรขายได้ กก.ละ 18-22 บาท ทรงตัวต่อเนื่อง  
 จากสัปดาห์ก่อน และใกล้เคียงกับช่วงเดียวกันของปีที่ผ่านมา ซึ่งมีราคา กก.ละ 21-25 บาท ผลผลิต  
 ฤดูใหม่ อ.ฝาง และ อ.แม่แจ่ม ออกสู่ตลาดแล้ว โดยหอมแดงสดคละราคา กก.ละ 5-8 บาท  
 2.จ.ลำพูน ราคาหอมแดงสดและแห้งคละที่เกษตรกรขายได้ กก.ละ 5 บาท และ 13 บาท ตามลำดับ  
 ทรงตัวต่อเนื่องจากสัปดาห์ก่อน

หมายเหตุ : กระทรวงเกษตรฯ พยากรณ์ปริมาณผลผลิตปี 2549/50 มีประมาณ 226,504 ตัน  
 เพิ่มขึ้นจากปีที่ผ่านมาร้อยละ 0.50 เนื่องจากราคาปี 2548/49 อยู่ในเกณฑ์ดี จึงเป็นแรงจูงใจให้  
 เกษตรกรขยายเนื้อที่เพาะปลูกเพิ่มขึ้นเล็กน้อย

ราคาหอมแดง

	2545	2546	2547	ปีก่อน (ก.ค.48)	ปีปัจจุบัน (12-14 ก.ค.49)
ราคาที่เกษตรกรขายได้					
หอมแดงแห้งใหญ่คละ	17.44	15.03	8.36	-	26.28
ราคาขายส่งตลาดกรุงเทพฯ					
หอมแดงแห้งมัดจุกใหญ่ (ภาคเหนือ)	26.65	30.84	18.34	34.20	37.00

ปัญหาและอุปสรรค (ฤดูกาลผลิตปี 2547/48)

1. จ.ลำพูน มีหนังสือ ลงวันที่ 29 ธันวาคม 2547 แจ้งว่าผลผลิตจะออกสู่ตลาดมากช่วงเดือน  
 กพ.- มี.ค.48 เกษตรกรอาจได้รับความเดือดร้อน จึงขอให้ทางราชการเข้าไปปรับซื้อในราคานำตลาด  
 และสนับสนุนเงินทุนหมุนเวียนปลดดอกเบียให้สหกรณ์ผู้ประกอบการรับซื้อหอมแดงด้วย
  2. จ.ศรีสะเกษ มีหนังสือ ลงวันที่ 4 กุมภาพันธ์ 2548 ขอให้ อคส. ดำเนินการแทรกแซงตลาด  
 เนื่องจากเกษตรกรได้รับความเดือดร้อนจากปัญหาด้านราคา
- จ.พะเยา มีหนังสือ ลงวันที่ 31 มีนาคม 2548 แจ้งว่าขอให้พิจารณาหาแนวทางและ  
 มาตรการช่วยเหลือเกษตรกร เนื่องจากมีปัญหาด้านราคา

การแก้ไขปัญหา

เมื่อวันที่ 1 กุมภาพันธ์ 2548 รัฐมนตรีว่าการกระทรวงพาณิชย์ได้อนุมัติเงินทุนหมุนเวียนปลดดอกเบียจากโครงการช่วยเหลือสินค้าเกษตรที่มีปัญหาเร่งด่วน  
 ปี 2545 จำนวน 30 ล้านบาท โดยจัดสรรให้จังหวัดเชียงใหม่ ลำพูน ศรีสะเกษ และพะเยา จังหวัดละ 5 ล้านบาท ส่วนอีก 10 ล้านบาทสำหรับจังหวัดในแหล่งผลิตอื่นๆ  
 เพื่อดำเนินการรับซื้อหอมแดงจากเกษตรกรในราคานำตลาดแล้วกระจายออกนอกแหล่งผลิตเมื่อราคาหอมแดงที่เกษตรกรขายได้ต่ำกว่า หรือมีแนวโน้มต่ำกว่า  
 ราคาแทรกแซงปีที่ผ่านมาเพื่อดำเนินการ(หอมแดงแห้งใหญ่คละ กก.ละ 11.00 บาท หอมแดงแห้งเล็กคละ กก.ละ 7.50 บาท) โดยให้ค่าใช้จ่ายในการดำเนินการ  
 ของจังหวัดตามที่จ่ายจริง ไม่เกินร้อยละ 3 ของวงเงินดำเนินการ และให้หักภาระขาดทุนได้ตามที่เกิดขึ้นจริง

ผลดำเนินการ

กรมการค้าภายในได้โอนเงินให้จังหวัดศรีสะเกษ ลำพูน และพะเยา จังหวัดละ 5 ล้านบาท เมื่อวันที่ 25 ก.พ.48 วันที่ 1 มี.ค.48 และ วันที่ 12 เม.ย.48 ตามลำดับ  
 เพื่อดำเนินการแทรกแซงตลาดหอมแดงปี 2547/48 ผลการดำเนินการ ปรากฏว่า จากมาตรการดังกล่าวประกอบกับการส่งออกมีความคล่องตัว ส่งผลให้ราคา  
 ปรับตัวสูงขึ้นอยู่ในระดับที่เกษตรกรพอใจ จึงไม่ต้องดำเนินการแทรกแซงตลาดแต่อย่างใด โดยจ.ศรีสะเกษ พะเยา และลำพูนได้โอนเงินคืนกรมการค้าภายในแล้ว  
 เมื่อวันที่ 8 เม.ย.48 5 ก.ค.48 และ 12 ก.ค.48 ตามลำดับ

สำหรับฤดูกาลผลิตปี 2548/49 ผลผลิต จ.เชียงใหม่มีประมาณ 31,628 ตัน ลดลงจากปีก่อนร้อยละ 13 เกษตรกรทำการเพาะปลูก 2 รุ่น โดยรุ่นที่ 1 ปลูก ธ.ค.-ม.ค.  
 เก็บเกี่ยว มี.ค.-เม.ย. ส่วนรุ่นที่ 2 ปลูก มี.ย. เก็บเกี่ยว ส.ค. ผลผลิตต่อไร่ประมาณ 1,965 กก. ส่วนผลผลิต จ.ศรีสะเกษสิ้นสุดฤดูกาลผลิตแล้ว ผู้ส่งออกจึงหันไปซื้อผลผลิต  
 ทางภาคเหนือ เกษตรกรพอใจในราคาจำหน่ายได้ในขณะนี้



สุกอร์

ประจำสัปดาห์ที่ 2 ของเดือนกรกฎาคม 2549 (วันที่ 12 - 14 ก.ค. 49)

1. การผลิต-การใช้		ปี 2546	ปี 2547	ปี 2548	ปี 2549
1) ผลผลิต					(คาดการณ์)
- โลก	(ล้านตัน)	89.231	91.393	94.202	97.207
- ไทย	(ล้านตัว)	10.300	10.541	10.878	11.332
2) ใช้ภายใน	(ล้านตัว)	9.860	10.350	10.600	10.910
3) ตันทุน	(บาท/กก.)	33.42	39.15	39.40	NA
4) นำเข้า	(ตัน)	439.09	621.90	588.47	48,977
5) ส่งออก	(ตัน)	9,699	5,105	5,857.554	1,865.04
ประเทศคู่ค้า		ลาว กัมพูชา ฮองกง ญี่ปุ่น (ม.ค.-พ.ค.49)			
ประเทศคู่แข่ง		EU แคนาดา บราซิล จีน ออสเตรเลีย			
ช่วงออกสู่ตลาด		ตลอดปี ช่วงมาก : ต.ค. - ก.พ.			
จำนวนฟาร์มการค้า		9,570	ฟาร์ม	(ปี 2548)	
มูลค่าผลผลิตที่เกษตรกรขายได้		55,878		ล้านบาท	(ปี 2548)

4. สถานการณ์ ปี 2549

1) โลก USDA ได้ประมาณการผลผลิตเนื้อสุกอร์ของโลกในปี 2549 ไว้ที่จำนวน 97.207 ล้านตัน เพิ่มขึ้นจากปี 2548 ซึ่งมีจำนวน 94.202 ล้านตัน หรือเพิ่มขึ้นร้อยละ 3.19 ประเทศที่มีผลผลิตเนื้อสุกอร์มาก ได้แก่ จีน (55.56%) EU (22.81%) สหรัฐอเมริกา (10.47%) บราซิล (3.08%) แคนาดา (2.16%) รัสเซีย และญี่ปุ่น

2) ไทย สศก.ได้ประมาณการผลผลิตสุกอร์ ในปี 2549 มีจำนวน 11.332 ล้านตัว เพิ่มขึ้นร้อยละ 4.17 จากปี 2548 ซึ่งมี 10.878 ล้านตัว ใช้บริโภคภายในร้อยละ 98 ส่งออกเพียงร้อยละ 2 ตลาดหลักที่มีการนำเข้าในปี 2548 คือ ฮองกง ญี่ปุ่น ลาว และกัมพูชา สำหรับตลาดใหม่ที่มีแนวโน้มจะนำเข้าเนื้อสุกอร์จากไทยมากขึ้น คือ มาเลเซีย และสิงคโปร์

3) สถานการณ์ปัจจุบัน / แนวโน้ม ภาวะการค้าที่ชะลอตัว ส่งผลให้ราคาสุกอร์มีชีวิตโดยทั่วไปทรงตัวเท่าสัปดาห์ก่อน โดยมีราคาในแต่ละพื้นที่ ดังนี้ 1) กรุงเทพฯและแหล่งผลิตสำคัญ กก.ละ 46-47 บาท 2) ภาคกลาง กก.ละ 47-50 บาท 3) ภาคเหนือ กก.ละ 47-50 บาท ยกเว้นจังหวัดแม่ฮ่องสอน ราคาเฉลี่ย กก.ละ 54 บาท 4) ภาคตะวันออกเฉียงเหนือ กก.ละ 47-49 บาท 5) ภาคใต้ กก.ละ 52-55 บาท ราคาขายปลีกส่วนใหญ่ทรงตัว กก.ละ 90-100 บาท ยกเว้นภาคใต้อยู่ที่ กก.ละ 100-105 บาท

2. แหล่งผลิตสำคัญ	ภาคกลาง 55%	ภาคตะวันออกเฉียงเหนือ 20%	ภาคเหนือ 15%	ภาคใต้ 10%
จังหวัดที่เป็นแหล่งผลิตสำคัญ	จำนวนสุกอร์มีชีวิต (ตัว)	ร้อยละ		
1 ราชบุรี	2,213,366	19.53		
2 นครปฐม	982,031	8.67		
3 ชลบุรี	852,620	7.52		
4 ฉะเชิงเทรา	839,588	7.41		
5 เชียงใหม่	459,286	4.05		
6 นครราชสีมา	447,161	3.95		
7 นครศรีธรรมราช	265,622	2.34		
8 สุพรรณบุรี	243,185	2.15		
9 ขอนแก่น	207,942	1.84		
10 เชียงราย	203,409	1.80		

ที่มา : ปริมาณผลผลิต : สำนักงานเศรษฐกิจการเกษตร  
จำนวนร้อยละการเลี้ยงของจังหวัด : กรมปศุสัตว์

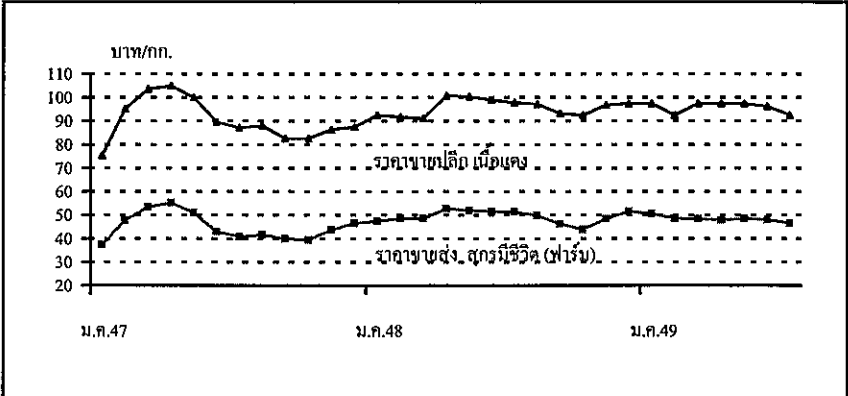
5. การส่งออก

ในช่วงเดือนมกราคม - พฤษภาคม 2549 การส่งออกสุกอร์พันธุ์มีปริมาณเพิ่มขึ้นจากช่วงเดียวกันของปีก่อน สุกอร์มีชีวิตมีปริมาณลดลงเล็กน้อย โดยมีประเทศคู่ค้าหลัก ได้แก่ กัมพูชา เวียดนาม ลาว และพม่า ส่วนเนื้อสุกอร์สด/แช่เย็นและแช่แข็ง มีปริมาณลดลง ตลาดหลักของเนื้อสุกอร์ประเภทสด/แช่เย็นและแช่แข็ง ได้แก่ ประเทศฮองกง ในขณะที่เนื้อสุกอร์ปรุงสุกมีปริมาณการส่งออกเพิ่มขึ้น ประเทศคู่ค้าหลัก ได้แก่ ฮองกง ญี่ปุ่น ออสเตรเลีย กัมพูชาและพม่า

โดยมีรายละเอียดการส่งออกแยกประเภท สรุปได้ดังนี้

ประเภท	ประเทศปลายทาง	ปี 2549	ปี 2548
สุกอร์พันธุ์ (ตัว)	กัมพูชา เวียดนาม ลาว พม่า	9,485	180
สุกอร์มีชีวิต (ตัว)	ลาว กัมพูชา อิสราเอล พม่า	22,602	23,494
เนื้อสุกอร์สด / แช่เย็น (ตัน)	ฮองกง	1,704.32	2,002.61
เนื้อสุกอร์แช่เย็นจนแข็ง (ตัน)	ฮองกง	137.06	360.19
เนื้อสุกอร์ปรุงสุก (ตัน)	ฮองกง ญี่ปุ่น ออสเตรเลีย กัมพูชา พม่า	23.66	0.54

3. ราคา (บาท/กก.)	ปี 2547	ปี 2548	ก.ค. 48	14 ก.ค. 49
ขายส่ง				
- สุกอร์ (บาท/ตัว)	1,018	1,301	1,300	1,100
- สุกอร์มีชีวิต (ฟาร์ม)	44.95	49.31	51.45	46.50
- สุกอร์ชำแหละ (ฟาร์ม)	54.18	58.15	60.50	54.50
ขายปลีก				
- เนื้อแดง	90.14	95.89	97.82	92.50



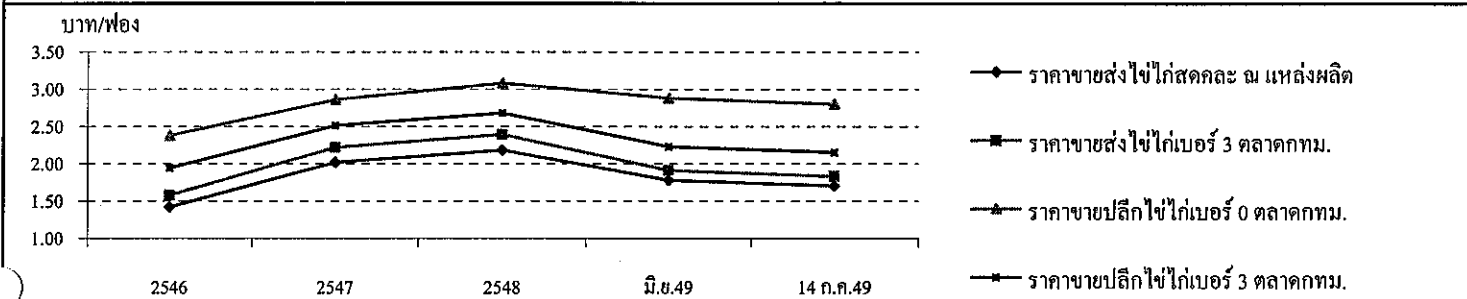
ไข่ไก่

ประจำสัปดาห์ที่ 2 ของเดือนกรกฎาคม 2549 (วันที่ 12 - 14 ก.ค. 49)

	2545	2546	2547	2548	2549	สถานการณ์
						หน่วย : ล้านฟอง (ประมาณการ)
ผลผลิต	8,967	9,231	6,555	7,621	8,706	ผลผลิตไข่ไก่ สำนักงานเศรษฐกิจการเกษตรประมาณการผลิตไข่ไก่ปี 2549 ไข่ที่จำนวน 8,706 ล้านฟอง เพิ่มขึ้นจากปี 2548 ร้อยละ 14.24
ความต้องการใช้	8,928	9,028	6,761	7,511	8,618	ความต้องการใช้ ผลผลิตไข่ไก่ร้อยละ 99 ใช้บริโภคภายในประเทศ
การส่งออก	หน่วย : ล้านฟอง , ล้านบาท					มีการส่งออกเพียงร้อยละ 1 ในปี 2549 สำนักงานเศรษฐกิจการเกษตร
ปริมาณ	38.51	203.41	54.03	110.30	52.86	คาดการณ์ว่า จะมีความต้องการใช้ภายในประเทศประมาณ 8,618 ล้านฟอง
มูลค่า	68.11	328.66	97.69	179.74	79.98	ในขณะที่แผนยุทธศาสตร์ไก่ไข่ของกรมปศุสัตว์มีเป้าหมายอัตราการบริโภคไข่ไก่สด 152 ฟอง/คน/ปี คิดเป็นการบริโภครวม 9,951 ล้านฟอง
	(การส่งออก ปี 2549 เป็นข้อมูลเดือน ม.ค. - พ.ค.49)					การส่งออก ปี 2549 (ม.ค.-พ.ค.) มีการส่งออกไข่ไก่ 52.86 ล้านฟอง
จำนวนเกษตรกร	2,131	3,182	2,913	2,556	NA	เพิ่มขึ้นจากช่วงเดียวกันของปีก่อน ซึ่งส่งออก 44.05 ล้านฟอง หรือเพิ่มขึ้น ร้อยละ
ต้นทุนการผลิต	1.54	1.50	1.58	1.70	1.80	20 ประเทศที่นำเข้าได้แก่ ฮองกง แคมเบียม แองโกลา โลบีเรีย คองโก และพม่า
ประเทศคู่ค้า	ฮองกง แคมเบียม แองโกลา โลบีเรีย คองโก และพม่า					ราคา ราคาขายส่งขายปลีกไข่ไก่ทุกขนาดทรงตัวเท่าสัปดาห์ก่อน
ประเทศคู่แข่ง	สาธารณรัฐประชาชนจีน และ เนเธอร์แลนด์					
มูลค่าผลผลิตที่เกษตรกรขายได้	16,374 ล้านบาท (ปี 2548)					

ความเคลื่อนไหวของราคา หน่วย : บาท / ฟอง

	2546	2547	2548	มิ.ย.49	14 ก.ค.49	เฉลี่ย 3 ปีย้อนหลัง (ช่วงผลผลิตออกมาก)
ราคาขายส่งไข่ไก่สดคละ ณ แหล่งผลิต	1.42	2.02	2.18	1.78	1.70	1.78
ราคาขายส่งไข่ไก่เบอร์ 3 ตลาดกทม.	1.58	2.22	2.39	1.91	1.83	1.95
ราคาขายปลีกไข่ไก่เบอร์ 0 ตลาดกทม.	2.38	2.86	3.08	2.88	2.80	2.68
ราคาขายปลีกไข่ไก่เบอร์ 3 ตลาดกทม.	1.94	2.51	2.68	2.23	2.15	2.27



สถานการณ์ / ปัญหา

ในช่วงเดือน ก.พ.49 ราคาไข่ไก่คละ ณ แหล่งผลิตอ่อนตัวลงจากฟองละ 1.60 - 1.70 บาท เป็นฟองละ 1.50 บาท เป็นผลจากการขยายการผลิตเพิ่มขึ้น และการปรับระบบการเลี้ยงเป็นระบบฟาร์มปิด ส่งผลให้ผลผลิตไข่ไก่เพิ่มขึ้นมากจนส่งผลต่อราคาจำหน่าย มีการเรียกร้องจากผู้เลี้ยงไก่ไข่ให้ทางราชการเร่งแก้ไขปัญหามาตรการด้านการตลาด

มาตรการด้านการตลาด

1. เก็บสต็อกไข่ไก่ส่วนเกินเข้าห้องเย็น โดย คชก. ได้มีมติ (27 ก.พ.49) อนุมัติเงินทุนหมุนเวียนปลอดดอกเบี้ย จำนวน 70 ล้านบาท ให้กรมการค้าภายใน และกรมส่งเสริมสหกรณ์นำไปจัดสรรให้สมาชิกสมาคมผู้ผลิต ผู้ค้า และส่งออกไข่ไก่ สหกรณ์ผู้เลี้ยงไก่ไข่จังหวัดชลบุรี ตะเข็บเทรา (แปดริ้ว) และ เชียงใหม่-ลำพูน ใช้ในการรวบรวมไข่ไก่เก็บสต็อกเข้าห้องเย็น (สามารถส่งออกได้โดยนำปริมาณไข่ไก่ที่ส่งออกมากติดหักจากปริมาณที่ต้องเก็บสต็อก)

ผลการดำเนินงาน ณ สิ้นเดือนพฤษภาคม 2549 มีการเก็บสต็อกไข่ไก่ตามโครงการฯ และส่งออกไปยังต่างประเทศ รวม 35.97 ล้านฟอง

2. ขยายตลาดรองรับผลผลิตในประเทศ โดยการจัดงานฯ...ราคาผู้ผลิต (Farm outlet) สินค้าไข่ไก่ในกรุงเทพฯ ปริมาณ และภูมิภาค เพื่อรณรงค์ให้มีการบริโภคเพิ่มในช่วงเดือน ก.พ. - มี.ค.49 และต้นเดือน พ.ค.49 รวมทั้งประสานผู้เลี้ยงไก่ไข่ไปจำหน่ายในงานตลาดนัดครั้งที่จัดขึ้นทั่วประเทศ (มิ.ย.-ก.ค.49)

ผลการดำเนินงาน

ราคาไข่ไก่คละ ณ แหล่งผลิตปรับสูงขึ้นจากฟองละ 1.50 บาท (ก.พ.49) เป็นฟองละ 1.90 บาท (สัปดาห์ที่ 4 ของ มี.ค.49) ปัจจุบัน ราคาอ่อนตัวลงอยู่ที่ฟองละ 1.70 บาท เนื่องจากมีผลผลิตออกสู่ตลาดมาก ส่วนในภูมิภาค ราคามีความเคลื่อนไหวดังนี้ 1) ภาคเหนือ 1.70 - 1.95 บาท/ฟอง 2) ภาคกลาง 1.60 - 1.80 บาท/ฟอง 3) ภาคตะวันออกเฉียงเหนือ 1.80 - 2.00 บาท/ฟอง 4) ภาคใต้ 2.08 บาท/ฟอง (จ.สุราษฎร์ธานี)

เกลือทะเล

ประจำสัปดาห์ที่ 2 ของเดือน กรกฎาคม 2549 (วันที่ 12 - 14 กค.49)

ผลผลิต (ตัน)	2546	2547	2548	2549
- โลก	Na	Na	Na	Na
- ไทย	610,000	660,590	700,000	650,000
การใช้ (ตัน)	550,000	550,000	550,000	550,000
การนำเข้า (ตัน)				
- ปริมาณ	35,235	37,190	12,335	1,941.99
ประเทศคู่ค้า	อินเดีย บังกลาเทศ		(มค.-พค.)	
การส่งออก(ตัน)				
- ปริมาณ	1,897	1,195	1,696	33,492.00
ประเทศคู่ค้า	ไต้หวัน บรูไน มาเลเซีย พม่า		(มค.-พค.)	
ประเทศคู่แข่ง	อินเดีย ออสเตรเลีย			
ต้นทุนปี 2547 ต้นละ 656.67 บาท				
กำไรผลผลิตที่เกษตรกรขายได้ 720.69 ล้านบาท				

**สถานการณ์ปี 2549**

1. การผลิต แหล่งผลิตสำคัญอยู่ในจังหวัดเพชรบุรี สมุทรสาคร และสมุทรสงครามผลผลิตปี 2549 มีปริมาณประมาณ 6-6.5 แสนตัน ลดลงจากปีก่อน เนื่องจากสภาพอากาศที่แปรปรวน มีฝนตกบ่อยครั้งจึงเป็นอุปสรรคต่อการผลิต ทำให้ผลผลิตลดลง

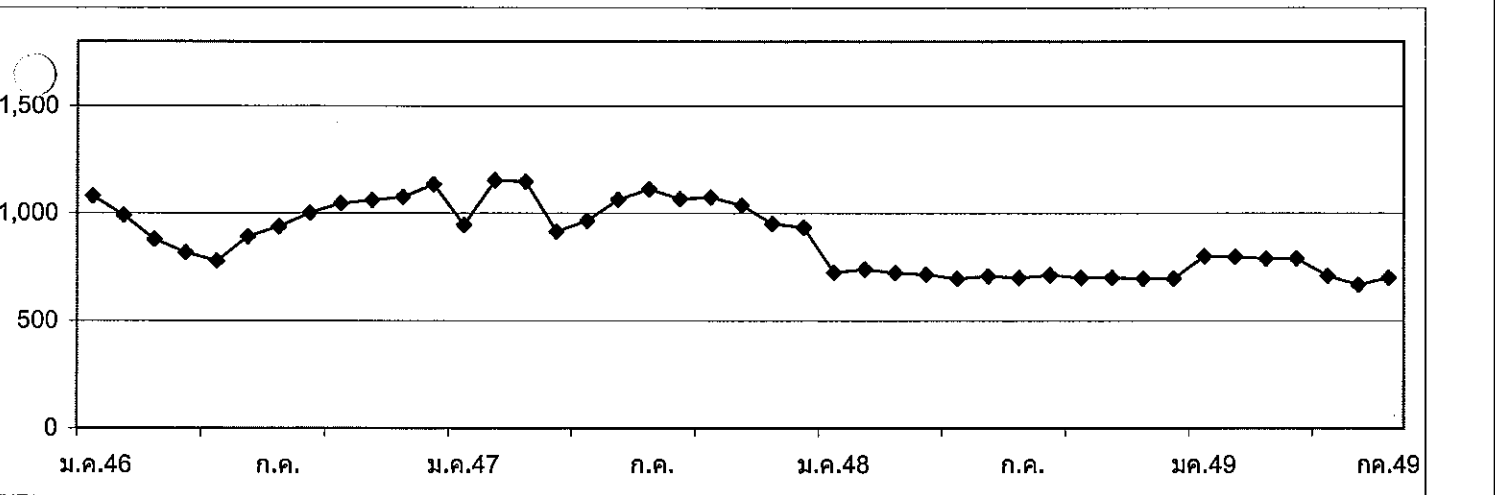
2. การตลาด เนื่องจากคาดว่าผลผลิตปีนี้จะมียังมีปริมาณลดลง จากสภาพอากาศมีฝนตกเป็นช่วงๆ และเข้าสู่ฤดูฝนเร็วขึ้น ส่งผลให้ราคาในปีนี้มีแนวโน้มอยู่ในเกณฑ์ดี

ราคาเกลือที่เกษตรกรขายได้

หน่วย : บาท/ตัน

ปี	ม.ค.	ก.พ.	มี.ค.	เม.ย.	พ.ค.	มิ.ย.	ก.ค.	ส.ค.	ก.ย.	ต.ค.	พ.ย.	ธ.ค.	เฉลี่ย
2545	1,556.67	1,333.33	1,324.45	1,266.30	1,146.85	1,250.00	1,266.67	1,305.25	1,333.33	1,333.33	1,289.44	1,265.00	1,305.89
2546	1,079.26	989.36	878.01	815.55	777.78	891.22	937.33	1,002.33	1,045.24	1,058.89	1,074.53	1,133.20	973.56
2547	944.38	1,152.67	1,147.19	913.69	963.89	1,062.99	1,111.25	1,066.67	1,073.34	1,035.54	950.69	932.33	1,029.55
2548	722.85	739.00	722.33	714.05	694.56	706.75	700.11	711.22	700.11	700.11	694.50	694.50	708.34
2549	800.17	796.17	787.75	789.00	708.36	666.67	700.00 ( 12-14 กค.49)						749.73

ราคาเฉลี่ย 3 ปีช่วงที่ผลผลิตออกมา (ก.พ. - พ.ค.) ปี 2546 - 2548 ต้นละ 873.33 บาท



สถานการณ์ปัจจุบัน

เป็นช่วงเกษตรกรพักนาเกลือ แต่ยังมีผลผลิตทยอยออกสู่ตลาดอย่างต่อเนื่อง ในขณะที่เดียวกันยังคงมีเกลือทะเลอยู่ในมือเกษตรกร และพ่อค้าคนกลาง สำหรับราคาเกลือในสัปดาห์มีระดับทรงตัว