

ข้าว

ประจำสัปดาห์ที่ 3 ของเดือนมีนาคม 2550 (19 - 23 มี.ค. 50)

ผลผลิต (ล้านตันข้าวเปลือก 2546/47 2547/48 2548/49* 2549/50* พหุภาค)	Δ	%
- โลก	593.620 606.779 631.867 628.717*	- 0.50
- ไทย	29.474 28.559 30.291 29.431	-2.84
- นาปี	23.142 22.670 23.539 22.899	-2.72
- นาปรัง	6.332 5.888 6.753 6.532	-3.27
ช่วงออกสู่ตลาด / แหล่งผลิตสำคัญ		
- นาปี	ตค.-กพ.	อุบลราชธานี นครราชสีมา อุดรธานี เชียงราย
- นาปรัง	มีค.-ตค.	สุพรรณบุรี พิษณุโลก นครสวรรค์ พิจิตร
พื้นที่เพาะปลูก (ล้านไร่)		
- นาปี	66.404 66.566 67.677 67.065	-0.90
- นาปรัง	56.972 57.652 57.774 57.498	-0.48
- นาปรัง	9.432 8.914 9.903 9.567	-3.39
ผลผลิตเฉลี่ยต่อไร่(กก.)		
- นาปี	444 429 447 439	-1.79
- นาปรัง	406 393 407 398	-2.21
- นาปรัง	671 661 682 683	0.15
ต้นทุนการผลิต (บาท/ตัน)		
- ข้าวเปลือกหอมมะลิ	6,429 6,455 6,374 6,886	8.03
- ข้าวเปลือกเจ้านาปี	4,037 4,044 4,097 4,662	13.79
- ข้าวเปลือกเหนียว	5,383 4,465 5,361 5,623	4.89
- ข้าวเปลือกนาปรัง	3,608 3,793 4,058 4,298	5.91
จำนวนควัเรือเกษตรกร ปลูกข้าว 3.7 ล้านไร่เรือจากเกษตรกรทั้งประเทศ		
5.6 ล้านไร่เรือหรือร้อยละ 66 ของควัเรือทั้งหมด		
มูลค่าผลผลิตที่เกษตรกรขายได้ (ปี 2547/48) 157,128 ล้านบาท		
การใช้ภายใน	15.560 15.545 15.509	-
การส่งออก (ปีปฏิทินหลัง) ณ 1 มี.ค.-16 มี.ค. - ปริมาณส่งออก (ล้านตัน)	10.140 7.304 7.416 8.500*	+14.62
- เอกชน	1.502 1.633	8.68
- รัฐบาล	1.502 1.591	5.91
- มูลค่าส่งออก (ล้านบาท)	19,128 21,489	12.34
- ประเทศคู่ค้า	ในจอร์เจีย เบนิน เซเนกัล อิรัก จีน แอฟริกาใต้	
- ประเทศคู่แข่ง	เวียดนาม สหรัฐ อินเดีย ปากีสถาน	

สถานการณ์ข้าวนาปรัง ปีการเพาะปลูก 2550 และผลรับจำนำข้าวเปลือกนาปี ปี 2549/50 และนาปรัง ปี 2550

ปริมาณผลผลิตข้าวเปลือกนาปรัง ปีการเพาะปลูก 2549/50 กระทรวงเกษตรและสหกรณ์ คาดว่าพื้นที่เพาะปลูกข้าวนาปี มีจำนวน 9.567 ล้านไร่ ลดลงจากปีก่อนที่มีประมาณ 9.903 ล้านไร่ หรือลดลงร้อยละ 3.39 และผลผลิตประมาณ 6.532 ล้านตันข้าวเปลือก ลดลงจากปีก่อนที่มีประมาณ 6.752 ล้านตันข้าวเปลือก หรือลดลงร้อยละ 3.26 และมีผลผลิตต่อไร่ 683 กก./ไร่ สูงขึ้นจากปีก่อนที่มีผลผลิต 682 กก./ไร่ ผลผลิตจะออกสู่ตลาดมากสุดในช่วงเดือน มี.ค.-พ.ค.50

รวมประมาณ 5.443 ล้านตันข้าวเปลือก หรือร้อยละ 83 ของผลผลิตทั้งหมด

มาตรการรับจำนำข้าวเปลือกนาปรัง ปี 2550 กทข.มีมติเมื่อ 2 มี.ค. 50 ดังนี้

ราคารับจำนำข้าวเปลือกนาปรัง ปีการผลิต 2550 โดยกำหนดราคารับจำนำ ณ ความชื้น15% โดยปรับราคาสูงขึ้นจากราคารับจำนำข้าวเปลือกนาปี ปี 2549/50 ตันละ 100 บาท

(1) ข้าวเปลือกเจ้า 100% ราคาตันละ 6,600 บาท (2) ข้าวเปลือกเจ้า 5% ราคาตันละ 6,500 บาท
(3) ข้าวเปลือกเจ้า 10% ราคาตันละ 6,400 บาท (4) ข้าวเปลือกเจ้า 15% ราคาตันละ 6,200 บาท
(5) ข้าวเปลือกเจ้า 25% ราคาตันละ 6,000 บาท (6) ข้าวเปลือกปทุมธานี ราคาตันละ 6,800-7,100 บาท

เป้าหมาย ปริมาณรับจำนำ 2.5 ล้านตันข้าวเปลือก

ระยะเวลารับจำนำ 16 มี.ค.50 - 31 พ.ค.50 ยกเว้นภาคใต้รับจำนำ 1 กค.-30 กย.50

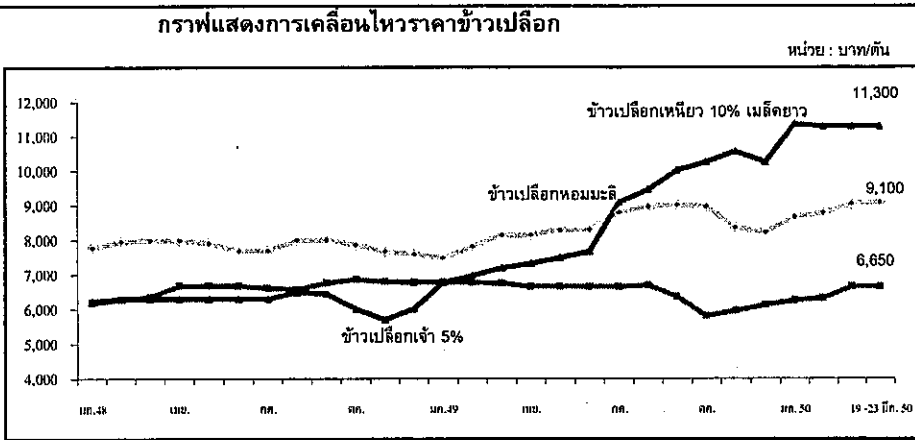
ระยะเวลาไถ่ถอน 3 เดือนนับถัดจากเดือนที่รับจำนำ ระยะเวลาโครงการ 16 มี.ค. - 31 ธค.50

ผลรับจำนำ ข้าวเปลือกนาปี 2549/50 เปรียบเทียบปี 2548/49 (ตั้งแต่ 1 พย.49 - 25 มี.ค.50)

ชนิดข้าว	ปริมาณรับจำนำ ปี 2548/49				ปริมาณรับจำนำ ปี 2549/50			
	เปิดจุด	อคส.	ธกส.	รวม	เปิดจุด	อคส.	ธกส.	รวม
ข้าวเปลือกเจ้า		2,063,055	24,545	2,087,600		1,018,077	21,713	1,040,018
ข้าวเปลือกหอมมะลิ		1,676,078	989,672	2,665,750		170,831	482,009	653,032
ข้าวเปลือกหอมจังหวัด		307,895	23,810	331,705		74,710	6,761	81,471
ข้าวเปลือกปทุมธานี		1,452	50	1,502		14,497	48	14,545
ข้าวเปลือกหอมสุพรรณบุรี		-	106	106		-	-	-
ข้าวเปลือกเหนียว		-	101,159	101,159		-	13,346	13,346
รวม	659	4,048,480	1,139,342	5,187,822	425	1,278,115	523,877	1,802,412
ผลรับจำนำ ข้าวเปลือกนาปรัง ปี 2550 เปรียบเทียบปี 2549 (ตั้งแต่ 16 - 25 มี.ค.50)								
ชนิดข้าว	ปริมาณรับจำนำปี 2549				ปริมาณรับจำนำปี 2550			
ข้าวเปลือกเจ้า	9,642				1,764			
ข้าวเปลือกปทุมธานี	-				-			

สถานการณ์ปัจจุบัน / ความคืบหน้าในการดำเนินการ

- สถานการณ์ล่าสุด สัปดาห์นี้ราคาข้าวเปลือกส่วนใหญ่ยังคงทรงตัว ยกเว้นข้าวเปลือกหอมมะลิปรับตัวสูงขึ้นจากตันละ 8,800-9,300 บาท เป็นตันละ 8,800-9,400 บาท ส่วนข้าวเปลือกเจ้า 5% ทรงตัวที่ตันละ 6,600-6,700 บาท ข้าวเปลือกเหนียว 10% เมล็ดยาว ทรงตัวที่ตันละ 11,200-11,400 บาท และข้าวเปลือกปทุมธานี ทรงตัวที่ตันละ 7,300-7,500 บาท ผลผลิตข้าวเปลือกเจ้านาปรังฤดูใหม่ทยอยออกสู่ตลาดเพิ่มขึ้น



ราคา (บาท/ตัน) ชนิดข้าวเปลือก	ปี	ปี												ครั้งก่อน 12 - 16 มี.ค. 50	ครั้งนี้ 19 - 23 มี.ค. 50	
		มค.	กพ.	มีค.	เมย.	พค.	มิย.	กค.	สค.	กย.	ตค.	พย.	ธค.			
ข้าวเปลือกหอมมะลิ	2548	7,785	7,959	8,001	7,999	7,909	7,689	7,696	8,000	8,014	7,863	7,683	7,600	7,850		
	2549	7,500	7,833	8,151	8,157	8,305	8,315	8,812	8,975	9,023	8,980	8,364	8,291	8,392		
	2550	8,680	8,788											8,734	8800-9300	8800-9400
ข้าวเปลือกเหนียว 10% เมล็ดยาว	2548	6,235	6,300	6,300	6,300	6,300	6,300	6,300	6,500	6,452	6,015	5,700	6,030	6,228		
	2549	6,774	6,979	7,200	7,331	7,500	7,679	9,100	9,464	10,020	10,262	10,567	10,258	8,595		
	2550	11,367	11,300											11,334	11200-11400	11200-11400
ข้าวเปลือกเจ้า 5%	2548	6,190	6,286	6,355	6,682	6,688	6,679	6,613	6,582	6,764	6,863	6,800	6,788	6,608		
	2549	6,788	6,788	6,757	6,663	6,663	6,663	6,667	6,705	6,372	5,803	5,959	6,125	6,496		
	2550	6,268	6,320											6,294	6600-6700	6600-6700

มันสำปะหลัง
ประจำสัปดาห์ที่ 3 ของเดือนมีนาคม 2550 (19 - 23 มี.ค. 50)

Ann 24 มันฯ F: Fact Sheet มันฯ 2550

ผลผลิต (ล้านตัน)	2546/47	2547/48	2548/49	2549/50	%Δ
โลก	192.35	203.16	203.06	208.51	2.68
ไนจีเรีย	32.91	38.18	38.18	39.24	2.77
บราซิล	21.96	23.93	26.65	27.39	2.79
อินโดนีเซีย	18.72	19.43	19.45	20.23	4.01
เวียดนาม	5.31	5.57	5.70	7.81	37.02
ไทย	21.44	16.94	22.58	25.39	12.41
ช่วงผลผลิตออกมา	(พ.ย.-มี.ค.)	77.35 %			
แหล่งผลิตสำคัญ	นครราชสีมา(21.29%) ชัยภูมิ(5.95%) สระแก้ว(5.88%) ฉะเชิงเทรา(5.83%) กำแพงเพชร(4.98%) ชลบุรี(4.76%)				
พื้นที่ปลูก (ล้านไร่)	6.61	6.16	6.69	7.12	6.38
จำนวนครีวเรื่อน(ครีวเรื่อน)	487,088	464,956	476,352	na	
ผลผลิตเฉลี่ย (ตัน/ไร่)	3.24	2.75	3.38	3.56	5.33
ต้นทุนการผลิต (บาท/กก.)	0.88	0.92	0.84	0.85	1.19
มูลค่าผลผลิต (ล้านบาท)	22,721	25,410	29,128	na	
การแปรรูป (ล้านตัน) ¹					
- มันเส้น+อัดเม็ด	12.40	7.49	9.48	9.20	-2.95
- แป้งมัน	9.40	9.45	10.17	16.08	58.11
การส่งออก ¹	ปี 47	ปี 48	ปี 49	ปี 50	(บาท/กก.)
- มันเส้น	2.81	2.77	3.82	3.72	
- อัดเม็ด	2.21	0.26	0.39	0.20	
- แป้งมัน	1.61	1.60	2.31	2.66	
- ผลิตภัณฑ์อื่นๆ	0.22	0.34	0.34	0.40	
ประเทศคู่ค้า	จีน (มันเส้น 90% แป้งดิบ 5%) ยุโรป (มันอัดเม็ด 99%) ญี่ปุ่น (แป้งดิบและแปรรูป 85%) อินโดนีเซีย (แป้งดิบ 85%) ไต้หวัน (แป้งดิบ 90%)				
ประเทศคู่แข่ง	เวียดนาม อินโดนีเซีย				

สถานการณ์ ปี 2549/50
โลก FAO คาดว่าปี 2549/50 จะมีผลผลิต 208.51 ล้านตัน โดยไทยเป็นผู้ผลิตอันดับ 3 แต่เป็นผู้ส่งออกอันดับ 1
ไทย กระทรวงเกษตรและสหกรณ์ พยากรณ์ว่า ในปี 2549/50 มีผลผลิตประมาณ 25.288 ล้านตัน เพิ่มจากปีก่อนร้อยละ 12 ออกสู่ตลาดมากในช่วงเดือน พ.ย.49 - มี.ค.50

มาตรการ ปี 2549/50
คณะกรรมการ คชก.มีมติวันที่ 2 พ.ย.49 และ 8 ก.พ.50 เห็นชอบมาตรการแก้ไขปัญหาด้านมันสำปะหลังอย่างเป็นระบบ รวม 3 มาตรการ ดังนี้

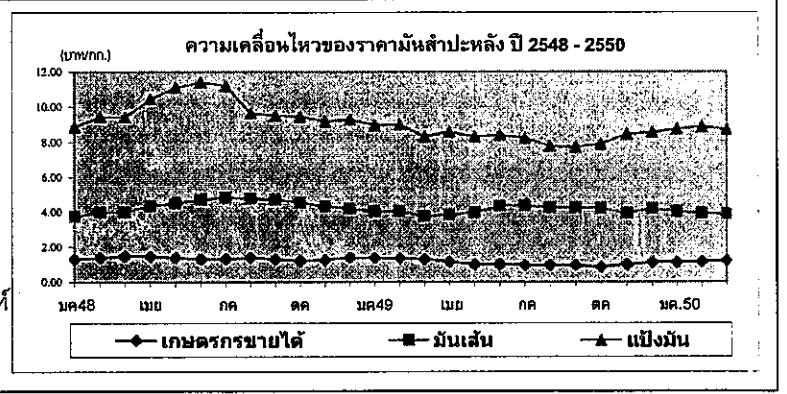
- มาตรการแทรกแซงตลาด** ด้วยการรับจำนำหัวมันสำปะหลังสด 7.5 ล้านตัน เพื่อแปรสภาพเป็นมันเส้นและแป้งมัน โดยมีเงื่อนไขรับจำนำจากเกษตรกรไม่เกินรายละ 250 ตัน หรือวงเงินไม่เกินรายละ 350,000 บาท ระยะเวลารับจำนำเดือน พ.ย.49 - เม.ย.50 ราคารับจำนำกำหนดราคาเป็นขั้นบันได
เดือน พ.ย. 1.25 บาท ธ.ค. 1.30 บาท ม.ค. 1.35 บาท
เดือน ก.พ. 1.40 บาท มี.ค. 1.45 บาท เม.ย. 1.50 บาท
- มาตรการเร่งระบายส่งออกผลิตภัณฑ์มันสำปะหลัง**
- มาตรการจัดระบบพิเศษเฉพาะพื้นที่** เห็นชอบให้ดำเนินโครงการจัดระบบพิเศษเฉพาะพื้นที่มันสำปะหลัง ปี 2550/51 เป็นโครงการนำร่องในแหล่งผลิตจังหวัดนครราชสีมาและบุรีรัมย์ ซึ่งเป็นแหล่งผลิตใหญ่ 5 อำเภอได้แก่ อำเภอเสิงสาง ครบุรี (จ.นครราชสีมา) อำเภอปะคำ โนนสุวรรณ หนองกี่ (จ.บุรีรัมย์) โดย 1) การจัดระบบการผลิต 2) การจัดระบบการตลาด ระยะเวลาโครงการ ก.พ. 50 - มี.ย. 55

ผลดำเนินการ ณ 23 มี.ค.50 เปิดจุดรับจำนำ ลานมัน 160 ราย ใน 21 จังหวัด โรงแปง 11 โรง ใน 6 จังหวัด รับจำนำหัวมันสดได้ 695,968 ตัน แปรสภาพเป็นมันเส้นได้ 159,392 ตัน แป้งมัน 71,952 ตัน มีโกดังกลางรับมอบมันเส้น 11 ราย แป้งมัน 4 ราย

มาตรการ ปี 2548/49
รับจำนำหัวมันสด 5 ล้านตัน เพื่อแปรสภาพเป็นมันเส้นและแป้งมันจากเกษตรกร ระยะเวลา ธค.48-พค.49 ราคารับจำนำ ธค.48=1.30 บาท และ มค.- พค.49=1.50 บาท
ผลดำเนินการ รับจำนำหัวมันสดได้ 777,879 ตัน แปรสภาพเป็นมันเส้นได้ 326,840 ตัน ไก่ก่อนและจ่ายคืนเกษตรกร5,437ตัน คงเหลือหลุดจำนำ321,403ตัน ซึ่งได้จำหน่ายทั้งหมดแล้ว ซึ่ง ณ 28 กพ.50 ค้างส่งมอบผู้ซื้อ 53,975 ตัน

สถานการณ์ปัจจุบันในประเทศ
ราคาหัวมันสดทรงตัวเท่าสัปดาห์ก่อน เกษตรกรชุดหัวมันออกสู่ตลาดและเตรียมปลูกมันฤดูใหม่ ซึ่งในแหล่งผลิตมีฝนตก ทำให้หัวมันมีเชื้อแป้งลดลง และลานมันตากมันเส้นไม่ได้ ผลผลิตส่วนใหญ่จึงเข้าโรงแปง ในขณะที่ผู้ประกอบการมีความต้องการวัตถุดิบอย่างต่อเนื่อง ส่วนในพื้นที่จ.นครราชสีมาและบุรีรัมย์ราคาทรงตัวเช่นกัน ในขณะที่เกษตรกรนำหัวมันมาจำหน่ายอย่างต่อเนื่อง

ต่างประเทศ
ผลิตมันสำปะหลังของเวียดนามปีละ 5 - 5.5 ล้านตัน ส่งออกในรูปผลิตภัณฑ์ 85% ใช้ภายใน 15% โดยขณะนี้เป็ปลายฤดูผลิต หัวมันมีเชื้อแป้งเฉลี่ย 29-32% ราคาหัวมัน640-750ต่อ/กก.(1.42-1.67บาท/กก.) มันเส้น2,000ต่อ(4.40 บาท)



	ราคา มันสำปะหลังและผลิตภัณฑ์ 23 มี.ค.50												เฉลี่ย	
	ปี	มค.	กพ.	มี.ค.	เมย.	พค.	มิย.	กค.	สค.	กย.	ตค.	พย.		ธค.
1) เกษตรกรขายได้														
- เฉลี่ยทั้งประเทศ ¹	2548	1.30	1.39	1.48	1.47	1.40	1.30	1.30	1.40	1.30	1.21	1.27	1.40	1.35
	2549	1.38	1.36	1.30	1.18	0.99	0.99	0.96	0.94	0.94	0.86	1.00	1.13	1.09
	2550	1.12	1.16	1.23										1.17
- จ.นครราชสีมา ²	2548	1.49	1.53	1.59	1.65	1.68	1.68	1.65	1.54	1.52	1.45	1.46	1.52	1.56
	2549	1.43	1.41	1.32	1.26	1.18	1.17	1.12	1.06	1.06	1.06	1.15	1.18	1.20
	2550	1.18	1.21	1.28										1.22
-จ.กาฬสินธุ์ ²	2548	1.27	1.40	1.56	1.63	1.67	1.64	1.47	1.23	1.23	1.25	1.28	1.28	1.41
	2549	1.48	1.48	1.44	1.25	1.16	1.08	1.03	0.95	0.89	0.91	1.08	1.23	1.17
	2550	1.22	1.24	1.28										1.25
- จ.ชลบุรี ²	2548	1.37	1.49	1.63	1.72	1.57	1.56	1.53	1.58	1.43	1.35	1.44	1.53	1.52
	2549	1.46	1.43	1.34	1.26	1.19	1.19	1.16	1.06	1.04	1.05	1.24	1.26	1.22
	2550	1.32	1.30	1.34										1.32
2) ราคาส่งออก FOB														
มันเส้น	2548	3.76	4.00	4.36	4.46	4.51	4.73	4.83	4.76	4.73	4.56	4.35	4.21	4.44
	2549	4.02	4.04	3.75	3.86	3.95	4.35	4.37	4.25	4.25	4.22	3.94	4.20	4.10
	2550	4.02	3.94	3.88										3.95
แป้งมัน	2548	8.88	9.42	10.44	11.21	11.10	11.40	11.21	9.64	9.51	9.47	9.19	9.30	10.06
	2549	8.97	9.01	8.32	8.60	8.32	8.39	8.23	7.77	7.73	7.89	8.45	8.55	8.35
	2550	8.76	8.88	8.71										8.78

หมายเหตุ : 1/ หัวมันสดคละจาก สตก. 2/ หัวมันสดเชื้อแป้ง 25% จาก คณจ.

ยางพารา

ประจำสัปดาห์ที่ 3 ของเดือนมีนาคม 2550 (19 - 23 มี.ค.50)

desktop/ยางพารา (Fact Sheet)

ผลผลิต(ล้านตัน)	2546	2547	2548	2549	2550
				(ปีละตัน)	(ประมาณการ)
- โลก	7.973	8.634	8.703	8.757	8.800
- ไทย	2.846	2.978	2.947	3.029	3.103
ต้นทุน (บาท/กก.)	27.93	31.80	34.14	38.55	38.55
การใช้ (ล้านตัน)					
- โลก	7.963	8.343	8.777	8.726	8.778
- ไทย	0.299	0.319	0.335	0.345	0.355
การนำเข้า					
ปริมาณ(ล้านตัน)	0.001	0.001	0.001	0.001	0.001
มูลค่า (ล้านบาท)	66.61	71.96	61.60	83.72	90.00
การส่งออก					
ปริมาณ (ล้านตัน)	3.108	3.022	2.952	3.057	2.897
มูลค่า(ล้านบาท)	115,827	137,604	148,868	205,374	188,305
ช่วงออกสู่ตลาด ตลอดทั้งปีและออกมาก มี.ย.-ก.ค. และ ธ.ค.-ม.ค.					
หลังผลิตสำคัญ สุราษฎร์ธานี สงขลา นครศรีธรรมราช ตรัง ยะลา					
พัทลุง ระยอง ตราด ศรีสะเกษ					
ครัวเรือนเกษตรกร 1,193,950 (ข้อมูลปี 2548)					
มูลค่าผลผลิตที่เกษตรกรขายได้ปี 2549 ประมาณ 205,222 ล้านบาท					
ประเทศคู่ค้า(ส่งออก) สาธารณรัฐประชาชนจีน ญี่ปุ่น สหรัฐอเมริกา					
และสาธารณรัฐเกาหลี					

สถานการณ์ปี 2550

1.1 สถานการณ์ตลาดโลก
ผลผลิตยางธรรมชาติของโลกมีประมาณ 8.800 ล้านตัน เพิ่มขึ้นจากปี 2549 จำนวน 0.043 ล้านตัน หรือคิดเป็นร้อยละ 0.49 เนื่องจากการขยายพื้นที่ปลูกของประเทศผู้ผลิต ได้แก่ อินโดนีเซีย อินเดีย และเวียดนาม ส่วนการใช้ยางธรรมชาติของโลก ประมาณ 8.778 ล้านตัน เพิ่มขึ้นจากปีที่ผ่านมา 0.052 ล้านตัน หรือคิดเป็นร้อยละ 0.59

1.2 สถานการณ์ในประเทศ
ผลผลิตยางพารา ปี 2550 คาดว่ามีประมาณ 3.103 ล้านตัน เพิ่มขึ้นจาก ปี 2549 จำนวน 0.74 ล้านตัน หรือคิดเป็นร้อยละ 2.44 เนื่องจากผลผลิตยางในแหล่งผลิตภาคตะวันออก และภาคเหนือเพิ่มขึ้น ส่วนความต้องการใช้คาดว่าจะมีประมาณ 0.355 ล้านตัน

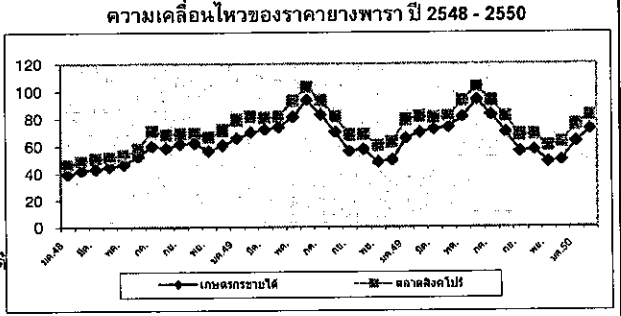
1.3 แนวโน้ม
ราคาจะเคลื่อนไหวอยู่ในเกณฑ์ดี แต่อาจจะได้รับผลกระทบจากอุตสาหกรรมยานยนต์ ที่จะชะลอตัวลงตามภาวะเศรษฐกิจโลก

สถานการณ์ปัจจุบัน

1. ขณะนี้เป็นช่วงต้นยางผลัดใบ เกษตรกรส่วนใหญ่หยุดกรีดยาง จะส่งผลให้ปริมาณยางออกสู่ตลาดลดลง

2. ราคายางเคลื่อนไหวสูงขึ้นจากสัปดาห์ที่ผ่านมา เนื่องจากปริมาณยางเข้าสู่ตลาดน้อย ขณะที่ความต้องการของตลาดมีอย่างต่อเนื่อง โดยเฉพาะปริมาณน้ำยางสดไม่เพียงพอ กับความต้องการของโรงงานผลิตถุงมือยาง ส่งผลให้ราคาน้ำยางสดสูงกว่าราคายางแผ่นดิบชั้น 3

ราคายางแผ่นดิบชั้น 3 ที่เกษตรกรจังหวัดสุราษฎร์ธานี สงขลา กระบี่ และนครศรีธรรมราช จำหน่ายได้ กก.ละ 71.00 - 73.00 บาท และราคายางแผ่นรมควันชั้น 3 ตลาดสิงคโปร์ กก.ละ 76.00 - 79.00 บาท



ราคา บาท/กก.	ปี	ม.ค.	ก.พ.	มี.ค.	เม.ย.	พ.ค.	มิ.ย.	ก.ค.	ส.ค.	ก.ย.	ต.ค.	พ.ย.	ธ.ค.	เฉลี่ย	23 มี.ค.50
ราคายางแผ่นดิบชั้น 3															
เกษตรกรขายได้	2548	39.14	41.99	43.50	44.68	46.52	52.22	59.75	58.21	61.47	61.93	56.30	60.57	52.19	
	2549	65.28	69.79	71.95	73.50	81.22	93.45	82.76	69.98	55.71	57.12	47.98	49.47	68.18	
	2550	63.06	72.22	67.93										67.74	73.81
ราคาหน้ายางสด															
เกษตรกรขายได้	2548	35.88	43.44	47.69	48.01	47.77	52.79	57.61	57.31	59.48	62.32	57.56	60.33	52.52	
	2549	65.28	71.34	76.51	76.65	82.36	90.50	77.42	67.35	50.10	57.93	48.47	50.85	67.90	
	2550	64.74	72.43	74.31										70.49	74.00
ราคายางแผ่นรมควันชั้น 3															
ตลาดหาคาใหญ่	2548	42.94	45.46	50.58	49.27	53.60	58.17	66.76	66.95	66.09	66.22	61.54	66.36	57.83	
	2549	71.13	76.07	77.80	75.38	92.30	99.19	95.92	83.40	68.73	69.59	60.60	62.76	77.74	
	2550	69.89	82.19	78.09										76.72	79.45
ตลาดสิงคโปร์	2548	45.91	48.67	50.57	51.36	53.02	57.98	70.96	68.11	68.58	69.07	66.52	71.50	60.19	
	2549	78.84	81.57	80.55	81.18	93.03	102.83	92.88	81.44	67.65	68.27	59.92	62.38	79.21	
	2549	78.84	81.57	80.55	81.18	93.03	102.83	92.88	81.44	67.65	68.27	59.92	62.38	79.21	
	2550	75.21	82.11	77.56										78.29	79.31
ตลาดสินค้าเกษตรล่วงหน้าแห่งประเทศไทย															
	2549	78.00	82.01	81.33	81.80	95.00	100.00	92.33	82.69	68.67	69.20	60.43	64.70	79.68	
	2550	76.50	82.60	78.68										79.26	80.67

กาแฟ

ประจำสัปดาห์ที่ 3 ของเดือนมีนาคม 2550 (19 - 23 มี.ค.50)

ผลผลิต	2546/47	2547/48	2548/49	2549/50
			(เบื้องต้น)	(ประมาณการ)
- โลก(ล้านตัน)	6.57	7.21	6.81	7.71
- ไทย (ตัน)	61,765	59,644	46,873	55,721
ต้นทุน (บาท/กก.)	30.50	31.78	30.67	30.67
การใช้ในประเทศ (ตัน)	47,100	42,300	45,000	48,000
การนำเข้า (ข้อผูกพัน WTO ให้นำเข้าในโควตา 5.25 ตัน ภาษีในโควตา 30% นอกโควตา 90%)				
ปริมาณ(ตัน)	194	336	563	
มูลค่า (ล้านบาท)	49.48	66.97	78.53	
การส่งออก				
ปริมาณ(ตัน)	22,906	15,979	25,646	
มูลค่า (ล้านบาท)	475	536	1,023	
ช่วงออกสู่ตลาด พ.ย.- มี.ค.และออกสู่ตลาดมาก ธ.ค. - ม.ค.				
แหล่งผลิตสำคัญ ชุมพร ระนอง สุราษฎร์ธานี กระบี่ นครศรีธรรมราช พังงา ประจวบคีรีขันธ์ และอุตรดิตถ์				
ครัวเรือนเกษตรกร 30,850 ครัวเรือน (ข้อมูล ปี 2549)				
มูลค่าผลผลิตที่เกษตรกรขายได้ปี 2548/49 ประมาณ 2,015 ล้านบาท				
ประเทศคู่ค้าสำคัญ				
1. เม็กซิโก 66.30% สหรัฐอเมริกา (18.06%) เบลเยียม (5.62%) อิตาลี (4.59%) โปแลนด์ (1.78%) และอื่น ๆ (3.65%)				
2. กาแฟคั่ว สหรัฐอาหรับเอมิเรตส์ (56.90%) ไต้หวัน (11.37%) พม่า (10.07%) ปากีสถาน (4.85%) เดนมาร์ก (3.85%) อื่น ๆ (12.96%)				
3. กาแฟผงสำเร็จรูป ลาว (43.34%) อังการี (12.18%) พม่า (7.87%) กาน่า (4.24%) และอื่น ๆ (27.18%)				
ประเทศคู่แข่งสำคัญ เวียดนาม อินโดนีเซีย ฟิลิปปินส์				

สถานการณ์ปี 2549/50

1.1 สถานการณ์ตลาดโลก กระทรวงเกษตรสหรัฐฯ คาดการณ์ปริมาณสต็อกต้นปี 1.18 ล้านตัน ลดลงจากปี 2548/49 ร้อยละ 9.59 ปริมาณผลผลิต 7.71 ล้านตัน และความต้องการใช้ 7.68 ล้านตัน เพิ่มขึ้นจากปี 2548/49 ร้อยละ 13.10 และ 8.01 ตามลำดับ ส่วนราคาตลาดโลกเฉลี่ยต้นละ 1,524 ดอลลาร์สหรัฐฯ สูงกว่าระยะเดียวกันของปีที่ผ่านมามากถึง 311 ดอลลาร์สหรัฐฯ คิดเป็นร้อยละ 25.64

1.2 สถานการณ์ในประเทศ

(1) ผลผลิต สำนักงานเศรษฐกิจการเกษตรคาดการณ์ผลผลิตปริมาณ 55,721 ตัน เพิ่มขึ้นจากปี 2548/49 ร้อยละ 18.87 ออกสู่ตลาดมากในเดือนธ.ค.49-ม.ค.50 รวมประมาณร้อยละ 79.45 ของผลผลิตทั้งหมด

(2) ความต้องการใช้ คาดว่าจะมีประมาณ 48,000 ตัน เพิ่มขึ้นจากปี 2548/49 ร้อยละ 6.67 ต่ำกว่าที่ภาคเอกชนประมาณการว่าจะเพิ่มขึ้นร้อยละ 10 เนื่องจากกำลังซื้อของผู้บริโภคลดลงเพราะได้รับผลกระทบจากภาวะเศรษฐกิจจะชะลอตัว

(3) ราคา แนวโน้มของราคาที่เกษตรกรจำหน่ายได้ซึ่งคิดทอนจากราคาตลาดโลก (1,524 ดอลลาร์สหรัฐฯ) ประมาณ กก.ละ 44 - 45 บาท

มาตรการ

เมื่อต้นฤดูกรมการค้าภายในได้ประเมินสถานการณ์และเตรียมมาตรการแทรกแซงตลาด แต่เนื่องจากราคาตลาดโลกเคลื่อนไหวอยู่ในเกณฑ์ค่อนข้างสูง ประกอบกับปริมาณผลผลิตและความต้องการใช้มีปริมาณใกล้เคียงกัน ทำให้ผู้ซื้อเกิดการแข่งขันส่งผลให้เกษตรกรจำหน่ายผลผลิตได้ราคาอยู่ในเกณฑ์สูง อย่างไรก็ตาม กรมฯ ได้กำกับดูแลให้เกษตรกรได้รับความเป็นธรรมในการจำหน่ายผลผลิต โดยได้มีการตรวจสอบเครื่องชั่งและติดตามให้มีการซื้อขายตามคุณภาพ ขณะนี้ผลผลิตออกสู่ตลาดเสร็จสิ้นแล้ว

สถานการณ์ปัจจุบัน

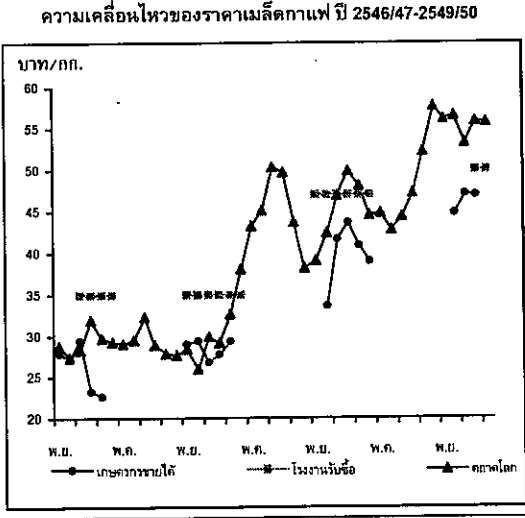
1. ภายในประเทศ

1.1 ขณะนี้เป็นช่วงปลายฤดู เกษตรกรจำหน่ายผลผลิตออกสู่ตลาดเสร็จสิ้นแล้ว

1.2 บจ.ควอลิตี้ คอฟฟี่ โปรดักท์ส (เนสท์เล่) ซึ่งเริ่มรับซื้อเมล็ดกาแฟจากเกษตรกร ตั้งแต่วันที่ 8 ม.ค.50 ราคา กก.ละ 50.00 บาท โดยเปิดจุดรับซื้อ รวม 5 จุด แยกเป็น จ.ชุมพร 3 จุด (อ.สวี 1 จุด และ อ.ท่าชนะ 2 จุด) และ จ.ระนอง 2 จุด (อ.กระบุรี 1 จุด และ อ.กระเปอร์ 1 จุด) ได้เปิดจุดรับซื้อแล้วเมื่อวันที่ 2 มี.ค. 50 ได้รับแจ้งบริษัท ว่ารับซื้อได้ปริมาณต่ำกว่าเป้าหมาย ส่วน บจ.เขาช่อง และ บจ.ชาวลี รับซื้อผ่านผู้ค้าท้องถิ่นและและสถาบันเกษตรกรได้ปริมาณใกล้เคียงกับความต้องการ โดยรับซื้อในราคา ส่งมอบ ณ โกดังของบริษัท ดังกล่าวใน จ.สมุทรปราการ และ จ.ปทุมธานี กก.ละ 51 - 52 บาท

1.3 ได้รับรายงานว่าภาวะอากาศแห้งแล้งในขณะนี้ จะส่งผลกระทบต่อปริมาณผลผลิต ในปี 2550/51

2. ตลาดโลก ราคาตลาดโลกยังเคลื่อนไหวอยู่ในเกณฑ์สูง เนื่องจากมีการคาดการณ์ว่าปริมาณผลผลิตปี 2550/51 ของประเทศผู้ผลิตรายใหญ่ของโลก (บราซิล โคลัมเบีย และเวียดนาม) จะมีปริมาณลดลง เพราะได้รับผลกระทบจากภาวะอากาศแห้งแล้งจากปรากฏการณ์ El Nino



ราคา (บาท/กก.)	ต.ค.	พ.ย.	ธ.ค.	ม.ค.	ก.พ.	มี.ค.	เม.ย.	พ.ค.	มิ.ย.	ก.ค.	ส.ค.	ก.ย.	เฉลี่ย
เกษตรกรขายได้	ปี 2546/47	-	27.85	27.19	29.44	23.25	22.62	-	-	-	-	-	26.07
(เกษตรกร)	ปี 2547/48	-	29.00	29.41	26.81	27.75	29.35	-	-	-	-	-	28.46
	ปี 2548/49	-	-	33.66	41.67	43.66	40.88	39.00	-	-	-	-	39.77
	ปี 2549/50	-	-	44.78	47.11	46.99	-	-	-	-	-	-	46.29
โรงงานรับซื้อ	ปี 2546/47	-	-	35.00	35.00	35.00	35.00	-	-	-	-	-	35.00
(เกษตรกร)	ปี 2547/48	-	-	35.00	35.00	35.00	35.00	-	-	-	-	-	35.00
	ปี 2548/49	-	-	-	43.00	47.00	47.00	-	-	-	-	-	45.67
	ปี 2549/50	-	-	-	50.00	50.00	-	-	-	-	-	-	50.00
ตลาดโลก (ลอนดอน)	ปี 2546/47	28.79	27.40	28.30	31.94	29.72	29.30	29.04	29.51	32.32	28.89	27.87	27.65
	ปี 2547/48	28.40	25.96	29.96	29.16	32.66	38.09	42.23	45.11	50.31	49.72	43.74	38.23
	ปี 2548/49	39.07	42.42	46.92	49.86	48.11	44.59	44.85	42.81	44.40	47.24	52.21	46.69
	ปี 2549/50	56.18	56.56	53.26	55.95	55.73	52.64	-	-	-	-	-	55.05

สับปะรด

ประจำสัปดาห์ที่ 3 ของเดือนมีนาคม 2550 (19-23 มี.ค. 50)

ผลผลิต	2548	2549	2550	%Δ
โลก (ล้านตัน)	15.60	19.50	na	
ไทย (ล้านตัน)	2.183	2.598	2.489	
ช่วงผลผลิตออกมาก	เม.ย.- มิ.ย. และ พ.ย.- ม.ค.			
พื้นที่ปลูก (ไร่)	613,900	629,199		
จำนวนคร้วเรือน	36,970	37,150		
ผลผลิตเฉลี่ย/ไร่	3,557	4,129		
ต้นทุนการผลิต	2.44	2.22		
มูลค่าผลผลิต (ล้านบาท)	8,164	5,742		
การใช้				
- บริโภคสด (ล้านตัน)	0.486	0.593	0.623	
- แปรรูปกระป๋อง (ตันสด)	1.789	1.942	1.875	
ส่งออก				
- กระป๋อง (ล้านตัน)	0.515	0.801		
- มูลค่า (ล้านบาท)	11,830	19,475		
ประเทศคู่ค้า	สหรัฐฯ เยอรมัน ญี่ปุ่น และแคนาดา			
ประเทศคู่แข่ง	ฟิลิปปินส์ จีน บราซิล และอินเดีย			
อัตราแปรสภาพ	สับปะรดกระป๋อง : สับปะรดสด = 3.3 : 1			

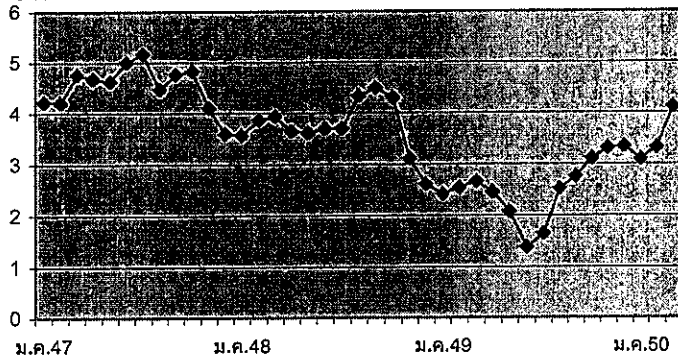
สถานการณ์ ปี 2550

- ผลผลิตของโลก (ปี 2549) มีประมาณ 19.50 ล้านตัน ใกล้เคียงกับปีที่ผ่านมา โดยประเทศไทยเป็นผู้ผลิตอันดับหนึ่งของโลก (13%) ฟิลิปปินส์ (10%) จีน (9%) บราซิล (9%) และอินเดีย (8%)
 - ผลผลิตของไทย (ปี 2550) กระทรวงเกษตรฯ คาดการณ์ผลผลิตจะมีประมาณ 2.489 ล้านตัน ลดลงร้อยละ 4 โดยผลผลิตออกสู่ตลาดมากในช่วงเดือน พค.-มิย.และ พย.-มค. ปีถัดไป
 - การส่งออก ไทยส่งออกสับปะรดกระป๋องมากเป็นอันดับหนึ่ง ประมาณ 43% รองลงมาเป็นฟิลิปปินส์ (13%) และอินโดนีเซีย (10%)
- มาตรการ (ปี 2549)
- มติ ครม. เมื่อวันที่ 16 สค. 48 เห็นชอบให้สถาบันอาหาร เป็นหน่วยงานเจ้าภาพรับผิดชอบยุทธศาสตร์สับปะรดในฐานะหน่วยงานที่มีบทบาทหน้าที่หลักในการประสานความร่วมมือ เพื่อการพัฒนาและแก้ไขปัญหาอุตสาหกรรมอาหารของประเทศ
 - คชก.อนุมัติเงินช่วยเหลือวงเงิน 80 ล้านบาท ให้สำนักงานเศรษฐกิจการเกษตรดำเนินการแก้ไขปัญหาราคาสับปะรดตกต่ำ ปี 49 โดยการรับซื้อผลผลิตส่วนเกินจากเกษตรกรในจังหวัดแหล่งผลิตจำนวน 60,000 ตัน ในราคารวมค่าขนส่ง สับปะรดคุณภาพดีเกรดคละ กก.ละ 1.30 บาท เพื่อนำผลผลิตออกนอกกระป๋องตลาด โดยแปรรูปเป็นปุ๋ยน้ำสกัดชีวภาพ และอาหารสัตว์ ระยะเวลาโครงการ 6 มิ.ย.-31 ส.ค. 49
 - ผลการดำเนินการ 6 มิ.ย.-15 ก.ค. 49 จังหวัดแหล่งผลิตได้ดำเนินการรับซื้อสับปะรดรวม 44,358 ตัน

สถานการณ์ปัจจุบัน

- การผลิต ขณะนี้สับปะรดรุ่นที่ 1 เริ่มออกสู่ตลาด อย่างไรก็ตาม เนื่องจากอากาศที่แห้งแล้ง ทำให้ผลผลิตสับปะรดออกสู่ตลาดน้อย ในขณะที่ความต้องการของโรงงานสับปะรดกระป๋องยังคงมีอยู่อย่างต่อเนื่อง คาดว่า จะไม่มีปัญหาด้านราคา
- ราคา ราคาที่เกษตรกรขายได้สัปดาห์นี้ เฉลี่ย กก.ละ 4.21 บาท ปรับตัวสูงขึ้น จากสัปดาห์ที่ผ่านมา (กก.ละ 4.11 บาท) เฉลี่ย กก.ละ 0.11 บาท เนื่องจากผลผลิตออกสู่ตลาดน้อย ไม่เพียงพอกับความต้องการของโรงงาน

บาท/กก.



ราคาสับปะรดโรงงานที่เกษตรกรขายได้ (บาท/กก.)

ปี	ม.ค.	ก.พ.	มี.ค.	เม.ย.	พ.ค.	มิ.ย.	ก.ค.	ส.ค.	ก.ย.	ต.ค.	พ.ย.	ธ.ค.	เฉลี่ย
2547	4.22	4.21	4.76	4.67	4.63	5.00	5.16	4.47	4.76	4.82	4.10	3.59	4.53
2548	3.56	3.86	3.93	3.64	3.61	3.69	3.70	4.33	4.49	4.30	3.11	2.61	3.74
2549	2.42	2.54	2.66	2.46	2.08	1.37	1.64	2.52	2.76	3.11	3.31	3.34	2.52
2550	3.10	3.32	4.12										

(1-23 มี.ค.)

ไก่เนื้อ

ประจำสัปดาห์ที่ 3 ของเดือนมีนาคม 2550 (19 - 23 มี.ค. 50)

	2547	2548	2549	2550	% Δ
ผลผลิต (พันตัน)					ประมาณการ
- โลก	55,952	58,721	60,901	62,789	3.10
สหรัฐอเมริกา	15,286	15,792	16,300	16,805	3.10
จีน	9,998	10,200	10,500	10,826	3.10
บราซิล	8,408	9,080	9,530	9,825	3.10
สหภาพยุโรป	7,656	7,670	7,690	7,928	3.10
- ไทย (ซากบริโภค)	873	1,028	1,176	1,404	19.46
ช่วงผลผลิตออกมาก	ตุลาคม - กุมภาพันธ์				
จำนวนครีวรีออน	10,098	7,821	7,265	na	
ต้นทุนการผลิต (บาท/กก.)	25.83	30.32	33.70	na	
มูลค่าผลผลิต (ล้านบาท)	33,908	52,794	52,669	na	
การใช้ (พันตัน)	672.43	791.13	838.82	983.08	17.20
ปริมาณส่งออก (ล้านตัน)	0.200	0.240	0.260	na	
มูลค่าส่งออก (ล้านบาท)	22,602	28,148	29,438	na	
ประเทศคู่ค้า	ญี่ปุ่น (43%) อังกฤษ (32%) เนเธอร์แลนด์ (9%)				
	เยอรมัน (4%) ไอร์แลนด์ (2%)				
ประเทศคู่แข่ง	บราซิล สหภาพยุโรป จีน อาร์เจนตินา แคนาดา				

สถานการณ์ ปี 2550

- การผลิต** สศก. ประมาณการผลผลิตไก่เนื้อมีชีวิต ปี 2550 ไว้ที่จำนวน 1,116.73 ล้านตัว เพิ่มขึ้น 19.46% จากปี 2549 (934.85 ล้านตัว) น้ำหนักไก่เฉลี่ย 2 กก./ตัว เมื่อคำนวณส่วนที่บริโภค 62.88% เป็นผลผลิตเนื้อไก่ 1,404 พันตัน
- การใช้ภายใน** ประมาณการเบื้องต้นจากการใช้ภายในประเทศประมาณ 70% ของผลผลิตรวม ในปี 2550 คาดว่าจะมีความต้องการใช้ภายในเพิ่มขึ้น 17.20%
- อัตราการบริโภค** 14 กก./คน/ปี (ที่มา : สมาคมผู้ผลิตไก่เพื่อส่งออกไทย)
- การส่งออก** สมาคมผู้ผลิตไก่เพื่อส่งออกไทย กำหนดเป้าหมายการส่งออก ปี 2550 จำนวน 290,000 - 300,000 ตัน (เป้าหมายการส่งออก ปี 2549 จำนวน 280,000 ตัน)
 - ปี 2549 มีการส่งออกเนื้อไก่เพิ่มขึ้นจากปี 2548 0.02 ล้านตัน หรือเพิ่มขึ้น 8.33% แต่ต่ำกว่าเป้าหมายที่กำหนดไว้ 7.69%

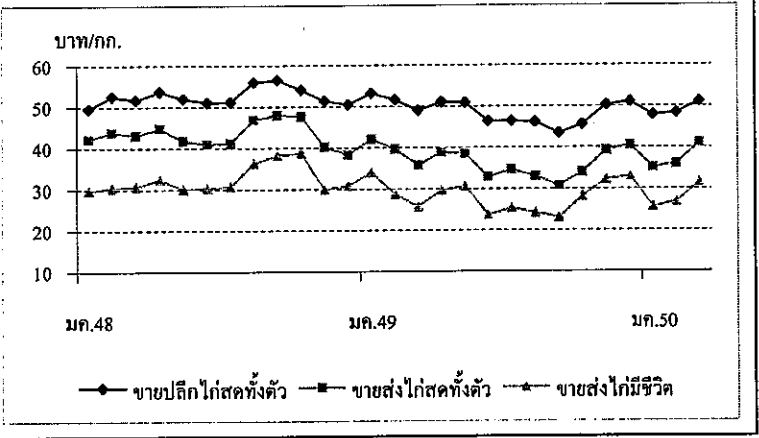
มาตรการ

- ด้านการตลาด
 1. รณรงค์บริโภค
 2. ออกหนังสือรับรองแหล่งจำหน่ายเนื้อไก่ - ไข่ไก่ที่ได้รับการรับรองมาตรฐานและความปลอดภัยจากหน่วยงานที่เกี่ยวข้องให้ห้างสรรพสินค้า
- ด้านการผลิต
 - คณะกรรมการบริหารสินค้าไก่เนื้อและผลิตภัณฑ์กำหนดแผนการผลิตให้สอดคล้องกับตลาด และบริหารจัดการปริมาณผลผลิตไก่มีชีวิตที่เข้าสู่โรงงานชำแหละของผู้ส่งออกและภายในประเทศทั้งระบบ ให้มีสัดส่วนที่เหมาะสม

สถานการณ์ปัจจุบัน

- มีผลผลิตออกสู่ตลาดสม่ำเสมอ ในขณะที่ความต้องการของตลาดลดลง เมื่อเทียบกับสัปดาห์ก่อน เนื่องจากโรงเรียนเริ่มปิดภาคเรียน อย่างไรก็ตาม ราคาไก่มีชีวิตยังคงทรงตัว อยู่ที่ กก.ละ 31 - 32 บาท ส่วนในภูมิภาค มีราคาดังนี้

ภาค	สัปดาห์นี้	สัปดาห์ก่อน (บาท/กก.)
- เหนือ	31 - 34	31 - 37
- กลาง	31 - 34	31 - 34
- ตะวันออกเฉียงเหนือ	33 - 39	32 - 39
- ใต้	37 - 41	37 - 41



ราคา (บาท/กก.)	ปี	มค.	กพ.	มีค.	เมย.	พค.	มิย.	กค.	สค.	กย.	ตค.	พย.	ธค.	เฉลี่ย
ขายส่งไก่มีชีวิต	2548	29.63	30.34	30.67	32.35	30.05	30.30	30.55	36.23	38.23	38.60	29.91	30.75	32.30
หน้าโรงฆ่า กทม.	2549	34.00	28.76	25.72	29.63	30.55	23.61	25.32	24.16	22.98	28.10	32.23	33.00	28.17
	2550	25.57	26.70	31.50										27.92
				(23 มี.ค.50)										
ขายส่งไก่สดทั้งตัว	2548	42.20	43.82	43.02	44.74	41.76	40.93	41.11	46.84	47.95	47.60	40.25	38.30	43.21
รวมเครื่องใน ตลาด กทม.	2549	42.05	39.63	35.76	38.88	38.48	32.82	34.63	32.95	30.74	34.00	39.27	40.50	36.64
	2550	35.14	35.95	41.00										37.36
				(23 มี.ค.50)										
ขายปลีกไก่สดทั้งตัว	2548	49.53	52.50	51.61	53.65	51.95	51.00	51.08	55.91	56.43	54.05	51.32	50.50	52.46
รวมเครื่องใน ตลาด กทม.	2549	53.18	51.55	49.00	51.00	50.85	46.39	46.39	46.14	43.40	45.50	50.25	51.00	48.72
	2550	47.83	48.30	51.00										49.04
				(23 มี.ค.50)										

	2547	2548	2549	2550	% Δ
ผลผลิต (ล้านตัน)					ประมาณการ
- โลก	1.586	1.701	1.945	na	na
- ไทย	0.392	0.422	0.507	0.624	2.56
กุ้งกุลาดำ	0.143	0.014	0.003	0.0125	66.66
กุ้งขาวแวนนาไม&อื่นๆ	0.249	0.408	0.497	0.6115	3.62
ช่วงผลผลิตออกมาก	มิถุนายน - กันยายน				
จำนวนครีวเรือ	34,977	33,411	35,000	na	
	(ปี 47 กรมประมง)	(ปี 48 สมาคมกุ้งไทย)			
ต้นทุนการผลิต (ปี 2548/49 กรมประมง)					
	กุ้งกุลาดำ กก.ละ 138.49 บาท				
	กุ้งขาวแวนนาไม กก.ละ 92.59 บาท				
มูลค่าผลผลิตกุ้ง	144,300	96,000	96,000	na	
ที่เกษตรกรขายได้					
การใช้ (ล้านตัน)	0.055	0.057	0.002	na	
การนำเข้า					
- ฌ (ล้านตัน)	0.023	0.024	0.024	na	
- มูลค่า (ล้านบาท)	3,626	3,073	2,960	na	
การส่งออก					
- ปริมาณ (ล้านตัน)	0.241	0.248	0.346	na	
- มูลค่า (ล้านบาท)	67,301	71,594	86,536	na	
ประเทศคู่ค้า	สหรัฐอเมริกา ญี่ปุ่น สหภาพยุโรป				
ประเทศคู่แข่ง	อินเดีย เอกวาดอร์ อินโดนีเซีย จีน				

สถานการณ์ ปี 2550

1. การผลิต
สมาคมกุ้งไทยคาดว่า ปี 2550 จะมีการเลี้ยงกุ้งขาวเพิ่มขึ้น เนื่องจาก 1) ใช้ระยะเวลาการเลี้ยงสั้นกว่ากุ้งกุลาดำแต่ให้ผลผลิตมากกว่า 2) ต้นทุนต่ำ แต่ราคาอยู่ในระดับใกล้เคียงกับกุ้งกุลาดำ ส่งผลให้ผลผลิตกุ้งโดยรวมเพิ่มขึ้นจาก 0.507 ล้านตันในปี 2549 เป็น 0.624 ล้านตัน ในปี 2550 หรือเพิ่มขึ้นร้อยละ 2.56

2. การส่งออก
ผลผลิตกุ้ง 90% เป็นการส่งออก ส่วนอีก 10% ใช้บริโภคภายในประเทศ ปี 2549 มีการส่งออกกุ้งรวม 0.346 ล้านตัน เพิ่มขึ้นจากช่วงเดียวกันของปีก่อน 0.100 ล้านตัน หรือเพิ่มขึ้นร้อยละ 40.3

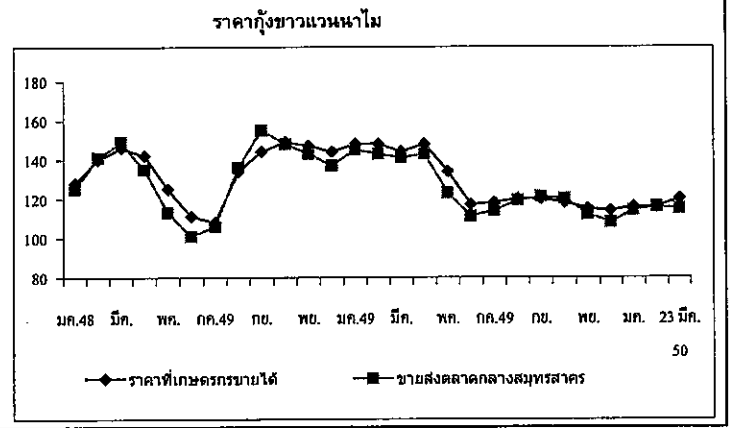
มาตรการ

1. มติ คชก.
(7 มี.ย.21 พ.ย.48, 26 ต.ค.49) อนุมัติให้ดำเนินการแก้ไขปัญหาราคากุ้งขาวแวนนาไม และกุ้งกุลาดำ ปี 2548/49 โดยวิธีการรับจำนำ ปริมาณรวมทั้งสิ้น 10,000 ตันระยะเวลา มิ.ย.-ก.ย.48 (ขยายเวลาเฉพาะกุ้งกุลาดำถึง ม.ค.49) ระยะเวลาไถ่ถอนภายใน 4 เดือน ระยะเวลาโครงการ มิ.ย.48- พ.ค.49 (ขยายเวลา 2 ครั้งเป็นสิ้นสุด มิ.ย.50)

2. ผลการดำเนินการ
อกส.รับจำนำกุ้งได้รวมทั้งสิ้นจำนวน 3,408.69 ตัน ประกอบด้วยกุ้งขาวแวนนาไม 1,354.14 ตัน กุ้งกุลาดำจำนวน 2,054.55 ตัน เกษตรกรไถ่ถอน กุ้งขาวแวนนาไมจำนวน 11.58 ตัน กุ้งกุลาดำรวม 3,397.11 ตัน มีการระบายจำหน่ายรวม 3 ครั้ง คงเหลือ กุ้งกุลาดำ จำนวน 1,286.77 ตัน ซึ่ง รว.พณ.ได้มอบหมาย (6 มี.ย.49) ให้อกส.สามารถจำหน่ายกุ้งได้ในกรณีราคาที่เสนอซื้อเท่ากับหรือสูงกว่าราคาตลาดกลางจังหวัดสมุทรสาคร เฉลี่ยย้อนหลัง 5 วันทำการ

สถานการณ์ปัจจุบัน

- ความเคลื่อนไหวด้านราคา
ปริมาณกุ้งเข้าสู่ตลาดสัปดาห์นี้ลดลง ส่งผลให้ราคา ณ ตลาดกลางสมุทรสาครปรับตัวเพิ่มขึ้นเล็กน้อย เฉพาะราคากุ้งกุลาดำขนาด 50 ตัว/กก.จากกก.ละ 147 บาทเป็นกก.ละ 152 บาท สำหรับกุ้งขาวแวนนาไม ขนาด 60 ตัว/กก.ทรงตัวเท่ากับสัปดาห์ที่แล้วที่กก.ละ 115 บาท
- ภาวะรถกุ้งเข้าตลาดกลางสมุทรสาคร
ปริมาณรถเข้าสู่ตลาดสัปดาห์นี้ จำนวน 754 ตู้คอนเทนเนอร์หรือ 2,262 ตัน ลดลงจากสัปดาห์ก่อน ร้อยละ 1.04 ประกอบด้วย กุ้งขาวแวนนาไมจำนวน 749 ตู้คอนเทนเนอร์หรือ 2,247 ตันลดลงจาก สัปดาห์ที่แล้วร้อยละ 1.05 ส่วนกุ้งกุลาดำ จำนวน 5 ตู้คอนเทนเนอร์หรือ 15 ตัน เท่ากับสัปดาห์ที่แล้ว



ราคากุ้งขาวแวนนาไม (บาท/กก.)

	ปี	มค.	กพ.	มีค.	พค.	มิ.ย.	กค.	สค.	กย.	ตค.	พย.	ธค.	เฉลี่ย
เกษตรกรขายได้เฉลี่ยทั้งประเทศ	2548	128.00	140.00	146.00	142.00	125.00	111.00	108.00	134.00	144.00	149.00	147.00	134.83
(51-60ตัวขึ้นไป/กก.)	2549	148.00	148.00	144.00	148.00	134.00	117.00	118.00	120.00	120.00	118.00	115.00	129.08
	2550	116.00	116.00	120.00									117.33
				(23 มี.ค.50)									
ขายส่งตลาดกลาง จ.สมุทรสาคร	2548	125.00	141.00	149.00	135.00	113.00	106.00	136.00	155.00	148.00	143.00	137.00	132.42
(60 ตัว/กก.)	2549	145.00	143.00	141.00	143.00	123.00	111.00	114.00	121.00	120.00	112.00	108.00	125.00
	2550	114.00	116.00	115.00									115.00
				(23 มี.ค.50)									

ข้าวโพดเลี้ยงสัตว์

ประจำสัปดาห์ที่ 3 ของเดือนมีนาคม 2550 (19 - 23 มี.ค.50)

Agri_24 ข้าวโพดฯ F : Factsheet 2550

ผลผลิต (ล้านตัน)	2547/48	2548/49	2549/50	2550/51 (ประมาณการ)	+ - %
- โลก	712.209	695.404	693.148	712.530	2.80
- ไทย	4.216	3.886	3.696	3.808	3.03
ช่วงผลผลิตออกมาก	ก.ย. - พ.ย.				
พื้นที่ปลูก (ล้านไร่)	7.032	6.606	6.082	6.160	1.28
จำนวนครัวเรือน	339,961	305,434	295,564	NA	
ผลผลิตเฉลี่ย/ไร่ (กก.)	599	588	608	618	1.64
ต้นทุนการผลิต (บาท/กก.)	3.35	3.97	4.07	NA	
มูลค่าผลผลิต (ล้านบาท)	21,080	18,964	19,515	19,802	1.47
กำไร (ล้านตัน)	3.471	3.724	3.964	4.110	3.68
นำเข้า (ล้านตัน)	0.076	0.059	0.145	0.100	-31.03
การส่งออก (ล้านตัน)	0.872	0.059	0.250	0.100	-60.00
ประเทศคู่ค้า					
ไทยนำเข้าจาก	(ACMECS) ลาว(80%) กัมพูชา(20%) พม่า (WTO) อาร์เจนตินา สหรัฐ				
ไทยส่งออกไป	เวียดนาม(45%) อินโดนีเซีย(35%) มาเลเซีย (17%) ไต้หวัน(2%)				
ประเทศคู่แข่ง	จีน อาร์เจนตินา สหรัฐ				

1. สถานการณ์ ปี 2549/50
 โลก ปี 2549/50 กระทรวงเกษตรสหรัศาคว่า (มี.ค.50) จะมีผลผลิตประมาณ 693.148 ล้านตัน ลดลงจากปี 2548/49 ซึ่งมีประมาณ 695.404 ล้านตัน ขณะที่ความต้องการใช้ของโลกเพิ่มขึ้นร้อยละ 4.01 สำหรับปี 2550/51 คาดว่าจะมีผลผลิตประมาณ 712.530 ล้านตัน เพิ่มขึ้นตามความต้องการใช้เพื่อผลิตเอทานอลมากขึ้น

ไทย กระทรวงเกษตรและสหกรณ์คาดว่า จะมีผลผลิตประมาณ 3.696 ล้านตัน ลดลงจากปี 2548/49 ซึ่งมีผลผลิต 3.886 ล้านตัน ร้อยละ 4.89 ขณะที่ความต้องการใช้ในประเทศมีประมาณ 3.964 ล้านตัน เพิ่มขึ้นร้อยละ 6.44 สำหรับปี 2550/51 คาดว่าจะมีผลผลิตประมาณ 3.808 ล้านตัน เพิ่มขึ้นเล็กน้อยตามการขยายตัวของการผลิตเลี้ยงสัตว์

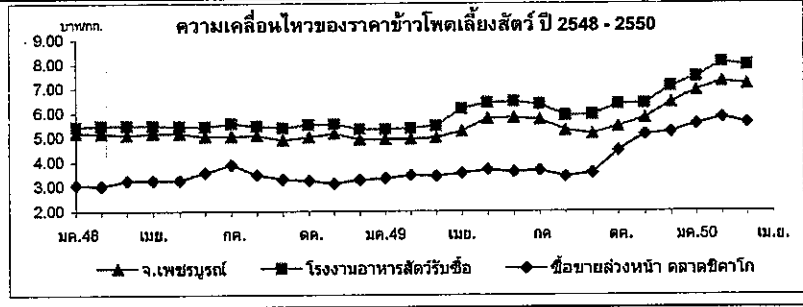
2. มาตรการ

2.1 การนำเข้าปี 2550 มติ ครม.(12 ธค.49) เห็นชอบตามมติคณะกรรมการนโยบายอาหาร(13 พย.49) ให้กำหนดนโยบายและมาตรการนำเข้าเช่นเดียวกับปี 2549 ดังนี้

- 1) WTO ในโควตา 54,700 ตัน อกรนำเข้า 20% ให้ อคส.นำเข้า 1 มีค.-30 มี.ย.50 นอกโควตา - อกรนำเข้า 73 % ค่าธรรมเนียมพิเศษ 180 บ./ตัน
- 2) AFTA อกรนำเข้า 5 % หรือ กก.ละ 2.75 บาท
- 3) ACMECS อกรนำเข้า 0% และ คต. จดทะเบียนผู้นำเข้า
- 4) นิวซีแลนด์ (FTA) อกรนำเข้า 0 %
- 5) ออสเตรเลีย (FTA) ในโควตา 6,030.68 ตัน อกรนำเข้า 17.33 % ให้ อคส. นำเข้า 1 มีค. - 30 มี.ย. 50 นอกโควตา อกรนำเข้า 65.70 %
- 6) นำเข้าทั่วไป อกรนำเข้า กก.ละ 2.75 บาท และค่าธรรมเนียมพิเศษ ตันละ 1,000 บาท

2.2 การค้าในประเทศ โดยที่ราคาข้าวโพดเลี้ยงสัตว์มีแนวโน้มสูงขึ้นมากในช่วงปลายฤดู ส่งผลกระทบต่อผู้ผลิตอาหารสัตว์และผู้เลี้ยงสัตว์ ที่ประชุมผู้เกี่ยวข้องเมื่อ 23 มี.ค.50 มีมติให้ขอความร่วมมือผู้ผลิตอาหารสัตว์และผู้เลี้ยงสัตว์เพิ่มการใช้มันสำปะหลังทดแทนข้าวโพดเลี้ยงสัตว์ให้มากขึ้น โดยกรมการค้าภายในได้ประสานเชื่อมโยงผู้ซื้อและผู้ผลิตมันสำปะหลังในพื้นที่จังหวัดนครราชสีมาและจังหวัดใกล้เคียงให้มีการเจรจาซื้อขายกันโดยตรงเมื่อวันที่ 3 ก.พ.50 ซึ่งในเบื้องต้นได้มีการเจรจาซื้อขายกันส่วนหนึ่งและได้มีการทำบันทึกข้อตกลงการซื้อขายมันสำปะหลังตามคุณภาพ ราคา ปริมาณ ระยะเวลาที่ตกลงกัน ส่วนรายอื่นๆ จะได้ประสานเชื่อมโยงให้เกิดการซื้อขายกันต่อไป

สถานการณ์ปัจจุบันและแนวโน้ม
 ราคาซื้อขายโดยทั่วไปในสัปดาห์นี้อ่อนตัวลงต่อเนื่องจากสัปดาห์ก่อน เนื่องจากในช่วงที่ผ่านมาราคาอยู่ในเกณฑ์สูงมากผู้ผลิตอาหารสัตว์และผู้เลี้ยงสัตว์ จึงต่างชะลอการรับซื้อและมีการใช้มันสำปะหลังทดแทนข้าวโพดมากขึ้น ภาพรวมในปีนี้อาจจะมีการใช้มันสำปะหลังในอาหารสัตว์เพิ่มขึ้นจากปีที่ผ่านมา 1 เท่าตัวโดยใช้ในการผลิตอาหารสัตว์เพิ่มขึ้นจาก 0.6-0.7 ล้านตัน เป็น 1.2-1.4 ล้านตันและใช้ในการเลี้ยงสุกรเพิ่มขึ้นจาก 0.85 ล้านตัน เป็น 1.7 ล้านตัน



ราคาข้าวโพดเลี้ยงสัตว์ 23 มี.ค.50

ราคา	ปี	ม.ค.	ก.พ.	มี.ค.	เม.ย.	พ.ค.	มิ.ย.	ก.ค.	ส.ค.	ก.ย.	ต.ค.	พ.ย.	ธ.ค.	เฉลี่ย
เกษตรกรขายได้*	2548	5.01	4.96	4.97	4.83	5.02	4.82	5.05	4.89	4.77	4.74	4.73	4.74	4.88
	2549	4.82	4.78	4.70	5.18	5.53	5.72	5.53	5.34	5.15	5.39	5.39	5.83	5.28
	2550	6.53	7.02	7.05										6.87
จ.เพชรบูรณ์	2548	5.20	5.17	5.11	5.19	5.18	5.06	5.06	5.10	4.90	5.03	5.18	5.03	5.10
	2549	4.94	4.95	5.00	5.26	5.77	5.81	5.74	5.31	5.16	5.45	5.80	6.43	5.47
	2550	6.92	7.29	7.17										7.13
กทม.	2548	5.45	5.49	5.49	5.49	5.46	5.45	5.56	5.48	5.40	5.53	5.55	5.40	5.48
	2549	5.34	5.38	5.49	6.18	6.42	6.47	6.35	5.91	5.93	6.36	6.39	7.08	6.11
	2550	7.47	8.07	7.94										7.83
ซื้อขายล่วงหน้า ตลาดชิคาโก	2548	3.07	3.04	3.25	3.25	3.27	3.58	3.89	3.49	3.31	3.26	3.13	3.28	3.32
	2549	3.34	3.47	3.44	3.55	3.69	3.60	3.66	3.42	3.57	4.47	5.13	5.23	3.88
	2550	5.55	5.81	5.61										5.66

หมายเหตุ * เป็นราคาที่เกษตรกรขายได้เฉลี่ยทั้งประเทศ (สดก.) ข้าวโพดเมล็ดความชื้นไม่เกิน 14.5%

ปาล์มน้ำมัน

ประจำสัปดาห์ที่ 3 ของเดือนมีนาคม 2550 (19 - 23 มี.ค. 50)

ผลผลิต : ล้านตัน	ปี 47	ปี 48	ปี 49	ปี 50 ¹	% Δ
โลก น้ำมันพืช	101.79	106.64	117.92	124.33	5.44
น้ำมันปาล์ม	29.59	33.88	35.96	38.97	8.37
ไทย					
ผลปาล์มทะเลสาบ(สทก.)	5,182	5,003	6,241	7,378	18.23
น้ำมันปาล์มดิบ(รง.แจ้ง)	0.821	0.784	1.167	1.291	10.63
ช่วงออกสู่ตลาด	มาก : มี.ค.-ก.ย. (ออกตลอดปี)				
แหล่งผลิต	กระบี่ 34%, สุราษฎร์ฯ 26%, ชุมพร 18% (รวม 78%) ตรัง 4%, สตูล ชลบุรี พังงา 3%, ประจวบฯ 2%				
พื้นที่ให้ผล : ล้านไร่	1,921	2,026	2,374	2,739	15.37
จำนวนครัวเรือน	70,000	81,472	85,546	na	
ผลผลิตเฉลี่ย : ตัน/ไร่	2,682	2,459	2,629	2,694	2.47
ต้นทุนการผลิต : บาท/กก.	1.26	1.68	1.65	na	
มูลค่าผลปาล์ม : ล้านบาท	14,909	(2.98 บาท/กก.)			
น้ำมันปาล์มดิบ : ล้านบาท	13,242	(16.89 บาท/กก.)			
การใช้ในปท. : น้ำมันดิบ	0.715	0.745	0.905	0.981	8.34
หรือ น้ำมันบริสุทธิ์	0.476	0.496	0.604	0.654	8.34
นำเข้า : ตัน (ดิบ+บริสุทธิ์)	74,767	18,930	1,314		
ส่งออก : ตัน (ดิบ+บริสุทธิ์)	124,273	81,057	205,109		
ประเทศส่งออก	บริสุทธิ์ : พม่า(39%) จีน(32%), ดิบ : มาเล(35%)อินเดีย(33%)				
ประเทศนำเข้า	บริสุทธิ์ : มาเล (90%) จีน(10%)				
เปิดตลาด	AFTA ตั้งแต่ปี 46		WTO ปี 47-50		
ภาษีนำเข้า	5%, 2.50 บ./ลิตร		ในโควตา 20%		นอกโควตา 143%
ปริมาณ (ตัน)	ให้ อคส.นำเข้า		4,860 (อคส.)		ไม่จำกัดปริมาณ
การนำเข้า WTO	ปี 47	ปี 48	ปี 49	ปี 50	
ออกหนังสือรับรอง(คต.)	79,233	16,354	195	-	(ม.ค.-กพ)
นำเข้า (นอกโควตา)	78,188	16,072	190	-	

สถานการณ์ ปี 2550

1. โลก ปี 50 ก.เกษตรสหรัฐ คาดว่าโลกมีผลผลิตน้ำมันปาล์ม 38.97 ล้านตัน เพิ่มขึ้นร้อยละ 8.37 การใช้ 38.18 ล้านตันเพิ่มขึ้นร้อยละ 8.34
2. ไทย ปี 50 ก.เกษตร (สทก.) คาดว่าจะผลิตผลปาล์มน้ำมันได้ 7.378 ล้านตันเพิ่มขึ้นร้อยละ 18.23 ซึ่งจะสกัดน้ำมันดิบได้ประมาณ 1.290 ล้านตัน (น้ำมัน 17.5%) โดยคาดว่าจะมีการใช้บริโภค 0.981 ล้านตัน เหลือส่วนเกินประมาณ 0.310 ล้านตันที่ต้องผลักดันส่งออกหรือเป็นวัตถุดิบผลิตไบโอดีเซล

มาตรการ ปี 2549 - 50

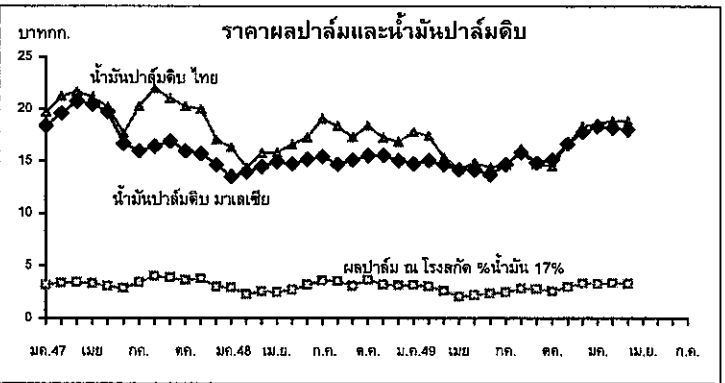
1. จัดระบบเพิ่มประสิทธิภาพกลไกตลาด
 - 1.1 จัดระบบการค้าในประเทศ โดยการให้ผู้ผลิต ผู้นำเข้า แจ้งปริมาณการผลิต จำหน่าย สต็อก การนำเข้า ควบคุมการขนย้าย กำกับดูแลการปิดป้ายแสดงราคาซื้อขาย ตรวจสอบเครื่องชั่ง การชั่งราคา การลักลอบนำเข้าและดูแลการจำหน่ายน้ำมันพืชปาล์มของห้างค้าปลีกไม่ให้ต่ำกว่าต้นทุนซื้อ
 - 1.2 จัดระบบการนำเข้าโดย
 - ภายใต้ AFTA และในโควตา WTO : ให้ อคส.เป็นผู้นำเข้า
 - การนำเข้าเพื่อส่งออก : ให้รับซื้อผลผลิตในประเทศ 1 ส่วนก่อนนำเข้า 1 ส่วนและต้องส่งออกทั้ง 2 ส่วนภายใน 30 วันนับแต่วันนำเข้า
 - การนำเข้าผ่านประเทศส่งออก : กำกับดูแลการขนย้ายในประเทศไปยังด่านส่งออกอย่างเคร่งครัดภายในเวลาที่กำหนด (การขออนุญาตนำเข้ามอบ คต. 31 มี.ค.49 ขณะนี้ยังไม่มีความคืบหน้า)
 - 1.3 ตรวจสอบการลักลอบนำเข้าและบริหารของกลางโดย
 - เข้มงวดตรวจสอบในจังหวัดติดชายแดน
 - จัดการของกลางน้ำมันปาล์มไม่ให้ไหลเข้าสู่ตลาดผู้บริโภค
 - 1.4 ส่งเสริมการส่งออกน้ำมันปาล์มในประเทศ ส่งออกได้ทุกด่านโดยเสรี
2. ส่งเสริมการผลิตพลังงานทดแทน โดยประสาน ก.พลังงานเชื่อมโยงผู้ผลิตน้ำมันปาล์มกับผู้ผลิตไบโอดีเซล

สถานการณ์ปัจจุบันและแนวโน้ม

- ในประเทศ ราคาผลปาล์มที่ %น้ำมัน 17 สัปดาห์นี้เฉลี่ย กก.ละ 3.30 บาททรงตัวเท่าตัวเท่าที่ก่อน แม้ว่าจะเป็นช่วงที่ผลผลิตออกสู่ตลาดเพิ่มขึ้นแต่ยังไม่มากนัก เพราะภาวะแห้งแล้งผลปาล์มคุณภาพไม่ดี % น้ำมันลดลง (ช่วง 2 สัปดาห์ก่อนผลิตน้ำมันดิบได้ @ 20,000 ตัน) ส่วนราคาน้ำมันปาล์มดิบทรงตัวที่ กก.ละ 18.75-19.00 บาท และในช่วงเดือนมี.ค.นี้ส่งออกน้ำมันดิบแล้ว 20,000 ตัน

- ต่างประเทศ สัปดาห์นี้ราคาน้ำมันดิบปรับตัวสูงขึ้นจากสัปดาห์ก่อน ตามราคาน้ำมันตัวเหลือง แต่เมื่อคำนวณเป็นเงินบาทกลับลดลงเพราะค่าเงินบาทแข็งขึ้น

แนวโน้ม ในช่วงเดือนมี.ค.-พ.ค.ผลผลิตจะออกสู่ตลาดมากขึ้น (เฉลี่ย 3 ปีช่วงมี.ค.-พ.ค. มีผลผลิตร้อยละ 41) เกินความต้องการใช้ ราคาอาจจะอ่อนตัวลง



ราคา (บาท/กก.)		23 มี.ค.*												
	ปี	ม.ค.	ก.พ.	มี.ค.	เม.ย.	พ.ค.	มิ.ย.	ก.ค.	ส.ค.	ก.ย.	ต.ค.	พ.ย.	ธ.ค.	เฉลี่ย
ผลปาล์มสด(17%)	2547	3.13	3.34	3.41	3.29	3.05	2.84	3.42	3.99	3.83	3.61	3.74	2.96	3.38
ณ โรงสกัด	2548	2.89	2.25	2.53	2.47	2.75	3.18	3.58	3.51	3.06	3.26	3.17	3.12	2.98
	2549	3.14	3.01	2.58	2.05	2.19	2.34	2.48	2.82	2.78	2.56	2.97	3.33	2.69
	2550	3.27	3.35	3.30*										3.31
น้ำมันดิบ กทม.	2547	19.68	21.22	21.66	21.17	20.17	17.64	20.25	21.96	21.01	20.24	20.01	17.04	20.17
	2548	16.30	14.24	15.75	15.82	16.34	17.27	19.07	18.35	17.30	18.19	17.24	16.85	16.89
	2549	17.80	17.41	15.38	14.20	14.86	14.40	14.64	16.19	14.77	14.53	16.70	18.30	15.77
	2550	18.63	18.84	18.88*										18.74
น้ำมันดิบมาเลเซีย	2547	18.38	19.60	20.73	20.44	19.74	16.67	15.98	16.40	16.92	15.97	15.70	14.63	17.60
	2548	13.53	13.31	14.48	14.94	14.78	15.17	15.43	14.70	15.10	15.63	15.41	15.06	14.80
	2549	14.76	15.07	14.64	14.17	14.18	13.68	14.68	15.81	15.03	15.15	16.67	17.77	15.13
	2550	18.31	18.19	18.02*										18.25

มะพร้าวผลแก่

ประจำสัปดาห์ที่ 3 ของเดือนมีนาคม 2550 (19 - 23 มี.ค.50)

ผลผลิต : ล้านตัน	ปี 47	ปี 48	ปี 49	ปี 50 ^{มี.ค.}	%Δ
โลก พืชน้ำมัน	334.93	381.01	388.24	397.18	2.30
เนื้อมะพร้าวแห้ง	5.38	5.59	5.59	5.39	-3.58
น้ำมันมะพร้าว	3.29	3.44	3.46	3.30	-4.62
ไทย					
มะพร้าวผลแก่ (สทก.)	1.848	1.674	1.561	1.524	-2.34
น้ำมันมะพร้าว ^{บริสุทธิ}	0.045	0.041	0.038	0.037	-2.34
ช่วงออกสู่ตลาด	มาก : พ.ค.-ต.ค. (ออกตลอดปี)				
แหล่งผลิต	ประจวบฯ 18%, ชุมพร 13%, สุราษฎร์ฯ 12% (รวม 43%) นครศรีฯ 7%, ชลบุรี 7%, สมุทรสงคราม 3%				
พื้นที่ให้ผล : ล้านไร่	1.59	1.47	1.41	1.41	-
จำนวนครวเรือน	76,500	na	na	na	
ผลผลิตเฉลี่ย : ตัน/ไร่	1,162	1,138	1,106	1,084	-1.99
ต้นทุนการผลิต : บาท/ผล	1.91	2.00	2.31	na	
มูลค่าการผลิต : ล้านบาท	5,959	(4.45 บาท/ผล ณ แหล่งผลิต)			
การใช้ในปท. : บริโภคตรง	1.109	1.004	0.937	0.915	-2.34
น้ำมันมะพร้าว	0.042	0.038	0.036	0.037	3.96
นำเข้า : ตัน					
มะพร้าวผล	97	125	7,822		
เนื้อ - ผอย	119	279	269		
น้ำมัน 4 พิกัด	47	22	1,820		
ส่งออก : ตัน					
มะพร้าวผล	33,853	39,758	37,120		
เนื้อ - ผอย	574	591	667		
น้ำมัน 4 พิกัด	3,636	2,674	493		
ประเทศส่งออก	น้ำมัน : มาเลเซีย / เนื้อผอย : ปากีสถาน / เนื้อแห้ง : ญี่ปุ่น				
ประเทศนำเข้า	น้ำมัน : อินโดนีเซีย / เนื้อผอย : ฟิลิปปินส์ / ผลแก่ : กัมพูชา				

สถานการณ์ปี 2550

- โลก ปี 50 ก.เกษตรสหรัฐฯ คาดว่าโลกมีผลผลิตเนื้อมะพร้าวแห้ง 5.39 ล้านตัน ลดลงร้อยละ 3.58 ได้ผลผลิตน้ำมันมะพร้าว 3.30 ล้านตัน ลดลงร้อยละ 4.62
- ไทย ปี 50 ก.เกษตร (สทก.) คาดว่ามีผลผลิตมะพร้าวผล 1.524 ล้านตัน ลดลงร้อยละ 2.34

มาตรการแก้ไขปัญหา

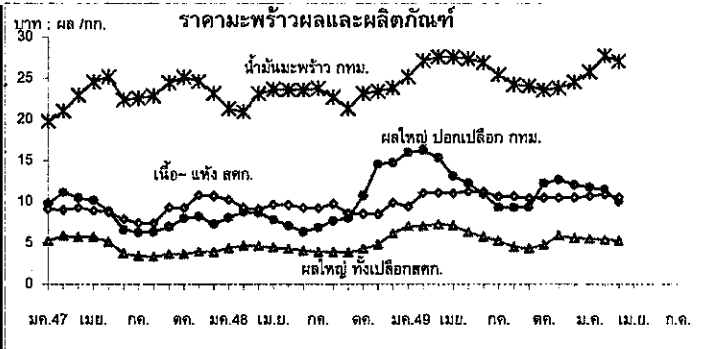
- จัดระบบการนำเข้า
 - WTO ตั้งแต่ปี 47-50
 - ผู้นำเข้า : ในโควตา :- เป็นนิติบุคคล เป็นโรงงานที่ใช้มะพร้าวผล มะพร้าวผอย เนื้อมะพร้าวแห้ง น้ำมันข เป็นวัตถุดิบในกิจการของตนเองและเปิดกิจการในปัจจุบัน ส่วนมะพร้าวผอยต้องมีประวัติ 3 ปี
 - : นอกโควตา :- ให้นำเข้าเป็นการทั่วไป
 - ภาษี (ช่วงนำเข้า) ในโควตา นอกโควตา
 - มะพร้าวผล : ม.ค.-เม.ย.60% 20% 54%
 - มะพร้าวผอย : ม.ค.-ธ.ค. 20% 54%
 - เนื้อแห้ง : พ.ย.-ธ.ค. 20% 36%
 - น้ำมัน : พ.ย.-ธ.ค. 20% 52%
 - AFTA : ต้องขออนุญาตนำเข้า
 - มะพร้าวผล / มะพร้าวผอย - ยกเว้นอากร ตั้งแต่ปี 46
 - น้ำมันมะพร้าว - 5% หรือ ลิตร.ละ 2.50 บาท ตั้งแต่ปี 46
 - เนื้อมะพร้าวแห้ง - 35% หรือ กก.ละ 3.00 บาท ตั้งแต่ปี 46-49 - 25% หรือ ลิตร.ละ 2.50 บาท ตั้งแต่ปี 50

สถานการณ์ปัจจุบันและแนวโน้ม

ราคามะพร้าวผลใหญ่เฉลี่ยทั้งประเทศปรับตัวลดลงจากสัปดาห์ก่อนเหลือผลละ 4.59 บาท ตลาดกทม.ก็ปรับลดลงเช่นกันเนื่องจากผลผลิตมีเพิ่มขึ้น ความต้องการชะลอตัว ส่วนในจ.ประจวบฯ ราคายังทรงตัว

	9 มี.ค.	16 มี.ค.	23 มี.ค.	%Δ
มะพร้าวผลใหญ่ สทก. บาท/ผล.	5.26	4.64	4.59	-1.08
มะพร้าวผลใหญ่ จ.ประจวบ "	6.75	5.75	5.75	-
มะพร้าวผลใหญ่ (ปอก) กทม. "	10.00	10.00	9.75	-2.50
เนื้อมะพร้าวขาว กทม. บาท/กก.	13.50	13.50	12.50	-7.41

แนวโน้ม ผลผลิตออกสู่ตลาดเพิ่มขึ้นในช่วงเดือนเม.ย.-พ.ค.นี้ ราคาอาจจะลดลงอีก



ราคา (บาท/ผล , กก.)		23 มี.ค.*													
เกษตรกรขายได้	ปี	ม.ค.	ก.พ.	มี.ค.	เม.ย.	พ.ค.	มิ.ย.	ก.ค.	ส.ค.	ก.ย.	ต.ค.	พ.ย.	ธ.ค.	เฉลี่ย	
มะพร้าวผลแก่ ใหญ่	2547	5.20	5.84	5.72	5.72	5.09	3.71	3.41	3.32	3.63	3.62	3.92	3.90	3.64	
	2548	4.35	4.57	4.58	4.43	4.30	4.05	3.90	3.91	3.83	4.30	4.92	6.15	4.44	
	2549	7.02	7.01	7.29	7.09	6.26	5.73	5.25	4.46	4.32	4.76	5.86	5.57	5.89	
	2550	5.50	5.42	4.59*											5.46
เนื้อ-แห้ง 90%	2547	9.08	9.00	9.26	8.91	8.72	7.87	7.39	7.32	9.26	9.21	10.81	10.68	8.96	
	2548	10.23	9.79	9.07	9.64	9.62	9.24	9.17	9.74	8.56	8.52	8.47	10.68	9.39	
	2549	9.43	11.03	11.09	11.03	11.23	11.18	10.63	10.63	10.43	10.46	10.47	10.51	10.68	
	2550	10.71	10.82	10.66*											10.77
ตลาด กทม. ขายส่ง															
	มะพร้าวผล (ปอก)	2547	9.75	11.13	10.45	10.17	8.86	6.58	6.25	6.35	6.95	7.94	8.18	7.25	8.32
	2548	8.03	8.75	8.64	7.78	7.07	6.35	6.83	7.64	8.02	10.75	14.57	14.73	9.10	
	2549	15.99	16.25	15.33	13.13	12.28	10.93	9.30	9.25	9.33	10.89	12.66	12.04	12.28	
2550	11.75	11.45	9.75*											11.60	
น้ำมันดิบ กทม.	2547	19.73	21.00	22.92	24.54	25.18	22.40	22.57	22.87	24.45	25.15	24.65	23.17	23.22	
	2548	21.33	20.49	23.14	23.65	23.75	23.56	23.79	22.70	21.33	23.16	23.45	23.88	22.85	
	2549	25.21	27.17	27.59	27.59	27.36	26.92	25.46	25.46	24.05	23.60	23.83	24.55	25.73	
	2550	25.80	27.76	27.09*											26.78

ถั่วเหลือง

ประจำสัปดาห์ที่ 3 ของเดือนมีนาคม 2550 (19-23 มี.ค.50)

ผลผลิต (ล้านตัน)	ปี 2547	ปี 2548	ปี 2549 (ปีค.)	ปี 2550 (ปีค.)	% Δ
พืชน้ำมัน - โลก	334.930	381.010	388.120	399.140	2.84
ถั่วเหลือง - โลก	186.512	215.724	217.894	229.398	5.28
- ไทย	0.223	0.215	0.223	0.225	0.97
- ถั่วฤดูแล้ง	0.143	0.137	0.148	0.149	
- ถั่วฤดูฝน	0.080	0.078	0.075	0.076	
ช่วงออกสู่ตลาด/แหล่งผลิตสำคัญ					
- ถั่วฤดูแล้ง(มีค.-กค.) 66%	เชียงใหม่ ชัยภูมิ แพร่ แม่ฮ่องสอน ขอนแก่น				
- ถั่วฤดูฝน (สค.-ธค.) 34%	ตาก กำแพงเพชร สุโขทัย แพร่ อุดรดิตถ์				
ครัวเรือนเกษตรกร (ประมาณการ ธ.ค.49)	148,805	148,805	145,829	NA	-
ผลผลิตเฉลี่ยไร่(กก./ไร่)	240	232	242	252	4.13
ต้นทุนการผลิต(บาท/กก.)	7.32	8.91	9.75	NA	-
มูลค่าผลผลิต(ล้านบาท)	2,740	2,316	2,343	2,366	0.97
การใช้ (ล้านตัน)					
- โลก	189.370	205.090	213.470	222.780	4.36
- ไทย	1.658	1.822	1.617	1.724	6.61
การนำเข้า-ส่งออก (ล้านตัน)					
- ปริมาณนำเข้า	1.436	1.608	1.395	1.500	7.53
- ปริมาณส่งออก	0.0010	0.0012	0.0012	0.0015	25.00
ประเทศคู่ค้า					
ไทยนำเข้าจาก	บราซิล สหรัฐอเมริกา อาร์เจนตินา กัมพูชา และแคนาดา				
ไทยส่งออกไป	เวียดนาม ฮองกง สิงคโปร์ ออสเตรเลีย ไต้หวัน				
ประเทศคู่แข่ง	สหรัฐอเมริกา บราซิล อาร์เจนตินา จีน				

สถานการณ์ ปี 2550

โลก ปี 2550 คาดว่าราคาต่างประเทศจะเคลื่อนไหวอยู่ในระดับสูง จากความต้องการใช้ที่มีแนวโน้มสูงขึ้นร้อยละ 4.36

ไทย ปี 2550 คาดว่าผลผลิตจะเพิ่มขึ้นจากปีที่ผ่านมาร้อยละ 0.97 และความต้องการใช้สูงขึ้นร้อยละ 6.61 ซึ่งผลผลิตในประเทศไม่เพียงพอกับความต้องการใช้ ต้องนำเข้าถึงร้อยละ 87

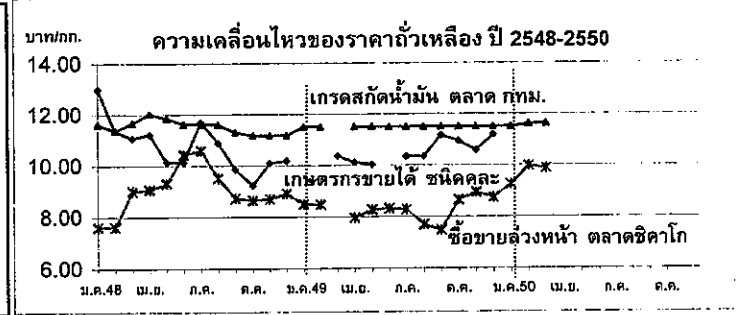
นโยบายและมาตรการนำเข้าเมล็ดถั่วเหลือง ปี 2550

- WTO** มติ ครม. 12 กย.49
 - ในโควตา ไม่จำกัดปริมาณและช่วงเวลา อกรนำเข้าร้อยละ 0 ผู้มีสิทธินำเข้า 12 ราย (6 ส.และผู้แปรรูปอาหาร 6 ราย) และมีเงื่อนไข ผู้มีสิทธินำเข้าต้องรับซื้อเมล็ดถั่วเหลืองที่ผลิตในประเทศจากเกษตรกรทั้งหมดตามคุณภาพมาตรฐานและราคาที่กำหนด ดังนี้
 - สกัดน้ำมัน ไม่ต่ำกว่า 10.50 บาท/กก.น ไร่นาหรือ 11.50 บาท/กก.น กทม.
 - ผลิตอาหารสัตว์ ไม่ต่ำกว่า 11.00 บาท/กก.น ไร่นาหรือ 12.00 บาท/กก.น กทม.
 - แปรรูปอาหาร ไม่ต่ำกว่า 13.00 บาท/กก.น ไร่นาหรือ 14.00 บาท/กก.น กทม.
 - นอกโควตา กำหนดอกรนำเข้าร้อยละ 80
- ACMECS** อกรนำเข้าร้อยละ 0 ให้ผู้มีสิทธินำเข้าในโควตาทายใต้ WTO เป็นผู้นำเข้า และต้องรับซื้อผลผลิตในประเทศตามที่กำหนด
- AFTA** อกรนำเข้าร้อยละ 5
- FTA ไทย-ออสเตรเลีย และไทย-นิวซีแลนด์** อกรนำเข้าร้อยละ 0 ไม่จำกัดปริมาณนำเข้า
- นำเข้าทั่วไป** กำหนดอกรนำเข้าร้อยละ 6 และต้องขออนุญาต

นโยบายการส่งออก ส่งออกได้เสรี ไม่เสียอกรส่งออก

สถานการณ์ปัจจุบัน

ผลผลิตถั่วเหลืองฤดูแล้งทยอยออกสู่ตลาด ราคาเกษตรกรขายได้และราคาตลาด กทม.เกรดแปรรูปผลิตภัณฑ์อาหารและเกรดอาหารสัตว์เฉลี่ย สัปดาห์นี้ทรงตัวเท่าสัปดาห์ที่ผ่านมา ส่วนราคาเกรดสกัดน้ำมันลดลง เนื่องจากปริมาณผลผลิตออกสู่ตลาดมากขึ้น ราคาตลาดต่างประเทศสูงขึ้นจากสัปดาห์ที่ผ่านมา เนื่องจากคาดว่าพื้นที่การเพาะปลูกถั่วเหลืองของสหรัฐในปีนี้จะลดลงได้ระหันไปปลูกข้าวโพดที่มีราคาสูงกว่าแทน



(23 มี.ค.50)

ราคาถั่วเหลือง(บาท/กก.)	ม.ค.	ก.พ.	มี.ค.	เม.ย.	พ.ค.	มิ.ย.	ก.ค.	ส.ค.	ก.ย.	ต.ค.	พ.ย.	ธ.ค.	เฉลี่ย
เกษตรกรขายได้ชนิดคละ													
ปี 2548	13.00	11.35	11.07	11.23	10.15	10.15	11.70	10.90	9.85	9.23	10.10	10.19	10.72
ปี 2549	-	-	10.37	10.13	10.04	-	10.35	10.35	11.17	10.95	10.59	11.19	10.49
ปี 2550	-	-	10.85	-	-	-	-	-	-	-	-	-	-
ขายส่ง ตลาด กทม. เกรดแปรรูปผลิตภัณฑ์อาหาร													
ปี 2548	14.88	15.25	15.25	15.25	14.76	14.38	14.38	14.70	14.47	14.25	14.25	14.25	14.67
ปี 2549	14.25	14.34	14.38	14.38	14.38	14.56	14.75	14.75	14.75	15.50	15.50	14.75	14.69
ปี 2550	15.25	15.25	15.25	-	-	-	-	-	-	-	-	-	15.25
ขายส่ง ตลาด กทม. เกรดผลิตอาหารสัตว์													
ปี 2548	13.88	14.25	14.25	14.25	13.84	13.63	13.63	14.06	13.84	13.63	13.63	13.63	13.88
ปี 2549	13.63	13.71	13.75	13.75	13.75	13.75	13.75	13.75	13.75	13.75	13.75	13.25	13.70
ปี 2550	13.38	13.38	13.38	-	-	-	-	-	-	-	-	-	13.38
ขายส่ง ตลาด กทม. เกรดสกัดน้ำมัน													
ปี 2548	11.61	11.38	11.67	12.03	11.85	11.63	11.63	11.60	11.31	11.18	11.18	11.18	11.52
ปี 2549	11.50	11.50	11.50	11.50	11.50	11.50	11.50	11.50	11.50	11.50	11.50	11.50	11.50
ปี 2550	11.50	11.60	11.63	-	-	-	-	-	-	-	-	-	11.58
ซื้อขายล่วงหน้าตลาดชิคาโก													
ปี 2548	7.62	7.62	9.01	9.07	9.31	10.44	10.60	9.51	8.73	8.65	8.69	8.91	9.01
ปี 2549	8.50	8.47	8.31	7.96	8.27	8.32	8.28	7.69	7.48	8.64	8.94	8.74	8.30
ปี 2550	9.26	9.97	9.87	-	-	-	-	-	-	-	-	-	9.70
ซื้อขายล่วงหน้าตลาดชิคาโก (เหรียญสหรัฐ/ตัน)													
ปี 2548	195.88	197.56	232.94	228.74	233.42	254.79	253.32	230.40	212.05	211.20	210.87	216.26	223.12
ปี 2549	213.99	214.34	212.68	209.01	217.32	216.49	217.23	203.82	199.28	233.47	243.97	243.34	218.75
ปี 2550	256.08	278.01	282.70	-	-	-	-	-	-	-	-	-	272.26

กระเทียม
ประจำสัปดาห์ที่ 3 ของเดือนมีนาคม 2550 (19-23 มี.ค.50)

ผลผลิต (พันตัน)	2546/47	2547/48	2548/49	2549/50	% Δ
โลก	13,616	14,085	14,508	na.	+3
- จีน	10,078	10,593	11,094	na.	+5
- อินเดีย	500	500	500	na.	-
- เกาหลีใต้	379	358	350	na.	-2
ไทย	95.909	106.598	79.164	84.757	+4
ช่วงผลผลิตออกมาก					
กระเทียมสด	ม.ค. - เม.ย. (มี.ค. : 60%)				
กระเทียมแห้ง	พ.ค. - ธ.ค. (ทะยอยออก)				
แหล่งผลิตสำคัญ	เชียงใหม่ (33%), ลำพูน (18%), แม่ฮ่องสอน (17%), เชียงราย (9%), พะเยา (9%), ลำปาง (6%)				
	ปี 46/47	ปี 47/48	ปี 48/49	ปี 49/50	
พื้นที่ปลูก (ไร่)	97,629	105,986	84,178	86,015	+2
จำนวนไร่เรือน	71,270	57,232	57,214	61,017	
ผลผลิตเฉลี่ย/ไร่ (กก./ไร่)	796	963	1,006	992	
ต้นทุนการผลิต (บาท/กก.)	14.37	15.53	16.37	na.	
มูลค่าการผลิต (ล้านบาท)	2,687	1,746	2,079	1,774	
การใช้ (ตัน)	147,998	154,256	113,483	148,408	*ประมาณการ
	ปี 47	ปี 48	ปี 49	ปี 50	
การนำเข้า (ตัน)	60,441	50,058	30,493		
การส่งออก (ตัน)	2,717	3,955	1,188		
ประเทศคู่ค้า	แคนาดา , มาเลเซีย , ไต้หวัน				
ประเทศคู่แข่ง	จีน , เมียนมาร์				

สถานการณ์ปี 2549/50

1. กระทรวงเกษตรและสหกรณ์พยากรณ์ผลผลิตปี 2549/50 ปริมาณ 84,757 ตัน เพิ่มขึ้นจากปี 2548/49 ประมาณ 3,381 ตัน หรือคิดเป็นร้อยละ 4.15 โดยมีพื้นที่เพาะปลูก ประมาณ 86,015 ไร่ อยู่ในระดับเดียวกับปีที่ผ่านมา ซึ่งเป็นผลจากแผนการปรับโครงสร้างการผลิตที่ให้เกษตรกรปลูกพืชอื่นทดแทนในปี 2547/48

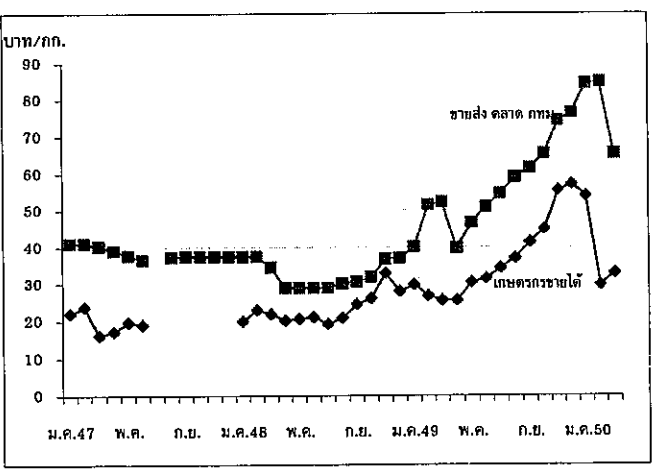
2. เกษตรกรเริ่มเก็บเกี่ยวและจำหน่ายผลผลิตออกสู่ตลาดตั้งแต่เดือน ม.ค.50 และออกสู่ตลาดมากในเดือน มี.ค.50 คาดว่าเกษตรกรจะจำหน่ายกระเทียมแห้งได้ราคาลดลงจากปีที่ผ่านมาที่มีราคาสูงสุดในรอบ 7 ปี

มาตรการ

เนื่องจากราคาระเทียมที่เกษตรกรขายได้อยู่ในเกณฑ์ดีเป็นที่พอใจของเกษตรกร จึงมิได้กำหนดมาตรการแทรกแซงตลาด

สถานการณ์ปัจจุบัน

ขณะนี้ในช่วงปลายฤดูของผลผลิตกระเทียมในแหล่งผลิตภาคเหนือ โดยราคาระเทียมสดคละ ที่เกษตรกร จ.เชียงใหม่และจ.แม่ฮ่องสอน จำหน่ายได้อยู่ในเกณฑ์ดี กก.ละ 13 -17 บาท ปรับตัวสูงขึ้นจากสัปดาห์ก่อนและสูงกว่าระยะเดียวกันของปีที่ผ่านมาเฉลี่ย กก.ละ 7.00 บาท เนื่องจากเป็นช่วงที่ผลผลิตใกล้หมดแล้วและพ่อค้าจะซื้อกระเทียมไว้ทำพันธุ์ ส่วนเกษตรกร จ.เชียงรายและจ.ลำพูน จำหน่ายกระเทียมสดคละได้ราคา กก.ละ 11-13 บาททรงตัวต่อเนื่องจากสัปดาห์ก่อน



ราคา (บาท/กก.)	มค.	กพ.	มีค.	เมย.	พค.	มิย.	กค.	สค.	กย.	ตค.	พย.	ธค.	เฉลี่ย	
เกษตรกรขายได้	ปี 2548	20.00	23.00	21.97	20.20	20.60	21.08	19.23	19.23	24.50	26.10	32.94	28.00	23.21
กระเทียมแห้งคละใหญ่	ปี 2549	29.80	26.82	25.60	25.61	30.42	31.51	34.33	34.33	41.39	44.90	58.32	57.17	36.68
	ปี 2550	53.99	29.77	36.02										39.93
				(19-23 มี.ค.50)										
ขายส่งตลาด กทม.	ปี 2548	37.50	37.50	40.26	29.00	29.00	29.00	29.00	30.16	30.50	31.90	36.73	37.00	32.66
กระเทียมแห้งมัดจุกใหญ่	ปี 2549	40.05	51.50	52.25	39.82	46.60	51.00	54.58	54.58	61.60	65.33	74.30	76.50	50.54
	ปี 2550	84.45	84.88	53.50										74.28
				(19-23 มี.ค.50)										

หอมหัวใหญ่
ประจำสัปดาห์ที่ 3 ของเดือนมีนาคม 2550 (19-23 มี.ค.50)

ผลผลิต (ตัน/ตัน)	2546/47	2547/48	2548/49	2549/50	% Δ
ไทย	88.50	53.78	38.43	52.75	37.26
ช่วงผลผลิตออกมาก	ธ.ค.-เม.ย. 80%		เชียงใหม่ (87%)	เชียงราย (7%)	
			นครสวรรค์ (3%)	กาญจนบุรี (3%)	
พื้นที่ (ไร่)	17.67	13.24	9.46	11.73	24.01
จำนวนครีวเรือน(ครีวเรือน)	4,438	3,159	5,416	na.	
ผลผลิตเฉลี่ย(กก./ไร่)	5,008	4,332	4,064	4,650	14.44
ต้นทุนการผลิต (บาท/กก.)	3.56	4.57	4.80	na.	
มูลค่าผลผลิต (ล้านบาท)	393.83	282.76	310.87	na.	
การใช้ (ตัน)	83.93	67.57	65.49	62.75	
	ปี 47	ปี 48	ปี 49	ปี 50	
นำเข้า (ตัน)	22,250	15,896	27,093		
การส่งออก (ตัน)	4,819	20,466	22,276		
ประเทศคู่ค้า	ญี่ปุ่น (30.73%)	ไต้หวัน (15.43%)			

สถานการณ์ปี 2549/50

กระทรวงเกษตรและสหกรณ์พยากรณ์ผลผลิตปี 2549/50 ปริมาณ 52,748 ตัน เพิ่มขึ้นจากปี 2548/49 ประมาณ 14,321 ตัน หรือคิดเป็นร้อยละ 37.26 โดยมีพื้นที่เพาะปลูก ประมาณ 11,726 ไร่ เพิ่มขึ้นจากปี 2548/49 ประมาณ 2,700 ไร่ หรือคิดเป็นร้อยละ 24.01 เนื่องจากราคาหอมหัวใหญ่ที่เกษตรกรขายได้ในปี 2548/49 อยู่ในเกณฑ์ดี และสภาพภูมิอากาศเอื้ออำนวย

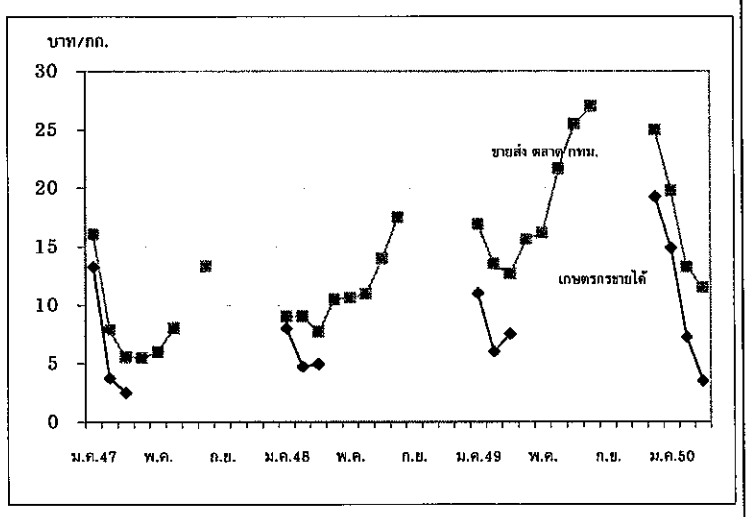
มาตรการ

- คณะกรรมการ คชก. ได้มีมติเมื่อวันที่ 5 เม.ย.47 มอบหมายให้กระทรวงเกษตรและสหกรณ์รับผิดชอบดูแลการแก้ไขปัญหาหอมหัวใหญ่ทั้งระบบครบวงจร
- ในปี 2548/49 ที่ผ่านมากเกษตรกรจำหน่ายหอมหัวใหญ่ได้ราคาอยู่ในเกณฑ์ดีเฉลี่ย กก.ละ 8.09 บาท จึงมิได้กำหนดมาตรการแทรกแซงตลาด

สถานการณ์ปัจจุบัน

1. ผลผลิตหอมหัวใหญ่ จ.เชียงใหม่ (อ.สันป่าตอง และ อ.แม่แจ่ม)และจ.กาญจนบุรี ออกสู่ตลาดแล้วประมาณร้อยละ 90 โดยราคาหอมหัวใหญ่เบอร์ 1 ที่เกษตรกรจำหน่ายได้ กก.ละ 5-6 บาทและ 7 บาทตามลำดับ ทรงตัวต่อเนื่องจากสัปดาห์ก่อนและต่ำกว่าช่วงเดียวกันของปีที่ผ่านมาซึ่งมีราคา กก.ละ 12-13 บาท ทั้งนี้ เนื่องจากผลผลิตส่วนใหญ่ที่ออกสู่ตลาดเป็นหอมหัวเบอร์ใหญ่ไม่เป็นที่ต้องการของตลาดภายในประเทศและการส่งออกไม่คล่องตัว

2. ปัจจุบันเป็นช่วงการเก็บเกี่ยวหอมหัวใหญ่ อ.ฝาง จ.เชียงใหม่ ซึ่งปกติผู้ประกอบการจะรับซื้อจากเกษตรกรแล้วเก็บขนไว้ในโรงเรือนหรือเก็บเข้าห้องเย็นไว้จำหน่ายออกสู่ตลาดระหว่างเดือน มิ.ย.-ก.ย. ขณะนี้เกษตรกรจำหน่ายหอมหัวใหญ่เบอร์ 0 ได้ราคาต่ำประมาณ กก.ละ 2-3 บาท ได้รับแจ้งว่าสหกรณ์การเกษตรฝาง จ.เชียงใหม่รับซื้อหอมหัวใหญ่จากเกษตรกรในราคา กก.ละ 5 บาท ปริมาณ 1,500 ตันเพื่อเก็บเข้าห้องเย็น



ราคา (บาท/กก.)	มค.	กพ.	มีค.	เมย.	พค.	มิย.	กค.	สค.	กย.	ตค.	พย.	ธค.	เฉลี่ย
เกษตรกรขายได้	ปี 2548	8.00	4.75	4.95	-	-	-	-	-	-	-	-	4.93
(หอมหัวใหญ่เบอร์ 1)	ปี 2549	11.01	6.02	7.52	-	-	-	-	-	-	-	19.25	10.95
	ปี 2550	14.87	7.25	3.51 (19-23 มี.ค.50)									8.54
ขายส่งตลาด กทม.	ปี 2548	9.00	9.05	7.72	10.50	10.61	10.95	13.98	17.50	-	-	-	11.16
(หอมหัวใหญ่เบอร์ 0-1)	ปี 2549	16.91	13.53	12.66	15.62	16.18	21.63	25.47	27.00	-	-	25.00	19.33
	ปี 2550	19.74	13.25	9.00 (19-23 มี.ค.50)									14.00

สุกร

ประจำสัปดาห์ที่ 3 ของเดือนมีนาคม 2550 (19 - 23 มี.ค. 50)

	2547	2548	2549	2550	% Δ
ผลผลิต	ประมาณการ				
- โลก (พันตัน)	91,393	94,202	97,207	100,117	2.99
จีน	47,016	49,685	52,000	53,555	2.99
สหภาพยุโรป	21,192	21,200	21,520	22,163	2.99
สหรัฐอเมริกา	9,312	9,392	9,632	9,920	2.99
บราซิล	2,600	2,800	2,775	2,858	2.99
- ไทย (ล้านตัว) : สก.	10,541	10,755	11,010	11,397	3.51
ช่วงผลผลิตออกมาก	ตุลาคม - กุมภาพันธ์				
จำนวนคร้วเรือน	267,903	277,634	na	na	
ต้นทุนการผลิต (บาท/กก.)	39.15	43.31	45.46	na	
มูลค่าผลผลิต (ล้านบาท)	47,382	53,033	50,547	na	
การใช้ (ล้านตัว)	10.18	10.50	10.85	11.16	2.82
ปริมาณส่งออก (ตัน)	10,982	12,171	11,015	na	
มูลค่าส่งออก (ล้านบาท)	1,563	1,895	2,051	na	
ประเทศคู่ค้า	ฮ่องกง ญี่ปุ่น บรูไน มาเลเซีย				
ประเทศคู่แข่ง	สหภาพยุโรป แคนาดา บราซิล จีน ออสเตรเลีย				

สถานการณ์ปี 2550

- การผลิต ภาคเอกชนประมาณการผลิตสุกรปี 2550 มีจำนวน 15 ล้านตัว ความต้องการ 13 ล้านตัว เป็นสุกรส่วนเกิน 2 ล้านตัวหรือ 160,000 ตัว/เดือน
- การใช้ภายใน ส่วนใหญ่ 98% ใช้บริโภคภายในประเทศที่เหลือส่งออก
- อัตราการบริโภค 13 กก./คน/ปี (สมาคมผู้ผลิตและแปรรูปสุกรเพื่อการส่งออก)
- การส่งออก ปี 2550 สมาคมผู้ผลิตและแปรรูปสุกรเพื่อการส่งออกกำหนดเป้าหมายการส่งออกเนื้อสุกรไว้จำนวน 12,000 ตัน

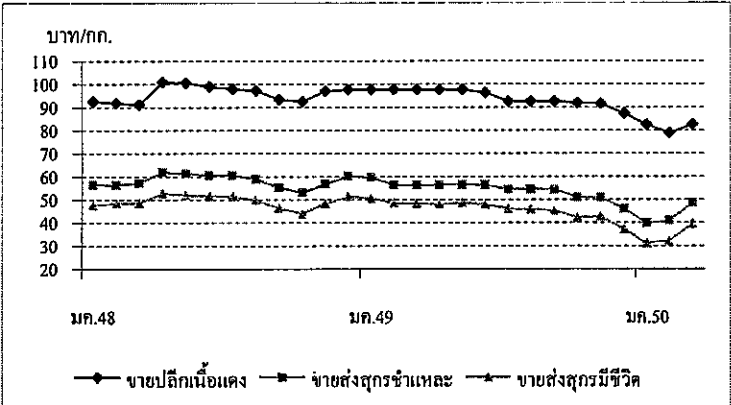
มาตรการ/แนวทางแก้ไขปัญหา (ตามมติที่ประชุม 22 ก.พ.50)

- มาตรการแก้ไขปัญหาด้านการตลาด แบ่งเป็น 4 ระยะ (1) ระยะเร่งด่วน จำหน่ายเนื้อสุกร 2 กก.100 บาท ต่อเนื่อง (2) ระยะสั้น คัดวงจรสุกรและเก็บเนื้อสุกรเข้าห้องเย็น (3) ระยะกลาง คัดวงจรแม่สุกร (4) ระยะยาว ควบคุมการผลิต โดยคณะกรรมการพัฒนาสุกรและผลิตภัณฑ์ คณะกรรมการ ชชก. ได้มีมติเมื่อ 2 มี.ค.50 อนุมัติเงินจำขาด 20 ล้านบาท เพื่อใช้แทรกแซงตลาดสุกร โดยการคัดวงจรสุกรเพื่อทำหมูหัน จำนวน 100,000 ตัว
- มาตรการเสริม (1) การส่งออกหมูย่าง กรมส่งเสริมการค้าระหว่างประเทศและสนับสนุนการส่งออก (2) สมาคมผู้เลี้ยงสุกรแห่งชาติซึ่งเป็นผู้เสียหายกรณีมีการนำเข้าเครื่องในสุกรจากต่างประเทศ ยื่นคำขอให้ไต่สวนการทุ่ม/อุดหนุน เพื่อกดการค้าต่างประเทศดำเนินการ
- มาตรการสมาคมฯ ปลดแม่พันธุ์ กำจัดลูกสุกรแรกเกิด ผลักดันการส่งออกหมูย่าง ไปฮ่องกง และเก็บเนื้อสุกรเข้าห้องเย็น

สถานการณ์ปัจจุบัน

ผลผลิตส่วนเกินลดลง ทั้งจากมาตรการจำหน่ายเนื้อสุกร 2 กก.100 บาท การคัดวงจรสุกรและเก็บเนื้อสุกรเข้าห้องเย็นของเอกชน ตลอดจนสภาพอากาศที่ร้อนขึ้น ซึ่งส่งผลต่อการเติบโตของสุกร

ในสัปดาห์นี้ ราคาสุกรมีชีวิตปรับสูงขึ้นจาก กก.ละ 38 - 39 บาท เป็น 39 - 40 บาท ส่วนในภูมิภาค ราคามีความเคลื่อนไหว ดังนี้ 1) ภาคกลาง 39 - 40 บาท 2) ภาคเหนือ 39 - 41 บาท 3) ภาคตะวันออกเฉียงเหนือ 35 - 39 บาท และ 4) ภาคใต้ 38 - 40 บาท ส่วนราคาขายปลีกเนื้อแดง ตลาด กทม.อยู่ที่ กก.ละ 80 - 85 บาท ส่วนในภูมิภาค ส่วนใหญ่อยู่ที่ กก.ละ 75 - 80 บาท ยกเว้นภาคใต้ ซึ่งโดยปกติราคาขายปลีกจะสูงกว่าภาคอื่น ที่ กก.ละ 80 - 95 บาท



ราคา (บาท/กก.)	ปี	ม.ค.	ก.พ.	มี.ค.	เม.ย.	พ.ค.	มิ.ย.	ก.ค.	ส.ค.	ก.ย.	ต.ค.	พ.ย.	ธ.ค.	เฉลี่ย
ขายส่งสุกรมีชีวิต	2548	47.50	48.50	48.54	52.79	51.92	51.50	51.45	49.77	46.23	43.90	48.36	51.25	49.31
ณ แหล่งผลิต	2549	50.55	48.50	48.39	47.88	48.50	47.97	45.97	45.77	45.20	42.21	42.73	37.20	45.91
	2550	30.98	32.30	39.50										34.26
				(23 มี.ค.50)										
ขายส่งสุกรชำแหละ	2548	56.50	56.32	57.17	61.69	61.18	60.50	60.50	58.86	55.27	52.85	56.77	60.15	58.15
ตลาด กทม.	2549	59.55	56.39	56.28	56.50	56.50	56.37	54.38	54.41	54.25	50.93	50.77	46.05	54.37
	2550	39.64	40.95	48.50										43.03
				(23 มี.ค.50)										
ขายปลีกเนื้อแดง	2548	92.50	91.71	91.09	100.88	100.47	99.00	97.82	97.14	93.23	92.50	96.82	97.50	95.89
ตลาด กทม.	2549	97.50	97.50	97.50	97.50	97.50	96.18	92.50	92.50	92.50	91.79	91.48	87.25	94.31
	2550	82.36	78.70	82.50										81.19
				(23 มี.ค.50)										

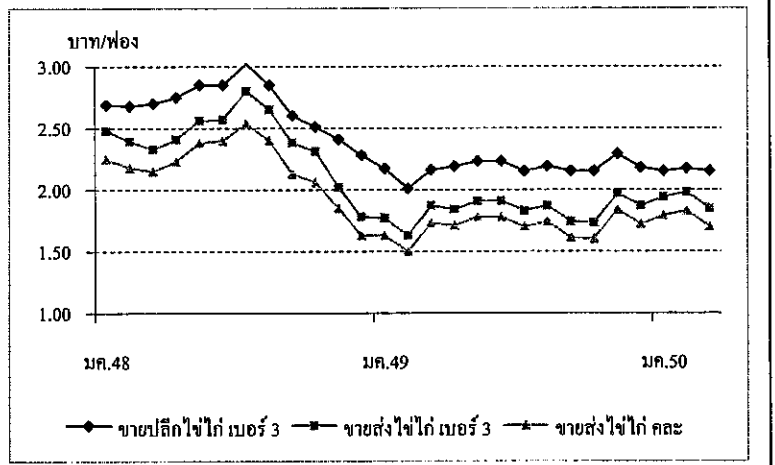
ไข่ไก่

ประจำสัปดาห์ที่ 3 ของเดือนมีนาคม 2550 (19 - 23 มี.ค. 50)

	2547	2548	2549	2550	% Δ
ผลผลิต (ล้านฟอง)	ประมาณการ				
- โลก	931,288	947,459	972,567	998,340	2.65
จีน	389,220	389,572	407,622	418,424	2.65
สหภาพยุโรป	100,637	99,146	104,555	107,326	2.65
สหรัฐอเมริกา	84,608	85,274	86,173	88,457	2.65
ญี่ปุ่น	39,551	39,440	39,104	40,140	2.65
- ไทย	6,556	7,812	8,906	10,034	12.66
ช่วงผลผลิตออกมาก	ตุลาคม - กุมภาพันธ์				
จำนวนครัวเรือน	2,913	2,556	2,300	na	
ต้นทุนการผลิต (บาท/ฟอง)	1.58	1.76	1.85	na	
มูลค่าผลผลิต (ล้านบาท)	13,243	17,030	15,141	na	
การใช้ (ล้านฟอง)	6,502	7,521	8,586	8,783	14.16
นำเข้า (ล้านฟอง)	0.066	0.339	15.543	na	
ส่งออก (ล้านฟอง)	54.03	110.30	183.66	na	
ประเทศคู่ค้า	ฮ่องกง (88%) แองโกลา (6%) เกาหลี (4%) ไต้หวัน (1%) คองโก และพม่า				
ประเทศคู่แข่ง	สาธารณรัฐประชาชนจีน และ เนเธอร์แลนด์				

สถานการณ์ปี 2550	
1. การผลิต	ศก.ประมาณการผลิตไข่ไก่ปี 2550 ในเบื้องต้นไว้จำนวน 10,034 ล้านฟอง ส่วนแผนการผลิตของภาคเอกชน คณะกรรมการนโยบายพัฒนาไก่ไข่และผลิตภัณฑ์ (Egg Board) ได้มีมติรับทราบในคราวประชุมเมื่อ 10 มี.ค.50 โดยมีการกำหนดเป้าหมายการนำเข้าพ่อแม่พันธุ์ไก่ไข่ (P.S.) ปี 2550 จำนวน 421,251 ตัว (เท่ากับปี 2549) เป็นผลผลิตไข่ไก่ 9,316 ล้านฟอง เพิ่มขึ้นตามประสิทธิภาพการผลิตที่กำหนดเป้าหมาย อัตราการให้ไข่ 296 ฟอง/ตัว/ปี
2. การใช้ภายใน	ผลผลิตไข่ไก่ 99% ใช้บริโภคภายในประเทศ
3. อัตราการบริโภค	142 ฟอง/คน/ปี (ที่มา : เป้าหมายภาคเอกชน)
4. การส่งออก	ปี 2550 กำหนดเป้าหมายไว้ 200 ล้านฟอง
แนวทางแก้ไขปัญหาผลผลิตและราคาไข่ไก่ (จากการประชุมหารือ 15 มี.ค.50)	
1. การกำกับดูแลการผลิต	โดยกรมปศุสัตว์ 1) การนำเข้าพันธุ์ไก่ไข่ ตรวจสอบปริมาณนำเข้าของแต่ละบริษัทให้ตรงตามแผนที่กำหนดและรายงานให้ฝ่ายเลขานุการ Egg Board ทราบทุกเดือน 2) การผลิตพันธุ์ในประเทศ ให้คณะกรรมการตรวจไก่พันธุ์ตรวจสอบและควบคุมการเคลื่อนย้าย 3) การเลี้ยงไก่ไข่ นำเสนอ Egg Board พิจารณาจดทะเบียนผู้เลี้ยงไก่ไข่ทั่วประเทศ (ปัจจุบัน มีผู้เลี้ยงไก่ไข่ประมาณ 40,000 ราย จดทะเบียนแล้ว 4,000 ราย)
2. ด้านการตลาดและราคา	แต่งตั้งคณะกรรมการต้นทุนการผลิตไข่ไก่และไข่ไก่ พิจารณาแผนพัฒนาการผลิตและการตลาดไข่ไก่ ต้นทุนการผลิตและระดับราคา

สถานการณ์ปัจจุบัน		
ภาวะการค้าและความต้องการของตลาดยังชะลอตัว ทำให้ราคาไข่ไก่ ณ แหล่งผลิตภาคกลางยังทรงตัวอยู่ในระดับต่ำ ที่ฟองละ 1.70 บาท สำหรับในภาคอื่น ราคาไข่ไก่คละหน้าฟาร์ม (บาท/ฟอง) มีความเคลื่อนไหวดังนี้		
	สัปดาห์นี้	สัปดาห์ก่อน
- เหนือ	1.65 - 1.70	1.70 - 1.95
- กลาง	1.70 - 1.80	1.70 - 1.80
- ตะวันออกเฉียงเหนือ	1.75 - 1.85	1.75 - 2.15
- ใต้	1.95	1.95
ส่วนราคาขายปลีกไข่ไก่เบอร์ 3 อยู่ที่ฟองละ 2.00 - 2.30 บาท		



ราคา (บาท/ฟอง)	ปี	มค.	กพ.	มีค.	เมย.	พค.	มิย.	กค.	ศค.	กย.	ตค.	พย.	ธค.	เฉลี่ย
ขายส่งไข่ไก่ คละ	2548	2.25	2.18	2.15	2.23	2.38	2.40	2.54	2.40	2.13	2.06	1.85	1.63	2.18
ณ แหล่งผลิต	2549	1.63	1.50	1.73	1.71	1.78	1.78	1.70	1.74	1.61	1.60	1.84	1.72	1.70
	2550	1.79	1.83	1.70										1.77
				(23 มี.ค.50)										
ขายส่งไข่ไก่ เบอร์ 3	2548	2.48	2.39	2.33	2.41	2.56	2.57	2.80	2.65	2.38	2.31	2.02	1.78	2.39
ตลาด กทม.	2549	1.77	1.63	1.87	1.84	1.91	1.91	1.83	1.87	1.74	1.73	1.97	1.87	1.83
	2550	1.94	1.98	1.85										1.92
				(23 มี.ค.50)										
ขายปลีกไข่ไก่ เบอร์ 3	2548	2.69	2.68	2.70	2.75	2.85	2.85	3.02	2.85	2.60	2.51	2.41	2.28	2.68
ตลาด กทม.	2549	2.17	2.01	2.16	2.19	2.23	2.23	2.15	2.19	2.15	2.15	2.29	2.18	2.18
	2550	2.15	2.17	2.15										2.16
				(23 มี.ค.50)										