

ข้าว

ประจำสัปดาห์ที่ 2 ของเดือนตุลาคม 2549 (9 - 13 ต.ค. 49)

ผลผลิต (ล้านตันข้าวเปลือก)	2547/48	2548/49*	2549/50*	△ %
- โลก	606.798	629.995	632.498*	0.40
- ไทย	28.559	30.289	30.563	0.90
- นาปี	22.670	23.539	23.744	0.87
- นาปรัง	5.888	6.750	6.819	1.02
ต้นทุนการผลิต (บาท/ตัน)				
- ข้าวเปลือกหอมมะลิ	7,361.00	6,271.00	6,613.00	+5.45
- ข้าวเปลือกเจ้า	4,618.00	4,883.00	5,162.00	+5.71
- ข้าวเปลือกเหนียว	5,177.00	5,920.00	6,059.00	+2.35
- ข้าวเปลือกนาปรัง	4,421.00	4,828.00	-	-
การใช้ภายใน	15.545	15.509	-	-
การส่งออก (ปีปฏิทินหลัง)	7.304	7.500	8.250*	+10.00
ประเทศคู่ค้า	ไนจีเรีย อิหร่าน อินโดนีเซีย แอฟริกาใต้	เป้าหมาย	US คาดการณ์	
ประเทศคู่แข่ง	เวียดนาม สหรัฐ อินเดีย ปากีสถาน			
ข้าวออกสู่ตลาด/แหล่งผลิตสำคัญ				
- นาปี พย.-มีค.	อุบลราชธานี นครราชสีมา อุตรดิตถ์ เชียงราย			
- นาปรัง เมย.-ต.ค.	สุพรรณบุรี พิษณุโลก นครสวรรค์ พิจิตร			
ครัวเรือนเกษตรกร	3.7 ล้านครัวเรือนจากเกษตรกรทั่วประเทศ			
	5.6 ล้านครัวเรือนหรือร้อยละ 66 ของครัวเรือนทั้งหมด			
มูลค่าผลผลิตที่เกษตรกรขายได้ (ปี 2547/48)	157,128 ล้านบาท			

สถานการณ์ข้าวนาปรัง ปีการเพาะปลูก 2549

- ปริมาณผลผลิตข้าวเปลือกนาปรัง ปีการเพาะปลูก 2549 กระทรวงเกษตรและสหกรณ์ คาดการณ์พื้นที่เพาะปลูก ปี 2549 มีจำนวน 9.468 ล้านไร่ สูงขึ้นจากปีก่อน 0.554 ล้านไร่ คิดเป็นร้อยละ 6.22 (8.914 ล้านไร่) และผลผลิตประมาณ 6.750 ล้านตันข้าวเปลือก สูงขึ้นจาก ปีก่อน จำนวน 0.832 ล้านตันข้าวเปลือก หรือคิดเป็นร้อยละ 10.73 และมีผลผลิตต่อไร่ 679 กก./ไร่ สูงขึ้นจากปีก่อนที่มีผลผลิต 661 กก./ไร่ ผลผลิตจะออกสู่ตลาดมากสุดในช่วงเดือนมีนาคม - เมษายน 2549 ร้อยละ 22.56 , 23.91 ตามลำดับ

กรอบแนวทางการรับจำนำข้าวเปลือกนาปรัง ปี 2549 กนข.มีมติเมื่อ 27 กพ. 49 และ 29 พค.49 ดังนี้:-

ราคารับจำนำข้าวเปลือกนาปรัง ปีการผลิต 2549 โดยกำหนดราคารับจำนำ ณ ความชื้นไม่เกิน 15% ดังนี้ (1) ข้าวเปลือกเจ้านาปรัง 100% ราคาตันละ 7,100 บาท (2) ข้าวเปลือกเจ้านาปรัง 5% ราคาตันละ 7,000 บาท (3) ข้าวเปลือกเจ้านาปรัง 10% ราคาตันละ 6,900 บาท (4) ข้าวเปลือกเจ้านาปรัง 15% ราคาตันละ 6,800 บาท (5) ข้าวเปลือกเจ้านาปรัง 25% ราคาตันละ 6,700 บาท (6) ข้าวเปลือกปทุมธานี ราคาตันละ 7,100 บาท และ (7) ข้าวเปลือกหอมสุพรรณบุรี ราคาตันละ 7,000 บาท

เป้าหมาย ปริมาณรับจำนำเพิ่มเป็น 2.5 ล้านตันข้าวเปลือก

ระยะเวลารับจำนำ 16 มีค. -31 กค.49 ยกเว้นภาคใต้รับจำนำ กค.-กย. 49

ระยะเวลาไถ่ถอน 3 เดือนนับถัดจากเดือนที่รับจำนำ

ระยะเวลาโครงการ 16 มีค. - 31 ธค. 49

สถานการณ์ปัจจุบัน / ความคืบหน้าในการดำเนินการ

- สถานการณ์ล่าสุด สัปดาห์นี้ราคาข้าวเปลือกหอมมะลิทรงตัวที่ตันละ 8,800 - 9,200 บาท ข้าวเปลือกเหนียว 10% เมล็ดยาว ทรงตัวที่ตันละ 10,000 - 10,200 บาท ข้าวเปลือกปทุมธานี ทรงตัวที่ตันละ 6,300 - 7,100 บาท และข้าวเปลือกเจ้า 5% ทรงตัวที่ตันละ 5,550-6,300 บาท ปริมาณการซื้อขายมีน้อย

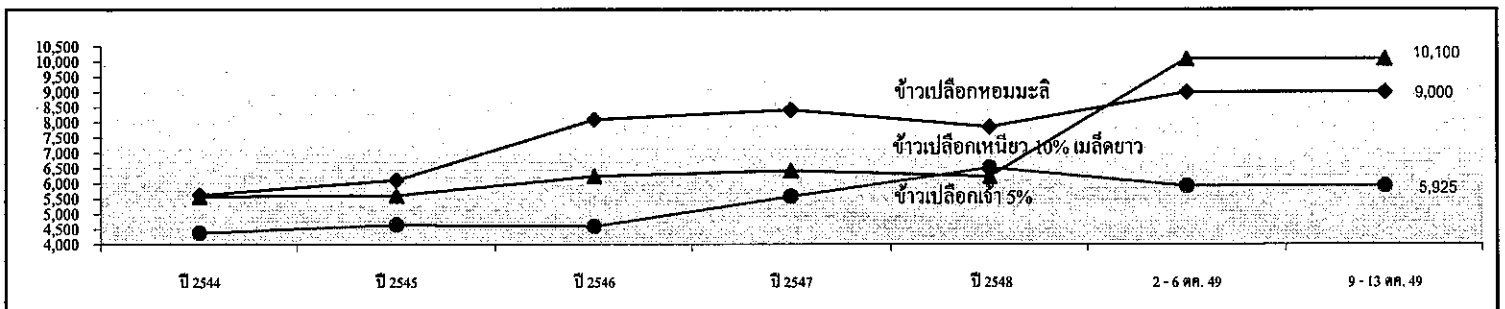
- ผลการรับจำนำข้าวเปลือกนาปรัง ปี 2549 ตั้งแต่ 16 มีค. - 30 กย. 49 สิ้นสุดโครงการรับจำนำแล้ว มีโรงสีเข้าร่วมโครงการ จำนวน 404 โรง ใน 25 จังหวัด เปิดรับจำนำ 323 โรง ในภาคเหนือและภาคกลาง มีผลรับจำนำรวม 2,173,727 ตัน

- ส่งออก ในปี 2549 กระทรวงพาณิชย์ได้ตั้งเป้าหมายการส่งออกข้าวประมาณ 7.5 ล้านตันข้าวสาร และกระทรวงเกษตรสหราชอาณาจักรคาดว่าประเทศไทย จะส่งออกข้าวสารได้ 7.3 ล้านตันข้าวสาร โดยตั้งแต่ 1มค.-11ตค.49 กรมการค้าต่างประเทศรายงานเบื้องต้นว่าไทยส่งข้าวออกไปแล้ว จำนวน 5,626,693 ตัน นี้อยู่ต่ำกว่าปีก่อน ซึ่งส่งออกได้ จำนวน 5,641,188 ตัน อยู่ 14,495 ตัน หรือลดลงร้อยละ 0.26

- สำหรับการส่งออก ปี 2550 กระทรวงเกษตรสหราชอาณาจักรคาดว่าประเทศไทยจะส่งออกได้ 8.25 ล้านตันข้าวสาร สูงขึ้นจากปี 2549 คิดเป็นร้อยละ 10.0

ราคา ชนิดข้าวเปลือก (บาท/ตัน)	2544	2545	2546	2547	2548	รายงานครั้งก่อน 2 - 6 ต.ค. 49	รายงานครั้งนี้ 9 - 13 ต.ค. 49
ข้าวเปลือกหอมมะลิ	5,628	6,116	8,095	8,423	7,858	8,800 - 9,200	8,800 - 9,200
ข้าวเปลือกเหนียว 10% เมล็ดยาว	5,573	5,612	6,239	6,425	6,228	10,000 - 10,200	10,000 - 10,200
ข้าวเปลือกเจ้า 5%	4,385	4,646	4,593	5,568	6,516	5,550 - 6,300	5,550 - 6,300

กราฟแสดงการเคลื่อนไหวของราคาข้าวเปลือก



มันสำปะหลัง
ประจำสัปดาห์ที่ 2 ของเดือนตุลาคม 2549 (9 - 13 ต.ค. 49)

Agri_24 หน้า F: Fact Sheet มีนาคม 2549

ผลผลิต (ล้านตัน) ¹	2546/47	2547/48	2548/49	2549/50	% Δ
โลก	192.35	203.16	203.06	208.51	2.68
ไนจีเรีย	32.91	38.18	38.18	39.62	3.76
บราซิล	21.96	23.93	26.65	27.41	2.89
อินโดนีเซีย	18.72	19.44	19.94	29.00	45.45
เวียดนาม	5.31	5.57	5.70	7.18	25.96
ไทย	21.44	16.94	22.58	25.29	11.97
พื้นที่ (ล้านไร่) ²	6.61	6.16	6.69	0.00	6.54
ผลผลิตเฉลี่ย (ตัน/ไร่) ¹	3.24	2.75	3.19	3.57	11.90
การแปรรูป (ล้านตัน)¹					
- มันเส้น+อัดเม็ด	11.95	7.21	8.49	9.59	12.96
- แป้งมัน	8.03	8.54	10.38	11.73	13.01
การส่งออก¹					
- มันเส้น	2.81	2.77	3.73	4.78	28.27
- มันอัดเม็ด	2.21	0.26	0.68	0.32	-52.81
- แป้งมัน	1.61	1.60	2.12	2.03	-4.43
ประเทศคู่ค้า	จีน (มันเส้น 90% แป้งดิบ 5%)				
	ยุโรป (มันอัดเม็ด 99%)				
	ญี่ปุ่น (แป้งดิบและแปรรูป 85%)				
	อินโดนีเซีย (แป้งดิบ 85%)				
	ไต้หวัน (แป้งดิบ 90%)				
ประเทศคู่แข่ง	เวียดนาม อินโดนีเซีย				
ออกมาก (พ.ย. - มี.ค.)	78%				
ออกน้อย (เม.ย. - ต.ค.)	22%				
	นครราชสีมา (21.29%) ชัยภูมิ (5.95%)				
	สระแก้ว (5.88%) ฉะเชิงเทรา (5.83%)				
	กำแพงเพชร (4.98%) ชลบุรี (4.76%)				
จำนวนครัวเรือน (ครัวเรือน)	487,088	464,956	na	na	
ต้นทุนการผลิต (บาท/กก.)	0.88	0.92	0.84	0.85	1.19
มูลค่าผลผลิต (ล้านบาท)	188,672	232,078	na	na	
อัตราแปรสภาพในการส่งออก (กก. : กก.)					
มันเส้นเป็นมันเส้น เดิม	2.25 : 1 (ตั้งแต่ปี 47 2.1:1) (การแทรกแซง 2.38:1)				
มันเส้นเป็นแป้งมัน เดิม	4.40 : 1 (ตั้งแต่ปี 47 4.2:1) (การแทรกแซง 4.40 : 1)				

สถานการณ์ปี 2549/50

กระทรวงเกษตรและสหกรณ์พยากรณ์ (กย.49) ว่า ในปี 2549/50 มีผลผลิตประมาณ 25.288 ล้านตัน เพิ่มขึ้นจากปีก่อนร้อยละ 12 โดยเกษตรกรส่วนใหญ่จะปลูกทดแทนข้าวโพดเลี้ยงสัตว์ ประกอบกับผลผลิตต่อไร่เพิ่มขึ้น เพราะสภาพดินฟ้าอากาศเอื้ออำนวยต่อการเจริญเติบโตและเกษตรกรมีการดูแลรักษาดี ทำให้ผลผลิตโดยรวมเพิ่มขึ้น ทั้งนี้ ผลผลิตเริ่มออกสู่ตลาดเล็กน้อยในเดือน ต.ค.49 และจะออกสู่ตลาดมากในช่วงเดือน พ.ย.49 - มี.ค.50 ซึ่งในช่วงที่ผลผลิตออกสู่ตลาดพร้อมกันจำนวนมาก ระดับราคาอาจโน้มต่ำลง จนส่งผลให้เกษตรกรได้รับความเดือดร้อน

การแทรกแซงตลาดมันสำปะหลัง ปี 2548/49

- คณะกรรมการ คชก. มีมติเมื่อวันที่ 7 ธ.ค. 48 4 พ.ค. และ 19 มิ.ย.49 เห็นชอบให้รับจำนำหัวมันสดจากเกษตรกรรายละไม่เกิน 500 ตัน หรือเป็นวงเงินไม่เกินรายละ 750,000 บาท ปริมาณหัวมันสด 5 ล้านตัน เพื่อแปรสภาพเป็นมันเส้นและแป้งมัน ระยะเวลารับจำนำ เดือน ธ.ค. 48 - พ.ค. 49 โดยราคารับจำนำหัวมันสดเฉลี่ย 25% ณ จุดรับจำนำเดือน ธ.ค. 48 กก.ละ 1.30 บาท และเดือน ม.ค. - เม.ย.49 กก.ละ 1.50 บาท (ต่อมาขยายเป็น พ.ค.49)

- ผลการดำเนินการ อคส. เปิดจุดรับจำนำ ณ ลำพูนรวม 139 จุด ใน 21 จังหวัด มีเกษตรกรมาจำนำ 26,749 ราย หัวมันสด 777,643 ตัน แปรสภาพเป็น มันเส้น 326,857 ตัน โดยวันที่ 5 มิ.ย.49 รัฐมนตรีว่าการฯ เห็นชอบให้จำหน่ายมันเส้นตามโครงการหมดทั้งจำนวน ในราคาเฉลี่ยประมาณตันละ 3,939 บาท มูลค่าประมาณ 1,259 ล้านบาท ณ 12 ต.ค. 49 ผู้ซื้อรับมอบแล้ว 152,555 ตัน

การดำเนินการ ปี 2549/50

1. การชะลอการขูดหัวมันสำปะหลัง โดยการผ่อนผันชำระหนี้ ธ.ก.ส. ให้เกษตรกรผู้ปลูกมันสำปะหลังออกไป 1 - 3 เดือน จาก ก.ย.49 เป็น พ.ค.50 (เมื่อ 4 ก.ย.49)
2. เตรียมมาตรการรับจำนำรองรับในช่วงผลผลิตออกมาก
 - 2.1 กษ. มท. จัดทำทะเบียนเกษตรกรและสำรวจจานมันภายใน 20 ต.ค. 49
 - 2.2 ธ.ก.ส. ผ่อนผันการชำระหนี้รอบเดือน ก.ย.49 เป็นเดือน ธ.ค.49 ก่อน ตามมติที่ประชุม 14 ก.ย.49
 - 2.3 อคส. จัดระบบลานมันและก่อตั้งกลางรองรับ
 - 2.4 คต. เจริญขายมันเส้น เมื่อ 25 ก.ย. - 1 ต.ค.49
3. ผลักดันให้มีการขายมันเส้นที่ได้จากการแทรกแซงในตลาดซื้อขายล่วงหน้า
4. รายงานสถานการณ์และแนวทางแก้ไขต่อ ครม. (12 ก.ย.49) และ คปค. (26 ก.ย.49)

ราคามันสำปะหลังและผลิตภัณฑ์

		13 ต.ค. 49*												(บาท/กก.)
		มค.	กพ.	มีค.	เมย.	พค.	มิย.	กค.	สค.	กย.	ตค.	พย.	ธค.	เฉลี่ย
ตลาด กทม.														
มันเส้น	ปี 2548	3.62	3.83	4.08	4.08	4.11	4.20	4.26	4.48	4.37	4.01	4.02	4.06	4.09
	ปี 2549	3.88	3.83	3.69	3.63	3.62	3.89	3.94	3.84	3.76	3.75			3.77
แป้งมัน	ปี 2548	8.80	9.86	10.82	11.84	10.79	9.84	9.84	9.50	9.17	8.84	9.20	9.50	9.83
	ปี 2549	8.96	8.84	8.84	8.21	8.17	7.87	7.84	7.51	7.17	7.17			8.06
ราคาส่งออก FOB														
มันเส้น	ปี 2548	3.76	4.00	4.36	4.46	4.51	4.73	4.83	4.76	4.73	4.56	4.35	4.21	4.44
	ปี 2549	4.02	4.04	3.75	3.86	3.95	4.35	4.37	4.25	4.25	4.19			4.10
แป้งมัน	ปี 2548	8.88	9.42	10.44	11.21	11.10	11.40	11.21	9.64	9.51	9.47	9.19	9.30	10.06
	ปี 2549	8.97	9.01	8.32	8.60	8.32	8.39	8.23	7.77	7.73	7.73			8.31
เกษตรกรขายได้²	ปี 2548	1.30	1.39	1.48	1.47	1.40	1.30	1.30	1.40	1.30	1.21	1.27	1.40	1.35
	ปี 2549	1.38	1.36	1.30	1.18	0.99	0.99	0.96	0.94	0.94	0.84			1.09
-จ.นครราชสีมา ³	ปี 2548	1.49	1.53	1.69	1.65	1.68	1.68	1.65	1.54	1.52	1.45	1.46	1.52	1.56
	ปี 2549	1.43	1.41	1.32	1.26	1.18	1.17	1.12	1.06	1.06	1.08			1.21
-จ.กาฬสินธุ์ ³	ปี 2548	1.27	1.40	1.56	1.63	1.67	1.64	1.47	1.23	1.23	1.26	1.28	1.28	1.41
	ปี 2549	1.48	1.48	1.44	1.25	1.16	1.08	1.03	0.95	0.89	0.89			1.17
-จ.ชลบุรี ³	ปี 2548	1.37	1.49	1.63	1.72	1.57	1.56	1.53	1.58	1.43	1.35	1.44	1.63	1.52
	ปี 2549	1.46	1.43	1.34	1.26	1.19	1.19	1.16	1.06	1.04	1.04			1.22

หมายเหตุ 1/ เป็นข้อมูลเบื้องต้น 2/ เป็นราคาหัวมันสดที่เกษตรกรขายได้ทั้งประเทศ 3/ เป็นราคาหัวมันสดเฉลี่ย 25%

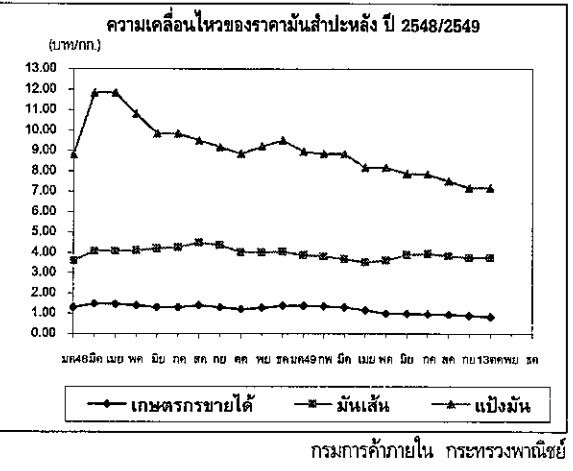
ภาวะการค้า

ในประเทศ

ราคาหัวมันสด เฉลี่ย 25% ณ โรงแป้ง อยู่ระหว่าง 0.85 - 1.00 บาท ส่วนราคาหัวมันสด เฉลี่ย 25% ณ จังหวัดนครราชสีมา เฉลี่ยอยู่ที่ 1.08 บาท/กก. ทรงตัวเท่ากับสัปดาห์ก่อน เกษตรกรเริ่มขูดหัวมันออกจำหน่ายบ้างแล้วเพราะฝนตกน้อยลง แต่ผลผลิตที่ออกสู่ตลาดคุณภาพไม่ดี

ต่างประเทศ

มันเส้น จีนจะต้องการมันเส้นจากไทยเพิ่มขึ้นตามลำดับ เนื่องจาก 1) สตีลคอมมิลล์ลดลง 2) อากาศเริ่มเย็นลง ความต้องการใช้มันเส้นเพื่อผลิตแอลกอฮอล์มีมากขึ้น
 มันอัดเม็ด มีข่าวจากรถการค้าสหภาพยุโรปสั่งซื้อมันอัดเม็ดจากไทย กำหนดส่งมอบ พ.ย.49 - มิ.ย.50 ปริมาณมากกว่า 300,000 ตัน เนื่องจากผลผลิตข้าวโพดที่ยุโรปได้รับความเสียหายจากปัญหาคลื่นความร้อนในช่วงเดือน ส.ค.49 ที่ผ่านมา
 แป้งมัน ผู้ผลิต/ผู้ส่งออกของไทยพยายามต่อรองเสนอขายแป้งในราคาที่สูงขึ้น โดยเฉพาะการส่งมอบ พ.ย. - ธ.ค.49 เนื่องจากเกรงว่าราคาหัวมันสดซึ่งเป็นวัตถุดิบอาจปรับตัวสูงขึ้น เมื่อสธมนเปิดดำเนินการมากขึ้น



กรมการค้าภายใน กระทรวงพาณิชย์

ยางพารา

ประจำสัปดาห์ที่ 2 ของเดือนตุลาคม 2549 (9 - 13 ต.ค.49)

desktop(บางทาบ) (Fact Sheet)

ผลผลิต(ล้านตัน)	2545	2546	2547	2548	2549
- โลก	7.350	7.990	8.650	8.680	8.970
- ไทย	2.632	2.861	2.970	2.966	3.150
ต้นทุน (บาท/กก.)	20.01	27.93	31.80	34.14	38.55*
การใช้ (ล้านตัน)	0.278	0.299	0.303	0.317	0.320
การนำเข้า					
ปริมาณ(ล้านตัน)	0.001	0.001	0.001	0.001	0.0001
มูลค่า (ล้านบาท)	48.48	66.61	71.96	61.60	10.77
การส่งออก (มก.-สค.49)					
ปริมาณ (ล้านตัน)	2.786	3.108	3.022	2.952	1.850
มูลค่า(ล้านบาท)	74,806	115,827	137,604	148,868	133,054
ช่วงออกสู่ตลาด ตลอดทั้งปีและออกมาก มี.ย.-ก.ค. และ ม.ค.-ม.ค.					
แหล่งผลิตสำคัญ สุราษฎร์ธานี สงขลา นครศรีธรรมราช ตรัง ยะลา พัทลุง ระยอง ตราด ศรีสะเกษ					
ครัวเรือนเกษตรกร 1,193,950 (ข้อมูลปี 2548)					
มูลค่าผลผลิตที่เกษตรกรขายได้ปี 2548 ประมาณ 158,590 ล้านบาท					
ประเทศคู่ค้า(ส่งออก) สาธารณรัฐประชาชนจีน ญี่ปุ่น สหรัฐอเมริกา และสาธารณรัฐเกาหลี					
* ประมาณการ					

สถานการณ์ปี 2549

1.1 ของโลก

ผลผลิตยางธรรมชาติของโลกมีประมาณ 8.970 ล้านตัน เพิ่มขึ้นจากปี 2548 เนื่องจากการขยายพื้นที่ปลูกยางในเอเชียใต้แอฟริกา อินโดนีเซีย อินเดีย และเวียดนาม ส่วนการใช้ยางธรรมชาติของโลก ประมาณ 8.80 ล้านตัน เพิ่มขึ้นจากปีที่ผ่านมา 0.70 ล้านตัน หรือคิดเป็นร้อยละ 8.64 เนื่องจากความต้องการในอุตสาหกรรมผลิตภัณฑ์ที่ขยายปริมาณการผลิตเพิ่มขึ้นโดยเฉพาะในอุตสาหกรรมยานยนต์ของจีน

1.2 ของไทย

ผลผลิตยางพารา ปี 2549 คาดว่ามีประมาณ 3.150 ล้านตัน เพิ่มขึ้นจาก ปี 2548 เนื่องจากผลผลิตยางในแหล่งผลิตภาคตะวันออกและภาคเหนือเพิ่มขึ้น ส่วนความต้องการใช้ คาดว่ามีประมาณ 0.32 ล้านตัน (ประมาณร้อยละ 10 ของผลผลิต)

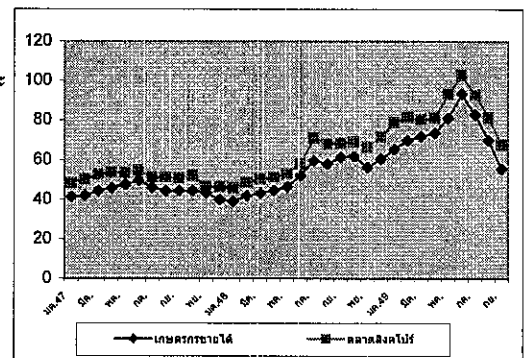
1.3 แนวโน้ม

ราคาจะเคลื่อนไหวสูงขึ้น เนื่องจากผู้ค้าจีนจะเริ่มเข้ามาจับซื้อเพิ่มขึ้น ประกอบกับจะมีการกรีดยางได้ลดลง โดยเฉพาะในแหล่งผลิตภาคใต้ เพราะมีฝนตกชุก

ราคา บาท/กก.

ปี	ม.ค.	ก.พ.	มี.ค.	เม.ย.	พ.ค.	มิ.ย.	ก.ค.	ส.ค.	ก.ย.	ต.ค.	พ.ย.	ธ.ค.	เฉลี่ย	13 ต.ค 49	
ราคายางแผ่นดิบชั้น 3															
เกษตรกรขายได้	2547	41.41	41.85	44.57	45.94	47.63	49.72	46.06	44.54	44.68	45.53	43.44	39.94	44.61	
	2548	39.14	41.99	43.50	44.68	46.52	52.22	59.75	58.21	61.47	61.93	56.30	60.57	52.19	
	2549	65.28	69.79	71.95	73.50	81.22	93.45	82.76	69.98	55.71			73.74	60.60	
ราคาหน้ายางสด															
เกษตรกรขายได้	2547	39.10	43.21	45.66	46.39	49.89	49.32	45.05	42.42	42.50	44.16	43.04	36.05	43.90	
	2548	35.88	43.44	47.69	48.01	47.77	52.79	57.61	57.31	59.48	62.32	57.56	60.33	52.52	
	2549	65.28	71.34	76.51	76.65	82.36	90.50	77.42	67.35	50.10			73.06	58.50	
ราคายางแผ่นรมควันชั้น 3															
ตลาดภาคใหญ่	2547	44.00	45.69	48.76	53.35	53.93	53.43	48.42	47.63	47.69	48.81	45.01	42.94	48.31	
	2548	42.94	45.46	50.58	49.27	53.60	58.17	66.76	66.95	66.09	66.22	61.54	66.36	57.83	
	2549	71.13	76.07	77.80	75.38	92.30	99.19	95.92	83.40	68.73			82.21	62.71	
ตลาดสิงคโปร์	2547	48.36	50.28	52.53	53.82	54.93	54.82	51.28	50.65	50.79	52.19	47.67	46.44	51.15	
	2548	45.91	48.67	50.57	51.36	53.02	57.98	70.96	68.11	68.58	69.07	66.52	71.50	60.19	
	2549	78.84	81.57	80.55	81.18	93.03	102.83	92.88	81.44	67.65			84.44	67.75	
ตลาดสินค้าเกษตรล่วงหน้าแห่งประเทศไทย															
	2548	45.51	48.68	50.29	51.09	52.89	59.55	69.9	64.03	68.00	66.30	65.04	71.00	59.36	
	2549	78.00	82.01	81.33	81.80	95.00	100.00	92.33	82.69	68.67			84.65	67.55	

ความเคลื่อนไหวของราคายางพารา ปี 2547 - 2549



สถานการณ์ปัจจุบันและแนวโน้ม/การแก้ไขปัญหา

ราคายางอยู่ในเกณฑ์ที่สูง แต่มีค่าต่ำกว่าช่วง พค.-กค.ที่ผ่านมา โดยราคายางแผ่นดิบชั้น 3 จังหวัดสุราษฎร์ธานี สงขลา กระบี่ และ นครศรีธรรมราช กก.ละ 60.00 - 62.00 บาท ราคายางแผ่นรมควันชั้น 3 ตลาดสิงคโปร์ ราคา กก.ละ 86.00 - 70.00 บาท กรม.ได้มีมติ (25 กค.49) เห็นชอบการแก้ไขปัญหาทางยางพาราจังหวัดชายแดนภาคใต้ ตามที่สำนักงานเสนาธิการความมั่นคงแห่งชาติ (สำนักงานเลขานุการร่วมคณะกรรมการนโยบายเสริมสร้างสันติสุขจังหวัดชายแดนภาคใต้) เสนอโดยขยายระยะเวลาโครงการตลาดกลางยางพาราเคลื่อนที่จังหวัดชายแดนภาคใต้ระดับอำเภอที่เกษตรกรนำยางมาจำหน่ายใน 11 อำเภอ ของจังหวัดปัตตานี ยะลา และนราธิวาส ออกไปจนถึง ก.ย. 49 กรม.ได้มีมติ (5 กย.49) อนุมัติให้องค์กรสวนยางขยายระยะเวลาการใช้เงินกู้ของโครงการแทรกแซงตลาดยางพารา ระยะที่ 4 5 และ 6 รวม 5 วงเงิน เป็นเงิน 12,500 ล้านบาท ตามที่กระทรวงเกษตรฯ เสนอออกไปอีกจนถึงวันที่ 31 ต.ค.50 โดยมีกระทรวงการคลังค้ำประกัน

เมล็ดกาแฟ

ประจำสัปดาห์ที่ 2 ของเดือนตุลาคม 2549 (9 - 13 ต.ค. 49)

Desktop / ภาพ Factsheet

ผลผลิต	2546/47	2547/48	2548/49	2549/50*	แนวโน้มสถานการณ์ปี 2549/50
- โลก(ล้านตัน)	6.57	7.14	6.79	7.42	1. ตลาดโลก กระทรวงเกษตรสหรัฐฯ คาดการณ์ (ม.ย.49) ผลผลิต 7.42 ล้านตัน เพิ่มขึ้นร้อยละ 9.72 คาดว่าจะใช้บริโภคในประเทศผู้ผลิต 1.94 ล้านตัน และส่งออกไปประเทศผู้นำเข้า 5.57 ล้านตัน
- ไทย (ตัน)	61,765	59,644	46,873	61,973	ราคาตลาดโลกซื้อขายล่วงหน้าตลาดลอนดอน (13 ต.ค.49) เฉลี่ยตันละ 1,451 ดอลลาร์สหรัฐ สูงกว่าระยะเดียวกันของปีที่ผ่านมาตันละ 468 ดอลลาร์สหรัฐ (สูงสุดในรอบ 6 ปีที่ผ่านมา) เนื่องจากมีการซื้อเพื่อเก็งกำไรของกองทุน เพราะเกิดภาวะอุปทานเมล็ดกาแฟพันธุ์โรบัสต้าตั้งแต่ต้น รวมทั้งภาวะอากาศแห้งแล้งในแหล่งผลิตกาแฟบราซิล ซึ่งจะส่งผลกระทบต่อปริมาณผลผลิตในปีต่อไป ทั้งนี้ ราคาตลาดโลกอาจเคลื่อนไหวลดลง ในช่วงที่กาแฟเวียดนามออกสู่ตลาดตั้งแต่เดือน ต.ค.49-ม.ค.50
ต้นทุน (บาท/กก.)	30.50	31.78	29.82	29.82	
การใช้ในประเทศ (ตัน)	47,100	42,300	46,000	48,000	
การนำเข้า (ข้อมูลพิน WTO ให้นำเข้าในโควตา 5.25 ตัน ภายในโควตา 30% นอกโควตา 90%)			(ม.ค.-ธ.ค.49)		
ปริมาณ(ตัน)	445	246.7	429.6		
มูลค่า (ล้านบาท)	173	76.83	55.8		
การส่งออก					
ปริมาณ(ตัน)	22,906	15,979	24,591		
มูลค่า (ล้านบาท)	475	536	972		
ช่วงออกสู่ตลาด พ.ย.- มี.ค.และออกสู่ตลาดมาก ม.ค - มี.ค.					
แหล่งผลิตสำคัญ ชุมพร ระนอง สุราษฎร์ธานี กระบี่ นครศรีธรรมราช พังงา ประจวบคีรีขันธ์ และอุดรดิตถ์					
ครัวเรือนเกษตรกร 31,293 ครัวเรือน (ข้อมูล ปี 2548)					
มูลค่าผลผลิตที่เกษตรกรขายได้ปี 2548/49 ประมาณ 2,015 ล้านบาท					
ประเทศคู่ค้าสำคัญ 1. เมล็ดกาแฟดิบ สหรัฐอเมริกา (70.49%) เยอรมันนี (21.79%)					
เบลเยียม (6.80%) โปแลนด์ (0.65%) อิตาลี (0.13%) และอื่น ๆ (0.14%)					
2. กาแฟคั่ว สหรัฐอเมริกา (85.25%) ไต้หวัน (9.07%) ฝรั่งเศส (3.52%)					
ฮ่องกง (1.03%) อื่น ๆ (1.03%)					
3. กาแฟผงสำเร็จรูป ลาว (39.73%) อังกฤษ (28.68%) เช็ก (9.11%) กานา (8.56%)					
พม่า (7.41%) และอื่น ๆ (6.51%)					
ประเทศคู่แข่งสำคัญ เวียดนาม อินโดนีเซีย ฟิลิปปินส์					
					2. ภายในประเทศ สศก.คาดการณ์ (8 กย.49) ผลผลิตปี 2549/50 ประมาณ 61,973 ตัน เพิ่มขึ้นประมาณ 15,100 ตัน คิดเป็นร้อยละ 32.21 แต่ผู้แทนเกษตรกรชาวสวนกาแฟคาดว่าปริมาณผลผลิตจะอยู่ในระดับเดียวกับปีที่ผ่านมา (47,000 ตัน) ซึ่งเกษตรกรจะเริ่มเก็บเกี่ยวและจำหน่ายผลผลิตในเดือน พ.ย.49 ส่วนปริมาณความต้องการของโรงงานผู้ผลิตกาแฟสำเร็จรูปและคั่วบดคาดว่าจะมีประมาณ 48,000 ตัน
					3. แนวโน้ม หากราคาตลาดโลกเคลื่อนไหวอยู่ในระดับเดียวกับปัจจุบัน จนถึงช่วงที่เกษตรกรจำหน่ายผลผลิตออกสู่ตลาด คาดว่าเกษตรกรจะจำหน่ายผลผลิตตามกลไกตลาดได้ราคา กก.ละ 43 - 45 บาท ทั้งนี้ ได้กำหนดจัดประชุมผู้ที่เกี่ยวข้องเพื่อประเมินสถานการณ์และพิจารณาแนวทางในการช่วยเหลือเกษตรกรในวันที่ 26 ต.ค.49

สถานการณ์การค้าการ ปี 2548/49 ที่ผ่านมา

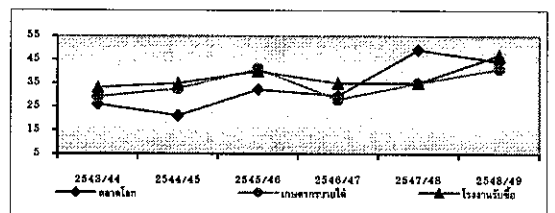
คณะกรรมการ คชก. ได้มีมติให้แทรกแซงตลาดเมล็ดกาแฟเพื่อการผลิปี 2548/49 ที่ผ่านมา ด้วยวิธีรับจำนำเมล็ดกาแฟพันธุ์โรบัสต้าจากเกษตรกรรายบุคคลในจังหวัดแหล่งผลิตทั้งสิ้น 30,000 ตัน สัดส่วนปริมาณเมล็ดกาแฟที่รับจำนำแต่ละเกรดเป็นไปตามปริมาณที่เกษตรกรนำมาจำหน่ายจริง โดยให้องค์การคลังสินค้า (อคส.) รับฝากเก็บและออกไปประทวนเพื่อการเกษตรและสหกรณ์การเกษตร (ช.ก.ส.) รับจำหน่ายไปประทวนที่ อคส. ออกให้แก่เกษตรกร ราคารับจำนำเกรดดี กก.ละ 36 บาท เกรดหนึ่ง กก.ละ 33 บาท และเกรดสอง กก.ละ 27 บาท ระยะเวลารับจำนำ ธันวาคม 2548 - มีนาคม 2549 ระยะเวลาไถ่ถอนภายใน 4 เดือนนับถัดจากเดือนที่รับจำนำ ระยะเวลาโครงการ ธันวาคม 2548 - กันยายน 2549 แต่เนื่องจากเกษตรกรจำหน่ายเมล็ดกาแฟตามกลไกตลาดได้สูงกว่าราคารับจำนำ จึงไม่มีเกษตรกรนำเมล็ดกาแฟไปจำนำ

ในการนี้ได้กำกับดูแลให้ผู้ใช้ภายในประเทศ 3 ราย (บจ.คาวลิตี คอฟฟี่ โปรดักทส์ บจ.เขวช่องอุตสาหกรรม และบจ.ชาว่าลี คอฟฟี่ แอนด์ที) ที่ประมูลซื้อเมล็ดกาแฟจาก อคส. ปฏิบัติตามเงื่อนไขในการรับซื้อเมล็ดกาแฟ โดยรับซื้อเมล็ดกาแฟ ฤดูกาลผลิตปี 2548/49 เพิ่มขึ้นอย่างน้อย 1 เท่าของปริมาณที่ประมูลได้ (10,565.81 ตัน) ไม่ต่ำกว่าราคารับจำนำปี 2547/48 คือ เกรดดี กก.ละ 35 บาท เกรดหนึ่ง กก.ละ 32 บาท และเกรดสอง กก.ละ 26 บาท และยินยอมให้คณะกรรมการตรวจสอบสต็อกเข้าทำการตรวจสอบสต็อกต้นงวดและปลายงวดด้วย ผลปรากฏว่าผู้ใช้ภายในประเทศ รับซื้อเป็นปริมาณรวมทั้งสิ้น 33,221.60 ตัน ราคา กก.ละ 47 บาท ประกอบกับสถานการณ์ราคาตลาดโลกเอื้ออำนวยทำให้ผู้ค้าท้องถิ่นแข่งขันรับซื้อในราคาใกล้เคียงกับที่ผู้ใช้ภายในประเทศด้วย

ราคาเมล็ดกาแฟ (บาท/กก.)

	2543/44	2544/45	2545/46	2546/47	2547/48	2548/49
ตลาดโลก	26.01	21.30	32.30	29.61	49.13	44.18
เกษตรกรขายได้	29.17	32.60	เกรดดี 25-41 เกรดสอง 20-37	25 - 28 20 - 21	30 - 35 28.46	40-41 39.00
โรงงานรับซื้อ	33.00	34-35	35-40	35.00	35	47**

ความเคลื่อนไหวของราคาเมล็ดกาแฟ ปี 2543/44 - 2548/49



หมายเหตุ * ประมาณการ **หยุดรับซื้อ 13 มี.ค.49

กรมการค้าภายใน กระทรวงพาณิชย์
13 ตุลาคม 2549

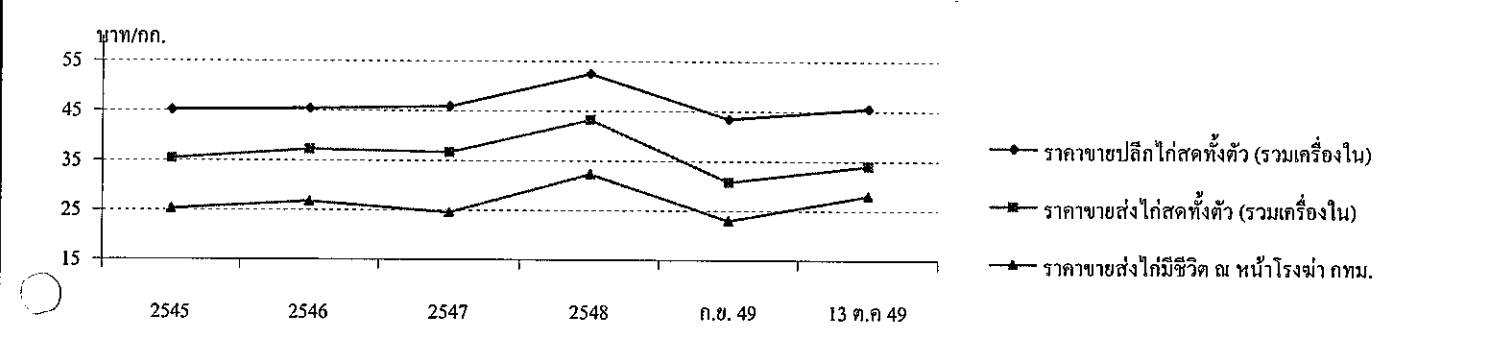
ไก่เนื้อ

ประจำสัปดาห์ที่ 2 ของเดือนตุลาคม 2549 (วันที่ 9 - 13 ต.ค. 49)

ผลผลิต	2545	2546	2547	2548	2549	เปรียบเทียบปริมาณการส่งออกเนื้อไก่และผลิตภัณฑ์ของไทย			
	ประมาณการ					ปี 2548 และ 2549 (ม.ค. - ส.ค.)			
- โลก (พันตัน)	54,155	54,282	55,952	58,721	60,901	หน่วย : ตัน			
- ไทย (พันตัน)	1,180.25	1,264.36	873.23	1,030.58	1,238.82	ประเทศคู่ค้า	ปี 2548	ปี 2549	เพิ่ม/ลด (%)
ใช้ภายใน (พันตัน)	746.74	764.96	672.43	791.13	838.82	ญี่ปุ่น	73,305	73,129	-0.24
ต้นทุนการผลิต	24.87	25.18	25.83	29.42 (ประมาณการ)	NA	อังกฤษ	40,943	53,929	31.72
ครัวเรือนการค้า	7,781	15,743	10,098	7,762	NA	เนเธอร์แลนด์	15,217	14,698	-3.41
การส่งออก						เยอรมัน	5,813	7,353	26.49
- ปริมาณ (พันตัน)	433.51	497.40	200.82	240.44	165.37	ไอร์แลนด์	4,614	4,396	-4.74
- มูลค่า (ล้านบาท)	36,147	40,685	22,602	28,148	17,167	สิงคโปร์	1,887	2,687	42.41
ประเทศคู่ค้า	ญี่ปุ่น อังกฤษ เนเธอร์แลนด์ เยอรมัน เกาหลีใต้	(ม.ค.-ส.ค.49)				อื่น ๆ	7,738	9,175	18.57
ประเทศคู่แข่ง	บราซิล สหภาพยุโรป จีน อาร์เจนตินา แคนาดา					รวม	149,517	165,366	10.60
มูลค่าผลผลิตที่เกษตรกรขายได้ (ปี 2548)			33,288 ล้านบาท						

ความเคลื่อนไหวของราคา หน่วย : บาท/กก.

	2545	2546	2547	2548	ก.ย. 49	13 ต.ค 49	เฉลี่ย 3 ปีย้อนหลัง (46-48)
ราคาขายส่งไก่มีชีวิต ณ หน้าโรงฆ่า กทม.	25.21	26.75	24.54	32.30	22.98	28.00	27.86
ราคาขายส่งไก่สดทั้งตัว (รวมเครื่องใน)	35.35	37.21	36.66	43.21	30.74	34.00	39.03
ราคาขายปลีกไก่สดทั้งตัว (รวมเครื่องใน)	45.13	45.40	45.80	52.45	43.40	45.50	47.88



สถานการณ์ปี 2549

- การผลิต** โลก : USDA ประมาณการผลผลิตเนื้อไก่ของโลกในปี 2549 ไว้ที่จำนวน 60,901 ล้านตัน เพิ่มขึ้น 3.71% จากปี 2548 ซึ่งมีจำนวน 58,721 ล้านตัน
- การผลิต** ไทย : สศก.ได้ประมาณการผลผลิตเนื้อไก่ ปี 2549 ไว้ที่จำนวน 1,238 ล้านตัน เพิ่มขึ้นจากปี 2548 ซึ่งมีจำนวน 1,030 ล้านตัน (เพิ่มขึ้น 20.19%)
- การใช้ภายใน** สศก. ประมาณการความต้องการใช้ภายในประเทศมีจำนวน 0.838 ล้านตัน (เพิ่มขึ้น 6.03%)
- การส่งออก** - ช่วง ม.ค. - ส.ค.49 มีการส่งออกเนื้อไก่เพิ่มขึ้นเฉลี่ยร้อยละ 10.60 เมื่อเทียบกับช่วงเดียวกันของปีก่อน
- สมาคมผู้ผลิตไก่เพื่อส่งออกไทยปรับลดเป้าหมายการส่งออกปี 2549 จาก 350,000 ตัน เหลือ 300,000 ตัน ให้สอดคล้องกับสถานการณ์ส่งออกที่ชะลอตัว

สถานการณ์ปัจจุบัน

- ภาวะการค้าปกติ ผลผลิตที่ออกสู่ตลาดมีปริมาณน้อยลงเมื่อเปรียบเทียบกับช่วงที่ผ่านมา เป็นผลจากการตัดวงจรไก่ และชะลอการนำเข้าเพื่อควบคุมปริมาณผลผลิตให้สอดคล้องกับความต้องการของตลาดที่คาดว่า จะลดลงอีกในช่วงสัปดาห์ที่ 3 ของเดือน ซึ่งตรงกับเทศกาลกินเจ
- ราคาขายส่งไก่มีชีวิตหน้าโรงฆ่า กทม. และไก่สดทั้งตัวรวมเครื่องใน ทรงตัวอยู่ที่ กก.ละ 28 บาท และ 33 - 35 บาท ตามลำดับ ส่วนราคาขายปลีกไก่สดทั้งตัวรวมเครื่องใน ทรงตัวอยู่ที่ กก.ละ 45 - 46 บาท

มาตรการด้านการตลาด

1. กระตุ้น Demand ในประเทศ โดยจัดกิจกรรมส่งเสริมการจำหน่ายในงานตลาดนัดธงฟ้า ที่จัดขึ้นทั่วประเทศเป็นประจำทุกต้นเดือน
2. ด้านการส่งออก หน่วยงานที่เกี่ยวข้องดำเนินการด้านการเจรจาผ่อนปรนทั้งมาตรการภาษีและข้อกีดกันทางการค้าอื่น

กุ้ง

ประจำสัปดาห์ที่ 2 ของเดือนตุลาคม 2549 (วันที่ 9 - 13 ต.ค.49)

ผลผลิต(ล้านตัน)	2546	2547	2548	2549	สถานการณ์
- โลก	1.500	1.600	NA	NA	การผลิต คาดว่า ปี 2549 จะมีการเลี้ยงกุ้งขาวเพิ่มขึ้น เนื่องจาก 1) ใช้ระยะเวลาการเลี้ยงสั้นกว่ากุ้งกุลาดำแต่ให้ผลผลิตมากกว่า 2) ต้นทุนต่ำ แต่ราคาอยู่ในระดับใกล้เคียงกับ
- ไทย	0.330	0.330	0.350	0.360	กุ้งกุลาดำ ส่งผลให้ผลผลิตกุ้งโดยรวม เพิ่มขึ้นจาก 0.35 ล้านตัน
กุลาดำ	0.155	0.130	0.080	0.043	ในปี 2548 เป็น 0.36 ล้านตัน ในปี 2549 หรือเพิ่มขึ้นร้อยละ 2.86
ขาวและอื่น ๆ	0.175	0.200	0.270	0.317	
การใช้ (ล้านตัน)	0.042	0.055	0.057	0.002	การตลาด ภาวะการส่งออกกุ้งชะลอตัว เนื่องจากสหรัฐเรียกเก็บ AD และหลักประกันนำเข้า
การนำเข้า - ปริมาณ(ล้านตัน)	0.033	0.023	0.024	0.003	(Continuous Bond:CB) และ Eu เลื่อนประกาศ GSP ส่งผลให้ราคากุ้งอยู่ในระดับต่ำ
ประเทศคู่ค้า	อินเดีย เวียดนาม จีน	(มค.- กค.)			ด้านการส่งออก จากการดำเนินการ ของภาครัฐและเอกชนในการแก้ไขปัญหาการส่งออก
ส่งออก-ปริมาณ (ล้านตัน)	0.234	0.241	0.283	0.017	ปรากฏว่า EU ได้ประกาศให้สิทธิ GSP แล้ว มีผลตั้งแต่วันที่ 1 ส.ค. 48 ส่วนสหรัฐ ได้ประกาศ
ประเทศคู่ค้า	สหรัฐอเมริกา ญี่ปุ่น Eu	(มค.- กค.)			ผลการทบทวนอัตรา AD เมื่อวันที่ 3 พ.ย.48 ซึ่งปรากฏว่า ไทยยังคงถูกเรียกเก็บภาษีเท่าเดิม คือ
ประเทศคู่แข่ง	อินเดีย อินโดนีเซีย จีน				ร้อยละ 5.95 ทำให้ยังสามารถแข่งขันกับคู่แข่งได้ และส่งผลกระทบต่อภาวะการส่งออกไม่มากนัก
ต้นทุน (ปี 2548) กุลาดำ	กก.ละ 154-157 บาท				ในประเทศ สร้าง demand เพื่อทดแทนตลาดส่งออกที่ลดลง โดยการรับจํานำกุ้งขาวและ
ขาวแวนนาไม	กก.ละ 90-100 บาท				กุ้งกุลาดำ แทรกแซงตลาดโดยสถาบันเกษตรกรและเชื่อมโยงตลาด
* มูลค่าผลผลิตที่เกษตรกรขายได้ 52,900 ล้านบาท					

ราคากุ้งกุลาดำ (ขนาด 50 ตัว/กก.)

บาท/กก.

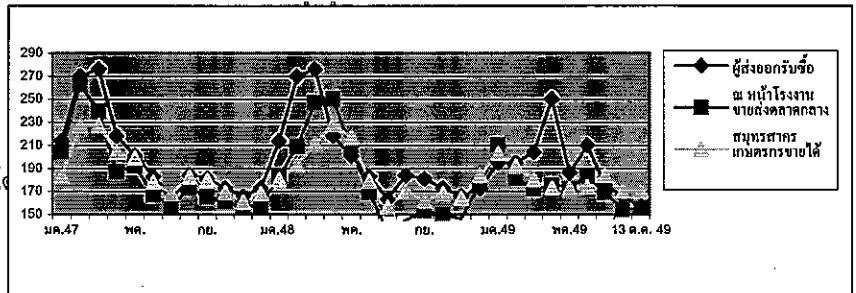
	2545	2546	2547	2548	ก.ย. 49	13 ต.ค. 49	เฉลี่ย 3 ปีย้อนหลัง
เกษตรกรขายได้เฉลี่ยทั่วประเทศ	224	190	189	184	166	157	201
ขายส่งตลาดกลาง จ.สมุทรสาคร	244	201	210	180	154	155	210
ผู้ส่งออกรับซื้อ ณ หน้าโรงงาน	257	212	224	196	170	170	224

ปัญหาและอุปสรรค

- 1) ผลผลิตกุ้งขาวเพิ่มขึ้นรวดเร็วโดยตลาดปรับตัวไม่ทัน
- 2) ขาดแคลนแรงงานแปรรูป ทำให้รับซื้อได้จำกัด
- 3) ผลผลิตของโลกเพิ่ม การแข่งขันรุนแรง
- 4) การกีดกันทางการค้า กรณีสหรัฐอเมริกาประกาศเก็บภาษีตอบโต้

การทุ่มตลาดจากกุ้งนำเข้า การกำหนดให้วางหลักประกันการนำเข้า

ความเคลื่อนไหวของราคากุ้งกุลาดำ



การแก้ไขปัญหา

การแก้ไขปัญหาราคากุ้งปี 2548/49 มติ คชก.เมื่อวันที่ 7 มิ.ย. 11 ก.ค.และ 21 พ.ย. 48 ให้แก่ปัญหาราคากุ้งปี 2548/49 โดย

1) รับจํานำกุ้งขาวแวนนาไมและกุ้งกุลาดำ ปริมาณ 10,000 ตัน ระยะเวลา มิ.ย.48 - ม.ค.49 โดยมีห้องเย็นเข้าร่วมโครงการ 11 แห่ง อยู่ใน 6 จังหวัด ได้แก่ จังหวัดสมุทรสาคร สมุทรปราการ จะเข็งเทรา ชลบุรี ระนอง และสงขลา เมื่อสิ้นสุดระยะเวลารับจํานำ มีเกษตรกรนำกุ้งไปจํานำ 692 ราย ปริมาณรวม 3,408.69 ตัน เป็นกุ้งขาว1,354.14 ตัน กุ้งกุลาดำ2,054.55 ตัน มีเกษตรกรมาโต้ถอน 1 ราย ปริมาณ 11.57 ตัน คงเหลือกุ้ง 3,397.11 ตัน ที่ออกส.ต้องระบายนการระบายจําหน่ายกุ้งปี 2548/49 ที่ลุดรับจํานำ โดยมีการยื่นซองประมูลดังนี้ ครั้งที่ 1 จําหน่ายกุ้งขาวแวนนาไม ปริมาณ 1,342.45 ตัน ครั้งที่ 2(20 เม.ย.49) จําหน่ายกุ้งกุลาดำ ปริมาณ 59.74 ตัน ครั้งที่ 3 ได้ประมูลเมื่อวันที่ 19 พค.49 มีผู้ยื่นซองจําหน่าย 4 ราย ประมูลจําหน่ายกุ้งกุลาดำ ปริมาณ 697.21 ตัน ซึ่ง รว.พณ.ได้อนุมัติ 1) จําหน่ายกุ้งปริมาณดังกล่าว 2) ให้ อคส.สามารถจําหน่ายกุ้งที่ลุดจําหน่ายได้ ในกรณีที่ราคาที่เสนอซื้อเท่ากับหรือสูงกว่า ราคาตลาดกลางจังหวัดสมุทรสาครเฉลี่ยย้อนหลัง 5 วันทำการ ส่วนกุ้งกุลาดำที่เหลือปริมาณ 1,287 ตัน อคส.อยู่ระหว่างดำเนินการจําหน่ายตามหลักการทำนร.พณ.ได้อนุมัติไว้แล้ว

2) แทรกแซงตลาดโดยสถาบันเกษตรกรกุ้ง กุ้ยมเงินจากกองทุนเพื่อช่วยเหลือเกษตรกรผ่านกรมส่งเสริมสหกรณ์ไปรับซื้อกุ้งในแหล่งผลิตและนำไปจําหน่ายนอกแหล่งผลิตในภาคเหนือและภาคตะวันออกเฉียงเหนือ

สถานการณ์ปัจจุบันและแนวโน้ม ผลผลิตกุ้งออกสู่ตลาดสัปดาห์นี้(1,180 ตู) ประมาณ 3,540 ตัน เพิ่มขึ้นจากสัปดาห์ก่อนร้อยละ 17.17 โดยสัดส่วนผลผลิตกุ้งขาวที่ออกสู่ตลาดมีมากกว่าร้อยละ 90 ในขณะที่โรงงานแปรรูปและผู้ส่งออกมีความต้องการกุ้งเพื่อส่งออกและแปรรูปอย่างต่อเนื่อง ส่งผลให้ราคากุ้งขาวขนาด 60 ตัว/กก.เพิ่มขึ้นจากสัปดาห์ก่อน กก.ละ 1 บาท เป็นกก.ละ 123 บาท สำหรับกุ้งกุลาดำปริมาณออกสู่ตลาดลดลง จากสัปดาห์ที่ผ่านมา ส่วนราคากุ้งกุลาดำขนาด 50 ตัว/กก.ลดลงจากสัปดาห์ก่อนที่ กก.ละ 1 บาท เป็นกก.ละ155 บาท

ข้าวโพดเลี้ยงสัตว์

ประจำสัปดาห์ที่ 2 ของเดือนตุลาคม 2549 (9 - 13 ต.ค.49)

Agn_24 ข้าวโพด F : Factsheet 2549

ผลผลิต(ล้านตัน)	2547/48	2548/49	2549/50	+ - %
- โลก	712.307	692.442	690.784	-0.24
- ไทย	4.216	3.886	3.649	-6.10
การใช้ (ล้านตัน)	3.471	3.724	3.964	6.44
การนำเข้า	ม.ค. - ธ.ค.48 ม.ค. - ธ.ค.49			
ปริมาณ	0.076	0.059	0.080	35.59
ประเทศคู่ค้า (ไทยนำเข้าจาก) ACMECS ลาว (95%) กัมพูชา				
WTO อาร์เจนตินา สหรัฐ				
การส่งออก	ม.ค. - ธ.ค.48 ม.ค. - ธ.ค.49			
ปริมาณ	0.872	0.059	0.081	37.29
ประเทศคู่ค้า(ไทยส่งออกไป)	เวียดนาม (65%) อินโดนีเซีย ใต้หวัน มาเลเซีย			
ประเทศคู่แข่ง	จีน อาร์เจนตินา สหรัฐ			
ต้นทุนการผลิต (บาท/กก.)	3.35	4.00	4.09	2.25
ช่วงออกสู่ตลาด/ แหล่งผลิตสำคัญ				
น 1 (กค.-ธค.) 90%	เพชรบูรณ์ ลพบุรี นครสวรรค์ สระแก้ว			
รุ่น 2 (ธค.-พค.) 10%	นครราชสีมา อุทัยธานี สุพรรณบุรี			
ครัวเรือนเกษตรกร 305,434 ครัวเรือน (ข้อมูลปี 2548)				
มูลค่าผลผลิตที่เกษตรกรขายได้	18,740 ล้านบาท			

1. นโยบายและมาตรการ ปี 2548/49

1.1 การนำเข้า ปี 2549 (มติกรม. 22 พ.ย. 48)

1) WTO ในโควตา 54,700 ตัน อกรนำเข้า 20 % ให้ อคส. นำเข้า 1 มีค. - 30 มิย. 49
นอกโควตา - จากประเทศสมาชิก อกรนำเข้า 73 % ค่าธรรมเนียมพิเศษ 180 บาท/ตัน
- ไม่ใช่สมาชิก อกรนำเข้า กก.ละ 2.75 บาท อกรพิเศษ 10.22 %
และค่าธรรมเนียมพิเศษ 180 บาท/ตัน

2) AFTA อกรนำเข้า 5 %

3) ACMECS อกรนำเข้า 0%

4) นิวซีแลนด์ (FTA) อกรนำเข้า 0 %

5) ออสเตรเลีย (FTA) ในโควตา 5,743.50 ตัน อกรนำเข้า 18.67 % ให้ อคส. นำเข้า 1 มีค.-30 มิย. 49
นอกโควตา อกรนำเข้า 65.70 %

1.2 การแทรกแซงตลาด

มติ กชก. (9 กย.48 และ 6 มค.49) อนุมัติให้รับจำนำข้าวโพดเลี้ยงสัตว์ ปริมาณ 500,000 ตันเมลิต
ในช่วง กย.48 - มค.49 กำหนดราคาปรับจำนำข้าวโพดเมลิตความชื้น 14.5 % ช่วง กย. - พย. 48 กก.ละ 4.75 บาท
และ ธค.48 - มค.49 กก.ละ 5.00 บาท

ผล รับจำนำได้ 118,321 ตัน ไก่ถอน 12,568 ตัน คงเหลือ 105,753 ตัน จำหน่ายหมด (มิย.49)
รับมอบแล้ว 79,792 ตัน (8 ต.ค.49)

2. นโยบายและมาตรการ ปี 2549/50

2.1 การนำเข้า ปี 2550

คณะกรรมการนโยบายอาหารมีมติ (11 กย. 49) เห็นชอบให้กำหนดนโยบายและมาตรการนำเข้าเช่นเดียวกับปี 2549 โดยภายใต้ FTA ไทย - ออสเตรเลีย ปรับปริมาณในโควตา เป็น 6,030.68 ตัน อกรนำเข้า 17.33 %

2.2 การเตรียมมาตรการ

มติที่ประชุมผู้เกี่ยวข้องทั้งภาคราชการ เอกชน และตัวแทนเกษตรกรเมื่อ 23 สค. 49 มีความเห็นร่วมกันว่า
สถานการณ์ด้านราคาจะอยู่ในเกณฑ์ดี ใกล้เคียงกับค่าเฉลี่ยในอดีต จึงเห็นควรเตรียมมาตรการไว้รองรับโดย

1) การเชื่อมโยงตลาด 2) การซื้อขายในตลาดข้อตกลง (Contract Farming) 3) การจัดระบบการค้ำในประเทศ โดย
ตรวจสอบกำกับดูแลให้ความเป็นธรรมทางการค้า 4) การจัดระบบบริหารจัดการการนำเข้าให้ทุกฝ่ายได้รับประโยชน์
ร่วมกันอย่างเป็นธรรม 5) ผลักดันให้มีการซื้อขายในตลาดซื้อขายล่วงหน้า

ราคาข้าวโพดเลี้ยงสัตว์	13 ต.ค.49													บาท/กก.
	มค.	กพ.	มีค.	เม.ย.	พ.ค.	มิ.ย.	ก.ค.	ส.ค.	ก.ย.	ต.ค.	พ.ย.	ธค.	เฉลี่ย	
ตลาด กทม.														
โรงงานอาหารสัตว์ซื้อ	ปี 2548	5.45	5.49	5.49	5.49	5.46	5.45	5.56	5.48	5.40	5.53	5.55	5.40	5.48
	ปี 2549	5.34	5.38	5.49	6.18	6.42	6.47	6.35	5.91	5.93	6.42	-	-	5.99
ผู้ส่งออกซื้อ	ปี 2548	5.24	-	-	-	-	-	-	-	-	5.22	-	-	5.23
	ปี 2549	-	5.04	5.16	5.21	-	-	-	-	5.48	5.91	-	-	5.36
เกษตรกรขายได้*	ปี 2548	5.01	4.96	4.97	4.83	5.02	4.82	5.05	4.89	4.77	4.74	4.73	4.74	4.88
	ปี 2549	4.82	4.78	4.70	5.18	5.53	5.72	5.53	5.35	5.15	5.09	-	-	5.19
- จ.เพชรบูรณ์	ปี 2548	5.20	5.17	5.11	5.19	5.18	5.06	5.06	5.10	4.90	5.03	5.18	5.03	5.10
	ปี 2549	4.94	4.95	5.00	5.26	5.77	5.81	5.74	5.31	5.16	5.30	-	-	5.32
- จ.นครราชสีมา	ปี 2548	5.27	5.24	5.33	5.33	5.33	5.33	5.30	5.23	4.98	5.10	5.25	5.09	5.23
	ปี 2549	5.06	5.12	5.18	5.71	6.18	6.10	5.89	5.32	5.34	5.63	-	-	5.55

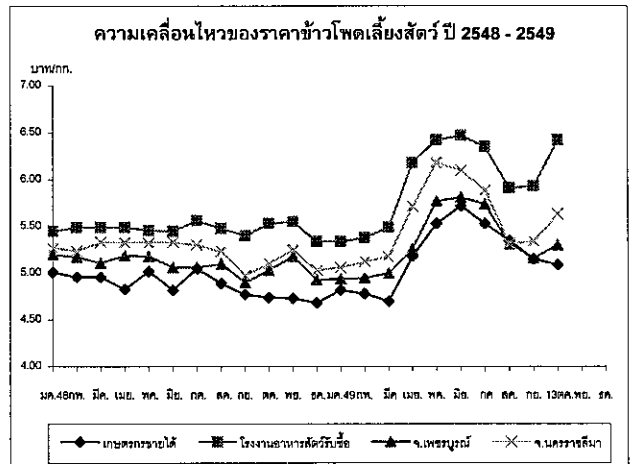
หมายเหตุ * เป็นราคาที่เกษตรกรขายได้เฉลี่ยทั้งประเทศ (สศก.) ข้าวโพดเมลิตความชื้นไม่เกิน 14.5%

ปัญหาและอุปสรรค

1. ต้นฤดู ปริมาณผลผลิตออกสู่ตลาดพร้อมกันจำนวนมาก และเป็นฤดูฝน ข้าวโพดมีความชื้นสูง ทำให้ราคาโน้มต่ำลง
2. ปลายฤดู ปริมาณผลผลิตออกสู่ตลาดน้อยและความชื้นลดลง ทำให้ราคาสูงขึ้น อาจส่งผลกระทบต่อผู้ใช้วัตถุดิบอาหารสัตว์

สถานการณ์ปัจจุบันและแนวโน้ม

ภาวะราคาซื้อขายในสัปดาห์นี้ยังคงเคลื่อนไหวสูงขึ้นต่อเนื่องจากสัปดาห์ก่อน ความต้องการของตลาดยังมีอย่างต่อเนื่อง ขณะที่ปริมาณผลผลิตออกสู่ตลาดน้อย ไม่สอดคล้องกับความต้องการใช้ซึ่งมีประมาณวันละ 10,000 ตันเศษ เนื่องจากยังคงมีฝนตกและน้ำท่วมในพื้นที่ เป็นอุปสรรคต่อการเก็บเกี่ยวและขนส่ง ประกอบกับมีผู้ส่งออกแข่งขันเข้ารับซื้อเพื่อส่งมอบในเดือนตุลาคม 2549 ซึ่งคาดว่าจะมีประมาณ 70,000 ตัน (ไปมาเลเซีย ใต้หวัน อินโดนีเซีย) ส่งผลให้มีการปรับราคาปรับซื้อสูงขึ้น เพื่อให้ได้ลืตามปริมาณและคุณภาพที่ต้องการ



ปาล์มน้ำมัน

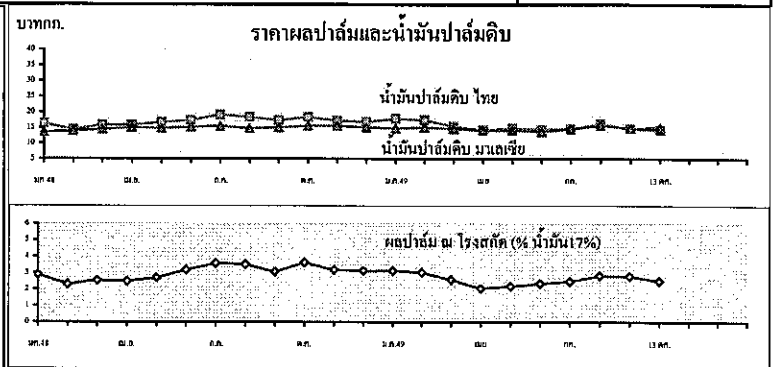
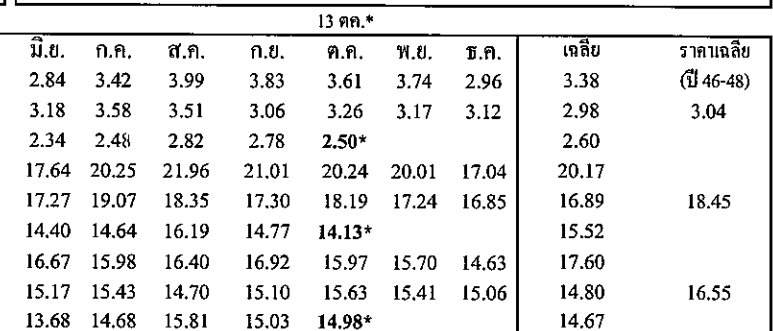
ประจำสัปดาห์ที่ 2 ของเดือนตุลาคม 2549 (9 - 13 ต.ค.49)

1. โลก : ล้านตัน	ปี 47	ปี 48	ปี 49	ปี 50 ^{ก.ค.}	%Δ
1) ผลผลิต น้ำมันพืช	101.64	111.21	117.17	121.23	3.47
น้ำมันปาล์ม	29.59	33.88	35.47	37.57	5.92
มาเลเซีย "	13.42	15.19	15.40	15.90	3.25
อินโดนีเซีย "	11.50	14.00	15.00	16.40	9.33
2) การใช้-บริโภค	29.64	33.02	35.38	37.72	6.61
2. ไทย : ล้านตัน					
ผลปาล์มทะลาย (สดก.)	5.182	5.003	6.241	7.440	19.22
1) ผลผลิตน้ำมันปาล์มดิบ	0.821	0.784	1.092	1.302	19.22
2) การใช้ในปท. : น้ำมันดิบ	0.715	0.745	0.900	0.946	5.11
หรือ น้ำมันบริสุทธิ์	0.476	0.496	0.600 ^(ม.ค.-ค.ค.)	0.631	5.11
3) นำเข้า : ตัน 2 พิกัด	74,767	18,930	1,033		
1511.100 - น้ำมันดิบ	-	-	12		
1511.900 - บริสุทธิ์	74,767	18,930	1021		
4) ส่งออก : ตัน 2 พิกัด	124,273	81,057	63,096		
1511.100 - น้ำมันดิบ	3,014	-	36,232		
1511.900 - บริสุทธิ์	121,259	81,057	26,864		
ประเทศส่งออก บริสุทธิ์ :	พม่า (82%)	จีน (12%)	-	ปี 48	
ประเทศนำเข้า บริสุทธิ์ :	มาเลเซีย (99%)	จีน (1%)	-	ปี 48	
3. การเปิดตลาด AFTA	ภายใต้ WTO (ออก.12/28 ธค.44)				
& ภาษีนำเข้า (AHTN/47)	ในโควตา (ตัน)	ภาษี ใน(%)	นอกโควตา (%)		
ตั้งแต่ปี 47	ปี 46	ปี 47-50	ปี 46	ปี 47-50	
- น้ำมันดิบ	5 % หรือ	4,834.33	4,860	20	144.6
- บริสุทธิ์	2.50 น/ก.				143
4. มาตรการทางการค้า	1) การนำเข้า ต้องขอหนังสือรับรองนำเข้า (พิกัด 1511) WTO ในโควตา : ให้ อคส. เป็นผู้นำเข้า				
	นอกโควตา : โรงสกัด/โรงกลั่น/นิติบุคคลที่มีประวัติการค้าน้ำมันปาล์ม ที่จดทะเบียนเป็นผู้นำเข้า และแจ้งข้อมูล/เอกสารหลักฐาน กรณีนำเข้าเพื่อส่งออก ต้องมีสัญญาซื้อขายจากผู้นำเข้า ส่งออกภายใน 30 วันทางด่วน				
	4 ด้านที่กำหนดและต้องรับซื้อผลผลิตในปท.ส่งออกด้วย 1:1 ฯลฯ				
AFTA	ให้ อคส. นำเข้าและจัดสรรให้กับผู้ผลิต(มติกรม.2พย.47)				
นอกWTO	ต้องขออนุญาตนำเข้า				
	2) การส่งออก ส่งออกน้ำมันปาล์มทุกชนิดโดยเสรี				
5. ผลการเปิดตลาด	ปี 46	ปี 47	ปี 48	ปี 49 ^(ม.ค.-13 ต.ค.)	
ออกหนังสือรับรอง(คต.)	24,356	79,233	16,354	195	
นำเข้า (นอกโควตา)	11,399	78,188	16,072	190	
ส่งออก (น้ำมันที่นำเข้า)	-	75,889	16,072	190	

ราคา (บาท/กก.)														
		ม.ค.	ก.พ.	มี.ค.	เม.ย.	พ.ค.	มิ.ย.	ก.ค.	ส.ค.	ก.ย.	ต.ค.	พ.ย.	ธ.ค.	เฉลี่ย
ผลปาล์มสด(17%)	ปี 2547	3.13	3.34	3.41	3.29	3.05	2.84	3.42	3.99	3.83	3.61	3.74	2.96	3.38
ณ โรงสกัด	ปี 2548	2.89	2.25	2.53	2.47	2.75	3.18	3.58	3.51	3.06	3.26	3.17	3.12	2.98
	ปี 2549	3.14	3.01	2.58	2.05	2.19	2.34	2.48	2.82	2.78	2.50*			2.60
น้ำมันดิบ กทม.	ปี 2547	19.68	21.22	21.66	21.17	20.17	17.64	20.25	21.96	21.01	20.24	20.01	17.04	20.17
	ปี 2548	16.30	14.24	15.75	15.82	16.34	17.27	19.07	18.35	17.30	18.19	17.24	16.85	16.89
	ปี 2549	17.80	17.41	15.38	14.20	14.86	14.40	14.64	16.19	14.77	14.13*			15.52
น้ำมันดิบมาเลเซีย	ปี 2547	18.38	19.60	20.73	20.44	19.74	16.67	15.98	16.40	16.92	15.97	15.70	14.63	17.60
	ปี 2548	13.53	13.31	14.48	14.94	14.78	15.17	15.43	14.70	15.10	15.63	15.41	15.06	14.80
	ปี 2549	14.76	15.07	14.64	14.17	14.18	13.68	14.68	15.81	15.03	14.98*			16.55

ปัญหาและอุปสรรค	
1. การผลิต	ผลผลิตเฉลี่ยต่ำ (ไทย 2.7 ตัน/ไร่ มาเลเซีย 3.0 ตัน/ไร่) ต้นทุนการผลิตสูง (ไทย 1.50 บาท/กก. มาเลเซีย 1.00 บาท/กก.) เนื่องจากพันธุ์ปาล์มคุณภาพต่ำ พื้นที่ไม่เหมาะสม ปุ๋ยราคาสูงขึ้น ผู้ปลูกปาล์ม 90 % เป็นเกษตรกรรายย่อย ขาดการจัดการที่ดี ปริมาณผลผลิตออกสู่ตลาดไม่สม่ำเสมอ
2. การนำเข้า	2.1 การนำเข้าเพื่อส่งออก มีปริมาณลดลง 2.2 การนำเข้าผ่านประเทศเพื่อส่งออก มีเพิ่มมากขึ้น
3. การส่งออก	ความสามารถในการแข่งขันต่ำเนื่องจากราคาในประเทศสูง
4. การค้าในปท.	โรงสกัดฯมีกำลังผลิตส่วนเกิน 50% แข่งขันซื้อสูงจึงตัดปาล์มดิบ การลักลอบนำเข้าส่งผลกระทบต่อราคาในประเทศ

6. แหล่งผลิต	กระบี่ 34% สุราษฎร์ฯ 26% ชุมพร 18% (รวม 78%) สตูล 3% ตรัง 4% ประจวบฯ 2% ชลบุรี 3% พังงา 3% ชลบุรี 3%
7. ออกสู่ตลาด (%)	พ.ค. มิ.ย. ก.ค. ส.ค. ก.ย. ต.ค. พ.ย. ธ.ค. ปี 49 (เกษตร) 10.85 11.57 10.37 9.74 8.62 7.86 6.34 5.10 @ 3 ปี (46-48) 11.80 9.79 8.93 8.32 8.36 7.88 6.21 5.07
8. ต้นทุนผลิต ปี 46-49	1.27 1.28 1.69 1.68 น/กก. ครัวเรือนเกษตรกร 110,000 ครัวเรือน (ปี 47)
9. มูลค่าผลปาล์ม	14,909 ล้านบาท (2.98 บาท/กก. ณ โรงงานสกัด) - ปี 48 น้ำมันปาล์มดิบ 84,496 ล้านบาท (16.89 บาท/กก. ณ กทม.) - ปี 48
10. สถานการณ์ปัจจุบัน	
1) โลก ปี 50	ก.เกษตรสหรัฐ คาดว่าโลกมีผลผลิต 37.57 ล้านตัน เพิ่มขึ้นร้อยละ 5.92 การใช้ 37.72 ล้านตัน เพิ่มขึ้นร้อยละ 6.61
2) ไทย ปี 50	ก.เกษตร (สดก.) คาดว่าจะผลิตผลปาล์มน้ำมันได้ 7.440 ล้านตัน เพิ่มขึ้น 19.22 ซึ่งจะสกัดน้ำมันปาล์มดิบได้ประมาณ 1.302 ล้านตัน (น้ำมัน 17.5%)
3) ราคา (บาท/กก.)	29 ก.ย. 49 6 ต.ค. 49 13 ต.ค. 49 % Δ ผลปาล์ม 17% 2.65 2.48 2.50 0.81 น้ำมันดิบไทย 14.13 14.13 14.13 - น้ำมันดิบมาเลเซีย 14.99 14.89 14.98 0.60
	ราคาผลปาล์มเคลื่อนไหวขึ้น-ลงใกล้เคียงกับสัปดาห์ก่อน ที่ กก.ละ 2.40 -2.60 บาท ในขณะที่การจำหน่ายน้ำมันปาล์มชะลอตัว ปริมาณสต็อกยังมีมากกว่าระดับปกติ
4) แนวโน้ม	ผลผลิตจะเพิ่มขึ้น ราคาผลปาล์มและน้ำมันปาล์มดิบปรับตัวลดลง มีการส่งออกน้ำมันปาล์มดิบไปต่างประเทศ ประมาณ 70,000 ตัน (ก.ย.-ธ.ค.49)
5) การแก้ไขปัญหา	ราคาผลปาล์มปี 49
5.1) เสริมสร้างประสิทธิภาพการผลิต	
1.	จัดระบบการค้าในประเทศ โดยการให้แจ้งปริมาณ, ควบคุมการขนย้าย, ตรวจสอบกำกับดูแลการปิดป้ายรับซื้อ เครื่องชั่ง การชั่งราคา และการลักลอบการนำเข้า และขอความร่วมมือห้างค้าปลีกจำหน่ายน้ำมันพืชปาล์มไม่ต่ำกว่าต้นทุนซื้อ
2.	จัดระบบการนำเข้าโดย (1) ภายใต้ AFTA และในโควตา WTO : ให้ อคส.เป็น ผู้นำเข้า (2) การนำเข้าเพื่อส่งออก : ให้รับซื้อผลผลิตในประเทศเพื่อส่งออกด้วย 1 ส่วน (3) การนำเข้าผ่านประเทศเพื่อส่งออก : ให้ขออนุญาตนำเข้าและกำกับดูแลให้ส่งออก ในเวลาที่กำหนด (มอบ คต. 31 มี.ค.49 ขณะนี้ยังไม่ได้ออกประกาศกำหนดมาตรการฯ)
3.	ตรวจสอบการลักลอบนำเข้าและบริหารของกลางโดย (1) เข้มงวดตรวจสอบ ในจังหวัดชายแดนช่วงผลผลิตราคาสูง (2) จัดการของกลางไม่ให้ไหลเข้าสู่ตลาดผู้บริโภค
4.	ส่งเสริมการส่งออกน้ำมันปาล์มในประเทศ โดยประสานภาคเอกชน
5.2) ส่งเสริมการผลิตพลังงานทดแทน	โดยประสานกระทรวงพลังงานเชื่อมโยง ผู้ผลิตน้ำมันปาล์มกับผู้ผลิตไบโอดีเซล



มะพร้าวผลแก่
ประจำปีการค้าที่ 2 ของเดือนตุลาคม 2549 (9 - 13 ต.ค.49)

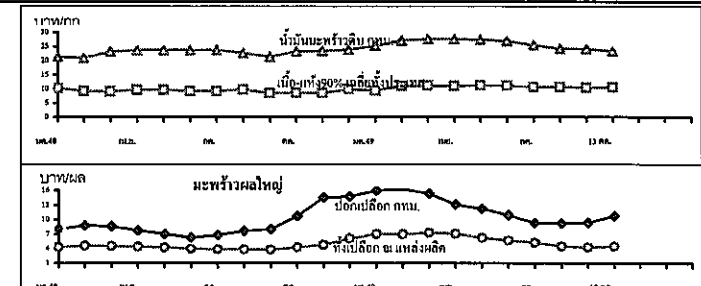
1. โลก : ล้านตัน	ปี 47	ปี 48	ปี 49	ปี 50^{พ.ศ.}	%Δ
1) ผลผลิต พืชน้ำมัน	335.16	381.29	388.31	390.39	0.54
เนื้อมะพร้าวแห้ง	5.38	5.59	5.79	5.19	-10.36
ฟิลิปินส์ "	2.30	2.45	2.60	2.00	-23.08
อินโดนีเซีย "	1.36	1.40	1.44	1.44	-
2) การใช้ - สกัดน้ำมัน	5.30	5.54	5.70	5.22	-8.42
3) ผลผลิตน้ำมันมะพร้าว	3.29	3.44	3.54	3.26	-7.91
2. ไทย : ล้านตัน					
1) ผลผลิต : มะพร้าวผลแก่	1.848	1.674	1.561	1.524	-2.34
2) การใช้ บริโภคโดยตรง 60%	1.109	1.004	0.937	0.915	
โรงงานผลิตกะทิ 10%	0.185	0.167	0.156	0.152	
โรงงานหีบน้ำมัน 25-30%	0.462	0.418	0.390	0.381	
3. น้ำมันมะพร้าวไทย : ตัน					
1) ผลผลิต : น้ำมันมะพร้าว ^{บริสุทธิ์}	45,199	40,949	38,183	37,289	
2) นำเข้า น้ำมัน 4 พิกัด	47	22	1,134		
3) ส่งออก น้ำมัน 4 พิกัด	3,636	2,674	333		
4) การใช้ในประเทศ	41,610	38,297	38,984		
4. นำเข้า - ส่งออกอื่นๆ : ตัน					
1) นำเข้า มะพร้าวผล	97	125	6,800		
มะพร้าวฝอย	119	279	119		
2) ส่งออก มะพร้าวผล	33,853	39,758	24,630		
มะพร้าวฝอย	574	591	478		
เนื้อมะพร้าวแห้ง	1.8	1.8	31		
ประเทศส่งออก'48	น้ำมัน : มาเลเซีย / เนื้อแห้ง : ญี่ปุ่น / ฝอย : ปากีสถาน				
ประเทศนำเข้า'48	น้ำมัน : อินโดนีเซีย / ผลแก่ : กัมพูชา / ฝอย : ฟิลิปปินส์				
5. มาตรการทางการค้า	1) การนำเข้า ต้องขอหนังสือรับรองนำเข้าภายใต้ WTO ในโควตา				
	1) ผู้นำเข้า : เป็นนิติบุคคลและเป็นโรงงานที่ใช้สินค้ามะพร้าวผล				
	มะพร้าวฝอย เนื้อมะพร้าวแห้งและน้ำมันมะพร้าวเป็นวัตถุดิบในกิจการของตนเอง และ				
	เปิดดำเนินการในปัจจุบัน ส่วนมะพร้าวฝอยต้องมีประวัติ 3 ปี 2) กำหนดช่วงเวลานำเข้า				
	ดังนี้ มะพร้าวผล : ม.ค.-เม.ย. / พ.ค.-ก.ย. / ต.ค.-ธ.ค. = ร้อยละ 60 / 15 / 25				
	มะพร้าวฝอย : ม.ค.-ธ.ค. เนื้อแห้ง : พ.ย.-ธ.ค. น้ำมัน : พ.ย.-ธ.ค.				
	นอกโควตา ให้นำเข้าเป็นการทั่วไป โดยขอหนังสือรับรองนำเข้านอกโควตา				
	AFTA และ นอก WTO ต้องขออนุญาตนำเข้า				
	2) การส่งออก ส่งออกน้ำมันมะพร้าวทุกชนิดโดยเสรี				

6. การเปิดตลาด	AFTA	ภายใต้ WTO	(อ.ค.ล.12/28 ธ.ค.44)		
& ภาษีนำเข้า	ภาษี (%)	ในโควตา (ตัน)	ภาษีใน(%)	นอกโควตา (%)	
	ตั้งแต่ปี 46	ปี 46	ปี 47-49	ปี 46	
				ปี 47-49	
มะพร้าวฝอย AHTN/47	ยกเว้น	110	110	20	
				54.6	
มะพร้าวผล AHTN/47	ยกเว้น	2,304.22	2,317	20	
				54.6	
เนื้อ~แห้ง AHTN/47	35*	1,105.56	1,157	20	
				36.4	
น้ำมันมะพร้าว AHTN/47	5**	398.89	401	20	
				52.6	
	* หรือ กก.ละ 3.00 บาท ** หรือ ลิตรละ 2.50 บาท				
7. แหล่งผลิต	ประจวบฯ 18 %	ชุมพร 13%	สุราษฎร์ฯ 12%	(รวม 43%)	
	นครศรีธรรมราช 7% ชลบุรี 7% สมุทรสงคราม 3%				
8. ช่วงออกสู่ตลาด	ช่วงมากเดือน พ.ค. - ต.ค. (ออกตลอดปี)				
9. ต้นทุนผลิตปี 45-48	1.94	1.91	2.00	2.31	บาท/ผล
10. มูลค่าผลผลิต	5,959	ล้านบาท(4.45 บาท/ผล ณ แหล่งผลิต) - ปี 48			
11. สถานการณ์ปัจจุบัน	1) โลก ปี 50 ก.เกษตรสหรัฐฯคาดว่าโลกมีผลผลิต 5.19 ล้านตัน (เนื้อ~แห้ง) ลดลงร้อยละ 10.36 ได้ผลผลิตน้ำมันมะพร้าว 3.26 ล้านตัน ลดลงร้อยละ 7.19				
	2) ไทย. ปี 50 ก.เกษตร (สศก.) คาดว่ามีผลผลิต 1.524 ล้านตัน(มะพร้าวผล) ลดลง 2.34%				
3) ราคา (บาท/ผล , บาท/กก.)	29 กย.	6 ต.ค.	13ต.ค.49	%Δ	
มะพร้าวผลใหญ่ เกษตรกรขายได้ (เฉลี่ยสศก)	4.37	4.43	4.46	0.68	
จ.ประจวบฯ	5.75	6.75	6.75	-	
จ.สุราษฎร์ฯ	5.00	5.00	5.00	-	
เนื้อ~แห้ง 90% เกษตรกรขายได้ (เฉลี่ยสศก)	10.39	10.37	10.55	1.74	
จ.ประจวบฯ	11.50	11.10	11.10	-	
จ.สุราษฎร์ฯ	10.50	10.50	10.50	-	
มะพร้าวผลใหญ่ ปอกเปลือก กทม.	9.75	10.75	10.75	-	
เนื้อมะพร้าวขาว ณ โรงงานกะทิรับซื้อ	13.50	14.50	14.50	-	
น้ำมันมะพร้าวดิบ กทม.	23.92	23.92	23.25	-2.80	
มะพร้าวผลใหญ่ ณ แหล่งผลิต	จ.ประจวบฯ ราคาขังทรงตัวเท่าสัปดาห์ก่อน				
	แรงกระตุ้นมีเพิ่มขึ้น ในขณะที่ผลผลิตเริ่มลดลง				
มะพร้าวผล กทม.ราคาขังทรงตัวสัปดาห์ก่อน	ความต้องการยังมีอย่างต่อเนื่อง				
เนื้อมะพร้าวแห้ง	ราคาเฉลี่ย สศก.ได้ปรับตัวสูงขึ้น แต่การค่าน้ำมันไม่คล่องตัว				
4) แนวโน้ม ผลผลิตออกสู่ตลาดลดลง	คาดว่าราคาจะปรับตัวสูงขึ้น				

ราคา (บาท/ผล , บาท/กก.)	13 ต.ค.*														
ณ แหล่งผลิต เฉลี่ยทั่วประเทศ	ม.ค.	ก.พ.	มี.ค.	เม.ย.	พ.ค.	มิ.ย.	ก.ค.	ส.ค.	ก.ย.	ต.ค.	พ.ย.	ธ.ค.	เฉลี่ย	เฉลี่ย 3 ปี	
มะพร้าวผล-แก่-ผลใหญ่ (สศก.)	ปี 2547	5.20	5.84	5.72	5.72	5.09	3.71	3.41	3.32	3.63	3.62	3.92	3.90	4.42	(ปี 46-48)
	ปี 2548	4.35	4.57	4.58	4.43	4.30	4.05	3.90	3.91	3.83	4.30	4.92	6.15	4.44	4.09
	ปี 2549	7.02	7.01	7.29	7.09	6.26	5.73	5.25	4.46	4.32	4.46*		6.05		
เนื้อมะพร้าวแห้ง 90% (สศก.)	ปี 2547	9.08	9.00	9.26	8.91	8.72	7.87	7.39	7.32	9.26	9.21	10.81	10.68	8.96	
	ปี 2548	10.23	9.79	9.07	9.64	9.62	9.24	9.17	9.74	8.56	8.52	8.47	9.90	9.33	8.65
	ปี 2549	9.43	11.03	11.09	11.03	11.23	11.18	10.63	10.63	10.43	10..55*		10.74		
ตลาด กทม. ขายส่ง															
มะพร้าวผล (ปอก) กทม.	ปี 2547	9.75	11.13	10.45	10.17	8.86	6.58	6.25	6.35	6.95	7.94	8.18	7.25	8.32	
	ปี 2548	8.03	8.75	8.64	7.78	7.07	6.35	6.83	7.64	8.02	10.75	14.57	14.73	9.10	8.26
	ปี 2549	15.99	16.25	15.33	13.13	12.28	10.93	9.30	9.25	9.33	10.75*		12.42		
น้ำมันมะพร้าวดิบ กทม.	ปี 2547	19.73	21.00	22.92	24.54	25.18	22.40	22.57	22.87	24.45	25.15	24.65	23.17	23.22	
	ปี 2548	21.33	20.49	23.14	23.65	23.75	23.56	23.79	22.70	21.33	23.16	23.45	23.88	22.85	21.30
	ปี 2549	25.21	27.17	27.59	27.59	27.36	26.92	25.46	25.46	24.05	23.25*		26.31		

ปัญหาและอุปสรรค

- 1.การผลิต ต้นทุนการผลิตสูงกว่าประเทศเพื่อนบ้าน เช่น เวียดนาม
- 2.การนำเข้า มีการนำเข้ามะพร้าวผล(นอกโควตา) จากกัมพูชา ในช่วงปลายฤดู ส่งผลกระทบต่อเกษตรกรในแหล่งผลิต
- 3.การส่งออก ไทยขาดประสิทธิภาพในการแข่งขันการส่งออก ทำให้ไม่สามารถระบายผลผลิตส่วนเกินในช่วงฤดูกาลผลผลิตออกสู่ตลาดมากได้
- 4.การแปรรูป ตลาดกะทิสำเร็จรูป มีอัตราการเติบโตไม่มากนัก ตลาดน้ำมันมะพร้าวมีขนาดตลาดเล็กเพราะถูกทดแทนด้วยน้ำมันปาล์ม



ถั่วเหลือง

ประจำสัปดาห์ที่ 2 ของเดือนตุลาคม 2549 (9-13 ต.ค.49)

ผลผลิต (ล้านตัน)	ปี 2547	ปี 2548	ปี 2549 (ประมาณการ)	ปี 2550 (ประมาณการ)	% Δ
พืชน้ำมัน - โลก	335.160	381.290	388.310	390.390	0.54
ถั่วเหลือง - โลก	186.770	215.954	258.537	224.588	-13.13
- ไทย	0.223	0.215	0.223	0.232	4.04
- ถั่วฤดูแฉะ	0.143	0.137	0.143	0.147	
- ถั่วฤดูฝน	0.080	0.078	0.080	0.085	
การใช้ (ล้านตัน)					
- โลก	191.57	189.630	205.390	247.220	20.37
- ไทย	1.658	1.822	1.648	1.703	3.33
การนำเข้า-ส่งออก (ล้านตัน)					
- ปริมาณนำเข้า	1.436	1.608	1.426	1.472	3.23
- ปริมาณส่งออก	0.0010	0.0012	0.0010	0.0011	10.00
- ประเทศคู่ค้า					
ไทยนำเข้าจาก	บราซิล อาร์เจนตินา สหรัฐอเมริกา กัมพูชา และแคนาดา				
ไทยส่งออกไป	ญี่ปุ่น เวียดนาม ออสเตรเลีย สหรัฐอเมริกา และอินโดนีเซีย				
- ประเทศคู่แข่ง	สหรัฐอเมริกา บราซิล อาร์เจนตินา จีน				
คว่ำเรือเกษตรกร(ประมาณการ ก.ค.49)	148,805	148,805	NA	NA	-
มูลค่าผลผลิตที่เกษตรกรขายได้(ล้านบาท)	2,741	2,316	2,341	2,436	4.04
ต้นทุนการผลิต (บาท/กก.)	8.22	9.44	9.39	NA	-
ช่วงออกสู่ตลาด/แหล่งผลิตสำคัญ					
- ถั่วฤดูแฉะ(มีค.- พค.) 58%		กำแพงเพชร เชียงใหม่ ขอนแก่น เลย			
- ถั่วฤดูฝน (สค.- ธค.) 42%		สระแก้ว สุโขทัย ตาก ลพบุรี อุตรดิตถ์			

ราคาถั่วเหลือง (บาท/กก.)

รายการ	ม.ค.	ก.พ.	มี.ค.	เม.ย.	พ.ค.	มิ.ย.	ก.ค.	ส.ค.	ก.ย.	ต.ค.	พ.ย.	ธ.ค.	เฉลี่ย
เกษตรกรขายได้ชนิดกละ													
ปี 2548	13.00	11.40	11.07	11.23	10.15	10.15	11.70	10.90	9.85	9.23	10.10	10.19	10.75
ปี 2549	-	-	10.37	10.13	10.04	-	10.35	10.35	10.25	10.73	(13 ก.ค.49)		10.32
ขายส่ง ตลาด กทม. เกษตรแปรรูปผลิตภัณฑ์อาหาร													
ปี 2548	14.88	15.25	15.25	15.25	14.76	14.38	14.38	14.70	14.47	14.25	14.25	14.25	14.67
ปี 2549	14.25	14.34	14.38	14.38	14.38	14.56	14.75	14.75	14.75	14.75	(13 ก.ค.49)		14.53
ขายส่ง ตลาด กทม. เกษตรผลิตอาหารสัตว์													
ปี 2548	13.88	14.25	14.25	14.25	13.84	13.63	13.63	14.06	13.84	13.63	13.63	13.63	13.88
ปี 2549	13.63	13.71	13.75	13.75	13.75	13.75	13.75	13.75	13.75	13.75	(13 ก.ค.49)		13.73
ขายส่ง ตลาด กทม. เกษตรสกัดน้ำมัน													
ปี 2548	11.61	11.38	11.67	12.03	11.85	11.63	11.63	11.60	11.31	11.18	11.18	11.18	11.52
ปี 2549	11.50	11.50	11.50	11.50	11.50	11.50	11.50	11.50	11.50	11.50	(13 ก.ค.49)		11.50
ซื้อขายล่วงหน้าตลาดชิคาโก													
ปี 2548	7.62	7.62	9.01	9.07	9.31	10.44	10.60	9.51	8.73	8.65	8.69	8.91	9.01
ปี 2549	8.50	8.47	8.31	7.96	8.27	8.32	8.28	7.69	7.48	8.17	(13 ก.ค.49)		8.15
ซื้อขายล่วงหน้าตลาดชิคาโก (เหรียญสหรัฐ/ตัน)													
ปี 2548	195.88	197.56	232.94	228.74	233.42	254.79	253.32	230.40	212.05	211.20	210.87	216.26	223.12
ปี 2549	213.99	214.34	212.68	209.01	217.32	216.49	217.23	203.82	199.28	217.30	(13 ก.ค.49)		212.15

ปัญหาและอุปสรรค

1. ผลผลิตในประเทศมีไม่เพียงพอกับความต้องการใช้ ต้องนำเข้า 87%
2. เกษตรกรขายผลผลิตเป็นชนิดกละ ทำให้ไม่ได้รับราคาที่สูงขึ้น
3. ถั่วเหลืองฤดูฝนจะมีความชื้นสูง เนื่องจาก เก็บเกี่ยวในช่วงฝนตกชุก

สถานการณ์ปัจจุบัน

ผลผลิตถั่วเหลืองฤดูฝนที่ออกสู่ตลาดขณะนี้ เป็นผลผลิตจากแหล่งผลิตจังหวัดจันทบุรี และสระแก้ว ราคาถั่วเหลืองเกษตรกรขายได้ชนิดกละโน้มสูงขึ้นจากเดือนที่ผ่านมา เนื่องจากผลผลิตจากแหล่งผลิตอื่นโดยเฉพาะบริเวณภาคเหนือตอนล่างเสียหายจากภาวะน้ำท่วม ส่วนราคาขายส่งตลาด กทม. ทุกเกรดราคายังคงทรงตัว

ราคาซื้อขายล่วงหน้าตลาดชิคาโกยังคงโน้มสูงขึ้นจากเดือนที่ผ่านมา เนื่องจากอุปสงค์ผลผลิตถั่วเหลืองของสหรัฐอเมริกามีปริมาณสูงขึ้น โดยกระทรวงเกษตรของสหรัฐ คาดว่าความต้องการใช้ถั่วเหลืองสหรัฐ ในปี 2549/50 มีปริมาณ 48.308 ล้านตัน สูงขึ้นจาก 47.320 ล้านตันในปี 2548/49 ประกอบกับ สต็อกถั่วเหลืองของโลกจะลดลงจากปีที่ผ่านมา โดยในปี 2549/50 มีปริมาณ 55.057 ล้านตัน ลดลงจาก 69.590 ล้านตันในปี 2548/49

1. นโยบายและมาตรการนำเข้าเมล็ดถั่วเหลือง ปี 2549

- 1.1 การนำเข้าภายใต้ข้อกำหนดการค้าโลก (WTO) ตามมติ ครม. 10 ม.ค.49
 - 1) ในโควตา ให้นำเข้าโดยไม่จำกัดปริมาณและช่วงเวลานำเข้า อกรนำเข้าร้อยละ 0 ผู้มีสิทธินำเข้ารวม 12 ราย ประกอบด้วย 6 สมาคม (สมาคมผู้ผลิตน้ำมันถั่วเหลืองและรำข้าว สมาคมผู้ผลิตอาหารสัตว์ไทย สมาคมผู้ผลิตไก่เพื่อส่งออกไทย สมาคมผู้เลี้ยงไก่เนื้อเพื่อการส่งออก สมาคมปศุสัตว์ไทย และสมาคมส่งเสริมผู้ผลิตใช้วัตถุดิบอาหารสัตว์) และบริษัทแปรรูปอาหาร 6 บริษัท และมีเงื่อนไขผู้มีสิทธินำเข้าต้องรับซื้อเมล็ดถั่วเหลืองที่ผลิตในประเทศจากเกษตรกรทั้งหมดตามคุณภาพมาตรฐาน และราคาที่กำหนด ดังนี้
 - (1) เกรสกัดน้ำมัน ราคาไม่ต่ำกว่า 10.50 บาท/กก. ณ โรงนาหรือ 11.50 บาท/กก. ณ กทม.
 - (2) เกรสผลิตอาหารสัตว์ ราคาไม่ต่ำกว่า 11.00 บาท/กก. ณ โรงนาหรือ 12.00 บาท/กก. ณ กทม.
 - (3) เกรสแปรรูปอาหาร ราคาไม่ต่ำกว่า 13.00 บาท/กก. ณ โรงนาหรือ 14.00 บาท/กก. ณ กทม.
 โดยต้องทำสัญญาการปฏิบัติตามเงื่อนไขดังกล่าว ไว้กับกระทรวงเกษตรและสหกรณ์และกระทรวงพาณิชย์ ทั้งนี้ หากมีผู้ยื่นขอมีสิทธินำเข้ารายใหม่ให้อยู่ในดุลยพินิจของฝ่ายเลขานุการคณะกรรมการพืชน้ำมันฯ (สศก.) เป็นผู้พิจารณา

2) นอกโควตา กำหนดอกรนำเข้าร้อยละ 80

- 1.2 การนำเข้าภายใต้ ACMECS อกรนำเข้าร้อยละ 0 ให้ผู้มีสิทธินำเข้าเท่านั้นเป็นผู้มีสิทธินำเข้า ในโควตาภายใต้ WTO และต้องปฏิบัติตามเงื่อนไขการรับซื้อผลผลิตในประเทศตามที่กำหนด

1.3 การนำเข้าภายใต้เขตการค้าเสรีอาเซียน (AFTA) อกรนำเข้าร้อยละ 5

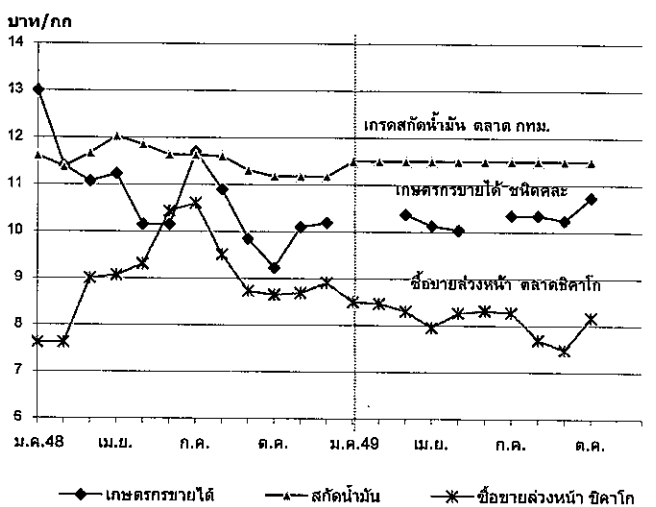
- 1.4 การนำเข้าภายใต้ความตกลงการค้าเสรีไทย - ออสเตรเลีย และไทย - นิวซีแลนด์ (FTA) อกรนำเข้าร้อยละ 0 ไม่จำกัดปริมาณนำเข้า

1.5 การนำเข้าทั่วไป (ไม่ใช้การนำเข้าตามที่กล่าว) กำหนดอกรนำเข้าร้อยละ 6

- และต้องขออนุญาตนำเข้า
- *ปี 2550 เช่นเดียวกับปี 2549 (มติดคณะกรรมการพืชน้ำมันฯ 5 ก.ย.49/มติ ครม.12 ก.ย.49)

2. นโยบายการส่งออก ส่งออกได้เสรี ไม่เสียอากรส่งออก

ความเคลื่อนไหวของราคาถั่วเหลือง ปี 2548-2549



กระเทียม

ประจำสัปดาห์ 2 ของเดือนตุลาคม 2549 (9-13 ต.ค.49)

ผลผลิต	2546/47	2547/48	2548/49
- ไทย (ตัน)	95,909	106,598	81,371
ต้นทุนการผลิต (บาท/กก.)	14.37	15.53	16.37
การใช้ภายใน(ตัน)	154,256	152,701	106,608
การนำเข้า(ตัน)	ปี 2547	ปี 2548	ปี 2549
ปริมาณ	60,441	50,058	25,609
การส่งออก(ตัน)			(ม.ค.-ส.ค.49)
ปริมาณ	2,094	3,955	372
			(ม.ค.-ส.ค.49)
ประเทศคู่ค้าสำคัญ	สหรัฐฯ มาเลเซีย สหราชอาณาจักร		
ประเทศคู่แข่งสำคัญ	จีน เมียนมาร์		
ช่วงออกสู่ตลาด	กระเทียมสด : ม.ค.-เม.ย. , กระเทียมแห้ง :พ.ค.- ธ.ค.		
แหล่งผลิตสำคัญ	: เชียงใหม่(33%) ลำพูน(18%) แม่ฮ่องสอน(17%) เชียงราย (9%) พะเยา(9%)		
มูลค่าผลผลิตที่เกษตรกรได้รับ	2,292 ล้านบาท		
ครัวเรือนเกษตรกร (ปี 2548)	57,214 ครัวเรือน		

สถานการณ์ปี 2548/49
 ฤดูกาลผลิตปี 2548/49 ผลผลิตลดลงจากปีก่อน ร้อยละ 13.31 เนื่องจากภาครัฐมีมาตรการแก้ไขปัญหาระยะยาวทั้งระบบ โดยให้มีการปรับโครงสร้างการผลิตและมีเงื่อนไขว่าเกษตรกรต้องปรับเปลี่ยนพื้นที่ไปปลูกพืชอื่นที่ไม่ใช่กระเทียม หอมแดง หอมหัวใหญ่ ลิ้นจี่ ลำไย และส้ม และหลังจากปี 2548 จะไม่มีการแทรกแซงตลาดอีกต่อไป

สถานการณ์ปัจจุบัน (ราคาที่เกษตรกรขายได้ 16 ต.ค.49)
 ขณะนี้เกษตรกรเก็บเกี่ยวผลผลิตกระเทียมเสร็จสิ้นแล้ว โดย จ.ลำพูนเกษตรกรจำหน่ายกระเทียมแห้งผลได้ ราคา กก.ละ 55-60 บาทปรับตัวสูงขึ้นจากสัปดาห์ก่อน และสูงกว่าช่วงเดียวกันของปีที่ผ่านมา ซึ่งมีราคา กก.ละ 15-18 บาท ส่วน จ.เชียงใหม่ ราคากระเทียมแห้งผลได้ที่เกษตรกรขายได้ กก.ละ 49-50 บาท ทรงตัวต่อเนื่องจากสัปดาห์ก่อนและสูงกว่าช่วงเดียวกันของปีที่ผ่านมา ซึ่งมีราคา กก.ละ 16-18 บาท เนื่องจากผลผลิตออกสู่ตลาดน้อยลง

หมายเหตุ : กระทรวงเกษตรฯ พยากรณ์ปริมาณผลผลิตปี 2549/50 จะได้ประมาณ 81,361 ตัน เนื่องจากมีการปรับโครงสร้างการผลิตให้เกษตรกรปรับเปลี่ยนไปปลูกพืชอื่น

ราคากระเทียม					
ราคาที่เกษตรกรขายได้	2545	2546	2547	ปีก่อน (ต.ค.48)	ปัจจุบัน (9-13 ต.ค.49)
กระเทียมแห้งใหญ่คละ	24.59	27.41	19.40	26.10	41.55
ราคาขายส่งตลาดกรุงเทพฯ					
กระเทียมแห้งเม็ดจุกใหญ่	30.59	38.84	38.29	32.67	65.50

ปัญหาและอุปสรรค (ปี2547/48)
 นายกรัฐมนตรีได้โปรดฯ ราชการพื้นที่จังหวัดแม่ฮ่องสอนเมื่อวันที่ 21 กรกฎาคม 2547 และได้มีการสั่งการ/แนะนำให้ประกันราคากระเทียมสดไม่ต่ำกว่า กก.ละ 10 บาท (คิดเป็นกระเทียมแห้ง กก.ละ 30 บาท) ซึ่งจังหวัดขอให้แทรกแซงตลาดโดยให้ อ.ก.ส.รับจำนำกระเทียมแห้ง กก.ละ 28 บาท และให้สหกรณ์ยืมเงินปลอดดอกเบี้ยในการรับซื้อกระเทียมสด กก.ละ 10 บาท และ จังหวัดเชียงใหม่ ลำพูน พะเยา และลำปาง ขอให้รับซื้อกระเทียมแห้งในราคาหน้าตลาดที่ราคากระเทียมแห้งใหญ่ และแห้งกลางคละ กก.ละ 25 และ 22 บาท ตามลำดับ



การแก้ไขปัญหา
 คณะกรรมการ คชก. มีมติ (27 เม.ย.48 และ 7 มิ.ย.48) อนุมัติเงินหมุนเวียนปลอดดอกเบี้ยจำนวน 796 ล้านบาท ให้กระทรวงเกษตรและสหกรณ์โดยกรมส่งเสริมสหกรณ์นำไปจัดสรรให้จังหวัดแม่ฮ่องสอน 270 ล้านบาท และจังหวัดในแหล่งผลิตอื่นๆ อีก 526 ล้านบาท ได้แก่ เชียงใหม่ 436 ล้านบาท ลำพูน 41 ล้านบาท เชียงราย 20 ล้านบาท และพะเยา 29 ล้านบาท เพื่อนำไปดำเนินการ (1) แทรกแซงรับซื้อกระเทียมแห้งจากเกษตรกรที่ขึ้นทะเบียนและมีพื้นที่เพาะปลูกกระเทียมในจังหวัดซึ่งยังเป็นกรรมสิทธิ์ของเกษตรกรที่แท้จริงตามระบบของสหกรณ์ เพื่อนำไปจำหน่ายในราคา กก.ละ 18.00 บาท วงเงินไม่เกินรายละ 350,000 บาท (2) จ่ายเงินชดเชยในการลดพื้นที่เพาะปลูกให้เกษตรกร กก.ละ 12.00 บาท (ในอัตราไร่ละไม่เกิน 12,000 บาท) โดยมีเงื่อนไขว่าเกษตรกรจะต้องปรับเปลี่ยนพื้นที่เพาะปลูกเดิมไปปลูกพืชอื่นซึ่งมิใช่กระเทียม หอมแดง หอมหัวใหญ่ ลิ้นจี่ ลำไย และส้ม ตามหลักเกณฑ์ที่กระทรวงเกษตรและสหกรณ์กำหนด ระยะเวลาดำเนินการแทรกแซงรับซื้อ พ.ค.- ส.ค.48 ระยะเวลาโครงการ พ.ค.48- พ.ค.49 และมีมติเพิ่มเติม (9 ก.ย.48) อนุมัติให้ขยายระยะเวลาดำเนินการแทรกแซงตลาดกระเทียมทั้งระบบ ปี 2547/48 จากเดิมสิ้นสุดเดือน ส.ค.48 เป็นสิ้นสุดเดือน ต.ค.48 เพื่อให้เกิดประโยชน์สูงสุดจากมาตรการแทรกแซงตลาดกระเทียมทั้งระบบของภาครัฐ

- ผลการดำเนินการ
- จังหวัดเชียงราย ได้อนุมัติเงินให้สหกรณ์จำนวน 2 ราย รวมวงเงิน 2,052 ล้านบาท โดยสหกรณ์ได้ดำเนินการรับซื้อกระเทียมแห้งจากสมาชิกสหกรณ์ 45 ราย ระหว่าง วันที่ 1-15 ก.ย.48 จำนวน 105,807 ตัน ในราคาเฉลี่ย กก.ละ 15.94 บาท รวมมูลค่าซื้อ 1,684 ล้านบาท ผลการจำหน่าย ปริมาณ 105,807 ตัน ในราคาเฉลี่ย กก.ละ 16.39 บาท รวมมูลค่าจำหน่าย 1,729 ล้านบาท การจ่ายเงินชดเชยลดพื้นที่ที่ จ่ายเงินชดเชยเสร็จสิ้นแล้ว เกษตรกรเข้าร่วมโครงการ 42 ราย พื้นที่ที่ลดการเพาะปลูกจำนวน 101 ไร่ วงเงินที่จ่ายชดเชยให้เกษตรกร 1,212 ล้านบาท
 - จังหวัดลำพูน ได้อนุมัติเงินให้สหกรณ์จำนวน 1.5 ล้านบาท โดยสหกรณ์ได้ดำเนินการรับซื้อกระเทียมแห้งคละจากเกษตรกร 2 ราย เมื่อวันที่ 30 ส.ค.48 จำนวน 9,435 ตัน ในราคา กก.ละ 17-18 บาท รวมมูลค่าซื้อ 168,110 บาท ผลการจำหน่าย ปริมาณ 8,640 ตัน ในราคา กก.ละ 19-20 บาท รวมมูลค่าจำหน่าย 181,440 บาท (กระเทียมเสียหายจากการเสื่อมสภาพตามธรรมชาติของผลผลิต 0.795 ตัน) ไม่มีเกษตรกรเข้าร่วมโครงการลดพื้นที่ปลูกกระเทียม
 - จังหวัดพะเยา ได้อนุมัติเงินให้สหกรณ์จำนวน 2 ราย วงเงิน 3.1 ล้านบาท โดยสหกรณ์ได้ดำเนินการรับซื้อกระเทียมแห้งจากสมาชิกสหกรณ์ 60 ราย ระหว่างวันที่ 7-21 ต.ค.48 จำนวน 139,378 ตัน ในราคาเฉลี่ย กก.ละ 13-15 บาท รวมมูลค่าซื้อ 1,821 ล้านบาท ผลการจำหน่าย ปริมาณ 139,378 ตัน กก.ละ 14-16 บาท รวมมูลค่าจำหน่าย 2,052 ล้านบาท การจ่ายเงินชดเชยลดพื้นที่ที่ จ่ายเงินชดเชยเสร็จสิ้นแล้ว เกษตรกรเข้าร่วมโครงการ 60 ราย พื้นที่ที่ลดการเพาะปลูกจำนวน 139 ไร่ วงเงินที่จ่ายชดเชยให้เกษตรกร 1,672 ล้านบาท
 - จังหวัดแม่ฮ่องสอน ได้อนุมัติเงินให้สหกรณ์จำนวน 6 ราย รวมวงเงิน 220 ล้านบาท โดยสหกรณ์ได้ดำเนินการรับซื้อกระเทียมแห้งจากเกษตรกร 3,311 ราย กก.ละ 12-18 บาท ระหว่าง 27 พ.ค.-31 ส.ค.48 จำนวน 11,066,442 ตัน มูลค่า 184,398 ล้านบาท ผลการจำหน่าย (ณ 6 มี.ค.49) ปริมาณ 7,777,768 ตัน มูลค่า 143,858 ล้านบาท คงเหลือ 3,288,674 ตัน (เสียหายจากอุทกภัยและเสื่อมสภาพหมดแล้ว) การจ่ายเงินชดเชยลดพื้นที่ (ณ 31 พ.ค.49) เกษตรกรเข้าร่วมโครงการ 3,311 ราย เกษตรกรได้รับเงินชดเชยการลดพื้นที่จำนวน 3,213 ราย พื้นที่ที่ลดการเพาะปลูกจำนวน 11,028 ไร่ วงเงินที่จ่ายชดเชยให้เกษตรกร 127,985 ล้านบาท
 - จังหวัดเชียงใหม่ ได้อนุมัติเงินให้สหกรณ์จำนวน 12 ราย รวมวงเงิน 204.20 ล้านบาท โดยสหกรณ์ได้ดำเนินการรับซื้อกระเทียมแห้งในราคาเฉลี่ย กก.ละ 13-18 บาท จากเกษตรกรจำนวน 1,014 ราย ระหว่าง 21 ก.ค.-18 ต.ค.48 จำนวน 7,721.85 ตัน มูลค่า 127,365 ล้านบาท ผลการจำหน่าย (ณ 27 มี.ค.49) ปริมาณ 7,409,060 ตัน มูลค่า 111,463 ล้านบาท คงเหลือ 300,894 ตัน (เสื่อมสภาพจำหน่ายไม่ได้) การจ่ายเงินชดเชยลดพื้นที่ (ณ 31 พ.ค.49) เกษตรกรเข้าร่วมโครงการ 1,380 ราย เกษตรกรได้รับเงินชดเชยการลดพื้นที่จำนวน 1,007 ราย พื้นที่ที่ลดการเพาะปลูกจำนวน 4,488 ไร่ วงเงินที่จ่ายชดเชยให้เกษตรกร 53,786 ล้านบาท

หอมแดง

ประจำสัปดาห์ที่ 2 ของเดือนตุลาคม 2549 (9-13 ต.ค.49)

ผลผลิต	2546/47	2547/48	2548/49	สถานการณ์ปี 2548/49
- ไทย (ตัน)	232,537	213,060	225,378	ผลผลิตหอมแดง ปี 2548/49 เพิ่มขึ้นจากปีที่ผ่านมาร้อยละ 5.78 เนื่องจากราคาหอมแดงแห้งใหญ่คละที่เกษตรกรขายได้ปีที่ผ่านมาอยู่ในเกณฑ์ดี จึงเป็นแรงจูงใจให้เกษตรกรขยายเนื้อที่เพาะปลูกเพิ่มขึ้น นอกจากนี้ภาครัฐได้มีการประชาสัมพันธ์ และรณรงค์ให้เกษตรกรปลูกตามจำนวนพื้นที่เป้าหมายที่กำหนดเพื่อไม่ให้ผลผลิตล้นตลาด พร้อมทั้งรณรงค์ให้เก็บเกี่ยวเมื่อหอมแดงแก่จริงๆ เท่านั้น เพื่อไม่ให้เน่าเสียระหว่างเก็บรักษา จึงส่งผลให้ผลผลิตรวมเพิ่มขึ้นด้วย
ต้นทุนการผลิต (บาท/กก.)	6.45	7.95	8.31	สถานการณ์ปัจจุบัน (ราคาที่เกษตรกรขายได้ 16 ต.ค.49)
การใช้ภายใน(ตัน)	199,110	172,222	191,478	1.จ.เชียงใหม่ ราคาหอมแดงสดและแห้งคละ(ฤดูฝน) ที่เกษตรกรขายได้ กก.ละ 8-10 บาท และ 18-20 บาท ตามลำดับ ทรงตัวต่อเนื่องจากสัปดาห์ก่อน หอมแดงแห้งคละมีราคาต่ำกว่าช่วงเดียวกันของปีที่ผ่านมา ซึ่งมีราคา 29-36 บาท เนื่องจากปริมาณผลผลิตเข้าสู่ตลาดมากขึ้น โดยส่วนหนึ่งผู้ประกอบการนำเข้าจากอินโดนีเซีย ขณะนี้ผลผลิต อ.แม่แจ่ม อ.ดอยเต่า และ อ.ฝางเก็บเกี่ยวเสร็จสิ้นแล้ว
การนำเข้า(ตัน)	ปี 2547	ปี 2548	ปี 2549	2.จ.ลำพูน ราคาหอมแดงสดและแห้งคละ(ฤดูฝน)ที่เกษตรกรขายได้ กก.ละ 8-10 บาท และ 20-22 บาท ตามลำดับ ราคาทรงตัวต่อเนื่องจากสัปดาห์ก่อน เนื่องจากผลผลิตทยอยออกสู่ตลาดมากขึ้น ขณะนี้ผลผลิตออกสู่ตลาดแล้วร้อยละ 85
ปริมาณ	26,582	5,796	3,793	หมายเหตุ : กระทรวงเกษตรฯ พยากรณ์ปริมาณผลผลิตปี 2549/50 มีประมาณ 226,504 ตัน
			(ม.ค.-ธ.ค.49)	ใกล้เคียงกับปีที่ผ่านมา เนื่องจากราคาปี 2548/49 อยู่ในเกณฑ์ดี เกษตรกรจึงเพาะปลูกเพิ่มขึ้นเล็กน้อย
การส่งออก(ตัน)				
ปริมาณ	60,009	46,634	37,693	
			(ม.ค.-ธ.ค.49)	
ประเทศคู่ค้าสำคัญ	มาเลเซีย อินโดนีเซีย สิงคโปร์			
ประเทศคู่แข่งสำคัญ	ฟิลิปปินส์ เวียดนาม			
ช่วงออกสู่ตลาด	ฤดูแล้ง : ธ.ค.-พ.ค. ฤดูฝน : ก.ค.-พ.ย.			
แหล่งผลิตสำคัญ	ศรีสะเกษ 21% ลำพูน 21% เชียงใหม่ 14% อุตรดิตถ์ 17% พะเยา 10%			
มูลค่าผลผลิตที่เกษตรกรได้รับ	1,809 ล้านบาท			
ครัวเรือนเกษตรกร (ปี 2548)	42,108 ครัวเรือน			

ราคาหอมแดง

	2545	2546	2547	ปีก่อน (ต.ค.48)	ปีปัจจุบัน (9-13 ต.ค.49)
ราคาที่เกษตรกรขายได้					
หอมแดงแห้งใหญ่คละ	17.44	15.03	8.36	28.70	27.46
ราคาขายส่งตลาดกรุงเทพฯ					
หอมแดงแห้งมัดจุกใหญ่ (ภาคเหนือ)	26.65	30.84	18.34	37.50	38.00

ปัญหาและอุปสรรค (ฤดูการผลิตปี 2547/48)

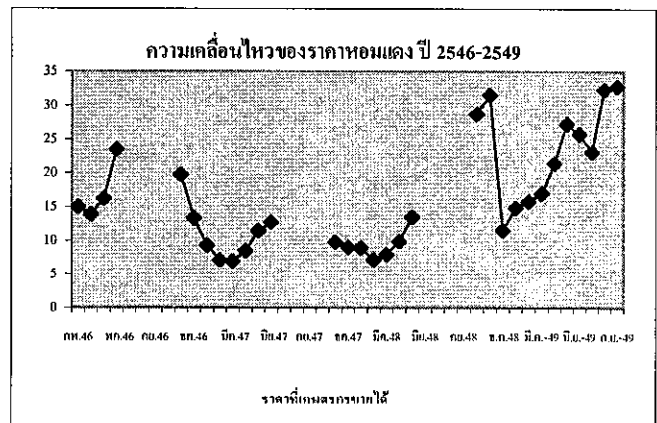
1. จ.ลำพูน มีหนังสือ ลงวันที่ 29 ธันวาคม 2547 แจ้งว่าผลผลิตจะออกสู่ตลาดมากในเดือน ก.พ.- มีค.48 เกษตรกรอาจได้รับความเดือดร้อน จึงขอให้ทางราชการเข้าไปรับซื้อในราคานำตลาด และสนับสนุนเงินทุนหมุนเวียนปลอดดอกเบี้ยให้สหกรณ์ผู้ประกอบการรับซื้อหอมแดงด้วย
2. จ.ศรีสะเกษ มีหนังสือ ลงวันที่ 4 กุมภาพันธ์ 2548 ขอให้ อ.คส.ดำเนินการแทรกแซงตลาด เนื่องจากเกษตรกรได้รับความเดือดร้อนจากปัญหาด้านราคา
3. จ.พะเยา มีหนังสือ ลงวันที่ 31 มีนาคม 2548 แจ้งว่าขอให้พิจารณาหาแนวทางและมาตรการช่วยเหลือเกษตรกร เนื่องจากมีปัญหาด้านราคา

การแก้ไขปัญหา

เมื่อวันที่ 1 กุมภาพันธ์ 2548 รัฐมนตรีว่าการกระทรวงพาณิชย์ได้อนุมัติเงินลงทุนหมุนเวียนปลอดดอกเบี้ยจากโครงการช่วยเหลือสินค้าเกษตรที่มีปัญหาเร่งด่วน ปี 2545 จำนวน 30 ล้านบาท โดยจัดสรรให้จังหวัดเชียงใหม่ ลำพูน ศรีสะเกษ และพะเยา จังหวัดละ 5 ล้านบาท ส่วนอีก 10 ล้านบาทสำหรับจังหวัดในแหล่งผลิตอื่นๆ เพื่อดำเนินการรับซื้อหอมแดงจากเกษตรกรในราคานำตลาดแล้วกระจายออกนอกแหล่งผลิตเมื่อราคาหอมแดงที่เกษตรกรขายได้ต่ำกว่า หรือมีแนวโน้มต่ำกว่าราคาแทรกแซงปีที่ผ่านมาเพื่อดำเนินการ(หอมแดงแห้งใหญ่คละ กก.ละ 11.00 บาท หอมแดงแห้งเล็กคละ กก.ละ 7.50 บาท) โดยให้คำใช้จ่ายในการดำเนินการของจังหวัดตามที่จ่ายจริง ไม่เกินร้อยละ 3 ของวงเงินดำเนินการ และให้หักภาวะขาดทุนได้ตามที่เกิดขึ้นจริง

ผลดำเนินการ

กรมการค้าภายในได้โอนเงินให้จังหวัดศรีสะเกษ ลำพูน และพะเยา จังหวัดละ 5 ล้านบาท เมื่อวันที่ 25 ก.พ.48 วันที่ 1 มี.ค.48 และ วันที่ 12 เม.ย.48 ตามลำดับ เพื่อดำเนินการแทรกแซงตลาดหอมแดงปี 2547/48 ผลการดำเนินการ ปรากฏว่า จากมาตรการดังกล่าวประกอบกับการส่งออกมีความคล่องตัว ส่งผลให้ราคาปรับตัวสูงขึ้นอยู่ในระดับที่เกษตรกรพอใจ จึงไม่ต้องดำเนินการแทรกแซงตลาดแต่อย่างใด โดยจ.ศรีสะเกษ พะเยา และลำพูนได้โอนเงินคืนกรมการค้าภายในแล้ว เมื่อวันที่ 8 เม.ย.48 5 ก.ค.48 และ 12 ก.ค.48 ตามลำดับ



สุก

ประจำสัปดาห์ที่ 2 ของเดือนตุลาคม 2549 (วันที่ 9 - 13 ต.ค. 49)

1. การผลิต-การใช้	ปี 2546	ปี 2547	ปี 2548	ปี 2549
1) ผลผลิต				(ภาคการ)
- โลก (ล้านตัน)	89.231	91.393	94.202	97.207
- ไทย (ล้านตัว)	10.300	10.541	10.878	11.332
2) ใช้ภายใน (ล้านตัว)	9.860	10.290	10.580	10.910
3) ต้นทุน (บาท/กก.)	33.42	39.15	39.40	NA
4) นำเข้า (ตัน)	439	622	588	78
5) ส่งออก (ตัน)	9,699	5,105	5,858	2,702
ประเทศคู่ค้า	ลาว กัมพูชา	ฮ่องกง ญี่ปุ่น		(ม.ค.-ต.ค.49)
ประเทศคู่แข่ง	EU แคนาดา บราซิล จีน ออสเตรเลีย			
ช่วงออกสู่ตลาด	ตลอดปี	ช่วงมาก : ต.ค. - ก.พ.		
จำนวนฟาร์มการค้า	9,570 ฟาร์ม	(ปี 2548)		
มูลค่าผลผลิตที่เกษตรกรขายได้	479,328	ล้านบาท	(ปี 2548)	

4. สถานการณ์ ปี 2549

1) โลก : USDA ปี 2549 ผลผลิตเนื้อสุก (ประมาณการ) มีจำนวน 97.207 ล้านตัน เพิ่มขึ้นจากปี 2548 ซึ่งมีจำนวน 94.202 ล้านตัน หรือเพิ่มขึ้น 3.19% ประเทศที่มีผลผลิตมากที่สุดได้แก่ จีน (55.56%) EU (22.81%) สหรัฐอเมริกา (10.47%) บราซิล (3.08%) แคนาดา (2.16%) รัสเซีย และญี่ปุ่น

2) ไทย : สศก. ผลผลิตสุก ปี 2549 มีจำนวน 11.332 ล้านตัว เพิ่มขึ้นจากปี 2548 4.17% ส่วนใหญ่ 98% ใช้บริโภคภายในประเทศ มีการส่งออกเพียง 2%

3) สถานการณ์ ปริมาณสุกที่ออกสู่ตลาดมีมากทั้งผลผลิตตามฤดูกาล และการระบายสุก เพื่อลดภาระความเสี่ยงด้านราคา ที่คาดว่า จะอ่อนตัวลงอีกระดับหนึ่งตามกลไกตลาดในช่วงปลายสัปดาห์ที่ 3 ของเดือน (เริ่มเทศกาลกินเจ) ส่งผลให้ราคาขายส่งสุกมีชีวิตและสุกชำแหละ ปรับลดลงจากสัปดาห์ก่อน กก.ละ 1 บาท ส่วนในภูมิภาค ราคาสุกมีชีวิตส่วนใหญ่ปรับตัวลดลงเช่นกัน โดยมีระดับราคาค้างนี้ 1) ภาคกลาง 40 - 44 บาท/กก. 2) ภาคเหนือ 40 - 46 บาท/กก. 3) ภาคตะวันออกเฉียงเหนือ 42 - 47 บาท/กก. 4) ภาคใต้ 48 - 52 บาท/กก. ส่วนราคาขายปลีกเนื้อแดง ส่วนใหญ่ทรงตัวอยู่ที่ กก.ละ 90 - 95 บาท ยกเว้นภาคใต้ ราคาจะสูงกว่าภาคอื่น ที่ กก.ละ 95 - 110 บาท

2. แหล่งผลิตสำคัญ	ภาคกลาง 55%	ภาคตะวันออกเฉียงเหนือ 20%	ภาคเหนือ 15%	ภาคใต้ 10%
จังหวัดที่เป็นแหล่งผลิตสำคัญ	จำนวนสุกมีชีวิต (ตัว)	ร้อยละ		
1 ราชบุรี	2,213,366	19.53		
2 นครปฐม	982,031	8.67		
3 ชลบุรี	852,620	7.52		
4 ระยอง	839,588	7.41		
5 เชียงใหม่	459,286	4.05		
6 นครราชสีมา	447,161	3.95		
7 นครศรีธรรมราช	265,622	2.34		
8 สุพรรณบุรี	243,185	2.15		
9 ขอนแก่น	207,942	1.84		
10 เชียงราย	203,409	1.80		

ที่มา : ปริมาณผลผลิต : สำนักงานเศรษฐกิจการเกษตร
จำนวนร้อยละการเลี้ยงของจังหวัด : กรมปศุสัตว์

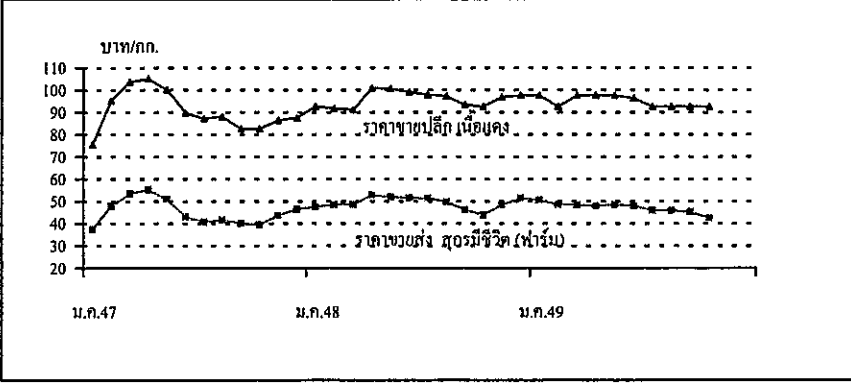
5. การส่งออก

ในช่วงเดือนมกราคม - สิงหาคม 2549 การส่งออกสุกพันธุ์มีปริมาณเพิ่มขึ้นจากช่วงเดียวกันของปีก่อน ในขณะที่การส่งออกสุกมีชีวิต (ขุน) ลดลง โดยมีประเทศคู่ค้าหลัก ได้แก่ กัมพูชา เวียดนาม ลาว และพม่า เช่นเดียวกับเนื้อสุกสด/แช่เย็นและแช่แข็ง ซึ่งส่งออกลดลงเช่นกัน โดยมีตลาดหลักอยู่ที่ประเทศฮ่องกง ส่วนเนื้อสุกปรุงสุกมีปริมาณการส่งออกเพิ่มขึ้น โดยมีตลาดหลักอยู่ที่ประเทศฮ่องกง ญี่ปุ่น ออสเตรเลีย กัมพูชาและพม่า

โดยมีปริมาณการส่งออกแยกตามประเภท สรุปได้ดังนี้

ประเภท	ประเทศปลายทาง	ปี 2549	ปี 2548
		(ม.ค.-ต.ค.)	
สุกพันธุ์ (ตัว)	กัมพูชา เวียดนาม ลาว พม่า	12,521	2,072
สุกมีชีวิต (ตัว)	ลาว กัมพูชา ออสเตรเลีย พม่า	30,804	50,403
เนื้อสุกสด / แช่เย็น (ตัน)	ฮ่องกง	2,447.16	3,222.19
เนื้อสุกแช่เย็นแช่แข็ง (ตัน)	ฮ่องกง	221.28	590.17
เนื้อสุกปรุงสุก (ตัน)	ฮ่องกง ญี่ปุ่น ออสเตรเลีย กัมพูชา พม่า	33.93	4.48

3. ราคา (บาท/กก.)	ปี 2547	ปี 2548	ต.ค. 48	13 ต.ค. 49
ขายส่ง				
- ลูกรัง (บาท/ตัว)	1,018	1,283	1,105	1,100
- สุกมีชีวิต (ฟาร์ม)	44.95	49.31	43.90	42.50
- สุกชำแหละ (ฟาร์ม)	54.18	58.15	52.85	51.50
ขายปลีก				
- เนื้อแดง	90.14	95.89	92.50	92.50



ไข่ไก่

ประจำสัปดาห์ที่ 2 ของเดือนตุลาคม 2549 (วันที่ 9 - 13 ต.ค. 49)

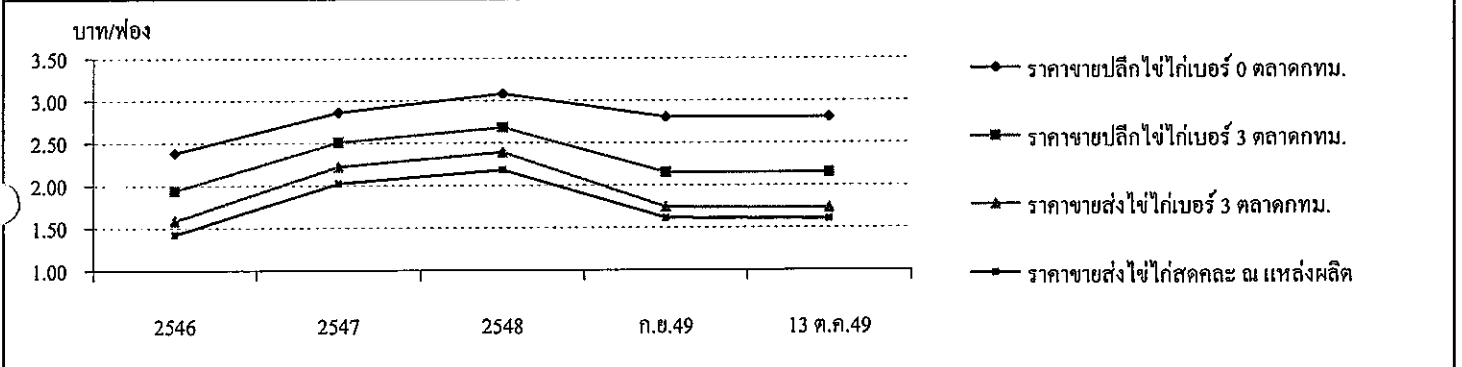
สถานการณ์การผลิต / การตลาด

	2545	2546	2547	2548	2549	
(หน่วย : ล้านฟอง , ล้านบาท , *ฟอง/คน/ปี)					(ประมาณการ)	
ผลผลิต	8,967	9,231	6,556	7,621	8,707	แหล่งผลิตสำคัญ ตะขิงเทรา (15.96%) พระนครศรีอยุธยา (8.10%) อุบลราชธานี (7.17%) ชลบุรี (5.94%) เชียงใหม่ (4.83%)
ความต้องการใช้	8,928	9,028	6,502	7,521	8,586	ผลผลิต - ความต้องการใช้
อัตราการบริโภค *	141	141	125	150	152	สศก. ประมาณการผลิตไข่ไก่ ปี 2549 เพิ่มขึ้นจากปี 2548 ประมาณ 14.25% ส่วนความต้องการใช้เพิ่มขึ้นประมาณ 14.16%
จำนวนเกษตรกร	2,131	3,182	2,913	2,556	2,300	อัตราการบริโภค ตามยุทธศาสตร์ไข่ไก่ ได้กำหนดเป้าหมายอัตราการบริโภคไข่ไก่ ปี 2549 ที่ 152 ฟอง/คน/ปี คิดเป็นการบริโภครวม 9,951 ล้านฟอง
ต้นทุนการผลิต	1.54	1.50	1.58	1.70	1.85	การส่งออก - ผลผลิตไข่ไก่ 99% เป็นการบริโภคภายในประเทศ มีการส่งออกเพียง 1% เพื่อระบายผลผลิตส่วนเกิน - ปี 2549 (ม.ค.-ส.ค.) มีการส่งออกไข่ไก่ 92.22 ล้านฟอง เพิ่มขึ้นจากช่วงเดียวกันของปีก่อน ซึ่งส่งออก 56.07 ล้านฟอง หรือเพิ่มขึ้นร้อยละ 64.47
มูลค่าผลผลิตที่เกษตรกรขายได้ (ปี 2548)	16,396 ล้านบาท					
ที่มา : สำนักงานเศรษฐกิจการเกษตร						
การส่งออก : กรมศุลกากร	(ม.ค.-ส.ค.)					
ปริมาณ	38.51	203.41	54.03	110.30	92.22	
มูลค่า	68.11	328.66	97.69	179.74	134.69	
ประเทศคู่ค้า	ฮ่องกง (86%) แองโกลา (7%) เกาหลี (5%) ไลบีเรีย (1%) คองโก และพม่า					
ประเทศคู่แข่ง	สาธารณรัฐประชาชนจีน และ เนเธอร์แลนด์					

ความเคลื่อนไหวของราคา

หน่วย : บาท / ฟอง

	2546	2547	2548	ก.ย.49	13 ต.ค.49	เฉลี่ย 3 ปีย้อนหลัง (ช่วงผลผลิตออกมาก)
ราคาขายส่งไข่ไก่สดคละ ณ แหล่งผลิต	1.42	2.02	2.18	1.61	1.60	1.78
ราคาขายส่งไข่ไก่เบอร์ 3 ตลาดกทม.	1.58	2.22	2.39	1.74	1.73	1.95
ราคาขายปลีกไข่ไก่เบอร์ 0 ตลาดกทม.	2.38	2.86	3.08	2.80	2.80	2.68
ราคาขายปลีกไข่ไก่เบอร์ 3 ตลาดกทม.	1.94	2.51	2.68	2.15	2.15	2.27



สถานการณ์ปัจจุบัน ภาวะการค้าชะลอตัว ราคาขายส่ง และขายปลีกไข่ไก่ทุกขนาดยังทรงตัวอยู่ในระดับต่ำ

ปัญหา - ช่วงเดือน ก.พ.49 ราคาไข่ไก่กละ ณ แหล่งผลิตอ่อนตัวลง จากฟองละ 1.60 - 1.70 บาท เป็นฟองละ 1.50 บาท
- ช่วงเดือน ก.ย.49 มีการร้องเรียนเรื่อง การจงใจลดราคาซื้อ-ขายไข่ไก่ให้ต่ำเกินควร

สาเหตุ 1. มีการขยายการผลิตเพิ่มขึ้น
2. การปรับระบบการเลี้ยง เป็นระบบโรงเรือนปิด ทำให้อัตราการให้ไข่เพิ่มขึ้น

มาตรการด้านการตลาด

1. เก็บสต็อกไข่ไก่เข้าห้องเย็น วงเงิน 70 ล้านบาท ใช้จริง 63.84 ล้านบาท
ผล มีการเก็บสต็อกไข่ไก่ รวม 37.56 ล้านฟอง ส่งออก 6.07 ล้านฟอง
จำหน่ายในประเทศ 11.28 ล้านฟอง คงเหลือ 20.21 ล้านฟอง
2. ขยายตลาดรองรับผลผลิตในประเทศ
ผล เชื่อมโยงเกษตรกรผู้เลี้ยงไข่ไก่ นำไข่ไก่ไปจำหน่ายในงานตลาดนัด
ธงฟ้า ที่จัดขึ้นทั่วประเทศเป็นประจำทุกต้นเดือน ตั้งแต่ มิ.ย. - ต.ค.49
3. ให้มีการรักษาเสถียรภาพราคาไข่ไก่ ณ แหล่งผลิตในระดับฟองละ 1.60 บาท (ณ ปัจจุบัน) กรณีที่พบว่า มีการจงใจลดราคาให้ต่ำเกินควร ให้แจ้ง
กรมการค้าภายในเพื่อดำเนินการตามกฎหมายต่อไป
4. ขอความร่วมมือผู้เลี้ยงไข่ไก่เนื้อ ให้หยุดระบายไข่เชื้อออกสู่ตลาด

เกลือทะเล

ประจำสัปดาห์ที่ 2 ของเดือน ตุลาคม 2549 (วันที่ 9 -13 ต.ค.49)

ผลผลิต (ตัน)	2546	2547	2548	2549
- ไทย	610,000	660,590	700,000	650,000
การใช้ (ตัน)	550,000	550,000	550,000	550,000
การนำเข้า (ตัน)				
- ปริมาณ	35,235	37,190	12,335	4,277
ประเทศคู่ค้า	อินเดีย บังกลาเทศ		(มค.-ก.ค.)	
การส่งออก(ตัน)				
- ปริมาณ	1,897	1,195	1,696	51,116
ประเทศคู่ค้า	ไต้หวัน บรูไน มาเลเซีย พม่า		(มค.-ก.ค.)	
ประเทศคู่แข่ง	อินเดีย ออสเตรเลีย			

ต้นทุนปี 2547 ตันละ 656.67 บาท
มูลค่าผลผลิตที่เกษตรกรขายได้ 720.69 ล้านบาท

สถานการณ์ปี 2549

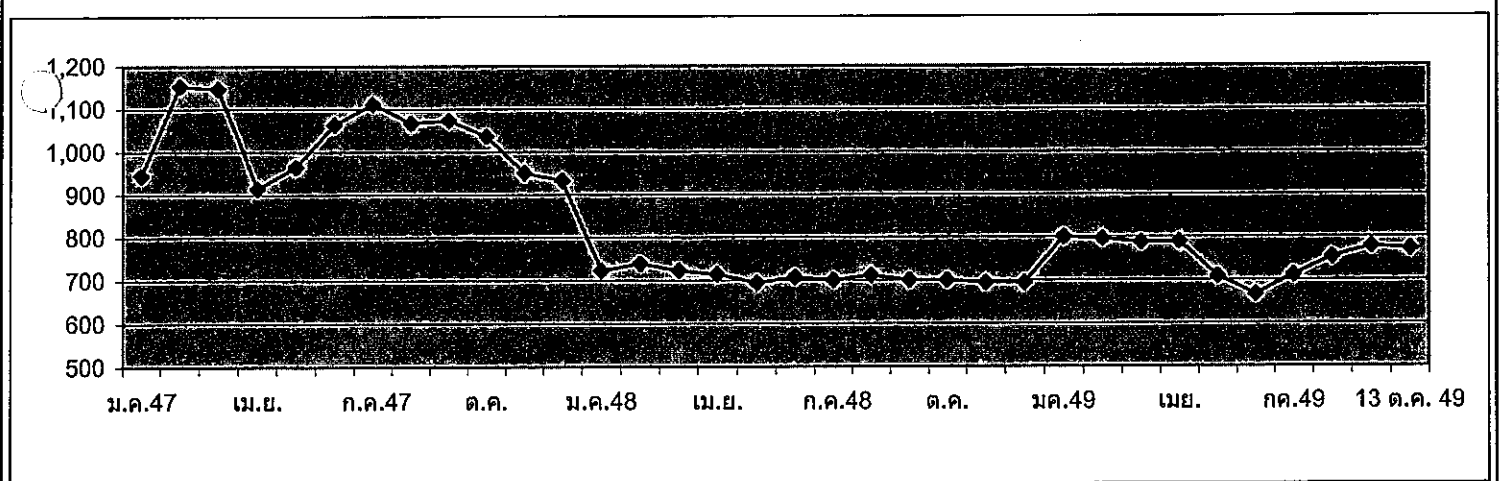
1. การผลิต แหล่งผลิตสำคัญอยู่ในจังหวัดเพชรบุรี สมุทรสาคร และสมุทรสงครามผลผลิตปี 2549 มีปริมาณประมาณ 6-6.5 แสนตัน ลดลงจากปีก่อน เนื่องจากสภาพอากาศที่แปรปรวน มีฝนตกบ่อยครั้งจึงเป็นอุปสรรคต่อการผลิต ทำให้ผลผลิตลดลง
2. การตลาด เนื่องจากคาดว่าผลผลิตปีนี้มีปริมาณลดลง จากสภาพอากาศมีฝนตกเป็นช่วง ๆ และเข้าสู่ฤดูฝนเร็วขึ้น ส่งผลให้ราคาในปีนี้มีแนวโน้มอยู่ในเกณฑ์ดี

ราคาเกลือที่เกษตรกรขายได้

หน่วย : บาท/ตัน

ปี	ม.ค.	ก.พ.	มี.ค.	เม.ย.	พ.ค.	มิ.ย.	ก.ค.	ส.ค.	ก.ย.	ต.ค.	พ.ย.	ธ.ค.	เฉลี่ย
2545	1,556.67	1,333.33	1,324.45	1,266.30	1,146.85	1,250.00	1,266.67	1,305.25	1,333.33	1,333.33	1,289.44	1,265.00	1,305.89
2546	1,079.26	989.36	878.01	815.55	777.78	891.22	937.33	1,002.33	1,045.24	1,058.89	1,074.53	1,133.20	973.56
2547	944.38	1,152.67	1,147.19	913.69	963.89	1,062.99	1,111.25	1,066.67	1,073.34	1,035.54	950.69	932.33	1,029.55
2548	722.85	739.00	722.33	714.05	694.56	706.75	700.11	711.22	700.11	700.11	694.50	694.50	708.34
2549	800.17	796.17	787.75	789.00	708.36	666.67	711.11	753.33	777.77	772.22	(9 - 13 ต.ค.49)		756.26

ราคาเฉลี่ย 3 ปีช่วงที่ผลผลิตออกมาก (ก.พ. - พ.ค.) ปี 2546 - 2548 ตันละ 873.33 บาท



สถานการณ์ปัจจุบัน

ขณะนี้เกษตรกรเริ่มปรับปรุงพื้นที่ทำนาเกลือฤดูกาลผลิตปี 2549/50 แต่ยังมีผลผลิตเกลืออยู่ในมือเกษตรกรและพ่อค้าคนกลาง ภาวะตลาดโดยทั่วไปปกติ ส่วนราคาเกลือทะเล ปรับเพิ่มขึ้นจากกับสัปดาห์ก่อน

ชিং

ประจำสัปดาห์ที่ 2 ของเดือนตุลาคม 2549 (9 - 13 ต.ค.49)

	หน่วย : ตัน		
	2547/48	2548/49	2549/50
ผลผลิต	90,000	98,700	105,000
ใช้ภายในประเทศ			
- บริโภคสด	35,500	31,700	25,000
- แปรรูป	32,000	30,000	40,000
- ทำพันธุ์	16,000	15,000	20,000
ส่งออก (ตัน)			
- สด+แช่แข็ง	6,500	22,000	20,000
- คองเกล็่อ	13,700	13,600	(คาดการณ์)
ช่วงออกสู่ตลาด/ แหล่งผลิตสำคัญ			
- ช่วงออกสู่ตลาด			
ชিংอ่อน	ก.ค. - ก.ย.		
ชিংกระเทย	ต.ค. - พ.ย.		
ชিংแก่	ธ.ค. - ม.ค.		
ชিংพันธุ์	ก.พ. - มี.ค.		
- แหล่งผลิต	เลย เชียงราย เพชรบูรณ์ พะเยา		
	และพิษณุโลก		
ประเทศคู่ค้า	ญี่ปุ่น อังกฤษ ปากีสถาน		
	สหรัฐอเมริกา และเนเธอร์แลนด์		
ประเทศคู่แข่ง	จีน เวียดนาม อินโดนีเซีย		

สถานการณ์ ปี 2549

1. ผลผลิตชিংมีประมาณ 105,000 ตัน เพิ่มขึ้นจากปีที่ผ่านมาร้อยละ 6 เนื่องจากราคาในช่วง 2 ปีที่ผ่านมาอยู่ในระดับสูงจูงใจให้เกษตรกรขยายพื้นที่เพาะปลูก โดยมีการเพาะปลูกมากที่จังหวัดเลย เชียงราย พะเยา เพชรบูรณ์ และพิษณุโลก
2. ผลผลิตชিংได้เก็บเกี่ยวในรูปชিংอ่อนแล้วร้อยละ 68 ส่วนที่เหลือจะเก็บเกี่ยวในรูปชিংกระเทยและชিংแก่ (ต.ค.49 - ม.ค.50) ซึ่งส่วนใหญ่บริโภคสด
3. ราคาชিংกระเทยที่เกษตรกรขายได้ (16 ต.ค.49) ณ จังหวัดเลยและเพชรบูรณ์เกรดคละ กก.ละ 1.50-2.00 บาท ส่วนเกรดคัด กก.ละ 5-7 บาท ทรงตัวเท่าสัปดาห์ก่อน แต่ต่ำกว่าช่วงเดียวกันของปีที่ผ่านมาซึ่งมีราคา กก.ละ 5-5.50 บาท และ 10-12 บาท ตามลำดับ

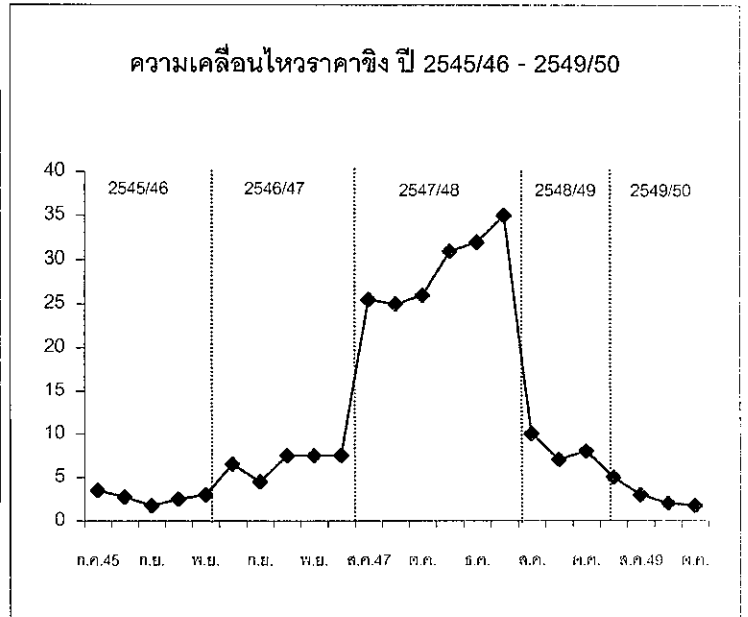
มาตรการแก้ไขปัญหา

1. ได้ประสาน สคน.แหล่งผลิต ขอให้ดำเนินการช่วยเหลือเกษตรกรผู้ปลูกชিংตามมติ ครม. เมื่อวันที่ 10 ม.ค. 49 ที่ให้จังหวัดมีส่วนร่วมในการแก้ไขปัญหาสินค้าเกษตรชนิดต่าง ๆ ในระดับจังหวัด โดยให้เบิกจ่ายจากค่าใช้จ่ายในการบริหารจัดการของจังหวัดแบบบูรณาการ
2. จังหวัดเลยและพิษณุโลกได้ประสานผู้ประกอบการช่วยรับซื้อชিংอ่อนจากเกษตรกรและ อบจ. ได้จัดหารถบรรทุกทำการขนส่งชিংของเกษตรกรไปยังจุดรับซื้อของผู้ประกอบการ ซึ่งเกษตรกรพอใจเพราะช่วยลดภาระค่าขนส่ง
3. ประสานจังหวัดดำเนินการช่วยเหลือเกษตรกรในช่วงชিংกระเทยออกสู่ตลาดเช่นเดียวกับช่วงชিংอ่อน

ราคาเกษตรกรขายได้ ชিং จังหวัดเลยและเพชรบูรณ์ (บาท/กก.)

ปี	ชিংอ่อน			ชিংกระเทย		ชিংแก่	
	ก.ค.	ส.ค.	ก.ย.	ต.ค.	พ.ย.	ธ.ค.	ม.ค.
2545/46	3.50	2.75	1.75	2.50	3.00		
2546/47		6.50	4.50	7.50	7.50	7.50	
2547/48		25.50	25.00	26.00	31.00	32.00	35.00
2548/49		10.00	7.00	8.00			
2549/50	5.00	3.00	2.00	1.50-2.00			
				(16 ต.ค.)			

ที่มา : สำนักงานการค้าภายในจังหวัดเลยและเพชรบูรณ์



กรมการค้าภายใน กระทรวงพาณิชย์