

ข้าว

ประจำสัปดาห์ที่ 4 ของเดือนกันยายน 2549 (25 - 29 กย. 49)

ผลผลิต (ล้านตันข้าวเปลือก)	2547/48	2548/49*	2549/50*	Δ %
- โลก	606.798	629.995	632.857*	1.45
- ไทย	28.559	30.289	30.798	1.68
- นาปี	22.670	23.539	23.979	1.87
- นาปรัง	5.888	6.750	6.819	1.02
ต้นทุนการผลิต (บาท/ตัน)				
- ข้าวเปลือกหอมมะลิ	7,361.00	6,271.00	6,613.00	+5.45
- ข้าวเปลือกเจ้านาปี	4,618.00	4,883.00	5,162.00	+5.71
- ข้าวเปลือกเหนียว	5,177.00	5,920.00	6,059.00	+2.35
- ข้าวเปลือกนาปรัง	4,421.00	4,828.00	-	-
การใช้ภายใน	15.545	15.509	-	-
การส่งออก (ปีปฏิทินหลัง)	7.304	7.500	8.250*	+10.00
ประเทศคู่ค้า	ในจีเรีย อิหร่าน อินโดนีเซีย แอฟริกาใต้			
ประเทศคู่แข่ง	เวียดนาม สหรัฐ อินเดีย ปากีสถาน			
ช่วงออกสู่ตลาด/ แหล่งผลิตสำคัญ				
ปี พย.-มีค.	อุบลราชธานี นครราชสีมา อุตรดิตถ์ เชียงราย			
- นาปรัง เมย.-ตค.	สุพรรณบุรี พิษณุโลก นครสวรรค์ พิจิตร			
ครัวเรือนเกษตรกร	3.7 ล้านครัวเรือนจากเกษตรกรทั่วประเทศ			
	5.6 ล้านครัวเรือนหรือร้อยละ 66 ของครัวเรือนทั้งหมด			
มูลค่าผลผลิตที่เกษตรกรขายได้ (ปี 2547/48)	157,128 ล้านบาท			

สถานการณ์ข้าวนาปรัง ปีการเพาะปลูก 2549

- ปริมาณผลผลิตข้าวเปลือกนาปรัง ปีการเพาะปลูก 2549 กระทรวงเกษตรและสหกรณ์ คาดการณ์พื้นที่เพาะปลูก ปี 2549 มีจำนวน 9.468 ล้านไร่ สูงขึ้นจากปีก่อน 0.554 ล้านไร่ คิดเป็นร้อยละ 6.22 (8.914 ล้านไร่) และผลผลิตประมาณ 6.520 ล้านตันข้าวเปลือก สูงขึ้นจากปีก่อน จำนวน 0.632 ล้านตันข้าวเปลือก หรือคิดเป็นร้อยละ 10.73 และมีผลผลิตต่อไร่ 679 กก./ไร่ สูงขึ้นจากปีก่อนที่มีผลผลิต 661 กก./ไร่ผลผลิตจะออกสู่ตลาดมากสุดในช่วงเดือนมีนาคม - เมษายน 2549 ร้อยละ 22.56 , 23.91 ตามลำดับ

กรอบแนวทางการรับจำนำข้าวเปลือกนาปรัง ปี 2549 กนข.มีมติเมื่อ 27 กพ. 49 และ 29 พค.49 ดังนี้-

ราคารับจำนำข้าวเปลือกนาปรัง ปีการผลิต 2549 โดยกำหนดราคารับจำนำ ณ ความชื้นไม่เกิน 15% ดังนี้ (1) ข้าวเปลือกเจ้านาปรัง 100% ราคาตันละ 7,100 บาท (2) ข้าวเปลือกเจ้านาปรัง 5% ราคาตันละ 7,000 บาท (3) ข้าวเปลือกเจ้านาปรัง 10% ราคาตันละ 6,900 บาท (4) ข้าวเปลือกเจ้านาปรัง 15% ราคาตันละ 6,800 บาท (5) ข้าวเปลือกเจ้านาปรัง 25% ราคาตันละ 6,700 บาท (6) ข้าวเปลือกปทุมธานี ราคาตันละ 7,100 บาท และ (7) ข้าวเปลือกหอมสุพรรณบุรี ราคาตันละ 7,000 บาท

เป้าหมาย ปริมาณรับจำนำเพิ่มเป็น 2.5 ล้านตันข้าวเปลือก

ระยะเวลารับจำนำ 16 มีค. -31 กค.49 ยกเว้นภาคใต้รับจำนำ กค.-กย. 49

ระยะเวลาไถ่ถอน 3 เดือนนับถัดจากเดือนที่รับจำนำ

ระยะเวลาโครงการ 16 มีค. - 31 ธค. 49

สถานการณ์ปัจจุบัน / ความคืบหน้าในการดำเนินการ

- สถานการณ์ล่าสุด สัปดาห์นี้ราคาข้าวเปลือกหอมมะลิ ทรงตัวที่ตันละ 8,900 - 9,200 บาท และข้าวเปลือกเหนียว 10% เมล็ดยาว ทรงตัวที่ตันละ 10,000-10,200 บาท ส่วนข้าวเปลือกเจ้า 5% ปรับราคาลดลงจากตันละ 6,400 - 6,800 บาท เป็นตันละ 5,750-6,400 บาท และข้าวเปลือกปทุมธานี ลดลงจากตันละ 6,500 - 7,600 บาท เป็นตันละ 6,300 - 7,100 บาท เนื่องจากข้าวเปลือกมีความชื้นสูง จากภาวะมีฝนตกน้ำท่วม

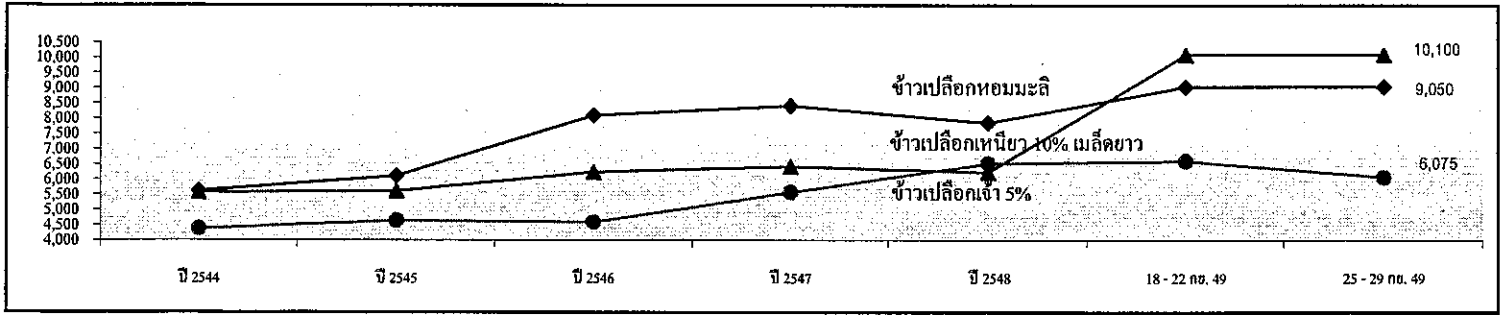
- ผลการรับจำนำข้าวเปลือกนาปรัง ปี 2549 ตั้งแต่ 16 มีค. - 31 กค. 49 (สิ้นสุดโครงการรับจำนำแล้ว ยกเว้นภาคใต้) มีโรงสีเข้าร่วมโครงการ จำนวน 404 โรง ใน 25 จังหวัด เปิดแล้ว 323 โรง ในภาคเหนือและภาคกลาง มีผลรับจำนำรวม 2,173,727 ตัน

- ส่งออก ในปี 2549 กระทรวงพาณิชย์ได้ตั้งเป้าหมายการส่งออกข้าวประมาณ 7.5 ล้านตันข้าวสาร และกระทรวงเกษตรสหราชอาณาจักรคาดว่าประเทศไทย จะส่งออกข้าวสารได้ 7.3 ล้านตันข้าวสาร โดยตั้งแต่ 1มค.-26กย.49 กรมการค้าต่างประเทศรายงานเบื้องต้นว่าไทยส่งข้าวออกไปแล้ว จำนวน 5,322,685 ตัน นี้น้อยกว่าปีก่อน ซึ่งส่งออกได้ จำนวน 5,361,497 ตัน อยู่ 38,812 ตัน หรือลดลงร้อยละ 0.72

- สำหรับการส่งออก ปี 2550 กระทรวงเกษตรสหราชอาณาจักรคาดว่าประเทศไทยจะส่งออกได้ 8.25 ล้านตันข้าวสาร สูงขึ้นจากปี 2549 คิดเป็นร้อยละ 10.0

ราคา	2544	2545	2546	2547	2548	รายงานครั้งก่อน 18 - 22 กย. 49	รายงานครั้งนี้ 25 - 29 กย. 49
ชนิดข้าวเปลือก (บาท/ตัน)							
ข้าวเปลือกหอมมะลิ	5,628	6,116	8,095	8,423	7,858	8,900 - 9,200	8,900 - 9,200
ข้าวเปลือกเหนียว 10% เมล็ดยาว	5,573	5,612	6,239	6,425	6,228	10,000 - 10,200	10,000 - 10,200
ข้าวเปลือกเจ้า 5%	4,385	4,646	4,593	5,568	6,516	6,400 - 6,800	5,750 - 6,400

กราฟแสดงการเคลื่อนไหวของราคาข้าวเปลือก



มันสำปะหลัง

ประจำสัปดาห์ที่ 4 ของเดือนกันยายน 2549 (25 - 29 ก.ย. 49)

Agri_24 มันสำปะหลัง Fact Sheet มันสำปะหลัง 2549

ผลผลิต (ล้านตัน) ^{1/}	2546/47	2547/48	2548/49	2549/50
โลก	185.076	203.436	203.062	na
ไนจีเรีย	32.913	38.179	38.179	na
บราซิล	21.961	23.927	26.645	na
อินโดนีเซีย	18.524	19.425	19.459	na
ไทย	21.440	16.938	22.584	25.288
พื้นที่ (ล้านไร่) ^{2/}	6.608	6.162	6.693	7.131
ผลผลิตเฉลี่ย (ตันไร่) ^{1/}	3.244	2.749	3.186	3.565
แปรรูป (ล้านตัน) ^{1/}				
- มันเส้น+อัดเม็ด	12.400	7.490	9.400	9.200
- แป้งมัน	9.040	9.450	13.180	16.080
การส่งออก ^{1/}				
- มันเส้น	2.800	2.770	3.480	3.720
- มันอัดเม็ด	2.210	0.260	0.320	0.200
- แป้งมัน	1.820	1.940	2.380	3.060
ประเทศคู่ค้า	จีน (มันเส้น 90% แป้งดิบ 5%)			
	ยุโรป (มันอัดเม็ด 99%)			
	ญี่ปุ่น (แป้งดิบและแปรรูป 85%)			
	อินโดนีเซีย (แป้งดิบ 85%)			
	ไต้หวัน (แป้งดิบ 90%)			
ประเทศคู่แข่ง	เวียดนาม อินโดนีเซีย			
ออกมาก (พ.ย. - มี.ค.)	78%	นครราชสีมา (21.29%) ชัยภูมิ (5.95%)		
ออกน้อย (เม.ย. - ต.ค.)	22%	สระแก้ว (5.88%) ฉะเชิงเทรา (5.83%)		
		กำแพงเพชร (4.98%) ชลบุรี (4.76%)		
จำนวนครัวเรือน(ครัวเรือน)		464,956	na	na
ต้นทุนการผลิต (บาท/กก.)		0.92	0.84	0.85
มูลค่าผลผลิต (ล้านบาท)		27,163	na	na
อัตราแปรสภาพในการส่งออก (กก. : กก.)				na
มันสดเป็นมันเส้น เดิม	2.25 : 1	(ตั้งแต่ปี 47 2.1:1)(การแทรกแซง 2.38:1)		
มันสดเป็นแป้งมัน เดิม	4.40 : 1	(ตั้งแต่ปี 47 4.2:1)		

สถานการณ์ปี 2549/50

กระทรวงเกษตรและสหกรณ์พยากรณ์ (กย.49) ว่า ในปี 2549/50 มีผลผลิตประมาณ 25.288 ล้านตัน เพิ่มขึ้นจากปีก่อนร้อยละ 12 โดยเกษตรกรส่วนใหญ่จะปลูกทดแทนข้าวโพดเลี้ยงสัตว์ ประกอบกับผลผลิตต่อไร่เพิ่มขึ้น เพราะสภาพดินฟ้าอากาศเอื้ออำนวยต่อการเจริญเติบโตและเกษตรกรมีการดูแลรักษาดี ทำให้ผลผลิตโดยรวมเพิ่มขึ้น ทั้งนี้ ผลผลิตเริ่มออกสู่ตลาดเล็กน้อยในเดือน ต.ค.49 และจะออกสู่ตลาดมากในช่วงเดือน พ.ย.49-มี.ค.50 ซึ่งในช่วงที่ผลผลิตออกสู่ตลาดพร้อมกันจำนวนมาก ระดับราคาอาจโน้มต่ำลง จนส่งผลให้เกษตรกรได้รับความเดือดร้อน

การแทรกแซงตลาดมันสำปะหลัง ปี 2548/49

- คณะกรรมการ คชก. มีมติเมื่อวันที่ 7 ธ.ค. 48 4 พ.ค. และ 19 มิ.ย.49 เห็นชอบให้รับจำนำหัวมันสดจากเกษตรกรรายละไม่เกิน 500 ตัน หรือเป็นวงเงินไม่เกินรายละ 750,000 บาท ปริมาณหัวมันสด 5 ล้านตัน เพื่อแปรสภาพเป็นมันเส้นและแป้งมัน ระยะเวลารับจำนำ เดือน ธ.ค 48 - พ.ค 49 โดยราคารับจำนำ กก.ละ 1.50 บาท ต่อมาหัวมันสดซื้อแป้ง 25% ณ จุดรับจำนำเดือน ธ.ค. 48 กก.ละ 1.30 บาท และเดือน ม.ค.-เม.ย. 49 ขยายเป็นพ.ค. 49

- ผลการดำเนินการ อคส. เปิดจุดรับจำนำ ณ ลานมันรวม 139 จุด ใน 21 จังหวัด มีเกษตรกรมาจำนำ 26,749 ราย หัวมันสด 777,643 ตัน แปรสภาพเป็น มันเส้น 326,857 ตัน โดยวันที่ 5 มิ.ย. 49 รัฐมนตรีว่าการฯ เห็นชอบให้จำหน่ายมันเส้นตามโครงการหมดทั้งจำนวน ในราคาเฉลี่ยประมาณตันละ 3,939 บาท มูลค่าประมาณ 1,259 ล้านบาท ณ 29 ก.ย. 49 ผู้ซื้อรับมอบแล้ว 111,923 ตัน

การดำเนินการ ปี 2549/50

1. การชะลอการขูดหัวมันสำปะหลัง โดยการผ่อนผันชำระหนี้ ธ.ก.ส. ให้เกษตรกรผู้ปลูกมันสำปะหลังออกไป 1 - 3 เดือน จาก ก.ย.49 เป็น พ.ค.50
2. เตรียมมาตรการรับจำนำรองรับในช่วงผลผลิตออกมาก
3. ผลักดันให้มีการขายมันเส้นที่ได้จากการแทรกแซงในตลาดซื้อขายล่วงหน้า
4. นำเสนอแนวทางแก้ไขต่อกระทรวงฯ เพื่อพิจารณาต่อไป

ราคามันสำปะหลังและผลิตภัณฑ์ 29 ก.ย. 49* (บาท/กก.)

	มค.	กพ.	มีค.	เมย.	พค.	มิย.	กค.	สค.	กย.	ตค.	พย.	ธค.	เฉลี่ย
ตลาด กทม.													
มันเส้น	ปี 2548	3.62	3.83	4.08	4.08	4.11	4.20	4.26	4.48	4.37	4.01	4.02	4.05
	ปี 2549	3.88	3.83	3.69	3.53	3.62	3.89	3.94	3.84	3.75			3.77
แป้งมันสำปะหลัง	ปี 2548	8.80	9.86	10.82	11.84	10.79	9.84	9.84	9.50	9.17	8.84	9.20	9.50
	ปี 2549	8.96	8.84	8.84	8.21	8.17	7.87	7.84	7.51	7.17			8.16
ราคาส่งออก FOB													
มันเส้น	ปี 2548	3.76	4.00	4.36	4.46	4.51	4.73	4.83	4.76	4.73	4.56	4.35	4.44
	ปี 2549	4.02	4.04	3.75	3.86	3.96	4.35	4.37	4.25	4.26			4.09
แป้งมันสำปะหลัง	ปี 2548	8.88	9.42	10.44	11.21	11.10	11.40	11.21	9.64	9.51	9.47	9.19	10.06
	ปี 2549	8.97	9.01	8.32	8.60	8.32	8.39	8.23	7.77	7.75			8.37
เกษตรกรขายได้^{2/}	ปี 2548	1.30	1.39	1.48	1.47	1.40	1.30	1.30	1.40	1.30	1.21	1.27	1.39
	ปี 2549	1.38	1.36	1.30	1.18	0.99	0.99	0.96	0.94	0.89			1.11
-จ.นครราชสีมา ^{3/}	ปี 2548	1.49	1.63	1.59	1.65	1.68	1.68	1.65	1.54	1.52	1.45	1.46	1.56
	ปี 2549	1.43	1.41	1.32	1.26	1.18	1.17	1.12	1.06	1.07			1.22
-จ.กาฬสินธุ์ ^{3/}	ปี 2548	1.27	1.40	1.56	1.63	1.67	1.64	1.47	1.23	1.23	1.25	1.28	1.41
	ปี 2549	1.48	1.48	1.44	1.25	1.16	1.08	1.03	0.95	0.87			1.19
-จ.ชลบุรี ^{3/}	ปี 2548	1.37	1.49	1.63	1.72	1.57	1.56	1.53	1.58	1.43	1.35	1.44	1.52
	ปี 2549	1.46	1.43	1.34	1.26	1.19	1.19	1.16	1.06	1.04			1.24

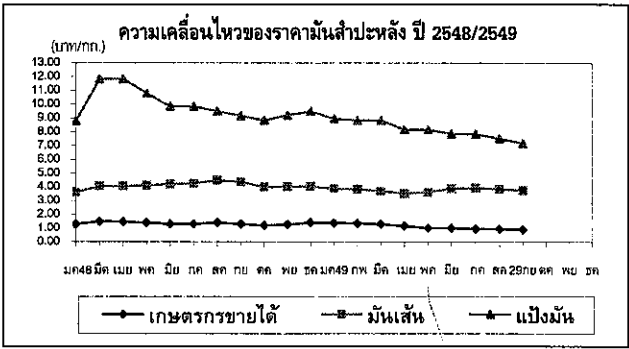
หมายเหตุ 1/ เป็นข้อมูลเบื้องต้น 2/ เป็นราคาหัวมันสดที่เกษตรกรขายได้ทั้งประเทศ 3/ เป็นราคาหัวมันสดซื้อแป้ง 25%

ภาวะการค้า
ในประเทศไทย

ในระหว่างสัปดาห์ที่ผ่านมายังคงมีฝนตกอย่างต่อเนื่อง ผลผลิตจึงออกสู่ตลาดน้อยลงและคุณภาพไม่ดี ส่งผลให้ระดับราคาส่วนใหญ่ทรงตัวเท่ากับสัปดาห์ก่อน ส่วนราคาหัวมันสดซื้อแป้ง 25% ณ โรงรับจำนำ จ.นครราชสีมา เฉลี่ยอยู่ที่ กก.ละ 1.07 บาท เพิ่มขึ้น กก.ละ 0.01 บาท

ต่างประเทศ

มันเส้น สดีอิมมันเส้นของจีนเริ่มลดลงตามลำดับ จึงมีการติดต่อสั่งซื้อมันเส้นจากไทยเพิ่มมากขึ้น ในราคา 112 - 116 เหรียญสหรัฐ/ตัน ส่วนแป้งมันมีการส่งออกอย่างต่อเนื่องเช่นกัน โดยระดับราคาอยู่ระหว่าง 200 - 215 เหรียญสหรัฐ/ตัน



กรมการค้าภายใน กระทรวงพาณิชย์

ยางพารา

ประจำสัปดาห์ที่ 4 ของเดือนกันยายน 2549 (25 - 29 ก.ย.49)

desktop/ยางพารา (Fact Sheet)

ผลผลิต(ล้านตัน)	2545	2546	2547	2548	2549
- โลก	7.350	7.990	8.650	8.680	8.970
- ไทย	2.632	2.861	2.970	2.966	3.150
ต้นทุน (บาท/กก.)	20.01	27.93	31.80	34.14	38.55*
การใช้ (ล้านตัน)	0.278	0.299	0.303	0.317	0.320
การนำเข้า					
ปริมาณ(ล้านตัน)	0.001	0.001	0.001	0.001	0.0001
มูลค่า (ล้านบาท)	48.48	66.61	71.96	61.60	10.77
การส่งออก					(มค.-สค.49)
ปริมาณ (ล้านตัน)	2.786	3.108	3.022	2.952	1.850
มูลค่า(ล้านบาท)	74,606	115,827	137,604	148,868	133,054
ช่วงออกสู่ตลาด ตลอดทั้งปีและออกมาก ม.ย.-ก.ค. และ ธ.ค.-ม.ค.					
แหล่งผลิตสำคัญ สุราษฎร์ธานี สงขลา นครศรีธรรมราช ตรัง ยะลา พัทลุง ระยอง ตราด ศรีสะเกษ					
ครัวเรือนเกษตรกร 1,193,950 (ข้อมูลปี 2548)					
มูลค่าผลผลิตที่เกษตรกรขายได้ ปี 2548 ประมาณ 158,590 ล้านบาท					
ประเทศคู่ค้า(ส่งออก) สาธารณรัฐประชาชนจีน ญี่ปุ่น สหรัฐอเมริกา และสาธารณรัฐเกาหลี					
* ประมาณการ					

สถานการณ์ปี 2549

1.1 ของโลก

ผลผลิตยางธรรมชาติของโลกมีประมาณ 8.970 ล้านตัน เพิ่มขึ้นจากปี 2548 เนื่องจากการขยายพื้นที่ปลูกยางในเอเชียใต้แก๊ อินโดนีเซีย อินเดีย และเวียดนาม ส่วนการใช้ยางธรรมชาติของโลก ประมาณ 8.80 ล้านตัน เพิ่มขึ้นจากปีที่ผ่านมา 0.70 ล้านตัน หรือคิดเป็นร้อยละ 8.64 เนื่องจากความต้องการในอุตสาหกรรมผลิตภัณฑ์ที่ขยายปริมาณการผลิตเพิ่มขึ้นโดยเฉพาะในอุตสาหกรรมยานยนต์ของจีน

1.2 ของไทย

ผลผลิตยางพารา ปี 2549 คาดว่ามีประมาณ 3.150 ล้านตัน เพิ่มขึ้นจาก ปี 2548 เนื่องจากผลผลิตยางในแหล่งผลิตภาคตะวันออกและภาคเหนือเพิ่มขึ้น ส่วนความต้องการใช้ คาดว่ามีประมาณ 0.32 ล้านตัน (ประมาณร้อยละ 10 ของผลผลิต)

1.3 แนวโน้มและการป้องกันเตรียมการแก้ไขปัญหา

- (1) ราคาอาจจะเคลื่อนไหวลดลง เนื่องจากในช่วงที่ผ่านมา (พ.ค.- ก.ค.) มีการซื้อเพื่อเก็บกำไรในตลาดโลก ประกอบกับขณะนี้ผู้ส่งออกไม่แข่งขันกันรับซื้อเช่นเดียวกับช่วงที่ผ่านมา
- (2) บริษัทร่วมทุนยางพาราระหว่างประเทศ (IRCO) ได้ประชุมเมื่อวันที่ 20 กย.49 เพื่อพิจารณาหาแนวทางในการรักษาเสถียรภาพราคาขาย และลดความผันผวนของราคาขาย อันเนื่องมาจากกาการเก็งกำไรของผู้ค้าในตลาดโลก แต่ยังไม่มีความคืบหน้าในเรื่องดังกล่าว

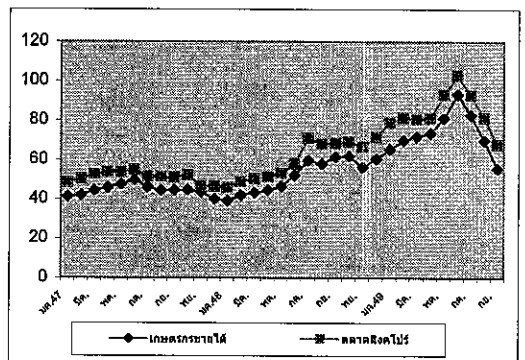
ราคา บาท/กก.

	ปี	ม.ค.	ก.พ.	มี.ค.	เม.ย.	พ.ค.	มิ.ย.	ก.ค.	ส.ค.	ก.ย.	ต.ค.	พ.ย.	ธ.ค.	เฉลี่ย	29 ก.ย. 49
ราคารายแม่ต้นดิบชั้น 3															
เกษตรกรขายได้	2547	41.41	41.85	44.57	45.94	47.63	49.72	46.06	44.54	44.68	45.53	43.44	39.94	44.61	
	2548	39.14	41.99	43.50	44.68	46.52	52.22	59.75	58.21	61.47	61.93	56.30	60.57	52.19	
	2549	65.28	69.79	71.95	73.50	81.22	93.45	82.76	69.98	55.71				73.74	56.65
ราคาร้านยางสด															
เกษตรกรขายได้	2547	39.10	43.21	45.66	46.39	49.89	49.32	45.05	42.42	42.50	44.16	43.04	36.05	43.90	
	2548	35.88	43.44	47.69	48.01	47.77	52.79	57.61	57.31	59.48	62.32	57.56	60.33	52.52	
	2549	65.28	71.34	76.51	76.65	82.36	90.50	77.42	67.35	50.10				73.06	49.50
ราคารายแม่หมคว้นชั้น 3															
ตลาดภาคใหญ่	2547	44.00	45.69	48.76	53.35	53.93	53.43	48.42	47.63	47.69	48.81	45.01	42.94	48.31	
	2548	42.94	45.46	50.58	49.27	53.60	58.17	66.76	66.95	66.09	66.22	61.54	66.36	57.83	
	2549	71.13	76.07	77.80	75.38	92.30	99.19	95.92	83.40	68.73				82.21	66.65
ตลาดสิงคโปร์	2547	48.36	50.28	52.53	53.82	54.93	54.82	51.28	50.65	50.79	52.19	47.67	46.44	51.15	
	2548	45.91	48.67	50.57	51.36	53.02	57.98	70.96	68.11	68.58	69.07	66.52	71.50	60.19	
	2549	78.84	81.57	80.55	81.18	93.03	102.83	92.88	81.44	67.65				84.44	65.92
ตลาดลิ้นค้าเกษตรกรล่วงหน้าแห่งประเทศไทย															
	2548	45.51	48.68	50.29	51.09	52.89	59.55	69.9	64.03	68.00	66.30	65.04	71.00	59.36	
	2549	78.00	82.01	81.33	81.80	95.00	100.00	92.33	82.69	67.57				84.53	64.80

สถานการณ์ปัจจุบันและแนวโน้ม/การแก้ไขปัญห

ราคารายแม่ต้นดิบชั้น 3 ยังคงอยู่ในเกณฑ์ที่สูง โดยราคารายแม่ต้นดิบชั้น 3 จังหวัดสุราษฎร์ธานี สงขลา กระบี่ และ นครศรีธรรมราช กก.ละ 55.00 - 62.00 บาท ราคารายแม่หมคว้นชั้น 3 ตลาดสิงคโปร์ ราคา กก.ละ 63.00 - 67.00 บาท กรม.ได้มีมติ (25 กค.49) เห็นชอบการแก้ไขปัญหายางพาราจังหวัดชายแดนภาคใต้ ตามที่สำนักงานสภาพัฒนาการเศรษฐกิจ (สำนักงานเลขาธิการร่วมคณะกรรมกาการนโยบายเสริมสร้างสันติสุขจังหวัดชายแดนภาคใต้) เสนอโดยขยายระยะเวลาโครงการ ตลาดกลางยางพาราเคลื่อนที่จังหวัดชายแดนภาคใต้ระดับอำเภอที่เกษตรกรนำยางมาจำหน่ายใน 11 อำเภอ ของจังหวัดปัตตานี ยะลา และนราธิวาส ออกไปจนถึง ก.ย. 49 กรม.ได้มีมติ (5 กย.49) อนุมัติให้องค์การสวนยางขยายระยะเวลาการใช้วงเงินกู้ของโครงการแทรกแซงตลาดยางพาราระยะที่ 4 5 และ 6 รวม 5 วงเงิน เป็นเงิน 12,500 ล้านบาท ตามที่กระทรวงเกษตรฯ เสนอออกไปอีกจนถึงวันที่ 31 ธ.ค.50 โดยมีกระทรวง การคลังค้ำประกัน

ความเคลื่อนไหวของราคารายพารา ปี 2547 - 2549



เมลิ็ดกาแพ

ประจำสัปดาห์ที่ 4 ของเดือนกันยายน 2549 (25 - 29 กย. 49)

Desktop /maw/ Factsheet

ผลผลิต	2546/47	2547/48	2548/49	2549/50*	แนวโน้มสถานการณ์ปี 2549/50
- โลก(ล้านตัน)	6.57	7.14	6.79	7.42	1. ตลาดโลก กระทรวงเกษตรสหรัฐฯ คาดการณ์ (ม.ย.49) ผลผลิต 7.42 ล้านตัน เพิ่มขึ้นร้อยละ 9.72 คาดว่าจะใช้บริโภคในประเทศผู้ผลิต 1.94 ล้านตัน และส่งออกไปประเทศผู้นำเข้า 5.57 ล้านตัน
- ไทย (ตัน)	61,765	59,644	46,873	61,973	ราคาตลาดโลกซื้อขายล่วงหน้าตลาดลอนดอน (29 กย.49) เฉลี่ยตันละ 1,559 ดอลลาร์สหรัฐ สูงกว่าระยะเดียวกันของปีที่ผ่านมาตันละ 624 ดอลลาร์สหรัฐ (สูงสุดในรอบ 6 ปีที่ผ่านมา) เนื่องจากมีการซื้อเพื่อเก็งกำไรของกองทุน เพราะเกิดภาวะอุปทานเมลิ็ดกาแพพันธุ์โรบัสต์ค้างตัว รวมทั้งภาวะอากาศแห้งแล้งในแหล่งผลิตกาแพบราซิล ซึ่งจะส่งผลกระทบต่อปริมาณผลผลิตในปีต่อไป ทั้งนี้ ราคาตลาดโลกอาจเคลื่อนไหวลดลงในช่วงที่กาแพเวียดนามออกสู่ตลาดตั้งแต่เดือน ต.ค.49-ม.ค.50
ต้นทุน (บาท/กก.)	30.50	31.78	29.82	29.82	มีรายงานว่า ได้ผู้ขังสารที่พาดผ่านประเทศเวียดนาม (ระหว่าง 30 กย.- 1 ต.ค.49) มิได้ให้ความเสียหายกับต้นกาแพและปริมาณผลผลิตที่ใกล้จะเก็บเกี่ยวแต่อย่างใด
การใช้ในประเทศ (ตัน)	47,100	42,300	46,000	48,000	2. ภายในประเทศ สศก.คาดการณ์ (8 กย.49) ผลผลิตปี 2549/50 ประมาณ 61,973 ตัน เพิ่มขึ้นประมาณ 15,100 ตัน คิดเป็นร้อยละ 32.21 แต่ผู้แทนเกษตรกรชาวสวนกาแพคาดว่าปริมาณผลผลิตจะอยู่ในระดับเดียวกับปีที่ผ่านมา (47,000 ตัน) ซึ่งเกษตรกรจะเริ่มเก็บเกี่ยวและจำหน่ายผลผลิตในเดือน พ.ย.49 ส่วนปริมาณความต้องการของโรงงานผู้ผลิตกาแพสำเร็จรูปและคั่วบดคาดว่าจะมีประมาณ 48,000 ตัน
การนำเข้า (ข้อมูล WTO ให้นำเข้าในโควตา 5.25 ตัน ภายในโควตา 30% นอกโควตา 90%)			(ม.ค.-ส.ค.49)		3. แนวโน้ม หากราคาตลาดโลกเคลื่อนไหวอยู่ในระดับเดียวกับปัจจุบัน จนถึงช่วงที่เกษตรกรจำหน่ายผลผลิตออกสู่ตลาด คาดว่าเกษตรกรจะจำหน่ายผลผลิตตามกลไกตลาดได้ราคา กก.ละ 47 - 49 บาท
ปริมาณ(ตัน)	445	246.7	429.6		
มูลค่า (ล้านบาท)	173	76.83	55.8		
การส่งออก					
ปริมาณ(ตัน)	22,906	15,979	24,591		
มูลค่า (ล้านบาท)	475	536	972		
ช่วงออกสู่ตลาด พ.ย.- มี.ค.และออกสู่ตลาดมาก ม.ค - มี.ค.					
แหล่งผลิตสำคัญ	ชุมพร ระนอง สุราษฎร์ธานี กระบี่ นครศรีธรรมราช พังงา ประจวบคีรีขันธ์ และอุดรดิตถ์				
จำนวนเกษตรกร	31,293 คน (ข้อมูล ปี 2548)				
มูลค่าผลผลิตที่เกษตรกรขายได้ปี 2548/49	ประมาณ 2,015 ล้านบาท				
ประเทศคู่ค้าสำคัญ	1. เมลิ็ดกาแพดิบ สหรัฐอเมริกา (70.49%) เยอรมันนี (21.79%) เม็กซิโก (6.80%) ไอร์แลนด์ (0.65%) อิตาลี (0.13%) และอื่น ๆ (0.14%)				
	2. กาแพคั่ว สหรัฐอาหรับเอมิเรตส์ (85.25%) ไต้หวัน (9.07%) ฝรั่งเศส (3.52%) อังกฤษ (1.03%) อื่น ๆ (1.03%)				
	3. กาแพผงสำเร็จรูป ลาว (39.73%) อังกฤษ (28.68%) เช็ก (9.11%) กานา (8.56%) พม่า (7.41%) และอื่น ๆ (6.51%)				
ประเทศคู่แข่งสำคัญ	เวียดนาม อินโดนีเซีย ฟิลิปปินส์				

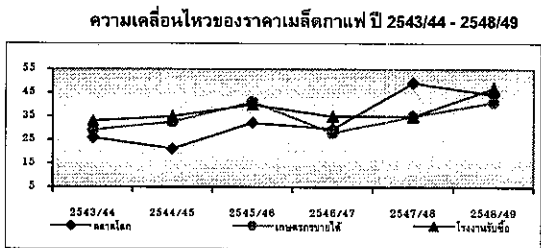
สถานการณ์/การดำเนินการ

คณะกรรมการ ดชก. ได้มีมติให้แทรกแซงตลาดเมลิ็ดกาแพฤดูกาลผลิตปี 2548/49 ที่ผ่านมา ด้วยวิธีรับจำนำเมลิ็ดกาแพพันธุ์โรบัสต์จากเกษตรกรรายบุคคลในจังหวัดแหล่งผลิตทั้งสิ้น 30,000 ตัน สักส่วนปริมาณเมลิ็ดกาแพที่รับจำนำแต่ละเกรดเป็นไปตามปริมาณที่เกษตรกรนำมาจำหน่ายจริง โดยให้องค์การคลังสินค้า (อคส.) รับฝากเก็บและออกไปประทวนค่าการเพื่อการเกษตรและสหกรณ์การเกษตร (ธ.ก.ส.) รับจำนำไปประทวนที่ อคส.ออกให้แก่เกษตรกร ราคารับจำนำเกรดดี กก.ละ 36 บาท เกรดหนึ่ง กก.ละ 33 บาท และเกรดสอง กก.ละ 27 บาท ระยะเวลารับจำนำ ธันวาคม 2548 - มีนาคม 2549 ระยะเวลาไถ่ถอนภายใน 4 เดือนนับถัดจากเดือนที่รับจำนำ ระยะเวลาโครงการ ธันวาคม 2548 - กันยายน 2549 แต่เนื่องจากเกษตรกรจำหน่ายเมลิ็ดกาแพตามกลไกตลาดได้สูงกว่าราคารับจำนำ

ในการนี้ได้กำกับดูแลให้ผู้ใช้ภายในประเทศ 3 ราย (บจ.ควอลิตี้ คอฟฟี่ โปรดักท์ส บจ.เขาช่องอุตสาหกรรม และบจ.ชาวัลลี คอฟฟี่ แอนด์ที) ที่ประมูลซื้อเมลิ็ดกาแพจาก อคส.ปฏิบัติตามเงื่อนไขในการรับซื้อเมลิ็ดกาแพ โดยรับซื้อเมลิ็ดกาแพ ฤดูกาลผลิตปี 2548/49 เพิ่มขึ้นเล็กน้อย 1 เท่าของปริมาณที่ประมูลได้ (10,565.81 ตัน) ไม่ต่ำกว่าราคารับจำนำปี 2547/48 คือ เกรดดี กก.ละ 35 บาท เกรดหนึ่ง กก.ละ 32 บาท และเกรดสอง กก.ละ 26 บาท และยินยอมให้คณะกรรมการตรวจสอบสต็อกเข้าทำการตรวจสอบสต็อกต้นงวดและปลายงวดด้วย ผลปรากฏว่าผู้ใช้ภายในประเทศ รับซื้อเป็นปริมาณรวมทั้งสิ้น 33,221.60 ตัน ราคา กก.ละ 47 บาท ประกอบกับสถานการณ์ราคาตลาดโลกเอื้ออำนวยทำให้ผู้ค้าท้องถิ่นแข่งขันรับซื้อในราคาใกล้เคียงกับผู้ใช้ภายในประเทศด้วย จึงไม่มีเกษตรกรนำเมลิ็ดกาแพไปจำหน่าย

ราคาเมลิ็ดกาแพ (บาท/กก.)

	2543/44	2544/45	2545/46	2546/47	2547/48	2548/49
ตลาดโลก	26.01	21.30	32.30	29.61	49.13	44.18
เกษตรกรขายได้	29.17	32.60	เกรดดี 25-41 เกรดคละ 20-37	25 - 28 20 - 21	30 - 35 28.46	40-41 39.00
โรงงานรับซื้อ	33.00	34-35	35-40	35.00	35	47**



หมายเหตุ * ประมาณการ **หยุดรับซื้อ 13 มี.ค.49
กรมการค้าภายใน กระทรวงพาณิชย์
29 กันยายน 2549

ข้าวโพดเลี้ยงสัตว์

ประจำสัปดาห์ที่ 4 ของเดือนกันยายน 2549 (25 - 29 ก.ย.49)

Agri_24 ข่าวโพด F : Factsheet 2549

ผลผลิต(ล้านตัน)	2547/48	2548/49	2549/50
- โลก	712.307	692.442	690.784
- ไทย	4.216	3.886	3.649
การใช้ (ล้านตัน)	3.471	3.724	3.964
การนำเข้า		ม.ค. - ธ.ค.48	ม.ค. - ธ.ค.49
ปริมาณ	0.076	0.059	0.080
ประเทศคู่ค้า (ไทยนำเข้าจาก)	ACMECS ลาว (95%) กัมพูชา		
	WTO อาร์เจนตินา สหรัฐ		
การส่งออก		ม.ค. - ธ.ค.48	ม.ค. - ธ.ค.49
ปริมาณ	0.872	0.059	0.081
ประเทศคู่ค้า(ไทยส่งออก)	เวียดนาม (85%) อินโดนีเซีย ไลต์วัน มาเลเซีย		
ประเทศคู่แข่ง	จีน อาร์เจนตินา สหรัฐ		
การผลิต (บาท/กก.)	3.35	4.00	4.09
ช่วงออกสู่ตลาด/ แหล่งผลิตสำคัญ			
รุ่น 1 (กค.-ธค.) 90%	เพชรบูรณ์ ลพบุรี นครสวรรค์ สระแก้ว		
รุ่น 2 (ธค.-พค.) 10%	นครราชสีมา อุทัยธานี สุพรรณบุรี		
ครัวเรือนเกษตรกร	305,434 ครัวเรือน (ข้อมูลปี 2548)		
มูลค่าผลผลิตที่เกษตรกรขายได้	18,740 ล้านบาท		

สถานการณ์ ปี 2549/50 กระทรวงเกษตรและสหกรณ์ได้พยากรณ์ (ก.ย.49) ว่าจะมีผลผลิตประมาณ 3.649 ล้านตัน ลดลงจากปี 2548/49 ซึ่งมีผลผลิต 3.886 ล้านตัน ร้อยละ 6.10 ส่วนผลผลิตโลกปี 2549/50 กระทรวงเกษตรสหกรณ์คาดว่าจะมีประมาณ 690.78 ล้านตัน ใกล้เคียงกับปี 2548/49 ซึ่งมีผลผลิต 692.44 ล้านตัน โดยสหรัฐอเมริกาผู้ผลิตรายใหญ่ของโลก มีผลผลิต 282.30 ล้านตัน ใกล้เคียงกับปี 2548/49 ซึ่งมีผลผลิต 282.26 ในขณะที่ความต้องการใช้ของโลกเพิ่มขึ้นร้อยละ 3.99 จาก 696.81 ล้านตัน ในปี 2548/49 เป็น 724.63 ล้านตัน ในปี 2549/50 เพื่อนำไปใช้ผลิตเอทานอล

มาตรการ

1. ปี 2548/49 คชก.ได้มีมติ (9 ก.ย.48 และ 6 ม.ค.49) อนุมัติให้รับจำนำข้าวโพดเลี้ยงสัตว์จากเกษตรกร ปริมาณ 500,000 ตันเมตริก ในช่วงกันยายน 2548 - มกราคม 2549 เพื่อเพิ่มทางเลือกให้เกษตรกรสามารถชะลอการจำหน่ายไว้รอราคาที่สูงขึ้น กำหนดราคารับจำนำข้าวโพดเมล็ด ความชื้น 14.5% กก.ละ 4.75 บาท (ก.ย. -พ.ย.48) และ กก.ละ 5.00 บาท (ธ.ค.48 - ม.ค.49) สำหรับระดับความชื้นอื่นให้ปรับเพิ่ม/ลดตามเกณฑ์ที่เคยปฏิบัติในปี 2547/48 ทั้งนี้ ความชื้นไม่เกิน 30 % ผลการดำเนินการ รับจำนำได้ 118,321 ตัน ใถ่ถอน 12,568 ตัน คงเหลือ 105,753 ตัน จำหน่ายหมดแล้ว (ม.ย.49) รับมอบแล้ว 72,617 ตัน (ณ 21 ก.ย.49)

2. สำหรับปี 2549/50 ได้มีการติดตามสถานการณ์อย่างใกล้ชิด และจัดประชุมผู้เกี่ยวข้องทั้งภาคราชการ เอกชน และตัวแทนเกษตรกร เพื่อประเมินสถานการณ์และสรุปข้อคิดเห็นเกี่ยวกับแนวทางช่วยเหลือเกษตรกรผู้ปลูกข้าวโพดเลี้ยงสัตว์ เมื่อวันที่ 23 สิงหาคม 2549 ที่ประชุมมีความเห็นร่วมกันว่า สถานการณ์ด้านราคาอยู่ในเกณฑ์ดี กลไกตลาดสามารถดำเนินไปได้ จึงเห็นควรติดตามสถานการณ์อย่างใกล้ชิด และเตรียมมาตรการที่เหมาะสมกับภาวะตลาดไว้รองรับ โดย (1) การเชื่อมโยงตลาดระหว่างเกษตรกรกับผู้ค้ารายใหญ่ โดยผ่านกลุ่มเกษตรกร สถาบันเกษตรกร/สหกรณ์ (2) การซื้อขายในตลาดข้อตกลง (Contract Farming) (3) การจัดระบบการค้ำไประเทศ โดยกรมตรวจสอบกำกับดูแลให้ความเป็นธรรมทางการค้า (4) การจัดระบบบริหารจัดการการนำเข้าให้ทุกฝ่ายได้รับประโยชน์ร่วมกันอย่างเป็นธรรม และ (5) ผลักดันให้มีการซื้อขายในตลาดซื้อขายล่วงหน้า

ราคาข้าวโพดเลี้ยงสัตว์

29 ก.ย.49

บาท/กก.

		ม.ค.	ก.พ.	มี.ค.	เม.ย.	พ.ค.	มิ.ย.	ก.ค.	ส.ค.	ก.ย.	ต.ค.	พ.ย.	ธ.ค.	เฉลี่ย
ตลาด กทม.														
โรงงานอาหารสัตว์ชื่อ	ปี 2548	5.45	5.49	5.49	5.49	5.46	5.45	5.56	5.48	5.40	5.53	5.55	5.40	5.48
	ปี 2549	5.34	5.38	5.49	6.18	6.42	6.47	6.35	5.91	6.03				5.95
ไซโลผู้ส่งออกชื่อ	ปี 2548	5.24	-	-	-	-	-	-	-	-	5.22	-	-	5.23
	ปี 2549	-	5.04	5.16	5.21	-	-	-	-	5.58				5.25
เกษตรกรขายได้*	ปี 2548	5.01	4.96	4.97	4.83	5.02	4.82	5.05	4.89	4.77	4.74	4.73	4.74	4.88
	ปี 2549	4.82	4.78	4.70	5.18	5.53	5.72	5.53	5.35	5.16				5.20
- จ.เพชรบูรณ์	ปี 2548	5.20	5.17	5.11	5.19	5.18	5.06	5.06	5.10	4.90	5.03	5.18	5.03	5.10
	ปี 2549	4.94	4.95	5.00	5.26	5.77	5.81	5.74	5.31	5.17				5.33
- จ.นครราชสีมา	ปี 2548	5.27	5.24	5.33	5.33	5.33	5.33	5.30	5.23	4.98	5.10	5.25	5.09	5.23
	ปี 2549	5.06	5.12	5.18	5.71	6.18	6.10	5.89	5.32	5.38				5.55

หมายเหตุ * เป็นราคาที่เกษตรกรขายได้เฉลี่ยทั้งประเทศ (สตก.) ข้าวโพดเมล็ดความชื้นไม่เกิน 14.5%

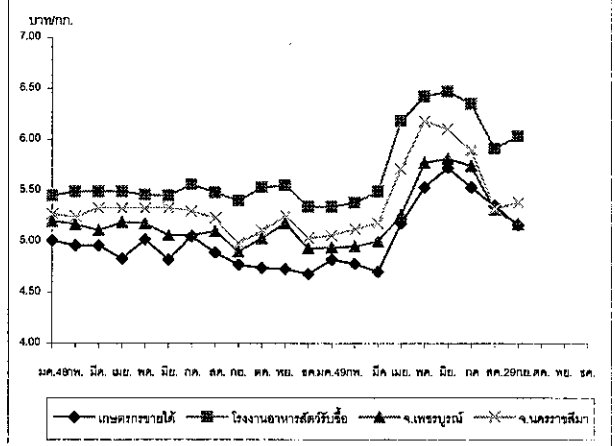
ปัญหาและอุปสรรค

1. ต้นฤดู ปริมาณผลผลิตออกสู่ตลาดพร้อมกันจำนวนมาก และเป็นฤดูฝน ข้าวโพดมีความชื้นสูง ทำให้ราคาโน้มต่ำลง
2. ปลายฤดู ปริมาณผลผลิตออกสู่ตลาดน้อยและความชื้นลดลง ทำให้ราคาสูงขึ้น อาจส่งผลกระทบต่อผู้ใช้วัตถุดิบอาหารสัตว์

สถานการณ์ปัจจุบันและแนวโน้ม

ผลผลิตทยอยออกสู่ตลาดอย่างต่อเนื่อง โดยขณะนี้ออกสู่ตลาดแล้วประมาณ ร้อยละ 30 ของผลผลิตรวม ภาวะราคาซื้อขายโดยทั่วไปในสัปดาห์นี้ปรับตัวสูงขึ้นจากสัปดาห์ก่อน เนื่องจากในช่วงนี้มีคำสั่งซื้อจากต่างประเทศมากขึ้น ส่งผลให้ผู้ส่งออกแข่งขันกันเข้ารับซื้อเพื่อให้ได้สินค้าตามคุณภาพและปริมาณที่ต้องการ ในขณะที่ตลาดภายในประเทศก็ยังคงมีความต้องการอย่างสม่ำเสมอ ระดับราคาก็ยังคงเคลื่อนไหวอยู่ในเกณฑ์ดี และสูงกว่าช่วงเดียวกันของปีก่อน อย่างไรก็ตามเพื่อเป็นการเพิ่มช่องทางการจำหน่ายให้เกษตรกร ได้ประสานเชื่อมโยงตลาดระหว่างกลุ่มเกษตรกร ต.ภูน้ำหยด อ.วิเชียรบุรี จ.เพชรบูรณ์ กับโรงงานอาหารสัตว์ในพื้นที่จังหวัดใกล้เคียง ซึ่งอยู่ระหว่างการนัดหมายวัน เวลา และสถานที่ เพื่อเจรจาตกลงซื้อขายกันโดยตรง

ความเคลื่อนไหวของราคาข้าวโพดเลี้ยงสัตว์ ปี 2548 - 2549



ปาล์มน้ำมัน

ประจำสัปดาห์ที่ 4 ของเดือนกันยายน 2549 (25 - 29 ก.ย.49)

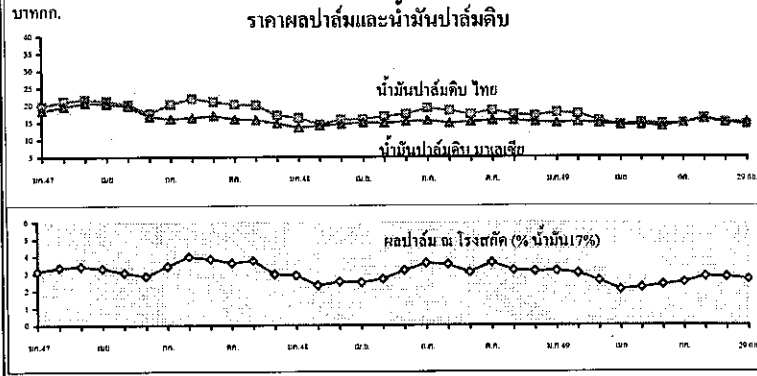
1. โลก : ล้านตัน	ปี 47	ปี 48	ปี 49	ปี 50 ^{ก.บ.}	%Δ
1) ผลผลิตน้ำมันปาล์มดิบ	29.59	33.88	35.37	37.37	5.65
มาเลเซีย "	13.42	15.19	15.30	15.70	2.61
อินโดนีเซีย "	11.50	14.00	15.00	16.40	9.33
2) การใช้-บริโภค	29.72	33.04	35.19	37.62	6.90
2. ไทย : ล้านตัน					
ผลปาล์มทะลาย (สศก.)	5.182	5.003	6.241	7.440	19.22
1) ผลผลิตน้ำมันปาล์มดิบ	0.821	0.784	1.092	1.302	19.22
2) การใช้ในปท. : น้ำมันดิบ	0.715	0.745	0.786	0.810	3.05
หรือ น้ำมันบริสุทธิ์	0.476	0.496	0.524	0.540	3.05
(ม.ค.ส.ค.)					
3) นำเข้า : ตัน 2 พิกัด	74,767	18,930	1,033		
1511.100 - น้ำมันดิบ	-	-	12		
1511.900 - บริสุทธิ์	74,767	18,930	1,021		
4) ส่งออก : ตัน 2 พิกัด	124,273	81,057	63,096		
1511.100 - น้ำมันดิบ	3,014	-	36,232		
1511.900 - บริสุทธิ์	121,259	81,057	26,864		
ประเทศส่งออก บริสุทธิ์ : พม่า (82%) จีน (12%) - ปี 48					
ประเทศนำเข้า บริสุทธิ์ : มาเลเซีย (99%) จีน (1%) - ปี 48					
การเปิดตลาด AFTA ภายใต้ WTO (อกล.12/28 ธค.44)					
& ภาษีนำเข้า (AHTN/47) ในโควตา (ตัน) ภาษี ใน(%) นอกโควตา (%)					
ตั้งแต่ปี 47 ปี 46 ปี 47-50 ปี 46 ปี 47-50					
- น้ำมันดิบ } 5% หรือ	4,834.33	4,860.	20	144.6	143
- บริสุทธิ์ } 2.50 %/ก.					
4. มาตรการทางการค้า 1) การนำเข้า ต้องขอหนังสือรับรองนำเข้า (พิกัด 1511) WTO ในโควตา : ให้ อกส. เป็นผู้นำเข้า					
นอกโควตา: โรงสกัด/โรงกลั่น/นิคมอุตสาหกรรมที่มีประวัติการค้าน้ำมันปาล์ม					
ที่จดทะเบียนเป็นผู้นำเข้า และแจ้งข้อมูล / เอกสารหลักฐาน					
กรณีนำเข้าเพื่อส่งออก ต้องมีสัญญาซื้อขายจากผู้นำเข้า ส่งออกภายใน 30 วันทางด่าน					
4 ด่านที่กำหนดและต้องรับซื้อผลผลิตในปท.ส่งออกด้วย 1:1 ฯลฯ					
AFTA ให้ อกส.นำเข้าและจัดสรรให้กับผู้ผลิต(มคิครม.2พย.47)					
นอกWTO ต้องขออนุญาตนำเข้า					
2) การส่งออก ส่งออกน้ำมันปาล์มทุกชนิดโดยเสรี					
5. ผลการเปิดตลาด	ปี 46	ปี 47	ปี 48	ปี 49	
ออกหนังสือรับรอง(คต.)	24,356	79,233	16,354	195	
นำเข้า (นอกโควตา)	11,399	78,188	16,072	190	
ส่งออก (น้ำมันที่นำเข้า)	-	75,889	16,072	190	

6. แหล่งผลิต	กระบี่ 34%	สุราษฎร์ฯ 26%	ชุมพร 18%	(รวม 78%)									
	สตูล 3%	ตรัง 4%	ประจวบฯ 2%	ชลบุรี 3%	พังงา 3%	ชลบุรี 3%							
7. ออกสู่ตลาด (%)	พ.ค.	มิ.ย.	ก.ค.	ส.ค.	ก.ย.	ต.ค.	พ.ย.	ธ.ค.					
ปี 49 (เกษตร)	10.85	11.57	10.37	9.74	8.62	7.86	6.34	5.10					
@ 3 ปี (46-48)	11.80	9.79	8.93	8.32	8.36	7.88	6.21	5.07					
8. ต้นทุนผลิต ปี 46-49	1.27	1.28	1.69	1.68	บ/กก.								
ถั่วเรื้อนเกษตรกร	110,000	ถั่วเรื้อน (ปี 47)											
9. มูลค่าผลปาล์ม	14,909	ล้านบาท (2.98 บาท/กก. ณ โรงงานสกัด) - ปี 48											
น้ำมันปาล์มดิบ	13,242	ล้านบาท (16.89 บาท/กก. ณ กทม.) - ปี 48											
10. สถานการณ์ปัจจุบัน													
1) โลก ปี 50 ก.เกษตรสหรัฐ คาดว่าโลกมีผลผลิต 37.37 ล้านตัน เพิ่มขึ้นร้อยละ 5.65													
การใช้ 37.62 ล้านตัน เพิ่มขึ้นร้อยละ 6.90													
2) ไทย ปี 50 ก.เกษตร (สศก.) คาดว่าจะผลิตผลปาล์มน้ำมันได้ 7.440 ล้านตัน													
เพิ่มขึ้น 19.22 ซึ่งจะสกัดน้ำมันปาล์มดิบได้ประมาณ 1.302 ล้านตัน (น้ำมัน 17.5%)													
3) ราคา (บาท/กก.)	15 ก.ย. 49	22 ก.ย. 49	29 ก.ย. 49	% Δ									
ผลปาล์ม 17%	2.83	2.83	2.65	-6.19									
น้ำมันดิบไทย	14.63	14.38	14.13	-1.70									
น้ำมันดิบมาเลเซีย	14.98	14.86	14.99	0.87									
ราคาผลปาล์มปรับตัวลดลงจากสัปดาห์ก่อน ผลผลิตมีออกสู่ตลาดอย่างต่อเนื่อง													
ในขณะที่การจำหน่ายน้ำมันปาล์มชะลอตัว ปริมาณสต็อกยังมีมากกว่าระดับปกติ													
4) แนวโน้ม ราคาผลปาล์มจะเคลื่อนไหวสอดคล้องกับราคาน้ำมันปาล์ม													
5) การแก้ไขปัญหาหาราคาผลปาล์ม ปี 49													
5.1) เสริมสร้างประสิทธิภาพกลไกตลาด													
1. จัดระบบการค้าในประเทศ โดยการให้แจ้งปริมาณ,ควบคุมการขนย้าย,ตรวจสอบกำกับดูแลการปิดป้ายรับซื้อ เครื่องชั่ง การชั่งราคา และการถือประกอบการนำเข้า													
และขอความร่วมมือห้างค้าปลีกจำหน่ายน้ำมันพืชปาล์มไม่ต่ำกว่าต้นทุนซื้อ													
2. จัดระบบการนำเข้าโดย (1) ภายใต้ AFTA และในโควตา WTO : ให้ อกส.เป็นผู้นำเข้า (2) การนำเข้าเพื่อส่งออก : ให้รับซื้อผลผลิตในประเทศเพื่อส่งออกด้วย 1 ส่วน													
(3) การนำเข้าผ่านประเทศเพื่อส่งออก : ให้ขออนุญาตนำเข้าและกำกับดูแลให้ส่งออก													
ในเวลาที่กำหนด (อยู่ระหว่าง คต.หารือกรมศุลฯ)													
3. ตรวจสอบการลักลอบนำเข้าและบริหารของกลางโดย (1) เข้มงวดตรวจสอบ													
ในจังหวัดชายแดนช่วงผลผลิตราคาสูง (2) จัดการของกลางไม่ให้ไหลเข้าสู่ตลาดผู้บริโภค													
4. ส่งเสริมการส่งออกน้ำมันปาล์มในประเทศ โดยประสานภาคเอกชน													
5.2) ส่งเสริมการผลิตพลังงานทดแทน โดยประสานกระทรวงพลังงานเชื่อมโยง													
ผู้ผลิตน้ำมันปาล์มกับผู้ผลิตไบโอดีเซล													

ราคา (บาท/กก.)													29 ก.ย.*		
ผลปาล์มสด(17%)	ปี 2547	ม.ค.	ก.พ.	มี.ค.	เม.ย.	พ.ค.	มิ.ย.	ก.ค.	ส.ค.	ก.ย.	ต.ค.	พ.ย.	ธ.ค.	เฉลี่ย	ราคาเฉลี่ย
ณ โรงสกัด	ปี 2548	3.13	3.34	3.41	3.29	3.05	2.84	3.42	3.99	3.83	3.61	3.74	2.96	3.38	(ปี 46-48)
	ปี 2549	2.89	2.25	2.53	2.47	2.75	3.18	3.58	3.51	3.06	3.26	3.17	3.12	2.98	3.04
	ปี 2547	3.14	3.01	2.58	2.05	2.19	2.34	2.48	2.82	2.78	2.65*			2.60	
น้ำมันดิบ กทม.	ปี 2547	19.68	21.22	21.66	21.17	20.17	17.64	20.25	21.96	21.01	20.24	20.01	17.04	20.17	
	ปี 2548	16.30	14.24	15.75	15.82	16.34	17.27	19.07	18.35	17.30	18.19	17.24	16.85	16.89	18.45
	ปี 2549	17.80	17.41	15.38	14.20	14.86	14.40	14.64	16.19	14.77	14.13*			15.52	
น้ำมันดิบมาเลเซีย	ปี 2547	18.38	19.60	20.73	20.44	19.74	16.67	15.98	16.40	16.92	15.97	15.70	14.63	17.60	
	ปี 2548	13.53	13.31	14.48	14.94	14.78	15.17	15.43	14.70	15.10	15.63	15.41	15.06	14.80	16.55
	ปี 2549	14.76	15.07	14.64	14.17	14.18	13.68	14.68	15.81	15.03	14.99*			14.67	

ปัญหาและอุปสรรค

- การผลิต ผลผลิตเฉลี่ยต่ำ (ไทย 2.7 ตัน/ไร่ มาเลเซีย 3.0 ตัน/ไร่) ต้นทุนการผลิตสูง (ไทย 1.50 บาท/กก. มาเลเซีย 1.00 บาท/กก.) เนื่องจากพันธุ์ปาล์มคุณภาพต่ำ พื้นที่ไม่เหมาะสม ภัยราคาสูงขึ้น ผู้ปลูกปาล์ม 90 % เป็นเกษตรกรรายย่อย ขาดการจัดการที่ดี ปริมาณผลผลิตออกสู่ตลาดไม่สม่ำเสมอ
- การนำเข้า 2.1 การนำเข้าเพื่อส่งออก มีปริมาณลดลง 2.2 การนำเข้าผ่านประเทศเพื่อส่งออก มีเพิ่มมากขึ้น
- การส่งออก ความสามารถในการแข่งขันต่ำเนื่องจากราคาในประเทศสูง
- การค้าในปท. โรงสกัดฯมีกำลังผลิตส่วนเกิน 50% แข่งขันซื้อสูงจึงตัดปาล์มดิบ การลักลอบนำเข้าส่งผลกระทบต่อราคาในประเทศ



มะพร้าวผลแก่

ประจำปีค้าที่ 4 ของเดือนกันยายน 2549 (25 - 29 ก.ย.49)

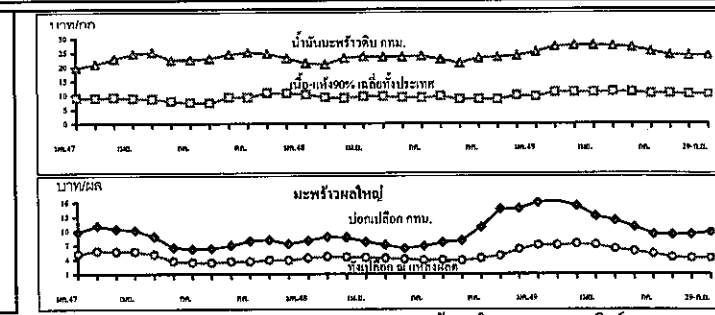
1. โลก : ล้านตัน	ปี 47	ปี 48	ปี 49	ปี 50 ^u	%Δ
1) ผลผลิต : เนื้อมะพร้าวแห้ง	5.38	5.59	5.79	5.19	-10.36
ฟิลิปปินส์ "	2.30	2.45	2.60	2.00	-23.08
อินโดนีเซีย "	1.36	1.40	1.44	1.44	-
2) การใช้ - สกัดน้ำมัน	5.30	5.54	5.71	5.22	-8.58
3) ผลผลิตน้ำมันมะพร้าว	3.29	3.44	3.54	3.26	-7.91
2. ไทย : ล้านตัน					
1) ผลผลิต : มะพร้าวผลแก่	1.848	1.674	1.561	1.524	-2.34
2) การใช้ บริโภคโดยตรง 60%	1.109	1.004	0.937	0.915	
โรงงานผลิตกะทิ 10%	0.185	0.167	0.156	0.152	
โรงงานหีบน้ำมัน 25-30%	0.462	0.418	0.390	0.381	
3. น้ำมันมะพร้าวไทย : ตัน					
1) ผลผลิต : น้ำมันมะพร้าว ^{บริสุทธิ์}	45,199	40,949	38,183	37,289	
(ม.ค.-ธ.ค.)					
2) นำเข้า น้ำมัน 4 พิกัด	47	22	1,134		
3) ส่งออก น้ำมัน 4 พิกัด	3,636	2,674	333		
4) การใช้ในประเทศ	41,610	38,297	38,984		
4. นำเข้า - ส่งออกอื่นๆ : ตัน					
1) นำเข้า มะพร้าวผล	97	125	6,800		
มะพร้าวฝอย	119	279	119		
2) ส่งออก มะพร้าวผล	33,853	39,758	24,630		
มะพร้าวฝอย	574	591	478		
เนื้อมะพร้าวแห้ง	1.8	1.8	31		
ประเทศส่งออก'48	น้ำมัน : มาเลเซีย / เนื้อแห้ง : ญี่ปุ่น / ฝอย : ปากีสถาน				
ประเทศนำเข้า'48	น้ำมัน : อินโดนีเซีย / ผลแก่ : กัมพูชา / ฝอย : ฟิลิปปินส์				
5. มาตรการทางการค้า	1) การนำเข้า ต้องขอหนังสือรับรองนำเข้าภายใต้ WTO				
ในโควตา	1) ผู้นำเข้า : เป็นนิติบุคคลและเป็นโรงงานที่ใช้สินค้ามะพร้าวผล				
มะพร้าวฝอย เนื้อมะพร้าวแห้งและน้ำมันมะพร้าวเป็นวัตถุดิบในกิจการของตนเอง และ					
เปิดดำเนินการในปัจจุบัน ส่วนมะพร้าวฝอยต้องมีประวัติ 3 ปี	2) กำหนดช่วงเวลานำเข้า				
ดังนี้	มะพร้าวผล : ม.ค.-เม.ย. / พ.ค.-ก.ย. / ต.ค.-ธ.ค. = ร้อยละ 60 / 15 / 25				
มะพร้าวฝอย : ม.ค.-ธ.ค. เนื้อแห้ง : พ.ย.-ธ.ค. น้ำมัน : พ.ย.-ธ.ค.					
นอกโควตา	ให้นำเข้าเป็นการทั่วไป โดยขอหนังสือรับรองนำเข้านอกโควตา				
AFTA และ นอก WTO	ต้องขออนุญาตนำเข้า				
2) การส่งออก	ส่งออกน้ำมันมะพร้าวทุกชนิดโดยเสรี				

6. การเปิดตลาด	AFTA	ภายใต้ WTO	(อคล.12/28 ธ.ค.44)			
& ภาษีนำเข้า	ภาษี (%)	ในโควตา (ตัน)	ภาษีใน (%)	นอกโควตา (%)		
	ตั้งแต่ปี 46	ปี 46	ปี 47-49	ปี 46	ปี 47-49	
มะพร้าวฝอย	AHTN/47 ยกเว้น	110	110	20	54.6 54	
มะพร้าวผล	AHTN/47 ยกเว้น	2,304.22	2,317	20	54.6 54	
เนื้อ-แห้ง	AHTN/47	35*	1,105.56	1,157	20 36.4 36	
น้ำมันมะพร้าว	AHTN/47	5**	398.89	401	20 52.6 52	
					* หรือ กก.ละ 3.00 บาท ** หรือ ลิตรละ 2.50 บาท	
7. แหล่งผลิต	ประจวบฯ 18%	ชุมพร 13%	สุราษฎร์ฯ 12%	(รวม 43%)		
	นครศรีธรรมราช 7% ชลบุรี 7% สมุทรสงคราม 3%					
8. ช่วงออกสู่ตลาด	ช่วงมากเดือน พ.ค. - ต.ค. (ออกตลอดปี)					
9. ต้นทุนผลิตปี 45-48	1.94	1.91	2.00	2.31	บาท/ผล	
ครัวเรือนเกษตรกร	76,500	ครัวเรือน (ปี 44)				
10. มูลค่าผลผลิต	5,959	ล้านบาท(4.45 บาท/ผล ณ แหล่งผลิต) - ปี 48				
11. สถานการณ์ปัจจุบัน						
1) โลก	ปี 50 ก.เกษตรสหรัฐฯ คาดว่าโลกมีผลผลิต 5.19 ล้านตัน (เนื้อ-แห้ง) ลดลงร้อยละ 10.36 ได้ผลผลิตน้ำมันมะพร้าว 3.26 ล้านตัน ลดลงร้อยละ 7.19					
2) ไทย	ปี 50 ก.เกษตร (สศก.) คาดว่ามีผลผลิต 1.524 ล้านตัน (มะพร้าวผล) ลดลง 2.34%					
3) ราคา (บาท/ผล , บาท/กก.)	15 ก.ย.	22 ก.ย.	29 ก.ย.49	%Δ		
มะพร้าวผลใหญ่ เกษตรกรขายได้ (เฉลี่ยสศก.)	4.26	4.45	4.37	-1.80		
จ.ประจวบฯ	5.75	5.75	5.75	-		
จ.สุราษฎร์ฯ	4.00	4.00	5.00	25.00		
เนื้อ-แห้ง 90% เกษตรกรขายได้ (เฉลี่ยสศก.)	10.36	10.39	10.39	-		
จ.ประจวบฯ	11.50	11.50	11.50	-		
จ.สุราษฎร์ฯ	10.00	10.00	10.50	5.00		
มะพร้าวผลใหญ่ ปอกเปลือก กทม.	9.25	9.25	9.75	5.41		
เนื้อมะพร้าวขาว ณ โรงงานกะทิรับซื้อ	13.50	13.50	13.50	-		
น้ำมันมะพร้าวดิบ กทม.	23.92	23.92	23.92	-		
มะพร้าวผลใหญ่ ณ แหล่งผลิต จ.สุราษฎร์ฯ	ราคาปรับตัวสูงขึ้น เนื่องจากมีการแข่งขันรับซื้อเกือบตลอดปี ส่วนจ.ประจวบฯ ราคาทรงตัวเท่าสัปดาห์ก่อน					
มะพร้าวผล กทม.ราคาปรับตัวสูงขึ้นจากสัปดาห์ก่อน	ปัจจัยจากแรงซื้อที่มีมากขึ้น					
เนื้อมะพร้าวแห้ง จ.สุราษฎร์ฯ	ราคาปรับตัวสูงขึ้นตามราคามะพร้าวผล					
4) แนวโน้ม ผลผลิตออกสู่ตลาดลดลง	ราคาจะเคลื่อนไหวทรงตัว					

ราคา (บาท/ผล, บาท/กก.)	29 ก.ย.*													
ณ แหล่งผลิต เฉลี่ยทั้งประเทศ	ม.ค.	ก.พ.	มี.ค.	เม.ย.	พ.ค.	มิ.ย.	ก.ค.	ส.ค.	ก.ย.	ต.ค.	พ.ย.	ธ.ค.	เฉลี่ย	เฉลี่ย 3 ปี
มะพร้าวผล-ผลใหญ่ (สศก.)	ปี 2547	5.20	5.84	5.72	5.72	5.09	3.71	3.41	3.32	3.63	3.62	3.92	3.90	4.42 (ปี 46-48)
	ปี 2548	4.35	4.57	4.58	4.43	4.30	4.05	3.90	3.91	3.83	4.30	4.92	6.15	4.44
	ปี 2549	7.02	7.01	7.29	7.09	6.26	5.73	5.25	4.46	4.32	4.32*		6.05	4.09
เนื้อมะพร้าวแห้ง 90% (สศก.)	ปี 2547	9.08	9.00	9.26	8.91	8.72	7.87	7.39	7.32	9.26	9.21	10.81	10.68	8.96
	ปี 2548	10.23	9.79	9.07	9.64	9.62	9.24	9.17	9.74	8.56	8.52	8.47	9.90	9.33
	ปี 2549	9.43	11.03	11.09	11.03	11.23	11.18	10.63	10.63	10.43	10.43*		10.74	8.65
ตลาด กทม. ขายส่ง														
มะพร้าวผล (ปอก) กทม.	ปี 2547	9.75	11.13	10.45	10.17	8.86	6.58	6.25	6.35	6.95	7.94	8.18	7.25	8.32
	ปี 2548	8.03	8.75	8.64	7.78	7.07	6.35	6.83	7.64	8.02	10.75	14.57	14.73	9.10
	ปี 2549	15.99	16.25	15.33	13.13	12.28	10.93	9.30	9.25	9.33	9.75*		12.42	8.26
น้ำมันมะพร้าวดิบ กทม.	ปี 2547	19.73	21.00	22.92	24.54	25.18	22.40	22.57	22.87	24.45	25.15	24.65	23.17	23.22
	ปี 2548	21.33	20.49	23.14	23.65	23.75	23.56	23.79	22.70	21.33	23.16	23.45	23.88	22.85
	ปี 2549	25.21	27.17	27.59	27.59	27.36	26.92	25.46	25.46	24.05	23.92*		26.31	21.30

ปัญหาและอุปสรรค

1. การผลิต ต้นทุนการผลิตสูงกว่าประเทศเพื่อนบ้าน เช่น เวียดนาม
2. การนำเข้า มีการนำเข้ามะพร้าวผล (นอกโควตา) จากกัมพูชา ในช่วงปลายฤดู ส่งผลกระทบทางจิตวิทยาต่อเกษตรกรในแหล่งผลิต
3. การส่งออก ไทยขาดประสิทธิภาพในการแข่งขันการส่งออก ทำให้ไม่สามารถระบายผลผลิตส่วนเกินในช่วงฤดูกาลผลผลิตออกสู่ตลาดมากได้
4. การแปรรูป ตลาดกะทิสำเร็จรูป มีอัตราการเติบโตไม่มากนัก ตลาดน้ำมันมะพร้าวมีขนาดตลาดเล็กลงเพราะถูกทดแทนด้วยน้ำมันปาล์ม



ถั่วเหลือง

ประจำสัปดาห์ที่ 4 ของเดือนกันยายน 2549 (25-29 ก.ย.49)

ผลผลิต (ล้านตัน)	ปี 2547	ปี 2548	ปี 2549 (ประมาณการ)	ปี 2550 (ประมาณการ)
- โลก	186.770	215.954	218.644	221.888
- ไทย	0.223	0.215	0.223	0.232
- ถั่วกูดแล้ง	0.143	0.137	0.143	0.147
- ถั่วกูดฝน	0.080	0.078	0.080	0.085
การใช้ (ล้านตัน)	1.658	1.822	1.648	1.703
การนำเข้า (ล้านตัน)				
- ปริมาณ	1.436	1.608	1.426 (มค-กค.49 = 664,319)	1.472
- ประเทศคู่ค้า (ไทยนำเข้าจาก)	บราซิล อาร์เจนตินา สหรัฐอเมริกา กัมพูชา และแคนาดา			
การส่งออก (ล้านตัน)				
- ปริมาณ	0.0010	0.0012	0.0010 (มค-กค.49 = 795 ตัน)	0.0011
- ประเทศคู่ค้า (ไทยส่งออกไป)	ญี่ปุ่น เวียดนาม ฮังการี สหรัฐอเมริกา และอินโดนีเซีย			
- ประเทศคู่แข่ง	สหรัฐอเมริกา บราซิล อาร์เจนตินา จีน			
ต้นทุนการผลิต (บาท/กก.)	8.22	9.44	9.39	NA
ช่วงออกสู่ตลาด/แหล่งผลิตสำคัญ				
- แล้ง(มีค.- พค.) 58%		กำแพงเพชร เชียงใหม่ ขอนแก่น เลย		
- ถั่วกูดฝน (สค.- ธค.) 42%		สระแก้ว สุโขทัย ตาก ลพบุรี อุดรดิต์		
ครัวเรือนเกษตรกร(ประมาณการ ก.ค.49)	148,805	148,805	NA	NA
มูลค่าผลผลิตที่เกษตรกรขายได้(ล้านบาท)	2,412	2,740	2,316	2,436

1. นโยบายและมาตรการนำเข้าเมล็ดถั่วเหลือง ปี 2549

1.1 การนำเข้าภายใต้องค์การการค้าโลก (WTO) (มติ ครม. 10 ม.ค.49)

1) โฉวโควตา ให้นำเข้าโดยไม่จำกัดปริมาณและช่วงเวลานำเข้า อากรนำเข้าร้อยละ 0 ผู้มีสิทธินำเข้ารวม 12 ราย ประกอบด้วย 6 สมาคม (สมาคมผู้ผลิตน้ำมันถั่วเหลืองและรำข้าว สมาคมผู้ผลิตอาหารสัตว์ไทย สมาคมผู้ผลิตไก่เพื่อส่งออกไทย สมาคมผู้เลี้ยงไก่เนื้อเพื่อการส่งออก สมาคมปศุสัตว์ไทย และสมาคมส่งเสริมผู้ใช้วัตถุดิบอาหารสัตว์) และบริษัทแปรรูปอาหาร 6 บริษัท และมีเงื่อนไขผู้มีสิทธินำเข้าต้องรับซื้อเมล็ดถั่วเหลืองที่ผลิตในประเทศจากเกษตรกรทั้งหมดตามคุณภาพมาตรฐาน และราคาที่กำหนด ดังนี้

(1) เกรดสกัดน้ำมัน ราคาไม่ต่ำกว่า 10.50 บาท/กก. ณ ไร่นาหรือ 11.50 บาท/กก. ณ กทม.

(2) เกรดผลิตอาหารสัตว์ราคาไม่ต่ำกว่า 11.00 บาท/กก. ณ ไร่นาหรือ 12.00 บาท/กก. ณ กทม.

(3) เกรดแปรรูปอาหาร ราคาไม่ต่ำกว่า 13.00 บาท/กก. ณ ไร่นาหรือ 14.00 บาท/กก. ณ กทม.

โดยต้องทำสัญญาการปฏิบัติตามเงื่อนไขดังกล่าว ไว้กับกระทรวงเกษตรและสหกรณ์และกระทรวงพาณิชย์ ทั้งนี้ หากมีผู้ยื่นขอมีสิทธินำเข้ารายใหม่ให้อยู่ในดุลยพินิจของฝ่ายเลขานุการคณะกรรมการพืชน้ำมันฯ เป็นผู้พิจารณา

2) นอกโควตา กำหนดอกรนำเข้าร้อยละ 80

1.2 การนำเข้าภายใต้ ACMECS อกรนำเข้าร้อยละ 0 ให้ผู้มีสิทธินำเข้าต้องเป็นผู้มีสิทธินำเข้า ในโควตาทemporary WTO และต้องปฏิบัติตามเงื่อนไขการรับซื้อผลผลิตในประเทศตามที่กำหนด

ทั้งนี้ 1) การนำเข้าภายใต้เขตการค้าเสรีอาเซียน (AFTA) อกรนำเข้าร้อยละ 5

2) การนำเข้าภายใต้ความตกลงการค้าเสรีไทย - ออสเตรเลียและไทย - นิวซีแลนด์ (FTA) อกรนำเข้าร้อยละ 0 ไม่จำกัดปริมาณนำเข้า 3) การนำเข้าทั่วไป (ไม่ใช่การนำเข้าตามที่ได้กล่าว) กำหนดอกรนำเข้าร้อยละ 6 และต้องขออนุญาตนำเข้า

2. นโยบายการส่งออก ส่งออกได้เสรี ไม่เสียอากรส่งออก

รายการ	ม.ค.	ก.พ.	มี.ค.	เม.ย.	พ.ค.	มิ.ย.	ก.ค.	ส.ค.	ก.ย.	ต.ค.	พ.ย.	ธ.ค.	เฉลี่ย
เกษตรกรขายได้ชนิดละ													
ปี 2548	13.00	11.40	11.07	11.23	10.15	10.15	11.70	10.90	9.85	9.22	10.10	10.19	10.75
ปี 2549	-	-	10.37	10.13	10.04	-	-	10.35	10.25	(29 ก.ย.49)	-	-	10.23
ขายส่ง ตลาด กทม. เกรดแปรรูปผลิตภัณฑ์อาหาร													
ปี 2548	14.88	15.25	15.25	15.25	14.76	14.38	14.38	14.70	14.47	14.25	14.25	14.25	14.67
ปี 2549	14.25	14.34	14.38	14.38	14.38	14.56	14.75	14.75	14.75	(29 ก.ย.49)	-	-	14.50
ขายส่ง ตลาด กทม. เกรดผลิตอาหารสัตว์													
ปี 2548	13.88	14.25	14.25	14.25	13.84	13.63	13.63	14.06	13.84	13.63	13.63	13.63	13.88
ปี 2549	13.63	13.71	13.75	13.75	13.75	13.75	13.75	13.75	13.75	(29 ก.ย.49)	-	-	13.73
ขายส่ง ตลาด กทม. เกรดสกัดน้ำมัน													
ปี 2548	11.61	11.38	11.67	12.03	11.85	11.63	11.63	11.60	11.31	11.18	11.18	11.18	11.52
ปี 2549	11.50	11.50	11.50	11.50	11.50	11.50	11.50	11.50	11.50	(29 ก.ย.49)	-	-	11.50
ซื้อขายล่วงหน้าตลาดชิคาโก													
ปี 2548	7.62	7.62	9.01	9.07	9.31	10.44	10.60	9.51	8.73	8.65	8.69	8.91	9.01
ปี 2549	8.50	8.47	8.31	7.96	8.27	8.32	8.28	7.69	7.57	(29 ก.ย.49)	-	-	8.15
ซื้อขายล่วงหน้าตลาดชิคาโก (เหรียญสหรัฐ/ตัน)													
ปี 2548	195.88	197.56	232.94	228.74	233.42	254.79	253.32	230.40	212.05	211.20	210.87	216.26	223.12
ปี 2549	213.99	214.34	212.68	209.01	217.32	216.49	217.23	203.82	201.13	(29 ก.ย.49)	-	-	211.78

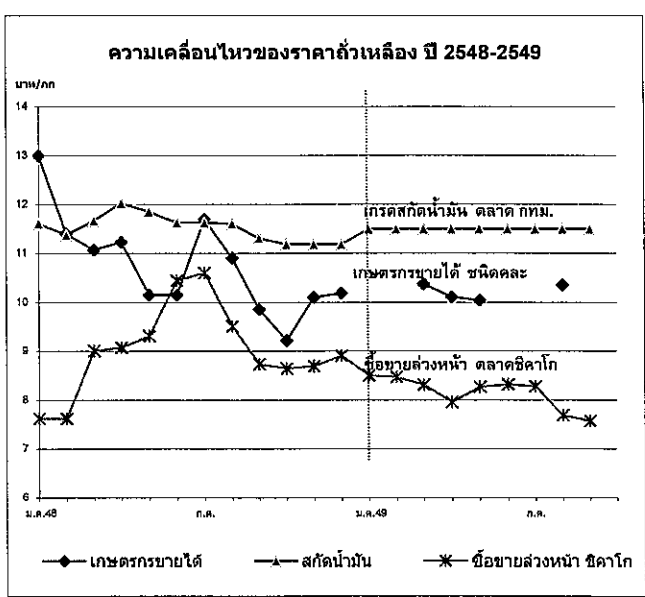
ปัญหาและอุปสรรค

1. ผลผลิตในประเทศมีไม่เพียงพอกับความต้องการใช้ ต้องนำเข้า 87%
2. เกษตรกรขายผลผลิตเป็นชนิดละ ทำให้ไม่ได้รับราคาที่สูง
3. ถั่วเหลืองฤดูฝนจะมีความชื้นสูง เนื่องจาก เก็บเกี่ยวในช่วงฝนตกชุก

สถานการณ์ปัจจุบัน

ผลผลิตถั่วเหลืองฤดูฝนที่ออกสู่ตลาดขณะนี้ เป็นผลผลิตจากแหล่งผลิตจังหวัดจันทบุรี ซึ่งมีคุณภาพไม่ดีและมีความชื้นสูง โดยพื้นที่ปลูกถั่วเหลืองแหล่งอื่นส่วนใหญ่ถูกน้ำท่วม ทำให้ผลผลิตเสียหาย ส่วนราคาขายส่งตลาด กทม. ทุกเกรดราคายังคงทรงตัว

ราคาซื้อขายล่วงหน้าตลาดชิคาโกยังคงโน้มลดลงจากเดือนที่ผ่านมา เนื่องจากอุปทานผลผลิตถั่วเหลืองของโลกและสหรัฐอเมริกามีปริมาณสูงกว่าที่คาดการณ์ โดยกระทรวงเกษตรของสหรัฐฯ คาดว่าถั่วเหลืองโลกในปี 2549/50 มีปริมาณ 221.888 ล้านตัน สูงขึ้นจาก 218.644 ล้านตัน ในปี 2548/49 และถั่วเหลืองของสหรัฐฯ ในปี 2549/50 มีปริมาณ 84.177 ล้านตัน สูงขึ้นจาก 83.999 ล้านตันในปี 2548/49 และส่งผลให้สต็อกถั่วเหลืองของโลกและสหรัฐฯ สูงขึ้นจากปีที่ผ่านมาคิดเป็นร้อยละ 2.15 และ 9.47 ตามลำดับ



F.ถั่วเหลือง Data-03-1 Fact Sheet

ประเทศไทย

ประจำสัปดาห์ 4 ของเดือนกันยายน 2549 (25-29 ก.ย.49)

ผลผลิต	2546/47	2547/48	2548/49
- ไทย (ตัน)	95,909	106,598	81,371
ต้นทุนการผลิต (บาท/กก.)	14.37	15.53	16.37
การใช้ภายใน(ตัน)	154,256	152,701	104,051
การนำเข้า(ตัน)	ปี 2547	ปี 2548	ปี 2549
ปริมาณ	60,441	50,058	22,869
การส่งออก(ตัน)			(ม.ค.-ก.ค.49)
ปริมาณ	2,094	3,955	189
			(ม.ค.-ก.ค.49)
ประเทศคู่ค้าสำคัญ	สหรัฐฯ มาเลเซีย สหราชอาณาจักร		
ประเทศคู่แข่งสำคัญ	จีน เมียนมาร์		
ช่วงออกสู่ตลาด	กระเทียมสด : ม.ค.-เม.ย. , กระเทียมแห้ง : พ.ค. - ธ.ค.		
แหล่งผลิตสำคัญ	เชียงใหม่(33%) ลำพูน(18%) แม่ฮ่องสอน(17%) เชียงราย (9%) พะเยา(9%)		
มูลค่าผลผลิตที่เกษตรกรได้รับ	2,292 ล้านบาท		
ครัวเรือนเกษตรกร (ปี 2548)	57,214 ครัวเรือน		

สถานการณ์ปี 2548/49
 ฤดูกาลผลิตปี 2548/49 ผลผลิตลดลงจากปีก่อน ร้อยละ 13.31 เนื่องจากภาครัฐมีมาตรการแก้ไขปัญหาระยะยาว โดยให้มีการปรับโครงสร้างการผลิตและมีเงื่อนไขว่าเกษตรกรต้องปรับเปลี่ยนพื้นที่ไปปลูกพืชอื่นที่ไม่ใช่กระเทียม หอมแดง หอมหัวใหญ่ ลิ้นจี่ ลำไย และส้ม และหลังจากปี 2548 จะไม่มีการแทรกแซงตลาดอีกต่อไป

สถานการณ์ปัจจุบัน (ราคาที่เกษตรกรขายได้ 2 ต.ค.49)
 ขณะนี้เกษตรกรเก็บเกี่ยวผลผลิตกระเทียมเสร็จสิ้นแล้ว โดย จ.ลำพูนเกษตรกรจำหน่ายกระเทียมแห้งได้ ราคา กก.ละ 42-45 บาท ทดรองต่อเนื่องจากสัปดาห์ก่อน และสูงกว่าช่วงเดียวกันของปีที่ผ่านมา ซึ่งมีราคา กก.ละ 15-18 บาท ส่วน จ.เชียงใหม่ ราคากระเทียมแห้งราคาที่เกษตรกรขายได้ กก.ละ 49-50 บาท ปรับตัวสูงขึ้นจากสัปดาห์ก่อนและสูงกว่าช่วงเดียวกันของปีที่ผ่านมา ซึ่งมีราคา กก.ละ 16-18 บาท เนื่องจากผลผลิตออกสู่ตลาดน้อยลง

หมายเหตุ : กระทรวงเกษตรฯ พยายามปริมาณผลผลิตปี 2549/50 จะได้ประมาณ 81,361 ตัน เนื่องจากมีการปรับโครงสร้างการผลิตให้เกษตรกรปรับเปลี่ยนไปปลูกพืชอื่น

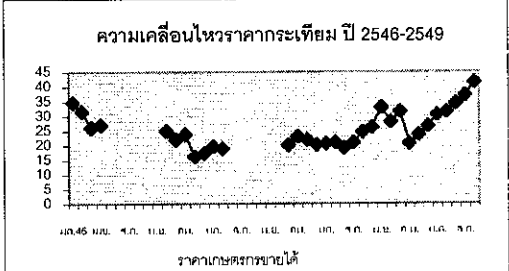
ราคากระเทียม	2545	2546	2547	ปีก่อน (ก.ย.48)	ปัจจุบัน (25-29 ก.ย.49)
ราคาที่เกษตรกรขายได้					
กระเทียมแห้งใหญ่คละ	24.59	27.41	19.40	24.50	41.36
ราคาขายส่งตลาดกรุงเทพฯ					
กระเทียมแห้งมัดจุกใหญ่	30.59	38.84	38.29	30.50	63.00

ปัญหาและอุปสรรค (ปี2547/48)

นายรัฐมนตรีได้ไปตรวจราชการพื้นที่จังหวัดแม่ฮ่องสอนเมื่อวันที่ 21 กรกฎาคม 2547 และได้มีการสั่งการ/แนะนำให้ประกันราคากระเทียมสดไม่ต่ำกว่า กก.ละ 10 บาท (คิดเป็นกระเทียมแห้ง กก.ละ 30 บาท) ซึ่งจังหวัดขอให้แทรกแซงตลาดโดยให้ อ.ก.ส.รับจำนำกระเทียมแห้ง กก.ละ 28 บาท และให้สหกรณ์ยืมเงินปลอดดอกเบี้ยในการรับซื้อกระเทียมสด กก.ละ 10 บาท และ จังหวัดเชียงใหม่ ลำพูน พะเยา และลำปาง ขอให้รับซื้อกระเทียมแห้งในราคานำตลาดที่ราคากระเทียมแห้งใหญ่ และแห้งกลางคละ กก.ละ 25 และ 22 บาท ตามลำดับ

การแก้ไขปัญหา

คณะกรรมการ คชก. มีมติ (27 เม.ย.48 และ 7 มิ.ย.48) อนุมัติเงินหมุนเวียนปลอดดอกเบี้ยจำนวน 796 ล้านบาท ให้กระทรวงเกษตรและสหกรณ์โดยกรมส่งเสริมสหกรณ์นำไปจัดสรรให้จังหวัดแม่ฮ่องสอน 270 ล้านบาท และจังหวัดในแหล่งผลิตอื่นๆ อีก 526 ล้านบาท ได้แก่ เชียงใหม่ 436 ล้านบาท ลำพูน 41 ล้านบาท เชียงราย 20 ล้านบาท และพะเยา 29 ล้านบาท เพื่อนำไปดำเนินการ (1) แทรกแซงรับซื้อกระเทียมแห้งจากเกษตรกรที่ขึ้นทะเบียนและมีพื้นที่เพาะปลูกกระเทียมในจังหวัดซึ่งยังเป็นกรรมสิทธิ์ของเกษตรกรที่แท้จริงตามระบบของสหกรณ์ เพื่อนำไปจำหน่ายในราคา กก.ละ 18.00 บาท วงเงินไม่เกินรายละ 350,000 บาท (2) จ่ายเงินชดเชยในการลดพื้นที่เพาะปลูกให้เกษตรกร กก.ละ 12.00 บาท (ในอัตราไร่ละไม่เกิน 12,000 บาท) โดยมีเงื่อนไขว่าเกษตรกรจะต้องปรับเปลี่ยนพื้นที่เพาะปลูกเดิมไปปลูกพืชอื่นซึ่งมิใช่กระเทียม หอมแดง หอมหัวใหญ่ ลิ้นจี่ ลำไย และส้ม ตามหลักเกณฑ์ที่กระทรวงเกษตรและสหกรณ์กำหนด ระยะเวลาดำเนินการแทรกแซงรับซื้อ พ.ค.- ส.ค.48 ระยะเวลาโครงการ พ.ค.48- พ.ค.49 และไม่มีมติเพิ่มเติม (9 ก.ย.48) อนุมัติให้ขยายระยะเวลาดำเนินการแทรกแซงตลาดกระเทียมทั้งระบบปี 2547/48 จากเดิมสิ้นสุดเดือน ส.ค.48 เป็นสิ้นสุดเดือน ต.ค.48 เพื่อให้เกิดประโยชน์สูงสุดจากมาตรการแทรกแซงตลาดกระเทียมทั้งระบบของภาครัฐ



ผลการดำเนินการ

- จังหวัดเชียงราย ได้อนุมัติเงินให้สหกรณ์จำนวน 2 ราย รวมวงเงิน 2,052 ล้านบาท โดยสหกรณ์ได้ดำเนินการรับซื้อกระเทียมแห้งจากสมาชิกสหกรณ์ 45 ราย ระหว่าง วันที่ 1-15 ก.ย.48 จำนวน 105,807 ตัน ในราคาเฉลี่ย กก.ละ 15.94 บาท รวมมูลค่าซื้อ 1,684 ล้านบาท ผลการจำหน่าย ปริมาณ 105,807 ตัน ในราคาเฉลี่ย กก.ละ 16.39 บาท รวมมูลค่าจำหน่าย 1,729 ล้านบาท การจ่ายเงินชดเชยลดพื้นที่ จ่ายเงินชดเชยเสร็จสิ้นแล้ว เกษตรกรเข้าร่วมโครงการ 42 ราย พื้นที่ลดการเพาะปลูกจำนวน 101 ไร่ วงเงินที่จ่ายชดเชยให้เกษตรกร 1,212 ล้านบาท
- จังหวัดลำพูน ได้อนุมัติเงินให้สหกรณ์จำนวน 1.5 ล้านบาท โดยสหกรณ์ได้ดำเนินการรับซื้อกระเทียมแห้งคละจากเกษตรกร 2 ราย เมื่อวันที่ 30 ส.ค.48 จำนวน 9,435 ตัน ในราคา กก.ละ 17-18 บาท รวมมูลค่าซื้อ 168,110 บาท ผลการจำหน่าย ปริมาณ 8,640 ตัน ในราคา กก.ละ 19-20 บาท รวมมูลค่าจำหน่าย 181,440 บาท (กระเทียมเสียหายจากการเสื่อมสภาพตามธรรมชาติของผลผลิต 0.795 ตัน) ไม่มีเกษตรกรเข้าร่วมโครงการลดพื้นที่ปลูกกระเทียม
- จังหวัดพะเยา ได้อนุมัติเงินให้สหกรณ์จำนวน 2 ราย วงเงิน 3.1 ล้านบาท โดยสหกรณ์ได้ดำเนินการรับซื้อกระเทียมแห้งจากสมาชิกสหกรณ์ 60 ราย ระหว่างวันที่ 7-21 ต.ค.48 จำนวน 139,378 ตัน ในราคาเฉลี่ย กก.ละ 13-15 บาท รวมมูลค่าซื้อ 1,821 ล้านบาท ผลการจำหน่าย ปริมาณ 139,378 ตัน กก.ละ 14-16 บาท รวมมูลค่าจำหน่าย 2,052 ล้านบาท การจ่ายเงินชดเชยลดพื้นที่ จ่ายเงินชดเชยเสร็จสิ้นแล้ว เกษตรกรเข้าร่วมโครงการ 60 ราย พื้นที่ลดการเพาะปลูกจำนวน 139 ไร่ วงเงินที่จ่ายชดเชยให้เกษตรกร 1,672 ล้านบาท
- จังหวัดแม่ฮ่องสอน ได้อนุมัติเงินให้สหกรณ์จำนวน 6 ราย รวมวงเงิน 220 ล้านบาท โดยสหกรณ์ได้ดำเนินการรับซื้อกระเทียมแห้งจากเกษตรกร 3,311 ราย กก.ละ 12-18 บาท ระหว่าง 27 พ.ค.-31 ส.ค.48 จำนวน 11,066,442 ตัน มูลค่า 184,398 ล้านบาท ผลการจำหน่าย (ณ 6 มี.ค.49) ปริมาณ 7,777,768 ตัน มูลค่า 143,858 ล้านบาท คงเหลือ 3,289,047 ตัน (เสียหายจากอุทกภัยและเสื่อมสภาพหมดแล้ว) การจ่ายเงินชดเชยลดพื้นที่ (ณ 31 พ.ค.49) เกษตรกรเข้าร่วมโครงการ 3,311 ราย เกษตรกรได้รับเงินชดเชยการลดพื้นที่จำนวน 3,213 ราย พื้นที่ลดการเพาะปลูกจำนวน 11,028 ไร่ วงเงินที่จ่ายชดเชยให้เกษตรกร 127,985 ล้านบาท
- จังหวัดเชียงใหม่ ได้อนุมัติเงินให้สหกรณ์จำนวน 12 ราย รวมวงเงิน 204.20 ล้านบาท โดยสหกรณ์ได้ดำเนินการรับซื้อกระเทียมแห้งในราคาเฉลี่ย กก.ละ 13-18 บาท จากเกษตรกรจำนวน 1,014 ราย ระหว่าง 21 ก.ค.-18 ต.ค.48 จำนวน 7,721.85 ตัน มูลค่า 127.365 ล้านบาท ผลการจำหน่าย (ณ 27 มี.ค.49) ปริมาณ 7,409,060 ตัน มูลค่า 111,463 ล้านบาท คงเหลือ 300,894 ตัน (เสื่อมสภาพจำหน่ายไม่ได้) การจ่ายเงินชดเชยลดพื้นที่ (ณ 31 พ.ค.49) เกษตรกรเข้าร่วมโครงการ 1,380 ราย เกษตรกรได้รับเงินชดเชยการลดพื้นที่จำนวน 1,007 ราย พื้นที่ลดการเพาะปลูกจำนวน 4,488 ไร่ วงเงินที่จ่ายชดเชยให้เกษตรกร 53,786 ล้านบาท

หอมแดง

ประจำสัปดาห์ที่ 4 ของเดือนกันยายน 2549 (25-29 ก.ย.49)

ผลผลิต	2546/47	2547/48	2548/49	สถานการณ์ปี 2548/49 ผลผลิตหอมแดง ปี 2548/49 ลดลงจากปีที่ผ่านมาร้อยละ 1.78 เนื่องจากเกษตรกรในแหล่งผลิตทางภาคเหนือและภาคตะวันออกเฉียงเหนือ ได้แก่ จังหวัดลำพูน เชียงใหม่ อุตรดิตถ์ และศรีสะเกษ มีต้นทุนการผลิตเพิ่มขึ้น ผลตอบแทนที่ได้รับไม่คุ้มค่าประกอบกับพื้นที่ปลูกบางแห่งน้ำท่วมซึ่งไม่สามารถปลูกหอมแดงได้ พร้อมทั้งยังขาดแคลนแรงงานในการปลูกด้วย ส่วนผลผลิต จ.ศรีสะเกษ มีประมาณ 44,477 ตัน ลดลงจากปีที่ผ่านมาร้อยละ 4.61 ส่งผลให้ผลผลิตในภาพรวมลดลงด้วย สถานการณ์ปัจจุบัน (ราคาที่เกษตรกรขายได้ 2 ต.ค.49) 1.จ.เชียงใหม่ ราคาหอมแดงสดและแห้งคละ(ฤดูฝน) ที่เกษตรกรขายได้ กก.ละ 8-10 บาท และ 20-22 บาท ตามลำดับ ปรับตัวลดลงจากสัปดาห์ก่อน หอมแดงแห้งคละมีราคาต่ำกว่าช่วงเดียวกันของปีที่ผ่านมา ซึ่งมีราคา 29-36 บาท เนื่องจากปริมาณผลผลิตเข้าสู่ตลาดมากขึ้น โดยส่วนหนึ่งผู้ประกอบการนำเข้าจากอินโดนีเซีย ขณะนี้ผลผลิต อ.แม่แจ่ม และฝางเก็บเกี่ยวเสร็จสิ้นแล้ว ส่วนอ.ดอยเต่าเก็บเกี่ยวแล้วร้อยละ 80 2.จ.ลำพูน ราคาหอมแดงสดและแห้งคละ(ฤดูฝน)ที่เกษตรกรขายได้ กก.ละ 8-10 บาท และ 20-22 บาท ตามลำดับ ราคาปรับตัวลดลงจากสัปดาห์ก่อน เนื่องจากผลผลิตทยอยออกสู่ตลาดมากขึ้น ขณะนี้ผลผลิตออกสู่ตลาดแล้วร้อยละ 75 หมายเหตุ : กระทรวงเกษตรฯ พยากรณ์ปริมาณผลผลิตปี 2549/50 มีประมาณ 226,504 ตันใกล้เคียงกับปีที่ผ่านมา เนื่องจากราคาปี 2548/49 อยู่ในเกณฑ์ดี เกษตรกรจึงเพาะปลูกเพิ่มขึ้นเล็กน้อย
- ไทย (ตัน)	232,537	213,060	225,378	
ต้นทุนการผลิต (บาท/กก.)	6.45	7.95	8.31	
การใช้ภายใน(ตัน)	199,110	172,222	189,606	
การนำเข้า(ตัน)	ปี 2547	ปี 2548	ปี 2549	
ปริมาณ	26,582	5,796	1,852	
			(ม.ค.-ก.ค.49)	
การส่งออก(ตัน)				
ปริมาณ	60,009	46,634	37,624	
			(ม.ค.-ก.ค.49)	
ประเทศคู่ค้าสำคัญ	มาเลเซีย อินโดนีเซีย สิงคโปร์			
ประเทศคู่แข่งสำคัญ	ฟิลิปปินส์ เวียดนาม			
ช่วงออกสู่ตลาด	ฤดูแล้ง : ธ.ค.-พ.ค. ฤดูฝน : ก.ค.-พ.ย.			
แหล่งผลิตสำคัญ	ศรีสะเกษ 21% ลำพูน 21% เชียงใหม่ 14% อุตรดิตถ์ 17% พะเยา 10%			
มูลค่าผลผลิตที่เกษตรกรได้รับ	1,809 ล้านบาท			
ครัวเรือนเกษตรกร (ปี 2548)	42,108 ครัวเรือน			

ราคาหอมแดง

	2545	2546	2547	ปีก่อน (ก.ย.48)	ปีปัจจุบัน (25-29 ก.ย.49)
ราคาที่เกษตรกรขายได้					
หอมแดงแห้งใหญ่คละ	17.44	15.03	8.36	25.84	31.10
ราคาขายส่งตลาดกรุงเทพฯ					
หอมแดงแห้งมัดจุกใหญ่ (ภาคเหนือ)	26.65	30.84	18.34	35.43	38.00

ปัญหาและอุปสรรค (ฤดูการผลิตปี 2547/48)

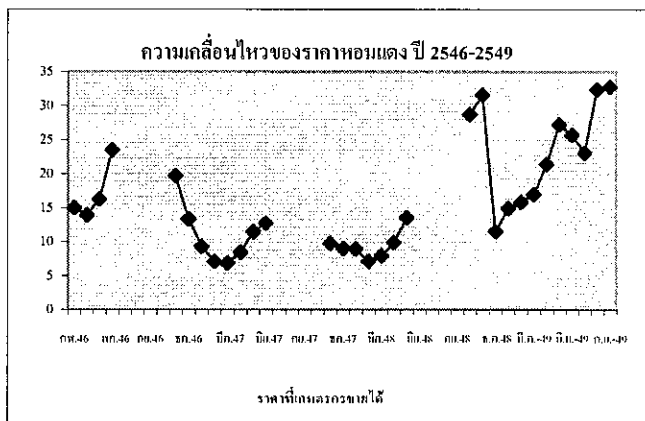
1. จ.ลำพูน มีหนังสือ ลงวันที่ 29 ธันวาคม 2547 แจ้งว่าผลผลิตจะออกสู่ตลาดมากช่วงเดือน กพ.- มีค.48 เกษตรกรอาจได้รับความเดือดร้อน จึงขอให้ทางราชการเข้าไปรับซื้อในราคานำตลาด และสนับสนุนเงินทุนหมุนเวียนปลดดอกเบี้ยยให้สหกรณ์ผู้ประกอบการรับซื้อหอมแดงด้วย
2. จ.ศรีสะเกษ มีหนังสือ ลงวันที่ 4 กุมภาพันธ์ 2548 ขอให้ อคส.ดำเนินการแทรกแซงตลาด เนื่องจากเกษตรกรได้รับความเดือดร้อนจากปัญหาด้านราคา
3. จ.พะเยา มีหนังสือ ลงวันที่ 31 มีนาคม 2548 แจ้งว่าขอให้พิจารณาหาแนวทางและมาตรการช่วยเหลือเกษตรกร เนื่องจากมีปัญหาด้านราคา

การแก้ไขปัญหา

เมื่อวันที่ 1 กุมภาพันธ์ 2548 รัฐมนตรีว่าการกระทรวงพาณิชย์ได้อนุมัติเงินทุนหมุนเวียนปลดดอกเบี้ยยจากโครงการช่วยเหลือสินค้าเกษตรที่มีปัญหาเร่งด่วน ปี 2545จำนวน 30 ล้านบาท โดยจัดสรรให้จังหวัดเชียงใหม่ ลำพูน ศรีสะเกษและพะเยา จังหวัดละ 5 ล้านบาท ส่วนอีก 10 ล้านบาทสำหรับจังหวัดในแหล่งผลิตอื่นๆ เพื่อดำเนินการรับซื้อหอมแดงจากเกษตรกรในราคานำตลาดแล้วกระจายออกนอกแหล่งผลิตเมื่อราคาหอมแดงที่เกษตรกรขายได้ต่ำกว่า หรือมีแนวโน้มต่ำกว่าราคาแทรกแซงปีที่ผ่านมาเพื่อดำเนินการ(หอมแดงแห้งใหญ่คละ กก.ละ 11.00 บาท หอมแดงแห้งเล็กคละ กก.ละ 7.50 บาท) โดยให้ค่าใช้จ่ายในการดำเนินการของจังหวัดตามที่จ่ายจริง ไม่เกินร้อยละ 3 ของวงเงินดำเนินการ และให้หักภาระขาดทุนได้ตามที่เกิดขึ้นจริง

ผลดำเนินการ

กรมการค้าภายในได้อนเงินให้จังหวัดศรีสะเกษ ลำพูน และพะเยา จังหวัดละ 5 ล้านบาท เมื่อวันที่ 25 ก.พ.48 วันที่ 1 มี.ค.48 และ วันที่ 12 เม.ย.48 ตามลำดับ เพื่อดำเนินการแทรกแซงตลาดหอมแดงปี 2547/48 ผลการดำเนินการ ปรากฏว่า จากมาตรการดังกล่าวประกอบกับการส่งออกมีความคล่องตัว ส่งผลให้ราคาปรับตัวสูงขึ้นอยู่ในระดับที่เกษตรกรพอใจ จึงไม่ต้องดำเนินการแทรกแซงตลาดแต่อย่างใด โดยจ.ศรีสะเกษ พะเยา และลำพูนได้อนเงินคืนกรมการค้าภายในแล้ว เมื่อวันที่ 8 เม.ย.48 5 ก.ค.48 และ 12 ก.ค.48 ตามลำดับ



กุ้ง

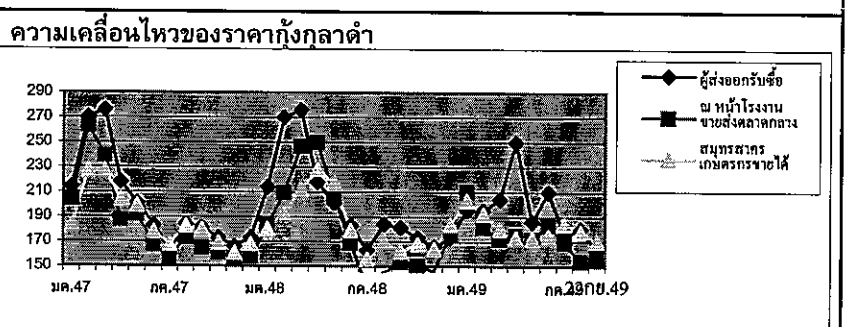
ประจำสัปดาห์ที่ 4 ของเดือนกันยายน 2549 (วันที่ 25 - 29 ก.ย.49)

ผลผลิต(ล้านตัน)	2546	2547	2548	2549	สถานการณ์
- โลก	1.500	1.600	NA	NA	การผลิต คาดว่า ปี 2549 จะมีการเลี้ยงกุ้งขาวเพิ่มขึ้น เนื่องจาก 1) ใช้ระยะเวลาการเลี้ยงสั้นกว่ากุ้งกุลาดำแต่ให้ผลผลิตมากกว่า 2) ต้นทุนต่ำ แต่ราคาอยู่ในระดับใกล้เคียงกับ
- ไทย	0.330	0.330	0.350	0.360	
กุลาดำ	0.155	0.130	0.080	0.043	
ขาวและอื่น ๆ	0.175	0.200	0.270	0.317	
การใช้ (ล้านตัน)	0.042	0.055	0.057	0.002	การตลาด ภาวะการส่งออกกุ้งชะลอตัว เนื่องจากสหรัฐเรียกเก็บ AD และหลักประกันนำเข้า
การนำเข้า - ปริมาณ(ล้านตัน)	0.033	0.023	0.024	0.003	(Continuous Bond:CB) และ Eu เลื่อนประกาศ GSP ส่งผลให้ราคากุ้งอยู่ในระดับต่ำ
ประเทศคู่ค้า	อินเดีย เวียดนาม จีน	(มก.- กค.)			ด้านการส่งออก จากการดำเนินการ ของภาครัฐและเอกชนในการแก้ไขปัญหาการส่งออก
ส่งออก-ปริมาณ (ล้านตัน)	0.234	0.241	0.283	0.017	ปรากฏว่า EU ได้ประกาศให้สิทธิ GSP แล้ว มีผลตั้งแต่วันที่ 1 ส.ค. 48 ส่วนสหรัฐฯ ได้ประกาศ
ประเทศคู่ค้า	สหรัฐอเมริกา ญี่ปุ่น Eu	(มก.- กค.)			ผลการทบทวนอัตรา AD เมื่อวันที่ 3 พ.ย.48 ซึ่งปรากฏว่า ไทยยังคงถูกเรียกเก็บภาษีเท่าเดิม คือ
ประเทศคู่แข่ง	อินเดีย อินโดนีเซีย จีน				ร้อยละ 5.95 ทำให้ยังสามารถแข่งขันกับคู่แข่งได้ และส่งผลกระทบต่อภาวะการส่งออกไม่มากนัก
ต้นทุน (ปี 2548) กุลาดำ	กก.ละ 154-157 บาท				ในประเทศ สร้าง demand เพื่อทดแทนตลาดส่งออกที่ลดลง โดยการรับจำหน่ายกุ้งขาวและ
ขาวแวนนาไม	กก.ละ 90-100 บาท				กุ้งกุลาดำ แทรกแซงตลาดโดยสถาบันเกษตรกรและเชื่อมโยงตลาด
* มูลค่าผลผลิตที่เกษตรกรขายได้ 52,900 ล้านบาท					

ราคา กุ้งกุลาดำ (ขนาด 50 ตัว/กก.) บาท/กก.

	2545	2546	2547	2548	ส.ค. 49	29 ก.ย. 49	เฉลี่ย 3 ปีย้อนหลัง
เกษตรกรขายได้เฉลี่ยทั่วประเทศ	224	190	189	184	178	164	201
ขายส่งตลาดกลาง จ.สมุทรสาคร	244	201	210	180	154	155	210
ผู้ส่งออกรับซื้อ ณ หน้าโรงงาน	257	212	224	196	180	170	224

- ปัญหาและอุปสรรค**
- 1) ผลผลิตกุ้งขาวเพิ่มขึ้นรวดเร็วโดยตลาดปรับตัวไม่ทัน
 - 2) ขาดแคลนแรงงานแปรรูป ทำให้รับซื้อได้จำกัด
 - 3) ผลผลิตของโลกเพิ่ม การแข่งขันรุนแรง
 - 4) การกีดกันทางการค้า กรณีสหรัฐอเมริกาประกาศเก็บภาษีตอบโต้
- การทุ่มตลาดจากกุ้งนำเข้า การกำหนดให้วางหลักประกันการนำเข้า



การแก้ไขปัญหา

การแก้ไขปัญหาราคากุ้งปี 2548/49 มติ คชก.เมื่อวันที่ 7 มิ.ย. 11 ก.ค. และ 21 พ.ย. 48 ให้แก้ปัญหาราคากุ้งปี 2548/49 โดย

1) **รับจำหน่ายกุ้งขาวแวนนาไมและกุ้งกุลาดำ** ปริมาณ 10,000 ตัน ระยะเวลา มิ.ย.48 - ม.ค.49 โดยมีห้องเย็นเข้าร่วมโครงการ 11 แห่ง อยู่ใน 6 จังหวัด ได้แก่ จังหวัดสมุทรสาคร สมุทรปราการ ฉะเชิงเทรา ชลบุรี ระนอง และสงขลา เมื่อสิ้นสุดระยะเวลาจำหน่าย มีเกษตรกรนำกุ้งไปจำหน่าย 692 ราย ปริมาณรวม 3,408.69 ตัน เป็นกุ้งขาว 1,354.14 ตัน กุ้งกุลาดำ 2,054.55 ตัน มีเกษตรกรมาติดต่อ 1 ราย ปริมาณ 11.57 ตัน คงเหลือกุ้ง 3,397.11 ตัน ที่อศ.ต้องระบายนการระบายจำหน่ายกุ้งปี 2548/49 ที่หลุดรับจำหน่าย โดยมีการยื่นซองประมูลดังนี้ ครั้งที่ 1 จำหน่ายกุ้งขาวแวนนาไม ปริมาณ 1,342.45 ตัน ครั้งที่ 2 (20 เม.ย.49) จำหน่ายกุ้งกุลาดำ ปริมาณ 59.74 ตัน ครั้งที่ 3 ได้ประมูลเมื่อวันที่ 19 พค.49 มีผู้ยื่นซองจำนวน 4 ราย ประมูลจำหน่ายกุ้งกุลาดำ ปริมาณ 697.21 ตัน ซึ่ง รว.พณ.ได้อนุมัติ 1) จำหน่ายกุ้งปริมาณดังกล่าว 2) ให้ อศ.สามารถจำหน่ายกุ้งที่หลุดจำหน่ายได้ ในกรณีที่ราคาเสนอซื้อเท่ากับหรือสูงกว่าราคาตลาดกลางจังหวัดสมุทรสาครเฉลี่ยย้อนหลัง 5 วันทำการ ส่วนกุ้งกุลาดำที่เหลือปริมาณ 1,287 ตัน อศ.อยู่ระหว่างดำเนินการจำหน่ายตามหลักการที่ทำนร.พณ.ได้อนุมัติไว้แล้ว

2) **แทรกแซงตลาดโดยสถาบันเกษตรกรกุ้ง** กุ้ยืมเงินจากกองทุนเพื่อช่วยเหลือเกษตรกรผ่านกรมส่งเสริมสหกรณ์ไปรับซื้อกุ้งในแหล่งผลิตและนำไปจำหน่ายนอกแหล่งผลิตในภาคเหนือและภาคตะวันออกเฉียงเหนือ

สถานการณ์ปัจจุบันและแนวโน้ม ผลผลิตกุ้งออกสู่ตลาดสัปดาห์นี้(1,051 ตู) ประมาณ 3,153 ตัน เพิ่มขึ้นจากสัปดาห์ก่อนร้อยละ 5.1 โดยสัดส่วนผลผลิตกุ้งขาวที่ออกสู่ตลาดมีมากกว่าร้อยละ 90 ในขณะที่โรงงานแปรรูปและผู้ส่งออกมีความต้องการของกุ้งเพื่อส่งออกและแปรรูปอย่างต่อเนื่อง ส่งผลให้ราคากุ้งขาวขนาด 60 ตัว/กก.โน้มสูงขึ้นจากสัปดาห์ก่อน กก.ละ 4 บาท เป็นกก.ละ 125 บาท สำหรับกุ้งกุลาดำ ปริมาณออกสู่ตลาดเพิ่มขึ้นเล็กน้อย ส่วนราคากุ้งกุลาดำขนาด 50 ตัว/กก.ทรงตัวเท่าสัปดาห์ก่อนที่ กก.ละ 155 บาท

สุกร

ประจำสัปดาห์ที่ 4 ของเดือนกันยายน 2549 (วันที่ 25 - 29 ก.ย. 49)

1. การผลิต-การใช้		ปี 2546	ปี 2547	ปี 2548	ปี 2549
1) ผลผลิต					(ภาคการณ)
- โลก	(ล้านตัน)	89.231	91.393	94.202	97.207
- ไทย	(ล้านตัว)	10.300	10.541	10.878	11.332
2) ใช้ภายใน	(ล้านตัว)	9.860	10.350	10.600	10.910
3) ตันขุน	(บาท/กก.)	33.42	39.15	39.40	NA
4) นำเข้า	(ตัน)	439.09	621.90	588.47	77.60
5) ส่งออก	(ตัน)	9,699	5,105	5,857.554	2,702.37
ประเทศคู่ค้า		ลาว กัมพูชา	ฮ่องกง ญี่ปุ่น		(ม.ก.-ส.ก.49)
ประเทศคู่แข่ง		EU แคนาดา บราซิล จีน ออสเตรเลีย			
ช่วงออกสู่ตลาด		ตลอดปี	ช่วงมาก :	ต.ค. - ก.พ.	
จำนวนฟาร์มการค้า		9,570	ฟาร์ม	(ปี 2548)	
มูลค่าผลผลิตที่เกษตรกรขายได้			55,878	ล้านบาท	(ปี 2548)

4. สถานการณ์ ปี 2549

1) โลก USDA ได้ประมาณการผลผลิตเนื้อสุกรของโลกในปี 2549 ไว้ที่จำนวน 97.207 ล้านตัน เพิ่มขึ้นจากปี 2548 ซึ่งมีจำนวน 94.202 ล้านตัน หรือเพิ่มขึ้นร้อยละ 3.19 ประเทศที่มีผลผลิตเนื้อสุกรมาก ได้แก่ จีน (55.56%) EU (22.81%) สหรัฐอเมริกา (10.47%) บราซิล (3.08%) แคนาดา (2.16%) รัสเซีย และญี่ปุ่น

2) ไทย สศก.ได้ประมาณการผลผลิตสุกร ในปี 2549 มีจำนวน 11.332 ล้านตัว เพิ่มขึ้นร้อยละ 4.17 จากปี 2548 ซึ่งมี 10.878 ล้านตัว ใช้บริโภคภายในร้อยละ 98 ส่งออกเพียงร้อยละ 2 ตลาดหลักที่มีการนำเข้าในปี 2548 คือ ฮ่องกง ญี่ปุ่น ลาว และกัมพูชา สำหรับตลาดใหม่ที่มีแนวโน้มจะนำเข้าเนื้อสุกรจากไทยมากขึ้น คือ มาเลเซีย และสิงคโปร์

3) สถานการณ์ปัจจุบัน / แนวโน้ม ผลผลิตออกสู่ตลาดสม่ำเสมอ ภาวะการค้าชะลอตัวลง ราคาขายส่งสุกรมีชีวิตยังคงอยู่ที่ กก.ละ 44 -45 บาท เท่ากับสัปดาห์ก่อน ส่วนราคาขายส่งสุกรชำแหละปรับลดลง กก.ละ 1 บาท จาก กก.ละ 54 - 55 บาท เป็น 53 - 54 บาท ส่งผลให้ราคาขายส่งเนื้อแดงปรับลดลงด้วย กก.ละ 2 บาท จาก กก.ละ 74 - 78 บาท เป็น 72 - 76 บาท แต่ราคาขายปลีกยังทรงตัวอยู่ที่ กก.ละ 90 - 95 บาท ทั้งนี้ หากภาวะการค้ายังคงชะลอตัวต่อเนื่อง ราคาสุกรมีชีวิตอาจปรับลดลงอีกในช่วงต่อไป

2. แหล่งผลิตสำคัญ		ภาคกลาง 55%	ภาคตะวันออกเฉียงเหนือ 20%
		ภาคเหนือ 15%	ภาคใต้ 10%
จังหวัดที่เป็นแหล่งผลิตสำคัญ	จำนวนสุกรมีชีวิต (ตัว)	ร้อยละ	
1 ราชบุรี	2,213,366	19.53	
2 นครปฐม	982,031	8.67	
3 ชลบุรี	852,620	7.52	
4 ฉะเชิงเทรา	839,588	7.41	
5 เชียงใหม่	459,286	4.05	
6 นครราชสีมา	447,161	3.95	
7 นครศรีธรรมราช	265,622	2.34	
8 สุพรรณบุรี	243,185	2.15	
9 ขอนแก่น	207,942	1.84	
10 เชียงราย	203,409	1.80	

ที่มา : ปริมาณผลผลิต : สำนักงานเศรษฐกิจการเกษตร
จำนวนร้อยละการเลี้ยงของจังหวัด : กรมปศุสัตว์

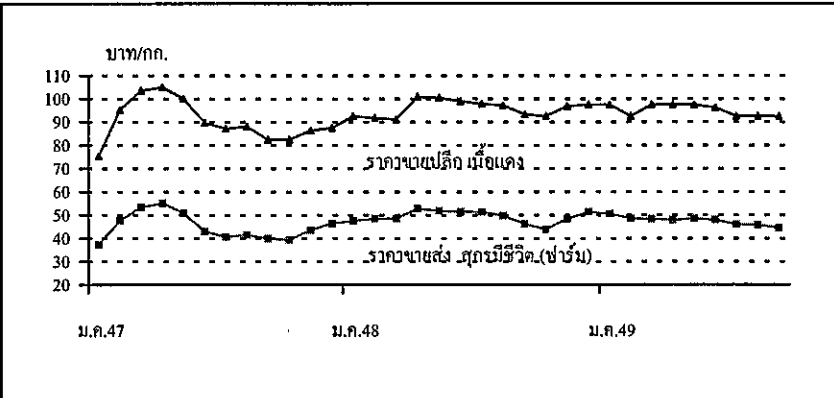
5. การส่งออก

ในช่วงเดือนมกราคม - สิงหาคม 2549 การส่งออกสุกรพันธุ์มีปริมาณเพิ่มขึ้นจากช่วงเดียวกันของปีก่อน สุกรมีชีวิตมีปริมาณลดลงเล็กน้อย โดยมีประเทศคู่ค้าหลัก ได้แก่ กัมพูชา เวียดนาม ลาว และพม่า ส่วนเนื้อสุกรสด/แช่เย็นและแช่แข็ง มีปริมาณลดลง ตลาดหลักของเนื้อสุกรประเภทสด/แช่เย็นและแช่แข็ง ได้แก่ ประเทศฮ่องกง ในขณะที่เนื้อสุกรปรุงสุกมีปริมาณการส่งออกเพิ่มขึ้น ประเทศคู่ค้าหลัก ได้แก่ ฮ่องกง ญี่ปุ่น ออสเตรเลีย กัมพูชาและพม่า

โดยมีรายละเอียดการส่งออกแยกประเภท สรุปได้ดังนี้

ประเภท	ประเทศปลายทาง	ปี 2549	ปี 2548
		(ม.ก.-ส.ก.)	
สุกรพันธุ์ (ตัว)	กัมพูชา เวียดนาม ลาว พม่า	12,521	2,072
สุกรมีชีวิต (ตัว)	ลาว กัมพูชา อิสราเอล พม่า	30,804	50,403
เนื้อสุกรสด / แช่เย็น (ตัน)	ฮ่องกง	2,447.16	3,222.19
เนื้อสุกรแช่เย็นจนแข็ง (ตัน)	ฮ่องกง	221.28	590.17
เนื้อสุกรปรุงสุก (ตัน)	ฮ่องกง ญี่ปุ่น ออสเตรเลีย	33.93	4.48
	กัมพูชา พม่า		

3. ราคา (บาท/กก.)	ปี 2547	ปี 2548	ก.ย. 48	29 ก.ย. 49
ขายส่ง				
- ลูกสุกร (บาท/ตัว)	1,018	1,283	1,300	1,100
- สุกรมีชีวิต (ฟาร์ม)	44.95	49.31	45.77	44.50
- สุกรชำแหละ (ฟาร์ม)	54.18	58.15	58.86	53.50
ขายปลีก				
- เนื้อแดง	90.14	95.89	97.14	92.50

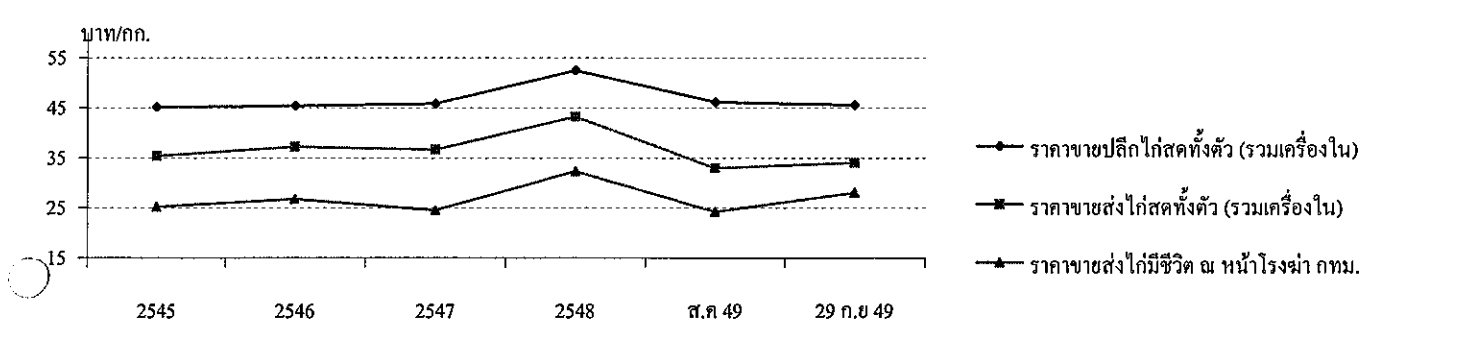


ไก่เนื้อ

ประจำสัปดาห์ที่ 4 ของเดือนกันยายน 2549 (วันที่ 25 - 29 ก.ย. 49)

ผลผลิต	2545	2546	2547	2548	2549	เปรียบเทียบปริมาณการส่งออกเนื้อไก่และผลิตภัณฑ์ของไทย				
	ปริมาณการ					ปี 2548 และ 2549 (ม.ค. - ส.ค.)				
- โลก (พันตัน)	54,155	54,282	55,952	58,721	60,901	หน่วย : ตัน				
- ไทย (พันตัน)	1,180.25	1,264.35	873.23	1,030.58	1,238.82	ประเทศคู่ค้า	ปี 2548	ปี 2549	เพิ่ม/ลด (%)	
ใช้ภายใน (พันตัน)	746.74	764.96	672.43	791.13	838.82	ญี่ปุ่น	73,305	73,129	-0.24	
ต้นทุนการผลิต	24.87	25.18	25.83	29.42	NA	อังกฤษ	40,943	53,929	31.72	
ครีวเรือนการค้า	7,781	15,743	10,098	7,762	NA	เนเธอร์แลนด์	15,217	14,698	-3.41	
การส่งออก						เยอรมัน	5,813	7,353	26.49	
- ปริมาณ (พันตัน)	433.51	497.40	200.82	240.44	165,366	ไอร์แลนด์	4,614	4,396	-4.74	
- มูลค่า (ล้านบาท)	36,147	40,685	22,602	28,148	17,167	สิงคโปร์	1,887	2,687	42.41	
ประเทศคู่ค้า	ญี่ปุ่น	อังกฤษ	เนเธอร์แลนด์	เยอรมัน	เกาหลีใต้	(ม.ค.-ส.ค.49)	อื่น ๆ	7,738	9,175	18.57
ประเทศคู่แข่ง	บราซิล	สหภาพยุโรป	จีน	อาร์เจนตินา	แคนาดา	รวม	149,517	165,366	10.60	
มูลค่าผลผลิตที่เกษตรกรขายได้ (ปี 2548)			33,288 ล้านบาท							

ความเคลื่อนไหวของราคา	2545	2546	2547	2548	ส.ค 49	29 ก.ย 49	เฉลี่ย 3 ปีย้อนหลัง (46-48)
ราคาขายส่งไก่มีชีวิต ณ หน้าโรงฆ่า กทม.	25.21	26.75	24.54	32.30	24.16	28.00	27.86
ราคาขายส่งไก่สดทั้งตัว (รวมเครื่องใน)	35.35	37.21	36.66	43.21	32.95	34.00	39.03
ราคาขายปลีกไก่สดทั้งตัว (รวมเครื่องใน)	45.13	45.40	45.80	52.45	46.14	45.50	47.88



สถานการณ์ปี 2549

- การผลิต** โลก : USDA ประมาณการผลผลิตเนื้อไก่ของโลกในปี 2549 ไว้ที่จำนวน 60,901 ล้านตัน เพิ่มขึ้น 3.71% จากปี 2548 ซึ่งมีจำนวน 58,721 ล้านตัน
ไทย : สศก.ได้ประมาณการผลผลิตเนื้อไก่ ปี 2549 ไว้ที่จำนวน 1,238 ล้านตัน เพิ่มขึ้นจากปี 2548 ซึ่งมีจำนวน 1,030 ล้านตัน (เพิ่มขึ้น 20.19%)
- การใช้ภายใน** ประมาณการความต้องการใช้ภายในประเทศมีจำนวน 0.838 ล้านตัน (เพิ่มขึ้น 6.03%)
- การส่งออก** - ช่วง ม.ค. - ก.ค.49 มีการส่งออกเนื้อไก่เพิ่มขึ้นเฉลี่ยร้อยละ 10.86 เมื่อเทียบกับช่วงเดียวกันของปีก่อน
- สมาคมผู้ผลิตไก่เพื่อส่งออกไทยปรับลดเป้าหมายการส่งออกปี 2549 จาก 350,000 ตันเหลือ 300,000 ตัน ให้สอดคล้องกับสถานการณ์ส่งออกที่ชะลอตัว

สถานการณ์ปัจจุบัน

- ภาวะการค้าปกติ ผลผลิตที่ออกสู่ตลาดมีปริมาณน้อยลงเมื่อเปรียบเทียบกับช่วงที่ผ่านมา เป็นผลจากการชะลอการนำเข้าไก่เลี้ยง เพื่อลดภาระความเสี่ยงด้านราคา ที่คาดว่า มีแนวโน้มจะอ่อนตัวลงอีกในช่วงปลายเดือน ก.ย. ต่อเนื่องถึงเดือน ต.ค.49 ซึ่งตรงกับช่วงโรงเรียนปิดภาคเรียนและเทศกาลกินเจ
- ราคาขายส่งไก่มีชีวิตหน้าโรงฆ่า กทม. และไก่สดทั้งตัวรวมเครื่องใน ปรับสูงขึ้นจาก กก.ละ 24 บาท และ 30 - 31 บาท ในสัปดาห์ก่อน เป็น กก.ละ 28 บาท และ 33 - 35 บาท ตามลำดับ ในสัปดาห์นี้ ส่วนราคาขายปลีกไก่สดทั้งตัวรวมเครื่องใน ปรับจาก กก.ละ 40 - 45 บาท เป็น 45 - 46 บาท

มาตรการด้านการตลาด

- 1.ติดตามสถานการณ์ด้านการตลาดและผลกระทบจากภาวะระบาดของโรคไข้หวัดนกอย่างใกล้ชิด
2. กระตุ้น Demand ในประเทศ โดยจัดกิจกรรมส่งเสริมการจำหน่ายในงานตลาดนัดธงฟ้า ที่จัดขึ้นทั่วประเทศเป็นประจำทุกคืนเดือน

ไข่ไก่

ประจำสัปดาห์ที่ 4 ของเดือนกันยายน 2549 (วันที่ 25 - 29 ก.ย. 49)

สถานการณ์การผลิต / การตลาด

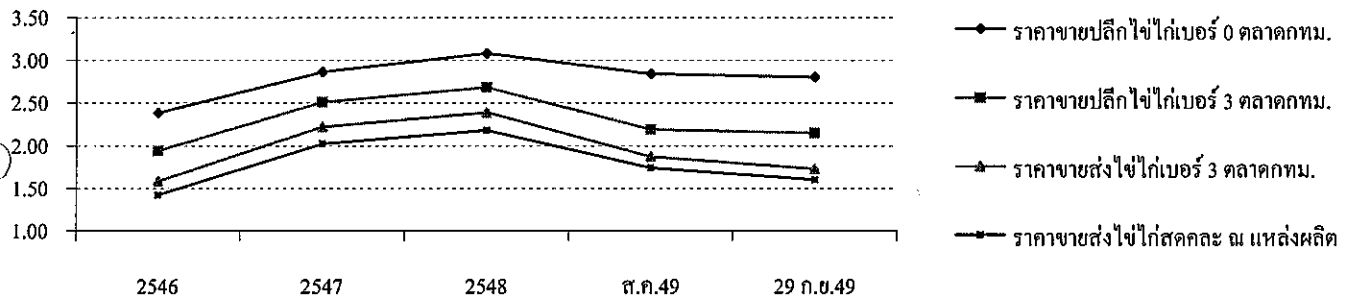
	2545	2546	2547	2548	2549	
(หน่วย : ล้านฟอง , ล้านบาท , *ฟอง/คน/ปี)					(ประมาณการ)	
ผลผลิต	8,967	9,231	6,556	7,621	8,707	แหล่งผลิตสำคัญ ฉะเชิงเทรา (15.96%) พระนครศรีอยุธยา (8.10%) อุบลราชธานี (7.17%) ชลบุรี (5.94%) เชียงใหม่ (4.83%)
ความต้องการใช้	8,928	9,028	6,502	7,521	8,586	ผลผลิต - ความต้องการใช้
อัตราการบริโภค *	141	141	125	150	152	สตก. ประมาณการผลิตไข่ไก่ ปี 2549 เพิ่มขึ้นจาก ปี 2548 ประมาณ 14.25% ส่วนความต้องการใช้เพิ่มขึ้น ประมาณ 14.16%
จำนวนเกษตรกร	2,131	3,182	2,913	2,556	2,300	อัตราการบริโภค ความยุทธศาสตร์ไข่ไก่ ได้กำหนดเป้าหมายอัตราการ บริโภคไข่ไก่ ปี 2549 ที่ 152 ฟอง/คน/ปี คิดเป็น การบริโภครวม 9,951 ล้านฟอง
ต้นทุนการผลิต	1.54	1.50	1.58	1.70	1.85	การส่งออก - ผลผลิตไข่ไก่ 99% เป็นการบริโภคภายในประเทศ มีการส่งออกเพียง 1% เพื่อระบายผลผลิตส่วนเกิน - ปี 2549 (ม.ค.-ส.ค.) มีการส่งออกไข่ไก่ 92.22 ล้านฟอง เพิ่มขึ้นจากช่วงเดียวกันของปีก่อน ซึ่งส่งออก 56.07 ล้านฟอง หรือเพิ่มขึ้นร้อยละ 64.47
มูลค่าผลผลิตที่เกษตรกรขายได้ (ปี 2548)	16,396 ล้านบาท					
ที่มา : สำนักงานเศรษฐกิจการเกษตร						
การส่งออก : กรมศุลกากร						(ม.ค.-ส.ค.)
ปริมาณ	38.51	203.41	54.03	110.30	92.22	
มูลค่า	68.11	328.66	97.69	179.74	134.69	
ประเทศคู่ค้า	ฮ่องกง (86%) แองโกลา (7%) แคมเบีย (5%) ไลบีเรีย (1%) คองโก และพม่า					
ประเทศคู่แข่ง	สาธารณรัฐประชาชนจีน และ เนเธอร์แลนด์					

ความเคลื่อนไหวของราคา

หน่วย : บาท / ฟอง

	2546	2547	2548	ส.ค.49	29 ก.ย.49	เฉลี่ย 3 ปีย้อนหลัง (ช่วงผลผลิตออกมาก)
ราคาขายส่งไข่ไก่สดคละ ณ แหล่งผลิต	1.42	2.02	2.18	1.74	1.60	1.78
ราคาขายส่งไข่ไก่เบอร์ 3 ตลาดกทม.	1.58	2.22	2.39	1.87	1.73	1.95
ราคาขายปลีกไข่ไก่เบอร์ 0 ตลาดกทม.	2.38	2.86	3.08	2.84	2.80	2.68
ราคาขายปลีกไข่ไก่เบอร์ 3 ตลาดกทม.	1.94	2.51	2.68	2.19	2.15	2.27

บาท/ฟอง



สถานการณ์ปัจจุบัน ภาวะการค้าปกติ ราคาขายส่ง และขายปลีกไข่ไก่ ทุกขนาด
ยังทรงตัวเท่ากับสัปดาห์ก่อน

ปัญหา - ช่วงเดือน ก.พ.49 ราคาไข่ไก่คละ ณ แหล่งผลิตอ่อนตัวลง
จากฟองละ 1.60 - 1.70 บาท เป็นฟองละ 1.50 บาท
- ช่วงเดือน ก.ย.49 มีการร้องเรียนเรื่อง การจงใจกดราคา
ซื้อ-ขายไข่ไก่ให้ต่ำเกินควร

สาเหตุ 1. การขยายการผลิตเพิ่มขึ้น
2. การปรับระบบการเลี้ยง เป็นระบบโรงเรือนปิด ทำให้อัตรา
การให้ไข่เพิ่มขึ้น

มาตรการด้านการตลาด

- เก็บสต็อกไข่ไก่เข้าห้องเย็น วงเงิน 70 ล้านบาท ซึ่งจริง 63.84 ล้านบาท
ผล มีการเก็บสต็อกไข่ไก่ รวม 37.56 ล้านฟอง ส่งออก 6.07 ล้านฟอง
จำหน่ายในประเทศ 6.57 ล้านฟอง คงเหลือ 24.92 ล้านฟอง
- ขยายตลาดรองรับผลผลิตในประเทศ
ผล เชื่อมโยงเกษตรกรผู้เลี้ยงไข่ไก่ นำไข่ไก่ไปจำหน่ายในงานตลาดนัด
ธงฟ้า ที่จัดขึ้นทั่วประเทศเป็นประจำทุกต้นเดือน ตั้งแต่ มี.ย. - ต.ค.49
- ให้มีการรักษาสถียรภาพราคาไข่ไก่ ณ แหล่งผลิตในระดับฟองละ 1.60 บาท
(ปัจจุบัน) กรณีที่พบว่า มีการจงใจกดราคาให้ต่ำเกินควร ให้แจ้งกรมการ-
ค้าภายในเพื่อดำเนินการตามกฎหมายต่อไป
- ขอความร่วมมือผู้เลี้ยงไก่เนื้อให้หยุดระบายไข่เชื้อออกสู่ตลาด

เกลือทะเล

ประจำสัปดาห์ที่ 4 ของเดือน กันยายน 2549 (วันที่ 25 -29 ก.ย.49)

ผลผลิต (ตัน)	2546	2547	2548	2549
- ไทย	610,000	660,590	700,000	650,000
การใช้ (ตัน)	550,000	550,000	550,000	550,000
การนำเข้า (ตัน)				
- ปริมาณ	35,235	37,190	12,335	4,277
ประเทศคู่ค้า	อินเดีย บังกลาเทศ		(มค.-ก.ค.)	
การส่งออก(ตัน)				
- ปริมาณ	1,897	1,195	1,696	51,116
ประเทศคู่ค้า	ไต้หวัน บรูไน มาเลเซีย พม่า		(มค.-ก.ค.)	
ประเทศคู่แข่ง	อินเดีย ออสเตรเลีย			
ต้นทุนปี 2547	ตันละ 656.67 บาท			
มูลค่าผลผลิตที่เกษตรกรขายได้	720.69 ล้านบาท			

สถานการณ์ปี 2549

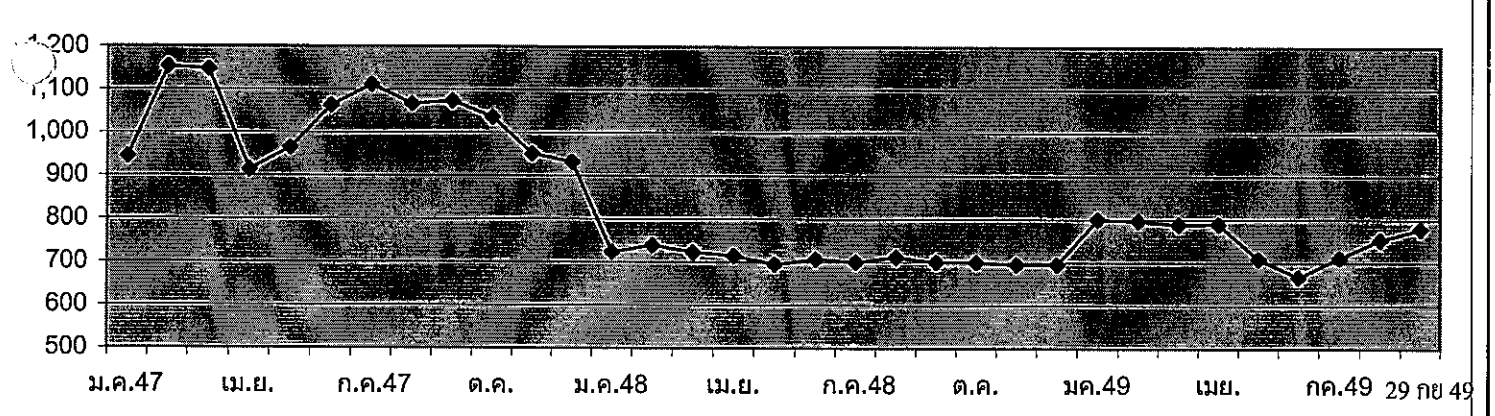
1. การผลิต แหล่งผลิตสำคัญอยู่ในจังหวัดเพชรบุรี สมุทรสาคร และสมุทรสงครามผลผลิตปี 2549 มีปริมาณประมาณ 6-6.5 แสนตัน ลดลงจากปีก่อน เนื่องจากสภาพอากาศที่แปรปรวน มีฝนตกบ่อยครั้งจึงเป็นอุปสรรคต่อการผลิต ทำให้ผลผลิตลดลง

2. การตลาด เนื่องจากคาดว่าผลผลิตปีนี้จะมียังมีปริมาณลดลง จากสภาพอากาศมีฝนตกเป็นช่วงๆ และเข้าสู่ฤดูฝนเร็วขึ้น ส่งผลให้ราคาในปีนี้มีแนวโน้มอยู่ในเกณฑ์ดี

ราคาเกลือที่เกษตรกรขายได้ หน่วย : บาท/ตัน

ปี	ม.ค.	ก.พ.	มี.ค.	เม.ย.	พ.ค.	มิ.ย.	ก.ค.	ส.ค.	ก.ย.	ต.ค.	พ.ย.	ธ.ค.	เฉลี่ย
2545	1,556.67	1,333.33	1,324.45	1,266.30	1,146.85	1,250.00	1,266.67	1,305.25	1,333.33	1,333.33	1,289.44	1,265.00	1,305.89
2546	1,079.26	989.36	878.01	815.55	777.78	891.22	937.33	1,002.33	1,045.24	1,058.89	1,074.53	1,133.20	973.56
2547	944.38	1,152.67	1,147.19	913.69	963.89	1,062.99	1,111.25	1,066.67	1,073.34	1,035.54	950.69	932.33	1,029.55
2548	722.85	739.00	722.33	714.05	694.56	706.75	700.11	711.22	700.11	700.11	694.50	694.50	708.34
2549	800.17	796.17	787.75	789.00	708.36	666.67	711.11	753.33	777.77	(25 - 29 ก.ย.)			754.48

ราคาเฉลี่ย 3 ปีช่วงที่ผลผลิตออกมาก (ก.พ. - พ.ค.) ปี 2546 - 2548 ตันละ 873.33 บาท



สถานการณ์ปัจจุบัน

ผลผลิตเกลือทะเลสิ้นสุดฤดูการผลิต แต่ยังมีผลผลิตเกลืออยู่ในมือเกษตรกรและพ่อค้าคนกลาง ภาวะตลาดค่อนข้างซบเซา ราคาเกลือทะเลทรงตัวเท่ากับสัปดาห์ก่อน