

ข่าว

ประจำสัปดาห์ที่ 2 ของเดือนพฤศจิกายน 2552 (9 - 13 พย.52)

ผลผลิต (ล้านตันข้าวเปลือก)	2549/50	2550/51	2551/52*	2552/53*	Δ %
- โลก	637.385	656.656	674.020	656.839*	-2.55*
- ไทย	29.642	32.099	31.650	-	-
- นาปี	22.840	23.308	23.235	23.245	0.04
- นาปรัง	6.802	8.791	8.415	-	-

ช่วงออกสู่ตลาด / แหล่งผลิตสำคัญ
 - นาปี ต.ค. - กพ. ออสเตรเลีย อินเดีย ออสเตรเลีย ไทย
 - นาปรัง มี.ค. - ต.ค. สหรัฐอเมริกา พืชผลโลก นครสวรรค์ พิจิตร

พื้นที่เพาะปลูก (ล้านไร่)	67.616	70.187	69.824	-	-
- นาปี	57.542	57.386	57.422	57.256*	-0.29
- นาปรัง	10.074	12.801	12.402	-	-
ผลผลิตเฉลี่ยต่อไร่ (กก.)	437	447	453	-	-
- นาปี	397	406	405	406	0.25
- นาปรัง	675	687	679	-	-

ต้นทุนการผลิต (บาท/ตัน)					
- ข้าวเปลือกหอมมะลิ	7,315	7,813	10,482	10,752	2.58
- ข้าวเปลือกเจ้านาปี	4,634	4,532	6,512	6,969	7.02
- ข้าวเปลือกเหนียว	6,515	6,680	8,887	9,435	6.17
- ข้าวเปลือกนาปรัง	5,074	6,696	6,897	-	-

จำนวนคว่ำเรือเกษตรกร ปลูกข้าว 3.7 ล้านคว่ำเรือจากเกษตรกรทั่วประเทศ
 5.6 ล้านคว่ำเรือหรือร้อยละ 66 ของคว่ำเรือทั้งหมด

มูลค่าผลผลิตที่เกษตรกรขายได้ (ปี 2550/51) 258,918 ล้านบาท

การใช้ภายใน	15,509	16,900	16,900	16,900	-
การส่งออก (ปีปฏิทิน)	ปี2549	ปี2550	ปี2551	ปี2552	Δ %
ปริมาณส่งออก(ล้านตัน)	7.420	9.557	10.015	8.5*	-15.13
มูลค่าส่งออก (ล้านบาท)	97,349	123,700	200,507	-	Δ
(ล้าน\$ us.)	2,553	3,594	6,100	4,505*	-26.15
- ปริมาณส่งออก(ล้านตัน) (ณ 1 ม.ค. - 13 พ.ย.)		9.202	7.509	-17.75	
- เอกชน		9.129	7.509	-18.40	
- รัฐบาล		0.073	-	-100	
- มูลค่าส่งออก (ล้านบาท)		184,354	148,506	-19.45	
- ประเทศคู่ค้า	ไนจีเรีย เบนิน แอฟริกาใต้ ฟิลิปปินส์ มาเลเซีย อิรัก				
- ประเทศคู่แข่ง	เวียดนาม สหรัฐ ปากีสถาน อินเดีย				

สถานการณ์ข้าวนาปรัง ปี 2552 นาปี ปี 2552/53 และผลรับจำนำข้าวเปลือกนาปรัง ปี 2552
 กระทรวงเกษตรและสหกรณ์คาดว่า มีผลผลิตประมาณ 8.415 ล้านตันข้าวเปลือกผลผลิตเฉลี่ย 679 กก./ไร่
 สำหรับคาดการณ์ข้าวเปลือกนาปีปี 2552/53 มีพื้นที่เพาะปลูก 57.256 ล้านไร่ มีผลผลิต ประมาณ
 23.245 ล้านตันข.เพิ่มขึ้นจากปีก่อน 0.010 ล้านตันข.หรือร้อยละ 0.04 และจะออกสู่ตลาดมากในช่วง
 เดือน พ.ย.-ธ. คิดเป็นร้อยละ 75.5 หรือประมาณ 17.7 ล้านตันข. ของผลผลิตข้าวนาปี
 มาตรการประกันรายได้เกษตรกรผู้ปลูกข้าวนาปี ปี 2552/53
 ประกันรายได้เกษตรกรผู้ทำนาปี และ กำหนดเกณฑ์กลางอ้างอิงข้าวเปลือกนาปี ปี 2552/53

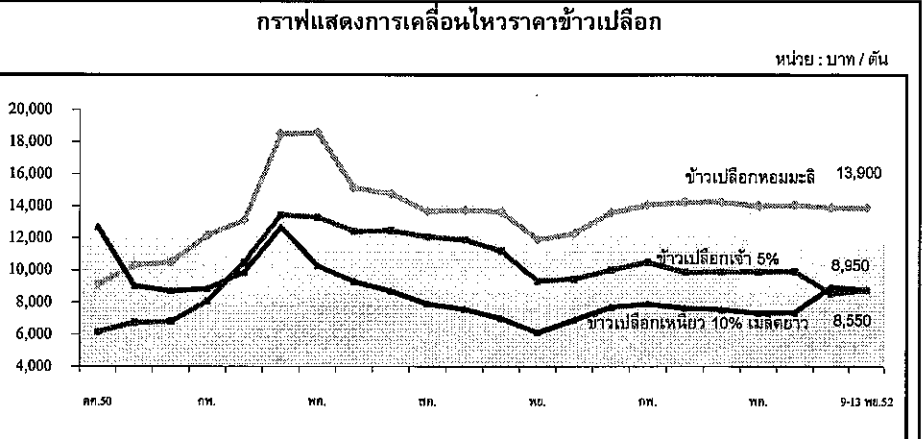
ชนิดข้าว	ประกันรายได้เกษตรกรทำนาปี	เกณฑ์อ้างอิงข้าวเปลือก	ส่วนต่างชดเชยให้
	2552/53 (บาท/ตัน)	(บาท/ตัน) ประกาศ ณ 1 พ.ย.2552(1-15 พ.ย.52)	
(1) ข้าวเปลือกหอมมะลิ	15,300	14,840	460
(2) ข้าวเปลือกหอมจังหวัด	14,300	13,729	571
(3) ข้าวเปลือกเจ้า	10,000	8,389	1,611
(4) ข้าวเปลือกปทุมธานี	10,000	9,175	825
(5) ข้าวเปลือกเหนียว	9,500	7,680	1,820

ทะเบียนเกษตรกรผู้ปลูกข้าวนาปี 2552/53 (ณ 11 พ.ย.52)					
ราย	ราย	ราย	ร.ก.ส.จ่ายเงินชดเชย		
			เกษตรกร (ราย)	สัญญา	จ.น.เงิน (บาท)
3,271,821	2,581,257	680,386	1,378	1,736	28,147,901

เปิดจุดรับซื้อข้าวเปลือกนาปี 52/53 (ณ 6 พ.ย.52)					
จุดรับซื้อ	อ.ต.ส.	ปริมาณ (ตัน)	อ.ต.ก.	ปริมาณ (ตัน)	รวม (ตัน)
ภาคเหนือ	6 จว./21 แห่ง	-	-	-	-
ภาคกลาง	10 จว./30 แห่ง	-	-	-	-
ภาคอีสาน	16 จว./14 แห่ง	-	-	-	-
รวม	22 จว./65 แห่ง	-	-	-	-

ราคาข้าวสารส่งออก F.O.B.กรุงเทพฯ													
ชนิดข้าว	ปี	ม.ค.	ก.พ.	มี.ค.	เม.ย.	พ.ค.	มิ.ย.	ก.ค.	ส.ค.	ก.ย.	ต.ค.	พ.ย.	ธ.ค.
หอมมะลิ	2550	529	537	551	554	552	553	568	559	563	564	595	621
100%	2551	672	739	821	1,132	1,205	1,081	991	924	883	820	795	805
ชั้น 2	2552	862	864	865	876	887	901	941	956	1,013	1,045	1,062	
ข้าวขาว	2550	321	325	330	327	329	338	345	336	332	336	349	371
100%	2551	431	466	567	871	990	872	931	780	764	683	595	582
ชั้น 2	2552	607	624	637	592	556	581	586	565	559	530	542	
ข้าวขาว	2550	313	317	321	319	320	329	336	326	323	327	340	362
5%	2551	418	454	554	857	973	856	814	784	749	667	580	566
	2552	577	595	608	582	526	551	558	535	528	498	512	

สถานการณ์ปัจจุบัน / ความคืบหน้าในการดำเนินการ
 - สถานการณ์ล่าสุด สัปดาห์นี้ข้าวเปลือกมีราคา ดังนี้ ข้าวเปลือกหอม
 มะลินาปี 2552/53 ราคาซื้อขายทรงตัวที่ต้นละ 13,300-14,500 บาท
 ข้าวเปลือกเหนียว 10% เมล็ดยาว ราคาสูงขึ้นจากต้นละ 8,000-9,100 บาท
 เป็นต้นละ 8,500-9,100 บาท ข้าวเหนียวชนิดกะทรวงตัวที่ต้นละ 7,200-7,400
 บาท ข้าวเปลือกปทุมธานีราคาสูงขึ้นจากต้นละ 9,900-10,100 บาท เป็นต้น
 ละ 10,000-10,300 บาท และข้าวเปลือกเจ้า 5% ราคาตกลงจากต้นละ
 8,600-9,300 บาท เป็นต้นละ 8,200-9,300 บาท ตามภาวะตลาด
 - แนวโน้ม ข้าวนาปี 2552/53 เริ่มออกสู่ตลาด รัฐบาลดำเนินการประกัน
 รายได้ของเกษตรกรผู้ปลูกข้าวนาปี และชดเชยส่วนต่างให้แก่เกษตรกร และ
 อ.ต.ส. ได้ดำเนินการเปิดจุดรับซื้อข้าวเปลือกในราคาอ้างอิงเพื่อรักษา
 เสถียรภาพราคาข้าวเปลือกไม่ให้เกิดค่า



ราคา (บาท/ตัน)	ปี	ม.ค.	ก.พ.	มี.ค.	เม.ย.	พ.ค.	มิ.ย.	ก.ค.	ส.ค.	ก.ย.	ต.ค.	พ.ย.	ธ.ค.	เฉลี่ย	ครั้งก่อน 2 - 6 พ.ย.52	ครั้งนี้ 9 - 13 พ.ย.52
ข้าวเปลือกหอมมะลิ (36 กรัม)	2550	8,680	8,788	8,930	8,955	8,913	8,961	9,033	9,025	9,058	9,118	9,348	10,297	9,092		
ข้าวใหม่ ปี 2552/53	2551	10,500	12,175	13,108	18,497	18,576	15,111	14,758	13,658	13,761	13,649	11,910	12,276	13,998		
ข้าวเปลือกเหนียว 10% เมล็ดยาว	2552	13,575	14,061	14,246	14,254	13,998	14,067	15,006	15,380	15,683	15,546			14,582	13300-14500	13300-14500
ข้าวเปลือกเจ้า 5% (ใหม่)	2550	11,367	11,300	11,329	11,447	11,920	12,667	12,700	12,700	12,700	12,700	9,250	9,041	11,593		
	2551	8,691	8,860	9,862	12,664	10,279	9,293	8,698	7,903	7,582	6,991	6,120	6,902	8,654		
	2552	7,691	7,903	7,836	7,547	7,331	7,385	7,919	7,814	8,247	8,309			7,778	8000-9100	8500-9100
	2550	6,268	6,320	6,137	6,268	6,230	6,192	6,200	6,200	6,190	6,156	6,538	6,746	6,287		
	2551	6,805	8,066	10,478	13,445	13,297	12,422	12,470	12,088	11,907	11,215	9,325	9,445	10,914		
	2552	10,014	10,500	9,874	9,885	9,906	9,935	10,144	9,770	9,366	8,380			9,777	8600-9300	8200-9300

มันสำปะหลัง

ประจำสัปดาห์ที่ 2 ของเดือนพฤศจิกายน 2552 (9 - 13 พย.52)

ผลผลิต (ล้านตัน)	2548/49	2549/50	2550/51	2551/52	2552/53	%Δ
โลก	203.06	208.51	214.09	na	na	na
ในจีเรีย	38.18	39.24	40.29	na	na	na
บราซิล	26.65	27.39	28.12	na	na	na
อินโดนีเซีย	19.45	20.23	20.55	na	na	na
เวียดนาม	5.70	7.81	7.00	na	na	na
ไทย	22.58	26.92	25.16	29.15	25.03	-14.13
ช่วงผลผลิตออกมา	(พ.ย.-มี.ค.)	75 %				
แหล่งผลิตสำคัญ	นครราชสีมา(24%) กำแพงเพชร(6%) สระแก้ว(5%) ชัยภูมิ(5%)กาญจนบุรี(4%) ฉะเชิงเทรา(4%)					
พื้นที่ปลูก (ล้านไร่)	6.69	7.13	7.30	8.01	7.78	-2.86
จำนวนคร่าว์เรือน	464,956	476,352	480,484	384,628	435,193	13.15
ผลผลิตเฉลี่ย (ตัน/ไร่)	3.38	3.56	3.40	3.64	3.57	-2.01
ต้นทุนการผลิต (บาท/กก.)	0.84	0.82	1.08	1.21	1.21	
มูลค่าผลผลิต (ล้านบาท)	29,128	29,956	36,733	34,397		
การแปรรูป (ล้านตัน) ^{1/}						
- มันเส้น+อัดเม็ด	9.48	9.20	9.20	10.14		
- แป้งมัน	10.17	16.08	16.08	8.55		
การส่งออก ^{1/}	<u>ปี 48</u>	<u>ปี 49</u>	<u>ปี 50</u>	<u>ปี 51</u>	<u>ปี 52 (ม.ค.-กย.)</u>	
- มันเส้น	2.77	3.82	2.86	1.47	2.43	
- มันอัดเม็ด	0.26	0.39	1.65	1.56	0.21	
- แป้งมัน	1.60	2.31	1.94	1.88	1.64	
- ผลิตภัณฑ์อื่นๆ	0.34	0.34	0.43	0.35	0.32	
ประเทศคู่ค้า	มันเส้น จีน 99% อื่นๆ 1% แป้งมัน อินโดนีเซีย 23% จีน 16% ไต้หวัน 17% ญี่ปุ่น 12% อื่นๆ 32%					
ประเทศคู่แข่ง	เวียดนาม อินโดนีเซีย					
มาตรการส่งออก	กำหนดให้แสดงใบรับรองมาตรฐานสินค้าและขอใบอนุญาตส่งออก (ออกใบอนุญาตให้ผู้ส่งออกไม่จำกัดจำนวน)					

สถานการณ์ในประเทศ
ผลผลิตปี 52/53 สตก.ได้ประมาณการผลิต 25.03 ล้านตัน ลดลงจากเดิมที่ประมาณการว่า จะมีผลผลิต 27.76 ล้านตัน หรือร้อยละ 9.83 และลดลงจากปี 51/52 ร้อยละ 16.79 มีผลจากที่มีเพียงแป้งระบาดเป็นอย่างมาก ทำให้ผลผลิตเสียหาย สำหรับราคาหัวมันสดที่เกษตรกรขายได้ปรับสูงขึ้นจากสัปดาห์ก่อน เนื่องจากผลผลิตไม่เพียงพอต่อความต้องการของผู้ค้าและผู้ส่งออก ในวงการค้าคาดการณ์ว่า ราคาหัวมันสดมีแนวโน้มสูงขึ้นอย่างต่อเนื่อง

สถานการณ์ต่างประเทศ
การส่งออก ช่วงเดือน ม.ค.-ก.ย.52 มันเส้น 2.43 ล้านตัน มูลค่า 10,939 ล้านบาท เพิ่มขึ้นจากช่วงปี 51 (ม.ค.- กย.) ร้อยละ 112 มันอัดเม็ด 0.210 ล้านตัน มูลค่า 952 ล้านบาท ลดลงจากช่วงปี 51 (ม.ค.-กย.) ร้อยละ 85 แป้งมัน 1.636 ล้านตัน มูลค่า 19,003 ล้านบาท เพิ่มขึ้นจากปี 51 (ม.ค.- กย.) ร้อยละ 8 ทั้งนี้การส่งออกผลิตภัณฑ์มันเส้นมีการสั่งซื้อจากจีนอย่างต่อเนื่อง เพื่อใช้ในอุตสาหกรรมเอทานอลและเลี้ยงสัตว์ ด้านมันอัดเม็ด การสั่งซื้อจาก EU ยังคงชะลอตัว เนื่องจากหันไปใช้รัฐพิธีขึ้นที่มีราคาถูกกว่าเป็นวัตถุดิบทดแทน สำหรับ แป้งมันการส่งออกชะลอตัว มีการสั่งซื้อน้อย

คามันสำปะหลังและผลิตภัณฑ์

	ปี	ม.ค.	ก.พ.	มี.ค.	เม.ย.	พ.ค.	มิ.ย.	ก.ค.	ส.ค.	ก.ย.	ต.ค.	พ.ย.	ธ.ค.	เฉลี่ย
1) เกษตรกรขายได้														
- เฉลี่ยทั้งประเทศ ^{1/}	2549	1.38	1.36	1.30	1.18	0.99	0.99	0.96	0.94	0.94	0.86	1.00	1.13	1.09
	2550	1.12	1.16	1.23	1.21	1.25	1.35	1.49	1.72	1.79	1.72	1.62	1.82	1.46
	2551	1.99	2.09	2.20	2.23	2.13	2.00	1.93	1.76	1.53	1.40	1.28	1.14	1.81
	2552	1.16	1.16	1.19	1.13	1.11	1.13	1.21	1.25	1.20	1.24	1.31		1.19
- จ.นครราชสีมา ^{2/}	2550	1.18	1.21	1.28	1.33	1.47	1.59	1.69	1.74	1.85	1.87	1.81	1.91	1.58
	2551	2.06	2.22	2.33	2.33	2.18	1.96	1.97	1.78	1.62	1.46	1.41	1.38	1.89
	2552	1.22	1.20	1.18	1.25	1.30	1.36	1.40	1.41	1.42	1.54	1.73		1.36
-จ.กาฬสินธุ์ ^{2/}	2550	1.22	1.24	1.27	1.31	1.38	1.48	1.73	1.78	1.77	1.77	1.78	1.88	1.55
	2551	1.96	2.14	2.33	2.33	2.22	1.88	1.88	1.58	1.51	1.36	1.39	1.33	1.83
	2552	1.29	1.25	1.26	1.21	1.21	1.21	1.25	1.21	1.32	1.43	1.59		1.29
- จ.ชลบุรี ^{2/}	2550	1.32	1.30	1.33	1.40	1.50	1.67	1.74	1.74	1.85	1.91	1.91	2.02	1.64
	2551	2.20	2.10	2.28	2.43	2.35	2.09	1.93	1.88	1.44	1.37	1.34	1.25	1.89
	2552	1.23	1.10	1.14	1.17	1.24	1.25	1.43	1.40	1.51	1.53	1.95		1.36
2) ราคาส่งออก FOB														
มันเส้น	2550	3.96	3.97	3.96	3.93	4.28	4.39	4.63	4.94	5.24	5.56	5.26	5.48	4.63
	2551	5.54	5.68	5.76	5.93	5.93	5.91	6.12	6.26	5.49	5.16	4.88	4.44	5.59
	2552	3.92	3.92	4.30	4.47	4.38	4.34	4.42	4.61	4.71	4.97	5.52		4.51
แป้งมัน	2550	8.94	8.97	8.36	9.00	10.13	10.74	10.97	11.13	11.35	11.99	11.58	11.98	10.43
	2551	12.12	12.86	13.39	13.59	13.07	12.63	12.24	11.25	10.54	9.80	9.65	9.26	11.68
	2552	8.71	8.25	8.61	9.05	9.25	9.11	9.45	9.48	9.48	9.79	10.44		9.24

สถานการณ์ ปี 2550/51
โลก FAO คาดว่าปี 2550/51 จะมีผลผลิต 214.09 ล้านตัน โดยไทยเป็นผู้ผลิตอันดับ 3 แต่เป็นผู้ส่งออกอันดับ 1
ไทย กระทรวงเกษตรและสหกรณ์ พยากรณ์ว่า ในปี 2551/52 มีผลผลิตประมาณ 29.15 ล้านตัน เพิ่มขึ้นจากปีก่อนร้อยละ 15.86 ออกสู่ตลาดมากในช่วงเดือน พ.ย.51 - เม.ย.52
มาตรการ ปี 2551/52
คณะรัฐมนตรี มีมติเมื่อวันที่ 28 ต.ค.51, 17 ก.พ. และ 7 เม.ย.52 เห็นชอบในหลักการโครงการแทรกแซงตลาดมันสำปะหลัง ปี 2551/52 ด้วยการรับจำนำหัวมันสด 13 ล้านตัน เพื่อแปรรูปเป็นมันเส้นและแป้งมัน โดยมีเงื่อนไขรับจำนำจากเกษตรกรไม่เกินรายละ 250 ตัน หรือเป็นวงเงินไม่เกินรายละ 350,000 บาท ระยะเวลารับจำนำ พ.ย.51 - เม.ย.52 ราคารับจำนำกำหนดราคาเป็นขั้นบันไดจาก กก.ละ 1.80 บาท ในเดือน พ.ย.51 ปรับเพิ่มเดือนละ 0.05 บาท/กก.จนถึง เม.ย.52 เป็น 2.05 บาท/กก. 0.05 บาท/กก. จนถึงเดือน เม.ย.52 เป็น กก.ละ 2.05 บาท/กก.

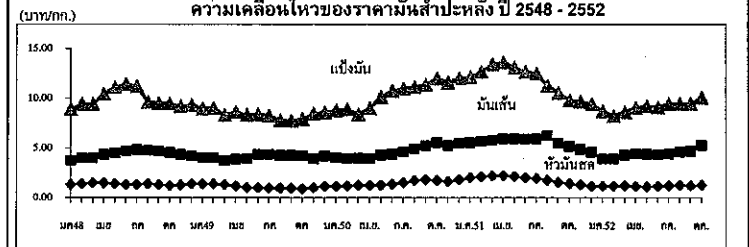
ผลการดำเนินโครงการ

ณ วันที่ 25 กันยายน 2552

ประเภท	สมัครเข้าร่วม	จังหวัดรับรอง	อศ.อนุมัติ	เปิดอุ้งรับจำนำ	ไปประทวน	รับมาเตรียมจำนำ
โรงแปง	52	52	47	48	256,472	3,602,452
ลานมัน	631	572	526	509	274,019	8,129,059
โกดังกลาง	304	-	336	มีมัน 251 หัว แป้งมัน 77 หัว	-	มีมัน 3,378,092 ตัน แป้ง มัน 724,049 ตัน

มาตรการจัดระบบพิเศษเฉพาะพื้นที่มันสำปะหลังปี 50/51 โดยดำเนินการในพื้นที่ 5 อำเภอ นำร่อง ใน จ.นครราชสีมา และบุรีรัมย์ อีกทั้งขยายการดำเนินการในเขตภาคเหนือตอนล่าง อ.เขาฉกรรจ์บุรีรัมย์ (จ.กำแพงเพชร) และเขตภาคตะวันออก อ.วังสมบูรณ์ (จ.สระแก้ว) โดยดำเนินการด้านจัดระบบการผลิตให้สอดคล้องกับด้านจัดระบบตลาด เพื่อให้แหล่งรองรับผลผลิตของเกษตรกรมีเพียงพอ โดยด้านระบบการตลาดให้การสนับสนุนสินเชื่อแก่เกษตรกรและผู้ประกอบการ เพื่อเพิ่มศักยภาพให้เกษตรกรมีการเพิ่มมูลค่ามันสำปะหลังในพื้นที่ดังกล่าว
โครงการประกันรายได้เกษตรกรผู้ปลูกมันสำปะหลัง ปี 52/53 มติ ครม.วันที่ 11 ส.ค.52
(1) เป้าหมายและพื้นที่ดำเนินการ จังหวัดหลังปลูกทั่วประเทศ ปริมาณ 29.7 ล้านตัน
(2) ราคาและปริมาณรับประกัน กำหนดราคาประกันหัวมันสดเฉลี่ยแป้ง 25% กก.ละ 1.70 บาท โดยเกษตรกรใช้สิทธิขอรับส่วนต่างราคาประกันกับเกณฑ์กลางอ้างอิงไม่เกินครัวเรือนละ 100 ตัน
(3) ระยะเวลาดำเนินการ

- ขึ้นทะเบียนเกษตรกรโดยกรมส่งเสริมการเกษตร ตั้งแต่เดือน ก.ค. - ก.ย.52
- จัดทำสัญญาประกันราคาโดย ธ.ก.ส. ตั้งแต่เดือน ส.ค. - พ.ย.52
- ระยะเวลาใช้สิทธิประกันราคาหลังวันทำสัญญา 45 วัน แต่ไม่เกิน 6 เดือน นับถัดจากวันทำสัญญา
- ประกาศเกณฑ์กลางอ้างอิง โดยคณะอนุกรรมการกำหนดเกณฑ์กลางฯ พิจารณาเกณฑ์กลางอ้างอิง
- ระยะเวลาโครงการ ตั้งแต่เดือน ก.ค. 52 - ก.ค.53



หมายเหตุ : 1/ หัวมันสดลดจาก สตก. 2/ หัวมันสดเฉลี่ยแป้ง 25% จาก คณจ. กรมการค้าภายใน กระทรวงพาณิชย์

ยางพารา

ประจำสัปดาห์ที่ 2 ของเดือนพฤศจิกายน 2552 (9-13 พ.ย. 52)

รายการปี	ปี 2549	ปี 2550	ปี 2551	ปี 2552	ปี 2553(F)
สต็อกโลก(ล้านตัน)	2.110	2.030	2.020	2.020	
ผลผลิตโลก(ล้านตัน)	9.701	9.700	10.050	9.880	
- อินโดนีเซีย	2.637	2.755	2.824		
- มาเลเซีย	1.284	1.199	1.078		
- อินเดีย	0.853	0.811	0.880		
- จีน	0.533	0.600	0.663		
- เวียดนาม	0.555	0.602	0.632		
- ไทย	3.137	3.056	3.166	3.175	3.394
การส่งออกโลก (ล้านตัน)	6.876	7.551	7.280		
- อินโดนีเซีย	2.287	2.407	2.408		
- มาเลเซีย	1.131	1.018	0.916		
- เวียดนาม	0.680	0.682	0.691		
- ไทย (สถาบันวิจัยยาง)	2.772	2.704	2.675		
(สศก.)	3.058	2.966	2.832	(ม.ค.-ก.ย. 52)	1.944
การใช้โลก (ล้านตัน)	9.240	9.780	9.820	9.800	
- จีน	2.400	2.550	2.435		
- สหรัฐฯ	1.003	1.018	1.041		
- ญี่ปุ่น	0.874	0.888	0.858		
- อินเดีย	0.815	0.851	0.878		
- มาเลเซีย	0.383	0.446	0.461		
- เกาหลีใต้	0.364	0.377	0.358		
- ไทย	0.321	0.374	0.367	0.354	
การนำเข้าไทย (ล้านตัน)	0.001	0.001	0.001	0.001	
ช่วงออกสู่ตลาด	ตลอดทั้งปีและออกมาก ม.ย.-ก.ค. และ ธ.ค.-ม.ค.				
แหล่งผลิตสำคัญ	สุราษฎร์ธานี สงขลา ตรัง นครศรีธรรมราช ยะลา นราธิวาส พัทลุง ระยอง หนองคาย ตราด ศรีสะเกษ อุบลราชธานี สุรินทร์				
เนื้อที่ยืนต้น (ไร่)	14,353,567	15,362,346	16,716,945		
เนื้อที่กรีดยังได้ (ไร่)	10,893,098	11,086,811	11,371,407	11,508,065	11,994,107
ผลผลิตยางดิบต่อไร่ (กก.)	282	274	278	276	283
ต้นทุน (บาท/กก.)	32.55	34.73	39.70	39.32	
ครัวเรือนเกษตรกร	1,210,737	1,314,258	1,259,002		
มูลค่าผลผลิต (ล้านบาท)	213,880	210,772	236,540		
ประเทศคู่ค้า (ส่งออก)	จีน (31.24%) มาเลเซีย (14.88%) ญี่ปุ่น (14.74%) สหรัฐฯ (8.22%) ยุโรป (6.34%) เกาหลีใต้ (5.77%) และอื่นๆ (18.81%)				

สถานการณ์ปี 2552

1.1 สถานการณ์ตลาดโลก ผลผลิตยางของโลกในปี 2552 คาดว่ามีประมาณ 9.88 ล้านตัน ลดลงจากปี 2551 ร้อยละ 1.69 ส่วนการใช้ยางของโลกคาดว่าจะมีประมาณ 9.80 ล้านตัน ลดลงจากปีที่ผ่านมาร้อยละ 0.20

1.2 สถานการณ์ในประเทศ ผลผลิตยาง ปี 2552 ส.ศ.ก. คาดว่ามีประมาณ 3.175 ล้านตัน เพิ่มขึ้นจากปี 2551 ร้อยละ 0.28 ส่วนความต้องการใช้คาดว่าจะมีประมาณ 0.354 ล้านตัน ลดลงร้อยละ 3.54 สำหรับปี 2553 คาดว่าผลผลิตมีประมาณ 3.94 ล้านตัน เพิ่มขึ้นร้อยละ 6.89

2. การแก้ไขปัญหา

2.1 หน่วยงานที่รับผิดชอบ จากกรณีที่ได้เกิดปัญหาหารายการพาราการค้า พ.ณ. ได้มีหนังสือขอความร่วมมือ ก.ย.(27 ต.ค.51) พิจารณาดำเนินการแก้ไขปัญหาดังกล่าว เนื่องจากเห็นว่า กษ. มี พ.ร.บ.ควบคุมยาง พ.ศ.2542 ที่เป็นกลไกในการควบคุมและกำกับดูแลการประกอบธุรกิจเกี่ยวกับยางเป็นระบบครบวงจร ตั้งแต่การผลิต การค้า และการแปรรูป และมีหลายหน่วยงานที่ดูแลในเรื่องยางพารา

2.2 ผลการประชุมของ 3 ประเทศผู้ผลิตยางพาราใหญ่ (ไทย มาเลเซีย และอินโดนีเซีย)

2.2.1 วันที่ 29-30 ต.ค.2551 ได้มีมติ (1) เจริญการค้าปลูกแทนต้นยางเก่าที่มีอายุมากกว่า 20 ปี ของ 3 ประเทศ ในปี 2552 เพิ่มขึ้นจากปีละ 7 แสนไร่ เป็น 1.06 ล้านไร่ (2) ควบคุมพื้นที่ปลูกยางใหม่ให้ยางต้นกล้า โดยไทยสนับสนุนให้เปลี่ยนพื้นที่ปลูกยางในภาคใต้ไปปลูกพืชอื่นที่มีความเหมาะสมกว่า ส่วนอินโดนีเซียจะใช้วิธีควบคุมโดยการจดทะเบียน และมาเลเซียจะไม่ขยายพื้นที่ปลูกใหม่ (3) ภาวะชะลอการกรีดยางและขายยาง (4) จะไม่ลดราคาขายที่มีกรดลดลงไว้กับผู้ซื้อในช่วงที่ราคาขงยางและไม่มีขีดจำกัดผู้ขาย

2.2.2 วันที่ 13 ต.ค.2551 ได้มีมติให้ลดการส่งออกยางในปี 2552 รวม 700,000 ตัน และขอความร่วมมือให้เสนอขายยาง ในราคาไม่ต่ำกว่ากิโลกรัมละ 1.35 เหรียญสหรัฐฯ

2.3 ผลการประชุมของสมาคมประเทศผู้ผลิตยาง (Association of Natural Rubber Producing Countries : ANRPC) ซึ่งมี สมาชิก 9 ประเทศ ได้แก่ จีน อินเดีย อินโดนีเซีย มาเลเซีย ปาปัวนิวกินี สิงคโปร์ ศรีลังกา ไทย และเวียดนาม ได้มีมติ (1) มติคัดค้านให้เกษตรกร ไล่ต้นยางเก่าที่มีอายุ 25 ปี ขึ้นไป และปลูกทดแทน มีพื้นที่เป้าหมายรวมกว่า 1.06 ล้านไร่/ปี (2) ส่งเสริมให้เกษตรกรลดจำนวนวันกรีดยางลง จากเดิมที่กรีดยางวันวัน เหลือกรีดยางวันวัน 2 วัน ไทยได้มีแผนเร่งส่งเสริมขยายพื้นที่สงเคราะห์ปลูกแทน โดยจะผลักดันให้ผู้ปลูกยางพาราตัดไล่ต้นยางที่มีอายุเกิน 25 ปี และปลูกทดแทนใหม่ จากเป้าหมายเดิม 2.5 แสน ไร่ เพิ่มขึ้นเป็น 4 แสนไร่/ปี โดยจะจ่ายเงินชดเชยให้เกษตรกรที่เข้าร่วมโครงการฯ อัตรา 11,000 บาท/ไร่ ซึ่งปี 2552 นี้ คาดว่าจะทำให้ผลผลิตยางของ ไทยลดลงกว่า 80,000 ตัน

2.4 มาตรการเร่งด่วน เมื่อวันที่ 28 ม.ค. 52 ส.ร.ม. ได้มีมติ เห็นชอบโครงการสนับสนุนสถาบันเกษตรกรแปรรูปยางเพิ่มมูลค่าเพื่อแก้ไขปัญหาหารายการพาราการค้า (ก.ย.เสนอขอ) วงเงิน 8,000 ล้านบาท (ผู้จาก ส.ศ.ก.) โดยให้สถาบันเกษตรกรรวบรวมรายชื่ายางสดและยางแผ่นดิบขายสดจำนวน 200,000 ตัน มาดำเนินการแปรรูปเป็นยางแผ่นรมควัน บางแผ่นรมควันอีกก่อน ยางแท่ง และน้ำยางข้น แล้วเก็บสต็อกยางไว้รอการจำหน่ายเมื่อราคายางเหมาะสม และอนุมัติงบกลาง 270 ล้านบาท เพื่อใช้เป็นค่าบริหารและดำเนินการโครงการฯ ดังกล่าว และมี 3 ก.พ.52 กษ. ได้มีคำสั่งแต่งตั้งคณะกรรมการบริหารโครงการสนับสนุนสถาบันเกษตรกรแปรรูปยางเพื่อเพิ่มมูลค่าเพื่อแก้ไขปัญหาหารายการพาราการค้า โดยมีผู้แทน พ.ณ.ร่วมเป็นกรรมการ เพื่อให้ทำหน้าที่กำหนดมาตรการ หลักเกณฑ์ เงื่อนไขและการดำเนินงาน การบริหารโครงการฯ รวมทั้งกำกับดูแล

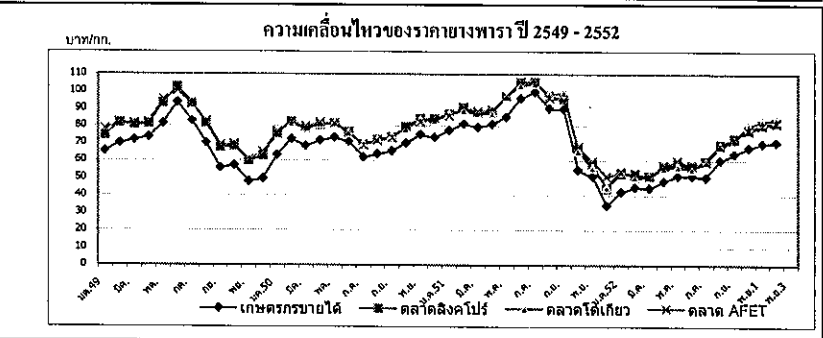
2.5 มติ ครม. (17 ก.พ.52) มอบหมาย กษ. จัดตั้งคณะกรรมการนโยบายยางธรรมชาติ เพื่อให้เป็นกลไกระดับชาติในการจัดทำแผนปฏิบัติการเชิงกลยุทธ์ที่สามารถดูแลสินค้ายางพาราแบบครบวงจร ตั้งแต่การรักษาสถิติราคา การขึ้นทะเบียนเกษตรกรการผลิต การแปรรูป การควบคุมคุณภาพมาตรฐาน การบริหารสต็อก การตลาด และการวิจัยและพัฒนาสินค้าตลอดห่วงโซ่อุปทาน รวมทั้งการพิจารณาความเหมาะสมและความจำเป็นในการขอใช้แหล่งเงินต่าง ๆ

2.6 มติ ครม. (24 ก.พ.52) ตั้งคณะกรรมการนโยบายยางธรรมชาติ

2.7 มติ ครม.(28 ก.ค.52) เห็นชอบให้ขยายระยะเวลาโครงการสนับสนุนสถาบันเกษตรกรฯ จากเดิม 31 ต.ค.52 เป็น 31 ต.ค.53

สถานการณ์ปัจจุบัน

สัปดาห์นี้ราคาขางแผ่นดิบที่เกษตรกรขายได้ ขางแผ่นรมควันชั้น 3 ตลาดสิงคโปร์ (F.O.B) และ ตลาดโคเกีย (C.I.F) เฉลี่ย กก.ละ 70.64, 82.10 และ 83.17 บาท/กก. สูงขึ้นร้อยละ 1.09, 1.51 และ 1.20 ตามลำดับ เนื่องจากผลผลิตในประเทศออกสู่ตลาดน้อย จากการที่ยังมีภาวะฝนตกชุกในทางภาคใต้ ประกอบกับแนวโน้มความต้องการขางเพื่อใช้ในอุตสาหกรรมผลิดยางรถยนต์เพิ่มขึ้นตามสถานการณ์เศรษฐกิจโลกที่ดีขึ้นด้วย ทั้งนี้ราคาน้ำมันดิบที่ยังอยู่ในเกณฑ์สูงเป็นปัจจัยที่สนับสนุนให้อุปสงค์ขางพาราเพิ่มขึ้นเช่นกัน



ราคา บาท/กก.	บาท/กก.	กรรมกรค้าขาใน กระทรวงพาณิชย์												
		ปี	ม.ค.	ก.พ.	มี.ค.	เม.ย.	พ.ค.	มิ.ย.	ก.ค.	ต.ค.	ก.ย.	พ.ย.	ธ.ค.	เฉลี่ย
ราคาขางแผ่นดิบชั้น 3 เกษตรกรขายได้	2549	65.28	69.79	71.95	73.50	81.22	93.45	82.76	69.98	55.71	57.12	47.98	49.47	68.18
	2550	63.06	72.22	68.17	71.41	73.07	70.80	61.96	63.64	65.44	69.80	74.79	73.30	68.97
	2551	77.36	80.99	79.30	80.84	85.16	96.05	99.68	90.05	89.74	54.51	50.81	34.09	76.55
	2552	41.93	44.64	44.18	48.03	51.30	50.65	50.28	60.08	63.72	67.41	70.64	ml.2	53.90
ราคาขางแผ่นรมควันชั้น 3 ตลาดภาคใหญ่	2549	71.13	76.07	77.80	75.38	92.30	99.19	87.20	75.61	61.95	62.77	53.90	57.20	74.21
	2550	69.89	77.01	74.75	77.42	79.31	74.41	65.94	68.56	70.18	75.68	80.68	79.10	74.41
	2551	82.99	86.16	84.09	86.62	95.30	103.34	103.94	95.23	94.46	64.29	56.04	38.83	82.61
	2552	48.50	48.63	49.05	53.56	56.85	54.35	56.68	65.93	69.44	74.07	78.09	ml.2	59.56
ตลาดสิงคโปร์	2549	74.52	81.69	80.55	81.12	93.12	102.48	92.88	81.44	67.65	68.27	59.76	62.83	78.86
	2550	75.40	82.11	78.26	80.49	81.22	76.43	69.17	71.87	73.52	79.26	84.15	84.01	77.99
	2551	87.06	90.37	87.17	88.45	96.81	105.05	105.46	97.63	95.68	66.52	57.96	43.81	85.16
	2552	52.49	51.71	50.89	56.30	58.01	56.63	59.67	69.21	72.76	77.82	82.10	ml.2	62.51
ตลาดโคเกีย	2550		81.18	78.38	81.05	81.30	75.71	69.45	71.65	73.91	78.17	83.49	82.95	77.93
	2551	86.73	89.08	87.22	87.21	96.79	103.41	104.46	98.33	99.14	65.50	55.65	44.52	84.84
	2552	53.65	50.58	50.33	55.86	56.41	55.03	59.02	68.09	71.39	79.91	83.77	ml.2	62.19
ตลาดสินค้ากรมสรรพากรแห่งประทศไทย	2549	78.00	82.01	81.33	81.80	95.00	100.00	92.33	82.69	68.67	69.20	60.43	64.70	79.68
	2550	76.50	82.60	79.37	81.82	81.38	75.69	68.74	71.24	73.03	79.67	81.99	84.35	78.03
	2551	85.73	91.02	88.25	89.50	97.51	105.50	105.61	96.08	95.46	68.06	59.37	50.58	86.06
	2552	53.31	52.52	50.99	57.06	59.61	57.22	59.33	68.52	72.41	77.02	81.61	ml.2	62.69

สับปะรด

ประจำสัปดาห์ที่ 2 ของเดือนพฤศจิกายน 2552 (วันที่ 9-13 พฤศจิกายน 2552)

ผลผลิต	2550	2551	2552	± %Δ
โลก (ล้านตัน)	18.87	19.00	19.00	0.00
ไทย (ล้านตัน)	2.185	2.278	1.895	-16.81
ช่วงผลผลิตออกมาก	รุ่นที่ 1 เม.ย.- ก.ค. และ รุ่นที่ 2 พ.ย.- ม.ค.			
พื้นที่ปลูก (ไร่)	590,306	581,972	566,599	-2.64
จำนวนครัวเรือน	36,961	38,482	38,500	
ผลผลิตเฉลี่ย(กก./ไร่)	3,702	3,915	3,344	-14.58
ต้นทุนการผลิต(บาท/กก.)	2.61	2.88	3.03	
มูลค่าผลผลิต (ล้านบาท)	9,985	10,342	10,044	-2.88
การใช้				
-บริโภคสด (ล้านตัน) 20%	0.437	0.456	0.378	
-แปรรูปกระป๋อง(ล้านตันสด) 80%	1.748	1.822	1.512	
ส่งออก			(ม.ค.-ก.ย.52)	
- กระป๋อง (ล้านตัน)	0.568	0.619	0.475	
- มูลค่า (พันล้านบาท)	14.496	18.740	15.692	
ประเทศคู่ค้า	สหรัฐฯ 23% ยุโรป 46% (เยอรมัน 9% รัสเซีย 5%)			
ประเทศคู่แข่ง	บราซิล 14% ไทย 12% ฟิลิปปินส์ 10% อินโดนีเซีย 8% จีน 8%			
อัตราแปรสภาพ	สับปะรดกระป๋อง : สับปะรดสด = 1 : 3.3 น้ำสับปะรด : สับปะรดสด = 1 : 6			

1. การผลิตและการค้าของโลก

1.1 ผลผลิตปี 2552 มีประมาณ 19 ล้านตัน ใกล้เคียงกับปี 2551 โดยประเทศผู้ผลิตสำคัญได้แก่ บราซิล(14%) ไทย (12%) ฟิลิปปินส์(10%) อินโดนีเซีย(8%) จีน(8%)

1.2 การส่งออก ประเทศผู้ส่งออกสับปะรดกระป๋อง และน้ำสับปะรดกระป๋องที่สำคัญของโลก ได้แก่ ไทย(47.08%) ฟิลิปปินส์ (14.51%) อินโดนีเซีย(6.01%) เนเธอร์แลนด์(5.56%) จีน(4.96%)

2. การผลผลิตและการค้าของไทย

2.1 การผลิต ผลผลิตลดลงร้อยละ 16.81 เนื่องจาก

1) พื้นที่เก็บเกี่ยวลดลงจากปีก่อนร้อยละ 2.64 เนื่องจากเกษตรกรหันไปปลูกพืชชนิดอื่นทดแทน เช่น ยางพารา และมันสำปะหลัง

2) ผลผลิตต่อไร่ลดลงร้อยละ 14.58 เนื่องจากสภาวะอากาศแห้งแล้ง

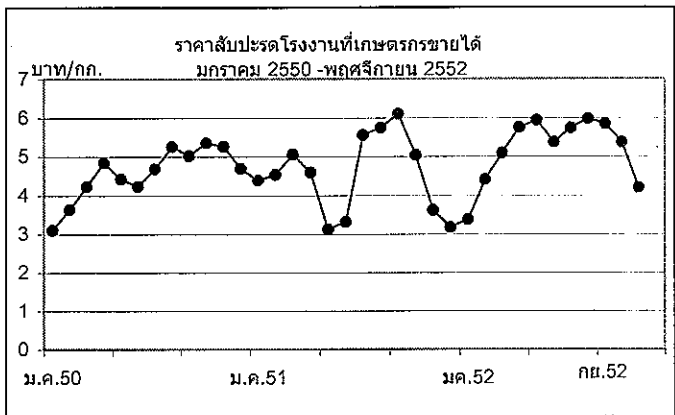
2.2 การส่งออกผลิตภัณฑ์สับปะรดต่างๆ

1) ปี 2551 ส่งออกปริมาณ 794,266 ตัน เพิ่มขึ้นจากปี 2550 ร้อยละ 8.39 ส่วนหนึ่งเป็นผลมาจากสหรัฐอเมริกายุติการเก็บ AD สับปะรดกระป๋องของไทย ตั้งแต่ 31 ต.ค.50

2) ปี 2552 (มค.-กย.) ส่งออกปริมาณ 496,324 ตัน ลดลงจากช่วงเดียวกันของปี 2551 ร้อยละ 17 เนื่องจากภาวะเศรษฐกิจโลกชะลอตัว ต่างประเทศลดคำสั่งซื้อ

สถานการณ์ปัจจุบัน ราคาเกษตรกรขายได้สูงขึ้นจากสัปดาห์ก่อน จาก กก.ละ 3.74 บาท เป็น กก.ละ 4.00-4.40 บาท หรือสูงขึ้น กก.ละ 0.26-0.46 บาท เนื่องจากผลการประชุมเมื่อวันที่ 3 และ 5 พย.52 ประกอบกับผลผลิตมีน้อยลงแล้ว และเกษตรกรไม่เร่งรีบเก็บเกี่ยวขาย

มาตรการแก้ไขปัญหา กระทรวงพาณิชย์ ร่วมกับกระทรวงเกษตรฯ จัดประชุมเมื่อวันที่ 3 และ 5 พย.52 ขอความร่วมมือโรงงานสับปะรดกระป๋องรับซื้อผลผลิตจากเกษตรกรไม่ต่ำกว่า กก.ละ 4 บาท เพื่อพยุงราคาในช่วงที่ผลผลิตออกมาก เริ่มตั้งแต่ 9 พ.ย.52 นอกจากนี้จะได้ขอความร่วมมือโรงงานผลิต Tin Plate ชะลอการขึ้นราคาแผ่นเหล็กทำกระป๋องบรรจุ เพื่อลดต้นทุนให้โรงงานอีกทางหนึ่งด้วย



ปี	ม.ค.	ก.พ.	มี.ค.	เม.ย.	พ.ค.	มิ.ย.	ก.ค.	ส.ค.	ก.ย.	ต.ค.	พ.ย.	ธ.ค.	เฉลี่ย
2548	3.56	3.86	3.93	3.64	3.61	3.69	3.70	4.33	4.49	4.30	3.11	2.61	3.74
2549	2.42	2.54	2.66	2.46	2.08	1.37	1.64	2.52	2.76	3.11	3.31	3.34	2.52
2550	3.10	3.64	4.33	4.84	4.42	4.23	4.68	5.25	5.02	5.35	5.26	4.69	4.57
2551	4.39	4.53	5.05	4.59	3.12	3.54	5.55	5.74	6.10	5.04	3.62	3.17	4.54
2552	3.37	4.41	5.12	5.75	5.93	5.37	5.73	5.97	5.84	5.36	4.20		5.19

ส.ป.2

ส้มเขียวหวาน

ประจำสัปดาห์ที่ 2 ของเดือนพฤศจิกายน 2552 (9 - 13 พ.ย. 52)

	2550/51	2551/52	2552/53	% Δ
ผลผลิต	757,300	647,200	586,800	-9.33
ช่วงออกมาก	พ.ย. - ก.พ.			
แหล่งผลิตสำคัญ	เชียงใหม่ กำแพงเพชร สุโขทัย เชียงราย แพร่			
เนื้อที่ให้ผล (ไร่)	311,900	274,200	245,400	-10.50
ผลผลิต/ไร่ (กก.)	2,400	2,400	2,200	
จำนวนครัวเรือน	23,361	18,798	14,783	
ต้นทุนการผลิต(บาท/กก.)	7.10	8.08	8.07	
มูลค่าผลผลิต	8,000 ล้านบาท			
บริโภคสด (ตัน)	751,800	651,500	595,800	-8.55
นำเข้า (ตัน)				
- ส้มสด	11,900	17,200	19,000	10.47
ประเทศคู่ค้า	จีน 97%			
- น้ำส้ม	4,200	4,100	4,100	-
ประเทศคู่ค้า	อิสราเอล 41% จีน 20% บราซิล 15%			
ส่งออก (ตัน)				
- ส้มสด	17,400	12,900	10,000	-22.48
ประเทศคู่ค้า	กัมพูชา 42% ฮองกง 15% อินโดนีเซีย 13%			
- น้ำส้ม	300	1,600	1,000	-37.50
ประเทศคู่ค้า	ลาว 74%			

สถานการณ์ ปี 2551/52

1. การผลิตและการค้าของโลก

1.1 ผลผลิต ประมาณ 6.6 ล้านตัน เพาะปลูกมากแถบประเทศบราซิล (21.6%) จีน (18.8%) สหรัฐอเมริกา (8.5%) สเปน (5.3%) เม็กซิโก (5.0%)

1.2 การส่งออก ประเทศที่ส่งออกส้มมากที่สุด ได้แก่ สเปน (40%) สหรัฐอเมริกา (8.9%) เนเธอร์แลนด์ (7.6%) อัฟริกาใต้ (7.5%)

2. การผลิตและการค้าของไทย

2.1 ปัจจุบันส้มมีการเพาะปลูกมากที่สุดในภาคเหนือแถบจังหวัด เชียงใหม่ (36%) กำแพงเพชร (20%) เชียงราย (8%) สุโขทัย (6%) แพร่ (3%) ตากและน่าน (1%)

2.2 ฤดูกาลออกสู่ตลาดมากช่วง พ.ย.52 - ก.พ.53 ร้อยละ 70

2.3 ผลผลิตปี 2552/53 มีปริมาณ 586,800 ตัน ลดลงจากปีก่อนร้อยละ 9

3. การบริโภค

ผลผลิตส้มส่วนใหญ่ร้อยละ 98 ใช้บริโภคภายในประเทศในรูปของผลสด ส่วนที่เหลือร้อยละ 2 ส่งออกและใช้แปรรูปเป็นผลิตภัณฑ์ต่าง ๆ เล็กน้อย เช่น น้ำส้ม แยม ฯลฯ

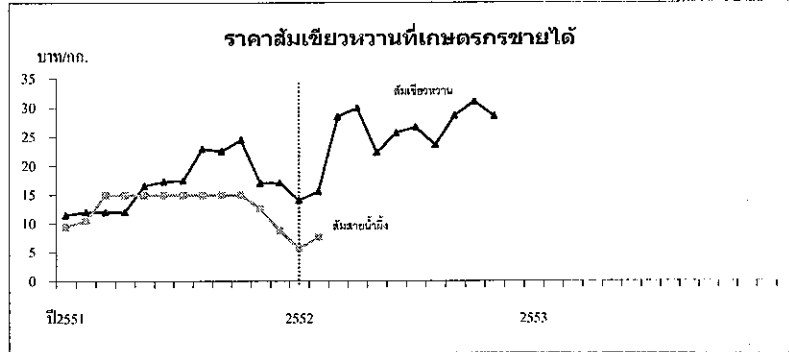
4. มาตรการ

ส่งเสริมการจำหน่ายส้ม โดยประสานหน่วยงานราชการและเอกชน จัดสถานที่ให้เกษตรกรนำผลผลิตมาจำหน่ายโดยตรง

สถานการณ์ปัจจุบัน

ราคาส้มเขียวหวานในสัปดาห์นี้ เฉลี่ย กก.ละ 28.50 บาท สูงกว่า ช่วงเดียวกันของปีที่ผ่านมา เนื่องจากผลผลิตในปีนี้ลดลงจากปีที่ผ่านมา ร้อยละ 9 เกษตรกรได้โค่นต้นส้มทิ้งเพื่อปลูกพืชเศรษฐกิจอื่นทดแทน เช่น เงาะและยางพารา ประกอบกับผลผลิตในช่วงต้นฤดูยังออกสู่ตลาดน้อย ส่วนส้มสายน้ำผึ้งยังไม่ออกสู่ตลาด

ขณะนี้ผลผลิตเริ่มออกสู่ตลาดแล้วประมาณร้อยละ 10



ปี	ม.ค.	ก.พ.	มี.ค.	เม.ย.	พ.ค.	มิ.ย.	ก.ค.	ส.ค.	ก.ย.	ต.ค.	พ.ย.	ธ.ค.	เฉลี่ย
ส้มสายน้ำผึ้ง (ชนิดคละ)													
2550	9.10	8.87	9.12	15.00	-	-	-	-	-	-	10.00	9.70	10.30
2551	9.37	10.50	14.90	-	-	-	-	-	-	-	12.61	8.66	11.21
2552	5.62	7.50	-	-	-	-	-	-	-	-	(ยังไม่ออกสู่ตลาด)	-	6.56
ส้มเขียวหวาน (ชนิดคละ) (16-20 กพ.52)													
2550	9.80	12.28	11.35	14.20	15.16	13.75	-	-	-	9.33	8.00	12.00	8.82
2551	11.41	12.00	12.00	-	16.50	17.27	17.42	22.83	22.47	24.42	17.00	17.04	17.31
2552	14.00	15.50	28.40	29.89	22.25	25.60	26.62	23.60	28.62	31.00	28.50	-	24.91
												(9-13 พ.ย.52)	

ไถ่เนื้อ

ประจำสัปดาห์ที่ 2 ของเดือน พฤศจิกายน 2552 (9 - 13 พ.ย.52)

	2549	2550	2551	2552	% Δ
ผลผลิต (พันตัน)			เบื้องต้น	คาดการณ์	
- โลก	64,198	68,176	71,733	74,237	3.49
สหรัฐอเมริกา	15,930	16,211	16,677	16,487	-1.14
จีน	10,350	11,354	12,650	13,700	8.30
บราซิล	9,355	10,305	10,895	11,417	4.79
สหภาพยุโรป	7,740	8,250	8,400	8,495	1.13
- ไทย (ซากบริโภค)	1,068.81	1,106.66	1,132.05	1,157.17	2.22
ช่วงผลผลิตออกมา	ตุลาคม - กุมภาพันธ์				
จำนวนคริวเรือน	9,766	7,484			
ต้นทุนการผลิต (บาท/กก.)	28.37	29.50	32.80	25.80	(ก.ย.52)
มูลค่าผลผลิต (ล้านบาท)	52,669	58,366	68,093	55,611	(ม.ก. - พ.ค.52)
การใช้ (พันตัน)	809.11	809.30	755.75	757.18	0.19
ปริมาณส่งออก (ตัน)	296,957	333,523	383,313	275,679	(ม.ก. - ก.ย.52)
มูลค่าส่งออก (ล้านบาท)	35,839	37,313	51,618	36,064	
ประเทศคู่ค้า	ญี่ปุ่น (40%) อังกฤษ (30%) เนเธอร์แลนด์ (7%)				
	เวียดนาม ไอร์แลนด์ เยอรมัน สิงคโปร์				
ประเทศคู่แข่ง	บราซิล สหรัฐอเมริกา EU จีน อาร์เจนตินา				

สถานการณ์ ปี 2552

1. การผลิต สศก. ประมาณการผลิตไถ่เนื้อมีชีวิต ปี 2552 ไว้ที่จำนวน 920.15 ล้านตัว เพิ่มขึ้น 2.22% จากปี 2551 (900.17 ล้านตัว) นำหนักไถ่เฉลี่ย 2 กก./ตัว เป็นผลผลิตเนื้อไถ่ส่วนที่ใช้บริโภค 1,157.17 พันตัน (62.88% ของน้ำหนัก)

2. การใช้ภายใน ปกติผลผลิตเนื้อไถ่ ประมาณ 65% ใช้บริโภคภายในประเทศ โดยในปี 2552 สศก. คาดว่าความต้องการใช้ภายในจะเพิ่มขึ้นจากปี 2551 เพียง 0.19%

3. อัตราการบริโภค 16 กก./คน/ปี (ที่มา : คณะกรรมการบริหารสินค้าไถ่เนื้อและผลิตภัณฑ์)

4. การส่งออก คณะกรรมการบริหารสินค้าไถ่เนื้อและผลิตภัณฑ์ กำหนดเป้าหมายการส่งออกเนื้อไถ่ ปี 2552 จำนวน 400,000 ตัน เป็นการส่งออกไถ่สดแช่เย็นแช่แข็งจำนวน 24,000 ตัน และ ไถ่แปรรูป จำนวน 376,000 ตัน อย่างไรก็ตาม การส่งออกมีแนวโน้มจะต่ำกว่าเป้าหมายที่กำหนดไว้ โดยมีสาเหตุจากภาวะเศรษฐกิจที่ชะลอตัวลงทั่วโลก

ช่วงเดือนมกราคม - กันยายน 2552 มีการส่งออกเนื้อไถ่ ดังนี้ (ที่มา : กรมศุลกากร)

Δ เนื้อไถ่แช่เย็นแช่แข็ง จำนวน 17,567 ตัน ส่งออกไป เวียดนาม (60%)
ฮ่องกง (30%) พม่า

Δ เนื้อไถ่แปรรูปปรุงสุก จำนวน 258,112 ตัน ส่งออกไป ญี่ปุ่น (43%)
อังกฤษ (32%) เนเธอร์แลนด์ เยอรมัน และไอร์แลนด์

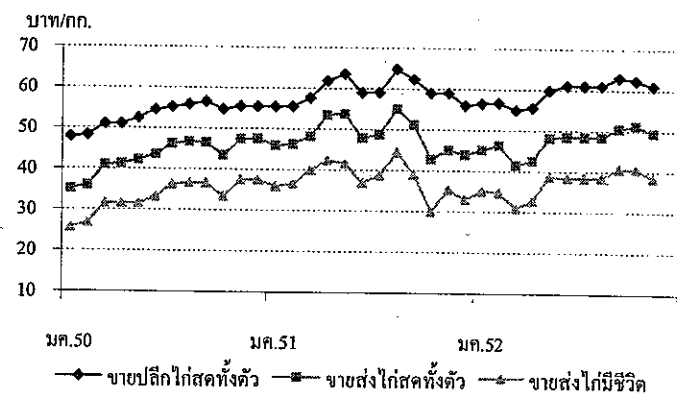
5. มาตรการด้านการตลาด 1) ติดตามกำกับดูแลราคาให้สอดคล้องกับกลไกตลาด

2) เชื่อมโยงการจำหน่ายผลผลิตและผลิตภัณฑ์แปรรูป จากผู้ผลิตสู่ผู้บริโภคโดยตรง

สถานการณ์ สัปดาห์ที่ 2 ของเดือน พฤศจิกายน 2552 (9 - 13 พ.ย.52)

มีผลผลิตออกสู่ตลาดต่อเนื่อง ปริมาณไถ่ที่สะสมในช่วงก่อน เริ่มลดลง ไถ่มีชีวิตที่ออกสู่ตลาดในช่วงนี้ มีขนาดน้ำหนักปกติตามขนาดที่ตลาดต้องการ (ประมาณตัวละ 2 กก.) ส่วนสถานการณ์การค้า / ความต้องการของตลาดค่อนข้างคล่องตัวขึ้น ส่งผลให้ราคาไถ่มีชีวิตปรับสูงขึ้นจากสัปดาห์ก่อน กก.ละ 1 - 2 บาท

	สัปดาห์นี้	สัปดาห์ก่อน
- ขายส่งไถ่มีชีวิต	38 - 39	36 - 38
- ขายปลีกไถ่สดทั้งตัว (รวมเครื่องใน)	60 - 62	60 - 62
- ขายปลีกเนื้อออก	76 - 78	74 - 75



ราคา (บาท/กก.)	ปี	มค.	กพ.	มีค.	เมย.	พค.	มิย.	กค.	สค.	กย.	ตค.	พย.	ธค.	เฉลี่ย
ขายส่งไถ่มีชีวิต	2550	25.57	26.70	31.50	31.50	31.50	33.21	36.25	36.74	36.55	33.45	37.41	37.50	33.16
หน้าโรงฆ่า กทม.	2551	35.93	36.55	39.93	42.33	41.66	36.93	38.83	44.45	39.09	29.91	35.40	33.00	37.83
	2552	35.05	34.79	31.00	32.63	38.64	38.50	38.50	38.55	40.68	40.62	38.50		37.04
ขายส่งไถ่สดทั้งตัว	2550	35.14	35.95	41.00	41.24	42.23	43.60	46.20	46.74	46.60	43.45	47.41	47.50	43.09
รวมเครื่องใน ตลาด กทม.	2551	45.93	46.35	48.21	53.50	53.82	47.86	48.81	55.05	51.23	42.91	45.05	44.00	48.55
	2552	45.15	46.42	41.50	42.57	48.17	48.50	48.50	48.50	50.57	51.31	49.50		47.34
ขายปลีก ไถ่สดทั้งตัว	2550	47.83	48.30	51.00	51.00	52.50	54.50	55.20	55.86	56.55	54.77	55.50	55.50	53.21
รวมเครื่องใน ตลาด กทม.	2551	55.50	55.58	57.67	61.81	63.50	58.95	59.10	64.83	62.36	59.00	59.00	56.00	59.44
	2552	56.60	56.74	55.00	55.57	59.78	61.00	61.00	61.00	63.02	62.31	61.00		59.37

	2549	2550	2551	2552	% Δ
ผลผลิต (ล้านตัน)					ประมาณการ
- โลก (สมาคมกุ้งไทย)	1.945	2.171	2.050	2.125	3.66
- ไทย (กรมประมง)	0.507	0.444	0.466	0.550	18.03
กึ่งกุลาค่า	0.004	0.003	0.002	0.006	
กุ้งขาวแวนนาไม & อื่นๆ	0.503	0.441	0.464	0.545	
ที่มา : กรมประมง (ปี 2552 จากการประชุมคณะอนุกรรมการฯ เมื่อ 5 พ.ย.52)					
ช่วงผลผลิตออกมา	มิถุนายน - กันยายน				
จำนวนครีวเรือ	35,000	40,000	32,000	na	
ต้นทุนการผลิตกุ้งขาวแวนนาไม					
ขนาด 50 ตัว/กก. กก.ละ			123		
ขนาด 60 ตัว/กก. กก.ละ			118	108.6	
ที่มา : กรมประมง					
มูลค่าผลผลิตกุ้ง	66,000	50,000	50,400		
ที่เกษตรกรขายได้ (ล้านบาท)					
บริโภคภายในประเทศ (ล้านตัน)	0.050	0.044	0.046	0.055	
การนำเข้า					
- ปริมาณ (ล้านตัน)	0.024	0.016	0.020	0.013	
- มูลค่า (ล้านบาท)	2,960	1,516	3,095	1,347	
ที่มา : กรมการค้าต่างประเทศ (ม.ค.-ก.ย.52)					
การส่งออก					
- ปริมาณ (ล้านตัน)	0.310	0.354	0.360	0.284	
- มูลค่า (ล้านบาท)	77,190	81,404	84,354	66,389	
(ม.ค.-ก.ย.52)					
ประเทศคู่ค้า	สหรัฐอเมริกา ญี่ปุ่น และสหราชอาณาจักร				
ประเทศคู่แข่ง	อินเดีย เอกวาดอร์ อินโดนีเซีย จีน				

สถานการณ์ปี 2552

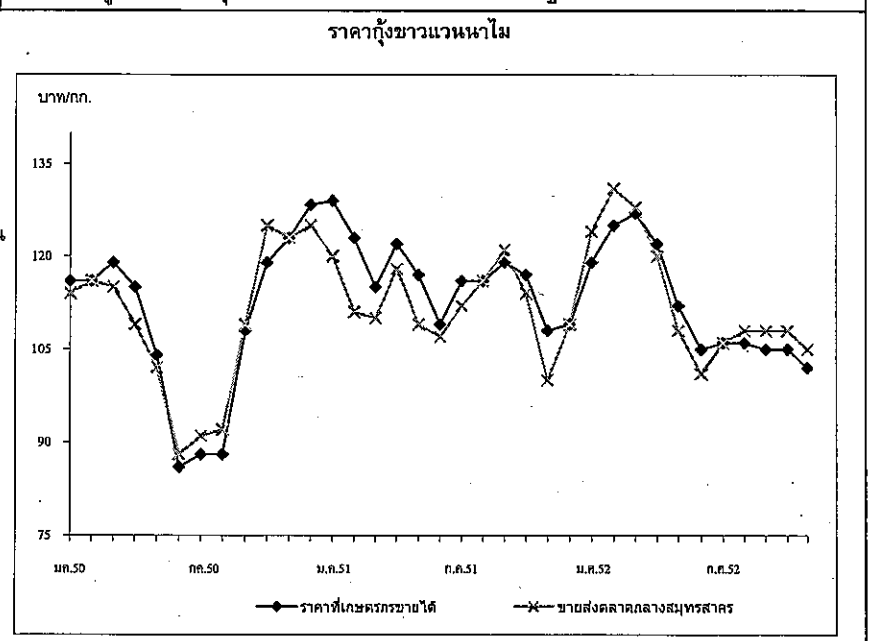
- การผลิต** กรมประมงคาดการณ์ผลผลิตกุ้งจากการเพาะเลี้ยง ปี 2552 ประมาณ 550,000 ตัน (กุ้งขาวแวนนาไม 99% กึ่งกุลาค่า 1%) เพิ่มขึ้นจากปี 2551 (466,330 ตัน) 18.03% โดยส่งออก 90% โดย ม.ค.-ก.ย.52 ปริมาณและมูลค่าส่งออกสูงกว่าช่วงเดียวกันของปีก่อนร้อยละ 9.32 และ 12.28 ตามลำดับ
- แนวโน้มสถานการณ์** ผลผลิตกุ้งออกสู่ตลาดอย่างต่อเนื่อง ความต้องการเพื่อการส่งออกและบริโภคภายในประเทศขยายตัวเพิ่มมากขึ้น ระดับราคาทรงตัว
- มาตรการลดต้นทุนการผลิต**
 - 3.1 ขอความร่วมมือผู้ประกอบการลดราคาอาหารกุ้งลง 2.5% เริ่ม 1 มิ.ย.52
 - 3.2 กรม.เห็นชอบ (20 ต.ค.52) ให้ความช่วยเหลือจัดหาน้ำมันพิเศษให้เกษตรกรผู้เลี้ยงกุ้ง ราคาต่ำกว่าดีเซล B5 ลิตรละ 2 บาท 1 ล้านลิตร ระยะเวลา 1 ปี และ คชก.มีมติ (4 พ.ย.52) อนุมัติเงิน 24 ล้านบาทให้กรมประมงจัดสรรให้องค์กรสะพานปลา ชดเชยราคาน้ำมันดีเซล B5 ลิตรละ 2 บาท
- มาตรการด้านการตลาด**
 - 4.1 เชื่อมโยงการจำหน่ายให้ผู้บริโภคโดยตรง และผ่านห้างสรรพสินค้า
 - 4.2 รณรงค์ให้มีการบริโภคกุ้งโดยขอความร่วมมือหน่วยงานราชการให้สั่งอาหารที่ปรุงจากกุ้ง ในงานเลี้ยงที่จัดขึ้น สมาคมภัตตาคารไทย สมาคมโรงแรมไทยให้เพิ่มเมนูกุ้งและจำหน่ายราคาพิเศษ
- การแทรกแซงตลาดกุ้งขาวแวนนาไม ปี 2552**
 - 5.1 Contract Farming มติ คชก.(5,18 มิ.ย.52) อนุมัติเงินหมุนเวียนปลอดดอกเบี้ยวงเงิน 600 ล้านบาทให้กรมส่งเสริมสหกรณ์ ดำเนินโครงการรวบรวมผลผลิตกุ้งด้วยระบบ Contract Farming ของสหกรณ์ โดยจัดสรรให้สหกรณ์ฯ ไร่รวบรวมผลผลิต 30,000 ตัน ส่งมอบโรงงานแปรรูป/บริษัทส่งออก ทำสัญญาข้อตกลงซื้อขายล่วงหน้า ระยะเวลาดำเนินการ ก.ค.52-มิ.ย.53 การดำเนินการ 10-31 ก.ค.52 ชุมชมสหกรณ์ผู้เลี้ยงกุ้งฯ ได้ส่งมอบกุ้งตามสัญญาแล้ว ปริมาณ 292,484 ตัน มูลค่า 36,604 ล้านบาท
 - 5.2 รับจําหน่าย มติ คชก.(1 ก.ค.52 และ 3 ส.ค.52) อนุมัติให้รับจําหน่ายกุ้งขาวแวนนาไม ปี 2552 จากเกษตรกรรายละไม่เกิน 2 ล้านบาท ปริมาณ 15,000 ตัน ช่วงรับจําหน่าย 15 ก.ค.-30 ก.ย.52 ระยะเวลาโครงการ ก.ค.-ธ.ค.52 ระยะเวลาไถ่ถอนภายใน 2 เดือน นับถัดจากเดือนรับจําหน่าย ขนาด 40,50,60, 70 และ 80 ตัว/กก. ราคา กก.ละ 155,135,125,110 และ 100 บาท ตามลำดับ และวิธีการรับจําหน่ายตามเกณฑ์รับจําหน่าย ปี 2551 เป็นหลัก การดำเนินการ ออกส.เปิดจุดรับจําหน่าย จำนวน 24 แห่ง จ.สมุทรสาคร 15 แห่ง จ.ระยอง 1 แห่ง และ จ.สงขลา 8 แห่ง ระหว่างวันที่ 15 ก.ค.- 30 ก.ย.52 เกษตรกรนำกุ้งมาจําหน่าย 1,731 ราย (สมุทรสาคร 1,119 ราย ระยอง 39 ราย และ สงขลา 573 ราย) ปริมาณ 14,963.683 ตัน ขณะนี้อยู่ระหว่างขออนุมัติหลักการระเบียบจําหน่ายจากรัฐมนตรีว่าการกระทรวงพาณิชย์

สถานการณ์ สัปดาห์ที่ 2 ของเดือนพฤศจิกายน 2552 (9-13 พ.ย.52)

ราคาขายส่งตลาดกลางสัตว์น้ำ จ.สมุทรสาคร ขนาด 60 ตัว/กก.ราคาทรงตัว ขนาด 40,50 และ 70-100 ตัว/กก.ราคาเพิ่มขึ้น กก.ละ 2-3 บาท เนื่องจากเป็นช่วงที่ผู้ส่งออกต้องส่งมอบกุ้งตามคำสั่งซื้อจากต่างประเทศ การส่งออก (ม.ค.-ก.ย.52) ปริมาณเพิ่มขึ้นจากช่วงเดียวกันของปีก่อน 9.32% ปริมาณกุ้งเข้าสู่ตลาดกลางสัตว์น้ำ สัปดาห์นี้ปริมาณ 989 ตู เพิ่มขึ้นจากสัปดาห์ก่อน 30 ตู เนื่องจากความต้องการของผู้ส่งออกและเกษตรกรเร่งจับกุ้งก่อนเข้าหน้าหนาว

ความเคลื่อนไหวของราคา หน่วย : บาท/กก.

	สัปดาห์นี้	สัปดาห์ก่อน
- ขนาด 40 ตัว/กก.	133	130
- ขนาด 50 ตัว/กก.	118	115
- ขนาด 60 ตัว/กก.	105	105
- ขนาด 70 ตัว/กก.	98	95
- ขนาด 80 ตัว/กก.	87	85
- ขนาด 90 ตัว/กก.	82	80
- ขนาด 100 ตัว/กก.	77	75



ราคากุ้งขาวแวนนาไม (บาท/กก.)	ปี	ม.ค.	ก.พ.	มี.ค.	เม.ย.	พ.ค.	มิ.ย.	ก.ค.	ส.ค.	ก.ย.	ต.ค.	พ.ย.	ธ.ค.	เฉลี่ย
เกษตรกรขายได้เฉลี่ยทั้งประเทศ (51-60ตัวขึ้นไป/กก.)	2550	116.00	116.00	119.00	115.00	104.00	86.00	88.00	88.00	108.00	119.00	123.00	128.00	109.17
	2551	129.00	123.00	115.00	122.00	117.00	109.00	116.00	116.00	119.00	117.00	108.00	109.00	116.67
	2552	119.00	125.00	127.00	122.00	112.00	105.00	106.00	106.00	105.00	103.00	102.00 (13 พ.ย.52)		112.00
ขายส่งตลาดกลางสัตว์น้ำ จ.สมุทรสาคร (60 ตัว/กก.)	2550	114.00	116.00	115.00	109.00	102.00	88.00	90.00	92.00	109.00	119.00	123.00	125.00	108.50
	2551	120.00	111.00	110.00	118.00	109.00	107.00	112.00	116.00	121.00	114.00	100.00	109.00	112.25
	2552	124.00	131.00	128.00	120.00	108.00	101.00	106.00	108.00	108.00	102.00	105.00 (13 พ.ย.52)		112.82

ข้าวโพดเลี้ยงสัตว์

ประจำสัปดาห์ที่ 2 ของเดือนพฤศจิกายน 2552 (9 - 13 พฤศจิกายน 2552)

Ver. 21 File:Info11_Pachset 2552

ผลผลิต (ล้านตัน)	ปี 49/50	ปี 50/51	ปี 51/52	ปี 52/53 (ก.ย.52)	+ - %
ข้าวโพด - โลก	712.380	791.871	791.917	789.730	-0.28
- ไทย	3.716	3.890	4.249	4.449	4.69
มูลค่าผลผลิต (ล้านบาท)	22.855	28.903	29.915	24.689	-17.47
ช่วงออกสู่ตลาด	กค.-สค. 19%	กค.-พย. 63%	ธค.-มค. 15%	กพ.-มิย. 3%	
จำนวนครัวเรือน	375.239	369.603	376.909	388.965	
แหล่งผลิตสำคัญ	เพชรบูรณ์ 16% นครราชสีมา 10% น่าน 7%				
	เชียงราย 7% เลย 7% ตาก 7% นครสวรรค์ 6% ลพบุรี 6%				
พื้นที่ปลูก (ล้านไร่)	6.040	6.364	6.692	6.633	-0.37
ผลผลิตเฉลี่ย/ไร่ (กก.)	615	614	635	641	0.94
ต้นทุนการผลิต(บาท/กก.)	4.27	4.43	5.86	5.43	-7.34
	ปี 49/50	ปี 50/51	ปี 51/52	ปี 52/53	+ - %
การใช้ - โลก	727.604	771.229	775.687	803.267	3.56
- ไทย	3.846	3.964	3.824	3.892	1.78
สต็อก - โลก	109.074	129.716	145.946	132.409	-9.28
นำเข้า-ส่งออก (ล้านตัน)	กค.50-มิย.51	กค.51-มิย.52	กค.-ก.ย.52		
- นำเข้า	0.091	0.297	0.514	0.064	
- ส่งออก	0.250	0.292	0.474	0.278	
ประเทศคู่ค้า					
- นำเข้า	ปี 41-45 นำเข้าจาก WTO (อาร์เจนตินา สหรัฐ) ตั้งแต่ปี 46 นำเข้าจาก ACMECS ปี 51/52 นำเข้าจาก ลาว 70% กัมพูชา 28% พม่า 2%				
- ส่งออกไป	มาเลเซีย 40% อินโดนีเซีย 25% ฟิลิปปินส์ 19% เวียดนาม 15%				
ประเทศคู่แข่ง	สหรัฐ 41% จีน 20% สหภาพยุโรป 7% บราซิล 7% เม็กซิโก 3% อินเดีย 2% อาร์เจนตินา 2%				

1. สถานการณ์ ปี 2552/53 (ก.ค.52 - มิ.ย.53)
 โลก คาดว่าผลผลิตลดลงกว่าปีก่อนร้อยละ 0.28 ในขณะที่ความต้องการใช้เพิ่มขึ้น จากปีก่อน ทั้งภาคอุตสาหกรรมและพลังงานทดแทน ร้อยละ 3.56 และมากกว่าผลผลิตร้อยละ 1.71
 ไทย คาดว่าพื้นที่ปลูกเพิ่มขึ้นกว่าปีก่อนร้อยละ 3.92 ผลผลิตเพิ่มขึ้นร้อยละ 4.69 ผลผลิตเฉลี่ยเพิ่มขึ้นร้อยละ 1.78 ส่วนการใช้ใกล้เคียงกับปีก่อน แต่น้อยกว่าผลผลิตรวมร้อยละ 12.52
 ข้าวโพดตามโครงการ Contract Farming ปี 51/52 ประมาณ 100,000 ตัน ลดลงจากปี 50/51 ซึ่งมี 0.318 ล้านตัน ประมาณ 3 เท่าตัว

2. นโยบายและมาตรการนำเข้าข้าวโพด ปี 2552 มติ ครม.(27 พ.ย.51) เห็นชอบตามมติ คณะกรรมการนโยบายอาหาร (14 พ.ย.51)

- 1) WTO ในโควตา 54,700 ตัน อกรนำเข้า 20% ให้ อคส. นำเข้า 1 มี.ค.-30 มิ.ย. นอกโควตา - อกรนำเข้า 73 % ค่าธรรมเนียมพิเศษ 180 บ./ตัน
- 2) AFTA อกรนำเข้า 5 % หรือ กก.ละ 2.75 บาท
- 3) ACMECS ใช้สิทธิ AISP อกรนำเข้า 0% + ค่าธรรมเนียมพิเศษ 180 บาท/ตัน ใช้สิทธิ Contract Farming ยกเว้น อกร + ค่าธรรมเนียมพิเศษ กต.จัดทะเบียนผู้นำเข้าทั้งในและนอกโครงการ Contract Farming
- 4) นิวซีแลนด์ (FTA) ในโควตา 6,488.82 ตัน อกร 14.67%
- 5) ออสเตรเลีย (FTA) ให้ อคส. นำเข้า 1 มี.ค.-30 มิ.ย. นอกโควตา อกร 65.70%
- 6) นำเข้าทั่วไป อกรนำเข้า กก.ละ 2.75 บาท และค่าธรรมเนียมพิเศษตันละ 1,000 บาท

ทั้งนี้ การนำเข้านอกเหนือจากในโควตา ให้นำเข้าได้ไม่จำกัดปริมาณและช่วงเวลานำเข้า

3. การค้าในประเทศ ให้เกษตรกรพัฒนาผลผลิต/ชะลอการเก็บเกี่ยว ตรวจสอบการปิดป่า แสตรกรารับซื้อ เครื่องซัง รวมทั้งการเชื่อมโยงตลาด เพื่อเพิ่มช่องทางการจำหน่ายให้เกษตรกรในพื้นที่ที่มีปัญหาด้านการจำหน่าย

4. นโยบายส่งออก เป็นสินค้ากำหนดมาตรฐานส่งออก (ชั้น 1.2) ต้องจดทะเบียนเป็นผู้ส่งออกสินค้ามาตรฐานข้าวโพดกับคต.และต้องมีใบรับรองมาตรฐานสินค้า(ไม่เสียอกร)

- การประกันรายได้เกษตรกรผู้ปลูกข้าวโพดเลี้ยงสัตว์ ปี 2552/53 (มติ ครม. 11 สค.52) หลักเกณฑ์และวิธีการ - ราคาประกัน 7.10 บาท/กก. เกษตรกรขอใช้สิทธิประกันไม่เกิน ครัวเรือนละ 20 ตัน ระยะเวลา เกษตรกรขึ้นทะเบียน (กค.-กย.52) ทำสัญญา อกร (สค.-พ.ย.52) ใช้สิทธิ (ไม่เกิน 3 เดือน และไม่เกิน 28 พ.ย.53) เกษตรกรกลางอ้างอิง (ช่วง 16-30 พ.ย.52) กก.ละ 5.86 บาท

สถานการณ์ปัจจุบัน

- ในประเทศ ผลผลิตออกสู่ตลาดอย่างต่อเนื่อง คุณภาพมีความชื้นลดลง ราคาปรับตัวสูงขึ้น เนื่องจากโรงงานอาหารสัตว์และไซโลมีความต้องการเพื่อเก็บสต็อกและส่งออก

- ต่างประเทศ ตลาดชิคาโกราคาปรับตัวสูงขึ้น เนื่องจากคาดการณ์ผลผลิตของโลกจะมีลดลง ในขณะที่ความต้องการใช้ในการผลิตอาหารและพลังงานทดแทนมีเพิ่มขึ้น



ราคา (บาท/กก.)	กค.	สค.	กย.	ตค.	พย.	ธค.	มค.	กพ.	มีค.	เมย.	พค.	มิย.	เจดีย์
เกษตรกรขายได้*													
ปี 49/50	5.53	5.34	5.15	5.39	5.39	5.83	6.53	7.02	7.10	7.06	6.81	6.63	6.15
ปี 50/51	6.16	5.99	6.66	7.28	7.19	7.26	7.48	7.69	8.38	8.56	8.31	8.16	7.43
ปี 51/52	9.85	8.58	7.67	6.69	6.69	6.13	6.51	6.45	6.26	6.94	6.20	6.51	7.04
ปี 52/53	6.42	5.19	5.09	5.18	5.58								5.49
จพชรบูรณ์													
ปี 49/50	5.74	5.31	5.16	5.45	5.80	6.43	6.92	7.29	7.29	7.18	6.72	6.29	6.30
ปี 50/51	6.74	6.50	6.87	7.49	7.62	7.73	7.73	7.88	8.23	8.60	8.55	8.47	7.70
ปี 51/52	9.34	8.77	7.75	7.11	7.05	6.09	6.25	6.42	6.59	6.95	6.47	6.63	
ปี 52/53	6.17	5.70	5.65	5.79	6.12								
โรงงานอาหารสัตว์รับซื้อ กทม.													
ปี 49/50	6.35	5.91	5.93	6.36	6.39	7.08	7.47	8.07	8.03	7.82	7.41	7.37	7.02
ปี 50/51	7.32	7.15	7.84	8.38	8.21	8.23	8.36	8.40	8.97	9.36	9.23	9.47	8.41
ปี 51/52	10.67	9.97	8.72	7.99	7.39	6.97	7.34	7.46	7.58	7.55	7.18	7.05	7.99
ปี 52/53	6.33	6.19	6.12	6.25	6.80								
ซื้อขายล่วงหน้าตลาดชิคาโก													
ปี 49/50	3.66	3.42	3.57	4.47	5.13	5.23	5.55	5.81	5.56	4.98	5.07	5.20	4.80
ปี 50/51	4.34	4.46	4.75	4.83	5.11	5.65	6.41	6.65	6.81	7.41	7.58	9.17	6.10
ปี 51/52	8.55	7.35	7.29	5.62	4.89	5.01	5.39	5.04	5.32	5.43	5.74	5.19	5.90
ปี 52/53	4.48	4.40	4.31	4.91	5.14								
ซื้อขายล่วงหน้าตลาดชิคาโก (ดอลลาร์/ตัน)													
ปี 49/50	95.94	90.53	95.21	119.36	140.03	145.59	153.85	162.16	158.08	142.52	145.75	149.96	133.25
ปี 50/51	128.31	130.24	138.17	140.86	150.18	166.81	192.33	203.15	215.59	233.59	235.34	275.12	184.14
ปี 51/52	254.37	216.27	213.78	162.83	137.55	142.43	153.47	142.15	148.19	152.43	165.03	151.26	169.98
ปี 52/53	130.90	128.77	126.90	146.43	153.70								

* เป็นราคาที่เกษตรกรขายได้เฉลี่ยทั้งประเทศ (สค.) ข้าวโพดเลี้ยงสัตว์เพิ่มขึ้นไม่เกิน 14.5%

ปาล์มน้ำมัน

ประจำสัปดาห์ที่ 2 ของเดือนพฤศจิกายน 2552 (9 - 13 พ.ย.52)

ผลผลิต (ล้านตัน)	ปี 49	ปี 50	ปี 51	ปี 52 (E พ.ย.)	ปี 53 (E พ.ย.)	% Δ
โลก - น้ำมันพืช	118.72	121.50	127.80	131.77	137.45	4.31
- น้ำมันปาล์ม - การผลิต	35.83	37.23	40.94	42.32	45.02	6.38
" - การใช้	34.97	37.07	39.44	41.71	44.10	5.73
" - สต็อก	3.87	4.17	4.12	4.65	4.97	6.88
ไทย - ผลปาล์ม (สกก.) ^{*ก.ย.52}	6.715	6.390	9.265	8.609	11.168	29.72
มูลค่าผลปาล์ม (ล้านบาท)	18,063	27,094	42,247	38,740	50,256	29.72
% ออกสู่ตลาด (ณ ก.ย.52) มค.-มีค. 23.04%, เมย.-มิย.25.40%, กค.-กย. 23.43%, ตค.-ธค. 28.13%						
แหล่งผลิต : กระจาย 28% สุราษฎร์ 25% ชุมพร 22% (75%), จว.ภาคใต้อื่น(20%) กลาง+ออก (5%)						
พื้นที่ให้ผล (ล้านไร่)	2.374	2.663	2.873	3.195	3.495	9.39
ผลผลิตเฉลี่ย (ตัน/ไร่)	2.828	2.399	3.225	2.694	3.195	18.60
จำนวนครัวเรือน	85,546	100,077	108,386	200,000	na	
ต้นทุนการผลิต (บาท/กก.)	1.53	1.84	2.12	2.25	na	
ผลผลิต - น้ำมันปาล์มดิบ	1.167	1.051	1.544	1.464	2.010	37.36
การใช้ - ผลิตน้ำมันบริโภค	0.957	0.900	1.005	0.850	1.108	30.35
- ผลิตไบโอดีเซล	-	0.028	0.270	0.370	0.300	-18.92
สต็อก - น้ำมันปาล์มดิบ	0.165	0.089	0.108	0.323	0.925	
ส่งออก (ตัน, กก.)	ปี 48	ปี 49	ปี 50	ปี 51	ปี 52 (ก.ย.-ต.ย.52)	
- น้ำมันดิบ	-	163,180	221,826	288,223	28,890	
- น้ำมันบริสุทธิ์	81,057	41,900	61,239	72,119	32,043	
นำเข้า (ตัน, กก.)	18,930	1,314	1,407	29,685	1,254	
พ.ท.ส่งออกไป (ปี 52) คิบ : อินเดีย 53% เวียดนาม 25% มาเลเซีย 22% , บริสุทธิ์ : พม่า 68% จีน 29% ลาว 3%						
พ.ท.นำเข้าจาก (ปี 52) คิบ : กัมพูชา , บริสุทธิ์ : มาเลเซีย						

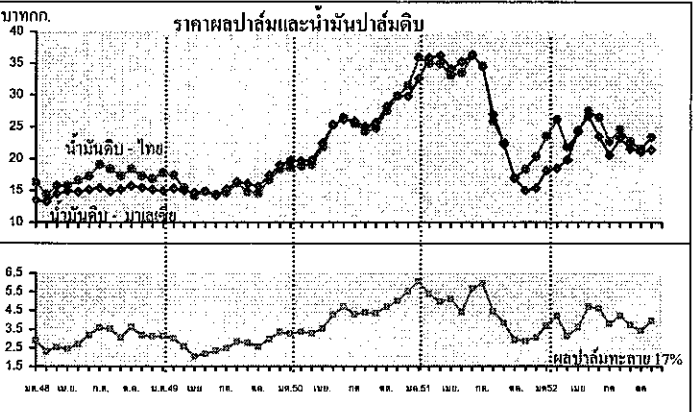
การแทรกแซงตลาดปี 51/52
ตามมติ ครม.19 พ.ย.51 , 17 ก.พ.52 เห็นชอบให้ อคส. รับซื้อน้ำมันปาล์มดิบจาก โรงสกัดฯ ราคา กก.ละ 22.50 บาทปริมาณ 200,000 ตัน เก็บสต็อกไว้จำหน่ายให้โรงสกัดฯซื้อผลปาล์มจากเกษตรกรในราคา กก.ละ 3.50 บาท (น้ำมัน 17%) ระยะเวลาปรับซื้อผลปาล์มพ.ย.51-พ.ค.52 ผลการดำเนินการ ไม่มีการรับซื้อตามโครงการฯ เนื่องจากราคาปรับซื้อทั่วไปสูงกว่าราคาแทรกแซง เกษตรกรจึงขายผลปาล์มตามช่องทางปกติ

สถานการณ์ปัจจุบัน
- ในประเทศ ราคารับซื้อผลปาล์มเคลื่อนไหวต่ำปลายสป.ก่อนที่ กก.ละ 3.90-4.00 บาท ปริมาณผลปาล์มออกสู่ตลาดน้อย ราคาน้ำมันปาล์มดิบในประเทศเริ่มสูงขึ้นตามวัตถุดิบ และมีการใช้ด้านพลังงานเพิ่มขึ้น
- ต่างประเทศ ราคาน้ำมันปาล์มดิบช่วงปลายสป.นี้ปรับสูงขึ้นจากสป.ก่อน เป็น กก.ละ 21.40 บาท (2,180 RM/ตัน)จาก กก.ละ 20.93 บาท (2,160 RM/ตัน)
แนวโน้ม คาดว่าราคารับซื้อผลปาล์ม-น้ำมันปาล์มจะทรงตัวในเกณฑ์ดี เพราะปริมาณผลปาล์มออกสู่ตลาดลดน้อยลง รวมทั้งจะมีการเพิ่มการใช้ไบโอดีเซลจาก B2 เป็น B3 หรือ B5

1. สถานการณ์ปี 2552
โลก คาดว่ามีผลผลิต 42.32 ล้านตัน การใช้ 41.71 ล้านตันเพิ่มขึ้น 3.37% , 5.76% ไทย ปี 52 ช่วง 9 เดือน มีผลปาล์ม 6.322 ล้านตันผลิตน้ำมันดิบได้ 1.052 ล้านตัน ใช้ผลิตน้ำมันพืชบริโภค 0.633 ล้านตัน (60%) ไบโอดีเซล 0.274 ล้านตัน (26%) ส่งออก 0.029 ล้านตัน (3%) คงเหลือสต็อกสิ้นเดือน กย.52 = 0.223 ล้านตัน

2. มาตรการจัดระบบ
2.1 จัดระบบการค้าในประเทศ โดยการให้ผู้ผลิต ผู้นำเข้า แจ้งปริมาณการผลิต จำหน่าย สต็อก การนำเข้า ความคุ้มครองขนย้าย กำกับดูแลการปิดป้ายแสดงราคา รับซื้อ ตรวจสอบเครื่องชั่ง การชั่งราคา การลักลอบนำเข้าและดูแลการจำหน่ายน้ำมันพืชปาล์มของห้างค้าปลีกไม่ให้ต่ำกว่าต้นทุนซื้อ
2.2 จัดระบบการนำเข้า
- ภายใต้ WTO : ตั้งแต่ปี 47 ภาษีในโควตา 20% ปริมาณ 4,860 ตัน ให้ อคส.เป็นผู้นำเข้า, ภาษีนอกโควตา 143%
- ภายใต้ AFTA : ตั้งแต่ปี 46 ภาษี 5% , 2.50 บาท/ลิตรและให้ อคส.นำเข้า (มติ ครม.2 พ.ย.47)
- การนำเข้าเพื่อส่งออก : ให้รับซื้อผลผลิตในประเทศ 1 ส่วนก่อนนำเข้า 1 ส่วนและต้องส่งออกทั้ง 2 ส่วนภายใน 30 วันนับแต่วันนำเข้า (มติ ครม.2 พ.ย.)
- การนำเข้าผ่านประเทศส่งออกหรือการถ่ายลำ : กำกับดูแลการขนย้ายในประเทศไปยังด่านส่งออกอย่างเคร่งครัดภายในเวลาที่กำหนด
2.3 ตรวจสอบการลักลอบนำเข้าและบริหารของกลางโดย
- เข้มงวดตรวจสอบในจังหวัดคิดชายแดนประเทศเพื่อนบ้าน, คิดทะเล
- จัดการของกลางน้ำมันปาล์มไม่ให้ไหลเข้าสู่ตลาดผู้บริโภค
2.4 ส่งเสริมการผลิตไบโอดีเซล โดยเผยแพร่ข้อมูลปริมาณและราคาน้ำมันปาล์มให้ผู้ผลิตไบโอดีเซล

3. นโยบายการส่งออก ส่งออกได้เสรี โดยไม่เสียอากรส่งออก



ราคา (บาท/กก.)	ม.ค.	ก.พ.	มี.ค.	เม.ย.	พ.ค.	มิ.ย.	ก.ค.	ส.ค.	ก.ย.	ต.ค.	พ.ย.	ธ.ค.	เฉลี่ย
ผลปาล์มสด(17%) ณ โรงสกัด											ก่อนแทรกแซง		
ปี 2549	3.14	3.01	2.58	2.05	2.19	2.34	2.48	2.82	2.78	2.56	2.97	3.33	2.69
ปี 2550	3.27	3.35	3.29	3.52	4.27	4.71	4.50	4.38	4.34	4.70	5.00	5.54	4.24
ปี 2551	6.05	5.37	4.96	5.10	4.42	5.70	5.95	4.46	3.84	2.93	2.88	3.06	4.56
ปี 2552	3.68	4.19	3.14	3.62	4.70	4.60	3.79	4.22	3.71	3.43	3.90-4.00		3.91
น้ำมันปาล์มดิบ กทม.													
ปี 2549	17.80	17.41	15.38	14.20	14.86	14.40	14.64	16.19	14.77	14.53	16.70	18.30	15.77
ปี 2550	18.63	18.84	19.01	21.82	25.29	26.45	25.47	24.29	24.79	27.49	29.80	31.47	24.45
ปี 2551	35.98	35.02	34.95	33.15	33.53	36.26	34.61	25.87	22.52	17.02	18.32	20.32	28.96
ปี 2552	23.51	26.13	21.78	24.16	27.51	26.50	22.72	24.56	22.65	21.48	23.25-23.50		24.10
น้ำมันปาล์มบริสุทธิ์ กทม.													
ปี 2549	21.61	21.71	20.65	19.40	19.35	18.63	18.50	19.44	19.12	18.35	20.57	22.73	20.01
ปี 2550	22.98	23.46	23.16	25.68	29.60	32.22	31.28	30.02	29.22	31.94	34.92	36.57	29.25
ปี 2551	42.31	42.62	43.21	41.37	41.77	44.23	43.95	38.14	34.01	30.04	27.63	29.34	38.22
ปี 2552	32.08	34.04	31.51	31.29	32.78	30.80	27.55	28.91	28.69	26.62	26.65-27.40		30.43
น้ำมันปาล์มดิบ มาเลเซีย													
ปี 2549	14.93	15.33	15.00	14.69	14.90	14.20	15.22	16.37	16.10	15.67	17.38	18.95	15.73
ปี 2550	19.73	19.65	19.78	22.42	25.31	26.19	25.89	25.00	25.64	28.26	29.92	29.80	24.80
ปี 2551	32.65	35.90	36.29	34.14	35.24	36.51	34.51	26.91	23.26	16.98	15.00	15.37	28.56
ปี 2552	18.18	18.47	19.80	24.37	26.63	23.49	20.55	23.26	21.55	21.09	21.40		21.74
น้ำมันปาล์มบริสุทธิ์ มาเลเซีย													
ปี 2549	15.57	16.23	15.95	15.89	16.00	16.03	16.75	17.94	17.09	17.11	18.83	20.34	16.98
ปี 2550	20.70	20.87	21.01	24.07	26.83	27.42	27.20	27.14	28.00	29.98	31.96	31.87	26.42
ปี 2551	35.07	38.64	41.98	40.42	40.88	41.19	38.87	30.90	26.66	20.18	18.27	18.74	32.65
ปี 2552	21.31	21.52	22.54	26.94	28.29	25.44	22.45	25.01	23.28	22.82	23.14		23.96

มะพร้าวผลแก่

ประจำสัปดาห์ที่ 2 ของเดือนพฤศจิกายน 2552 (9 - 13) พ.ย.52

ผลผลิต : ล้านตัน	ปี49	ปี 50	ปี 51	ปี 52 ^{ต.ค.}	ปี 53 ^{ต.ค.}	% Δ
โลก พืชน้ำมัน	391.45	404.18	391.59	394.49	425.36	7.83
เนื้อมะพร้าวแห้ง	5.6	5.27	5.72	5.88	5.88	0.00
น้ำมันมะพร้าว	3.47	3.26	3.49	3.55	3.63	2.25
ไทย	ปี49	ปี 50	ปี 51	ปี 52 ^{ต.ค.}	% Δ	
มะพร้าวผลแก่ (สศก.)	1.871	1.722	1.483	1.547	4.32	
น้ำมันมะพร้าว ^{บริษัทร}	0.055	0.051	0.044	0.045	2.38	
ช่วงออกสู่ตลาด	มาก : พ.ค.-ต.ค. (ออกตลอดปี)					
แหล่งผลิต	ประจวบฯ 29% , ชุมพร 16% , สุราษฎร์ฯ 10% (รวม 55%) นครศรีฯ 7% , ชลบุรี 10% , สมุทรสงคราม 3%					
พื้นที่ให้ผล : ล้านไร่	1.61	1.60	1.54	1.52	-1.29	
จำนวนครัวเรือน	na	na	na	na		
ผลผลิตเฉลี่ย : กก./ไร่	1,125	1,077	966	1,020	5.59	
ต้นทุนการผลิต : บาท/ผล	2.45	2.56	3.17	3.10		
มูลค่าผลผลิต : ล้านบาท	7,334	4,766	5,470			
การใช้ในปท. : บริโภคตรง	1.123	1.033	0.890	0.928	4.32	
น้ำมันมะพร้าว	0.053	0.044	0.036	0.042	(ม.ค.-ธ.ค. (ม.ค.-ก.ย.))	
นำเข้า : ตัน	มะพร้าวผล	7,822	378	790	300	
	เนื้อ - ผอย	269	138	299	750	
	น้ำมันทั้งหมด	1,820	3,005	2,275	1,640	
ส่งออก : ตัน	มะพร้าวผลอ่อน	37,120	33,334	31,401	23,084	
	เนื้อ - ผอย	667	162	1,342	1,638	
	น้ำมันทั้งหมด	493	4,452	5,530	1,205	
ประเทศส่งออก	น้ำมัน : พม่า (47%)ลาว (16 %) / เนื้อผอย : สวา(25%) / เนื้อแห้ง : พม่า(85%)					
ประเทศนำเข้า	น้ำมัน : มาเลเซีย(88%) / เนื้อผอย : ฟิลิปปินส์ (58%) / ผลแก่ : กัมพูชา(100%)					

สถานการณ์ปี 2552

1. โลก ปี 52 ก.เกษตรสหรัฐฯ คาดว่าโลกมีผลผลิตเนื้อมะพร้าวแห้ง 5.88 ล้านตันมากกว่าปีที่ผ่านมาร้อยละ 2.80 ผลิตน้ำมันมะพร้าวได้ 3.55 ล้านตัน เพิ่มขึ้นจากปีที่ผ่านมา ร้อยละ 1.72
2. ไทย ปี 52 ก.เกษตร (สศก.) คาดว่ามีผลผลิตมะพร้าวผล1.547ล้านตัน เพิ่มขึ้นร้อยละ4.32 ผลผลิตไม่พอใช้ต้องนำเข้า
- 3.ปัจจัยที่มีผลต่อราคาปริมาณผลผลิตในตลาด ความต้องการใช้(บริโภคสด+แปรรูป)
- 4.ก่อนผลผลิตออกมาก ประสานโรงงานกะทิเร่งรับซื้อใช้แปรรูปเป็นกะทิล่องไว้ส่งออก

มาตรการแก้ไขปัญหา

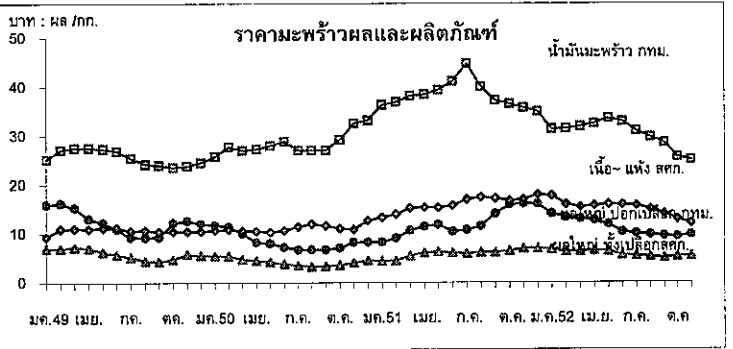
1. จัดระบบการนำเข้า
 - 1.1 WTO ตั้งแต่ปี 47-52
 - ผู้นำเข้า : ในโควตา :- เป็นนิติบุคคล เป็นโรงงานที่ใช้มะพร้าวผล มะพร้าวผอย เนื้อมะพร้าวแห้ง น้ำมันข เป็นวัตถุดิบในกิจการของตนเองและเปิดกิจการในปัจจุบัน ส่วนมะพร้าวผอยต้องมีประวัติ 3 ปี
 - : นอกโควตา :- ให้นำเข้าเป็นการทั่วไป
 - ภาษี (ช่วงนำเข้า) ปริมาณ(ตัน) ในโควตา นอกโควตา
 - มะพร้าวผล : ม.ค.-เม.ย.60% 2,317 20% 54%
 - มะพร้าวผอย : ม.ค.-ธ.ค. 110 20% 54%
 - เนื้อแห้ง : พ.ย.-ธ.ค. 1,157 20% 36%
 - น้ำมัน : พ.ย.-ธ.ค. 401 20% 52%
 - 1.2 AFTA : ต้องขออนุญาตนำเข้า
 - มะพร้าวผล / มะพร้าวผอย - ยกเว้นอากร ตั้งแต่ปี 46
 - เนื้อมะพร้าวแห้ง - 35% หรือ กก.ละ 3.00 บาท ตั้งแต่ปี 46-49
 - 25% หรือ 3.00 บาท/กก. ตั้งแต่ปี 50-51ส่วน ปี 52 15%หรือ 3.00 บาท/กก. มติ กนศ 30 เม.ย.50 ให้ยกเลิกมาตรการโควตาตั้งแต่ปี 2553

สถานการณ์ปัจจุบันและแนวโน้ม

ราคามะพร้าวผลใหญ่เฉลี่ยทั้งประเทศปรับตัวสูงขึ้น ตลาดขายส่งกม.ผลใหญ่(ปอก) เนื้อขาว เนื้อแห้งและน้ำมันมะพร้าวดิบราคาทรงตัว

		30 ต.ค.	6 พ.ย.	13 พ.ย.	% Δ
มะพร้าวผลใหญ่ สศก.	บาท/ผล	5.32	5.39	5.46	1.30
มะพร้าวผลใหญ่ จ.ประจวบ	"	5.75	5.75	6.25	8.70
มะพร้าวผลใหญ่ (ปอก) กทม.	"	9.75	9.75	9.75	0.00
เนื้อมะพร้าวขาว กทม.	บาท/กก.	12.25	12.25	12.25	0.00

แนวโน้ม มะพร้าวออกสูงตลอดอย่างต่อเนื่องเพียงพอกับความต้องการ



ราคา (บาท/ผล , กก.) 13 พ.ย.

เกษตรกรขายได้	ปี	ม.ค.	ก.พ.	มี.ค.	เม.ย.	พ.ค.	มิ.ย.	ก.ค.	ส.ค.	ก.ย.	ต.ค.	พ.ย.	ธ.ค.	เฉลี่ย	
มะพร้าวผลแก่ ใหญ่	2550	5.50	5.42	4.78	4.53	4.24	3.86	3.56	3.25	3.32	3.61	4.07	4.50	4.22	
	2551	4.45	4.47	5.51	6.08	6.28	6.11	5.92	6.13	6.18	6.47	6.94	6.99	5.96	
	2552	6.73	6.36	6.35	6.54	6.41	5.62	5.47	5.32	5.07	5.29	5.46		5.87	
เนื้อ-แห้ง 90%	2550	10.71	10.82	10.63	10.58	10.33	10.67	11.46	11.97	11.68	11.05	10.91	12.69	11.13	
	2551	13.29	13.98	15.27	15.31	15.35	15.85	16.94	17.44	17.18	16.70	17.00	17.93	16.02	
	2552	17.74	15.18	15.45	15.73	16.02	15.90	15.75	14.99	14.10	13.00	12.12		15.09	
ตลาด กทม. ขายส่ง															
	มะพร้าวผล (ปอก)	2550	11.75	11.45	10.08	8.76	8.03	7.27	6.75	6.75	6.75	7.09	8.25	8.25	8.43
	2551	8.25	9.08	10.70	11.47	11.83	10.39	10.73	11.55	14.00	15.95	16.15	16.05	12.18	
2552	14.10	15.36	13.05	12.75	11.92	10.34	10.05	9.75	9.48	9.39	9.75		11.45		
น้ำมันดิบ กทม.	2550	25.80	27.76	27.09	27.30	28.04	28.92	27.09	27.09	27.15	29.25	32.57	33.42	28.46	
	2551	36.33	36.88	38.12	38.40	39.34	41.07	44.68	40.02	37.24	36.51	35.72	34.92	38.27	
	2552	33.18	31.47	31.92	32.50	33.53	32.92	31.02	28.92	28.57	25.70	25.09		30.44	

ถั่วเหลือง

ประจำสัปดาห์ที่ 2 ของเดือนพฤศจิกายน 2552 (9-13 พ.ย.52)

ผลผลิต (ล้านตัน)	ปี 49	ปี 50	ปี 51	ปี 52	ปี 53 (พ.ย.52)	% Δ
พืชน้ำมัน - โลก	391.450	404.180	391.590	395.290	428.900	8.50
ถั่วเหลือง - โลก	220.670	237.111	221.133	210.840	250.233	18.68
- ไทย	0.220	0.212	0.185	0.186	0.187 (ประมาณการ)	0.58
- ถั่วฤดูแล้ง	0.148	0.143	0.132	0.134	0.135	
- ถั่วฤดูฝน	0.072	0.069	0.053	0.051	0.051	
มูลค่าผลผลิต (ล้านบาท)	2,311	2,448	3,234	2,641	2,657	0.58
ช่วงออกสู่ตลาด						
- ถั่วฤดูแล้ง(มีค.-พค.)65%	เชียงใหม่ ชัยภูมิ แพร่ เลย ขอนแก่น ตาก					
- ถั่วฤดูฝน(สค.-ธค.)35%	สระแก้ว แม่ฮ่องสอน อุตรดิตถ์ สุโขทัย เชียงใหม่					
คริวเรือนเกษตรกร (ก.ย.52)	103,242	102,364	101,539	NA	NA	
พื้นที่ปลูก (ล้านไร่)	0.903	0.867	0.754	0.750	0.749	-0.14
ผลผลิตเฉลี่ย/ไร่ (กก./ไร่)	244	244	245	248	249	0.40
ต้นทุนการผลิต (บาท/กก.) (ก.ย.52)	9.47	10.11	11.41	11.63	NA	
การใช้(ล้านตัน) - โลก	215.260	225.190	229.750	220.43	233.36	5.87
- ไทย	1.614	1.750	1.906	1.884	1.886	0.06
สต็อก(ล้านตัน) - โลก	53.207	62.885	52.908	42.390	57.385	35.37
นำเข้า-ส่งออก						
- นำเข้า (ล้านตัน)	1.395	1.541	1.723	1.118	1.700	
(ล้านบาท)	14,226	19,456	32,225	17,537	32,000	
(บาท/กก.)	10.20	12.63	18.70	15.68	18.82	
- ส่งออก (ล้านตัน)	0.0012	0.0027	0.0012	0.0008	0.0010	
ประเทศคู่ค้า (ปี 51)						
ไทยนำเข้าจาก	บราซิล 79%	อาร์เจนตินา 10%	สหรัฐอเมริกา 10%			
	กัมพูชา 0.78%	แคนาดา 0.69%	จีน 0.07%			
ไทยส่งออกไป	เวียดนาม 31%	ฟิลิปปินส์ 28%	มาเลเซีย 9%	ฮ่องกง 7%		
	มาเลเซีย 5%	สหรัฐอเมริกา 4%	เขมร 4%			
ประเทศคู่แข่ง (ปี 52)						
	สหรัฐอเมริกา 38%	บราซิล 27%	อาร์เจนตินา 16%	จีน 8%		
	อินเดีย 5%	ปรากวัย 2%	แคนาดา 2%			

1. สถานการณ์ปี 2553
 โลก คาดว่าผลผลิตเพิ่มขึ้นจากปี 52 ร้อยละ 18.68 และความต้องการใช้เพิ่มขึ้นร้อยละ 5.87
 ไทย คาดว่าผลผลิตจะใกล้เคียงกับปี 52 และความต้องการใช้เพิ่มขึ้นร้อยละ 0.06 ส่งผลให้ต้องนำเข้าประมาณ 1.700 ล้านตัน (นำเข้า ม.ค.-ก.ย.52 จำนวน 1.118 ล้านตัน มูลค่า 17,537 ล้านบาท)
 ถั่วเหลืองโครงการ Contract Farming ปี 52 คณะ กก.จัดทำแผนการลงทุนเกษตรแบบมีสัญญาเห็นชอบให้นำเข้า 0.119 ล้านตัน ลดลงจากแผนปี 51/52 ซึ่งมีปริมาณ 0.199 ล้านตัน

2. นโยบายและมาตรการนำเข้าเมล็ดถั่วเหลือง
 ปี 52 มี 21 มาตรการ (13 มาตรการ) ตามมติคณะ กก.พืชน้ำมันและน้ำมันพืช (11ธค.51) และคณะอนุกรรมการกำกับ ดูแลเมล็ดถั่วเหลือง (10 พย.51)

2.1 WTO ไม่จำกัดปริมาณและช่วงเวลา 1) ในโควตา อกรนำเข้าร้อยละ 0 ผู้มีสิทธินำเข้าในโควตา 13 ราย (1.สมาคมผู้ผลิตน้ำมันถั่วเหลืองและรำข้าว 2.สมาคมผู้ผลิตอาหารสัตว์ไทย 3.สมาคมส่งเสริมผู้ใช้วัตถุดิบอาหารสัตว์ 4.สมาคมผู้ผลิตไทย 5.สมาคมผู้เลี้ยงไก่เนื้อเพื่อการส่งออก 6.สมาคมผู้ผลิตไก่เพื่อส่งออกไทย 7.บริษัท กรีนสโปก จำกัด 8.บริษัท แลคตาซอย จำกัด 9.บริษัท ไทยพรสผลิตภัณฑ์อาหาร จำกัด (มหาชน) 10. บริษัท แมรี่ พัลส์ จำกัด 11.บริษัท ไทยซิม จำกัด 12. ห้างหุ้นส่วนจำกัดคlico โกลบ 13.สมาคมผู้ค้าสินค้าเกษตรกับประเทศเพื่อนบ้าน) ผู้มีสิทธินำเข้าให้ควมร่วมมือรับซื้อถั่วเหลืองในประเทศทั้งหมด ดังนี้
 (1) สัตกน้ำมัน ไม่ต่ำกว่า กก.ละ 12.25 บาท ณ ไร่นาหรือ กก.ละ 13.00 บาท ณ กทม.
 (2) ผลิตภัณฑ์อาหารสัตว์ ไม่ต่ำกว่า กก.ละ 12.50 บาท ณ ไร่นาหรือ กก.ละ 13.25 บาท ณ กทม.
 (3) แปรรูปอาหาร ไม่ต่ำกว่า กก.ละ 14.50 บาท ณ ไร่นาหรือ กก.ละ 15.25 บาท ณ กทม.

2) นอกโควตา กำหนดอกรร้อยละ 80

2.2 ACMECS ผู้มีสิทธินำเข้าต้องขึ้นทะเบียน contract Farming ไว้กับกระทรวงพาณิชย์ การนำเข้าให้ใช้หลักเกณฑ์ และวิธีปฏิบัติเช่นเดียวกับกรนำเข้าภายใต้ WTO และนำเข้าเพื่อเป็นวัตถุดิบในการผลิตเท่านั้น ห้ามจำหน่าย จ่ายแจก

2.3 AFTA (อกรนำเข้าร้อยละ 5 เดือน ไคตามข้อผูกพัน-From D) ใช้หลักการเช่นเดียวกับ WTO

2.4 FTA ไทย-ออสเตรเลีย และไทย-นิวซีแลนด์ (อกรนำเข้าร้อยละ 0 ไม่จำกัดปริมาณนำเข้า) ใช้หลักเกณฑ์เช่นเดียวกับ WTO

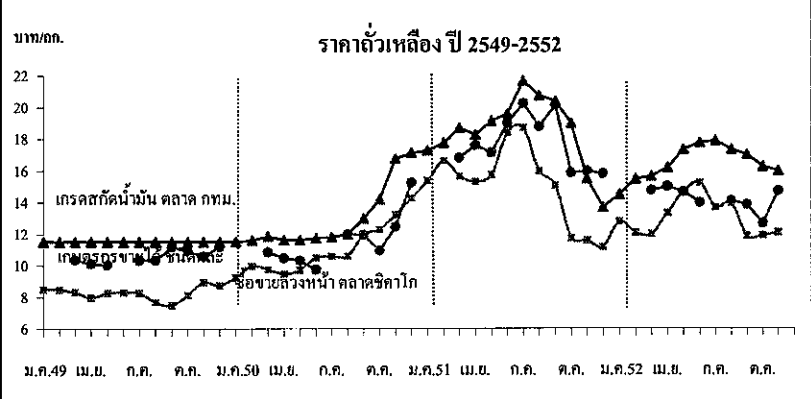
2.5 อาเซียน-จีน โควต้า 10,922 ตัน อกรนำเข้าในโควตาร้อยละ 20 อกรนำเข้านอกโควตาร้อยละ 80 ทั้งนี้ นำเข้าทั่วไป อกรนำเข้าร้อยละ 6 หรือ กก.ละ 0.30 บาท และต้องขออนุญาต

3. นโยบายการส่งออก ส่งออกได้เสรี ไม่เสียอกรส่งออก

สถานการณ์ปัจจุบัน
 ในประเทศ ราคาเกษตรกรขายได้ถั่วเหลือง ณ ไร่นาลดลงจาก กก.ละ 15.50 บาทเป็น กก.ละ 14.74 บาท จากแหล่งปลูกทางภาคเหนือและอีสานที่ กก.ละ 14.90 บาทและ 13.71 บาท เนื่องจากผลผลิตที่ออกสู่ตลาดส่วนมากเป็นเกรดสกัดน้ำมัน คือมีขนาดเล็กลงและมีความชื้นสูง ส่วนราคาขายส่งตลาด กทม. เกรดแปรรูปอาหารและเกรดสกัดน้ำมันราคาลดลง เนื่องจากความต้องการใช้ชะลอลง

ต่างประเทศ ราคาสูงขึ้นจากต้นละ 348US\$ในสัปดาห์ก่อนเหลือต้นละ 361US\$ จากการพบเชื้อราปนเปื้อนในเมล็ดข้าวโพด ส่งผลให้ความต้องการใช้เมล็ดถั่วเหลืองเพื่อทดแทนมีมากขึ้น

แนวโน้ม คาดว่าราคาถั่วเหลืองมีแนวโน้มลดลง เนื่องจากเป็นช่วงฤดูกาลที่ผลผลิตออกสู่ตลาดมากขึ้น



ราคา (บาท/กก.)	ม.ค.	ก.พ.	มี.ค.	เม.ย.	พ.ค.	มิ.ย.	ก.ค.	ส.ค.	ก.ย.	ต.ค.	พ.ย.	ธ.ค.	เฉลี่ย
เกษตรกรขายได้ชนิดละ											(13 พย.52)		
ปี 2549	-	-	10.37	10.13	10.04	-	10.35	10.35	11.17	10.95	10.59	11.19	10.49
ปี 2550	-	-	10.85	10.49	10.32	9.75	-	12.00	11.94	10.95	12.46	15.28	11.56
ปี 2551	-	-	16.82	17.61	17.14	19.00*	20.25*	18.80*	17.76*	15.87	16.00	15.83	17.51
ปี 2552	-	-	14.77	15.01	14.67	14.00	-	14.10	13.85	12.69	14.74		14.23
ขายส่ง กทม. เกรดแปรรูปอาหาร													
ปี 2549	14.25	14.34	14.38	14.38	14.38	14.56	14.75	14.75	14.75	15.07	15.50	14.95	14.67
ปี 2550	15.04	15.25	15.25	15.16	14.75	14.75	14.75	14.99	16.64	17.94	20.30	20.75	16.30
ปี 2551	21.49	22.50	22.50	22.31	23.64	24.68	26.35	25.50	25.95	25.64	20.39	19.25	23.35
ปี 2552	19.73	19.91	20.25	20.95	22.17	22.25	23.00	23.25	23.02	22.75	22-22.5		21.78
ขายส่ง กทม. เกรดผลิตภัณฑ์อาหารสัตว์													
ปี 2549	13.63	13.71	13.75	13.75	13.75	13.75	13.75	13.75	13.75	13.75	13.75	13.38	13.71
ปี 2550	13.32	13.38	13.38	13.31	13.00	13.00	13.00	13.28	14.85	15.90	17.85	18.25	14.38
ปี 2551	19.42	20.50	20.90	20.29	21.39	22.27	24.32	23.50	23.96	23.90	19.33	18.25	21.50
ปี 2552	18.73	18.91	19.25	19.72	20.67	20.75	21.50	21.75	21.52	21.25	21-21.5		20.48
ขายส่ง กทม. เกรดสกัดน้ำมัน													
ปี 2549	11.50	11.50	11.50	11.50	11.50	11.50	11.50	11.50	11.50	11.50	11.50	11.50	11.50
ปี 2550	11.50	11.60	11.85	11.63	11.63	11.75	11.80	11.98	12.98	14.20	16.76	17.13	12.90
ปี 2551	17.28	17.75	18.71	18.28	19.14	19.60	21.67	20.75	20.39	18.99	15.51	13.69	18.48
ปี 2552	14.50	15.49	15.66	16.20	17.35	17.78	17.90	17.35	17.02	16.27	15.75-16.25		16.50
ซื้อขายล่วงหน้าตลาดชิคาโก													
ปี 2549	8.50	8.47	8.31	7.96	8.27	8.32	8.28	7.69	7.48	8.14	8.94	8.74	8.26
ปี 2550	9.24	9.97	9.76	9.47	9.74	10.51	10.59	10.60	11.95	12.29	13.23	14.28	10.97
ปี 2551	15.38	16.63	15.66	15.31	15.75	18.41	18.71	16.00	15.07	11.74	11.59	11.18	15.12
ปี 2552	12.80	12.09	11.98	13.32	14.70	15.26	13.69	13.97	11.86	11.91	12.09		13.06
ซื้อขายล่วงหน้าตลาดชิคาโก (เหรียญสหรัฐ/ตัน)													
ปี 2549	213.99	214.34	212.68	209.01	217.32	216.49	217.23	203.82	199.28	217.42	243.97	243.34	217.41
ปี 2550	256.08	278.01	277.25	270.56	280.28	302.80	313.27	308.98	347.54	358.37	388.98	422.12	317.02
ปี 2551	461.68	508.19	495.67	482.76	489.05	552.44	556.52	471.04	437.83	339.89	329.12	317.42	453.47
ปี 2552	364.70	341.25	333.64	374.44	422.14	445.08	400.40	408.93	349.16	354.97	361.55		377.84

ไข่ไก่

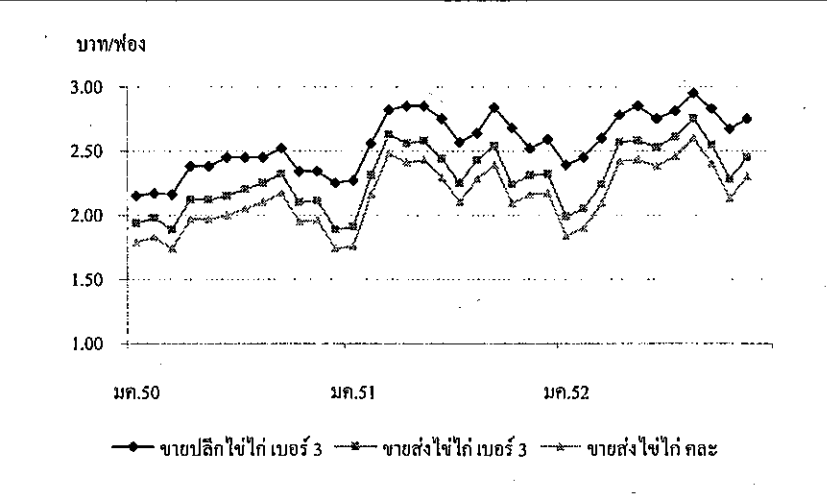
ประจำสัปดาห์ที่ 2 ของเดือน พฤศจิกายน 2552 (วันที่ 9 - 13 พ.ย.52)

	2549	2550	2551	2552	% Δ
ผลผลิต (ล้านฟอง)			เบื้องต้น	คาดการณ์	
- โลก	993,422	1,001,149	1,026,810	1,053,299	2.58
จีน	405,310	413,541	428,139	443,252	3.53
สหภาพยุโรป	89,438	94,845	98,629	102,565	3.99
สหรัฐอเมริกา	85,760	84,928	85,455	85,984	0.62
อินเดีย	41,664	42,720	44,762	46,902	4.78
ประเทศอื่นๆ	371,250	365,115	369,825	374,596	1.29
- ไทย	8,555	8,990	9,424	9,902	5.07
ช่วงผลผลิตออกมา	ตุลาคม - กุมภาพันธ์				
จำนวนครัวเรือน	4,710	4,729			
ต้นทุนการผลิต (บาท/ฟอง)	1.78	1.94	2.32	~ 2.25	(ก.ย.52)
มูลค่าผลผลิต (ล้านบาท)	14,544	17,450	21,016	18,716	(ม.ค. - ก.ย.52)
การใช้ (ล้านฟอง)	8,371	8,748	9,019	9,552	5.91
ปริมาณส่งออก (ล้านฟอง)	183.66	241.58	406.38	254.11	(ม.ค. - ก.ย.52)
มูลค่าส่งออก (ล้านบาท)	273.86	747.92	920.06	612.80	
ประเทศคู่ค้า	ฮ่องกง (86%) แองโกลา (14%) จอร์แดน แคมเบีย สิงคโปร์				
ประเทศคู่แข่ง	สาธารณรัฐประชาชนจีน และ เนเธอร์แลนด์				

สถานการณ์ ปี 2552	
1. การผลิต	- สศก. ประมาณการผลิตไข่ไก่ไว้จำนวน 9,902 ล้านฟอง - คณะกรรมการนโยบายพัฒนาไข่ไก่และผลิตภัณฑ์ (Egg Board) กำหนดเป้าหมายการผลิตไข่ไก่ ปี 2552 ไว้จำนวน 10,800 ล้านฟอง
2. การใช้ภายใน	ผลผลิตไข่ไก่ ~ 97% ใช้บริโภคภายในประเทศ
3. อัตราการบริโภค	142 ฟอง/คน/ปี (Egg Board กำหนดเป้าหมายไว้ที่ 160 ฟอง/คน/ปี)
4. การส่งออก	□ เป้าหมายการส่งออกปี 2552 จำนวน 350 ล้านฟอง (ที่มา : สศก. และ Egg Board) □ ช่วงเดือนมกราคม - กันยายน 2552 มีการส่งออกไข่ไก่ รวมจำนวน 254.11 ล้านฟอง ประเทศที่เป็นตลาดหลัก ได้แก่ ฮ่องกง (86% ของการส่งออกรวม) แองโกลา (14%) จอร์แดน (5%) แคมเบีย สิงคโปร์ และ พม่า
5. มาตรการด้านการตลาด	1) เชื่อมโยงเกษตรกรผู้เลี้ยงไก่ไข่มาไข่ไก่ไปจำหน่ายให้แก่ผู้บริโภคโดยตรง 2) เพิ่มช่องทางจำหน่ายภายใน Farm Outlet ที่จัดตั้งในแหล่งผลิต/บริโภคสำคัญ 3) รณรงค์ประชาสัมพันธ์เพิ่มการบริโภคไข่ไก่ ร่วมกับหน่วยงานที่เกี่ยวข้อง 4) ขอความร่วมมือผู้เลี้ยงไก่ไข่/ผู้ค้า กำหนดราคาจำหน่ายในระดับที่สอดคล้องกับต้นทุน 5) ขอความร่วมมือผู้ผลิตอาหารสัตว์สำเร็จรูปปรับลดราคาอาหารเพื่อช่วยลดต้นทุนให้ผู้เลี้ยงไก่ไข่

สถานการณ์ สัปดาห์ที่ 2 ของเดือนพฤศจิกายน 2552 (วันที่ 9 - 13 พ.ย.52)
การผลิตการตลาด มีผลผลิตออกสู่ตลาดต่อเนื่อง ประมาณ 27 - 28 ล้านฟอง/วัน ส่วนความต้องการของตลาดในประเทศอยู่ที่ประมาณ 25 - 26 ล้านฟอง/วัน ผู้เลี้ยงบริหารจัดการผลผลิตส่วนเกินโดยการส่งออกไปยังต่างประเทศ ทั้งนี้ ความต้องการลูกไก่เพื่อนำเข้าเลี้ยงในช่วงนี้มีมากขึ้น คาดว่าจะส่งผลให้ราคาลูกไก่ไข่ปรับสูงขึ้น ความเคลื่อนไหวของราคา ราคาไข่ไก่ที่เกษตรกรขายได้ และราคาขายส่งขยับปลีกตลาดสดทั่วไป ปรับสูงขึ้นจากสัปดาห์ก่อนฟองละ 0.10 บาท

(หน่วย : บาท/ฟอง)	สัปดาห์นี้	สัปดาห์ก่อน
- ราคาไข่ไก่ คณะ ที่เกษตรกรขายได้	2.30	2.20
- ขายปลีกไข่ไก่ เบอร์ 3	2.70 - 2.80	2.60 - 2.70



ราคา (บาท/ฟอง)	ปี	มก.	กพ.	มีค.	เมย.	พค.	มิย.	กค.	สค.	กย.	ตค.	พย.	ธค.	เฉลี่ย
ขายส่งไข่ไก่ คณะ	2550	1.79	1.83	1.74	1.74	1.97	2.00	2.05	2.10	2.17	1.95	1.96	1.74	1.92
ณ แหล่งผลิต	2551	1.76	2.16	2.48	2.41	2.43	2.29	2.10	2.28	2.39	2.09	2.16	2.17	2.23
	2552	1.84	1.90	2.09	2.42	2.43	2.38	2.46	2.60	2.40	2.13	2.30		2.27
												(13 พ.ย.52)		
ขายส่งไข่ไก่ เบอร์ 3	2550	1.94	1.98	1.89	1.89	2.12	2.15	2.20	2.25	2.32	2.10	2.11	1.89	2.07
ตลาด กทม.	2551	1.91	2.31	2.63	2.56	2.58	2.44	2.25	2.43	2.54	2.24	2.31	2.32	2.38
	2552	1.99	2.05	2.24	2.57	2.58	2.53	2.61	2.75	2.55	2.28	2.45		2.42
												(13 พ.ย.52)		
ขายปลีกไข่ไก่ เบอร์ 3	2550	2.15	2.17	2.16	2.16	2.38	2.45	2.45	2.45	2.52	2.34	2.34	2.25	2.32
ตลาด กทม.	2551	2.27	2.56	2.82	2.85	2.85	2.75	2.57	2.64	2.84	2.53	2.52	2.59	2.65
	2552	2.39	2.45	2.6	2.78	2.85	2.75	2.81	2.95	2.83	2.67	2.75		2.71
												(13 พ.ย.52)		

กากถั่วเหลือง

ประจำปีที่ 2 ของเดือนพฤศจิกายน 2552 (9-13 พ.ย.52)

ผลผลิต (ล้านตัน)	ปี 49	ปี 50	ปี 51	ปี 52	ปี 53 (พ.ย.52)	% Δ	
พืชน้ำมัน - โลก	391.450	404.180	391.590	395.290	428.900	8.50	
กากถั่วเหลือง - โลก	145.816	153.940	158.522	151.351	159.542	5.41	
- ไทย	0.957	0.922	0.943	0.943	0.987	4.67	
- จากเมล็ดในประเทศ	0.085	0.035	0.019	0.019	0.019		
- จากเมล็ดนำเข้า	0.872	0.887	0.924	0.924	0.968		
มูลค่าผลผลิต (ล้านบาท)	917	448	334	322	322	-	
การใช้ (ล้านตัน)	ปี 49	ปี 50	ปี 51	ปี 52	ปี 53 (พ.ย.52)		
- โลก	145.541	152.262	157.472	152.018	158.188	4.06	
- ไทย	3.131	3.027	3.136	3.145	3.145	-	
สต็อก(ล้านตัน)	- โลก	6.226	6.517	6.114	4.574	4.661	1.90
การนำเข้า	ปี 49	ปี 50	ปี 51	ปี 52	ปี 53		
- ปริมาณ(ล้านตัน)	2.174	2.105	2.193	1.548 (ม.ค.-ก.ย.)	2.158 (ประมาณการ.)		
- มูลค่า (ล้านบาท)	19,411	21,464	34,200	22,261	34,000		
(บาท/กก.)	8.93	10.20	15.59	14.38	15.76		
ประเทศคู่ค้า (ปี 51)	ไทยนำเข้าจาก บราซิล39% อาร์เจนตินา37% อินเดีย24% สหรัฐอเมริกา จีน และมาเลเซีย						
ประเทศคู่แข่ง (ปี 52)	สหรัฐอเมริกา 23% จีน 21% อาร์เจนตินา 16% บราซิล 16% EU-27 7% อินเดีย 2% เม็กซิโก 2%						

1. สถานการณ์ปี 2553
 โลก คาดว่าผลผลิตจะเพิ่มขึ้นจากปี 52 ร้อยละ 5.41 และความต้องการใช้สูงขึ้นร้อยละ 4.06
 ไทย คาดว่าผลผลิตจะเพิ่มขึ้นจากปี 52 ร้อยละ 4.67 และนำเข้าอีกประมาณ 2.1 ล้านตัน (ช่วง ม.ค.-ก.ย.52 นำเข้าปริมาณ 1.548 ล้านตัน มูลค่า 22,261 ล้านบาท(ลดลงจากช่วงเดียวกันของปี51ร้อยละ5.33)

2. นโยบายและมาตรการนำเข้าปี 2552(มติ ครม.27 พ.ย.51 เห็นชอบตามมติคณะ ก.น.นโยบายอาหาร 14 และ 17 พ.ย.51) ดังนี้

2.1 WTO
 อากรนำเข้าในโควตา 2%
 ผู้นำเข้า 7สมาคม (ผู้ผลิตอาหารสัตว์ไทย ผู้ผลิตไก่เพื่อส่งออกไทย ผู้เลี้ยงไก่เนื้อเพื่อ การส่งออก ผู้เลี้ยงเป็ดเพื่อการค้าและการส่งออก ปศุสัตว์ไทย ส่งเสริมการเลี้ยงไก่แห่งประเทศไทยฯ และ ส.ส่งเสริมผู้ใช้วัตถุดิบอาหารสัตว์)
 เงื่อนไข ผู้นำเข้าได้รับซื้อกากถั่วเหลืองจากเมล็ดในประเทศในราคาไม่ต่ำกว่าก.ละ 10.90 บาท และต้องทำสัญญารับซื้อจากกลุ่ม รง.สกค กับ พณ. และ กษ.(27 ก.พ.52)

อากรนำเข้านอกโควตา 119%

2.2 AFTA อากรนำเข้า 5%

2.3 FTA ไทย-ออสเตรเลีย อากรนำเข้า 0%
ไทย-นิวซีแลนด์ อากรนำเข้า 0%
ไทย-ญี่ปุ่น (JTEPA) อากรนำเข้า 0%

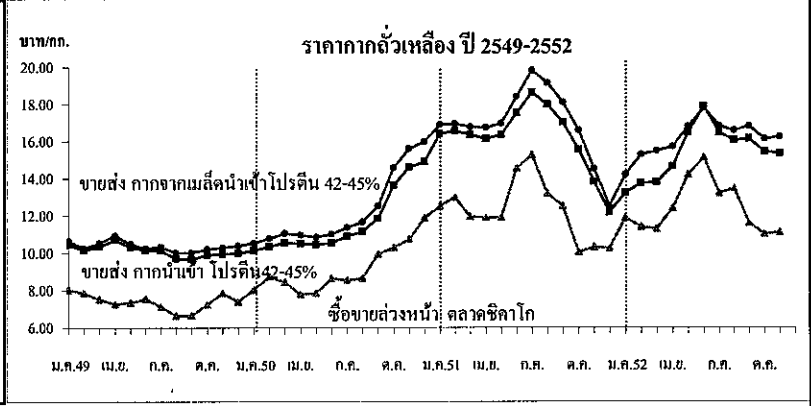
2.4 นำเข้าทั่วไป อากรนำเข้า 6%
 ค่าธรรมเนียมพิเศษ ตันละ 2,519 บาท

ทั้งนี้ การนำเข้าตามข้อ 2.1-2.4 ให้นำเข้าได้ไม่จำกัดปริมาณและช่วงเวลานำเข้า

สถานการณ์ปัจจุบัน
 ในประเทศ ราคาขายส่งตลาด กทม.กากที่ผลิตในประเทศและกากนำเข้าทางเรือเท่ากับ ต่ำปดาร์ก่อนทุกคุณภาพเกรด โดยกากผลิตในประเทศ ที่ กก.ละ 17.35 และ 16.25 บาท และกากนำเข้าทางเรือที่ กก.ละ 15.35 และ 15.90 บาท ภาวะการดำเนินงานนี้ค่อนข้างชะลอตัวตามตลาดต่างประเทศ และผู้ประกอบการเฝ้ารอดูนโยบายรัฐในปีหน้า

ต่างประเทศ ราคาสูงขึ้นจากสัปดาห์ก่อนจากตันละ 318US\$เหลือ 332US\$ เนื่องจากผู้ประกอบการพบเชื้อราปนเปื้อนในข้าวโพดเลี้ยงสัตว์ ซึ่งเป็นสินค้าทดแทนกากถั่วเหลือง ทำให้ความต้องการใช้สินค้ากากถั่วเหลืองมีปริมาณมากขึ้น

แนวโน้ม คาดว่าราคากากตลาดในประเทศและต่างประเทศมีแนวโน้มลดลง จากช่วงที่ผลผลิตเมล็ดถั่วเหลืองออกสู่ตลาดมากขึ้น



ราคา (บาท/กก.)	ม.ค.	ก.พ.	มี.ค.	เม.ย.	พ.ค.	มิ.ย.	ก.ค.	ส.ค.	ก.ย.	ต.ค.	พ.ย.	ธ.ค.	เฉลี่ย
ขายส่ง กทม.กากจากเมล็ดในประเทศ โปรตีน 44-48%	(13 พ.ย.52)												
ปี 2549	10.84	10.46	10.80	11.33	10.98	10.80	10.89	10.76	10.57	10.50	10.75	10.75	10.79
ปี 2550	10.92	11.21	11.50	11.42	11.30	11.43	11.77	12.05	12.65	16.04	16.12	17.10	12.79
ปี 2551	17.57	17.54	17.45	17.75	18.27	19.08	20.18	19.54	18.59	17.06	14.97	13.00	17.58
ปี 2552	14.39	-	-	15.97	17.09	18.00	17.80	17.18	17.35	17.35	17.30-17.40	-	16.94
ขายส่ง กทม.กากจากเมล็ดนำเข้า โปรตีน 42-45%													
ปี 2549	10.64	10.26	10.53	10.93	10.48	10.25	10.32	10.02	10.01	10.20	10.30	10.40	10.36
ปี 2550	10.54	10.78	11.05	10.97	10.85	11.01	11.37	11.65	12.52	14.58	15.61	15.98	12.24
ปี 2551	16.90	16.94	16.77	16.74	16.97	18.42	19.83	19.15	18.11	16.60	14.51	12.50	16.95
ปี 2552	14.20	15.29	15.48	15.73	16.81	17.81	16.83	16.59	16.82	16.14	16.20-16.30	-	16.35
ขายส่ง กทม.กากนำเข้า โปรตีน 46-48%													
ปี 2549	10.95	-	-	-	-	-	-	-	-	-	-	-	10.95
ปี 2550	-	10.94	11.10	11.04	10.95	11.08	11.46	11.80	12.50	14.31	15.29	15.68	12.38
ปี 2551	15.75	16.85	16.36	16.42	17.54	18.63	19.88	19.20	18.21	16.39	14.22	12.67	16.84
ปี 2552	-	-	-	-	-	-	-	16.75	16.89	15.44	15.20-15.50	-	16.11
ขายส่ง กทม.กากนำเข้า โปรตีน 42-45%													
ปี 2549	10.45	10.13	10.35	10.71	10.31	10.15	10.14	9.70	9.68	9.89	9.97	10.00	10.12
ปี 2550	10.14	10.35	10.55	10.51	10.45	10.56	10.89	11.16	11.85	13.64	14.60	14.90	11.63
ปี 2551	16.41	16.57	16.37	16.14	16.37	17.52	18.64	17.98	17.04	15.55	13.83	12.17	16.22
ปี 2552	13.23	13.75	13.81	14.65	16.48	17.89	16.46	16.05	16.14	16.08	15.80-16	-	15.88
ซื้อขยาล่วงหน้าตลาดชิคาโก													
ปี 2549	8.03	7.84	7.52	7.26	7.35	7.53	7.14	6.64	6.66	7.25	7.85	7.39	7.37
ปี 2550	8.02	8.75	8.43	7.78	7.85	8.64	8.54	8.64	9.93	10.30	10.72	11.88	9.12
ปี 2551	12.52	12.98	11.94	11.90	11.90	14.56	15.27	13.19	12.52	10.04	10.31	10.25	12.28
ปี 2552	11.88	11.40	11.29	12.40	14.20	15.14	13.21	13.47	11.61	11.02	11.10	-	12.43
ซื้อขยาล่วงหน้าตลาดชิคาโก (หรือรัฐ/ตัน)													
ปี 2549	201.96	198.43	192.43	190.59	193.24	195.94	187.27	175.91	177.59	193.76	214.22	205.88	193.94
ปี 2550	222.30	244.10	239.53	222.05	225.84	249.01	252.51	251.82	288.77	300.42	315.24	351.22	263.57
ปี 2551	375.80	396.71	377.87	375.31	369.37	436.91	454.12	388.39	363.77	290.50	292.75	328.15	370.80
ปี 2552	338.49	321.87	314.50	348.52	407.96	441.71	386.23	394.44	341.90	328.45	331.90	-	359.63

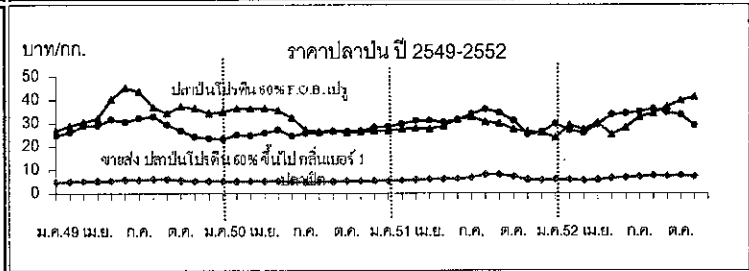
ปลาป่น

ประจำลำดับปีที่ 2 ของเดือนพฤศจิกายน 2552 (9-13 พย.52)

ผลผลิต (ล้านตัน)	ปี 49	ปี 50	ปี 51	ปี 52	ปี 53	% Δ
ปลาป่น - โลก	4.940	5.050	5.180	5.130	5.140	0.19
- ไทย	0.482	0.523	0.426	0.450	0.450	
มูลค่าผลผลิต (ล้านบาท)	12,411	11,213	12,303	13,780	13,780	
ปลาป่น - ไทย	1.929	2.091	1.704	1.800	1.800	
แหล่ง	รง.ปลา กบ.35% ปลาป่นเรือประมง18% ปลาหลังเขียว/อื่นๆ15% รง.ซูลิมิ20% รง.แปรรูปสัตว์น้ำ/ครัวเรือน10% ประมงนอกน่านน้ำ3%					
การใช้ (ล้านตัน)						
ปลาป่น - โลก	5.140	4.990	5.330	5.340	5.190	-2.81
- ไทย	0.413	0.442	0.414	0.438	0.438	
สต็อก (ล้านตัน)						
ปลาป่น - โลก	0.150	0.300	0.320	0.310	0.260	-16.13
นำเข้า-ส่งออก	ปี 49	ปี 50	ปี 51	ปี 52	ปี 53	
- นำเข้า (ล้านตัน)	0.006	0.013	0.013	0.012	0.013	
- ส่งออก (ล้านตัน)	0.075	0.094	0.025	0.017	0.025	
ประเทศคู่ค้า (ปี 51)	- นำเข้าจาก พม่า 44% เวียดนาม 16% เปรู 15% เกาหลี 14% เดนมาร์ก 2% ซิลิ 2% - ส่งออกไปไต้หวัน 25% จีน 23% ญี่ปุ่น 20% เวียดนาม 11% มาเลเซีย 7% ลาว 5%					
นโยบายเขต-ประมง	มติ ครม. 18 มี.ค.51 เห็นชอบการจำหน่าย - น้ำมันม่วง (เรือประมงชายฝั่ง) ต่ำกว่าดีเซลบนบก 2 บาท/ลิตร (ใช้ Oil Fund) - น้ำมันเขียว (เรือประมงน้ำลึก) ต่ำกว่าดีเซลบนบก 9-10 บาท/ลิตร (ยกเว้นภาษีอากร+เงินเข้ากองทุน)					

- สถานการณ์ปี 2553
 - โลก ปริมาณผลผลิตเพิ่มขึ้นร้อยละ 0.19 และความต้องการใช้ลดลงร้อยละ 2.81
 - ไทย คาดว่าปริมาณผลผลิตจะใกล้เคียงกับปี 52 โดยในช่วงปี 51 การส่งออกปลาป่นมีปริมาณ 24,564 ตัน (ลดลง 74%) และในปี 52 มีการส่งออกช่วงเดือน ม.ค.-ก.ย.52 ปริมาณ 0.017 ล้านตัน ลดลงจากปีก่อน 17%
- นโยบายและมาตรการนำเข้าปลาป่น ปี 2552 มติ ครม.27 พย.51เห็นชอบตามมติคณะ กก.ฯ 14 พย.51) ดังนี้
 - ปลาป่นโปรตีน60% ขึ้นไป นำเข้าโดยไม่จำกัดปริมาณและช่วงเวลานำเข้า
 - FTA ไทย-ออสเตรเลีย อากรนำเข้า 3%
 - FTA อาเซียน-จีน อากรนำเข้า 5%
 - นำเข้าทั่วไป อากรนำเข้า 15%
 - ปลาป่น โปรตีนต่ำกว่า 60% ต้องขออนุญาตนำเข้า
 - FTA ไทย-ออสเตรเลีย อากรนำเข้า 0%
 - FTA อาเซียน-จีน อากรนำเข้า 0%
 - นำเข้าทั่วไป อากรนำเข้า 6%
 - ปลาป่น โปรตีน60%ขึ้นไป และโปรตีนต่ำกว่า60%
 - AFTA อากรนำเข้า 5%
 - ไทย-นิวซีแลนด์ อากรนำเข้า 3%
 - TRIPA ไทย-ญี่ปุ่น อากรนำเข้า 6.67% (ม.ค.-มิ.ค.) อากรนำเข้า 5% (เม.ย.-ธ.ค.)
- นโยบายการส่งออก เป็นสินค้ากำหนดมาตรฐานส่งออก กำหนดด้านส่งออก จดทะเบียนเป็นผู้ส่งออกสินค้ามาตรฐานกับ คต. กรณีผู้ส่งออกต้องการรับรองมาตรฐานปลาป่น

สถานการณ์ปัจจุบัน
 ในประเทศ ราคาปลาป่นลดลงจาก กก.ละ 7.28 บาทเหลือ 7.08 บาท และปลาป่นทุกคุณภาพเกรดราคาตกลงจากภาวะการค้ำในช่วงนี้ชะลอตัวลงตามความต้องการใช้ของผู้ประกอบการ ประกอบกับราคาสินค้าทดแทน เช่น กากถั่วเหลือง ราคาทรงตัว ต่างประเทศ ราคาคาตลาดต่างประเทศที่ตันละ 1,335 US\$ โดยฤดูกาลจับปลาลดลงใหม่เริ่มตั้งแต่ 6 พ.ย.52 โดยผู้ประกอบการรออุปปริมาณการจับปลา
 แนวโน้ม คาดว่าราคาปลาป่นในประเทศและต่างประเทศมีแนวโน้มสูงขึ้น



ราคา (บาท/กก.)	ม.ค.	ก.พ.	มี.ค.	เม.ย.	พ.ค.	มิ.ย.	ก.ค.	ส.ค.	ก.ย.	ต.ค.	พ.ย.	ธ.ค.	เฉลี่ย
ปลาป่น (สด) ที่โรงงานอาหารสัตว์รับซื้อ(ผู้ผลิตปลาป่นไทย) (13 พย.52)													
ปี 2549	4.81	4.91	5.13	5.16	5.38	5.77	5.79	6.11	6.04	5.50	5.22	5.24	5.42
ปี 2550	5.23	5.15	5.20	5.20	5.19	5.00	4.85	4.98	5.12	5.19	5.20	5.30	5.13
ปี 2551	5.41	5.46	5.79	5.98	6.00	6.14	6.67	7.90	7.99	7.11	5.80	5.57	6.32
ปี 2552	5.89	5.72	5.45	5.77	6.44	6.68	6.99	7.50	7.34	7.56	7.08		6.58
ปลาป่น เกรดกุ้ง													
ปี 2549	25.38	26.83	29.48	29.66	32.31	31.18	32.82	33.43	30.13	27.49	24.90	24.23	28.99
ปี 2550	24.20	25.71	25.43	26.48	27.71	25.27	26.30	26.57	27.21	27.20	27.32	28.84	26.52
ปี 2551	29.32	30.31	31.73	31.90	31.10	32.02	34.48	36.35	34.94	31.42	25.57	26.48	31.30
ปี 2552	30.09	27.38	26.20	29.78	34.06	34.60	35.26	36.49	35.05	33.85	29.40		32.01
ปลาป่นโปรตีน 60% ขึ้นไป กลิ่นเบอร์ 1													
ปี 2549	24.68	26.13	28.78	28.96	31.61	30.48	32.18	32.84	29.36	26.77	24.20	23.53	28.29
ปี 2550	23.21	25.01	24.75	25.78	27.03	24.57	25.64	25.87	26.51	26.50	26.62	28.14	25.80
ปี 2551	28.62	29.61	31.03	31.20	30.40	31.32	33.91	35.95	34.54	31.02	25.17	26.08	30.74
ปี 2552	29.69	26.98	25.80	29.47	33.66	34.20	34.86	36.09	34.65	33.45	29.00		31.62
ปลาป่นโปรตีน 60% ลงมา กลิ่นเบอร์ 1													
ปี 2549	24.18	25.43	28.08	28.26	30.91	29.78	31.48	32.14	28.66	26.07	23.50	22.83	27.61
ปี 2550	22.51	24.31	24.05	25.08	26.33	23.87	24.94	25.17	25.81	25.80	25.92	27.44	25.10
ปี 2551	27.92	28.91	30.33	30.50	29.70	30.62	33.21	35.25	33.84	30.32	24.47	25.38	30.04
ปี 2552	28.99	26.28	25.10	28.77	32.96	33.50	34.16	35.39	33.95	32.75	28.30		30.92
ปลาป่นโปรตีน 60% ลงมา กลิ่นเบอร์ 2													
ปี 2549	21.48	22.56	25.28	26.08	29.81	28.78	30.44	30.39	26.66	24.34	21.80	21.13	25.73
ปี 2550	20.81	22.61	21.32	22.61	21.95	20.01	18.93	18.53	20.30	22.60	23.12	24.64	21.45
ปี 2551	25.12	26.11	28.37	28.70	28.43	29.82	32.65	34.75	33.34	29.95	24.17	25.08	28.87
ปี 2552	28.69	25.98	24.80	28.47	32.66	33.20	33.86	35.09	33.65	32.45	28.00		30.62
ปลาป่นโปรตีน 60% ลงมา กลิ่นเบอร์ 3													
ปี 2549	20.00	21.05	23.48	24.10	27.81	26.78	28.53	28.24	24.46	21.87	19.30	18.63	23.69
ปี 2550	18.31	20.11	19.18	20.61	19.95	18.01	17.38	17.53	19.30	21.60	22.12	23.64	19.81
ปี 2551	24.12	25.11	27.77	28.20	27.93	29.32	32.15	34.25	32.84	29.45	23.67	24.58	28.28
ปี 2552	28.19	25.48	24.30	27.97	32.16	32.70	33.36	34.59	32.85	31.45	27.00		30.00
ปลาป่นโปรตีน 60% F.O.B. ตลาดต่างประเทศ													
ปี 2549	26.81	28.64	30.54	32.06	40.32	45.14	43.55	36.86	34.31	37.25	36.43	34.17	35.51
ปี 2550	34.84	36.27	36.21	36.34	35.40	32.24	27.06	26.33	26.82	26.06	26.30	26.70	30.88
ปี 2551	26.74	27.49	27.84	27.49	28.91	31.79	32.74	30.45	29.94	27.34	26.33	25.93	28.58
ปี 2552	23.76	29.12	27.34	30.25	25.04	28.05	32.76	34.15	37.05	39.75	41.19		31.68
ปลาป่นโปรตีน 65% F.O.B. ตลาดต่างประเทศ (เหรียญสหรัฐ/ตัน)													
ปี 2549	731	786	847	912	1,146	1,272	1,238	1,058	991	1,078	1,077	1,030	1,014
ปี 2550	1,045	1,096	1,115	1,125	1,104	1,006	866	831	845	823	838	855	963
ปี 2551	870	910	955	991	1,020	1,034	1,055	1,019	943	857	820	834	942
ปี 2552	839	890	900	921	944	967	1,038	1,083	1,182	1,284	1,335		1,035