

ข้าว

ประจำสัปดาห์ที่ 4 ของเดือนกุมภาพันธ์ 2565 (21 - 25 ก.พ. 2565)

ผลผลิต (ล้านตันข้าวเปลือก)	2561/62	2562/63	2563/64	2564/65	Δ %
- โลก ¹	765.85	767.45	780.31	785.82	0.71
- ไทย ²	32.34	28.60	31.41	N/A	-
- นาปี	25.17	24.05	26.42	³ 26.02	-1.51
ข้าวเจ้าหอมมะลิ	7.46	7.24	8.44	8.25	-2.25
ข้าวเจ้าหอมจังหวัด	1.42	1.41	1.41	1.38	-2.13
ข้าวเจ้าปทุมธานี 1	1.03	1.31	1.24	1.24	0.00
ข้าวเจ้าอื่นๆ	9.59	8.61	9.05	8.91	-1.55
ข้าวเหนียว	5.67	5.48	6.28	6.23	-0.80
ข้าวอินทรีย์ (ตลาดเฉพาะ) ⁴	N/A	N/A	N/A	N/A	-
- นาปรัง	7.17	4.55	4.99	N/A	-
ข้าวเจ้าปทุมธานี 1	0.69	0.45	0.36	N/A	-
ข้าวเจ้าอื่นๆ	5.92	3.59	4.06	N/A	-
ข้าวเหนียว	0.56	0.51	0.56	N/A	-
ข้าวอินทรีย์ (ตลาดเฉพาะ) ⁴	N/A	N/A	N/A	N/A	-
เนื้อที่เพาะปลูก² (ล้านไร่)	70.97	68.54	71.07	N/A	-
- นาปี	59.98	61.20	62.44	62.60	0.26
- นาปรัง	10.99	7.34	8.63	N/A	-
เนื้อที่เก็บเกี่ยว² (ล้านไร่)	66.55	61.33	68.67	N/A	-
- นาปี	55.63	54.11	60.09	59.14	-1.58
- นาปรัง	10.92	7.22	8.58	N/A	-
ผลผลิตต่อเนื้อที่เก็บเกี่ยว² (กก.)	555	538	537	N/A	-
- นาปี	453	445	440	440	0.00
- นาปรัง	656	631	633	N/A	-

การใช้ภายในประเทศ ³ (ล.ต.ขป.)	17.11	17.10	17.09	16.32	-4.51
ช่วงออกสูงสุด/แหล่งผลิตสำคัญ					
- นาปี	ส.ค. - เม.ย.	อ.พ.ค. - ส.ค.	พ.ค. - มิ.ย.	พ.ค. - มิ.ย.	
- นาปรัง	ก.พ. - ต.ค.	ก.พ. - ต.ค.	พ.ค. - มิ.ย.	พ.ค. - มิ.ย.	
การขึ้นทะเบียนเกษตรกร	รอบ 1	4.67 ล้านครัวเรือน			
ปีการเพาะปลูก 2564/65 ⁴	รอบ 2	0.19 ล้านครัวเรือน			

การส่งออก (ปีปฏิทิน)	ปี 2562	ปี 2563	ปี 2564	ปี 2565	Δ %
ปริมาณส่งออก ⁵ (ล้านตัน ขส.)	7,581	5,725	6,110	N/A	-
มูลค่าส่งออก ⁵ (ล้านบาท)	130,544	115,915	108,165	N/A	-
(ล้าน \$US)	4,206	3,727	3,410	N/A	-
- ปริมาณส่งออก ⁵ (ล้านตัน ขส.)			0.773	1.364	76.46
- มูลค่าส่งออก ⁵ (ล้านบาท)			14,407	22,493	56.13
(ล้าน \$US)			484	680	40.50
- ราคาคอเรีย ⁵ (บาท/ตัน)			626	498	-20.33
ประเทศคู่ค้า	สหรัฐอเมริกา แอฟริกาใต้ จีน ฟิลิปปินส์ อินโดนีเซีย ญี่ปุ่น เวียดนาม กัมพูชา อินเดีย จีน ปากีสถาน อิรัก แคนาดา โมซัมบิก ออสเตรเลีย				
ประเทศคู่แข่ง	เวียดนาม กัมพูชา อินเดีย จีน ปากีสถาน				

ที่มา: ¹ USDA ณ มกราคม 2564 ² สำนักเกษตรธุรกิจกรมเกษตร ³ การประชุมกับเกษตรกรผู้ปลูกข้าว ⁴ กรมส่งเสริมการเกษตร ณ วันที่ 10 กุมภาพันธ์ 2565 ⁵ กรมศุลกากร

สถานการณ์ข้าวเปลือก ปีการเพาะปลูก 2564/65

กระทรวงเกษตรและสหกรณ์ประกาศพื้นที่เป้าหมายส่งเสริมการปลูกข้าว ปี 2564/65 รอบที่ 1 จำนวน 60.25 ล้านไร่ รอบที่ 2 จำนวน 9.03 ล้านไร่

มาตรการช่วยเหลือเกษตรกรและรักษาเสถียรภาพราคาข้าว ปีการผลิต 2564/65

1. ด้านการผลิต จำนวน 7 แผนงาน ได้แก่

- 1) การจัดการปัจจัยการผลิต
- 2) การเพิ่มประสิทธิภาพการผลิตข้าว
- 3) การควบคุมปริมาณการผลิตข้าว
- 4) การพัฒนาชาวนาให้เป็น Smart Farmer
- 5) การวิจัยและพัฒนาข้าว
- 6) การประกันภัยพืชผล
- 7) การส่งเสริมการสร้างยุ้งฉางให้เกษตรกร และสถาบันเกษตรกรทั่วประเทศ (รัฐชดเชยดอกเบี้ยร้อยละ 3)

2. ด้านการตลาด ได้แก่

- 1) โครงการประกันรายได้เกษตรกรผู้ปลูกข้าว (จ่ายเงินชดเชยให้กับเกษตรกรแล้ว 19 งวด จำนวน 4.625 ล้านครัวเรือน วงเงิน 85,871.46 ล้านบาท)

มาตรการคชานาเพื่อรักษาเสถียรภาพราคาข้าวเปลือก

- 2) โครงการชดเชยดอกเบี้ยให้ผู้ประกอบการค้าข้าวในการเก็บสต็อก (มีผู้เข้าร่วมโครงการ 218 ราย 46 จังหวัด จำนวน 10 ธนาคาร วงเงินกู้ 55,364.10 ล้านบาท เก็บสต็อกแล้ว 2.695 ล้านตัน)
- 3) โครงการสินเชื่อชะลอการขายข้าวเปลือกนาปี (ผู้เข้าร่วมโครงการฯ จำนวน 305,788 สัญญา กู้แล้ว 19,214.01 ล้านบาท คิดเป็นข้าวเปลือก 1.894 ล้านตัน)
- 4) โครงการสินเชื่อเพื่อรวบรวมข้าวและสร้างมูลค่าเพิ่มโดยสถาบันเกษตรกร (จ่ายเงินกู้จำนวน 99 สัญญา กู้แล้ว 3,175.51 ล้านบาท คิดเป็นข้าวเปลือก 0.318 ล้านตัน)

มาตรการช่วยเหลือต้นทุนการผลิต

- 5) โครงการสนับสนุนค่าบริหารจัดการและพัฒนาคุณภาพผลผลิตเกษตรกรผู้ปลูกข้าว ปีการผลิต 2564/65 (ธ.ก.ส. โอนเงินชดเชยให้เกษตรกรแล้ว จำนวน 4.614 ล้านครัวเรือน วงเงิน 53,684.30 ล้านบาท)

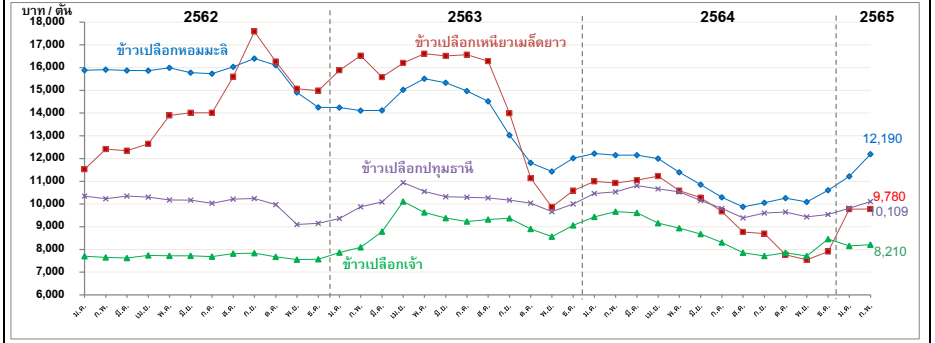
มาตรการอื่นๆ

- 6) เปิดจุดรับซื้อข้าวเปลือกเหนียว 13 จุด พื้นที่ 7 จังหวัด (ณ ธ.ค. 64 รับซื้อแล้ว 18,699 ตัน)
- 7) จัดตลาดนัดข้าวเปลือก เป้าหมาย 100 ครั้ง ใน 62 จังหวัด
- 8) โครงการพาณิชย์ช่วยซื้อ "หม - ข้าว" เซลล์แมนจังหวัดจับคู่ผู้ซื้อ - ผู้ขาย ในพื้นที่ ระบายข้าวเปลือก ข้าวสารคุณภาพ อาหารสัตว์ของโรงสี/สหกรณ์ จำหน่ายให้ผู้เลี้ยงสุกรและโรงงานอาหารสัตว์ เป้าหมายเบื้องต้น 1.5 แสนตัน

ราคาข้าวสารส่งออกเฉลี่ยรายเดือน F.O.B.กรุงเทพฯ หน่วย : เหรียญสหรัฐฯ / ตัน

ชนิดข้าว	ปี	ม.ค.	ก.พ.	มี.ค.	เม.ย.	พ.ค.	มิ.ย.	ก.ค.	ส.ค.	ก.ย.	ต.ค.	พ.ย.	ธ.ค.
หอมมะลิ	2563	1088	1057	1035	1115	1095	1095	1017	990	931	916	893	895
2564	900	891	845	810	785	755	680	666	706	699	667	665	
2565	727	*784											
ข้าวขาว	2563	468	467	509	582	529	536	496	528	523	481	505	539
2564	563	575	542	511	511	482	430	418	415	417	415	415	
2565	442	*436											
ข้าวขาว	2563	451	450	494	566	513	520	480	512	507	465	489	522
2564	545	557	525	495	495	466	414	403	400	401	400	400	
2565	427	*420											
ข้าวหอม	2563	451	450	501	566	529	538	500	517	516	477	493	522
2564	545	559	528	496	498	472	428	409	405	406	404	406	
2565	427	*423											

กราฟแสดงการเคลื่อนไหวราคาข้าวเปลือก



ราคาข้าวเปลือกเฉลี่ยรายเดือน ชนิดข้าวเปลือก	ปี	ม.ค.	ก.พ.	มี.ค.	เม.ย.	พ.ค.	มิ.ย.	ก.ค.	ส.ค.	ก.ย.	ต.ค.	พ.ย.	ธ.ค.	เฉลี่ย	ครั้งก่อน 14 - 18 ก.พ. 65	ครั้งนี้ 21 - 25 ก.พ. 65
ข้าวเปลือกหอมมะลิ (36-42 กรม)	2561	15,078	16,195	16,271	16,318	16,553	17,076	16,798	16,578	16,379	16,329	16,334	15,846	16,313	11,400 - 13,500	11,500 - 13,700
	2562	15,833	15,909	15,878	15,865	15,973	15,869	15,731	16,039	16,401	16,110	14,910	14,257	15,731		
	2563	14,241	14,113	14,121	15,024	15,516	15,334	14,972	14,522	13,029	11,816	11,428	12,016	13,844		
	2564	12,216	12,151	12,149	11,995	11,394	10,852	10,293	9,874	10,059	10,261	10,087	10,603	10,994		
	2565	11,213	* 12,190													
ข้าวเปลือกเหนียวเมล็ดยาว	2561	9,184	9,174	9,659	8,767	9,875	9,891	9,810	9,697	9,708	9,641	9,659	10,268	9,611	9,500 - 10,500	9,200 - 10,500
	2562	11,524	12,415	12,349	12,649	13,617	14,007	14,014	15,599	17,586	16,265	15,069	14,897	14,166		
	2563	15,881	16,526	15,581	16,208	16,610	16,515	16,565	16,286	13,999	11,140	9,872	10,591	14,648		
	2564	10,992	10,923	11,050	11,225	10,586	10,279	9,677	8,768	8,693	7,767	7,543	8,831	9,694		
	2565	9,773	* 9,780													
ข้าวเปลือกเจ้า	2561	7,812	7,866	7,691	8,019	8,162	8,051	7,736	7,771	7,691	7,728	7,713	7,696	7,828	8,000 - 8,500	8,000 - 8,300
	2562	7,704	7,646	7,629	7,739	7,714	7,723	7,687	7,818	7,835	7,673	7,555	7,573	7,691		
	2563	7,862	8,092	8,782	10,108	9,631	9,385	9,228	9,318	9,372	8,898	8,564	9,065	9,025		
	2564	9,431	9,666	9,607	9,158	8,937	8,681	8,310	7,853	7,710	7,857	7,710	7,941	8,572		
	2565	8,156	* 8,210													
ข้าวเปลือกปทุมธานี	2561	10,247	10,748	10,922	11,493	11,969	11,836	10,206	10,107	9,740	9,595	9,786	10,110	10,563	10,000 - 10,500	10,000 - 10,500
	2562	10,351	10,230	10,344	10,301	10,180	10,173	10,027	10,214	10,238	9,972	9,100	9,148	10,023		
	2563	9,366	9,634	10,087	10,942	10,556	10,319	10,296	10,269	10,171	10,036	9,667	10,001	10,112		
	2564	10,466	10,531	10,805	10,667	10,531	10,149	9,804	9,388	9,603	9,649	9,430	9,583	10,051		
	2565	9,815	* 10,109													

หมายเหตุ : ตั้งแต่วันที่ 1 พฤศจิกายน 2564 ราคาข้าวเปลือกทุกชนิด ใช้ราคาของปีการผลิต 2564/65 กรมการค้าภายใน กระทรวงพาณิชย์

มันสำปะหลัง

ประจำสัปดาห์ที่ 4 ของเดือนกุมภาพันธ์ 2565 (21 - 25 ก.พ.)

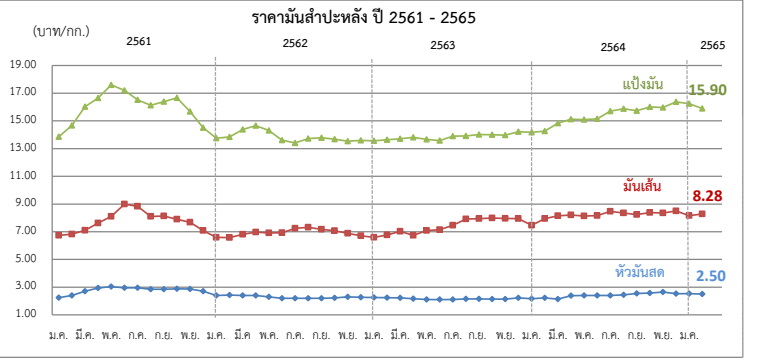
ผลผลิต	2560	2561	2562	2563	+/- (%)
โลก	280.52	290.62	299.03	302.66	1.21
1. ไนจีเรีย	55.07	55.87	59.41	60.00	0.99
2. คองโก	37.70	38.87	40.05	41.01	2.40
3. ไทย	30.50	29.37	31.08	29.00	-6.69
4. สาธารณรัฐกานา	19.01	20.85	19.37	21.81	12.60
5. อินโดนีเซีย	19.05	16.12	16.35	18.30	11.93
ผลผลิต	2561/62	2562/63	2563/64	2564/65	+/- (%)
อาเซียน ASIAN	77.44	77.33	80.87	81.70	1.03
ไทย					
ผลผลิต (ล้านตัน)	31.08	28.99	35.09	34.69	-1.15
พื้นที่เก็บเกี่ยว (ล้านไร่)	8.67	8.92	10.41	10.18	-2.18
จำนวนครัวเรือน	445,500	524,000	524,000	524,000	0.00
ผลผลิตเฉลี่ย (ตัน/ไร่)	3.59	3.25	3.37	3.41	1.13
ผลผลิตออกมากช่วงเดือน ม.ค.-มี.ค. 64 คิดเป็นร้อยละ 61.13 ของผลผลิตทั้งหมด					
แหล่งผลิตสำคัญ นครราชสีมา 14.22% กำแพงเพชร 7.85% ชัยภูมิ 6.20% กาญจนบุรี 5.71% อุบลราชธานี 5.22%					
การแปรรูป เป็นแป้งมัน : มันเส้น : เอทานอล เท่ากับ 55.67 : 34.93 : 9.40					
ความต้องการใช้	2561	2562	2563	2564	2565
	45.32	40.00	40.00	42.58	42.58
การส่งออก (ตัน)	ปี 60	ปี 61	ปี 62	ปี 63	ปี 64
- มันเส้น	6,366,600	3,981,263	2,335,518	3,043,508	5,189,695
- มันอัดเม็ด	-	-	12,328	12,241	22,108
- แป้งมัน	4,101,112	3,919,122	3,822,714	3,766,348	4,797,136
- ผลิตภัณฑ์อื่นๆ	582,571	282,503	317,735	238,538	317,886
รวม	11,050,284	8,182,888	6,488,294	7,060,634	10,326,824
การนำเข้ามันเส้น (ตัน)	ปี 60	ปี 61	ปี 62	ปี 63	ปี 64
- กัมพูชา	1,882,589	1,133,931	854,980	1,396,875	1,093,541
- ลาว	593,977	393,559	398,524	892,483	1,303,967
รวมมันเส้น (ตัน)	2,476,566	1,527,490	1,253,504	2,289,358	2,397,508
คิดเป็นหัวมันสด (ตัน)	5,993,290	3,696,526	3,033,480	5,540,246	5,706,069
	ปี 60	ปี 61	ปี 62	ปี 63	ปี 64
การนำเข้าหัวมันสด(ตัน)	413,151	586,665	899,592	720,556	436,200
คิดรวมเป็นหัวมันสด (ตัน)	6,406,440	4,283,191	3,933,072	6,260,802	6,142,269
ความต้องการใช้	ส่งออก : ใช้ภายในประเทศ 74 : 26				
ประเทศคู่ค้า	มันเส้น จีน 99% อื่นๆ 1%				
ประเทศคู่แข่ง	แป้งมันญี่ปุ่น 27.54% จีน 23.89% อินโดนีเซีย 9.44% อื่นๆ 39.13%				

สถานการณ์ในประเทศ
สำนักงานเศรษฐกิจการเกษตร (สศก.) ประเมินการผลิตปี 2564/65 อยู่ที่ 34.69 ล้านตัน ลดลงจากปีก่อน 0.40 ล้านตัน เนื่องจากเนื้อที่เพาะปลูกมันสำปะหลังประสบอุทกภัย ทำให้หัวมันเน่าเสียหายไม่สามารถเก็บเกี่ยวได้ และไม่สามารถปลูกซ่อมได้ทันในฤดูกาลนี้ แต่ผลผลิตต่อไร่เพิ่มขึ้นเพราะพื้นที่ที่ไม่ประสบภัยได้รับน้ำเพียงพอซึ่งดีกว่าปีที่แล้วที่ประสบภัยแล้ง ประกอบกับเกษตรกรสามารถควบคุมการแพร่ระบาดและกำจัดโรคใบด่างได้มากขึ้น
ราคาหัวมันสด จ.นครราชสีมา สัปดาห์นี้เฉลี่ยอยู่ที่ 2.50 บาท/กก. ราคาปรับตัวลดลงเมื่อเทียบกับสัปดาห์ก่อนที่ 2.55 บาท/กก. เนื่องจากปริมาณผลผลิตออกสู่ตลาดเพิ่มขึ้น ทั้งนี้ผลผลิตหัวมันสดส่วนใหญ่เข้าสู่โรงแป้ง ขณะที่ผลผลิตออกสู่ตลาดแล้ว 17.63 ล้านตัน คิดเป็น 53.92% (ณ 25 ก.พ. 65)

สถานการณ์ต่างประเทศ
F.O.B. มันเส้น ราคาปรับตัวสูงขึ้นจากสัปดาห์ก่อน เนื่องจากผู้ส่งออกมีความต้องการสินค้าจึงเสนอราคาขึ้นสูงขึ้น เพื่อให้ได้สินค้าตามคุณภาพและปริมาณที่ต้องการ ราคาซื้อขายจริงอยู่ที่ 8.11-8.44 บาท (250-260 เหรียญสหรัฐ)
F.O.B. แป้งมัน ราคาทรงตัวเมื่อเทียบกับสัปดาห์ แต่ปรับตัวสูงขึ้นในรูปของค่าเงินบาท ราคาซื้อขายจริงอยู่ที่

- สถานการณ์**
โลก FAO ประเมินการผลิตปี 2563 ประมาณ 302.66 ล้านตัน โดยไทยเป็นผู้ผลิต อันดับ 3 แต่เป็นผู้ส่งออก อันดับ 1
- แนวทางการบริหารจัดการตลาดมันสำปะหลัง ปี 2564/65**
คณะรัฐมนตรี มีมติเมื่อวันที่ 25 ตุลาคม 2564 อนุมัติในหลักการโครงการประกันรายได้เกษตรกรผู้ปลูกมันสำปะหลัง ปี 2564/65 ประกันราคาหัวมันสดเฉลี่ยเฉลี่ย 25% กก.ละ 2.50 บาท ไม่เกินครัวเรือนละ 100 ตัน และไม่ซ้ำแปลง ระยะเวลาดำเนินการ 1 พ.ย. 64 - 31 พ.ค. 66 วงเงินชดเชย 6,811 ล้านบาท
ผลดำเนินการ (ณ วันที่ 23 ก.พ. 65) ประกาศราคาเกณฑ์กลาง จำนวน 4 งวด - ยังไม่มีการจ่ายชดเชย
- มาตรการคู่ขนานโครงการประกันรายได้เกษตรกรผู้ปลูกมันสำปะหลัง ปี 2564/65**
 - โครงการเพิ่มประสิทธิภาพการเพาะปลูกมันสำปะหลัง ปี 2564/65
 - โครงการสินเชื่อเพื่อรวบรวมมันสำปะหลังและสร้างมูลค่าเพิ่มโดยสถาบันเกษตรกร ปี 2564/65
 - โครงการชดเชยดอกเบี้ยในการเก็บสต็อกมันสำปะหลัง ปี 2564/65
 - โครงการเพิ่มศักยภาพการแปรรูปมันสำปะหลัง ปี 2564/65
- แนวทางการดำเนินการเพิ่มเติม**

- คณะกรรมการ กกร.(1) ออกประกาศกำหนดให้ผู้ประกอบการรับซื้อหรือจำหน่ายมันเส้น ผู้ครอบครองไม่ว่าจะมีไว้ในฐานะ ผู้มีกรรมสิทธิ์หรือแทนผู้อื่น หรือปริมาณการครอบครองตั้งแต่เดือนละ 15 เมตริกตันขึ้นไป จะต้องแจ้งชื่อ ชนิด ราคาซื้อ ราคาจำหน่าย ปริมาณ ที่มีอยู่ ปริมาณการซื้อ ปริมาณการได้มา ปริมาณการจำหน่าย ปริมาณการใช้ ปริมาณคงเหลือ สถานที่เก็บและจัดทำบัญชีคุมสินค้า (2) การควบคุมการขนย้าย หัวมันสำปะหลังสดและมันเส้นพื้นที่ 12 จังหวัด ห้ามมิให้บุคคลใดขนย้ายมันสำปะหลังหรือมันเส้น ซึ่งมีปริมาณครั้งละตั้งแต่หนึ่งหมื่นกิโลกรัมขึ้นไป เข้ามาหรือออกจากท้องที่ในพื้นที่ 12 จังหวัด เว้นแต่ได้รับหนังสืออนุญาตจากประธาน กกร.ระดับจังหวัดหรือผู้ซึ่งได้รับมอบหมาย และ (3) การกำหนดหลักเกณฑ์ เงื่อนไขการรับซื้อและการแสดงราคาขึ้นซื้อ หัวมันสำปะหลังสดตามเปอร์เซ็นต์ชื้นเฉลี่ย ผู้ประกอบการลานมัน โรงแป้ง หรือโรงงานเอทานอลหากเปอร์เซ็นต์ชื้นเฉลี่ยต่ำกว่าที่กำหนดให้ปรับลดราคาขึ้นซื้อได้ไม่เกิน กก.ละ 0.05 บาท ต่อเปอร์เซ็นต์ชื้นเฉลี่ยที่ลดลงทุก 1 เปอร์เซ็นต์ หรือเปอร์เซ็นต์สูงกว่าที่กำหนดให้ปรับเพิ่มราคาขึ้นซื้อได้ไม่น้อยกว่า กก.ละ 0.05 บาท ต่อเปอร์เซ็นต์ชื้นเฉลี่ยที่เพิ่มขึ้นทุก 1 เปอร์เซ็นต์ (4) เพิ่มต้นทุนที่ ทอนพันธุ์มันสำปะหลัง ในรายการสินค้าควบคุมและบริการโดยมอบหมายให้ กกร. พิจารณาออกประกาศกำหนดมาตรการให้ต้องมีการขออนุญาตขนย้ายเข้ามาหรือออกจากพื้นที่ที่มีการระบาดของโรค โดยต้องระบุพื้นที่ที่ต้องขออนุญาตการขนย้ายหรือท้องที่ที่ต้องห้ามขนย้าย เพื่อเป็นการป้องกันหยุดยั้งการแพร่ระบาดของโรคไวรัสใบด่างมันให้กระจายไปพื้นที่อื่น



	ปี	ม.ค.	ก.พ.	มี.ค.	เม.ย.	พ.ค.	มิ.ย.	ก.ค.	ส.ค.	ก.ย.	ต.ค.	พ.ย.	ธ.ค.	เฉลี่ย
1) เกษตรกรขายได้			(ณ 18 ก.พ. 65)											
- สศก. 1/	ปี 2561	2.01	2.12	2.36	2.51	2.55	2.47	2.38	2.38	2.43	2.55	2.47	2.32	2.38
	ปี 2562	2.23	2.16	2.17	2.13	1.93	1.67	1.65	1.71	1.65	1.70	1.87	1.98	1.90
	ปี 2563	1.95	1.92	1.90	1.74	1.67	1.63	1.64	1.71	1.76	1.74	1.82	2.04	1.79
	ปี 2564	2.03	2.07	2.13	2.08	1.92	1.91	1.96	2.02	2.11	2.09	2.18	2.27	2.06
	ปี 2565	2.29	2.28											2.29
- จ.นครราชสีมา 2/	ปี 2561	2.24	2.40	2.70	2.94	3.04	2.95	2.85	2.85	2.85	2.88	2.86	2.70	2.77
	ปี 2562	2.53	2.42	2.40	2.39	2.29	2.20	2.20	2.20	2.20	2.24	2.29	2.26	2.30
	ปี 2563	2.25	2.24	2.22	2.17	2.11	2.10	2.11	2.15	2.15	2.14	2.14	2.23	2.17
	ปี 2564	2.17	2.22	2.25	2.38	2.40	2.40	2.40	2.44	2.55	2.57	2.64	2.53	2.41
	ปี 2565	2.53	2.50											2.52
2) ราคาส่งออก F.O.B.														
มันเส้น	ปี 2561	6.73	6.82	7.10	7.63	8.10	8.49	8.48	7.73	7.82	7.90	7.69	7.08	7.63
	ปี 2562	6.72	6.58	6.82	6.98	6.92	6.92	7.24	7.31	7.16	7.07	6.88	6.69	6.94
	ปี 2563	6.61	6.76	7.03	6.76	7.08	7.14	7.46	7.91	7.94	7.99	7.96	7.95	7.38
	ปี 2564	7.46	7.95	8.15	8.20	8.14	8.16	8.47	8.35	8.24	8.38	8.35	8.50	8.20
	ปี 2565	8.16	8.28											8.22
แป้งมัน	ปี 2561	13.86	14.67	16.02	16.65	17.39	17.06	16.42	15.94	16.27	16.66	15.67	14.51	15.93
	ปี 2562	14.06	13.88	14.39	14.65	14.26	13.61	13.44	13.70	13.74	13.67	13.53	13.57	13.87
	ปี 2563	13.56	13.63	13.72	13.79	13.67	13.59	13.90	13.92	14.02	14.00	13.97	14.22	13.83
	ปี 2564	14.18	14.27	14.83	15.12	15.10	15.15	15.71	15.88	15.74	16.01	15.97	16.37	15.36
	ปี 2565	16.24	15.90											16.07

หมายเหตุ : 1/ หัวมันสดคละจาก สศก. 2/ หัวมันสดเฉลี่ย 25% จาก พณ.จ.

ยางพารา

สัปดาห์ที่ 4 ของเดือนกุมภาพันธ์ 2565 (21 - 25 ก.พ.65)

	ปี 2562	ปี 2563	ปี 2564 ^F	ปี 2565 ^F	Δ%
ผลผลิตโลก ¹ (ล้านตัน)	13.84	13.60	13.54		-
- อินโดนีเซีย	3.30	3.04	3.12		-
- เวียดนาม	1.19	1.23	1.23		-
- มาเลเซีย	0.64	0.51	0.53		-
- ไทย (สศก.)	4.77	4.79	4.82	4.90	1.66
การส่งออกโลก (ล้านตัน)	11.61	11.59	12.49		-
- อินโดนีเซีย	2.58	2.46	2.66		-
- เวียดนาม	1.64	1.67	1.84		-
- มาเลเซีย	1.06	1.10	1.07		-
- ไทย (สศก.)	3.94	3.35	4.71		-
การใช้โลก ¹ (ล้านตัน)	13.91	12.95	14.03		-
- ไทย ¹	0.66	0.58	0.62		-
ช่วงออกสู่ตลาด	ตลอดทั้งปี ออกมาก ธ.ค. (12.13%) - ม.ค. (10.98%)				
แหล่งผลิตสำคัญ	สุราษฎร์ธานี สงขลา นครศรีธรรมราช ตรัง ยะลา				
เนื้อที่กรี๊ดได้ (ล้านไร่)	20.46	21.98	21.93	21.84	-0.41
ผลผลิต/เนื้อที่กรี๊ด (กก.)	237	221	223	228	2.24
มูลค่าส่งออก (ล้านบาท)	190,632	181,931	246,910		
ตลาดส่งออกสำคัญ	จีน มาเลเซีย ญี่ปุ่น อเมริกา เกาหลีใต้				
ประเทศคู่แข่ง	อินโดนีเซีย มาเลเซีย เวียดนาม				

หมายเหตุ ^F = ประมาณการจาก สศก. , ¹ = จาก สศก.

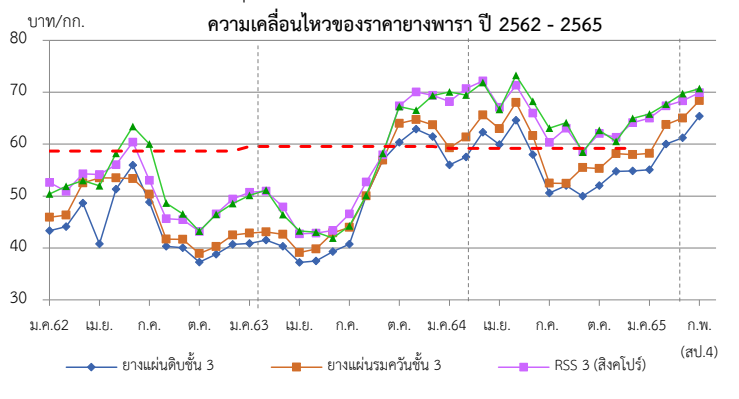
ราคา หน่วย : บาท/กก.	สพ.4 (25 ก.พ.65)	สพ.3 (18 ก.พ.65)	+ เพิ่ม / - ลด	
			(บาท/กก.)	(%)
- ยางแผ่นดิบ ชั้น 3	65.40	61.23	4.17	6.81%
- ยางแผ่นรมควัน ชั้น 3	68.39	65.00	3.39	5.22%
- น้ำยางสด โรงงานรับซื้อ	70.00	66.00	4.00	6.06%
- ยางก้อนถ้วย (DRC 50%)	26.15	25.90	0.25	0.97%
- ยางแผ่นรมควัน ชั้น 3 C&F โตเกียว *	70.71	66.76	3.95	5.92%
- ยางแผ่นรมควัน ชั้น 3 FOB สิงคโปร์ *	69.94	68.35	1.59	2.33%

หมายเหตุ : สพ. 4 = * ราคา ณ วันที่ 23 ก.พ.65

สถานการณ์
ผลผลิตลดลงในช่วงปีกรีด ส่วนความต้องการยังคงมีต่อเนื่องจากผู้ประกอบการต้องเตรียมส่งมอบยางตามสัญญาซื้อขายล่วงหน้า รวมทั้งราคาน้ำมันดิบและราคายางในตลาดล่วงหน้าปรับตัวสูงขึ้นด้วย ส่งผลให้ราคายางโดยเฉลี่ยสัปดาห์นี้ปรับตัวสูงขึ้นอยู่ในเกณฑ์ดี

1. การช่วยเหลือเกษตรกรและผู้ประกอบการอุตสาหกรรมยางพารา (กยท.)
 - 1) โครงการสนับสนุนสินเชื่อผู้ประกอบการผลิตผลิตภัณฑ์ยาง วงเงินสินเชื่อ 25,000 ล้านบาท ระยะเวลาดำเนินงาน ปี 2559 - 2569
 - 2) โครงการสนับสนุนสินเชื่อเงินทุนหมุนเวียนแก่สถาบันเกษตรกรเพื่อรวบรวมยางวงเงิน 10,000 ล้านบาท ระยะเวลาดำเนินการ 1 เม.ย.63 - 31 มี.ค.67
 - 3) โครงการส่งเสริมการใช้ยางในหน่วยงานภาครัฐ ระยะเวลา ต.ค.62 - ก.ย.65
 - 4) โครงการสนับสนุนสินเชื่อเป็นเงินทุนหมุนเวียนแก่ผู้ประกอบการยาง (ยางแห้ง) วงเงิน 20,000 ล้านบาท ระยะเวลาดำเนินงาน ม.ค.63 - ธ.ค.64
 - 5) โครงการสนับสนุนสินเชื่อเป็นเงินทุนหมุนเวียนแก่ผู้ประกอบการไม้ยางและผลิตภัณฑ์ วงเงิน 20,000 ล้านบาท ระยะเวลาดำเนินงาน ต.ค.63 - ก.ย.65
 - 6) โครงการประกันรายได้เกษตรกรชาวสวนยาง : ประกันรายได้ยาง 3 ชนิด ราคาเป้าหมาย ยางแผ่นดิบ กก.ละ 60 บาท , น้ำยางสด (DRC100%) กก.ละ 57 บาท และยางก้อนถ้วย (DRC50%) กก.ละ 23 บาท
 - **ระยะที่ 1 :** วงเงินประกัน 25,819.92 ล้านบาท ระยะเวลาประกัน ต.ค.62 - มี.ค.63 ผล - จ่ายเงินให้เกษตรกร 1,272,883 ราย เป็นเงิน 24,172.44 ล้านบาท คิดเป็นร้อยละ 93.62
 - **ระยะที่ 2** วงเงินประกัน 9,717.995 ล้านบาท ระยะเวลาประกัน ต.ค.63 - มี.ค.64 ผล - จ่ายเงินให้เกษตรกรแล้ว รวม 1.46 ล้านราย เป็นเงิน 7,553.75 ล้านบาท คิดเป็นร้อยละ 77.73
 - **ระยะที่ 3** วงเงินประกัน 9,783.61 ล้านบาท ระยะเวลาประกัน ต.ค.64 - มี.ค.65 ผล (15 ก.พ.65) - กำหนดราคาอ้างอิงแล้ว 4 งวด / **จ่ายเงินให้เกษตรกรแล้ว 4 งวด รวม 1,538 ล้านราย เป็นเงิน 2,007.78 ล้านบาท**

2. มาตรการกำกับดูแลด้านปริมาณ กำหนดให้ผู้ประกอบการยางที่มีการรับซื้อขาย 7 ประเภท ปริมาณรับซื้อเดือนละ 5,000 กก.ขึ้นไป ต้องแจ้งปริมาณการซื้อ จำหน่ายใช้ไป คงเหลือ และสถานที่เก็บสินค้ายางพารา ตลอดจนจัดทำบัญชีคุมรายวัน เพื่อให้สามารถตรวจสอบได้ทุกเวลา



ราคา (บาท/กก.)	ปี	ม.ค.	ก.พ.	มี.ค.	เม.ย.	พ.ค.	มิ.ย.	ก.ค.	ส.ค.	ก.ย.	ต.ค.	พ.ย.	ธ.ค.	เฉลี่ย
ยางแผ่นดิบ ชั้น 3	2562	41.49	42.00	46.67	48.23	49.02	53.34	47.40	38.05	38.16	33.79	37.04	38.68	42.82
ท้องถิ่น จ.สงขลา (กยท.)	2563	39.05	39.53	38.49	35.03	35.64	36.79	38.39	45.03	51.26	57.72	55.24	58.59	44.23
	2564	54.15	55.13	59.93	57.04	61.82	57.03	48.62	50.22	48.14	50.30	52.59	53.01	54.00
	2565	53.15	62.20	(25 ก.พ.65)										57.68
ตลาดกลาง	2562	43.32	44.12	48.65	40.76	51.32	55.94	48.84	40.31	40.04	37.26	38.78	40.69	44.17
เฉลี่ย 3 ตลาด	2563	40.88	41.54	40.33	37.21	37.48	39.32	40.71	50.01	56.90	60.34	62.87	61.46	47.42
(สุราษฎร์ นครศรีฯ สงขลา) (กยท.)	2564	56.00	57.54	62.31	59.91	64.60	58.00	50.60	52.02	50.00	52.01	54.73	54.84	56.05
	2565	55.05	65.40	(25 ก.พ.65)										60.23
ยางแผ่นรมควันชั้น 3 (กยท.)	2562	45.81	46.28	52.51	53.97	53.87	58.54	50.34	41.76	41.72	39.00	40.44	42.53	47.23
	2563	42.94	43.75	42.58	39.72	39.88	42.93	43.90	50.12	56.91	64.17	64.69	63.80	49.62
	2564	59.19	61.46	65.39	62.81	68.25	61.28	52.72	55.36	52.44	55.26	58.25	57.99	59.20
	2565	58.22	68.39	(25 ก.พ.65)										63.31
ตลาดสิงคโปร์ (F.O.B.) (กยท.)	2561	50.39	50.91	54.30	54.15	56.03	60.40	53.05	45.63	45.46	43.19	46.55	49.43	50.79
	2562	50.73	49.75	47.90	43.29	42.86	43.36	46.54	52.71	57.96	67.36	70.05	69.42	53.49
	2563	68.21	69.44	72.18	67.12	71.36	66.09	60.33	63.07	58.59	62.07	63.30	63.97	65.48
	2565	65.01	69.94	(23 ก.พ.65)										67.48
ตลาดโตเกียว (C&F) (กยท.)	2562	52.63	51.88	52.99	51.95	58.23	63.38	60.03	48.63	46.56	43.24	46.45	48.56	52.04
	2563	50.10	50.50	46.41	42.70	43.05	41.91	44.23	50.12	58.21	67.24	66.55	69.36	52.53
	2564	70.06	70.71	71.85	66.70	73.23	68.36	63.06	64.16	58.44	62.66	63.47	64.69	66.45
	2565	65.81	70.71	(23 ก.พ.65)										68.26

สับปะรด

ประจำสัปดาห์ที่ 4 เดือนกุมภาพันธ์ 2565 (วันที่ 21 - 25 ก.พ.65)

ผลผลิต	2562	2563	2564	2565	± %Δ
โลก (ล้านตัน)	27.93	28.05	28.50	n/a	
ไทย (ล้านตัน)	1.825	1.680	1.797	1.844	2.62
ช่วงผลผลิตออกมาก	รุ่นที่ 1 พ.ค. - มิ.ย. และ รุ่นที่ 2 ต.ค. - ธ.ค.				
แหล่งเพาะปลูก	ประจวบคีรีขันธ์ ระยอง ราชบุรี ชลบุรี และเพชรบุรี				
พื้นที่เก็บเกี่ยว (ไร่)	485,399	449,777	468,084	471,531	0.74
ผลผลิตเฉลี่ย (กก./ไร่)	3,760	3,737	3,841	3,912	1.85
การใช้	(พยากรณ์)				
-บริโภคสด (ล้านตัน)	0.190	0.164	0.184	0.185	0.54
-แปรรูปกระป๋อง+น้ำ (ล้านตันสด)	1.635	1.230	1.651	1.659	0.48
ส่งออก (กรมศุลกา)					
- ปริมาณ (ล้านตัน)	0.515	0.361	0.456	n/a	26.32
- มูลค่า (ล้านบาท)	15,659	15,174	19,959	n/a	31.53
ประเทศคู่ค้า (ข้อมูล ปี 2564)					
สับปะรดกระป๋อง	สหรัฐอเมริกา 32% เยอรมนี 6% รัสเซีย 7%				
น้ำสับปะรดเข้มข้น	เนเธอร์แลนด์ 33% สหรัฐอเมริกา 26% สเปน 7%				
สับปะรดกวน	สหรัฐอเมริกา 33% รัสเซีย 11% จีน 5%				
สับปะรดสด	จีน 88% เมียนมา 3% สิงคโปร์ 2%				
อื่นๆ - อบแห้ง	รัสเซีย 22% จีน 12% ยูเครน 10%				
- แช่แข็ง	จีน 37% ญี่ปุ่น 17% รัสเซีย 14%				
ประเทศคู่แข่ง	ฟิลิปปินส์ อินโดนีเซีย คอสตาริกา บราซิล				
อัตราแปรสภาพ	สับปะรดกระป๋อง : สับปะรดสด = 1 : 3.3				
	น้ำสับปะรด : สับปะรดสด = 1 : 4				
	สับปะรดแห้ง/กวน : สับปะรดสด = 1 : 5				
	สับปะรดแช่แข็ง : สับปะรดสด = 1 : 2.5				

1. สถานการณ์โลก

ปี 2564 ผลผลิตเพิ่มขึ้นจากปี 2563 ประมาณร้อยละ 1.83 เนื่องจาก สภาพอากาศเอื้ออำนวย ทำให้สับปะรดภาพรวมปรับเพิ่มขึ้น

2. สถานการณ์การผลิตและตลาดของไทย

2.1 การผลิต ปี 2565 สศก. พยากรณ์เนื้อที่เก็บเกี่ยวทั้งประเทศจะเพิ่มขึ้นจากปีที่ผ่านมา เนื่องจากราคาซื้อขายขยับตัวสูงขึ้นตั้งแต่ช่วงกลางปี 2562 ต่อเนื่องปี 2563 เกษตรกรจึงกลับมาดูแลแปลงและขยายพื้นที่การปลูกสับปะรด ปริมาณน้ำฝนเพียงพอส่งผลให้ผลผลิตต่อไร่เพิ่มขึ้นจากปีที่ผ่านมา และผลผลิตภาพรวมทั้งประเทศเพิ่มขึ้น

2.2 การตลาด ปี 2565 คาดว่าภาพรวมปริมาณผลผลิตจะเพียงพอต่อความต้องการของโรงงานแปรรูป ราคาที่เกษตรกรขายได้เคลื่อนไหวอยู่ในเกณฑ์ปกติ แต่ปัจจัยจากสถานการณ์ COVID-19 ในตลาดหลักสำคัญ อาจส่งผลให้ตลาดชะงักตัว คำสั่งซื้อลดลง รวมถึงปัญหาด้านโลจิสติกส์ (ตู้ขาด ค่าระวางสูง) และขาดแคลนแรงงานต่างด้าว อาจทำให้โรงงานลดกำลังการผลิตลง กระทั่งกระทบต่อส่งออกสัปดาห์ทั้งระบบ

3. มาตรการ

- คกก.นโยบายสับปะรดแห่งชาติ มอบหมายให้ ศพจ. บริหารจัดการและแก้ไข ปัญหาสับปะรดในพื้นที่ทั้งระบบในเบื้องต้นก่อน หากไม่สามารถแก้ไขปัญหาได้ด้วยกลไกระดับจังหวัด ให้นำเสนอคณะอนุกรรมการฯ และคณะกรรมการนโยบายฯ ต่อไป

- มุ่งเน้นการทำ contract farming ระหว่างโรงงานกับเกษตรกร ให้เป็นรูปธรรม

4. คณะกรรมการดูแลสินค้าสับปะรด

คกก.นโยบายและพัฒนาสับปะรดแห่งชาติ ได้มีมติเมื่อวันที่ 2 ก.ค.63 เห็นชอบให้ แต่งตั้งคณะอนุกรรมการ 2 คณะ ได้แก่

- คณะอนุกรรมการขับเคลื่อนการพัฒนาสับปะรด (ด้านผลิต แปรรูป ตลาด) โดยมี ประธานและฝ่ายเลขาร่วมจาก 3 หน่วยงาน คือ กษ. อก. และ พณ.

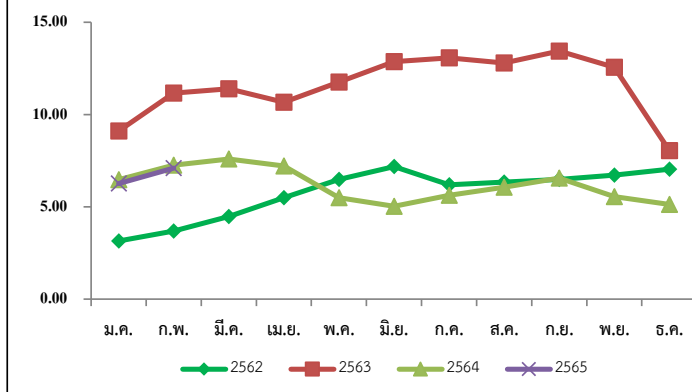
- คณะอนุกรรมการจัดทำแผนปฏิบัติการด้านสับปะรด พ.ศ. 2563-2565 โดยมี ปลัด กษ. เป็นประธาน รองปลัด พณ. และ อก. เป็นรองประธาน และ สศก. กส. คน. สศอ. เป็นฝ่ายเลขานุการร่วม

สถานการณ์ปัจจุบัน

สศก.พยากรณ์ (ก.พ.65) ผลผลิตปี 2565 1.844 ล้านตัน เพิ่มขึ้นจากปี 2564 ร้อยละ 2.62 โดยผลผลิตจะออกสู่ตลาดมาก 2 ช่วง ได้แก่ พ.ค.-มิ.ย. และ ต.ค.-ธ.ค. ปัจจุบันผลผลิตออกสู่ตลาดน้อย โรงงานแปรรูปมีการแข่งขันกันรับซื้อผลผลิต ส่งผลให้ราคาเคลื่อนไหวอยู่ในเกณฑ์ดี สัปดาห์นี้แม่และโรงงานรับซื้อสับปะรดขนาดมาตรฐาน (ผลใหญ่ : เส้นผ่าศูนย์กลาง 10 ซม. ขึ้นไป) อยู่ที่ กก.ละ 6.80-7.20 บ. และ 6.90-7.50 บ. ตามลำดับ ส่วนผลเล็กที่รับซื้ออยู่ที่ กก.ละ 2.50-3.50 บ.

สำหรับการส่งออก ปี 2564 ส่งออกได้รวม 0.456 ล้านตัน มูลค่า 19,959 ลบ. โดยปริมาณและมูลค่า เพิ่มขึ้นจากปี 2563 ร้อยละ 26 และร้อยละ 31 ตามลำดับ สำหรับปี 2565 หากสถานการณ์ COVID-19 คลี่คลาย คาดว่าการส่งออกจะขยายตัว จากความต้องการผลิตภัณฑ์สับปะรดของตลาดต่างประเทศที่มีอยู่ต่อเนื่อง

ราคาเกษตรกรขายได้ ปี 2562 - 2565 (บ./กก.)



ราคาสับปะรดโรงงานที่เกษตรกรขายได้ (บาท/กก.)

ปี	ม.ค.	ก.พ.	มี.ค.	เม.ย.	พ.ค.	มิ.ย.	ก.ค.	ส.ค.	ก.ย.	ต.ค.	พ.ย.	ธ.ค.	เฉลี่ย
2561	3.32	4.25	3.76	2.93	2.29	1.75	2.09	2.32	3.12	3.35	2.83	2.86	2.97
2562	3.15	3.69	4.48	5.49	6.48	7.18	6.19	6.34	6.48	6.72	7.04	7.76	5.91
2563	9.11	11.16	11.39	10.67	11.76	12.87	13.07	12.80	13.44	12.56	8.05	6.24	10.68
2564	6.47	7.26	7.59	7.21	5.49	5.03	5.63	6.06	6.56	5.56	5.13	5.61	6.16
2565	6.26	7.10	(สป.4)										

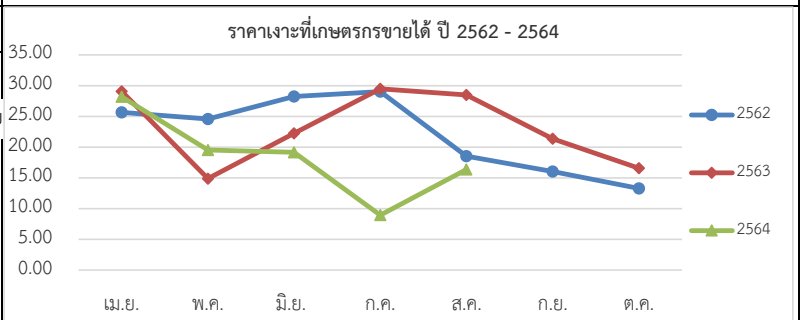
เงาะ

ประจำสัปดาห์ที่ 4 เดือนกุมภาพันธ์ 2565 (21 - 25 กุมภาพันธ์ 2565)

	2562	2563	2564	2565	%	
ผลผลิต (ตัน)	279,980	270,053	283,619	300,608	5.99	<p>1. สถานการณ์การผลิต ปี 2565</p> <p>แม้ว่าพื้นที่ปลูกเงาะในภาคตะวันออกและภาคใต้ ซึ่งเป็นแหล่งสำคัญได้ถูกปรับไปปลูกทุเรียนบางส่วน แต่ผลจากสภาพอากาศที่เอื้ออำนวยต่อการให้ผลผลิต ประกอบกับพื้นที่ปลูกเงาะทดแทนพืชอื่นในภาคเหนือ และภาคตะวันออกเฉียงเหนือเริ่มให้ผลผลิต ส่งผลให้ปริมาณที่คาดว่าจะเก็บเกี่ยวได้ในปี 2565 เพิ่มขึ้น</p> <p>2. แผนด้านการตลาด</p> <p>มาตรการด้านการตลาดในประเทศและต่างประเทศ 18 มาตรการบริหารจัดการผลไม้ ปี 2565 ดังนี้</p> <p>(1) เร่งรัดตรวจและรับรอง GAP เป้าหมายไม่น้อยกว่า 120,000 แปลง (2) ช่วยเกษตรกร ผู้ประกอบการส่งออก กระจายผลผลิตผลไม้ส่งออกนอกแหล่งผลิต กก.ละ 3 บาท (80,000 ตัน) (3) เสริมสภาพส่งออกผู้ส่งออก : สนับสนุนดอกเบี้ย 3% และช่วยผู้ส่งออก กก.ละ 5 บาท (60,000 ตัน) (4) สนับสนุนให้ทำเกษตรพันธสัญญา การทำสัญญาซื้อขายล่วงหน้า/สัญญาข้อตกลง (30,000 ตัน) (5) ส่งเสริมการบริโภคผลไม้ในประเทศ : โหลดผลไม้ขึ้นเครื่องบินในประเทศ ฟรี 25 กก. (6) สนับสนุนกล่อง พร้อมค่าจัดส่งผลไม้จากเกษตรกร กลุ่มเกษตรกร สหกรณ์ไปยังผู้บริโภคโดยตรง (300,000 กล่อง) (7) สนับสนุนรถเร่ ro mobile ไปรับซื้อผลไม้ และนำออกจำหน่ายผู้บริโภคโดยตรง (15,000 ตัน) (8) ประสานงานกับห้างท้องถิ่นและปั้มน้ำมันต่างๆ เปิดพื้นที่ระบายผลไม้ให้กับเกษตรกร (5,000 ตัน) (9) เซลล์โปรโมชัน ส่งเสริมการขายไม้ในต่างประเทศ (จัดงาน Thai Fruits Golden Months) 12 เมืองในจีน (10) เจราจับคู่ซื้อขายผลไม้ทางธุรกิจในระบบออนไลน์ (OBM) เน้นตลาดใหม่ (11) ส่งเสริมการส่งออกผลไม้ในรูปแบบ Hybrid line : การจัดงานส่งเสริมการบริโภคผลไม้ระดับนานาชาติ (THAIFEX - ANUGA Asia) (12) ประชาสัมพันธ์ผลไม้ไทยในประเทศต่างๆ ทั่วโลก 5 ภาษา (อังกฤษ ไทย จีน ญี่ปุ่น เกาหลี) (13) อบรมให้ความรู้เกษตรกร : เรื่องการค้าออนไลน์ และหลักสูตรการส่งออก เบื้องต้น (1,000 ราย) (14) ผ่อนปรนกฎระเบียบการเคลื่อนย้ายแรงงานระหว่างภาค (15) กอ.รมน.สนับสนุน กำลังพลช่วยเหลือเกี่ยวและขนย้ายผลไม้ (16) เซลล์แมนจังหวัดและเซลล์แมนประเทศช่วยระบายผลไม้ของ เกษตรกรทั้งในและต่างประเทศ (17) บังคับใช้กฎหมายโดยเคร่งครัด : พ.ร.บ.ว่าด้วยราคาสินค้าและบริการ พ.ร.บ.มาตราซังตวงวัด และพ.ร.บ.การแข่งขันทางการค้า (18) เร่งรัดเปิดด่านชายแดนทั้ง 9 ด่านใน 4 จังหวัด ชายแดนภาคใต้ (สงขลา สตูล ยะลา นราธิวาส)</p> <p>3. คณะกรรมการดูแลสินค้าผลไม้</p> <p>สินค้าผลไม้มีคณะกรรมการพัฒนาและบริหารจัดการผลไม้ดูแลรับผิดชอบ โดยมีรัฐมนตรีว่าการกระทรวงเกษตร และสหกรณ์เป็นประธาน และอธิบดีกรมส่งเสริมการเกษตรเป็นกรรมการและเลขานุการ</p>
- ภาคตะวันออก	191,504	211,090	198,060	211,037	6.55	
- ภาคใต้	71,609	43,119	65,882	67,976	3.18	
- ภาคอื่นๆ	16,867	15,844	19,677	21,595	9.75	
แหล่งผลิตสำคัญ						
- ภาคตะวันออก	พ.ค. - มิ.ย. ตรารัต จันทบุรี และระยอง					
- ภาคใต้	ก.ค. - ก.ย. สุราษฎร์ธานี นครศรีธรรมราช และนราธิวาส					
พื้นที่ให้ผล (ไร่)	213,609	211,377	208,384	208,504	0.06	
ผลผลิต/ไร่ (กก.)	1,311	1,278	1,361	1,442	5.95	
การส่งออก						
- ผลสด ปริมาณ (ตันสด)	15,912	11,796	11,828	N/A		
มูลค่า (ล้านบาท)	294	172	240	N/A		
- แปรรูป ปริมาณ (ตันสด)	4,644	2,825	2,784	N/A		
มูลค่า (ล้านบาท)	222	155	162	N/A		
ประเทศคู่ค้า						
- เงาะสด	มาเลเซีย 38% เวียดนาม 29% ลาว 14%					
- เงาะกระป๋อง	จีน 20% กัมพูชา 19% เกาหลี 12%					
- เงาะกระป๋องสอดสับประด	อเมริกา 56% มาเลเซีย 16% สิงคโปร์ 8%					
สัดส่วนผลไม้						
- บริโภคสดภายในประเทศ	95%					
- ส่งออก	5%					

สถานการณ์ปัจจุบัน

คาดว่าผลผลิตเงาะปี 2565 จะมีประมาณ 300,608 ตัน เพิ่มขึ้นจากปีที่ผ่านมา 5.99% โดยเป็นเงาะภาคตะวันออก ร้อยละ 70 และภาคใต้ 23% ทั้งนี้ ผลผลิตภาคตะวันออกจะทยอยออกสู่ตลาดได้ตั้งแต่เดือน เม.ย.เป็นต้นไป



ราคาเงาะที่เกษตรกรขายได้ (บาท/กก.)													
ปี	ม.ค.	ก.พ.	มี.ค.	เม.ย.	พ.ค.	มิ.ย.	ก.ค.	ส.ค.	ก.ย.	ต.ค.	พ.ย.	ธ.ค.	เฉลี่ย
2561	-	-	-	37.64	35.21	17.41	28.92	14.93	14.56	27.50	28.25	-	23.14
2562	-	-	-	25.67	24.59	28.24	29.03	18.55	16.02	13.28	-	-	25.82
2563	-	-	-	29.06	14.88	22.25	29.48	28.47	21.35	16.58	-	-	23.48
2564	-	-	-	-	28.19	19.53	19.16	8.93	16.36	-	-	-	19.46
2565	-	-	-	-	-	-	-	-	-	-	-	-	-

มังคุด

ประจำสัปดาห์ที่ 4 เดือนกุมภาพันธ์ 2565 (วันที่ 21 - 25 กุมภาพันธ์ 2565)

	2562	2563	2564	2565 ^f	% Δ
ผลผลิต (ตัน)	352,800	336,873	270,773	387,215	43.00
- ตะวันออก	180,318	213,226	107,450	210,864	96.24
- ใต้	172,098	122,616	162,477	175,091	7.76
- อื่นๆ	384	1,019	846	1,260	48.94
ช่วงผลผลิตออกมาก/แหล่งผลิตสำคัญ					
- ตะวันออก	พ.ค. (จันทบุรี ตราด และระยอง)				
- ใต้	มิ.ย. - ส.ค. (นครศรีธรรมราช ชุมพร และระนอง)				
พื้นที่ให้ผล (ไร่)	426,679	430,096	424,777	424,565	-0.05
ผลผลิตเฉลี่ย(กก./ไร่)	827	783	637	914	43.49
มูลค่าผลผลิต (ล้านบาท)	10.24	13.35	13.21	N/A	
การบริโภค (ตัน)					
- บริโภคสด	-55,189	47,425	13,552	N/A	
- แปรรูป	-568	479	1,505	N/A	
การส่งออก (สด+แช่แข็ง)					
- ปริมาณ (ตัน)	408,557	291,378	255,716	N/A	
- มูลค่า (ล้านบาท)	16,694	14,997	17,051	N/A	
ประเทศคู่ค้า					
- มังคุดสด	จีน 90% เวียดนาม 7% อื่นๆ 3%				
- มังคุดแช่แข็ง	สหรัฐอเมริกา 46% เกาหลี 33% อื่นๆ 21%				

1. สถานการณ์การผลิตและการตลาด

1.1 ผลผลิต ปี 2565 สดก. คาดว่าผลผลิตมีแนวโน้มเพิ่มขึ้นจากปี 2564 เนื่องจากสภาพอากาศเอื้ออำนวยเป็นปกติ มีปริมาณน้ำเพียงพอในช่วงก่อนออกดอก และไม่มีฝนตกในช่วงออกดอก รวมทั้งอุณหภูมิเหมาะสม ทำให้ออกดอกและติดผลดี ประกอบกับต้นมังคุดได้พักสะสมอาหารจากการที่ติดผลน้อยเมื่อปีก่อน ส่งผลให้ผลผลิตมังคุดในปี 2565 คาดว่าจะเพิ่มขึ้นจากปีก่อน

1.2 การตลาด จากสถานการณ์การแพร่ระบาดของ COVID-19 ส่งผลให้ตลาดส่งออกหลัก (จีน) บังคับใช้มาตรการควบคุมโรคโควิด (Zero COVID) กับสินค้านำเข้าจากต่างประเทศ โดยเฉพาะสินค้าเกษตรและอาหาร ให้มีการปนเปื้อนเป็น 0 ส่งผลให้การส่งออกผลไม้ทางบกติดขัดและชะงักตัว

2. แนวทางการตลาดของกระทรวงพาณิชย์

มาตรการด้านการตลาดในประเทศและต่างประเทศ 18 มาตรการบริหารจัดการผลไม้ ปี 2565 ดังนี้

(1) เร่งรัดตรวจและรับรอง GAP เป้าหมายไม่น้อยกว่า 120,000 แปลง (2) ช่วยเกษตรกร ผู้ประกอบการ ส่งเสริมผลผลิตผลไม้ส่งออกนอกแหล่งผลิต กก.ละ 3 บาท (80,000 ตัน) (3) เสริมสภาพคล่องผู้ส่งออก : สนับสนุนดอกเบี้ย 3% และช่วยผู้ส่งออก กก.ละ 5 บาท (60,000 ตัน) (4) สนับสนุนให้ทำเกษตรพันธสัญญา การทำสัญญาซื้อขายล่วงหน้า/สัญญาข้อตกลง (30,000 ตัน) (5) ส่งเสริมการบริโภคผลไม้ในประเทศ : โทลด์ผลไม้ขึ้นเครื่องบินในประเทศ ฟรี 25 กก. (6) สนับสนุนกล่อง พร้อมค่าจัดส่งผลไม้ จากเกษตรกร กลุ่มเกษตรกร สหกรณ์ไปยังผู้บริโภคโดยตรง (300,000 กล่อง) (7) สนับสนุนรถเร่รถ mobile ไปรับซื้อผลไม้ และนำออกจำหน่ายสู่ผู้บริโภคโดยตรง (15,000 ตัน) (8) ประสานงานกับห้างท้องถิ่นและปั๊มน้ำมันต่างๆ เปิดพื้นที่ระบายผลไม้ให้กับเกษตรกร (5,000 ตัน) (9) เซลล์โปรโมชันส่งเสริมการขายผลไม้ในต่างประเทศ (จัดงาน Thai Fruits Golden Months) 12 เมืองในจีน (10) เจรจาจับคู่ซื้อขายผลไม้ทางธุรกิจในระบบออนไลน์ (OBM) เน้นตลาดใหม่ (11) ส่งเสริมการส่งออกผลไม้ในรูปแบบ Hybrid line : การจัดงานส่งเสริมการบริโภคผลไม้ระดับนานาชาติ (THAIFEX - ANUGA Asia) (12) ประชาสัมพันธ์ผลไม้ไทยไปในประเทศต่างๆ ทั่วโลก 5 ภาษา จัดทำคลิปลิขิตและ Infographic 5 ภาษา (อังกฤษ ไทย จีน ญี่ปุ่น เกาหลี) (13) อบรมให้ความรู้เกษตรกร : เรื่องการค้าออนไลน์ และหลักสูตรการส่งออกเบื้องต้น (1,000 ราย) (14) ผ่อนปรนกฎระเบียบการเคลื่อนย้ายแรงงานระหว่างภาค (15) กอ.รมน.สนับสนุนกำลังพลช่วยเหลือเกี่ยวและขนย้ายผลไม้ (16) เซลล์แมนจังหวัดและเซลล์แมนประเทศช่วยระบายผลไม้ของเกษตรกรทั้งในและต่างประเทศ (17) บังคับใช้กฎหมายโดยเคร่งครัด : พ.ร.บ.ว่าด้วยราคาสินค้าและบริการ พ.ร.บ.มาตราซึ่งดวงวัด และพ.ร.บ.การแข่งขันทางการค้า (18) เร่งรัดเปิดด่านชายแดนทั้ง 9 ด่านใน 4 จังหวัดชายแดนภาคใต้ (สงขลา สตูล ยะลา นราธิวาส)

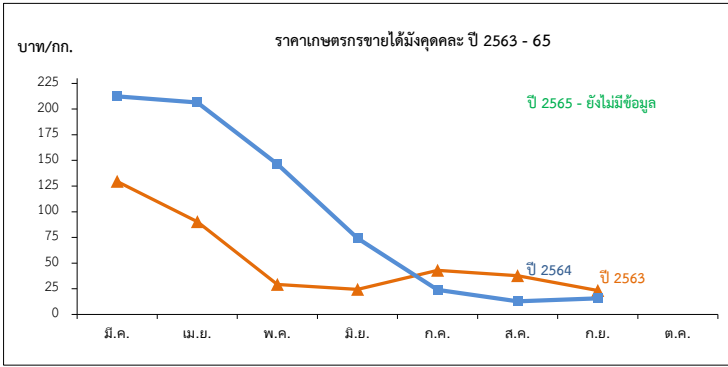
3. คณะกรรมการดูแลสินค้าผลไม้

สินค้าผลไม้มีคณะกรรมการพัฒนาและบริหารจัดการผลไม้ดูแลรับผิดชอบ โดยมีรัฐมนตรีว่าการกระทรวงเกษตรและสหกรณ์เป็นประธาน และอธิบดีกรมส่งเสริมการเกษตรเป็นกรรมการและเลขานุการ

สถานการณ์ปัจจุบัน

- ในปัจจุบัน ผลผลิตมังคุดรุ่นแรก เริ่มติดผลอ่อน คาดว่าจะเริ่มเก็บเกี่ยวและส่งผลผลิตเข้าสู่ตลาดตั้งแต่ช่วงปลายเดือนมีนาคม 2565 เป็นต้นไป ผลผลิตส่วนใหญ่ (รุ่นที่สอง) อยู่ในระยะปากนกแก้ว ปากกระจับ ซึ่งจะเริ่มติดผลอ่อนในเดือนมีนาคมและเก็บเกี่ยวในช่วงเดือนเมษายนที่ผลผลิตจะเริ่มมีปริมาณมาก และจะกระจุกตัวมากที่สุดในช่วงปลายเดือนพฤษภาคม ทั้งนี้ ปริมาณผลผลิตจะเริ่มลดลงในช่วงกลางเดือนมิถุนายน ซึ่งเป็นช่วงที่ผลผลิตรุ่นที่สองออกสู่ตลาดระหว่างปลายเดือนมิถุนายน ถึงกลางเดือนสิงหาคม

- ช่วงสัปดาห์ที่ 4 ผลกระทบจากฝนนอกฤดูเริ่มบรรเทา ส่งผลให้มังคุดเริ่มพัฒนาเข้าสู่ระยะดอกกม และมังคุดที่ติดผลอ่อนได้รับน้ำเพียงพอต่อการพัฒนาเป็นผลสมบูรณ์ ซึ่งคาดว่าจะเริ่มทยอยออกสู่ตลาดตั้งแต่ช่วงกลางเดือนมีนาคมเป็นต้นไป



ราคาเกษตรกรขายได้มังคุดละ

หน่วย: บาท/กก.

ปี	ม.ค.	ก.พ.	มี.ค.	เม.ย.	พ.ค.	มิ.ย.	ก.ค.	ส.ค.	ก.ย.	ต.ค.	พ.ย.	ธ.ค.	เฉลี่ย
2559	-	-	-	77.93	55.75	28.99	41.08	28.26	21.40	19.87	-	-	35.56
2560	-	-	-	171.35	77.92	45.54	14.23	22.06	33.93	-	-	-	40.10
2561	-	-	143.09	114.70	85.88	50.55	30.41	18.35	12.35	-	-	-	43.57
2562	-	-	55.67	47.28	54.74	50.69	23.21	11.50	15.15	15.97	-	-	29.02
2563	-	-	129.50	90.31	29.29	24.49	42.92	37.65	23.29	-	-	-	39.63
2564	-	-	212.40	206.33	146.50	74.22	23.99	12.78	15.60	-	-	-	48.77
2565	-	-	-	-	-	-	-	-	-	-	-	-	-

ทุเรียน

ประจำสัปดาห์ที่ 4 เดือนกุมภาพันธ์ 2565 (21 ก.พ. - 25 ก.พ. 65)

	2562	2563	2564	2565*	± %Δ
ผลผลิต (ตัน)	1,024,794	1,116,066	1,212,989	1,483,041	22.26
- ภาคตะวันออก	497,396	552,198	578,696	748,117	29.28
- ภาคใต้	482,140	518,896	576,594	671,018	16.38
- ภาคอื่นๆ	45,258	44,972	57,699	63,906	10.76
ช่วงผลผลิตออกมาก/แหล่งผลิตสำคัญ					
- ภาคตะวันออก	เม.ย.-พ.ค. จันทบุรี ระยอง ตราด				
- ภาคใต้	ก.ค. - ส.ค. ชุมพร ยะลา นครศรีธรรมราช สุราษฎร์ธานี				
พื้นที่ให้ผล (กก.)	729,466	797,732	851,866	924,254	8.50
ผลผลิต/ไร่	1,405	1,399	1,424	1,605	12.71
มูลค่าผลผลิต (ล้านบาท)	102	114	138	N/A	-
การบริโภคในประเทศ (ตัน)					
- บริโภคสด	323,425	444,132	278,987	N/A	
- แปรรูป	20,496	22,321	24,259	N/A	
การส่งออก (สด+แช่แข็ง+แปรรูป)					
- ปริมาณ (ตัน)	680,873	649,643	925,397	N/A	
- มูลค่า (ล้านบาท)	51,036	72,070	119,058	N/A	
ประเทศคู่ค้า					
ทุเรียนสด	จีน 89% ออสเตรเลีย 6% เวียดนาม 4% อื่นๆ 1%				
ทุเรียนแปรรูป	จีน 92% สหรัฐฯ 5% อื่นๆ 3%				

1. สถานการณ์การผลิตและการตลาด

1.1 ผลผลิต ปี 2565 สดก. คาดว่าผลผลิตมีแนวโน้มเพิ่มขึ้นจากปี 2564 เนื่องจากสภาพอากาศเอื้ออำนวยต่อการออกดอกติดผล ในช่วงปลายปี 2564 มีฝนตกอย่างต่อเนื่อง ต้นทุเรียนได้รับน้ำเพียงพอ ต้นสมบูรณ์พร้อมสำหรับอาการออกดอก สามารถออกดอกและติดผล ประกอบกับราคาทุเรียนที่เกษตรกรขายได้อยู่ในเกณฑ์ดีอย่างต่อเนื่อง เกษตรกรจึงให้การบำรุงดูแลดีขึ้น ภาพรวมผลผลิตทั้งประเทศจึงเพิ่มขึ้นด้วย

1.2 การตลาด จากสถานการณ์การแพร่ระบาดของ COVID-19 ส่งผลให้ตลาดส่งออกหลัก (จีน) บังคับใช้มาตรการควบคุมโรคโควิด (Zero COVID) กับสินค้านำเข้าจากต่างประเทศ โดยเฉพาะสินค้าเกษตรและอาหาร ไม่มีการปนเปื้อนเป็น 0 ส่งผลให้การส่งออกผลไม้ทางบกติดขัดและชะงักงัน

2. แนวทางการตลาดของกระทรวงพาณิชย์

มาตรการด้านการตลาดในประเทศและต่างประเทศ 18 มาตรการบริหารจัดการผลไม้ ปี 2565 ดังนี้ (1) เร่งรัดตรวจและรับรอง GAP เป้าหมายไม่น้อยกว่า 120,000 แปลง (2) ช่วยเกษตรกร ผู้ประกอบการ ส่งกระจายผลผลิตผลไม้ส่งออกนอกแหล่งผลิต กก.ละ 3 บาท (80,000 ตัน) (3) เสริมสภาพคล่องผู้ส่งออก : ปลายน้ำ 1) ผลักดันส่งออก กก.ละ 5 บาท, 2) ส่งเสริมการขาย Offline Online : Magnet ห้างฯ ภัตตาคาร (4) การทำสัญญาซื้อขายล่วงหน้า/สัญญาข้อตกลง (30,000 ตัน) (5) ส่งเสริมการบริโภคผลไม้ในประเทศ (6) สนับสนุนกล่อง พร้อมค่าจัดส่งผลไม้จากเกษตรกร กลุ่มเกษตรกร สหกรณ์ไปยังผู้บริโภคโดยตรง (300,000 กล่อง) (7) สนับสนุนรถ รถ mobile ไปรับซื้อผลไม้ และนำออกจำหน่ายสู่ผู้บริโภคโดยตรง (15,000 ตัน) (8) ประสานงานกับห้างท้องถิ่นและปั๊มน้ำมันต่างๆ เปิดพื้นที่ระบายผลไม้ให้กับเกษตรกร (5,000 ตัน) (9) เซลล์โปรโมชันส่งเสริมการขายผลไม้ในต่างประเทศ (จัดงาน Thai Fruits Golden Months) 12 เมืองในจีน (10) เจริญจับคู่ซื้อขายผลไม้ทางธุรกิจในระบบออนไลน์ (OBM) เน้นตลาดใหม่ (11) ส่งเสริมการส่งออกผลไม้ในรูปแบบ Hybrid line : การจัดงานส่งเสริมการบริโภคผลไม้ระดับนานาชาติ (THAIFEX - ANUGA Asia) (12) ประชาสัมพันธ์ผลไม้ไทยไปในประเทศต่างๆ ทั่วโลก 5 ภาษา จัดทำคลิปวิดีโอและ Infographic 5 ภาษา (อังกฤษ ไทย จีน ญี่ปุ่น เกาหลี) (13) อบรมให้ความรู้เกษตรกร : เรื่องการค้าออนไลน์ และหลักสูตรการส่งออกเบื้องต้น (1,000 ราย) (14) ผ่อนปรนกฎระเบียบการเคลื่อนย้ายแรงงานระหว่างภาค (15) กอ.รมน.สนับสนุนกำลังพลช่วยเหลือเก็บเกี่ยวและขนย้ายผลไม้ (16) เซลล์แมนจังหวัดและเซลล์แมนประเทศช่วยระบายผลไม้ของเกษตรกรทั้งในและต่างประเทศ (17) บังคับใช้กฎหมายโดยเคร่งครัด : พ.ร.บ.ว่าด้วยราคาสินค้าและบริการ พ.ร.บ.มาตราซังตวงวัด และพ.ร.บ.การแข่งขันทางการค้า (18) เร่งรัดเปิดด่านชายแดนทั้ง 9 ด่านใน 4 จังหวัดชายแดนภาคใต้ (สงขลา สตูล ยะลา นราธิวาส)

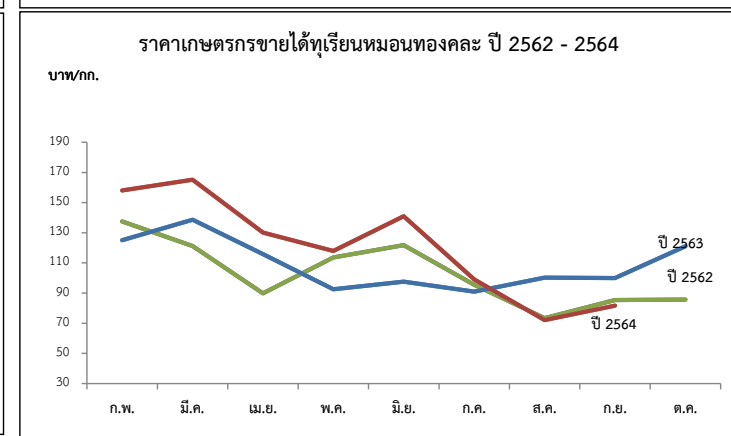
3. คณะกรรมการดูแลสินค้าผลไม้

สินค้าผลไม้มีคณะกรรมการพัฒนาและบริหารจัดการผลไม้ดูแลรับผิดชอบ โดยมีรัฐมนตรีว่าการกระทรวงเกษตรและสหกรณ์เป็นประธาน และอธิบดีกรมส่งเสริมการเกษตรเป็นกรรมการและเลขานุการ

สถานการณ์ปัจจุบัน

- ในประเทศ : ทุเรียนตามฤดูกาลปี 2564 ออกสู่ตลาดหมดแล้ว แต่ในบางพื้นที่มีทุเรียนนอกฤดู (ทุเรียนหวาน) ในพื้นที่จ.ชุมพร นครศรีธรรมราช และสุราษฎร์ธานี จ.จันทบุรีมีทุเรียนกะดุมออกสู่ตลาดประปราย ส่วนทุเรียนฤดูกาล 2565 ภาคตะวันออกจะเริ่มออกสู่ตลาดช่วงเดือนมีนาคม 2565 เป็นต้นไป

- ตลาดต่างประเทศ : ปัญหาความล่าช้าในการตรวจสอบผลไม้ไทยนำเข้าประเทศจีน ที่เข้มงวดมากขึ้นตามมาตรการ (Zero Covid - 19) ของจีนที่เชื้อ Covid-19 อาจติดมากับการขนส่งสินค้าผ่านห่วงโซ่ความเย็น ทำให้ปริมาณรถผ่านเข้าออกลดลงจากเดิมมาก และมีรถติดสะสมหน้าด่านจำนวนมาก ทั้งนี้ จากมาตรการดังกล่าวของด่านจีนทำให้ต้องใช้เวลาในการผ่านด่านมากกว่าช่วงปกติ ส่งผลให้ปริมาณรถเข้า-ออกด่านลดลงจากช่วงปกติ ส่งผลต่อการบริหารจัดการรถทุกสินค้านำเข้าและส่งออกผ่านด่านไทยอีกวัน และด้านตงจิง เขตฯ



ปี	ก.พ.	มี.ค.	เม.ย.	พ.ค.	มิ.ย.	ก.ค.	ส.ค.	ก.ย.	เฉลี่ย	ก.พ.	มี.ค.	เม.ย.	พ.ค.	มิ.ย.	ก.ค.	ส.ค.	ก.ย.	ต.ค.	เฉลี่ย
พันธุ์ชะนี (บาท/กก.)																			
2560	-	90.00	68.51	39.37	41.76	40.53	30.06	58.33	44.38	-	134.98	101.09	62.83	69.61	65.20	50.66	78.83	-	71.81
2561	-	-	38.06	48.50	50.16	43.81	20.39	-	42.51	-	120.00	73.46	88.36	78.43	76.42	62.52	78.63	-	78.16
2562	-	99.39	61.63	69.58	78.75	43.26	50.00	-	63.37	137.50	121.13	89.77	113.63	121.85	95.46	73.38	85.44	85.61	99.86
2563	-	110.78	98.51	65.94	58.90	51.04	50.00	-	68.28	125.00	138.64	115.92	92.52	97.63	90.95	100.30	100.00	120.98	102.15
2564	120.00	114.00	95.67	80.37	82.32	49.00	28.62	-	81.43	158.00	165.18	130.09	117.95	140.98	99.10	72.10	78.20	-	113.98

ที่มา : *สำนักงานเศรษฐกิจการเกษตร ** ภาคกลาง+ภาคตะวันออก

ลองกอง

ประจำสัปดาห์ที่ 4 เดือนกุมภาพันธ์ 2564 (วันที่ 21 - 25 กุมภาพันธ์ 2565)

	2562	2563	2564	2565	% Δ
ผลผลิต (ตัน)	118,602	74,358	76,313	77,033	0.94
- ภาคตะวันออก	21,257	22,993	20,656	18,940	-8.31
- ภาคเหนือ	20,809	16,969	19,476	20,378	4.63
- ภาคใต้	76,534	34,396	36,181	37,715	4.24
ช่วงผลผลิตออกมาก/แหล่งผลิตสำคัญ					
- ภาคตะวันออก	ก.ค. (13%) จันทบุรี ตราด ระยอง				
- ภาคเหนือ	ส.ค. - ก.ย. (24%) อุตรดิตถ์ สุโขทัย				
- ภาคใต้	ก.ย. - ต.ค. (42%) ยะลา สุราษฎร์ธานี นราธิวาส				
พื้นที่ให้ผล (ไร่)	236,090	222,950	207,205	201,941	-2.54
ผลผลิต/ไร่ (กก)	502	334	368	381	3.53
จำนวนครัวเรือน	146,405	146,122	138,354	113,994	
การบริโภค (ตัน)					
- บริโภคสด	117,194	72,646	74,861	N/A	
การส่งออก					
- ปริมาณ (ตัน)	1,408	1,712	1,452	N/A	
- มูลค่า (ล้านบาท)	31.60	42.86	36.46	N/A	
ประเทศคู่ค้า	มาเลเซีย 39% เวียดนาม 27%				

สถานการณ์ปัจจุบัน

- ผลผลิตลองกองปี 2565 จะเริ่มออกสู่ตลาดตั้งแต่เดือนพฤษภาคม 2565 โดยเริ่มจากภาคตะวันออก ภาคเหนือ และภาคใต้ ตามลำดับ

1. สถานการณ์การผลิตและการตลาด

1.1 การผลิต สศก. คาดการณ์ผลผลิตเพิ่มขึ้นจากปีที่ผ่านมา เนื้อที่ให้ผลโดยรวมลดลง เนื่องจากเกษตรกรปรับเปลี่ยนไปปลูกทุเรียน สำหรับผลผลิตต่อเนื้อที่ให้ผลคาดว่าเพิ่มขึ้น จากสภาพอากาศที่เอื้ออำนวย มีปริมาณน้ำฝนเพียงพอ อุณหภูมิไม่ร้อนจัดในช่วงออกดอกและติดขอ

1.2 การตลาด ลองกองมีอายุการเก็บรักษาสั้น เน้นเสถียรและส่วนใหญ่ผู้บริโภคสดภายในประเทศ จึงต้องการกระจายให้ถึงผู้บริโภคโดยเร็ว

2. แนวทางบริหารจัดการผลไม้ ปี 2565 ดังนี้

1) ขอความร่วมมือ ผวจ. ผ่อนผันและอำนวยความสะดวกการเคลื่อนย้ายแรงงานและทหาร (กองทัพ/กอ.รมน.) ช่วยขนส่งลองกองในพื้นที่ จขต.

2) ได้กำหนดมาตรการบริหารจัดการผลไม้เชิงรุก ปี 2565 ครอบคลุมตลอดห่วงโซ่ ตั้งแต่ต้นน้ำ กลางน้ำ และปลายน้ำ รวม 18 มาตรการ เพื่อให้การบริหารจัดการมีประสิทธิภาพมากยิ่งขึ้น โดยมีมาตรการสำคัญ ดังนี้

2.1 ตลาดในประเทศ : ส่งเสริมการทำสัญญาซื้อขายผลไม้คุณภาพล่วงหน้า (อเมก้อยโมเดล) ช่วยเชื่อมโยงและกระจายผลไม้ออกนอกแหล่งผลิต (สนับสนุน กก.ละ 3 บ.) รวมทั้งจัดพื้นที่ขายให้เกษตรกร ผ่านห้าง/ห้างท้องถิ่น ตลาด รถผลไม้ แพลตฟอร์มออนไลน์ การขนส่ง ผ่านไปรษณีย์และแพลตฟอร์มขนส่ง และหิ้วผลไม้ขึ้นเครื่องบินในประเทศฟรี 25 กก. จัดกิจกรรมรณรงค์ประชาสัมพันธ์กระตุ้นการบริโภคภายในประเทศ

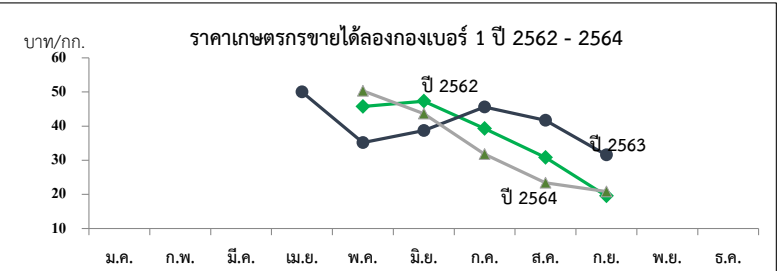
2.2 เสริมสภาพคล่อง : สนับสนุนค่าบริหารจัดการในการส่งออก กก.ละ 4 บาท และชดเชยดอกเบี้ยเงินกู้ ร้อยละ 3 ระยะเวลา 6 เดือน

2.3 ต่างประเทศ : สศ. จัดกิจกรรมส่งเสริมการจำหน่าย รณรงค์ประชาสัมพันธ์การบริโภคผลไม้ในรูปแบบออนไลน์ ออฟไลน์ และไฮบริด

2.4 มาตรการเพิ่มเติม : 1) ทีมเซลล์แมนจังหวัดและประเทศช่วยระบายผลไม้ของเกษตรกรทั้งในและต่างประเทศ และ 2) เร่งรัดการเปิดด่านชายแดน ทั้ง 9 ด่านใน 4 จขต (สงขลา สตูล ยะลา นราธิวาส)

3. คณะกรรมการดูแลสินค้าผลไม้

สินค้าผลไม้มีคณะกรรมการพัฒนาและบริหารจัดการผลไม้ดูแลรับผิดชอบ โดยมี รวภภษ. เป็นประธาน และอธิบดีกรมส่งเสริมการเกษตรเป็นกรรมการและเลขานุการ



ราคาที่เกษตรกรขายได้ (ลองกองเบอร์ 1)

หน่วย : บาท/กก.

ปี	ม.ค.	ก.พ.	มี.ค.	เม.ย.	พ.ค.	มิ.ย.	ก.ค.	ส.ค.	ก.ย.	ต.ค.	พ.ย.	ธ.ค.	เฉลี่ย
2558	-	-	-	65.00	51.62	35.46	34.89	32.71	21.46	25	-	-	33.10
2559	-	-	-	62	53.59	42.93	54.47	43.52	32.16	16.86	28.00	-	42.91
2560	-	-	-	-	51.98	40.81	38.55	34.20	40.00	-	-	-	39.75
2561	-	-	-	70	54	33.32	46.11	35.71	26.67	-	-	-	36.87
2562	-	-	-	-	45.73	47.3	39.33	30.80	19.56	-	-	-	35.34
2563	-	-	-	50	35.2	38.68	45.61	41.67	31.54	-	-	-	38.69
2564	-	-	-	-	50.34	43.63	31.76	23.41	20.83	-	-	-	32.09

ที่มา : สำนักงานเศรษฐกิจการเกษตร

กรมการค้าภายใน กระทรวงพาณิชย์

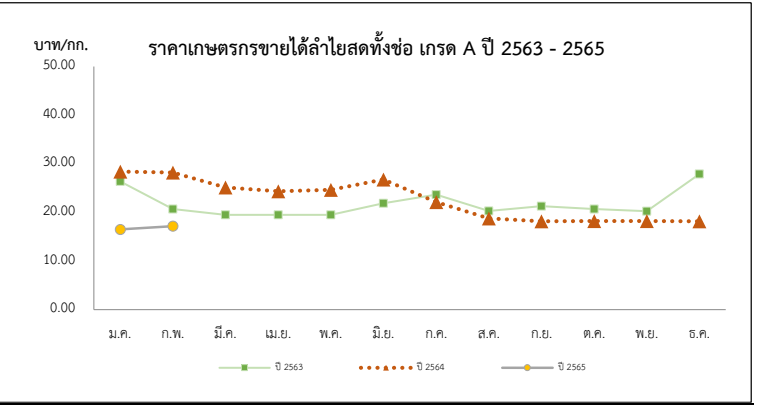
กุมภาพันธ์ 2565

ลำไย

ประจำสัปดาห์ที่ 4 เดือน กุมภาพันธ์ 2565 (วันที่ 21 - 25 กุมภาพันธ์ 2565)

	2562	2563	2564	2565 ⁽¹⁾	%	
ผลผลิต (ตัน)	1,176,361	1,182,488	1,567,087	1,698,667	8.40	1. สถานการณ์การผลิตและการตลาดปี 2565 1.1 การผลิต : สศก.คาดการณ์ผลผลิตลำไยทั่วประเทศ จำนวน 1,698,667 ตัน เนื้อที่ให้ผลรวมทั้งประเทศเพิ่มขึ้นเล็กน้อย จากต้นลำไยที่ปลูกในปี 2562 ซึ่งเกษตรกรปลูกแทนลำต้นที่ และไม้ผลอื่น เริ่มให้ผลผลิตได้ในปีนี้ ผลผลิตต่อเนื่องที่ให้ผลลดลง เนื่องจากราคาลำไยที่เกษตรกรขายได้ในปี 2564 ลดจากปีที่ผ่านมา จึงไม่จูงใจให้เกษตรกร บำรุงดูแล และลดการใส่ปุ๋ย แต่โดยรวมผลผลิต ปี 2565 ยังคงเพิ่มขึ้นตามปริมาณเนื้อที่ให้ผล 1.2 การตลาด : สศก. คาดว่าตลาดส่งออกยังมีความต้องการอย่างต่อเนื่อง ที่สำคัญไทยยังรักษามาตรฐานการส่งออกได้ดี แต่อาจจะต้องเฝ้าระวังปัญหาการขาดแคลนตู้คอนเทนเนอร์ และค่าเงินบาทที่อ่อนค่าอย่างต่อเนื่อง ในกรณีนี้ ทูตพาณิชย์ และทูตเกษตรจีน เร่งเจรจาเพื่อสร้างความเชื่อมั่นและความเข้าใจเพื่อให้อินบอยนเมนต์ทางการ รวมทั้งการผลักดัน แนวทางการกำหนดช่องทางพิเศษ (Green Lane) สำหรับผลไม้ไทย เพื่อให้กระบวนการตรวจสอบสินค้าผลไม้เข้า รวดเร็วขึ้น ตลอดจนได้มอบให้ สศ. เร่งหาตลาดใหม่ที่มีศักยภาพเพิ่มเติมเพื่อลดการพึ่งพาสหรัฐจีน 2. มาตรการบริหารจัดการผลไม้เชิงรุก ปี 2565 (7 ต.ค.64) ครอบคลุมตลอดห่วงโซ่ ตั้งแต่ต้นน้ำ กลางน้ำ และปลายน้ำ รวม 18 มาตรการ โดยให้คณะกรรมการเดิม □ ของปีที่ผ่านมา จำนวน 15 มาตรการ และเพิ่มเติมอีก 2 มาตรการ เพื่อให้การบริหารจัดการมีประสิทธิภาพ มากยิ่งขึ้น โดยมีมาตรการด้านการตลาดที่สำคัญ ดังนี้ 1) ตลาดในประเทศ : กรมการค้าภายใน ส่งเสริมการค้าขายผลไม้คุณภาพล่วงหน้า (อมก้อยโมเดล) ช่วยเชื่อมโยงและกระจายผลไม้ออกนอกแหล่งผลิต (สนับสนุน กก.ละ 3 บ.) รวมทั้งจัดหาพื้นที่ ขายให้เกษตรกร ผ่านห้าง/ห้างท้องถิ่น ตลาด รถผลไม้ แพลตฟอร์มออนไลน์ การขนส่งผ่านไปรษณีย์และ แพลตฟอร์มขนส่ง และหัวผลไม้ขึ้นเครื่องบินในประเทศฟรี 25 กก. จัดกิจกรรมรณรงค์ประชาสัมพันธ์ยกระดับ การบริโภคภายในประเทศ เป้าหมายรวม 133,300 ตัน 2) เสริมสภาพคล่อง : กรมการค้าภายใน สนับสนุนการบริหารจัดการในการส่งออก ก็โลกรัมละ 4 บาท (เป้าหมาย 100,000 ตัน) เพื่อลดภาระต้นทุนที่เพิ่มขึ้นอันเนื่องมาจากสถานการณ์แพร่ระบาดของ COVID-19 และชดเชยดอกเบี้ยร้อยละ 3 ระยะเวลา 6 เดือน (วงเงินกู้รวม 1,670 ล้านบาท) เพื่อลดภาระด้านเงินทุน หมุนเวียน และเพิ่มสภาพคล่องในการรับซื้อผลไม้ให้แก่ กลุ่มเกษตรกร วิสาหกิจชุมชน สหกรณ์ ผู้ประกอบการ และโรงงานแปรรูป 3) ตลาดต่างประเทศ : กรมส่งเสริมการค้าระหว่างประเทศ จัดกิจกรรมส่งเสริมการจำหน่าย รณรงค์ประชาสัมพันธ์การบริโภคผลไม้ ในรูปแบบออนไลน์ ออฟไลน์ และไฮบริด 4) มาตรการเพิ่มเติม : 1) ทีมเซลล์แมนจังหวัดและทีมเซลล์แมนประเทศช่วยระบายผลไม้ของเกษตรกรทั้งใน และต่างประเทศ และ 2) เร่งรัดการเปิดด่านชายแดน ทั้ง 9 ด่านใน 4 จังหวัดชายแดนภาคใต้ (สงขลา สตูล ยะลา นราธิวาส) ซึ่งได้ดำเนินการเปิดด่านครบทั้งหมดแล้วเมื่อวันที่ 15 พ.ย.64
-ภาคเหนือ	779,803	816,856	954,820	1,077,509	12.85	
-ภาคตะวันออก	366,757	330,841	571,497	579,734	1.44	
-ภาคอื่นๆ	29,801	34,791	40,770	41,424	1.60	
ช่วงผลผลิตออกมา/แหล่งผลิตสำคัญ การกระจายผลผลิต นอกฤดู : ในฤดู คือ 40 : 60						
-ภาคเหนือ	ม.ย. - ก.ย. เชียงใหม่ ลำพูน เชียงราย พะเยา น่าน ตาก ลำปาง และแพร่					
-ภาคตะวันออก	ม.ค. - พ.ค. และ ต.ค. - ธ.ค. จันทบุรี สระแก้ว ตราด					
พื้นที่ให้ผล (ไร่)	1,537,320	1,583,920	1,650,124	1,707,604	3.48	
ผลผลิต/ไร่ (กก.)	765	747	950	995	4.74	
จำนวนครัวเรือน (ครัวเรือน)	244,186	251,448	234,566	202,752		
มูลค่าผลผลิต (ล้านบาท)	30,950	26,346	35,432			
บริโภคในประเทศ (ตัน)	101,859	102,312	123,800			
ส่งออก (ตัน/ล้านบาท)	ปี 2562	ปี 2563	ปี 2564	ปี 2565		
- ปริมาณลำไยสดและแช่แข็ง	583,326	464,901	633,290			
- มูลค่าลำไยสดและแช่แข็ง	20,817	16,853	23,142			
- ปริมาณลำไยกระป๋อง	9,076	9,573	9,386			
- มูลค่าลำไยกระป๋อง	533	657	670			
- ปริมาณลำไยอบแห้ง	164,575	155,504	156,684			
- มูลค่าลำไยอบแห้ง	8,780	7,058	7,417			
ประเทศคู่ค้า						
ลำไยสด	จีน 78% อินโดนีเซีย 9% ฮองกง 4%					
ลำไยแช่แข็ง	จีน 70% ฮองกง 16% ญี่ปุ่น 10%					
ลำไยกระป๋อง	มาเลเซีย 26% จีน 24% อินโดนีเซีย 18%					
ลำไยอบแห้ง	จีน 92% เวียดนาม 5% ฮองกง 1%					
อัตราแปรสภาพ	ลำไยกระป๋อง 1 : 1 ลำไยอบแห้ง 1 : 0.33 ลำไยสด 100 กก. : ลำไยกระป๋อง 55.00 กก. ลำไยสด 100 กก. : ลำไยอบแห้งทั้งหมด 33.33 กก. ลำไยสด 100 กก. : ลำไยอบแห้งเฉพาะเนื้อ 10.00 กก.					

สถานการณ์ปัจจุบัน
 - ผลผลิตลำไยนอกฤดู ภาคตะวันออก จังหวัดจันทบุรี ออกสู่ตลาดแล้วร้อยละ 97 ราคาที่เกษตรกรขายได้ ลำไยช่อสดเกรด AA ราคา กก.ละ 35 บาท เกรด A ราคา กก.ละ 30 บาท และเกรด B กก.ละ 25 บาท
 ราคาทรงตัวเท่ากับสัปดาห์ก่อน



ราคาเกษตรกรขายได้ลำไยพันธุ์อโศกทั้งช่อ เกรด A													บาท/กก.
ปี	ม.ค.	ก.พ.	มี.ค.	เม.ย.	พ.ค.	มิ.ย.	ก.ค.	ส.ค.	ก.ย.	ต.ค.	พ.ย.	ธ.ค.	เฉลี่ย
2561	29.29	27.88	25.50	25.72	24.50	27.45	26.01	24.32	27.56	29.99	30.63	30.74	26.72
2562	24.83	27.30	28.82	25.13	22.50	22.25	26.02	27.36	25.79	27.50	27.50	27.50	26.31
2563	26.36	20.68	19.50	19.50	19.50	21.88	23.66	20.30	21.29	20.69	20.24	27.89	22.28
2564	28.40	28.21	25.13	24.36	24.65	26.78	22.13	18.78	18.20	18.23	18.24	18.17	22.61
2565	16.51	17.17											16.84

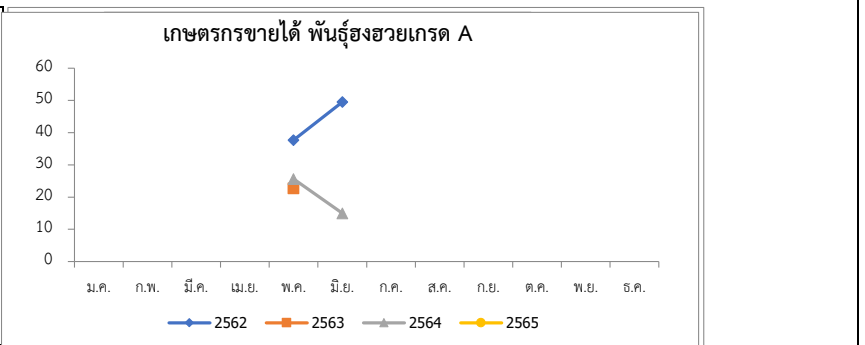
ลิ้นจี่

ประจำสัปดาห์ที่ 4 เดือน กุมภาพันธ์ 2565 (วันที่ 21 - 25 กุมภาพันธ์ 2565)

	2562	2563	2564	2565	% Δ	
ผลผลิต (ตัน)	23,029	33,998	36,233	36,682	1.24	1. สถานการณ์การผลิตปี 2565
- ภาคเหนือ	22,932	30,308	31,570	32,277	2.24	สศก.คาดการณ์เนื้อที่ให้ผลรวมทั้งประเทศ ปี 2565 เพิ่มขึ้นจากปีที่ผ่านมาประมาณร้อยละ 1.24
- ภาคตะวันออกเฉียงเหนือ	97	1,245	1,580	1,912	21.01	เนื้อที่ให้ผลรวมทั้งประเทศลดลง จากที่เกษตรกรโค่นต้นลิ้นจี่เพื่อปรับเปลี่ยนไปปลูกพืชอื่น เช่น ยางพารา มันสำปะหลัง และข้าวโพดเลี้ยงสัตว์ ส่วนผลผลิตรวม คาดว่าจะเพิ่มขึ้นเล็กน้อย จากสภาพอากาศที่หนาวเย็นใกล้เคียงกับปีที่ผ่านมา
- ภาคกลาง	0	2,444	3,083	2,493	-19.14	
เนื้อที่ให้ผลผลิต (ไร่)	102,555	99,985	98,506	98,001	-0.51	2. มาตรการบริหารจัดการผลไม้เชิงรุก ปี 2565 (7 ต.ค.64)
ผลผลิต/ไร่ (กก.)	225	340	368	374	1.63	ครอบคลุมตลอดห่วงโซ่ ตั้งแต่ต้นน้ำ กลางน้ำ และปลายน้ำ รวม 18 มาตรการ โดยให้คงมาตรการเดิม <input type="checkbox"/>
แหล่งผลิต	เชียงใหม่ พะเยา น่าน เชียงราย					ของปีที่ผ่านมา จำนวน <input type="checkbox"/> มาตรการ และเพิ่มเติมอีก 2 มาตรการ เพื่อให้การบริหารจัดการมีประสิทธิภาพ
ช่วงออกสู่ตลาดมาก	พฤษภาคม-มิถุนายน 88 %					มากยิ่งขึ้น โดยมีมาตรการด้านการตลาดที่สำคัญ ดังนี้
จำนวนครัวเรือน	18,696	18,468				1) ตลาดในประเทศ : กรมการค้าภายใน ส่งเสริมการทำสัญญาซื้อขายผลไม้คุณภาพล่วงหน้า
บริโภคสด (ตัน)	15,203	26,310	26,310			(อมก๋อยโมเดล) ช่วยเชื่อมโยงและกระจายผลไม้ออกนอกแหล่งผลิต (สนับสนุน กก.ละ 3 บ.) รวมทั้งจัดหาพื้นที่
ส่งออก (ตัน)	ปี 2562	ปี 2563	ปี 2564	ปี 2565		ขายให้เกษตรกร ผ่านห้าง/ห้างท้องถิ่น ตลาด เรฟผลไม้ออนไลน์ แพลตฟอร์มออนไลน์ การขนส่งผ่านไปรษณีย์และ
- ลิ้นจี่ (ผลสด)	1,304	1,178	850			แพลตฟอร์มขนส่ง และหัวผลไม้ขึ้นเครื่องบินในประเทศฟรี 25 กก. จัดกิจกรรมรณรงค์ประชาสัมพันธ์ระดับ
- ลิ้นจี่ (กระป๋อง)	3,106	3,107	3,563			การบริโภคภายในประเทศ เป้าหมายรวม 133,300 ตัน
- ลิ้นจี่ (อบแห้ง)	0.89	4.47	26			2) เสริมสภาพคล่อง : กรมการค้าภายใน สนับสนุนการบริหารจัดการในการส่งออก กิโลกรัมละ 4 บาท
ประเทศคู่ค้า						(เป้าหมาย 100,000 ตัน) เพื่อลดภาระต้นทุนที่เพิ่มขึ้นอันเนื่องจากสถานการณ์การแพร่ระบาดของ COVID-19
- ลิ้นจี่สด	มาเลเซีย 52% จีน 41% สิงคโปร์ 4%					และชดเชยดอกเบี้ยร้อยละ 3 ระยะเวลา 6 เดือน (วงเงินกู้รวม 1,670 ล้านบาท) เพื่อลดภาระด้านเงินทุน
- ลิ้นจี่กระป๋อง	อเมริกา 21% มาเลเซีย 13% เวียดนาม 13%					หมุนเวียน และเพิ่มสภาพคล่องในการรับซื้อผลไม้ให้แก่ กลุ่มเกษตรกร วิสาหกิจชุมชน สหกรณ์ ผู้ประกอบการ
- ลิ้นจี่อบแห้ง	อเมริกา 82% รัสเซีย 12% ซาอุดี 3%					และโรงงานแปรรูป
อัตราแปรสภาพ	ลิ้นจี่สด 100 กก. : ลิ้นจี่กระป๋อง 48 กก. ลิ้นจี่สด 100 กก. : ลิ้นจี่อบแห้ง 10 กก.					3) ตลาดต่างประเทศ : กรมส่งเสริมการค้าระหว่างประเทศ จัดกิจกรรมส่งเสริมการจำหน่าย
						รมรงค์ประชาสัมพันธ์การบริโภคผลไม้ ในรูปแบบออนไลน์ ออฟไลน์ และไฮบริด
						4) มาตรการเพิ่มเติม : 1) ทีมเซลล์แมนจังหวัดและทีมเซลล์แมนประเทศช่วยขายผลไม้ของเกษตรกรทั้งใน
						และต่างประเทศ และ 2) เร่งรัดการเปิดด่านชายแดน ทั้ง 9 ด่านใน 4 จังหวัดชายแดนภาคใต้ (สงขลา สตูล ยะลา
						นราธิวาส) ซึ่งได้ดำเนินการเปิดด่านครบทั้งหมดแล้วเมื่อวันที่ 15 พ.ย.64

สถานการณ์ปัจจุบัน

- ลิ้นจี่สุกฤดูกาลเก็บเกี่ยวแล้ว



ราคาเกษตรกรขายได้ ลิ้นจี่พันธุ์ฮวยเกรด A (บาท/กก.)

ปี	ม.ค.	ก.พ.	มี.ค.	เม.ย.	พ.ค.	มิ.ย.	ก.ค.	ส.ค.	ก.ย.	ต.ค.	พ.ย.	ธ.ค.	เฉลี่ย
2560	-	-	-	-	20.33	19.79	-	-	-	-	-	-	20.22
2561	-	-	-	-	24.17	13.83	-	-	-	-	-	-	22.15
2562	-	-	-	-	37.70	49.50	-	-	-	-	-	-	40.01
2563	-	-	-	-	22.78	-	-	-	-	-	-	-	22.78
2564	-	-	-	-	25.63	15.00	-	-	-	-	-	-	23.55
2565	-	-	-	-	-	-	-	-	-	-	-	-	-

ที่มา : สำนักงานเศรษฐกิจการเกษตร

กล้วยหอมทอง

ประจำสัปดาห์ที่ 4 เดือนกุมภาพันธ์ (21 - 25 กุมภาพันธ์ 2565)

ผลผลิต	2562	2563	2564	2565	%	1. การผลิต							
เนื้อที่ปลูก (ไร่)	79,821	79,266	79,336	53,694 ^(ม.ค.)	-32.32	<p>การเพาะปลูกกล้วยหอมทอง มีอายุการเก็บเกี่ยวตั้งแต่ลงหน่อพันธุ์จนถึงเก็บผลผลิตได้ใช้เวลาประมาณ 8 - 11 เดือน (หลังจากตัดหัวปลีแล้ว 53 วัน จึงจะตัดเครือได้) ผลผลิตสามารถออกสู่ตลาดได้ตลอดปี</p> <p>2. การตลาด</p> <p>ไทยได้โควตาส่งออกกล้วยหอมทองไปญี่ปุ่นปีละ 8,000 ตัน แต่ส่งออกได้เพียงปีละ 3,000 - 4,000 ตัน เนื่องจากผลผลิตไม่ได้ตามคุณภาพที่ญี่ปุ่นกำหนด สำหรับตลาดภายในประเทศส่วนใหญ่จะมีผู้รวบรวมท้องถิ่น นำไปจำหน่ายที่ตลาดกลาง และห้างสรรพสินค้า สำหรับเกษตรกรจะส่งเข้าโรงงานแปรรูปต่อไป</p> <p>3. มาตรการ</p> <p>3.1 กระทรวงเกษตรและสหกรณ์</p> <ul style="list-style-type: none"> - ส่งเสริมการผลิตกล้วยหอมแปลงใหญ่ โดยเน้นระบบ GAP <p>3.2 กระทรวงพาณิชย์</p> <ul style="list-style-type: none"> - กล้วยหอมเพื่อส่งออก เกษตรกรจะมีการทำสัญญาข้อตกลงซื้อขายกับผู้ประกอบการส่งออกไว้ล่วงหน้า - กรณีออกมากระจุกตัว จะเร่งเชื่อมโยงตลาดปลายทาง ห้างสรรพสินค้า ผลักดันเข้าสู่การแปรรูปเพิ่มขึ้น และจัดสถานที่ให้เกษตรกรจำหน่ายให้กับผู้บริโภคโดยตรง 							
เนื้อที่ให้ผล (ไร่)	43,557	40,846	46,362	30,724	-33.73								
เนื้อที่เก็บเกี่ยวผลผลิต (ไร่)	35,315	30,617	34,439	18,027	-47.66								
ผลผลิตที่เก็บเกี่ยวได้ (ตัน)	126,384	113,389	143,522	12,143	-91.54								
แหล่งผลิตที่สำคัญ	ปทุมธานี เพชรบุรี สุราษฎร์ธานี ชุมพร และประจวบคีรีขันธ์												
ใช้ในประเทศ (ตัน)	121,909	109,925	137,076	N/A	(ปี 64) 24.70								
ส่งออก													
ผลสด ปริมาณ (ตัน)	4,475	3,464	6,446	N/A									
มูลค่า (ล้านบาท)	92	104	186	N/A									
คู่ค้าที่สำคัญ	ญี่ปุ่น 44% จีน 34% ลาว 20%												
สถานการณ์ปัจจุบัน						<p style="text-align: center;">ราคากล้วยหอมทอง ที่เกษตรกรขายได้ ปี 2563 - 2565</p> <p style="text-align: center;">ม.ค. ก.พ. มี.ค. เม.ย. พ.ค. มิ.ย. ก.ค. ส.ค. ก.ย. ต.ค. พ.ย. ธ.ค.</p> <p style="text-align: center;">— 2563 — 2564 — 2565</p>							
ผลผลิตออกสู่ตลาดอย่างต่อเนื่อง ราคาที่เกษตรกรขายได้เฉลี่ยอยู่ที่ 258 บาท/100 ผล													
ราคากล้วยหอมที่เกษตรกรขายได้ (100 ผล/บาท)													
ปี	ม.ค.	ก.พ.	มี.ค.	เม.ย.	พ.ค.	มิ.ย.	ก.ค.	ส.ค.	ก.ย.	ต.ค.	พ.ย.	ธ.ค.	เฉลี่ย
2562	156	157	140	179	197	233	247	256	243	236	205	211	205
2563	231	230	245	236	246	258	279	265	244	231	227	224	243
2564	223	248	222	242	215	243	236	249	249	265	256	234	240
2565	246	258 (ส.พ.4 ก.พ.65)											252

ที่มา การผลิต : กรมส่งเสริมการเกษตร (ณ 31 ม.ค. 65)

กรมการค้าภายใน กระทรวงพาณิชย์

ราคา : สำนักเศรษฐกิจการเกษตร

กุมภาพันธ์ 2565

ไก่เนื้อ

ประจำสัปดาห์ที่ 4 ของเดือนกุมภาพันธ์ (วันที่ 21-25 ก.พ. 65)

	2561	2562	2563	2564	2565	% Δ	ความเคลื่อนไหวของราคา			
ผลผลิต	(คาดการณ์)						ราคาเฉลี่ยไก่เนื้อ	วันนี้	สัปดาห์ก่อน	เพิ่ม/ลด
- ไก่มีชีวิต (ล้านตัว)	1,672	1,713	1,757	1,739	1,756	-	ณ ตลาด กทม. (บาท/กก.)	(18 ก.พ. 64)	(18 ก.พ. 64)	(บาท/กก.) %
- เนื้อไก่ (ล้านตัน)	2.84	2.91	2.99	3.06	2.94	-3.9	- ขายส่ง ไก่มีชีวิตหน้าโรงฆ่า	39.00	38.00	1.00 2.63
จำนวนเกษตรกร (ราย)	32,001	32,631	31,344	31,723	31,723	0.0	- ขายปลีก ไก่สดทั้งตัว (รวมเครื่องใน)	67.50	67.50	- -
บริโภคในประเทศ (ล้านตัน)	2.00	2.00	2.07	2.15	2.00		- ขายปลีก เนื้อไก่นอง สะโพก	72.50	72.50	- -
ส่งออก										
- ปริมาณ (ตัน)	839,428	902,482	919,335	912,875						
- มูลค่า (ล้านบาท)	97,624	105,030	103,891	102,527						
ประเทศคู่ค้า :	ญี่ปุ่น อังกฤษ จีน สหภาพยุโรป									
ประเทศคู่แข่ง :	บราซิล สหรัฐอเมริกา สหภาพยุโรป									
นำเข้า										
- ปริมาณ (ตัน)	1,554	1,935	1,607	1,327						
- มูลค่า (ล้านบาท)	120	155	106	138						
แหล่งผลิตสำคัญ	1.ลพบุรี (17.05%) 2.สระบุรี (9.96%) 3.กาญจนบุรี (8.57%) 4.นครราชสีมา (8.10%) 5.ชลบุรี (7.55%)									
ที่มา	(1) ผลผลิตไทย/ใช้ในประเทศ : กรมปศุสัตว์ (2) นำเข้า-ส่งออก : กรมศุลกากร (3) ต้นทุนการผลิต / แหล่งผลิตสำคัญ : สศก. (4) มูลค่าผลผลิต : ปริมาณผลผลิต x ราคาเฉลี่ยรายปี									

ราคาไก่มีชีวิตหน้าโรงฆ่า กทม. และราคาขายปลีกไก่สดทั้งตัว รวมเครื่องใน (บาท/กก.)



สถานการณ์

- ปริมาณผลผลิตเพียงพอกับความต้องการบริโภคของตลาดภายในประเทศ
- ปัญหาการขาดแคลนแรงงานในโรงงานแปรรูปเริ่มคลี่คลาย แต่ยังไม่เพียงพอ
- ราคาไก่มีชีวิตหน้าโรงฆ่าเพิ่มขึ้น เป็นเฉลี่ยอยู่ที่ 39 บาท/กก. ราคาขายปลีกไก่สดทั้งตัวรวมเครื่องในทรงตัวต่อเนื่องจากสัปดาห์ก่อน เฉลี่ยอยู่ที่ 67.50 บาท/กก.
- ในช่วงเนือสุกรมีราคาสูงขึ้น และมีการประกาศโรค ASF ส่งผลให้พฤติกรรมของผู้บริโภคบางกลุ่มปรับเปลี่ยน โดยหันบริโภคไก่ทดแทนหมู ส่งผลให้ความต้องการบริโภคไก่ในปัจจุบันมีมากขึ้น

แนวโน้ม

- ปริมาณการผลิตเพียงพอ ความต้องการบริโภคในประเทศยังมีอย่างต่อเนื่อง
- แนวโน้มราคายังคงทรงตัวตามที่กรมการค้าภายในขอความร่วมมือ
- การขาดแรงงานในโรงงานแปรรูปยังส่งผลกระทบต่อปริมาณการผลิตไก่แปรรูป

มาตรการ

แนวทางการดำเนินงานของ คน.

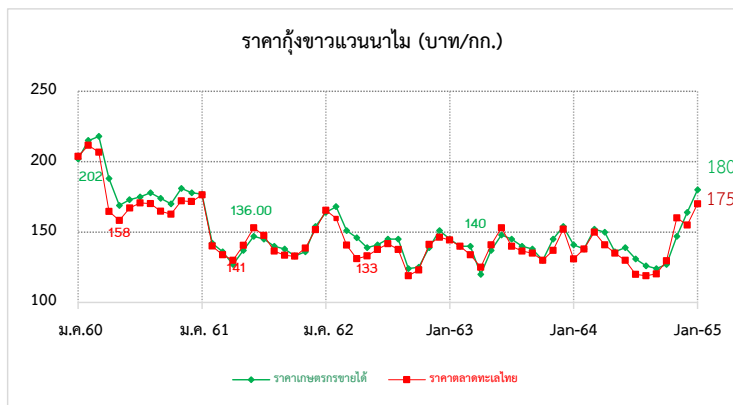
- กำกับดูแลการค้าปลีก ติดตามภาวะการค้าปลีกและราคาขายปลีกในตลาดสดให้สอดคล้องกับราคาผลผลิตหน้าฟาร์ม รวมทั้งตรวจสอบกำกับดูแลด้านเครื่องชั่งและการปิดป้ายแสดงราคา
- เชื่อมโยงการจำหน่ายเนื้อไก่และผลิตภัณฑ์ผ่านช่องทางจำหน่ายของกรมฯ เช่น รถ Mobile
- ตรีงราคาขายปลีกร่วมกับผู้ประกอบการ ไก่สด/นอง-สะโพก 60-65 บ./กก. น่อง/สะโพก 65-70 บ./กก. ออกไก่ 70 -75 บ./กก.
- ประกาศ กกร. ให้ไก่ เนื้อไก่ เป็นสินค้าควบคุม และออกมาตรการให้ฟาร์มที่เลี้ยงไก่ตั้งแต่ 100,000 ตัวขึ้นไป และโรงฆ่าชำแหละไก่ที่มีกำลังการผลิต 4,000 ตัว/วัน ขึ้นไป ต้องแจ้ง ปริมาณ ราคา สถานที่ และจัดทำบัญชีคุมสินค้า เป็นประจำทุกเดือน

ราคา (บาท / กก.)	ปี	ม.ค.	ก.พ.	มี.ค.	เม.ย.	พ.ค.	มิ.ย.	ก.ค.	ส.ค.	ก.ย.	ต.ค.	พ.ย.	ธ.ค.	เฉลี่ย
ขายส่งไก่มีชีวิต	2561	31.50	31.50	31.50	31.50	31.50	31.50	31.75	35.00	34.40	32.50	32.50	32.50	32.30
หน้าโรงฆ่า กทม.	2562	32.50	33.34	34.50	34.50	34.50	36.18	36.50	36.50	35.60	34.17	33.87	35.50	34.81
(คน.)	2563	35.14	34.50	34.00	32.21	30.67	33.50	33.50	33.50	33.10	32.25	31.50	32.50	33.03
	2564	31.75	31.50	32.33	33.50	33.50	32.88	31.40	29.41	29.12	29.50	32.84	37.50	32.10
	2565	37.88	39.00											38.44
			(25 ก.พ. 65)											
ขายปลีกไก่สดทั้งตัว	2561	62.50	62.50	62.50	62.50	62.50	62.50	63.75	67.50	66.75	62.50	62.50	62.50	63.38
รวมเครื่องใน ตลาด กทม.	2562	62.50	62.50	62.50	62.50	62.50	62.50	62.50	62.50	62.50	62.50	62.50	62.50	62.50
(คน.)	2563	62.50	62.50	62.50	62.50	62.50	63.21	65.00	65.00	65.00	65.00	65.00	63.00	63.64
	2564	62.50	62.50	62.50	62.50	62.50	62.50	62.50	62.50	62.50	62.50	62.50	62.50	62.50
	2565	66.25	67.50											66.88
			(25 ก.พ. 65)											

กุ้งขาวแวนนาไม

ประจำสัปดาห์ที่ 4 ของเดือนกุมภาพันธ์ 2565 (วันที่ 21 ก.พ. - 25 ก.พ. 65)

	2561	2562	2563	2564	2565		
ผลผลิต						ความเคลื่อนไหวของราคา	
กุ้งขาวแวนนาไม (ตัน)	298,343	317,839	288,765	254,824		ราคากุ้งขาว ณ ตลาดทะเลไทย	
กุ้งกุลาดำ (ตัน)	12,837	13,806	11,618	13,129		(บาท/กก.)	
การส่งออก						สัปดาห์ที่ 4	
- ปริมาณ (ตัน)	184,845	175,195	149,485	153,171		สัปดาห์ที่ 3	
- มูลค่า (ล้านบาท)	58,237	51,331	44,463	49,264		เพิ่ม/ลด	
การนำเข้า						(บาท/กก.)	
- ปริมาณ (ตัน)	27,814	28,270	25,061	42,565		(25 ก.พ. 65)	
- มูลค่า (ล้านบาท)	4,223	3,859	3,125	5,880		(18 ก.พ. 65)	
แหล่งผลิตสำคัญ	1. สุราษฎร์ธานี (16 %) 2. นครศรีธรรมราช (10 %) 3. ตรัง (9%)						(บาท/กก.)
	4. ฉะเชิงเทรา (7%) 5. จันทบุรี (6%)						(%)
ที่มา	(1) ผลผลิต : กรมประมง						ขนาด - 40 ตัว/กก. - - -
	(2) ส่งออก - นำเข้า : กรมศุลกากร						- 50 ตัว/กก. - - -
	(3) มูลค่าผลผลิต : จำนวนจากปริมาณผลผลิต x ราคาเฉลี่ยรายปี						- 60 ตัว/กก. 185
							- 70 ตัว/กก. 175
							- 80 ตัว/กก. 165
							- 90 ตัว/กก. 150
							- 100 ตัว/กก. 145



สถานการณ์	<ul style="list-style-type: none"> - ราคากุ้งขาวขนาด 60, 70 และ 80 ตัว/กก. ปรับตัวลดลงจากสัปดาห์ก่อน กก.ละ 5 บาท/กก. - ค่าเงินบาทอ่อนส่งผลให้มีการส่งออกเพิ่มขึ้น รวมทั้งการผ่อนคลายมาตรการควบคุม Covid-19 ส่งผลให้การบริโภคภายในประเทศเพิ่มขึ้น - ในช่วงเดือนพฤศจิกายน - มกราคม เกษตรกรจะลดการผลิตลงเพื่อลดความเสี่ยงในการเพาะเลี้ยงจากมรสุมและโรคระบาด ส่งผลให้ราคากุ้งยังคงทรงตัวอยู่ในระดับสูง
แนวโน้ม	<ul style="list-style-type: none"> - การผ่อนคลายมาตรการการควบคุมโรค COVID-19 ให้เปิดร้านอาหารและสถานที่ท่องเที่ยว ส่งผลให้การบริโภคภายในประเทศเพิ่มขึ้น - คาดว่าราคาทรงตัวและปรับเคลื่อนไหวเล็กน้อยตามความต้องการบริโภค

มาตรการด้านตลาด : คน.	<ul style="list-style-type: none"> ● คบพ. อนุมัติ (20 พ.ค. 64) เงินจ่ายขาดวงเงิน 63.036 ล้านบาท เพื่อใช้ในการดำเนินโครงการช่วยเหลือเกษตรกรผู้เลี้ยงกุ้ง ปี 2564 ดังนี้ - กิจกรรมเชื่อมโยงการจำหน่ายกุ้ง โดยรัฐช่วยค่าขนส่งส่วนต่างราคาให้เกษตรกร และค่าบริหารจัดการในส่วนของการใช้จ่ายดำเนินการด้านการตลาด ผลการเชื่อมโยง 1,240 ตัน - กิจกรรมส่งเสริมการบริโภคกุ้ง ผ่านห้างสรรพสินค้า ห้างค้าส่งค้าปลีก จำนวน ๓๐ ครั้ง ผลการรับซื้อกุ้งผ่านห้างสรรพสินค้า 1,517 ตัน
ความช่วยเหลือผ่านกลไกคณะกรรมการบริหารกองทุนรวมเพื่อช่วยเหลือเกษตรกร	<ul style="list-style-type: none"> ● อนุมัติ (2 ม.ค. 62) เงินจ่ายขาดวงเงิน 314.80 ล้านบาท ให้กรมประมงดำเนินโครงการกึ่งทะเล ปี 2561 ระยะเวลาโครงการ ปี 2561 - 2564 ● อนุมัติ (20 พ.ค. 64) เงินจ่ายขาดวงเงิน 454.50 ล้านบาท ให้กรมประมงดำเนินโครงการลดต้นทุนการผลิตกุ้งทะเลเพื่อเพิ่มขีดความสามารถการแข่งขันในอุตสาหกรรมกุ้งทะเลอย่างยั่งยืน ปี 2564 ระยะเวลาโครงการ ปี 2564 - 2570 ● อนุมัติ (20 พ.ค. 64) เงินจ่ายขาดวงเงิน 63.036 ล้านบาท เกษตรกร ให้กรมการค้าภายในเพื่อดำเนินโครงการช่วยเหลือเกษตรกรผู้เลี้ยงกุ้ง ปี 2564

ราคากุ้งขาว (บาท/กก.)	ปี	ม.ค.	ก.พ.	มี.ค.	เม.ย.	พ.ค.	มิ.ย.	ก.ค.	ส.ค.	ก.ย.	ต.ค.	พ.ย.	ธ.ค.	เฉลี่ย
ราคากุ้งขาว (70 ตัว/กก.)	2562	164.00	168.00	151.00	146.00	139.00	142.00	145.00	141.00	124.00	125.00	138.00	148.00	144.25
ที่เกษตรกรขายได้ : สศก.	2563	146.00	142.00	136.00	127.00	137.00	147.00	145.00	140.00	138.00	133.00	136.00	154.00	140.08
(เฉลี่ยทั้งประเทศ)	2564	141.00	138.00	150.00	150.00	139.00	141.00	126.00	119.00	124.00	127.00	147.00	163.00	138.75
	2565	178.00	180.00											179.00
ราคากุ้งขาว (70 ตัว/กก.)	2562	165.45	159.74	140.71	131.11	133.00	137.63	141.75	137.62	119.05	122.62	141.32	146.39	139.70
ขายส่ง ณ ตลาดทะเลไทย	2563	144.32	140.00	133.86	130.00	140.56	153.10	147.63	136.50	133.50	132.75	138.68	151.67	140.21
	2564	130.53	138.33	146.52	141.88	132.22	139.76	119.00	126.00	120.24	129.17	153.00	169.25	137.16
	2565	185.00	175.00											180.00

ข้าวโพดเลี้ยงสัตว์

ประจำสัปดาห์ที่ 4 เดือนกุมภาพันธ์ 2565 (21 - 25 ก.พ.2565)

ผลผลิต (ล้านตัน)	ปี 61/62	ปี 62/63	ปี 63/64	ปี 64/65 (ก.พ. 65)	+ - %
ข้าวโพด - โลก	1,127.60	1,119.59	1,123.07	1,205.35	7.33
- ไทย	5.07	4.54	4.81	4.78	-0.60
มูลค่าผลผลิต (ล้านบาท)	35,622.40	40,675.17	40,425.21	39,575.45	
ช่วงออกสู่ตลาดมาก	ผลผลิตออกมากช่วงเดือน ก.ย.-ธ.ค. 64 ประมาณ 3.79 ลต.				
จำนวนครัวเรือน	382,014	386,713	404,783	452,000	
แหล่งผลิตสำคัญ	เพชรบูรณ์ 12.12% นครราชสีมา 11.63% น่าน 9.68% ตาก 8.48% เลย 6.62% นครสวรรค์ 5.02% ลพบุรี 5.78% เชียงราย 5.03% พิษณุโลก 3.58% แพร่ 3.39%				
พื้นที่เพาะปลูก (ล้านไร่)	6.49	7.02	7.03	6.89	-2.02
ผลผลิตเฉลี่ย/ไร่ (กก.)	735	695	698	706	1.15
	ปี 61/62	ปี 62/63	ปี 63/64	ปี 64/65 (ก.พ.65)	+ - %
การใช้ - โลก	1,146.65	1,135.61	1,137.37	1,195.17	5.08
สมาคมฯ	8.51	8.34	8.57	7.98	-6.88
สต็อก - โลก	322.36	306.34	292.05	302.22	3.48
สาเหตุที่ความต้องการใช้ลดลงจากปีก่อน เนื่องจากปริมาณประชากรสัตว์ที่บริโภคอาหารสัตว์ที่มีส่วนผสมของข้าวโพดขลลง เช่น หมูขุน, ไก่เนื้อ					
นำเข้า-ส่งออก (ตัน)	ปี 2560	ปี 2561	ปี 2562	ปี 2563	ปี 2564
- นำเข้า	96,428	153,663	681,458	1,587,753	1,834,021
- ส่งออก	320,523	82,428	1,788	631	26,479
ประเทศคู่ค้า - นำเข้า	พม่า 97.54% ลาว 0.86% กัมพูชา 0.36%				
ประเทศคู่แข่ง	อินเดีย กัมพูชา ลาว พม่า				

1. สถานการณ์ ปี 2564/65
 โลก USDA คาดการณ์ผลผลิต ปี 2564/65 (ก.พ. 65) เพิ่มขึ้นจากปีก่อน 7.33% ความต้องการใช้เพิ่มขึ้น 5.08% สต็อกปลายปีเพิ่มขึ้นจากปีก่อน 3.48%

2. มาตรการนำเข้าข้าวโพดเลี้ยงสัตว์ มติ ครม. (6 ต.ค. 63) เห็นชอบการนำเข้าปี 2564-2566
 2.1 AFTA ภาษี 0% มาตรการบริหารการนำเข้า
 1) ออศ.นำเข้าได้ตลอดปี ให้จัดทำแผนจัดซื้อให้สอดคล้องกับการผลิต การตลาด ราคาและการใช้ โดยที่ผ่านมา หก. นานาพรคน นำเข้าผ่าน ออศ. ดังนี้ ปี 2556 จำนวน 6,000 ตัน, ปี 2557 จำนวน 5,831 ตัน และปี 2558 จำนวน 3,900 ตัน
 2) ผู้นำเข้าทั่วไป ระหว่าง 1 กพ.-31 สค.แต่ละปี ปฏิบัติตาม พรบ.ควบคุมอาหารสัตว์ พ.ศ.2558
 2.2 WTO ภาษีในโควตา 20% ปริมาณ 54,700 ตัน ให้ ออศ. นำเข้าแต่เพียงผู้เดียวและไม่จำกัดช่วงเวลา
 นำเข้า ภาษีนอก โควตา 73% ค่าธรรมเนียมพิเศษ 180 บาท/ตัน จากข้อมูลการนำเข้าจากประเทศเพื่อนบ้าน ได้แก่ ลาว กัมพูชา และเมียนมาร์ มีการนำเข้าช่วงเวลา (ก.ย. - ม.ค.) ดังนี้ ปี 2560 จำนวน 950 ตัน, ปี 2562 จำนวน 4,505.22 ตัน และปี 2563 จำนวน 1,6369.60 ตัน
 2.3 ไทย-นิวซีแลนด์ (TNZEP) ภาษี 0% ไม่กำหนดปริมาณ ไม่ต้องขออนุญาต ไม่ต้องจัดระเบียบนำเข้า
 2.4 ไทย-ออสเตรเลีย (TAFTA) ภาษีในโควตา 0% ไม่กำหนดปริมาณ มีหนังสือรับรองแสดงสิทธิในภาควันภายใต้ทั้งหมดหรือบางส่วน ประกอบการนำเข้า ภาษีนอกโควตา 65.70% ไม่จำกัดปริมาณ
 2.5 การนำเข้าภายใต้ความตกลงหุ้นส่วนเศรษฐกิจที่ใกล้ชิด ไทย-ญี่ปุ่น (JTEPA) เขตการค้าเสรีอาเซียน-ญี่ปุ่น (AJCEP) อาเซียน-เกาหลี (AKFTA) ไทย-ชิลี (TCFTA)
 - ภาษีในโควตา 0% ปริมาณตาม WTO (54,700 ตัน)
 - ภาษีนอกโควตา 73% ค่าธรรมเนียม 180 บาท/ตัน
 2.6 การนำเข้าจากประเทศนอกความตกลง ภาษี 2.75 บาท/กก. และค่าธรรมเนียมพิเศษ 1,000 บาท/ตัน

3. มาตรการส่งออก เป็นสินค้ามาตรฐาน ผู้ส่งออกต้องจดทะเบียนเป็นผู้ส่งออกซึ่งสินค้ามาตรฐาน และมีหนังสือรับรองมาตรฐานประกอบพิธีตรวจปล่อยทางส่งออกด้านทำเรื่องกรุงเทพ แหลมฉบังและมาบตาพุด
 หมายเลข: TNZEP/TAFTA/JTEPA/AJCEP/AKFTA/TCFTA ไม่มีข้อมูลการนำเข้า

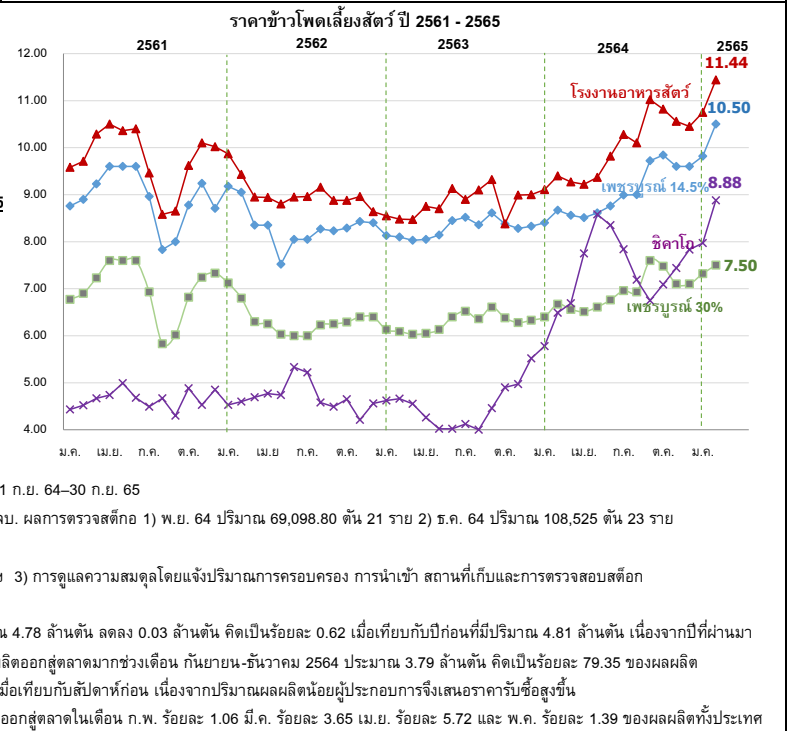
โครงการประกันรายได้เกษตรกรผู้ปลูกข้าวโพดเลี้ยงสัตว์ ปี 2564/65
 ประกันราคาข้าวโพดเลี้ยงสัตว์ชนิดเมล็ดความชื้น 14.5% กก.ละ 8.50 บาท ครัวเรือนละไม่เกิน 30 ไร่ เกษตรกรผู้มีสิทธิ์ ขึ้นทะเบียนเกษตรกรโดยมีวันเพาะปลูกตั้งแต่วันที่ 1 มี.ย. 64 - 31 พ.ค. 65
 ระยะเวลาโครงการ 1 พ.ย. 64 - 31 เม.ย. 66 วงเงินชดเชย 1,863.51 ล้านบาท
 ผลค่านินทา (ณ วันที่ 18 ก.พ. 64) ประกาศเกณฑ์กลางอ้างอิง จำนวน 4 งวด (9.45)(9.42)(9.49)(9.72)
 - ยังไม่มีการจ่ายชดเชย

โครงการสินเชื่อเพื่อรวบรวมข้าวโพดเลี้ยงสัตว์และสร้างมูลค่าเพิ่มโดยสถาบันเกษตรกร ปี 2564/65
 ธ.ก.ส. ให้สินเชื่อสถาบันเกษตรกรเพื่อรับซื้อข้าวโพดเลี้ยงสัตว์จากเกษตรกรเพื่อจำหน่ายและ/หรือเพื่อการแปรรูป โดยคิดดอกเบี้ยเงินกู้ 4% (รัฐชดเชยดอกเบี้ย 3% สถาบันเกษตรกรรับภาระ 1%)
 ระยะเวลาจ่ายสินเชื่อ 1 ก.ย.64 - 31 พ.ค.65 ระยะเวลาโครงการ 1 ก.ย.64 - 30 มี.ย.66
 วงเงินสินเชื่อ 1,000 ล้านบาท วงเงินชดเชย 30 ล้านบาท
 ผลการดำเนินงาน (ณ ม.ค. 65) มีสถาบันเกษตรกรสมัครเข้าร่วมโครงการแล้ว 3 ราย รวมวงเงินกู้ 11.10 ลบ.

โครงการชดเชยดอกเบี้ยในการเก็บสต็อกข้าวโพดเลี้ยงสัตว์ ปี 2564/65
 ผู้ประกอบการค้าข้าวโพดเลี้ยงสัตว์ที่เข้าร่วมโครงการเก็บสต็อกไว้ในรูปแบบชนิดเมล็ด รัฐชดเชยดอกเบี้ย 3% เก็บสต็อกไว้อย่างน้อย 60 - 120 วัน (2 - 4 เดือน) วงเงินสินเชื่อ 1,500 ล้านบาท วงเงินชดเชย 15 ล้านบาท
 ระยะเวลาปรับซื้อ 25 ต.ค. 64-31 ธ.ค. 64 ระยะเวลาเก็บสต็อก 25 ต.ค. 64-30 เม.ย. 65 ระยะเวลาโครงการ 1 ก.ย. 64-30 ก.ย. 65
 ผลการดำเนินงาน (ณ ก.พ. 64) มีผู้เข้าร่วมโครงการ 29 ราย 13 จังหวัด จำนวน 4 ธนาคาร วงเงินกู้ 1,776.89 ลบ. ผลการตรวจสต็อก 1) พ.ย. 64 ปริมาณ 69,098.80 ตัน 21 ราย 2) ธ.ค. 64 ปริมาณ 108,525 ตัน 23 ราย

มาตรการบริหารอื่นๆ
 1) การบริหารจัดการการนำเข้าข้าวโพด และวัตถุดิบทดแทน 2) การดูแลความเป็นธรรมในการซื้อขายข้าวโพด 3) การดูแลความสมดุลโดยแจ้งปริมาณการครอบครอง การนำเข้า สถานที่เก็บและการตรวจสอบสต็อก

สถานการณ์ในประเทศ
 สำนักงานเศรษฐกิจการเกษตร พยากรณ์ผลผลิตข้าวโพดเลี้ยงสัตว์ ปี 2564/65 ณ ตุลาคม 2564 ประมาณ 4.78 ล้านตัน ลดลง 0.03 ล้านตัน คิดเป็นร้อยละ 0.62 เมื่อเทียบกับปีก่อนที่มีปริมาณ 4.81 ล้านตัน เนื่องจากปีที่ผ่านมากษตรกรประสบปัญหาการระบาดของหนอนกระทู้ทำให้ต้นพันธุ์สูงขึ้น จึงปรับเปลี่ยนมาปลูกอ้อยและมันสำปะหลัง ผลผลิตออกสู่ตลาดมากช่วงเดือน กันยายน-ธันวาคม 2564 ประมาณ 3.79 ล้านตัน คิดเป็นร้อยละ 79.35 ของผลผลิตทั้งประเทศ ราคาข้าวโพดเมล็ด ความชื้น 14.5% จ.เพชรบูรณ์ สัปดาห์นี้อยู่ที่ 10.50 บาท/กก. ราคาปรับตัวสูงขึ้นเมื่อเทียบกับสัปดาห์ก่อน เนื่องจากปริมาณผลผลิตน้อยผู้ประกอบการจึงเสนอราคาขายที่สูงขึ้น ขณะนี้ผลผลิต รุ่น 1 ออกสู่ตลาดแล้ว 4.18 ล้านตัน คิดเป็น 98.62% (ณ 25 ก.พ. 65) และผลผลิต รุ่น 2 คาดว่าจะออกสู่ตลาดในเดือน ก.พ. ร้อยละ 1.06 มี.ค. ร้อยละ 3.65 เม.ย. ร้อยละ 5.72 และ พ.ค. ร้อยละ 1.39 ของผลผลิตทั้งประเทศ



ราคา (บาท/กก.)	ม.ค.	ก.พ.	มี.ค.	เม.ย.	พ.ค.	มิ.ย.	ก.ค.	ส.ค.	ก.ย.	ต.ค.	พ.ย.	ธ.ค.	เฉลี่ย
เกษตรกรขายได้ (สตก.) ความชื้น 14.5%	(ณ 25 ก.พ. 65)												
ปี 2561	8.06	8.24	8.30	8.48	8.48	8.63	7.17	6.77	6.56	7.22	8.33	8.78	7.92
ปี 2562	8.97	8.19	8.05	7.82	7.49	7.82	7.69	7.33	7.42	7.39	7.66	7.86	7.81
ปี 2563	7.81	7.46	7.42	7.49	7.72	7.92	8.12	7.49	7.60	7.44	7.68	7.90	7.67
ปี 2564	8.15	8.15	8.06	7.95	7.66	8.15	8.30	7.71	8.13	8.41	8.72	8.98	8.20
ปี 2565	8.82	9.00											8.91
จ.เพชรบูรณ์เมล็ด ความชื้น 14.5%													
ปี 2561	8.77	8.90	9.23	9.60	9.60	9.60	8.75	7.83	8.00	8.78	9.24	9.33	8.97
ปี 2562	9.18	8.99	8.51	8.35	8.10	8.05	8.05	8.27	8.31	8.29	8.43	8.41	8.41
ปี 2563	8.24	8.06	8.03	8.05	8.14	8.45	8.49	8.36	8.61	8.38	8.28	8.33	8.28
ปี 2564	8.40	8.67	8.56	8.51	8.61	8.76	8.99	9.00	9.72	9.84	9.60	9.60	9.02
ปี 2565	9.82	10.50											10.16
จ.เพชรบูรณ์เมล็ด ความชื้น 30%													
ปี 2561	6.77	6.90	7.23	7.60	7.60	7.60	6.93	5.83	6.02	6.82	7.24	7.33	6.99
ปี 2562	7.12	6.74	6.40	6.25	6.03	6.00	6.00	6.23	6.25	6.29	6.40	6.41	6.34
ปี 2563	6.25	6.09	6.03	6.05	6.13	6.40	6.52	6.36	6.61	6.38	6.28	6.33	6.29
ปี 2564	6.40	6.67	6.56	6.51	6.61	6.76	6.96	6.93	7.60	7.48	7.10	7.10	6.89
ปี 2565	7.32	7.50											7.41
โรงงานอาหารสัตว์รับซื้อ กทม. ความชื้น 14.5%													
ปี 2561	9.57	9.71	10.29	10.50	10.38	10.40	9.33	8.58	8.65	9.61	10.10	10.02	9.76
ปี 2562	9.89	9.49	9.09	8.92	8.81	8.99	8.96	9.11	9.01	8.83	8.96	8.70	9.06
ปี 2563	8.56	8.48	8.47	8.74	8.70	9.11	8.91	9.09	9.31	9.06	8.99	8.99	8.87
ปี 2564	9.11	9.40	9.27	9.22	9.37	9.82	10.28	10.10	11.02	10.82	10.56	10.45	9.95
ปี 2565	10.75	11.44											11.10
ซื้อขายล่วงหน้าตลาดชิคาโก													
ปี 2561	4.43	4.53	4.68	4.75	5.01	4.66	4.56	4.66	4.52	4.74	4.75	4.85	4.68
ปี 2562	4.74	4.61	4.58	4.48	4.79	5.34	5.17	4.55	4.36	4.65	4.44	4.50	4.68
ปี 2563	4.62	4.65	4.54	4.12	4.03	4.02	4.11	4.00	4.49	4.90	4.98	5.15	4.47
ปี 2564	6.09	6.49	6.69	7.75	8.58	8.35	7.84	7.19	6.75	7.09	7.44	7.83	7.34
ปี 2565	7.97	8.88											8.43

กาแฟ

ประจำสัปดาห์ที่ 4 ของเดือนกุมภาพันธ์ 2565 (21 - 25 ก.พ.65)

รายการ/ปี	2561/62	2562/63	2563/64	2564/65*	% Δ	การเคลื่อนไหวของราคา (ราคาเฉลี่ย)	สัปดาห์นี้	สัปดาห์ก่อน	% Δ
สต็อกโลกต้นปี (ล้านตัน)	2.23	2.17	2.18	1.80	-17.43	เกษตรกรขายได้ (สตก.)	(25 ก.พ.65)	(18 ก.พ.65)	
ผลผลิตโลก (ล้านตัน)	10.56	10.14	10.56	10.05	-4.83	- สารกาแฟคละ_โรบัสต้า	77.26	76.06	1.58
- พันธุ์อาราบิก้า (53.49%)	6.30	5.70	6.12	5.38	-12.09	- สารกาแฟ_อาราบิก้า	147.43	147.43	-
- พันธุ์โรบัสต้า (46.51%)	4.26	4.45	4.44	4.67	5.18	ตลาดโลก (ลอนดอน)			
การใช้ของโลก (ล้านตัน)	9.95	9.74	9.79	9.90	1.12	- เมล็ดกาแฟโรบัสต้า*	73.76	73.61	0.20
ผลผลิตไทย (ตัน)	26,424	22,483	21,773	24,135	10.85	* = ราคาในสัปดาห์นี้ ณ วันที่ 23 ก.พ. 65			
- พันธุ์อาราบิก้า (43%)	8,895	11,205	9,090	10,352	13.88	ราคาสารกาแฟโรบัสต้า (บาท/กก.)			
- พันธุ์โรบัสต้า (57%)	17,528	11,278	12,682	13,783	8.68				
การใช้ของไทย (ล้านตัน)	0.081	0.086	0.090	N.A.	-	<p>การเปิดตลาดสินค้ากาแฟตามข้อตกลงเขตการค้าเสรีอาเซียน (AFTA)</p> <p>ภายใต้เงื่อนไขและการกำกับดูแลของคณะกรรมการพืชสวน ดังนี้</p> <ol style="list-style-type: none"> 1) ให้นำเข้าเมล็ดกาแฟเพื่อใช้เป็นวัตถุดิบในการแปรรูปเท่านั้น ห้ามจำหน่ายจ่าย โอน เป็นวัตถุดิบในประเทศ 2) ช่วงเวลานำเข้า เดือน เม.ย.-พ.ย. เพื่อใช้ในประเทศและผลิตเป็นผลิตภัณฑ์เพื่อส่งออกภายในเดือน ธ.ค. 3) ผู้นำเข้าต้องมีประวัติการรับซื้อภายในประเทศย้อนหลัง มีเอกสารแสดงการเป็นโรงงานแปรรูปเกี่ยวกับกาแฟ และมีส่วนสนับสนุนช่วยเหลือเกษตรกรชาวสวนกาแฟด้วย 4) ให้ผู้ที่มีสิทธินำเข้าเมล็ดกาแฟรับซื้อเมล็ดกาแฟในประเทศในฤดูกาลถัดไป เป็นปริมาณไม่น้อยกว่า หรือเท่ากับปริมาณที่นำเข้าจริง หรือตามปริมาณเมล็ดกาแฟที่มีจริงในประเทศ โดยจะต้องรับซื้อตามราคาตลาดโลก หรือหากราคาตลาดโลกตกต่ำให้รับซื้อในราคาไม่น้อยกว่า 60 บาท/กก. 5) การพิจารณาปริมาณการนำเข้าทั้งหมด ปี 2565 จะพิจารณาเป็นรายปีตามเงื่อนไขที่คณะทำงานพืชกาแฟกำหนด ก่อนเสนอคณะกรรมการพืชสวนพิจารณา 			
ช่วงออกสู่ตลาด	ต.ค.- มิ.ย. ออกมาก ม.ค.65 = 31.08% ก.พ.65 = 36.78%								
แหล่งผลิตโรบัสต้า - ภาคใต้ของไทย :	ชุมพร (62.64%) ระนอง (23.04%)								
แหล่งผลิตอาราบิก้า - ภาคเหนือของไทย :	เชียงใหม่ (43.89%) เชียงราย (30.30%)								
เนื้อที่ให้ผล (ไร่)	258,801	224,683	228,555	234,850	2.75				
ผลผลิตต่อไร่ (กก.)	107	100	95	103	8.42				
กรอบ WTO - เมล็ดกาแฟ ในโควตา ปริมาณ 5.25 ตัน ภาษี 30% นอกโควตา 90%									
- ผลิตรักษากาแฟ ในโควตา ปริมาณ 134 ตัน ภาษี 40% นอกโควตา 49%									
กรอบ AFTA เมล็ดกาแฟดิบ ภาษี 5% เมล็ดกาแฟคั่ว ผลิตรักษากาแฟ ภาษี 0%									
การนำเข้า (เมล็ดกาแฟ)	2561	2562	2563	2564					
- ปริมาณ (ตัน)	55,416	62,657	59,650	58,609					
- มูลค่า (ล้านบาท)	4,359	3,882	3,141	3,607					
การส่งออก (เมล็ดกาแฟ)									
- ปริมาณ (ตัน)	450	469	291	377					
- มูลค่า (ล้านบาท)	61	92	60	76					
ประเทศคู่ค้า	สหภาพยุโรป สหรัฐอเมริกา ญี่ปุ่น แคนาดา								
ประเทศคู่แข่งสำคัญ	บราซิล เวียดนาม โคลัมเบีย								
ที่มา : (1) ผลผลิตโลก , ความต้องการใช้โลก : USDA (2) ผลผลิตไทย, ต้นทุน : สตก.									
(3) ใช้ในประเทศ : ยุทธศาสตร์กาแฟ ปี 2560-2564 (4) นำเข้า - ส่งออก : กรมศุลกากร									
สถานการณ์	ผลผลิตกาแฟโรบัสต้าออกสู่ตลาดน้อยลง และไม่เพียงพอกับความต้องการใช้ของอุตสาหกรรมในประเทศ โดยเกษตรกรจำหน่ายให้กับผู้ค้าท้องถิ่น และโรงงานแปรรูปที่เข้าไปเปิดจุดรับซื้อ (อ.สวี จ.ชุมพร และ อ.กระบุรี จ.ระนอง) ราคาที่เกษตรกรขายได้ เป็นราคาสารกาแฟคละเฉลี่ย กก.ละ 77.26 บาท ปรับตัวสูงขึ้นจากสัปดาห์ที่ผ่านมา ร้อยละ 1.58								

ราคา (บาท/กก.)	ปี/เดือน	ม.ค.	ก.พ.	มี.ค.	เม.ย.	พ.ค.	มิ.ย.	ก.ค.	ส.ค.	ก.ย.	ต.ค.	พ.ย.	ธ.ค.	เฉลี่ย
เกษตรกรขายได้	2562	67.10	66.54	70.00	-	-	-	-	-	-	-	-	-	67.82
สารกาแฟคละ (โรบัสต้า) (สตก.)	2563	64.24	68.00	68.00	-	-	-	-	-	-	-	-	62.67	66.54
	2564	64.66	67.96	68.00	-	-	-	-	-	-	-	-	80.00	68.37
	2565	77.56	77.26	(25 ก.พ.65)	-	-	-	-	-	-	-	-	-	77.41
	โรงงานรับซื้อ	2562	60.00	60.00	60.00	-	-	-	-	-	-	-	-	-
(เกรดดี)	2563	60.00	60.00	60.00	-	-	-	-	-	-	-	-	-	60.00
จ.ชุมพร (เนสท์เล่)	2564	65.50	65.50	65.50	-	-	-	-	-	-	-	-	-	65.50
2565	79.60	78.50	(25 ก.พ.65)	-	-	-	-	-	-	-	-	-	-	79.60
ตลาดโลก (ลอนดอน) (โรบัสต้า)	2562	49.35	48.80	48.16	45.79	43.67	44.74	41.84	41.10	40.63	38.98	41.78	40.52	43.78
	2563	40.78	40.55	40.44	38.94	38.29	37.45	39.83	44.23	44.41	40.76	42.30	41.49	40.79
	2564	40.52	41.53	43.33	44.05	47.44	51.61	57.89	62.27	69.41	71.86	74.24	77.78	56.83
	2565	75.39	73.76	(23 ก.พ.65)	-	-	-	-	-	-	-	-	-	-

ถั่วเหลือง
ประจำปีสหประชาชาติที่ 4 ของเดือนกุมภาพันธ์ 2565 (21 - 25 ก.พ.65)

	ปี 62	ปี 63	ปี 64	ปี 65	% Δ
ผลผลิต (ล้านตัน)				(คาดการณ์ ก.พ.65)	
พืชน้ำมัน - โลก (USDA)	600.230	581.010	603.630	611.480	1.30
ถั่วเหลือง - โลก (USDA)	361.318	339.877	366.231	363.863	-0.65
- ไทย (สกค.) (ตัน)	26,283	29,497	30,287	31,099	2.68
- ถั่วฤดูแล้ง	12,134	14,401	15,253	15,662	
- ถั่วฤดูฝน	14,149	15,096	15,034	15,437	
มูลค่าผลผลิต (ล้านบาท)	412	500	511	(ประมาณการ) 524	
ช่วงออกสู่ตลาด - ถั่วฤดูแล้ง (มี.ค.-เม.ย.) 50% - ถั่วฤดูฝน (ก.ย.-พ.ย.) 50%					
ครัวเรือนเกษตรกร	19,056	20,157	20,157	20,157	
พื้นที่ปลูก (ล้านไร่)	0.104	0.110	0.112	0.112	
ผลผลิตเฉลี่ย/ไร่ (กก./ไร่)	268	269	271	271	
การใช้ (ล้านตัน)					
- โลก (USDA)	344.160	358.360	362.700	369.170	1.78
- ไทย	3.232	4.072	3.828	3.829	0.02
สต็อก (ล้านตัน)					
- โลก (USDA)	114.087	95.595	100.415	92.634	-7.75
นำเข้า-ส่งออก (กรมศุลกากร)				(ประมาณการ)	
- นำเข้า (ล้านตัน)	3.209	4.045	3.997	3.799	-4.95
(ล้านบาท)	39,513	50,493	72,611	75,980	4.64
(บาท/กก.)	12.31	12.48	18.17	20.00	10.09
- ส่งออก (ตัน)	3,199	1,718	942	1,000	6.12
ประเทศคู่ค้า (ปี 64)					
ไทยนำเข้าจาก	บราซิล 72%	สหรัฐฯ 26%	แคนาดา 1%		
ไทยส่งออกไป	ลาว 45%	พม่า 43%	กัมพูชา 4%	มัลดีฟ 3%	สิงคโปร์ 2%

1. สถานการณ์ ปี 2565
โลก ผลผลิตลดลงจากปีก่อนร้อยละ 0.65 และสต็อกคงเหลือลดลงร้อยละ 7.75

ไทย คาดว่าพื้นที่เพาะปลูกและปริมาณผลผลิตจะใกล้เคียงกับปีที่ผ่านมา แต่ยังคงไม่เพียงพอกับความต้องการใช้ ต้องนำเข้าประมาณปีละ 3 ล้านตัน

2. นโยบายและมาตรการนำเข้าเมล็ดถั่วเหลือง ปี 2563-2565
มติคณะกรรมการพืชน้ำมันและน้ำมันพืช (20 พ.ย.62) และมติคณะรัฐมนตรี (3 ธ.ค.62) ดังนี้

2.1 WTO เปิดตลาดคราวละ 3ปี ไม่จำกัดปริมาณ ในโควตาภาษีร้อยละ 0 นอกโควตาร้อยละ 80 และบริหารการนำเข้าต่อปี(ข้อผูกพันโควตานำเข้าขั้นต่ำ 10,922 ตัน ภาษีในโควตา20% นอกโควตา80%) โดยการบริหารการนำเข้า ปี 2565 ดังนี้

- ผู้มีสิทธินำเข้าในโควตา 8 สมาคม (ส.ผู้ผลิตน้ำมันถั่วเหลืองและรำข้าว ส.ผู้ผลิตอาหารสัตว์ไทย ส.ส่งเสริมผู้ใช้วัตถุดิบอาหารสัตว์ ส.ปุ๋ยสัตว์ไทย ส.ผู้ค้าสินค้าเกษตรกับประเทศเพื่อนบ้าน ส.การค้าสินค้าเกษตรและอุตสาหกรรมแปรรูป ส.ผู้ผลิตอาหารสำเร็จรูป และ ส.การค้าผู้ผลิตอาหารจากถั่วเหลืองไทย) กรณีมีผู้ขอเป็นผู้มีสิทธินำเข้ารายใหม่และตัดสิทธิรายเดิมในกรณีผิดสัญญาให้คณะกรรมาธิการกำกับ ดูแล เมล็ดถั่วเหลือง ปี 2563-2565 พิจารณา
- ให้ผู้มีสิทธินำเข้าร่วมเมื่อรับซื้อถั่วเหลืองในประเทศทั้งหมด โดยราคารับซื้อขั้นต่ำ ปี 2565 ดังนี้
 - (1) สกัดน้ำมัน ไม่ต่ำกว่า กก.ละ 18.75 บาท ณ ไร่นาหรือ กก.ละ 19.50 บาท ณ กทม.
 - (2) ผลิตภัณฑ์สัตว์ ไม่ต่ำกว่า กก.ละ 19.00 บาท ณ ไร่นาหรือ กก.ละ 19.75 บาท ณ กทม.
 - (3) แปรรูปอาหาร ไม่ต่ำกว่า กก.ละ 21.00 บาท ณ ไร่นาหรือ กก.ละ 21.75 บาท ณ กทม.
- ผู้มีสิทธินำเข้าสนับสนุนค่าใช้จ่ายในการรวบรวมเมล็ดถั่วเหลืองให้สหกรณ์การเกษตรวิสาหกิจชุมชน (ตาม พ.ร.บ.สหกรณ์ พ.ศ.2542 และ พ.ร.บ.ส่งเสริมวิสาหกิจชุมชน พ.ศ.2548 กก.ละ 1 บาท และกรอบการค้าอื่นๆ ให้เป็นไปตามข้อผูกพัน ดังนี้

2.2 AFTA ไทย-ออสเตรเลีย ไทย-นิวซีแลนด์ ภาษีร้อยละ 0

2.3 ไทย-ญี่ปุ่น ไทย-ชิลี อาเซียน-เกาหลี
ในโควตา ปริมาณ 10,922 ตัน ภาษีย้อยละ 0 นอกโควตา ภาษีย้อยละ 80

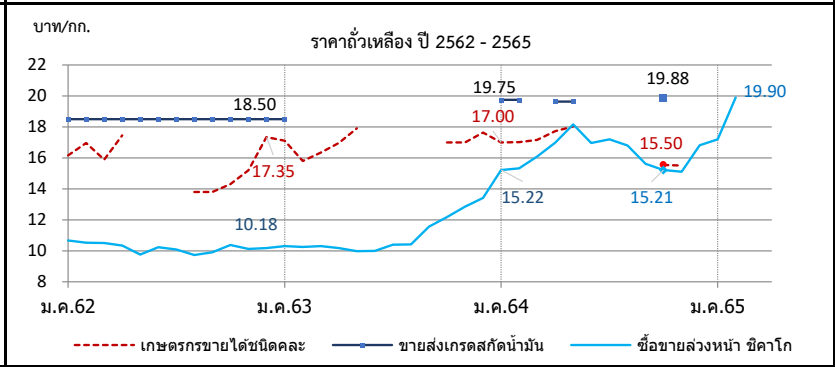
2.4 การนำเข้าทั่วไป ภาษีย้อยละ 6 หรือ กก.ละ 0.30 บาท และต้องขออนุญาต

3. นโยบายการส่งออก ส่งออกได้เสรี ไม่เสียภาษีส่งออก

สถานการณ์ปัจจุบัน
ในประเทศ กระทรวงเกษตรและสหกรณ์รายงานว่า ผลผลิตถั่วเหลืองไม่มีในตลาดท้องถิ่น ส่งผลให้ตลาด กทม. ไม่มีสินค้าเข้าสู่ตลาด

ต่างประเทศ ราคาสูงขึ้นจากต้นละ 584.95 US\$ ในสัปดาห์ก่อน เป็นต้นละ 610.45 US\$ เนื่องจากคาดว่าปริมาณผลผลิตจากบราซิล และอาร์เจนตินา จะออกสู่ตลาดในปริมาณลดน้อยลง จากสภาพอากาศที่แห้งแล้งในแหล่งปลูก

แนวโน้ม คาดว่าราคาเมล็ดถั่วเหลืองในตลาดโลกจะมีความผันผวนอย่างมาก จากปัจจัยด้านสภาพอากาศ และปริมาณความต้องการใช้ของจีนที่เป็นผู้ใช้รายใหญ่ที่จะเป็นตัวแปรด้านราคา



ราคา บาท/กก.	ม.ค.	ก.พ.	มี.ค.	เม.ย.	พ.ค.	มิ.ย.	ก.ค.	ส.ค.	ก.ย.	ต.ค.	พ.ย.	ธ.ค.	เฉลี่ย
1. เกษตรกรขายได้ชนิดคละ													
ปี 2562	16.16	16.96	15.89	17.44	-	-	-	13.80	13.80	14.30	15.20	17.35	15.66
2563	17.11	15.80	16.34	16.95	17.90	-	-	16.83	-	17.00	17.00	17.63	16.95
2564	17.00	17.02	17.17	17.73	18.03	-	-	-	-	-	15.55	15.50	16.86
2565	-	-	(25 ก.พ.65)	-	-	-	-	-	-	-	-	-	-
2. ขยายส่ง กทม. เกรดแปรรูปอาหาร													
ปี 2562	19.50	19.50	19.50	19.50	19.95	20.50	20.50	20.50	20.50	20.50	20.50	20.50	20.12
2563	20.50	-	-	-	-	-	-	-	-	-	-	-	20.50
2564	-	-	-	-	-	-	-	-	-	-	-	-	-
2565	-	-	(25 ก.พ.65)	-	-	-	-	-	-	-	-	-	-
3. ขยายส่ง กทม. เกรดผลิตอาหารสัตว์													
ปี 2562	18.50	18.50	18.50	18.50	18.50	18.50	18.50	18.50	18.50	18.50	18.50	18.50	18.50
2563	18.50	-	-	-	-	-	-	-	-	-	-	-	18.50
2564	21.00	21.00	-	20.25	20.25	-	-	-	-	21.13	-	-	20.73
2565	-	-	(25 ก.พ.65)	-	-	-	-	-	-	-	-	-	-
4. ขยายส่ง กทม. เกรดสกัดน้ำมัน													
ปี 2562	18.50	18.50	18.50	18.50	18.50	18.50	18.50	18.50	18.50	18.50	18.50	18.50	18.50
2563	18.50	-	-	-	-	-	-	-	-	-	-	-	18.50
2564	19.75	19.75	-	19.63	19.63	-	-	-	-	19.88	-	-	19.73
2565	-	-	(25 ก.พ.65)	-	-	-	-	-	-	-	-	-	-
5. ขยายส่งเกรดหน้าตลาดชิคาโก (US\$: ton)													
ปี 2562	333.75	334.46	329.20	324.22	305.27	326.58	325.43	314.60	322.42	339.84	332.93	334.92	326.97
2563	337.05	325.40	319.30	309.96	309.30	318.61	328.90	332.10	366.79	387.54	419.55	443.62	349.84
2564	504.27	507.78	519.84	538.44	577.66	537.32	523.53	504.00	469.40	451.99	454.55	473.11	505.16
2565	514.41	610.45	(24 ก.พ.65)	-	-	-	-	-	-	-	-	-	562.43
6. ขยายส่งเกรดหน้าตลาดชิคาโก													
ปี 2562	10.67	10.52	10.50	10.35	9.76	10.23	10.08	9.73	9.91	10.38	10.13	10.18	10.20
2563	10.31	10.25	10.30	10.17	9.98	9.99	10.40	10.42	11.56	12.18	12.86	13.42	10.99
2564	15.22	15.32	16.09	16.98	18.17	16.97	17.19	16.79	15.61	15.21	15.11	15.96	16.22
2565	17.19	19.90	(24 ก.พ.65)	-	-	-	-	-	-	-	-	-	18.55

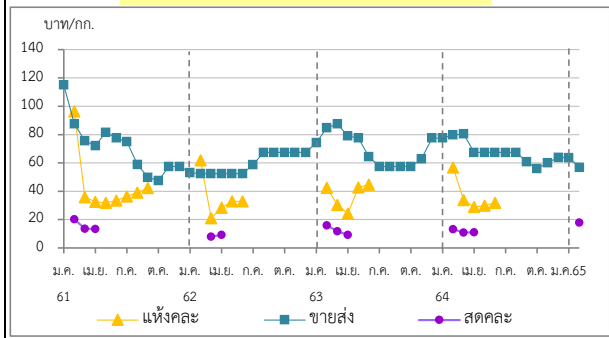
ที่มา : 1. สกค., 2. - 4. กรมการค้าภายใน, 5. - 6. www.cmegroup.com กรมการค้าภายใน กระทรวงพาณิชย์

กระเทียม

ประจำสัปดาห์ที่ 3 ของเดือนกุมภาพันธ์ 2565 (14 - 18 ก.พ. 65)

รายการ/ปี	2561/62	2562/63	2563/64	2564/65*	% r
ผลผลิต (ตัน)	84,039	76,839	75,476	74,921	-0.74
ออกสู่ตลาด	ม.ค.-เม.ย. ออกมาก - ก.พ. : 19.50% มี.ค. : 68.36%				
จังหวัดแหล่งผลิตสำคัญ	เชียงใหม่ (43.40%) แม่ฮ่องสอน (33.25%) ลำปาง (5.51%) พะเยา (5.22%) เพชรบูรณ์ (3.30%)				
พื้นที่ปลูก (ไร่)	81,941	70,161	69,140	67,804	-1.93
ผลผลิตต่อไร่ (กก.)	1,026	1,095	1,091	1,105	1.28
จำนวนครัวเรือน	25,560	19,684	19,627	na	
การใช้ (ตัน)	169,092	130,000	120,000	na	
นำเข้า (พิภค 0703 20 90 000)	<u>ปี 2561</u>	<u>ปี 2562</u>	<u>ปี 2563</u>	<u>ปี 2564</u>	
ปริมาณ (ตัน)	74,986	92,393	78,784	44,027	
มูลค่า (ล้านบาท)	1,307	1,449	1,316	764	
ส่งออก (พิภค 0703 20 90 000)	<u>ปี 2561</u>	<u>ปี 2562</u>	<u>ปี 2563</u>	<u>ปี 2564</u>	
ปริมาณ (ตัน)	245.23	32.63	1,070	1,941	
มูลค่า (ล้านบาท)	8.62	5.32	66.95	69.94	
ประเทศคู่ค้าที่สำคัญ	ไต้หวัน กัมพูชา อเมริกาใต้				
ประเทศคู่แข่งที่สำคัญ	จีน อินเดีย				
การจัดเก็บลูกกลอนนำเข้า	<u>ปี 2561</u>	<u>ปี 2562</u>	<u>ปี 2563</u>	<u>ปี 2564</u>	
- จำนวน (ราย)	155	193	111	175	
- ปริมาณ (ตัน)	153.89	165.98	92.22	402.13	
- มูลค่า (ล้านบาท)	4.72	4.45	2.98	12.68	
ราคา (บาท/กก.)	<u>สัปดาห์นี้ (18 ก.พ.65)</u>	<u>สัปดาห์ก่อน (11 ก.พ.65)</u>	<u>เพิ่ม/ลด</u>		
กระเทียมสดคละ (สดก.)	18.00	18.00	-		
แห้งคละ (สดก.)	98.75	-	-		
กระเทียมแห้งมัดจุกหัวใหญ่ ตลาด กทม.					
ราคาขายส่ง	57.00	57.00	-		
ราคาขายปลีก	87.50	87.50	-		
กระเทียมจีนเบอร์กลาง					
ราคาขายส่ง	53.50	53.50	-		
ราคาขายปลีก	77.50	77.50	-		

ราคากระเทียม ปี 2561 - 2565



1. การนำเข้าตามพันธกรณีความตกลงระหว่างประเทศ

- WTO มติ ครม. (29 ธ.ค. 63) เห็นชอบการเปิดตลาดกระเทียม ปี 2564-2566 ตามข้อมูลพันธ WTO ในโควตา ปริมาณ 65 ตัน ภาษี 27% (ให้ อคส. เป็นผู้นำเข้าแต่เพียงผู้เดียว) นอกโควตา ภาษี 57%
- AFTA ตั้งแต่ 1 ม.ค.53 ภาษีนำเข้าลดจากร้อยละ 5 เหลือ 0 โดย คต. กำหนดหลักเกณฑ์การออกหนังสือรับรองและเงื่อนไขการนำเข้า ดังนี้ (1) เป็นนิติบุคคลที่ขึ้นทะเบียนเป็นผู้นำเข้ากระเทียมไว้กับ คต. เป็นรายปี (ตามแบบ ทอ.7 และทอ.8) (2) ให้นำเข้าเฉพาะกรณีใช้ในกิจการตนเอง ในปริมาณที่ไม่เกินปริมาณที่ระบุไว้ในแผนการนำเข้า (3) ต้องนำเข้าช่วงเดือน ก.ค.-เดือน ต.ค.ของแต่ละปี และ (4) ให้นำเข้าทางด่านศุลกากรที่มีด่านตรวจพืชและด่านอาหารและยาหรือมีเจ้าหน้าที่ที่มีอำนาจของด่านดังกล่าวปฏิบัติหน้าที่

2. มาตรการและแนวทางแก้ไขปัญห ปี 2565

2.1 กำหนดให้กระเทียมเป็นสินค้าควบคุม โดยคณะกรรมการกลางว่าด้วยราคาสินค้าและบริการ (กกร.) ได้ออกประกาศ (1 ก.ค.64) ดังนี้

- กำหนดให้กระเทียมที่นำเข้าจากต่างประเทศ ตั้งแต่ 400 กก. ขึ้นไป โดยทางบกหรือทางทะเล เข้าหรือออกจากจังหวัดที่กำหนด 52 จังหวัด ต้องขออนุญาตขนย้าย
- ให้แจ้งปริมาณ สถานที่เก็บและจัดทำบัญชีมูลค่ากระเทียมที่นำเข้าจากต่างประเทศ

2.2 กำหนดให้กระเทียมเป็นสินค้าที่ต้องแสดงราคารับซื้อและราคาจำหน่ายขายปลีก

2.3 คณะอนุกรรมการจัดการการผลิตและการตลาด กระเทียม หอมแดง หอมหัวใหญ่ และมันฝรั่ง ได้มีมติดังนี้

- กรมศุลกากรดำเนินการติดตาม ตรวจสอบ และปราบปรามการลักลอบการนำเข้ากระเทียม หอมแดง หอมหัวใหญ่และมันฝรั่ง อย่างเข้มงวด และให้นำใบขออนุญาตขนย้ายตามประกาศ กกร. เป็นเอกสารประกอบการตรวจปล่อยสินค้าออกจากด่านฯ
- กรมส่งเสริมสหกรณ์และหน่วยงานกระทรวงพาณิชย์ช่วยระบายนผลิตออกนอกแหล่งผลิต โดยผ่านเครือข่ายสหกรณ์ / ประสานห้างค้าปลีกให้ช่วยรับซื้อผลผลิตจากเกษตรกร
- หน่วยงานกระทรวงพาณิชย์ดำเนินการตรวจสอบสต็อกสินค้าเพื่อให้สอดคล้องกับข้อมูลการนำเข้า และป้องกันปริมาณการกักตุนสินค้าเพื่อเก็งกำไร

3.4 แนวทางด้านตลาด

- เชื่อมโยงการซื้อขายระหว่างผู้ประกอบการ ผู้ใช้กระเทียมรายใหญ่ ห้างค้าปลีก-ค้าส่ง กับกลุ่มเกษตรกร โดยใช้สัญญาข้อตกลงมาตรฐานของกรมการค้าภายใน
- โครงการบริหารจัดการการตลาดพืชหัว ปี 2565 (คน.) วงเงินรวม 46.350 ล้านบาท เพื่อเป็นค่าบริหารจัดการคุณภาพและเชื่อมโยงกระจายผลผลิต (กระเทียม หอมหัวใหญ่และหอมแดง) ออกนอกแหล่งผลิต ในอัตราไม่เกินกิโลกรัมละ 3 บาท เป้าหมาย 15,000 ตัน
- โครงการบริหารจัดการพืชหัวเพื่อชะลอการจำหน่าย ปี 2565 (สป.) วงเงินรวม 22.69 ล้านบาท สนับสนุนเงินชดเชยดอกเบี้ยในอัตราไม่เกินร้อยละ 3/ปี ระยะเวลาไม่เกิน 6 เดือน เป้าหมาย 61,500 ตัน

สถานการณ์

-ผลผลิตกระเทียมภาคเหนือเริ่มทยอยออกสู่ตลาดแล้วใน จ.เชียงราย และแม่ฮ่องสอน โดยมีพ่อค้าเข้าไปรับซื้อผลผลิตในพื้นที่ เพื่อรวบรวมเข้าโรงคอง และเขavnรอจำหน่ายเป็นกระเทียมแห้ง โดยราคากระเทียมสดคละที่เกษตรกรขายได้ (สดก.) เฉลี่ย กก.ละ 18.00 บาท ทรงตัวเท่ากับสัปดาห์ที่ผ่านมา ส่วนกระเทียมแห้งคละคาดว่าจะออกสู่ตลาดในช่วงปลายเดือน มี.ค.65

ราคา (บาท/กก.)	ปี/เดือน	ม.ค.	ก.พ.	มี.ค.	เม.ย.	พ.ค.	มิ.ย.	ก.ค.	ส.ค.	ก.ย.	ต.ค.	พ.ย.	ธ.ค.	เฉลี่ย
สดคละ เกษตรกรขายได้ (สดก.)	2562	-	-	7.90	10.05	-	34.17	-	-	-	-	-	-	8.11
	2563	-	16.04	11.52	9.18	-	-	-	-	-	-	-	-	13.03
	2564	-	13.27	10.90	11.02	-	-	-	-	-	-	-	-	11.54
	2565	-	18.00	(18 ก.พ.65)	-	-	-	-	-	-	-	-	-	18.00
แห้งคละ (สดก.)	2562	-	61.92	20.97	28.43	32.91	32.91	-	-	-	-	-	-	36.44
	2563	-	42.44	30.48	24.28	42.70	44.62	-	-	-	-	-	-	34.47
	2564	-	56.76	33.86	28.96	29.91	31.76	-	-	-	-	-	-	41.94
	2565	-	98.75	(18 ก.พ.65)	-	-	-	-	-	-	-	-	-	98.75
แห้งมัดจุกใหญ่ขายส่ง ตลาด กทม.	2562	53.18	52.50	52.50	52.50	52.50	52.50	58.80	67.50	67.50	67.50	67.50	67.50	59.33
	2563	74.32	84.87	87.50	78.93	77.50	64.32	57.50	57.50	57.50	57.50	62.76	77.50	69.81
	2564	77.50	79.72	80.54	67.50	67.50	67.50	67.50	67.50	60.81	56.00	60.00	64.00	68.01
	2565	63.63	57.00	(18 ก.พ.65)	-	-	-	-	-	-	-	-	-	60.32

*สำนักงานเศรษฐกิจการเกษตรคาดการณ์

กองส่งเสริมการค้าสินค้าเกษตร 1/กรมการค้าภายใน

หอมแดง

ประจำสัปดาห์ที่ 4 ของเดือนกุมภาพันธ์ 2565 (21 - 25 ก.พ.65)

รายการ	2561/62	2562/63	2563/64	2564/65*	% Δ
ผลผลิต ⁽¹⁾ (ตัน)	118,056	134,655	159,869	152,014	-4.91
แหล่งผลิต ⁽¹⁾	ศรีสะเกษ (54.23%) เชียงใหม่ (18.29%) พะเยา (7.63%) อุดรดิตต์ (4.86%) เพชรบูรณ์ (3.41%)				
ช่วงผลผลิตออกมา	ธ.ค.-เม.ย./ ออกมาก : ม.ค. - มี.ค. = 70.69%				
พื้นที่ปลูก ⁽¹⁾ (ไร่)	61,203	51,924	59,754	55,361	-7.35
ผลผลิตเฉลี่ย/ไร่ ⁽¹⁾ (กก./ไร่)	1,929	2,593	2,675	2,746	2.65
ใช้ในประเทศ ⁽²⁾ (ตัน)	109,116	134,316	136,821	N.A.	-
การนำเข้า-ส่งออก ⁽³⁾	ปี 2561	ปี 2562	ปี 2563	ปี 2564	
ปริมาณนำเข้า (ตัน)	4,577	8,824	13,941	18,381	
มูลค่านำเข้า (ล้านบาท)	158.82	301.49	413.98	292.53	
ปริมาณส่งออก (ตัน)	13,517	9,163	16,667	18,773	
มูลค่าส่งออก (ล้านบาท)	249.30	257.33	482.66	426.46	
ประเทศที่ส่งออก (ปี 64)	มาเลเซีย (36%) ศรีลังกา (22%) สิงคโปร์ (19%)				
ประเทศที่นำเข้า (ปี 64)	พม่า (75%) อินโดนีเซีย (17%) อินเดีย (8%)				
ที่มา : ⁽¹⁾ = สศก. ⁽²⁾ = ใช้ในประเทศ : จำนวนจากปริมาณผลผลิต + นำเข้า - ส่งออก ⁽³⁾ = นำเข้า - ส่งออก : กรมศุลกากร * = ประมาณการ					

ความเคลื่อนไหวของราคา

	สัปดาห์นี้	สัปดาห์ก่อน	% Δ
เกษตรกรขายได้ (สศก.)	(25 ก.พ.65)	(18 ก.พ.65)	(บาท/กก)
- หอมแดงหัวกลางมัดจุกแห้ง 7-15 วัน	21.27	18.24	↑ 16.61
- หอมแดงสด (สศก.)	-	-	-
- หอมแดงสด (ศรีสะเกษ)	6.75	6.50	↑ 3.85
- หอมแดงสด (เชียงใหม่)	-	-	-
ราคาหอมแดง ณ ตลาด กทม. (บาท : กก.)			
- ขายส่ง หอมแดงเหนื้อมัดจุกใหญ่	36.50	44.38	↓ -17.76
- ขายปลีก หอมแดงเหนื้อมัดจุกใหญ่	49.00	58.75	↓ -16.60

การเคลื่อนไหวของราคาหอมแดง (บาท/กก.)

สถานการณ์

- ผลผลิตออกสู่ตลาดต่อเนื่อง โดยหอมแดงภาคตะวันออกเฉียงเหนือ ออกสู่ตลาดน้อยลง ส่วนหอมแดงภาคเหนือเริ่มออกสู่ตลาดสมทบแต่ยังมีปริมาณไม่มากในช่วงต้นฤดู สำหรับความต้องการยังคงทรงตัว

- สัปดาห์ราคาหอมแดงหัวกลางมัดจุกแห้ง 7-15 วัน เฉลี่ย กก.ละ 21.27 บาทปรับตัวสูงขึ้นจากสัปดาห์ที่ผ่านมา ร้อยละ 16.61

แนวทางการบริหารจัดการ ปี 2564/65 (คณะอนุกรรมการจัดการ การผลิตและการตลาด กระเทียม หอมแดง หอมหัวใหญ่ และมันฝรั่ง) ดังนี้

- กรมศุลกากร : เข้มงวดปราบปรามการลักลอบนำเข้า
- กรมส่งเสริมสหกรณ์ : สนับสนุนเงินทุนหมุนเวียนเพื่อช่วยระบายผลผลิต
- กรมการค้าภายใน :
 - จัดทำโครงการบริหารจัดการการตลาดพืชหัว ปี 2565 โดยสนับสนุนเงิน คชก. 46.35 ลบ. เพื่อเป็นค่าใช้จ่ายรวบรวม คัดคุณภาพและกระจายผลผลิต อัตราไม่เกิน กก.ละ 3 บาท ผล จ.เชียงใหม่ เริ่มดำเนินการแล้ว โดยรับสมัครผู้เข้าร่วมโครงการ ระหว่างวันที่ 21 ถึง 25 ก.พ.65
 - เชื่อมโยงจำหน่ายผลผลิตให้กับผู้รวบรวม ห้างค้าส่ง ค้าปลีก โรงงานแปรรูป ผู้ส่งออก รวมทั้งซื้อขายล่วงหน้าผ่านสัญญาข้อตกลงมาตรฐานของกรมการค้าภายใน

ราคา (บาท/กก.)	ปี/เดือน	ม.ค.	ก.พ.	มี.ค.	เม.ย.	พ.ค.	มิ.ย.	ก.ค.	ส.ค.	ก.ย.	ต.ค.	พ.ย.	ธ.ค.	เฉลี่ย
หอมแดงหัวกลางมัดจุกแห้ง 7-15 วัน เกษตรกรขายได้ - (สศก.)	2562	25.75	23.25	8.90	8.15	15.00	-	-	-	-	-	-	-	15.00
	2563	29.65	28.19	28.15	-	-	-	-	-	-	-	-	-	28.52
	2564	42.27	25.29	23.02	23.19	24.61	26.71	-	-	-	-	-	35.01	28.22
	2565	26.39	21.27	(25 ก.พ.65)										23.83
หอมแดงหัวใหญ่มัดจุก เกษตรกรขายได้ - ศรีสะเกษ	2562	29.18	28.63	-	-	-	-	-	-	-	-	-	-	28.91
	2563	34.12	28.79	31.50	-	-	-	-	-	-	-	73.50	57.50	45.08
	2564	33.29	18.44	16.50	18.37	18.50	-	-	-	-	-	47.50	45.31	28.27
	2565	27.35	26.50	(25 ก.พ.65)										26.93
หอมแดงศรีสะเกษ มัดจุกใหญ่ ขายส่ง ตลาด กทม.	2562	43.18	42.50	42.50	37.50	32.50	-	-	-	-	-	-	72.50	45.11
	2563	60.28	42.50	42.50	42.50	46.00	-	-	-	-	-	-	113.24	57.84
	2564	70.50	27.63	24.35	20.00	20.00	20.00	-	-	-	-	-	80.00	37.50
	2565	66.00	36.50	(25 ก.พ.65)										51.25
หอมแดงภาคเหนือ มัดจุกใหญ่ ขายส่ง ตลาด กทม.	2562	43.86	42.50	42.50	42.50	42.50	47.50	62.00	82.50	82.50	82.50	82.50	76.94	60.86
	2563	60.28	42.50	42.50	42.50	46.00	61.14	72.50	72.50	72.50	72.50	91.90	113.64	65.87
	2564	70.50	27.63	25.00	25.00	25.00	33.10	35.00	35.00	51.67	65.00	70.91	80.00	45.32
	2565	66.00	36.50	(25 ก.พ.65)										51.25

หอมหัวใหญ่

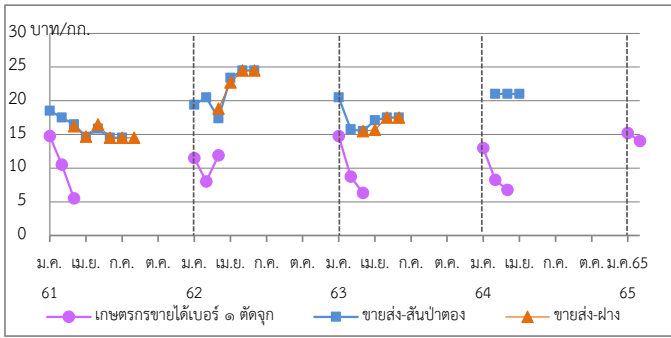
ประจำปีงบประมาณที่ 4 ของเดือนกุมภาพันธ์ 2565 (21 - 25 ก.พ.65)

รายการ	2561/62	2562/63	2563/64	2564/65*	% r
ผลผลิต (ตัน)	34,244	42,626	34,797	37,363	7.37
ช่วงผลผลิตออกสู่ตลาด	ธ.ค.-เม.ย. (ออกมาก ก.พ. : 32.84% , มี.ค. : 51.32%)				
จังหวัดแหล่งผลิตสำคัญ	เชียงใหม่ (74.41%) เชียงราย (18.65%) นครสวรรค์ (4.06%) กาญจนบุรี (2.15%) แม่ฮ่องสอน (0.73%)				
พื้นที่ปลูก (ไร่)	10,275	10,549	8,800	9,126	3.70
ผลผลิตเฉลี่ย/ไร่ (กก)	3,333	4,041	3,954	4,094	3.54
ผลผลิตเนื้อที่เก็บเกี่ยว/ไร่ (กก)	3,422	4,055	3,955	4,109	3.89
การใช้ (ตัน)	165,217	120,000	120,000	na	

นำเข้า (หอมสด พิกัด 0703 10 19 000)	ปี 2561	ปี 2562	ปี 2563	ปี 2564
- ปริมาณ (ตัน)	89,201	143,811	92,940	44,654
- มูลค่า (ล้านบาท)	541.17	861.97	635.79	532.66
ส่งออก (หอมสด พิกัด 0703 10 19 000)	ปี 2561	ปี 2562	ปี 2563	ปี 2564
- ปริมาณ (ตัน)	2,850	2,763	2,736	3,972
- มูลค่า (ล้านบาท)	64.22	57.57	57.13	53.69
ประเทศคู่ค้า	เวียดนาม ญี่ปุ่น ไต้หวัน			
การจับกุมการลักลอบนำเข้า	ปี 2561	ปี 2562	ปี 2563	ปี 2564
- จำนวน (ราย)	104	188	105	130
- ปริมาณ (ตัน)	60.80	274.71	46.92	136.58
- มูลค่า (ล้านบาท)	0.96	3.46	0.88	4.16

ความเคลื่อนไหวของราคา (บาท/กก.)	สัปดาห์นี้ (25 ก.พ.65)	สัปดาห์ก่อน (18 ก.พ.65)	เพิ่ม/ลด
ราคาเกษตรกรขายได้เบอร์ 1	10.00	14.03	4.03
ราคาขายส่ง-ขายปลีกตลาด กทม. เบอร์ 0-1			
ขายส่ง-หอมสามปาดอง	-	-	-
ขายส่ง-หอมสามฝาง	-	-	-
ขายปลีก-หอมสามปาดอง	-	-	-
ขายปลีก-หอมสามฝาง	-	-	-

ราคาหอมหัวใหญ่ ปี 2561-2565



1. การนำเข้าตามพันธกรณีระหว่างประเทศ
 • WTO มติ ครม. (29 ธ.ค.63) เห็นชอบการเปิดตลาดหอมหัวใหญ่ ปี 2564-66 ตามข้อผูกพัน WTO สำหรับหอมหัวใหญ่ ไนโคตัว (เฉพาะหอมม่วง) 764 ตัน ภาษี 27% นอกไนโคตัว 142% / เมล็ดพันธุ์ ไนโคตัว ปริมาณ 3.15 ตัน ภาษี 30% (เก็บจริง 0) นอกไนโคตัว 218% โดยให้ขบวนการสหกรณ์ หอมหัวใหญ่แห่งประเทศไทย จำกัด เป็นผู้บริหารจัดการนำเข้า ภายใต้การกำกับดูแลของ คณะอนุกรรมการจัดการการผลิตและการตลาดกระเทียมฯ
 • AFTA ตั้งแต่ 1 ม.ค.53 ภาษ้นำเข้าทั้งหอมหัวใหญ่และเมล็ดพันธุ์ลดลงจาก ร้อยละ 5 เหลือ 0 ไม่จำกัดปริมาณนำเข้า โดย คต.ได้กำหนดหลักเกณฑ์การออกหนังสือรับรองและเงื่อนไขการนำเข้า ดังนี้ (1) เป็นนิติบุคคลที่ขึ้นทะเบียนเป็นผู้นำเข้าหอมหัวใหญ่และเมล็ดพันธุ์หอมหัวใหญ่ไว้กับ คต. เป็นรายปี (2) ให้นำเข้าเฉพาะกรณีใช้ในกิจการตนเองในปริมาณที่ไม่เกินปริมาณที่ระบุไว้ในแผนการนำเข้า (3) ต้องนำเข้าช่วงเดือน ส.ค.-ต.ค. ของแต่ละปี และ (4) ให้นำเข้าทางด่านศุลกากรที่มีด่านตรวจพืชและด่านอาหารและยาหรือมีเจ้าหน้าที่ที่มีอำนาจของด่านดังกล่าวปฏิบัติหน้าที่

2. มาตรการและแนวทางแก้ไขปัญหา ปี 2565
 2.1 กำหนดให้หอมหัวใหญ่เป็นสินค้าควบคุม โดยคณะกรรมการกลางว่าด้วยราคาสินค้าและบริการ (กกร.) ได้ออกประกาศ (1 ก.ค. 64) ควบคุมการขนย้ายหอมหัวใหญ่ที่นำเข้าจากต่างประเทศ ปี 2564 ตั้งแต่ 400 กก.ขึ้นไป โดยทางบกหรือทางทะเล เข้าหรือออกจากจังหวัดที่กำหนด 52 จังหวัด ต้องขออนุญาตขนย้าย
 2.2 เข้มงวดตรวจสอบการลักลอบนำเข้าร่วมกับหน่วยงานที่เกี่ยวข้อง โดยเฉพาะในช่วงผลผลิตออกสู่ตลาด
 2.3 คณะอนุกรรมการจัดการการผลิตและการตลาด กระเทียม หอมแดง หอมหัวใหญ่และมันฝรั่ง ได้มีมติ
 (1) กรมศุลกากรดำเนินการติดตาม ตรวจสอบ และเข้มงวดในการตรวจจับการลักลอบนำเข้าสินค้าจากต่างประเทศ การประเมินราคาและการตรวจปล่อยสินค้า รวมทั้งให้นำแบบขออนุญาตขนย้ายตามประกาศ กกร. เป็นเอกสารประกอบการตรวจปล่อยสินค้าออกจากด่านฯ
 (2) กรมส่งเสริมสหกรณ์และหน่วยงานกระทรวงพาณิชย์ ช่วยระบายนผลผลิตออกนอกแหล่งผลิต โดยผ่านเครือข่ายสหกรณ์
 (3) หน่วยงานกระทรวงพาณิชย์ร่วมตรวจสอบสต็อกสินค้าของผู้นำเข้า และป้องปรามการกักตุนสินค้าเพื่อเก็งกำไร

2.4 แนวทางด้านการตลาด
 (1) เชื่อมโยงการซื้อขายระหว่างผู้ประกอบการ ผู้ใช้กระเทียมรายใหญ่ ห้างค้าปลีก-ค้าส่ง กับกลุ่มเกษตรกร โดยใช้สัญญาข้อตกลงมาตรฐานของกรมการค้าภายใน
 (2) โครงการบริหารจัดการการตลาดพืชหัว ปี 2565 (คน.) วงเงินรวม 46.35 ล้านบาท เพื่อเป็นค่าบริหารจัดการคุณภาพและเชื่อมโยงกระจายผลผลิต (กระเทียม หอมหัวใหญ่ และหอมแดง) ออกนอกแหล่งผลิต ในอัตราไม่เกินกิโลกรัมละ 3 บาท เป้าหมาย 15,000 ตัน
 (3) โครงการบริหารจัดการพืชหัวเพื่อชะลอการจำหน่าย ปี 2565 (สป.) วงเงินรวม 22.69 ล้านบาท เป็นเงินชดเชยดอกเบี้ย ในอัตราไม่เกินร้อยละ 3 ต่อปี ระยะเวลาไม่เกิน 6 เดือน เพื่อสต็อกชะลอการจำหน่าย เป้าหมาย 61,500 ตัน และสนับสนุนค่าบริหารจัดการรับซื้อ รวบรวม และรักษาคุณภาพเก็บสต็อกในท้องถิ่น อัตราไม่เกินกิโลกรัมละ 2 บาท อย่างน้อย ๔ เดือนขึ้นไป เป้าหมาย 5,000 ตัน

สถานการณ์
 - ผลผลิตหอมหัวใหญ่ออกสู่ตลาดมากขึ้นขณะที่ความต้องการตลาดปลายทางชะลอตัว ส่งผลให้ราคาหอมหัวใหญ่ปรับตัวลดลง โดยราคาเกษตรกรขายได้เบอร์ 1 (สศก.) เฉลี่ย กก.ละ 10.00 บาท ปรับตัวลดลงจากสัปดาห์ก่อนที่ กก.ละ 14.03 บาท ร้อยละ 28.72 ทั้งนี้ ภาครัฐได้เตรียมมาตรการรองรับโดยสนับสนุนค่าใช้จ่ายในการรับซื้อเพื่อกระจายผลผลิต รวมทั้ง การชะลอการจำหน่ายช่วงที่ผลผลิตกระจุกตัว

ราคา (บาท/กก.)	ม.ค.	ก.พ.	มี.ค.	เม.ย.	พ.ค.	มิ.ย.	ก.ค.	ส.ค.	ก.ย.	ต.ค.	พ.ย.	ธ.ค.	เฉลี่ย
เกษตรกรขายได้ * เบอร์ 1 (สศก.)	2562	11.50	8.03	11.89	-	-	-	-	-	-	-	-	10.24
	2563	14.75	8.74	6.30	-	-	-	-	-	-	-	-	9.06
	2564	13.00	8.25	6.75	-	-	-	-	-	-	-	-	8.66
	2565	15.21	10.00	(25 ก.พ.)	-	-	-	-	-	-	-	-	12.70
เกษตรกรขายได้ * คละ (สศก.)	2562	-	-	9.00	9.70	-	-	-	-	-	-	-	9.35
	2563	-	-	-	-	-	-	-	-	-	-	-	-
	2564	-	-	6.47	-	-	-	-	-	-	-	-	6.47
	2565	-	-	-	-	-	-	-	-	-	-	-	-
ขายส่งตลาด กทม. เบอร์ 0-1 สามปาดอง	2562	19.39	15.50	17.40	24.50	24.50	24.50	-	-	-	-	-	20.97
	2563	20.50	15.76	15.50	17.12	17.50	17.50	-	-	-	-	-	17.31
	2564	-	21.00	21.00	21.00	21.00	21.00	-	-	-	-	-	21.00
	2565	-	-	-	-	-	-	-	-	-	-	-	-
ขายส่งตลาด กทม. เบอร์ 0-1 ฝาง	2562	-	-	18.83	24.50	24.50	24.50	-	-	-	-	-	23.08
	2563	-	-	15.50	15.69	17.50	17.50	-	-	-	-	-	16.55
	2564	-	-	-	-	-	-	-	-	-	-	-	-
	2565	-	-	-	-	-	-	-	-	-	-	-	-

*สำนักงานเศรษฐกิจการเกษตรคาดการณ์

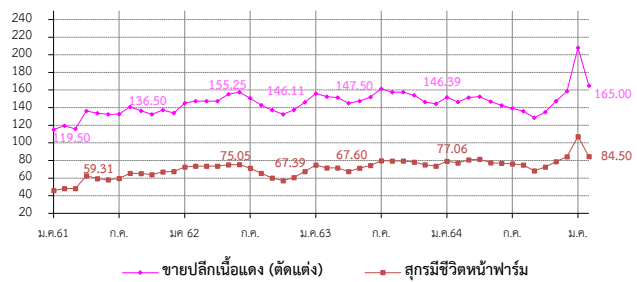
สุกร

ประจำสัปดาห์ที่ 4 กุมภาพันธ์ 2565 (วันที่ 21-25 ก.พ. 2565)

	2561	2562	2563	2564	2565	% Δ
					คาดการณ์	
ผลผลิตไทย						
- สุกรมีชีวิต (ล้านตัว)	22.82	22.53	22.05	19.28	12.98	-32.7
- เนื้อสุกร (ล้านตัน)	1.70	1.69	1.65	1.45	0.97	-33.1
จำนวนเกษตรกร (ราย)	184,717	185,688	177,908	189,152	107,157	-43.3
ใช้ในประเทศ (ล้านตัว)	16.81	18.29	19.29	13.53	15.22	
ส่งออก						
- เนื้อสุกร (ตัน)	10,340	15,155	34,637	19,712	(ม.ค.-ธ.ค.64)	
มูลค่า (ล้านบาท)	2,095	2,836	4,966	2,894		
- สุกรมีชีวิต (ตัว)	815,385	750,061	2,424,004	1,053,622	(ม.ค.-ธ.ค.64)	
มูลค่า (ล้านบาท)	3,188	3,571	15,862	7,218		
ประเทศคู่ค้า	สุกรมีชีวิต : กัมพูชา เวียดนาม พม่า ลาว / เนื้อสุกร : ฮองกง ญี่ปุ่น กัมพูชา ลาว พม่า					
นำเข้า						
- เนื้อสุกร (ตัน)	391	408	1,801	348	(ม.ค.-ธ.ค.64)	
มูลค่า (ล้านบาท)	106	104	287	102		
มูลค่าผลผลิต (ล้านบาท)	130,981	154,890	167,300	139,107	31,347	(ม.ค.-65)
แหล่งผลิตสำคัญ	1.ราชบุรี (16.36%) 2.สุพรรณบุรี (4.50%) 3.ชลบุรี (3.99%) 4.ลพบุรี (3.92%) 5.พัทลุง (3.84%)					
ที่มา	(1) ผลผลิตไทย/ใช้ในประเทศ : กรมปศุสัตว์ (2) นำเข้า - ส่งออก : กรมศุลกากร (3) ต้นทุนการผลิต / แหล่งผลิตสำคัญ : สศก. (4) มูลค่าผลผลิต : ปริมาณผลผลิต x ราคาเฉลี่ยรายปี					
สถานการณ์	- ปริมาณผลผลิตทั้งสุกรมีชีวิตและเนื้อสุกรจากห้องเย็นเข้าสู่ตลาดทรงตัว ภาวะการค้าสุกรโดยรวมทรงตัว ส่งผลให้ราคาสุกรมีชีวิตและราคาขายปลีกเนื้อสุกร มีแนวโน้มลดลง					
แนวโน้ม	- คาดว่า ปริมาณผลผลิตเพียงพอกับความต้องการบริโภคของตลาดในประเทศ และต่างประเทศ - ราคาสุกรมีชีวิตหน้าฟาร์มและราคาขายปลีกเนื้อสุกร มีแนวโน้มลดลง					

ราคาสุกร ณ ตลาด กทม.	สัปดาห์นี้	สัปดาห์ก่อน	เพิ่ม/ลด	
(บาท/กก.)	(25 ก.พ. 65)	(18 ก.พ. 65)	(บาท/กก.)	%
- สุกรมีชีวิตหน้าฟาร์ม	84.50	84.50	0.0	0.0
- ส่งสุกรชำแหละ (ผ่าซีก)	102.50	102.50	0.0	0.0
- ขายปลีกเนื้อสุกร (ไม่ตัดแต่ง)	147.50	147.50	0.0	0.0
- ขายปลีกเนื้อสุกร (ตัดแต่ง)	165.00	165.00	0.0	0.0

ราคาสุกรมีชีวิตหน้าฟาร์มและราคาขายปลีกเนื้อสุกร (ตัดแต่ง) (บาท/กก.)



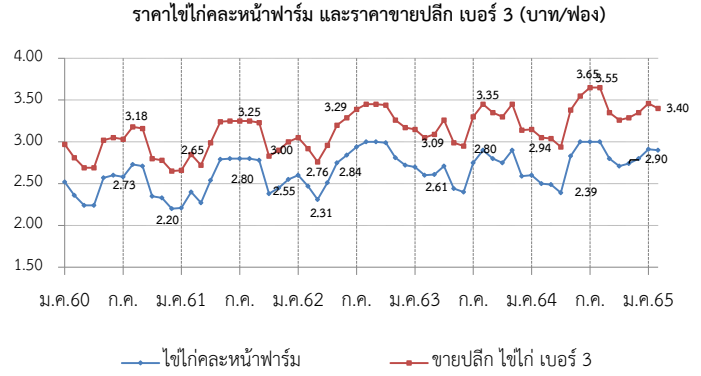
- แนวทาง/มาตรการกำกับดูแล และแก้ไขปัญหา**
 - **แนวทาง/มาตรการ - คน :** ประชุมวันที่ 10 พ.ย.64 (สภา)
 - ตรึงราคาจำหน่ายเนื้อสุกร เพื่อลดค่าครองชีพผู้บริโภค ดังนี้
 - ห้างค้าปลีกค้าส่งขนาดใหญ่ จำนวน 5 ห้าง ทุกสาขา จำหน่ายเนื้อสุกร (สะโพก/ไหล่) ไม่เกิน กก.ละ 130 บาทถึงสิ้นเดือน พ.ย.64
 - เชื้อมียอง สพจ. จำหน่ายเนื้อหมู 77 จังหวัด 667 จุด โครงการพาณิชย์ ลดราคา เพื่อประชาชน Lot 14 จำหน่ายเนื้อสุกร (สะโพก/ไหล่) ไม่เกิน กก.ละ 130 บาท (24 พ.ย. - 31 ธ.ค. 64) ระยะที่ 2 (1 - 31 ม.ค. 65) จำหน่าย กก.ละ 150 บาท เป้าหมาย 702 จุดทั่วประเทศ
 - พาณิชย์จับคู่ช่วยเหลือ - ข้าว เพื่อใช้ข้าวเป็นวัตถุดิบอาหารสัตว์ทางเลือก/ลดต้นทุน 150,000 ตัน
 - ตรึงราคาสุกรมีชีวิตหน้าฟาร์ม กก.ละ 100 - 110 บาท ถึงสิ้นเดือน ก.พ. 65 (ประชุม 21 ม.ค. 65)
 - **มาตรการกฎหมาย-กรร.** (5 ม.ค.65)
 - ห้ามส่งออกสุกรมีชีวิต 3 เดือน (6 ม.ค.-5เม.ย.65)
 - กำหนดให้ผู้ครอบครอง สุกรมีชีวิต 500 ตัวขึ้นไป สำหรับซากสุกร 5,000 กก. ขึ้นไป
 1. ให้แจ้งปริมาณการเลี้ยง/ซื้อ/จำหน่าย/ส่งออก/คงเหลือ ราคา สถานที่เก็บ/เลี้ยง ภายในวันที่ 10 ม.ค. 65
 2. จัดทำบัญชีคุมแสดงปริมาณการเลี้ยง/ซื้อ/จำหน่าย/คงเหลือ ราคาซื้อ/จำหน่าย ชื่อ/ที่อยู่ผู้ซื้อ-ผู้ขาย เป็นรายวันไว้ ณ สถานประกอบการ โดยจัดทำให้แล้วเสร็จ ภายใน 3 วัน
- กลไกคณะกรรมการนโยบายพัฒนาสุกรและผลิตภัณฑ์**
 - โดยมี รมว.กษ. เป็นประธาน อธ.คน. เป็นกรรมการ ปศ. เป็นเลขานุการ
 - **โรคระบาดที่สำคัญในสุกร**
 - ปศ.ประกาศโรค PRRS ทั้งหมด 11 จังหวัด ได้แก่ หนองคาย ร้อยเอ็ด อุบลราชธานี เลย ตาก พัทลุง สุราษฎร์ธานี นครพนม เพชรบุรีหนองบัวลำภู ตรัง (ม.ย. 64)
 - **ผลผลิตสุกร ปี 64**
 - ปศ. รายงานตัวเลขผลผลิตสุกรปี 64 เป็น 19.27 ล้านตัว (ก.พ.65)
 - **คาดการณ์ผลผลิตสุกร ปี 65**
 - ปศ.ประมาณการผลผลิตสุกรปี 65 เป็น 19.22 ล้านตัว (ตัวเลขในการประชุม ยังไม่ผ่านpigboard)

ราคา (บาท/กก.)	ปี	ม.ค.	ก.พ.	มี.ค.	เม.ย.	พ.ค.	มิ.ย.	ก.ค.	ส.ค.	ก.ย.	ต.ค.	พ.ย.	ธ.ค.	เฉลี่ย
สุกรมีชีวิตหน้าฟาร์ม (คน.)	2561	45.79	48.30	48.26	62.56	59.31	58.17	59.60	65.41	65.10	63.98	66.95	65.17	59.05
	2562	72.50	73.50	73.50	73.50	75.05	75.50	71.30	65.50	60.26	56.55	60.66	67.39	68.77
	2563	74.86	70.45	71.50	67.60	71.28	74.45	79.82	79.50	79.50	78.10	75.08	73.50	74.64
	2564	79.20	77.06	80.63	81.50	77.39	76.93	76.20	74.93	68.26	72.61	78.59	84.20	77.29
	2565	107.30	84.50											
ขายปลีกเนื้อแดง (ตัดแต่ง) ตลาด กทม. (คน.)	2561	115.12	119.50	115.83	136.32	133.69	132.50	132.75	140.68	136.50	132.50	137.27	133.89	130.55
	2562	145.00	147.50	147.50	147.50	155.25	157.50	150.75	142.74	137.26	133.45	138.29	146.11	145.74
	2563	156.14	152.50	147.50	145.12	147.50	152.02	161.35	157.50	157.50	154.00	146.45	144.25	151.82
	2564	151.75	146.39	151.41	152.50	146.94	142.50	139.25	136.07	128.64	134.87	147.50	158.50	144.69
	2565	208.00	165.00											

ไข่ไก่

ประจำสัปดาห์ที่ 4 ของเดือนกุมภาพันธ์ (วันที่ 21-25 ก.พ. 65)

	2561	2562	2563	2564	2565	% Δ	
ผลผลิต				(f)	(f)		ความเคลื่อนไหวของราคา
- แม่ไก่ยืนกรง (ล้านตัว)	54.95	49.50	49.78	50.91	50.00	-1.79	ราคาเฉลี่ยไข่ไก่ ตลาด กทม.
- ปริมาณไข่ไก่ (ล้านฟอง)	16,647	14,996	15,081	15,421	15,148	-1.77	สัปดาห์นี้ (บาท/ฟอง) (25 ก.พ. 65)
จำนวนเกษตรกร (ราย)	117,683	132,996	135,588	145,237	145,237	-	สัปดาห์ก่อน (18 ก.พ. 65)
ใช้ในประเทศ (ล้านฟอง)	16,346	14,725	14,860	15,160	14,845	-	เพิ่ม/ลด (บาท/ฟอง) %
ส่งออก							- ไข่ไก่คละหน้าฟาร์ม 2.90 - -
- ปริมาณ (ล้านฟอง)	301	271	221	260.61			- ขายปลีกไข่ไก่ เบอร์ 3 3.40 - -
- มูลค่า (ล้านบาท)	997	705	656	800.54			- ขายปลีกไข่ไก่ เบอร์ 2 3.65 - -
ประเทศคู่ค้า : ออสเตรเลีย, สิงคโปร์, ลาว							- ขายปลีกไข่ไก่ เบอร์ 1 3.95 - -
นำเข้า							
- ปริมาณ (ล้านฟอง)	-	-	-	-	-	-	
- มูลค่า (ล้านบาท)	-	-	-	-	-	-	
แหล่งผลิตสำคัญ	1.ฉะเชิงเทรา (14%) 2.นครนายก (10%) 3.ชลบุรี (11%)						
	4.นครปฐม (7%) 5.อยุธยา (6%)						
ที่มา	(1) ผลผลิตไทย/ใช้ในประเทศ : กรมปศุสัตว์ (2) นำเข้า - ส่งออก: กรมศุลกากร						
	(3) ต้นทุนการผลิต / แหล่งผลิตสำคัญ : สศก.						
	(4) มูลค่าผลผลิต : ปริมาณผลผลิต x ราคาเฉลี่ยรายปี						



สถานการณ์

- ปริมาณผลผลิตออกสู่ตลาดอย่างต่อเนื่อง เพียงพอต่อความต้องการบริโภคของประชาชน โดย ณ สิ้นเดือน ม.ค. 65 มีแม่ไก่ยืนกรงอยู่ที่ 51.48 ล้านตัว คิดเป็นไข่ไก่ประมาณวันละ 42.72 ล้านฟอง (บริโภคต่อวัน 40-41 ล้านฟอง ส่งออกนอกร้อยกว่า 0.5 ล้านฟอง)
- ราคาไข่ไก่คละหน้าฟาร์มทรงตัวอยู่ที่ ฟองละ 2.90 บาท และ ราคาขายปลีกเบอร์ 3 ในตลาดสดเขตกรุงเทพฯ ลดลงอยู่ที่เฉลี่ยฟองละ 3.45 บาท

แนวโน้ม

- จากการขอความร่วมมือองค์กรผู้เลี้ยงไก่ไข่ สหกรณ์ และผู้ประกอบการรายใหญ่ ราคาไข่ไก่จึงทรงตัวอยู่ที่ 2.90 บาท/ฟอง แต่เนื่องจากราคาต้นทุนที่เพิ่มสูงขึ้น จึงอาจทำให้ราคาไข่ไก่มีแนวโน้มปรับตัวขึ้นเล็กน้อย

มาตรการ

- ประสาน สพจ. ติดตามสถานการณ์ราคาและพฤติกรรมกรมจำหน่ายไข่ไก่ที่เข้าข่ายความผิดตามกฎหมาย เช่น จำหน่ายราคาสูง/ต่ำเกินสมควร และการกักตุนสินค้า
- กำกับดูแลการค้าปลีก ติดตามภาวะการค้าปลีกและราคาขายปลีกในตลาดสด ให้สอดคล้องกับราคामลผลิตหน้าฟาร์ม รวมทั้งตรวจสอบกำกับดูแลด้านเครื่องชั่ง และการปิดป้ายแสดงราคา
- เชื่อมโยงจำหน่ายไข่ไก่ ผ่านจุดจำหน่ายธงฟ้า และรถ Mobile
- ขอความร่วมมือองค์กรผู้เลี้ยง สหกรณ์ และผู้ประกอบการรายใหญ่ตรึงราคาจำหน่ายไข่ไก่คละหน้าฟาร์มอยู่ที่ 2.90 บาท/ฟอง ตั้งแต่ 13 ม.ค. 65

การดำเนินงานของ Egg Board 21 ธ.ค. 64

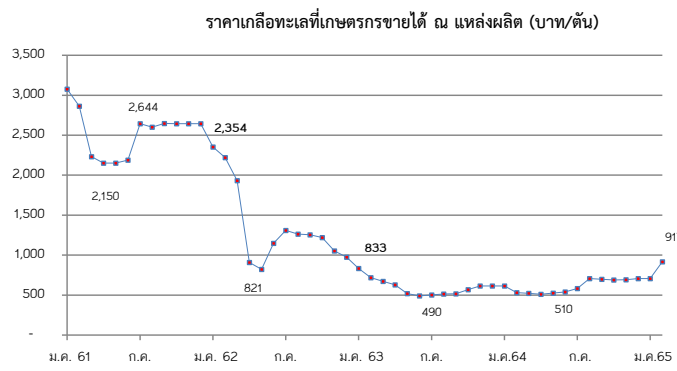
- โควตาการนำเข้าเลี้ยงป้อนผู้เลี้ยงไข่ (GP) และแม่พันธุ์ไข่ (PS) ปี 2564 ดังนี้
 1. แผนการเลี้ยง GP จำนวน 3,800 ตัว
 2. แผนการเลี้ยง PS จำนวน 440,000 ตัว และกบไว้ที่กรมปศุสัตว์อีก 20,000 ตัว กรณีเกิดปัญหาขาดแคลนพันธุ์สัตว์

ราคา (บาท/ฟอง)	ปี	ม.ค.	ก.พ.	มี.ค.	เม.ย.	พ.ค.	มิ.ย.	ก.ค.	ส.ค.	ก.ย.	ต.ค.	พ.ย.	ธ.ค.	เฉลี่ย
ไข่ไก่คละหน้าฟาร์ม (คน.)	2561	2.21	2.40	2.27	2.54	2.79	2.80	2.80	2.80	2.78	2.38	2.45	2.55	2.56
	2562	2.60	2.47	2.31	2.51	2.75	2.84	2.94	3.00	3.00	2.99	2.81	2.72	2.75
	2563	2.70	2.60	2.61	2.71	2.44	2.40	2.75	2.90	2.80	2.75	2.90	2.59	2.68
	2564	2.60	2.50	2.49	2.39	2.83	3.00	3.00	3.00	2.95	2.71	2.74	2.80	2.75
	2565	2.91	2.90											2.91
ขายปลีกไข่ไก่ เบอร์ 3 ตลาด กทม. (คน.)	2561	2.66	2.85	2.72	2.99	3.24	3.25	3.25	3.25	3.23	2.83	2.90	3.00	3.01
	2562	3.05	2.92	2.76	2.96	3.20	3.29	3.39	3.15	3.45	3.44	3.26	3.15	3.17
	2563	3.15	3.05	3.09	3.26	2.99	2.95	3.30	3.45	3.35	3.30	3.45	3.14	3.21
	2564	3.14	3.05	3.04	2.94	3.38	3.55	3.55	3.65	3.51	3.26	3.29	3.35	3.31
	2565	3.46	3.40											3.43

เกลือทะเล

ประจำสัปดาห์ที่ 4 ของเดือนกุมภาพันธ์ 2565 (วันที่ 21 - 25 ก.พ. 65)

						ความเคลื่อนไหวของราคา					
						ราคาเกลือทะเล ณ แหล่งผลิต					
						สัปดาห์ที่ 4	สัปดาห์ที่ 3	เพิ่ม/ลด			
						(25 ก.พ.65)	(18 ก.พ.65)	(บาท/ตัน)	(%)		
ผลผลิต	(ตัน)	2561	2562	2563	2564	2565 (f)					
ใช้ในประเทศ	(ตัน)	200,167	356,283	309,572	181,648	653,797					
การส่งออก											
- ปริมาณ	(ตัน)	139,709	171,378	167,521	165,347		- เพชรบุรี	688	625	-	-
- มูลค่า	(ล้านบาท)	569.56	638.95	624.10	633.96		- สมุทรสาคร	1,188	969	219	22.60
ประเทศที่ส่งออก : กัมพูชา (26%) พม่า (19%) มาเลเซีย (17%) อื่น ๆ (38%)											
การนำเข้า (รวมเกลือทะเล เกลือบริโภค เกลืออื่น ๆ)											
- ปริมาณ	(ตัน)	349,665	250,812	175,896	152,903		- สมุทรสงคราม	875	875	-	-
- มูลค่า	(ล้านบาท)	554.04	434.09	376.13	352.89			917	823	94	11.42
ประเทศที่นำเข้า : อินเดีย (89%)											
มูลค่าผลผลิต	(ล้านบาท)	529.24	347.02	190.39	128.61						
ที่มา (1) ผลผลิต : สหกรณ์ฯ (เพชรบุรี สมุทรสาคร สมุทรสงคราม)											
(2) ส่งออก - นำเข้า : กรมศุลกากร											
(3) มูลค่าผลผลิต : คำนวณจากปริมาณผลผลิต x ราคาเฉลี่ยรายปี											



<p>สถานการณ์</p> <ul style="list-style-type: none"> - แหล่งผลิตเกลือทะเลได้รับผลกระทบจากฝนที่ตกหนักในบางพื้นที่ ส่งผลให้ผลผลิตเกลือทะเลได้รับความเสียหาย ทำให้ออกสู่ตลาดลดลง - ราคาเฉลี่ยเกลือทะเลจังหวัดสมุทรสาคร ปรับสูงขึ้นตันละ 219 บาท หรือปรับสูงขึ้นร้อยละ 22.60 ส่วนจังหวัดเพชรบุรี และสมุทรสงคราม ราคายังทรงตัวเท่ากับสัปดาห์ก่อน <p>แนวโน้ม</p> <ul style="list-style-type: none"> - ราคามีแนวโน้มปรับสูงขึ้นในระดับหนึ่ง เนื่องจากผลผลิตออกสู่ตลาดลดลง จากปัญหาฝนตกในแหล่งผลิตบางพื้นที่ทำให้เกลือได้รับความเสียหาย 	<p>มาตรการภาครัฐ</p> <ul style="list-style-type: none"> - ปี 2564 มติ คณะกรรมการบริหารกองทุนรวมเพื่อช่วยเหลือเกษตรกร (6 ก.ย. 64) เห็นชอบกรอบวงเงินจากกองทุนรวมเพื่อช่วยเหลือเกษตรกร จำนวน 12.57 ล้านบาท ตามที่กรมส่งเสริมการเกษตรขอรับการสนับสนุน เพื่อดำเนินโครงการแก้ไขปัญหาเกลือทะเลปี 2564 โดยการสนับสนุนเงินจ่ายขาดเพื่อชดเชยส่วนต่างราคา ในอัตราไม่เกินตันละ 250 บาท ให้เกษตรกรที่เข้าร่วมโครงการ ที่มีปริมาณเกลือค้างสต็อกการผลิต 2562/63 จำนวน 145 คริวเรือน และคำดำเนินการของหน่วยงานราชการตามที่จ่ายจริงไม่เกินร้อยละ 3 ของวงเงินดำเนินการ ระยะเวลาโครงการ ก.ย. 64 - ม.ค. 65
---	--

ราคาเกลือทะเล ที่เกษตรกรขายได้เฉลี่ย 3 จังหวัด (บาท/ตัน)													
ปี	ม.ค.	ก.พ.	มี.ค.	เม.ย.	พ.ค.	มิ.ย.	ก.ค.	ส.ค.	ก.ย.	ต.ค.	พ.ย.	ธ.ค.	เฉลี่ย
2561	3,076	2,864	2,231	2,150	2,151	2,189	2,644	2,600	2,647	2,644	2,644	2,644	2,540
2562	2,354	2,220	1,931	908	821	1,147	1,310	1,264	1,255	1,219	1,054	974	1,371
2563	833	719	672	629	519	490	502	515	516	568	615	615	599
2564	615	531	523	518	526	540	584	706	698	690	693	708	611
2565	708	917											813

(25 ก.พ. 65)

กากั่วเหลือง
ประจำสัปดาห์ที่ 4 ของเดือนกุมภาพันธ์ 2565 (21 - 25 ก.พ.65)

	ปี 62	ปี 63	ปี 64	ปี 65	% Δ
1. ผลผลิต (ล้านตัน)					
1.1 วัตถุดิบอาหารสัตว์					
หมวดโปรตีน - โลก	333.240	346.660	348.470	355.870	2.12
(คาดการณ์ ก.พ.65)					
1.2 กากั่วเหลือง - โลก	234.010	245.589	247.916	251.404	1.41
(ประมาณการ)					
1.3 กากั่วเหลือง - ไทย	1.562	2.025	2.022	2.110	4.37
- จากเมล็ดในประเทศ	0.015	0.011	0.010	0.010	
- จากเมล็ดนำเข้า	1.547	2.014	2.012	2.100	
2. มูลค่าผลผลิตไทย (ล้านบาท)	22,647	26,625	27,103	28,287	
3. การใช้ (ล้านตัน)					
3.1 โลก	229.558	240.512	244.218	247.497	1.34
3.2 ไทย	4.213	4.303	4.366	4.533	3.82
4. สต็อก - โลก (ล้านตัน)	15.103	14.532	13.279	12.266	-7.63
5. นำเข้า-ส่งออก (ประมาณการ)					
- นำเข้า (ล้านตัน)	3.208	2.645	2.751	2.500	
(ล้านบาท)	38,771	31,579	43,597	42,500	
(บาท/กก.)	12.09	11.94	15.85	17.00	
- ส่งออก (ตัน)	51,658	50,843	103,091	178,000	
ประเทศคู่ค้า (ปี 64)					
ไทยนำเข้าจาก: บราซิล 90% อาร์เจนตินา 7% ปารากวัย 2%					
ไทยส่งออกไป: ลาว 29% เมียนมาร์ 29% อินเดีย 23% กัมพูชา 19%					
ที่มา : 1.1, 1.2, 3.1, 4. กระทรวงเกษตรสหรัฐฯ (USDA)					
: 1.3 โรงงานสกัดน้ำมันที่กักตุนรับซื้อกากั่วเหลือง					
: 3.2 กรมปศุสัตว์ (กรณีใช้ข้าวโพด มาก)					
: 5. กรมศุลกากร					

1. สถานการณ์ ปี 2565
โลก ผลผลิตเพิ่มขึ้นจากปีก่อนร้อยละ 1.41 ความต้องการใช้เพิ่มขึ้นร้อยละ 1.34 และสต็อกโลกลดลงร้อยละ 7.63
ไทย ผลผลิตมีแนวโน้มเพิ่มขึ้นใกล้เคียงกับปีที่ผ่านมา โดยความต้องการใช้เพิ่มขึ้นจากปีก่อนร้อยละ 3.82

2. นโยบายและมาตรการนำเข้า พิกัด 2304.00.90 รหัสสถิติ 001 เพื่อใช้ในอุตสาหกรรมผลิตเป็นวัตถุดิบอาหารสัตว์
ปี 2564-2566 มติ ครม. 6 ต.ค.63 มติคณะ กก.นโยบายอาหาร 27 ส.ค.63
 ไม่จำกัดปริมาณและช่วงเวลานำเข้า ดังนี้

(1) **WTO** (ตามข้อผูกพัน ปริมาณโควตานำเข้า 230,559 ตัน ภาษีในโควตา 20% นอกโควตา 133%)
 - ในโควตา ภาษีร้อยละ 2 ผู้มีสิทธินำเข้าในโควตา รวมทั้งสิ้น 11 ราย (ส.ผู้ผลิตอาหารสัตว์ไทย ส.ผู้ผลิตไก่เพื่อส่งออกไทย ส.ผู้เลี้ยงไก่เนื้อเพื่อการส่งออก ส.ผู้เลี้ยงเป็ดเพื่อการค้าและการส่งออก ส.ปศุสัตว์ไทย ส.ส่งเสริมการเลี้ยงไก่ ส.ผู้เลี้ยงสุกรแห่งชาติ ส.ส่งเสริมผู้ใช้วัตถุดิบอาหารสัตว์ ชุมนุมสหกรณ์โคนมแห่งประเทศไทย ส.พ่อค้าพืชผลไทย และ ส.การค้าสินค้าเกษตรและอุตสาหกรรมแปรรูป) และให้ผู้มีสิทธินำเข้าสนับสนุนรับซื้อกากั่วเหลืองที่ผลิตจากเมล็ดถั่วเหลืองในพ.ท.ของโรงงานสกัดน้ำมันพืชทั้งหมดในราคาไม่ต่ำกว่าขั้นต่ำที่กำหนด กก.ละ 15.46 บาท ซึ่งสอดคล้องกับราคาซื้อขายขั้นต่ำเมล็ดถั่วเหลืองเกรดสกัดน้ำมัน ที่คณะกรรมการพืชน้ำมันและน้ำมันพืชกำหนด กก.ละ 19.50 บาท - นอกโควตา ภาษีร้อยละ 119

(2) **อาเซียน (AFTA) ,ไทย-ออสเตรเลีย (TAFTA) ,ไทย-นิวซีแลนด์ (TNZCEP)** ภาษีร้อยละ 0

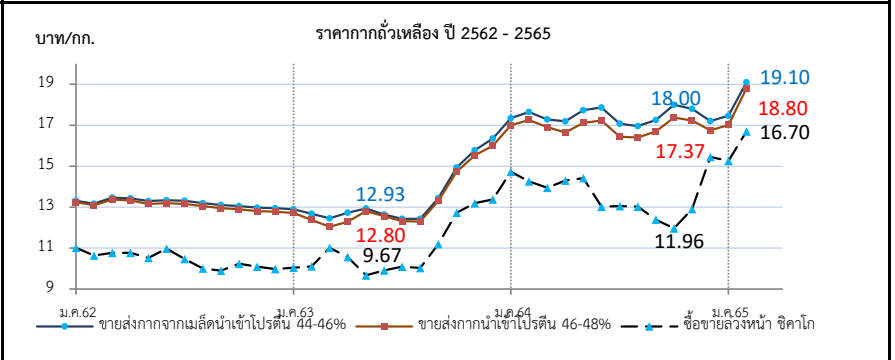
(3) **ไทย-ญี่ปุ่น (JTEPA) , อาเซียน-เกาหลี (AKFTA) , ไทย-ชิลี (TCFTA)**
 ในโควตา ภาษีร้อยละ 0 - นอกโควตา ภาษีร้อยละ 119

(4) **ไทย-ลาว (Laos - Thailand PTA)** ในโควตา ภาษีร้อยละ 10 - นอกโควตา ภาษีร้อยละ 119

(5) **การนำเข้าจากประเทศนอกความตกลง** ภาษีร้อยละ 6 ค่าธรรมเนียมพิเศษต้นละ 2,519 บาท

3. นโยบายการส่งออก ครม.มีมติ (12 เม.ย.59) และระเบียบ พ.ณ. (5 ต.ค.59) ให้ส่งออกกากั่วเหลืองได้ 20% ของปริมาณกากั่วเหลืองที่ผลิตได้จากเมล็ดถั่วเหลืองนำเข้า ตามมติคณะกรรมการพิจารณาการส่งออกกากั่วเหลืองไปนอกรางอาณานิคม (รองอธิบดี คต.ที่กำกับดูแลกองบริหารสินค้าคงคลัง เป็นประธาน)
ยอดการจัดสรรส่งออก ปี 64 จำนวน 4 ราย จัดสรรส่งออกรวม 309,249.77 ตัน และ ปี 64 ส่งออกจริงปริมาณ 103,091 ตัน คิดเป็น 57.56% ของยอดจัดสรรส่งออกทั้งสิ้น
 ปี 65 จำนวน 4 ราย จัดสรรส่งออกรวม 353,419.72 ตัน

สถานการณ์ปัจจุบัน
ในประเทศ ราคาจากเมล็ดนำเข้าและกากนำเข้าทรงตัวที่ กก.ละ 19.10 บาท และ 18.80 บาท
ต่างประเทศ ราคาสูงขึ้นจากต้นละ 495.15 US\$ ในสัปดาห์ก่อนเป็นต้นละ 512.46 US\$ เนื่องจากความวิตกเกี่ยวกับปริมาณผลผลิตของแถบอเมริกาใต้จะออกสู่ตลาดน้อยลง ประกอบกับสถานการณ์การสู้รบของรัสเซียและยูเครนจะส่งผลกระทบต่ออุปทานธัญพืชในภูมิภาคทะเลดำด้วย
แนวโน้ม คาดว่าภาวะการค้ากากั่วเหลืองตลาดโลกจะค่อนข้างผันผวน โดยมีปัจจัยจากปริมาณผลผลิตที่จะออกสู่ตลาด และความต้องการใช้



ราคา (บาท/กก.)	ม.ค.	ก.พ.	มี.ค.	เม.ย.	พ.ค.	มิ.ย.	ก.ค.	ส.ค.	ก.ย.	ต.ค.	พ.ย.	ธ.ค.	เฉลี่ย
1. ขายส่ง กทม.กากจากเมล็ดในประเทศ โปรตีน 44-48%													
ปี 2562	-	-	-	-	-	-	-	-	-	-	18.38	18.38	18.38
2563	-	-	-	-	-	-	-	-	-	-	-	-	-
2564	-	-	-	-	28.25	24.93	-	-	-	24.38	-	-	25.85
2565	-	-	(25 ก.พ.65)	-	-	-	-	-	-	-	-	-	-
2. ขายส่ง กทม.กากจากเมล็ดนำเข้า โปรตีน 45-46%													
ปี 2562	13.33	13.17	13.47	13.42	13.30	13.34	13.31	13.20	13.10	13.05	12.97	12.95	13.22
2563	12.89	12.67	12.45	12.73	12.93	12.64	12.43	12.43	13.43	14.93	15.77	16.35	13.47
2564	17.34	17.65	17.28	17.19	17.72	17.79	17.06	16.95	17.25	18.00	17.80	17.28	17.44
2565	17.46	19.10	(25 ก.พ.65)	-	-	-	-	-	-	-	-	-	18.28
3. ขายส่ง กทม.กากนำเข้า โปรตีน 47%													
ปี 2562	13.27	13.10	13.37	13.32	13.20	13.22	13.16	13.05	12.95	12.90	12.79	12.78	13.09
2563	12.70	12.38	12.04	12.28	12.80	12.56	12.31	12.30	13.23	14.72	15.53	16.00	13.24
2564	17.00	17.25	16.90	16.64	17.12	17.19	16.43	16.40	16.70	17.37	17.23	16.83	16.92
2565	17.01	18.80	(25 ก.พ.65)	-	-	-	-	-	-	-	-	-	17.91
4. ซื้อขายล่วงหน้าตลาดชิคาโก (US\$: ton , 1 ton = 1.1023 shortton)													
ปี 2562	344.73	338.04	337.61	337.09	328.86	350.18	337.74	323.35	322.16	335.33	331.59	327.99	334.56
2563	327.98	320.64	341.45	321.81	313.98	316.10	319.06	319.54	355.36	405.21	430.23	442.10	351.12
2564	488.24	472.64	450.35	453.41	458.06	412.26	397.66	390.97	372.66	355.37	388.30	423.73	421.97
2565	456.75	512.46	(24 ก.พ.65)	-	-	-	-	-	-	-	-	-	484.61
5. ซื้อขายล่วงหน้าตลาดชิคาโก													
ปี 2562	11.02	10.64	10.77	10.77	10.52	10.97	10.47	10.00	9.90	10.24	10.09	9.97	10.45
2563	10.04	10.10	11.02	10.56	9.67	9.91	10.09	10.03	11.20	12.73	13.19	13.38	10.99
2564	14.73	14.26	13.94	14.30	14.41	13.02	13.05	13.02	12.39	11.96	12.91	14.30	13.52
2565	15.26	16.70	(24 ก.พ.65)	-	-	-	-	-	-	-	-	-	15.98

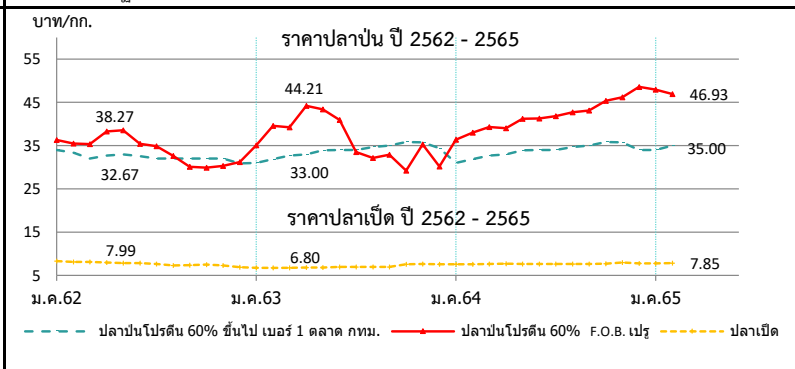
ที่มา : 1. - 3 กรมการค้าภายใน, 4.- 5. www.cmegroup.com

ปลาป่น

ประจำสัปดาห์ที่ 4 ของเดือนกุมภาพันธ์ 2565 (21 - 25 ก.พ.65)

ผลิตภัณฑ์ (ล้านตัน)	ปี 62	ปี 63	ปี 64	ปี 65	% Δ	1. การผลิต ปี 2565
- โลก (คาดการณ์ ก.พ.65)	4.76	4.62	4.78	4.84	1.26	- โลก USDA ผลผลิตสูงขึ้นจากปีก่อนร้อยละ 1.26 ความต้องการใช้ลดลงร้อยละ 3.62 และสต็อกใกล้เคียงกับปีก่อน
- ไทย (ผู้ผลิตปลาป่นไทย)	0.25	0.28	0.29	0.29		- ไทย ส.ผู้ผลิตปลาป่นไทย คาดการณ์ปริมาณผลผลิตจะใกล้เคียงเมื่อเทียบกับปีก่อน
แหล่งวัตถุดิบ : ปลาเป็ด (เรือ) 42% รัง.ทูน่า/ซูริมิ 25% เศษเหลืออื่น 32%						เนื่องจากจำเป็นต้องบริหารจัดการวัตถุดิบอย่างยั่งยืนจากการทำประมงที่ถูกกฎหมาย มีการรายงานและการควบคุมที่ดี (Non-IUU) ใช้เครื่องมือทำประมงที่เป็นมิตรกับสิ่งแวดล้อม ตรวจสอบย้อนกลับได้
สัดส่วนการผลิต : โปรตีน 60% ขึ้นไป ร้อยละ 45						2. นโยบายและมาตรการนำเข้า กำหนดคราวละ 3 ปี โดยปี 2564-2566 นำเข้าได้ไม่จำกัด
โปรตีนต่ำกว่า 60% ร้อยละ 55						ปริมาณ ตามมติ คกก.นโยบายอาหาร (27 ส.ค.63) และ มติ ครม. (6 ต.ค.63) ดังนี้
การใช้ (ล้านตัน)						2.1 AFTA / FTA ไทย-นิวซีแลนด์ ไทย-ออสเตรเลีย
- โลก	5.22	5.12	5.52	5.32	-3.62	อาเซียน-จีน (เว้นพม่า) อาเซียน-ออสเตรเลีย-นิวซีแลนด์
- ไทย (กรมปศุสัตว์)	0.63	0.62	0.63	0.66	4.52	ไทย-ชิลี ไทย-ญี่ปุ่น สิทธิพิเศษ(DFQF)
สต็อกโลก (ล้านตัน)	0.26	0.24	0.23	0.23		2.2 AKFTA อาเซียน-เกาหลี
มูลค่าผลผลิตไทย (ล้านบาท)	8.295	8.354	8.383	8.383		2.3 FTA อาเซียน-ฮ่องกง
นำเข้า-ส่งออก (ตัน) (ประมาณการ)						2.4 จากประเทศนอกความตกลง
- นำเข้า	50,664	52,979	73,942	70,000		โปรตีน 60% ขึ้นไป
- ส่งออก	107,680	152,147	122,773	120,000		โปรตีนต่ำกว่า 60%
ประเทศคู่ค้า (ปี 64)						โปรตีน 60% ขึ้นไป
- นำเข้า เมียนมาร์ 41% เวียดนาม 26% ชิลี 8% ฟิลิปปินส์ 7% สหรัฐฯ 4%						โปรตีนต่ำกว่า 60%
- ส่งออก จีน 72% ญี่ปุ่น 12% บังคลาเทศ 4% เวียดนาม 4% ไต้หวัน 3%						โปรตีน 60% ขึ้นไป
						โปรตีนต่ำกว่า 60%

สถานการณ์
ในประเทศ ราคาปลาเป็ดและปลาป่นทรงตัวเท่าสัปดาห์ก่อนทุกเกรด
 คุณภาพ ปริมาณวัตถุดิบเข้าสู่ตลาดน้อย จากที่เป็นช่วงปิดอ่าวไทยเพื่อฟื้นฟูทรัพยากรสัตว์น้ำ (15 ก.พ.- 14 มิ.ย.65)
ต่างประเทศ ราคาปลาป่นตลาดเปรูทรงตัวที่ต้นละ 1,560 US\$
 ภาวะการค้าค่อนข้างชะลอตัว เนื่องจากขณะนี้ไม่มีเหลือสต็อกปลาในตลาดเปรูและจีนมีสต็อกไว้แล้ว ตลาดจึงต้องรอการประกาศโควตาจับปลาฤดูใหม่
แนวโน้ม คาดว่าราคาปลาป่นในประเทศและต่างประเทศมีแนวโน้มอยู่ในระดับสูง จากความต้องการใช้ที่มีอย่างสม่ำเสมอ



ราคา (บาท/กก.)	ม.ค.	ก.พ.	มี.ค.	เม.ย.	พ.ค.	มิ.ย.	ก.ค.	ส.ค.	ก.ย.	ต.ค.	พ.ย.	ธ.ค.	เฉลี่ย
1. ปลาเป็ด (สด) : โรงงานปลาป่นรับซื้อ													
2562	8.30	8.14	8.12	7.99	7.86	7.87	7.65	7.31	7.38	7.50	7.30	6.89	7.69
2563	6.75	6.73	6.75	6.80	6.85	6.97	6.97	6.97	6.99	7.59	7.64	7.55	7.05
2564	7.54	7.58	7.69	7.73	7.67	7.63	7.63	7.63	7.63	7.68	7.98	7.81	7.68
2565	7.77	7.85	(25 ก.พ.65)										7.81
2. ปลาป่น โปรตีน 60% ขึ้นไป เบอร์ 1													
2562	34.00	33.35	32.00	32.67	33.00	32.58	32.00	32.00	32.00	32.00	32.00	30.89	32.37
2563	30.14	31.00	31.00	31.33	32.00	32.00	32.84	33.00	33.00	33.00	32.79	31.95	32.00
2564	31.00	31.89	32.70	33.00	33.94	34.00	34.00	34.67	35.00	35.83	35.77	34.40	33.85
2565	34.00	35.00	(25 ก.พ.65)										34.50
3. ปลาป่น โปรตีน ต่ำกว่า 60% เบอร์ 1													
2562	31.00	30.35	29.00	29.67	30.00	29.58	29.00	29.00	29.00	29.00	29.00	27.89	29.37
2563	27.14	28.00	28.00	28.33	29.00	29.00	29.84	30.00	30.00	30.00	29.79	28.95	29.00
2564	28.00	28.89	29.70	30.00	30.94	31.00	31.00	31.67	32.00	32.83	32.77	31.40	30.85
2565	31.00	32.00	(25 ก.พ.65)										31.50
4. ปลาป่น โปรตีน 60% ขึ้นไป เบอร์ 2													
2562	31.00	30.35	29.00	29.67	30.00	29.58	29.00	29.00	29.00	29.00	29.00	27.89	29.37
2563	27.14	28.00	28.00	28.33	29.00	29.00	29.84	30.00	30.00	30.00	30.00	29.95	29.11
2564	29.00	29.89	30.70	31.00	31.94	32.00	32.00	32.67	33.00	33.83	33.77	32.40	31.85
2565	32.00	33.00	(25 ก.พ.65)										32.50
5. ปลาป่น โปรตีน 65% F.O.B. ตลาดเปรู (เหรียญสหรัฐ/ตัน)													
2562	1,230	1,223	1,200	1,295	1,307	1,290	1,275	1,142	1,060	1,060	1,077	1,112	1,189
2563	1,242	1,360	1,437	1,460	1,460	1,415	1,148	1,111	1,130	1,209	1,248	1,278	1,292
2564	1,305	1,364	1,375	1,343	1,419	1,415	1,382	1,390	1,407	1,460	1,504	1,554	1,410
2565	1,555	1,560	(24 ก.พ.65)										1,558
6. ปลาป่น โปรตีน 60% F.O.B. ตลาดเปรู (คิดเป็นเงินบาท)													
2562	36.31	35.52	35.32	38.27	38.58	35.40	34.86	32.61	30.08	29.88	30.30	31.22	34.03
2563	35.11	39.54	39.23	44.21	43.42	40.95	33.52	32.18	32.88	29.22	35.31	30.20	36.31
2564	36.35	37.98	39.28	39.04	41.21	41.27	41.81	42.72	43.14	45.35	46.16	48.39	41.89
2565	47.95	46.93	(24 ก.พ.65)										47.44

ที่มา : 1. สมาคมผู้ผลิตปลาป่นไทย 2-4 กรมการค้าภายใน, 5-6 www.cmegroup.com