

ข้าว

ประจำสัปดาห์ที่ 4 ของเดือนพฤศจิกายน 2549 (20 - 24 พย. 49)

ผลผลิต (ล้านตันข้าวเปลือก)	2547/48	2548/49*	2549/50*	△ %
- โลก	606.798	629.474	631.095*	0.40
- ไทย	28.559	30.289	29.719	-1.88
- นาปี	22.670	23.539	22.899	-1.97
- นาปรัง	5.888	6.750	6.819	1.02
ต้นทุนการผลิต (บาท/ตัน)				
- ข้าวเปลือกหอมมะลิ	7,361.00	6,271.00	7,321.00	16.74
- ข้าวเปลือกเจ้า	4,618.00	4,883.00	5,843.00	19.66
- ข้าวเปลือกเหนียว	5,177.00	5,920.00	6,148.00	3.85
- ข้าวเปลือกนาปรัง	4,421.00	4,828.00	-	-
การใช้ภายใน	15.545	15.509	-	-
การส่งออก (ขีปนุหินหลัง)	7.304	7.500	8.250*	+10.00
ประเทศคู่ค้า	ไนจีเรีย อิหร่าน อินโดนีเซีย แอฟริกาใต้	เป้าหมาย	US คาดการณ์	
ประเทศคู่แข่ง	เวียดนาม สหรัฐ อินเดีย ปากีสถาน			
ข้าวออกสู่ตลาด/ แหล่งผลิตสำคัญ				
- นาปี พย.-มีค.	อุบลราชธานี นครราชสีมา อุตรดิตถ์ เชียงราย			
- นาปรัง เมย.-ตค.	สุพรรณบุรี พิษณุโลก นครสวรรค์ พิจิตร			
ครัวเรือนเกษตรกร	3.7 ล้านครัวเรือนจากเกษตรกรทั่วประเทศ			
	5.6 ล้านครัวเรือนหรือร้อยละ 66 ของครัวเรือนทั้งหมด			
มูลค่าผลผลิตที่เกษตรกรขายได้ (ปี 2547/48)	157,128 ล้านบาท			

สถานการณ์ข้าวนาปี ปีการเพาะปลูก 2549/50

- ปริมาณผลผลิตข้าวเปลือกนาปี ปีการเพาะปลูก 2549/50 กระทรวงเกษตรและสหกรณ์ คาดว่าพื้นที่เพาะปลูกข้าวนาปี มีจำนวน 57.498 ล้านไร่ ลดลงจากปีก่อน 0.276 ล้านไร่ หรือลดลงร้อยละ 5.29(57.774 ล้านไร่)และผลผลิตประมาณ 22.899 ล้านตันข้าวเปลือก ลดลงจากปีก่อนจำนวน 0.460 ล้านตันข้าวเปลือก หรือลดลงร้อยละ 1.97 และมีผลผลิตต่อไร่ 398 กก./ไร่ ลดลงจากปีก่อนที่มีผลผลิต 407 กก./ไร่ ผลผลิตจะออกสู่ตลาดมากสุดในช่วงเดือนพย.,ตค.49 ร้อยละ 47, 30 ตามลำดับ

กรอบแนวทางการรับจำนำข้าวเปลือกนาปี ปี 2549/50 กนข.มีมติเมื่อ 26 ตค. 49 ดังนี้

ราคารับจำนำข้าวเปลือกนาปี ปีการผลิต 2549/50 โดยกำหนดราคารับจำนำ ณ ความชื้น15%

(1) ข้าวเปลือกหอมมะลิ (สีได้ต้นข้าว 36-42 กรัม) ราคาตันละ 8,700 -9,000 บาท

(2) ข้าวเปลือกหอมจังหวัด (สีได้ต้นข้าว 34-40 กรัม) ราคาตันละ 7,200-7,500 บาท

(3) ข้าวเปลือกเจ้า 100% ราคาตันละ 6,500 บาท (4) ข้าวเปลือกเจ้า 5% ราคาตันละ 6,400 บาท

(5) ข้าวเปลือกเจ้า 10% ราคาตันละ 6,300 บาท (6) ข้าวเปลือกเจ้า 15% ราคาตันละ 6,100 บาท

(7) ข้าวเปลือกเจ้า 25% ราคาตันละ 5,900 บาท (8) ข้าวเปลือกปทุมธานี ราคาตันละ 6,700-7,000 บาท (9) ข้าวเปลือกเหนียว 10% คละ ราคาตันละ 7,500 บาท และ (10) ข้าวเปลือกเหนียว 10% เมล็ดยาว ราคาตันละ 7,700 บาท

เป้าหมาย ปริมาณรับจำนำเพิ่มเป็น 9 ล้านตันข้าวเปลือก

ระยะเวลารับจำนำ 1 พย.49 - 28 กพ.50 ยกเว้นภาคใต้รับจำนำ 1 กพ.-31 พค.50

ระยะเวลาไถ่ถอน กรณีจำนำไปประทวนสินค้าไถ่ถอนภายใน 3 เดือนนับถัดจากเดือนที่รับจำนำ

กรณีจำนำที่ยังค้างกำหนดให้ไถ่ถอนภายใน 4 เดือนนับถัดจากเดือนที่รับจำนำ

ระยะเวลาโครงการ 1 พย.49 - 31 ตค.50

สถานการณ์ปัจจุบัน / ความคืบหน้าในการดำเนินการ

- สถานการณ์ล่าสุด สัปดาห์นี้ราคาข้าวเปลือกเหนียว 10% เมล็ดยาว ปรับตัวสูงขึ้นจากตันละ 10,200 - 11,000 บาท เป็นตันละ 10,800-11,000 บาท และข้าวเปลือกหอมมะลิ ปรับตัวสูงขึ้นจากตันละ 8,000 - 8,400 บาท เป็นตันละ 8,000 - 8,700 บาท และข้าวเปลือกปทุมธานีปรับตัวสูงขึ้นจากตันละ 6,100 - 6,500 บาท เป็นตันละ 6,100 - 6,600 บาท เนื่องจากตลาดมีความต้องการซื้อข้าวใหม่เพิ่มขึ้น ส่วนข้าวเปลือกเจ้า 5% ทรงตัวที่ตันละ 5,900 - 6,300 บาท

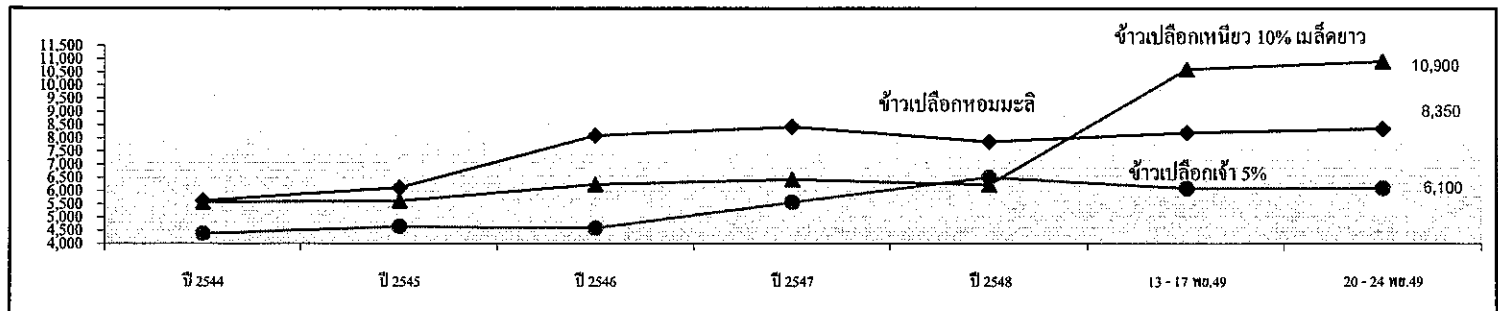
- ผลการรับจำนำข้าวเปลือกนาปี ปี 2549/50 เริ่มโครงการตั้งแต่ 1 - 25 พย. 49 มีโรงสีสมัครเข้าร่วมโครงการ 596 โรง เปิดจุดรับจำนำแล้ว 150 โรง ในภาคเหนือ ภาคกลาง และภาคตะวันออกเฉียงเหนือ ผลรับจำนำข้าวเปลือกเจ้า และข้าวเปลือกหอมจังหวัด รวมจำนวน 113,308 ตัน

- ส่งออก ในปี 2549 กระทรวงพาณิชย์ได้ตั้งเป้าหมายการส่งออกข้าวประมาณ 7.5 ล้านตันข้าวสาร และกระทรวงเกษตรสหราชอาณาจักรเห็นว่าประเทศไทยส่งออกข้าวสารได้ 7.3 ล้านตันข้าวสาร โดยตั้งแต่ 1มค.-22พย.49 กรมการค้าต่างประเทศรายงานเบื้องต้นว่าไทยส่งข้าวออกไปแล้ว จำนวน 6,626,042 ตัน สูงกว่าปีก่อน ซึ่งส่งออกได้ จำนวน 6,499,662 ตัน อยู่ 126,380 ตัน หรือเพิ่มขึ้นร้อยละ 1.94

- สำหรับการส่งออก ปี 2550 กระทรวงเกษตรสหราชอาณาจักรเห็นว่าประเทศไทยจะส่งออกได้ 8.25 ล้านตันข้าวสาร สูงขึ้นจากปี 2549 คิดเป็นร้อยละ 10.0

ราคา	2544	2545	2546	2547	2548	รายงานครั้งก่อน 13 - 17 พย. 49	รายงานครั้งนี้ 20 - 24 พย. 49
ชนิดข้าวเปลือก (บาท/ตัน)							
ข้าวเปลือกหอมมะลิ	5,628	6,116	8,095	8,423	7,858	8,000 - 8,400	8,000 - 8,700
ข้าวเปลือกเหนียว 10% เมล็ดยาว	5,573	5,612	6,239	6,425	6,228	10,200 - 11,000	10,800 - 11,000
ข้าวเปลือกเจ้า 5%	4,385	4,646	4,593	5,568	6,516	5,900 - 6,300	5,900 - 6,300

กราฟแสดงการเคลื่อนไหวของราคาข้าวเปลือก



มันสำปะหลัง
ประจำลำดับปีที่ 4 ของเดือนพฤศจิกายน 2549 (20 - 24 พ.ย. 49)

Agr_24 มันสำปะหลัง Fact Sheet มันสำปะหลัง 2549

ผลิตภัณฑ์ (ล้านตัน) ¹	2546/47	2547/48	2548/49	2549/50	% Δ
โลก	192.35	203.16	203.06	208.51	2.68
ในเอเชีย	32.91	38.18	38.18	39.24	2.77
บราซิล	21.96	23.93	26.65	27.39	2.79
อินโดนีเซีย	18.72	19.43	19.45	20.23	4.01
เวียดนาม	5.31	5.57	5.70	7.81	37.02
ไทย	21.44	16.94	22.58	25.28	11.95
พื้นที่ (ล้านไร่) ²	6.61	6.16	6.69	7.12	6.38
ผลผลิตเฉลี่ย (ตัน/ไร่)³	3.24	2.75	3.38	3.55	5.03
การแปรรูป (ล้านตัน)⁴					
- มันเส้น+อัดเม็ด	12.40	7.49	9.40	9.20	-2.13
- แป้งมัน	9.40	9.45	13.18	16.08	22.00
การส่งออก (ล้านตัน)⁵	ปี 47	ปี 48	ปี 49	ปี 50	(ประมวลการ)
- มันเส้น	2.81	2.77	3.13	3.72	(ม.ค. - ธ.ค. 49)
- มันอัดเม็ด	2.21	0.26	0.22	0.20	
- แป้งมัน	1.61	1.60	1.85	2.66	
- ผลิตภัณฑ์อื่นๆ	0.22	0.34	0.26	0.40	
ประเทศคู่ค้า	จีน (มันเส้น 90% แป้งดิบ 5%)				
	ยุโรป (มันอัดเม็ด 99%)				
	ญี่ปุ่น (แป้งดิบและแปรรูป 85%)				
	อินโดนีเซีย (แป้งดิบ 85%)				
	ไต้หวัน (แป้งดิบ 90%)				
ประเทศคู่แข่ง	เวียดนาม อินโดนีเซีย				
ออกมาก (พ.ย. - มี.ค.)	78%	นครราชสีมา (21.29%) ชัยภูมิ (5.95%)			
ออกน้อย (เม.ย. - ธ.ค.)	22%	สระแก้ว (5.88%) ฉะเชิงเทรา (5.83%)			
		กำแพงเพชร (4.98%) ชลบุรี (4.76%)			
จำนวนครัวเรือน (ครัวเรือน)	487,088	464,956	na	na	
ต้นทุนการผลิต (บาท/กก.)	0.88	0.92	0.84	0.85	1.19
มูลค่าผลผลิต (ล้านบาท)	22,721	25,410	29,128	na	
อัตราแปรสภาพในการส่งออก (กก. : กก.)					
มันสดเป็นมันเส้น เดิม	2.25 : 1	(ตั้งแต่ปี 47 2.1:1) (การแทรกแซง 2.38:1)			
มันสดเป็นแป้งมัน เดิม	4.40 : 1	(ตั้งแต่ปี 47 4.2:1) (การแทรกแซง 4.40 : 1)			

การแทรกแซงตลาดมันสำปะหลัง ปี 2548/49

1) มติ คชก. (7 ตค. 48) เห็นชอบให้รับจำนำหัวมันสด 5 ล้านตัน เพื่อแปรสภาพเป็นมันเส้นและแป้งมันจากเกษตรกร รายละเอียด 500 ตัน หรือวงเงินไม่เกิน 750,000 บาท ระยะเวลา ธค.48 - พค.49 ราคาจำนำ ธค.48 = 1.30 บาท และ มค.- พค. 49 = 1.50 บาท

2) ผล รับจำนำหัวมันสดได้

- ปริมาณรับจำนำหัวมันสด (2 กพ. - 31 พค. 49) 777,643 ตัน
- แปรสภาพเป็นมันเส้นได้ 326,856 ตัน
- จำหน่ายเพื่อส่งออกเมื่อ 5 มิถุนายน 2549 326,856 ตัน
- การส่งมอบมันเส้น 326,856 ตัน ต้องเสร็จภายใน 4 พ.ย. 49

ณ 24 พ.ย. 49 ส่งมอบให้ผู้ซื้อแล้ว 266,826 ตัน ค้างส่งมอบ 53,260 ตัน (สามมันค้าง 16 ราย ใน 7 จังหวัด 20,795 ตัน โกดังกลางค้าง 4 ราย ใน 2 จังหวัด 32,465 ตัน)

การแทรกแซงตลาดมันสำปะหลัง ปี 2549/50

คณะกรรมการ คชก. มีมติเมื่อวันที่ 2 พฤศจิกายน 2549 เห็นชอบมาตรการแก้ไขปัญหาด้านมันสำปะหลังอย่างเป็นระบบ รวม 3 มาตรการ ดังนี้

1. มาตรการแทรกแซงตลาด ด้วยการรับจำนำหัวมันสดปี 2549/50 7.5 ล้านตัน เพื่อแปรสภาพเป็นมันเส้นและแป้งมัน โดยมีเงื่อนไขรับจำนำจากเกษตรกรไม่เกินรายละเอียด 250 ตัน หรือวงเงินไม่เกินรายละเอียด 350,000 บาท ระยะเวลารับจำนำพฤศจิกายน 2549 - เมษายน 2550 กำหนดราคาเป็นขั้นบันได

เดือน พ.ย.	1.25 บาท	ธ.ค.	1.30 บาท	ม.ค.	1.35 บาท
ก.พ.	1.40 บาท	มี.ค.	1.45 บาท	เม.ย.	1.50 บาท

หน่วย : บาท

ทั้งหมด	โรงแป้ง	ลานมัน	
ณ 24 พ.ย.49 ผล สมัครเข้าร่วมโครงการ	212	10	202
ตรวจรับรอง	75	4	71
เปิดจุดรับจำนำ	3	-	3

- อยู่ระหว่างการพิจารณาของ อคส. 72 ราย
- อยู่ระหว่างคณะกรรมการจังหวัดตรวจและแจ้งสมัครรับรอง 116 ราย

2. มาตรการเร่งระบายส่งออก เห็นชอบให้กรมการค้าต่างประเทศดำเนินมาตรการ (1) วางแผนและเร่งพาตลาดส่งออกผลิตภัณฑ์มันสำปะหลัง รวมทั้ง ประสาน อคส. ปรับเงื่อนไขปริมาณการนำเข้าในเขตเศรษฐกิจพิเศษแปงมันตามโครงการแทรกแซงตลาดมันสำปะหลัง ปี 2549/50 (2) จัดระบบส่งออกผลิตภัณฑ์มันสำปะหลัง โดยกำหนดมาตรการวิธีการ และเงื่อนไขที่เหมาะสม เพื่อป้องกันไม่ให้เกิดการเสนอขายตัดราคาในการส่งออก

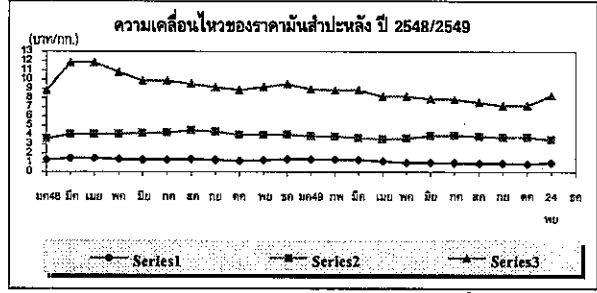
3. มาตรการจัดระบบพิเศษเฉพาะพื้นที่ เห็นชอบให้หลักการค้าดำเนินโครงการนำร่องในพื้นที่แหล่งผลิตใหญ่ 5 อำเภอ ได้แก่ อำเภอเสิงสาง นครราชสีมา อำเภอปะคำ โนนสุวรรณ ทองก๊ี้ (จ.บุรีรัมย์) เพื่อจัดระบบการผลิตให้สอดคล้องกับตลาดและให้กลไกตลาดสามารถดำเนินไปได้อย่างมีประสิทธิภาพ โดยเริ่มดำเนินการตั้งแต่วันที่ 1 มกราคม 2550 ตามที่กระทรวงพาณิชย์เสนอ

ราคามันสำปะหลังและผลิตภัณฑ์	24 พ.ย.49*												เฉลี่ย	
	มค.	กพ.	มีค.	เมย.	พค.	มิย.	กค.	สค.	กย.	ตค.	พย.	ธค.		
ตลาด กทม.														
มันเส้น	ปี 2548	3.62	3.83	4.08	4.08	4.11	4.20	4.26	4.48	4.37	4.01	4.02	4.05	4.09
	ปี 2549	3.88	3.83	3.69	3.53	3.62	3.89	3.94	3.84	3.76	3.75	3.50		3.75
แป้งมัน	ปี 2548	8.80	9.86	10.82	11.84	10.79	9.84	9.84	9.50	9.17	8.84	9.20	9.50	9.83
	ปี 2549	8.96	8.84	8.84	8.21	8.17	7.87	7.84	7.51	7.17	7.17	8.25		8.08
ราคาส่งออก FOB														
มันเส้น	ปี 2548	3.76	4.00	4.36	4.46	4.51	4.73	4.83	4.76	4.73	4.56	4.35	4.21	4.44
	ปี 2549	4.02	4.04	3.75	3.86	3.95	4.35	4.37	4.25	4.25	4.22	4.13		4.11
แป้งมัน	ปี 2548	8.88	9.42	10.44	11.21	11.10	11.40	11.21	9.64	9.51	9.47	9.19	9.30	10.06
	ปี 2549	8.97	9.01	8.32	8.60	8.32	8.39	8.23	7.77	7.73	7.89	7.91		8.29
เกษตรกรขายได้²	ปี 2548	1.30	1.39	1.48	1.47	1.40	1.30	1.30	1.40	1.30	1.21	1.27	1.40	1.35
	ปี 2549	1.38	1.36	1.30	1.18	0.99	0.99	0.96	0.94	0.94	0.86	1.01		1.09
-จ.นครราชสีมา ³	ปี 2548	1.49	1.53	1.59	1.65	1.68	1.68	1.65	1.54	1.52	1.45	1.46	1.52	1.56
	ปี 2549	1.43	1.41	1.32	1.26	1.18	1.17	1.12	1.06	1.06	1.03	1.20		1.20
-จ.กาฬสินธุ์ ³	ปี 2548	1.27	1.40	1.58	1.63	1.67	1.64	1.47	1.23	1.23	1.25	1.28	1.28	1.41
	ปี 2549	1.48	1.48	1.44	1.25	1.16	1.08	1.03	0.95	0.89	0.91	1.04		1.17
-จ.ชลบุรี ³	ปี 2548	1.37	1.49	1.63	1.72	1.57	1.58	1.53	1.58	1.43	1.35	1.44	1.53	1.52
	ปี 2549	1.46	1.43	1.34	1.26	1.19	1.19	1.16	1.06	1.04	1.05	1.28		1.22

หมายเหตุ 1/ เป็นข้อมูลเบื้องต้น 2/ เป็นราคาหัวมันสดของเกษตรกรขายได้ที่ประเทศ 3/ เป็นราคาหัวมันสดเฉลี่ยเป็น 25% ภาวะการค้า

ในประเทศ
ผลผลิตมันสำปะหลังโดยรวมออกสู่ตลาดแล้วประมาณร้อยละ 15 ส่วนระดับราคาในแหล่งผลิตส่วนใหญ่ทรงตัวเท่าลำดับที่ก่อน โดยราคาหัวมันสด เชื้อแป้ง 25% ณ โรงแป้ง จังหวัดนครราชสีมา เฉลี่ยอยู่ที่ 1.20 บาท/กก.

ต่างประเทศ
แหล่งข่าวจากวงการค้าแจ้งว่า การส่งออกมันเส้นจะยังคงอยู่ในระดับ 300,000 ตันต่อเดือน อย่างไรก็ตาม มีการต่อรองราคากันค่อนข้างเข้มงวด เพราะค่าเงินบาทแข็งค่าอย่างต่อเนื่อง ส่วนแป้งมันผู้ส่งออกมีการเสนอขายแป้งมันในราคาสูงขึ้น สืบเนื่องจากภาวะราคาแทรกแซงตลาดของรัฐ



กรมการค้าภายใน กระทรวงพาณิชย์

ยางพารา

ประจำสัปดาห์ที่ 4 ของเดือนพฤศจิกายน 2549 (20 - 24 พ.ย.49)

desktop/ยางพารา (Fact Sheet)

ผลผลิต(ล้านตัน)	2545	2546	2547	2548	2549
- โลก	7.350	7.990	8.650	8.680	8.970
- ไทย	2.632	2.861	2.970	2.966	3.150
ต้นทุน (บาท/กก.)	20.01	27.93	31.80	34.14	38.55*
การใช้ (ล้านตัน)	0.278	0.299	0.303	0.317	0.320
การนำเข้า					
ปริมาณ(ล้านตัน)	0.001	0.001	0.001	0.001	0.0001
มูลค่า (ล้านบาท)	48.48	66.61	71.96	61.60	10.77
การส่งออก					(มก.-กย.49)
ปริมาณ (ล้านตัน)	2.786	3.108	3.022	2.952	2.097
มูลค่า(ล้านบาท)	74,606	115,827	137,604	148,868	151,269
ช่วงออกสู่ตลาด	ตลอดทั้งปีและออกมาก มิ.ย.-ก.ค. และ ธ.ค.-ม.ค.				
แหล่งผลิตสำคัญ	สุราษฎร์ธานี สงขลา นครศรีธรรมราช ตรัง ยะลา				
พัทลุง ระยอง ตราด ศรีสะเกษ					
ครัวเรือนเกษตรกร	1,193,950 (ข้อมูลปี 2548)				
มูลค่าผลผลิตที่เกษตรกรขายได้ปี 2548	ประมาณ 158,590 ล้านบาท				
ประเทศคู่ค้า(ส่งออก)	สาธารณรัฐประชาชนจีน ญี่ปุ่น สหรัฐอเมริกา				
และสาธารณรัฐเกาหลี					
* ประมาณการ					

สถานการณ์ปี 2549

1.1 ของโลก

ผลผลิตยางธรรมชาติของโลกมีประมาณ 8.970 ล้านตัน เพิ่มขึ้นจากปี 2548 จำนวน 0.29 ล้านตัน หรือคิดเป็นร้อยละ 3.34 เนื่องจากการขยายพื้นที่ปลูกยางในเอเชียใต้แอฟริกา อินเดีย และเวียดนาม ส่วนการใช้ยางธรรมชาติของโลก ประมาณ 8.80 ล้านตัน เพิ่มขึ้นจากปีที่ผ่านมา 0.70 ล้านตัน หรือคิดเป็นร้อยละ 8.64 เนื่องจากความต้องการในอุตสาหกรรมผลิตภัณฑ์ที่ขยายปริมาณการผลิตเพิ่มขึ้น (ในช่วง 6 เดือนแรก) โดยเฉพาะในอุตสาหกรรมยานยนต์ของจีน

1.2 ของไทย

ผลผลิตยางพารา ปี 2549 คาดว่ามีประมาณ 3.150 ล้านตัน เพิ่มขึ้นจาก ปี 2548 เนื่องจากผลผลิตยางในแหล่งผลิตภาคตะวันออกและภาคเหนือเพิ่มขึ้น ส่วนความต้องการใช้ คาดว่ามีประมาณ 0.32 ล้านตัน (ประมาณร้อยละ 10 ของผลผลิต)

1.3 แนวโน้ม

ราคาจะเคลื่อนไหวลดลงตามราคากลางโลก เนื่องจากประเทศผู้ซื้ออย่าง จีน ญี่ปุ่น และจีนจะลดการซื้อและนักเก็งกำไรราคายางในตลาดล่วงหน้าหันไปเก็งกำไรสินค้าอื่นแทนยางธรรมชาติ ประกอบกับเป็นช่วงที่ผลผลิตออกสู่ตลาดมาก (พ.ย.-ม.ค.) และเงินบาทแข็งค่ามากขึ้นด้วย

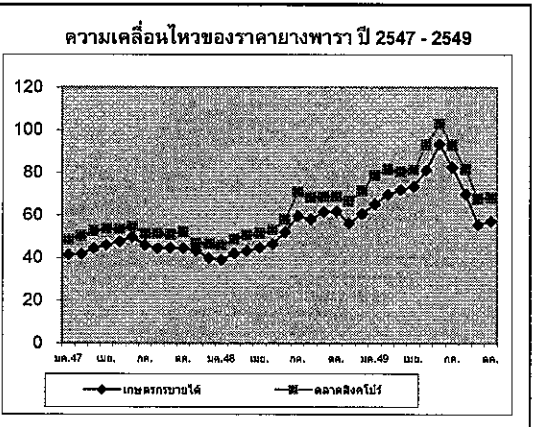
ราคา บาท/กก.

	ปี	ม.ค.	ก.พ.	มี.ค.	เม.ย.	พ.ค.	มิ.ย.	ก.ค.	ส.ค.	ก.ย.	ต.ค.	พ.ย.	ธ.ค.	เฉลี่ย	24 พ.ย 49
ราคายางแผ่นดิบชั้น 3															
เกษตรกรขายได้	2547	41.41	41.85	44.57	45.94	47.63	49.72	46.06	44.54	44.68	45.53	43.44	39.94	44.61	
	2548	39.14	41.99	43.50	44.68	46.52	52.22	59.75	58.21	61.47	61.93	56.30	60.57	52.19	
	2549	65.28	69.79	71.95	73.50	81.22	93.45	82.76	69.98	55.71	57.21			72.09	45.64
															(ราคากลางกลางหาใหญ่)
ราคาน้ำยางสด															
เกษตรกรขายได้	2547	39.10	43.21	45.66	46.39	49.89	49.32	45.05	42.42	42.50	44.16	43.04	36.05	43.90	
	2548	35.88	43.44	47.69	48.01	47.77	52.79	57.61	57.31	59.48	62.32	57.56	60.33	52.52	
	2549	65.28	71.34	76.51	76.65	82.36	90.50	77.42	67.35	50.10	57.93			71.54	44.50
ราคายางแผ่นรมควันชั้น 3															
ตลาดหัดใหญ่	2547	44.00	45.69	48.76	53.35	53.93	53.43	48.42	47.63	47.69	48.81	45.01	42.94	48.31	
	2548	42.94	45.46	50.58	49.27	53.60	58.17	66.76	66.95	66.09	66.22	61.54	66.36	57.83	
	2549	71.13	76.07	77.80	75.38	92.30	99.19	95.92	83.40	68.73	69.59			80.95	56.85
ตลาดสิงคโปร์	2547	48.36	50.28	52.53	53.82	54.93	54.82	51.28	50.65	50.79	52.19	47.67	46.44	51.15	
	2548	45.91	48.67	50.57	51.36	53.02	57.98	70.96	68.11	68.58	69.07	66.52	71.50	60.19	
	2549	78.84	81.57	80.55	81.18	93.03	102.83	92.88	81.44	67.65	68.27			82.82	55.41
ตลาดสินค้าเกษตรกรล่วงหน้าแห่งประเทศไทย															
	2548	45.51	48.68	50.29	51.09	52.89	59.55	69.9	64.03	68.00	66.30	65.04	71.00	59.36	
	2549	78.00	82.01	81.33	81.80	95.00	100.00	92.33	82.69	68.67	69.20			83.10	54.77

สถานการณ์ปัจจุบันและแนวโน้มการแก้ไขปัญหา

1. ขณะนี้เป็นช่วงที่เกษตรกรกรีดยางได้มาก ราคายางเคลื่อนไหวลดลง แต่จัดอยู่ในเกณฑ์ค่อนข้างสูง โดยราคายางแผ่นดิบชั้น 3 จังหวัดสุราษฎร์ธานี สงขลา กระบี่ และนครศรีธรรมราช กก.ละ 48.00 - 53.00 บาท ส่วนราคายางแผ่นรมควันชั้น 3 ตลาดสิงคโปร์ ราคา กก.ละ 58.00 - 63.00 บาท ต่ำกว่า มิ.ย.49 (เป็นช่วงที่มีราคาสูงสุด) ซึ่งมีราคาประมาณ กก.ละ 93.45 บาท และ กก.ละ 102.83 บาท ตามลำดับ

2. สาเหตุที่ราคายางลดลงเนื่องจาก (1) ปริมาณผลผลิตเพิ่มขึ้น (2) ประเทศผู้ซื้อชะลอการซื้อ (3) โรงงานผลิตภัณฑ์ยางลดการผลิต (4) เงินบาทแข็งค่า (5) ราคาน้ำมันมีแนวโน้มลดลง ซึ่งจะส่งผลให้ราคายางสังเคราะห์ลดลงด้วย (6) การเก็งกำไรราคายางในตลาดล่วงหน้ามีน้อยลง



เมล็ดกาแฟ

ประจำสัปดาห์ที่ 4 ของเดือนพฤศจิกายน 2549 (20 - 24 พย. 49)

Desktop /กาแฟ Factsheet

ผลผลิต	2546/47	2547/48	2548/49	2549/50*
- โลก(ล้านตัน)	6.57	7.14	6.79	7.42
- ไทย (ตัน)	61,765	59,644	46,873	61,973
ต้นทุน (บาท/กก.)	30.50	31.78	29.82	29.82
การใช้ในประเทศ (ตัน)	47,100	42,300	46,000	48,000
การนำเข้า (ข้อมูล WTO ให้นำเข้าในโควตา 5.25 ตัน ภายในโควตา 30% นอกโควตา 90%)			(ม.ค.-ก.ย.49)	
ปริมาณ(ตัน)	445	246.7	450.1	
มูลค่า (ล้านบาท)	173	76.83	61.4	
การส่งออก				
ปริมาณ(ตัน)	22,906	15,979	24,836	
มูลค่า (ล้านบาท)	475	536	990	
ช่วงออกสู่ตลาด พ.ย.- มี.ค.และออกสู่ตลาดมาก ธ.ค - มี.ค.				
แหล่งผลิตสำคัญ	ชุมพร ระนอง สุราษฎร์ธานี กระบี่ นครศรีธรรมราช พังงา ประจวบคีรีขันธ์ และอุดรดิตถ์			
วีรเรือนเกษตรกร	31,293 ครัวเรือน (ข้อมูล ปี 2548)			
มูลค่าผลผลิตที่เกษตรกรขายได้ปี 2548/49	ประมาณ 2,015 ล้านบาท			
ประเทศคู่ค้าสำคัญ	1. เมล็ดกาแฟดิบ สหรัฐอเมริกา (70.49%) เยอรมันนี (21.79%) เม็กซิโก (6.80%) โปแลนด์ (0.65%) อิตาลี (0.13%) และอื่น ๆ (0.14%)			
	2. กาแฟคั่ว สหรัฐอาหรับเอมิเรตส์ (85.25%) ไต้หวัน (9.07%) ฝรั่งเศส (3.52 %) ฮังการี (1.03%) อื่น ๆ (1.03%)			
	3. กาแฟผงสำเร็จรูป สลาว (39.73%) อังการี (28.68%) เช็ก (9.11%) กานา (8.56%) พม่า (7.41%) และอื่น ๆ (6.51%)			
ประเทศคู่แข่งสำคัญ	เวียดนาม อินโดนีเซีย ฟิลิปปินส์			

สถานการณ์ปี 2549/50

1. การประเมินสถานการณ์
ได้มีการประชุมเพื่อประเมินสถานการณ์กาแฟ ฤดูกาลผลิตปี 2549/50 เมื่อวันที่ 31 ต.ค.49 สรุปดังนี้

1.1 สถานการณ์ตลาดโลก กระทรวงเกษตรสหรัฐฯ คาดการณ์ปริมาณสต็อกต้นปี 1.23 ล้านตัน ลดลงจากปี 2548/49 ร้อยละ 6.82 ปริมาณผลผลิต 7.42 ล้านตัน และความต้องการใช้ 7.50 ล้านตัน เพิ่มขึ้นจากปี 2548/49 ร้อยละ 9.76 และ 6.83 ตามลำดับ ส่วนราคาตลาดโลก ระหว่างวันที่ 1-27 ต.ค.49 เฉลี่ยตันละ 1,468 ดอลลาร์สหรัฐฯ สูงกว่าระยะเดียวกันของปีที่ผ่านมาตันละ 514 ดอลลาร์สหรัฐฯ คิดเป็นร้อยละ 53.87

1.2 สถานการณ์ในประเทศ
(1) ผลผลิต สำนักงานเศรษฐกิจการเกษตรคาดการณ์ 61,973 ตัน เพิ่มขึ้นจากปี 2548/49 ร้อยละ 32.21 โดยมีพื้นที่เพาะปลูก 425,532 ไร่ (ลดลงจากปี 2548/49 ร้อยละ 1.61) และผลผลิตเฉลี่ยไร่ละ 146 กก. (เพิ่มขึ้นจากปี 2548/49 ร้อยละ 33.94) เนื่องจากสภาพอากาศเอื้ออำนวย มูลนิธิชาวสวนกาแฟคาดว่าปริมาณผลผลิตจะใกล้เคียงกับปีที่ผ่านมาคือประมาณ 45,000 ตัน เพราะพื้นที่เพาะปลูกลดลง เกษตรกรไม่มั่นใจในด้านราคาและดูแลรักษาสวนกาแฟน้อย ส่วนสมาคมชาวสวนกาแฟไทย คาดว่าจะมีปริมาณไม่เกิน 60,000 ตัน สำหรับการคาดการณ์ของจังหวัดแหล่งผลิต 8 จังหวัด รวมทั้งสิ้นประมาณ 50,000 ตัน ผลผลิตจะออกสู่ตลาดมากในเดือน ธ.ค.49-ม.ค.50 รวมประมาณร้อยละ 79.45 ของผลผลิตทั้งหมด

(2) ความต้องการใช้ จะมีปริมาณเพิ่มขึ้นจากปีที่ผ่านมาเล็กน้อย เนื่องจากกำลังซื้อของผู้บริโภคลดลงเพราะได้รับผลกระทบจากภาวะน้ำท่วม คาดว่าปริมาณความต้องการใช้ภายในประเทศประมาณ 48,000 ตัน เพิ่มขึ้นจากปี 2548/49 ร้อยละ 6.67

(3) ราคา แนวโน้มของราคาที่เหมาะสมจะคิดจากราคาตลาดโลก (1,468 ดอลลาร์สหรัฐฯ) ประมาณ กก.ละ 44-46 บาท

1.3 การแทรกแซงตลาด สมาคมชาวสวนกาแฟไทยและมูลนิธิชาวสวนกาแฟเสนอข้อคิดเห็นว่าจะไม่ต้องแทรกแซงตลาดและหากจะแทรกแซงต้องกำหนดราคาไม่ต่ำกว่า กก.ละ 50 บาท อย่างไรก็ตาม สมาคมชาวสวนกาแฟไทย มูลนิธิชาวสวนกาแฟและสมาคมผู้ส่งออกกาแฟได้เสนอขอให้เตรียมมาตรการไว้รองรับในกรณีที่อาจเกิดปัญหาราคาคต่ำ เนื่องจากราคาคาตลาดโลกมีความผันผวนมาก โดยเฉพาะในช่วงที่ผลผลิตของเวียดนามออกสู่ตลาดมาก ระหว่างเดือน พ.ย.49-ม.ค.50

2. สถานการณ์ในแหล่งผลิต
เกษตรกร จ.ชุมพร เก็บเกี่ยวผลผลิตแล้วประมาณร้อยละ 30 ขณะนี้อยู่ระหว่างตากและสี คาดว่าผลผลิตจะออกสู่ตลาดมาก ตั้งแต่กลางเดือน ธ.ค.49-กลางเดือน ก.พ.50 เริ่มจำหน่ายผลผลิตออกสู่ตลาดบ้างแล้ว โดยจำหน่ายได้ราคา กก.ละ 45 - 46 บาท

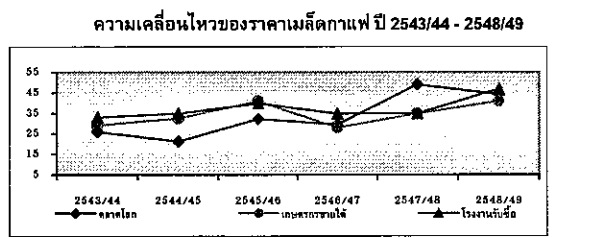
สถานการณ์/การดำเนินการ ปี 2548/49 ที่ผ่านมา

คณะกรรมการ ชชก. ได้มีมติให้แทรกแซงตลาดเมล็ดกาแฟฤดูกาลผลิตปี 2548/49 ที่เข้ามา ด้วยวิธีรับจำนำเมล็ดกาแฟพันธุ์โรบัสต้าจากเกษตรกรรายบุคคลในจังหวัดแหล่งผลิตทั้งสิ้น 30,000 ตัน สักส่วนปริมาณเมล็ดกาแฟที่รับจำนำแต่ละเกรดเป็นไปตามปริมาณที่เกษตรกรนำมาจำหน่ายจริง โดยให้องค์การคลังสินค้า (อคลัง) รับฝากเก็บและออกไปประทวนธนาคารเพื่อการเกษตรและสหกรณ์การเกษตร (ธ.ก.ส.) รับจำนำไม่ประทวนที่ อคลัง.ออกให้แก่เกษตรกร ราคารับจำนำเกรดดี กก.ละ 36 บาท เกรดหนึ่ง กก.ละ 33 บาท และเกรดสอง กก.ละ 27 บาท ระยะเวลารับจำนำ ธันวาคม 2548 - มีนาคม 2549 ระยะเวลาได้ถอนภายใน 4 เดือนนับถัดจากเดือนที่รับจำนำ ระยะเวลาโครงการ ธันวาคม 2548 - กันยายน 2549 แต่เนื่องจากเกษตรกรจำหน่ายเมล็ดกาแฟตามกลไกตลาดได้สูงกว่าราคารับจำนำ จึงไม่มีเกษตรกรนำเมล็ดกาแฟไปจำนำ

ในการนี้ได้กำกับดูแลให้ผู้ใช้จ่ายในประเทศ 3 ราย (บจ.ควอลิตี้ คอฟฟี่ โปรดักท์ส บจ.เซาเซอ์อุตสาหกรรม และบจ.ชาว่าลี คอฟฟี่ แอนด์ที) ที่ประมูลซื้อเมล็ดกาแฟจาก อคลัง.ปฏิบัติตามเงื่อนไขในการรับซื้อเมล็ดกาแฟ โดยรับซื้อเมล็ดกาแฟ ฤดูกาลผลิตปี 2548/49 เพิ่มขึ้นอย่างน้อย 1 เท่าของปริมาณที่ประมูลได้ (10,565.81 ตัน) ไม่ต่ำกว่าราคารับจำนำปี 2547/48 คือ เกรดดี กก.ละ 35 บาท เกรดหนึ่ง กก.ละ 32 บาท และเกรดสอง กก.ละ 26 บาท และยินยอมให้คณะกรรมการตรวจสอบสต็อกเข้าทำการตรวจสอบสต็อกต้นงวดและปลายงวดด้วย ผลปรากฏว่าผู้ใช้จ่ายภายในประเทศ รับซื้อเป็นปริมาณรวมทั้งสิ้น 33,221.60 ตัน ราคา กก.ละ 47 บาท ประกอบกับสถานการณ์ราคาตลาดโลกเอื้ออำนวยทำให้ผู้ค้าท้องถิ่นแข่งขันรับซื้อในราคาใกล้เคียงกับผู้ใช้จ่ายในประเทศรับซื้อด้วย

ราคาเมล็ดกาแฟ (บาท/กก.)

	2543/44	2544/45	2545/46	2546/47	2547/48	2548/49
ตลาดโลก	26.01	21.30	32.30	29.61	49.13	44.18
เกษตรกรขายได้	29.17	32.60	เกรดดี 25-41 เกรดสอง 20-37	25 - 28 20 - 21	30 - 35 26 - 29	40-41 33 - 34
โรงงานรับซื้อ	33.00	34-35	35-40	35.00	35	47**



หมายเหตุ * ประมาณการ **หยุดรับซื้อ 13 มี.ค.49

สับประรด

ประจำสัปดาห์ที่ 4 ของเดือน พฤศจิกายน 2549 (20 - 24 พ.ย. 49)

	หน่วย : ล้านบาท		
	2547	2548	2549
ผลผลิต	ประมาณการ		
- โลก	15.58	15.60	na
- ไทย	1.990	2.183	2.598
บริโภคสด	0.317	0.432	0.728
แปรรูป			
สับประรดกระป๋อง(ตันสด)	1.673	1.751	1.870
ส่งออก	(ม.ค.- ต.ค.)		
สับประรดกระป๋อง(ล้านบาท)	0.478	0.515	0.508
มูลค่า (ล้านบาท)	12,147	11,830	12,365
ประเทศคู่ค้า	สหรัฐอเมริกา เยอรมัน ญี่ปุ่น และ แคนาดา		
ประเทศคู่แข่ง	ฟิลิปปินส์ จีน บราซิลและอินเดีย		
ช่วงออกสู่ตลาด	เม.ย. - มิ.ย. และ พ.ย. - ม.ค.		
ต้นทุนการผลิต	กก.ละ 2.22 บาท (ปี 2549)		
ครัวเรือนเกษตรกร	ประมาณ 36,700 ครัวเรือน		
มูลค่าผลผลิตที่เกษตรกรขายได้	5,865 ล้านบาท		

1. สถานการณ์ของโลก

1.1 ผลผลิตของโลกปี 2549 มีประมาณ 15.60 ล้านบาท ใกล้เคียงกับปีที่ผ่านมา โดยประเทศไทยเป็นผู้ผลิตอันดับหนึ่งของโลก (13%) ฟิลิปปินส์ (10%) จีน (9%) บราซิล (9%) และอินเดีย (8%)

1.2 การส่งออก ไทยส่งออกสับประรดกระป๋องมากเป็นอันดับหนึ่ง ประมาณ 43% รองลงมาเป็นฟิลิปปินส์ (13%) และอินโดนีเซีย (10%)

2. สถานการณ์ของไทย

2.1 การผลิต ขณะนี้สับประรดกำลังออกมากในช่วงที่ 2 ของปี (15% ของผลผลิต) อย่างไรก็ตาม เนื่องจากโรงงานสับประรดกระป๋องมีความต้องการใช้ผลผลิตมาก จึงทำให้ไม่มีปัญหาด้านราคา

2.2 ราคา ราคาที่เกษตรกรขายได้ (สัปดาห์นี้) เฉลี่ย กก.ละ 3.36 บาท ปรับตัวสูงขึ้นจากสัปดาห์ที่ผ่านมา เฉลี่ย กก.ละ 0.16 บาท(สัปดาห์ก่อนเฉลี่ย กก.ละ 3.20 บาท) เนื่องจากผลผลิตออกสู่ตลาดน้อย ไม่เพียงพอกับความต้องการของโรงงาน

3. แนวทางแก้ไขปัญหา

3.1 มติ ครม. เมื่อวันที่ 16 ส.ค. 48 เห็นชอบให้สถาบันอาหาร เป็นหน่วยงานเจ้าภาพรับผิดชอบยุทธศาสตร์สับประรดในฐานะหน่วยงานที่มีบทบาทหน้าที่หลักในการประสานความร่วมมือ เพื่อการพัฒนาและแก้ไขปัญหาอุตสาหกรรมอาหารของประเทศ

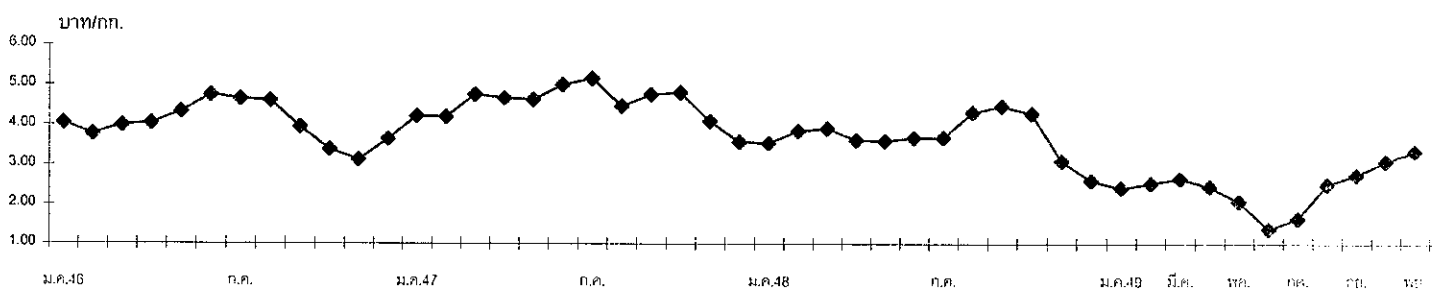
3.2 ดชก.อนุมัติเงินจ่ายขาดวงเงิน 80 ล้านบาท ให้สำนักงานเศรษฐกิจการเกษตรดำเนินการแก้ไขปัญหาราคาสับประรดตกต่ำ ปี 49 โดยการรับซื้อผลผลิตส่วนเกินจากเกษตรกรในจังหวัดแหล่งผลิต จำนวน 60,000 ตัน ในราคารวมค่าขนส่ง สับประรดคุณภาพดีเกรดละ กก.ละ 1.30 บาท เพื่อนำผลผลิตออกนอกกระบวนตลาด โดยแปรรูปเป็นปุย น้ำสกัดชีวภาพ และอาหารสัตว์ ระยะเวลาโครงการ 6 มิ.ย.-31 ส.ค. 49 ผลการดำเนินการ 6 มิ.ย.-15 ก.ค. 49 จังหวัดแหล่งผลิตได้ดำเนินการรับซื้อสับประรดรวม 44,358 ตัน

ราคาสับประรดโรงงานที่เกษตรกรขายได้ (บาท/กก.)

	ม.ค.	ก.พ.	มี.ค.	เม.ย.	พ.ค.	มิ.ย.	ก.ค.	ส.ค.	ก.ย.	ต.ค.	พ.ย.	ธ.ค.	เฉลี่ย
ปี 2546	3.90	4.08	3.86	4.18	4.47	4.82	4.42	4.56	3.96	3.28	2.77	3.65	4.00
ปี 2547	4.22	4.21	4.76	4.67	4.63	5.00	5.16	4.47	4.76	4.82	4.10	3.59	4.53
ปี 2548	3.56	3.86	3.93	3.64	3.61	3.69	3.70	4.33	4.49	4.30	3.11	2.61	3.74
ปี 2549	2.42	2.54	2.66	2.46	2.08	1.37	1.64	2.52	2.76	3.11	3.36		2.21

(24 พ.ย. 49)

ความเคลื่อนไหวราคาสับประรด ปี 2546-2549



ส้มเขียวหวาน

ประจำสัปดาห์ที่ 4 ของเดือนพฤศจิกายน 2549 (20-24 พ.ย. 2549)

	หน่วย : ตัน			ร้อยละ (%)
	2547/48	2548/49	2549/50	
ผลผลิต	645,900	738,500	727,300	100
บริโภคสด	641,200	724,800	711,300	98
แปรรูป				
- น้ำส้ม	600	700	1,000	
ส่งออก		(ม.ค.-ต.ค.)		
- ส้มสด	4,100	13,000	15,000	12
ประเทศคู่ค้า	จีนและฮ่องกง (52%) อินโดนีเซีย (23%)			
- น้ำส้ม	142	51		
ประเทศคู่ค้า	เวียดนาม (28%) อินโดนีเซีย (19%)			
นำเข้า				
ส้มสด	3,931	4,000		
ประเทศคู่ค้า	จีน (52%) พม่า (35%)			
- น้ำส้ม	3,070	3,300		
ประเทศคู่ค้า	บราซิล (50%) เนเธอร์แลนด์ (15%)			

สถานการณ์ปัจจุบัน

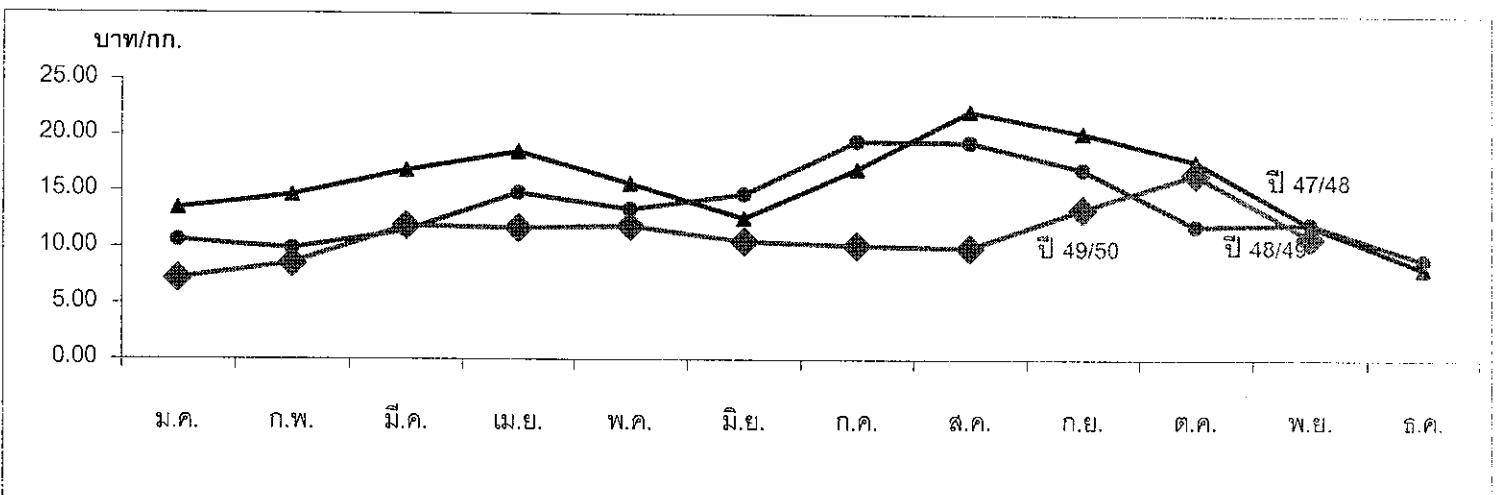
- การผลิต**
 - ปัจจุบันส้มมีการเพาะปลูกมากที่สุดในภาคเหนือแถบจังหวัดเชียงใหม่ (40%) กำแพงเพชร (33%) เชียงราย (11%) สุโขทัย (4%) แพร่ (3%) นครสวรรค์ (2%) ตาก (1%) น่าน (1%)
 - ฤดูกาลออกสู่ตลาดมากช่วง พ.ย.49 - ก.พ.50 ร้อยละ 70
 - ผลผลิตปี 2549/50 มีปริมาณ 727,300 ตัน ใกล้เคียงกับปีที่ผ่านมา
- การออกสู่ตลาด**

ผลผลิตปี 2549/50 ออกสู่ตลาดแล้วร้อยละ 10 โดยคุณภาพผลผลิตส่วนใหญ่ไม่ต่อยดี กล่าวคือ ผิวเปลือกดำและลาย เนื่องจากขาดการดูแลรักษา ทำให้เกษตรกรขายผลผลิตได้ราคาลดต่ำลง
- ภาวะราคา**

ราคาส้มเขียวหวานมีแนวโน้มอ่อนตัวในช่วงฤดูกาล (พ.ย.49 - ก.พ.50) โดยในช่วงสัปดาห์ที่ 4 ของเดือน พ.ย.49 ราคาเกษตรกรขายได้ส้มเขียวหวานคละ กก.ละ 11 บาท ต่ำกว่าสัปดาห์ที่ผ่านมาซึ่งมีราคา กก.ละ 12 บาท

ราคาเกษตรกรขายได้ส้มเขียวหวาน (ชนิดคละ)

ปี	ม.ค.	ก.พ.	มี.ค.	เม.ย.	พ.ค.	มิ.ย.	ก.ค.	ส.ค.	ก.ย.	ต.ค.	พ.ย.	ธ.ค.	เฉลี่ย
2546/47	15.31	15.27	17.14	19.64	20.44	19.80	17.50	18.67	16.81	16.21	13.90	12.50	16.93
2547/48	13.40	14.62	16.81	18.50	15.66	12.62	17.00	22.20	20.25	17.75	12.10	8.19	15.76
2548/49	10.56	9.86	11.45	14.83	13.40	14.75	19.50	19.40	17.00	12.00	12.21	8.97	13.66
2549/50	7.16	8.53	11.87	11.70	11.90	10.57	10.19	10.00	13.50	16.60			11.20
สป.1										16.00	17.00		
สป.2										16.00	16.00		
สป.3										17.00	12.00		
สป.4										17.00	11.00		
สป.5										17.00			

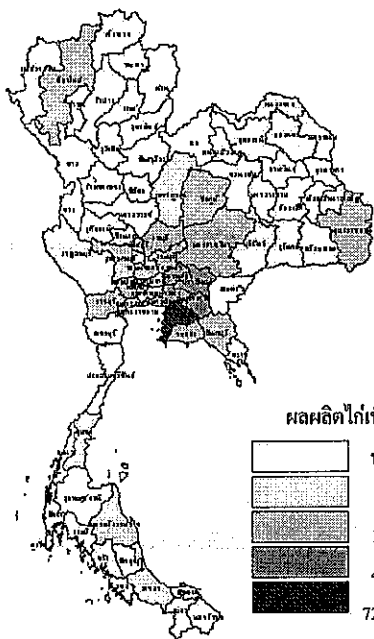


ไถ่เนื้อ

ประจำสัปดาห์ที่ 4 ของเดือนพฤศจิกายน 2549 (วันที่ 20 - 24 พ.ย.49)

ผลผลิต	2546	2547	2548	2549	เปรียบเทียบปริมาณการส่งออกเนื้อไถ่และผลิตภัณฑ์ของไทย			
	ปริมาณการ				มกราคม - กันยายน ปี 2548 และ 2549			
- โลก (พันตัน)	54,282	55,952	58,721	60,901	หน่วย : ตัน			
- ไทย (พันตัน)	1,264.36	873.23	1,030.58	1,238.82	ประเทศคู่ค้า	ปี 2548	ปี 2549	เพิ่ม/ลด (%)
ใช้ภายใน (พันตัน)	764.96	672.43	791.13	838.82	ญี่ปุ่น	93,788	92,315	-1.57
ต้นทุนการผลิต	25.18	25.83	30.32	NA	อังกฤษ	54,829	69,546	26.84
ครัวเรือนการค้า	15,743	10,098	7,762	NA	เนเธอร์แลนด์	19,287	19,586	1.55
มูลค่าผลผลิตที่เกษตรกรขายได้ (ปี 2548)	40,014 ล้านบาท				เยอรมัน	7,653	8,829	15.37
การส่งออก	(ม.ค. - ต.ค.49)				ไอร์แลนด์	5,788	5,663	-2.17
- ปริมาณ (ล้านตัน)	0.497	0.200	0.240	0.212	สิงคโปร์	2,378	3,237	36.12
- มูลค่า (ล้านบาท)	40,685	22,602	28,148	24,293	อื่น ๆ	9,949	12,411	24.74
ประเทศคู่แข่ง	บราซิล สหภาพยุโรป จีน อาร์เจนตินา แคนาดา				รวม	193,672	211,586	9.25

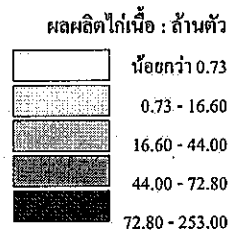
แหล่งผลิตสำคัญ ภาคกลาง 71% ภาคตะวันออกเฉียงเหนือ 13%
ภาคเหนือ 8% ภาคใต้ 8%



จังหวัดแหล่งเลี้ยงสำคัญ

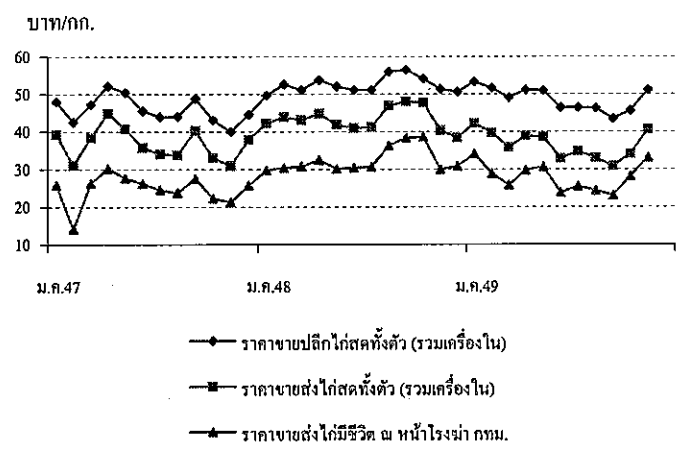
หน่วย : ล้านตัว

ชลบุรี	252 (25.93%)
ปราจีนบุรี	72 (7.41%)
ฉะเชิงเทรา	70 (7.20%)
นครนายก	52 (5.35%)
ระยอง	44 (4.53%)



ความเคลื่อนไหวของราคา หน่วย : บาท/กก.

	2547	2548	24 พ.ย. 49
ราคาขายส่ง ไถ่มีชีวิต ณ หน้าโรงฆ่า กทม.	24.54	32.30	33.00
ราคาขายส่ง ไถ่สดทั้งตัว (รวมเครื่องใน)	36.66	43.21	40.50
ราคาขายปลีก ไถ่สดทั้งตัว (รวมเครื่องใน)	45.80	52.45	51.00



สถานการณ์ปี 2549

- การผลิต** โลก : USDA ประมาณการผลผลิตเนื้อไถ่ของโลกในปี 2549 ไว้ที่จำนวน 60,901 ล้านตัน เพิ่มขึ้น 3.71% จากปี 2548 ซึ่งมีจำนวน 58,721 ล้านตัน
- ไทย** : สศก. ได้ประมาณการผลผลิตเนื้อไถ่ ปี 2549 ไว้ที่จำนวน 1,238 ล้านตัน เพิ่มขึ้นจากปี 2548 ซึ่งมีจำนวน 1,030 ล้านตัน (เพิ่มขึ้น 20.19%)
- การใช้ภายใน** สศก. ประมาณการความต้องการใช้ภายในประเทศมีจำนวน 0.838 ล้านตัน (เพิ่มขึ้น 6.03%)
- การส่งออก** - ช่วง ม.ค. - ต.ค.49 มีการส่งออกเนื้อไถ่เพิ่มขึ้นเฉลี่ยร้อยละ 9.25 เมื่อเทียบกับช่วงเดียวกันของปีก่อน ทั้งนี้ การส่งออกเนื้อไถ่ในช่วงไตรมาสสุดท้ายจะมีปริมาณมากในช่วงเดือนตุลาคม - พฤศจิกายน เพื่อใช้ในเทศกาลช่วงปลายปี และจะลดลงในเดือนธันวาคม อย่างไรก็ตาม มีแนวโน้มว่าการส่งออกเนื้อไถ่ตลอดปี 2549 จะมีประมาณ 250,000 - 260,000 ตัน น้อยกว่าเป้าหมายการส่งออกที่สมาคมผู้ผลิตไถ่เพื่อส่งออกไทยประมาณการไว้ที่ 300,000 ตัน

สถานการณ์ปัจจุบัน

- ภาวะการค้าปกติ ราคาซื้อขายส่วนใหญ่ยังทรงตัวเท่ากับสัปดาห์ก่อน โดยราคาไถ่มีชีวิตในแต่ละพื้นที่ที่มีความเคลื่อนไหวดังนี้ 1) กรุงเทพฯ กก.ละ 33 บาท 2) ภาคเหนือ กก.ละ 34 - 36 บาท 3) ภาคกลาง 32 - 34 บาท 4) ภาคตะวันออกเฉียงเหนือ กก.ละ 31 - 35 บาท 5) ภาคใต้ กก.ละ 36 - 40 บาท ส่วนราคาขายปลีกไถ่สดทั้งตัว โดยทั่วไปอยู่ที่ กก.ละ 50 - 55 บาท ยกเว้นภาคใต้ กก.ละ 59 - 65 บาท

มาตรการด้านการตลาด

- กระตุ้น Demand ในประเทศ โดยจัดกิจกรรมส่งเสริมการจำหน่ายในงานตลาดนัดธงฟ้า ที่จัดขึ้นทั่วประเทศเป็นประจำทุกเดือน (มี.ย. - พ.ย.)
- ด้านการส่งออก หน่วยงานที่เกี่ยวข้องดำเนินการด้านการเจรจาผ่อนปรนทั้งมาตรการภาษีและข้อกีดกันทางการค้าอื่น

ประจำสัปดาห์ที่ 4 ของเดือนพฤศจิกายน 2549 (20 -24 พ.ย. 49)

1. ปริมาณ(ล้านตัน)	2546	2547	2548	2549
1) ผลผลิต				
- โลก	1.500	1.600	1.700	1.835
- ไทย	0.330	0.330	0.350	0.360
กุดาต้า	0.155	0.130	0.080	0.043
ชาวแวนนาไม&อื่น ๆ	0.175	0.200	0.270	0.317
2) การใช้	0.042	0.055	0.057	0.002
3) นำเข้า	0.033	0.023	0.024	0.026
4) ส่งออก	0.234	0.241	0.248	0.224
ประเทศคู่ค้า	สหรัฐอเมริกา ญี่ปุ่น Eu (ม.ก.-ก.ย.49)			
ประเทศคู่แข่ง	อินเดีย เอกวาดอร์ อินโดนีเซีย จีน			
5) ต้นทุน (ปี 2548) กุดาต้า	กก.ละ 154-157 บาท			
ชาวแวนนาไม	กก.ละ 90-100 บาท			
○ ค่าผลผลิตที่เกษตรกรขายได้ 52,900 ล้านบาท				

4. สถานการณ์ ปี 2549

1) การผลิต คาดว่า ปี 2549 จะมีการเลี้ยงกุ้งขาวเพิ่มขึ้น เนื่องจาก 1) ใช้ระยะเวลาการเลี้ยงสั้นกว่ากุ้งกุลาดำ แต่ให้ผลผลิตมากกว่า 2) ต้นทุนต่ำ แต่ราคาอยู่ในระดับใกล้เคียงกับกุ้งกุลาดำ ส่งผลให้ผลผลิตกุ้งโดยรวมเพิ่มขึ้นจาก 0.35 ล้านตันในปี 2548 เป็น 0.36 ล้านตัน ในปี 2549 หรือเพิ่มขึ้นร้อยละ 2.86

2) การส่งออก ผลผลิตกุ้ง 90 % เป็นการส่งออก ส่วนอีก 10 % ใช้บริโภคภายในประเทศ ปี 2549 (ม.ก.- ก.ย.) มีการส่งออกกุ้งรวม 0.224 ล้านตัน เพิ่มขึ้นจากช่วงเดียวกันของปีก่อน 0.024 ล้านตัน หรือเพิ่มขึ้นร้อยละ 12.00

3) สถานการณ์ ราคากุ้งขาวขนาด 60 ตัว/กก.ลดลงจากสัปดาห์ก่อน กก.ละ 115 บาท เป็น กก.ละ 109 บาท สำหรับราคากุ้งกุลาดำขนาด 50 ตัว/กก.ลดลงจากสัปดาห์ก่อน กก.ละ 142 บาทเป็น กก.ละ 135 บาท เนื่องจากปริมาณผลผลิตกุ้งเข้าสู่ตลาดจำนวนมากอย่างต่อเนื่องจากการที่เกษตรกรเร่งจับกุ้งเพื่อหนีสภาพอากาศที่เริ่มเย็นลง สำหรับปริมาณกุ้งเข้าสู่ตลาดกลางสมุทรสาครสัปดาห์นี้ มีจำนวน 949 ตู้คอนเทนเนอร์หรือ 2,847 ตัน ประกอบด้วยกุ้งชาวแวนนาไม จำนวน 921 ตู้คอนเทนเนอร์หรือ 2,763 ตัน กุ้งกุลาดำจำนวน 28 ตู้คอนเทนเนอร์หรือ 84 ตันลดลงจากสัปดาห์ก่อนร้อยละ 4.52

2. แหล่งผลิตสำคัญ ภาคใต้ 60% ภาคกลาง 20% ภาคตะวันออก 20%

นครศรีธรรมราช (17.61 %) 57,913 ตัน ชุมพร (6.88 %) 22,642 ตัน

สุราษฎร์ธานี (10.85 %) 35,690 ตัน พังงา (6.20 %) 20,390 ตัน

ฉะเชิงเทรา (9.44 %) 31,047 ตัน

ที่มา : ปริมาณผลผลิต กรมประมง

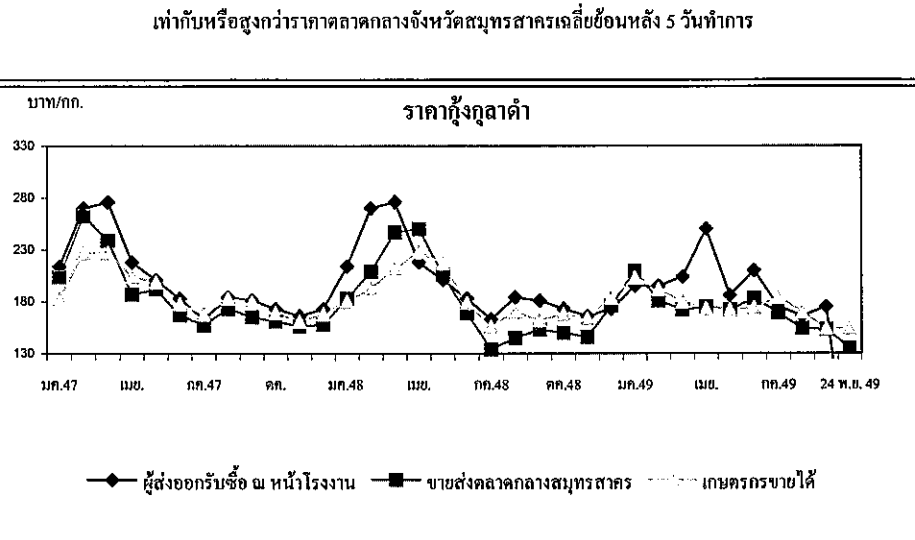
5. ปัญหาอุปสรรค

- 1) ผลผลิตกุ้งขาวเพิ่มขึ้นรวดเร็วโดยตลาดปรับตัวไม่ทัน
- 2) ขาดแคลนแรงงานแปรรูป ทำให้รับซื้อได้จำกัด
- 3) ผลผลิตของโลกเพิ่ม การแข่งขันรุนแรง
- 4) การกีดกันทางการค้า การส่งออกไปสหรัฐยังคงมีการเรียกเก็บภาษีค่านำเข้า การทุ่มตลาดกุ้งนำเข้า AD ร้อยละ 5.95และกำหนดให้วางหลักประกันการนำเข้า (Continuous Bond :CB)

6. การแก้ไขปัญหาราคากุ้งปี 2548/49

- 1) มติ คชก. (7 มิ.ย.,21 พ.ย.48, 26 ต.ค.49) อนุมัติให้ดำเนินการแก้ไขปัญหาราคากุ้งชาวแวนนาไมและกุ้งกุลาดำ ปี 2548/49 โดยวิธีการรับจําหน่าย ปริมาณรวมทั้งสิ้น 10,000 ตัน ระยะเวลารับจําหน่าย มิ.ย.-ก.ย.48 (ขยายเวลาเฉพาะกุ้งกุลาดำถึง ม.ค.49) ระยะเวลาได้ถอนภายใน 4 เดือน ระยะเวลาโครงการ มิ.ย.48- พ.ค.49 (ขยายเวลา 2 ครั้งเป็นสิ้นสุด มิ.ย.50)
- 2) ผลการดำเนินการ ออกส.รับจําหน่ายได้รวมทั้งสิ้นจําหน่าย 3,408.69 ตัน ประกอบด้วยกุ้งชาวแวนนาไมจําหน่าย 1,354.14 ตัน กุ้งกุลาดำจําหน่าย 2,054.55 ตัน เกษตรกรได้ถอนกุ้งชาวแวนนาไมจําหน่าย 11.58 ตัน คงเหลือกุ้งรวม 3,397.11 ตัน มีการระบายจําหน่ายรวม 3 ครั้ง คงเหลือกุ้งกุลาดำจําหน่าย 1,286.77 ตัน ซึ่ง รมว.พณ. ได้มอบหมาย (6 มิ.ย.49) ให้คชก.สามารถจําหน่ายกุ้งได้ในกรณีที่ราคาที่เสนอซื้อ เท่ากับหรือสูงกว่าราคาตลาดกลางจังหวัดสมุทรสาครเฉลี่ยย้อนหลัง 5 วันทำการ

3. ราคา (บาท/กก.)	ปี 2547	ปี 2548	ก.ย.49	พ.ย.49
1) กุ้งกุลาดำ (20 - 24 พ.ย. 49)				
เกษตรกรขายได้เฉลี่ยทั่วประเทศ (41ตัวขึ้นไป/กก.)	189	184	166	154
ขายส่งตลาดกลาง จ.สมุทรสาคร (50 ตัว/กก.)	210	180	154	135
ผู้ส่งออกรับซื้อ ณ หน้าโรงงาน (50 ตัว/กก.)	224	196	170	-
2) กุ้งชาวแวนนาไม				
เกษตรกรขายได้เฉลี่ยทั่วประเทศ (41ตัวขึ้นไป/กก.)	135	135	120	115
ขายส่งตลาดกลาง จ.สมุทรสาคร (60 ตัว/กก.)	128	132	121	109



ข้าวโพดเลี้ยงสัตว์

ประจำสัปดาห์ที่ 4 ของเดือนพฤศจิกายน 2549 (20 - 24 พ.ย.49)

Agri_24 ข้าวโพด F : Factbook 2549

ผลผลิต(ล้านตัน)	2547/48	2548/49	2549/50	+ - %
- โลก	712.782	693.290	688.726	-0.66
- ไทย	4.216	3.886	3.649	-6.10
การใช้ (ล้านตัน)	3.471	3.724	3.964	6.44
การนำเข้า	ม.ค. - ธ.ค.48 ม.ค. - ธ.ค.49			
ปริมาณ	0.076	0.059	0.094	59.32
ประเทศคู่ค้า (ไทยนำเข้าจาก) ACMECS ดาว (95%) กัมพูชา	WTO อาร์เจนตินา สหรัฐ			
การส่งออก	ม.ค. - ธ.ค.48 ม.ค. - ธ.ค.49			
ปริมาณ	0.872	0.059	0.127	115.25
ประเทศคู่ค้า (ไทยส่งออกไป) เวียดนาม (85%) อินโดนีเซีย ไต้หวัน มาเลเซีย	จีน อาร์เจนตินา สหรัฐ			
ต้นทุนการผลิต (บาท/กก.)	3.35	4.00	4.09	2.25
ช่วงออกสู่ตลาด/ แหล่งผลิตสำคัญ				
รุ่น 1 (กค.-ธค.) 90%	เพชรบูรณ์ นครสวรรค์ สระแก้ว			
รุ่น 2 (ธค.-พค.) 10%	นครราชสีมา อุทัยธานี สุพรรณบุรี			
หัวเรือยนต์เกษตรกร 305,434 หัวเรือยนต์ (ข้อมูลปี 2548)				
มูลค่าผลผลิตที่เกษตรกรขายได้ (ล้านบาท)	21,080.00	18,964.00	18,975.00	0.06

1. นโยบายและมาตรการปี 2548/49

1.1 การนำเข้า ปี 2549 (มกราคม 22 พ.ย. 48)

- 1) WTO ในโควตา 54,700 ตัน อกรนำเข้า 20 % ให้ อคส. นำเข้า 1 มีค. - 30 มิ.ย. 49 นอกโควตา - จากประเทศสมาชิก อกรนำเข้า 73 % ค่าธรรมเนียมพิเศษ 180 บาท/ตัน - ไม่ใช่สมาชิก อกรนำเข้า กก.ละ 2.75 บาท อกรพิเศษ 10.22 % และค่าธรรมเนียมพิเศษ 180 บาท/ตัน
- 2) AFTA อกรนำเข้า 5 % หรือ กก.ละ 2.75 บาท
- 3) ACMECS อกรนำเข้า 0% และ คต. จัดระเบียบผู้นำเข้า
- 4) นิวซีแลนด์ (FTA) อกรนำเข้า 0 %
- 5) ออสเตรเลีย (FTA) ในโควตา 5,743.50 ตัน อกรนำเข้า 18.67 % ให้ อคส. นำเข้า 1 มีค.-30 มิ.ย. 49 นอกโควตา อกรนำเข้า 65.70 %
- 6) นำเข้าทั่วไป อกรนำเข้า กก.ละ 2.75 บาท และค่าธรรมเนียมพิเศษ ตันละ 1,000 บาท

1.2 การแทรกแซงตลาด

มติ ชขก. (9 ก.ย.48 และ 6 ม.ค.49) อนุมัติให้รับจำนำข้าวโพดเลี้ยงสัตว์ ปริมาณ 500,000 ตันแมตต์ ในช่วง กย.48 - ม.ค.49 กำหนดราคารับจำนำข้าวโพดแมตต์ความชื้น 14.5 % ช่วง กย. - พย. 48 กก.ละ 4.75 บาท และ ธค.48 - ม.ค.49 กก.ละ 5.00 บาท

ผล รับจำนำได้ 118,321 ตัน ได้ถอน 12,568 ตัน คงเหลือ 105,753 ตัน จำหน่ายหมด (มิ.ย.49) รับมอบแล้ว 89,878 ตัน (12 พ.ย.49)

2. นโยบายและมาตรการปี 2549/50

2.1 การนำเข้า ปี 2550

คณะกรรมการนโยบายอาหารมีมติ (13 พ.ย. 49) เห็นชอบให้กำหนดนโยบายและมาตรการนำเข้าเช่นเดียวกับปี 2549 โดยการนำเข้าตามความตกลงไทย - ออสเตรเลีย (FTA) เพิ่มปริมาณในโควตาเป็น 6,030.68 ตัน อกรนำเข้าในโควตาลดลงเหลือ 17.33% ตามข้อตกลง ขณะนี้อยู่ระหว่างนำเสนอคณะรัฐมนตรีพิจารณา (คาดว่า 19 ธ.ค.49)

2.2 การแทรกแซงตลาด

มติที่ประชุมผู้เกี่ยวข้องทั้งภาคราชการ เอกชน และตัวแทนเกษตรกรเมื่อ 23 ส.ค. 49 มีความเห็นร่วมกันว่าสถานการณ์ด้านราคาจะอยู่ในเกณฑ์ดี ภาครัฐสามารถดำเนินไปได้ จึงเห็นควรเตรียมมาตรการไว้รองรับโดยการเชื่อมโยงตลาดระหว่างกลุ่มเกษตรกรกับผู้ใช้โดยตรง

ผล เมื่อวันที่ 7 ตุลาคม 2549 ได้เชื่อมโยงตลาดโดยประสานนำผู้แทนบริษัท กรุงเทพโปรคิวิส จำกัด ซึ่งเป็นผู้ผลิตอาหารสัตว์รายใหญ่ ต.โคกตูม อ.เมือง จ.ลพบุรี ไปเจรจากับผู้นำกลุ่มเกษตรกร ณ แหล่งผลิต ต.ภูน้ำหยด อ.วิเชียรบุรี จ.เพชรบูรณ์ โดยตรง ปรากฏว่าเกษตรกรยังไม่ตัดสินใจขาย เนื่องจากราคามีแนวโน้มสูงขึ้น จึงต้องการเก็บผลผลิตไว้รอราคา

ราคาข้าวโพดเลี้ยงสัตว์ 24 พ.ย.49 บาท/กก.

ตลาด กทม.	ปี	ม.ค.	ก.พ.	มี.ค.	เม.ย.	พ.ค.	มิ.ย.	ก.ค.	ส.ค.	ก.ย.	ต.ค.	พ.ย.	ธ.ค.	เฉลี่ย
โรงงานอาหารสัตว์ชื่อ	ปี 2548	5.45	5.49	5.49	5.49	5.46	5.45	5.56	5.48	5.40	5.53	5.55	5.40	5.48
	ปี 2549	5.34	5.38	5.49	6.18	6.42	6.47	6.35	5.91	5.93	6.36	6.38		6.02
ไซโลผู้ส่งออกชื่อ	ปี 2548	5.24	-	-	-	-	-	-	-	-	5.22	-	-	5.23
	ปี 2549	-	5.04	5.16	5.21	-	-	-	-	5.48	5.88	6.02		5.47
เกษตรกรขายได้ *	ปี 2548	5.01	4.96	4.97	4.83	5.02	4.82	5.05	4.89	4.77	4.74	4.73	4.74	4.88
	ปี 2549	4.82	4.78	4.70	6.18	5.53	5.72	5.63	5.35	5.15	5.39	5.29		5.22
- จ.เพชรบูรณ์	ปี 2548	5.20	5.17	5.11	5.19	5.18	5.06	5.06	5.10	4.90	5.03	5.18	5.03	5.10
	ปี 2549	4.94	4.95	5.00	5.26	5.77	5.81	5.74	5.31	5.16	5.45	5.88	5.09	5.39
- จ.นครราชสีมา	ปี 2548	5.27	5.24	5.33	5.33	5.33	5.33	5.30	5.23	4.98	5.10	5.25	5.09	5.23
	ปี 2549	5.08	5.12	5.18	5.71	6.18	6.10	5.89	5.32	5.34	5.75	6.03		5.61

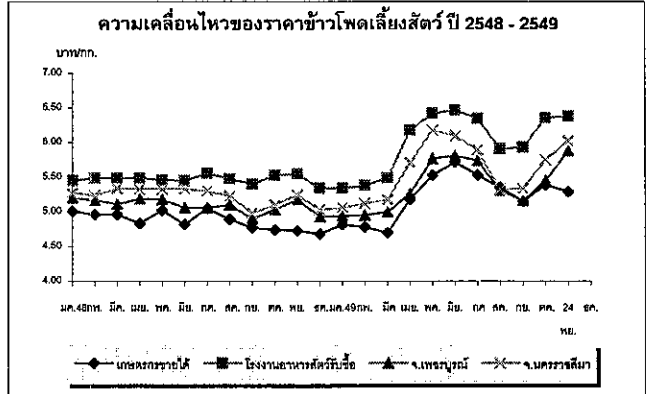
หมายเหตุ * เป็นราคาที่เกษตรกรขายได้เฉลี่ยทั่วประเทศ (สทก.) ข้าวโพดแมตต์ความชื้นไม่เกิน 14.5%

ปัญหาและอุปสรรค

1. ต้นฤดู ปริมาณผลผลิตออกสู่ตลาดพร้อมกันจำนวนมาก และเป็นฤดูฝน ข้าวโพดมีความชื้นสูงทำให้ราคาไม่ต่ำลง
2. ปลายฤดู ปริมาณผลผลิตออกสู่ตลาดน้อยและความชื้นลดลง ทำให้ราคาสูงขึ้น อาจส่งผลกระทบต่อผู้ใช้วัตถุดิบอาหารสัตว์

สถานการณ์ปัจจุบันและแนวโน้ม

ผลผลิตออกสู่ตลาดแล้วประมาณร้อยละ 70 ของผลผลิตรวม ขณะนี้ในบางพื้นที่เข้าสู่ช่วงปลายฤดูการผลิตแล้ว ผลผลิตออกสู่ตลาดน้อยลง ในขณะที่ความต้องการของตลาดทั้งภายในและตลาดส่งออกยังมีอย่างต่อเนื่อง โดยเฉพาะปีนี้ภาวะการส่งออกอยู่ในเกณฑ์ดี ตั้งแต่ ม.ค. - ธ.ค.49 ส่งออกได้แล้ว 127,000 ตัน สูงกว่าปีก่อน ซึ่งส่งออกได้ทั้งปี 59,000 ตัน ประกอบกับภาวะราคาตลาดโลกอยู่ในเกณฑ์ดี เป็นปัจจัยหนุนให้ราคาภายในประเทศสูงขึ้น คาดว่าแนวโน้มราคาจะยังเคลื่อนไหวอยู่ในเกณฑ์ดีตลอดฤดูกาลนี้



กรมการค้าภายใน กระทรวงพาณิชย์

ปาล์มน้ำมัน

ประจำสัปดาห์ที่ 4 ของเดือนพฤศจิกายน 2549 (20 - 24 พ.ย.49)

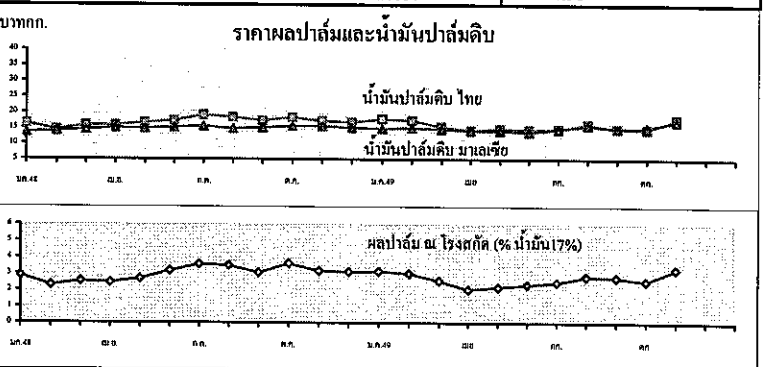
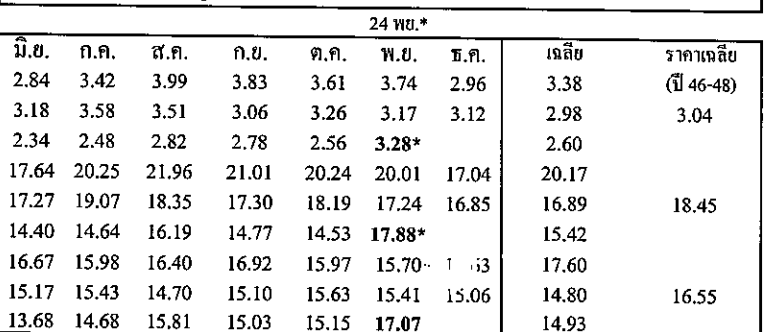
1. โลก : ด้านต้น	ปี 47	ปี 48	ปี 49	ปี 50 ^{พ.ย.}	%Δ
1) ผลผลิต น้ำมันพืช	101.64	111.22	117.09	121.64	3.89
น้ำมันปาล์ม	29.59	33.88	35.47	37.57	5.92
มาเลเซีย "	13.42	15.19	15.40	15.90	3.25
อินโดนีเซีย "	11.50	14.00	15.00	16.40	9.33
2) การใช้-บริโภค	29.64	32.98	35.21	37.41	6.25
2. ไทย : ด้านต้น					
ผลปาล์มทะเลสาบ (สศก.)	5.182	5.003	6.241	7.440	19.22
1) ผลผลิตน้ำมันปาล์มดิบ	0.821	0.784	1.092	1.302	19.22
2) การใช้ในปท. : น้ำมันดิบ	0.715	0.745	0.900	0.968	7.56
หรือ น้ำมันบริสุทธิ์	0.476	0.496	0.600	0.645	7.56
(ม.ค.-ต.ค.)			1.245		
3) นำเข้า : ตัน 2 พิกัด	74,767	18,930			
1511.100 - น้ำมันดิบ	-	-	12		
1511.900 - บริสุทธิ์	74,767	18,930	1,233		
4) ส่งออก : ตัน 2 พิกัด	124,273	81,057	130,332		
1511.100 - น้ำมันดิบ	3,014	-	97,808		
1511.900 - บริสุทธิ์	121,259	81,057	32,524		
ประเทศส่งออก	บริสุทธ์ : พม่า (82%) จีน (12%)				
ประเทศนำเข้า	บริสุทธ์ : มาเลเซีย (99%) จีน (1%)				
3. การเปิดตลาด & ภาษีนำเข้า	AFTA	ภายใต้ WTO (ธค.12/28 ธค.44)			
	(AHTN/47)	ในโควตา (ตัน)	ภาษี (%)	นอกโควตา (%)	
	ตั้งแต่ปี 47	ปี 46	ปี 47-50	ปี 46	ปี 47-50
- น้ำมันดิบ	5 % หรือ	4,834.33	4,860	20	144.6
- บริสุทธ์	2.50 บ./ก.				143
4. มาตรการทางการค้า	1) การนำเข้า ต้องขอหนังสือรับรองนำเข้า (พิกัด 1511) WTO ในโควตา : ให้ อคส. เป็นผู้นำเข้า นอกโควตา: โรงสกัด/โรงกลั่น/นิติบุคคลที่มีประวัติการค้าน้ำมันปาล์ม ที่จดทะเบียนเป็นผู้นำเข้า และแจ้งข้อมูล / เอกสารหลักฐาน กรณีนำเข้าเพื่อส่งออก ต้องมีสัญญาซื้อขายจากผู้นำเข้า ส่งออกภายใน 30 วันทางด่าน 4 ด่านที่กำหนดและต้องรับซื้อผลผลิตในปท. ส่งออกด้วย 1:1 ฯลฯ				
	AFTA	ให้ อคส. นำเข้าและจัดสรรให้กับผู้ผลิต(มติกรม.2พ.ย.47)			
	นอกWTO	ต้องขออนุญาตนำเข้า			
		2) การส่งออก ส่งออกน้ำมันปาล์มทุกชนิดโดยเสรี			
5. ผลการเปิดตลาด	ปี 46	ปี 47	ปี 48	ปี 49	
ออกหนังสือรับรอง(ตค.)	24,356	79,233	16,354	195	(ม.ค.-24พ.ย.)
นำเข้า (นอกโควตา)	11,399	78,188	16,072	190	
ส่งออก (น้ำมันที่นำเข้า)	-	75,889	16,072	190	

ราคา (บาท/กก.)															
ผลปาล์มสด(17%)	ปี 2547	ม.ค.	ก.พ.	มี.ค.	เม.ย.	พ.ค.	มิ.ย.	ก.ค.	ส.ค.	ก.ย.	ต.ค.	พ.ย.	ธ.ค.	เฉลี่ย	ราคาเฉลี่ย
ณ โรงสกัด	ปี 2548	3.13	3.34	3.41	3.29	3.05	2.84	3.42	3.99	3.83	3.61	3.74	2.96	3.38	(ปี 46-48)
	ปี 2549	2.89	2.25	2.53	2.47	2.75	3.18	3.58	3.51	3.06	3.26	3.17	3.12	2.98	3.04
น้ำมันดิบ กทม.	ปี 2547	3.14	3.01	2.58	2.05	2.19	2.34	2.48	2.82	2.78	2.56	3.28*	2.60	2.60	
	ปี 2548	19.68	21.22	21.66	21.17	20.17	17.64	20.25	21.96	21.01	20.24	20.01	17.04	20.17	
	ปี 2549	16.30	14.24	15.75	15.82	16.34	17.27	19.07	18.35	17.30	18.19	17.24	16.85	16.89	18.45
น้ำมันดิบมาเลเซีย	ปี 2547	17.80	17.41	15.38	14.20	14.86	14.40	14.64	16.19	14.77	14.53	17.88*	15.42	15.42	
	ปี 2548	18.38	19.60	20.73	20.44	19.74	16.67	15.98	16.40	16.92	15.97	15.70	17.60	17.60	
	ปี 2549	13.53	13.31	14.48	14.94	14.78	15.17	15.43	14.70	15.10	15.63	15.41	15.06	14.80	16.55
	ปี 2549	14.76	15.07	14.64	14.17	14.18	13.68	14.68	15.81	15.03	15.15	17.07	14.93	14.93	

ปัญหาและอุปสรรค

- การผลิต ผลผลิตเฉลี่ยต่ำ (ไทย 2.7 ตัน/ไร่ มาเลเซีย 3.0 ตัน/ไร่) ต้นทุนการผลิตสูง (ไทย 1.50 บาท/กก. มาเลเซีย 1.00 บาท/กก.) เนื่องจากพันธุ์ปาล์มคุณภาพต่ำ พื้นที่ไม่เหมาะสม ภัยราคาสูงขึ้น ผู้ปลูกปาล์ม 90 % เป็นเกษตรกรรายย่อย ขาดการจัดการที่ดี ปริมาณผลผลิตออกสู่ตลาดไม่สม่ำเสมอ
- การนำเข้า 2.1 การนำเข้าเพื่อส่งออก มีปริมาณลดลง 2.2 การนำเข้าผ่านประเทศเพื่อส่งออก มีเพิ่มมากขึ้น
- การส่งออก ความสามารถในการแข่งขันต่ำเนื่องจากราคาในประเทศสูง
- การค้าในปท. โรงสกัดฯมีกำลังผลิตส่วนเกิน 50% แข่งขันซื้อสูงจึงตัดปาล์มดิบ การลักลอบนำเข้าส่งผลกระทบต่อราคาในประเทศ

6. แหล่งผลิต	กระบี่ 34%	สุราษฎร์ฯ 26%	ชุมพร 18%	(รวม 78%)				
	สตูล 3%	ตรัง 4%	ประจวบฯ 2%	ชลบุรี 3%				
	พังงา 3%	ชลบุรี 3%						
7. ออกสู่ตลาด (%)	พ.ค.	มิ.ย.	ก.ค.	ส.ค.	ก.ย.	ต.ค.	พ.ย.	ธ.ค.
ปี 49 (เกษตร)	10.85	11.57	10.37	9.74	8.62	7.86	6.34	5.10
@ 3 ปี (46-48)	11.80	9.79	8.93	8.32	8.36	7.88	6.21	5.07
8. ต้นทุนผลิตปี 46-49	1.27	1.26	1.68	65 บ./กก.				
ครัวเรือนเกษตรกร	110,000	ครัวเรือน (ปี 47)						
9. มูลค่าผลปาล์ม	14,909	ล้านบาท (2.98 บาท/กก. ณ โรงงานสกัด)						
น้ำมันปาล์มดิบ	84,496	ล้านบาท (16.89 บาท/กก. ณ กทม.)						
10. สถานการณ์ปัจจุบัน								
1) โลก ปี 50	ก.เกษตรสหรัฐ คาดว่าโลกมีผลผลิตน้ำมันปาล์ม 37.57 ล้านตัน เพิ่มขึ้นร้อยละ 5.92 การใช้ 37.41 ล้านตัน เพิ่มขึ้นร้อยละ 6.25							
2) ไทย ปี 50	ก.เกษตร (สศก.) คาดว่าจะผลิตผลปาล์มน้ำมันได้ 7.440 ล้านตัน เพิ่มขึ้น 19.22 ซึ่งจะสกัดน้ำมันปาล์มดิบได้ประมาณ 1.302 ล้านตัน (น้ำมัน 17.5%)							
3) ราคา (บาท/กก.)	10 พ.ย. 49	17 พ.ย. 49	24 พ.ย. 49	% Δ				
ผลปาล์ม 17%	2.86	2.90	3.28	12.93				
น้ำมันดิบไทย	16.13	16.63	17.88	7.49				
น้ำมันดิบมาเลเซีย	15.98	16.32	17.07	4.60				
	ราคาผลปาล์มปรับตัวสูงขึ้นจากสัปดาห์ก่อนอีก เนื่องจากปริมาณออกสู่ตลาดลดลง และมีการระบายสต็อกน้ำมันปาล์มดิบส่วนเกินไปยังประเทศมากขึ้น ส่งผลให้ราคาน้ำมันปาล์มปรับตัวสูงขึ้นด้วย							
4) แนวโน้ม	ราคาผลปาล์มจะปรับตัวสูงขึ้นตามปริมาณผลผลิตที่ลดลง ในขณะที่ความต้องการยังมีต่อเนื่อง คาดว่าช่วงพ.ย.-ธ.ค.49 จะส่งออกน้ำมันดิบ ไปต่างประเทศอีกมาก							
5) การแก้ไขปัญหาราคาผลปาล์ม ปี 49								
5.1) เสริมสร้างประสิทธิภาพกลไกตลาด								
1) จัดระบบการค้าในประเทศ	โดยการให้แจ้งปริมาณ ,ควบคุมการขนย้าย, ตรวจสอบกำกับดูแลการปิดป้ายรับซื้อ เครื่องชั่ง การชั่งราคา และการลักลอบการนำเข้า และขอความร่วมมือห้างค้าปลีกจำหน่ายน้ำมันพืชปาล์มไม่ต่ำกว่าต้นทุนซื้อ							
2) จัดระบบการนำเข้าโดย	(1) ภายใต้ AFTA และในโควตา WTO : ให้ อคส.เป็นผู้นำเข้า (2) การนำเข้าเพื่อส่งออก : ให้รับซื้อผลผลิตในประเทศเพื่อส่งออกด้วย 1 ส่วน (3) การนำเข้าผ่านประเทศเพื่อส่งออก : ให้ขออนุญาตนำเข้าและกำกับดูแลให้ส่งออก ในเวลาที่กำหนด (มอบ คต. 31 มี.ค.49 ขณะนี้ยังไม่ได้ออกประกาศกำหนดมาตรการฯ)							
3) ตรวจสอบการลักลอบนำเข้าและบริหารของกลางโดย	(1) เข้มงวดตรวจสอบในจังหวัดชายแดนช่วงผลผลิตราคาสูง (2) จัดการของกลางไม่ให้ไหลเข้าสู่ตลาดผู้บริโภค							
4) ส่งเสริมการส่งออกน้ำมันปาล์มในประเทศ								
5.2) ส่งเสริมการผลิตพลังงานทดแทน	โดยประสานกระทรวงพลังงานเชื่อมโยงผู้ผลิตน้ำมันปาล์มกับผู้ผลิตไบโอดีเซล							



ถั่วเหลือง

ประจำสัปดาห์ที่ 4 ของเดือนพฤศจิกายน 2549 (20-24 พย.49)

ผลผลิต (ล้านตัน)	ปี 2547	ปี 2548	ปี 2549 (ประมาณการ)	ปี 2550 (ประมาณการ)	% Δ
พืชน้ำมัน - โลก	335.160	381.290	388.300	392.530	1.09
ถั่วเหลือง - โลก	186.770	215.954	218.037	224.968	3.18
- ไทย	0.223	0.215	0.216	0.233	7.57
- ถั่วฤดูแล้ง	0.143	0.137	0.143	0.148	
- ถั่วฤดูฝน	0.080	0.078	0.073	0.085	
การใช้ (ล้านตัน)					
- โลก	189.630	205.390	213.770	221.060	3.41
- ไทย	1.658	1.822	1.641	1.703	3.80
การนำเข้า-ส่งออก (ล้านตัน)					
- ปริมาณนำเข้า	1.436	1.608	1.426	1.472	3.23
- ปริมาณส่งออก	0.0010	0.0012	0.0015	0.0015	-
- ประเทศคู่ค้า					
ไทยนำเข้าจาก	บราซิล อาร์เจนตินา สหรัฐอเมริกา กัมพูชา และแคนาดา				
ไทยส่งออกไป	ญี่ปุ่น เวียดนาม ชองกง สหรัฐอเมริกา และอินโดนีเซีย				
- ประเทศคู่แข่ง	สหรัฐอเมริกา บราซิล อาร์เจนตินา จีน				
คริวเรือนเกษตรกร(ประมาณการ ก.ค.49)	148,805	148,805	NA	NA	-
มูลค่าผลผลิตที่เกษตรกรขายได้(ล้านบาท)	2,740	2,316	2,273	2,445	7.57
ต้นทุนการผลิต (บาท/กก.)	7.32	8.54	8.97	NA	-
ช่วงออกสู่ตลาด/แหล่งผลิตสำคัญ					
- ถั่วฤดูแล้ง(มีค.- พค.) 58%		กำแพงเพชร เชียงใหม่ ขอนแก่น เลย			
- ถั่วฤดูฝน (สค.- ธค.) 42%		สระแก้ว สุโขทัย ฉะเชิงเทรา ลพบุรี อุตรดิตถ์			

1. นโยบายและมาตรการนำเข้าเมล็ดถั่วเหลือง ปี 2549

1.1 การนำเข้าภายใต้องค์การการค้าโลก (WTO) ตามมติ ครม. 10 ม.ค.49

1) ในโควตาให้นำเข้าโดยไม่จำกัดปริมาณและช่วงเวลานำเข้า อากรนำเข้าร้อยละ 0 ผู้มีสิทธินำเข้ารวม 12 ราย ประกอบด้วย 6 สมาคม (สมาคมผู้ผลิตน้ำมันถั่วเหลืองและรำข้าว สมาคมผู้ผลิตอาหารสัตว์ไทย สมาคมผู้ผลิตไม้เพื่อส่งออกไทย สมาคมผู้เลี้ยงไก่เนื้อเพื่อการส่งออก สมาคมปศุสัตว์ไทย และสมาคมส่งเสริมผู้ผลิตวัตถุดิบอาหารสัตว์) และบริษัทแปรรูปอาหาร 6 บริษัท และมีเงื่อนไขผู้มีสิทธินำเข้าต้องรับซื้อเมล็ดถั่วเหลืองที่ผลิตในประเทศจากเกษตรกรทั้งหมดตามคุณภาพมาตรฐาน และราคาที่กำหนด ดังนี้

(1) เกรดสกัดน้ำมัน ราคาไม่ต่ำกว่า 10.50 บาท/กก. ณ ไร่นาหรือ 11.50 บาท/กก. ณ กทม.

(2) เกรดผลิตอาหารสัตว์ ราคาไม่ต่ำกว่า 11.00 บาท/กก. ณ ไร่นาหรือ 12.00 บาท/กก. ณ กทม.

(3) เกรดแปรรูปอาหาร ราคาไม่ต่ำกว่า 13.00 บาท/กก. ณ ไร่นาหรือ 14.00 บาท/กก. ณ กทม.

โดยต้องทำสัญญาการปฏิบัติตามเงื่อนไขดังกล่าวไว้กับกระทรวงเกษตรและสหกรณ์และกระทรวงพาณิชย์ ทั้งนี้ หากมีผู้ยื่นขอมีสิทธินำเข้ารายใหม่ให้อยู่ในดุลยพินิจของฝ่ายเลขานุการคณะกรรมการพืชน้ำมันฯ (สค.) เป็นผู้พิจารณา

2) นอกโควตา กำหนดอกรนำเข้าร้อยละ 80

1.2 การนำเข้าภายใต้ ACMECS อากรนำเข้าร้อยละ 0 ให้ผู้มีสิทธินำเข้าต้องเป็นผู้มีสิทธินำเข้า ในโควตารายได้ WTO และต้องปฏิบัติตามเงื่อนไขการรับซื้อผลผลิตในประเทศตามที่กำหนด

1.3 การนำเข้าภายใต้เขตการค้าเสรีอาเซียน (AFTA) อากรนำเข้าร้อยละ 5

1.4 การนำเข้าภายใต้ความตกลงการค้าเสรีไทย - ออสเตรเลีย และไทย - นิวซีแลนด์ (FTA) อากรนำเข้าร้อยละ 0 ไม่จำกัดปริมาณนำเข้า

1.5 การนำเข้าทั่วไป (ไม่ใช่อกรนำเข้าตามที่กล่าว) กำหนดอกรนำเข้าร้อยละ 6 และต้องขออนุญาตนำเข้า

2. นโยบายและมาตรการนำเข้าถั่วเหลือง ปี 2550

มติคณะกรรมการพืชน้ำมันฯ 5 ก.ย.49/มติ ครม.12 ก.ย.49 เห็นชอบให้กำหนดนโยบายและมาตรการนำเข้า เช่นเดียวกับ ปี 2549

3. นโยบายการส่งออก ส่งออกได้เสรี ไม่เสียอกรส่งออก

ราคาถั่วเหลือง (บาท/กก.)

รายการ	ม.ค.	ก.พ.	มี.ค.	เม.ย.	พ.ค.	มิ.ย.	ก.ค.	ส.ค.	ก.ย.	ต.ค.	พ.ย.	ธ.ค.	เฉลี่ย
เกษตรกรขายได้ชนิดกละ													
ปี 2548	13.00	11.40	11.07	11.23	10.15	10.15	11.70	10.90	9.85	9.23	10.10	10.19	10.75
ปี 2549	-	-	10.37	10.13	10.04	-	10.35	10.35	10.25	10.95	10.37	(24 พ.ย.49)	10.35
ขายส่ง ตลาด กทม. เกรดแปรรูปผลิตภัณฑ์อาหาร													
ปี 2548	14.88	15.25	15.25	15.25	14.76	14.38	14.38	14.70	14.47	14.25	14.25	14.25	14.67
ปี 2549	14.25	14.34	14.38	14.38	14.38	14.56	14.75	14.75	14.75	15.50	15.50	(24 พ.ย.49)	14.69
ขายส่ง ตลาด กทม. เกรดผลิตอาหารสัตว์													
ปี 2548	13.88	14.25	14.25	14.25	13.84	13.63	13.63	14.06	13.84	13.63	13.63	13.63	13.88
ปี 2549	13.63	13.71	13.75	13.75	13.75	13.75	13.75	13.75	13.75	13.75	13.75	(24 พ.ย.49)	13.74
ขายส่ง ตลาด กทม. เกรดสกัดน้ำมัน													
ปี 2548	11.61	11.38	11.67	12.03	11.85	11.63	11.63	11.60	11.31	11.18	11.18	11.18	11.52
ปี 2549	11.50	11.50	11.50	11.50	11.50	11.50	11.50	11.50	11.50	11.50	11.50	(24 พ.ย.49)	11.50
ซื้อขายล่วงหน้าตลาดชิคาโก													
ปี 2548	7.62	7.62	9.01	9.07	9.31	10.44	10.60	9.51	8.73	8.65	8.69	8.91	9.01
ปี 2549	8.50	8.47	8.31	7.96	8.27	8.32	8.28	7.69	7.48	8.64	9.21	(24 พ.ย.49)	8.28
ซื้อขายล่วงหน้าตลาดชิคาโก (เหรียญสหรัฐ/ตัน)													
ปี 2548	195.88	197.56	232.94	228.74	233.42	254.79	253.32	230.40	212.05	211.20	210.87	216.26	223.12
ปี 2549	213.99	214.34	212.68	209.01	217.32	216.49	217.23	203.82	199.28	233.47	251.40	(24 พ.ย.49)	217.18

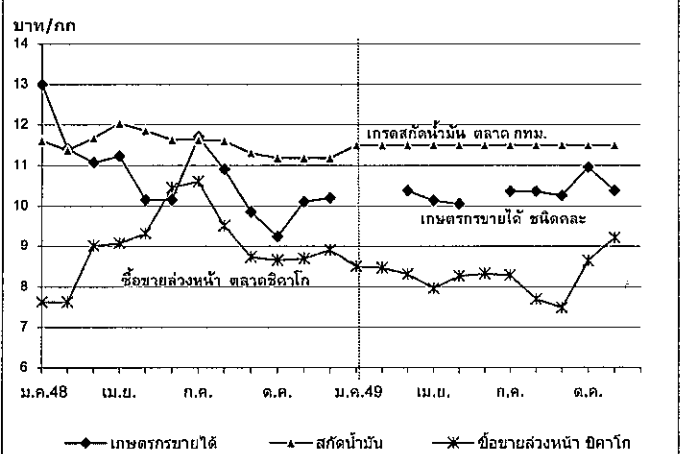
ปัญหาและอุปสรรค

1. ผลผลิตในประเทศมีไม่เพียงพอกับความต้องการใช้ ต้องนำเข้า 87%
2. เกษตรกรขายผลผลิตเป็นชนิดกละ ทำให้ไม่ได้รับราคาที่สูงขึ้น
3. ถั่วเหลืองฤดูฝนจะมีความชื้นสูง เนื่องจากเก็บเกี่ยวในช่วงฝนตกชุก

สถานการณ์ปัจจุบัน

ผลผลิตถั่วเหลืองฤดูฝนที่ออกสู่ตลาดขณะนี้ เป็นผลผลิตจากแหล่งผลิตจังหวัดกำแพงเพชร สุโขทัย พิษณุโลก อุตรดิตถ์ หนองบัวลำภู เลย และขอนแก่น ราคาถั่วเหลืองเกษตรกรขายได้ชนิดกละโน้มลดลงจากเดือนที่ผ่านมา เนื่องจากผลผลิตที่ออกสู่ตลาดส่วนใหญ่เป็นเกรดสกัดน้ำมัน และคุณภาพไม่ดี มักมีความชื้นสูง ส่วนราคาขายส่งตลาด กทม. ราคาทรงตัวเท่าเดือนที่ผ่านมา ราคาซื้อขายล่วงหน้าตลาดชิคาโกยังคงโน้มสูงขึ้นจากเดือนที่ผ่านมา เนื่องจากความวิตกกเกี่ยวกับโรคเชื้อราสนิมในแหล่งปลูกถั่วเหลืองของสหรัฐอเมริกา ประกอบกับการลดพื้นที่ปลูกถั่วเหลืองในประเทศแถบอเมริกาใต้ ได้แก่ บราซิล ซึ่งเป็นคู่แข่งสำคัญของสหรัฐอเมริกา โดยหันไปปลูกข้าวโพดเลี้ยงสัตว์แทน

ความเคลื่อนไหวของราคาถั่วเหลือง ปี 2548-2549



กรมการค้าภายใน กระทรวงพาณิชย์

กระเทียม

ประจำสัปดาห์ที่ 4 ของเดือนพฤศจิกายน 2549 (20-24 พ.ย.49)

ผลผลิต	2547/48	2548/49	2549/50
- ไทย (ตัน)	106,598	81,376	82,379
ต้นทุนการผลิต (บาท/กก.)	15.53	16.37	na.
การใช้ภายใน(ตัน)	164,945	127,479	109,869
การนำเข้า(ตัน)	ปี 2547	ปี 2548	ปี 2549
ปริมาณ	60,441	50,058	28,616
การส่งออก(ตัน)			(ม.ค.-ต.ค.49)
ปริมาณ	2,094	3,955	1,126
			(ม.ค.-พ.ค.49)
ประเทศคู่ค้าสำคัญ	สหรัฐฯ มาเลเซีย สหราชอาณาจักร		
ประเทศคู่แข่งสำคัญ	จีน เมียนมาร์		
ช่วงออกสู่ตลาด	กระเทียมสด : ม.ค.-เม.ย. ,กระเทียมแห้ง : พ.ค.-ธ.ค.		
แหล่งผลิตสำคัญ	เชียงใหม่(33%) ลำพูน(18%) แม่ฮ่องสอน(17%)		
	เชียงราย (9%) พะเยา(9%)		
มูลค่าผลผลิตที่เกษตรกรได้รับ	2,292 ล้านบาท		
ครัวเรือนเกษตรกร (ปี 2548)	57,214 ครัวเรือน		

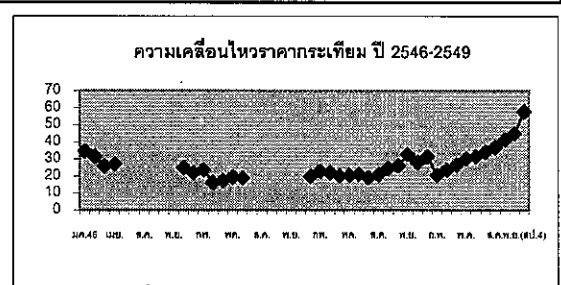
สถานการณ์ปี 2549/50
 ผลผลิตกระเทียมปี 2549/50 ใกล้เคียงกับปีที่ผ่านมา เนื่องจากภาครัฐมีมาตรการแก้ไขปัญหากระเทียมทั้งระบบ โดยให้มีการปรับโครงสร้างการผลิตและมีเงื่อนไขว่าเกษตรกรต้องปรับเปลี่ยนพื้นที่ไปปลูกพืชอื่นที่ไม่ใช่กระเทียม หอมแดง หอมหัวใหญ่ ลิ้นจี่ ลำไย และส้ม และหลังจากปี 2548 จะไม่มีการแทรกแซงตลาดอีกต่อไป

สถานการณ์ปัจจุบัน (ราคาที่เกษตรกรขายได้ 27 พ.ย.49)
 ขณะนี้เกษตรกรเก็บเกี่ยวผลผลิตกระเทียมเสร็จสิ้นแล้ว โดย จ.ลำพูน เกษตรกรจำหน่ายกระเทียมแห้งเฉลี่ยได้ ราคา กก.ละ 65 บาท ทงตัวต่อเนื่องจากสัปดาห์ก่อน และสูงกว่าช่วงเดียวกันของปีที่ผ่านมา ซึ่งมีราคา กก.ละ 15-18 บาท ส่วนเกษตรกร จ.เชียงใหม่จำหน่ายกระเทียมแห้งเฉลี่ยได้ราคา กก.ละ 65-70 บาท ปรับตัวสูงขึ้นจากสัปดาห์ก่อน และสูงกว่าช่วงเดียวกันของปีที่ผ่านมาซึ่งมีราคา กก.ละ 24-25 บาท เนื่องจากปริมาณผลผลิตในตลาดมีน้อย ทั้งนี้เกษตรกรเริ่มปลูกกระเทียมปี 2549/50 แล้ว

ราคากระเทียม					
ราคาที่เกษตรกรขายได้	2545	2546	2547	ปีก่อน (พ.ย.48)	ปัจจุบัน (20-24 พ.ย.49)
กระเทียมแห้งใหญ่คละ	24.59	27.41	19.40	32.94	57.83
ราคาขายส่งตลาดกรุงเทพฯ					
กระเทียมแห้งมัดจุกใหญ่	30.59	38.84	38.29	37.00	76.50

ปัญหาและอุปสรรค (ปี2547/48)

อดีตนายกรัฐมนตรียังได้โปรดฯราชการพื้นที่จังหวัดแม่ฮ่องสอนเมื่อวันที่ 21 กรกฎาคม 2547 และได้มีการสั่งการ/แนะนำให้ประกันราคากระเทียมสดไม่ต่ำกว่า กก.ละ 10 บาท (คิดเป็นกระเทียมแห้ง กก.ละ 30 บาท) ซึ่งจังหวัดขอให้แทรกแซงตลาดโดยให้ อ.ก.ส.รับจำนำกระเทียมแห้ง กก.ละ 28 บาท และให้สหกรณ์ยืมเงินปลอดดอกเบี้ยในการรับซื้อกระเทียมสด กก.ละ 10 บาท และ จังหวัดเชียงใหม่ ลำพูน พะเยา และลำปาง ขอให้รับซื้อกระเทียมแห้งในราคาคำนวณตลาดที่ราคากระเทียมแห้งใหญ่ และแห้งกลางคละ กก.ละ 25 และ 22 บาท ตามลำดับ



การแก้ไขปัญหา
 คณะกรรมการ คชก. มีมติ (27 เม.ย.48 และ 7 มิ.ย.48) อนุมัติเงินทุนหมุนเวียนปลอดดอกเบี้ยจำนวน 796 ล้านบาท ให้กระทรวงเกษตรและสหกรณ์โดยกรมส่งเสริมสหกรณ์นำไปจัดสรรให้จังหวัดแม่ฮ่องสอน 270 ล้านบาท และจังหวัดในแหล่งผลิตอื่น ๆ อีก 526 ล้านบาท ได้แก่ เชียงใหม่ 436 ล้านบาท ลำพูน 41 ล้านบาท เชียงราย 20 ล้านบาท และพะเยา 29 ล้านบาท เพื่อนำไปดำเนินการ (1) แทรกแซงรับซื้อกระเทียมแห้งจากเกษตรกรที่ขึ้นทะเบียนและมีพื้นที่เพาะปลูกกระเทียมในจังหวัดซึ่งยังเป็นกรรมสิทธิ์ของเกษตรกรที่แท้จริงตามระบบของสหกรณ์ เพื่อนำไปจำหน่ายในราคา กก.ละ 18.00 บาท วงเงินไม่เกินรายละ 350,000 บาท (2) จ่ายเงินชดเชยในการลดพื้นที่เพาะปลูกให้เกษตรกร กก.ละ 12.00 บาท (ในอัตราไร่ละไม่เกิน 1,200 บาท) โดยมีเงื่อนไขว่าเกษตรกรจะต้องปรับเปลี่ยนพื้นที่เพาะปลูกเดิมไปปลูกพืชอื่นซึ่งไม่ใช่กระเทียม หอมแดง หอมหัวใหญ่ ลิ้นจี่ ลำไย และส้ม ตามหลักเกณฑ์ที่กระทรวงเกษตรและสหกรณ์กำหนด ระยะเวลาดำเนินการแทรกแซงรับซื้อ พ.ค.- ส.ค.48 ระยะเวลาโครงการ พ.ค.48- พ.ค.49 และมีมติเพิ่มเติม (9 ก.ย.48) อนุมัติให้ขยายระยะเวลาดำเนินการแทรกแซงตลาดกระเทียมทั้งระบบปี 2547/48 จากเดิมสิ้นสุดเดือน ส.ค.48 เป็นสิ้นสุดเดือน ต.ค.48 เพื่อให้เกิดประโยชน์สูงสุดจากมาตรการแทรกแซงตลาดกระเทียมทั้งระบบของภาครัฐ

- ผลดำเนินการ**
- จังหวัดเชียงราย** ได้อนุมัติเงินให้สหกรณ์จำนวน 2 ราย รวมวงเงิน 2.052 ล้านบาท โดยสหกรณ์ได้ดำเนินการรับซื้อกระเทียมแห้งจากสมาชิกสหกรณ์ 45 ราย ระหว่าง วันที่ 1-15 ก.ย.48 จำนวน 105.807 ตัน ในราคาเฉลี่ย กก.ละ 15.94 บาท รวมมูลค่าซื้อ 1.684 ล้านบาท ผลการจำหน่าย ปริมาณ 105.807 ตัน ในราคาเฉลี่ย กก.ละ 16.39 บาท รวมมูลค่าจำหน่าย 1.729 ล้านบาท การจ่ายเงินชดเชยลดพื้นที่ ที่จ่ายเงินชดเชยเสร็จสิ้นแล้ว เกษตรกรเข้าร่วมโครงการ 42 ราย พื้นที่ที่ลดการเพาะปลูกจำนวน 101 ไร่ วงเงินที่จ่ายชดเชยให้เกษตรกร 1.212 ล้านบาท
 - จังหวัดลำพูน** ได้อนุมัติเงินให้สหกรณ์จำนวน 1.5 ล้านบาท โดยสหกรณ์ได้ดำเนินการรับซื้อกระเทียมแห้งคละจากเกษตรกร 2 ราย เมื่อวันที่ 30 ส.ค.48 จำนวน 9.435 ตัน ในราคา กก.ละ 17-18 บาท รวมมูลค่าซื้อ 168,110 บาท ผลการจำหน่าย ปริมาณ 8.640 ตัน ในราคา กก.ละ 19-20 บาท รวมมูลค่าจำหน่าย 181,440 บาท (กระเทียมเสียหายจากการเสื่อมสภาพตามธรรมชาติของผลผลิต 0.795 ตัน) ไม่มีเกษตรกรเข้าร่วมโครงการลดพื้นที่ปลูกกระเทียม
 - จังหวัดพะเยา** ได้อนุมัติเงินให้สหกรณ์จำนวน 2 ราย วงเงิน 3.1 ล้านบาท โดยสหกรณ์ได้ดำเนินการรับซื้อกระเทียมแห้งจากสมาชิกสหกรณ์ 60 ราย ระหว่างวันที่ 7-21 ต.ค.48 จำนวน 139.378 ตัน ในราคาเฉลี่ย กก.ละ 13-15 บาท รวมมูลค่าซื้อ 1.821 ล้านบาท ผลการจำหน่าย ปริมาณ 139.378 ตัน กก.ละ 14-16 บาท รวมมูลค่าจำหน่าย 2.052 ล้านบาท การจ่ายเงินชดเชยลดพื้นที่ ที่จ่ายเงินชดเชยเสร็จสิ้นแล้ว เกษตรกรเข้าร่วมโครงการ 60 ราย พื้นที่ที่ลดการเพาะปลูกจำนวน 139 ไร่ วงเงินที่จ่ายชดเชยให้เกษตรกร 1.672 ล้านบาท
 - จังหวัดแม่ฮ่องสอน** ได้อนุมัติเงินให้สหกรณ์จำนวน 6 ราย รวมวงเงิน 220 ล้านบาท โดยสหกรณ์ได้ดำเนินการรับซื้อกระเทียมแห้งจากเกษตรกร 3,311 ราย กก.ละ 12-18 บาท ระหว่าง 27 พ.ค.-31 ส.ค.48 จำนวน 11,066.442 ตัน มูลค่า 184.398 ล้านบาท ผลการจำหน่าย (ณ 6 มิ.ค.49) ปริมาณ 7,777.768 ตัน มูลค่า 143.858 ล้านบาท คงเหลือ 3,289.047 ตัน (เสียหายจากถูกภัยและเสื่อมสภาพหมดแล้ว) การจ่ายเงินชดเชยลดพื้นที่ (ณ 31 พ.ค.49) เกษตรกรเข้าร่วมโครงการ 3,311 ราย เกษตรกรได้รับเงินชดเชยการลดพื้นที่จำนวน 3,213 ราย พื้นที่ที่ลดการเพาะปลูกจำนวน 11,028 ไร่ วงเงินที่จ่ายชดเชยให้เกษตรกร 127.985 ล้านบาท
 - จังหวัดเชียงใหม่** ได้อนุมัติเงินให้สหกรณ์จำนวน 12 ราย รวมวงเงิน 204.20 ล้านบาท โดยสหกรณ์ได้ดำเนินการรับซื้อกระเทียมแห้งในราคาเฉลี่ย กก.ละ 13-18 บาท จากเกษตรกรจำนวน 1,014 ราย ระหว่าง 21 ก.ค.-18 ต.ค.48 จำนวน 7,721.85 ตัน มูลค่า 127.365 ล้านบาท ผลการจำหน่าย (ณ 27 ม.ค.49) ปริมาณ 7,409.060 ตัน มูลค่า 111.463 ล้านบาท คงเหลือ 300.894 ตัน (เสื่อมสภาพจำหน่ายไม่ได้) การจ่ายเงินชดเชยลดพื้นที่ (ณ 31 พ.ค.49) เกษตรกรเข้าร่วมโครงการ 1,380 ราย เกษตรกรได้รับเงินชดเชยการลดพื้นที่จำนวน 1,007 ราย พื้นที่ที่ลดการเพาะปลูกจำนวน 4,488 ไร่ วงเงินที่จ่ายชดเชยให้เกษตรกร 53.786 ล้านบาท

สุกร
ประจำสัปดาห์ที่ 4 ของเดือนพฤศจิกายน 2549 (วันที่ 20 - 24 พ.ย.49)

1. การผลิต-การใช้

	ปี 2546	ปี 2547	ปี 2548	ปี 2549 (ภาคการณ)
1.1 ผลผลิต				
- โลก (ล้านตัน)	89.231	91.393	94.202	97.207
- ไทย (ล้านตัว)	10.300	10.541	10.878	11.332
1.2 ใช้ภายใน (ล้านตัว)	9.860	10.290	10.580	10.910
1.3 ตันขุน (บาท/กก.)	33.42	39.15	43.45	NA
1.4 นำเข้า (ตัน)	439	622	588	84.87
1.5 ส่งออก (ตัน)	9,699	5,105	5,858	3,087.83
- ประเทศคู่ค้า	ลาว กัมพูชา ฮังการี ญี่ปุ่น			(ม.ค. - ต.ค.)
- ประเทศคู่แข่ง	EU แคนาดา บราซิล จีน ออสเตรเลีย			
1.6 ช่วงออกสู่ตลาด	ตลอดปี	ช่วงมาก : ต.ค. - ก.พ.		
1.7 จำนวนฟาร์มการค้า	9,570	ฟาร์ม (ปี 2548)		
มูลค่าผลผลิตที่เกษตรกรขายได้	479,328	ล้านบาท (ปี 2548)		

4. สถานการณ์ ปี 2549

4.1 โลก : USDA ปี 2549 ผลผลิตเนื้อสุกร (ประมาณการ) มีจำนวน 97.207 ล้านตัน เพิ่มขึ้นจากปี 2548 ซึ่งมีจำนวน 94.202 ล้านตัน หรือเพิ่มขึ้น 3.19% ประเทศที่มีผลผลิตมากที่สุด ได้แก่ จีน (55.56%) EU (22.81%) สหรัฐอเมริกา (10.47%) บราซิล (3.08%) แคนาดา (2.16%) รัสเซีย และญี่ปุ่น

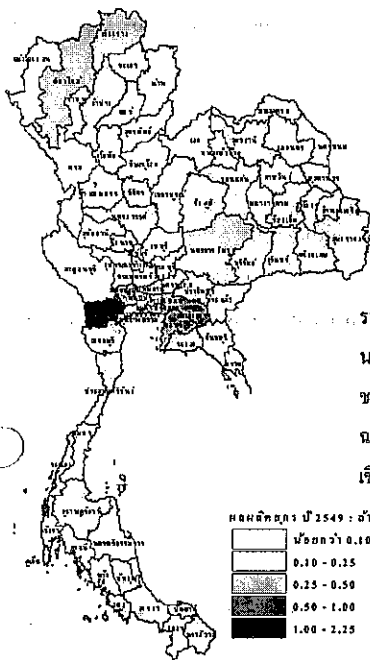
4.2 ไทย : สศก. ผลผลิตสุกร ปี 2549 มีจำนวน 11.332 ล้านตัว เพิ่มขึ้นจากปี 2548 4.17% ส่วนใหญ่ 98% ใช้บริโภคภายในประเทศ มีการส่งออกเพียง 2%

4.3 สถานการณ์ ภาวะการค้าปกติ ราคาขายส่งขายปลีกสุกรยังทรงตัวเท่ากับสัปดาห์ก่อน โดยราคาขายส่งสุกรมี่ชีวิต (บาท/กก.) ในแต่ละพื้นที่ที่มีความเคลื่อนไหว ดังนี้
1) ภาคกลาง 43 - 46 บาท 2) ภาคเหนือ 41 - 43 บาท (สูงสุด 54 บาท แม่ฮ่องสอน)
3) ภาคตะวันออกเฉียงเหนือ 40 - 42 บาท (สูงสุด 50 บาท อ่างทอง)
4) ภาคใต้ 45 - 48 บาท (สูงสุด 57 บาท ชะลา) ทางด้านราคาขายปลีกเนื้อแดง โดยทั่วไปอยู่ที่ กก.ละ 90 - 95 บาท ยกเว้นภาคใต้ราคาอยู่ที่ กก.ละ 95 - 100 บาท ปริมาณสุกรที่โตได้ขนาดจำหน่ายมีมาก แต่ผู้เลี้ยงบางส่วนชะลอการจำหน่ายไว้เพื่อรอราคา ซึ่งหากภาวะการค้ามีแนวโน้มชะลอตัวลง จะส่งผลให้ราคาอ่อนตัวลงระดับหนึ่ง

4.4 แนวโน้ม

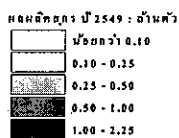
2. แหล่งผลิตสำคัญ

ภาคกลาง 55% ภาคตะวันออกเฉียงเหนือ 20%
ภาคเหนือ 15% ภาคใต้ 10%



จังหวัดแหล่งเลี้ยงสำคัญ

จังหวัด	หน่วย : ล้านตัว
ราชบุรี	2.21 (19.51%)
นครปฐม	0.98 (8.65%)
ชลบุรี	0.85 (7.50%)
ระยอง	0.84 (7.41%)
เชียงใหม่	0.46 (4.06%)



ที่มา : ปริมาณผลผลิต : สศก. , ร้อยละการเลี้ยงของจังหวัด : ปศ.

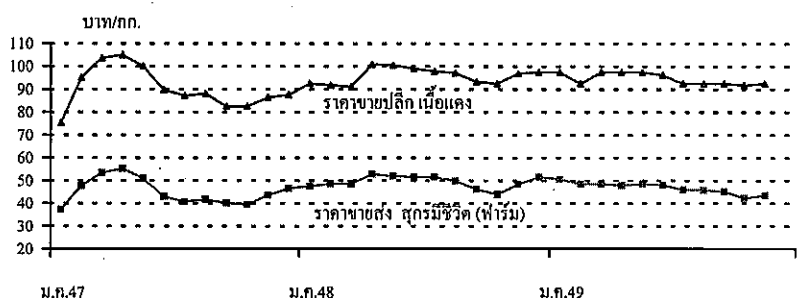
5. การส่งออก

ในช่วงเดือนมกราคม - ตุลาคม 2549 การส่งออกสุกรพันธุ์มีปริมาณเพิ่มขึ้นจากช่วงเดียวกันของปีก่อน ในขณะที่การส่งออกสุกรมี่ชีวิต (ขุน) ลดลง โดยมีประเทศคู่ค้าหลัก ได้แก่ กัมพูชา เวียดนาม ลาว และพม่า เช่นเดียวกับเนื้อสุกรสด/แช่เย็นและแช่แข็ง ซึ่งส่งออกลดลงเช่นกัน โดยมีตลาดหลักอยู่ที่ประเทศฮ่องกง ส่วนเนื้อสุกรปรุงสุกมีปริมาณการส่งออกเพิ่มขึ้น มีประเทศคู่ค้าประกอบด้วย ประเทศฮ่องกง ญี่ปุ่น ออสเตรเลีย กัมพูชาและพม่า โดยมีปริมาณการส่งออกแยกตามประเภท สรุปได้ดังนี้

ประเภท	ประเทศปลายทาง	ปี 2549 (ม.ค.-ต.ค.)	ปี 2548
สุกรพันธุ์ (ตัว)	กัมพูชา เวียดนาม ลาว พม่า	12,581	3,274
สุกรมี่ชีวิต (ตัว)	ลาว กัมพูชา พม่า อิสราเอล	37,893	59,122
เนื้อสุกรสด / แช่เย็น (ตัน)	ฮ่องกง ญี่ปุ่น	2,766.77	4,088.63
เนื้อสุกรแช่เย็นแช่แข็ง (ตัน)	ฮ่องกง	272.03	743.24
เนื้อสุกรปรุงสุก (ตัน)	ฮ่องกง ญี่ปุ่น ออสเตรเลีย กัมพูชา พม่า	49.03	5.02

3. ราคา (บาท/กก.)

	ปี 2547	ปี 2548	พ.ย. 48	24 พ.ย. 49
ขายส่ง				
- ลูกสุกร (บาท/ตัว)	1,018	1,283	1,355	1,200
- สุกรมี่ชีวิต (ฟาร์ม)	44.95	49.31	48.36	43.50
- สุกรชำแหละ (ฟาร์ม)	54.18	58.15	56.77	51.50
ขายปลีก				
- เนื้อแดง	90.14	95.89	96.82	92.50



เกลือ

ประจำสัปดาห์ที่ 4 ของเดือนพฤศจิกายน 2549 (วันที่ 20 -24 พ.ย. 49)

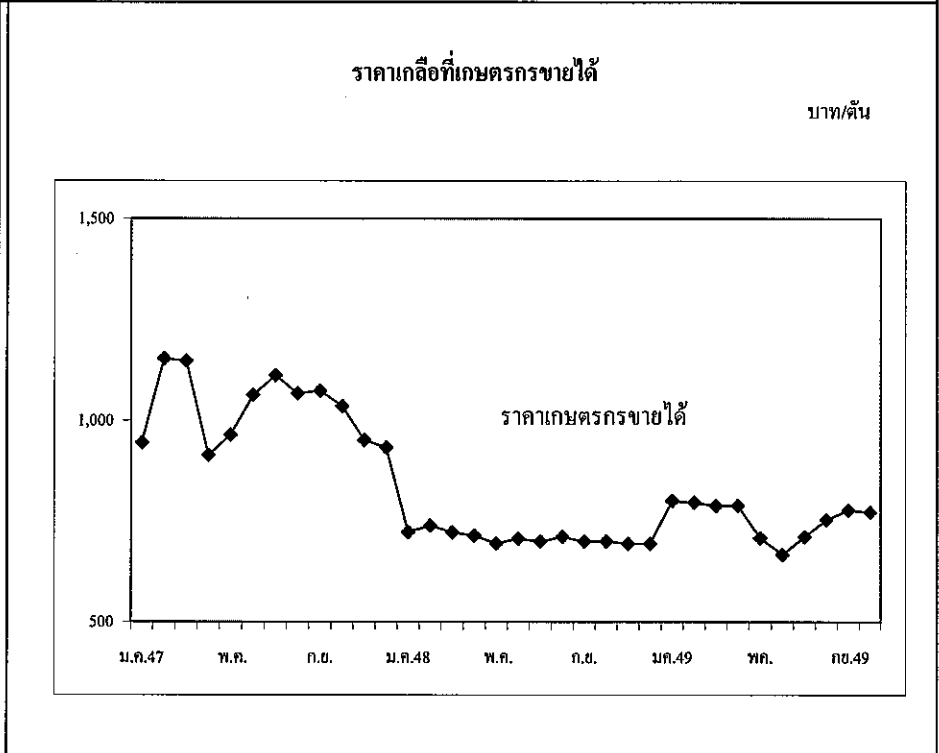
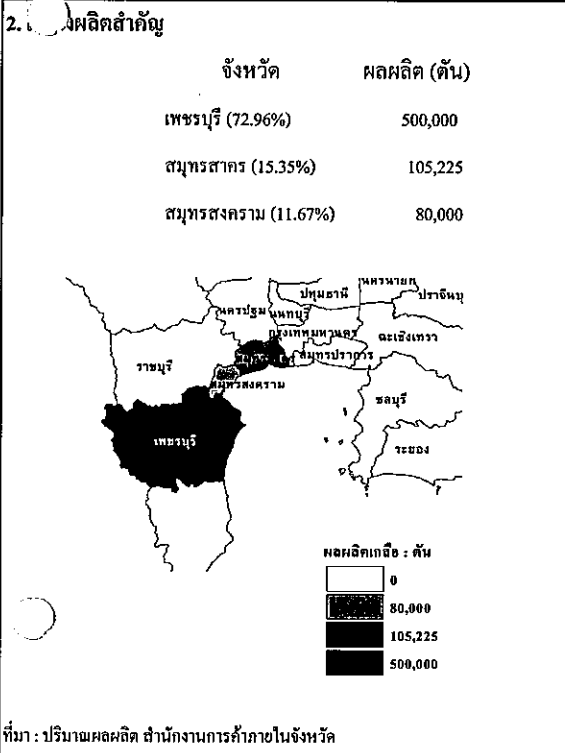
1. ปริมาณ(ตัน)	2546	2547	2548	2549
1) ผลผลิต	610,000	660,590	700,000	685,225
2) การใช้	550,000	550,000	550,000	650,000
3) นำเข้า	35,235	37,190	15,348	4,341
4) ส่งออก	1,897	1,195	2,055	4,995
				(ม.ค.-ก.ย.49)
ประเทศผู้ค้า	ไต้หวัน	บรูไน	มาเลเซีย	พม่า
ประเทศคู่แข่ง	อินเดีย	ออสเตรเลีย		
* มูลค่าผลผลิตที่เกษตรกรขายได้ 720.69 ล้านบาท				

4. สถานการณ์ ปี 2549

1) การผลิต แหล่งผลิตสำคัญอยู่ในจังหวัดเพชรบุรี สมุทรสาครและสมุทรสงคราม ผลผลิตปี 2549 มีปริมาณประมาณ 6.8 แสนตัน ลดลงจากปีก่อน เนื่องจากสภาพอากาศที่แปรปรวน มีฝนตกบ่อยครั้ง พื้นที่นาเกลือบางส่วนถูกนำไปเลี้ยงกุ้ง หอยแครงและทำโรงงานอุตสาหกรรม ส่งผลให้ผลผลิตลดลง

2) การตลาด เนื่องจากคาดว่าผลผลิตปีนี้จะมีปริมาณลดลง จากสภาพอากาศมีฝนตกเป็นช่วงๆ และเข้าสู่ฤดูฝนเร็วขึ้น ส่งผลให้ราคาในปีนี้มีแนวโน้มอยู่ในเกณฑ์ดี

3) สถานการณ์ ขณะนี้เกษตรกรเริ่มปรับปรุงพื้นที่ทำนาเกลือฤดูกาลผลิตปี 2549/50 แต่ยังมีผลผลิตเกลืออยู่ในมือเกษตรกรและพ่อค้าคนกลาง ภาวะตลาดโดยทั่วไปปกติ ส่วนราคาเกลือทะเลสูงขึ้นจากสัปดาห์ก่อน



3. ราคาเกลือที่เกษตรกรขายได้ (บาท/ตัน)

ปี	ม.ค.	ก.พ.	มี.ค.	เม.ย.	พ.ค.	มิ.ย.	ก.ค.	ส.ค.	ก.ย.	ต.ค.	พ.ย.	ธ.ค.	เฉลี่ย
2545	1,556.67	1,333.33	1,324.45	1,266.30	1,146.85	1,250.00	1,266.67	1,305.25	1,333.33	1,333.33	1,289.44	1,265.00	1,271.73
2546	1,079.26	989.36	878.01	815.55	777.78	891.22	937.33	1,002.33	1,045.24	1,058.89	1,074.53	1,133.20	948.44
2547	944.38	1,152.67	1,147.19	913.69	1,062.99	1,111.25	1,066.67	1,073.34	1,035.54	950.69	932.33	1,029.55	1,029.55
2548	722.85	739.00	722.33	714.05	706.75	700.11	711.22	700.11	700.11	694.50	694.50	708.34	708.34
2549	800.17	796.17	787.75	789.00	708.36	666.67	711.11	753.33	777.77	766.67	843.33	(20-24 พ.ย. 49)	751.40