

ประจำสัปดาห์ที่ 4 ของเดือนตุลาคม 2552 (26 - 30 ต.ค.52)

ผลผลิต (ล้านตันข้าวเปลือก)	2549/50	2550/51	2551/52*	2552/53*	△ %
- โลก	637.385	656.656	674.020	656.839*	-2.55*
- ไทย	29.642	32.099	31.650	-	-
- นาปี	22.840	23.308	23.235	23.245	0.04
- นาปรัง	6.802	8.791	8.415	-	-
ช่วงออกสู่ตลาด / แหล่งผลิตสำคัญ					
- นาปี ต.ค. - กพ.	อุบลราชธานี นครราชสีมา อุดรธานี เชียงราย				
- นาปรัง มี.ค. - ต.ค.	สุพรรณบุรี พิษณุโลก นครสวรรค์ พิจิตร				
พื้นที่เพาะปลูก (ล้านไร่)	67.616	70.187	69.824	-	-
- นาปี	57.542	57.386	57.422	57.256*	-0.29
- นาปรัง	10.074	12.801	12.402	-	-
ผลผลิตเฉลี่ยต่อไร่ (กก.)	437	447	453	-	-
- นาปี	397	406	405	406	0.25
- นาปรัง	675	687	679	-	-
ต้นทุนการผลิต (บาท/ตัน)					
- ข้าวเปลือกหอมมะลิ	7,315	7,813	10,482	10,752	2.58
- ข้าวเปลือกเจ้า	4,634	4,532	6,512	6,969	7.02
- ข้าวเปลือกเหนียว	6,515	6,680	8,887	9,435	6.17
- ข้าวเปลือกนาปรัง	5,074	6,696	6,897	-	-
จำนวนครัวเรือนเกษตรกร ปลูกข้าว 3.7 ล้านครัวเรือนจากเกษตรกรทั้งหมด 5.6 ล้านครัวเรือนหรือร้อยละ 66 ของครัวเรือนทั้งหมด					
มูลค่าผลผลิตที่เกษตรกรขายได้ (ปี 2550/51) 258,918 ล้านบาท					
การใช้ภายใน	15,509	16,900	16,900	16,900	-
การส่งออก (ปีปฏิทิน)	ปี2549	ปี2550	ปี2551	ปี2552	△ %
ปริมาณส่งออก(ล้านตัน)	7.420	9.557	10.015	8.5*	-15.13
มูลค่าส่งออก (ล้านบาท)	97,349	123,700	200,507	-	-
(ล้าน\$ us.)	2,553	3,594	6,100	4,505*	-26.15
- ปริมาณส่งออก(ล้านตัน) ( ณ 1 ม.ค. - 30 ต.ค.)	8.992	7.183	-20.13		
- เอกชน	8.919	7.183	-19.47		
- รัฐบาล	0.073	-	-100		
- มูลค่าส่งออก (ล้านบาท)	179,973	142,024	-21.09		
- ประเทศคู่ค้า	ไนจีเรีย เม็กซิโก แอฟริกาใต้ ฟิลิปปินส์ มาเลเซีย อิรัก				
- ประเทศคู่แข่ง	เวียดนาม สหรัฐ ปากีสถาน อินเดีย				

สถานการณ์ข้าวนาปี ปี 2552 นาปี ปี 2552/53 และผลรับจำนำข้าวเปลือกนาปี ปี 2552

กระทรวงเกษตรและสหกรณ์คาดว่า มีผลผลิตประมาณ 8.415 ล้านตันข้าวเปลือกผลผลิตเฉลี่ย 679 กก./ไร่ สำหรับคาดการณ์ข้าวเปลือกนาปีปี 2552/53 มีพื้นที่เพาะปลูก 57.256 ล้านไร่ มีผลผลิต ประมาณ 23.245 ล้านตันขบ.เพิ่มขึ้นจากปีก่อน 0.010 ล้านตันขบ.หรือร้อยละ 0.04 และจะออกสู่ตลาดมากในช่วง เดือน พ.ย.-ธ.ค. คิดเป็นร้อยละ 75.5 หรือประมาณ 17.7 ล้านตันขบ. ของผลผลิตข้าวนาปี

มาตรการประกันรายได้เกษตรกรผู้ปลูกข้าวนาปี ปี 2552/53

ประกันรายได้เกษตรกรผู้ทำนาปี และ กำหนดเกณฑ์กลางอ้างอิงข้าวเปลือกนาปี ปี 2552/53

ชนิดข้าว	ประกันรายได้เกษตรกรทำนาปี	เกณฑ์อ้างอิงข้าวเปลือก (บาท/ตัน) (บาท/ตัน) 2552/53 (บาท/ตัน)	ส่วนต่างชดเชยให้เกษตรกร (บาท/ตัน)
	2552/53 (บาท/ตัน)		
(1) ข้าวเปลือกหอมมะลิ	15,300	14,840	460
(2) ข้าวเปลือกหอมจังหวัด	14,300	13,729	571
(3) ข้าวเปลือกเจ้า	10,000	8,389	1,611
(4) ข้าวเปลือกปทุมธานี	10,000	9,175	825
(5) ข้าวเปลือกเหนียว	9,500	7,680	1,820

ผลรับจำนำข้าวเปลือกนาปี ปี 2552 (ตั้งแต่ 16 มี.ค. - 29 ต.ค.52)

ชนิดข้าว	ปริมาณรับจำนำนาปี ปี 2552			
	เปิดจุด	อคส.	อ.ต.ก.	รวม
ข้าวเปลือกเจ้า		3,414,717	1,192,921	4,607,638
ข้าวเปลือกปทุมธานี		256,559	385,694	642,253
ข้าวเปลือกเหนียว		54,193	2,315	56,508
รวม	633	3,725,469	1,580,930	5,306,399

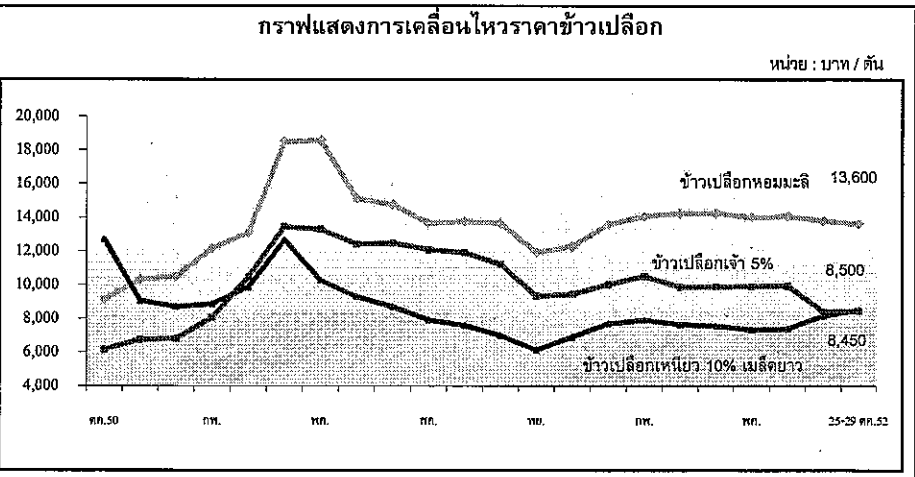
ราคาข้าวสารส่งออก F.O.B.กรุงเทพฯ หน่วย: เหรียญสหรัฐ / ตัน

ชนิดข้าว	ปี	หน่วย: เหรียญสหรัฐ / ตัน											
		ม.ค.	ก.พ.	มี.ค.	เม.ย.	พ.ค.	มิ.ย.	ก.ค.	ส.ค.	ก.ย.	ต.ค.	พ.ย.	ธ.ค.
หอมมะลิ	2550	529	537	551	554	552	553	568	559	563	564	595	621
	2551	672	739	821	1,132	1,205	1,081	991	924	883	820	795	805
ชั้น 2	2552	862	864	865	875	887	901	941	956	1,013	1,045		
	2550	321	326	330	327	329	338	345	336	332	336	349	371
ข้าวขาว	2551	431	466	567	871	990	872	931	780	764	683	595	582
	2552	607	624	637	592	556	581	566	565	559	530		
ชั้น 2	2550	313	317	321	319	320	329	336	326	323	327	340	362
	2551	418	454	554	857	973	856	814	764	749	667	580	566
5%	2552	577	595	608	562	526	551	556	535	528	498		

สถานการณ์ปัจจุบัน / ความคืบหน้าในการดำเนินการ

- สถานการณ์ล่าสุด สัปดาห์นี้ข้าวเปลือกมีราคา ดังนี้ ข้าวเปลือกหอมมะลิฤดูนาปี 2552/53 ราคาซื้อขายเคลื่อนไหวจากตันละ 13,000-14,600 บาท เป็นตันละ 13,100-14,100 บาท ข้าวเปลือกเหนียว 10% เมล็ดยาว ราคาสูงขึ้นจากตันละ 7,500 - 8,800 บาท เป็นตันละ 8,000-8,900 บาท ข้าวเหนียวชนิดกะทรวงตัวที่ตันละ 7,200 - 7,400 บาท ข้าวเปลือกปทุมธานีราคาสูงขึ้นจากตันละ 8,500 - 8,600 บาท เป็นตันละ 8,500-8,700 บาท และข้าวเปลือกเจ้า 5% ราคาสูงขึ้นจากตันละ 7,900 -8,900 บาท เป็นตันละ 8,000 - 8,900 บาท ตลาดต่างประเทศเริ่มซื้อเพิ่มขึ้น

- แนวโน้ม ข้าวนาปี 2552/53 เริ่มออกสู่ตลาด รัฐบาลได้เตรียมดำเนินการประกันรายได้ของเกษตรกรผู้ปลูกข้าวนาปี และชดเชยส่วนต่างให้แก่เกษตรกร หากราคาขายข้าวเปลือกต่ำกว่าราคาประกัน



ราคา (บาท/ตัน) ชนิดข้าวเปลือก	ปี	ม.ค.	ก.พ.	มี.ค.	เม.ย.	พ.ค.	มิ.ย.	ก.ค.	ส.ค.	ก.ย.	ต.ค.	พ.ย.	ธ.ค.	เฉลี่ย	ครั้งก่อน 19 - 22 ต.ค.52	ครั้งนี้ 25 - 29 ต.ค.52
ข้าวเปลือกหอมมะลิ (36 กรัม)	2550	8,680	8,788	8,930	8,955	8,913	8,961	9,033	9,025	9,058	9,118	9,348	10,297	9,092		
	2551	10,500	12,175	13,108	18,497	18,576	15,111	14,758	13,658	13,761	13,649	11,910	12,276	13,998		
ข้าวใหม่ ปี 2552	2552	13,575	14,061	14,246	14,254	13,998	14,067	15,006	15,380	15,683	15,546			14,582	13000-14600	13100-14100
ข้าวเปลือกเหนียว 10% เมล็ดยาว	2550	11,367	11,300	11,329	11,447	11,920	12,667	12,700	12,700	12,700	12,700	9,250	9,041	11,593		
	2551	8,691	8,860	9,862	12,664	10,279	9,293	8,698	7,903	7,582	6,991	6,120	6,902	8,654		
2552	7,691	7,903	7,636	7,547	7,331	7,385	7,919	7,814	8,247	8,309			7,778	7500-8800	8000-9000	
ข้าวเปลือกเจ้า 5% (ใหม่)	2550	6,268	6,320	6,137	6,268	6,230	6,192	6,200	6,200	6,190	6,156	6,538	6,746	6,287		
	2551	6,805	8,066	10,478	13,445	13,297	12,422	12,470	12,088	11,907	11,215	9,325	9,445	10,914		
2552	10,014	10,500	9,874	9,885	9,906	9,935	10,144	9,770	9,366	8,380			9,777	7900-8900	8000-8900	

มันสำปะหลัง

ประจำสัปดาห์ที่ 5 ของเดือนตุลาคม 2552 (26 - 30 ต.ค.52)

ผลผลิต (ล้านตัน)	2548/49	2549/50	2550/51	2551/52	2552/53	%Δ
โลก	203.06	208.51	214.09	na	na	na
ในจีเรีย	38.18	39.24	40.29	na	na	na
บราซิล	26.65	27.39	28.12	na	na	na
อินโดนีเซีย	19.45	20.23	20.55	na	na	na
เวียดนาม	5.70	7.81	7.00	na	na	na
ไทย	22.58	26.92	25.16	29.15	27.76	-4.77
ช่วงผลผลิตออกมา	(พ.ย.-มี.ค.)	75 %				
แหล่งผลิตสำคัญ	นครราชสีมา(24%) กำแพงเพชร(6%) สระแก้ว(5%) ชัยภูมิ(5%)กาญจนบุรี(4%) ฉะเชิงเทรา(4%)					
พื้นที่ปลูก (ล้านไร่)	6.69	7.13	7.30	8.01	7.78	-2.86
จำนวนถั่วรีออน	464,956	476,352	480,484	384,628	435,193	13.15
ผลผลิตเฉลี่ย (ตัน/ไร่)	3.38	3.56	3.40	3.64	3.57	-2.01
ต้นทุนการผลิต (บาท/กก.)	0.84	0.82	1.08	1.21	1.21	
มูลค่าผลผลิต (ล้านบาท)	29,128	29,956	36,733	34,397		
การแปรรูป (ล้านตัน) <sup>1/</sup>						
- มันเส้น+อัดเม็ด	9.48	9.20	9.20	10.14		
- แป้งมัน	10.17	16.08	16.08	8.55		
การส่งออก <sup>1/</sup>	<b>ปี 48</b>	<b>ปี 49</b>	<b>ปี 50</b>	<b>ปี 51</b>	<b>ปี 52 (ม.ค.-ก.ย.)</b>	
- มันเส้น	2.77	3.82	2.86	1.47	2.43	
- มันอัดเม็ด	0.26	0.39	1.65	1.56	0.21	
- แป้งมัน	1.60	2.31	1.94	1.88	1.64	
- ผลิตภัณฑ์อื่นๆ	0.34	0.34	0.43	0.35	0.32	
ประเทศคู่ค้า	มันเส้น จีน 99% อื่นๆ 1% แป้งมัน อินโดนีเซีย 23% จีน 16% ไลทัวเนีย 17% ญี่ปุ่น 12% อื่นๆ 32%					
ประเทศคู่แข่ง	เวียดนาม อินโดนีเซีย					
มาตรการส่งออก	กำหนดให้แสดงใบรับรองมาตรฐานสินค้าและขอใบอนุญาตส่งออก (ออกใบอนุญาตให้ผู้ส่งออกไม่จำกัดจำนวน)					

**สถานการณ์ในประเทศ**  
ผลผลิตปี 52/53 สตก.ประมาณการผลิต 25.03 ล้านตัน (ลดลงจากการพยากรณ์ครั้งที่ผ่านมา 27.76 ล้านตัน และเปรียบเทียบกับปี 51/52 ผลผลิต 30.08 ล้านตัน ลดลง 5.05 ล้านตัน คิดเป็นร้อยละ 16.06 เพราะได้รับผลกระทบจากการระบาดของเพลี้ยแป้ง ขณะนี้ผลผลิตหัวมันสดเริ่มออกสู่ตลาดในบางพื้นที่แต่ปริมาณไม่มาก เนื่องจากมีฝนตกต่อเนื่อง ประกอบกับโรงแป้งส่วนใหญ่ต้องงดการวัตถุดิบเพื่อใช้ผลิตแป้งมัน เพื่อส่งมอบให้ลูกค้าซึ่งมีการสั่งซื้อไว้ล่วงหน้า ส่งผลให้ราคามีแนวโน้มสูงขึ้นอีก

**สถานการณ์ต่างประเทศ**  
การส่งออก ช่วงเดือน ม.ค.-ก.ย.52 มันเส้น 2.43 ล้านตัน มูลค่า 10,939 ล้านบาท เพิ่มขึ้นจากช่วงปี 51 (ม.ค.- กย) ร้อยละ 112 มันอัดเม็ด 0.210 ล้านตัน มูลค่า 952 ล้านบาท ลดลงจากช่วงปี 51 (ม.ค.-กย.) ร้อยละ 85 แป้งมัน 1.636 ล้านตัน มูลค่า 19,003 ล้านบาท เพิ่มขึ้นจากปี 51 (ม.ค.- กย.) ร้อยละ 8 ทั้งนี้การส่งออกผลิตภัณฑ์มันเส้นมีการสั่งซื้อจากจีนอย่างต่อเนื่อง เพื่อใช้ในอุตสาหกรรมเอทานอลและเลี้ยงสัตว์ ด้านมันอัดเม็ด การสั่งซื้อจาก EU ยังคงชะลอตัว เนื่องจากหันไปใช้วัตถุดิบที่มีราคาถูกกว่าเป็นวัตถุดิบทดแทน สำหรับแป้งมันมีการส่งออกชะลอตัว มีการสั่งซื้อน้อย

ความมันสำปะหลังและผลิตภัณฑ์	ปี	(30 ต.ค.52)					(บาท/กก.)							
		ม.ค.	ก.พ.	มี.ค.	เม.ย.	พ.ค.	มิ.ย.	ก.ค.	ส.ค.	ก.ย.	ต.ค.	พ.ย.	ธ.ค.	เฉลี่ย
1) เกษตรกรขายได้														
- เฉลี่ยทั้งประเทศ <sup>1/</sup>	2549	1.38	1.36	1.30	1.18	0.99	0.99	0.96	0.94	0.94	0.86	1.00	1.13	1.09
	2550	1.12	1.16	1.23	1.21	1.25	1.35	1.49	1.72	1.79	1.72	1.62	1.82	1.46
	2551	1.99	2.09	2.20	2.23	2.13	2.00	1.93	1.76	1.53	1.40	1.28	1.14	1.81
	2552	1.16	1.16	1.19	1.13	1.11	1.13	1.21	1.25	1.20	1.27			1.18
- จ.นครราชสีมา <sup>2/</sup>	2550	1.18	1.21	1.28	1.33	1.47	1.59	1.69	1.74	1.85	1.87	1.81	1.91	1.58
	2551	2.06	2.22	2.33	2.33	2.18	1.96	1.97	1.78	1.62	1.46	1.41	1.38	1.89
	2552	1.22	1.20	1.18	1.25	1.30	1.36	1.40	1.41	1.42	1.59			1.33
-จ.กาฬสินธุ์ <sup>2/</sup>	2550	1.22	1.24	1.27	1.31	1.38	1.48	1.73	1.78	1.77	1.77	1.78	1.88	1.55
	2551	1.96	2.14	2.33	2.33	2.22	1.88	1.88	1.58	1.51	1.36	1.39	1.33	1.83
	2552	1.29	1.25	1.26	1.21	1.21	1.21	1.25	1.21	1.32	1.45			1.27
- จ.ชลบุรี <sup>2/</sup>	2550	1.32	1.30	1.33	1.40	1.50	1.67	1.74	1.74	1.85	1.91	1.91	2.02	1.64
	2551	2.20	2.10	2.28	2.43	2.35	2.09	1.93	1.88	1.44	1.37	1.34	1.25	1.89
	2552	1.23	1.10	1.14	1.17	1.24	1.25	1.43	1.40	1.51	1.68			1.32
2) ราคาส่งออก FOB														
มันเส้น	2550	3.96	3.97	3.96	3.93	4.28	4.39	4.63	4.94	5.24	5.56	5.26	5.48	4.63
	2551	5.54	5.68	5.76	5.93	5.93	5.91	6.12	6.26	5.49	5.16	4.88	4.44	5.59
	2552	3.92	3.92	4.30	4.47	4.38	4.34	4.42	4.61	4.71	5.30			4.44
แป้งมัน	2550	8.94	8.97	8.36	9.00	10.13	10.74	10.97	11.13	11.35	11.99	11.58	11.98	10.43
	2551	12.12	12.66	13.39	13.59	13.07	12.63	12.24	11.25	10.54	9.80	9.65	9.26	11.68
	2552	8.71	8.25	8.61	9.05	9.25	9.11	9.45	9.48	9.48	10.10			9.15

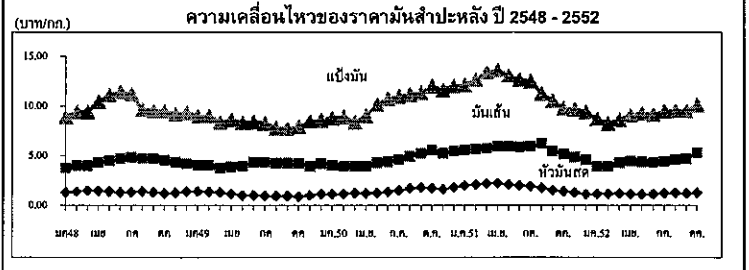
หมายเหตุ : 1/ หัวมันสดลดลงจาก สตก. 2/ หัวมันสดเชื้อแป้ง 25% จาก กนง.

**สถานการณ์ ปี 2550/51**  
โลก FAO คาดว่าปี 2550/51 จะมีผลผลิต 214.09 ล้านตัน โดยไทยเป็นผู้ผลิตอันดับ 3 แต่เป็นผู้ส่งออกอันดับ 1  
ไทย กระทรวงเกษตรและสหกรณ์ พยากรณ์ว่า ในปี 2551/52 มีผลผลิตประมาณ 29.15 ล้านตัน เพิ่มขึ้นจากปีก่อนร้อยละ 15.86 ออกสู่ตลาดมากในช่วงเดือน พ.ย.51 - เม.ย.52  
มาตรการ ปี 2551/52  
คณะรัฐมนตรี มีมติเมื่อวันที่ 28 ต.ค.51, 17 ก.พ. และ 7 เม.ย.52 เห็นชอบในหลักการโครงการแทรกแซงตลาดมันสำปะหลัง ปี 2551/52 ด้วยการจัดซื้อหัวมันสด 13 ล้านตัน เพื่อแปรรูปเป็นมันเส้นและแป้งมัน โดยมีเงื่อนไขรับซื้อจากเกษตรกรไม่เกินรายละ 250 ตัน หรือเป็นวงเงินไม่เกินรายละ 350,000 บาท ระยะเวลาปรับรับซื้อ พ.ย.51 - เม.ย.52 ราคาปรับรับซื้อกำหนดราคาเป็นขั้นบันไดจาก กก.ละ 1.80 บาท ในเดือน พ.ย.51 ปรับเพิ่มเดือนละ 0.05 บาท/กก.จนถึง เม.ย.52 เป็น 2.05 บาท/กก. 0.05 บาท/กก. จนถึงเดือน เม.ย.52 เป็น กก.ละ 2.05 บาท/กก.  
ผลการดำเนินโครงการ  
ณ วันที่ 25 กันยายน 2552

ประเภท	สมัครเข้าร่วม	จังหวัดรับรอง	ออส.อนุมัติ	เปิดจุดรับจำหน่าย	ใบประทวน	ปริมาณรับจำหน่าย
รับแป้ง	52	52	47	48	256,472	3,602,452
สามมัน	631	572	526	509	274,019	8,129,059
โคกกลาง	304	-	336	มีมติ 231 หัว และ แป้งมัน 77 หัว	-	มีมติ 3,276,082 ตัน และ มีมติ 724,049 ตัน

มาตรการจัดระบบพิเศษเฉพาะพื้นที่มันสำปะหลังปี 50/51 โดยดำเนินการในพื้นที่ 5 อำเภอ นาร่อง ใน จ.นครราชสีมา และบุรีรัมย์ อีกทั้งขยายการดำเนินการในเขตภาคเหนือตอนล่าง อ.วาสุกรีชัยบุรี (จ.กำแพงเพชร) และเขตภาคตะวันออก อ.วังสมบูรณ์ (จ.สระแก้ว) โดยดำเนินการด้านจัดระบบการผลิตให้สอดคล้องกับด้านจัดระบบตลาด เพื่อให้แหล่งรวบรวมผลผลิตของเกษตรกรมีเพียงพอ โดยดำเนินการตลาดให้เกษตรกรสนับสนุนสินเชื่อแก่เกษตรกรและผู้ประกอบการ เพื่อเพิ่มศักยภาพให้เกษตรกรมีการเพิ่มมูลค่ามันสำปะหลังในพื้นที่ดังกล่าว  
โครงการประกันรายได้เกษตรกรผู้ปลูกมันสำปะหลัง ปี 52/53 มติ ครม. วันที่ 11 ส.ค.52

- (1) เป้าหมายและพื้นที่ดำเนินการ จังหวัดแหล่งปลูกทั่วประเทศ ปริมาณ 29.7 ล้านตัน
  - (2) ราคาและปริมาณรับประกัน กำหนดราคาประกันหัวมันสดเชื้อแป้ง 25% กก.ละ 1.70 บาท โดยเกษตรกรใช้สิทธิขอรับส่วนต่างราคาประกันกับเกณฑ์กลางอ้างอิงไม่เกินครัวเรือนละ 100 ตัน
  - (3) ระยะเวลาดำเนินการ
- ขึ้นทะเบียนเกษตรกรโดยกรมส่งเสริมการเกษตร ตั้งแต่เดือน ก.ค. - ก.ย.52
  - จัดทำสัญญาประกันราคาโดย ธ.ก.ส. ตั้งแต่เดือน ส.ค. - พ.ย.52
  - ระยะเวลาใช้สิทธิประกันราคาหลังวันทำสัญญา 45 วัน แต่ไม่เกิน 6 เดือน นับถัดจากวันทำสัญญา
  - ประกาศเกณฑ์กลางอ้างอิง โดยคณะอนุกรรมการกำหนดเกณฑ์กลางฯ พิจารณาเกณฑ์กลางอ้างอิง
  - ระยะเวลาโครงการ ตั้งแต่เดือน ก.ค. 52 - ก.ค.53



ยางพารา  
ประจำสัปดาห์ที่ 4 ของเดือนตุลาคม 2552 (26-30 ต.ค. 52)

รายการปี	ปี 2549	ปี 2550	ปี 2551	ปี 2552	ปี 2553(F)
สต็อกโลก(ล้านตัน)	2.110	2.030	2.020	2.020	
ผลผลิตโลก(ล้านตัน)	9.701	9.700	10.050	9.880	
- อินโดนีเซีย	2.637	2.755	2.824		
- มาเลเซีย	1.284	1.199	1.078		
- อินเดีย	0.853	0.811	0.880		
- จีน	0.533	0.600	0.663		
- เวียดนาม	0.555	0.602	0.632		
- ไทย	3.137	3.056	3.166	3.175	3.394
การส่งออกโลก (ล้านตัน)	6.876	7.551	7.280		
- อินโดนีเซีย	2.287	2.407	2.408		
- มาเลเซีย	1.131	1.018	0.916		
- เวียดนาม	0.680	0.682	0.691		
- ไทย (สถาบันวิจัยยาง (ศกท.))	2.772	2.704	2.675	(ม.ค.-ก.ย. 52) 1.944	
การใช้โลก (ล้านตัน)	9.240	9.780	9.820	9.800	
- จีน	2.400	2.550	2.435		
- สหรัฐฯ	1.003	1.018	1.041		
- ญี่ปุ่น	0.874	0.888	0.858		
- อินเดีย	0.815	0.851	0.878		
- มาเลเซีย	0.383	0.446	0.461		
- เกาหลีใต้	0.364	0.377	0.358		
- ไทย	0.321	0.374	0.367	0.354	
การนำเข้าไทย (ล้านตัน)	0.001	0.001	0.001	0.001	
ช่วงออกสู่ตลาด	ตลอดทั้งปีและออกมาก มิ.ย.-ก.ค. และ ธ.ค.-ม.ค.				
แหล่งผลิตสำคัญ	สุราษฎร์ธานี สงขลา ตรัง นครศรีธรรมราช ชะลอมราวิวาส พัทลุง ระยอง หนองคาย ตราด ศรีสะเกษ อุบลราชธานี สุรินทร์				
เนื้อที่ยืนต้น (ไร่)	14,353,567	15,362,346	16,716,945		
เนื้อที่กรี๊ดได้ (ไร่)	10,893,098	11,086,811	11,371,407	11,508,065	11,994,107
ผลผลิตยางดิบต่อไร่ (กก.)	282	274	278	276	283
ต้นทุน (บาท/กก.)	32.55	34.73	39.70	39.32	
ถั่วรีออนเกษตรกร	1,210,737	1,314,258	1,259,002		
มูลค่าผลผลิต (ล้านบาท)	213,880	210,772	236,540		
ประเทศคู่ค้า (ส่งออก)	จีน (31.24%) มาเลเซีย (14.88%) ญี่ปุ่น (14.74%) สหรัฐฯ (8.22%) ยุโรป (6.34%) เกาหลีใต้ (5.77%) และอื่นๆ (18.81%)				

1.สถานการณ์ปี 2552

1.1 สถานการณ์ตลาดโลก ผลผลิตยางของโลกในปี 2552 คาดว่ามีประมาณ 9.88 ล้านตัน ลดจากปี 2551 ร้อยละ 1.69 ส่วนการใช้ยางของโลกคาดว่าจะมีประมาณ 9.80 ล้านตัน ลดจากปีที่ผ่านมาร้อยละ 0.20

1.2 สถานการณ์ในประเทศ ผลผลิตยางปี 2552 ศ.ศ.ก.คาดว่าประมาณ 3.175 ล้านตัน เพิ่มขึ้นจากปี 2551 ร้อยละ 0.28 ส่วนความต้องการใช้คาดว่าจะมีประมาณ 0.354 ล้านตัน ลดจรร้อยละ 3.54 สำหรับปี 2553 คาดว่าผลผลิตมีประมาณ 3.94 ล้านตัน เพิ่มขึ้นร้อยละ 6.89

2. การแก้ไขปัญหา

2.1 หน่วยงานที่รับผิดชอบ จากกรณีที่ได้เกิดปัญหาราคายางพาราคต่ำ พ.ณ. ได้มีหนังสือขอความร่วมมือ ก.ย.(27 ต.ค.51) พิจารณาคำนิกรมแก้ไขปัญหาดังกล่าว เนื่องจากเห็นว่า ก.ย. มี พ.ร.บ.ควบคุมยาง พ.ศ.2542 ที่เป็นกลไกในการควบคุมและกำกับดูแลการประกอบธุรกิจเกี่ยวกับยางเป็นระบบครบวงจร ตั้งแต่การผลิต การค้า และการแปรรูป และมีหลายหน่วยงานที่ดูแลในเรื่องยางพารา

2.2 ผลการประชุมของ 3 ประเทศผู้ผลิตยางรายใหญ่ (ไทย มาเลเซีย และอินโดนีเซีย)

2.2.1 วันที่ 29-30 ต.ค.2551 ได้มีมติ (1) งดการปลูกแทนต้นยางเก่าที่มีอายุมากกว่า 20 ปี ของ 3 ประเทศ ในปี 2552 เพิ่มจากปีละ 7 แสนไร่ เป็น 1.06 ล้านไร่ (2) ควบคุมพื้นที่ปลูกยางใหม่ให้ยางต้นที่ปลูกยางในภาคใต้ไปปลูกในพื้นที่ที่มีความเหมาะสมกว่า ส่วนอินโดนีเซียจะใช้วิธีควบคุมโดยการจดทะเบียน และมาเลเซียจะไม่ขยายพื้นที่ปลูกใหม่ (3) การชะลอการกรี๊ดและขายยาง (4) จะไม่ลดราคาขายที่มีการตกลงไว้กับผู้ซื้อในช่วงที่ราคาขายสูงและไม่มีการลืหลังสัญญา

2.2.2 วันที่ 13 ต.ค.2551 ได้มีมติให้ลดการส่งออกยางในปี 2552 รวม 700,000 ตัน และขอความร่วมมือให้สมาชิกยาง ในราคาไม่ต่ำกว่ากิโลกรัมละ 1.35 เหรียญสหรัฐฯ

2.3 ผลการประชุมของสมาคมประเทศผู้ผลิตยาง (Association of Natural Rubber Producing Countries : ANRPC) ซึ่งมี สมาชิก 9 ประเทศ ได้แก่ จีน อินเดีย อินโดนีเซีย มาเลเซีย ปาปัวนิวกินี สิงคโปร์ ศรีลังกา ไทย และเวียดนาม ได้มีมติ

(1) สักคืนให้เกษตรกร 10 ล้านไร่ที่มีอายุ 25 ปีขึ้นไป และปลูกทดแทน มีพื้นที่เป้าหมายรวมกว่า 1.06 ล้านไร่/ปี

(2) ส่งเสริมให้เกษตรกรลดจำนวนวันกรี๊ดยางลง จากเดิมที่กรี๊ดวันเว้นวัน เหลือกรี๊ดวันเว้น 2 วัน ไทยได้มีแผนเร่งส่งเสริมขยายพื้นที่สงเคราะห์ปลูกแทน โดยจะสักคืนให้ผู้ปลูกยางพาราตัดโค่นต้นยางที่มีอายุเกิน 25 ปี และปลูกทดแทนใหม่ จากปีเป้าหมายเดิม 2.5 แสน ไร่ เพิ่มขึ้น 4 แสนไร่/ปี โดยจะจ่ายเงินชดเชยให้เกษตรกรที่เข้าร่วมโครงการฯ อัตรา 11,000 บาท/ไร่ ซึ่งปี 2552 นี้ คาดว่าจะทำให้ผลผลิตยางของไทยลดลงกว่า 80,000 ตัน

2.4 มาตรการเร่งด่วน เมื่อวันที่ 28 ม.ค. 52 ศ.ร.ม. ได้มีมติ เห็นชอบโครงการสนับสนุนสถาบันเกษตรกรแปรรูปยางเพิ่มมูลค่าเพื่อแก้ไขปัญหาราคายางตกต่ำ (ก.ย.เสนอ) วงเงิน 8,000 ล้านบาท (จาก ก.ย. ก.ย.) โดยให้สถาบันเกษตรกรรวบรวมรายยางสดและยางแผ่นดิบจากสมาชิกจำนวน 200,000 ตัน มาดำเนินการแปรรูปเป็นยางแผ่นรมควัน ยางแผ่นรมควันอัดก้อน ยางแท่ง และน้ำยางข้น แล้วเก็บสต็อกยางไว้รอการจำหน่ายเมื่อราคาเหมาะสม และอนุมัติงบกลาง 270 ล้านบาท เพื่อใช้เป็นค่าบริหารและดำเนินการโครงการฯ ดังกล่าว และเมื่อ 3 ก.พ.52 ก.ย. ได้มีคำสั่งแต่งตั้งคณะกรรมการบริหารโครงการสนับสนุนสถาบันเกษตรกรแปรรูปยางเพื่อเพิ่มมูลค่าเพื่อแก้ไขปัญหาราคายางตกต่ำ โดยมี พ.ณ. ร่วมเป็นกรรมการ เพื่อทำหน้าที่กำหนดมาตรการ หลักเกณฑ์ เงื่อนไข และการดำเนินงาน การบริหารโครงการฯ รวมทั้งกำกับดูแล

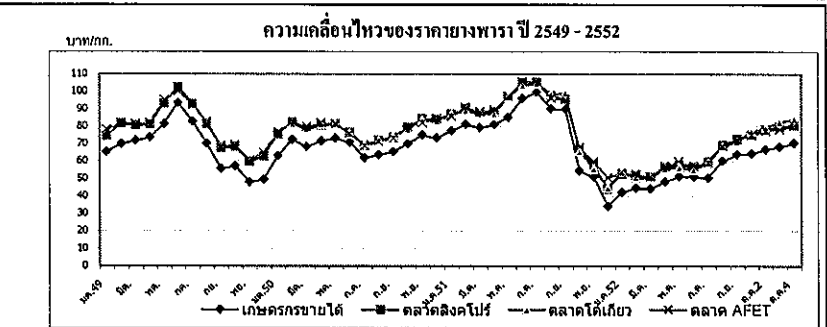
2.5 มติ ครม. (17 ก.พ.52) มอบหมาย ก.ย. จัดตั้งคณะกรรมการนโยบายยางธรรมชาติ เพื่อให้เป็นกลไกระดับชาติในการจัดทำแผนปฏิบัติการเชิงกลยุทธ์ที่สามารถดูแลสินค้ายางพาราแบบครบวงจร ตั้งแต่การรักษาสถิติราคา การขึ้นทะเบียนเกษตรกร การผลิต การแปรรูป การควบคุมคุณภาพมาตรฐาน การบริหารสต็อก การตลาด และการวิจัยและพัฒนาสินค้าตลอดห่วงโซ่อุปทาน รวมทั้งการพิจารณาความเหมาะสมและความจำเป็นในการขอใช้แหล่งเงินต่าง ๆ

2.6 มติ ครม. (24 ก.พ.52) ตั้งคณะกรรมการนโยบายยางธรรมชาติ

2.7 มติ ครม.(28 ก.ค.52) เห็นชอบให้ขยายระยะเวลาโครงการสนับสนุนสถาบันเกษตรกรฯ จากเดิม 31 ต.ค.52 เป็น 31 ต.ค.53

สถานการณ์ปัจจุบัน

สัปดาห์นี้ราคายางแผ่นดิบที่เกษตรกรขายได้ ยางแผ่นรมควันชั้น 3 ตลาดสิงคโปร์ (F.O.B) และ ตลาดโคเทียว (C.I.F) เหลือ ก.ล.ละ 70.34, 80.69 และ 84.15 บาท/กก. สูงขึ้นร้อยละ 2.97, 0.89 และ 2.06 ตามลำดับ เนื่องจากอุปทานยางขาดแคลนจากการที่ยังคงมีภาวะฝนตกหนักในพื้นที่ปลูกสำคัญซึ่งเป็นอุปสรรคในการกรี๊ดยาง อีกทั้งราคามันดิบที่ยังอยู่ในเกณฑ์สูงด้วย ประกอบกับสถานการณ์เศรษฐกิจโลกที่กำลังฟื้นตัวยังคงส่งผลให้ความต้องการยางมีอย่างต่อเนื่อง



รายการ	บาท/กก.	กรมการค้าภายใน กระทรวงพาณิชย์												
		ปี	ม.ค.	ก.พ.	มี.ค.	เม.ย.	พ.ค.	มิ.ย.	ก.ค.	ต.ค.	ก.ย.	พ.ย.	ธ.ค.	เฉลี่ย
ราคาขายแผ่นดิบชั้น 3 เกษตรกรขายได้	2549	65.28	69.79	71.95	73.50	81.22	93.45	82.76	69.98	55.71	57.12	47.98	49.47	68.18
	2550	63.06	72.22	68.17	71.41	73.07	70.80	61.96	63.64	65.44	69.80	74.79	73.30	68.97
	2551	77.36	80.99	79.30	80.84	85.16	96.05	99.68	90.05	89.74	54.51	50.81	34.09	76.55
	2552	41.93	44.64	44.18	48.03	51.30	50.65	50.28	60.08	63.72	70.34	ตป.4	ตป.4	52.52
ราคาขายแผ่นรมควันชั้น 3 ตลาดหาดใหญ่	2549	71.13	76.07	77.80	75.38	92.30	99.19	87.20	75.61	61.95	62.77	53.90	57.20	74.21
	2550	69.89	77.01	74.75	77.42	79.31	74.41	65.94	68.56	70.18	75.68	80.68	79.10	74.41
	2551	82.99	86.16	84.09	86.62	95.30	103.34	103.94	95.23	94.46	64.29	56.04	38.83	82.61
	2552	48.50	48.63	49.05	53.56	56.85	54.35	56.68	65.93	69.44	76.65	ตป.4	ตป.4	57.96
ตลาดสิงคโปร์	2549	74.52	81.69	80.55	81.12	93.12	102.48	92.88	81.44	67.65	68.27	59.76	62.83	78.86
	2550	75.40	82.11	78.26	80.49	81.22	76.43	69.17	71.87	73.52	79.26	84.15	84.01	77.99
	2551	87.06	90.37	87.17	88.45	96.81	105.05	105.46	97.63	95.68	66.52	57.96	43.81	85.16
	2552	52.49	51.71	50.89	56.30	58.01	56.63	59.67	69.21	72.76	80.69	ตป.4	ตป.4	60.84
ตลาดโคเทียว	2550	81.18	87.38	81.05	81.30	81.30	75.71	69.45	71.65	73.91	78.17	83.49	82.95	77.93
	2551	86.73	89.08	87.22	87.21	96.79	103.41	104.46	98.33	99.14	65.50	55.65	44.52	84.84
	2552	53.65	50.58	50.33	55.86	56.41	55.03	59.02	68.09	71.39	84.15	ตป.4	ตป.4	60.45
	ตลาดสินค้าเกษตรส่งออก	2549	78.00	82.01	81.33	81.80	95.00	100.00	92.33	82.69	68.67	69.20	60.43	64.70
2550		76.50	82.60	79.37	81.82	81.38	75.69	68.74	71.24	73.03	79.67	81.99	84.35	78.03
2551		85.73	91.02	88.25	89.50	97.51	105.50	105.61	96.08	95.46	68.06	59.37	50.58	86.06
2552		53.31	52.52	50.99	57.06	59.61	57.22	59.33	68.52	72.41	80.06	ตป.4	ตป.4	61.10



สับปะรด

ประจำสัปดาห์ที่ 4 ของเดือนตุลาคม 2552 (วันที่ 26-30 ตุลาคม 2552)

ผลผลิต	2550	2551	2552	± %Δ
โลก (ล้านตัน)	18.87	19.00	19.00	0.00
ไทย (ล้านตัน)	2.185	2.278	1.895	-16.81
ช่วงผลผลิตออกมาก	รุ่นที่ 1 เม.ย.- ก.ค. และ รุ่นที่ 2 พ.ย.- ม.ค.			
พื้นที่ปลูก (ไร่)	590,306	581,972	566,599	-2.64
จำนวนครัวเรือน	36,961	38,482	38,500	
ผลผลิตเฉลี่ย(กก./ไร่)	3,702	3,915	3,344	-14.58
ต้นทุนการผลิต(บาท/กก.)	2.61	2.88	3.03	
มูลค่าผลผลิต (ล้านบาท)	9,985	10,342	10,044	-2.88
การใช้				
-บริโภคสด (ล้านตัน) 20%	0.437	0.456	0.378	
-แปรรูปกระป๋อง(ล้านตันสด) 80%	1.748	1.822	1.512	
ส่งออก				(ม.ค.-ก.ย.52)
- กระป๋อง (ล้านตัน)	0.568	0.619	0.475	
- มูลค่า (พันล้านบาท)	14.496	18.740	15.692	
ประเทศคู่ค้า	สหรัฐฯ 23% ยุโรป 46% (เยอรมัน 9% รัสเซีย 5%)			
ประเทศคู่แข่ง	บราซิล 14% ไทย 12% Philipina 10% อินโดนีเซีย 8% จีน 8%			
อัตราแปรสภาพ	สับปะรดกระป๋อง : สับปะรดสด = 1 : 3.3 น้ำสับปะรด : สับปะรดสด = 1 : 6			

1. การผลิตและการค้าของโลก

1.1 ผลผลิตปี 2552 มีประมาณ 19 ล้านตัน ใกล้เคียงกับปี 2551 โดยประเทศผู้ผลิตสำคัญได้แก่ บราซิล(14%) ไทย (12%) Philipina(10%) อินโดนีเซีย(8%) จีน(8%)

1.2 การส่งออก ประเทศผู้ส่งออกสับปะรดกระป๋อง และน้ำสับปะรดกระป๋องที่สำคัญของโลก ได้แก่ ไทย(47.08%) Philipina(14.51%) อินโดนีเซีย(6.01%) เนเธอร์แลนด์(5.56%) จีน(4.96%)

2. การผลิตและการค้าของไทย

2.1 การผลิต ผลผลิตลดลงร้อยละ 16.81 เนื่องจาก

1) พื้นที่เก็บเกี่ยวลดลงจากปีก่อนร้อยละ 2.64 เนื่องจากเกษตรกรหันไปปลูกพืชชนิดอื่นทดแทน เช่น ยางพารา และมันสำปะหลัง

2) ผลผลิตต่อไร่ลดลงร้อยละ 14.58 เนื่องจากสภาวะอากาศแห้งแล้ง

2.2 การส่งออกผลิตภัณฑ์สับปะรดต่างๆ

1) ปี 2551 ส่งออกปริมาณ 794,266 ตัน เพิ่มขึ้นจากปี 2550 ร้อยละ 8.39 ส่วนหนึ่งเป็นผลมาจากสหรัฐอเมริกายุติการเก็บ AD สับปะรดกระป๋องของไทย ตั้งแต่ 31 ต.ค.50

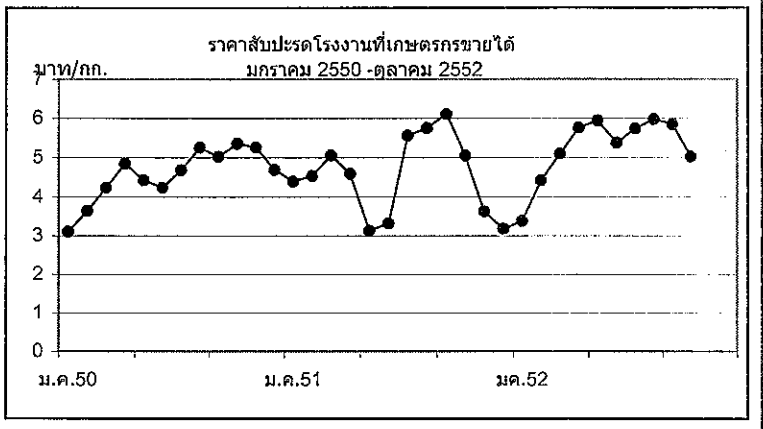
2) ปี 2552 (มค.-กย.) ส่งออกปริมาณ 496,324 ตัน ลดลงจากช่วงเดียวกันของปี 2551 ร้อยละ 17 เนื่องจากภาวะเศรษฐกิจโลกชะลอตัว ต่างประเทศลดคำสั่งซื้อ

สถานการณ์ปัจจุบัน

ราคาสับปะรดโรงงานที่เกษตรกรขายได้สัปดาห์นี้ ลดลงจากสัปดาห์ก่อน กก.ละ 0.24 บาท เนื่องจากผลผลิตเริ่มออกสู่ตลาดมาก ในขณะที่โรงงานบางแห่งยังปิดซ่อมบำรุง ประกอบกับฝนตกต่อเนื่อง เกษตรกรเร่งเก็บเกี่ยว ทำให้คุณภาพด้อยลง

มาตรการแก้ไขปัญหา

ได้ประสานขอความร่วมมือโรงงานให้ช่วยรับซื้อสับปะรดสดจากเกษตรกรในช่วงที่ผลผลิตออกมากเมื่อเดือน พ.ย.51 โดยรับซื้อในราคาที่เหมาะสม



ปี	ม.ค.	ก.พ.	มี.ค.	เม.ย.	พ.ค.	มิ.ย.	ก.ค.	ส.ค.	ก.ย.	ต.ค.	พ.ย.	ธ.ค.	เฉลี่ย
2548	3.56	3.86	3.93	3.64	3.61	3.69	3.70	4.33	4.49	4.30	3.11	2.61	3.74
2549	2.42	2.54	2.66	2.46	2.08	1.37	1.64	2.52	2.76	3.11	3.31	3.34	2.52
2550	3.10	3.64	4.33	4.84	4.42	4.23	4.68	5.25	5.02	5.35	5.26	4.69	4.57
2551	4.39	4.53	5.05	4.59	3.12	3.54	5.55	5.74	6.10	5.04	3.62	3.17	4.54
2552	3.37	4.41	5.12	5.75	5.93	5.37	5.73	5.97	5.84	5.02			5.25

ไถ่เนื้อ

ประจำสัปดาห์ที่ 4 ของเดือน ตุลาคม 2552 (26 - 30 ต.ค.52)

	2549	2550	2551	2552	% Δ
ผลผลิต (พันตัน)			เบื้องต้น	คาดการณ์	
- โลก	64,198	68,176	71,733	74,237	3.49
สหรัฐอเมริกา	15,930	16,211	16,677	16,487	-1.14
จีน	10,350	11,354	12,650	13,700	8.30
บราซิล	9,355	10,305	10,895	11,417	4.79
สหภาพยุโรป	7,740	8,250	8,400	8,495	1.13
- ไทย (จากบริโภค)	1,068.81	1,106.66	1,132.05	1,157.17	2.22
ช่วงผลผลิตออกมา	ตุลาคม - กุมภาพันธ์				
จำนวนครัวเรือน	9,766	7,484			
ต้นทุนการผลิต (บาท/กก.)	28.37	29.50	32.80	25.80	(ก.ย.52)
มูลค่าผลผลิต (ล้านบาท)	52,669	58,366	68,093	49,115	(ม.ค. - ก.ย.52)
การใช้ (พันตัน)	809.11	809.30	755.75	757.18	0.19
ปริมาณส่งออก (ตัน)	296,957	333,523	383,313	275,679	(ม.ค. - ก.ย.52)
มูลค่าส่งออก (ล้านบาท)	35,839	37,313	51,618	36,064	
ประเทศคู่ค้า	ญี่ปุ่น (40%) อังกฤษ (30%) เนเธอร์แลนด์ (7%) เวียดนาม ไอร์แลนด์ เยอรมัน สิงคโปร์				
ประเทศคู่แข่ง	บราซิล สหรัฐอเมริกา EU จีน อาร์เจนตินา				

สถานการณ์ปี 2552

- การผลิต** สตก. ประมาณการผลิตไถ่เนื้อมีชีวิตปี 2552 ไว้ที่จำนวน 920.15 ล้านตัว เพิ่มขึ้น 2.22% จากปี 2551 (900.17 ล้านตัว) นำหนักไถ่เฉลี่ย 2 กก./ตัว เป็นผลผลิตเนื้อไถ่ส่วนที่ใช้บริโภค 1,157.17 พันตัน (62.88% ของน้ำหนัก)
- การใช้ภายใน** ปกติผลผลิตเนื้อไถ่ ประมาณ 65% ใช้บริโภคภายในประเทศ โดยในปี 2552 สตก. คาดว่าความต้องการใช้ภายในจะเพิ่มขึ้นจากปี 2551 เพียง 0.19%
- อัตราการบริโภค** 16 กก./คน/ปี (ที่มา: คณะกรรมการบริหารสินค้าไถ่เนื้อและผลิตภัณฑ์)
- การส่งออก** คณะกรรมการบริหารสินค้าไถ่เนื้อและผลิตภัณฑ์ กำหนดเป้าหมายการส่งออกเนื้อไถ่ปี 2552 จำนวน 400,000 ตัน เป็นการส่งออกไถ่สดแช่เย็นแช่แข็งจำนวน 24,000 ตัน และ ไถ่แปรรูป จำนวน 376,000 ตัน อย่างไรก็ตาม การส่งออกมีแนวโน้มจะต่ำกว่าเป้าหมายที่กำหนดไว้ โดยมีสาเหตุจากภาวะเศรษฐกิจที่ชะลอตัวลงทั่วโลก

ช่วงเดือนมกราคม - กันยายน 2552 มีการส่งออกเนื้อไถ่ ดังนี้ (ที่มา: กรมศุลกากร)

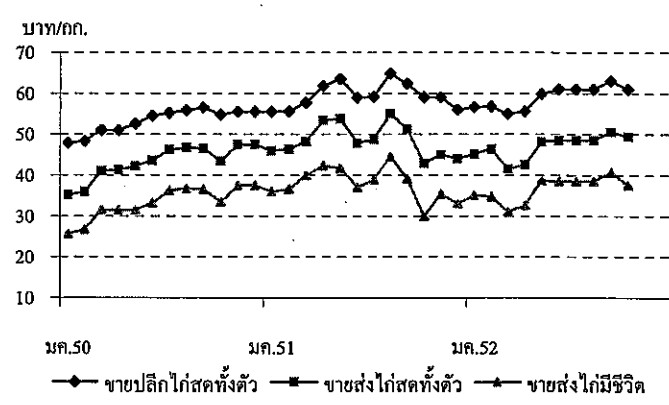
- Δ เนื้อไถ่แช่เย็นแช่แข็ง จำนวน 17,567 ตัน ส่งออกไป เวียดนาม (60%)  
ฮ่องกง (30%) พม่า
- Δ เนื้อไถ่แปรรูปปรุงสุก จำนวน 258,112 ตัน ส่งออกไป ญี่ปุ่น (43%)  
อังกฤษ (32%) เนเธอร์แลนด์ เยอรมัน และ ไอร์แลนด์

- มาตรการด้านการตลาด**
  - 1) ติดตามกำกับดูแลราคาให้สอดคล้องกับกลไกตลาด
  - 2) เชื่อมโยงการจำหน่ายผลผลิตและผลิตภัณฑ์แปรรูปจากผู้ผลิตสู่ผู้บริโภคโดยตรง

สถานการณ์ สัปดาห์ที่ 4 ของเดือน ตุลาคม 2552 (26 - 30 ต.ค.52)

ภาวะการค้า/ความต้องการของตลาดเริ่มปรับเพิ่มขึ้นสู่ภาวะปกติ อย่างไรก็ตาม จากภาวะการค้าที่ชะลอตัวในช่วงก่อน ได้เกิดปริมาณ ไถ่สะสมขึ้นในระบบ ทำให้ไถ่ที่ออกสู่ตลาดในช่วงนี้มีขนาดใหญ่ขึ้น (ปกติตัวเลข ~ 2 กก.) ส่งผลให้มีการปรับราคาไถ่มีชีวิตลง เพื่อกระตุ้นให้ตลาดคล่องตัวขึ้น

	สัปดาห์นี้	สัปดาห์ก่อน
- ขายส่งไถ่มีชีวิต	37 - 38	40 - 41
- ขายปลีกไถ่สดทั้งตัว (รวมเครื่องใน)	60 - 62	60 - 62
- ขายปลีกเนื้อออก	74 - 75	74 - 75



ราคา (บาท/กก.)	ปี	มค.	กพ.	มีค.	เมย.	พค.	มิย.	กค.	สค.	กย.	ตค.	พย.	ธค.	เฉลี่ย
ขายส่งไถ่มีชีวิต	2550	25.57	26.70	31.50	31.50	31.50	33.21	36.25	36.74	36.55	33.45	37.41	37.50	33.16
หน้าโรงฆ่า กทม.	2551	35.93	36.55	39.93	42.33	41.66	36.93	38.83	44.45	39.09	29.91	35.40	33.00	37.83
	2552	35.05	34.79	31.00	32.63	38.64	38.50	38.50	38.55	40.68	37.50			36.58
ขายส่งไถ่สดทั้งตัว	2550	35.14	35.95	41.00	41.24	42.23	43.60	46.20	46.74	46.60	43.45	47.41	47.50	43.09
	รวมเครื่องใน ตลาด กทม.	2551	45.93	46.35	48.21	53.50	53.82	47.86	48.81	55.05	51.23	42.91	45.05	44.00
รวมเครื่องใน ตลาด กทม.	2552	45.15	46.42	41.50	42.57	48.17	48.50	48.50	48.50	50.57	49.50			46.94
	ขายปลีกไถ่สดทั้งตัว	2550	47.83	48.30	51.00	51.00	52.50	54.50	55.20	55.86	56.55	54.77	55.50	55.50
รวมเครื่องใน ตลาด กทม.	2551	55.50	55.58	57.67	61.81	63.50	58.95	59.10	64.83	62.36	59.00	59.00	56.00	59.44
	2552	56.60	56.74	55.00	55.57	59.78	61.00	61.00	61.00	63.02	61.00			59.07

	2549	2550	2551	2552	% Δ	สถานการณ์ปี 2552	
ผลผลิต (ล้านตัน)	ประมาณการ						<b>1.การผลิต</b> กรมประมงคาดการณ์ผลผลิตกุ้งจากการเพาะเลี้ยง ปี 2552 ประมาณ 480,000 ตัน (กุ้งขาวแวนนาไม 99% กุ้งกุลาดำ 1%) เพิ่มขึ้นจากปี 2551(466,330 ตัน) 3% โดยส่งออก 90% โดย ม.ค.-ก.ย.52 ปริมาณและมูลค่าส่งออกสูงกว่าช่วงเดียวกันของปีก่อนร้อยละ 9.32 และ 12.28 ตามลำดับ <b>2. แนวโน้มสถานการณ์</b> ผลผลิตกุ้งทยอยออกสู่ตลาดมากขึ้น ความต้องการเพื่อการส่งออกและบริโภคภายในประเทศขยายตัวเพิ่มมากขึ้น ระดับราคามีแนวโน้มทรงตัว <b>3. มาตรการลดต้นทุนการผลิต</b> 3.1 ขอความร่วมมือผู้ประกอบการลดราคาอาหารกุ้งลง 2.5% เริ่ม 1 มิ.ย.52 3.2 ครม.เห็นชอบ (20 ต.ค.52) ในหลักการที่กรมประมงเสนอโครงการจัดหาน้ำมันดีเซล ราคาถูกสำหรับเกษตรกรผู้เลี้ยงกุ้งต่ำกว่าดีเซล B5 ลิตรละ 2 บาท จำนวน 1 ล้านลิตร ระยะเวลา 1 ปี <b>4. มาตรการด้านการตลาด</b> 4.1 เชื่อมโยงการจำหน่ายให้ผู้บริโภคโดยตรง และผ่านห้างสรรพสินค้า 4.2 รมรณรงค์เพิ่มการบริโภคกุ้งโดยขอความร่วมมือหน่วยงานให้ส่งอาหารที่ปรุงจากกุ้ง ในงานเลี้ยงที่จัดขึ้น สมาคมภัตตาคารไทย สมาคมโรงแรมไทยให้เพิ่มเมนูกุ้งและจำหน่ายราคาพิเศษ <b>5. การแทรกแซงตลาดกุ้งขาวแวนนาไม ปี 2552</b> 5.1 Contract Farming มติ คชก.(5,18 มิ.ย.52)อนุมัติเงินทุนหมุนเวียนปลอดดอกเบี้ยวงเงิน 600 ล้านบาทให้กรมส่งเสริมสหกรณ์ ดำเนินโครงการรวบรวมผลผลิตกุ้งด้วยระบบ Contract Farming ของสหกรณ์ โดยจัดสรรให้สหกรณ์/ชุมนุมสหกรณ์/เกษตรกรผู้เลี้ยงกุ้งใช้รวบรวมผลผลิต 30,000 ตัน ส่งมอบโรงงานแปรรูป/บริษัทส่งออก โดยทำสัญญาข้อตกลงซื้อขายล่วงหน้าตามปริมาณ ขนาด คุณภาพ ระยะเวลาและราคาที่กำหนด ระยะเวลาดำเนินการ ก.ค.52-มิ.ย.53 การดำเนินการ วันที่ 10-31 ก.ค.52 ชุมชนสหกรณ์ผู้เลี้ยงกุ้งฯ ได้ส่งมอบกุ้งตามสัญญาแล้ว ปริมาณ 292.484 ตัน มูลค่า 36.604 ล้านบาท 5.2 รับจํานํา มติ คชก.(1 ก.ค.52 และ 3 ส.ค.52) อนุมัติให้รับจํานํากุ้งขาวแวนนาไม ปี 2552 จากเกษตรกรรายละไม่เกิน 2 ล้านบาท ปริมาณ 15,000 ตัน ช่วงรับจํานํา 15 ก.ค.-30 ก.ย.52 ระยะเวลาโครงการ ก.ค.-ธ.ค.52 ระยะเวลาไต่ถอนภายใน 2 เดือน นับถัดจากเดือนรับจํานํา ขนาด 40,50,60, 70 และ 80 ตัว/กก. ราคา กก.ละ 155,135,125,110 และ100 บาท ตามลำดับ และวิธีการรับจํานําดำเนินการตาม เกณฑ์รับจํานํา ปี 2551 เป็นหลัก การดำเนินการ ออ.ส.เปิดจุดรับจํานํา จำนวน 24 แห่ง จ.สมุทรสาคร 15 แห่ง จ.ระยอง 1 แห่ง และ จ.สงขลา 8 แห่ง ระหว่างวันที่ 15 ก.ค. ถึง 30 ก.ย.52 มีเกษตรกรนำกุ้งมาจํานํา 1,731 ราย (จ.สมุทรสาคร 1,119 ราย จ.ระยอง 39 ราย และ จ.สงขลา 573 ราย) ปริมาณรวม 14,963.683 ตัน
- โลก (สมาคมกุ้งไทย)	1.945	2.171	2.050	2.084	1.66		
- ไทย (กรมประมง)	0.507	0.444	0.466	0.480	3.00		
กุ้งกุลาดำ	0.004	0.003	0.002	0.005			
กุ้งขาวแวนนาไม & อื่นๆ	0.503	0.441	0.464	0.475			
ช่วงผลผลิตออกมาก	มิถุนายน - กันยายน						
จำนวนครีวเรือ	35,000	40,000	32,000	na			
ต้นทุนการผลิตกุ้งขาวแวนนาไม							
ขนาด 50 ตัว/กก. กก.ละ				123			
ขนาด 60 ตัว/กก. กก.ละ				118	108.6		
ที่มา : กรมประมง							
มูลค่าผลผลิตกุ้ง	66,000	50,000	50,400				
ที่เกษตรกรขายได้ (ล้านบาท)							
บริโภคภายในประเทศ (ล้านตัน)	0.050	0.044	0.046	0.048			
การนำเข้า							
- ปริมาณ (ล้านตัน)	0.024	0.016	0.020	0.013			
- มูลค่า (ล้านบาท)	2,960	1,516	3,095	1,347			
ที่มา : กรมการค้าต่างประเทศ	(ม.ค.-ก.ย.52)						
การส่งออก							
- ปริมาณ (ล้านตัน)	0.310	0.354	0.360	0.284			
- มูลค่า (ล้านบาท)	77,190	81,404	84,354	66,389			
	(ม.ค.-ก.ย.52)						
ประเทศคู่ค้า	สหรัฐอเมริกา ญี่ปุ่น และสหราชอาณาจักร						
ประเทศคู่แข่ง	อินเดีย เอกวาดอร์ อินโดนีเซีย จีน						

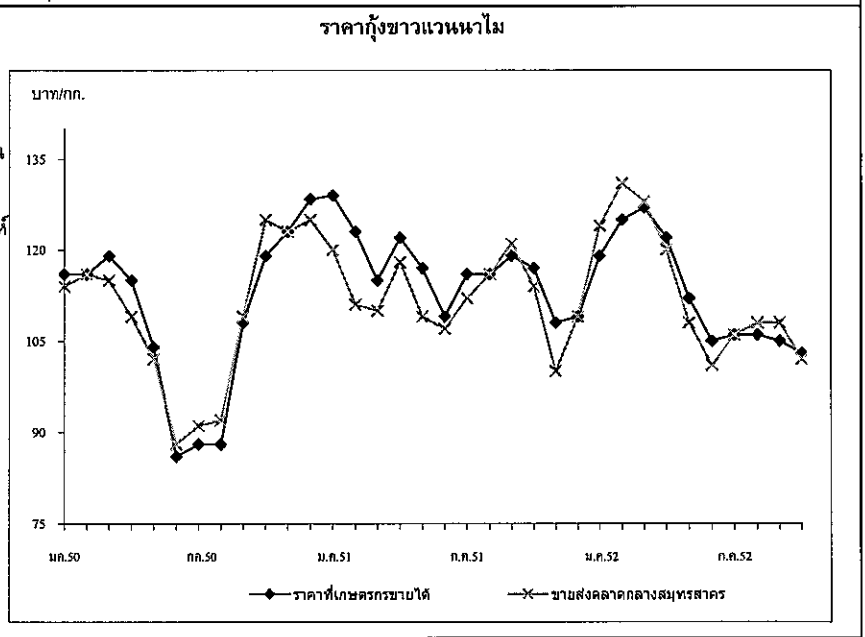
สถานการณ์ สัปดาห์ที่ 4 ของเดือนตุลาคม 2552 (26 - 30 ต.ค.52)

ราคาขายส่งตลาดกลางสัตว์น้ำ จ.สมุทรสาคร ส่วนใหญ่ทรงตัว กุ้งขนาด 60 ตัว/กก. ปรับตัวสูงขึ้น 4 บาท/กก. ขณะที่ขนาด 90 ตัว/กก.อ่อนตัวลง 3 บาท/กก.

เนื่องจากการเร่งจับกุ้งขนาดเล็กออกสู่ตลาด ส่วนการส่งออก (ม.ค.-ก.ย.52) เพิ่มขึ้น จากช่วงเดียวกันของปีก่อนร้อยละ 9.32

ปริมาณกุ้งเข้าสู่ตลาดกลางสัตว์น้ำ สัปดาห์นี้ปริมาณ 1,070 ตู เพิ่มขึ้นจากสัปดาห์ที่ผ่านมา จำนวน 145 ตู เนื่องจากสัปดาห์ก่อนตลาดปิดทำการในวันปิยมหาราช

ความเคลื่อนไหวของราคา	หน่วย : บาท/กก.	
	สัปดาห์นี้	สัปดาห์ก่อน
- ขนาด 40 ตัว/กก.	130	130
- ขนาด 50 ตัว/กก.	115	115
- ขนาด 60 ตัว/กก.	104	100
- ขนาด 70 ตัว/กก.	94	94
- ขนาด 80 ตัว/กก.	84	84
- ขนาด 90 ตัว/กก.	75	78
- ขนาด 100 ตัว/กก.	70	70



ราคากุ้งขาวแวนนาไม (บาท/กก.)	ปี	มค.	กพ.	มีค.	เม.ย.	พค.	มิ.ย.	กค.	สค.	กย.	ตค.	พย.	ธค.	เฉลี่ย
เกษตรกรขายได้เฉลี่ยทั้งประเทศ	2550	116.00	116.00	119.00	115.00	104.00	86.00	88.00	88.00	108.00	119.00	123.00	128.00	109.17
(51-60ตัวขึ้นไป/กก.)	2551	129.00	123.00	115.00	122.00	117.00	109.00	116.00	116.00	119.00	117.00	108.00	109.00	116.67
	2552	119.00	125.00	127.00	122.00	112.00	105.00	106.00	106.00	105.00	103.00			113.00
ขายส่งตลาดกลางสัตว์น้ำ	2550	114.00	116.00	115.00	109.00	102.00	88.00	90.00	92.00	109.00	119.00	123.00	125.00	108.50
จ.สมุทรสาคร (60 ตัว/กก.)	2551	120.00	111.00	110.00	118.00	109.00	107.00	112.00	116.00	121.00	114.00	100.00	109.00	112.25
	2552	124.00	131.00	128.00	120.00	108.00	101.00	106.00	108.00	108.00	102.00			113.60

ข้าวโพดเลี้ยงสัตว์

ประจำสัปดาห์ที่ 4 ของเดือนตุลาคม 2552 (26 - 30 ตุลาคม 2552)

Ann. 21 สัปดาห์ F: Facsheet 2552

ผลผลิต (ล้านตัน)	ปี 49/50	ปี 50/51	ปี 51/52	ปี 52/53	+ - %	
ข้าวโพด	- โลก	712.380	791.870	791.285	792.545	0.16
	- ไทย	3.716	3.890	4.249	4.449	4.69
มูลค่าผลผลิต (ล้านบาท)		22.855	28,903	29,915	24,689	-17.47
ช่วงออกสู่ตลาด	กค.-สค.	19%	กย.-พย.	63%	ธค.-มค.	15%
จำนวนครัวเรือน		375.239	369,603	376,909	388,965	
แหล่งผลิตสำคัญ	เพชรบูรณ์	16%	นครราชสีมา	10%	น่าน	7%
	เชียงราย	7%	เลย	7%	ตาก	7%
	นครสวรรค์	6%	ลพบุรี	6%		
พื้นที่ปลูก (ล้านไร่)		6.040	6.364	6.692	6.633	-0.87
ผลผลิตเฉลี่ย/ไร่ (กก.)		615	614	635	641	0.94
ต้นทุนการผลิต(บาท/กก.)		4.27	4.43	5.86	5.43	-7.34
	ปี 49/50	ปี 50/51	ปี 51/52	ปี 52/53	+ - %	
การใช้	- โลก	727.704	770.724	774.716	803.137	3.67
	- ไทย	3.846	3.964	3.824	3.892	1.78
สต็อก	- โลก	109.124	130.270	146.839	136.247	-7.21
นำเข้า-ส่งออก (ล้านตัน)		กค.50-มิย.51	กค.51-มิย.52	กค.-ก.ย.52		
- นำเข้า		0.091	0.297	0.514	0.064	
- ส่งออก		0.250	0.292	0.474	0.278	
ประเทศคู่ค้า						
- นำเข้า	ปี 41 -45 นำเข้าจาก WTO (อาร์เจนตินา สหรัฐ)					
	ตั้งแต่ปี 46 นำเข้าจาก ACMECS					
	ปี 51/52 นำเข้าจาก ลาว 70% กัมพูชา 28% พม่า 2%					
- ส่งออกไป	มาเลเซีย 40% อินโดนีเซีย 25% ฟิลิปปินส์ 19% เวียดนาม 15%					
ประเทศคู่แข่ง	สหรัฐ 41% จีน 20% สหภาพยุโรป 7% บราซิล 7%					
	เม็กซิโก 3% อินเดีย 2% อาร์เจนตินา 2%					

1. สถานการณ์ ปี 2552/53 (ก.ค.52 - มิ.ย.53)  
 โลก คาดว่าผลผลิตเพิ่มขึ้นกว่าปีก่อนร้อยละ 0.16 ในขณะที่ความต้องการใช้เพิ่มขึ้นจากปีก่อน ทั้งภาคปศุสัตว์และพลังงานทดแทน ร้อยละ 3.67 และมากกว่าผลผลิตร้อยละ 1.34  
 ไทย คาดว่าพื้นที่ปลูกเพิ่มขึ้นกว่าปีก่อนร้อยละ 3.92 ผลผลิตเพิ่มขึ้นร้อยละ 4.69 ผลผลิตเฉลี่ยเพิ่มขึ้นร้อยละ 1.78 ส่วนการใช้ใกล้เคียงกับปีก่อน แต่ต่ำกว่าผลผลิตรวมร้อยละ 12.52  
 ข้าวโพดตามโครงการ Contract Farming ปี 51/52 ประมาณ 100,000 ตัน ลดลงจากปี 50/51 ซึ่งมี 0.318 ล้านตัน ประมาณ 3 เท่าตัว

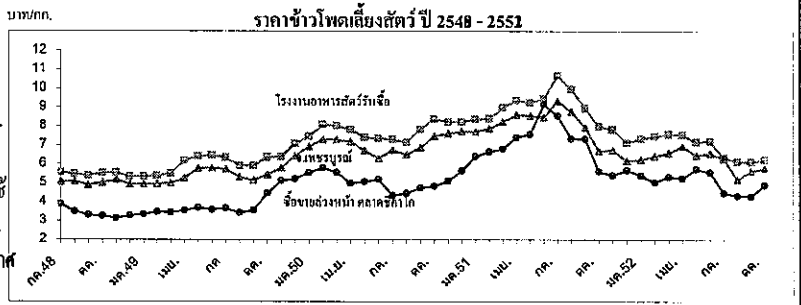
2. นโยบายและมาตรการนำเข้าข้าวโพด ปี 2552 มติ ครม.(27 พ.ย.51) เห็นชอบตามมติ คณะกรรมการนโยบายอาหาร (14 พ.ย.51)

- 1) WTO ในโควตา 54,700 ตัน อกรนำเข้า 20% ให้ อคส.นำเข้า 1 มิ.ค.-30 มิ.ย. นอกโควตา - อกรนำเข้า 73 % ค่าธรรมเนียมพิเศษ 180 บ./ตัน
- 2) AFTA อกรนำเข้า 5 % หรือ กก.ละ 2.75 บาท
- 3) ACMECS ใช้สิทธิ AISP อกรนำเข้า 0% + ค่าธรรมเนียมพิเศษ 180 บาท/ตัน ใช้สิทธิ Contract Farming ยกเว้น อกร + ค่าธรรมเนียมพิเศษ คต.จดทะเบียนผู้นำเข้าทั้งในและนอกโครงการ Contract Farming
- 4) นิวซีแลนด์ (FTA) ในโควตา 6,488.82 ตัน อกร 14.67%
- 5) ออสเตรเลีย (FTA) ให้ อคส.นำเข้า 1 มิ.ค.-30 มิ.ย. นอกโควตา อกร 65.70%
- 6) นำเข้าทั่วไป อกรนำเข้า กก.ละ 2.75 บาท และค่าธรรมเนียมพิเศษตันละ 1,000 บาท ทั้งนี้ การนำเข้านอกเหนือจากในโควตา ให้นำเข้าได้ไม่จำกัดปริมาณและช่วงเวลานำเข้า

3. การค้าในประเทศ ให้เกษตรกรพัฒนาผลผลิต/ชะลอการเก็บเกี่ยว ตรวจสอบการปิดป่า แสงราคาข้าวโพด เครื่องจักร รวมทั้งการเชื่อมโยงตลาด เพื่อเพิ่มช่องทางการจำหน่ายให้เกษตรกรในพื้นที่ที่มีปัญหาทางการจำหน่าย

4. นโยบายส่งออก เป็นสินค้ากำหนดมาตรฐานส่งออก (ชั้น 1,2) ต้องจดทะเบียนเป็นผู้ส่งออกสินค้ามาตรฐานข้าวโพดกับคต.และต้องมีใบรับรองมาตรฐานสินค้า(ไม่เสียอกร)

- การประกันรายได้เกษตรกรผู้ปลูกข้าวโพดเลี้ยงสัตว์ ปี 2552/53 (มติ ครม. 11 ส.ค.52)  
 หลักเกณฑ์และวิธีการ - ราคาประกัน 7.10 บาท/กก. เกษตรกรขอใช้สิทธิประกันไม่เกิน ครัวเรือนละ 20 ตัน ระยะเวลา เกษตรกรขึ้นทะเบียน(กค.-กย.52) ทำสัญญา(กค.-พ.ย.52) ใช้สิทธิไม่เกิน 3 เดือนและไม่เกิน 28 ก.พ.53) เกณฑ์กลางอ้างอิง(ช่วง 1-15 พ.ย.52) กก.ละ 5.67 บ.  
 สถานการณ์ปัจจุบัน  
 - ในประเทศ ผลผลิตออกสู่ตลาดอย่างต่อเนื่อง ขณะที่โรงงานอาหารสัตว์รับซื้อเพื่อใช้ในกิจการ ส่วนไซโลต้องการข้าวโพดเพื่อปรับคุณภาพก่อนส่งออก ราคาปรับตัวสูงขึ้น  
 - ต่างประเทศ ตลาดชิคาโก ราคาอ่อนตัวลงเมื่อเทียบกับสัปดาห์ก่อน เนื่องจากสภาพอากาศที่ผิดปกติเกี่ยวกับข้าวโพดของสหรัฐ ขณะที่ดอลลาร์แข็งค่าทำให้การส่งออกขบเซา



ราคา (บาท/กก.)	กค.	สค.	กย.	ตค.	พย.	ธค.	มค.	กพ.	มีค.	เมย.	พค.	มิย.	เฉลี่ย
เกษตรกรขายได้ *													
ปี 49/50	5.53	5.34	5.15	5.39	5.39	5.83	6.53	7.02	7.10	7.06	6.81	6.63	6.15
ปี 50/51	6.16	5.99	6.66	7.28	7.19	7.26	7.48	7.69	8.38	8.56	8.31	8.16	7.43
ปี 51/52	9.85	8.58	7.67	6.69	6.69	6.13	6.51	6.45	6.26	6.94	6.20	6.51	7.04
ปี 52/53	6.42	5.19	5.09	5.18									5.47
จ.เพชรบูรณ์													
ปี 49/50	5.74	5.31	5.16	5.45	5.80	6.43	6.92	7.29	7.29	7.18	6.72	6.29	6.30
ปี 50/51	6.74	6.50	6.87	7.49	7.62	7.73	7.73	7.88	8.23	8.60	8.55	8.47	7.70
ปี 51/52	9.34	8.77	7.75	7.11	7.05	6.09	6.25	6.42	6.59	6.95	6.47	6.63	
ปี 52/53	6.17	5.70	5.65	5.79									
โรงงานอาหารสัตว์รับซื้อ กทม.													
ปี 49/50	6.35	5.91	5.93	6.36	6.39	7.08	7.47	8.07	8.03	7.82	7.41	7.37	7.02
ปี 50/51	7.32	7.15	7.84	8.38	8.21	8.23	8.36	8.40	8.97	9.36	9.23	9.47	8.41
ปี 51/52	10.67	9.97	8.72	7.99	7.39	6.97	7.34	7.46	7.58	7.55	7.18	7.05	7.99
ปี 52/53	6.33	6.19	6.12	6.25									
ซื้อขายล่วงหน้าตลาดชิคาโก													
ปี 49/50	3.66	3.42	3.57	4.47	5.13	5.23	5.55	5.81	5.56	4.98	5.07	5.20	4.80
ปี 50/51	4.34	4.46	4.75	4.83	5.11	5.65	6.41	6.65	6.81	7.41	7.58	9.17	6.10
ปี 51/52	8.55	7.35	7.29	5.62	4.89	5.01	5.39	5.04	5.32	5.43	5.74	5.19	5.90
ปี 52/53	4.48	4.40	4.31	4.91									
ซื้อขายล่วงหน้าตลาดชิคาโก(ดอลลาร์/ตัน)													
ปี 49/50	95.94	90.53	95.21	119.36	140.03	145.59	153.85	162.16	158.08	142.52	145.75	149.96	133.25
ปี 50/51	128.31	130.24	138.17	140.86	150.18	166.81	192.33	203.15	215.59	233.59	235.34	275.12	184.14
ปี 51/52	254.37	216.27	213.78	162.83	137.56	142.43	153.47	142.15	148.19	152.43	165.03	151.26	169.98
ปี 52/53	130.90	128.77	126.90	146.43									

หมายเหตุ \* เป็นราคาเกษตรกรขายได้เฉลี่ยทั้งประเทศ (สศก.) ข้าวโพดเลี้ยงสัตว์เพิ่มขึ้นไม่เกิน 14.5%



ปาล์มน้ำมัน

ประจำสัปดาห์ที่ 4 ของเดือนตุลาคม 2552 (26 - 30 ต.ค.52)

ผลผลิต (ล้านตัน)	ปี 49	ปี 50	ปี 51	ปี 52 (E ต.ค.)	ปี 53 (E ต.ค.)	% Δ
โลก - น้ำมันพืช	118.72	121.50	1270.80	131.81	136.92	3.88
- น้ำมันปาล์ม - การผลิต	35.83	37.23	40.94	42.58	45.04	5.78
" - การใช้	34.97	37.17	39.42	41.60	43.98	5.72
" - สต็อก	3.87	4.22	4.13	4.48	4.61	2.90
ไทย - ผลปาล์ม (สศก.) *ก.ย.52	6.715	6.390	9.265	8.609	11.168	29.72
มูลค่าผลปาล์ม (ล้านบาท)	18,063	27,094	42,247	38,740	50,256	29.72
% ออกสู่ตลาด (มค.-มีค. 23.04%, เม.ย.-มิ.ย.25.40%, กค.-กย. 23.43%, ตค.-ธค. 28.13%)						
แหล่งผลิต : กระบี่ 28% สุราษฎร์ 25% ชุมพร 22% (75%), จว.ภาคใต้อื่น(20%) กลาง+ออก (5%)						
พื้นที่ให้ผล (ล้านไร่)	2,374	2,663	2,873	3,195	3,495	9.39
ผลผลิตเฉลี่ย (ตัน/ไร่)	2,828	2,399	3,225	2,694	3,195	18.60
จำนวนครัวเรือน	85,546	100,077	108,386	200,000	na	
ต้นทุนการผลิต (บาท/กก.)	1.53	1.84	2.12	2.25	na	
ผลผลิต - น้ำมันปาล์มดิบ	1,167	1,051	1,544	1,464	2,010	37.34
การใช้ - ผลิตน้ำมันบริโภค	0.957	0.900	1.005	0.850	1.108	30.35
- ผลิตไบโอดีเซล	-	0.028	0.270	0.370	0.300	-18.92
สต็อก - น้ำมันปาล์มดิบ	0.165	0.089	0.108	0.323	0.925	
ส่งออก (ตัน, กก.)	ปี 48	ปี 49	ปี 50	ปี 51	ปี 52 (มค.-กย.52)	
- น้ำมันดิบ	-	163,180	221,826	288,223	28,890	
- น้ำมันบริโภค	81,057	41,900	61,239	72,119	32,043	
นำเข้า (ตัน, กก.)	18,930	1,314	1,407	29,685	1,254	
ปท.ส่งออก (ปี 52) ดิบ : อินเดีย 53% เวียดนาม 25% มาเลเซีย 22% , บริสุทธิ์ : หม่า 68% จีน 29% ลาว 3%						
ปท.นำเข้าจาก (ปี 52) ดิบ : กัมพูชา , บริสุทธิ์ : มาเลเซีย						

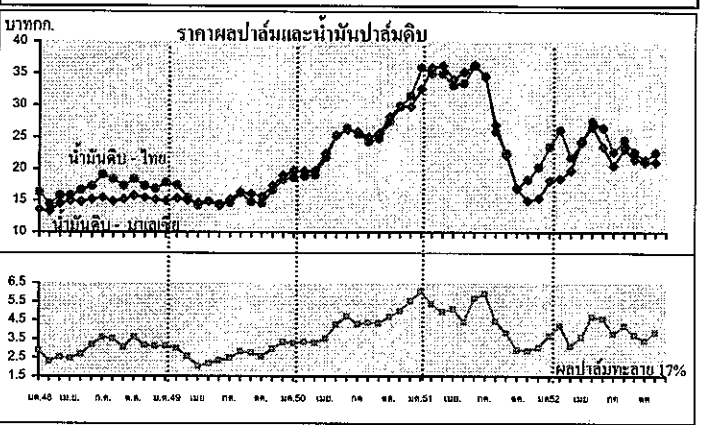
**การแทรกแซงตลาดปี 51/52**  
 ตามมติ ครม.19 พ.ย.51 , 17 ก.พ.52 เห็นชอบให้ อคส. รับซื้อน้ำมันปาล์มดิบจากโรงสกัดฯ ราคา กก.ละ 22.50 บาทปริมาณ 200,000 ตัน เก็บสต็อกไว้จำหน่าย-ให้โรงสกัดฯซื้อผลปาล์ม จากเกษตรกรในราคา กก.ละ 3.50 บาท (น้ำมัน 17%) ระยะเวลารับซื้อผลปาล์มพ.ย.51-พ.ค.52 ผลการดำเนินการ ไม่มีมีการรับซื้อตามโครงการฯ เนื่องจากราคารับซื้อทั่วไปสูงกว่าราคา แทรกแซง เกษตรกรจึงขายผลปาล์มตามช่องทางปกติ

**สถานการณ์ปัจจุบัน**  
 - ในประเทศ ราคารับซื้อผลปาล์มปรับตัวสูงขึ้นจากส.ป.ก่อน เป็น กก.ละ 3.70-3.90 บาท เป็นไปตามราคาน้ำมันปาล์มดิบทั้งในประเทศและตลาดมาเลเซีย ขณะที่ราคาน้ำมันเชื้อเพลิง อยู่ระดับสูงต่อเนื่อง  
 - ต่างประเทศ ราคาเคลื่อนไหวลดลงจากจากส.ป.ก่อนเล็กน้อย ตามราคาถั่วเหลืองที่เริ่มปรับ ตามปริมาณที่เพิ่มขึ้น  
 แนวโน้ม คาดว่าราคารับซื้อผลปาล์ม-น้ำมันปาล์มจะทรงตัวในเกณฑ์ดี จากแผนกระตุ้น เพิ่มการใช้ไบโอดีเซลมากขึ้น จาก B2 เป็น B5

**1. สถานการณ์ปี 2552**  
 โลก คาดว่ามีผลผลิต 42.76 ล้านตัน การใช้ 41.95 ล้านตันเพิ่มขึ้น 4.32% , 5.61%  
 ไทย ปี 52 ช่วง 8 เดือน มีผลปาล์ม 5.515 ล้านตันผลิตน้ำมันดิบได้ 0.914 ล้านตัน ใช้ผลิตน้ำมันบริโภค 0.566 ล้านตัน (62%) ไบโอดีเซล 0.237 ล้านตัน (26%) ส่งออก 0.029 ล้านตัน (3%) คงเหลือสต็อกสิ้นเดือน สค.52 = 0.189 ล้านตัน

**2. มาตรการจัดระบบ**  
 2.1 จัดระบบการค้าในประเทศ โดยการให้ผู้ผลิต ผู้นำเข้า แจกปริมาณการผลิต จำหน่าย สต็อก การนำเข้า ควบคุมการขนย้าย กำกับดูแลการปิดป่า แสดงราคารับซื้อ ตรวจสอบเครื่องชั่ง การชั่งราคา การลักลอบนำเข้าและดูแลการจำหน่ายน้ำมันพืชปาล์มของห้างค้าปลีก ไม่ให้ต่ำกว่าต้นทุนซื้อ  
 2.2 จัดระบบการนำเข้า  
 - ภายใต้ WTO : ตั้งแต่ปี 47 ภาษีในโควตา 20% ปริมาณ 4,860 ตัน ให้ อคส.เป็นผู้นำเข้า, ภาษีนอกโควตา 143%  
 - ภายใต้ AFTA : ตั้งแต่ปี 46 ภาษี 5% , 2.50 บาท/ลิตรและให้ อคส.นำเข้า (มติ ครม.2 พ.ย.47)  
 - การนำเข้าเพื่อส่งออก : ให้รับซื้อผลผลิตในประเทศ 1 ส่วนก่อนนำเข้า 1 ส่วนและต้องส่งออกทั้ง 2 ส่วนภายใน 30 วันนับแต่วันนำเข้า (มติ ครม.2 พ.ย.)  
 - การนำเข้าผ่านประเทศส่งออกหรือการถ่ายลำ : กำกับดูแลการขนย้ายในประเทศไปยังด่านส่งออกอย่างเคร่งครัดภายในเวลาที่กำหนด  
 2.3 ตรวจสอบการลักลอบนำเข้าและบริหารของกลางโดย  
 - เข้มงวดตรวจสอบในจังหวัดติดชายแดนประเทศเพื่อนบ้าน, ติดทะเล  
 - จัดการของกลางน้ำมันปาล์ม ไม่ให้ไหลเข้าสู่ตลาดผู้บริโภค  
 2.4 ส่งเสริมการผลิตไบโอดีเซล โดยเผยแพร่ข้อมูลปริมาณและราคาน้ำมันปาล์มให้ผู้ผลิตไบโอดีเซล

**3. นโยบายการส่งออก ส่งออกได้เสรี โดยไม่เสียอากรส่งออก**



ราคา (บาท/กก.)	ม.ค.	ก.พ.	มี.ค.	เม.ย.	พ.ค.	มิ.ย.	ก.ค.	ส.ค.	ก.ย.	ต.ค.	พ.ย.	ธ.ค.	เฉลี่ย
ผลปาล์มสด(17%) ณ โรงสกัด											ก่อนแทรกแซง		
ปี 2549	3.14	3.01	2.58	2.05	2.19	2.34	2.48	2.82	2.78	2.56	2.97	3.33	2.69
ปี 2550	3.27	3.35	3.29	3.52	4.27	4.71	4.50	4.38	4.34	4.70	5.00	5.54	4.24
ปี 2551	6.05	5.37	4.96	5.10	4.42	5.70	5.95	4.46	3.84	2.93	2.88	3.06	4.56
ปี 2552	3.68	4.19	3.14	3.62	4.70	4.60	3.79	4.22	3.71	3.43	3.70-3.90		3.91
น้ำมันปาล์มดิบ กทม.													
ปี 2549	17.80	17.41	15.38	14.20	14.86	14.40	14.64	16.19	14.77	14.53	16.70	18.30	15.77
ปี 2550	18.63	18.84	19.01	21.82	25.29	26.45	25.47	24.29	24.79	27.49	29.80	31.47	24.45
ปี 2551	35.98	35.02	34.95	33.15	33.53	36.26	34.61	25.87	22.52	17.02	18.32	20.32	28.96
ปี 2552	23.51	26.13	21.78	24.16	27.51	26.50	22.72	24.56	22.65	21.46	22.50-22.75		24.10
น้ำมันปาล์มบริสุทธิ์ กทม.													
ปี 2549	21.61	21.71	20.65	19.40	19.35	18.63	18.50	19.44	19.12	18.35	20.57	22.73	20.01
ปี 2550	22.98	23.46	23.16	25.68	29.60	32.22	31.28	30.02	29.22	31.94	34.92	36.57	29.25
ปี 2551	42.31	42.62	43.21	41.37	41.77	44.23	43.95	38.14	34.01	30.04	27.63	29.34	38.22
ปี 2552	32.08	34.04	31.51	31.29	32.78	30.80	27.55	28.91	28.69	26.62	26.65-27.03		30.43
น้ำมันปาล์มดิบ มาเลเซีย													
ปี 2549	14.93	15.33	15.00	14.69	14.90	14.20	15.22	16.37	16.10	15.67	17.38	18.95	15.73
ปี 2550	19.73	19.65	19.78	22.42	25.31	26.19	25.89	25.00	25.64	28.26	29.92	29.80	24.80
ปี 2551	32.65	35.90	36.29	34.14	35.24	36.51	34.51	26.91	23.26	16.98	15.00	15.37	28.56
ปี 2552	18.18	18.47	19.80	24.37	26.63	23.49	20.55	23.26	21.55	21.09	21.18		21.74
น้ำมันปาล์มบริสุทธิ์ มาเลเซีย													
ปี 2549	15.57	16.23	15.95	15.89	16.00	16.03	16.75	17.94	17.09	17.11	18.83	20.34	16.98
ปี 2550	20.70	20.87	21.01	24.07	26.83	27.42	27.20	27.14	28.00	29.98	31.96	31.87	26.42
ปี 2551	35.07	38.64	41.98	40.42	40.88	41.19	38.87	30.90	26.66	20.18	18.27	18.74	32.65
ปี 2552	21.31	21.52	22.54	26.94	28.29	25.44	22.45	25.01	23.28	22.82	22.90		23.96

มะพร้าวผลแก่

ประจำสัปดาห์ที่ 4 ของเดือนตุลาคม 2552 ( 26 -30 ต.ค.52 )

ผลผลิต : ล้านตัน	ปี49	ปี 50	ปี 51	ปี 52 <sup>ต.ค.</sup>	ปี 53 <sup>ต.ค.</sup>	% Δ
โลก พืชน้ำมัน	391.45	404.18	391.59	394.49	425.36	7.83
เนื้อมะพร้าวแห้ง	5.6	5.27	5.72	5.88	5.88	0.00
น้ำมันมะพร้าว	3.47	3.26	3.49	3.55	3.63	2.25
ไทย	ปี49	ปี 50	ปี 51	ปี 52 <sup>ต.ค.</sup>	% Δ	
มะพร้าวผลแก่ (สศก.)	1.871	1.722	1.483	1.547	4.32	
น้ำมันมะพร้าว <sup>บริษัท</sup>	0.055	0.051	0.044	0.045	2.38	
ช่วงออกสู่ตลาด	มาก : พ.ค.-ต.ค. (ออกตลอดปี)					
แหล่งผลิต	ประจวบฯ 29%, ชุมพร 16%, สุราษฎร์ฯ 10% (รวม 55%)					
	นครศรีฯ 7%, ชลบุรี 10%, สมุทรสงคราม 3%					
พื้นที่ให้ผล : ล้านไร่	1.61	1.60	1.54	1.52	-1.29	
จำนวนครัวเรือน	na	na	na	na		
ผลผลิตเฉลี่ย : กก./ไร่	1,125	1,077	966	1,020	5.59	
ต้นทุนการผลิต : บาท/ผล	2.45	2.56	3.17	3.10		
มูลค่าผลผลิต : ล้านบาท	7,334	4,766	5,470			
การใช้ในปท. : บริโภคตรง	1.123	1.033	0.890	0.928	4.32	
น้ำมันมะพร้าว	0.053	0.044	0.036	0.042		
นำเข้า : ตัน	7,822	378	790	300		
เนื้อ - ผอย	269	138	299	750		
น้ำมันทั้งหมด	1,820	3,005	2,275	1,640		
ส่งออก : ตัน	37,120	33,334	31,401	23,084		
เนื้อ - ผอย	667	162	1,342	1,638		
น้ำมันทั้งหมด	493	4,452	5,530	1,205		
ประเทศส่งออก	น้ำมัน : พม่า (47%)ลาว (16 %) / เนื้อผอย : ลาว(25%) / เนื้อแห้ง : พม่า(85%)					
ประเทศนำเข้า	น้ำมัน : มาเลเซีย(88%) / เนื้อผอย : ฟิลิปปินส์ (58%) / ผลแก่ : กัมพูชา(100%)					

**สถานการณ์ ปี 2552**

1. โลก ปี 52 ก.เกษตรสหรัฐฯ คาดว่าโลกมีผลผลิตเนื้อมะพร้าวแห้ง 5.88 ล้านตันมากกว่าปีที่ผ่านมาร้อยละ 2.80 ผลิตน้ำมันมะพร้าวได้ 3.55 ล้านตัน เพิ่มขึ้นจากปีที่ผ่านมา ร้อยละ 1.72
2. ไทย ปี 52 ก.เกษตร (สศก.) คาดว่ามีผลผลิตมะพร้าวผล1.547ล้านตัน เพิ่มขึ้นร้อยละ4.32 ผลผลิตไม่พอใช้ต้องนำเข้า
- 3.ปัจจัยที่มีผลต่อราคาปริมาณผลผลิตในตลาด ความต้องการใช้(บริโภคสด+แปรรูป)
- 4.ก่อนผลผลิตออกมาก ประสานโรงงานกะทิรับซื้อใช้แปรรูปเป็นกะทิกล่องไว้ส่งออก

**มาตรการแก้ไขปัญหา**

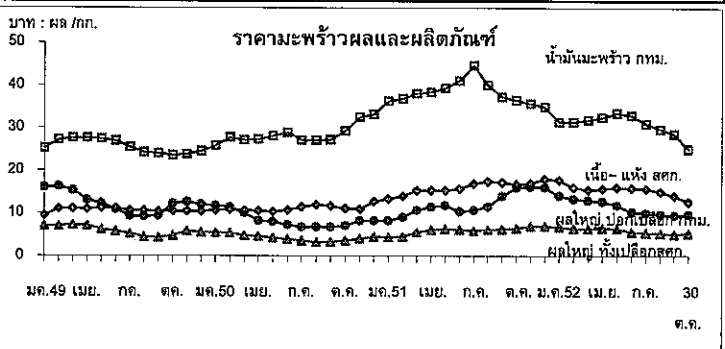
1. จัดระบบการนำเข้า
  - 1.1 WTO ตั้งแต่ปี 47-52
    - ผู้นำเข้า : ไนโคตา :- เป็นนิติบุคคล เป็นโรงงานที่ใช้มะพร้าวผล มะพร้าวผอย เนื้อมะพร้าวแห้ง น้ำมันข เป็นวัตถุดิบในกิจการของตนเองและเปิดกิจการในปัจจุบัน ส่วนมะพร้าวผอยต้องมีประวัติ 3 ปี
    - : นอกโคตา :- ให้นำเข้าเป็นการทั่วไป
    - ภาษี (ชวงนำเข้า) ปริมาณ(ตัน) ไนโคตา นอกโคตา
    - มะพร้าวผล : มค.-เมย.60% 2,317 20% 54%
    - มะพร้าวผอย : ม.ค.-ธ.ค. 110 20% 54%
    - เนื้อแห้ง : พ.ย.-ธ.ค. 1,157 20% 36%
    - น้ำมัน : พ.ย.-ธ.ค. 401 20% 52%
  - 1.2 AFTA : ต้องขออนุญาตนำเข้า
  - มะพร้าวผล / มะพร้าวผอย - ยกเว้นอากร ตั้งแต่ปี 46
  - เนื้อมะพร้าวแห้ง - 35% หรือ กก.ละ 3.00 บาท ตั้งแต่ปี 46-49
  - 25% หรือ 3.00 บาท/กก. ตั้งแต่ปี 50-51 ส่วน ปี 52 15%หรือ 3.00 บาท/กก. มติทศ 30 เม.ย.50 ให้ยกเลิกมาตรการโคตาดำตั้งแต่ปี 2553

**สถานการณ์ปัจจุบันและแนวโน้ม**

ราคามะพร้าวผลใหญ่เฉลี่ยทั้งประเทศปรับตัวสูงขึ้น ตลาดชายสงทม.ผลใหญ่(ปอก) เนื้อขาว เนื้อแห้งและน้ำมันมะพร้าวดิบราคาทรงตัว

	บาท/ผล	16 ต.ค.	22 ต.ค.	30 ต.ค.	% Δ
มะพร้าวผลใหญ่ สศก.	บาท/ผล	5.20	5.30	5.32	0.38
มะพร้าวผลใหญ่ จ.ประจวบ	"	5.50	5.75	5.75	0.00
มะพร้าวผลใหญ่ (ปอก) กทม.	"	9.25	9.75	9.75	0.00
เนื้อมะพร้าวขาว กทม.	บาท/กก.	11.75	12.25	12.25	0.00

แนวโน้ม มะพร้าวออกสู่ตลาดอย่างต่อเนื่องเพียงพอต่อความต้องการ



**ราคา (บาท/ผล , กก.)**

เกษตรกรขายได้	ปี	30 ต.ค.												เฉลี่ย	
		ม.ค.	ก.พ.	มี.ค.	เม.ย.	พ.ค.	มิ.ย.	ก.ค.	ส.ค.	ก.ย.	ต.ค.	พ.ย.	ธ.ค.		
มะพร้าวผลแก่ ใหญ่	2550	5.50	5.42	4.78	4.53	4.24	3.86	3.56	3.25	3.32	3.61	4.07	4.50	4.22	
	2551	4.45	4.47	5.51	6.08	6.28	6.11	5.92	6.13	6.18	6.47	6.94	6.99	5.96	
	2552	6.73	6.36	6.35	6.54	6.41	5.62	5.47	5.32	5.07	5.32			5.92	
เนื้อ-แห้ง 90%	2550	10.71	10.82	10.63	10.58	10.33	10.67	11.46	11.97	11.68	11.05	10.91	12.69	11.13	
	2551	13.29	13.98	15.27	15.31	15.35	15.85	16.94	17.44	17.18	16.70	17.00	17.93	16.02	
	2552	17.74	15.18	15.45	15.73	16.02	15.90	15.75	14.99	14.10	12.74			15.36	
ตลาด กทม. ขายส่ง	มะพร้าวผล (ปอก)	2550	11.75	11.45	10.08	8.76	8.03	7.27	6.75	6.75	6.75	7.09	8.25	8.25	8.43
		2551	8.25	9.08	10.70	11.47	11.83	10.39	10.73	11.55	14.00	15.95	16.15	16.05	12.18
		2552	14.10	15.36	13.05	12.75	11.92	10.34	10.05	9.75	9.48	9.75			11.66
น้ำมันดิบ กทม.	2550	25.80	27.76	27.09	27.30	28.04	28.92	27.09	27.15	29.25	32.57	33.42	28.46		
	2551	36.33	36.88	38.12	38.40	39.34	41.07	44.68	40.02	37.24	36.51	35.72	34.92	38.27	
	2552	33.18	31.47	31.92	32.50	33.53	32.92	31.02	28.92	28.57	25.09			30.91	

ถั่วเหลือง

ประจำสัปดาห์ที่ 4 ของเดือนตุลาคม 2552 (26-30 ต.ค.52)

ผลผลิต (ล้านตัน)	ปี 49	ปี 50	ปี 51	ปี 52	ปี 53 (ค.ศ.52)	% Δ
พืชน้ำมัน - โลก	391.450	404.180	391.590	394.490	425.360	7.83
ถั่วเหลือง - โลก	220.670	237.111	221.133	210.639	246.067	16.82
- ไทย	0.220	0.212	0.185	0.186	0.187 (ประมาณการ)	0.58
- ถั่วฤดูแล้ง	0.148	0.143	0.132	0.134	0.135	
- ถั่วฤดูฝน	0.072	0.069	0.053	0.051	0.051	
มูลค่าผลผลิต (ล้านบาท)	2,311	2,448	3,234	2,628	2,643	0.58
ช่วงออกสู่ตลาด						
- ถั่วฤดูแล้ง(ม.ค.-พ.ค.)65%	เชียงใหม่ ชัยภูมิ แพร่ เลย ขอนแก่น ฉาก					
- ถั่วฤดูฝน(ส.ค.-ธ.ค.)35%	สระแก้ว แม่ฮ่องสอน อุตรดิตถ์ สุโขทัย เชียงใหม่					
ครุฑเรือเกษตรกร (ก.ย.52)	103,242	102,364	101,539	NA	NA	
พื้นที่ปลูก (ล้านไร่)	0.903	0.867	0.754	0.750	0.749	-0.14
ผลผลิตเฉลี่ย/ไร่ (กก./ไร่)	244	244	245	248	249	0.40
ต้นทุนการผลิต (บาท/กก.)	9.47	10.11	11.41	11.63	NA	
การใช้(ล้านตัน) - โลก	215.260	225.190	229.750	219.80	231.62	5.38
- ไทย	1.614	1.750	1.906	1.884	1.886	0.06
สต็อก(ล้านตัน) - โลก	53.207	62.885	52.908	42.051	54.794	30.30
นำเข้า-ส่งออก	ปี 49	ปี 50	ปี 51	ปี 52	ปี 53	
- นำเข้า (ล้านตัน)	1.395	1.541	1.723	0.950 (ค.ศ.52)	1.700 (ประมาณการ)	
(ล้านบาท)	14,226	19,456	32,225	14,815	32,000	
(บาท/กก.)	10.20	12.63	18.70	15.59	18.82	
- ส่งออก (ล้านตัน)	0.0012	0.0027	0.0012	0.0008	0.0010	
ประเทศคู่ค้า (ปี 51)						
ไทยนำเข้าจาก	บราซิล 79%	อาร์เจนตินา 10%	สหรัฐอเมริกา 10%			
	กัมพูชา 0.78%	แคนาดา 0.69%	จีน 0.07%			
ไทยส่งออกไป	เวียดนาม 31%	ฟิลิปปินส์ 28%	มาเลเซีย 9%	ฮ่องกง 7%		
	มาเลเซีย 5%	สหรัฐอเมริกา 4%	เนปาล 4%			
ประเทศคู่แข่ง (ปี 52)						
	สหรัฐอเมริกา 38%	บราซิล 27%	อาร์เจนตินา 16%	จีน 8%		
	อินเดีย 5%	พารากวัย 2%	แคนาดา 2%			

1. สถานการณ์ปี 2553  
 โลก คาดว่าผลผลิตเพิ่มขึ้นจากปี 52 ร้อยละ 16.82 และความต้องการใช้เพิ่มขึ้นร้อยละ 5.38  
 ไทย คาดว่าผลผลิตจะใกล้เคียงกับปี 52 และความต้องการใช้เพิ่มขึ้นร้อยละ 0.06 ส่งผลให้ต้อง  
 นำเข้าประมาณ 1.700 ล้านตัน (นำเข้า ม.ค.-ต.ค.52 จำนวน 0.950 ล้านตัน มูลค่า 14,815 ล้านบาท)  
 ถั่วเหลืองโครงการ Contract Farming ปี 52 คณะ กค.จัดทำแผนการลงทุนเกษตรกรรมแบบมีสัญญา  
 เห็นชอบให้นำเข้า 0.119 ล้านตัน ลดลงจากแผนปี 51/52 ซึ่งมีปริมาณ 0.199 ล้านตัน

2. นโยบายและมาตรการนำเข้าเมล็ดถั่วเหลือง  
 ปี 52 มติ ครม.(13 ม.ค.52) ตามมติคณะ กค.พืชน้ำมันและน้ำมันพืช (11ธ.ค.51) และคณะอนุ-  
 กรรมการกำกับ ดูแลเมล็ดถั่วเหลือง (10 พ.ย.51)

2.1 WTO ไม่จำกัดปริมาณและช่วงเวลา 1) ในโควตา อกรนำเข้าร้อยละ 0 ผู้มีสิทธินำเข้าในโควตา  
 13 ราย (1.สมาคมผู้ผลิตน้ำมันถั่วเหลืองและรำข้าว 2.สมาคมผู้ผลิตอาหารสัตว์ไทย 3.สมาคมส่งเสริมผู้จัดจำหน่ายอาหารสัตว์  
 4.สมาคมปศุสัตว์ไทย 5.สมาคมผู้เลี้ยงไก่เนื้อเพื่อการส่งออก 6.สมาคมผู้ผลิตไก่เพื่อส่งออกไทย 7.บริษัท กรีนสโปก จำกัด  
 8.บริษัท แบลควอย จำกัด 9.บริษัท ไทยเกษตรผลิตภัณฑ์อาหาร จำกัด (มหาชน) 10.บริษัท แคร่ พลัส จำกัด 11.บริษัท  
 ไทยธรม จำกัด 12.ห้างหุ้นส่วนจำกัดคิดโคเคน 13.สมาคมผู้ค้าสินค้าเกษตรกับประเทศเพื่อนบ้าน) ผู้มีสิทธินำเข้าให้ควม  
 ร่วมมือรับซื้อถั่วเหลืองในประเทศทั้งหมด ดังนี้  
 (1) สกิดน้ำมัน ไม่ต่ำกว่า กก.ละ 12.25 บาท ณ ไร่นาหรือ กก.ละ 13.00 บาท ณ กทม.  
 (2) ผลิตภัณฑ์อาหารสัตว์ ไม่ต่ำกว่า กก.ละ 12.50 บาท ณ ไร่นาหรือ กก.ละ 13.25 บาท ณ กทม.  
 (3) แปรรูปอาหาร ไม่ต่ำกว่า กก.ละ 14.50 บาท ณ ไร่นาหรือ กก.ละ 15.25 บาท ณ กทม.  
 2) นอกโควตา กำหนดอกรร้อยละ 80

2.2 ACMECS ผู้มีสิทธินำเข้าต้องขึ้นทะเบียน contract Farming ไว้กับกระทรวงพาณิชย์ การนำเข้า  
 ให้ใช้หลักเกณฑ์ และวิธีปฏิบัติเช่นเดียวกับการนำเข้าภายใต้ WTO และนำเข้าเพื่อเป็นวัตถุดิบใน  
 การผลิตเท่านั้น ห้ามจำหน่าย แจกแจก

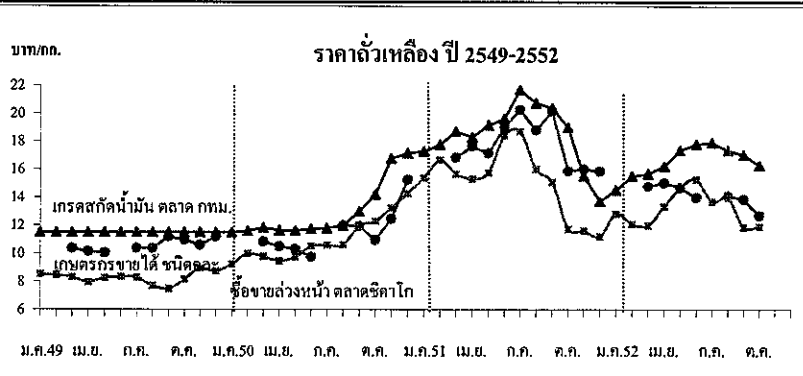
2.3 AFTA (อกรนำเข้าร้อยละ 5 เดือน ไซตามข้อผูกพัน-From D) ใช้หลักการเช่นเดียวกับ WTO

2.4 FTA ไทย-ออสเตรเลีย และไทย-นิวซีแลนด์ (อกรนำเข้าร้อยละ 0 ไม่จำกัดปริมาณนำเข้า)  
 ใช้หลักเกณฑ์เช่นเดียวกับ WTO

2.5 อาเซียน-จีน โควตา 10,922 ตัน อกรนำเข้าในโควตาร้อยละ 20 อกรนำเข้านอกโควตาร้อยละ 80  
 ทั้งนี้ นำเข้าทั่วไป อกรนำเข้าร้อยละ 6 หรือ กก.ละ 0.30 บาท และต้องขออนุญาต

3. นโยบายการส่งออก ส่งออกได้เสรี ไม่เสียอกรส่งออก

สถานการณ์ปัจจุบัน  
 ในประเทศ ราคาเกษตรกรขายได้ถั่วเหลือง ณ ไร่นาลดลงจาก กก.ละ 12.81 บาทเหลือ  
 กก.ละ 12.03 บาท จากแหล่งปลูกทางภาคเหนือ เนื่องจากคุณภาพของผลผลิตไม่ดีขึ้น  
 ส่วนราคาขายส่งตลาด กทม. ทุกคุณภาพเกษตรกรขายได้ยังอยู่ที่ กก.ละ 22.75 , 21.25  
 และ 16.25 บาท โดยปริมาณผลผลิตในช่วงนี้ออกสู่ตลาดมากขึ้น  
 ต่างประเทศ ราคาลดลงจากต้นละ 370US\$ในสัปดาห์ก่อนเหลือต้นละ 362US\$ จาก  
 สภาพอากาศที่ดีขึ้น ในแหล่งปลูกถั่วเหลืองของสหรัฐฯ ประกอบกับปริมาณผลผลิต  
 ในแถบอเมริกาใต้ เช่น บราซิล และอาร์เจนตินา ที่คาดว่าจะมีปริมาณผลผลิตมากขึ้น  
 แนวโน้ม คาดว่าราคาถั่วเหลืองมีแนวโน้มลดลง เนื่องจากเป็นช่วงฤดูกาลที่ผลผลิต  
 ออกสู่ตลาดมากขึ้น



ราคา (บาท/กก.)	ม.ค.	ก.พ.	มี.ค.	เม.ย.	พ.ค.	มิ.ย.	ก.ค.	ส.ค.	ก.ย.	ต.ค.	พ.ย.	ธ.ค.	เฉลี่ย
เกษตรกรขายได้ชนิดละ													
ปี 2549	-	-	10.37	10.13	10.04	-	10.35	11.17	10.95	10.59	11.19	10.49	
ปี 2550	-	-	10.85	10.49	10.32	9.75	-	12.00	11.94	10.95	12.46	15.28	11.56
ปี 2551	-	-	16.82	17.61	17.14	19.00*	20.25*	18.80*	17.76*	15.87	16.00	15.83	17.51
ปี 2552	-	-	14.77	15.01	14.67	14.00	-	14.10	13.85	12.69			14.16
ขายส่ง กทม. เกรดแปรรูปอาหาร													
ปี 2549	14.25	14.34	14.38	14.38	14.38	14.56	14.75	14.75	14.75	15.07	15.50	14.95	14.67
ปี 2550	15.04	15.25	15.25	15.16	14.75	14.75	14.75	14.99	16.64	17.94	20.30	20.75	16.30
ปี 2551	21.49	22.50	22.50	22.31	23.64	24.68	26.35	25.50	25.95	25.64	20.39	19.25	23.35
ปี 2552	19.73	19.91	20.25	20.95	22.17	22.25	23.00	23.25	23.02	22.75			21.73
ขายส่ง กทม. เกรดผลิตอาหารสัตว์													
ปี 2549	13.63	13.71	13.75	13.75	13.75	13.75	13.75	13.75	13.75	13.75	13.75	13.38	13.71
ปี 2550	13.32	13.38	13.38	13.31	13.00	13.00	13.00	13.28	14.85	15.90	17.85	18.25	14.38
ปี 2551	19.42	20.50	20.90	20.29	21.39	22.27	24.32	23.50	23.96	23.90	19.33	18.25	21.50
ปี 2552	18.73	18.91	19.25	19.72	20.67	20.75	21.50	21.75	21.52	21.25			20.41
ขายส่ง กทม. เกรดสกัดน้ำมัน													
ปี 2549	11.50	11.50	11.50	11.50	11.50	11.50	11.50	11.50	11.50	11.50	11.50	11.50	11.50
ปี 2550	11.50	11.60	11.85	11.63	11.63	11.75	11.80	11.98	12.98	14.20	16.76	17.13	12.90
ปี 2551	17.28	17.75	18.71	18.28	19.14	19.60	21.67	20.75	20.39	18.99	15.51	13.69	18.48
ปี 2552	14.50	15.49	15.66	16.20	17.35	17.78	17.90	17.35	17.02	26.27			17.55
ซื้อขายล่วงหน้าตลาดชิคาโก													
ปี 2549	8.50	8.47	8.31	7.96	8.27	8.32	8.28	7.69	7.48	8.14	8.94	8.74	8.26
ปี 2550	9.24	9.97	9.76	9.47	9.74	10.51	10.59	10.60	11.95	12.29	13.23	14.28	10.97
ปี 2551	15.38	16.63	15.66	15.31	15.75	18.41	18.71	16.00	15.07	11.74	11.59	11.18	15.12
ปี 2552	12.80	12.09	11.98	13.32	14.70	15.26	13.69	13.97	11.86	11.91			13.16
ซื้อขายล่วงหน้าตลาดชิคาโก (เหรียญสหรัฐ/ตัน)													
ปี 2549	213.99	214.34	212.68	209.01	217.32	216.49	217.23	203.82	199.28	217.42	243.97	243.34	217.41
ปี 2550	256.08	278.01	277.25	270.56	280.28	302.80	313.27	308.98	347.54	358.37	388.98	422.12	317.02
ปี 2551	461.68	508.19	495.67	482.76	489.05	552.44	556.52	471.04	437.83	339.89	329.12	317.42	453.47
ปี 2552	364.70	341.25	333.64	374.44	422.14	445.08	400.40	408.93	349.16	354.97			379.47

สุกร

ประจำสัปดาห์ที่ 4 ของเดือน ตุลาคม 2552 (วันที่ 26 - 30 ต.ค.52)

	2549	2550	2551	2552	% Δ
ผลผลิต			เพิ่มขึ้น	ภาคการฯ	
- โลก (พันตัน)	96,156	94,730	96,710	97,862	1.19
จีน	46,505	42,878	44,593	46,000	3.16
สหภาพยุโรป	21,791	22,858	22,300	22,100	-0.90
สหรัฐอเมริกา	9,559	9,962	10,682	10,507	-1.64
บราซิล	2,830	2,990	3,055	3,160	3.44
อื่นๆ	15,471	16,042	16,080	16,095	0.09
- ไทย (ล้านตัว) : สศก.	13.315	13.545	12.088	11.756	-2.75
ช่วงผลผลิตออกมาก	ตุลาคม - กุมภาพันธ์				
จำนวนครุวีเรือน	262,297	239,755			
ต้นทุนการผลิต (บาท/กก.)	44.96	42.87	53.25	~ 50.13	~ 53.63
			(มิ.ย.52 : สศก.)	(ต.ค.52 : คน.)	(ม.ค. - ก.ย.52)
มูลค่าผลผลิต (ล้านบาท)	61,129	49,220	65,735	51,024	
การใช้ (ล้านตัว)	12.48	13.88	11.90	10.80	-9.24
ปริมาณส่งออก เนื้อสุกร (ตัน)	11,003	10,199	9,917	6,931	(ม.ค. - ก.ย.52)
มูลค่า (ล้านบาท)	1,627	1,435	1,845	1,353	
ปริมาณส่งออก สุกรมิชิวิต* (ตัว)	56,941	97,551	428,170	922,539	*
มูลค่า (ล้านบาท)	98.83	116.79	1,316.05	1,392.92	*
หมายเหตุ * รวมสุกรเพื่อทำพันธุ์ จำนวน 33,548 ตัว มูลค่า 84.90 ล้านบาท					

สถานการณ์ปี 2552

- การผลิต** สศก. คาดการณ์ปริมาณผลผลิตสุกรปี 2552 ลดลงจากปี 2551 ประมาณ 2 - 3% ตามสภาวะการเลี้ยง ซึ่งผู้เลี้ยงสุกรส่วนใหญ่ลดปริมาณการเลี้ยงลงและบางส่วนเลิกเลี้ยงไปในช่วงปี 2551 ตลอดจนภาวะเศรษฐกิจและกำลังซื้อของประชาชน ที่มีแนวโน้มจะชะลอตัวต่อเนื่องถึงกลางปี 2552
- การใช้** การบริโภคในประเทศ (98% ของผลผลิตทั้งหมด) มีแนวโน้มลดลงในทิศทางเดียวกับผลผลิต
- อัตราการบริโภค** ประมาณ 13 กก./คน/ปี
- การส่งออก** มีเป้าหมาย 14,000 ตัน (เมื่อสุกรสด 4,500 ตัน เมื่อสุกรแปรรูปปรุงสุก 9,500 ตัน) (ที่มา : Pig Board และ สมาคมผู้ผลิตและแปรรูปสุกรเพื่อการส่งออก)

๘ เดือนมกราคม - กันยายน 2552 มีการส่งออกสุกร ดังนี้

- สุกรพันธุ์ 33,548 ตัว : ลาว (88%) กัมพูชา (10%) เวียดนาม
  - ↳ ม.ค. - ก.ย.51 : ส่งออกจำนวน 134,274 ตัว
- สุกรขุน 888,991 ตัว : กัมพูชา (90%) ลาว ญี่ปุ่น พม่า และ เวียดนาม
  - ↳ ม.ค. - ก.ย.51 : ส่งออกจำนวน 203,286 ตัว
- เนื้อสุกร 6,931 ตัน : เป็นเนื้อสดแช่เย็น 2,159 ตัน ไปพม่า (62%) ฮองกง (27%) ฯลฯ และเนื้อแปรรูปปรุงสุก 4,772 ตัน ไปญี่ปุ่น (88%) ลาว (6%) ฮองกง (5%) ฯลฯ

5. มาตรการด้านการตลาด ร่วมกับหน่วยงานที่เกี่ยวข้องดำเนินการ

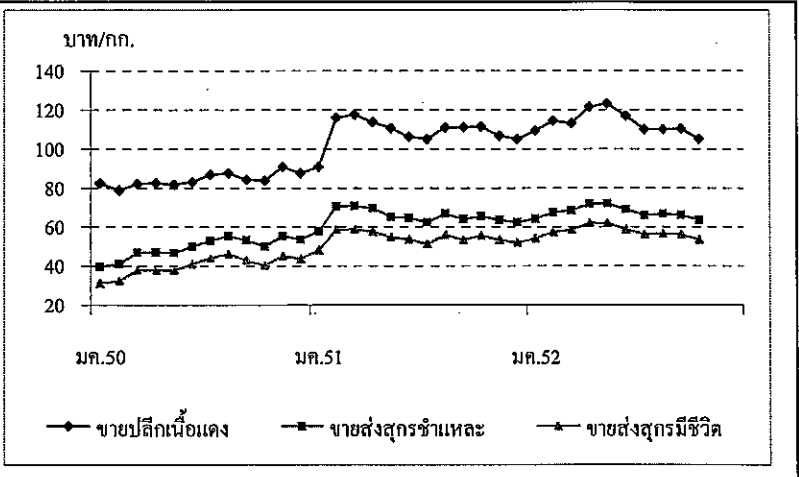
- (1) พิจารณาราคาขายส่งขายปลีกในแต่ละช่วงการตลาด เป็นข้อมูลแนะนำให้แก่ผู้บริโภค และผู้ค้า
- (2) เชื่อมโยงการจำหน่ายผลผลิต จากผู้ผลิตสู่ผู้บริโภค เพื่อลดภาวะค่าครองชีพให้ประชาชน

สถานการณ์ สัปดาห์ที่ 4 ของเดือนตุลาคม 2552 (26 - 30 ต.ค.52)

การผลิตการค้ำ มีผลผลิตออกสู่ตลาดต่อเนื่องและมากขึ้นตามฤดูกาล ภาวะการค้ำกลดลงขึ้นหลังเทศกาลกินเจ และโรงเรียนทยอยเปิดภาคเรียน ส่งผลให้ตลาดมีความต้องการสุกรมิชิวิตเพิ่มขึ้น

ความเคลื่อนไหวของราคา ราคาสุกรมิชิวิต และขายส่งหมูซีก ปรับสูงขึ้น กก.ละ 1 บาท ส่วนราคาขายปลีกเนื้อสุกร ยังทรงตัวเท่ากับสัปดาห์ก่อน

	สัปดาห์นี้	สัปดาห์ก่อน
- ราคาสุกรมิชิวิต	53 - 54	52 - 53
- ราคาขายส่งสุกรชำแหละ (ผ่าซีก)	63 - 64	62 - 63
- ราคาขายปลีก เนื้อไหล่	100 - 105	100 - 105
- ราคาขายปลีก เนื้อตะโพก	105 - 110	105 - 110



ราคา (บาท/กก.)	ปี	มค.	กพ.	มีค.	เมย.	พค.	มิย.	กค.	สค.	กย.	ตค.	พย.	ธค.	เฉลี่ย
ขายส่งสุกรมิชิวิต	2550	30.98	32.30	37.88	37.79	37.75	41.07	44.00	46.17	42.80	40.14	45.14	43.56	39.97
ณ แหล่งผลิต	2551	48.05	58.55	58.79	57.56	54.61	53.64	51.26	55.95	53.27	55.55	53.30	52.00	54.38
	2552	54.15	57.45	58.45	62.06	61.89	58.82	56.05	56.60	56.14	53.50			57.51
											(30 ต.ค.52)			
ขายส่งสุกรชำแหละ	2550	39.64	40.95	46.93	46.85	46.70	49.93	53.00	55.31	53.23	50.11	55.25	53.56	49.29
ตลาด กทม.	2551	57.82	70.50	70.74	69.50	65.16	64.69	62.31	66.85	63.95	65.39	63.58	62.35	65.24
	2552	64.15	67.45	68.43	71.94	71.89	69.00	66.00	66.55	66.18	63.50			67.91
											(30 ต.ค.52)			
ขายปลีกเนื้อแดง	2550	82.36	78.70	82.02	82.50	81.80	83.05	86.88	87.50	84.20	83.64	90.68	87.50	84.24
ตลาด กทม.	2551	90.68	115.79	117.50	113.68	110.58	106.19	105.00	110.88	111.14	111.36	106.75	105.00	108.71
	2552	109.25	114.47	113.07	121.41	123.06	116.93	110.00	110.00	110.34	105.00			113.35
											(30 ต.ค.52)			

ไข่ไก่

ประจำสัปดาห์ที่ 4 ของเดือน ตุลาคม 2552 (วันที่ 26 - 30 ต.ค.52)

	2549	2550	2551	2552	% Δ
ผลผลิต (ล้านฟอง)			เบื้องต้น	คาดการณ์	
- โลก	993,422	1,001,149	1,026,810	1,053,299	2.58
จีน	405,310	413,541	428,139	443,252	3.53
สหภาพยุโรป	89,438	94,845	98,629	102,565	3.99
สหรัฐอเมริกา	85,760	84,928	85,455	85,984	0.62
อินเดีย	41,664	42,720	44,762	46,902	4.78
ประเทศอื่นๆ	371,250	365,115	369,825	374,596	1.29
- ไทย	8,555	8,990	9,424	9,902	5.07
ช่วงผลผลิตออกมา	ตุลาคม - กุมภาพันธ์				
จำนวนครัวเรือน	4,710	4,729			
ต้นทุนการผลิต (บาท/ฟอง)	1.78	1.94	2.32	~ 2.25	(ก.ม.52)
มูลค่าผลผลิต (ล้านบาท)	14,544	17,450	21,016	16,980	(ก.ม. - ก.ม.52)
การใช้ (ล้านฟอง)	8,371	8,748	9,019	9,552	5.91
ปริมาณส่งออก (ล้านฟอง)	183.66	241.58	406.38	254.11	(ก.ม. - ก.ม.52)
มูลค่าส่งออก (ล้านบาท)	273.86	747.92	920.06	612.80	
ประเทศคู่ค้า	ฮ่องกง (86%) แองโกลา (14%) จอร์แดน แคมเบีย สิงคโปร์				
ประเทศคู่แข่ง	สาธารณรัฐประชาชนจีน และ เนเธอร์แลนด์				

สถานการณ์ปี 2552	
1. การผลิต	• สศก. ประมาณการผลิตไข่ไก่ไว้จำนวน 9,902 ล้านฟอง • คณะกรรมการนโยบายพัฒนาไก่ไข่และผลิตภัณฑ์ (Egg Board) กำหนดเป้าหมายการผลิตไข่ไก่ ปี 2552 ไว้จำนวน 10,800 ล้านฟอง
2. การใช้ภายใน	ผลผลิตไข่ไก่ 99% ใช้บริโภคภายในประเทศ
3. อัตราการบริโภค	142 ฟอง/คน/ปี (Egg Board กำหนดเป้าหมายไว้ที่ 160 ฟอง/คน/ปี)
4. การส่งออก	□ เป้าหมายการส่งออกปี 2552 จำนวน 350 ล้านฟอง (ที่มา : สศก. และ Egg Board) □ ช่วงเดือนมกราคม - กันยายน 2552 มีการส่งออกไข่ไก่รวมจำนวน 254.11 ล้านฟอง ประเทศที่เป็นตลาดหลัก ได้แก่ ฮ่องกง (86% ของการส่งออกรวม) แองโกลา (14%) จอร์แดน (5%) แคมเบีย สิงคโปร์ และ พม่า
5. มาตรการด้านการตลาด	1) เชื่อมโยงเกษตรกรผู้เลี้ยงไก่ไข่มาไข่ไก่ไปจำหน่ายให้แก่ผู้บริโภคโดยตรง 2) เพิ่มช่องทางการจำหน่าย ภายใน Farm Outlet ที่จัดตั้งในแหล่งผลิต/บริโภคสำคัญ 3) รมรศที่ประชาสัมพันธ์เพิ่มการบริโภคไข่ไก่ ร่วมกับหน่วยงานที่เกี่ยวข้อง 4) ขอความร่วมมือผู้เลี้ยงไก่ไข่/ผู้ค้า กำหนดราคาจำหน่ายในระดับที่สอดคล้องกับต้นทุน 5) ขอความร่วมมือผู้ผลิตอาหารสัตว์สำรวจปรับลดราคาอาหารเพื่อช่วยลดต้นทุนให้ผู้เลี้ยงไก่ไข่

สถานการณ์ สัปดาห์ที่ 4 ของเดือนตุลาคม 2552 (วันที่ 26 - 30 ต.ค.52)

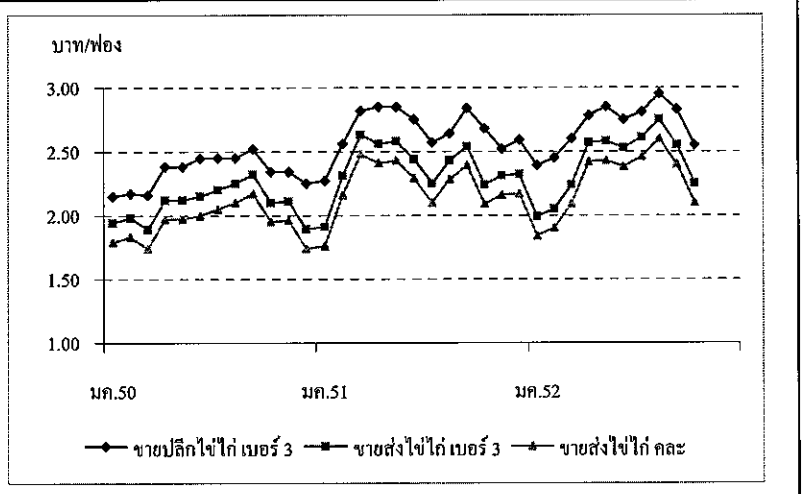
การผลิต/การตลาด ผลผลิตที่ออกสู่ตลาด มีปริมาณมากขึ้นตามฤดูกาล ภาวะการคับ/ความต้องการปรับเปลี่ยนขึ้นสู่ภาวะปกติ หลังสิ้นสุดเทศกาลกินเจ และ โรงเรียนเปิดภาคเรียน

มาตรการ เชื่อมโยงการจำหน่ายให้ผู้เลี้ยง และขอความร่วมมือผู้ผลิต/ผู้ประกอบการ ปรับลดราคาอาหารสัตว์สำเร็จรูป เพื่อช่วยลดภาระต้นทุนการผลิตให้ผู้เลี้ยงไก่ไข่

ความเคลื่อนไหวของราคา ราคาปรับสูงขึ้นจากสัปดาห์ก่อน ฟองละ 0.10 บาท

ส่วนราคาขายปลีกยังทรงตัว

(หน่วย : บาท/ฟอง)	สัปดาห์นี้	สัปดาห์ก่อน
- ราคาไข่ไก่ คณะที่เกษตรกรขายได้	2.10	2.00
- ขายปลีกไข่ไก่ เบอร์ 3	2.50 - 2.60	2.50 - 2.60



ราคา (บาท/ฟอง)	ปี	มค.	กพ.	มีค.	เมย.	พค.	มิย.	กค.	สค.	กย.	ตค.	พย.	ธค.	เฉลี่ย
ขายส่งไข่ไก่ คณะ	2550	1.79	1.83	1.74	1.74	1.97	2.00	2.05	2.10	2.17	1.95	1.96	1.74	1.92
ณ แหล่งผลิต	2551	1.76	2.16	2.48	2.41	2.43	2.29	2.10	2.28	2.39	2.09	2.16	2.17	2.23
	2552	1.84	1.90	2.09	2.42	2.43	2.38	2.46	2.60	2.40	2.10	2.16	2.17	2.26
											(30 ต.ค.52)			
ขายส่งไข่ไก่ เบอร์ 3	2550	1.94	1.98	1.89	1.89	2.12	2.15	2.20	2.25	2.32	2.10	2.11	1.89	2.07
ตลาด กทม.	2551	1.91	2.31	2.63	2.56	2.58	2.44	2.25	2.43	2.54	2.24	2.31	2.32	2.38
	2552	1.99	2.05	2.24	2.57	2.58	2.53	2.61	2.75	2.55	2.25	2.31	2.32	2.41
											(30 ต.ค.52)			
ขายปลีกไข่ไก่ เบอร์ 3	2550	2.15	2.17	2.16	2.16	2.38	2.45	2.45	2.45	2.52	2.34	2.34	2.25	2.32
ตลาด กทม.	2551	2.27	2.56	2.82	2.85	2.85	2.75	2.57	2.64	2.84	2.53	2.52	2.59	2.65
	2552	2.39	2.45	2.6	2.78	2.85	2.75	2.81	2.95	2.83	2.55	2.52	2.59	2.70
											(30 ต.ค.52)			

กากถั่วเหลือง

ประจำปีล่าสุดที่ 4 ของเดือนตุลาคม 2552 (26-30 ต.ค.52)

ผลผลิต (ล้านตัน)	ปี 49	ปี 50	ปี 51	ปี 52	ปี 53 (ท.ค.52)	% Δ	
พืชน้ำมัน - โลก	391.450	404.180	391.590	394.490	425.360	7.83	
กากถั่วเหลือง - โลก	145.816	153.940	158.522	150.935	158.411	4.95	
- ไทย	0.957	0.922	0.943	0.943	0.987	4.67	
- จากเมล็ดในประเทศ	0.085	0.035	0.019	0.019	0.019		
- จากเมล็ดนำเข้า	0.872	0.887	0.924	0.924	0.968		
มูลค่าผลผลิต (ล้านบาท)	917	448	334	321	321	-	
การใช้ (ล้านตัน)	ปี 49	ปี 50	ปี 51	ปี 52	ปี 53 (ท.ค.52)		
- โลก	145.541	152.262	157.472	151.868	157.625	3.79	
- ไทย	3.131	3.027	3.136	3.145	3.145	-	
สต็อก (ล้านตัน)	- โลก	6.226	6.517	6.114	4.441	4.373	-1.53
การนำเข้า	ปี 49	ปี 50	ปี 51	ปี 52	ปี 53		
- ปริมาณ (ล้านตัน)	2.174	2.105	2.193	1,272 (ม.ค.-พ.ค.)	2,158 (ประมาณการ)		
- มูลค่า (ล้านบาท)	19,411	21,464	34,200	18,000	34,000		
(บาท/กก.)	8.93	10.20	15.59	14.15	15.76		
ประเทศคู่ค้า (ปี 51)	ไทยนำเข้าจาก บราซิล39% อาร์เจนตินา13% อินเดีย24% สหรัฐอเมริกา จีน และมาเลเซีย						
ประเทศคู่แข่ง (ปี 52)	สหรัฐอเมริกา 23% จีน 21% อาร์เจนตินา 16% บราซิล 16% EU-27 7% อินเดีย 2% เม็กซิโก 2%						

1. สถานการณ์ปี 2553

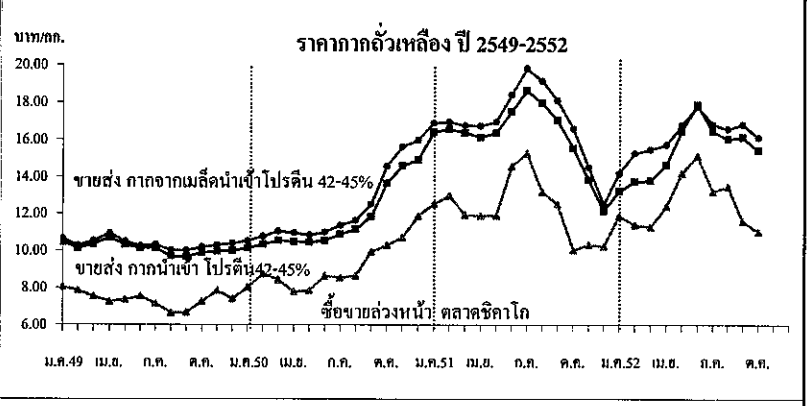
โลก คาดว่าผลผลิตจะเพิ่มขึ้นจากปี 52 ร้อยละ 4.95 และความต้องการใช้สูงขึ้นร้อยละ 3.79  
 ไทย คาดว่าผลผลิตจะเพิ่มขึ้นจากปี 52 ร้อยละ 4.67 และนำเข้าอีกประมาณ 2.1 ล้านตัน (ช่วง ม.ค.-ส.ค.52 นำเข้าปริมาณ 1.272 ล้านตัน มูลค่า 18,000 ล้านบาท (ลดลงจากช่วงเดียวกันของปี 51 ร้อยละ 2.65)

2. นโยบายและมาตรการนำเข้าปี 2552 (มติ ครม. 27 พ.ย. 51 เห็นชอบตามมติคณะ กก.นโยบายนอาหาร 14 และ 17 พ.ย. 51) ดังนี้

- 2.1 WTO**  
 อากรนำเข้าในโควตา 2%  
 ผู้นำเข้า 7 สมาคม (ส.ผู้ผลิตอาหารสัตว์ไทย ผู้ผลิตไก่เพื่อส่งออกไปไทย ผู้เลี้ยงไก่เนื้อเพื่อการส่งออก ผู้เลี้ยงเป็ดเพื่อการค้าและการส่งออก ปศุสัตว์ไทย ส่งเสริมการเลี้ยงไก่แห่งประเทศไทยฯ และ ส.ส่งเสริมผู้ใช้วัตถุดิบอาหารสัตว์)  
 ผ่อนใจ ผู้นำเข้ารับซื้อกากถั่วเหลืองจากเมล็ดในประเทศในราคาไม่ต่ำกว่า กก.ละ 10.90 บาท และต้องทำสัญญารับซื้อจากกลุ่ม รง. สกค. กับ พต. และ กษ. (27 ก.พ. 52)
- 2.2 AFTA** อากรนำเข้า 5%
- 2.3 FTA** ไทย-ออสเตรเลีย อากรนำเข้า 0%  
 ไทย-นิวซีแลนด์ อากรนำเข้า 0%  
 ไทย-ญี่ปุ่น (JTEPA) อากรนำเข้า 0%
- 2.4 นำเข้าทั่วไป** อากรนำเข้า 6%  
 ค่าธรรมเนียมพิเศษ ตันละ 2,519 บาท
- ทั้งนี้ การนำเข้าตามข้อ 2.1-2.4 ให้นำเข้าได้ไม่จำกัดปริมาณและช่วงเวลานำเข้า

**สถานการณ์ปัจจุบัน**  
 ในประเทศ ราคาขายส่งตลาด กทม. กากที่ผลิตจากเมล็ดในประเทศและกากนำเข้า ทรงตัวทำสัปดาห์ก่อนทุกคุณภาพเกรด ที่ กก.ละ 17.35, 15.35 และ 15.90 บาท ส่วน กากในประเทศจากเมล็ดนำเข้าราคาสูงขึ้นจาก กก.ละ 16.03 บาทเป็น 16.25 บาท จากที่ผ่านมาราคาเมล็ดถั่วเหลืองนำเข้าในมสูงขึ้น ในขณะที่ความต้องการยังมีสมัเสมอ ต่างประเทศ ราคาตกลงจากสัปดาห์ก่อนจากตันละ 334US\$ หรือ 326US\$ เนื่องจากสภาพอากาศในแหล่งปลูกถั่วเหลืองของสหรัฐฯ ดีขึ้น ประกอบกับคาดว่าปริมาณผลผลิตถั่วเหลืองของประเทศแถบอเมริกาใต้จะออกสู่ตลาดมากขึ้น

**แนวโน้ม** คาดว่าราคากากตลาดในประเทศและต่างประเทศมีแนวโน้มลดลง จากช่วงที่ผลผลิตเมล็ดถั่วเหลืองออกสู่ตลาดมากขึ้น



ราคา (บาท/กก.)	ม.ค.	ก.พ.	มี.ค.	เม.ย.	พ.ค.	มิ.ย.	ก.ค.	ส.ค.	ก.ย.	ต.ค.	พ.ย.	ธ.ค.	เฉลี่ย
<b>ขายส่ง กทม. กากจากเมล็ดในประเทศ โปรตีน 44-48%</b>													
ปี 2549	10.84	10.46	10.80	11.33	10.98	10.80	10.89	10.76	10.57	10.50	10.75	10.75	10.79
ปี 2550	10.92	11.21	11.50	11.42	11.30	11.43	11.77	12.05	12.65	16.04	16.12	17.10	12.79
ปี 2551	17.57	17.54	17.45	17.75	18.27	19.08	20.18	19.54	18.59	17.06	14.97	13.00	17.58
ปี 2552	14.39	-	-	15.97	17.09	18.00	17.80	17.18	17.35	17.35			16.89
<b>ขายส่ง กทม. กากจากเมล็ดนำเข้า โปรตีน 42-45%</b>													
ปี 2549	10.64	10.26	10.53	10.93	10.48	10.25	10.32	10.02	10.01	10.20	10.30	10.40	10.36
ปี 2550	10.54	10.78	11.05	10.97	10.85	11.01	11.37	11.65	12.52	14.58	15.61	15.98	12.24
ปี 2551	16.90	16.94	16.77	16.74	16.97	18.42	19.83	19.15	18.11	16.60	14.51	12.50	16.95
ปี 2552	14.20	15.29	15.48	15.73	16.81	17.81	16.83	16.59	16.82	16.14			16.17
<b>ขายส่ง กทม. กากนำเข้า โปรตีน 46-48%</b>													
ปี 2549	10.95	-	-	-	-	-	-	-	-	-	-	-	10.95
ปี 2550	-	10.94	11.10	11.04	10.95	11.08	11.46	11.80	12.50	14.31	15.29	15.68	12.38
ปี 2551	15.75	16.85	16.36	16.42	17.54	18.63	19.88	19.20	18.21	16.39	14.22	12.67	16.84
ปี 2552	-	-	-	-	-	-	-	16.75	16.89	15.44			16.36
<b>ขายส่ง กทม. กากนำเข้า โปรตีน 42-45%</b>													
ปี 2549	10.45	10.13	10.35	10.71	10.31	10.15	10.14	9.70	9.68	9.89	9.97	10.00	10.12
ปี 2550	10.14	10.35	10.55	10.51	10.45	10.56	10.89	11.16	11.85	13.64	14.60	14.90	11.63
ปี 2551	16.41	16.57	16.37	16.14	16.37	17.52	18.64	17.98	17.04	15.55	13.83	12.17	16.22
ปี 2552	13.23	13.75	13.81	14.65	16.48	17.89	16.46	16.05	16.14	16.08			15.45
<b>ซื้อขยาล่วงหน้าตลาดชิคาโก</b>													
ปี 2549	8.03	7.84	7.52	7.26	7.35	7.53	7.14	6.64	6.66	7.25	7.85	7.39	7.37
ปี 2550	8.02	8.75	8.43	7.78	7.85	8.64	8.54	8.64	9.93	10.30	10.72	11.88	9.12
ปี 2551	12.52	12.98	11.94	11.90	11.90	14.56	15.27	13.19	12.52	10.04	10.31	10.25	12.28
ปี 2552	11.88	11.40	11.29	12.40	14.20	15.14	13.21	13.47	11.61	11.02			12.56
<b>ซื้อขยาล่วงหน้าตลาดชิคาโก (เหรียญสหรัฐ/ตัน)</b>													
ปี 2549	201.96	198.43	192.43	190.59	193.24	195.94	187.27	175.91	177.59	193.76	214.22	205.88	193.94
ปี 2550	222.30	244.10	239.53	222.05	225.84	249.01	252.51	251.82	288.77	300.42	315.24	351.22	263.57
ปี 2551	375.80	396.71	377.87	375.31	369.37	436.91	454.12	388.39	363.77	290.50	292.75	328.15	370.80
ปี 2552	338.49	321.87	314.50	348.52	407.96	441.71	386.23	394.44	341.90	328.45			362.41

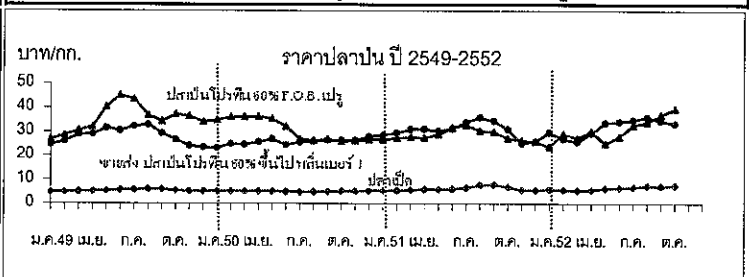
ปลาป่น

ประจำลำดับค่าที่ 4 ของเดือนตุลาคม 2552 (26-30 ต.ค.52)

ผลผลิต (ล้านตัน)	ปี 49	ปี 50	ปี 51	ปี 52	ปี 53	% Δ
ปลาป่น - โลก	4.940	5.050	5.180	5.130	5.140	0.19
- ไทย	0.482	0.523	0.426	0.450	0.450	
มูลค่าผลผลิต (ล้านบาท)	12,411	11,213	12,303	13,898	13,898	
ปลาแป็ด						
- ไทย	1.929	2.091	1.704	1.800	1.800	
แหล่ง	รง.ปลา กป.35%	ปลาแป็ดเรือประมง18%	ปลาหลังเขียว/อื่นๆ15%			
	รง.ซูลิมิ20%	รง.แปรรูปสัตว์น้ำควรวีร่อน10%	ประมงนอกน่านน้ำ3%			
การรีไซเคิล (ล้านตัน)						
ปลาป่น - โลก	5.140	4.990	5.330	5.340	5.190	-2.81
- ไทย	0.413	0.442	0.414	0.438	0.438	
สต็อก (ล้านตัน)						
ปลาป่น - โลก	0.150	0.300	0.320	0.310	0.260	-16.13
นำเข้า-ส่งออก						
- นำเข้า (ล้านตัน)	ปี 49	ปี 50	ปี 51	ปี 52	ปี 53	
	0.006	0.013	0.013	0.011	0.013	
- ส่งออก (ล้านตัน)	0.075	0.094	0.025	0.016	0.025	
ประเทศคู่ค้า (ปี 51)						
- นำเข้าจาก	พม่า 44%	เวียดนาม 16%	เปรู 15%	เกาหลี 14%	เดนมาร์ก 2%	ชิลี 2%
- ส่งออกไป	ไต้หวัน 25%	จีน 23%	ญี่ปุ่น 20%	เวียดนาม 11%	มาเลเซีย 7%	ลาว 5%
นโยบายดีเซล-ประมง						
						มติ ครม. 18 มี.ค.51 เห็นชอบการจำหน่าย
- น้ำมันม่วง (เรือประมงชายฝั่ง)						ต่ำกว่าดีเซลบนบก 2 บาท/ลิตร (ใช้ Oil Fund)
- น้ำมันเขียว (เรือประมงน้ำลึก)						ต่ำกว่าดีเซลบนบก 9-10 บาท/ลิตร (ยกเว้นภาษี
						อากร+เงินเข้ากองทุน)

- สถานการณ์ปี 2553
  - โลก ปริมาณผลผลิตเพิ่มขึ้นร้อยละ 0.19 และความต้องการใช้ลดลงร้อยละ 2.81
  - ไทย คาดว่าปริมาณผลผลิตจะใกล้เคียงกับปี 52 โดยในช่วงปี 51 การส่งออกปลาป่นมีปริมาณ 24,564 ตัน (ลดลง 74%) และในปี 52 มีการส่งออกช่วงเดือน ม.ค.-ส.ค.52 ปริมาณ 0.016 ล้านตัน ลดลงจากปีก่อน 16%
- นโยบายและมาตรการนำเข้าปลาป่น ปี 2552 มติ ครม.27 พ.ย.51เห็นชอบตามมติคณะ กก.ฯ 14 พ.ย.51) ดังนี้
  - ปลาป่นโปรตีน60% ขึ้นไป นำเข้าโดยไม่จำกัดปริมาณและช่วงเวลานำเข้า
    - FTA ไทย-ออสเตรเลีย อากรนำเข้า 3%
    - FTA อาเซียน-จีน อากรนำเข้า 5%
    - นำเข้าทั่วไป อากรนำเข้า 15%
  - ปลาป่น โปรตีนต่ำกว่า 60% ต้องขออนุญาตนำเข้า
    - FTA ไทย-ออสเตรเลีย อากรนำเข้า 0%
    - FTA อาเซียน-จีน อากรนำเข้า 0%
    - นำเข้าทั่วไป อากรนำเข้า 6%
  - ปลาป่น โปรตีน60%ขึ้นไป และโปรตีนต่ำกว่า60%
    - AFTA อากรนำเข้า 5%
    - ไทย-นิวซีแลนด์ อากรนำเข้า 3%
    - JTEPA ไทย-ญี่ปุ่น อากรนำเข้า 6.67% (ม.ค.-มี.ค.) อากรนำเข้า 5% (เม.ย.-ธ.ค.)
- นโยบายการส่งออก เป็นสินค้ากำหนดมาตรฐานส่งออก กำหนดด้านส่งออก จัดทะเบียนเป็นผู้ส่งออกสินค้ามาตรฐานกับ คต. กรณีผู้ส่งออกต้องการรับรองมาตรฐานปลาป่น

สถานการณ์ปัจจุบัน  
 ในประเทศ ราคาปลาแป็ดลดลงจาก กก.ละ 7.74 บาทเป็น 7.44 บาท และปลาป่นทุกคุณภาพเกรดราคาลดลงจากภาวะการคว่ำในช่วงนี้ชะลอตัวลงตามความต้องการใช้ของผู้ประกอบการ  
 ต่างประเทศ ราคาตลาดต่างประเทศสูงขึ้นจากตันละ 1,335 US\$เป็นตันละ 1,335US\$ ให้เริ่มจับปลาฤดูใหม่ได้ในวันที่ 6 พ.ย.52นี้ ซึ่งคาดว่าจะเกิดภาวะอุปสงค์ที่คงตัว  
 แนวโน้ม คาดว่าราคาปลาป่นในประเทศและต่างประเทศมีแนวโน้มสูงขึ้น



ราคา (บาท/กก.)	ม.ค.	ก.พ.	มี.ค.	เม.ย.	พ.ค.	มิ.ย.	ก.ค.	ส.ค.	ก.ย.	ต.ค.	พ.ย.	ธ.ค.	เฉลี่ย
ปลาแป็ด (สด) ที่โรงงานอาหารสัตว์รับซื้อ(สต.ผู้ผลิตปลาป่นไทย)													
ปี 2549	4.81	4.91	5.13	5.16	5.38	5.77	5.79	6.11	6.04	5.50	5.22	5.24	5.42
ปี 2550	5.23	5.15	5.20	5.20	5.19	5.00	4.85	4.98	5.12	5.19	5.20	5.30	5.13
ปี 2551	5.41	5.46	5.79	5.98	6.00	6.14	6.67	7.90	7.99	7.11	5.80	5.57	6.32
ปี 2552	5.89	5.72	5.45	5.77	6.44	6.68	6.99	7.50	7.34	7.56			6.53
ปลาป่น เกรดกุ้ง													
ปี 2549	25.38	26.83	29.48	29.66	32.31	31.18	32.82	33.43	30.13	27.49	24.90	24.23	28.99
ปี 2550	24.20	25.71	25.43	26.48	27.71	25.27	26.30	26.57	27.21	27.20	27.32	28.84	26.52
ปี 2551	29.32	30.31	31.73	31.90	31.10	32.02	34.48	36.35	34.94	31.42	25.57	26.48	31.30
ปี 2552	30.09	27.38	26.20	29.78	34.06	34.60	35.26	36.49	35.05	33.85			32.28
ปลาป่น โปรตีน 60% ขึ้นไป กลิ่นเบอร์ 1													
ปี 2549	24.68	26.13	28.78	28.96	31.61	30.48	32.18	32.84	29.36	26.77	24.20	23.53	28.29
ปี 2550	23.21	25.01	24.75	25.78	27.03	24.57	25.64	25.87	26.51	26.50	26.62	28.14	25.80
ปี 2551	28.62	29.61	31.03	31.20	30.40	31.32	33.91	35.95	34.54	31.02	25.17	26.08	30.74
ปี 2552	29.69	26.98	25.80	29.47	33.66	34.20	34.86	36.09	34.65	33.45			31.89
ปลาป่น โปรตีน 60% ลงมา กลิ่นเบอร์ 1													
ปี 2549	24.18	25.43	28.08	28.26	30.91	29.78	31.48	32.14	28.66	26.07	23.50	22.83	27.61
ปี 2550	22.51	24.31	24.05	25.08	26.33	23.87	24.94	25.17	25.81	25.80	25.92	27.44	25.10
ปี 2551	27.92	28.91	30.33	30.50	29.70	30.62	33.21	35.25	33.84	30.32	24.47	25.38	30.04
ปี 2552	28.99	26.28	25.10	28.77	32.96	33.50	34.16	35.39	33.95	32.75			31.19
ปลาป่น โปรตีน 60% ลงมา กลิ่นเบอร์ 2													
ปี 2549	21.48	22.56	25.28	26.08	29.81	28.78	30.44	30.39	26.66	24.34	21.80	21.13	25.73
ปี 2550	20.81	22.61	21.32	22.61	21.95	20.01	18.93	18.53	20.30	22.60	23.12	24.64	21.45
ปี 2551	25.12	26.11	28.37	28.70	28.43	29.82	32.65	34.75	33.34	29.95	24.17	25.08	28.87
ปี 2552	28.69	25.98	24.80	28.47	32.66	33.20	33.86	35.09	33.65	32.45			30.89
ปลาป่น โปรตีน 60% ลงมา กลิ่นเบอร์ 3													
ปี 2549	20.00	21.05	23.48	24.10	27.81	26.78	28.53	28.24	24.46	21.87	19.30	18.63	23.69
ปี 2550	18.31	20.11	19.18	20.61	19.95	18.01	17.38	17.53	19.30	21.60	22.12	23.64	19.81
ปี 2551	24.12	25.11	27.77	28.20	27.93	29.32	32.15	34.25	32.84	29.45	23.67	24.58	28.28
ปี 2552	28.19	25.48	24.30	27.97	32.16	32.70	33.36	34.59	32.85	31.45			30.31
ปลาป่น โปรตีน 60% F.O.B. ตลาดต่างประเทศ													
ปี 2549	26.81	28.64	30.54	32.06	40.32	45.14	43.55	36.86	34.31	37.25	36.43	34.17	35.51
ปี 2550	34.84	36.27	36.21	36.34	35.40	32.24	27.06	26.33	26.82	26.06	26.30	26.70	30.88
ปี 2551	26.74	27.49	27.84	27.49	28.91	31.79	32.74	30.45	29.94	27.34	26.33	25.93	28.58
ปี 2552	23.76	29.12	27.34	30.25	25.04	28.05	32.76	34.15	37.05	39.75			30.73
ปลาป่น โปรตีน 65% F.O.B. ตลาดต่างประเทศ (เหรียญสหรัฐ/ตัน)													
ปี 2549	731	786	847	912	1,146	1,272	1,238	1,058	991	1,078	1,077	1,030	1,014
ปี 2550	1,045	1,096	1,115	1,125	1,104	1,006	866	831	845	823	838	855	963
ปี 2551	870	910	955	991	1,020	1,034	1,055	1,019	943	857	820	834	942
ปี 2552	839	890	900	921	944	967	1,038	1,083	1,182	1,284			1,005