

ข้าว

ประจำสัปดาห์ที่ 3 ของเดือนกุมภาพันธ์ 2565 (14 - 18 ก.พ. 2565)

ผลผลิต (ล้านตันข้าวเปลือก)	2561/62	2562/63	2563/64	2564/65	Δ %
- โลก ¹⁾	765.85	767.45	780.31	785.82	0.71
- ไทย ²⁾	32.34	28.60	31.41	N/A	-
- นาปี	25.17	24.05	26.42	³⁾ 26.02	-1.51
ข้าวเจ้าหอมมะลิ	7.46	7.24	8.44	8.25	-2.25
ข้าวเจ้าหอมจังหวัด	1.42	1.41	1.41	1.38	-2.13
ข้าวเจ้าปทุมธานี 1	1.03	1.31	1.24	1.24	0.00
ข้าวเจ้าอินจัน	9.59	8.61	9.05	8.91	-1.55
ข้าวเหนียว	5.67	5.48	6.28	6.23	-0.80
ข้าวอินจัน (ตลาดเฉพาะ) ⁴⁾	N/A	N/A	N/A	N/A	-
- นาปรัง	7.17	4.55	4.99	N/A	-
ข้าวเจ้าปทุมธานี 1	0.69	0.45	0.36	N/A	-
ข้าวเจ้าอินจัน	5.92	3.59	4.06	N/A	-
ข้าวเหนียว	0.56	0.51	0.56	N/A	-
ข้าวอินจัน (ตลาดเฉพาะ) ⁴⁾	N/A	N/A	N/A	N/A	-
เนื้อที่เพาะปลูก ²⁾ (ล้านไร่)	70.97	68.54	71.07	N/A	-
- นาปี	59.98	61.20	62.44	62.60	0.26
- นาปรัง	10.99	7.34	8.63	N/A	-
เนื้อที่เก็บเกี่ยว ²⁾ (ล้านไร่)	66.55	61.33	68.67	N/A	-
- นาปี	55.63	54.11	60.09	59.14	-1.58
- นาปรัง	10.92	7.22	8.58	N/A	-
ผลผลิตต่อเนื้อที่เก็บเกี่ยว ²⁾ (กก.)	555	538	537	N/A	-
- นาปี	453	445	440	440	0.00
- นาปรัง	656	631	633	N/A	-

สถานการณ์ข้าวเปลือก ปีการผลิต 2564/65
กระทรวงเกษตรและสหกรณ์ประกาศพื้นที่เป้าหมายส่งเสริมการปลูกข้าว ปี 2564/65 รอบที่ 1 จำนวน 60.25 ล้านไร่ รอบที่ 2 จำนวน 9.03 ล้านไร่

มาตรการช่วยเหลือเกษตรกรและรักษาเสถียรภาพราคาข้าว ปีการผลิต 2564/65

- ด้านการผลิต** จำนวน 7 แผนงาน ได้แก่
 - 1) การจัดการปัจจัยการผลิต
 - 2) การเพิ่มประสิทธิภาพการผลิตข้าว
 - 3) การควบคุมปริมาณการผลิตข้าว
 - 4) การพัฒนาชาวนาให้เป็น Smart Farmer
 - 5) การวิจัยและพัฒนาข้าว
 - 6) การประกันภัยพืชผล
 - 7) การส่งเสริมการสร้างยุ้งฉางให้เกษตรกรและสถาบันเกษตรกรทั่วประเทศ (รัฐอุดหนุนดอกเบี้ยร้อยละ 3)
- ด้านการตลาด** ได้แก่
 - 1) โครงการประกันรายได้เกษตรกรผู้ปลูกข้าว (จ่ายเงินชดเชยให้กับเกษตรกรแล้ว 18 งวด จำนวน 4.618 ล้านครัวเรือน วงเงิน 85,827.41 ล้านบาท)

มาตรการคชช.เพื่อรักษาเสถียรภาพราคาข้าวเปลือก

- 2) โครงการชดเชยดอกเบี้ยให้ผู้ประกอบการค้าข้าวในการเก็บสต็อก (มีผู้เข้าร่วมโครงการ 218 ราย 46 จังหวัด จำนวน 10 ธนาคาร วงเงินกู้ 53,927.10 ล้านบาท เก็บสต็อกแล้ว 2.695 ล้านตัน)
- 3) โครงการสินเชื่อชะลอการขายข้าวเปลือกนาปี (มีผู้เข้าร่วมโครงการฯ จำนวน 301,306 สัญญา กู้แล้ว 18,952.22 ล้านบาท คิดเป็นข้าวเปลือก 1.866 ล้านตัน)
- 4) โครงการสินเชื่อเพื่อรวบรวมข้าวและสร้างมูลค่าเพิ่มโดยสถาบันเกษตรกร (จ่ายเงินกู้จำนวน 99 สัญญา กู้แล้ว 3,175.51 ล้านบาท คิดเป็นข้าวเปลือก 0.318 ล้านตัน)

มาตรการช่วยเหลือต้นทุนการผลิต

- 5) โครงการสนับสนุนค่าบริหารจัดการและพัฒนาคุณภาพผลผลิตเกษตรกรผู้ปลูกข้าว ปีการผลิต 2564/65 (ธ.ก.ส. โอนเงินชดเชยให้เกษตรกรแล้ว จำนวน 4.614 ล้านครัวเรือน วงเงิน 53,684.30 ล้านบาท)

มาตรการอื่นๆ

- 6) เปิดจุดรับซื้อข้าวเปลือกเหนียว 13 จุด พื้นที่ 7 จังหวัด (ณ ธ.ค. 64 รับซื้อแล้ว 18,699 ตัน)
- 7) จัดตลาดนัดข้าวเปลือก เป้าหมาย 100 ครั้ง ใน 62 จังหวัด
- 8) โครงการพาณิชย์จับคู่ช่วย "หม - ข้าว" เซลล์แมนจังหวัดจับคู่ผู้ซื้อ - ผู้ขาย ในพื้นที่ ระบายข้าวเปลือก ข้าวสารคุณภาพ อาหารสัตว์ของโรงสี/สหกรณ์ จำหน่ายให้ผู้เลี้ยงสุกรและโรงงานอาหารสัตว์ เป้าหมายเบื้องต้น 1.5 แสนตัน

ราคาข้าวสารส่งออกเฉลี่ยรายเดือน F.O.B.กรุงเทพฯ หน่วย : เหรียญสหรัฐฯ / ตัน

ชนิดข้าว	ปี	ม.ค.	ก.พ.	มี.ค.	เม.ย.	พ.ค.	มิ.ย.	ก.ค.	ส.ค.	ก.ย.	ต.ค.	พ.ย.	ธ.ค.
หอมมะลิ	2563	1088	1057	1035	1115	1095	1095	1017	990	931	916	893	895
ขั้ว 2	2564	900	891	845	810	785	755	680	666	706	699	667	665
ขั้ว 2	2565	727	*787										
ข้าวขาว	2563	468	467	509	582	529	536	496	528	523	481	505	539
ขั้ว 2	2564	563	575	542	511	511	482	430	418	415	417	415	415
ขั้ว 2	2565	442	*447										
ข้าวขาว	2563	451	450	494	566	513	520	480	512	507	465	489	522
ขั้ว 2	2564	545	557	525	495	495	466	414	403	400	401	400	400
ขั้ว 2	2565	427	*432										
ข้าวหอม	2563	451	450	501	566	529	538	500	517	516	477	493	522
ขั้ว 2	2564	545	559	528	496	498	472	428	409	405	406	404	406
ขั้ว 2	2565	427	*435										

การใช้ภายในประเทศ (ล.ช.ข.) 17.11 17.10 17.09 16.32 -4.51

ช่วงออกสุดตลาด / แหล่งผลิตสำคัญ

- นาปี ต.ค. - ก.พ. อุบลราชธานี นครราชสีมา ร้อยเอ็ด สุรินทร์
- นาปรัง มี.ค. - ต.ค. นครสวรรค์ พิจิตร สุพรรณบุรี พิจิตร

การขึ้นทะเบียนเกษตรกร รอบ 1 4.67 ล้านครัวเรือน

ปีการผลิต 2564/65 รอบ 2 0.19 ล้านครัวเรือน

การส่งออก (ปีปฏิทิน)

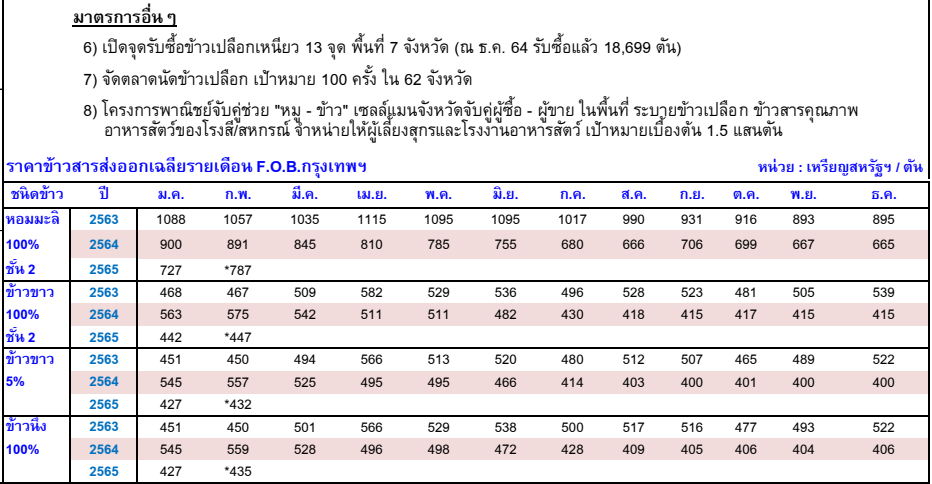
ปี 2562	ปี 2563	ปี 2564	ปี 2565	Δ %
ปริมาณส่งออก ⁵⁾ (ล้านตัน ขส.)	7.581	5.725	6.110	N/A
มูลค่าส่งออก ⁵⁾ (ล้านบาท)	130,544	115,915	108,165	N/A
(ล้าน \$US)	4,206	3,727	3,410	N/A
- ปริมาณส่งออก ⁵⁾ (ล้านตัน ขส.)			0.682	79.77
- มูลค่าส่งออก ⁵⁾ (ล้านบาท)			12,693	58.02
(ล้าน \$US)			426	42.02
- ราคาคเฉลี่ย ⁵⁾ (บาท/ตัน)			625	-21.03

เปรียบเทียบ ปี 2564 กับ 2565
ระหว่างวันที่ 1 ม.ค. - 17 ก.พ. 65

ประเทศคู่ค้า สหรัฐอเมริกา แอฟริกาใต้ จีน เปรู อินเดีย ออสเตรเลีย ญี่ปุ่น อิรัก แคนาดา โมซัมบิก อังกฤษ เวียดนาม กัมพูชา อินโดนีเซีย จีน ปากีสถาน

ประเทศคู่แข่ง

ที่มา: ¹⁾ USDA ณ มกราคม 2564 ²⁾ สำนักเกษตรธุรกิจการเกษตร ³⁾ การประชุมกำหนดความต้องการใช้ข้าว กรมส่งเสริมการเกษตร ณ วันที่ 10 กุมภาพันธ์ 2565 ⁴⁾ กรมศุลกากร ⁵⁾ ราคา ณ วันที่ 17 ก.พ. 65



สถานการณ์ปัจจุบัน

ข้าวเปลือกหอมมะลิ ราคารับซื้อเพิ่มขึ้นจากสัปดาห์ก่อนที่ต้นละ 11,400 - 13,200 บาท เป็นต้นละ 11,400 - 13,500 บาท เนื่องจากผู้ประกอบการโรงสีมีความต้องการรับซื้อข้าวเพื่อสีแปรสภาพส่งมอบให้กับคู่ค้า จึงเสนอราคารับซื้อสูงขึ้น เพื่อจูงใจให้เกษตรกรนำข้าวออกมาจำหน่าย **ข้าวเปลือกเหนียวเมล็ดยาว** ราคาลงที่จากสัปดาห์ก่อนที่ต้นละ 9,500 - 10,500 บาท **ข้าวเปลือกเจ้า** ราคาลงที่จากสัปดาห์ก่อนที่ต้นละ 8,000 - 8,500 บาท **ข้าวเปลือกปทุมธานี** ราคาลงที่จากสัปดาห์ก่อนที่ต้นละ 10,000 - 10,500 บาท

แนวโน้ม

ข้าวเปลือกเหนียวเมล็ดยาว ข้าวเปลือกเจ้า และ ข้าวเปลือกปทุมธานี มีแนวโน้มราคาปรับตัวลงเล็กน้อย เนื่องจากใกล้เข้าสู่ช่วงข้าวฤดูกาลใหม่ (นาปรัง 2565) ออกสู่ตลาด ทำให้ปริมาณข้าวในระบอบเพิ่มขึ้นและราคาอ่อนตัวลงได้ **ข้าวเปลือกหอมมะลิ** มีแนวโน้มราคาทรงตัวอยู่ในเกณฑ์ดี

ราคาข้าวเปลือกเฉลี่ยรายเดือน ชนิดข้าวเปลือก	ปี	ม.ค.	ก.พ.	มี.ค.	เม.ย.	พ.ค.	มิ.ย.	ก.ค.	ส.ค.	ก.ย.	ต.ค.	พ.ย.	ธ.ค.	เฉลี่ย	ครั้งก่อน 7 - 11 ก.พ. 65	ครั้งนี้ 14 - 18 ก.พ. 65
ข้าวเปลือกหอมมะลิ (36-42 กรัม)	2561	15,078	16,195	16,271	16,318	16,553	17,076	16,798	16,578	16,379	16,329	16,334	15,846	16,313		
	2562	15,833	15,909	15,878	15,865	15,973	15,869	15,731	16,039	16,401	16,110	14,910	14,257	15,731		
	2563	14,241	14,113	14,121	15,024	15,516	15,334	14,972	14,522	13,029	11,816	11,428	12,016	13,844		
	2564	12,216	12,151	12,149	11,995	11,394	10,852	10,293	9,874	10,059	10,261	10,087	10,603	10,994		
	2565	11,213	* 11,999											11,999	11,400 - 13,200	11,400 - 13,500
ข้าวเปลือกเหนียวเมล็ดยาว	2561	9,184	9,174	9,659	8,767	9,875	9,891	9,810	9,697	9,708	9,641	9,659	10,268	9,611		
	2562	11,524	12,415	12,349	12,649	13,617	14,007	14,014	15,599	17,586	16,265	15,069	14,897	14,166		
	2563	15,881	16,526	15,581	16,208	16,610	16,515	16,565	16,286	13,999	11,140	9,872	10,591	14,648		
	2564	10,992	10,923	11,050	11,225	10,586	10,279	9,677	8,768	8,693	7,767	7,543	8,831	9,694		
	2565	9,773	* 9,915											9,915	9,500 - 10,500	9,500 - 10,500
ข้าวเปลือกเจ้า	2561	7,812	7,866	7,691	8,019	8,162	8,051	7,736	7,771	7,691	7,728	7,713	7,696	7,828		
	2562	7,704	7,646	7,629	7,739	7,714	7,723	7,687	7,818	7,835	7,673	7,555	7,573	7,691		
	2563	7,862	8,092	8,782	10,108	9,631	9,385	9,228	9,318	9,372	8,898	8,564	9,065	9,025		
	2564	9,431	9,666	9,607	9,158	8,937	8,681	8,310	7,853	7,710	7,857	7,710	7,941	8,572		
	2565	8,156	* 8,275											8,275	8,000 - 8,500	8,000 - 8,500
ข้าวเปลือกปทุมธานี	2561	10,247	10,748	10,922	11,493	11,969	11,836	10,206	10,107	9,740	9,595	9,786	10,110	10,563		
	2562	10,351	10,230	10,344	10,301	10,180	10,173	10,027	10,214	10,238	9,972	9,100	9,148	10,023		
	2563	9,366	9,634	10,087	10,942	10,556	10,319	10,296	10,269	10,171	10,036	9,667	10,001	10,112		
	2564	10,466	10,531	10,805	10,667	10,531	10,149	9,804	9,388	9,603	9,649	9,430	9,583	10,051		
	2565	9,815	* 10,012											10,012	10,000 - 10,500	10,000 - 10,500

หมายเหตุ: - ตั้งแต่วันที่ 1 พฤศจิกายน 2564 ราคาข้าวเปลือกทุกชนิด ใช้ราคาของปีการผลิต 2564/65 กรมการค้าภายใน กระทรวงพาณิชย์

ยางพารา

สัปดาห์ที่ 3 ของเดือนกุมภาพันธ์ 2565 (14 - 18 ก.พ.65)

	ปี 2562	ปี 2563	ปี 2564 ^F	ปี 2565 ^F	Δ%
ผลผลิตโลก ¹ (ล้านตัน)	13.84	13.60	13.54		-
- อินโดนีเซีย	3.30	3.04	3.12		-
- เวียดนาม	1.19	1.23	1.23		-
- มาเลเซีย	0.64	0.51	0.53		-
- ไทย (สคก.)	4.77	4.79	4.82	4.90	1.66
การส่งออกโลก (ล้านตัน)	11.61	11.59	12.49		-
- อินโดนีเซีย	2.58	2.46	2.66		-
- เวียดนาม	1.64	1.67	1.84		-
- มาเลเซีย	1.06	1.10	1.07		-
- ไทย (สคก.)	3.94	3.74	4.71		-
การใช้โลก ¹ (ล้านตัน)	13.91	12.95	14.03		-
- ไทย ¹	0.66	0.58	0.62		-
ช่วงออกสู่ตลาด	ตลอดทั้งปี ออกมาก ธ.ค. (12.13%) - ม.ค. (10.98%)				
แหล่งผลิตสำคัญ	สุราษฎร์ธานี สงขลา นครศรีธรรมราช ตรัง ยะลา				
เนื้อที่ที่กรี๊ดได้ (ล้านไร่)	20.46	21.98	21.93	21.84	-0.41
ผลผลิต/เนื้อที่ที่กรี๊ด (กก.)	237	221	223	228	2.24
มูลค่าส่งออก (ล้านบาท)	190,632	181,931	246,910		
ตลาดส่งออกสำคัญ	จีน มาเลเซีย ญี่ปุ่น อเมริกา เกาหลีใต้				
ประเทศคู่แข่ง	อินโดนีเซีย มาเลเซีย เวียดนาม				

หมายเหตุ ^F = ประมาณการจาก สคก. , ¹ = จาก สคก.

ราคา หน่วย : บาท/กก.	สป.3 (18 ก.พ.65)	สป.2 (11 ก.พ.65)	+ เพิ่ม / - ลด	
			(บาท/กก.)	(%)
- ยางแผ่นดิบ ชั้น 3	61.23	60.02	1.21	2.02%
- ยางแผ่นรมควัน ชั้น 3	65.00	63.77	1.23	1.93%
- น้ำยางสด โรงงานรับซื้อ	66.00	62.00	4.00	6.45%
- ยางก้อนถ้วย (DRC 50%)	25.90	25.50	0.40	1.57%
- ยางแผ่นรมควัน ชั้น 3 C&F โดเกีย *	-	67.69	-	-
- ยางแผ่นรมควัน ชั้น 3 FOB สิงคโปร์ *	-	67.39	-	-

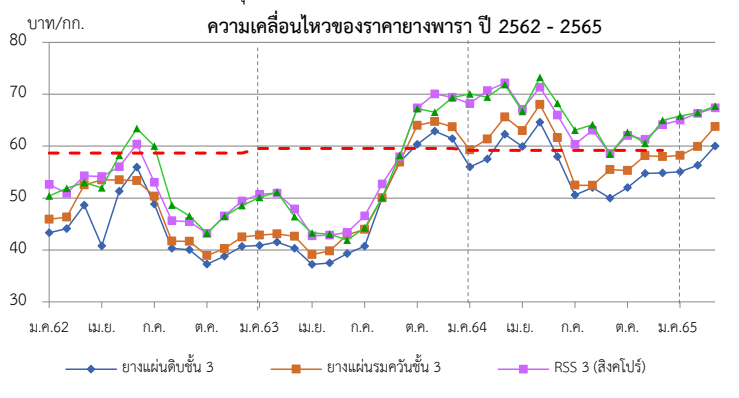
หมายเหตุ : สป. 3 = * ไม่มีรายงานราคายางในสัปดาห์นี้

สถานการณ์

ปริมาณยางออกสู่ตลาดน้อยลงในช่วงยางผลัดใบ ส่วนความต้องการมีต่อเนื่องจากราคาน้ำมันดิบเคลื่อนไหวในเกณฑ์สูง รวมทั้งแนวโน้มการขยายตัวของตลาดลงมือยางของโลกต่อเนื่องจากปี 2564 โดยผู้ประกอบการไทยเป็นผู้ส่งออกรายใหญ่ 1 ใน 3 ของโลก เป็นปัจจัยหนุนให้ราคายางโดยเฉลี่ยปรับตัวสูงขึ้น

1. การช่วยเหลือเกษตรกรและผู้ประกอบการอุตสาหกรรมยางพารา (กยท.)
 - 1) โครงการสนับสนุนสินเชื่อผู้ประกอบการผลิตผลิตภัณฑ์ยาง วงเงินสินเชื่อ 25,000 ล้านบาท ระยะเวลาดำเนินงาน ปี 2559 - 2569
 - 2) โครงการสนับสนุนสินเชื่อเงินทุนหมุนเวียนแก่สถาบันเกษตรกรเพื่อรวบรวมยางวงเงิน 10,000 ล้านบาท ระยะเวลาดำเนินการ 1 เม.ย.63 - 31 มี.ค.67
 - 3) โครงการส่งเสริมการใช้ยางในหน่วยงานภาครัฐ ระยะเวลา ต.ค.62 - ก.ย.65
 - 4) โครงการสนับสนุนสินเชื่อเป็นเงินทุนหมุนเวียนแก่ผู้ประกอบการยาง (ยางแห้ง) วงเงิน 20,000 ล้านบาท ระยะเวลาดำเนินงาน ม.ค.63 - ธ.ค.64
 - 5) โครงการสนับสนุนสินเชื่อเป็นเงินทุนหมุนเวียนแก่ผู้ประกอบการไม้ยางและผลิตภัณฑ์ วงเงิน 20,000 ล้านบาท ระยะเวลาดำเนินงาน ต.ค.63 - ก.ย.65
 - 6) โครงการประกันรายได้เกษตรกรชาวสวนยาง : ประกันรายได้ยาง 3 ชนิด ราคาเป้าหมาย ยางแผ่นดิบ กก.ละ 60 บาท , น้ำยางสด (DRC100%) กก.ละ 57 บาท และยางก้อนถ้วย (DRC50%) กก.ละ 23 บาท
 - **ระยะที่ 1 :** วงเงินประกัน 25,819.92 ล้านบาท ระยะเวลาประกัน ต.ค.62 - มี.ค.63
ผล - จ่ายเงินให้เกษตรกร 1,272,883 ราย เป็นเงิน 24,172.44 ล้านบาท คิดเป็นร้อยละ 93.62
 - **ระยะที่ 2** วงเงินประกัน 9,717.995 ล้านบาท ระยะเวลาประกัน ต.ค.63 - มี.ค.64
ผล - จ่ายเงินให้เกษตรกรแล้ว รวม 1.46 ล้านราย เป็นเงิน 7,553.75 ล้านบาท คิดเป็นร้อยละ 77.73
 - **ระยะที่ 3** วงเงินประกัน 9,783.61 ล้านบาท ระยะเวลาประกัน ต.ค.64 - มี.ค.65
ผล (8 ก.พ.65) - กำหนดราคาอ้างอิงแล้ว 4 งวด / **จ่ายเงินให้เกษตรกรแล้ว 4 งวด รวม 1.527 ล้านราย เป็นเงิน 1,982.35 ล้านบาท**

2. มาตรการกำกับดูแลด้านปริมาณ กำหนดให้ผู้ประกอบการยางที่มีการรับซื้อยาง 7 ประเภท ปริมาณรับซื้อเดือนละ 5,000 กก.ขึ้นไป ต้องแจ้งปริมาณการซื้อ จำหน่ายใช้ไป คงเหลือ และสถานที่เก็บสินค้ายางพารา ตลอดจนจัดทำบัญชีคุมรายวัน เพื่อให้สามารถตรวจสอบได้ตลอดเวลา



ราคา (บาท/กก.)	ปี	ม.ค.	ก.พ.	มี.ค.	เม.ย.	พ.ค.	มิ.ย.	ก.ค.	ส.ค.	ก.ย.	ต.ค.	พ.ย.	ธ.ค.	เฉลี่ย
ยางแผ่นดิบ ชั้น 3	2562	41.49	42.00	46.67	48.23	49.02	53.34	47.40	38.05	38.16	33.79	37.04	38.68	42.82
ท้องถิ่น จ.สงขลา (กยท.)	2563	39.05	39.53	38.49	35.03	35.64	36.79	38.39	45.03	51.26	57.72	55.24	58.59	44.23
	2564	54.15	55.13	59.93	57.04	61.82	57.03	48.62	50.22	48.14	50.30	52.59	53.01	54.00
	2565	53.15	59.15	(18 ก.พ.65)										56.15
ตลาดกลาง	2562	43.32	44.12	48.65	40.76	51.32	55.94	48.84	40.31	40.04	37.26	38.78	40.69	44.17
เฉลี่ย 3 ตลาด	2563	40.88	41.54	40.33	37.21	37.48	39.32	40.71	50.01	56.90	60.34	62.87	61.46	47.42
(สุราษฎร์ นครศรีฯ สงขลา) (กยท.)	2564	56.00	57.54	62.31	59.91	64.60	58.00	50.60	52.02	50.00	52.01	54.73	54.84	56.05
	2565	55.05	61.23	(18 ก.พ.65)										58.14
ยางแผ่นรมควันชั้น 3 (กยท.)	2562	45.81	46.28	52.51	53.97	53.87	58.54	50.34	41.76	41.72	39.00	40.44	42.53	47.23
	2563	42.94	43.75	42.58	39.72	39.88	42.93	43.90	50.12	56.91	64.17	64.69	63.80	49.62
	2564	59.19	61.46	65.39	62.81	68.25	61.28	52.72	55.36	52.44	55.26	58.25	57.99	59.20
	2565	58.22	65.00	(18 ก.พ.65)										61.61
ตลาดสิงคโปร์ (F.O.B.) (กยท.)	2561	50.39	50.91	54.30	54.15	56.03	60.40	53.05	45.63	45.46	43.19	46.55	49.43	50.79
	2562	50.73	49.75	47.90	43.29	42.86	43.36	46.54	52.71	57.96	67.36	70.05	69.42	53.49
	2563	68.21	69.44	72.18	67.12	71.36	66.09	60.33	63.07	58.59	62.07	63.30	63.97	65.48
	2565	65.01	67.39	(10 ก.พ.65)										66.20
ตลาดโตเกียว (C&F) (กยท.)	2562	52.63	51.88	52.99	51.95	58.23	63.38	60.03	48.63	46.56	43.24	46.45	48.56	52.04
	2563	50.10	50.50	46.41	42.70	43.05	41.91	44.23	50.12	58.21	67.24	66.55	69.36	52.53
	2564	70.06	70.71	71.85	66.70	73.23	68.36	63.06	64.16	58.44	62.66	63.47	64.69	66.45
	2565	65.81	67.69	(10 ก.พ.65)										66.75

สับปะรด

ประจำสัปดาห์ที่ 3 เดือนกุมภาพันธ์ 2565 (วันที่ 14 - 18 ก.พ.65)

ผลผลิต	2562	2563	2564	2565	± %Δ
โลก (ล้านตัน)	27.93	28.05	28.50	n/a	
ไทย (ล้านตัน)	1.825	1.680	1.797	1.844	2.62
ช่วงผลผลิตออกมาก	รุ่นที่ 1 พ.ค. - มิ.ย. และ รุ่นที่ 2 ต.ค. - ธ.ค.				
แหล่งเพาะปลูก	ประจวบคีรีขันธ์ ระยอง ราชบุรี ชลบุรี และเพชรบุรี				
พื้นที่เก็บเกี่ยว (ไร่)	485,399	449,777	468,084	471,531	0.74
ผลผลิตเฉลี่ย (กก./ไร่)	3,760	3,737	3,841	3,912	1.85
การใช้					
-บริโภคสด (ล้านตัน)	0.190	0.164	0.184	0.185	0.54
-แปรรูปกระป๋อง+น้ำ (ล้านตันสด)	1.635	1.230	1.651	1.659	0.48
ส่งออก (กรมศุลกา)					
- ปริมาณ (ล้านตัน)	0.515	0.361	0.456	n/a	26.32
- มูลค่า (ล้านบาท)	15,659	15,174	19,959	n/a	31.53
ประเทศคู่ค้า (ข้อมูล ปี 2564)					
สับปะรดกระป๋อง	สหรัฐอเมริกา 32% เยอรมนี 6% รัสเซีย 7%				
น้ำสับปะรดเข้มข้น	เนเธอร์แลนด์ 33% สหรัฐอเมริกา 26% สเปน 7%				
สับปะรดกวน	สหรัฐอเมริกา 33% รัสเซีย 11% จีน 5%				
สับปะรดสด	จีน 88% เมียนมา 3% สิงคโปร์ 2%				
อื่นๆ - อบแห้ง	รัสเซีย 22% จีน 12% ยูเครน 10%				
- แช่แข็ง	จีน 37% ญี่ปุ่น 17% รัสเซีย 14%				
ประเทศคู่แข่ง	ฟิลิปปินส์ อินโดนีเซีย คอสตาริกา บราซิล				
อัตราแปรสภาพ	สับปะรดกระป๋อง : สับปะรดสด = 1 : 3.3				
	น้ำสับปะรด : สับปะรดสด = 1 : 4				
	สับปะรดแห้ง/กวน : สับปะรดสด = 1 : 5				
	สับปะรดแช่แข็ง : สับปะรดสด = 1 : 2.5				

1. สถานการณ์โลก
ปี 2564 ผลผลิตเพิ่มขึ้นจากปี 2563 ประมาณร้อยละ 1.83 เนื่องจาก สภาพอากาศเอื้ออำนวย ทำให้สับปะรดภาพรวมปรับเปลี่ยนขึ้น

2. สถานการณ์การผลิตและตลาดของไทย

2.1 การผลิต ปี 2565 สศก. พยากรณ์เนื้อที่เก็บเกี่ยวทั้งประเทศจะเพิ่มขึ้นจากปีที่ผ่านมา เนื่องจากราคาข้าวเปลือกสูงขึ้นตั้งแต่ช่วงกลางปี 2562 ต่อเนื่องปี 2563 เกษตรกรจึงกลับมาดูแลแปลงและขยายพื้นที่การปลูกสับปะรด ปริมาณน้ำฝนเพียงพอส่งผลให้ผลผลิตต่อไร่เพิ่มขึ้นจากปีที่ผ่านมา และผลผลิตภาพรวมทั้งประเทศเพิ่มขึ้น

2.2 การตลาด ปี 2565 คาดว่าภาพรวมปริมาณผลผลิตจะเพียงพอต่อความต้องการของโรงงานแปรรูป ราคาที่เกษตรกรขายได้เคลื่อนไหวอยู่ในเกณฑ์ปกติ แต่ปัจจัยจากสถานการณ์ COVID-19 ในตลาดหลักสำคัญ อาจส่งผลให้ตลาดชะงักตัว คำสั่งซื้อลดลง รวมถึงปัญหาด้านโลจิสติกส์ (ตู้ขาด ค่าระวางสูง) และขาดแคลนแรงงานต่างด้าว อาจทำให้โรงงานลดกำลังการผลิตลง กระทบต่อเนื่องต่ออุตสาหกรรมทั้งระบบ

3. มาตรการ

- คกก.นโยบายสับปะรดแห่งชาติ มอบหมายให้ คพจ. บริหารจัดการและแก้ไข ปัญหาสับปะรดในพื้นที่ทั้งระบบในเบื้องต้นก่อน หากไม่สามารถแก้ไขปัญหาได้ด้วยกลไกระดับจังหวัด ให้นำเสนอคณะอนุกรรมการฯ และคณะกรรมการนโยบายฯ ต่อไป
- มุ่งเน้นการทำ contract farming ระหว่างโรงงานกับเกษตรกร ให้เป็นรูปธรรม

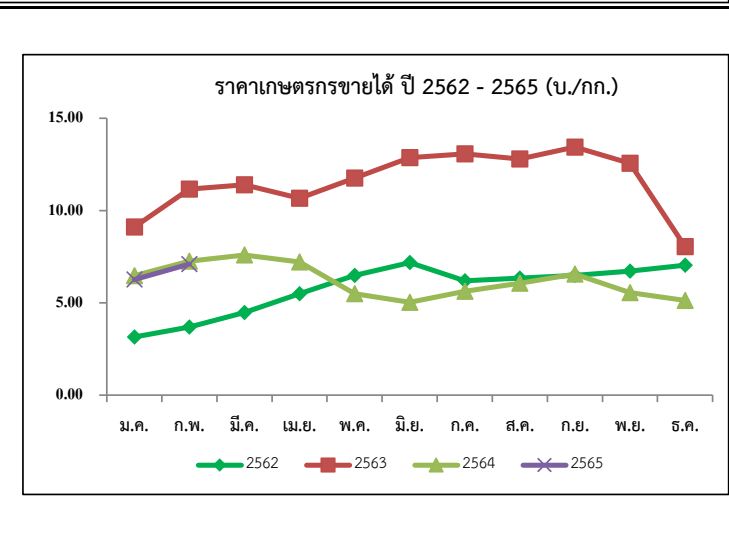
4. คณะกรรมการดูแลสินค้าสับปะรด
คกก.นโยบายและพัฒนาสับปะรดแห่งชาติ ได้มีมติเมื่อวันที่ 2 ก.ค.63 เห็นชอบให้ แต่งตั้งคณะอนุกรรมการ 2 คณะ ได้แก่

- คณะอนุกรรมการขับเคลื่อนการพัฒนาสับปะรด (ด้านผลิต แปรรูป ตลาด) โดยมี ประธานและฝ่ายเลขาร่วมจาก 3 หน่วยงาน คือ กษ. อก. และ พณ.
- คณะอนุกรรมการจัดทำแผนปฏิบัติการด้านสับปะรด พ.ศ. 2563-2565 โดยมี ปลัด กษ. เป็นประธาน รองปลัด พณ. และ อก. เป็นรองประธาน และ สศก. กส. คน. สศ. สศอ. เป็นฝ่ายเลขานุการร่วม

สถานการณ์ปัจจุบัน

สศก.พยากรณ์ (ก.พ.65) ผลผลิตปี 2565 1.844 ล้านตัน เพิ่มขึ้นจากปี 2564 ร้อยละ 2.62 โดยผลผลิตจะออกสู่ตลาดมาก 2 ช่วง ได้แก่ พ.ค.-มิ.ย. และ ต.ค.-ธ.ค. ปัจจุบันผลผลิตออกสู่ตลาดน้อย โรงงานแปรรูปมีการแข่งขันกันรับซื้อผลผลิต ส่งผลให้ราคาเคลื่อนไหวอยู่ในเกณฑ์ดี สัปดาห์นี้แม่และโรงงานรับซื้อสับปะรดขนาดมาตรฐาน (ผลใหญ่ : เส้นผ่าศูนย์กลาง 10 ซม. ขึ้นไป) อยู่ที่ กก.ละ 6.80-7.20 บ. และ 6.90-7.50 บ. ตามลำดับ ส่วนผลเล็กที่รับซื้ออยู่ที่ กก.ละ 2.50-3.50 บ.

สำหรับการส่งออก ปี 2564 ส่งออกได้รวม 0.456 ล้านตัน มูลค่า 19,959 ลบ. โดยปริมาณและมูลค่า เพิ่มขึ้นจากปี 2563 ร้อยละ 26 และร้อยละ 31 ตามลำดับ สำหรับปี 2565 หากสถานการณ์ COVID-19 คลี่คลาย คาดว่าการส่งออกจะขยายตัว จากความต้องการผลิตภัณฑ์สับปะรดของตลาดต่างประเทศที่มีอยู่ต่อเนื่อง



ราคาสับปะรดโรงงานที่เกษตรกรขายได้ (บาท/กก.)

ปี	ม.ค.	ก.พ.	มี.ค.	เม.ย.	พ.ค.	มิ.ย.	ก.ค.	ส.ค.	ก.ย.	ต.ค.	พ.ย.	ธ.ค.	เฉลี่ย
2561	3.32	4.25	3.76	2.93	2.29	1.75	2.09	2.32	3.12	3.35	2.83	2.86	2.97
2562	3.15	3.69	4.48	5.49	6.48	7.18	6.19	6.34	6.48	6.72	7.04	7.76	5.91
2563	9.11	11.16	11.39	10.67	11.76	12.87	13.07	12.80	13.44	12.56	8.05	6.24	10.68
2564	6.47	7.26	7.59	7.21	5.49	5.03	5.63	6.06	6.56	5.56	5.13	5.61	6.16
2565	6.26	7.10											

(ส.ป.3)

ราคาสับปะรดโรงงานที่เกษตรกรขายได้ (บาท/กก.)

ปี	ม.ค.	ก.พ.	มี.ค.	เม.ย.	พ.ค.	มิ.ย.	ก.ค.	ส.ค.	ก.ย.	ต.ค.	พ.ย.	ธ.ค.	เฉลี่ย
2561	3.32	4.25	3.76	2.93	2.29	1.75	2.09	2.32	3.12	3.35	2.83	2.86	2.97
2562	3.15	3.69	4.48	5.49	6.48	7.18	6.19	6.34	6.48	6.72	7.04	7.76	5.91
2563	9.11	11.16	11.39	10.67	11.76	12.87	13.07	12.80	13.44	12.56	8.05	6.24	10.68
2564	6.47	7.26	7.59	7.21	5.49	5.03	5.63	6.06	6.56	5.56	5.13	5.61	6.16
2565	6.26	7.10											

(ส.ป.3)

เงาะ

ประจำสัปดาห์ที่ 3 เดือนกุมภาพันธ์ 2565 (14 - 18 กุมภาพันธ์ 2565)

	2562	2563	2564	2565	%								
ผลผลิต (ตัน)	279,980	270,053	283,619	296,700	4.61	<p>1. สถานการณ์การผลิต ปี 2565</p> <p>แม้ว่าพื้นที่ปลูกเงาะในภาคตะวันออกและภาคใต้ ซึ่งเป็นแหล่งสำคัญได้ถูกปรับไปปลูกทุเรียนบางส่วน แต่ผลจากสภาพอากาศเอื้ออำนวยต่อการให้ผลผลิต ประกอบกับพื้นที่ปลูกเงาะทดแทนพืชอื่นในภาคเหนือ และภาคตะวันออกเฉียงเหนือเริ่มให้ผลผลิต ส่งผลให้ปริมาณที่คาดว่าจะเก็บเกี่ยวได้ในปี 2565 เพิ่มขึ้น</p> <p>2. แผนด้านการตลาด</p> <p>มาตรการด้านการตลาดในประเทศและต่างประเทศ 18 มาตรการบริหารจัดการผลไม้ ปี 2565 ดังนี้</p> <p>(1) เร่งรัดตรวจและรับรอง GAP เป้าหมายไม่น้อยกว่า 120,000 แปลง (2) ช่วยเกษตรกร ผู้ประกอบการส่งออก กระจายผลผลิตผลไม้ออกนอกแหล่งผลิต กก.ละ 3 บาท (80,000 ตัน) (3) เสริมสภาพคล่องผู้ส่งออก : สนับสนุนดอกเบี้ย 3% และช่วยผู้ส่งออก กก.ละ 5 บาท (60,000 ตัน) (4) สนับสนุนให้ทำเกษตรพันธสัญญา การทำสัญญาซื้อขายล่วงหน้า/สัญญาข้อตกลง (30,000 ตัน) (5) ส่งเสริมการบริโภคผลไม้ในประเทศ : โหลดผลไม้ขึ้นเครื่องบินในประเทศ ฟรี 25 กก. (6) สนับสนุนกล่อง พร้อมค่าจัดส่งผลไม้จากเกษตรกร กลุ่มเกษตรกร สหกรณ์ไปยังผู้บริโภคโดยตรง (300,000 กล่อง) (7) สนับสนุนรถเร่ ro mobile ไปรับซื้อผลไม้ และนำออกจำหน่ายผู้บริโภคโดยตรง (15,000 ตัน) (8) ประสานงานกับห้างท้องถิ่นและปั้มน้ำมันต่างๆ เปิดพื้นที่ระบายผลไม้ให้กับเกษตรกร (5,000 ตัน) (9) เซลล์โปรโมชัน ส่งเสริมการขายไม้ในต่างประเทศ (จัดงาน Thai Fruits Golden Months) 12 เมืองในจีน (10) เจรจาจับคู่ซื้อขายผลไม้ทางธุรกิจในระบบออนไลน์ (OBM) เน้นตลาดใหม่ (11) ส่งเสริมการส่งออกผลไม้ในรูปแบบ Hybrid line : การจัดงานส่งเสริมการบริโภคผลไม้ระดับนานาชาติ (THAIFEX - ANUGA Asia) (12) ประชาสัมพันธ์ผลไม้ไทยในประเทศต่างๆ ทั่วโลก 5 ภาษา (อังกฤษ ไทย จีน ญี่ปุ่น เกาหลี) (13) อบรมให้ความรู้เกษตรกร : เรื่องการค้าออนไลน์ และหลักสูตรการส่งออก เบื้องต้น (1,000 ราย) (14) ผ่อนปรนกฎระเบียบการเคลื่อนย้ายแรงงานระหว่างภาค (15) กอ.รมน.สนับสนุน กำลังพลช่วยเหลือและขนย้ายผลไม้ (16) เซลล์แมนจังหวัดและเซลล์แมนประเทศช่วยระบายผลไม้ของเกษตรกรทั้งในและต่างประเทศ (17) บังคับใช้กฎหมายโดยเคร่งครัด : พ.ร.บ.ว่าด้วยราคาสินค้าและบริการ พ.ร.บ.มาตราซังตวงวัด และพ.ร.บ.การแข่งขันทางการค้า (18) เร่งรัดเปิดด่านชายแดนทั้ง 9 ด่านใน 4 จังหวัด ชายแดนภาคใต้ (สงขลา สตูล ยะลา นราธิวาส)</p> <p>3. คณะกรรมการดูแลสินค้าผลไม้</p> <p>สินค้าผลไม้มีคณะกรรมการพัฒนาและบริหารจัดการผลไม้ดูแลรับผิดชอบ โดยมีรัฐมนตรีว่าการกระทรวงเกษตร และสหกรณ์เป็นประธาน และอธิบดีกรมส่งเสริมการเกษตรเป็นกรรมการและเลขานุการ</p>							
- ภาคตะวันออก	191,504	211,090	198,060	207,003	4.52								
- ภาคใต้	71,609	43,119	65,882	67,976	3.18								
- ภาคอื่นๆ	16,867	15,844	19,677	21,721	10.39								
แหล่งผลิตสำคัญ													
- ภาคตะวันออก	พ.ค. - มี.ย. ตรารัต จันทบุรี และระยอง												
- ภาคใต้	ก.ค. - ก.ย. สุราษฎร์ธานี นครศรีธรรมราช และนราธิวาส												
พื้นที่ให้ผล (ไร่)	213,609	211,377	208,384	209,176	0.38								
ผลผลิต/ไร่ (กก.)	1,311	1,278	1,361	1,418	4.19								
การส่งออก													
- ผลสด ปริมาณ (ตันสด)	15,912	11,796	11,828	N/A									
มูลค่า (ล้านบาท)	294	172	240	N/A									
- แปรรูป ปริมาณ (ตันสด)	4,644	2,825	2,784	N/A									
มูลค่า (ล้านบาท)	222	155	162	N/A									
ประเทศคู่ค้า													
- เงาะสด	มาเลเซีย 38% เวียดนาม 29% ลาว 14%												
- เงาะกระป๋อง	จีน 20% กัมพูชา 19% เกาหลี 12%												
- เงาะกระป๋องสอดสับประด	อเมริกา 56% มาเลเซีย 16% สิงคโปร์ 8%												
สัดส่วนผลไม้													
- บริโภคสดภายในประเทศ	95%												
- ส่งออก	5%												
สถานการณ์ปัจจุบัน	คาดว่าผลผลิตเงาะฤดูการผลิต ปี 2565 จะเริ่มทยอยเก็บเกี่ยวออกสู่ตลาดได้ตั้งแต่เดือนเมษายน 2565 เป็นต้นไป												
<p>ราคาเงาะที่เกษตรกรขายได้ ปี 2562 - 2564</p>													
ราคาเงาะที่เกษตรกรขายได้ (บาท/กก.)													
ปี	ม.ค.	ก.พ.	มี.ค.	เม.ย.	พ.ค.	มิ.ย.	ก.ค.	ส.ค.	ก.ย.	ต.ค.	พ.ย.	ธ.ค.	เฉลี่ย
2561	-	-	-	37.64	35.21	17.41	28.92	14.93	14.56	27.50	28.25	-	23.14
2562	-	-	-	25.67	24.59	28.24	29.03	18.55	16.02	13.28	-	-	25.82
2563	-	-	-	29.06	14.88	22.25	29.48	28.47	21.35	16.58	-	-	23.48
2564	-	-	-	-	28.19	19.53	19.16	8.93	16.36	-	-	-	19.46
2565	-	-	-	-	-	-	-	-	-	-	-	-	-

มังคุด

ประจำสัปดาห์ที่ 3 เดือนกุมภาพันธ์ 2565 (วันที่ 14 - 18 กุมภาพันธ์ 2565)

	2562	2563	2564	2565 ^f	% Δ
ผลผลิต (ตัน)	352,800	336,873	270,773	388,023	43.30
- ตะวันออก	180,318	213,226	107,450	211,672	97.00
- ใต้	172,098	122,616	162,477	175,091	7.76
- อื่นๆ	384	1,019	846	1,260	48.94
ช่วงผลผลิตออกมา/แหล่งผลิตสำคัญ					
- ตะวันออก	พ.ค. (จันทบุรี ตราด และระยอง)				
- ใต้	มิ.ย. - ส.ค. (นครศรีธรรมราช ชุมพร และระนอง)				
พื้นที่ให้ผล (ไร่)	426,679	430,096	424,777	424,565	-0.05
ผลผลิตเฉลี่ย(กก./ไร่)	827	783	637	914	43.49
มูลค่าผลผลิต (ล้านบาท)	10.24	13.35	13.21	N/A	
การบริโภค (ตัน)					
- บริโภคสด	-55,189	47,425	13,552	N/A	
- แปรรูป	-568	479	1,505	N/A	
การส่งออก (สด+แช่แข็ง)					
- ปริมาณ (ตัน)	408,557	291,378	255,716	N/A	
- มูลค่า (ล้านบาท)	16,694	14,997	17,051	N/A	
ประเทศคู่ค้า					
- มังคุดสด	จีน 90% เวียดนาม 7% อื่นๆ 3%				
- มังคุดแช่แข็ง	สหรัฐอเมริกา 46% เกาหลี 33% อื่นๆ 21%				

1. สถานการณ์การผลิตและการตลาด

1.1 ผลผลิต ปี 2565 สดก. คาดว่าผลผลิตมีแนวโน้มเพิ่มขึ้นจากปี 2564 เนื่องจากสภาพอากาศเอื้ออำนวยเป็นปกติ มีปริมาณน้ำเพียงพอในช่วงก่อนออกดอก และไม่มีฝนตกในช่วงออกดอก รวมทั้งอุณหภูมิเหมาะสม ทำให้ดอกออกและติดผลดี ประกอบกับต้นมังคุดได้พักสะสมอาหารจากการที่ติดผลน้อยเมื่อปีก่อน ส่งผลให้ผลผลิตมังคุดในปี 2565 คาดว่าจะเพิ่มขึ้นจากปีก่อน

1.2 การตลาด จากสถานการณ์การแพร่ระบาดของ COVID-19 ส่งผลให้ตลาดส่งออกหลัก (จีน) บังคับใช้มาตรการควบคุมโรคโควิด (Zero COVID) กับสินค้านำเข้าจากต่างประเทศ โดยเฉพาะสินค้าเกษตรและอาหาร ให้มีการปนเปื้อนเป็น 0 ส่งผลให้การส่งออกผลไม้ทางบกติดขัดและชะงักตัว

2. แผนด้านการตลาดของกระทรวงพาณิชย์

มาตรการด้านการตลาดในประเทศและต่างประเทศ 18 มาตรการบริหารจัดการผลไม้ ปี 2565 ดังนี้
 (1) เร่งรัดตรวจและรับรอง GAP เป้าหมายไม่น้อยกว่า 120,000 แปลง (2) ช่วยเกษตรกร ผู้ประกอบการ ลัง กระจายผลผลิตผลไม้ส่งออกนอกแหล่งผลิต กก.ละ 3 บาท (80,000 ตัน) (3) เสริมสภาพคล่องผู้ส่งออก : สนับสนุนดอกเบี้ย 3% และช่วยผู้ส่งออก กก.ละ 5 บาท (60,000 ตัน) (4) สนับสนุนให้ทำเกษตรพันธสัญญา การทำสัญญาซื้อขายล่วงหน้า/สัญญาข้อตกลง (30,000 ตัน) (5) ส่งเสริมการบริโภคผลไม้ในประเทศ : โหลดผลไม้ขึ้นเครื่องบินในประเทศ ฟรี 25 กก. (6) สนับสนุนกล่อง พร้อมการจัดส่งผลไม้จากเกษตรกร กลุ่มเกษตรกร สหกรณ์ไปยังผู้บริโภคโดยตรง (300,000 กล่อง) (7) สนับสนุนรถเร็ว mobile ไปรับซื้อผลไม้ และนำออกจำหน่ายสู่ผู้บริโภคโดยตรง (15,000 ตัน) (8) ประสานงานกับห้างท้องถิ่นและปั้มน้ำมันต่างๆ เปิดพื้นที่ระบายผลไม้ให้กับเกษตรกร (5,000 ตัน) (9) เซลล์โปรโมชันส่งเสริมการขายผลไม้ในต่างประเทศ (จัดงาน Thai Fruits Golden Months) 12 เมืองในจีน (10) เจรจาจับคู่ซื้อขายผลไม้ทางธุรกิจจากระบบออนไลน์ (OBM) เน้นตลาดใหม่ (11) ส่งเสริมการส่งออกผลไม้ในรูปแบบ Hybrid line : การจัดงานส่งเสริมการบริโภคผลไม้ระดับนานาชาติ (THAIFEX - ANUGA Asia) (12) ประชาสัมพันธ์ผลไม้ไทยไปในประเทศต่างๆ ทั่วโลก 5 ภาษา จัดทำคลิปวีดีโอและ Infographic 5 ภาษา (อังกฤษ ไทย จีน ญี่ปุ่น เกาหลี) (13) อบรมให้ความรู้เกษตรกร : เรื่องการค้าออนไลน์ และหลักสูตรการส่งออกเบื้องต้น (1,000 ราย) (14) ผ่อนปรนกฎระเบียบการเคลื่อนย้ายแรงงานระหว่างภาค (15) กอ.รมน.สนับสนุนกำลังพลช่วยเก็บเกี่ยวและขนย้ายผลไม้ (16) เซลล์แมนจังหวัดและเซลล์แมนประเทศช่วยระบายผลไม้ของเกษตรกรทั้งในและต่างประเทศ (17) บังคับใช้กฎหมายโดยเคร่งครัด : พ.ร.บ.ว่าด้วยราคาสินค้าและบริการ พ.ร.บ.มาตราซังตวงวัด และพ.ร.บ.การแข่งขันทางการค้า (18) เร่งรัดเปิดด่านชายแดนทั้ง 9 ด่านใน 4 จังหวัดชายแดนภาคใต้ (สงขลา สตูล ยะลา นราธิวาส)

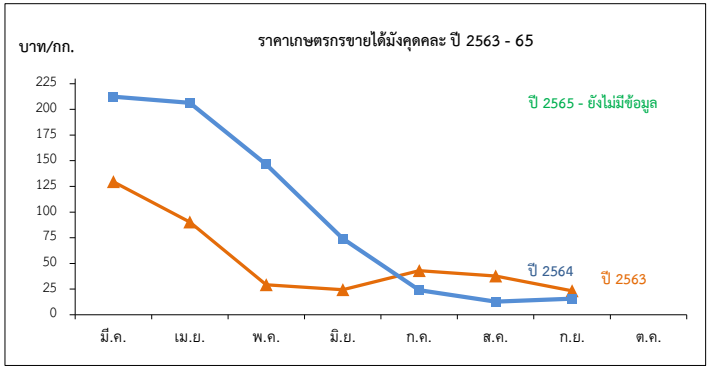
3. คณะกรรมการดูแลสินค้าผลไม้

สินค้าผลไม้มีคณะกรรมการพัฒนาและบริหารจัดการผลไม้ดูแลรับผิดชอบ โดยมีรัฐมนตรีว่าการกระทรวงเกษตรและสหกรณ์เป็นประธาน และอธิบดีกรมส่งเสริมการเกษตรเป็นกรรมการและเลขานุการ

สถานการณ์ปัจจุบัน

- ในปัจจุบัน ผลผลิตมังคุดรุ่นแรก เริ่มติดผลอ่อน คาดว่าจะเริ่มเก็บเกี่ยวและส่งผลผลิตเข้าสู่ตลาดตั้งแต่ช่วงปลายเดือนมีนาคม 2565 เป็นต้นไป ผลผลิตส่วนใหญ่ (รุ่นที่สอง) เริ่มเข้าระยะแทงปากนกแก้ว ปากกระจับ ซึ่งจะเริ่มเก็บเกี่ยวในช่วงเดือนเมษายนที่ผลผลิตจะเริ่มมีปริมาณมาก และจะกระจุกตัวมากที่สุดในช่วงปลายเดือนพฤษภาคม อย่างไรก็ตาม ปริมาณผลผลิตจะเริ่มลดลงในช่วงกลางเดือนมิถุนายน ซึ่งเป็นช่วงที่ผลผลิตรุ่นที่สองของฤดูกาลออกสู่ตลาดระหว่างปลายเดือนมิถุนายน ถึงกลางเดือนสิงหาคม

- ช่วงสัปดาห์ที่ 3 ผลผลิตมังคุดที่อยู่ในระยะติดดอกได้รับผลกระทบจากฝนออกฤดู ส่งผลให้พื้นที่ผลิตบางพื้นที่ประสบกับภาวะดอกร่วง และแตกใบอ่อน ผลผลิตต่อต้นอาจลดลงเล็กน้อย อย่างไรก็ตาม ผลผลิตในภาพรวมจะยังคงออกสู่ตลาดมาก



ราคาที่เกษตรกรขายได้มังคุดผล

หน่วย: บาท/กก.

ปี	ม.ค.	ก.พ.	มี.ค.	เม.ย.	พ.ค.	มิ.ย.	ก.ค.	ส.ค.	ก.ย.	ต.ค.	พ.ย.	ธ.ค.	เฉลี่ย
2559	-	-	-	77.93	55.75	28.99	41.08	28.26	21.40	19.87	-	-	35.56
2560	-	-	-	171.35	77.92	45.54	14.23	22.06	33.93	-	-	-	40.10
2561	-	-	143.09	114.70	85.88	50.55	30.41	18.35	12.35	-	-	-	43.57
2562	-	-	55.67	47.28	54.74	50.69	23.21	11.50	15.15	15.97	-	-	29.02
2563	-	-	129.50	90.31	29.29	24.49	42.92	37.65	23.29	-	-	-	39.63
2564	-	-	212.40	206.33	146.50	74.22	23.99	12.78	15.60	-	-	-	48.77
2565	-	-	-	-	-	-	-	-	-	-	-	-	-

ทุเรียน

ประจำสัปดาห์ที่ 3 เดือนกุมภาพันธ์ 2565 (14 ก.พ. - 18 ก.พ. 65)

	2562	2563	2564	2565*	± %Δ
ผลผลิต (ตัน)	1,024,794	1,116,066	1,212,989	1,459,570	20.33
- ภาคตะวันออก	497,396	552,198	578,696	724,646	25.22
- ภาคใต้	482,140	518,896	576,594	671,018	16.38
- ภาคอื่นๆ	45,258	44,972	57,699	63,906	10.76
ช่วงผลผลิตออกมาก/แหล่งผลิตสำคัญ					
- ภาคตะวันออก	เม.ย.-พ.ค. จันทบุรี ระยอง ตราด				
- ภาคใต้	ก.ค. - ส.ค. ชุมพร ยะลา นครศรีธรรมราช สุราษฎร์ธานี				
พื้นที่ให้ผล (กก.)	729,466	797,732	851,866	924,257	8.50
ผลผลิต/ไร่	1,405	1,399	1,424	1,579	10.88
มูลค่าผลผลิต (ล้านบาท)	102	114	138	N/A	-
การบริโภคในประเทศ (ตัน)					
- บริโภคสด	323,425	444,132	278,987	N/A	
- แปรรูป	20,496	22,321	24,259	N/A	
การส่งออก (สด+แช่แข็ง+แปรรูป)					
- ปริมาณ (ตัน)	680,873	649,643	925,397	N/A	
- มูลค่า (ล้านบาท)	51,036	72,070	119,058	N/A	
ประเทศคู่ค้า					
ทุเรียนสด	จีน 89% ออสเตรเลีย 6% เวียดนาม 4% อื่นๆ 1%				
ทุเรียนแปรรูป	จีน 92% สหรัฐฯ 5% อื่นๆ 3%				

สถานการณ์ปัจจุบัน

- ในประเทศ : มีทุเรียนออกฤดู (ทุเรียนหวาน) ในพื้นที่จ.ชุมพร นครศรีธรรมราช และสุราษฎร์ธานีและจ.จันทบุรีมีทุเรียนกะหล่ำออกสู่ตลาด ปลายปี ส่วนทุเรียนฤดูกลาง 2565 ภาคตะวันออกจะเริ่มออกสู่ตลาดช่วงเดือนมีนาคม 2565 เป็นต้นไป

- ตลาดต่างประเทศ : ปัญหาความล่าช้าในการตรวจสอบผลไม้ไทยนำเข้าประเทศจีน ที่เข้มงวดมากขึ้นตามมาตรการ (Zero Covid - 19) ของจีนที่เชื้อ Covid-19 อาจติดมากับการขนส่งสินค้าผ่านห่วงโซ่ความเย็น ทำให้ปริมาณรถผ่านเข้าออกลดลงจากเดิมมาก และมีรถติดสะสมหน้าด่านจำนวนมาก ทั้งนี้ จากมาตรการดังกล่าวของจีนทำให้ต้องใช้ระยะเวลาในการผ่านด่านมากกว่าช่วงปกติ ส่งผลให้ปริมาณรถเข้า-ออกด่านลดลงจากช่วงปกติ ส่งผลต่อการบริหารจัดการรถบรรทุกสินค้านำเข้าและส่งออกผ่านด่านให้ยาวขึ้นและด้านตงชิง เซตา

1. สถานการณ์การผลิตและการตลาด

1.1 ผลผลิต ปี 2565 สดก. คาดว่าผลผลิตมีแนวโน้มเพิ่มขึ้นจากปี 2564 เนื่องจากสภาพอากาศเอื้ออำนวยต่อการออกดอกติดผล ในช่วงปลายปี 2564 มีฝนตกอย่างต่อเนื่อง ต้นทุเรียนได้รับน้ำเพียงพอ ต้นสมบูรณ์พร้อมสำหรับการออกดอก สามารถออกดอกและติดผล ประกอบกับราคาทุเรียนที่เกษตรกรขายได้อยู่ในเกณฑ์ดีอย่างต่อเนื่อง เกษตรกรจึงให้การบำรุงดูแลดีขึ้น ภาพรวมผลผลิตทั้งประเทศจึงเพิ่มขึ้นด้วย

1.2 การตลาด จากสถานการณ์การแพร่ระบาดของ COVID-19 ส่งผลให้ตลาดส่งออกหลัก (จีน) บังคับใช้มาตรการควบคุมโรคโควิด (Zero COVID) กับสินค้านำเข้าจากต่างประเทศ โดยเฉพาะสินค้าเกษตรและอาหาร ให้มีการปนเปื้อนเป็น 0 ส่งผลให้การส่งออกผลไม้ทางบกติดขัดและชะลอตัว

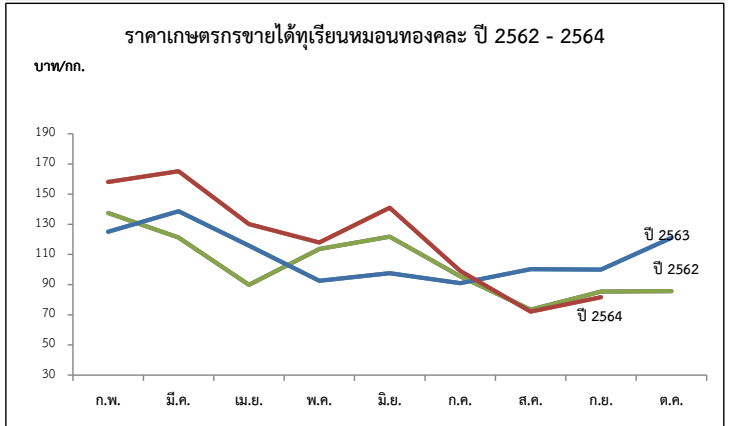
2. แผนด้านการตลาดของกระทรวงพาณิชย์

มาตรการด้านการตลาดในประเทศและต่างประเทศ 18 มาตรการบริหารจัดการผลไม้ ปี 2565 ดังนี้

(1) เร่งรัดตรวจและรับรอง GAP เป้าหมายไม่น้อยกว่า 120,000 แปลง (2) ช่วยเกษตรกร ผู้ประกอบการ ส่งกระจายผลผลิตไม่ออกนอกแหล่งผลิต กก.ละ 3 บาท (80,000 ตัน) (3) เสริมสภาพท้องผู้ส่งออก : ปลายน้ำ 1) ผลัดต้นส่งออก กก.ละ 5 บาท, 2) ส่งเสริมการขาย Offline Online : Magnet ห้างฯ ภัตตาคาร (4) การทำสัญญาซื้อขายล่วงหน้า/สัญญาข้อตกลง (30,000 ตัน) (5) ส่งเสริมการบริโภคผลไม้ในประเทศ (6) สนับสนุนกล่อง พร้อมคำจัดสรรผลไม้จากเกษตรกร กลุ่มเกษตรกร สหกรณ์ไปยังผู้บริโภคโดยตรง (300,000 กล่อง) (7) สนับสนุนรถรับซื้อผลไม้ และนำออกจำหน่ายสู่ผู้บริโภคโดยตรง (15,000 ตัน) (8) ประสานงานกับห้างท้องถิ่นและปั๊มน้ำมันต่างๆ เปิดพื้นที่ระบายผลไม้ให้กับเกษตรกร (5,000 ตัน) (9) เซลล์โปรโมชันส่งเสริมการขายผลไม้ในต่างประเทศ (จัดงาน Thai Fruits Golden Months) 12 เมืองในจีน (10) เจริญจับคู่ซื้อขายผลไม้ทางธุรกิจในระบบออนไลน์ (OBM) เน้นตลาดใหม่ (11) ส่งเสริมการส่งออกผลไม้ในรูปแบบ Hybrid line : การจัดงานส่งเสริมการบริโภคผลไม้ระดับนานาชาติ (THAIFEX - ANUGA Asia) (12) ประชาสัมพันธ์ผลไม้ไทยไปในประเทศต่างๆ ทั่วโลก 5 ภาษา จัดทำคลิปลิงก์และ Infographic 5 ภาษา (อังกฤษ ไทย จีน ญี่ปุ่น เกาหลี) (13) อบรมให้ความรู้เกษตรกร : เรื่องการค้าออนไลน์ และหลักสูตรการส่งออกเบื้องต้น (1,000 ราย) (14) ผ่อนปรนกฎระเบียบการเคลื่อนย้ายแรงงานระหว่างภาค (15) กอ.รมน.สนับสนุนกำลังพลช่วยเหลือเกี่ยวเกี่ยวและขนย้ายผลไม้ (16) เซลล์แมนจังหวัดและเซลล์แมนประเทศช่วยระบายผลไม้ของเกษตรกรทั้งในและต่างประเทศ (17) บังคับใช้กฎหมายโดยเคร่งครัด : พ.ร.บ.ว่าด้วยราคาสินค้าและบริการ พ.ร.บ.มาตราซึ่งตวงวัด และพ.ร.บ.การขนส่งทางอากาศ (18) เร่งรัดเปิดด่านชายแดนทั้ง 9 ด่านใน 4 จังหวัดชายแดนภาคใต้ (สงขลา สตูล ยะลา นราธิวาส)

3. คณะกรรมการดูแลสินค้าผลไม้

สินค้าผลไม้มีคณะกรรมการพัฒนาและบริหารจัดการผลไม้แล้วเสร็จเรียบร้อย โดยมีรัฐมนตรีว่าการกระทรวงเกษตรและสหกรณ์เป็นประธาน และอธิบดีกรมส่งเสริมการเกษตรเป็นกรรมการและเลขานุการ



ปี	ก.พ.	มี.ค.	เม.ย.	พ.ค.	มิ.ย.	ก.ค.	ส.ค.	ก.ย.	เฉลี่ย	ก.พ.	มี.ค.	เม.ย.	พ.ค.	มิ.ย.	ก.ค.	ส.ค.	ก.ย.	ต.ค.	เฉลี่ย
พันธุ์ชะนี (บาท/กก.)																			
2560	-	90.00	68.51	39.37	41.76	40.53	30.06	58.33	44.38	-	134.98	101.09	62.83	69.61	65.20	50.66	78.83	-	71.81
2561	-	-	38.06	48.50	50.16	43.81	20.39	-	42.51	-	120.00	73.46	88.36	78.43	76.42	62.52	78.63	-	78.16
2562	-	99.39	61.63	69.58	78.75	43.26	50.00	-	63.37	137.50	121.13	89.77	113.63	121.85	95.46	73.38	85.44	85.61	99.86
2563	-	110.78	98.51	65.94	58.90	51.04	50.00	-	68.28	125.00	138.64	115.92	92.52	97.63	90.95	100.30	100.00	120.98	102.15
2564	120.00	114.00	95.67	80.37	82.32	49.00	28.62	-	81.43	158.00	165.18	130.09	117.95	140.98	99.10	72.10	78.20	-	113.98

ที่มา : *สำนักงานเศรษฐกิจการเกษตร ** ภาคกลาง+ภาคตะวันออก

ลองกอง

ประจำสัปดาห์ที่ 3 เดือนกุมภาพันธ์ 2564 (วันที่ 14 - 18 กุมภาพันธ์ 2565)

	2562	2563	2564	2565	% Δ
ผลผลิต (ตัน)	118,602	74,358	76,313	77,033	0.94
- ภาคตะวันออก	21,257	22,993	20,656	18,940	-8.31
- ภาคเหนือ	20,809	16,969	19,476	20,378	4.63
- ภาคใต้	76,534	34,396	36,181	37,715	4.24
ช่วงผลผลิตออกมาก/แหล่งผลิตสำคัญ					
- ภาคตะวันออก	ก.ค. (13%) จันทบุรี ตราด ระยอง				
- ภาคเหนือ	ส.ค. - ก.ย. (24%) อุตรดิตถ์ สุโขทัย				
- ภาคใต้	ก.ย. - ต.ค. (42%) ยะลา สุราษฎร์ธานี นราธิวาส				
พื้นที่ให้ผล (ไร่)	236,090	222,950	207,205	201,941	-2.54
ผลผลิต/ไร่ (กก)	502	334	368	381	3.53
จำนวนครัวเรือน	146,405	146,122	138,354	113,994	
การบริโภค (ตัน)					
- บริโภคสด	117,194	72,646	74,861	N/A	
การส่งออก					
- ปริมาณ (ตัน)	1,408	1,712	1,452	N/A	
- มูลค่า (ล้านบาท)	31.60	42.86	36.46	N/A	
ประเทศคู่ค้า	มาเลเซีย 39% เวียดนาม 27%				

สถานการณ์ปัจจุบัน

- ผลผลิตลองกองปี 2565 จะเริ่มออกสู่ตลาดตั้งแต่เดือนพฤษภาคม 2565 โดยเริ่มจากภาคตะวันออก ภาคเหนือ และภาคใต้ ตามลำดับ

1. สถานการณ์การผลิตและการตลาด

1.1 การผลิต สศก. คาดการณ์ผลผลิตเพิ่มขึ้นจากปีที่ผ่านมา เนื่องจากเกษตรกรปรับเปลี่ยนไปปลูกทุเรียน สำหรับผลผลิตต่อเนื่องที่ให้ผลคาดว่าเพิ่มขึ้น จากสภาพอากาศที่เอื้ออำนวย มีปริมาณน้ำฝนเพียงพอ อุณหภูมิไม่ร้อนจัดในช่วงออกดอกและติดช่อ

1.2 การตลาด ลองกองมีอายุการเก็บรักษาสั้น เน้นเสถียรและส่วนใหญ่ผู้บริโภคสดภายในประเทศ จึงต้องการกระจายให้ถึงผู้บริโภคโดยเร็ว

2. แนวทางบริหารจัดการผลไม้ ปี 2565 ดังนี้

1) ขอความร่วมมือ ผวจ. ผ่อนผันและอำนวยความสะดวกการเคลื่อนย้ายแรงงานและทหาร (กองทัพ/กอ.รมน.) ช่วยขนส่งลองกองในพื้นที่ จขต.

2) ได้กำหนดมาตรการบริหารจัดการผลไม้เชิงรุก ปี 2565 ครอบคลุมตลอดห่วงโซ่ ตั้งแต่ต้นน้ำ กลางน้ำ และปลายน้ำ รวม 18 มาตรการ เพื่อให้การบริหารจัดการมีประสิทธิภาพมากยิ่งขึ้น โดยมีมาตรการสำคัญ ดังนี้

2.1 ตลาดในประเทศ : ส่งเสริมการทำสัญญาซื้อขายผลไม้คุณภาพล่วงหน้า (อภก้อยโมเดล) ช่วยเชื่อมโยงและกระจายผลไม้ออกนอกแหล่งผลิต (สนับสนุน กก.ละ 3 บ.) รวมทั้งจัดพื้นที่ที่ขายให้เกษตรกร ผ่านห้าง/ห้างท้องถิ่น ตลาด รถผลไม้ แพลตฟอร์มออนไลน์ การขนส่ง ผ่านไปรษณีย์และแพลตฟอร์มขนส่ง และหิ้วผลไม้ขึ้นเครื่องบินในประเทศฟรี 25 กก. จัดกิจกรรมรณรงค์ประชาสัมพันธ์กระตุ้นการบริโภคภายในประเทศ

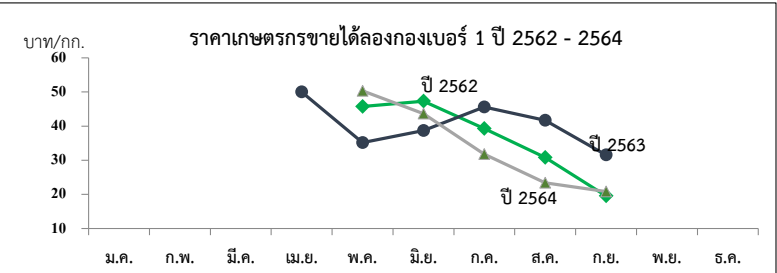
2.2 เสริมสภาพคล่อง : สนับสนุนค่าบริหารจัดการในการส่งออก กก.ละ 4 บาท และชดเชยดอกเบี้ยเงินกู้ ร้อยละ 3 ระยะเวลา 6 เดือน

2.3 ต่างประเทศ : สศ. จัดกิจกรรมส่งเสริมการจำหน่าย รณรงค์ประชาสัมพันธ์การบริโภคผลไม้ในรูปแบบออนไลน์ ออฟไลน์ และไฮบริด

2.4 มาตรการเพิ่มเติม : 1) ทีมเซลล์แมนจังหวัดและประเทศช่วยระบายผลไม้ของเกษตรกรทั้งในและต่างประเทศ และ 2) เร่งรัดการเปิดด่านชายแดน ทั้ง 9 ด่านใน 4 จขต (สงขลา สตูล ยะลา นราธิวาส)

3. คณะกรรมการดูแลสินค้าผลไม้

สินค้าผลไม้มีคณะกรรมการพัฒนาและบริหารจัดการผลไม้ดูแลรับผิดชอบ โดยมี รววมภช. เป็นประธาน และอธิบดีกรมส่งเสริมการเกษตรเป็นกรรมการและเลขานุการ



ราคาที่เกษตรกรขายได้ (ลองกองเบอร์ 1)

หน่วย : บาท/กก.

ปี	ม.ค.	ก.พ.	มี.ค.	เม.ย.	พ.ค.	มิ.ย.	ก.ค.	ส.ค.	ก.ย.	ต.ค.	พ.ย.	ธ.ค.	เฉลี่ย
2558	-	-	-	65.00	51.62	35.46	34.89	32.71	21.46	25	-	-	33.10
2559	-	-	-	62	53.59	42.93	54.47	43.52	32.16	16.86	28.00	-	42.91
2560	-	-	-	-	51.98	40.81	38.55	34.20	40.00	-	-	-	39.75
2561	-	-	-	70	54	33.32	46.11	35.71	26.67	-	-	-	36.87
2562	-	-	-	-	45.73	47.3	39.33	30.80	19.56	-	-	-	35.34
2563	-	-	-	50	35.2	38.68	45.61	41.67	31.54	-	-	-	38.69
2564	-	-	-	-	50.34	43.63	31.76	23.41	20.83	-	-	-	32.09

ที่มา : สำนักงานเศรษฐกิจการเกษตร

กรมการค้าภายใน กระทรวงพาณิชย์

กุมภาพันธ์ 2565

ลำไย

ประจำสัปดาห์ที่ 3 เดือน กุมภาพันธ์ 2565 (วันที่ 14 - 18 กุมภาพันธ์ 2565)

	2562	2563	2564	2565 ⁽¹⁾	%
ผลผลิต (ตัน)	1,176,361	1,182,488	1,567,087	1,698,667	8.40
-ภาคเหนือ	779,803	816,856	954,820	1,077,509	12.85
-ภาคตะวันออก	366,757	330,841	571,497	579,734	1.44
-ภาคอื่นๆ	29,801	34,791	40,770	41,424	1.60
ช่วงผลผลิตออกมา/แหล่งผลิตสำคัญ การกระจายผลผลิต นอกฤดู : ในฤดู คือ 40 : 60					
-ภาคเหนือ	ม.ย. - ก.ย. เชียงใหม่ ลำพูน เชียงราย พะเยา น่าน ตาก ลำปาง และแพร่				
-ภาคตะวันออก	ม.ค. - พ.ค. และ ต.ค. - ธ.ค. จันทบุรี สระแก้ว ตรัง				
พื้นที่ให้ผล (ไร่)	1,537,320	1,583,920	1,650,124	1,707,604	3.48
ผลผลิต/ไร่ (กก.)	765	747	950	995	4.74
จำนวนครัวเรือน (ครัวเรือน)	244,186	251,448	234,566	202,752	
มูลค่าผลผลิต (ล้านบาท)	30,950	26,346	35,432		
บริโภคในประเทศ (ตัน)	101,859	102,312	123,800		
ส่งออก (ตัน/ล้านบาท)	ปี 2562	ปี 2563	ปี 2564	ปี 2565	
- ปริมาณลำไยสดและแช่แข็ง	583,326	464,901	633,290		
- มูลค่าลำไยสดและแช่แข็ง	20,817	16,853	23,142		
- ปริมาณลำไยกระป๋อง	9,076	9,573	9,386		
- มูลค่าลำไยกระป๋อง	533	657	670		
- ปริมาณลำไยอบแห้ง	164,575	155,504	156,684		
- มูลค่าลำไยอบแห้ง	8,780	7,058	7,417		
ประเทศคู่ค้า					
ลำไยสด	จีน 78% อินโดนีเซีย 9% ฮองกง 4%				
ลำไยแช่แข็ง	จีน 70% ฮองกง 16% ญี่ปุ่น 10%				
ลำไยกระป๋อง	มาเลเซีย 26% จีน 24% อินโดนีเซีย 18%				
ลำไยอบแห้ง	จีน 92% เวียดนาม 5% ฮองกง 1%				
อัตราแปรสภาพ	ลำไยกระป๋อง 1 : 1 ลำไยอบแห้ง 1 : 0.33				
	ลำไยสด 100 กก. : ลำไยกระป๋อง 55.00 กก.				
	ลำไยสด 100 กก. : ลำไยอบแห้งทั้งหมด 33.33 กก.				
	ลำไยสด 100 กก. : ลำไยอบแห้งเฉพาะเนื้อ 10.00 กก.				

1. สถานการณ์การผลิตและการตลาด ปี 2565

1.1 การผลิต : สศก.คาดการณ์ผลผลิตลำไยทั่วประเทศ จำนวน 1,698,667 ตัน

เนื้อที่ให้ผลรวมทั้งประเทศเพิ่มขึ้นเล็กน้อย จากต้นลำไยที่ปลูกในปี 2562 ซึ่งเกษตรกรปลูกแทนต้นจี้ และไม่ผลัดถิ่น เริ่มให้ผลผลิตได้ในปีนี้ ผลผลิตต่อเนื้อที่ให้ผลลดลง เนื่องจากราคาลำไยที่เกษตรกรขายได้ในปี 2564 ลดจากปีที่ผ่านมา จึงไม่จูงใจให้เกษตรกร บำรุงดูแล และลดการใส่ปุ๋ย แต่โดยรวมผลผลิต ปี 2565 ยังคงเพิ่มขึ้นตามปริมาณเนื้อที่ให้ผล

1.2 การตลาด : สศก. คาดว่าตลาดส่งออกยังมีความต้องการอย่างต่อเนื่อง ที่สำคัญไทยยังรักษามาตรฐานการส่งออกได้ดี

แต่อาจจะต้องเฝ้าระวังปัญหาการขาดแคลนตู้คอนเทนเนอร์ และค่าเงินบาทที่อ่อนค่าอย่างต่อเนื่อง ในกรณีนี้ ทูตพาณิชย์ และทูตเกษตรจีน เร่งเจรจาเพื่อสร้างความเชื่อมั่นและความเข้าใจเพื่อให้จีนผ่อนปรนมาตรการ รวมทั้งการผลักดัน แนวทางการกำหนดช่องทางพิเศษ (Green Lane) สำหรับผลไม้ไทย เพื่อให้กระบวนการตรวจสอบสินค้าผลไม้เข้า รวดเร็วขึ้น ตลอดจนได้มอบให้ สศ. เร่งหาตลาดใหม่ที่มีศักยภาพเพิ่มเติมเพื่อลดการพึ่งพิงตลาดจีน

2. มาตรการบริหารจัดการผลไม้เชิงรุก ปี 2565 (7 ต.ค.64)

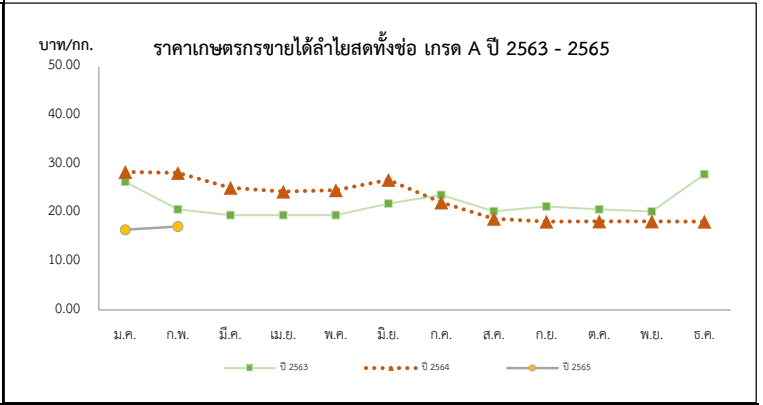
ครอบคลุมตลอดห่วงโซ่ ตั้งแต่ต้นน้ำ กลางน้ำ และปลายน้ำ รวม 18 มาตรการ โดยให้คณะกรรมการเดิม ☐ ของปีที่ผ่านมามีอำนาจ จำนวน 15 มาตรการ และเพิ่มเติมอีก 2 มาตรการ เพื่อให้การบริหารจัดการมีประสิทธิภาพ มากยิ่งขึ้น โดยมีมาตรการด้านการตลาดที่สำคัญ ดังนี้

- 1) ตลาดในประเทศ : กรมการค้าภายใน ส่งเสริมการค้าขายผลไม้คุณภาพล่วงหน้า (อมก้อยโมเดล) ช่วยเชื่อมโยงและกระจายผลไม้ออกนอกแหล่งผลิต (สนับสนุน กก.ละ 3 บ.) รวมทั้งจัดหาพื้นที่ ขายให้เกษตรกร ผ่านห้าง/ห้างท้องถิ่น ตลาด รถผลไม้ แพลตฟอร์มออนไลน์ การขนส่งผ่านไปรษณีย์และ แพลตฟอร์มขนส่ง และหัวผลไม้ขึ้นเครื่องบินในประเทศฟรี 25 กก. จัดกิจกรรมรณรงค์ประชาสัมพันธ์กระตุ้น การบริโภคภายในประเทศ เป้าหมายรวม 133,300 ตัน
- 2) เสริมสภาพคล่อง : กรมการค้าภายใน สนับสนุนการบริหารจัดการในการส่งออก ก็ลดระยะเวลา 4 บาท (เป้าหมาย 100,000 ตัน) เพื่อลดภาระต้นทุนที่เพิ่มขึ้นอันเนื่องมาจากสถานการณ์แพร่ระบาดของ COVID-19 และชดเชยดอกเบี้ยร้อยละ 3 ระยะเวลา 6 เดือน (วงเงินกู้รวม 1,670 ล้านบาท) เพื่อลดภาระด้านเงินทุน หมุนเวียน และเพิ่มสภาพคล่องในการรับซื้อผลไม้ให้แก่ กลุ่มเกษตรกร วิชาทกิจชุมชน สหกรณ์ ผู้ประกอบการ และโรงงานแปรรูป
- 3) ตลาดต่างประเทศ : กรมส่งเสริมการค้าระหว่างประเทศ จัดกิจกรรมส่งเสริมการจำหน่าย รณรงค์ประชาสัมพันธ์การบริโภคผลไม้ ในรูปแบบออนไลน์ ออฟไลน์ และไฮบริด
- 4) มาตรการเพิ่มเติม : 1) ทีมเซลล์แมนจังหวัดและทีมเซลล์แมนประเทศช่วยระบายผลไม้ของเกษตรกรทั้งใน และต่างประเทศ และ 2) เร่งรัดการเปิดด่านชายแดน ทั้ง 9 ด่านใน 4 จังหวัดชายแดนภาคใต้ (สงขลา สตูล ยะลา นราธิวาส) ซึ่งได้ดำเนินการเปิดด่านครบทั้งหมดแล้วเมื่อวันที่ 15 พ.ย.64

สถานการณ์ปัจจุบัน

- ผลผลิตลำไยนอกฤดู ภาคตะวันออก จังหวัดจันทบุรี ออกสู่ตลาดแล้วร้อยละ 95 ราคาที่เกษตรกรขายได้ ลำไยช่อสดเกรด AA ราคา กก.ละ 35 บาท เกรด A ราคา กก.ละ 30 บาท และเกรด B กก.ละ 25 บาท

ราคาทรงตัวเท่ากับสัปดาห์ก่อน



ราคาเกษตรกรขายได้ลำไยพันธุ์อีดอสดทั้งช่อ เกรด A													บาท/กก.
ปี	ม.ค.	ก.พ.	มี.ค.	เม.ย.	พ.ค.	มิ.ย.	ก.ค.	ส.ค.	ก.ย.	ต.ค.	พ.ย.	ธ.ค.	เฉลี่ย
2561	29.29	27.88	25.50	25.72	24.50	27.45	260.01	24.32	27.56	29.99	30.63	30.74	26.72
2562	24.83	27.30	28.82	25.13	22.50	22.25	26.02	27.36	25.79	27.50	27.50	27.50	26.31
2563	26.36	20.68	19.50	19.50	19.50	21.88	23.66	20.30	21.29	20.69	20.24	27.89	22.28
2564	28.40	28.21	25.13	24.36	24.65	26.78	22.13	18.78	18.20	18.23	18.24	18.17	22.61
2565	16.51	17.17											16.84

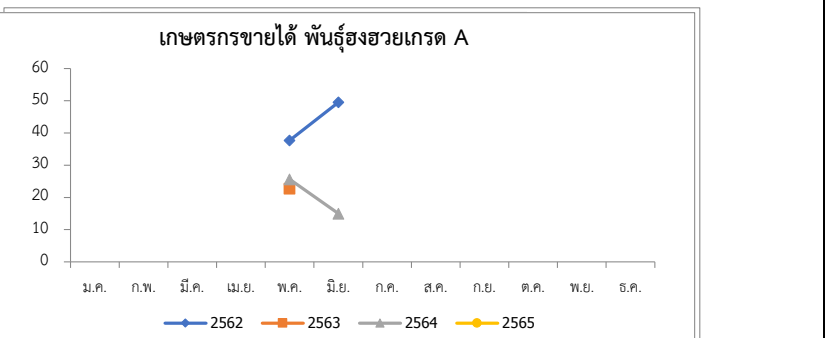
ที่มา : สำนักงานเศรษฐกิจการเกษตร

ลิ้นจี่

ประจำสัปดาห์ที่ 3 เดือน กุมภาพันธ์ 2565 (วันที่ 14 - 18 กุมภาพันธ์ 2565)

	2562	2563	2564	2565	% Δ	
ผลผลิต (ตัน)	23,029	33,998	36,233	36,682	1.24	1. สถานการณ์การผลิตปี 2565 สศก.คาดการณ์เนื้อที่ให้ผลรวมทั่วประเทศ ปี 2565 เพิ่มขึ้นจากปีที่ผ่านมาประมาณร้อยละ 1.24 เนื้อที่ให้ผลรวมทั่วประเทศลดลง จากที่เกษตรกรโค่นต้นลิ้นจี่เพื่อปรับเปลี่ยนไปปลูกพืชอื่น เช่น ยางพารา มันสำปะหลัง และข้าวโพดเลี้ยงสัตว์ ส่วนผลผลิตรวม คาดว่าจะเพิ่มขึ้นเล็กน้อย จากสภาพอากาศที่หนาวเย็นใกล้เคียงกับปีที่ผ่านมา
- ภาคเหนือ	22,932	30,308	31,570	32,277	2.24	
- ภาคตะวันออกเฉียงเหนือ	97	1,245	1,580	1,912	21.01	
- ภาคกลาง	0	2,444	3,083	2,493	-19.14	
เนื้อที่ให้ผลผลิต (ไร่)	102,555	99,985	98,506	98,001	-0.51	
ผลผลิต/ไร่ (กก.)	225	340	368	374	1.63	2. มาตรการบริหารจัดการผลไม้เชิงรุก ปี 2565 (7 ต.ค.64) ครอบคลุมตลอดห่วงโซ่ ตั้งแต่ต้นน้ำ กลางน้ำ และปลายน้ำ รวม 18 มาตรการ โดยให้คงมาตรการเดิม □ ของปีที่ผ่านมา จำนวน □ มาตรการ และเพิ่มเติมอีก 2 มาตรการ เพื่อให้การบริหารจัดการมีประสิทธิภาพมากยิ่งขึ้น โดยมีมาตรการด้านการตลาดที่สำคัญ ดังนี้ 1) ตลาดในประเทศ : กรมการค้าภายใน ส่งเสริมการค้าส่งผลไม้คุณภาพสูงหน้า (อมก๋อยโมเดล) ช่วยเชื่อมโยงและกระจายผลไม้ออกนอกแหล่งผลิต (สนับสนุน กก.ละ 3 บ.) รวมทั้งจัดหาพื้นที่ขายให้เกษตรกร ผ่านห้าง/ห้างท้องถิ่น ตลาด รถผลไม้ แพลตฟอร์มออนไลน์ การขนส่งผ่านไปรษณีย์และแพลตฟอร์มขนส่ง และหัวผลไม้ขึ้นเครื่องบินในประเทศฟรี 25 กก. จัดกิจกรรมรณรงค์ประชาสัมพันธ์กระตุ้นการบริโภคภายในประเทศ เป้าหมายรวม 133,300 ตัน 2) เสริมสภาพคล่อง : กรมการค้าภายใน สนับสนุนการบริหารจัดการในการส่งออก กิโลกรัมละ 4 บาท (เป้าหมาย 100,000 ตัน) เพื่อลดภาระต้นทุนที่เพิ่มขึ้นอันเนื่องมาจากสถานการณ์การแพร่ระบาดของ COVID-19 และขาดดอกเบี้ยร้อยละ 3 ระยะเวลา 6 เดือน (วงเงินกู้รวม 1,670 ล้านบาท) เพื่อลดภาระด้านเงินทุนหมุนเวียน และเพิ่มสภาพคล่องในการรับซื้อผลไม้ให้แก่ กลุ่มเกษตรกร วิทยาลัยชุมชน สหกรณ์ ผู้ประกอบการ และโรงงานแปรรูป 3) ตลาดต่างประเทศ : กรมส่งเสริมการค้าระหว่างประเทศ จัดกิจกรรมส่งเสริมการค้าจำหน่าย รณรงค์ประชาสัมพันธ์การบริโภคผลไม้ ในรูปแบบออนไลน์ ออฟไลน์ และไฮบริด 4) มาตรการเพิ่มเติม : 1) ทีมเซลล์แมนจังหวัดและทีมเซลล์แมนประเทศช่วยระบายผลไม้ของเกษตรกรทั้งในและต่างประเทศ และ 2) เร่งรัดการเปิดด่านชายแดน ทั้ง 9 ด่านใน 4 จังหวัดชายแดนภาคใต้ (สงขลา สตูล ยะลา นราธิวาส) ซึ่งได้ดำเนินการเปิดด่านครบทั้งหมดแล้วเมื่อวันที่ 15 พ.ย.64
แหล่งผลิต	เชียงใหม่ พะเยา น่าน เชียงราย					
ช่วงออกสู่ตลาดมาก	พฤษภาคม-มิถุนายน 88 %					
จำนวนครัวเรือน	18,696	18,468				
บริโภคสด (ตัน)	15,203	26,310	26,310			
ส่งออก (ตัน)	ปี 2562	ปี 2563	ปี 2564	ปี 2565		
- ลิ้นจี่ (ผลสด)	1,304	1,178	850			
- ลิ้นจี่ (กระป๋อง)	3,106	3,107	3,563			
- ลิ้นจี่ (อบแห้ง)	0.89	4.47	26			
ประเทศคู่ค้า						
- ลิ้นจี่สด	มาเลเซีย 52% จีน 41% สิงคโปร์ 4%					
- ลิ้นจี่กระป๋อง	อเมริกา 21% มาเลเซีย 13% เวียดนาม 13%					
- ลิ้นจี่อบแห้ง	อเมริกา 82% รัสเซีย 12% ซาอุดี 3%					
อัตราแปรสภาพ	ลิ้นจี่สด 100 กก. : ลิ้นจี่กระป๋อง 48 กก. ลิ้นจี่สด 100 กก. : ลิ้นจี่อบแห้ง 10 กก.					

สถานการณ์ปัจจุบัน
 - คาดว่าผลผลิตลิ้นจี่ปี 2565 มีปริมาณใกล้เคียงกับปีที่ผ่านมา โดยจะเริ่มเก็บเกี่ยวออกสู่ตลาดได้ตั้งแต่ปลายเดือน มี.ค. เป็นต้นไป และจะออกมากในช่วงเดือน เม.ย. - พ.ค.



ราคาเกษตรกรขายได้ ลิ้นจี่พันธุ์ฮงฮวย เกรด A (บาท/กก.)

ปี	ม.ค.	ก.พ.	มี.ค.	เม.ย.	พ.ค.	มิ.ย.	ก.ค.	ส.ค.	ก.ย.	ต.ค.	พ.ย.	ธ.ค.	เฉลี่ย
2560	-	-	-	-	20.33	19.79	-	-	-	-	-	-	20.22
2561	-	-	-	-	24.17	13.83	-	-	-	-	-	-	22.15
2562	-	-	-	-	37.70	49.50	-	-	-	-	-	-	40.01
2563	-	-	-	-	22.78	-	-	-	-	-	-	-	22.78
2564	-	-	-	-	25.63	15.00	-	-	-	-	-	-	23.55
2565	-	-	-	-	-	-	-	-	-	-	-	-	-

ที่มา : สำนักงานเศรษฐกิจการเกษตร

กล้วยหอมทอง

ประจำสัปดาห์ที่ 3 เดือนกุมภาพันธ์ (14 - 18 กุมภาพันธ์ 2565)

<table style="width: 100%; border-collapse: collapse;"> <tr> <td style="width: 15%;">ผลผลิต</td> <td style="width: 10%;">2562</td> <td style="width: 10%;">2563</td> <td style="width: 10%;">2564</td> <td style="width: 10%;">2565</td> <td style="width: 5%;">%</td> </tr> <tr> <td>เนื้อที่ปลูก (ไร่)</td> <td>79,821</td> <td>79,266</td> <td>79,336</td> <td>53,694^(ม.ค.)</td> <td>-32.32</td> </tr> <tr> <td>เนื้อที่ให้ผล (ไร่)</td> <td>43,557</td> <td>40,846</td> <td>46,362</td> <td>30,724</td> <td>-33.73</td> </tr> <tr> <td>เนื้อที่เก็บเกี่ยวผลผลิต (ไร่)</td> <td>35,315</td> <td>30,617</td> <td>34,439</td> <td>18,027</td> <td>-47.66</td> </tr> <tr> <td>ผลผลิตที่เก็บเกี่ยวได้ (ตัน)</td> <td>126,384</td> <td>113,389</td> <td>143,522</td> <td>12,143</td> <td>-91.54</td> </tr> <tr> <td>แหล่งผลิตที่สำคัญ</td> <td colspan="5">ปทุมธานี เพชรบุรี สุราษฎร์ธานี ชุมพร และประจวบคีรีขันธ์</td> </tr> <tr> <td>ใช้ในประเทศ (ตัน)</td> <td>121,909</td> <td>109,925</td> <td>137,076</td> <td>N/A</td> <td>(ปี 64) 24.70</td> </tr> <tr> <td>ส่งออก</td> <td colspan="5"></td> </tr> <tr> <td> ผลสด ปริมาณ (ตัน)</td> <td>4,475</td> <td>3,464</td> <td>6,446</td> <td>N/A</td> <td></td> </tr> <tr> <td> มูลค่า (ล้านบาท)</td> <td>92</td> <td>104</td> <td>186</td> <td>N/A</td> <td></td> </tr> <tr> <td>คู่ค้าที่สำคัญ</td> <td colspan="5">ญี่ปุ่น 44% จีน 34% ลาว 20%</td> </tr> </table>	ผลผลิต	2562	2563	2564	2565	%	เนื้อที่ปลูก (ไร่)	79,821	79,266	79,336	53,694 ^(ม.ค.)	-32.32	เนื้อที่ให้ผล (ไร่)	43,557	40,846	46,362	30,724	-33.73	เนื้อที่เก็บเกี่ยวผลผลิต (ไร่)	35,315	30,617	34,439	18,027	-47.66	ผลผลิตที่เก็บเกี่ยวได้ (ตัน)	126,384	113,389	143,522	12,143	-91.54	แหล่งผลิตที่สำคัญ	ปทุมธานี เพชรบุรี สุราษฎร์ธานี ชุมพร และประจวบคีรีขันธ์					ใช้ในประเทศ (ตัน)	121,909	109,925	137,076	N/A	(ปี 64) 24.70	ส่งออก						ผลสด ปริมาณ (ตัน)	4,475	3,464	6,446	N/A		มูลค่า (ล้านบาท)	92	104	186	N/A		คู่ค้าที่สำคัญ	ญี่ปุ่น 44% จีน 34% ลาว 20%					<p>1. การผลิต</p> <p>การเพาะปลูกกล้วยหอมทอง มีอายุการเก็บเกี่ยวตั้งแต่ลงหน่อพันธุ์จนถึงเก็บผลผลิตได้ใช้เวลาประมาณ 8 - 11 เดือน (หลังจากตัดหัวปลีแล้ว 53 วัน จึงจะตัดเครือได้) ผลผลิตสามารถออกสู่ตลาดได้ตลอดปี</p> <p>2. การตลาด</p> <p>ไทยได้โควตาส่งออกกล้วยหอมทองไปญี่ปุ่นปีละ 8,000 ตัน แต่ส่งออกได้เพียงปีละ 3,000 - 4,000 ตัน เนื่องจากผลผลิตไม่ได้ตามคุณภาพที่ญี่ปุ่นกำหนด สำหรับตลาดภายในประเทศส่วนใหญ่จะมีผู้รวบรวมท้องถิ่น นำไปจำหน่ายที่ตลาดกลาง และห้างสรรพสินค้า สำหรับเกษตรกรจะส่งเข้าโรงงานแปรรูปต่อไป</p> <p>3. มาตรการ</p> <p>3.1 กระทรวงเกษตรและสหกรณ์</p> <ul style="list-style-type: none"> - ส่งเสริมการผลิตกล้วยหอมแปลงใหญ่ โดยเน้นระบบ GAP <p>3.2 กระทรวงพาณิชย์</p> <ul style="list-style-type: none"> - กล้วยหอมเพื่อส่งออก เกษตรกรจะมีการทำสัญญาข้อตกลงซื้อขายกับผู้ประกอบการส่งออกไว้ล่วงหน้า - กรณีออกมากระจุกตัว จะเร่งเชื่อมโยงตลาดปลายทาง ห้างสรรพสินค้า ผลักดันเข้าสู่การแปรรูปเพิ่มขึ้น และจัดสถานที่ให้เกษตรกรจำหน่ายให้กับผู้บริโภคโดยตรง 				
ผลผลิต	2562	2563	2564	2565	%																																																																		
เนื้อที่ปลูก (ไร่)	79,821	79,266	79,336	53,694 ^(ม.ค.)	-32.32																																																																		
เนื้อที่ให้ผล (ไร่)	43,557	40,846	46,362	30,724	-33.73																																																																		
เนื้อที่เก็บเกี่ยวผลผลิต (ไร่)	35,315	30,617	34,439	18,027	-47.66																																																																		
ผลผลิตที่เก็บเกี่ยวได้ (ตัน)	126,384	113,389	143,522	12,143	-91.54																																																																		
แหล่งผลิตที่สำคัญ	ปทุมธานี เพชรบุรี สุราษฎร์ธานี ชุมพร และประจวบคีรีขันธ์																																																																						
ใช้ในประเทศ (ตัน)	121,909	109,925	137,076	N/A	(ปี 64) 24.70																																																																		
ส่งออก																																																																							
ผลสด ปริมาณ (ตัน)	4,475	3,464	6,446	N/A																																																																			
มูลค่า (ล้านบาท)	92	104	186	N/A																																																																			
คู่ค้าที่สำคัญ	ญี่ปุ่น 44% จีน 34% ลาว 20%																																																																						
<p>สถานการณ์ปัจจุบัน</p> <p>ผลผลิตออกสู่ตลาดอย่างต่อเนื่อง ราคาที่เกษตรกรขายได้เฉลี่ยอยู่ที่ 244 บาท/100 ผล</p>	<p style="text-align: center;">ราคากล้วยหอมทอง ที่เกษตรกรขายได้ ปี 2563 - 2565</p> <table border="1" style="width: 100%; text-align: center; font-size: small;"> <caption>ราคากล้วยหอมทอง ที่เกษตรกรขายได้ (บาท/100 ผล)</caption> <thead> <tr> <th>ปี</th> <th>ม.ค.</th> <th>ก.พ.</th> <th>มี.ค.</th> <th>เม.ย.</th> <th>พ.ค.</th> <th>มิ.ย.</th> <th>ก.ค.</th> <th>ส.ค.</th> <th>ก.ย.</th> <th>ต.ค.</th> <th>พ.ย.</th> <th>ธ.ค.</th> <th>เฉลี่ย</th> </tr> </thead> <tbody> <tr> <td>2562</td> <td>156</td> <td>157</td> <td>140</td> <td>179</td> <td>197</td> <td>233</td> <td>247</td> <td>256</td> <td>243</td> <td>236</td> <td>205</td> <td>211</td> <td>205</td> </tr> <tr> <td>2563</td> <td>231</td> <td>230</td> <td>245</td> <td>236</td> <td>246</td> <td>258</td> <td>279</td> <td>265</td> <td>244</td> <td>231</td> <td>227</td> <td>224</td> <td>243</td> </tr> <tr> <td>2564</td> <td>223</td> <td>248</td> <td>222</td> <td>242</td> <td>215</td> <td>243</td> <td>236</td> <td>249</td> <td>249</td> <td>265</td> <td>256</td> <td>234</td> <td>240</td> </tr> <tr> <td>2565</td> <td>246</td> <td>244</td> <td>(ส.ป.3 ก.พ.65)</td> <td></td> <td></td> <td></td> <td></td> <td></td> <td></td> <td></td> <td></td> <td></td> <td>245</td> </tr> </tbody> </table>	ปี	ม.ค.	ก.พ.	มี.ค.	เม.ย.	พ.ค.	มิ.ย.	ก.ค.	ส.ค.	ก.ย.	ต.ค.	พ.ย.	ธ.ค.	เฉลี่ย	2562	156	157	140	179	197	233	247	256	243	236	205	211	205	2563	231	230	245	236	246	258	279	265	244	231	227	224	243	2564	223	248	222	242	215	243	236	249	249	265	256	234	240	2565	246	244	(ส.ป.3 ก.พ.65)										245
ปี	ม.ค.	ก.พ.	มี.ค.	เม.ย.	พ.ค.	มิ.ย.	ก.ค.	ส.ค.	ก.ย.	ต.ค.	พ.ย.	ธ.ค.	เฉลี่ย																																																										
2562	156	157	140	179	197	233	247	256	243	236	205	211	205																																																										
2563	231	230	245	236	246	258	279	265	244	231	227	224	243																																																										
2564	223	248	222	242	215	243	236	249	249	265	256	234	240																																																										
2565	246	244	(ส.ป.3 ก.พ.65)										245																																																										

ราคากล้วยหอมที่เกษตรกรขายได้ (100 ผล/บาท)

ปี	ม.ค.	ก.พ.	มี.ค.	เม.ย.	พ.ค.	มิ.ย.	ก.ค.	ส.ค.	ก.ย.	ต.ค.	พ.ย.	ธ.ค.	เฉลี่ย
2562	156	157	140	179	197	233	247	256	243	236	205	211	205
2563	231	230	245	236	246	258	279	265	244	231	227	224	243
2564	223	248	222	242	215	243	236	249	249	265	256	234	240
2565	246	244	(ส.ป.3 ก.พ.65)										245

ที่มา การผลิต : กรมส่งเสริมการเกษตร (ณ 31 ม.ค. 65)

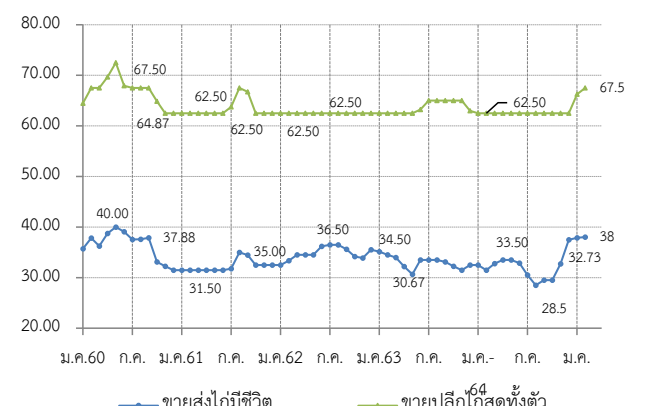
กรมการค้าภายใน กระทรวงพาณิชย์

ราคา : สำนักเศรษฐกิจการเกษตร

กุมภาพันธ์ 2565

ไถ่เนื้อ

ประจำสัปดาห์ที่ 3 ของเดือนกุมภาพันธ์ (วันที่ 14-18 ก.พ. 64)

	2561	2562	2563	2564	2565	% Δ	ความเคลื่อนไหวของราคา				
ผลผลิต	(คาดการณ์)							ราคาเฉลี่ยไถ่เนื้อ			
- ไถ่มีชีวิต (ล้านตัว)	1,672	1,713	1,757	1,739	1,756	-	วันนี้	สัปดาห์ก่อน	เพิ่ม/ลด		
- เนื้อไถ่ (ล้านตัน)	2.84	2.91	2.99	3.06	2.94	-3.9	ณ ตลาด กทม. (บาท/กก.)	(18 ก.พ. 64)	(11 ก.พ. 64)	(บาท/กก.)	%
จำนวนเกษตรกร (ราย)	32,001	32,631	31,344	31,723	31,723	0.0	- ขายส่ง ไถ่มีชีวิตหน้าโรงฆ่า	38.00	38.00	-	-
บริโภคในประเทศ (ล้านตัน)	2.00	2.00	2.07	2.15	2.00		- ขายปลีก ไถ่สดทั้งตัว (รวมเครื่องใน)	67.50	67.50	-	-
ส่งออก							- ขายปลีก เนื้อไถ่เนื้อ สะโพก	72.50	72.50	-	-
- ปริมาณ (ตัน)	839,428	902,482	919,335	912,875			ราคาไถ่มีชีวิตหน้าโรงฆ่า กทม. และราคาขายปลีกไถ่สดทั้งตัว รวมเครื่องใน (บาท/กก.)				
- มูลค่า (ล้านบาท)	97,624	105,030	103,891	102,527							
ประเทศคู่ค้า : ญี่ปุ่น อังกฤษ จีน สหภาพยุโรป											
ประเทศคู่แข่ง : บราซิล สหรัฐอเมริกา สหภาพยุโรป											
นำเข้า											
- ปริมาณ (ตัน)	1,554	1,935	1,607	1,327							
- มูลค่า (ล้านบาท)	120	155	106	138							
แหล่งผลิตสำคัญ	1.ลพบุรี (17.05%) 2.สระบุรี (9.96%) 3.กาญจนบุรี (8.57%)										
	4.นครราชสีมา (8.10%) 5.ชลบุรี (7.55%)										
ที่มา	(1) ผลผลิตไทย/ใช้ในประเทศ : กรมศุลกากร (2) นำเข้า-ส่งออก: กรมศุลกากร										
	(3) ต้นทุนการผลิต / แหล่งผลิตสำคัญ : สศก.										
	(4) มูลค่าผลผลิต : ปริมาณผลผลิต x ราคาเฉลี่ยรายปี										

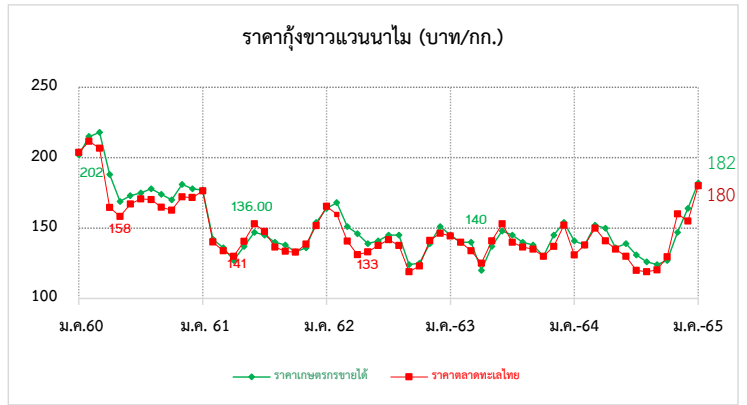
สถานการณ์	มาตรการ
<ul style="list-style-type: none"> - ปริมาณผลผลิตเพียงพอกับความต้องการบริโภคของตลาดภายในประเทศ - ปัญหาการขาดแคลนแรงงานในโรงงานแปรรูปเริ่มคลี่คลาย ปริมาณไถ่มีชีวิตคงค้างในระบบลดลง แต่ข้อจำกัดด้านแรงงานยังส่งผลกระทบต่อการแปรรูปไถ่ที่จะส่งออกไปยังต่างประเทศ - ราคาไถ่มีชีวิตหน้าโรงฆ่าทรงตัว เฉลี่ยอยู่ที่ 38 บาท/กก. ราคาขายปลีกไถ่สดทั้งตัวรวมเครื่องในทรงตัวต่อเนื่องจากสัปดาห์ก่อน เฉลี่ยอยู่ที่ 67.50 บาท/กก. 	<p>แนวทางการดำเนินงานของ คน.</p> <ul style="list-style-type: none"> - กำกับดูแลการค้าปลีก ติดตามภาวะการค้าปลีกและราคาขายปลีกในตลาดสดให้สอดคล้องกับราคาผลผลิตหน้าฟาร์ม รวมทั้งตรวจสอบกำกับดูแลด้านเครื่องชั่งและการปิดป้ายแสดงราคา - เชื่อมโยงการจำหน่ายเนื้อไถ่และผลิตภัณฑ์ผ่านช่องทางการจำหน่ายของกรมฯ เช่น รถ Mobile - ตรึงราคาขายปลีกร่วมกับผู้ประกอบการ ไถ่สด/เนื้อ-สะโพก 60-65 บ./กก. เนื้อ/สะโพก 65-70 บ./กก. ออกไถ่ 70 - 75 บ./กก. - ประกาศ กร. ให้ไถ่ เนื้อไถ่ เป็นสินค้าควบคุม และออกมาตรการให้ฟาร์มที่เลี้ยงไถ่ตั้งแต่ 100,000 ตัวขึ้นไป และโรงฆ่าชำแหละไถ่ที่มีกำลังการผลิต 4,000 ตัว/วัน ขึ้นไป ต้องแจ้ง ปริมาณ ราคา สถานที่ และจัดทำบัญชีคุมสินค้า เป็นประจำทุกเดือน
<p>แนวโน้ม</p> <ul style="list-style-type: none"> - ปริมาณการผลิตเพียงพอ ความต้องการบริโภคในประเทศยังมีอย่างต่อเนื่อง จึงคาดว่าแนวโน้มราคายังคงทรงตัว - การขาดแรงงานในโรงงานแปรรูปยังส่งผลกระทบต่อปริมาณการผลิตไถ่แปรรูป 	

ราคา (บาท / กก.)	ปี	ม.ค.	ก.พ.	มี.ค.	เม.ย.	พ.ค.	มิ.ย.	ก.ค.	ส.ค.	ก.ย.	ต.ค.	พ.ย.	ธ.ค.	เฉลี่ย
ขายส่งไถ่มีชีวิต	2561	31.50	31.50	31.50	31.50	31.50	31.50	31.75	35.00	34.40	32.50	32.50	32.50	32.30
หน้าโรงฆ่า กทม. (คน.)	2562	32.50	33.34	34.50	34.50	34.50	36.18	36.50	36.50	35.60	34.17	33.87	35.50	34.81
	2563	35.14	34.50	34.00	32.21	30.67	33.50	33.50	33.50	33.10	32.25	31.50	32.50	33.03
	2564	31.75	31.50	32.33	33.50	33.50	32.88	31.40	29.41	29.12	29.50	32.84	37.50	32.10
	2565	37.88	38.00											37.94
				(18 ก.พ. 65)										
ขายปลีกไถ่สดทั้งตัว	2561	62.50	62.50	62.50	62.50	62.50	62.50	63.75	67.50	66.75	62.50	62.50	62.50	63.38
รวมเครื่องใน ตลาด กทม. (คน.)	2562	62.50	62.50	62.50	62.50	62.50	62.50	62.50	62.50	62.50	62.50	62.50	62.50	62.50
	2563	62.50	62.50	62.50	62.50	62.50	63.21	65.00	65.00	65.00	65.00	65.00	63.00	63.64
	2564	62.50	62.50	62.50	62.50	62.50	62.50	62.50	62.50	62.50	62.50	62.50	62.50	62.50
	2565	66.25	67.50											66.88
				(18 ก.พ. 65)										

กุ้งขาวแวนนาไม

ประจำสัปดาห์ที่ 3 ของเดือนกุมภาพันธ์ 2565 (วันที่ 14 ก.พ. - 18 ก.พ. 65)

	2561	2562	2563	2564	2565	
ผลผลิต						ความเคลื่อนไหวของราคา
กุ้งขาวแวนนาไม (ตัน)	298,343	317,839	288,765	254,824		ราคากุ้งขาว ณ ตลาดทะเลไทย
กุ้งกุลาดำ (ตัน)	12,837	13,806	11,618	13,129		(บาท/กก.)
การส่งออก						สัปดาห์ที่ 3
- ปริมาณ (ตัน)	184,845	175,195	149,485	153,171		สัปดาห์ที่ 2
- มูลค่า (ล้านบาท)	58,237	51,331	44,463	49,264		เพิ่ม/ลด
การนำเข้า						(บาท/กก.)
- ปริมาณ (ตัน)	27,814	28,270	25,061	42,565		ขนาด - 40 ตัว/กก.
- มูลค่า (ล้านบาท)	4,223	3,859	3,125	5,880		- 50 ตัว/กก.
						- 60 ตัว/กก.
						- 70 ตัว/กก.
						- 80 ตัว/กก.
						- 90 ตัว/กก.
						- 100 ตัว/กก.
แหล่งผลิตสำคัญ	1. สุราษฎร์ธานี (16 %) 2. นครศรีธรรมราช (10 %) 3. ตรัง (9%) 4. ฉะเชิงเทรา (7%) 5. จันทบุรี (6%)					
ที่มา	(1) ผลผลิต : กรมประมง (2) ส่งออก - นำเข้า : กรมศุลกากร (3) มูลค่าผลผลิต : คำนวณจากปริมาณผลผลิต x ราคาเฉลี่ยรายปี					



สถานการณ์

- ราคากุ้งขาวขนาด 60, 70 และ 90 ตัว/กก. ปรับตัวลดลงจากสัปดาห์ก่อน กก.ละ 5 บาท/กก.
- ค่าเงินบาทอ่อนส่งผลให้มีการส่งออกเพิ่มขึ้น รวมทั้งการผ่อนคลายมาตรการควบคุม Covid-19 ส่งผลให้การบริโภคภายในประเทศเพิ่มขึ้น
- ในช่วงเดือนพฤศจิกายน - มกราคม เกษตรกรจะลดการผลิตเพื่อลดความเสี่ยงในการเพาะเลี้ยงจากมรสุมและโรคระบาด ส่งผลให้ราคากุ้งยังคงทรงตัวอยู่ในระดับสูง

แนวโน้ม

- การผ่อนคลายมาตรการการควบคุมโรค COVID-19 ให้เปิดร้านอาหารและสถานที่ท่องเที่ยว ส่งผลให้การบริโภคภายในประเทศเพิ่มขึ้น
- คาดว่าราคาทรงตัวและปรับเคลื่อนไหวเล็กน้อยตามความต้องการบริโภค

มาตรการด้านตลาด : คน.

- คบท. อนุมัติ (20 พ.ค. 64) เงินจ่ายขาดวงเงิน 63.036 ล้านบาท เพื่อใช้ในการดำเนินโครงการช่วยเหลือเกษตรกรผู้เลี้ยงกุ้ง ปี 2564 ดังนี้
- กิจกรรมเชื่อมโยงการจำหน่ายกุ้ง โดยรัฐช่วยค่าขนส่งส่วนต่างราคาให้เกษตรกร และค่าบริหารจัดการในส่วนของการใช้จ่ายดำเนินการด้านการตลาด ผลการเชื่อมโยง 1,240 ตัน
- กิจกรรมส่งเสริมการบริโภคกุ้ง ผ่านห้างสรรพสินค้า ห้างค้าส่งค้าปลีก จำนวน ๓๐ ครั้ง ผลการรับซื้อกุ้งผ่านห้างสรรพสินค้า 1,517 ตัน

ความช่วยเหลือผ่านกลไกคณะกรรมการบริหารกองทุนรวมเพื่อช่วยเหลือเกษตรกร

- อนุมัติ (2 ม.ค. 62) เงินจ่ายขาดวงเงิน 314.80 ล้านบาท ให้กรมประมงดำเนินโครงการ กุ้งทะเล ปี 2561 ระยะเวลาโครงการ ปี 2561 - 2564
- อนุมัติ (20 พ.ค. 64) เงินจ่ายขาดวงเงิน 454.50 ล้านบาท ให้กรมประมงดำเนินโครงการลดต้นทุนการผลิตกุ้งทะเลเพื่อเพิ่มขีดความสามารถการแข่งขันในอุตสาหกรรมกุ้งทะเลอย่างยั่งยืน ปี 2564 ระยะเวลาโครงการ ปี 2564 - 2570
- อนุมัติ (20 พ.ค. 64) เงินจ่ายขาดวงเงิน 63.036 ล้านบาท เกษตรกรให้กรมการค้าภายในเพื่อดำเนินโครงการช่วยเหลือเกษตรกรผู้เลี้ยงกุ้ง ปี 2564

ราคากุ้งขาว (บาท/กก.)	ปี	ม.ค.	ก.พ.	มี.ค.	เม.ย.	พ.ค.	มิ.ย.	ก.ค.	ส.ค.	ก.ย.	ต.ค.	พ.ย.	ธ.ค.	เฉลี่ย
ราคากุ้งขาว (70 ตัว/กก.)	2562	164.00	168.00	151.00	146.00	139.00	142.00	145.00	141.00	124.00	125.00	138.00	148.00	144.25
ที่เกษตรกรขายได้ : สศก.	2563	146.00	142.00	136.00	127.00	137.00	147.00	145.00	140.00	138.00	133.00	136.00	154.00	140.08
(เฉลี่ยทั้งประเทศ)	2564	141.00	138.00	150.00	150.00	139.00	141.00	126.00	119.00	124.00	127.00	147.00	163.00	138.75
	2565	178.00	182.00											180.00
ราคากุ้งขาว (70 ตัว/กก.)	2562	165.45	159.74	140.71	131.11	133.00	137.63	141.75	137.62	119.05	122.62	141.32	146.39	139.70
ขายส่ง ณ ตลาดทะเลไทย	2563	144.32	140.00	133.86	130.00	140.56	153.10	147.63	136.50	133.50	132.75	138.68	151.67	140.21
	2564	130.53	138.33	146.52	141.88	132.22	139.76	119.00	126.00	120.24	129.17	153.00	169.25	137.16
	2565	185.00	180.00											182.50

ข้าวโพดเลี้ยงสัตว์

ประจำสัปดาห์ที่ 3 เดือนกุมภาพันธ์ 2565 (14 - 18 ก.พ.)

ผลผลิต (ล้านตัน)	ปี 61/62	ปี 62/63	ปี 63/64	ปี 64/65 (ก.พ. 65)	+ - %
ข้าวโพด - โลก	1,127.60	1,119.59	1,123.07	1,205.35	7.33
- ไทย	5.07	4.54	4.81	4.78	-0.60
มูลค่าผลผลิต (ล้านบาท)	35,622.40	40,675.17	40,425.21	39,575.45	
ช่วงออกสู่ตลาดมาก	ผลผลิตออกมากช่วงเดือน ก.ย.-ธ.ค. 64 ประมาณ 3.79 ลต.				
จำนวนครัวเรือน	382,014	386,713	404,783	452,000	
แหล่งผลิตสำคัญ	เพชรบูรณ์ 12.12% นครราชสีมา 11.63% น่าน 9.68% ตาก 8.48% เลย 6.62% นครสวรรค์ 5.02% ลพบุรี 5.78% เชียงราย 5.03% พิษณุโลก 3.58% แพร่ 3.39%				
พื้นที่เพาะปลูก (ล้านไร่)	6.49	7.02	7.03	6.89	-2.02
ผลผลิตเฉลี่ยไร่ (กก.)	735	695	698	706	1.15
การใช้ - โลก	1,146.65	1,135.61	1,137.37	1,195.17	5.08
สมาคมฯ	8.51	8.34	8.57	7.98	-6.88
สต็อก - โลก	322.36	306.34	292.05	302.22	3.48
สาเหตุที่ความต้องการใช้ลดลงจากปีก่อน เนื่องจากปริมาณประชากรสัตว์ที่บริโภคอาหารสัตว์ที่มีส่วนผสมของข้าวโพดขลลง เช่น หมูขุน, ไก่เนื้อ					
นำเข้า-ส่งออก (ตัน)	ปี 2560	ปี 2561	ปี 2562	ปี 2563	ปี 2564
- นำเข้า	96,428	153,663	681,458	1,587,753	1,834,021
- ส่งออก	320,523	82,428	1,788	631	26,479
ประเทศคู่ค้า	นำเข้า พม่า 97.54% ลาว 0.86% กัมพูชา 0.36%				
ประเทศคู่แข่ง	อินเดีย กัมพูชา ลาว พม่า				

1. สถานการณ์ ปี 2564/65
 โลก USDA คาดการณ์ผลผลิต ปี 2564/65 (ก.พ. 65) เพิ่มขึ้นจากปีก่อน 7.33% ความต้องการใช้เพิ่มขึ้น 5.08% สต็อกปลายปีเพิ่มขึ้นจากปีก่อน 3.48%

2. มาตรการนำเข้าข้าวโพดเลี้ยงสัตว์ มติ ครม. (6 ต.ค. 63) เห็นชอบการนำเข้าปี 2564-2566
 2.1 AFTA ภาษี 0% มาตรการบริหารการนำเข้า
 1) ออศ.นำเข้าได้ตลอดปี ให้จัดทำแผนจัดซื้อให้สอดคล้องกับการผลิต การตลาด ราคาและการใช้ โดยที่ผ่านมา หก. นานาพรณ นำเข้าผ่าน ออศ. ดังนี้ ปี 2556 จำนวน 6,000 ตัน, ปี 2557 จำนวน 5,831 ตัน และปี 2558 จำนวน 3,900 ตัน
 2) ผู้นำเข้าทั่วไป ระหว่าง 1 กพ.-31 สค.แต่ละปี ปฏิบัติตาม พรบ.ควบคุมอาหารสัตว์ พ.ศ.2558
 2.2 WTO ภาษีในโควตา 20% ปริมาณ 54,700 ตัน ให้ ออศ. นำเข้าแต่เพียงผู้เดียวและไม่จำกัดช่วงเวลา
 นำเข้า ภาษีนอก โควตา 73% ค่าธรรมเนียมพิเศษ 180 บาท/ตัน จากข้อมูลการนำเข้าจากประเทศเพื่อนบ้าน ได้แก่ ลาว กัมพูชา และเมียนมาร์ มีการนำเข้าช่วงเวลา (ก.ย. - ม.ค.) ดังนี้ ปี 2560 จำนวน 950 ตัน, ปี 2562 จำนวน 4,505.22 ตัน และปี 2563 จำนวน 1,636.69 ตัน
 2.3 ไทย-นิวซีแลนด์ (TNZEP) ภาษี 0% ไม่กำหนดปริมาณ ไม่ต้องจัดระเบียบนำเข้า
 2.4 ไทย-ออสเตรเลีย (TAFTA) ภาษีในโควตา 0% ไม่กำหนดปริมาณ มีหนังสือรับรองแสดงสิทธิในกรณีกว่าวันภาษีทั้งหมดหรือบางส่วน ประกอบการนำเข้า ภาษีนอกโควตา 65.70% ไม่จำกัดปริมาณ
 2.5 การนำเข้าภายใต้ความตกลงหุ้นส่วนเศรษฐกิจที่ใกล้ชิด ไทย-ญี่ปุ่น (JTEPA) เขตการค้าเสรีอาเซียน-ญี่ปุ่น (AJCEP) อาเซียน-เกาหลี (AKFTA) ไทย-ชิลี (TCFTA)
 - ภาษีในโควตา 0% ปริมาณตาม WTO (54,700 ตัน)
 - ภาษีนอกโควตา 73% ค่าธรรมเนียม 180 บาท/ตัน
 2.6 การนำเข้าจากประเทศนอกความตกลง ภาษี 2.75 บาท/กก. และค่าธรรมเนียมพิเศษ 1,000 บาท/ตัน

3. มาตรการส่งออก เป็นสินค้ามาตรฐาน ผู้ส่งออกต้องจดทะเบียนเป็นผู้ส่งออกซึ่งสินค้ามาตรฐาน และมีหนังสือรับรองมาตรฐานประกอบพิธีตราจปล่อยทางส่งออกด้านทำเรื่องกรุงเทพ แหลมฉบังและมาบตาพุด
 หมายเลข: TNZEP/TAFTA/JTEPA/AJCEP/AKFTA/TCFTA ไม่มีข้อมูลการนำเข้า

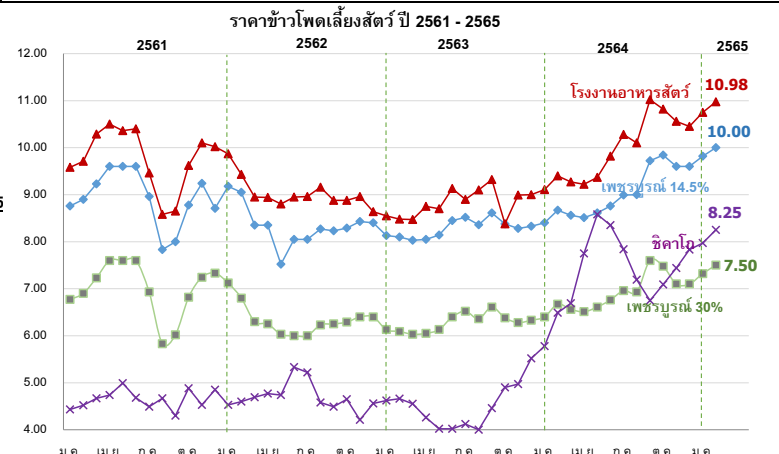
โครงการประกันรายได้เกษตรกรผู้ปลูกข้าวโพดเลี้ยงสัตว์ ปี 2564/65
 ประกันราคาข้าวโพดเลี้ยงสัตว์ชนิดเมล็ดความชื้น 14.5% กก.ละ 8.50 บาท ครัวเรือนละไม่เกิน 30 ไร่ เกษตรกรผู้มีสิทธิ์ ขึ้นทะเบียนเกษตรกรโดยมีวันเพาะปลูกตั้งแต่วันที่ 1 มี.ย. 64 - 31 พ.ค. 65
 ระยะเวลาโครงการ 1 พ.ย. 64 - 31 เม.ย. 66 วงเงินชดเชย 1,863.51 ล้านบาท
 ผลค่านินทา (ณ วันที่ 18 ก.พ. 64) ประกาศเกณฑ์กลางอ้างอิง จำนวน 4 งวด (9.45)(9.42)(9.49)(9.72)
 - ยังไม่มีการจ่ายชดเชย

โครงการสินเชื่อเพื่อรวบรวมข้าวโพดเลี้ยงสัตว์และสร้างมูลค่าเพิ่มโดยสถาบันเกษตรกร ปี 2564/65
 ธ.ก.ส. ให้สินเชื่อสถาบันเกษตรกรเพื่อรับซื้อข้าวโพดเลี้ยงสัตว์จากเกษตรกรเพื่อจำหน่ายและ/หรือเพื่อการแปรรูป โดยคิดดอกเบี้ยเงินกู้ 4% (รัฐชดเชยดอกเบี้ย 3% สถาบันเกษตรกรรับภาระ 1%)
 ระยะเวลาจ่ายสินเชื่อ 1 ก.ย.64 - 31 พ.ค.65 ระยะเวลาโครงการ 1 ก.ย.64 - 30 มี.ย.66
 วงเงินสินเชื่อ 1,000 ล้านบาท วงเงินชดเชย 30 ล้านบาท
 ผลการดำเนินงาน (ณ ม.ค. 65) มีสถาบันเกษตรกรสมัครเข้าร่วมโครงการแล้ว 3 ราย รวมวงเงินกู้ 11.10 ลม.

โครงการชดเชยดอกเบี้ยในการเก็บสต็อกข้าวโพดเลี้ยงสัตว์ ปี 2564/65
 ผู้ประกอบการค้าข้าวโพดเลี้ยงสัตว์ที่เข้าร่วมโครงการเก็บสต็อกไว้ในรูปแบบชนิดเมล็ด รัฐชดเชยดอกเบี้ย 3% เก็บสต็อกไว้อย่างน้อย 60 - 120 วัน (2 - 4 เดือน) วงเงินสินเชื่อ 1,500 ล้านบาท วงเงินชดเชย 15 ล้านบาท
 ระยะเวลาปรับซื้อ 25 ต.ค. 64-31 ธ.ค. 64 ระยะเวลาเก็บสต็อก 25 ต.ค. 64-30 เม.ย. 65 ระยะเวลาโครงการ 1 ก.ย. 64-30 ก.ย. 65
 ผลการดำเนินงาน (ณ ก.พ. 64) มีผู้เข้าร่วมโครงการ 29 ราย 13 จังหวัด จำนวน 4 ธนาคาร วงเงินกู้ 1,776.89 ลม. ผลการตรวจสต็อก 1) พ.ย. 64 ปริมาณ 69,098.80 ตัน 21 ราย 2) ธ.ค. 64 ปริมาณ 108,525 ตัน 23 ราย

มาตรการบริหารอื่นๆ
 1) การบริหารจัดการการนำเข้าข้าวโพด และวัตถุดิบทดแทน 2) การดูแลความเป็นธรรมในการซื้อขายข้าวโพด 3) การดูแลความสมดุลโดยแจ้งปริมาณการครอบครอง การนำเข้า สถานที่เก็บและการตรวจสอบสต็อก

สถานการณ์ในประเทศ
 สำนักงานเศรษฐกิจการเกษตร พยากรณ์ผลผลิตข้าวโพดเลี้ยงสัตว์ ปี 2564/65 ณ ตุลาคม 2564 ประมาณ 4.78 ล้านตัน ลดลง 0.03 ล้านตัน คิดเป็นร้อยละ 0.62 เมื่อเทียบกับปีก่อนที่มีปริมาณ 4.81 ล้านตัน เนื่องจากปีที่ผ่านมากษตรกรประสบปัญหาการขาดพาดหนอนกระทันหันทำให้ต้นท่อนสูงขึ้น จึงปรับเปลี่ยนมาปลูกย่อยและมันสำปะหลัง ผลผลิตออกสู่ตลาดมากช่วงเดือน กันยายน-ธันวาคม 2564 ประมาณ 3.79 ล้านตัน คิดเป็นร้อยละ 79.35 ของผลผลิตทั้งประเทศ ราคาข้าวโพดเมล็ด ความชื้น 14.5% จ.เพชรบูรณ์ สัปดาห์นี้อยู่ที่ 10.00 บาท/กก. ราคาทรงตัวเมื่อเทียบกับสัปดาห์ก่อน ขณะนี้ผลผลิต รุ่น 1 ออกสู่ตลาดแล้ว 4.16 ล้านตัน คิดเป็น 98.11% (ณ 18 ก.พ. 65) และผลผลิต รุ่น 2 คาดว่าจะออกสู่ตลาดในเดือน ก.พ. ร้อยละ 1.06 มี.ค. ร้อยละ 3.65 เม.ย. ร้อยละ 5.72 และ พ.ค. ร้อยละ 1.39 ของผลผลิตทั้งประเทศ



ราคา (บาท/กก.)	ม.ค.	ก.พ.	มี.ค.	เม.ย.	พ.ค.	มิ.ย.	ก.ค.	ส.ค.	ก.ย.	ต.ค.	พ.ย.	ธ.ค.	เฉลี่ย
เกษตรกรขายได้ (สตก.) ความชื้น 14.5%	(ณ 18 ก.พ. 65)												
ปี 2561	8.06	8.24	8.30	8.48	8.48	8.63	7.17	6.77	6.56	7.22	8.33	8.78	7.92
ปี 2562	8.97	8.19	8.05	7.82	7.49	7.82	7.69	7.33	7.42	7.39	7.66	7.86	7.81
ปี 2563	7.81	7.46	7.42	7.49	7.72	7.92	8.12	7.49	7.60	7.44	7.68	7.90	7.67
ปี 2564	8.15	8.15	8.06	7.95	7.66	8.15	8.30	7.71	8.13	8.41	8.72	8.98	8.20
ปี 2565	8.82	9.00											8.91
จ.เพชรบูรณ์เมล็ด ความชื้น 14.5%													
ปี 2561	8.77	8.90	9.23	9.60	9.60	9.60	8.75	7.83	8.00	8.78	9.24	9.33	8.97
ปี 2562	9.18	8.99	8.51	8.35	8.10	8.05	8.05	8.27	8.31	8.29	8.43	8.41	8.41
ปี 2563	8.24	8.06	8.03	8.05	8.14	8.45	8.49	8.36	8.61	8.38	8.28	8.33	8.28
ปี 2564	8.40	8.67	8.56	8.51	8.61	8.76	8.99	9.00	9.72	9.84	9.60	9.60	9.02
ปี 2565	9.82	10.00											9.91
จ.เพชรบูรณ์เมล็ด ความชื้น 30%													
ปี 2561	6.77	6.90	7.23	7.60	7.60	7.60	6.93	5.83	6.02	6.82	7.24	7.33	6.99
ปี 2562	7.12	6.74	6.40	6.25	6.03	6.00	6.00	6.23	6.25	6.29	6.40	6.41	6.34
ปี 2563	6.25	6.09	6.03	6.05	6.13	6.40	6.52	6.36	6.61	6.38	6.28	6.33	6.29
ปี 2564	6.40	6.67	6.56	6.51	6.61	6.76	6.96	6.93	7.60	7.48	7.10	7.10	6.89
ปี 2565	7.32	7.50											7.41
โรงงานอาหารสัตว์รับซื้อ กทม. ความชื้น 14.5%													
ปี 2561	9.57	9.71	10.29	10.50	10.38	10.40	9.33	8.58	8.65	9.61	10.10	10.02	9.76
ปี 2562	9.89	9.49	9.09	8.92	8.81	8.99	8.96	9.11	9.01	8.83	8.96	8.70	9.06
ปี 2563	8.56	8.48	8.47	8.74	8.70	9.11	8.91	9.09	9.31	9.06	8.99	8.99	8.87
ปี 2564	9.11	9.40	9.27	9.22	9.37	9.82	10.28	10.10	11.02	10.82	10.56	10.45	9.95
ปี 2565	10.75	10.98											10.86
ซื้อขายล่วงหน้าตลาดชิคาโก													
ปี 2561	4.43	4.53	4.68	4.75	5.01	4.66	4.56	4.66	4.52	4.74	4.75	4.85	4.68
ปี 2562	4.74	4.61	4.58	4.48	4.79	5.34	5.17	4.55	4.36	4.65	4.44	4.50	4.68
ปี 2563	4.62	4.65	4.54	4.12	4.03	4.02	4.11	4.00	4.49	4.90	4.98	5.15	4.47
ปี 2564	6.09	6.49	6.69	7.75	8.58	8.35	7.84	7.19	6.75	7.09	7.44	7.83	7.34
ปี 2565	7.97	8.25											8.11

กาแฟ

ประจำสัปดาห์ที่ 3 ของเดือนกุมภาพันธ์ 2565 (14 - 18 ก.พ.65)

รายการ/ปี	2561/62	2562/63	2563/64	2564/65*	% Δ	การเคลื่อนไหวของราคา (ราคาเฉลี่ย)	สัปดาห์นี้	สัปดาห์ก่อน	% Δ
สต็อกโลกต้นปี (ล้านตัน)	2.23	2.17	2.18	1.80	-17.43	เกษตรกรขายได้ (สตก.)	(18 ก.พ.65)	(11 ก.พ.65)	
ผลผลิตโลก (ล้านตัน)	10.56	10.14	10.56	10.05	-4.83	- สารกาแฟคละ_โรบัสต้า	76.06	76.19	-0.17
- พันธุ์อาราบิก้า (53.49%)	6.30	5.70	6.12	5.38	-12.09	- สารกาแฟ_อาราบิก้า	147.43	145.00	1.68
- พันธุ์โรบัสต้า (46.51%)	4.26	4.45	4.44	4.67	5.18	ตลาดโลก (ลอนดอน)			
การใช้ของโลก (ล้านตัน)	9.95	9.74	9.79	9.90	1.12	- เมล็ดกาแฟโรบัสต้า*	73.61	74.61	-1.34
ผลผลิตไทย (ตัน)	26,424	22,483	21,773	24,135	10.85	* = ราคาในสัปดาห์นี้ ณ วันที่ 17 ก.พ. 65			
- พันธุ์อาราบิก้า (43%)	8,895	11,205	9,090	10,352	13.88	ราคาสารกาแฟโรบัสต้า (บาท/กก.)			
- พันธุ์โรบัสต้า (57%)	17,528	11,278	12,682	13,783	8.68				
การใช้ของไทย (ล้านตัน)	0.081	0.086	0.090	N.A.	-	<p>กรอบ WTO - เมล็ดกาแฟ ในโควตา ปริมาณ 5.25 ตัน ภาษี 30% นอกโควตา 90%</p> <p>- ผลิตรักษากาแฟ ในโควตา ปริมาณ 134 ตัน ภาษี 40% นอกโควตา 49%</p> <p>กรอบ AFTA เมล็ดกาแฟดิบ ภาษี 5% เมล็ดกาแฟคั่ว ผลิตรักษากาแฟ ภาษี 0%</p> <p>การนำเข้า (เมล็ดกาแฟ) 2561 2562 2563 2564</p> <p>- ปริมาณ (ตัน) 55,416 62,657 59,650 58,609</p> <p>- มูลค่า (ล้านบาท) 4,359 3,882 3,141 3,607</p> <p>การส่งออก (เมล็ดกาแฟ)</p> <p>- ปริมาณ (ตัน) 450 469 291 377</p> <p>- มูลค่า (ล้านบาท) 61 92 60 76</p> <p>ประเทศคู่ค้า สหภาพยุโรป สหรัฐอเมริกา ญี่ปุ่น แคนาดา</p> <p>ประเทศคู่แข่งสำคัญ บราซิล เวียดนาม โคลัมเบีย</p> <p>ที่มา : (1) ผลผลิตโลก , ความต้องการใช้โลก : USDA (2) ผลผลิตไทย, ต้นทุน : สตก. (3) ใช้ในประเทศ : ยุทธศาสตร์กาแฟ ปี 2560-2564 (4) นำเข้า - ส่งออก : กรมศุลกากร</p>			
ช้วงออกสู่ตลาด	ต.ค.- มิ.ย. ออกมาก ม.ค.65 = 31.08% ก.พ.65 = 36.78%					การเปิดตลาดสินค้ากาแฟตามข้อตกลงเขตการค้าเสรีอาเซียน (AFTA)			
แหล่งผลิตโรบัสต้า - ภาคใต้ของไทย :	ชุมพร (62.64%) ระนอง (23.04%)					ภายใต้เงื่อนไขและการกำกับดูแลของคณะกรรมการพืชสวน ดังนี้			
แหล่งผลิตอาราบิก้า - ภาคเหนือของไทย :	เชียงใหม่ (43.89%) เชียงราย (30.30%)					1) ให้นำเข้าเมล็ดกาแฟเพื่อใช้เป็นวัตถุดิบในการแปรรูปเท่านั้น			
เนื้อที่ให้ผล (ไร่)	258,801	224,683	228,555	234,850	2.75	ห้ามจำหน่ายจ่าย โอน เป็นวัตถุดิบในประเทศ			
ผลผลิตต่อไร่ (กก.)	107	100	95	103	8.42	2) ช่วงเวลานำเข้า เดือน เม.ย.-พ.ย. เพื่อใช้ในประเทศและผลิต			
กรอบ WTO - เมล็ดกาแฟ ในโควตา ปริมาณ 5.25 ตัน ภาษี 30% นอกโควตา 90%						เป็นผลิตภัณฑ์เพื่อส่งออกภายในเดือน ธ.ค.			
- ผลิตรักษากาแฟ ในโควตา ปริมาณ 134 ตัน ภาษี 40% นอกโควตา 49%						3) ผู้นำเข้าต้องมีประวัติการรับซื้อภายในประเทศย้อนหลัง มีเอกสาร			
กรอบ AFTA เมล็ดกาแฟดิบ ภาษี 5% เมล็ดกาแฟคั่ว ผลิตรักษากาแฟ ภาษี 0%						แสดงการเป็นโรงงานแปรรูปเกี่ยวกับกาแฟ และมีส่วนสนับสนุนช่วยเหลือ			
การนำเข้า (เมล็ดกาแฟ) 2561 2562 2563 2564						เกษตรกรชาวสวนกาแฟด้วย			
- ปริมาณ (ตัน) 55,416 62,657 59,650 58,609						4) ให้ผู้ที่มีสิทธินำเข้าเมล็ดกาแฟรับซื้อเมล็ดกาแฟในประเทศในฤดูกาลถัดไป			
- มูลค่า (ล้านบาท) 4,359 3,882 3,141 3,607						เป็นปริมาณไม่น้อยกว่า หรือเท่ากับปริมาณที่นำเข้าจริง หรือตามปริมาณ			
การส่งออก (เมล็ดกาแฟ)						เมล็ดกาแฟที่มีจริงในประเทศ โดยจะต้องรับซื้อตามราคาตลาดโลก หรือหาก			
- ปริมาณ (ตัน) 450 469 291 377						ราคาตลาดโลกตกต่ำให้รับซื้อในราคาไม่น้อยกว่า 60 บาท/กก.			
- มูลค่า (ล้านบาท) 61 92 60 76						5) การพิจารณาปริมาณการนำเข้าทั้งหมด ปี 2565 จะพิจารณาเป็นรายปี			
ประเทศคู่ค้า สหภาพยุโรป สหรัฐอเมริกา ญี่ปุ่น แคนาดา						ตามเงื่อนไขที่คณะทำงานพืชกาแฟกำหนด ก่อนเสนอคณะกรรมการพืชสวน			
ประเทศคู่แข่งสำคัญ บราซิล เวียดนาม โคลัมเบีย						พิจารณา			
ที่มา : (1) ผลผลิตโลก , ความต้องการใช้โลก : USDA (2) ผลผลิตไทย, ต้นทุน : สตก. (3) ใช้ในประเทศ : ยุทธศาสตร์กาแฟ ปี 2560-2564 (4) นำเข้า - ส่งออก : กรมศุลกากร									
สถานการณ์									
ผลผลิตกาแฟโรบัสต้าออกสู่ตลาดต่อเนื่อง แต่ไม่เพียงพอกับความ									
ต้องการใช้ของอุตสาหกรรมในประเทศ โดยเกษตรกรจำหน่ายให้กับผู้ค้า									
ท้องถิ่นและโรงงานแปรรูปที่เข้าไปเปิดจุดรับซื้อ (อ.สวี จ.ชุมพร และ									
อ.กระบุรี จ.ระนอง) ราคาที่เกษตรกรขายได้ เป็นราคาสารกาแฟคละ									
เฉลี่ย กก.ละ 76.06 บาท ปรับตัวลดลงจากสัปดาห์ที่ผ่านมาเล็กน้อย									
ร้อยละ 0.17									

ราคา (บาท/กก.)	ปี/เดือน	ม.ค.	ก.พ.	มี.ค.	เม.ย.	พ.ค.	มิ.ย.	ก.ค.	ส.ค.	ก.ย.	ต.ค.	พ.ย.	ธ.ค.	เฉลี่ย
เกษตรกรขายได้	2562	67.10	66.54	70.00	-	-	-	-	-	-	-	-	-	67.82
สารกาแฟคละ (โรบัสต้า) (สตก.)	2563	64.24	68.00	68.00	-	-	-	-	-	-	-	-	62.67	66.54
	2564	64.66	67.96	68.00	-	-	-	-	-	-	-	-	80.00	68.37
	2565	77.56	76.06	(18 ก.พ.65)	-	-	-	-	-	-	-	-	-	76.81
	โรงงานรับซื้อ	2562	60.00	60.00	60.00	-	-	-	-	-	-	-	-	60.00
(เกรตตี)	2563	60.00	60.00	60.00	-	-	-	-	-	-	-	-	60.00	
จ.ชุมพร	2564	65.50	65.50	65.50	-	-	-	-	-	-	-	-	65.50	
(เนสท์เล่)	2565	79.60	78.00	(18 ก.พ.65)	-	-	-	-	-	-	-	-	79.60	
ตลาดโลก (ลอนดอน) (โรบัสต้า)	2562	49.35	48.80	48.16	45.79	43.67	44.74	41.84	41.10	40.63	38.98	41.78	40.52	43.78
	2563	40.78	40.55	40.44	38.94	38.29	37.45	39.83	44.23	44.41	40.76	42.30	41.49	40.79
	2564	40.52	41.53	43.33	44.05	47.44	51.61	57.89	62.27	69.41	71.86	74.24	77.78	56.83
	2565	75.39	73.61	(17 ก.พ.65)	-	-	-	-	-	-	-	-	-	74.50

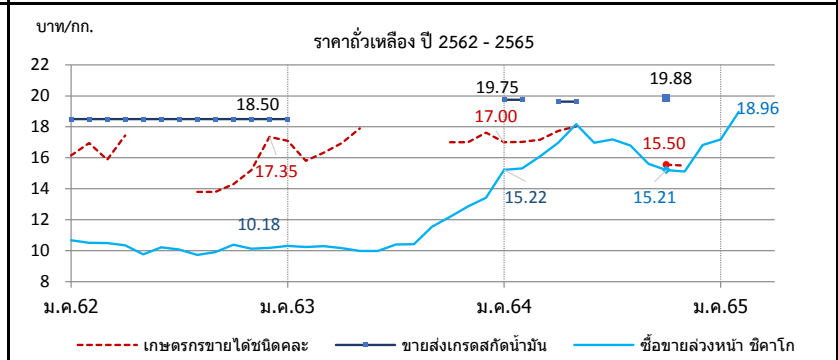
ถั่วเหลือง

ประจำปีล่าสุดที่ 3 ของเดือนกุมภาพันธ์ 2565 (14 - 18 ก.พ.65)

	ปี 62	ปี 63	ปี 64	ปี 65	% Δ
ผลผลิต (ล้านตัน)					
พืชน้ำมัน - โลก (USDA)	600.230	581.010	603.630	611.480	1.30
ถั่วเหลือง - โลก (USDA)	361.318	339.877	366.231	363.863	-0.65
- ไทย (สศก.) (ตัน)	26,283	29,497	30,287	31,099	2.68
- ถั่วฤดูแล้ง	12,134	14,401	15,253	15,662	
- ถั่วฤดูฝน	14,149	15,096	15,034	15,437	
มูลค่าผลผลิต (ล้านบาท)	412	500	511	524	
ช่วงออกสู่ตลาด - ถั่วฤดูแล้ง (มี.ค.-เม.ย.) 50% - ถั่วฤดูฝน (ก.ย.-พ.ย.) 50%					
ครัวเรือนเกษตรกร	19,056	20,157	20,157	20,157	
พื้นที่ปลูก (ล้านไร่)	0.104	0.110	0.112	0.112	
ผลผลิตเฉลี่ย/ไร่ (กก./ไร่)	268	269	271	271	
การใช้ (ล้านตัน)					
- โลก (USDA)	344.160	358.360	362.700	369.170	1.78
- ไทย	3.232	4.072	3.828	3.829	0.02
สต็อก (ล้านตัน)	114.087	95.595	100.415	92.634	-7.75
นำเข้า-ส่งออก (กรมศุลกากร)					
- นำเข้า (ล้านตัน)	3.209	4.045	3.997	3.799	-4.95
(ล้านบาท)	39,513	50,493	72,611	75,980	4.64
(บาท/กก.)	12.31	12.48	18.17	20.00	10.09
- ส่งออก (ตัน)	3,199	1,718	942	1,000	6.12
ประเทศคู่ค้า (ปี 64)					
ไทยนำเข้าจาก	บราซิล 72%	สหรัฐฯ 26%	แคนาดา 1%		
ไทยส่งออกไป	ลาว 45%	พม่า 43%	กัมพูชา 4%	มัลดีฟ 3%	สิงคโปร์ 2%

สถานการณ์ปัจจุบัน
ในประเทศ กระทรวงเกษตรและสหกรณ์รายงานว่า ผลผลิตถั่วเหลืองไม่มีในตลาดท้องถิ่น ส่งผลให้ตลาด กทม. ไม่มีสินค้าเข้าสู่ตลาด
ต่างประเทศ ราคาตกลงจากต้นละ 585.90 US\$ ในสัปดาห์ก่อน เหลือต้นละ 584.95 US\$ เนื่องจากภาวะการค้าชะลอตัว จากช่วงก่อนวันหยุดยาวของสหรัฐฯ ทำให้ผู้ค้าในตลาดซื้อขายล่วงหน้ามีการซื้อขายกันไม่มากนัก
แนวโน้ม คาดว่าราคาเมล็ดถั่วเหลืองในตลาดโลกจะมีความผันผวนอย่างมาก จากปัจจัยด้านสภาพอากาศ และปริมาณความต้องการใช้ของจีนที่เป็นผู้ใช้รายใหญ่ที่จะเป็นตัวแปรด้านราคา

1. สถานการณ์ ปี 2565
 โลก ผลผลิตลดลงจากปีก่อนร้อยละ 0.65 และสต็อกคงเหลือลดลงร้อยละ 7.75
ไทย คาดว่าพื้นที่เพาะปลูกและปริมาณผลผลิตจะใกล้เคียงกับปีที่ผ่านมา แต่ยังคงไม่เพียงพอ ความต้องการใช้ ต้องนำเข้าประมาณปีละ 3 ล้านตัน
2. นโยบายและมาตรการนำเข้าเมล็ดถั่วเหลือง ปี 2563-2565
 มติคณะกรรมการพืชน้ำมันและน้ำมันพืช (20 พ.ย.62) และมีมติคณะรัฐมนตรี (3 ธ.ค.62) ดังนี้
2.1 WTO เปิดตลาดคราวละ 3ปี ไม่จำกัดปริมาณ ในโควตาภาษีร้อยละ 0 นอกโควตาร้อยละ 80 และบริหารการนำเข้าปีต่อปี(ข้อผูกพันโควตานำเข้าขั้นต่ำ 10,922 ตัน ภาษีในโควตา20% นอกโควตา80%) โดยการบริหารการนำเข้า ปี 2565 ดังนี้
 - ผู้มีสิทธินำเข้าในโควตา 8 สมาคม (ส.ผู้ผลิตน้ำมันถั่วเหลืองและรำข้าว ส.ผู้ผลิตอาหารสัตว์ไทย ส.ส่งเสริมผู้ใช้วัตถุดิบอาหารสัตว์ ส.ปศุสัตว์ไทย ส.ผู้ค้าสินค้าเกษตรกับประเทศเพื่อนบ้าน ส.การค้าสินค้าเกษตรและอุตสาหกรรมแปรรูป ส.ผู้ผลิตอาหารสำเร็จรูป และ ส.การค้าผู้ผลิตอาหารจากถั่วเหลืองไทย) กรณีมีผู้ขอเป็นผู้มีสิทธินำเข้ารายใหม่และตัดสิทธิรายเดิมในกรณีผิดสัญญาให้คณะอนุกรรมการกำกับ ดูแล เมล็ดถั่วเหลือง ปี 2563-2565 พิจารณา
 - ให้ผู้มีสิทธินำเข้าร่วมเมื่อรับซื้อถั่วเหลืองในประเทศทั้งหมด โดยราคารับซื้อขั้นต่ำ ปี 2565 ดังนี้
 (1) สก๊ิดน้ำมัน ไม่ต่ำกว่า กก.ละ 18.75 บาท ณ ไร่นาหรือ กก.ละ 19.50 บาท ณ กทม.
 (2) ผลิตภัณฑ์สัตว์ ไม่ต่ำกว่า กก.ละ 19.00 บาท ณ ไร่นาหรือ กก.ละ 19.75 บาท ณ กทม.
 (3) แปรรูปอาหาร ไม่ต่ำกว่า กก.ละ 21.00 บาท ณ ไร่นาหรือ กก.ละ 21.75 บาท ณ กทม.
 - ผู้มีสิทธินำเข้าสนับสนุนค่าใช้จ่ายในการรวบรวมเมล็ดถั่วเหลืองให้สหกรณ์การเกษตร/วิสาหกิจชุมชน (ตาม พ.ร.บ.สหกรณ์ พ.ศ.2542 และ พ.ร.บ.ส่งเสริมวิสาหกิจชุมชน พ.ศ.2548 กก.ละ 1 บาท
และกรอบการค้าอื่นๆ ให้เป็นไปตามข้อผูกพัน ดังนี้
2.2 AFTA ไทย-ออสเตรเลีย ไทย-นิวซีแลนด์ ภาษีร้อยละ 0
2.3 ไทย-ญี่ปุ่น ไทย-ชิลี อาเซียน-เกาหลี
 ในโควตา ปริมาณ 10,922 ตัน ภาษียร้อยละ 0 นอกโควตา ภาษียร้อยละ 80
2.4 การนำเข้าทั่วไป ภาษียร้อยละ 6 หรือ กก.ละ 0.30 บาท และต้องขออนุญาต
3. นโยบายการส่งออก ส่งออกได้เสรี ไม่เสียภาษีส่งออก



ราคา บาท/กก.	ม.ค.	ก.พ.	มี.ค.	เม.ย.	พ.ค.	มิ.ย.	ก.ค.	ส.ค.	ก.ย.	ต.ค.	พ.ย.	ธ.ค.	เฉลี่ย
1. เกษตรกรขายได้ชนิดคละ													
ปี 2562	16.16	16.96	15.89	17.44	-	-	-	13.80	13.80	14.30	15.20	17.35	15.66
2563	17.11	15.80	16.34	16.95	17.90	-	-	16.83	-	17.00	17.00	17.63	16.95
2564	17.00	17.02	17.17	17.73	18.03	-	-	-	-	-	15.55	15.50	16.86
2565	-	-	(18 ก.พ.65)	-	-	-	-	-	-	-	-	-	-
2. ขายส่ง กทม. เกรดแปรรูปอาหาร													
ปี 2562	19.50	19.50	19.50	19.50	19.95	20.50	20.50	20.50	20.50	20.50	20.50	20.50	20.12
2563	20.50	-	-	-	-	-	-	-	-	-	-	-	20.50
2564	-	-	-	-	-	-	-	-	-	-	-	-	-
2565	-	-	(18 ก.พ.65)	-	-	-	-	-	-	-	-	-	-
3. ขายส่ง กทม. เกรดผลิตอาหารสัตว์													
ปี 2562	18.50	18.50	18.50	18.50	18.50	18.50	18.50	18.50	18.50	18.50	18.50	18.50	18.50
2563	18.50	-	-	-	-	-	-	-	-	-	-	-	18.50
2564	21.00	21.00	-	20.25	20.25	-	-	-	-	21.13	-	-	20.73
2565	-	-	(18 ก.พ.65)	-	-	-	-	-	-	-	-	-	-
4. ขายส่ง กทม. เกรดสก๊ิดน้ำมัน													
ปี 2562	18.50	18.50	18.50	18.50	18.50	18.50	18.50	18.50	18.50	18.50	18.50	18.50	18.50
2563	18.50	-	-	-	-	-	-	-	-	-	-	-	18.50
2564	19.75	19.75	-	19.63	19.63	-	-	-	-	19.88	-	-	19.73
2565	-	-	(18 ก.พ.65)	-	-	-	-	-	-	-	-	-	-
5. ซื้อขายล่วงหน้าตลาดชิคาโก (US\$: ton)													
ปี 2562	333.75	334.46	329.20	324.22	305.27	326.58	325.43	314.60	322.42	339.84	332.93	334.92	326.97
2563	337.05	325.40	319.30	309.96	309.30	318.61	328.90	332.10	366.79	387.54	419.55	443.62	349.84
2564	504.27	507.78	519.84	538.44	577.66	537.32	523.53	504.00	469.40	451.99	454.55	473.11	505.16
2565	514.41	584.95	(17 ก.พ.65)	-	-	-	-	-	-	-	-	-	549.68
6. ซื้อขายล่วงหน้าตลาดชิคาโก													
ปี 2562	10.67	10.52	10.50	10.35	9.76	10.23	10.08	9.73	9.91	10.38	10.13	10.18	10.20
2563	10.31	10.25	10.30	10.17	9.98	9.99	10.40	10.42	11.56	12.18	12.86	13.42	10.99
2564	15.22	15.32	16.09	16.98	18.17	16.97	17.19	16.79	15.61	15.21	15.11	15.96	16.22
2565	17.19	18.96	(17 ก.พ.65)	-	-	-	-	-	-	-	-	-	18.08

หอมแดง

ประจำสัปดาห์ที่ 3 ของเดือนกุมภาพันธ์ 2565 (14 - 18 ก.พ.65)

รายการ	2561/62	2562/63	2563/64	2564/65*	% Δ
ผลผลิต ⁽¹⁾ (ตัน)	118,056	134,655	159,869	152,014	-4.91
แหล่งผลิต ⁽¹⁾	ศรีสะเกษ (54.23%) เชียงใหม่ (18.29%) พะเยา (7.63%) อุตรดิตถ์ (4.86%) เพชรบูรณ์ (3.41%)				
ช่วงผลผลิตออกมา	ธ.ค.-เม.ย./ ออกมาก : ม.ค. - มี.ค. = 70.69%				
พื้นที่ปลูก ⁽¹⁾ (ไร่)	61,203	51,924	59,754	55,361	-7.35
ผลผลิตเฉลี่ย/ไร่ ⁽¹⁾ (กก./ไร่)	1,929	2,593	2,675	2,746	2.65
ใช้ในประเทศ ⁽²⁾ (ตัน)	109,116	134,316	136,821	N.A.	-
การนำเข้า-ส่งออก ⁽³⁾	ปี 2561	ปี 2562	ปี 2563	ปี 2564	
ปริมาณนำเข้า (ตัน)	4,577	8,824	13,941	18,381	
มูลค่านำเข้า (ล้านบาท)	158.82	301.49	413.98	292.53	
ปริมาณส่งออก (ตัน)	13,517	9,163	16,667	18,773	
มูลค่าส่งออก (ล้านบาท)	249.30	257.33	482.66	426.46	
ประเทศที่ส่งออก (ปี 64)	มาเลเซีย (36%) ศรีลังกา (22%) สิงคโปร์ (19%)				
ประเทศที่นำเข้า (ปี 64)	พม่า (75%) อินโดนีเซีย (17%) อินเดีย (8%)				
ที่มา : ⁽¹⁾ = สศก. ⁽²⁾ = ใช้ในประเทศ : คำนวณจากปริมาณผลผลิต + นำเข้า - ส่งออก ⁽³⁾ = นำเข้า - ส่งออก : กรมศุลกากร * = ประมาณการ					

ความเคลื่อนไหวของราคา

	สัปดาห์นี้	สัปดาห์ก่อน	% Δ
	(18 ก.พ.65)	(11 ก.พ.65)	(บาท/กก)
เกษตรกรขายได้ (สศก.)			
- หอมแดงหัวกลางมัดจุกแห้ง 7-15 วัน	18.24	17.57	↑ 3.81
- หอมแดงสด (สศก.)	-	-	-
- หอมแดงสด (ศรีสะเกษ)	6.50	5.50	↑ 18.18
- หอมแดงสด (เชียงใหม่)	-	-	-
ราคาหอมแดง ณ ตลาด กทม. (บาท : กก.)			
- ขายส่ง หอมแดงเหนื้อมัดจุกใหญ่	44.38	50.00	↓ -11.24
- ขายปลีก หอมแดงเหนื้อมัดจุกใหญ่	58.75	70.00	↓ -16.07

การเคลื่อนไหวของราคาหอมแดง (บาท/กก.)

สถานการณ์

- ผลผลิตออกสู่ตลาดต่อเนื่อง โดยหอมแดงภาคตะวันออกเฉียงเหนือออกสู่ตลาดน้อยลง ส่วนหอมแดงภาคเหนือ เริ่มออกสู่ตลาดมากขึ้น แต่ยังมีปริมาณไม่มากในช่วงต้นฤดู สำหรับความต้องการมีแนวโน้มเพิ่มขึ้นจากการบริโภคของภาคประชาชนที่เริ่มปรับตัวดีขึ้น

- ราคาหอมแดงหัวกลางมัดจุกแห้ง 7-15 วัน เฉลี่ย กก.ละ 18.24 บาทปรับตัวเพิ่มขึ้นจากสัปดาห์ที่ผ่านมา ร้อยละ 3.81

แนวทางการบริหารจัดการ ปี 2564/65 (คณะอนุกรรมการจัดการ การผลิตและการตลาด กระเทียม หอมแดง หอมหัวใหญ่ และมันฝรั่ง) ดังนี้

- 1) กรมศุลกากร : เข้มงวดปราบปรามการลักลอบนำเข้า
- 2) กรมส่งเสริมสหกรณ์ : สนับสนุนเงินทุนหมุนเวียนเพื่อช่วยระบายผลผลิต
- 3) กรมการค้าภายใน :
 - จัดทำโครงการบริหารจัดการการตลาดพืชหัว ปี 2565 โดยสนับสนุนเงิน คชก. 46.35 ลบ. เพื่อเป็นค่าใช้จ่ายรวบรวม คัดคุณภาพและกระจายผลผลิต อัตราไม่เกิน กก.ละ 3 บาท ผล มีจังหวัดเข้าร่วมโครงการ (ระบายหอมแดง) 3 จังหวัด (ศรีสะเกษ ชัยภูมิ เชียงใหม่) ปริมาณรวม 2,337.80 ตัน
 - เชื่อมโยงจำหน่ายผลผลิตให้กับผู้รวบรวม ห้างค้าส่ง ค้าปลีก โรงงานแปรรูปผู้ส่งออก รวมทั้งซื้อขายล่วงหน้าผ่านสัญญาข้อตกลงมาตรฐานของกรมการค้าภายใน

ราคา (บาท/กก.)	ปี/เดือน	ม.ค.	ก.พ.	มี.ค.	เม.ย.	พ.ค.	มิ.ย.	ก.ค.	ส.ค.	ก.ย.	ต.ค.	พ.ย.	ธ.ค.	เฉลี่ย
หอมแดงหัวกลางมัดจุกแห้ง 7-15 วัน เกษตรกรขายได้ - (สศก.)	2562	25.75	23.25	8.90	8.15	15.00	-	-	-	-	-	-	-	15.00
	2563	29.65	28.19	28.15	-	-	-	-	-	-	-	-	-	28.52
	2564	42.27	25.29	23.02	23.19	24.61	26.71	-	-	-	-	-	35.01	28.22
	2565	26.39	18.24	(18 ก.พ.65)										22.32
หอมแดงหัวใหญ่มัดจุก เกษตรกรขายได้ - ศรีสะเกษ	2562	29.18	28.63	-	-	-	-	-	-	-	-	-	-	28.91
	2563	34.12	28.79	31.50	-	-	-	-	-	-	-	73.50	57.50	45.08
	2564	33.29	18.44	16.50	18.37	18.50	-	-	-	-	-	47.50	45.31	28.27
	2565	27.35	26.50	(18 ก.พ.65)										26.93
หอมแดงศรีสะเกษ มัดจุกใหญ่ ขายส่ง ตลาด กทม.	2562	43.18	42.50	42.50	37.50	32.50	-	-	-	-	-	-	72.50	45.11
	2563	60.28	42.50	42.50	42.50	46.00	-	-	-	-	-	-	113.24	57.84
	2564	70.50	27.63	24.35	20.00	20.00	20.00	-	-	-	-	-	80.00	37.50
	2565	66.00	44.38	(18 ก.พ.65)										55.19
หอมแดงภาคเหนือ มัดจุกใหญ่ ขายส่ง ตลาด กทม.	2562	43.86	42.50	42.50	42.50	42.50	47.50	62.00	82.50	82.50	82.50	82.50	76.94	60.86
	2563	60.28	42.50	42.50	42.50	46.00	61.14	72.50	72.50	72.50	72.50	91.90	113.64	65.87
	2564	70.50	27.63	25.00	25.00	25.00	33.10	35.00	35.00	51.67	65.00	70.91	80.00	45.32
	2565	66.00	44.38	(18 ก.พ.65)										55.19

สุกร

ประจำสัปดาห์ที่ 3 กุมภาพันธ์ 2565 (วันที่ 14-18 ก.พ. 2565)

	2561	2562	2563	2564	2565	% Δ	ความเคลื่อนไหวของราคา									
					คาดการณ์		ราคาสุกร ณ ตลาด กทม.	สัปดาห์นี้	สัปดาห์ก่อน	เพิ่ม/ลด						
							(บาท/กก.)	(18 ก.พ. 65)	(11 ก.พ. 65)	(บาท/กก.)	%					
ผลผลิตไทย																
- สุกรมีชีวิต (ล้านตัว)	22.82	22.53	22.05	19.28	12.98	-32.7	- สุกรมีชีวิตหน้าฟาร์ม	84.50	94.50	-10.0	-10.6					
- เนื้อสุกร (ล้านตัน)	1.70	1.69	1.65	1.45	0.97	-33.1	- ส่งสุกรชำแหละ (ผ่าซีก)	102.50	112.50	-10.0	-8.9					
จำนวนเกษตรกร (ราย)	184,717	185,688	177,908	189,152	107,157	-43.3	- ขายปลีกเนื้อสุกร (ไม่ตัดแต่ง)	147.50	162.50	-15.0	-9.2					
ใช้ในประเทศ (ล้านตัว)	16.81	18.29	19.29	13.53	15.22		- ขายปลีกเนื้อสุกร (ตัดแต่ง)	165.00	175.00	-10.0	-5.7					
ส่งออก							ราคาสุกรมีชีวิตหน้าฟาร์มและราคาขายปลีกเนื้อสุกร (ตัดแต่ง) (บาท/กก.)									
- เนื้อสุกร (ตัน)	10,340	15,155	34,637	19,712	(ม.ค.-ธ.ค.64)											
มูลค่า (ล้านบาท)	2,095	2,836	4,966	2,894												
- สุกรมีชีวิต (ตัว)	815,385	750,061	2,424,004	1,053,622	(ม.ค.-ธ.ค.64)											
มูลค่า (ล้านบาท)	3,188	3,571	15,862	7,218												
ประเทศคู่ค้า	สุกรมีชีวิต : กัมพูชา เวียดนาม พม่า ลาว / เนื้อสุกร : ฮองกง ญี่ปุ่น กัมพูชา ลาว พม่า															
นำเข้า																
- เนื้อสุกร (ตัน)	391	408	1,801	348	(ม.ค.-ธ.ค.64)											
มูลค่า (ล้านบาท)	106	104	287	102												
มูลค่าผลผลิต (ล้านบาท)	130,981	154,890	167,300	139,107	31,347	(ม.ค.-65)										
แหล่งผลิตสำคัญ	1.ราชบุรี (16.36%) 2.สุพรรณบุรี (4.50%) 3.ชลบุรี (3.99%) 4.ลพบุรี (3.92%) 5.พัทลุง (3.84%)															
ที่มา	(1) ผลผลิตไทย/ใช้ในประเทศ : กรมปศุสัตว์ (2) นำเข้า - ส่งออก : กรมศุลกากร (3) ต้นทุนการผลิต / แหล่งผลิตสำคัญ : สศก. (4) มูลค่าผลผลิต : ปริมาณผลผลิต x ราคาเฉลี่ยรายปี															
สถานการณ์	<ul style="list-style-type: none"> - ปริมาณผลผลิตทั้งสุกรมีชีวิตและเนื้อสุกรจากห้องเย็นเข้าสู่ตลาดมากขึ้น ประกอบกับช่วงสัปดาห์นี้อากาศแปรปรวน มีฝนตกชุกในบางพื้นที่ ส่งผลให้ภาวะการค้าสุกรชะลอตัว - ภาวะดังกล่าวส่งผลให้ราคาสุกรมีชีวิตปรับลดลงจากสัปดาห์ก่อน กก.ละ 10 บาท และราคาขายปลีกเนื้อแดงปรับสูงขึ้นจากสัปดาห์ก่อน กก.ละ 15 บาท 															
แนวโน้ม	<ul style="list-style-type: none"> - คาดว่า ปริมาณผลผลิตเพียงพอกับความต้องการบริโภคของตลาดในประเทศ และต่างประเทศ - ราคาสุกรมีชีวิตหน้าฟาร์มและราคาขายปลีกเนื้อสุกร มีแนวโน้มลดลง 															
• แนวทาง/มาตรการกำกับดูแล และแก้ไขปัญหา	<ul style="list-style-type: none"> - แนวทาง/มาตรการ - คน. : ประชุมวันที่ 10 พ.ย.64 (สภา) - ตรึงราคาจำหน่ายเนื้อสุกร เพื่อลดค่าครองชีพผู้บริโภค ดังนี้ <ul style="list-style-type: none"> • ห้ามค้าปลีกค้าส่งขนาดใหญ่ จำนวน 5 แห่ง ทุกสาขา จำหน่ายเนื้อสุกร (สะโพก/ไหล่) ไม่เกิน กก.ละ 130 บาทถึงสิ้นเดือน พ.ย.64 • เชื้อมโยง สฟง. จำหน่ายเนื้อหมู 77 จังหวัด 667 จุด โครงการพาณิชย์ ลดราคา! เพื่อประชาชน Lot 14 จำหน่ายเนื้อสุกร (สะโพก/ไหล่) ไม่เกิน กก.ละ 130 บาท (24 พ.ย. - 31 ธ.ค. 64) ระยะที่ 2 (1 - 31 ม.ค. 65) จำหน่าย กก.ละ 150 บาท เป้าหมาย 702 จุดทั่วประเทศ • พาณิชย์จับคู่ช่วยเหลือ - ข้าว เพื่อใช้ข้าวเป็นวัตถุดิบอาหารสัตว์ทางเลือก/ลดต้นทุน 150,000 ตัน - ตรึงราคาสุกรมีชีวิตหน้าฟาร์ม กก.ละ 100 - 110 บาท ถึงสิ้นเดือน ก.พ. 65 (ประชุม 21 ม.ค. 65) - มาตรการกฎหมาย-กรร. (5 ม.ค.65) <ul style="list-style-type: none"> • ห้ามส่งออกสุกรมีชีวิต 3 เดือน (6 ม.ค.-5เม.ย.65) • กำหนดให้ผู้ครอบครอง สุกรมีชีวิต 500 ตัวขึ้นไป สำหรับซากสุกร 5,000 กก. ขึ้นไป <ol style="list-style-type: none"> 1. ให้แจ้งปริมาณการเลี้ยง/ซื้อ/จำหน่าย/คงเหลือ ราคา สถานที่เก็บ/เลี้ยง ภายในวันที่ 10 มค 65 2. จัดทำบัญชีคุมแสดงปริมาณการเลี้ยง/ซื้อ/จำหน่าย/คงเหลือ ราคาซื้อ/จำหน่าย ชื่อ/ที่อยู่ผู้ซื้อ/ผู้ขาย เป็นรายวันไว้ ณ สถานประกอบการ โดยจัดทำให้แล้วเสร็จ ภายใน 3 วัน 															
• กลไกคณะกรรมการนโยบายพัฒนาสุกรและผลิตภัณฑ์	โดยมี รมว.กษ. เป็นประธาน อธ.คน. เป็นกรรมการ ปต. เป็นเลขานุการ															
- โรคระบาดที่สำคัญในสุกร	ปต.ประกาศโรค PRRS ทั้งหมด 11 จังหวัด ได้แก่ หนองคาย ร้อยเอ็ด อุบลราชธานี เลย ตาก พัทลุง สุราษฎร์ธานี นครพนม เพชรบุรีหนองบัวลำภู ศรีง. (มี.ย. 64)															
- ผลผลิตสุกร ปี 64	ปต. รายงานตัวเลขผลผลิตสุกรปี 64 เป็น 19.27 ล้านตัว (ก.พ.65)															
- คาดการณ์ผลผลิตสุกร ปี 65	ปต.ประมาณการผลผลิตสุกรปี 65 เป็น 19.22 ล้านตัว (ตัวเลขในการประชุม ยังไม่ผ่านpigboard)															

ไข่ไก่

ประจำสัปดาห์ที่ 3 ของเดือนกุมภาพันธ์ (วันที่ 14-18 ก.พ. 65)

	2561	2562	2563	2564	2565	% Δ	ความเคลื่อนไหวของราคา			
ผลผลิต				(f)	(f)		ราคาเฉลี่ยไข่ไก่ ตลาด กทม.	สัปดาห์นี้	สัปดาห์ก่อน	เพิ่ม/ลด
- แม่ไก่ยืนกรัง (ล้านตัว)	54.95	49.50	49.78	50.91	50.00	-1.79	(บาท/ฟอง)	(18 ก.พ. 65)	(11 ก.พ. 65)	(บาท/ฟอง) %
- ปริมาณไข่ไก่ (ล้านฟอง)	16,647	14,996	15,081	15,421	15,148	-1.77	- ไข่ไก่คละหน้าฟาร์ม	2.90	2.90	- -
จำนวนเกษตรกร (ราย)	117,683	132,996	135,588	145,237	145,237	-	- ขายปลีกไข่ไก่ เบอร์ 3	3.40	3.45	- 0.05 - 1.45
ไข่ในประเทศ (ล้านฟอง)	16,346	14,725	14,860	15,160	14,845	-	- ขายปลีกไข่ไก่ เบอร์ 2	3.65	3.65	- -
ส่งออก							- ขายปลีกไข่ไก่ เบอร์ 1	3.95	3.95	- -
- ปริมาณ (ล้านฟอง)	301	271	221	260.61						
- มูลค่า (ล้านบาท)	997	705	656	800.54						
ประเทศคู่ค้า : ฮองกง สิงคโปร์ ลาว										
นำเข้า										
- ปริมาณ (ล้านฟอง)	-	-	-	-	-					
- มูลค่า (ล้านบาท)	-	-	-	-	-					
แหล่งผลิตสำคัญ	1.ฉะเชิงเทรา (14%) 2.นครนายก (10%) 3.ชลบุรี (11%)									
	4.นครปฐม (7%) 5.อยุธยา (6%)									
ที่มา	(1) ผลผลิตไทย/ไข่ในประเทศ : กรมปศุสัตว์ (2) นำเข้า - ส่งออก : กรมศุลกากร									
	(3) ต้นทุนการผลิต / แหล่งผลิตสำคัญ : สศก.									
	(4) มูลค่าผลผลิต : ปริมาณผลผลิต x ราคาเฉลี่ยรายปี									

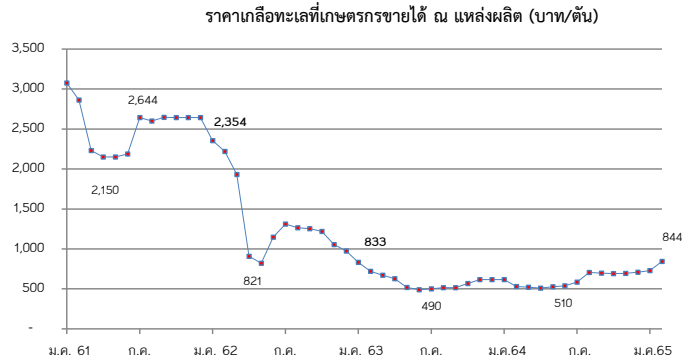
สถานการณ์	มาตรการ
<ul style="list-style-type: none"> - ปริมาณผลผลิตออกสู่ตลาดอย่างต่อเนื่อง เพียงพอต่อความต้องการบริโภคของประชาชน โดยปัจจุบันมีแม่ไก่ยืนกรังอยู่ที่ 51.48 ล้านตัว คิดเป็นไข่ไก่ประมาณวันละ 42.72 ล้านฟอง (บริโภคต่อวัน 40-41 ล้านฟอง ส่งออกน้อยกว่า 0.8 ล้านฟอง) - ราคาไข่ไก่คละหน้าฟาร์มทรงตัวอยู่ที่ ฟองละ 2.90 บาท และ ราคาขายปลีกเบอร์ 3 ในตลาดสดเขตกรุงเทพฯ ลดลงอยู่ที่เฉลี่ยฟองละ 3.45 บาท - กรมการค้าภายใน ขอความร่วมมือองค์กรผู้เลี้ยงไก่ไข่ สหกรณ์ผู้เลี้ยงไก่ไข่ และผู้ประกอบการรายใหญ่ตรึงราคาไข่ไก่คละหน้าฟาร์มอยู่ที่ 2.90 บาท/ฟอง 	<ul style="list-style-type: none"> - ประสาน สฟง. ติดตามสถานการณ์ราคาและพฤติกรรมกรจําหน่ายไข่ไก่ที่เข้าข่ายความผิดตามกฎหมาย เช่น จําหน่ายราคาสูง/ต่ำเกินสมควร และการกักตุนสินค้า - กำกับดูแลการค้าปลีก ติดตามภาวะการค้าปลีกและราคาขายปลีกในตลาดสดให้สอดคล้องกับราคาผลผลิตหน้าฟาร์ม รวมทั้งตรวจสอบกำกับดูแลด้านเครื่องชั่งและการปิดป้ายแสดงราคา - เชื่อมโยงจําหน่ายไข่ไก่ ผ่านจุดจําหน่ายธงฟ้า และรถ Mobile - ขอความร่วมมือองค์กรผู้เลี้ยง สหกรณ์ และผู้ประกอบการรายใหญ่ตรึงราคาจําหน่ายไข่ไก่คละหน้าฟาร์มอยู่ที่ 2.90 บาท/ฟอง ตั้งแต่ 13 ม.ค. 65
<p>แนวโน้ม</p> <ul style="list-style-type: none"> - จากการขอความร่วมมือองค์กรผู้เลี้ยงไก่ไข่ สหกรณ์ และผู้ประกอบการรายใหญ่ แนวโน้มราคาไข่ไก่ทรงตัวอยู่ที่ 2.90 บาท/ฟอง - ปริมาณไข่ไก่สะสมในระบบเพิ่มปริมาณขึ้น อาจส่งผลกระทบต่อราคาไข่ไก่ลดระดับหนึ่ง 	<p>การดำเนินงานของ Egg Board 21 ธ.ค. 64</p> <ul style="list-style-type: none"> - โควตาการนำเข้าเลี้ยงปู่ย่าพันธุ์ไก่ไข่ (GP) และแม่พันธุ์ไก่ไข่ (PS) ปี 2564 ดังนี้ <ol style="list-style-type: none"> 1. แผนการเลี้ยง GP จำนวน 3,800 ตัว 2. แผนการเลี้ยง PS จำนวน 440,000 ตัว และกักไว้ที่กรมปศุสัตว์อีก 20,000 ตัว กรณีเกิดปัญหาขาดแคลนพันธุ์สัตว์

ราคา (บาท/ฟอง)	ปี	ม.ค.	ก.พ.	มี.ค.	เม.ย.	พ.ค.	มิ.ย.	ก.ค.	ส.ค.	ก.ย.	ต.ค.	พ.ย.	ธ.ค.	เฉลี่ย
ไข่ไก่คละหน้าฟาร์ม (คน.)	2561	2.21	2.40	2.27	2.54	2.79	2.80	2.80	2.80	2.78	2.38	2.45	2.55	2.56
	2562	2.60	2.47	2.31	2.51	2.75	2.84	2.94	3.00	3.00	2.99	2.81	2.72	2.75
	2563	2.70	2.60	2.61	2.71	2.44	2.40	2.75	2.90	2.80	2.75	2.90	2.59	2.68
	2564	2.60	2.50	2.49	2.39	2.83	3.00	3.00	3.00	2.95	2.71	2.74	2.80	2.75
	2565	2.91	2.90											2.91
ขายปลีกไข่ไก่ เบอร์ 3 ตลาด กทม. (คน.)	2561	2.66	2.85	2.72	2.99	3.24	3.25	3.25	3.25	3.23	2.83	2.90	3.00	3.01
	2562	3.05	2.92	2.76	2.96	3.20	3.29	3.39	3.15	3.45	3.44	3.26	3.15	3.17
	2563	3.15	3.05	3.09	3.26	2.99	2.95	3.30	3.45	3.35	3.30	3.45	3.14	3.21
	2564	3.14	3.05	3.04	2.94	3.38	3.55	3.55	3.65	3.51	3.26	3.29	3.35	3.31
	2565	3.46	3.40											3.43

เกลือทะเล

ประจำสัปดาห์ที่ 3 ของเดือนกุมภาพันธ์ 2565 (วันที่ 14 - 18 ก.พ. 65)

		2561	2562	2563	2564 (f)	2565 (f)	ความเคลื่อนไหวของราคา			
ผลผลิต	(ตัน)	632,970	686,361	632,111	535,199	666,736	ราคาเกลือทะเล ณ แหล่งผลิต			
สต็อกยกมา	(ตัน)	200,000	200,000	200,000	200,000					
ใช้ในประเทศ	(ตัน)	642,926	565,795	440,486	N/A					
การส่งออก							สัปดาห์ที่ 3			
							(18 ก.พ.65)			
							สัปดาห์ที่ 2			
							(11 ก.พ.65)			
							เพิ่ม/ลด			
							(บาท/ตัน) (%)			
- ปริมาณ	(ตัน)	139,709	171,378	167,521	165,347		688	625	63	10.08
- มูลค่า	(ล้านบาท)	569.56	638.95	624.10	633.96		969	969	-	-
ประเทศที่ส่งออก : กัมพูชา (26%) พม่า (19%) มาเลเซีย (17%) อื่น ๆ (38%)							875	875	-	-
การนำเข้า (รวมเกลือทะเล เกลือบริโภค เกลืออื่น ๆ)							844	823	21	2.55
- ปริมาณ	(ตัน)	349,665	250,812	175,896	152,903					
- มูลค่า	(ล้านบาท)	554.04	434.09	376.13	352.89					
ประเทศที่นำเข้า : อินเดีย (89%)										
มูลค่าผลผลิต	(ล้านบาท)	1,673.57	668.52	388.75	378.92					
ที่มา (1) ผลผลิต : สหกรณ์ฯ (เพชรบุรี สมุทรสาคร สมุทรสงคราม)										
(2) ส่งออก - นำเข้า : กรมศุลกากร										
(3) มูลค่าผลผลิต : คำนวณจากปริมาณผลผลิต x ราคาเฉลี่ยรายปี										



<p>สถานการณ์</p> <ul style="list-style-type: none"> - แหล่งผลิตเกลือทะเลได้รับผลกระทบจากฝนที่ตกหนักในบางพื้นที่ ส่งผลให้ผลผลิตเกลือทะเลได้รับความเสียหาย ทำให้ออกสู่ตลาดลดลง - ราคาเฉลี่ยเกลือทะเลจังหวัดเพชรบุรี ปรับสูงขึ้นตันละ 63 บาท หรือปรับสูงขึ้นร้อยละ 10.08 ส่วนจังหวัดสมุทรสาคร และสมุทรสงคราม ราคายังทรงตัวเท่ากับสัปดาห์ก่อน <p>แนวโน้ม</p> <ul style="list-style-type: none"> - ราคามีแนวโน้มปรับสูงขึ้นในระดับหนึ่ง เนื่องจากผลผลิตรอบใหม่ มีคุณภาพดี เกษตรกรจึงปรับราคาจำหน่ายสูงขึ้นตาม 	<p>มาตรการภาครัฐ</p> <ul style="list-style-type: none"> - ปี 2564 มติ คณะกรรมการบริหารกองทุนรวมเพื่อช่วยเหลือเกษตรกร (6 ก.ย. 64) เห็นชอบกรอบวงเงินจากกองทุนรวมเพื่อช่วยเหลือเกษตรกร จำนวน 12.57 ล้านบาท ตามที่กรมส่งเสริมการเกษตรขอรับการสนับสนุน เพื่อดำเนินโครงการแก้ไขปัญหาเกลือทะเลปี 2564 โดยการสนับสนุนเงินจ่ายขาดเพื่อชดเชยส่วนต่างราคา ในอัตราไม่เกินตันละ 250 บาท ให้เกษตรกรที่เข้าร่วมโครงการ ที่มีปริมาณเกลือค้างสต็อกปีการผลิต 2562/63 จำนวน 145 ครัวเรือน และคำดำเนินการของหน่วยงานราชการตามที่จ่ายจริงไม่เกินร้อยละ 3 ของวงเงินดำเนินการ ระยะเวลาโครงการ ก.ย. 64 - ม.ค. 65
---	--

ราคาเกลือทะเล ที่เกษตรกรขายได้เฉลี่ย 3 จังหวัด (บาท/ตัน)													
ปี	ม.ค.	ก.พ.	มี.ค.	เม.ย.	พ.ค.	มิ.ย.	ก.ค.	ส.ค.	ก.ย.	ต.ค.	พ.ย.	ธ.ค.	เฉลี่ย
2561	3,076	2,864	2,231	2,150	2,151	2,189	2,644	2,600	2,647	2,644	2,644	2,644	2,540
2562	2,354	2,220	1,931	908	821	1,147	1,310	1,264	1,255	1,219	1,054	974	1,371
2563	833	719	672	629	519	490	502	515	516	568	615	615	599
2564	615	531	523	518	526	540	584	706	698	690	693	708	611
2565	708	844											776

กากถั่วเหลือง
ประจำปี 3 ของเดือนกุมภาพันธ์ 2565 (14 - 18 ก.พ.65)

	ปี 62	ปี 63	ปี 64	ปี 65	% Δ
1. ผลผลิต (ล้านตัน)					
1.1 วัตถุดิบอาหารสัตว์					
หมวดโปรตีน - โลก	333.240	346.660	348.470	355.870	2.12
(คาดการณ์ ก.พ.65)					
1.2 กากถั่วเหลือง - โลก	234.010	245.589	247.916	251.404	1.41
(ประมาณการ)					
1.3 กากถั่วเหลือง - ไทย	1.562	2.025	2.022	2.110	4.37
- จากเมล็ดในประเทศ	0.015	0.011	0.010	0.010	
- จากเมล็ดนำเข้า	1.547	2.014	2.012	2.100	
2. มูลค่าผลผลิตไทย(ล้านบาท)	22,647	26,619	27,107	28,291	
3. การใช้ (ล้านตัน)					
3.1 โลก	229.558	240.512	244.218	247.497	1.34
3.2 ไทย	4.213	4.303	4.366	4.533	3.82
4. สต็อก- โลก (ล้านตัน)	15.103	14.532	13.279	12.266	-7.63
5. นำเข้า-ส่งออก (ประมาณการ)					
- นำเข้า (ล้านตัน)	3.208	2.645	2.751	2.500	
(ล้านบาท)	38,771	31,579	43,597	42,500	
(บาท/กก.)	12.09	11.94	15.85	17.00	
- ส่งออก (ตัน)	51,658	50,843	103,091	178,000	
ประเทศคู่ค้า (ปี 64)					
ไทยนำเข้าจาก: บราซิล 90% อาร์เจนตินา 7% ปารากวัย 2%					
ไทยส่งออกไป: ลาว 29% เมียนมาร์ 29% อินเดีย 23% กัมพูชา 19%					
ที่มา : 1.1, 1.2, 3.1, 4. กระทรวงเกษตรสหรัฐฯ (USDA)					
: 1.3 โรงงานสกัดน้ำมันเจ๋งตามบันทึกข้อตกลงรับซื้อกากถั่วเหลือง					
: 3.2 กรมปศุสัตว์ (กรณีใช้ข้าวโพด มาก)					
: 5. กรมศุลกากร					

1. สถานการณ์ ปี 2565
โลก ผลผลิตเพิ่มขึ้นจากปีก่อนร้อยละ 1.41 ความต้องการใช้เพิ่มขึ้นร้อยละ 1.34 และสต็อกโลกลดลงร้อยละ 7.63
ไทย ผลผลิตมีแนวโน้มเพิ่มขึ้นใกล้เคียงกับปีที่ผ่านมา โดยความต้องการใช้เพิ่มขึ้นจากปีก่อนร้อยละ 3.82

2. นโยบายและมาตรการนำเข้า พิกัด 2304.00.90 รหัสสถิติ 001 เพื่อใช้ในอุตสาหกรรมผลิตเป็นวัตถุดิบอาหารสัตว์
ปี 2564-2566 มติ ครม. 6 ต.ค.63 มติคณะ กก.นโยบายอาหาร 27 ส.ค.63
 ไม่จำกัดปริมาณและเวลานำเข้า ดังนี้

(1) WTO (ตามข้อมูลพัน ปริมาณโควตานำเข้า 230,559 ตัน ภายในโควตา 20% นอกโควตา 133%)
 - ในโควตา ภาษีร้อยละ 2 ผู้มีสิทธินำเข้าในโควตารวมทั้งสิ้น 11 ราย (ส.ผู้ผลิตอาหารสัตว์ไทย ส.ผู้ผลิตไก่เพื่อส่งออกไทย ส.ผู้เลี้ยงไก่เนื้อเพื่อการส่งออก ส.ผู้เลี้ยงเป็ดเพื่อการค้าและการส่งออก ส.ปศุสัตว์ไทย ส.ส่งเสริมการเลี้ยงไก่ฯ ส.ผู้เลี้ยงสุกรแห่งชาติ ส.ส่งเสริมผู้ใช้วัตถุดิบอาหารสัตว์ ชุมชนสหกรณ์โคนมแห่งประเทศไทย ส.พ่อค้าพืชผลไทย และ ส.การค้าสินค้าเกษตรและอุตสาหกรรมแปรรูป) และให้ผู้มีสิทธินำเข้าสนับสนุนรับซื้อกากถั่วเหลืองที่ผลิตจากเมล็ดถั่วเหลืองในประเทศของโรงงานสกัดน้ำมันพืชทั้งหมดในราคาไม่ต่ำกว่าขั้นต่ำที่กำหนด กก.ละ 15.46 บาท ซึ่งสอดคล้องกับราคาปรับขึ้นขั้นต่ำเมล็ดถั่วเหลืองเกรดสกัดน้ำมัน ที่คณะกรรมการพืชน้ำมันและน้ำมันพืชกำหนด กก.ละ 19.50 บาท - นอกโควตา ภาษีร้อยละ 119

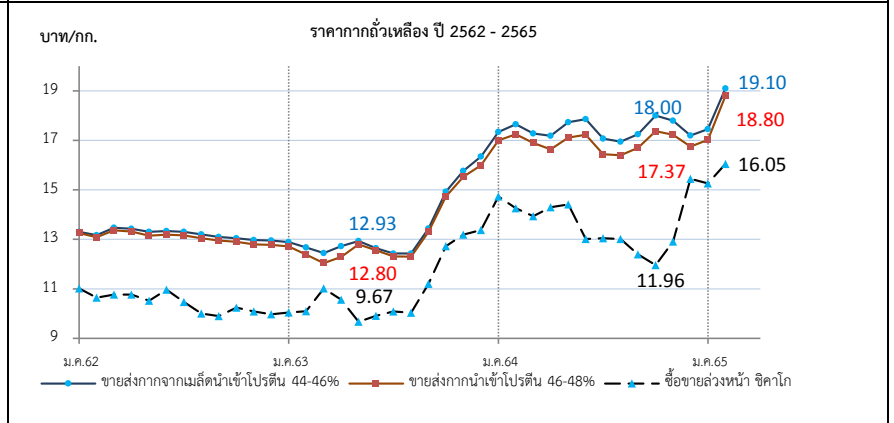
(2) อาเซียน (AFTA) ,ไทย-ออสเตรเลีย (TAFTA), ไทย-นิวซีแลนด์ (TNZCEP) ภาษีร้อยละ 0
 (3) ไทย-ญี่ปุ่น (JTEPA) , อาเซียน-เกาหลี (AKFTA), ไทย-ชิลี (TCFTA)
 ในโควตา ภาษีร้อยละ 0 - นอกโควตา ภาษีร้อยละ 119
 (4) ไทย-ลาว (Laos - Thailand PTA) ในโควตา ภาษีร้อยละ 10 - นอกโควตา ภาษีร้อยละ 119
 (5) การนำเข้าจากประเทศนอกความตกลง ภาษีร้อยละ 6 ค่าธรรมเนียมพิเศษต้นละ 2,519 บาท

3. นโยบายการส่งออก ครม.มีมติ (12 เม.ย.59) และระเบียบ พณ. (5 ต.ค.59) ให้ส่งออกกากถั่วเหลืองได้ 20% ของปริมาณกากถั่วเหลืองที่ผลิตได้จากเมล็ดถั่วเหลืองนำเข้า ตามมติคณะกรรมการพิจารณาการส่งออกกากถั่วเหลืองไปนครราชสีมาจากร (รองอธิบดี คต.ที่กำกับดูแลกองบริหารสินค้าตกผล เป็นประธาน)
ยอดการจัดสรรส่งออก ปี 64 จำนวน 4 ราย จัดสรรส่งออกรวม 309,249.77 ตัน และ ปี 64 ส่งออกจริงปริมาณ 103,091 ตัน คิดเป็น 57.56% ของยอดจัดสรรส่งออกทั้งสิ้น
 ปี 65 จำนวน 4 ราย จัดสรรส่งออกรวม 353,419.72 ตัน

สถานการณ์ปัจจุบัน
ในประเทศ ราคาจากจากเมล็ดนำเข้าและกากนำเข้าสูงขึ้นจาก กก.ละ 18.60 บาทและ 18.25 บาท เป็น กก.ละ 19.10 บาทและ 18.80 บาท ตามลำดับ เนื่องจากต้นทุนเมล็ดและกากนำเข้ามีราคาสูงขึ้น

ต่างประเทศ ราคาตกลงจากต้นละ 509.15 US\$ ในสัปดาห์ก่อนเหลือต้นละ 495.15 US\$ เนื่องจากภาวะการค้าชะลอตัว ก่อนช่วงวันหยุดยาวของสหรัฐฯ เนื่องในวันประธานาธิบดีในวันที่ 21 ก.พ.65 นี้ อย่างไรก็ตาม ราคายังคงเฝ้าระวังจากภาวะความขัดแย้งของยูเครนและรัสเซียที่เป็นผู้ใช้และผู้ค้ารายใหญ่ในหมวดวัตถุดิบอาหารสัตว์

แนวโน้ม คาดว่าภาวะการค้ากากถั่วเหลืองตลาดโลกจะค่อนข้างผันผวน โดยมีปัจจัยจากความต้องการใช้ของผู้ใช้รายใหญ่ของโลก



ราคา (บาท/กก.)	ม.ค.	ก.พ.	มี.ค.	เม.ย.	พ.ค.	มิ.ย.	ก.ค.	ส.ค.	ก.ย.	ต.ค.	พ.ย.	ธ.ค.	เฉลี่ย
1. ขายส่ง กทม.กากจากเมล็ดในประเทศ โปรตีน 44-48%													
ปี 2562	-	-	-	-	-	-	-	-	-	-	18.38	18.38	18.38
2563	-	-	-	-	-	-	-	-	-	-	-	-	-
2564	-	-	-	-	28.25	-	-	-	-	24.38	24.38	-	25.67
2565	-	-	(18 ก.พ.65)	-	-	-	-	-	-	-	-	-	-
2. ขายส่ง กทม.กากจากเมล็ดนำเข้า โปรตีน 45-46%													
ปี 2562	13.31	13.17	13.47	13.43	13.30	13.34	13.31	13.20	13.10	13.05	12.97	12.95	13.22
2563	12.89	12.67	12.45	12.73	12.93	12.64	12.43	12.43	13.44	14.93	15.77	16.35	13.47
2564	17.34	17.65	17.28	17.19	17.73	17.86	17.07	16.95	17.25	18.00	17.80	17.27	17.45
2565	17.46	19.10	(18 ก.พ.65)	-	-	-	-	-	-	-	-	-	18.28
3. ขายส่ง กทม.กากนำเข้า โปรตีน 47%													
ปี 2562	13.27	13.09	13.37	13.32	13.20	13.22	13.16	13.05	12.94	12.90	12.80	12.78	13.09
2563	12.71	12.38	12.04	12.29	12.80	12.56	12.31	12.30	13.31	14.73	15.53	16.00	13.25
2564	17.00	17.25	16.90	16.64	17.11	17.23	16.44	16.40	16.70	17.37	17.23	16.75	16.92
2565	17.02	18.80	(18 ก.พ.65)	-	-	-	-	-	-	-	-	-	17.91
4. ซื้อขายล่วงหน้าตลาดซิดาโก (US\$: ton , 1 ton = 1.1023 shortton)													
ปี 2562	344.73	338.04	337.61	337.09	328.86	350.18	337.74	323.35	322.16	335.33	331.59	327.99	334.56
2563	327.98	320.64	341.45	321.81	313.98	316.10	319.06	319.54	355.36	405.21	430.23	442.10	351.12
2564	488.24	472.64	450.35	453.41	458.06	412.26	397.66	390.97	372.66	355.37	388.30	423.73	421.97
2565	456.75	495.15	(17 ก.พ.65)	-	-	-	-	-	-	-	-	-	475.95
5. ซื้อขายล่วงหน้าตลาดซิดาโก													
ปี 2562	11.02	10.64	10.77	10.77	10.52	10.97	10.47	10.00	9.90	10.24	10.09	9.97	10.45
2563	10.04	10.10	11.02	10.56	9.67	9.91	10.09	10.03	11.20	12.73	13.19	13.38	10.99
2564	14.73	14.26	13.94	14.30	14.41	13.02	13.05	13.02	12.39	11.96	12.91	14.30	13.52
2565	15.26	16.05	(17 ก.พ.65)	-	-	-	-	-	-	-	-	-	15.66

ที่มา : 1. - 3 กรมการค้าภายใน, 4. - 5. www.cmegroup.com

