

ประจำสัปดาห์ที่ 2 ของเดือนกรกฎาคม 2552 (9 - 10 กค.52)

ผลผลิต (ล้านตันข้าวเปลือก)	2549/50	2550/51	2551/52*	2552/53*	Δ %
- โลก	637.379	657.195	672.571*	679.564*	1.04*
- ไทย	29.642	32.099	31.650	-	-
- นาปี	22.840	23.308	23.235	23.512	1.92
- นาปรัง	6.802	8.791	8.415	-	-

**ช่วงออกสู่ตลาด / แหล่งผลิตสำคัญ**

- นาปี ตค. - กพ.	อุบลราชธานี นครราชสีมา อุดรธานี เชียงราย
- นาปรัง มีค. - ตค.	สุพรรณบุรี พิษณุโลก นครสวรรค์ พิจิตร
พื้นที่เพาะปลูก (ล้านไร่)	67.616 70.187 69.824 - -
- นาปี	57.542 57.386 57.422 57.292* -0.23
- นาปรัง	10.074 12.801 12.402 - -
ผลผลิตเฉลี่ยต่อไร่ (กก.)	437 447 453 - -
- นาปี	397 406 405 411 1.46
- นาปรัง	675 687 679 - -

**ต้นทุนการผลิต (บาท/ตัน)**

- ข้าวเปลือกหอมมะลิ	7,315	7,813	10,482	10,752	2.58
- ข้าวเปลือกเจ้า	4,634	4,532	6,512	6,969	7.02
- ข้าวเปลือกเหนียว	6,515	6,680	8,887	9,435	6.17
- ข้าวเปลือกนาปรัง	5,074	6,696	6,897	-	-

จ.นครราชสีมาเกษตรกร ปลูกข้าว 3.7 ล้านไร่จากเกษตรกรทั่วประเทศ  
 5.6 ล้านไร่หรือร้อยละ 66 ของไร่ทั้งหมด  
 มูลค่าผลผลิตที่เกษตรกรขายได้ (ปี 2550/51) 258,918 ล้านบาท

การใช้ภายใน	15,509	16,900	16,900	16,900	-
การส่งออก (ปีปฏิทิน)	ปี2549	ปี2550	ปี2551	ปี2552	Δ %
ปริมาณส่งออก(ล้านตัน)	7.420	9.557	10.015	8.5*	-15.13
มูลค่าส่งออก (ล้านบาท)	97,349	123,700	200,507	-	-
(ล้าน\$ us.)	2,553	3,594	6,100	4,505*	-26.15
- ปริมาณส่งออก(ล้านตัน) (ณ 1 มีค. - 10 กค.)			6.283	4.615	-26.55
- เอกชน			4.210	4.615	-25.69
- รัฐบาล			0.073	-	-100
- มูลค่าส่งออก (ล้านบาท)			116,635	89,670	-23.12
- ประเทศคู่ค้า	ไนจีเรีย เบนิน แอฟริกาใต้ ฟิลิปปินส์ มาเลเซีย อิรัก				
- ประเทศคู่แข่ง	เวียดนาม สหรัฐ ปากีสถาน อินเดีย				

**สถานการณ์ข้าวนาปรัง ปี 2552 และผลรับจำนำข้าวเปลือกนาปรัง ปี 2552**

กระทรวงเกษตรและสหกรณ์คาดว่าพื้นที่เพาะปลูกข้าวนาปรัง ปี 2552 เพิ่มขึ้นจากที่คาดการณ์ไว้จาก 11.292 ล้านไร่ เป็น 12.801 ล้านไร่ และมีผลผลิตเพิ่มขึ้นจาก 7.674 ล้านตันข้าวเปลือก เป็น 8.415 ล้านตันข้าวเปลือก ผลผลิตเฉลี่ย 679 กก./ไร่ ผลผลิตออกสู่ตลาดตั้งแต่เดือน มีค. และจะออกมากในช่วงเดือน มีค.-กค.52 คิดเป็นร้อยละ 89 ของผลผลิตข้าวนาปรัง

**มาตรการรับจำนำข้าวเปลือกนาปรัง ปี 2552**

กำหนดราคารับจำนำข้าวเปลือกนาปรัง ปี 2552 ณ ความชื้น15% ไว้ตามเกณฑ์ราคา ดังนี้

- (1) ข้าวเปลือกเจ้า (ชนิดสีเป็นข้าวสาร 25%-100%) ราคาตันละ 10,800 - 12,000 บาท
  - (2) ข้าวเปลือกเหนียว (คละเมล็ดยาว) ราคาตันละ 9,000 , 10,000 บาท
  - (3) ข้าวเปลือกปทุมธานี (ชนิดสีได้ต้นข้าว 36-42 กรัม) ราคาตันละ 11,400 - 12,000 บาท
- เป้าหมาย ปริมาณรับจำนำเพิ่มจาก 4 ล้านตัน เป็น 6 ล้านตันข้าวเปลือก ระยะเวลาโครงการ 16 มีค.51 - ธค.52  
 ระยะเวลารับจำนำ 16 มีค. - 31 กค.52 ภาคใต้ กค. - กย.52  
 ระยะเวลาไถ่ถอน จำนำไม่ประทวน 4 เดือนนับถัดจากเดือนที่รับจำนำ
- ผลรับจำนำข้าวเปลือกนาปรัง ปี 2552 (ตั้งแต่ 16 มีค. - 9 กค.52)**

ชนิดข้าว	ปริมาณรับจำนำนาปรัง ปี 2552			
	เปิดจุด	อคส.	อ.ต.ก.	รวม
ข้าวเปลือกเจ้า		2,744,136	1,030,506	3,774,642
ข้าวเปลือกปทุมธานี		239,407	369,176	608,583
ข้าวเปลือกเหนียว		38,535	2,104	40,639
<b>รวม</b>	<b>564</b>	<b>3,022,078</b>	<b>1,401,786</b>	<b>4,423,864</b>

**ราคาข้าวสารส่งออก F.O.B.กรุงเทพฯ** หน่วย : เหรียญสหรัฐฯ / ตัน

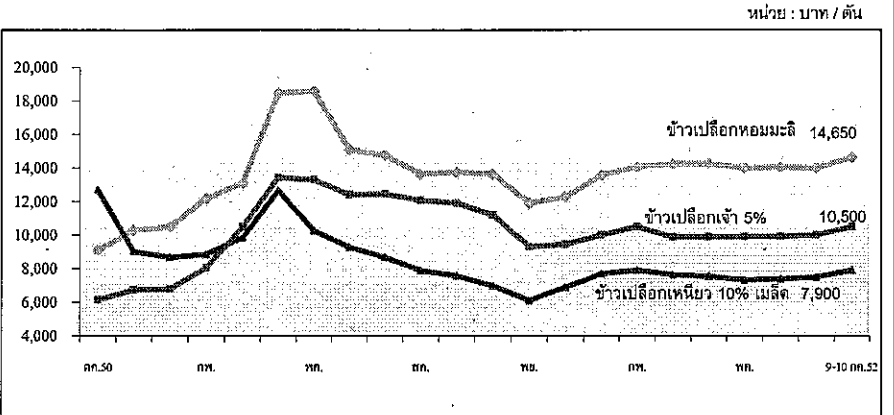
ชนิดข้าว	ปี	มค.	กพ.	มีค.	เมย.	พค.	มิย.	กค.	สค.	กย.	ตค.	พย.	ธค.
หอมมะลิ	2550	529	537	551	554	552	553	568	569	563	564	595	621
	2551	672	739	821	1,132	1,205	1,081	991	924	883	820	795	805
ชั้น 2	2552	862	864	865	875	887	901	945					
	ข้าวขาว	2550	321	325	330	327	329	338	345	336	332	336	371
ชั้น 2	2551	431	466	567	871	990	872	931	780	764	683	595	582
	2552	607	624	637	592	556	581	590					
5%	2550	313	317	321	319	320	329	336	326	323	327	340	362
	2551	418	454	554	857	973	856	814	764	749	667	580	566
2552	577	595	608	562	526	551	559						

**สถานการณ์ปัจจุบัน / ความคืบหน้าในการดำเนินการ**

สถานการณ์ล่าสุด สัปดาห์นี้ข้าวเปลือกมีราคา ดังนี้ ข้าวเปลือกหอมมะลิ ราคาสูงขึ้นจากตันละ 14,000-15,000 บาท เป็นตันละ 14,000-15,300 บาท ข้าวเปลือกเหนียว 10% เมล็ดยาว ราคาสูงขึ้นจากตันละ 7,000-8,000 บาท เป็นตันละ 7,500-8,300 บาท ส่วนข้าวเหนียว ชนิดคละ ราคาทรงตัวที่ตันละ 6,700-7,200 บาท ข้าวเปลือกปทุมธานีราคาทรงตัวที่ตันละ 12,400-12,500 บาท และข้าวเปลือกเจ้า 5% ราคาทรงตัวที่ตันละ 9,500-11,500 บาท ตามภาวะความต้องการของตลาด

- แนวโน้ม ข้าวนาปรังออกสู่ตลาดมาก ภาครัฐได้ดำเนินการรับจำนำข้าวเปลือกนาปรัง เกษตรกรส่วนใหญ่ นำข้าวเปลือกจำนำในโครงการส่งผลให้ราคาข้าวเปลือกทั่วไปอยู่ในเกณฑ์ดี

**กราฟแสดงการเคลื่อนไหวราคาข้าวเปลือก** หน่วย : บาท / ตัน



ราคา (บาท/ตัน) ชนิดข้าวเปลือก	ปี	มค.	กพ.	มีค.	เมย.	พค.	มิย.	กค.	สค.	กย.	ตค.	พย.	ธค.	เฉลี่ย	ครั้งก่อน	ครั้งนี้
															29 มิย.-3 กค.52	9-10 กค.52
ข้าวเปลือกหอมมะลิ (36 กรัม)	2550	8,680	8,788	8,930	8,955	8,913	8,961	9,033	9,025	9,058	9,118	9,348	10,297	9,092		
	2551	10,500	12,175	13,108	18,497	18,576	15,111	14,758	13,658	13,761	13,649	11,910	12,276	13,998		
	2552	13,575	14,061	14,246	14,254	13,998	14,067							14,034	13500-14700	14000-15300
ข้าวเปลือกเหนียว 10% เมล็ดยาว	2550	11,367	11,300	11,329	11,447	11,920	12,667	12,700	12,700	12,700	12,700	9,250	9,041	11,593		
	2551	8,691	8,860	9,862	12,664	10,279	9,293	8,698	7,903	7,582	6,991	6,120	6,902	7,504		
	2552	7,691	7,903	7,636	7,547	7,331	7,385						7,582	7000-8000	7500-8300	
ข้าวเปลือกเจ้า 5% (ใหม่)	2550	6,268	6,320	6,137	6,268	6,230	6,192	6,200	6,200	6,190	6,156	6,538	6,746	6,287		
	2551	6,805	8,066	10,478	13,445	13,297	12,422	12,470	12,088	11,907	11,215	9,325	9,445	10,914		
	2552	10,014	10,500	9,874	9,885	9,906	9,935						10,019	9500-11500	9500-11500	

มันสำปะหลัง

ประจำสัปดาห์ที่ 2 ของเดือนกรกฎาคม 2552 (6 กค.- 10 กค.52)

ผลผลิต (ล้านตัน)	2547/48	2548/49	2549/50	2550/51	2551/52	%Δ
โลก	203.16	203.06	208.51	214.09	na	na
ในซีเรีย	38.18	38.18	39.24	40.29	na	na
บราซิล	23.93	26.65	27.39	28.12	na	na
อินโดนีเซีย	19.43	19.45	20.23	20.55	na	na
เวียดนาม	5.57	5.70	7.81	7.00	na	na
ไทย	16.94	22.58	26.92	25.16	29.15	15.86
ช่วงผลผลิตออกมา	(พ.ย.-มี.ค.)	70 %				
แหล่งผลิตสำคัญ	นครราชสีมา(24%) กำแพงเพชร(6%) สระแก้ว(5%) ชัยภูมิ(5%)กาญจนบุรี(4%) ฉะเชิงเทรา(4%)					
พื้นที่ปลูก (ล้านไร่)	6.16	6.69	7.13	7.30	8.01	9.73
จำนวนครัวเรือน	487,088	464,956	476,352	480,484	na	
ผลผลิตเฉลี่ย (ตัน/ไร่)	2.75	3.38	3.56	3.40	3.64	7.06
ต้นทุนการผลิต (บาท/กก.)	0.92	0.84	0.82	1.08	1.21	12.04
มูลค่าผลผลิต (ล้านบาท)	25,410	29,128	29,956	36,733		
การแปรรูป (ล้านตัน)						
- มันเส้น+อัดเม็ด	7.49	9.48	9.20	9.20	10.14	
- แป้งมัน	9.45	10.17	16.08	16.08	8.55	
การส่งออก	<u>ปี 48</u>	<u>ปี 49</u>	<u>ปี 50</u>	<u>ปี 51</u>	<u>ปี 52 (ย.ค.-พ.ค.)</u>	
- มันเส้น	2.77	3.82	2.86	1.47	0.95	
- มันอัดเม็ด	0.26	0.39	1.65	1.56	0.10	
- แป้งมัน	1.60	2.31	1.94	1.88	0.84	
- ผลิตภัณฑ์อื่นๆ	0.34	0.34	0.43	0.35	0.19	
ประเทศคู่ค้า	มันเส้น จีน 99% อื่นๆ 1% 5.26 2.08 แป้งมัน อินโดนีเซีย 23% จีน 16% ไต้หวัน 17% ญี่ปุ่น 12% อื่นๆ 32%					
ประเทศคู่แข่ง	เวียดนาม อินโดนีเซีย					
มาตรการส่งออก	กำหนดให้แสดงใบรับรองมาตรฐานสินค้าและขอใบอนุญาตส่งออก (ออกใบอนุญาตให้ผู้ส่งออกไม่จำกัดจำนวน)					

สถานการณ์ ปี 2550/51

โลก FAO คาดว่าปี 2550/51 จะมีผลผลิต 214.09 ล้านตัน โดยไทยเป็นผู้ผลิตอันดับ 3 แต่เป็นผู้ส่งออกอันดับ 1

ไทย กระทรวงเกษตรและสหกรณ์ พยากรณ์ว่า ในปี 2551/52 มีผลผลิตประมาณ 29.15 ล้านตัน เพิ่มขึ้นจากปีก่อนร้อยละ 15.86 ออกสู่ตลาดมากในช่วงเดือน พ.ย.51 - เม.ย.52

มาตรการ ปี 2551/52

คณะรัฐมนตรี มีมติเมื่อวันที่ 28 ต.ค.51, 17 ก.พ. และ 7 เม.ย.52 เห็นชอบในหลักการโครงการแทรกแซงตลาดมันสำปะหลัง ปี 2551/52 ด้วยการรับจำนำหัวมันสด 13 ล้านตัน เพื่อแปรรูปเป็นมันเส้นและแป้งมัน โดยมีเงื่อนไขรับจำนำจากเกษตรกรไม่เกินรายละ 260 ตัน หรือเป็นวงเงินไม่เกินรายละ 350,000 บาท ระยะเวลารับจำนำเดือน พ.ย.51 - เม.ย.52 ราคารับจำนำกำหนดราคาเป็นขั้นบันไดจาก กก.ละ 1.80 บาท ในเดือน พ.ย.51 ปรับเพิ่มเดือนละ 0.05 บาท/กก. จนถึงเดือน เม.ย.52 เป็น กก.ละ 2.05 บาท/กก.

ผลการดำเนินโครงการ

ณ วันที่ 6 กรกฎาคม 2552

ประเภท	สมัครเข้าร่วม	จังหวัดรับรอง	ออกส.อนุมัติ	เปิดจุดรับจำนำ	ไม่ประทวน	ปริมาณรับจำนำ
โรงแปรรูป	52	52	47	48	256,472	3,602,452
ลานมัน	631	572	526	509	274,019	8,129,059
โกดังกลาง	304	-	336	มีมันเส้น 251 หัว แป้งมัน 77 หัว	-	มันเส้น 3,349,752 ตัน แป้งมัน 651,685 ตัน

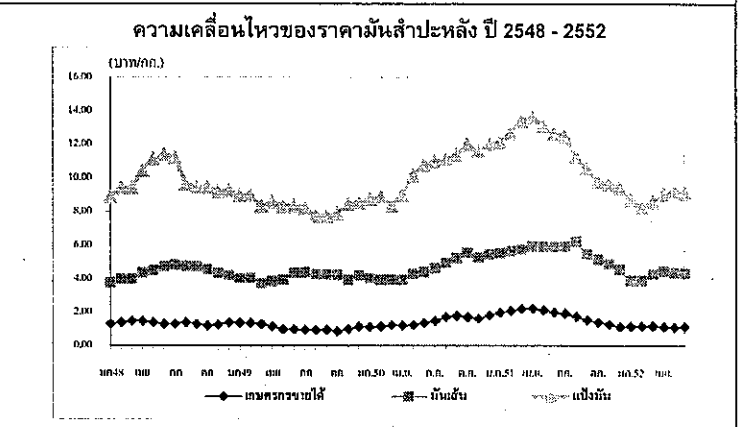
มาตรการจรัระบบพิเศษเฉพาะพื้นที่มันสำปะหลังปี 50/51 โดยดำเนินการในพื้นที่ 5 อำเภอในจังหวัด นครราชสีมา และบุรีรัมย์ อีกทั้งขยายการดำเนินการในเขตภาคเหนือตอนล่าง อ.ชาตุรลักษณ์บุรี (จ.กำแพงเพชร) และเขตภาคตะวันออก อ.วังสมบูรณ์ (จ.สระแก้ว) โดยดำเนินการด้านจรัระบบการผลิตให้สอดคล้องกับด้านจรัระบบตลาด เพื่อให้แหล่งรองรับผลผลิตของเกษตรกรมีเพียงพอ โดยด้านระบบการตลาดให้การสนับสนุนสินเชื่อแก่เกษตรกรและผู้ประกอบการ เพื่อเพิ่มศักยภาพให้เกษตรกรมีการเพิ่มผลผลิตมันสำปะหลังในพื้นที่ดังกล่าว

สถานการณ์ในประเทศ

ผลผลิตปี 51/52 ออกสู่ตลาดแล้วร้อยละ 95 เกษตรกรส่วนใหญ่ทำการเพาะปลูกฤดูใหม่ ผู้ประกอบการโรงแปรรูปและลานมันต้องการหัวมันสดเพิ่มขึ้น ส่งผลให้ราคาหัวมันสด (เชื้อแป้ง 25%) กก.ละ 1.40 - 1.55 บาท (คละ) กก.ละ 1.20 - 1.25 บาท ปรับสูงขึ้นจากสัปดาห์ก่อน

สถานการณ์ต่างประเทศ

การส่งออก ช่วงเดือน ม.ค.-พ.ค.52 มันเส้น 0.950 ล้านตัน มูลค่า 4,241 ล้านบาท เพิ่มขึ้นจากช่วงปี 51 (ม.ค.-พ.ค.) ร้อยละ 22 มันอัดเม็ด 0.102 ล้านตัน มูลค่า 527 ล้านบาท ลดลงจากช่วงปี 51 (ม.ค.-พ.ค.) ร้อยละ 90 แป้งมัน 0.835 ล้านตัน มูลค่า 9,732 ล้านบาท จากปี 51 (ม.ค.-พ.ค.) ร้อยละ 3 ทั้งนี้การส่งออกผลิตภัณฑ์มันเส้นมีการสั่งซื้อจากจีนอย่างต่อเนื่องเนื่องจากสต็อกมันเส้นของเวียดนามลดลงมากและจีนเกิดภาวะแห้งแล้งทำให้รัฐพืชเสียหาย ด้านมันอัดเม็ดการสั่งซื้อจาก EU ยังคงชะลอตัว เนื่องจากหันไปใช้รัฐพืชอื่นที่มีราคาถูกกว่าเป็นวัตถุดิบทดแทน สำหรับแป้งมันการส่งออกชะลอตัว มีการสั่งซื้อน้อย เนื่องจากต้องการสินค้าราคาถูก



ราคามันสำปะหลังและผลิตภัณฑ์ (10 กค.)	ปี	(บาท/กก.)											เฉลี่ย	
		ม.ค.	ก.พ.	มี.ค.	เม.ย.	พ.ค.	มิ.ย.	กค.	สค.	กย.	ตค.	พย.		ธค.
1) เกษตรกรขายได้														
- เฉลี่ยทั้งประเทศ 1/	2549	1.38	1.36	1.30	1.18	0.99	0.99	0.96	0.94	0.94	0.86	1.00	1.13	1.09
	2550	1.12	1.16	1.23	1.21	1.25	1.35	1.49	1.72	1.79	1.72	1.62	1.82	1.46
	2551	1.99	2.09	2.20	2.23	2.13	2.00	1.93	1.76	1.53	1.40	1.28	1.14	1.81
	2552	1.16	1.16	1.19	1.13	1.11	1.13	1.23						1.16
- นครราชสีมา 2/	2550	1.18	1.21	1.28	1.33	1.47	1.59	1.69	1.74	1.85	1.87	1.81	1.91	1.58
	2551	2.06	2.22	2.33	2.33	2.18	1.96	1.97	1.78	1.62	1.46	1.41	1.38	1.89
	2552	1.22	1.20	1.18	1.25	1.30	1.36	1.47						1.28
- จ.กาฬสินธุ์ 2/	2550	1.22	1.24	1.27	1.31	1.38	1.48	1.73	1.78	1.77	1.77	1.78	1.88	1.55
	2551	1.96	2.14	2.33	2.33	2.22	1.88	1.88	1.58	1.51	1.36	1.39	1.33	1.83
	2552	1.29	1.25	1.26	1.21	1.21	1.21	1.20						1.23
- จ.ชลบุรี 2/	2550	1.32	1.30	1.33	1.40	1.50	1.67	1.74	1.74	1.85	1.91	1.91	2.02	1.64
	2551	2.20	2.10	2.28	2.43	2.35	2.09	1.93	1.88	1.44	1.37	1.34	1.25	1.89
	2552	1.23	1.10	1.14	1.17	1.24	1.25	1.28						1.20
2) ราคาส่งออก FOB														
มันเส้น	2550	3.96	3.97	3.96	3.93	4.28	4.39	4.63	4.94	5.24	5.58	5.26	5.48	4.63
	2551	5.54	5.68	5.76	5.93	5.93	5.91	6.12	6.26	5.49	5.16	4.88	4.44	5.59
	2552	3.92	3.92	4.30	4.47	4.38	4.34	4.37						4.24
แป้งมัน	2550	8.94	8.97	8.36	9.00	10.13	10.74	10.97	11.13	11.35	11.99	11.58	11.98	10.43
	2551	12.12	12.66	13.39	13.59	13.07	12.63	12.24	11.25	10.54	9.80	9.65	9.26	11.68
	2552	8.71	8.25	8.61	9.05	9.25	9.11	9.40						8.91

หมายเหตุ : 1/ หัวมันสดคละจาก สกท. 2/ หัวมันสดเชื้อแป้ง 25% จาก สกท.

ยางพารา

ประจำสัปดาห์ที่ 2 ของเดือนกรกฎาคม 2552 (9-10 ก.ค. 52)

รายการปี	ปี 2548	ปี 2549	ปี 2550	ปี 2551	ปี 2552 (F)
สต็อกโลก(ล้านตัน)	1.861	2.311	2.233	2.968	
ผลผลิตโลก(ล้านตัน)	8.907	9.701	9.726	9.942	10.140
- อินโดนีเซีย	2.271	2.637	2.755	2.824	
- มาเลเซีย	1.126	1.284	1.199	1.078	
- อินเดีย	0.772	0.853	0.811	0.880	
- จีน	0.510	0.533	0.600	0.880	
- เวียดนาม	0.482	0.555	0.602	0.880	
- ไทย	2.937	3.137	3.056	0.880	3.229
การส่งออกโลก (ล้านตัน)	6.410	6.876	7.551	0.880	
- อินโดนีเซีย	2.025	2.287	2.407	0.880	
- มาเลเซีย	1.128	1.131	1.018	0.880	
- เวียดนาม	0.538	0.680	0.682	0.880	
- ไทย (สถาบันวิจัยยาง)	2.632	2.772	2.704	0.880	
(ศศก.)	2.948	3.058	2.966	0.880	(ม.ค.-พ.ค.52) 1.064
การใช้โลก (ล้านตัน)	9.073	9.251	9.884	0.880	9.400
- จีน	2.150	2.400	2.550	0.880	
- สหรัฐฯ	1.159	1.003	1.018	0.880	
- ญี่ปุ่น	0.857	0.874	0.888	0.880	
- อินเดีย	0.789	0.815	0.851	0.880	
- มาเลเซีย	0.387	0.383	0.446	0.880	
- เกาหลีใต้	0.369	0.364	0.377	0.880	
- ไทย	0.335	0.321	0.374	0.880	0.354
การนำเข้าไทย (ล้านตัน)	0.001	0.001	0.001	0.880	0.001
ช่วงออกสู่ตลาด	ตลอดทั้งปีและออกมาก มี.ย.-ก.ค. และ ธ.ค.-ม.ค.				
แหล่งผลิตสำคัญ	สุราษฎร์ธานี สงขลา ตรัง นครศรีธรรมราช ยะลา นราธิวาส พัทลุง ระยอง หนองคาย ตราด ศรีสะเกษ อุบลราชธานี สุรินทร์				
เนื้อที่ขึ้นต้น (ไร่)	15,362,346 16,716,945				
เนื้อที่กรีดยังได้ (ไร่)	10,573,508	10,893,098	11,086,811	11,371,407	11,508,065
ผลผลิตยางดิบต่อไร่ (กก.)	282	282	274	278	281
ต้นทุน (บาท/กก.)	30.35	32.55	34.73	39.70	39.31
ครุว์เรือนเกษตรกร	1,193,950	1,210,950	1,257,836		
มูลค่าผลผลิต (ล้านบาท)	153,290	213,880	210,772	236,540	
ประเทศคู่ค้า (ส่งออก)	จีน (31.24%) มาเลเซีย (14.88%) ญี่ปุ่น (14.74%) สหรัฐฯ (8.22%) ยุโรป (6.34%) เกาหลีใต้ (5.77%) และอื่นๆ (18.81%)				

1.สถานการณ์ปี 2552

1.1 สถานการณ์ตลาดโลก ผลผลิตยางของโลกในปี 2552 คาดว่ามีประมาณ 10.14 ล้านตัน เพิ่มขึ้นจากปี 2551 ร้อยละ 2 เนื่องจากการขยายพื้นที่ปลูกของประเทศผู้ผลิต ได้แก่ อินโดนีเซีย อินเดียและเวียดนาม ส่วนการใช้ยางของโลกคาดว่าจะมีประมาณ 9.40 ล้านตัน ลดลงจากปีที่ผ่านมาร้อยละ 1.57

1.2 สถานการณ์ในประเทศ ผลผลิตยางพารา ปี 2552 พ.ศ. คาดว่ามีประมาณ 3,229 ล้านตัน เพิ่มขึ้นจากปี 2551 ร้อยละ 1.99 เนื่องจากผลผลิตยางในแหล่งผลิตภาคตะวันออกเฉียงเหนือและภาคเหนือเพิ่มขึ้น ส่วนความต้องการใช้คาดว่าจะมีประมาณ 0.354 ล้านตัน ลดลงร้อยละ 3.54

2. การแก้ไขปัญหา

2.1 หน่วยงานที่รับผิดชอบ จากการที่ได้เกิดปัญหาการขาดยางพาราตกต่ำ พ.บ. ได้มีหนังสือขอความร่วมมือ ก.บ. (27 ต.ค. 51) พิจารณาดำเนินการแก้ไขปัญหาดังกล่าว เนื่องจากเห็นว่า กบ. มี พ.ร.บ.ควบคุมยาง พ.ศ.2542 ซึ่งเป็นกลไกในการควบคุมและจำกัดดูแลการประกอบธุรกิจเกี่ยวกับยางเป็นระบบครบวงจร ตั้งแต่การผลิต การค้า และการแปรรูป และมีหลายหน่วยงานที่ดูแลในเรื่องยางพารา

2.2 ผลการประชุมของ 3 ประเทศผู้ผลิตยางรายใหญ่ (ไทย มาเลเซีย และอินโดนีเซีย)

2.2.1 วันที่ 29-30 ต.ค. 2551 ได้มีมติ (1) เร่งรัดการปลูกแทนต้นยางเก่าที่มีอายุมากกว่า 20 ปี ของ 3 ประเทศ ในปี 2552 เพิ่มขึ้นปีละ 7 แสน ไร่ เป็น 1.06 ล้านไร่ (2) ควบคุมพื้นที่ปลูกยางใหม่ให้ยางสั่นตลาด โดยไทยสนับสนุนให้เปลี่ยนพื้นที่ปลูกยางในภาคใต้ไปปลูกพืชอื่นที่มีความเหมาะสมกว่า ส่วนอินโดนีเซียจะใช้วิธีควบคุมโดยการจดทะเบียน และมาเลเซียจะไม่ขยายพื้นที่ปลูกใหม่ (3) การชะลอการกรีดยางของ (4) จะไม่ลดราคาขายที่มีการตกลงไว้กับผู้ซื้อในช่วงที่ราคายางสูงและไม่ยึดถือด้วยสัญญา

2.2.2 วันที่ 13 ต.ค. 2551 ได้มีมติให้ลดการส่งออกของปี 2552 รวม 700,000 ตัน โดยในไตรมาสแรกให้ลดลงจำนวน 270,000 ตัน (ไทย 132,000 ตัน อินโดนีเซีย 116,000 ตัน และมาเลเซีย 22,000 ตัน) และขอความร่วมมือให้เสนอขายยาง ในราคาไม่ต่ำกว่า 1.35 เหรียญสหรัฐฯ

2.3 ผลการประชุมของสมาคมประเทศผู้ผลิตยาง (Association of Natural Rubber Producing Countries : ANRPC) ซึ่งมีสมาชิก 9 ประเทศ ได้แก่ จีน อินเดีย อินโดนีเซีย มาเลเซีย ปาปัวนิวกินี สิงคโปร์ ศรีลังกา ไทย และเวียดนาม ได้มีมติ (1) ผลัดกันให้เกษตรกรโค่นต้นยางเก่าที่มีอายุ 25 ปีขึ้นไป และปลูกทดแทน มีพื้นที่เป้าหมายรวมกว่า 1.06 ล้านไร่ (2) ส่งเสริมให้เกษตรกรลดจำนวนวันกรีดยางลง จากเดิมที่กรีดยางวันเว้นวัน เหลือกรีดยางวันเว้น 2 วัน ไทยได้มีแผนเร่งส่งเสริมขยายพื้นที่สงเคราะห์ปลูกแทน โดยจะผลักดันให้ผู้ปลูกยางพาราโค่นต้นยางที่มีอายุเกิน 25 ปี และปลูกทดแทนใหม่จากเป้าหมายเดิม 2.5 แสน ไร่ เพิ่มขึ้นเป็น 4 แสนไร่/ปี โดยจะจ่ายเงินชดเชยให้เกษตรกรที่เข้าร่วมโครงการฯ อัตรา 11,000 บาท/ไร่ ซึ่งปี 2552 นี้ คาดว่าจะทำให้ผลผลิตยางของไทยลดลงกว่า 80,000 ตัน

2.4 มาตรการเร่งด่วน เมื่อวันที่ 28 ม.ค. 52 ศ.ร.บ. ได้มีมติ เห็นชอบโครงการสนับสนุนสถาบันเกษตรกรแปรรูปยางเพิ่มมูลค่าเพื่อแก้ไขปัญหาการขาดทุนของเกษตรกร ก.ย.เสนอ วงเงิน 8,000 ล้านบาท (ผู้ก่อ ก.ค. 52) โดยให้สถาบันเกษตรกรรวบรวมยางสดและยางแผ่นดิบจากสมาชิกจำนวน 200,000 ตัน นำดำเนินการแปรรูปเป็นยางแผ่นรมควัน ยางแผ่นรมควันอัดก้อน ยางแท่ง และน้ำยางข้น แล้วเก็บสต็อกยางไว้รอการจำหน่ายเมื่อราคาเหมาะสม และอนุมัติงบกลาง 270 ล้านบาท เพื่อใช้เป็นการบริหารและดำเนินการโครงการฯ ดังกล่าว และเมื่อ 3 ก.พ. 52 กบ. ได้มีคำสั่งแต่งตั้งคณะกรรมการบริหารโครงการสนับสนุนสถาบันเกษตรกรแปรรูปยางเพื่อเพิ่มมูลค่าเพื่อแก้ไขปัญหาการขาดทุนของเกษตรกร โดยมีผู้แทน พ.บ. ร่วมเป็นกรรมการ เพื่อให้หน้าที่กำหนดมาตรการ หลักเกณฑ์ เงื่อนไขและการดำเนินงาน การบริหาร โครงการฯ รวมทั้งกำกับดูแล

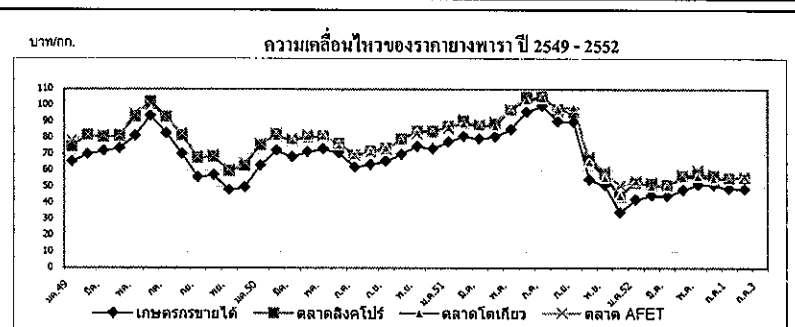
2.5 มติ ครม. (17 ก.พ. 52) มอบหมาย กบ. จัดตั้งคณะกรรมการนโยบายยางธรรมชาติ เพื่อให้เป็นกลไกระดับชาติในการจัดทำแผนปฏิบัติการเชิงกลยุทธ์ที่สามารถดูแลสินค้ายางพาราแบบครบวงจร ตั้งแต่การรักษาสถียรภาพราคา การขึ้นทะเบียนเกษตรกรการผลิต การแปรรูป การควบคุมคุณภาพมาตรฐาน การบริหารสต็อก การตลาด และการวิจัยและพัฒนาสินค้าตลอดห่วงโซ่อุปทาน รวมทั้งการพิจารณาความเหมาะสมและความจำเป็นในการขอใช้แหล่งเงินต่าง ๆ

2.6 มติ ครม. (24 ก.พ. 52) ตั้งคณะกรรมการนโยบายยางธรรมชาติ ตามที่รองนายกฯ (อภิรักษ์ โกษะโยธิน) และ กบ. เสนอไว้ร่วมกัน โดยมีนายกรัฐมนตรีหรือรองนายกฯ ที่ได้รับมอบหมายเป็นประธาน เลขานุการศศก. เป็นกรรมการและเลขานุการ

สถานการณ์ปัจจุบัน

สัปดาห์นี้ราคาขายแผ่นดิบที่เกษตรกรขายได้ เฉลี่ย กก. ละ 48.64 บาท ลดลงร้อยละ 0.41

เนื่องจากผลผลิตในประเทศออกสู่ตลาดมากขึ้น สำหรับยางแผ่นรมควันชั้น 3 ตลาดโคกเคียว (C&F) และตลาดสิงคโปร์ (FOB) เฉลี่ย กก. ละ 56.68 บาท และ 55.67 บาท เพิ่มขึ้นร้อยละ 3.85 และ 1.35 ตามลำดับ เนื่องจากอุปสงค์ที่ยังมีอย่างต่อเนื่องและความเชื่อมั่นของนักลงทุนในภาวะเศรษฐกิจโลกที่เริ่มฟื้นตัว อย่างไรก็ตาม ราคายางเคลื่อนไหวลดลงบ้างเนื่องจากราคาน้ำมันดิบเริ่มปรับตัวลดลง



รายการ	ปี	กรมการค้าภายใน กระทรวงพาณิชย์												
		ม.ค.	ก.พ.	มี.ค.	เม.ย.	พ.ค.	มิ.ย.	ก.ค.	ส.ค.	ก.ย.	ต.ค.	พ.ย.	ธ.ค.	เฉลี่ย
ราคายางแผ่นดิบชั้น 3 เกษตรกรขายได้	2549	65.28	69.79	71.95	73.50	81.22	93.45	82.76	69.98	55.71	57.12	47.98	49.47	68.18
	2550	63.06	72.22	68.17	71.41	83.07	70.80	61.96	63.64	65.44	69.80	74.79	73.30	68.97
	2551	77.36	80.99	79.30	80.84	85.16	96.05	99.68	90.05	89.74	54.51	50.81	34.09	76.55
	2552	41.93	44.64	44.18	48.03	51.30	51.10	48.64	พ.ล.					47.12
ราคายางแผ่นรมควันชั้น 3 ตลาดภาคไทย	2549	71.13	76.07	77.80	75.38	92.30	99.19	87.20	75.61	61.95	62.77	53.90	57.20	74.21
	2550	69.89	77.01	74.75	77.42	79.31	74.41	65.94	68.56	70.18	75.68	80.68	79.10	74.41
	2551	82.99	86.16	84.09	86.62	95.30	103.34	103.94	95.23	94.46	64.29	56.04	38.83	82.61
	2552	48.50	48.63	49.05	53.56	56.85	54.35	52.61	พ.ล.					51.94
ตลาดสิงคโปร์	2549	74.52	81.69	80.55	81.12	93.12	102.48	92.88	81.44	67.65	68.27	59.76	62.83	78.86
	2550	75.40	82.11	78.26	80.49	81.22	76.43	69.17	71.87	73.52	79.26	84.15	84.01	77.99
	2551	87.06	90.37	87.17	88.45	96.81	105.05	105.46	97.63	95.68	66.52	57.96	43.81	85.16
	2552	52.49	51.71	50.89	56.30	58.01	56.63	55.67	พ.ล.					54.53
ตลาดโคกเคียว	2550		81.18	78.38	81.05	81.30	75.71	69.45	71.65	73.91	78.17	83.49	82.95	77.93
	2551	86.73	89.08	87.22	87.21	96.79	103.41	104.46	98.33	99.14	65.50	55.65	44.52	84.84
	2552	53.65	50.58	50.33	55.86	56.41	55.03	56.68	พ.ล.					54.08
	2549	78.00	82.01	81.33	81.80	95.00	100.00	92.33	82.69	68.67	69.20	60.43	64.70	79.68
2550	76.50	82.60	79.37	81.82	81.38	75.69	68.74	71.24	73.03	79.67	81.99	84.35	78.03	
2551	85.73	91.02	88.25	89.50	97.51	105.50	105.61	96.08	95.46	68.06	59.37	50.58	86.06	
2552	53.31	52.52	50.99	57.06	59.61	57.22	55.31	พ.ล.					55.15	

**กมพ**  
**ประจำปีคาค้าที่ 2 ของเดือนกรกฎาคม 2552 (9-10 ก.ค. 52)**

รายการปี	ปี 2548/49	ปี 2549/50	ปี 2550/51	ปี 2551/52 *
สต็อกโลกต้นปี(ตัน)(* ประมาณการ)	2,316,120	2,506,080	2,071,080	2,375,820
ผลผลิตโลก(ตัน)	6,691,380	7,941,840	7,254,900	8,304,840
- บราซิล	2,166,000	2,802,000	2,256,000	3,066,000
- โคลัมเบีย	717,180	729,840	743,520	735,000
- เม็กซิโก	240,000	252,000	270,000	270,000
- เวียดนาม	819,960	1,170,000	1,099,980	1,170,000
- อินโดนีเซีย	405,000	399,900	399,000	396,000
- ลาว	25,020	24,000	24,000	24,000
- ไทย (ตัน)	46,873	55,660	50,442	57,172
การใช้ของโลก (ตัน)	7,349,700	7,395,300	7,616,280	7,776,460
การใช้ของไทย (ตัน)	51,000	56,100	61,800	68,000
การนำเข้า (ข้อมูลพัน WTO ให้นำเข้าในโควตา 5.25 ตัน ภายในโควตา 30% นอกโควตา 90%				(ม.ค.-พ.ค.52)
- เมล็ดกาแฟ(ตัน)	391	374	14,542	2,471
- กาแฟคั่ว(ตัน)	181	392	281	120
- กาแฟผงสำเร็จรูป(ตัน)	251	2,642	2,889	646
- กาแฟผสมน้ำตาลและครีมเทียม(ตัน)	8,033	8,578	4,209	1,627
การส่งออก				(ม.ค.-พ.ค.52)
- เมล็ดกาแฟ(ตัน)	25,666	11,137	1,539	89
- กาแฟคั่ว(ตัน)	173	483	813	472
- กาแฟผงสำเร็จรูป(ตัน)	2,421	7,798	3,391	1,422
- กาแฟผสมน้ำตาลและครีมเทียม(ตัน)	24,812	17,684	23,459	12,103
ช่วงออกสู่ตลาด ปี 2551	ค.ค.1.22%, พ.ย.20.86%, ธ.ค.40.43%, ม.ค.27.7%, ก.พ.8.24%, มี.ค.1.55%			
แหล่งผลิตสำคัญ				
- พันธุ์โรบัสต้า (93%)	จุมพร ระนอง สุราษฎร์ธานี กระบี่ นครศรีธรรมราช พังงา ประจวบคีรีขันธ์			
- พันธุ์อาราบิก้า (7%)	เชียงใหม่ เชียงราย แม่ฮ่องสอน อุตรดิตถ์			
พื้นที่ให้ผล(ไร่)	429,878	424,632	388,662	384,186
ผลผลิตต่อไร่ (กก.)	109	131	130	154
ต้นทุน (บาท/กก.)	30.60	32.83	39.06	40.19
ครัวเรือนเกษตรกร	31,674	30,541	30,175	
มูลค่าผลผลิต(ล้านบาท)	1,863	2,577	3,160	
ประเทศคู่ค้าสำคัญ				
1.เมล็ดกาแฟดิบ	- นำเข้า เวียดนาม (97.65%) ลาว (1.89%)			
- ส่งออก สหรัฐอเมริกา (74.73%) อิตาลี (13.63%) เยอรมันนี (3.92%)				
2. กาแฟคั่ว	- นำเข้า อิตาลี (72.85%) ฝรั่งเศส (17.53%) เกาหลีเหนือ (8.20%)			
- ส่งออก พม่า (76.01%) ออสเตรเลีย (5.97%) ใต้หวัน (4.53%)				
3. กาแฟผงสำเร็จรูป	- นำเข้า มาเลเซีย (61.01%) สิงคโปร์ (9.91%) บราซิล (8.83%)			
- ส่งออก ลาว (34.22%) พม่า (24.75%) ฟิลิปปินส์ (12.96%) ใต้หวัน (6.37%)				
ประเทศคู่แข่งสำคัญ	เวียดนาม อินโดนีเซีย ลาว			

1. การนำเข้าเมล็ดกาแฟเพื่อการแปรรูปส่งออกและจำหน่ายในประเทศ ปี 2550/51

1.1 การนำเข้ากาแฟเพื่อการส่งออก ครม. ได้มีมติ (27 พ.ค.2551) เห็นชอบร่างประกาศกระทรวงพาณิชย์ เรื่อง การส่งออกกาแฟไปนอกราชอาณาจักร พ.ศ.2551 เพื่อให้เมล็ดกาแฟที่นำเข้ามาผลิตเป็นผลิตภัณฑ์สามารถส่งออกได้ (ให้นำเข้าภายใน ก.ย.2551 และส่งออกภายใน พ.ย.2551) ซึ่งมีผู้ขอนำเข้า 1 ราย ได้แก่ บริษัท ควอลิตี้ คอฟฟี่ โปรดักส์ จำกัด ขอนำเข้าเมล็ดกาแฟ 3,000 ตัน (อัตราภาษีนอกโควตาร้อยละ 90 แต่ขอคืนภาษีได้ตามมาตรา 19 ทวิ พ.ร.บ.ศุลกากร) (นำเข้าจริง 1718.517 ตัน)

1.2 การนำเข้ากาแฟเพื่อการจำหน่ายในประเทศ ครม. ได้มีมติ (5 ส.ค.2551) เห็นชอบให้เปิดตลาดสินค้ากาแฟตามข้อผูกพัน WTO ในโควตาจำนวนไม่เกิน 10,000 ตัน (เดิม 5.25 ตัน) อัตราภาษีในโควตาร้อยละ 30 เพื่อแก้ไขปัญหาการขาดแคลนเมล็ดกาแฟสำหรับการแปรรูปเพื่อใช้ในประเทศ โดยให้นำเข้าภายในเดือนตุลาคม 2551 ซึ่งมีผู้ขอนำเข้า 2 ราย ได้แก่ บริษัท ควอลิตี้ คอฟฟี่ โปรดักส์ จำกัด 9,800 ตัน และบริษัท ชาร์ลตี คอฟฟี่ แอนคตี้ จำกัด 200 ตัน(นำเข้าจริง 5.1 ตัน)

1.3 เงื่อนไขการนำเข้า ผู้นำเข้าตามข้อ 1.1 และ 1.2 ต้องทำสัญญากับกรมวิชาการเกษตร รับซื้อเมล็ดกาแฟคุณภาพผลิตปี 2551/52 (1 พ.ย. 51-15 มี.ค.52) จากเกษตรกรหรือสถาบันเกษตรกร จำนวน 1 เท่า และ 2 เท่าของปริมาณที่ได้รับการจัดสรรและนำเข้าจริงตามลำดับ ในราคาตลาดโลก (ซึ่งขอยางส่งหน้าตลาดลอนดอน) เฉลี่ยย้อนหลัง 5 วัน ในกรณีที่ราคาตลาดในประเทศสูงกว่าราคาตลาดโลกให้ซื้อตามราคาตลาดในประเทศ และหากราคาตลาดโลกเฉลี่ยต่ำกว่าราคาตลาดในประเทศให้ซื้อในราคาไม่ต่ำกว่า ก.ค.ละ 55 บาท (เมล็ดกาแฟมาตรฐาน F.A.Q: Fair Average Quality)

2. แนวโน้มสถานการณ์ปี 2551/52

2.1 ตลาดโลก กระทรวงเกษตรฯ ระบุว่า ราคาการคั่วล่าสุด (ธ.ค.51) ปริมาณสต็อกต้นปี 2.376 ล้านตัน เพิ่มขึ้นจากปี 2550/51 คิดเป็นร้อยละ 14.71 ปริมาณผลผลิต 8.304 ล้านตัน เพิ่มขึ้นคิดเป็นร้อยละ 14.47 และความต้องการใช้ 7.78 ล้านตัน เพิ่มขึ้นคิดเป็นร้อยละ 2.10

2.2 ในประเทศ

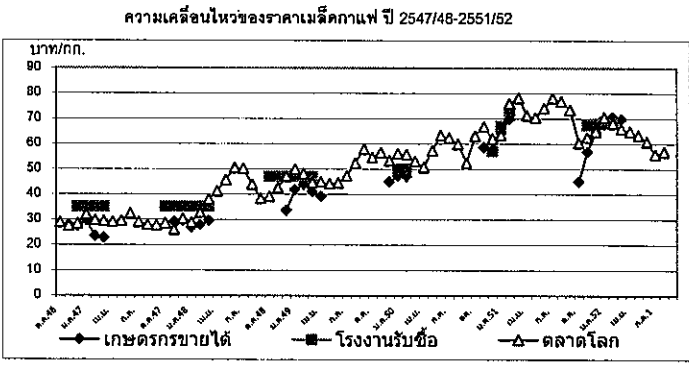
2.1.1 ผลผลิต สำนักงานเศรษฐกิจการเกษตร คาดการณ์ผลผลิตปี 2551/52 ล่าสุด มีปริมาณ 57,172 ตัน เพิ่มขึ้นจากปีที่ผ่านมา 6,730 ตันคิดเป็นร้อยละ 13.34 ออกสู่ตลาดในช่วงเดือน ค.ค.51 - มี.ค. 52

2.1.2 ความต้องการใช้ คาดว่าจะมีประมาณ 68,000 ตัน เพิ่มขึ้นจากปี 2550/51 ร้อยละ 10 ตามปริมาณการขยายตัวของบริการโลกกาแฟสำเร็จรูป กาแฟคั่วบด และกาแฟพร้อมดื่ม

3. แผนการค้าเงินการปี 2551/52 (1) กรมฯ ประชุมเพื่อประเมินสถานการณ์และแนวทางการช่วยเหลือเกษตรกร เมื่อ 17 พ.ย.51 มีมติให้กำหนดราคาที่เป็นธรรมสำหรับเกษตรกรรายได้ ไม่ควรต่ำกว่า ก.ค.ละ 55 บาท เพื่อใช้เป็นเกณฑ์ในการช่วยเหลือเกษตรกรหาราคาต่ำกว่านี้ และให้ตั้งคณะกรรมการเฉพาะกิจระดับจังหวัด เพื่อเป็นกลไกกำกับดูแลและติดตามการซื้อขายในพื้นที่จังหวัดแหล่งผลิตหลัก (2) จัดฝึกอบรมเชิงปฏิบัติการ ในแหล่งผลิตเกี่ยวกับการสร้างมูลค่าเพิ่ม โดยให้ความรู้เกษตรกรด้านวิชาการหลังการเก็บเกี่ยว การแปรรูปกาแฟคั่วบดและกาแฟโบราณ (3) จัดหาตลาดให้เกษตรกร ด้วยการจัดเสริมการค้าสำคัญๆ เชื้อเพลิงซื้อขายเมล็ดกาแฟ ระหว่างเกษตรกร/สถาบันเกษตรกร กับผู้ประกอบการ โรงงานผลิตกาแฟสำเร็จรูป (4) ประชาสัมพันธ์เผยแพร่ข้อมูล สถานการณ์และความคิดเห็นในวาระตลาดโลก เพื่อเป็นข้อมูลประกอบการตัดสินใจจำหน่ายผลผลิตของเกษตรกร (5) กำกับดูแลการซื้อขายให้เกิดความเข้มแข็งการตรวจสอบเครื่องชั่งของผู้รับซื้อและให้มีการปิดป้ายแสดงราคารับซื้อ

**สถานการณ์ปัจจุบัน**

ราคาตลาดลอนดอนในสัปดาห์นี้เฉลี่ยต้นละ 1,677 ดอลลาร์สหรัฐฯ (56.77 บาท/กก.) สูงขึ้นจากสัปดาห์ที่ผ่านมา ร้อยละ 1.84 เนื่องจากนักลงทุนสนใจเข้ามาซื้อขายในตลาดจากค่าเงินดอลลาร์อ่อนลง แนวโน้มของตลาดกาแฟอาจจะได้รับแรงหนุนจากแนวโน้มเศรษฐกิจโลก ระดับราคาน้ำมันและความเคลื่อนไหวของเงินดอลลาร์ (สำหรับผลผลิตกาแฟของไทยได้ออกสู่ตลาดหมดแล้วตั้งแต่ปลายเดือนมีนาคม 2552)



ราคา (บาท/กก.)	ค.ค.	พ.ย.	ธ.ค.	ม.ค.	ก.พ.	มี.ค.	เม.ย.	พ.ค.	มิ.ย.	ก.ค.	ส.ค.	ก.ย.	เฉลี่ย	
เกษตรกรรายได้ (เกรดละ)	ปี 2548/49	-	-	33.49	41.67	43.66	40.88	39.00	-	-	-	-	39.74	
	ปี 2549/50	-	-	44.78	47.11	46.99	-	-	-	-	-	-	46.29	
	ปี 2550/51	-	-	58.50	57.79	68.61	-	-	-	-	-	-	62.65	
	ปี 2551/52	45.00	56.75	64.43	67.50	70.45	69.67	-	-	-	-	-	62.30	
โรงงานรับซื้อ (เกรดหนึ่ง)	ปี 2548/49	-	-	-	43.00	47.00	47.00	-	-	-	-	-	45.67	
	ปี 2549/50	-	-	-	50.00	50.00	-	-	-	-	-	-	50.00	
	ปี 2550/51	-	-	57.00	67.00	73.00	-	-	-	-	-	-	65.67	
	ปี 2551/52	-	67.31	68.03	68.73	68.50	-	-	-	-	-	-	68.14	
ตลาดโลก (ลอนดอน)	ปี 2547/48	28.40	25.96	30.25	28.84	32.72	38.07	41.19	45.52	50.30	50.04	43.81	38.23	37.78
	ปี 2548/49	39.07	42.42	46.92	49.86	48.11	44.59	44.85	44.04	44.42	47.24	52.21	57.74	46.79
	ปี 2549/50	54.66	56.56	53.26	56.04	55.73	53.05	50.59	57.33	63.28	62.37	59.84	52.33	56.25
	ปี 2550/51	63.10	66.76	62.09	63.31	75.96	78.08	71.22	70.41	74.04	78.09	76.80	73.35	71.10
	ปี 2551/52	60.35	62.06	64.82	70.46	67.96	65.97	64.83	63.34	60.82	56.77	ม.ค.2	63.74	63.74

สับปะรด

ประจำสัปดาห์ที่ 2 ของเดือนกรกฎาคม 2552 (วันที่ 9-10 กรกฎาคม 2552)

ผลผลิต	2550	2551	2552	± %Δ
โลก (ล้านตัน)	18.87	19.00	19.00	0.00
ไทย (ล้านตัน)	2.185	2.278	1.981	-13.04
ช่วงผลผลิตออกมาก	รุ่นที่ 1 เม.ย.- ก.ค. และ รุ่นที่ 2 พ.ย.- ม.ค.			
พื้นที่ปลูก (ไร่)	590,306	581,972	567,678	-2.46
จำนวนครัวเรือน	36,961	38,482	38,500	
ผลผลิตเฉลี่ย(กก./ไร่)	3,702	3,915	3,490	-10.86
ต้นทุนการผลิต(บาท/กก.)	2.61	2.88	3.03	
มูลค่าผลผลิต (ล้านบาท)	9,985	10,342	10,900	5.40
การใช้				
-บริโภคสด (ล้านตัน) 20%	0.437	0.456	0.396	
-แปรรูปกระป๋อง(ล้านตันสด) 80%	1.748	1.822	1.585	
ส่งออก				(ม.ค.-พ.ค.52)
- กระป๋อง (ล้านตัน)	0.568	0.619	0.210	
- มูลค่า (พันล้านบาท)	14.496	18.740	6.468	
ประเทศคู่ค้า	สหรัฐฯ 23% ยุโรป 46% (เยอรมัน 9% รัสเซีย 5%)			
ประเทศคู่แข่ง	บราซิล 14% ไทย 12% ฟิลิปปินส์ 10% อินโดนีเซีย 8% จีน 8%			
อัตราแปรสภาพ	สับปะรดกระป๋อง : สับปะรดสด = 1: 3.3 น้ำสับปะรด : สับปะรดสด = 1: 6			

1. การผลิตและการค้าของโลก

1.1 ผลผลิตปี 2552 มีประมาณ 19 ล้านตัน ใกล้เคียงกับปี 2551 โดยประเทศผู้ผลิตสำคัญได้แก่ บราซิล(14%) ไทย (12%) ฟิลิปปินส์(10%) อินโดนีเซีย(8%) จีน(8%)

1.2 การส่งออก ประเทศผู้ส่งออกสับปะรดกระป๋อง และน้ำสับปะรดกระป๋องที่สำคัญของโลก ได้แก่ ไทย(47.08%) ฟิลิปปินส์ (14.51%) อินโดนีเซีย(6.01%) เนเธอร์แลนด์(5.56%) จีน(4.96%)

2. การผลผลิตและการค้าของไทย

2.1 การผลิต ผลผลิตลดลงร้อยละ 13.04 เนื่องจาก

1) พื้นที่เก็บเกี่ยวลดลงจากปีก่อนร้อยละ 2.46 เนื่องจากเกษตรกรหันไปปลูกพืชชนิดอื่นทดแทน เช่น ยางพารา และมันสำปะหลัง

2) ผลผลิตต่อไร่ลดลงร้อยละ 10.86 เนื่องจากสภาวะอากาศแห้งแล้ง ในช่วงเดือน พ.ย.51-เม.ย.52

2.2 การส่งออกผลิตภัณฑ์สับปะรดต่างๆ

1) ปี 2551 ส่งออกปริมาณ 794,266 ตัน เพิ่มขึ้นจากปี 2550 ร้อยละ 8.39 ส่วนหนึ่งเป็นผลมาจากสหรัฐอเมริกายุติการเก็บ AD สับปะรดกระป๋องของไทย ตั้งแต่ 31 ต.ค.50

2) ปี 2552 (มค.-พค.) ส่งออกปริมาณ 278,298 ตัน ลดลงจากช่วงเดียวกันของปี 2551 ร้อยละ 15 เนื่องจากภาวะเศรษฐกิจโลกชะลอตัว ต่างประเทศลดคำสั่งซื้อ

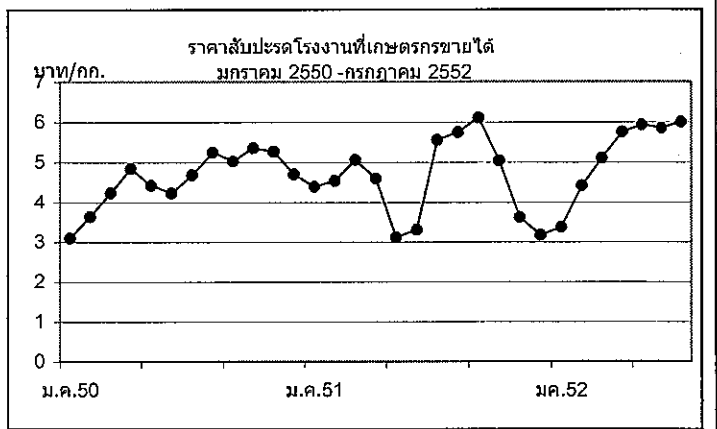
สถานการณ์ปัจจุบัน

ราคาสับปะรดโรงงานที่เกษตรกรขายได้ทรงตัวเท่าสัปดาห์ก่อน

ผลผลิตออกสู่ตลาดน้อยลง ในขณะที่โรงงานมีความต้องการอย่างต่อเนื่อง

มาตรการแก้ไขปัญหาคือ

ได้ประสานขอความร่วมมือโรงงานให้ช่วยรับซื้อสับปะรดสดจากเกษตรกรในช่วงที่ผลผลิตออกมากเมื่อเดือน พ.ย.51 โดยรับซื้อในราคาที่เหมาะสม



ปี	ม.ค.	ก.พ.	มี.ค.	เม.ย.	พ.ค.	มิ.ย.	ก.ค.	ส.ค.	ก.ย.	ต.ค.	พ.ย.	ธ.ค.	เฉลี่ย
2548	3.56	3.86	3.93	3.64	3.61	3.69	3.70	4.33	4.49	4.30	3.11	2.61	3.74
2549	2.42	2.54	2.66	2.46	2.08	1.37	1.64	2.52	2.76	3.11	3.31	3.34	2.52
2550	3.10	3.64	4.33	4.84	4.42	4.23	4.68	5.25	5.02	5.35	5.26	4.69	4.57
2551	4.39	4.53	5.05	4.59	3.12	3.54	5.55	5.74	6.10	5.04	3.62	3.17	4.54
2552	3.37	4.41	5.12	5.75	5.93	5.85	6.00						5.20

ประจำปีตลาดที่ 2 เดือนกรกฎาคม 2552 (9 - 10 ก.ค. 52)

	2550	2551	2552	% Δ
ผลผลิต (ตัน)	489,300	404,100	348,600	-13.73
- ภาคตะวันออก	291,000	280,700	224,400	-20.06
- ภาคใต้	190,900	116,800	119,200	2.05
ช่วงผลผลิตออกมาก/แหล่งผลิตสำคัญ				
- ภาคตะวันออก	พ.ค.-มิ.ย.	จันทบุรี ตราด ระยอง		
- ภาคใต้	ก.ค.-ก.ย.	สุราษฎร์ธานี นครศรีธรรมราช ชุมพร		
พื้นที่ให้ผล (ไร่)	423,800	396,990	366,700	-7.63
ผลผลิต/ไร่ (กก)	1,155	1,018	951	-6.61
กรวีเรือน	82,873	76,181	76,200	0.02
ต้นทุนการผลิต (บาท/กก.)	8.17	9.76	10.15	4.00
มูลค่าผลผลิต (ล้านบาท)	4,400	5,000	4,000	-20.00
การบริโภค (ตัน)				
- ผู้บริโภค	490,600	382,880	324,600	-15.22
- แปรรูป	17,000	15,700	17,000	8.28
การส่งออก				
			ม.ค.-พ.ค.	
- เงาะสด (ตัน)	2,240	5,520	1,688	
- มูลค่า (ล้านบาท)	42	67	24	
- เงาะกระป๋อง (ตัน)	5,500	5,500	7,712	
- มูลค่า (ล้านบาท)	180	180	289	
ประเทศคู่ค้า	กัมพูชา มาเลเซีย และสหรัฐอเมริกา			

**สถานการณ์ ปี 2552**

1. กระทรวงเกษตรและสหกรณ์ คาดการณ์ผลผลิตเงาะปี 2552 จะมีประมาณ 348,600 ตัน ลดลงจากปีที่ผ่านมาร้อยละ 13.73 แยกเป็น

2. ผลผลิตเงาะภาคตะวันออก (ร้อยละ 60) ลดลงจากปีก่อนร้อยละ 20 ภาคใต้ (ร้อยละ 35) เพิ่มขึ้นจากปีก่อนร้อยละ 2 โดยภาคตะวันออก ออกสู่ตลาดมากช่วงกลางเดือน พ.ค.- 20 มิ.ย. ส่วนภาคใต้ผลผลิตออกมากช่วงเดือนก.ค.-ก.ย.

**มาตรการแก้ไขปัญหา**

1. กระจายผลผลิตออกนอกแหล่งผลิต (1) ใช้ช่องทาง Blue Farm จัดตั้งศูนย์รวบรวมผลไม้ในจังหวัดแหล่งผลิต แล้วเชื่อมโยงกระจายสู่จังหวัดปลายทางทั่วประเทศและส่งออก โดยในช่วง 15 พ.ค.-10 ก.ค. มีปริมาณเชื่อมโยงผลไม้ตะวันออกแล้วรวม 2,200 ตัน (ภายในประเทศ 1,600 ตัน ส่งออกชายแดนไปกัมพูชา 600 ตัน) (2) ใช้กลไกของ Modern Trade กระจายผลไม้สู่สาขาห้าง

2. ผลักดันการส่งออก สอ.จัดงานเจรจาซื้อขายผลไม้ระหว่างกลุ่มเกษตรกรกับผู้ซื้อ (ผู้ซื้อจากต่างประเทศ ห้างค้าปลีกขนาดใหญ่ และผู้ส่งออก)

3. เชื่อมโยงการจำหน่ายกับโรงงานแปรรูปผลไม้กระป๋อง

4. จัดงานตามโครงการธงฟ้า โดยประสานกลุ่มเกษตรกรนำผลไม้มาจำหน่ายให้ผู้บริโภคโดยตรง

5. ส่งเสริมการจำหน่าย จัดงาน"มหกรรมผลไม้" ที่กระทรวงพาณิชย์และเมืองทองธานีในช่วงเดือน พ.ค.-ก.ย.52 และเผยแพร่สื่อ "ผลไม้ในเมนูอาหาร" เพื่อให้ผู้บริโภคได้ใช้ผลไม้ในการประกอบอาหารคาวและอาหารหวาน

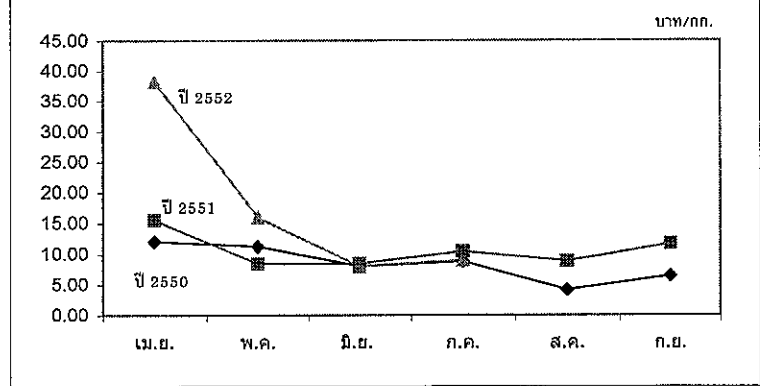
**สถานการณ์ปัจจุบัน**

- ขณะนี้เป็นช่วงผลผลิตเงาะภาคใต้เริ่มออกสู่ตลาด ผลผลิตในปีเพิ่มขึ้นจากปีที่ผ่านมาร้อยละ 2

- ราคาเกษตรกรขายได้ จ.สุราษฎร์ธานี เงาะเกรดคละ กก.ละ 7.00 บาท

ต่ำกว่าช่วงเดียวกันของปีที่ผ่านมา กก.ละ 1.00 บาท

- ขณะนี้ผลผลิตออกสู่ตลาดแล้วร้อยละ 11 โดยผลผลิตจะออกมากในช่วง 20 ก.ค.-ส.ค.52



ราคาที่เกษตรกรขายได้ (เงาะคละ)

หน่วย : บาท/กก.

ปี	ม.ค.	ก.พ.	มี.ค.	เม.ย.	พ.ค.	มิ.ย.	ก.ค.	ส.ค.	ก.ย.	ต.ค.	พ.ย.	ธ.ค.	เฉลี่ย
2548			25.50	13.10	7.49	8.09	9.49	5.95	7.66	8.87			10.77
2549				25.50	19.27	9.58	9.98	12.08	17.74	17.74	15.00		15.86
2550	12.75	10.67		12.01	11.22	8.00	8.77	4.13	6.48				9.25
2551			28.00	15.50	8.38	8.41	10.39	8.83	11.67				13.80
2552				38.17	15.97	7.97	9.00	สป.1					

มังกุด

ประจำสัปดาห์ที่ 2 เดือนกรกฎาคม 2552 (9-10 ก.ค. 52)

	2550	2551	2552	% Δ
ผลผลิต (ตัน)	348,200	175,300	279,200	59.27
- ตะวันออก	111,500	110,600	110,600	0.00
- ใต้	235,000	62,900	167,000	165.50
<b>ช่วงผลผลิตออกมาก/แหล่งผลิตสำคัญ</b>				
- ตะวันออก	พ.ค. - มิ.ย.	จันทบุรี ตราด และระยอง		
- ใต้	ก.ค. - ก.ย.	ชุมพร นครศรีฯ และสุราษฎร์ฯ		
พื้นที่ให้ผล (ไร่)	387,300	396,300	403,800	1.89
จำนวนครัวเรือน	107,515	108,100	108,100	
ผลผลิตเฉลี่ย(กก./ไร่)	899	442	692	56.44
ต้นทุนการผลิต (บาท/กก.)	9.82	19.41	14.13	-27.20
มูลค่าผลผลิต (ล้านบาท)	3,430	3,100	3,500	12.90
การบริโภคสด (ตัน)	300,960	131,030	209,200	59.66
บริโภคและแช่แข็ง			(ม.ค.-พ.ค.)	
- ปริมาณ (ตัน)	47,240	44,270	54,360	
- มูลค่า (ล้านบาท)	755	744	921	
ประเทศคู่ค้า	จีน ฮองกง และเวียดนาม			

**สถานการณ์ ปี 2552**

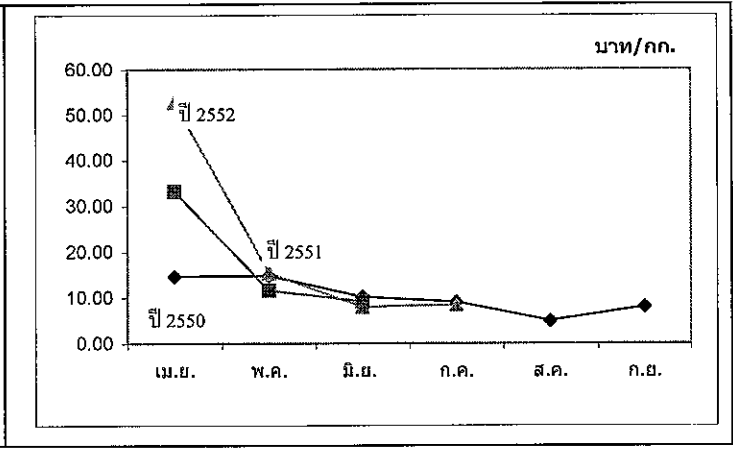
- กระทรวงเกษตรและสหกรณ์ คาดการณ์ผลผลิตมังกุดปี 2552 จะมีประมาณ 279,200 ตัน เพิ่มขึ้นจากปีก่อนร้อยละ 59
- ผลผลิตมังกุดภาคตะวันออก (ร้อยละ 40) มีปริมาณเท่ากับปีก่อน ภาคใต้ (ร้อยละ 55) เพิ่มขึ้นจากปีก่อนร้อยละ 165 โดยภาคตะวันออก ออกสู่ตลาดมากช่วงกลางเดือน พ.ค.- มิ.ย. ส่วนภาคใต้ ผลผลิตออกมากช่วงเดือน ก.ค.-ก.ย.

**มาตรการแก้ไขปัญหา**

- กระจายผลผลิตออกนอกแหล่งผลิต (1) ใช้ช่องทาง Blue Farm จัดตั้งศูนย์รวบรวมผลไม้ในจังหวัดแหล่งผลิต แล้วเชื่อมโยงกระจายสู่จังหวัดปลายทางทั่วประเทศ และส่งออกในช่วง 15 พ.ค.-10 ก.ค.52 มีปริมาณเชื่อมโยงผลไม้ตะวันออก 2,200 ตัน (ภายในประเทศ 1,600 ตัน ส่งออกชายแดนไปกัมพูชา 600 ตัน) (2) ใช้กลไกของ Modern Trade กระจายผลไม้สู่สาขาห้าง
- ผลักดันการส่งออก ประสาน สอ.จัดงานเจรจาซื้อขายผลไม้ระหว่างกลุ่มเกษตรกรกับผู้ซื้อ (ผู้ซื้อจากต่างประเทศ ห้างค้าปลีกขนาดใหญ่ และผู้ส่งออก)
- จัดงานตามโครงการธงฟ้า โดยประสานกลุ่มเกษตรกรนำผลไม้มาจำหน่ายให้ผู้บริโภคโดยตรง
- ส่งเสริมการจำหน่ายจัดงาน "มหกรรมผลไม้" ที่กระทรวงพาณิชย์และเมืองท่องเที่ยวในช่วงเดือน พ.ค.-ก.ย.52 และเผยแพร่สื่อ "ผลไม้ในเมนูอาหาร" เพื่อให้ผู้บริโภคได้ใช้ผลไม้ในการประกอบอาหารคาวและอาหารหวาน

**สถานการณ์ปัจจุบัน**

- ขณะนี้เป็นช่วงผลผลิตมังกุดภาคใต้เริ่มออกสู่ตลาด ผลผลิตมีปริมาณเพิ่มขึ้นจากปีที่ผ่านมาร้อยละ 165
- ราคาที่เกษตรกรขายได้ จ.นครศรีธรรมราช มังกุดเกรดคละ กก.ละ 6-12 บาท ต่ำกว่าปีที่ผ่านมา เนื่องจากผลผลิตมีปริมาณน้อยมาก และราคาอยู่ในเกณฑ์สูง
- ผลผลิตที่ออกสู่ตลาดแล้วร้อยละ 15 โดยผลผลิตออกมากในช่วงวันที่ 20 ก.ค ถึงเดือน ส.ค. 52



ราคาที่เกษตรกรขายได้ มังกุดคละ หน่วย: บาท/กก.

ปี	ม.ค.	ก.พ.	มี.ค.	เม.ย.	พ.ค.	มิ.ย.	ก.ค.	ส.ค.	ก.ย.	ต.ค.	พ.ย.	ธ.ค.	เฉลี่ย
2547				24.50	11.77	17.22	15.68	10.05	11.77	10.33			14.12
2548			24.37	13.50	12.22	9.62	7.47	10.50	31.50				11.46
2549				57.97	25.57	14.63	11.11	17.50					19.47
2550				14.68	14.80	10.13	9.06	4.96	8.03				9.84
2551				33.14	11.59	9.16	23.75	19.94					19.52
2552				52.80	15.36	7.98	8.40						

(สป.1)

# ทุเรียน

## ประจำสัปดาห์ที่ 2 เดือนกรกฎาคม 2552 (9 - 10 ก.ค.52)

	2550	2551	2552	% Δ
ผลผลิต (ตัน)	750,700	637,800	636,300	-0.24
- ตะวันออก	381,700	375,400	343,500	-8.50
- ใต้	346,700	241,100	273,800	13.56
<b>ช่วงออกมาก/แหล่งผลิตสำคัญ</b>				
- ตะวันออก เม.ย. - มิ.ย. จันทบุรี ระยอง ตราด				
- ใต้	ก.ค.- ก.ย.	ชุมพร สุราษฎร์ธานี นครศรีธรรมราช		
เนื้อที่ให้ผล (ไร่)	683,000	667,400	632,700	-5.20
ผลผลิต/ไร่(กก.)	1,100	1,000	1,000	0.00
จำนวนครัมเรือน	156,500	126,200	126,200	0.00
ต้นทุนการผลิต (บาท/กก.)	11.62	15.88	14.72	-7.30
มูลค่าผลผลิต (ล้านบาท)	10,000	9,500	9,600	1.05
<b>การบริโภค (ตัน)</b>				
- บริโภคสด	542,700	386,500	381,800	-1.22
- แปรรูป	37,500	31,900	31,800	-0.31
<b>การส่งออก (สด+แช่แข็ง)</b>				
- ปริมาณ (ตัน)	170,500	219,400	222,700	1.50
- มูลค่า (ล้านบาท)	3,000	3,500		
ประเทศคู่ค้า	จีน ฮองกง อินโดนีเซีย ใต้หวัน			
ประเทศคู่แข่ง	มาเลเซีย อินโดนีเซีย			

### สถานการณ์ ปี 2552

1. กระทรวงเกษตรและสหกรณ์ได้คาดการณ์ปริมาณผลผลิตทุเรียน ปี 2552 มีประมาณ 636,300 ตัน ลดลงร้อยละ 0.24

2. ผลผลิตทุเรียนภาคตะวันออก (ร้อยละ 60) ภาคใต้ (ร้อยละ 40) โดยภาคตะวันออก ลดลงจากปีที่ผ่านมาร้อยละ 8.5 และออกสู่ตลาดมากช่วงกลาง เม.ย.-มิ.ย.52 ส่วนภาคใต้ ผลผลิตเพิ่มขึ้นจากปีที่ผ่านมาร้อยละ 13.56 และออกสู่ตลาดมากช่วง ก.ค.-ก.ย.52

### มาตรการแก้ไขปัญหาการค้า

1. กระจายผลผลิตภายในประเทศ (1) ใช้ช่องทาง Blue Farm จัดตั้งศูนย์รวบรวมผลไม้อินจังหวัดแหล่งผลิต แล้วเชื่อมโยงกระจายสู่จังหวัดปลายทางทั่วประเทศ

(2) ใช้กลไกของ Modern Trade รับซื้อผลผลิตโดยตรงจากเกษตรกรเพื่อจำหน่ายในสาขาทั่วประเทศ

2. การผลักดันการส่งออก โดยกรมส่งเสริมการส่งออกจัดงานเจรจาซื้อขายระหว่างกลุ่มเกษตรกรกับผู้ซื้อทั้งในประเทศ/ต่างประเทศ

3. ส่งเสริมการจำหน่าย จัดงาน "มหกรรมผลไม้" ที่กระทรวงพาณิชย์และเมืองทองธานี ในช่วงเดือน พ.ค.-ก.ย.52 และเผยแพร่สื่อ "ผลไม้ในเมนูอาหาร" เพื่อให้ผู้บริโภคได้ใช้ผลไม้ในการประกอบอาหารและอาหารหวาน

4. เชื่อมโยงตลาดสถาบัน ขยายตลาดรองรับไปสู่ตลาดสถาบันทั้งภาครัฐและเอกชน ได้แก่ กระทรวงทุกหน่วยงาน กองทัพบก สมาคมโรงแรมไทย การบินไทย ฯลฯ

5. จัดงานตามโครงการธงฟ้า โดยประสานกลุ่มเกษตรกรนำผลไม้มาจำหน่ายโดยตรง

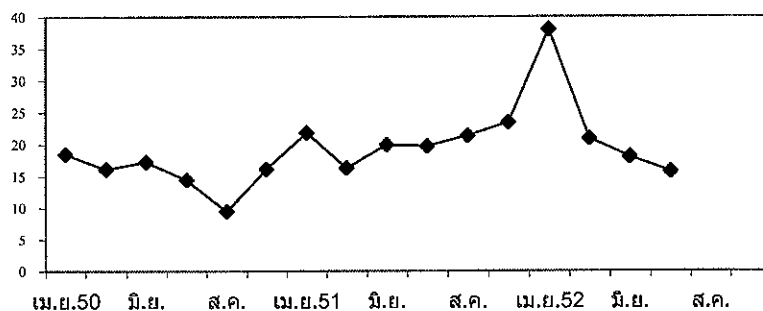
### สถานการณ์ปัจจุบัน

- ขณะนี้เป็นช่วงทุเรียนภาคใต้เริ่มสู่ตลาด ผลผลิตในปีเพิ่มขึ้นร้อยละ 13.56

- ราคาเกษตรกรขายได้ทุเรียนพันธุ์หมอนทอง สัปดาห์ที่ 2 ของเดือน ก.ค.52 กก.ละ 15.74 บาท ต่ำกว่าช่วงเดียวกันของปีที่ผ่านมา เนื่องจากมีฝนตกชุกช่วงเก็บเกี่ยว ส่งผลให้ผลผลิตมีคุณภาพด้อยลง ประกอบกับผลผลิตในปีนี้มีปริมาณเพิ่มขึ้น

- ผลผลิตออกสู่ตลาดแล้วประมาณ ร้อยละ 10 โดยออกมาก ส.ค.52

บาท/กก ความเคลื่อนไหวราคาทุเรียนหมอนทอง ปี



### ราคาเกษตรกรขายได้ ทุเรียน

ปี	เม.ย.	พ.ค.	มิ.ย.	ก.ค.	ส.ค.	ก.ย.	เฉลี่ย	ปี	เม.ย.	พ.ค.	มิ.ย.	ก.ค.	ส.ค.	ก.ย.	เฉลี่ย
<b>พันธุ์ชะนี (บาท/กก.)</b>								<b>พันธุ์หมอนทอง (บาท/กก.)</b>							
2548	7.82	7.49	8.42	7.31	4.00		7.01	2548	13.67	16.46	16.77	17.22	10.89	20.86	15.98
2549	22.77	10.40	7.75	6.72	-	-	11.91	2549	33.03	18.72	16.29	13.74	13.04	19.18	19.00
2550	9.09	12.24	12.49	12.00	-	-	11.46	2550	18.51	19.15	17.28	14.42	9.46	16.17	15.83
2551	12.19	7.21	11.67	15.87	14.07	-	12.38	2551	21.85	16.32	19.95	19.73	21.38	23.42	21.17
2552	25.31	12.00	10.04	10.00 (สพ.2)			14.34	2552	38.01	20.89	18.09	15.74 (สพ.2)			23.18



# ลำไย

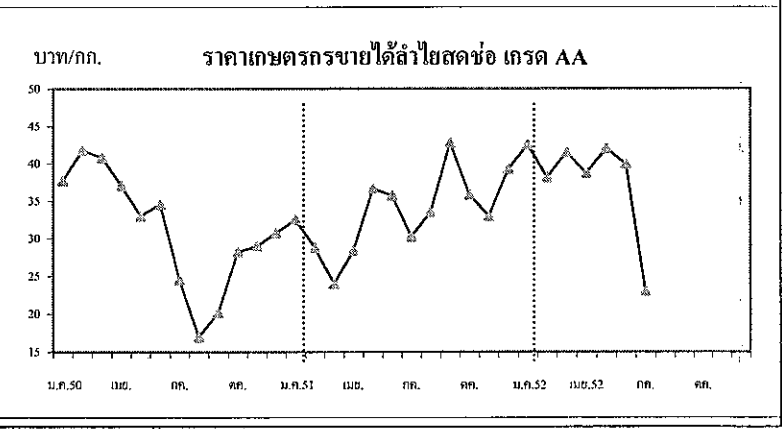
## ประจำสัปดาห์ที่ 2 เดือนกรกฎาคม 2552 (9 - 10 ก.ค. 52)

	หน่วย : ตัน				สถานการณ์ลำไย ปี 2552
	2550	2551	2552	% Δ	
ผลผลิต	495,500	476,900	547,100	14.72	ในปี 2552 ผลผลิตลำไยมีประมาณ 547,100 ตัน สูงกว่าปีที่ผ่านมามีประมาณร้อยละ 14.72 เนื่องจากต้นปีอากาศหนาวเย็นต่อเนื่องนานส่งผลให้ลำไยติดช่อดอกมากกว่าปีที่แล้ว โดยเป็นผลผลิตในฤดูการร้อยละ 70 และผลผลิตนอกฤดูการร้อยละ 30
- เชียงใหม่	160,900	151,000	178,900	18.48	
- ลำพูน	158,800	120,400	149,000	23.75	มาตรการบริหารจัดการลำไย ปี 2552
- เชียงราย	53,600	41,000	45,100	10.00	
พื้นที่ให้ผล (ไร่)	939,000	966,800	968,700	0.20	1. การกระจายผลผลิตภายในประเทศ โดย (1) จัดตั้งศูนย์รวบรวมลำไยในจังหวัดแหล่งผลิตเชียงใหม่และลำพูน เพื่อเร่งกระจายผลผลิตสู่จังหวัดปลายทาง (2) ใช้กลไกตลาดของ Modern Trade รับซื้อผลผลิตโดยตรงจากเกษตรกรเพื่อจำหน่ายในสาขาทั่วประเทศ
ผลผลิต/ไร่ (กก.)	543	448	565	26.12	2. การผลักดันการส่งออก โดยกรมส่งเสริมการค้าระหว่างประเทศออกจัดงานเจรจาซื้อขายลำไยเพื่อให้มีการเจรจาซื้อขายลำไยระหว่างกลุ่มเกษตรกรกับผู้ซื้อทั้งในประเทศ/ต่างประเทศ
ต้นทุนการผลิต (บาท/กก.)	9.38	12.22	12.22	0.00	3. เชื่อมโยงโรงงานผลไม้กระป๋อง ให้รับซื้อผลผลิตจากกลุ่มเกษตรกรโดยตรง
บริโภคสด	55,700	28,200	52,100	84.75	4. ส่งเสริมการจำหน่าย จัดงาน "มหกรรมผลไม้" ในงาน Made in Thailand ระหว่างวันที่ 3-12 ก.ค.52 โดยนำลำไยมาจำหน่ายในงาน และเผยแพร่สื่อ "ผลไม้ในเมนูอาหาร" เพื่อให้ผู้บริโภคได้ใช้ผลไม้ในการประกอบอาหารคาวและอาหารหวาน
ส่งออก					5. เชื่อมโยงตลาดสถาบัน ขยายตลาดรองรับไปสู่ตลาดสถาบันทั้งภาครัฐและเอกชน ได้แก่ กระทรวงทุกหน่วยงาน กองทัพบก สยามนคร โรงแรมไทย การบินไทย ฯลฯ
- ลำไยสดและแช่แข็ง	160,500	168,600	175,000	3.80	6. จัดงานตามโครงการธงฟ้า โดยประสานกลุ่มเกษตรกรนำผลไม้มาจำหน่ายโดยตรง
- ลำไยกระป๋อง	11,300	8,000	10,000	25.00	
- ลำไยอบแห้ง	112,800	91,600	87,800	-4.15	
สต็อกลำไยอบแห้ง (ตันแห้ง)	67,500				
ช่วงออกสู่ตลาด	ก.ค. - ส.ค. 52	ร้อยละ 75			
มูลค่าผลผลิต	9,000	ล้านบาท			
จำนวนครัวเรือน	235,500	ครัวเรือน			

**สถานการณ์ปัจจุบัน**

ราคาเกษตรกรขายได้ลำไยสดช่อ ณ วันที่ 13 ก.ค.52 เกรด AA กก.ละ 21-25 บาท ต่ำกว่าช่วงเดียวกันของปีที่ผ่านมา ซึ่งมีราคาเฉลี่ย กก.ละ 30.26 บาท เนื่องจากในปีที่ผ่านมาผลผลิตติดผลน้อยมาก และราคาอยู่ในระดับสูง ประกอบกับเป็นช่วงตรงกับผลไม้ภาคใต้ เช่น เงาะ มังคุด พุรีเหิน กำลังออกสู่ตลาดมาก ผู้บริโภคมีทางเลือกบริโภคผลไม้ได้หลายชนิด

ขณะนี้ผลผลิตออกสู่ตลาดแล้วร้อยละ 15



ราคาเกษตรกรขายได้ลำไยสดและลำไยอบแห้ง (บาท/กก.)

ปี	ม.ค.	ก.พ.	มี.ค.	เม.ย.	พ.ค.	มิ.ย.	ก.ค.	ส.ค.	ก.ย.	ต.ค.	พ.ย.	ธ.ค.	เฉลี่ย
<b>ลำไยสด เกรด AA</b>													
- ปี 2550	37.70	41.80	40.80	37.06	33.00	34.50	24.50	16.94	20.13	28.20	29.00	30.75	31.20
- ปี 2551	32.50	28.80	24.00	28.40	36.70	35.70	30.26	33.56	42.75	35.83	33.00	39.30	33.40
- ปี 2552	42.50	38.13	41.50	38.75	42.00	39.90	23.00						
(13 ก.ค.52)													
<b>ลำไยอบแห้ง เกรด AA</b>													
- ปี 2550	47.00	47.00	46.50	45.52	43.10	43.50	38.25	40.80	43.00	42.30	37.30	39.55	42.82
- ปี 2551	41.00	41.40	38.70	41.38	42.50	42.50	71.96	75.00	71.00	75.80	77.13	74.40	57.73
- ปี 2552	74.50	74.50	74.50	74.50	74.50	-	-						74.50

लगकग

ประจําสัปดาห์ที่ 2 เดือนกรกฎาคม 2552 (9 - 10 ก.ค. 52)

	2550	2551	2552	% Δ
ผลผลิต (ตัน)	236,100	100,600	158,300	57.36
- ภาคตะวันออก	50,000	61,950	61,048	-1.46
- ภาคใต้	182,000	34,610	93,335	169.68
ช่วงผลผลิตออกมาจากแหล่งผลิตสำคัญ				
- ภาคตะวันออก	พ.ค.-มิย.	จันทุบรี ทรายครด ระยอง		
- ภาคใต้	ก.ค.-ก.ย.	สุราษฎร์ธานี นครศรีธรรมราช ชุมพร		
พื้นที่ให้ผล (ไร่)	309,100	331,200	353,240	6.65
ผลผลิต/ไร่ (กก)	764	304	448	47.49
กรัวเรือน	226,903	144,230	144,230	0.00
ต้นทุนการผลิต (บาท/กก.)	11.63	23.17	12.33	-46.78
มูลค่าผลผลิต (ล้านบาท)	5.09	2.52	3.17	25.79
การบริโลก (ตัน)				
- บริโลกสด	233,740	99,600	156,720	57.35
- ส่งออก			ม.ค.-พค.	
- ปริมาณ (ตัน)	1,480	632	456	
- มูลค่า (ล้านบาท)	23	10	6	
ประเทศคู่ค้า	กัมพูชา 76% เวียดนาม 17% และสหรัฐอเมริกา 4%			

**สถานการณ์ ปี 2552**

- กระทรวงเกษตรและสหกรณ์ คาดการณ์ผลผลิตलगกปี 2552 จะมีประมาณ 158,300 ตัน เพิ่มขึ้นจากปีที่ผ่านมาร้อยละ 57.36
- ผลผลิตเงาะภาคตะวันออก (ร้อยละ 40) ลดลงจากปีก่อนร้อยละ 2 ภาคใต้ (ร้อยละ 65) เพิ่มขึ้นจากปีก่อนร้อยละ 170 โดยภาคตะวันออก ออกสู่ตลาดมากช่วงกลางเดือน พ.ค.- ก.ค. ส่วนภาคใต้ผลผลิตออกมากช่วงเดือนก.ค.-ก.ย.

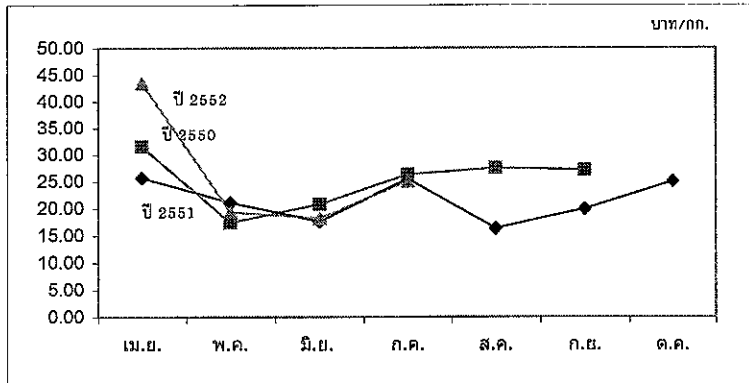
**มาตรการแก้ไขปัญหา**

- กระจายผลผลิตออกนอกแหล่งผลิต (1) ใช้ช่องทาง Blue Farm จัดตั้งศูนย์รวบรวมผลไม้อินจังหวัดแหล่งผลิต แล้วเชื่อมโยงกระจายสู่จังหวัดปลายทางทั่วประเทศ (2) จัดตั้ง Farm Outlets (3) ใช้กลไกของ Modern Trade กระจายผลไม้อู่สาขาห้าง (4) ใช้กลไกของผู้ประกอบการในจังหวัดปลายทาง
- ผลักดันการส่งออก โดยจัดงานเจรจาซื้อขายผลไม้ เพื่อให้มีการเจรจาซื้อขายผลไม้ระหว่างกลุ่มเกษตรกรกับผู้ซื้อ
- ผลักดันการส่งออกสู่ประเทศเพื่อนบ้าน
- จัดงานตามโครงการธงฟ้า โดยประสานกลุ่มเกษตรกรนำผลไม้อมาจำหน่ายให้ผู้บริโภคโดยตรง
- ส่งเสริมการจำหน่าย จัดงาน"มหกรรมผลไม้" ที่กระทรวงพาณิชย์และเมืองทองธานีในช่วงเดือน พ.ค.-ก.ย.52 และเผยแพร่สื่อ "ผลไม้ในเมนูอาหาร" เพื่อให้ผู้บริโภค ได้ใช้ผลไม้ในการประกอบอาหารคาวและอาหารหวาน

**สถานการณ์ปัจจุบัน**

- ขณะนี้เป็นช่วงผลผลิตलगกภาคตะวันออกกำลังออกสู่ตลาดมากถึงสิ้นเดือน ก.ค. 52

- ราคาเกษตรกรขายได้ จ. จันทุบรี ณ วันที่ 13 ก.ค.52 เทรดคลดลง กก.ละ 25 บาท เพิ่มขึ้นจากราคาที่ผ่านมา เนื่องจากผลผลิตที่ออกสู่ตลาดมีคุณภาพดี โดยราคาอยู่ในระดับใกล้เคียงกับปีที่ผ่านมา



ปี	ราคาที่เกษตรกรขายได้ (लगก คละ)												เฉลี่ย
	ม.ค.	ก.พ.	มี.ค.	เม.ย.	พ.ค.	มิ.ย.	ก.ค.	ส.ค.	ก.ย.	ต.ค.	พ.ย.	ธ.ค.	
2549				63.50	28.87	20.77	19.07	22.24	24.60	25.79			29.26
2550				25.68	21.07	17.53	25.50	16.30	19.90	25.00			21.57
2551				31.50	17.37	20.76	26.23	27.43	27.08				25.06
2552				43.44	19.30	18.21	25.00	สป.1					

ไถ่เนื้อ

ประจำสัปดาห์ที่ 2 ของเดือน กรกฎาคม 2552 (9 - 10 ก.ค.52)

	2549	2550	2551	2552	% Δ
ผลผลิต (พันตัน)			เบื้องต้น	คาดการณ์	
- โลก	64,198	68,176	71,733	74,237	3.49
สหรัฐอเมริกา	15,930	16,211	16,677	16,487	-1.14
จีน	10,350	11,354	12,650	13,700	8.30
บราซิล	9,355	10,305	10,895	11,417	4.79
สหภาพยุโรป	7,740	8,250	8,400	8,495	1.13
- ไทย (จากบริโภค)	1,068.81	1,106.66	1,132.05	1,157.17	2.22
ช่วงผลผลิตออกมา	ตุลาคม - กุมภาพันธ์				
จำนวนคริวเรือน	9,766	7,484			
ต้นทุนการผลิต (บาท/กก.)	28.37	29.50	32.80	32.27	(ม.ย.52)
มูลค่าผลผลิต (ล้านบาท)	52,669	58,366	68,093	25,400	(ม.ค. - พ.ค.52)
การใช้ (พันตัน)	809.11	809.30	755.75	757.18	0.19
ปริมาณส่งออก (ตัน)	296,957	333,523	383,313	144,161	(ม.ค. - พ.ค.52)
มูลค่าส่งออก (ล้านบาท)	35,839	37,313	51,618	19,564	
ประเทศคู่ค้า	ญี่ปุ่น (41%) อังกฤษ (29%) เวียดนาม (6%)				
	เนเธอร์แลนด์ ไอร์แลนด์ เยอรมัน สิงคโปร์				
ประเทศคู่แข่ง	บราซิล สหรัฐอเมริกา EU จีน อาร์เจนตินา				

สถานการณ์ ปี 2552

1. การผลิต สศก. ประมาณการผลิตไถ่เนื้อมีชีวิต ปี 2552 ไว้ที่จำนวน 920.15 ล้านตัว เพิ่มขึ้น 2.22% จากปี 2551 (900.17 ล้านตัว) นำหนักไถ่เฉลี่ย 2 กก./ตัว เป็นผลผลิตเนื้อไถ่ส่วนที่บริโภค 1,157.18 พันตัน (62.88% ของน้ำหนัก)
2. การใช้ภายใน ปกติผลผลิตเนื้อไถ่ ประมาณ 65% ใช้บริโภคภายในประเทศ โดยในปี 2552 สศก. คาดว่าความต้องการใช้ภายในจะเพิ่มขึ้นจากปี 2551 เพียง 0.19%
3. อัตราการบริโภค 16 กก./คน/ปี (ที่มา : คณะกรรมการบริหารสินค้าไถ่เนื้อและผลิตภัณฑ์)
4. การส่งออก คณะกรรมการบริหารสินค้าไถ่เนื้อและผลิตภัณฑ์ กำหนดเป้าหมายการส่งออกเนื้อไถ่ ปี 2552 จำนวน 400,000 ตัน เป็นการส่งออกไถ่สดแช่เย็นแช่แข็ง จำนวน 24,000 ตัน และ ไถ่แปรรูป จำนวน 376,000 ตัน อย่างไรก็ตาม การส่งออกมีแนวโน้มจะต่ำกว่าเป้าหมายที่กำหนดไว้ โดยมีสาเหตุจากภาวะเศรษฐกิจที่ชะลอตัวลงทั่วโลก

ช่วงเดือนมกราคม - พฤษภาคม 2552 มีการส่งออกเนื้อไถ่ ดังนี้

Δ เนื้อไถ่แช่เย็นแช่แข็ง จำนวน 8,432 ตัน ส่งออกไป เวียดนาม (85%)  
ฮ่องกง กัมพูชา และ พม่า

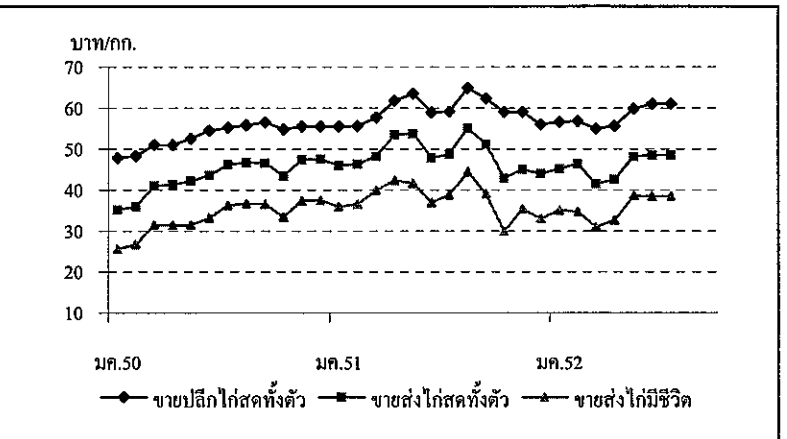
Δ เนื้อไถ่แปรรูปปรุงสุก จำนวน 135,728 ตัน ส่งออกไป ญี่ปุ่น (43%)  
อังกฤษ เนเธอร์แลนด์ ไอร์แลนด์ และ สิงคโปร์

5. มาตรการด้านการตลาด 1) ติดตามกำกับดูแลราคาให้สอดคล้องกับกลไกตลาด 2) เชื่อมโยงการจำหน่ายผลผลิตและผลิตภัณฑ์แปรรูป จากผู้ผลิตสู่ผู้บริโภคโดยตรง

สถานการณ์ สัปดาห์ที่ 2 ของเดือนกรกฎาคม 2552 (9 - 10 ก.ค.52)

การผลิตการค้า ผลผลิตออกสู่ตลาดมากและปริมาณเพียงพอกับความต้องการภาวะการค้าโดยทั่วไปปกติ ราคาขายส่งขายปลีก ไถ่มีชีวิตและเนื้อไถ่แช่และยังทรงตัวเท่ากับสัปดาห์ก่อน

	สัปดาห์นี้	สัปดาห์ก่อน
- ขายส่งไถ่มีชีวิต	38 - 39	38 - 39
- ขายส่งไถ่สดทั้งตัว (รวมเครื่องใน)	48 - 49	48 - 49
- ขายปลีกไถ่สดทั้งตัว (รวมเครื่องใน)	60 - 62	60 - 62
- ขายปลีกเนื้อออก	70 - 72	70 - 72



ราคา (บาท/กก.)	ปี	มค.	กพ.	มีค.	เมย.	พค.	มิย.	กค.	สค.	กย.	ตค.	พย.	ธค.	เฉลี่ย
ขายส่งไถ่มีชีวิต	2550	25.57	26.70	31.50	31.50	31.50	33.21	36.25	36.74	36.55	33.45	37.41	37.50	33.16
หน้าโรงฆ่า กทม.	2551	35.93	36.55	39.93	42.33	41.66	36.93	38.83	44.45	39.09	29.91	35.40	33.00	37.83
	2552	35.05	34.79	31.00	32.63	38.64	38.50	38.50						35.59
									(10 ก.ค.52)					
ขายส่งไถ่สดทั้งตัว	2550	35.14	35.95	41.00	41.24	42.23	43.60	46.20	46.74	46.60	43.45	47.41	47.50	43.09
รวมเครื่องใน ตลาด กทม.	2551	45.93	46.35	48.21	53.50	53.82	47.86	48.81	55.05	51.23	42.91	45.05	44.00	48.56
	2552	45.15	46.42	41.50	42.57	48.17	48.50	48.50						45.83
									(10 ก.ค.52)					
ขายปลีกไถ่สดทั้งตัว	2550	47.83	48.30	51.00	51.00	52.50	54.50	55.20	55.86	56.55	54.77	55.50	55.50	53.21
รวมเครื่องใน ตลาด กทม.	2551	55.50	55.58	57.67	61.81	63.50	58.95	59.10	64.83	62.36	59.00	59.00	56.00	59.44
	2552	56.60	56.74	55.00	55.57	59.78	61.00	61.00						57.96
									(10 ก.ค.52)					

	2549	2550	2551	2552	% Δ
<b>ผลผลิต (ล้านตัน)</b>	ประมาณการ				
- โลก	1.923	2.100	1.900	na	
- ไทย (กรมประมง)	0.503	0.445	0.466	0.450	-3.43
กุ้งกุลาดำ	0.004	0.003	0.002	0.004	
กุ้งขาวแวนนาไม & อื่นๆ	0.503	0.441	0.464	0.446	
<b>ช่วงผลผลิตออกมาก</b>	มิถุนายน - กันยายน				
<b>จำนวนครัวเรือน</b>	35,000	40,000	32,000	na	
<b>ต้นทุนการผลิตกุ้งขาวแวนนาไม ปี 2551</b>					
ขนาด 50 ตัว/กก. กก.ละ			123		
ขนาด 60 - 70 ตัว/กก. กก.ละ			118	108.61	
ที่มา ปี 51 : กรมประมง					
ปี 52 : ประชุมร่วมกันระหว่าง กรมประมง คน. ชุมชุมสหกรณ์ และสมาคมกุ้งไทย					
<b>มูลค่าผลผลิตกุ้ง</b>	66,000	50,000	50,400		
<b>ที่เกษตรกรขายได้ (ล้านบาท)</b>					
ภายในประเทศ(ล้านตัน)	0.050	0.044	0.046	0.045	
การนำเข้า					
- ปริมาณ (ล้านตัน)	0.024	0.016	0.020	0.010	
- มูลค่า (ล้านบาท)	2,960	1,516	3,096	854	
				(ม.ค.-พ.ค.52)	
<b>การส่งออก</b>					
- ปริมาณ (ล้านตัน)	0.310	0.357	0.360	0.130	
- มูลค่า (ล้านบาท)	77,910	81,858	84,354	29,963	
				(ม.ค.-พ.ค.52)	
<b>ประเทศคู่ค้า</b>	สหรัฐอเมริกา ญี่ปุ่น และสหราชอาณาจักร				
<b>ประเทศคู่แข่ง</b>	อินเดีย เอกวาดอร์ อินโดนีเซีย จีน				

**สถานการณ์ปี 2552**

- การผลิต กรมประมงคาดการณ์ผลผลิตกุ้งจากการเพาะเลี้ยง ปี 2552 มีประมาณ 450,000 ตัน (กุ้งขาวแวนนาไม 99% และกุ้งกุลาดำ 1%) ลดลงจากปี 2551(466,330 ตัน) ร้อยละ 3.43 เป็นผลจากวิกฤตการณ์เศรษฐกิจโลกชะลอตัว กำลังซื้อและความต้องการบริโภคโดยรวมลดลง เกษตรกรบางรายจึงปรับลดปริมาณการเลี้ยงลง
- การบริโภคในประเทศ ประมาณ 0.045 ล้านตัน
- การส่งออก ผลผลิตกุ้งประมาณ 90% เป็นการส่งออก ปี 2551 มีมูลค่าการส่งออก 2,380.19 ล้านเหรียญสหรัฐ ขยายตัวเพิ่มขึ้นร้อยละ 10.62
- แนวโน้มสถานการณ์ ผลผลิตรุ่นใหม่เริ่มออกสู่ตลาดมากขึ้น ขณะที่ความต้องการเพื่อการส่งออกและบริโภคในประเทศยังไม่ขยายตัว ระดับราคามีแนวโน้มลดลง
- มาตรการด้านการตลาด
  - เชื่อมโยงการจำหน่ายให้ผู้บริโภคโดยตรง และผ่านห้างสรรพสินค้า
  - รณรงค์เพิ่มการบริโภคกุ้งโดยขอความร่วมมือหน่วยงานราชการให้สั่งอาหารที่ปรุงจากกุ้งในงานเลี้ยงที่จัดขึ้น สมาคมภัตตาคารไทย สมาคมโรงแรมไทยให้เพิ่มเมนูกุ้งและจำหน่ายราคาพิเศษ
- การแทรกแซงตลาด
  - มติ คชก.(5,18 มี.ย.52) อนุมัติเงินทุนหมุนเวียนปลอดดอกเบี้ย วงเงิน 600 ล้านบาท ให้กรมส่งเสริมสหกรณ์ เพื่อดำเนินการตามโครงการรวบรวมผลผลิตกุ้งด้วยระบบ Contract Farming ของสหกรณ์ โดยจัดสรรให้สหกรณ์/ชุมนุมสหกรณ์/เกษตรกรผู้เลี้ยงกุ้งใช้รวบรวมผลผลิต ประมาณ 30,000 ตัน ส่งมอบให้โรงงานแปรรูป/บริษัทส่งออก โดยทำสัญญาข้อตกลงซื้อขายล่วงหน้า ตามปริมาณ ขนาด คุณภาพ ระยะเวลา และราคาที่กำหนด ระยะเวลาดำเนินการ ก.ค.52-มี.ย.53 ขณะนี้ กรมส่งเสริมสหกรณ์ได้จัดสรรเงินให้ผู้เข้าร่วมโครงการ ได้แก่ ชุมชุมสหกรณ์ผู้เลี้ยงกุ้งฯ และสหกรณ์เพาะเลี้ยงสัตว์น้ำสองทะเล จำนวน 200 และ 400 ล้านบาท ตามลำดับ ดำเนินการต่อไป
  - มติ คชก. (1 ก.ค.52) อนุมัติให้รับจำนำกุ้งขาวแวนนาไม ปี 2552 จากเกษตรกร รายละไม่เกิน 2 ล้านบาท ปริมาณ 10,000 ตัน ช่วงรับจำนำ 15 ก.ค.-ก.ย.52 ระยะเวลาโครงการ ก.ค.-ธ.ค.52 ระยะเวลาไถ่ถอนภายใน 2 เดือน นับถัดจากเดือนรับจำนำ ขนาด 40,50,60,70 และ 80 ตัว/กก. ราคา กก.ละ 155,135,125,110 และ100 บาท ตามลำดับ สำหรับหลักเกณฑ์และวิธีการรับจำนำ ตามเกณฑ์การรับจำนำปี 2551 เป็นหลัก ขณะนี้อยู่ระหว่าง อคส.รับสมัครห้องเย็นเข้าร่วมโครงการ

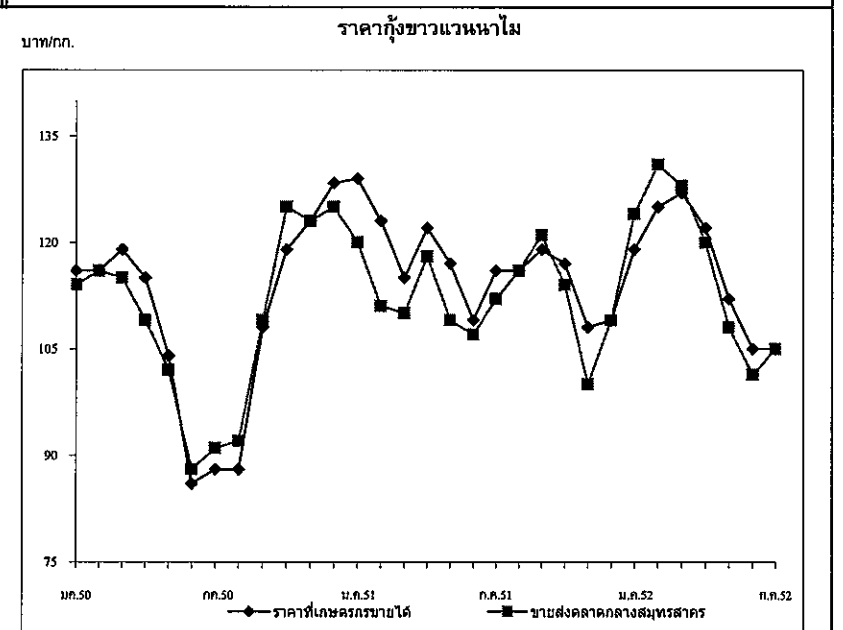
**สถานการณ์ สัปดาห์ที่ 2 ของเดือนกรกฎาคม 2552 (6-10 ก.ค.52)**

การผลิต กุ้งรุ่นใหม่ทยอยออกสู่ตลาดเพิ่มมากขึ้น ในขณะที่การส่งออกกุ้ง ม.ค.-พ.ค.52) เพิ่มขึ้นจากช่วงเดียวกันของปีก่อน 6.61% ราคาขายส่งกุ้งขาวขด (กลางสัตว์น้ำ จ.สมุทรสาคร ขนาด 60-90 ตัว/กก.ส่วนใหญ่เพิ่มขึ้น ปริมาณกุ้งเข้าสู่ตลาดกลางสัตว์น้ำ สัปดาห์นี้ปริมาณ 274 ตู ลดจาก สัปดาห์ก่อน จำนวน 673 ตู เนื่องจากเป็นช่วงวันหยุดเทศกาลเข้าพรรษา

**ความเคลื่อนไหวของราคา**

	สัปดาห์นี้	สัปดาห์ก่อน
- ขนาด 40 ตัว/กก.	130.00	130.00
- ขนาด 50 ตัว/กก.	110.00	110.00
- ขนาด 60 ตัว/กก.	105.00	100.00
- ขนาด 70 ตัว/กก.	100.00	95.00
- ขนาด 80 ตัว/กก.	92.50	90.00
- ขนาด 90 ตัว/กก.	90.00	85.00
- ขนาด 100 ตัว/กก.	85.00	85.00

หน่วย : บาท/กก.



ราคากุ้งขาวแวนนาไม (บาท/กก.)	ปี	มค.	กพ.	มีค.	เม.ย.	พค.	มิ.ย.	กค.	ตค.	กย.	ตล.	พย.	ธค.	เฉลี่ย
เกษตรกรขายได้เฉลี่ยทั้งประเทศ (51-60ตัวขึ้นไป/กก.)	2550	116.00	116.00	119.00	115.00	104.00	86.00	88.00	88.00	108.00	119.00	123.00	128.00	109.17
	2551	129.00	123.00	115.00	122.00	117.00	109.00	116.00	116.00	119.00	117.00	108.00	109.00	116.67
	2552	119.00	125.00	127.00	122.00	112.00	105.00	105.00 (3 ก.ค.52)						116.43
ขายส่งตลาดกลางสัตว์น้ำ จ.สมุทรสาคร (60 ตัว/กก.)	2550	114.00	116.00	115.00	109.00	102.00	88.00	90.00	92.00	109.00	119.00	123.00	125.00	108.50
	2551	120.00	111.00	110.00	118.00	109.00	107.00	112.00	116.00	121.00	114.00	100.00	109.00	112.25
	2552	124.00	131.00	128.00	120.00	108.00	101.36	105.00 (10 ก.ค.52)						116.77

ข้าวโพดเลี้ยงสัตว์

ประจำสัปดาห์ที่ 2 ของเดือนกรกฎาคม 2552 (9 - 10 กรกฎาคม 52)

Ann. 21 (1) 100 P. 1 (revised 2552)

ผลผลิต (ล้านตัน)	ปี 49/50	ปี 50/51	ปี 51/52	ปี 52/53	+ - %	
ข้าวโพด	- โลก	712.203	791.603	787.268	781.456	-0.74
	- ไทย	3.716	3.890	4.248	4.251	0.07
มูลค่าผลผลิต (ล้านบาท)	22.855	28.903	31.563	29.970	-5.05	
ช่วงออกสู่ตลาด	กค.-สค. 19%, กย.-พข. 63%, ธค.-มค. 15%, กพ.-มิย. 3%					
จำนวนครัวเรือน	375.239	369.603				
แหล่งผลิตสำคัญ	เพชรบูรณ์ 16% นครราชสีมา 10% น่าน 7%					
	เชียงราย 7% เลย 7% ตาก 7% นครสวรรค์ 6% ลพบุรี 6%					
พื้นที่ปลูก (ล้านไร่)	6.040	6.364	6.692	6.633	-0.87	
ผลผลิตเฉลี่ย/ไร่ (กก.)	615	614	635	641	0.94	
ต้นทุนการผลิต(บาท/กก.)	4.27	4.43	5.86	5.43	-7.34	
	ปี 49/50	ปี 50/51	ปี 51/52	ปี 52/53	+ - %	
การใช้	- โลก	727.379	769.906	779.429	794.535	1.94
	- ไทย	3.846	3.964	3.892	3.825	-1.72
สต็อก	- โลก	109.002	130.699	138.538	125.459	-9.44
นำเข้า-ส่งออก (ล้านตัน)		กค.50-มิย.51	กค.51-พ.ค.52			
	- นำเข้า	0.091	0.297	0.457		
	- ส่งออก	0.250	0.292	0.448		
ประเทศคู่ค้า						
- นำเข้า	ปี 41 -45 นำเข้าจาก WTO (อาร์เจนตินา สหรัฐ) ตั้งแต่วันที่ 46 นำเข้าจาก ACMECS ปี 51/52 นำเข้าจาก กัมพูชา 83.6% ลาว 16% พม่า 0.4%					
- ส่งออกไป	มาเลเซีย 61% อินโดนีเซีย 15% ไต้หวัน 13% เวียดนาม 9%					
ประเทศคู่แข่ง	สหรัฐ 39% จีน 21% สหภาพยุโรป 7% บราซิล 7% เม็กซิโก 3% อินเดีย 2% อาร์เจนตินา 2%					

1. สถานการณ์ปี 2551/52 (ก.ค.51 - มิ.ย.52)  
 โลก คาดว่าผลผลิตลดลงจากปีก่อนร้อยละ 0.74 ในขณะที่ความต้องการใช้เพิ่มขึ้นจากปีก่อน ทั้งจากปศุสัตว์และพลังงานทดแทน ร้อยละ 1.08 และมากกว่าผลผลิตร้อยละ 1.17  
 ไทย คาดว่าพื้นที่ปลูกเพิ่มขึ้นกว่าปีก่อนร้อยละ 5.08 ผลผลิตเพิ่มขึ้นร้อยละ 9.20 ทำให้ผลผลิตโดยรวมเพิ่มขึ้น ส่วนการใช้ใกล้เคียงกับปีก่อน แต่น้อยกว่าผลผลิตรวมร้อยละ 0.65  
 ข้าวโพดตามโครงการ Contract Farming ปี 51/52 ประมาณ 1.247 ล้านตัน เพิ่มขึ้นจากปี 50/51 ซึ่งมี 0.318 ล้านตัน ประมาณ 4 เท่าตัว

2. นโยบายและมาตรการนำเข้าข้าวโพด ปี 2552 มติ ครม.(27 พ.ย.51) เห็นชอบตามมติ คณะกรรมการนโยบายอาหาร (14 พ.ย.51)

- 1) WTO ในโควตา 54,700 ตัน อากรนำเข้า 20% ให้เอกชนนำเข้า 1 มี.ค.-30 มิ.ย. นอกโควตา - อากรนำเข้า 73 % ค่าธรรมเนียมพิเศษ 180 บ./ตัน
- 2) AFTA อากรนำเข้า 5 % หรือ กก.ละ 2.75 บาท
- 3) ACMECS ใช้สิทธิ AISP อากรนำเข้า 0% + ค่าธรรมเนียมพิเศษ 180 บาท/ตัน ใช้สิทธิ Contract Farming ยกเว้นอากร + ค่าธรรมเนียมพิเศษ  
 คต.จดทะเบียนผู้นำเข้าทั้งในและนอกโครงการ Contract Farming
- 4) นิวซีแลนด์ (FTA) ในโควตา 6,488.82 ตัน อากร 14.67%
- 5) ออสเตรเลีย (FTA) ให้ อ.ค.นำเข้า 1 มี.ค.-30 มิ.ย. นอกโควตา อากร 65.70%
- 6) นำเข้าทั่วไปอากรนำเข้า กก.ละ 2.75 บาทและค่าธรรมเนียมพิเศษตันละ 1,000 บาท

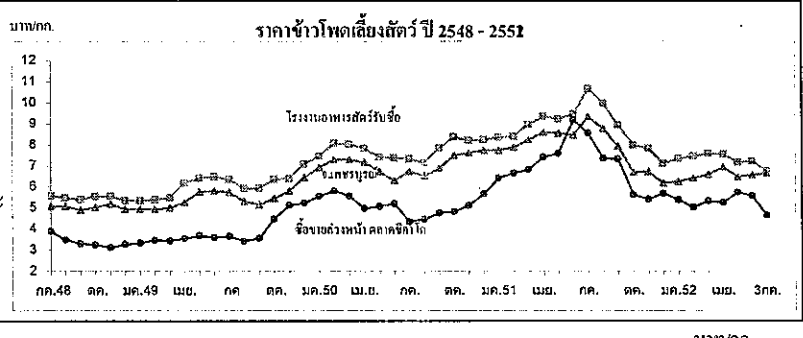
ทั้งนี้ การนำเข้านอกเหนือจากในโควตา ให้นำเข้าได้ไม่จำกัดปริมาณและช่วงเวลานำเข้า

3. การค้าในประเทศ ให้เกษตรกรพัฒนาผลผลิต/ชะลอการเก็บเกี่ยว ตรวจสอบการปิดป่า แสดงราคารับซื้อ เครื่องจักร รวมทั้งการเชื่อมโยงตลาด เพื่อเพิ่มช่องทางการจำหน่ายให้เกษตรกรในพื้นที่ที่มีปัญหาด้านการจำหน่าย

4. นโยบายส่งออก เป็นสินค้ากำหนดมาตรฐานส่งออก (ขั้น 1,2) ต้องจดทะเบียนเป็นผู้ส่งออกสินค้ามาตรฐานข้าวโพดกับคต.และต้องมีใบรับรองมาตรฐานสินค้า(ไม่เสียอากร)

- การแทรกแซงตลาด มติครม.28.ค. . 30 ธ.ค.51 และ 17 ก.พ.52 เห็นชอบ  
 มาตรการรับจำนำ - เป้าหมายปริมาณ 1,500,000 ตัน ราคารับจำนำ 8.50 บาท/กก.  
 - ระยะเวลารับจำนำเดือนพ.ย.51 - มี.ค.52  
 ผลการรับจำนำ - รับจำนำได้ 1,001,952,503 ตัน ใน 25 จังหวัด 192 หน่วย 296 คลัง

สถานการณ์ปัจจุบัน  
 - ในประเทศ ผลผลิตฤดูใหม่ในบางพื้นที่เริ่มออกสู่ตลาด ในขณะที่ไซโลผู้ส่งออกและโรงงานอาหารสัตว์ชะลอการรับซื้อ ราคาอ่อนตัวเล็กน้อย  
 - ต่างประเทศ ตลาดซีกาโก ราคาสูงขึ้นเล็กน้อย แม้ว่าปริมาณส่งออกข้าวโพดมีแนวโน้มที่คาดการณ์ แต่สภาพอากาศที่ส่งผลต่อผลผลิตทำให้กดดันราคาในตลาด



ราคา (บาท/กก.)	ก่อนแทรกแซง											เฉลี่ย	
	กค.	สค.	กย.	ตค.	พย.	ธค.	มค.	กพ.	มีค.	เมย.	พค.		มิย.
เกษตรกรขายได้ *													
ปี 49/50	5.53	5.34	5.15	5.39	5.39	5.83	6.53	7.02	7.10	7.06	6.81	6.63	6.15
ปี 50/51	6.16	5.99	6.66	7.28	7.19	7.26	7.48	7.69	8.38	8.56	8.31	8.16	7.43
ปี 51/52	9.85	8.58	7.67	6.69	6.69	6.13	6.51	6.45	6.26	6.94	6.20	6.61	7.05
ปี 52/53	6.65												
จ.เพชรบูรณ์													
ปี 49/50	5.74	5.31	5.16	5.45	5.80	6.43	6.92	7.29	7.29	7.18	6.72	6.29	6.30
ปี 50/51	6.74	6.50	6.87	7.49	7.62	7.73	7.73	7.88	8.23	8.60	8.55	8.47	7.70
ปี 51/52	9.34	8.77	7.75	7.11	7.05	6.09	6.25	6.42	6.59	6.95	6.47	6.63	
ปี 52/53	6.39												
โรงงานอาหารสัตว์รับซื้อ กทม.													
ปี 49/50	6.35	5.91	5.93	6.36	6.39	7.08	7.47	8.07	8.03	7.82	7.41	7.37	7.02
ปี 50/51	7.32	7.15	7.84	8.38	8.21	8.23	8.36	8.40	8.97	9.36	9.23	9.47	8.41
ปี 51/52	10.67	9.97	8.72	7.99	7.39	6.97	7.34	7.46	7.58	7.55	7.18	7.05	7.99
ปี 52/53	6.62												
ซื้อขายล่วงหน้าตลาดซีกาโก													
ปี 49/50	3.66	3.42	3.57	4.47	5.13	5.23	5.55	5.81	5.56	4.98	5.07	5.20	4.80
ปี 50/51	4.34	4.46	4.75	4.83	5.11	5.65	6.41	6.65	6.81	7.41	7.58	9.17	6.10
ปี 51/52	8.55	7.35	7.29	5.62	4.89	5.01	5.39	5.04	5.32	5.43	5.74	5.19	5.90
ปี 52/53	4.65												
ซื้อขายล่วงหน้าตลาดซีกาโก(ดอลลาร์/ตัน)													
ปี 49/50	95.94	90.53	95.21	119.36	40.03	145.59	153.85	162.16	158.08	142.52	145.75	149.96	133.25
ปี 50/51	128.31	130.24	138.17	140.86	50.18	166.81	192.33	203.15	215.59	233.59	235.34	275.12	184.14
ปี 51/52	254.37	216.27	213.78	162.83	37.56	142.43	153.47	142.15	148.19	152.43	165.03	151.26	169.98
ปี 52/53	135.98												

หมายเหตุ \* เป็นราคาที่เกษตรกรขายได้เฉลี่ยทั้งประเทศ (สศก.) ข้าวโพดเลี้ยงสัตว์เพิ่มขึ้นไม่เกิน 14.5% กรมการค้าภายใน กระทรวงพาณิชย์

ปาล์มน้ำมัน

ประจำสัปดาห์ที่ 2 ของเดือนกรกฎาคม 2552 (9 - 10 ก.ค. 52)

ผลผลิต (ล้านตัน)	ปี 49	ปี 50	ปี 51	ปี 52 (E.M.U.)	ปี 53 (E.M.U.)	% Δ
โลก - น้ำมันพืช	118.87	121.58	127.85	131.84	136.85	3.80
- น้ำมันปาล์ม - การผลิต	35.98	37.33	40.99	42.76	44.95	5.12
" - การใช้	35.25	37.59	39.76	42.37	44.58	5.22
" - สต็อก	3.72	3.84	4.20	4.02	3.79	-5.63
ไทย - ผลปาล์ม (สกก.) *ปี 52	6.715	6.390	9.264	9.434	11.168	13.38
มูลค่าผลปาล์ม (ล้านบาท)	18,063	27,094	42,243	42,454	50,256	18.38
% ออกสู่ตลาด	มค.-มีค. 21.02%, เมย.-มิย. 29.42%, กค.-กย. 27.66%, ตค.-ธค. 21.90%					
แหล่งผลิต (ปี 52)	กระบี่ 29% สุราษฎร์ 26% ชุมพร 22% (77%), จว.ภาคใต้อื่น (18%) ตะวันออก (5%)					
พื้นที่ให้ผล (ไร่)	2,374	2,663	2,873	3,195	3,495	9.40
ผลผลิตเฉลี่ย (ตัน/ไร่)	2.828	2.399	3.225	2.952	3.195	8.23
จำนวนครัวเรือน	85,546	100,077	108,386	200,000	na	
ต้นทุนการผลิต (บาท/กก.)	1.53	1.84	2.12	2.28	na	
ผลผลิต - น้ำมันปาล์มดิบ	1.167	1.051	1.544	1.604	2.010	25.33
การใช้ - ผลิตภัณฑ์โลก	0.957	0.900	1.005	1.055	1.108	5.00
- ผลิตภัณฑ์เซล	-	0.028	0.270	0.290	0.300	3.45
ส่งออก (ตัน, สกก.)	ปี 48	ปี 49	ปี 50	ปี 51	ปี 52 (มค.-พค. 52)	
- น้ำมันดิบ	-	163,180	221,826	288,223	24,432	
- น้ำมันบริสุทธิ์	81,057	41,900	61,239	72,119	16,094	
นำเข้า (ตัน, สกก.)	18,930	1,314	1,407	29,685	1,254	
ปท.ส่งออกปี 51	ดิบ : อินเดีย 29% มาเลเซีย 19% เวียดนาม 16% จีน 10%, บริสุทธิ์ : พม่า 63% จีน 26%					
ปท.นำเข้าจากปี 51	ดิบ : อินโดนีเซีย , บริสุทธิ์ : มาเลเซีย					

**การแทรกแซงตลาดปี 51/52**  
ตามมติ ครม. 19 พ.ย. 51 , 17 ก.พ. 52 เห็นชอบให้ อคส. รับซื้อน้ำมันปาล์มดิบจากโรงสกัดฯ ในราคา กก.ละ 22.50 บาท ปริมาณ 200,000 ตัน เก็บสต็อกไว้จำหน่ายและให้โรงสกัดฯ รับซื้อผลปาล์มจากเกษตรกร ในราคา กก.ละ 3.50 บาท (น้ำมัน 17%) และระยะเวลารับซื้อผลปาล์มจาก พ.ย. 51 - พ.ค. 52

ผลการดำเนินการ ไม่มีการรับซื้อตามโครงการฯ เนื่องจากราคารับซื้อทั่วไปสูงกว่าราคาแทรกแซง เกษตรกรจึงขายผลปาล์มตามช่องทางปกติ

**สถานการณ์ปัจจุบัน**  
- ในประเทศ ราคาซื้อขายผลปาล์มปรับตัวลดลงจากสป. ก่อนอีก ตามราคาน้ำมันปาล์มที่ยังปรับตัวลดลงจากสป. ก่อน เนื่องจากภาวะการค้าด้านบริโภครวมลดตัวแต่ด้านพลังงานมีแนวโน้มสูง ส่วนราคาลาดมาเลเซียปรับตัวลดลงต่อเนื่อง

- ต่างประเทศ ราคาลาดมาเลเซียยังปรับตัวลดลงจากสป. ก่อนอย่างต่อเนื่อง เนื่องจากปริมาณผลผลิตมีเพิ่มขึ้นมาก สต็อกคงเหลือมากเกินความต้องการและส่งออกได้ลดลง ทำให้ราคาซื้อขายอยู่ในระดับต่ำ

แนวโน้ม คาดว่าราคาผลปาล์มและน้ำมันปาล์มน่าจะทรงตัว

**1. สถานการณ์ปี 2552**  
โลก คาดว่ามีผลผลิต 42.76 ล้านตัน , การใช้ 42.18 ล้านตันเพิ่มขึ้น 6.35%  
ไทย ปี 52 ช่วง 5 เดือน มีผลปาล์ม 3.45 ล้านตันผลิตน้ำมันดิบได้ 0.561 ล้านตัน ใช้ผลิตน้ำมันพืชบริโภค 0.357 ล้านตัน (64%) ไปโอฯ 0.133 ล้านตัน (24%) ส่งออก 0.024 ล้านตัน (4%) คงเหลือสต็อกสิ้นเดือน พค. 52 = 0.154 ล้านตัน

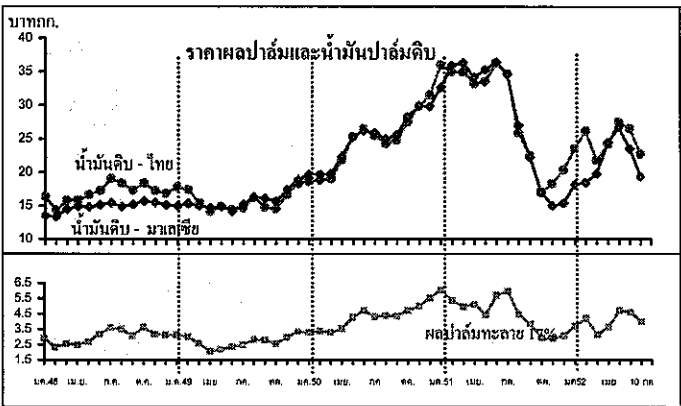
**2. มาตรการจัดระบบ**  
2.1 จัดระบบการค้าในประเทศ โดยการให้ผู้ผลิต ผู้นำเข้า แจ้งปริมาณการผลิต จำหน่าย สต็อก การนำเข้า ความคุ้มครองขนย้าย กำกับดูแลการปิดป้ายแสดงราคาซื้อขาย ตรวจสอบเครื่องชั่ง การชั่งราคา การลักลอบนำเข้าและดูแลการจำหน่ายน้ำมันพืชปาล์มของห้างค้าปลีกไม่ให้ต่ำกว่าต้นทุนซื้อ

2.2 จัดระบบการนำเข้า  
- ภายใต้ WTO : ตั้งแต่ปี 47 ภาษีในโควตา 20% ปริมาณ 4,860 ตัน ให้ อคส. เป็นผู้นำเข้า , ภาษีนอกโควตา 143%  
- ภายใต้ AFTA : ตั้งแต่ปี 46 ภาษี 5% , 2.50 บาท/ลิตรและให้ อคส. นำเข้า (มติ ครม. 2 พ.ย. 47)  
- การนำเข้าเพื่อส่งออก : ให้รับซื้อผลผลิตในประเทศ 1 ส่วนก่อนนำเข้า 1 ส่วนและต้องส่งออกทั้ง 2 ส่วนภายใน 30 วันนับแต่วันนำเข้า (มติ ครม. 2 พ.ย.)  
- การนำเข้าผ่านประเทศส่งออกหรือการถ่ายลำ : กำกับดูแลการขนย้ายในประเทศไปยังท่าส่งออกอย่างเคร่งครัดภายในเวลาที่กำหนด

2.3 ตรวจสอบการลักลอบนำเข้าและบริหารของกลาง โดย  
- เข้มงวดตรวจสอบ ในจังหวัดติดชายแดนประเทศเพื่อนบ้าน, ติดทะเล  
- จัดการของกลางน้ำมันปาล์มไม่ให้ไหลเข้าสู่ตลาดผู้บริโภค

2.4 ส่งเสริมการผลิตไบโอดีเซล โดยเผยแพร่ข้อมูลปริมาณและราคาน้ำมันปาล์มให้ผู้ผลิตไบโอดีเซล

**3. นโยบายการส่งออก** ส่งออกได้เสรี โดยไม่เสียอากรส่งออก



ราคา (บาท/กก.)	ม.ค.	ก.พ.	มี.ค.	เม.ย.	พ.ค.	มิ.ย.	ก.ค.	ส.ค.	ก.ย.	ต.ค.	พ.ย.	ธ.ค.	เฉลี่ย
ผลปาล์มสด(17%) ณ โรงสกัด													
ปี 2549	3.14	3.01	2.58	2.05	2.19	2.34	2.48	2.82	2.78	2.56	2.97	3.33	2.69
ปี 2550	3.27	3.35	3.29	3.52	4.27	4.71	4.50	4.38	4.34	4.70	5.00	5.54	4.24
ปี 2551	6.05	5.37	4.96	5.10	4.42	5.70	5.95	4.46	3.84	2.93	2.88	3.06	4.56
ปี 2552	3.68	4.19	3.14	3.62	4.70	4.60	3.80-4.20						3.99
น้ำมันปาล์มดิบ กทม.													
ปี 2549	17.80	17.41	15.38	14.20	14.86	14.40	14.64	16.19	14.77	14.53	16.70	18.30	15.77
ปี 2550	18.63	18.84	19.01	21.82	25.29	26.45	25.47	24.29	24.79	27.49	29.80	31.47	24.45
ปี 2551	35.98	35.02	34.95	33.15	33.53	36.26	34.61	25.87	22.52	17.02	18.32	20.32	28.96
ปี 2552	23.51	26.13	21.78	24.16	27.51	26.50	22.75-23.00						24.93
น้ำมันปาล์มบริสุทธิ์ กทม.													
ปี 2549	21.61	21.71	20.65	19.40	19.35	18.63	18.50	19.44	19.12	18.35	20.57	22.73	20.01
ปี 2550	22.98	23.46	23.16	25.68	29.60	32.22	31.28	30.02	29.22	31.94	34.92	36.57	29.25
ปี 2551	42.31	42.62	43.21	41.37	41.77	44.23	43.95	38.14	34.01	30.04	27.63	29.34	38.22
ปี 2552	32.08	34.04	31.51	31.29	32.78	30.80	28.15-31.14						32.08
น้ำมันปาล์มดิบ มาเลเซีย													
ปี 2549	14.93	15.33	15.00	14.69	14.90	14.20	15.22	16.37	16.10	15.67	17.38	18.95	15.73
ปี 2550	19.73	19.65	19.78	22.42	25.31	26.19	25.89	25.00	25.64	28.26	29.92	29.80	24.80
ปี 2551	32.65	35.90	36.29	34.14	35.24	36.51	34.51	26.91	23.26	16.98	15.00	15.37	28.56
ปี 2552	18.18	18.47	19.80	24.37	26.63	23.49	19.38						21.82
น้ำมันปาล์มบริสุทธิ์ มาเลเซีย													
ปี 2549	15.57	16.23	15.95	15.89	16.00	16.03	16.75	17.94	17.09	17.11	18.83	20.34	16.98
ปี 2550	20.70	20.87	21.01	24.07	26.83	27.42	27.20	27.14	28.00	29.98	31.96	31.87	26.42
ปี 2551	35.07	38.64	41.98	40.42	40.88	41.19	38.87	30.90	26.66	20.18	18.27	18.74	32.65
ปี 2552	21.31	21.52	22.54	26.94	28.29	25.29	21.47						24.32

มะพร้าวผลแก่

ประจำปีลำดับที่ 2 ของเดือนกรกฎาคม 2552 ( 9 -10 ก.ค.52 )

ผลผลิต : ล้านตัน	ปี 49	ปี 50	ปี 51	ปี 52 <sup>ก.ค.</sup>	ปี 53 <sup>ก.ค.</sup>	% Δ
โลก ที่ขนำมัน	391.45	404.19	391.63	394.62	423.42	7.30
เนื้อมะพร้าวแห้ง	5.6	5.27	5.72	5.88	5.88	0.00
น้ำมันมะพร้าว	3.47	3.26	3.49	3.55	3.63	2.25
ไทย	ปี 49	ปี 50	ปี 51	ปี 52	% Δ	
มะพร้าวผลแก่ (สศก.)	1.871	1.722	1.483	1.547	4.32	
น้ำมันมะพร้าว <sup>บริสุทธิ</sup>	0.055	0.051	0.044	0.045	2.38	
ช่วงออกสู่ตลาด	มาก : พ.ค.-ต.ค. (ออกตลอดปี)					
แหล่งผลิต	ประจวบฯ 29%, ชุมพร 16%, สุราษฎร์ฯ 10% (รวม 55%) นครศรีฯ 7%, ชลบุรี 10%, สมุทรสงคราม 3%					
พื้นที่ให้ผล : ล้านไร่	1.61	1.60	1.54	1.52	-1.29	
จำนวนครัวเรือน	na	na	na	na		
ผลผลิตเฉลี่ย : กก./ไร่	1,125	1,077	966	1,020	5.59	
ต้นทุนการผลิต : บาท/ผล	2.11	2.20	2.76	na		
มูลค่าผลผลิต : ล้านบาท	7,334	4,766	5,470			
การใช้ในปท. : บริโภคตรง	1.123	1.033	0.890	0.928	4.32	
น้ำมันมะพร้าว	0.053	0.044	0.036	0.043		
นำเข้า : ตัน	มะพร้าวผล	7,822	378	790	300	
	เนื้อ ~ ฝอย	269	138	299	401	
	น้ำมันทั้งหมด	1,820	3,005	2,275	1,050	
ส่งออก : ตัน	มะพร้าวผลอ่อน	37,120	33,334	31,401	10,835	
	เนื้อ ~ ฝอย	667	162	1,342	1,006	
	น้ำมันทั้งหมด	493	4,452	5,530	571	
ประเทศส่งออก	น้ำมัน : พม่า (49%)ลาว ( 19 % ) / เนื้อฝอย : ลาว(45%) / เนื้อแห้ง : พม่า(81%)					
ประเทศนำเข้า	น้ำมัน : มาเลเซีย(81%) / เนื้อฝอย : จีน (94%) / ผลแก่ : กัมพูชา(100%)					

สถานการณ์ปี 2552

1. โลก ปี 52 ก.เกษตรสหรัฐฯ คาดว่าโลกมีผลผลิตเนื้อมะพร้าวแห้ง 5.88 ล้านตันมากกว่าปีที่ผ่านมาร้อยละ 2.80 ผลิตน้ำมันมะพร้าวได้ 3.55 ล้านตันเพิ่มขึ้นจากปีที่ผ่านมาร้อยละ 1.72
2. ไทย ปี 52 ก.เกษตร (สศก.) คาดว่ามีผลผลิตมะพร้าวผล 1.547 ล้านตันเพิ่มขึ้นร้อยละ 4.32 ผลผลิตไม่พอใช้ต้องนำเข้า
3. ปัจจัยที่มีผลต่อราคาปริมาณผลผลิตในตลาด ความต้องการใช้(บริโภคสด+แปรรูป)
4. ก่อนผลผลิตออกมาก ประสานโรงงานกะทิเร่งรับซื้อใช้แปรรูปเป็นกะทิกล่องไว้ส่งออก

มาตรการแก้ไขปัญหา

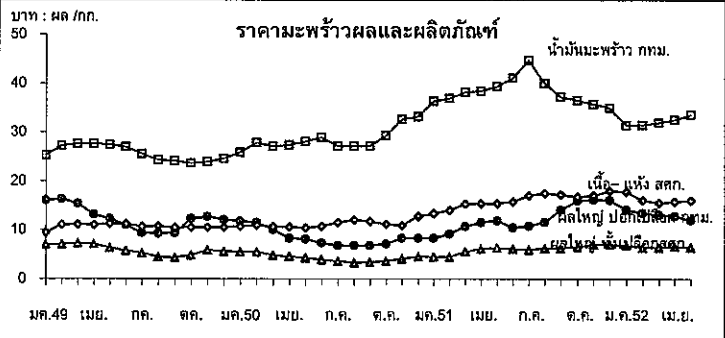
1. จัดระบบการนำเข้า
  - 1.1 WTO ตั้งแต่ปี 47-52
    - ผู้นำเข้า : ในโควตา :- เป็นนิติบุคคล เป็นโรงงานที่ใช้มะพร้าวผล มะพร้าวฝอย เนื้อมะพร้าวแห้ง น้ำมันข เป็นวัตถุดิบในกิจการของตนเองและเปิดกิจการในปัจจุบัน ส่วนมะพร้าวฝอยต้องมีประวัติ 3 ปี
    - : นอกโควตา :- ให้นำเข้าเป็นการทั่วไป
    - ภาษี (ชวงนำเข้า) ปริมาณ(ตัน) ในโควตา นอกโควตา
    - มะพร้าวผล : ม.ค.-เม.ย.60% 2,317 20% 54%
    - มะพร้าวฝอย : ม.ค.-ธ.ค. 110 20% 54%
    - เนื้อแห้ง : พ.ย.-ธ.ค. 1,157 20% 36%
    - น้ำมัน : พ.ย.-ธ.ค. 401 20% 52%
  - 1.2 AFTA : ต้องขออนุญาตนำเข้า
    - มะพร้าวผล / มะพร้าวฝอย - ยกเว้นอากร ตั้งแต่ปี 46
    - เนื้อมะพร้าวแห้ง - 35% หรือ กก.ละ 3.00 บาท ตั้งแต่ปี 46-49
    - 25% หรือ 3.00 บาท/กก. ตั้งแต่ปี 50-51 ส่วน ปี 52 15% หรือ 3.00 บาท/กก. มติคนช 30 เม.ย.50 ให้ยกเลิกมาตรการโควตาตั้งแต่ปี 2553

สถานการณ์ปัจจุบันและแนวโน้ม

มะพร้าวผลใหญ่ในแหล่งผลิตใหญ่ราคาทรงตัว ในตลาดขายส่ง กทม.ผลใหญ่(ปอก) เนื้อแห้ง น้ำมันมะพร้าวดิบราคาและเนื้อขาวราคาทรงตัวเช่นกัน

		26 มิ.ย.52	10 ก.ค. 52	% Δ	
มะพร้าวผลใหญ่ สศก.	บาท/ผล	5.49	5.56	5.38	-3.24
มะพร้าวผลใหญ่ จ.ประจวบ	"	5.50	5.50	5.50	0.00
มะพร้าวผลใหญ่ (ปอก) กทม.	"	10.25	10.25	10.25	0.00
เนื้อมะพร้าวขาว กทม.	บาท/กก.	14.25	14.25	14.25	0.00

แนวโน้ม มะพร้าวจะออกสู่ตลาดน้อยลง ความต้องการใช้เพื่อบริโภคและแปรรูปยังมีอยู่อย่างต่อเนื่อง



ราคา (บาท/ผล , กก.)

10 ก.ค.

เกษตรกรขายได้	ปี	ม.ค.	ก.พ.	มี.ค.	เม.ย.	พ.ค.	มิ.ย.	ก.ค.	ส.ค.	ก.ย.	ต.ค.	พ.ย.	ธ.ค.	เฉลี่ย	
มะพร้าวผลแก่ ใหญ่	2550	5.50	5.42	4.78	4.53	4.24	3.86	3.56	3.25	3.32	3.61	4.07	4.50	4.22	
	2551	4.45	4.47	5.51	6.08	6.28	6.11	5.92	6.13	6.18	6.47	6.94	6.99	5.96	
	2552	6.73	6.36	6.35	6.54	6.41	5.62	5.38						6.20	
เนื้อ-แห้ง 90%	2550	10.71	10.82	10.63	10.58	10.33	10.67	11.46	11.97	11.68	11.05	10.91	12.69	11.13	
	2551	13.29	13.98	15.27	15.31	15.35	15.85	16.94	17.44	17.18	16.70	17.00	17.93	16.02	
	2552	17.74	15.18	15.45	15.73	16.02	15.90	15.97						16.00	
ตลาด กทม. ขายส่ง															
	มะพร้าวผล (ปอก)	2550	11.75	11.45	10.08	8.76	8.03	7.27	6.75	6.75	6.75	7.09	8.25	8.25	8.43
		2551	8.25	9.08	10.70	11.47	11.83	10.39	10.73	11.55	14.00	15.95	16.15	16.05	12.18
2552		14.10	15.36	13.05	12.75	11.92	10.34	10.25						12.54	
น้ำมันดิบ กทม.	2550	25.80	27.76	27.09	27.30	28.04	28.92	27.09	27.09	27.15	29.25	32.57	33.42	28.46	
	2551	36.33	36.88	38.12	38.40	39.34	41.07	44.68	40.02	37.24	36.51	35.72	34.92	38.27	
	2552	33.18	31.47	31.92	32.50	33.53	32.92	31.92						32.49	

ถั่วเหลือง

ประจำสัปดาห์ที่ 2 ของเดือนกรกฎาคม 2552 (9-10 กค.52)

ผลผลิต (ล้านตัน)	ปี 49	ปี 50	ปี 51	ปี 52	ปี 53 (กค.52)	% Δ
พืชไร่ - โลก	391.450	404.180	391.630	394.620	423.420	7.30
ถั่วเหลือง - โลก	220.670	237.111	221.177	210.622	243.730	15.72
- ไทย	0.220	0.212	0.203	0.202	0.205 (ประมาณการ)	1.14
- ถั่วถูแฉ้ง	0.148	0.143	0.132	0.134	0.136	
- ถั่วถูฝน	0.072	0.069	0.071	0.068	0.068	
มูลค่าผลผลิต (ล้านบาท)	2,311	2,448	3,560	2,956	2,989	1.14
ช่วงออกสู่ตลาด						
- ถั่วถูแฉ้ง(มก.-พค.)65%	เชียงใหม่ ชัยภูมิ เพชร เลข ขอนแก่น ตาก					
- ถั่วถูฝน(สค.-ธค.)35%	สระแก้ว แม่ฮ่องสอน อุตรดิตถ์ สุโขทัย เชียงใหม่					
ครัวเรือนเกษตรกร (ก.ค.51)	103,242	102,364	101,539	NA	NA	
พื้นที่ปลูก (ล้านไร่)	0.903	0.858	0.781	0.782	0.789	1.01
ผลผลิตเฉลี่ย/ไร่ (กก./ไร่)	244	244	248	250	251	0.40
ต้นทุนการผลิต (บาท/กก.) (ก.ค.52)	9.47	10.11	11.64	11.72	NA	
การใช้(ล้านตัน) - โลก	215.260	225.190	229.690	221.95	231.92	4.49
- ไทย	1.614	1.750	1.925	1.901	1.903	0.12
สต็อก(ล้านตัน) - โลก	53.207	62.885	52.918	41.037	51.833	26.31
นำเข้า-ส่งออก	ปี 49	ปี 50	ปี 51	ปี 52	ปี 53 (กค.52)	
- นำเข้า (ล้านตัน)	1.395	1.541	1.723	0.451 (น.ค.-พ.ค.52)	1.700 (ประมาณการ)	
(ล้านบาท)	14,226	19,456	32,225	6,663	32,000	
(บาท/กก.)	10.20	12.63	18.70	14.78	18.82	
- ส่งออก (ล้านตัน)	0.0012	0.0027	0.0012	0.0005	0.0010	
ประเทศคู่ค้า (ปี 51)						
ไทยนำเข้าจาก	บราซิล 79% อาร์เจนตินา 10% สหรัฐอเมริกา 10% กัมพูชา 0.78% แคนาดา 0.69% จีน 0.07%					
ไทยส่งออกไป	เวียดนาม 31% ฟิลิปปินส์ 28% มัลดีฟส์ 9% ฮังการี 7% มาเลเซีย 5% สหรัฐอเมริกา 4% เชมร 4%					
ประเทศคู่แข่ง (ปี 52)	สหรัฐอเมริกา 38% บราซิล 27% อาร์เจนตินา 16% จีน 8% อินเดีย 5% ปารากวัย 2% แคนาดา 2%					

1. สถานการณ์ปี 2553

โลก คาดว่าผลผลิตเพิ่มขึ้นจากปี 52 ร้อยละ 15.72 และความต้องการใช้เพิ่มขึ้นร้อยละ 4.49 ไทย คาดว่าผลผลิตจะใกล้เคียงกับปี 52 และความต้องการใช้เพิ่มขึ้นร้อยละ 0.12 ส่งผลให้ต้องนำเข้าประมาณ 1.700 ล้านตัน (นำเข้า ม.ค.-พ.ค.52 จำนวน 0.451 ล้านตัน มูลค่า 6,663 ล้านบาท) ถั่วเหลืองโครงการ Contract Farming ปี 52 คณะ กก.จัดทำแผนการลงทุนเกษตรแบบมีสัญญาเห็นชอบให้นำเข้า 0.119 ล้านตัน ลดลงจากแผนปี 51/52 ซึ่งมีปริมาณ 0.199 ล้านตัน

2. นโยบายและมาตรการนำเข้าเมล็ดถั่วเหลือง ปี 52 มติ ครม.(13 มค.52) ตามมติคณะ กก.พืชไร่และน้ำมันพืช (11ธค.51) และคณะกรรมการกำกับ ดูแลเมล็ดถั่วเหลือง (10 พย.51)

2.1 WTO ไม่จำกัดปริมาณและช่วงเวลา 1) ในโควตา อากรนำเข้าร้อยละ 0 ผู้มีสิทธินำเข้าในโควตา 13 ราย (1. สมาคมผู้ผลิตน้ำมันถั่วเหลืองและรำข้าว 2. สมาคมผู้ผลิตอาหารสัตว์ไทย 3. สมาคมส่งเสริมผู้ไว้วัตถุดิบอาหารสัตว์ 4. สมาคมปศุสัตว์ไทย 5. สมาคมผู้เลี้ยงไก่เนื้อเพื่อการส่งออก 6. สมาคมผู้ผลิตไก่เพื่อส่งออกไทย 7. บริษัท กรีนสปอต จำกัด 8. บริษัท แกลดรอย จำกัด 9. บริษัท ไทยเทพรสผลิตภัณฑ์อาหาร จำกัด (มหาชน) 10. บริษัท แคร์ พลัส จำกัด 11. บริษัท ไทยซิม จำกัด 12. ห้างหุ้นส่วนจำกัดคัคโคคอน 13. สมาคมผู้ค้าสินค้าเกษตรกับประเทศเพื่อนบ้าน) ผู้มีสิทธินำเข้าให้ความร่วมมือรับซื้อถั่วเหลืองในประเทศทั้งหมด ดังนี้

(1) สกัดน้ำมัน ไม่ต่ำกว่า กก.ละ 12.25 บาท ณ ไร่นาหรือ กก.ละ 13.00 บาท ณ กทม.  
(2) ผลิตภัณฑ์อาหารสัตว์ ไม่ต่ำกว่า กก.ละ 12.50 บาท ณ ไร่นาหรือ กก.ละ 13.25 บาท ณ กทม.  
(3) แปรรูปอาหาร ไม่ต่ำกว่า กก.ละ 14.50 บาท ณ ไร่นาหรือ กก.ละ 15.25 บาท ณ กทม.

2) นอกโควตา กำหนดอากรร้อยละ 80

2.2 ACMECS ผู้มีสิทธินำเข้าต้องขึ้นทะเบียน contract Farming ไว้กับกระทรวงพาณิชย์ การนำเข้าให้ใช้หลักเกณฑ์ และวิธีปฏิบัติเช่นเดียวกับการนำเข้าภายใต้ WTO และนำเข้าเพื่อเป็นวัตถุดิบในการผลิตเท่านั้น ห้ามจำหน่าย จ่ายแจก

2.3 AFTA (อากรนำเข้าร้อยละ 5 เงื่อนไขตามข้อผูกพัน-From D) ใช้หลักการเช่นเดียวกับ WTO

2.4 FTA ไทย-ออสเตรเลีย และไทย-นิวซีแลนด์ (อากรนำเข้าร้อยละ 0 ไม่จำกัดปริมาณนำเข้า) ใช้หลักการเช่นเดียวกับ WTO

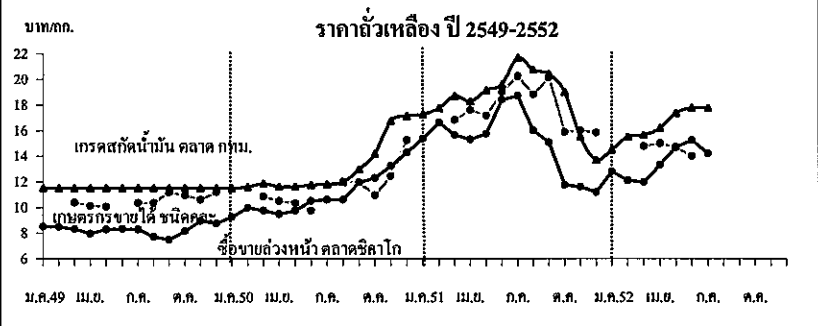
2.5 อาเซียน-จีน โควตา 10,922 ตัน อากรนำเข้าในโควตาร้อยละ 20 อากรนำเข้านอกโควตาร้อยละ 80 ทั้งนี้ นำเข้าทั่วไป อากรนำเข้าร้อยละ 6 หรือ กก.ละ 0.30 บาท และต้องขออนุญาต

3. นโยบายการส่งออก ส่งออกได้เสรี ไม่เสียอากรส่งออก

สถานการณ์ปัจจุบัน ในประเทศ คาดว่าถั่วเหลืองฤดูฝนจะออกสู่ตลาดประมาณปลายเดือน กค.52 ผลผลิตมีคุณภาพดีสูงกว่าถั่วถูแฉ้ง ส่วนราคาขายส่งตลาด กทม.ราคาทรงตัวทุกคุณภาพเกรดที่ กก.ละ 22.25 , 20.75 และ 17.75 บาท จากภาวะตลาดชะลอตัวตามภาวะเศรษฐกิจในช่วงนี้

ต่างประเทศ ราคาตกลงจากต้นละ 457US\$ ในสัปดาห์ก่อนเหลือต้นละ 415US\$ เนื่องจากสภาพอากาศที่เหมาะสมต่อการเพาะปลูกถั่วเหลือง และผลผลิตอยู่ในสภาพดีถึงดีเยี่ยม 66% สูงกว่าปีที่ผ่านมามี 59%

แนวโน้ม คาดว่าราคาถั่วเหลืองในประเทศและตลาดต่างประเทศมีแนวโน้มชะลอตัวจากปริมาณผลผลิตในปีหน้ามีปริมาณมากขึ้น และราคาน้ำมันดิบที่โน้มลดลงในช่วงนี้



ราคา (บาท/กก.)	ม.ค.	ก.พ.	มี.ค.	เม.ย.	พ.ค.	มิ.ย.	ก.ค.	ส.ค.	ก.ย.	ต.ค.	พ.ย.	ธ.ค.	เฉลี่ย
เกษตรกรขายได้ชนิดคัด							(10 กค.52)						
ปี 2549	-	-	10.37	10.13	10.04	-	10.35	10.35	11.17	10.95	10.59	11.19	10.49
ปี 2550	-	-	10.85	คุณภาพ	10.32	9.75	-	12.00	11.94	10.95	12.46	15.28	11.69
ปี 2551	-	-	16.82	17.61	17.14	19.00 <sup>1</sup>	20.25 <sup>1</sup>	18.80 <sup>1</sup>	17.76	15.87	16.00	15.83	17.51
ปี 2552	-	-	14.77	15.01	14.67	14.00	-	-	-	-	-	-	14.61
ขายส่ง กทม. เกรดแปรรูปอาหาร													
ปี 2549	14.25	14.34	14.38	14.38	14.38	14.56	14.75	14.75	14.75	15.07	15.50	14.95	14.67
ปี 2550	15.04	15.25	15.25	15.16	14.75	14.75	14.75	14.99	16.64	17.94	20.30	20.75	16.30
ปี 2551	21.49	22.50	22.50	22.31	23.64	24.68	26.35	25.50	25.95	25.64	20.39	19.25	23.35
ปี 2552	19.73	19.91	20.25	20.95	22.17	22.25	22-22.50	-	-	-	-	-	21.07
ขายส่ง กทม. เกรดผลิตอาหารสัตว์													
ปี 2549	13.63	13.71	13.75	13.75	13.75	13.75	13.75	13.75	13.75	13.75	13.75	13.38	13.71
ปี 2550	13.32	13.38	13.38	13.31	13.00	13.00	13.00	13.28	14.85	15.90	17.85	18.25	14.38
ปี 2551	19.42	20.50	20.90	20.29	21.39	22.27	24.32	23.50	23.96	23.90	19.33	18.25	21.50
ปี 2552	18.73	18.91	19.25	19.72	20.67	20.75	20.50-21	-	-	-	-	-	19.83
ขายส่ง กทม. เกรดสกัดน้ำมัน													
ปี 2549	11.50	11.50	11.50	11.50	11.50	11.50	11.50	11.50	11.50	11.50	11.50	11.50	11.50
ปี 2550	11.50	11.60	11.85	11.63	11.63	11.75	11.80	11.98	12.98	14.20	16.76	17.13	12.90
ปี 2551	17.28	17.75	18.71	18.28	19.14	19.60	21.67	20.75	20.39	18.99	15.51	13.69	18.48
ปี 2552	14.50	15.49	15.66	16.20	17.35	17.78	17.80-18	-	-	-	-	-	16.39
ซื้อขายล่วงหน้าตลาดชิลากอ													
ปี 2549	8.50	8.47	8.31	7.96	8.27	8.32	8.28	7.69	7.48	8.14	8.94	8.74	8.26
ปี 2550	9.24	9.97	9.76	9.47	9.74	10.51	10.59	10.60	11.95	12.29	13.23	14.28	10.97
ปี 2551	15.38	16.63	15.66	15.31	15.75	18.41	18.71	16.00	15.07	11.74	11.59	11.18	15.12
ปี 2552	12.80	12.09	11.98	13.32	14.70	15.26	14.19	-	-	-	-	-	13.48
ซื้อขายล่วงหน้าตลาดชิลากอ (เหรียญสหรัฐ/ตัน)													
ปี 2549	213.99	214.34	212.68	209.01	217.32	216.49	217.23	203.82	199.28	217.42	243.97	243.34	217.41
ปี 2550	256.08	278.01	277.25	270.56	280.28	302.80	313.27	308.98	347.54	358.37	388.98	422.12	317.02
ปี 2551	461.68	508.19	495.67	482.76	489.05	552.44	556.52	471.04	437.83	339.89	329.12	317.42	453.47
ปี 2552	364.70	341.25	333.64	374.44	422.14	465.08	414.53	-	-	-	-	-	387.97



สุกร

ประจำสัปดาห์ที่ 2 ของเดือน กรกฎาคม 2552 (วันที่ 9 - 10 ก.ค.52)

	2549	2550	2551	2552	% Δ
ผลผลิต			เพิ่มขึ้น	ถดถอย	
- โลก (พันตัน)	96,156	94,730	96,710	97,862	1.19
จีน	46,505	42,878	44,593	46,000	3.16
สหภาพยุโรป	21,791	22,858	22,300	22,100	-0.90
สหรัฐอเมริกา	9,559	9,962	10,682	10,507	-1.64
บราซิล	2,830	2,990	3,055	3,160	3.44
อื่นๆ	15,471	16,042	16,080	16,095	0.09
- ไทย (ล้านตัว) : สก.	13.315	13.545	12.096	11.765	-2.74
ช่วงผลผลิตออกมา	ตุลาคม - กุมภาพันธ์				
จำนวนคร้วเรือน	262,297	239,755			
ต้นทุนการผลิต (บาท/กก.)	44.96	42.87	53.25	47.39	49.53
มูลค่าผลผลิต (ล้านบาท)	61,129	49,220	65,778	28,396	(ม.ค.-พ.ค.52) (พ.ค.-ก.ค.52)
การใช้ (ล้านตัว)	12.48	13.88	11.92	11.00	-7.72
ส่งออก เนื้อสุกร (ตัน)	11,003	10,199	9,917	3,494	(ม.ค.-พ.ค.52)
มูลค่า (ล้านบาท)	1,627	1,435	1,845	822	
ปริมาณส่งออก สุกรมีชีวิต* (ตัว)	56,941	97,551	428,170	653,341	*
มูลค่า (ล้านบาท)	98.83	116.79	1,316.05	685.73	*
หมายเหตุ	* รวมสุกรเพื่อทำพันธุ์ จำนวน 18,855 ตัว มูลค่า 48.72 ล้านบาท				

**สถานการณ์ปี 2552**

- การผลิต** สก. คาดการณ์ปริมาณผลผลิตสุกรปี 2552 ลดลงจากปี 2551 ประมาณ 2% ตามสภาวะการเลี้ยง ซึ่งผู้เลี้ยงสุกรส่วนใหญ่ลดปริมาณการเลี้ยงลงและบางส่วนเลิกเลี้ยงไปในช่วงปี 2551 ตลอดจนภาวะเศรษฐกิจและกำลังซื้อของประชาชน ที่มีแนวโน้มจะชะลอตัวต่อเนื่องถึงกลางปี 2552
- การใช้** การบริโภคในประเทศ (98% ของผลผลิตทั้งหมด) มีแนวโน้มลดลงในทิศทางเดียวกับผลผลิต
- อัตราการบริโภค** ประมาณ 13 กก./คน/ปี
- การส่งออก** เป้าหมาย 14,000 ตัน (เนื้อสุกรสด 4,500 ตัน เนื้อสุกรแปรรูปปรุงสุก 9,500 ตัน) (ที่มา : Pig Board และ สมาคมผู้ผลิตและแปรรูปสุกรเพื่อการส่งออก)

๕ เดือนมกราคม - พฤษภาคม 2552 มีการส่งออกสุกร ดังนี้

- สุกรพันธุ์ 18,855 ตัว (มากกว่าปีก่อน 33%) : ลาว (81%) กัมพูชา (17%) เวียดนาม
  - ↳ ม.ค.-พ.ค.51 : ส่งออกจำนวน 18,855 ตัว
- สุกรขุน 634,486 ตัว (มากกว่าปีก่อน ~927%) : กัมพูชา (92%) ลาว ญี่ปุ่น ฮ่องกง และ เวียดนาม
  - ↳ ม.ค.-พ.ค.51 : ส่งออกจำนวน 61,776 ตัว
- เนื้อสุกร 3,494 ตัน : เป็นเนื้อสดแช่เย็น 1,067 ตัน ไปพม่า (57%) ฮ่องกง (42%) ฯลฯ และเนื้อแปรรูปปรุงสุก 2,427 ตัน ไปญี่ปุ่น (76%) ลาว (16%) ฮ่องกง (5%) ฯลฯ

5. มาตรการด้านการตลาด ร่วมกับหน่วยงานที่เกี่ยวข้องดำเนินการ

- (1) ทบทวนโครงสร้างราคาขายในแต่ละช่วงการตลาด ที่เป็นธรรมต่อผู้เลี้ยง ผู้ค้า และผู้บริโภค
- (2) เชื่อมโยงการจำหน่ายผลผลิต จากผู้ผลิตสู่ผู้บริโภค เพื่อลดภาระค่าครองชีพให้ประชาชน

**สถานการณ์ สัปดาห์ที่ 2 ของเดือนกรกฎาคม 2552 (9 - 10 ก.ค.52)**

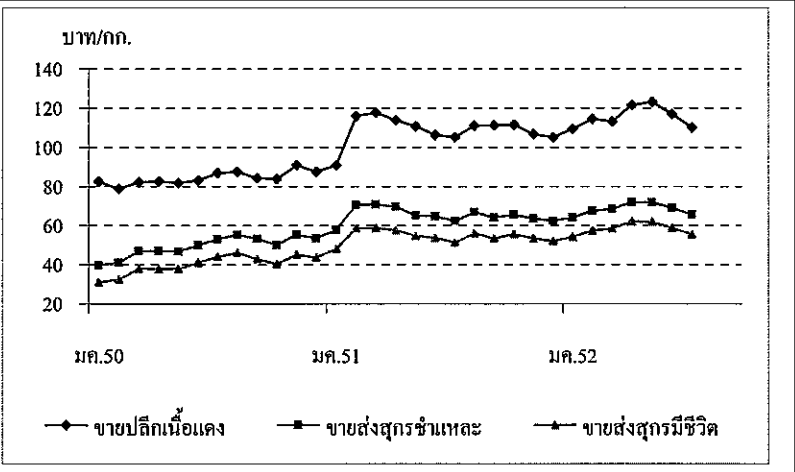
การผลิตการค้า ผลผลิตออกสู่ตลาดมากขึ้น และส่วนใหญ่มีขนาดน้ำหนัก มากกว่า 100 กก./ตัว แต่ภาวะการค้าในประเทศยังค่อนข้างชะลอตัว

มาตรการ (1) เชื่อมโยงการจัดหาเนื้อหมูราคาพิเศษจำหน่ายในงานสงกรานต์ที่จัดขึ้น

(2) กำกับดูแลราคาขายส่งขายปลีกให้สอดคล้องกับต้นทุนและภาวะการผลิตการตลาด

ราคาดังกล่าวมีแนวโน้ม ราคาขายส่งขายปลีกสุกรมีชีวิตและเนื้อสุกร ปรับลดลงจากสัปดาห์ก่อน

	สัปดาห์นี้	สัปดาห์ก่อน
- ราคาสุกรมีชีวิต	55 - 56	56 - 57
ราคาขายส่งสุกรชำแหละ (ผ่าซีก)	65 - 66	66 - 67
- ราคาขายปลีก เนื้อแดง (ทั่วไป)	105 - 115	105 - 115
- ราคาขายปลีก เนื้อแดง (แนะนำ)	100 - 110	110 - 115



ราคา (บาท/กก.)	ปี	มค.	กพ.	มีค.	เมย.	พค.	มิย.	กค.	สค.	กย.	ตค.	พย.	ธค.	เฉลี่ย
ขายส่งสุกรมีชีวิต	2550	30.98	32.30	37.88	37.79	37.75	41.07	44.00	46.17	42.80	40.14	45.14	43.56	39.97
ณ แหล่งผลิต	2551	48.05	58.55	58.79	57.56	54.61	53.64	51.26	55.95	53.27	55.55	53.30	52.00	54.38
	2552	54.15	57.45	58.45	62.06	61.89	58.82	55.50	(10 ก.ค.52)					58.33
ขายส่งสุกรชำแหละ	2550	39.64	40.95	46.93	46.85	46.70	49.93	53.00	55.31	53.23	50.11	55.25	53.56	49.29
ตลาด กทม.	2551	57.82	70.50	70.74	69.50	65.16	64.69	62.31	66.85	63.95	65.39	63.58	62.35	65.24
	2552	64.15	67.45	68.43	71.94	71.89	69.00	65.50	(10 ก.ค.52)					68.78
ขายปลีกเนื้อแดง	2550	82.36	78.70	82.02	82.50	81.80	83.05	86.88	87.50	84.20	83.64	90.68	87.50	84.24
ตลาด กทม.	2551	90.68	115.79	117.50	113.68	110.58	106.19	105.00	110.88	111.14	111.36	106.75	105.00	108.71
	2552	109.25	114.47	113.07	121.41	123.06	116.93	110.00	(10 ก.ค.52)					115.46

ไข่ไก่

ประจำสัปดาห์ที่ 2 ของเดือน กรกฎาคม 2552 (วันที่ 9 - 10 ก.ค.52)

	2549	2550	2551	2552	% Δ
ผลผลิต (ล้านฟอง)			เบื้องต้น	คาดการณ์	
- โลก	993,422	1,001,149	1,026,810	1,053,299	2.58
จีน	405,310	413,541	428,139	443,252	3.53
สหภาพยุโรป	89,438	94,845	98,629	102,565	3.99
สหรัฐอเมริกา	85,760	84,928	85,455	85,984	0.62
อินเดีย	41,664	42,720	44,762	46,902	4.78
ประเทศอื่นๆ	371,250	365,115	369,825	374,596	1.29
- ไทย	8,555	8,990	9,424	9,916	5.22
ช่วงผลผลิตออกมาก	ตุลาคม - กุมภาพันธ์				
จำนวนครีวเรือน	4,710	4,729			
ต้นทุนการผลิต (บาท/ฟอง)	1.78	1.94	2.32	2.17	(ค.ค.52)
มูลค่าผลผลิต (ล้านบาท)	14,544	17,450	21,016	8,799	(ม.ค. - ก.ค.52)
ไข่ (ล้านฟอง)	8,371	8,748	9,019	9,566	6.06
ปริมาณส่งออก (ล้านฟอง)	183.66	241.58	404.54	164.42	(ม.ค. - ก.ค.52)
มูลค่าส่งออก (ล้านบาท)	273.86	747.92	920.06	391.97	
ประเทศคู่ค้า	ฮ่องกง (75%) แองโกลา (12%) จอร์แดน แคนเบียร์ สิงคโปร์				
ประเทศคู่แข่ง	สาธารณรัฐประชาชนจีน และ เนเธอร์แลนด์				

สถานการณ์ปี 2552	
1. การผลิต	<ul style="list-style-type: none"> <li>• สศก. ประมาณการผลิตไข่ไก่ไว้จำนวน 9,492 ล้านฟอง</li> <li>• คณะกรรมการนโยบายพัฒนาไก่ไข่และผลิตภัณฑ์ (Egg Board) กำหนดเป้าหมายการผลิตไข่ไก่ ปี 2552 ไว้จำนวน 10,800 ล้านฟอง</li> </ul>
2. การใช้จ่ายใน	ผลผลิตไข่ไก่ 99% ใช้บริโภคภายในประเทศ
3. อัตราการบริโภค	142 ฟอง/คน/ปี (Egg Board กำหนดเป้าหมายไว้ที่ 160 ฟอง/คน/ปี)
4. การส่งออก	<ul style="list-style-type: none"> <li>□ เป้าหมายการส่งออกปี 2552 จำนวน 350 ล้านฟอง (ที่มา : สศก. และ Egg Board)</li> <li>□ ช่วงเดือนมกราคม - พฤษภาคม 2552 มีการส่งออกไข่ไก่ รวมจำนวน 164.42 ล้านฟอง ประเทศที่เป็นตลาดหลัก ได้แก่ ฮ่องกง (77% ของการส่งออกรวม) แองโกลา (12%) จอร์แดน (7%) แคนเบียร์ สิงคโปร์ และ พม่า</li> </ul>
5. มาตรการด้านการตลาด	<ol style="list-style-type: none"> <li>1) เชื่อมโยงเกษตรกรผู้เลี้ยงไก่ไข่มาไข่ไก่ไปจำหน่ายให้แก่ผู้บริโภคโดยตรงภายในงานธงฟ้า และจุดจำหน่ายที่เป็นแหล่งชุมชนทั่วประเทศ</li> <li>2) รมรทกัประชาสัมพันธ์เพิ่มการบริโภคไข่ไก่ ร่วมกับหน่วยงานที่เกี่ยวข้อง</li> <li>3) เพิ่มช่องทางการจำหน่ายสินค้า โดยมีเป้าหมายส่งเสริมการจัดตั้ง Farm Outlet ในแหล่งบริโภคสำคัญ</li> </ol>

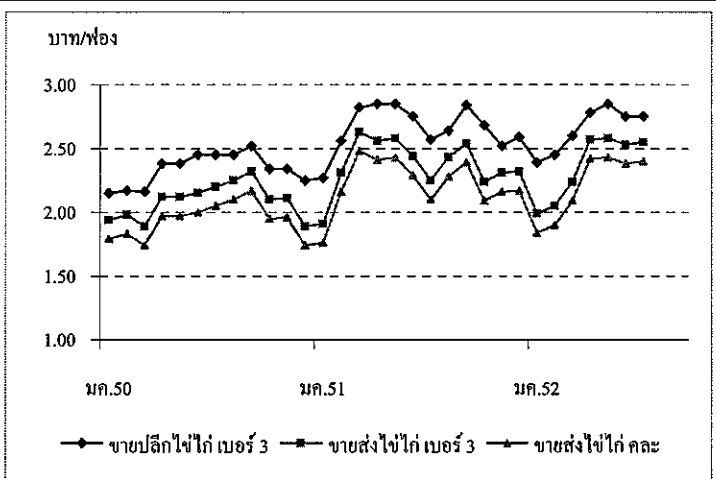
สถานการณ์ สัปดาห์ที่ 2 ของเดือนกรกฎาคม 2552 (9 - 10 ก.ค.52)

การผลิตการก้าว ผลผลิตที่ออกสู่ตลาดมีมากและปริมาณเพียงพอต่อความต้องการบริโภคที่ยังมีมาก เนื่องจากมีราคาถูกกว่าอาหารโปรตีนอื่น ภาวะการค้าโดยทั่วไปปกติ

มาตรการด้านการตลาด เชื่อมโยงผู้เลี้ยงไก่ไข่มาไข่ไก่ไปจำหน่ายให้แก่ผู้บริโภคอย่างต่อเนื่องในงานธงฟ้าที่จัดขึ้นทั้งระดับภาค / จังหวัด ทั่วประเทศ เพื่อเพิ่มช่องทางการจำหน่ายให้ผู้เลี้ยง และลดภาระค่าครองชีพให้ผู้บริโภคด้วยอีกทางหนึ่ง

ความเคลื่อนไหวของราคา ราคาขายส่งขายปลีกไข่ไก่ ยังทรงตัวเท่ากับสัปดาห์ก่อน

(หน่วย : บาท/ฟอง)	สัปดาห์นี้	สัปดาห์ก่อน
- ไข่ไก่ คณะ ที่เกษตรกรขายได้	2.40	2.40
- ขายปลีกไข่ไก่ เบอร์ 3	2.70 - 2.80	2.70 - 2.80



ราคา (บาท/ฟอง)	ปี	มค.	กพ.	มีค.	เมย.	พค.	มิย.	กค.	ตค.	กย.	ตค.	พย.	ธค.	เฉลี่ย
ขายส่งไข่ไก่ คณะ	2550	1.79	1.83	1.74	1.74	1.97	2.00	2.05	2.10	2.17	1.95	1.96	1.74	1.92
ณ แหล่งผลิต	2551	1.76	2.16	2.48	2.41	2.43	2.29	2.10	2.28	2.39	2.09	2.16	2.17	2.23
	2552	1.84	1.90	2.09	2.42	2.43	2.38	2.40						2.21
							(10 ก.ค.52)							
ขายส่งไข่ไก่ เบอร์ 3	2550	1.94	1.98	1.89	1.89	2.12	2.15	2.20	2.25	2.32	2.10	2.11	1.89	2.07
ตลาด กทม.	2551	1.91	2.31	2.63	2.56	2.58	2.44	2.25	2.43	2.54	2.24	2.31	2.32	2.38
	2552	1.99	2.05	2.24	2.57	2.58	2.53	2.55						2.36
							(10 ก.ค.52)							
ขายปลีกไข่ไก่ เบอร์ 3	2550	2.15	2.17	2.16	2.16	2.38	2.45	2.45	2.45	2.52	2.34	2.34	2.25	2.32
ตลาด กทม.	2551	2.27	2.56	2.82	2.85	2.85	2.75	2.57	2.64	2.84	2.53	2.52	2.59	2.65
	2552	2.39	2.45	2.6	2.78	2.85	2.75	2.75						2.65
							(10 ก.ค.52)							