

ข้าว
ประจำสัปดาห์ที่ 4 ของเดือนกรกฎาคม 2553 (28 - 30 กค.53)

ผลผลิต (ล้านตันข้าวเปลือก)	2549/50	2550/51	2551/52	2552/53*	Δ %
- โลก	636.833	656.939	678.833	667.560	-1.66
- ไทย	29.642	32.099	31.650	31.253	-1.25
- นาปี	22.840	23.308	23.235	23.043	-0.83
- นาปรัง	6.802	8.791	8.415	8.210	-2.44

ช่วงออกสู่ตลาด / แหล่งผลิตสำคัญ
- นาปี ตค. - กพ. อุบลราชธานี นครราชสีมา อุตรดิตถ์ เชียงราย
- นาปรัง มีค. - ตค. สุพรรณบุรี พิษณุโลก นครสวรรค์ พิจิตร

พื้นที่เพาะปลูก (ล้านไร่)	67.616	70.187	69.824	69.346	-0.68
- นาปี	57.542	57.386	57.422	57.497	0.13
- นาปรัง	10.074	12.801	12.402	13.849	11.67
ผลผลิตเฉลี่ยต่อไร่ (กก.)	437	447	453	451	-0.44
- นาปี	397	406	404	403	-0.25
- นาปรัง	675	687	679	593	-12.67

ต้นทุนการผลิต (บาท/ตัน)					
- ข้าวเปลือกหอมมะลิ	7,315	7,823	10,547	10,752	1.94
- ข้าวเปลือกเจ้า	4,634	4,532	6,512	6,969	7.02
- ข้าวเปลือกเหนียว	6,515	6,680	9,078	9,435	3.93
- ข้าวเปลือกนาปรัง	5,074	6,696	6,897	6,762	-19.65

จำนวนครัวเรือนเกษตรกร ปลูกข้าว 3.7 ล้านครัวเรือนจากเกษตรกรทั่วประเทศ
5.6 ล้านครัวเรือนหรือร้อยละ 66 ของครัวเรือนทั้งหมด

มูลค่าผลผลิตที่เกษตรกรขายได้ (ปี 2550/51) 258,918 ล้านบาท					
การใช้ภายใน	15,509	16,900	16,900	16,900	-
การส่งออก (ปีปฏิทิน)	ปี2550	ปี2551	ปี2552	ปี2553	Δ %
ปริมาณส่งออก(ล้านตัน)	9.557	10.011	8.568	9.0-9.5*	7.96
มูลค่าส่งออก (ล้านบาท)	123,700	200,892	170,819	-	-
(สำหรับ us.)	3,594	6,112	5,000	5,088*	1.76
- ปริมาณส่งออก(ล้านตัน) (ณ 1 มค. - 31 กค.)	5.072	4.704	-7.25	-	-
- เอกชน	5.072	4.704	-7.25	-	-
- รัฐบาล	-	-	-	-	-
- มูลค่าส่งออก (ล้านบาท)	99,212	90,282	-9.00	-	-
- ประเทศคู่ค้า	ไนจีเรีย เบนิน แอฟริกาใต้ ฟิลิปปินส์ มาเลเซีย อิรัก				
- ประเทศคู่แข่ง	เวียดนาม สหรัฐ ปากีสถาน อินเดีย				

สถานการณ์ข้าวหน้าปี 2552/53 นาปรัง ปี 2553 และผลการประกันรายได้เกษตรกรผู้ปลูกข้าว
กระทรวงเกษตรและสหกรณ์คาดการณ์ข้าวหน้าปี 2553 พื้นที่เพาะปลูกประมาณ 13.849 ล้านไร่ เพิ่มขึ้นจากปีที่แล้ว 1.447 ล้านไร่ และผลผลิตข้าวเปลือกนาปรังประมาณ 8.210 ล้านตัน ขป.ลดลง 0.205 ล้านตัน เนื่องจากปริมาณน้ำไม่เพียงพอต่อการเพาะปลูก ผลผลิตเฉลี่ยต่อไร่ 593 กก./ไร่ ลดลงจากปีก่อน 86 กก./ไร่
มาตรการประกันรายได้เกษตรกรผู้ปลูกข้าวหน้าปี 2552/53 (รวมทั้ง 1, รวมทั้ง 2) ประกันรายได้เกษตรกรผู้ทำนา และกำหนดเกณฑ์กลางอ้างอิงข้าวเปลือกนาปี ปี 2552/53

ชนิดข้าว	ประกันรายได้เกษตรกรทำนาปี		เกณฑ์อ้างอิงข้าวเปลือก		ส่วนต่างชดเชยให้เกษตรกร (บาท/ตัน)
	2552/53 (บาท/ตัน)	2553 (บาท/ตัน)	(บาท/ตัน) (รอบ 1, รอบ 2) ประกาศ ณ 2 สค.53 (2-8 สค.53)	ประกาศ ณ 2 สค.53 (2-8 สค.53)	
(1) ข้าวเปลือกหอมมะลิ	-	-	-	-	-
(2) ข้าวเปลือกหอมจังหวัด	-	-	-	-	-
(3) ข้าวเปลือกเจ้า	10,000	7,748	7,748	2,252	2,252
(4) ข้าวเปลือกปทุมธานี	(รอบ 2) 11,000	10,379	10,379	(รอบ 2) 621	(รอบ 2) 621
(5) ข้าวเปลือกเหนียว	9,500	15,259	15,259	ไม่ชดเชย	ไม่ชดเชย

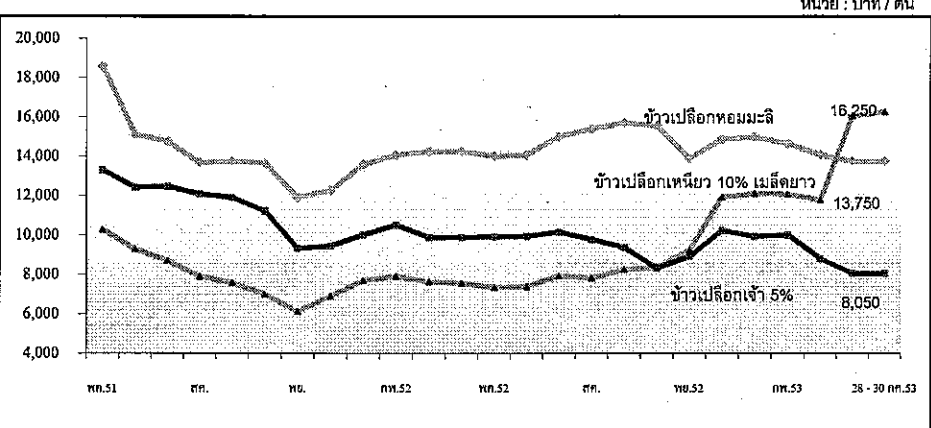
ผลการดำเนินงาน ทะเบียนเกษตรกรผู้ปลูกข้าวหน้าปี 2552/53 (รวมทั้ง 2) (ณ 29 กค.53)							
ปีทะเบียนเกษตรกร	จำนวนเกษตรกร	พื้นที่เพาะปลูก (ไร่)	ทำสัญญากับ ธกส.	ธ.ก.ส.จ่ายเงินชดเชย			ปริมาณประกัน (ล้านตัน)
				เกษตรกร (ราย)	สัญญา	จ.น.เงิน (ล้านบาท)	
รอบ 1	3,619,394	3,411,835	3,273,390	3,193,646	4,817,766	28,393.622	21.693
รอบ 2	833,383	819,719	810,129	761,405	1,221,570	18,036.851	9.726

เปิดจุดรับซื้อข้าวเปลือกนาปี 52/53 (ณ 29 กค.53)						
จุดรับซื้อ	อคว.	ปริมาณ (ตัน)	อ.ต.ก.	ปริมาณ (ตัน)	รวม (ตัน)	
ภาคเหนือ	47 แห่ง/11 จว.	74,446	18 แห่ง/6 จว.	26,177	100,623	
ภาคกลาง	69 แห่ง/15 จว.	18,287	9 แห่ง/3 จว.	17,959	36,246	
ภาคอีสาน	8 แห่ง/6 จว.	4,798	2 แห่ง/1 จว.	2,325	7,123	
รวม	124 แห่ง/32 จว.	97,531	29 แห่ง/10 จว.	46,461	143,992	

ราคาข้าวสารส่งออก F.O.B.กรุงเทพฯ หน่วย : เหรียญสหรัฐ / ตัน													
ชนิดข้าว	ปี	มค.	กพ.	มีค.	เมย.	พค.	มิย.	กค.	สค.	กย.	ตค.	พย.	ธค.
หอมมะลิ	2551	672	739	821	1,132	1,205	1,081	991	924	883	820	795	805
	2552	862	864	865	875	887	901	941	956	1,013	1045	1068	1009
ชั้น 2	2553	1009	1000	987	984	971	956	982					
ข้าวขาว	2551	431	466	567	871	990	872	931	780	764	683	595	582
	2552	607	624	637	592	556	581	586	565	559	530	559	618
ชั้น 2	2553	601	576	540	491	478	476	463					
ข้าวขาว	2551	418	454	554	857	973	856	814	764	749	667	580	566
	2552	577	595	608	562	526	551	556	535	528	498	527	588
5%	2553	570	542	498	459	448	447	438					

สถานการณ์ปัจจุบัน / ความคืบหน้าในการดำเนินการ
- สถานการณ์ล่าสุด สัปดาห์นี้ข้าวเปลือกมีราคา ดังนี้ ข้าวเปลือกหอมมะลินาปี 2552/53 ราคาทรงตัวที่ตันละ 13,000-14,500 บาท ข้าวเปลือกเหนียว 10% เมล็ดยาว ราคาสูงขึ้นจากตันละ 15,100-17,000 บาท เป็นต้นละ 15,400-17,000 บาท ข้าวเปลือกปทุมธานีราคาทรงตัวที่ตันละ 10,000-11,000 บาท และข้าวเปลือกเจ้า 5% ราคาตกลงจากตันละ 7,800-8,300 บาท เป็นต้นละ 7,800-8,200 บาท ความต้องการของตลาดมีน้อย
- แนวโน้ม ข้าวเปลือกปี 2552/53 ออกสู่ตลาดได้น้อย แต่รัฐบาลดำเนินการประกันรายได้ของเกษตรกรผู้ปลูกข้าวหน้าปี รอบ 2 และชดเชยส่วนต่างให้แก่เกษตรกร และ อคว. และ อ.ต.ก. ได้ดำเนินการเปิดจุดรับซื้อข้าวเปลือกในราคาอ้างอิงและกรมฯ จัดตลาดนัดข้าวเปลือก เพื่อจัดหาแหล่งซื้อขายให้เกษตรกรเพิ่มขึ้น

กราฟแสดงการเคลื่อนไหวราคาข้าวเปลือก หน่วย : บาท / ตัน



ราคา (บาท/ตัน) ชนิดข้าวเปลือก	ปี	มค.	กพ.	มีค.	เมย.	พค.	มิย.	กค.	สค.	กย.	ตค.	พย.	ธค.	เฉลี่ย	ครั้งก่อน 19 - 23 กค.53	ครั้งนี้ 28 - 30 กค.53
ข้าวเปลือกหอมมะลิ (36 กรัม)	2551	10,500	12,175	13,108	18,497	18,576	15,111	14,758	13,658	13,761	13,649	11,910	12,276	13,998		
	2552	13,575	14,061	14,246	14,254	13,998	14,067	15,006	15,380	15,683	15,546	13,894	14,862	14,548		
ข้าวใหม่ ปี 2552/53	2553	14,984	14,643	14,060	13,839	13,475	12,983						13,997		13000-14500	13000-14500
ข้าวเปลือกเหนียว 10% เมล็ดยาว	2551	8,691	8,860	9,862	12,664	10,279	9,293	8,698	7,903	7,582	6,991	6,120	6,902	8,654		
	2552	7,691	7,903	7,636	7,547	7,331	7,385	7,919	7,814	8,247	8,361	9,229	11,921	8,249		
	2553	12,105	12,060	11,773	12,163	13,077	13,398						12,429		15100-17000	15400-17000
ข้าวเปลือกเจ้า 5% (ใหม่)	2551	6,805	8,066	10,478	13,445	13,297	12,422	12,470	12,088	11,907	11,215	9,325	9,445	10,914		
	2552	10,014	10,500	9,874	9,885	9,906	9,935	10,144	9,770	9,366	8,323	8,904	10,224	9,737		
	2553	9,931	10,000	8,793	7,641	7,823	7,921						8,685		7800-8300	7800-8200

มันสำปะหลัง

ประจำสัปดาห์ที่ 4 ของเดือนกรกฎาคม 2553 (28 - 30 ก.ค.53)

ผลผลิต (ล้านตัน)	2550/51	2551/52	2552/53	2553/54	%Δ
โลก	217.50	233.40	242.10	na	na
ในจีเรีย	34.41	42.77	45.00	na	na
บราซิล	26.54	26.60	26.00	na	na
อินโดนีเซีย	19.99	20.27	20.50	na	na
เวียดนาม	7.99	8.30	8.60	na	na
ไทย	25.16	30.08	21.94	19.99	-8.90
ช่วงผลผลิตออกมา	(พ.ย.-มี.ค.)	75%			
แหล่งผลิตสำคัญ	นครราชสีมา(24%) กำแพงเพชร(6%) สระแก้ว(5%) ชัยภูมิ(5%) กาญจนบุรี(4%) ฉะเชิงเทรา(4%)				
พื้นที่ปลูก (ล้านไร่)	7.30	8.01	7.78	7.17	-7.85
จำนวนคริวเรือน	480,484	384,628	448,261	na	-
ผลผลิตเฉลี่ย (ตัน/ไร่)	3.40	3.64	3.05	2.97	-2.56
ต้นทุนการผลิต (บาท/กก.)	1.08	1.23	1.21	1.36	
มูลค่าผลผลิต (ล้านบาท)	36,733	34,397	(ใช้คิดราคาประกัน)		
การแปรรูป					
- มันเส้น+อัดเม็ด	9.20	10.14	9.34		
- แป้งมัน	16.08	8.55	10.63		
การส่งออก	<u>ปี 50</u>	<u>ปี 51</u>	<u>ปี 52</u>	<u>ปี 53 (ม.ค.-มิ.ย.)</u>	
- มันเส้น	2.86	1.47	3.95	2.88	
- มันอัดเม็ด	1.65	1.56	0.33	0.13	
- แป้งมัน	1.94	1.88	2.42	1.35	
- ผลิตภัณฑ์อื่นๆ	0.43	0.35	0.46	0.38	
ประเทศคู่ค้า	มันเส้น จีน 99% อื่นๆ 1% แป้งมัน อินโดนีเซีย 23% จีน 16% ไต้หวัน 17% ญี่ปุ่น 12% อื่นๆ 32%				
ประเทศคู่แข่ง	เวียดนาม อินโดนีเซีย				

1. สถานการณ์
โลก FAO คาดว่าปี 2552/53 ผลผลิต 242.109 ล้านตัน โดยไทยเป็นผู้ผลิตอันดับ 3 แต่เป็นผู้ส่งออกอันดับ 1
ไทย กระทรวงเกษตรและสหกรณ์ พยากรณ์ว่า ในปี 2553/54 มีผลผลิตประมาณ 19.99 ล้านตัน ลดลงจากปีก่อนร้อยละ 8.90 ออกสู่ตลาดมากในช่วงเดือน พ.ย.53 - เม.ย.54

2. การระบายจำหน่ายผลิตภัณฑ์โครงการแทรกแซงตลาดปี 51/52
มันเส้น (ในประเทศ 0.343 ล้านตัน มูลค่า 1,711.69 ล้านบาท ส่งออก 1.823 ล้านตัน มูลค่า 8.050 ล้านบาท) แป้งมัน (ในประเทศ 0.083 ล้านตัน มูลค่า 670.76 ล้านบาท ส่งออก 0.435 ล้านตัน มูลค่า 3,793 ล้านบาท) GtoG 0.302 ล้านตัน มูลค่า 3,158 ล้านบาท) ปริมาณรับจำหน่ายเหลือของรัฐบาล มันเส้นปริมาณ 1.247 ล้านตัน (หักส่วนที่ ครม.อนุมัติ 15 มิ.ย.53 แล้ว)

3. โครงการประกันรายได้เกษตรกรผู้ปลูกมันสำปะหลัง ปี 52/53
1) กำหนดราคาประกันหัวมันสดเชือกแห้ง 25% กก.ละ 1.70 บาท
2) เกษตรกรใช้สิทธิไม่เกินครัวเรือนละ 100 ตัน
ผลดำเนินการ การทำประชาคม 445,777 ครัวเรือน การทำสัญญา กับ ธ.ก.ส. 427,488 สัญญา จ่ายเงินให้แก่เกษตรกรแล้ว 429,000 สัญญา จำนวนเงิน 2,432,748 ล้านบาท (ณ วันที่ 23 ก.ค.53)

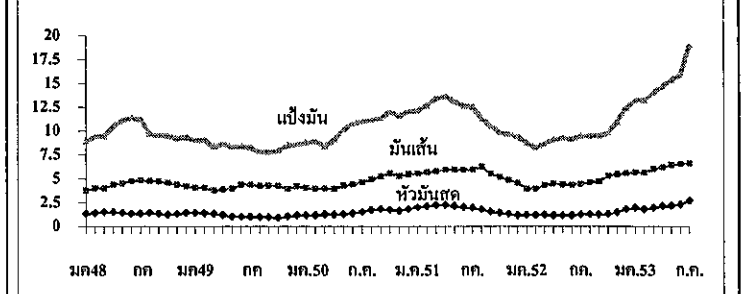
4. โครงการประกันรายได้เกษตรกรผู้ปลูกมันสำปะหลัง ปี 53/54 มติ ครม. 15 มิ.ย. และ 20 ก.ค.53
(1) ราคาและปริมาณ กำหนดราคาประกันหัวมันสดเชือกแห้ง 25% กก.ละ 1.90 บาท โดยเกษตรกรใช้สิทธิขอรับส่วนต่างราคาประกันกับเกณฑ์กลางอ้างอิงไม่เกิน ครัวเรือนละ 100 ตัน
(2) ระยะเวลาดำเนินการ
- ขึ้นทะเบียนเกษตรกรโดยกรมส่งเสริมการเกษตร ตั้งแต่ 1 มิ.ย.-31 ต.ค.53
- ระยะเวลาใช้สิทธิประกันรายได้ เกษตรกรเลือกใช้สิทธิได้ทันทีตั้งแต่วันที่

สถานการณ์ในประเทศ
ผลผลิตปี 52/53 สตก.ประมาณการหัวมันสด 21.94 ล้านตันลดลงจากปีที่ผ่านมา ร้อยละ 27.06 มีผลจากการระบาดของเพลี้ยแป้งและภัยแล้ง ขณะนี้เป็นช่วงปลายฤดู ผลผลิตออกสู่ตลาดน้อย ผู้ประกอบการโรงแปงแข่งขันกันรับซื้อหัวมันสดไว้ใช้ในการผลิต (ผลิตได้เพียง 10-20% ของการผลิตรวม โดยลานมันหันไปไปรวบรวมหัวมันในพื้นที่และค้ำกากมันแทน) ส่งผลให้ราคาหัวมันสดอยู่ในเกณฑ์สูงอย่างต่อเนื่อง

สถานการณ์ต่างประเทศ
การส่งออกมันเส้นมีการสั่งซื้อจากจีนอย่างต่อเนื่อง เพื่อใช้ในอุตสาหกรรมเอทานอลและเลี้ยงสัตว์ ด้านมันอัดเม็ด มีการสั่งซื้อจากเกาหลีใต้ เพื่อใช้ในอุตสาหกรรมเลี้ยงสัตว์ แต่ปริมาณไม่มาก สำหรับแป้งมันมีการสั่งซื้อจากอินโดนีเซีย ไต้หวัน ญี่ปุ่นอย่างต่อเนื่อง

เก็บเกี่ยวแต่ไม่ก่อน 1 ต.ค.53 และต้องไม่เกิน 31 พ.ค.54
- ประกาศเกณฑ์กลางอ้างอิง โดยคณะอนุกรรมการกำหนดเกณฑ์กลางอ้างอิง
- ระยะเวลาโครงการ ตั้งแต่เดือน พ.ค.53 - ก.ค.53

ความเคลื่อนไหวของราคามันสำปะหลังปี 2548 - 2553 (บาท/กก.)



ราคามันสำปะหลังและผลิตภัณฑ์	ปี	(บาท/กก.)												
		มค.	กพ.	มีค.	เมย.	พค.	มิย.	กค.	สค.	กย.	ตค.	พย.	ธค.	เฉลี่ย
1) เกษตรกรขายได้		(30 ก.ค.)												
- เฉลี่ยทั้งประเทศ 1/	2551	1.99	2.09	2.20	2.23	2.13	2.00	1.93	1.76	1.53	1.40	1.28	1.14	1.81
	2552	1.16	1.16	1.19	1.13	1.11	1.13	1.21	1.25	1.20	1.24	1.45	1.79	1.25
	2553	1.93	1.78	1.88	2.10	2.16	2.28	2.65						2.11
- จ.นครราชสีมา 2/	2551	2.06	2.22	2.33	2.33	2.18	1.96	1.97	1.78	1.62	1.46	1.41	1.38	1.89
	2552	1.22	1.20	1.18	1.25	1.30	1.36	1.40	1.41	1.42	1.54	1.75	1.95	1.42
	2553	1.97	1.96	2.29	2.60	2.73	2.96	3.50						2.57
2) ราคาส่งออก FOB														
มันเส้น	2551	5.54	5.68	5.76	5.93	5.93	5.91	6.12	6.26	5.49	5.16	4.88	4.44	5.59
	2552	3.92	3.92	4.30	4.47	4.38	4.34	4.42	4.61	4.71	4.97	5.45	5.63	4.59
	2553	5.65	5.65	5.92	6.17	6.42	6.54	6.60						6.14
แป้งมัน	2551	12.12	12.66	13.39	13.59	13.07	12.63	12.24	11.25	10.54	9.80	9.65	9.26	11.68
	2552	8.71	8.25	8.61	9.05	9.25	9.11	9.45	9.48	9.48	9.79	10.90	12.56	9.55
	2553	13.18	13.18	13.60	14.68	15.33	15.88	18.93						14.97

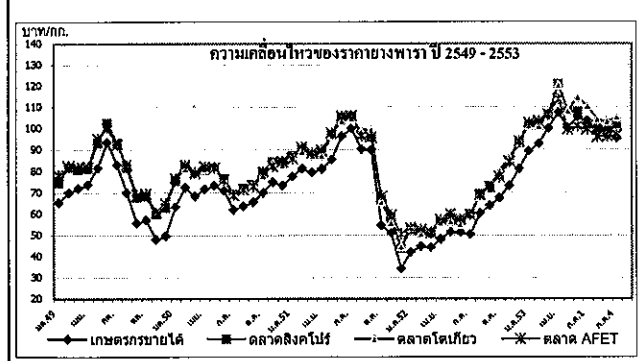
หมายเหตุ : 1/ หัวมันสดคละจาก สตก. 2/ หัวมันสดเชือกแห้ง 25% จาก คทช. กรมการค้าภายใน กระทรวงพาณิชย์

ยางพารา
ประจำสัปดาห์ที่ 4 ของเดือนกรกฎาคม 2553 (28-30 ก.ค. 2553)

รายการปี	ปี 2549	ปี 2550	ปี 2551	ปี 2552	ปี 2553(F)
สต็อกโลก (ล้านตัน)	1.855	1.432	1.309	1.364	
ผลผลิตโลก (ล้านตัน)	9.791	9.801	10.031	9.602	10.180
- อินโดนีเซีย	2.637	2.755	2.751	2.535	
- มาเลเซีย	1.284	1.200	1.072	0.856	
- เวียดนาม	0.555	0.606	0.660	0.724	
- ไทย	3.137	3.056	3.089	3.090	3.158
การส่งออกโลก (ล้านตัน)	6.880	6.690	6.680	6.650	
- อินโดนีเซีย	2.287	2.407	2.296	2.001	
- มาเลเซีย	1.131	1.018	0.917	0.704	
- เวียดนาม	0.704	0.716	0.658	0.731	
- ไทย (สถาบันวิจัยยาง)	2.772	2.704	2.675	2.726	ม.ค.-มิ.ย.53
(สหค.)	3.058	2.966	2.832	2.740	1,329
การใช้โลก (ล้านตัน)	9.714	10.224	10.154	9.547	10.090
- ไทย	0.321	0.373	0.398	0.399	0.410
การนำเข้าไทย (ล้านตัน)	0.001	0.001	0.001	0.001	
ช่วงออกสู่ตลาด	ตลอดทั้งปีและออกมาก ส.ค.-ก.ย. และ ธ.ค.-ม.ค.				
แหล่งผลิตสำคัญ	สุราษฎร์ธานี สงขลา ตรัง นครศรีธรรมราช นราธิวาส ยะลา พังงา				
เนื้อที่ขี้นต้น (ไร่)	14,353,567	15,362,346	16,716,945		
เนื้อที่กรี๊ดได้ (ไร่)	10,893,098	11,086,811	11,371,407	11,600,447	12,072,873
ผลผลิตยางดิบ/ไร่(กก.)	282	274	278	266	262
ต้นทุน (บาท/กก.)	32.55	34.73	39.70	41.47	40.01
ครัวเรือนเกษตรกร	1,210,737	1,314,510	1,428,713	1,479,842	
มูลค่าผลผลิต (ล้านบาท)	213,912	210,772	236,539	174,152	
ประเทศคู่ค้า (ส่งออก)	จีน (42.56%) มาเลเซีย (17.62%) ญี่ปุ่น (9.43%) ยุโรป (9.01%) สหรัฐ (5.72%) เกาหลีใต้ (4.88%) และอื่นๆ (10.78%)				

สถานการณ์ปัจจุบัน

สัปดาห์นี้ราคาขางแผ่นดิบที่เกษตรกรขายได้ เฉลี่ย กก.ละ 95.41 บาท ลดลงจากสัปดาห์ที่ผ่านมาร้อยละ 1.86 จากภาวะการซื้อขายน้อยลง เนื่องจากมีวันหยุดติดต่อกันหลายวัน สำหรับราคาขางแผ่นรมควันชั้น 3 ตลาดสิงคโปร์ (F.O.B) และตลาดโคเกีย (C.I.F) เฉลี่ย กก.ละ 101.76 และ 105.20 บาท สูงขึ้นจากสัปดาห์ที่ผ่านมา ร้อยละ 2.29 และ 2.06 ตามลำดับ เนื่องจากราคาน้ำมันดิบในตลาดโลกยังคงอยู่ในเกณฑ์สูง รวมถึงตลาดจีนและอินเดียเริ่มมีความต้องการซื้อมากขึ้น จากราคาขางค้อยๆ ปรับลดลงจากเดือนที่แล้วที่ราคาเคลื่อนไหวเกิน 107 บาท/กก. ทั้งในตลาดสิงคโปร์ และตลาดโคเกีย ทั้งนี้คาดว่าราคาขางยังคงอยู่ในเกณฑ์สูงจากอุปทานขางยังคงมีน้อย



1.สถานการณ์ปี 2553

1.1 ตลาดโลก ผลผลิตขางโลกปี 2553 ประมาณ 10.18 ล้านตัน สูงขึ้นจากปี 2552 ร้อยละ 6.01 ส่วนการใช้ขางของโลก ประมาณ 10.09 ล้านตัน สูงขึ้นจากปีที่ผ่านมา ร้อยละ 5.68

1.2 ในประเทศ ผลผลิตขางปี 2553 ประมาณ 3.158 ล้านตัน เพิ่มขึ้นจากปี 2552 ร้อยละ 2.20 สำหรับความต้องการใช้ ประมาณ 0.410 เพิ่มขึ้นจากปี 2552 ร้อยละ 2.75 เนื่องจากตลาดภายในมีความต้องการเพื่อตอบสนองต่ออุปสงค์จากต่างประเทศที่เพิ่มขึ้น

2. การแก้ไขปัญหาที่ผ่านมา

2.1 ผลการประชุมของ 3 ประเทศผู้ผลิตขางพาราใหญ่ (ไทย มาเลเซีย และอินโดนีเซีย)

2.1.1 29-30 ธ.ค.2551 มติ (1) เรงรจัดการปลูกแทนต้นขางเก่าที่อายุมากกว่า 20 ปี ของ 3 ประเทศ ในปี 2552 เพิ่มปีละ 7 แสนไร่ เป็น 1.06 ล้านไร่ (2) ควบคุมพื้นที่ปลูกขางไม่ให้ขางสันตลาด โดยไทยสนับสนุนให้เปลี่ยนพื้นที่ปลูกขางในภาคใต้ไปปลูกพืชอื่นที่มีความเหมาะสมกว่า ส่วนอินโดนีเซียจะใช้วิธีควบคุมโดยการจดทะเบียน และมาเลเซียจะไม่ขยายพื้นที่ปลูกใหม่ (3) การชะลอการกรี๊ดและขายขาง (4) จะไม่ลดราคาขางที่มีการตกลงไว้กับผู้ซื้อในช่วงที่ราคาขางสูงและไม่บิดพลิ้วสัญญา

2.1.2 13 ธ.ค.2551 มีมติจัดการส่งออกขางปี 2552 รวม 7 แสนตัน และขอความร่วมมือขางขายราคาไม่ต่ำกว่า กก.ละ 1.35 \$

2.2 ผลการประชุมของสมาคมประเทศผู้ผลิตขาง (Association of Natural Rubber Producing Countries : ANRPC) ซึ่งมีสมาชิก 9 ประเทศ ได้แก่ จีน อินเดีย อินโดนีเซีย มาเลเซีย ปาปัวนิวกินี สิงคโปร์ ศรีลังกา ไทย และเวียดนาม มีมติ (1) ผลักดันให้เกษตรกร โคนต้นขางเก่าที่มีอายุ 25 ปีขึ้นไป และปลูกทดแทน มีพื้นที่เป้าหมายรวมกว่า 1.06 ล้านไร่/ปี (2) ส่งเสริมให้เกษตรกรลดจำนวนวันกรี๊ดขางลง เดิมกรี๊ดวันเว้นวันเหลือกรี๊ดวันเว้น 2 วัน ไทยได้มีแผนเร่งส่งเสริมนายพื้นที่ส่งเสริมาปลูกแทน โดยผลักดันให้ผู้ปลูกขางพาราโคนต้นขางที่มีอายุเกิน 25 ปี และปลูกทดแทนใหม่ จากเป้าหมายเดิม 2.5 แสนไร่ เพิ่มเป็น 4 แสนไร่/ปี โดยจะจ่ายเงินชดเชยให้เกษตรกรที่เข้าร่วม โครงการฯ อัตรา 11,000 บาท/ไร่ ซึ่งปี 2552 นี้ คาดว่าจะทำให้ผลผลิตขางของไทยลดลงกว่า 80,000 ตัน

2.3 มาตรการเร่งด่วน : 28 ม.ค. 52 ดร.ม.มีมติ เห็นชอบโครงการสนับสนุนสถาบันเกษตรกรแปรรูปขางเพิ่มมูลค่าเพื่อแก้ไขปัญหาราคาขางตกต่ำ (ก.ย.ม.เสนอ) วงเงิน 8,000 ลบ. (ผู้จาก ธ.ก.ส.) โดยให้สถาบันเกษตรกรรวบรวมขางยางสดและขางแผ่นดิบจากสมาชิกจำนวน 200,000 ตัน มาดำเนินการแปรรูปเป็นขางแผ่นรมควัน ขางแผ่นรมควันอัดก้อน ขางแท่ง และน้ำขางขึ้น แล้วเก็บสต็อกขางไว้รอการจำหน่ายเมื่อราคาเหมาะสม และอนุมัติงบกลาง 270 ลบ. เพื่อใช้เป็นค่าบริหารและดำเนินการ โครงการฯ ดังกล่าว

2.4 มติ ครม. (17 ก.พ.52) มอบหมาย กษ. จัดตั้งคณะกรรมการนโยบายขางธรรมชาติ เพื่อเป็นกลไกระดับชาติในการจัดทำแผนปฏิบัติการเชิงกลยุทธ์ที่ดูแลสินค้าขางพาราแบบครบวงจร ตั้งแต่การรักษาสะเสถียรภาพราคา การขึ้นทะเบียนเกษตรกร การผลิต การแปรรูป การควบคุมคุณภาพมาตรฐาน การบริหารสต็อก การตลาด และการวิจัยและพัฒนาสินค้าตลอดห่วงโซ่อุปทาน รวมทั้งการพิจารณาความเหมาะสมและความจำเป็นในการขอใช้แหล่งเงินต่าง ๆ

2.5 มติ ครม. (24 ก.พ.52) ตั้งคณะกรรมการนโยบายขางธรรมชาติ

2.6 มติ ครม.(28 ก.ค.52) เห็นชอบให้ขยายระยะเวลาโครงการสนับสนุนสถาบันเกษตรกรฯ จาก 31 ธ.ค.52 เป็น 31 ธ.ค.53

2.7 มติ ครม. (25 ส.ค.52) เห็นชอบให้ (1) อ.ส.ย.กู้เงินจาก ธ.ก.ส. 5,000 ล้านบาท จากวงเงิน 8,000 ล้านบาท ที่อนุมัติไว้แล้ว (2) เหมาย่อยการบริหาร ให้ อ.ส.ย. ร้อยละ 3 เพื่อเป็นเงินทุนหมุนเวียนในการดำเนินการซื้อขายขางจากสถาบันเกษตรกรที่ไม่สามารถแปรรูปหรืออัดก้อนขางขางไปต่างประเทศ โดยใช้ราคามาตลาดเป็นบรรทัดฐาน เพื่อให้ราคาขางสูงขึ้น

2.8 มติ ครม. (4 พ.ค.53) เห็นชอบร่างยุทธศาสตร์พัฒนาขางพารา พ.ศ.2552-2556

2.9 มติ ครม. (4 พ.ค.53) เห็นชอบในหลักการโครงการปลูกขางพาราในถิ่นใหม่ระยะที่ 3 พ.ศ.2553-2555 ตาม พรบ. กองทุนส่งเสริมการทำสวนยางมาตรา 21 ทวิ ตามที่คณะกรรมการนโยบายขางธรรมชาติเสนอ เป้าหมาย 800,000 ไร่

3. การดำเนินการของกระทรวงพาณิชย์ ได้ดำเนินการในส่วนที่เกี่ยวข้อง ดังนี้ (1) สนับสนุนให้สินค้าขางพาราเข้าป้อซื้อขายในตลาดสินค้าเกษตรล่วงหน้าแห่งประเทศไทย (AFET) มากยิ่งขึ้น ซึ่งปัจจุบันราคาซื้อขายล่วงหน้าขางแผ่นรมควันชั้น 3 ในตลาด AFET ได้ใช้อ้างอิงในตลาดซื้อขายล่วงหน้า TOCOM ของประเทศญี่ปุ่นด้วยแล้ว (2) กำหนดให้สินค้าขางพารา (น้ำขางสด ขางแผ่นดิบ และเศษขาง) ต้องแสดงตราบริษัท (3) ตรวจสอบเครื่องชั่งน้ำหนักการซื้อขายขางพารา (4) ขอความร่วมมือผู้ประกอบการค้าไม้เคียวใหญ่ปรับลดราคาไม้เคียวให้สอดคล้องกับต้นทุน

วันที่	บาท/กก.	ปี	สำนักส่งเสริมการค้าสินค้าเกษตร กรมการค้าภายใน												
			ม.ค.	ก.พ.	มี.ค.	เม.ย.	พ.ค.	มิ.ย.	ก.ค.	ส.ค.	ก.ย.	ต.ค.	พ.ย.	ธ.ค.	
ราคาขางแผ่นดิบชั้น 3		2551	77.36	80.99	79.30	80.84	85.16	96.05	99.68	90.05	89.74	54.51	50.81	34.09	76.55
		2552	41.93	44.64	44.18	48.03	51.30	50.65	50.28	60.08	63.72	67.41	73.05	81.02	56.36
		2553	89.21	92.68	99.96	107.27	100.06	105.22	95.41	ตป.4					98.54
ราคาขางแผ่นรมควันชั้น 3		2551	82.99	86.16	84.09	86.62	95.30	103.34	103.94	95.23	94.46	64.29	56.04	38.83	82.61
		2552	48.50	48.63	49.05	53.56	56.85	54.35	56.68	65.93	69.44	74.07	79.96	87.03	62.00
		2553	96.31	99.59	105.78	117.93	112.23	116.17	100.63	ตป.4					106.95
ตลาดสิงคโปร์		2551	87.06	90.37	87.17	88.45	96.81	105.05	105.46	97.63	95.68	66.52	57.96	43.81	85.16
		2552	52.49	51.71	50.89	56.30	58.01	56.63	59.67	69.21	72.76	77.82	84.62	92.88	65.25
		2553	101.37	102.73	106.43	121.00	107.97	107.75	101.76	ตป.4					107.00
ตลาดโคเกีย		2551	86.73	89.08	87.22	87.21	96.79	103.41	104.46	98.33	99.14	65.50	55.65	44.52	84.84
		2552	53.65	50.58	50.33	55.86	56.41	55.03	59.02	68.09	71.39	79.91	85.92	93.49	64.97
		2553	101.23	101.10	105.81	120.24	108.06	114.53	105.20	ตป.4					108.02
AFET		2551	85.73	91.02	88.25	89.50	97.51	105.50	105.61	96.08	95.46	68.06	59.37	50.58	86.06
		2552	53.31	52.52	50.99	57.06	59.61	57.22	59.33	68.52	72.41	77.02	84.29	93.75	65.50
		2553	102.46	103.25	106.19	113.71	99.29	100.82	96.93	ตป.4					103.24

สับปะรด

ประจำสัปดาห์ที่ 4 ของเดือนกรกฎาคม 2553 (วันที่ 28-30 กรกฎาคม 2553)

ผลผลิต	2551	2552	2553	± %Δ
โลก (ล้านตัน)	21.50	18.85	19.00	0.80
ไทย (ล้านตัน)	2.278	1.895	1.962	3.54
ช่วงผลผลิตออกมาก	รุ่นที่ 1 เม.ย.- ก.ค. และ รุ่นที่ 2 พ.ย.- ม.ค.			
พื้นที่ปลูก (ไร่)	581,972	566,599	570,821	0.75
จำนวนครุวีเรือน	38,482	38,500	37,800	
ผลผลิตเฉลี่ย(กก./ไร่)	3,915	3,344	3,436	2.75
ต้นทุนการผลิต(บาท/กก.)	2.77	3.53	3.50	
มูลค่าผลผลิต (ล้านบาท)	10,342	9,570	10,396	8.63
การใช้				
-บริโภคสด (ล้านตัน) 20%	0.456	0.378	0.390	3.17
-แปรรูปกระป๋อง(ล้านตันสด) 80%	1.822	1.512	1.568	3.70
ส่งออก			(มค.-มิย.53)	
- ปริมาณ (ล้านตัน)	0.794	0.679	0.364	
- มูลค่า (ล้านบาท)	25,752	22,938	11,888	
ประเทศคู่ค้า	สหรัฐฯ 23% ยุโรป 46% (เยอรมัน 9% รัสเซีย 5%)			
ประเทศคู่แข่ง	บราซิล 14% ไทย 12% ฟิลิปปินส์ 10% อินโดนีเซีย 8% จีน 8%			
อัตราแปรสภาพ	สับปะรดกระป๋อง : สับปะรดสด = 1 : 3.3 น้ำสับปะรด : สับปะรดสด = 1 : 6			

1. การผลิตและการค้าของโลก

1.1 ผลผลิตปี 2553 มีประมาณ 19 ล้านตัน เพิ่มมากกว่าปี 2552 โดยประเทศผู้ผลิตสำคัญได้แก่ บราซิล(14%) ไทย (12%) ฟิลิปปินส์(10%) อินโดนีเซีย(8%) จีน(8%)

1.2 การส่งออก ประเทศผู้ส่งออกสับปะรดกระป๋อง และน้ำสับปะรดกระป๋องที่สำคัญของโลก ได้แก่ ไทย(47.08%) ฟิลิปปินส์ (14.51%) อินโดนีเซีย(6.01%) เนเธอร์แลนด์(5.56%) จีน(4.96%)

2. การผลิตและการค้าของไทย

2.1 การผลิต ผลผลิตเพิ่มขึ้นร้อยละ 3.54 เนื่องจากเกษตรกรปรับพื้นที่มันสำปะหลัง และข้าวโพดเลี้ยงสัตว์บางส่วนมาปลูกสับปะรดแทน ผลผลิตเสียหายบางส่วน เนื่องจากสภาพอากาศแห้งแล้งมาก ปริมาณอาจจะน้อยกว่าที่ประมาณการไว้

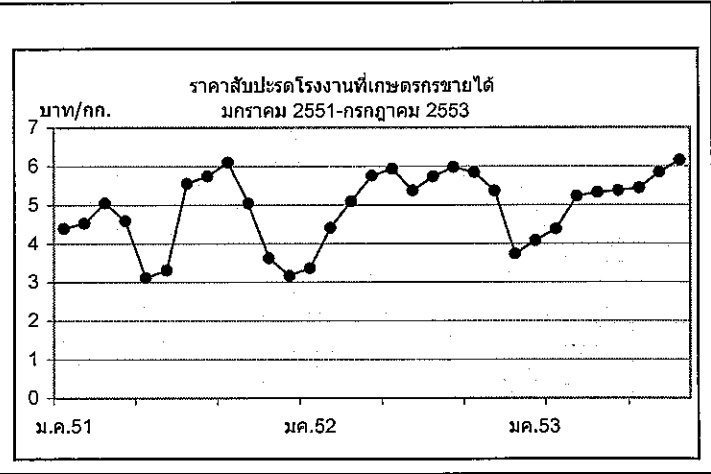
2.2 ภาวะการค้า บริโภคผลสดและแปรรูปภายในประเทศร้อยละ 20 ผลิตเป็นสับปะรดกระป๋องและน้ำสับปะรดเพื่อส่งออกร้อยละ 80 ตลาดต่างประเทศ น้ำสับปะรดเข้มข้นส่งออกเพิ่มขึ้น แต่ผลิตภัณฑ์อื่นยังชะลอตัว เนื่องจากเศรษฐกิจโลกตกต่ำ

2.3 การส่งออกปี 2553 ปริมาณส่งออกผลิตภัณฑ์จากสับปะรดในช่วง มค.-มิย.53 รวม 364,095 ตัน มูลค่า 11,888 ล้านบาท ปริมาณเพิ่มขึ้นจากช่วงเดียวกันของปีก่อนร้อยละ 3.36

สถานการณ์ปัจจุบัน ราคาเกษตรกรขายได้ตรงตัวเท่าสัปดาห์ก่อน ปริมาณผลผลิตมีน้อย เนื่องจากเป็นช่วงนอกฤดูการ โรงงานบางแห่งปิดซ่อมแซมเครื่องจักรชั่วคราว

มาตรการแก้ไขปัญหา

กระทรวงพาณิชย์ ร่วมกับกระทรวงเกษตรฯ จัดประชุมเมื่อวันที่ 3 และ 5 พ.ย.52 ขอความร่วมมือโรงงานสับปะรดกระป๋องรับซื้อผลผลิตจากเกษตรกรไม่ต่ำกว่า กก.ละ 4 บาท ในช่วงผลผลิตออกมาก เริ่มตั้งแต่ 9 พ.ย.52 ทำให้ราคาขายในแหล่งผลิตสำคัญ เช่น ประจวบคีรีขันธ์ ระยอง ราคาสูงขึ้นเป็น กก.ละ 4.00-4.60 บาท ตั้งแต่ช่วงกลางเดือน พ.ย.52



ปี	ม.ค.	ก.พ.	มี.ค.	เม.ย.	พ.ค.	มิ.ย.	ก.ค.	ส.ค.	ก.ย.	ต.ค.	พ.ย.	ธ.ค.	เฉลี่ย
2549	2.42	2.54	2.66	2.46	2.08	1.37	1.64	2.52	2.76	3.11	3.31	3.34	2.52
2550	3.10	3.64	4.33	4.84	4.42	4.23	4.68	5.25	5.02	5.35	5.26	4.69	4.57
2551	4.39	4.53	5.05	4.59	3.12	3.54	5.55	5.74	6.10	5.04	3.62	3.17	4.54
2552	3.37	4.41	5.09	5.75	5.93	5.37	5.73	5.97	5.84	5.36	3.73	4.08	5.05
2553	4.38	5.23	5.32	5.37	5.44	5.84	6.16						5.39

เงาะ

ประจำสัปดาห์ที่ 4 เดือนกรกฎาคม 2553 (28 - 30 ก.ค. 53)

	2551	2552	2553	% Δ
ผลผลิต (ตัน)	404,100	370,600	342,000	-7.72
- ภาคตะวันออก	280,700	224,400	219,820	-2.04
- ภาคใต้	116,800	141,200	117,580	-16.73
ช่วงผลผลิตออกมาก/แหล่งผลิตสำคัญ				
- ภาคตะวันออก	พ.ล.-มี.ย.	จันทบุรี ตราด ระยอง		
- ภาคใต้	ก.ค.-ก.ย.	สุราษฎร์ธานี นครศรีธรรมราช ชุมพร		
พื้นที่ให้ผล (ไร่)	396,990	362,060	335,540	-7.32
ผลผลิต/ไร่ (กก)	1,018	1,024	1,019	-0.49
ถั้วเรือน	76,181	76,200	76,200	-
ต้นทุนการผลิต (บาท/กก.)	8.58	9.63	9.18	-4.67
มูลค่าผลผลิต (ล้านบาท)	3,300	3,000	3,200	6.67
การบริโภค (ตัน)				
- บริโภคสด	382,880	348,250	319,500	-8.26
- แปรรูป	15,700	17,000	17,000	-
การส่งออก				
- เงาะสด (ตัน)	5,520	5,350	5,500	2.80
- มูลค่า (ล้านบาท)	67	70		
- เงาะกระป๋อง (ตัน)	5,500	5,500	5,500	-
- มูลค่า (ล้านบาท)	180	180		
ประเทศคู่ค้า	มาเลเซีย กัมพูชา ฮองกง และสหรัฐอเมริกา			

สถานการณ์ ปี 2553

- สำนักงานเศรษฐกิจการเกษตร คาดการณ์ผลผลิตเงาะปี 2553 จะมีประมาณ 342,000 ตัน ลดลงจากปีที่ผ่านมาร้อยละ 7.72
- ผลผลิตเงาะภาคตะวันออก (ร้อยละ 60) ลดลงจากปีก่อนร้อยละ 2.04 ภาคใต้ (ร้อยละ 35) ลดลงจากปีก่อนร้อยละ 16.73 โดยผลผลิตภาคตะวันออกออกสู่ตลาดมากในช่วงเดือนพ.ล.-มี.ย. ภาคใต้ออกมากช่วงเดือน ก.ค.-ก.ย.

มาตรการแก้ไขปัญหา

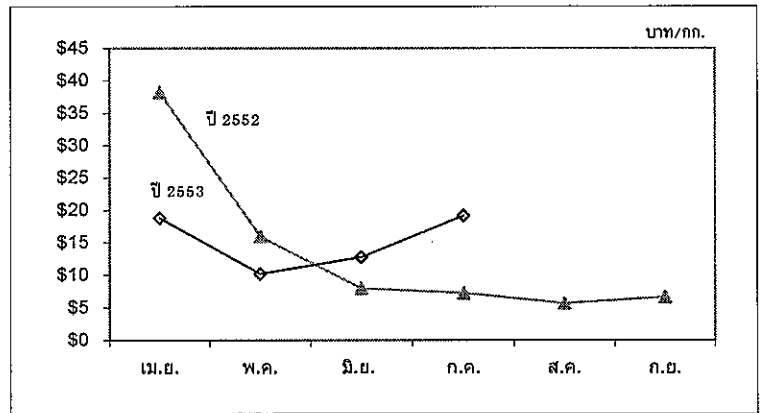
- กระจายภายในประเทศ (1) เชื่อมโยงกระจายผ่านผู้ประกอบการในจังหวัดปลายทาง (2) ใช้กลไกของ Modern Trade รับซื้อผลผลิตเงาะจากเกษตรกรในปริมาณเพิ่มขึ้นและหลีกเลี่ยงการใช้กลยุทธ์ตัดราคาขาย
- เชื่อมโยงโรงงานแปรรูปผลไม้กระป๋อง เพื่อขอให้รับซื้อผลผลิตจากเกษตรกรโดยตรง
- ผลักดันการส่งออก สอ.จัดงานเจรจาซื้อขายผลไม้ ณ จ.จันทบุรี เมื่อ 3 มีนาคม 2553 และ จ.สุราษฎร์ธานี เมื่อ 9 เมษายน 2553
- จัดสถานที่จำหน่าย โดยประสานกลุ่มเกษตรกรนำผลไม้มาจำหน่ายให้ผู้บริโภคโดยตรง สถานที่ต่างๆ อาทิ การจัดงานมหกรรมธงฟ้ามหาชน และกระทรวงพาณิชย์
- รณรงค์การบริโภค โดยเผยแพร่คุณค่าการบริโภคผลไม้ รวมทั้งรณรงค์การบริโภคผลไม้ ลขก.

ชก. มีมติ (26 มี.ค.53) อนุมัติเงิน 116.724 ลบ.และมติ(1กค.53) อนุมัติเงิน 270.6655 ลบ. ให้ กษ. บริหารจัดการผลไม้ภาคตะวันออกและผลไม้ภาคใต้ ด้วยการกระจายออกนอกแหล่งผลิต (สนับสนุนค่าจัดการคุณภาพและค่าขนส่ง) สนับสนุนบรรจุภัณฑ์ รวมทั้งสนับสนุนเงินทุนหมุนเวียนและชดเชยดอกเบี้ยเพื่อเสริมสภาพคล่อง

สถานการณ์ปัจจุบัน

- ผลผลิตเงาะภาคใต้ ออกสู่ตลาดมากขึ้น ณ วันที่ 30 ก.ค.53 ราคาเกษตรกรขายได้ ณ จ.สุราษฎร์ธานี เงาะตะกร้า (ขนาด 28-30 ผล/กก.) กก.ละ 19- 20 บาท ต่ำกว่าสัปดาห์ที่ผ่านมา กก.ละ 2 บาท เนื่องจากผลผลิตไม่ได้คุณภาพ เงาะคละกก.ละ 7 - 10 บาท

- ขณะนี้ผลผลิตออกสู่ตลาดแล้วร้อยละ 55 โดยในปีนี้ ผลผลิตมีปริมาณลดลงร้อยละ 16.73 และออกสู่ตลาดช้ากว่าปกติ เนื่องจากสภาพอากาศแห้งแล้ง กระทั่งต่อการติดผล ,



ปี	ราคาที่เกษตรกรขายได้ เงาะคละ											เฉลี่ย	
	ม.ค.	ก.พ.	มี.ค.	เม.ย.	พ.ค.	มิ.ย.	ก.ค.	ส.ค.	ก.ย.	ต.ค.	พ.ย.		ธ.ค.
2548			25.50	13.10	7.49	8.09	9.49	5.95	7.66	8.87			7.97
2549				25.50	19.27	9.58	9.98	12.08	17.74	15.00			15.77
2550	12.75	10.67		12.01	11.22	8.00	8.77	4.13	6.48				8.84
2551			28.00	15.50	8.38	8.41	10.99	8.83	11.67				9.50
2552				38.17	15.97	7.97	7.27	5.68	6.66				12.34
2553				18.81	10.19	12.77	19.13						

ที่มา : สำนักงานเศรษฐกิจการเกษตร

มังคุด

ประจำสัปดาห์ที่ 4 เดือนกรกฎาคม 2553 (28 - 30 กค. 53)

	2551	2552	2553	% Δ
ผลผลิต (ตัน)	175,300	270,560	258,000	-4.64
- ตะวันออก	110,600	110,500	125,650	13.71
- ใต้	62,900	158,400	130,560	-17.58
ช่วงผลผลิตออกมาก/แหล่งผลิตสำคัญ				
- ตะวันออก	พ.ค. - มิ.ย.	จันทบุรี ตรัง และระยอง		
- ใต้	ก.ค.- ก.ย.	ชุมพร นครศรีฯ และสุราษฎร์ฯ		
พื้นที่ให้ผล (ไร่)	396,300	399,438	405,622	1.55
จำนวนครัวเรือน	108,100	108,100	108,100	-
ผลผลิตเฉลี่ย(กก./ไร่)	442	677	636	-6.06
ต้นทุนการผลิต (บาท/กก.)	13.65	13.86	13.93	0.51
มูลค่าผลผลิต (ล้านบาท)	3,100	3,500	3,800	8.57
การบริโภคสด (ตัน)	131,030	152,560	138,000	-9.54
ส่งออกสดและแช่แข็ง				
- ปริมาณ (ตัน)	44,270	118,000	120,000	1.69
- มูลค่า (ล้านบาท)	750	1,900		
ประเทศคู่ค้า	จีน ฮองกง และเวียดนาม			

สถานการณ์ ปี 2553

1. สำนักงานเศรษฐกิจการเกษตร คาดการณ์ผลผลิตมังคุดปี 2553 จะมีประมาณ 258,000 ตัน ลดลงจากปีที่ผ่านมาร้อยละ 4.65

2. ผลผลิตตะวันออก (ร้อยละ 45) เพิ่มขึ้นร้อยละ 13.71 ส่วนภาคใต้ (ร้อยละ 55) ลดลงร้อยละ 17.58 โดยภาคตะวันออกออกมากในช่วงเดือนพ.ค.- มิ.ย. และภาคใต้ช่วง ก.ค.-ก.ย.

มาตรการแก้ไขปัญหา

1. กระจายภายในประเทศ (1) เชื่อมโยงกระจายผ่านผู้ประกอบการในจังหวัดปลายทาง (2) ใช้กลไกของ Modern Trade รับซื้อผลผลิตจากเกษตรกรไปปริมาณเพิ่มขึ้นและหลีกเลี่ยงการใช้กลยุทธ์ตัดราคาขาย

2. ผลักดันการส่งออก สอ.จัดงานเจรจาซื้อขายผลไม้ ณ จ.จันทบุรี เมื่อ 3 มีนาคม 2553 และ จ.สุราษฎร์ธานี เมื่อ 9 เมษายน 2553

3. จัดสถานที่จำหน่าย โดยประสานกลุ่มเกษตรกรนำผลไม้มาจำหน่ายให้ผู้บริโภค

โดยตรง ณ สถานที่ต่างๆ อาทิ การจัดงานมหกรรมร่มฟ้ามหาชน และกระทรวงพาณิชย์

4. รมรณรงค์การบริโภค โดยเฉพาะพร้อมคุณค่าการบริโภคผลไม้ รวมทั้งรณรงค์การบริโภค

มติ คชก.

คชก. มีมติ (26 มี.ค.53) อนุมัติเงิน 116.724 ลบ.และมติ(1กค.53) อนุมัติเงิน 270.6655 ลบ.

ให้ กษ. บริหารจัดการผลไม้ภาคตะวันออกและผลไม้ภาคใต้ ด้วยการกระจายออกนอก

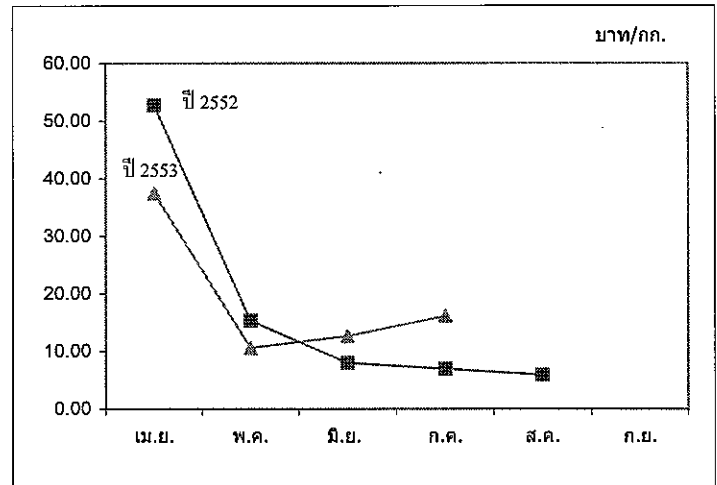
แหล่งผลิต (สนับสนุนค่าจัดการคุณภาพและค่าขนส่ง) สนับสนุนบรรจุกองถ้ำ รวมทั้ง

สนับสนุนเงินทุนหมุนเวียนและชดเชยดอกเบี้ยเพื่อเสริมสภาพคล่อง

สถานการณ์ปัจจุบัน

- ผลผลิตมังคุดภาคใต้ ออกสู่ตลาดเพิ่มขึ้น ณ วันที่ 30 ก.ค.53 ราคาเกษตรกรขายได้ ณ จ.นครศรีธรรมราช มังคุดเกรดคละกก.ละ 9-13 บาท และมังคุดเกรดคัด กก.ละ 15 - 19 บาท เท่ากับจากสัปดาห์ที่ผ่านมา

- ขณะนี้ผลผลิตออกสู่ตลาดแล้วร้อยละ 45 โดยในปีนี้ ผลผลิตมีปริมาณลดลงร้อยละ 17.58 และออกสู่ตลาดช้ากว่าปกติ เนื่องจากสภาพอากาศแห้งแล้ง กระทบต่อการติดผล



ราคาที่เกษตรกรขายได้ มังคุดคละ

หน่วย: บาท/กก.

ปี	ม.ค.	ก.พ.	มี.ค.	เม.ย.	พ.ค.	มิ.ย.	ก.ค.	ส.ค.	ก.ย.	ต.ค.	พ.ย.	ธ.ค.	เฉลี่ย
2547				24.50	11.77	17.22	15.68	10.05	11.77	10.33			14.12
2548			24.37	13.50	12.22	9.62	7.47	10.50	31.50				11.46
2549				57.97	25.57	14.63	11.11	17.50					19.47
2550				14.68	14.80	10.13	9.06	4.96	8.03				9.84
2551				33.14	11.59	9.16	10.46						12.19
2552				52.80	15.36	7.98	6.95	4.89	6.17				16.31
2553				37.51	10.59	12.67	16.12						

ที่มา : สำนักงานเศรษฐกิจการเกษตร

agrihp_01/d/ตีพิมพ์/factsheet/มังคุด(สป.4 กค.)

กรมการค้าภายใน กระทรวงพาณิชย์

กรกฎาคม 2553

ทุเรียน

ประจำสัปดาห์ที่ 4 เดือน กรกฎาคม 2553 (28 ก.ค. - 30 ก.ค.53)

	2551	2552	2553	% Δ
ผลผลิต(ตัน)	637,800	661,700	602,100	-9.01
- ภาคตะวันออก	375,400	343,500	323,370	-5.86
- ภาคใต้	241,100	299,200	258,920	-13.46
ช่วงผลผลิตออกมาก/แหล่งผลิตสำคัญ				
- ตะวันออก พ.ค. - มิ.ย. จันทบุรี ระยอง และตราด				
- ใต้ ก.ค.- ก.ย. ชุมพร สุราษฎร์ธานี และนครศรีธรรมราช				
พื้นที่ให้ผล (ไร่)	667,440	628,244	611,200	-2.71
ผลผลิต/ไร่(กก.)	956	1,005	985	-1.99
ครัวเรือน	126,200	126,200*	126,200	-
ต้นทุนการผลิต (บาท/กก.)	15.88	14.12	13.69	-3.05
การบริโภค (ตัน)				
- บริโภคสด	386,460	352,630	301,100	-14.61
- แปรรูป	31,900	33,100	30,100	-9.06
การส่งออก (สด+แช่แข็ง)				(ม.ค. - พ.ค. 53)
- ปริมาณ (ตัน)	219,438	275,960	104,586	-62.10
- มูลค่า (ล้านบาท)	3,500	4,625	1,850	
ประเทศคู่ค้า	จีน ฮองกง อินโดนีเซีย และไต้หวัน			

สถานการณ์ ปี 2553

- สำนักงานเศรษฐกิจการเกษตร คาดการณ์ผลผลิตทุเรียนปี 2553 จะมีประมาณ 602,100 ตัน ลดลงจากปีที่ผ่านมาร้อยละ 9.01
- ผลผลิตทุเรียนภาคตะวันออก(ร้อยละ 50) ลดลงจากปีก่อนร้อยละ 5.86 ภาคใต้ (ร้อยละ 45) ลดลงจากปีที่ผ่านมาร้อยละ 13.46 โดยผลผลิตภาคตะวันออกออกสู่ตลาดมากในช่วงเดือน พ.ค.- มิ.ย. ส่วนภาคใต้ผลผลิตออกมากช่วงเดือน ก.ค.-ก.ย.

มาตรการแก้ไขปัญหา

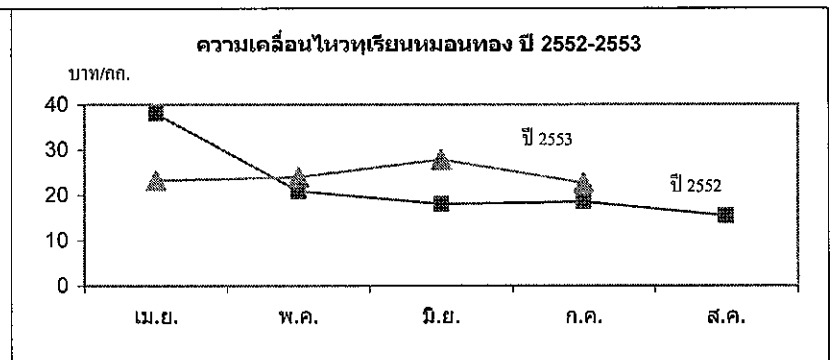
- กระจายผลผลิตภายในประเทศ (1) เชื่อมโยงกระจายผ่านผู้ประกอบการในจังหวัดปลายทาง (2) ใช้กลไกของ Modern Trade รับซื้อผลผลิตทุเรียนจากเกษตรกรในปริมาณเพิ่มขึ้นและหลีกเลี่ยงการใช้กลยุทธ์ตัดราคาขาย
- ผลักดันการส่งออก สอ.จัดงานเจรจาซื้อขายผลไม้ ณ จ.จันทบุรี เมื่อ 3 มีนาคม 2553 และ จ.สุราษฎร์ธานี เมื่อ 9 เมษายน 2553
- จัดสถานที่จำหน่าย โดยประสานกลุ่มเกษตรกรนำผลไม้มาจำหน่ายให้ผู้บริโภคโดยตรง ณ สถานที่ต่างๆ อาทิ การจัดงานมหกรรมชมฟาร์มชาวนา และกระทรวงพาณิชย์
- รณรงค์การบริโภค โดยเผยแพร่คุณค่าการบริโภคผลไม้ รวมทั้งรณรงค์การบริโภค มติ คชก.

คชก. ได้มีมติ (26 มี.ค.53) อนุมัติเงิน 116.724 ลบ.และมติ(1กค.53)อนุมัติเงิน 270.6655 ลบ. ให้ กษ.บริหารจัดการผลไม้ภาคตะวันออกและภาคใต้ ด้วยการกระจายออกนอกแหล่งผลิต (สนับสนุนค่าจัดการคุณภาพและค่าขนส่ง) สนับสนุนบรรจุภัณฑ์ รวมทั้งเงินทุนหมุนเวียนและชดเชยดอกเบี้ยเพื่อเสริมสภาพคล่อง

สถานการณ์ปัจจุบัน

- ขณะนี้ผลผลิตทุเรียนภาคใต้ออกสู่ตลาดแล้วร้อยละ 50 ณ วันที่ 30 กค. 53 ราคาเกษตรกรขายได้ทุเรียนหมอนทอง ณ จ.ชุมพร กก.ละ 15-16 บาท ลดลงจากปีที่ผ่านมา เนื่องจากปริมาณผลผลิตออกสู่ตลาดมากขึ้น

- ในปีนี้ ผลผลิตมีปริมาณลดลงจากปีที่ผ่านมาร้อยละ 13.46 และออกสู่ตลาดช้ากว่าปกติเนื่องจากได้รับผลกระทบจากสภาพอากาศแห้งแล้ง



ราคาเกษตรกรขายได้

ปี	เม.ย.	พ.ค.	มิ.ย.	ก.ค.	ส.ค.	ก.ย.
พันธุ์ชะนี (บาท/กก.)						
2549	22.77	10.40	7.75	6.72	-	-
2550	9.09	12.24	12.49	12.00	-	-
2551	12.19	7.21	11.67	15.87	-	-
2552	25.31	12.00	10.04	9.10	8.00	
2553	18.00	11.05	19.76	18.00		

ปี	เม.ย.	พ.ค.	มิ.ย.	ก.ค.	ส.ค.
พันธุ์หมอนทอง (บาท/กก.)					
2549	33.03	18.72	16.29	13.74	13.04
2550	18.51	19.15	17.28	14.42	9.46
2551	21.85	16.32	19.95	19.72	21.38
2552	38.01	20.89	18.09	18.57	15.48
2553	23.27	23.87	27.84	22.70	

ที่มา: สำนักงานเศรษฐกิจการเกษตร

ลองกอง

ประจำสัปดาห์ที่ 4 เดือนกรกฎาคม 2553 (28 - 30 ก.ค. 53)

	2551	2552	2553	% Δ
ผลผลิต (ตัน)	100,600	158,300	160,810	1.59
- ภาคตะวันออก	62,000	61,048	63,880	4.64
- ภาคใต้	34,600	93,300	92,570	-0.78
ช่วงผลผลิตออกมาก/แหล่งผลิตสำคัญ				
- ภาคตะวันออก	พ.ค.-ก.ค.	จันทบุรี ตราด ระยอง		
- ภาคใต้	ก.ค.-ธ.ค.	สุราษฎร์ธานี นครศรีธรรมราช ชุมพร		
	ส.ค.-ก.ย.	นราธิวาส ยะลา ปัตตานี		
พื้นที่ให้ผล (ไร่)	331,200	353,240	371,220	5.09
ผลผลิต/ไร่ (กก)	187	448	463	3.35
ครัวเรือน	144,230	144,230	144,230	0.00
ต้นทุนการผลิต (บาท/กก.)	11.17	12.22	12.31	0.74
มูลค่าผลผลิต (ล้านบาท)	2,520	3,000	3,000	0.00
การบริโภค (ตัน)				
- บริโภคสด	99,963	156,791	159,200	1.54
การส่งออก			มค.-พค.	
- ปริมาณ (ตัน)	637	1,509	653.87	
- มูลค่า (ล้านบาท)	10	18	13.84	
ประเทศคู่ค้า	กัมพูชา 76% เวียดนาม 17% และอเมริกา 4%			

สถานการณ์ ปี 2553

1. สำนักงานเศรษฐกิจการเกษตรได้ คาดการณ์ผลผลิตลองกองปี 2553 มีประมาณ 160,810 ตัน เพิ่มขึ้นจากปีที่ผ่านมาร้อยละ 1.59

2. ผลผลิตลองกองภาคตะวันออก (ร้อยละ 40) เพิ่มขึ้นจากปีก่อนร้อยละ 4.64 ออกสู่ตลาดมากช่วงกลางเดือน พ.ค.- มิ.ย. 53 ส่วนภาคใต้ (ร้อยละ 60) ลดลงจากปีก่อนร้อยละ 0.78 ออกมากช่วงเดือน ก.ค. - ต.ค. 53

มาตรการแก้ไขปัญหา

1. กระจายภายในประเทศ (1) เชื่อมโยงกระจายผ่านผู้ประกอบการในจังหวัดปลายทาง (2) ใช้กลไกของ Modern Trade รับซื้อผลผลิตลองกองจากเกษตรกรในปริมาณเพิ่มขึ้นและหลีกเลี่ยงการใช้กลยุทธ์ตัดราคาขาย
2. ผลักดันการส่งออก สอ. จัดงานเจรจาซื้อขายผลไม้ ณ จ. จันทบุรี เมื่อ 3 มี.ค. 53 และ จ. สุราษฎร์ธานี เมื่อ 9 เม.ย. 53
3. จัดสถานที่จำหน่าย โดยประสานกลุ่มเกษตรกรนำผลไม้มาจำหน่ายให้ผู้บริโภคโดยตรง ณ สถานที่ต่าง ๆ อาทิ การจัดงานธงฟ้ามหาชน และกระทรวงพาณิชย์
4. รมรณรงค์การบริโภค โดยเผยแพร่คุณค่าการบริโภคผลไม้ รวมทั้งรณรงค์การบริโภค

มติ คชก.

คชก. ได้มีมติ (26 มี.ค.53) อนุมัติเงิน 116.724 ล้านบาท และมติ (1 ก.ค.53) อนุมัติเงิน 270.6655 ล้านบาท ให้กระทรวงเกษตรและสหกรณ์ บริหารจัดการผลไม้ภาคตะวันออกและผลไม้ภาคใต้ ด้วยการกระจายออกนอกแหล่งผลิต (สนับสนุนค่าจัดการคุณภาพและค่าขนส่ง) สนับสนุนบรรจุภัณฑ์ และชดเชยดอกเบี้ยเพื่อเสริมสภาพคล่อง

สถานการณ์ปัจจุบัน

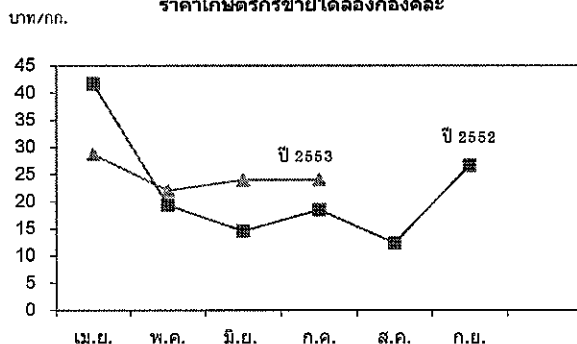
- ขณะนี้เข้าสู่ช่วงฤดูการผลิตลองกองภาคใต้ ผลผลิตออกสู่ตลาดอย่างสม่ำเสมอ

โดยผลผลิตส่วนใหญ่เป็นลองกองเกรด B และเกรด C

- ราคาที่เกษตรกรขายได้ ณ จ.สุราษฎร์ธานี วันที่ 30 ก.ค. 53 ลองกองเกรด B กก.ละ 28.00 บาท และเกรดคละ กก.ละ 22-25 บาท

- ผลผลิตลองกองภาคใต้ตอนบน ออกสู่ตลาดแล้วประมาณร้อยละ 50 โดยผลผลิตจะออกมากถึงเดือน ส.ค. 53

ราคาเกษตรกรขายได้ลองกองคละ



ราคาที่เกษตรกรขายได้ (ลองกอง คละ)

หน่วย : บาท/กก.

ปี	ม.ค.	ก.พ.	มี.ค.	เม.ย.	พ.ค.	มิ.ย.	ก.ค.	ส.ค.	ก.ย.	ต.ค.	พ.ย.	ธ.ค.	เฉลี่ย
2550				25.68	21.07	17.53	25.50	16.30	19.90	25.00			21.57
2551				31.50	17.37	20.76	26.23	27.43	27.08				25.06
2552				43.44	19.38	14.52	18.46	10.88					21.34
2553				28.75	22.07	23.98	23.99						

ลำไย

ประจำสัปดาห์ที่ 4 กรกฎาคม 2553 (วันที่ 23-30 กรกฎาคม 2553)

	2550	2551	2552	2553	% Δ
ผลผลิต (ตัน)	495,500	476,900	623,027	515,955	-17.19
- เชียงใหม่	160,900	151,000	189,400	152,346	-19.56
- ลำพูน	158,800	120,400	183,372	136,341	-25.65
- เชียงราย	53,600	41,000	51,386	46,609	-9.30
พื้นที่ให้ผล (ไร่)	939,000	966,800	968,717	955,562	-1.36
ผลผลิต/ไร่ (กก.)	543	448	643	540	-16.02
ต้นทุนการผลิต(บาท/กก.)	12.06	16.37	13.72		
แหล่งผลิต	เชียงใหม่ ลำพูน เชียงราย จันทบุรี				
ช่วงออกสู่ตลาดมาก	ก.ค. - ส.ค. ร้อยละ 75				
จำนวนครัวเรือน	238,900 ครัวเรือน				
บริโภคสด (ตัน)		28,200	29,700	28,000	
ส่งออก (ตัน)				(มค.-พค.)	
- ลำไยสดและแช่แข็ง	160,515	168,600	220,045	72,338	
- ลำไยกระป๋อง	11,285	7,966	7,536	2,803	
- ลำไยอบแห้ง	112,784	91,600	144,154	12,469	
ประเทศคู่ค้า	จีน ฮองกง อินโดนีเซีย อเมริกา สิงคโปร์				
อัตราแปรสภาพ	ลำไยกระป๋อง 1 : 1 ลำไยอบแห้ง 1 : 3.3				

สถานการณ์ผลผลิตปี 2553
 ผลผลิตลดลงจากปีก่อนร้อยละ 17.19 เนื่องจากปีนี้สภาพอากาศแห้งแล้งจัด ทำให้การติดช่อดอกลดลง เก็บเกี่ยวได้ช้า และผลผลิตคุณภาพไม่ดีนัก ผลผลิตจะออกมากปลายเดือนกรกฎาคม-สิงหาคม

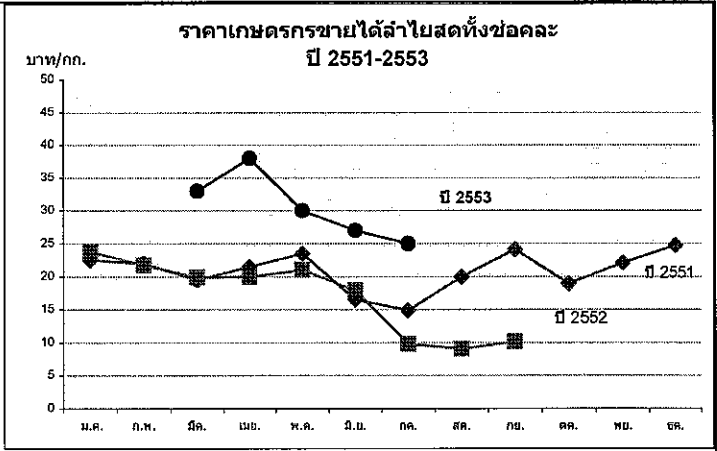
มาตรการบริหารจัดการลำไย ปี 2553

- การกระจายภายในประเทศ (1) เชื่อมโยงกระจายผลผลิตจากจังหวัดแหล่งผลิตไปยังจังหวัดปลายทาง (2) ใช้กลไก Modern Trade เพิ่มปริมาณการรับซื้อจากกลุ่มเกษตรกร โดยหลีกเลี่ยงกลยุทธขายตัดราคา
- ผลักดันการส่งออก (สอ.) (1) Business Matching จัดงานเจรจาซื้อขายผลไม้ภาคเหนือเมื่อวันที่ 2 เม.ย.53 (2) จัดกิจกรรมในต่างประเทศ In-store Promotion ,Exhibition , In-out Mission เพื่อขยายตลาดใหม่และรักษาตลาดหลัก
- จัดสถานที่จำหน่าย นำกลุ่มเกษตรกรมาจำหน่ายผลไม้โดยตรงในห้างค้าปลีกต่างๆ และกระทรวงพาณิชย์

มติ ทช.ก. 1 ก.ค. 2553 อนุมัติเงิน 176.68 ล้านบาท ให้กระทรวงเกษตรฯ บริหารจัดการลำไยปี 2553 ด้วยการสนับสนุนค่าบริหารจัดการและค่าขนส่ง สนับสนุนเงินทุน และชดเชยดอกเบี้ยเงินกู้เพื่อเสริมสภาพคล่อง ส่งเสริมการจำหน่ายภายในประเทศและต่างประเทศ

สถานการณ์ปัจจุบัน

- ผลผลิตออกสู่ตลาดแล้วร้อยละ 40 ราคาเกษตรกรขายได้ทรงตัวเท่าสัปดาห์ก่อน ราคาสูงกว่าช่วงเดียวกันของปีก่อน เนื่องจากปีนี้ปริมาณผลผลิตลดลง เพราะได้รับผลกระทบจากภัยแล้ง
- ราคาเกษตรกรขายได้ ลำไยสดช่อเกรด AA กก.ละ 30-35 บาท เกรด A กก.ละ 25-30 บาท เกรด B กก.ละ 18-22 บาท ลำไยสดร่วง กก.ละ 12-30 บาท



ราคาเกษตรกรขายได้ลำไยสดทั้งช่อละ

ปี	ม.ค.	ก.พ.	มี.ค.	เม.ย.	พ.ค.	มิ.ย.	ก.ค.	ส.ค.	ก.ย.	ต.ค.	พ.ย.	ธ.ค.	เฉลี่ย
2549	24.75	24.12	24.25	21.00	21.80	22.00	10.15	8.60	14.28	16.22	15.41	16.37	18.25
2550	18.58	20.44	22.10	16.60	-	-	9.47	7.78	12.00	19.73	19.50	21.65	16.79
2551	22.50	22.00	19.50	21.50	23.50	16.50	14.90	19.96	24.12	18.94	22.06	24.78	20.86
2552	23.79	21.75	19.90	19.98	21.00	17.91	9.80	9.08	10.15	-	-	-	17.04
2553	-	-	33.00	38.00	30.00	27.00	25.00						30.60

ที่มา : สำนักงานเศรษฐกิจการเกษตร กรมการค้าภายใน
 หมายเลข ราคาเดือน พ.ค. และ ก.ค. 53 ข้อมูลจาก สคต.เชียงใหม่และลำพูน 30 กรกฎาคม 2553

ไก่เนื้อ

ประจำสัปดาห์ที่ 4 ของเดือน กรกฎาคม 2553 (28 - 30 ก.ค.53)

	2550	2551	2552	2553	% Δ
ผลผลิต (พันตัน)	เบื้องต้น คาดการณ์				
- โลก	68,266	71,435	71,715	73,738	2.82
สหรัฐอเมริกา	16,225	16,561	15,980	16,222	1.51
จีน	11,291	11,840	12,100	12,500	3.31
บราซิล	10,305	11,033	10,980	11,420	4.01
สหภาพยุโรป	8,320	8,535	8,620	8,650	0.35
- ไทย (ซากบริโภคร)	1,079	1,141	1,188	1,190	0.11
ช่วงผลผลิตออกมาก	ตุลาคม - กุมภาพันธ์				
จำนวนครีวเรือนการค้า : สตก.	9,253	10,369	9,796		
ต้นทุนการผลิต (บาท/กก.)	28.76	29.76	29.93	33.31	(ม.ค.53)
มูลค่าผลผลิต (ล้านบาท)	58,366	68,093	68,789	39,248	(ม.ค. - มิ.ย.53)
การใช้ (พันตัน)	810.62	774.62	774.20	790.00	2.04
ปริมาณส่งออก (ตัน)	333,523	383,313	379,351	157,371	(ม.ค. - พ.ค.53)
มูลค่าส่งออก (ล้านบาท)	37,313	51,618	49,038	19,182	
ประเทศคู่ค้า	ญี่ปุ่น อังกฤษ เนเธอร์แลนด์ ฮังการี เยอรมัน ฯ				
ประเทศคู่แข่ง	บราซิล สหรัฐอเมริกา EU จีน อาร์เจนตินา				

สถานการณ์ปี 2553

- การผลิต ไก่มีชีวิต ปี 2553 มีปริมาณจำนวน 900.16 ล้านตัว น้ำหนักไก่เฉลี่ยประมาณตัวละ 2 กก. ขาดและเป็นซากบริโภคได้ประมาณ 62.88% ของน้ำหนัก
- การใช้ภายใน ผลผลิตประมาณ 65 - 70% ใช้บริโภคภายในประเทศ
- อัตราการบริโภค 16 กก./คน/ปี (ที่มา : คณะกรรมการบริหารสินค้าไก่เนื้อฯ)
- การส่งออก เป้าหมาย 400,000 ตัน (สมาคมผู้ผลิตไก่เพื่อส่งออกไทย) เดือน ม.ค.- เม.ย. 2553 มีการส่งออกเนื้อไก่ ดังนี้ (ที่มา : กรมศุลกากร)
 - Δ เนื้อไก่แช่เย็นแช่แข็ง จำนวน 10,285 ตัน (ม.ค. - พ.ค.52 : 8,432 ตัน) เวียดนาม (57%) ฮังการี (32%) มาเลเซีย ฯ
 - Δ เนื้อไก่แปรรูปปรุงสุก จำนวน 147,085 ตัน (ม.ค. - พ.ค.52 : 135,728 ตัน) ญี่ปุ่น (41%) อังกฤษ (34%) เนเธอร์แลนด์ เยอรมัน

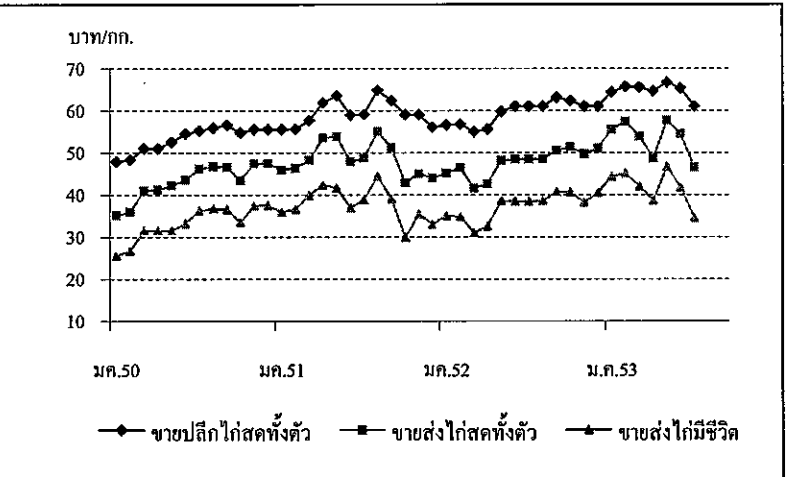
5. มาตรการด้านการตลาด

- ติดตาม / กำกับดูแลราคา
- เชื่อมโยงการค้าจำหน่ายจากผู้ผลิตสู่ผู้บริโภค
- บูรณาการการบริหารจัดการอุปสงค์อุปทาน ร่วมกับหน่วยงานอื่น ภายใต้คณะกรรมการบริหารสินค้าไก่เนื้อและผลิตภัณฑ์

สถานการณ์ สัปดาห์ที่ 4 ของเดือน กรกฎาคม 2553 (28 - 30 ก.ค.53)

- การผลิต การตลาด : มีผลผลิตออกสู่ตลาดค่อนข้างมาก โดยเฉพาะในพื้นที่ภาคใต้ที่มีภาวะฝนตกชุกกว่าภาคอื่น ทำให้การค้ำ การบริโภคชะลอตัว ส่งผลให้มีปริมาณไก่เนื้อคงเหลือในระบบ
- ราคาไก่มีชีวิตที่เกษตรกรขายได้ รวมทั้งราคาไก่สดทั้งตัว และชิ้นส่วนเนื้อไก่ชำแหละยังทรงตัวเท่าสัปดาห์ก่อน

	สัปดาห์นี้	สัปดาห์ก่อน
- ขายส่งไก่มีชีวิต	34 - 35	34 - 35
- ขายส่งไก่ทั้งตัว (รวมเครื่องใน)	46 - 47	46 - 47
- ขายปลีกไก่ทั้งตัว (รวมเครื่องใน)	60 - 62	60 - 62



ราคา (บาท/กก.)	ปี	มค.	กพ.	มีค.	เมย.	พค.	มิย.	กค.	สค.	กย.	ตค.	พย.	ธค.	เฉลี่ย
ขายส่งไก่มีชีวิต	2550	25.57	26.70	31.50	31.50	31.50	33.21	36.25	36.74	36.55	33.45	37.41	37.50	33.16
หน้าโรงฆ่า กทม.	2551	35.93	36.55	39.93	42.33	41.66	36.93	38.83	44.45	39.09	29.91	35.40	33.00	37.83
	2552	35.05	34.79	31.00	32.63	38.64	38.50	38.50	38.55	40.68	40.62	38.14	40.50	37.30
	2553	44.30	45.10	42.05	38.59	46.72	41.77	34.50						41.86
									(30 ก.ค.53)					
ขายส่งไก่สดทั้งตัว	2550	35.14	35.95	41.00	41.24	42.23	43.60	46.20	46.74	46.60	43.45	47.41	47.50	43.09
รวมเครื่องใน ตลาด กทม.	2551	45.93	46.35	48.21	53.50	53.82	47.86	48.81	55.05	51.23	42.91	45.05	44.00	48.56
	2552	45.15	46.42	41.50	42.57	48.17	48.50	48.50	48.50	50.57	51.31	49.71	51.00	47.66
	2553	55.50	57.30	53.89	48.59	57.61	54.52	46.50						53.42
									(30 ก.ค.53)					
ขายปลีกไก่สดทั้งตัว	2550	47.83	48.30	51.00	51.00	52.50	54.50	55.20	55.86	56.55	54.77	55.50	55.50	53.21
รวมเครื่องใน ตลาด กทม.	2551	55.50	55.58	57.67	61.81	63.50	58.95	59.10	64.83	62.36	59.00	59.00	56.00	59.44
	2552	56.60	56.74	55.00	55.57	59.78	61.00	61.00	61.00	63.02	62.31	61.00	61.00	59.50
	2553	64.38	65.65	65.50	64.57	66.61	65.27	61.00						64.71
									(30 ก.ค.53)					

	2550	2551	2552	2553	% Δ	สถานการณ์ปี 2553	
ผลผลิต (ล้านตัน)	ประมาณการ						1.ผลผลิต ปี 2553 ประมาณ 500,000 ตัน (กุ้งขาวแวนนาไม 99.8% กุ้งกุลาดำ 0.2%)
- โลก (สมาคมกุ้งไทย)	2.171	2.050	2.125	2.100	*	ลดลง 11.8% ส่งออก 90% ปริมาณและมูลค่าการส่งออก (ม.ค.-พ.ค.53) 149,314.20 ตัน	
- ไทย (กรมประมง)	0.444	0.466	0.566	0.500	-11.65	และ 33,593.87 ล้านบาทตามลำดับ สูงกว่าช่วงเดียวกันของปีที่ผ่านมา 14.76% และ 11.99%	
กุ้งกุลาดำ	0.003	0.002	0.001	0.001		2. สถานการณ์	
กุ้งขาวแวนนาไม	0.441	0.464	0.565	0.499		โลก ประเทศผู้ผลิต ได้แก่ เวียดนาม อินโดนีเซีย และบราซิล มีปัญหาโรคระบาด	
ปริมาณกุ้งออกสู่ตลาด (ตัน)							IMNV จีนอากาศหนาวจัด/น้ำท่วม สหรัฐเกิดปัญหาน้ำมันรั่วในอ่าวเม็กซิโกต้องนำเข้ากุ้งเพิ่มขึ้น
ม.ค.-มิ.ย.53	172,424	165,017	218,734	229,172	4.77	ไทย ผลผลิตลดลง เนื่องจากสภาพอากาศร้อนจัด และฝนตก ทำให้กุ้งได้รับความเสียหาย แต่ปริมาณความต้องการเพื่อการส่งออกที่เพิ่มขึ้น ทำให้ราคาปรับตัวสูงขึ้น	
ช่วงผลผลิตออกมาก	มิถุนายน - กันยายน (40%)						3. มาตรการรองรับปัญหาการตลาด ปี 2553
การขึ้นทะเบียนผู้เพาะเลี้ยงกุ้ง	40,000	32,000	30,311	32,000		จากการประชุมหน่วยงานที่เกี่ยวข้อง (31 พ.ค. 53) ที่ประชุมมีความเห็นร่วมกัน ดังนี้	
ทะเลกับกรมประมง (ฟาร์ม)							3.1 ตลาดในประเทศ ขอความร่วมมือบรรษัทวิสาหกิจกุ้ง รวมทั้งเชื่อมโยงเกษตรกรนำกุ้งมาจำหน่ายให้ผู้บริโภคโดยตรงในงานธงฟ้าที่กรมจัดขึ้น และประสานห้างสรรพสินค้าและตลาดสด ร่วมจัดกิจกรรมจำหน่ายกุ้งในราคาพิเศษ
ต้นทุนการผลิตกุ้งขาวแวนนาไม (บาท/กก.) ที่มา : กรมประมง* ประมาณการ							3.2 เร่งรัดดำเนินโครงการที่ได้รับอนุมัติเงินช่วยเหลือเกษตรกรจาก คชก. ได้แก่ กรมประมง โครงการช่วยเหลือราคาน้ำมันให้ผู้เพาะเลี้ยงกุ้ง และกรมส่งเสริมสหกรณ์ โครงการ Contract Farming
ขนาด 50 ตัว/กก.	116	123	115.91	112.71		3.3 เสนอ คณะกรรมการ คชก.พิจารณาปรับจํานํากุ้งขาวแวนนาไม ปี 2553 เหมือน ปี 2552 เป้าหมาย 10,000 ตัน โดยมีเงื่อนไขว่า จะรับจํานํามือเรอราคาตลาดต่ำกว่าราคาปรับจํานํา กก.ละ 20 บาท	
ขนาด 60 ตัว/กก.	105	118	108.61	105.55		3.4 เห็นควรให้มีการศึกษาความเป็นไปได้ แนวทาง และวิธีดำเนินการประกันรายได้เกษตรกรผู้เลี้ยงกุ้งขาวแวนนาไม	
(ค่าอาหารกุ้ง 52.58% ค่าพลังงาน 18.53% ค่าลูกกุ้ง 8.12% ค่าแรงงาน 5.11% อื่น ๆ 15.66%)							3.5 การเชื่อมโยงตลาด จากการประชุม (16 มิ.ย.53) เห็นควรให้มีการศึกษาแนวทางการวางระบบการเชื่อมโยงตลาดภายในประเทศ ระหว่างเกษตรกรกับผู้ประกอบการ โดยใช้ระบบ Contract Farming และ Factoring
มูลค่าผลผลิตกุ้งที่เกษตรกรขายได้ (ล้านบาท)	48,556	54,184	63,241				
บริโภคในประเทศ (ล้านตัน)	0.044	0.046	0.057	0.050			
การนำเข้า						(ม.ค.-พ.ค.53)	
- ปริมาณ (ล้านตัน)	0.016	0.020	0.019	0.009			
- มูลค่า (ล้านบาท)	1,516	3,095	1,640	724.02			
การส่งออก						(ม.ค.-พ.ค.53)	
- ปริมาณ (ล้านตัน)	0.354	0.360	0.399	0.149			
- มูลค่า (ล้านบาท)	81,404	84,354	93,372	33,594			
ที่มา : กรมการค้าต่างประเทศ							
ประเทศคู่แข่ง	เวียดนาม อินเดีย จีน อินโดนีเซีย						
ตลาดหลัก	สหรัฐอเมริกา ญี่ปุ่น และสหราชอาณาจักร						
ตลาดใหม่	เวียดนาม ไต้หวัน รัสเซีย						

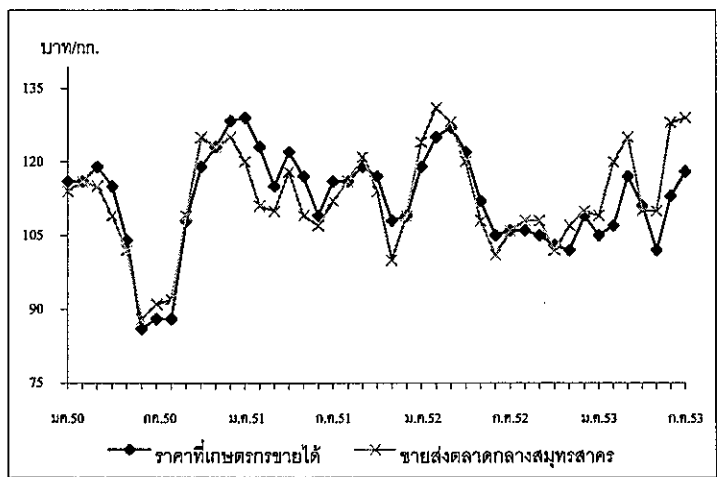
สถานการณ์ สัปดาห์ที่ 4 ของเดือนกรกฎาคม 2553 (28-30 ก.ค.53)

ราคาขายส่งกุ้งขาวแวนนาไม ตลาดกลางสัตว์น้ำ จ.สมุทรสาคร ปรับตัวสูงขึ้นทุกขนาด จากสัปดาห์ก่อน 2-7 บาท/กก. เนื่องจากอากาศแปรปรวน ทำความเสียหายให้ผลผลิต ในขณะที่ปริมาณคำสั่งซื้อจากต่างประเทศเพิ่มขึ้น

ปริมาณกุ้งเข้ตลาดกลางสัตว์น้ำ สัปดาห์นี้ 461 ตู (1,383 ตัน) ลดลง 283 ตู (849 ตัน) เนื่องจากตลาดปิดวันเข้าพรรษาและอาสาบูชา 2 วัน

ความเคลื่อนไหวของราคา (บาท/กก.)	สัปดาห์นี้	สัปดาห์ก่อน	จํานํา ปี 52
- ขนาด 40 ตัว/กก.	152	150	155
- ขนาด 50 ตัว/กก.	142	140	135
- ขนาด 60 ตัว/กก.	128	123	125
- ขนาด 70 ตัว/กก.	122	115	110
- ขนาด 80 ตัว/กก.	112	105	100
- ขนาด 90 ตัว/กก.	95	90	
- ขนาด 100 ตัว/กก.	90	84	

ราคากุ้งขาวแวนนาไม



ราคากุ้งขาวแวนนาไม (บาท/กก.)	ปี	มค.	กพ.	มีค.	เม.ย.	พค.	มิ.ย.	กค.	สค.	กย.	ตค.	พย.	ธค.	เฉลี่ย
เกษตรกรขายได้เฉลี่ยทั้งประเทศ	2550	116.00	116.00	119.00	115.00	104.00	86.00	88.00	88.00	108.00	119.00	123.00	128.00	109.17
(51-60ตัวขึ้นไป/กก.)	2551	129.00	123.00	115.00	122.00	117.00	109.00	116.00	116.00	119.00	117.00	108.00	109.00	116.67
(ที่มา : สศก.)	2552	119.00	125.00	127.00	122.00	112.00	105.00	106.00	106.00	105.00	103.00	102.00	109.00	111.75
	2553	105.00	107.00	117.00	111.00	102.00	113.00	118.00						110.43
ขายส่งตลาดกลางสัตว์น้ำ	2550	114.00	116.00	115.00	109.00	102.00	88.00	90.00	92.00	109.00	119.00	123.00	125.00	108.50
จ.สมุทรสาคร (60 ตัว/กก.)	2551	120.00	111.00	110.00	118.00	109.00	107.00	112.00	116.00	121.00	114.00	100.00	109.00	112.25
	2552	124.00	131.00	128.00	120.00	108.00	101.00	106.00	108.00	108.00	102.00	107.00	110.00	112.75
	2553	109.00	120.00	125.00	110.00	110.00	128.00	129.00						118.71

ข้าวโพดเลี้ยงสัตว์

ประจำสัปดาห์ที่ 4 ของเดือนกรกฎาคม 2553 (28 - 30 กรกฎาคม 2553)

Aug 24 10:11 AM F. Facebook 2553

ผลผลิต (ล้านตัน)	ปี 50/51	ปี 51/52	ปี 52/53	ปี 53/54	+ - %	
ข้าวโพด	- โลก	793.615	797.831	809.018	832.376 ^(ก.ค.53)	2.89
	- ไทย	3.890	4.249	4.616	4.655 ^(ก.ค.53)	0.84
มูลค่าผลผลิต (ล้านบาท)	28,903	29,915	28,943	29,187	0.84	
ช่วงออกสู่ตลาด	กค.-ตค. 15%, กย.-พย. 63% , ธค.-มค. 18%, กพ.-มิย. 4%					
จำนวนครัวเรือน	369,603	376,909	398,660		5.77	
แหล่งผลิตสำคัญ	เพชรบูรณ์ 15% นครราชสีมา 12% ตาก 9% น่าน 8% เลย 8% เชียงราย 7% นครสวรรค์ 5% ลพบุรี 4% พิจิตร 4% พะเยา 3%					
พื้นที่ปลูก (ล้านไร่)	6.364	6.692	7.099	7.143	0.62	
ผลผลิตเฉลี่ย/ไร่ (กก.)	614	635	650	652	0.31	
ต้นทุนการผลิต(บาท/กก.)	4.43	5.86	5.43	5.46	0.55	
	ปี 50/51	ปี 51/52	ปี 52/53	ปี 53/54	+ - %	
การใช้	- โลก	772.367	781.740	816.834	830.89	1.72
	- ไทย	3.964	3.824	3.892		1.78
สต็อก	- โลก	131.317	147.408	139.592	141.078	1.06
นำเข้า-ส่งออก (ล้านตัน)	ก.ค.50-ก.ค.51	ก.ค.51-ก.ค.52	ก.ค.52-ก.ค.53			
- นำเข้า	0.297	0.514	0.242			
- ส่งออก	0.292	0.474	1.004			
ประเทศคู่ค้า						
- นำเข้า	ปี 2541 -45 นำเข้าจาก WTO (อาร์เจนตินา สหรัฐ) ตั้งแต่ปี 2546-51 นำเข้าจาก ACMECS ปี 2552/53 นำเข้าจาก ลาว 66% กัมพูชา 33% พม่า 1%					
- ส่งออกไป	มาเลเซีย 38% เวียดนาม 35% อินโดนีเซีย 19% ฟิลิปปินส์ 5%					
ประเทศคู่แข่ง	สหรัฐ 41% จีน 20% สหภาพยุโรป 7% บราซิล 7% เม็กซิโก 3% อินเดีย 2% อาร์เจนตินา 2%					

1. สถานการณ์ ปี 2552/53 (ก.ค.52 - มิ.ย.53)

โลก คาดว่าผลผลิตเพิ่มขึ้นกว่าปีก่อน 2.89% ในขณะที่ความต้องการใช้เพิ่มขึ้น 1.72 จากปีก่อน ทั้งภาคอุตสาหกรรมและพลังงานทดแทน โดยมีผลผลิตมากกว่าการใช้ 0.18%
ไทย กระทรวงเกษตรฯ คาดว่าปี 53/54 พื้นที่ปลูกเพิ่มขึ้นกว่าปีก่อน 0.62% ผลผลิตเพิ่มขึ้น 0.84% ผลผลิตเฉลี่ยเพิ่มขึ้น 0.31% ส่วนการใช้ใกล้เคียงกับปีก่อน

2. นโยบายและมาตรการนำเข้าข้าวโพดเลี้ยงสัตว์ ปี 2553 มติ ครม.(10 พย.52) เห็นชอบตามมติ คณะกรรมการนโยบายอาหาร (30 ต.ค.52)

- 1) WTO ในโควตา 54,700 ตัน อากรนำเข้า 20% ให้ลดส.นำเข้า 1 มีค.-30 มิย. นอกโควตา - อากรนำเข้า 73% ค่าธรรมเนียมพิเศษ 180 บ./ตัน
 - 2) AFTA อากรนำเข้า 0% ช่วงเวลานำเข้า 1 มี.ค.-30 มิ.ย. ผู้นำเข้าต้องปฏิบัติตามข้อกำหนดมาตรฐานและควบคุมการนำเข้าตาม พรบ.ควบคุมคุณภาพอาหารสัตว์ พศ.2525
 - 3) นิวซีแลนด์ (FTA) และญี่ปุ่น (JTEPA) อากรนำเข้า 0%
 - 4) ความตกลง อาเซียน-ญี่ปุ่น (AJCEP) อากรนำเข้าในโควตา 16.4% ช่วง 1มค.-31มีค. อากรนำเข้าในโควตา 14.5% ช่วง 1 เมย.-31 ธค.
 - 5) ออสเตรเลีย (FTA) ในโควตา 6,981.26 ตัน อากร 13.33% ให้ลดส.นำเข้า 1 มี.ค.-30 มิ.ย. นอกโควตา อากร 65.70%
 - 6) ความตกลง อาเซียน-เกาหลี (AKFTA) อากรนำเข้าในโควตา 13.33%
 - 7) นำเข้าทั่วไป อากรนำเข้า ก.ล.ละ 2.75 บาทและค่าธรรมเนียมพิเศษตันละ 1,000 บาท
- ทั้งนี้ การนำเข้านอกเหนือจากในโควตา ให้นำเข้าได้ไม่จำกัดปริมาณและช่วงเวลานำเข้า
3. การค้าในประเทศ ให้เกษตรกรพัฒนาผลผลิต/ชะลอการเก็บเกี่ยว ตรวจสอบการปิดป่า แสดงราคารับซื้อ เครื่องจักร รวมทั้งการเชื่อมโยงตลาด เพื่อเพิ่มช่องทางการจำหน่ายให้เกษตรกรในพื้นที่ที่มีปัญหาด้านการจำหน่าย
4. นโยบายส่งออก เป็นสินค้ากำหนดมาตรฐานส่งออก (ชั้น 1,2) ต้องจดทะเบียนเป็นผู้ส่งออกสินค้ามาตรฐานข้าวโพดกับคต.ม.และต้องมีใบรับรองมาตรฐานสินค้า(ไม่เสียอากร)

- การประกันรายได้เกษตรกรผู้ปลูกข้าวโพดเลี้ยงสัตว์ ปี 2553/54 (มติครม.29มิย.52) หลักเกณฑ์และวิธีการ - ราคาประกัน 7.14 บาท/กก. เกษตรกรขอใช้สิทธิประกันไม่เกินครัวเรือนละ 20 ตัน เกษตรกรขึ้นทะเบียน(15พค.-ตค.53) ทำสัญญากับชคส.(15มิย.-ธค53) เกษตรกรใช้สิทธิได้ทันทีตั้งแต่วันที่เกี่ยว และต้องไม่เกิน 28กพ.54 ผลคำนวณโครงการ ปี 2552/53 เกษตรกรขึ้นทะเบียน 400,328 ราย ทำสัญญากับชคส. ณ 29กค.53 จำนวน 398,395 ราย ชคส.จ่ายเงิน เกษตรกร 379,662 ราย 466,931 สัญญา จำนวนเงิน 5,635,666 ล้านบาท ขณะนี้หมดระยะเวลาใช้สิทธิประกันรายได้เกษตรกร สถานการณ์ปัจจุบัน

- ในประเทศ โรงงานอาหารสัตว์ระลอกซื้อ ใช้สต็อกเก่าเพื่อเตรียมโกดังรับผลผลิตใหม่ ขณะที่ข้าวโพดฤดูใหม่เริ่มออกสู่ตลาดปริมาณไม่มาก ในจ.สระแก้ว นครราชสีมา

- ต่างประเทศ ตลาดชิคาโกราคาปรับตัวสูงขึ้นเล็กน้อย จากการคาดว่าอุปสงค์ข้าวโพดจะเพิ่มขึ้น และผลผลิตข้าวสาลีของยุโรปที่ลดลงจากภาวะแห้งแล้ง หนุนตลาด



ราคา (บาท/กก.)	กค.	ตค.	กย.	ตค.	พย.	ธค.	มค.	กพ.	มีค.	เมย.	พค.	มิย.	เฉลี่ย
เกษตรกรขายได้*													
ปี 51/52	9.85	8.58	7.67	6.69	6.69	6.13	6.51	6.45	6.26	6.94	6.20	6.51	7.04
ปี 52/53	6.42	5.19	5.09	5.18	6.08	6.83	6.93	7.17	7.61	8.16	8.32	8.47	6.79
ปี 53/54	8.83												
จ.เพชรบูรณ์													
ปี 51/52	9.34	8.77	7.94	7.11	7.05	6.09	6.25	6.42	6.59	6.95	6.47	6.57	7.13
ปี 53/53	6.17	5.70	5.65	5.79	6.40	7.34	7.44	7.42	7.99	8.42	8.60	8.92	7.15
ปี 53/54	7.75												
โรงงานอาหารสัตว์รับซื้อ กทม.													
ปี 51/52	10.67	10.07	8.95	7.99	7.91	6.97	7.34	7.46	7.58	7.55	7.18	7.22	8.07
ปี 52/53	6.33	6.19	6.12	6.25	7.03	7.78	8.05	8.30	8.77	9.08	9.17	9.44	7.71
ปี 53/54	8.20												
ซื้อขายล่วงหน้าตลาดชิคาโก													
ปี 51/52	8.55	7.35	7.37	5.62	5.17	5.01	5.39	5.04	5.32	5.43	5.74	5.57	5.96
ปี 52/53	4.48	4.40	4.31	4.91	5.13	5.17	5.04	4.75	4.68	4.51	4.67	4.45	4.71
ปี 53/54	4.84												
ซื้อขายล่วงหน้าตลาดชิคาโก(ดอลลาร์/ตัน)													
ปี 51/52	254.37	216.27	214.02	162.83	146.78	142.43	153.47	142.15	148.19	152.43	165.03	162.36	171.69
ปี 52/53	130.90	128.77	126.90	146.43	153.50	155.10	151.88	142.80	143.13	138.92	143.67	136.49	141.54
ปี 53/54	149.28												149.28

หมายเหตุ * เป็นราคาที่เกษตรกรขายได้เฉลี่ยทั่วประเทศ (ชคส.) ข้าวโพดเฉลี่ยความชื้นไม่เกิน 14.5%

รายการปี	ปี 2550/51	ปี 2551/52	ปี 2552/53	ปี 2553/54*
สต็อกโลกต้นปี(ตัน)(* ประมาณการ)	2,106,060	1,771,980	2,210,160	1,877,700
ผลผลิตโลก(ตัน)	7,305,720	8,110,080	7,539,360	8,381,760
- บราซิล	2,346,000	3,198,000	2,688,000	3,318,000
- โคลัมเบีย	750,900	519,840	492,000	540,000
- เม็กซิโก	255,000	279,000	264,000	276,000
- เวียดนาม	1,080,000	1,080,000	1,050,000	1,123,500
- อินโดนีเซีย	438,000	558,000	549,000	576,000
- ลาว	21,000	21,000	21,000	21,000
- ไทย (ตัน)	50,442	56,315	48,955	45,642
การใช้ของโลก (ตัน)	7,623,240	7,435,800	7,720,200	7,889,880
การใช้ของไทย (ตัน)	53,479	53,803	58,000	58,000
การนำเข้า - ข้อมูล WTO เมล็ดกาแฟ ในโควตา 5.25 ตัน ภายในโควตา 30% นอกโควตา 90% กาแฟสำเร็จรูป ในโควตา 134 ตัน ภายในโควตา 40% นอกโควตา 49% - ข้อมูล AFTA เมล็ดกาแฟ 5% กาแฟสำเร็จรูป 0% (ค.ค.-ม.ย.53)				
- เมล็ดกาแฟ(ตัน)	11,981	7,835	3,964	
- กาแฟตัว(ตัน)	341	271	258	
- กาแฟผงสำเร็จรูป(ตัน)	2,883	2,219	2,168	
- กาแฟผสมน้ำตาลและครีมเทียม(ตัน)	4,749	4,061	3,584	
การส่งออก				
- เมล็ดกาแฟ(ตัน)	1,585	213	166	
- กาแฟตัว(ตัน)	633	1,273	829	
- กาแฟผงสำเร็จรูป(ตัน)	2,799	4,119	3,267	
- กาแฟผสมน้ำตาลและครีมเทียม(ตัน)	23,568	26,599	28,165	
ช่วงออกสู่ตลาด	ค.ค. 0.51%, พ.ย. 3.07%, ธ.ค. 10.01%, ม.ค. 32.75%, ก.พ. 42.71% มี.ค. 10.07%, เม.ย. 0.88%			
แหล่งผลิตสำคัญ				
- พันธุ์โรบัสต้า (90%)	ชุมพร ระนอง สุราษฎร์ธานี กระบี่ นครศรีธรรมราช ประจวบคีรีขันธ์ พังงา			
- พันธุ์อาราบิก้า (10%)	เชียงใหม่ แม่ฮ่องสอน น่าน ลำปาง ตากแพร่ ชุมนครคีรี			
พื้นที่ให้ผล(ไร่)	388,662	365,337	359,489	355,603
ผลผลิตต่อไร่ (กก.)	130	154	136	128
ต้นทุน (บาท/กก.)	39.06	40.00	45.85	
ครัวเรือนเกษตรกร	30,175	28,698	27,924	
มูลค่าผลผลิต(ล้านบาท)	3,160	3,508	2,679	
ประเทศคู่ค้าสำคัญ				
1. เมล็ดกาแฟดิบ	- นำเข้า เวียดนาม (63.34%) อินโดนีเซีย (26.08%)			
- ส่งออก ฮ่องกง (27.93%) แคนาดา (22.02%) สหรัฐอเมริกา (12.58%)				
2. กาแฟตัว	- นำเข้า ฮ่องกง (59.51%) อิตาลี (21.89%) ออสเตรเลีย (8.27%)			
- ส่งออก ฮ่องกง (83.61%) เยอรมัน (4.30%)				
3. กาแฟผงสำเร็จรูป	- นำเข้า มาเลเซีย (71.63%) บราซิล (7.83%) ญี่ปุ่น (7.40%)			
- ส่งออก ลาว (27.06%) ฮ่องกง (24.89%) ฟิลิปปินส์ (13.08%) เวียดนาม (11.93%)				
4. กาแฟผสมน้ำตาลและครีมเทียม	- นำเข้า มาเลเซีย (88.23%) สิงคโปร์ (9.07%)			
- ส่งออก ฮ่องกง (30.05%) เวียดนาม (21.03%) ฟิลิปปินส์ (9.87%) ลาว (6.23%)				
ประเทศคู่แข่งสำคัญ	เวียดนาม อินโดนีเซีย			

สถานการณ์ปัจจุบัน

1. ตลาดโลก ราคากาแฟโรบัสต้าตลาดลอนดอนในสัปดาห์นี้เฉลี่ยตันละ 1,743.60 ดอลลาร์สหรัฐฯ (55.81 บาท/กก.) สูงขึ้นร้อยละ 2.48 ตามตลาดอาราบิก้า (นิวยอร์ก) ที่ปรับตัวสูงขึ้น ประกอบกับเงินดอลลาร์อ่อนค่าลง ทำให้นักลงทุนสนใจเข้ามาซื้อขายในตลาด สำหรับราคาล่วงหน้า ณ เดือนก.ย. และ พ.ย.53 ตันละ 1,810 และ 1,829 ดอลลาร์สหรัฐฯ ตามลำดับ

2. ในประเทศ ขณะนี้สิ้นสุดฤดูกาลแล้ว ทั้งนี้ ในวันที่ 7 มิ.ย.2553 คณะกรรมการพืชสวนมีมติให้ 1. นำเข้าเมล็ดกาแฟเพื่อใช้แปรรูปในประเทศภายใต้ AFTA ปี 2553 โดยบง.คาวอลิตี คอฟฟี่ โปรดักท์ส์ 5,000 ตัน ,บง.ชวาลี คอฟฟี่แอนที(ประเทศไทย) 1,500 ตัน และ บง.ฉว.ห้องอุตสาหกรรม(1979) 4,000 ตัน 2. นำเข้าเมล็ดกาแฟเพื่อใช้แปรรูปเป็นผลิตภัณฑ์กาแฟส่งออกปี 2553 ตามที่บง.คาวอลิตี คอฟฟี่ โปรดักท์ส์ยื่นขอนำเข้า 2,500 ตัน

1. สถานการณ์ปี 2553/54

1.1 ตลาดโลก กระทรวงเกษตรสหรัฐฯ คาดการณ์(มิ.ย.53) สต็อกต้นปี 1.87 ล้านตัน ลดลงจากปี 2552/53 ร้อยละ 15.04 ผลผลิต 8.38 ล้านตัน สูงขึ้นร้อยละ 11.17 และความต้องการใช้ 7.89 ล้านตัน สูงขึ้นร้อยละ 2.20

1.2 ในประเทศ

1.2.1 ผลผลิต ศก. คาดการณ์ผลผลิตปี 2553/54 (มิ.ย.53) 45,642 ตัน ลดลงจากปี 2552/53 ร้อยละ 6.77 เนื่องจากเนื้อที่ให้ผลลดลง จากพื้นที่เกษตรกรรมที่เพิ่มขึ้น และคาดการณ์ผลผลิตต่อไร่ 128 กก. ลดลงจากปี 2552/53 ร้อยละ 5.88 เนื่องจากปริมาณน้ำฝนลดลงจากปีที่ผ่านมา ทำให้ผลอ่อนแห้ง ทั้งนี้ คาดว่าผลผลิตจะออกสู่ตลาดตั้งแต่ ค.ค.53 และออกมากช่วง ม.ค.-ก.พ.54

1.2.2 ความต้องการใช้ คาดว่าจะมีประมาณ 58,000 ตัน

2. การเปิดตลาดสินค้ากาแฟตามข้อตกลงขงการค้าเสรีอเมริกา (AFTA) ปี 2553

ตั้งแต่ 1 มกราคม 2553 ยกเลิกมาตรการโควตาภาษีและลดอัตราภาษีนำเข้าเมล็ดกาแฟร้อยละ 20 เหลือ 5 และกาแฟสำเร็จรูปจากร้อยละ 5 เหลือ 0 โดยคณะกรรมการนโยบายและแผนพัฒนาการเกษตรและสหกรณ์ได้มีมติ (30 ก.ย.52) เห็นชอบมาตรการรองรับผลกระทบ

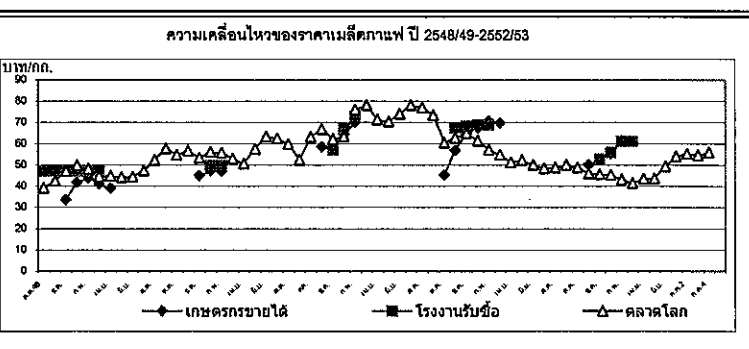
1. การบริหารการนำเข้า (1) กำหนดให้มีสินค้าที่ต้องขออนุญาตนำเข้า ผู้นำเข้าต้องมีคุณสมบัติ/เอกสารประกอบ ดังนี้ 1) ให้อศ.หรือผู้ประกอบการที่เป็นนิติบุคคลและจดทะเบียนนำเข้ากับกรมการค้าต่างประเทศ นำเข้าภายใต้การกำกับดูแลของคณะกรรมการพืชสวน 2) ใบบรรจง มาตรฐานสินค้า (อย.) 3) ใบรับรองสุขอนามัยพืช (กรมวิชาการเกษตร) 4) ใบรับรองปลอด GMOs (กรมวิชาการเกษตร) 5) ใบกำกับสินค้า (Invoice) 6) สำเนาหนังสือรับรองแหล่งกำเนิดสินค้าฟอร์ม D (Form D) (2) ต้องรายงานการนำเข้า การใช้ และสต็อกคงเหลือภายใน 1 เดือน และมีบทลงโทษหากไม่ดำเนินการ (3) กำหนดค่านำเข้า ให้นำเข้าเฉพาะพื้นที่ที่มีเจ้าหน้าที่ตรวจพืชประจำอยู่ (4) กำหนดช่วงเวลาการนำเข้า (พ.ค. - ธ.ค.) รวมทั้งวางระบบติดตามการนำเข้า และติดตาม ตรวจสอบ และประเมินผล

2. ยุทธศาสตร์กาแฟปี 2552-2556 มติ ก.ร.ม. (16 มิ.ย.52) เห็นชอบยุทธศาสตร์กาแฟปี 2552-2556 ประกอบด้วยการดำเนินการ 4 ด้าน (1) ด้านการเพิ่มประสิทธิภาพการผลิตและการลดต้นทุนการผลิต (2) ด้านการเพิ่มมูลค่าผลิตภัณฑ์กาแฟ (3) ด้านพัฒนาและส่งเสริมด้านการสร้างเสถียรภาพราคา (4) ด้านการบริหารจัดการ

3. การปรับปรุงโครงสร้างสินค้ากาแฟแบบครบวงจร มติคณะกรรมการบริหารกองทุนปรับโครงสร้างภาคเกษตร (17 ก.ย.52) เห็นชอบ โครงการปรับโครงสร้างสินค้ากาแฟแบบครบวงจร เพื่อช่วยเหลือผลผลิตต่อไร่ ลดต้นทุนการผลิตและช่วยแปรรูปสินค้ากาแฟ ระยะเวลาดำเนินการ 7 ปี สนับสนุนเงินกองทุนฯ 54,442,870 บาท ให้แก่สหกรณ์ผู้ปลูกกาแฟจังหวัดชุมพร จำกัด , กลุ่มเกษตรกรทำสวนเขาทะลุ จังหวัดชุมพร และกลุ่มเกษตรกรทำสวน จปร. จังหวัดระนอง

3.การดำเนินการและมาตรการรองรับ

คน.จัดประชุม (1 ธ.ค.52) เพื่อประเมินสถานการณ์แนวโน้มราคากาแฟและแนวทางการช่วยเหลือเกษตรกร ปี 2552/53 มีมติ 1) มอบ คน. ตรวจสอบตัวเลขการแจ้งสต็อกกาแฟของ โรงงานคั่ว 2) โรงงานจะรับซื้อเมล็ดกาแฟจากเกษตรกรในราคาไม่ต่ำกว่า 51 บาท 3) คค.ควรทำประชาสัมพันธ์เกี่ยวกับการเปิดตลาด AFTA ผลกระทบ มาตรการรองรับและพิจารณาแนวทางป้องกันการค้านำเข้ากาแฟสำเร็จรูปจากต่างประเทศด้วย 4) ขอให้อ.ชย.ขยายตลาดส่งออกผลิตภัณฑ์กาแฟสำเร็จรูปในต่างประเทศ 5) มอบหมายให้ผู้แทนเกษตรกรและหน่วยงานในจังหวัดแหล่งผลิตชี้แจงให้เกษตรกรทราบ 6) มอบหมายให้การค้าภายในจังหวัดและ ชชว. ตรวจสอบเครื่องชั่งของผู้ประกอบการที่รับซื้อเมล็ดกาแฟและกำกับดูแลให้ปฏิบัติตามแสดงราคารับซื้อ 7) คน. พร้อมดำเนินการเชื่อมโยงตลาดเมล็ดกาแฟเพื่อให้เกษตรกรมีความมั่นใจด้านตลาดอีกทางหนึ่ง



ราคา (บาท/กก.)		ตค.	พย.	ธค.	มค.	กพ.	มีค.	เมย.	พค.	มิย.	กค.	สค.	กย.	เฉลี่ย
เกษตรกรขายได้ (เกรดคละ)	ปี 2549/50	-	-	44.78	47.11	46.99	-	-	-	-	-	-	-	46.29
	ปี 2550/51	-	58.50	57.79	65.70	68.61	-	-	-	-	-	-	-	62.65
	ปี 2551/52	45.00	56.75	64.43	67.50	70.45	69.67	-	-	-	-	-	-	62.30
	ปี 2552/53	-	50.00	52.47	55.32	61.12	-	-	-	-	-	-	-	54.73
โรงงานรับซื้อ (เกรดหนึ่ง) จ.ชุมพร	ปี 2549/50	-	-	-	50.00	50.00	-	-	-	-	-	-	-	50.00
	ปี 2550/51	-	-	57.00	67.00	73.00	-	-	-	-	-	-	-	65.67
	ปี 2551/52	-	67.31	68.03	68.73	68.50	-	-	-	-	-	-	-	68.14
	ปี 2552/53	-	-	52.70	55.83	60.98	61.00	-	-	-	-	-	-	57.63
ตลาดโลก (ลอนดอน)	ปี 2548/49	39.07	42.42	46.92	49.86	48.11	44.59	44.85	44.04	44.42	47.24	52.21	57.74	46.79
	ปี 2549/50	54.66	56.56	53.26	56.04	55.73	53.05	50.59	57.33	63.28	62.37	59.84	52.33	56.25
	ปี 2550/51	63.10	66.76	62.09	63.31	75.96	78.08	71.22	70.41	74.04	78.09	76.80	73.35	71.10
	ปี 2551/52	60.35	62.60	64.82	61.24	57.03	54.61	53.54	52.15	50.03	48.37	48.73	49.92	55.28
	ปี 2552/53	48.85	45.85	45.60	45.28	43.24	41.34	43.42	43.57	49.23	55.81	น.ป.4	-	46.22

ปาล์มน้ำมัน

ประจำสัปดาห์ที่ 4 ของเดือน กรกฎาคม (28 - 30 ก.ค. 53)

ผลผลิต (ล้านตัน)	ปี 50	ปี 51	ปี 52	ปี 53 (E.N.R.)	%Δ
โลก - น้ำมันพืช	121.58	128.20	133.46	138.90	4.08
- น้ำมันปาล์ม - การผลิต	37.25	40.95	43.85	45.75	4.33
" - การใช้	36.23	39.75	42.83	45.45	6.12
" - สต็อก	4.37	4.16	4.66	4.62 (E.M.I.)	-0.86
ไทย - ผลปาล์ม (สศก.) *มิ.ย.53	6.390	9.273	8.162	9.230	13.07
มูลค่าผลปาล์ม (ล้านบาท) (ณ มิ.ย.53)	27,094	42,283	32,650	36,918	13.07
% ออกสู่ตลาด มค.-กพ. 15% , มีค.-พค.28% , มิย-กค. 14% , ตค.-ตค.19% , พย.-ธค.23% (ณ มิ.ย.53)					
แหล่งผลิต : กระบี่ 28% สุราษฎร์ 25% ชุมพร 22% (75%), จ.ภาคใต้อื่น(20%) กลาง+ออก(5%)					
พื้นที่ให้ผล (ล้านไร่)	2.663	2.887	3.189	3.638	14.07
ผลผลิตเฉลี่ย (ตัน/ไร่)	2.399	3.212	2.560	2.537	-0.90
จำนวนครัวเรือน	100,077	108,386	109,120	110,000	0.81
ต้นทุนการผลิต (บาท/กก.)	1.84	2.12	2.71	2.35 (E.M.I.)	-13.28
ผลผลิต - น้ำมันปาล์มดิบ	1,051	1,544	1,345	1,569	16.64
การใช้ - ผลิตน้ำมันบริโภค	0.900	1.005	0.877	1.002	14.19
- ผลิตไบโอดีเซล	0.028	0.270	0.371	0.470	26.76
ส่งออก (ล้านตัน)	0.224	0.285	0.067	0.120	78.06
สต็อก - น้ำมันปาล์มดิบ	0.089	0.108	0.136	0.113	-16.95
ส่งออก (ตัน, กศก.)	ปี 50	ปี 51	ปี 52	ปี 53 (มค.-มิ.ย.)	
- น้ำมันดิบ	221,826	288,223	67,292	19,855	
- น้ำมันบริสุทธิ์	61,239	72,119	46,551	31,540	
นำเข้า (ตัน, กศก.)	1,407	29,685	1,254	81	
จับกุมลักลอบ(ตัน, กศก.)	19	28	24	0.4	
ถ้ายาล่า(ตัน, กศก.) (ปี 53)	6,624	19,531	62,603	59,730	
ปท.ส่งออกไป ดิบ : อินเดี 78% มาเล 21% เนเธอร์แลนด์ 2% , บริสุทธ์ : พม่า 73% จีน 25%					
ปท.นำเข้าจาก ดิบ : อินโดนีเซีย , บริสุทธ์ : อินโดนีเซีย 78% , มาเลเซีย 17%					

สถานการณ์ปัจจุบัน

- ในประเทศ ราคาผลปาล์ม (น้ำมัน17%) ปรับตัวสูงขึ้นจากสพ.ก่อนเป็น กก.ละ 4.50-4.70 บาท เนื่องจากปริมาณผลผลิตที่ออกสู่ตลาดลดลง เพราะมีฝนตกชุก การเก็บเกี่ยวไม่สะดวก ส่วนราคาน้ำมันปาล์มดิบสูงขึ้น เป็นกก.ละ 26-26.50 บาท ซึ่งเคลื่อนไหวตามราคาน้ำมันปาล์มดิบตลาดมาเลเซีย

- ต่างประเทศ ราคาน้ำมันปาล์มดิบปรับตัวสูงขึ้นเป็น 2,595 ริงกิต/ตัน หรือ กก.ละ 26.10 บาท เนื่องจากคาดว่าผลผลิตจะมีปริมาณน้อยกว่าการใช้ที่มีมากขึ้น รวมทั้งราคาน้ำมันเชื้อเพลิงที่สูงขึ้นต่อเนื่อง

แนวโน้ม คาดว่าระดับราคาผลปาล์ม น้ำมันปาล์มจะเคลื่อนไหวอยู่ในเกณฑ์ดี

1. สถานการณ์ ปี 2553

โลก คาดว่ามีผลผลิต 45.75 ล้านตัน การใช้ 45.45 ล้านตันเพิ่มขึ้น 4.3%, 6.1% ไทย ปี 53 กย.(มิย.53) คาดว่าจะมีผลปาล์ม 9.230 ล้านตัน จะผลิตน้ำมันดิบได้ ประมาณ 1.57 ล้านตัน ใช้ผลผลิตน้ำมันพืชบริโภค+อุตสาหกรรม 1.0 ล้านตันผลิตไบโอดีเซล 0.47 ล้านตัน ส่งออกประมาณ 0.12 ล้านตัน จะคงเหลือสต็อกประมาณ 0.11 ล้านตัน

2. มาตรการจัดระบบ

2.1 จัดระบบการค้าในประเทศ โดยการให้ผู้ผลิต ผู้นำเข้า แจ้งปริมาณการผลิต จำหน่าย สต็อก การนำเข้า ควบคุมการขนย้าย กำกับดูแลการปิดป่าฯ แสดงราคาปรับซื้อ ตรวจสอบเครื่องชั่ง การชั่งราคา การลักลอบนำเข้าและดูแลการจำหน่ายน้ำมันพืชปาล์มของห้างค้าปลีกไม่ให้ต่ำกว่าต้นทุนซื้อ

2.2 จัดระบบการนำเข้า

- ภายใต้ WTO : ตั้งแต่ปี 47 ภาษีในโควตา 20% ปริมาณ 4,860 ตัน ให้ อคส.เป็นผู้นำเข้า, ภาษีนอกโควตา 143%

- ภายใต้ AFTA : ตั้งแต่ปี 46 ภาษี 5% , 2.50 บาท/ลิตรและให้ อคส.นำเข้า ตั้งแต่ปี 53 ภาษี 0% ให้มีคณะกรรมการบริหารนำเข้าฯ (อยู่ระหว่างเสนอ กนป.)

- การนำเข้าเพื่อส่งออก : ให้รับซื้อผลผลิตในประเทศ 1 ส่วนก่อนนำเข้า 1 ส่วนและต้องส่งออกทั้ง 2 ส่วนภายใน 30 วันนับแต่วันนำเข้า (มติ ครม.2 พย.47)

- การนำเข้าผ่านประเทศส่งออกหรือการถ่วงค่า : กำกับดูแลการขนย้าย ในประเทศไปยังด่านส่งออกอย่างเคร่งครัดภายในเวลาที่กำหนด

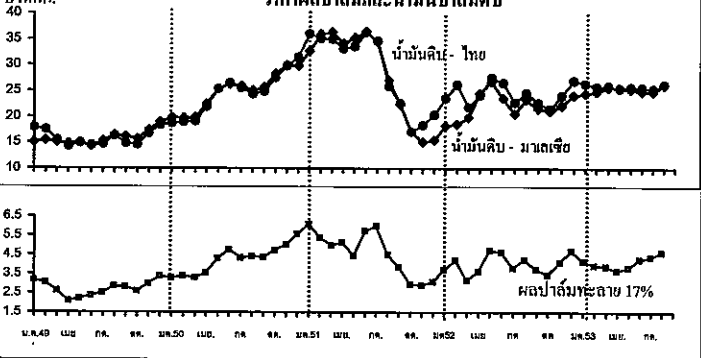
2.3 ตรวจสอบการลักลอบนำเข้าและบริหารของกลางโดย

- เข้มงวดตรวจสอบในจังหวัดคิดชายแดนประเทศเพื่อนบ้าน, ตีลทะเล

- จัดการของกลางน้ำมันปาล์มไม่ให้ไหลเข้าสู่ตลาดผู้บริโภค

2.4 ส่งเสริมการผลิตไบโอดีเซล โดยเผยแพร่ข้อมูลปริมาณและราคา น้ำมันปาล์มให้ผู้ผลิตไบโอดีเซล

3. นโยบายการส่งออก ส่งออกได้เสรี โดยไม่เสียอากรส่งออก



ราคา (บาท/กก.)	ม.ค.	ก.พ.	มี.ค.	เม.ย.	พ.ค.	มิ.ย.	ก.ค.	ส.ค.	ก.ย.	ต.ค.	พ.ย.	ธ.ค.	เฉลี่ย
ผลปาล์มสด(17%) ณ โรงสกัด													
ปี 2551	6.05	5.37	4.96	5.10	4.42	5.70	5.95	4.46	3.84	2.93	ก่อนแทรกแซง		
ปี 2552	3.68	4.19	3.14	3.62	4.70	4.60	3.79	4.22	3.71	3.43	2.88	3.06	4.67
ปี 2553	4.15	3.92	3.87	3.63	3.80	4.23	4.35	4.50-4.70			4.09	4.65	3.96
น้ำมันปาล์มดิบ กทม.													
ปี 2551	35.98	35.02	34.95	33.15	33.53	36.26	34.61	25.87	22.52	17.02	18.32	20.32	29.50
ปี 2552	23.51	26.13	21.78	24.16	27.51	26.50	22.72	24.56	22.65	21.48	24.00	26.90	24.26
ปี 2553	26.36	25.73	25.92	25.43	25.66	25.61	25.38	26.00-26.50					25.81
น้ำมันปาล์มบริสุทธิ์ กทม.													
ปี 2551	42.31	42.62	43.21	41.37	41.77	44.23	43.95	38.14	34.01	30.04	27.63	29.34	38.53
ปี 2552	32.08	34.04	31.51	31.29	32.78	30.80	27.55	28.91	28.69	26.62	27.43	30.58	30.34
ปี 2553	31.07	29.45	30.21	30.21	30.11	29.04	29.07	28.90-31.14					30.03
น้ำมันปาล์มดิบ มาเลเซีย													
ปี 2551	32.65	35.90	36.29	34.14	35.24	36.51	34.51	26.91	23.26	16.98	15.00	15.37	28.88
ปี 2552	18.18	18.47	19.80	24.37	26.63	23.49	20.55	23.26	21.55	21.09	22.10	24.05	21.67
ปี 2553	24.50	24.84	25.64	25.55	25.27	24.85	25.91	26.10					25.13
น้ำมันปาล์มบริสุทธิ์ มาเลเซีย													
ปี 2551	35.07	38.64	41.98	40.42	40.88	41.19	38.87	30.90	26.66	20.18	18.27	18.74	32.84
ปี 2552	21.31	21.52	22.54	26.94	28.29	25.44	22.45	25.01	23.28	22.82	23.79	25.56	23.87
ปี 2553	25.81	26.12	26.58	26.45	26.08	25.83	26.04	27.42					26.09

มะพร้าวผลแก่

ประจำสัปดาห์ที่ 4 ของเดือนกรกฎาคม 2553 (26 - 30 ก.ค.53)

ผลผลิต : ล้านตัน	ปี 49	ปี 50	ปี 51	ปี 52	ปี 53	% Δ
โลก พืชน้ำมัน	391.43	404.45	392.14	396.59	441.18	11.24
เนื้อมะพร้าวแห้ง	5.6	5.27	5.72	5.88	5.88	0.00
น้ำมันมะพร้าว	3.46	3.22	3.53	3.52	3.62	2.84
ไทย	ปี 49	ปี 50	ปี 51	ปี 52	ปี 53	% Δ
มะพร้าวผลแก่ (สศก.)	1.871	1.722	1.484	1.381	1.564	13.25
น้ำมันมะพร้าว บริษัท	0.055	0.051	0.044	0.041	0.046	12.20
ช่วงออกสู่ตลาด	มาก : พ.ค.-ต.ค. (ออกตลอดปี)					
แหล่งผลิต	ประจวบฯ 29%, ชุมพร 16%, สุราษฎร์ฯ 10% (รวม 55%) นครศรีฯ 7%, ชลบุรี 10%, สมุทรสงคราม 3%					
พื้นที่ให้ผล : ล้านไร่	1.61	1.60	1.54	1.52	1.51	-0.66
จำนวนครัวเรือน	na	na	na	300,000		
ผลผลิตเฉลี่ย : กก./ไร่	1,125	1,077	966	929	1036	11.52
ต้นทุนการผลิต : บาท/ผล	2.45	2.56	3.17	3.46	3.46	
มูลค่าผลผลิต : ล้านบาท	7,334	4,766	5,470			
การใช้ในปท. : บริโภคตรง	1.123	1.033	0.890	0.829	-6.94	
น้ำมันมะพร้าว	0.053	0.044	0.036	0.038	(ม.ค.-มิ.ย.)	
นำเข้า : ตัน	7,822	378	790	300	843	
เนื้อ - ฝอย	269	138	299	933	250	
น้ำมันทั้งหมด	1,820	3,005	2,275	1,949	14,811	
ส่งออก : ตัน	37,120	33,334	31,401	30,258	14,255	
เนื้อ - ฝอย	667	162	1,342	2,145	734	
น้ำมันทั้งหมด	493	4,452	5,530	1,396	306	
ประเทศส่งออก	น้ำมัน : พม่า (28%)ลาว (57%) / เนื้อฝอย : บราซิล(42%)					
ประเทศนำเข้า	น้ำมัน : มาเลเซีย(98%) / เนื้อฝอย : ฟิลิปปินส์ (84%)จีน(9%)					

สถานการณ์ปี 2552

- โลก ปี 53 ก.เกษตรสหรัฐฯ คาดว่าโลกมีผลผลิตเนื้อมะพร้าวแห้ง 5.88 ล้านตันเท่ากับปี 2552 คาดว่าจะมีผลผลิตน้ำมันมะพร้าว 3.62 ล้านตัน เพิ่มขึ้นจากปี 2552 ร้อยละ 2.84
- ไทย ปี 53 ก.เกษตร (สศก.) คาดว่ามีผลผลิตมะพร้าวผล 1.564 ล้านตัน เพิ่มขึ้นร้อยละ 13.25
- ปัจจัยที่มีผลต่อราคาปริมาณผลผลิตในตลาด ความต้องการใช้(บริโภคสด+แปรรูป)
- ก่อนผลผลิตออกมาก ประสานโรงงานกะทิเร่งรับซื้อใช้แปรรูปเป็นกะทิกล่องไว้ส่งออก

มาตรการแก้ไขปัญหา

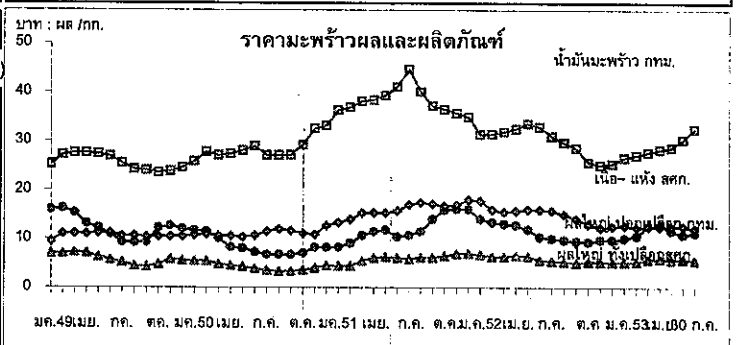
- จัดระบบการนำเข้า
 - WTO ตั้งแต่ปี 47-53
 - ผู้นำเข้า : ในโควตา :- เป็นนิติบุคคล เป็นโรงงานที่ใช้มะพร้าวผล มะพร้าวฝอย เนื้อมะพร้าวแห้ง น้ำมัน เป็นวัตถุดิบในกิจการของตนเองและเปิดกิจการในปัจจุบัน ส่วนมะพร้าวฝอยต้องมีประวัติ 3 ปี
 - นอกโควตา :- ให้นำเข้าเป็นการทั่วไป
- AFTA
 - ต้องขออนุญาตนำเข้า
 - มะพร้าวผล / มะพร้าวฝอย - ยกเว้นอากร ตั้งแต่ปี 46
 - เนื้อมะพร้าวแห้ง - 35% หรือ กก.ละ 3.00 บาท ตั้งแต่ปี 46-49
 - 25% หรือ 3.00 บาท/กก. ตั้งแต่ปี 50-51 ส่วน ปี 52 15%หรือ 3.00 บาท/ก.ก. ปี 53 ยกเลิกโควตา เนื้อแห้งภาษี 5%กำหนดมาตรการบริหารการนำเข้า

สถานการณ์ปัจจุบันและแนวโน้ม

ราคามะพร้าวผลใหญ่ในแหล่งผลิตใหญ่ทรงตัว ในตลาด กทม.ราคาขายส่ง มะพร้าวผล(ปอก) เนื้อมะพร้าวขาว เนื้อแห้ง และน้ำมันมะพร้าวดิบ ราคาทรงตัวเช่นกัน

	บาท/ผล	16 ก.ค.53	30 ก.ค.53	30 ก.ค.53	% Δ
มะพร้าวผลใหญ่ สศก.	บาท/ผล	5.69	5.51	5.54	0.54
มะพร้าวผลใหญ่ จ.ประจวบ	"	7.50	7.75	7.75	0.00
มะพร้าวผลใหญ่ (ปอก) กทม.	"	10.75	11.25	11.25	0.00
เนื้อมะพร้าวขาว กทม.	บาท/กก.	17.50	18.25	18.25	0.00

แนวโน้ม มะพร้าวจากแหล่งผลิตออกสู่ตลาดอย่างต่อเนื่องในปริมาณไม่มากราคายังอยู่ในเกณฑ์ดี



ราคา (บาท/ผล , กก.)

เกษตรกรขายได้	ปี	ม.ค.	ก.พ.	มี.ค.	เม.ย.	พ.ค.	มิ.ย.	ก.ค.	ส.ค.	ก.ย.	ต.ค.	พ.ย.	ธ.ค.	เฉลี่ย	
มะพร้าวผลแก่ ใหญ่	2551	4.45	4.47	5.51	6.08	6.28	6.11	5.92	6.13	6.18	6.47	6.94	6.99	5.96	
	2552	6.73	6.36	6.35	6.54	6.41	5.62	5.47	5.32	5.07	5.29	5.28	5.15	5.80	
	2553	5.22	5.31	5.76	5.88	5.71	5.82	5.54						5.61	
เนื้อ-แห้ง 90%	2551	13.29	13.98	15.27	15.31	15.35	15.85	16.94	17.44	17.18	16.70	17.00	17.93	16.02	
	2552	17.74	15.18	15.45	15.73	16.02	15.90	15.75	14.99	14.10	13.00	12.24	12.54	14.89	
	2553	12.71	12.34	12.49	12.54	12.60	12.57	12.12						12.48	
ตลาด กทม. ขายส่ง															
	มะพร้าวผล (ปอก)	2551	8.25	9.08	10.70	11.47	11.83	10.39	10.73	11.55	14.00	15.95	16.15	16.05	12.18
		2552	14.10	15.36	13.05	12.75	11.92	10.34	10.05	9.75	9.48	9.39	9.75	9.75	11.31
2553		10.10	10.53	13.25	13.13	11.25	10.86	11.25						11.48	
น้ำมันดิบ กทม.	2551	36.33	36.88	38.12	38.40	39.34	41.07	44.68	40.02	37.24	36.51	35.72	34.92	38.27	
	2552	33.18	31.47	31.92	32.50	33.53	32.92	31.02	28.92	28.57	25.70	25.09	25.36	30.02	
	2553	26.58	27.09	28.25	28.25	28.64	30.32	32.50						28.80	

ถั่วเหลือง

ประจำสัปดาห์ที่ 4 ของเดือนกรกฎาคม 2553 (26-30 ก.ค.53)

ผลผลิต (ล้านตัน)	ปี 51	ปี 52	ปี 53 (ก.ค.53)	% Δ
พืชน้ำมัน - โลก	392.140	608.550	441.180	-27.50
ถั่วเหลือง - โลก	221.006	423.928	259.702	-38.74
- ไทย	0.182	0.189	0.191	1.01
- ถั่วฤดูแล้ง	0.132	0.138	0.140	(ประมาณการ)
- ถั่วฤดูฝน	0.050	0.051	0.051	
มูลค่าผลผลิต (ล้านบาท)	3,181	2,714	2,717	0.09
ช่วงออกสู่ตลาด				
- ถั่วฤดูแล้ง(มี.ค.-พ.ค.)65%				
- ถั่วฤดูฝน(ส.ค.-ธ.ค.)35%				
ครัวเรือนเกษตรกร	90,969	88,203	NA	
พื้นที่ปลูก (ล้านไร่)	0.754	0.750	0.749	-0.14
ผลผลิตเฉลี่ย/ไร่ (กก./ไร่)	245	248	249	0.40
ต้นทุนการผลิต (บาท/กก.) ^(ก.ค.52)	11.64	11.80	NA	
การใช้(ล้านตัน) - โลก	229.620	442.070	235.58	-46.71
- ไทย	1.903	1.723	1.790	3.88
สต็อก(ล้านตัน) - โลก	52.906	87.324	65.347	-25.17
นำเข้า-ส่งออก	ปี 51	ปี 52	ปี 53 (ก.ค.-พ.ค.53)	
- นำเข้า (ล้านตัน)	1.723	1.535	0.415	
(ล้านบาท)	32,225	23,813	5,989	
(บาท/กก.)	18.70	15.52	14.14	
- ส่งออก (ล้านตัน)	0.0012	0.0013	0.00030	
ประเทศคู่ค้า				
ไทยนำเข้าจาก	บราซิล 62%	สหรัฐอเมริกา 26%		
	อาร์เจนตินา 6%	กัมพูชา 3%	แคนาดา 1%	
ไทยส่งออก	ฟิลิปปินส์ 28%	ซาอุดีอาระเบีย 15%		
	เวียดนาม 12%	สหรัฐอเมริกา 10%	มัลดีฟส์ 7%	
ประเทศคู่แข่ง	สหรัฐอเมริกา 46%	บราซิล 30%		
	อาร์เจนตินา 12%	ปารากวัย 6%		

1. สถานการณ์ปี 2553
 โลก คาดว่าผลผลิตลดลงจากปี 52 ร้อยละ 38.74 และความต้องการใช้ลดลงร้อยละ 46.71
 ไทย คาดว่าผลผลิตจะใกล้เคียงกับปี 52 และความต้องการใช้เพิ่มขึ้นร้อยละ 3.88 ส่งผลให้ต้องนำเข้าประมาณ 1.600 ล้านตัน โดยช่วง ม.ค.-พ.ค.53 นำเข้าแล้ว 0.415 ล้านตัน ลดลงจากปีก่อนร้อยละ 8

2. นโยบายและมาตรการนำเข้าเมล็ดถั่วเหลือง
 ปี 53 มติ ครม.(17พ.ย.52)เห็นชอบตามมติคณะ กก.พืชน้ำมันและน้ำมันพืช (30 ก.ย.52) ดังนี้
2.1 WTO ไม่จำกัดปริมาณและช่วงเวลา อกรนำเข้าในโควตาร้อยละ 0 นอกโควตาร้อยละ 80 ผู้มีสิทธินำเข้าในโควตา 13 ราย (1.สมาคมผู้ผลิตน้ำมันถั่วเหลืองและรำข้าว 2. สมาคมผู้ผลิตอาหารสัตว์ไทย 3. สมาคมส่งเสริมผู้ใช้วัตถุดิบอาหารสัตว์ 4. สมาคมปศุสัตว์ไทย 5. สมาคมผู้เลี้ยงไก่เนื้อเพื่อการส่งออก 6. สมาคมผู้ผลิตไก่เพื่อส่งออกไทย 7. บริษัท กรีนสปอต จำกัด 8. บริษัท แลคคาชอย จำกัด 9. บริษัท ไทยเทรลผลิตภัณฑ์อาหาร จำกัด (มหาชน) 10. บริษัท เคอรี่ พลัส จำกัด 11. บริษัท ไทยซิม จำกัด 12. ห้างหุ้นส่วนจำกัดคิกโคเคน 13. สมาคมผู้ค้าสินค้าเกษตรกับประเทศเพื่อนบ้าน) หากมีผู้ยื่นขอสิทธินำเข้ารายใหม่ให้อยู่ในดุลยพินิจของคณะกรรมการกำกับดูแลเมล็ดถั่วเหลือง และแจ้งกรรมการฯทราบ ผู้มีสิทธินำเข้าให้ความร่วมมือรับซื้อถั่วเหลืองในประเทศทั้งหมด ดังนี้
 (1) สกัดน้ำมัน ไม่ต่ำกว่า กก.ละ 12.25 บาท ณ ไร่นาหรือ กก.ละ 13.00 บาท ณ กทม.
 (2) ผลิตภัณฑ์อาหารสัตว์ ไม่ต่ำกว่า กก.ละ 12.50 บาท ณ ไร่นาหรือ กก.ละ 13.25 บาท ณ กทม.
 (3) แปรรูปอาหาร ไม่ต่ำกว่า กก.ละ 14.50 บาท ณ ไร่นาหรือ กก.ละ 15.25 บาท ณ กทม.

2.2 ACMECS ผู้มีสิทธินำเข้าต้องขึ้นทะเบียน contract Farming ไว้กับกระทรวงพาณิชย์ การนำเข้าให้ใช้หลักเกณฑ์และวิธีปฏิบัติเช่นเดียวกับการนำเข้าภายใต้ WTO

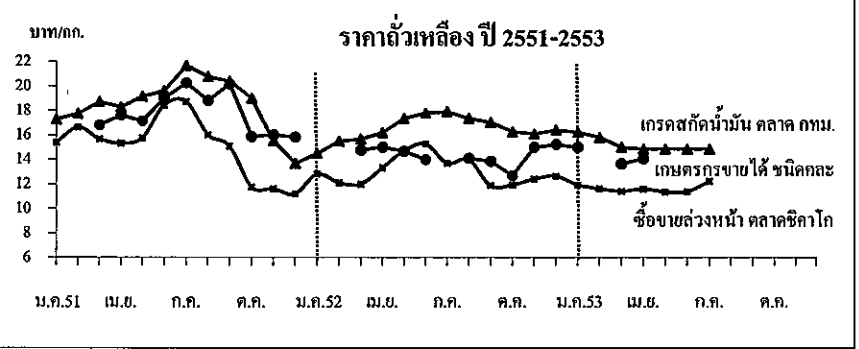
2.3 AFTA อกรนำเข้าร้อยละ 0 ให้ใช้หลักเกณฑ์และวิธีปฏิบัติเช่นเดียวกับ WTO

2.4 FTA ไทย-ออสเตรเลีย ไทย-นิวซีแลนด์ อกรนำเข้าร้อยละ 0 ไม่จำกัดปริมาณนำเข้า และไทย-ญี่ปุ่น อกรนำเข้าในโควตาร้อยละ 0 ปริมาณ 10,922 ตัน ไม่ผูกพันนอกโควตา การนำเข้าให้ใช้หลักเกณฑ์และวิธีปฏิบัติเช่นเดียวกับการนำเข้าภายใต้ WTO

2.5 อาเซียน-จีน โควตา 10,922 ตัน อกรนำเข้าในโควตาร้อยละ 0 อกรนำเข้านอกโควตาร้อยละ 80.9 การนำเข้าให้ใช้หลักเกณฑ์และวิธีปฏิบัติเช่นเดียวกับการนำเข้าภายใต้ WTO
 ทั้งนี้ นำเข้าทั่วไป อกรนำเข้าร้อยละ 6 หรือ กก.ละ 0.30 บาท และต้องขออนุญาต

3. นโยบายการส่งออก ส่งออกได้เสรี ไม่เสียอากรส่งออก

สถานการณ์ปัจจุบัน
 ในประเทศ ราคาตลาด กทม.ทุกเกรดคุณภาพทรงตัวเท่าสัปดาห์ก่อน ภาวะการค้าค่อนข้างชะลอตัวในช่วงนี้ แม้ว่าวัตถุดิบยังไม่ออกสู่ตลาด
 ต่างประเทศ ราคาสูงขึ้นจากต้นละ 373US\$ในสัปดาห์ก่อนเป็นต้นละ 377US\$ เนื่องจากความวิตกเกี่ยวกับการขาดแคลนธัญพืชอาหารในยุโรปและรัสเซีย
 แนวโน้ม คาดว่าในระยะใกล้ราคาจะโน้มสูงขึ้น จากความต้องการใช้ที่มีมากขึ้น



ราคา (บาท/กก.)	ม.ค.	ก.พ.	มี.ค.	เม.ย.	พ.ค.	มิ.ย.	ก.ค.	ส.ค.	ก.ย.	ต.ค.	พ.ย.	ธ.ค.	เฉลี่ย
เกรดครกขายได้ชนิดกละ													
ปี 2551	-	-	16.82	17.61	17.14	19.00	20.25	18.80	17.76	15.87	16.00	15.83	17.51
ปี 2552	-	-	14.77	15.01	14.67	14.00 *	- *	14.10 *	13.85 *	12.69	15.00	15.22	14.37
ปี 2553	15.00	-	13.65	14.06	-	-	-	-	-	-	-	-	14.24
ขายส่ง กทม. เกรดแปรรูปอาหาร													
ปี 2551	21.49	22.50	22.50	22.31	23.64	24.68	26.35	25.50	25.95	25.64	20.39	19.25	23.35
ปี 2552	19.73	19.91	20.25	20.95	22.17	22.25	23.00	23.25	23.02	22.75	22.46	22.25	21.83
ปี 2553	21.85	21.70	21.25	21.06	20.75	20.75	19.91	-	-	-	-	-	21.02
ขายส่ง กทม. เกรดผลิตอาหารสัตว์													
ปี 2551	19.42	20.50	20.90	20.29	21.39	22.27	24.32	23.50	23.96	23.90	19.33	18.25	21.50
ปี 2552	18.73	18.91	19.25	19.72	20.67	20.75	21.50	21.75	21.52	21.25	21.25	21.25	20.55
ปี 2553	20.85	20.70	20.25	20.06	19.56	19.25	18.41	-	-	-	-	-	19.85
ขายส่ง กทม. เกรดสกัดน้ำมัน													
ปี 2551	17.28	17.75	18.71	18.28	19.14	19.60	21.67	20.75	20.39	18.99	15.51	13.69	18.48
ปี 2552	14.50	15.49	15.66	16.20	17.35	17.78	17.90	17.35	17.02	16.27	16.09	16.41	16.50
ปี 2553	16.23	15.79	15.00	14.85	14.85	14.85	14.85	-	-	-	-	-	15.20
ซื้อขายล่วงหน้าตลาดชิคาโก													
ปี 2551	15.38	16.63	15.66	15.31	15.75	18.41	18.71	16.00	15.07	11.74	11.59	11.18	15.12
ปี 2552	12.80	12.09	11.98	13.32	14.70	15.26	13.69	13.97	11.86	11.91	12.40	12.63	13.05
ปี 2553	11.91	11.61	11.40	11.58	11.35	11.37	12.22	-	-	-	-	-	11.63
ซื้อขายล่วงหน้าตลาดชิคาโก (เหรียญสหรัฐ/ตัน)													
ปี 2551	461.68	508.19	495.67	482.76	489.05	552.44	556.52	471.04	437.83	339.89	329.12	317.42	453.47
ปี 2552	364.70	341.25	333.64	374.44	422.14	445.08	400.40	408.93	349.16	354.97	371.03	378.67	378.70
ปี 2553	358.82	344.63	348.62	357.31	349.02	348.54	377.20	-	-	-	-	-	354.88

ประจำสัปดาห์ที่ 4 ของเดือน กรกฎาคม 2553 (วันที่ 28 - 30 ก.ค.53)

	2550	2551	2552	2553	% Δ
ผลผลิต			เบื้องต้น	คาดการณ์	
- โลก (พันตัน)	94,585	98,528	100,236	101,883	1.64
จีน	42,878	46,205	48,500	50,300	3.71
สหภาพยุโรป	22,858	22,596	22,000	21,900	-0.45
สหรัฐอเมริกา	9,962	10,599	10,446	10,185	-2.50
บราซิล	2,990	3,015	3,123	3,249	4.03
อื่นๆ	15,897	16,113	16,167	16,249	0.51
- ไทย (ล้านตัว) : สศก.	13.545	12.088	11.771	12.120	2.96
ช่วงผลผลิตออกมา	ตุลาคม - กุมภาพันธ์				
จำนวนคร้วเรือน : สศก.	255,711	237,422	227,688		
ต้นทุนการผลิต : สศก.(บาท/กก.)	42.87	53.24	49.43	~ 58.33	(ปี 53 : คง.)
มูลค่าผลผลิต (ล้านบาท)	49,220	65,735	67,355	36,551	(ม.ค. - มิ.ย.53)
การใช้ (ล้านตัว)	13.88	11.90	11.06	11.54	4.34
ส่งออก เนื้อสุกร (ตัน)	10,199	9,917	9,263	3,295.96	(ม.ค. - พ.ค.53)
มูลค่า (ล้านบาท)	1,435	1,845	1,758	614.37	
ส่งออก สุกรมีชีวิต (ตัว)	97,551	428,170	728,770	292,015	
มูลค่า (ล้านบาท)	116.79	1,316.05	1,683.00	441.97	
หมายเหตุ	ส่งออกสุกรพันธุ์ จำนวน 20,859 ตัว มูลค่า 68.34 ล้านบาท				

สถานการณ์ ปี 2553

- การผลิต จำนวนแม่สุกรในระบบ ประมาณ 800,000 ตัว
- การใช้ 98% ของผลผลิตทั้งหมด ใช้บริโภคในประเทศ
- อัตราการบริโภค ประมาณ 14 กก./คน/ปี ประเทศอื่น : ฮองกง 65 ได้หัววัน 41 จีน 37 เกาหลีใต้ 29 เวียดนาม 21 ญี่ปุ่น 19 เบลารุส 43 EU 42 สวิตเซอร์แลนด์ 35 สหรัฐฯ 27 (คาดการณ์ปี 53 : USDA)
- การส่งออก เป้าหมายปี 2553 เท่ากับปี 2552 จำนวน 12,000 ตัน

◆ มกราคม - พฤษภาคม 2553 มีการส่งออกสุกร ดังนี้

- สุกรพันธุ์ 20,859 ตัว (ปี 52 : 18,355 ตัว) : ลาว (80%) กัมพูชา (20%)
- สุกรขุน 292,015 ตัว (ปี 52 : 386,826 ตัว) : กัมพูชา (93%) ลาว (6%)
- เนื้อสุกร 3,295 ตัน (ปี 52 : 3,494 ตัน) :
 - เนื้อสุกรสดแช่เย็น 385 ตัน : พม่า (49%) ลาว (33%) ฮองกง เวียดนาม
 - เนื้อสุกรแปรรูปปรุงสุก 2,910 ตัน : ญี่ปุ่น (95%) ฮองกง ฯลฯ

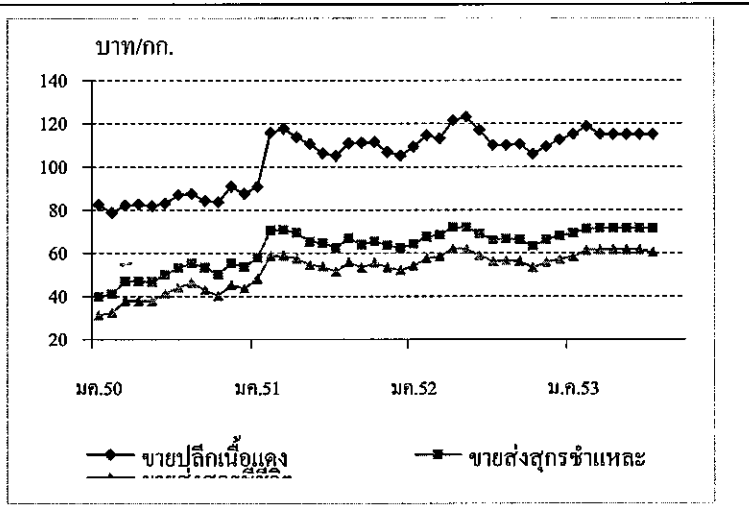
5. มาตรการด้านการตลาด

- (1) ขอความร่วมมือผู้เลี้ยง/ผู้ค้ากำหนดราคาแต่ละช่วงการตลาดให้เหมาะสมสอดคล้องกับต้นทุนและภาวะอุปสงค์อุปทาน
- (2) เชื่อมโยงผู้เลี้ยงจำหน่ายหมูเนื้อแดง กก.ละ 10 บาท ให้ผู้บริโภคโดยตรง ทุกวันศุกร์ บริเวณหน้ากระทรวงพาณิชย์
- (3) บริหารจัดการการผลิตการตลาดภายใต้ Pig Board (รพว.นย. เป็นประธาน)

สถานการณ์ สัปดาห์ที่ 4 ของเดือนกรกฎาคม 2553 (28 - 30 ก.ค.53)

- การผลิต / การค้า โดยทั่วไปปกติ สุกรโตเร็วกว่าช่วงก่อนตามสภาพอากาศที่เย็นลง ในขณะที่การค้าโดยรวมยังชะลอตัว ส่งผลให้ราคาสุกรมีชีวิตอ่อนตัวลง กก.ละ 1 บาท
- ราคาสุกรมีชีวิต / ขายเป็นเนื้อหมูในตลาดสดทั่วไป มีแนวโน้มปรับลดลง ตามมาตรการขอความร่วมมือที่ได้หารือไว้ เมื่อ 30 ก.ค.53

	สัปดาห์นี้	สัปดาห์ก่อน
- ราคาสุกรมีชีวิต (แหล่งผลิตภาคกลาง)	60 - 61	61 - 62
- ราคาขายส่งสุกรชำแหละ (ผ่าซีก)	71 - 72	71 - 72
- ราคาขายปลีก เนื้อ ไหล่	110 - 115	110 - 115
- ราคาขายปลีก เนื้อตะโพก	115 - 120	115 - 120



ราคา (บาท/กก.)	ปี	มค.	กพ.	มีค.	เมย.	พค.	มิย.	กค.	สค.	กย.	ตค.	พย.	ธค.	เฉลี่ย
ขายส่งสุกรมีชีวิต	2550	30.98	32.30	37.88	37.79	37.75	41.07	44.00	46.17	42.80	40.14	45.14	43.56	39.97
ณ แหล่งผลิต	2551	48.05	58.55	58.79	57.56	54.61	53.64	51.26	55.95	53.27	55.55	53.30	52.00	54.38
	2552	54.15	57.45	58.45	62.06	61.89	58.82	56.05	56.60	56.14	53.17	55.69	57.05	57.29
	2553	58.30	61.25	61.50	61.50	61.50	61.50	60.50						60.86
ขายส่งสุกรชำแหละ	2550	39.64	40.95	46.93	46.85	46.70	49.93	53.00	55.31	53.23	50.11	55.25	53.56	49.29
	2551	57.82	70.50	70.74	69.50	65.16	64.69	62.31	66.85	63.95	65.39	63.58	62.35	65.24
	2552	64.15	67.45	68.43	71.94	71.89	69.00	66.00	66.55	66.18	63.21	66.21	68.00	67.76
	2553	69.13	71.25	71.50	71.50	71.50	71.50	71.50	71.50					71.13
														(30 ก.ค.53)
ขายปลีกเนื้อแดง	2550	82.36	78.70	82.02	82.50	81.80	83.05	86.88	87.50	84.20	83.64	90.68	87.50	84.24
	2551	90.68	115.79	117.50	113.68	110.58	106.19	105.00	110.88	111.14	111.36	106.75	105.00	108.71
	2552	109.25	114.47	113.07	121.41	123.06	116.93	110.00	110.00	110.34	105.95	109.40	112.50	113.03
	2553	115.00	118.75	115.00	115.00	115.00	115.00	115.00	115.00					115.54
														(30 ก.ค.53)

ไข่ไก่

ประจำสัปดาห์ที่ 4 ของเดือน กรกฎาคม 2553 (วันที่ 28 - 30 ก.ค.53)

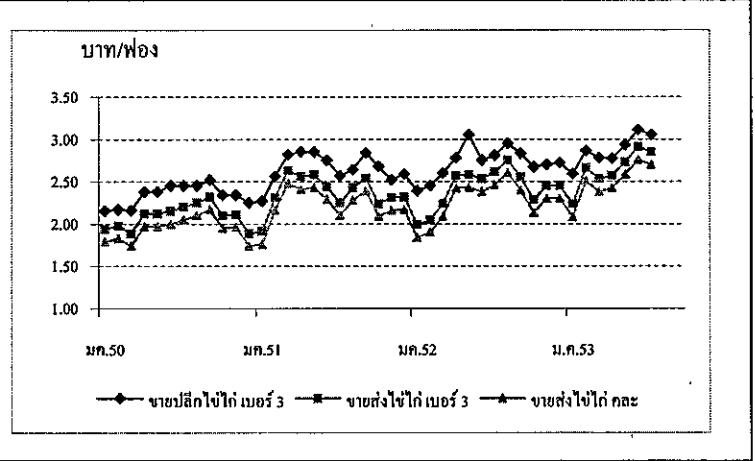
	2550	2551	2552	2553	% Δ
ผลผลิต (ล้านฟอง)					
□ โลก	1,034,161	1,035,000	1,053,299	1,073,691	1.94
- จีน	436,448	437,000	451,507	465,513	3.10
- สหภาพยุโรป	108,443	109,000	109,221	109,495	0.25
- สหรัฐอเมริกา	89,265	90,000	90,935	91,723	0.87
- อินเดีย	44,903	45,000	46,059	47,144	2.36
- ประเทศอื่นๆ	355,102	354,000	355,577	359,816	1.19
□ ไทย	8,990	9,426	9,618	9,757	1.44
ช่วงผลผลิตออกมาก	ตุลาคม - กุมภาพันธ์				
จำนวนครัวเรือน : กรมปศุสัตว์	17,398	28,499	26,984	42,000	
ต้นทุนการผลิต (บาท/ฟอง)	1.93	2.27	2.20	2.29	
มูลค่าผลผลิต (ล้านบาท)	17,450	21,020	22,514	11,871	(ม.ค. - มิ.ย.53)
การใช้ (ล้านฟอง)	8,683	9,020	9,268	9,407	1.50
ปริมาณส่งออก (ล้านฟอง)	241.58	406.38	349.98	85.56	(ม.ค. - พ.ค.53)
มูลค่าส่งออก (ล้านบาท)	747.92	920.06	834.29	212.39	
ประเทศคู่ค้า	ฮ่องกง (66%) แองโกลา (30%) เกาหลี เม็กซิโก สิงคโปร์				
ประเทศคู่แข่ง	จีน สหรัฐฯ อินเดีย				

สถานการณ์ ปี 2553	
1. การผลิต	จำนวนแม่ไก่ขึ้นกรง ประมาณ 37 - 38 ล้านตัว ผลผลิตไข่ไก่ ประมาณวันละ 27 - 28 ล้านฟอง
2. การใช้ภายใน	ผลผลิตไข่ไก่ ~ 97% ใช้บริโภคภายในประเทศ การบริโภคในประเทศเฉลี่ยวันละ 26 - 27 ล้านฟอง
3. อัตราการบริโภค	- สศก. : 147 ฟอง/คน/ปี - Egg Board : กำหนดเป้าหมายไว้ที่ 160 ฟอง/คน/ปี - ประเทศอื่น : ญี่ปุ่น 323 จีน 318 มาเลเซีย 228 ฮ่องกง 200 สหรัฐฯ 296 (ปี 49 : FAO)
4. การส่งออก	ลดลงจากปีก่อน 48% เนื่องจากไข่ไก่มีราคาแพงขึ้น
5. มาตรการ	1) ติดตามภาวะการค้าส่ง ค้าปลีก และราคา 2) ขอความร่วมมือผู้เลี้ยงครึ่งราคาไข่ไก่หน้าฟาร์มที่ฟองละ 2.80 บาท 3) ขายไข่ไก่ตรงฟาร์มผ่านห้างค้าปลีกทุกสาขาทั่วประเทศ ในราคา เบอร์ 2 = 2.90 บาท เบอร์ 3 = 2.80 บาท เบอร์ 4 = 2.70 บาท 4) เชิญชวนผู้เลี้ยงนำไข่ไก่ ไปจำหน่ายตรงให้ผู้บริโภคทั่วประเทศ ผลการจำหน่ายไข่ไก่ตรงฟาร์ม (29 มิ.ย. - 23 ก.ค.53) รวม ~ 12 ล้านฟอง ผ่าน คน. 112 จุด 5 ล้านฟอง และผ่าน 5 ห้าง 7 ล้านฟอง 5) ตั้งคณะกรรมการแก้ปัญหาราคาไข่ไก่ ดำเนินการภายใต้กฎหมาย คน.

สถานการณ์ สัปดาห์ที่ 4 ของเดือนกรกฎาคม 2553 (วันที่ 28 - 30 ก.ค.53)

- การผลิต : ผลผลิตออกสู่ตลาดมากกว่าช่วงที่ผ่านมา
- การค้า : ช่วงวันหยุดต่อเนื่อง การบริโภคในเขต กทม. และปริมณฑล ลดลง ทำให้มีปริมาณไข่ไก่คงเหลือในสต็อก ทำให้ผู้เลี้ยง / ผู้ประกอบการค้า ปรับลดราคาไข่แต่ละ หน้าฟาร์ม และราคาขายส่งขายปลีกในตลาดสดทั่วไปลง ตามภาวะ รวมทั้งเพื่อกระตุ้นให้ ตลาดคล่องตัวขึ้น

(หน่วย : บาท/ฟอง)	สัปดาห์นี้	สัปดาห์ก่อน
- ไข่ไก่ ไข่สด ณ แหล่งผลิต	2.70	2.80
- ขายส่งไข่ไก่ เบอร์ 3	2.80 - 2.90	2.90 - 3.00
- ขายปลีกไข่ไก่ เบอร์ 3	3.00 - 3.10	3.10 - 3.20



ราคา (บาท/ฟอง)	ปี	มค.	กพ.	มีค.	เมย.	พค.	มิย.	กค.	สค.	กย.	ตค.	พย.	ธค.	เฉลี่ย
ขายส่งไข่ไก่ ไข่สด ณ แหล่งผลิต	2550	1.79	1.83	1.74	1.74	1.97	2.00	2.05	2.10	2.17	1.95	1.96	1.74	1.92
	2551	1.76	2.16	2.48	2.41	2.43	2.29	2.10	2.28	2.39	2.09	2.16	2.17	2.23
	2552	1.84	1.90	2.09	2.42	2.43	2.38	2.46	2.60	2.40	2.13	2.30	2.30	2.27
	2553	2.08	2.51	2.38	2.42	2.58	2.76	2.70						2.49
ขายส่งไข่ไก่ เบอร์ 3 ตลาด กทม.	2550	1.94	1.98	1.89	1.89	2.12	2.15	2.20	2.25	2.32	2.10	2.11	1.89	2.07
	2551	1.91	2.31	2.63	2.56	2.58	2.44	2.25	2.43	2.54	2.24	2.31	2.32	2.38
	2552	1.99	2.05	2.24	2.57	2.58	2.53	2.61	2.75	2.55	2.28	2.45	2.45	2.42
	2553	2.23	2.66	2.53	2.57	2.73	2.91	2.85						2.64
ขายปลีกไข่ไก่ เบอร์ 3 ตลาด กทม.	2550	2.15	2.17	2.16	2.16	2.38	2.45	2.45	2.45	2.52	2.34	2.34	2.25	2.32
	2551	2.27	2.56	2.82	2.85	2.85	2.75	2.57	2.64	2.84	2.53	2.52	2.59	2.65
	2552	2.39	2.45	2.6	2.78	3.05	2.75	2.81	2.95	2.83	2.67	2.70	2.72	2.73
	2553	2.59	2.86	2.78	2.77	2.93	3.11	3.05						2.87

เกลือทะเล

ประจำสัปดาห์ที่ 4 ของเดือนกรกฎาคม 2553 (28-30 ก.ค.53)

	2550	2551	2552	2553	% Δ
					ประมาณการ
ผลผลิต (ตัน)	1,068,125	862,543	940,885	950,000	0.97
ช่วงผลผลิตออกมาก	กุมภาพันธ์ - เมษายน				
ต้นทุน (บาท/ตัน)	733	733	733	749	
มูลค่าผลผลิตที่เกษตรกรขายได้ (ล้านบาท)	986	1,538	1,483		
การใช้ (ตัน)	1,067,742	863,088	960,268	957,000	
การนำเข้า	(ม.ค.-พ.ค.53)				
- ปริมาณ (ตัน)	1,053	2,868	23,307	1,166	
- มูลค่า (ล้านบาท)	2.156	8.477	57.142	5.701	
- ประเทศ	อินเดีย(90%) มาเลเซีย (6.45%) ออสเตรเลีย (2.15%)				
การส่งออก	(ม.ค.-พ.ค.53)				
- ปริมาณ (ตัน)	1,436	2,323	3,924	70	
- มูลค่า (ล้านบาท)	2.088	5.170	10.886	0.350	
- ประเทศ	สเปน (63.72%) มาเลเซีย (29.31%) บรูไน (2.30%)				
ประเทศคู่ค้า	เวียดนาม สิงคโปร์ พม่า มาเลเซีย				
ประเทศคู่แข่ง	อินเดีย ออสเตรเลีย จีน				

สถานการณ์ ปี 2553

1) การผลิต แหล่งผลิตที่สำคัญอยู่ในจังหวัดเพชรบุรี (62%) สมุทรสาคร (30%) และสมุทรสงคราม (8%) ผลผลิตปี 2553 คาดว่ามีประมาณ 950,000 ตัน

2) การตลาด เกษตรกรที่ไม่มียุ้งฉางจำเป็นต้องจำหน่ายผลผลิตทันที ส่งผลให้ราคาต่ำลงในช่วงผลผลิตออกมาก (มี.ค.-เม.ย.)

3) **ข้อร้องเรียน** จังหวัดเพชรบุรีเสนอโครงการแทรกแซงตลาดเกลือทะเล ปี 2553 ผ่านกรมส่งเสริมสหกรณ์ โดยขอใช้เงินทุนหมุนเวียนจาก คชก.วงเงิน 20 ล้านบาท เพื่อรับจำหน่ายเกลือทะเลในราคาเกวียนละ 1,500 บาท (ตันละ 1,000 บาท) และกรมส่งเสริมสหกรณ์พิจารณาแล้วเห็นว่ามีความเสี่ยงในการดำเนินการ

4) **การแก้ไขปัญหา**

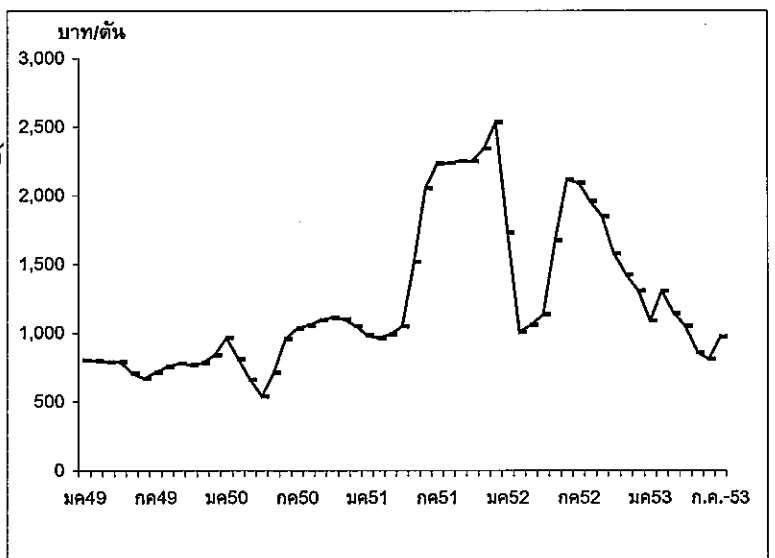
4.1 โดยกลไก คชก. มติ คชก.(26 มี.ค.53) อนุมัติเงินจ่ายขาด 1.266 ล้านบาท สำหรับชดเชยดอกเบี้ยเงินกู้ ธ.ก.ส.ในอัตราร้อยละ 3 ต่อปี ระยะเวลา 8 เดือน (เม.ย.- พ.ย.53) ตามโครงการช่วยเหลือเกษตรกรชาวนาเกลือ จังหวัดเพชรบุรี ในการชะลอการจำหน่ายผลผลิตเกลือทะเล และการสร้าง/ปรับปรุงยุ้งฉางเก็บเกลือทะเล ผลการดำเนินการ มีเกษตรกรแจ้งความประสงค์เข้าร่วมโครงการ 58 ราย ธ.ก.ส.จ่ายเงินกู้ ให้เกษตรกรแล้ว จำนวน 36 ราย วงเงิน 7.9 ล้านบาท

4.2 การเชื่อมโยงตลาด กำหนดเชื่อมโยงตลาดและจัดทำข้อตกลงซื้อขายในช่วงก่อนฤดูการผลิตต่อไป โดยพิจารณาต้นทุนการผลิตเกลือทะเลที่เป็นที่ยอมรับทุกฝ่ายทั้งภาคราชการ เอกชน และเกษตรกร ผลการดำเนินการ ขณะนี้ จังหวัดเพชรบุรีอยู่ระหว่างสำรวจและจัดทำต้นทุนการผลิต

• ความเคลื่อนไหวด้านราคา (28-30 ก.ค.53)

สิ้นสุดฤดูการทำนาเกลือแล้ว ผลผลิตนอกยุ้งฉางคงเหลือเพียงเล็กน้อย เกษตรกร จ.สมุทรสาคร และสมุทรสงคราม จำหน่ายผลผลิตที่เก็บไว้ในยุ้งฉางบ้างแล้ว ขณะที่ จ.เพชรบุรี เกษตรกรส่วนใหญ่ยังคงชะลอการจำหน่ายเพื่อรอราคาที่จะปรับตัวสูงขึ้นในช่วงปลายฤดู ราคาเกษตรกรขายได้ทรงตัวต่อเนื่องจากสัปดาห์ก่อน ราคาเฉลี่ย ก.ค.53 สูงขึ้นจากเดือนก่อนร้อยละ 20.18

ราคาเกลือทะเลที่เกษตรกรขายได้



	หน่วย : บาท/ตัน		
	สัปดาห์นี้	สัปดาห์ก่อน	+/- (%)
จ.เพชรบุรี	766.67	766.67	0.00
จ.สมุทรสาคร	966.67	966.67	0.00
จ.สมุทรสงคราม	1,200.00	1,200.00	0.00
เฉลี่ย	977.78	977.78	0.00

ราคาเกลือทะเลที่เกษตรกรขายได้ (บาท/ตัน)														
ปี	มค.	กพ.	มีค.	เมย.	พค.	มิย.	กค.	สค.	กย.	ตค.	พย.	ธค.	เฉลี่ย	
2549	800.17	796.17	787.75	789.00	708.36	666.67	711.11	753.33	777.77	766.67	781.67	838.76	764.79	
2550	963.88	810.00	659.67	539.00	711.11	954.45	1,034.72	1,054.17	1,093.33	1,111.11	1,100.00	1,050.00	923.45	
2551	983.33	961.11	988.89	1,048.89	1,516.67	2,055.56	2,233.33	2,237.50	2,250.00	2,250.00	2,341.67	2,533.33	1,783.36	
2552	1,730.56	1,002.78	1,058.33	1,133.33	1,672.22	2,113.89	2,091.11	1,958.33	1,846.67	1,575.00	1,422.22	1,304.44	1,575.74	
2553	1,088.89	1,302.78	1,140.00	1,047.22	855.53	806.67	969.44						1,030.08	

กากถั่วเหลือง

ประจำสัปดาห์ที่ 4 ของเดือนกรกฎาคม 2553 (26-30 ก.ค.53)

ผลผลิต (ล้านตัน)	ปี 51	ปี 52	ปี 53 (ก.ค.53)	% Δ	
พืชน้ำมัน - โลก	392.140	608.550	441.180	-27.50	
กากถั่วเหลือง - โลก	316.715	303.346	161.864	-46.64	
- ไทย	0.943	0.950	0.962	1.26	
- จากเมล็ดในประเทศ	0.019	0.022	0.022		
- จากเมล็ดนำเข้า	0.924	0.928	0.940		
มูลค่าผลผลิต (ล้านบาท)	334	371	378	1.95	
การใช้ (ล้านตัน)	ปี 51	ปี 52	ปี 53 (ก.ค.53)		
- โลก	314.142	304.755	159.208	-47.76	
- ไทย	3.136	3.027	3.062	1.17	
สต็อก(ล้านตัน)	- โลก	12.725	9.358	5.230	-44.11
การนำเข้า	ปี 51	ปี 52	ปี 53 (ม.ค.-พ.ค.53)		
- ปริมาณ(ล้านตัน)	2.193	2.077	0.918		
- มูลค่า (ล้านบาท)	34,200	30,265	13,048		
(บาท/กก.)	15.59	14.57	14.21		
ประเทศคู่ค้า	ไทยนำเข้าจาก บราซิล39% อาร์เจนตินา37% อินเดีย24% สหรัฐอเมริกา จีน และมาเลเซีย				
ประเทศคู่แข่ง	อาร์เจนตินา 48% บราซิล 22% สหรัฐฯ 16% อินเดีย 6% โบลิเวีย 2%				

1. สถานการณ์ ปี 2553

โลก คาดว่าผลผลิตจะลดลงจากปี 52 ร้อยละ 46.64 และความต้องการใช้ลดลงร้อยละ 47.76

ไทย คาดว่าผลผลิตจะเพิ่มขึ้นจากปี 52 ร้อยละ 1.26 และต้องนำเข้าอีกประมาณ 2.1 ล้านตันเพื่อให้พอใช้โดยช่วง ม.ค.-พ.ค.53 นำเข้าแล้ว 0.918 ล้านตัน มูลค่า 13,048ล้านบาท สูงขึ้นจากปีก่อน 33%

2. นโยบายและมาตรการนำเข้าปี 2553 มติ ครม.22 ธ.ค.52 ตามมติคณะ กก. 30 ตค.และ 15 ธค.52ดังนี้

2.1 WTO

อากรนำเข้าในโควตา 2%

ผู้นำเข้า 8 สมาคม (ส.ผู้ผลิตอาหารสัตว์ไทย ผู้ผลิตไก่เพื่อส่งออกไทย ผู้เลี้ยงไก่เนื้อเพื่อการส่งออก ผู้เลี้ยงเป็ดเพื่อการค้าและการส่งออก ปศุสัตว์ไทย ส่งเสริมการเลี้ยงไก่แห่งประเทศไทย ส่งเสริมผู้ใช้วัตถุดิบอาหารสัตว์ และ ส.ผู้เลี้ยงสุกรแห่งชาติ)

เงื่อนไข ผู้นำเข้ารับซื้อกากถั่วเหลืองจากเมล็ดในประเทศในราคาไม่ต่ำกว่ากก.ละ 10.90 บาท และต้องทำสัญญารับซื้อกากจากกลุ่ม รง.สกัก กับ พณ. และ กษ.

อากรนำเข้านอกโควตา 119%

2.2 AFTA อากรนำเข้า 0%

2.3 FTA ไทย-ออสเตรเลีย อากรนำเข้า 0%

ไทย-นิวซีแลนด์ อากรนำเข้า 0%

ไทย-ญี่ปุ่น (JTEPA) อากรนำเข้า 0%

2.4 อาเซียน-เกาหลี (AKFTA) อากรนำเข้า 6.67%

2.5 นำเข้าทั่วไป อากรนำเข้า 6%

ค่าธรรมเนียมพิเศษ ตันละ 2,519 บาท

ทั้งนี้ การนำเข้าตามข้อ 2.1-2.5 ให้นำเข้าได้ไม่จำกัดปริมาณและช่วงเวลานำเข้า

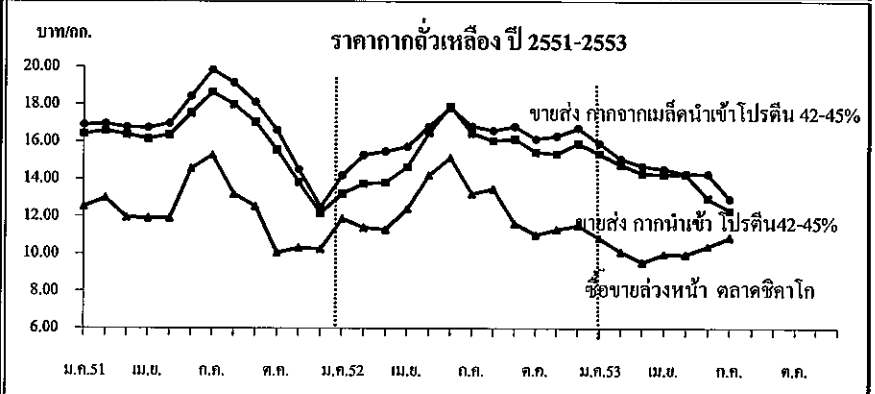
สถานการณ์ปัจจุบัน

ในประเทศ ราคาขายส่งตลาด กทม.กากผลิตในประเทศและกากนำเข้า ทรงตัวเท่าสัปดาห์ก่อนที่ กก.ละ 15.05 , 13.20 , 12.25 และ 12.45 บาท

ภาวะการค้าในช่วงนี้ชะลอตัว เนื่องจากผู้ค้าต่างมีสต็อกไว้ล่วงหน้า ต่างประเทศ ราคาสูงขึ้นจากตันละ 331US\$ เป็นต้นละ 337US\$

เนื่องจากความวิตกกังวลกับการขาดแคลนธัญพืชอาหารสัตว์ จากภาวะอากาศที่แห้งแล้ง ประกอบกับราคาน้ำมันดิบที่สูงขึ้น

แนวโน้ม คาดว่าราคาตลาดต่างประเทศมีแนวโน้มสูงขึ้น จากความต้องการใช้ที่มากขึ้น



ราคา (บาท/กก.)	ม.ค.	ก.พ.	มี.ค.	เม.ย.	พ.ค.	มิ.ย.	ก.ค.	ส.ค.	ก.ย.	ต.ค.	พ.ย.	ธ.ค.	เฉลี่ย
ขายส่ง กทม.กากจากเมล็ดในประเทศ โปรตีน 44-48%													
ปี 2551	17.57	17.54	17.45	17.75	18.27	19.08	20.18	19.54	18.59	17.06	14.97	13.00	17.58
ปี 2552	14.39	-	-	15.97	17.09	18.00	17.80	17.18	17.35	17.35	17.35	17.35	16.98
ปี 2553	17.49	17.55	17.55	17.55	17.55	17.55	15.10						17.18
ขายส่ง กทม.กากจากเมล็ดนำเข้า โปรตีน 42-45%													
ปี 2551	16.90	16.94	16.77	16.74	16.97	18.42	19.83	19.15	18.11	16.60	14.51	12.50	16.95
ปี 2552	14.20	15.29	15.48	15.73	16.81	17.81	16.83	16.59	16.82	16.14	16.30	16.72	16.23
ปี 2553	15.90	15.08	14.69	14.53	14.27	14.27	12.93						14.53
ขายส่ง กทม.กากนำเข้า โปรตีน 46-48%													
ปี 2551	15.75	16.85	16.36	16.42	17.54	18.63	19.88	19.20	18.21	16.39	14.22	12.67	16.84
ปี 2552	-	-	-	-	-	-	-	16.75	16.89	16.08	15.90	15.35	16.19
ปี 2553	15.90	15.01	14.63	14.60	14.60	13.31	12.52						14.36
ขายส่ง กทม.กากนำเข้า โปรตีน 42-45%													
ปี 2551	16.41	16.57	16.37	16.14	16.37	17.52	18.64	17.98	17.04	15.55	13.83	12.17	16.22
ปี 2552	13.23	13.75	13.81	14.65	16.48	17.89	16.46	16.05	16.14	15.44	15.35	15.90	15.43
ปี 2553	15.35	14.77	14.29	14.25	14.25	12.96	12.30						14.02
ซื้อขยล่วงหน้าตลาดชิคาโก													
ปี 2551	12.52	12.98	11.94	11.90	11.90	14.56	15.27	13.19	12.52	10.04	10.31	10.25	12.28
ปี 2552	11.88	11.40	11.29	12.40	14.20	15.14	13.21	13.47	11.61	11.02	11.29	11.51	12.37
ปี 2553	10.83	10.11	9.54	9.97	9.95	10.39	10.87						10.24
ซื้อขยล่วงหน้าตลาดชิคาโก (เหรียญสหรัฐ/ตัน)													
ปี 2551	375.80	396.71	377.87	375.31	369.37	436.91	454.12	388.39	363.77	290.50	292.75	328.15	370.80
ปี 2552	338.49	321.87	314.50	348.52	407.96	441.71	386.23	394.44	341.90	328.45	337.67	344.84	358.88
ปี 2553	326.27	303.60	291.71	307.39	307.39	319.23	334.72						312.90

ปลาป่น

ประจำปีปลาที่ 4 ของเดือนกรกฎาคม 2553 (26-30 ก.ค.53)

ผลผลิต (ล้านตัน)	ปี 49	ปี 50	ปี 51	ปี 52	ปี 53	% Δ
ปลาป่น - โลก	4.960	5.070	5.240	5.100	4.790	-6.08
- ไทย	0.482	0.523	0.426	0.441	0.450	
มูลค่าผลผลิต (ล้านบาท)	12,411	11,213	12,303	13,542	13,826	
ปลาแป็ด						
- ไทย	1.929	2.091	1.704	1.763	1.800	
แหล่ง	รง.ปลา กป.35% ปลาแป็ดเรือประมง18% ปลาหลังเขียว/อื่นๆ15% รง.ชูลิมิ20% รง.แปรูปสัตว์น้ำ/ครัวเรือน10% ประมงนอกน่านน้ำ3%					
การใช้ (ล้านตัน)						
ปลาป่น - โลก	5.170	5.010	5.370	5.360	4.990	-6.90
- ไทย	0.413	0.442	0.414	0.429	0.438	
สต็อก (ล้านตัน)						
ปลาป่น - โลก	0.150	0.310	0.340	0.240	0.180	-25.00
นำเข้า-ส่งออก	ปี 49	ปี 50	ปี 51	ปี 52	ปี 53	
- นำเข้า (ล้านตัน)	0.006	0.013	0.013	0.017	0.006	
- ส่งออก (ล้านตัน)	0.075	0.094	0.025	0.027	0.056	
ประเทศคู่ค้า	- นำเข้าจาก พม่า 44% เวียดนาม 16% เปรู 15% เกาหลี 14% เดนมาร์ก 2% ชิลี 2% - ส่งออกไปไต้หวัน 25% จีน 23% ญี่ปุ่น 20% เวียดนาม 11% มาเลเซีย 7% สลาว5%					
นโยบายดีเซล- ประมง	มติ ครม. 18 มี.ค.51 เห็นชอบการจำหน่าย - น้ำมันม่วง (เรือประมงชายฝั่ง) ต่ำกว่าดีเซลบนบก 2 บาท/ลิตร (ใช้ Oil Fund) - น้ำมันเขียว (เรือประมงน้ำลึก) ต่ำกว่าดีเซลบนบก 9-10 บาท/ลิตร (ยกเว้นภาษี อากร+เงินเข้ากองทุน)					

1. สถานการณ์ปี 2553
 โลก ปริมาณผลผลิตลดลงร้อยละ 6.08 ขณะที่ความต้องการใช้ลดลงร้อยละ 6.90
 ไทย คาดว่าปริมาณผลผลิตจะใกล้เคียงกับปี 52 ส่วนราคาปลาป่นปรับตัวลดลงแต่
 ยังอยู่ในเกณฑ์ที่สูงเมื่อเทียบกับราคาสินค้าทดแทนหมวดโปรตีนด้วยกัน การส่งออก
 ช่วง ม.ค.-พ.ค.53 ส่งออก 56,188 ตัน สูงขึ้นกว่าช่วงเดียวกันของปีก่อนถึงเกือบ 6 เท่าตัว

2. นโยบายและมาตรการนำเข้าปลาป่นปี 2553 มติ ครม.10 พ.ย.52 ตามมติคณะก.
 นโยบายอาหาร เมื่อ 30 ต.ค.52 ดังนี้

2.1 ปลาป่นโปรตีน60% ขึ้นไป นำเข้าโดยไม่จำกัดปริมาณและช่วงเวลานำเข้า
 1) นำเข้าทั่วไป อากรนำเข้า 15%

2.2 ปลาป่น โปรตีนต่ำกว่า 60% ต้องขออนุญาตนำเข้า
 1) นำเข้าทั่วไป อากรนำเข้า 6%

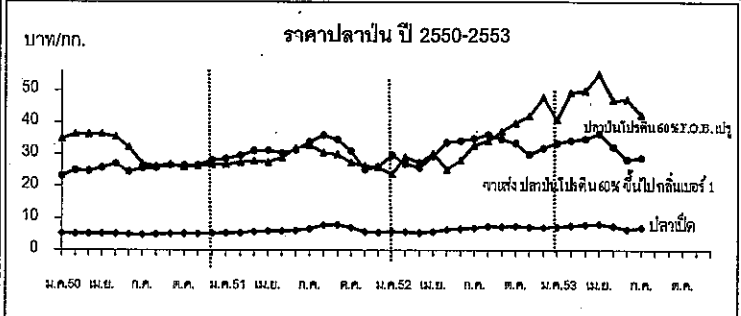
2.3 ปลาป่น โปรตีน60%ขึ้นไป และโปรตีนต่ำกว่า60%
 1) AFTA อากรนำเข้า 0%
 2) ไทย-นิวซีแลนด์ อากรนำเข้า 0%
 3) ไทย-นิวซีแลนด์ อากรนำเข้า 0%
 4) FTA อาเซียน-จีน อากรนำเข้า 0%
 5) JTEPA ไทย-ญี่ปุ่น อากรนำเข้า 5% (ม.ค.-มี.ค.)
 อากรนำเข้า 3.33% (เม.ย.-ธ.ค.)
 4) AKFTA อาเซียน-เกาหลี อากรนำเข้า 10%

3. นโยบายการส่งออก เป็นสินค้ากำหนดมาตรฐานส่งออก กำหนดค่าขนส่งออก จัดทะเบียน
 เป็นผู้ส่งออกสินค้ามาตรฐานกับ คค. กรณีผู้ส่งออกต้องการรับรองมาตรฐานปลาป่น

สถานการณ์ปัจจุบัน
 ในประเทศ ราคาปลาแป็ดสูงขึ้นจากสัปดาห์ก่อนเนื่องจากเป็นช่วงมรสุม มีผลให้
 วัตถุประสงค์น้อยลง ส่วนราคาปลาป่นทรงตัวสัปดาห์ก่อน เนื่องจากความต้องการ
 ของโรงงานอาหารสัตว์ชะลอตัว และมีสต็อกไว้แล้ว

ต่างประเทศ ราคาปลาป่นตลาดประทศที่คืนละ 1,385US\$ ภาวะการค้าชะลอตัว โดย
 ตลาดผู้นำเข้าแถบเอเชียยังคงมีสต็อกอยู่ในปริมาณมาก และความต้องการใช้ไม่สูงมาก
 ตามที่คาดการณ์ไว้

แนวโน้ม คาดว่าในระยะยาวราคาปลาป่นตลาดต่างประเทศมีแนวโน้มสูงขึ้น



ราคา (บาท/กก.)	ม.ค.	ก.พ.	มี.ค.	เม.ย.	พ.ค.	มิ.ย.	ก.ค.	ส.ค.	ก.ย.	ต.ค.	พ.ย.	ธ.ค.	เฉลี่ย
ปลาแป็ด (สต) ที่โรงงานอาหารสัตว์รับซื้อ(สต.ผลผลิตปลาป่นไทย)													
ปี 2550	5.23	5.15	5.20	5.20	5.19	5.00	4.85	4.98	5.12	5.19	5.20	5.30	5.13
ปี 2551	5.41	5.46	5.79	5.98	6.00	6.14	6.67	7.90	7.99	7.11	5.80	5.57	6.32
ปี 2552	5.89	5.72	5.45	5.77	6.44	6.68	6.99	7.50	7.34	7.56	7.19	7.11	6.64
ปี 2553	7.30	7.70	7.95	8.17	7.51	6.59	7.03						7.46
ปลาป่น เกรตสูง													
ปี 2550	24.20	25.71	25.43	26.48	27.71	25.27	26.30	26.57	27.21	27.20	27.32	28.84	26.52
ปี 2551	29.32	30.31	31.73	31.90	31.10	32.02	34.48	36.35	34.94	31.42	25.57	26.48	31.30
ปี 2552	30.09	27.38	26.20	29.78	34.06	34.60	35.26	36.49	35.05	33.85	30.34	32.30	32.12
ปี 2553	33.86	34.70	35.21	36.86	32.76	29.03	29.33						33.11
ปลาป่น โปรตีน 60% ขึ้นไป กลิ่นเบอร์ 1													
ปี 2550	23.21	25.01	24.75	25.78	27.03	24.57	25.64	25.87	26.51	26.50	26.62	28.14	25.80
ปี 2551	28.62	29.61	31.03	31.20	30.40	31.32	33.91	35.95	34.54	31.02	25.17	26.08	30.74
ปี 2552	29.69	26.98	25.80	29.47	33.66	34.20	34.86	36.09	34.65	33.45	29.94	31.90	31.72
ปี 2553	33.46	34.30	34.81	36.46	32.36	28.34	28.93						32.67
ปลาป่น โปรตีน 60% ลงมา กลิ่นเบอร์ 1													
ปี 2550	22.51	24.31	24.05	25.08	26.33	23.87	24.94	25.17	25.81	25.80	25.92	27.44	25.10
ปี 2551	27.92	28.91	30.33	30.50	29.70	30.62	33.21	35.25	33.84	30.32	24.47	25.38	30.04
ปี 2552	28.99	26.28	25.10	28.77	32.96	33.50	34.16	35.39	33.95	32.75	29.24	31.20	31.02
ปี 2553	32.76	33.60	34.11	35.76	31.66	27.64	28.23						31.97
ปลาป่น โปรตีน 60% ลงมา กลิ่นเบอร์ 2													
ปี 2550	20.81	22.61	21.32	22.61	21.95	20.01	18.93	18.53	20.30	22.60	23.12	24.64	21.45
ปี 2551	25.12	26.11	28.37	28.70	28.43	29.82	32.65	34.75	33.34	29.95	24.17	25.08	28.87
ปี 2552	28.69	25.98	24.80	28.47	32.66	33.20	33.86	35.09	33.65	32.45	28.94	30.90	30.72
ปี 2553	32.46	33.30	33.81	35.46	31.36	27.34	27.93						31.67
ปลาป่น โปรตีน 60% ลงมา กลิ่นเบอร์ 3													
ปี 2550	18.31	20.11	19.18	20.61	19.95	18.01	17.38	17.53	19.30	21.60	22.12	23.64	19.81
ปี 2551	24.12	25.11	27.77	28.20	27.93	29.32	32.15	34.25	32.84	29.45	23.67	24.58	28.28
ปี 2552	28.19	25.48	24.30	27.97	32.16	32.70	33.36	34.59	32.85	31.45	27.94	29.90	30.07
ปี 2553	31.46	32.30	32.81	34.46	30.36	26.34	26.93						30.67
ปลาป่น โปรตีน 60% F.O.B. ตลาดต่างประเทศ													
ปี 2550	34.84	36.27	36.21	36.34	35.40	32.24	27.06	26.33	26.82	26.06	26.30	26.70	30.88
ปี 2551	26.74	27.49	27.84	27.49	28.91	31.79	32.74	30.45	29.94	27.34	26.33	25.93	28.58
ปี 2552	23.76	29.12	27.34	30.25	25.04	28.05	32.76	34.15	37.05	39.75	41.89	47.76	33.08
ปี 2553	40.80	49.31	49.75	55.18	46.90	47.17	42.33						47.35
ปลาป่น โปรตีน 65% F.O.B. ตลาดต่างประเทศ (เหรียญสหรัฐ/ตัน)													
ปี 2550	1,045	1,096	1,115	1,125	1,104	1,006	866	831	845	823	838	855	963
ปี 2551	870	910	955	991	1,020	1,034	1,055	1,019	943	857	820	834	942
ปี 2552	839	890	900	921	944	967	1,038	1,083	1,182	1,284	1,358	1,545	1,079
ปี 2553	1,599	1,605	1,649	1,844	1,774	1,567	1,412						1,636