

มันสำปะหลัง

ประจำสัปดาห์ที่ 2 ของเดือนกุมภาพันธ์ 2551 (11 - 15 ก.พ. 51)

Apr. 24 11:11 F. Fact Sheet วัน 2550

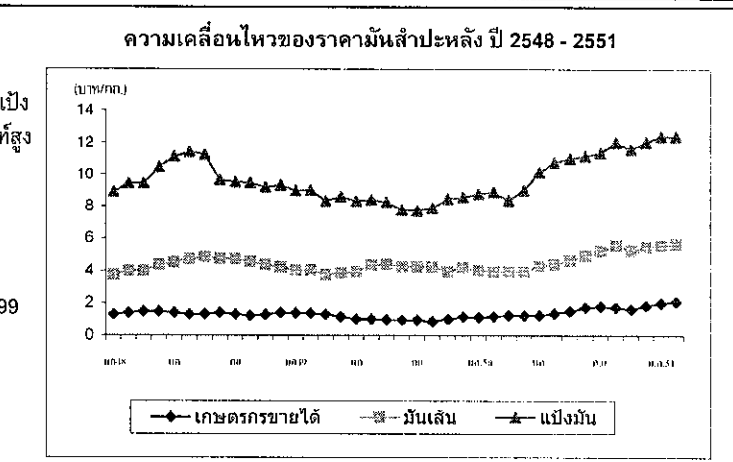
ผลผลิต (ล้านตัน)	2546/47	2547/48	2548/49	2549/50	2550/51 (ประมาณการ)	%Δ
โลก	192.35	203.16	203.06	208.51	214.09	2.68
ในจีเรีย	32.91	38.18	38.18	39.24	40.29	2.68
บราซิล	21.96	23.93	26.65	27.39	28.12	2.67
อินโดนีเซีย	18.72	19.43	19.45	20.23	20.55	1.58
เวียดนาม	5.31	5.57	5.70	7.81	7.00	-10.37
ไทย	21.44	16.94	22.58	26.41	27.62	4.58
ช่วงผลผลิตออกมา	(พ.ย.-มี.ค.)	77.35 %				
แหล่งผลิตสำคัญ	นครราชสีมา(26.30%) กำแพงเพชร(5.90%) สระแก้ว(4.88%) ชัยภูมิ(4.81%) ชลบุรี(4.66%) ฉะเชิงเทรา(4.05%)					
พื้นที่ปลูก (ล้านไร่)	6.61	6.16	6.69	7.13	7.30	2.38
จำนวนครัวเรือน	487,088	464,956	476,352	na	na	
ผลผลิตเฉลี่ย (ตัน/ไร่)	3.24	2.75	3.38	3.56	3.78	6.18
ต้นทุนการผลิต (บาท/กก.)	0.88	0.92	0.84	0.85	0.850	
มูลค่าผลผลิต (ล้านบาท)	22,721	25,410	29,128	29,956		
การแปรรูป (ล้านตัน)						
- มันเส้น+อัดเม็ด	12.40	7.49	9.48	9.20		
- แป้งมัน	9.40	9.45	10.17	16.08		
การส่งออก		ปี 47	ปี 48	ปี 49	ปี 50	
- มันเส้น		2.81	2.77	3.82	2.86	
- อัดเม็ด		2.21	0.26	0.39	1.65	
- แป้งมัน		1.61	1.60	2.31	1.94	
- ผลิตภัณฑ์อื่นๆ		0.22	0.34	0.34	0.43	
ประเทศคู่ค้า	มันเส้น จีน 92% อื่นๆ 8% 6.86 6.88 แป้งมัน อินโดนีเซีย 23% จีน 16% ไต้หวัน 17% ญี่ปุ่น 12% อื่นๆ 32%					
ประเทศคู่แข่ง	เวียดนาม อินโดนีเซีย					
มาตรการส่งออก	กำหนดให้แสดงใบรับรองมาตรฐานสินค้าและขอใบอนุญาตส่งออก (ออกใบอนุญาตให้ผู้ส่งออกไม่จำกัดจำนวน)					

สถานการณ์ ปี 2550/51
 โลก FAO คาดว่าปี 2550/51 จะมีผลผลิต 214.09 ล้านตัน โดยไทยเป็นผู้ผลิตอันดับ 3 แต่เป็นผู้ส่งออกอันดับ 1
 ไทย กระทรวงเกษตรและสหกรณ์ พยากรณ์ว่า ในปี 2550/51 มีผลผลิตประมาณ 27.62 ล้านตัน เพิ่มจากปีก่อนร้อยละ 4.58 ออกสู่ตลาดมากในช่วงเดือน พ.ย.50 - มี.ค.51
มาตรการ ปี 2550/51
 คณะกรรมการ คชก. มีมติวันที่ 8 พ.ย.50 เห็นชอบมาตรการแทรกแซงตลาดมันสำปะหลังอย่างเป็นระบบ รวม 3 มาตรการ ดังนี้
 1. มาตรการแทรกแซงตลาด ด้วยการรับจำนำหัวมันสำปะหลังสด 5 ล้านตัน เพื่อแปรรูปเป็นมันเส้นและแป้งมัน โดยมีเงื่อนไขรับจำนำจากเกษตรกรไม่เกินรายละ 250 ตัน หรือวงเงินไม่เกินรายละ 350,000 บาท ระยะเวลารับจำนำเดือน ม.ค.-เม.ย.51 ราคารับจำนำกำหนดราคาเป็นขั้นบันไดจาก กก.ละ 1.70 บาท ในเดือน ม.ค.51 ปรับเพิ่มเดือนละ 0.05 บาท/กก.ถึงเดือนเม.ย.51 กก.ละ 1.85 บาท
 2. มาตรการเร่งระบายส่งออกผลิตภัณฑ์มันสำปะหลัง
 3. มาตรการจัดระบบพิเศษเฉพาะพื้นที่ เห็นชอบให้ขยายการดำเนินโครงการจัดระบบพิเศษเฉพาะพื้นที่มันสำปะหลังปี 2550/51 ในเขตภาคเหนือตอนล่าง อ.ชาวนาธิปไตย (จ.กำแพงเพชร) และเขตภาคตะวันออก อ.วังสมบูรณ์ (จ.สระแก้ว) โดยผู้เข้าร่วมโครงการใช้วงเงินกู้ยืมจาก ธกส.และ ธ.กรุงไทย เป็นเงินหมุนเวียนดำเนินกิจกรรมการตลาด ระยะเวลาโครงการ ก.พ. 50 - มี.ย. 55
ผลดำเนินการโครงการ (ปี2549/50) รับจำนำหัวมันสด 1,141,261 ตัน

	มันเส้น (ตัน)	แป้งมัน (ตัน)
ปริมาณแปรสภาพ	286,131	104,631
โกกอน	2,885	5,046
คงเหลือ	283,246	99,585
จำหน่ายครั้งที่ 1 (21 มี.ย.50)	96,138	51,976
จำหน่ายครั้งที่ 2 (23 ก.ค.50)	122,351	17,381
จำหน่ายครั้งที่ 3 (5 ก.ย.50)	64,756	30,227

หมายเหตุ : ผลิตภัณฑ์โครงการ 48/49 จำนวน 49,002 ตันจำหน่าย เมื่อ 21 มี.ย.50

สถานการณ์ปัจจุบัน
ในประเทศ
 หัวมันสดออกสู่ตลาดอย่างต่อเนื่อง แต่ปริมาณไม่เพียงพอแก่ผู้ประกอบการค้าและโรงแปงที่มีความต้องการหัวมันสดเป็นวัตถุดิบในการผลิต ส่งผลให้ราคาซื้อขายหัวมันสดอยู่ในเกณฑ์สูง ใจเกษตรกรเร่งขุดผลผลิตออกจำหน่ายมากขึ้น
ต่างประเทศ
 การส่งออกผลิตภัณฑ์มันสำปะหลังของไทย ปี 50 มันเส้น 2,858 ล้านตัน มูลค่า 12,074 ล้านบาท ลดลงจากปี 49 ร้อยละ 25.2 มันอัดเม็ด 1,651 ล้านตัน มูลค่า 7,195.99 ล้านบาท เพิ่มขึ้นจากปี 49 สี่เท่าตัว แป้งมัน 1,943 ล้านตัน มูลค่า 22,830.40 ล้านบาท ลดลงจากปี 49 ร้อยละ 15.9



ราคามันสำปะหลังและผลิตภัณฑ์ 15 ม.ค.51* (บาท/กก.)

	ปี	ม.ค.	ก.พ.	มี.ค.	เม.ย.	พ.ค.	มิ.ย.	ก.ค.	ส.ค.	ก.ย.	ต.ค.	พ.ย.	ธ.ค.	เฉลี่ย		
1) เกษตรกรขายได้	- เฉลี่ยทั้งประเทศ 1/	2549	1.38	1.36	1.30	1.18	0.99	0.99	0.96	0.94	0.94	0.86	1.00	1.13	1.09	
		2550	1.12	1.16	1.23	1.21	1.25	1.35	1.49	1.72	1.79	1.72	1.62	1.82	1.46	
		2551	1.99	2.11											2.05	
	- จ.นครราชสีมา 2/	2549	1.43	1.41	1.32	1.26	1.18	1.17	1.12	1.06	1.06	1.06	1.15	1.18	1.20	
		2550	1.18	1.21	1.28	1.33	1.47	1.59	1.69	1.74	1.85	1.87	1.81	1.91	1.58	
		2551	2.06	2.23											2.15	
	- จ.กาฬสินธุ์ 2/	2549	1.48	1.48	1.44	1.25	1.16	1.08	1.03	0.95	0.89	0.91	1.08	1.23	1.17	
		2550	1.22	1.24	1.27	1.31	1.38	1.48	1.73	1.78	1.77	1.77	1.78	1.88	1.55	
		2551	1.96	2.13											2.05	
	- จ.ชลบุรี 2/	2549	1.46	1.43	1.34	1.26	1.19	1.19	1.16	1.06	1.04	1.05	1.24	1.26	1.22	
		2550	1.32	1.30	1.33	1.40	1.50	1.67	1.74	1.74	1.85	1.91	1.91	2.02	1.64	
		2551	2.20	2.17											2.19	
	2) ราคาส่งออก FOB	มันเส้น	2549	4.02	4.04	3.75	3.86	3.95	4.35	4.37	4.25	4.25	4.22	3.94	4.20	4.10
			2550	3.96	3.97	3.96	3.93	4.28	4.39	4.63	4.94	5.24	5.56	5.26	5.48	4.63
			2551	5.54	5.65											5.60
แป้งมัน		2549	8.97	9.01	8.32	8.60	8.32	8.39	8.23	7.77	7.73	7.89	8.45	8.55	8.35	
		2550	8.94	8.97	8.36	9.00	10.13	10.74	10.97	11.13	11.35	11.99	11.58	11.98	10.43	
		2551	12.12	12.42											12.27	

หมายเหตุ : 1/ หัวมันสดละจาก สกท. 2/ หัวมันสดเชื้อแป้ง 25% จาก คนจ. กรมการค้าภายใน กระทรวงพาณิชย์

กาแฟ

ประจำสัปดาห์ที่ 2 ของเดือนกุมภาพันธ์ 2551 (11 - 15 ก.พ.51)

ผลผลิต	2547/48	2548/49	2549/50	2550/51
				(ประมาณการ)
- โลก(ล้านตัน)	7.26	6.69	8.06	7.37
- ไทย (ตัน)	59,644	45,831	55,660	51,876
ต้นทุน (บาท/กก.)	31.12	29.34	29.26	32.02
การใช้ในประเทศ (ตัน)	42,300	45,000	48,000	50,900
การนำเข้า (ข้อมูลพืชน WTO ให้นำเข้าในโควตา 5.25 ตัน ภายในโควตา 30% นอกโควตา 90%)				
ปริมาณ(ตัน)	194	336	634	
มูลค่า (ล้านบาท)	49.48	66.97	93.24	
การส่งออก				
ปริมาณ(ตัน)	16,935	25,834	11,621	(ม.ค.-ธ.ค.)
มูลค่า (ล้านบาท)	609	1,058	641	
ช่วงออกสู่ตลาด พ.ย.- มี.ค.และออกสู่ตลาดมาก ธ.ค - ม.ค.				
แหล่งผลิตสำคัญ	ชุมพร ระนอง สุราษฎร์ธานี กระบี่ นครศรีธรรมราช พังงา ประจวบคีรีขันธ์ และอุตรดิตถ์			
ครัวเรือนเกษตรกร	30,850 ครัวเรือน (ข้อมูล ปี 2549)			
มูลค่าผลผลิตที่เกษตรกรขายได้ปี 2549/50	ประมาณ 2,015 ล้านบาท			
เทศคู่ค้าสำคัญ				
1. เมล็ดกาแฟดิบ สหรัฐอเมริกา (86.30%) เยอรมัน (18.06%)				
เบลเยียม (5.62%) อิตาลี (4.59%) โปแลนด์ (1.78%) และอื่น ๆ (3.65%)				
2. กาแฟคั่ว สหรัฐอาหรับเอมิเรตส์ (56.90%) ไต้หวัน (11.37%) พม่า (10.07%)				
ปากีสถาน (4.85%) เดนมาร์ก (3.85%) อื่น ๆ (12.96%)				
3. กาแฟผงสำเร็จรูป ลาว (43.34%) ยังการี (12.18%) พม่า (7.87%) กาน่า (4.24%)				
และอื่น ๆ (27.18%)				
ประเทศคู่แข่งสำคัญ	เวียดนาม อินโดนีเซีย			

สถานการณ์ปี 2550/51

1.1 สถานการณ์ตลาดโลก กระทรวงเกษตรสหรัฐฯ คาดการณ์(ธ.ค.50)ปริมาณสต็อก ต้นปี 1.34 ล้านตัน เพิ่มขึ้นจากปี 2549/50 จำนวน 0.15 ล้านตันหรือคิดเป็นร้อยละ 12.63 ปริมาณผลผลิต 7.37 ล้านตันลดลง 0.69 ล้านตันหรือคิดเป็นร้อยละ 8.51 และความต้องการใช้ 7.85 ล้านตัน ลดลงจากปี 2549/50 จำนวน 0.26 ล้านตันคิดเป็นร้อยละ 3.32 ส่วนราคาตลาดโลก (18 ก.พ.51) เฉลี่ยตันละ 2,257 ดอลลาร์สหรัฐฯ สูงกว่าระยะเดียวกันของปีที่ผ่านม التونละ 598 ดอลลาร์สหรัฐฯ

1.2 สถานการณ์ในประเทศ

(1) ผลผลิต สำนักงานเศรษฐกิจการเกษตรคาดการณ์ผลผลิตปริมาณ 51,876 ตัน ลดลงจากปี 2549/50 จำนวน 3,784 ตันคิดเป็นร้อยละ 6.80 ออกสู่ตลาดมากในเดือน ม.ค. - ก.พ.51

(2) ความต้องการใช้ คาดว่าจะมีประมาณ 50,900 ตัน เพิ่มขึ้นจากปี 2549/50 ร้อยละ 6 ตามปริมาณการขยายตัวของการบินพาณิชย์ที่สำเร็จรูป กาแฟคั่วบดและกาแฟพร้อมดื่ม

(3) ราคา ที่เกษตรกรควรจะได้รับได้ซึ่งคิดทอนจากราคาตลาดโลก (2,257 ดอลลาร์สหรัฐฯ) ประมาณ กก.ละ 69 - 73 บาท

2. สถานการณ์/แผนการดำเนินการ

2.1 การประชุมพิจารณาบททบทวนกฎระเบียบเกี่ยวกับการอนุญาตให้นำเข้าเมล็ดกาแฟดิบ เพื่อนำมาผลิตเป็นผลิตภัณฑ์กาแฟส่งออกที่กรมการค้าต่างประเทศเมื่อวันที่ 15 พ.ย. 50 ได้พิจารณาสถานการณ์การผลิตและการตลาดเมล็ดกาแฟปี 2550/51 ด้วย สรุปว่าผลผลิตและความต้องการใช้จะมีปริมาณใกล้เคียงกันประมาณ 51,000 ตันและแนวโน้มราคาเกษตรกรจำหน่ายได้อยู่ในเกณฑ์ดี

2.2 การเชื่อมโยงตลาดระหว่างเกษตรกรกับผู้บริโภคภายในประเทศ

2.3 ราคาเมล็ดกาแฟตลาดโลกมีความผันผวนอาจส่งผลกระทบต่อภาวะตลาดและราคากาแฟในประเทศจนเกษตรกรได้รับความเดือดร้อนได้

สถานการณ์ปัจจุบัน

1. ภายในประเทศ

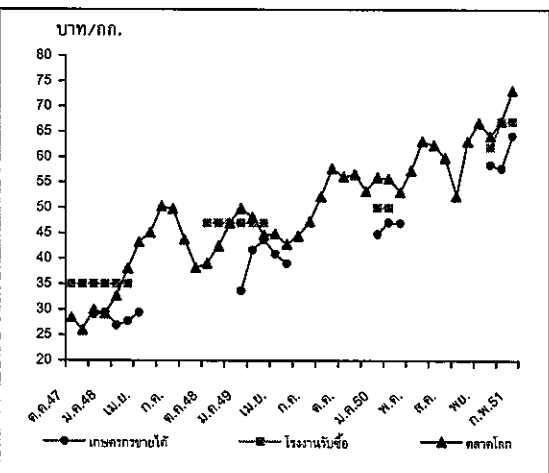
(1) เกษตรกรเก็บเกี่ยวผลผลิตเสร็จสิ้นแล้ว และจำหน่ายผลผลิตออกสู่ตลาดแล้ว ประมาณร้อยละ 95 โดยเกษตรกรจังหวัดชุมพร ระนองและสุราษฎร์ธานีจำหน่ายเมล็ดกาแฟเกรดดีให้ลูกค้าท้องถิ่นราคา กก.ละ 70 - 73 บาท ขณะนี้เป็นช่วงที่ผลผลิตออกสู่ตลาดมากและมีการแข่งขันรับซื้อของผู้ค้าท้องถิ่นและผู้ค้าภายในประเทศ ส่งผลให้ราคายังคงเคลื่อนไหวอยู่ในเกณฑ์สูง

(2) บจ.ควอลิตี้ คอฟฟี่ โปรดักท์ส (เนทเล่ย์) ซึ่งเป็นผู้ผลิตกาแฟสำเร็จรูปเปิดจุดรับซื้อ รวม 4 จุดแยกเป็น จ.ชุมพร 2 จุดและจ.ระนอง 2 จุด บจ.ควอลิตี้ฯ รับซื้อเมล็ดกาแฟเกรดดี กก.ละ 67 บาทและปรับราคารับซื้อเมื่อวันที่ 16 กุมภาพันธ์ 2551 เป็น 73 บาท

2. ตลาดโลก

ราคาตลาดโลกเคลื่อนไหวอยู่ในเกณฑ์สูงสุดในรอบ 10 ปีที่ผ่านมา เนื่องจากมีการคาดการณ์ว่าปริมาณผลผลิต ปี 2551/52 (เริ่มออกสู่ตลาด มี.ย.51) ของประเทศบราซิลซึ่งเป็นผู้ผลิตและส่งออกรายใหญ่ของโลกจะมีปริมาณลดลง เพราะได้รับผลกระทบจากภาวะอากาศแห้งแล้ง

ความเคลื่อนไหวของราคาเมล็ดกาแฟ ปี 2547/48-2550/51



ราคา (บาท/กก.)	ต.ค.	พ.ย.	ธ.ค.	ม.ค.	ก.พ.	มี.ค.	เม.ย.	พ.ค.	มิ.ย.	ก.ค.	ส.ค.	ก.ย.	เฉลี่ย
เกษตรกรขายได้ (เกรดคละ)	ปี 2548/49	-	-	33.66	41.67	43.66	40.88	39.00	-	-	-	-	39.77
	ปี 2549/50	-	-	44.78	47.11	46.99	-	-	-	-	-	-	46.29
	ปี 2550/51	-	58.50	57.79	65.70	70-72	(15 ก.พ.51) จ.ชุมพร ระนอง	-	-	-	-	-	59.59
โรงงานรับซื้อ (เกรดหนึ่ง)	ปี 2548/49	-	-	-	43.00	47.00	47.00	-	-	-	-	-	45.67
	ปี 2549/50	-	-	-	50.00	50.00	-	-	-	-	-	-	50.00
	ปี 2550/51	-	-	57.00	67.00	73.00*	(16 ก.พ.51-ปัจจุบัน) จ.ชุมพร ระนอง	-	-	-	-	-	59.50
ตลาดโลก (ลอนดอน)	ปี 2547/48	28.40	25.96	29.96	29.16	32.66	38.09	42.23	45.11	50.31	49.72	43.74	38.23
	ปี 2548/49	39.07	42.42	46.92	49.86	48.11	44.59	44.85	42.81	44.40	47.24	52.21	46.69
	ปี 2549/50	56.18	56.56	53.26	60.15	55.73	53.05	50.59	57.33	63.14	62.37	59.83	56.71
	ปี 2550/51	63.10	66.76	64.10	66.70	74.15	(18 ก.พ.51)	-	-	-	-	-	66.96

* บจ.ควอลิตี้ เปิดรับซื้อ 16 ก.พ.51 ราคา 73.00 บาท

สับปะรด

ประจำสัปดาห์ที่ 2 ของเดือนกุมภาพันธ์ 2551 (11-15 กพ. 51)

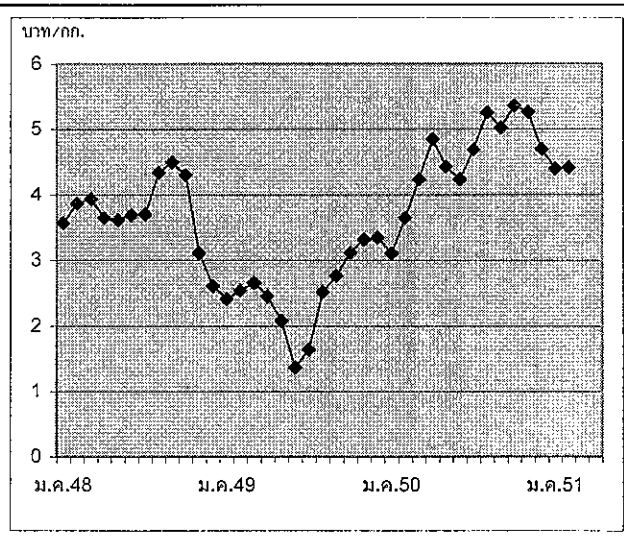
ผลผลิต	2549	2550	2551
โลก (ล้านตัน)	18.38	18.00	na
ไทย (ล้านตัน)	2.705	2.320	2.513
ช่วงผลผลิตออกมาก	เม.ย.- มิ.ย. และ พ.ย.- ม.ค.		
พื้นที่ปลูก (ไร่)	632,029	597,467	611,917
จำนวนคริวเรือน	37,150	na	na
ผลผลิตเฉลี่ย/ไร่	4,280	3,858	4,107
ต้นทุนการผลิต	2.35	2.42	na
มูลค่าผลผลิต (ล้านบาท)	6,817	10,626	na
การใช้			
- บริโภคสด (ล้านตัน)	0.376	0.580	0.503
- แปรรูปกระป๋อง (ตันสด)	2.029	1.741	2.01
ส่งออก			
- กระป๋อง (ล้านตัน)	0.483	0.568	na
- มูลค่า (ล้านบาท)	19,475	14,506	na
ประเทศคู่ค้า	สหรัฐฯ เยอรมัน ญี่ปุ่น และแคนาดา		
ประเทศคู่แข่ง	ฟิลิปปินส์ จีน บราซิล และอินเดีย		
อัตราแปรสภาพ	สับปะรดกระป๋อง : สับปะรดสด = 3.3 : 1		

สถานการณ์ ปี 2550

1. ผลผลิตของโลก (ปี 2550) มีประมาณ 18.00 ล้านตัน ลดลงจากปีที่ผ่านมาร้อยละ 3 เนื่องจากเกิดปรากฏการณ์เอลนีโญทำให้เกิดปัญหาความแห้งแล้งในประเทศผู้ผลิตสำคัญหลายประเทศ ประกอบกับประเทศผู้ผลิตบางรายประสบปัญหาด้านสภาพอากาศที่แปรปรวนและการจำกัดในการขยายพื้นที่ปลูก โดยประเทศไทยเป็นผู้ผลิตอันดับหนึ่งของโลก (13%) ฟิลิปปินส์ (10%) จีน(9%) บราซิล (9%) และอินเดีย (8%)
2. ผลผลิตของไทย กระทรวงเกษตรและสหกรณ์ คาดการณ์ปริมาณผลผลิตปี 2551 มีประมาณ 2.51 ล้านตัน เพิ่มขึ้นจากปี 2550 ร้อยละ 8.66 โดยผลผลิตจะออกสู่ตลาดมากในช่วงเดือน ก.พ.-เม.ย.51
3. การส่งออก ไทยส่งออกสับปะรดกระป๋องมากเป็นอันดับหนึ่งของโลก ประมาณ 43% รองลงมาเป็นฟิลิปปินส์ (13%) และอินโดนีเซีย (10%) โดยมูลค่าการส่งออกสับปะรดกระป๋องปี 2550 รวม 12,621 ล้านบาท

สถานการณ์ปัจจุบัน

1. การผลิต ผลผลิตสับปะรดออกสู่ตลาดเพิ่มขึ้น แต่ก็ยังไม่เพียงพอกับความต้องการของโรงงาน โดยในปี 2551ผลผลิตออกมากประมาณเดือน กพ.-เมย.51 ส่งผลให้ผลผลิตอาจมีมากกว่าความต้องการของโรงงานในช่วงสั้น ๆ ซึ่งอาจเกิดปัญหาด้านราคา
2. ราคา ราคาที่เกษตรกรขายได้สัปดาห์นี้เฉลี่ย กก.ละ 4.44 บาท ใกล้เคียงกับสัปดาห์ที่ผ่านมา แม้ว่าผลผลิตจะออกสู่ตลาดมากขึ้น แต่เนื่องจากโรงงานสับปะรดกระป๋องยังมีความต้องการผลผลิตอย่างต่อเนื่อง ส่งผลให้ราวยังอยู่ในเกณฑ์ดี



	ม.ค.	ก.พ.	มี.ค.	เม.ย.	พ.ค.	มิ.ย.	ก.ค.	ส.ค.	ก.ย.	ต.ค.	พ.ย.	ธ.ค.	เฉลี่ย
2547	4.22	4.21	4.76	4.67	4.63	5.00	5.16	4.47	4.76	4.82	4.10	3.59	4.58
2548	3.56	3.86	3.93	3.64	3.61	3.69	3.70	4.33	4.49	4.30	3.11	2.61	3.69
2549	2.42	2.54	2.66	2.46	2.08	1.37	1.64	2.52	2.76	3.11	3.31	3.34	2.45
2550	3.10	3.64	4.33	4.84	4.42	4.23	4.68	5.25	5.02	5.35	5.26	4.69	4.41
2551	4.39	4.41											

(4-15 กพ.)

ส้มเขียวหวาน

ประจำสัปดาห์ที่ 2 ของเดือนกุมภาพันธ์ 2551 (11 - 15 ก.พ. 51)

	หน่วย : ตัน			
	2548/49	2549/50	2550/51	% Δ
ผลผลิต	738,500	782,700	773,900	-1.12
ช่วงผลผลิตออกมาก	พ.ย. - ก.พ.			
มูลค่าผลผลิต	8,000 ล้านบาท			
การใช้				
บริโภคสด	734,500	767,700	760,900	-0.89
นำเข้า				
- ส้มสด	8,500	2,000		
ประเทศคู่ค้า	จีน (94%) ออสเตรเลีย (2%)			
- น้ำส้ม	3,070	3,900	4,000	2.56
ประเทศคู่ค้า	อิสราเอล (40%) จีนและบราซิล (19%)			
ส่งออก				
- ส้มสด	12,500	17,000	17,000	-
ประเทศคู่ค้า	กัมพูชา (43%) ฮองกง (15%)			
- น้ำส้ม	90	190		
ประเทศคู่ค้า	เนเธอร์แลนด์และอเมริกา (11%)			

สถานการณ์ ปี 2550/51

1. การผลิต

1.1 ปัจจุบันส้มมีการเพาะปลูกมากที่สุดในภาคเหนือแถบจังหวัดเชียงใหม่ (50%) กำแพงเพชร (25%) เชียงราย (10%) สุโขทัย (8%) แพร่ (3%) นครสวรรค์ (3%) ดาก (1%) น่าน (1%)

1.2 ฤดูกาลออกสู่ตลาดมากช่วง พ.ย.49 - ก.พ.50 ร้อยละ 70

1.3 ผลผลิตปี 2550/51 มีปริมาณ 773,900 ตัน ใกล้เคียงกับปีที่ผ่านมา

2. การบริโภค

ผลผลิตส้มส่วนใหญ่ร้อยละ 98 ใช้บริโภคภายในประเทศในรูปของผลสด ส่วนที่เหลือร้อยละ 2 ใช้ส่งออกและแปรรูปเป็นผลิตภัณฑ์ต่าง ๆ เล็กน้อย เช่น น้ำส้ม แยม ฯลฯ

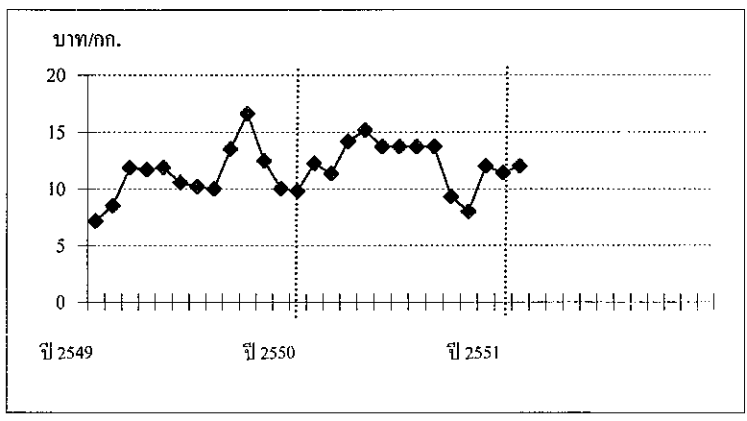
มาตรการ

คชก. ได้มีมติเมื่อวันที่ 5 เมษายน 2548 มอบหมายให้กระทรวงเกษตรและสหกรณ์รับผิดชอบจัดทำแผนบูรณาการด้านการผลิตและการตลาดผลไม้ทุกชนิดทั้งระบบ เพื่อให้ปริมาณผลผลิตสอดคล้องกับปริมาณความต้องการทั้งภายในประเทศและการส่งออก รวมทั้งจัดทำแผนแก้ไขปัญหาทั้งในระยะสั้นและระยะยาว

สถานการณ์ปัจจุบัน

- ราคาส้มเขียวหวานในสัปดาห์นี้เฉลี่ย กก.ละ 12.00 บาท สูงกว่าราคาเฉลี่ยของเดือน ม.ค.51 เนื่องจากผลผลิตที่ออกสู่ตลาดเริ่มลดลง

- ขณะนี้ผลผลิตออกสู่ตลาดแล้วประมาณร้อยละ 85 โดยคาดว่า ผลผลิตจะออกสู่ตลาดหมดในช่วงสิ้นเดือน ก.พ.51



ปี	ม.ค.	ก.พ.	มี.ค.	เม.ย.	พ.ค.	มิ.ย.	ก.ค.	ส.ค.	ก.ย.	ต.ค.	พ.ย.	ธ.ค.	เฉลี่ย
2549	7.16	8.53	11.87	11.70	11.90	10.57	10.19	10.00	13.50	16.60	12.50	10.04	11.21
2550	9.80	12.28	11.35	14.20	15.16	13.75	-	-	-	9.33	8.00	12.00	8.82
2551	11.41	12.00											11.71

ไก่เนื้อ

ประจำสัปดาห์ที่ 2 ของเดือน กุมภาพันธ์ 2551 (11 - 15 ก.พ.51)

	2548	2549	2550	2551	% Δ
ผลผลิต (พันตัน)					ประมาณการ
- โลก	59,645	60,538	62,919	64,404	2.36
สหรัฐอเมริกา	15,870	16,043	16,076	16,536	2.86
จีน	10,200	10,350	10,850	11,400	5.07
บราซิล	9,350	9,355	10,105	10,550	4.40
สหภาพยุโรป	8,169	7,803	8,035	8,090	0.68
- ไทย (จากบริโภค)	1,030.58	1,069.76	1,112.57	1,175.99	5.70
ช่วงผลผลิตออกมาก	ตุลาคม - กุมภาพันธ์				
จำนวนครีวเรือน	12,097	9,766	na	na	
ต้นทุนการผลิต (บาท/กก.)	30.32	32.25	34.96	na	
มูลค่าผลผลิต (ล้านบาท)	52,794	52,669	61,285	na	
การใช้ (พันตัน)	788.31	809.11	825.57	845.99	2.47
ปริมาณส่งออก (ตัน)	239,449	261,373	297,361	na	
มูลค่าส่งออก (ล้านบาท)	28,147	29,607	33,172	na	
ประเทศคู่ค้า	ญี่ปุ่น อังกฤษ เนเธอร์แลนด์ เยอรมัน ไอร์แลนด์ แคนาดา เวียดนาม				
ประเทศคู่แข่ง	บราซิล สหรัฐอเมริกา EU จีน อาร์เจนตินา				

สถานการณ์ปี 2551

1. การผลิต สศก. ประมาณการผลิตไก่เนื้อมีชีวิตปี 2551 ไว้ที่จำนวน 935.11 ล้านตัว เพิ่มขึ้น 5.70% จากปี 2550 (884.68 ล้านตัว) น้ำหนักไก่เฉลี่ย 2 กก./ตัว เป็นผลผลิตเนื้อไก่ส่วนที่ใช้บริโภค 1,175.99 พันตัน (62.88% ของน้ำหนัก)

2. การใช้จ่ายใน ผลผลิตเนื้อไก่ ประมาณ 75% ใช้บริโภคภายในประเทศ ในปี 2551 คาดว่า จะมีความต้องการใช้ภายในเพิ่มขึ้น 2.47% จากปี 2550

3. อัตราการบริโภค 14 กก./คน/ปี (ที่มา : สมาคมผู้ผลิตไก่เพื่อส่งออกไปไทย)

4. การส่งออก ปี 2551 กำหนดเป้าหมายการส่งออกไว้ประมาณ 330,000 ตัน เป็นการส่งออกไก่สดแช่เย็นแช่แข็ง จำนวน 20,000 ตัน และ ไก่แปรรูป จำนวน 310,000 ตัน ทั้งนี้ ในปี 2550 ประเทศคู่ค้าหลักได้แก่ เวียดนาม (ไก่สด) ญี่ปุ่น อังกฤษ และเนเธอร์แลนด์

สรุปผลการหารือ กับองค์กรผู้เลี้ยง และ ผู้ส่งออก เมื่อวันที่ 15 พฤศจิกายน 2550

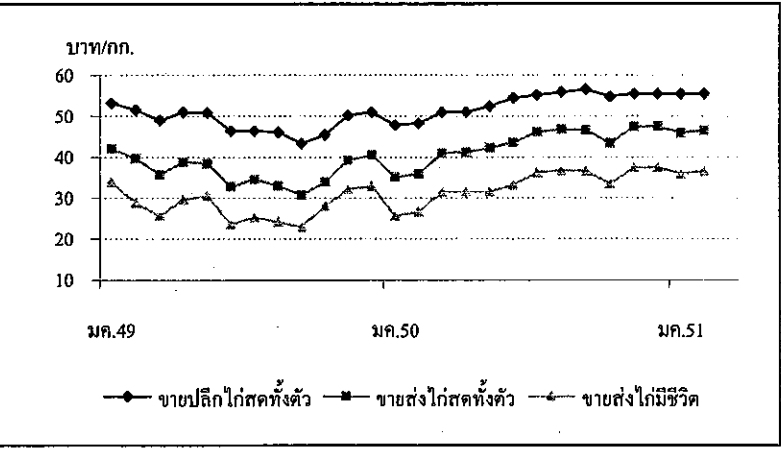
1. สถานการณ์ ราคาไก่เนื้อเคลื่อนไหวสอดคล้องกับอุปทาน อุปสงค์ ทั้งตลาดในประเทศ และต่างประเทศ ส่วนต้นทุนการผลิต เพิ่มขึ้นจากราคาวัตถุดิบอาหารสัตว์ และถูกไก่เนื้อ รวมทั้งต้นทุนแฝงที่ยังไม่สามารถผลิตได้เต็มกำลังการผลิต เมื่อเทียบกับช่วงก่อนการระบาดของโรคไข้หวัดนก

2. แนวโน้ม ราคาไก่เนื้อมีแนวโน้มจะปรับลดลง เนื่องจากภาวะการค้ำในประเทศชะลอตัวลง ส่วนการส่งออกยังคงประสบปัญหาเรื่องค่าเงินบาท และพื้นที่ช่วงการส่งออกเพื่อใช้ในเทศกาลปีใหม่นี้แล้ว

สถานการณ์ปัจจุบัน

ภาวะการค้ำยังคงตัวต่อเนื่องจากสัปดาห์ก่อน มีการบริโภคเพิ่มขึ้น บางส่วนทดแทนเนื้อสุกรซึ่งมีราคาสูงกว่า ทางด้านราคาไก่มีชีวิต ในสัปดาห์นี้ ปรับสูงขึ้นจาก กก.ละ 34 - 35 บาท เป็น 36 - 37 บาท ทั้งนี้ ราคามีแนวโน้มจะปรับสูงขึ้นตามภาวะการผลิตการตลาด ในภูมิภาค ราคามีความเคลื่อนไหว ดังนี้

- เนื้อ กก.ละ 35 - 42 บาท
- กลาง กก.ละ 34 - 39 บาท
- ตะวันออกเฉียงเหนือ กก.ละ 37 - 42 บาท
- ใต้ กก.ละ 38 - 44 บาท



ราคา (บาท/กก.)	ปี	มค.	กพ.	มีค.	เมษ.	พค.	มิย.	กค.	สค.	กย.	ตค.	พย.	ธค.	เฉลี่ย
ขายส่งไก่มีชีวิต	2549	34.00	28.76	25.72	29.63	30.55	23.61	25.32	24.16	22.98	28.10	32.23	33.00	28.17
หน้าโรงฆ่า กทม.	2550	25.57	26.70	31.50	31.50	31.50	33.21	36.25	36.74	36.55	33.45	37.41	37.50	33.16
	2551	35.93	36.50	(15 ก.พ.)										36.22
ขายส่งไก่สดทั้งตัว	2549	42.05	39.63	35.76	38.88	38.48	32.82	34.63	32.95	30.74	34.00	39.27	40.50	36.64
รวมเครื่องใน ตลาด กทม.	2550	35.14	35.95	41.00	41.24	42.23	43.60	46.20	46.74	46.60	43.45	47.41	47.50	43.09
	2551	45.93	46.50	(15 ก.พ.)										46.22
ขายปลีกไก่สดทั้งตัว	2549	53.18	51.55	49.00	51.00	50.85	46.39	46.39	46.14	43.40	45.50	50.25	51.00	48.72
รวมเครื่องใน ตลาด กทม.	2550	47.83	48.30	51.00	51.00	52.50	54.50	55.20	55.86	56.55	54.77	55.50	55.50	53.21
	2551	55.50	55.50	(15 ก.พ.)										55.50

	2548	2549	2550	2551	% Δ
ผลผลิต (ล้านตัน)					ประมาณการ
- โลก	1.702	1.923	2.100	na	na
- ไทย (กรมประมง)	0.401	0.507	0.450	0.530	17
กุ้งกุลาดำ	0.026	0.004	0.003	0.002	-33
กุ้งขาวแวนนาไมอื่น ๆ	0.375	0.503	0.447	0.528	18
ช่วงผลผลิตออกมาก	มิถุนายน - กันยายน				
จำนวนครัวเรือน	33,444	35,000	4,000	na	
ต้นทุนการผลิต (ปี 2548/49 กรมประมง)	กุ้งกุลาดำ กก.ละ 138.49 บาท				
	กุ้งขาวแวนนาไม กก.ละ 105 บาท				
มูลค่าผลผลิตกุ้ง	46,000	66,000	50,000	na	
ที่เกษตรกรขายได้ (ล้านบาท)					
บริโภคภายในประเทศ(ล้านตัน)	0.035	0.040	0.045		
การนำเข้า					
- ปริมาณ (ล้านตัน)	0.024	0.024	0.016	na	
- มูลค่า (ล้านบาท)	3,073	2,960	1,516	na	
การส่งออก					
- ปริมาณ (ล้านตัน)	0.279	0.310	0.356	na	
- มูลค่า (ล้านบาท)	71,358	77,189	81,858	na	
ประเทศคู่ค้า	สหรัฐอเมริกา ญี่ปุ่น สหภาพยุโรป				
ประเทศคู่แข่ง	อินเดีย เอกวาดอร์ อินโดนีเซีย จีน				

สถานการณ์ปี 2550

1. การผลิต ในช่วงกลางปีได้เกิดปัญหาราคากุ้งขาวแวนนาไมตกต่ำ เนื่องจากระดับราคากุ้งในปีก่อนอยู่ในเกณฑ์ดี จึงใจให้เกษตรกรเพิ่มปริมาณการผลิต ในขณะที่ยังประสบปัญหาด้านการส่งออกจากประเด็นข้างต้น กรมประมงร่วมกับองค์กรผู้เลี้ยงกุ้งได้ขอความร่วมมือเกษตรกรลดการปล่อยลูกกุ้งร้อยละ 30 ทำให้ปริมาณการผลิตกุ้งล่าสุดในปี 2550 มีจำนวน 450,000 ตัน ลดลงจากปีก่อนร้อยละ 11 และลดลงจากที่ประมาณการในช่วงต้นปี (550,000 ตัน) ประมาณ 100,000 ตัน หรือร้อยละ 18

2. การส่งออก ผลผลิตกุ้งประมาณ 90% เป็นการส่งออก ซึ่งยังคงประสบปัญหา AD C-Bond และค่าเงินบาทแข็ง โดยการส่งออกช่วงปี 50 มีปริมาณ 0.356 ล้านตัน มูลค่า 81,858 ล้านบาท เพิ่มขึ้นจากปีก่อน 0.046 ตัน มูลค่า 4,669 ล้านบาท หรือร้อยละ 14.84 และร้อยละ 6.04 ตามลำดับ

มาตรการในการแก้ไขปัญหาปี 2550

1. มาตรการแก้ไขปัญหา ประชุมหน่วยงานที่เกี่ยวข้อง รวม 3 ครั้ง (14,25 พ.ค. และ 4 ก.ค.50) ได้กำหนดมาตรการแก้ไขปัญหาราคากุ้งเป็น 3 ระยะ ได้แก่

- 1.1 ระยะเร่งด่วน รมรณรงค์ให้มีการบริโภคเชื่อมโยงเกษตรกรขายตรง
- 1.2 ระยะสั้นและกลาง ลดต้นทุนการผลิต ได้รับความร่วมมือจากผู้ประกอบการลดราคาจำหน่ายอาหารกุ้งและลูกกุ้ง เพิ่มการบริโภคในประเทศ
- 1.3 ระยะยาว ควบคุมการผลิตให้สอดคล้องกับอุปสงค์และอุปทาน

2. การแทรกแซงตลาดกุ้งขาวแวนนาไม ปี 2550

2.1 คชก. มีมติ (18 ก.ค. 50) อนุมัติให้แก้ไขปัญหาราคากุ้งขาวแวนนาไม ปี 2550 โดยวิธีรับจำนำกุ้งขาวแวนนาไมจากเกษตรกร รายละเอียดไม่เกิน 2 ล้านบาท ปริมาณ 10,000 ตัน ระยะเวลารับจำนำ ส.ค.- ต.ค. 50 ได้ก่อนภายใน 4 เดือนนับถัดจากเดือนที่รับจำนำ ระยะเวลาโครงการ ส.ค. 50 - มิ.ย. 51 ราคาจำนำ ขนาด 40 ตัว/กก. 50 ตัว/กก. และ 60 ตัว/กก. กก.ละ 140 , 120 และ 105 บาท ตามลำดับ

2.2 ผลการดำเนินการ ออกส. เปิดจุดรับจำนำรวม 8 แห่ง ใน 4 จังหวัด และตั้งวันที่ 31 ต.ค. 50 (สิ้นสุดระยะเวลารับจำนำ) มีเกษตรกรนำกุ้งมาจำนำ จำนวน 428 ราย ปริมาณ 3,339,715 ตัน โดยไม่มีการโต้ถอน

2.3 การจำหน่าย รว.พณ. ได้อนุมัติให้จำหน่ายกุ้งขาวแวนนาไมที่รับจำนำปี 2550 ทั้งหมดแล้ว รวม 3 ครั้ง ดังนี้

- ครั้งที่ 1 จำนวน 185,956.544 กก.(ชนิดติดหัว 59,140 กก. ชนิดเด็ดหัว 126,816.545 กก.)
- ครั้งที่ 2 จำนวน 2,749,432.393 กก.(ชนิดติดหัว 2,364,511.900 กก. ชนิดเด็ดหัว 348,920.463 กก.)
- ครั้งที่ 3 จำนวน 161,269.544 กก. (ชนิดติดหัว 132,090.500 กก. ชนิดเด็ดหัว 29,179.044 กก.)

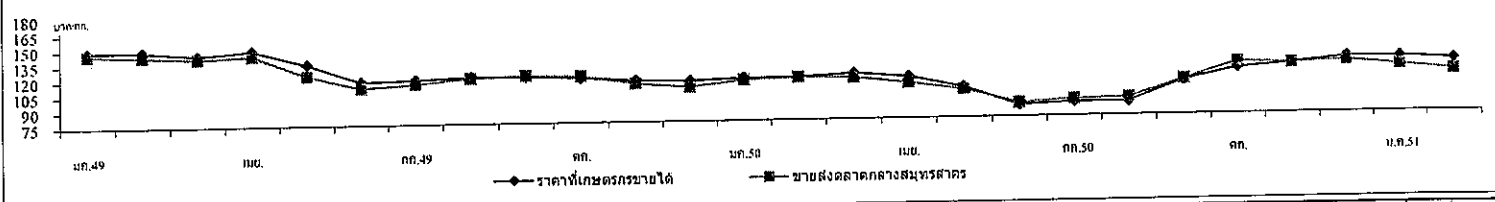
สถานการณ์ปัจจุบัน

• ความเคลื่อนไหวด้านราคา

ระดับราคากุ้งขาวแวนนาไม ณ ตลาดกลางสัตว์น้ำ จ.สมุทรสาคร ยังคงทรงตัวเท่ากับสัปดาห์ก่อน เนื่องจากปริมาณผลผลิตเข้าสู่ตลาดไม่มากเท่ากับที่มีการคาดการณ์ไว้ เพราะสภาพอากาศแปรปรวน อากาศยังหนาวเย็นอยู่ ส่งผลให้กุ้งบางส่วนเกิดความเสียหาย

• ปริมาณกุ้งเข้าสู่ตลาดกลางสัตว์น้ำ จ.สมุทรสาคร

บ.พาณิชย์เข้าสู่ตลาดสัปดาห์นี้ (11 - 15 ก.พ.51) จำนวน 712 ตู้ออนเทนเนอร์ ปริมาณ 2,136 ตัน ลดลงจากระยะเดียวกันของเดือนก่อน ร้อยละ 3.39 จำแนกเป็นกุ้งขาวแวนนาไม จำนวน 704 ตู้ออนเทนเนอร์ ปริมาณ 2,112 ตัน เพิ่มขึ้นร้อยละ 57.81 และกุ้งกุลาดำ จำนวน 8 ตู้ออนเทนเนอร์ ปริมาณ 24 ตัน เพิ่มขึ้นร้อยละ 75



ราคากุ้งขาวแวนนาไม (บาท/กก.)	ปี	ม.ค.	ก.พ.	มี.ค.	เม.ย.	พ.ค.	มิ.ย.	ก.ค.	ส.ค.	ก.ย.	ต.ค.	พ.ย.	ธ.ค.	เฉลี่ย
เกษตรกรขายได้เฉลี่ยทั้งประเทศ (51-60ตัวขึ้นไป/กก.)	2549	148.00	148.00	144.00	148.00	134.00	117.00	118.00	120.00	120.00	118.00	115.00	114.00	128.67
	2550	116.00	116.00	119.00	115.00	104.00	86.00	88.00	88.00	108.00	119.00	123.00	128.36	109.20
	2551	128.00	125.22	15 ก.พ. 51										
ขายส่งตลาดกลางสัตว์น้ำ จ.สมุทรสาคร (60 ตัว/กก.)	2549	145.00	143.00	141.00	143.00	123.00	111.00	114.00	119.00	121.00	120.00	112.00	108.00	125.00
	2550	114.00	116.00	115.00	109.00	102.00	88.00	90.00	92.00	109.00	119.00	123.00	125.00	108.50
	2551	120.00	115.00	15 ก.พ. 51										

ข้าวโพดเลี้ยงสัตว์

ประจำปีปลูกครั้งที่ 2 ของเดือนกุมภาพันธ์ 2551 (11-15 ก.พ. 51)

April 24 2010 Page 1: FactSheet2551

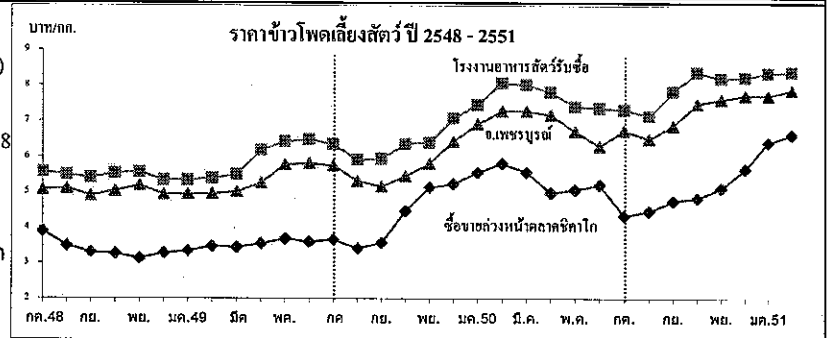
ผลผลิต (ล้านตัน)	ปี 47/48	ปี 48/49	ปี 49/50	ปี 50/51	+ - %
ข้าวโพด - โลก	714.805	696.303	704.165	766.234 (ก.พ.51)	8.81
- ไทย	4.216	3.943	3.716	3.602	-3.07
มูลค่าผลผลิต (ล้านบาท)	20,363	19,597	22,853	24,241	6.07
ช่วงผลผลิตออกมาก	ก.ย.-พ.ย. 70% , ธ.ค.-ม.ค. 20%				
จำนวนครัวเรือน	339,961	305,434	295,564	NA	
พื้นที่ปลูก (ล้านไร่)	7.032	6.606	6.040	5.970	-1.16
ผลผลิตเฉลี่ย/ไร่ (กก.)	599	588	615	603	-1.95
ต้นทุนการผลิต(บาท/กก.)	3.35	3.97	4.07	4.16	2.21
การใช้ (ล้านตัน)	ปี 47/48	ปี 48/49	ปี 49/50	ปี 50/51 (ประมาณการ)	
ข้าวโพด - โลก	688	704	721	772	7.07
- ไทย	3.471	3.724	3.769	3.841	1.91
ข้าวส่งออก					ก.ค.-ธ.ค.50 ก.ค.-ธ.ค.49
- นำเข้า	0.097	0.109	0.097	0.139	0.069
- ส่งออก	0.431	0.103	0.308	0.240	0.172
ประเทศคู่ค้า	ไทยนำเข้าจาก (ACMECS) ลาว(80%) กัมพูชา(20%) พม่า				
	ไทยส่งออกไป เวียดนาม(45%) อินโดนีเซีย(35%)				
	มาเลเซีย (17%) ใต้หวัน(2%)				
ประเทศคู่แข่ง	จีน อาร์เจนตินา สหรัฐ				

1. สถานการณ์ปี 2550/51
 โลก คาดว่า (ก.พ.51) จะมีผลผลิตประมาณ 766.234 ล้านตัน เพิ่มขึ้นร้อยละ 8.81 ขณะที่ความต้องการใช้ประมาณ 771.602 ล้านตัน เพิ่มขึ้นร้อยละ 7.07 ตามความต้องการใช้เพื่อผลิตเอทานอลมากขึ้น
 ไทย คาดว่า (ธ.ค.50) มีผลผลิตประมาณ 3.602 ล้านตัน ลดลงร้อยละ 3.07 ขณะที่ความต้องการใช้ในประเทศประมาณ 3.841 ล้านตัน เพิ่มขึ้นเล็กน้อยตามการขยายตัวของการเลี้ยงสัตว์

2. มาตรการ ปี 2550/51
2.1 การนำเข้าปี 2551 มติ ครม.(25 กย.50) เห็นชอบตามมติคณะกรรมการนโยบายอาหาร (17 ก.ย.50) ดังนี้
 1) WTO ในโควตา 54,700 ตัน อกรนำเข้า 20% ให้ออส.นำเข้า 1 มี.ค.-30 มิ.ย.51 นอกโควตา - อกรนำเข้า 73 % ค่าธรรมเนียมพิเศษ 180 บ./ตัน
 2) AFTA อกรนำเข้า 5 % หรือ กก.ละ 2.75 บาท
 3) ACMECS ทั้งภายใต้โครงการ Contract Farming และนอกโครงการ Contract Farming อกรนำเข้า 0 % และ คค.จค.จะเป็นผู้นำเข้า
 4) นิวซีแลนด์ (FTA) และ ญี่ปุ่น (JTEPA) อกรนำเข้า 0 %
 5) ออสเตรเลีย (FTA) ในโควตา 6,332.21 ตัน อกรนำเข้า 16 % ให้ออส.นำเข้า 1 มี.ค. - 30 มิ.ย. 51 นอกโควตา อกรนำเข้า 65.70 %
 6) นำเข้าทั่วไป อกรนำเข้า กก.ละ 2.75 บาท และค่าธรรมเนียมพิเศษ ตันละ 1,000 บาท
 ทั้งนี้การนำเข้านอกเหนือจากในโควตาให้นำเข้าได้ไม่จำกัดปริมาณและช่วงเวลานำเข้า

2.2 การค้าในประเทศ ให้การค้าดำเนินไปตามกลไกตลาดปกติ อย่างไรก็ตามได้ติดตามดูแลให้มีการปิดป้ายแสดงราคาซื้อขายชัดเจน รวมทั้ง การเชื่อมโยงตลาดเพื่อเพิ่มช่องทางการจำหน่ายให้แก่เกษตรกรในพื้นที่ที่มีปัญหาด้านการจำหน่าย

สถานการณ์ปัจจุบัน
 - ในประเทศ ราคาซื้อขายปรับตัวสูงขึ้นจากสัปดาห์ก่อน(กก.ละ 8.20-8.40บาท) ผลผลิตออกสู่ตลาดน้อยลง ขณะที่ความต้องการของตลาดยังมีอย่างต่อเนื่อง
 - ต่างประเทศ ราคาซื้ค่าโกสูงขึ้นจากตันละ 200 เหรียญสหรัฐเป็นตันละ 201.18 เหรียญสหรัฐเนื่องจากความต้องการข้าวโพดเพื่อส่งออกสูงขึ้น รวมทั้งสูงขึ้นตามราคาถั่วเหลืองและข้าวสาลี
 แนวโน้ม คาดว่าแนวโน้มราคาจะยังคงเคลื่อนไหวอยู่ในเกณฑ์สูงทั้งในตลาดโลก และในประเทศตามความต้องการใช้ที่ยังมีอย่างต่อเนื่อง



ราคา (บาท/กก.)	กค.	สค.	กย.	ตค.	พย.	ธ.ค.	มค.	กพ.	มีค.	เมย.	พค.	มิย.	เฉลี่ย
เกษตรกรขายได้ *													
ปี 48/49	5.05	4.89	4.77	4.74	4.73	4.74	4.82	4.78	4.70	5.18	5.53	5.72	4.97
ปี 49/50	5.53	5.34	5.15	5.39	5.39	5.83	6.53	7.02	7.10	7.06	6.81	6.63	6.15
ปี 50/51	6.16	5.99	6.66	7.28	7.19	7.26	7.48	7.73					6.97
อ.เพชรบูรณ์													
ปี 48/49	5.06	5.10	4.90	5.03	5.18	5.03	4.94	4.95	5.00	5.26	5.77	5.81	5.17
ปี 49/50	5.74	5.31	5.16	5.45	5.80	6.43	6.92	7.29	7.29	7.18	6.72	6.29	6.30
ปี 50/51	6.74	6.50	6.87	7.49	7.62	7.73	7.73	7.83-7.92					7.24
โรงงานอาหารสัตว์รับซื้อ กทม.													
ปี 48/49	5.56	5.48	5.40	5.53	5.55	5.40	5.34	5.38	5.49	6.18	6.42	6.47	5.68
ปี 49/50	6.35	5.91	5.93	6.36	6.39	7.08	7.47	8.07	8.03	7.82	7.41	7.37	7.02
ปี 50/51	7.32	7.15	7.84	8.38	8.21	8.23	8.36	8.25-8.55					7.93
ซื้อขายล่วงหน้าตลาดชิคาโก													
ปี 48/49	3.89	3.49	3.31	3.26	3.13	3.28	3.34	3.47	3.44	3.55	3.69	3.60	3.45
ปี 49/50	3.66	3.42	3.57	4.47	5.13	5.23	5.55	5.81	5.56	4.98	5.07	5.20	4.80
ปี 50/51	4.34	4.46	4.75	4.83	5.11	5.65	6.41	6.63					5.27
ซื้อขายล่วงหน้าตลาดชิคาโก (ดอลลาร์/ตัน)													
ปี 48/49	93.04	84.68	80.37	79.51	75.90	79.64	83.98	87.75	88.00	93.22	96.77	93.72	86.38
ปี 49/50	95.94	90.53	95.21	119.36	140.03	145.59	153.85	162.16	158.08	142.52	145.75	149.96	133.25
ปี 50/51	128.31	130.24	138.17	140.86	150.18	166.81	192.33	201.18					156.01

หมายเหตุ * เป็นราคาที่เกษตรกรขายได้เฉลี่ยทั้งประเทศ (สศก.) ข้าวโพดเมล็ดความชื้นไม่เกิน 14.5% กรมการค้าภายใน กระทรวงพาณิชย์

ปาล์มน้ำมัน

ประจำสัปดาห์ที่ 2 ของเดือนกุมภาพันธ์ 2551 (11 - 15 ก.พ.51)

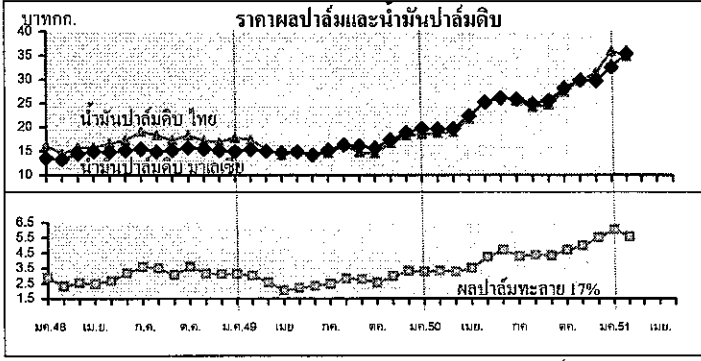
ผลผลิต : ล้านตัน	ปี 48	ปี 49	ปี 50	ปี 51	% Δ
โลก - น้ำมันพืช	111.30	118.24	122.21	127.87	4.63
- น้ำมันปาล์ม	33.40	35.94	37.02	40.60	9.67
ไทย - ผลปาล์ม (สศก.)	5.003	6.715	6.613	7.873	19.05
- น้ำมันปาล์มดิบ(รง.แจ้ง)	0.784	1.167	1.051	1.344	27.86
มูลค่า (ล้านบาท) - ผลปาล์ม	14,908	18,063	23,147	31,494	36.06
- น้ำมันดิบ	13,244	18,400	25,695	33,598	30.76
ช่วงออกสู่ตลาด สัปดาห์เดือน มี.ค.-พ.ย.51 ร้อยละ 8-9 , ธ.ค.- กพ. ร้อยละ 6-7					
แหล่งผลิต : กระบี่ 31%, สุราษฎร์ฯ 27%, พุมพร 21% (79%), ตรัง สตูล ชลบุรี ประจวบฯ พังงา (15%)					
พื้นที่ที่ผลิต : ล้านไร่	2,026	2,374	2,663	2,900	8.89
ผลผลิตเฉลี่ย : ตัน/ไร่	2,469	2,828	2,483	2,715	9.34
จำนวนครัวเรือน	81,472	85,546	na	na	
ต้นทุนการผลิต : บาท/กก.	1.68	1.53	1.83	na	
การใช้ - ตลาดในประเทศ	0.745	0.905	0.809	0.900	11.22
- รวมนำออก (บริสุทธ์)	0.846	0.958	0.903	0.990	9.68
ส่งออก : ตัน	ปี 47	ปี 48	ปี 49	ปี 50	ปี 51
รวม	124,295	81,057	205,080	283,065	
- น้ำมันดิบ	3,036	-	163,180	221,826	
- น้ำมันบริสุทธ์	121,259	81,057	41,900	61,239	
นำเข้า : ตัน	74,767	18,930	1,314	1,407	30,000(มติ 22 ม.ค.51)
ประเทศส่งออก บริสุทธ์ : พม่า(39%)จีน(32%), ดิบ : มาเลเซีย(35%)อินเดีย(33%)เวียดนาม					
ประเทศนำเข้า บริสุทธ์ : มาเลเซีย (90%) จีน(10%)					
เปิดตลาด	AFTA ปี 46-51	WTO ปี 47-51			
ภาษีนำเข้า	5%, 2.50 บ./ลิตร	ในโควตา 20%		นอกโควตา 143%	
ปริมาณ (ตัน)	ให้ออกส.นำเข้า	4,860 (ออกส.)		ไม่จำกัดปริมาณ	
การนำเข้า WTO	ปี 47	ปี 48	ปี 49	ปี 50	ปี 51
ออกหนังสือ ร.4	79,233	16,354	195	-	(ม.ค.-15 กพ.) 209
นำเข้า (นอกโควตา)	78,188	16,072	190	-	

สถานการณ์ปัจจุบัน
 - ในประเทศ สป.นี้ ราคาผลปาล์มอ่อนตัวลงจาก สป.ก่อน (กก.ละ 5.20-5.90 บาท) ส่วนน้ำมันปาล์มดิบยังทรงตัวเท่าสป.ก่อนที่ กก.ละ 34.75-35.00 บาท เป็นผลจากผลผลิตเริ่มออกสู่ตลาดเพิ่มขึ้น ขณะที่ภาวะการค่าน้ำมันปาล์มชะลอตัวลง
 ○ ในประเทศ ช่วงปลาย สป.นี้ราคาปรับตัวสูงขึ้นจากสป.ก่อน (กก.ละ 32.86 บาท หรือ 3,400 ริงกิต/ตัน) เนื่องจากส่งออกมากขึ้น
 แนวโน้ม ผลผลิตเริ่มออกสู่ตลาดเพิ่มขึ้น ราคาอยู่ในเกณฑ์ดี

1. สถานการณ์ ปี 2551
 โลก คาดว่ามีผลผลิตน้ำมันปาล์ม 40.60 ล้านตัน เพิ่มขึ้นร้อยละ 9.67 การใช้ 40.31 ล้านตันเพิ่มขึ้นร้อยละ 9.03
 ไทย คาดว่าจะผลิตผลปาล์มน้ำมันได้ 7.873 ล้านตันเพิ่มขึ้นร้อยละ 19.05 จะสกัดน้ำมันดิบได้ประมาณ 1.344 ล้านตัน โดยคาดว่าจะมีการใช้บริโภค 0.900 ล้านตัน ส่งออกน้ำมันบริสุทธ์ 0.090 ล้านตัน เหลือส่วนเกินอีกประมาณ 0.437 ล้านตันน้ำมันดิบให้นำไปใช้ผลิตไบโอดีเซล

2. มาตรการจัดระบบ ตั้งแต่ปี 2546 (มติ ครม. 22 เม.ย.46)
 2.1 จัดระบบการค้าในประเทศ โดยการให้ผู้ผลิต ผู้นำเข้า แจ้งปริมาณการผลิต จำนวน สัปดาห์ การนำเข้า ควบคุมการขนย้าย กำกับดูแลการปิดป้ายแสดงราคารับซื้อ ตรวจสอบเครื่องชั่ง การชั่งราคา การลักลอบนำเข้าและดูแลการจำหน่ายน้ำมันพืชปาล์มของห้างค้าปลีกไม่ให้ต่ำกว่าต้นทุนซื้อ
 2.2 จัดระบบการนำเข้า
 - ภายใต้ออกส. (ในโควตา) : ให้ออกส.เป็นผู้นำเข้า
 - ภายใต้ออกส. (นอกโควตา) : ให้ออกส.เป็นผู้นำเข้า และ มติ ครม.22 ม.ค.51 อนุมัติให้ออกส.นำเข้าน้ำมันดิบในปริมาณ 30,000 ตันภายใน 29 กพ.51
 - การนำเข้าเพื่อส่งออก : ให้นำเข้าเพื่อผลิตในประเทศ 1 ส่วน ก่อนนำเข้า 1 ส่วน และต้องส่งออกทั้ง 2 ส่วนภายใน 30 วันนับแต่วันนำเข้า
 - การนำเข้าผ่านประเทศส่งออก : กำกับดูแลการขนย้ายในประเทศไปยังด่านส่งออกอย่างเคร่งครัดภายในเวลาที่กำหนด
 2.3 ตรวจสอบการลักลอบนำเข้าและบริหารของกลางโดย
 - เข้มงวดตรวจสอบในจังหวัดชายแดนประเทศเพื่อนบ้าน, ดินทะเล
 - จัดการของกลางน้ำมันปาล์มไม่ให้ไหลเข้าสู่ตลาดผู้บริโภค
 2.4 ส่งเสริมการผลิตไบโอดีเซล โดยแจ้ง ก.พลังงานทราบปริมาณน้ำมันปาล์มทุกเดือน

3. นโยบายการส่งออก ส่งออกได้เสรี โดยไม่เสียอากรส่งออก



ราคา (บาท/กก.)	ม.ค.	ก.พ.*	มี.ค.	เม.ย.	พ.ค.	มิ.ย.	ก.ค.	ส.ค.	ก.ย.	ต.ค.	พ.ย.	ธ.ค.	เฉลี่ย
ผลปาล์มสด(17%) ณ โรงสกัด													
ปี 2549	3.14	3.01	2.58	2.05	2.19	2.34	2.48	2.82	2.78	2.56	2.97	3.33	2.69
ปี 2550	3.27	3.35	3.29	3.52	4.27	4.71	4.50	4.38	4.34	4.70	5.00	5.54	4.24
ปี 2551	6.05	5.60*											6.05
น้ำมันปาล์มดิบ กทม.													
ปี 2549	17.80	17.41	15.38	14.20	14.86	14.40	14.64	16.19	14.77	14.53	16.70	18.30	15.77
ปี 2550	18.63	18.84	19.01	21.82	25.29	26.45	25.47	24.29	24.79	27.49	29.80	31.47	24.45
ปี 2551	35.98	34.88*											35.98
น้ำมันปาล์มบริสุทธ์ กทม.													
ปี 2549	21.61	21.71	20.65	19.40	19.35	18.63	18.50	19.44	19.12	18.35	20.57	22.73	20.01
ปี 2550	22.98	23.46	23.16	25.68	29.60	32.22	31.28	30.02	29.22	31.94	34.92	36.57	29.25
ปี 2551	42.31	42.73*											42.31
น้ำมันปาล์มดิบ มาเลเซีย													
ปี 2549	14.93	15.33	15.00	14.69	14.90	14.20	15.22	16.37	16.10	15.67	17.38	18.95	15.73
ปี 2550	19.73	19.65	19.78	22.42	25.31	26.19	25.89	25.00	25.64	28.26	29.92	29.80	24.80
ปี 2551	32.65	35.50*											32.65
น้ำมันปาล์มบริสุทธ์ มาเลเซีย													
ปี 2549	15.57	16.23	15.95	15.89	16.00	16.03	16.75	17.94	17.09	17.11	18.83	20.34	16.98
ปี 2550	20.70	20.87	21.01	24.07	26.83	27.42	27.20	27.14	28.00	29.98	31.96	31.87	26.42
ปี 2551	35.07	37.51*											35.07

ถั่วเหลือง

ประจำสัปดาห์ที่ 2 ของเดือนกุมภาพันธ์ 2551 (11-15 ก.พ.51)

ผลผลิต (ล้านตัน)	ปี 48	ปี 49	ปี 50	ปี 51 (กพ.51)	% Δ
พืชน้ำมัน - โลก	381.650	391.710	406.260	390.310	-3.93
ถั่วเหลือง - โลก	215.689	220.438	235.525	220.075	-6.56
- ไทย	0.215	0.220	0.213	0.216	1.39
- ถั่วฤดูแล้ง	0.137	0.148	0.143	0.143	
- ถั่วฤดูฝน	0.078	0.072	0.071	0.074	
มูลค่าผลผลิต (ล้านบาท)	2,305	2,311	2,309	2,341	1.39
ช่วงออกสู่ตลาด					
- ถั่วฤดูแล้ง(ม.ค.-กค.)65% เชียงใหม่ ชัยภูมิ แพร่ เลย ขอนแก่น ตาก					
- ถั่วฤดูฝน(สค.-ชค.)35% สระแก้ว แม่ฮ่องสอน อุตรดิตถ์ สุโขทัย เชียงใหม่					
ครัวเรือนเกษตรกร (ประมาณการ ม.ย.50)	148,805	145,829	NA	NA	-
พื้นที่ปลูก (ล้านไร่)	0.925	0.903	0.879	0.887	0.82
ผลผลิตเฉลี่ย/ไร่ (กก./ไร่)	232	244	243	244	0.41
ต้นทุนการผลิต (บาท/กก.)	8.91	9.39	9.63	NA	-
การใช้ (ล้านตัน)					
ถั่วเหลือง - โลก	204.70	215.15	224.70	235.50	4.81
- ไทย	1.61	1.62	1.72	1.72	0.10
ส่งออก (ล้านตัน) ปี 47 ปี 48 ปี 49 ปี 50 ปี 51 (ประมาณการ)					
- นำเข้า	1.436	1.608	1.395	1.541	1.500
- ส่งออก	0.0010	0.0012	0.0012	0.0027	0.0020
ประเทศคู่ค้า					
ไทยนำเข้าจาก บราซิล(50%) สหรัฐอเมริกา(27%) อาร์เจนตินา(16%) บราซิล และแคนาดา					
ไทยส่งออก ไป เวียดนาม ฮองกง สิงคโปร์ อาหรับเอมิเรตส์ มัลดีฟ ประเทศคู่แข่ง สหรัฐอเมริกา บราซิล อาร์เจนตินา จีน					

1. สถานการณ์ปี 2551
 โลก คาดว่าราคาต่างประเทศจะเคลื่อนไหวอยู่ในระดับสูงจากปริมาณผลผลิตโลกด้อยลงร้อยละ 6.56 เนื่องจากพื้นที่ปลูกลดลง
 ไทย คาดว่าผลผลิตจะเพิ่มขึ้นจากปีที่ผ่านมาร้อยละ 1.39 และความต้องการใช้สูงขึ้นร้อยละ 0.10

2. นโยบายและมาตรการนำเข้าเมล็ดถั่วเหลือง ปี 2551
 มติ ครม.(2 ต.ค.50) เห็นชอบตามมติคณะกรรมการพืชน้ำมัน (21 ก.ย.50) ดังนี้
2.1 WTO ไม่จำกัดปริมาณและช่วงเวลา 1) ในโควตา อกรนำเข้าร้อยละ 0 ผู้มีสิทธินำเข้า 12 ราย(6 ส.และผู้แปรรูปอาหาร 6 ราย)และมีเงื่อนไขผู้มีสิทธินำเข้าต้องรับซื้อเมล็ดถั่วเหลืองที่ผลิตในประเทศจากเกษตรกรทั้งหมดตามคุณภาพมาตรฐานและราคาที่กำหนด ดังนี้
 (1) สกัคน้ำมัน ไม่ต่ำกว่า 10.50 บาท/กก.ณ ไร่นาหรือ 11.50 บาท/กก.ณ กทม.
 (2) ผลิตภัณฑ์สัตว์ ไม่ต่ำกว่า 11.00 บาท/กก.ณ ไร่นาหรือ 12.00 บาท/กก.ณ กทม.
 (3) แปรรูปอาหาร ไม่ต่ำกว่า 13.00 บาท/กก.ณ ไร่นาหรือ 14.00 บาท/กก.ณ กทม.
 2) นอกโควตา กำหนดอกรร้อยละ 80

2.2 ACMECS (อกรนำเข้าร้อยละ 0) ใช้หลักเกณฑ์เช่นเดียวกับ WTO (กำหนดผู้มีสิทธินำเข้าและต้องปฏิบัติตามเงื่อนไขการรับซื้อผลผลิตในประเทศ)

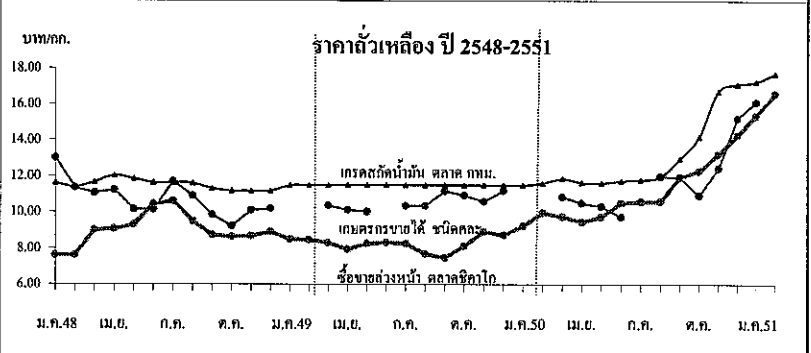
2.3 AFTA (อกรนำเข้าร้อยละ 5 และต้องขออนุญาต) ใช้หลักการเช่นเดียวกับ WTO

2.4 FTA ไทย-ออสเตรเลีย และไทย-นิวซีแลนด์ ไทย-ญี่ปุ่น JTEPA (อกรนำเข้าร้อยละ 0 ไม่จำกัดปริมาณนำเข้า) ใช้หลักเกณฑ์เช่นเดียวกับ WTO

2.5 อาเซียน-จีน กำหนดปริมาณในโควตา 10,922 ตัน อกรในโควตาร้อยละ 20 อกรนอกโควตาร้อยละ 80
 ทั้งนี้ นำเข้าทั่วไป อกรนำเข้าร้อยละ 6 หรือ กก.ละ 0.30 บาท และต้องขออนุญาต

3. นโยบายการส่งออก ส่งออกได้เสรี ไม่เสียอกรส่งออก

สถานการณ์ปัจจุบัน
 ในประเทศ คาดว่าถั่วเหลืองจะออกสู่ตลาดประมาณเดือนมีนาคม 2551 ผลผลิตมีคุณภาพดี ราคาขายส่ง กทม.ทรงตัวเท่าสัปดาห์ก่อน
 ต่างประเทศราคาสูงขึ้นจากคณณะ 491.99US\$เป็น 504.70US\$ หรือสูงขึ้น 2.58% เนื่องจากความต้องการที่สูงขึ้นโดยเฉพาะจากจีนที่เป็นผู้นำเข้ารายใหญ่ที่ประสบพายุฤดูหนาว ส่งผลให้ผลผลิตในประเทศเสียหาย
 แนวโน้ม คาดว่าแนวโน้มราคาเมล็ดถั่วเหลืองทั้งในตลาดโลก และในประเทศจะสูงขึ้นตามความต้องการใช้ที่สูงขึ้น ในขณะที่ผลผลิตเมล็ดถั่วเหลืองของโลกแนวโน้มลดลงจากปีที่ผ่านมา



ราคา (บาท/กก.)	ม.ค.	ก.พ.	มี.ค.	เม.ย.	พ.ค.	มิ.ย.	ก.ค.	ส.ค.	ก.ย.	ต.ค.	พ.ย.	ธ.ค.	เฉลี่ย
เกษตรกรขายได้ชนิดคละ (15 ก.พ.51)													
ปี 2549	-	-	10.37	10.13	10.04	-	10.35	10.35	11.17	10.95	10.59	11.19	10.49
ปี 2550	-	-	10.85	10.49	10.32	9.75	-	12.00	11.94	10.95	12.46	15.28	11.56
ปี 2551	16.15	-	-	-	-	-	-	-	-	-	-	-	16.15
ขายส่ง กทม. เกรดแปรรูปอาหาร													
ปี 2549	14.25	14.34	14.38	14.38	14.38	14.56	14.75	14.75	14.75	15.07	15.50	14.95	14.67
ปี 2550	15.04	15.25	15.25	15.16	14.75	14.75	14.75	14.99	16.64	17.94	20.30	20.75	16.30
ปี 2551	21.49	22.50	-	-	-	-	-	-	-	-	-	-	22.00
ขายส่ง กทม. เกรดผลิดอาหารสัตว์													
ปี 2549	13.63	13.71	13.75	13.75	13.75	13.75	13.75	13.75	13.75	13.75	13.75	13.38	13.71
ปี 2550	13.32	13.38	13.38	13.31	13.00	13.00	13.00	13.28	14.85	15.90	17.85	18.25	14.38
ปี 2551	19.42	20.50	-	-	-	-	-	-	-	-	-	-	19.96
ขายส่ง กทม. เกรดสกัคน้ำมัน													
ปี 2549	11.50	11.50	11.50	11.50	11.50	11.50	11.50	11.50	11.50	11.50	11.50	11.50	11.50
ปี 2550	11.50	11.60	11.85	11.63	11.63	11.75	11.80	11.98	12.98	14.20	16.76	17.13	12.90
ปี 2551	17.28	17.75	-	-	-	-	-	-	-	-	-	-	17.52
ซื้อขายล่วงหน้าตลาดชิคาโก													
ปี 2549	8.50	8.47	8.31	7.96	8.27	8.32	8.28	7.69	7.48	8.14	8.94	8.74	8.26
ปี 2550	9.24	9.97	9.76	9.47	9.74	10.51	10.59	10.60	11.95	12.29	13.23	14.28	10.97
ปี 2551	15.38	16.64	-	-	-	-	-	-	-	-	-	-	16.01
ซื้อขายล่วงหน้าตลาดชิคาโก (เหรียญสหรัฐ/ตัน)													
ปี 2549	213.99	214.34	212.68	209.01	217.32	216.49	217.23	203.82	199.28	217.42	243.97	243.34	217.41
ปี 2550	256.08	278.01	277.25	270.56	280.28	302.80	313.27	308.98	347.54	358.37	388.98	422.12	317.02
ปี 2551	461.66	504.70	-	-	-	-	-	-	-	-	-	-	483.18

กระเทียม
ประจำสัปดาห์ที่ 2 ของเดือนกุมภาพันธ์ 2551 (11 - 15 ก.พ. 51)

ผลผลิต (ตัน)	2547/48	2548/49	2549/50	2550/51	% Δ
ไทย	106,598	81,376	74,711	82,387	10.26
ช่วงผลผลิตออกมา	ธ.ค.-เม.ย.				
จังหวัดแหล่งผลิต	เชียงใหม่ (38%)		แม่ฮ่องสอน (14%)		
	ลำพูน (13%)		เชียงราย (10%)		
พื้นที่ปลูก (ไร่)	97,629	105,986	76,324	82,072	7.53
ผลผลิตต่อไร่ (กก.)	982	1,006	979	1,004	2.55
ต้นทุนการผลิต (บาท./กก.)	14.29	15.40	16.25	16.53	
การใช้ (ตัน)	159,488	152,188	110,597	101,534	
การนำเข้า					
ปริมาณ (ตัน)	60,440	50,057	30,493	23,665	
มูลค่า (ล้านบาท)	324.24	276.61	207.32	299.06	
การส่งออก					
ปริมาณ (ตัน)	2,717	3,955	1,188	1,047	
มูลค่า (ล้านบาท)	45.95	98.89	20.60	31.26	
ประเทศคู่ค้า	ญี่ปุ่น อินโดนีเซีย สหรัฐอเมริกา ไต้หวัน				

มาตรการที่ผ่านมา

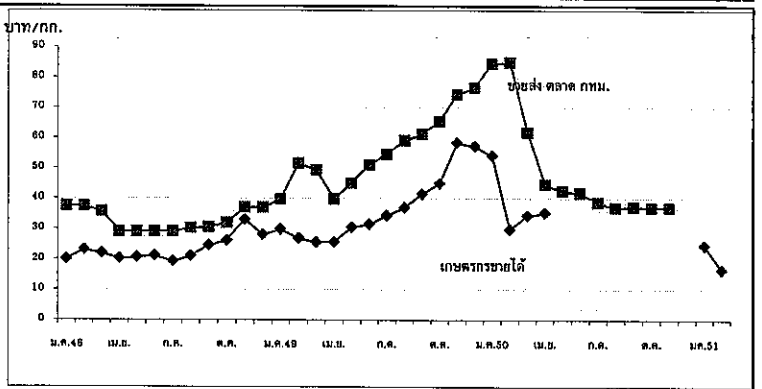
1. มติ คชก.เมื่อวันที่ 27 เม.ย. 48 เห็นชอบมาตรการแก้ไขปัญหakerเทียมทั้งระบบตามที่กระทรวงเกษตรและสหกรณ์เสนอ โดยการรับซื้อกระเทียมแห้งจากเกษตรกร ในราคา กก.ละ 18 บาท วงเงินไม่เกินรายละ 350,000 บาท และให้มีการปรับโครงสร้างการผลิต โดยมีเงื่อนไขว่าเกษตรกรต้องปรับเปลี่ยนพื้นที่ไปปลูกพืชชนิดอื่น ซึ่งไม่ใช่กระเทียม หอมแดง หอมหัวใหญ่ ลิ้นจี่ ลำไยและส้ม ตามหลักเกณฑ์ที่กระทรวงเกษตรและสหกรณ์กำหนดและหลังจากปี 2548 จะไม่มีการแทรกแซงราคากระเทียมต่อไป โดยให้มีการจ่ายเงินชดเชยในการลดพื้นที่เพาะปลูกให้เกษตรกรที่เข้าร่วมโครงการ กก.ละ 12 บาท (ในอัตราไร่ละ 12,000 บาท) ผลดำเนินการลดพื้นที่เพาะปลูกกระเทียมมีเกษตรกรเข้าร่วมโครงการได้รับเงินชดเชย 4,324 ราย จำนวน 15,692.42 ไร่ เป็นเงิน 183,904 ล้านบาท

2. การปราบปรามการค้าลักลอบนำเข้า ส่วนราชการที่เกี่ยวข้อง ได้แก่ สำนักงานตำรวจแห่งชาติ กรมศุลกากร ได้เข้มงวดกวดขันตรวจสอบการนำเข้าด้านศุลกากรชายแดนเพื่อป้องกันและปราบปรามการค้าลักลอบนำเข้ากระเทียมจากต่างประเทศ

สถานการณ์ปัจจุบัน

1. ขณะนี้ราคากระเทียมอยู่ในระดับต่ำ กล่าวคือ กระเทียมสด กก.ละ 3.50 - 4.00 บาทแห้ง กก.ละ 6 - 9 บาท สาเหตุจาก 1) ผู้ประกอบการชะลอการรับซื้อ จากการขาดทุนการจำหน่ายในปีที่ผ่านมาแล้ว ผลกระทบจากการแข่งขันกระเทียมลักลอบนำเข้า 2) ผลผลิตเพิ่มขึ้นจากปีก่อนประมาณร้อยละ 10.26 3) มีการลักลอบนำเข้ากระเทียมจากจีนและเวียดนามโดยราคาจำหน่ายกระเทียมนำเข้าต่ำกว่ากระเทียมไทย 4) มีสต็อกคงเหลือจากปีที่ผ่านมา

2. การซื้อขายกระเทียมในฤดูกาลใหม่มีน้อยมาก เนื่องจากราคาซื้อขายกระเทียมแห้งคงอยู่ในฤดูกาลก่อนอยู่ในระดับต่ำ ผู้ค้าท้องถิ่นขาดความมั่นใจที่จะซื้อเพื่อเก็งกำไร



ประเภท (บาท/กก.)		มค.	กพ.	มีค.	เมย.	พค.	มิย.	กค.	สค.	กย.	ตค.	พย.	ธค.	เฉลี่ย
เกษตรกรขายได้ (กระเทียมแห้งหัวใหญ่)	ปี 2548	20.00	23.00	21.97	20.20	20.60	21.08	19.23	20.90	24.50	26.10	32.94	28.00	21.96
	ปี 2549	29.80	26.82	25.60	25.61	30.42	31.51	34.33	37.02	41.39	44.90	58.32	57.17	27.52
	ปี 2550	53.99	29.77	34.31	35.14	-	-	-	-	-	-	-	-	24.56
ขายส่งตลาด กทม. (กระเทียมแห้งหัวใหญ่)	ปี 2548	37.50	37.50	35.70	29.00	29.00	29.00	29.00	30.16	30.50	31.90	37.00	37.00	32.77
	ปี 2549	39.58	51.50	49.29	39.77	45.00	51.00	54.48	59.00	61.13	65.37	74.30	76.50	55.58
	ปี 2550	84.45	84.88	61.81	44.62	42.50	41.71	38.70	37.00	37.26	37.00	37.00	-	49.72
	ปี 2551	-	-	-	-	-	-	-	-	-	-	-	-	-

กรมการค้าภายใน กระทรวงพาณิชย์

หอมแดง
ประจำสัปดาห์ที่ 2 ของเดือนกุมภาพันธ์ 2551 (11 - 15 ก.พ.51)

ผลผลิต (ตัน)	2547/48	2548/49	2549/50	2550/51	% Δ
ไทย	213,060	225,378	208,995	206,675	-1.12
ช่วงผลผลิตออกมา	ค.ค.-เม.ย. 70%		ลำพูน (14%) ศรีสะเกษ (22%)		
			อุดรดิตต์ (18%) เชียงใหม่ (12%)		
			พะเยา (12%) เพชรบูรณ์ (9%)		
พื้นที่ปลูก (ไร่)	109,900	111,446	112,981	106,373	- 5.85
จำนวนครัวเรือน(ครัวเรือน)	45,015	42,108	43,537	na.	
ผลผลิตเฉลี่ย/ไร่ (กก./ไร่)	1,939	2,022	1,922	1,940	0.94
ต้นทุนการผลิต (บาท./กก.)	7.89	7.99	8.19	na.	
มูลค่าการผลิต (ล้านบาท)	2,013	3,908	2,282		
การใช้ (ตัน)	172,202	201,356	195,056	171,383	
การนำเข้า (ตัน)	26,582	5,796	14,554	18,083	
การส่งออก (ตัน)	60,009	46,634	38,181	45,926	
เทศคู่ค้า	อินโดนีเซีย (15%)				
	มาเลเซีย (84%)				
ประเทศคู่แข่ง	ฟิลิปปินส์ เวียดนาม				

สถานการณ์ปี 2550/51

กระทรวงเกษตรและสหกรณ์พยากรณ์ผลผลิตปี 2550/51 ปริมาณ 206,675 ตัน

ลดลงจากปี 2549/50 ประมาณ 2,320 ตัน หรือคิดเป็นร้อยละ 1.11 เนื่องจากราคาหอมแดงในปี 2549/50 อยู่ในเกณฑ์ต่ำ ซึ่งต้องกำหนดมาตรการแทรกแซงตลาดหอมแดง จ.ศรีสะเกษและหอมแดงในแหล่งผลิตภาคเหนือ ส่งผลให้เกษตรกรลดพื้นที่เพาะปลูกหอมแดงและปรับเปลี่ยนไปปลูกกระเทียม ถั่วเหลือง หอมแบ่งและพืชผักซึ่งมีราคาดีกว่า

มาตรการ (ปี 2549/50 ที่ผ่านมา)

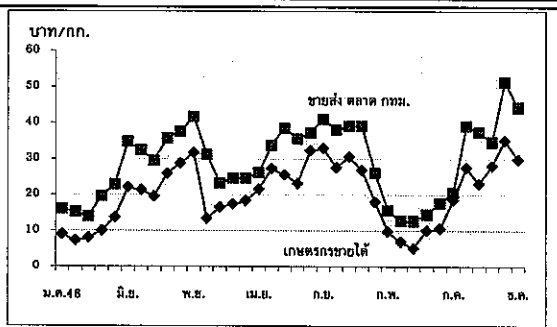
1. คณะกรรมการ คชก. มีมติ 8 ก.พ.50 เห็นชอบกำหนดราคาเป้าหมายนำในการแทรกแซงตลาดหอมแดง จ.ศรีสะเกษ ฤดูการผลิตปี 2549/50 หอมแดงแห้งใหญ่กละ กก.ละ 11.00 บาท และอนุมัติเงินหมุนเวียนปลอดดอกเบี้ย 50 ล้านบาท ให้กระทรวงมหาดไทยเพื่อให้ จ.ศรีสะเกษ นำไปจัดสรรให้ผู้เข้าร่วมโครงการยืมใช้รับซื้อหอมแดงจากเกษตรกร ในปริมาณไม่เกิน 5,000 ตัน ในราคานำตลาด โดยให้ค่าใช้จ่ายในการดำเนินการตามที่จ่ายจริงไม่เกินร้อยละ 3 ของวงเงินดำเนินการ ระยะเวลา 3 เดือน.พ. - มี.ค.50

2. คณะกรรมการ คชก. มีมติ 2 มี.ค. 50 เห็นชอบกำหนดราคาเป้าหมายนำหอมแดงฤดูแล้งจังหวัดแหล่งผลิตภาคเหนือ โดยเทียบเคียงจากราคาเป้าหมายนำหอมแดง จ.ศรีสะเกษ ฤดูการผลิตปี 2549/50 โดยคำนวณราคาในแต่ละพื้นที่ เพิ่ม-ลด ตามสัดส่วนราคาตลาดและคุณภาพ และอนุมัติเงินหมุนเวียนปลอดดอกเบี้ย 75 ล้านบาท ให้กระทรวงมหาดไทย(กรมการปกครอง) นำไปให้จังหวัดแหล่งผลิตหอมแดงในภาคเหนือ ได้แก่ ลำพูน อุดรดิตต์ เชียงใหม่ พะเยา เพชรบูรณ์ และเชียงราย ตามสัดส่วนผลผลิตเพื่อนำไปจัดสรรให้ผู้เข้าร่วมโครงการยืมใช้รับซื้อหอมแดงจากเกษตรกรในราคานำตลาด โดยให้ค่าใช้จ่ายในการดำเนินการตามที่จ่ายจริงไม่เกินร้อยละ 3 ของวงเงินดำเนินการ ระยะเวลา 3 เดือน.พ. - พ.ค. 50

สถานการณ์ปัจจุบัน

1. ในช่วงนี้ผลผลิตหอมแดง จ.ศรีสะเกษ ออกสู่ตลาดน้อยลงประมาณวันละ 300 ตัน เนื่องจากพ่อค้าเข้าไปรับซื้อหอมแดงจากแหล่งผลิตของเกษตรกรโดยตรง ในขณะที่ราคายังทรงตัวเท่ากับสัปดาห์ก่อน หอมแดงแห้งใหญ่เกษตรกรจำหน่ายได้ กก.ละ 14 - 15 บาท ผลผลิตออกสู่ตลาดแล้วประมาณร้อยละ 80

2. ผลผลิตหอมแดงจ.ลำพูนออกสู่ตลาดประมาณ 50 % ราคาในสัปดาห์นี้ทรงตัวเท่ากับสัปดาห์ที่แล้ว โดยราคาหอมแดงแห้งใหญ่ กก.ละ 14-15 บาท



ราคา (บาท/กก.)		ม.ค.	ก.พ.	มี.ค.	เม.ย.	พ.ค.	มิ.ย.	ก.ค.	ส.ค.	ก.ย.	ต.ค.	พ.ย.	ธ.ค.	เฉลี่ย
เกษตรกรขายได้	ปี 2548	8.90	7.10	7.90	9.83	13.50	22.00	21.25	19.43	25.84	28.70	31.56	13.23	14.80
(หอมแดงแห้งใหญ่กละ)	ปี 2549	16.42	17.35	18.25	21.44	27.24	25.47	23.07	32.24	32.78	27.55	30.48	26.78	22.09
	ปี 2550	17.95	9.56	6.78	4.95	10.00	10.50	18.50	27.50	23.00	28.00	35.00	29.75	10.04
	ปี 2551	14.50	14-15											
ขายส่งตลาด กทม.	ปี 2548	16.00	15.10	13.90	19.56	22.76	34.64	32.32	29.41	35.65	37.50	41.60	31.07	27.46
(หอมแดงมัดจุกใหญ่)	ปี 2549	23.23	24.50	24.50	26.10	33.71	38.47	35.50	37.23	41.00	38.03	39.00	39.00	33.36
	ปี 2550	26.08	15.60	12.67	12.50	14.45	17.57	20.63	39.07	37.40	34.67	51.38	44.29	27.19
	ปี 2551	25.09	17.50											

หมายเหตุ ราคาที่เกษตรกรจำหน่ายได้ ระหว่าง พ.ค.-พ.ย.50 คัดจากราคาที่การค้าภายในจังหวัดเชียงใหม่ ลำพูน อุดรดิตต์ รายงาน ส่วน ธ.ค.50 เป็นราคาการค้าภายในจังหวัดศรีสะเกษรายงาน

กรมการค้าภายใน กระทรวงพาณิชย์

หอมหัวใหญ่
ประจำสัปดาห์ที่ 2 ของเดือนกุมภาพันธ์ 2551 (11 - 15 ก.พ. 51)

ผลผลิต (ตัน)	2547/48	2548/49	2549/50	2550/51	% Δ
ไทย	57,355	38,427	52,748	55,824	5.83
ช่วงผลผลิตออกมา	ธ.ค.-เม.ย. 80	เชียงใหม่ (87%) เชียงราย (7%) นครสวรรค์ (3%) กาญจนบุรี (3%)			
พื้นที่ปลูก (ไร่)	12,161	9,460	11,730	11,560	-1.41
จำนวนครัวเรือน(ครัวเรือน)	3,159	5,416	na.	na.	
ผลผลิตเฉลี่ย/ไร่ (กก./ไร่)	4,716	4,064	4,498	4,564	1.47
ต้นทุนการผลิต (บาท/กก.)	4.54	5.33	5.03	4.60	
มูลค่าการผลิต (ล้านบาท)	338.39	314.460	485.81		
การใช้ (ตัน)	67,570	65,490	60,000	60,000	
	ปี 47	ปี 48	ปี 49	ปี 50	
การนำเข้า (ตัน)	15,896	31,738	27,092	17,716	
การส่งออก (ตัน)	20,465	21,525	22,275	32,358	
ศุลกากร	ญี่ปุ่น (30.73%)		ไต้หวัน (15.43%)		

สถานการณ์ปี 2550/51
 กระทรวงเกษตรและสหกรณ์พยากรณ์ผลผลิตปี 2550/51 ปริมาณ 55,824 ตัน เพิ่มขึ้นจากปีที่ผ่านมาร้อยละ 5.83 แหล่งผลิตที่สำคัญคือ จ.เชียงใหม่ 87% เชียงราย 7% กาญจนบุรี 3% และนครสวรรค์ 3%

มาตรการ

- คณะกรรมการ คชก. มีมติเมื่อวันที่ 5 เม.ย. 47 มอบหมายให้กระทรวงเกษตรและสหกรณ์รับผิดชอบดูแลการแก้ไขปัญหาหอมหัวใหญ่ทั้งระบบครบวงจร
- คณะอนุกรรมการจัดการการผลิตและการตลาดกระเทียม หอมแดง หอมหัวใหญ่ และมันฝรั่ง ได้จัดประชุมเมื่อวันที่ 1 ก.พ. 51 โดยมีรองปลัดกระทรวงเกษตรและสหกรณ์ (นายพิเชฐ กอศรีพร) เป็นประธาน ที่ประชุมมีแนวทางแก้ไขปัญหา โดยจะเสนอคณะกรรมการ คชก. ขอใช้เงินกองทุนรวมฯ 2 แนวทาง คือ 1) ให้ทำลายผลผลิตส่วนเกินความต้องการประมาณ 1,500 ไร่ โดยให้ทั้ง ณ ไร่แรก 2) ให้ อ.ต.ก. รับซื้อผลผลิตเก็บเข้าห้องเย็นจำนวน 5,000 ตัน นอกจากนี้จะเร่งรัดการบริโภคในประเทศ โดยกรมส่งเสริมสหกรณ์ อ.ต.ก. และกรมส่งเสริมการค้าระหว่างประเทศ โดยใช้งบประมาณปกติของหน่วยงาน

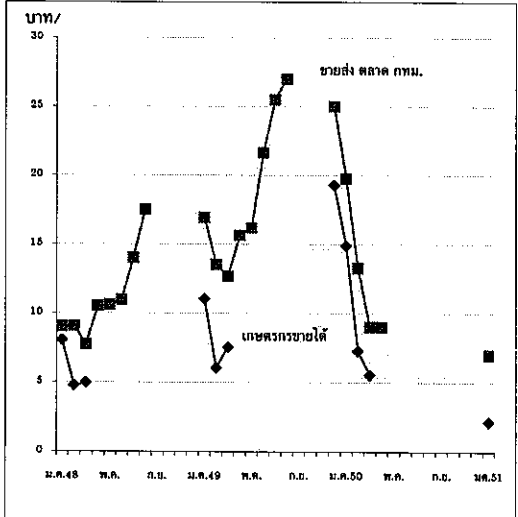
สถานการณ์ปัจจุบัน

1. ขณะนี้ผลผลิต อ.แม่จางและอ.สันป่าตอง จ.เชียงใหม่ออกสู่ตลาดแล้วประมาณร้อยละ 35 - 40 ของผลผลิตทั้งหมด ราคาที่เกษตรกรขายได้ อยู่ในระดับต่ำ (หอมหัวใหญ่เบอร์ 0 - 1 กก.ละ 2 - 3 บาท) เนื่องจาก 1) ประเทศญี่ปุ่นซึ่งเป็นตลาดส่งออกหลักของไทย (นำเข้าจากไทยปีละ 8,000 ตัน) ผลิตหอมหัวใหญ่ได้เพิ่มขึ้นเกินความต้องการของตลาด 80,000 ตัน และสามารถเก็บได้นาน 8 เดือน ทำให้ญี่ปุ่นไม่สั่งซื้อหอมหัวใหญ่จากไทย ส่งผลกระทบต่อหอมหัวใหญ่ที่กำลังเก็บเกี่ยวในพื้นที่ อ.แม่จางและอ.สันป่าตอง จ.เชียงใหม่ ซึ่งเป็นแหล่งผลิตเพื่อการส่งออกช่วงเดือนมกราคม - มีนาคมของทุกปีไม่สามารถจำหน่ายได้และมีราคาต่ำมาก 2) มีหอมนำเข้าจากไต้หวันและลักลอบนำเข้าจากจีนแย่งตลาดและ 3) ปริมาณผลผลิตเพิ่มขึ้น

2. เกษตรกร อ.แม่จาง อ.สันป่าตอง จ.เชียงใหม่ ชุมชนเรียกร้องขอให้รัฐบาลแก้ไขปัญหาการขาดตลาดหอมหัวใหญ่ทุกตัว โดยการไกล่เกลี่ยผลผลิตเป็นปุ๋ยพืชสดและให้จ่ายค่าชดเชยค่าทำลายผลผลิต จำนวน 2,093 ราย ไร่ละ 1 ไร่ ละ 22,000 บาท การดำเนินการช่วยเหลือเกษตรกร

1. กรมส่งเสริมการค้าระหว่างประเทศได้จัดประชุมเมื่อวันที่ 18 ก.พ. 51 เพื่อเชื่อมโยงการซื้อขายระหว่างเกษตรกรกับห้างค้าปลีก
 หอการค้าฯ ประชุม ยังไม่ได้ตกลงซื้อขาย อยู่ระหว่างการพิจารณารายละเอียดเกี่ยวกับราคา ปริมาณ และระยะเวลารับมอบ

2. กรมการค้าภายใน ได้ประสานขอความร่วมมือโรงงานปลากะปิองและห้างเดอะมอลล์ ช่วยรับซื้อผลผลิตจากเกษตรกร ซึ่งในเบื้องต้นโรงงานปลากะปิองสนใจจะรับซื้อหอมหัวใหญ่ขนาดเส้นผ่าศูนย์กลาง 7 - 9 ซม. ปริมาณ 300 ตัน ในราคา กก.ละ 5.50 บาท ส่งมอบ ณ สหกรณ์ในแหล่งผลิต สำหรับห้างเดอะมอลล์ยินดีรับซื้อหอมหัวใหญ่คุณภาพดีขนาด 4 - 5 นิ้ว/กก. โดยยังมีได้แจ้งราคาซื้อ



ราคา (บาท/กก.)	มค.	กพ.	มีค.	เมย.	พค.	มิย.	กค.	สค.	กย.	ตค.	พย.	ธค.	เฉลี่ย
เกษตรกรขายได้	ปี 2548	8.00	4.75	4.95	-	-	-	-	-	-	-	-	5.90
(หอมหัวใหญ่เบอร์ 1)	ปี 2549	11.01	6.02	7.52	-	-	-	-	-	-	-	19.25	10.95
	ปี 2550	14.87	7.25	5.50	-	-	-	-	-	-	-	-	9.21
	ปี 2551	3.41	1.59										
ขายส่งตลาด กทม.	ปี 2548	9.00	9.05	7.72	10.50	10.61	10.95	13.98	17.50	-	-	-	11.16
(หอมหัวใหญ่เบอร์ 0-1)	ปี 2549	16.91	13.53	12.66	15.62	16.18	21.63	25.47	27.00	-	-	25.00	19.33
	ปี 2550	19.74	13.25	9.00	9.00	-	-	-	-	-	-	-	12.75
	ปี 2551	9.18	6.79										

สุกร

ประจำสัปดาห์ที่ 2 ของเดือน กุมภาพันธ์ 2551 (11 - 15 ก.พ.51)

	2548	2549	2550	2551	% Δ
ผลผลิต					
- โลก (พันตัน)	96,139	98,504	94,678	92,992	-1.78
จีน	50,106	51,972	47,000	48,000	2.13
สหภาพยุโรป	21,676	21,677	22,040	21,910	-0.59
สหรัฐอเมริกา	9,392	9,559	9,877	10,108	2.34
บราซิล	2,710	2,830	2,980	3,095	3.86
- ไทย (ล้านตัว) : สสก.	12.257	13.315	13.892	14.062	1.22
ช่วงผลผลิตออกมาก	ตุลาคม - กุมภาพันธ์				
จำนวนครุว์เรือน	72,666	262,297	239,755	na	
ต้นทุนการผลิต (บาท/กก.)	43.45	44.96	42.74	na	
มูลค่าผลผลิต (ล้านบาท)	60,439	61,129	49,220	na	
การใช้ (ล้านตัว)	12.00	12.53	13.06	13.75	5.28
ปริมาณส่งออก (ตัน)	12,171	11,004	10,154	na	
มูลค่าส่งออก (ล้านบาท)	1,895	1,627	1,428	na	
ประเทศคู่ค้า	ฮ่องกง ญี่ปุ่น				
ประเทศคู่แข่ง	สหภาพยุโรป บราซิล จีน ออสเตรเลีย แคนาดา				

สถานการณ์ ปี 2550

- การผลิต ภาคเอกชนประมาณการผลิตสุกรปี 2550 ไว้จำนวน 15 ล้านตัว
- การใช้ภายใน ส่วนใหญ่ 98% ใช้บริโภคภายในประเทศที่เหลือส่งออก
- อัตราการบริโภค 13 กก./คน/ปี (สมาคมผู้ผลิตและแปรรูปสุกรเพื่อการส่งออก)
- การส่งออก สมาคมผู้ผลิตและแปรรูปสุกรเพื่อการส่งออกกำหนดเป้าหมายการส่งออกเนื้อสุกร ปี 2550 ไว้ จำนวน 12,000 ตัน

ปัญหา สมาคมผู้เลี้ยงสุกรแห่งชาติประกาศปรับราคาสุกรมีชีวิตสูงขึ้น จาก กก.ละ 40 - 41 บาท เป็น กก.ละ 43 - 44 บาท เมื่อวันที่ 26 ต.ค.50 ส่งผลให้ราคาขายส่งสุกรชำแหละและราคาขายปลีกเนื้อแดงปรับสูงขึ้นด้วย

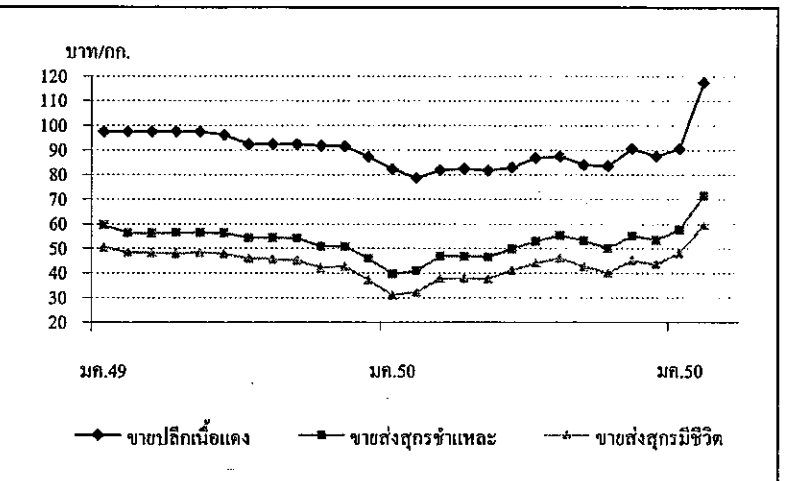
การเตรียมมาตรการรองรับปัญหา เชิญสมาคมผู้เลี้ยงสุกรแห่งชาติ สมาคมผู้ค้าสุกรชำแหละไทย และผู้เลี้ยงรายใหญ่ ร่วมหารือเมื่อ 26 ต.ค.50 โดยมีผลการหารือสรุปดังนี้

- ราคาสุกรมีชีวิต ขอความร่วมมือสมาคมผู้เลี้ยงสุกรแห่งชาติบริหารจัดการอุปสงค์อุปทาน และกำหนดราคาสุกรมีชีวิตให้สอดคล้องกับภาวะการค้าและต้นทุนการผลิต
- ราคาขายปลีกเนื้อแดง ขอความร่วมมือสมาคมผู้ค้าสุกรชำแหละไทย ประสานผู้ค้าขายส่งสุกรชำแหละและขายปลีกเนื้อแดง ในราคาที่สอดคล้องกับราคาสุกรมีชีวิต
- การกำกับดูแล ติดตามตรวจสอบภาวะการค้าและราคาขายปลีกเนื้อแดงในตลาดสดทั่วประเทศ ประสานผู้เลี้ยงสุกรจัดหาเนื้อหมูไปจำหน่ายให้แก่ผู้บริโภคโดยตรงในราคาพิเศษ รวมทั้งใช้มาตรการทางกฎหมาย ตาม พ.ร.บ.ว่าด้วยราคาสินค้าและบริการ พ.ศ.2542

สถานการณ์ปัจจุบัน สุกรที่ออกสู่ตลาดมีปริมาณลดลง และมีขนาดน้ำหนักน้อยกว่า 100 กก./ตัว ซึ่งเป็นผลจากที่เกษตรกรผู้เลี้ยงสุกรได้ตัดวงจรสุกรบางส่วนออกจากระบบ ช่วงที่ราคาสุกรมีชีวิตเคลื่อนไหวอยู่ในระดับต่ำ ประกอบกับมีการส่งออกสุกรมีชีวิตไปประเทศเพื่อนบ้านมากขึ้น จากภาวะราคาที่สูงใจ ทางด้านความต้องการบริโภคชะลอตัวลง เนื่องจากราคาเนื้อสุกรอยู่ในเกณฑ์สูงกว่าราคาอาหารอื่นที่บริโภคทดแทนได้ เช่น เนื้อไก่

แนวทางแก้ไขปัญหา เบื้องต้น กำหนดมาตรการไว้ 3 ระดับ ดังนี้

- 1) ขอความร่วมมือปรับราคาขายส่งขายปลีกตามต้นทุนการผลิต
- 2) พิจารณาลดต้นทุนวัตถุดิบอาหารสัตว์
- 3) ประกาศเป็นสินค้าควบคุม และกำหนดมาตรการ



ราคา (บาท/กก.)	ปี	มค.	กพ.	มีค.	เมย.	พค.	มิย.	กค.	สค.	กย.	ตค.	พย.	ธค.	เฉลี่ย
ขายส่งสุกรมีชีวิต	2549	50.55	48.50	48.39	47.88	48.50	47.97	45.97	45.77	45.20	42.21	42.73	37.20	45.91
ขายส่งสุกรชำแหละ	2550	30.98	32.30	37.88	37.79	37.75	41.07	44.00	46.17	42.80	40.14	45.14	43.56	39.97
	2551	48.05	59.50											53.78
			(15 ก.พ.)											
ขายส่งสุกรชำแหละ	2549	59.55	56.39	56.28	56.50	56.50	56.37	54.38	54.41	54.25	50.93	50.77	46.05	54.37
ตลาด กทม.	2550	39.64	40.95	46.93	46.85	46.70	49.93	53.00	55.31	53.23	50.11	55.25	53.56	49.29
	2551	57.82	71.50											64.66
			(15 ก.พ.)											
ขายปลีกเนื้อแดง	2549	97.50	97.50	97.50	97.50	97.50	96.18	92.50	92.50	92.50	91.79	91.48	87.25	94.31
ตลาด กทม.	2550	82.36	78.70	82.02	82.50	81.80	83.05	86.88	87.50	84.20	83.64	90.68	87.50	84.24
	2551	90.68	117.50											104.09
			(15 ก.พ.)											

ไข่ไก่

ประจำสัปดาห์ที่ 2 ของเดือน กุมภาพันธ์ 2551 (11 - 15 ก.พ.51)

	2548	2549	2550	2551	% Δ
ผลผลิต (ล้านฟอง)					
- โลก	947,459	972,567	998,340	1,024,796	2.65
จีน	389,572	407,622	418,424	429,512	2.65
สหภาพยุโรป	99,146	104,555	107,326	110,170	2.65
สหรัฐอเมริกา	85,274	86,173	88,457	90,801	2.65
ญี่ปุ่น	39,440	39,104	40,140	41,204	2.65
- ไทย	7,812	8,906	8,977	9,209	2.58
ช่วงผลผลิตออกมาก	ตุลาคม - กุมภาพันธ์				
จำนวนครัวเรือน	2,596	1,819	na	na	
ต้นทุนการผลิต (บาท/ฟอง)	1.59	1.78	1.86	na	
มูลค่าผลผลิต (ล้านบาท)	17,030	15,141	17,450	na	
การใช้ (ล้านฟอง)	7,701	8,722	8,797	9,025	0.86
นำเข้า (ล้านฟอง)	0.339	15.543	12.963	na	
ส่งออก (ล้านฟอง)	109.650	183.655	239.982	na	
ประเทศคู่ค้า	ฮ่องกง (96%) พม่า แองโกลา ไต้หวัน				
ประเทศคู่แข่ง	สาธารณรัฐประชาชนจีน และ เนเธอร์แลนด์				

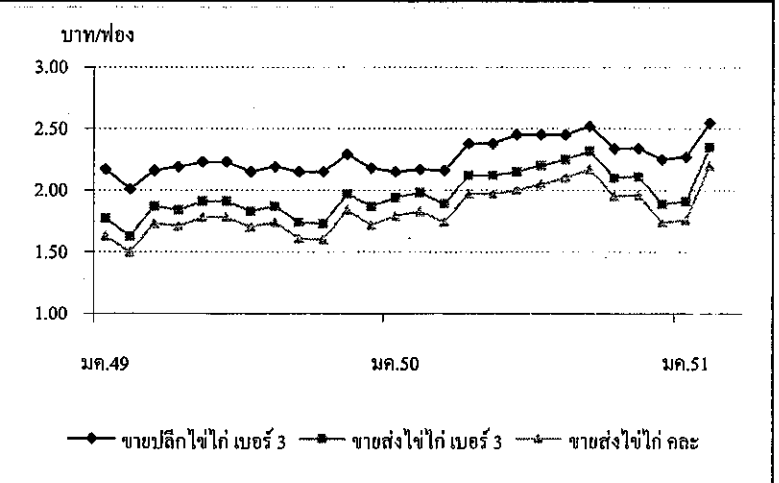
สถานการณ์ ปี 2551	
1. การผลิต	<ul style="list-style-type: none"> • สศก. ประมาณการผลิตไข่ไก่ไว้จำนวน 9,209 ล้านฟอง • คณะกรรมการนโยบายพัฒนาไก่ไข่และผลิตภัณฑ์ (Egg Board) กำหนดเป้าหมายปริมาณการผลิตไข่ไก่ ปี 2551 ไว้จำนวน 10,315 ล้านฟอง
2. การใช้ภายใน	ผลผลิตไข่ไก่ 99% ใช้บริโภคภายในประเทศ
3. อัตราการบริโภค	160 ฟอง/คน/ปี
4. การส่งออก	ปี 2551 กำหนดเป้าหมายไว้ 200 - 220 ล้านฟอง
การณรงค์เพิ่มการบริโภคไข่ไก่ (มติการประชุม เมื่อ 16 ม.ค.51)	
1.	กำหนดกลุ่มเป้าหมาย มุ่งเน้นเด็กนักเรียนทั้งในสังกัด สนง.คณะกรรมการการศึกษาขั้นพื้นฐาน กทม. องค์การบริหารส่วนท้องถิ่น และขยายผลไปยังระดับอาชีวศึกษา และประชาชนทั่วไป
2.	รณรงค์การบริโภค โดยจัดงานประกวดการทำเมนูอาหารจากไข่ไก่ และประชาสัมพันธ์รณรงค์บริโภคผ่านสื่อของหน่วยงานต่างๆ
3.	เผยแพร่ความรู้ เกี่ยวกับคุณค่าทางโภชนาการ และปริมาณการบริโภคไข่ไก่ที่เหมาะสม
4.	มาตรการเร่งด่วน อาทิเช่น จัดกิจกรรมการประกวดปรุงอาหารจากไข่ไก่ สนับสนุนสื่อประชาสัมพันธ์ให้โรงเรียน และหน่วยงานอื่นๆ ประสานเชื่อมโยงการจำหน่ายไข่ไก่ จัดทำเมนูอาหารที่ปรุงจากไข่ไก่ที่เหมาะสมตามวัย และประสานกรมปศุสัตว์เร่งผลักดันโครงการไข่โรงเรียน

สถานการณ์ปัจจุบัน

ปัญหาผลผลิตไข่ไก่คงเหลือในตลาดคือตลาดล้น ภาวะการค้ำและความต้องการของตลาดปกติ ราคาไข่ไก่คณะ ณ แหล่งผลิต ในสัปดาห์นี้ ปรับสูงขึ้น จาก ฟองละ 2.10 บาท เป็น 2.20 บาท

การแก้ไขปัญหาด้านตลาด

- เชื่อมโยงการจำหน่าย ให้เกษตรกรผู้เลี้ยงไก่ไข่ ทั้งในส่วนกลางและภูมิภาค
- รณรงค์เพิ่มการบริโภค สนับสนุนสื่อเผยแพร่ความรู้ และเชิญชวนบริโภคไข่ไก่ให้หน่วยงานต่างๆ รวมทั้งขอความร่วมมือเพิ่มรายการอาหารที่ปรุงจากไข่ ในมื้ออาหารของเด็กนักเรียนและทหาร รวมทั้งจัดพิธีเปิดงานรณรงค์บริโภคไข่ไก่ วันที่ 11 ก.พ.51 ณ บมจ.สยามแม็คโคร สาขาลาดพร้าว



ราคา (บาท/ฟอง)	ปี	มค.	กพ.	มีค.	เมย.	พค.	มิย.	กค.	ตค.	กย.	ตค.	พย.	ธค.	เฉลี่ย
ขายส่งไข่ไก่ คณะ	2549	1.63	1.50	1.73	1.71	1.78	1.78	1.70	1.74	1.61	1.60	1.84	1.72	1.70
ณ แหล่งผลิต	2550	1.79	1.83	1.74	1.97	1.97	2.00	2.05	2.10	2.17	1.95	1.96	1.74	1.94
	2551	1.76	2.20											1.98
			(15 ก.พ.)											
ขายส่งไข่ไก่ เบอร์ 3	2549	1.77	1.63	1.87	1.84	1.91	1.91	1.83	1.87	1.74	1.73	1.97	1.87	1.83
ตลาด กทม.	2550	1.94	1.98	1.89	2.12	2.12	2.15	2.20	2.25	2.32	2.10	2.11	1.89	2.09
	2551	1.91	2.35											2.13
			(15 ก.พ.)											
ขายปลีกไข่ไก่ เบอร์ 3	2549	2.17	2.01	2.16	2.19	2.23	2.23	2.15	2.19	2.15	2.15	2.29	2.18	2.18
ตลาด กทม.	2550	2.15	2.17	2.16	2.38	2.38	2.45	2.45	2.45	2.52	2.34	2.34	2.25	2.34
	2551	2.27	2.55											2.41
			(15 ก.พ.)											