

ข่าว
ประจำสัปดาห์ที่ 4 ของเดือนมกราคม 2564 (25 - 29 ม.ค. 2564)

ผลผลิต (ลำต้นข้าวเปลือก)	2560/61	2561/62	2562/63	2563/64	Δ%
- โลก ¹	761.09	764.68	763.25	771.08	1.03
- ไทย ²	32.89	32.34	28.61	30.87	7.90
- หนีปี	24.93	25.17	24.06	24.74	2.83
ข้าวเจ้าหอมมะลิ	7.70	7.46	7.24	7.66	5.80
ข้าวเจ้าหอมจังหวัด	1.36	1.42	1.41	1.51	7.09
ข้าวเจ้าปทุมธานี 1	0.76	1.03	1.31	1.39	6.11
ข้าวเจ้าอื่นๆ	9.18	9.59	8.61	8.19	-4.88
ข้าวเหนียว	5.93	5.67	5.49	5.77	5.10
ข้าวอื่นๆ (ตลาดเฉพาะ) ³	N/A	N/A	N/A	0.22	-
- หนีปี	7.96	7.17	4.55	6.13	34.73
ข้าวเจ้าปทุมธานี 1	0.55	0.69	0.37	0.45	21.62
ข้าวเจ้าอื่นๆ	6.83	5.92	3.64	4.63	27.20
ข้าวเหนียว	0.58	0.56	0.54	1.03	90.74
ข้าวอื่นๆ (ตลาดเฉพาะ) ³	N/A	N/A	N/A	0.02	-
เนื้อที่เพาะปลูก ⁴ (ล้านไร่)	71.29	70.97	68.54	67.47	-1.56
- หนีปี	59.22	59.98	61.20	61.31	0.18
- หนีปี	12.07	10.99	7.34	6.16	-16.08
เนื้อที่เก็บเกี่ยว ⁵ (ล้านไร่)	67.00	66.55	61.33	62.69	2.22
- หนีปี	54.96	55.63	54.11	56.62	4.64
- หนีปี	12.04	10.92	7.22	6.07	-15.93
ผลผลิตต่อเนื้อที่เก็บเกี่ยว ⁶ (กก.)	558	555	538	525	-2.51
- หนีปี	454	453	445	445	-
- หนีปี	662	656	631	604	-4.28
ต้นทุนการผลิตเฉลี่ย ⁷ (บาท/ตันปี)					
ข้าวเปลือกหนีปี	9,193	9,503	9,797	9,831	0.35
- ข้าวเปลือกหอมมะลิ	10,884	11,556	12,069	11,387	-5.65
- ข้าวเปลือกเหนียว	9,717	9,924	9,912	9,725	-1.89
- ข้าวเปลือกเจ้าหนีปี	7,922	7,834	7,950	7,961	0.14
- ข้าวเปลือกปทุมธานี	6,900	6,934	7,111	6,980	-1.84
ข้าวเปลือกหนีปี	7,423	7,649	7,695	N/A	-
การใช้ปุ๋ยในไร่ ⁸ (กก.ป.)	18.73	17.11	17.10	17.09	-0.06
ช่วงออกสู่ตลาด / แหล่งผลิตสำคัญ					
- หนีปี	ต.ค. - ก.พ.	ธ.ค. - ก.พ.	ธ.ค. - ก.พ.	ธ.ค. - ก.พ.	
- หนีปี	ม.ค. - ต.ค.	ม.ค. - ต.ค.	ม.ค. - ต.ค.	ม.ค. - ต.ค.	
การขึ้นทะเบียนเกษตรกร	รอบ 1	4.52 ล้านครัวเรือน			
ปีการเพาะปลูก 2563/64	รอบ 2	N/A			
การส่งออก (เมตริกตัน)	ปี 2561	ปี 2562	ปี 2563	ปี 2564	Δ %
ปริมาณส่งออก ⁹ (ล้านตัน ช.ส.)	11,232	7,581	5,725	N/A	-
มูลค่าส่งออก ¹⁰ (ล้านบาท)	182,082	130,544	115,915	N/A	-
มูลค่าส่งออก ¹¹ (ล้าน \$US)	5,676	4,206	3,727	N/A	-
- ปริมาณส่งออก ⁹ (ล้านตัน ช.ส.)			0.496	0.486	-2.02
- มูลค่าส่งออก ¹⁰ (ล้านบาท)			8,439	8,952	6.08
- มูลค่าส่งออก ¹¹ (ล้าน \$US)			282	300	6.38
- ราคาเฉลี่ย ¹² (\$US/ตัน)			569	618	8.61
ประเทศคู่ค้า	สหรัฐอเมริกา แอฟริกาใต้ จีน เบลีนิม ฮองกง ฮ่องกง สิงคโปร์ แคนาดา แคนเมอรูน ญี่ปุ่น เวียดนาม กัมพูชา อินเดีย จีน ปากีสถาน				
ประเทศคู่แข่ง					

สถานการณ์ข้าวเปลือก ปีการเพาะปลูก 2563/64

กระทรวงเกษตรและสหกรณ์ประกาศพื้นที่เป้าหมายส่งเสริมการปลูกข้าว ปี 2563/64 รอบที่ 1 จำนวน 59.88 ล้านไร่

มาตรการช่วยเหลือเกษตรกรและรักษาเสถียรภาพราคาข้าว ปีการผลิต 2562/63

- ด้านการผลิต** จำนวน 8 แผนงาน ได้แก่
 - การวางแผนการผลิตข้าว
 - การขึ้นทะเบียนเกษตรกรผู้ปลูกข้าว
 - การจัดการปัจจัยการผลิต
 - การเพิ่มประสิทธิภาพการผลิตข้าว
 - การควบคุมปริมาณการผลิตข้าว
 - การพัฒนาชาวนาให้เป็น Smart Farmer
 - การวิจัยและพัฒนาข้าว
 - การประกันภัยพืชผล
- ด้านการตลาด** จำนวน 5 โครงการ ได้แก่
 - โครงการประกันรายได้เกษตรกรผู้ปลูกข้าว (จ่ายเงินสดชดเชยให้กับเกษตรกรแล้ว จำนวน 4,389 ล้านครัวเรือน เป็นเงิน 45,480.73 ล้านบาท)

มาตรการคู้ชานเพื่อรักษาเสถียรภาพราคาข้าวเปลือก

- โครงการสินเชื่อชะลอการขายข้าวเปลือกนาปี (มีเกษตรกรเข้าร่วมโครงการฯ จำนวน 87,772 ราย ปริมาณ 590,986.70 ตัน)
- โครงการสินเชื่อเพื่อรวบรวมข้าวและสร้างมูลค่าเพิ่มโดยสถาบันเกษตรกร (ให้สินเชื่อสถาบันเกษตรกรแล้ว 2,202.45 ล้านบาท ปริมาณข้าว 218,932.27 ตัน)
- โครงการชดเชยดอกเบี้ยให้ผู้ประกอบการค้าข้าวในการเก็บสต็อก (มีผู้เข้าร่วมโครงการฯ จำนวน 252 ราย ใน 46 จังหวัด วงเงินกู้ 61,954.40 ล้านบาท เก็บสต็อก 2,255 ล้านตัน)

มาตรการช่วยเหลือต้นทุนการผลิต

- โครงการสนับสนุนค่าบริหารจัดการและพัฒนาคุณภาพผลผลิตเกษตรกรผู้ปลูกข้าว ปีการผลิต 2563/64 (มีเกษตรกรเข้าร่วมโครงการฯ จำนวน 4,569,327 ราย ชกส.จ่ายเงินแล้ว 26,396.17 ล้านบาท)

ราคาข้าวสารส่งออกเฉลี่ยรายเดือน F.O.B.กรุงเทพฯ

หน่วย : เหรียญสหรัฐฯ / ตัน

ชนิดข้าว	ปี	ม.ค.	ก.พ.	มี.ค.	เม.ย.	พ.ค.	มิ.ย.	ก.ค.	ส.ค.	ก.ย.	ต.ค.	พ.ย.	ธ.ค.
หอมมะลิ	2562	1156	1175	1145	1136	1139	1137	1129	1216	1248	1219	1134	1096
	2563	1088	1057	1035	1115	1095	1095	1017	990	931	916	893	895
ชนิด 2	2564	*900											
	2563	431	424	422	428	426	436	446	444	440	438	449	
ข้าวขาว	2563	468	467	509	582	529	536	496	528	523	481	505	539
	2564	*568											
ชนิด 2	2564	*568											
	2563	410	408	406	412	410	420	416	430	427	424	421	432
ข้าวขาว	2563	451	450	494	566	513	520	480	512	507	465	489	522
	2564	*550											
ข้าวหึ่ง	2562	417	416	411	417	416	425	422	439	433	423	418	427
	2563	451	450	501	566	529	538	500	517	516	477	493	522
100%	2564	*550											

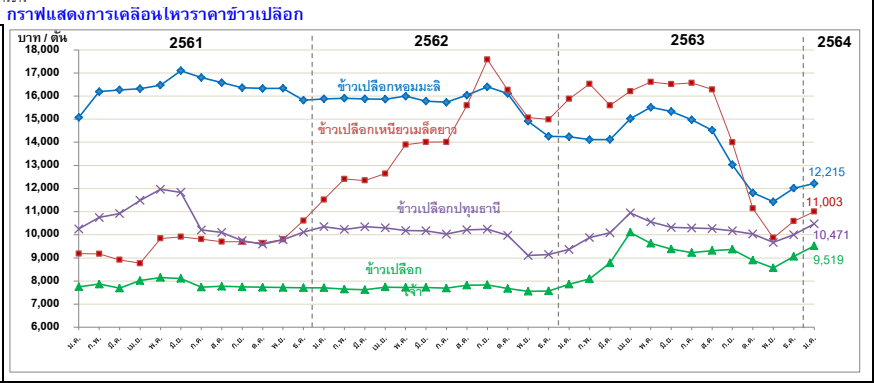
ที่มา : USDA ณ สัปดาห์ที่ 2563 สำนักรวมศูนย์การเกษตร และสำนักงานแผนการผลิตและการตลาดข้าวสารขาว กรมส่งเสริมการเกษตร ณ วันที่ 27 ตุลาคม 2563 กรมศุลกากร * ราคา ณ วันที่ 27 ม.ค. 64
 1 กรมการค้าต่างประเทศ 2 ข้อมูลพยากรณ์ ณ ธันวาคม 2563 โดยสำนักงานเศรษฐกิจการเกษตร 3 แผนการผลิตข้าว ปี 2563/64 โดยการเพาะปลูก
 4 หมายเหตุ : ข้าวอื่นๆ หมายถึง ข้าว กว43 ข้าวอินทรีย์ และข้าวสี

สถานการณ์ปัจจุบัน

ข้าวเปลือกหอมมะลิ ราคาทรงตัวจากสัปดาห์ก่อนที่ต้นละ 11,500 - 13,100 บาท ข้าวเปลือกเหนียวเมล็ดยาว ราคาทรงตัวจากสัปดาห์ก่อนที่ต้นละ 10,800 - 12,000 บาท ข้าวเปลือกปทุมธานี ราคาทรงตัวจากสัปดาห์ก่อนที่ต้นละ 9,800 - 11,000 บาท ข้าวเปลือกเจ้า ราคาปรับตัวเพิ่มขึ้นจากสัปดาห์ก่อนที่ต้นละ 9,000 - 9,800 บาท เป็นต้นละ 9,000 - 9,900 บาท เนื่องจากมีคำสั่งซื้อจากตลาดปลายทาง ผู้ประกอบการค้าข้าวจึงเสนอราคาปรับสูงขึ้น เพื่อจูงใจให้เกษตรกรนำข้าวออกมาจำหน่าย

แนวโน้ม

ภาครัฐได้ดำเนินโครงการสินเชื่อชะลอการขายข้าวเปลือก คืออุปทานออกจากระบบตลาดในช่วงผลผลิตออกสู่ตลาดมาก ส่งผลให้ข้าวเปลือกหอมมะลิ ข้าวเปลือกเหนียวเมล็ดยาว ข้าวเปลือกเจ้า และข้าวเปลือกปทุมธานี มีแนวโน้มราคาทรงตัวหรือปรับตัวเพิ่มขึ้นเล็กน้อย



ราคาข้าวเปลือกเฉลี่ยรายเดือน ชนิดข้าวเปลือก	ปี	ม.ค.	ก.พ.	มี.ค.	เม.ย.	พ.ค.	มิ.ย.	ก.ค.	ส.ค.	ก.ย.	ต.ค.	พ.ย.	ธ.ค.	เฉลี่ย	ครั้งก่อน 18 - 22 ม.ค. 64	ครั้งนี้ 25 - 29 ม.ค. 64
ข้าวเปลือกหอมมะลิ (36-42 กรม)	2560	10,374	10,177	9,956	9,856	9,821	10,043	10,881	11,302	12,924	12,909	12,740	14,203	11,266		
	2561	15,078	16,195	16,271	16,318	16,553	17,076	16,798	16,578	16,379	16,329	16,334	15,846	16,313		
	2562	15,833	15,909	15,878	15,865	15,973	15,869	15,731	16,039	16,401	16,110	14,910	14,257	15,731		
	2563	14,241	14,113	14,121	15,024	15,516	15,334	14,972	14,522	13,029	11,816	11,428	12,016	13,844		
	2564	* 12,215														11,500 - 13,100
ข้าวเปลือกเหนียวเมล็ดยาว	2560	11,805	11,628	11,492	11,285	11,051	10,868	10,381	9,941	9,123	7,846	8,250	8,581	10,188		
	2561	9,184	9,174	9,659	8,767	9,875	9,891	9,810	9,697	9,708	9,641	9,659	10,268	9,611		
	2562	11,524	12,415	12,349	12,649	13,617	14,007	14,014	15,599	17,586	16,265	15,069	14,897	14,166		
	2563	15,881	16,526	15,581	16,208	16,610	16,515	16,565	16,286	13,999	11,140	9,872	10,591	14,648		
	2564	* 11,003														10,800 - 12,000
ข้าวเปลือกเจ้า	2560	7,575	7,486	7,472	7,410	7,829	8,453	8,199	7,779	7,603	7,566	7,535	7,620	7,711		
	2561	7,812	7,866	7,691	8,019	8,162	8,051	7,736	7,771	7,691	7,728	7,713	7,696	7,828		
	2562	7,704	7,646	7,629	7,739	7,714	7,723	7,687	7,818	7,835	7,673	7,555	7,573	7,691		
	2563	7,862	8,092	8,782	10,108	9,631	9,385	9,228	9,318	9,372	8,898	8,564	9,065	9,025		
	2564	* 9,519														9,000 - 9,800
ข้าวเปลือกปทุมธานี	2560	8,499	8,275	8,229	8,333	8,490	8,868	9,102	9,289	10,057	8,502	9,112	9,716	8,873		
	2561	10,247	10,748	10,922	11,493	11,969	11,836	10,206	10,107	9,740	9,595	9,786	10,110	10,563		
	2562	10,351	10,230	10,344	10,301	10,180	10,173	10,027	10,214	10,238	9,972	9,100	9,148	10,023		
	2563	9,366	9,634	10,087	10,942	10,556	10,319	10,296	10,269	10,171	10,036	9,667	10,001	10,112		
	2564	* 10,471														9,800 - 11,000

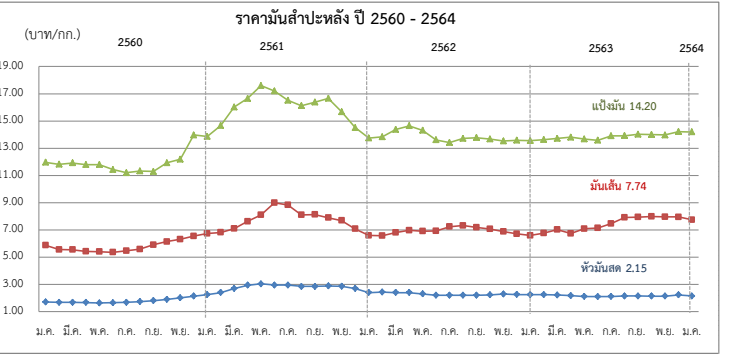
หมายเหตุ : - ตั้งแต่วันที่ 1 พฤศจิกายน 2563 ราคาข้าวเปลือกทุกชนิด ใช้ราคาของปีการผลิต 2563/64
 - ตั้งแต่วันที่ 2 มีนาคม 2563 ราคาข้าวเปลือกเจ้า และข้าวเปลือกปทุมธานี เป็นราคานาปี ปี 2563 กรมการค้าภายใน กระทรวงพาณิชย์

มันสำปะหลัง

ประจำสัปดาห์ที่ 4 ของเดือนมกราคม 2564 (25 - 29 มกราคม 2564)

โลก	2558	2559	2560	2561	+/- (%)
ผลผลิต (ล้านตัน)	277.07	276.51	275.66	277.07	0.51
ไนจีเรีย	57.64	57.86	55.00	56.00	1.82
อินโดนีเซีย	21.80	20.75	20.33	21.00	3.30
บราซิล	23.06	23.71	20.11	20.94	4.13
สาธารณรัฐกานา	17.21	17.80	19.14	19.44	1.57
ไทย	2560/61	2561/62	2562/63	2563/64	+/- (%)
ผลผลิต (ล้านตัน)	29.37	31.08	27.35	28.98	5.97
พื้นที่เก็บเกี่ยว (ล้านไร่)	8.33	8.67	8.70	8.86	1.82
จำนวนครัวเรือน	544,774	445,500	524,000	524,000	0.00
ผลผลิตเฉลี่ย (ตัน/ไร่)	3.53	3.59	3.14	3.27	4.07
ต้นทุนการผลิต (บาท/กก.)	1.88	1.85	1.83	1.84	0.55
ผลผลิตออกมาในช่วงเดือน ม.ค.-มี.ค. 64 คิดเป็น คิดเป็นร้อยละ 63.79 ของผลผลิตทั้งหมด					
แหล่งผลิตสำคัญ นครราชสีมา 15.72% กำแพงเพชร 7.92% ชัยภูมิ 6.77% กาญจนบุรี 5.74% อุบลราชธานี 5.08%					
การแปรรูป เป็นแป้งมัน : มันเส้น : เอทานอล เท่ากับ 58 : 36 : 6					
ความต้องการใช้	2559	2560	2561	2562	2563
	40.50	41.33	45.32	40.00	40.00
การส่งออก (ตัน)	ปี 59	ปี 60	ปี 61	ปี 62	ปี 63
- มันเส้น	6,406,237	6,366,600	3,981,263	2,335,518	3,043,508
- มันอัดเม็ด	11,740	-	-	12,328	12,241
- แป้งมัน	4,182,727	4,101,112	3,919,122	3,822,714	3,766,348
- ผลิตภัณฑ์อื่นๆ	608,980	582,571	282,503	317,735	238,538
รวม	11,209,683	11,050,284	8,182,888	6,488,294	7,060,634
การนำเข้ามันเส้น (ตัน)	ปี 59	ปี 60	ปี 61	ปี 62	ปี 63
- กัมพูชา	2,067,756	2,004,389	1,134,119	843,140	1,397,906
- ลาว	308,447	472,177	393,559	398,524	892,513
รวมมันเส้น (ตัน)	2,376,203	2,476,566	1,527,678	1,241,664	2,290,420
คิดเป็นหัวมันสด (ตัน)	ปี 58	ปี 59	ปี 60	ปี 61	ปี 62
	5,750,411	5,993,290	3,696,981	3,004,827	5,542,816
การนำเข้าหัวมันสด(ตัน)	31,704	159,303	413,151	586,415	899,245
ความต้องการใช้	ส่งออก : ใช้ภายในประเทศ 74 : 26				
ประเทศคู่ค้า	มันเส้น จีน 99% อื่นๆ 1%				
	แป้งมัน อินโดนีเซีย 23%				
	จีน 16% ไต้หวัน 17% ญี่ปุ่น 12% อื่นๆ 32%				
ประเทศคู่แข่ง	เวียดนาม กัมพูชา				

- สถานการณ์
 - โลก FAO ประมาณการผลิตปี 2561 ประมาณ 277 ล้านตัน โดยไทยเป็นผู้ผลิตอันดับ 2 แต่เป็นผู้ส่งออกอันดับ 1
- แนวทางการบริหารจัดการตลาดมันสำปะหลัง ปี 2563/64
 - คณะรัฐมนตรี มีมติเมื่อวันที่ 18 สิงหาคม 2563 อนุมัติในหลักการโครงการประกันรายได้เกษตรกรผู้ปลูกมันสำปะหลัง ปี 2563/64 วงเงิน 9,788 ล้านบาท
- มาตรการคู่ขนานโครงการประกันรายได้เกษตรกรผู้ปลูกมันสำปะหลัง ปี 2563/64
 - โครงการเพิ่มประสิทธิภาพการเพาะปลูกมันสำปะหลัง
 - โครงการสินเชื่อเพื่อรวบรวมมันสำปะหลังและสร้างมูลค่าเพิ่มโดยสถาบันเกษตรกร
 - โครงการชดเชยดอกเบี้ยในการเก็บสต็อกมันสำปะหลัง
 - การบริหารจัดการการนำเข้า
- แนวทางการดำเนินการเพิ่มเติม
 - คณะกรรมการ กกร. (๑) ออกประกาศกำหนดให้ผู้ประกอบการรับซื้อหรือจำหน่ายมันเส้น ผู้ประกอบการไม่อาจจะมิไว้ในฐานะ ผู้มีกรรมสิทธิ์หรือแทนผู้อื่น หรือปริมาณการครอบครองตั้งแต่เดือนละ 15 เมตริกตันขึ้นไป จะต้องแจ้งชื่อ ชนิด ราคาซื้อ ราคาจำหน่าย ปริมาณ ที่มีอยู่ ปริมาณการซื้อ ปริมาณการได้มา ปริมาณการจำหน่าย ปริมาณการใช้ ปริมาณคงเหลือ สถานที่เก็บและจัดทำบัญชีคุมสินค้า (๒) การควบคุมการขนย้าย หัวมันสำปะหลัง สดและมันเส้นพื้นที่ 12 จังหวัด ห้ามมิให้บุคคลใดขนย้ายมันสำปะหลังหรือมันเส้น ซึ่งมีปริมาณครั้งละตั้งแต่หนึ่งหมื่นกิโลกรัมเป็นขึ้นไป เข้ามาหรือออกจากท้องที่ในพื้นที่ 12 จังหวัด เว้นแต่ได้รับหนังสืออนุญาตจากประธานกรรมการ ระดับจังหวัดหรือผู้ซึ่งได้รับมอบหมาย และ (๓) การกำหนดหลักเกณฑ์ เงื่อนไขการรับซื้อและการแสดงราคาซื้อขายหัวมันสำปะหลังสดตามเปอร์เซ็นต์ชื้นที่ผู้ประกอบการลานมัน โรงแป้ง หรือโรงงานเอทานอลหากเปอร์เซ็นต์ชื้นที่ต่ำกว่าที่กำหนดให้ปรับลดราคาซื้อขายได้ไม่เกิน กกละ ๐.๐๕ บาท ต่อเปอร์เซ็นต์ที่ชื้นที่ลดลงทุก ๑ เปอร์เซ็นต์ หรือเปอร์เซ็นต์ที่สูงกว่าที่กำหนดให้ปรับเพิ่มราคาซื้อขายได้ไม่น้อยกว่า กกละ ๐.๐๕ บาท ต่อเปอร์เซ็นต์ที่ชื้นที่เพิ่มขึ้นทุก ๑ เปอร์เซ็นต์ (๔) เพิ่มต้นทุนรู้ ท่อนพันธุ์มันสำปะหลัง ในรายการสินค้าควบคุมและใบจาก โดยมอบหมายให้ กกร. พิจารณาออกประกาศกำหนดมาตรการให้ต้องมีการขออนุญาตขนย้ายเข้ามาหรือออกจากพื้นที่ที่มีการระบาดของโรค โดยต้องระบุพื้นที่ที่ต้องขออนุญาตการขนย้ายหรือท้องที่ที่ต้องห้ามขนย้าย เพื่อเป็นการป้องกันหยุดยั้งการแพร่ระบาดของโรคไวรัสใบด่างมีให้กระจายไปพื้นที่อื่น



สถานการณ์ในประเทศไทย
สำนักงานเศรษฐกิจการเกษตร (สศก.) ประมาณการผลิต ปี 2563/64 อยู่ที่ 28.98 ล้านตัน เพิ่มขึ้นจากปี ก่อน 1.63 ล้านตัน ผลผลิตปีนี้คาดว่าจะได้รับผลกระทบจากภัยแล้งในช่วงต้นปี 2563 แต่ในช่วงเดือนมิถุนายน 2563 ถึงปี 2564 คาดว่าปริมาณน้ำฝนจะเพียงพอในช่วงมันสำปะหลังเริ่มลงหัวและสะสมอาหาร ประกอบกับ เกษตรกรสามารถควบคุมการแพร่ระบาดและกำจัดโรคใบด่างได้มากขึ้น ใช้ท่อนพันธุ์ดีและไม่เป็นโรคจึงส่งผล ให้ภาพรวมผลผลิตเพิ่มขึ้นด้วย ราคาหัวมันสด จ.นครราชสีมา สัปดาห์นี้เฉลี่ยอยู่ที่ 2.15 บาท/กก. ราคาทรงตัวเมื่อเทียบกับสัปดาห์ก่อน ขณะนี้ผลผลิตออกสู่ตลาดแล้ว 7.468 ล้านตัน คิดเป็น 25.77%

สถานการณ์ต่างประเทศ
F.O.B. มันเส้น ราคาปรับตัวสูงขึ้นจากสัปดาห์ก่อน เนื่องจากผลผลิตออกสู่ตลาดน้อยผู้ประกอบการที่มีความต้องการสินค้าเพื่อส่งออกจึงเสนอราคาซื้อขายสูงขึ้น เพื่อให้ได้สินค้าตามคุณภาพและปริมาณที่ต้องการ ราคาซื้อขายจริงอยู่ที่ 7.66-7.781บาท (255-258 เหรียญสหรัฐ)
F.O.B. แป้งมัน ราคาทรงตัวเท่ากับสัปดาห์ก่อน แต่ปรับตัวสูงขึ้นในรอบของค่าเงินบาท ราคาซื้อขายจริงอยู่ที่ 14.12-14.27 บาท (470-475 เหรียญสหรัฐ)

ปี	ต.ค.	พ.ย.	ธ.ค.	ม.ค.	ก.พ.	มี.ค.	เม.ย.	พ.ค.	มิ.ย.	ก.ค.	ส.ค.	ก.ย.	เฉลี่ย	
														(ณ 29 ม.ค. 64)
1) เกษตรกรขายได้														
- สศก. 1/														
	58/59	2.09	1.99	1.95	1.87	1.76	1.80	1.92	1.78	1.49	1.41	1.25	1.13	1.70
	59/60	1.06	1.28	1.51	1.48	1.53	1.50	1.27	1.18	1.15	1.17	1.20	1.30	1.30
	60/61	1.41	1.67	1.95	2.01	2.12	2.36	2.51	2.55	2.47	2.38	2.38	2.43	2.19
	61/62	2.55	2.47	2.32	2.23	2.16	2.17	2.13	1.93	1.67	1.65	1.71	1.65	2.05
	62/63	1.70	1.87	1.98	1.95	1.92	1.90	1.74	1.67	1.63	1.64	1.71	1.76	1.79
	63/64	1.74	1.82	2.04	2.04									2.04
- จ.นครราชสีมา 2/														
	58/59	2.45	2.35	2.25	2.10	2.03	2.06	2.18	2.17	2.08	2.03	1.89	1.65	2.10
	59/60	1.59	1.75	1.75	1.70	1.68	1.68	1.67	1.63	1.65	1.68	1.69	1.81	1.69
	60/61	1.89	2.01	2.14	2.24	2.40	2.70	2.94	3.05	2.95	2.95	2.85	2.85	2.58
	61/62	2.88	2.86	2.70	2.53	2.42	2.40	2.40	2.30	2.20	2.20	2.20	2.20	2.44
	62/63	2.23	2.29	2.26	2.25	2.24	2.22	2.17	2.11	2.10	2.11	2.15	2.15	2.19
	63/64	2.14	2.14	2.23	2.15									2.15
2) ราคาส่งออก F.O.B.														
มันเส้น														
	58/59	7.78	7.15	6.69	6.34	5.88	5.84	6.00	6.34	6.36	6.32	6.25	6.14	6.42
	59/60	5.92	6.00	6.18	5.88	5.56	5.55	5.42	5.41	5.36	5.46	5.58	5.53	5.65
	60/61	6.14	6.31	6.55	6.73	6.82	7.10	7.63	8.71	8.99	8.84	8.10	8.13	7.50
	61/62	7.90	7.69	7.08	6.72	6.58	6.81	6.97	6.91	6.92	7.24	7.31	7.18	7.11
	62/63	7.07	6.88	6.71	6.59	6.76	7.03	6.73	7.09	7.14	7.46	7.91	7.94	7.11
	63/64	7.99	7.96	7.95	7.74									7.74
แป้งมัน														
	58/59	15.02	14.03	12.63	13.57	13.35	13.41	13.46	13.71	13.67	13.23	12.38	11.67	13.34
	59/60	11.01	11.39	12.05	11.97	11.82	11.92	11.79	11.80	11.43	11.20	11.22	11.64	11.60
	60/61	11.93	12.96	13.97	13.86	14.67	16.02	16.65	17.60	17.20	16.52	16.12	16.39	15.32
	61/62	16.66	15.67	14.51	14.06	13.88	14.38	14.65	14.31	13.61	13.41	13.64	13.78	14.38
	62/63	13.68	13.53	13.59	13.56	13.63	13.71	13.81	13.67	13.58	13.90	13.92	14.02	13.72
	63/64	14.00	13.97	14.22	14.20									14.20

หมายเหตุ : 1/ หัวมันสดละจาก สศก. 2/ หัวมันสดชื้นแฉะ 25% จาก พณ.จ. กรมการค้าภายใน กระทรวงพาณิชย์

ยางพารา

สัปดาห์ที่ 4 ของเดือนมกราคม 2564 (25 - 29 ม.ค.64)

รายการ/ปี	ปี 2561	ปี 2562	ปี 2563 ^F	ปี 2564 ^F	Δ%
ผลผลิตโลก¹ (ล้านตัน)	13.84	13.84	12.90		
- อินโดนีเซีย	3.63	3.30	2.88		
- เวียดนาม	1.14	1.19	1.17		
- มาเลเซีย	0.6	0.64	0.55		
- ไทย (สศก.)	4.74	4.77	4.69	4.75	1.29
การส่งออกโลก (ล้านตัน)	12.09	11.61	11.03		
- อินโดนีเซีย	2.95	2.58	2.40		
- เวียดนาม	1.50	1.63	1.52		
- มาเลเซีย	1.12	1.06	1.04		
- ไทย (สศก.)	4.32	3.94	4.35		
การใช้โลก¹ (ล้านตัน)	13.90	13.77	12.61		
- ไทย ¹	0.63	0.66	0.69	0.80	15.94
ต้นทุนยางแผ่นดิบ (บาท/กก.)	55.87	56.53	57.77		
ช่วงออกสู่ตลาด	ตลอดทั้งปี ออกมาก ธ.ค. (12.13%) - ม.ค. (10.98%)				
แหล่งผลิตสำคัญ	สุราษฎร์ธานี สงขลา นครศรีธรรมราช ตรัง ยะลา				
เนื้อที่กรี๊ดได้ (ล้านไร่)	20.02	20.46	20.58	20.46	-0.58
ผลผลิต/เนื้อที่กรี๊ด (กก.)	240	237	228	232	1.75
มูลค่าส่งออก (ล้านบาท)	155,100	190,632	181,931		
ตลาดส่งออกสำคัญ	จีน มาเลเซีย ญี่ปุ่น อเมริกา เกาหลีใต้				
ประเทศคู่แข่ง	อินโดนีเซีย มาเลเซีย เวียดนาม				

^F = ประมาณการจาก สศก. , ¹ = จาก สศก.

ความเคลื่อนไหวของราคา หน่วย : บาท/กก.

รายการ	สพ.4 (29 ม.ค.64)	สพ.3 (22 ม.ค.64)	+ เพิ่ม / - ลด (บาท/กก.)
ยางแผ่นดิบ ชั้น 3 ท้องถิ่น จ.สงขลา	50.90	52.00	-1.10
ยางแผ่นรมควัน ชั้น 3 ตลาดกลางสงขลา	56.86	57.85	-0.99
น้ำยางสด โรงงานรับซื้อ	45.00	46.00	-1.00
ยางก้อนถ้วย (DRC 50%)	20.50	20.50	0.00
ยางแผ่นรมควัน ชั้น 3 C&F โตเกียว **	66.50	70.82	-4.32
ยางแผ่นรมควัน ชั้น 3 FOB สิงคโปร์ **	63.88	68.71	-4.83

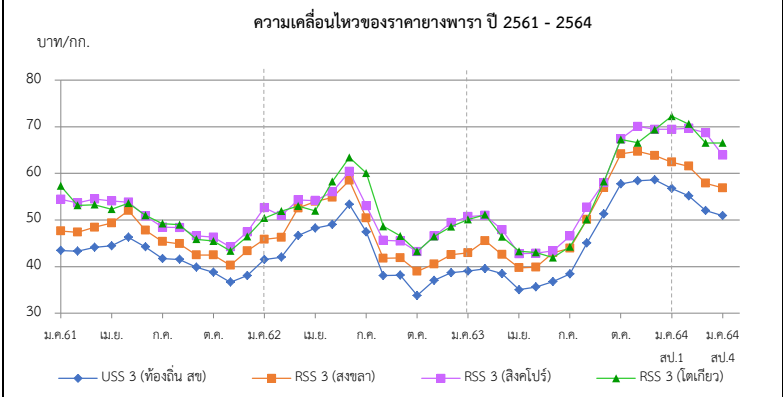
หมายเหตุ : ** ราคา สป.1 ณ 26 ม.ค.64

สถานการณ์

ผลผลิตออกสู่ตลาดมากตามฤดูกาล ขณะที่ภาวะการค้าชะลอตัว โดยเกษตรกรขายเป็นน้ำยางสดแทนการขายเป็นยางแผ่นดิบมากขึ้น โรงงานจึงกำหนดโควตาการรับซื้อในแต่ละวัน รวมทั้งการขาดแคลนตู้คอนเทนเนอร์ในการส่งออก และค่าระวางเรือที่เพิ่มขึ้น ทำให้ผู้ประกอบการส่วนหนึ่งชะลอการรับซื้อ ส่งผลให้ราคายางโดยเฉลี่ยปรับตัวลดลง อย่างไรก็ตาม ราคาน้ำมันที่มีแนวโน้มปรับตัวสูงขึ้น จากแผนการลดกำลังการผลิตของประเทศผู้ผลิตรายใหญ่ เป็นปัจจัยหนุนให้ราคายางปรับตัวลงเล็กน้อย

- สถานการณ์ยางพารา ปี 2564**
 สศก. คาดการณ์เนื้อที่กรี๊ดได้ 20.46 ล้านไร่ ลดลงจากปีที่ผ่านมา 0.11 ล้านไร่ หรือ ร้อยละ 0.57 สำหรับผลผลิต ปริมาณ 4.75 ล้านตัน เพิ่มขึ้นจากปีที่ผ่านมา 0.07 ล้านตัน หรือ ร้อยละ 1.29 เนื่องจากผลผลิตต่อเนื้อที่กรี๊ดได้เพิ่มขึ้น จากต้นยางที่กรี๊ดได้ส่วนใหญ่อยู่ในช่วงอายุที่ให้ผลผลิตสูง และปริมาณน้ำฝนมีเพียงพอทำให้ต้นยางมีความสมบูรณ์
- โครงการช่วยเหลือเกษตรกรและผู้ประกอบการอุตสาหกรรมยางพารา (โดย กยท.)**
 - 1) โครงการสนับสนุนสินเชื่อเงินทุนหมุนเวียนแก่สถาบันเกษตรกรเพื่อรวบรวมยาง วงเงิน 10,000 ล้านบาท ระยะเวลาดำเนินการ 1 เม.ย.63 - 31 มี.ค.67
 - 2) โครงการสนับสนุนสินเชื่อสถาบันเกษตรกรเพื่อแปรรูปยางพารา วงเงิน 5,000 ล้านบาท ระยะเวลาดำเนินการ 1 ก.ย.57 - 31 ธ.ค.67
 - 3) โครงการสนับสนุนสินเชื่อเป็นเงินทุนหมุนเวียนแก่ผู้ประกอบการยาง (ยางแห้ง) วงเงิน 20,000 ล้านบาท ระยะเวลาดำเนินงาน ม.ค.63 - ธ.ค.64
 - 4) โครงการสนับสนุนสินเชื่อผู้ประกอบการผลิตผลิตภัณฑ์ยาง วงเงินสินเชื่อ 25,000 ล้านบาท ระยะเวลาดำเนินงาน ปี 2559 - 2569
 - 5) โครงการพัฒนาศักยภาพสถาบันเกษตรกร เพื่อรักษาเสถียรภาพราคายาง และโครงการมูลภัณฑ์กันชนรักษาเสถียรภาพราคายาง ระยะเวลา 31 พ.ค.60 - 31 พ.ค.63
 - 6) โครงการสนับสนุนการใช้ยางในหน่วยงานภาครัฐ ระยะเวลา ต.ค.62 - ก.ย.65
 - 7) โครงการประกันรายได้เกษตรกรชาวสวนยาง ระยะที่ 1 (สิ้นสุด ณ 30 ก.ย.63) ผล จ่ายเงินให้เกษตรกร 1,272,883 ราย เป็นเงิน 24,172.44 ล้านบาท คิดเป็นร้อยละ 93.62 ของวงเงินประกันฯ
 - 8) โครงการประกันรายได้เกษตรกรชาวสวนยาง ระยะที่ 2 วงเงินประกัน 9,717.995 ล้านบาท ระยะเวลาประกัน ต.ค.63 - มี.ค.64 ประกันรายได้ 3 ชนิด ได้แก่ ยางแผ่นดิบ กก.ละ 60 บาท น้ำยางสด(DRC100%) กก.ละ 57 บาท ยางก้อนถ้วย (DRC50%) กก.ละ 23 บาท ผล จ่ายเงินให้เกษตรกรแล้ว 2 ครั้ง รวม 1,154 ล้านราย เป็นเงิน 2,766.73 ล้านบาท

3. มาตรการกำกับดูแลด้านปริมาณ คณะกรรมการกลางว่าด้วยราคาสินค้าและบริการ (กกร.) กำหนดให้ผู้ประกอบการยางที่มีปริมาณการรับซื้อตั้งแต่ เดือนละ 5,000 กก.ขึ้นไป ต้องแจ้งปริมาณการซื้อ ปริมาณการจำหน่าย ปริมาณการใช้ไป ปริมาณคงเหลือ และสถานที่เก็บสินค้ายางพารา ตลอดจนจัดทำบัญชีคุมรายวัน เพื่อให้สามารถตรวจสอบได้ทุกเวลา



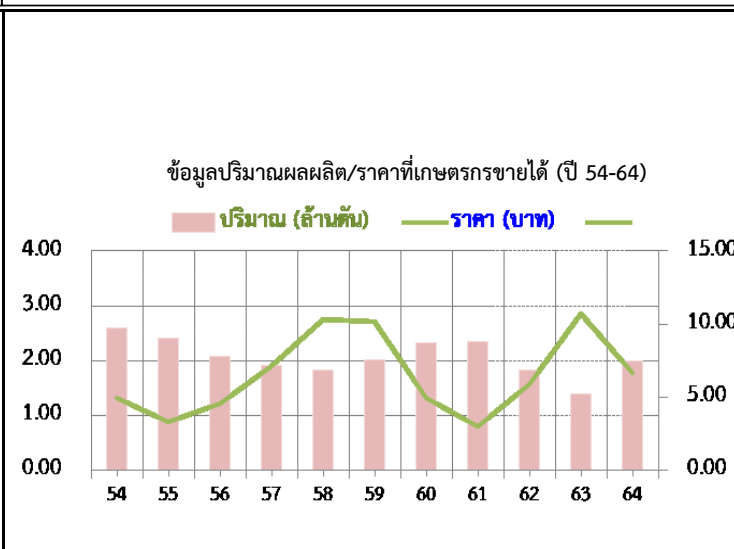
ราคา (บาท/กก.)	ปี	ม.ค.	ก.พ.	มี.ค.	เม.ย.	พ.ค.	มิ.ย.	ก.ค.	ส.ค.	ก.ย.	ต.ค.	พ.ย.	ธ.ค.	เฉลี่ย
ยางแผ่นดิบ ชั้น 3 ท้องถิ่น จ.สงขลา (กยท.)	2561	43.45	43.28	44.14	44.45	46.27	44.21	41.73	41.53	39.88	38.79	36.64	38.06	41.87
	2562	41.49	42.00	46.67	48.23	49.02	53.34	47.40	38.05	38.16	33.79	37.04	38.68	42.82
	2563	39.05	39.53	38.49	35.03	35.64	36.79	38.39	45.03	51.26	57.72	55.24	58.59	44.23
	2564	50.90	(29 ม.ค.64)											50.90
ตลาดกลาง จ.สงขลา (กยท.)	2561	44.70	44.99	45.85	47.22	48.69	45.64	43.48	43.05	41.25	40.42	38.11	39.47	43.57
	2562	43.11	43.83	48.61	50.93	52.35	55.80	48.68	39.41	39.56	36.75	38.70	40.16	44.82
	2563	40.48	41.16	40.22	36.98	37.36	38.99	43.90	47.03	53.96	58.60	58.39	60.75	46.49
	2564	52.80	(29 ม.ค.64)											52.80
ยางแผ่นรมควันชั้น 3 ตลาดกลาง จ.สงขลา (กยท.)	2561	47.62	47.36	48.42	49.32	52.00	47.79	45.36	44.88	42.50	42.47	40.27	43.35	45.95
	2562	45.81	46.25	52.53	53.97	54.86	58.50	50.40	41.76	41.85	39.00	40.54	42.53	47.77
	2563	42.95	43.96	42.56	39.74	39.88	42.93	43.90	50.12	56.90	64.17	64.69	63.82	49.64
	2564	56.86	(29 ม.ค.64)											56.86
ตลาดสิงคโปร์ (F.O.B.) (กยท.)	2561	54.45	53.67	52.64	54.05	53.80	50.83	48.45	48.37	46.59	46.30	44.22	46.30	49.97
	2562	50.39	50.91	54.30	54.15	56.03	60.40	53.05	45.63	45.46	43.19	46.55	49.43	50.91
	2563	50.73	49.75	47.90	43.29	42.86	43.36	46.54	52.71	57.96	67.36	70.05	69.42	53.49
	2564	63.88	(26 ม.ค.64)											63.88
ตลาดโตเกียว (C&F) (กยท.)	2561	57.31	53.14	53.28	52.29	53.62	50.99	49.21	48.98	45.86	45.47	43.37	48.84	50.20
	2562	52.63	51.88	52.99	51.95	58.23	63.38	60.03	48.63	46.56	43.24	46.45	48.56	52.36
	2563	50.10	50.5	46.41	42.70	43.05	41.91	44.23	50.12	58.21	67.24	66.55	69.36	52.53
	2564	66.50	(26 ม.ค.64)											66.50

สับปะรด

ประจำสัปดาห์ที่ 4 เดือนมกราคม 2564 (วันที่ 25 - 29 มกราคม 2564)

ผลผลิต	2561	2562	2563	2564	± %Δ	
โลก (ล้านตัน)	29.40	28.60	n/a	n/a		1. สถานการณ์การโลก ปี 2558 - 2562 ผลผลิตมีแนวโน้มเพิ่มขึ้นร้อยละ 0.78 ต่อปี โดยในปี 2562 ผลผลิตลดลงร้อยละ 2.72 จากปี 2561 เนื่องจากสภาพอากาศไม่เอื้ออำนวยต่อการผลิต
ไทย (ล้านตัน)	2.350	1.825	1.394	1.985	42.40	
ช่วงผลผลิตออกมาก	รุ่นที่ 1 พ.ค. - มิ.ย. และ รุ่นที่ 2 ต.ค. - ธ.ค.					2. สถานการณ์การผลิตและตลาดของไทย 2.1 การผลิต ปี 2564 สศก. คาดว่าเนื้อที่เก็บทั้งประเทศจะเพิ่มขึ้นจากปีที่แล้ว เนื่องจากราคาปรับตัวสูงขึ้นตั้งแต่ช่วงกลางปี 2562 และตลอดปี 2563 ซึ่งจูงใจให้เกษตรกรกลับมาดูแลแปลงและขยายพื้นที่การปลูกสับปะรด สำหรับผลผลิตต่อไร่ คาดว่าเพิ่มขึ้นจากปีที่ผ่านๆ มา ปริมาณน้ำฝนเพียงพอ ผลผลิตรวมทั้งประเทศเพิ่มขึ้น
แหล่งเพาะปลูก	ประจวบคีรีขันธ์ ระยอง ราชบุรี ชลบุรี และเพชรบุรี					
พื้นที่เก็บเกี่ยว (ไร่)	568,394	485,399	414,499	490,965	18.45	2.2 การตลาด ปี 2564 คาดว่าภาพรวมปริมาณผลผลิตจะเพียงพอต่อความต้องการของโรงงานแปรรูป ราคาที่เกษตรกรขายได้เคลื่อนไหวอยู่ในเกณฑ์ปกติ แต่ปัจจัยจากสถานการณ์ COVID-19 ในตลาดหลักสำคัญ อาจส่งผลให้ตลาดชะลอตัว คำสั่งซื้อลดลง รวมถึงกรณีโรงงานขาดแคลนแรงงานต่างด้าว จะส่งผลให้โรงงานลดกำลังการผลิตลง กระทบต่อเนื้อต่อราคาให้เกษตรกรจำหน่ายได้
ผลผลิตเฉลี่ย (กก./ไร่)	4,136	3,760	3,364	4,043	20.18	
ต้นทุนการผลิต(บาท/กก.)	3.67	3.81	3.73	n/a		3. มาตรการ - มติ คกก.นโยบายสับปะรดแห่งชาติ มอบหมายให้ คพจ. บริหารจัดการและแก้ไข ปัญหาสับปะรดในพื้นที่ในเบื้องต้นก่อน หากยังไม่สามารถแก้ไขปัญหาได้ ให้นำเสนอ เรื่องต่อคณะกรรมการที่เกี่ยวข้องตามลำดับชั้น - มุ่งเน้นการทำ contract farming ระหว่างโรงงานกับเกษตรกร ให้เป็นรูปธรรม
การใช้						
-บริโภคสด (ล้านตัน)	0.188	0.146	0.111	(พยากรณ์) 0.158		4. คณะกรรมการดูแลสินค้าสับปะรด คกก.นโยบายและพัฒนาสับปะรดแห่งชาติ ได้มีมติเมื่อวันที่ 2 ก.ค.63 เห็นชอบให้ แต่งตั้งคณะอนุกรรมการ 2 คณะ ได้แก่ - คณะอนุกรรมการขับเคลื่อนการพัฒนาสับปะรด (ด้านผลิต แปรรูป ตลาด) โดยมี ประธานและฝ่ายเลขาร่วมจาก 3 หน่วยงาน คือ กษ. อก. และ พณ. - คณะอนุกรรมการจัดทำแผนปฏิบัติการด้านสับปะรด พ.ศ. 2563-2565 โดยมี ปลัด กษ. เป็นประธาน รองปลัด พณ. และ อก. เป็นรองประธาน และ สศก. กส. คน. สศ. สศอ. เป็นฝ่ายเลขานุการร่วม
-แปรรูปกระป๋อง+น้ำ (ล้านตันสด)	2.162	1.679	1.282	1.826		
ส่งออก					(เปรียบเทียบกับปี 63 ต่อปี 62) -28.37	
- ปริมาณ (ล้านตัน)	0.636	0.511	0.366			
- มูลค่า (ล้านบาท)	18,996	15,619	15,532		-0.55	
ประเทศคู่ค้า						
สับปะรดสด	จีน 72% เมียนมา 7.1% UAE 3%					
สับปะรดแช่แข็ง	จีน 85% ออสเตรเลีย 6% ญี่ปุ่น 5%					
สับปะรดกระป๋อง	สหรัฐอเมริกา 34% รัสเซีย 7% เยอรมนี 7%					
น้ำสับปะรดเข้มข้น	สหรัฐอเมริกา 23% เนเธอร์แลนด์ 21% อิหร่าน 10%					
อื่นๆ - กวน	สหรัฐอเมริกา 36% รัสเซีย 11% เนเธอร์แลนด์ 6%					
- อบแห้ง	สหรัฐอเมริกา 34% รัสเซีย 10% ยูเครน 6%					
ประเทศคู่แข่ง	ฟิลิปปินส์ อินโดนีเซีย คอสตาริกา บราซิล					
อัตราแปรสภาพ	สับปะรดกระป๋อง : สับปะรดสด = 1 : 3.3 น้ำสับปะรด : สับปะรดสด = 1 : 4 สับปะรดแห้ง/กวน : สับปะรดสด = 1 : 5 สับปะรดแช่แข็ง : สับปะรดสด = 1 : 2.5					

สถานการณ์ปัจจุบัน
 สศก.คาดการณ์ผลผลิตปี 64 1.98 ล้านตัน เพิ่มขึ้นจากปี 63 ร้อยละ 42 เนื่องจากราคาดีต่อเนื่องตั้งแต่ พ.ค.62 จูงใจให้เกษตรกรขยายพื้นที่เพาะปลูก ซึ่ง ม.ค.64 ผลผลิตออกสู่ตลาดต่อเนื่องในปริมาณไม่มากนัก หากสถานการณ์ปกติ โรงงานสามารถรองรับได้ทั้งหมด แต่จากการระบาดของ COVID - 19 ทำให้ตลาดโลกชะลอตัวความต้องการลดลง ราคาที่เกษตรกรขายได้อ่อนตัวตั้งแต่เดือน พ.ย.63 ซึ่งหน่วยงานที่เกี่ยวข้องได้มีการหารือ (4, 7 ธ.ค. 63) กำหนดมาตรการแก้ไขปัญหาแล้ว ส่งผลให้ราคาปรับตัวสูงขึ้น โดย สป.นี้ราคาปรับตัวสูงขึ้นจาก สป.ที่ผ่านมา สำหรับการส่งออก ปี 2563 (ม.ค.-ธ.ค.63) ส่งออกได้รวม 0.366 ล้านตัน มูลค่า 15,532 ล้านบาท ปริมาณลดลงจากช่วงเดียวกันของปีที่ผ่านๆ มา ร้อยละ 28 เนื่องจากสถานการณ์ COVID - 19 ในตลาดต่างประเทศสำคัญ (สหรัฐฯ ยุโรป)



ราคาสับปะรดโรงงานที่เกษตรกรขายได้ (บาท/กก.)

ปี	ม.ค.	ก.พ.	มี.ค.	เม.ย.	พ.ค.	มิ.ย.	ก.ค.	ส.ค.	ก.ย.	ต.ค.	พ.ย.	ธ.ค.	เฉลี่ย
2560	7.62	6.37	6.70	6.12	4.62	4.06	4.26	4.28	4.32	4.11	3.15	3.08	4.95
2561	3.32	4.25	3.76	2.93	2.29	1.75	2.09	2.32	3.12	3.35	2.83	2.86	2.97
2562	3.15	3.69	4.48	5.49	6.48	7.18	6.19	6.34	6.48	6.72	7.04	7.76	5.91
2563	9.11	11.16	11.39	10.67	11.76	12.87	13.07	12.80	13.44	12.56	8.05	6.24	10.68
2564	7.10												

(29 ม.ค.64)

เงาะ

ประจำสัปดาห์ที่ 4 เดือนมกราคม 2564 (25 - 29 ม.ค. 64)

	2561	2562	2563	2564	%								
ผลผลิต (ตัน)	259,473	279,595	267,538	299,332	11.88	1. สถานการณ์การผลิต ผลผลิตในภาพรวมของปี 2564 คาดว่าจะมีปริมาณใกล้เคียงกับปี 2563 เนื่องจากสภาพภูมิอากาศเอื้ออำนวยต่อการติดดอกและออกผล อย่างไรก็ตามผลผลิตภาคตะวันออกจะมีปริมาณลดลงเนื่องจากเกษตรกรโค่นเงาะไปปลูกทุเรียนแทนขณะที่เกษตรกรภาคใต้ปลูกเงาะเพิ่มขึ้นและเป็นปีแรกที่เริ่มให้ผลผลิต คาดว่าผลผลิตจะเริ่มออกสู่ตลาดได้ตั้งแต่กลางเดือน เม.ย. 64 เป็นต้นไป โดยจะออกมากช่วง พ.ค. - กลางเดือน ก.ย. 64 2. แนวทางการตลาดของกระทรวงพาณิชย์ 2.1 ตลาดภายในประเทศ (1) ส่งเสริมการซื้อขายด้วยข้อตกลงมาตรฐาน (2) เชื่อมโยงสินค้าจากแหล่งผลิตไปยังตลาดปลายทาง (สพจ.บูรณาการร่วมกับกรมฯ) (3) เพิ่มช่องทางการจำหน่ายประสานเป็นจุดจำหน่ายโดยตรง เช่น ห้าง ภัตตาคาร โรงแรม บิมน้ำมัน สายการบิน - ไปรษณีย์ช่วยขน (4) องค์กรธุรกิจ เช่น จัดกิจกรรม Magnet Market (5) PR กระตุ้นการบริโภคผลไม้ผ่านสื่อ Off/On Line (6) เพิ่มศักยภาพผู้ประกอบการ โดยให้สินเชื่อเพื่อเพิ่มสภาพคล่องพัฒนาผู้ประกอบการ (7) ป้องปราม -ปราบปรามพฤติกรรมความไม่เป็นธรรมทางการค้าและราคา (8) ผลักดันหลักสูตรอบรมให้ความรู้แก่เยาวชนในการเก็บเกี่ยวผลไม้เพื่อแก้ไขปัญหาแรงงานไทยขาดแคลน 2.2 ตลาดต่างประเทศ กรมส่งเสริมการค้าระหว่างประเทศมีแผนดำเนินการ ดังนี้ (1) ผลักดันการส่งออก (รักษาตลาดเดิมเพิ่มตลาดใหม่) เช่น ส่งเสริมการขาย/ประชาสัมพันธ์ (In - store promotion) ในต่างประเทศ/ขยายตลาดใหม่ที่มีศักยภาพ ได้แก่ อินเดีย รัสเซีย ประเทศในกลุ่มอาเซียนและตะวันออกกลาง (2) จัดงานแสดงและจำหน่ายสินค้าสำหรับผู้ประกอบการเข้าร่วมงาน/เจรจาธุรกิจ (3) ส่งเสริมการจำหน่ายผลไม้ผ่านช่องทางออนไลน์ Thaitrade Tmall (4) ทูตพาณิชย์เชื่อมโยงผลไม้ไปจำหน่ายร้านอาหารทั่วโลก (5) เจรจาเพื่อลดอุปสรรคทางการค้า 3. คณะกรรมการดูแลสินค้าผลไม้ สินค้าผลไม้มีคณะกรรมการพัฒนาและบริหารจัดการผลไม้ดูแลรับผิดชอบ โดยมีรัฐมนตรีว่าการกระทรวงเกษตรและสหกรณ์เป็นประธาน และอธิบดีกรมส่งเสริมการเกษตรเป็นกรรมการและเลขานุการ							
- ภาคตะวันออก	173,558	191,479	211,063	210,358	-0.33								
- ภาคใต้	69,787	71,609	43,374	70,532	62.61								
- ภาคอื่นๆ	16,128	16,507	13,101	18,442	40.77								
แหล่งผลิตสำคัญ													
- ภาคตะวันออก	พ.ค. - มิ.ย. ตราราด จันทบุรี และระยอง												
- ภาคใต้	ก.ค. - ก.ย. สุราษฎร์ธานี นราธิวาส และนครศรีธรรมราช												
พื้นที่ให้ผล (ไร่)	222,768	213,088	209,631	209,804	0.08								
ผลผลิต/ไร่ (กก.)	1,165	1,312	1,276	1,427	11.83								
ต้นทุนการผลิต (บาท/กก.)	9.92	9.17	N/A	N/A									
การส่งออก (สด + แปรรูป)													
- ปริมาณ (ตัน)	14,745	21,326	15,110	N/A									
- มูลค่า (ล้านบาท)	435	515	327	N/A									
ประเทศคู่ค้า													
- เงาะสด	เวียดนาม 50% ลาว 20% พม่า 19 %												
- เงาะกระป๋อง	กัมพูชา 42% พม่า 27% อเมริกา 10%												
- เงาะกระป๋องสอสดสับประรด	อเมริกา 42% มาเลเซีย 16% แคนาดา 11%												
สัดส่วนผลไม้													
- บริโภคสดภายในประเทศ	94%												
- แปรรูป	2%												
- ส่งออก	4%												
สถานการณ์ปัจจุบัน													
ผลผลิตเงาะสิ้นสุดฤดูกาลแล้ว													
ราคาเงาะที่เกษตรกรขายได้ ปี 2562 - 2564													
ราคาเงาะที่เกษตรกรขายได้ (บาท/กก.)													
ปี	ม.ค.	ก.พ.	มี.ค.	เม.ย.	พ.ค.	มิ.ย.	ก.ค.	ส.ค.	ก.ย.	ต.ค.	พ.ย.	ธ.ค.	เฉลี่ย
2560	-	-	-	53.00	30.48	24.23	24.12	22.15	26.48	-	-	-	30.08
2561	-	-	-	37.64	35.21	17.41	28.92	14.39	14.56	27.50	28.25	-	25.49
2562	-	-	-	25.67	24.59	28.24	29.03	18.55	16.02	13.28	-	-	22.20
2563	-	-	-	29.06	14.88	22.25	29.48	28.47	21.35	16.58	-	-	23.15
2564													

มังคุด

ประจำสัปดาห์ที่ 4 เดือนมกราคม 2564 (วันที่ 25-29 มกราคม 2564)

	2561	2562	2563	2564	% Δ
ผลผลิต (ตัน)	185,607	352,800	339,283	395,884	16.68
- ตะวันออก	73,815	180,318	213,226	221,928	4.08
- ใต้	111,378	172,098	125,656	173,524	38.09
- อื่นๆ	414	384	401	432	7.73
ช่วงผลผลิตออกมาก/แหล่งผลิตสำคัญ					
- ตะวันออก	พ.ค. (จันทบุรี ตราด และระยอง)				
- ใต้	มี.ย. - ก.ค. (นครศรีธรรมราช ชุมพร และนราธิวาส)				
พื้นที่ให้ผล (ไร่)	420,430	426,679	430,074	431,838	0.41
ผลผลิตเฉลี่ย(กก./ไร่)	441	827	789	917	16.22
ต้นทุนการผลิต (บาท/กก.)	20.04	12.99	14.03	N/A	
มูลค่าผลผลิต (ล้านบาท)	8.09	10.24	13.45	N/A	
การบริโภค (ตัน)					
- บริโภคสด	7,944	-55,189	47,904	N/A	
- แปรรูป	80	-568	479	N/A	
การส่งออก (สด+แช่แข็ง)					
- ปริมาณ (ตัน)	177,583	408,557	291,379		
- มูลค่า (ล้านบาท)	6,988	16,694	14,997		
ประเทศคู่ค้า					
- มังคุดสด	จีน 58% เวียดนาม 38% อื่นๆ 4%				
- มังคุดแช่แข็ง	ไต้หวัน 100%				

1. สถานการณ์การผลิตและการตลาด

1.1 ผลผลิต ปี 2564 สกค. คาดว่าผลผลิตมีแนวโน้มเพิ่มขึ้นจากปี 2563 เนื่องจากเกษตรกรปรับเปลี่ยนมาปลูกมังคุดเพิ่มขึ้น ซึ่งเริ่มปลูก ปี 57 คาดว่าจะเริ่มให้ผลผลิตในปี 63 และจากสภาพอากาศที่เอื้ออำนวย อุณหภูมิเหมาะสม ปริมาณน้ำเพียงพอ และไม่มีฝนตกในช่วงออกดอก ส่งผลให้ติดผลดี คาดว่าปริมาณผลผลิตเพิ่มขึ้น

1.2 การตลาด จากสถานการณ์การแพร่ระบาดของ COVID-19 ส่งผลให้ปริมาณมังคุดที่ส่งออกลดน้อยลง ทำให้มังคุดที่ต้องบริหารจัดการภายในประเทศเพิ่มขึ้น

2. แผนด้านการตลาดของกระทรวงพาณิชย์

2.1 ตลาดภายในประเทศ 1) ส่งเสริมการซื้อขายด้วยช่องทางมาตรฐาน, 2) เชื่อมโยงสินค้าจากแหล่งผลิตไปยังตลาดปลายทาง (สหจ.บูรณาการร่วมกับกรมฯ), 3) เพิ่มช่องทางจำหน่ายประชาชนเป็นจุดจำหน่ายโดยตรง เช่น ห้าง ภัตตาคาร โรงแรม ปั้มน้ำมัน สายการบิน-ไปรษณีย์ช่วยขน, 4) รมรณรงค์บริโภค เช่น จัดกิจกรรม Magnet Market, 5) PR กระตุ้นการบริโภคผลไม้ผ่านสื่อทั้ง Off/On Line, 6) เพิ่มศักยภาพผู้ประกอบการ โดยให้สินเชื่อเพื่อเพิ่มสภาพคล่องพัฒนาผู้ประกอบการ, 8) ป้อนปริมาณ-ปราบปรามพฤติกรรมความไม่เป็นธรรมทางการค้าและราคา

2.2 ตลาดต่างประเทศ กรมส่งเสริมการค้าระหว่างประเทศมีแผนดำเนินการ ดังนี้

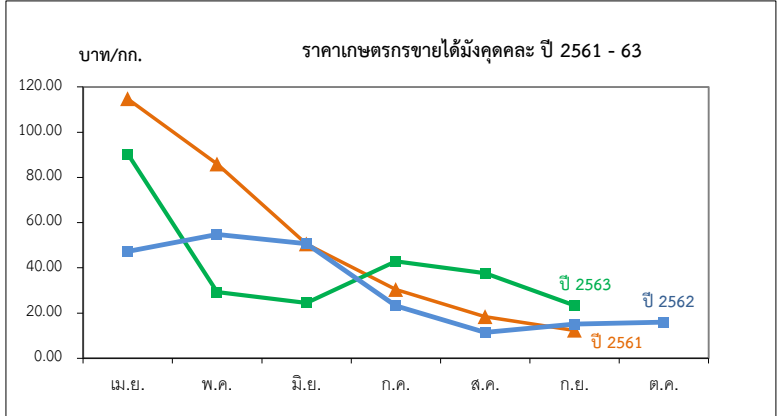
1) ผลักดันการส่งออก (รักษาตลาดเดิมเพิ่มตลาดใหม่) เช่น ส่งเสริมการขาย/ประชาสัมพันธ์ (In-store promotion) ในต่างประเทศ/ขยายตลาดใหม่ที่มีศักยภาพ ได้แก่ อินเดีย รัสเซีย ประเทศในกลุ่มอาเซียนและตะวันออกกลาง 2) การจัดงานแสดงและจำหน่ายสินค้าพร้อมนำผู้ประกอบการเข้าร่วมงาน/เจรจาธุรกิจ 3) ส่งเสริมการจำหน่ายผลไม้ผ่านช่องทางออนไลน์ (Thaitrade, Tmall.) 4) ทูตพาณิชย์เชื่อมโยงผลไม้ไปจำหน่ายร้านอาหารทั่วโลก 5) เจรจาเพื่อลดอุปสรรคทางการค้า

3. คณะกรรมการดูแลสินค้าผลไม้

สินค้าผลไม้มีคณะกรรมการพัฒนาและบริหารจัดการผลไม้ดูแลรับผิดชอบ โดยมีรัฐมนตรีว่าการกระทรวงเกษตรและสหกรณ์เป็นประธาน และอธิบดีกรมส่งเสริมการเกษตรเป็นกรรมการและเลขานุการ

สถานการณ์ปัจจุบัน

- ผลผลิตมังคุดภาคใต้ ปี 2563 สิ้นสุดฤดูกาลเก็บเกี่ยวแล้ว



ราคาที่เกษตรกรขายได้มังคุดละ

หน่วย: บาท/กก.

ปี	ม.ค.	ก.พ.	มี.ค.	เม.ย.	พ.ค.	มิ.ย.	ก.ค.	ส.ค.	ก.ย.	ต.ค.	พ.ย.	ธ.ค.	เฉลี่ย
2558	-	-	-	79.68	73.29	37.37	27.01	15.40	11.14	9.81	-	-	34.87
2559	-	-	-	77.93	55.75	28.99	41.08	28.26	21.4	19.87	-	-	35.56
2560	-	-	-	171.35	77.92	45.54	14.23	22.06	33.93	-	-	-	40.10
2561	-	-	143.09	114.70	85.88	50.55	30.41	18.35	12.35	-	-	-	43.57
2562	-	-	55.67	47.28	54.74	50.69	23.21	11.50	15.15	15.97	-	-	29.02
2563	-	-	129.50	90.31	29.29	24.49	42.92	37.65	23.29	-	-	-	39.63

ทุเรียน

ประจำสัปดาห์ที่ 4 เดือนมกราคม 2564 (25 ม.ค. - 29 ม.ค. 64)

631394	2560	2561	2562	2563*	± %Δ
ผลผลิต (ตัน)	663,123	759,828	1,017,097	1,166,402	14.68
- ตะวันออก	427909**	403,906	495,543	551,927	11.38
- ภาคใต้	200,092	311,840	482,140	588,337	22.03
- ภาคอื่นๆ	235,214	44,082	39,414	26,138	-33.68
ช่วงผลผลิตออกมาก/แหล่งผลิตสำคัญ					
- ภาคตะวันออก	มี.ค. - มิ.ย. จันทบุรี ระยอง ตราด				
- ภาคใต้	ก.ค. - ธ.ค. ยะลา ชุมพร นราธิวาส นครศรีธรรมราช				
พื้นที่ให้ผล (ไร่)	643,138	676,249	724,730	751,568	3.70
ผลผลิต/ไร่ (กก.)	1,031	1,124	1,403	1,571	11.97
ต้นทุนการผลิต (บาท/กก.)	16.06	15.11	12.85	N/A	-
มูลค่าผลผลิต (ล้านบาท)	47,619	59,429	101,232	N/A	-
การบริโภค (ตัน)					
- บริโภคสด	144,435	235,980	315,882	N/A	
- แปรรูป	13,262	15,197	20,342	N/A	
การส่งออก (สด+แช่แข็ง+แปรรูป)					
				ม.ค. - พ.ย.	
- ปริมาณ (ตัน)	505,426	518,858	680,873	641,262	
- มูลค่า (ล้านบาท)	24,943	34,565	51,036	70,657	
ประเทศคู่ค้า					
ทุเรียนสด	จีน 72% ออสเตรเลีย 13% เวียดนาม 13% อื่นๆ 2%				
ทุเรียนแช่แข็ง	จีน 86% สหรัฐฯ 7% อื่นๆ 7%				

1. สถานการณ์การผลิตและการตลาด

1.1 ผลผลิต ปี 2563 สดก. คาดว่าผลผลิตมีแนวโน้มเพิ่มขึ้นจากปี 2562 เนื่องจากเกษตรกรปรับเปลี่ยนมาปลูกทุเรียนเพิ่มขึ้นจากการที่ราคาทุเรียนที่ผ่านมามีแนวโน้มต่ำอย่างต่อเนื่อง ซึ่งเริ่มปลูก ปี 58 และคาดว่าจะเริ่มให้ผลผลิตในปี 63 แต่ยังคงเฝ้าระวังเชื้อรา และหนอนเจาะทุเรียนเพราะในบางพื้นที่มีฝนตกชุก

1.2 การตลาด ขณะนี้ทุเรียนภาคใต้ออกสู่ตลาดหมดแล้ว

2. แนวทางการตลาดของกระทรวงพาณิชย์

2.1 ตลาดภายในประเทศ 1) ส่งเสริมการซื้อขายด้วยข้อตกลงมาตรฐาน, 2) เชื่อมโยงสินค้าจากแหล่งผลิตไปยังตลาดปลายทาง (สหพ.บูรณาการร่วมกับกรมฯ), 3) เพิ่มช่องทางจำหน่ายประสานเป็นจุดจำหน่ายโดยตรง เช่น ห้าง ภัตตาคาร โรงแรม บิมน้ำมัน สายการบิน-ไปรษณีย์ช่วยขน, 4) รณรงค์การบริโภค เช่น จัดกิจกรรม Magnet Market, 5) PR กระตุ้นการบริโภคผลไม้ผ่านสื่อทั้ง Off/On Line, 6) เพิ่มศักยภาพผู้ประกอบการ โดยให้สินเชื่อเพื่อเพิ่มสภาพคล่องพัฒนาผู้ประกอบการ, 8) ป้อนปราม-ปราบปรามพฤติกรรมความไม่เป็นธรรมทางการค้าและราคา, 9) ผลักดันหลักสูตรอบรมให้ความรู้แก่เยาวชนในการเก็บเกี่ยวผลไม้เพื่อแก้ไขปัญหาแรงงานไทยขาดแคลน

2.2 ตลาดต่างประเทศ กรมส่งเสริมการค้าระหว่างประเทศมีแผนดำเนินการ ดังนี้

1) ผลักดันการส่งออก (รักษาตลาดเดิมเพิ่มตลาดใหม่) เช่น ส่งเสริมการขาย/ประชาสัมพันธ์ (In-store promotion) ในต่างประเทศ/ขยายตลาดใหม่ที่มีศักยภาพ ได้แก่ อินเดีย รัสเซีย ประเทศในกลุ่มอาเซียนและตะวันออกกลาง 2) การจัดงานแสดงและจำหน่ายสินค้าพร้อมนำผู้ประกอบการเข้าร่วมงาน/เจรจาธุรกิจ 3) ส่งเสริมการจำหน่ายผลไม้ผ่านช่องทางออนไลน์ (Thaitrade, Tmall) 4) พูตพาณิชย์เชื่อมโยงผลไม้ไปจำหน่ายร้านอาหารทั่วโลก 5) เจริญเพื่อลดอุปสรรคทางการค้า

3. คณะกรรมการดูแลสินค้าผลไม้

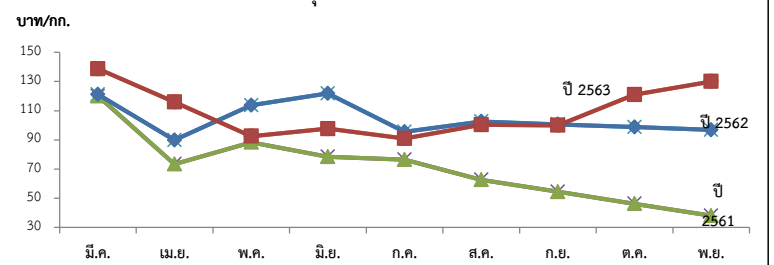
สินค้าผลไม้มีคณะกรรมการพัฒนาและบริหารจัดการผลไม้แล้วเสร็จเรียบร้อย โดยมีรัฐมนตรีว่าการกระทรวงเกษตรและสหกรณ์เป็นประธาน และอธิบดีกรมส่งเสริมการเกษตรเป็นกรรมการและเลขานุการ นอกจากนี้ระบบการตลาดและการค้าผลไม้มีคณะกรรมการขับเคลื่อนยุทธศาสตร์การค้าผลไม้ครบวงจรแล้วเสร็จเรียบร้อย โดยมีรัฐมนตรีว่าการกระทรวงพาณิชย์เป็นประธานรัฐมนตรีว่าการกระทรวงเกษตรฯ เป็นรองประธาน อธิบดีกรมการค้าภายในเป็นเลขานุการ และอธิบดีกรมส่งเสริมการค้าระหว่างประเทศเป็นผู้ช่วยเลขานุการ

สถานการณ์ปัจจุบัน

- ในประเทศ : ผลผลิตทุเรียนภาคใต้ออกสู่ตลาดหมดแล้ว สำหรับผลผลิตทุเรียนรุ่นถัดไปที่จะออกสู่ตลาด จะเป็นทุเรียนภาคตะวันออก ซึ่งคาดว่าจะออกในช่วงเดือน มี.ค.-พ.ค. ในช่วงปี ๒๕๖๔

- ตลาดต่างประเทศ : การนำเข้าของประเทศไทยกลับเข้าสู่ภาวะปกติ หลังจากที่สามารถควบคุมสถานการณ์การแพร่ระบาดของ COVID-19 ได้แล้ว เช่น ตลาดกวางโจว ซึ่งเป็นตลาดค้าผลไม้แห่งใหญ่ เป็นลำดับต้นของประเทศ ปัจจุบันผู้นำเข้าจีนยังมีความต้องการนำเข้าทุเรียนอีกมาก โดยเฉพาะทุเรียนนอกฤดูที่จะขายได้ราคาสูงกว่าทุเรียนในฤดูกาล โดยจะมีแหล่งผลิตภาคใต้สำคัญ ได้แก่ จ.ชุมพร (อ.หลังสวน/พะโต๊ะ), จ.นครศรีธรรมราช (อ.นบพิตำ/อ.ท่าศาลา) และจ.สุราษฎร์ธานี

ราคาเกษตรกรขายได้ทุเรียนหมอนทองเฉลี่ย ปี 2561 - 2563



ปี	มี.ค.	เม.ย.	พ.ค.	มิ.ย.	ก.ค.	ส.ค.	ก.ย.	เฉลี่ย	มี.ค.	เม.ย.	พ.ค.	มิ.ย.	ก.ค.	ส.ค.	ก.ย.	ต.ค.	พ.ย.	ธ.ค.	เฉลี่ย
พันธุ์ชะนี (บาท/กก.)									พันธุ์หมอนทอง (บาท/กก.)										
2558	62.46	38.35	29.97	23.50	26.42	26.48	45.00	36.03	79.3	57.29	41.97	50.28	43.26	37.69	45.87	53.04	-	-	51.09
2559	-	30.00	44.16	46.15	44.14	34.00	55.75	42.37	-	64.30	75.47	73.75	67.18	47.60	43.29	49.49	-	-	60.15
2560	90.00	68.51	39.37	41.76	40.53	30.06	58.33	52.65	134.98	101.09	62.83	69.61	65.20	50.66	78.83	-	-	-	80.46
2561	-	38.06	57.50	44.64	57.50	55.00	53.75	51.08	120.00	73.46	88.36	78.43	76.42	62.68	54.46	46.24	38.02	-	79.12
2562	-	99.39	61.63	69.58	78.75	43.26	50.00	61.70	121.13	89.77	113.63	121.85	95.46	102.59	100.66	98.74	96.81	-	105.48
2563	110.78	98.51	65.94	58.90	51.04	50.00	-	72.53	138.64	115.92	92.52	97.63	90.95	100.30	100.00	120.98	130.00	-	109.66

ที่มา : *สำนักงานเศรษฐกิจการเกษตร ** ภาคกลาง+ภาคตะวันออก

(สป.4)

กรมการค้าภายใน กระทรวงพาณิชย์ มกราคม ๒๕๖๔

ลองกอง

ประจำสัปดาห์ที่ 4 เดือนมกราคม 2564 (วันที่ 25 - 29 มกราคม 2564)

	2561	2562	2563	2564	% Δ
ผลผลิต (ตัน)	72,151	118,600	76,526	100,950	31.92
- ภาคตะวันออก	17,088	21,257	22,993	23,204	0.92
- ภาคใต้	36,281	76,534	37,314	62,750	68.17
- ภาคเหนือ	35,543	20,809	16,219	14,996	-7.54
ช่วงผลผลิตออกมาก/แหล่งผลิตสำคัญ					
- ภาคตะวันออก	ก.ค.- ส.ค. จันทบุรี ตราด ระยอง				
- ภาคใต้	ก.ย. - ต.ค. นราธิวาส ชุมพร ปัตตานี				
- ภาคเหนือ	ต.ค. อุตรดิตถ์ สุโขทัย				
พื้นที่ให้ผล (ไร่)	266,633	236,079	222,177	210,225	-5.38
ผลผลิต/ไร่ (กก)	271	502	344	480	39.53
ต้นทุนการผลิต (บาท/กก.)	37	24.77	24.77	24.77	
การบริโภค (ตัน)					
- บริโภคสด	70,699	117,414	75,760	99,940	
การส่งออก					
- ปริมาณ (ตัน)	1,452	1,408	1,680	-	
- มูลค่า (ล้านบาท)	45.53	31.60	41.93	-	
ประเทศคู่ค้า	มาเลเซีย 54% เวียดนาม 18 % สิงคโปร์ 3.80%				

1. สถานการณ์การผลิตและการตลาด

1.1 การผลิต สศก. คาดการณ์ผลผลิตเพิ่มขึ้นจากปีที่ผ่านมา เนื่องจากผลโดยรวมลดลงเนื่องจากเกษตรกรปรับเปลี่ยนไปปลูกทุเรียน สำหรับผลผลิตต่อเนื่องที่ให้ผลคาดว่าเพิ่มขึ้นจากสภาพอากาศที่เอื้ออำนวย มีช่วงแล้งก่อนออกดอกมีปริมาณน้ำฝนเพียงพอ อุณหภูมิไม่ร้อนจัด ในช่วงออกดอกและติดข้อซึ่งดีกว่าปี 2563ภาพรวมผลผลิตทั้งประเทศจึงเพิ่มขึ้น ยกเว้นภาคเหนือ

1.2 การตลาด ลองกองมีอายุการเก็บรักษาสั้น เนมาเสียหายและส่วนใหญ่บริโภคสดภายในประเทศ จึงต้องการกระจายให้ถึงผู้บริโภคโดยเร็ว

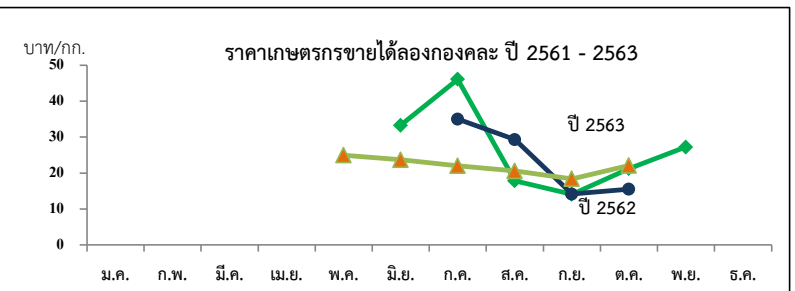
2. แนวทางบริหารจัดการผลไม้ ปี 2564 ดังนี้

- 1) ข้อตกลงซื้อขายล่วงหน้า
- 2) เชื่อมโยงกระจายผลผลิตไปยังตลาดปลายทาง
- 3) เพิ่มพื้นที่ขาย : ปิมน้ำมัน สนามบิน
- 4) ประชาสัมพันธ์ : ออนไลน์ ออฟไลน์
- 5) แปรรูป (เกรตรอง) : น้ำพริก
- 6) การขนส่ง : กองทัพ

3. คณะกรรมการดูแลสินค้าผลไม้

สินค้าผลไม้มีคณะกรรมการพัฒนาและบริหารจัดการผลไม้ดูแลรับผิดชอบ โดยมีรัฐมนตรีว่าการกระทรวงเกษตรและสหกรณ์เป็นประธาน และอธิบดีกรมส่งเสริมการเกษตรเป็นกรรมการและเลขานุการ

สถานการณ์ปัจจุบัน
- ผลผลิตลองกองภาคใต้ สิ้นสุดฤดูกาลเก็บเกี่ยวแล้ว



ราคาที่เกษตรกรขายได้ (ลองกอง คณะ)

หน่วย : บาท/กก.

ปี	ม.ค.	ก.พ.	มี.ค.	เม.ย.	พ.ค.	มิ.ย.	ก.ค.	ส.ค.	ก.ย.	ต.ค.	พ.ย.	ธ.ค.	เฉลี่ย
2558	-	-	-	-	20.73	19.46	29.01	23.87	11.66	15.87	27.86	-	20.48
2559	-	-	-	-	23.59	35.72	25.00	30.22	19.26	11.26	11.28	-	22.00
2560	-	-	-	-	-	31.87	30.65	34.20	35.00	-	-	-	32.93
2561	-	-	-	-	-	33.32	46.11	17.87	14.05	21.22	27.24	-	39.95
2562	-	-	-	-	-	-	35	29.32	14.15	15.90	-	-	23.59
2563	-	-	-	-	25	23.67	22.04	20.61	18.38	22.07	-	-	21.96
2564													

ลำไย

ประจำสัปดาห์ที่ 4 เดือน มกราคม 2564 (วันที่ 25-29 มกราคม 2564)

	2561	2562	2563	2564*	%
ผลผลิต (ตัน)	1,055,847	1,176,361	1,181,607	1,388,121	17.48
-ภาคเหนือ	682,249	779,803	815,975	963,940	18.13
-ภาคตะวันออก	348,497	367,040	331,172	385,800	16.50
-ภาคอื่นๆ	25,101	29,518	34,460	38,381	11.38
ช่วงผลผลิตออกมาก/แหล่งผลิตสำคัญ การกระจายผลผลิต นอกฤดู : ในฤดู คือ 40 : 60					
-ภาคเหนือ	ม.ย. - ก.ย. เชียงใหม่ ลำพูน เชียงราย พะเยา น่าน ตาก ลำปาง และแพร่				
-ภาคตะวันออก	ม.ค. - พ.ค. และ ต.ค. - ธ.ค. จันทบุรี สระแก้ว ตราด				
พื้นที่ให้ผล (ไร่)	1,146,339	1,536,896	1,581,590	1,663,596	5.19
ผลผลิต/ไร่ (กก.)	921	765	747	834	11.65
ต้นทุนการผลิต (บาท/กก.)	10.90	11.28			
มูลค่าผลผลิต (ล้านบาท)	28,212	30,950	26,326		
บริโภคในประเทศ (ตัน)	105,585	101,859	102,312	123,800	21.00
ส่งออก (ตัน/ล้านบาท)	ปี 2560	ปี 2561	ปี 2562	ปี 2563	
- ปริมาณลำไยสดและแช่แข็ง	727,177	551,491	583,326	464,901	
- มูลค่าลำไยสดและแช่แข็ง	21,001	17,222	20,817	16,853	
- ปริมาณลำไยกระป๋อง	8,700	9,629	9,076	9,573	
- มูลค่าลำไยกระป๋อง	505	556	533	657	
- ปริมาณลำไยอบแห้ง	214,053	205,320	164,575	155,504	
- มูลค่าลำไยอบแห้ง	11,118	10,504	8,780	7,058	
ประเทศคู่ค้า					
ลำไยสด	จีน 47% เวียดนาม 36% อินโดนีเซีย 12%				
ลำไยแช่แข็ง	ญี่ปุ่น 78% ฮองกง 17%				
ลำไยกระป๋อง	มาเลเซีย 29% อินโดนีเซีย 18% สิงคโปร์ 17%				
ลำไยอบแห้ง	จีน 69% เวียดนาม 28%				
อัตราแปรสภาพ	ลำไยกระป๋อง 1 : 1 ลำไยอบแห้ง 1 : 0.33				
	ลำไยสด 100 กก. : ลำไยกระป๋อง 55.00 กก.				
	ลำไยสด 100 กก. : ลำไยอบแห้งทั้งหมด 33.33 กก.				
	ลำไยสด 100 กก. : ลำไยอบแห้งเฉพาะเนื้อ 10.00 กก.				

1. สถานการณ์การผลิตและการตลาดปี 2564

1.1 การผลิต : สศก.คาดการณ์ผลผลิตลำไยนอกฤดูภาคตะวันออก จำนวน 385,800 ตัน
แหล่งผลิตลำไยนอกฤดูมากที่สุด ได้แก่ จ.จันทบุรี มีพื้นที่ 293,740 ไร่ ปริมาณผลผลิต 286,984 ตัน ผลผลิตเฉลี่ย 977 กก./ไร่ ส่วนใหญ่อยู่ในเขตอำเภอโป่งน้ำร้อนและอำเภอสอยดาว โดยผลผลิตจะออกสู่ตลาดมากที่สุด ช่วงเดือนธันวาคม 2563 - มกราคม 2564 จำนวน 157,841.20 ตัน หรือคิดเป็นร้อยละ 55

1.2 การตลาด : ลำไยนอกฤดูในพื้นที่ภาคตะวันออกส่วนใหญ่ ส่งออกไปยังประเทศจีนในรูปลำไยผลสด เนื่องจากผลผลิตออกสู่ตลาดตรงกับช่วงที่ตลาดคู่แข่ง ได้แก่ ประเทศเวียดนามและประเทศจีนเองไม่มีผลผลิต โดยผู้ประกอบการค้าผลไม้ (ส่ง) จะเข้าไปปรับรูปแบบเหมาะสมในลักษณะการซื้อล่วงหน้าก่อนถึงฤดูเก็บเกี่ยว

2. มาตรการบริหารจัดการผลไม้ ปี 2563

2.1 บริหารจัดการด้านแรงงาน : 1) ผ่อนผันเคลื่อนย้ายข้ามเขต 2) กษ.เข้มงวดเรื่องสุขอนามัยและความปลอดภัย

2.2 ดูแลความเป็นธรรมทางการค้า : เข้มงวดการใช้ กม.แข่งขัน และกม.ราคา

2.3 ส่งเสริม Contract Farming : ผู้ประกอบการทำสัญญาข้อตกลงซื้อขายกับเกษตรกรโดยตรง

2.4 เชื่อมโยงกระจายผลผลิต : 1) เชื่อมโยงกับห้างฯ ผู้ใช้ตรง ผู้แปรรูป 2) สนับสนุนการบริหารจัดการ

2.5 เพิ่มช่องทางการจัดจำหน่าย : 1) สนับสนุนค่าขนส่ง 2) โปรโมชั่นไทย ส่งให้ฟรี 200ตัน/ช้อกล่วง 35 บาท ส่งฟรีทั่วประเทศ 3) เพิ่มการจัดจำหน่ายบน Digital Platform

4) เรียนวิธีการขายออนไลน์ฟรี

2.6 รณรงค์บริโภคในประเทศ : 1) ประชาสัมพันธ์ผ่านสื่อ และ Social Media 2) ส่งเสริมการขายบน Digital Platform 3) ส่งเสริมผลไม้เป็นของขวัญในโอกาสพิเศษ

2.7 ผลักดันการส่งออก : 1) Business Matching 2) จัดคาราวานผลไม้ในประเทศเพื่อนบ้าน

3) In-Store Promotion 4) เจรจาลดปัญหาในตลาดอินโดนีเซีย

2.8 เสริมสภาพคล่อง 1) ขดเชยดอกเบี้ย 3% 6 ต. 10 ต. 2) ค่าบริหารจัดการเพื่อการส่งออก

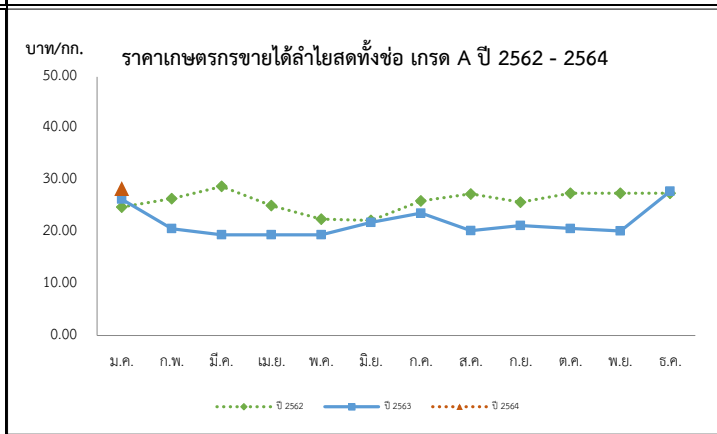
2.9 เพิ่มศักยภาพการบริหารจัดการผลไม้ : สร้างมาตรฐานการตรวจรับรองร่วมกันระหว่าง Central Lab และ CCIC

สถานการณ์ปัจจุบัน

- การผลิต ผลผลิตลำไยนอกฤดูภาคตะวันออกทยอยออกสู่ตลาด เก็บเกี่ยวแล้วประมาณร้อยละ 90 จากข้อมูลของสำนักงานเกษตรจังหวัดในพื้นที่ พบว่า มีปริมาณผลผลิตลดลง เนื่องจากประสบปัญหาภัยแล้งและการขยายพื้นที่ปลูกไม่สมดุลกับแหล่งน้ำที่มี ทำให้น้ำไม่เพียงพอต่อการผลิต มีปัญหาเรื่องคุณภาพสภาพต้นโทรม

- ภาวะการค้า ลำไยนอกฤดูทางภาคตะวันออกส่วนใหญ่ ส่งออกไปยังประเทศจีนในรูปลำไยผลสด โดยผู้ประกอบการค้าผลไม้ (ส่ง) จะเข้าไปปรับรูปแบบเหมาะสมในลักษณะการซื้อล่วงหน้า

ปัจจุบันราคาเกษตรกรขายได้แบบเหมาสวน อยู่ที่ กก.ละ 32 - 38 บาท ขึ้นอยู่กับคุณภาพของผลผลิต และราคาลำไยสดร่วงคละ อยู่ที่ กก.ละ 14 บาท



ราคาเกษตรกรขายได้ลำไยพันธุ์อู๊ดสอดทั้งข้อ เกรด A													บาท/กก.
ปี	ม.ค.	ก.พ.	มี.ค.	เม.ย.	พ.ค.	มิ.ย.	ก.ค.	ส.ค.	ก.ย.	ต.ค.	พ.ย.	ธ.ค.	เฉลี่ย
2560	29.52	24.00	23.82	25.28	24.26	30.89	21.19	18.50	21.44	24.50	20.82	25.61	22.35
2561	29.29	27.88	25.50	25.72	24.50	27.45	260.01	24.32	27.56	29.99	30.63	30.74	26.72
2562	24.83	27.30	28.82	25.13	22.50	22.25	26.02	27.36	25.79	27.50	27.50	27.50	26.31
2563	26.36	20.68	19.50	19.50	19.50	21.88	23.66	20.30	21.29	20.69	20.24	27.89	22.28
2564	28.39												

*ที่มา : สำนักงานเศรษฐกิจการเกษตร

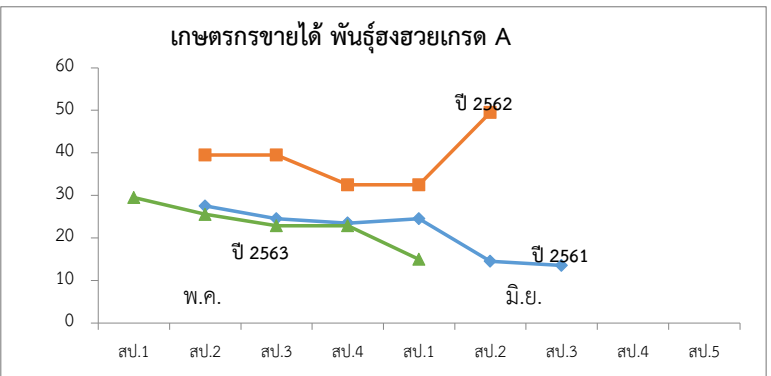
ลิ้นจี่

ประจำสัปดาห์ที่ 4 เดือนมกราคม 2564 (วันที่ 25 - 29 มกราคม 2564)

	2561	2562	2563	2564	% Δ	1. สถานการณ์การผลิตปี 2564
ผลผลิต (ตัน)	48,024	23,029	33,996	40,442	18.96	สศก.คาดการณ์เนื้อที่ให้ผลรวมทั้งประเทศ ปี 2564 เพิ่มขึ้นจากปีที่ผ่านมาประมาณร้อยละ 0.62
- ภาคเหนือ	42,653	22,932	30,307	35,005	15.50	เนื้อที่ให้ผลรวมทั้งประเทศเพิ่มขึ้น จากต้นลิ้นจี่ที่ปลูกในปี 2560 เริ่มให้ผลผลิตในปีนี้เป็นปีแรก ส่วนผลผลิตต่อ
- ภาคตะวันออกเฉียงเหนือ	1,036	97	1,245	1,415	13.65	เนื้อที่ให้ผลและผลผลิตรวม คาดว่าเพิ่มขึ้น เนื่องจากสภาพอากาศเอื้ออำนวยแก่การออกดอก โดยมีอากาศ
- ภาคกลาง	4,335	0	2,444	4,022	64.57	หนาวเย็นเป็นระยะเวลานานตั้งแต่ปลายปี 2563 ทำให้ต้นลิ้นจี่ออกดอกมากและมีอัตราการติดผลดี และมี
เนื้อที่ให้ผลผลิต (ไร่)	109,134	102,555	99,978	100,600	0.62	ปริมาณน้ำฝนมากกว่าปีที่แล้ว จึงไม่กระทบแล้งในช่วงออกดอกและติดผล
ผลผลิต/ไร่ (กก.)	440	225	340	402	18.24	2. มาตรการบริหารจัดการผลไม้ ปี 2563
ต้นทุนผลิต (บาท/กก.)	16.31	26.30				2.1 บริหารจัดการด้านแรงงาน : 1) ผ่อนผันเคลื่อนย้ายข้ามเขต 2) กษ.เข้มงวดเรื่องสุขอนามัย
แหล่งผลิต	เชียงใหม่ พะเยา เชียงราย น่าน					และความปลอดภัย
ช่วงออกสู่ตลาดมาก	พฤษภาคม-มิถุนายน 88 %					2.2 ดูแลความเป็นธรรมทางการค้า : เข้มงวดการใช้ กษ.แข่งขัน และกม.ราคา
จำนวนครัวเรือน	19,033	18,696				2.3 ส่งเสริม Contract Farming : ผู้ประกอบการทำสัญญาข้อตกลงซื้อขายกับเกษตรกรโดยตรง
บริโภคสด (ตัน)	18,621	22,035				2.4 เชื่อมโยงกระจายผลผลิต : 1) เชื่อมโยงกับห้างฯ ผู้ใช้ตรง ผู้แปรรูป 2) สนับสนุนค่าบริหารจัดการ
ส่งออก (ตัน)	ปี 2561	ปี 2562	ปี 2563			2.5 เพิ่มช่องทางการจัดจำหน่าย : 1) สนับสนุนค่าขนส่ง 2) โปรโมชั่นไทย ส่งให้ฟรี 200ตัน/
- ลิ้นจี่ (ผลสด)	2,067	1,304	1,178			ช้อกล่อง 35 บาท ส่งฟรีทั่วประเทศ 3) เพิ่มการจำหน่ายบน Digital Platform
- ลิ้นจี่ (กระป๋อง)	3,655	3,106	3,107			4) เรียนวิธีการขายออนไลน์ฟรี
- ลิ้นจี่ (อบแห้ง)	2.56	0.89	4.47			2.6 รมรณรงค์บริโภคในประเทศ : 1) ประชาสัมพันธ์ผ่านสื่อ และ Social Media 2) ส่งเสริมการขาย
ประเทศคู่ค้า	จีน 69%	อินโดนีเซีย 13%	มาเลเซีย 7%			บน Digital Platform 3) ส่งเสริมผลไม้เป็นของขวัญในโอกาสพิเศษ
อัตราแปรสภาพ	ลิ้นจี่กระป๋อง 1:1					2.7 ผลักดันการส่งออก : 1) Business Matching 2) จัดคาราวานผลไม้ในประเทศเพื่อนบ้าน

สถานการณ์ปัจจุบัน

- ผลผลิตลิ้นจี่ภาคเหนือ ปี 2564 คาดว่าจะออกสู่ตลาดช่วงเดือนเมษายน



ราคาเกษตรกรขายได้ ลิ้นจี่พันธุ์ฮงฮวย เกรด A (บาท/กก.)

ปี	พ.ค.					เฉลี่ย	มิ.ย.				เฉลี่ย	ก.ค.	
	สป.1	สป.2	สป.3	สป.4	สป.5		สป.1	สป.2	สป.3	สป.4		สป.1	สป.2
2560	-	-	-	20.33	-	20.33	19.79	19.79	-	-	19.79	-	-
2561	-	27.50	24.50	23.50	24.50	25.00	14.50	13.50	13.50	-	13.83	-	-
2562	-	-	39.50	39.50	32.50	37.17	32.50	49.50	-	-	41.00	-	-
2563	29.50	25.54	22.85	22.85	-	25.19	15.00	-	-	-	15.00	-	-
2564													

ที่มา : สำนักงานเศรษฐกิจการเกษตร

กล้วยหอมทอง

ประจำสัปดาห์ที่ 4 ระหว่างวันที่ 25 - 29 มกราคม 2564

<table style="width: 100%; border-collapse: collapse;"> <tr> <td style="width: 15%;">ผลผลิต</td> <td style="width: 10%;">2561</td> <td style="width: 10%;">2562</td> <td style="width: 10%;">2563</td> <td style="width: 10%;">2564</td> <td style="width: 5%;">%</td> </tr> <tr> <td>เนื้อที่ปลูก (ไร่)</td> <td>88,208</td> <td>79,821</td> <td>79,014</td> <td>N/A</td> <td>-1.01</td> </tr> <tr> <td>เนื้อที่ให้ผล (ไร่)</td> <td>41,606</td> <td>43,557</td> <td>40,933</td> <td>N/A</td> <td>-6.02</td> </tr> <tr> <td>เนื้อที่เก็บเกี่ยวผลผลิต (ไร่)</td> <td>33,643</td> <td>35,315</td> <td>30,210</td> <td>N/A</td> <td>-14.46</td> </tr> <tr> <td>ผลผลิตที่เก็บเกี่ยวได้ (ตัน)</td> <td>175,846</td> <td>126,384</td> <td>111,738</td> <td>N/A</td> <td>-11.59</td> </tr> <tr> <td>แหล่งเพาะปลูก</td> <td colspan="5">ปทุมธานี เพชรบุรี สุราษฎร์ธานี สระบุรี ชุมพร อุตรดิตถ์</td> </tr> <tr> <td>ใช้ในประเทศ (ตัน)</td> <td>166,489</td> <td>121,909</td> <td>108,274</td> <td>N/A</td> <td>-11.18</td> </tr> <tr> <td>ส่งออก</td> <td colspan="5"></td> </tr> <tr> <td>กล้วยหอมสด</td> <td colspan="5"></td> </tr> <tr> <td> ปริมาณ (ตัน)</td> <td>9,357</td> <td>4,475</td> <td>3,464</td> <td>N/A</td> <td></td> </tr> <tr> <td> มูลค่า (ล้านบาท)</td> <td>157</td> <td>92</td> <td>104</td> <td>N/A</td> <td></td> </tr> <tr> <td>คู่ค้าที่สำคัญ</td> <td colspan="5">ญี่ปุ่น จีน ลาว</td> </tr> <tr> <td>คู่แข่งที่สำคัญ</td> <td colspan="5">ฟิลิปปินส์ เอกวาดอร์ เบลเยียม คอสตาริกา</td> </tr> </table>	ผลผลิต	2561	2562	2563	2564	%	เนื้อที่ปลูก (ไร่)	88,208	79,821	79,014	N/A	-1.01	เนื้อที่ให้ผล (ไร่)	41,606	43,557	40,933	N/A	-6.02	เนื้อที่เก็บเกี่ยวผลผลิต (ไร่)	33,643	35,315	30,210	N/A	-14.46	ผลผลิตที่เก็บเกี่ยวได้ (ตัน)	175,846	126,384	111,738	N/A	-11.59	แหล่งเพาะปลูก	ปทุมธานี เพชรบุรี สุราษฎร์ธานี สระบุรี ชุมพร อุตรดิตถ์					ใช้ในประเทศ (ตัน)	166,489	121,909	108,274	N/A	-11.18	ส่งออก						กล้วยหอมสด						ปริมาณ (ตัน)	9,357	4,475	3,464	N/A		มูลค่า (ล้านบาท)	157	92	104	N/A		คู่ค้าที่สำคัญ	ญี่ปุ่น จีน ลาว					คู่แข่งที่สำคัญ	ฟิลิปปินส์ เอกวาดอร์ เบลเยียม คอสตาริกา					<p>1. การผลิต</p> <p>คาดว่าเนื้อที่ให้ผลในปี 2564 จะมีปริมาณใกล้เคียงกับปี 2563 โดยอายุการเก็บเกี่ยวกล้วยหอมการปลูกตั้งแต่ลงหน่อพันธุ์จนถึงเก็บผลผลิตได้ใช้เวลาประมาณ 8 - 11 เดือน (หลังจากตัดหัวปลีแล้ว 53 วัน จึงจะตัดเครือได้)</p> <p>2. การตลาด</p> <p>ไทยได้โควตาส่งออกกล้วยหอมทองไปญี่ปุ่นปีละ 8,000 ตัน แต่ส่งออกได้เพียงปีละ 3,000 - 4,000 ตัน เนื่องจากผลผลิตไม่ได้ตามคุณภาพที่ญี่ปุ่นกำหนด สำหรับตลาดภายในประเทศส่วนใหญ่จะมีผู้รวบรวมท้องถิ่น นำไปจำหน่ายที่ตลาดกลาง และห้างสรรพสินค้า สำหรับเกษตรกรจะส่งเข้าโรงงานแปรรูปต่อไป</p> <p>3. มาตรการ</p> <p>3.1 กระทรวงเกษตรและสหกรณ์</p> <ul style="list-style-type: none"> - ส่งเสริมการผลิตกล้วยหอมแปลงใหญ่ โดยเน้นระบบ GAP <p>3.2 กระทรวงพาณิชย์</p> <ul style="list-style-type: none"> - กล้วยหอมเพื่อส่งออก เกษตรกรจะมีการทำสัญญาข้อตกลงซื้อขายกับผู้ประกอบการส่งออกไว้ล่วงหน้า - กรณีออกมากระจุกตัว จะเร่งเชื่อมโยงตลาดปลายทาง ห้างสรรพสินค้า ผลักดันเข้าสู่การแปรรูปเพิ่มขึ้นและ จัดสถานที่ให้เกษตรกรจำหน่ายให้กับผู้บริโภคโดยตรง
ผลผลิต	2561	2562	2563	2564	%																																																																										
เนื้อที่ปลูก (ไร่)	88,208	79,821	79,014	N/A	-1.01																																																																										
เนื้อที่ให้ผล (ไร่)	41,606	43,557	40,933	N/A	-6.02																																																																										
เนื้อที่เก็บเกี่ยวผลผลิต (ไร่)	33,643	35,315	30,210	N/A	-14.46																																																																										
ผลผลิตที่เก็บเกี่ยวได้ (ตัน)	175,846	126,384	111,738	N/A	-11.59																																																																										
แหล่งเพาะปลูก	ปทุมธานี เพชรบุรี สุราษฎร์ธานี สระบุรี ชุมพร อุตรดิตถ์																																																																														
ใช้ในประเทศ (ตัน)	166,489	121,909	108,274	N/A	-11.18																																																																										
ส่งออก																																																																															
กล้วยหอมสด																																																																															
ปริมาณ (ตัน)	9,357	4,475	3,464	N/A																																																																											
มูลค่า (ล้านบาท)	157	92	104	N/A																																																																											
คู่ค้าที่สำคัญ	ญี่ปุ่น จีน ลาว																																																																														
คู่แข่งที่สำคัญ	ฟิลิปปินส์ เอกวาดอร์ เบลเยียม คอสตาริกา																																																																														
<p>สถานการณ์ปัจจุบัน</p> <p>ผลผลิตออกสู่ตลาดอย่างต่อเนื่อง ราคาที่เกษตรกรขายในสัปดาห์นี้ปรับตัวสูงขึ้นมาอยู่ที่ 228 บาท/100 ผล เนื่องจากใกล้เทศกาลตรุษจีน</p>	<p style="text-align: center;">ราคากว๊วยหอมทองที่เกษตรกรขายได้ ปี 2562 - 2564</p> <table border="1" style="display: none;"> <caption>ราคากว๊วยหอมทองที่เกษตรกรขายได้ (บาท/100 ผล)</caption> <thead> <tr> <th>ปี</th> <th>ม.ค.</th> <th>ก.พ.</th> <th>มี.ค.</th> <th>เม.ย.</th> <th>พ.ค.</th> <th>มิ.ย.</th> <th>ก.ค.</th> <th>ส.ค.</th> <th>ก.ย.</th> <th>ต.ค.</th> <th>พ.ย.</th> <th>ธ.ค.</th> </tr> </thead> <tbody> <tr> <td>2562</td> <td>156</td> <td>157</td> <td>140</td> <td>179</td> <td>197</td> <td>233</td> <td>247</td> <td>256</td> <td>243</td> <td>236</td> <td>205</td> <td>211</td> </tr> <tr> <td>2563</td> <td>231</td> <td>230</td> <td>245</td> <td>236</td> <td>246</td> <td>258</td> <td>279</td> <td>265</td> <td>244</td> <td>231</td> <td>227</td> <td>224</td> </tr> <tr> <td>2564</td> <td>228</td> <td></td> <td></td> <td></td> <td></td> <td></td> <td></td> <td></td> <td></td> <td></td> <td></td> <td>228</td> </tr> </tbody> </table>	ปี	ม.ค.	ก.พ.	มี.ค.	เม.ย.	พ.ค.	มิ.ย.	ก.ค.	ส.ค.	ก.ย.	ต.ค.	พ.ย.	ธ.ค.	2562	156	157	140	179	197	233	247	256	243	236	205	211	2563	231	230	245	236	246	258	279	265	244	231	227	224	2564	228											228																										
ปี	ม.ค.	ก.พ.	มี.ค.	เม.ย.	พ.ค.	มิ.ย.	ก.ค.	ส.ค.	ก.ย.	ต.ค.	พ.ย.	ธ.ค.																																																																			
2562	156	157	140	179	197	233	247	256	243	236	205	211																																																																			
2563	231	230	245	236	246	258	279	265	244	231	227	224																																																																			
2564	228											228																																																																			
ราคากว๊วยหอมที่เกษตรกรขายได้ (100 ผล/บาท)																																																																															
ปี	ม.ค.	ก.พ.	มี.ค.	เม.ย.	พ.ค.	มิ.ย.	ก.ค.	ส.ค.	ก.ย.	ต.ค.	พ.ย.	ธ.ค.	เฉลี่ย																																																																		
2560	223	211	215	207	221	222	215	219	219	212	186	178	211																																																																		
2561	196	207	196	180	169	160	170	184	167	166	169	163	177																																																																		
2562	156	157	140	179	197	233	247	256	243	236	205	211	205																																																																		
2563	231	230	245	236	246	258	279	265	244	231	227	224	243																																																																		
2564	228 (สป.4)												228																																																																		

ที่มา การผลิต : กรมส่งเสริมการเกษตร (ณ 31 ธ.ค. 63)

กรมการค้าภายใน กระทรวงพาณิชย์

ราคา : สำนักเศรษฐกิจการเกษตร

มกราคม 2564

ไก่เนื้อ

ประจำสัปดาห์ที่ 4 ของเดือนมกราคม (วันที่ 25-29 ม.ค. 64)

	2560	2561	2562	2563	2564	% Δ	ความเคลื่อนไหวของราคา						
ผลผลิต				(คาดการณ์)	(คาดการณ์)		ราคาเฉลี่ยไก่เนื้อ	วันนี้	สัปดาห์ก่อน	เพิ่ม/ลด			
- ไก่มีชีวิต (ล้านตัว)	1,606	1,657	1,713	1,722	1,722	-	ณ ตลาด กทม. (บาท/กก.)	(29 ม.ค.64)	(22 ม.ค.64)	(บาท/กก)	%		
- เนื้อไก่ (ล้านตัน)	2.56	2.57	2.91	3.01	3.01	-	- ขายส่ง ไก่มีชีวิตหน้าโรงฆ่า	31.50	31.50	-	-		
จำนวนเกษตรกร (ราย)	36,546	32,001	32,631	34,465	34,465	-	- ขายปลีก ไก่สดทั้งตัว (รวมเครื่องใน)	62.50	62.50	-	-		
บริโภคในประเทศ (ล้านตัน)	1.20	1.23	1.25	1.43	1.43	-	- ขายปลีก เนื้อไก่เนื้อ สะโพก	62.50	62.50	-	-		
ส่งออก													
- ปริมาณ (ตัน)	758,464	839,428	902,482	919,389	N/A								
- มูลค่า (ล้านบาท)	96,019	97,624	105,030	103,893	N/A								
ประเทศคู่ค้า : ญี่ปุ่น อังกฤษ จีน สหภาพยุโรป													
ประเทศคู่แข่ง : บราซิล สหรัฐอเมริกา สหภาพยุโรป													
นำเข้า													
- ปริมาณ (ตัน)	1,303	1,554	1,935	44,664	N/A								
- มูลค่า (ล้านบาท)	184	120	155	6,177	N/A								
ต้นทุน (โรงปิด) (บาท/กก.)	31.82	32.13	33.19	33.91 (f)	33.91 (f)	(ม.ค. 64)							
ต้นทุน (โรงเปิด) (บาท/กก.)	32.63	32.5	32.25	31.45 (f)	31.45 (f)	(ม.ค. 64)							
มูลค่าผลผลิต (ล้านบาท)	142,034	148,872	116,390	114,299	118,796	(ม.ค.- ธ.ค. 63)							
แหล่งผลิตสำคัญ	1.ลพบุรี (17.05%) 2.สระบุรี (9.96%) 3.กาญจนบุรี (8.57%) 4.นครราชสีมา (8.10%) 5.ชลบุรี (7.55%)												
ที่มา	(1) ผลผลิตไทย/ใช้ในประเทศ : กรมปศุสัตว์ (2) นำเข้า-ส่งออก: กรมศุลกากร (3) ต้นทุนการผลิต / แหล่งผลิตสำคัญ : สศก. (4) มูลค่าผลผลิต : ปริมาณผลผลิต x ราคาเฉลี่ยรายปี												

ราคาไก่มีชีวิตหน้าโรงฆ่า กทม. และราคาขายปลีกไก่สดทั้งตัว รวมเครื่องใน (บาท/กก.)



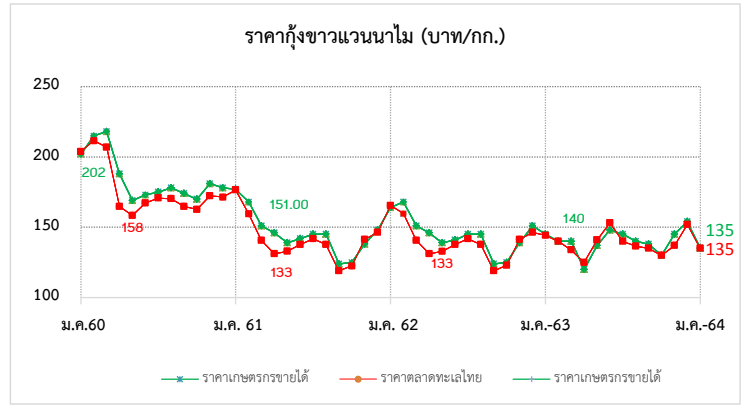
สถานการณ์	มาตรการ
<p>- ปริมาณผลผลิตออกสู่ตลาดต่อเนื่อง ประชาชนยังมีความต้องการบริโภคไก่ แม้ว่าสถานการณ์ Covid-19 ระลอกใหม่ยังไม่คลี่คลาย</p> <p>- ราคาไก่มีชีวิตหน้าโรงฆ่าทรงตัว อยู่ที่ เฉลี่ยกก.ละ 31.50 บาท และราคาขายปลีกชิ้นส่วนไก่สดชำแหละ เฉลี่ยกก.ละ 62.50 บาท</p>	<p>แนวทางการดำเนินงานของ คน.</p> <p>- กำกับดูแลการค้าปลีก ติดตามภาวะการค้าปลีกและราคาขายปลีกในตลาดสดให้สอดคล้องกับราคาผลผลิตหน้าฟาร์ม รวมทั้งตรวจสอบกำกับดูแลด้านเครื่องชั่งและการปิดป้ายแสดงราคา</p> <p>- เชื่อมโยงการจำหน่ายเนื้อไก่และผลิตภัณฑ์ผ่านช่องทางจำหน่ายของกรมฯ เช่น งานธงฟ้า</p> <p>- รณรงค์บริโภคไก่ให้เพิ่มขึ้น</p> <p>การดำเนินงานของ Chicken Board</p> <p>- บริหารจัดการอุปสงค์อุปทาน กำหนดแนวทางแก้ไขปัญหาร่วมกับหน่วยงานที่เกี่ยวข้อง ภายใต้ Chicken Board โดยมีอธิบดีกรมปศุสัตว์เป็นประธาน</p>
<p>แนวโน้ม</p> <p>- ปริมาณผลผลิตออกสู่ตลาดต่อเนื่อง แต่เนื่องจากสถานการณ์ Covid-19 ราคาไก่เนื้อจะมีแนวโน้มที่ปรับสูงขึ้นเล็กน้อยระลอกใหม่ ส่งผลให้ภาวะการค้าชะลอตัว แต่อย่างไรก็ตาม เนื่องจากใกล้เทศกาลตรุษจีนจึงคาดว่าช่วงสัปดาห์สุดท้ายของเดือนมกราคม ราคาไก่เนื้อจะมีแนวโน้มที่ปรับสูงขึ้นเล็กน้อย</p>	

ราคา (บาท / กก.)	ปี	ม.ค.	ก.พ.	มี.ค.	เม.ย.	พ.ค.	มิ.ย.	ก.ค.	ส.ค.	ก.ย.	ต.ค.	พ.ย.	ธ.ค.	เฉลี่ย
ขายส่งไก่มีชีวิต	2560	35.70	37.84	36.22	38.75	40.00	39.09	37.55	37.59	37.88	33.13	32.23	31.50	36.46
หน้าโรงฆ่า กทม.	2561	31.50	31.50	31.50	31.50	31.50	31.50	31.75	35.00	34.40	32.50	32.50	32.50	32.30
(คน.)	2562	32.50	33.34	34.50	34.50	34.50	36.18	36.50	36.50	35.60	34.17	33.87	35.50	34.81
	2563	35.14	34.50	34.00	32.21	30.67	33.50	33.50	33.50	33.10	32.25	31.50	32.50	33.03
	2564	31.50												31.50
		(29 ม.ค.63)												
ขายปลีกไก่สดทั้งตัว	2560	64.50	67.50	67.50	69.69	72.50	67.95	67.50	67.50	67.50	64.87	62.50	62.50	66.83
รวมเครื่องใน ตลาด กทม.	2561	62.50	62.50	62.50	62.50	62.50	62.50	63.75	67.50	66.75	62.50	62.50	62.50	63.38
(คน.)	2562	62.50	62.50	62.50	62.50	62.50	62.50	62.50	62.50	62.50	62.50	62.50	62.50	62.50
	2563	62.50	62.50	62.50	62.50	62.50	63.21	65.00	65.00	65.00	65.00	65.00	63.00	63.64
	2564	62.50												62.50
		(29 ม.ค.63)												

กุ้งขาวแวนนาไม

ประจำสัปดาห์ที่ 4 ของเดือนมกราคม 2564 (วันที่ 25 ม.ค. - 29 ม.ค. 64)

	2559	2560	2561	2562	2563	ความเคลื่อนไหวของราคา
					(ม.ค. - พ.ย. 63)	ราคากุ้งขาว ณ ตลาดทะเลไทย
ผลผลิต	310,979	297,111	298,343	317,839	241,105	สัปดาห์ที่ 4 สัปดาห์ที่ 3 เพิ่ม/ลด
กุ้งขาวแวนนาไม (ตัน)	300,404	286,140	285,506	304,033	230,189	(บาท/กก.) (29 ม.ค. 64) (22 ม.ค. 64) (บาท/กก) (%)
กุ้งกุลาดำ (ตัน)	10,575	10,971	12,837	13,806	10,916	ขนาด - 40 ตัว/กก. - - - -
บริโภคในประเทศ (ตัน)	50,297	41,982	25,533	43,423	27,647	- 50 ตัว/กก. - - - -
การส่งออก						- 60 ตัว/กก. 145 145 0.00 0.00
- ปริมาณ (ตัน)	207,193	212,313	184,845	175,195	138,280	- 70 ตัว/กก. 135 135 0.00 0.00
- มูลค่า (ล้านบาท)	69,204	70,473	58,237	51,331	41,131	- 80 ตัว/กก. 125 120 5.00 4.17
การนำเข้า						- 90 ตัว/กก. 115 115 0.00 0.00
- ปริมาณ (ตัน)	22,337	31,634	27,814	28,270	22,433	- 100 ตัว/กก. 110 110 0.00 0.00
- มูลค่า (ล้านบาท)	3,635	4,199	4,223	3,859	2,811	
มูลค่าผลผลิตกุ้ง (ล้านบาท)	60,252	55,722	39,393	43,296	37,656	
ที่มา (1) ผลผลิต : กรมประมง						
(2) ส่งออก - นำเข้า : กรมศุลกากร						
(3) มูลค่าผลผลิต : คำนวณจากปริมาณผลผลิต x ราคาเฉลี่ยรายปี						



สถานการณ์	มาตรการด้านตลาด : คน.
<ul style="list-style-type: none"> - ผลผลิตกุ้งขาวเข้าสู่ตลาดทะเลไทยในสัปดาห์นี้ จำนวน 169 ตู เพิ่มขึ้นจากสัปดาห์ก่อน 25 ตู หรือเพิ่มขึ้นร้อยละ 17.36 (สพ.ก่อน 144 ตู) เนื่องจากปัญหาเรื่องโรคส่งผลให้ในช่วงนี้ผลผลิตออกสู่ตลาดน้อย - ราคากุ้งขาวขนาด 80 ตัว/กก. ปรับเพิ่มขึ้น กก.ละ 5 บาท 	<ul style="list-style-type: none"> ● สนับสนุนงบประมาณให้ สพจ.สมุทรสาคร จำนวน 40,000 บาท เพื่อเป็นค่าใช้จ่ายในการเชื่อมโยงจำหน่ายกุ้งในงาน “เทศกาลกินกุ้งสมุทรสาคร ครั้งที่ 2” (30 ส.ค. - 2 ก.ย.62) เพื่อช่วยเหลือเกษตรกรผู้เลี้ยงกุ้งที่ประสบปัญหาราคากุ้งตกต่ำ โดยมียอดจำหน่ายผ่าน ช่องทางดังกล่าวรวมทั้งสิ้น 5,100 กก. มูลค่า 1,173,500 บาท
<p>แนวโน้ม</p> <ul style="list-style-type: none"> - ภาวะการค้าในประเทศค่อนข้างดีขึ้นเล็กน้อย จากการผ่อนคลายมาตรการการควบคุมเชื้อโควิด-19 ระลอกใหม่ - ประกอบกับทุกภาคส่วนเร่งให้ความช่วยเหลือเกษตรกรและสร้างความเชื่อมั่นให้กับประชาชนในการบริโภคกุ้ง คาดว่า สถานการณ์จะดีขึ้นตามลำดับ - ประกอบกับภาวะการค้าเริ่มฟื้นตัวจากสถานการณ์ COVID-19 ที่เริ่มคลี่คลายและผู้บริโภคคลายความกังวลในการบริโภคกุ้ง ทำให้ราคาปรับตัวขึ้น 	<p>ความช่วยเหลือผ่านกลไกคณะกรรมการ คชก.</p> <ul style="list-style-type: none"> ● คชก. มีมติ (7 มิ.ย.61) เห็นชอบกรอบวงเงินที่กรมประมงขอใช้เงินกองทุนรวมฯ จำนวน 314.8 ล้านบาท ● คบท. อนุมัติ (2 ม.ค. 62) เงินจ่ายขาดวงเงิน 314.80 ล้านบาท จากกองทุนรวมเพื่อช่วยเหลือเกษตรกร ให้กรมประมงดำเนินโครงการเพิ่มขีดความสามารถด้านการผลิตและการตลาดกุ้งทะเลฯ ปี 2561 ระยะเวลาโครงการ ปี 2561 - 2564 โดย 1) สนับสนุนเงินสมทบค่าลูกพันธุ์กุ้งคุณภาพ 2) ตรวจโรคกุ้งทะเล และ 3) ชดเชยดอกเบี้ยเงินกู้ร้อยละ 3 ต่อปี เพื่อจัดหาสถานที่รวบรวมสินค้าและกระจายผลผลิตให้ผู้ค้าปลีกและผู้บริโภค

ราคากุ้งขาว (บาท/กก.)	ปี	ม.ค.	ก.พ.	มี.ค.	เม.ย.	พ.ค.	มิ.ย.	ก.ค.	ส.ค.	ก.ย.	ต.ค.	พ.ย.	ธ.ค.	เฉลี่ย
ราคากุ้งขาว (70 ตัว/กก.)	2561	177.00	184.00	183.00	154.00	121.00	140.00	158.00	155.00	138.00	131.00	135.00	145.00	151.75
ที่เกษตรกรขายได้ : สศก.	2562	164.00	168.00	151.00	146.00	139.00	142.00	145.00	145.00	124.00	125.00	138.00	148.00	144.58
(เฉลี่ยทั้งประเทศ)	2563	146.00	144.00	136.00	127.00	137.00	148.00	145.00	140.00	138.00	133.00	136.00	154.00	140.33
	2564	135.00												135.00
		(29 ม.ค. 64)												
ราคากุ้งขาว (70 ตัว/กก.)	2561	176.43	180.25	174.76	134.12	118.33	139.05	158.25	152.05	134.50	131.00	131.14	145.56	147.95
ขายส่ง ณ ตลาดทะเลไทย	2562	165.45	159.74	140.71	131.11	133.00	137.63	141.75	137.62	119.05	122.62	141.32	146.39	139.70
	2563	144.32	140.00	133.86	130.00	141.00	153.10	147.63	136.50	133.50	132.75	138.68	152.00	140.28
	2564	135.00												135.00
		(29 ม.ค. 64)												

ข้าวโพดเลี้ยงสัตว์

ประจำสัปดาห์ที่ 4 เดือนมกราคม 2564 (25 - 29 มกราคม 2564)

ผลผลิต (ล้านตัน)	ปี 60/61	ปี 61/62	ปี 62/63	ปี 63/64 (ม.ค. 64)	+ - %
ข้าวโพด - โลก	1,078.56	1,123.77	1,116.41	1,133.89	1.57
- ไทย	4.82	5.07	4.66	4.82	3.39
มูลค่าผลผลิต (ล้านบาท)	34,531.28	41,054.33	40,714.55	39,453.24	
ช่วงออกสู่ตลาด	ผลผลิตออกมากช่วงเดือน ก.ย.-ธ.ค. 63 ประมาณ 3.49 ลต.				
จำนวนครัวเรือน	382,014	386,713	404,783	452,000	
แหล่งผลิตสำคัญ	เพชรบูรณ์ 12.50% นครราชสีมา 10.16% น่าน 9.71% ตาก 8.55% เลย 6.79% เชียงราย 5.36% ลพบุรี 4.67% นครสวรรค์ 4.49% พิษณุโลก 4.00% แพร่ 3.78				
พื้นที่เพาะปลูก (ล้านไร่)	6.49	6.93	6.88	6.89	0.15
ผลผลิตเฉลี่ย/ไร่ (กก.)	676	735	700	704	0.57
ต้นทุนการผลิต (บาท/กก.)	6.80	6.04	6.45	6.30	-2.33
การใช้ - โลก	1,089.97	1,144.49	1,133.45	1,153.06	1.73
สมาคมฯ	8.082	8.243	8.344	8.380	0.43
สต็อก - โลก	340.76	320.04	303.01	283.83	-6.33
นำเข้า-ส่งออก (ตัน)	ปี 2559	ปี 2560	ปี 2561	ปี 2562	ปี 2563
- นำเข้า	124,459	96,428	153,663	681,458	1,587,503
- ส่งออก	581,539	320,523	82,428	1,788	631
ประเทศคู่ค้า	- นำเข้า พม่า 70.03% ลาว 18.95 % กัมพูชา 11.02% - ส่งออก ช่องก 83.87% พม่า 18.91% ฟิลิปปินส์ 0.22%				
ประเทศคู่แข่ง	อินเดีย กัมพูชา ลาว พม่า				

- สถานการณ์ปี 2563/64
 - โลก USDA คาดการณ์ผลผลิต ปี 2563/64 (ม.ค. 64) เพิ่มขึ้นจากปีก่อน 1.575% ความต้องการใช้เพิ่มขึ้น 1.73%
 - สต็อกปลายปีลดลงจากปีก่อน 6.33%
- มาตรการนำเข้าข้าวโพดเลี้ยงสัตว์ มติ ครม. (6 ต.ค. 63) เห็นชอบการนำเข้าปี 2564-2566
 - 2.1 AFTA ภาษี 0% มาตรการบริหารการนำเข้า
 - 1) ออสนำเข้าได้ตลอดปี ให้จัดทำแผนจัดซื้อให้สอดคล้องกับการผลิต การตลาด ราคาและการใช้
 - 2) ผู้นำเข้าทั่วไป ระหว่าง 1 กพ.-31 สค.แต่ละปี ปฏิบัติตาม พรบ.ควบคุมอาหารสัตว์ พ.ศ.2525
 - 2.2 WTO ภาษีในโควตา 20% ปริมาณ 54,700 ตัน ให้ ออสนำเข้าแต่เพียงผู้เดียวและไม่จำกัดช่วงเวลา
 - นำเข้า ภาษีนอก โควตา 73% ค่าธรรมเนียมพิเศษ 180 บาท/ตัน
 - 2.3 ไทย-นิวซีแลนด์ (TNZEP) ภาษี 0% ไม่กำหนดปริมาณ ไม่ต้องจัดระเบียบนำเข้า
 - 2.4 ไทย-ออสเตรเลีย (TAFTA) ภาษีในโควตา 0% ไม่กำหนดปริมาณ มีหนังสือรับรองแสดงสิทธิในการยกเว้นภาษี
- มาตรการส่งออก เป็นสินค้ามาตรฐาน ผู้ส่งออกต้องจดทะเบียนเป็นผู้ส่งออกซึ่งสินค้ามาตรฐาน และมีหนังสือรับรองมาตรฐานประกอบพิธีตรวจปล่อยหากส่งออกท่าเรือกรุงเทพ แหลมฉบังและมาบตาพุด
 - 2.5 การนำเข้าภายใต้ความตกลงหุ้นส่วนเศรษฐกิจทีเอสซี ไทย-ญี่ปุ่น (JTEPA) เขตการค้าเสรีอาเซียน-ญี่ปุ่น (AJCEP) อาเซียน-เกาหลี (AKFTA) ไทย-ชิลี (TCFTA)
 - ภาษีในโควตา 0% ปริมาณตาม WTO (54,700 ตัน)
 - ภาษีนอกโควตา 73% ค่าธรรมเนียม 180 บาท/ตัน
 - 2.6 การนำเข้าจากประเทศนอกความตกลง ภาษี 2.75 บาท/กก. และค่าธรรมเนียมพิเศษ 1,000 บาท/ตัน

มาตรการควบคุมการขนย้ายข้าวโพดเลี้ยงสัตว์ปี 2563

ประกาศ กกร. เรื่องการควบคุมการขนย้ายข้าวโพดเลี้ยงสัตว์ ฉบับที่ 24 พ.ศ. 2563 ลงวันที่ 1 กรกฎาคม 2563 ห้ามมิให้ขนย้ายข้าวโพดเลี้ยงสัตว์ซึ่งมีปริมาณครั้งละหนึ่งหมื่นกิโลกรัมขึ้นไปเข้ามาหรือออกจากท้องที่ ดังนี้

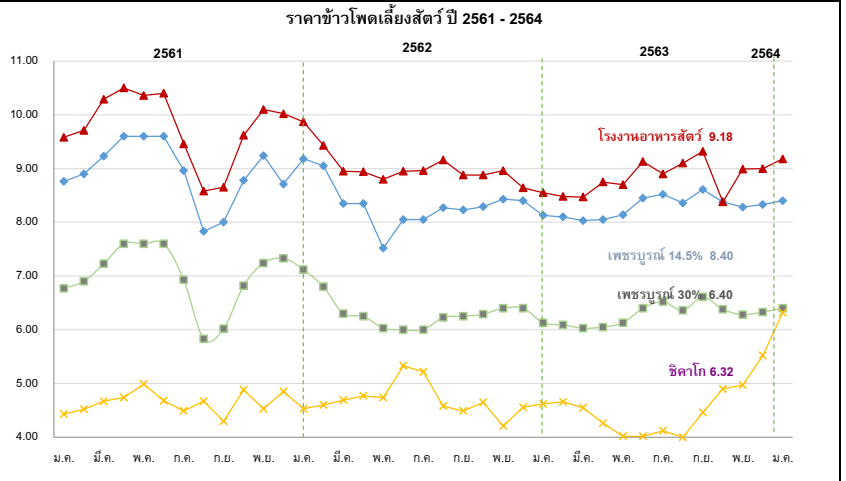
- เขตคลองเตย กรุงเทพมหานคร
- อ.ปองน้ำร้อน และสอยดาว จ.จันทบุรี
- อ.ศรีราชา จ.ชลบุรี
- อ.อรัญประเทศ คลองหาด ตาพระยา และโคกสูง จ.สระแก้ว
- อ.สิรินธร โขงเจียม โพธิ์ไทร นาดาล เขมราฐ บุณศรีภักดิ์ นาทะหลวย น่ายีน และศรีเมืองใหม่ จ.อุบลราชธานี
- อ.เฉลิมพระเกียรติ สองแคว และทุ่งช้าง จ.น่าน
- อ.แม่สาย เชียงของ เชียงแสน เรียงแก่น แม่ฟ้าหลวง เทิง และแม่จัน จ.เชียงราย
- อ.ท่าลี่ เชียงคน ปากชม นาแห้ว ด่านซ้าย และภูเรือ จ.เลย
- อ.แม่สอด ท่าสองยาง แม่ระมาด อู่ผึ้ง พงพระ จ.ตาก
- อ.บ้านโคก และน้ำปาด จ.อุตรดิตถ์
- อ.ภูซาง และเชียงคำ จ.พะเยา
- อ.เมือง ขุนยวม แม่สะเรียง และสบเมย จ.แม่ฮ่องสอน

เว้นแต่จะได้รับหนังสืออนุญาตจากประธานคณะกรรมการส่วนจังหวัดว่าด้วยราคาสินค้าและบริการ หรือผู้ซึ่งประธานคณะกรรมการส่วนจังหวัดว่าด้วยราคาสินค้าและบริการมอบหมาย หรือพาณิชย์จังหวัดสำหรับท้องที่ที่ทำการขนย้ายเข้ามาหรือออกจากท้องที่นั้น ๆ

สถานการณ์ในประเทศ

กระทรวงเกษตรและสหกรณ์ พยากรณ์ผลผลิตข้าวโพดเลี้ยงสัตว์ปี 2563/64 ณ กันยายน 2563 ประมาณ 4.82 ล้านตัน เพิ่มขึ้น 0.158 ล้านตัน คิดเป็นร้อยละ 3.40 เมื่อเทียบกับปีก่อนที่มีปริมาณ 4.66 ล้านตัน ผลผลิตออกสู่ตลาดมากช่วงเดือน กันยายน-ธันวาคม 2563 ประมาณ 3.78 ล้านตัน คิดเป็นร้อยละ 78.87 ของปริมาณผลผลิตทั้งประเทศ ราคาข้าวโพดเมล็ด ความชื้น 14.5% จ.เพชรบูรณ์ สัปดาห์นี้อยู่ที่ 8.40 บาท/กก. ราคาทรงตัวเท่ากับสัปดาห์ก่อน ขณะนี้ผลผลิตออกสู่ตลาดแล้ว 3.017 ล้านตัน คิดเป็น 70.91%

ราคา (บาท/กก.)	ม.ย.	ก.ค.	ส.ค.	ก.ย.	ต.ค.	พ.ย.	ธ.ค.	ม.ค.	ก.พ.	มี.ค.	เม.ย.	พ.ค.	เฉลี่ย	
เกษตรกรขายได้ (สตก.)														
ความชื้น 14.5%	ปี 58/59	8.33	8.00	8.15	7.59	7.41	7.33	7.49	8.16	7.95	7.56	7.66	7.61	7.73
	ปี 59/60	7.84	8.10	7.70	6.94	6.04	6.07	6.17	6.26	6.30	6.45	5.97	6.00	6.86
	ปี 60/61	6.40	5.54	6.21	6.00	5.86	6.18	6.92	8.06	8.24	8.30	8.48	8.48	6.25
	ปี 61/62	8.63	7.17	6.77	6.56	7.22	8.33	8.78	8.97	8.19	8.05	7.82	7.49	7.96
	ปี 62/63	7.82	7.69	7.32	7.33	7.38	7.65	7.86	7.82	7.54	7.41	7.49	7.72	7.59
	ปี 63/64	7.89	8.16	7.61	7.57	7.47	7.60	7.90	8.25					7.81
จ.เพชรบูรณ์เมล็ด ความชื้น 14.5%	ปี 58/59	9.23	9.88	9.69	8.69	8.18	8.18	8.10	8.42	8.23	7.88	7.99	8.00	8.54
	ปี 59/60	8.66	8.50	8.00	7.28	6.90	6.75	6.63	6.60	6.60	6.65	6.65	6.80	7.16
	ปี 60/61	6.80	6.80	7.24	7.14	7.27	7.49	8.34	8.76	8.90	9.23	9.60	9.60	8.10
	ปี 61/62	9.60	8.96	7.83	8.00	8.78	9.24	9.33	9.18	8.99	8.51	8.35	8.10	8.74
	ปี 62/63	8.05	8.05	8.27	8.23	8.29	8.43	8.41	8.24	8.10	8.03	8.05	8.14	8.19
	ปี 63/64	8.45	8.52	8.36	8.61	8.38	8.28	8.33	8.40					8.42
จ.เพชรบูรณ์เมล็ด ความชื้น 30%	ปี 58/59	7.25	7.83	7.54	6.69	6.28	6.28	6.26	6.47	6.25	5.88	5.99	6.02	6.56
	ปี 59/60	6.66	6.50	6.00	5.31	4.96	4.85	4.81	4.75	4.75	4.75	5.05	5.05	5.29
	ปี 60/61	5.05	5.05	5.35	5.29	5.30	5.48	6.37	6.77	6.90	7.23	7.60	7.60	6.17
	ปี 61/62	7.60	6.93	5.83	6.02	6.82	7.24	7.33	7.12	6.74	6.40	6.25	6.03	6.69
	ปี 62/63	6.00	6.00	6.23	6.25	6.29	6.40	6.41	6.25	6.09	6.03	6.05	6.13	6.18
	ปี 63/64	6.40	6.52	6.36	6.61	6.38	6.28	6.33	6.40					6.41
โรงงานอาหารสัตว์รับซื้อ กทม. ความชื้น 14.5%	ปี 58/59	9.96	10.63	10.21	9.15	8.59	8.65	8.42	8.86	8.63	8.28	8.34	8.52	9.02
	ปี 59/60	9.42	9.16	8.58	8.03	8.03	8.03	8.03	8.03	8.03	8.01	7.96	7.94	8.27
	ปี 60/61	8.17	8.36	8.28	8.00	7.94	8.18	9.12	9.58	9.71	10.29	10.50	10.36	9.04
	ปี 61/62	10.40	9.46	8.58	8.65	9.62	10.10	10.02	9.87	9.55	9.09	8.94	8.80	9.42
	ปี 62/63	8.99	8.96	9.16	8.88	8.83	8.96	8.70	8.18	8.48	8.47	8.75	8.70	8.76
	ปี 63/64	9.13	8.90	9.10	9.32	9.03	8.99	9.00	9.18					9.08
ซื้อขายล่วงหน้าตลาดชิคาโก	ปี 58/59	4.85	5.52	5.13	5.29	5.39	5.16	5.24	5.15	5.09	5.04	5.17	5.47	5.21
	ปี 59/60	5.70	4.72	4.42	4.50	4.82	4.79	4.93	5.05	5.08	4.98	4.91	4.98	4.91
	ปี 60/61	4.98	5.01	4.62	4.54	4.58	4.45	4.44	4.43	4.52	4.67	4.74	4.99	4.66
	ปี 61/62	4.68	4.49	4.67	4.30	4.88	4.53	4.85	4.53	4.61	4.58	4.77	4.74	4.64
	ปี 62/63	5.36	5.22	4.58	4.49	4.65	4.21	4.22	4.66	4.66	4.55	4.26	4.02	4.57
	ปี 63/64	4.02	4.12	3.98	4.46	4.90	4.97	5.11	6.32					4.74

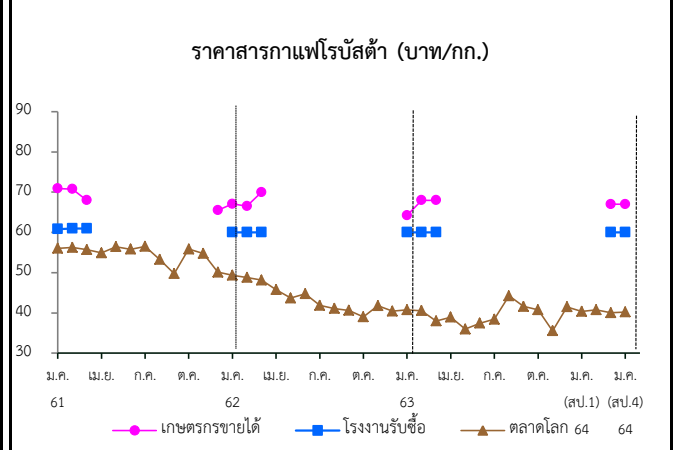


กาแฟ

ประจำสัปดาห์ที่ 4 ของเดือนมกราคม 2564 (25 - 29 ม.ค. 64)

รายการ/ปี	2560/61	2561/62	2562/63	2563/64	% Δ
สต็อกโลกต้นปี (ล้านตัน) (* ประมาณการ)	1.862	2.181	2.013	N.A	
ผลผลิตโลก (ล้านตัน)	0.95	10.47	10.02	10.57	5.49
- อาราบิก้า (57.51%)	5.66	6.26	5.63	6.11	8.53
- โรบัสต้า (42.49%)	3.86	4.21	4.39	4.46	1.59
การใช้ของโลก (ล้านตัน)	9.57	9.83	9.84	9.98	1.42
ผลผลิตไทย (ตัน)	23,618	26,424	22,505	24,048	6.86
- อาราบิก้า	10,146	8,895	11,169	11,701	4.76
- โรบัสต้า	13,472	17,528	11,336	12,348	8.93
การใช้ของไทย (ล้านตัน)	0.091	0.081	0.086	0.090	4.65
ช่วงออกสู่ตลาด	เดือน ต.ค.- เม.ย. ออกมาก ม.ค. - ก.พ.				
แหล่งผลิตสำคัญ	- พันธุ์โรบัสต้า (51.35%) ภาคใต้ของไทย : ชุมพร (65.53%) ระนอง (22.31%) - พันธุ์อาราบิก้า (48.65%) ภาคเหนือของไทย : เชียงราย (44.15%) เชียงใหม่ (38.04%)				
เนื้อที่ให้ผล (ไร่)	258,801	246,894	223,690	218,298	-2.41
ผลผลิตต่อไร่ (กก.)	92	107	101	110	8.91
ต้นทุน (บาท/กก.)	67.67	61.28	61.52	N.A	
การนำเข้า - ข้อมูลพืชน WTO เมล็ดกาแฟ ในโควตา 5.25 ตัน ภาษีในโควตา 30% นอกโควตา 90% กาแฟสำเร็จรูป ในโควตา 134 ตัน ภาษีในโควตา 40% นอกโควตา 49%					
- ข้อมูลพืชน AFTA เมล็ดกาแฟ 5% กาแฟสำเร็จรูป 0%					
การนำเข้า (เมล็ดกาแฟ)	2560	2561	2562	2563	
- ปริมาณ (ตัน)	46,084	55,416	62,657	59,650	
- มูลค่า (ล้านบาท)	3,136	4,359	3,882	3,141	
การส่งออก (เมล็ดกาแฟ)					
- ปริมาณ (ตัน)	399	450	469	291	
- มูลค่า (ล้านบาท)	68	61	92	60	
ประเทศคู่ค้า	สหภาพยุโรป สหรัฐอเมริกา ญี่ปุ่น แคนาดา				
ประเทศคู่แข่งสำคัญ	บราซิล เวียดนาม โคลัมเบีย				
ที่มา : (1) ผลผลิตโลก , ความต้องการใช้โลก : USDA (2) ผลผลิตไทย, ต้นทุน : สศก. (3) ใช้ในประเทศ : ยุทธศาสตร์กาแฟ ปี 2560-2564 (4) นำเข้า - ส่งออก : กรมศุลกากร					

ความเคลื่อนไหวของราคา (ราคาเฉลี่ย)	สัปดาห์นี้	สัปดาห์ก่อน	% Δ
เกษตรกรขายได้ (สศก.) (29 ม.ค.64)	(22 ม.ค.64)		
- สารกาแฟ_โรบัสต้า	65.66	64.50	↑1.80
- สารกาแฟ_อาราบิก้า	137.50	145.00	↓5.17
ตลาดโลก (ลอนดอน)			
- เมล็ดกาแฟโรบัสต้า	40.21	40.02	↑0.47



การเปิดตลาดสินค้ากาแฟตามข้อตกลงเขตการค้าเสรีอาเซียน (AFTA)
ภายใต้เงื่อนไขและการกำกับดูแลของคณะอนุกรรมการพืชสวน ดังนี้

- 1) ให้นำเข้าเมล็ดกาแฟเพื่อใช้เป็นวัตถุดิบในการแปรรูปเท่านั้น ห้ามจำหน่าย จ่าย โอน เป็นวัตถุดิบในประเทศ
- 2) ช่วงเวลานำเข้า เดือน เม.ย.-พ.ย. เพื่อใช้ในประเทศและผลิตเป็นผลิตภัณฑ์เพื่อส่งออกภายในเดือนธ.ค.
- 3) ผู้นำเข้าต้องมีประวัติการรับซื้อภายในประเทศตั้งแต่ ปี 2561 มีเอกสารแสดงการเป็นโรงงานแปรรูปเกี่ยวกับกาแฟ และมีส่วนสนับสนุนช่วยเหลือเกษตรกรชาวสวนกาแฟด้วย
- 4) ให้ผู้ที่มีสิทธินำเข้าเมล็ดกาแฟรับซื้อผลผลิตกาแฟในประเทศในฤดูกาลถัดไปเป็นปริมาณไม่น้อยกว่า หรือเท่ากับปริมาณที่นำเข้าจริง หรือตามปริมาณเมล็ดกาแฟที่มีจริงในประเทศ โดยจะต้องรับซื้อตามราคาตลาดโลก หรือหากราคาตลาดโลกตกต่ำให้รับซื้อในราคาไม่น้อยกว่า 60 บาท/กก.
- 5) การพิจารณาปริมาณการนำเข้าทั้งหมด ปี 2563 จะพิจารณาเป็นรายปี ร่วมกับผลการรับซื้อผลผลิตภายในประเทศในฤดูกาลผลิต ปี 2562/63
- 6) ปริมาณที่ได้รับอนุมัติต่ำกว่าปริมาณที่ยื่นขอ ผู้นำเข้าสามารถยื่นขอได้ในการประชุมครั้งต่อไป

ราคา (บาท/กก.)	ปี/เดือน	มค.	กพ.	มีค.	เมย.	พค.	มิย.	กค.	สค.	กย.	ตค.	พย.	ธค.	เฉลี่ย
เกษตรกรขายได้	2561	70.95	70.79	68.00	-	-	-	-	-	-	-	-	65.53	69.35
สารกาแฟ คละ (โรบัสต้า) (สศก.)	2562	67.10	66.54	70.00	-	-	-	-	-	-	-	-	-	67.82
	2563	64.24	68.00	68.00	-	-	-	-	-	-	-	-	62.67	66.54
	2564	65.66	(29 ม.ค.64)											65.66
	โรงงานรับซื้อ (เกรดคละ) จ.ชุมพร	2561	60.83	61.00	61.00	-	-	-	-	-	-	-	-	-
	2562	60.00	60.00	60.00	-	-	-	-	-	-	-	-	-	60.00
	2563	60.00	60.00	60.00	-	-	-	-	-	-	-	-	-	60.00
	2564	65.50	(22 ม.ค.64)											65.50
ตลาดโลก (ลอนดอน) (กาแฟโรบัสต้า)	2561	56.01	56.26	55.70	54.89	56.46	55.83	56.53	53.28	49.75	55.86	54.78	50.11	54.62
	2562	49.35	48.80	48.16	45.79	43.67	44.74	41.84	41.10	40.63	38.98	41.78	40.52	43.78
	2563	40.78	40.55	40.44	38.94	38.29	37.45	39.83	44.23	44.41	40.76	42.30	41.49	40.79
	2564	40.21	(27 ม.ค.64)											40.21

ปาล์มน้ำมัน

ประจำสัปดาห์ที่ 4 ของเดือนมกราคม 2564 (วันที่ 25 - 29 ม.ค.64)

สถานการณ์ โลก : USDA (ม.ค.64)	ปี 60/61	ปี 61/62	ปี 62/63	ปี 63/64	%△
● น้ำมันพืช (ล้านตัน)	198.28	203.56	207.2	209.14	0.94
- การผลิต	70.48	74.06	73.18	75.46	3.13
- การใช้	66.96	72.72	72.31	75.07	3.81
- สต็อก	11.13	11.28	10.99	10.20	-7.12
> แหล่งผลิตสำคัญ : อินโดนีเซีย (57.65%), มาเลเซีย (26.37%), ไทย (4.12%), อื่น ๆ (11.86%)					

	ปี 61	ปี 62	ปี 63	ปี 64	%△
สถานการณ์ ไทย : สศก. (พยากรณ์ ต.ค. 63)					
● ผลปาล์ม (ล้านตัน)	15.484	16.408	16.171	16.645	2.93
● CPO (ล้านตัน)	2.787	2.954	2.911	2.996	2.93
(CPO ตามแจ้ง กกร. : ล้านตัน)	2.778	3.034			
● มูลค่าผลผลิตผลปาล์ม (ล้านบาท)	53,418	50,046	77,296		
● ต้นทุนการผลิต (บาท/กก.)	3.02	3.01			
● คริวเรือนเกษตรกร (สศก.)	235,356	296,662	360,650		21.57
● เนื้อที่ให้ผล (ล้านไร่)	5.340	5.660	5.870	6.090	3.75
● ผลผลิตเฉลี่ย (กก./ไร่)	2,902	2,897	2,749	2,734	-0.55
● สต็อก CPO (ล้านตัน) แจ้ง กกร.	0.377	0.319	0.298		

กรมศุลกากร (ตัน)	ปี 61	ปี 62	ปี 63	ปี 64
● ส่งออก - น้ำมันดิบ (1511.10)	257,017	217,248	177,184	
● ส่งออก - น้ำมันบริสุทธิ์ (1511.90)	90,294	51,436	42,300	
● นำเข้า รวม ดิบ และบริสุทธิ์	2,285	4,509	3,111	
● จับกุมลักลอบน้ำมันปาล์ม	70.65	54.96	27.42	

หมายเหตุ
 - ปี 63 ส่งออกน้ำมันปาล์มดิบ : อินเดีย (92%), เกาหลี (7%), อื่นๆ (1%)
 ส่งออกน้ำมันปาล์มบริสุทธิ์ : เมียนมา (77%), กัมพูชา (10%), จีน (8%), ลาว (5%)
 - ปี 63 นำเข้าน้ำมันปาล์มดิบ : อินโดนีเซีย (65%), มาเลเซีย (35%)
 นำเข้าน้ำมันปาล์มบริสุทธิ์ : มาเลเซีย (100%)

◆ คณะกรรมการที่เกี่ยวข้อง
 - คณะกรรมการนโยบายปาล์มน้ำมันแห่งชาติ (กนป.) : ร.นรม. (พลเอก ประวิตร วงษ์สุวรรณ) เป็นประธาน และ รว.พณ. เป็นรองประธาน
 - คณะอนุกรรมการเพื่อบริหารจัดการปาล์มน้ำมันและน้ำมันปาล์มด้านการตลาด : รว.พณ. เป็นประธาน และอธิบดี คน. เป็นเลขานุการ
 - คณะอนุกรรมการบริหารโครงการประกันรายได้เกษตรกรชาวสวนปาล์มน้ำมัน ปี 2562-2563 : อธิบดี คน. เป็นประธานและ ผอ.กษ.1 เป็นเลขานุการ

ความเคลื่อนไหวของราคา (บาท/กก.)	22 ม.ค.64	29 ม.ค.64
· ผลปาล์ม (น้ำมัน 18%)	6.10 - 7.10	6.00 - 7.10 ↓
· น้ำมันปาล์มดิบ กทม.	38.25 - 38.75	38.50 - 38.75 ↑
· น้ำมันปาล์มดิบ มาเลเซีย	27.31	27.63 ↑ (26 ม.ค. 64)

- ในประเทศ ราคาผลปาล์มยังคงอยู่ในเกณฑ์สูง และในบางแหล่งผลิตสำคัญปรับตัวลดลงเล็กน้อย เมื่อเทียบกับสัปดาห์ก่อน โดยภาพรวมผลปาล์มที่ออกสู่ตลาดยังมีปริมาณไม่มาก สำหรับราคาน้ำมันปาล์มดิบปรับตัวสูงขึ้นเล็กน้อย เนื่องจากผู้ประกอบการคาดว่าใกล้เทศกาลตรุษจีน ความต้องการใช้ทั้งด้านอุปโภคและบริโภค และด้านพลังงานจะเพิ่มขึ้น ประกอบกับปริมาณสต็อกน้ำมันปาล์มดิบมีปริมาณลดลง จึงมีการแข่งขันรับซื้อมากขึ้น

- สต็อก ณ ธ.ค. 63 ตามแบบแจ้งตามประกาศ กกร. = 0.209 ล้านตัน ลดลงจาก พ.ย. 63 จำนวน 0.09 ล้านตัน หรือลดลงร้อยละ 29.82 และจากการตรวจสอบของคณะทำงานระดับจังหวัด เดือน ธ.ค.63 ปริมาณสต็อกลดลงอยู่ที่ 0.208 ล้านตัน จาก 0.302 ล้านตัน ในเดือน พ.ย. 63

- แนวโน้ม เกษตรกรและผู้ประกอบการคาดการณ์ปริมาณผลผลิตในช่วงต้นปี 64 ยังคงมีผลผลิตออกสู่ตลาดน้อย เป็นผลมาจากภัยแล้งและขาดการบำรุงรักษาโดยเฉพาะการใส่ปุ๋ยในช่วงปลายปี 2562 ความต้องการใช้ด้านบริโภคและพลังงานมีแนวโน้มลดลงเล็กน้อย เนื่องจากการแพร่ระบาดของเชื้อโควิด-19 ระลอกใหม่ ส่งผลต่อการจำหน่ายของผู้ประกอบการร้านอาหาร และมีการกำหนดมาตรการในการเดินทางจากพื้นที่เสี่ยงด้วย

ราคา (บาท/กก.)	ม.ค.	ก.พ.	มี.ค.	เม.ย.	พ.ค.	มิ.ย.	ก.ค.	ส.ค.	ก.ย.	ต.ค.	พ.ย.	ธ.ค.	เฉลี่ย
ผลปาล์มทะลาย (18%) ณ โรงสกัด													
ปี 2562	2.79	2.85	2.36	2.22	2.28	3.26	3.09	2.77	2.79	3.15	3.94	5.14	3.05
ปี 2563	6.93	5.74	4.59	3.18	3.14	3.20	3.31	3.58	4.31	5.39	6.94	7.06	4.78
ปี 2564	6.55												6.55
(29 ม.ค.64)													
น้ำมันปาล์มดิบ กทม.													
ปี 2562	17.04	16.32	14.76	15.31	16.48	19.84	18.22	16.24	16.16	17.13	21.48	29.75	18.23
ปี 2563	37.56	34.75	29.41	23.35	21.17	21.47	19.34	19.80	23.43	29.90	38.24	38.76	28.10
ปี 2564	38.63												38.63
(29 ม.ค.64)													
น้ำมันปาล์มดิบ มาเลเซีย													
ปี 2562	16.06	16.15	15.36	15.77	15.10	14.71	14.20	15.57	15.41	15.65	18.60	20.85	16.12
ปี 2563	22.61	20.64	18.25	17.39	16.14	18.11	19.62	21.42	22.54	24.87	26.03	27.77	21.28
ปี 2564	27.63												28.92
(26 ม.ค.64)													

◆ มาตรการกฎหมาย (กกร.) : คน.
 1. ปิดป้ายแสดงราคาซื้อขายผลปาล์มตั้งแต่ 18% ขึ้นไป และห้ามปิดป้ายแสดงราคาซื้อขายผลปาล์มร่วง
 2. แจ้งปริมาณ สถานที่เก็บ และจัดทำบัญชีทุกวันสิ้นเดือน 3. ขออนุญาตขนย้าย CPO ตั้งแต่ 25 กก. ขึ้นไป
◆ มาตรฐานโรงงานสกัดน้ำมันปาล์ม : ออก.ออกประกาศฯ (9 เม.ย.62) กำหนดอัตราน้ำมันขั้นต่ำที่โรงสกัดฯ ต้องผลิตได้ (โรงเอ ไม่ต่ำกว่า 18% โรงบี ไม่ต่ำกว่า 30%) มีผลบังคับใช้ 22 มิ.ย.62
◆ มาตรการ ปี 2562 - 2563 (ครม. ทราบ 27 ส.ค.62 ตาม มติ กนป. 19 ส.ค.62 และ ครม. เห็นชอบ 25 ส.ค.63 ตามมติ กนป. 19 ส.ค.63)

- โครงการประกันรายได้เกษตรกรชาวสวนปาล์มน้ำมัน ปี 2562 - 2563 จ่ายเงินชดเชยให้เกษตรกรแล้ว (1 ต.ค.62 - 30 ธ.ค.63) จำนวน 378,892 คริวเรือน วงเงิน 7,221.21 ล้านบาท
 - โครงการประกันรายได้เกษตรกรชาวสวนปาล์มน้ำมัน ปี 2564 อยู่ระหว่างเสนอ ครม. พิจารณานุมัติ ดำเนินโครงการฯ และวงเงินงบประมาณ 4,613.04 ล้านบาท จากวงเงิน 8,807.54 ล้านบาท ตามที่ กนป. ได้มีมติเห็นชอบแล้ว (19 ส.ค.63) ระยะเวลาดำเนินการ ม.ค. -ก.ย.64 โดยใช้หลักเกณฑ์เช่นเดียวกับโครงการฯ ปี 62 - 63 ได้แก่

- เกษตรกรที่ขึ้นทะเบียนกับ กสท. ไม่เกินครัวเรือนละ 25 ไร่ ต้นปาล์มให้ผลผลิตแล้วอายุ > 3 ปี
 - ราคาเป้าหมาย ผลปาล์ม(18%) กก.ละ 4 บาท
 - ผลผลิตเฉลี่ยต่อไร่ต่อปี = 2,948 กก.ต่อไร่ต่อปี (36 เดือน ก.ย.60 - ส.ค.63)
- กนป. แต่งตั้งคณะกรรมการบริหารโครงการประกันรายได้เกษตรกรชาวสวนปาล์มน้ำมัน ทำหน้าที่พิจารณาหลักเกณฑ์ เงื่อนไขวิธีการระยะเวลาจ่ายเงิน รวมทั้งกำหนดราคาตลาดอ้างอิง

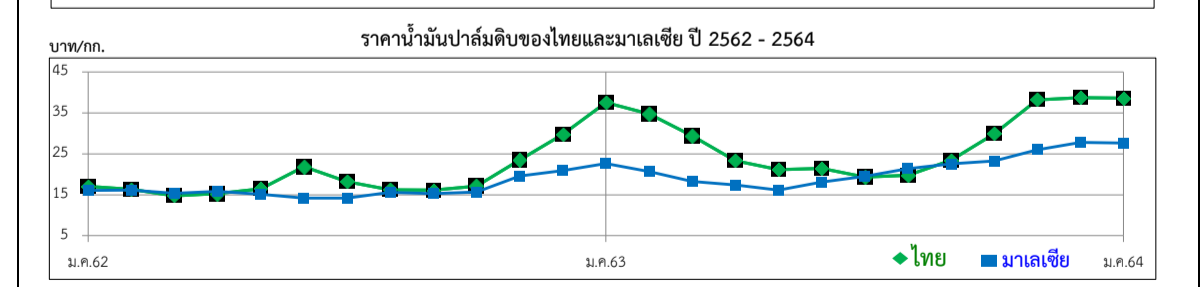
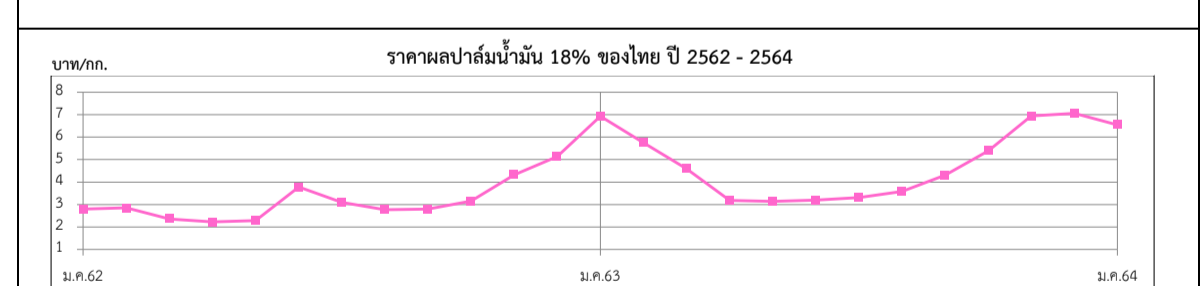
◆ มาตรการคู่ขนาน
 - การปรับสมดุลน้ำมันปาล์มในประเทศ
 ● ส่งเสริมการใช้ไบโอดีเซล พน. กำหนดให้ B10 เป็นน้ำมันดีเซลหมุนเร็วธรรมดา และให้ B7 และ B20 เป็นทางเลือก โดยมีผลบังคับใช้ตั้งแต่วันที่ 1 ต.ค.63 เป็นต้นไป

● โครงการผลักดันการส่งออกน้ำมันปาล์มเพื่อลดผลผลิตส่วนเกิน ปี 2564 (เป้าหมาย 300,000 ตัน) คบท. มีมติ (18 ก.ย.63) เห็นชอบโครงการและอนุมัติเงินจ่ายขาดวงเงิน 618 ล้านบาท และคณะอนุกรรมการบริหาร กำกับดูแลโครงการฯ ออกประกาศหลักเกณฑ์ เงื่อนไข วิธีการในการขอรับการสนับสนุนค่าบริหารจัดการการส่งออก น้ำมันปาล์มดิบและ/หรือน้ำมันเนื้อในเมล็ดปาล์ม เมื่อวันที่ 21 ต.ค.63 ส่งออกตั้งแต่ 22 ต.ค.63 ถึง 31 มี.ค.64 - มติคณะอนุกรรมการฯ (23 ธ.ค.63) และ (25 ม.ค.64) เห็นชอบเอกสารหลักฐานและจัดสรรวงเงินสนับสนุนฯ ให้กับผู้ส่งออก 3 ราย ปริมาณการส่งออกรวม 36,347.663 ตัน ในอัตรา กก.ละ 2 บาท คิดเป็นวงเงินรวม 72,815.33 ล้านบาท

- การบริหารจัดการปริมาณน้ำมันปาล์มทั้งระบบ ครม. มีมติ (11 ก.พ.63) เห็นชอบดำเนินการโครงการติดตั้งเครื่องวัดปริมาณน้ำมันปาล์มดิบเพื่อบริหารจัดการและควบคุมสต็อก งบประมาณ 372.512 ล้านบาท โดยให้ พณ. (คน.) ติดตั้งเครื่องวัดปริมาณ CPO ที่ถึงเก็บของผู้ประกอบการ แต่เนื่องจากผลกระทบจาก Covid-19 จึงมีการให้ชะลอการใช้งบประมาณออกไป ล่าสุดมติ กนป. (4 มิ.ย.63) ให้สำนักงบประมาณพิจารณาจัดสรรงบประมาณดังกล่าวให้ คน. เพื่อดำเนินโครงการฯ

เนื่องจากมีผู้ยุทธศาสตร์ผลการพิจารณาจัดจ้าง ทั้งนี้ กรมบัญชีกลางได้พิจารณาผลอุทธรณ์แล้ว และแจ้ง คน. (22 ธ.ค.63) ดำเนินการจัดซื้อจัดจ้างใหม่ให้ถูกต้อง โดยใช้เกณฑ์ราคาในการพิจารณา

- การบริหารการนำเข้าโดย (1) กำหนดด่านศุลกากร (การนำเข้าปกติ) : นำเข้าได้เฉพาะด่านมาบตาพุด กรุงเทพฯ และแหลมฉบัง (2) กำหนดด่านนำผ่าน : นำผ่านต้นทางที่ด่านกรุงเทพฯเพียงด่านเดียว สำหรับด่านปลายทางกำหนดไว้ 3 ด่าน ได้แก่ ด่านจันทบุรี (ไปกัมพูชา) ด่านหนองคาย (ไป สปป.ลาว) และด่านแม่สอด (ไปเมียนมา)



ถั่วเหลือง

ประจำสัปดาห์ที่ 4 ของเดือนมกราคม 2564 (25 - 29 ม.ค.64)

	ปี 61	ปี 62	ปี 63	ปี 64	% Δ	
ผลผลิต (ล้านตัน)						
พืชไร่ - โลก (USDA)	582.570	600.000	576.430	594.480	3.13	
ถั่วเหลือง - โลก (USDA)	342.929	361.036	336.472	361.004	7.29	
- ไทย (สศก.) (ตัน)	41,165	27,822	28,653	28,803	0.52	
- ถั่วฤดูแล้ง	21,383	11,765	12,461	12,803		
- ถั่วฤดูฝน	19,782	16,057	16,192	16,000		
มูลค่าผลผลิต (ล้านบาท)	674	444	486	488		
ช่วงออกสู่ตลาด - ถั่วฤดูแล้ง (มี.ค.-เม.ย.) 54% - ถั่วฤดูฝน (ก.ย.-พ.ย.) 46%						
ครัวเรือนเกษตรกร	27,955	27,257	27,257	27,257		
พื้นที่ปลูก (ล้านไร่)	0.151	0.104	0.105	0.106	0.95	
ผลผลิตเฉลี่ย/ไร่ (กก./ไร่)	272	270	273	273		
ต้นทุนการผลิต (บาท/กก.)	15.11	15.52	15.86	15.89	0.19	
การใช้ (ล้านตัน) - โลก (USDA)	338.320	343.800	354.560	369.820	4.30	
- ไทย	2.764	3.237	4.074	3.829	-6.01	
สต็อก (ล้านตัน) - โลก (USDA)	98.908	112.795	95.387	84.313	-11.61	
นำเข้า-ส่งออก (กรมศุลกากร)						
- นำเข้า (ล้านตัน)	2.723	3.209	4.045	3.800		
(ล้านบาท)	37,325	39,513	50,493	49,400		
(บาท/กก.)	13.71	12.31	12.48	13.00		
- ส่งออก (ตัน)	3,183	3,199	1,718	2,000		
ประเทศคู่ค้า (ปี 63)						
ไทยนำเข้าจาก	บราซิล 69%	สหรัฐฯ 30%	แคนาดา 1%			
ไทยส่งออกไป	ลาว 85%	กัมพูชา 6%	มัลดีฟ 3%	จีน 2%	สิงคโปร์ 1%	มาเลเซีย 1%

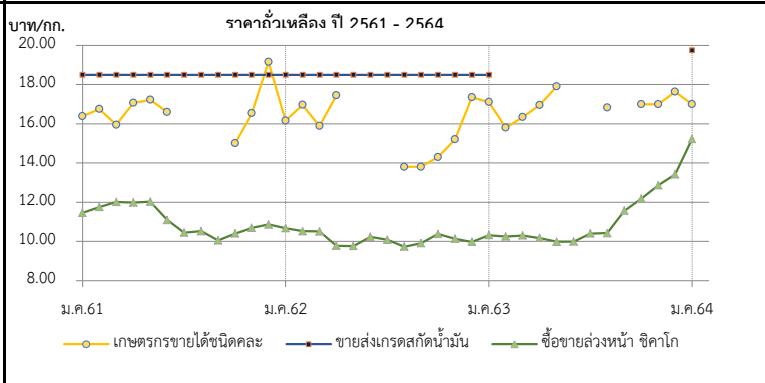
1. สถานการณ์ ปี 2564
 โลก ผลผลิตสูงขึ้นจากปีก่อนร้อยละ 7.29 ขณะที่สต็อกคงเหลือลดลงร้อยละ 11.61
 ไทย คาดว่าพื้นที่เพาะปลูกสูงขึ้นร้อยละ 0.95 เมื่อเทียบกับปีก่อน และปริมาณผลผลิตสูงขึ้นร้อยละ 0.52 แต่ยังคงไม่เพียงพอต่อความต้องการใช้จึงต้องมีการนำเข้า

2. นโยบายและมาตรการนำเข้าเมล็ดถั่วเหลือง ปี 2563-2565
 มติคณะกรรมการพืชไร่และน้ำมันพืช (20 พ.ย.62) และมติคณะรัฐมนตรี (3 ธ.ค.62) ดังนี้
 2.1 WTO เปิดตลาดคราวละ 3 ปี ไม่จำกัดปริมาณ ในโควตาภาษัร้อยละ 0 นอกโควตาภาษัร้อยละ 80 และให้มีการบริหารการนำเข้าปีต่อปี (ตามข้อมูลพืชน โควตานำเข้าขั้นต่ำ 10,922 ตัน ภาษีในโควตา 20% นอกโควตา 80%) โดยการบริหารการนำเข้า ปี 2564 ดังนี้
 - ผู้มีสิทธินำเข้าในโควตา 9 สมาคม (ผู้ผลิตน้ำมันถั่วเหลืองและรำข้าว ผู้ผลิตอาหารสัตว์ไทย ส.ส่งเสริมผู้ใช้วัตถุดิบอาหารสัตว์ ส.ปศุสัตว์ไทย ส.ผู้ค้าสินค้าเกษตรกับประเทศเพื่อนบ้าน ส.การค้าสินค้าเกษตรและอุตสาหกรรมแปรรูป ส.ผู้ผลิตอาหารสำเร็จรูป ส.อุตสาหกรรมเครื่องดื่มไทย และ ส.การค้าผู้ผลิตอาหารจากถั่วเหลืองไทย) กรณีผู้ขอเป็นผู้มีสิทธินำเข้ารายใหม่และตัดสินผู้ผู้นำเข้ารายเดิมในกรณีมีสัญญาให้คณะอนุกรรมการกำกับ ดูแล เมล็ดถั่วเหลือง ปี 2563-2565 พิจารณา
 - ให้ผู้มีสิทธินำเข้าร่วมมือรับซื้อถั่วเหลืองในประเทศทั้งหมด โดยราคารับซื้อขั้นต่ำ ปี 2564 ดังนี้
 (1) สกั่น้ำมัน ไม่ต่ำกว่า กก.ละ 18.75 บาท ณ ไร่นาหรือ กก.ละ 19.50 บาท ณ กทม.
 (2) ผลิตภัณฑ์อาหารสัตว์ ไม่ต่ำกว่า กก.ละ 19.00 บาท ณ ไร่นาหรือ กก.ละ 19.75 บาท ณ กทม.
 (3) แปรรูปอาหาร ไม่ต่ำกว่า กก.ละ 21.00 บาท ณ ไร่นาหรือ กก.ละ 21.75 บาท ณ กทม.
 - ผู้มีสิทธินำเข้าสนับสนุนค่าใช้จ่ายในการรวบรวมเมล็ดถั่วเหลืองให้สหกรณ์การเกษตรวิสาหกิจชุมชน (ตาม พ.ร.บ.สหกรณ์ พ.ศ.2542 และ พ.ร.บ.ส่งเสริมวิสาหกิจชุมชน พ.ศ.2548 กก.ละ 1 บาท

2.2 AFTA ไทย-ออสเตรเลีย ไทย-นิวซีแลนด์ ภาษีร้อยละ 0
2.3 ไทย-ญี่ปุ่น อาเซียน-เกาหลี ไทย-ชิลี ปริมาณ 10,922 ตัน ในโควตา ภาษัร้อยละ 0 นอกโควตา ภาษัร้อยละ 80
2.4 การนำเข้าทั่วไป ภาษัร้อยละ 6 หรือ กก.ละ 0.30 บาท และต้องขออนุญาต

3. นโยบายการส่งออก ส่งออกได้เสรี ไม่เสียภาษัส่งออก

สถานการณ์ปัจจุบัน
ในประเทศ สศก.รายงานราคาเกษตรกรขายได้ถั่วเหลืองชนิดคละลดลงจากสัปดาห์ก่อน เนื่องจากผลผลิตที่ออกสู่ตลาดมีขนาดเมล็ดเล็ก ส่วนราคาขายส่งตลาด กทม. เกรตอาหารสัตว์ และเกรตสกั่น้ำมัน ทรงตัวเท่าสัปดาห์ก่อน
ต่างประเทศ ราคาสูงขึ้นจากต้นละ 481.92 US\$ ในสัปดาห์ก่อนเป็นต้นละ 497.21 US\$ เนื่องจากบราซิลเก็บเกี่ยวถั่วเหลืองได้ต่ำสุดเป็นประวัติการณ์ เนื่องจากต้องเผชิญความแห้งแล้งในช่วงของการเพาะเมล็ดช่วง ก.ย.-พ.ย.63 โดยคาดว่าแหล่งปลูกที่สำคัญของบราซิล คือ Mato Grosso จะยังคงไม่สามารถเก็บเกี่ยวได้จนกว่าจะถึงสัปดาห์ที่ 3 ของเดือน ก.พ.64
แนวโน้ม คาดว่าราคาเมล็ดถั่วเหลืองในตลาดโลกจะโน้มสูงขึ้น จากปริมาณความต้องการใช้ของตลาดโลกที่สูงขึ้น ในขณะที่ปริมาณสต็อกถั่วเหลืองโลกยังตึงตัว นอกจากนี้สภาพอากาศในแหล่งปลูกถั่วเหลืองในแถบอเมริกาใต้ยังเป็นปัจจัยสำคัญต่อราคาในช่วงนี้



ราคา บาท/กก.	ม.ค.	ก.พ.	มี.ค.	เม.ย.	พ.ค.	มิ.ย.	ก.ค.	ส.ค.	ก.ย.	ต.ค.	พ.ย.	ธ.ค.	เฉลี่ย
1. เกษตรกรขายได้ชนิดคละ													
ปี 2561	16.39	16.75	15.94	17.06	17.23	16.60	-	-	-	15.00	16.54	19.16	16.38
2562	16.16	16.96	15.89	17.44	-	-	13.80	13.80	14.30	15.20	17.35	17.63	15.97
2563	17.11	15.80	16.34	16.95	17.90	-	16.83	-	17.00	17.00	17.63	-	16.95
2564	17.00	-	-	-	-	-	-	-	-	-	-	-	-
2. ขายส่ง กทม. เกรตแปรรูปอาหาร													
ปี 2561	21.26	21.50	21.50	21.50	21.21	20.50	20.50	20.41	19.50	19.50	19.50	19.50	20.53
2562	19.50	19.50	19.50	19.50	19.95	20.50	20.50	20.50	20.50	20.50	20.50	20.50	20.12
2563	20.50	-	-	-	-	-	-	-	-	-	-	-	20.50
2564	-	-	-	-	-	-	-	-	-	-	-	-	-
3. ขายส่ง กทม. เกรตผลิตอาหารสัตว์													
ปี 2561	19.26	19.50	19.50	19.50	19.21	18.50	18.50	18.41	18.50	18.50	18.50	18.50	18.87
2562	18.50	18.50	18.50	18.50	18.50	18.50	18.50	18.50	18.50	18.50	18.50	18.50	18.50
2563	18.50	-	-	-	-	-	-	-	-	-	-	-	18.50
2564	21.00	-	-	-	-	-	-	-	-	-	-	-	21.00
4. ขายส่ง กทม. เกรตสกั่น้ำมัน													
ปี 2561	18.50	18.50	18.50	18.50	18.50	18.50	18.50	18.50	18.50	18.50	18.50	18.50	18.50
2562	18.50	18.50	18.50	18.50	18.50	18.50	18.50	18.50	18.50	18.50	18.50	18.50	18.50
2563	18.50	-	-	-	-	-	-	-	-	-	-	-	18.50
2564	19.75	-	-	-	-	-	-	-	-	-	-	-	19.75
5. ซื้อขายล่วงหน้าตลาดชิคาโก (US\$: ton , 1 ton = 36.743 Bushel)													
ปี 2561	356.84	371.20	381.85	381.23	374.81	339.93	312.53	316.62	306.41	315.82	322.25	330.45	342.50
2562	333.75	334.46	329.20	324.22	305.27	326.58	325.43	314.60	322.42	339.84	332.93	334.92	326.97
2563	337.05	325.40	319.30	309.96	309.30	318.61	328.90	332.10	366.79	387.54	419.55	443.62	349.84
2564	497.21	(28 ม.ค.64)	-	-	-	-	-	-	-	-	-	-	497.21
6. ซื้อขายล่วงหน้าตลาดชิคาโก													
ปี 2561	11.46	11.75	12.01	11.98	12.02	11.09	10.45	10.52	10.05	10.40	10.68	10.86	11.11
2562	10.67	10.52	10.50	9.77	9.76	10.23	10.08	9.73	9.91	10.38	10.13	9.97	10.14
2563	10.31	10.25	10.30	10.17	9.98	9.99	10.40	10.42	11.56	12.18	12.86	13.42	10.99
2564	15.22	(28 ม.ค.64)	-	-	-	-	-	-	-	-	-	-	15.22

หอมแดง

ประจำสัปดาห์ที่ 4 ของเดือนมกราคม 2564 (25 - 29 ม.ค.64)

รายการ	2560/61	2561/62	2562/63	2563/64	% Δ
ผลผลิต ⁽¹⁾ (ตัน)	166,662	118,056	134,655	157,604	17.04
แหล่งผลผลิต ⁽¹⁾	ศรีสะเกษ (50.59%) เชียงใหม่ (18.41%) พะเยา (7.76%) ลำพูน (6.89%) อุตรดิตถ์ (4.34%) เพชรบูรณ์ (3.31%)				
ช่วงผลผลิตออกมาก	ธ.ค.-เม.ย. ผลผลิตออกมาก ม.ค. - มี.ค.				
พื้นที่ปลูก ⁽¹⁾ (ไร่)	66,795	61,203	51,924	60,047	15.64
ผลผลิตเฉลี่ย/ไร่ ⁽¹⁾ (กก./ไร่)	2,495	1,929	2,593	2,625	1.23
ต้นทุนหอมแดงแห้ง ⁽¹⁾ (บ./กก.)	11.36	14.38	10.86	10.76	
ใช้ในประเทศ ⁽²⁾ (ตัน)	157,712	109,116	134,316	155,109	
การนำเข้า-ส่งออก ⁽³⁾	ปี 2560	ปี 2561	ปี 2562	ปี 2563	
ปริมาณนำเข้า (ตัน)	3,526	4,577	8,824	13,941	
มูลค่านำเข้า (ล้านบาท)	155.04	158.82	301.49	413.98	
ปริมาณส่งออก (ตัน)	10,168	13,517	9,163	16,667	
มูลค่าส่งออก (ล้านบาท)	225.27	249.30	257.33	482.66	
ประเทศคู่ค้า (ส่งออก)	อินโดนีเซีย มาเลเซีย สิงคโปร์				
ประเทศคู่แข่ง	ฟิลิปปินส์ เวียดนาม				
ที่มา : ⁽¹⁾ = สศก. ⁽²⁾ = ใช้ในประเทศ : คำนวณจากปริมาณผลผลิต + นำเข้า - ส่งออก ⁽³⁾ = นำเข้า - ส่งออก : กรมศุลกากร					

ความเคลื่อนไหวของราคา (ราคาเฉลี่ย)

	สัปดาห์นี้	สัปดาห์ก่อน	Δ
เกษตรกรขายได้ (สศก.)	(29 ม.ค.64)	(22 ม.ค.64)	(บาท/กก.)
- หอมแดงหัวกลางมัดจุกแห้ง 7-15 วัน	30.00	40.86	↓10.86
- หอมแดงสดคละ (ศรีสะเกษ)	5-8	5-8	-
- หอมแดงใหญ่ (ปึง) (ศรีสะเกษ)	16-18	18-20	↓2

ผู้ประกอบการรับซื้อจากล้งที่รวบรวมจากเกษตรกร

ราคาหอมแดง ณ ตลาด กทม. (บาท : กก.)

- ขายส่ง หอมแดงเหนือมัดจุกใหญ่	45.00	55.00	↓10
- ขายปลีก หอมแดงเหนือมัดจุกใหญ่	65.00	75.00	↓10

ราคาหอมแดง (บาท/กก.)

(สป.1) (สป.4)

สถานการณ์

ผลผลิตออกสู่ตลาดมากขึ้น โดยส่วนใหญ่เป็นหอมแดง จ.ศรีสะเกษ ซึ่งมีปริมาณผลผลิตร้อยละ 91 ของหอมแดงภาคตะวันออกเฉียงเหนือ

เกษตรกรส่วนมากขายเป็นหอมแดงแห้ง 7-15 วัน ขณะที่ความต้องการลดลง จากการส่งออกมีแนวโน้มชะลอตัวช่วงหนึ่งจากผลกระทบของโควิด 19 ส่งผลให้ราคาหอมแดงอ่อนตัวลง สำหรับหอมแดงภาคเหนือ คาดว่าจะเริ่มออกสู่ตลาดในเดือน ก.พ.64 นี้

ราคาหอมแดงหัวกลางมัดจุกแห้ง 7-15 วัน เกษตรกรขายได้ เฉลี่ย กก.ละ 30.00 บาท ลดลงจากสัปดาห์ที่ผ่านมาร้อยละ 26.58

แนวทางการบริหารจัดการ ปี 2562/63 (คณะอนุกรรมการจัดการ การผลิต และการตลาด กระเทียม หอมแดง หอมหัวใหญ่ และมันฝรั่ง) ดังนี้

- กรมศุลกากร : ขอให้เข้มงวดปราบปรามการลักลอบการนำเข้า และพิจารณาราคาประเมินเพื่อเสียภาษีนำเข้าให้สอดคล้องกับต้นทุนที่แท้จริง
- กรมส่งเสริมสหกรณ์ : สนับสนุนเงินทุนหมุนเวียนจากกองทุนพัฒนาสหกรณ์ เพื่อช่วยระบายผลผลิตผ่านเครือข่ายสหกรณ์ รวมถึงชะลอการจำหน่ายผลผลิตของเกษตรกรในช่วงผลผลิตออกสู่ตลาด
- กรมการค้าภายใน : ตรวจสอบสต็อกสินค้าของผู้ประกอบการว่ามีการนำเข้าถูกต้องหรือไม่ ป้องกันไม่ให้เกิดการกักตุนเพื่อเก็งกำไร รวมทั้งประสานห้างสรรพสินค้า และโมเดิร์นเทรดเพื่อช่วยกระจายผลผลิตออกนอกแหล่งผลิต
- กรมเจรจาการค้าระหว่างประเทศ : เจรจากับประเทศอินโดนีเซียเพื่อลดข้อจำกัดในการนำเข้าหอมแดงจากประเทศไทย

ราคา (บาท/กก.)	ปี/เดือน	ม.ค.	ก.พ.	มี.ค.	เม.ย.	พ.ค.	มิ.ย.	ก.ค.	ส.ค.	ก.ย.	ต.ค.	พ.ย.	ธ.ค.	เฉลี่ย
หอมแดงหัวกลางมัดจุกแห้ง 7-15 วัน เกษตรกรขายได้ - (สศก.)	2561	15.25	12.03	12.00	-	-	-	-	-	-	-	-	24.00	15.15
	2562	25.75	23.25	8.90	8.15	15.00	-	-	-	-	-	-	-	15.00
	2563	29.65	28.19	28.15	-	-	-	-	-	-	-	-	-	28.52
	2564	30.00	(29 ม.ค.64)	-	-	-	-	-	-	-	-	-	-	30.00
หอมแดงหัวใหญ่มัดจุก เกษตรกรขายได้ - ศรีสะเกษ	2561	-	19.00	19.00	-	-	-	-	-	-	-	-	28.50	22.17
	2562	29.18	28.63	-	-	-	-	-	-	-	-	-	-	28.91
	2563	34.12	28.79	31.50	-	-	-	-	-	-	73.50	57.50	-	45.08
	2564	23.00	(25 ม.ค.64)	-	-	-	-	-	-	-	-	-	-	23.00
หอมแดงศรีสะเกษ มัดจุกใหญ่ ขายส่ง ตลาด กทม.	2561	38.45	22.50	22.50	25.63	-	-	-	-	-	-	-	51.94	32.20
	2562	43.18	42.50	42.50	37.50	32.50	-	-	-	-	-	-	72.50	45.11
	2563	60.28	42.50	42.50	42.50	46.00	-	-	-	-	-	-	-	46.76
	2564	45.00	(29 ม.ค.64)	-	-	-	-	-	-	-	-	-	-	45.00
หอมแดงภาคเหนือ มัดจุกใหญ่ ขายส่ง ตลาด กทม.	2561	38.45	22.50	22.50	26.03	32.50	32.50	39.50	54.67	60.00	57.50	60.91	56.94	42.00
	2562	43.86	42.50	42.50	42.50	42.50	47.50	62.00	82.50	82.50	82.50	82.50	76.94	60.86
	2563	60.28	42.50	42.50	42.50	46.00	61.14	72.50	72.50	72.50	72.50	91.90	113.64	65.87
	2564	45.00	(29 ม.ค.64)	-	-	-	-	-	-	-	-	-	-	45.00

สุกร

ประจำสัปดาห์ที่ 4 มกราคม 2563 (วันที่ 25-29 ม.ค. 64)

	2560	2561	2562	2563	2564	% Δ
				คาดการณ์	คาดการณ์	
ผลผลิตไทย						
- สุกรมีชีวิต (ล้านตัว)	20.63	22.90	22.53	22.41	22.66	
- เนื้อสุกร (ล้านตัน)	1.51	1.70	1.69	1.68		
จำนวนเกษตรกร (ราย)	180,606	184,717	185,688	177,908		
ใช้ในประเทศ (ล้านตัว)	15.05	16.81	18.29	19.29		
ส่งออก						
- เนื้อสุกร (ตัน)	10,905	10,340	15,155	31,863		(ม.ค.-พ.ย.63)
มูลค่า (ล้านบาท)	2,100	2,095	2,836	4,584		
- สุกรมีชีวิต (ตัว)	415,865	815,385	750,061	2,235,734		(ม.ค.-พ.ย.63)
มูลค่า (ล้านบาท)	1,912	3,188	3,571	14,511		
ประเทศคู่ค้า	สุกรมีชีวิต : กัมพูชา ลาว พม่า เวียดนาม / เนื้อสุกร : ญี่ปุ่น ฮังการี กัมพูชา					
นำเข้า						
- เนื้อสุกร (ตัน)	501	391	408	1,038		(ม.ค.-พ.ย.63)
มูลค่า (ล้านบาท)	112	106	104	134		
ต้นทุนการผลิต (บาท/กก.)	62.87	61.24	66.66	77.98		(f ธ.ค.63)
มูลค่าผลผลิต (ล้านบาท)	105,311	130,981	154,890	167,300		(ธ.ค.63)
แหล่งผลิตสำคัญ	1.ราชบุรี (32.12%) 2.ชลบุรี (7.30%) 3.ปราจีนบุรี (7.28%) 4.นครราชสีมา (3.49%) 5.ฉะเชิงเทรา (2.82%)					
ที่มา	(1) ผลผลิตไทย/ใช้ในประเทศ : กรมปศุสัตว์ (2) นำเข้า - ส่งออก : กรมศุลกากร (3) ต้นทุนการผลิต / แหล่งผลิตสำคัญ : สศก. (4) มูลค่าผลผลิต : ปริมาณผลผลิต x ราคาเฉลี่ยรายปี					

สถานการณ์

- จากความต้องการบริโภคที่เพิ่มขึ้นทั้งในประเทศและต่างประเทศ ส่งผลให้ราคาปรับสูงขึ้นต่อเนื่อง กรมฯ จึงขอความร่วมมือสมาคมผู้เลี้ยงสุกรแห่งชาติ และห้างค้าปลีกค้าส่งขนาดใหญ่ ช่วยตรึงราคาสุกรมีชีวิตหน้าฟาร์มไม่ให้เกิน กก.ละ 80 บาท เนื้อแดง ราคาไม่เกิน กก.ละ 150 บาท และเนื้อสันนอก ราคาไม่เกิน กก.ละ 160 บาท

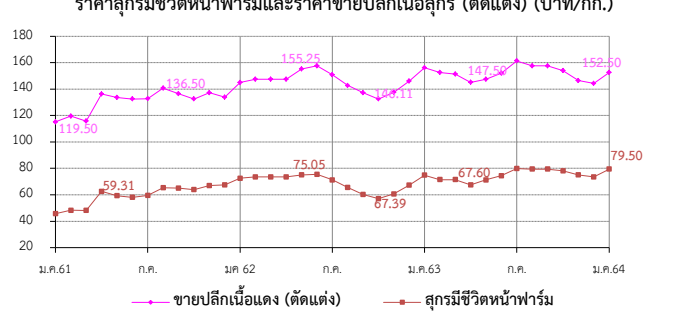
- ราคาเฉลี่ยสุกรมีชีวิตหน้าฟาร์มและเนื้อสุกร (ตัดแต่ง) ทรงตัวเท่ากับสัปดาห์ก่อน

แนวโน้ม

- คาดว่า ปริมาณผลผลิตที่ออกสู่ตลาดจะเพียงพอต่อความต้องการของตลาดทั้งในประเทศและต่างประเทศ

- ราคาสุกรมีชีวิตหน้าฟาร์มและราคาขายปลีกเนื้อสุกร (ตัดแต่ง) มีแนวโน้มทรงตัว

ราคาสุกร ณ ตลาด กทม.	สัปดาห์นี้	สัปดาห์ก่อน	เพิ่ม/ลด	
(บาท/กก.)	(29 ม.ค. 64)	(22 ม.ค. 64)	(บาท/กก)	%
- สุกรมีชีวิตหน้าฟาร์ม	79.50	79.50	0.0	0.0
- ส่งสุกรชำแหละ (ผ่าซีก)	91.50	91.50	0.0	0.0
- ขายปลีกเนื้อสุกร (ไม่ตัดแต่ง)	142.50	142.50	0.0	0.0
- ขายปลีกเนื้อสุกร (ตัดแต่ง)	152.50	152.50	0.0	0.0



- แนวทาง/มาตรการกำกับดูแล และแก้ไขปัญหา**
 - **แนวทาง/มาตรการ - คน.** : ประชุมวันที่ 12 ม.ค.64
 - สมาคมผู้เลี้ยงสุกรแห่งชาติตรึงราคาขายสุกรมีชีวิตหน้าฟาร์มที่จำหน่ายในประเทศไม่เกิน กก.ละ 80 บาท
 - ห้างค้าปลีกค้าส่งขนาดใหญ่จำหน่ายเนื้อสุกร (สะโพก/ไหล่) ไม่เกิน กก.ละ 150 บาท เนื้อสันนอกไม่เกิน กก.ละ 160 บาท
 - โรงชำแหละ และ ตรึงราคาขายส่ง ชิ้นส่วน สะโพก/ไหล่ กก.ละ 118-134 บาท สันนอก กก.ละ 128-138 บาท
 - สมาคมตลาดสดไทย แจ้งสมาชิกตลาดสดในกทม-ปริมณฑล เพื่อขอความร่วมมือผู้ค้าปลีกขายเนื้อสุกร (สะโพก/ไหล่) ไม่เกิน กก.ละ 150 บาท เนื้อสันนอกไม่เกิน กก.ละ 160 บาท
- กลไกคณะกรรมการ** ร่วมเป็นกรรมการในคณะกรรมการนโยบายพัฒนาสุกรและผลิตภัณฑ์ โดยมี รมว.กษ. เป็นประธาน อธ.คน. เป็นกรรมการ ปศ. เป็นเลขานุการ มติ (20ส.ค.63) เห็นชอบให้ตั้งคณะทำงานร่วมระหว่าง พณ. กษ. สมาคมผู้เลี้ยงสุกรแห่งชาติ สมาคมผู้ผลิตและแปรรูปสุกรเพื่อการส่งออก และสมาคมพัฒนาธุรกิจสุกรไทย รวมทั้งสนับสนุนให้ตั้งกองทุนพัฒนาธุรกิจสุกรไทย โดยให้สมาคมพัฒนาสุกรไทยเป็นผู้ดำเนินการ 29 ก.ย. 63 ประชุมคณะทำงานเพื่อติดตามควบคุมสถานการณ์ผลผลิตราคาสุกรและผลิตภัณฑ์ ให้มีความสมดุลครั้งที่ 1/2563
- 13 พ.ย. 63 ประชุม Pig Board มีมติให้ จร. ประสานทูตพาณิชย์ เจรจาเกี่ยวกับการขอเพิ่มจำนวนผู้ประกอบการที่สามารถส่งออกสุกรมีชีวิตไปประเทศกัมพูชา
- 21 ธ.ค.63 รมว.กษ.สั่งให้ ปศ. ออกหนังสือรับรองสุขอนามัยสัตว์ (HC) และให้ทุกด่านส่งออกสุกรไปกัมพูชาได้

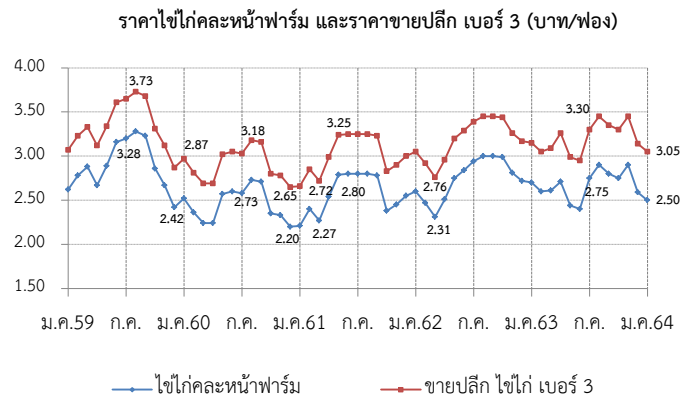
ราคา (บาท/กก.)	ปี	ม.ค.	ก.พ.	มี.ค.	เม.ย.	พ.ค.	มิ.ย.	ก.ค.	ส.ค.	ก.ย.	ต.ค.	พ.ย.	ธ.ค.	เฉลี่ย	
สุกรมีชีวิตหน้าฟาร์ม (คน.)	2560	60.80	58.66	57.85	63.75	68.83	62.95	58.03	62.14	61.60	50.24	52.68	44.66	58.52	
	2561	45.79	48.30	48.26	62.56	59.31	58.17	59.60	65.41	65.10	63.98	66.95	65.17	59.05	
	2562	72.50	73.50	73.50	73.50	75.05	75.50	71.30	65.50	60.26	56.55	60.66	67.39	68.77	
	2563	74.86	70.45	71.50	67.60	71.28	74.45	79.82	79.50	79.50	78.10	75.08	73.50	74.64	
	2564	79.50												79.50	
		(29 ม.ค. 64)													
ขายปลีกเนื้อแดง (ตัดแต่ง) ตลาด กทม. (คน.)	2560	125.75	123.29	123.37	132.81	140.83	130.68	123.82	131.36	129.40	115.92	122.27	111.45	125.91	
	2561	115.12	119.50	115.83	136.32	133.69	132.50	132.75	140.68	136.50	132.50	137.27	133.89	130.55	
	2562	145.00	147.50	147.50	147.50	155.25	157.50	150.75	142.74	137.26	133.45	138.29	146.11	145.74	
	2563	156.14	152.50	147.50	145.12	147.50	152.02	161.35	157.50	157.50	154.00	146.45	144.25	151.82	
	2564	152.50												152.50	
		(29 ม.ค. 64)													

ไข่ไก่

ประจำสัปดาห์ที่ 4 ของเดือนธันวาคม (วันที่ 25 - 29 ม.ค. 64)

	2560	2561	2562	2563	2564	% Δ
ผลผลิต						
- แม่ไก่ยืนกรง (ล้านตัว)	55.64	56.96	48.66	49.57	49.57	0.00
- ปริมาณไข่ไก่ (ล้านฟอง)	16,470	16,598	14,742	15,019	15,019	0.00
จำนวนเกษตรกร (ราย)	104,903	117,683	132,996	132,996	132,996	-
ใช้ในประเทศ (ล้านฟอง)	13,770	13,822	14,520	14,520	14,520	-
ส่งออก						
- ปริมาณ (ล้านฟอง)	127	301	271	221	N/A	
- มูลค่า (ล้านบาท)	381	997	705	656	N/A	
ประเทศคู่ค้า : ฮองกง สิงคโปร์ ลาว						
นำเข้า						
- ปริมาณ (ล้านฟอง)	0.006	-	-	-	N/A	
- มูลค่า (ล้านบาท)	0.69	-	-	-	N/A	
ต้นทุนการผลิต (บาท/ฟอง)	2.86	2.86	2.62	2.57	2.57 (f)	(F ม.ค. 64)
มูลค่าผลผลิต (ล้านบาท)	40,410	42,625	43,588	40,285	N/A	(ม.ค. 64)
แหล่งผลิตสำคัญ	1.ฉะเชิงเทรา (14%) 2.นครนายก (10%) 3.ชลบุรี (11%) 4.นครปฐม (7%) 5.อยุธยา (6%)					
ที่มา	(1) ผลผลิตไทย/ใช้ในประเทศ : กรมปศุสัตว์ (2) นำเข้า - ส่งออก : กรมศุลกากร (3) ต้นทุนการผลิต / แหล่งผลิตสำคัญ : สศก. (4) มูลค่าผลผลิต : ปริมาณผลผลิต x ราคาเฉลี่ยรายปี					

ราคาเฉลี่ยไข่ไก่ ตลาด กทม.	สัปดาห์นี้	สัปดาห์ก่อน	เพิ่ม/ลด
(บาท/ฟอง)	(29 ม.ค.64)	(22 ธ.ค.63)	(บาท/ฟอง) %
- ไข่ไก่คละหน้าฟาร์ม	2.50	2.70	- 0.20 - 7.41
- ขายปลีกไข่ไก่ เบอร์ 3	3.05	3.25	- 0.20 - 6.15
- ขายปลีกไข่ไก่ เบอร์ 2	3.25	3.45	- 0.20 - 5.80
- ขายปลีกไข่ไก่ เบอร์ 1	3.55	3.75	- 0.20 - 5.33



สถานการณ์
- ปริมาณผลผลิตสะสมในระบบค่อนข้างมากจากสถานการณ์การแพร่ระบาดของ Covid-19 ที่ยังไม่คลี่คลาย ทำให้ความต้องการบริโภคลดลง
- ราคาไข่ไก่คละหน้าฟาร์มปรับลดลงจากสัปดาห์ก่อนที่ฟองละ 2.70 บาท เป็น ฟองละ 2.50 บาท และราคาขายปลีกเบอร์ 3 ในตลาดสดเขตกรุงเทพมหานคร และปริมณฑลจาก ฟองละ 3.20 - 3.30 บาท เป็น ฟองละ 3.00 - 3.10 บาท
แนวโน้ม
- จากสถานการณ์การแพร่ระบาด Covid-19 ระลอกใหม่ที่ยังไม่คลี่คลาย ทำให้ความต้องการบริโภคของประชาชนลดลง จึงคาดการณ์ว่า แนวโน้มราคาทรงตัว

มาตรการ
การดำเนินงานของ คน.
- ดำเนินโครงการรักษาเสถียรภาพราคาไข่ไก่ ปี 2563 โดยสนับสนุนเงินค่าบริหารจัดการในการรวบรวมไข่ไก่เพื่อส่งออก อัตราฟองละ 0.50 บาท เป้าหมายไข่ไก่รวมจำนวน 200 ล้านฟอง โดยขอรับเงินจากกองทุนรวมเพื่อช่วยเหลือเกษตรกร วงเงิน 50 ล้านบาท ผล ปริมาณการส่งออกไข่ไก่ 137.36 ล้านฟอง จำนวนเงิน 33.99 ล้านบาท
- สำนักงานพาณิชย์จังหวัดแหล่งผลิตไข่ไก่สำคัญ 8 จังหวัด ดำเนินมาตรการเพิ่มช่องทางเชื่อมโยงการจำหน่ายไข่ไก่ผ่านช่องทางที่ สพจ. จัดหาให้ ผล ปริมาณการจำหน่ายไข่ไก่รวม จำนวน 1,242 ล้านฟอง
- กำกับดูแลการค้าปลีก ติดตามภาวะการค้าปลีกและราคาขายปลีกในตลาดสด ให้สอดคล้องกับราคาผลผลิตหน้าฟาร์ม รวมทั้งตรวจสอบกำกับดูแลด้านเครื่องชั่ง และการปิดป้ายแสดงราคา
การดำเนินงานของ Egg Board : มติ 27 ม.ค.63
- กำหนดโควตาการนำเข้าเลี้ยงปู่ย่าพันธุ์ไข่ไก่ (GP) และแม่พันธุ์ไข่ไก่ (PS) ปี 2563 ดังนี้
1. แผนการเลี้ยง GP จำนวน 3,800 ตัว
2. แผนการเลี้ยง PS จำนวน 460,000 ตัว และกันไว้ที่กรมปศุสัตว์อีก 40,000 ตัว กรณีเกิดปัญหาขาดแคลนพันธุ์สัตว์
- มอบ ปศ. เตรียมความพร้อมเพื่อรองรับการปรับมาตรฐานฟาร์มไข่ไก่เป็นมาตรฐานบังคับ
- จัดทำยุทธศาสตร์ไข่ไก่ ฉบับที่ 3 (พ.ศ.2562 - 2566) โดยเน้นความสามารถในการแข่งขัน การลดต้นทุนการผลิต การเพิ่มการบริโภค และการสร้างมูลค่าเพิ่ม

ราคา (บาท/ฟอง)	ปี	ม.ค.	ก.พ.	มี.ค.	เม.ย.	พ.ค.	มิ.ย.	ก.ค.	ส.ค.	ก.ย.	ต.ค.	พ.ย.	ธ.ค.	เฉลี่ย
ไข่ไก่คละหน้าฟาร์ม (ค.น.)	2560	2.52	2.36	2.24	2.24	2.57	2.60	2.58	2.73	2.71	2.35	2.33	2.20	2.45
	2561	2.21	2.40	2.27	2.54	2.79	2.80	2.80	2.80	2.78	2.38	2.45	2.55	2.56
	2562	2.60	2.47	2.31	2.51	2.75	2.84	2.94	3.00	3.00	2.99	2.81	2.72	2.75
	2563	2.70	2.60	2.61	2.71	2.44	2.40	2.75	2.90	2.80	2.75	2.90	2.59	2.68
	2564	2.50												2.50
		(29 ม.ค.64)												
ขายปลีกไข่ไก่ เบอร์ 3 ตลาด กทม. (ค.น.)	2560	2.97	2.81	2.69	2.69	3.02	3.05	3.03	3.18	3.16	2.80	2.78	2.65	2.90
	2561	2.66	2.85	2.72	2.99	3.24	3.25	3.25	3.25	3.23	2.83	2.90	3.00	3.01
	2562	3.05	2.92	2.76	2.96	3.2	3.29	3.39	3.15	3.45	3.44	3.26	3.15	3.17
	2563	3.15	3.05	3.09	3.26	2.99	2.95	3.30	3.45	3.35	3.30	3.45	3.14	3.21
	2564	3.05												3.05
		(29 ม.ค.64)												

เกลือทะเล

ประจำสัปดาห์ที่ 4 ของเดือนมกราคม 2564 (วันที่ 25 - 29 ม.ค. 64)

		2560	2561	2562 (f)	2563 (f)	2564 (f)
ผลผลิต	(ตัน)	632,970	632,970	992,000	900,000	900,000
สต็อกยกมา	(ตัน)	339,345	N/A	N/A	25,000	25,000
รวม	(ตัน)	972,315	632,970	992,000	925,000	925,000
ใช้ในประเทศ	(ตัน)	634,919	658,888	N/A	N/A	N/A
ต้นทุนการผลิต (บาท/ตัน)		1,400	1,500	1,276		
การส่งออก						
- ปริมาณ	(ตัน)	132,423	135,085	162,989	151,578	
- มูลค่า	(ล้านบาท)	492.97	537.81	599.71	561	
การนำเข้า (รวมเกลือทะเล เกลือบริโภค เกลืออื่น ๆ)						
- ปริมาณ	(ตัน)	153,079	343,498	243,481	173,762	
- มูลค่า	(ล้านบาท)	236.04	476.01	337.39	256,819	
ประเทศที่นำเข้า : อินเดีย (89%)						
มูลค่าผลผลิต						
ที่มา (1) ผลผลิต (ล้านบาท)		1,093.69	1,602.57	1,360.30	553	
					(ม.ค.- พ.ย..63)	
(2) ส่งออก - นำเข้า : กรมศุลกากร					สำหรับต้นทุนการผลิตปี 2562 จาก สศก.	
(3) มูลค่าผลผลิต : จำนวนจากปริมาณผลผลิต x ราคาเฉลี่ยรายปี						

ความเคลื่อนไหวของราคา

ราคาเกลือทะเล ณ แหล่งผลิต

	สัปดาห์ที่ 4	สัปดาห์ที่ 3	เพิ่ม/ลด	
	(29 ม.ค.64)	(22 ม.ค.64)	(บาท/ตัน)	(%)
- เพชรบุรี	438	500	-63	-12.50
- สมุทรสาคร	813	750	63	8.33
- สมุทรสงคราม	594	594	-	-
	615	615	-	-

ราคาเกลือทะเลที่เกษตรกรขายได้ ณ แหล่งผลิต (บาท/ตัน)

ปี	ราคา (บาท/ตัน)
ม.ค. 59	507
ก.ค. 59	889
ม.ค. 60	1,013
ก.ค. 60	2,189
ม.ค. 61	3,076
ก.ค. 61	2,150
ม.ค. 62	2,615
ก.ค. 62	821
ม.ค. 63	615
ก.ค. 63	615
ม.ค. 64	615

สถานการณ์

- ผลผลิตเกลือทะเลฤดูกาลใหม่เริ่มทยอยออกสู่ตลาด
- ราคาเฉลี่ยเกลือจังหวัดเพชรบุรีปรับลดลง ต้นละ 63 บาท เนื่องจากยังมีสต็อกเก่าค้างอยู่ ส่วนจังหวัดสมุทรสาครปรับสูงขึ้น ต้นละ 63 บาท เนื่องจากเกลือใหม่มีคุณภาพดี ผู้ขายจึงปรับราคาสูงขึ้นตามคุณภาพ

แนวโน้ม

- ราคาอาจทรงตัวหรือปรับสูงขึ้นในระดับหนึ่ง เนื่องจากการผลิตฤดูกาลใหม่เริ่มออกสู่ตลาด ประกอบกับมีคุณภาพผู้ขายจึงปรับราคาสูงขึ้น

มาตรการภาครัฐ

- คณะกรรมการสงเคราะห์เกษตรกร อนุมัติเงินจำนวน 52.50 ล้านบาท (31 มี.ค. 58) ให้สหกรณ์ในจังหวัดเพชรบุรี สมุทรสาคร สมุทรสงคราม ใช้เป็นทุนหมุนเวียนในการบริหารจัดการผลผลิตเกลือทะเล (ระยะเวลาโครงการ ๕ ปี พ.ศ. ๒๕๕๘ - ๒๕๖๓)
- กช. แต่งตั้งคณะทำงานทบทวนแผนงานโครงการ และงบประมาณภายใต้ยุทธศาสตร์เกลือทะเลไทย พ.ศ. 2562 - 2565 เพื่อจัดทำแผนปฏิบัติการการบริหารจัดการเกลือทะเลไทย ปี 2562 - 2565 (ระยะที่ 1)
- แผนปี 2563 มติ คณะกรรมการบริหารกองทุนรวมเพื่อช่วยเหลือเกษตรกร (25 ก.ค. 62) เห็นชอบกรอบวงเงินจากกองทุนรวมเพื่อช่วยเหลือเกษตรกร จำนวน 50 ล้านบาท โดยการสนับสนุนเงินจ่ายขาดเพื่อเป็นค่าใช้จ่ายในการบริหารจัดการ และเงินทุนหมุนเวียนเพื่อชะลอการจำหน่ายในช่วงที่ผลผลิตที่ออกสู่ตลาดมาก ระยะเวลาดำเนินการ ต.ค.62 - ต.ค. 64

แนวทางการแก้ไขปัญหา

- เชื่อมโยงการจำหน่ายผลผลิตให้กับผู้ใช้โดยตรง อาทิ โรงงานน้ำปลา โรงงานผักผลไม้ดอง และการเพาะเลี้ยงปลาน้ำจืด

ราคาเกลือทะเล ที่เกษตรกรขายได้เฉลี่ย 3 จังหวัด (บาท/ตัน)													
ปี	ม.ค.	ก.พ.	มี.ค.	เม.ย.	พ.ค.	มิ.ย.	ก.ค.	ส.ค.	ก.ย.	ต.ค.	พ.ย.	ธ.ค.	เฉลี่ย
2560	1,013	1,131	1,083	1,325	1,522	1,947	2,119	2,167	2,189	2,038	2,100	2,100	1,728
2561	3,082	2,864	2,231	2,165	2,149	2,208	2,644	2,600	2,647	2,644	2,644	2,644	2,544
2562	2,354	2,220	1,931	908	821	1,147	1,309	1,264	1,255	1,219	1,053	974	1,371
2563	833	719	672	629	519	490	502	514	516	568	615	615	599
2564	615												615

กากถั่วเหลือง

ประจำสัปดาห์ที่ 4 ของเดือนมกราคม 2564 (25 - 29 ม.ค.64)

	ปี 61	ปี 62	ปี 63	ปี 64	% Δ
1. ผลผลิต (ล้านตัน)					
1.1 วัตถุดิบอาหารสัตว์					
หมวดโปรตีน - โลก	330.750	332.720	344.660	352.210	2.19
1.2 กากถั่วเหลือง - โลก	232.276	233.618	243.076	252.785	3.99
1.3 กากถั่วเหลือง - ไทย	1.394	1.562	1.610	1.715	6.52
- จากเมล็ดในประเทศ	0.016	0.015	0.016	0.015	
- จากเมล็ดนำเข้า	1.378	1.547	1.594	1.700	
2. มูลค่าผลผลิตไทย (ล้านบาท)	20,173	20,446	21,517	22,947	
3. การใช้ (ล้านตัน)					
3.1 โลก	228.936	230.063	240.960	250.957	4.15
3.2 ไทย	4.760	4.893	4.882	4.912	0.63
4. สต็อก- โลก (ล้านตัน)	14.201	12.842	10.697	9.367	-12.43
5. นำเข้า-ส่งออก (ประมาณการ)					
- นำเข้า (ล้านตัน)	2,952	3,208	2,645	3,000	
(ล้านบาท)	40,479	38,771	31,579	45,000	
(บาท/กก.)	13.71	12.09	11.86	15.00	
- ส่งออก (ตัน)	44,596	51,658	50,843	50,000	
ประเทศคู่ค้า (ปี 63)					
ไทยนำเข้าจาก: บราซิล 84% อาร์เจนตินา 13% ปารากวัย 3%					
ไทยส่งออกไป: ลาว 49% กัมพูชา 49% เมียนมาร์ 3%					
ที่มา : 1.1, 1.2, 3.1, 4. กระทรวงเกษตรสหรัฐฯ (USDA)					
: 1.3 โรงงานสกัดน้ำมันแฉ่งตามบันทึกข้อตกลงรับซื้อกากถั่วเหลือง					
: 3.2 สมาคมผู้ผลิตอาหารสัตว์ไทย					
: 5. กรมศุลกากร					

1. สถานการณ์ ปี 2564
โลก ผลผลิตสูงขึ้นจากปีก่อนร้อยละ 3.99 ความต้องการใช้เพิ่มขึ้นร้อยละ 4.15 ขณะที่สต็อกโลกลดลงร้อยละ 12.43
ไทย ผลผลิตมีแนวโน้มเพิ่มขึ้นใกล้เคียงกับปีที่ผ่านมา โดยความต้องการใช้สูงขึ้นจากปีก่อนร้อยละ 0.63

2. นโยบายและมาตรการนำเข้า พิกัด 2304.00.90 รหัสสถิติ001 เพื่อใช้ในอุตสาหกรรมผลิตเป็นวัตถุดิบอาหารสัตว์ ปี 2564-2566 มติ ครม. 6 ต.ค.63 มติคณะ กก.นโยบายอาหาร 27 ส.ค.63 ไม่จำกัดปริมาณและช่วงเวลานำเข้า ดังนี้

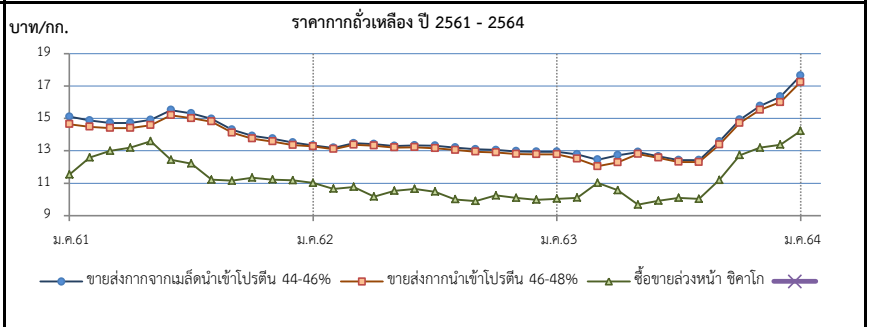
(1) WTO (ตามข้อผูกพัน ปริมาณโควตานำเข้า 230,559 ตัน ภาษีในโควตา 20% นอกโควตา 133%)
 - ในโควตา ภาษีร้อยละ 2 ผู้มีสิทธินำเข้าในโควตารวมทั้งสิ้น 11 ราย (ส.ผู้ผลิตอาหารสัตว์ไทย ส.ผู้ผลิตไก่เพื่อส่งออกไทย ส.ผู้เลี้ยงไก่เนื้อเพื่อการส่งออก ส.ผู้เลี้ยงเป็ดเพื่อการค้าและการส่งออก ส.ปศุสัตว์ไทย ส.ส่งเสริมการเลี้ยงไก่ฯ ส.ผู้เลี้ยงสุกรแห่งชาติ ส.ส่งเสริมผู้ใช้วัตถุดิบอาหารสัตว์ ชุมนุมสหกรณ์นิคมแห่ง ปทท. ส.พ่อค้าพืชผลไทย และ ส.การค้าสินค้าเกษตรและอุตสาหกรรมแปรรูป) และให้ผู้มีสิทธินำเข้าสนับสนุนรับซื้อกากถั่วเหลืองที่ผลิตจากเมล็ดถั่วเหลืองในประเทศของโรงงานสกัดน้ำมันพืชทั้งหมดในราคาไม่ต่ำกว่าขั้นต่ำที่กำหนด กก.ละ 15.46 บาท (ปี 63 ซึ่งสอดคล้องกับราคารับซื้อขั้นต่ำเมล็ดถั่วเหลืองเกรดสกัดน้ำมัน ที่คณะกรรมการพืชน้ำมันและน้ำมันพืช กำหนด กก.ละ 19.50 บาท)
 - นอกโควตา ภาษีร้อยละ 119

(2) อาเซียน (AFTA) ,ไทย-ออสเตรเลีย (TAFTA) ,ไทย-นิวซีแลนด์ (TNZCEP) ภาษีร้อยละ 1
 (3) ไทย-ญี่ปุ่น (JTEPA) , อาเซียน-เกาหลี (AKFTA) , ไทย-ชิลี (TCFTA)
 ในโควตา ภาษีร้อยละ 0 นอกโควตา ภาษีร้อยละ 119

(4) การนำเข้าจากประเทศนอกความตกลง ภาษีร้อยละ 6 ค่าธรรมเนียมพิเศษต้นละ 2,519 บาท

3. นโยบายการส่งออก ครม.มีมติ (12 เม.ย.59) และระเบียบ พ.ณ. (5 ต.ค.59) ให้ส่งออกกากถั่วเหลืองได้ 20% ของปริมาณกากถั่วเหลืองที่ผลิตได้จากเมล็ดถั่วเหลืองนำเข้า ตามมติคณะกรรมการพิจารณาการส่งออกกากถั่วเหลืองไปนอกราชอาณาจักร (รองอธิบดี คต.ที่กำกับดูแลการบริหารสินค้าตกง เป็นประธาน)
ยอดการจัดสรรส่งออก ปี 2563 จำนวน 4 รายการรวม 299,603.20 ตัน และช่วงปี 63 ส่งออกกากถั่วเหลืองแล้ว 50,843 ตัน คิดเป็น 16.69% และยอดจัดสรร ปี 2564 จำนวน 4 รายการรวม 309,249.77 ตัน

สถานการณ์ปัจจุบัน
ในประเทศ ราคาจากกากเมล็ดนำเข้าและกากนำเข้าลดลงจากสัปดาห์ก่อน เนื่องจากต้นทุนเมล็ดถั่วเหลืองที่เป็นวัตถุดิบมีราคาลดลง
ต่างประเทศ ราคาจากถั่วเหลืองตลาดต่างประเทศสูงขึ้นจากสัปดาห์ก่อนจากต้นละ 464.73 US\$ เป็นต้นละ 470.79 US\$ เนื่องจากความวิตกเกี่ยวกับปริมาณสต็อกกากถั่วเหลืองโลกที่ตั้งตัว ซึ่ง USDA รายงานสต็อกกากถั่วเหลืองโลกลดลงจากปีก่อนร้อยละ 12.43
แนวโน้ม คาดว่าภาวะการค้ำกากถั่วเหลืองตลาดโลกจะมีแนวโน้มผันผวน ซึ่งการปรับตัวของราคาจะขึ้นอยู่กับความต้องการใช้ของจีนซึ่งเป็นผู้ใช้รายใหญ่ของโลก



ราคา (บาท/กก.)	ม.ค.	ก.พ.	มี.ค.	เม.ย.	พ.ค.	มิ.ย.	ก.ค.	ส.ค.	ก.ย.	ต.ค.	พ.ย.	ธ.ค.	เฉลี่ย
1. ขายส่ง กทม.กากจากเมล็ดในประเทศ โปรตีน 44-48%													
ปี 2561	20.50	20.50	-	-	-	-	-	-	-	-	-	-	20.50
2562	-	-	-	-	-	-	-	-	-	-	18.38	18.38	18.38
2563	-	-	-	-	-	-	-	-	-	-	-	-	-
2564	-	-	-	-	-	-	-	-	-	-	-	-	-
2. ขายส่ง กทม.กากจากเมล็ดนำเข้า โปรตีน 44-46%													
ปี 2561	15.11	14.88	14.73	14.73	14.91	15.52	15.31	14.98	14.31	13.92	13.76	13.51	14.64
2562	13.33	13.18	13.47	13.42	13.30	13.34	13.31	13.20	13.09	13.05	12.97	12.95	13.22
2563	12.95	12.78	12.45	12.73	12.93	12.66	12.43	12.43	13.58	14.92	15.77	16.35	13.50
2564	17.65												17.65
3. ขายส่ง กทม.กากนำเข้า โปรตีน 46-48%													
ปี 2561	14.65	14.49	14.40	14.40	14.59	15.20	15.01	14.81	14.12	13.75	13.58	13.35	14.36
2562	13.27	13.10	13.37	13.32	13.20	13.22	13.16	13.05	12.94	12.90	12.80	12.78	13.09
2563	12.78	12.51	12.04	12.28	12.80	12.57	12.31	12.30	13.38	14.72	15.53	16.00	13.27
2564	17.25												17.25
4. ชื้อขายล่วงหน้าตลาดชโคโก (US\$: ton , 1 ton = 1.1023 shortton)													
ปี 2561	359.30	397.39	413.49	419.73	423.84	381.34	365.13	337.45	340.17	344.18	338.75	340.21	371.75
2562	344.73	338.04	337.61	337.09	328.86	350.18	337.74	323.35	322.16	335.33	331.59	327.96	334.55
2563	327.98	320.64	341.45	321.81	313.98	316.10	319.06	319.54	355.36	405.21	430.23	442.10	351.12
2564	470.79	(28 ม.ค.64)											470.79
5. ชื้อขายล่วงหน้าตลาดชโคโก													
ปี 2561	11.54	12.58	13.00	13.19	13.60	12.44	12.21	11.21	11.15	11.33	11.22	11.18	12.05
2562	11.02	10.65	10.77	10.17	10.52	10.64	10.47	10.00	9.90	10.24	10.09	9.97	10.37
2563	10.04	10.10	11.02	10.56	9.67	9.91	10.09	10.03	11.20	12.73	13.19	13.38	10.07
2564	14.22	(28 ม.ค.64)											14.22

ปลาป่น

ประจำสัปดาห์ที่ 4 ของเดือนมกราคม 2564 (25 - 29 ม.ค.64)

ผลผลิต (ล้านตัน)	ปี 61	ปี 62	ปี 63	ปี 64	% Δ
- โลก	4.76	4.76	4.63	4.87 ^(คาดการณ์ ม.ค.64)	5.18
- ไทย (ส.ผู้ผลิตปลาป่นไทย)	0.28	0.25	0.28	0.28	
แหล่งวัตถุดิบ : ปลาเปิด (เรือ) 32% รังทูนา/ซูริมิ 43% เศษเหลืออื่น 25%					
สัดส่วนการผลิต : โปรตีน 60% ขึ้นไป ร้อยละ 45					
โปรตีนต่ำกว่า 60% ร้อยละ 55					
การใช้ (ล้านตัน)					
- โลก	5.17	5.21	5.19	5.28	1.73
- ไทย (ส.ผู้ผลิตอาหารสัตว์)	0.78	0.79	0.79	0.80	2.08
สต็อกโลก (ล้านตัน)	0.26	0.27	0.23	0.22	-4.35
มูลค่าผลผลิตไทย (ล้านบาท)	9.435	7.196	8.151	8.151	
นำเข้า-ส่งออก (ตัน)					(ประมาณการ)
- นำเข้า	62,230	50,620	52,979	52,000	
- ส่งออก	105,922	107,680	142,348	130,000	
ประเทศคู่ค้า (ม.ค. - พ.ย.63)					
- นำเข้า	เมียนมาร์ 52% เวียดนาม 16% สหรัฐฯ 7% จีน 5% อินเดีย 5% ฟิลิปปินส์ 4%				
- ส่งออก	จีน 54% เวียดนาม 20% ญี่ปุ่น 15% บังกลาเทศ 8% ไต้หวัน 2%				

1. การผลิต ปี 2564

- โลก USDA คาดการณ์เทียบกับปีก่อน โดยผลผลิตสูงขึ้นร้อยละ 5.18 ในขณะที่ความต้องการใช้สูงขึ้นร้อยละ 1.73 และสต็อกลดลงร้อยละ 4.35
- ไทย ปี 2564 ส.ผู้ผลิตปลาป่นไทย คาดการณ์ปริมาณผลผลิตจะใกล้เคียงเมื่อเทียบกับปีก่อน เนื่องจากจำเป็นต้องบริหารจัดการวัตถุดิบอย่างยั่งยืนจากการทำประมงที่ถูกกฎหมาย มีการรายงานและการควบคุมที่ดี (Non-IUU) ใช้เครื่องมือทำประมงที่เป็นมิตรกับสิ่งแวดล้อม ตรวจสอบย้อนกลับได้

2. นโยบายและมาตรการนำเข้า กำหนดคราวละ 3 ปี โดยปี 2564-2566 นำเข้าได้ไม่จำกัด ปริมาณ ตามมติ คกก.นโยบายอาหาร (27 ส.ค.63) และ มติ ครม. (6 ต.ค.63) ดังนี้

2.1 AFTA / FTA ไทย-นิวซีแลนด์ ไทย-ออสเตรเลีย	ภาษี 0%	โปรตีน 60% ขึ้นไป และโปรตีนต่ำกว่า 60%
อาเซียน-จีน (เว้นพม่า) อาเซียน-ออสเตรเลีย-นิวซีแลนด์ ไทย-ชิลี ไทย-ญี่ปุ่น สิทธิพิเศษ(DFQF)		
2.2 AKFTA อาเซียน-เกาหลี	ภาษี 5%	โปรตีน 60% ขึ้นไป ปี 64-65 ภาษี 10% ปี 66 ภาษี 8%
2.3 FTA อาเซียน-ฮ่องกง	โปรตีน 60% ขึ้นไป ปี 64-65 ภาษี 7% ปี 66 ภาษี 5%	
2.4 จากประเทศนอกความตกลง	โปรตีน 60% ขึ้นไป ภาษี 15%	โปรตีนต่ำกว่า 60% ภาษี 6%

การนำเข้าปลาป่นโปรตีน 60% ↑ ไม่จำกัดปริมาณนำเข้า ส่วนโปรตีน 60% ↓ ต้องขออนุญาตนำเข้า

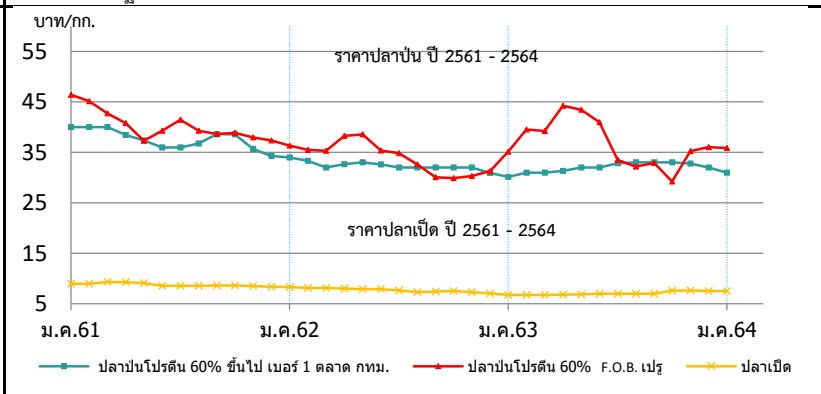
3. นโยบายส่งออก เป็นสินค้าที่กำหนดมาตรฐานและด่านส่งออก โดยต้องจดทะเบียนผู้ส่งออก สันค้ำมาตรฐานกับกรมการค้าต่างประเทศ

สถานการณ์

ในประเทศ ราคาปลาเปิดและปลาป่นทรงตัวเท่าสัปดาห์ก่อนทุกเกรด คุณภาพ ในขณะที่ตลาดปลากำลังประสบภาวะการระบาดของ Covid-19 ในกลุ่มของแรงงานชาวประมง

ต่างประเทศ ราคาปลาป่นตลาดเปรูสูงขึ้นจากสัปดาห์ก่อน เนื่องจากปริมาณการจับปลาของเปรูลดลง ในขณะที่ความต้องการใช้มีอย่างต่อเนื่อง ซึ่งปริมาณการซื้อขายในตลาดล่วงหน้ามีมากกว่าปริมาณการผลิตได้

แนวโน้ม คาดว่าราคาปลาป่นในประเทศมีแนวโน้มสูงขึ้นตามตลาดต่างประเทศจากภาวะอุปทานตึงตัว



ราคา (บาท/กก.)	ม.ค.	ก.พ.	มี.ค.	เม.ย.	พ.ค.	มิ.ย.	ก.ค.	ส.ค.	ก.ย.	ต.ค.	พ.ย.	ธ.ค.	เฉลี่ย
1. ปลาเปิด (สด) : โรงงานปลาป่นรับซื้อ													
2561	8.95	8.98	9.31	9.28	9.09	8.56	8.53	8.53	8.61	8.64	8.48	8.37	8.78
2562	8.30	8.14	8.12	7.98	7.86	7.87	7.65	7.31	7.38	7.50	7.30	7.02	7.70
2563	6.75	6.73	6.74	6.80	6.85	6.97	6.97	6.97	6.99	7.59	7.64	7.55	7.05
2564	7.54												7.54
2. ปลาป่น โปรตีน 60% ขึ้นไป เบอร์ 1													
2561	40.00	40.00	40.00	38.47	37.38	36.00	36.00	36.73	38.65	38.57	35.68	34.28	37.65
2562	34.00	33.32	32.00	32.67	33.00	32.58	32.00	32.00	32.00	32.00	32.00	30.89	32.37
2563	30.14	31.00	31.00	31.33	32.00	32.00	32.86	33.00	33.00	33.00	32.79	32.00	31.48
2564	31.00												31.00
3. ปลาป่น โปรตีน ต่ำกว่า 60% เบอร์ 1													
2561	37.00	37.00	37.00	35.47	34.38	33.00	33.00	33.73	35.00	34.71	32.59	31.28	34.51
2562	31.00	30.32	29.00	29.67	30.00	29.58	29.00	29.00	29.00	29.00	29.00	27.89	29.37
2563	27.14	28.00	28.00	28.33	29.00	29.00	29.86	30.00	30.00	30.00	29.79	29.00	29.01
2564	28.00												28.00
4. ปลาป่น โปรตีน 60% ขึ้นไป เบอร์ 2													
2561	36.00	36.00	36.00	34.47	33.38	32.00	32.00	32.73	34.65	34.71	32.59	31.28	33.82
2562	31.00	30.32	29.00	29.67	30.00	29.58	29.00	29.00	29.00	29.00	29.00	27.89	29.37
2563	27.14	28.00	28.00	28.33	29.00	29.00	29.86	30.00	30.00	30.00	30.00	30.00	29.11
2564	29.00												29.00
5. ปลาป่น โปรตีน 65% F.O.B. ตลาดเปรู (เหรียญสหรัฐ/ตัน)													
2561	1,569	1,545	1,472	1,403	1,257	1,304	1,343	1,280	1,275	1,278	1,240	1,230	1,350
2562	1,230	1,223	1,200	1,295	1,307	1,290	1,275	1,142	1,060	1,060	1,077	1,112	1,189
2563	1,242	1,360	1,437	1,460	1,460	1,415	1,148	1,111	1,130	1,209	1,246	1,290	1,292
2564	1,298												1,298
6. ปลาป่น โปรตีน 60% F.O.B. ตลาดเปรู (คิดเป็นเงินบาท)													
2561	46.43	45.12	42.71	40.77	37.31	39.31	41.44	39.26	38.60	38.84	37.94	37.39	40.43
2562	36.31	35.52	35.32	38.27	38.58	35.40	34.86	32.61	30.08	29.88	30.30	31.22	34.03
2563	35.11	39.54	39.23	44.21	43.42	40.95	33.52	32.18	32.88	29.22	35.24	36.03	36.79
2564	34.29												34.29

ที่มา : 1. สมาคมผู้ผลิตปลาป่นไทย 2-4 กรมการค้าภายใน, 5-6 www.cmegroup.com