

ข้าว

ประจำสัปดาห์ที่ 5 ของเดือนมกราคม 2550 (29 มค. - 2 กพ. 50)

ผลผลิต (ล้านตันข้าวเปลือก)	2546/47	2547/48	2548/49*	2549/50*	Δ %
- โลก	593.620	606.779	629.564	628.823*	-0.12
- ไทย	29.474	28.559	30.291	29.431	-2.84
- นาปี	23.142	22.670	23.539	22.899	-2.72
- นาปรัง	6.332	5.888	6.753	6.532	-3.27

ช่วงออกสู่ตลาด / แหล่งผลิตสำคัญ

- นาปี ตค.-มีค.	อุบลราชธานี นครราชสีมา อุดรธานี เชียงราย
- นาปรัง เมย.-ตค.	สุพรรณบุรี พิษณุโลก นครสวรรค์ พิจิตร

พื้นที่เพาะปลูก (ล้านไร่)	2546/47	2547/48	2548/49*	2549/50*	Δ %
- นาปี	66.404	66.566	67.677	67.065	-0.90
- นาปรัง	56.972	57.652	57.774	57.498	-0.48
- นาปรัง	9.432	8.914	9.903	9.567	-3.39

ผลผลิตเฉลี่ยต่อไร่(กก.)	2546/47	2547/48	2548/49*	2549/50*	Δ %
- นาปี	444	429	447	439	-1.79
- นาปรัง	406	393	407	422	3.69
- นาปรัง	671	661	682	683	0.15

ต้นทุนการผลิต (บาท/ตัน)

- ข้าวเปลือกหอมมะลิ	6,429	7,361	6,271	7,321	16.74
- ข้าวเปลือกเจ้า	4,037	4,618	4,883	5,843	19.66
- ข้าวเปลือกเหนียว	5,383	5,177	5,920	6,148	3.85
- ข้าวเปลือกนาปรัง	3,633	4,421	4,828	-	-

จำนวนครุเรือเกษตรกร ปลูกข้าว 3.7 ล้านครุเรือจากเกษตรกรทั้งประเทศ 5.6 ล้านครุเรือหรือร้อยละ 66 ของครุเรือทั้งหมด

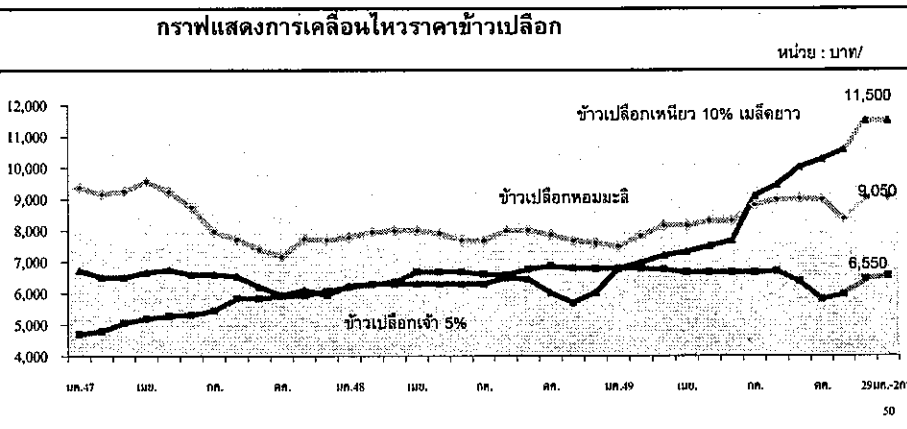
มูลค่าผลผลิตที่เกษตรกรขายได้ (ปี 2547/48) 157,128 ล้านบาท

การใช้จ่ายใน	2546/47	2547/48	2548/49*	2549/50*	Δ %
การส่งออก (ปีปฏิทินหลัง)	15.560	15.545	15.509	-	-
- ปริมาณส่งออก (ล้านตัน) ณ 1 มค. - 30 มค.	-	-	0.534	0.598	11.94
- มูลค่าส่งออก (ล้านบาท)	-	-	6,882	8,355	21.40
- ประเทศคู่ค้า	ไนจีเรีย เบนิน เซเนกัล อิรัก จีน แอฟริกาใต้				
- ประเทศคู่แข่ง	เวียดนาม สหรัฐ อินเดีย ปากีสถาน				

สถานการณ์ข้าวหน้าปีการเพาะปลูก 2549/50
 ปริมาณผลผลิตข้าวเปลือกหน้าปีการเพาะปลูก 2549/50 กระทรวงเกษตรและสหกรณ์ คาดว่าพื้นที่เพาะปลูกข้าวหน้าปีมีจำนวน 57.498 ล้านไร่ ลดลงจากปีก่อน 0.276 ล้านไร่ หรือลดลงร้อยละ 0.48 (57.774 ล้านไร่) และผลผลิตประมาณ 22.899 ล้านตันข้าวเปลือก ลดลงจากปีก่อนจำนวน 0.460 ล้านตันข้าวเปลือก หรือลดลงร้อยละ 1.97 และมีผลผลิตต่อไร่ 398 กก./ไร่ ลดลงจากปีก่อนที่มีผลผลิต 407 กก./ไร่ ผลผลิตจะออกสู่ตลาดมากสุดในช่วงเดือนพ.ย.-ธ.ค.49 ร้อยละ 47, 30 ตามลำดับ
 มาตรการรับจำนำข้าวเปลือกหน้าปี 2549/50 กนข.มีมติเมื่อ 26 ตค. 49 ดังนี้
 ราคารับจำนำข้าวเปลือกหน้าปีการผลิต 2549/50 โดยกำหนดราคารับจำนำ ณ ความชื้น 15%
 (1) ข้าวเปลือกหอมมะลิ (สีได้ต้นข้าว 36-42 กรัม) ราคาตันละ 8,700 -9,000 บาท
 (2) ข้าวเปลือกหอมจังหวัด (สีได้ต้นข้าว 34-40 กรัม) ราคาตันละ 7,200-7,500 บาท
 (3) ข้าวเปลือกเจ้า 100% ราคาตันละ 6,500 บาท (4) ข้าวเปลือกเจ้า 5% ราคาตันละ 6,400 บาท
 (5) ข้าวเปลือกเจ้า 10% ราคาตันละ 6,300 บาท (6) ข้าวเปลือกเจ้า 15% ราคาตันละ 6,100 บาท
 (7) ข้าวเปลือกเจ้า 25% ราคาตันละ 5,900 บาท (8) ข้าวเปลือกปทุมธานี ราคาตันละ 6,700-7,000 บาท
 (9) ข้าวเปลือกเหนียว ชนิดละ และ 10% เมล็ดยาว ราคาตันละ 7,500 บาท และ 7,700 บาท
 เป้าหมาย ปริมาณรับจำนำ 9 ล้านตันข้าวเปลือก
 ระยะเวลารับจำนำ 1 พ.ย.49 - 28 กพ.50 ยกเว้นภาคใต้รับจำนำ 1 กพ.-31 พค.50
 ระยะเวลาไถ่ถอน กรณีจำนำไปประทวนสินค้าไถ่ถอนภายใน 3 เดือนนับถัดจากเดือนที่รับจำนำ กรณีจำนำที่ยังค้างกำหนดให้ไถ่ถอนภายใน 4 เดือนนับถัดจากเดือนที่รับจำนำ
 ระยะเวลาโครงการ 1 พ.ย.49 - 31 ตค.50
 ผลรับจำนำ ข้าวเปลือกหน้าปี 2549/50 เปรียบเทียบปี 2548/49 (ตั้งแต่ 1 พ.ย.49 - 2 กพ.50)

ชนิดข้าว	ปริมาณรับจำนำปี 2548/49				ปริมาณรับจำนำปี 2549/50			
	เปิดจุด	กคส.	ธกส.	รวม	เปิดจุด	กคส.	ธกส.	รวม
ข้าวเปลือกเจ้า		1,772,955	19,425	1,792,380		963,117	16,037	979,154
ข้าวเปลือกหอมมะลิ		1,343,400	877,233	2,220,633		158,019	295,104	453,123
ข้าวเปลือกหอมจังหวัด		299,784	21,072	320,856		74,692	6,580	81,272
ข้าวเปลือกปทุมธานี		1,452	40	1,492		14,497	6	14,503
ข้าวเปลือกหอมสุพรรณบุรี		-	106	106		-	-	-
ข้าวเปลือกเหนียว		-	91,524	91,524		-	10,888	10,888
รวม	642	3,417,591	1,009,400	4,426,991	417	1,210,325	328,615	1,538,940

สถานการณ์ปัจจุบัน / ความคืบหน้าในการดำเนินการ
 - สถานการณ์ล่าสุด สัปดาห์นี้ราคาข้าวเปลือกมีความเคลื่อนไหวดังนี้
 ข้าวเปลือกเจ้า 5% ราคาสูงขึ้นจาก 6,400-6,500 บาท เป็นต้นละ 6,500-6,600 บาท และข้าวเปลือกปทุมธานี ราคาสูงขึ้นจากตันละ 7,200-7,300 บาท เป็นต้นละ 7,300-7,500 บาท ส่วนข้าวเปลือกหอมมะลิ ราคาทรงตัวตันละ 8,800-9,300 บาท และข้าวเปลือกเหนียว 10% เมล็ดยาว ราคาทรงตัวตันละ 11,400-11,600 บาท ปริมาณผลผลิตข้าวหน้าปีเหลือน้อยลงแล้ว ขณะที่มีความต้องการของตลาดค่อนข้างทรงตัว จะส่งผลให้ราคาข้าวเปลือกอยู่ในเกณฑ์ดี



ราคา (บาท/ตัน) ชนิดข้าวเปลือก	ปี	เดือน												ครั้งก่อน 22-26 มค.50	ครั้งนี้ 29มค.-2กพ.50	
		มค.	กพ.	มีค.	เมย.	พค.	มิย.	กค.	สค.	กย.	ตค.	พย.	ธค.			เฉลี่ย
ข้าวเปลือกหอมมะลิ	2547	9,376	9,175	9,270	9,567	9,249	8,743	7,957	7,718	7,407	7,178	7,738	7,695	8,423		
	2548	7,785	7,959	8,001	7,999	7,909	7,689	7,696	8,000	8,014	7,863	7,683	7,600	7,850		
	2549	7,500	7,833	8,151	8,157	8,305	8,315	8,812	8,975	9,023	8,980	8,364	8,291	8,392	8800-9300	8800-9300
ข้าวเปลือกเหนียว 10% เมล็ดยาว	2547	6,730	6,510	6,514	6,669	6,742	6,600	6,600	6,540	6,209	5,940	6,100	5,945	6,425		
	2548	6,235	6,300	6,300	6,300	6,300	6,300	6,300	6,500	6,452	6,015	5,700	6,030	6,228		
	2549	6,774	6,979	7,200	7,331	7,500	7,679	9,100	9,464	10,020	10,262	10,567	10,258	8,595	11400-11600	11400-11600
ข้าวเปลือกเจ้า 5%	2547	4,704	4,795	5,057	5,193	5,284	5,312	5,447	5,834	5,841	5,913	5,932	6,068	5,448		
	2548	6,190	6,286	6,355	6,682	6,688	6,679	6,613	6,582	6,764	6,863	6,800	6,788	6,608		
	2549	6,788	6,788	6,757	6,663	6,663	6,663	6,667	6,705	6,372	5,803	5,959	6,125	6,496	6400-6500	6500-6600

มันสำปะหลัง
ประจำสัปดาห์ที่ 5 ของเดือนมกราคม 2550 (29 ม.ค. - 2 ก.พ. 50)

Agg. 24 มิ.ย. 2550 Agg. 24 มิ.ย. 2550

ผลผลิต (ล้านตัน)	2546/47	2547/48	2548/49	2549/50	%Δ
โลก	192.35	203.16	203.06	208.51	2.68
ในจีเรีย	32.91	38.18	38.18	39.24	2.77
บราซิล	21.96	23.93	26.65	27.39	2.79
อินโดนีเซีย	18.72	19.43	19.45	20.23	4.01
เวียดนาม	5.31	5.57	5.70	7.81	37.02
ไทย	21.44	16.94	22.58	25.28	11.95
ช่วงผลผลิตออกมาก	(พ.ย. - มี.ค.) 78%				
แหล่งผลิตสำคัญ	นครราชสีมา(21.29%) ชัยภูมิ(5.95%) สระแก้ว(5.88%) ฉะเชิงเทรา(5.83%) กำแพงเพชร(4.98%) ชลบุรี(4.76%)				
พื้นที่ปลูก (ล้านไร่)	6.61	6.16	6.69	7.12	6.38
จำนวนครัวเรือน(ครัวเรือน)	487,088	464,956	na	na	
ผลผลิตเฉลี่ย (ตัน/ไร่)	3.24	2.75	3.38	3.55	5.03
ต้นทุนการผลิต (บาท/กก.)	0.88	0.92	0.84	0.85	1.19
มูลค่าผลผลิต (ล้านบาท)	22,721	25,410	29,128	na	
การแปรรูป (ล้านตัน) ^{1/}					
- มันเส้น+อัดเม็ด	12.40	7.49	9.48	9.20	-2.95
- แป้งมัน	9.40	9.45	10.17	16.08	58.11
การส่งออก ^{1/}	ปี 47	ปี 48	ปี 49	ปี 50	(ประมาณการ)
- มันเส้น	2.81	2.77	3.82	3.72	
- มันอัดเม็ด	2.21	0.26	0.39	0.20	
- แป้งมัน	1.61	1.60	2.31	2.66	
- ผลิตภัณฑ์อื่นๆ	0.22	0.34	0.34	0.40	
ประเทศคู่ค้า	จีน (มันเส้น 90% แป้งดิบ 5%) ยุโรป (มันอัดเม็ด 99%) ญี่ปุ่น (แป้งดิบและแปรรูป 85%) อินโดนีเซีย (แป้งดิบ 85%) ไต้หวัน (แป้งดิบ 90%)				
ประเทศคู่แข่ง	เวียดนาม อินโดนีเซีย				

สถานการณ์ ปี 2549/50
โลก FAO คาดว่าปี 2549/50 จะมีผลผลิต 208.51 ล้านตัน โดยไทยเป็นผู้ผลิตอันดับ 3 แต่เป็นผู้ส่งออกอันดับ 1
ไทย กระทรวงเกษตรและสหกรณ์ (ธ.ค.49) ว่า ในปี 2549/50 มีผลผลิตประมาณ 25.288 ล้านตัน เพิ่มจากปีก่อนร้อยละ 12 ออกสู่ตลาดมากในช่วงเดือน พ.ย.49 - มี.ค.50

มาตรการ ปี 2549/50
คณะกรรมการ คชก. มีมติเมื่อวันที่ 2 พ.ย.49 เห็นชอบมาตรการแก้ไข ปัญหาตลาดมันสำปะหลังอย่างเป็นระบบ รวม 3 มาตรการ ดังนี้

- มาตรการแทรกแซงตลาด** ด้วยการรับจำนำหัวมันสำปะหลังสด 7.5 ล้านตัน เพื่อแปรสภาพเป็นมันเส้นและแป้งมัน โดยมีเงื่อนไขรับจำนำจากเกษตรกรไม่เกินรายละ 250 ตัน หรือวงเงินไม่เกินรายละ 350,000 บาท ระยะเวลารับจำนำเดือน พ.ย.49 - เม.ย.50 ราคารับจำนำกำหนดราคาเป็นขั้นบันได
เดือน พ.ย. 1.25 บาท ธ.ค. 1.30 บาท ม.ค. 1.35 บาท
เดือน ก.พ. 1.40 บาท มี.ค. 1.45 บาท เม.ย. 1.50 บาท
- มาตรการเร่งระบายส่งออกผลิตภัณฑ์มันสำปะหลัง**
- มาตรการจัดระบบพิเศษเฉพาะพื้นที่** เห็นชอบในหลักการจัดระบบการผลิตดำเนินให้สอดคล้องกับการตลาด โดยดำเนินโครงการนำร่องในพื้นที่แหล่งผลิตใหญ่ 5 อำเภอ ได้แก่ อำเภอเสิงสาง นครบุรี (จ.นครราชสีมา) อำเภอปะคำ โนนสุวรรณ หนองกี่ (จ.บุรีรัมย์)

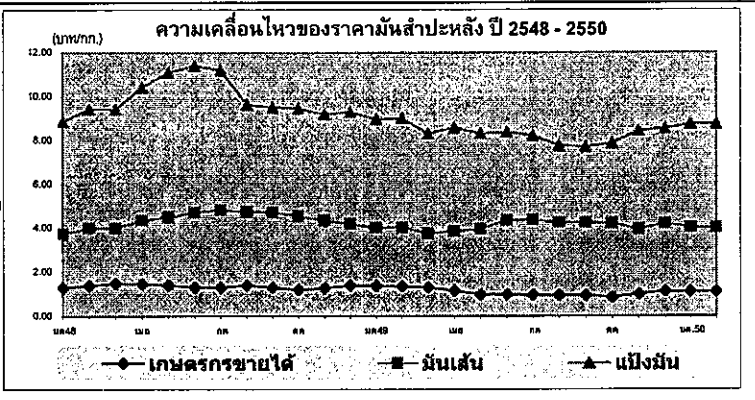
มาตรการ ปี 2548/49
มติ คชก. (7 ต.ค.48) เห็นชอบให้รับจำนำหัวมันสด 5 ล้านตัน เพื่อแปรสภาพเป็นมันเส้นและแป้งมันจากเกษตรกรรายละไม่เกิน 500 ตันหรือวงเงินไม่เกิน 750,000 บาท ระยะเวลา ธ.ค.48-พ.ค.49 ราคารับจำนำ ธ.ค.48=1.30 บาท และ มี.ค.49=1.50 บาท

ผล - ปริมาณรับจำนำหัวมันสด (10 กพ. - 31 พค. 49) 777,879 ตัน
- แปรสภาพเป็นมันเส้นได้ 326,840 ตัน
- จำหน่ายเพื่อส่งออกเมื่อ 5 มิ.ย.49 326,840 ตัน
- การส่งมอบมันเส้นต้องเสร็จภายใน 30 พ.ย. 49

ณ 31 ม.ค. 50 ส่งมอบให้ผู้ซื้อแล้ว 271,968 ตัน ค้างส่งมอบ 54,872 ตัน (ลานมัน 17 ราย 8 จังหวัด 22,406 ตัน โกดังกลาง 2 ราย 2 จังหวัด 32,466 ตัน)

สถานการณ์ปัจจุบัน
ในประเทศ
เกษตรกรทยอยขุดหัวมันออกสู่ตลาดมากขึ้นอย่างต่อเนื่อง โดยนิยมมาจำหน่ายกับโครงการ โดยเฉพาะพื้นที่จ.นครราชสีมา และภาคอีสาน ในขณะที่ลานมันและโรงแป้งไม่สามารถระบายเข้าโกดังกลางได้ ส่งผลให้ราคาอยู่ในระดับต่ำกว่าราคา รับจำนำ สำหรับในพื้นที่ภาคตะวันตก (จ.กาญจนบุรี สุพรรณบุรี) ผลผลิตออกสู่ตลาดอย่างต่อเนื่อง ซึ่งลานมันมีความต้องการแปรรูปเป็นมันเส้นส่งโรงงานอาหารสัตว์ ส่งผลให้ระดับราคาปรับขึ้นอยู่ในเกณฑ์สูง

ประเทศ
ผู้ส่งออกมีความต้องการมันเส้นและแป้งมันอย่างต่อเนื่อง โดยประเทศจีนเข้ามาเจรจาซื้อมันเส้นจำนวนมาก



ราคามันสำปะหลังและผลิตภัณฑ์	2 ก.พ.50												(บาท/กก.)	
	ปี	ม.ค.	ก.พ.	มี.ค.	เม.ย.	พ.ค.	มิ.ย.	ก.ค.	ส.ค.	ก.ย.	ต.ค.	พ.ย.		ธ.ค.
1) เกษตรกรขายได้														
- เฉลี่ยทั้งประเทศ ^{1/}	2548	1.30	1.39	1.48	1.47	1.40	1.30	1.30	1.40	1.30	1.21	1.27	1.40	1.35
	2549	1.38	1.36	1.30	1.18	0.99	0.99	0.96	0.94	0.94	0.86	1.00	1.13	1.09
	2550	1.12	1.12											1.12
	2547	0.99	0.95	0.96	1.04	1.13	1.18	1.21	1.21	1.17	1.12	1.20	1.29	1.12
- จ.นครราชสีมา ^{2/}	2548	1.49	1.53	1.59	1.65	1.68	1.68	1.65	1.54	1.52	1.45	1.46	1.52	1.56
	2549	1.43	1.41	1.32	1.26	1.18	1.17	1.12	1.06	1.06	1.03	1.20	1.18	1.20
	2550	1.18	1.18											1.18
- จ.กาญจนบุรี ^{3/}	2548	1.27	1.40	1.56	1.63	1.67	1.64	1.47	1.23	1.23	1.25	1.28	1.28	1.41
	2549	1.48	1.48	1.44	1.25	1.16	1.08	1.03	0.95	0.89	0.91	1.04	1.23	1.16
	2550	1.22	1.23											1.23
- จ.ชลบุรี ^{2/}	2548	1.37	1.49	1.63	1.72	1.57	1.56	1.53	1.58	1.43	1.35	1.44	1.53	1.52
	2549	1.46	1.43	1.34	1.26	1.19	1.19	1.16	1.06	1.04	1.05	1.28	1.26	1.23
	2550	1.32	1.29											1.31
2) ราคาส่งออก FOB														
มันเส้น	2548	3.76	4.00	4.36	4.46	4.51	4.73	4.83	4.76	4.73	4.56	4.35	4.21	4.44
	2549	4.02	4.04	3.75	3.86	3.95	4.35	4.37	4.25	4.25	4.22	3.94	4.20	4.10
	2550	4.02	4.02											4.02
แป้งมัน	2548	8.88	9.42	10.44	11.21	11.10	11.40	11.21	9.64	9.51	9.47	9.19	9.30	10.06
	2549	8.97	9.01	8.32	8.60	8.32	8.39	8.23	7.77	7.73	7.89	8.45	8.55	8.35
	2550	8.76	8.76											8.76

หมายเหตุ : 1/ หัวมันสดคละจาก สตก. 2/ หัวมันสดเชือดแบ่ง 25% จาก คณจ.

ยางพารา

ประจำสัปดาห์ที่ 5 ของเดือนมกราคม 2550 (29 ม.ค.- 2 ก.พ.50)

Fact Sheet

ผลผลิต(ล้านตัน)	2546	2547	2548	2549	2550
- โลก	7.990	8.650	8.680	9.230	9.490
- ไทย	2.861	2.970	2.977	3.010	3.240
ต้นทุน (บาท/กก.)	27.93	31.80	34.14	38.55*	38.550
การใช้(ล้านตัน)	0.299	0.303	0.317	0.320	0.343
การนำเข้า					
ปริมาณ(ล้านตัน)	0.001	0.001	0.001	0.001	0.001
มูลค่า (ล้านบาท)	66.61	71.96	61.60	83.72	90.00
การส่งออก					
ปริมาณ (ล้านตัน)	3.108	3.022	2.952	3.057	2.897
มูลค่า(ล้านบาท)	115,827	137,604	148,868	205,374	188,305
ช่วงออกสู่ตลาด	ตลอดทั้งปีและออกมาก มี.ย.-ก.ค. และ ธ.ค.-ม.ค.				
แหล่งผลิตสำคัญ	สุราษฎร์ธานี สงขลา นครศรีธรรมราช ตรัง ยะลา				
พืชลง	ระยอง ตราด ศรีสะเกษ				
ครัวเรือนเกษตรกร	1,193,950 (ข้อมูลปี 2548)				
มูลค่าผลผลิตที่เกษตรกรขายได้ปี 2549	ประมาณ 205,222 ล้านบาท				
ประเทศคู่ค้า(ส่งออก)	สาธารณรัฐประชาชนจีน ญี่ปุ่น สหรัฐอเมริกา และสาธารณรัฐเกาหลี				
* ประมาณการ					

สถานการณ์ปี 2550

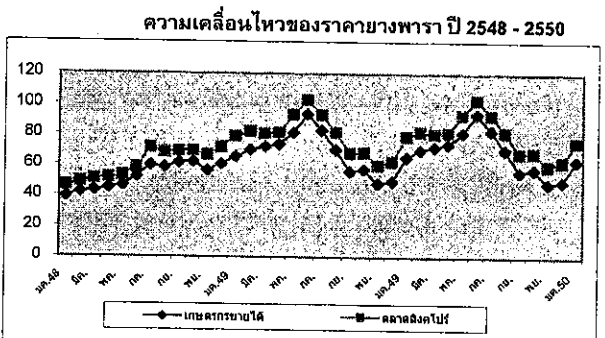
1.1 สถานการณ์ตลาดโลก
ผลผลิตยางธรรมชาติของโลกมีประมาณ 9.49 ล้านตัน เพิ่มขึ้นจากปี 2549 จำนวน 0.26 ล้านตัน หรือคิดเป็นร้อยละ 2.81 เนื่องจากการขยายพื้นที่ปลูกยางในเอเชียใต้แอฟริกา อินเดีย และเวียดนาม ส่วนการใช้ยางธรรมชาติของโลก ประมาณ 9.26 ล้านตัน เพิ่มขึ้นจากปีที่ผ่านมา 0.31 ล้านตัน หรือคิดเป็นร้อยละ 3.46 เนื่องจากความต้องการใช้ในอุตสาหกรรมยานยนต์ขยายตัวเพิ่มขึ้น

1.2 สถานการณ์ในประเทศ
ผลผลิตยางพารา ปี 2550 คาดว่ามีประมาณ 3.24 ล้านตัน เพิ่มขึ้นจาก ปี 2549 จำนวน 0.23 ล้านตัน หรือคิดเป็นร้อยละ 1.10 เนื่องจากผลผลิตยางในแหล่งผลิตภาคตะวันออก และภาคเหนือเพิ่มขึ้น ส่วนความต้องการใช้คาดว่าประมาณ 0.343 ล้านตัน

1.3 แนวโน้ม
ราคาจะเคลื่อนไหวอยู่ในเกณฑ์ค่อนข้างสูง เนื่องจากความต้องการของผู้ผลิตยางล้อขยายตัวเพิ่มขึ้น เพื่อรองรับตลาดรถยนต์ที่ขยายตัวทั้งในตลาดประเทศจีนและญี่ปุ่น

สถานการณ์ปัจจุบัน

ราคายางเคลื่อนไหวสูงขึ้นจากสัปดาห์ที่ผ่านมา เนื่องจากปริมาณยางออกสู่ตลาดลดลง เพราะเข้าสู่ช่วงต้นยางผลัดใบและผู้ซื้อในประเทศจีนมีคำสั่งซื้อเพิ่ม โดยราคายางแผ่นดิบชั้น 3 ที่เกษตรกรจังหวัดสุราษฎร์ธานี สงขลา กระบี่ และนครศรีธรรมราช จำหน่ายได้ กก.ละ 73.00 - 75.00 บาท ราคาตลาดต่างประเทศเคลื่อนไหวสูงขึ้น ยางแผ่นรมควันชั้น 3 ตลาดสิงคโปร์ ราคา กก.ละ 79.00 - 81.00 บาท



ราคา บาท/กก.	ปี	ม.ค.	ก.พ.	มี.ค.	เม.ย.	พ.ค.	มิ.ย.	ก.ค.	ส.ค.	ก.ย.	ต.ค.	พ.ย.	ธ.ค.	เฉลี่ย	2 ก.พ.50
ราคายางแผ่นดิบชั้น 3															
เกษตรกรขายได้	2548	39.14	41.99	43.50	44.88	46.52	52.22	59.75	58.21	61.47	61.93	56.30	60.57	52.19	74.63 (ราคาตลาดกลางทางใหญ่)
	2549	65.28	69.79	71.95	73.50	81.22	93.45	82.76	69.98	55.71	57.12	47.98	49.47	68.18	
	2550	63.06												63.06	
ราคารายางสด															
เกษตรกรขายได้	2548	35.88	43.44	47.69	48.01	47.77	52.79	57.61	57.31	59.48	62.32	57.56	60.33	52.52	78.50
	2549	65.28	71.34	76.51	76.65	82.36	90.50	77.42	67.35	50.10	57.93	48.47	50.85	67.90	
	2550	64.74													
ราคายางแผ่นรมควันชั้น 3															
ตลาดขนาดใหญ่	2548	42.94	45.46	50.58	49.27	53.60	58.17	66.76	66.95	66.09	66.22	61.54	66.36	57.83	77.29
	2549	71.13	76.07	77.80	75.38	92.30	99.19	95.92	83.40	68.73	69.59	60.60	62.76	77.74	
	2550	69.89													
ตลาดสิงคโปร์	2548	45.91	48.67	50.57	51.36	53.02	57.98	70.96	68.11	68.58	69.07	66.52	71.50	60.19	80.40
	2549	78.84	81.57	80.55	81.18	93.03	102.83	92.88	81.44	67.65	68.27	59.92	62.38	79.21	
	2549	78.84	81.57	80.55	81.18	93.03	102.83	92.88	81.44	67.65	68.27	59.92	62.38	79.21	
	2550	75.21													
ตลาดสินค้าเกษตรล่วงหน้าแห่งประเทศไทย															
	2549	78.00	82.01	81.33	81.80	95.00	100.00	92.33	82.69	68.67	69.20	60.43	64.70	79.68	81.10
	2550	76.50												76.50	

ผลผลิต	2546/47	2547/48	2548/49	2549/50 (ประมาณการ)
- โลก(ล้านตัน)	6.57	7.21	6.81	7.71
- ไทย (ตัน)	61,765	59,644	46,873	61,973
ต้นทุน (บาท/กก.)	30.50	31.78	30.67	30.67
การใช้ในประเทศ (ตัน)	47,100	42,300	45,000	48,000
การนำเข้า (ข้อมูลพืชน WTO ให้นำเข้าในโควตา 5.25 ตัน ภาษีในโควตา 30% นอกโควตา 90%)				
ปริมาณ(ตัน)	194	336	563	
มูลค่า (ล้านบาท)	49.48	66.97	78.53	
การส่งออก				
ปริมาณ(ตัน)	22,906	15,979	25,646	
มูลค่า (ล้านบาท)	475	536	1,023	
ช่วงออกสู่ตลาด พ.ย.- มี.ค.และออกสู่ตลาดมาก ธ.ค - มี.ค.				
แหล่งผลิตสำคัญ ชุมพร ระนอง สุราษฎร์ธานี กระบี่ นครศรีธรรมราช พังงา ประจวบคีรีขันธ์ และอุดรดิตถ์				
ครัวเรือนเกษตรกร 30,850 ครัวเรือน (ข้อมูล ปี 2549)				
มูลค่าผลผลิตที่เกษตรกรขายได้ปี 2548/49 ประมาณ 2,015 ล้านบาท				
ประเทศคู่ค้าสำคัญ				
1. เม็กซิโก (66.30%) เยอรมันนี (18.06%)				
เบลเยียม (5.62%) อิตาลี (4.59%) โปแลนด์ (1.78%) และอื่น ๆ (3.65%)				
2. กาแฟสำหรับอเมริกา (56.90%) ไต้หวัน (11.37%) พม่า (10.07%)				
ปากีสถาน (4.85%) เดนมาร์ก (3.85%) อื่น ๆ (12.96%)				
3. กาแฟสำเร็จรูป ลาว (43.34%) ฮังการี (12.18%) พม่า (7.87%) ภูม่านา (4.24%) และอื่น ๆ (27.18%)				
ประเทศคู่แข่งสำคัญ เวียดนาม อินโดนีเซีย ฟิลิปปินส์				

สถานการณ์ปี 2549/50

1.1 สถานการณ์ตลาดโลก กระทรวงเกษตรสหรัฐฯ คาดการณ์ปริมาณสต็อกต้นปี 1.18 ล้านตัน ลดลงจากปี 2548/49 ร้อยละ 9.59 ปริมาณผลผลิต 7.71 ล้านตัน และความต้องการใช้ 7.68 ล้านตัน เพิ่มขึ้นจากปี 2548/49 ร้อยละ 13.10 และ 8.01 ตามลำดับ ส่วนราคาตลาดโลกเฉลี่ยตันละ 1,570 ดอลลาร์สหรัฐฯ สูงกว่าระยะเดียวกันของปีที่ผ่านมาตันละ 293 ดอลลาร์สหรัฐฯ คิดเป็นร้อยละ 22.91

1.2 สถานการณ์ในประเทศ

(1) ผลผลิต สำนักงานเศรษฐกิจการเกษตรคาดการณ์ผลผลิตปริมาณ 61,973 ตัน เพิ่มขึ้นจากปี 2548/49 ร้อยละ 32.21 แต่จากการประชุมหารือระหว่างส่วนราชการ ภาคเอกชนที่เกี่ยวข้อง และจังหวัดแหล่งผลิต 8 จังหวัด เมื่อวันที่ 31 ต.ค.49 คาดว่าจะมีผลผลิตรวมทั้งสิ้นประมาณ 53,000 ตัน จะออกสู่ตลาดมากในเดือน ธ.ค.49-ม.ค.50 รวมประมาณร้อยละ 79.45 ของผลผลิตทั้งหมด

(2) ความต้องการใช้ คาดว่าจะมีประมาณ 48,000 ตัน เพิ่มขึ้นจากปี 2548/49 ร้อยละ 6.67 ต่ำกว่าที่ภาคเอกชนประมาณการว่าจะเพิ่มขึ้นร้อยละ 10 เนื่องจากกำลังซื้อของผู้บริโภคลดลงเพราะได้รับผลกระทบจากภาวะเศรษฐกิจชะลอตัว

(3) ราคา แนวโน้มของราคาที่เกี่ยวข้องการจำหน่ายได้ซึ่งคิดทอนจากราคาตลาดโลก (1,570 ดอลลาร์สหรัฐฯ) ประมาณ กก.ละ 48 - 50 บาท

มาตรการ

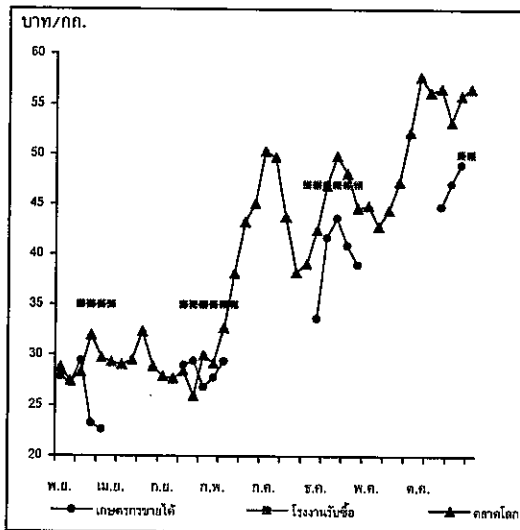
เนื่องจากราคาตลาดโลกเคลื่อนไหวอยู่ในเกณฑ์ค่อนข้างสูง ประกอบกับผลผลิตและความต้องการใช้มีปริมาณใกล้เคียงกัน ส่งผลให้ผู้ซื้อเกิดการแข่งขัน คาดว่าไม่ต้องดำเนินการแทรกแซงตลาดในปีนี้

สถานการณ์ปัจจุบัน

1. ภายในประเทศ เกษตรกร จ.ชุมพร จ.ระนอง และ จ.กระบี่ จำหน่ายเมล็ดกาแฟเกรดดีได้ราคา กก.ละ 50 - 51 บาท ขณะนี้เกษตรกรเก็บเกี่ยวผลผลิตแล้ว ประมาณร้อยละ 98 และจำหน่ายออกสู่ตลาดร้อยละ 75 บจ.ควอลิตี้ คอฟฟี่ โปรดักทส์ (เนสท์เล่) เริ่มรับซื้อเมล็ดกาแฟจากเกษตรกร ตั้งแต่วันที่ 8 ม.ค.50 ราคา กก.ละ 50.00 บาท (คุณภาพเทียบเท่าเมล็ดกาแฟรับจำหน่ายเกรดหนึ่ง) สูงกว่าปีที่ผ่านมา (เปิดรับซื้อในช่วง ม.ค.49) กก.ละ 43.00 บาท และได้ปรับเพิ่มขึ้นเป็น กก.ละ 47.00 บาท (ในช่วง ก.พ.-มี.ค.49) โดยเปิดจุดรับซื้อ รวม 5 จุด แยกเป็น จ.ชุมพร 3 จุด (อ.สวี 1 จุด และ อ.ท่าแซะ 2 จุด) และ จ.ระนอง 2 จุด (อ.กระบี่ 1 จุด และ อ.กะเปอร์ 1 จุด) ส่วน บจ.เขาช่อง และ บจ.ชาว์ลี รับซื้อผ่านผู้ค้าท้องถิ่น และสถาบันเกษตรกร ส่งมอบ ณ โกดังของบริษัทดังกล่าว จ.สมุทรปราการ และ จ.ปทุมธานี กก.ละ 51 - 52 บาท

2. ตลาดโลก ขณะนี้เป็นช่วงที่ผลผลิตกาแฟของประเทศเวียดนามออกสู่ตลาดมากและเร่งส่งออก แต่ราคายังเคลื่อนไหวอยู่ในระดับสูง เนื่องจากกระทรวงเกษตรบราซิลคาดการณ์ว่า ผลผลิตกาแฟของบราซิลในปี 2550/51 จะมีประมาณ 1.90 ล้านตัน ต่ำกว่าปี 2549/50 จำนวน 0.65 ล้านตัน หรือคิดเป็นร้อยละ 25.49 โดยมีผลผลิตเฉลี่ยต่อไร่ลดลงจาก 194 กก./ไร่ เหลือ 152 กก./ไร่ เพราะได้รับผลกระทบจากภาวะอากาศ และเป็นปีที่ให้ผลผลิตต่ำตามรอบการให้ผลผลิต (biennial tree cycle)

ความเคลื่อนไหวของราคาเมล็ดกาแฟปี 2546/47-2549/50



ราคา (บาท/กก.)	ต.ค.	พ.ย.	ธ.ค.	ม.ค.	ก.พ.	มี.ค.	เม.ย.	พ.ค.	มิ.ย.	ก.ค.	ส.ค.	ก.ย.	เฉลี่ย
เกษตรกรขายได้													26.07
(เกรดคละ)													28.46
ปี 2546/47	-	-	33.66	41.67	43.66	40.88	39.00	-	-	-	-	-	39.77
ปี 2547/48	-	-	-	44.78	47.08	48 - 50	-	-	-	-	-	-	-
ปี 2549/50	-	-	-	-	-	-	-	-	-	-	-	-	-
โรงงานรับซื้อ													35.00
(เกรดหนึ่ง)													35.00
ปี 2546/47	-	-	35.00	35.00	35.00	35.00	-	-	-	-	-	-	35.00
ปี 2547/48	-	-	35.00	35.00	35.00	35.00	-	-	-	-	-	-	35.00
ปี 2548/49	-	-	-	43.00	47.00	47.00	-	-	-	-	-	-	45.67
ปี 2549/50	-	-	-	-	50.00	50.00	-	-	-	-	-	-	-
ตลาดโลก (ลอนดอน)													30.32
ปี 2546/47	28.79	27.40	28.30	31.94	29.72	29.30	29.04	29.51	32.32	28.89	27.87	27.65	30.32
ปี 2547/48	28.40	25.96	29.96	29.16	32.66	38.09	42.23	45.11	50.31	49.72	43.74	38.23	37.80
ปี 2548/49	39.07	42.42	46.92	49.86	48.11	44.59	44.85	42.81	44.40	47.24	52.21	57.74	46.69
ปี 2549/50	56.18	56.56	53.26	55.86	56.53	-	-	-	-	-	-	-	55.68

สับปะรด

ประจำสัปดาห์ที่ 5 ของเดือนมกราคม 2550 (29 ม.ค. - 2 ก.พ. 50)

ผลผลิต	2547	2548	2549	%Δ
โลก (ล้านตัน)	15.58	15.60	na	
ไทย (ล้านตัน)	1.990	2.183	2.598	
ช่วงผลผลิตออกมาก	เม.ย.- มิ.ย. และ พ.ย.- ม.ค.			
พื้นที่ปลูก (ไร่)	556,275	613,900	629,199	
จำนวนครัวเรือน	36,700	36,970	37,150	
ผลผลิตเฉลี่ย/ไร่	3,777	3,557	4,129	
ต้นทุนการผลิต	2.00	2.44	2.22	
มูลค่าผลผลิต (ล้านบาท)	9,015	8,164	5,742	
การใช้				
- บริโภคสด (ล้านตัน)	0.330	0.394	0.656	
- แปรรูปกระป๋อง (ตันสด)	1.860	1.789	1.942	
ส่งออก				
○ กระป๋อง (ล้านตัน)	0.478	0.515	0.801	
- มูลค่า (ล้านบาท)	12,147	11,830	19,475	
ประเทศคู่ค้า	สหรัฐอเมริกา เยอรมัน ญี่ปุ่น และแคนาดา			
ประเทศคู่แข่ง	ฟิลิปปินส์ จีน บราซิล และอินเดีย			
อัตราแปรสภาพ	สับปะรดกระป๋อง : สับปะรดสด = 3.3 : 1			

สถานการณ์ ปี 2549

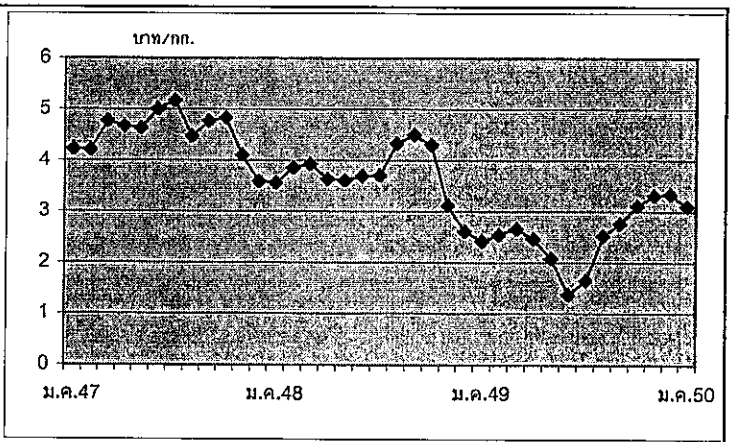
1. ผลผลิตของโลก (ปี 2548) มีประมาณ 15.60 ล้านตัน ใกล้เคียงกับปีที่ผ่านมา โดยประเทศไทยเป็นผู้ผลิตอันดับหนึ่งของโลก (13%) ฟิลิปปินส์ (10%) จีน (9%) บราซิล (9%) และอินเดีย (8%)
2. ผลผลิตของไทย (ปี 2549) กระทรวงเกษตรฯ คาดการณ์ผลผลิตจะมีประมาณ 2.597 ล้านตัน เพิ่มขึ้นร้อยละ 19 โดยผลผลิตออกสู่ตลาดมากในช่วงเดือน พค.-มิย.และ พย.-มค. ปีถัดไป
3. การส่งออก ไทยส่งออกสับปะรดกระป๋องมากเป็นอันดับหนึ่ง ประมาณ 43% รองลงมาเป็นฟิลิปปินส์ (13%) และอินโดนีเซีย (10%)

มาตรการ (ปี 2549)

1. มติ ครม. เมื่อวันที่ 16 สค. 48 เห็นชอบให้สถาบันอาหาร เป็นหน่วยงานเจ้าภาพรับผิดชอบยุทธศาสตร์สับปะรดในฐานะหน่วยงานที่มีบทบาทหน้าที่หลักในการประสานความร่วมมือ เพื่อการพัฒนาและแก้ไขปัญหาอุตสาหกรรม - อาหารของประเทศ
2. คชก.อนุมัติเงินช่วยเหลือ 80 ล้านบาท ให้สำนักงานเศรษฐกิจการเกษตรดำเนินการแก้ไขปัญหาาราคาสับปะรดตกต่ำ ปี 49 โดยการรับซื้อผลผลิตส่วนเกินจากเกษตรกรในจังหวัดแหล่งผลิตจำนวน 60,000 ตัน ในราคารวมค่าขนส่ง สับปะรดคุณภาพดีเกรดคละ กก.ละ 1.30 บาท เพื่อนำผลผลิตออกนอกกระบวนตลาด โดยแปรรูปเป็นปุยน้ำสกัดชีวภาพ และอาหารสัตว์ ระยะเวลาโครงการ 6 มิ.ย.-31 ส.ค. 49
3. ผลการดำเนินการ 6 มิ.ย.-15 ก.ค. 49 จังหวัดแหล่งผลิตได้ดำเนินการรับซื้อสับปะรดรวม 44,358 ตัน

สถานการณ์ปัจจุบัน

1. การผลิต เป็นช่วงที่ผลผลิตออกมากเป็นรุ่นที่ 2 ของปี (15% ของผลผลิต) แต่เนื่องจากโรงงานสับปะรดกระป๋องมีความต้องการใช้ผลผลิตอย่างต่อเนื่อง ทำให้ไม่มีปัญหาด้านราคา
2. ราคา ราคาที่เกษตรกรขายได้สัปดาห์นี้ เฉลี่ย กก.ละ 3.31 บาท สูงขึ้นจากสัปดาห์ที่ผ่านมา (2.97 บาท) กก.ละ .34 บาท เนื่องจากผลผลิตออกสู่ตลาดน้อย ไม่เพียงพอต่อความต้องการของโรงงาน



	ม.ค.	ก.พ.	มี.ค.	เม.ย.	พ.ค.	มิ.ย.	ก.ค.	ส.ค.	ก.ย.	ต.ค.	พ.ย.	ธ.ค.	เฉลี่ย
2547	4.22	4.21	4.76	4.67	4.63	5.00	5.16	4.47	4.76	4.82	4.10	3.59	4.53
2548	3.56	3.86	3.93	3.64	3.61	3.69	3.70	4.33	4.49	4.30	3.11	2.61	3.74
2549	2.42	2.54	2.66	2.46	2.08	1.37	1.64	2.52	2.76	3.11	3.31	3.34	2.52
2550	3.10												

ส้มเขียวหวาน

ประจำสัปดาห์ที่ 5 ของเดือนมกราคม 2550 (29 ม.ค. - 2 ก.พ. 50)

หน่วย : ตัน

ผลผลิต	2547/48	2548/49	2549/50	% Δ
ไทย	645,900	738,500	727,300	-1.52
ช่วงผลผลิตออกมาก	พ.ย. - ก.พ.			
มูลค่าผลผลิต	8,000 ล้านบาท			
การใช้				
บริโภคสด	645,700	736,600	723,210	-1.82
นำเข้า				
- ส้มสด	2,400	4,000	8,450	111.25
ประเทศคู่ค้า	จีน (53%) พม่า (30%)			
- น้ำส้ม	3,070	3,300	3,950	19.70
ประเทศคู่ค้า	บราซิล (56%) เนเธอร์แลนด์ (13%)			
ส่งออก				
- ส้มสด	2,600	5,900	12,540	112.54
ประเทศคู่ค้า	จีน (37%) อินโดนีเซีย (24%)			
- น้ำส้ม	347	142	93	-34.51
ประเทศคู่ค้า	เวียดนาม (28%) ฟิลิปปินส์ (27%)			

สถานการณ์ ปี 2549/50

1. การผลิต

1.1 ปัจจุบันส้มมีการเพาะปลูกมากที่สุดในภาคเหนือแถบจังหวัดเชียงใหม่ (40%) กำแพงเพชร (33%) เชียงราย (11%) สุโขทัย (4%) แพร่ (3%) นครสวรรค์ (2%) ตาก (1%) น่าน (1%)

1.2 ฤดูกาลออกสู่ตลาดมากช่วง พ.ย.49 - ก.พ.50 ร้อยละ 70

1.3 ผลผลิตปี 2549/50 มีปริมาณ 727,300 ตัน ใกล้เคียงกับปีที่ผ่านมา

2. การบริโภค

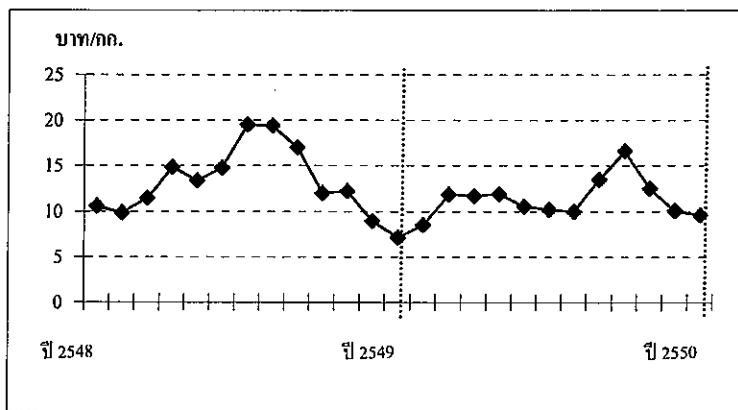
ผลผลิตส้มส่วนใหญ่ร้อยละ 98 ใช้บริโภคภายในประเทศในรูปของผลสด ส่วนที่เหลือร้อยละ 2 ใช้ส่งออกและแปรรูปเป็นผลิตภัณฑ์ต่าง ๆ เล็กน้อย เช่น น้ำส้ม แยม ฯลฯ

มาตรการ

คชก. ได้มีมติเมื่อวันที่ 5 เมษายน 2548 มอบหมายให้กระทรวงเกษตรและสหกรณ์รับผิดชอบจัดทำแผนบูรณาการด้านการผลิตและการตลาดผลไม้ทุกชนิดทั้งระบบ เพื่อให้ปริมาณผลผลิตสอดคล้องกับปริมาณความต้องการทั้งภายในประเทศและการส่งออก รวมทั้งจัดทำแผนแก้ไขปัญหาทั้งในระยะสั้นและระยะยาว

สถานการณ์ปัจจุบัน

- ราคาส้มเขียวหวานในสัปดาห์นี้เฉลี่ย กก.ละ 10.24 บาท ปรับตัวสูงขึ้นจากสัปดาห์ที่ผ่านมา (กก.ละ 9.19 บาท) เนื่องจากเกษตรกรชะลอการเก็บเกี่ยวผลผลิตในช่วงนี้เพื่อเก็บไว้ขายในช่วงเทศกาลตรุษจีน
- ขณะนี้ผลผลิตออกสู่ตลาดแล้วประมาณร้อยละ 60-70



ราคาเกษตรกรขายได้ส้มเขียวหวาน (ชนิดคละ)

ปี	ม.ค.	ก.พ.	มี.ค.	เม.ย.	พ.ค.	มิ.ย.	ก.ค.	ส.ค.	ก.ย.	ต.ค.	พ.ย.	ธ.ค.	เฉลี่ย
2548	10.56	9.86	11.45	14.83	13.40	14.75	19.50	19.40	17.00	12.00	12.21	8.97	13.66
2549	7.16	8.53	11.87	11.70	11.90	10.57	10.19	10.00	13.50	16.60	12.50	10.04	11.21
2550	9.80	10.24											10.02

(29 ม.ค.-2 ก.พ.)

กรมการค้าภายใน กระทรวงพาณิชย์

5 กุมภาพันธ์ 2550

ไก่เนื้อ

ประจำสัปดาห์ที่ 5 ของเดือนมกราคม 2550 (26 ม.ค. - 2 ก.พ.50)

	2547	2548	2549	2550	% Δ
ผลผลิต (พันตัน)					ประมาณการ
- โลก	55,952	58,721	60,901	62,789	3.10
สหรัฐอเมริกา	15,286	15,792	16,300	16,805	3.10
จีน	9,998	10,200	10,500	10,826	3.10
บราซิล	8,408	9,080	9,530	9,825	3.10
สหภาพยุโรป	7,656	7,670	7,690	7,928	3.10
- ไทย (ซากบริโภค)	873	1,028	1,176	1,404	19.46
ช่วงผลผลิตออกมา	ตุลาคม - กุมภาพันธ์				
จำนวนครีวรีออน	10,098	7,762	9,869	na	
ต้นทุนการผลิต (บาท/กก.)	25.83	30.32	33.70	na	
มูลค่าผลผลิต (ล้านบาท)	33,908	52,794	52,669	na	
การใช้ (พันตัน)	672.43	791.13	838.82	983.08	17.20
ปริมาณส่งออก (ล้านตัน)	0.200	0.240	0.260	na	
มูลค่าส่งออก (ล้านบาท)	22,602	28,148	29,438	na	
ประเทศคู่ค้า	ญี่ปุ่น (43%) อังกฤษ (32%) เนเธอร์แลนด์ (9%) เยอรมัน (4%) ไอร์แลนด์ (2%)				
ประเทศคู่แข่ง	บราซิล สหภาพยุโรป จีน อาร์เจนตินา แคนาดา				

สถานการณ์ปี 2550

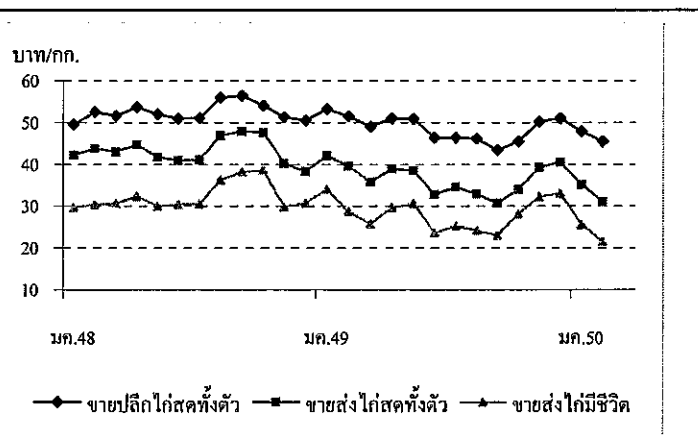
- การผลิต สศก. ประมาณการผลิตไก่เนื้อมีชีวิต ปี 2550 ไว้ที่จำนวน 1,116.73 ล้านตัว เพิ่มขึ้น 19.46% จากปี 2549 (934.85 ล้านตัว) น้ำหนักไก่เฉลี่ย 2 กก./ตัว เมื่อคำนวณส่วนที่บริโภค 62.88% เป็นผลผลิตเนื้อไก่ 1,404 พันตัน
- การใช้ภายใน ประมาณการเบื้องต้นจากการใช้ภายในประเทศประมาณ 70% ของผลผลิตรวม ในปี 2550 คาดว่าจะมีความต้องการใช้ภายในเพิ่มขึ้น 17.20%
- อัตราการบริโภค 14 กก./คน/ปี (ที่มา : สมาคมผู้ผลิตไก่เพื่อส่งออกไทย)
- การส่งออก สมาคมผู้ผลิตไก่เพื่อส่งออกไทย กำหนดเป้าหมายการส่งออกปี 2550 จำนวน 290,000 - 300,000 ตัน (เป้าหมายการส่งออก ปี 2549 จำนวน 280,000 ตัน)
- ปี 2549 มีการส่งออกเนื้อไก่เพิ่มขึ้นจากปี 2548 0.02 ล้านตัน หรือเพิ่มขึ้น 8.33% แต่ต่ำกว่าเป้าหมายที่กำหนดไว้ 7.69%

มาตรการ • ด้านการตลาด รมรณรงค์การบริโภค โดยจัดงาน "สินค้าราคาถูก คุณภาพดี เพื่อผู้บริโภค ต้อนรับเทศกาลตรุษจีน" ระหว่างวันที่ 14 - 16 ก.พ.50 ในส่วนกลาง 3 แห่ง และส่วนภูมิภาค 50 จังหวัด รวมทั้งออกหนังสือรับรองแหล่งจำหน่ายเนื้อไก่-ไขไก่ที่ได้รับการรับรองมาตรฐานและความปลอดภัยจากหน่วยงานที่เกี่ยวข้องให้ห้างสรรพสินค้า

• ด้านการผลิต คณะกรรมการบริหารสินค้าไก่เนื้อและผลิตภัณฑ์กำหนดแผนการผลิตให้สอดคล้องกับตลาด และบริหารจัดการผลผลิตไก่ที่เข้าโรงงานทั้งระบบ

สถานการณ์ปัจจุบัน

- ภาวะการค้า ราคาไก่มีชีวิตหน้าโรงฆ่า ปรับลดลงอย่างรวดเร็ว จาก กก.ละ 26 - 27 บาท ในสัปดาห์ก่อน เหลือ กก.ละ 21 - 22 บาท ในสัปดาห์นี้ โดยสมาคมผู้เลี้ยงไก่เนื้อแจ้งว่า มีสาเหตุจากผลผลิตที่เพิ่มขึ้นจากการขยายการผลิต และอาจจะเกิดจากผู้ส่งออกบางรายได้นำไก่เนื้อมีชีวิตส่วนเกินออกจำหน่ายให้โรงงานชำแหละภายในประเทศในราคาถูก แทนการเข้าโรงงานชำแหละของตนเอง
- การดำเนินการ ประชุมหารือกรมปศุสัตว์ สนง.คณะกรรมการส่งเสริมการลงทุน สมาคมผู้เลี้ยงและผู้ส่งออกไก่เนื้อ รวมทั้งบริษัทผู้ส่งออกไก่เนื้อรายใหญ่ เพื่อกำหนดมาตรการแก้ไขปัญหาราคาไก่เนื้อตกต่ำ เมื่อ 2 ก.พ.50



ราคา (บาท/กก.)	ปี	มค.	กพ.	มีค.	เมย.	พค.	มิย.	กค.	สค.	กย.	ตค.	พย.	ธค.	เฉลี่ย
ขายส่งไก่มีชีวิต	2548	29.63	30.34	30.67	32.35	30.05	30.30	30.55	36.23	38.23	38.60	29.91	30.75	32.30
หน้าโรงฆ่า กทม.	2549	34.00	28.76	25.72	29.63	30.55	23.61	25.32	24.16	22.98	28.10	32.23	33.00	28.17
	2550	25.57	21.50											23.54
			(2 ก.พ.50)											
ขายส่งไก่สดทั้งตัว	2548	42.20	43.82	43.02	44.74	41.76	40.93	41.11	46.84	47.95	47.60	40.25	38.30	43.21
รวมเครื่องใน ตลาด กทม.	2549	42.05	39.63	35.76	38.88	38.48	32.82	34.63	32.95	30.74	34.00	39.27	40.50	36.64
	2550	35.14	31.00											33.07
			(2 ก.พ.50)											
ขายปลีกไก่สดทั้งตัว	2548	49.53	52.50	51.61	53.65	51.95	51.00	51.08	55.91	56.43	54.05	51.32	50.50	52.46
รวมเครื่องใน ตลาด กทม.	2549	53.18	51.55	49.00	51.00	50.85	46.39	46.39	46.14	43.40	45.50	50.25	51.00	48.72
	2550	47.83	45.50											46.67
			(2 ก.พ.50)											

	2547	2548	2549	2550	% Δ
ผลผลิต (ล้านตัน)					ประมาณการ
- โลก	1.586	1.701	1.945	na	na
- ไทย	0.392	0.422	0.507	0.624	2.56
กุ้งกุลาดำ	0.143	0.014	0.003	0.0125	66.66
กุ้งขาวแวนนาไม&อื่นๆ	0.249	0.408	0.497	0.6115	3.62
ช่วงผลผลิตออกมา	มิถุนายน - กันยายน				
จำนวนครัวเรือน	34,977	33,411	35,000	na	na
	(ปี 46-47 กรมประมง)		(ปี 48 สมาคมกุ้งไทย)		
ต้นทุนการผลิต (ปี 2548/49)	กุ้งกุลาดำ กก.ละ 138.49 บาท				
	กุ้งขาวแวนนาไม กก.ละ 92.59 บาท				
มูลค่าผลผลิตกุ้งกุลาดำ	144,300	96,000	96,000	na	na
ที่เกษตรกรขายได้					
การใช้ (ล้านตัน)	0.055	0.057	0.002	na	na
การนำเข้า					
มาถน (ล้านตัน)	0.023	0.024	0.024	0.035	45.83
- มูลค่า (ล้านบาท)	3,626	3,073	2,960	3,200	8.10
การส่งออก					
- ปริมาณ (ล้านตัน)	0.241	0.248	0.346	0.415	19.94
- มูลค่า (ล้านบาท)	67,301	71,594	86,536	84,000	2.93
ประเทศคู่ค้า	สหรัฐอเมริกา ญี่ปุ่น สหภาพยุโรป				
ประเทศคู่แข่ง	อินเดีย เอกวาดอร์ อินโดนีเซีย จีน				

สถานการณ์ ปี 2550

1. การผลิต
สมาคมกุ้งไทยคาดว่า ปี 2550 จะมีการเลี้ยงกุ้งขาวเพิ่มขึ้น เนื่องจาก 1) ใช้ระยะเวลาการเลี้ยงสั้นกว่ากุ้งกุลาดำแต่ให้ผลผลิตมากกว่า 2) ต้นทุนต่ำ แต่ราคาอยู่ในระดับใกล้เคียงกับกุ้งกุลาดำ ส่งผลให้ผลผลิตกุ้งโดยรวมเพิ่มขึ้นจาก 0.507 ล้านตันในปี 2549 เป็น 0.520 ล้านตัน ในปี 2550 หรือเพิ่มขึ้นร้อยละ 2.60

2. การส่งออก
ผลผลิตกุ้ง 90% เป็นการส่งออก ส่วนอีก 10 % ใช้บริโภคภายในประเทศ ปี 2549 มีการส่งออกกุ้งรวม 0.346 ล้านตัน เพิ่มขึ้นจากช่วงเดียวกันของปีก่อน 0.100 ล้านตัน หรือเพิ่มขึ้นร้อยละ 40.3

มาตรการ

1. มติ คชก. (7 มิ.ย., 21 พ.ย. 48, 26 ต.ค. 49) อนุมัติให้ดำเนินการแก้ไขปัญหาราคากุ้งขาวแวนนาไม และกุ้งกุลาดำ ปี 2548/49 โดยวิธีการรับจำนำ ปริมาณรวมทั้งสิ้น 10,000 ตันระยะเวลา มิ.ย.-ก.ย. 48 (ขยายเวลาเฉพาะกุ้งกุลาดำถึง ม.ค. 49) ระยะเวลาไถ่ถอนภายใน 4 เดือน ระยะเวลาโครงการ มิ.ย. 48- พ.ค. 49 (ขยายเวลา 2 ครั้งเป็นสิ้นสุด มิ.ย. 50)

2. ผลการดำเนินการ
อคส.รับจำนำกุ้งได้รวมทั้งสิ้นจำนวน 3,408.69 ตัน ประกอบด้วยกุ้งขาวแวนนาไม 1,354.14 ตัน กุ้งกุลาดำจำนวน 2,054.55 ตัน เกษตรกรไถ่ถอน กุ้งขาวแวนนาไมจำนวน 11.58 ตัน คงเหลือกุ้งรวม 3,397.11 ตัน มีการระบายจำหน่ายรวม 3 ครั้ง คงเหลือ กุ้งกุลาดำ จำนวน 1,286.77 ตัน ซึ่ง รวมา.พณ.ได้มอบหมาย (6 มิ.ย. 49) ให้อคส.สามารถจำหน่ายกุ้งได้ในกรณีที่ราคาที่เสนอซื้อเท่ากับหรือสูงกว่าราคาตลาดกลางจังหวัดสมุทรสาคร เฉลี่ยย้อนหลัง 5 วันทำการ

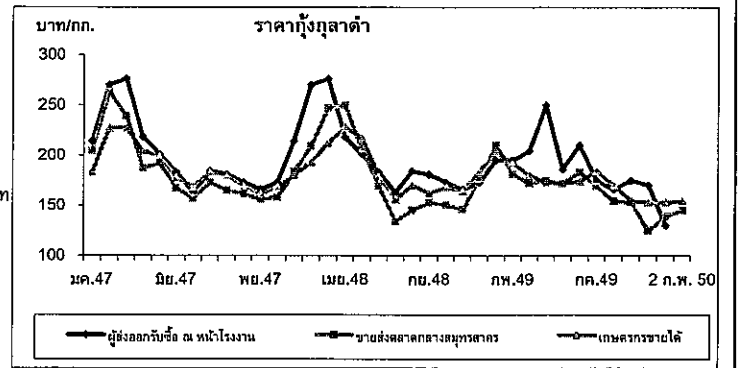
สถานการณ์ปัจจุบัน

- ความเคลื่อนไหวด้านราคา

ความต้องการของผู้ส่งออกต่อกุ้งกุลาดำเพิ่มขึ้น แต่ปริมาณเข้าสู่ตลาดน้อยลงจากสัปดาห์ที่แล้ว ส่งผลให้ราคากุ้งกุลาดำขนาด 50 ตัว/กก.ปรับตัวเพิ่มขึ้นจากสัปดาห์ที่แล้ว ที่ราคา กก.ละ 144 บาท เป็น กก.ละ 145 บาท สำหรับราคากุ้งขาว ขนาด 60 ตัว/กก.ปรับตัวลดลง กก.ละ 115 เป็น กก.ละ 113 บาท

- ปริมาณรถกึ่งเขี้ยวตลาดกลางสมุทรสาคร

ปริมาณรถเข้าสู่ตลาดสัปดาห์นี้มี จำนวน 725 ตู้คอนเทนเนอร์หรือ 2,175 ตัน ลดลงจากสัปดาห์ก่อนร้อยละ 15 ประกอบด้วย กุ้งขาวแวนนาไมจำนวน 717 ตู้คอนเทนเนอร์ หรือ 2,151 ตัน ลดลงจากสัปดาห์ที่แล้วร้อยละ 15 กุ้งกุลาดำ จำนวน 8 ตู้คอนเทนเนอร์ หรือ 80 ตู้คอนเทนเนอร์ ลดลงจากสัปดาห์ที่แล้วร้อยละ 20



		พค.	กค.	สค.	กย.	ตค.	พย.	ธค.	เฉลี่ย				
ราคากุ้งกุลาดำ (บาท/กก.)	ปี	มค.	กพ.	มีค.	เมย.	217.00	156.00	170.00	162.00	168.00	164.00	164.00	172.50
เกษตรกรขายได้เฉลี่ยทั่วประเทศ	2548	180.00	193.00	212.00	228.00	172.00	184.00	178.00	166.00	154.00	154.00	153.00	179.00
	(41 ตัวขึ้นไป/กก.)	2549	203.00	192.00	180.00	173.00							187.00
	2550	154.00											
	(2 ก.พ. 50)					206.00	134.00	145.00	153.00	150.00	146.00	176.00	159.88
ขายส่งตลาดกลาง จ.สมุทรสาคร	2548	183.00	209.00	247.00	250.00	172.00	169.00	154.00	154.00	153.00	139.00	125.00	178.17
	(50 ตัว/กก.)	2549	210.00	181.00	172.00	175.00							184.50
	2550	145.00											
	(2 ก.พ. 50)					216.00	158.00	160.00	166.00	169.00	166.00	211.00	178.63
ผู้ส่งออกรับซื้อ ณ หน้าโรงงาน	2548	196.00	203.00	261.00	265.00	210.00	175.00	178.00	170.00	175.00	170.00	130.00	195.25
	(50 ตัว/กก.)	2549	195.00	195.00	204.00	250.00							
	2550												

ข้าวโพดเลี้ยงสัตว์

ประจำสัปดาห์ที่ 5 ของเดือนมกราคม 2550 (29 ม.ค.-2 ก.พ.50)

Agr. 24 ข่าวไทย F : Fatchheer 2550

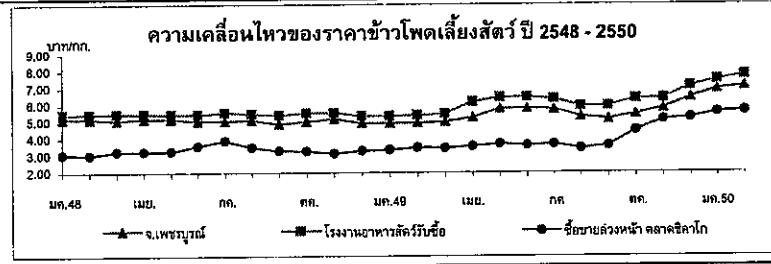
ผลผลิต (ล้านตัน)	2547/48	2548/49	2549/50	2550/51 (ประมาณการ)	+ - %
- โลก	712.272	695.576	687.198	712.530	3.69
- ไทย	4.216	3.886	3.650	3.840	5.21
ช่วงผลผลิตออกมา	ก.ย. - พ.ย.				
พื้นที่ปลูก (ล้านไร่)	7.032	6.606	5.923	6.400	8.05
จำนวนครุว์เรือน	339,961	305,434	NA	NA	
ผลผลิตเฉลี่ย/ไร่ (กก.)	599	588	616	600	-2.60
ต้นทุนการผลิต (บาท/กก.)	3.35	4.00	4.09	NA	
มูลค่าผลผลิต (ล้านบาท)	21,080	18,964	19,157	19,968	4.23
ใช้ (ล้านตัน)	3.471	3.724	3.964	4.110	3.68
นำเข้า (ล้านตัน)	0.076	0.059	0.145	0.100	-31.03
การส่งออก (ล้านตัน)	0.872	0.059	0.245	0.100	-59.18
ประเทศคู่ค้า	ไทยนำเข้าจาก ไทยส่งออกไป	(ACMECS) ลาว กัมพูชา พม่า(99%) (WTO) อาร์เจนตินา สหรัฐ เวียดนาม อินโดนีเซีย ใต้หวัน มาเลเซีย (95%)			
ประเทศคู่แข่ง	จีน อาร์เจนตินา สหรัฐ				

1. สถานการณ์ปี 2549/50
 โลก ปี 2549/50 กระทรวงเกษตรสหรัฐคาดว่า จะมีผลผลิตประมาณ 687.198 ล้านตัน ลดลงจากปี 2548/49 ซึ่งมีประมาณ 695.576 ล้านตัน ขณะที่ความต้องการใช้ของโลกเพิ่มขึ้นร้อยละ 3.47 สำหรับปี 2550/51 คาดว่า จะมีผลผลิตประมาณ 712.530 ล้านตัน เพิ่มขึ้นตามความต้องการใช้เพื่อผลิตเอทานอลมากขึ้น
 ไทย กระทรวงเกษตรและสหกรณ์คาดว่า จะมีผลผลิตประมาณ 3.650 ล้านตัน ลดลงจากปี 2548/49 ซึ่งมีผลผลิต 3.886 ล้านตัน ร้อยละ 6.07 ขณะที่ความต้องการใช้ในประเทมีประมาณ 3.964 ล้านตัน เพิ่มขึ้นร้อยละ 6.44 สำหรับปี 2550/51 คาดว่า จะมีผลผลิตประมาณ 3.840 ล้านตัน เพิ่มขึ้นตามการขยายตัวของการผลิตเลี้ยงสัตว์

2. มาตรการ
2.1 การนำเข้าปี 2550 มติ ครม.(12 ธค.49) เห็นชอบตามมติคณะกรรมการนโยบายอาหาร(13 พย.49) ให้กำหนดนโยบายและมาตรการนำเข้าเช่นเดียวกับปี 2549 ดังนี้
 1) WTO ในโควตา 54,700 ตัน อกรนำเข้า 20% ให้ออกส.นำเข้า 1 มีค.-30 มิย.50 นอกโควตา - อกรนำเข้า 73 % ค่าธรรมเนียมพิเศษ 180 บ./ตัน
 2) AFTA อกรนำเข้า 5 % หรือ กก.ละ 2.75 บาท
 3) ACMECS อกรนำเข้า 0% และ คต. จดทะเบียนผู้นำเข้า
 4) นิวซีแลนด์ (FTA) อกรนำเข้า 0 %
 5) ออสเตรเลีย (FTA) ในโควตา 6,030.68 ตัน อกรนำเข้า 17.33 % ให้ออกส.นำเข้า 1 มีค. - 30 มิย. 50 นอกโควตา อกรนำเข้า 65.70 %
 6) นำเข้าทั่วไป อกรนำเข้า กก.ละ 2.75 บาท และค่าธรรมเนียมพิเศษ ตันละ 1,000 บาท

2.2 การค้าในประเทศ โดยที่ราคาข้าวโพดเลี้ยงสัตว์มีแนวโน้มสูงขึ้นมากส่งผลกระทบต่อผู้เกี่ยวข้องทั้งระบบทั้งผู้ผลิตอาหารสัตว์และผู้เลี้ยงสัตว์ กรมการค้าภายในจึงได้เชิญผู้เกี่ยวข้องทั้งภาครัฐ เอกชนและตัวแทนเกษตรกรประชุมหารือเพื่อประเมินสถานการณ์ แนวโน้ม ปัญหาและแนวทางแก้ไขเมื่อ 23 ม.ค.50 ซึ่งที่ประชุมมีมติให้ขอความร่วมมือผู้ผลิตอาหารสัตว์และผู้เลี้ยงสัตว์เพิ่มการใช้มันสำปะหลังทดแทนข้าวโพดเลี้ยงสัตว์ให้มากขึ้น โดยกรมการค้าภายในได้ประสานเชื่อมโยงผู้ค้ากับผู้ผลิตมันสำปะหลังในพื้นที่จังหวัดนครราชสีมาและจังหวัดใกล้เคียงให้มีการเจรจาซื้อขายกันโดยตรงในวันที่ 3 ก.พ.50 เพื่อให้เกิดผลในทางปฏิบัติโดยเร็ว

สถานการณ์ปัจจุบันและแนวโน้ม
 ราคาซื้อขายโดยทั่วไปยังคงเคลื่อนไหวอยู่ในเกณฑ์สูง อย่างไรก็ตามจากการประเมินสถานการณ์ในคราวประชุมผู้เกี่ยวข้อง(23 ม.ค.50) คาดว่าแนวโน้มการเลี้ยงสัตว์โดยรวมจะลดลงตามภาวะราคาผลผลิตปศุสัตว์(ไก่เนื้อ สุกร ไก่ไข่) ที่มีแนวโน้มลดลง ประกอบกับปัญหาโรคไข้หวัดนกรอบใหม่ที่กำลังระบาดและจะมีการใช้มันสำปะหลังทดแทนมากขึ้น ซึ่งจะส่งผลให้ราคาข้าวโพดอ่อนตัวลง



ราคาข้าวโพดเลี้ยงสัตว์	2 ก.พ.50													บาท/กก.
ราคา	ปี	มค.	กพ.	มีค.	เม.ย.	พ.ค.	มิ.ย.	ก.ค.	ส.ค.	ก.ย.	ต.ค.	พ.ย.	ธค.	เฉลี่ย
เกษตรกรขายได้*	2548	5.01	4.96	4.97	4.83	5.02	4.82	5.05	4.89	4.77	4.74	4.73	4.74	4.88
	2549	4.82	4.78	4.70	5.18	5.53	5.72	5.53	5.34	5.15	5.39	5.39	5.83	5.28
	2550	6.53	7.00											6.77
จ.เพชรบูรณ์	2548	5.20	5.17	5.11	5.19	5.18	5.06	5.06	5.10	4.90	5.03	5.18	5.03	5.10
	2549	4.94	4.95	5.00	5.26	5.77	5.81	5.74	5.31	5.16	5.45	5.80	6.43	5.47
	2550	6.92	7.09											7.01
กทม.	2548	5.45	5.49	5.49	5.49	5.46	5.45	5.56	5.48	5.40	5.53	5.55	5.40	5.48
	2549	5.34	5.38	5.49	6.18	6.42	6.47	6.35	5.91	5.93	6.36	6.39	7.08	6.11
	2550	7.47	7.76											7.62
โรงงานอาหารสัตว์รับซื้อ	2548	3.07	3.04	3.25	3.25	3.27	3.58	3.89	3.49	3.31	3.26	3.13	3.28	3.32
	2549	3.34	3.47	3.44	3.55	3.69	3.60	3.66	3.42	3.57	4.47	5.13	5.23	3.88
	2550	5.55	5.63											5.59

หมายเหตุ * เป็นราคาที่เกษตรกรขายได้เฉลี่ยทั้งประเทศ (สศก.) ข้าวโพดเมล็ดความชื้นไม่เกิน 14.5%

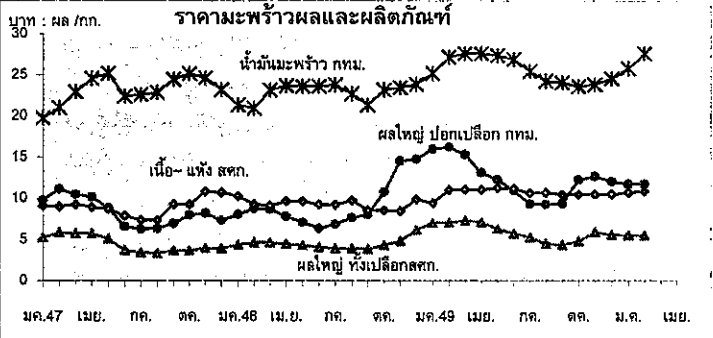
มะพร้าวผลแก่

ประจำสัปดาห์ที่ 5 ของเดือนมกราคม 2550 (29 ม.ค. - 2 ก.พ.50)

ผลผลิต : ล้านตัน	ปี 47	ปี 48	ปี 49	ปี 50 ^{ม.ค.}	% Δ
โลก พืชน้ำมัน	335.19	381.31	388.38	395.43	1.82
เนื้อมะพร้าวแห้ง	5.38	5.59	5.79	5.19	-10.36
น้ำมันมะพร้าว	3.29	3.44	3.54	3.26	-7.91
ไทย					
มะพร้าวผลแก่ (สศก.)	1,848	1,674	1,561	1,524	-2.34
น้ำมันมะพร้าว ^{บริษัท}	0.045	0.041	0.038	0.037	-2.34
ช่วงออกสู่ตลาด	มาก : พ.ค.-ต.ค. (ออกตลอดปี)				
แหล่งผลิต	ประจวบฯ 18%, ชุมพร 13%, สุราษฎร์ฯ 12% (รวม 43%)				
	นครศรีฯ 7%, ชลบุรี 7%, สมุทรสงคราม 3%				
พื้นที่ให้ผล : ล้านไร่	1.59	1.47	1.41	1.41	-
จำนวนครัวเรือน	76,500	na	na	na	-
ผลผลิตเฉลี่ย : ตัน/ไร่	1,162	1,138	1,106	1,084	-1.99
ต้นทุนการผลิต : บาท/ผล	1.91	2.00	2.31	na	-
มูลค่าผลผลิต : ล้านบาท	5,959	(4.45 บาท/ผล ณ แหล่งผลิต)			
การใช้ในปท. : ปริโคตรง	1.109	1.004	0.937	0.915	-2.34
น้ำมันมะพร้าว	0.042	0.038	0.036	0.037	3.96
นำเข้า : ตัน					
มะพร้าวผล	97	125	7,822		
เนื้อ ~ ผอย	119	279	269		
น้ำมัน 4 พิกัด	47	22	1,820		
ส่งออก : ตัน					
มะพร้าวผล	33,853	39,758	37,120		
เนื้อ ~ ผอย	574	591	667		
น้ำมัน 4 พิกัด	3,636	2,674	493		
ประเทศส่งออก	น้ำมัน : มาเลเซีย / เนื้อผอย : ปากีสถาน / เนื้อแห้ง : ญี่ปุ่น				
ประเทศนำเข้า	น้ำมัน : อินโดนีเซีย / เนื้อผอย : ฟิลิปปินส์ / ผลแก่ : กัมพูชา				

สถานการณ์ ปี 2550		
1. โลก ปี 50 ก.เกษตรสหรัฐฯ คาดว่าโลกมีผลผลิตเนื้อมะพร้าวแห้ง 5.19 ล้านตัน ลดลงร้อยละ 10.36 ได้ผลผลิตน้ำมันมะพร้าว 3.26 ล้านตัน ลดลงร้อยละ 7.19		
2. ไทย ปี 50 ก.เกษตร (สศก.) คาดว่ามีผลผลิตมะพร้าวผล 1,524 ล้านตัน ลดลงร้อยละ 2.34		
มาตรการแก้ไขปัญหา		
1. จัดระบบการนำเข้า		
1.1 WTO ตั้งแต่ปี 47-50		
- ผู้นำเข้า : ไนโคตา :- เป็นนิติบุคคล เป็นโรงงานที่ใช้มะพร้าวผล มะพร้าวผอย เนื้อมะพร้าวแห้ง น้ำมัน เป็นวัตถุดิบในกิจการของตนเองและเปิดกิจการในปัจจุบัน ส่วนมะพร้าวผอยต้องมีประวัติ 3 ปี		
: นอกโคตา :- ให้นำเข้าเป็นการทั่วไป		
- ภาษี (ช่วงนำเข้า) ในโคตา	นอกโคตา	
มะพร้าวผล : ม.ค.-เม.ย. 60%	20%	54%
มะพร้าวผอย : ม.ค.-ธ.ค.	20%	54%
เนื้อแห้ง : พ.ย.-ธ.ค.	20%	36%
น้ำมัน : พ.ย.-ธ.ค.	20%	52%
1.2 AFTA	: ต้องขออนุญาตนำเข้า	
- ภาษี ตั้งแต่ ปี 46		
มะพร้าวผล	ยกเว้น	
มะพร้าวผอย	ยกเว้น	
เนื้อแห้ง	25% หรือ กก.ละ 3.00 บาท	
น้ำมัน	5% หรือ ลิตร.ละ 2.50 บาท	

สถานการณ์ปัจจุบันและแนวโน้ม	
ขณะนี้อยู่ในช่วงปลายฤดูเก็บเกี่ยวผลผลิตใหม่ มะพร้าวออกสู่ตลาดน้อยไม่เพียงพอกับความต้องการผู้ค้าได้หันมานำเข้าจากต่างประเทศแทน ส่วนราคายังทรงตัวเท่ากับสัปดาห์ก่อน อย่างไรก็ตามหากยังมีกรนำเข้าต่อเนื่องและผลผลิตฤดูใหม่ออกมากขึ้นจะส่งผลต่อราคาให้อ่อนตัวลง	
	19 มค. 26 มค. 2 กพ. % Δ
มะพร้าวผลใหญ่ สศก. บาท/ผล.	5.51 5.48 5.49 0.18
มะพร้าวผลใหญ่ จ.ประจวบ "	7.75 8.50 8.50 -
มะพร้าวผลใหญ่ (ปอก) กทม. "	11.75 11.75 11.75 -
เนื้อ-ขาว กทม. บาท/กก.	17.75 17.75 17.75 -



ราคา (บาท/ผล , กก.)	2 กพ.*														
เกษตรกรขายได้	ปี	ม.ค.	ก.พ.	มี.ค.	เม.ย.	พ.ค.	มิ.ย.	ก.ค.	ส.ค.	ก.ย.	ต.ค.	พ.ย.	ธ.ค.	เฉลี่ย	
มะพร้าวผลแก่ ใหญ่	2547	5.20	5.84	5.72	5.72	5.09	3.71	3.41	3.32	3.63	3.62	3.92	3.90	3.64	
	2548	4.35	4.57	4.58	4.43	4.30	4.05	3.90	3.91	3.83	4.30	4.92	6.15	4.44	
	2549	7.02	7.01	7.29	7.09	6.26	5.73	5.25	4.46	4.32	4.76	5.86	5.57	5.89	
	2550	5.50	5.49*												5.50
เนื้อ-แห้ง 90%	2547	9.08	9.00	9.26	8.91	8.72	7.87	7.39	7.32	9.26	9.21	10.81	10.68	8.96	
	2548	10.23	9.79	9.07	9.64	9.62	9.24	9.17	9.74	8.56	8.52	8.47	10.68	9.39	
	2549	9.43	11.03	11.09	11.03	11.23	11.18	10.63	10.63	10.43	10.46	10.47	10.51	10.68	
	2550	10.71	10.85*												10.71
ตลาด กทม. ขายส่ง	มะพร้าวผล (ปอก)	2547	9.75	11.13	10.45	10.17	8.86	6.58	6.25	6.35	6.95	7.94	8.18	7.25	8.32
		2548	8.03	8.75	8.64	7.78	7.07	6.35	6.83	7.64	8.02	10.75	14.57	14.73	9.10
		2549	15.99	16.25	15.33	13.13	12.28	10.93	9.30	9.25	9.33	10.89	12.66	12.04	12.28
		2550	11.75	11.75*											
น้ำมันดิบ กทม.	2547	19.73	21.00	22.92	24.54	25.18	22.40	22.57	22.87	24.45	25.15	24.65	23.17	23.22	
	2548	21.33	20.49	23.14	23.65	23.75	23.56	23.79	22.70	21.33	23.16	23.45	23.88	22.85	
	2549	25.21	27.17	27.59	27.59	27.36	26.92	25.46	25.46	24.05	23.60	23.83	24.55	25.73	
	2550	25.80	27.59*												25.80

ถั่วเหลือง

ประจำสัปดาห์ที่ 5 ของเดือนมกราคม 2550 (29 มค.-2 กพ.50)

ผลผลิต (ล้านตัน)	ปี 2547	ปี 2548	ปี 2549	ปี 2550	% Δ
พืชน้ำมัน - โลก	335.190	381.320	388.380 (มค.)	395.430 (มค.)	1.82
ถั่วเหลือง - โลก	186.772	215.954	218.037	226.849	4.04
- ไทย	0.223	0.215	0.223	0.235	5.16
- ถั่วฤดูแล้ง	0.143	0.137	0.148	0.149	
- ถั่วฤดูฝน	0.080	0.078	0.075	0.085	
ช่วงออกสู่ตลาด/แหล่งผลิตสำคัญ					
- ถั่วฤดูแล้ง (มีค.-กค.) 67%		เชียงใหม่ ชัยภูมิ แพร่ แม่ฮ่องสอน ขอนแก่น			
- ถั่วฤดูฝน (สค.-ธค.) 33%		ตาก กำแพงเพชร สุโขทัย แพร่ อุดรดิตถ์			
ครัวเรือนเกษตรกร (ประมาณการ ก.ค.49)	148,805	148,805	NA	NA	-
ผลผลิตเฉลี่ย/ไร่ (กก./ไร่)	240	232	242	252	4.13
ต้นทุนการผลิต(บาท/กก.)	7.32	8.54	8.97	NA	-
มูลค่าผลผลิต(ล้านบาท)	2,740	2,316	2,343	2,464	5.16
การใช้ (ล้านตัน)					
- โลก	189.630	205.390	213.690	222.670	4.20
- ไทย	1.658	1.822	1.617	1.733	7.19
การนำเข้า-ส่งออก (ล้านตัน)					
- ปริมาณนำเข้า	1.436	1.608	1.395	1.500	7.53
- ปริมาณส่งออก	0.0010	0.0012	0.0012	0.0015	25.00
ประเทศคู่ค้า					
ไทยนำเข้าจาก	บราซิล สหรัฐอเมริกา อาร์เจนตินา กัมพูชา และแคนาดา				
ไทยส่งออกไป	เวียดนาม ฮังการี สิงคโปร์ ออสเตรเลีย ไต้หวัน ฟิลิปปินส์				
ประเทศคู่แข่ง	สหรัฐอเมริกา บราซิล อาร์เจนตินา จีน				

สถานการณ์ ปี 2550

โลก ปี 2550 คาดว่าราคาต่างประเทศจะเคลื่อนไหวอยู่ในระดับสูง จากความต้องการใช้ที่มีแนวโน้มสูงขึ้นร้อยละ 4.20

ไทย ปี 2550 คาดว่าผลผลิตจะเพิ่มขึ้นจากปีที่ผ่านมาร้อยละ 5.16 และความต้องการใช้สูงขึ้นร้อยละ 7.19 ซึ่งผลผลิตในประเทศไม่เพียงพอ กับความต้องการใช้ ต้องนำเข้าถึงร้อยละ 87

นโยบายและมาตรการนำเข้าเมล็ดถั่วเหลือง ปี 2550

1. WTO มติ ครม. 12 กย.49

1) ในโควตา ไม่จำกัดปริมาณและช่วงเวลา อกรนำเข้าร้อยละ 0 ผู้มีสิทธินำเข้า 12 ราย (6 ส.และผู้แปรรูปอาหาร 6 ราย) และมีเงื่อนไข ผู้มีสิทธินำเข้าต้องรับซื้อเมล็ดถั่วเหลืองที่ผลิตในประเทศจากเกษตรกร ทั้งหมดตามคุณภาพมาตรฐานและราคาที่กำหนด ดังนี้

(1) สกตน้ำมัน ไม่ต่ำกว่า 10.50 บาท/กก.น ไร่นาหรือ 11.50 บาท/กก.น กทม.

(2) ผลิตภัณฑ์สัตว์ ไม่ต่ำกว่า 11.00 บาท/กก.น ไร่นาหรือ 12.00 บาท/กก.น กทม.

(3) แปรรูปอาหาร ไม่ต่ำกว่า 13.00 บาท/กก.น ไร่นาหรือ 14.00 บาท/กก.น กทม.

2) นอกโควตา กำหนดอกรนำเข้าร้อยละ 80

2. ACMECS อกรนำเข้าร้อยละ 0 ให้ผู้มีสิทธินำเข้าในโควตาภายใต้ WTO เป็นผู้นำเข้า และต้องรับซื้อผลผลิตในประเทศตามที่กำหนด

3. AFTA อกรนำเข้าร้อยละ 5

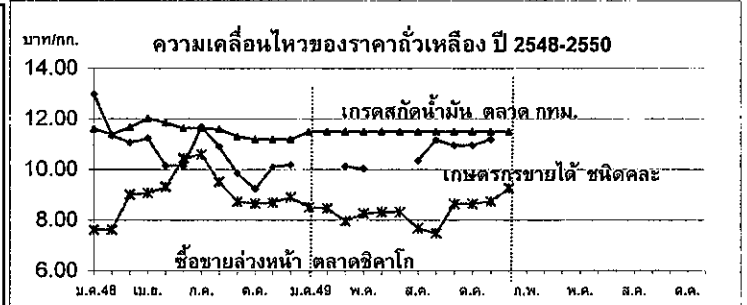
4. FTA ไทย-ออสเตรเลีย และไทย-นิวซีแลนด์ อกรนำเข้าร้อยละ 0 ไม่จำกัดปริมาณนำเข้า

5. นำเข้าทั่วไป กำหนดอกรนำเข้าร้อยละ 6 และต้องขออนุญาต

นโยบายการส่งออก ส่งออกได้เสรี ไม่เสียอกรส่งออก

สถานการณ์ปัจจุบัน

คาดว่าถั่วฤดูแล้งจะออกสู่ตลาดประมาณปลาย กพ.50 ราคาตลาด กทม. ทรงตัวเท่าสัปดาห์ที่ผ่านมา ส่วนราคาซื้อขายล่วงหน้าตลาดต่างประเทศสูงขึ้น จากสัปดาห์ที่ผ่านมา เนื่องจากคาดว่าจะส่งออกถั่วเหลืองของโลกสูงกว่าที่ คาดการณ์ไว้ จากความต้องการใช้ของโลกที่สูงขึ้นมากกว่าปีที่ผ่านมา ประกอบกับ อาร์เจนตินาซึ่งเป็นผู้ส่งออกถั่วเหลืองรายใหญ่ประสบภาวะ ความแห้งแล้งในพื้นที่ปลูกถั่วเหลือง



ราคาถั่วเหลือง(บาท/กก.)	ม.ค.	ก.พ.	มี.ค.	เม.ย.	พ.ค.	มิ.ย.	ก.ค.	ส.ค.	ก.ย.	ต.ค.	พ.ย.	ธ.ค.	เฉลี่ย
เกษตรกรขายได้ชนิดละ													
ปี 2548	13.00	11.35	11.07	11.23	10.15	11.70	10.90	9.85	9.23	10.10	10.19	10.72	
ปี 2549	-	-	10.37	10.13	10.04	-	10.35	10.35	11.17	10.95	10.59	11.19	10.49
ปี 2550	-	-	(2 กพ.49)										-
ขายส่ง ตลาด กทม. เกรดแปรรูปผลิตภัณฑ์อาหาร													
ปี 2548	14.88	15.25	15.25	15.25	14.76	14.38	14.38	14.70	14.47	14.25	14.25	14.25	14.67
ปี 2549	14.25	14.34	14.38	14.38	14.38	14.56	14.75	14.75	14.75	15.50	15.50	14.75	14.69
ปี 2550	15.25	15.25	(2 กพ.49)										15.25
ขายส่ง ตลาด กทม. เกรดผลิตอาหารสัตว์													
ปี 2548	13.88	14.25	14.25	14.25	13.84	13.63	13.63	14.06	13.84	13.63	13.63	13.63	13.88
ปี 2549	13.63	13.71	13.75	13.75	13.75	13.75	13.75	13.75	13.75	13.75	13.75	13.25	13.70
ปี 2550	13.38	13.38	(2 กพ.49)										13.38
ขายส่ง ตลาด กทม. เกรดสกัดน้ำมัน													
ปี 2548	11.61	11.38	11.67	12.03	11.85	11.63	11.63	11.60	11.31	11.18	11.18	11.18	11.52
ปี 2549	11.50	11.50	11.50	11.50	11.50	11.50	11.50	11.50	11.50	11.50	11.50	11.50	11.50
ปี 2550	11.50	11.50	(2 กพ.49)										11.50
ซื้อขายล่วงหน้าตลาดชิคาโก													
ปี 2548	7.62	7.62	9.01	9.07	9.31	10.44	10.60	9.51	8.73	8.65	8.69	8.91	9.01
ปี 2549	8.50	8.47	8.31	7.96	8.27	8.32	8.28	7.69	7.48	8.64	8.94	8.74	8.30
ปี 2550	9.26	9.74	(2 กพ.49)										9.50
ซื้อขายล่วงหน้าตลาดชิคาโก (เหรียญสหรัฐ/ตัน)													
ปี 2548	195.88	197.56	232.94	228.74	233.42	254.79	253.32	230.40	212.05	211.20	210.87	216.26	223.12
ปี 2549	213.99	214.34	212.68	209.01	217.32	216.49	217.23	203.82	199.28	233.47	243.97	243.34	218.75
ปี 2550	256.08	270.65	(2 กพ.49)										263.37

กระเทียม
ประจำสัปดาห์ที่ 5 ของเดือนมกราคม 2550 (29 ม.ค.-2 ก.พ.50)

ผลผลิต (พันตัน)	2546/47	2547/48	2548/49	2549/50	% Δ
โลก	13,616	14,085	14,508	na.	+3
- จีน	10,078	10,593	11,094	na.	+5
- อินเดีย	500	500	500	na.	-
- เกาหลีใต้	379	358	350	na.	-2
ไทย	95.909	106.598	79.164	84.757	+4
ช่วงผลผลิตออกมา					
กระเทียมสด	ม.ค. - เม.ย. (มี.ค. : 60%)				
กระเทียมแห้ง	พ.ค. - ธ.ค. (ทยอยออก)				
แหล่งผลิตสำคัญ	เชียงใหม่ (33%), ลำพูน (18%), แม่ฮ่องสอน (17%), เชียงราย (9%), พะเยา (9%), ลำปาง (6%)				
	ปี 46/47	ปี 47/48	ปี 48/49	ปี 49/50	
พื้นที่ปลูก (ไร่)	97,629	105,986	84,178	86,015	+2
จำนวนครีวเรือน	71,270	57,232	57,214	61,017	
ผลผลิตเฉลี่ย/ไร่ (ตัน/ไร่)	796	963	1,006	992	
ต้นทุนการผลิต (บาท/ตัน)	14.37	15.53	16.37	na.	
มูลค่าการผลิต (ล้านบาท)	2,687	1,746	2,079	1,774	
การใช้เงิน	147,998	154,256	152,701	148,408	ประมาณการ
	ปี 47	ปี 48	ปี 49	ปี 50	
การนำเข้า (ตัน)	60,441	50,058	30,493		
การส่งออก (ตัน)	2,717	3,955	1,188		
ประเทศคู่ค้า	แคนาดา , มาเลเซีย , ไต้หวัน				
ประเทศคู่แข่ง	จีน , เมียนมาร์				

สถานการณ์ปี 2549/50

1. กระทรวงเกษตรและสหกรณ์พยากรณ์ผลผลิตปี 2549/50 ปริมาณ 84,757 ตัน เพิ่มขึ้นจากปี 2548/49 ประมาณ 3,381 ตัน หรือคิดเป็นร้อยละ 4.15 โดยมีพื้นที่เพาะปลูก ประมาณ 86,015 ไร่ อยู่ในระดับเดียวกับปีที่ผ่านมา ซึ่งเป็นผลจากแผนการปรับโครงสร้างการผลิตให้เกษตรกรปลูกพืชอื่นทดแทนในปี 2547/48

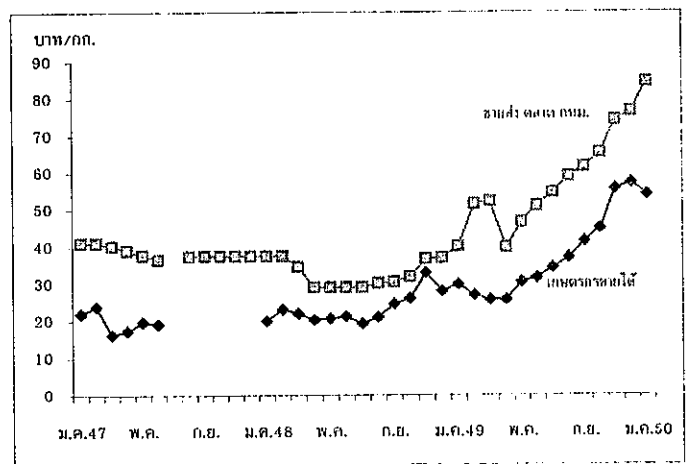
2. เกษตรกรเก็บเกี่ยวและจำหน่ายผลผลิตออกสู่ตลาดประมาณเดือน มี.ค.50 และออกสู่ตลาดมากในเดือน มี.ค.50 คาดว่าเกษตรกรจะจำหน่ายได้ราคาลดลงจากปีที่ผ่านมา ที่มีราคาสูงสุดในรอบ 7 ปี

มาตรการ

เนื่องจากราคากระเทียมที่เกษตรกรขายได้ในปีที่ผ่านมา (ปี 2548/49) อยู่ในเกณฑ์ดีเป็นที่พอใจของเกษตรกร จึงไม่ได้กำหนดมาตรการแทรกแซงตลาด

สถานการณ์ปัจจุบัน

ขณะนี้ผลผลิตกระเทียมสดฤดูกาลใหม่ (ปี 2549/50) ของ อ.เชียงดาว และ อ.ฝาง จ.เชียงใหม่ ออกสู่ตลาดแล้วประมาณร้อยละ 18 โดยเกษตรกรจำหน่ายได้ กก.ละ 8-12 บาท ทรงตัวต่อเนื่องจากสัปดาห์ก่อนและสูงกว่าช่วงเดียวกันของปีที่ผ่านมา ซึ่งมีราคา กก.ละ 7-8 บาท ส่วนผลผลิตกระเทียมสดของ จ.ลำพูน เกษตรกรจำหน่ายได้ กก.ละ 12-13 บาท ทรงตัวต่อเนื่องจากสัปดาห์ก่อน และสูงกว่าช่วงเดียวกันของปีที่ผ่านมาซึ่งมีราคา กก.ละ 8-9 บาท สำหรับผลผลิตกระเทียมสดของ จ.เชียงรายเริ่มทยอยออกสู่ตลาดแล้วประมาณร้อยละ 6 โดยราคาที่เกษตรกรจำหน่ายได้ กก.ละ 13-16 บาท



ราคา (บาท/กก.)		มค.	กพ.	มีค.	เมย.	พค.	มิย.	กค.	สค.	กย.	ตค.	พย.	ธค.	เฉลี่ย
เกษตรกรขายได้	ปี 2548	20.00	23.00	21.97	20.20	20.60	21.08	19.23	19.23	24.50	26.10	32.94	28.00	23.21
กระเทียมแห้งขนาดใหญ่	ปี 2549	29.80	26.82	25.60	25.61	30.42	31.51	34.33	34.33	41.39	44.90	58.32	57.17	36.68
	ปี 2550	47.60												47.60
	(29 ม.ค.-2 ก.พ.50)													
ขายส่งตลาด กทม.	ปี 2548	37.50	37.50	40.26	29.00	29.00	29.00	29.00	30.16	30.50	31.90	36.73	37.00	32.66
กระเทียมแห้งเม็ดจุกใหญ่	ปี 2549	40.05	51.50	52.25	39.82	46.60	51.00	54.58	54.58	61.60	65.33	74.30	76.50	50.54
	ปี 2550	85.00												85.00
	(29 ม.ค.-2 ก.พ.50)													



หอมแดง
ประจำสัปดาห์ที่ 5 ของเดือนมกราคม 2550 (29 ม.ค.-2 ก.พ.50)

ผลผลิต (ตันตัน)	2546/47	2547/48	2548/49	2549/50	% Δ
ไทย	232.54	213.06	225.38	231.29	2.63
ช่วงผลผลิตออกมา	ธ.ค.-เม.ย. 70%		ลำพูน(24%) ศรีสะเกษ(21%) อุดรธานี(15%) เชียงใหม่(14%) พะเยา(11%)		
พื้นที่ (ไร่)	112.90	109.90	111.45	112.98	1.38
จำนวนครัวเรือน(ครัวเรือน)	43,009	45,015	42,108	na.	
ผลผลิตเฉลี่ย(กก./ไร่)	2,060	1,939	2,022	2,047	1.25
ต้นทุนการผลิต (บาท/ตัน)	6.43	7.89	7.99	8.19	2.50
มูลค่าผลผลิต (ล้านบาท)	3,649	1,930	2,085	na.	
การใช้ (ตันตัน)	168.99	179.63	196.33	198.54	
	ปี 47	ปี 48	ปี 49	ปี 50	
นำเข้า (ตัน)	26,582	5,796	14,554		
ส่งออก (ตัน)	60,009	46,634	38,576		
ประเทศคู่ค้า	อินโดนีเซีย (15%) มาเลเซีย (84%)				
ประเทศคู่แข่ง	ฟิลิปปินส์ เวียดนาม				

สถานการณ์ปี 2549/50

1. กระทรวงเกษตรและสหกรณ์พยากรณ์ผลผลิต ปริมาณ 231,297 ตัน เพิ่มขึ้นจากปี 2548/49 ประมาณ 5,919 ตัน หรือคิดเป็นร้อยละ 2.63 เนื่องจากราคาที่เกษตรกรขายได้ในปีที่ผ่านมามีอยู่ในเกณฑ์ดี จึงเป็นแรงจูงใจให้เกษตรกรขยายพื้นที่เพาะปลูกเพิ่มขึ้น ประกอบกับสภาพอากาศเอื้ออำนวย ส่งผลให้ผลผลิตเฉลี่ยต่อไร่เพิ่มขึ้นจากไร่ละ 2.02 ตัน เป็น 2.05 ตัน หรือคิดเป็นร้อยละ 1.53 ในการนี้ภาครัฐได้มีการประชาสัมพันธ์และรณรงค์ให้เกษตรกรปลูกตามจำนวนพื้นที่เป้าหมายที่กำหนดเพื่อไม่ให้ผลผลิตล้นตลาด พร้อมทั้งรณรงค์ให้เกษตรกรเก็บเกี่ยวเมื่อหอมแดงแก่จริงๆ เท่านั้น เพื่อไม่ให้ผลผลิตเน่าเสียระหว่างการเก็บรักษา

2. สำนักงานส่งเสริมการค้าในต่างประเทศ ณ กรุงจาการ์ตารายงานปริมาณผลผลิตหอมแดงของอินโดนีเซียปี 2549/50 ประมาณ 900,000-1,000,000 ตัน เพิ่มขึ้นจากปี 2548/49 ประมาณ 190,000 ตัน หรือคิดเป็นร้อยละ 45 เนื่องจากสภาพอากาศเอื้ออำนวย ทั้งนี้อินโดนีเซียเป็นประเทศคู่ค้าซึ่งนำเข้าหอมแดงจากไทยเป็นอันดับ 2 รองจากมาเลเซีย

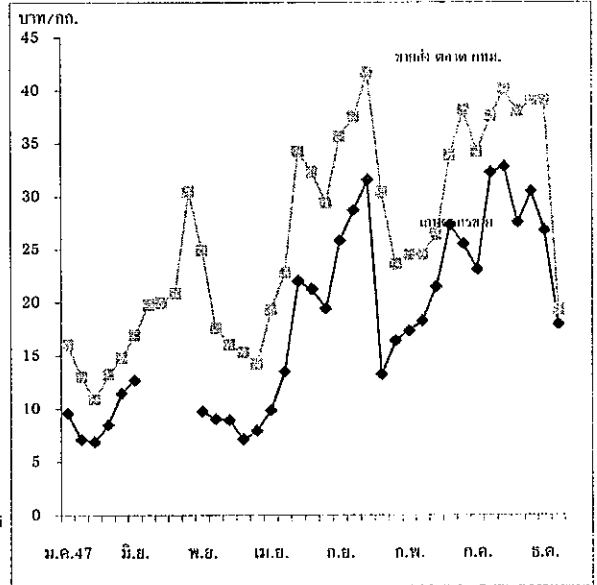
มาตรการ

เนื่องจากราคาหอมแดงที่เกษตรกร จ.ศรีสะเกษขายได้อยู่ในเกณฑ์ค่อนข้างต่ำ ประกอบกับ จ.ศรีสะเกษได้เสนอขอใช้เงินทุนหมุนเวียนเพื่อรับซื้อหอมแดงระบายออกนอกแหล่งผลิตด้วย ขณะนี้อยู่ระหว่างเตรียมเสนอคณะกรรมการ คชก. พิจารณาแทรกแซงตลาดหอมแดง จ.ศรีสะเกษ ฤดูกาลผลิตปี 2549/50

สถานการณ์ปัจจุบัน

1. ขณะนี้เป็นช่วงที่หอมแดงศรีสะเกษออกสู่ตลาดมาก (ออกสู่ตลาดแล้วประมาณร้อยละ 60-65) เกษตรกรจำหน่ายหอมแดงแห่งใหญ่ได้ราคา กก.ละ 10-11.5 บาท ต่ำกว่าระยะเดียวกันของปีที่ผ่านมามาก กก.ละ 6 บาท เพราะภาวะตลาดไม่คั่งสองตัวทั้งในตลาดแหล่งผลิตและตลาด กทม. ประกอบกับผู้ส่งออกชะลอการรับซื้อเนื่องจากไม่สามารถส่งออกไปยังตลาดมาเลเซียได้ เพราะมีหอมอินเดียนเข้าจำหน่ายแข่งขันในราคาถูกกว่า ส่งผลให้เกษตรกรผู้ปลูกหอมแดง จ.ศรีสะเกษได้รับความเดือดร้อน ส่วนหอมแดงฤดูแล้งของ จ.ลำพูน (อ.บ้านโฮ้ง และ อ.ป่าซาง) เริ่มทยอยออกสู่ตลาดแล้วราคาที่เกษตรกรจำหน่ายได้หอมแดงแห้ง กก.ละ 9-10 บาท ต่ำกว่าเดียวกันของปีที่ผ่านมามาก กก.ละ 1-2 บาท และหอมแดงฤดูแล้ง จ.เชียงใหม่จะเริ่มออกสู่ตลาดกลางเดือน ก.พ.50

2. จ.ศรีสะเกษได้แก้ไขปัญหามาโดยขอให้เกษตรกรชะลอการนำผลผลิตออกสู่ตลาดด้วยการสลับวันจำหน่ายผลผลิตของเกษตรกรในอำเภอที่มีพื้นที่เพาะปลูกมาก (อ.ยางชุมน้อย) กับอำเภออื่นๆ และได้มีหนังสือนำเรียนรัฐมนตรีว่าการกระทรวงพาณิชย์เสนอขอใช้เงินทุนหมุนเวียนจำนวน 80 ล้านบาท (ค่าหอมแดง 65 ล้านบาท และค่าบริหารจัดการ 15 ล้านบาท) เพื่อดำเนินการให้เทศบาล อบต. หรือผู้ค้าที่เข้าร่วมโครงการยืมเพื่อดำเนินการรับซื้อหอมแดงจากเกษตรกรส่วนเกินในปริมาณประมาณ 5,000 ตัน ในราคาหอมแดงมัดจุกละขนาดกลางจากเกษตรกร กก.ละ 13 บาท ระยะเวลารับซื้อ ก.พ.-มี.ค.50



ราคา (บาท/กก.)	มค.	กพ.	มีค.	เมย.	พค.	มิย.	กค.	สค.	กย.	ตค.	พย.	ธค.	เฉลี่ย	
เกษตรกรขายได้	ปี 2548	8.90	7.10	7.90	9.83	13.50	22.00	21.25	19.43	25.84	28.70	31.56	13.23	14.80
(หอมแดงแก่ใหญ่)	ปี 2549	16.42	17.35	18.25	21.44	27.24	25.47	23.07	32.24	32.78	27.55	30.48	26.78	24.92
	ปี 2550	13.26												13.26
	(29 ม.ค.-2 ก.พ.50)													
ขายส่งตลาด กทม.	ปี 2548	16.00	15.29	14.24	19.32	22.76	34.23	32.32	29.41	35.64	37.50	41.68	30.40	27.40
(หอมแดงจุกใหญ่)	ปี 2549	23.55	24.50	24.50	26.35	33.80	38.16	34.18	37.55	40.10	38.05	39.00	39.00	33.23
	ปี 2550	19.30												19.30
	(29 ม.ค.-2 ก.พ.50)													

หอมหัวใหญ่
ประจำสัปดาห์ที่ 5 ของเดือนมกราคม 2550 (29 ม.ค.-2 ก.พ.50)

ผลผลิต (ตันตัน)	2546/47	2547/48	2548/49	2549/50	% Δ
ไทย	88.50	53.78	38.43	51.69	34.50
ช่วงผลผลิตออกมาก	5.ค.-เม.ย. 80%		เชียงใหม่ (90%) เชียงราย (4%) นครสวรรค์ (3%) กาญจนบุรี (3%)		
พื้นที่ (ไร่)	17.67	13.24	9.46	11.11	17.53
จำนวนครัวเรือน(ครัวเรือน)	4,438	3,159	5,416	กน.	
ผลผลิตเฉลี่ย(กก./ไร่)	5,008	4,332	4,064	4,650	14.44
ต้นทุนการผลิต (บาท/กก.)	3.56	4.57	4.80	กน.	
มูลค่าผลผลิต (ล้านบาท)	393.83	282.76	310.87	กน.	
การใช้ (ตันตัน)	83.93	67.57	65.49	61.69	
	ปี 47	ปี 48	ปี 49	ปี 50	
นำเข้า (ตัน)	22,250	15,896	27,093		
การส่งออก (ตัน)	4,819	20,466	22,276		
ประเทศคู่ค้า	ญี่ปุ่น (30.73%) ไต้หวัน (15.43%)				

สถานการณ์ปี 2549/50

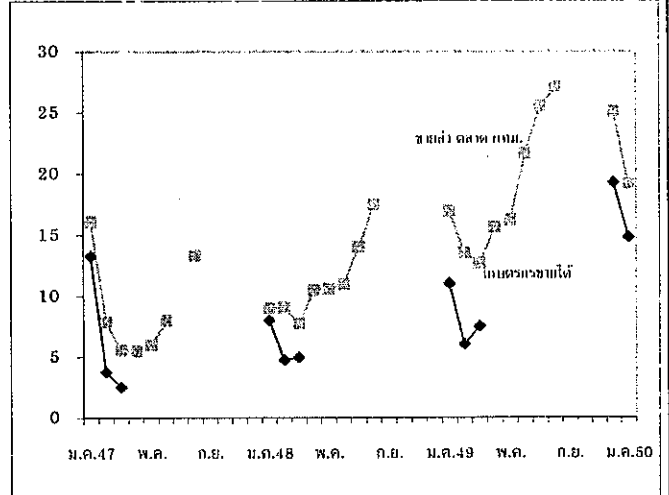
กระทรวงเกษตรและสหกรณ์พยากรณ์ผลผลิตปี 2549/50 ปริมาณ 51,685 ตัน เพิ่มขึ้นจากปี 2548/49 ประมาณ 13,258 ตัน หรือคิดเป็นร้อยละ 34.50 โดยมีพื้นที่เพาะปลูก ประมาณ 11,114 ไร่ เพิ่มขึ้นจากปี 2548/49 ประมาณ 1,658 ไร่ หรือคิดเป็นร้อยละ 17.53 เนื่องจากราคาหอมหัวใหญ่ที่เกษตรกรขายได้ในปี 2548/49 อยู่ในเกณฑ์ดี

มาตรการ

- คณะกรรมการ คชก. ได้มีมติเมื่อวันที่ 23 เม.ย.42 มอบหมายให้กระทรวงเกษตรและสหกรณ์รับผิดชอบดูแลการแก้ไขปัญหาหอมหัวใหญ่ทั้งระบบและครบวงจร
- ในปี 2548/49 ที่ผ่านมากเกษตรกรจำหน่ายหอมหัวใหญ่ได้ราคาอยู่ในเกณฑ์ดีเฉลี่ย กก.ละ 8.09 บาท จึงมิได้กำหนดมาตรการแทรกแซงตลาด

สถานการณ์ปัจจุบัน

ขณะนี้ผลผลิตหอมหัวใหญ่ อ.สันป่าตอง และ อ.แม่วาง จ.เชียงใหม่ ออกสู่ตลาดแล้ว ประมาณร้อยละ 60 ของผลผลิตทั้งจังหวัด โดยราคาหอมหัวใหญ่เบอร์ 1 ที่เกษตรกรจำหน่ายได้ กก.ละ 10-11 บาท ส่วนผลผลิต จ.กาญจนบุรี ราคาหอมหัวใหญ่เบอร์ 1 ที่เกษตรกรจำหน่ายได้ กก.ละ 8-9 บาท ตรงตัวต่อเนื่องจากสัปดาห์ก่อน



ราคา (บาท/กก.)	มค.	กพ.	มีค.	เมย.	พค.	มิย.	กค.	สค.	กย.	ตค.	พย.	ธค.	เฉลี่ย
เกษตรกรขายได้	ปี 2548	8.00	4.75	4.95	-	-	-	-	-	-	-	-	4.93
(หอมหัวใหญ่เบอร์ 1)	ปี 2549	11.01	6.02	7.52	-	-	-	-	-	-	-	19.25	10.95
	ปี 2550	9.43	(29 ม.ค.-2 ก.พ.50)										9.43
ขายส่งตลาด กทม.	ปี 2548	9.00	9.05	7.72	10.50	10.61	10.95	13.98	17.50	-	-	-	11.16
(หอมหัวใหญ่เบอร์ 0-1)	ปี 2549	16.91	13.53	12.66	15.62	16.18	21.63	25.47	27.00	-	-	25.00	19.33
	ปี 2550	15.00	(29 ม.ค.-2 ก.พ.50)										15.00

	2547	2548	2549	2550	% Δ
ผลผลิต	ประมาณการ				
- โลก (พันตัน)	91,393	94,202	97,207	100,117	2.99
จีน	47,016	49,685	52,000	53,555	2.99
สหภาพยุโรป	21,192	21,200	21,520	22,163	2.99
สหรัฐอเมริกา	9,312	9,392	9,632	9,920	2.99
บราซิล	2,600	2,800	2,775	2,858	2.99
- ไทย (ล้านตัว)	10,541	10,755	11,010	11,397	3.51
ช่วงผลผลิตออกมาก	ตุลาคม - กุมภาพันธ์				
จำนวนคร้วเรือน	267,903	277,634	na	na	
ต้นทุนการผลิต (บาท/กก.)	39.15	43.31	45.33	na	
มูลค่าผลผลิต (ล้านบาท)	47,382	53,033	50,547	na	
การใช้ (ล้านตัว)	10.18	10.50	10.85	11.16	2.82
ปริมาณส่งออก (ตัน)	10,982	12,171	11,015	na	
มูลค่าส่งออก (ล้านบาท)	1,563	1,895	2,051	na	
ประเทศคู่ค้า	ฮ่องกง ญี่ปุ่น บรูไน มาเลเซีย				
ประเทศคู่แข่ง	สหภาพยุโรป แคนาดา บราซิล จีน ออสเตรเลีย				

สถานการณ์ปี 2550

1. การผลิต สศก.ประมาณการผลผลิตสุกรปี 2550 เพิ่มขึ้นจากปีก่อน 3.51%
2. การใช้ภายใน ส่วนใหญ่ 98% ใช้บริโภคภายในประเทศ ที่เหลือส่งออก
3. อัตราการบริโภค 13 กก./คน/ปี (สมาคมผู้ผลิตและแปรรูปสุกรเพื่อการส่งออก)
4. การส่งออก ในปี 2549 มีการส่งออกเนื้อสุกรลดลงจากปี 2548 9.50% สำหรับปี 2550 สมาคมผู้ผลิตและแปรรูปสุกรเพื่อการส่งออกกำหนดเป้าหมายการส่งออกเนื้อสุกรไว้จำนวน 12,000 ตัน

มาตรการ/แนวทางแก้ไขปัญหา (ตามมติที่ประชุม 8 ม.ค.50)

1. เพิ่ม Demand โดยขยายการจำหน่ายเนื้อสุกร 2 กก.100 บาท และจัดงานตรุษจีน
2. ลด Supply โดยกรมปศุสัตว์ควบคุมปริมาณการผลิต สมาคมผู้เลี้ยงสุกรแห่งชาติ

จัดทำแผนตรวจสอบจรรยาบรรณโดยการทำหมันจำหน่าย และเก็บเนื้อสุกรเข้าห้องเย็น

3. ขอความร่วมมือโรงฆ่าสัตว์และผู้ค้าเรื่องการกำหนดราคาซื้อสุกรมมีชีวิต ซึ่งอาจจะไม่ต่ำเกินสมควรที่ กก.ละ 32 - 33 บาท หากพบผู้ประกอบการรายใดจงใจรับซื้อราคาต่ำกว่าที่กำหนด ถือว่ามีพฤติกรรมจกใจคราดำรับซื้อให้ต่ำเกินควร ซึ่งอาจจะเข้าข่ายการกระทำความผิดตามมาตรา 29 แห่ง พ.ร.บ.ว่าด้วยราคาสินค้าและบริการ พ.ศ.2542
4. ประสานหน่วยงานที่เกี่ยวข้องเข้มงวดเรื่องการนำเข้าเครื่องในสุกร

มาตรการลด Supply ของสมาคมผู้เลี้ยงสุกรแห่งชาติ ขอความร่วมมือผู้เลี้ยงสุกร

- 1) ตัดวงจรแม่พันธุ์ 10%
- 2) ตัดวงจรลูกสุกร (ขนาด 5-6 กก./ตัว) ส่งออกไปฮ่องกง

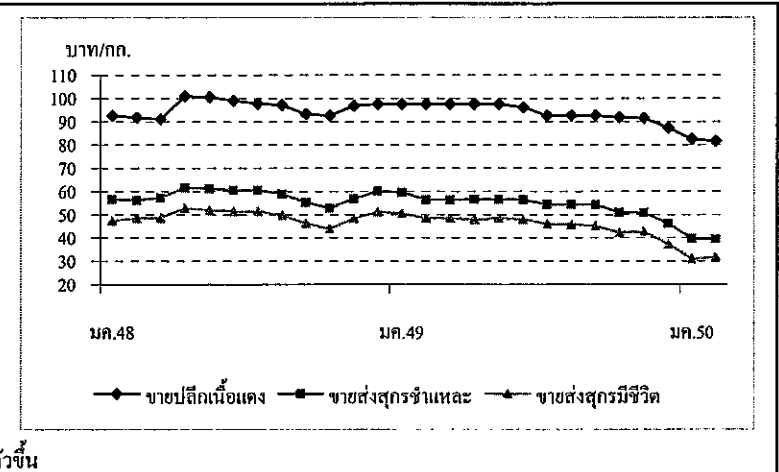
ผลการดำเนินการแก้ไขปัญหาสุกรคคต่ำ

- การจำหน่ายเนื้อสุกร 2 กก.100 บาท ใน กทม. เริ่มตั้งแต่ 15 ธ.ค.49

จำนวน 4 จุด ได้แก่ กระทรวงพาณิชย์ (ทุกวันศุกร์) ฐานทัพเรือกรุงเทพ (22-24 ม.ค.50 และ 2-4 ก.พ.50) กรมศุลกากร (ทุกวันจันทร์) และ ไอ.ที.สมควร์ หลักสี่ ส่วนภูมิภาค เริ่มตั้งแต่ 26 ธ.ค.49 ปัจจุบัน ดำเนินการแล้วประมาณ 65 จังหวัด

สถานการณ์ปัจจุบัน

ราคาสุกรมมีชีวิตทรงตัวอยู่ที่ กก.ละ 31 - 32 บาท โดยราคาซื้อขายส่วนใหญ่อยู่ที่ กก.ละ 31 บาท ส่วนสุกรมมีชีวิตที่มีขนาดน้ำหนักมากกว่า 110 กก. ราคาจะปรับลดลงอีก อยู่ที่ กก.ละ 28 - 29 บาท ปัจจุบัน ยังมีสุกรขนาดใหญ่อยู่จำนวนมาก ผู้ค้าส่งค้าปลีกจึงปรับลดราคาเนื้อสุกรในสัปดาห์นี้ลงอีก เพื่อให้ตลาดคล่องตัวขึ้น



ราคา (บาท/กก.)	ปี	มค.	กพ.	มีค.	เมย.	พค.	มิย.	กค.	สค.	กย.	ตค.	พย.	ธค.	เฉลี่ย
ขายสุกรมมีชีวิต	2548	47.50	48.50	48.54	52.79	51.92	51.50	51.45	49.77	46.23	43.90	48.36	51.25	49.31
ณ แหล่งผลิต	2549	50.55	48.50	48.39	47.88	48.50	47.97	45.97	45.77	45.20	42.21	42.73	37.20	45.91
	2550	30.98	31.50											31.24
(2 ก.พ.50)														
ขายสุกรชำแหละ	2548	56.50	56.32	57.17	61.69	61.18	60.50	60.50	58.86	55.27	52.85	56.77	60.15	58.15
ตลาด กทม.	2549	59.55	56.39	56.28	56.50	56.50	56.37	54.38	54.41	54.25	50.93	50.77	46.05	54.37
	2550	39.64	39.50											39.57
(2 ก.พ.50)														
ขายปลีกเนื้อแดง	2548	92.50	91.71	91.09	100.88	100.47	99.00	97.82	97.14	93.23	92.50	96.82	97.50	95.89
ตลาด กทม.	2549	97.50	97.50	97.50	97.50	97.50	96.18	92.50	92.50	92.50	91.79	91.48	87.25	94.31
	2550	82.36	81.50											81.93
(2 ก.พ.50)														

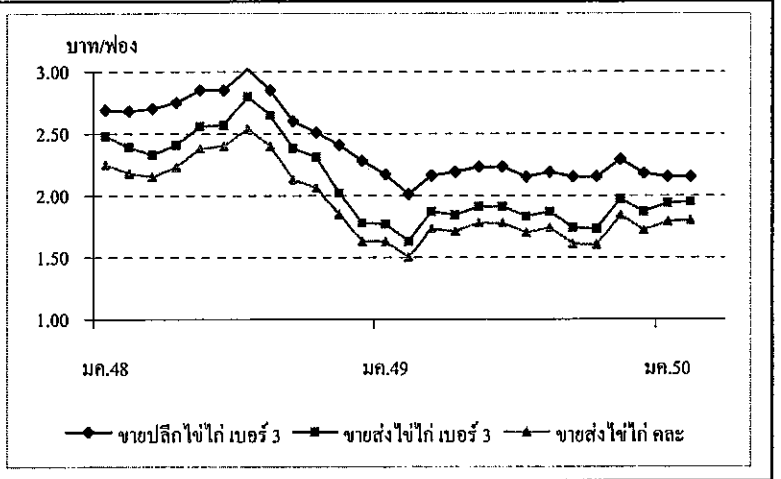
ไข่ไก่

ประจำสัปดาห์ที่ 5 ของเดือนมกราคม 2550 (29 ม.ค. - 2 ก.พ.50)

	2547	2548	2549	2550	% Δ
ผลผลิต (ล้านฟอง)					ประมาณการ
- โลก	931,288	947,459	972,567	998,340	2.65
จีน	389,220	389,572	407,622	418,424	2.65
สหภาพยุโรป	100,637	99,146	104,555	107,326	2.65
สหรัฐอเมริกา	84,608	85,274	86,173	88,457	2.65
ญี่ปุ่น	39,551	39,440	39,104	40,140	2.65
- ไทย	6,556	7,812	8,906	10,034	12.66
ช่วงผลผลิตออกมา	ตุลาคม - กุมภาพันธ์				
จำนวนครัวเรือน	2,913	2,556	2,300	na	
ต้นทุนการผลิต (บาท/ฟอง)	1.58	1.76	1.85	na	
มูลค่าผลผลิต (ล้านบาท)	13,243	17,030	15,141	na	
การใช้ (ล้านฟอง)	6,502	7,521	8,586	8,783	14.16
นำเข้า (ล้านฟอง)	0.066	0.339	15.543	na	
ส่งออก (ล้านฟอง)	54.03	110.30	183.66	na	
ประเทศคู่ค้า	ฮ่องกง (88%) แองโกลา (6%) เกาหลี (4%)				
	ไลบีเรีย (1%) คองโก และพม่า				
ประเทศคู่แข่ง	สาธารณรัฐประชาชนจีน และ เนเธอร์แลนด์				

สถานการณ์ ปี 2550	
1. การผลิต	ศก.ประมาณการผลิตไข่ไก่ปี 2550 ในเบื้องต้นไว้จำนวน 10,034 ล้านฟอง ส่วนแผนการผลิตของภาคเอกชน คณะกรรมการนโยบายพัฒนาไข่ไก่และผลิตภัณฑ์ (Egg Board) ได้มีมติรับทราบในคราวประชุมเมื่อ 10 ม.ค.50 โดยมีกำหนดเป้าหมายการนำเข้าพ่อแม่พันธุ์ไข่ไก่ (P.S.) ปี 2550 จำนวน 421,251 ตัว (เท่ากับปี 2549) เป็นผลผลิตไข่ไก่ 9,316 ล้านฟอง เพิ่มขึ้นตามประสิทธิภาพการผลิตที่กำหนดเป้าหมาย อัตราการให้ไข่ 296 ฟอง/ตัว/ปี
2. การใช้ภายใน	ผลผลิตไข่ไก่ 99% ใช้บริโภคภายในประเทศ
3. อัตราการบริโภค	143 ฟอง/คน/ปี (ที่มา : เป้าหมายภาคเอกชน)
4. การส่งออก	ปกติมีการส่งออกเพียง 1% เพื่อระบายผลผลิตส่วนเกิน
ในปี 2549 มีการส่งออกไข่ไก่ 183.66 ล้านฟอง เพิ่มขึ้นจากปี 2548 ซึ่งส่งออก 110.30 ล้านฟอง หรือเพิ่มขึ้น 66.51%	
มาตรการ	
1. ด้านการตลาด	เก็บสต็อกไข่ไก่ส่วนเกินเข้าห้องเย็นแทนการพุ่มออกจำหน่าย ขอความร่วมมือผู้เลี้ยงและผู้ค้ารักษาเสถียรภาพราคาไข่ไก่ในระดับราคาตามกลไกตลาด รมร้งค์การบริโภคเพิ่ม และเร่งรัดการส่งออก
2. ด้านการผลิต	บริหารจัดการอุปทาน โดยในระยะเร่งด่วน เร่งปลดแม่ไก่แก่อายุเกิน 70 สัปดาห์ และลดปริมาณการผลิตลูกไก่ขอลง 10% เป็นเวลา 10 สัปดาห์ (ตั้งแต่ 10 ม.ค.50)

สถานการณ์ปัจจุบัน		
จากมาตรการแก้ไขปัญหาทั้งด้านการตลาดและการผลิต ช่วยให้ปัญหาผลผลิตไข่ไก่ล้นตลาดคลี่คลายลงระดับหนึ่ง ราคาไข่ไก่ลดลง ณ แหล่งผลิตตรงตัวที่ฟองละ 1.80 บาท ส่วนในภาคอื่น ราคา (บาท/ฟอง) มีความเคลื่อนไหวดังนี้		
ภาค	สัปดาห์นี้	สัปดาห์ก่อน
- เหนือ	1.80	1.80
- กลาง	1.75 - 1.80	1.75 - 1.80
- ตะวันออกเฉียงเหนือ	1.90 - 2.15	1.80 - 2.15
- ใต้	2.15	2.15
ส่วนราคาขายปลีกไข่ไก่เบอร์ 3 อยู่ที่ฟองละ 2.10 - 2.40 บาท		



ราคา (บาท/ฟอง)	ปี	มค.	กพ.	มีค.	เมย.	พค.	มิย.	กค.	สค.	กย.	ตค.	พย.	ธค.	เฉลี่ย
ขายส่งไข่ไก่ ไข่ละ	2548	2.25	2.18	2.15	2.23	2.38	2.40	2.54	2.40	2.13	2.06	1.85	1.63	2.18
ณ แหล่งผลิต	2549	1.63	1.50	1.73	1.71	1.78	1.78	1.70	1.74	1.61	1.60	1.84	1.72	1.70
	2550	1.79	1.80											1.80
			(2 ก.พ.50)											
ขายส่งไข่ไก่ เบอร์ 3	2548	2.48	2.39	2.33	2.41	2.56	2.57	2.80	2.65	2.38	2.31	2.02	1.78	2.39
ตลาด กทม.	2549	1.77	1.63	1.87	1.84	1.91	1.91	1.83	1.87	1.74	1.73	1.97	1.87	1.83
	2550	1.94	1.95											1.95
			(2 ก.พ.50)											
ขายปลีกไข่ไก่ เบอร์ 3	2548	2.69	2.68	2.70	2.75	2.85	2.85	3.02	2.85	2.60	2.51	2.41	2.28	2.68
ตลาด กทม.	2549	2.17	2.01	2.16	2.19	2.23	2.23	2.15	2.19	2.15	2.15	2.29	2.18	2.18
	2550	2.15	2.15											2.15
			(2 ก.พ.50)											