

ข่าว
ประจำสัปดาห์ที่ 1 ของเดือนมีนาคม 2551 (3-7 มีค.51)

ผลผลิต (ล้านตันข้าวเปลือก)	2547/48	2548/49	2549/50	2550/51*	Δ %
- โลก	606.780	632.792	632.818	637.321*	0.71
- ไทย	28.559	30.291	29.642	30.180	1.82
- นาปี	22.670	23.539	22.840	23.387	2.40
- นาปรัง	5.888	6.753	6.802	6.793	-0.13
ช่วงออกสู่ตลาด / แหล่งผลิตสำคัญ					
- นาปี ตค. - กพ.	อุบลราชธานี นครราชสีมา อุดรธานี เชียงราย				
- นาปรัง มีค. - ตค.	สุพรรณบุรี พิษณุโลก นครสวรรค์ พิจิตร				
พื้นที่เพาะปลูก (ล้านไร่)	66.566	67.677	67.616	66.951	-0.14
- นาปี	57.652	57.774	57.542	57.422	-0.21
- นาปรัง	8.914	9.903	10.074	9.529	-5.41
ผลผลิตเฉลี่ยต่อไร่(กก.)	429	447	437	447	2.29
- นาปี	393	407	397	407	2.52
- นาปรัง	661	682	675	685	1.48
ต้นทุนการผลิต (บาท/ตัน)					
- ข้าวเปลือกหอมมะลิ	6,455	7,049	7,315	7,426	1.52
- ข้าวเปลือกเจ้านาปี	4,569	4,152	4,634	4,610	-0.52
- ข้าวเปลือกเหนียว	5,123	6,429	6,515	6,641	1.93
- ปลูกนาปรัง	4,391	4,812	5,074	5,070	0.08
จำนวนครัวเรือนเกษตรกร ปลูกข้าว 3.7 ล้านครัวเรือนจากเกษตรกรทั้งประเทศ 5.6 ล้านครัวเรือนหรือร้อยละ 66 ของครัวเรือนทั้งหมด					
มูลค่าผลผลิตที่เกษตรกรขายได้ (ปี 2547/48) 157,128 ล้านบาท					
การใช้ภายใน	15.560	15.545	15.509	16.900	8.97
การส่งออก (ปีปฏิทินหลัง)					
ปริมาณส่งออก(ล้านตัน)	7.304	7.420	9.550	8.750*	-
มูลค่าส่งออก (ล้านบาท)	90,874	97,349	123,728		
(ล้าน\$ us.)	2,278	2,553	3,594	3325*	-
- ปริมาณส่งออก(ล้านตัน) (ณ 1 มีค.-19กพ.)		1.005	1.633	59.80	
- เอกชน			1.005	1.575	56.72
- รัฐบาล			-	0.058	-
- มูลค่าส่งออก (ล้านบาท)			13,450	22,641	68.33
- ประเทศคู่ค้า	ไนจีเรีย เม็กซิโก อินเดีย อิรัก จีน แอฟริกาใต้				
- ประเทศคู่แข่ง	เวียดนาม สหรัฐ อินเดีย ปากีสถาน				

สถานการณ์ข้าวนาปี ปี 2550/51 และข้าวนาปรัง ปี 2551 ผลรับจำหน่ายข้าวเปลือกนาปี ปี 2550/51

กระทรวงเกษตรและสหกรณ์สรุปพื้นที่เพาะปลูกข้าวนาปี ปี 2550/51 มีจำนวน 57.422 ล้านไร่ และมีผลผลิต 23.387 ล้านตันข้าวเปลือก เพิ่มขึ้นจากปีก่อนประมาณ 0.547 ล้านตันข้าวเปลือก ผลผลิตเฉลี่ย 407 กก./ไร่ สำหรับคาดการณ์ผลผลิตข้าวเปลือกนาปรัง ปี 2551 มีประมาณ 6.793 ล้านตันข้าวเปลือก และผลผลิตเฉลี่ย 685 กก./ไร่ โดยออกสู่ตลาดมากในช่วงเดือน มีค.-พค.51 คิดเป็นร้อยละ 59.4 หรือ 4.038 ล้านตันข้าวเปลือก

มาตรการรับจำหน่ายข้าวเปลือกนาปี ปี 2550/51 กชช.มีมติเมื่อ 9 ตค. 50 ดังนี้

ราคารับจำหน่ายข้าวเปลือกนาปี ปีการผลิต 2550/51 โดยกำหนดราคารับจำหน่าย ณ ความชื้น15% โดยปรับราคาสูงขึ้นจากราคารับจำหน่ายข้าวเปลือกนาปี ปี 2549/50 ดังนี้ 200-300 บาท

(1) ข้าวเปลือกหอมมะลิ (36-42 กรัม) ราคาตันละ 9,000-9,300 บาท (2) ข้าวเปลือกหอมจังหวัด (34-40 กรัม) ราคาตันละ 7,500-7,800 บาท (3) ข้าวเปลือกเจ้า 100% ราคาตันละ 6,700 บาท

(4) ข้าวเปลือกเจ้า 5% ราคาตันละ 6,600 บาท (5) ข้าวเปลือกเจ้า 10% ราคาตันละ 6,500 บาท

(6) ข้าวเปลือกเจ้า 15% ราคาตันละ 6,300 บาท (7) ข้าวเปลือกเจ้า 25% ราคาตันละ 6,100 บาท

(8) ข้าวเปลือกปทุมธานี ราคาตันละ 6,900-7,200 บาท (9) ข้าวเปลือกเหนียว (คละเมล็ดยาว) ราคาตันละ 7,900,8,100 บาท

เป้าหมาย ปริมาณรับจำหน่าย 8.0 ล้านตันข้าวเปลือก ของผลผลิตทั้งหมด

ระยะเวลารับจำหน่าย 1 พย.50 - 29 กพ.51 ยกเว้นภาคใต้รับจำหน่าย 1 กพ. - 31 พค.51

ระยะเวลาใ้ก่อน จำนำบัญชี ณ ช.ก.ส. 4 เดือนนับถัดจากเดือนที่รับจำหน่าย และจำนำใบประทวน ออกส. 3 เดือนนับถัดจากเดือนที่รับจำหน่าย ระยะเวลาโครงการ 1 พย.50 - 31 ตค.51

ผลรับจำหน่ายข้าวเปลือกนาปี 2550/51 เปรียบเทียบกับปี 2549/50 (ตั้งแต่ 1 พย.50 - 29 กพ.51) (ปรับปรุง 5 มีค.51)

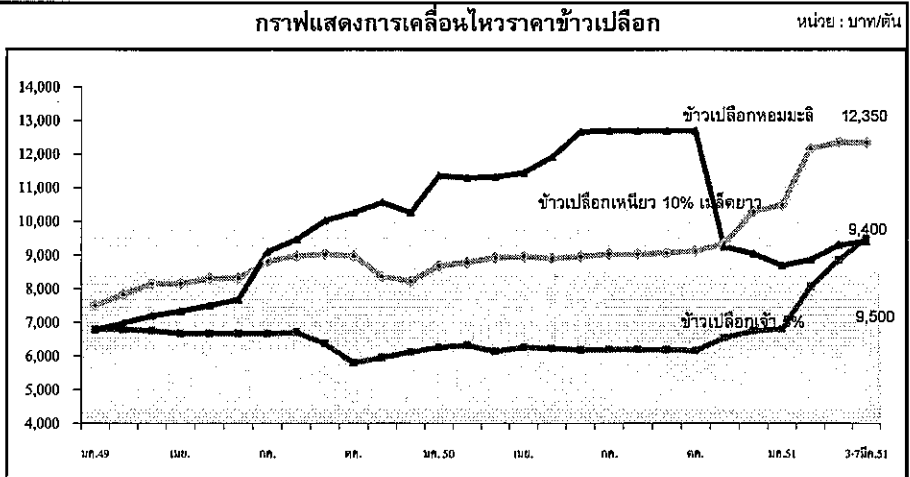
ชนิดข้าว	ปริมาณรับจำหน่าย ปี 2549/50				ปริมาณรับจำหน่าย ปี 2550/51			
	เปิดจุด	อคส.	ธกส.	รวม	เปิดจุด	อคส.	ธกส.	รวม
ข้าวเปลือกเจ้า		1,016,767	21,218	1,037,985		48,883	10,230	59,113
ข้าวเปลือกหอมมะลิ		170,701	456,804	627,505		4,856	108,425	113,281
ข้าวเปลือกหอมจังหวัด		74,691	6,750	81,441		463	1,380	1,843
ข้าวเปลือกปทุมธานี		14,497	48	14,545		1,956	-	1,956
ข้าวเปลือกเหนียว		-	13,216	13,216		-	61,827	61,827
รวม	425	1,276,656	498,036	1,774,692	111	56,158	181,862	238,020

ผลรับจำหน่ายข้าวเปลือกนาปรัง ปี 2550 เปรียบเทียบกับปี 2549 (ตั้งแต่ 16 มีค. - 31 ตค.50) สิ้นสุดโครงการ

ชนิดข้าว	ปริมาณรับจำหน่ายปี 2549	ปริมาณรับจำหน่ายปี 2550
ข้าวเปลือกเจ้า	2,173,619	1,584,986
ข้าวเปลือกปทุมธานี	-	50,959
รวม	2,173,619	1,635,945

สถานการณ์ปัจจุบัน / ความคืบหน้าในการดำเนินการ

สถานการณ์ล่าสุด สัปดาห์นี้ข้าวเปลือกนาปรังฤดูใหม่เริ่มทยอยออกสู่ตลาด ราคามีความเคลื่อนไหว ดังนี้ ข้าวเปลือกเจ้า 5% นาปรัง ราคาสูงขึ้นจากตันละ 8,500-9,200 บาท เป็นตันละ 9,200-9,800 บาท และข้าวเปลือกปทุมธานีสูงขึ้นจากตันละ 10,000-10,200 บาท เป็นตันละ 10,500-10,800 บาท ส่วนข้าวนาปี ได้แก่ ข้าวเปลือกหอมมะลิทรงตัวที่ตันละ 12,200 - 12,500 บาท และข้าวเปลือกเหนียว 10% เมล็ดยาว ราคาสูงขึ้นจากตันละ 9,200 - 9,400 บาท เป็นตันละ 9,300 - 9,500 บาท ผลผลิตออกสู่ตลาดน้อย ขณะที่ตลาดมีความต้องการอย่างต่อเนื่อง ส่งผลให้ราคาอยู่ในเกณฑ์ดี



ราคา (บาท/ตัน) ชนิดข้าวเปลือก	ปี	ปี												ครั้งก่อน 25-29 กพ.51	ครั้งนี้ 3-7 มีค.51	
		มค.	กพ.	มีค.	เมย.	พค.	มิย.	กค.	สค.	กย.	ตค.	พย.	ธค.			เฉลี่ย
ข้าวเปลือกหอมมะลิ (36 กรัม)	2549	7,500	7,833	8,151	8,157	8,305	8,315	8,812	8,975	9,023	8,980	8,364	8,291	8,392	2200-1250	12200-12500
	2550	8,680	8,788	8,930	8,955	8,913	8,961	9,033	9,025	9,058	9,118	9,348	10,297	9,092		
	2551	10,500	12,175													
ข้าวเปลือกเหนียว 10% เมล็ดยาว	2549	6,774	6,979	7,200	7,331	7,500	7,679	9,100	9,464	10,020	10,262	10,567	10,258	8,595	9200-9400	9300-9500
	2550	11,367	11,300	11,329	11,447	11,920	12,667	12,700	12,700	12,700	12,700	9,250	9,041	11,593		
	2551	8,691	8,860													
ข้าวเปลือกเจ้า 5%	2549	6,788	6,788	6,788	6,863	6,663	6,663	6,667	6,705	6,372	5,803	5,987	6,125	6,495	8500-9200	9200-9800
	2550	6,268	6,320	6,137	6,268	6,230	6,192	6,200	6,200	6,190	6,156	6,538	6,746	6,287		
	2551	6,805	8,066													

มันสำปะหลัง

ประจำสัปดาห์ที่ 1 ของเดือนมีนาคม 2551 (3 - 7 มี.ค. 51)

Agri_24 มันฯ F. Fact Sheet มันฯ 2550

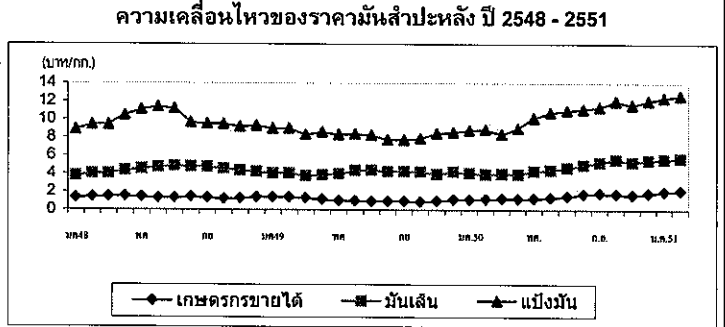
ผลผลิต (ล้านตัน)	2546/47	2547/48	2548/49	2549/50	2550/51	%Δ
โลก	192.35	203.16	203.06	208.51	214.09	2.68
ในจีเรีย	32.91	38.18	38.18	39.24	40.29	2.68
บราซิล	21.96	23.93	26.65	27.39	28.12	2.67
อินโดนีเซีย	18.72	19.43	19.45	20.23	20.55	1.58
เวียดนาม	5.31	5.57	5.70	7.81	7.00	-10.37
ไทย	21.44	16.94	22.58	26.41	27.62	4.58
ช่วงผลผลิตออกมา	(พ.ย.-มี.ค.)	77.35 %				
แหล่งผลิตสำคัญ	นครราชสีมา(26.30%) กำแพงเพชร(5.90%) สระแก้ว(4.88%) ชัยภูมิ(4.81%) ชลบุรี(4.66%) ฉะเชิงเทรา(4.05%)					
พื้นที่ปลูก (ล้านไร่)	6.61	6.16	6.69	7.13	7.30	2.38
จำนวนคร่าว์เรือน	487,088	464,956	476,352	na	na	
ผลผลิตเฉลี่ย (ตัน/ไร่)	3.24	2.75	3.38	3.56	3.78	6.18
ต้นทุนการผลิต (บาท/กก.)	0.88	0.92	0.84	0.85	0.850	
มูลค่าผลผลิต (ล้านบาท)	22,721	25,410	29,128	29,956		
การแปรรูป (ล้านตัน) ^{1/}						
- มันเส้น+อัดเม็ด	12.40	7.49	9.48	9.20		
- แป้งมัน	9.40	9.45	10.17	16.08		
การส่งออก ^{1/}		ปี 47	ปี 48	ปี 49	ปี 50	
- มันเส้น		2.81	2.77	3.82	2.86	
- มันอัดเม็ด		2.21	0.26	0.39	1.65	
- แป้งมัน		1.61	1.60	2.31	1.94	
- อื่นๆ		0.22	0.34	0.34	0.43	
ประเทศคู่ค้า	มันเส้น จีน 92% อื่นๆ 8% แป้งมัน อินโดนีเซีย 23% จีน 16% ไต้หวัน 17% ญี่ปุ่น 12% อื่นๆ 32%					
ประเทศคู่แข่ง	เวียดนาม อินโดนีเซีย					
มาตรการส่งออก	กำหนดให้แสดงใบรับรองมาตรฐานสินค้าและขอใบอนุญาตส่งออก (ออกใบอนุญาตให้ผู้ส่งออกไม่จำกัดจำนวน)					

สถานการณ์ ปี 2550/51
 โลก FAO คาดว่าปี 2550/51 จะมีผลผลิต 214.09 ล้านตัน โดยไทยเป็นผู้ผลิตอันดับ 3 แต่เป็นผู้ส่งออกอันดับ 1
 ไทย กระทรวงเกษตรและสหกรณ์ พยากรณ์ว่า ในปี 2550/51 มีผลผลิตประมาณ 27.62 ล้านตัน เพิ่มขึ้นจากปีก่อนร้อยละ 4.58 ออกสู่ตลาดมากในช่วงเดือน พ.ย.50 - มี.ค.51
มาตรการ ปี 2550/51
 คณะกรรมการ คชก.มีมติวันที่ 8 พ.ย.50 เห็นชอบมาตรการแทรกแซงตลาดมันสำปะหลังอย่างเป็นระบบ รวม 3 มาตรการ ดังนี้
 1. มาตรการแทรกแซงตลาด ด้วยการรับจำนำหัวมันสำปะหลังสด 5 ล้านตัน เพื่อแปรรูปเป็นมันเส้นและแป้งมัน โดยมีเงื่อนไขรับจำนำจากเกษตรกรไม่เกินรายละ 250 ตัน หรือวงเงินไม่เกินรายละ 350,000 บาท ระยะเวลารับจำนำเดือน ม.ค.-เม.ย.51 ราคารับจำนำกำหนดราคาเป็นขั้นบันไดจาก กก.ละ 1.70 บาท ในเดือน ม.ค.51 ปรับเพิ่มเดือนละ 0.05 บาท/กก.ถึงเดือนเม.ย.51 กก.ละ 1.85 บาท
 2. มาตรการเร่งระบายส่งออกผลิตภัณฑ์มันสำปะหลัง
 3. มาตรการจัดระบบพิเศษเฉพาะพื้นที่ เห็นชอบให้ขยายการดำเนินโครงการจัดระบบพิเศษเฉพาะพื้นที่มันสำปะหลังปี 2550/51 ในเขตภาคเหนือตอนล่าง อ.ขาณุวรลักษบุรี (จ.กำแพงเพชร) และเขตภาคตะวันออก อ.วังสมบูรณ์ (จ.สระแก้ว) โดยผู้เข้าร่วมโครงการใช้วงเงินกู้ยืมจาก ธกส.และธ.กรุงไทย เป็นเงินหมุนเวียนดำเนินกิจกรรมการตลาด ระยะเวลาโครงการ ก.พ. 50 - มี.ย. 55
 ผลดำเนินการโครงการ (ปี2549/50) รับจำนำหัวมันสด 1,141,261 ตัน

	มันเส้น (ตัน)	แป้งมัน (ตัน)
ปริมาณแปรสภาพ	286,131	104,631
ใต้ออน	2,885	5,046
คงเหลือ	283,246	99,585
จำหน่ายครั้งที่ 1 (21 มี.ย.50)	96,138	51,976
จำหน่ายครั้งที่ 2 (23 ก.ค.50)	122,351	17,381
จำหน่ายครั้งที่ 3 (5 ก.ย.50)	64,756	30,227

หมายเหตุ : ผลสัมฤทธิ์โครงการ 48/49 จำนวน 49,002 ตันจำหน่าย เมื่อ 21 มี.ย.50

สถานการณ์ปัจจุบัน
ในประเทศ
 หัวมันสดออกสู่ตลาดอย่างต่อเนื่อง โดยภาพรวมแล้วประมาณร้อยละ 77 ซึ่งผู้ประกอบการมีความต้องการหัวมันสดเป็นวัตถุดิบในการผลิต ประกอบกับความต้องการมันเส้นเพื่อส่งมอบจีนตามคำสั่งซื้อ จึงปรับราคาหัวมันสูงขึ้นเพื่อให้ได้วัตถุดิบ ส่งผลให้ราคาหัวมันสดอยู่ในเกณฑ์สูง
 การส่งออกผลิตภัณฑ์มันสำปะหลังของไทย ปี 50 มันเส้น 2.858 ล้านตัน มูลค่า 12,113.74 ล้านบาท ลดลงจากปี 49 ร้อยละ 25.2 มันอัดเม็ด 1.651 ล้านตัน มูลค่า 7,195.99 ล้านบาท เพิ่มขึ้นจากปี 49 สี่เท่าตัว แป้งมัน 1.943 ล้านตัน มูลค่า 22,830.40 ล้านบาท ลดลงจากปี 49 ร้อยละ 15.9



ราคามันสำปะหลังและผลิตภัณฑ์ 10 มี.ค.51* (บาท/กก.)

	ปี	ม.ค.	ก.พ.	มี.ค.	เม.ย.	พ.ค.	มิ.ย.	ก.ค.	ส.ค.	ก.ย.	ต.ค.	พ.ย.	ธ.ค.	เฉลี่ย
1) เกษตรกรขายได้														
- เฉลี่ยทั้งประเทศ ^{1/}	2547	0.82	0.76	0.74		0.80	0.83	0.98	1.00	1.06	1.09	1.04	1.10	0.93
	2549	1.38	1.36	1.30	1.18	0.99	0.99	0.96	0.94	0.94	0.86	1.00	1.13	1.09
	2550	1.12	1.16	1.23	1.21	1.25	1.35	1.49	1.72	1.79	1.72	1.62	1.82	1.46
	2551	1.99	2.09	2.13										2.07
	2548	1.49	1.53	1.59	1.65	1.88	1.68	1.65	1.54	1.52	1.45	1.46	1.52	1.56
- จ.นครราชสีมา ^{2/}	2549	1.43	1.41	1.32	1.26	1.18	1.17	1.12	1.06	1.06	1.06	1.15	1.18	1.20
	2550	1.18	1.21	1.28	1.33	1.47	1.59	1.69	1.74	1.85	1.87	1.81	1.91	1.58
	2551	2.06	2.22	2.25										2.18
	2547	0.96	0.86	0.86	0.90	0.94	1.11	1.05	1.05	1.07	1.13	1.16	1.17	1.02
-จ.กาฬสินธุ์ ^{2/}	2549	1.48	1.48	1.44	1.25	1.16	1.08	1.03	0.95	0.89	0.91	1.08	1.23	1.17
	2550	1.22	1.24	1.27	1.31	1.38	1.48	1.73	1.78	1.77	1.77	1.78	1.88	1.55
	2551	1.96	2.14	2.28										2.13
	2547	0.92	0.83	0.86	0.99	1.05	1.12	1.14	1.20	1.23	1.18	1.20	1.30	1.09
- จ.ชลบุรี ^{2/}	2549	1.46	1.43	1.34	1.26	1.19	1.19	1.16	1.06	1.04	1.05	1.24	1.26	1.22
	2550	1.32	1.30	1.33	1.40	1.50	1.67	1.74	1.74	1.85	1.91	1.91	2.02	1.64
	2551	2.20	2.10	2.20										2.17
2) ราคาส่งออก FOB														
มันเส้น	2547	2.84	2.72	2.63	2.90	3.11	3.33	3.54	3.80	3.80	3.29	3.29	3.40	3.22
	2549	4.02	4.04	3.75	3.86	3.95	4.35	4.37	4.25	4.25	4.22	3.94	4.20	4.10
	2550	3.96	3.97	3.96	3.93	4.28	4.39	4.63	4.94	5.24	5.56	5.26	5.48	4.63
	2551	5.54	5.68	5.77										5.66
	2547	6.91	6.61	6.89	7.16	7.68	7.82	7.84	7.95	7.95	7.93	7.83	7.88	7.54
แป้งมัน	2549	8.97	9.01	8.32	8.60	8.32	8.39	8.23	7.77	7.73	7.89	8.45	8.55	8.35
	2550	8.94	8.97	8.36	9.00	10.13	10.74	10.97	11.13	11.35	11.99	11.58	11.98	10.43
	2551	12.12	12.66	13.10										12.63

หมายเหตุ : 1/ หัวมันสดลดลงจาก สคก. 2/ หัวมันสดเชื่อแป้ง 25% จาก กนจ. กรมการค้าภายใน กระทรวงพาณิชย์

กาแฟ
ประจำสัปดาห์ที่ 1 ของเดือนมีนาคม 2551 (3 - 7 มี.ค.51)

ผลผลิต	2547/48	2548/49	2549/50	2550/51
				(ประมาณการ)
- โลก(ล้านตัน)	7.26	6.69	8.06	7.37
- ไทย (ตัน)	59,644	45,831	55,660	50,442
ต้นทุน (บาท/กก.)	31.12	30.60	32.83	34.39
การใช้ในประเทศ (ตัน)	42,300	45,000	48,000	51,000
การนำเข้า (ข้อมูลพจน WTO ให้นำเข้าในโควตา 5.25 ตัน ภาษีในโควตา 30% นอกโควตา 90%)				
ปริมาณ(ตัน)	194	336	634	
มูลค่า (ล้านบาท)	49.48	66.97	93.24	
การส่งออก				(ม.ค.51)
ปริมาณ(ตัน)	16,858	26,044	11,621	58
มูลค่า (ล้านบาท)	597.33	1,068.98	640.78	4.90
ช่วงออกสู่ตลาด พ.ย.- มี.ค.และออกสู่ตลาดมาก ธ.ค - ม.ค.				
แหล่งผลิตสำคัญ ชุมพร ระนอง สุราษฎร์ธานี กระบี่ นครศรีธรรมราช พังงา ประจวบคีรีขันธ์ และอุดรดิตถ์				
ครัวเรือนเกษตรกร 30,850 ครัวเรือน (ข้อมูล ปี 2549)				
มูลค่าผลผลิตที่เกษตรกรขายได้ปี 2549/50 ประมาณ 2,015 ล้านบาท				
ปัจจัยสำคัญ				
1.เมล็ดกาแฟดิบ สหรัฐอเมริกา (66.30%) เยอรมันนี (18.06%) เม็กซิโก (5.62%) อิตาลี (4.59%) โปแลนด์ (1.78%) และอื่น ๆ (3.65%)				
2. กาแฟคั่ว สหรัฐอาหรับเอมิเรตส์ (56.90%) ใต้หวัน (11.37%) พม่า (10.07%) ปากีสถาน (4.85%) เดนมาร์ก (3.85%) อื่น ๆ (12.96%)				
3. กาแฟผงสำเร็จรูป ลาว (43.34%) อังกฤษ (12.18%) พม่า (7.87%) กาน่า (4.24%) และอื่น ๆ (27.18%)				
ประเทศคู่แข่งสำคัญ เวียดนาม อินโดนีเซีย				

สถานการณ์ปี 2550/51

1.1 สถานการณ์ตลาดโลก กระทรวงเกษตรสหรัฐฯ คาดการณ์(ธ.ค.50)ปริมาณสต็อก ต้นปี 1.34 ล้านตัน เพิ่มขึ้นจากปี 2549/50 จำนวน 0.15 ล้านตันหรือคิดเป็นร้อยละ 12.63 ปริมาณผลผลิต 7.37 ล้านตันลดลง 0.69 ล้านตันหรือคิดเป็นร้อยละ 8.51 และความต้องการใช้ 7.85 ล้านตัน ลดลงจากปี 2549/50 จำนวน 0.26 ล้านตันหรือคิดเป็นร้อยละ 3.32 ส่วนราคาคาแฟโลก (11 มี.ค.51) เฉลี่ยตันละ 2,519 ดอลลาร์สหรัฐฯ สูงกว่าระยะเดียวกันของปีที่ผ่านมาตันละ 997 ดอลลาร์สหรัฐฯ

1.2 สถานการณ์ในประเทศ

(1) ผลผลิต สำนักงานเศรษฐกิจการเกษตรคาดการณ์ผลผลิตปริมาณ 50,442 ตัน ลดลงจากปี 2549/50 จำนวน 5,218 ตันคิดเป็นร้อยละ 9.57 ออกสู่ตลาดมากในเดือน ม.ค. - ก.พ.51 ปัจจุบันเกษตรกรเก็บเกี่ยวและจำหน่ายผลผลิตเสร็จสิ้นแล้ว

(2) ความต้องการใช้ คาดว่าจะมีประมาณ 51,000 ตัน เพิ่มขึ้นจากปี 2549/50 ร้อยละ 6.25 ตามปริมาณการขยายตัวของการบินพาณิชย์ กาแฟคั่วบดและกาแฟพร้อมดื่ม

(3) ราคา ที่เกษตรกรควรจะได้รับจะจำหน่ายได้ซึ่งคิดทอนจากราคาตลาดโลกเฉลี่ย (2,519 ดอลลาร์สหรัฐฯ) ประมาณ กก.ละ 75 - 78 บาท

2. สถานการณ์ /แผนการค้าและการ

2.1 การประชุมพิจารณาทบทุนภาวะเบียดเบียนเกี่ยวกับการอนุญาตให้นำเข้าเมล็ดกาแฟดิบ เพื่อนำมาผลิตเป็นผลิตภัณฑ์กาแฟส่งออกที่กรมการค้าต่างประเทศเมื่อวันที่ 15 พ.ย. 50 ได้พิจารณาสถานการณ์การผลิตและการตลาดเมล็ดกาแฟปี 2550/51 ด้วย สรุปว่าผลผลิตและความต้องการใช้จะมีปริมาณใกล้เคียงกันประมาณ 51,000 ตันและแนวโน้มราคาเกษตรกรจำหน่ายได้อยู่ในเกณฑ์ดี

2.2 การเชื่อมโยงตลาดระหว่างเกษตรกรกับผู้บริโภคภายในประเทศ

2.3 ราคาเมล็ดกาแฟตลาดโลกมีความผันผวนอาจส่งผลกระทบต่อภาวะตลาดและราคาภายในประเทศจนเกษตรกรได้รับความเดือดร้อนได้

สถานการณ์ปัจจุบัน

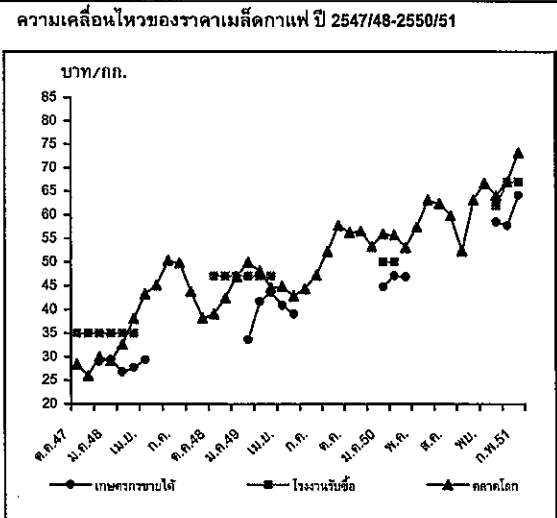
1. ภายในประเทศ

(1) ขณะนี้สิ้นสุดฤดูกาลผลิตแล้วเกษตรกรเก็บเกี่ยวและจำหน่ายผลผลิตเสร็จสิ้นแล้ว ในฤดูกาลนี้เกษตรกรจังหวัดชุมพร ระนอง นครศรีธรรมราช และสุราษฎร์ธานีจำหน่ายเมล็ดกาแฟได้ในราคาดี โดยผู้ค้าท้องถิ่นรับซื้อราคากก.ละ 73 - 80 บาท

(2) คณะอนุกรรมการพืชสวนมีมติเมื่อวันที่ 10 มีนาคม 2551ให้นำเข้าเมล็ดกาแฟมาผลิตเป็นผลิตภัณฑ์เพื่อการส่งออกปริมาณ10,000 ตัน โดยให้แจ้งกรมการค้าต่างประเทศดำเนินการแก้ไขประกาศกระทรวงพาณิชย์ เรื่องการส่งสินค้าออกนอกราชอาณาจักรฉบับที่ 12 (พ.ศ.2524)

2. ตลาดโลก

ราคาคาแฟโลกเคลื่อนไหวอยู่ในเกณฑ์สูงสุดในรอบ 10 ปีที่ผ่านมา เนื่องจากการคาดการณ์ว่าปริมาณผลผลิต ปี 2551/52 (เริ่มออกสู่ตลาด มี.ย.51) ของประเทศบราซิลซึ่งเป็นผู้ผลิตและส่งออกรายใหญ่ของโลกจะมีปริมาณลดลง เพราะได้รับผลกระทบจากภาวะอากาศแห้งแล้ง



ราคา (บาท/กก.)	ต.ค.	พ.ย.	ธ.ค.	ม.ค.	ก.พ.	มี.ค.	เม.ย.	พ.ค.	มิ.ย.	ก.ค.	ส.ค.	ก.ย.	เฉลี่ย
เกษตรกรขายได้ (เกรดคละ)	ปี 2548/49	-	-	33.66	41.67	43.66	40.88	39.00	-	-	-	-	39.77
	ปี 2549/50	-	-	44.78	47.11	46.99	-	-	-	-	-	-	46.29
	ปี 2550/51	-	58.50	57.79	65.70	68.61	-	-	-	-	-	-	62.65
โรงงานรับซื้อ (เกรดหนึ่ง)	ปี 2548/49	-	-	-	43.00	47.00	47.00	-	-	-	-	-	45.67
	ปี 2549/50	-	-	-	50.00	50.00	-	-	-	-	-	-	50.00
	ปี 2550/51	-	-	57.00	67.00	73.00*	-	-	-	-	-	-	59.50
ตลาดโลก (ลอนดอน)	ปี 2547/48	28.40	25.96	29.96	29.16	32.66	38.09	42.23	45.11	50.31	49.72	43.74	33.30
	ปี 2548/49	39.07	42.42	46.92	49.86	48.11	44.59	44.85	42.81	44.40	47.24	52.21	46.69
	ปี 2549/50	56.18	56.56	53.26	60.15	55.73	53.05	50.59	57.33	63.14	62.37	59.83	56.71
	ปี 2550/51	63.10	66.76	64.10	66.70	75.96	78.91	(11 มี.ค.51)	-	-	-	-	69.26

* บจ.ควอลิตี้ ปิดจุดรับซื้อ 29 ก.พ.51 ราคา 73.00 บาท กรมการค้าภายใน กระทรวงพาณิชย์

สับปะรด

ประจำสัปดาห์ที่ 1 ของเดือนมีนาคม 2551 (4-8 มี.ค. 51)

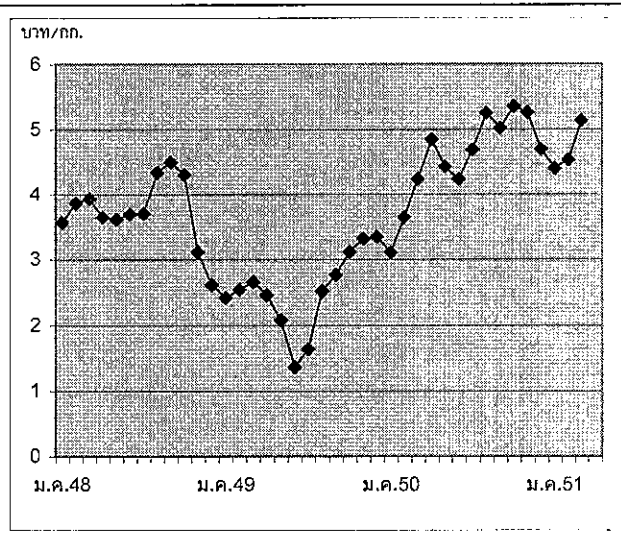
ผลผลิต	2549	2550	2551
โลก (ล้านตัน)	18.38	18.00	na
ไทย (ล้านตัน)	2.705	2.320	2.245
ช่วงผลผลิตออกมาก	เม.ย.- มิ.ย. และ พ.ย.- ม.ค.		
พื้นที่ปลูก (ไร่)	632,029	597,467	611,917
จำนวนครัวเรือน	37,150	na	na
ผลผลิตเฉลี่ย/ไร่	4,280	3,858	4,107
ต้นทุนการผลิต	2.27	2.50	2.49
มูลค่าผลผลิต (ล้านบาท)	6,817	10,626	na
การใช้			
- บริโภคสด (ล้านตัน)	0.376	0.580	0.503
- แปรรูปกระป๋อง (ตันสด)	2.029	1.741	2.01
ส่งออก			
- กระป๋อง (ล้านตัน)	0.483	0.568	na
- มูลค่า (ล้านบาท)	19,475	14,506	na
ประเทศคู่ค้า	สหรัฐฯ เยอรมัน ญี่ปุ่น และแคนาดา		
ประเทศคู่แข่ง	ฟิลิปปินส์ จีน บราซิล และอินเดีย		
อัตราแปรสภาพ	สับปะรดกระป๋อง : สับปะรดสด = 3.3 : 1		

สถานการณ์ ปี 2551

1. ผลผลิตของโลก (ปี 2550) มีประมาณ 18.00 ล้านตัน ลดลงจากปีที่ผ่านมาร้อยละ 3 เนื่องจากเกิดปรากฏการณ์เอลนีโญทำให้เกิดปัญหาความแห้งแล้งในประเทศผู้ผลิตสำคัญหลายประเทศ ประกอบกับประเทศผู้ผลิตบางรายประสบปัญหาด้านสภาพอากาศที่แปรปรวนและการจำกัดในการขยายพื้นที่ปลูก โดยประเทศไทยเป็นผู้ผลิตอันดับหนึ่งของโลก (13%) ฟิลิปปินส์ (10%) จีน(9%) บราซิล (9%) และอินเดีย (8%)
2. ผลผลิตของไทย กระทรวงเกษตรและสหกรณ์ คาดการณ์ปริมาณผลผลิตปี 2551 มีประมาณ 2.245 ล้านตัน ลดลงจากปี 2550 ร้อยละ 2.60 เนื่องจากได้รับผลกระทบจากภาวะอากาศที่แปรปรวนในช่วงต้นปี คาดว่าผลผลิตจะออกมากในช่วงเดือน พ.ค. - มิ.ย. 51
3. การส่งออก ไทยส่งออกสับปะรดกระป๋องมากเป็นอันดับหนึ่งของโลก ประมาณ 43% รองลงมาเป็นฟิลิปปินส์ (13%) และอินโดนีเซีย (10%) โดยมูลค่าการส่งออกสับปะรดกระป๋องปี 2550 รวม 12,621 ตัน

สถานการณ์ปัจจุบัน

1. การผลิต ผลผลิตสับปะรดที่ออกสู่ตลาดในเดือนนี้มีประมาณ 0.11 ล้านตัน หรือร้อยละ 4.49 ของปริมาณผลผลิตรวม ลดลงจากเดือนที่ผ่านมาร้อยละ 21.43 และลดลงจากช่วงเดียวกันของปีที่ผ่านมาร้อยละ 26.67
2. ราคา ราคาที่เกษตรกรขายได้สัปดาห์นี้เฉลี่ย กก.ละ 5.13 บาท ปรับตัวสูงขึ้นจากสัปดาห์ที่ผ่านมาเฉลี่ย กก.ละ 0.47 บาท เนื่องจากโรงงานสับปะรดกระป๋องยังคงมีความต้องการวัตถุดิบอย่างต่อเนื่อง ส่งผลให้ราคามีแนวโน้มเพิ่มขึ้น



	ม.ค.	ก.พ.	มี.ค.	เม.ย.	พ.ค.	มิ.ย.	ก.ค.	ส.ค.	ก.ย.	ต.ค.	พ.ย.	ธ.ค.	เฉลี่ย
2547	4.22	4.21	4.76	4.67	4.63	5.00	5.16	4.47	4.76	4.82	4.10	3.59	4.58
2548	3.56	3.86	3.93	3.64	3.61	3.69	3.70	4.33	4.49	4.30	3.11	2.61	3.69
2549	2.42	2.54	2.66	2.46	2.08	1.37	1.64	2.52	2.76	3.11	3.31	3.34	2.45
2550	3.10	3.64	4.33	4.84	4.42	4.23	4.68	5.25	5.02	5.35	5.26	4.69	4.41
2551	4.39	4.53	5.13	(1-8 มี.ค.)									

ส้มเขียวหวาน

ประจำสัปดาห์ที่ 1 ของเดือนมีนาคม 2551 (3 - 7 มี.ค. 51)

หน่วย : ตัน

	2548/49	2549/50	2550/51	% Δ
ผลผลิต	751,000	825,000	750,000	-9.09
ช่วงผลผลิตออกมาก	พ.ย. - ก.พ.			
มูลค่าผลผลิต	8,000 ล้านบาท			
การใช้				
บริโภคสด	749,000	821,000	744,500	-9.32
นำเข้า				
- ส้มสด	3,900	8,500	12,000	41.18
ประเทศคู่ค้า	จีน (94%) ออสเตรเลีย (2%)			
- นำส้ม	3,070	3,900	4,200	7.69
ประเทศคู่ค้า	อิสราเอล (40%) จีนและบราซิล (19%)			
ส่งออก				
- ส้มสด	5,900	12,500	17,500	40.00
ประเทศคู่ค้า	กัมพูชา (55%) ฮองกง (17%)			
- นำส้ม	100	90	300	233.33
ประเทศคู่ค้า	ลาว (75%)			

สถานการณ์ปี 2550/51

1. การผลิต

1.1 ปัจจุบันส้มมีการเพาะปลูกมากที่สุดในภาคเหนือแถบจังหวัดเชียงใหม่ (50%) กำแพงเพชร (25%) เชียงราย (10%) สุโขทัย (8%) แพร่ (3%) นครสวรรค์ (3%) ตาก (1%) น่าน (1%)

1.2 ฤดูกาลออกสู่ตลาดมากช่วง พ.ย.49 - ก.พ.50 ร้อยละ 70

1.3 ผลผลิตปี 2550/51 มีปริมาณ 750,000 ตัน ลดลงจากปีที่ผ่านมา ร้อยละ 10

2. การบริโภค

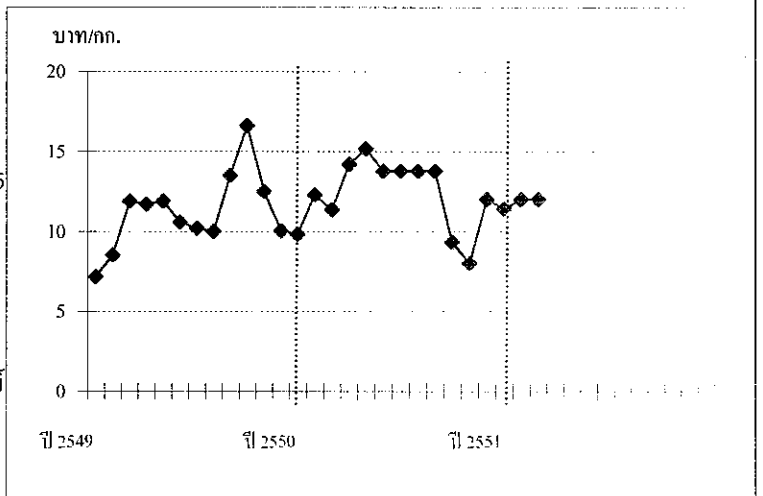
ผลผลิตส้มส่วนใหญ่ร้อยละ 98 ใช้บริโภคภายในประเทศในรูปของผลสด ส่วนที่เหลือร้อยละ 2 ส่งออกและใช้แปรรูปเป็นผลิตภัณฑ์ต่าง ๆ เล็กน้อย เช่น นำส้ม แยม ฯลฯ

มาตรการ

คชก. ได้มีมติเมื่อวันที่ 5 เมษายน 2548 มอบหมายให้กระทรวงเกษตรและสหกรณ์รับผิดชอบจัดทำแผนบูรณาการด้านการผลิตและการตลาดผลไม้ทุกชนิดทั้งระบบ เพื่อให้ปริมาณผลผลิตสอดคล้องกับปริมาณความต้องการทั้งภายในประเทศและการส่งออก รวมทั้งจัดทำแผนแก้ไขปัญหาทั้งในระยะสั้นและระยะยาว

สถานการณ์ปัจจุบัน

- ขณะนี้ส้มเขียวหวานจากแพร่และสุโขทัยกำลังออกสู่ตลาดมาก คุณภาพส้มดีกว่าตลาดทั่วไป คาดว่าผลผลิตออกสู่ตลาดแล้วร้อยละ 75
- ราคาส้มเขียวหวานชนิดละ กก.ละ 12 บาท สูงกว่าช่วงเดียวกันของปีที่ผ่านมา
- กรมการค้าภายในได้จัดหาสถานที่จำหน่ายให้แก่เกษตรกรชาวสวนส้ม จ.แพร่ ทั้งในส่วนกลางและภูมิภาค ในส่วนกลาง ณ กระทรวงพาณิชย์ และกระทรวงแรงงาน ส่วนภูมิภาคที่ จ.อุบลราชธานี ขอนแก่น อุดรธานี ชัยภูมิ มหาสารคาม ร้อยเอ็ด และยโสธร



ราคาเกษตรกรรายได้ส้มเขียวหวาน (ชนิดละ)

บาท/กก.

ปี	ม.ค.	ก.พ.	มี.ค.	เม.ย.	พ.ค.	มิ.ย.	ก.ค.	ส.ค.	ก.ย.	ต.ค.	พ.ย.	ธ.ค.	เฉลี่ย
2549	7.16	8.53	11.87	11.70	11.90	10.57	10.19	10.00	13.50	16.60	12.50	10.04	11.21
2550	9.80	12.28	11.35	14.20	15.16	13.75	-	-	-	9.33	8.00	12.00	8.82
2551	11.41	12.00	12.00										11.80

(3-7 มี.ค.51)

ที่มา : สำนักงานเศรษฐกิจการเกษตร

กรมการค้าภายใน กระทรวงพาณิชย์

ไถ่เนื้อ

ประจำสัปดาห์ที่ 1 ของเดือน มีนาคม 2551 (3 - 7 มี.ค.51)

	2548	2549	2550	2551	% Δ
ผลผลิต (พันตัน)					ประมาณการ
- โลก	59,645	60,538	62,919	64,404	2.36
สหรัฐอเมริกา	15,870	16,043	16,076	16,536	2.86
จีน	10,200	10,350	10,850	11,400	5.07
บราซิล	9,350	9,355	10,105	10,550	4.40
สหภาพยุโรป	8,169	7,803	8,035	8,090	0.68
- ไทย (ซากบริโภค)	1,027.76	1,068.81	1,112.57	1,175.99	5.70
ช่วงผลผลิตออกมา	ตุลาคม - กุมภาพันธ์				
จำนวนคร้วเรือน	12,097	9,766	na	na	
ต้นทุนการผลิต (บาท/กก.)	31.09	32.24	33.02	na	
มูลค่าผลผลิต (ล้านบาท)	52,794	52,669	61,285	na	
การใช้ (พันตัน)	788.31	809.11	825.57	845.99	2.47
ปริมาณส่งออก (ตัน)	239,449	261,373	297,361	31,837	(ม.ค.51)
มูลค่าส่งออก (ล้านบาท)	28,147	29,607	33,172	3,704	
ประเทศคู่ค้า	ญี่ปุ่น อังกฤษ เนเธอร์แลนด์ เยอรมัน ไอร์แลนด์ แคนาดา เวียดนาม				
ประเทศคู่แข่ง	บราซิล สหรัฐอเมริกา EU จีน อาร์เจนตินา				

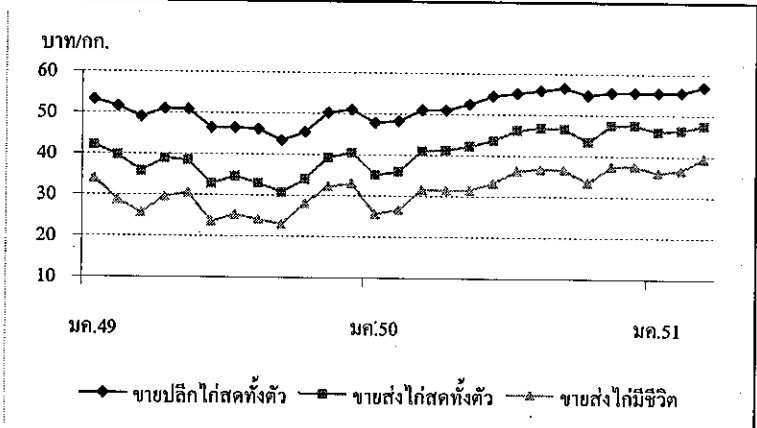
สถานการณ์ ปี 2551

- การผลิต** สศก. ประมาณการผลิตไถ่เนื้อมีชีวิต ปี 2551 ไว้ที่จำนวน 935.11 ล้านตัว เพิ่มขึ้น 5.70% จากปี 2550 (884.68 ล้านตัว) น้ำหนักไถ่เฉลี่ย 2 กก./ตัว เป็นผลผลิตเนื้อไถ่ส่วนที่ใช้บริโภค 1,175.99 พันตัน (62.88% ของน้ำหนัก)
- การใช้ภายใน** ผลผลิตเนื้อไถ่ ประมาณ 75% ใช้บริโภคภายในประเทศ ในปี 2551 คาดว่ามีความต้องการใช้ภายในเพิ่มขึ้น 2.47% จากปี 2550
- อัตราการบริโภค** 14 กก./คน/ปี (ที่มา : สมาคมผู้ผลิตไถ่เพื่อส่งออกไทย)
- การส่งออก** ปี 2551 กำหนดเป้าหมายการส่งออกไว้ประมาณ 330,000 ตัน เป็นการส่งออกไถ่สดแช่เย็นแช่แข็ง จำนวน 20,000 ตัน และ ไถ่แปรรูป จำนวน 310,000 ตัน โดยมีตลาดหลัก ได้แก่ สหภาพยุโรป ญี่ปุ่น เกาหลี สิงคโปร์ ฮองกง และ ประเทศในกลุ่มตะวันออกกลาง สำหรับปี 2550 ประเทศที่นำเข้าไถ่สดมาก ได้แก่ เวียดนาม ส่วนประเทศที่นำเข้าไถ่ปรุงสุก และไถ่แปรรูปปรุงสุกมาก ได้แก่ ญี่ปุ่น อังกฤษ และเนเธอร์แลนด์
- ปัญหาอุปสรรค**
 - ด้านการผลิตไถ่มีชีวิต ต้นทุนการผลิตสูงขึ้น จากการปรับราคาอย่างต่อเนืองของวัตถุดิบอาหารสัตว์ โดยเฉพาะข้าวโพดเลี้ยงสัตว์ ที่เป็นส่วนผสมหลักของอาหารที่เลี้ยงไถ่ (70% ของอาหาร) ทำให้ราคาอาหารสำเร็จรูปปรับสูงขึ้นด้วย
 - ด้านการส่งออก มีการกำหนดเงื่อนไข/มาตรการกีดกันด้านภาษีและมาตรการที่ไม่ใช่ภาษี ในบางประเทศ เช่น เกาหลี รัสเซีย ออสเตรเลีย ทำให้ไม่สามารถขยายตลาดใหม่ได้

สถานการณ์ปัจจุบัน

มีผลผลิตไถ่เนื้อออกสู่ตลาดต่อเนื่อง ประมาณสัปดาห์ละ 16-17 ล้านตัว เป็นไถ่เนื้อที่เข้าโรงชำแหละเพื่อส่งออกจำนวน 14 ล้านตัว และเข้าโรงชำแหละที่จำหน่ายในประเทศ จำนวน 2-3 ล้านตัว เพิ่มขึ้นจากปกติประมาณ 500,000 ตัว ทั้งนี้ เป็นผลจากเนื้อสุกรชำแหละที่มีราคาสูง ทำให้มีการบริโภค และการใช้เนื้อไถ่ทดแทนเป็นบางส่วน

อย่างไรก็ตาม ราคาไถ่มีชีวิตและไถ่ชำแหละยังมีแนวโน้มทรงตัวในสัปดาห์หน้า เนื่องจากกำลังซื้อของประชาชนลดลง ประกอบกับโรงเรียนเริ่มปิดภาคเรียน ซึ่งจะทำให้ความต้องการของตลาดลดลงระดับหนึ่งด้วย



ราคา (บาท/กก.)	ปี	มค.	กพ.	มีค.	เมย.	พค.	มิย.	กค.	สค.	กย.	ตค.	พย.	ธค.	เฉลี่ย
ขายส่งไถ่มีชีวิต	2549	34.00	28.76	25.72	29.63	30.55	23.61	25.32	24.16	22.98	28.10	32.23	33.00	28.17
หน้าโรงชำ กทม.	2550	25.57	26.70	31.50	31.50	31.50	33.21	36.25	36.74	36.55	33.45	37.41	37.50	33.16
	2551	35.93	36.55	39.50	39.50									37.33
				(7 มี.ค.)										
ขายส่งไถ่สดทั้งตัว	2549	42.05	39.63	35.76	38.88	38.48	32.82	34.63	32.95	30.74	34.00	39.27	40.50	36.64
รวมเครื่องใน ตลาด กทม.	2550	35.14	35.95	41.00	41.24	42.23	43.60	46.20	46.74	46.60	43.45	47.41	47.50	43.09
	2551	45.93	46.35	47.50	47.50									46.59
				(7 มี.ค.)										
ขายปลีกไถ่สดทั้งตัว	2549	53.18	51.55	49.00	51.00	50.85	46.39	46.39	46.14	43.40	45.50	50.25	51.00	48.72
รวมเครื่องใน ตลาด กทม.	2550	47.83	48.30	51.00	51.00	52.50	54.50	55.20	55.86	56.55	54.77	55.50	55.50	53.21
	2551	55.50	55.58	57.00	57.00									56.03
				(7 มี.ค.)										

	2548	2549	2550	2551	% Δ
ผลผลิต (ล้านตัน)					ประมาณการ
- โลก	1.702	1.923	2.100	na	
- ไทย (กรมประมง)	0.401	0.507	0.450	0.530	17
กุ้งกุลาดำ	0.026	0.004	0.003	0.002	-33
กุ้งขาวแวนนาไม&อื่นๆ	0.375	0.503	0.447	0.528	18
ช่วงผลผลิตออกมาก	มิถุนายน - กันยายน				
จำนวนครัวเรือน	33,444	35,000	40,000	-	
ต้นทุนการผลิต (ปี 2548/49 กรมประมง)					
	กุ้งกุลาดำ ระยะเวลา กก.ละ 138.49 บาท				
	กุ้งขาวแวนนาไม ระยะเวลา กก.ละ 105 บาท				
มูลค่าผลผลิตกุ้ง	46,000	66,000	50,000	na	
ที่เกษตรกรขายได้ (ล้านบาท)					
บริโภคภายในประเทศ(ล้านตัน)	0.035	0.040	0.045		
การนำเข้า					
- ปริมาณ (ล้านตัน)	0.024	0.024	0.016	0.002	
- มูลค่า (ล้านบาท)	3,073	2,960	1,516	159	(ม.ค.51)
การส่งออก					
- ปริมาณ (ล้านตัน)	0.279	0.310	0.356	0.023	
- มูลค่า (ล้านบาท)	71,358	77,189	81,858	5,203	(ม.ค.51)
ประเทศคู่ค้า	สหรัฐอเมริกา ญี่ปุ่น สหภาพยุโรป				
ประเทศคู่แข่ง	อินเดีย เอกวาดอร์ อินโดนีเซีย จีน				

สถานการณ์ปัจจุบัน

- ความเคลื่อนไหวด้านราคา

ระดับราคากุ้งขาวแวนนาไม ณ ตลาดกลางสัตว์น้ำ จ.สมุทรสาคร ส่วนใหญ่ยังคงทรงตัว ยกเว้น ขนาด 40 ตัว/กก. ปรับตัวลดลงจากสัปดาห์ก่อน กก.ละ 5 บาท เนื่องจากปริมาณผลผลิตเข้าสู่ตลาดเพิ่มขึ้น รวมทั้ง การส่งออกไม่คั่งสองตัว เนื่องจากผู้ส่งออกได้รับผลกระทบจากเงินบาทแข็งค่า และมาตรการกีดกันทางการค้าของประเทศคู่ค้าที่สำคัญ
- ปริมาณกุ้งเข้าสู่ตลาดกลางสัตว์น้ำ จ.สมุทรสาคร

ปริมาณรถเข้าสู่ตลาดสัปดาห์นี้ (3 - 7 มี.ค.51) จำนวน 800 ตู้คอนเทนเนอร์ ปริมาณ 2,400 ตัน เพิ่มขึ้นจากสัปดาห์ก่อน ร้อยละ 4.44 จำแนกเป็น กุ้งขาวแวนนาไม จำนวน 796 ตู้คอนเทนเนอร์ ปริมาณ 2,388 ตัน เพิ่มขึ้นร้อยละ 3.92 และกุ้งกุลาดำ จำนวน 4 ตู้คอนเทนเนอร์ ปริมาณ 12 ตัน

สถานการณ์ปี 2550

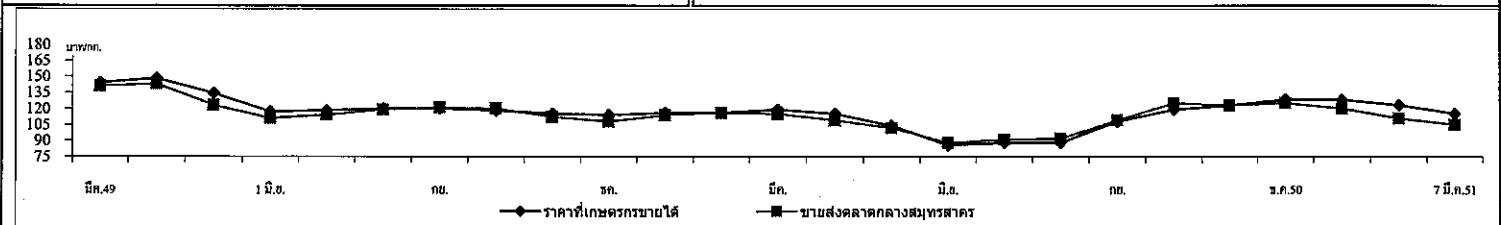
1. การผลิต ในช่วงกลางปีได้เกิดปัญหาราคากุ้งขาวแวนนาไมตกต่ำ เนื่องจากระดับราคากุ้งในปีก่อนอยู่ในเกณฑ์ดี จึงใจให้เกษตรกรเพิ่มปริมาณการเลี้ยง ในขณะที่ไทยยังประสบปัญหาด้านการส่งออกจากประเด็นข้างต้น กรมประมงร่วมกับองค์กรผู้เลี้ยงกุ้งได้ขอความร่วมมือเกษตรกรลดการปล่อยลูกกุ้งลงร้อยละ 30 ทำให้ประมาณการผลิตกุ้งล่าสุดในปี 2550 มีจำนวน 450,000 ตัน ลดลงจากปีก่อนร้อยละ 11 และลดลงจากที่ประมาณการในช่วงต้นปี (550,000 ตัน) ประมาณ 100,000 ตัน หรือร้อยละ 18
2. การส่งออก ผลผลิตกุ้งประมาณ 90% เป็นการส่งออก ซึ่งยังคงประสบปัญหา AD C-Bond และค่าเงินบาทแข็ง โดยการส่งออกในเดือน ม.ค.51 มีปริมาณ 0.023 ล้านตัน มูลค่า 5,203 ล้านบาท ปริมาณเท่ากับระยะเดียวกันของปีก่อน แต่มูลค่าลดลง 324 ล้านบาท หรือร้อยละ 5.8

มาตรการในการแก้ไขปัญหาราคากุ้ง ปี 2550

1. มาตรการแก้ไขปัญหา ประชุมหน่วยงานที่เกี่ยวข้อง รวม 3 ครั้ง (14,25 พ.ค. และ 4 ก.ค.50) ได้กำหนดมาตรการแก้ไขปัญหาราคากุ้งเป็น 3 ระยะ ได้แก่
 - 1.1 ระยะเร่งด่วน รมรณรงค์เพิ่มการบริโภคเชื่อมโยงเกษตรกรขายตรง
 - 1.2 ระยะสั้นและกลาง ลดต้นทุนการผลิต ได้รับความร่วมมือจากผู้ประกอบการลดราคาจำหน่ายอาหารกุ้งและลูกกุ้ง เพิ่มการบริโภคในประเทศ
 - 1.3 ระยะยาว ควบคุมการผลิตให้สอดคล้องกับอุปสงค์และอุปทาน

การแทรกแซงตลาดกุ้งขาวแวนนาไม ปี 2550

- 2.1 คชก. มีมติ (18 ก.ค. 50) อนุมัติให้แก้ไขปัญหาราคากุ้งขาวแวนนาไม ปี 2550 โดยวิธีรับจำนำกุ้งขาวแวนนาไมจากเกษตรกร รายละเอียดไม่เกิน 2 ล้านบาท ปริมาณ 10,000 ตัน ระยะเวลารับจำนำ ส.ค.- ต.ค. 50 ใ้ก่อนภายใน 4 เดือนนับถัดจากเดือนที่รับจำนำ ระยะเวลาโครงการ ส.ค. 50 - มิ.ย. 51 ราคาจำนำ ขนาด 40 ตัว/กก. 50 ตัว/กก. และ 60 ตัว/กก. กก.ละ 140 , 120 และ 105 บาท ตามลำดับ
- 2.2 ผลการดำเนินการ ออกส. เปิดจุดรับจำนำรวม 8 แห่ง ใน 4 จังหวัด และถึงวันที่ 31 ต.ค. 50 (สิ้นสุดระยะเวลารับจำนำ) มีเกษตรกรนำกุ้งมาจำนำ จำนวน 428 ราย ปริมาณ 3,339.715 ตัน โดยไม่มีการไถ่ถอน
- 2.3 การจำหน่าย รมว.พณ. ได้อนุมัติให้จำหน่ายกุ้งขาวแวนนาไมที่รับจำนำปี 2550 ทั้งหมดแล้ว รวม 3 ครั้ง ดังนี้
 - ครั้งที่ 1 จำนวน 185,956.544 กก.(ชนิดติดหัว 59,140 กก. ชนิดเด็ดหัว 126,816.545 กก.)
 - ครั้งที่ 2 จำนวน 2,749,432.393 กก.(ชนิดติดหัว 2,364,511.900 กก. ชนิดเด็ดหัว 348,920.463 กก.)
 - ครั้งที่ 3 จำนวน 161,269.544 กก. (ชนิดติดหัว 132,090.500 กก. ชนิดเด็ดหัว 29,179.044 กก.)



ราคากุ้งขาวแวนนาไม (บาท/กก.)	ปี	มค.	กพ.	มีค.	เม.ย.	พค.	มิ.ย.	กค.	สค.	กย.	ตค.	พย.	ธค.	เฉลี่ย
เกษตรกรขายได้เฉลี่ยทั้งประเทศ	2549	148.00	148.00	144.00	148.00	134.00	117.00	118.00	120.00	120.00	118.00	115.00	114.00	128.67
(51-60ตัวขึ้นไป/กก.)	2550	116.00	116.00	119.00	115.00	104.00	86.00	88.00	88.00	108.00	119.00	123.00	128.36	109.20
	2551	128.00	123.00	115.00	7 มี.ค.51									
ขายส่งตลาดกลางสัตว์น้ำ	2549	145.00	143.00	141.00	143.00	123.00	111.00	114.00	119.00	121.00	120.00	112.00	108.00	125.00
จ.สมุทรสาคร (60 ตัว/กก.)	2550	114.00	116.00	115.00	109.00	102.00	88.00	90.00	92.00	109.00	119.00	123.00	125.00	108.50
	2551	120.00	110.59	105.00	7 มี.ค.51									

ข้าวโพดเลี้ยงสัตว์

ประจำสัปดาห์ที่ 1 ของเดือนมีนาคม 2551 (3-7 มี.ค. 51)

Agri 24 ข่าวไทย F: Facebook 2551

ผลผลิต (ล้านตัน)	ปี 47/48	ปี 48/49	ปี 49/50	ปี 50/51	+ - %
ข้าวโพด - โลก	714.805	696.303	704.165	766.234 ^(ก.พ.51)	8.81
- ไทย	4.216	3.943	3.716	3.602	-3.07
มูลค่าผลผลิต (ล้านบาท)	20,363	19,597	22,853	25,070	9.70
ช่วงผลผลิตออกมาก	ก.ย.-พ.ย. 70% , ธ.ค.-ม.ค. 20%				
จำนวนคริวเรือน	339,961	305,434	295,564	290,202	-1.81
พื้นที่ปลูก (ล้านไร่)	7.032	6.606	6.040	5.970	-1.16
ผลผลิตเฉลี่ย/ไร่ (กก.)	599	588	615	603	-1.95
ต้นทุนการผลิต(บาท/กก.)	3.33	4.16	4.27	4.51	5.62
(ประมาณการ)					
การใช้ (ล้านตัน)	ปี 47/48	ปี 48/49	ปี 49/50	ปี 50/51	+ - %
ข้าวโพด - โลก	688	704	721	772	7.07
- ไทย	3.471	3.724	3.769	3.841	1.91
นำเข้า-ส่งออก (ล้านตัน)	กค.50-มค.51 กค.49-มค.50				
- นำเข้า	0.097	0.109	0.097	0.192	0.071
- ส่งออก	0.431	0.103	0.308	0.355	0.214
ประเทศคู่ค้า	ไทยนำเข้าจาก (ACMECS) ลาว(80%) กัมพูชา(20%) พม่า ไทยส่งออกไป เวียดนาม(45%) อินโดนีเซีย(35%) มาเลเซีย (17%) ไลวัน(2%)				
ประเทศคู่แข่ง	จีน อาร์เจนตินา สหรัฐ				

1. สถานการณ์ ปี 2550/51
 โลก คาดว่า (ก.พ.51) จะมีผลผลิตประมาณ 766.234 ล้านตัน เพิ่มขึ้นร้อยละ 8.81 ขณะที่ความต้องการใช้ประมาณ 771.602 ล้านตัน เพิ่มขึ้นร้อยละ 7.07 ตามความต้องการใช้เพื่อผลิตเอทานอลมากขึ้น
 ไทย คาดว่า (มี.ค.51) ปี 51/52 จะมีผลผลิตประมาณ 3.709 ล้านตัน เพิ่มขึ้นร้อยละ 2.98 ตามความต้องการใช้ในประเทศที่ยังคงมีมากอย่างต่อเนื่อง

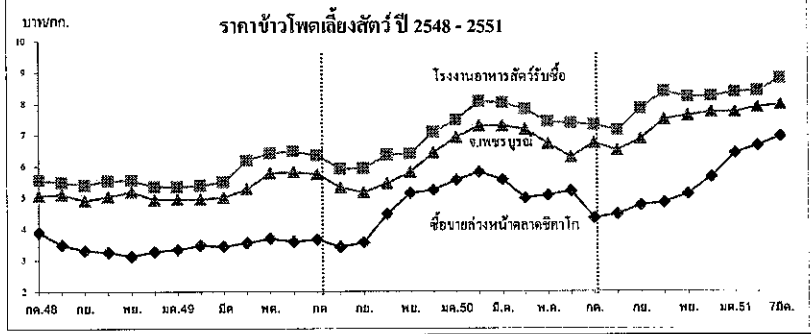
2. มาตรการ ปี 2550/51
2.1 การนำเข้าปี 2551 มติ ครม.(25 กย.50) เห็นชอบตามมติคณะกรรมการนโยบายอาหาร (17 ก.ย.50) ดังนี้

- 1) WTO ในโควตา 54,700 ตัน อกรนำเข้า 20% ให้ออส.นำเข้า 1 มี.ค.-30 มิ.ย.51 นอกโควตา - อกรนำเข้า 73 % ค่าธรรมเนียมพิเศษ 180 บ./ตัน
- 2) AFTA อกรนำเข้า 5 % หรือ กก.ละ 2.75 บาท
- 3) ACMECS ทั้งภายใต้โครงการ Contract Farming และนอกโครงการ Contract Farming อกรนำเข้า 0 % และ คต.จดทะเบียนผู้นำเข้า
- 4) นิวซีแลนด์ (FTA) และ ญี่ปุ่น (JTEPA) อกรนำเข้า 0 %
- 5) ออสเตรเลีย (FTA) ในโควตา 6,332.21 ตัน อกรนำเข้า 16 % ให้ออส.นำเข้า 1 มี.ค. - 30 มิ.ย. 51 นอกโควตา อกรนำเข้า 65.70 %
- 6) นำเข้าทั่วไป อกรนำเข้า กก.ละ 2.75 บาท และค่าธรรมเนียมพิเศษ ตันละ 1,000 บาท

ทั้งนี้การนำเข้านอกเหนือจากในโควตาให้นำเข้าได้ไม่จำกัดปริมาณและช่วงเวลานำเข้า

2.2 การค้าในประเทศ ให้การค้าดำเนินไปตามกลไกตลาดปกติ อย่างไรก็ตามได้ติดตามดูแลให้มีการปิดป้ายแสดงราคารับซื้อชัดเจน รวมทั้ง การเชื่อมโยงตลาดเพื่อเพิ่มช่องทางการจำหน่ายให้เกษตรกรในพื้นที่ที่มีปัญหาด้านการจำหน่าย

สถานการณ์ปัจจุบัน
 - ในประเทศ ราคายังคงปรับตัวสูงขึ้นจากสัปดาห์ก่อน (กก.ละ 8.48-8.73 บาท) เนื่องจากความต้องการของตลาดช่วงปลายฤดูยังมีมาก อย่างไรก็ตาม ณ 28ก.พ.51 ยังมีสต็อกคงเหลือทั้งประเทศ 1.354 ล้านตันจะเพียงพอใช้จนถึงฤดูใหม่(สค.51)
 - ต่างประเทศ ราคาซีกาโกสูงขึ้นจากตันละ 214.96 US\$ เป็นตันละ 219.29 US\$ ตามการทะยานขึ้นของน้ำมันดิบและการร่วงลงของดอลลาร์รวมทั้งการขยายตัวของเอทานอลซึ่งผลิตจากข้าวโพด
 - **แนวโน้ม** คาดว่าราคาจะยังเคลื่อนไหวสูงขึ้นตามราคาน้ำมันเชื้อเพลิงและความต้องการใช้ที่เพิ่มขึ้นทั้งภาคปศุสัตว์และการผลิตพลังงานทดแทนของโลก



ราคา (บาท/กก.)	กค.	สค.	กย.	ตค.	พย.	ธ.ค.	มค.	กพ.	มี.ค.	เม.ย.	พค.	มิ.ย.	เฉลี่ย
เกษตรกรขายได้ *													
ปี 48/49	5.05	4.89	4.77	4.74	4.73	4.74	4.82	4.78	4.70	5.18	5.53	5.72	4.97
ปี 49/50	5.53	5.34	5.15	5.39	5.39	5.83	6.53	7.02	7.10	7.06	6.81	6.63	6.15
ปี 50/51	6.16	5.99	6.66	7.28	7.19	7.26	7.48	7.69	8.04				7.08
จ.เพชรบูรณ์													
ปี 48/49	5.06	5.10	4.90	5.03	5.18	5.03	4.94	4.95	5.00	5.26	5.77	5.81	5.17
ปี 49/50	5.74	5.31	5.16	5.45	5.80	6.43	6.92	7.29	7.29	7.18	6.72	6.29	6.30
ปี 50/51	6.74	6.50	6.87	7.49	7.62	7.73	7.73	7.88	7.92-8.00				7.32
โรงงานอาหารสัตว์รับซื้อ กทม.													
ปี 48/49	5.56	5.48	5.40	5.53	5.55	5.40	5.34	5.38	5.49	6.18	6.42	6.47	5.68
ปี 49/50	6.35	5.91	5.93	6.36	6.39	7.08	7.47	8.07	8.03	7.82	7.41	7.37	7.02
ปี 50/51	7.32	7.15	7.84	8.38	8.21	8.23	8.36	8.40	8.65-8.92				7.99
ซื้อขายล่วงหน้าตลาดชิคาโก													
ปี 48/49	3.89	3.49	3.31	3.26	3.13	3.28	3.34	3.47	3.44	3.55	3.69	3.60	3.45
ปี 49/50	3.66	3.42	3.57	4.47	5.13	5.23	5.55	5.81	5.56	4.98	5.07	5.20	4.80
ปี 50/51	4.34	4.46	4.75	4.83	5.11	5.65	6.41	6.65	6.95				5.46
ซื้อขายล่วงหน้าตลาดชิคาโก (ดอลลาร์/ตัน)													
ปี 48/49	93.04	84.68	80.37	79.51	75.90	79.64	83.98	87.75	88.00	93.22	96.77	93.72	86.38
ปี 49/50	95.94	90.53	95.21	119.36	140.03	145.59	153.85	162.16	158.08	142.52	145.75	149.96	133.25
ปี 50/51	128.31	130.24	138.17	140.86	150.18	166.81	192.33	203.15	219.29				163.26

หมายเหตุ * เป็นราคาที่เกษตรกรขายได้เฉลี่ยทั้งประเทศ (สค.) ข้าวโพดเมล็ดความชื้นไม่เกิน 14.5%

ปาล์มน้ำมัน

ประจำสัปดาห์ที่ 1 ของเดือนมีนาคม 2551 (3-7 มี.ค.51)

ผลผลิต (ล้านตัน)	ปี 48	ปี 49	ปี 50	ปี 51 (กพ.)	% Δ
โลก - น้ำมันพืช	111.30	118.24	122.21	127.87	4.63
- น้ำมันปาล์ม	33.40	35.94	37.02	40.60	9.67
ไทย - ผลปาล์ม (สทก.)	5.003	6.715	6.613	7.873	19.05
- น้ำมันปาล์มดิบ(รง.แข็ง)	0.784	1.167	1.051	1.344	27.86
มูลค่า (ล้านบาท) - ผลปาล์ม	14,908	18,063	23,147	31,494	36.06
- น้ำมันดิบ	13,244	18,400	25,695	33,598	30.76
ช่วงออกสู่ตลาด สัปดาห์ มี.ค.-พ.ค.51 ร้อยละ 9 - 11 , พย.-ธ.ค. 6 - 7					
แหล่งผลิต : กระจับ 31%, สุราษฎร์ฯ 27%, รพพร 21% (79%), ตรัง สตูล ชลบุรี ประจวบฯ พังงา (15%)					
พื้นที่ให้ผล (ล้านไร่)	2.026	2.374	2.663	2.900	8.89
ผลผลิตเฉลี่ย (ตัน/ไร่)	2.469	2.828	2.483	2.715	9.34
จำนวนครัวเรือน	81,472	85,546	87,277	na	
ต้นทุนการผลิต (บาท/กก.)	1.68	1.53	1.83	1.96	
<small>(บริโภครวม+ส่งออก) ไม่รวมส่งออก</small>					
การใช้ - ตลาดในประเทศ	0.745	0.905	0.809	0.900	11.22
- ไบโอดีเซล	-	-	0.028	0.360	
ส่งออก (ตัน)	ปี 47	ปี 48	ปี 49	ปี 50	ปี 51 (ม.ค.-ก.ค.)
- รวม	124,295	81,057	205,080	283,065	4,272
- น้ำมันดิบ	3,036	-	163,180	221,826	73
- น้ำมันบริสุทธิ์	121,259	81,057	41,900	61,239	4,199
นำเข้า (ตัน)	74,767	18,930	1,314	1,407	30,000 (ม.ค.-29 กพ.)
คต.ออก ร.4	79,233	16,354	195	-	436
นำเข้า (นอกโควตา)	78,188	16,072	190	-	220
ประเทศส่งออก บริสุทธิ : พม่า(49%)จีน(31%), ดิบ : มาเลเซีย(35%)อินเดีย(21%)เวียดนาม(21%)					
ประเทศนำเข้า บริสุทธิ : มาเลเซีย (88%) จีน(8%)					
เปิดตลาด	AFTA ปี 46-51		WTO ปี 47-51		
ภาษีนำเข้า	5%, 2.50 บ./ลิตร		ในโควตา 20%		นอกโควตา 143%
ปริมาณ (ตัน)	ให้อคส.นำเข้า		4,860 (อคส.)		ไม่จำกัดปริมาณ

สถานการณ์ปัจจุบัน
 - ในประเทศ ราคาผลปาล์มอ่อนตัวลงจาก สป.ก่อน (กค.ละ 4.60-5.20 บาท) เป็นผลจากผลผลิตออกสู่ตลาดมาก ส่วนน้ำมันปาล์มดิบได้ปรับตัวสูงขึ้นกว่า สป.ก่อน (กค.ละ 35.50-36 บาท) ตามราคาตลาดโลก ขณะที่โรงกลั่นฯ ยังชะลอการรับซื้อ
 - ต่างประเทศ ราคาปรับตัวสูงขึ้นจากสป.ก่อน (กค.ละ 38.16 บาท หรือ 3,822.50 รงกิต/ตัน) เนื่องจากราคาน้ำมันในตลาดโลกเพิ่มสูงขึ้นทำให้ความต้องการใช้น้ำมันปาล์มผลิต ไบโอดีเซลเพิ่มขึ้นเพราะราคาปาล์มยังต่ำกว่าราคาน้ำมันพืชอื่น ๆ
 แนวโน้ม ผลผลิตเริ่มออกสู่ตลาดเพิ่มขึ้น ราคาอาจจะอ่อนตัวลง

1. สถานการณ์ปี 2551
 โลก คาดว่ามีผลผลิตน้ำมันปาล์ม 40.60 ล้านตัน เพิ่มขึ้นร้อยละ 9.67 การใช้ 40.31 ล้านตันเพิ่มขึ้นร้อยละ 9.03
 ไทย คาดว่าจะผลิตผลปาล์มน้ำมันได้ 7.873 ล้านตันเพิ่มขึ้นร้อยละ 19.05 จะสกัดน้ำมันดิบได้ประมาณ 1.344 ล้านตัน โดยคาดว่าจะมีการใช้บริโภค 0.900 ล้านตัน ส่งออกน้ำมันบริสุทธิ์ 0.090 ล้านตัน เหลือส่วนเกินอีกประมาณ 0.437 ล้านตันน้ำมันดิบให้นำไปใช้ผลิตไบโอดีเซล

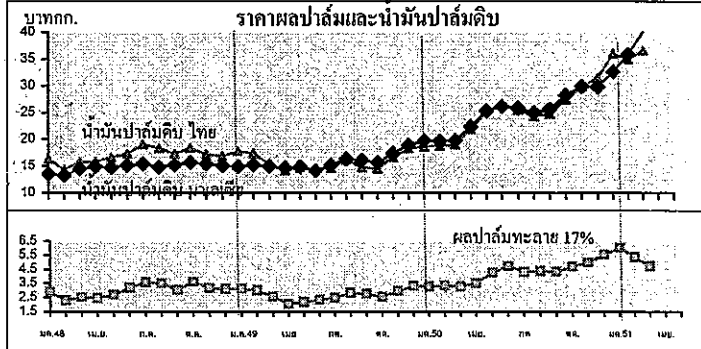
2. มาตรการจัดระบบ ตั้งแต่ปี 2546 (มติ ครม. 22 เม.ย.46)
 2.1 จัดระบบการค้าในประเทศ โดยการใช้ผู้ผลิต ผู้นำเข้า แจ้งปริมาณการผลิต จำหน่าย สต็อก การนำเข้า ความคุ้มครองขนย้าย กำกับดูแลการปิดป้ายแสดงราคา รับซื้อ ตรวจสอบเครื่องชั่ง การชั่งราคา การลักลอบนำเข้าและดูแลการจำหน่ายน้ำมันพืชปาล์มของห้างค้าปลีกไม่ให้ต่ำกว่าต้นทุนซื้อ

2.2 จัดระบบการนำเข้า
 - ภายใต้ WTO (ในโควตา) : ให้อคส.เป็นผู้นำเข้า
 - ภายใต้ AFTA : ให้อคส.เป็นผู้นำเข้า และ มติ ครม.22 เม.ย.51 อนุมัติให้อคส.นำเข้าน้ำมันดิบใส 30,000 ตันซึ่งนำเข้าจริง 28,800 ตันที่กำหนด
 - การนำเข้าเพื่อส่งออก : ให้รับซื้อผลผลิตในประเทศ 1 ส่วน ก่อนนำเข้า 1 ส่วน และต้องส่งออกทั้ง 2 ส่วนภายใน 30 วันนับแต่วันนำเข้า
 - การนำเข้าผ่านประเทศส่งออก : กำกับดูแลการขนย้ายในประเทศไปยังด่านส่งออกอย่างเคร่งครัดภายในเวลาที่กำหนด

2.3 ตรวจสอบการลักลอบนำเข้าและบริหารของกลาง โดย
 - เข้มงวดตรวจสอบในจังหวัดติดชายแดนประเทศเพื่อนบ้าน, ดินทะเล
 - จัดการของกลางน้ำมันปาล์มไม่ให้ไหลเข้าสู่ตลาดผู้บริโภค

2.4 ส่งเสริมการผลิตไบโอดีเซล โดยแจ้ง ก.พลังงานทราบปริมาณน้ำมันปาล์มทุกเดือน

3. นโยบายการส่งออก ส่งออกได้เสรี โดยไม่เสียอากรส่งออก



ราคา (บาท/กก.)	ม.ค.	ก.พ.	มี.ค.	เม.ย.	พ.ค.	มิ.ย.	ก.ค.	ส.ค.	ก.ย.	ต.ค.	พ.ย.	ธ.ค.	เฉลี่ย
ผลปาล์มสด(17%) ณ โรงสกัด													
ปี 2549	3.14	3.01	2.58	2.05	2.19	2.34	2.48	2.82	2.78	2.56	2.97	3.33	2.69
ปี 2550	3.27	3.35	3.29	3.52	4.27	4.71	4.50	4.38	4.34	4.70	5.00	5.54	4.24
ปี 2551	6.05	5.37	4.40-5.10*										5.71
น้ำมันปาล์มดิบ กทม.													
ปี 2549	17.80	17.41	15.38	14.20	14.86	14.40	14.64	16.19	14.77	14.53	16.70	18.30	15.77
ปี 2550	18.63	18.84	19.01	21.82	25.29	26.45	25.47	24.29	24.79	27.49	29.80	31.47	24.45
ปี 2551	35.98	35.02	36.50-36.75*										35.50
น้ำมันปาล์มบริสุทธิ์ กทม.													
ปี 2549	21.61	21.71	20.65	19.40	19.35	18.63	18.50	19.44	19.12	18.35	20.57	22.73	20.01
ปี 2550	22.98	23.46	23.16	25.68	29.60	32.22	31.28	30.02	29.22	31.94	34.92	36.57	29.25
ปี 2551	42.31	42.62	43.85-45.35*										42.47
น้ำมันปาล์มดิบ มาเลเซีย													
ปี 2549	14.93	15.33	15.00	14.69	14.90	14.20	15.22	16.37	16.10	15.67	17.38	18.95	15.73
ปี 2550	19.73	19.65	19.78	22.42	25.31	26.19	25.89	25.00	25.64	28.26	29.92	29.80	24.80
ปี 2551	32.65	35.71	40.14*										34.18
น้ำมันปาล์มบริสุทธิ์ มาเลเซีย													
ปี 2549	15.57	16.23	15.95	15.89	16.00	16.03	16.75	17.94	17.09	17.11	18.83	20.34	16.98
ปี 2550	20.70	20.87	21.01	24.07	26.83	27.42	27.20	27.14	28.00	29.98	31.96	31.87	26.42
ปี 2551	35.07	38.36	44.03*										36.72

ถั่วเหลือง

ประจำสัปดาห์ที่ 1 ของเดือนมีนาคม 2551 (3-7 มี.ค.51)

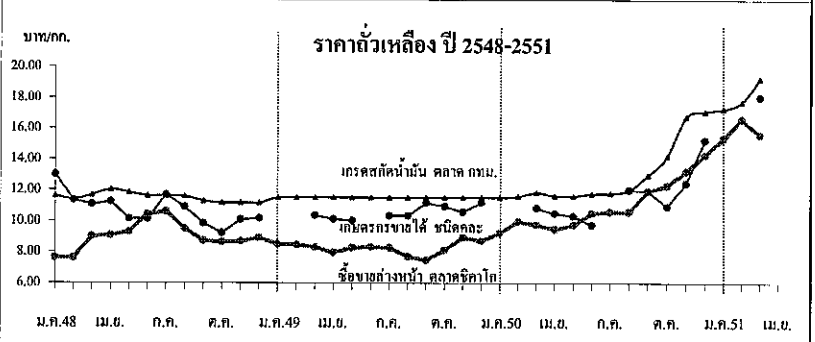
ผลผลิต (ล้านตัน)	ปี 48	ปี 49	ปี 50	ปี 51 (พ.ย.51)	% Δ
พืชน้ำมัน - โลก	381.650	391.710	406.260	390.310	-3.93
ถั่วเหลือง - โลก	215.689	220.438	235.525	220.075	-6.56
- ไทย	0.215	0.220	0.213	0.212	-0.53
- ถั่วคูแล้ง	0.137	0.148	0.143	0.143	
- ถั่วคูฝน	0.078	0.072	0.071	0.069	
มูลค่าผลผลิต (ล้านบาท)	2,305	2,311	2,467	2,454	-0.53
ช่วงออกสู่ตลาด					
- ถั่วคูแล้ง(มีค.-กค.)65% เชียงใหม่ ชัยภูมิ แพร่ เลข ขอนแก่น ตาก					
- ถั่วคูฝน(สค.-ธค.)35% สระแก้ว แม่ฮ่องสอน อุตรดิตถ์ สุโขทัย เชียงใหม่					
ครัวเรือนเกษตรกร ประมาณการ มี.ค.51	111,908	103,242	102,364	NA	-
พื้นที่ปลูก (ล้านไร่)	0.925	0.903	0.879	0.887	0.82
ผลผลิตเฉลี่ย/ไร่ (กก./ไร่)	232	244	243	245	0.82
ต้นทุนการผลิต (บาท/กก.)	8.95	9.39	9.75	NA	-
การใช้ (ล้านตัน)					
ถั่วเหลือง - โลก	204.70	215.15	224.70	235.50	4.81
- ไทย	1.61	1.62	1.72	1.72	0.10
ส่งออก	ปี 47	ปี 48	ปี 49	ปี 50	ปี 51 (ประมาณการ)
- นำเข้า (ล้านตัน)	1.436	1.608	1.395	1.541	1.500
(ล้านบาท)	18,953	18,636	14,226	19,456	20,000
- ส่งออก (ล้านตัน)	0.0010	0.0012	0.0012	0.0027	0.0020
ประเทศคู่ค้า					
ไทยนำเข้าจาก บราซิล(50%) สหรัฐอเมริกา(27%) อาร์เจนตินา(16%) เม็กซิโก (4%) และกัมพูชา (1%)					
ไทยส่งออกไป เวียดนาม ฮองกง สิงคโปร์ ออสเตรเลีย ไต้หวัน					

1. สถานการณ์ปี 2551
 โลก คาดว่าราคาต่างประเทศจะเคลื่อนไหวอยู่ในระดับสูงจากปริมาณผลผลิตโลกลดน้อยลงร้อยละ 6.56 เนื่องจากพื้นที่ปลูกลดลง
 ไทย คาดว่าผลผลิตจะลดลงจากปีที่ผ่านมาร้อยละ 0.53 ในขณะที่ความต้องการใช้สูงขึ้นร้อยละ 0.10 คาดว่าการนำเข้ามีแนวโน้มสูงขึ้น

2. นโยบายและมาตรการนำเข้าเมล็ดถั่วเหลือง ปี 2551
 มติ ครม.(2 ต.ค.50) เห็นชอบตามมติคณะกรรมการพืชน้ำมัน (21 ก.ย.50) ดังนี้
 2.1 WTO ไม่จำกัดปริมาณและช่วงเวลา 1) ในโควตา อกรนำเข้าร้อยละ 0 ผู้มีสิทธินำเข้า 12 ราย(6 ส.และผู้แปรรูปอาหาร 6 ราย)และมีเงื่อนไขผู้มีสิทธินำเข้าต้องรับซื้อเมล็ดถั่วเหลืองที่ผลิตในประเทศจากเกษตรกรทั้งหมดตามคุณภาพมาตรฐานและราคาที่กำหนด ดังนี้
 (1) สกัคน้ำมัน ไม่ต่ำกว่า 10.50 บาท/กก.น ไร่หรือ 11.50 บาท/กก.น กทม.
 (2) ผลิตภัณฑ์สัตว์ ไม่ต่ำกว่า 11.00 บาท/กก.น ไร่หรือ 12.00 บาท/กก.น กทม.
 (3) แปรรูปอาหาร ไม่ต่ำกว่า 13.00 บาท/กก.น ไร่หรือ 14.00 บาท/กก.น กทม.
 2) นอกโควตา กำหนดอกรร้อยละ 80
 2.2 ACMECS (อกรนำเข้าร้อยละ 0) ใช้หลักเกณฑ์เช่นเดียวกับ WTO (กำหนดผู้มีสิทธินำเข้าและต้องปฏิบัติตามเงื่อนไขการรับซื้อผลผลิตในประเทศ)
 2.3 AFTA (อกรนำเข้าร้อยละ 5 และต้องขออนุญาต) ใช้หลักการเช่นเดียวกับ WTO
 2.4 FTA ไทย-ออสเตรเลีย และไทย-นิวซีแลนด์ ไทย-ญี่ปุ่น JTEPA (อกรนำเข้าร้อยละ 0 ไม่จำกัดปริมาณนำเข้า) ใช้หลักเกณฑ์เช่นเดียวกับ WTO
 2.5 อาเซียน-จีน กำหนดปริมาณในโควตา 10,922 ตัน อกรในโควตาร้อยละ 20 อกรนอกโควตาร้อยละ 80
 ทั้งนี้ นำเข้าทั่วไป อกรนำเข้าร้อยละ 6 หรือ กก.ละ 0.30 บาท และต้องขออนุญาต

3. นโยบายการส่งออก ส่งออกได้เสรี ไม่เสียอกรส่งออก

สถานการณ์ปัจจุบัน
 ในประเทศ ถั่วเหลืองเริ่มออกสู่ตลาด ผลผลิตมีคุณภาพดี ราคาขายส่ง กทม. สูงขึ้นจากสัปดาห์ก่อน เนื่องจากเป็นช่วงต้นฤดูถั่วเหลือง ปริมาณถั่วเหลืองออกสู่ตลาดไม่มากนัก
 ต่างประเทศราคาลดลงจากต้นละ 559.23 US\$ ในสัปดาห์ก่อนเป็นต้นละ 492.72 US\$ เนื่องจากอุปสงค์เมล็ดถั่วเหลืองของจีนซึ่งเป็นผู้นำเข้ารายใหญ่ชะลอตัวลง ประกอบกับที่ผ่านมาราคาอยู่ในเกณฑ์สูงมาก
 แนวโน้ม คาดว่าราคามล็ดถั่วเหลืองในประเทศจะยังคงสูงขึ้นอีก เนื่องจากผลผลิตมีคุณภาพดี ส่วนตลาดโลกราคามีแนวโน้มชะลอตัวลง



ราคา (บาท/กก.)	ม.ค.	ก.พ.	มี.ค.	เม.ย.	พ.ค.	มิ.ย.	ก.ค.	ส.ค.	ก.ย.	ต.ค.	พ.ย.	ธ.ค.	เฉลี่ย
เกษตรกรขายได้ชนิดละ			(7 มี.ค.51)										
ปี 2549	-	-	10.37	10.13	10.04	-	10.35	10.35	11.17	10.95	10.59	11.19	10.49
ปี 2550	-	-	10.85	10.49	10.32	9.75	-	12.00	11.94	10.95	12.46	15.28	11.56
ปี 2551	-	-	18.05										18.05
ขายส่ง กทม. เกรดแปรรูปอาหาร													
ปี 2549	14.25	14.34	14.38	14.38	14.38	14.56	14.75	14.75	14.75	15.07	15.50	14.95	14.67
ปี 2550	15.04	15.25	15.25	15.16	14.75	14.75	14.75	14.99	16.64	17.94	20.30	20.75	16.30
ปี 2551	21.49	22.50	22.50-23										22.00
ขายส่ง กทม. เกรดผลิดอาหารสัตว์													
ปี 2549	13.63	13.71	13.75	13.75	13.75	13.75	13.75	13.75	13.75	13.75	13.75	13.38	13.71
ปี 2550	13.32	13.38	13.38	13.31	13.00	13.00	13.00	13.28	14.85	15.90	17.85	18.25	14.38
ปี 2551	19.42	20.50	21-22										19.96
ขายส่ง กทม. เกรดสกัคน้ำมัน													
ปี 2549	11.50	11.50	11.50	11.50	11.50	11.50	11.50	11.50	11.50	11.50	11.50	11.50	11.50
ปี 2550	11.50	11.60	11.85	11.63	11.63	11.75	11.80	11.98	12.98	14.20	16.76	17.13	12.90
ปี 2551	17.28	17.75	19-19.50										17.52
ซื้อขายล่วงหน้าตลาดชิคาโก													
ปี 2549	8.50	8.47	8.31	7.96	8.27	8.32	8.28	7.69	7.48	8.14	8.94	8.74	8.26
ปี 2550	9.24	9.97	9.76	9.47	9.74	10.51	10.59	10.60	11.95	12.29	13.23	14.28	10.97
ปี 2551	15.38	16.63	15.61										15.87
ซื้อขายล่วงหน้าตลาดชิคาโก (เหรียญสหรัฐ/ตัน)													
ปี 2549	213.99	214.34	212.68	209.01	217.32	216.49	217.23	203.82	199.28	217.42	243.97	243.34	217.41
ปี 2550	256.08	278.01	277.25	270.56	280.28	302.80	313.27	308.98	347.54	358.37	388.98	422.12	317.02
ปี 2551	461.66	508.19	492.72										487.52

กระเทียม
ประจำสัปดาห์ที่ 1 ของเดือนมีนาคม 2551 (3 - 7 มี.ค. 51)

ผลผลิต (ตัน)	2547/48	2548/49	2549/50	2550/51	% Δ
ไทย	106,598	81,376	74,711	85,716	14.73
ช่วงผลผลิตออกมา	ธ.ค.-เม.ย.				
จังหวัดแหล่งผลิต	เชียงใหม่ (38%)		แม่ฮ่องสอน (14%)		
	ลำพูน (13%)		เชียงราย (10%)		
พื้นที่ปลูก (ไร่)	97,629	105,986	76,324	82,072	7.53
ผลผลิตต่อไร่ (กก.)	982	1,006	979	1,004	2.55
ต้นทุนการผลิต (บาท/กก.)	14.29	15.40	16.25	16.53	
การใช้ (ตัน)	159,488	152,188	110,597	101,534	
การนำเข้า					
ปริมาณ (ตัน)	60,440	50,057	30,493	23,665	
มูลค่า (ล้านบาท)	324.24	276.61	207.32	299.06	
ส่งออก					
ปริมาณ (ตัน)	2,717	3,955	1,188	1,047	
มูลค่า (ล้านบาท)	45.95	98.89	20.60	31.26	
ประเทศคู่ค้า	ญี่ปุ่น อินโดนีเซีย สหรัฐอเมริกา ไต้หวัน				

มาตรการที่ผ่านมา

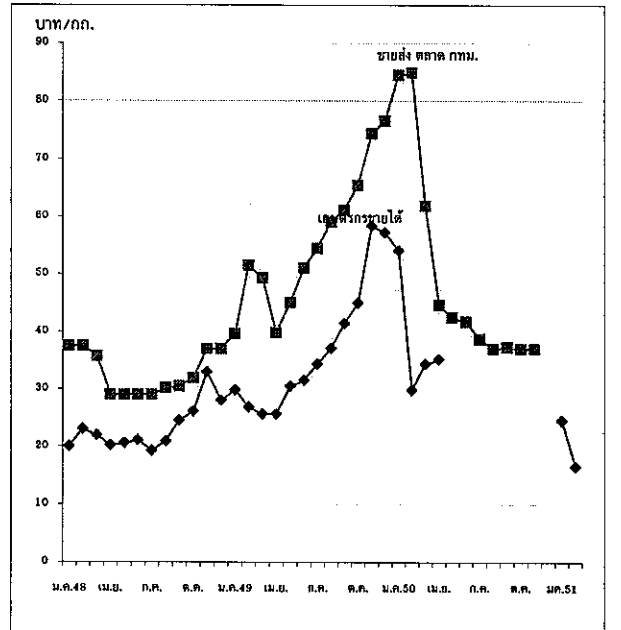
1. มติ คชก.เมื่อวันที่ 27 เม.ย. 48 เห็นชอบมาตรการแก้ไขปัญหาคกระเทียมทั้งระบบตามที่กระทรวงเกษตรและสหกรณ์เสนอ โดยการรับซื้อกระเทียมแห้งจากเกษตรกร ในราคา กก.ละ 18 บาท วงเงินไม่เกินรายละ 350,000 บาท และให้มีการปรับโครงสร้างการผลิต โดยมีเงื่อนไขว่าเกษตรกรต้องปรับเปลี่ยนพื้นที่ไปปลูกพืชชนิดอื่น ซึ่งไม่ใช่กระเทียม หอมแดง หอมหัวใหญ่ ลิ้นจี่ ลำไยและส้มตามหลักเกณฑ์ที่กระทรวงเกษตรและสหกรณ์กำหนดและหลังจากปี 2548 จะไม่มีการแทรกแซงราคากระเทียมต่อไป โดยให้มีการจ่ายเงินชดเชยในการลดพื้นที่เพาะปลูกให้เกษตรกรที่เข้าร่วมโครงการ กก.ละ 12 บาท (ในอัตราไร่ละ 12,000 บาท) ผลดำเนินการลดพื้นที่เพาะปลูกกระเทียมมีเกษตรกรเข้าร่วมโครงการได้รับเงินชดเชย 4,324 ราย จำนวน 15,692.42 ไร่ เป็นเงิน 183.904 ล้านบาท

2. การปราบปรามการลักลอบนำเข้า ส่วนราชการที่เกี่ยวข้อง ได้แก่ สำนักงานตำรวจแห่งชาติ กรมศุลกากร ได้เข้มงวดควบคุมตรวจสอบการนำเข้าด้านศุลกากรชายแดนเพื่อป้องกันและปราบปรามการลักลอบนำเข้ากระเทียมจากต่างประเทศ

สถานการณ์ปัจจุบัน

1. ผลผลิตกระเทียมออกสู่ตลาดมากในช่วงเดือน มี.ค. - เม.ย. ขณะนี้เกษตรกรเก็บเกี่ยวผลผลิตแล้วประมาณร้อยละ 50 ราคาที่เกษตรกรขายได้สูงขึ้นเมื่อเทียบกับสัปดาห์ก่อน เนื่องจากมีผู้ค้าเริ่มเข้าไปรับซื้อในแหล่งผลิตมากขึ้น กล่าวคือกระเทียมสดคละ กก.ละ 5.00 - 10.00 บาท กระเทียมแห้ง กก.ละ 6 - 10 บาท

2. ราคากระเทียมอยู่ในระดับค่อนข้างต่ำ เนื่องจาก 1) ผู้ประกอบการชะลอการรับซื้อ เนื่องจากขาดทุนจากการจำหน่ายปีที่ผ่านมา 2) ผลผลิตกระเทียมเพิ่มขึ้นจากปีก่อนร้อยละ 15 โดยที่เกษตรกรได้นำผลผลิตที่เก็บไว้ถึงกำไรแต่ไม่สามารถจำหน่ายได้ 3) มีการลักลอบนำเข้ากระเทียมจากประเทศจีนและเวียดนาม โดยราคาจำหน่ายกระเทียมนำเข้าต่ำกว่ากระเทียมไทย 4) ผู้ค้าท้องถิ่นมีสต็อกเหลือจากปีที่ผ่านมาและขาดความมั่นใจที่จะรับซื้อเพื่อเก็งกำไร



1. กรมการค้าภายในได้จัดประชุมหน่วยงานที่เกี่ยวข้องเมื่อวันที่ 25 ก.พ. 51 เพื่อพิจารณาช่วยเหลือเกษตรกรผู้ปลูกกระเทียม อ.ภูซาง จ.พะเยา โดยเกษตรกรขอให้รับซื้อกระเทียม 2 ชนิด 1) กระเทียมสดซึ่งเหมาะสำหรับการแปรรูปเป็นกระเทียมดองประมาณ 800 ตัน และ 2) กระเทียมเย้า (กระเทียมมัดจุกตากแดดเพียง 2 - 3 แดด ยังไม่แห้ง) ประมาณ 300 ตัน ในราคากระเทียมสด กก.ละ 6.50 บาท กระเทียมเย้า กก.ละ 12 บาท กระเทียมเย้าตัดแต่งแล้ว กก.ละ 14 บาท ส่งมอบ ณ จุดรวบรวมของ อบต. ป่าสัก และ อบต.เชียงแวง ซึ่งโรงงานกระเทียมดองขอพิจารณาปริมาณการผลิตคงเหลือที่จะรับซื้อจากเกษตรกรและราคารับซื้อ ส่วนห้างคาร์ฟูร์และห้างโลตัส ขอศึกษาข้อมูลและจะประสานแจ้งชนิด ปริมาณ ราคา และระยะเวลาส่งมอบให้เกษตรกรได้ทราบ

ราคา (บาท/กก.)		มค.	กพ.	มีค.	เมย.	พค.	มิย.	กค.	สค.	กย.	ตค.	พย.	ธค.	เฉลี่ย
เกษตรกรขายได้ (กระเทียมแห้งหัวใหญ่คละ)	ปี 2548	20.00	23.00	21.97	20.20	20.60	21.08	19.23	20.90	24.50	26.10	32.94	28.00	21.96
	ปี 2549	29.80	26.82	25.60	25.61	30.42	31.51	34.33	37.02	41.39	44.90	58.32	57.17	27.52
	ปี 2550	53.99	29.77	34.31	35.14	-	-	-	-	-	-	-	-	24.56
	ปี 2551	24.50	17.22	17.59	-	-	-	-	-	-	-	-	-	-
ขายส่งตลาด กทม. (กระเทียมแห้งหัวใหญ่)	ปี 2548	37.50	37.50	35.70	29.00	29.00	29.00	29.00	30.16	30.50	31.90	37.00	37.00	32.77
	ปี 2549	39.58	51.50	49.29	39.77	45.00	51.00	54.48	59.00	61.13	65.37	74.30	76.50	55.58
	ปี 2550	84.45	84.88	61.81	44.62	42.50	41.71	38.70	37.00	37.26	37.00	37.00	-	49.72
	ปี 2551	-	-	-	-	-	-	-	-	-	-	-	-	-

หอมแดง
ประจำสัปดาห์ที่ 1 ของเดือนมีนาคม 2551 (3 - 7 มี.ค.51)

ผลผลิต (ตัน)	2547/48	2548/49	2549/50	2550/51	% Δ
ไทย	213,060	225,378	208,995	206,675	-1.12
ช่วงผลผลิตออกมา	ธ.ค.-เม.ย. 70%	ลำพูน (14%) ศรีสะเกษ (22%) อุดรดิตต์ (18%) เชียงใหม่ (12%) พะเยา (12%) เพชรบูรณ์ (9%)			
พื้นที่ปลูก (ไร่)	109,900	111,446	112,981	106,373	- 5.85
จำนวนครัวเรือน (ครัวเรือน)	45,015	42,108	43,537	na.	
ผลผลิตเฉลี่ย/ไร่ (กก./ไร่)	1,939	2,022	1,922	1,940	0.94
ต้นทุนการผลิต (บาท./กก.)	7.89	7.99	8.19	na.	
มูลค่าการผลิต (ล้านบาท)	2,013	3,908	2,282		
การใช้ (ตัน)	172,202	201,356	195,056	171,383	
การนำเข้า (ตัน)	26,582	5,796	14,554	18,083	
การส่งออก (ตัน)	60,009	46,634	38,181	45,926	
ประเทศนำเข้า	อินโดนีเซีย (15%) มาเลเซีย (84%)				
ประเทศคู่แข่ง	ฟิลิปปินส์ เวียดนาม				

สถานการณ์ปี 2550/51

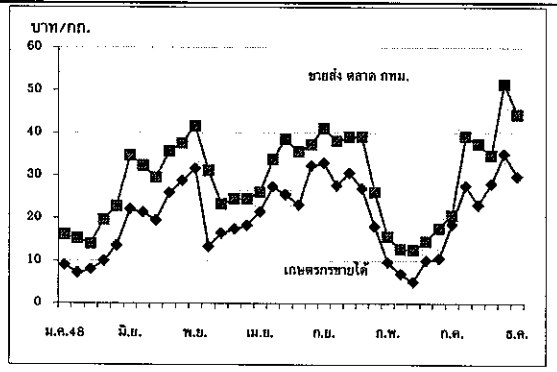
กระทรวงเกษตรและสหกรณ์พยากรณ์ผลผลิตปี 2550/51 ปริมาณ 206,675 ตัน ลดลงจากปี 2549/50 ประมาณ 2,320 ตัน หรือคิดเป็นร้อยละ 1.11 เนื่องจากราคาหอมแดงในปี 2549/50 อยู่ในเกณฑ์ต่ำ ซึ่งต้องกำหนดมาตรการแทรกแซงตลาดหอมแดง จ.ศรีสะเกษและหอมแดงในแหล่งผลิตภาคเหนือ ส่งผลให้เกษตรกรลดพื้นที่เพาะปลูกหอมแดงและปรับเปลี่ยนไปปลูกกระเทียม ถั่วเหลือง หอมแบ่งและพืชผักซึ่งมีราคาดีกว่า

มาตรการ (ปี 2549/50 ที่ผ่านมา)

- คณะกรรมการ คชก. มีมติ 8 ก.พ.50 เห็นชอบกำหนดราคาเป้าหมายนำในการแทรกแซงตลาดหอมแดง จ.ศรีสะเกษ ฤดูกาลผลิตปี 2549/50 หอมแดงแห้งใหญ่คละ กก.ละ 11.00 บาท และอนุมัติเงินหมุนเวียนปลอดดอกเบี้ย 50 ล้านบาท ให้กระทรวงมหาดไทยเพื่อให้ จ.ศรีสะเกษ นำไปจัดสรรให้ผู้เข้าร่วมโครงการยืมรับซื้อหอมแดงจากเกษตรกร ในปริมาณไม่เกิน 5,000 ตัน ในราคานำตลาด โดยให้ค่าใช้จ่ายในการดำเนินการตามที่จ่ายจริงไม่เกินร้อยละ 3 ของวงเงินดำเนินการ ระยะเวลา 3 เดือน - มี.ค.50
- คณะกรรมการ คชก. มีมติ 2 มี.ค. 50 เห็นชอบกำหนดราคาเป้าหมายนำหอมแดงฤดูแล้ง จังหวัดแหล่งผลิตภาคเหนือ โดยเทียบเคียงจากฐานราคาเป้าหมายนำหอมแดง จ.ศรีสะเกษ ฤดูกาลผลิตปี 2549/50 โดยคำนวณราคาในแต่ละพื้นที่ เพิ่ม-ลด ตามสัดส่วนราคาตลาดและคุณภาพ และอนุมัติเงินหมุนเวียนปลอดดอกเบี้ย 75 ล้านบาท ให้กระทรวงมหาดไทย(กรมการปกครอง) นำไปให้จังหวัดแหล่งผลิตหอมแดงในภาคเหนือ ได้แก่ ลำพูน อุดรดิตต์ เชียงใหม่ พะเยา เพชรบูรณ์ และเชียงราย ตามสัดส่วนผลผลิตเพื่อนำไปจัดสรรให้ผู้เข้าร่วมโครงการยืมรับซื้อหอมแดงจากเกษตรกรในราคานำตลาด โดยให้ค่าใช้จ่ายในการดำเนินการตามที่จ่ายจริงไม่เกินร้อยละ 3 ของวงเงินดำเนินการ ระยะเวลา 3 เดือน - พ.ค. 50

สถานการณ์ปัจจุบัน

- ในช่วงนี้ผลผลิตหอมแดง จ.ศรีสะเกษ ออกสู่ตลาดน้อยลงประมาณวันละ 150 ตัน ผลผลิตส่วนใหญ่ที่ออกสู่ตลาดช่วงนี้อยู่ในเขตพื้นที่ อ.ราชันีเสล เกษตรกรได้ตกลงซื้อขายล่วงหน้ากับผู้ประกอบการค้ารายใหญ่เพื่อการส่งออก โดยราคาเกษตรกรจำหน่ายได้ กก.ละ 15 - 16 บาท เท่ากับสัปดาห์ที่แล้ว ผลผลิตออกสู่ตลาดแล้วประมาณร้อยละ 90
- ผลผลิตหอมแดง จ.เชียงใหม่ออกสู่ตลาดประมาณ 70 % โดยราคาหอมแดงสด กก.ละ 10.00 - 11.00 บาท ราคาหอมแดงแห้ง กก.ละ 15.00 - 17.00 บาท



ราคา (บาท/กก.)	มค.	กพ.	มีค.	เมย.	พค.	มิย.	กค.	สค.	กย.	ตค.	พย.	ธค.	เฉลี่ย	
เกษตรกรขายได้	ปี 2548	8.90	7.10	7.90	9.83	13.50	22.00	21.25	19.43	25.84	28.70	31.56	13.23	14.80
(หอมแดงแห้งใหญ่คละ)	ปี 2549	16.42	17.35	18.25	21.44	27.24	25.47	23.07	32.24	32.78	27.55	30.48	26.78	22.09
	ปี 2550	17.95	9.56	6.78	4.95	10.00	10.50	18.50	27.50	23.00	28.00	35.00	29.75	10.04
	ปี 2551	14.50	14.75	15.52										
ขายส่งตลาด กทม.	ปี 2548	16.00	15.10	13.90	19.56	22.76	34.64	32.32	29.41	35.65	37.50	41.60	31.07	27.46
	ปี 2549	23.23	24.50	24.50	26.10	33.71	38.47	35.50	37.23	41.00	38.03	39.00	39.00	33.36
	ปี 2550	26.08	15.60	12.67	12.50	14.45	17.57	20.63	39.07	37.40	34.67	51.38	44.29	27.19
ปี 2551	25.09	17.50	17.50											

หมายเหตุ ราคาที่เกษตรกรจำหน่ายได้ ระหว่าง พ.ค.-พ.ย.50 คิดจากราคาที่การค้าภายในจังหวัดเชียงใหม่ ลำพูน อุดรดิตต์ รายงาน กรมการค้าภายใน กระทรวงพาณิชย์

ส่วน 5.ค.50 เป็นราคาการค้าภายในจังหวัดศรีสะเกษรายงาน

หอมหัวใหญ่
ประจำสัปดาห์ที่ 1 ของเดือนมีนาคม 2551 (3 - 7 มี.ค. 51)

ผลผลิต (ตัน)	2547/48	2548/49	2549/50	2550/51	% Δ
ไทย	57,355	38,427	52,748	55,824	5.83
ช่วงผลผลิตออกมา	ธ.ค.-เม.ย. 80	เชียงใหม่ (87%) เชียงราย (7%)		นครสวรรค์ (3%) กาญจนบุรี (3%)	
พื้นที่ปลูก (ไร่)	12,161	9,460	11,730	11,560	-1.41
จำนวนครีวเรือน(ครีวเรือน)	3,159	5,416	na.	na.	
ผลผลิตเฉลี่ย/ไร่ (กก./ไร่)	4,716	4,064	4,498	4,564	1.47
ต้นทุนการผลิต (บาท/กก.)	4.54	5.33	5.03	4.60	
มูลค่าการผลิต (ล้านบาท)	338.39	314.460	485.81		
การใช้ (ตัน)	ปี 47	ปี 48	ปี 49	ปี 50	
การนำเข้า (ตัน)	15,896	31,738	27,092	17,716	
การส่งออก (ตัน)	20,465	21,525	22,275	32,358	
ประเทศคู่ค้า	ญี่ปุ่น (30.73%)		ไต้หวัน (15.43%)		

สถานการณ์ปี 2550/51

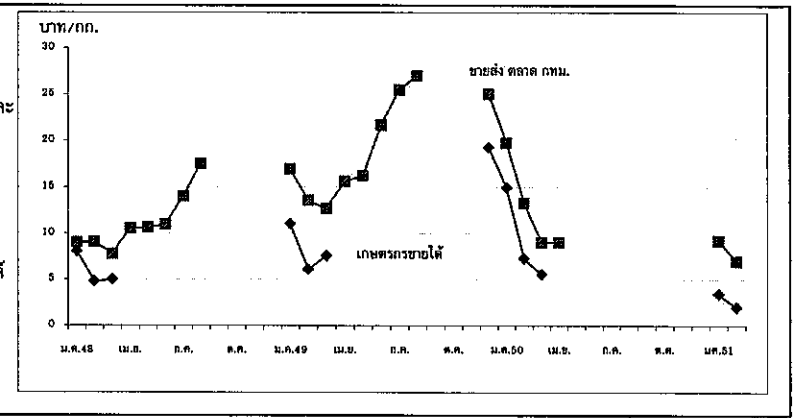
กระทรวงเกษตรและสหกรณ์พยากรณ์ผลผลิตปี 2550/51 ปริมาณ 55,824 ตัน เพิ่มขึ้นจากปีที่ผ่านมาร้อยละ 5.83 แหล่งผลิตที่สำคัญคือ จ.เชียงใหม่ 87% เชียงราย 7% กาญจนบุรี 3% และนครสวรรค์ 3%

มาตรการ

- คณะกรรมการ คชก. มีมติเมื่อวันที่ 5 เม.ย. 47 มอบหมายให้กระทรวงเกษตรและสหกรณ์ รับผิดชอบดูแลการแก้ไขปัญหาหอมหัวใหญ่ทั้งระบบครบวงจร
- คณะอนุกรรมการจัดการผลิตและการตลาดกระเทียม หอมแดง หอมหัวใหญ่ และมันฝรั่ง ได้จัดประชุมเมื่อวันที่ 1 ก.พ. 51 โดยมีรองปลัดกระทรวงเกษตรและสหกรณ์ (นายพิณิจ กอศรีพร) เป็นประธาน ที่ประชุมมีแนวทางแก้ไขปัญหา โดยจะเสนอคณะกรรมการ คชก. ขอใช้เงินกองทุนรวมฯ 2 แนวทาง คือ 1) ให้ทำลายผลผลิตส่วนเกินความต้องการประมาณ 1,500 ไร่ โดยให้ทั้ง ณ ไร่ฯ 2) ให้ อ.ต.ก. รับซื้อผลผลิตเก็บเข้าห้องเย็นจำนวน 5,000 ตัน นอกจากนี้จะรณรงค์การบริโภคในประเทศ โดยกรมส่งเสริมสหกรณ์ อ.ต.ก. และกรมส่งเสริมการค้าระหว่างประเทศ โดยใช้งบประมาณปกติของหน่วยงาน

สถานการณ์ปัจจุบัน

- ผลผลิต อ.แม่จางและอ.สันป่าตอง จ.เชียงใหม่ออกสู่ตลาดแล้วประมาณร้อยละ 92 ของผลผลิตทั้งหมด เกษตรกร จำหน่ายผลผลิตได้สูงขึ้นจาก กก.ละ 3.50-4.00 บาทเป็น กก.ละ 7.00 - 8.00 บาท เนื่องจากปริมาณผลผลิตของ อ.สันป่าตองและอ.แม่จางออกสู่ตลาดลดลง
- ผลผลิต อ.ฝาง และ อ.พร้าว จะออกมาในช่วงเดือน มี.ค. ซึ่งคาดว่าจะไม่เกิดปัญหา ราคาตกต่ำดังเช่นหอมหัวใหญ่ ของ อ.แม่จาง และ อ.สันป่าตอง ทั้งนี้เพื่อช่วยเหลือเกษตรกร การการค้าภายในได้เพิ่มช่องทางตลาดให้เกษตรกร โดยประสานเชื่อมโยงให้ห้างเดอะมอลล์ และห้างแม็คโคร รวมทั้งโรงงานปลากะปองทำข้อตกลงซื้อขายหอมหัวใหญ่กับเกษตรกร ซึ่งจะช่วยยกระดับราคาหอมหัวใหญ่ให้สูงขึ้น



ราคา (บาท/กก.)	มค.	กพ.	มีค.	เมย.	พค.	มิย.	กค.	สค.	กย.	ตค.	พย.	ธค.	เฉลี่ย
เกษตรกรขายได้	ปี 2548	8.00	4.75	4.95	-	-	-	-	-	-	-	-	5.90
(หอมหัวใหญ่เบอร์ 1)	ปี 2549	11.01	6.02	7.52	-	-	-	-	-	-	-	19.25	10.95
	ปี 2550	14.87	7.25	5.50	-	-	-	-	-	-	-	-	9.21
	ปี 2551	3.41	1.96	4.00	-	-	-	-	-	-	-	-	
ขายส่งตลาด กทม.	ปี 2548	9.00	9.05	7.72	10.50	10.61	10.95	13.98	17.50	-	-	-	11.16
(หอมหัวใหญ่เบอร์ 0-1)	ปี 2549	16.91	13.53	12.66	15.62	16.18	21.63	25.47	27.00	-	-	25.00	19.33
	ปี 2550	19.74	13.25	9.00	9.00	-	-	-	-	-	-	-	12.75
	ปี 2551	9.18	6.93	8.10	-	-	-	-	-	-	-	-	

สุกร

ประจำสัปดาห์ที่ 1 ของเดือน มีนาคม 2551 (3 - 7 มี.ค.51)

	2548	2549	2550	2551	% Δ
ผลผลิต					ประมาณการ
- โลก (พันตัน)	96,139	98,504	94,678	92,992	-1.78
จีน	50,106	51,972	47,000	48,000	2.13
สหภาพยุโรป	21,676	21,677	22,040	21,910	-0.59
สหรัฐอเมริกา	9,392	9,559	9,877	10,108	2.34
บราซิล	2,710	2,830	2,980	3,095	3.86
- ไทย (ล้านตัว) : สศก.	12.257	13.315	13.892	14.062	1.22
ช่วงผลผลิตออกมาก	ตุลาคม - กุมภาพันธ์				
จำนวนคร้วเรือน	72,666	262,297	239,755	na	
ต้นทุนการผลิต (บาท/กก.)	43.45	44.96	42.87	48.90	(ก.พ.51)
มูลค่าผลผลิต (ล้านบาท)	60,439	61,129	49,220	na	
การใช้ (ล้านตัว)	12.00	12.53	13.06	13.75	5.28
ปริมาณส่งออก (ตัน)	12,171	11,003	10,199	834.30	(ม.ค.51)
มูลค่าส่งออก (ล้านบาท)	1,895	1,627	1,435	105.33	
ประเทศคู่ค้า	ฮ่องกง ญี่ปุ่น บรูไน มาเลเซีย ฯ				
ประเทศคู่แข่ง	สหภาพยุโรป บราซิล จีน ออสเตรเลีย แคนาดา				

สถานการณ์ ปี 2551

- การผลิต** สศก.ประมาณการผลิตสุกรไว้ที่จำนวน 14 ล้านตัว มีการเลี้ยงกระจายอยู่ทั่วประเทศ โดยเลี้ยงมากในภาคกลาง 56% ภาคตะวันออกเพียงเหนือ 19% ภาคเหนือ 15% ภาคใต้ 10% จังหวัดที่เลี้ยงมาก ได้แก่ ราชบุรี นครปฐม ฉะเชิงเทรา ชลบุรี และนครราชสีมา
- การใช้** ส่วนใหญ่ 98% ใช้บริโภคภายในประเทศที่เหลือส่งออก
- อัตราการบริโภค** ประมาณ 13 กก./คน/ปี
- การส่งออก** เป้าหมาย 11,500 ตัน (สมาคมผู้ผลิตและแปรรูปสุกรเพื่อการส่งออก)

การส่งออก ม.ค.51 :

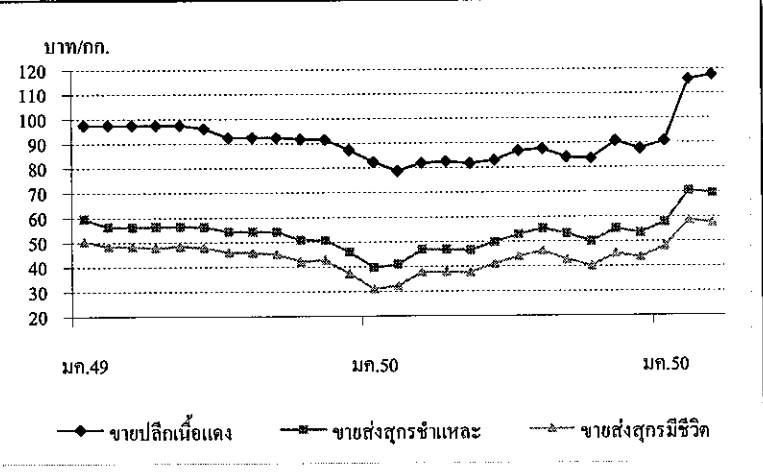
- สุกรขุนมีชีวิต จำนวน 12,493 ตัว (ลาว กัมพูชา พม่า เวียดนาม)
- เนื้อสุกร จำนวน 453 ตัน (ฮ่องกง ญี่ปุ่น กัมพูชา)
- ผลิตภัณฑ์เนื้อสุกร จำนวน 380 ตัน (ฮ่องกง ญี่ปุ่น พม่า)

มาตรการด้านการตลาด ในปี 2551

- ราคาสุกรมีชีวิต** ขอความร่วมมือสมาคมผู้เลี้ยงสุกรแห่งชาติและบริษัทผู้เลี้ยงสุกรรายใหญ่ ตรึงราคาสุกรมีชีวิตไว้ในระดับที่สอดคล้องกับต้นทุนการผลิต
- ราคาขายปลีกเนื้อแดง** ขอความร่วมมือสมาคมผู้ค้าสุกรชำแหละไทย ตลาดสด และห้างค้าปลีกขนาดใหญ่ 4 ห้าง จัดจำหน่าย "หมูพาณิชย์" กก.ละ 98 บาท รวมทั้งมอบหมาย สคน. จังหวัดทั่วประเทศดำเนินการในแนวทางเดียวกัน
- การกำกับดูแล** ติดตามภาวะการค้าส่งค้าปลีกอย่างใกล้ชิด สำหรับจังหวัดที่มีพื้นที่ติดประเทศเพื่อนบ้าน ให้เข้มงวดกำกับดูแลการลักลอบส่งออกสุกรมีชีวิตไปประเทศเพื่อนบ้าน

สถานการณ์ปัจจุบัน ในสัปดาห์นี้ ยังมีผลผลิตสุกรออกสู่ตลาดปกติ ส่วนใหญ่มีขนาดน้ำหนักตั้งแต่ 100 - 120 กก./ตัว จากการติดตามภาวะการค้า ยังไม่พบปัญหาการขาดแคลน ด้านภาวะการค้าปลีก ยังชะงักต่อเนื่อง จากความต้องการของตลาดที่ลดลง ทั้งจากการที่โรงเรียนเริ่มปิดภาคเรียน และราคาขายปลีกที่อยู่ในระดับสูง ทำให้ประชาชนบางส่วนหันไปเลือกบริโภคเนื้อสัตว์ประเภทอื่นทดแทน

จากภาวะดังกล่าว ทำให้ราคาสุกรมีชีวิตต่อตันลดลงจาก กก.ละ 58 - 59 บาท เป็น กก.ละ 57 - 58 บาท ราคาขายส่งสุกรชำแหละ (ซีก) ลดลง จาก กก.ละ 70 - 71 บาท เป็น 69 - 70 บาท ส่วนราคาเนื้อแดงส่วนใหญ่ทรงตัวอยู่ที่ กก.ละ 115 - 120 บาท มีเชิงใหญ่ในบางตลาดที่ปรับราคาเนื้อแดง (ตะโพก สันนอก) ลงเหลือ กก.ละ 110 บาท เช่น ตลาดบางกอกน้อย และตลาดศาลาน้ำเย็น (เป็นตลาดเช้ามีค)



ราคา (บาท/กก.)	ปี	มค.	กพ.	มีค.	เมย.	พค.	มิย.	กค.	สค.	กย.	ตค.	พย.	ธค.	เฉลี่ย
ขายส่งสุกรมีชีวิต	2549	50.55	48.50	48.39	47.88	48.50	47.97	45.97	45.77	45.20	42.21	42.73	37.20	45.91
ณ แหล่งผลิต	2550	30.98	32.30	37.88	37.79	37.75	41.07	44.00	46.17	42.80	40.14	45.14	43.56	39.97
	2551	48.05	58.55	57.50										54.70
				(7 มี.ค.)										
ขายส่งสุกรชำแหละ	2549	59.55	56.39	56.28	56.50	56.50	56.37	54.38	54.41	54.25	50.93	50.77	46.05	54.37
ตลาด กทม.	2550	39.64	40.95	46.93	46.85	46.70	49.93	53.00	55.31	53.23	50.11	55.25	53.56	49.29
	2551	57.82	70.50	69.50										65.94
				(7 มี.ค.)										
ขายปลีกเนื้อแดง	2549	97.50	97.50	97.50	97.50	97.50	96.18	92.50	92.50	92.50	91.79	91.48	87.25	94.31
ตลาด กทม.	2550	82.36	78.70	82.02	82.50	81.80	83.05	86.88	87.50	84.20	83.64	90.68	87.50	84.24
	2551	90.68	115.79	117.50										107.99
				(7 มี.ค.)										

ไข่ไก่

ประจำสัปดาห์ที่ 1 ของเดือน มีนาคม 2551 (3 - 7 มี.ค.51)

	2548	2549	2550	2551	% Δ
ผลผลิต (ล้านฟอง)				ประมาณการ	
- โลก	947,459	972,567	998,340	1,024,796	2.65
จีน	389,572	407,622	418,424	429,512	2.65
สหภาพยุโรป	99,146	104,555	107,326	110,170	2.65
สหรัฐอเมริกา	85,274	86,173	88,457	90,801	2.65
ญี่ปุ่น	39,440	39,104	40,140	41,204	2.65
- ไทย	7,812	8,906	8,977	9,209	2.58
ช่วงผลผลิตออกมามาก	ตุลาคม - กุมภาพันธ์				
จำนวนครัวเรือน	2,596	1,819	na	na	
ต้นทุนการผลิต (บาท/ฟอง)	1.59	1.78	1.93	2.10	
มูลค่าผลผลิต (ล้านบาท)	17,030	15,141	17,450	(ม.ค.51) na	
การใช้ (ล้านฟอง)	7,701	8,722	8,797	9,025	0.86
นำเข้า (ล้านฟอง)	0.339	15.543	12.963	0.003	(ม.ค.51)
ส่งออก (ล้านฟอง)	109.650	183.655	239.982	19	(ม.ค.51)
ประเทศคู่ค้า	ฮ่องกง (73%) แองโกลา มัลดีฟ สวิสเซอร์แลนด์				
ประเทศคู่แข่ง	สาธารณรัฐประชาชนจีน และ เนเธอร์แลนด์				

สถานการณ์ ปี 2551

- การผลิต** - สศก. ประมาณการผลิตไข่ไก่ไว้จำนวน 9,209 ล้านฟอง
- คณะกรรมการนโยบายพัฒนาไก่ไข่และผลิตภัณฑ์ (Egg Board) กำหนดเป้าหมายปริมาณการผลิตไข่ไก่ ปี 2551 ไว้จำนวน 10,315 ล้านฟอง
- การใช้ภายใน** ผลผลิตไข่ไก่ 99% ใช้บริโภคภายในประเทศ
- อัตราการบริโภค** 160 ฟอง/คน/ปี
- การส่งออก** ปี 2551 กำหนดเป้าหมายไว้ 200 - 220 ล้านฟอง

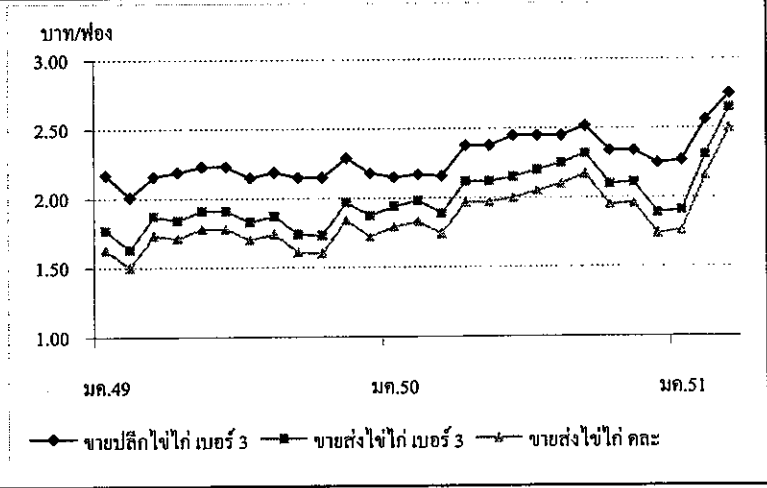
มาตรการด้านการตลาด กรมการค้าภายในได้ดำเนินการ ดังนี้

- เชื่อมโยงการจำหน่าย ให้แก่เกษตรกรผู้เลี้ยงไก่ไข่ ทั้งในส่วนกลางและภูมิภาค ภายใต้ชื่อ "ไข่ไก่ธงฟ้า...ขายตรงจากฟาร์ม" (ธ.ค.50 - ก.พ.51) ช่วยระบายไข่ไก่ส่วนเกินได้จำนวน 2.6 ล้านฟอง
- ราคาไข่ไก่คละ ณ แหล่งผลิต ในภาพรวม ปรับสูงขึ้นจากฟองละ 1.70 บาท ก่อนดำเนินการ เป็นฟองละ 2.50 บาท ในปัจจุบัน
- รณรงค์เพิ่มการบริโภค โดยเผยแพร่สื่อประชาสัมพันธ์ สู่กลุ่มเป้าหมาย ได้แก่ นักเรียน และประชาชนทั่วไป ผ่านหน่วยงานต่างๆ และขอความร่วมมือ สนง.คณะกรรมการการศึกษาขั้นพื้นฐาน กทม. และกรมยุทธบริการทหาร เพิ่มรายการอาหารปรุงจากไข่ ในมื้ออาหารของเด็กนักเรียนและทหาร
- ผลักดันโครงการไข่โรงเรียน เป็นมาตรการหนึ่งในยุทธศาสตร์ไก่ไข่ (เช่นเดียวกับนมโรงเรียน) ผ่านกรมปศุสัตว์ ซึ่งเป็นฝ่ายเลขานุการคณะกรรมการนโยบายพัฒนาไก่ไข่และผลิตภัณฑ์

สถานการณ์ปัจจุบัน

การผลิตการค้าในประเทศ ปัจจุบัน มีผลผลิตไข่ไก่ออกสู่ตลาดประมาณวันละ 26 - 27 ล้านฟอง ในขณะที่ความต้องการของตลาด/การบริโภค มีประมาณวันละ 24 - 26 ล้านฟอง แนวโน้มความต้องการของตลาดในช่วงปิดเทอม คาดว่าจะไม่ลดลงจากปกติมาก เนื่องจากเป็นอาหารโปรตีนที่ยังมีการบริโภคมากเป็นปกติ ส่วนราคาไข่ไก่ คละ ณ แหล่งผลิต มีแนวโน้มทรงตัวอยู่ที่ระดับฟองละ 2.50 บาท

การส่งออก สมาคมผู้ผลิต ผู้ค้า และส่งออกไข่ไก่ ได้รวบรวมไข่ไก่จากสมาชิก ส่งออกไปประเทศฮ่องกง เพื่อระบายผลผลิตไข่ไก่ส่วนเกินในระบบช่วงที่ราคาไข่ไก่ตกต่ำ (ม.ค.-ก.พ.51) ประมาณเดือนละ 100 ตู้ (32.5 ล้านฟอง) ปัจจุบัน การส่งออกชะลอตัวลง เนื่องจากราคาไข่ไก่ในประเทศอยู่ในระดับสูง



ราคา (บาท/ฟอง)	ปี	มค.	กพ.	มีค.	เมย.	พค.	มิย.	กค.	สค.	กย.	ตค.	พย.	ธค.	เฉลี่ย
ขายส่งไข่ไก่ คละ	2549	1.63	1.50	1.73	1.71	1.78	1.78	1.70	1.74	1.61	1.60	1.84	1.72	1.70
ณ แหล่งผลิต	2550	1.79	1.83	1.74	1.97	1.97	2.00	2.05	2.10	2.17	1.95	1.96	1.74	1.94
	2551	1.76	2.16	2.50										2.14
				(7 มี.ค.)										
ขายส่งไข่ไก่ เบอร์ 3	2549	1.77	1.63	1.87	1.84	1.91	1.91	1.83	1.87	1.74	1.73	1.97	1.87	1.83
ตลาด กทม.	2550	1.94	1.98	1.89	2.12	2.12	2.15	2.20	2.25	2.32	2.10	2.11	1.89	2.09
	2551	1.91	2.31	2.65										2.29
				(7 มี.ค.)										
ขายปลีกไข่ไก่ เบอร์ 3	2549	2.17	2.01	2.16	2.19	2.23	2.23	2.15	2.19	2.15	2.15	2.29	2.18	2.18
ตลาด กทม.	2550	2.15	2.17	2.16	2.38	2.38	2.45	2.45	2.45	2.52	2.34	2.34	2.25	2.34
	2551	2.27	2.56	2.75										2.53
				(7 มี.ค.)										