

ประจำสัปดาห์ที่ 3 ของเดือนกรกฎาคม 2552 (13 - 17 กค.52)

ผลผลิต (ล้านตันข้าวเปลือก)	2549/50	2550/51	2551/52*	2552/53*	Δ %
- โลก	637.379	656.630	673.820	680.279*	0.96*
- ไทย	29.642	32.099	31.650	-	-
- นาปี	22.840	23.308	23.235	23.512	1.19
- นาปรัง	6.802	8.791	8.415	-	-
<b>ช่วงออกสู่ตลาด / แหล่งผลิตสำคัญ</b>					
- นาปี	ดค. - กพ.	อุบลราชธานี นครราชสีมา อุตรดิตถ์ เชียงราย			
- นาปรัง	มีค. - ตค.	สุพรรณบุรี พิษณุโลก นครสวรรค์ พิจิตร			
พื้นที่เพาะปลูก (ล้านไร่)	67.616	70.187	69.824	-	-
- นาปี	57.542	57.386	57.422	57.256*	-0.29
- นาปรัง	10.074	12.801	12.402	-	-
ผลผลิตเฉลี่ยต่อไร่ (กก.)	437	447	453	-	-
- นาปี	397	406	405	411	1.46
- นาปรัง	675	687	679	-	-
<b>ต้นทุนการผลิต (บาท/ตัน)</b>					
- ข้าวเปลือกหอมมะลิ	7,315	7,813	10,482	10,752	2.58
- ข้าวเปลือกเจ้านาปี	4,634	4,532	6,512	6,969	7.02
- ข้าวเปลือกเหนียว	6,515	6,680	8,887	9,435	6.17
- ข้าวเปลือกนาปรัง	5,074	6,696	6,897	-	-
<b>จำนวนคว่ำเรือขนส่งรถบรรทุก ปลูกข้าว 3.7 ล้านคว่ำเรือจากเกษตรกรทั่วประเทศ</b>					
5.6 ล้านคว่ำเรือหรือร้อยละ 66 ของคว่ำเรือทั้งหมด					
<b>มูลค่าผลผลิตที่เกษตรกรขายได้ (ปี 2550/51) 258,918 ล้านบาท</b>					
การใช้ภายใน	15,509	16,900	16,900	16,900	-
การส่งออก (ปีปฏิทิน)	ปี2549	ปี2550	ปี2551	ปี2552	Δ %
ปริมาณส่งออก(ล้านตัน)	7.420	9.557	10.015	8.5*	-15.13
มูลค่าส่งออก (ล้านบาท)	97,349	123,700	200,507	-	-
(ล้าน\$ อ.ร.)	2,553	3,594	6,100	4,505*	-26.15
- ปริมาณส่งออก(ล้านตัน) (ณ 1 มค. - 14 กค.)	-	-	6,386	4,704	-26.34
- เอกชน	-	-	6,313	4,704	-25.48
- รัฐบาล	-	-	0.073	-	-100
- มูลค่าส่งออก (ล้านบาท)	-	-	119,344	91,518	-23.32
- ประเทศคู่ค้า	ไนจีเรีย เบนิน แอฟริกาใต้ ฟิลิปปินส์ มาเลเซีย อิรัก				
- ประเทศคู่แข่ง	เวียดนาม สหรัฐ ปากีสถาน อินเดีย				

**สถานการณ์ข้าวนาปรัง ปี 2552 และผลรับจำนำข้าวเปลือกนาปรัง ปี 2552**

กระทรวงเกษตรและสหกรณ์คาดว่าพื้นที่เพาะปลูกข้าวนาปรัง ปี 2552 เพิ่มขึ้นจากที่คาดการณ์ไว้จาก 11.292 ล้านไร่ เป็น 12.801 ล้านไร่ และมีผลผลิตเพิ่มขึ้นจาก 7.674 ล้านตันข้าวเปลือก เป็น 8.415 ล้านตันข้าวเปลือก ผลผลิตเฉลี่ย 679 กก./ไร่ ผลผลิตออกสู่ตลาดตั้งแต่เดือน มีค. และจะออกมากในช่วงเดือน มีค.-กค.52 คิดเป็นร้อยละ 89 ของผลผลิตข้าวนาปรัง

**มาตรการรับจำนำข้าวเปลือกนาปรัง ปี 2552**

กำหนดการรับจำนำข้าวเปลือกนาปรัง ปี 2552 ณ ความชื้น15% ไว้ตามเกณฑ์ราคา ดังนี้

(1) ข้าวเปลือกเจ้านาปี (ชนิดสีเป็นข้าวสาร 25%-100%) ราคาตันละ 10,800 - 12,000 บาท

(2) ข้าวเปลือกเหนียว (คละ,เมล็ดยาว) ราคาตันละ 9,000 , 10,000 บาท

(3) ข้าวเปลือกปทุมธานี (ชนิดสีได้ต้นข้าว 36-42 กรัม) ราคาตันละ 11,400 - 12,000 บาท

เป้าหมาย ปริมาณรับจำนำเพิ่มจาก 4 ล้านตัน เป็น 6 ล้านตันข้าวเปลือก ระยะเวลาโครงการ 16 มีค.51 - ธค.52 ระยะเวลารับจำนำ 16 มีค. - 31 กค.52 ภาคใต้ กค. - กย.52 ระยะเวลาไถ่ถอน จำนำไปประทวน 4 เดือนนับถัดจากเดือนที่รับจำนำ

**ผลรับจำนำข้าวเปลือกนาปรัง ปี 2552 (ตั้งแต่ 16 มีค. - 16 กค.52)**

ชนิดข้าว	ปริมาณรับจำนำนาปรัง ปี 2552			
	เปิดจุด	อคส.	อ.ค.ก.	รวม
ข้าวเปลือกเจ้า		2,857,986	1,063,037	3,921,023
ข้าวเปลือกปทุมธานี		240,817	370,544	611,361
ข้าวเปลือกเหนียว		40,202	2,245	42,447
<b>รวม</b>	<b>565</b>	<b>3,139,005</b>	<b>1,435,826</b>	<b>4,574,831</b>

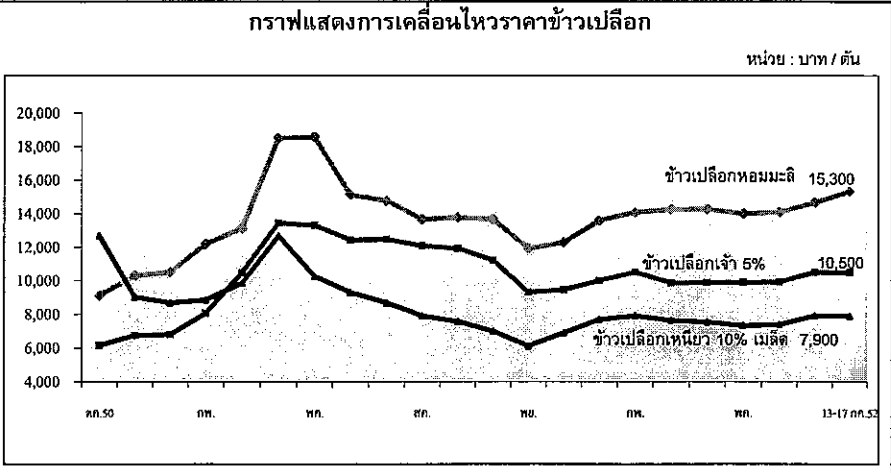
**ราคาข้าวสารส่งออก F.O.B.กรุงเทพฯ** หน่วย : เหรียญสหรัฐ / ตัน

ชนิดข้าว	ปี	มค.	กพ.	มีค.	เมย.	พค.	มิย.	กค.	สค.	กย.	ตค.	พย.	ธค.
หอมมะลิ	2550	529	537	551	554	552	553	568	559	563	564	595	621
	100%	2551	672	739	821	1,132	1,205	1,081	991	924	883	820	795
ชั้น 2	2552	862	864	865	875	887	901	945					
ข้าวขาว	2550	321	325	330	327	329	338	345	336	332	336	349	371
	100%	2551	431	466	567	871	990	872	931	780	764	683	595
ชั้น 2	2552	607	624	637	592	556	581	590					
ข้าวยาว	2550	313	317	321	319	320	329	336	326	323	327	340	362
	5%	2551	418	454	554	857	973	856	814	764	749	667	580
ชั้น 2	2552	577	593	608	562	526	551	559					

**สถานการณ์ปัจจุบัน / ความคืบหน้าในการดำเนินการ**

- สถานการณ์ล่าสุด สัปดาห์นี้ข้าวเปลือกมีราคา ดังนี้ ข้าวเปลือกหอมมะลิราคาสูงขึ้นจากตันละ 14,000-15,300 บาท เป็นตันละ 14,900-15,700 บาท ข้าวเปลือกเหนียว 10% เมล็ดยาว ราคาทรงตัวที่ตันละ 7,500-8,300 บาท ส่วนข้าวเหนียว ชนิดคละ ราคาเปลี่ยนแปลงจากตันละ 6,700-7,200 บาท เป็นตันละ 6,900-7,000 บาท ส่วนข้าวเปลือกปทุมธานีราคาสูงขึ้นจากตันละ 12,400-12,500 บาท เป็นตันละ 13,000-13,500 บาทและข้าวเปลือกเจ้า 5% ราคาทรงตัวที่ตันละ 9,500-11,500 บาท ตามภาวะความต้องการของตลาด

- แนวโน้ม ข้าวนาปรังออกสู่ตลาดลดลง ซึ่งภาครัฐได้ดำเนินการรับจำนำข้าวเปลือกนาปรัง เกษตรกรส่วนใหญ่จำนำข้าวเปลือกจำนำในโครงการ ส่งผลให้ราคาข้าวเปลือกทั่วไปอยู่ในเกณฑ์ดี



ราคา (บาท/ตัน) ชนิดข้าวเปลือก	ปี	มค.	กพ.	มีค.	เมย.	พค.	มิย.	กค.	สค.	กย.	ตค.	พย.	ธค.	เฉลี่ย	ครั้งก่อน 9-10 กค.52	ครั้งนี้ 13-17 กค.52
ข้าวเปลือกหอมมะลิ (36 กรัม)	2550	8,680	8,788	8,930	8,955	8,913	8,961	9,033	9,025	9,058	9,118	9,348	10,297	9,092		
	2551	10,500	12,175	13,108	18,497	18,576	15,111	14,758	13,658	13,761	13,649	11,910	12,276	13,998		
	2552	13,575	14,061	14,246	14,254	13,998	14,067							14,034	14000-15300	14900-15700
ข้าวเปลือกเหนียว 10% เมล็ดยาว	2550	11,367	11,300	11,329	11,447	11,920	12,667	12,700	12,700	12,700	12,700	9,250	9,041	11,593		
	2551	8,691	8,860	9,862	12,664	10,279	9,293	8,698	7,903	7,582	6,991	6,120	6,902	7,504		
	2552	7,891	7,903	7,636	7,547	7,331	7,385						7,582	7500-8300	7500-8300	
ข้าวเปลือกเจ้า 5% (ใหม่)	2550	6,268	6,320	6,137	6,268	6,230	6,192	6,200	6,200	6,190	6,156	6,538	6,746	6,287		
	2551	6,805	8,066	10,478	13,445	13,297	12,422	12,470	12,088	11,907	11,215	9,325	9,445	10,914		
	2552	10,014	10,500	9,874	9,885	9,906	9,935						10,019	9500-11500	9500-11500	

มันสำปะหลัง

ประจำสัปดาห์ที่ 3 ของเดือนกรกฎาคม 2552 (13 กค.- 17 กค.52)

ผลผลิต (ล้านตัน)	2547/48	2548/49	2549/50	2550/51	2551/52	%Δ
โลก	203.16	203.06	208.51	214.09	na	na
ไนจีเรีย	38.18	38.18	39.24	40.29	na	na
บราซิล	23.93	26.65	27.39	28.12	na	na
อินโดนีเซีย	19.43	19.45	20.23	20.55	na	na
เวียดนาม	5.57	5.70	7.81	7.00	na	na
ไทย	16.94	22.58	26.92	25.16	29.15	15.86
ช่วงผลผลิตออกมาก	(พ.ย.-มี.ค.)	70 %				
แหล่งผลิตสำคัญ	นครราชสีมา(24%) กำแพงเพชร(6%) สระแก้ว(5%) ชัยภูมิ(5%)กาญจนบุรี(4%) ฉะเชิงเทรา(4%)					
พื้นที่ปลูก (ล้านไร่)	6.16	6.69	7.13	7.30	8.01	9.73
จำนวนครัวเรือน	487,088	464,956	476,352	480,484	na	
ผลผลิตเฉลี่ย (ตัน/ไร่)	2.75	3.38	3.56	3.40	3.64	7.06
ต้นทุนการผลิต (บาท/กก.)	0.92	0.84	0.82	1.08	1.21	12.04
มูลค่าผลผลิต (ล้านบาท)	25,410	29,128	29,956	36,733		
การแปรรูป (ล้านตัน) <sup>1</sup>						
- มันเส้น+อัดเม็ด	7.49	9.48	9.20	9.20	10.14	
- แป้งมัน	9.45	10.17	16.08	16.08	8.55	
การส่งออก <sup>1</sup>	<b>ปี 48</b>	<b>ปี 49</b>	<b>ปี 50</b>	<b>ปี 51</b>	<b>ปี 52 (ย.ค.-พ.ค.)</b>	
- มันเส้น	2.77	3.82	2.86	1.47	0.95	
- มันอัดเม็ด	0.26	0.39	1.65	1.56	0.10	
- แป้งมัน	1.60	2.31	1.94	1.88	0.84	
- ผลิตภัณฑ์อื่นๆ	0.34	0.34	0.43	0.35	0.19	
ประเทศคู่ค้า	มันเส้น จีน 99% อื่นๆ 1% แป้งมัน อินโดนีเซีย 23% จีน 16% ไต้หวัน 17% ญี่ปุ่น 12% อื่นๆ 32%					
ประเทศคู่แข่ง	เวียดนาม อินโดนีเซีย					
มาตรการส่งออก	กำหนดให้แสดงใบรับรองมาตรฐานสินค้าและขอใบอนุญาตส่งออก (ออกใบอนุญาตให้ผู้ส่งออกไม่จำกัดจำนวน)					

**สถานการณ์ ปี 2550/51**  
 โลก FAO คาดว่าปี 2550/51 จะมีผลผลิต 214.09 ล้านตัน โดยไทยเป็นผู้ผลิตอันดับ 3 แต่เป็นผู้ส่งออกอันดับ 1  
 ไทย กระทรวงเกษตรและสหกรณ์ พยากรณ์ว่า ในปี 2551/52 มีผลผลิตประมาณ 29.15 ล้านตัน เพิ่มขึ้นจากปีก่อนร้อยละ 15.86 ออกสู่ตลาดมากในช่วงเดือน พ.ย.51 - เม.ย.52

**มาตรการ ปี 2551/52**  
 คณะรัฐมนตรี มีมติเมื่อวันที่ 28 ต.ค.51, 17 ก.พ. และ 7 เม.ย.52 เห็นชอบในหลักการโครงการแทรกแซงตลาดมันสำปะหลัง ปี 2551/52 ด้วยการรับจำนำหัวมันสด 13 ล้านตัน เพื่อแปรรูปเป็นมันเส้นและแป้งมัน โดยมีเงื่อนไขรับจำนำจากเกษตรกรไม่เกินรายละ 250 ตัน หรือเป็นวงเงินไม่เกินรายละ 350,000 บาท ระยะเวลาปรับจำนำเดือน พ.ย.51 - เม.ย.52 ราคาปรับจำนำกำหนดราคาเป็นขั้นบันไดจาก กก.ละ 1.80 บาท ในเดือน พ.ย.51 ปรับเพิ่มเดือนละ 0.05 บาท/กก. จนถึงเดือน เม.ย.52 เป็น กก.ละ 2.05 บาท/กก.

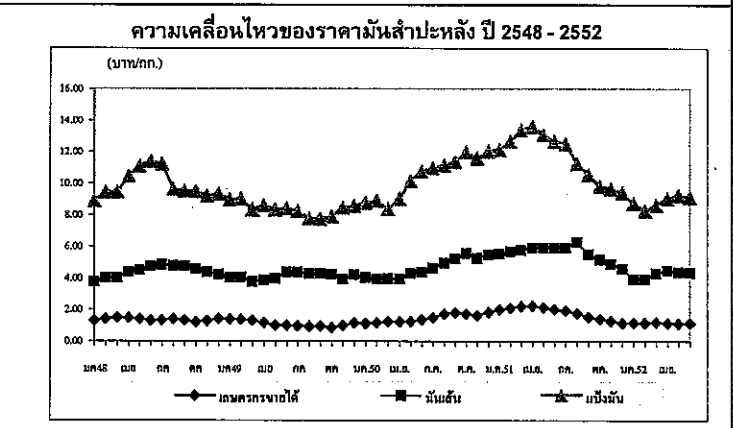
**ผลการดำเนินโครงการ**  
 ณ วันที่ 17 กรกฎาคม 2552

ประเภท	สมัครเข้าร่วม	จังหวัดรับรอง	อค.อนุมัติ	เปิดจุดรับจำนำ	ใบประทวน	ปริมาณรับจำนำ
โรงแป้ง	52	52	47	48	256,472	3,602,452
สามมัน	631	572	526	509	274,019	8,129,059
โกดังกลาง	304	-	336	มีเส้น 251 หัวมัน แป้งมัน 77 หัว	-	มีเส้น 2,354,511 ตัน แป้งมัน 600,251 ตัน

**มาตรการจัดระบบพิเศษเฉพาะพื้นที่มันสำปะหลังปี 50/51** โดยดำเนินการในพื้นที่ 5 อำเภอท่าเรือ ใน จ.นครราชสีมา และบุรีรัมย์ อีกทั้งขยายการดำเนินการในเขตภาคเหนือตอนล่าง อ.ขาณุวรลักษบุรี (จ.กำแพงเพชร) และเขตภาคตะวันออก อ.วังสมบูรณ์ (จ.สระแก้ว) โดยดำเนินการด้านจัดระบบการผลิตให้สอดคล้องกับด้านจัดระบบตลาด เพื่อให้แหล่งรองรับผลผลิตของเกษตรกรมีเพียงพอ โดยด้านระบบการตลาดให้การสนับสนุนสินเชื่อแก่เกษตรกรและผู้ประกอบการ เพื่อเพิ่มศักยภาพให้เกษตรกรมีการเพิ่มมูลค่ามันสำปะหลังในพื้นที่ดังกล่าว

**สถานการณ์ในประเทศ**  
 ผลผลิตออกสู่ตลาดแล้วร้อยละ 98 ปริมาณผลผลิตออกสู่ตลาดน้อยลง เนื่องจากเป็นช่วงปลายฤดูการผลิต โรงแป้งเริ่มเปิดรับซื้อหัวมันมากขึ้น ทำให้มีการแข่งขันกันรับซื้อ ส่งผลให้ราคาหัวมันสด (เชื้อแป้ง 25%) กก.ละ 1.43 - 1.55 บาท (คละ) กก.ละ 1.20 - 1.25 บาท ปรับสูงขึ้นจากสัปดาห์ก่อน

**สถานการณ์ต่างประเทศ**  
 การส่งออก ช่วงเดือน ม.ค.-พ.ค.52 มันเส้น 0.950 ล้านตัน มูลค่า 4,241 ล้านบาท เพิ่มขึ้นจากช่วงปี 51 (มค.-พ.ค.) ร้อยละ 22 มันอัดเม็ด 0.102 ล้านตัน มูลค่า 527 ล้านบาท ลดลงจากช่วงปี 51 (มค.-พ.ค.) ร้อยละ 90 แป้งมัน 0.835 ล้านตัน มูลค่า 9,732 ล้านบาท ลดลงจากปี 51 (มค.-พ.ค.) ร้อยละ 3 ทั้งนี้การส่งออกผลิตภัณฑ์มันเส้นมีการสั่งซื้อจากจีนอย่างต่อเนื่องเนื่องจากสต็อกมันเส้นของเวียดนามลดลงมากและจีนเกิดภาวะแห้งแล้ง ทำให้รัฐพิธีขยาย ด้านมันอัดเม็ดการสั่งซื้อจาก EU ยังคงชะลอตัว เนื่องจากหันไปใช้รัฐพิธีอื่นที่มีราคาถูกกว่าเป็นวัตถุดิบทดแทน สำหรับแป้งมันการส่งออกชะลอตัว มีการสั่งซื้อน้อย เนื่องจากต้องการสินค้าราคาถูก



**ราคามันสำปะหลังและผลิตภัณฑ์ (17 กค.)**

ปี	(17 กค.)												เฉลี่ย	
	มค.	กพ.	มีค.	เมย.	พค.	มิย.	กค.	สค.	กย.	ตค.	พย.	ธค.		
1) เกษตรกรขายได้														
- เฉลี่ยทั้งประเทศ <sup>1/</sup>	2549	1.38	1.36	1.30	1.18	0.99	0.99	0.96	0.94	0.94	0.86	1.00	1.13	1.09
	2550	1.12	1.16	1.23	1.21	1.25	1.35	1.49	1.72	1.79	1.72	1.62	1.82	1.46
	2551	1.99	2.09	2.20	2.23	2.13	2.00	1.93	1.76	1.53	1.40	1.28	1.14	1.81
	2552	1.16	1.16	1.19	1.13	1.11	1.13	1.23						1.16
- จ.นครราชสีมา <sup>2/</sup>	2550	1.18	1.21	1.28	1.33	1.47	1.59	1.69	1.74	1.85	1.87	1.81	1.91	1.58
	2551	2.06	2.22	2.33	2.33	2.18	1.96	1.97	1.78	1.62	1.46	1.41	1.38	1.89
	2552	1.22	1.20	1.18	1.25	1.30	1.36	1.49						1.29
-จ.กำแพงเพชร <sup>2/</sup>	2550	1.22	1.24	1.27	1.31	1.38	1.48	1.73	1.78	1.77	1.77	1.78	1.88	1.55
	2551	1.96	2.14	2.33	2.33	2.22	1.88	1.88	1.58	1.51	1.36	1.39	1.33	1.83
	2552	1.29	1.25	1.26	1.21	1.21	1.21	1.35						1.25
- จ.ชลบุรี <sup>2/</sup>	2550	1.32	1.30	1.33	1.40	1.50	1.87	1.74	1.74	1.85	1.91	1.91	2.02	1.64
	2551	2.20	2.10	2.28	2.43	2.35	2.09	1.93	1.88	1.44	1.37	1.34	1.25	1.89
	2552	1.23	1.10	1.14	1.17	1.24	1.25	1.45						1.23
2) ราคาส่งออก FOB														
มันเส้น	2550	3.96	3.97	3.96	3.93	4.28	4.39	4.63	4.94	5.24	5.56	5.26	5.48	4.63
	2551	5.54	5.68	5.76	5.93	5.93	5.91	6.12	6.26	6.49	5.16	4.88	4.44	5.59
	2552	3.92	3.92	4.30	4.47	4.38	4.34	4.37						4.24
แป้งมัน	2550	8.94	8.97	8.36	9.00	10.13	10.74	10.97	11.13	11.35	11.99	11.58	11.98	10.43
	2551	12.12	12.66	13.39	13.59	13.07	12.63	12.24	11.25	10.54	9.80	9.65	9.26	11.68
	2552	8.71	8.25	8.61	9.05	9.25	9.11	9.48						8.92

หมายเหตุ : 1/ หัวมันสดคละจาก สคก. 2/ หัวมันสดเชื้อแป้ง 25% จาก คนจ. กรมการค้าภายใน กระทรวงพาณิชย์

ยางพารา

ประจำสัปดาห์ที่ 3 ของเดือนกรกฎาคม 2552 (13-17 ก.ค. 52)

รายการ/ปี	ปี 2548	ปี 2549	ปี 2550	ปี 2551	ปี 2552 (F)
สต็อกโลก(ล้านตัน)	1.861	2.311	2.233	2.968	
ผลผลิตโลก(ล้านตัน)	8.907	9.701	9.726	9.942	10.140
- อินโดนีเซีย	2.271	2.637	2.755	2.824	
- มาเลเซีย	1.126	1.284	1.199	1.078	
- อินเดีย	0.772	0.853	0.811	0.880	
- จีน	0.510	0.533	0.600	0.663	
- เวียดนาม	0.482	0.555	0.602	0.632	
- ไทย	2.937	3.137	3.056	3.166	3.229
การส่งออกโลก (ล้านตัน)	6.410	6.876	7.551	7.280	
- อินโดนีเซีย	2.025	2.287	2.407	2.408	
- มาเลเซีย	1.128	1.131	1.018	0.916	
- เวียดนาม	0.538	0.680	0.682	0.691	
- ไทย (สถาบันวิจัยยาง)	2.632	2.772	2.704	2.561	
(ศทก.)	2.948	3.058	2.966	2.832	(ม.ค.-พ.ค.52) 1.064
การใช้โลก (ล้านตัน)	9.073	9.251	9.884	9.550	9.400
- จีน	2.150	2.400	2.550	2.435	
- สหรัฐฯ	1.159	1.003	1.018	1.041	
- ญี่ปุ่น	0.857	0.874	0.888	0.858	
- อินเดีย	0.789	0.815	0.851	0.878	
- มาเลเซีย	0.387	0.383	0.446	0.461	
- เกาหลีใต้	0.369	0.364	0.377	0.358	
- ไทย	0.335	0.321	0.374	0.367	0.354
การนำเข้าไทย (ล้านตัน)	0.001	0.001	0.001	0.001	0.001
ช่วงออกสู่ตลาด	ตลอดทั้งปีและออกมาก มี.ย.-ก.ค. และ ธ.ค.-ม.ค.				
แหล่งผลิตสำคัญ	สุราษฎร์ธานี สงขลา ตรัง นครศรีธรรมราช ยะลา นราธิวาส พัทลุง ระวังของ หนองคาย ตราด ศรีสะเกษ อุบลราชธานี สุรินทร์				
เนื้อที่ขี้นต้น (ไร่)	15,362,346 16,716,945				
เนื้อที่กรี๊ดได้ (ไร่)	10,573,508	10,893,098	11,086,811	11,371,407	11,508,065
ผลผลิตยางดิบต่อไร่ (กก.)	282	282	274	278	281
ต้นทุน (บาท/กก.)	30.35	32.55	34.73	39.70	39.31
ครัวเรือนเกษตรกร	1,193,950	1,210,950	1,257,836		
มูลค่าผลผลิต (ล้านบาท)	153,290	213,880	210,772	236,540	
ประเทศคู่ค้า (ส่งออก)	จีน (31.24%) มาเลเซีย (14.88%) ญี่ปุ่น (14.74%) สหรัฐฯ (8.22%) ยุโรป (6.34%) เกาหลีใต้ (5.77%) และอื่นๆ (18.81%)				

1.สถานการณ์ปี 2552

1.1 สถานการณ์ตลาดโลก ผลผลิตยางของโลกในปี 2552 คาดว่ามีประมาณ 10.14 ล้านตัน เพิ่มขึ้นจากปี 2551 ร้อยละ 2 เนื่องจาก การขยายพื้นที่ปลูกของประเทศคู่ค้า ได้แก่ อินโดนีเซีย อินเดียและเวียดนาม ส่วนการใช้ยางของโลกคาดว่าจะมีประมาณ 9.40 ล้านตัน ลดลงจากปีที่ผ่านมาร้อยละ 1.57

1.2 สถานการณ์ในประเทศ ผลผลิตยางพาราปี 2552 ศ.ศ.ก.คาดว่าประมาณ 3.229 ล้านตัน เพิ่มขึ้นจากปี 2551 ร้อยละ 1.99 เนื่องจากผลผลิตยางในแหล่งผลิตภาคตะวันออกเฉียงเหนือและภาคเหนือเพิ่มขึ้น ส่วนความต้องการใช้คาดว่าจะมีประมาณ 0.354 ล้านตัน ลดลงร้อยละ 3.54

2. การแก้ไขปัญหา

2.1 หน่วยงานที่รับผิดชอบ จากกรณีที่ได้เกิดปัญหาการขาดทุนราคาต่ำ พ.ฉ. ได้มีหนังสือขอความร่วมมือ ก.ย.(27 ค.ย.51) พิจารณา ค่าเงินการแก้ไขปัญหาดังกล่าว เนื่องจากเห็นว่า กย. มี พ.ร.บ.ควบคุมยาง พ.ศ.2542 ที่เป็นกลไกในการควบคุมและกำกับดูแลการ ประกอบธุรกิจเกี่ยวกับยางเป็นระบบครบวงจร ตั้งแต่การผลิต การค้า และการแปรรูป และมีหลายหน่วยงานที่ดูแลในเรื่องยางพารา

2.2 ผลการประชุมของ 3 ประเทศผู้ผลิตยางพาราใหญ่ (ไทย มาเลเซีย และอินโดนีเซีย)

2.2.1 วันที่ 29-30 ค.ค.2551 ได้มีมติ (1) เฝ้าระวังการปลูกแทนต้นยางเก่าที่มีอายุมากกว่า 20 ปี ของ 3 ประเทศ ในปี 2552 เพิ่มขึ้นอีก 7 แสนไร่ เป็น 1.06 ล้านไร่ (2) ควบคุมพื้นที่ปลูกยางใหม่ให้ยางสั้นคลาด โดยไทยสนับสนุนให้เปลี่ยนพื้นที่ ปลูกยางในภาคใต้ไปปลูกที่อื่นที่มีความเหมาะสมกว่า ส่วนอินโดนีเซียจะใช้วิธีควบคุมโดยการจดทะเบียน และมาเลเซีย จะไม่ขยายพื้นที่ปลูกใหม่ (3) การชะลอการกรี๊ดและขายยาง (4) จะไม่ลดราคาขายที่มีการตกลงไว้กับคู่ค้าในช่วงที่ราคา ยางสูงและไม่ปิดหีบลูกยาง

2.2.2 วันที่ 13 พ.ค.2551 ได้มีมติให้ลดการส่งออกยางในปี 2552 รวม 700,000 ตัน โดยในไตรมาสแรกให้ลดจำนวน 270,000 ตัน (ไทย 132,000 ตัน อินโดนีเซีย 116,000 ตัน และมาเลเซีย 22,000 ตัน) และขอความร่วมมือให้เสนอขายยาง ในราคาไม่ต่ำกว่าที่โลกรับ ภาระ 1.35 เหรียญสหรัฐฯ

2.3 ผลการประชุมของสมาพันธ์ประเทศผู้ผลิตยาง (Association of Natural Rubber Producing Countries : ANRPC) ซึ่งมี สมาชิก 9 ประเทศ ได้แก่ จีน อินเดีย อินโดนีเซีย มาเลเซีย ปาปัวนิวกินี สิงคโปร์ ศรีลังกา ไทย และเวียดนาม ได้มีมติ (1) ผลักดันให้เกษตรกรลดต้นทุนยางเก่าที่มีอายุ 25 ปีขึ้นไป และปลูกทดแทน มีพื้นที่เป้าหมายมากกว่า 1.06 ล้านไร่/ปี (2) ส่งเสริมให้เกษตรกรลดจำนวนวันกรี๊ดของ ยางเดิมที่กรี๊ดวันเว้นวัน เหลือกรี๊ดวันเว้น 2 วัน ไทยได้มีแผนส่งเสริม ส่งเสริม ขยายพื้นที่ส่งกระดาษปลูกแทน โดยจะผลักดันให้ผู้ปลูกยางพาราตัดโค่นต้นยางที่มีอายุเกิน 25 ปี และปลูกทดแทนใหม่ จากเป้าหมายเดิม 2.5 แสน ไร่ เพิ่มขึ้นเป็น 4 แสนไร่/ปี โดยจะจ่ายเงินช่วยเหลือเกษตรกรที่เข้าร่วมโครงการฯ อัตรา 11,000 บาท/ไร่ ซึ่งปี 2552 นี้ คาดว่าจะทำให้ผลผลิตยางของไทยลดลงกว่า 80,000 ตัน

2.4 มาตรการเร่งด่วน เมื่อวันที่ 28 ม.ค. 52 ศ.ร.ม. ได้มีมติ เห็นชอบโครงการสนับสนุนสถาบันเกษตรกรแปรรูปยางเพิ่ม มูลค่าเพื่อแก้ไขปัญหาราคายางตกต่ำ ตามที่ ก.ย.เสนอ วงเงิน 8,000 ล้านบาท(ดูจาก พ.ศ.ค.) โดยให้สถาบันเกษตรกรรวบรวม นำยางสดและยางแผ่นดิบจากสมาชิกจำนวน 200,000 ตัน มาดำเนินการแปรรูปเป็นยางแผ่นรมควัน ยางแผ่นรมควัน อัดก้อน ยางแท่ง และน้ำยางข้น แล้วเก็บสต็อกยาง ไว้รอการจำหน่ายเมื่อราคาเหมาะสม และอนุมัติงบกลาง 270 ล้านบาท เพื่อใช้เป็นการบริหารและดำเนินการ โครงการฯ ดังกล่าว และเมื่อ 3 ก.พ.52 กย. ได้มีคำสั่งแต่งตั้งคณะกรรมการบริหาร โครงการ สนับสนุนสถาบันเกษตรกรแปรรูปยางเพื่อเพิ่มมูลค่าเพื่อแก้ไขปัญหาราคายางตกต่ำ โดยมีผู้แทน พ.ฉ.ร่วมเป็นกรรมการ เพื่อทำหน้าที่ กำหนดมาตรการ หลักเกณฑ์ เงื่อนไขและการดำเนินงาน การบริหาร โครงการฯ รวมทั้งกำกับดูแล

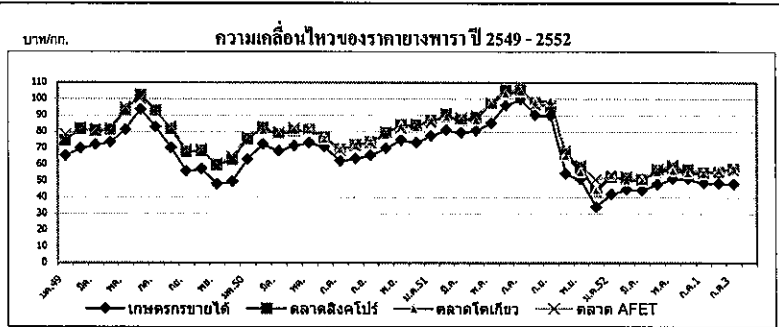
2.5 มติ ครม. (17 ก.พ.52) มอบหมาย กย. จัดตั้งคณะกรรมการนโยบายยางธรรมชาติ เพื่อให้เป็นกลไกระดับชาติในการจัดทำ แผนปฏิบัติการเชิงกลยุทธ์ที่สามารถลดต้นทุนค่าขนส่งยางแบบครบวงจร ตั้งแต่การรักษาสถิติสภาพพารา การขึ้นทะเบียนเกษตรกร การ ผลิต การแปรรูป การควบคุมคุณภาพมาตรฐาน การบริหารสต็อก การตลาด และการวิจัยและพัฒนาสินค้าลดต้นทุนให้คู่ค้า รวมทั้งการพิจารณาความเหมาะสมและความจำเป็นในการขอใช้แหล่งเงินต่าง ๆ

2.6 มติ ครม. (24 ก.พ.52) ตั้งคณะกรรมการนโยบายยางธรรมชาติ ที่มีรองนายกรัฐมนตรี (ดร.วิจิตร ศรีสอ้าน) และ กษ.หารือร่วมกัน โดยมี นายกรัฐมนตรีหรือรองนายกฯ ที่ได้รับมอบหมายเป็นประธาน เลขานุการศทก. เป็นกรรมการและเลขานุการ

สถานการณ์ปัจจุบัน

สัปดาห์ที่ราคาขายแผ่นดิบที่เกษตรกรขายได้ เฉลี่ยก.ละ 48.21 บาท ลดลงร้อยละ 0.88 เนื่องจาก ผลผลิตในประเทศออกสู่ตลาดมากขึ้น สำหรับยางแผ่นรมควันชั้น 3 ตลาดโตเกียว (C&F) และตลาด สิงคโปร์ (FOB) เฉลี่ย กก.ละ 57.53 บาท และ 57.41 บาท เพิ่มขึ้นร้อยละ 1.50 และ 3.13 ตามลำดับ

เนื่องจากความต้องการใช้ในอุตสาหกรรมยานยนต์ของจีนสูงขึ้นตามยอดซื้อรถยนต์ในประเทศที่สูงขึ้น ด้วยซึ่งเป็นผลจากแผนกระตุ้นเศรษฐกิจภายในของจีน และความวิตกกังวลเกี่ยวกับกรขาดแคลนยาง เนื่องจากภาวะฝนตกหนักทางภาคใต้ ทำให้มีความต้องการยางเพื่อสต็อกมากขึ้น และคาดว่าในช่วงครึ่งปี ราคายางที่เกษตรกรขายได้จะสูงขึ้นเนื่องจากยังมีฝนตกหนักและน้ำท่วมทางภาคใต้จะทำให้ผลผลิตออกสู่ ตลาดลดลง อย่างไรก็ตามยังต้องติดตามสถานการณ์ราคาน้ำมันดิบและอัตราแลกเปลี่ยน



ราคา	บาท/กก.	ปี	ม.ค.	ก.พ.	มี.ค.	เม.ย.	พ.ค.	มิ.ย.	ก.ค.	ส.ค.	ก.ย.	ต.ค.	พ.ย.	ธ.ค.	เฉลี่ย
ราคาขายแผ่นดิบชั้น 3 เกษตรกรขายได้		2549	65.28	69.79	71.95	73.50	81.22	93.45	82.76	69.98	55.71	57.12	47.98	49.47	68.18
		2550	63.06	72.22	68.17	71.41	73.07	70.80	61.96	63.64	65.44	69.80	74.79	73.30	68.97
		2551	77.36	80.99	79.30	80.84	85.16	96.05	99.68	90.05	89.74	54.51	50.81	34.09	76.55
		2552	41.93	44.64	44.18	48.03	51.30	51.10	48.21	np.3					47.06
ราคาขายแผ่นรมควันชั้น 3 ตลาดภาคใต้		2549	71.13	76.07	77.80	75.38	92.30	99.19	87.20	75.61	61.95	62.77	53.90	57.20	74.21
		2550	69.89	77.01	74.75	77.42	79.31	74.41	65.94	68.56	70.18	75.68	80.68	79.10	74.41
		2551	82.99	86.16	84.09	86.62	95.30	103.54	103.94	95.23	94.46	64.29	56.04	38.83	82.61
		2552	48.50	48.63	49.05	53.56	56.85	54.35	53.94	np.3					52.13
ตลาดสิงคโปร์		2549	74.52	81.69	80.55	81.12	93.12	102.48	92.88	81.44	67.65	68.27	59.76	62.83	78.86
		2550	75.40	82.11	78.26	80.49	81.22	76.43	69.17	71.87	73.52	79.26	84.15	84.01	77.99
		2551	87.06	90.37	87.17	88.45	96.81	105.05	105.46	97.63	95.68	66.52	57.96	43.81	85.16
		2552	52.49	51.71	50.89	56.30	58.01	56.63	57.41	np.3					54.78
ตลาดโตเกียว		2550		81.18	78.38	81.05	81.30	75.71	69.45	71.65	73.91	78.17	83.49	82.95	77.93
		2551	86.73	89.08	87.22	87.21	96.79	103.41	104.46	98.33	99.14	65.50	55.65	44.52	84.84
		2552	53.65	50.58	50.33	55.86	56.41	55.03	57.53	np.3					54.20
ตลาดสินค้ากรมสรรพสามิตแห่งประเทศไทย		2549	78.00	82.01	81.33	81.80	95.00	100.00	92.33	82.69	68.67	69.20	60.43	64.70	79.68
		2550	76.50	82.60	79.37	81.82	81.38	75.69	68.74	71.24	73.03	79.67	81.99	84.35	78.03
		2551	85.73	91.02	88.25	89.50	97.51	105.50	105.61	96.08	95.46	68.06	59.37	50.58	86.06
		2552	53.31	52.52	50.99	57.06	59.61	57.22	56.78	np.3					55.36

ประจำปีค่าที่ 3 ของเดือนกรกฎาคม 2552 (13-17 ก.ค. 52)

รายการปี	ปี 2548/49	ปี 2549/50	ปี 2550/51	ปี 2551/52 *
สต็อกโลกต้นปี(ต้น)(* ประมาณการ)	2,316,120	2,506,080	2,071,080	2,375,820
ผลผลิตโลก(ต้น)	7,017,060	8,007,900	7,370,280	8,086,080
- บราซิล	2,166,000	2,802,000	2,346,000	3,087,000
- โคลัมเบีย	717,180	729,840	750,900	630,000
- เม็กซิโก	240,000	252,000	270,000	267,000
- เวียดนาม	980,100	1,170,000	1,099,980	1,180,200
- อินโดนีเซีย	567,000	483,000	450,000	456,000
- ลาว	25,020	24,000	24,000	24,000
- ไทย (ต้น)	46,873	55,660	50,442	57,172
การใช้ของโลก (ต้น)	7,349,700	7,395,300	7,616,280	7,776,460
การใช้ของไทย (ต้น)	51,000	56,100	61,800	68,000
การนำเข้า (ข้อมูลพัน WTO ให้นำเข้าในโควตา 5.25 ตัน ภายในโควตา 30% นอกโควตา 90% (ม.ค.-พ.ค.52)				
- เมล็ดกาแฟ(ต้น)	391	374	14,542	2,471
- กาแฟคั่ว(ต้น)	181	392	281	120
- กาแฟผงสำเร็จรูป(ต้น)	251	2,642	2,889	646
- กาแฟผสมน้ำตาลและครีมเทียม(ต้น)	8,033	8,578	4,209	1,627
การส่งออก (ม.ค.-พ.ค.52)				
- เมล็ดกาแฟ(ต้น)	25,666	11,137	1,539	89
- กาแฟคั่ว(ต้น)	173	483	813	472
- กาแฟผงสำเร็จรูป(ต้น)	2,421	7,798	3,391	1,422
- กาแฟผสมน้ำตาลและครีมเทียม(ต้น)	24,812	17,684	23,459	12,103
ช่วงออกสู่ตลาด ปี 2551	ค.ค.1.22%, พ.ย.20.86%, ธ.ค.40.43%, ม.ค.27.7%, ก.พ.8.24%, มี.ค.1.55%			
แหล่งผลิตสำคัญ				
- พันธุ์โรบัสต้า (93%)	ชุมพร ระนอง สุราษฎร์ธานี กระบี่ นครศรีธรรมราช พังงา ประจวบคีรีขันธ์			
- พันธุ์อาราบิก้า (7%)	เชียงใหม่ เชียงราย แม่ฮ่องสอน อุตรดิตถ์			
พื้นที่ให้ผล(ไร่)	429,878	424,632	388,662	384,186
ผลผลิตต่อไร่ (กก.)	109	131	130	154
ต้นทุน (บาท/กก.)	30.60	32.83	39.06	40.19
ครัวเรือนเกษตรกร	31,674	30,541	30,175	
มูลค่าผลผลิต(ล้านบาท)	1,863	2,577	3,160	
ประเทศคู่ค้าสำคัญ				
1.เมล็ดกาแฟดิบ	- นำเข้า เวียดนาม (97.65%) ลาว (1.89%) - ส่งออก สหรัฐอเมริกา (74.73%) อิตาลี (13.63%) เยอรมัน (3.92%)			
2. กาแฟคั่ว	- นำเข้า อิตาลี (72.85%) ฝรั่งเศส (17.53%) เกาหลีเหนือ (8.20%) - ส่งออก พม่า (76.01%) ออสเตรเลีย (5.97%) ไต้หวัน (4.53%)			
3. กาแฟผงสำเร็จรูป	- นำเข้า มาเลเซีย (61.01%) สิงคโปร์ (9.91%) บราซิล (8.83%) - ส่งออก ลาว (34.22%) พม่า (24.75%) ฟิลิปปินส์ (12.96%) ไต้หวัน (6.37%)			
ประเทศคู่แข่งสำคัญ	เวียดนาม อินโดนีเซีย ลาว			

1. การนำเข้าเมล็ดกาแฟเพื่อการแปรรูปส่งออกและจำหน่ายในประเทศ ปี 2550/51

1.1 การนำเข้ากาแฟเพื่อการส่งออก ครม. ได้มีมติ (27 พ.ค.2551) เห็นชอบร่างประกาศกระทรวงพาณิชย์ เรื่อง การส่งออกกาแฟไปนอกราชอาณาจักร พ.ศ.2551 เพื่อให้เมล็ดกาแฟที่นำเข้ามาผลิตเป็นผลิตภัณฑ์สามารถส่งออกได้ (ให้นำเข้าภายใน ก.ย.2551 และส่งออกภายใน พ.ย.2551) ซึ่งมีผู้ขอนำเข้า 1 ราย ได้แก่ บริษัท คอฟีตี้ คอฟฟี่ โปรดักส์ จำกัด ขอนำเข้าเมล็ดกาแฟ 3,000 ตัน (อัตราภาษีนอกโควตาร้อยละ 90 แต่ขอคืนภาษีได้ตามมาตรา 19 ทวิ พ.ร.บ.ศุลกากร) (นำเข้าจริง 1718.517 ตัน)

1.2 การนำเข้ากาแฟเพื่อการจำหน่ายในประเทศ ครม. ได้มีมติ (5 ต.ค.2551) เห็นชอบให้เปิดตลาดสินค้ากาแฟตามข้อผูกพัน WTO ในโควตาจำนวนไม่เกิน 10,000 ตัน (เดิม 5.25 ตัน) อัตราภาษีในโควตาร้อยละ 30 เพื่อแก้ไขปัญหาการขาดแคลนเมล็ดกาแฟสำหรับการแปรรูปเพื่อใช้ในประเทศ โดยให้นำเข้าภายในเดือนตุลาคม 2551 ซึ่งมีผู้ขอนำเข้า 2 ราย ได้แก่ บริษัท คอฟีตี้ คอฟฟี่ โปรดักส์ จำกัด 9,800 ตัน และบริษัท ชาร์ลี คอฟฟี่ แอนด์ คี จำกัด 200 ตัน (นำเข้าจริง 5.1 ตัน)

1.3 เรื่อง ใบขนนำเข้า ผู้นำเข้าตามข้อ 1.1 และ 1.2 ต้องทำบัญชีกับกรมวิชาการเกษตร รับซื้อเมล็ดกาแฟคุณภาพผลิตปี 2551/52 (1 พ.ย. 51-15 มี.ค.52) จากเกษตรกรหรือสถาบันเกษตรกร จำนวน 1 เท่า และ 2 เท่าของปริมาณที่ได้รับบริการจัดสรรและนำเข้าจริงตามลำดับ ในราคาตลาดโลก (ซื้อขายล่วงหน้าตลาดลอนดอน) เฉลี่ยย้อนหลัง 5 วัน ในกรณีที่ราคาตลาดในประเทศสูงกว่าราคาตลาดโลกให้ซื้อตามราคาตลาดในประเทศ และหากราคาตลาดโลกเฉลี่ยต่ำกว่าราคาตลาดในประเทศให้ซื้อในราคาไม่ต่ำกว่า กก.ละ 55 บาท (เมล็ดกาแฟมาตรฐาน F.A.Q: Fair Average Quality)

2. แนวโน้มสถานการณ์ปี 2551/52

2.1 ตลาดโลก กระทรวงเกษตรสหรัฐฯ คาดการณ์ล่าสุด (มี.ย.52) ปริมาณผลผลิตปี 2.376 ล้านตัน เพิ่มขึ้นจากปี 2550/51 คิดเป็นร้อยละ 14.71 ปริมาณผลผลิต 8.086 ล้านตัน เพิ่มขึ้นคิดเป็นร้อยละ 9.71 และความต้องการใช้ 7.78 ล้านตัน เพิ่มขึ้นคิดเป็นร้อยละ 2.10

2.2 ในประเทศ

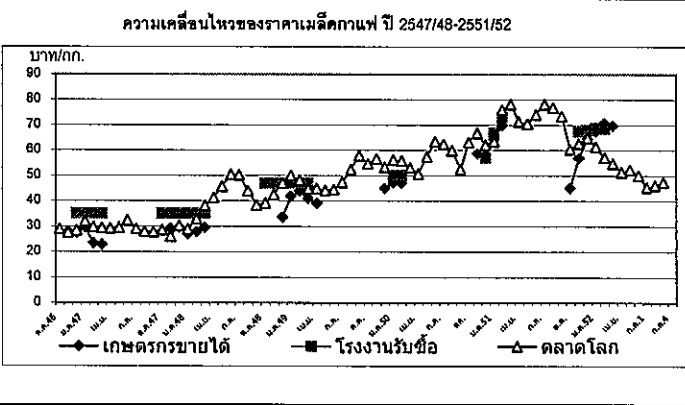
2.2.1 ผลผลิต สำนักงานเศรษฐกิจการเกษตร คาดการณ์ผลผลิตปี 2551/52 ล่าสุด มีปริมาณ 57,172 ตัน เพิ่มขึ้นจากปีที่ผ่านมา 6,730 ตันคิดเป็นร้อยละ 13.34 ออกสู่ตลาดในช่วงเดือน ค.ค.51 - มี.ค. 52

2.2.2 ความต้องการใช้ คาดว่าจะเป็นประมาณ 68,000 ตัน เพิ่มขึ้นจากปี 2550/51 ร้อยละ 10 ตามปริมาณการขยายตัวของบริการโลกกาแฟสำเร็จรูป กาแฟคั่วบด และกาแฟพร้อมดื่ม

3. แผนการดำเนินงานปี 2551/52 (1) กรมประมงเพื่อประเมินสถานการณ์และแนวทางการช่วยเหลือเกษตรกร เมื่อ 17 พ.ย.51 มีมติให้กำหนดราคาซื้อขายขั้นต่ำของกาแฟดิบและกาแฟคั่วบด เพื่อให้เป็นเกณฑ์ในการช่วยเหลือเกษตรกรหากราคาต่ำกว่านี้ และให้ตั้งคณะทำงานเฉพาะกิจระดับจังหวัด เพื่อเป็นกลไกกำกับดูแลและติดตามการซื้อขายในพื้นที่จังหวัดแหล่งผลิตหลัก (2) จัดฝึกอบรมเชิงปฏิบัติการในแหล่งผลิตเกี่ยวกับการสร้างมูลค่าเพิ่ม โดยให้ความรู้เกษตรกรด้านวิทยาการหลังการเก็บเกี่ยว การแปรรูปกาแฟคั่วบดและกาแฟโบราณ (3) จัดหาตลาดในไทยนคร ด้วยการจัดเสริมการจัดทำสัญญาซื้อขายเมล็ดกาแฟ ระหว่างเกษตรกร/สถาบันเกษตรกร กับผู้ประกอบการโรงงานผลิตกาแฟสำเร็จรูป (4) ประชาสัมพันธ์เผยแพร่ข้อมูล สถานการณ์และความเคลื่อนไหวราคาตลาดโลก เพื่อเป็นข้อมูลประกอบการตัดสินใจจำหน่ายผลผลิตของเกษตรกร (5) กำกับดูแลการซื้อขายให้เกิดความเป็นธรรมด้วยการตรวจสอบเครื่องชั่งของผู้รับซื้อและให้มีการปิดป้ายแสดงราคารับซื้อ

สถานการณ์ปัจจุบัน

ราคาตลาดลอนดอนในสัปดาห์นี้เฉลี่ยต้นละ 1,398.90 ดอลลาร์สหรัฐฯ (47.36 บาท/กก.) สูงขึ้นจากสัปดาห์ที่ผ่านมา ร้อยละ 2.80 เนื่องจากการคาดการณ์ว่าเวียดนามซึ่งเป็นผู้ผลิตสำคัญจะส่งออกกาแฟล่าช้า อีกทั้งนักลงทุนมีความกังวลเกี่ยวกับอุปทานกาแฟจะลดลง โดยคาดการณ์ว่าผลผลิตกาแฟ ปี 2552/53 มีปริมาณ 7.65 ล้านตัน ลดลงจากปี 2551/52 ร้อยละ 5.44 (สำหรับผลผลิตกาแฟของไทยได้ออกสู่ตลาดหมดแล้วตั้งแต่ปลายเดือนมีนาคม 2552)



ราคา (บาท/กก.)	ต.ค.	พ.ย.	ธ.ค.	ม.ค.	ก.พ.	มี.ค.	เม.ย.	พ.ค.	มิ.ย.	ก.ค.	ส.ค.	ก.ย.	เฉลี่ย	
เกษตรกรขายได้ (เกรดคละ)	ปี 2548/49	-	-	33.49	41.67	43.66	40.88	39.00	-	-	-	-	39.74	
	ปี 2549/50	-	-	44.78	47.11	46.99							46.29	
	ปี 2550/51		58.50	57.79	65.70	68.61							62.65	
	ปี 2551/52	45.00	56.75	64.43	67.50	70.45	69.67	-					62.30	
โรงงานรับซื้อ (เกรดหนึ่ง)	ปี 2548/49	-	-	-	43.00	47.00	47.00	-	-	-	-	-	45.67	
	ปี 2549/50	-	-	-	50.00	50.00							50.00	
	ปี 2550/51		-	57.00	67.00	73.00							65.67	
	ปี 2551/52	-	67.31	68.03	68.73	68.50	-	-					68.14	
ตลาดโลก (ลอนดอน)	ปี 2547/48	28.40	25.96	30.25	28.84	32.72	38.07	41.19	45.52	50.30	50.04	43.81	38.23	37.78
	ปี 2548/49	39.07	42.42	46.92	49.86	46.11	44.59	44.85	44.04	44.42	47.24	52.21	57.74	46.79
	ปี 2549/50	54.66	56.56	53.26	56.04	55.73	53.05	50.59	57.33	63.28	62.37	59.84	52.33	56.25
	ปี 2550/51	63.10	66.76	62.09	63.31	75.96	78.08	71.22	70.41	74.04	78.09	76.80	73.35	71.10
	ปี 2551/52	60.35	62.06	64.82	61.24	57.03	54.61	51.19	52.18	49.92	47.36	ml.3		56.08

สับปะรด

ประจำสัปดาห์ที่ 3 ของเดือนกรกฎาคม 2552 (วันที่ 13-17 กรกฎาคม 2552)

ผลผลิต	2550	2551	2552	± %Δ
โลก (ล้านตัน)	18.87	19.00	19.00	0.00
ไทย (ล้านตัน)	2.185	2.278	1.981	-13.04
ช่วงผลผลิตออกมาก	รุ่นที่ 1 เม.ย.- ก.ค. และ รุ่นที่ 2 พ.ย.- ม.ค.			
พื้นที่ปลูก (ไร่)	590,306	581,972	567,678	-2.46
จำนวนครัวเรือน	36,961	38,482	38,500	
ผลผลิตเฉลี่ย(กก./ไร่)	3,702	3,915	3,490	-10.86
ต้นทุนการผลิต(บาท/กก.)	2.61	2.88	3.03	
มูลค่าผลผลิต (ล้านบาท)	9,985	10,342	10,900	5.40
การใช้				
-บริโภคสด (ล้านตัน) 20%	0.437	0.456	0.396	
-แปรรูป(ล้านตันสด) 80%	1.748	1.822	1.585	
ส่งออก				(ม.ค.-พ.ค.52)
- ระวัง (ล้านตัน)	0.568	0.619	0.210	
- มูลค่า (พันล้านบาท)	14.496	18.740	6.468	
ประเทศคู่ค้า	สหรัฐฯ 23% ยุโรป 46% (เยอรมัน 9% รัสเซีย 5%)			
ประเทศคู่แข่ง	บราซิล 14% ไทย 12% ฟิลิปปินส์ 10% อินโดนีเซีย 8% จีน 8%			
อัตราแปรสภาพ	สับปะรดกระป๋อง : สับปะรดสด = 1 : 3.3 น้ำสับปะรด : สับปะรดสด = 1 : 6			

1. การผลิตและการค้าของโลก

1.1 ผลผลิตปี 2552 มีประมาณ 19 ล้านตัน ใกล้เคียงกับปี 2551 โดยประเทศผู้ผลิตสำคัญได้แก่ บราซิล(14%) ไทย (12%) ฟิลิปปินส์(10%) อินโดนีเซีย(8%) จีน(8%)

1.2 การส่งออก ประเทศผู้ส่งออกสับปะรดกระป๋อง และ น้ำสับปะรดกระป๋องที่สำคัญของโลก ได้แก่ ไทย(47.08%) ฟิลิปปินส์ (14.51%) อินโดนีเซีย(6.01%) เนเธอร์แลนด์(5.56%) จีน(4.96%)

2. การผลิตและการค้าของไทย

2.1 การผลิต ผลผลิตลดลงร้อยละ 13.04 เนื่องจาก

1) พื้นที่เก็บเกี่ยวลดลงจากปีก่อนร้อยละ 2.46 เนื่องจากเกษตรกรหันไปปลูกพืชชนิดอื่นทดแทน เช่น ยางพารา และ มันสำปะหลัง

2) ผลผลิตต่อไร่ลดลงร้อยละ 10.86 เนื่องจากสภาวะอากาศแห้งแล้ง ในช่วงเดือน พ.ย.51-เม.ย.52

2.2 การส่งออกผลิตภัณฑ์สับปะรดต่างๆ

1) ปี 2551 ส่งออกปริมาณ 794,266 ตัน เพิ่มขึ้นจากปี 2550 ร้อยละ 8.39 ส่วนหนึ่งเป็นผลมาจากสหรัฐอเมริกายุติการเก็บ AD สับปะรดกระป๋องของไทย ตั้งแต่ 31 ต.ค.50

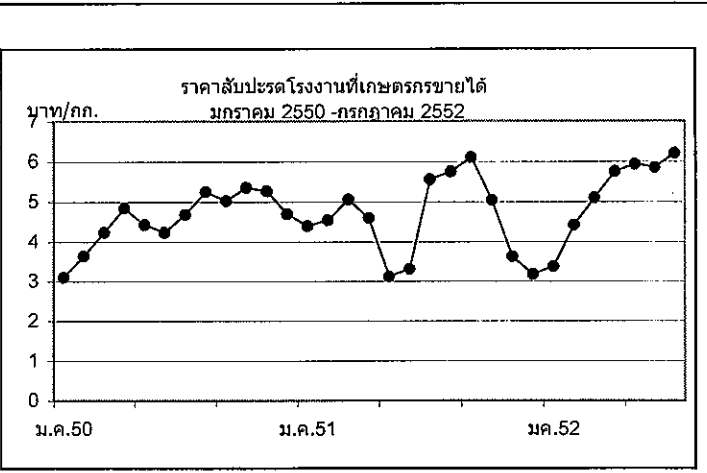
2) ปี 2552 (มค.-พค.) ส่งออกปริมาณ 278,298 ตัน ลดลงจากช่วงเดียวกันของปี 2551 ร้อยละ 15 เนื่องจากภาวะเศรษฐกิจโลกชะลอตัว ต่างประเทศลดคำสั่งซื้อ

สถานการณ์ปัจจุบัน

ราคาสับปะรดโรงงานที่เกษตรกรขายได้สูงขึ้นจากสัปดาห์ก่อนจากราคาเฉลี่ย กก.ละ 6.00 บาท เป็น กก.ละ 6.20 บาท ผลผลิตออกสู่ตลาดน้อยลง เนื่องจากเป็นช่วงปลายฤดู ในขณะที่โรงงานมีความต้องการอย่างต่อเนื่อง

มาตรการแก้ไขปัญหา

ได้ประสานขอความร่วมมือโรงงานให้ช่วยรับซื้อสับปะรดสดจากเกษตรกรในช่วงที่ผลผลิตออกมากเมื่อเดือน พ.ย.51 โดยรับซื้อในราคาที่เหมาะสม



ปี	ม.ค.	ก.พ.	มี.ค.	เม.ย.	พ.ค.	มิ.ย.	ก.ค.	ส.ค.	ก.ย.	ต.ค.	พ.ย.	ธ.ค.	เฉลี่ย
2548	3.56	3.86	3.93	3.64	3.61	3.69	3.70	4.33	4.49	4.30	3.11	2.61	3.74
2549	2.42	2.54	2.66	2.46	2.08	1.37	1.64	2.52	2.76	3.11	3.31	3.34	2.52
2550	3.10	3.64	4.33	4.84	4.42	4.23	4.68	5.25	5.02	5.35	5.26	4.69	4.57
2551	4.39	4.53	5.05	4.59	3.12	3.54	5.55	5.74	6.10	5.04	3.62	3.17	4.54
2552	3.37	4.41	5.12	5.75	5.93	5.85	6.20						5.23

สป.3

เงาะ

ประจำสัปดาห์ที่ 3 เดือนกรกฎาคม 2552 ( 13 - 17 ก.ค. 52)

	2550	2551	2552	% Δ
ผลผลิต (ตัน)	489,300	404,100	348,600	-13.73
- ภาคตะวันออก	291,000	280,700	224,400	-20.06
- ภาคใต้	190,900	116,800	119,200	2.05
<b>ช่วงผลผลิตออกมาก/แหล่งผลิตสำคัญ</b>				
- ภาคตะวันออก	พ.ค.-มิ.ย.	จันทบุรี ตรัง ระยอง		
- ภาคใต้	ก.ค.-ก.ย.	สุราษฎร์ธานี นครศรีธรรมราช ชุมพร		
พื้นที่ให้ผล (ไร่)	423,800	396,990	366,700	-7.63
ผลผลิตไร่ (กก)	1,155	1,018	951	-6.61
กร้าวเรือน	82,873	76,181	76,200	0.02
ต้นทุนการผลิต (บาท/กก.)	8.17	9.76	10.15	4.00
มูลค่าผลผลิต (ล้านบาท)	4,400	5,000	4,000	-20.00
<b>การบริโภค (ตัน)</b>				
- บริโภคสด	490,600	382,880	324,600	-15.22
- แปรรูป	17,000	15,700	17,000	8.28
<b>การส่งออก</b>				
			ม.ค.-พค.	
- เงาะสด (ตัน)	2,240	5,520	1,688	
- มูลค่า (ล้านบาท)	42	67	24	
- เงาะกระป๋อง (ตัน)	5,500	5,500	7,712	
- มูลค่า (ล้านบาท)	180	180	289	
ประเทศคู่ค้า	กัมพูชา มาเลเซีย และสหรัฐอเมริกา			

**สถานการณ์ ปี 2552**

1. กระทรวงเกษตรและสหกรณ์ คาดการณ์ผลผลิตเงาะปี 2552 จะมีประมาณ 348,600 ตัน ลดลงจากปีที่ผ่านมาร้อยละ 13.73 แยกเป็น (1) ผลผลิตเงาะภาคตะวันออก (ร้อยละ 60) ลดลงจากปีก่อนร้อยละ 20 (2) ภาคใต้ (ร้อยละ 35) เพิ่มขึ้นจากปีก่อนร้อยละ 2 โดยภาคตะวันออก ออกสู่ตลาดมากช่วงกลางเดือน พ.ค.- มิ.ย. ส่วนภาคใต้ผลผลิตออกมากช่วงเดือนก.ค.-ก.ย.

**มาตรการแก้ไขปัญหา**

1. กระจายผลผลิตออกนอกแหล่งผลิต (1) ใช้ช่องทาง Blue Farm จัดตั้งศูนย์รวบรวมผลไม้ในจังหวัดแหล่งผลิต แล้วเชื่อมโยงกระจายสู่จังหวัดปลายทางทั่วประเทศและส่งออกโดยในช่วง 15 พ.ค.-30 มิ.ย. มีปริมาณเชื่อมโยงผลไม้ตะวันออกแล้วรวม 2,800 ตัน (ภายในประเทศ 2,200 ตัน ส่งออกชายแดนไปกัมพูชา 600 ตัน) ช่วง 3 - 17 ก.ค. มีปริมาณเชื่อมโยงผลไม้ภาคใต้แล้วรวม 102 ตัน (2) ใช้กลไกของ Modern Trade กระจายผลไม้สู่สาขาห้าง

2. ผลักดันการส่งออก สอ.จัดงานเจรจาซื้อขายผลไม้ระหว่างกลุ่มเกษตรกรกับผู้ซื้อ (ผู้ซื้อจากต่างประเทศ ห้างค้าปลีกขนาดใหญ่ และผู้ส่งออก)

3. เชื่อมโยงการจำหน่ายกับโรงงานแปรรูปผลไม้กระป๋อง

4. จัดงานตามโครงการธงฟ้า โดยประสานกลุ่มเกษตรกรนำผลไม้จำหน่ายให้ผู้บริโภคโดยตรง

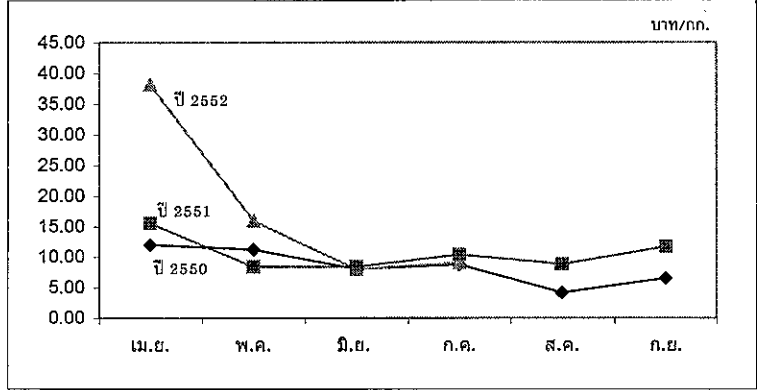
5. ส่งเสริมการจำหน่ายจัดงาน"มหกรรมผลไม้" ที่กระทรวงพาณิชย์และเมืองท่องเที่ยวในช่วงเดือน พ.ค.-ก.ย.52 และเผยแพร่สื่อ "ผลไม้ในเมนูอาหาร" เพื่อให้ผู้บริโภคได้ใช้ผลไม้ในการประกอบอาหารกลางวันและอาหารหวาน

**สถานการณ์ปัจจุบัน**

- ขณะนี้เป็นช่วงผลผลิตเงาะภาคใต้เริ่มออกสู่ตลาด ผลผลิตในปีเพิ่มขึ้นจากปีที่ผ่านมาร้อยละ 2

- ราคาเกษตรกรขายได้ จ.สุราษฎร์ธานี เงาะเกรดคละ กก.ละ 5.00 บาท ต่ำกว่าช่วงเดียวกันของปีที่ผ่านมา เนื่องจากผลผลิตออกมากและผลเล็ก

- ขณะนี้ผลผลิตออกสู่ตลาดแล้วร้อยละ 40 โดยผลผลิตจะออกมากในช่วง 20 ก.ค.-ต.ค.52



ปี	ม.ค.	ก.พ.	มี.ค.	เม.ย.	พ.ค.	มิ.ย.	ก.ค.	ส.ค.	ก.ย.	ต.ค.	พ.ย.	ธ.ค.	เฉลี่ย
2548			25.50	13.10	7.49	8.09	9.49	5.95	7.66	8.87			10.77
2549				25.50	19.27	9.58	9.98	12.08	17.74	17.74	15.00		15.86
2550	12.75	10.67		12.01	11.22	8.00	8.77	4.13	6.48				9.25
2551			28.00	15.50	8.38	8.41	10.39	8.83	11.67				13.80
2552				38.17	15.97	7.97	10.03	สป.1 9.00	สป.2 8.15	สป.3 5.00	สป.4		

มังคุด

ประจำสัปดาห์ที่ 3 เดือนกรกฎาคม 2552 (13-17 ก.ค. 52)

	2550	2551	2552	% Δ
ผลผลิต (ตัน)	348,200	175,300	279,200	59.27
- ตะวันออก	111,500	110,600	110,600	0.00
- ใต้	235,000	62,900	167,000	165.50
<b>ช่วงผลผลิตออกมาก/แหล่งผลิตสำคัญ</b>				
- ตะวันออก	พ.ค. - มิ.ย.	จันทร์บุรี ตราก และระยอง		
- ใต้	ก.ค. - ก.ย.	ชุมพร นครศรีฯ และสุราษฎร์ฯ		
พื้นที่ให้ผล (ไร่)	387,300	396,300	403,800	1.89
จำนวนครัวเรือน	107,515	108,100	108,100	
ผลผลิตเฉลี่ย(กก./ไร่)	899	442	692	56.44
ต้นทุนการผลิต (บาท/กก.)	9.82	19.41	14.13	-27.20
มูลค่าผลผลิต (ล้านบาท)	3,430	3,100	3,500	12.90
การบริโภคสด (ตัน)	300,960	131,030	209,200	59.66
<b>ส่งออกสดและแช่แข็ง (ม.ค.-พ.ค.)</b>				
- ปริมาณ (ตัน)	47,240	44,270	54,360	
- มูลค่า (ล้านบาท)	755	744	921	
ประเทศคู่ค้า	จีน ฮองกง และเวียดนาม			

**สถานการณ์ ปี 2552**

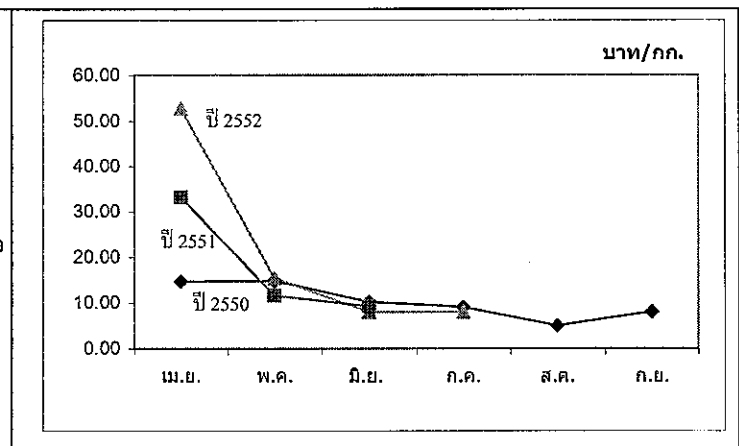
- กระทรวงเกษตรและสหกรณ์ คาดการณ์ผลผลิตมังคุดปี 2552 จะมีประมาณ 279,200 ตัน เพิ่มขึ้นจากปีก่อนร้อยละ 59
- ผลผลิตมังคุดภาคตะวันออก (ร้อยละ 40) มีปริมาณเท่ากับปีก่อน ภาคใต้ (ร้อยละ 55) เพิ่มขึ้นจากปีก่อนร้อยละ 165 โดยภาคตะวันออก ออกสู่ตลาดมากช่วงกลางเดือน พ.ค.- มิ.ย. ส่วนภาคใต้ ผลผลิตออกมากช่วงเดือน ก.ค.-ก.ย.

**มาตรการแก้ไขปัญหา**

- กระจายผลผลิตออกนอกแหล่งผลิต (1) ใช้ช่องทาง Blue Farm จัดตั้งศูนย์รวบรวมผลไม้ในจังหวัดแหล่งผลิต แล้วเชื่อมโยงกระจายสู่จังหวัดปลายทางทั่วประเทศ และส่งออกในช่วง 15 พ.ค.-30 มิ.ย.52 มีปริมาณเชื่อมโยงผลไม้ตะวันออก 2,800 ตัน (ภายในประเทศ 2,200 ตัน ส่งออกชายแดนไปกัมพูชา 600 ตัน) ช่วง 3 - 17 ก.ค. มีปริมาณเชื่อมโยงผลไม้ภาคใต้แล้วรวม 102 ตัน
- (2) ใช้กลไกของ Modern Trade กระจายผลไม้สู่สาขาห้าง
- ผลักดันการส่งออก ประสาน สอ.จัดงานเจรจาซื้อขายผลไม้ระหว่างกลุ่มเกษตรกรกับผู้ซื้อ (ผู้ซื้อจากต่างประเทศ ห้างค้าปลีกขนาดใหญ่ และผู้ส่งออก)
- จัดงานตามโครงการธงฟ้า โดยประสานกลุ่มเกษตรกรนำผลไม้มาจำหน่ายให้ผู้บริโภคโดยตรง
- ส่งเสริมการจำหน่ายจัดงาน"มหกรรมผลไม้" ที่กระทรวงพาณิชย์และเมืองทองธานีในช่วงเดือน พ.ค.-ก.ย.52 และเผยแพร่สื่อ "ผลไม้ในเมนูอาหาร" เพื่อให้ผู้บริโภคได้ใช้ผลไม้ในการประกอบอาหารคาวและอาหารหวาน

**สถานการณ์ปัจจุบัน**

- ขณะนี้เป็นช่วงผลผลิตมังคุดภาคใต้เริ่มออกสู่ตลาด ผลผลิตมีปริมาณเพิ่มขึ้นจากปีที่ผ่านมาร้อยละ 165
- ราคาที่เกษตรกรขายได้ จ.นครศรีธรรมราช มังคุดเกรดคละ กก.ละ 7-9 บาท ต่ำกว่าปีที่ผ่านมา ปริมาณผลผลิตที่ออกสู่ตลาดแล้วร้อยละ 20 โดยผลผลิตออกมากช่วงปลายเดือนก.ค - ส.ค. 52



ปี	ราคาที่เกษตรกรขายได้ มังคุดคละ											เฉลี่ย	
	ม.ค.	ก.พ.	มี.ค.	เม.ย.	พ.ค.	มิ.ย.	ก.ค.	ส.ค.	ก.ย.	ต.ค.	พ.ย.		ธ.ค.
2547				24.50	11.77	17.22	15.68	10.05	11.77	10.33			14.12
2548			24.37	13.50	12.22	9.62	7.47	10.50	31.50				11.46
2549				57.97	25.57	14.63	11.11	17.50					19.47
2550				14.68	14.80	10.13	9.06	4.96	8.03				9.84
2551				33.14	11.59	9.16	23.75	19.94					19.52
2552				52.80	15.36	7.98	7.45	สป.1					
							8.40	สป.2					
							8.14	สป.3					

ทุเรียน

ประจำสัปดาห์ที่ 3 เดือนกรกฎาคม 2552 (13 - 17 ก.ค.52)

	2550	2551	2552	% Δ
ผลผลิต (ตัน)	750,700	637,800	636,300	-0.24
- ตะวันออก	381,700	375,400	343,500	-8.50
- ใต้	346,700	241,100	273,800	13.56
ช่วงออกมาก/แหล่งผลิตสำคัญ				
- ตะวันออก เม.ย. - มิ.ย. จันทบุรี ระยอง ตรัง				
- ใต้ ก.ค. - ก.ย. ชุมพร สุราษฎร์ธานี นครศรีธรรมราช				
เนื้อที่ให้ผล (ไร่)	683,000	667,400	632,700	-5.20
ผลผลิต/ไร่(กก.)	1,100	1,000	1,000	0.00
จำนวนครัมเรือน	156,500	126,200	126,200	0.00
ต้นทุนการผลิต (บาท/กก.)	11.62	15.88	14.72	-7.30
มูลค่าผลผลิต (ล้านบาท)	10,000	9,500	9,600	1.05
การบริโภค (ตัน)				
- บริโภคสด	542,700	386,500	381,800	-1.22
- แปรรูป	37,500	31,900	31,800	-0.31
การส่งออก (สด+แช่แข็ง)				
- ปริมาณ (ตัน)	170,500	219,400	222,700	1.50
- มูลค่า (ล้านบาท)	3,000	3,500		
ประเทศคู่ค้า	จีน ฮองกง อินโดนีเซีย ใต้หวัน			
ประเทศคู่แข่ง	มาเลเซีย อินโดนีเซีย			

**สถานการณ์ปี 2552**

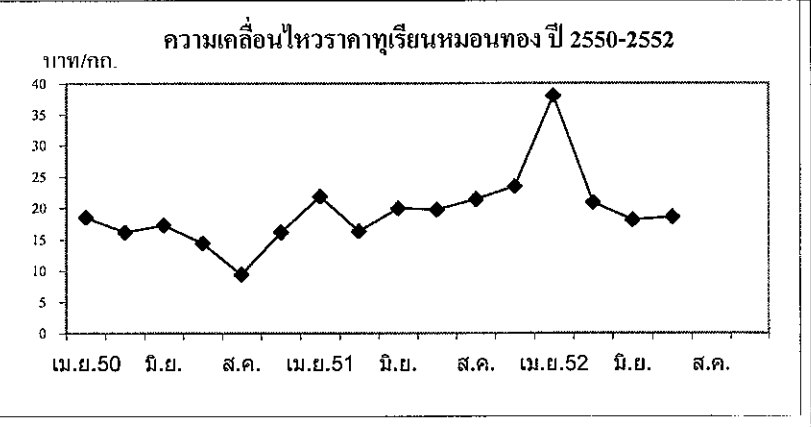
- กระทรวงเกษตรและสหกรณ์ได้คาดการณ์ปริมาณผลผลิตทุเรียน ปี 2552 มีประมาณ 636,300 ตัน ลดลงร้อยละ 0.24
- ผลผลิตทุเรียนภาคตะวันออก (ร้อยละ 60) ภาคใต้ (ร้อยละ 40) โดยภาคตะวันออก ลดลงจากปีที่ผ่านมาร้อยละ 8.5 และออกสู่ตลาดมากช่วงกลาง เม.ย.-มิ.ย.52 ส่วนภาคใต้ ผลผลิตเพิ่มขึ้นจากปีที่ผ่านมาร้อยละ 13.56 และออกสู่ตลาดมากช่วง ก.ค.-ก.ย.52

**มาตรการแก้ไขปัญหาราคา**

- กระจายผลผลิตภายในประเทศ (1) ใช้ช่องทาง Blue Farm จัดตั้งศูนย์รวบรวมผลไม้อินจังหวัดแหล่งผลิต แล้วเชื่อมโยงกระจายสู่จังหวัดปลายทางทั่วประเทศ (2) ใช้กลไกของ Modern Trade รับซื้อผลผลิตโดยตรงจากเกษตรกรเพื่อจำหน่ายในสาขาทั่วประเทศ
- การผลักดันการส่งออก โดยกรมส่งเสริมการส่งออกจัดงานเจรจาซื้อขายระหว่างกลุ่มเกษตรกรกับผู้ซื้อทั้งในประเทศ/ต่างประเทศ
- ส่งเสริมการจำหน่าย จัดงาน "มหกรรมผลไม้" ที่กระทรวงพาณิชย์และเมืองท่องเที่ยว ในช่วงเดือน พ.ค.-ก.ย.52 และเผยแพร่สื่อ "ผลไม้ในเมนูอาหาร" เพื่อให้ผู้บริโภคได้ใช้ผลไม้ในการประกอบอาหารคาวและอาหารหวาน
- เชื่อมโยงตลาดสถาบัน ขยายตลาดรองรับไปสู่ตลาดสถาบันทั้งภาครัฐและเอกชน ได้แก่ กระทรวงทุกหน่วยงาน กองทัพบก สมาคมโรงแรมไทย การบินไทย ฯลฯ
- จัดงานตามโครงการธงฟ้า โดยประสานกลุ่มเกษตรกรนำผลไม้มาจำหน่ายโดยตรง

**สถานการณ์ปัจจุบัน**

- ขณะนี้ในช่วงทุเรียนภาคใต้เริ่มสู่ตลาด ผลผลิตในปีเพิ่มขึ้น ร้อยละ 13.56
- ราคาเกษตรกรขายได้ทุเรียนพันธุ์หมอนทอง สัปดาห์ที่ 3 ของเดือน กค.52 กก.ละ 18.57 บาทปรับตัวสูงขึ้นจากสัปดาห์ก่อนเล็กน้อย แต่ต่ำกว่าช่วงเดียวกันของปีที่ผ่านมา เนื่องจากปีนี้ผลผลิตภาคใต้มีปริมาณเพิ่มขึ้น
- ผลผลิตออกสู่ตลาดแล้วประมาณ ร้อยละ 30 โดยออกมาก ส.ค.52



ราคาเกษตรกรขายได้ ทุเรียน

ปี	เม.ย.	พ.ค.	มิ.ย.	ก.ค.	ส.ค.	ก.ย.	เฉลี่ย	ปี	เม.ย.	พ.ค.	มิ.ย.	ก.ค.	ส.ค.	ก.ย.	เฉลี่ย
<b>พันธุ์ชะนี (บาท/กก.)</b>								<b>พันธุ์หมอนทอง (บาท/กก.)</b>							
2548	7.82	7.49	8.42	7.31	4.00		7.01	2548	13.67	16.46	16.77	17.22	10.89	20.86	15.98
2549	22.77	10.40	7.75	6.72	-	-	11.91	2549	33.03	18.72	16.29	13.74	13.04	19.18	19.00
2550	9.09	12.24	12.49	12.00	-	-	11.46	2550	18.51	19.15	17.28	14.42	9.46	16.17	15.83
2551	12.19	7.21	11.67	15.87	14.07	-	12.38	2551	21.85	16.32	19.95	19.73	21.38	23.42	21.17
2552	25.31	12.00	10.04	10.00 (สป.3)			14.34	2552	38.01	20.89	18.09	18.57 (สป.3)			23.89

ที่มา : สำนักงานเศรษฐกิจการเกษตร



# ลำไย

## ประจำสัปดาห์ที่ 3 เดือนกรกฎาคม 2552 (13 - 17 ก.ค. 52)

	หน่วย : ตัน			
	2550	2551	2552	% Δ
ผลผลิต	495,500	476,900	547,100	14.72
- เชียงใหม่	160,900	151,000	178,900	18.48
- ลำพูน	158,800	120,400	149,000	23.75
- เชียงราย	53,600	41,000	45,100	10.00
พื้นที่ให้ผล (ไร่)	939,000	966,800	968,700	0.20
ผลผลิต/ไร่ (กก.)	543	448	565	26.12
ต้นทุนการผลิต (บาท/กก.)	9.38	12.22	12.22	0.00
บริโภคสด	55,700	28,200	52,100	84.75
ส่งออก				
- ลำไยสดและแช่แข็ง	160,500	168,600	175,000	3.80
- ลำไยกระป๋อง	11,300	8,000	10,000	25.00
- ลำไยอบแห้ง	112,800	91,600	87,800	-4.15
สต็อกลำไยอบแห้ง (ตันแห้ง)	67,500			
ช่วงออกสู่ตลาด	ก.ค. - ต.ค. 52 ร้อยละ 75			
มูลค่าผลผลิต	9,000 ล้านบาท			
จำนวนครัวเรือน	235,500 ครัวเรือน			

**สถานการณ์ลำไยปี 2552**

ในปี 2552 ผลผลิตลำไยมีประมาณ 547,100 ตัน สูงกว่าปีที่ผ่านมามีประมาณร้อยละ 14.72 เนื่องจากต้นปีอากาศหนาวเย็นต่อเนื่องนานส่งผลให้ลำไยติดช่อออกมาดีกว่าปีที่แล้ว โดยเป็นผลผลิตในฤดูกาลร้อยละ 70 และผลผลิตนอกฤดูกาลร้อยละ 30

**มาตรการบริหารจัดการลำไยปี 2552**

1. การกระจายผลผลิตภายในประเทศ โดย (1) จัดตั้งศูนย์รวบรวมลำไยในจังหวัดแหล่งผลิตเชียงใหม่และลำพูน เพื่อเร่งกระจายผลผลิตสู่จังหวัดปลายทาง (2) ใช้กลไกตลาดของ Modern Trade รับซื้อผลผลิตโดยตรงจากเกษตรกรเพื่อจำหน่ายในสาขาทั่วประเทศ
2. การผลักดันการส่งออก โดยกรมส่งเสริมการส่งออกจัดงานเจรจาซื้อขายลำไยเพื่อให้มีการเจรจาซื้อขายลำไยระหว่างกลุ่มเกษตรกรกับผู้ซื้อทั้งในประเทศ/ต่างประเทศ
3. เชื่อมโยงโรงงานผลไม้กระป๋อง ให้รับซื้อผลผลิตจากกลุ่มเกษตรกรโดยตรง
4. ส่งเสริมการจำหน่าย จัดงาน "มหกรรมผลไม้" ในงาน Made in Thailand ระหว่างวันที่ 3-12 ก.ค.52 โดยนำลำไยมาจำหน่ายในงาน และเผยแพร่สื่อ "ผลไม้ในเมนูอาหาร" เพื่อให้ผู้บริโภคได้ใช้ผลไม้ในการประกอบอาหารคาวและอาหารหวาน
5. เชื่อมโยงตลาดสถาบัน ขยายตลาดรองรับไปสู่ตลาดสถาบันทั้งภาครัฐและเอกชน ได้แก่ กระทรวงทุกหน่วยงาน กองทัพบก สมาคมโรงแรมไทย การบินไทย ฯลฯ
6. จัดงานตามโครงการธงฟ้า โดยประสานกลุ่มเกษตรกรนำผลไม้มาจำหน่ายโดยตรง

**สถานการณ์ปัจจุบัน**

ราคาเกษตรกรขายได้ลำไยสดช่อ ณ วันที่ 20 ก.ค.52 เกรด AA กก.ละ 21-22 บาท ต่ำกว่าสัปดาห์ก่อน กก.ละ 1.50 บาท เนื่องจากผลผลิตเริ่มทยอยออกสู่ตลาดเพิ่มขึ้น ขณะนี้ยังไม่มีการซื้อขายลำไยอบแห้ง เนื่องจากผู้ประกอบการเริ่มรับซื้อลำไยสดเพื่ออบจำหน่ายเป็นลำไยอบแห้ง

ขณะนี้ผลผลิตออกสู่ตลาดแล้วร้อยละ 30



ราคาเกษตรกรขายได้ลำไยสดและลำไยอบแห้ง (บาท/กก.)

ปี	ม.ค.	ก.พ.	มี.ค.	เม.ย.	พ.ค.	มิ.ย.	ก.ค.	ส.ค.	ก.ย.	ต.ค.	พ.ย.	ธ.ค.	เฉลี่ย
<b>ลำไยสด เกรด AA</b>													
- ปี 2550	37.70	41.80	40.80	37.06	33.00	34.50	24.50	16.94	20.13	28.20	29.00	30.75	31.20
- ปี 2551	32.50	28.80	24.00	28.40	36.70	35.70	30.26	33.56	42.75	35.83	33.00	39.30	33.40
- ปี 2552	42.50	38.13	41.50	38.75	42.00	39.90	21.50						
<b>ลำไยอบแห้ง เกรด AA</b>													
- ปี 2550	47.00	47.00	46.50	45.52	43.10	43.50	38.25	40.80	43.00	42.30	37.30	39.55	42.82
- ปี 2551	41.00	41.40	38.70	41.38	42.50	42.50	71.96	75.00	71.00	75.80	77.13	74.40	57.73
- ปี 2552	74.50	74.50	74.50	74.50	74.50	-	-						74.50

ที่มา : กรมการค้าภายใน

กรมการค้าภายใน

ลองกอง

ประจำสัปดาห์ที่ 3 เดือนกรกฎาคม 2552 (13 - 17 ก.ค. 52)

	2550	2551	2552	% Δ
ผลผลิต (ตัน)	236,100	100,600	158,300	57.36
- ภาคตะวันออก	50,000	61,950	61,048	-1.46
- ภาคใต้	182,000	34,610	93,335	169.68
ช่วงผลผลิตออกมาก/แหล่งผลิตสำคัญ				
- ภาคตะวันออก	พ.ค.-มิ.ย.	จันทบุรี ตราก ระยอง		
- ภาคใต้	ก.ค.-ก.ย.	สุราษฎร์ธานี นครศรีธรรมราช ชุมพร		
พื้นที่ให้ผล (ไร่)	309,100	331,200	353,240	6.65
ผลผลิต/ไร่ (กก)	764	304	448	47.49
กรั้วเรือน	226,903	144,230	144,000	-0.16
ต้นทุนการผลิต (บาท/กก.)	11.63	23.17	12.33	-46.78
มูลค่าผลผลิต (ล้านบาท)	5,090	2,520	3,000	19.05
การบริโภค (ตัน)				
- บริโภคสด	234,600	99,970	156,720	56.77
การส่งออก				
			ม.ค.-พ.ค.	
- ปริมาณ (ตัน)	1,480	632	456	
- มูลค่า (ล้านบาท)	23	10	6	
ประเทศคู่ค้า	กัมพูชา 76% เวียดนาม 17% และสหรัฐอเมริกา 4%			

**สถานการณ์ ปี 2552**

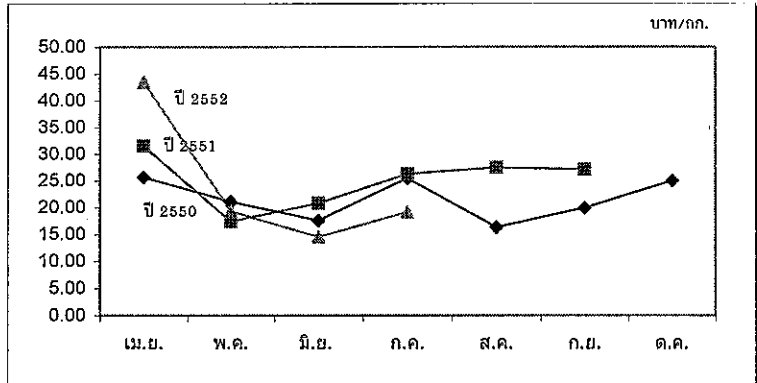
- กระทรวงเกษตรและสหกรณ์ คาดการณ์ผลผลิตลองกองปี 2552 จะมียุทธศาสตร์ ประมาณ 158,300 ตัน เพิ่มขึ้นจากปีที่ผ่านมาร้อยละ 57.36
- ผลผลิตลองกองภาคตะวันออก (ร้อยละ 40) ลดลงจากปีก่อนร้อยละ 2 ภาคใต้ (ร้อยละ 60) เพิ่มขึ้นจากปีก่อนร้อยละ 170 โดยภาคตะวันออก ออกสู่ตลาดมากช่วงกลางเดือน พ.ค.- ก.ค. ส่วนภาคใต้ผลผลิตออกมากช่วงเดือนก.ค.-ก.ย.

**มาตรการแก้ไขปัญหา**

- กระจายผลผลิตออกนอกแหล่งผลิต (1) ใช้ช่องทาง Blue Farm จัดตั้งศูนย์รวบรวมผลไม้นองจังหวัดแหล่งผลิต แล้วเชื่อมโยงกระจายสู่จังหวัดปลายทางทั่วประเทศ (2) ใช้กลไกของ Modern Trade กระจายผลไม้นองสู่สาขาห้าง
- ผลักดันการส่งออก โดยจัดงานเจรจาซื้อขายผลไม้ เพื่อให้มีการเจรจาซื้อขายผลไม้ระหว่างกลุ่มเกษตรกรกับผู้ซื้อ และผลักดันการส่งออกสู่ประเทศเพื่อนบ้าน
- จัดงานตามโครงการธงฟ้า โดยประสานกลุ่มเกษตรกรนำผลไม้นองมาจำหน่ายให้ผู้บริโภคโดยตรง
- ส่งเสริมการจำหน่าย จัดงาน"มหกรรมผลไม้" ณ กระทรวงพาณิชย์ งานฟ้าสดใส คนไทยยิ้มได้ และงานเมคอินไทยแลนด์ ณ อิมแพคเมืองทองธานี พร้อมทั้งเผยแพร่สื่อ "ผลไม้ในเมนูอาหาร" เพื่อให้ผู้บริโภคได้ใช้ผลไม้ในการประกอบอาหารคาวและอาหารหวาน

**สถานการณ์ปัจจุบัน**

- ขณะนี้เป็นช่วงผลผลิตลองกองภาคใต้เริ่มออกสู่ตลาด ผลผลิตในปีนี้เพิ่มขึ้นจากปีที่ผ่านมาร้อยละ 170
- ราคาเกษตรกรขายได้ จ. ชุมพร ลองกองเกรดละ ก.ก.ละ 14 - 15 บาท
- ขณะนี้ผลผลิตออกสู่ตลาดแล้วร้อยละ 3 โดยผลผลิตจะออกสู่ตลาดมากช่วงเดือนสิงหาคม - กันยายน



ปี	ม.ค.	ก.พ.	มี.ค.	เม.ย.	พ.ค.	มิ.ย.	ก.ค.	ส.ค.	ก.ย.	ต.ค.	พ.ย.	ธ.ค.	เฉลี่ย
2549				63.50	28.87	20.77	19.07	22.24	24.60	25.79			29.26
2550				25.68	21.07	17.53	25.50	16.30	19.90	25.00			21.57
2551				31.50	17.37	20.76	26.23	27.43	27.08				25.06
2552				43.44	19.30	14.54	16.76	20.62	19.96	25.06			

ไก่เนื้อ

ประจำสัปดาห์ที่ 3 ของเดือน กรกฎาคม 2552 (13 - 17 ก.ค.52)

	2549	2550	2551	2552	% Δ
ผลผลิต (พันตัน)			เบื้องต้น	คาดการณ์	
- โลก	64,198	68,176	71,733	74,237	3.49
สหรัฐอเมริกา	15,930	16,211	16,677	16,487	-1.14
จีน	10,350	11,354	12,650	13,700	8.30
บราซิล	9,355	10,305	10,895	11,417	4.79
สหภาพยุโรป	7,740	8,250	8,400	8,495	1.13
- ไทย (ซากบริโภค)	1,068.81	1,106.66	1,132.05	1,157.17	2.22
ช่วงผลผลิตออกมา	ตุลาคม - กุมภาพันธ์				
จำนวนครีวเรือน	9,766	7,484			
ต้นทุนการผลิต (บาท/กก.)	28.37	29.50	32.80	32.27	(ม.ค. - พ.ค.52)
มูลค่าผลผลิต (ล้านบาท)	52,669	58,366	68,093	25,400	(ม.ค. - พ.ค.52)
การใช้ (พันตัน)	809.11	809.30	755.75	757.18	0.19
ปริมาณส่งออก (ตัน)	296,957	333,523	383,313	144,161	(ม.ค. - พ.ค.52)
มูลค่าส่งออก (ล้านบาท)	35,839	37,313	51,618	19,564	
ประเทศคู่ค้า	ญี่ปุ่น (41%) อังกฤษ (29%) เวียดนาม (6%)				
	เนเธอร์แลนด์ ไอร์แลนด์ เยอรมัน สิงคโปร์				
ประเทศคู่แข่ง	บราซิล สหรัฐอเมริกา EU จีน อาร์เจนตินา				

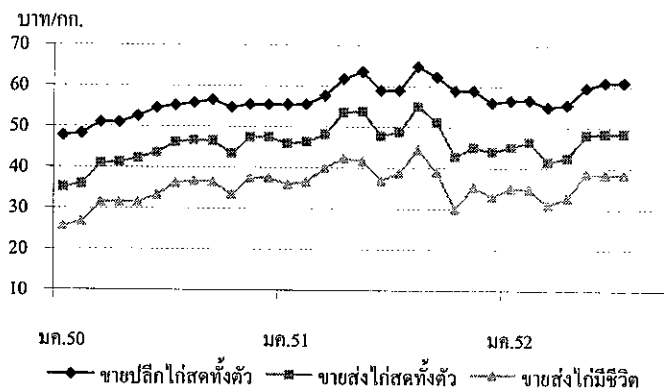
สถานการณ์ปี 2552

- การผลิต** สศก. ประมาณการผลิตไก่เนื้อมีชีวิต ปี 2552 ไข่ที่จำนวน 920.15 ล้านตัว เพิ่มขึ้น 2.22% จากปี 2551 (900.17 ล้านตัว) น้ำหนักไก่เฉลี่ย 2 กก./ตัว เป็นผลผลิตเนื้อไก่ส่วนที่ใช้บริโภค 1,157.18 พันตัน (62.88% ของน้ำหนัก)
  - การใช้ภายใน** ปกติผลผลิตเนื้อไก่ ประมาณ 65% ใช้บริโภคภายในประเทศ โดยในปี 2552 สศก. คาดว่าความต้องการใช้ภายในจะเพิ่มขึ้นจากปี 2551 เพียง 0.19%
  - อัตราการบริโภค** 16 กก./คน/ปี (ที่มา : คณะกรรมการบริหารสินค้าไก่เนื้อและผลิตภัณฑ์)
  - การส่งออก** คณะกรรมการบริหารสินค้าไก่เนื้อและผลิตภัณฑ์ กำหนดเป้าหมายการส่งออกเนื้อไก่ปี 2552 จำนวน 400,000 ตัน เป็นการส่งออกไก่สดแช่เย็นแช่แข็งจำนวน 24,000 ตัน และ ไก่แปรรูป จำนวน 376,000 ตัน อย่างไรก็ตาม การส่งออกมีแนวโน้มจะต่ำกว่าเป้าหมายที่กำหนดไว้ โดยมีสาเหตุจากภาวะเศรษฐกิจที่ชะลอตัวลงทั่วโลก
- ช่วงเดือนมกราคม - พฤษภาคม 2552 มีการส่งออกเนื้อไก่ ดังนี้
- Δ เนื้อไก่แช่เย็นแช่แข็ง จำนวน 8,432 ตัน ส่งออกไป เวียดนาม (85%)  
ฮ่องกง กัมพูชา และ พม่า
  - Δ เนื้อไก่แปรรูปปรุงสุก จำนวน 135,728 ตัน ส่งออกไป ญี่ปุ่น (43%)  
อังกฤษ เนเธอร์แลนด์ ไอร์แลนด์ และ สิงคโปร์
- มาตรการด้านการตลาด** 1) ติดตามกำกับดูแลราคาให้สอดคล้องกับกลไกตลาด 2) เชื่อมโยงการจำหน่ายผลผลิตและผลิตภัณฑ์แปรรูป จากผู้ผลิตสู่ผู้บริโภคโดยตรง

สถานการณ์ สัปดาห์ที่ 3 ของเดือนกรกฎาคม 2552 (13 - 17 ก.ค.52)

การผลิตการค้า ผลผลิตออกสู่ตลาดสม่ำเสมอ ภาวะการค้าชะลอตัวลงเล็กน้อย จากสถานการณ์โรคไข้หวัดใหญ่ ซึ่งมีการปิดสถานศึกษาบางแห่ง รวมทั้งการซื้อสินค้าของประชาชนตามห้างสรรพสินค้าที่ลดลงจากปกติ ส่วนราคายังทรงตัว

	สัปดาห์นี้	สัปดาห์ก่อน
- ขายส่งไก่มีชีวิต	38 - 39	38 - 39
- ขายส่งไก่สดทั้งตัว (รวมเครื่องใน)	48 - 49	48 - 49
- ขายปลีกไก่สดทั้งตัว (รวมเครื่องใน)	60 - 62	60 - 62
- ขายปลีกเนื้ออก	70 - 72	70 - 72



ราคา (บาท/กก.)	ปี	มค.	กพ.	มีค.	เมย.	พค.	มิย.	กค.	สค.	กย.	ตค.	พย.	ธค.	เฉลี่ย
ขายส่งไก่มีชีวิต	2550	25.57	26.70	31.50	31.50	31.50	33.21	36.25	36.74	36.55	33.45	37.41	37.50	33.16
หน้าโรงฆ่า กทม.	2551	35.93	36.55	39.93	42.33	41.66	36.93	38.83	44.45	39.09	29.91	35.40	33.00	37.83
	2552	35.05	34.79	31.00	32.63	38.64	38.50	38.50						35.59
ขายส่งไก่สดทั้งตัว	2550	35.14	35.95	41.00	41.24	42.23	43.60	46.20	46.74	46.60	43.45	47.41	47.50	43.09
	รวมเครื่องใน ตลาด กทม.	2551	45.93	46.35	48.21	53.50	53.82	47.86	48.81	55.05	51.23	42.91	45.05	44.00
ขายปลีกไก่สดทั้งตัว	2550	47.83	48.30	51.00	51.00	52.50	54.50	55.20	55.86	56.55	54.77	55.50	55.50	53.21
	รวมเครื่องใน ตลาด กทม.	2551	55.50	55.58	57.67	61.81	63.50	58.95	59.10	64.83	62.36	59.00	56.00	59.44
	2552	56.60	56.74	55.00	55.57	59.78	61.00	61.00						57.96

	2549	2550	2551	2552	% Δ	สถานการณ์ปี 2552	
<b>ผลผลิต (ล้านตัน)</b>	ประมาณการ						1. การผลิต กรมประมงคาดการณ์ผลผลิตกุ้งจากการเพาะเลี้ยง ปี 2552 มีประมาณ 450,000 ตัน (กุ้งขาวแวนนาไม 99% และกุ้งกุลาดำ 1%) ลดลงจากปี 2551(466,330 ตัน) ร้อยละ 3.43 เป็นผลจากวิกฤตการณ์เศรษฐกิจโลกชะลอตัว กำลังซื้อและความต้องการบริโภคโดยรวมลดลง เกษตรกรบางรายจึงปรับลดปริมาณการผลิตลง 2. การบริโภคในประเทศ ประมาณ 0.045 ล้านตัน 3. การส่งออก ผลผลิตกุ้งประมาณ 90% เป็นการส่งออก ปี 2551 มีมูลค่าการส่งออก 2,380.19 ล้านดอลลาร์สหรัฐฯ ขยายตัวเพิ่มขึ้นร้อยละ 10.62 4. แนวโน้มสถานการณ์ ผลผลิตรุ่นใหม่เริ่มออกสู่ตลาดมากขึ้น ขณะที่ความต้องการเพื่อการส่งออกและบริโภคในประเทศยังไม่ขยายตัว ระดับราคามีแนวโน้มลดลง 5. มาตรการด้านการตลาด 5.1 เชื่อมโยงการจำหน่ายให้ผู้บริโภคโดยตรง และผ่านห้างสรรพสินค้า 5.2 รมรณรงค์เพิ่มการบริโภคกุ้งโดยขอความร่วมมือหน่วยราชการให้สั่งอาหารที่ปรุงจากกุ้งในงานเลี้ยงที่จัดขึ้น สมาคมภัตตาคารไทย สมาคมโรงแรมไทยให้เพิ่มเมนูกุ้งและจำหน่ายราคาพิเศษ 6. การแทรกแซงตลาดกุ้งขาวแวนนาไม ปี 2552 6.1 Contract Farming มติ คชก.(5,18 มิ.ย.52)อนุมัติเงินลงทุนหมุนเวียนปลอตกอกเบี่ยงเงิน 600 ล้านบาทให้กรมส่งเสริมสหกรณ์ เพื่อดำเนินโครงการรวบรวมผลผลิตกุ้งด้วยระบบ Contract Farming ของสหกรณ์ โดยจัดสรรให้สหกรณ์/ชุมนุมสหกรณ์เกษตรกรผู้เลี้ยงกุ้งใช้รวบรวมผลผลิตปริมาณ 30,000 ตัน ส่งมอบให้โรงงานแปรรูป/บริษัทส่งออก โดยทำสัญญาข้อตกลงซื้อขายล่วงหน้าตามปริมาณ ขนาด คุณภาพ ระยะเวลา และราคาที่กำหนด ระยะเวลาดำเนินการ ก.ค.52-มิ.ย.53 6.2 รับจำนำ มติ คชก.(1 ก.ค.52) อนุมัติให้รับจำนำกุ้งขาวแวนนาไม ปี 2552 จากเกษตรกรรายละไม่เกิน 2 ล้านบาท ปริมาณ 10,000 ตัน ช่วงรับจำนำ 15 ก.ค.-ก.ย.52 ระยะเวลาโครงการ ก.ค.-ธ.ค.52 ระยะเวลาไถ่ถอนภายใน 2 เดือน นับถัดจากเดือนรับจำนำ ขนาด 40,50,60, 70 และ 80 ตัว/กก. ราคา กก.ละ 155,135,125,110 และ100 บาท ตามลำดับ สำหรับหลักเกณฑ์และวิธีการรับจำนำตามเกณฑ์รับจำนำปี 2551 เป็นหลัก การดำเนินการ มีผู้ประกอบการห้องเย็นสมัครเข้าร่วมโครงการ (ณ 20 ก.ค.52) รวม 30 ราย ยื่นความจำนรับจำนำกุ้ง 49,900 ตัน ปริมาณกุ้งที่จัดสรรให้ห้องเย็นที่สมัครเข้าร่วมโครงการเบื้องต้น 6,700 ตัน การเปิดจุดรับจำนำ ณ 19 ก.ค.52 ออกส. ได้เปิดจุดรับจำนำแล้วรวม 11 แห่ง ที่สมุทรสาคร 8 แห่ง และสงขลา 3 แห่ง มีเกษตรกรนำกุ้งมาจำนำ 72 ราย ปริมาณรวม 688.543 ตัน
- โลก (สมาคมกุ้งไทย)	1.945	2.171	1.900	na			
- ไทย (กรมประมง)	0.507	0.444	0.466	0.450	-3.43		
กุ้งกุลาดำ	0.004	0.003	0.002	0.004			
กุ้งขาวแวนนาไม & อื่นๆ	0.503	0.441	0.464	0.446			
<b>ช่วงผลผลิตออกมาก</b>	มิถุนายน - กันยายน						
<b>จำนวนครัวเรือน</b>	35,000	40,000	32,000	na			
<b>ต้นทุนการผลิตกุ้งขาวแวนนาไม ปี 2551</b>							
ขนาด 50 ตัว/กก. กก.ละ			123				
ขนาด 60 - 70 ตัว/กก. กก.ละ			118	108.61			
ที่มา ปี 51 : กรมประมง							
ปี 52 : ประชุมร่วมกันระหว่าง กรมประมง คน. ชุมนุมสหกรณ์ และสมาคมกุ้งไทย							
<b>มูลค่าผลผลิตกุ้ง</b>	66,000	50,000	50,400				
<b>ที่เกษตรกรขายได้ (ล้านบาท)</b>							
<b>บริโภคภายในประเทศ(ล้านตัน)</b>	0.050	0.044	0.046	0.045			
<b>การนำเข้า</b>							
- ปริมาณ (ล้านตัน)	0.024	0.016	0.020	0.010			
- มูลค่า (ล้านบาท)	2,960	1,516	3,095	854			
ที่มา : กรมการค้าต่างประเทศ				(ม.ค.-พ.ค.52)			
<b>การส่งออก</b>							
- ปริมาณ (ล้านตัน)	0.310	0.354	0.360	0.130			
- มูลค่า (ล้านบาท)	77,190	81,404	84,354	29,919			
				(ม.ค.-พ.ค.52)			
<b>ประเทศคู่ค้า</b>	สหรัฐอเมริกา ญี่ปุ่น และสหราชอาณาจักร						
<b>ประเทศคู่แข่ง</b>	อินเดีย เอกวาดอร์ อินโดนีเซีย จีน						

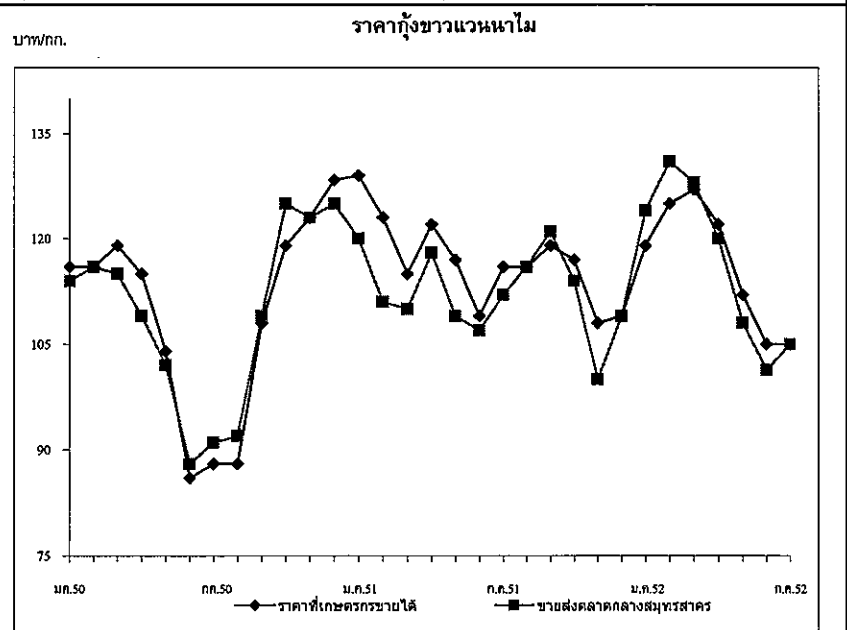
สถานการณ์ สัปดาห์ที่ 3 ของเดือนกรกฎาคม 2552 (13-17 ก.ค.52)

การผลิต กุ้งรุ่นใหม่ทยอยออกสู่ตลาดเพิ่มมากขึ้น ในขณะที่การส่งออกกุ้ง (ม.ค.-พ.ค.52) เพิ่มขึ้นจากช่วงเดียวกันของปีก่อนถึง 6.61% ราคาขายส่งกุ้งขาว ตลาดกลางสัตว์น้ำ จ.สมุทรสาคร ทรงตัว ยกเว้นขนาด 80 ตัว/กก.ราคาลดลง กก.ละ 5 บาท ปริมาณกุ้งเข้าสู่ตลาดกลางสัตว์น้ำ สัปดาห์นี้ปริมาณ 1,002 ตู เพิ่มขึ้นจาก สัปดาห์ก่อน จำนวน 728 ตู เนื่องจากเป็นช่วงวันหยุดเทศกาลเข้าพรรษา

**ความเคลื่อนไหวของราคา**

	สัปดาห์นี้	สัปดาห์ก่อน
- ขนาด 40 ตัว/กก.	130.00	130.00
- ขนาด 50 ตัว/กก.	110.00	110.00
- ขนาด 60 ตัว/กก.	105.00	105.00
- ขนาด 70 ตัว/กก.	100.00	100.00
- ขนาด 80 ตัว/กก.	90.00	95.00
- ขนาด 90 ตัว/กก.	90.00	90.00
- ขนาด 100 ตัว/กก.	85.00	85.00

หน่วย : บาท/กก.



ราคากุ้งขาวแวนนาไม (บาท/กก.)	ปี	มค.	กพ.	มีค.	เม.ย.	พค.	มิ.ย.	กค.	สค.	กย.	ตค.	พย.	ธค.	เฉลี่ย
เกษตรกรขายได้เฉลี่ยทั้งประเทศ (51-60ตัวขึ้นไป/กก.)	2550	116.00	116.00	119.00	115.00	104.00	86.00	88.00	88.00	108.00	119.00	123.00	128.00	109.17
	2551	129.00	123.00	115.00	122.00	117.00	109.00	116.00	116.00	119.00	117.00	108.00	109.00	116.67
	2552	119.00	125.00	127.00	122.00	112.00	105.00	105.00 (20 ก.ค.52)						116.43
ขายส่งตลาดกลางสัตว์น้ำ	2550	114.00	116.00	115.00	109.00	102.00	88.00	90.00	92.00	109.00	119.00	123.00	125.00	108.50
จ.สมุทรสาคร (60 ตัว/กก.)	2551	120.00	111.00	110.00	118.00	109.00	107.00	112.00	116.00	121.00	114.00	100.00	109.00	112.25
	2552	124.00	131.00	128.00	120.00	108.00	101.36	105.00 (20 ก.ค.52)						116.77

ข้าวโพดเลี้ยงสัตว์

ประจำสัปดาห์ที่ 3 ของเดือนกรกฎาคม 2552 (13 - 17 กรกฎาคม 52)

April 21 11:41 AM E:\Fruit\Sheet 2552

ผลผลิต (ล้านตัน)	ปี 49/50	ปี 50/51	ปี 51/52	ปี 52/53	+ - %
ข้าวโพด - โลก	712.203	791.651	788.635	789.833 <sup>(ก.ค.52)</sup>	0.15
- ไทย	3.716	3.890	4.249	4.251 <sup>(ก.ค.52)</sup>	0.05
มูลค่าผลผลิต (ล้านบาท)	22,855	28,903	31,573	29,972	-5.07
ช่วงออกสู่ตลาด	กค.-สค. 19%, กย.-พย. 63%, ธค.-มค. 15%, กพ.-มิย. 3%				
จำนวนครัวเรือน	375,239	369,603			
แหล่งผลิตสำคัญ	เพชรบูรณ์ 16% นครราชสีมา 10% น่าน 7% เชียงราย 7% เลย 7% ตาก 7% นครสวรรค์ 6% ลพบุรี 6%				
พื้นที่ปลูก (ล้านไร่)	6.040	6.364	6.692	6.633	-0.87
ผลผลิตเฉลี่ย/ไร่ (กก.)	615	614	635	641	0.94
ต้นทุนการผลิต(บาท/กก.)	4.27	4.43	5.86	5.43	-7.34
	ปี 49/50	ปี 50/51	ปี 51/52	ปี 52/53	+ - %
การใช้ - โลก	727.379	769.906	775.561	794.485	2.44
- ไทย	3.846	3.964	3.892	3.825	-1.72
สต็อก - โลก	109.002	130.747	143.821	139.169	-3.23
นำเข้า-ส่งออก (ล้านตัน)	ท.ค.50-มิ.ย.51 ก.ค.51-พ.ค.52				
- นำเข้า	0.091	0.297	0.457		
- ส่งออก	0.250	0.292	0.448		
ประเทศคู่ค้า					
- นำเข้า	ปี 41 -45 นำเข้าจาก WTO (อาร์เจนตินา สหรัฐ) ตั้งแต่ปี 46 นำเข้าจาก ACMECS ปี 51/52 นำเข้าจาก กัมพูชา 83.6% ลาว 16% พม่า 0.4%				
- ส่งออกไป	มาเลเซีย 61% อินโดนีเซีย 15% ใต้หวัน 13% เวียดนาม 9%				
ประเทศคู่แข่ง	สหรัฐ 39% จีน 21% สหภาพยุโรป 7% บราซิล 7% เม็กซิโก 3% อินเดีย 2% อาร์เจนตินา 2%				

1. สถานการณ์ปี 2551/52 (ก.ค.51 - มิ.ย.52)  
 โลก คาดว่าผลผลิตเพิ่มขึ้นกว่าปีก่อนร้อยละ 0.15 ในขณะที่ความต้องการใช้เพิ่มขึ้นจากปีก่อน ทั้งภาคอุตสาหกรรมและพลังงานทดแทน ร้อยละ 2.44 และมากกว่าผลผลิตร้อยละ 0.59  
 ไทย คาดว่าพื้นที่ปลูกลดลงกว่าปีก่อนร้อยละ 0.87 ผลผลิตเพิ่มขึ้นร้อยละ 0.05 ทำให้ผลผลิตโดยรวมเพิ่มขึ้น ส่วนการใช้ใกล้เคียงกับปีก่อน แต่น้อยกว่าผลผลิตรวมร้อยละ 11.13  
 ข้าวโพดตามโครงการ Contract Farming ปี 51/52 ประมาณ 1.247 ล้านตัน เพิ่มขึ้นจากปี 50/51 ซึ่งมี 0.318 ล้านตัน ประมาณ 4 เท่าตัว

2. นโยบายและมาตรการนำเข้าข้าวโพด ปี 2552 มติ ครม.(27 พ.ย.51) เห็นชอบตามมติคณะกรรมการนโยบายอาหาร (14 พ.ย.51)

- 1) WTO ในโควตา 54,700 ตัน อกรนำเข้า 20% ให้อศ.นำเข้า 1 มี.ค.-30 มิ.ย. นอกโควตา - อกรนำเข้า 73 % ค่าธรรมเนียมพิเศษ 180 บ./ตัน
- 2) AFTA อกรนำเข้า 5 % หรือ กก.ละ 2.75 บาท
- 3) ACMECS ใช้สิทธิ AISP อกรนำเข้า 0% + ค่าธรรมเนียมพิเศษ 180 บาท/ตัน ใช้สิทธิ Contract Farming ยกเว้นอกร + ค่าธรรมเนียมพิเศษ  
 คต.จดทะเบียนผู้นำเข้าทั้งในและนอกโครงการ Contract Farming
- 4) นิวซีแลนด์ (FTA) ในโควตา 6,488.82 ตัน อกร 14.67%
- 5) ออสเตรเลีย (FTA)  
 ให้อศ.นำเข้า 1 มี.ค.-30 มิ.ย. นอกโควตา อกร 65.70%
- 6) นำเข้าทั่วไปอกรนำเข้า กก.ละ 2.75 บาทและค่าธรรมเนียมพิเศษตันละ 1,000 บาท

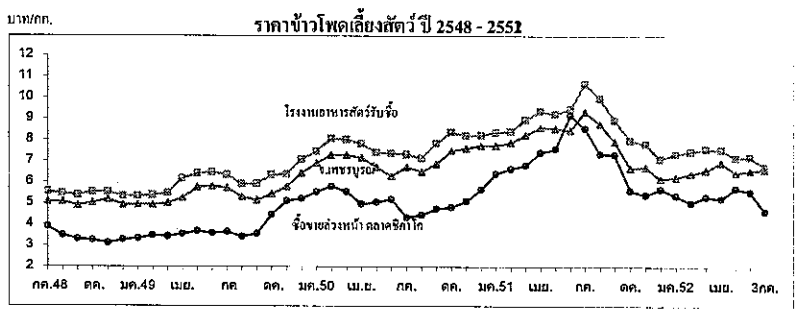
ทั้งนี้ การนำเข้านอกเหนือจากในโควตา ให้นำเข้าได้ไม่จำกัดปริมาณและช่วงเวลานำเข้า

3. การค้าในประเทศ ให้เกษตรกรพัฒนาผลผลิต/ชะลอการเก็บเกี่ยว ตรวจสอบการปิดป่า แสดงราคาซื้อขาย เครื่องจักร รวมทั้งการเชื่อมโยงตลาด เพื่อเพิ่มช่องทางการจำหน่ายให้เกษตรกรในพื้นที่ที่มีปัญหาด้านการจำหน่าย

4. นโยบายส่งออก เป็นสินค้ากำหนดมาตรฐานส่งออก (ชั้น 1,2) ต้องจดทะเบียนเป็นผู้ส่งออกสินค้ามาตรฐานข้าวโพดกับคต.และต้องมีใบรับรองมาตรฐานสินค้า(ไม่เสียอกร)

- การแทรกแซงตลาด มติครม.28ต.ค. . 30 ธ.ค.51 และ 17 ก.พ.52 เห็นชอบ  
 มาตรการรับจำนำ - เป้าหมายปริมาณ 1,500,000 ตัน ราคารับจำนำ 8.50 บาท/กก.  
 - ระยะเวลารับจำนำเดือนพ.ย.51 - มี.ค.52  
 ผลการรับจำนำ - รับจำนำได้ 1,001,896,403 ตัน ใน 25 จังหวัด 192 หน่วย 296 คลัง

สถานการณ์ปัจจุบัน  
 - ในประเทศ ผลผลิตฤดูใหม่ในบางพื้นที่เริ่มออกสู่ตลาด ในขณะที่ไซโลผู้ส่งออกและโรงงานอาหารสัตว์รับซื้อข้าวโพดเพียงพอใช้จึงชะลอการรับซื้อ ราคาปรับตัวลดลง  
 - ต่างประเทศ ตลาดชิคาโก ราคาปรับตัวลดลง เนื่องจากการระบายข้าวโพดของจีน รวมทั้งคาดการณ์ว่าผลผลิตข้าวโพดของสหรัฐที่มีเพิ่มขึ้น ทำให้กดดันราคาในตลาด



ราคา (บาท/กก.)	ก่อนแทรกแซง												บาท/กก. เฉลี่ย
	กค.	สค.	กย.	ตค.	พย.	ธค.	มค.	กพ.	มีค.	เมย.	พค.	มิย.	
เกษตรกรขายได้*													
ปี 49/50	5.53	5.34	5.15	5.39	5.39	5.83	6.53	7.02	7.10	7.06	6.81	6.63	6.15
ปี 50/51	6.16	5.99	6.66	7.28	7.19	7.26	7.48	7.69	8.38	8.56	8.31	8.16	7.43
ปี 51/52	9.85	8.58	7.67	6.69	6.69	6.13	6.51	6.45	6.26	6.94	6.20	6.51	7.04
ปี 52/53	6.57												
จ.เพชรบูรณ์													
ปี 49/50	5.74	5.31	5.16	5.45	5.80	6.43	6.92	7.29	7.29	7.18	6.72	6.29	6.30
ปี 50/51	6.74	6.50	6.87	7.49	7.62	7.73	7.73	7.88	8.23	8.60	8.55	8.47	7.70
ปี 51/52	9.34	8.77	7.75	7.11	7.05	6.09	6.25	6.42	6.59	6.95	6.47	6.63	
ปี 52/53	6.39												
โรงงานอาหารสัตว์รับซื้อ กทม.													
ปี 49/50	6.35	5.91	5.93	6.36	6.39	7.08	7.47	8.07	8.03	7.82	7.41	7.37	7.02
ปี 50/51	7.32	7.15	7.84	8.38	8.21	8.23	8.36	8.40	8.97	9.36	9.23	9.47	8.41
ปี 51/52	10.67	9.97	8.72	7.99	7.39	6.97	7.34	7.46	7.58	7.55	7.18	7.05	7.99
ปี 52/53	6.54												
ซื้อขายล่วงหน้าตลาดชิคาโก													
ปี 49/50	3.66	3.42	3.57	4.47	5.13	5.23	5.55	5.81	5.56	4.98	5.07	5.20	4.80
ปี 50/51	4.34	4.46	4.75	4.83	5.11	5.65	6.41	6.65	6.81	7.41	7.58	9.17	6.10
ปี 51/52	8.55	7.35	7.29	5.62	4.89	5.01	5.39	5.04	5.32	5.43	5.74	5.19	5.90
ปี 52/53	4.34												
ซื้อขายล่วงหน้าตลาดชิคาโก(ดอลลาร์/ตัน)													
ปี 49/50	95.94	90.53	95.21	119.36	140.03	145.59	153.85	162.16	158.08	142.52	145.75	149.96	133.25
ปี 50/51	128.31	130.24	138.17	140.86	150.18	166.81	192.33	203.15	215.59	233.59	235.34	275.12	184.14
ปี 51/52	254.37	216.27	213.78	162.83	137.56	142.43	153.47	142.15	148.19	152.43	165.03	151.26	169.98
ปี 52/53	126.85												

หมายเหตุ \* เป็นราคาที่เกษตรกรขายได้เฉลี่ยทั้งประเทศ(ตค.) ข้าวโพดเมล็ดความชื้นไม่เกิน 14.5%

ปาล์มน้ำมัน

ประจำสัปดาห์ที่ 3 ของเดือนกรกฎาคม 2552 (13 - 17 ก.ค. 52)

ผลผลิต (ล้านตัน)	ปี 49	ปี 50	ปี 51	ปี 52 (E.ก.ค.)	ปี 53 (E.ก.ค.)	% Δ
โลก - น้ำมันพืช	118.88	121.59	127.85	132.16	137.07	3.22
- น้ำมันปาล์ม - การผลิต	35.98	37.33	40.99	42.81	45.08	3.30
" - การใช้	35.21	37.57	39.72	42.29	44.51	5.23
" - สต็อก	3.77	3.86	4.23	4.04	3.85	-4.70
ไทย - ผลปาล์ม (สกก.) <sup>ปี 52</sup>	6.715	6.390	9.264	9.434	11.168	18.38
มูลค่าผลปาล์ม (ล้านบาท)	18,063	27,094	42,243	42,454	50,256	18.58
% ออกสู่ตลาด มค.-มีค. 21.02%, เมย.-มิย.29.42%, กค.-กย. 27.66%, ตค.-ธค. 21.90%						
แหล่งผลิต : กระจับปี่ 29% สุราษฎร์ 26% ชุมพร 22% (77%), จว.ภาคใต้อื่น (18%) ตะวันออก (5%)						
พื้นที่ให้ผล (ไร่)	2,374	2,663	2,873	3,195	3,495	2.40
ผลผลิตเฉลี่ย (ตัน/ไร่)	2,828	2,399	3,225	2,952	3,195	8.23
จำนวนครัวเรือน	85,546	100,077	108,386	200,000	na	
ต้นทุนการผลิต (บาท/กก.)	1.53	1.84	2.12	2.28	na	
ผลผลิต - น้ำมันปาล์มดิบ	1.167	1.051	1.544	1.604	2.010	25.33
การใช้ - ผลิตน้ำมันบริโภค	0.957	0.900	1.005	1.055	1.108	5.00
- ผลิตไบโอดีเซล	-	0.028	0.270	0.290	0.300	3.45
ส่งออก (ตัน, กกก.)	ปี 48	ปี 49	ปี 50	ปี 51	ปี 52 (ม.ค.-พ.ค.52)	
- น้ำมันดิบ	-	163,180	221,826	288,223	24,432	
- น้ำมันบริสุทธิ์	81,057	41,900	61,239	72,119	16,094	
นำเข้า (ตัน, กกก.)	18,930	1,314	1,407	29,685	1,254	
ปท.ส่งออกปี 51	ดิบ : อินเดีย 29% มาเลเซีย 19% เวียดนาม 16% จีน 10%, บริสุทธิ์ : ฟิลิปปินส์ 63% จีน 26%					
ปท.นำเข้าจากปี 51	ดิบ : อินโดนีเซีย , บริสุทธิ์ : มาเลเซีย					

**การแทรกแซงตลาดปี 51/52**  
 ตามมติ ครม.19 พ.ย.51 , 17 ก.พ.52 เห็นชอบให้ อคส. รับซื้อน้ำมันปาล์มดิบจากโรงสกัดฯ ในราคา กก.ละ 22.50 บาท ปริมาณ 200,000 ตัน เก็บสต็อกไว้จำหน่ายและให้โรงสกัดฯ รับซื้อผลปาล์มจากเกษตรกรในราคา กก.ละ 3.50 บาท (น้ำมัน 17%) และระยะเวลารับซื้อผลปาล์มจาก พ.ย.51 - พ.ค.52

ผลการดำเนินการ ไม่มีการรับซื้อตามโครงการฯ เนื่องจากราคารับซื้อทั่วไปสูงกว่าราคาแทรกแซง เกษตรกรจึงขายผลปาล์มตามช่องทางปกติ

**สถานการณ์ปัจจุบัน**  
 - ในประเทศ ราคาซื้อผลปาล์มปรับตัวลดลงจากสป.ก่อน ซึ่งเป็นไปตามราคาน้ำมันปาล์มที่อ่อนตัวลงจากสป.ก่อนทั้งในประเทศและตลาดต่างประเทศ เนื่องจากการชะลอตัวของเศรษฐกิจทำให้ความต้องการลดลง ซึ่งจะส่งให้ชาวสวนปาล์มได้รับความเดือดร้อนจากราคาผลปาล์มที่ลดต่ำลงและมีเรียกร้องขอให้พิจารณาแก้ไขด้านราคาอีก  
 - ต่างประเทศ ราคาปรับตัวลดลงจากสป.ก่อนต่อเนื่อง ตามราคาน้ำมันดิบที่ปรับลดลงเช่นกัน เพราะปริมาณผลผลิตและสต็อกคงเหลือมีจำนวนมาก

**แนวโน้ม** คาดว่าราคาผลปาล์มและน้ำมันปาล์มอาจจะอ่อนตัวลง

**1. สถานการณ์ปี 2552**  
 โลก คาดว่ามีผลผลิต 42.81 ล้านตัน การใช้ 42.29 ล้านตันเพิ่มขึ้น 3.37% , 6.47%  
 ไทย ปี 52 ช่วง 5 เดือน มีผลปาล์ม 3.45 ล้านตันผลิตน้ำมันดิบได้ 0.561 ล้านตัน ใช้ผลิตน้ำมันพืชบริโภค 0.357 ล้านตัน (64%) ไบโอดีล 0.133 ล้านตัน (24%) ส่งออก 0.024 ล้านตัน (4%) คงเหลือสต็อกสิ้นเดือน พ.ค.52 = 0.154 ล้านตัน

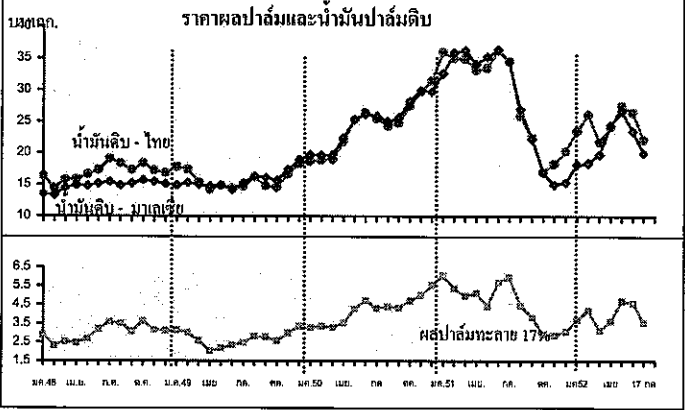
**2. มาตรการจัดระบบ**  
 2.1 จัดระบบการค้าในประเทศ โดยการให้ผู้ผลิต ผู้นำเข้า แจ้งปริมาณการผลิต จำหน่าย สต็อก การนำเข้า ความคุ้มครองขนย้าย กำกับดูแลการปิดป้ายแสดงราคาซื้อขาย ตรวจสอบเครื่องชั่ง การชั่งราคา การลักลอบนำเข้าและดูแลการจำหน่ายน้ำมันพืชปาล์มของห้างค้าปลีกไม่ให้ต่ำกว่าต้นทุนซื้อ

2.2 จัดระบบการนำเข้า  
 - ภายใต้ WTO : ตั้งแต่ปี 47 ภาษีในโควตา 20% ปริมาณ 4,860 ตัน ให้ อคส.เป็นผู้นำเข้า , ภาษีนอกโควตา 143%  
 - ภายใต้ AFTA : ตั้งแต่ปี 46 ภาษี 5% , 2.50 บาท/ลิตรและให้ อคส.นำเข้า (มติ ครม.2 พ.ย.47)  
 - การนำเข้าเพื่อส่งออก : ให้รับซื้อผลผลิตในประเทศ 1 ส่วนก่อนนำเข้า 1 ส่วนและต้องส่งออกทั้ง 2 ส่วนภายใน 30 วันนับแต่วันนำเข้า (มติ ครม.2 พ.ย.)  
 - การนำเข้าผ่านประเทศส่งออกหรือการถ่ายลำ : กำกับดูแลการขนย้ายในประเทศไปยังด่านส่งออกอย่างเคร่งครัดภายในเวลาที่กำหนด

2.3 ตรวจสอบการลักลอบนำเข้าและบริหารของกลางโดย  
 - เข้มงวดตรวจสอบในจังหวัดติดชายแดนประเทศเพื่อนบ้าน, ติดทะเล  
 - จัดการของกลางน้ำมันปาล์มไม่ให้ไหลเข้าสู่ตลาดผู้บริโภค

2.4 ส่งเสริมการผลิตไบโอดีเซล โดยเผยแพร่ข้อมูลปริมาณและราคาน้ำมันปาล์มให้ผู้ผลิตไบโอดีเซล

**3. นโยบายการส่งออก** ส่งออกได้เสรี โดยไม่เสียอากรส่งออก



ราคา (บาท/กก.)	ม.ค.	ก.พ.	มี.ค.	เม.ย.	พ.ค.	มิ.ย.	ก.ค.	ส.ค.	ก.ย.	ต.ค.	พ.ย.	ธ.ค.	เฉลี่ย
ผลปาล์มสด(17%) ณ โรงสกัด											ก่อนแทรกแซง		
ปี 2549	3.14	3.01	2.58	2.05	2.19	2.34	2.48	2.82	2.78	2.56	2.97	3.33	2.69
ปี 2550	3.27	3.35	3.29	3.52	4.27	4.71	4.50	4.38	4.34	4.70	5.00	5.54	4.24
ปี 2551	6.05	5.37	4.96	5.10	4.42	5.70	5.95	4.46	3.84	2.93	2.88	3.06	4.56
ปี 2552	3.68	4.19	3.14	3.62	4.70	4.60	3.40-3.70						3.99
น้ำมันปาล์มดิบ กทม.													
ปี 2549	17.80	17.41	15.38	14.20	14.86	14.40	14.64	16.19	14.77	14.53	16.70	18.30	15.77
ปี 2550	18.63	18.84	19.01	21.82	25.29	26.45	25.47	24.29	24.79	27.49	29.80	31.47	24.45
ปี 2551	35.98	35.02	34.95	33.15	33.53	36.26	34.61	25.87	22.52	17.02	18.32	20.32	28.96
ปี 2552	23.51	26.13	21.78	24.16	27.51	26.50	22-22.25						24.93
น้ำมันปาล์มบริสุทธิ์ กทม.													
ปี 2549	21.61	21.71	20.65	19.40	19.35	18.63	18.50	19.44	19.12	18.35	20.57	22.73	20.01
ปี 2550	22.98	23.46	23.16	25.68	29.60	32.22	31.28	30.02	29.22	31.94	34.92	36.57	29.25
ปี 2551	42.31	42.62	43.21	41.37	41.77	44.23	43.95	38.14	34.01	30.04	27.63	29.34	38.22
ปี 2552	32.08	34.04	31.51	31.29	32.78	30.80	25.91-27.78						32.08
น้ำมันปาล์มดิบ มาเลเซีย													
ปี 2549	14.93	15.33	15.00	14.69	14.90	14.20	15.22	16.37	16.10	15.67	17.38	18.95	15.73
ปี 2550	19.73	19.65	19.78	22.42	25.31	26.19	25.89	25.00	25.64	28.26	29.92	29.80	24.80
ปี 2551	32.65	35.90	36.29	34.14	35.24	36.51	34.51	26.91	23.26	16.98	15.00	15.37	28.56
ปี 2552	18.18	18.47	19.80	24.37	26.63	23.49	20.09						21.82
น้ำมันปาล์มบริสุทธิ์ มาเลเซีย													
ปี 2549	15.57	16.23	15.95	15.89	16.00	16.03	16.75	17.94	17.09	17.11	18.83	20.34	16.98
ปี 2550	20.70	20.87	21.01	24.07	26.83	27.42	27.20	27.14	28.00	29.98	31.96	31.87	26.42
ปี 2551	35.07	38.64	41.98	40.42	40.88	41.19	38.87	30.90	26.66	20.18	18.27	18.74	32.65
ปี 2552	21.31	21.52	22.54	26.94	28.29	25.29	21.80						24.32

**มะพร้าวผลแก่**  
**ประจำสัปดาห์ที่ 3 ของเดือนกรกฎาคม 2552 (13-17 ก.ค.52)**

ผลผลิต : ล้านตัน	ปี49	ปี 50	ปี 51	ปี 52 <sup>ก.ค.</sup>	ปี 53 <sup>ก.ค.</sup>	% Δ
โลก พืชน้ำมัน	391.45	404.19	391.63	394.62	423.42	7.30
เนื้อมะพร้าวแห้ง	5.6	5.27	5.72	5.88	5.88	0.00
น้ำมันมะพร้าว	3.47	3.26	3.49	3.55	3.63	2.25
ไทย	ปี49	ปี 50	ปี 51	ปี 52	% Δ	
มะพร้าวผลแก่ (สศก.)	1.871	1.722	1.483	1.547	4.32	
น้ำมันมะพร้าว <sup>บริษัทร</sup>	0.055	0.051	0.044	0.045	2.38	
ช่วงออกสู่ตลาด	มาก : พ.ค.-ต.ค. (ออกตลอดปี)					
แหล่งผลิต	ประจวบฯ 29%, ชุมพร 16%, สุราษฎร์ฯ 10% (รวม 55%) นครศรีฯ 7%, ชลบุรี 10%, สมุทรสงคราม 3%					
พื้นที่ให้ผล : ล้านไร่	1.61	1.60	1.54	1.52	-1.29	
จำนวนครัวเรือน	na	na	na	na		
ผลผลิตเฉลี่ย : กก./ไร่	1,125	1,077	966	1,020	5.59	
ต้นทุนการผลิต : บาท/ผล	2.11	2.20	2.76	na		
มูลค่าผลผลิต : ล้านบาท	7,334	4,766	5,470			
การใช้ในปท. : บริโภคตรง	1.123	1.033	0.890	0.928	4.32	
นำเข้า : ตัน	มะพร้าวผล	7,822	378	790	300	
	เนื้อ - ฝอย	269	138	299	401	
	น้ำมันทั้งหมด	1,820	3,005	2,275	1,050	
ส่งออก : ตัน	มะพร้าวผลอ่อน	37,120	33,334	31,401	10,835	
	เนื้อ - ฝอย	667	162	1,342	1,006	
	น้ำมันทั้งหมด	493	4,452	5,530	571	
ประเทศส่งออก	น้ำมัน : พม่า (49%)ลาว (19%) / เนื้อฝอย : ลาว(45%) / เนื้อแห้ง : พม่า(81%)					
ประเทศนำเข้า	น้ำมัน : มาเลเซีย(81%) / เนื้อฝอย : จีน (94%) / ผลแก่ : กัมพูชา(100%)					

**สถานการณ์ปี 2552**

- โลก ปี 52 ก.เกษตรสหรัฐฯ คาดว่าโลกมีผลผลิตเนื้อมะพร้าวแห้ง 5.88 ล้านตันมากกว่าปีที่ผ่านมาร้อยละ 2.80 ผลิตน้ำมันมะพร้าวได้ 3.55 ล้านตันเพิ่มขึ้นจากปีที่ผ่านมาร้อยละ 1.72
- ไทย ปี 52 ก.เกษตร (สศก.) คาดว่ามีผลผลิตมะพร้าวผล 1.547 ล้านตันเพิ่มขึ้นร้อยละ 4.32 ผลผลิตไม่พอใช้ต้องนำเข้า
- ปัจจัยที่มีผลต่อราคาปริมาณผลผลิตในตลาด ความต้องการใช้(บริโภคสด+แปรรูป)
- ก่อนผลผลิตออกมาก ประสานโรงงานกะที่เร่งรับซื้อใช้แปรรูปเป็นกะทิกล่องไว้ส่งออก

**มาตรการแก้ไขปัญหา**

- จัดระบบการนำเข้า
  - WTO ตั้งแต่ปี 47-52
    - ผู้นำเข้า : ในโควตา :- เป็นนิติบุคคล เป็นโรงงานที่ใช้มะพร้าวผล มะพร้าวฝอย เนื้อมะพร้าวแห้ง น้ำมัน เป็นวัตถุดิบในกิจการของตนเองและเปิดกิจการในปัจจุบัน ส่วนมะพร้าวฝอยต้องมีประวัติ 3 ปี
    - นอกโควตา :- ให้นำเข้าเป็นการทั่วไป
    - ภาษี (ชวงนำเข้า) ปริมาณ(ตัน) ในโควตา นอกโควตา
 

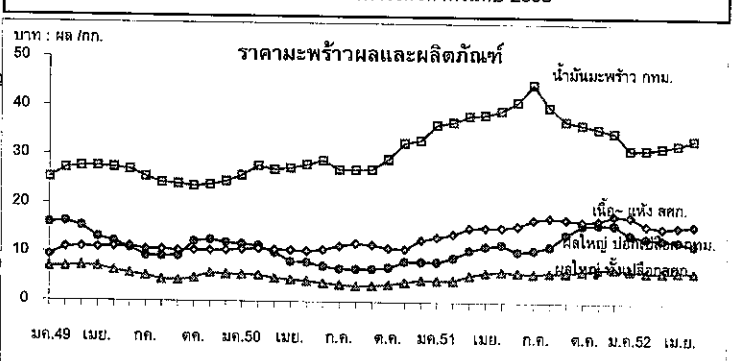
มะพร้าวผล : ม.ค.-เม.ย.60%	2,317	20%	54%
มะพร้าวฝอย : ม.ค.-ธ.ค.	110	20%	54%
เนื้อแห้ง : พ.ย.-ธ.ค.	1,157	20%	36%
น้ำมัน : พ.ย.-ธ.ค.	401	20%	52%
  - AFTA : ต้องขออนุญาตนำเข้า
    - มะพร้าวผล / มะพร้าวฝอย - ยกเว้นอากร ตั้งแต่ปี 46
    - เนื้อมะพร้าวแห้ง - 35% หรือ กก.ละ 3.00 บาท ตั้งแต่ปี 46-49
    - 25% หรือ 3.00 บาท/กก. ตั้งแต่ปี 50-51 ส่วนปี 52 15%หรือ 3.00 บาท/กก. มติ กนศ 30 เม.ย.50 ให้ยกเลิกมาตรการโควตาตั้งแต่ปี 2553

**สถานการณ์ปัจจุบันและแนวโน้ม**

ราคามะพร้าวผลใหญ่เฉลี่ยทั่วประเทศสูงขึ้น ในตลาดขายส่ง กทม.ผลใหญ่(ปอก)เนื้อมะพร้าวขาว ราคาทรงตัว ในขณะที่เนื้อมะพร้าวแห้งและน้ำมันมะพร้าวดิบราคาเริ่มลดลง

	บาท/ผล	3ก.ค. 52	10ก.ค. 52	17ก.ค. 52	% Δ
มะพร้าวผลใหญ่ สศก.	บาท/ผล	5.56	5.38	5.55	3.16
มะพร้าวผลใหญ่ จ.ประจวบ	"	5.50	5.50	5.75	4.55
มะพร้าวผลใหญ่ (ปอก) กทม.	"	10.25	10.25	10.25	0.00
เนื้อมะพร้าวขาว กทม.	บาท/กก.	14.25	14.25	14.25	0.00

แนวโน้ม มะพร้าววางพื้นที่ที่มีมากขึ้น ความต้องการใช้ที่บริโภคและแปรรูปยังมีอย่างต่อเนื่อง



**ราคา (บาท/ผล , กก.)**

ประเภท	ปี	ม.ค.	ก.พ.	มี.ค.	เม.ย.	พ.ค.	มิ.ย.	ก.ค.	ส.ค.	ก.ย.	ต.ค.	พ.ย.	ธ.ค.	เฉลี่ย	
เกษตรกรขายได้	มะพร้าวผลแก่ ใหญ่	2550	5.50	5.42	4.78	4.53	4.24	3.86	3.56	3.25	3.32	3.61	4.07	4.50	4.22
	2551	4.45	4.47	5.51	6.08	6.28	6.11	5.92	6.13	6.18	6.47	6.94	6.99	5.96	
	2552	6.73	6.36	6.35	6.54	6.41	5.62	5.55						6.22	
เนื้อ-แห้ง 90%	2550	10.71	10.82	10.63	10.58	10.33	10.67	11.46	11.97	11.68	11.05	10.91	12.69	11.13	
	2551	13.29	13.98	15.27	15.31	15.35	15.85	16.94	17.44	17.18	16.70	17.00	17.93	16.02	
	2552	17.74	15.18	15.45	15.73	16.02	15.90	15.97						16.00	
ตลาด กทม. ขายส่ง	มะพร้าวผล (ปอก)	2550	11.75	11.45	10.08	8.76	8.03	7.27	6.75	6.75	6.75	7.09	8.25	8.25	8.43
	2551	8.25	9.08	10.70	11.47	11.83	10.39	10.73	11.55	14.00	15.95	16.15	16.05	12.18	
	2552	14.10	15.36	13.05	12.75	11.92	10.34	10.25						12.54	
น้ำมันดิบ กทม.	2550	25.80	27.76	27.09	27.30	28.04	28.92	27.09	27.15	29.25	32.57	33.42	33.42	28.46	
	2551	36.33	36.88	38.12	38.40	39.34	41.07	44.68	40.02	37.24	36.51	35.72	34.92	38.27	
	2552	33.18	31.47	31.92	32.50	33.53	32.92	30.92						32.35	

ถั่วเหลือง

ประจำสัปดาห์ที่ 3 ของเดือนกรกฎาคม 2552 (13-17 กค.52)

ผลผลิต (ล้านตัน)	ปี 49	ปี 50	ปี 51	ปี 52	ปี 53	% Δ
พืชน้ำมัน - โลก	391.450	404.180	391.630	394.620	423.420	7.30
ถั่วเหลือง - โลก	220.670	237.111	221.177	210.622	243.730	15.72
- ไทย	0.220	0.212	0.203	0.202	0.205	1.14
- ถั่วฤดูแล้ง	0.148	0.143	0.132	0.134	0.136	
- ถั่วฤดูฝน	0.072	0.069	0.071	0.068	0.068	
มูลค่าผลผลิต (ล้านบาท)	2,311	2,448	3,560	2,956	2,989	1.14
ช่วงออกสู่ตลาด						
- ถั่วฤดูแล้ง(ม.ค.-พค.)65%	เชิงใหม่ ชัยภูมิ แพร่ เลย ขอนแก่น ดาก					
- ถั่วฤดูฝน(สค.-ธค.)35%	สระแก้ว แม่ฮ่องสอน อุตรดิตถ์ อุทัย เชียงใหม่					
ครัวเรือนเกษตรกร (ก.ก.51)	103,242	102,364	101,539	NA	NA	
พื้นที่ปลูก (ล้านไร่)	0.903	0.858	0.781	0.782	0.789	1.01
ผลผลิตเฉลี่ย/ไร่ (กก./ไร่)	244	244	248	250	251	0.40
ต้นทุนการผลิต (บาท/ไร่)52	9.47	10.11	11.64	11.72	NA	
การใช้(ล้านตัน)						
- โลก	215.260	225.190	229.690	221.95	231.92	4.49
- ไทย	1.614	1.750	1.925	1.901	1.903	0.12
สต็อก(ล้านตัน)						
- โลก	53.207	62.885	52.918	41.037	51.833	26.31
นำเข้า-ส่งออก						
ปี 49	ปี 50	ปี 51	ปี 52	ปี 53		
- นำเข้า (ล้านตัน)	1.395	1.541	1.723	1.700	1.700	
(ล้านบาท)	14,226	19,456	32,225	6,663	32,000	
(บาท/กก.)	10.20	12.63	18.70	14.78	18.82	
- ส่งออก (ล้านตัน)	0.0012	0.0027	0.0012	0.0005	0.0010	
ประเทศคู่ค้า (ปี 51)						
ไทยนำเข้าจาก	บราซิล 79% อาร์เจนตินา 10% สหรัฐอเมริกา 10%					
	กัมพูชา 0.78% แคนาดา 0.69% จีน 0.07%					
ไทยส่งออกไป	เวียดนาม 31% ฟิลิปปินส์ 28% มัลดีฟส์ 9% ยองกง 7%					
	มาเลเซีย 5% สหรัฐอเมริกา 4% เขมร 4%					
ประเทศคู่แข่ง (ปี 52)	สหรัฐอเมริกา 38% บราซิล 27% อาร์เจนตินา 16% จีน 8%					
	อินเดีย 5% ปารากวัย 2% แคนาดา 2%					

**1. สถานการณ์ปี 2553**

โลก คาดว่าผลผลิตเพิ่มขึ้นจากปี 52 ร้อยละ 15.72 และความต้องการใช้เพิ่มขึ้นร้อยละ 4.49

ไทย คาดว่าผลผลิตจะใกล้เคียงกับปี 52 และความต้องการใช้เพิ่มขึ้นร้อยละ 0.12 ส่งผลให้ต้องนำเข้าประมาณ 1.700 ล้านตัน (นำเข้า ม.ค.-พ.ค.52 จำนวน 0.451 ล้านตัน มูลค่า 6,663 ล้านบาท)

ถั่วเหลือง โครงการ Contract Farming ปี 52 คณะ กก.จัดทำแผนการตลาดทุนเกษตรแบบมีสัญญา เห็นชอบให้นำเข้า 0.119 ล้านตัน ลดลงจากแผนปี 51/52 ซึ่งมีปริมาณ 0.199 ล้านตัน

**2. นโยบายและมาตรการนำเข้าเมล็ดถั่วเหลือง**

ปี 52 นศ.กรม.(13 มค.52) ตามมติคณะ กก.พืชน้ำมันและพืชน้ำมันพืช (11ธค.51) และคณะอนุกรรมการกำกับ ดูแลเมล็ดถั่วเหลือง (10 พย.51)

**2.1 WTO** ไม่จำกัดปริมาณและช่วงเวลา 1) โควตา อกรนำเข้าร้อยละ 0 ไม่มีสิทธินำเข้าในโควตา 13 ราย (1. สมาคมผู้ผลิตน้ำมันถั่วเหลืองและรำข้าว 2. สมาคมผู้ผลิตอาหารสัตว์ไทย 3. สมาคมส่งเสริมผู้วิสาหกิจอาหารสัตว์ 4. สมาคมปศุสัตว์ไทย 5. สมาคมผู้ผลิตไก่เนื้อเพื่อการส่งออก 6. สมาคมผู้ผลิตไก่เพื่อส่งออกไทย 7. บริษัท กรีนฟลอค จำกัด 8. บริษัท แลคคาชอง จำกัด 9. บริษัท ไทยเทพรสผลิตภัณฑ์อาหาร จำกัด (มหาชน) 10. บริษัท เคร้ พัลลิต จำกัด 11. บริษัท ไทยซิม จำกัด 12. ห้างหุ้นส่วนจำกัดคิดโคเคน 13. สมาคมผู้ค้าสินค้าเกษตรกับประเทศเพื่อนบ้าน) ผู้มีสิทธินำเข้าให้ควมร่วมมือรับซื้อถั่วเหลืองในประเทศทั้งหมด ดังนี้

(1) สก๊คน้ำมัน ไม่ต่ำกว่า กก.ละ 12.25 บาท ณ ไร่นาหรือ กก.ละ 13.00 บาท ณ กทม.

(2) ผลิตภัณฑ์อาหารสัตว์ ไม่ต่ำกว่า กก.ละ 12.50 บาท ณ ไร่นาหรือ กก.ละ 13.25 บาท ณ กทม.

(3) แปรรูปอาหาร ไม่ต่ำกว่า กก.ละ 14.50 บาท ณ ไร่นาหรือ กก.ละ 15.25 บาท ณ กทม.

2) นอกโควตา กำหนดอกรร้อยละ 80

**2.2 ACMECS** มีสิทธินำเข้าต้องขึ้นทะเบียน contract Farmine ไว้กับกระทรวงพาณิชย์ การนำเข้าให้ใช้หลักเกณฑ์และวิธีปฏิบัติเช่นเดียวกับการนำเข้าภายใต้ WTO และนำเข้าเพื่อเป็นวัตถุดิบในการผลิตเท่านั้น ห้ามจำหน่าย จ่ายแจก

**2.3 AFTA** (อกรนำเข้าร้อยละ 5 เงื่อนไขตามข้อผูกพัน-From D) ใช้หลักการเช่นเดียวกับ WTO

**2.4 FTA** ไทย-ออสเตรเลีย และไทย-นิวซีแลนด์ (อกรนำเข้าร้อยละ 0 ไม่จำกัดปริมาณนำเข้า) ใช้หลักเกณฑ์เช่นเดียวกับ WTO

**2.5 ออสเตรเลีย-จีน** โควตา 10,922 ตัน อกรนำเข้าในโควตาร้อยละ 20 อกรนำเข้านอกโควตาร้อยละ 80 ทั้งนี้ นำเข้าทั่วไป อกรนำเข้าร้อยละ 6 หรือ กก.ละ 0.30 บาท และต้องขออนุญาต

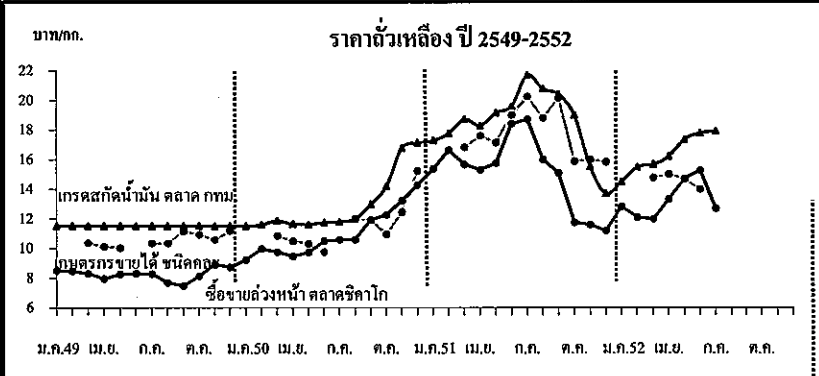
**3. นโยบายการส่งออก** ส่งออกได้เสรี ไม่เสียอากรส่งออก

**สถานการณ์ปัจจุบัน**

ในประเทศ คาดว่าถั่วเหลืองฤดูฝนจะออกสู่ตลาดประมาณเดือน สค.52 คุณภาพผลผลิตด้อยกว่าถั่วฤดูแล้ง ส่วนราคาขายส่งตลาด กทม.เกรดแปรรูปอาหารและผลิตภัณฑ์ราคาสูงขึ้นจาก กก.ละ 22.25 และ 20.75บาท เป็น 23.25 และ 21.75บาท เนื่องจากปริมาณผลผลิตลดลง ส่วนเกรดสก๊คน้ำมันทรงตัวที่ กก.ละ 17.90 บาท

ต่างประเทศ ราคาตกลงจากต้นละ 415US\$ ในสัปดาห์ก่อนเหลือต้นละ 371US\$ เนื่องจากสภาพอากาศที่เหมาะสมแก่การปลูกถั่วเหลือง และจากค่าเงินดอลลาร์และราคาน้ำมันดิบที่อ่อนตัวลง

แนวโน้ม คาดว่าราคาถั่วเหลืองในประเทศและตลาดต่างประเทศมีแนวโน้มสูงขึ้นจากปรากฏการณ์ El Nino ทำให้เกิดความแห้งแล้งในแหล่งปลูกถั่วเหลืองแถบบราซิล และอาร์เจนตินา ช่วง 3-9 เดือนข้างหน้า



ราคา (บาท/กก.)	ม.ค.	ก.พ.	มี.ค.	เม.ย.	พ.ค.	มิ.ย.	ก.ค.	ส.ค.	ก.ย.	ต.ค.	พ.ย.	ธ.ค.	เฉลี่ย
เกษตรกรขายได้ชนิดกละ													
ปี 2549	-	-	10.37	10.13	10.04	-	10.35	10.35	11.17	10.95	10.59	11.19	10.49
ปี 2550	-	-	10.85	10.49	10.32	9.75	-	12.00	11.94	10.95	12.46	15.28	11.56
ปี 2551	-	-	16.82	17.61	17.14	19.00 *	20.25 *	18.80**	17.76*	15.87	16.00	15.83	17.51
ปี 2552	-	-	14.77	15.01	14.67	14.00	-	-	-	-	-	-	14.61
ขายส่ง กทม. เกรดแปรรูปอาหาร													
ปี 2549	14.25	14.34	14.38	14.38	14.38	14.56	14.75	14.75	14.75	15.07	15.50	14.95	14.67
ปี 2550	15.04	15.25	15.25	15.16	14.75	14.75	14.75	14.99	16.64	17.94	20.30	20.75	16.30
ปี 2551	21.49	22.50	22.50	22.31	23.64	24.68	26.35	25.50	25.95	25.64	20.39	19.25	23.35
ปี 2552	19.73	19.91	20.25	20.95	22.17	22.25	23-23.50	-	-	-	-	-	21.22
ขายส่ง กทม. เกรดผลิตภัณฑ์													
ปี 2549	13.63	13.71	13.75	13.75	13.75	13.75	13.75	13.75	13.75	13.75	13.75	13.38	13.71
ปี 2550	13.32	13.38	13.38	13.31	13.00	13.00	13.00	13.28	14.85	15.90	17.85	18.25	14.38
ปี 2551	19.42	20.50	20.90	20.29	21.39	22.27	24.32	23.50	23.96	23.90	19.33	18.25	21.50
ปี 2552	18.73	18.91	19.25	19.72	20.67	20.75	21.50-22	-	-	-	-	-	19.97
ขายส่ง กทม. เกรดสก๊คน้ำมัน													
ปี 2549	11.50	11.50	11.50	11.50	11.50	11.50	11.50	11.50	11.50	11.50	11.50	11.50	11.50
ปี 2550	11.50	11.60	11.85	11.63	11.63	11.75	11.80	11.98	12.98	14.20	16.76	17.13	12.90
ปี 2551	17.28	17.75	18.71	18.28	19.14	19.60	21.67	20.75	20.39	18.99	15.51	13.69	18.48
ปี 2552	14.50	15.49	15.66	16.20	17.35	17.78	17.80-18	-	-	-	-	-	16.41
ซื้อขายล่วงหน้าตลาดชิคาโก													
ปี 2549	8.50	8.47	8.31	7.96	8.27	8.32	8.28	7.69	7.48	8.14	8.94	8.74	8.26
ปี 2550	9.24	9.97	9.76	9.47	9.74	10.51	10.59	10.60	11.95	12.29	13.23	14.28	10.97
ปี 2551	15.38	16.63	15.66	15.31	15.75	18.41	18.71	16.00	15.07	11.74	11.59	11.18	15.12
ปี 2552	12.80	12.09	11.98	13.32	14.70	15.26	12.68	-	-	-	-	-	13.26
ซื้อขายล่วงหน้าตลาดชิคาโก (เหรียญสหรัฐ/ตัน)													
ปี 2549	213.99	214.34	212.68	209.01	217.32	216.49	217.23	203.82	199.28	217.42	243.97	243.34	217.41
ปี 2550	256.08	278.01	277.25	270.56	280.28	302.80	313.27	308.98	347.54	358.37	388.98	422.12	317.02
ปี 2551	461.68	508.19	495.67	482.76	489.05	552.44	556.52	471.04	437.83	339.89	329.12	317.42	453.47
ปี 2552	364.70	341.25	333.64	374.44	422.14	465.08	370.88	-	-	-	-	-	381.73



สุกร

ประจำสัปดาห์ที่ 3 ของเดือน กรกฎาคม 2552 (วันที่ 13 - 17 ก.ค.52)

	2549	2550	2551	2552	% Δ
ผลผลิต			เบื้องต้น	ภาคการฯ	
- โลก (พันตัน)	96,156	94,730	96,710	97,862	1.19
จีน	46,505	42,878	44,593	46,000	3.16
สหภาพยุโรป	21,791	22,858	22,300	22,100	-0.90
สหรัฐอเมริกา	9,559	9,962	10,682	10,507	-1.64
บราซิล	2,830	2,990	3,055	3,160	3.44
อื่นๆ	15,471	16,042	16,080	16,095	0.09
- ไทย (ล้านตัว) : สตก.	13.315	13.545	12.096	11.765	-2.74
ช่วงผลผลิตออกมา	ตุลาคม - กุมภาพันธ์				
จำนวนครีวรีออน	262,297	239,755			
ต้นทุนการผลิต (บาท/กก.)	44.96	42.87	53.25	47.39	49.53
มูลค่าผลผลิต (ล้านบาท)	61,129	49,220	65,778	28,396	(ม.ค.52 : สตก.) (พ.ค.52 : คน.) (ม.ค. - พ.ค.52)
การใช้ (ล้านตัว)	12.48	13.88	11.92	11.00	-7.72
ปริมาณส่งออก เนื้อสุกร (ตัน)	11,003	10,199	9,917	3,494	(ม.ค. - พ.ค.52)
มูลค่า (ล้านบาท)	1,627	1,435	1,845	822	
ปริมาณส่งออก สุกรมีชีวิต* (ตัว)	56,941	97,551	428,170	653,341	*
มูลค่า (ล้านบาท)	98.83	116.79	1,316.05	685.73	*
หมายเหตุ *	รวมสุกรเพื่อทำพันธุ์ จำนวน 18,855 ตัว มูลค่า 48.72 ล้านบาท				

**สถานการณ์ ปี 2552**

- การผลิต** สตก. ภาคการฯ ปริมาณผลผลิตสุกร ปี 2552 ลดลงจากปี 2551 ประมาณ 2% ตามสภาวะการเลี้ยง ซึ่งผู้เลี้ยงสุกรส่วนใหญ่ลดปริมาณการเลี้ยงลงและบางส่วนเลิกเลี้ยงไปในช่วงปี 2551 ตลอดจนภาวะเศรษฐกิจและกำลังซื้อของประชาชน ที่มีแนวโน้มจะชะลอตัวต่อเนื่องถึงกลางปี 2552
- การใช้** การบริโภคในประเทศ (98% ของผลผลิตทั้งหมด) มีแนวโน้มลดลง ในทิศทางเดียวกับผลผลิต
- อัตราการบริโภค** ประมาณ 13 กก./คน/ปี
- การส่งออก** เป้าหมาย 14,000 ตัน (เมื่อสุกรสด 4,500 ตัน เมื่อสุกรแปรรูปปรุงสุก 9,500 ตัน) (ที่มา : Pig Board และ สมาคมผู้ผลิตและแปรรูปสุกรเพื่อการส่งออก)

๕ เดือนมกราคม - พฤษภาคม 2552 มีการส่งออกสุกร ดังนี้

- สุกรพันธุ์ 18,855 ตัว (มากกว่าปีก่อน 33%) : ลาว (81%) กัมพูชา (17%) เวียดนาม
  - ↳ ม.ค. - พ.ค.51 : ส่งออกจำนวน 14,154 ตัว
- สุกรขุน 634,486 ตัว (มากกว่าปีก่อน ~927%) : กัมพูชา (92%) ลาว ญี่ปุ่น พม่า และ เวียดนาม
  - ↳ ม.ค. - พ.ค.51 : ส่งออกจำนวน 61,776 ตัว
- เนื้อสุกร 3,494 ตัน : เป็นเนื้อสดแช่เย็น 1,067 ตัน ไปพม่า (57%) ฮองกง (42%) ฯลฯ และเนื้อแปรรูปปรุงสุก 2,427 ตัน ไปญี่ปุ่น (76%) ลาว (16%) ฮองกง (5%) ฯลฯ

5. มาตรการด้านการตลาด ร่วมกับหน่วยงานที่เกี่ยวข้องดำเนินการ

- (1) ทบทวนโครงสร้างราคาขายในแต่ละช่วงการตลาด ที่เป็นธรรมต่อผู้เลี้ยง ผู้ค้า และผู้บริโภค
- (2) เชื่อมโยงการจำหน่ายผลผลิต จากผู้ผลิตสู่ผู้บริโภค เพื่อลดภาวะค่าครองชีพให้ประชาชน

**สถานการณ์ สัปดาห์ที่ 3 ของเดือน กรกฎาคม 2552 (13 - 17 ก.ค.52)**

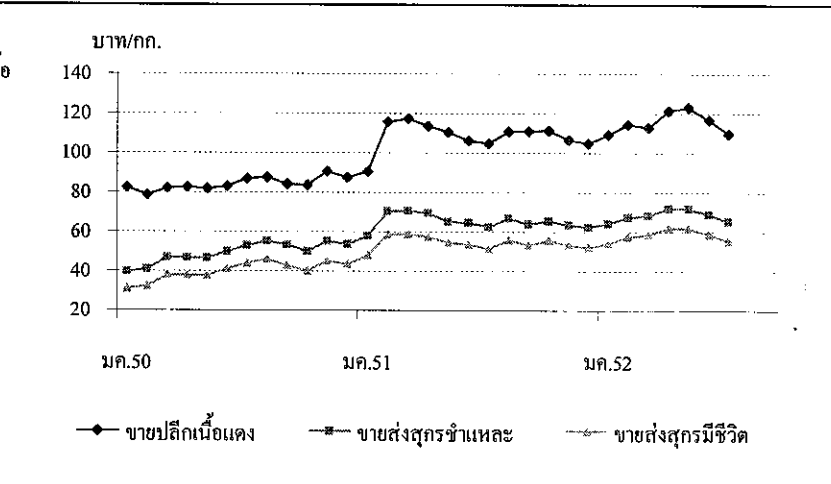
การผลิตการฯ การผลิตปกติ แต่ภาวะการไถนประเทศยังชะลอตัว ทั้งจากสภาพกำลังซื้อของประชาชน และสถานการณ์โรคไข้หวัดใหญ่ที่ทำให้การซื้อสินค้าโดยทั่วไปลดลง

มาตรการ (1) เชื่อมโยงการจัดการเนื้อหมูราคาพิเศษจำหน่ายในนางรองพื้นที่จัดขึ้น

(2) กำกับดูแลราคาขายส่งขยปลีกให้สอดคล้องกับต้นทุนและภาวะการผลิตการตลาด

ราคา/แนวโน้ม ราคาขายส่งขยปลีกสุกรมีชีวิตและเนื้อสุกร ยังทรงตัวเท่าสัปดาห์ก่อน

	สัปดาห์นี้	สัปดาห์ก่อน
- ราคาสุกรมีชีวิต	55 - 56	56 - 57
- ราคาขายส่งสุกรชำแหละ (ผ่าซีก)	65 - 66	66 - 67
- ราคาขายปลีก เนื้อแดง (ทั่วไป)	105 - 115	105 - 115
- ราคาขายปลีก เนื้อแดง (แนะนำ)	100 - 110	100 - 110



ราคา (บาท/กก.)	ปี	มค.	กพ.	มีค.	เมย.	พค.	มิย.	กค.	สค.	กย.	ตค.	พย.	ธค.	เฉลี่ย
ขายส่งสุกรมีชีวิต	2550	30.98	32.30	37.88	37.79	37.75	41.07	44.00	46.17	42.80	40.14	45.14	43.56	39.97
ณ แหล่งผลิต	2551	48.05	58.55	58.79	57.56	54.61	53.64	51.26	55.95	53.27	55.55	53.30	52.00	54.38
	2552	54.15	57.45	58.45	62.06	61.89	58.82	55.50						58.33
														(17 ก.ค.52)
ขายส่งสุกรชำแหละ	2550	39.64	40.95	46.93	46.85	46.70	49.93	53.00	55.31	53.23	50.11	55.25	53.56	49.29
ตลาด กทม.	2551	57.82	70.50	70.74	69.50	65.16	64.69	62.31	66.85	63.95	65.39	63.58	62.35	65.24
	2552	64.15	67.45	68.43	71.94	71.89	69.00	65.50						68.78
														(17 ก.ค.52)
ขายปลีกเนื้อแดง	2550	82.36	78.70	82.02	82.50	81.80	83.05	86.88	87.50	84.20	83.64	90.68	87.50	84.24
ตลาด กทม.	2551	90.68	115.79	117.50	113.68	110.58	106.19	105.00	110.88	111.14	111.36	106.75	105.00	108.71
	2552	109.25	114.47	113.07	121.41	123.06	116.93	110.00						115.46
														(17 ก.ค.52)

ไข่ไก่

ประจำสัปดาห์ที่ 3 ของเดือน กรกฎาคม 2552 (วันที่ 13 - 17 ก.ค.52)

	2549	2550	2551	2552	% Δ
ผลผลิต (ล้านฟอง)			เบื้องต้น	คาดการณ์	
- โลก	993,422	1,001,149	1,026,810	1,053,299	2.58
จีน	405,310	413,541	428,139	443,252	3.53
สหภาพยุโรป	89,438	94,845	98,629	102,565	3.99
สหรัฐอเมริกา	85,760	84,928	85,455	85,984	0.62
อินเดีย	41,664	42,720	44,762	46,902	4.78
ประเทศอื่นๆ	371,250	365,115	369,825	374,596	1.29
- ไทย	8,555	8,990	9,424	9,916	5.22
ช่วงผลผลิตออกมา	ตุลาคม - กุมภาพันธ์				
จำนวนครัวเรือน	4,710	4,729			
ต้นทุนการผลิต (บาท/ฟอง)	1.78	1.94	2.32	2.17	(ม.ค.52)
มูลค่าผลผลิต (ล้านบาท)	14,544	17,450	21,016	8,799	(ม.ค. - ก.ค.52)
การใช้ (ล้านฟอง)	8,371	8,748	9,019	9,566	6.06
ปริมาณส่งออก (ล้านฟอง)	183.66	241.58	404.54	164.42	(ม.ค. - ก.ค.52)
มูลค่าส่งออก (ล้านบาท)	273.86	747.92	920.06	391.97	
ประเทศคู่ค้า	ฮ่องกง (75%) แองโกลา (12%) จอร์แดน แคมเบีย สิงคโปร์				
ประเทศคู่แข่ง	สาธารณรัฐประชาชนจีน และ เนเธอร์แลนด์				

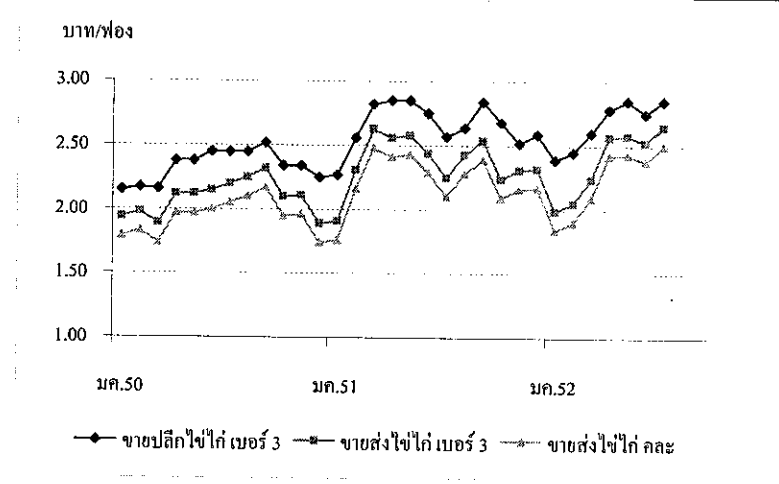
สถานการณ์ ปี 2552

- การผลิต**
  - สศก. ประมาณการผลผลิตไข่ไก่ไว้จำนวน 9,492 ล้านฟอง
  - คณะกรรมการนโยบายพัฒนาไข่ไก่และผลิตภัณฑ์ (Egg Board) กำหนดเป้าหมายการผลิตไข่ไก่ ปี 2552 ไว้จำนวน 10,800 ล้านฟอง
- การใช้ภายใน**
  - ผลผลิตไข่ไก่ 99% ใช้บริโภคภายในประเทศ
- อัตราการบริโภค**
  - 142 ฟอง/คน/ปี (Egg Board กำหนดเป้าหมายไว้ที่ 160 ฟอง/คน/ปี)
- การส่งออก**
  - เป้าหมายการส่งออกปี 2552 จำนวน 350 ล้านฟอง (ที่มา : สศก. และ Egg Board)
  - ช่วงเดือนมกราคม - พฤษภาคม 2552 มีการส่งออกไข่ไก่ รวมจำนวน 164.42 ล้านฟอง ประเทศที่เป็นตลาดหลัก ได้แก่ ฮ่องกง (77% ของการส่งออกรวม) แองโกลา (12%) จอร์แดน (7%) แคมเบีย สิงคโปร์ และ พม่า
- มาตรการด้านการตลาด**
  - 1) เชื่อมโยงเกษตรกรผู้เลี้ยงไก่ไข่ นำไข่ไก่ไปจำหน่ายให้แก่ผู้บริโภคโดยตรง ภายในงานธงฟ้า และจุดจำหน่ายที่เป็นแหล่งชุมชนทั่วประเทศ
  - 2) รมรทฯ ประชาสัมพันธ์เพิ่มการบริโภคไข่ไก่ ร่วมกับหน่วยงานที่เกี่ยวข้อง
  - 3) เพิ่มช่องทางจำหน่ายสินค้า โดยมีเป้าหมายส่งเสริมการจัดตั้ง Farm Outlet ในแหล่งบริโภคสำคัญ

สถานการณ์ สัปดาห์ที่ 3 ของเดือน กรกฎาคม 2552 (13 - 17 ก.ค.52)

การผลิตการค้า มาตรการลดไข่ไก่ในพื้นที่ในช่วงต้นปี รวมทั้งการปลดแม่ไก่อินกรวมมากขึ้น ในช่วงนี้ เนื่องจากราคาไข่ไก่อยู่ในเกณฑ์ดี ส่งผลให้ผลผลิตไข่ไก่ลดลงจากช่วงก่อน มาตรการด้านตลาด ประสานเชื่อมโยงผู้เลี้ยงไก่ไข่ นำไข่ไก่ไปจำหน่ายให้ผู้บริโภคอย่างต่อเนื่องในงานธงฟ้าที่จัดขึ้นทั้งระดับภาค / จังหวัด ทั่วประเทศ ต่อเนื่องตลอดปี ความเคลื่อนไหวของราคา ราคาไข่ไก่ คณะ ฒ แหล่งผลิตที่เกษตรกรขายได้ รวมทั้งขายส่งขายปลีกไข่ไก่ตลาดสดทั่วไป ปรับสูงขึ้นจากสัปดาห์ก่อนฟองละ 0.10 บาท (หน่วย : บาท/ฟอง)

	สัปดาห์นี้	สัปดาห์ก่อน
- ราคาไข่ไก่ คณะ ฒ เกษตรกรขายได้	2.50	2.40
- ขายปลีกไข่ไก่ เบอร์ 3	2.80 - 2.90	2.70 - 2.80



ราคา (บาท/ฟอง)	ปี	มค.	กพ.	มีค.	เมย.	พค.	มิย.	กค.	สค.	กย.	ตค.	พย.	ธค.	เฉลี่ย
ขายส่งไข่ไก่ คณะ	2550	1.79	1.83	1.74	1.74	1.97	2.00	2.05	2.10	2.17	1.95	1.96	1.74	1.92
ฒ แหล่งผลิต	2551	1.76	2.16	2.48	2.41	2.43	2.29	2.10	2.28	2.39	2.09	2.16	2.17	2.23
	2552	1.84	1.90	2.09	2.42	2.43	2.38	2.50						2.22
								(17 ก.ค.52)						
ขายส่งไข่ไก่ เบอร์ 3	2550	1.94	1.98	1.89	1.89	2.12	2.15	2.20	2.25	2.32	2.10	2.11	1.89	2.07
ตลาด กทม.	2551	1.91	2.31	2.63	2.56	2.58	2.44	2.25	2.43	2.54	2.24	2.31	2.32	2.38
	2552	1.99	2.05	2.24	2.57	2.58	2.53	2.65						2.37
								(17 ก.ค.52)						
ขายปลีกไข่ไก่ เบอร์ 3	2550	2.15	2.17	2.16	2.16	2.38	2.45	2.45	2.45	2.52	2.34	2.34	2.25	2.32
ตลาด กทม.	2551	2.27	2.56	2.82	2.85	2.85	2.75	2.57	2.64	2.84	2.53	2.52	2.59	2.65
	2552	2.39	2.45	2.6	2.78	2.85	2.75	2.85						2.67
								(17 ก.ค.52)						