

ข่าว

ประจำสัปดาห์ที่ 3 ของเดือนเมษายน 2549 (17 - 21 เมย. 49)

ผลผลิต (ล้านตันข้าวเปลือก)	2546/47	2547/48	2548/49*	△ %
- โลก	593.003	609.408	620.726	+1.86
- ไทย	29.474	28.559	29.914	+4.74
- นาปี	23.142	22.670	23.394	+3.19
- นาปรัง	6.332	5.888	6.520	+10.73
ต้นทุนการผลิต (บาท/ตัน)				
- ข้าวเปลือกหอมมะลิ	6,429.00	7,357.00	8,094.00	+10.02
- ข้าวเปลือกเจ้านาปี	4,037.00	4,593.00	5,301.00	+15.41
- ข้าวเปลือกเหนียว	5,383.00	6,349.00	6,629.00	+4.25
- ข้าวเปลือกนาปรัง	3,633.00	4,421.00	4,828.00	+9.21
การใช้ภายใน	15.338	15.545	15.509	-0.23
การส่งออก (ปีปฏิทินหลัง)	10.140	7.304	7.500	+2.68
ประเทศคู่ค้า	ไนจีเรีย อิหร่าน อินโดนีเซีย แอฟริกาใต้			
ประเทศคู่แข่ง	เวียดนาม สหรัฐ อินเดีย ปากีสถาน			
ส่งออกสู่ตลาด/ แหล่งผลิตสำคัญ				
- นาปี พย.-มีค.	อุบลราชธานี นครราชสีมา อุดรธานี เชียงราย			
- นาปรัง เมย.-ตค.	สุพรรณบุรี พิษณุโลก นครสวรรค์ พิจิตร			
ครัวเรือนเกษตรกร	3.7 ล้านครัวเรือนจากเกษตรกรทั่วประเทศ			
	5.6 ล้านครัวเรือนหรือร้อยละ 66 ของครัวเรือนทั้งหมด			
มูลค่าผลผลิตที่เกษตรกรขายได้ (ปี 2547/48)	157,128 ล้านบาท			

สถานการณ์ข้าวนาปรัง ปีการเพาะปลูก 2549

- ปริมาณผลผลิตข้าวเปลือกนาปรัง ปีการเพาะปลูก 2549 กระทรวงเกษตรและสหกรณ์ คาดการณ์พื้นที่เพาะปลูก ปี 2549 มีจำนวน 9,468 ล้านไร่ สูงขึ้นจากปีก่อน 0.554 ล้านไร่ คิดเป็นร้อยละ 6.22 (8,914 ล้านไร่) และผลผลิตประมาณ 6,520 ล้านตันข้าวเปลือก สูงขึ้นจาก ปีก่อน จำนวน 0.632 ล้านตันข้าวเปลือก หรือคิดเป็นร้อยละ 10.73 และมีผลผลิตต่อไร่ 679 กก./ไร่ สูงขึ้นจากปีก่อนที่มีผลผลิต 661 กก./ไร่ผลผลิตจะออกสู่ตลาดมากสุดในช่วงเดือนมีนาคม - เมษายน 2549 ร้อยละ 22.56 , 23.91 ตามลำดับ

กรอบแนวทางการรับจำนำข้าวเปลือกนาปรัง ปี 2549 กนข.มีมติเมื่อ 27 กพ. 49 ดังนี้:-
ประกาศราคารับจำนำข้าวเปลือกนาปรัง ปีการผลิต 2549 โดยกำหนดราคารับจำนำ ณ ความชื้นไม่เกิน 15% ดังนี้ (1) ข้าวเปลือกเจ้านาปรัง 100% ราคาตันละ 7,100 บาท (2) ข้าวเปลือกเจ้านาปรัง 5% ราคาตันละ 7,000 บาท (3) ข้าวเปลือกเจ้านาปรัง 10% ราคาตันละ 6,900 บาท (4) ข้าวเปลือกเจ้านาปรัง 15% ราคาตันละ 6,800 บาท (5) ข้าวเปลือกเจ้านาปรัง 25% ราคาตันละ 6,700 บาท (6) ข้าวเปลือกปทุมธานี ราคาตันละ 7,100 บาท และ (7) ข้าวเปลือกหอมสุพรรณบุรี ราคาตันละ 7,000 บาท

เป้าหมาย ปริมาณรับจำนำรวม 2 ล้านตันข้าวเปลือก
ระยะเวลารับจำนำ 16 มีค. -31 กค.49 ยกเว้นภาคใต้รับจำนำ กค.-กย. 49
ระยะเวลาไถ่ถอน 3 เดือนนับถัดจากเดือนที่รับจำนำ
ระยะเวลาโครงการ 16 มีค. - ธค. 49

สถานการณ์ปัจจุบัน / ความคืบหน้าในการดำเนินการ

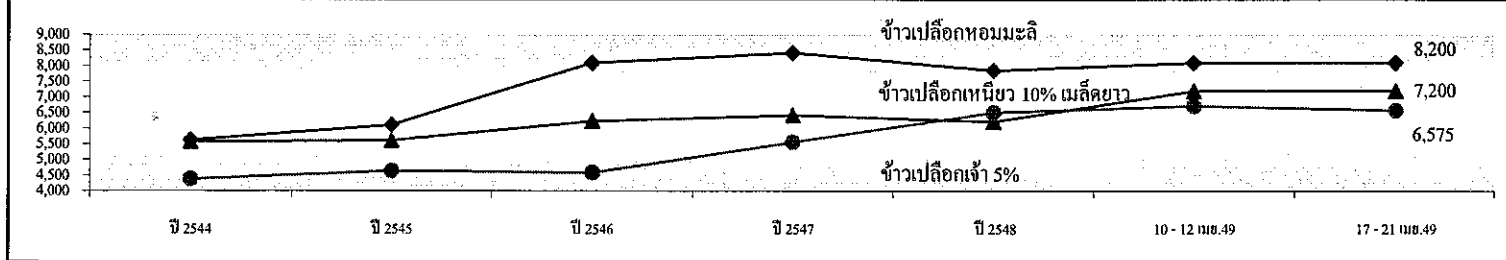
- สถานการณ์ล่าสุด สัปดาห์นี้ราคาข้าวเปลือกหอมมะลิ ทรงตัวที่ตันละ 8,000 - 8,200 บาท ข้าวเปลือกเหนียว 10% เมล็ดยาว ทรงตัวที่ราคาตันละ 7,100 - 7,300 บาท ส่วนข้าวเปลือกปทุมธานีปรับราคาตลาดลงจากตันละ 6,500 - 7,100 บาท เป็นตันละ 6,500-7,000 บาท และข้าวเปลือกเจ้า 5% ลดลงจากตันละ 6,450-7,000 บาท เป็นตันละ 6,450-6,700 บาท ปริมาณข้าวเปลือกเจ้านาปรังออกสู่ตลาดมากขึ้น

- ผลการรับจำนำข้าวเปลือกนาปี ปี 2548/49 ตั้งแต่ 1 พย. 48 - 20 เมย. 49 (ภาคอื่นๆ สิ้นสุดโครงการฯ แล้วยกเว้นภาคใต้) มีปริมาณรับจำนำข้าวเปลือกนาปีรวม 5,187,810 ตัน แยกเป็นข้าวเจ้า จำนวน 2,087,600 ตัน ข้าวหอมมะลิ จำนวน 2,665,738 ตัน ข้าวหอมจังหวัด จำนวน 331,705 ตัน และข้าวปทุมธานี จำนวน 1,502 ตัน ข้าวหอมสุพรรณบุรี 106 ตัน และข้าวเหนียว 101,164 ตัน มีโรงสีสมัครเข้าร่วมโครงการฯ จำนวน 837 โรง ใน 61 จังหวัด และเปิดจุดรับจำนำ จำนวน 659 โรง ใน 48 จังหวัด ส่วนจำนำยังฉาง ธ.ก.ส. มี 50 จังหวัด สำหรับผลรับจำนำนาปรัง ปี 2549 ตั้งแต่ 16 มีค.- 20 เมย. 49 มีโรงสีเข้าร่วมโครงการฯ จำนวน 377 โรง ใน 24 จังหวัด เปิดแล้ว 142 โรง ในภาคเหนือ และภาคกลาง มีผลรับจำนำรวม 377,729 ตัน

- ส่งออก ในปี 2549 กระทรวงพาณิชย์ได้ตั้งเป้าหมายการส่งออกข้าวประมาณ 7.5 ล้านตันข้าวสาร และกระทรวงเกษตรและสหกรณ์ว่าประเทศไทยจะส่งออกข้าวสารได้ 7.00 ล้านตันข้าวสาร โดยตั้งแต่ 1 มีค. - 20 เมย. 49 กรมการค้าต่างประเทศรายงานเบื้องต้นว่าไทยส่งข้าวออกไปแล้วจำนวน 2,147,310 ตัน น้อยกว่าปีก่อน ซึ่งส่งออกได้ จำนวน 2,235,565 ตัน อยู่ 88,255 ตัน หรือลดลงร้อยละ 3.95

ราคา ชนิดข้าวเปลือก (บาท/ตัน)	2544	2545	2546	2547	2548	รายงานครั้งก่อน 10 - 12 เมย. 49	รายงานครั้งนี้ 17 - 21 เมย. 49
ข้าวเปลือกหอมมะลิ	5,628	6,116	8,095	8,423	7,858	8,000 - 8,200	8,000 - 8,200
ข้าวเปลือกเหนียว 10% เมล็ดยาว	5,573	5,612	6,239	6,425	6,228	7,100 - 7,300	7,100 - 7,300
ข้าวเปลือกเจ้า 5%	4,385	4,646	4,593	5,568	6,516	6,450 - 7,000	6,450 - 6700

กราฟแสดงการเคลื่อนไหวของราคาข้าวเปลือก



มันสำปะหลัง

ประจำสัปดาห์ที่ 3 ของเดือนเมษายน 2549 (17 - 21 เม.ย. 49)

F: Fact Sheet มัน 2549 D: Fact Sheet มัน 2549

	2546/47	2547/48	2548/49	สถานการณ์ปี 2548/49
ผลผลิต (ล้านตัน) ^{1/}	21.410	16.938	20.736	กระทรวงเกษตรและสหกรณ์ (เม.ย.49) ว่า ในปี 2548/49 จะมีผลผลิตประมาณ 20.736 ล้านตัน เพิ่มขึ้นจากปีก่อนร้อยละ 22.42 โดยผลผลิตเริ่มออกสู่ตลาดเล็กน้อยในเดือน ต.ค.48 และจะออกสู่ตลาดมากในช่วงเดือน ธ.ค.48 - เม.ย. 49
พื้นที่ (ล้านไร่) ^{1/}	6.608	6.162	6.699	ซึ่งในช่วงที่ผลผลิตออกสู่ตลาดพร้อมกันจำนวนมากระดับราคาอาจไม่ต่ำลง จนส่งผลให้เกษตรกรได้รับความเดือดร้อน
ผลผลิตเฉลี่ย (ตัน/ไร่) ^{1/}	3.244	2.749	2.957	การแทรกแซงตลาดมันสำปะหลัง ปี 2548/49
ปริมาณการใช้ (ล้านตัน) ^{1/}	4.410	4.540	6.528	คณะกรรมการ คชก. มีมติเมื่อวันที่ 7 ธันวาคม 2548 เห็นชอบให้รับจำนำหัวมันสดจากเกษตรกร รายละเอียด 500 ตัน หรือเป็นวงเงินไม่เกินรายละเอียด 750,000 บาท ปริมาณหัวมันสด 5 ล้านตัน เพื่อแปรสภาพเป็นมันเส้นและแป้งมัน ระยะเวลารับจำนำเดือนธันวาคม 2548 - เมษายน 2549 โดยราคารับจำนำหัวมันสดเฉลี่ยแบ่ง 25% ณ จุดรับจำนำเดือนธันวาคม 2548 กก.ละ 1.30 บาท และเดือน ม.ค.-เม.ย. 49 กก.ละ 1.50 บาท ทั้งนี้ ให้เริ่มดำเนินการเมื่อราคาหัวมันสดต่ำกว่าหรือมีแนวโน้มว่าจะต่ำกว่าราคาที่กำหนดให้รับจำนำ
ปริมาณการส่งออก ^{1/}	15.342	14.154	3.261	ความคืบหน้าในการดำเนินการ (ณ วันที่ 16 ก.พ. - 21 เม.ย. 49)
ประเทศคู่ค้า	สหภาพยุโรป จีน เกาหลีใต้ ญี่ปุ่น ไต้หวัน			1. ผู้สมัครเข้าร่วมโครงการ
ประเทศคู่แข่ง	เวียดนาม อินโดนีเซีย			1.1 โรงแป้ง 19 ราย ใน 9 จังหวัด
ช่วงออกสู่ตลาด (ต.ค.-ก.ย.)				1.2 ลานมัน 199 ราย ใน 26 จังหวัด
ออกมาก (ธ.ค. - มี.ค.) 69%	นครราชสีมา (21.29%) ชัยภูมิ (5.95%)			2. การเปิดจุดรับจำนำของ อคส. ณ ลานมันรวม 139 จุด ใน 21 จังหวัด ได้แก่ จ.นครราชสีมา 11 จุด กำแพงเพชร 43 จุด ชัยภูมิ 9 จุด ระยอง 3 จุด จันทบุรี 4 จุด บุรีรัมย์ 5 จุด นครสวรรค์ 9 จุด อุทัยธานี 6 จุด เลย 4 จุด สพบุรี 8 จุด ชัยนาท 10 จุด ศรีสะเกษ 3 จุด เพชรบูรณ์ 2 จุด ฉะเชิงเทรา 3 จุด กาญจนบุรี 1 จุด อุบลราชธานี 3 จุด สุพรรณบุรี 1 จุด หนองคาย 1 จุด ชลบุรี 1 จุด สระแก้ว 6 จุด และปราจีนบุรี 6 จุด
ออกน้อย (เม.ย. - ต.ค.) 31%	สระแก้ว (5.88%) ฉะเชิงเทรา (5.83%)			3. ผลการรับจำนำ
	กำแพงเพชร (4.98%) ชลบุรี (4.76%)			- ปริมาณการรับจำนำ ตั้งแต่เริ่มรับจำนำ - 20 เม.ย. 49 มีเกษตรกรมาจำนำ 17,326 ราย หัวมันสด 522,175.690 ตัน แปรสภาพเป็นมันเส้น 219,401.550 ตัน
จำนวนคว่ำเรือ (คว่ำเรือ)	487,088	441,724	NA	- การส่งมอบมันเส้นเข้าคลังกลางใน จ.ปราจีนบุรี 21,401.638 ตัน ฉะเชิงเทรา 10,138.418 ตัน จ.อยุธยา 16,919.340 ตัน และ จ.กำแพงเพชร 18,915.019 ตัน รวมทั้งสิ้น 67,374.415 ตัน
ต้นทุนการผลิต (บาท/กก.)	0.72	0.97	1.02	
มูลค่าผลผลิต (ล้านบาท)	24,012	27,163	NA	

ราคามันสำปะหลังและผลิตภัณฑ์ 21 เม.ย. 49* (บาท/กก.)

	มค.	กพ.	มีค.	เมย.	พค.	มิย.	กค.	สค.	กย.	ตค.	พย.	ธค.	เฉลี่ย
ตลาด กทม.													
มันเส้น	ปี 2548	3.62	3.83	4.08	4.08	4.11	4.20	4.26	4.48	4.37	4.01	4.02	4.05
	ปี 2549	3.88	3.83	3.69	3.53*								3.80
แป้งมันสำปะหลัง	ปี 2548	8.80	9.86	10.82	11.84	10.79	9.84	9.84	9.50	9.17	8.84	9.20	9.50
	ปี 2549	8.96	8.84	8.84	8.17*								8.88
ราคาส่งออก FOB กทม.													
มันอัดเม็ด	ปี 2548	3.50	-	-	-	-	-	-	-	-	-	-	3.50
	ปี 2549	-	-	-	-	-	-	-	-	-	-	-	-
แป้งมันสำปะหลัง	ปี 2548	8.88	9.42	10.44	11.21	11.10	11.40	11.21	9.64	9.51	9.47	9.19	10.06
	ปี 2549	8.97	9.01	8.32	8.55*								8.77
เกษตรกรขายได้ ^{2/}	ปี 2548	1.30	1.39	1.48	1.47	1.40	1.30	1.30	1.40	1.30	1.21	1.27	1.35
	ปี 2549	1.38	1.36	1.30	1.17*								1.35
-จ.นครราชสีมา ^{3/}	ปี 2548	1.49	1.53	1.59	1.65	1.68	1.68	1.65	1.54	1.52	1.45	1.46	1.56
	ปี 2549	1.43	1.41	1.32	1.27*								1.39
-จ.กาฬสินธุ์ ^{3/}	ปี 2548	1.27	1.40	1.56	1.63	1.67	1.64	1.47	1.23	1.23	1.25	1.28	1.41
	ปี 2549	1.48	1.48	1.44	1.23*								1.47
-จ.ชลบุรี ^{3/}	ปี 2548	1.37	1.49	1.63	1.72	1.57	1.56	1.53	1.58	1.43	1.35	1.44	1.52
	ปี 2549	1.46	1.43	1.34	1.24*								1.41

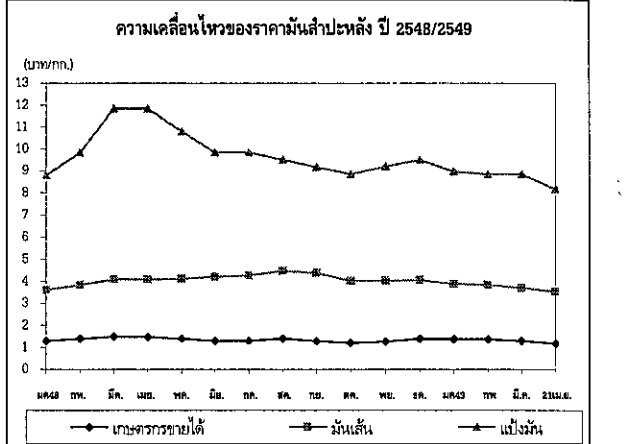
หมายเหตุ 1/ เป็นข้อมูลเบื้องต้น 2/ เป็นราคาหัวมันสดที่เกษตรกรขายได้ที่จังหวัด 3/ เป็นราคาหัวมันสดเฉลี่ยแบ่ง 25%

ภาวะการค้า

ในประเทศ
หัวมันสำปะหลังสดที่ออกสู่ตลาดในช่วงสัปดาห์ที่ผ่านมาคุณภาพไม่ดี เชื่อแป้งลดต่ำลง ซึ่งโดยเฉลี่ยส่วนใหญ่อยู่ที่ 18 - 25% ส่งผลให้ระดับราคาหัวมันสด เชื่อแป้ง 25% ณ โรงแป้ง จ.นครราชสีมา เฉลี่ยอยู่ที่ กก.ละ 1.27 บาท ลดลงจากสัปดาห์ก่อน กก.ละ 0.02 บาท

ต่างประเทศ

จีนซึ่งเป็นผู้ซื้อรายใหญ่มีการติดต่อเสนอซื้อมันเส้นเข้ามาไม่มากนัก และส่วนใหญ่จะพยายามต่อรอง โดยเสนอซื้อในราคาต่ำ ระหว่าง 90 - 95 เหรียญ/ตัน ส่วนภาวะการส่งออกแป้งมันสำปะหลังไม่คล่องตัวนัก เนื่องจากเงินบาทแข็งค่าขึ้น และผู้ซื้อส่วนใหญ่ต่อรองราคาลดลง



ยางพารา

ประจำสัปดาห์ที่ 3 ของเดือนเมษายน 2549 (17 - 21 เม.ย. 49)

desktop/ยางพารา (Fact Sheet)

ผลผลิต(ล้านตัน)	2545	2546	2547	2548	2549
- โลก	7.350	7.990	8.650	8.660	8.97*
- ไทย	2.632	2.861	2.970	2.966	3.063
ต้นทุน (บาท/กก.)	20.01	27.93	31.80	34.14	35.83*
การใช้ (ล้านตัน)	0.278	0.299	0.303	0.317	0.320
การนำเข้า					(ก.พ.49)
ปริมาณ(ล้านตัน)	0.001	0.001	0.001	0.0001	0.0001
มูลค่า (ล้านบาท)	48.48	66.61	71.96	61.60	10.77
การส่งออก					
ปริมาณ (ล้านตัน)	2.540	2.810	2.666	2.952	0.519
มูลค่า(ล้านบาท)	74,606	115,822	137,604	148,868	31,704
ช่วงออกสู่ตลาด ตลอดทั้งปีและออกมาก มี.ย.-ก.ค. และ ธ.ค.-ม.ค.					
แหล่งผลิตสำคัญ สุราษฎร์ธานี สงขลา นครศรีธรรมราช ตรัง ยะลา พัทลุง ระยอง ตราด ศรีสะเกษ					
ครัวเรือนเกษตรกร 1,193,950 (ข้อมูลปี 2548)					
มูลค่าผลผลิตที่เกษตรกรขายได้ ปี 2548 ประมาณ 158,590 ล้านบาท					
ประเทศคู่ค้า(ส่งออก) สาธารณรัฐประชาชนจีน ญี่ปุ่น สหรัฐอเมริกา และสาธารณรัฐเกาหลี					

สถานการณ์ปี 2549

1.1 ของโลก

ผลผลิตยางธรรมชาติของโลกมีประมาณ 8.97 ล้านตัน เพิ่มขึ้นจากปี 2548 เนื่องจากการขยายพื้นที่ปลูกยางในเอเชียใต้แก่ อินโดนีเซีย อินเดีย และเวียดนาม ส่วนการใช้ยางธรรมชาติของโลกเพิ่มขึ้น ประมาณ 8.6 ล้านตัน เพิ่มจากในปีที่ผ่านมา 8.1 ล้านตันเนื่องจากความต้องการในอุตสาหกรรมผลิตภัณฑ์ขยายปริมาณการผลิตและความต้องการใช้ยางเพิ่มขึ้นโดยเฉพาะในอุตสาหกรรมยานยนต์ของจีนรวมถึงการเพิ่มสต็อกยางในญี่ปุ่นเพื่อรองรับอุตสาหกรรมยางล้อรถยนต์

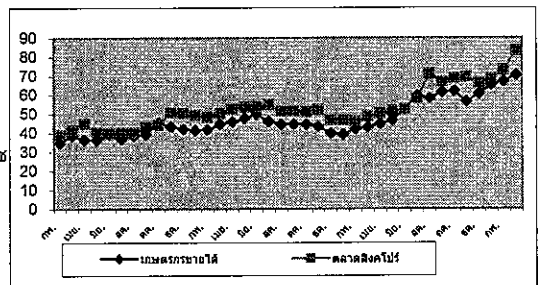
1.2 ของไทย

ผลผลิตยางพารา ปี 2549 คาดว่ามีประมาณ 3.063 ล้านตัน ผลผลิตเพิ่มขึ้นจาก ปี 2548 เนื่องจากพื้นที่เพาะปลูกที่ให้ผลในแหล่งผลิตภาคตะวันออกและภาคเหนือ

ราคา บาท/กก.

	ปี	ม.ค.	ก.พ.	มี.ค.	เม.ย.	พ.ค.	มิ.ย.	ก.ค.	ส.ค.	ก.ย.	ต.ค.	พ.ย.	ธ.ค.	เฉลี่ย	24 เม.ย.49
ราคารายางแผ่นดิบชั้น 3															
เกษตรกรขายได้	2547	41.41	41.85	44.57	45.94	47.63	49.72	46.06	44.54	44.68	45.53	43.44	39.94	44.61	
	2548	39.14	41.99	43.50	44.68	46.52	52.22	59.75	58.21	61.47	61.93	56.30	60.57	52.19	
	2549	65.28	69.79	71.95										69.01	73.14
ราคารายางสด															
เกษตรกรขายได้	2547	39.10	43.21	45.66	46.39	49.89	49.32	45.05	42.42	42.50	44.16	43.04	36.05	43.90	
	2548	35.88	43.44	47.69	48.01	47.77	52.79	57.61	57.31	59.48	62.32	57.56	60.33	52.52	
	2549	65.28	71.34	76.51										71.04	77.30
ราคารายางแผ่นรมควันชั้น 3															
ตลาดหาดใหญ่	2547	44.00	45.69	48.76	53.35	53.93	53.43	48.42	47.63	47.69	48.81	45.01	42.94	48.31	
	2548	42.94	45.46	50.58	49.27	53.60	58.17	66.76	66.95	66.09	66.22	61.54	66.36	57.83	
	2549	71.13	76.07	81.21										76.14	80.28
ตลาดสิงคโปร์	2547	48.36	50.28	52.53	53.82	54.93	54.82	51.28	50.65	50.79	52.19	47.67	46.44	51.15	
	2548	45.91	48.67	50.57	51.36	53.02	57.98	70.96	68.11	68.58	69.07	66.52	71.50	60.19	
	2549	78.84	81.57	80.55										80.32	80.78
ตลาดสินค้าเกษตรล่วงหน้าแห่งประเทศไทย															
	2548	45.51	48.68	50.29	51.09	52.89	59.55	69.9	64.03	68.00	66.30	65.04	71.00	59.36	
	2549	78.00	82.01	81.33										80.45	81.80

ความเคลื่อนไหวของราคารายางพารา ปี 2545 - 2549



สถานการณ์ปัจจุบันและแนวโน้ม

ปัจจุบันผลผลิตออกสู่ตลาดลดน้อยลง เนื่องจากเข้าสู่ช่วงฤดูยางผลัดใบและมีฝนตกชุกในแหล่งผลิตสำคัญภาคใต้ ส่วนราคายังคงเคลื่อนไหวอยู่ในระดับสูง ตามความต้องการยางของตลาดต่างประเทศ และยางสังเคราะห์ที่ปรับตัวสูงขึ้นตามราคาน้ำมันดิบ โดยราคารายางแผ่นดิบชั้น 3 จังหวัดสุราษฎร์ธานี สงขลา กระบี่ และนครศรีธรรมราช กก.ละ 73.00 - 75.00 บาท ตลาดสิงคโปร์ ราคา กก.ละ 80.78 บาท

เมล็ดกาแฟ

ประจำสัปดาห์ที่ 3 ของเดือนเมษายน 2549 (17 -21 เม.ย.49)

Desktop / ภาพ Factsheet

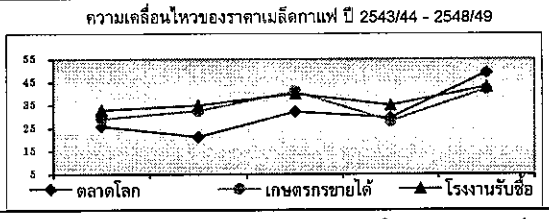
ผลผลิต	2546/47	2547/48	2548/49	2549/50*	แนวโน้มสถานการณ์ปี 2548/49
- โลก(ล้านตัน)	6.57	7.14	6.79	7.19	1. ตลาดโลก กระทรวงเกษตรสหรัฐฯ คาดการณ์ (ธ.ค.48) ผลผลิต 6.79 ล้านตัน (ลดลงร้อยละ 7.49) และสต็อกต้นปี 1.24 ล้านตัน (ลดลงร้อยละ 13.7)
- ไทย (ตัน)	61,765	59,644	45,831	56,172	ใช้บริโภคในประเทศผู้ผลิต 1.87 ล้านตัน (เพิ่มขึ้นร้อยละ 4.46) และส่งออกไปประเทศผู้นำเข้า 5.26 ล้านตัน (ลดลงร้อยละ 4.53)
ต้นทุน (บาท/กก.)	30.50	31.78	30.67	30.67	ราคาตลาดโลกซื้อขายล่วงหน้าตลาดลอนดอน (24 เม.ย.49) เฉลี่ยตันละ 1,205 ดอลลาร์สหรัฐฯ สูงกว่าระยะเดียวกันของปีที่ผ่านมาตันละ 157 ดอลลาร์
การใช้ในประเทศ (ตัน)	47,100	42,300	46,000	48,000	2. ภายในประเทศ สตก.คาดการณ์ผลผลิตปี 2549/50 ประมาณ 56,172 ตัน เพิ่มขึ้นประมาณ 10,341 ตัน เมื่อเทียบกับปีที่แล้วเพิ่มขึ้นร้อยละ 22.56
การนำเข้า (ข้อมูลพัน WTO ให้นำเข้าในโควตา 5.25 ตัน ภายในโควตา 30% นอกโควตา 90%)			(ม.ค.-ก.พ.49)		ส่วนปริมาณความต้องการใช้ของโรงงานผู้ผลิตกาแฟสำเร็จรูป และตัวบดคาดว่าจะมีประมาณ 48,000 ตัน ขณะที่เกษตรกรในจังหวัดแหล่งผลิตเก็บเกี่ยวและจำหน่ายผลผลิตเสร็จสิ้นแล้ว
ปริมาณ(ตัน)	445	246.7	240.55		
มูลค่า (ล้านบาท)	173	76.83	23.49		
การส่งออก					
ปริมาณ(ตัน)	22,906	16,856	12,000		
มูลค่า (ล้านบาท)	474	597.34	400		
ช่วงออกสู่ตลาด	ต.ค.- มี.ค.และออกสู่ตลาดมาก ธ.ค.-ม.ค.-ก.พ.-มี.ค.				
แหล่งผลิตสำคัญ	ชุมพร ระนอง สุราษฎร์ธานี กระบี่ นครศรีธรรมราช พังงา ประจวบคีรีขันธ์ และอุตรดิตถ์				
ลว้าเรือนเกษตรกร	31,293 ครัวเรือน (ข้อมูล ปี 2548)				
มูลค่าผลผลิตที่เกษตรกรขายได้ปี	2547/48 ประมาณ 2,875 ล้านบาท				
ประเทศคู่ค้าสำคัญ	โปแลนด์ สหรัฐอเมริกา เบลเยียม				
ประเทศคู่แข่งสำคัญ	เวียดนาม อินโดนีเซีย				

สถานการณ์การดำเนินการ

สถานการณ์ปัจจุบัน

- ผลผลิตปี 2548/49 เกษตรกรในพื้นที่จังหวัดแหล่งผลิตเก็บเกี่ยวและจำหน่ายผลผลิตเสร็จสิ้นแล้ว
- ราคาเมล็ดกาแฟตลาดโลก ตันละ 1,205 ดอลลาร์สหรัฐฯ สูงกว่าระยะเดียวกันของปีที่ผ่านมาตันละ 157 ดอลลาร์
- การแทรกแซงตลาดปี 2548/49 มติ คชก.วันที่ 7 ธ.ค.48 (คาดว่าไม่มีการแทรกแซงเนื่องจากสิ้นฤดูการผลิตแล้ว)
 - คณะกรรมการ คชก. ได้มีมติให้แทรกแซงตลาดเมล็ดกาแฟฤดูการผลิตปี 2548/49 ด้วยวิธีรับจำนำเมล็ดกาแฟพันธุ์โรบัสต้าจากเกษตรกรรายบุคคลในจังหวัดแหล่งผลิต ทั้งสิ้น 30,000 ตัน สัดส่วนปริมาณเมล็ดกาแฟที่รับจำนำแต่ละเกรดเป็นไปตามปริมาณที่เกษตรกรนำมาจำหน่ายจริง โดยให้องค์การคลังสินค้า (ออส.) รับฝากเก็บและออกไปประทวนธนาคารเพื่อการเกษตรและสหกรณ์การเกษตร (ธ.ก.ส.) รับจำนำไปประทวนที่ ออส.ออกให้แก่เกษตรกร ระยะเวลารับจำนำ ธันวาคม 2548 - มีนาคม 2549 ระยะเวลาได้ถอนภายใน 4 เดือนนับถัดจากเดือนที่รับจำนำ ระยะเวลาโครงการ ธันวาคม 2548 - 30 กันยายน 2549
 - การกำหนดจุดรับจำนำคณะกรรมการเพื่อแก้ไขปัญหาระดับจังหวัดเสนอจุดรับจำนำต่อ ออส. จำนวน 23 จุด
- การดำเนินการเกี่ยวกับเมล็ดกาแฟที่หลุดจำนำ ฤดูกาลผลิตปี 2547/48
 - การรับซื้อเมล็ดกาแฟตามสัญญาของผู้ใช้ภายในประเทศ ผู้ใช้ภายในประเทศประกอบด้วย 1. บจ.ควอลิตี้ 24,059 ตัน บจ.เขาช่อง 6,000 ตันและ บจ.ชาลารี 2,013 ตัน ซึ่งแจ้งว่ารับซื้อเมล็ดกาแฟที่หลุดจำนำ ฤดูกาลผลิตปี 2547/48 รวม 32,072 ตัน ซึ่งครบตามสัญญาทั้ง 3 ราย ทั้งนี้ได้กำหนดตรวจสอบสต็อกเมล็ดกาแฟปลายทางในวันศุกร์ที่ 7 เม.ย.48
 - การขนย้ายและส่งออกเมล็ดกาแฟที่หลุดจำนำปี 2547/48 ปัจจุบันผู้ส่งออกและผู้ใช้ภายในประเทศที่ทำสัญญาซื้อขายเมล็ดกาแฟที่หลุดจำนำได้ขนย้ายเมล็ดกาแฟจากคลังสินค้ากลางของ ออส. แล้วเป็นปริมาณ 30,793 ตัน คิดเป็นร้อยละ 100 ของปริมาณที่จำหน่าย แยกเป็นส่วนของผู้ส่งออก 20,227.775 ตัน และของผู้ใช้ภายในประเทศ 10,565.811 ตัน ทั้งนี้ ผู้ส่งออกที่ประมูลได้ 4 ราย (หจก.อยู่ยง บจ.พี.เอส.คอฟฟี่ หจก.ท็อปเปอร์ และ บจ.ไทยคอม) ได้โอนสิทธิ์ให้ผู้ส่งออก 6 รายปริมาณ 3,478 ตัน แยกเป็นผู้ส่งออกที่ประมูลได้ 3 ราย (บจ.ยังงอินเตอร์เทรด บจ.นิยมศิริ และ บจ.คอฟฟี่เบนเนอริ) และเป็นผู้ส่งออกที่ประมูลไม่ได้ 3 ราย (บจ.นุทราโก บจ.จีบเฮงเส็ง และ หจก.ไพโรสงวนพันธ์) ได้รับแจ้งจากผู้ส่งออกว่าขณะนี้ได้มีการส่งออกเมล็ดกาแฟไปต่างประเทศเสร็จสิ้นแล้วทุกราย (ตามสัญญากำหนดส่งออกภายใน 30 มี.ค. 49) แต่บางรายอาจส่งออกไม่ครบปริมาณที่รับจาก ออส. เพราะมีการสูญเสียน้ำหนักจากการปรับปรุงคุณภาพและการขนส่ง
 - กำหนดให้มีการตรวจสอบสต็อกเมล็ดกาแฟปลายทางตามเงื่อนไขการรับซื้อเมล็ดกาแฟที่หลุดจำนำ ปี 2547/48 เมื่อวันที่ 7 เมษายน 2549

ราคาเมล็ดกาแฟ (บาท/กก.)	2543/44	2544/45	2545/46	2546/47	2547/48	2548/49
ตลาดโลก	26.01	21.30	32.30	29.61	49.13	45.28
เกษตรกรขายได้	29.17	32.60	เกรตดี 25-41 เกรตคัล 20-37	25-28 20-21	30-35 28.46	40-41 39.00
โรงงานรับซื้อ	33.00	34-35	35-40	35.00	35	47**



หมายเหตุ * ประมาณการ **หยุดรับซื้อ 13 มี.ค.49

กรมการค้าภายใน กระทรวงพาณิชย์
24 เมษายน 2549

สับปะรด

ประจำสัปดาห์ที่ 3 ของเดือน เมษายน 2549 (17 - 21 เม.ย. 49)

	หน่วย : ล้านบาท		
	2547	2548	2549
ผลผลิต			
- โลก	15.58	15.60	na
- ไทย	1.99	2.07	2.30
บริโภคภายในประเทศ	0.46	0.48	0.57
ส่งออก	1.49	1.52	1.73
- ในรูปกระป๋อง(ล้านบาท)	0.478	0.515	0.537
(คิดในรูปผลสด)	(1.53)	(1.65)	(1.72)
- มูลค่า (ล้านบาท)	12,147	11,830	11,850
ประเทศคู่ค้า	สหรัฐอเมริกา เยอรมัน ญี่ปุ่น และ แคนาดา		
ประเทศคู่แข่ง	ฟิลิปปินส์ จีน บราซิลและอินเดีย		
ช่วงออกสู่ตลาด	เม.ย. - มิ.ย. และ พ.ย. - ม.ค.		
ต้นทุนการผลิต	กก.ละ 2.93 บาท (ปี 2548)		
ครัวเรือนเกษตรกร	ประมาณ 36,700 ครัวเรือน		
มูลค่าผลผลิตที่เกษตรกรขายได้	8,000 ล้านบาท		
(ปี 2548)			

1. สถานการณ์ของโลก

1.1 ผลผลิตของโลกปี 2548 มีประมาณ 15.60 ล้านบาท โดยมีการผลิตมากที่สุดที่ไทย (13%) ฟิลิปปินส์ (10%) จีน (9%) บราซิล (9%) และอินเดีย (8%)

1.2 การส่งออก ไทยส่งออกสับปะรดกระป๋องมากเป็นอันดับหนึ่ง ประมาณ 43% รองลงมาเป็นฟิลิปปินส์ (13%) และอินโดนีเซีย (10%)

2. สถานการณ์ของไทย

2.1 การผลิต กระทรวงเกษตรฯ คาดการณ์ผลผลิตปี 2549 จะมีประมาณ 2.30 ล้านบาท เพิ่มขึ้นร้อยละ 10 โดยผลผลิตออกสู่ตลาดในช่วงเดือน เม.ย.-มิ.ย. ประมาณร้อยละ 40

2.2 ราคา ราคาจำหน่ายในสัปดาห์นี้ กก.ละ 2.20-2.70 บาท ปรับตัวลดลงจากสัปดาห์ก่อน กก.ละ 0.20 บาท เนื่องจากเป็นช่วงฤดูกลาง ผลผลิตออกสู่ตลาดมากขึ้น ประกอบกับผลผลิตบางส่วนมีปัญหาคุณภาพ เนื้อเป็นแกนดำ

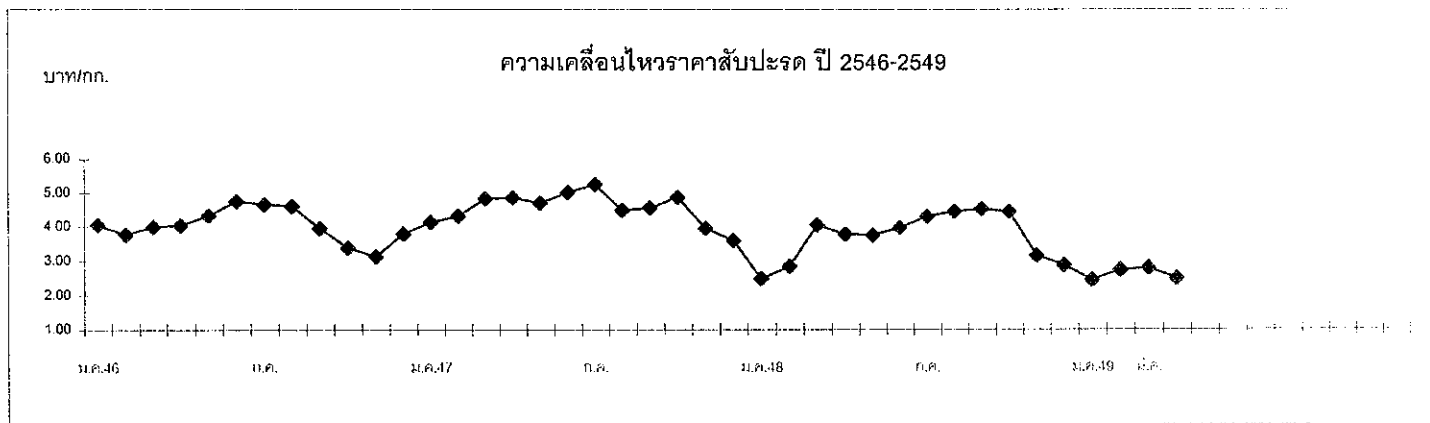
2.3 การส่งออก ในปี 2548 ไทยส่งออกสับปะรดและผลิตภัณฑ์รวม 0.665 ล้านบาทมูลค่า 19,674 ล้านบาท โดยประมาณร้อยละ 77 ส่งออกในรูปสับปะรดกระป๋อง สำหรับปี 2549 คาดว่าการส่งออกสับปะรดกระป๋องจะขยายตัวประมาณร้อยละ 5 ในขณะที่ราคาส่งออกจะลดต่ำลงเล็กน้อยตามปริมาณผลผลิตที่เพิ่มขึ้น

3. มาตรการแก้ไขปัญหา

คชก.ได้มีมติเมื่อวันที่ 27 กพ.49 เห็นชอบให้กระทรวงอุตสาหกรรม โดยสถาบันอาหารดำเนินมาตรการแก้ไขปัญหาสับปะรดและสินค้าสับปะรดแปรรูปตกต่ำ โดยรับซื้อสับปะรดสดจากเกษตรกร ปริมาณ 100,000 ตัน ในราคาน้ำตาล โดยราคารับซื้อไม่เกิน กก.ละ 3.20 บาท วงเงินดำเนินการไม่เกิน 680 ล้านบาท ระยะเวลาดำเนินการ มค.-มิย.49 ระยะเวลาโครงการ มค.-ธค.49 โดยให้กระทรวงอุตสาหกรรมโดยสถาบันอาหารกึ่งยืมจากธนาคารเพื่อการส่งออกและนำเข้า ธนาคารเพื่อพัฒนาวิสาหกิจขนาดกลางและขนาดย่อมหรือธนาคารของรัฐตามระเบียบของทางราชการเพื่อใช้ดำเนินการตามมาตรการ และอนุมัติเงินจ่ายขาดวงเงิน 20 ล้านบาท ให้กระทรวงอุตสาหกรรมเพื่อใช้เป็นค่าใช้จ่ายในการบริหารโครงการของทางราชการไม่เกินร้อยละ 3 ของวงเงินที่ดำเนินการจริง

ราคา ณ หน้าโรงงาน จังหวัดประจวบคีรีขันธ์ (บาท/กก.)

	ม.ค.	ก.พ.	มี.ค.	เม.ย.	พ.ค.	มิ.ย.	ก.ค.	ส.ค.	ก.ย.	ต.ค.	พ.ย.	ธ.ค.	เฉลี่ย
ปี 2546	4.05	3.77	3.99	4.04	4.33	4.75	4.65	4.60	3.95	3.39	3.13	3.79	4.04
ปี 2547	4.13	4.32	4.83	4.86	4.70	5.02	5.25	4.49	4.55	4.87	3.95	3.62	4.55
ปี 2548	3.35	3.58	4.05	3.78	3.75	3.96	4.29	4.44	4.51	4.43	3.15	2.88	3.85
ปี 2549	2.50	2.74	2.79	2.40-2.70									
	(21 เม.ย.49)												



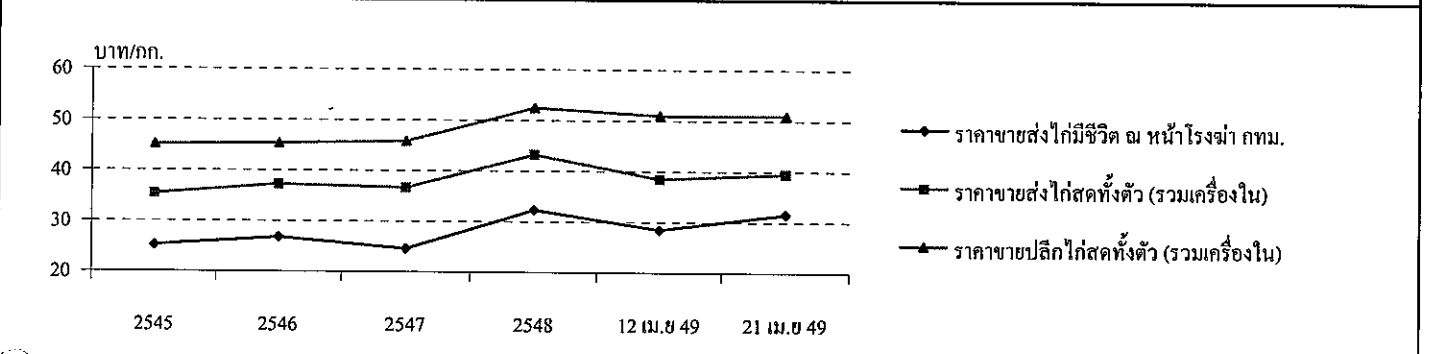
ไถ่เนื้อ

ประจำสัปดาห์ที่ 3 ของเดือน เมษายน 2549 (17 - 21 เม.ย. 49)

ผลผลิต	2545	2546	2547	2548	2549	เปรียบเทียบปริมาณการส่งออกเนื้อไถ่และผลิตภัณฑ์ของไทย			
						ปี 2548 และ 2549 (ม.ค. - มี.ค.)			หน่วย : ตัน
					ประมาณการ	ประเทศคู่ค้า	ปี 2548	ปี 2549	
โลก (พันตัน)	54,000	54,067	55,846	58,227	60,576				
ไทย (พันตัน)	1,298.27	1,397.82	855.76	1,009.97	1,238.82				
ใช้ภายใน (พันตัน)	747.00	727.00	665.00	700.00	888.82	ญี่ปุ่น	26,254	25,838	-1.58
ต้นทุนการผลิต	24.87	25.18	25.83	29.42	NA	อังกฤษ	14,495	20,578	41.97
ครัวเรือนการค้า	7,781	15,743	10,098	7,762	NA	เนเธอร์แลนด์	5,297	6,108	15.30
การส่งออก						เยอรมัน	1,944	2,961	52.36
ปริมาณ (พันตัน)	433.51	497.40	200.82	240.44	60.53	เกาหลีใต้	1,268	385	-69.67
มูลค่า (ล้านบาท)	36,147	40,685	22,602	28,148	7,142.27	สิงคโปร์	577	1,015	75.87
ประเทศคู่ค้า	ญี่ปุ่น อังกฤษ เนเธอร์แลนด์ เยอรมัน เกาหลีใต้					อื่น ๆ	3,410	3,180	-6.73
ประเทศคู่แข่ง	บราซิล สหภาพยุโรป จีน อาร์เจนตินา แคนาดา					รวม	53,245	60,065	12.81
มูลค่าผลผลิตที่เกษตรกรขายได้ (ปี 2548)			32,622 ล้านบาท						

ตามเดือนไหวของราคา หน่วย : บาท/กก.

	2545	2546	2547	2548	12 เม.ย 49	21 เม.ย 49	เฉลี่ย 3 ปีย้อนหลัง (46-48)
ราคาขายส่งไถ่มีชีวิต ณ หน้าโรงฆ่า กทม.	25.21	26.75	24.54	32.30	28.50	31.50	27.86
ราคาขายส่งไถ่สดทั้งตัว (รวมเครื่องใน)	35.35	37.21	36.66	43.21	38.50	39.50	39.03
ราคาขายปลีกไถ่สดทั้งตัว (รวมเครื่องใน)	45.13	45.40	45.80	52.45	51.00	51.00	47.88



สถานการณ์ปี 2549

- การผลิต** โลก : USDA ประมาณการผลผลิตเนื้อไถ่ของโลกในปี 2549 ไว้ที่จำนวน 60.576 ล้านตัน เพิ่มขึ้น 4.03% จากปี 2548 ซึ่งมีจำนวน 58.227 ล้านตัน
ไทย : สศก.ได้ประมาณการผลผลิตเนื้อไถ่ปี 2549 ไว้ที่จำนวน 1.238 ล้านตัน เพิ่มขึ้นจากปี 2548 ซึ่งมีจำนวน 1.009 ล้านตัน (เพิ่มขึ้น 22.66%)
- การใช้ภายใน** ประมาณการความต้องการใช้ภายในประเทศมีจำนวน 0.888 ล้านตัน (เพิ่มขึ้น 26.97%)
- การส่งออก** ในช่วงเดือน ม.ค.-มี.ค. 49 มีการส่งออกเนื้อไถ่เพิ่มขึ้นเฉลี่ยร้อยละ 12.81 เมื่อเทียบกับช่วงเดียวกันของปีก่อน โดยประเทศผู้นำเข้ารายสำคัญ ได้แก่ ญี่ปุ่น อังกฤษ และเนเธอร์แลนด์ ส่วนประเทศที่มีการนำเข้าเพิ่มขึ้นจากปีก่อนมาก ได้แก่ สิงคโปร์ เยอรมัน และ อังกฤษ

สถานการณ์ปัจจุบัน ภาวะการค้าปกติ ผลผลิตไถ่เนื้อออกสู่ตลาดลดลง จากสภาพอากาศที่ร้อนจัด ส่งผลให้ราคาขายส่งไถ่มีชีวิต หน้าโรงฆ่า และไถ่สดทั้งตัว รวมเครื่องใน ปรับสูงขึ้น จาก กก.ละ 28 - 29 และ 38 - 39 บาท เป็น 31 - 32 และ 39 - 40 บาท ในช่วงปลายสัปดาห์นี้ ตามลำดับ ส่วนราคาขายปลีกไถ่สดทั้งตัว และเนื้อไถ่ชำแหละแยกชิ้นส่วน ยังทรงตัวเท่ากับสัปดาห์ก่อน

มาตรการทางการตลาด ขยายตลาดรองรับผลผลิตในประเทศ โดยการจัดหาสถานที่ให้ผู้เลี้ยง/ผู้ประกอบการแปรรูป นำสินค้าเนื้อไถ่และผลิตภัณฑ์ไปจำหน่ายให้แก่ผู้บริโภคโดยตรง โดยในช่วงเดือน กุมภาพันธ์ - มีนาคม 2549 ได้ร่วมจำหน่ายในงานรณรงค์...ราคาผู้ผลิต (Farm Outlet) สินค้าหมูไถ่ ในเขต กรุงเทพฯและปริมณฑล รวม 15 ครั้ง

ประจำสัปดาห์ที่ 3 ของเดือนเมษายน 2549 (วันที่ 17 - 21 เม.ย.49)

ผลผลิต(ล้านตัน)	2546	2547	2548	2549	สถานการณ์ปี 2549
- โลก	1.500	1.600	NA	NA	การผลิต คาดว่า ปี 2549 จะมีการเลี้ยงกุ้งขาวเพิ่มขึ้น เนื่องจาก 1) ใช้ระยะเวลาการเลี้ยงสั้นกว่ากุ้งกุลาดำแต่ให้ผลผลิตมากกว่า 2) ดันทุนต่ำ แต่ราคาอยู่ในระดับใกล้เคียงกับกุ้งกุลาดำ ด้วยเหตุผลดังกล่าวจะทำให้ผลผลิตกุ้งโดยรวมของปี 2549 เพิ่มขึ้นจาก 0.35 ล้านตันของปี 2548 เป็น 0.360 ล้านตัน หรือเพิ่มขึ้นร้อยละ 2.86
- ไทย	0.330	0.330	0.350	0.360	
กุลาดำ	0.155	0.130	0.080	0.04	
ขาวและอื่น ๆ	0.175	0.200	0.270	0.32	
การใช้ (ล้านตัน)	0.042	0.055	0.057		
การนำเข้า - ปริมาณ(ล้านตัน)	0.028	0.009	0.0123		การตลาด จากการเรียกเก็บ AD และหลักประกันนำเข้า (Continuous Bond:CB) และEu เลื่อนประกาศ GSPทำให้การส่งออกกุ้งชะลอตัวราคากุ้งอยู่ในระดับต่ำได้แก้ไขโดย ในประเทศ สร้าง demand เพื่อทดแทนตลาดส่งออกที่ลดลง โดยการรับจำนำกุ้งขาวและ ด้านการส่งออก จากการดำเนินการ ของภาครัฐและเอกชนในการแก้ไขปัญหา ปรากฏว่า EU ได้ประกาศให้สิทธิ GSP แล้ว โดยมีผลตั้งแต่วันที่ 1 ส.ค. 48 ส่วนสหรัฐฯได้ประกาศผลการทบทวนอัตรา AD เมื่อวันที่ 3 พ.ย.48 ซึ่งปรากฏว่ายังคงอัตราภาษีเท่าเดิม ส่งผลกระทบต่อภาวะการส่งออกไม่มากนัก เนื่องจากอัตราภาษีอากรที่สหรัฐเรียกเก็บอยู่ในอัตราต่ำร้อยละ 5.95 ยังสามารถแข่งขันกับคู่แข่งได้
ประเทศคู่ค้า	อินเดีย เวียดนาม จีน				
ส่งออก-ปริมาณ (ล้านตัน)	0.234	0.241	0.148		
ประเทศคู่ค้า	สหรัฐอเมริกา ญี่ปุ่น Eu				
ประเทศคู่แข่ง	อินเดีย อินโดนีเซีย จีน				
ต้นทุน (ปี 2548) กุลาดำ	กก.ละ 154-157 บาท				
ขาวแวนนาไม	กก.ละ 90-100 บาท				
* มูลค่าผลผลิตที่เกษตรกรขายได้ 52,900 ล้านบาท					

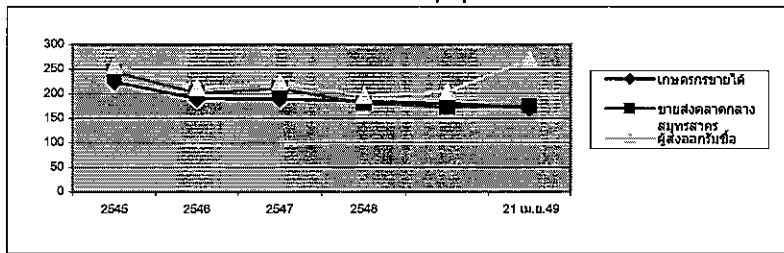
ราคากุ้งกุลาดำ (ขนาด 50 ตัว/กก.)

	2545	2546	2547	2548	มี.ค. 49	21 เม.ย. 49	เฉลี่ย 3 ปีย้อนหลัง
เกษตรกรขายได้เฉลี่ยทั่วประเทศ	224	190	189	184	180	171	201
ขายส่งตลาดกลาง จ.สมุทรสาคร	244	201	210	180	172	175	210
ผู้ส่งออกรับซื้อ ณ หน้าโรงงาน	257	212	224	196	204	270	224

ปัญหาและอุปสรรค

- 1) ผลผลิตกุ้งขาวเพิ่มขึ้นรวดเร็วโดยตลาดปรับตัวไม่ทัน
- 2) ขาดแคลนแรงงานแปรรูป ทำให้รับซื้อได้จำกัด
- 3) ผลผลิตของโลกเพิ่ม การแข่งขันรุนแรง
- 4) การกีดกันทางการค้า กรณีสหรัฐอเมริกาประกาศเก็บภาษีตอบโต้การทุ่มตลาดจากกุ้งนำเข้า การกำหนดให้วางหลักประกันการนำเข้า การแก้ไขปัญหามาปี 2547/48

ความเคลื่อนไหวของราคากุ้งกุลาดำ



1. อดชก. เมื่อวันที่ 16 มิ.ย. 1 ก.ย. 13 ต.ค. 2 ธ.ค. 29 ธ.ค 47 และ 7 มิ.ย. 48 ให้แก้ไขปัญหาราคากุ้งตกต่ำ ดังนี้

1.1 การแก้ไขปัญหาราคากุ้งกุลาดำ โดยการรับจำนำเป้าหมาย 10,000 ตัน ระยะเวลารับจำนำ ก.ค.47- ธ.ค.48 โดยมีห้องเย็นเข้าร่วมโครงการ 9 แห่ง อยู่ในพื้นที่จังหวัดระยอง ชลบุรี สมุทรสาคร และสงขลา เมื่อสิ้นสุดระยะเวลารับจำนำ มีเกษตรกรนำกุ้งไปจำนำ 506 ราย ปริมาณรวม 1,485.44 ตัน มีเกษตรกรได้ถอนกุ้งจำนวน 2 ราย ปริมาณ 8.856 ตัน คงเหลือกุ้งที่ยังไม่ได้ถอน 1,476.581 ตัน

1.2 การแก้ไขปัญหากุ้งขาวและกุ้งก้ามกราม โดยการเชื่อมโยงตลาดกุ้งด้วยการจัดสรรค้ำให้มีการบริโภคกุ้ง จัดเทศกาลบริโภคกุ้งในกรุงเทพฯ ปริมาณหลายและส่วนภูมิภาค ประชาสัมพันธ์การบริโภคกุ้งเพิ่มผ่านสื่อวิทยุและสิ่งพิมพ์ระหว่างเดือน พ.ย.47- ธ.ค.48 ผลการดำเนินการ ได้มีการเชื่อมโยงการซื้อขายกุ้งและการจัดงานเทศกาลบริโภคกุ้งในส่วนภูมิภาคแล้ว จำนวน 30 ครั้ง สำหรับในกรุงเทพฯและปริมณฑลได้จัดงานรณรงค์บริโภค

จำนวน 20 ครั้ง ราคากุ้งที่เกษตรกรขายได้ในงานสูงกว่า ณ หน้าฟาร์ม กก.ละ 20-50 บาท

2. มติ อดชก. เมื่อวันที่ 7 มิ.ย. 11 ก.ค.และ 21 พ.ย. 48 ให้แก้ปัญหาราคากุ้งโดย

1) รับจำนำกุ้งขาวแวนนาไมและกุ้งกุลาดำ ปริมาณ 10,000 ตัน ระยะเวลา มิ.ย.48 - ม.ค.49

2) แทรกแซงตลาดโดยสถาบันเกษตรกรกุ้ง กู้ยืมเงินจากกองทุนเพื่อช่วยเหลือเกษตรกรผ่านกรมส่งเสริมสหกรณ์ไปรับซื้อกุ้งในแหล่งผลิตและนำไป

จำหน่ายนอกแหล่งผลิตในภาคเหนือและภาคตะวันออกเฉียงเหนือ

สถานการณ์ปัจจุบันและแนวโน้ม ปริมาณกุ้งออกสู่ตลาดเพิ่มขึ้นจากสัปดาห์ที่แล้ว ส่วนระดับราคามีการปรับตัวเพิ่มขึ้น

ความคืบหน้าการระบายจำหน่ายกุ้งปี 2547 ที่ลุดรับจำนำได้รับความเห็นชอบจาก รว. พณ.ให้ระบายจำหน่ายกุ้งกุลาดำที่รับจำนำในปี 2547 โดยวิธีการยื่นของประมูลและได้มีการเปิดประมูลครั้งแรกเมื่อวันพฤหัสบดีที่ 3 พ.ย.48โดยมีผู้ยื่นซองจำนวน 3 ราย ปริมาณ 555.015 ตัน และครั้งที่ 2 เมื่อวันที่ 7 ธ.ค. 48 ปริมาณ 921.184 ตัน โดยมีผู้ยื่นซองประมูล 2 ราย ขณะนี้ได้ส่งมอบเสร็จสิ้นแล้ว

ข้าวโพดเลี้ยงสัตว์

ประจำสัปดาห์ที่ 3 ของเดือนเมษายน 2549 (17 - 21 เม.ย. 49)

F: Fact Sheet ข้าวโพด D: Fact Sheet ข้าวโพด 2549

ผลผลิต(ล้านตัน)	2546/47	2547/48	2548/49
			(ประมาณการ)
- โลก	623.039	708.375	683.761
- ไทย	4.178	4.216	3.886
การใช้(ล้านตัน)	4.428	3.471	3.724
การนำเข้า			ม.ค. - ธ.ค.48
ปริมาณ	0.008	0.076	0.059
ประเทศคู่ค้า(ไทยนำเข้าจาก)	ลาว พม่า จีน อาร์เจนตินา สหรัฐ		
การส่งออก			ม.ค. - ธ.ค.48
ปริมาณ	0.189	0.872	0.059
ประเทศคู่ค้า(ไทยส่งออกไป)	มาเลเซีย อินโดนีเซีย ใต้หวัน เกาหลี		
ประเทศคู่แข่ง	จีน อาร์เจนตินา สหรัฐ		
ต้นทุนการผลิต (บาท/กก.)	3.35	3.35	4.00
ช่วงออกสู่ตลาด/ แหล่งผลิตสำคัญ			
○ (กค.-ธค.) 90%	เพชรบูรณ์ ลพบุรี นครสวรรค์ สระแก้ว		
○ (ธค.-พค.) 10%	นครราชสีมา อุทัยธานี สุพรรณบุรี		
ครัวเรือนเกษตรกร	305,434 ครัวเรือน (ข้อมูลปี 2548)		
มูลค่าผลผลิตที่เกษตรกรขายได้	20,015 ล้านบาท		
หมายเหตุ : ปริมาณส่งออก (ม.ค. - มี.ค.49)		38,684 ตัน	
ปริมาณนำเข้า (ม.ค. - มี.ค.49)		24,690 ตัน	

สำหรับสถานการณ์ ปี 2548/49 กระทรวงเกษตรและสหกรณ์ได้พยากรณ์ (ธ.ค.48) ว่าจะมีผลผลิตประมาณ 3.886 ล้านตัน ลดลงจากปี 2547/48 ซึ่งมีผลผลิตประมาณ 4.216 ล้านตัน หรือลดลงร้อยละ 7.83 ส่วนผลผลิตโลกปี 2548/49 กระทรวงเกษตรสหรัฐ คาดว่าจะมีประมาณ 683.76 ล้านตัน ลดลงจาก 708.38 ล้านตันของปี 2547/48 ร้อยละ 3.47 เนื่องจากสหรัฐอเมริกาผู้ผลิตรายใหญ่ของโลกจะมีผลผลิต 282.26 ล้านตัน ลดลงจาก 299.91 ล้านตันของปี 2547/48 ร้อยละ 5.89 นอกจากนี้อาร์เจนตินา เม็กซิโก ประชาคมยุโรป โรมานี อียิปต์ ยูเครน ก็ผลิตได้ลดลงเช่นกัน ทำให้ผลผลิตโดยรวมลดลง

มาตรการ คชก.ได้มีมติ (9 กย.48) อนุมัติให้รับจำนำข้าวโพดเลี้ยงสัตว์ ปี 2548/49 จากเกษตรกร ประมาณ 500,000 ตันเมล็ด ในช่วงกันยายน - ธันวาคม 2548 เพื่อเพิ่มทางเลือกให้เกษตรกรสามารถชะลอ การจำหน่ายไว้รอราคาที่สูงขึ้น กำหนดราคารับจำนำข้าวโพดเมล็ด ความชื้น 14.5% (กย. - พ.ย.48) กก.ละ 4.75 บาทและ (ธ.ค.48) กก.ละ 5.00 บาท สำหรับระดับความชื้นอื่นให้ปรับเพิ่ม/ลดตามเกณฑ์ ที่เคยปฏิบัติในปี 2547/48 ทั้งนี้ความชื้นไม่เกิน 30 % และได้อนุมัติ (6 ม.ค.49) ให้ขยายระยะเวลารับจำนำ ออกไปถึงเดือนมกราคม 2549 ภายใต้หลักเกณฑ์และวิธีการรับจำนำที่กำหนดไว้เดิม

ผลการดำเนินการรับจำนำ

- ณ 31 ม.ค.49 มีผู้สมัครเข้าร่วมโครงการ 115 ราย จาก 24 จังหวัด และ ออ.ส. ได้เปิดจุดรับจำนำ 64 จุด ใน 16 จังหวัด (เชียงราย 3 จุด พะเยา 2 จุด กำแพงเพชร 4 จุด เลย 8 จุด เพชรบูรณ์ 17 จุด อุตรดิตถ์ 4 จุด อุตรดิตถ์ 1 จุด ตาก 4 จุด น่าน 6 จุด พิจิตร 1 จุด แพร่ 3 จุด นครสวรรค์ 7 จุด หนองบัวลำภู 1 จุด แม่ฮ่องสอน 1 จุด นครราชสีมา 1 จุด พิษณุโลก 1 จุด)
- เมื่อสิ้นสุดระยะเวลารับจำนำ มีเกษตรกรมาจำนำรวม 4,590 ราย ปริมาณ 118,321.048 ตัน (จังหวัดน่าน 11,367.572 ตัน อุตรดิตถ์ 2,829.679 ตัน เชียงราย 3,787.034 ตัน ตาก 60,709.242 ตัน หนองบัวลำภู 647.431 ตัน แพร่ 2,594.010 ตัน เลย 28,786.151 ตัน พะเยา 2,496.995 ตัน แม่ฮ่องสอน 523.181 ตัน นครราชสีมา 3,798.024 ตัน พิษณุโลก 781.731 ตัน) ณ 20 เม.ย.49 มีเกษตรกรมาได้ถอนแล้ว 1,910.558 ตัน คงเหลือ 116,410.490 ตัน

ราคาข้าวโพดเลี้ยงสัตว์

จังหวัด	ปี 2548 - 2549													ปัจจุบัน 21 เม.ย.		
	ม.ค.48	ก.พ.	มี.ค.	เม.ย.	พ.ค.	มิ.ย.	ก.ค.	ส.ค.	ก.ย.	ต.ค.	พ.ย.	ธ.ค.	ม.ค. 49		ก.พ.	มี.ค.
ตลาด กทม.																
โรงงานอาหารสัตว์ซื้อ	5.45	5.49	5.49	5.49	5.46	5.45	5.56	5.48	5.40	5.53	5.55	5.40	5.34	5.38	5.49	6.30
ส่งออกซื้อ	5.24	-	-	-	-	-	-	-	-	5.22	-	-	-	5.04	5.16	-
เกษตรกรขายได้*	5.01	4.96	4.97	4.83	5.02	4.82	5.05	4.89	4.77	4.74	4.73	4.74	4.82	4.78	4.70	5.23
- จ.เพชรบูรณ์	5.20	5.17	5.11	5.19	5.18	5.06	5.06	5.10	4.90	5.03	5.18	5.03	4.94	4.95	5.00	5.40
- จ.นครราชสีมา	5.27	5.24	5.33	5.33	5.33	5.33	5.30	5.23	4.98	5.10	5.25	5.09	5.06	5.12	5.18	5.98

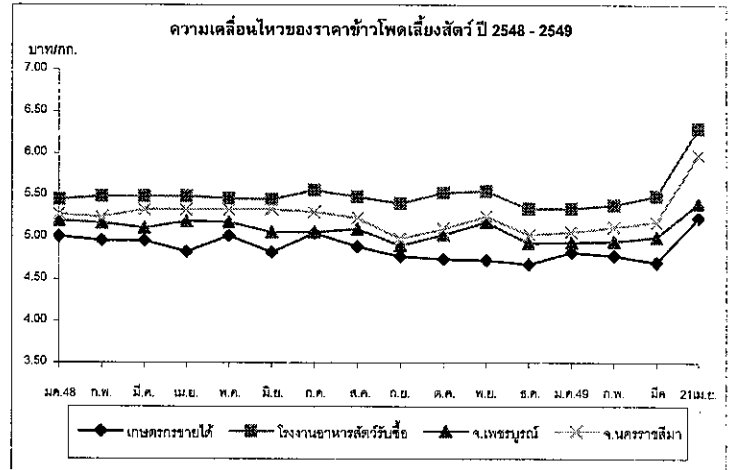
หมายเหตุ * เป็นราคาที่เกษตรกรขายได้เฉลี่ยทั้งประเทศ (สศก.) ข้าวโพดเมล็ดความชื้นไม่เกิน 14.5%

ปัญหาและอุปสรรค

- ต้นฤดู ปริมาณผลผลิตออกสู่ตลาดพร้อมกันจำนวนมาก และเป็นฤดูฝน ข้าวโพดมีความชื้นสูง ทำให้ราคาโน้มต่ำลง
- ปลายฤดู ปริมาณผลผลิตออกสู่ตลาดน้อยและความชื้นลดลง ทำให้ราคาสูงขึ้น อาจส่งผลกระทบต่อผู้ใช้วัตถุดิบอาหารสัตว์

สถานการณ์ปัจจุบันและแนวโน้ม

ราคาซื้อขายยังคงเคลื่อนไหวสูงขึ้นต่อเนื่องจากสัปดาห์ก่อน โรงงานอาหารสัตว์ส่วนใหญ่ยังคงมีความต้องการรับซื้อเพื่อสร้างสต็อกเพิ่มขึ้น ในขณะที่ช่วงนี้ผลผลิตออกสู่ตลาดน้อยลง เพราะเป็นช่วงปลายฤดูการผลิต ประกอบกับการคาดการณ์ว่า ผลผลิตฤดูใหม่จะมีแนวโน้มลดลง เนื่องจากเกษตรกรบางส่วนจะลดพื้นที่ไปปลูกมันสำปะหลัง ส่งผลให้มีการแข่งขันกันรับซื้อในราคาที่สูงขึ้นเพื่อจูงใจให้มีการนำข้าวโพดออกมาจำหน่าย และให้เกษตรกรเพาะปลูกข้าวโพดฤดูใหม่เพิ่มขึ้น คาดว่าราคาจะยังคงมีแนวโน้มสูงขึ้นอย่างต่อเนื่อง



กรมการค้าภายใน กระทรวงพาณิชย์

ปาล์มน้ำมัน
ประจำสัปดาห์ที่ 3 ของเดือนเมษายน 2549 (17-21 เม.ย.49)

1. โลก : ล้านตัน	ปี 46	ปี 47	ปี 48	ปี 49 ^{มี.ก.}	% ^Δ
1) ผลผลิตน้ำมันปาล์มดิบ	27.78	29.70	34.03	34.80	2.26
มาเลเซีย "	13.18	13.42	15.19	14.80	-2.57
อินโดนีเซีย "	9.80	11.50	14.00	15.00	7.14
2) การใช้-บริโภค	27.67	29.56	32.29	34.87	7.99
2. ไทย : ล้านตัน					
ผลปาล์มทะเลสาบ (สทก.)	4.903	5.182	5.003	5.658	13.10
1) ผลผลิตน้ำมันปาล์มดิบ	0.864	0.821	0.784	0.990	
2) การใช้ในปท. : น้ำมันดิบ	0.648	0.723	0.745	0.804	7.99
หรือ น้ำมันบริสุทธิ์	0.432	0.482	0.496	0.536	
3) นำเข้า : ตัน 2 พิกัด	9,716	74,767	18,930	359	
1511.100 - น้ำมันดิบ	2	-	-	-	
1511.900 - บริสุทธิ์	9,714	74,767	18,930	359	
4) ส่งออก : ตัน 2 พิกัด	137,838	124,273	81,057	10,743	
1511.100 - น้ำมันดิบ	76,667	3,014	-	-	
1511.900 - บริสุทธิ์	61,170	121,259	81,057	10,743	

ประเทศส่งออก 48 บริสุทธิ์ : พม่า (82%) จีน (12%)
ประเทศนำเข้า 48 บริสุทธิ์ : มาเลเซีย (99%) จีน (1%)

การเปิดตลาด & ภาษีนำเข้า	ภายใต้ WTO (อถล.12/28 ธค.44)	
	นอกโควตา (%)	ภายใน (%)
ตั้งแต่ปี 46	ปี 46	ปี 47-49
- น้ำมันดิบ	5 % หรือ 4,834.33	2.50 บ/ล. 4,860
- บริสุทธิ์		20
		144.6
		143

4. มาตรการทางการค้า 1) การนำเข้า ต้องขอหนังสือรับรองนำเข้า (พิกัด 1511) WTO ในโควตา : ให้ อตส. เป็นผู้นำเข้า นอกโควตา : โรงสกัด/โรงกลั่น/นิติบุคคลที่มีประวัติการค้าน้ำมันปาล์ม ที่จดทะเบียนเป็นผู้นำเข้า และแจ้งข้อมูล / เอกสารหลักฐาน กรณีนำเข้าเพื่อส่งออก ต้องมีสัญญาซื้อขายจากผู้นำเข้า ส่งออกภายใน 30 วันทางด่าน 4 ด่านที่กำหนดและต้องรับซื้อผลผลิตในปท. ส่งออกด้วย 1:1 ฯลฯ AFTA ให้ อตส. นำเข้าและจัดสรรให้กับผู้ผลิต (มติครม. 2พ.ย.47) นอก WTO ต้องขออนุญาตนำเข้า

5. ผลการเปิดตลาด	ปี 45	ปี 46	ปี 47	ปี 48	ปี 49 ^(ม.ค.-21 เม.ย.)
ออกหนังสือรับรอง(คต.)	10,337	24,356	79,233	16,354	195
นำเข้า (นอกโควตา)	3,099	11,399	78,188	16,072	190
ส่งออก (น้ำมันที่นำเข้า)	-	-	75,889	16,072	190

ราคา (บาท/กก.)	21 เม.ย.*												
	ม.ค.	ก.พ.	มี.ค.	เม.ย.	พ.ค.	มิ.ย.	ก.ค.	ส.ค.	ก.ย.	ต.ค.	พ.ย.	ธ.ค.	เฉลี่ย
ผลปาล์มสด(17%)	3.13	3.34	3.41	3.29	3.05	2.84	3.42	3.99	3.83	3.61	3.74	2.96	3.38
ณ โรงสกัด	2.89	2.25	2.53	2.47	2.75	3.18	3.58	3.51	3.06	3.26	3.17	3.12	2.98
น้ำมันดิบ กทม.	19.68	21.22	21.66	21.17	20.17	17.64	20.25	21.96	21.01	20.24	20.01	17.04	20.17
น้ำมันดิบมาเลเซีย	16.30	14.24	15.75	15.82	16.34	17.27	19.07	18.35	17.30	18.19	17.24	16.85	16.89
	17.80	17.41	15.38	14.13*									16.86
	18.38	19.60	20.73	20.44	19.74	16.67	15.98	16.40	16.92	15.97	15.70	14.63	17.60
	13.53	13.31	14.48	14.94	14.78	15.17	15.43	14.70	15.10	15.63	15.41	15.06	14.80
	14.76	15.07	14.64	14.24*									14.82

6. แหล่งผลิต	กระบี่ 34%	สุราษฎร์ฯ 26%	ชุมพร 18%	(รวม 78%)				
สตูล 3%	ตรัง 4%	ประจวบฯ 2%	ชลบุรี 3%	พังงา 3%	ชลบุรี 3%			
7. ออกสู่ตลาด (%)	ม.ค.	ก.พ.	มี.ค.	เม.ย.	พ.ค.	มิ.ย.	ก.ค.	ส.ค.
ปี 49 (เกษตร)	6.42	6.60	8.23	8.30	10.85	11.57	10.37	9.74
@ 3 ปี (46-48)	4.84	6.97	10.51	11.32	11.80	9.79	8.93	8.32
8. ต้นทุนผลิตปี 42-48	1.52	1.62	1.49	1.35	1.27	1.29	1.62	บาท/กก.
ครัวเรือนเกษตรกร	110,000	ครัวเรือน (ปี 47)						
9. มูลค่าผลปาล์ม	16,429	ล้านบาท (2.98 บาท/กก. ณ โรงงานสกัด) - ปี 48						
น้ำมันปาล์มดิบ	16,723	ล้านบาท (16.89 บาท/กก. ณ กทม.) - ปี 48						

10. สถานการณ์ปัจจุบัน	ปี 48/49	ก.เกษตรรัฐ	คาดว่าโลกมีผลผลิต	34.80 ล้านตัน	เพิ่มขึ้น	2.26%	
1) โลก	ปี 48/49	ก.เกษตรรัฐ	คาดว่าโลกมีผลผลิต	34.80 ล้านตัน	เพิ่มขึ้น	2.26%	
การบริโภค	34.87 ล้านตัน	เพิ่มขึ้น	7.99%				
2) ไทย	ปี 49	ก.เกษตร (สทก.)	คาดว่าจะผลิตผลปาล์มน้ำมันได้	5.658 ล้านตัน	เพิ่มขึ้น	13.10	
			ซึ่งจะสกัดน้ำมันปาล์มดิบได้ประมาณ	0.990 ล้านตัน (น้ำมัน 17.5%)			
			หากใช้อัตราเพิ่ม 13.10 % (ก.เกษตร ฯ) จำนวนจากผลผลิตน้ำมันดิบปี 48 ที่โรงงาน	แจ้งประมาณ	783,953 ตัน	จะมีผลผลิตน้ำมันปาล์มดิบปี 49 ประมาณ	886,650.84 ตัน

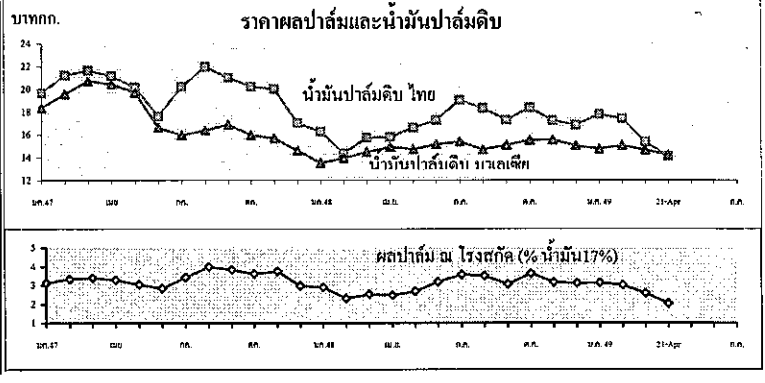
3) ราคา (บาท/กก.)	7 เม.ย.49	12 เม.ย.49	21 เม.ย.49	% Δ
ผลปาล์ม 17%	2.10	2.05	2.03	-0.98
น้ำมันดิบไทย	14.13	14.13	14.13	-
น้ำมันดิบมาเลเซีย	14.07	14.07	14.24	1.21

ราคาผลปาล์มและน้ำมันดิบเปรียบเทียบกับสัปดาห์ก่อน ผลปาล์มราคาอ่อนตัวลงร้อยละ 0.98 เพราะผลปาล์มมีมากขึ้น ส่วนน้ำมันปาล์มดิบราคาทรงตัวตามภาวะการค่าน้ำมันที่ชะลอตัวเพราะสภาพการแข่งขันในตลาดผู้บริโภคราคาค่อนข้างสูง

- 4) แนวโน้มราคาผลปาล์มอ่อนตัวลงอย่างต่อเนื่องต่ำกว่าราคาเดือนกุมภาพันธ์และปริมาณน้ำมันปาล์มดิบที่ผลิตได้ สดีออกคงเหลือจะเพิ่มมากขึ้น**
- 5) การบริหารจัดการปาล์มน้ำมันทั้งระบบ**
- 1) จัดระบบการนำเข้า และติดตามกำกับดูแลอย่างรัดกุม
 - นำเข้าเพื่อใช้ในประเทศ : ไม่มีการนำเข้า (ผลผลิตมีเพียงพอต่อความต้องการใช้)
 - นำเข้าเพื่อส่งออก : กำกับตรวจสอบการส่งออกให้เป็นไปตามที่กำหนด (30 วัน)
 - 2) จัดระบบการค้าในประเทศและติดตามกำกับดูแล เพื่อพัฒนาระบบการซื้อขาย โดยให้ผู้รับซื้อผลปาล์มปิดป้ายแสดงราคารับซื้อ , % น้ำมันดิบที่ผลิตได้แต่ละวัน
 - 3) ส่งเสริมการส่งออก โดยไม่จำกัดด่านส่งออกน้ำมันที่ผลิตในประเทศ
 - 4) ปรวบปรนการลักลอบนำเข้าและบริหารจัดการของกลางมิให้เข้าสู่ตลาดบริโภค
 - 5) การช่วยเหลือด้านราคา ไม่มีการดำเนินการแทรกแซง (ให้การตลาดปาล์มน้ำมันดำเนินไปตามกลไกปกติภายใต้มาตรการบริหารจัดการนำเข้าอย่างรัดกุม)

ปัญหาและอุปสรรค

1. การผลิต ผลผลิตเฉลี่ยต่ำ (ไทย 2.7 ตัน/ไร่ มาเลเซีย 3.0 ตัน/ไร่) ต้นทุนการผลิตสูง (ไทย 1.50 บาท/กก. มาเลเซีย 1.00 บาท/กก.) เนื่องจากพันธุ์ปาล์มคุณภาพต่ำ พื้นที่ไม่เหมาะสม ปุ๋ยราคาสูงขึ้น ผู้ปลูกปาล์ม 90 % เป็นเกษตรกรรายย่อย ขาดการจัดการที่ดี ปริมาณผลผลิตออกสู่ตลาดไม่สม่ำเสมอ
2. การนำเข้า มีการนำเข้าเพื่อส่งออกซึ่งกระทบต่อตลาดส่งออกน้ำมันส่วนเกิน
3. การส่งออก ความสามารถในการแข่งขันต่ำเนื่องจากราคาในประเทศสูง
4. การค้าในปท. โรงสกัดฯ มีกำลังผลิตส่วนเกิน 50% แข่งขันซื้อสูงจึงตัดปาล์มดิบ การลักลอบนำเข้าส่งผลกระทบต่อราคาในประเทศ



มะพร้าวผลแก่

ประจำสัปดาห์ที่ 3 ของเดือนเมษายน 2549 (17-21 เม.ย. 49)

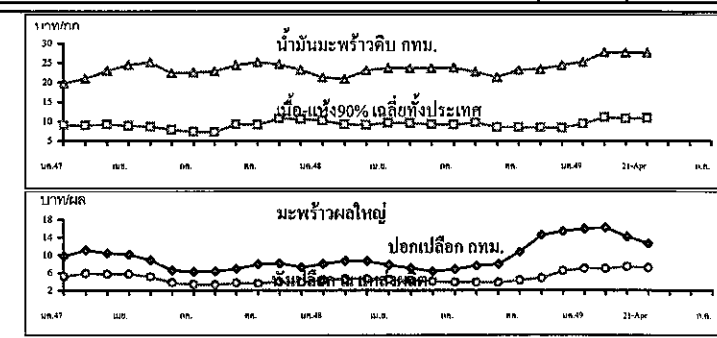
1. โลก : ล้านตัน	ปี 46	ปี 47	ปี 48	ปี 49 ^{ปี.ก.}	%Δ
1) ผลผลิต : เนื้อมะพร้าวแห้ง	5.11	5.37	5.39	5.38	-0.19
ฟิลิปปินส์ "	2.20	2.30	2.25	2.20	-2.22
อินโดนีเซีย "	1.30	1.36	1.40	1.44	2.86
2) การใช้ - สต็อกน้ำมัน	5.03	5.22	5.28	5.26	-0.38
3) ผลผลิตน้ำมันมะพร้าว	3.17	3.25	3.27	3.27	-
2. ไทย : ล้านตัน					
1) ผลผลิต : มะพร้าวผลแก่	1.957	1.848	1.674	1.561	-6.75
2) การใช้ บริโภคโดยตรง 60%	1.174	1.109	1.004	0.937	
โรงงานผลิตกะทิ 10%	0.196	0.185	0.167	0.156	
โรงงานที่บ่มน้ำมัน 25-30%	0.489	0.462	0.418	0.390	
3. น้ำมันมะพร้าวไทย : ตัน					
1) ผลผลิต : น้ำมันมะพร้าว ^{บรรจุ}	47,868	45,199	40,949	38,183	
2) นำเข้า น้ำมัน 4 พิกัด	90	47	22	144.02 ^(ม.ก.-ปี.ก.)	
3) ส่งออก น้ำมัน 4 พิกัด	3,641	3,636	2,674	87	
4) การใช้ในประเทศ	44,317	41,610	38,297	38,240	
4. นำเข้า - ส่งออกอื่นๆ : ตัน					
1) นำเข้า มะพร้าวผล	0	97	125	3,958	
มะพร้าวฝอย	115	119	279	34.2	
2) ส่งออก มะพร้าวผล	26,550	33,853	39,758	7,992	
มะพร้าวฝอย	429	574	591	100	
เนื้อมะพร้าวแห้ง	108	1.8	1.8	13.35	
ประเทศส่งออก'48	นำมัน :	มาเลเซีย / เนื้อแห้ง :	ญี่ปุ่น / ฝอย :	ปากีสถาน	
ประเทศนำเข้า'48	นำมัน :	อินโดนีเซีย / ผลแก่ :	กัมพูชา / ฝอย :	ฟิลิปปินส์	
5. มาตรการทางการค้า	1) การนำเข้า ต้องขอหนังสือรับรองนำเข้าภายใต้ WTO				
	<u>ในโควตา</u> 1) ผู้นำเข้า : เป็นนิติบุคคลและเป็นโรงงานที่ใช้สินค้ามะพร้าวผล				
	มะพร้าวฝอย เนื้อมะพร้าวแห้งและน้ำมันมะพร้าวเป็นวัตถุดิบในกิจการของตนเอง และ				
	เปิดดำเนินการในปัจจุบัน ส่วนมะพร้าวฝอยต้องมีประวัติ 3 ปี 2) กำหนดช่วงเวลานำเข้า				
	ดังนี้ มะพร้าวผล : มท.-มย. / พท.-กย. / ตค.-ธค. = ร้อยละ 60 / 15 / 25				
	มะพร้าวฝอย : ม.ก.-ธ.ค. เนื้อแห้ง : พ.ย.-ธ.ค. น้ำมัน : พ.ย.-ธ.ค.				
	<u>นอกโควตา</u> ให้นำเข้าเป็นการทั่วไป โดยขอหนังสือรับรองนำเข้านอกโควตา				
	AFTA และ นอก WTO ต้องขออนุญาตนำเข้า				
	2) การส่งออก ส่งออกน้ำมันมะพร้าวทุกชนิดโดยเสรี				

6. การเปิดตลาด	AFTA	ภายใต้ WTO (อศล.12/28 ธค.44)			
& ภาษีนำเข้า	ภาษี (%)	ในโควตา (ตัน)	ภาษีใน (%)	นอกโควตา (%)	
	ตั้งแต่ปี 46	ปี 46	ปี 47-49	ปี 46	ปี 47-49
มะพร้าวฝอย	อศ.20/46	ยกเว้น	110	110	20
มะพร้าวผล	อศ.20/46	ยกเว้น	2,304.22	2,317	20
เนื้อ-แห้ง	อศ.21/46	35*	1,105.56	1,157	20
น้ำมันมะพร้าว	อศ.21/46	5**	398.89	401	20
			* หรือ กก.ละ 3.00 บาท		** หรือ ลิตรละ 2.50 บาท
7. แหล่งผลิต	ประจวบฯ 18%	ชุมพร 13%	สุราษฎร์ฯ 12%	(รวม 43%)	
	นครศรีธรรมราช 7% ชลบุรี 7% สมุทรสงคราม 3%				
8. ช่วงออกสู่ตลาด	ช่วงมากเดือน พ.ค. - ต.ค. (ออกตลอดปี)				
9. ต้นทุนผลิตปี 45-48	1.94	1.91	2.00	2.31	บาท/ผล
	ครัวเรือนเกษตรกร 76,500 ครัวเรือน (ปี 44)				
10. มูลค่าผลผลิต	5,959	ล้านบาท(4.45 บาท/ผล ณ แหล่งผลิต) - ปี 48			
11. สถานการณ์ปัจจุบัน	1) โลก ปี 48/49 ก.เกษตรสหรัฐฯคาดว่าโลกมีผลผลิต 5.38 ล้านตัน(เนื้อ-แห้ง) ลดลง 0.19% ใช้สต็อกน้ำมัน 5.26 ล้านตันลดลงร้อยละ 0.38				
	2) ไทย ปี 49 ก.เกษตร (สศก.) คาดว่ามีผลผลิต 1.561 ล้านตัน(มะพร้าวผล) ลดลง 6.75%				
	3) ราคา (บาท/ผล บาท/กก.)				
	7 เม.ย.49	12 เม.ย.49	21 เม.ย.49	%Δ	
มะพร้าวผลใหญ่ เกษตรกรขายได้ (เฉลี่ยสศก.)	7.53	7.53	7.17	-4.78	
จ.ประจวบฯ	8.50	8.50	8.25	-2.94	
จ.สุราษฎร์ฯ	9.00	9.00	9.00	-	
เนื้อ-แห้ง 90% เกษตรกรขายได้ (เฉลี่ยสศก.)	10.89	10.89	10.87	-0.18	
จ.ประจวบฯ	12.25	12.25	12.25	-	
จ.สุราษฎร์ฯ	10.75	10.75	10.75	-	
มะพร้าวผลใหญ่ ปอกเปลือก กทม.	13.25	13.25	12.75	-3.77	
เนื้อมะพร้าวขาว ณ โรงงานกะทิรับซื้อ	21.50	21.50	21.50	-	
ภาวะ ณ แหล่งผลิต จ.ประจวบฯ	ราคามะพร้าวผลใหญ่ลดลงจากเท่าสัปดาห์ก่อน เพราะมะพร้าวแห้งรุ่นใหม่ออกสู่ตลาดปริมาณมะพร้าวเพิ่มมากขึ้น				
	มะพร้าวผล กทม.ราคาลดลง ส่วนเนื้อมะพร้าวขาว รง.กะทิรับซื้อ ราคาทรงตัว				
	น้ำมันมะพร้าว ราคายังสูงเพราะเนื้อมะพร้าวแห้งใช้ในการผลิตราคาสูง				
	4) แนวโน้ม ราคามะพร้าวผลจะอ่อนตัวลงแต่ยังอยู่ในเกณฑ์ดี				

ราคา (บาท/ผล, บาท/กก.)	21 เม.ย.*														
แหล่งผลิต เฉลี่ยทั้งประเทศ	ม.ก.	ก.พ.	มี.ค.	เม.ย.	พ.ค.	มิ.ย.	ก.ค.	ส.ค.	ก.ย.	ต.ค.	พ.ย.	ธ.ค.	เฉลี่ย	เฉลี่ย 3 ปี	
มะพร้าวแก่-ผลใหญ่ (สศก.)	ปี 2547	5.20	5.84	5.72	5.72	5.09	3.71	3.41	3.32	3.63	3.62	3.92	3.90	4.42	(ปี 46-48)
	ปี 2548	4.35	4.57	4.58	4.43	4.30	4.05	3.90	3.91	3.83	4.30	4.92	6.15	4.44	4.09
	ปี 2549	7.02	7.01	7.29	7.17*									7.11	
เนื้อมะพร้าวแห้ง 90% (สศก.)	ปี 2547	9.08	9.00	9.26	8.91	8.72	7.87	7.39	7.32	9.26	9.21	10.81	10.68	8.96	-
	ปี 2548	10.23	9.79	9.07	9.64	9.62	9.24	9.17	9.74	8.56	8.52	8.47	9.90	9.33	8.65
	ปี 2549	9.43	11.03	11.09	10.87*									10.52	
ตลาด กทม. ขายส่ง															
มะพร้าวผล (ปอก) กทม.	ปี 2547	9.75	11.13	10.45	10.17	8.86	6.58	6.25	6.35	6.95	7.94	8.18	7.25	8.32	
	ปี 2548	8.03	8.75	8.64	7.78	7.07	6.35	6.83	7.64	8.02	10.75	14.57	14.73	9.10	8.26
	ปี 2549	15.99	16.25	15.33	12.75*									15.86	
น้ำมันมะพร้าวดิบ กทม.	ปี 2547	19.73	21.00	22.92	24.54	25.18	22.40	22.57	22.87	24.45	25.15	24.65	23.17	23.22	
	ปี 2548	21.33	20.49	23.14	23.65	23.75	23.56	23.79	22.70	21.33	23.16	23.45	23.88	22.85	21.30
	ปี 2549	25.21	27.17	27.59	27.59*									26.66	

ปัญหาและอุปสรรค

1. การผลิต ต้นทุนการผลิตสูงกว่าประเทศเพื่อนบ้าน เช่น เวียดนาม
2. การนำเข้า มีการนำเข้ามะพร้าวผล(นอกโควตา) จากกัมพูชา ในช่วงปลายฤดูส่งผลกระทบต่อเกษตรกรในแหล่งผลิต
3. การส่งออก ไทยขาดประสิทธิภาพในการแข่งขันการส่งออก ทำให้ไม่สามารถระบายผลผลิตส่วนเกินในช่วงฤดูกาลผลผลิตออกสู่ตลาดมากได้
4. การแปรรูป ตลาดกะทิสำเร็จรูป มีอัตราการเติบโตไม่มากนัก ตลาดน้ำมันมะพร้าวมีขนาดตลาดเล็กลงเพราะถูกทดแทนด้วยน้ำมันปาล์ม



ถั่วเหลือง

ประจำสัปดาห์ที่ 3 ของเดือนเมษายน 2549 (17-21 เม.ย.49)

ผลผลิต (ล้านตัน)	ปี 2547	ปี 2548	ปี 2549 (ประมาณการ)
- โลก	186.762	215.580	222.258
- ไทย	0.223	0.215	0.223
- ถั่วฤดูแล้ง	0.143	0.137	0.143
- ถั่วฤดูฝน	0.080	0.078	0.080
การใช้ (ล้านตัน)	1.658	1.822	1.812
การนำเข้า (ล้านตัน)			
- ปริมาณ	1.436	1.608	1.590
- ประเทศคู่ค้า (ไทยนำเข้าจาก)	บราซิล อาร์เจนตินา สหรัฐอเมริกา กัมพูชา และแคนาดา		(ม.ค.-มี.ค.49 = 92,515 ตัน)
การส่งออก (ล้านตัน)			
- ปริมาณ	0.0010	0.0012	0.0010
- ประเทศคู่ค้า (ไทยส่งออกไป)	ญี่ปุ่น เวียดนาม ฮังการี สหรัฐอเมริกา และอินโดนีเซีย		(ม.ค.-มี.ค.49 = 235 ตัน)
- ประเทศคู่ค้า (ไทยส่งออกไป)	สหรัฐอเมริกา บราซิล อาร์เจนตินา จีน		
ดัชนีการผลผลิต (บาท/กก.)	8.22	9.44	9.39
ที่ปลูกสูงสุด/แหล่งผลิตสำคัญ			
- ถั่วฤดูแล้ง (มี.ค.- พ.ค.) 58%		กำแพงเพชร เชียงใหม่ ขอนแก่น เลย	
- ถั่วฤดูฝน (ส.ค.- ธ.ค.) 42%		สระแก้ว สุโขทัย ตาก รพบุรี อุตรดิตถ์	
ครัวเรือนเกษตรกร(ประมาณการ ร.ค.48)	130,062	148,805	NA
มูลค่าผลผลิตที่เกษตรกรขายได้(ล้านบาท)	2,412	2,740	2,316
ราคาถั่วเหลือง (บาท/กก.)			

1. นโยบายและมาตรการนำเข้าเมล็ดถั่วเหลือง ปี 2549

1.1 นำเข้าจากประเทศสมาชิก WTO

1) ตามข้อผูกพันในโควตา ปริมาณนำเข้าต่ำสุด 10,922 ตัน อากรนำเข้าสูงสุดในโควตา 20% นอกโควตา 80%

2) ไทยเปิดตลาด (มติ ครม. 10 ม.ค.49)

- ไม่จำกัดปริมาณ และช่วงเวลานำเข้า อากรนำเข้าในโควตา 0% นอกโควตา 80% กลุ่มผู้มีสิทธินำเข้าในโควตากรม 12 ราย (ส.ผู้ผลิตน้ำมันถั่วเหลืองและรำข้าว ส.ผู้ผลิตอาหารสัตว์ไทย ส.ส่งเสริมผู้ใช้วัตถุดิบอาหารสัตว์ ส.ปศุสัตว์ไทย ส.ผู้เลี้ยงไก่เนื้อเพื่อการส่งออก ส.ผู้ผลิตไก่เพื่อส่งออกไทย บจ.กรีนสปอตตา บจ.แลคคาชอย บมจ.ไทยพรธรา บจ.แครฟลัส บจ.ไทยซิม และ หจก.คิดโคเคน) และหากมีผู้ยื่นขอสิทธินำเข้ารายใหม่ให้ฝ่ายเลขานุการคณะกรรมการพืชน้ำมันและน้ำมันพืช (สศก.) เป็นผู้พิจารณาและแจ้งคณะกรรมการฯ ทราบ

- ผู้มีสิทธินำเข้าในโควตาต้องรับซื้อเมล็ดถั่วเหลืองที่ผลิตในประเทศจากเกษตรกรทั้งหมดตามคุณภาพมาตรฐานและราคาที่รัฐกำหนด ดังนี้

(1) เกรดสกัดน้ำมัน ราคาไม่ต่ำกว่า 10.50 บาท/กก. ๗ ไร่บาทหรือ 11.50 บาท/กก. ๗ ไร่บาท/ไร่แปลงปลูก กทม.

(2) เกรดผลิตอาหารสัตว์ราคาไม่ต่ำกว่า 11.00 บาท/กก. ๗ ไร่บาทหรือ 12.00บาท/กก. ๗ ไร่บาท/ไร่แปลงปลูก กทม.

(๑) เกรดแปรรูปอาหาร ราคาไม่ต่ำกว่า 13.00 บาท/กก. ๗ ไร่บาทหรือ 14.00บาท/กก. ๗ ไร่บาท/ไร่แปลงปลูก กทม.

- ทั้งนี้ ผู้มีสิทธินำเข้าในโควตาต้องทำสัญญารับซื้อเมล็ดถั่วเหลืองภายในประเทศกับกระทรวงเกษตรและสหกรณ์ และกระทรวงพาณิชย์

1.2 นำเข้าจากประเทศสมาชิก AFTA

นำเข้าเสรี โดยไม่จำกัดปริมาณและช่วงเวลานำเข้าอากรนำเข้า 5% แต่ไม่เคยอนุญาตให้ใช้สิทธิ

1.3 นำเข้าตามความตกลง FTA ไทย-ออสเตรเลีย และไทย-นิวซีแลนด์

เปิดตลาดตามข้อตกลง โดยนำเข้าเสรี ไม่จำกัดปริมาณและช่วงเวลานำเข้า อากรนำเข้า 0%

1.4 นำเข้าจากประเทศไม่ใช่สมาชิก ตามข้อ 1.1-1.3

ต้องขออนุญาตนำเข้า อากรนำเข้า 6%

2. นโยบายการส่งออก ส่งออกได้เสรี ไม่เสียอากรส่งออก

รายการ	ม.ค.	ก.พ.	มี.ค.	เม.ย.	พ.ค.	มิ.ย.	ก.ค.	ส.ค.	ก.ย.	ต.ค.	พ.ย.	ธ.ค.	เฉลี่ย
เกษตรกรขายได้ชนิดละ													
ปี 2548	13.00	11.40	11.07	11.23	10.15	10.15	11.70	10.90	9.85	9.22	10.10	10.19	10.75
ปี 2549	-	-	10.37	10.06	(1-21เม.ย.49)								10.22
ขายส่ง ตลาด กทม. เกรดแปรรูปผลิตภัณฑ์อาหาร													
ปี 2548	14.88	15.25	15.25	15.25	14.76	14.38	14.38	14.70	14.47	14.25	14.25	14.25	14.67
ปี 2549	14.25	14.34	14.38	14.38	(1-21เม.ย.49)								14.34
ขายส่ง ตลาด กทม. เกรดผลิตอาหารสัตว์													
ปี 2548	13.88	14.25	14.25	14.25	13.84	13.63	13.63	14.06	13.84	13.63	13.63	13.63	13.88
ปี 2549	13.63	13.71	13.75	13.75	(1-21เม.ย.49)								13.71
ขายส่ง ตลาด กทม. เกรดสกัดน้ำมัน													
ปี 2548	11.61	11.38	11.67	12.03	11.85	11.63	11.63	11.60	11.31	11.18	11.18	11.18	11.52
ปี 2549	11.50	11.50	11.50	11.50	(1-21เม.ย.49)								11.50
ซื้อขายล่วงหน้าตลาดชิคาโก													
ปี 2548	7.62	7.62	9.01	9.07	9.31	10.44	10.60	9.51	8.73	8.65	8.69	8.91	9.01
ปี 2549	8.50	8.47	8.31	7.94	(1-21เม.ย.49)								8.30
ซื้อขายล่วงหน้าตลาดชิคาโก (เหรียญสหรัฐ/ตัน)													
ปี 2548	195.88	197.56	232.94	228.74	233.42	254.79	253.32	230.40	212.05	211.20	210.87	216.26	223.12
ปี 2549	213.99	214.34	212.68	207.62	(1-21เม.ย.49)								212.16

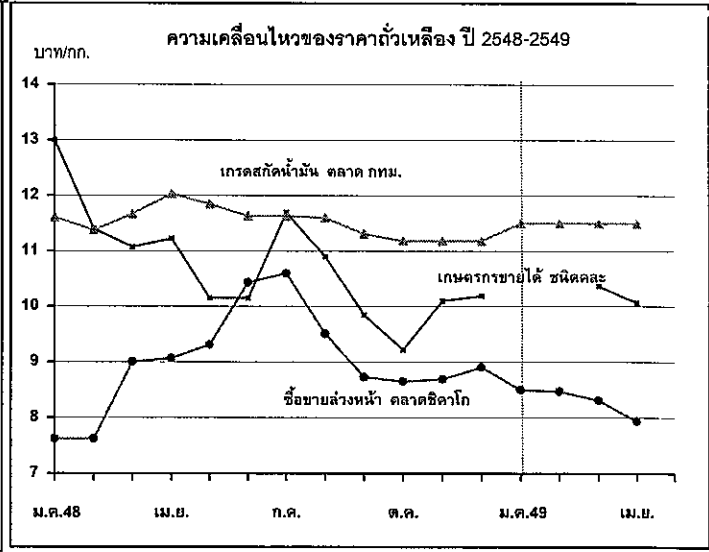
ปัญหาและอุปสรรค

1. ผลผลิตในประเทศมีไม่เพียงพอกับความต้องการใช้ ต้องนำเข้า 87%
2. เกษตรกรขายผลผลิตเป็นชนิดละ ทำให้ไม่ได้รับราคาที่สูงขึ้น
3. ถั่วเหลืองฤดูฝนจะมีความชื้นสูง เนื่องจาก เก็บเกี่ยวในช่วงฝนตกชุก

สถานการณ์ปัจจุบัน

ผลผลิตถั่วเหลืองฤดูแล้งทยอยออกสู่ตลาดในปริมาณมากขึ้น ส่งผลให้ราคาเกษตรกรขายได้ชนิดละเฉลี่ยเดือนเมษายน 2549 (1-21 เม.ย.49) ลดลงจากเดือนที่ผ่านมา ส่วนราคาขายส่ง ตลาด กทม.ทรงตัวจากเดือนที่ผ่านมา โดยราคาเกรดแปรรูปผลิตภัณฑ์อาหาร เกรดผลิตอาหารสัตว์ และเกรดสกัดน้ำมัน อยู่ที่ กก.ละ 14.38 บาท 13.75 บาท และ 11.50 บาทตามลำดับ

ราคาซื้อขายล่วงหน้าตลาดชิคาโกเฉลี่ยเดือนเมษายน 2549 (1-21 เม.ย.49) ลดลงจากเดือนที่ผ่านมา เนื่องจากภาวะการส่งออกที่ซบเซาของสหรัฐอเมริกา โดยคาดว่าในปี 2549/50 จะส่งออกได้ 24.494 ล้านตัน ลดลงจาก 30.011 ล้านตันในปีที่ผ่านมา ประกอบกับปริมาณผลผลิตของโลกที่เพิ่มขึ้นเป็น 222.258 ล้านตัน ในปี 2549/50 จาก 215.580 ล้านตันในปีที่ผ่านมา โดยเฉพาะผลผลิตถั่วเหลืองของประเทศบราซิลและอาร์เจนตินาซึ่งเป็นประเทศคู่แข่งที่สำคัญของสหรัฐ กำลังอยู่ในช่วงเก็บเกี่ยวผลผลิตและคาดว่าจะมีปริมาณผลผลิตสูงขึ้นกว่าปีที่ผ่านมา คิดเป็นร้อยละ 7.55 และ 3.85 ตามลำดับ



กรมการค้าภายใน กระทรวงพาณิชย์

มะนาว

ประจำสัปดาห์ที่ 3 ของเดือนเมษายน 2549 (17 - 21 เม.ย. 49)

ผลผลิต (ตัน)	2546	2547	2548	2549
ทั้งประเทศ	230,664	201,624	164,000	156,000
จังหวัดสำคัญ (55%)				
- เพชรบุรี	79,304	64,372	46,900	45,000
- สมุทรสาคร	40,180	48,480	43,310	41,000
ต้นทุนการผลิต ผลละ	0.28	0.48	0.54	
การบริโภค	ใช้ภายในประมาณ 90-95% ที่เหลือจะแปรรูปและส่งออกเล็กน้อย (ก.พ)			
ส่งออก (ตัน)	1,165	1,964	696	52
มูลค่า (พันบาท)	14,795	20,883	9,864	497
ประเทศคู่ค้า	เกาหลีใต้ สิงคโปร์ ซาอุดีอาระเบีย ญี่ปุ่น			
ช่วงออกสู่ตลาด	มิถุนายน - กันยายน			
แหล่งผลิตสำคัญ	เพชรบุรี สมุทรสาคร			

1. การผลิต

ผลผลิตมะนาวปี 2549 คาดว่าจะมีประมาณ 156,000 ตัน ลดลงจากปีที่ผ่านมาร้อยละ 5 และลดจากปีปกติร้อยละ 28 เนื่องจากพื้นที่ปลูกในจังหวัดแหล่งผลิต จ.เพชรบุรี และ จ.สมุทรสาคร ประสบความเสียหาย ในขณะที่มะนาวที่ปลูกทดแทนยังไม่ให้ผล

2. การตลาด

ปัจจุบันราคาที่เกษตรกรขายได้ (24 เม.ย.49) เบอร์ 2 เฉลี่ยผลละ 4.00 บาท เบอร์ 5 เฉลี่ยผลละ 0.63 บาท ต่ำกว่าสัปดาห์ก่อนซึ่งมีราคาเฉลี่ยผลละ 4.40 บาท และ 0.88 บาท เนื่องจากแรงเก็บผลผลิตที่ยังไม่ได้คุณภาพสำหรับราคาขายปลีกมะนาวเบอร์ 5 ยังคงทรงตัวอยู่ที่ผลละ 3.50-4.00 บาท

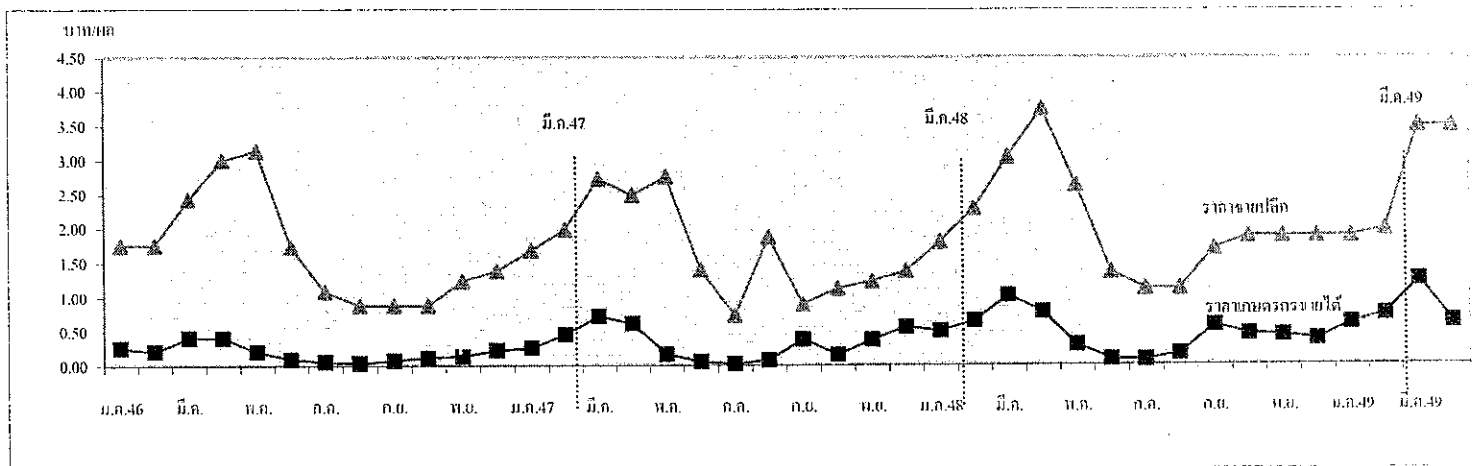
3. มาตรการช่วยเหลือผู้บริโภค

ได้ประสานกลุ่มเกษตรกรผู้ปลูกมะนาว อ. บ้านแพ้ว จ.สมุทรสาคร และกลุ่มเกษตรกรผู้ปลูกมะนาว จ. เพชรบุรี นำมะนาวมาจำหน่ายในทางตรงฟ้าราคาผู้ผลิต ณ รพ.รามธิบดี ในวันที่ 27-28 มี.ค.49 กระทรวงพาณิชย์ วันที่ 29-30 มี.ค.49 และวันที่ 31 มี.ค.49 ตลาดนัดกระทรวงพาณิชย์ ปริมาณรวม 66,000 ผล นอกจากนี้กลุ่มเกษตรกรดังกล่าวยังได้จัดส่งผลผลิตมะนาวให้กับ บมจ. การบินไทย วันละ 25,000-30,000 ผล ห้างแมคโครวันละ 30,000 ผล และห้างฟู๊ดแลนด์วันละ 3,500 ผล

ราคามะนาว

	ม.ค.	ก.พ.	มี.ค.	เม.ย.	พ.ค.	มิ.ย.	ก.ค.	ส.ค.	ก.ย.	ต.ค.	พ.ย.	ธ.ค.	เฉลี่ย
ราคาเกษตรกรขายได้													
เบอร์ 2 (500 ผล/ลัง)													
ปี 2546	0.75	0.70	0.70	1.45	1.00	0.37	0.18	0.13	0.24	0.32	0.39	0.48	0.56
ปี 2547	0.76	1.05	1.72	1.93	0.80	0.19	0.13	0.36	0.70	0.62	0.91	1.18	0.86
ปี 2548	1.40	1.97	2.62	2.85	1.17	0.50	0.43	0.72	1.15	1.10	1.04	1.04	1.33
ปี 2549	1.10	1.35	3.27	4.00 (24 เม.ย.49)									
เบอร์ 5 (800 ผล/ลัง)													
ปี 2546	0.25	0.20	0.40	0.40	0.20	0.09	0.05	0.03	0.07	0.11	0.13	0.22	0.18
ปี 2547	0.25	0.45	0.72	0.61	0.16	0.05	0.02	0.07	0.38	0.15	0.37	0.56	0.32
ปี 2548	0.50	0.65	1.02	0.78	0.29	0.08	0.07	0.16	0.58	0.45	0.43	0.37	0.45
ปี 2549	0.61	0.74	1.25	0.63 (24 เม.ย.49)									
ราคาขายปลีก													
เบอร์ 5 (800 ผล/ลัง)													
ปี 2546	1.75	1.75	2.42	3.00	3.14	1.73	1.08	0.88	0.88	0.88	1.24	1.38	1.68
ปี 2547	1.68	1.98	2.73	2.49	2.76	1.40	0.73	1.87	0.9	1.13	1.23	1.38	1.69
ปี 2548	1.80	2.29	3.05	3.75	2.64	1.36	1.13	1.13	1.70	1.88	1.88	1.88	2.04
ปี 2549	1.88	1.98	3.50	3.50 - 4.00 (24 เม.ย.49)									

ความเคลื่อนไหวของราคามะนาว ปี 2546 - 2549



กระเทียม

ประจำสัปดาห์ที่ 3 ของเดือนเมษายน 2549 (17-21 เม.ย.49)

ผลผลิต	2546/47	2547/48	2548/49
- ไทย (ตัน)	95,909	106,598	92,408
ต้นทุนการผลิต (บาท/กก.)	14.37	15.53	16.37
การใช้ภายใน(ตัน)	159,488	139,087	149,408
การนำเข้า(ตัน)	ปี 2547	ปี 2548	ปี 2549
ปริมาณ	60,441	50,058	60,000
การส่งออก(ตัน)			(ประมาณการ)
ปริมาณ	2,717	3,955	3,000
			(ประมาณการ)
ประเทศคู่ค้าสำคัญ	สหรัฐฯ มาเลเซีย สหราชอาณาจักร		
ประเทศคู่แข่งสำคัญ	จีน เมียนมาร์		
ช่วงออกสู่ตลาด	กระเทียมสด : ม.ค.-เม.ย. , กระเทียมแห้ง :พ.ค.- ธ.ค.		
แหล่งผลิตสำคัญ	: เชียงใหม่(33%) ลำพูน(18%) แม่ฮ่องสอน(17%) เชียงใหม่ (9%) พะเยา(9%)		
มูลค่าผลผลิตที่เกษตรกรได้รับ (ปี 2547/48)	2,292 ล้านบาท		
ครัวเรือนเกษตรกร (ปี 2548)	57,214 ครัวเรือน		

สถานการณ์ปี 2548/49
 ฤดูกาลผลิตปี 2548/49 ผลผลิตลดลงจากปีก่อน ร้อยละ 13.31 เนื่องจากภาครัฐมีมาตรการแก้ไขปัญหากระเทียมทั้งระบบ โดยให้มีการปรับโครงสร้างการผลิตและมีเงื่อนไขว่าเกษตรกรต้องปรับเปลี่ยนพื้นที่ไปปลูกพืชอื่นที่ไม่ใช่กระเทียม หอมแดง หอมหัวใหญ่ ลิ้นจี่ ลำไย และส้ม และหลังจากปี 2548 จะไม่มีการแทรกแรงตลาดอีกต่อไป

สถานการณ์ปัจจุบัน (ราคาที่เกษตรกรขายได้ 24 เม.ย.49)
 ขณะนี้เกษตรกรในภาคเหนือเก็บเกี่ยวผลผลิตกระเทียมสดเสร็จสิ้นแล้ว โดยกระเทียมแห้งคละมีราคาดังนี้

1. เชียงใหม่ ราคากระเทียมแห้งคละที่เกษตรกรขายได้ กก.ละ 30-35 บาท ปรับตัวสูงขึ้น กก.ละ 1-2 บาท และสูงกว่าช่วงเดียวกันของปีที่ผ่านมา ซึ่งมีราคา กก.ละ 15-19 บาท
2. เชียงราย ราคากระเทียมแห้งคละที่เกษตรกรขายได้ กก.ละ 23-28 บาท ทรงตัวต่อเนื่องจากสัปดาห์ก่อน และสูงกว่าช่วงเดียวกันของปีที่ผ่านมาซึ่งมีราคา กก.ละ 17-18 บาท โดยผลผลิตออกสู่ตลาดแล้วร้อยละ 70
3. แม่ฮ่องสอน ราคากระเทียมแห้งคละที่เกษตรกรขายได้ กก.ละ 32 บาท สูงกว่าช่วงเดียวกันของปีที่ผ่านมา ซึ่งมีราคา กก.ละ 15 บาท โดยผลผลิตออกสู่ตลาดแล้วร้อยละ 10
4. ลำพูน ราคากระเทียมสดและแห้งคละที่เกษตรกรขายได้ กก.ละ 9-10 บาท และ 28-30 บาท ตามลำดับ สูงกว่าช่วงเดียวกันของปีที่ผ่านมาซึ่งมีราคา กก.ละ 5.50-6.00 บาท และ 15 บาท ตามลำดับ โดยผลผลิตกระเทียมแห้งออกสู่ตลาดแล้วร้อยละ 40

ราคากระเทียม	2545	2546	2547	ปีก่อน (เม.ย.48)	ปัจจุบัน (17-21 เม.ย. 49)
ราคาที่เกษตรกรขายได้					
กระเทียมแห้งใหญ่คละ	20.33	22.42	19.65	20.20	25.24
กระเทียมสดตลาดกรุงเทพฯ					
กระเทียมแห้งมัดजूใหญ่	30.59	38.84	38.29	29.00	41.00

ปัญหาและอุปสรรค (ปี2547/48)

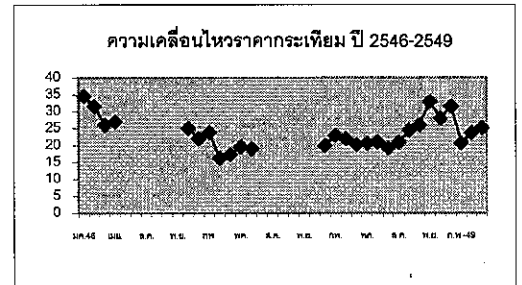
นายกรัฐมนตรได้ไปตรวจราชการพื้นที่จังหวัดแม่ฮ่องสอนเมื่อวันที่ 21 กรกฎาคม 2547 และได้มีการสั่งการ/แนะนำให้ประกันราคากระเทียมสดไม่ต่ำกว่า กก.ละ 10 บาท (คิดเป็นกระเทียมแห้ง กก.ละ 30 บาท) ซึ่งจังหวัดขอให้แทรกแซงตลาดโดยให้ ธ.ก.ส.รับจำนำกระเทียมแห้ง กก.ละ 28 บาท และให้สหกรณ์มีเงินปลอดดอกเบี้ยในการรับซื้อกระเทียมสด กก.ละ 10 บาท และ จังหวัดเชียงใหม่ ลำพูน พะเยา และลำปาง ขอให้รับซื้อกระเทียมแห้งในราคานำตลาดที่ราคากระเทียมแห้งใหญ่ และแห้งกลางคละ กก.ละ 25 และ 22 บาท ตามลำดับ

การแก้ไขปัญหา

คณะกรรมการ ธ.ก.ส. มีมติ (27 เม.ย.48 และ 7 มิ.ย.48) อนุมัติเงินหมุนเวียนปลอดดอกเบี้ยจำนวน 796 ล้านบาท ให้กระทรวงเกษตรและสหกรณ์โดยกรมส่งเสริมสหกรณ์นำไปจัดสรรให้จังหวัดแม่ฮ่องสอน 270 ล้านบาท และจังหวัดในแหล่งผลิตอื่นๆ อีก 526 ล้านบาท ได้แก่ เชียงใหม่ 436 ล้านบาท ลำพูน 41 ล้านบาท เชียงราย 20 ล้านบาท และพะเยา 29 ล้านบาท เพื่อนำไปดำเนินการ (1) แทรกแซงรับซื้อกระเทียมแห้งจากเกษตรกรที่ขึ้นทะเบียนและมีพื้นที่เพาะปลูกกระเทียมในจังหวัดซึ่งยังเป็นกรรมสิทธิ์ของเกษตรกรที่แท้จริงตามระบบของสหกรณ์ เพื่อนำไปจำหน่ายในราคา กก.ละ 18.00 บาท วงเงินไม่เกินรายละ 350,000 บาท (2) จ่ายเงินสดชดเชยในการลดพื้นที่เพาะปลูกให้เกษตรกร กก.ละ 12.00 บาท (ในอัตราไร่ละไม่เกิน 12,000 บาท) โดยมีเงื่อนไขว่าเกษตรกรจะต้องปรับเปลี่ยนพื้นที่เพาะปลูกเดิมไปปลูกพืชอื่นซึ่งมิใช่กระเทียม หอมแดง หอมหัวใหญ่ ลิ้นจี่ ลำไย และส้ม ตามหลักเกณฑ์ที่กระทรวงเกษตรและสหกรณ์กำหนด ระยะเวลาดำเนินการแทรกแซงรับซื้อ พ.ค.- ส.ค.48 ระยะเวลาโครงการ พ.ค.48- พ.ค.49 และมีมติเพิ่มเติม (9 ก.ย.48) อนุมัติให้ขยายวงลาค่าดำเนินการแทรกแซงตลาดกระเทียมทั้งระบบ ปี 2547/48 จากเดิมสิ้นสุดเดือน ส.ค.48 เป็นสิ้นสุดเดือน ต.ค.48 เพื่อให้เกิดประโยชน์สูงสุดจากมาตรการแทรกแซงตลาดกระเทียมทั้งระบบของภาครัฐ

ผลดำเนินการ

1. จังหวัดเชียงราย ได้อนุมัติเงินให้สหกรณ์จำนวน 2 ราย รวมวงเงิน 2,052 ล้านบาท โดยสหกรณ์ได้ดำเนินการรับซื้อกระเทียมแห้งจากสมาชิกสหกรณ์ 45 ราย ระหว่าง วันที่ 1-15 ก.ย.48 จำนวน 105,807 ตัน ในราคาเฉลี่ย กก.ละ 15.94 บาท รวมมูลค่าซื้อ 1,684 ล้านบาท ผลการจำหน่าย ปริมาณ 105,807 ตัน ในราคาเฉลี่ย กก.ละ 16.39 บาท รวมมูลค่าจำหน่าย 1,729 ล้านบาท การจ่ายเงินชดเชยลดพื้นที่ อยู่ระหว่างการสำรวจพื้นที่ คาดว่าจะจ่ายเงินประมาณ เม.ย.-พ.ค.49
2. จังหวัดลำพูน ได้อนุมัติเงินให้สหกรณ์จำนวน 1.5 ล้านบาท โดยสหกรณ์ได้ดำเนินการรับซื้อกระเทียมแห้งคละจากเกษตรกร 2 ราย เมื่อวันที่ 30 ส.ค.48 จำนวน 9,435 ตัน ในราคา กก.ละ 17-18 บาท รวมมูลค่าซื้อ 168,110 บาท ผลการจำหน่าย ปริมาณ 8,640 ตัน ในราคา กก.ละ 19-20 บาท รวมมูลค่าจำหน่าย 181,440 บาท (กระเทียมเสียหายจากการเสื่อมสภาพตามธรรมชาติของผลผลิต 0.795 ตัน) ไม่มีเกษตรกรเข้าร่วมโครงการลดพื้นที่ปลูกกระเทียม
3. จังหวัดพะเยา ได้อนุมัติเงินให้สหกรณ์จำนวน 2 ราย วงเงิน 3.1 ล้านบาท โดยสหกรณ์ได้ดำเนินการรับซื้อกระเทียมแห้งจากสมาชิกสหกรณ์ 60 ราย ระหว่างวันที่ 7-21 ต.ค.48 จำนวน 139,378 ตัน ในราคาเฉลี่ย กก.ละ 13-15 บาท รวมมูลค่าซื้อ 1,821 ล้านบาท ผลการจำหน่าย ปริมาณ 139,378 ตัน กก.ละ 14-16 บาท รวมมูลค่าจำหน่าย 2,052 ล้านบาท การจ่ายเงินชดเชยลดพื้นที่ จ่ายเงินชดเชยเสร็จสิ้นแล้ว เกษตรกรเข้าร่วมโครงการ 60 ราย จำนวนพื้นที่ 139 ไร่ เป็นเงิน 1,672 ล้านบาท
4. จังหวัดแม่ฮ่องสอน ได้อนุมัติเงินให้สหกรณ์จำนวน 6 ราย รวมวงเงิน 220 ล้านบาท โดยสหกรณ์ได้ดำเนินการรับซื้อกระเทียมแห้งจากเกษตรกร 3,311 ราย กก.ละ 12-18 บาท ระหว่าง 27 พ.ค.-31 ส.ค.48 จำนวน 11,066,442 ตัน มูลค่า 184,398 ล้านบาท ผลการจำหน่าย (ณ 6 มี.ค.49) ปริมาณ 7,777,395 ตัน มูลค่า 143,642 ล้านบาท คงเหลือ 3,289,047 ตัน (เสียหายจากอุทกภัยและเสื่อมสภาพหมดแล้ว) การจ่ายเงินชดเชยลดพื้นที่ (ณ 24 เม.ย.49) เกษตรกรเข้าร่วมโครงการ 3,311 ราย จำนวนพื้นที่ 10,959 ไร่ จ่ายเงินชดเชยแล้ว 3,189 ราย เป็นเงิน 127,323 ล้านบาท
5. จังหวัดเชียงใหม่ ได้อนุมัติเงินให้สหกรณ์จำนวน 12 ราย รวมวงเงิน 204.20 ล้านบาท โดยสหกรณ์ได้ดำเนินการรับซื้อกระเทียมแห้งในราคาเฉลี่ย กก.ละ 13-18 บาท จากเกษตรกรจำนวน 1,512 ราย ระหว่าง 21 ก.ค.-18 ต.ค.48 จำนวน 7,698,963 ตัน มูลค่า 127,385 ล้านบาท ผลการจำหน่าย (ณ 27 มี.ค.49) ปริมาณ 7,398,066 ตัน มูลค่า 111,463 ล้านบาท คงเหลือ 300,894 ตัน ซึ่งเสื่อมสภาพแล้วและไม่สามารถจำหน่ายได้ การจ่ายเงินชดเชยลดพื้นที่ อยู่ระหว่างการสำรวจ คาดว่าจะจ่ายได้ในเดือน พ.ค.49



หอมแดง

ประจำสัปดาห์ที่ 3 ของเดือนเมษายน 2549 (17-21 เม.ย.49)

ผลผลิต	2546/47	2547/48	2548/49	สถานการณ์ปี 2548/49 ผลผลิตหอมแดง ปี 2548/49 ลดลงจากปีที่ผ่านมาร้อยละ 1.78 เนื่องจากเกษตรกร ในแหล่งผลิตทางภาคเหนือและภาคตะวันออกเฉียงเหนือ ได้แก่ จังหวัดลำพูน เชียงใหม่ อุดรดิตต์ และศรีสะเกษมีต้นทุนการผลิตเพิ่มขึ้น ผลตอบแทนที่ได้รับไม่คุ้มค่าประกอบกับพื้นที่ปลูกบางแห่ง น้ำท่วมขัง ไม่สามารถปลูกหอมแดงได้ พร้อมทั้งยังขาดแคลนแรงงานในการปลูกด้วย ส่วนผลผลิต จ.ศรีสะเกษ มีประมาณ 44,477 ตัน ลดลงจากปีที่ผ่านมาร้อยละ 4.61 ส่งผลให้ผลผลิตในภาพรวม ลดลงด้วย สถานการณ์ปัจจุบัน (ราคาที่เกษตรกรขายได้ 24 เม.ย.49) 1.จ.เชียงใหม่ ราคาหอมแดงสดคละและหอมแดงแห้งคละที่เกษตรกรขายได้ กก.ละ 8-12 บาท 18-22 บาท ตามลำดับ ปรับตัวสูงขึ้นจากสัปดาห์ก่อน กก.ละ 1-2 บาท สูงกว่าช่วงเดียวกันของปี ที่ผ่านมา ซึ่งมีราคา กก.ละ 5-7 บาท และ 12-15 บาท ตามลำดับ เนื่องจากความต้องการของ ตลาดในช่วงต้นสัปดาห์นี้ค่อนข้างสูง 2.จ.ลำพูน ราคาหอมแดงสดที่เกษตรกรขายได้ กก.ละ 11-12 บาท ทรงตัวต่อเนื่องจากสัปดาห์ ก่อนและสูงกว่าช่วงเดียวกันของปีที่ผ่านมาซึ่งมีราคา กก.ละ 5-6 บาท เกษตรกรเก็บเกี่ยวผลผลิต เสร็จสิ้นแล้ว ขณะนี้ได้ทำการคัดเกรดหอมแดงแห้งและเริ่มทยอยออกสู่ตลาดแล้ว ซึ่งส่วนมาก จะกระจายไปสู่ตลาดกลาง
- ไทย (ตัน)	232,537	213,060	209,277	
ต้นทุนการผลิต (บาท/กก.)	6.45	7.95	8.31	
การใช้ภายใน(ตัน)	199,110	172,222	174,277	
การนำเข้า(ตัน)	ปี 2547	ปี 2548	ปี 2549	
ปริมาณ	26,582	5,796	10,000	
			(ประมาณการ)	
การส่งออก(ตัน)				
ปริมาณ	60,009	46,634	45,000	
			(ประมาณการ)	
ประเทศคู่ค้าสำคัญ	มาเลเซีย อินโดนีเซีย สิงคโปร์			
ประเทศคู่แข่งสำคัญ	ฟิลิปปินส์ เวียดนาม			
ช่วงออกสู่ตลาด	ฤดูแล้ง : ธ.ค.-เม.ย. ฤดูฝน : ก.ค.-พ.ย.			
แหล่งผลิตสำคัญ	ศรีสะเกษ 21% ลำพูน 21% เชียงใหม่ 14% อุดรดิตต์ 17% พะเยา 10%			
มูลค่าผลผลิตที่เกษตรกรได้รับ (ปี 2547/48)	1,809 ล้านบาท			
ครัวเรือนเกษตรกร (ปี 2548)	42,108 ครัวเรือน			

ราคาหอมแดง

	2545	2546	2547	ปีก่อน (เม.ย.48)	ปีปัจจุบัน (17-21 เม.ย. 49)
ราคาที่เกษตรกรขายได้					
หอมแดงแห้งใหญ่คละ	17.74	15.04	9.32	9.83	21.77
ราคาขายส่งตลาดกรุงเทพฯ					
หอมแดงแห้งมัดจุกใหญ่ (ภาคเหนือ)	26.65	30.84	18.34	19.56	29.00

ปัญหาและอุปสรรค (ฤดูกาลผลิตปี 2547/48)

1. จ.ลำพูน มีหนังสือ ลงวันที่ 29 ธันวาคม 2547 แจ้งว่าผลผลิตจะออกสู่ตลาดมากช่วงเดือน
กพ.- มีค.48 เกษตรกรอาจได้รับความเดือดร้อน จึงขอให้ทางราชการเข้าไปปรับซื้อในราคาน่าตลาด
และสนับสนุนเงินทุนหมุนเวียนปลอดดอกเบี้ยให้สหกรณ์/ผู้ประกอบการรับซื้อหอมแดงด้วย
2. จ.ศรีสะเกษ มีหนังสือ ลงวันที่ 4 กุมภาพันธ์ 2548 ขอให้ อคส.ดำเนินการแทรกแซงตลาด
เนื่องเกษตรกรได้รับความเดือดร้อนจากปัญหาด้านราคา
3. จ.พะเยา มีหนังสือ ลงวันที่ 31 มีนาคม 2548 แจ้งว่าขอให้พิจารณาหาแนวทางและ
มาตรการช่วยเหลือเกษตรกร เนื่องจากมีปัญหาด้านราคา

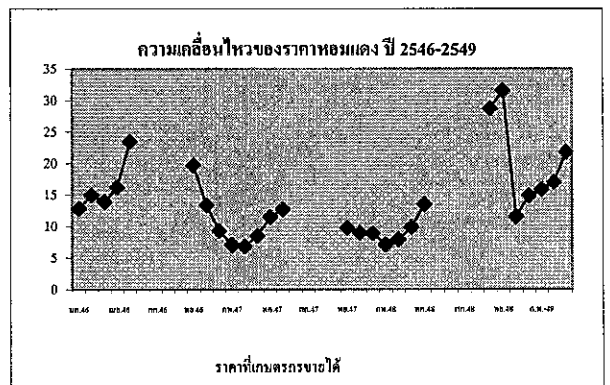
การแก้ไขปัญหา

เมื่อวันที่ 1 กุมภาพันธ์ 2548 รัฐมนตรีว่าการกระทรวงพาณิชย์ ได้อนุมัติเงินทุนหมุนเวียนปลอดดอกเบี้ยจากโครงการช่วยเหลือสินค้าเกษตรที่มีปัญหาเร่งด่วน
ปี 2545 จำนวน 30 ล้านบาท โดยจัดสรรให้จังหวัดเชียงใหม่ ลำพูน ศรีสะเกษ และพะเยา จังหวัดละ 5 ล้านบาท ส่วนอีก 10 ล้านบาทสำหรับจังหวัดในแหล่งผลิตอื่นๆ
เพื่อดำเนินการรับซื้อหอมแดงจากเกษตรกรในราคาน่าตลาดแล้วกระจายออกนอกแหล่งผลิตเมื่อราคาหอมแดงที่เกษตรกรขายได้ต่ำกว่า หรือมีแนวโน้มต่ำกว่า
ราคาแทรกแซงปีที่ผ่านมาเพื่อดำเนินการ(หอมแดงแห้งใหญ่คละ กก.ละ 11.00 บาท หอมแดงแห้งเล็กคละ กก.ละ 7.50 บาท) โดยให้ค่าใช้จ่ายในการดำเนินการ
ของจังหวัดตามที่จ่ายจริง ไม่เกินร้อยละ 3 ของวงเงินดำเนินการ และให้หักภาระขาดทุนได้ตามที่เกิดขึ้นจริง

ผลดำเนินการ

กรมการค้าภายในได้โอนเงินให้จังหวัดศรีสะเกษ ลำพูน และพะเยา จังหวัดละ 5 ล้านบาท เมื่อวันที่ 25 ก.พ.48 วันที่ 1 มี.ค.48 และ วันที่ 12 เม.ย.48 ตามลำดับ
เพื่อดำเนินการแทรกแซงตลาดหอมแดงปี 2547/48 ผลการดำเนินการ ปรากฏว่า จากมาตรการดังกล่าวประกอบกับการส่งออกมีความคล่องตัว ส่งผลให้ราคา
ปรับตัวสูงขึ้นอยู่ในระดับที่เกษตรกรพอใจ จึงไม่ต้องดำเนินการแทรกแซงตลาดแต่อย่างใด โดยจ.ศรีสะเกษ พะเยา และลำพูนได้โอนเงินคืนกรมการค้าภายในแล้ว
เมื่อวันที่ 8 เม.ย.48 5 ก.ค.48 และ 12 ก.ค.48 ตามลำดับ

สำหรับฤดูกาลผลิตปี 2548/49 ผลผลิต จ.เชียงใหม่มีประมาณ 31,628 ตัน ลดลงจากปีก่อนร้อยละ 13 เกษตรกรทำการเพาะปลูก 2 รุ่น โดยรุ่นที่ 1 ปลูก ธ.ค.-ม.ค.
เก็บเกี่ยว มี.ค.-เม.ย. ส่วนรุ่นที่ 2 ปลูก มิ.ย. เก็บเกี่ยว ส.ค. ผลผลิตต่อไร่ประมาณ 1,965 กก. ส่วนผลผลิต จ.ศรีสะเกษสิ้นสุดฤดูกาลผลิตแล้ว ผู้ส่งออกจึงหันไปซื้อผลผลิต
ทางภาคเหนือ เกษตรกรพอใจในราคาที่จำหน่ายได้ในขณะนี้



สุกอร์

ประจำสัปดาห์ที่ 3 ของเดือนเมษายน 2549 (17 - 21 เม.ย. 49)

1. การผลิต-การใช้		ปี 2546	ปี 2547	ปี 2548	ปี 2549
1) ผลผลิต					(ภาคการผล)
- โลก	(ล้านตัน)	88.866	90.678	92.537	95.167
- ไทย	(ล้านตัว)	10.300	10.541	10.878	11.332
2) ใช้ภายใน	(ล้านตัว)	9.860	10.350	10.600	10.910
3) ตันทุน	(บาท/กก.)	33.42	39.15	39.40	NA
4) นำเข้า	(ตัน)	439.09	621.90	588.47	39.78
5) ส่งออก	(ตัน)	9,699	5,105	5,857.554	1,207.74
ประเทศคู่ค้า		ลาว กัมพูชา	ฮ่องกง	ญี่ปุ่น	(ม.ค.-มี.ค.49)
ประเทศคู่แข่ง		EU แคนาดา บราซิล จีน	ออสเตรเลีย		
ช่วงออกสู่ตลาด		ตลอดปี	ช่วงมาก :	ต.ค. - ก.พ.	
จำนวนฟาร์มการค้า		9,570	ฟาร์ม	(ปี 2548)	
มูลค่าผลผลิตที่เกษตรกรขายได้		55,878	ล้านบาท	(ปี 2548)	

4. สถานการณ์ ปี 2549

1) โลก USDA ได้ประมาณการผลผลิตเนื้อสุกอร์ของโลกในปี 2549 ไว้ที่จำนวน 95.167 ล้านตัน เพิ่มขึ้นจากปี 2548 ซึ่งมีจำนวน 92.537 ล้านตัน หรือเพิ่มขึ้นร้อยละ 2.84 ประเทศที่มีผลผลิตเนื้อสุกอร์มาก ได้แก่ จีน (55.56%) EU (22.81%) สหรัฐอเมริกา (10.47%) บราซิล (3.08%) แคนาดา (2.16%) รัสเซีย และญี่ปุ่น

2) ไทย สศก. ได้ประมาณการผลผลิตสุกอร์ ในปี 2549 มีจำนวน 11.332 ล้านตัว เพิ่มขึ้นร้อยละ 4.17 จากปี 2548 ซึ่งมี 10.878 ล้านตัว ใช้บริโภคภายในร้อยละ 98 ส่งออกเพียงร้อยละ 2 ตลาดหลักที่มีการนำเข้าในปี 2548 คือ ฮ่องกง ญี่ปุ่น ลาว และกัมพูชา สำหรับตลาดใหม่ที่มีแนวโน้มจะนำเข้าเนื้อสุกอร์จากไทยมากขึ้น คือ มาเลเซีย และสิงคโปร์

3) สถานการณ์ปัจจุบัน / แนวโน้ม ภาวะการค้าชะลอตัว แต่เนื่องจากผลผลิตออกสู่ตลาดลดลงตามสภาพอากาศที่ร้อนจัด ส่งผลให้ราคาขายส่งสุกอร์มีชีวิตปรับสูงขึ้น กก.ละ 1 บาท จาก กก.ละ 47 - 48 บาท ในสัปดาห์ก่อน เป็น กก.ละ 48 - 49 บาท ในสัปดาห์นี้ ส่วนราคาขายส่งสุกอร์ชำแหละ และราคาขายปลีกเนื้อแดง ยังทรงตัวอยู่ที่ กก.ละ 56 - 57 บาท และ 95 - 100 บาท ตามลำดับ ทั้งนี้ ราคาสุกอร์มีชีวิตมีแนวโน้มทรงตัวในช่วงต่อไป

2. แหล่งผลิตสำคัญ		ภาคกลาง 55%	ภาคตะวันออกเฉียงเหนือ 20%	ภาคเหนือ 15%	ภาคใต้ 10%
จังหวัดที่เป็นแหล่งผลิตสำคัญ	จำนวนสุกอร์มีชีวิต (ตัว)	ร้อยละ			
1 ราชบุรี	2,213,366	19.53			
2 นครปฐม	982,031	8.67			
3 ชลบุรี	852,620	7.52			
4 ฉะเชิงเทรา	839,588	7.41			
5 เชียงใหม่	459,286	4.05			
6 นครราชสีมา	447,161	3.95			
7 นครศรีธรรมราช	265,622	2.34			
8 สุพรรณบุรี	243,185	2.15			
9 ขอนแก่น	207,942	1.84			
10 เชียงราย	203,409	1.80			

ที่มา : ปริมาณผลผลิต : สำนักงานเศรษฐกิจการเกษตร
จำนวนร้อยละการเลี้ยงของจังหวัด : กรมปศุสัตว์

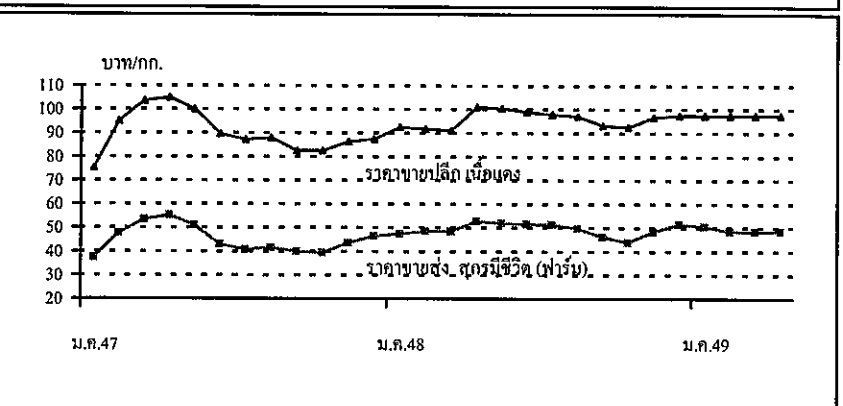
5. การส่งออก

ในช่วงเดือนมกราคม - มีนาคม 2549 มีการส่งออกสุกอร์พันธุ์และสุกอร์มีชีวิตไปประเทศ กัมพูชา เวียดนาม ลาว และพม่า เพิ่มขึ้นจากช่วงเดียวกันของปีก่อนมาก ส่วนการส่งออกเนื้อสุกอร์สดแช่เย็น และ แช่แข็ง มีปริมาณลดลง ตลาดหลักของเนื้อสุกอร์ประเภทสด แช่เย็น และแช่แข็ง ได้แก่ ประเทศฮ่องกง ส่วนเนื้อสุกอร์ปรุงสุก ได้แก่ ฮ่องกง ญี่ปุ่น ออสเตรเลีย และกัมพูชา

โดยมีรายละเอียดการส่งออกแยกประเภท สรุปได้ดังนี้

ประเภท	ประเทศปลายทาง	ปี 2549	ปี 2548
สุกอร์พันธุ์ (ตัว)	กัมพูชา เวียดนาม ลาว พม่า	5,763	75
สุกอร์มีชีวิต (ตัว)	ลาว กัมพูชา อิสราเอล พม่า	16,359	13,194
เนื้อสุกอร์สด / แช่เย็น (ตัน)	ฮ่องกง	1,091.73	1,158.65
เนื้อสุกอร์แช่เย็นจนแข็ง (ตัน)	ฮ่องกง	109.04	298.93
เนื้อสุกอร์ปรุงสุก (ตัน)	ฮ่องกง ญี่ปุ่น ออสเตรเลีย กัมพูชา	6.96	0.52

3. ราคา (บาท/กก.)	ปี 2547	ปี 2548	เม.ย. 48	21 เม.ย. 49
ขายส่ง				
- ลูกสุกอร์	1,018	1,301	1,300	1,400
- สุกอร์มีชีวิต (ฟาร์ม)	44.95	49.31	52.79	48.50
- สุกอร์ชำแหละ (ฟาร์ม)	54.18	58.15	61.69	56.50
ขายปลีก				
- เนื้อแดง	90.14	95.89	100.88	97.50



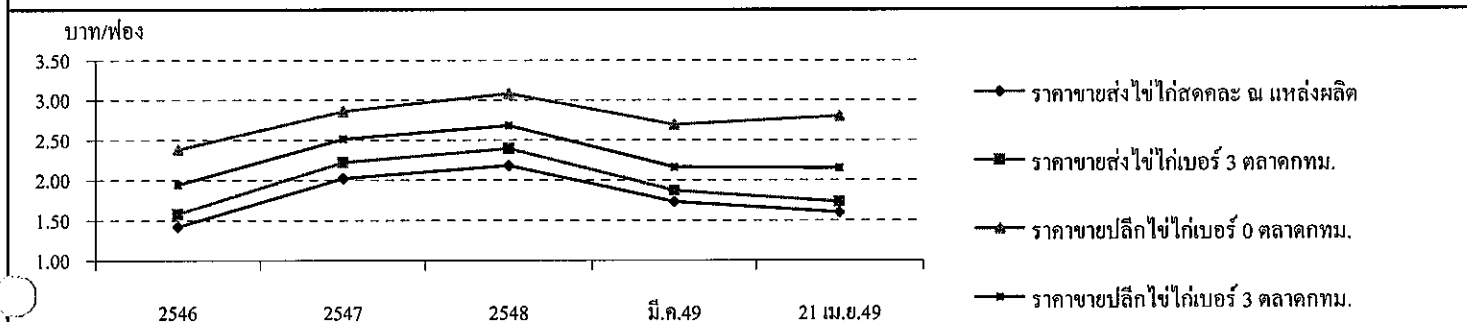
ไข่ไก่

ประจำสัปดาห์ที่ 3 ของเดือนเมษายน 2549 (วันที่ 17 - 21 เม.ย. 49)

	2545	2546	2547	2548	2549	สถานการณ์	
ผลผลิต	หน่วย : ล้านฟอง					(ประมาณการ)	ผลผลิตไข่ไก่ สำนักงานเศรษฐกิจการเกษตรประมาณการผลผลิต
โลก	819,821	833,426	NA	NA	NA	ไข่ไก่ปี 2549 ไร่ที่จำนวน 8,706 ล้านฟอง เพิ่มขึ้นจากปี 2548 ร้อยละ 14.24	
ไทย	8,967	9,231	6,555	7,621	8,706	ความต้องการใช้ ผลผลิตไข่ไก่อ้อยละ 99 ใช้บริโภคภายในประเทศ	
ความต้องการใช้	8,928	9,028	6,761	7,511	8,618	มีการส่งออกเพียงร้อยละ 1 ในปี 2549 สำนักงานเศรษฐกิจการเกษตร	
จำนวนเกษตรกร	2,131	3,182	2,913	2,556	NA	คาดการณ์ว่า จะมีความต้องการใช้ภายในประเทศประมาณ 8,618 ล้านฟอง	
ต้นทุนการผลิต	1.54	1.50	1.58	1.70	1.80	ในขณะที่แผนยุทธศาสตร์ไข่ไก่ของกรมปศุสัตว์มีเป้าหมายอัตราการบริโภค	
การส่งออก	หน่วย : ล้านฟอง , ล้านบาท						ไข่ไก่สด 152 ฟอง/คน/ปี คิดเป็นการบริโภครวม 9,951 ล้านฟอง
ปริมาณ	38.51	203.40	54.03	110.30	29.69	การส่งออก ปี 2549 (ม.ค.-มี.ค.) มีการส่งออกไข่ไก่ 29.69 ล้านฟอง	
มูลค่า	68.11	332.7	97.74	179.74	46.46	เพิ่มขึ้นจากปีก่อนในช่วงเดียวกัน ซึ่งส่งออก 29.42 ล้านฟอง หรือเพิ่มขึ้น ร้อยละ	
ประเทศคู่ค้า	ฮ่องกง โอมาน เมอร์ริตเทเนีย แองโกลา ไลบีเรีย						0.89 ประเทศที่นำเข้าได้แก่ ฮ่องกง แองโกลา แกมเบีย และไลบีเรีย
ประเทศคู่แข่ง	สาธารณรัฐประชาชนจีน และ เนเธอร์แลนด์						ราคา ราคาไข่ไก่สดคละ ณ แหล่งผลิต ปรับลดลงอีกฟองละ
มูลค่าผลผลิตที่เกษตรกรขายได้				16,614	ล้านบาท (ปี 2548)		0.10 บาท จากฟองละ 1.70 บาท เป็นฟองละ 1.60 บาท

ความเคลื่อนไหวของราคา หน่วย : บาท / ฟอง

	2546	2547	2548	มี.ค.49	21 เม.ย.49	เฉลี่ย 3 ปีย้อนหลัง (ช่วงผลผลิตออกมา)
ราคาขายส่งไข่ไก่สดคละ ณ แหล่งผลิต	1.42	2.02	2.18	1.73	1.60	1.78
ราคาขายส่งไข่ไก่เบอร์ 3 ตลาดกทม.	1.58	2.22	2.39	1.87	1.73	1.95
ราคาขายปลีกไข่ไก่เบอร์ 0 ตลาดกทม.	2.38	2.86	3.08	2.69	2.80	2.68
ราคาขายปลีกไข่ไก่เบอร์ 3 ตลาดกทม.	1.94	2.51	2.68	2.16	2.15	2.27



สถานการณ์ / ปัญหา

มาตรการช่วยเหลือผู้เลี้ยงไข่ไก่ของหน่วยงานที่เกี่ยวข้องทั้งด้านการผลิตและการตลาด ทำให้ปริมาณไข่ไก่ส่วนเกินลดลง ผลผลิตที่ออกสู่ตลาดสอดคล้องกับความต้องการของตลาด ส่งผลให้ปัญหาราคาไข่ไก่ที่ตกต่ำในช่วงก่อนหน้านี้อัปเดตลงระดับหนึ่ง

มาตรการด้านการตลาด

- คณะกรรมการนโยบายและมาตรการช่วยเหลือเกษตรกร (คชก.) ได้มีมติเมื่อ 27 ก.พ.49 อนุมัติเงินทุนหมุนเวียนปลอดดอกเบี้ยจากกองทุนรวมเพื่อช่วยเหลือเกษตรกร จำนวน 70 ล้านบาท ให้กรมการค้าภายใน และกรมส่งเสริมสหกรณ์นำไปจัดสรรให้สมาชิกสมาคมผู้ผลิต ผู้ค้า และส่งออกไข่ไก่ สหกรณ์ผู้เลี้ยงไข่ไก่จังหวัดชลบุรี จะเชิงเทรา (แปดริ้ว) และเชิงใหม่-ลำพูน ใช้ในการรวบรวมไข่ไก่เก็บสต็อกเข้าห้องเย็น ซึ่งขณะนี้อยู่ระหว่างดำเนินการ
- ขยายตลาดรองรับผลผลิตภายในประเทศ โดยการจัดงานรณรงค์...ราคาผู้ผลิต (Farm outlet) สินค้าไข่ไก่ในกรุงเทพฯ และปริมณฑล ตั้งแต่วันที่ 22 ก.พ. - 30 มี.ค.49 รวม 15 ครั้ง (14 จุดจำหน่าย) ได้แก่ โรงพยาบาลรามารับดี (2 ครั้ง) ทำนันทบุรี กระทรวงสาธารณสุข มหาวิทยาลัยมหิดล (ศาลายา) ตลาดนัดจตุจักร บจ.สหฟาร์ม เกษะชุมชนท่าทราย ศาลากลางจังหวัดนนทบุรี กรมวิทยาศาสตร์บริการ ฐานทัพเรือกรุงเทพ เกษะชุมชนห้วยขวาง กรมศุลกากร การไฟฟ้าส่วนภูมิภาค และกระทรวงพาณิชย์ ส่วนในภูมิภาค จัดให้มีการจำหน่ายไข่ไก่จากผู้เลี้ยง / ผู้ประกอบการในทุกจังหวัด ในช่วงระยะเวลาเดียวกัน

ผลการดำเนินงาน

ราคาไข่ไก่คละ ณ แหล่งผลิตปรับสูงขึ้นจากฟองละ 1.50 บาท (ก.พ.49) เป็นฟองละ 1.90 บาท (สัปดาห์ที่ 4 ของ มี.ค.49) และอ่อนตัวลงเหลือฟองละ 1.60 บาท ในปัจจุบัน เนื่องจากเป็นช่วงปิดภาคเรียน ความต้องการของตลาดลดลงมาก อย่างไรก็ตาม คาดว่า การดึงปริมาณไข่ไก่ในตลาดเข้าเก็บสต็อกจะส่งผลให้ราคาปรับตัวสูงขึ้น

เกลือทะเล

ประจำสัปดาห์ที่ 3 ของเดือน เมษายน 2549 (วันที่ 17 -21 เมย.49)

ผลผลิต (ตัน)	2546	2547	2548	2549
- โลก	Na	Na	Na	Na
- ไทย	610,000	660,590	700,000	650,000
การใช้ (ตัน)	550,000	550,000	550,000	550,000
การนำเข้า (ตัน)				
- ปริมาณ	35,235	37,190	12,335	99.19
ประเทศคู่ค้า	อินเดีย บังกลาเทศ		(กพ.49)	
การส่งออก(ตัน)				
- ปริมาณ	1,897	1,195	1,696	279.44
ประเทศคู่ค้า	ไต้หวัน บรูไน มาเลเซีย พม่า		(กพ.49)	
ประเทศคู่แข่ง	อินเดีย ออสเตรเลีย			
ต้นทุนปี 2547	ตันละ 656.67 บาท			
มูลค่าผลผลิตที่เกษตรกรขายได้	720.69 ล้านบาท			

สถานการณ์ปี 2549

1. การผลิต แหล่งผลิตสำคัญอยู่ในจังหวัดเพชรบุรี สมุทรสาคร และสมุทรสงครามผลผลิตปี 2549 มีปริมาณประมาณ 6-6.5 แสนตัน เนื่องจากสภาพอากาศที่แปรปรวน อาทิเช่น มีฝนตกเกิดขึ้นบ่อยครั้งจึงทำให้ผลผลิตลดลงจากปีที่ผ่านมา

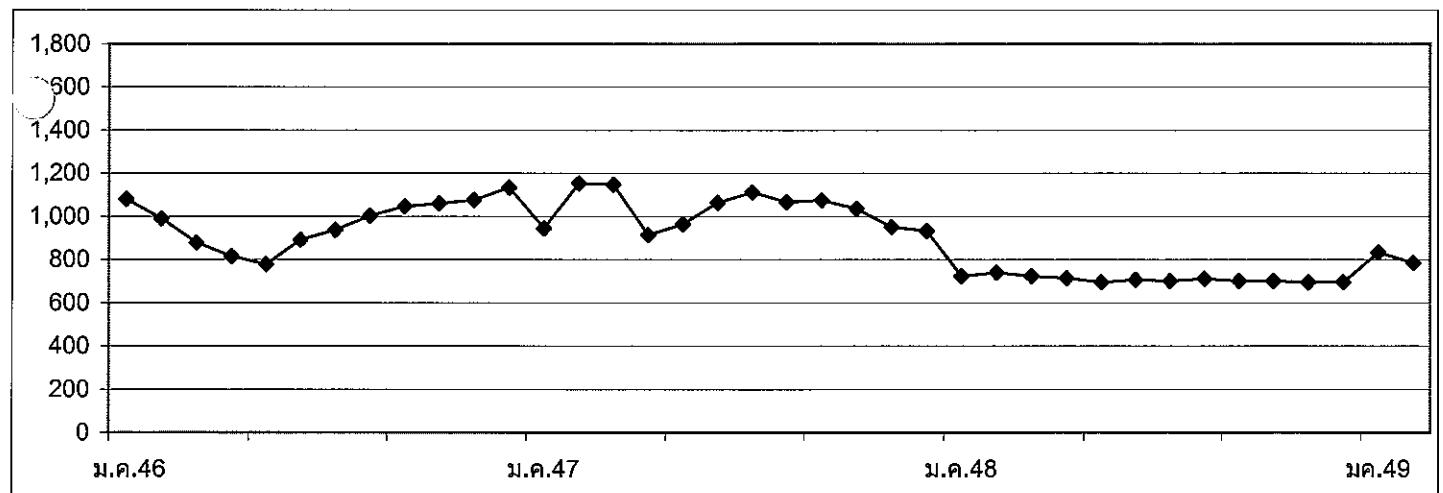
2. การตลาด ราคาเกลือในปี 2548อ่อนตัวลงในช่วงครึ่งปีแรกต่อเนื่องถึงปลายปี 48 เนื่องจากผลผลิตออกสู่ตลาดมาก ประกอบกับมีการแข่งขันจากเกลือ และน้ำเกลือสินเธาว์จากภาคตะวันออกเฉียงเหนือ ซึ่งมีการผลิตมากในช่วงเดียวกัน นอกจากนี้เกลือทะเลมีคุณภาพต่ำลง มีสิ่งเจือปนมากและมีสีคล้ำทำให้ไม่สามารถแข่งขันได้เท่าที่ควร

ราคาเกลือที่เกษตรกรขายได้

หน่วย : บาท/ตัน

ปี	ม.ค.	ก.พ.	มี.ค.	เม.ย.	พ.ค.	มิ.ย.	ก.ค.	ส.ค.	ก.ย.	ต.ค.	พ.ย.	ธ.ค.	เฉลี่ย
2545	1,556.67	1,333.33	1,324.45	1,266.30	1,146.85	1,250.00	1,266.67	1,305.25	1,333.33	1,333.33	1,289.44	1,265.00	1,305.89
2546	1,079.26	989.36	878.01	815.55	777.78	891.22	937.33	1,002.33	1,045.24	1,058.89	1,074.53	1,133.20	973.56
2547	944.38	1,152.67	1,147.19	913.69	963.89	1,062.99	1,111.25	1,066.67	1,073.34	1,035.54	950.69	932.33	1,029.55
2548	722.85	739.00	722.33	714.05	694.56	706.75	700.11	711.22	700.11	700.11	694.50	694.50	708.34
2549	800.17	796.17	787.75	789.00	(17-21 เมย.49)								

ราคาเฉลี่ย 3 ปีช่วงที่ผลผลิตออกมาก (ก.พ. - พ.ค.) ปี 2546 - 2548



สถานการณ์ปัจจุบัน

ผลผลิตเกลือทะเลออกสู่ตลาดในปริมาณไม่มากนัก ส่วนใหญ่ยังอยู่ในยุ้งฉางของเกษตรกรและพ่อค้าคนกลาง สำหรับราคายังทรงตัวต่อเนื่องจากสัปดาห์ที่ผ่านมา