

ข่าว
ประจำสัปดาห์ที่ 4 ของเดือนสิงหาคม 2553 (23 - 27 สค.53)

ผลผลิต (ล้านตันข้าวเปลือก)	2549/50	2550/51	2551/52	2552/53*	Δ %
- โลก	636.833	656.983	678.830	670.624	-1.27
- ไทย	29.642	32.099	31.650	31.463	-0.59
- นาปี	22.840	23.308	23.235	23.253	-0.78
- นาปรัง	6.802	8.791	8.415	8.210	-2.44

ช่วงออกสู่ตลาด / แหล่งผลิตสำคัญ
- นาปี ต.ค. - กพ. อุบลราชธานี นครราชสีมา อุดรธานี เชียงราย
- นาปรัง มี.ค. - ต.ค. สุพรรณบุรี พิษณุโลก นครสวรรค์ พิจิตร

พื้นที่เพาะปลูก (ล้านไร่)	67.616	70.187	69.824	69.346	-0.68
- นาปี	57.542	57.386	57.422	57.497	0.13
- นาปรัง	10.074	12.801	12.402	13.849	11.67
ผลผลิตเฉลี่ยต่อไร่ (กก.)	437	447	453	451	-0.44
- นาปี	397	406	404	403	-0.25
- นาปรัง	675	687	679	593	-12.67

ต้นทุนการผลิต (บาท/ตัน)					
- ข้าวเปลือกหอมมะลิ	7,315	7,823	10,547	10,752	1.94
- ข้าวเปลือกเจ้า	4,634	4,532	6,512	6,969	7.02
- ข้าวเปลือกเหนียว	6,515	6,680	9,078	9,435	3.93
- ข้าวเปลือกนาปรัง	5,074	6,696	6,897	6,762	-19.65

จำนวนครัวเรือนเกษตรกร ปลูกข้าว 3.7 ล้านครัวเรือนจากเกษตรกรทั้งประเทศ 5.6 ล้านครัวเรือนหรือร้อยละ 66 ของครัวเรือนทั้งหมด

มูลค่าผลผลิตที่เกษตรกรขายได้ (ปี 2550/51) 258,918 ล้านบาท					
การใช้ภายใน	15,509	16,900	16,900	16,900	-
การส่งออก (ปีปฏิทิน)	ปี2550	ปี2551	ปี2552	ปี2553	Δ %
ปริมาณส่งออก(ล้านตัน)	9.557	10.011	8.568	9.0*	5.04
มูลค่าส่งออก (ล้านบาท)	123,700	200,892	170,819	-	-
(ล้าน\$ us.)	3,594	6,112	5,000	4,950*	-0.99

- ปริมาณส่งออก(ล้านตัน) (ณ 1 มค. - 26 สค.)	5.682	5.178	-8.87	
- เอกชน		5.682	5.178	-8.87
- รัฐบาล		-	-	
- มูลค่าส่งออก (ล้านบาท)	111,721	98,589	-11.75	
- ประเทศคู่ค้า	ไนจีเรีย เบนิน แอฟริกาใต้ ฟิลิปปินส์ มาเลเซีย อิรัก			
- ประเทศคู่แข่ง	เวียดนาม สหรัฐ ปากีสถาน อินเดีย			

สถานการณ์ข้าวนาปี ปี 2552/53 นาปรัง ปี 2553 และผลการประกันรายได้เกษตรกรผู้ปลูกข้าว
กระทรวงเกษตรและสหกรณ์คาดการณ์ข้าวนาปี ปี 2553 พื้นที่เพาะปลูกประมาณ 13.849 ล้านไร่ เพิ่มขึ้นจากปีที่แล้ว 1.447 ล้านไร่ และผลผลิตข้าวเปลือกนาปีประมาณ 8.210 ล้านตัน ขป.ลดลง 0.205 ล้านตัน เนื่องจากปริมาณน้ำไม่เพียงพอต่อการเพาะปลูก ผลผลิตเฉลี่ยต่อไร่ 593 กก./ไร่ ลดลงจากปีก่อน 86 กก./ไร่
มาตรการประกันรายได้เกษตรกรผู้ปลูกข้าวนาปี ปี 2552/53 (รอบที่ 1 , รอบที่ 2)
ประกันรายได้เกษตรกรผู้ทำนา และกำหนดเกณฑ์กลางอ้างอิงข้าวเปลือกนาปี ปี 2552/53

ชนิดข้าว	ประกันรายได้เกษตรกรทำนาปี		เกณฑ์อ้างอิงข้าวเปลือก		ส่วนต่างชดเชยให้เกษตรกร (บาท/ตัน)
	2552/53 (บาท/ตัน)	(บาท/ตัน)	(บาท/ตัน) (รอบ 1 , รอบ 2) (ประกาศ ณ 23 สค.53 (23-29 สค.53))		
(1) ข้าวเปลือกหอมมะลิ	-	-	-	-	-
(2) ข้าวเปลือกหอมจังหวัด	-	-	-	-	-
(3) ข้าวเปลือกเจ้า	10,000		8,435		1,565
(4) ข้าวเปลือกปทุมธานี	(รอบ 2) 11,000		10,917		(รอบ 2) 83
(5) ข้าวเปลือกเหนียว	9,500		15,524		ไม่ชดเชย

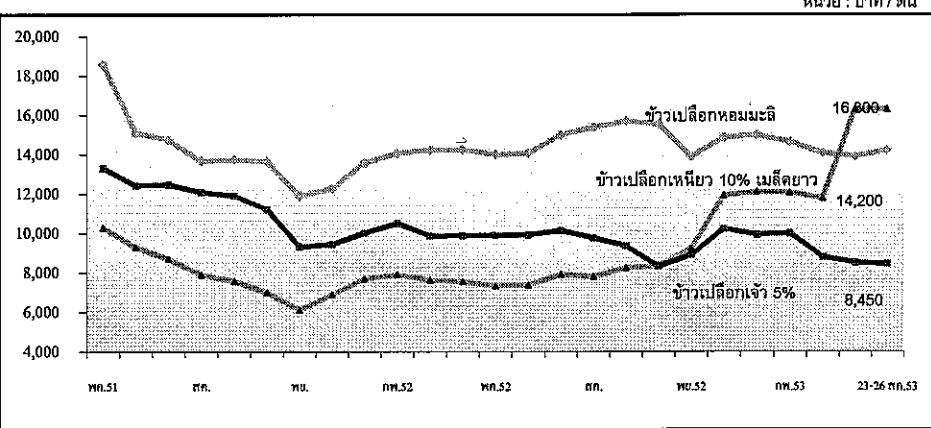
ผลการดำเนินงาน ทะเบียนเกษตรกรผู้ปลูกข้าวนาปี 2552/53 (รอบที่ 2) (ณ 26 สค.53)								
ยื่นทะเบียนเกษตรกร		ผ่านการประชาคม		ทำสัญญา กับ ก.ส.		ก.ส.จ่ายเงินชดเชย		ปริมาณประกัน (ล้านตัน)
ราย	ราย	ราย	ราย	เกษตรกร (ราย)	สัญญา	จ.น.เงิน (ล้านบาท)		
รอบ 1	3,619,394	3,411,835	3,273,512	3,194,857	4,819,233	28,415.585	21.693	
รอบ 2	833,383	832,228	820,251	769,513	1,238,653	18,223.499	9.749	

เปิดจุดรับซื้อข้าวเปลือกนาปี 52/53 (ณ 26 สค.53)						
จุดรับซื้อ	อ.ค.ส.	ปริมาณ (ตัน)	อ.ค.ก.	ปริมาณ (ตัน)	รวม (ตัน)	
ภาคเหนือ	47 แห่ง/11 จว.	74,446	18 แห่ง/6 จว.	26,177	100,623	
ภาคกลาง	69 แห่ง/15 จว.	18,287	9 แห่ง/3 จว.	17,959	36,246	
ภาคอีสาน	8 แห่ง/6 จว.	4,798	2 แห่ง/1 จว.	2,325	7,123	
รวม	124 แห่ง/32 จว.	97,531	29 แห่ง/10 จว.	46,461	143,992	

ราคาข้าวสารส่งออก F.O.B.กรุงเทพฯ													
ชนิดข้าว	ปี	มค.	กพ.	มี.ค.	เมย.	พค.	มิย.	กค.	สค.	กย.	ตค.	พย.	ธค.
หอมมะลิ	2551	672	739	821	1,132	1,205	1,081	991	924	883	820	795	805
100%	2552	862	864	865	875	887	901	941	956	1,013	1045	1068	1009
ชั้น 2	2553	1009	1000	987	984	971	956	982	1040				
ข้าวขาว	2551	431	466	567	871	990	872	931	780	764	683	595	582
100%	2552	607	624	637	592	556	581	586	565	559	530	559	618
ชั้น 2	2553	601	576	540	491	476	476	463	489				
ข้าวขาว	2551	418	454	554	857	973	856	814	764	749	667	580	566
5%	2552	577	595	608	562	526	551	556	535	528	498	527	588
	2553	570	542	498	459	448	447	438	472				

สถานการณ์ปัจจุบัน / ความคืบหน้าในการดำเนินการ
- สถานการณ์ล่าสุด สัปดาห์นี้ข้าวเปลือกมีราคา ดังนี้ ข้าวเปลือกหอมมะลิ นาปี 2552/53 ราคาสูงขึ้นจากต้นละ 13,300-14,500 บาท เป็นต้นละ 13,400-15,000 บาท ข้าวเปลือกเหนียว 10% เมล็ดยาว ราคาตกลงจากต้นละ 15,600-17,000 บาท เป็นต้นละ 15,550-17,000 บาท ข้าวเปลือกปทุมธานี ราคาทรงตัวที่ต้นละ 10,000-11,000 บาท ส่วนข้าวเปลือกเจ้า 5% ราคาตกลงจากต้นละ 8,000-9,000 บาท เป็นต้นละ 8,000-8,900 บาท ตามคุณภาพ ข้าวเปลือกที่มีความชื้นสูง
- แนวโน้ม ข้าวเปลือกปี 2552/53 ออกสู่ตลาดได้น้อย แต่รัฐบาล ดำเนินการประกันรายได้ของเกษตรกรผู้ปลูกข้าวนาปี รอบ 2 และชดเชยส่วนต่างให้แก่เกษตรกร และ อ.ค.ส. และ อ.ค.ก.ได้ดำเนินการเปิดจุดรับซื้อข้าวเปลือกในราคาอ้างอิงและกรมฯ จัดตลาดนัดข้าวเปลือก เพื่อจัดหาแหล่งซื้อขายให้แก่เกษตรกรเพิ่มขึ้น

กราฟแสดงการเคลื่อนไหวราคาข้าวเปลือก
หน่วย : บาท / ตัน



ราคา (บาท/ตัน) ชนิดข้าวเปลือก	ปี	มค.	กพ.	มี.ค.	เมย.	พค.	มิย.	กค.	สค.	กย.	ตค.	พย.	ธค.	เฉลี่ย	ครั้งก่อน 16 - 20 สค.53	ครั้งนี้ 23 - 26 สค.53
ข้าวเปลือกหอมมะลิ (36 กรัม)	2551	10,500	12,175	13,108	18,497	18,576	15,111	14,758	13,658	13,761	13,649	11,910	12,276	13,998		
	2552	13,575	14,061	14,246	14,254	13,998	14,067	15,006	15,380	15,683	15,546	13,894	14,862	14,548		
ข้าวใหม่ ปี 2552/53	2553	14,984	14,643	14,060	13,839	13,475	12,983	13,585					13,938		13300-14500	13400-15000
ข้าวเปลือกเหนียว 10% เมล็ดยาว	2551	8,691	8,860	9,862	12,664	10,279	9,293	8,698	7,903	7,582	6,991	6,120	6,902	8,654		
	2552	7,691	7,903	7,636	7,547	7,331	7,385	7,919	7,814	8,247	8,361	9,229	11,921	8,249		
	2553	12,105	12,060	11,773	12,163	13,077	13,398	14,934					12,787		15600-17000	15550-17000
ข้าวเปลือกเจ้า 5% (ใหม่)	2551	6,805	8,066	10,478	13,445	13,297	12,422	12,470	12,088	11,907	11,215	9,325	9,445	10,914		
	2552	10,014	10,500	9,874	9,885	9,906	9,935	10,144	9,770	9,366	8,323	8,904	10,224	9,737		
	2553	9,931	10,000	8,793	7,641	7,623	7,925	8,038					8,593		8000-9000	8000-8900

มันสำปะหลัง

ประจำสัปดาห์ที่ 4 ของเดือนสิงหาคม 2553 (23 - 27 ส.ค.53)

ผลผลิต (ล้านตัน)	2550/51	2551/52	2552/53	2553/54	%Δ
โลก	217.50	233.40	242.10	na	na
ในเอเชีย	34.41	42.77	45.00	na	na
บราซิล	26.54	26.60	26.00	na	na
อินโดนีเซีย	19.99	20.27	20.50	na	na
เวียดนาม	7.99	8.30	8.60	na	na
ไทย	25.16	30.08	21.94	19.99	-8.90
ช่วงผลผลิตออกมา	(พ.ย.-มี.ค.)		75%		
แหล่งผลิตสำคัญ	นครราชสีมา(24%) กำแพงเพชร(6%) สระแก้ว(5%) ชัยภูมิ(5%)กาญจนบุรี(4%) ฉะเชิงเทรา(4%)				
พื้นที่ปลูก (ล้านไร่)	7.30	8.01	7.78	7.17	-7.85
จำนวนคร่าวเรือน	480,484	384,628	448,261	na	-
ผลผลิตเฉลี่ย (ตัน/ไร่)	3.40	3.64	3.05	2.97	-2.56
ต้นทุนการผลิต (บาท/กก.)	1.08	1.23	1.21	1.36	
มูลค่าผลผลิต (ล้านบาท)	36,733	34,397	(ใช้คิดราคาประกัน)		
การแปรรูป					
- มันเส้น+อัดเม็ด	9.20	10.14	9.34		
- แป้งมัน	16.08	8.55	10.63		
การส่งออก	ปี 50	ปี 51	ปี 52	ปี 53 (ม.ค.-มิ.ย.)	
- มันเส้น	2.86	1.47	3.95	2.88	
- มันอัดเม็ด	1.65	1.56	0.33	0.13	
- แป้งมัน	1.94	1.88	2.42	1.35	
- ผลิตภัณฑ์อื่นๆ	0.43	0.35	0.46	0.38	
ประเทศคู่ค้า	มันเส้น จีน 99% อื่นๆ 1% แป้งมัน อินโดนีเซีย 23% จีน 16% ไต้หวัน 17% ญี่ปุ่น 12% อื่นๆ 32%				
ประเทศคู่แข่ง	เวียดนาม อินโดนีเซีย				

1. สถานการณ์
โลก FAO คาดว่าปี 2552/53 ผลผลิต 242.109 ล้านตัน โดยไทยเป็นผู้ผลิตอันดับ 3 แต่เป็นผู้ส่งออกอันดับ 1
ไทย กระทรวงเกษตรและสหกรณ์ พยากรณ์ว่า ในปี 2553/54 มีผลผลิตประมาณ 19.99 ล้านตัน ลดลงจากปีก่อนร้อยละ 8.90 ออกสู่ตลาดมากในช่วงเดือน พ.ย.53 - เม.ย.54

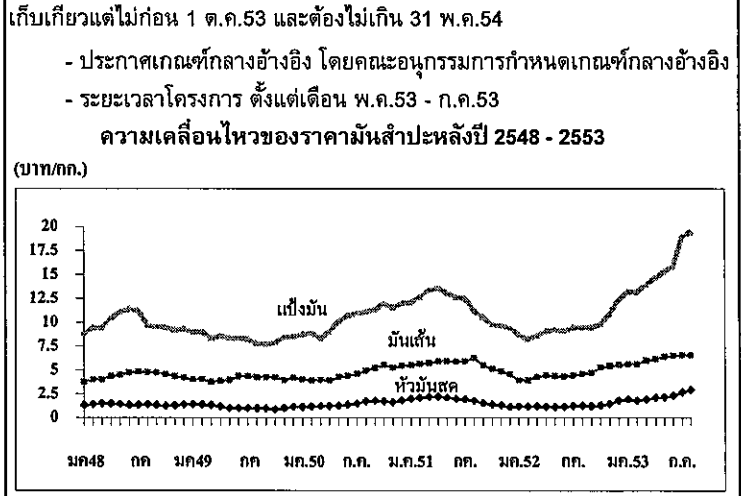
2. การระบายจำหน่ายผลิตภัณฑืโครงการแทรกแซงตลาดปี 51/52
มันเส้น (ในประเทศ 0.343 ล้านตัน มูลค่า 1,711.69 ล้านบาท ส่งออก 1.823 ล้านตัน มูลค่า 8.050 ล้านบาท) แป้งมัน (ในประเทศ 0.083 ล้านตัน มูลค่า 670.76 ล้านบาท ส่งออก 0.435 ล้านตัน มูลค่า 3,793 ล้านบาท GtoG 0.302 ล้านตัน มูลค่า 3,158 ล้านบาท) ปริมาณรับจำหน่ายของรัฐบาล มันเส้นปริมาณ 1.247 ล้านตัน (หักส่วนที่ ครม.อนุมัติ 15 มิ.ย.53 แล้ว)

3. โครงการประกันรายได้เกษตรกรผู้ปลูกมันสำปะหลัง ปี 52/53
1) กำหนดราคาประกันหัวมันสดเฉลี่ย 25% กก.ละ 1.70 บาท
2) เกษตรกรใช้สิทธิไม่เกินครัวเรือนละ 100 ไร่
ผลดำเนินการ การทำประชาคม 445,789 ครัวเรือน การทำสัญญา กับ ร.ก.ส. 427,283 ราย จ่ายเงินให้แก่เกษตรกรแล้ว 429,090 สัญญา จำนวนเงิน 2,433,201 ล้านบาท (ณ วันที่ 26 ส.ค.53)

4. โครงการประกันรายได้เกษตรกรผู้ปลูกมันสำปะหลัง ปี 53/54 มติ ครม. 15 มิ.ย. และ 20 ก.ค.53
(1) ราคาและปริมาณ กำหนดราคาประกันหัวมันสดเฉลี่ย 25% กก.ละ 1.90 บาท โดยเกษตรกรใช้สิทธิขอรับส่วนต่างราคาประกันกับเกณฑ์กลางอ้างอิงไม่เกิน ครัวเรือนละ 100 ไร่
(2) ระยะเวลาดำเนินการ
- ขึ้นทะเบียนเกษตรกรโดยกรมส่งเสริมการเกษตร ตั้งแต่ 1 มิ.ย.-31 ต.ค.53
- ระยะเวลาใช้สิทธิประกันรายได้ เกษตรกรเลือกใช้สิทธิได้ทันทีตั้งแต่วันที่

สถานการณ์ในประเทศ
ผลผลิตปี 52/53 ออกสู่ตลาดหมดแล้ว สำหรับผลผลิตปี 53/54 สตก. ประมาณการว่าจะมีผลผลิต 19.99 ล้านตัน ลดลงจากปี 52/53 ร้อยละ 8.90 เป็นผลจากการระบาดของเพลี้ยแป้ง และผลกระทบจากภัยแล้งทำให้ผลผลิตเสียหาย อีกทั้งต้นทุนมีราคาสูงและปริมาณน้อย ปัจจุบันราคารับซื้อหัวมันสดอยู่ในเกณฑ์สูง ญาติให้เกษตรกรบางพื้นที่ขาดหัวมันปี 53/54 ออกจำหน่าย ส่งผลให้ผลผลิตต่อไร่ลดลงและหัวมันเชื่อแป้งต่ำ ปัจจุบันมีการแข่งขันกันรับซื้อในตลาดสูง โดยเฉพาะโรงแป้งมีความต้องการใช้วัตถุดิบในการผลิตเพื่อส่งมอบให้ลูกค้า

สถานการณ์ต่างประเทศ
การส่งออกมันเส้นมีการสั่งซื้อจากจีนอย่างต่อเนื่อง เพื่อใช้ในอุตสาหกรรมเอทานอลและเลี้ยงสัตว์ ด้านมันอัดเม็ด มีการสั่งซื้อจากเกาหลีใต้ เพื่อใช้ในอุตสาหกรรมเลี้ยงสัตว์ แต่ปริมาณไม่มาก สำหรับแป้งมันมีการสั่งซื้อจากอินโดนีเซีย ไต้หวัน ญี่ปุ่นอย่างต่อเนื่อง



ราคาดามันสำปะหลังและผลิตภัณฑื	ปี	(บาท/กก.)												
		มค.	กพ.	มีค.	เมย.	พค.	มิย.	กค.	สค.	กย.	ตค.	พย.	ธค.	เฉลี่ย
1) เกษตรกรขายได้		(27 ส.ค.)												
- เฉลี่ยทั้งประเทศ 1/	2551	1.99	2.09	2.20	2.23	2.13	2.00	1.93	1.76	1.53	1.40	1.28	1.14	1.81
	2552	1.16	1.16	1.19	1.13	1.11	1.13	1.21	1.25	1.20	1.24	1.45	1.79	1.25
	2553	1.93	1.78	1.88	2.10	2.16	2.28	2.61	2.94					2.21
- จ.นครราชสีมา 2/	2551	2.06	2.22	2.33	2.33	2.18	1.96	1.97	1.78	1.62	1.46	1.41	1.38	1.89
	2552	1.22	1.20	1.18	1.25	1.30	1.36	1.40	1.41	1.42	1.54	1.75	1.95	1.42
	2553	1.97	1.96	2.29	2.60	2.73	2.96	3.35	3.35					2.65
2) ราคาส่งออก FOB														
มันเส้น	2551	5.54	5.68	5.76	5.93	5.93	5.91	6.12	6.26	5.49	5.16	4.88	4.44	5.59
	2552	3.92	3.92	4.30	4.47	4.38	4.34	4.42	4.61	4.71	4.97	5.45	5.63	4.59
	2553	5.65	5.65	5.92	6.17	6.42	6.54	6.60	6.62					6.20
แป้งมัน	2551	12.12	12.66	13.39	13.59	13.07	12.63	12.24	11.25	10.54	9.80	9.65	9.26	11.68
	2552	8.71	8.25	8.61	9.05	9.25	9.11	9.45	9.48	9.48	9.79	10.90	12.56	9.55
	2553	13.18	13.18	13.60	14.68	15.33	15.88	18.93	18.40					15.40

หมายเหตุ : 1/ หัวมันสดลดลงจาก สตก. 2/ หัวมันสดเชื่อแป้ง 25% จาก คนจ. กรมการค้าภายใน กระทรวงพาณิชย์

ยางพารา
ประจำสัปดาห์ที่ 4 ของเดือนสิงหาคม 2553 (23-27 ส.ค. 2553)

รายการ/ปี	ปี 2549	ปี 2550	ปี 2551	ปี 2552	ปี 2553(F)
สต็อกโลก (ล้านตัน)	1.855	1.432	1.309	1.364	
ผลผลิตโลก (ล้านตัน)	9.791	9.801	10.031	9.602	10.180
- อินโดนีเซีย	2.637	2.735	2.751	2.535	
- มาเลเซีย	1.284	1.200	1.072	0.856	
- เวียดนาม	0.555	0.606	0.660	0.724	
- ไทย	3.137	3.056	3.089	3.090	3.158
การส่งออกโลก (ล้านตัน)	6.880	6.690	6.680	6.650	
- อินโดนีเซีย	2.287	2.407	2.296	2.001	
- มาเลเซีย	1.131	1.018	0.917	0.704	
- เวียดนาม	0.704	0.716	0.658	0.731	
- ไทย (สถาบันวิจัยยาง)	2.772	2.704	2.675	2.726	ม.ค.-ก.ค.53
(สศก.)	3.058	2.966	2.832	2.740	1.550
การใช้โลก (ล้านตัน)	9.714	10.224	10.154	9.547	10.090
- ไทย	0.321	0.373	0.398	0.399	0.410
การนำเข้าไทย (ล้านตัน)	0.001	0.001	0.001	0.001	
ช่วงออกสู่ตลาด	ตลอดทั้งปีและออกมาก ส.ค.-ก.ย. และ ธ.ค.-ม.ค.				
แหล่งผลิตสำคัญ	ตุรกี อินโดนีเซีย เวียดนาม มาเลเซีย ไทย				
เนื้อที่ขึ้นต้น (ไร่)	14,353,567	15,362,346	16,716,945		
เนื้อที่กรี๊ดได้ (ไร่)	10,893,098	11,086,811	11,371,407	11,600,447	12,072,873
ผลผลิตยางดิบ/ไร่(กน.)	282	274	278	266	262
ต้นทุน (บาท/กน.)	32.55	34.73	39.70	41.47	40.01
ครัวเรือนเกษตรกร	1,210,737	1,314,510	1,428,713	1,479,842	
มูลค่าผลผลิต (ล้านบาท)	213,912	210,772	236,539	174,152	
ประเทศคู่ค้า (ส่งออก)	จีน (42.56%) มาเลเซีย (17.62%) ญี่ปุ่น (9.43%) ยุโรป (9.01%) สหรัฐ (5.72%) เกาหลีใต้ (4.88%) และอื่นๆ (10.78%)				

1.สถานการณ์ปี 2553

1.1 ตลาดโลก ผลผลิตยางโลกปี 2553 ประมาณ 10.18 ล้านตัน สูงขึ้นจากปี 2552 ร้อยละ 6.01 ส่วนการใช้ยางของโลก ประมาณ 10.09 ล้านตัน สูงขึ้นจากปีที่ผ่านมาร้อยละ 5.68

1.2 ในประเทศ ผลผลิตยางปี 2553 ประมาณ 3.158 ล้านตัน เพิ่มขึ้นจากปี 2552 ร้อยละ 2.20 สำหรับความต้องการใช้ ประมาณ 0.410 เพิ่มขึ้นจากปี 2552 ร้อยละ 2.75 เนื่องจากตลาดภายในมีความต้องการเพื่อตอบสนองต่ออุปสงค์จากต่างประเทศที่เพิ่มขึ้น

2. การแก้ไขปัญหาที่ผ่านมา

2.1 ผลการประชุมของ 3 ประเทศผู้ผลิตยางพาราใหญ่ (ไทย มาเลเซีย และอินโดนีเซีย)

2.1.1 29-30 ธ.ค.2551 มติ (1) เฝ้าระวังการปลูกแทนต้นยางเก่าที่อายุมากกว่า 20 ปี ของ 3 ประเทศ ในปี 2552 เพิ่มปีละ 7 แสนไร่ เป็น 1.06 ล้านไร่ (2) ควบคุมพื้นที่ปลูกยางไม่ให้ขยายต้นตลาด โดยไทยสนับสนุนให้เปลี่ยนพื้นที่ปลูกยางในภาคใต้ไปปลูกพืชอื่นที่มีความเหมาะสมกว่า ส่วนอินโดนีเซียจะใช้วิธีควบคุมโดยการจดทะเบียน และมาเลเซียจะไม่ขยายพื้นที่ปลูกใหม่ (3) การชะลอการกรี๊ดและขยายยาง (4) จะไม่ลดราคาขายที่มีการตกลงไว้กับผู้ซื้อในช่วงที่ราคาขายสูงและไม่ยึดมั่นสัญญา

2.1.2 13 ธ.ค.2551 มีมติลดการส่งออกยางปี 2552 รวม 7 แสนตัน และขอความร่วมมือขยายขายราคาไม่ต่ำกว่าก.ละ 1.35 \$

2.2 ผลการประชุมของสมาคมประเทศผู้ผลิตยาง (Association of Natural Rubber Producing Countries : ANRPC) ซึ่งมีสมาชิก 9 ประเทศ ได้แก่ จีน อินโดนีเซีย อินโดนีเซีย มาเลเซีย ปาปัวนิวกินี สิงคโปร์ ศรีลังกา ไทย และเวียดนาม มีมติ (1) ผลักดันให้เกษตรกร 10 ล้านคนยางเก่าที่มีอายุ 25 ปีขึ้นไป และปลูกทดแทน มีพื้นที่เป้าหมายรวมกว่า 1.06 ล้านไร่/ปี (2) ส่งเสริมให้เกษตรกรลดจำนวนวันกรี๊ดของยาง เดิมกรี๊ดวันเว้นวันเหลือกรี๊ดวันเว้น 2 วัน ไทยได้มีแผนเร่งส่งเสริมขยายพื้นที่สงเคราะห์ปลูกแทน โดยผลักดันให้ผู้ปลูกยางพาราคิด 10 ล้านคนที่มีอายุเกิน 25 ปี และปลูกทดแทนใหม่ จากเป้าหมายเดิม 2.5 แสนไร่ เพิ่มขึ้นเป็น 4 แสนไร่/ปี โดยจะจ่ายเงินชดเชยให้เกษตรกรที่เข้าร่วมโครงการฯ อัตรา 11,000 บาท/ไร่ ซึ่งปี 2552 นี้คาดว่าจะทำให้ผลผลิตยางของไทยลดลงกว่า 80,000 ตัน

2.3 มาตรการเร่งด่วน : 28 ม.ค. 52 ก.ร.ม.มีมติ เห็นชอบ โครงการสนับสนุนสถาบันเกษตรกรแปรรูปยางเพิ่มมูลค่าเพื่อแก้ไขปัญหาการขาดทุน (ก.ม.เสนอ) วงเงิน 8,000 ลบ. (ผู้จาก ธ.ค.ส.) โดยให้สถาบันเกษตรกรรวบรวมน้ำยางสดและยางแผ่นดิบจากสมาชิกจำนวน 200,000 ตัน มาดำเนินการแปรรูปเป็นยางแผ่นรมควัน ยางแผ่นรมควันอัดก้อน ยางแท่ง และน้ำยางข้น แล้วเก็บสต็อกยางไว้รอการจำหน่ายเมื่อราคาเหมาะสม และอนุมัติงบกลาง 270 ลบ. เพื่อใช้เป็นการบริหารและดำเนินการ โครงการฯ ดังกล่าว

2.4 มติ ครม. (17 ก.พ.52) มอบหมาย กษ. จัดตั้งคณะกรรมการนโยบายยางธรรมชาติ เพื่อเป็นกลไกระดับชาติในการจัดทำแผนปฏิบัติการเชิงกลยุทธ์ที่ดูแลสินค้ายางพาราแบบครบวงจร ตั้งแต่การรักษาสภาพดินฟ้าอากาศ การขึ้นทะเบียนเกษตรกร การผลิต การแปรรูป การควบคุมคุณภาพมาตรฐาน การบริหารสต็อก การตลาด และการวิจัยและพัฒนาสินค้าตลอดห่วงโซ่อุปทาน รวมทั้งการพิจารณาความเหมาะสมและความจำเป็นในการขอใช้แหล่งเงินต่าง ๆ

2.5 มติ ครม. (24 ก.พ.52) ตั้งคณะกรรมการนโยบายยางธรรมชาติ

2.6 มติ ครม. (28 ก.พ.52) เห็นชอบให้ขยายระยะเวลาโครงการสนับสนุนสถาบันเกษตรกรฯ จาก 31 ธ.ค.52 เป็น 31 ธ.ค.53

2.7 มติ ครม. (25 ส.ค.52) เห็นชอบให้ (1) อ.ส.ย.กู้เงินจาก ธ.ค.ส. 5,000 ล้านบาท จากวงเงิน 8,000 ล้านบาท ที่อนุมัติไว้แล้ว (2) เหม่าจ่ายการบริหาร ให้ อ.ส.ย. ร้อยละ 3 เพื่อเป็นเงินทุนหมุนเวียนในการดำเนินการซื้อขายจากสถาบันเกษตรกรที่ไม่สามารถแปรรูปหรืออัดก้อนขายออกไปต่างประเทศ โดยใช้ราคามูลค่าเป็นคร่าวๆ เพื่อให้ราคาขายสูงขึ้น

2.8 มติ ครม. (4 พ.ค.53) เห็นชอบร่างยุทธศาสตร์พัฒนาของพารา พ.ศ.2552-2556

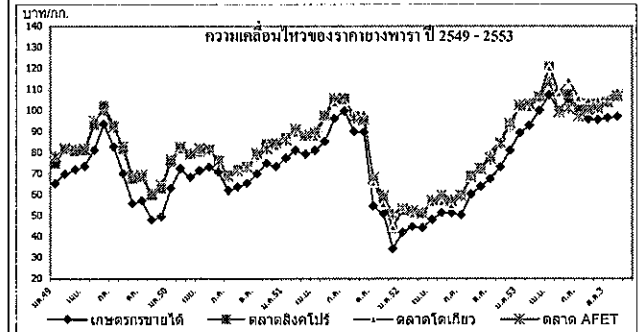
2.9 มติ ครม. (6 ก.ค.53) เห็นชอบในหลักการ โครงการปลูกยางพาราในพื้นที่แห้งใหม่ระยะที่ 3 พ.ศ.2553-2555 ตาม พรบ. กองทุนสงเคราะห์การทำสวนยางมาตรา 21 พ.ว.ค.ที่คณะกรรมการนโยบายยางธรรมชาติเสนอ เป้าหมาย 800,000 ไร่

2.10 มติ ครม. (3 ส.ค.53) เห็นชอบการจัดเก็บเงินสงเคราะห์ ตาม พรบ.กองทุนสงเคราะห์การทำสวนยาง อัตราใหม่

3. การดำเนินการของกระทรวงพาณิชย์ (1) สนับสนุนให้สินค้ายางพาราเข้าไปซื้อขายใน AFET มากยิ่งขึ้น ซึ่งปัจจุบันราคาซื้อขายล่วงหน้ายางแผ่นรมควันขึ้น 3 ในตลาด AFET ได้ใช้อ้างอิงในตลาดซื้อขายล่วงหน้า TOCOM ของประเทศญี่ปุ่น ด้วยแล้ว (2) กำหนดให้สินค้ายางพารา (น้ำยางสด ยางแผ่นดิบ และเศษยาง) ต้องแสดงตราบริษัท (3) ตรวจสอบเครื่องชั่งน้ำหนักการซื้อขายยางพารา (4) ขอความร่วมมือผู้ประกอบการค้าผู้เอเย่นต์รายใหญ่ปรับลดราคาปุ๋ยเคมีให้สอดคล้องกับต้นทุน

สถานการณ์ปัจจุบัน

สัปดาห์นี้ราคาขายแผ่นดิบที่เกษตรกรขายได้ ราคาขายแผ่นรมควันขึ้น 3 ตลาดสิงคโปร์ (F.O.B) และตลาดโตเกียว (C.I.F) เฉลี่ย ก.ละ 97.10, 104.51 และ 106.17 บาท สูงขึ้นจากสัปดาห์ที่ผ่านมาร้อยละ 0.63, 0.94 และ 0.92 ตามลำดับ เนื่องจากปัจจัยด้านอุปทานยางมีจำกัดเพราะภาคใต้มีฝนตกชุกเป็นอุปสรรคต่อการกรี๊ดยาง และความต้องการของผู้ประกอบการบางรายที่ต้องส่งมอบและเพิ่มสต็อกยางก่อนที่มีการปรับเพิ่มภาษีส่งออกซึ่งเริ่มขึ้นในวันที่ 1 ธ.ค.53 นี้ จึงคาดว่าราคายังคงดีอยู่ อย่างไรก็ตามการแข่งขันของเงินเยนและเงินบาท อีกทั้งราคาน้ำมันผันผวนยังคง เป็นปัจจัยลบต่อราคา



ราคา	บาท/กก.	สำนักส่งเสริมการค้าสินค้าเกษตร กรมการค้าภายใน												
		ปี	ม.ค.	ก.พ.	มี.ค.	เม.ย.	พ.ค.	มิ.ย.	ก.ค.	ส.ค.	ก.ย.	ต.ค.	พ.ย.	ธ.ค.
ราคาขายแผ่นดิบขึ้น 3 เกษตรกรขายได้	2551	77.36	80.99	79.30	80.84	85.16	96.05	99.68	90.05	89.74	54.51	50.81	34.09	76.55
	2552	41.93	44.64	44.18	48.03	51.30	50.65	50.28	60.08	63.72	67.41	73.05	81.02	56.36
	2553	89.21	92.68	99.96	107.27	100.06	105.22	99.71	97.10	สป.4				98.90
ราคาขายแผ่นรมควันขึ้น 3 ตลาดพาราใหญ่	2551	82.99	86.16	84.09	86.62	95.30	103.34	103.94	95.23	94.46	64.29	56.04	38.83	82.61
	2552	48.50	48.63	49.05	53.56	56.85	54.35	56.68	65.93	69.44	74.07	79.96	87.03	62.00
	2553	96.31	99.59	105.78	117.93	112.23	116.17	102.80	104.03	สป.4				106.86
ตลาดสิงคโปร์	2551	87.06	90.37	87.17	88.45	96.81	105.05	105.46	97.63	95.68	66.52	57.96	43.81	85.16
	2552	52.49	51.71	50.89	56.30	58.01	56.63	59.67	69.21	72.76	77.82	84.62	92.88	65.25
	2553	101.37	102.73	106.43	121.00	107.97	107.75	100.46	104.92	สป.4				106.58
ตลาดโตเกียว	2551	86.73	89.08	87.22	87.21	96.79	103.41	104.46	98.33	99.14	65.50	55.65	44.52	84.84
	2552	53.65	50.58	50.33	55.86	56.41	55.03	59.02	68.09	71.39	79.91	85.92	93.49	64.97
	2553	101.23	101.10	105.81	120.24	108.06	114.53	105.86	106.86	สป.4				107.96
AFET	2551	85.73	91.02	88.25	89.50	97.51	105.50	105.61	96.08	95.46	68.06	59.37	50.58	86.06
	2552	53.31	52.52	50.99	57.06	59.61	57.22	59.33	68.52	72.41	77.02	84.29	93.75	65.50
	2553	102.46	103.25	106.19	113.71	99.29	100.82	97.09	105.47	สป.4				103.54

สับปะรด

ประจำสัปดาห์ที่ 4 ของเดือนสิงหาคม 2553 (วันที่ 23-27 สิงหาคม 2553)

ผลผลิต	2551	2552	2553	± %Δ
โลก (ล้านตัน)	19.17	18.85	19.00	0.80
ไทย (ล้านตัน)	2.278	1.895	1.962	3.54
ช่วงผลผลิตออกมาก	รุ่นที่ 1 เม.ย.- ก.ค. และ รุ่นที่ 2 พ.ย.- ม.ค.			
พื้นที่ปลูก (ไร่)	581,972	566,599	570,821	0.75
จำนวนครัวเรือน	38,482	38,500	37,800	
ผลผลิตเฉลี่ย(กก./ไร่)	3,915	3,344	3,436	2.75
ต้นทุนการผลิต(บาท/กก.)	2.77	3.53	3.50	
มูลค่าผลผลิต (ล้านบาท)	10,342	9,570	10,396	8.63
การใช้				
-บริโภคสด (ล้านตัน) 20%	0.456	0.378	0.390	3.17
-แปรรูปกระป๋อง(ล้านตันสด) 80%	1.822	1.512	1.568	3.70
ส่งออก			(มค.-กค.53)	
- ปริมาณ (ล้านตัน)	0.794	0.679	0.680	
- มูลค่า (ล้านบาท)	25,752	22,938	22,938	
ประเทศคู่ค้า	สหรัฐฯ 28% ยุโรป 37% (เนเธอร์แลนด์ 12% เยอรมัน 6%)			
ประเทศคู่แข่ง	บราซิล 14% ไทย 12% ฟิลิปปินส์ 10% อินโดนีเซีย 8% จีน 8%			
อัตราแปรสภาพ	สับปะรดกระป๋อง : สับปะรดสด = 1 : 3.3 น้ำสับปะรด : สับปะรดสด = 1 : 6			

1. การผลิตและการค้าของโลก

1.1 ผลผลิตปี 2553 มีประมาณ 19 ล้านตัน เพิ่มมากกว่าปี 2552 โดยประเทศผู้ผลิตสำคัญได้แก่ บราซิล(14%) ไทย (12%) ฟิลิปปินส์(10%) อินโดนีเซีย(8%) จีน(8%)

1.2 การส่งออก ประเทศผู้ส่งออกสับปะรดกระป๋อง และน้ำสับปะรดกระป๋องที่สำคัญของโลก ได้แก่ ไทย(36.53%) ฟิลิปปินส์ (12.90%) อินโดนีเซีย(9.87%) เนเธอร์แลนด์(7.30%) จีน(3.48%)

2. การผลิตและการค้าของไทย

2.1 การผลิต ผลผลิตเพิ่มขึ้นร้อยละ 3.54 เนื่องจากเกษตรกรปรับพื้นที่มันสำปะหลัง และข้าวโพดเลี้ยงสัตว์บางส่วนมาปลูกสับปะรดแทน ผลผลิตเสียหายบางส่วน เนื่องจากสภาพอากาศแห้งแล้งมาก ปริมาณอาจจะน้อยกว่าที่ประมาณการไว้

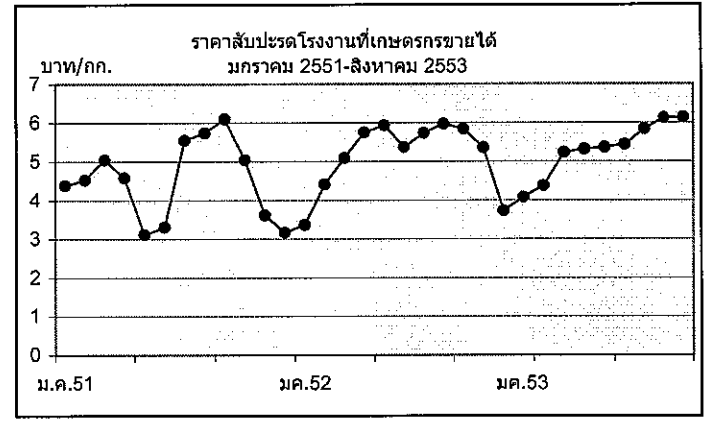
2.2 กวาะการค้า บริโภคผลสดและแปรรูปภายในประเทศร้อยละ 20 ผลิตเป็นสับปะรดกระป๋องและน้ำสับปะรดเพื่อส่งออกร้อยละ 80 การส่งออกตลาดต่างประเทศยังคงชะลอตัวต่อเนื่องจากปีก่อน เนื่องจากเศรษฐกิจโลกตกต่ำ

2.3 การส่งออกปี 2553 ปริมาณส่งออกผลิตภัณฑ์จากสับปะรดในช่วง มค.-กค.53 รวม 679,807 ตัน มูลค่า 22,938 ล้านบาท ปริมาณเพิ่มขึ้นจากช่วงเดียวกันของปีก่อนร้อยละ 1.06

สถานการณ์ปัจจุบัน ราคาเกษตรกรขายได้ลดลงจากสัปดาห์ก่อน กก.ละ 0.14 บาท เนื่องจากคุณภาพผลผลิตไม่ดีนัก และโรงงานเปิดรับซื้อมีน้อยราย ส่วนใหญ่ปิดซ่อมแซมเครื่องจักรชั่วคราว

มาตรการแก้ไขปัญหา

กระทรวงพาณิชย์ ร่วมกับกระทรวงเกษตรฯ จัดประชุมเมื่อวันที่ 3 และ 5 พย.52 ขอความร่วมมือโรงงานสับปะรดกระป๋องรับซื้อผลผลิตจากเกษตรกรไม่ต่ำกว่า กก.ละ 4 บาท ในช่วงผลผลิตออกมาก เริ่มตั้งแต่ 9 พ.ย.52 ทำให้ราคาขายในแหล่งผลิตสำคัญ เช่น ประจวบคีรีขันธ์ ระยอง ราคาสูงขึ้นเป็น กก.ละ 4.00-4.60 บาท ตั้งแต่ช่วงกลางเดือน พย.52



ปี	ม.ค.	ก.พ.	มี.ค.	เม.ย.	พ.ค.	มิ.ย.	ก.ค.	ส.ค.	ก.ย.	ต.ค.	พ.ย.	ธ.ค.	เชลี่ย
2549	2.42	2.54	2.66	2.46	2.08	1.37	1.64	2.52	2.76	3.11	3.31	3.34	2.52
2550	3.10	3.64	4.33	4.84	4.42	4.23	4.68	5.25	5.02	5.35	5.26	4.69	4.57
2551	4.39	4.53	5.05	4.59	3.12	3.54	5.55	5.74	6.10	5.04	3.62	3.17	4.54
2552	3.37	4.41	5.09	5.75	5.93	5.37	5.73	5.97	5.84	5.36	3.73	4.08	5.05
2553	4.38	5.23	5.32	5.37	5.44	5.84	6.12	6.14					5.48

ประจำสัปดาห์ที่ 4 เดือนสิงหาคม 2553 (23 - 27 ส.ค. 53)

	2551	2552	2553	% Δ
ผลผลิต (ตัน)	404,100	370,600	342,000	-7.72
- ภาคตะวันออก	280,700	224,400	219,820	-2.04
- ภาคใต้	116,800	141,200	117,580	-16.73
ช่วงผลผลิตออกมาก/แหล่งผลิตสำคัญ				
- ภาคตะวันออก	พ.ค.-มิ.ย.	จันทบุรี ตราด ระยอง		
- ภาคใต้	ก.ค.-ก.ย.	สุราษฎร์ธานี นครศรีธรรมราช ชุมพร		
พื้นที่ให้ผล (ไร่)	396,990	362,060	335,540	-7.32
ผลผลิต/ไร่ (กก)	1,018	1,024	1,019	-0.49
ครัวเรือน	76,181	76,200	76,200	-
ต้นทุนการผลิต (บาท/กก.)	8.58	9.63	9.18	-4.67
มูลค่าผลผลิต (ล้านบาท)	3,300	3,000	3,200	6.67
การบริโภค (ตัน)				
- บริโภคสด	382,880	348,250	319,500	-8.26
- แปรรูป	15,700	17,000	17,000	-
การส่งออก				
- เงาะสด (ตัน)	5,520	5,350	5,500	2.80
- มูลค่า (ล้านบาท)	67	70		
- เงาะกระป๋อง (ตัน)	5,500	5,500	5,500	-
- มูลค่า (ล้านบาท)	180	180		
ประเทศคู่ค้า	มาเลเซีย กัมพูชา ฮองกง และสหรัฐอเมริกา			

สถานการณ์ ปี 2553

- สำนักงานเศรษฐกิจการเกษตร คาดการณ์ผลผลิตเงาะปี 2553 จะมีประมาณ 342,000 ตัน ลดลงจากปีที่ผ่านมาร้อยละ 7.72
- ผลผลิตเงาะภาคตะวันออก (ร้อยละ 65) ลดลงจากปีก่อนร้อยละ 2.04 ภาคใต้ (ร้อยละ 35) ลดลงจากปีก่อนร้อยละ 16.73 โดยผลผลิตภาคตะวันออกออกสู่ตลาดมากในช่วงเดือนพ.ค.- มิ.ย. ภาคใต้ออกมากช่วงเดือน ก.ค.-ก.ย.

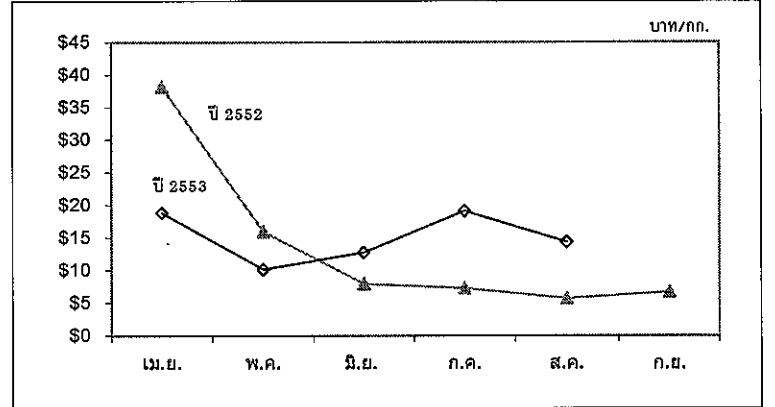
มาตรการแก้ไขปัญหา

- กระจายภายในประเทศ (1) เชื่อมโยงกระจายผ่านผู้ประกอบการในจังหวัดปลายทาง (2) ใช้กลไกของ Modern Trade รับซื้อผลผลิตเงาะจากเกษตรกรในปริมาณเพิ่มขึ้นและหลีกเลี่ยงการใช้กลยุทธ์ตัดราคาขาย
- เชื่อมโยงโรงงานแปรรูปผลไม้กระป๋อง เพื่อขอให้รับซื้อผลผลิตจากเกษตรกรโดยตรง
- ผลักดันการส่งออก สอ.จัดงานเจรจาซื้อขายผลไม้ ณ จ.จันทบุรี เมื่อ 3 มีนาคม 2553 และ จ.สุราษฎร์ธานี เมื่อ 9 เมษายน 2553
- จัดสถานที่จำหน่าย โดยประสานกลุ่มเกษตรกรนำผลไม้มาจำหน่ายให้ผู้บริโภคโดยตรง สถานที่ต่างๆ อาทิ การจัดงานมหกรรมชงฟ้ามหาน และกระทรวงพาณิชย์
- รณรงค์การบริโภค โดยเผยแพร่คุณค่าการบริโภคผลไม้ รวมทั้งรณรงค์การบริโภค **มดี คชก.**

คชก. มีมติ (26 มี.ค.53) อนุมัติเงิน 116.724 ลบ.และมติ(1กค.53) อนุมัติเงิน 270.6655 ลบ. ให้ กษ. บริหารจัดการผลไม้ภาคตะวันออกและผลไม้ภาคใต้ ด้วยการกระจายออกนอกแหล่งผลิต (สนับสนุนค่าจัดการคุณภาพและค่าขนส่ง) สนับสนุนบรรจุภัณฑ์ รวมทั้งสนับสนุนเงินทุนหมุนเวียนและชดเชยดอกเบี้ยเพื่อเสริมสภาพคล่อง

สถานการณ์ปัจจุบัน

- ราคาเงาะภาคใต้ออนบนทรงตัวอยู่ในระดับดี ณ วันที่ 27 ส.ค.53
- ราคาเกษตรกรขายได้ จ.สุราษฎร์ธานี เงาะตะกั่ว (ขนาด 28-30 ผล/กก.) กก.ละ 13 - 15 บาท เงาะคละกก.ละ 8 - 10 บาท ต่ำกว่าสัปดาห์ที่ผ่านมาเนื่องจากคุณภาพไม่ค่อยดี
- ขณะนี้ผลผลิตออกสู่ตลาดแล้วร้อยละ 75



ปี	ราคาที่เกษตรกรขายได้ เงาะคละ											เฉลี่ย	
	ม.ค.	ก.พ.	มี.ค.	เม.ย.	พ.ค.	มิ.ย.	ก.ค.	ส.ค.	ก.ย.	ต.ค.	พ.ย.		ธ.ค.
2548			25.50	13.10	7.49	8.09	9.49	5.95	7.66	8.87			7.97
2549				25.50	19.27	9.58	9.98	12.08	17.74	15.00			15.77
2550	12.75	10.67		12.01	11.22	8.00	8.77	4.13	6.48				8.84
2551			28.00	15.50	8.38	8.41	10.99	8.83	11.67				9.50
2552				38.17	15.97	7.97	7.27	5.68	6.66				12.34
2553				18.81	10.19	12.77	19.13	14.36					(สป.4)

มังคุด

ประจำสัปดาห์ที่ 4 เดือนสิงหาคม 2553 (20 - 27 ส.ค. 53)

	2551	2552	2553	% Δ
ผลผลิต (ตัน)	175,300	270,560	258,000	-4.64
- ตะวันออก	110,600	110,500	125,650	13.71
- ใต้	62,900	158,400	130,560	-17.58
ช่วงผลผลิตออกมาก/แหล่งผลิตสำคัญ				
- ตะวันออก	พ.ค. - มิ.ย. จันทบุรี ตรัง และระยอง			
- ใต้	ก.ค. - ก.ย. ชุมพร นครศรีฯ และสุราษฎร์ฯ			
พื้นที่ให้ผล (ไร่)	396,300	399,438	405,622	1.55
จำนวนครัวเรือน	108,100	108,100	108,100	-
ผลผลิตเฉลี่ย(กก./ไร่)	442	677	636	-6.06
ต้นทุนการผลิต (บาท/กก.)	13.65	13.86	13.93	0.51
มูลค่าผลผลิต (ล้านบาท)	3,100	3,500	3,800	8.57
การบริโภคสด (ตัน)	131,030	152,560	138,000	-9.54
ส่งออกสดและแช่แข็ง				
- ปริมาณ (ตัน)	44,270	118,000	120,000	1.69
- มูลค่า (ล้านบาท)	750	1,900		
ประเทศคู่ค้า	จีน ฮองกง และเวียดนาม			

สถานการณ์ ปี 2553

1. สำนักงานเศรษฐกิจการเกษตร คาดการณ์ผลผลิตมังคุดปี 2553 จะมีประมาณ 258,000 ตัน ลดลงจากปีที่ผ่านมาร้อยละ 4.65

2. ผลผลิตมังคุดตะวันออก (ร้อยละ 50) เพิ่มขึ้นร้อยละ 13.71 ส่วนภาคใต้ (ร้อยละ 50) ลดลงร้อยละ 17.58 โดยภาคตะวันออกออกมากในช่วงเดือนพ.ค.- มิ.ย. และภาคใต้ช่วง ก.ค.-ก.ย.

มาตรการแก้ไข้ปัญหา

1. กระจายภายในประเทศ (1) เชื่อมโยงกระจายผ่านผู้ประกอบการในจังหวัดปลายทาง (2) ใช้กลไกของ Modern Trade รับซื้อผลผลิตจากเกษตรกรในปริมาณเพิ่มขึ้นและหลีกเลี่ยงการใช้กลยุทธตัดราคาขาย

2. ผลักดันการส่งออก สอ.จัดงานเจรจาซื้อขายผลไม้ ณ จ.จันทบุรี เมื่อ 3 มีนาคม 2553 และ จ.สุราษฎร์ธานี เมื่อ 9 เมษายน 2553

3. จัดสถานที่จำหน่าย โดยประสานกลุ่มเกษตรกรนำผลไม้มาจำหน่ายให้ผู้บริโภคโดยตรง สถานที่ต่างๆ อาทิ การจัดงานมหกรรมชงฟ้ามหาน และกระทรวงพาณิชย์

4. รณรงค์การบริโภค โดยเผยแพร่คุณค่าการบริโภคผลไม้ รวมทั้งรณรงค์การบริโภค

มติ กกช.

ชชก. มีมติ (26 มี.ค.53) อนุมัติเงิน 116.724 ลบ.และมติ(1กค.53) อนุมัติเงิน 270.6655 ลบ.

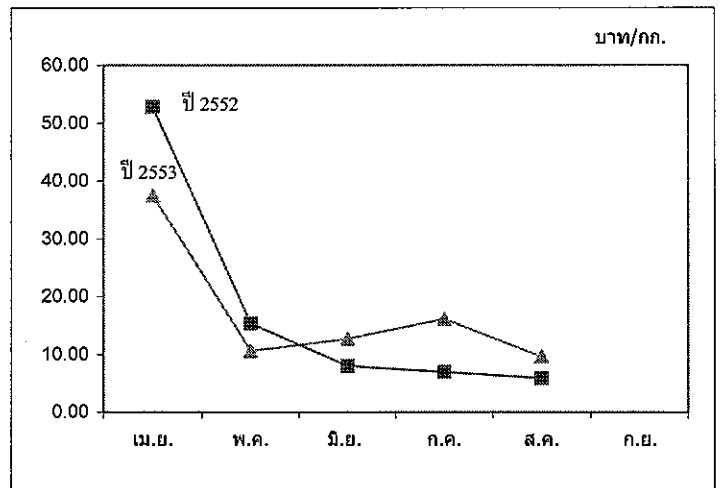
ให้ กษ. บริหารจัดการผลไม้ภาคตะวันออกและผลไม้ภาคใต้ ด้วยการกระจายออกนอก

แหล่งผลิต (สนับสนุนค่าจัดการคุณภาพและค่าขนส่ง) สนับสนุนบรรษัทฯ รวมทั้งสนับสนุนเงินทุนหมุนเวียนและชดเชยดอกเบี้ยเพื่อเสริมสภาพคล่อง

สถานการณ์ปัจจุบัน

- ราคามังคุดภาคใต้ตอนบนทรงตัวอยู่ในระดับดี ณ วันที่ 27 ส.ค.53 ราคาเกษตรกรขายได้ จ.นครศรีธรรมราช มังคุดเกรดคละกก.ละ 12-16 บาท เกรดคัดกก.ละ 20 - 30 บาท สูงกว่าสัปดาห์ที่ผ่านมา เนื่องจากเป็นช่วงปลายฤดูการ ผลผลิตออกสู่ตลาดน้อย

- ขณะนี้ผลผลิตออกสู่ตลาดแล้วร้อยละ 90



ราคาที่เกษตรกรขายได้ มังคุดคละ

หน่วย: บาท/กก.

ปี	ม.ค.	ก.พ.	มี.ค.	เม.ย.	พ.ค.	มิ.ย.	ก.ค.	ส.ค.	ก.ย.	ต.ค.	พ.ย.	ธ.ค.	เฉลี่ย
2547				24.50	11.77	17.22	15.68	10.05	11.77	10.33			14.12
2548			24.37	13.50	12.22	9.62	7.47	10.50	31.50				11.46
2549				57.97	25.57	14.63	11.11	17.50					19.47
2550				14.68	14.80	10.13	9.06	4.96	8.03				9.84
2551				33.14	11.59	9.16	10.46						12.19
2552				52.80	15.36	7.98	6.95	4.89	6.17				16.31
2553				37.51	10.59	12.67	16.12	9.57					(สป.4)

ที่มา : สำนักงานเศรษฐกิจการเกษตร

agrihp_01/d/ทีม/factsheet/มังคุด(สป.4 สค.)

กรมการค้าภายใน กระทรวงพาณิชย์

สิงหาคม 2553

ทุเรียน

ประจำสัปดาห์ที่ 4 เดือน สิงหาคม 2553 (23 ส.ค. - 27 ส.ค.53)

	2551	2552	2553	% Δ
ผลผลิต(ตัน)	637,800	661,700	602,100	-9.01
- ภาคตะวันออก	375,400	343,500	323,370	-5.86
- ภาคใต้	241,100	299,200	258,920	-13.46
ช่วงผลผลิตออกมาก/แหล่งผลิตสำคัญ				
- ตะวันออก พ.ค. - มิ.ย. จันทบุรี ระยอง และตราด				
- ใต้ ก.ค.- ก.ย. ชุมพร สุราษฎร์ธานี และนครศรีธรรมราช				
พื้นที่ให้ผล (ไร่)	667,440	628,244	611,200	-2.71
ผลผลิต/ไร่(กก.)	956	1,005	985	-1.99
ครัวเรือน	126,200	126,200	126,200	-
ต้นทุนการผลิต (บาท/กก.)	15.88	14.12	13.69	-3.05
การบริโภค (ตัน)				
- บริโภคสด	386,460	352,630	301,100	-14.61
- แปรรูป	31,900	33,100	30,100	-9.06
การส่งออก (สด+แช่แข็ง) (ม.ค.- พ.ค. 53)				
- ปริมาณ (ตัน)	219,438	275,960	104,586	-62.10
- มูลค่า (ล้านบาท)	3,500	4,625	1,850	
ประเทศคู่ค้า จีน ฮองกง อินโดนีเซีย และไต้หวัน				

สถานการณ์ ปี 2553

- สำนักงานเศรษฐกิจการเกษตร คาดการณ์ผลผลิตทุเรียนปี 2553 จะมีประมาณ 602,100 ตัน ลดลงจากปีที่ผ่านมาร้อยละ 9.01
- ผลผลิตทุเรียนภาคตะวันออก(ร้อยละ 50) ลดลงจากปีก่อนร้อยละ 5.86 ภาคใต้ (ร้อยละ 45) ลดลงจากปีที่ผ่านมาร้อยละ 13.46 โดยผลผลิตภาคตะวันออกออกสู่ตลาดมากในช่วงเดือน พ.ค.- มิ.ย. ส่วนภาคใต้ผลผลิตออกมากช่วงเดือน ก.ค.-ก.ย.

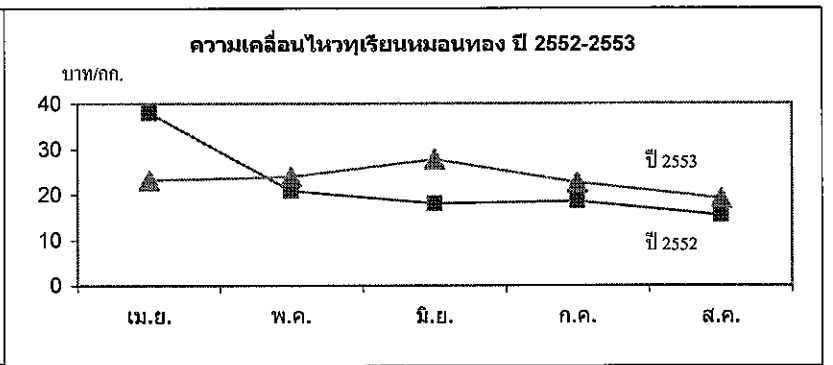
มาตรการแก้ไขปัญหา

- กระจายผลผลิตภายในประเทศ (1) เชื่อมโยงกระจายผ่านผู้ประกอบการในจังหวัดปลายทาง (2) ใช้กลไกของ Modern Trade รับซื้อผลผลิตทุเรียนจากเกษตรกรในปริมาณเพิ่มขึ้นและหลีกเลี่ยงการใช้กลยุทธ์ตัดราคาขาย
- ผลักดันการส่งออก สอ.จัดงานเจรจาซื้อขายผลไม้ ณ จ.จันทบุรี เมื่อ 3 มีนาคม 2553 และ จ.สุราษฎร์ธานี เมื่อ 9 เมษายน 2553
- จัดสถานที่จำหน่าย โดยประสานกลุ่มเกษตรกรนำผลไม้มาจำหน่ายให้ผู้บริโภคโดยตรง ณ สถานที่ต่างๆ อาทิ การจัดงานมหกรรมธงฟ้ามหาชน และกระทรวงพาณิชย์
- รณรงค์การบริโภค โดยเผยแพร่คุณค่าการบริโภคผลไม้ รวมทั้งรณรงค์การบริโภค

มติ คชก.
คชก. ได้มีมติ (26 มี.ค.53) อนุมัติเงิน 116.724 ลบ.และมติ(1กค.53)อนุมัติเงิน 270.6655 ลบ. ให้ กษ.บริหารจัดการผลไม้ภาคตะวันออกและภาคใต้ ด้วยการกระจายออกนอกแหล่งผลิต (สนับสนุนค่าจัดการคุณภาพและค่าขนส่ง) สนับสนุนบรรจุภัณฑ์ รวมทั้งเงินทุนหมุนเวียนและชดเชยดอกเบี้ยเพื่อเสริมสภาพคล่อง

สถานการณ์ปัจจุบัน

- ราคาทุเรียนภาคใต้ตอนบนทรงตัวอยู่ในระดับที่ดี ณ วันที่ 27 ส.ค. 53
- ราคาเกษตรกรขายได้ทุเรียนหมอนทอง ณ จ.ชุมพร กก.ละ 20 บาท เท่ากับ สัปดาห์ที่ผ่านมา เนื่องจากผลผลิตออกสู่ตลาดลดลง
- ขณะนี้ผลผลิตทุเรียนภาคใต้ตอนบนออกสู่ตลาดแล้วร้อยละ 85



ราคาเกษตรกรขายได้

ปี	เม.ย.	พ.ค.	มิ.ย.	ก.ค.	ส.ค.	ก.ย.
พันธุ์ชะนี (บาท/กก.)						
2549	22.77	10.40	7.75	6.72	-	-
2550	9.09	12.24	12.49	12.00	-	-
2551	12.19	7.21	11.67	15.87	-	-
2552	25.31	12.00	10.04	9.10	8.00	
2553	18.00	11.05	19.76	18.00	12.00	

(สป. 4)

ปี	เม.ย.	พ.ค.	มิ.ย.	ก.ค.	ส.ค.
พันธุ์หมอนทอง (บาท/กก.)					
2549	33.03	18.72	16.29	13.74	13.04
2550	18.51	19.15	17.28	14.42	9.46
2551	21.85	16.32	19.95	19.72	21.38
2552	38.01	20.89	18.09	18.57	15.48
2553	23.27	23.87	27.84	22.70	19.24

(สป. 4)

ล่องกอง

ประจำสัปดาห์ที่ 4 เดือนสิงหาคม 2553 (23 ส.ค. - 27 ส.ค. 53)

	2551	2552	2553	% Δ
ผลผลิต (ตัน)	100,600	158,300	151,806	-4.10
- ภาคตะวันออก	62,000	61,048	63,880	4.64
- ภาคใต้	34,600	93,300	87,926	-5.76
ช่วงผลผลิตออกมาก/แหล่งผลิตสำคัญ				
- ภาคตะวันออก	พ.ค.-กค.	จันทบุรี ตราด ระยอง		
- ภาคใต้	ก.ค.-ส.ค.	สุราษฎร์ธานี นครศรีธรรมราช พุมพร		
	ส.ค.-ก.ย.	นราธิวาส ยะลา ปัตตานี		
พื้นที่ให้ผล (ไร่)	331,200	353,240	371,220	5.09
ผลผลิต/ไร่ (กก)	187	448	463	3.35
ครั้วเรือน	144,230	144,230	144,230	0.00
ต้นทุนการผลิต (บาท/กก.)	11.17	12.22	12.31	0.74
มูลค่าผลผลิต (ล้านบาท)	2,520	3,000	3,000	0.00
การบริโภค (ตัน)				
- บริโภคสด	99,963	156,791	150,000	-4.33
การส่งออก			มค.-กค.	
- ปริมาณ (ตัน)	637	1,509	1,470	
- มูลค่า (ล้านบาท)	10	18	35.32	
ประเทศคู่ค้า	กัมพูชา 76% เวียดนาม 17% และอเมริกา 4%			

สถานการณ์ ปี 2553

1. สำนักงานเศรษฐกิจการเกษตรได้ คาดการณ์ผลผลิตล่องกองปี 2553 มีประมาณ 151,806 ตัน ลดลงจากปีที่ผ่านมาร้อยละ 4.10

2. ผลผลิตล่องกองภาคตะวันออก (ร้อยละ 40) เพิ่มขึ้นจากปีก่อนร้อยละ 4.64 ออกสู่ตลาดมากช่วงกลางเดือน พ.ค.- มิ.ย. 53 ส่วนภาคใต้ (ร้อยละ 60) ลดลงจากปีก่อนร้อยละ 5.76 ออกมากช่วงเดือน ก.ค. - ต.ค. 53

มาตรการแก้ไขปัญหา

1. กระจายภายในประเทศ (1) เชื่อมโยงกระจายผ่านผู้ประกอบการในจังหวัดปลายทาง (2) ใช้กลไกของ Modern Trade รับซื้อผลผลิตล่องกองจากเกษตรกรในปริมาณเพิ่มขึ้นและหลีกเลี่ยงการใช้กลยุทธ์ตัดราคาขาย

2. ผลักดันการส่งออก สอ. จัดงานเจรจาซื้อขายผลไม้ ณ จ. จันทบุรี เมื่อ 3 มี.ค. 53 และ จ. สุราษฎร์ธานี เมื่อ 9 เม.ย. 53

3. จัดสถานที่จำหน่าย โดยประสานกลุ่มเกษตรกรนำผลไม้มาจำหน่ายให้ผู้บริโภคโดยตรง ณ สถานที่ต่างๆ อาทิ การจัดงานชงพืชมหาชน และกระทรวงพาณิชย์

4. รมรณรงค์การบริโภค โดยเผยแพร่คุณค่าการบริโภคผลไม้ รวมทั้งรณรงค์การบริโภค

มติ คชก.

คชก. ได้มีมติ (26 มี.ค.53) อนุมัติเงิน 116.724 ล้านบาท และมติ (1 ก.ค.53) อนุมัติเงิน 270.6655 ล้านบาท ให้กระทรวงเกษตรและสหกรณ์ บริหารจัดการผลไม้ภาคตะวันออกและผลไม้ภาคใต้ ด้วยการกระจายออกนอกแหล่งผลิต (สนับสนุนค่าจัดการคุณภาพและค่าขนส่ง) สนับสนุนบรรจุภัณฑ์ และชดเชยดอกเบี้ยเพื่อเสริมสภาพคล่อง

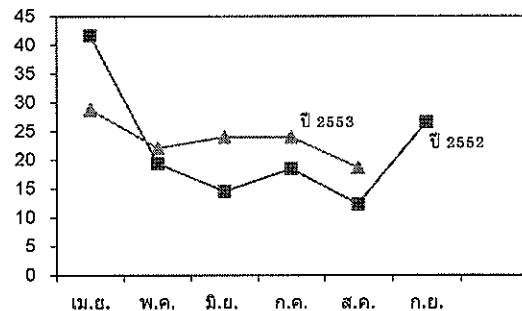
สถานการณ์ปัจจุบัน

- ขณะนี้ผลผลิตล่องกอง 3 จชต. กำลังออกสู่ตลาดมากขึ้น โดยผลผลิตแบ่งออกเป็น 3 รุ่น รุ่น 1 (ร้อยละ 35) ออกช่วง ส.ค. ส่วนรุ่น 2 (ร้อยละ 50) ซึ่งมีปริมาณมากที่สุด ออกช่วง ก.ย. และรุ่น 3 (ร้อยละ 15) จะออกในช่วงต้น ต.ค.

- ราคาที่เกษตรกรขายได้ จ.ยะลา วันที่ 27 ก.ค. 53 ล่องกองเกรด A กก.ละ 24-26 บาท เกรด B กก.ละ 20-21 บาท และเกรด C กก.ละ 10-11 บาท สูงกว่าช่วงเดียวกันของปีที่ผ่านมา เนื่องจากผลผลิตมีการกระจายตัวออกสู่ตลาดอย่างสม่ำเสมอ

- ผลผลิตล่องกอง 3 จชต. ออกสู่ตลาดแล้วประมาณร้อยละ 40 โดยผลผลิตจะออกมากถึงต้นเดือน ต.ค. 53

บาท/กก. ราคาเกษตรกรขายได้ล่องกองคละ



หน่วย : บาท/

ราคาที่เกษตรกรขายได้ (ล่องกอง คละ)

ปี	ม.ค.	ก.พ.	มี.ค.	เม.ย.	พ.ค.	มิ.ย.	ก.ค.	ส.ค.	ก.ย.	ต.ค.	พ.ย.	ธ.ค.	เฉลี่ย
2550				25.68	21.07	17.53	25.50	16.30	19.90	25.00			21.57
2551				31.50	17.37	20.76	26.23	27.43	27.08				25.06
2552				43.44	19.38	14.52	18.46	10.88					21.34
2553				28.75	22.07	23.98	23.99	18.68					

(สป.4)

ลำไย

ประจำสัปดาห์ที่ 4 สิงหาคม 2553 (วันที่ 23-27 สิงหาคม 2553)

	2550	2551	2552	2553	% Δ
ผลผลิต (ตัน)	495,500	476,900	623,027	515,955	-17.19
- เชียงใหม่	160,900	151,000	189,400	152,346	-19.56
- ลำพูน	158,800	120,400	183,372	136,341	-25.65
- เชียงราย	53,600	41,000	51,386	46,609	-9.30
พื้นที่ให้ผล (ไร่)	939,000	966,800	968,717	955,562	-1.36
ผลผลิต/ไร่ (กก.)	543	448	643	540	-16.02
ต้นทุนการผลิต(บาท/กก.)	12.06	16.37	13.72		
แหล่งผลิต	เชียงใหม่ ลำพูน เชียงราย จันทบุรี				
ช่วงออกสู่ตลาดมาก	ก.ค. - ส.ค. ร้อยละ 75				
จำนวนครัวเรือน	238,900 ครัวเรือน				
บริโภคสด (ตัน)		28,200	29,700	28,000	
ส่งออก (ตัน)				(มค.-พค.)	
- ลำไยสดและแช่แข็ง	160,515	168,600	220,045	72,338	
- ลำไยกระป๋อง	11,285	7,966	7,536	2,803	
- ลำไยอบแห้ง	112,784	91,600	144,154	12,469	
ประเทศคู่ค้า	จีน ฮองกง อินโดนีเซีย อเมริกา สิงคโปร์				
อัตราแปรสภาพ	ลำไยกระป๋อง 1 : 1 ลำไยอบแห้ง 1 : 3.3				

สถานการณ์ผลผลิตปี 2553

ผลผลิตลดลงจากปีก่อนร้อยละ 17.19 เนื่องจากปีนี้สภาพอากาศแห้งแล้งจัด ทำให้การติดช่อลดลง เก็บเกี่ยวได้ช้า และผลผลิตคุณภาพไม่ดีนัก ผลผลิตออกมากเดือนกรกฎาคม-สิงหาคม

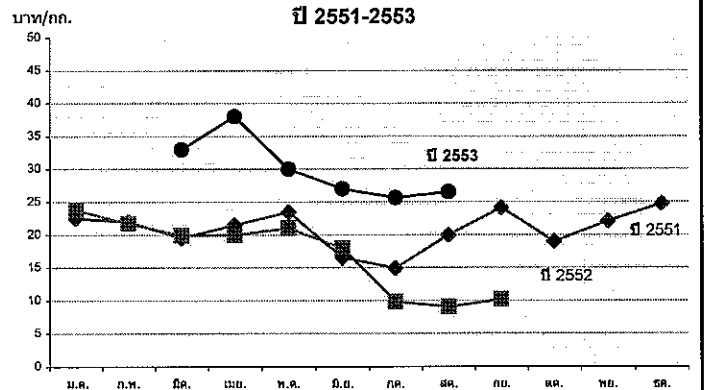
มาตรการบริหารจัดการลำไย ปี 2553

- การกระจายภายในประเทศ (1) เชื่อมโยงกระจายผลผลิตจากจังหวัดแหล่งผลิตไปยังจังหวัดปลายทาง (2) ใช้กลไก Modern Trade เพิ่มปริมาณการรับซื้อจากกลุ่มเกษตรกร โดยหลีกเลี่ยงกลยุทธขายตัดราคา
 - ผลักดันการส่งออก (สอ.) (1) Business Matching จัดงานเจรจาซื้อขายผลไม้ภาคเหนือเมื่อวันที่ 2 เม.ย.53 (2) จัดกิจกรรมในต่างประเทศ In-store Promotion ,Exhibition , In-out Mission เพื่อขยายตลาดใหม่ และรักษาตลาดหลัก
 - จัดสถานที่จำหน่าย นำกลุ่มเกษตรกรมาจำหน่ายผลไม้โดยตรงในห้างค้าปลีกต่างๆ และกระทรวงพาณิชย์
- มติ คชก. 1 ก.ค. 2553 อนุมัติเงิน 176.68 ล้านบาท ให้กระทรวงเกษตรฯ บริหารจัดการลำไยปี 2553 ด้วยการสนับสนุนค่าบริหารจัดการและค่าขนส่ง สนับสนุนเงินทุน และชดเชยดอกเบี้ยเงินกู้เพื่อเสริมสภาพคล่อง ส่งเสริมการจำหน่ายภายในประเทศและต่างประเทศ

สถานการณ์ปัจจุบัน

- ผลผลิตออกสู่ตลาดแล้วร้อยละ 95 ราคาเกษตรกรขายได้ทรงตัวเท่าสัปดาห์ก่อน ผลผลิตมีปริมาณน้อย เนื่องจากได้รับผลกระทบจากภัยแล้ง
- ราคาเกษตรกรขายได้ ลำไยสดช่อเกรด AA กก.ละ 32-38 บาท เกรด A กก.ละ 25-35 บาท เกรด B กก.ละ 20-23 บาท ลำไยสดร่วง กก.ละ 12-30 บาท

ราคาเกษตรกรขายได้ลำไยสดทั้งช่อละ
ปี 2551-2553



ราคาเกษตรกรขายได้ลำไยสดทั้งช่อละ

ปี	ม.ค.	ก.พ.	มี.ค.	เม.ย.	พ.ค.	มิ.ย.	ก.ค.	ส.ค.	ก.ย.	ต.ค.	พ.ย.	ธ.ค.	เฉลี่ย
2549	24.75	24.12	24.25	21.00	21.80	22.00	10.15	8.60	14.28	16.22	15.41	16.37	18.25
2550	18.58	20.44	22.10	16.60	-	-	9.47	7.78	12.00	19.73	19.50	21.65	16.79
2551	22.50	22.00	19.50	21.50	23.50	16.50	14.90	19.96	24.12	18.94	22.06	24.78	20.86
2552	23.79	21.75	19.90	19.98	21.00	17.91	9.80	9.08	10.15	-	-	-	17.04
2553	-	-	33.00	38.00	30.00	27.00	25.63	26.50					30.02

(สป.4)

ที่มา : สำนักงานเศรษฐกิจการเกษตร

หมายเหตุ ราคาเดือน พ.ค. ก.ค. ส.ค. 53 ข้อมูลจาก สดน.ภาคเหนือ

กรมการค้าภายใน

27 สิงหาคม 2553

ไก่เนื้อ

ประจำสัปดาห์ที่ 4 ของเดือน สิงหาคม 2553 (23 - 27 ส.ค.53)

	2550	2551	2552	2553	% Δ
ผลผลิต (พันตัน)			เบื้องต้น	คาดการณ์	
- โลก	68,266	71,435	71,715	73,738	2.82
สหรัฐอเมริกา	16,225	16,561	15,980	16,222	1.51
จีน	11,291	11,840	12,100	12,500	3.31
บราซิล	10,305	11,033	10,980	11,420	4.01
สหภาพยุโรป	8,320	8,535	8,620	8,650	0.35
- ไทย (ซากบริโลก)	1,079	1,141	1,188	1,190	0.11
ช่วงผลผลิตออกมาก	ตุลาคม - กุมภาพันธ์				
จำนวนครัวเรือนการค้า : สศก.	9,253	10,369	9,796		
ต้นทุนการผลิต (บาท/กก.)	28.76	29.76	29.93	34.93	(ก.ค.53)
มูลค่าผลผลิต (ล้านบาท)	58,366	68,093	68,789	44,509	(ม.ค. - ก.ค.53)
การใช้ (พันตัน)	810.62	774.62	774.20	790.00	2.04
ปริมาณส่งออก (ตัน)	333,523	383,313	379,351	234,681	(ม.ค. - ก.ค.53)
มูลค่าส่งออก (ล้านบาท)	37,313	51,618	49,038	28,836	
ประเทศคู่ค้า	ญี่ปุ่น อังกฤษ เนเธอร์แลนด์ ฮังการี เยอรมัน ฯ				
ประเทศคู่แข่ง	บราซิล สหรัฐอเมริกา EU จีน อาร์เจนตินา				

สถานการณ์ ปี 2553

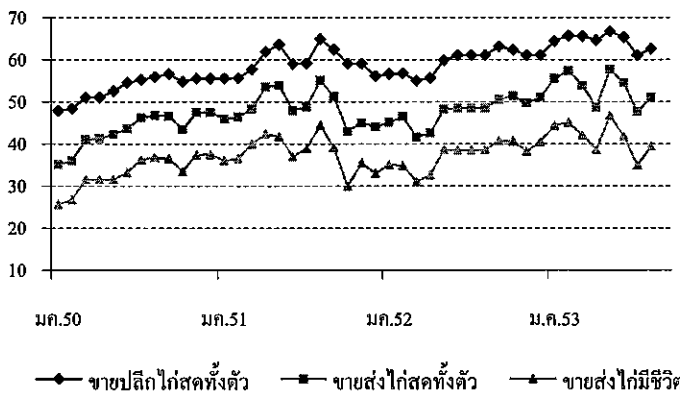
1. การผลิต ไก่มีชีวิต ปี 2553 มีปริมาณจำนวน 900.16 ล้านตัว น้ำหนักไก่เฉลี่ยประมาณตัวละ 2 กก. จำหน่ายเป็นซากบริโลกได้ประมาณ 62.88% ของน้ำหนัก
2. การใช้ภายใน ผลผลิตประมาณ 65 - 70% ใช้บริโภคภายในประเทศ
3. อัตราการบริโภค 16 กก./คน/ปี (ที่มา : คณะกรรมการบริหารสินค้าไก่เนื้อฯ)
4. การส่งออก เป้าหมาย 400,000 ตัน (สมาคมผู้ผลิตไก่เพื่อส่งออกไทย) เดือน ม.ค.- เม.ย. 2553 มีการส่งออกเนื้อไก่ ดังนี้ (ที่มา : กรมศุลกากร)
 - Δ เนื้อไก่แช่เย็นแช่แข็ง จำนวน 13,109 ตัน (ม.ค. - ก.ค.52 : 12,742 ตัน) เวียดนาม (48%) ฮังการี (28%) มาเลเซีย ฯ
 - Δ เนื้อไก่แปรรูปปรุงสุก จำนวน 221,572 ตัน (ม.ค. - ก.ค.52 : 195,665 ตัน) ญี่ปุ่น (43%) อังกฤษ (34%) เนเธอร์แลนด์ เยอรมัน
5. มาตรการด้านการตลาด
 - 1) ติดตาม / กำกับดูแลราคา
 - 2) เชื่อมโยงการจำหน่ายจากผู้ผลิตสู่ผู้บริโภค
 - 3) บูรณาการการบริหารจัดการอุปสงค์อุปทาน ร่วมกับหน่วยงานอื่น ภายใต้คณะกรรมการบริหารสินค้าไก่เนื้อและผลิตภัณฑ์

สถานการณ์ สัปดาห์ที่ 4 ของเดือน สิงหาคม 2553 (23 - 27 ส.ค.53)

- การผลิต การตลาด : มีผลผลิตออกสู่ตลาดใกล้เคียงกับช่วงก่อน แต่ภาวะการค้ำคองตัวขึ้นในช่วงต้นสัปดาห์ ที่ตรงกับเทศกาลสารทจีน ส่งผลให้ราคาไก่มีชีวิตที่เกษตรกรขายได้ และราคาขายส่งขายปลีกไก่สดทั้งตัว ซึ่งเป็นส่วนที่ต้องใช้ในการเช่นไหว้ปรับสูงขึ้น สำหรับชิ้นส่วนเนื้อไก่ชำแหละอื่น ราคายังทรงตัว

	สัปดาห์นี้	สัปดาห์ก่อน
- ขายส่งไก่มีชีวิต	39 - 40	37 - 38
- ขายส่งไก่ทั้งตัว (รวมเครื่องใน)	50 - 52	47 - 48
- ขายปลีกไก่ทั้งตัว (รวมเครื่องใน)	60 - 65	60 - 62

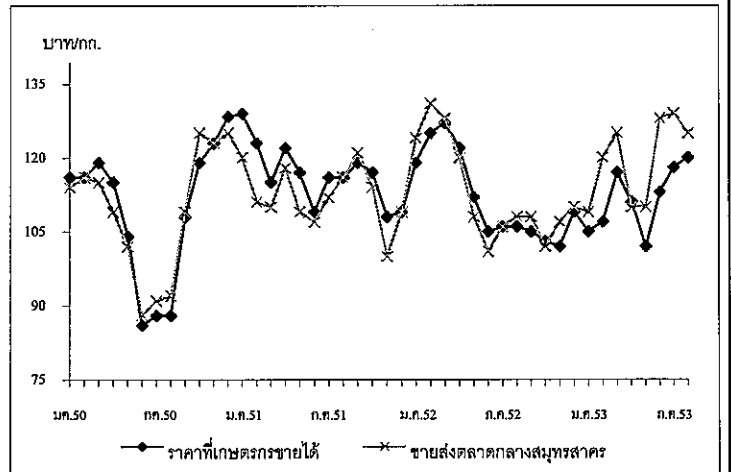
บาท/กก.



ราคา (บาท/กก.)	ปี	มค.	กพ.	มีค.	เมย.	พค.	มิย.	กค.	สค.	กย.	ตค.	พย.	ธค.	เฉลี่ย
ขายส่งไก่มีชีวิต	2550	25.57	26.70	31.50	31.50	31.50	33.21	36.25	36.74	36.55	33.45	37.41	37.50	33.16
หน้าโรงฆ่า กทม.	2551	35.93	36.55	39.93	42.33	41.66	36.93	38.83	44.45	39.09	29.91	35.40	33.00	37.83
	2552	35.05	34.79	31.00	32.63	38.64	38.50	38.50	38.55	40.68	40.62	38.14	40.50	37.30
	2553	44.30	45.10	42.05	38.59	46.72	41.77	34.85	39.50					41.61
										(27 ส.ค.53)				
ขายส่งไก่สดทั้งตัว	2550	35.14	35.95	41.00	41.24	42.23	43.60	46.20	46.74	46.60	43.45	47.41	47.50	43.09
รวมเครื่องใน ตลาด กทม.	2551	45.93	46.35	48.21	53.50	53.82	47.86	48.81	55.05	51.23	42.91	45.05	44.00	48.56
	2552	45.15	46.42	41.50	42.57	48.17	48.50	48.50	48.50	50.57	51.31	49.71	51.00	47.66
	2553	55.50	57.30	53.89	48.59	57.61	54.52	47.60	51.00					53.25
										(27 ส.ค.53)				
ขายปลีกไก่สดทั้งตัว	2550	47.83	48.30	51.00	51.00	52.50	54.50	55.20	55.86	56.55	54.77	55.50	55.50	53.21
รวมเครื่องใน ตลาด กทม.	2551	55.50	55.58	57.67	61.81	63.50	58.95	59.10	64.83	62.36	59.00	59.00	56.00	59.44
	2552	56.60	56.74	55.00	55.57	59.78	61.00	61.00	61.00	63.02	62.31	61.00	61.00	59.50
	2553	64.38	65.65	65.50	64.57	66.61	65.27	61.00	62.50					64.44
										(27 ส.ค.53)				

	2550	2551	2552	2553	% Δ	สถานการณ์ปี 2553	
ผลผลิต (ล้านตัน)	ประมาณการ						1.ผลผลิต ปี 2553 ประมาณ 500,000 ตัน (กุ้งขาวแวนนาไม 99.8% กุ้งกุลาดำ 0.2%)
- โลก (สมาคมกุ้งไทย)	2.171	2.050	2.125	2.100	*	ลดลง 11.8% ส่งออก 90% ปริมาณและมูลค่าการส่งออก (ม.ค.-ก.ค.53) 231,432.69 ตัน	
- ไทย (กรมประมง)	0.444	0.466	0.566	0.500	-11.65	และ 52,424.30 ล้านบาท ตามลำดับ สูงกว่าช่วงเดียวกันของปีที่ผ่านมา 13.96% และ 11.13%	
กุ้งกุลาดำ	0.003	0.002	0.001	0.001		2. สถานการณ์	
กุ้งขาวแวนนาไม	0.441	0.464	0.565	0.499		โลก ประเทศผู้ผลิต ได้แก่ เวียดนาม อินโดนีเซีย และบราซิล มีปัญหาโรคระบาด	
ปริมาณกุ้งออกสู่ตลาด (ตัน)							IMNV เงินอากาศหนาวจัด/น้ำท่วม สหรัฐเกิดปัญหาน้ำมันรั่วในอ่าวเม็กซิโกต้องนำเข้ากุ้งเพิ่มขึ้น
ม.ค.-ก.ค.53	218,330	213,649	272,820	278,756	2.18	ไทย ผลผลิตลดลง เนื่องจากสภาพอากาศร้อนจัด และฝนตก ทำให้กุ้งได้รับความเสียหาย แต่ปริมาณความต้องการเพื่อการส่งออกที่เพิ่มขึ้น ทำให้ราคาปรับตัวสูงขึ้น	
ช่วงผลผลิตออกมาก	มิถุนายน - กันยายน (40%)						3. มาตรการรองรับปัญหาการตลาด ปี 2553
การขึ้นทะเบียนผู้เพาะเลี้ยงกุ้ง	40,000	32,000	30,311	32,000		จากการประชุมหน่วยงานที่เกี่ยวข้อง (31 พ.ค. 53) ที่ประชุมมีความเห็นร่วมกัน ดังนี้	
ทะเลกับกรมประมง (ฟาร์ม)							3.1 ตลาดในประเทศ ขอความร่วมมือบรรษัทบริโภครวมทั้งเชื่อมโยงเกษตรกรนำกุ้งมาจำหน่ายให้ผู้บริโภคโดยตรงในงานรถไฟที่กรมจัดขึ้น และประสานห้างสรรพสินค้าและตลาดสด ร่วมจัดกิจกรรมจำหน่ายกุ้งในราคาพิเศษ
ต้นทุนการผลิตกุ้งขาวแวนนาไม (บาท/กก.) ที่มา : กรมประมง * ประมาณการ							3.2 เร่งรัดดำเนินโครงการที่ได้รับอนุมัติเงินช่วยเหลือเกษตรกรจาก คชก. ได้แก่ กรมประมง โครงการช่วยเหลือราคาน้ำมันให้ผู้เพาะเลี้ยงกุ้ง และกรมส่งเสริมสหกรณ์ โครงการ Contract Farming
ขนาด 50 ตัว/กก.	116	123	115.91	112.71		3.3 เสนอ คณะกรรมการ คชก.พิจารณาปรับจําหน่ายกุ้งขาวแวนนาไม ปี 2553 เหมือน ปี 2552	
ขนาด 60 ตัว/กก.	105	118	108.61	105.55		เป้าหมาย 10,000 ตัน โดยมีเงื่อนไขว่าจะรับจําหน่ายเมื่อราคาตลาดต่ำกว่าราคารับจําหน่าย กก.ละ 20 บาท	
(ค่าอาหารกุ้ง 52.58% ค่าพลังงาน 18.53% ค่าลูกกุ้ง 8.12% ค่าแรงงาน 5.11% อื่น ๆ 15.66%)							3.4 เห็นควรให้มีการศึกษาความเป็นไปได้ แนวทาง และวิธีดำเนินการประกันรายได้เกษตรกรผู้เลี้ยงกุ้งขาวแวนนาไม
มูลค่าผลผลิตกุ้งที่เกษตรกรขายได้ (ล้านบาท)	48,556	54,184	63,241	55,500		3.5 การเชื่อมโยงตลาด จากการประชุม (16 มิ.ย.53) เห็นควรให้มีการศึกษาแนวทางการวางระบบการเชื่อมโยงตลาดภายในประเทศ ระหว่างเกษตรกรกับผู้ประกอบการ โดยใช้ระบบ Contract Farming และ Factoring	
บริโภคในประเทศ (ล้านตัน)	0.044	0.046	0.057	0.050			
การนำเข้า	(ม.ค.-ก.ค.53)						
- ปริมาณ (ล้านตัน)	0.016	0.020	0.019	0.012			
- มูลค่า (ล้านบาท)	1,516	3,095	1,640	966.46			
การส่งออก	(ม.ค.-ก.ค.53)						
- ปริมาณ (ล้านตัน)	0.354	0.360	0.399	0.231			
- มูลค่า (ล้านบาท)	81,404	84,354	93,372	52,424			
ที่มา : กรมการค้าต่างประเทศ							
ประเทศคู่แข่ง	เวียดนาม อินเตีย จีน อินโดนีเซีย						
ตลาดหลัก	สหรัฐอเมริกา ญี่ปุ่น และสหราชอาณาจักร						
ตลาดใหม่	สเปน ไต้หวัน รัสเซีย						

สถานการณ์ สัปดาห์ที่ 4 ของเดือนสิงหาคม 2553 (23-27 ส.ค.53)						ราคากุ้งขาวแวนนาไม									
ผลผลิตออกสู่ตลาดมากขึ้นเนื่องจากเป็นช่วงฤดูการผลิต ราคากุ้งส่วนใหญ่ลดลง กก.ละ 1-5 บาท/กก. ยกเว้นขนาด 40 ตัว/กก. ราคาเพิ่มขึ้น กก.ละ 1 บาท และขนาด 50, 80 ตัว/กก.ราคาทรงตัว ภาวะการซื้อขายปกติ															
ปริมาณกุ้งเข้าตลาดกลางสัตว์น้ำ สัปดาห์นี้ 665 ตู (1,995 ตัน) ลดลง 368 ตู (1,104 ตัน) เนื่องจากตลาดปิดเทศกาลสารทจีน 1 วัน															
ความเคลื่อนไหวของราคา (บาท/กก.)	สพ.นี้	สพ.ก่อน	+/-	จําหน่าย ปี 52											
- ขนาด 40 ตัว/กก.	155	154	1	155											
- ขนาด 50 ตัว/กก.	140	140		135											
- ขนาด 60 ตัว/กก.	123	125	-3	125											
- ขนาด 70 ตัว/กก.	114	115	-1	110											
- ขนาด 80 ตัว/กก.	106	106		100											
- ขนาด 90 ตัว/กก.	90	95	-5												
- ขนาด 100 ตัว/กก.	84	85	-1												
ราคากุ้งขาวแวนนาไม (บาท/กก.)	ปี	ม.ค.	ก.พ.	มี.ค.	เม.ย.	พ.ค.	มิ.ย.	ก.ค.	ส.ค.	ก.ย.	ต.ค.	พ.ย.	ธ.ค.	เฉลี่ย	
เกษตรกรขายได้เฉลี่ยทั่วประเทศ	2550	116.00	116.00	119.00	115.00	104.00	86.00	88.00	88.00	108.00	119.00	123.00	128.00	109.17	
(51-60 ตัวขึ้นไป/กก.)	2551	129.00	123.00	115.00	122.00	117.00	109.00	116.00	116.00	119.00	117.00	108.00	109.00	116.67	
(ที่มา : สศก.)	2552	119.00	125.00	127.00	122.00	112.00	105.00	106.00	106.00	105.00	103.00	102.00	109.00	111.75	
	2553	105.00	107.00	117.00	111.00	102.00	113.00	118.00	120.00	(27 ส.ค.53)				111.63	
ขายส่งตลาดกลางสัตว์น้ำ	2550	114.00	116.00	115.00	109.00	102.00	88.00	90.00	92.00	109.00	119.00	123.00	125.00	108.50	
จ.สมุทรสาคร (60 ตัว/กก.)	2551	120.00	111.00	110.00	118.00	109.00	107.00	112.00	116.00	121.00	114.00	100.00	109.00	112.25	
	2552	124.00	131.00	128.00	120.00	108.00	101.00	106.00	108.00	108.00	102.00	107.00	110.00	112.75	
	2553	109.00	120.00	125.00	110.00	110.00	128.00	129.00	125.00	(27 ส.ค.53)				119.50	



ข้าวโพดเลี้ยงสัตว์

ประจำสัปดาห์ที่ 4 ของเดือนสิงหาคม 2553 (23 - 27 สิงหาคม 2553)

Ann. 21 (1) Ann. 1, Bangkok 2553

ผลผลิต (ล้านตัน)	ปี 50/51	ปี 51/52	ปี 52/53	ปี 53/54	+ - %
ข้าวโพด					
- โลก	793.615	797.831	808.448	831.590 ^(ปี.53)	2.86
- ไทย	3.890	4.249	4.616	4.655 ^(ปี.53)	0.84
มูลค่าผลผลิต (ล้านบาท)	28.903	29.915	28.943	29,187	0.84
ช่วงออกสู่ตลาด	กค.-สค. 15%, กย.-พย. 63%, ธค.-มค. 18%, กพ.-มิย. 4%				
จำนวนคริวเรือน	369.603	376.909	398.660		5.77
แหล่งผลิตสำคัญ	เพชรบูรณ์ 15% นครราชสีมา 12% ตาก 9% น่าน 8% เลย 8% เชียงราย 7% นครสวรรค์ 5% ลพบุรี 4% พิจิตร 4% พะเยา 3%				
พื้นที่ปลูก (ล้านไร่)	6.364	6.692	7.099	7.143	0.62
ผลผลิตเฉลี่ย/ไร่ (กก.)	614	635	650	652	0.31
ต้นทุนการผลิต(บาท/กก.)	4.43	5.86	5.43	5.46	0.55
	ปี 50/51	ปี 51/52	ปี 52/53	ปี 53/54	+ - %
การใช้					
- โลก	772.367	781.640	816.929	831.418	1.77
- ไทย	3.964	3.824	3.892		1.78
สต็อก	131.317	147.508	139.027	139.199	0.12
นำเข้า-ส่งออก (ล้านตัน)	กค.50-มิย.51	ก.ค.51-มิ.ย.52	ก.ค.52-มิ.ย.53	ก.ค.53	
- นำเข้า	0.297	0.514	0.242	0.271	
- ส่งออก	0.292	0.474	1.004	0.002	
ประเทศคู่ค้า					
- นำเข้า	ปี 2541 -45 นำเข้าจาก WTO (อาร์เจนตินา สหรัฐ) ตั้งแต่ปี 2546-51 นำเข้าจาก ACMECS ปี 2552/53 นำเข้าจาก ลาว 66% กัมพูชา 33% พม่า 1%				
- ส่งออกไป	มาเลเซีย 38% เวียดนาม 35% อินโดนีเซีย 19% ฟิลิปปินส์ 5%				
ประเทศคู่แข่ง	สหรัฐ 41% จีน 20% สหภาพยุโรป 7% บราซิล 7% เม็กซิโก 3% อินเดีย 2% อาร์เจนตินา 2%				

1. สถานการณ์ปี 2553/54 (ก.ค.53 - มิ.ย.54)

โลก คาดว่าผลผลิตเพิ่มขึ้นกว่าปีก่อน 2.86% ในขณะที่ความต้องการใช้เพิ่มขึ้น 1.77 จากปีก่อน ทั้งภาคอุตสาหกรรมและพลังงานทดแทน โดยมีผลผลิตมากกว่าการใช้ 0.02%
ไทย กระทรวงเกษตรฯ คาดว่าปี 53/54 พื้นที่ปลูกเพิ่มขึ้นกว่าปีก่อน 0.62% ผลผลิตเพิ่มขึ้น 0.84% ผลผลิตเฉลี่ยเพิ่มขึ้น 0.31% ส่วนการใช้ใกล้เคียงกับปีก่อน

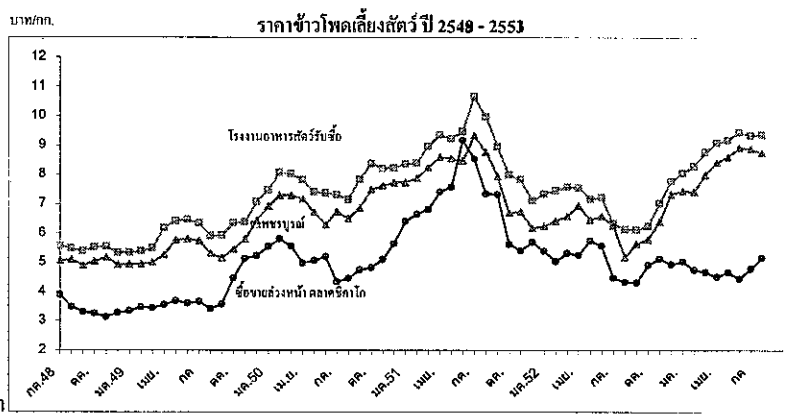
2. นโยบายและมาตรการนำเข้าข้าวโพดเลี้ยงสัตว์ปี 2553 มติ ครม.(10 พย.52) เห็นชอบตามมติ คณะกรรมการนโยบายอาหาร (30 ต.ค.52)

- 1) WTO ในโควตา 54,700 ตัน อกรนำเข้า 20% ให้ อคส.นำเข้า 1 มี.ค.-30 มิ.ย. นอกโควตา - อกรนำเข้า 73 % ค่าธรรมเนียมพิเศษ 180 บ./ตัน
 - 2) AFTA อกรนำเข้า 0% ช่วงเวลานำเข้า 1 มี.ค.-30 มิ.ย. ผู้นำเข้าต้องปฏิบัติตามข้อกำหนดมาตรฐานและควบคุมการนำเข้าตาม พรบ.ควบคุมคุณภาพอาหารสัตว์ พศ.2525
 - 3) นิวซีแลนด์ (FTA) และญี่ปุ่น (JTEPA) อกรนำเข้า 0%
 - 4) ความตกลง อาเซียน-ญี่ปุ่น (AJCEP) อกรนำเข้าในโควตา 16.4% ช่วง 1 เม.ย.-31 มี.ค. อกรนำเข้าในโควตา 14.5% ช่วง 1 เม.ย.-31 ธ.ค.
 - 5) ออสเตรเลีย (FTA) ในโควตา 6,981.26 ตัน อกร 13.33% ให้ อคส.นำเข้า 1 มี.ค.-30 มิ.ย. นอกโควตา อกร 65.70%
 - 6) ความตกลง อาเซียน-เกาหลี (AKFTA) อกรนำเข้าในโควตา 13.33%
 - 7) นำเข้าทั่วไป อกรนำเข้า กค.ละ 2.75 บาทและค่าธรรมเนียมพิเศษตันละ 1,000 บาท ทั้งนี้ การนำเข้านอกเหนือจากในโควตา ให้นำเข้าได้ไม่จำกัดปริมาณและช่วงเวลานำเข้า
3. การค้าในประเทศ ให้เกษตรกรพัฒนาผลผลิต/ชะลอการเก็บเกี่ยว ตรวจสอบการปิดป้ายแสดงราคารับซื้อ เครื่องชั่ง รวมทั้งการเชื่อมโยงตลาด เพื่อเพิ่มช่องทางการจำหน่ายให้เกษตรกรในพื้นที่ที่มีปัญหาด้านการจำหน่าย
4. นโยบายส่งออก เป็นสินค้ากำหนดมาตรฐานส่งออก (ชั้น 1,2) ต้องจดทะเบียนเป็นผู้ส่งออกสินค้ามาตรฐานข้าวโพดกับศค.และต้องมีใบรับรองมาตรฐานสินค้า(ไม่เสียอกร)

- การประกันรายได้เกษตรกรผู้ปลูกข้าวโพดเลี้ยงสัตว์ ปี 2553/54 (ม.ค.ค.ม.29 มิ.ย.52) หลักเกณฑ์และวิธีการ - ราคาประกัน 7.14 บาท/กก. เกษตรกรขอใช้สิทธิประกันไม่เกินคริวเรือนละ 20 ตัน เกษตรกรขึ้นทะเบียน(15 พค.-ตค.53) ทำสัญญากับชคส.(15 มิ.ย.-ธค.53) เกษตรกรใช้สิทธิได้ทันทีตั้งแต่วันเก็บเกี่ยว และต้องไม่เกิน 28 กพ.54 ผลดำเนินงานโครงการ ปี 2552/53 เกษตรกรขึ้นทะเบียน 400,328 ราย ทำสัญญากับชคส. 25 ตค.53 จำนวน 398,396 ราย ชคส.จ่ายเงิน เกษตรกร 379,732 ราย 467,013 สัญญา จำนวนเงิน 5,636.742 ล้านบาท ขณะนี้หมดระยะเวลาใช้สิทธิประกันรายได้เกษตรกร สถานการณ์ปัจจุบัน

- ในประเทศ จังหวัดแหล่งผลิตมีฝนตกชุกอย่างต่อเนื่อง เป็นอุปสรรคต่อการนำผลผลิตออกสู่ตลาด ทำให้ข้าวโพดในตลาดมีไม่มาก โรงงานอาหารสัตว์ปรับราคาขึ้น

- ต่างประเทศ ตลาดชิคาโกราคาใกล้เคียงสัปดาห์ก่อน จากคาดการณ์ข้าวโพดสหรัฐที่เพิ่มขึ้นและเข้าสู่ฤดูการเก็บเกี่ยวผลผลิต ในขณะที่เงินบาทแข็งค่า ทำให้ราคาไม่สูงมาก



27 ส.ค.53

ราคา (บาท/กก.)	กค.	สค.	กย.	ตค.	พย.	ธค.	มค.	กพ.	มีค.	เมย.	พค.	มิย.	เฉลี่ย
เกษตรกรขายได้*													
ปี 51/52	9.85	8.58	7.67	6.69	6.69	6.13	6.51	6.45	6.26	6.94	6.20	6.51	7.04
ปี 52/53	6.42	5.19	5.09	5.18	6.08	6.83	6.93	7.17	7.61	8.16	8.32	8.47	6.79
ปี 53/54	8.74	8.78											
จ.เพชรบูรณ์													
ปี 51/52	9.34	8.77	7.94	7.11	7.05	6.09	6.25	6.42	6.59	6.95	6.47	6.57	7.13
ปี 53/53	6.17	5.70	5.65	5.79	6.40	7.34	7.44	7.42	7.99	8.42	8.60	8.92	7.15
ปี 53/54	8.89	8.75											
โรงงานอาหารสัตว์รับซื้อ กทม.													
ปี 51/52	10.67	10.07	8.95	7.99	7.91	6.97	7.34	7.46	7.58	7.55	7.18	7.22	8.07
ปี 52/53	6.33	6.19	6.12	6.25	7.03	7.78	8.05	8.30	8.77	9.08	9.17	9.44	7.71
ปี 53/54	9.34	9.36											
ซื้อขายล่วงหน้าตลาดชิคาโก													
ปี 51/52	8.55	7.35	7.37	5.62	5.17	5.01	5.39	5.04	5.32	5.43	5.74	5.57	5.96
ปี 52/53	4.48	4.40	4.31	4.91	5.13	5.17	5.04	4.75	4.68	4.51	4.67	4.45	4.71
ปี 53/54	4.79	5.17											
ซื้อขายล่วงหน้าตลาดชิคาโก (ดอลลาร์/ตัน)													
ปี 51/52	254.37	216.27	214.02	162.83	146.78	142.43	153.47	142.15	148.19	152.43	165.03	162.36	171.69
ปี 52/53	130.90	128.77	126.90	146.43	153.50	155.10	151.88	142.80	143.13	138.92	143.67	136.49	141.54
ปี 53/54	147.53	163.93											155.73

หมายเหตุ * เป็นราคาที่เกษตรกรขายได้เฉลี่ยทั้งประเทศ (สศก.) ข้าวโพดเมล็ดความชื้นไม่เกิน 14.5%

รายการ/ปี	ปี 2550/51	ปี 2551/52	ปี 2552/53	ปี 2553/54*
สต็อกโลกต้นปี(ตัน)* (ประมาณการ)	2,106,060	1,771,980	2,210,160	1,877,700
ผลผลิตโลก(ตัน)	7,305,720	8,110,080	7,539,360	8,381,760
- บราซิล	2,346,000	3,198,000	2,688,000	3,318,000
- โคลัมเบีย	750,900	519,840	492,000	540,000
- เม็กซิโก	255,000	279,000	264,000	276,000
- เวียดนาม	1,080,000	1,080,000	1,050,000	1,123,500
- อินโดนีเซีย	438,000	558,000	549,000	576,000
- ลาว	21,000	21,000	21,000	21,000
- ไทย (ตัน)	50,442	56,315	48,955	45,642
การใช้ของโลก (ตัน)	7,623,240	7,435,800	7,720,200	7,889,880
การใช้ของไทย (ตัน)	53,479	53,803	58,000	58,000
การนำเข้า -ข้อมูลพจน WTO เมล็ดกาแฟ ในโควตา 5.25 ตัน ภายในโควตา 30% นอกโควตา 90% กาแฟสำเร็จรูป ในโควตา 134 ตัน ภายในโควตา 40% นอกโควตา 49%				
-ข้อมูลพจน AFTA เมล็ดกาแฟ 5% กาแฟสำเร็จรูป 0% (ค.บ.-บ.ย.53)				
- เมล็ดกาแฟ(ตัน)	11,981	7,835	3,964	
- กาแฟคั่ว(ตัน)	341	271	258	
- กาแฟผงสำเร็จรูป(ตัน)	2,883	2,219	2,168	
- กาแฟผสมน้ำตาลและครีมเทียม(ตัน)	4,749	4,061	3,584	
การส่งออก				
- เมล็ดกาแฟ(ตัน)	1,585	213	166	
- กาแฟคั่ว(ตัน)	633	1,273	829	
- กาแฟผงสำเร็จรูป(ตัน)	2,799	4,119	3,267	
- กาแฟผสมน้ำตาลและครีมเทียม(ตัน)	23,568	26,599	28,165	
ช่วงออกสู่ตลาด	ค.บ. 0.51%, พ.ย. 3.07%, ธ.ค. 10.01%, ม.ค. 32.75%, ก.พ. 42.71% มี.ค. 10.07% , เม.ย. 0.88%			
แหล่งผลิตสำคัญ				
- พันธุ์โรบัสต้า (90%)	ชุมพร ระนอง สุราษฎร์ธานี กระบี่ นครศรีธรรมราช ประจวบคีรีขันธ์ พังงา			
- พันธุ์อาราบิก้า (10%)	เชียงใหม่ เชียงใหม่ แม่ฮ่องสอน น่าน ลำปาง ตาก แม่ฮ่องสอน			
พื้นที่ปลูก(ไร่)	388,662	365,337	359,489	355,603
ผลผลิตต่อไร่ (กก.)	130	154	136	128
ต้นทุน (บาท/กก.)	39.06	40.00	45.85	
ครัวเรือนเกษตรกร	30,175	28,698	27,924	
มูลค่าผลผลิต(ล้านบาท)	3,160	3,417	2,679	
ประเทศคู่ค้าสำคัญ	เวียดนาม อินโดนีเซีย			

สถานการณ์ปัจจุบัน

1. ตลาดโลก ราคากาแฟโรบัสต้าตลาดลอนดอนในสัปดาห์นี้เฉลี่ยต้นละ 1,640.60 ดอลลาร์สหรัฐฯ (51.21 บาท/กก.) ลดลงจากสัปดาห์ที่ผ่านมาร้อยละ 6.82 ซึ่งลดลงตามราคากาแฟอาราบิก้าในตลาดนิวยอร์กเนื่องจากการขายของกองทุน และนักเก็งกำไรในตลาดสำหรับราคาล่วงหน้า ณ เดือน ก.ย. และ พ.ย.53 ต้นละ 1,597 และ 1,637 ดอลลาร์สหรัฐฯ ตามลำดับ

2. ในประเทศ ขณะนี้สิ้นสุดฤดูกาลแล้ว ทั้งนี้ ในวันที่ 7 มิ.ย.2553 คณะอนุกรรมการพืชสวนมีมติให้ 1.นำเข้าเมล็ดกาแฟเพื่อใช้แปรรูปในประเทศภายใต้ AFTA ปี 2553 โดยบง.ควอลิตี้คอฟฟี่ โปรคัทส์ 5,000 ตัน ,บง.ชวราวี คอฟฟี่แอนด์(ประเทศไทย) 1,500 ตัน และ บง.เขาช่องอุตสาหกรรม(1979) 4,000 ตัน 2.นำเข้าเมล็ดกาแฟเพื่อใช้แปรรูปเป็นผลิตภัณฑ์กาแฟส่งออกปี 2553 ตามที่บง.ควอลิตี้ คอฟฟี่ โปรคัทส์ยื่นขอนำเข้า 2,500 ตัน

1. สถานการณ์ปี 2553/54

1.1 ตลาดโลก กระทรวงเกษตรสหรัฐฯ คาดการณ์(มิ.ย.53) สต็อกต้นปี 1.87 ล้านตัน ลดลงจากปี 2552/53 ร้อยละ 15.04 ผลผลิต 8.38 ล้านตัน สูงขึ้นร้อยละ 11.17 และความต้องการใช้ 7.89 ล้านตัน สูงขึ้นร้อยละ 2.20

1.2 ในประเทศ

1.2.1 ผลผลิต ศก. คาดการณ์ผลผลิต ปี 2553/54 (มิ.ย.53) 45,642 ตัน ลดลงจากปี 2552/53 ร้อยละ 6.77 เนื่องจากเนื้อที่ให้ผลลดลง จากการที่เกษตรกรโค่นทิ้งดินถนอมเพิ่มขึ้น และคาดการณ์ผลผลิตต่อไร่ 128 กก. ลดลงจากปี 2552/53 ร้อยละ 5.88 เนื่องจากปริมาณน้ำฝนลดลงจากปีที่ผ่านมา ทำให้ผลถนอมแห้ง ทั้งนี้ คาดว่าผลผลิตจะออกสู่ตลาดตั้งแต่ ค.ค.53 และออกมากช่วง ม.ค.-ก.พ.54

1.2.2 ความต้องการใช้ คาดว่าจะมีประมาณ 58,000 ตัน

2. การเปิดตลาดสินค้ากาแฟตามข้อตกลงเขตการค้าเสรีอาเซียน (AFTA) ปี 2553

ตั้งแต่ 1 มกราคม 2553 ยกเลิกมาตรการ โควตานิยามและโควตารวมนำเข้าเมล็ดกาแฟจากร้อยละ 20 เหลือ 5 และกาแฟสำเร็จรูปจากร้อยละ 5 เหลือ 0 โดยคณะกรรมการนโยบายและแผนพัฒนาการเกษตรและสหกรณ์ได้มีมติ (30 ก.ย.52) เห็นชอบมาตรการรองรับผลกระทบ

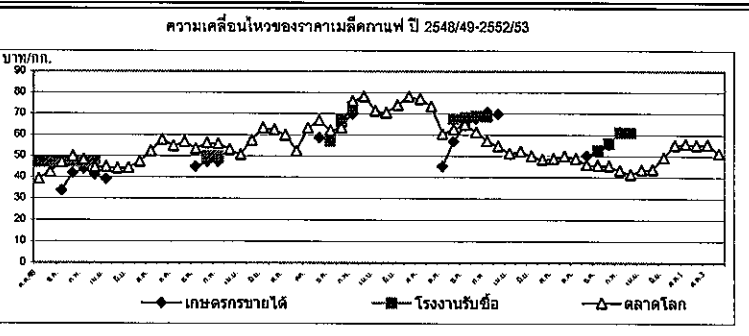
1. การบริหารการนำเข้า (1) กำหนดให้เป็นสินค้าที่ต้องขออนุญาตนำเข้า ผู้นำเข้าต้องมีคุณสมบัติ/เอกสารประกอบ ดังนี้ 1) ให้ อศ.หรือผู้ประกอบการที่เป็นนิติบุคคลและจดทะเบียนนำเข้ากับกรมการค้าต่างประเทศ นำเข้าภายใต้การกำกับดูแลของคณะกรรมการพืชสวน 2) ใบรับรอง มาตรฐานสินค้า (อย.) 3) ใบรับรองสุขอนามัยพืช (กรมวิชาการเกษตร) 4) ใบรับรองปลอด GMOs (กรมวิชาการเกษตร) 5) ใบกำกับสินค้า (Invoice) 6) ตำนานหนังสือรับรองแหล่งกำเนิดสินค้าฟอร์ม D (Form D) 2) ต้องรายงานการนำเข้า การใช้ และสต็อกคงเหลือภายใน 1 เดือน และนับหลงโทษหากไม่ดำเนินการ (3) กำหนดค่านำเข้า ให้นำเข้าเฉพาะตำหนักใช้เจ้าหน้าที่ตรวจพืชประจำปี (4) กำหนดช่วงเวลาการนำเข้า (พ.ค. - ส.ค.) รวมทั้งวางระบบติดตามการนำเข้า และติดตาม ตรวจสอบ และประเมินผล

2. ยุทธศาสตร์กาแฟปี 2552-2556 มติ ค.ร.ม. (16 มิ.ย.52) เห็นชอบยุทธศาสตร์กาแฟปี 2552-2556 ประกอบด้วยการดำเนินการ 4 ด้าน (1) ด้านการเพิ่มประสิทธิภาพการผลิตและการลดต้นทุนการผลิต (2) ด้านการเพิ่มมูลค่าผลิตภัณฑ์กาแฟ (3) ด้านพัฒนาและส่งเสริมด้านการสร้างเสถียรภาพราคา (4) ด้านการปรับฐานการบริหารจัดการ

3. การปรับโครงสร้างสินค้ากาแฟแบบครบวงจร มติคณะกรรมการบริหารกองทุนปรับโครงสร้างภาคเกษตร (17 ก.ย.52) เห็นชอบโครงการปรับโครงสร้างสินค้ากาแฟแบบครบวงจร เพื่อช่วยเพิ่มผลผลิตต่อไร่ ลดต้นทุนการผลิตและช่วยแปรรูปสินค้ากาแฟ ระยะเวลาดำเนินการ 7 ปี สนับสนุนเงินกองทุนฯ 54,442,870 บาท ให้แก่เกษตรกรผู้ปลูกกาแฟจังหวัดชุมพร จำกัด, กลุ่มเกษตรกรทำสวนเขาพะลุ จังหวัดชุมพร และกลุ่มเกษตรกรทำสวน จปร. จังหวัดระนอง

3.การดำเนินการและมาตรการรองรับ

คณ.จัดประชุม (1 ธ.ค.52) เพื่อประเมินสถานการณ์แนวโน้มราคากาแฟและแนวทางการช่วยเหลือเกษตรกร ปี 2552/53 มีมติ 1) มคอ. ตรวจสอบตัวเลขการแข็งสต็อกกาแฟของ โรงงานคั่ว 2) โรงงานจะรับซื้อเมล็ดกาแฟจากเกษตรกรในราคาไม่ต่ำกว่า 51 บาท 3) คต.ควรทำประชาสัมพันธ์เกี่ยวกับกาเปิดตลาด AFTA ผลกระทบ มาตรการรองรับและพิจารณาแนวทางการป้องกันการค้ากาแฟสำเร็จรูปจากต่างประเทศด้วย 4) ขอให้ สอ.ขยายตลาดส่งออกผลิตภัณฑ์กาแฟสำเร็จรูปในต่างประเทศ 5) มอบหมายให้ศูนย์เกษตรกรและหน่วยงานในจังหวัดแหล่งผลิตชี้แจงให้เกษตรกรทราบ 6) มอบหมายให้การค้าภายในจังหวัดและ ชตว. ตรวจสอบเครื่องชั่งของผู้ประกอบการที่รับซื้อเมล็ดกาแฟและกำกับดูแลให้ปิดป้ายแสดงราคารับซื้อ 7) คณ.พร้อมดำเนินการเชื่อมโยงตลาดเมล็ดกาแฟเพื่อให้เกษตรกรมีความมั่นใจด้านตลาดอีกทางหนึ่ง



ราคา (บาท/กก.)	ธ.ค.	พ.ย.	ต.ค.	ม.ค.	ก.พ.	มี.ค.	เม.ย.	พ.ค.	มิ.ย.	ก.ค.	ส.ค.	ก.ย.	เฉลี่ย
เกษตรกรขายได้ (เกรดคละ)	ปี 2549/50	-	-	44.78	47.11	46.99	-	-	-	-	-	-	46.29
	ปี 2550/51	-	58.50	57.79	65.70	68.61	-	-	-	-	-	-	62.65
	ปี 2551/52	45.00	56.75	64.43	67.50	-	69.67	-	-	-	-	-	60.67
	ปี 2552/53	-	50.00	52.47	55.32	61.12	-	-	-	-	-	-	54.73
โรงงานรับซื้อ (เกรดหนึ่ง) จ.ชุมพร	ปี 2549/50	-	-	-	50.00	50.00	-	-	-	-	-	-	50.00
	ปี 2550/51	-	-	57.00	67.00	73.00	-	-	-	-	-	-	65.67
	ปี 2551/52	-	67.31	68.03	68.73	68.50	-	-	-	-	-	-	68.14
	ปี 2552/53	-	-	52.70	55.83	60.98	61.00	-	-	-	-	-	57.63
ตลาดโลก (ลอนดอน)	ปี 2548/49	39.07	42.42	46.92	49.86	48.11	44.59	44.85	44.04	44.42	47.24	52.21	57.74
	ปี 2549/50	54.66	56.56	53.26	56.04	55.73	53.05	50.59	57.33	63.28	62.37	59.84	52.33
	ปี 2550/51	63.10	66.76	62.09	63.31	75.96	78.08	71.22	70.41	74.04	78.09	76.80	73.35
	ปี 2551/52	60.35	62.60	64.82	61.24	57.03	54.61	53.54	52.15	50.03	48.37	48.73	49.92
	ปี 2552/53	48.85	45.85	45.60	45.28	43.24	41.34	43.42	43.57	49.23	55.06	51.21	46.60

ปาล์มน้ำมัน

ประจำสัปดาห์ที่ 4 ของเดือน สิงหาคม (23 - 27 ส.ค. 53)

ผลผลิต (ล้านตัน)	ปี 50	ปี 51	ปี 52	ปี 53 (E.S.S.)	%Δ
โลก - น้ำมันพืช	121.58	128.20	133.46	138.90	4.08
- น้ำมันปาล์ม - การผลิต	37.25	40.95	43.85	45.75	4.33
" - การใช้	36.23	39.75	42.83	45.45	6.12
" - สต็อก	4.37	4.16	4.66	4.62 (E.M.)	-0.86
ไทย - ผลปาล์ม (สศก.) *มี.ย.53	6.390	9.273	8.162	9.230	13.07
มูลค่าผลปาล์ม (ล้านบาท) (ณ มี.ย.53)	27,094	42,283	32,650	36,918	13.07
% ออกสู่ตลาด มก.-กพ. 15% , มก.-พค.28% , มก.-กค. 14% , สค.-คค.19% , พช.-ชค.23% (ณ มี.ย.53)					
แหล่งผลิต : กระบี่ 28% สุราษฎร์ 25% ชุมพร 22% (75%), จ.ภาคใต้อื่น(20%)กลาง+ออก(5%)					
พื้นที่ให้ผล (ล้านไร่)	2.663	2.887	3.189	3.638	14.07
ผลผลิตเฉลี่ย (ตัน/ไร่)	2.399	3.212	2.560	2.537	-0.90
จำนวนครัวเรือน	100,077	108,386	109,120	110,000	0.81
ต้นทุนการผลิต (บาท/กก.)	1.84	2.12	2.71	2.35 (E.M.)	-13.28
ผลผลิต - น้ำมันปาล์มดิบ	1,051	1,544	1,345	1,569	16.64
การใช้ - ผลิตน้ำมันบริโภค	0.900	1.005	0.877	1.002	14.19
- ผลิตไบโอดีเซล	0.028	0.270	0.371	0.470	26.76
ส่งออก (ล้านตัน)	0.224	0.285	0.067	0.120	78.06
สต็อก - น้ำมันปาล์มดิบ	0.089	0.108	0.136	0.113	-16.95
ส่งออก (ตัน, กศก.)	ปี 50	ปี 51	ปี 52	ปี 53 (ม.ค.-ก.ค.)	
- น้ำมันดิบ	221,826	288,223	67,292	19,918	
- น้ำมันบริสุทธิ์	61,239	72,119	46,551	36,854	
นำเข้า (ตัน, กศก.)	1,407	29,685	1,254	96	
จับกุมลักลอบ(ตัน, กศก.)	19	28	24	5	
ถ่ายลำ(ตัน, กศก.) (ณ 53)	6,624	19,531	62,603	60,353	
ปท.ส่งออกไป คิบ : อินเดีย 78% มาเลเซีย 21% เนเธอร์แลนด์ 2% , บริสุทธ์ : พม่า 73% จีน 25%					
ปท.นำเข้าจาก คิบ : อินโดนีเซีย , บริสุทธ์ : อินโดนีเซีย 78% , มาเลเซีย 17%					

สถานการณ์ปัจจุบัน

- ในประเทศ ราคาผลปาล์ม (น้ำมัน17%) ปรับตัวลดลงจากสป.ก่อนเหลือ กก.ละ 5.00-5.30 บาท เนื่องจากผลผลิตมีออกสู่ตลาดน้อย ขณะที่ราคาน้ำมันปาล์มดิบปรับตัวลดลงจากภาวะตลาดชะงักตัวและเป็นไปตามราคาตลาดโลก
- ต่างประเทศ ราคาน้ำมันปาล์มดิบตลาดมาเลเซียปรับตัวลดลงเหลือตันละ 2,670 ริงกิตหรือ กก.ละ 26.62 บาท เนื่องจากปริมาณมีเพิ่มมากขึ้นและเป็นไปตามราคาน้ำมันถั่วเหลืองและน้ำมันเชื้อเพลิงในตลาดโลกที่โน้มลดลง

แนวโน้ม คาดว่าระดับราคาผลปาล์มและน้ำมันปาล์มยังเคลื่อนไหวอยู่ในเกณฑ์ตามปริมาณ ความต้องการ รวมทั้งราคาน้ำมันเชื้อเพลิง

1. สถานการณ์ ปี 2553
 โลก คาดว่ามีผลผลิต 45.75 ล้านตัน การใช้ 45.45 ล้านตันเพิ่มขึ้น 4.3%, 6.1% ไทย ปี 53 กย.(มี.ย.53) คาดว่าจะมีผลปาล์ม 9.230 ล้านตัน จะผลิตน้ำมันดิบได้ประมาณ 1.57 ล้านตัน ใช้ผลิตน้ำมันพืชบริโภค+อุตสาหกรรม 1.0 ล้านตันผลิตไบโอดีเซล 0.47 ล้านตัน ส่งออกประมาณ 0.12 ล้านตัน จะคงเหลือสต็อกประมาณ 0.11 ล้านตัน

2. มาตรการจัตระบอบ

2.1 จัตระบอบการค้าในประเทศ โดยการให้ผู้ผลิต ผู้นำเข้า **แจ้งปริมาณการผลิต** จำหน่าย สต็อก การนำเข้า **ควบคุมการขนย้าย** กำกับดูแลการปิดป้ายแสดงราคาซื้อขาย **ตรวจสอบเครื่องชั่ง** การอัตรราคา การลักลอบนำเข้าและดูแลการจำหน่ายน้ำมันพืชปาล์มของห้างค้าปลีกไม่ให้ต่ำกว่าต้นทุนซื้อ

2.2 จัตระบอบการนำเข้า

- ภายใต้ WTO : ตั้งแต่ปี 47 ภาษีในโควตา 20% ปริมาณ 4,860 ตัน ให้ อคส.เป็นผู้นำเข้า, ภาษีนอกโควตา 143%
- ภายใต้ AFTA : ตั้งแต่ปี 46 ภาษี 5% , 2.50 บาท/ลิตรและให้ อคส.นำเข้า ตั้งแต่ปี 53 ภาษี 0% ให้มีคณะกรรมการบริหารนำเข้าฯ (อยู่ระหว่างเสนอ กนป.)
- การนำเข้าเพื่อส่งออก : ให้รับซื้อผลผลิตในประเทศ 1 ส่วนก่อนนำเข้า 1 ส่วนและต้องส่งออกทั้ง 2 ส่วนภายใน 30 วันนับแต่วันนำเข้า (มติ ครม.2 พย.47)
- การนำเข้าผ่านประเทศส่งออกหรือการถ่ายลำ : กำกับดูแลการขนย้ายในประเทศไปยังด่านส่งออกอย่างเคร่งครัดภายในเวลาที่กำหนด

2.3 ตรวจสอบการลักลอบนำเข้าและบริหารของกลางโดย

- เข้มงวดตรวจสอบในจังหวัดติดชายแดนประเทศเพื่อนบ้าน, ติดทะเล
- จัดการของกลางน้ำมันปาล์มไม่ให้ไหลเข้าสู่ตลาดผู้บริโภค

2.4 ส่งเสริมการผลิตไบโอดีเซล โดยเผยแพร่ข้อมูลปริมาณและราคาน้ำมันปาล์มให้ผู้ผลิตไบโอดีเซล

3. นโยบายการส่งออก ส่งออกได้เสรี โดยไม่เสียอากรส่งออก



ราคา (บาท/กก.)	ม.ค.	ก.พ.	มี.ค.	เม.ย.	พ.ค.	มิ.ย.	ก.ค.	ส.ค.	ก.ย.	ต.ค.	พ.ย.	ธ.ค.	เฉลี่ย
ผลปาล์มสด(17%) ณ โรงสกัด													
ปี 2551	6.05	5.37	4.96	5.10	4.42	5.70	5.95	4.46	3.84	2.93	2.88	3.06	4.67
ปี 2552	3.68	4.19	3.14	3.62	4.70	4.60	3.79	4.22	3.71	3.43	4.09	4.65	3.96
ปี 2553	4.15	3.92	3.87	3.63	3.80	4.23	4.35	5.00-5.30					4.01
น้ำมันปาล์มดิบ กทม.													
ปี 2551	35.98	35.02	34.95	33.15	33.53	36.26	34.61	25.87	22.52	17.02	18.32	20.32	29.50
ปี 2552	23.51	26.13	21.78	24.16	27.51	26.50	22.72	24.56	22.65	21.48	24.00	26.90	24.26
ปี 2553	26.36	25.73	25.92	25.43	25.66	25.61	25.38	27.25-27.50					25.81
น้ำมันปาล์มบริสุทธิ์ กทม.													
ปี 2551	42.31	42.62	43.21	41.37	41.77	44.23	43.95	38.14	34.01	30.04	27.63	29.34	38.53
ปี 2552	32.08	34.04	31.51	31.29	32.78	30.80	27.55	28.91	28.69	26.62	27.43	30.58	30.34
ปี 2553	31.07	29.45	30.21	30.21	30.11	29.04	29.07	30.25-30.50					30.03
น้ำมันปาล์มดิบ มาเลเซีย													
ปี 2551	32.65	35.90	36.29	34.14	35.24	36.51	34.51	26.91	23.26	16.98	15.00	15.37	28.88
ปี 2552	18.18	18.47	19.80	24.37	26.63	23.49	20.55	23.26	21.55	21.09	22.10	24.05	21.67
ปี 2553	24.50	24.84	25.64	25.55	25.27	24.85	25.91	26.70					25.13
น้ำมันปาล์มบริสุทธิ์ มาเลเซีย													
ปี 2551	35.07	38.64	41.98	40.42	40.88	41.19	38.87	30.90	26.66	20.18	18.27	18.74	32.84
ปี 2552	21.31	21.52	22.54	26.94	28.29	25.44	22.45	25.01	23.28	22.82	23.79	25.56	23.87
ปี 2553	25.81	26.12	26.58	26.45	26.08	25.83	26.04	28.68					26.09

มะพร้าวผลแก่

ประจำสัปดาห์ที่ 4 ของเดือนสิงหาคม 2553 (23 - 27 ส.ค.53)

ผลผลิต : ลำต้น	ปี 49	ปี 50	ปี 51	ปี 52	ปี 53	% Δ
โลก พืชน้ำมัน	391.43	404.45	392.01	396.37	441.20	11.31
เนื้อมะพร้าวแห้ง	5.6	5.27	5.72	5.88	5.88	0.00
น้ำมันมะพร้าว	3.46	3.22	3.53	3.52	3.62	2.84
ไทย	ปี 49	ปี 50	ปี 51	ปี 52	ปี 53	% Δ
มะพร้าวผลแก่ (สศก.)	1.871	1.722	1.484	1.381	1.564	13.25
น้ำมันมะพร้าว	0.055	0.051	0.044	0.041	0.046	12.20
ช่วงออกสู่ตลาด	มาก : พ.ค.-ต.ค. (ออกตลอดปี)					
แหล่งผลิต	ประจวบฯ 29%, ชุมพร 16%, สุราษฎร์ฯ 10% (รวม 55%) นครศรีฯ 7%, ชลบุรี 10%, สมุทรสงคราม 3%					
พื้นที่ให้ผล : ลำต้นไร่	1.61	1.60	1.54	1.52	1.51	-0.66
จำนวนครัวเรือน	na	na	na	300,000		
ผลผลิตเฉลี่ย : กก./ไร่	1,125	1,077	966	929	1036	11.52
ต้นทุนการผลิต : บาท/ผล	2.45	2.56	3.17	3.46	3.46	
มูลค่าผลผลิต : ลำต้นบาท	7,334	4,766	5,470			
การใช้ในปท. : บริโภคตรง	1.123	1.033	0.890	0.829	-6.94	
น้ำมันมะพร้าว	0.053	0.044	0.036	0.038		
นำเข้า : ตัน	มะพร้าวผล	7,822	378	790	300	842
	เนื้อ - ฝอย	269	138	299	933	262
	น้ำมันทั้งหมด	1,820	3,005	2,275	1,949	14,817
ส่งออก : ตัน	มะพร้าวผลอ่อน	37,120	33,334	31,401	30,258	17,865
	เนื้อ - ฝอย	667	162	1,342	2,145	904
	น้ำมันทั้งหมด	493	4,452	5,530	1,396	377
ประเทศส่งออก	น้ำมัน : พม่า (19%)ลาว (52%) / เนื้อฝอย : ปากีสถาน(34%)					
ประเทศนำเข้า	น้ำมัน : มาเลเซีย(99%) / เนื้อฝอย : ฟิลิปปินส์ (87%)จีน(7%)					

สถานการณ์ ปี 2552

1. โลก ปี 53 ก.เกษตรสหรัฐฯ คาดว่าโลกมีผลผลิตเนื้อมะพร้าวแห้ง 5.88 ล้านตันเท่ากับปี 2552 คาดว่าจะมีผลผลิตน้ำมันมะพร้าว 3.62 ล้านตัน เพิ่มขึ้นจากปี 2552 ร้อยละ 2.84
2. ไทย ปี 53 ก.เกษตร (สศก.) คาดว่ามีผลผลิตมะพร้าวผล 1.564 ล้านตัน เพิ่มขึ้นร้อยละ 13.25
3. มีปัจจัยที่มีผลต่อราคาปริมาณผลผลิตในตลาด ความต้องการใช้(บริโภคสด+แปรรูป)
4. ก่อนผลผลิตออกมาก ประสานโรงงานกะที่เร่งรับซื้อใช้แปรรูปเป็นกะทิกองไว้ส่งออก

มาตรการแก้ไขปัญหา

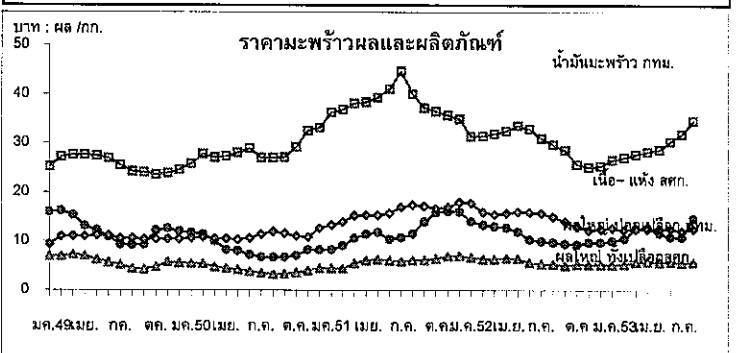
1. จัดระบบการนำเข้า
 - 1.1 WTO ตั้งแต่ปี 47-53
 - ผู้นำเข้า : ในโควตา :- เป็นนิติบุคคล เป็นโรงงานที่ใช้มะพร้าวผล มะพร้าวฝอย เนื้อมะพร้าวแห้ง น้ำมัน เป็นวัตถุดิบในกิจการของตนเองและเปิดกิจการในปัจจุบัน ส่วนมะพร้าวฝอยต้องมีประวัติ 3 ปี
 - นอกโควตา :- ให้นำเข้าเป็นการทั่วไป
 - ภาษี (ช่วงนำเข้า) ปริมาณ(ตัน) ในโควตา นอกโควตา
 - มะพร้าวผล : ม.ค.-เม.ย.60% 2,317 20% 54%
 - มะพร้าวฝอย : ม.ค.-ธ.ค. 110 20% 54%
 - เนื้อแห้ง : พ.ย.-ธ.ค. 1,157 20% 36%
 - น้ำมัน : พ.ย.-ธ.ค. 401 20% 52%
 - 1.2 AFTA : ต้องขออนุญาตนำเข้า
 - มะพร้าวผล / มะพร้าวฝอย - ยกเว้นอากร ตั้งแต่ปี 46
 - เนื้อมะพร้าวแห้ง - 35% หรือ กก.ละ 3.00 บาท ตั้งแต่ปี 46-49
 - 25% หรือ 3.00 บาท/กก. ตั้งแต่ปี 50-51 ส่วน ปี 52 15%หรือ 3.00 บาท/กก. ปี 53 ยกเลิกโควตา เนื้อแห้งภาษี 5%กำหนดมาตรการบริหารการนำเข้า

สถานการณ์ปัจจุบันและแนวโน้ม

ราคามะพร้าวผลใหญ่ในแหล่งผลิตใหญ่ปรับตัวสูงขึ้น ในตลาด กทม.ราคาขายส่ง มะพร้าวผล (ปอก) เนื้อมะพร้าวขาว ปรับตัวสูงขึ้น เนื้อแห้ง และน้ำมันมะพร้าวดิบ ราคาทรงตัว

	บาท/ผล	11 ส.ค.53	0 ส.ค.53	27 ส.ค.53	% Δ
มะพร้าวผลใหญ่ สศก.	บาท/ผล	5.51	5.71	5.78	1.23
มะพร้าวผลใหญ่ จ.ประจวบ	"	9.75	10.25	11.50	12.20
มะพร้าวผลใหญ่ (ปอก) กทม.	"	12.25	14.25	14.75	3.51
เนื้อมะพร้าวขาว กทม.	บาท/กก.	18.75	19.50	21.50	10.26

แนวโน้ม มะพร้าวจากแหล่งผลิตออกสู่ตลาดอย่างต่อเนื่องในปริมาณไม่มากราคายังอยู่ในเกณฑ์ดี



ราคา (บาท/ผล , กก.)

27 ส.ค.53

เกษตรกรขายได้	ปี	ม.ค.	ก.พ.	มี.ค.	เม.ย.	พ.ค.	มิ.ย.	ก.ค.	ส.ค.	ก.ย.	ต.ค.	พ.ย.	ธ.ค.	เฉลี่ย	
มะพร้าวผลแก่ ใหญ่	2551	4.45	4.47	5.51	6.08	6.28	6.11	5.92	6.13	6.18	6.47	6.94	6.99	5.96	
	2552	6.73	6.36	6.35	6.54	6.41	5.62	5.47	5.32	5.07	5.29	5.28	5.15	5.80	
	2553	5.22	5.31	5.76	5.88	5.71	5.82	5.65	5.78					5.64	
เนื้อ-แห้ง 90%	2551	13.29	13.98	15.27	15.31	15.35	15.85	16.94	17.44	17.18	16.70	17.00	17.93	16.02	
	2552	17.74	15.18	15.45	15.73	16.02	15.90	15.75	14.99	14.10	13.00	12.24	12.54	14.89	
	2553	12.71	12.34	12.49	12.54	12.60	12.57	12.14	12.59					12.50	
ตลาด กทม. ขายส่ง	มะพร้าวผล (ปอก)	2551	8.25	9.08	10.70	11.47	11.83	10.39	10.73	11.55	14.00	15.95	16.15	16.05	12.18
		2552	14.10	15.36	13.05	12.75	11.92	10.34	10.05	9.75	9.48	9.39	9.75	9.75	11.31
		2553	10.10	10.53	13.25	13.13	11.25	10.86	10.91	14.75					11.85
น้ำมันดิบ กทม.	2551	36.33	36.88	38.12	38.40	39.34	41.07	44.68	40.02	37.24	36.51	35.72	34.92	38.27	
	2552	33.18	31.47	31.92	32.50	33.53	32.92	31.02	28.92	28.57	25.70	25.09	25.36	30.02	
	2553	26.58	27.09	28.25	28.25	28.64	30.32	31.88	34.59					29.45	

ถั่วเหลือง

ประจำสัปดาห์ที่ 3 ของเดือนสิงหาคม 2553 (23-27 ส.ค.53)

ผลผลิต (ล้านตัน)	ปี 51	ปี 52	ปี 53 (ส.ค.53)	% Δ
พืชน้ำมัน - โลก	392.010	396.370	441.200	11.31
ถั่วเหลือง - โลก	221.006	211.964	259.896	22.61
- ไทย	0.182	0.189	0.191 (ประมาณการ)	1.01
- ถั่วฤดูแล้ง	0.132	0.138	0.140	
- ถั่วฤดูฝน	0.050	0.051	0.051	
มูลค่าผลผลิต (ล้านบาท)	3,181	2,714	2,717	0.09
ช่วงออกสู่ตลาด				
- ถั่วฤดูแล้ง(มีค.-พค.)65%				
- ถั่วฤดูฝน(สค.-ธค.)35%				
ครัวเรือนเกษตรกร	90,969	88,203	NA	
พื้นที่ปลูก (ล้านไร่)	0.754	0.750	0.749	-0.14
ผลผลิตเฉลี่ย/ไร่ (กก./ไร่)	245	248	249	0.40
ต้นทุนการผลิต (บาท/กก.) (ก.ย.52)	11.64	11.80	NA	
การใช้(ล้านตัน) - โลก	229.800	220.790	237.44	7.54
- ไทย	1.903	1.723	1.790	3.88
สต็อก(ล้านตัน) - โลก	52.886	43.973	63.520	44.45
นำเข้า-ส่งออก				
- นำเข้า (ล้านตัน)	1.723	1.535	0.910	
(ล้านบาท)	32,225	23,813	13,057	
(บาท/กก.)	18.70	15.52	14.35	
- ส่งออก (ล้านตัน)	0.0012	0.0013	0.00038	
ประเทศคู่ค้า				
ไทยนำเข้าจาก	บราซิล 62% สหรัฐอเมริกา 26%			
	อาร์เจนตินา 6% กัมพูชา 3% แคนาดา 1%			
ไทยส่งออกไป	ฟิลิปปินส์ 28% ชาวดูอาร์เบีย 15%			
	เวียดนาม 12% สหรัฐอเมริกา 10% มัลดีฟส์ 7%			
ประเทศคู่แข่ง	สหรัฐอเมริกา 46% บราซิล 30%			
	อาร์เจนตินา 12% ปารากวัย 6%			

1. สถานการณ์ปี 2553
 โลก คาดว่าผลผลิตเพิ่มขึ้นจากปี 52 ร้อยละ 22.61 และความต้องการใช้สูงขึ้นร้อยละ 7.54
 ไทย คาดว่าผลผลิตจะใกล้เคียงกับปี 52 และความต้องการใช้เพิ่มขึ้นร้อยละ 3.88 ส่งผลให้ต้องนำเข้าประมาณ 1.600 ล้านตัน โดยช่วง ม.ค.-พค.53 นำเข้าแล้ว 0.415 ล้านตัน ลดลงจากปีก่อนร้อยละ 8

2. นโยบายและมาตรการนำเข้าเมล็ดถั่วเหลือง
 ปี 53 มติ ครม.(17พย.52)เห็นชอบตามมติคณะ กก.พืชน้ำมันและน้ำมันพืช (30 กย.52) ดังนี้
2.1 WTO ไม่จำกัดปริมาณและช่วงเวลา อากรนำเข้าในโควตาร้อยละ 0 นอกโควตาร้อยละ 80 ผู้มีสิทธินำเข้าในโควตา 13 ราย (1.สมาคมผู้ผลิตน้ำมันถั่วเหลืองและรำข้าว 2. สมาคมผู้ผลิตอาหารสัตว์ไทย 3. สมาคมส่งเสริมผู้ใช้วัตถุดิบอาหารสัตว์ 4. สมาคมปศุสัตว์ไทย 5. สมาคมผู้เลี้ยงไก่เนื้อเพื่อการส่งออก 6. สมาคมผู้ผลิตไก่เพื่อส่งออกไทย 7. บริษัท กรีนสโปก จำกัด 8. บริษัท แกลดคาชอย จำกัด 9. บริษัท ไทยเทพรสผลิตภัณฑ์อาหาร จำกัด (มหาชน) 10. บริษัท เครี่ พลัส จำกัด 11. บริษัท ไทยซิม จำกัด 12. ห้างหุ้นส่วนจำกัดคัลคิดโคเดน 13. สมาคมผู้ค้าสินค้าเกษตรกับประเทศเพื่อนบ้าน) หากมีผู้ยื่นขอสิทธินำเข้ารายใหม่ให้อยู่ในดุลยพินิจของคณะกรรมการกำกับ ดูแล เมล็ดถั่วเหลือง และแจ้งกรรมการฯทราบ ผู้มีสิทธินำเข้าให้ความร่วมมือรับซื้อถั่วเหลืองในประเทศทั้งหมด ดังนี้
 (1) สก๊ต้น้ำมัน ไม่ต่ำกว่า กก.ละ 12.25 บาท ณ ไร่นาหรือ กก.ละ 13.00 บาท ณ กทม.
 (2) ผลิตภัณฑ์อาหารสัตว์ ไม่ต่ำกว่า กก.ละ 12.50 บาท ณ ไร่นาหรือ กก.ละ 13.25 บาท ณ กทม.
 (3) แปรรูปอาหาร ไม่ต่ำกว่า กก.ละ 14.50 บาท ณ ไร่นาหรือ กก.ละ 15.25 บาท ณ กทม.

2.2 ACMECS ผู้มีสิทธินำเข้าต้องขึ้นทะเบียน contract Farming ไว้กับกระทรวงพาณิชย์ การนำเข้าให้ใช้หลักเกณฑ์ และวิธีปฏิบัติเช่นเดียวกับการนำเข้าภายใต้ WTO

2.3 AFTA อากรนำเข้าร้อยละ 0 ให้ใช้หลักเกณฑ์และวิธีปฏิบัติเช่นเดียวกับ WTO

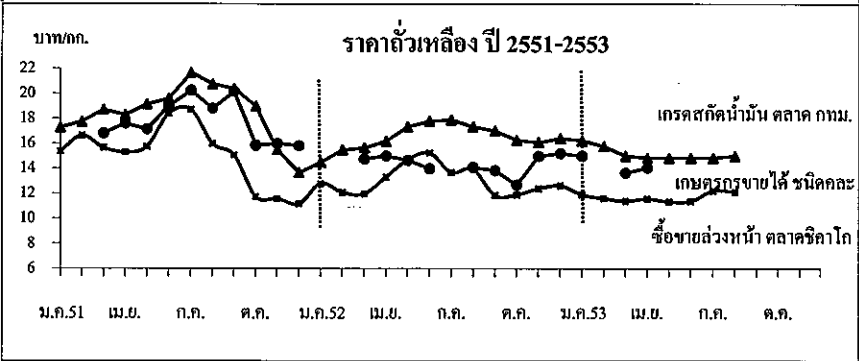
2.4 FTA ไทย-ออสเตรเลีย ไทย-นิวซีแลนด์ อากรนำเข้าร้อยละ 0 ไม่จำกัดปริมาณนำเข้า และ ไทย-ญี่ปุ่น อากรนำเข้าในโควตาร้อยละ 0 ปริมาณ 10,922 ตัน ไม่ผูกพันนอกโควตา การนำเข้าให้ใช้หลักเกณฑ์และวิธีปฏิบัติเช่นเดียวกับการนำเข้าภายใต้ WTO

2.5 อาเซียน-จีน โควตา 10,922 ตัน อากรนำเข้าในโควตาร้อยละ 0 อากรนำเข้านอกโควตาร้อยละ 80.9 การนำเข้าให้ใช้หลักเกณฑ์และวิธีปฏิบัติเช่นเดียวกับการนำเข้าภายใต้ WTO ทั้งนี้ นำเข้าทั่วไป อากรนำเข้าร้อยละ 6 หรือ กก.ละ 0.30 บาท และต้องขออนุญาต

3. นโยบายการส่งออก ส่งออกได้เสรี ไม่เสียอากรส่งออก

สถานการณ์ปัจจุบัน
 ในประเทศ ราคาตลาด กทม.ทรงตัวทำสัปดาห์ก่อนทุกคุณภาพเกรด ทรงตัวทำสัปดาห์ก่อน ผู้ประกอบการชะลอการสั่งซื้อเมล็ดในประเทศ ต่างประเทศ ราคาสูงขึ้นจากต้นละ 371US\$ในสัปดาห์ก่อนเป็นต้นละ 372US\$ เนื่องจากความต้องการเพื่อส่งออกของสหรัฐฯ มีปริมาณมากขึ้น และกระทรวงเกษตรของสหรัฐฯ คาดว่าปริมาณผลผลิตที่ดีถึงดีเยี่ยม สัปดาห์นี้ 64% ลดลงจากสัปดาห์ก่อน 2%

แนวโน้ม คาดว่าราคาตลาดโลกในช่วง กย.-พย.53 จะลดลง เนื่องจากเป็นช่วงที่ผลผลิตออกสู่ตลาดมาก



ราคา (บาท/กก.)	ม.ค.	ก.พ.	มี.ค.	เม.ย.	พ.ค.	มิ.ย.	ก.ค.	ส.ค.	ก.ย.	ต.ค.	พ.ย.	ธ.ค.	เฉลี่ย
เกษตรกรขายได้ชนิดกละ								(27 ส.ค.53)					
ปี 2551	-	-	16.82	17.61	17.14	19.00	20.25	18.80	17.76	15.87	16.00	15.83	17.51
ปี 2552	-	-	14.77	15.01	14.67	14.00*	-*	14.10*	13.85*	12.69	15.00	15.22	14.37
ปี 2553	15.00	-	13.65	14.06	-	-	-	-	-	-	-	-	14.24
ขายส่ง กทม. เกรดแปรรูปอาหาร													
ปี 2551	21.49	22.50	22.50	22.31	23.64	24.68	26.35	25.50	25.95	25.64	20.39	19.25	23.35
ปี 2552	19.73	19.91	20.25	20.95	22.17	22.25	23.00	23.25	23.02	22.75	22.46	22.25	21.83
ปี 2553	21.85	21.70	21.25	21.06	20.75	20.75	19.91	19.50-20	-	-	-	-	20.88
ขายส่ง กทม. เกรดผลิตอาหารสัตว์													
ปี 2551	19.42	20.50	20.90	20.29	21.39	22.27	24.32	23.50	23.96	23.90	19.33	18.25	21.50
ปี 2552	18.73	18.91	19.25	19.72	20.67	20.75	21.50	21.75	21.52	21.25	21.25	21.25	20.55
ปี 2553	20.85	20.70	20.25	20.06	19.56	19.25	18.41	18-18.50	-	-	-	-	19.67
ขายส่ง กทม. เกรดสกัดน้ำมัน													
ปี 2551	17.28	17.75	18.71	18.28	19.14	19.60	21.67	20.75	20.39	18.99	15.51	13.69	18.48
ปี 2552	14.50	15.49	15.66	16.20	17.35	17.78	17.90	17.35	17.02	16.27	16.09	16.41	16.50
ปี 2553	16.23	15.79	15.00	14.85	14.85	14.85	14.85	14.90-15.10	-	-	-	-	15.18
ซื้อขายล่วงหน้าตลาดชิคาโก													
ปี 2551	15.38	16.63	15.66	15.31	15.75	18.41	18.71	16.00	15.07	11.74	11.59	11.18	15.12
ปี 2552	12.80	12.09	11.98	13.32	14.70	15.26	13.69	13.97	11.86	11.91	12.40	12.63	13.05
ปี 2553	11.91	11.61	11.40	11.58	11.35	11.37	12.22	12.12	-	-	-	-	11.70
ซื้อขายล่วงหน้าตลาดชิคาโก (เหรียญสหรัฐ/ตัน)													
ปี 2551	461.68	508.19	495.67	482.76	489.05	552.44	556.52	471.04	437.83	339.89	329.12	317.42	453.47
ปี 2552	364.70	341.25	333.64	374.44	422.14	445.08	400.40	408.93	349.16	354.97	371.03	378.67	378.70
ปี 2553	358.82	344.63	348.62	357.31	349.02	348.54	377.20	372.21	-	-	-	-	357.04

สุกร

ประจำสัปดาห์ที่ 4 ของเดือน สิงหาคม 2553 (วันที่ 23 - 27 ส.ค.53)

	2550	2551	2552	2553	% Δ
ผลผลิต			เบื้องต้น	คาดการณ์	
- โลก (พันตัน)	94,585	98,528	100,236	101,883	1.64
จีน	42,878	46,205	48,500	50,300	3.71
สหภาพยุโรป	22,858	22,596	22,000	21,900	-0.45
สหรัฐอเมริกา	9,962	10,599	10,446	10,185	-2.50
บราซิล	2,990	3,015	3,123	3,249	4.03
อื่นๆ	15,897	16,113	16,167	16,249	0.51
- ไทย (ล้านตัว) : สศก.	13.545	12.088	11.771	12.120	2.96
ช่วงผลผลิตออกมาก		ตุลาคม - กุมภาพันธ์			
จำนวนคร้วเรือน : สศก.	255,711	237,422	227,688		
ต้นทุนการผลิต : สศก.(บาท/กก.)	42.87	53.24	49.43	~ 58.50 (ส.ค.53 : ท.ม.)	
มูลค่าผลผลิต (ล้านบาท)	49,220	65,735	67,355	43,013 (ม.ค. - ก.ค.53)	
การใช้ (ล้านตัว)	13.88	11.90	11.06	11.54	4.34
ส่งออก เนื้อสุกร (ตัน)	10,199	9,917	9,263	4,832.15 (ม.ค. - ก.ค.53)	
มูลค่า (ล้านบาท)	1,435	1,845	1,758	1,071	
ส่งออก สุกรมียูวี (ตัว)	97,551	428,170	728,770	331,403	
มูลค่า (ล้านบาท)	116.79	1,316.05	1,683.00	624.96	
หมายเหตุ ส่งออกสุกรพันธุ์ จำนวน 25,530 ตัว มูลค่า 80.72 ล้านบาท					

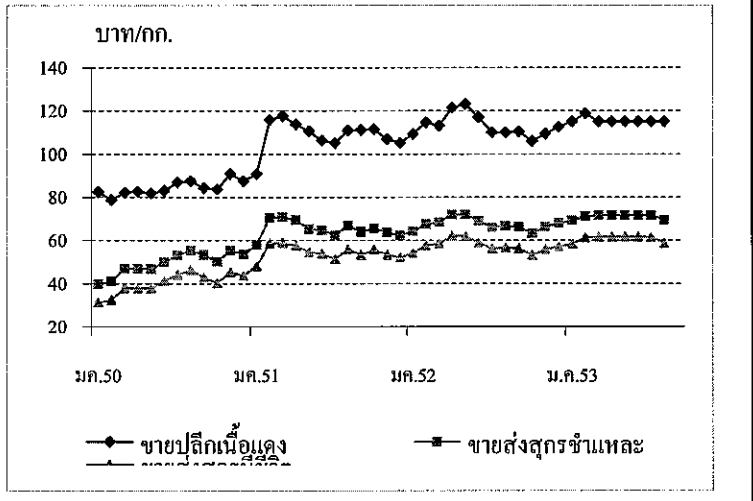
สถานการณ์ ปี 2553

- การผลิต จำนวนแม่สุกรในระบบ ประมาณ 800,000 ตัว
- การใช้ 98% ของผลผลิตทั้งหมด ใช้บริโภคในประเทศ
- อัตราการบริโภค ประมาณ 14 กก./คน/ปี ประเทศอื่น : ออสเตรเลีย 65 ได้หวัน 41 จีน 37 เกาหลีใต้ 29 เวียดนาม 21 ญี่ปุ่น 19 เม็กซิโก 43 EU 42 สวิตเซอร์แลนด์ 35 สหรัฐฯ 27 (คาดการณ์ปี 53 : USDA)
- การส่งออก เป้าหมายปี 2553 เท่ากับปี 2552 จำนวน 12,000 ตัน
 - ◇ มกราคม - มิถุนายน 2553 มีการส่งออกสุกร ดังนี้
 - สุกรพันธุ์ 25,530 ตัว (ปี 52 : 25,615 ตัว) : ลาว (77%) กัมพูชา (21%)
 - สุกรขุน 331,403 ตัว (ปี 52 : 464,368 ตัว) : กัมพูชา (91%) ลาว (9%) ฯ
 - เนื้อสุกร 4,832 ตัน (ปี 52 : 4,748 ตัน) :
 - เนื้อสุกรสดแช่เย็น 397 ตัน : พม่า (48%) ลาว (32%) ออสเตรเลีย เวียดนาม ฯ
 - เนื้อสุกรแปรรูปปรุงสุก 4,435 ตัน : ญี่ปุ่น (94%) ออสเตรเลีย ฯ
- มาตรการด้านการตลาด
 - ขอความร่วมมือผู้เลี้ยง/ผู้ค้ากำหนดราคาแต่ละช่วงการตลาดให้เหมาะสมสอดคล้องกับต้นทุนและภาวะอุปสงค์อุปทาน โดยใช้เกณฑ์ราคาสุกรมียูวีปรับลดลง / เพิ่มขึ้น กก.ละ 1 บาท ราคาขายปลีกหมูเนื้อแดงปรับลดลง / เพิ่มขึ้น กก.ละ 2 บาท
 - บริหารจัดการการผลิตการตลาดภายใต้ Pig Board (ร.ว.กษ. เป็นประธาน)

สถานการณ์ สัปดาห์ที่ 4 ของเดือนสิงหาคม 2553 (23 - 27 ส.ค.53)

- การผลิต/การค้า มีผลผลิตออกสู่ตลาดเพิ่มขึ้นในสัปดาห์นี้ จากการเร่งระบายของผู้เลี้ยงบางพื้นที่ เนื่องจาก (1) จำหน่ายในช่วงสารทจีน (2) ลดภาระความเสียหายที่เกิดจากน้ำท่วมในฟาร์ม (3) สุกรบางส่วนที่ถูกชะลอกการส่งออก ไปกัมพูชา (4) การคาดการณ์ราคาว่าจะอ่อนตัวในช่วงต่อไป ภาวะดังกล่าวส่งผลให้ราคาสุกรอ่อนตัวลงในช่วงหลังสารทจีน

	สัปดาห์นี้	สัปดาห์ก่อน
- ราคาสุกรมียูวี (แหล่งผลิตภาคกลาง)	58 - 59	59 - 60
- ราคาขายส่งสุกรชำแหละ (ผ่าซีก)	69 - 70	70 - 71
- ราคาขายปลีก เนื้อแดง (ตะโพก)	115 - 120	115 - 120
- ราคาขายปลีก เนื้อแดง (ไหล่)	110 - 115	110 - 115



ราคา (บาท/กก.)	ปี	มค.	กพ.	มีค.	เมย.	พค.	มิย.	กค.	สค.	กย.	ตค.	พย.	ธค.	เฉลี่ย
ขายส่งสุกรมียูวี	2550	30.98	32.30	37.88	37.79	37.75	41.07	44.00	46.17	42.80	40.14	45.14	43.56	39.97
ณ แหล่งผลิต	2551	48.05	58.55	58.79	57.56	54.61	53.64	51.26	55.95	53.27	55.55	53.30	52.00	54.38
	2552	54.15	57.45	58.45	62.06	61.89	58.82	56.05	56.60	56.14	53.17	55.69	57.05	57.29
	2553	58.30	61.25	61.50	61.50	61.50	61.50	61.36	58.50					60.68
										(27 ส.ค.53)				
ขายส่งสุกรชำแหละ	2550	39.64	40.95	46.93	46.85	46.70	49.93	53.00	55.31	53.23	50.11	55.25	53.56	49.29
ตลาด กทม.	2551	57.82	70.50	70.74	69.50	65.16	64.69	62.31	66.85	63.95	65.39	63.58	62.35	65.24
	2552	64.15	67.45	68.43	71.94	71.89	69.00	66.00	66.55	66.18	63.21	66.21	68.00	67.76
	2553	69.13	71.25	71.50	71.50	71.50	71.50	71.50	69.50					70.92
										(27 ส.ค.53)				
ขายปลีกเนื้อแดง	2550	82.36	78.70	82.02	82.50	81.80	83.05	86.88	87.50	84.20	83.64	90.68	87.50	84.24
ตลาด กทม.	2551	90.68	115.79	117.50	113.68	110.58	106.19	105.00	110.88	111.14	111.36	106.75	105.00	108.71
	2552	109.25	114.47	113.07	121.41	123.06	116.93	110.00	110.00	110.34	105.95	109.40	112.50	113.03
	2553	115.00	118.75	115.00	115.00	115.00	115.00	115.00	115.00					115.47
										(27 ส.ค.53)				

ไข่ไก่

ประจำสัปดาห์ที่ 4 ของเดือน สิงหาคม 2553 (วันที่ 23 - 27 ส.ค.53)

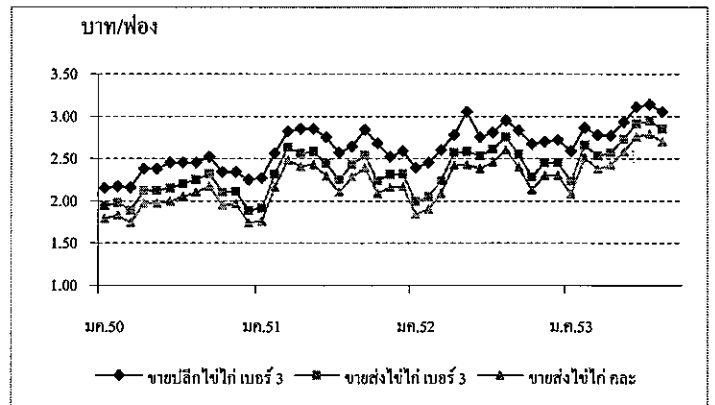
	2550	2551	2552	2553	% Δ
ผลผลิต (ล้านฟอง)	เบื้องต้น คาดการณ์				
□ โลก	1,034,161	1,035,000	1,053,299	1,073,691	1.94
- จีน	436,448	437,000	451,507	465,513	3.10
- สหภาพยุโรป	108,443	109,000	109,221	109,495	0.25
- สหรัฐอเมริกา	89,265	90,000	90,935	91,723	0.87
- อินเดีย	44,903	45,000	46,059	47,144	2.36
- ประเทศอื่นๆ	355,102	354,000	355,577	359,816	1.19
□ ไทย	8,990	9,426	9,618	9,757	1.44
ช่วงผลผลิตออกมาก	ตุลาคม - กุมภาพันธ์				
จำนวนครีวเรือน : กรมปศุสัตว์	17,398	28,499	26,984	42,000	
ต้นทุนการผลิต (บาท/ฟอง)	1.93	2.27	2.20	2.31	(ม.ย.53)
มูลค่าผลผลิต (ล้านบาท)	17,450	21,020	22,514	14,111	(ม.ค. - ก.ค.53)
การใช้ (ล้านฟอง)	8,683	9,020	9,268	9,407	1.50
ปริมาณส่งออก (ล้านฟอง)	241.58	406.38	349.98	101.33	(ม.ค. - ก.ค.53)
มูลค่าส่งออก (ล้านบาท)	747.92	920.06	834.29	257.35	
ประเทศคู่ค้า	ฮ่องกง (70%) แองโกลา (26%) เกาหลีใต้ ญี่ปุ่น สิงคโปร์				
ประเทศคู่แข่ง	จีน สหรัฐฯ อินเดีย				

สถานการณ์ ปี 2553	
1. การผลิต	จำนวนแม่ไก่ขึ้นกรง ประมาณ 37 - 38 ล้านตัว ผลผลิตไข่ไก่ ประมาณวันละ 27 - 28 ล้านฟอง
2. การใช้ภายใน	ผลผลิตไข่ไก่ ~ 97% ใช้บริโภคภายในประเทศ การบริโภคในประเทศเฉลี่ยวันละ 26 - 27 ล้านฟอง
3. อัตราการบริโภค	- สศก. : 147 ฟอง/คน/ปี - Egg Board : กำหนดเป้าหมายไว้ที่ 160 ฟอง/คน/ปี - ประเทศอื่น : ญี่ปุ่น 323 จีน 318 มาเลเซีย 228 ฮ่องกง 200 สหรัฐฯ 296 (ปี 49 : FAO)
4. การส่งออก	ลดลงจากปีก่อน 52% เนื่องจากไข่ไก่มีราคาแพงขึ้น
5. มาตรการ	1) ติดตามภาวะการค้าส่ง ค้าปลีก และราคา 2) ขอความร่วมมือผู้เลี้ยงตรึงราคาไข่ไก่หน้าฟาร์มที่ฟองละ 2.80 บาท 3) ขายไข่ไก่ทั้งฟองผ่านห้างค้าปลีกทุกสาขาทั่วประเทศ ในราคา เบอร์ 2 = 2.90 บาท เบอร์ 3 = 2.80 บาท เบอร์ 4 = 2.70 บาท 4) เชิญชวนผู้เลี้ยงนำไข่ไก่ ไปจำหน่ายตรงให้ผู้บริโภคทั่วประเทศ ผลการจำหน่ายไข่ไก่ทั้งฟอง (29 มิ.ย. - 31 ก.ค.53) รวม ~ 12 ล้านฟอง ผ่าน คน. 112 จุด 5 ล้านฟอง และผ่าน 5 ห้าง 7 ล้านฟอง 5) ตั้งคณะกรรมการแก้ปัญหาราคาไข่ไก่ ดำเนินการภายใต้กฎหมาย คน.

สถานการณ์ สัปดาห์ที่ 4 ของเดือนสิงหาคม 2553 (วันที่ 23 - 27 ก.ค.53)

- การผลิต : ภาวะปกติ ปริมาณผลผลิตออกสู่ตลาดใกล้เคียงกับช่วงก่อน
- การค้า : ภาวะการค้า / การบริโภค ทรงตัวปกติ การใช้ไข่ไก่ในเทศกาลสารทจีน มีน้อยกว่าการใช้เนื้อหมู และไก่สดทั้งตัว จึงไม่มีผลต่อราคา โดยราคาไข่ไก่ในสัปดาห์นี้ ทั้งราคาไข่คละ หน้าฟาร์ม และราคาขายส่งขายปลีกในตลาดสดทั่วไปยังทรงตัวเท่ากับสัปดาห์ก่อน

(หน่วย : บาท/ฟอง)	สัปดาห์นี้	สัปดาห์ก่อน
- ไข่ไก่ คละ ณ แหล่งผลิต	2.70	2.70
- ขายส่งไข่ไก่ เบอร์ 3	2.80 - 2.90	2.80 - 2.90
- ขายปลีกไข่ไก่ เบอร์ 3	3.00 - 3.10	3.00 - 3.10



ราคา (บาท/ฟอง)	ปี	มค.	กพ.	มีค.	เมย.	พค.	มิย.	กค.	สค.	กย.	ตค.	พย.	ธค.	เฉลี่ย
ขายส่ง ไข่ไก่ คละ ณ แหล่งผลิต	2550	1.79	1.83	1.74	1.74	1.97	2.00	2.05	2.10	2.17	1.95	1.96	1.74	1.92
	2551	1.76	2.16	2.48	2.41	2.43	2.29	2.10	2.28	2.39	2.09	2.16	2.17	2.23
	2552	1.84	1.90	2.09	2.42	2.43	2.38	2.46	2.60	2.40	2.13	2.30	2.30	2.27
	2553	2.08	2.51	2.38	2.42	2.58	2.76	2.79	2.70					2.53
(27 ส.ค.53)														
ขายส่ง ไข่ไก่ เบอร์ 3 ตลาด กทม.	2550	1.94	1.98	1.89	1.89	2.12	2.15	2.20	2.25	2.32	2.10	2.11	1.89	2.07
	2551	1.91	2.31	2.63	2.56	2.58	2.44	2.25	2.43	2.54	2.24	2.31	2.32	2.38
	2552	1.99	2.05	2.24	2.57	2.58	2.53	2.61	2.75	2.55	2.28	2.45	2.45	2.42
	2553	2.23	2.66	2.53	2.57	2.73	2.91	2.94	2.85					2.68
(27 ส.ค.53)														
ขายปลีก ไข่ไก่ เบอร์ 3 ตลาด กทม.	2550	2.15	2.17	2.16	2.16	2.38	2.45	2.45	2.45	2.52	2.34	2.34	2.25	2.32
	2551	2.27	2.56	2.82	2.85	2.85	2.75	2.57	2.64	2.84	2.53	2.52	2.59	2.65
	2552	2.39	2.45	2.6	2.78	3.05	2.75	2.81	2.95	2.83	2.67	2.70	2.72	2.73
	2553	2.59	2.86	2.78	2.77	2.93	3.11	3.14	3.05					2.90
(27 ส.ค.53)														

เกลือทะเล

ประจำสัปดาห์ที่ 4 ของเดือนสิงหาคม 2553 (23-27 ส.ค.53)

	2550	2551	2552	2553	% Δ
ประมาณการ					
ผลผลิต (ตัน)	1,068,125	862,543	940,885	950,000	0.97
ช่วงผลผลิตออกมาก กุมภาพันธ์ - เมษายน					
ต้นทุน (บาท/ตัน)	733	733	733	749	
มูลค่าผลผลิตที่เกษตรกรขายได้ (ล้านบาท)					
	986	1,538	1,483		
การใช้ (ตัน)	1,067,742	863,088	960,268	957,000	
การนำเข้า (ม.ค.-ก.ค.53)					
- ปริมาณ (ตัน)	1,053	2,868	23,307	1,234	
- มูลค่า (ล้านบาท)	2.156	8.477	57.142	7.000	
- ประเทศ อินเดีย(90%) มาเลเซีย (6.45%) ออสเตรเลีย 7.05					
การส่งออก (ม.ค.-ก.ค.53)					
- ปริมาณ (ตัน)	1,436	2,323	3,924	153	
- มูลค่า (ล้านบาท)	2.088	5.170	10.886	12.764	
- ประเทศ สเปน (63.72%) มาเลเซีย (29.31%) บรูไน (2.30%)					
ประเทศคู่ค้า	เวียดนาม สิงคโปร์ พม่า มาเลเซีย				
ประเทศคู่แข่ง	อินเดีย ออสเตรเลีย จีน				

สถานการณ์ ปี 2553

1) การผลิต แหล่งผลิตที่สำคัญอยู่ในจังหวัดเพชรบุรี (62%) สมุทรสาคร (30%) และสมุทรสงคราม (8%) ผลผลิตปี 2553 คาดว่ามีประมาณ 950,000 ตัน

2) การตลาด เกษตรกรที่ไม่มียุ้งฉางจำเป็นต้องจำหน่ายผลผลิตทันที ส่งผลให้ราคาต่ำลงในช่วงผลผลิตออกมาก (มี.ค.-เม.ย.)

3) ข้อร้องเรียน จังหวัดเพชรบุรีเสนอโครงการแทรกแซงตลาดเกลือทะเล ปี 2553 ผ่านกรมส่งเสริมสหกรณ์ โดยขอใช้เงินทุนหมุนเวียนจาก คชก.วงเงิน 20 ล้านบาท เพื่อรับจำหน่ายเกลือทะเลในราคาเกวียนละ 1,500 บาท (ตันละ 1,000 บาท) และกรมส่งเสริมสหกรณ์พิจารณาแล้วเห็นว่ามีความเสี่ยงในการดำเนินการ

4) การแก้ไขปัญหา

4.1 โดยกลไก คชก. มติ คชก.(26 มี.ค.53) อนุมัติเงินจ่ายขาด 1.266 ล้านบาท สำหรับชดเชยดอกเบี้ยเงินกู้ ธ.ก.ส.ในอัตราร้อยละ 3 ต่อปี ระยะเวลา 8 เดือน (เม.ย.- พ.ย.53) ตามโครงการช่วยเหลือเกษตรกรชาวนาเกลือ จังหวัดเพชรบุรี ในการชะลอการจำหน่ายผลผลิตเกลือทะเล และการสร้าง/ปรับปรุงยุ้งฉางเก็บเกลือทะเล ผลการดำเนินการ ณ 26 ส.ค.53 มีเกษตรกรแจ้งความประสงค์เข้าร่วมโครงการ 58 ราย ธ.ก.ส.จ่ายเงินกู้ ให้เกษตรกรแล้วจำนวน 42 ราย วงเงิน 9.42 ล้านบาท

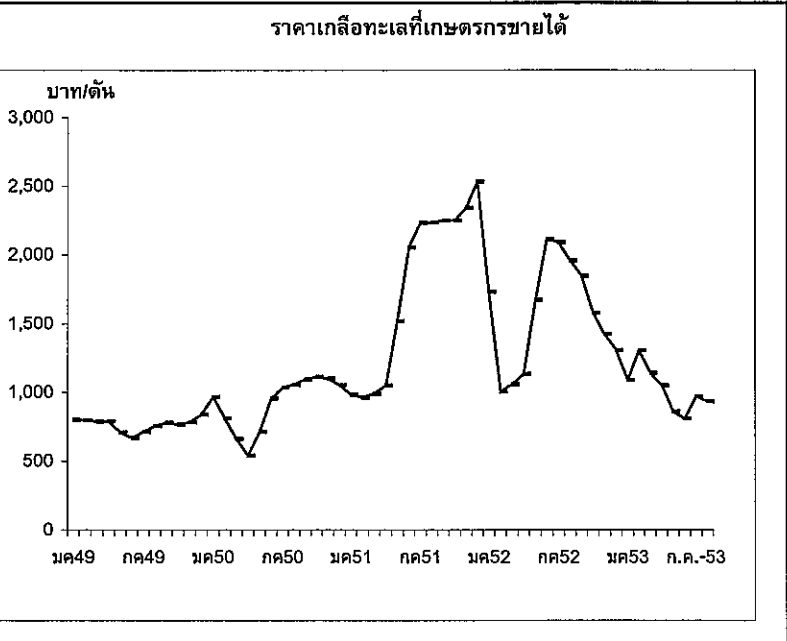
4.2 การเชื่อมโยงตลาด กำหนดเชื่อมโยงตลาดและจัดทำข้อตกลงซื้อขายในช่วงก่อนฤดูการผลิตต่อไป โดยพิจารณาต้นทุนการผลิตเกลือทะเลที่เป็นที่ยอมรับทุกฝ่ายทั้งภาคราชการ เอกชน และเกษตรกร ผลการดำเนินการ ขณะนี้ จังหวัดเพชรบุรีอยู่ระหว่างสำรวจและจัดทำต้นทุนการผลิต

• ความเคลื่อนไหวด้านราคา (23-27 ส.ค.53)

สิ้นสุดฤดูการทำนาเกลือแล้ว ขณะนี้อยู่ระหว่างพักนาเพื่อเตรียมพื้นที่สำหรับทำการผลิตฤดูกาลใหม่ เกษตรกรบางส่วนทยอยนำผลผลิตที่เก็บไว้ในยุ้งฉางออกสู่ตลาด แต่ยังมีปริมาณไม่มากนัก ขณะที่ความต้องการของตลาดยังมีอย่างต่อเนื่อง ราคาเกษตรกรขายได้ จ.สมุทรสงคราม อ่อนตัวลงจากสัปดาห์ก่อนเนื่องจากคุณภาพผลผลิตด้อยลงเป็นผลจากภาวะฝนตก ส่งผลให้ราคาเกษตรกรขายได้เฉลี่ย อ่อนตัวลงร้อยละ 5.62

หน่วย : บาท/ตัน

	สัปดาห์นี้	สัปดาห์ก่อน	+/- (%)
จ.เพชรบุรี	800.00	800.00	
จ.สมุทรสาคร	966.67	966.67	
จ.สมุทรสงคราม	1,033.33	1,200.00	-13.89
เฉลี่ย	933.33	988.89	-5.62



ราคาที่เกษตรกรขายได้ (บาท/ตัน)													
ปี	มค.	กพ.	มีค.	เมย.	พค.	มิย.	กค.	สค.	กย.	ตค.	พย.	ธค.	เฉลี่ย
2549	800.17	796.17	787.75	789.00	708.36	666.67	711.11	753.33	777.77	766.67	781.67	838.76	764.79
2550	963.88	810.00	659.67	539.00	711.11	954.45	1,034.72	1,054.17	1,093.33	1,111.11	1,100.00	1,050.00	923.45
2551	983.33	961.11	988.89	1,048.89	1,516.67	2,055.56	2,233.33	2,237.50	2,250.00	2,250.00	2,341.67	2,533.33	1,783.36
2552	1,730.56	1,002.78	1,058.33	1,133.33	1,672.22	2,113.89	2,091.11	1,958.33	1,846.67	1,575.00	1,422.22	1,304.44	1,575.74
2553	1,088.89	1,302.78	1,140.00	1,047.22	858.33	806.67	969.44	933.33	(27 ส.ค.53)				1,018.33

กากถั่วเหลือง

ประจำลำดับปีที่ 4 ของเดือนสิงหาคม 2553 (23-27 ส.ค.53)

ผลผลิต (ล้านตัน)	ปี 51	ปี 52	ปี 53 (ส.ค.53)	% Δ	
พืชน้ำมัน - โลก	392.010	396.370	441.200	11.31	
กากถั่วเหลือง - โลก	158.541	151.433	163.552	8.00	
- ไทย	0.943	0.950	0.962	1.26	
- จากเมล็ดในประเทศ	0.019	0.022	0.022		
- จากเมล็ดนำเข้า	0.924	0.928	0.940		
มูลค่าผลผลิต (ล้านบาท)	334	371	372	0.40	
การใช้ (ล้านตัน)	ปี 51	ปี 52	ปี 53 (ส.ค.53)		
- โลก	156.465	151.936	160.259	5.48	
- ไทย	3.136	3.027	3.062	1.17	
สต็อก(ล้านตัน)	- โลก	6.361	4.225	4.878	15.46
การนำเข้า	ปี 51	ปี 52	ปี 53 (ม.ค.-ก.ค.53)		
- ปริมาณ(ล้านตัน)	2.193	2.077	1.197		
- มูลค่า (ล้านบาท/กก.)	34,200	30,265	16,364		
	15.59	14.57	13.67		
ประเทศคู่ค้า	ไทยนำเข้าจาก บราซิล39% อาร์เจนตินา37% อินเดีย24% สหรัฐอเมริกา จีน และมาเลเซีย				
ประเทศคู่แข่ง	อาร์เจนตินา 48% บราซิล 22% สหรัฐฯ 16% อินเดีย 6% โบลิเวีย 2%				

1. สถานการณ์ปี 2553

โลก คาดว่าผลผลิตจะสูงขึ้นจากปี 52 ร้อยละ 8 และความต้องการใช้สูงขึ้นร้อยละ 5.48

ไทย คาดว่าผลผลิตจะเพิ่มขึ้นจากปี 52 ร้อยละ 1.26 และต้องนำเข้าอีกประมาณ 2.1 ล้านตันเพื่อให้พอใช้โดยช่วง ม.ค.-พ.ค.53 นำเข้าแล้ว 0.918 ล้านตัน มูลค่า 13,048ล้านบาท สูงขึ้นจากปีก่อน 33%

2. นโยบายและมาตรการนำเข้าปี 2553 มติ ครม.22 ธ.ค.52 ตามมติคณะ กก. 30 ต.ค.และ 15 ธ.ค.52ดังนี้

2.1 WTO

อากรนำเข้าในโควตา 2%

ผู้นำเข้า 8 สมาคม (ส.ผู้ผลิตอาหารสัตว์ไทย ผู้ผลิตไก่เพื่อส่งออกไปยังผู้เลี้ยงไก่เนื้อเพื่อการส่งออก ผู้เลี้ยงเป็ดเพื่อการค้าและการส่งออก ปศุสัตว์ไทย ส่งเสริมการเลี้ยงไก่แห่งประเทศไทย ส่งเสริมผู้วิสาหกิจอาหารสัตว์ และ ส.ผู้เลี้ยงสุกรแห่งชาติ)

เงื่อนไข ผู้นำเข้ารับซื้อกากถั่วเหลืองจากเมล็ดในประเทศในราคาไม่ต่ำกว่ากก.ละ 10.90 บาท และต้องทำสัญญารับซื้อจากกลุ่ม รง.สกต กับ พณ. และ กษ.

อากรนำเข้านอกโควตา 119%

2.2 AFTA อากรนำเข้า 0%

2.3 FTA ไทย-ออสเตรเลีย อากรนำเข้า 0%

ไทย-นิวซีแลนด์ อากรนำเข้า 0%

ไทย-ญี่ปุ่น (JTEPA) อากรนำเข้า 0%

2.4 อาเซียน-เกาหลี (AKFTA) อากรนำเข้า 6.67%

2.5 นำเข้าทั่วไป อากรนำเข้า 6%

ค่าธรรมเนียมพิเศษ ตันละ 2,519 บาท

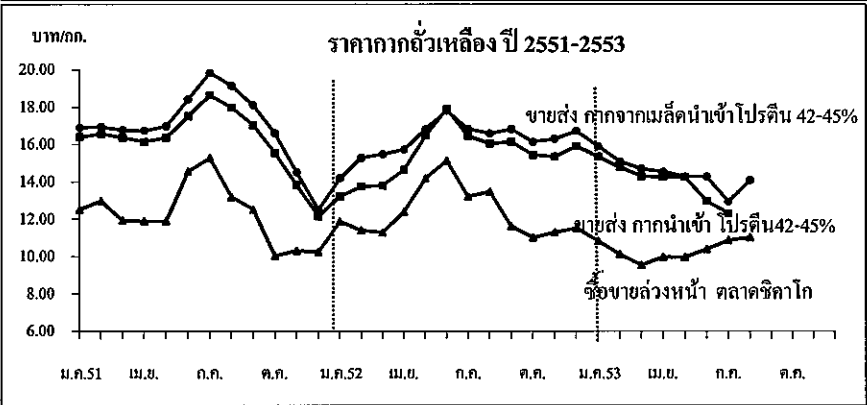
ทั้งนี้ การนำเข้าตามข้อ 2.1-2.5 ให้นำเข้าได้ไม่จำกัดปริมาณและช่วงเวลานำเข้า

สถานการณ์ปัจจุบัน

ในประเทศ ราคาขายส่งตลาด กทม.กากผลิตในประเทศราคาทรงตัวเท่าสัปดาห์ก่อน ส่วนกากนำเข้าโปรตีน46-48% ลดลงจากสัปดาห์ก่อนเนื่องจากภาวะการค้าชะลอตัว

ต่างประเทศ ราคาสูงขึ้นจากต้นละ 332US\$ เป็นต้นละ 339US\$ เป็นไปตามตลาดเมล็ดถั่วเหลือง เนื่องจากภาวะการส่งออกของสหรัฐฯ ที่มีปริมาณมากขึ้น

แนวโน้ม คาดว่าราคาตลาดต่างประเทศมีแนวโน้มสูงขึ้นจากความต้องการใช้ของภาคปศุสัตว์ที่มีมากขึ้น



ราคา (บาท/กก.)	ม.ค.	ก.พ.	มี.ค.	เม.ย.	พ.ค.	มิ.ย.	ก.ค.	ส.ค.	ก.ย.	ต.ค.	พ.ย.	ธ.ค.	เฉลี่ย
ขายส่ง กทม.กากจากเมล็ดในประเทศ โปรตีน 44-48% (27 ส.ค.53)													
ปี 2551	17.75	17.54	17.45	17.75	18.27	19.08	20.18	19.54	18.59	17.06	14.97	13.00	17.58
ปี 2552	14.39	-	-	15.97	17.09	18.00	17.80	17.18	17.35	17.35	17.35	17.35	16.98
ปี 2553	17.49	17.55	17.55	17.55	17.55	17.55	15.10	15-15.10					16.92
ขายส่ง กทม.กากจากเมล็ดนำเข้า โปรตีน 42-45%													
ปี 2551	16.90	16.94	16.77	16.74	16.97	18.42	19.83	19.15	18.11	16.60	14.51	12.50	16.95
ปี 2552	14.20	15.29	15.48	15.73	16.81	17.81	16.83	16.59	16.82	16.14	16.30	16.72	16.23
ปี 2553	15.90	15.08	14.69	14.53	14.27	14.27	12.93	14.05-14.10					14.47
ขายส่ง กทม.กากนำเข้า โปรตีน 46-48%													
ปี 2551	15.75	16.85	16.36	16.42	17.54	18.63	19.88	19.20	18.21	16.39	14.22	12.67	16.84
ปี 2552	-	-	-	-	-	-	-	16.75	16.89	16.08	15.90	15.35	16.19
ปี 2553	15.90	15.01	14.63	14.60	14.60	13.31	12.52	13.80-13.90					14.30
ขายส่ง กทม.กากนำเข้า โปรตีน 42-45%													
ปี 2551	16.41	16.57	16.37	16.14	16.37	17.52	18.64	17.98	17.04	15.55	13.83	12.17	16.22
ปี 2552	13.23	13.75	13.81	14.65	16.48	17.89	16.46	16.05	16.14	15.44	15.35	15.90	15.43
ปี 2553	15.35	14.77	14.29	14.25	14.25	12.96	12.30	-					14.02
ซื้อขยล่วงหน้าตลาดชิคาโก													
ปี 2551	12.52	12.98	11.94	11.90	11.90	14.56	15.27	13.19	12.52	10.04	10.31	10.25	12.28
ปี 2552	11.88	11.40	11.29	12.40	14.20	15.14	13.21	13.47	11.61	11.02	11.29	11.51	12.37
ปี 2553	10.83	10.11	9.54	9.97	9.95	10.39	10.87	11.02					10.34
ซื้อขยล่วงหน้าตลาดชิคาโก (เหรียญสหรัฐฯ/ตัน)													
ปี 2551	375.80	396.71	377.87	375.31	369.37	436.91	454.12	388.39	363.77	290.50	292.75	328.15	370.80
ปี 2552	338.49	321.87	314.50	348.52	407.96	441.71	386.23	394.44	341.90	328.45	337.67	344.84	358.88
ปี 2553	326.27	303.60	291.71	307.39	307.39	319.23	334.72	339.29					316.20

ปลาป่น

ประจำสัปดาห์ที่ 4 ของเดือนสิงหาคม 2553 (23-27 ส.ค.53)

ผลผลิต (ล้านตัน)	ปี 49	ปี 50	ปี 51	ปี 52	ปี 53	% Δ
ปลาป่น - โลก	4.960	5.070	5.240	5.100	4.790 ^(ม.ค.53)	-6.08
- ไทย	0.482	0.523	0.426	0.441	0.450	
มูลค่าผลผลิต (ล้านบาท)	12,411	11,213	12,303	13,542	13,826	
ปลาป่น - ไทย	1.929	2.091	1.704	1.763	1.800	
แหล่ง	รง.ปลา กป.35% ปลาป่นเรือประมง18% ปลาหลังเขียว/อื่นๆ15% รง.ซูลิมิ20% รง.แปรรูปสัตว์น้ำ/ครัวเรือน10% ประมงนอกน่านน้ำ3%					
การใช้ (ล้านตัน)	ปี 49	ปี 50	ปี 51	ปี 52	ปี 53	% Δ
ปลาป่น - โลก	5.170	5.000	5.370	5.360	4.900	-8.58
- ไทย	0.413	0.442	0.414	0.429	0.438	
สต็อก (ล้านตัน)	ปี 49	ปี 50	ปี 51	ปี 52	ปี 53	% Δ
ปลาป่น - โลก	0.150	0.310	0.340	0.240	0.160	-33.33
นำเข้า-ส่งออก	ปี 49	ปี 50	ปี 51	ปี 52	ปี 53	% Δ
- นำเข้า (ล้านตัน)	0.006	0.013	0.013	0.017	0.006	
- ส่งออก (ล้านตัน)	0.075	0.094	0.025	0.027	0.056	
ประเทศคู่ค้า	- นำเข้าจาก พม่า 44% เวียดนาม 16% เปรู 15% เกาหลี 14% เดนมาร์ก 2% จีน 2%					
	- ส่งออกไปได้ห่าน 25% จีน 23% ญี่ปุ่น 20% เวียดนาม 11% มาเลเซีย 7% ลาว 5%					
นโยบายพิเศษ- ประมง	มติ ครม. 18 มี.ค.51 เห็นชอบการจำหน่าย					
	- น้ำมันม่วง (เรือประมงชายฝั่ง) ต่ำกว่าดีเซลบนบก 2 บาท/ลิตร (ใช้ Oil Fund)					
	- น้ำมันเขียว (เรือประมงน้ำลึก) ต่ำกว่าดีเซลบนบก 9-10 บาท/ลิตร (ยกเว้นภาษี					
	อากร+เงินเข้ากองทุน)					

1. สถานการณ์ปี 2553
 โลก ปริมาณผลผลิตลดลงร้อยละ 6.08 ขณะที่ความต้องการใช้ลดลงร้อยละ 8.58
 ไทย คาดว่าปริมาณผลผลิตจะใกล้เคียงกับปี 52 ส่วนราคาปลาป่นปรับตัวลดต่ำลงแต่ยังอยู่ในเกณฑ์ที่สูงเมื่อเทียบกับราคาสินค้าทดแทนหมวดโปรตีนด้วยกัน การส่งออกช่วง ม.ค.-พ.ค.53 ส่งออก 56,188 ตัน สูงขึ้นกว่าช่วงเดียวกันของปีก่อนถึงเกือบ 6 เท่าตัว

2. นโยบายและมาตรการนำเข้าปลาป่นปี 2553 มติ ครม.10 พย.52 ตามมติคณะก.นโยบายอาหาร เมื่อ 30 ค.ค.52 ดังนี้

2.1 ปลาป่นโปรตีน60% ขึ้นไป นำเข้าโดยไม่จำกัดปริมาณและช่วงเวลานำเข้า
 1) นำเข้าทั่วไป อากรนำเข้า 15%

2.2 ปลาป่น โปรตีนต่ำกว่า 60% ต้องขออนุญาตนำเข้า
 1) นำเข้าทั่วไป อากรนำเข้า 6%

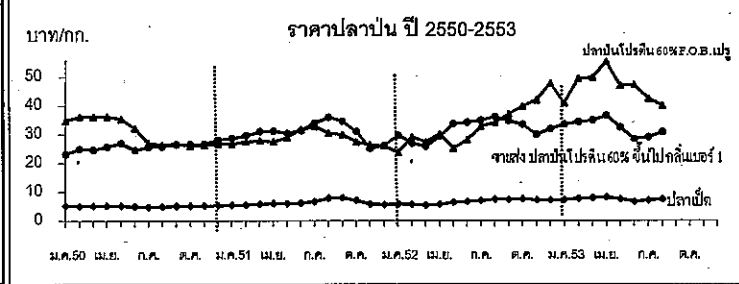
2.3 ปลาป่น โปรตีน60%ขึ้นไป และโปรตีนต่ำกว่า60%
 1) AFTA อากรนำเข้า 0%
 2) ไทย-ออสเตรเลีย อากรนำเข้า 0%
 3) ไทย-นิวซีแลนด์ อากรนำเข้า 0%
 4) FTA อาเซียน-จีน อากรนำเข้า 0%
 5) JTEPA ไทย-ญี่ปุ่น อากรนำเข้า 5% (ม.ค.-มี.ค.) อากรนำเข้า 3.33% (เม.ย.-ธ.ค.)
 4) AKFTA อาเซียน-เกาหลี อากรนำเข้า 10%

3. นโยบายการส่งออก เป็นสินค้ากำหนดมาตรการขนส่งออก กำหนดค่าขนส่งออก จดทะเบียนเป็นผู้ส่งออกสินค้ามาตรฐานกับ คค. กรณีผู้ส่งออกต้องการรับรองมาตรฐานปลาป่น

สถานการณ์ปัจจุบัน
 ในประเทศ ราคาปลาป่นสูงขึ้นจากสัปดาห์ก่อน เนื่องจากปริมาณปลาป่นมีน้อย ส่วนราคาปลาป่นลดลงจากสัปดาห์ก่อน ตามความต้องการใช้ของโรงงานอาหารสัตว์ที่ลดลง

ต่างประเทศ ราคาปลาป่นตลาดเปรูลดลงจากตันละ 1,405US\$ เหลือตันละ 1,325US\$ เนื่องจากราคาที่ผ่านมายู่ในเกณฑ์สูง ผู้ซื้อจึงชะลอคำสั่งซื้อสถานการณ์เพื่อรอราคาและกระทรวงเกษตรของสหรัฐฯ คาดว่าความต้องการใช้ปี 53 ลดลงถึงร้อยละ 8.58

แนวโน้ม คาดว่าในระยะยาวราคาปลาป่นตลาดต่างประเทศมีแนวโน้มสูงขึ้น



ราคา (บาท/กก.)	ม.ค.	ก.พ.	มี.ค.	เม.ย.	พ.ค.	มิ.ย.	ก.ค.	ส.ค.	ก.ย.	ต.ค.	พ.ย.	ธ.ค.	เฉลี่ย
ปลาป่น (สด) ที่โรงงานอาหารสัตว์รับซื้อ (ส.ผู้ผลิตปลาป่นไทย) (27 ส.ค.53)													
ปี 2550	5.23	5.15	5.20	5.20	5.19	5.00	4.85	4.98	5.12	5.19	5.20	5.30	5.13
ปี 2551	5.41	5.46	5.79	5.98	6.00	6.14	6.67	7.90	7.99	7.11	5.80	5.57	6.32
ปี 2552	5.89	5.72	5.45	5.77	6.44	6.68	6.99	7.50	7.34	7.56	7.19	7.11	6.64
ปี 2553	7.30	7.70	7.95	8.17	7.51	6.59	7.03	7.44					7.46
ปลาป่น เกรดสูง													
ปี 2550	24.20	25.71	25.43	26.48	27.71	25.27	26.30	26.57	27.21	27.20	27.32	28.84	26.52
ปี 2551	29.32	30.31	31.73	31.90	31.10	32.02	34.48	36.35	34.94	31.42	25.57	26.48	31.30
ปี 2552	30.09	27.38	26.20	29.78	34.06	34.60	35.26	36.49	35.05	33.85	30.34	32.30	32.12
ปี 2553	33.86	34.70	35.21	36.86	32.76	29.03	29.33	31.10					32.86
ปลาป่น โปรตีน 60% ขึ้นไป กลินเบอร์ 1													
ปี 2550	23.21	25.01	24.75	25.78	27.03	24.57	25.64	25.87	26.51	26.50	26.62	28.14	25.80
ปี 2551	28.62	29.61	31.03	31.20	30.40	31.32	33.91	35.95	34.54	31.02	25.17	26.08	30.74
ปี 2552	29.69	26.98	25.80	29.47	33.66	34.20	34.86	36.09	34.65	33.45	29.94	31.90	31.72
ปี 2553	33.46	34.30	34.81	36.46	32.36	28.34	28.93	30.70					32.42
ปลาป่น โปรตีน 60% ลงมา กลินเบอร์ 1													
ปี 2550	22.51	24.31	24.05	25.08	26.33	23.87	24.94	25.17	25.81	25.80	25.92	27.44	25.10
ปี 2551	27.92	28.91	30.33	30.50	29.70	30.62	33.21	35.25	33.84	30.32	24.47	25.38	30.04
ปี 2552	28.99	26.28	25.10	28.77	32.96	33.50	34.16	35.39	33.95	32.75	29.24	31.20	31.02
ปี 2553	32.76	33.60	34.11	35.76	31.66	27.64	28.23	30.00					31.72
ปลาป่น โปรตีน 60% ลงมา กลินเบอร์ 2													
ปี 2550	20.81	22.61	21.32	22.61	21.95	20.01	18.93	18.53	20.30	22.60	23.12	24.64	21.45
ปี 2551	25.12	26.11	28.37	28.70	28.43	29.82	32.65	34.75	33.34	29.95	24.17	25.08	28.87
ปี 2552	28.69	25.98	24.80	28.47	32.66	33.20	33.86	35.09	33.65	32.45	28.94	30.90	30.72
ปี 2553	32.46	33.30	33.81	35.46	31.36	27.34	27.93	29.70					31.42
ปลาป่น โปรตีน 60% ลงมา กลินเบอร์ 3													
ปี 2550	18.31	20.11	19.18	20.61	19.95	18.01	17.38	17.53	19.30	21.60	22.12	23.64	19.81
ปี 2551	24.12	25.11	27.77	28.20	27.93	29.32	32.15	34.25	32.84	29.45	23.67	24.58	28.28
ปี 2552	28.19	25.48	24.30	27.97	32.16	32.70	33.36	34.59	32.85	31.45	27.94	29.90	30.07
ปี 2553	31.46	32.30	32.81	34.46	30.36	26.34	26.93	28.20					30.36
ปลาป่น โปรตีน 60% F.O.B. ตลาดต่างประเทศ													
ปี 2550	34.84	36.27	36.21	36.34	35.40	32.24	27.06	26.33	26.82	26.06	26.30	26.70	30.88
ปี 2551	26.74	27.49	27.84	27.49	28.91	31.79	32.74	30.45	29.94	27.34	26.33	25.93	28.58
ปี 2552	23.76	29.12	27.34	30.25	25.04	28.05	32.76	34.15	37.05	39.75	41.89	47.76	33.08
ปี 2553	40.80	49.31	49.75	55.18	46.90	47.17	42.33	39.96					46.43
ปลาป่น โปรตีน 65% F.O.B. ตลาดต่างประเทศ (เหรียญสหรัฐ/ตัน)													
ปี 2550	1,045	1,096	1,115	1,125	1,104	1,006	866	831	845	823	838	855	963
ปี 2551	870	910	955	991	1,020	1,034	1,055	1,019	943	857	820	834	942
ปี 2552	839	890	900	921	944	967	1,038	1,083	1,182	1,284	1,358	1,545	1,079
ปี 2553	1,599	1,605	1,649	1,844	1,774	1,567	1,412	1,325					1,597