

ข้าว
ประจำสัปดาห์ที่ 2 ของเดือนมีนาคม 2550 (12 - 16 มี.ค. 50)

ผลผลิต (ล้านตันข้าวเปลือก)	2546/47	2547/48	2548/49*	2549/50*	Δ %
- โลก	593.620	606.779	631.867	628.717*	-0.50
- ไทย	29.474	28.559	30.291	29.431	-2.84
- นาปี	23.142	22.670	23.539	22.899	-2.72
- นาปรัง	6.332	5.888	6.753	6.532	-3.27
ช่วงออกสู่ตลาด / แหล่งผลิตสำคัญ					
- นาปี ตค.-กพ.	อุบลราชธานี นครราชสีมา อุดรธานี เชียงราย				
- นาปรัง มีค.-ตค.	สุพรรณบุรี พิษณุโลก นครสวรรค์ พิจิตร				
พื้นที่เพาะปลูก (ล้านไร่)	66.404	66.566	67.677	67.065	-0.90
- นาปี	56.972	57.652	57.774	57.498	-0.48
- นาปรัง	9.432	8.914	9.903	9.567	-3.39
ผลผลิตเฉลี่ยต่อไร่(กก.)	444	429	447	439	-1.79
- นาปี	406	393	407	398	-2.21
- นาปรัง	671	661	682	683	0.15
ต้นทุนการผลิต (บาท/ตัน)					
- ข้าวเปลือกหอมมะลิ	6,429	6,455	6,374	6,886	8.03
- ข้าวเปลือกเจ้านาปี	4,037	4,044	4,097	4,662	13.79
- ข้าวเปลือกเหนียว	5,383	4,465	5,361	5,623	4.89
- ข้าวเปลือกนาปรัง	3,608	3,793	4,058	4,298	5.91
จำนวนครุเรือเกษตรกร ปลูกข้าว 3.7 ล้านครุเรือจากเกษตรกรทั่วประเทศ					
5.6 ล้านครุเรือหรือร้อยละ 66 ของครุเรือทั้งหมด					
มูลค่าผลผลิตที่เกษตรกรขายได้ (ปี 2547/48) 157,128 ล้านบาท					
การใช้ภายใน	15.560	15.545	15.509	-	-
การส่งออก (ปีปฏิทินหลัง)	10.140	7.304	7.416	8,500*	+14.62
- ปริมาณส่งออก (ล้านตัน) ณ 1 มี.ค. - 12 มี.ค.	-	-	1.332	1.421	6.72
- มูลค่าส่งออก (ล้านบาท)	-	-	16.967	18.715	10.30
- ประเทศคู่ค้า	ไนจีเรีย เบนิน เซเนกัล อิรัก จีน แอฟริกาใต้				
- ประเทศคู่แข่ง	เวียดนาม สหรัฐ อินเดีย ปากีสถาน				

สถานการณ์ข้าวนาปรัง ปีการเพาะปลูก 2550 และผลรับจำนำข้าวเปลือกนาปี ปี 2549/50

ปริมาณผลผลิตข้าวเปลือกนาปรัง ปีการเพาะปลูก 2549/50 กระทรวงเกษตรและสหกรณ์ คาดว่าพื้นที่เพาะปลูกข้าวนาปี มีจำนวน 9.567 ล้านไร่ ลดลงจากปีก่อนที่มีประมาณ 9.903 ล้านไร่ หรือลดลงร้อยละ 3.39 และผลผลิตประมาณ 6.532 ล้านตันข้าวเปลือก ลดลงจากปีก่อนที่มีประมาณ 6.752 ล้านตันข้าวเปลือก หรือลดลงร้อยละ 3.26 และมีผลผลิตต่อไร่ 683 กก./ไร่ สูงขึ้นจากปีก่อนที่มีผลผลิต 682 กก./ไร่ ผลผลิตจะออกสู่ตลาดมากสุดในช่วงเดือน มี.ค.-พ.ค.50 รวมประมาณ 5.443 ล้านตันข้าวเปลือก หรือร้อยละ 83 ของผลผลิตทั้งหมด

มาตรการรับจำนำข้าวเปลือกนาปรัง ปี 2550 กนข.มีมติเมื่อ 2 มี.ค. 50 ดังนี้

ราคารับจำนำข้าวเปลือกนาปรัง ปีการผลิต 2550 โดยกำหนดราคารับจำนำ ณ ความชื้น 15% โดยปรับราคาสูงขึ้นจากราคารับจำนำข้าวเปลือกนาปี ปี 2549/50 ดังนี้

(1) ข้าวเปลือกเจ้า 100% ราคาตันละ 6,600 บาท (2) ข้าวเปลือกเจ้า 5% ราคาตันละ 6,500 บาท (3) ข้าวเปลือกเจ้า 10% ราคาตันละ 6,400 บาท (4) ข้าวเปลือกเจ้า 15% ราคาตันละ 6,200 บาท (5) ข้าวเปลือกเจ้า 25% ราคาตันละ 6,000 บาท (6) ข้าวเปลือกปทุมธานี ราคาตันละ 6,800-7,100 บาท

เป้าหมาย ปริมาณรับจำนำ 2.5 ล้านตันข้าวเปลือก

ระยะเวลาเริ่มรับจำนำ 16 มี.ค.50 - 31 พ.ค.50 ยกเว้นภาคใต้รับจำนำ 1 กค.-30 กย.50

ระยะเวลาไถ่ถอน 3 เดือนนับถัดจากเดือนที่รับจำนำ

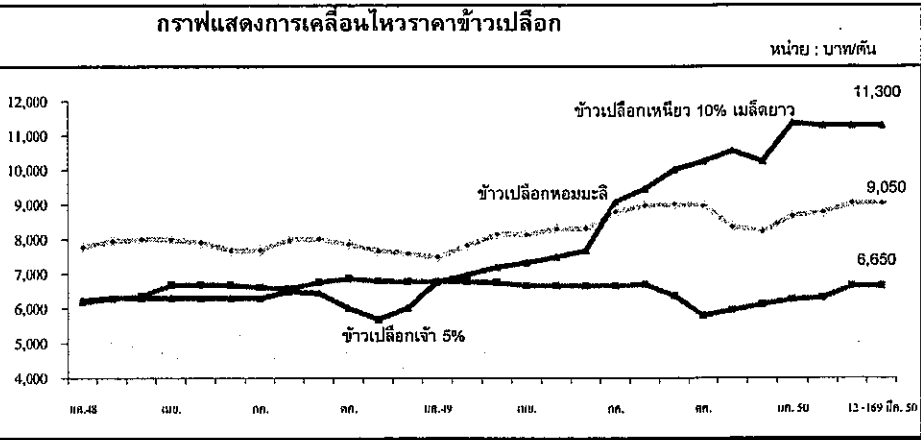
ระยะเวลาโครงการ 16 มี.ค. - 31 ต.ค.50

ผลรับจำนำ ข้าวเปลือกนาปี 2549/50 เปรียบเทียบปี 2548/49 (ตั้งแต่ 1 พ.ย.49 - 15 มี.ค.50)

ชนิดข้าว	ปริมาณรับจำนำ ปี 2548/49				ปริมาณรับจำนำ ปี 2549/50			
	เปิดจุด	อคส.	ธกส.	รวม	เปิดจุด	อคส.	ธกส.	รวม
ข้าวเปลือกเจ้า		2,083,055	24,545	2,087,600		1,017,561	22,030	1,039,591
ข้าวเปลือกหอมมะลิ		1,876,140	989,644	2,665,784		170,817	482,201	653,018
ข้าวเปลือกหอมจังหวัด		307,895	23,810	331,705		74,710	6,772	81,482
ข้าวเปลือกปทุมธานี		1,452	50	1,502		14,497	48	14,545
ข้าวเปลือกหอมสุพรรณบุรี		-	106	106		-	-	-
ข้าวเปลือกเหนียว		-	101,159	101,159		-	13,482	13,482
รวม	659	4,048,542	1,139,314	5,187,856	425	1,277,585	524,533	1,802,118

สถานการณ์ปัจจุบัน / ความคืบหน้าในการดำเนินการ

- สถานการณ์ล่าสุด สัปดาห์นี้ราคาข้าวเปลือกยังคงทรงตัว ดังนี้ ข้าวเปลือกเจ้า 5% ทรงตัวที่ตันละ 6,600-6,700 บาท ข้าวเปลือกหอมมะลิ ทรงตัวที่ตันละ 8,800-9,300 บาท ข้าวเปลือกเหนียว 10% เมล็ดยาว ทรงตัวที่ตันละ 11,200-11,400 บาท และข้าวเปลือกปทุมธานี ทรงตัวที่ตันละ 7,300-7,500 บาท ผลผลิตข้าวเปลือกเจ้านาปรังฤดูใหม่ทยอยออกสู่ตลาดได้ประปราย



ราคา (บาท/ตัน) ชนิดข้าวเปลือก	ปี	ม.ค.	ก.พ.	มี.ค.	เม.ย.	พ.ค.	มิ.ย.	ก.ค.	ส.ค.	ก.ย.	ต.ค.	พ.ย.	ธ.ค.	เฉลี่ย	ครั้งก่อน	ครั้งนี้
															6 - 9 มี.ค. 50	12 - 16 มี.ค. 50
ข้าวเปลือกหอมมะลิ	2548	7,785	7,959	8,001	7,999	7,909	7,689	7,696	8,000	8,014	7,863	7,683	7,600	7,850		
	2549	7,500	7,833	8,151	8,157	8,305	8,315	8,812	8,975	9,023	8,980	8,364	8,291	8,392		
	2550	8,680	8,788												8,734	8800-9300
ข้าวเปลือกเหนียว 10% เมล็ดยาว	2548	6,235	6,300	6,300	6,300	6,300	6,300	6,300	6,500	6,452	6,015	5,700	6,030	6,228		
	2549	6,774	6,979	7,200	7,331	7,500	7,679	9,100	9,464	10,020	10,262	10,567	10,258	8,595		
	2550	11,367	11,300												11,334	11200-11400
ข้าวเปลือกเจ้า 5%	2548	6,190	6,286	6,355	6,682	6,688	6,679	6,613	6,582	6,764	6,863	6,800	6,788	6,608		
	2549	6,788	6,788	6,757	6,663	6,663	6,663	6,667	6,705	6,372	5,803	5,959	6,125	6,496		
	2550	6,268	6,320												6,294	6600-6700

มันสำปะหลัง

ประจำสัปดาห์ที่ 2 ของเดือนมีนาคม 2550 (12 - 16 มี.ค. 50)

Apr 24 04:17 F: Fact Sheet 04/24 2550

ผลผลิต (ล้านตัน)	2546/47	2547/48	2548/49	2549/50	%Δ
โลก	192.35	203.16	203.06	208.51	2.68
ไนจีเรีย	32.91	38.18	38.18	39.24	2.77
บราซิล	21.96	23.93	26.65	27.39	2.79
อินโดนีเซีย	18.72	19.43	19.45	20.23	4.01
เวียดนาม	5.31	5.57	5.70	7.81	37.02
ไทย	21.44	16.94	22.58	25.39	12.41
ช่วงผลผลิตออกมาก (พ.ย.-มี.ค.)	77.35 %				
แหล่งผลิตสำคัญ	นครราชสีมา(21.29%) ชัยภูมิ(5.95%) สระแก้ว(5.88%) ฉะเชิงเทรา(5.83%) กำแพงเพชร(4.98%) ชลบุรี(4.76%)				
พื้นที่ปลูก (ล้านไร่)	6.61	6.16	6.69	7.12	6.38
จำนวนคว่ำเรือน(คว่ำเรือน)	487,088	464,956	476,352	na	
ผลผลิตเฉลี่ย (ตัน/ไร่)	3.24	2.75	3.38	3.56	5.33
ต้นทุนการผลิต (บาท/กก.)	0.88	0.92	0.84	0.85	1.19
มูลค่าผลผลิต (ล้านบาท)	22,721	25,410	29,128	na	
การแปรรูป (ล้านตัน) ^{1/}					
- มันเส้น+อัดเม็ด	12.40	7.49	9.48	9.20	-2.95
- แป้งมัน	9.40	9.45	10.17	16.08	58.11
การส่งออก ^{1/}	ปี 47	ปี 48	ปี 49	ปี 50	(ปีแรก)
- มันเส้น	2.81	2.77	3.82	3.72	
- มันอัดเม็ด	2.21	0.26	0.39	0.20	
- แป้งมัน	1.61	1.60	2.31	2.66	
- ผลิตภัณฑ์อื่นๆ	0.22	0.34	0.34	0.40	
ประเทศคู่ค้า	จีน (มันเส้น 90% แป้งดิบ 5%) ยุโรป (มันอัดเม็ด 99%) ญี่ปุ่น (แป้งดิบและแปรรูป 85%) อินโดนีเซีย (แป้งดิบ 85%) ไต้หวัน (แป้งดิบ 90%)				
ประเทศคู่แข่ง	เวียดนาม อินโดนีเซีย				

สถานการณ์ปี 2549/50

โลก FAO คาดว่าปี 2549/50 จะมีผลผลิต 208.51 ล้านตัน โดยไทยเป็นผู้ผลิตอันดับ 3 แต่เป็นผู้ส่งออกอันดับ 1

ไทย กระทรวงเกษตรและสหกรณ์ พยากรณ์ว่า ในปี 2549/50 มีผลผลิตประมาณ 25.288 ล้านตัน เพิ่มจากปีก่อนร้อยละ 12 ออกสู่ตลาดมากในช่วงเดือน พ.ย.49 - มี.ค.50

มาตรการปี 2549/50

คณะกรรมการ คชก.มีมติวันที่ 2 พ.ย.49 และ 8 ก.พ.50 เห็นชอบมาตรการแก้ไขปัญหาตลาดมันสำปะหลังอย่างเป็นระบบ รวม 3 มาตรการ ดังนี้

1. มาตรการแทรกแซงตลาด ด้วยการรับจำนำหัวมันสำปะหลังสด 7.5 ล้านตัน เพื่อแปรสภาพเป็นมันเส้นและแป้งมัน โดยมีเงื่อนไขรับจำนำจากเกษตรกรไม่เกินรายละ 250 ตัน หรือวงเงินไม่เกินรายละ 350,000 บาท ระยะเวลารับจำนำเดือน พ.ย.49 - เม.ย.50 ราคารับจำนำกำหนดราคาเป็นขั้นบันได
เดือน พ.ย. 1.25 บาท ธ.ค. 1.30 บาท ม.ค. 1.35 บาท
เดือน ก.พ. 1.40 บาท มี.ค. 1.45 บาท เม.ย. 1.50 บาท
2. มาตรการเร่งระบายส่งออกผลิตภัณฑ์มันสำปะหลัง
3. มาตรการจัดระบบพิเศษเฉพาะพื้นที่ เห็นชอบให้ดำเนินโครงการจัดระบบพิเศษเฉพาะพื้นที่มันสำปะหลัง ปี 2550/51 เป็นโครงการนำร่องในแหล่งผลิตจังหวัด นครราชสีมาและบุรีรัมย์ ซึ่งเป็นแหล่งผลิตใหญ่ 5 อำเภอได้แก่ อำเภอเสิงสาง ครบุรี (จ.นครราชสีมา) อำเภอปะคำ โนนสุวรรณ หนองกี่ (จ.บุรีรัมย์) โดย 1) การจัดระบบการผลิต 2) การจัดระบบการตลาด ระยะเวลาโครงการ ก.พ. 50 - มิ.ย. 55

ผลดำเนินการ ณ 16 มี.ค.50 เปิดจุดรับจำนำ ลานมัน 159 ราย ใน 21 จังหวัด โรงแปง 14 โรง ใน 7 จังหวัด รับจำนำหัวมันสดได้ 617,465 ตัน แปรสภาพเป็นมันเส้นได้ 142,636 ตัน แป้งมัน 63,258 ตัน มีโกดังกลางรับมอบมันเส้น 8 ราย แป้งมัน 3 ราย

มาตรการปี 2548/49

รับจำนำหัวมันสด 5 ล้านตัน เพื่อแปรสภาพเป็นมันเส้นและแป้งมันจากเกษตรกร ระยะเวลา ธ.ค.48-พ.ค.49 ราคารับจำนำ ธ.ค.48=1.30 บาท และ ม.ค.- พ.ค.49=1.50 บาท

ผลดำเนินการ รับจำนำหัวมันสดได้ 777,879 ตัน แปรสภาพเป็นมันเส้นได้ 326,840 ตัน ไก่ถอนและสายคืนเกษตรกร 5,437 ตัน คงเหลือหลุดจำนำ 321,403 ตัน ซึ่งได้จำหน่ายทั้งหมดแล้ว (ซึ่ง ณ 28 ก.พ.50 ค้างส่งมอบผู้ซื้อ 53,975 ตัน

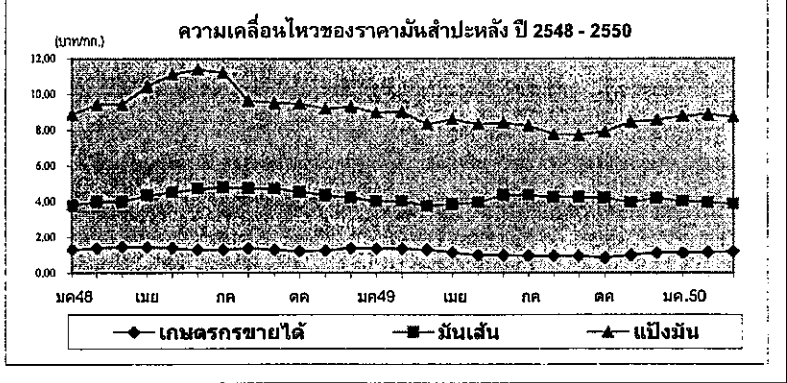
สถานการณ์ปัจจุบัน

ในประเทศ

เป็นช่วงปลายฤดูการผลิต ซึ่งขณะนี้ในแหล่งผลิตมีฝนตก ทำให้เกษตรกรขาดหัวมันออกสู่ตลาด และเตรียมพื้นที่ปลูกและท่อนพันธุ์มันในฤดูใหม่ ราคาซื้อขายหัวมันสดปรับตัวสูงขึ้นกว่าสัปดาห์ก่อนเล็กน้อย เนื่องจากลานมันและโรงแปงยังมีความต้องการวัตถุดิบอย่างต่อเนื่อง ส่วนราคาในพื้นที่จ.นครราชสีมาและบุรีรัมย์สูงขึ้นเช่นกัน ในขณะที่เกษตรกรนำหัวมันมาจำหน่ายอย่างต่อเนื่อง

ประเทศ

ขณะนี้อินโดนีเซียเป็นช่วงปลายฤดูเก็บเกี่ยว หัวมันมีเชื้อแป้งเฉลี่ย 23% โดยราคาหัวมันสด 360-375 รูเปียร์/กก.(1.45-1.50 บาท/กก.) ราคาแป้งมัน 2,800 รูเปียร์ (11.00 บาท) โดยผลผลิตที่ผลิตได้เพียงพอใช้ภายในประเทศเท่านั้น



	ราคามันสำปะหลังและผลิตภัณฑ์ 16 มี.ค.50 (บาท/กก.)													
	ปี	ม.ค.	ก.พ.	มี.ค.	เม.ย.	พ.ค.	มิ.ย.	ก.ค.	ส.ค.	ก.ย.	ต.ค.	พ.ย.	ธ.ค.	เฉลี่ย
1) เกษตรกรขายได้														
- เฉลี่ยทั้งประเทศ ^{1/}	2548	1.30	1.39	1.48	1.47	1.40	1.30	1.30	1.40	1.30	1.21	1.27	1.40	1.35
	2549	1.38	1.36	1.30	1.18	0.99	0.99	0.96	0.94	0.94	0.86	1.00	1.13	1.09
	2550	1.12	1.16	1.23										1.17
- จ.นครราชสีมา ^{2/}	2548	1.49	1.53	1.59	1.65	1.68	1.68	1.65	1.54	1.52	1.45	1.46	1.52	1.56
	2549	1.43	1.41	1.32	1.26	1.18	1.17	1.12	1.06	1.06	1.06	1.15	1.18	1.20
	2550	1.18	1.21	1.28										1.22
-จ.กาฬสินธุ์ ^{2/}	2548	1.27	1.40	1.56	1.63	1.67	1.64	1.47	1.23	1.23	1.25	1.28	1.28	1.41
	2549	1.48	1.48	1.44	1.25	1.16	1.08	1.03	0.95	0.89	0.91	1.08	1.23	1.17
	2550	1.22	1.24	1.28										1.25
- จ.ชลบุรี ^{2/}	2548	1.37	1.49	1.63	1.72	1.57	1.56	1.53	1.58	1.43	1.35	1.44	1.53	1.52
	2549	1.46	1.43	1.34	1.26	1.19	1.19	1.16	1.06	1.04	1.05	1.24	1.26	1.22
	2550	1.32	1.30	1.34										1.32
2) ราคาส่งออก FOB														
มันเส้น	2548	3.76	4.00	4.36	4.46	4.51	4.73	4.83	4.76	4.73	4.56	4.35	4.21	4.44
	2549	4.02	4.04	3.75	3.86	3.95	4.35	4.37	4.25	4.25	4.22	3.94	4.20	4.10
	2550	4.02	3.94	3.86										3.94
แป้งมัน	2548	8.88	9.42	10.44	11.21	11.10	11.40	11.21	9.64	9.51	9.47	9.19	9.30	10.06
	2549	8.97	9.01	8.32	8.60	8.32	8.39	8.23	7.77	7.73	7.89	8.45	8.55	8.35
	2550	8.76	8.88	8.79										8.81

หมายเหตุ : 1/ หัวมันสดคละจาก สศก. 2/ หัวมันสดเชื้อแป้ง 25% จาก ตนจ.

ยางพารา

ประจำสัปดาห์ที่ 2 ของเดือนมีนาคม 2550 (12 - 16 มี.ค.50)

desktop/ยางพารา (Fact Sheet)

ผลผลิต(ล้านตัน)	2546	2547	2548	2549	2550
					(ประมาณการ)
- โลก	7.973	8.634	8.703	8.757	8.800
- ไทย	2.846	2.978	2.947	3.029	3.103
ต้นทุน (บาท/กก.)	27.93	31.80	34.14	38.55	38.55
การใช้(ล้านตัน)					(เบื้องต้น)
- โลก	7.963	8.343	8.777	8.726	8.778
- ไทย	0.299	0.319	0.335	0.345	0.355
การนำเข้า					
ปริมาณ(ล้านตัน)	0.001	0.001	0.001	0.001	0.001
มูลค่า (ล้านบาท)	66.61	71.96	61.60	83.72	90.00
การส่งออก					
ปริมาณ (ล้านตัน)	3.108	3.022	2.952	3.057	2.897
มูลค่า(ล้านบาท)	115,827	137,604	148,868	205,374	188,305
ช่วงออกสู่ตลาด	ตลอดทั้งปีและออกมาก มี.ย.-ก.ค. และ ธ.ค.-ม.ค.				
แหล่งผลิตสำคัญ	สุราษฎร์ธานี สงขลา นครศรีธรรมราช ตรัง ยะลา				
พื้นที่	หูลง ระยอง ตรวค ศรีสะเกษ				
ครัวเรือนเกษตรกร	1,193,950 (ข้อมูลปี 2548)				
มูลค่าผลผลิตที่เกษตรกรขายได้ ปี 2549	ประมาณ 205,222 ล้านบาท				
ประเทศคู่ค้า(ส่งออก)	สาธารณรัฐประชาชนจีน ญี่ปุ่น สหรัฐอเมริกา และสาธารณรัฐเกาหลี				

สถานการณ์ปี 2550

1.1 สถานการณ์ตลาดโลก
 ผลผลิตยางธรรมชาติของโลกมีประมาณ 8.800 ล้านตัน เพิ่มขึ้นจากปี 2549 จำนวน 0.043 ล้านตัน หรือคิดเป็นร้อยละ 0.49 เนื่องจากการขยายพื้นที่ปลูกของประเทศผู้ผลิต ได้แก่ อินโดนีเซีย อินเดีย และเวียดนาม ส่วนการใช้ยางธรรมชาติของโลก ประมาณ 8.778 ล้านตัน เพิ่มขึ้นจากปีที่ผ่านมา 0.052 ล้านตัน หรือคิดเป็นร้อยละ 0.59

1.2 สถานการณ์ในประเทศ
 ผลผลิตยางพารา ปี 2550 คาดว่ามีประมาณ 3.103 ล้านตัน เพิ่มขึ้นจาก ปี 2549 จำนวน 0.74 ล้านตัน หรือคิดเป็นร้อยละ 2.44 เนื่องจากผลผลิตภายในแหล่งผลิตภาคตะวันออก และภาคเหนือเพิ่มขึ้น ส่วนความต้องการใช้คาดว่าจะมีประมาณ 0.355 ล้านตัน

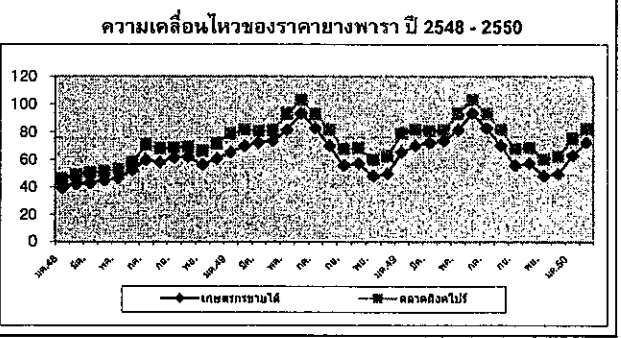
1.3 แนวโน้ม
 ราคาจะเคลื่อนไหวลดลง เนื่องจากอุตสาหกรรมยานยนต์จะชะลอตัวลงตามภาวะเศรษฐกิจโลก

สถานการณ์ปัจจุบัน

1. ราคายางเคลื่อนไหวลดลงจากสัปดาห์ที่ผ่านมาตามราคาตลาดโลก โดยราคายางแผ่นดิบชั้น 3 ที่เกษตรกรจังหวัดสุราษฎร์ธานี สงขลา กระบี่ และนครศรีธรรมราช จำหน่ายได้ กก.ละ 70.00 - 71.00 บาท และราคายางแผ่นรมควันชั้น 3 ตลาดสิงคโปร์ กก.ละ 76.00 - 77.00 บาท

2. เงินบาทที่แข็งค่าขึ้น ส่งผลให้ผู้ซื้อและผู้ขายรอดูสถานการณ์และทิศทางตลาด

3. ขณะนี้เป็นช่วงต้นยางผลัดใบ เกษตรกรส่วนใหญ่หยุดกรีดยาง จะส่งผลให้ปริมาณยางออกสู่ตลาดลดลง ระหว่าง มี.ค. - พ.ค.50



ราคา บาท/กก.	ปี	ม.ค.	ก.พ.	มี.ค.	เม.ย.	พ.ค.	มิ.ย.	ก.ค.	ส.ค.	ก.ย.	ต.ค.	พ.ย.	ธ.ค.	เฉลี่ย	16 มี.ค.50
ราคายางแผ่นดิบชั้น 3															
เกษตรกรขายได้	2548	39.14	41.99	43.50	44.68	46.52	52.22	59.75	58.21	61.47	61.93	56.30	60.57	52.19	
	2549	65.28	69.79	71.95	73.50	81.22	93.45	82.76	69.98	55.71	57.12	47.98	49.47	68.18	
	2550	63.06	72.22	68.22										67.83	70.61
ราคาหน้ายางสด															
เกษตรกรขายได้	2548	35.88	43.44	47.69	48.01	47.77	52.79	57.61	57.31	59.48	62.32	57.56	60.33	52.52	
	2549	65.28	71.34	76.51	76.65	82.36	90.50	77.42	67.35	50.10	57.93	48.47	50.85	67.90	
	2550	64.74	72.43	74.47										70.55	73.80
ราคายางแผ่นรมควันชั้น 3															
ตลาดหาดใหญ่	2548	42.94	45.46	50.58	49.27	53.60	58.17	66.76	66.95	66.09	66.22	61.54	66.36	57.83	
	2549	71.13	76.07	77.80	75.38	92.30	99.19	95.92	83.40	68.73	69.59	60.60	62.76	77.74	
	2550	69.89	82.19	78.43										76.84	77.30
ตลาดสิงคโปร์	2548	45.91	48.67	50.57	51.36	53.02	57.98	70.96	68.11	68.58	69.07	66.52	71.50	60.19	
	2549	78.84	81.57	80.55	81.18	93.03	102.83	92.88	81.44	67.65	68.27	59.92	62.38	79.21	
	2549	78.84	81.57	80.55	81.18	93.03	102.83	92.88	81.44	67.65	68.27	59.92	62.38	79.21	
	2550	75.21	82.11	77.53										78.28	76.84
ตลาดสินค้าเกษตรล่วงหน้าแห่งประเทศไทย															
	2549	78.00	82.01	81.33	81.80	95.00	100.00	92.33	82.69	68.67	69.20	60.43	64.70	79.68	
	2550	76.50	82.60	78.22										79.11	76.93

ประจำสัปดาห์ที่ 2 ของเดือนมีนาคม 2550 (12 - 16 มี.ค.50)

ผลผลิต	2546/47	2547/48	2548/49	2549/50
				(ประมาณ)
- โลก(ล้านตัน)	6.57	7.21	6.81	7.71
- ไทย (ตัน)	61,765	59,644	46,873	55,721
ต้นหูน (บาท/กก.)	30.50	31.78	30.67	30.67
			(เมืองคัม)	
การใช้ในประเทศ (ตัน)	47,100	42,300	45,000	48,000
การนำเข้า (ข้อมูลพัน WTO ให้นำเข้าในโควตา 5.25 ตัน ภายในโควตา 30% นอกโควตา 90%)				
ปริมาณ(ตัน)	194	336	563	
มูลค่า (ล้านบาท)	49.48	66.97	78.53	
การส่งออก				
ปริมาณ(ตัน)	22,906	15,979	25,646	
มูลค่า (ล้านบาท)	475	536	1,023	
ช่วงออกสู่ตลาด พ.ย.- มี.ค.และออกสู่ตลาดมาก ธ.ค. - ม.ค.				
แหล่งผลิตสำคัญ	ชุมพร ระนอง สุราษฎร์ธานี กระบี่ นครศรีธรรมราช			
พังกา ประจวบคีรีขันธ์ และอุดรดิต์				
วีเรือนเกษตรกร	30,850 ครัวเรือน (ข้อมูล ปี 2549)			
มูลค่าผลผลิตที่เกษตรกรขายได้ปี 2548/49	ประมาณ 2,015 ล้านบาท			
ประเทศคู่ค้าสำคัญ				
1. เม็กซิโก (66.30%) สหรัฐอเมริกา (18.06%) เยอรมัน (5.62%) อิตาลี (4.59%) โปแลนด์ (1.78%) และอื่น ๆ (3.65%)				
2. กาแฟคั่ว สหรัฐอาหรับเอมิเรตส์ (56.90%) ไต้หวัน (11.37%) พม่า (10.07%) ปากีสถาน (4.85%) เคนมารัก (3.85%) อื่น ๆ (12.96%)				
3. กาแฟผงสำเร็จรูป ลาว (43.34%) อังกฤษ (12.18%) พม่า (7.87%) กาน่า (4.24%) และอื่น ๆ (27.18%)				
ประเทศคู่แข่งสำคัญ	เวียดนาม อินโดนีเซีย ฟิลิปปินส์			

สถานการณ์ปี 2549/50

1.1 สถานการณ์ตลาดโลก กระทรวงเกษตรสหรัฐฯ คาดการณ์ปริมาณสต็อกต้นปี 1.18 ล้านตัน ลดลงจากปี 2548/49 ร้อยละ 9.59 ปริมาณผลผลิต 7.71 ล้านตัน และความต้องการใช้ 7.68 ล้านตัน เพิ่มขึ้นจากปี 2548/49 ร้อยละ 13.10 และ 8.01 ตามลำดับ ส่วนราคาสลัดโลกเฉลี่ยต้นละ 1,505 ดอลลาร์สหรัฐฯ สูงกว่าระยะเดียวกันของปีที่ผ่านมาต้นละ 361 ดอลลาร์สหรัฐฯ คิดเป็นร้อยละ 31.56

1.2 สถานการณ์ในประเทศ

(1) ผลผลิต สำนักงานเศรษฐกิจการเกษตรคาดการณ์ผลผลิตปริมาณ 55,721 ตัน เพิ่มขึ้นจากปี 2548/49 ร้อยละ 18.87 ออกสู่ตลาดมากในเดือนธ.ค.49-ม.ค.50 รวมประมาณร้อยละ 79.45 ของผลผลิตทั้งหมด

(2) ความต้องการใช้ คาดว่าจะมีประมาณ 48,000 ตัน เพิ่มขึ้นจากปี 2548/49 ร้อยละ 6.67 ต่ำกว่าที่ภาคเอกชนประมาณการว่าจะเพิ่มขึ้นร้อยละ 10 เนื่องจากกำลังซื้อของผู้บริโภคลดลงเพราะได้รับผลกระทบจากภาวะเศรษฐกิจชะลอตัว

(3) ราคา แนวโน้มของราคาที่เกี่ยวข้องการจำหน่ายได้ซึ่งคิดทอนจากราคาสลัดโลก (1,505 ดอลลาร์สหรัฐฯ) ประมาณ กก.ละ 44 - 45 บาท

มาตรการ
ต้นฤดูกรมการค้าภายในได้ประเมินสถานการณ์และเตรียมมาตรการแทรกแซงตลาด แต่เนื่องจากราคาสลัดโลกเคลื่อนไหวอยู่ในเกณฑ์ค่อนข้างสูง ประกอบกับปริมาณผลผลิตและความต้องการใช้มีปริมาณใกล้เคียงกัน ทำให้ผู้ซื้อเกิดการแข่งขันส่งผลให้เกษตรกรจำหน่ายผลผลิตได้ราคาอยู่ในเกณฑ์สูง อย่างไรก็ตาม กรมฯ ได้กำกับดูแลให้เกษตรกรได้รับความเป็นธรรม โดยได้มีการตรวจสอบเครื่องชั่งและติดตามให้มีการซื้อขายตามคุณภาพ ขณะนี้ผลผลิตออกสู่ตลาดเกือบเสร็จสิ้นแล้ว

สถานการณ์ปัจจุบัน

1. ภายในประเทศ

1.1 ขณะนี้เป็นช่วงปลายฤดู เกษตรกรจำหน่ายผลผลิตออกสู่ตลาดเกือบเสร็จสิ้นแล้ว

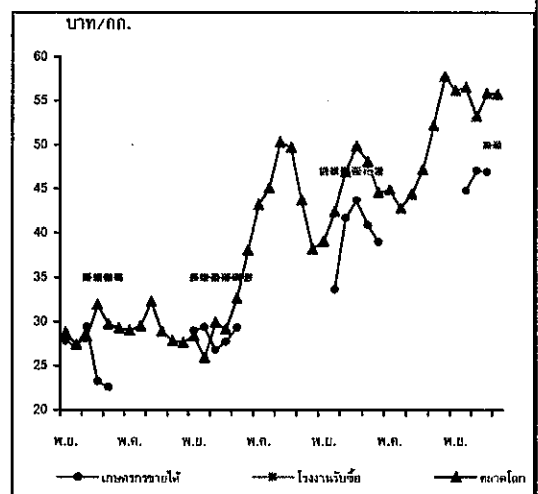
1.2 บจ.ควอลิตี้ คอฟฟี่ โปรดักส์ (เนสท์เล่) ซึ่งเริ่มรับซื้อเมล็ดกาแฟจากเกษตรกร ตั้งแต่วันที่ 8 ม.ค.50 ราคา กก.ละ 50.00 บาท โดยเปิดจุดรับซื้อ รวม 5 จุด แยกเป็น จ.ชุมพร 3 จุด (อ.สวี 1 จุด และ อ.ท่าแซะ 2 จุด) และ จ.ระนอง 2 จุด (อ.กระบุรี 1 จุด และ อ.กะเปอร์ 1 จุด) ได้เปิดจุดรับซื้อแล้วเมื่อวันที่ 2 มี.ค. 50 ซึ่งได้รับแจ้งบริษัท ว่ารับซื้อได้ปริมาณต่ำกว่าเป้าหมาย ส่วน บจ.เขาช่อง และ บจ.ชาวลี รับซื้อผ่านผู้ค้าท้องถิ่นและและสถาบันเกษตรกรได้ปริมาณใกล้เคียงกับความต้องการ โดยรับซื้อในราคา ส่งมอบ ณ โกดังของบริษัท ดังกล่าวใน จ.สมุทรปราการ และ จ.ปทุมธานี กก.ละ 51 - 52 บาท

1.3 ได้รับรายงานว่าภาวะอากาศแห้งแล้งในขณะนี้ จะส่งผลกระทบต่อปริมาณผลผลิต ในปี 2550/51

2. ตลาดโลก

ราคาสลัดโลกยังคงเคลื่อนไหวอยู่ในเกณฑ์สูง เนื่องจากกระทรวงเกษตรสหรัฐฯ คาดการณ์ว่าผลผลิตกาแฟของบราซิลในปี 2550/51 จะมีประมาณ 1.90 ล้านตัน ต่ำกว่าปี 2549/50 จำนวน 0.65 ล้านตัน หรือคิดเป็นร้อยละ 25.49 โดยมีผลผลิตเฉลี่ยต่อไร่ลดลงจาก 194 กก./ไร่ เหลือ 152 กก./ไร่ เพราะได้รับผลกระทบจากภาวะอากาศและเป็นที่ให้ผลผลิตต่ำตามรอบการให้ผลผลิต (biennial tree cycle)

ความเคลื่อนไหวของราคาเมล็ดกาแฟ ปี 2546/47-2549/50



ราคา (บาท/กก.)	ต.ค.	พ.ย.	ธ.ค.	ม.ค.	ก.พ.	มี.ค.	เม.ย.	พ.ค.	มิ.ย.	ก.ค.	ส.ค.	ก.ย.	เฉลี่ย
เกษตรกรขายได้													26.07
(เกรดคละ)													28.46
													39.77
													46.29
โรงงานรับซื้อ													35.00
(เกรดหนึ่ง)													35.00
													45.67
													50.00
ตลาดโลก (ลอนดอน)													30.32
													37.80
													46.69
													55.05

สับปรด

ประจำสัปดาห์ที่ 2 ของเดือนมีนาคม 2550 (12-16 มี.ค. 50)

ผลผลิต	2548	2549	2550	%Δ
โลก (ล้านตัน)	15.60	19.50	na	
ไทย (ล้านตัน)	2.183	2.598	2.489	
ช่วงผลผลิตออกมาก	เม.ย.- มิ.ย. และ พ.ย.- ม.ค.			
พื้นที่ปลูก (ไร่)	613,900	629,199		
จำนวนครัวเรือน	36,970	37,150		
ผลผลิตเฉลี่ย/ไร่	3,557	4,129		
ต้นทุนการผลิต	2.44	2.22		
มูลค่าผลผลิต (ล้านบาท)	8,164	5,742		
การใช้				
- บริโภคสด (ล้านตัน)	0.486	0.593	0.623	
- แปรรูปกระป๋อง (ตันสด)	1.789	1.942	1.875	
ส่งออก				
- กระป๋อง (ล้านตัน)	0.515	0.801		
- มูลค่า (ล้านบาท)	11,830	19,475		
ประเทศคู่ค้า	สหรัฐฯ เยอรมัน ญี่ปุ่น และแคนาดา			
ประเทศคู่แข่ง	ฟิลิปปินส์ จีน บราซิล และอินเดีย			
อัตราแปรสภาพ	สับปรดกระป๋อง : สับปรดสด = 3.3 : 1			

สถานการณ์ ปี 2550

1. ผลผลิตของโลก (ปี 2549) มีประมาณ 19.50 ล้านตัน ใกล้เคียงกับปีที่ผ่านมา โดยประเทศไทยเป็นผู้ผลิตอันดับหนึ่งของโลก (13%) ฟิลิปปินส์ (10%) จีน (9%) บราซิล (9%) และอินเดีย (8%)

2. ผลผลิตของไทย (ปี 2550) กระทรวงเกษตรฯ คาดการณ์ผลผลิตจะมีประมาณ 2.489 ล้านตัน ลดลงร้อยละ 4 โดยผลผลิตออกสู่ตลาดมากในช่วงเดือน พค.-มิย.และ พย.-มค. ปีถัดไป

3. การส่งออก ไทยส่งออกสับปรดกระป๋องมากเป็นอันดับหนึ่ง ประมาณ 43% รองลงมาเป็นฟิลิปปินส์ (13%) และอินโดนีเซีย (10%)

มาตรการ (ปี 2549)

1. มติ ครม. เมื่อวันที่ 16 สค. 48 เห็นชอบให้สถาบันอาหาร เป็นหน่วยงานเจ้าภาพรับผิดชอบยุทธศาสตร์สับปรดในฐานะหน่วยงานที่มีบทบาทหน้าที่หลักในการประสานความร่วมมือ เพื่อการพัฒนาและแก้ไขปัญหาอุตสาหกรรมอาหารของประเทศ

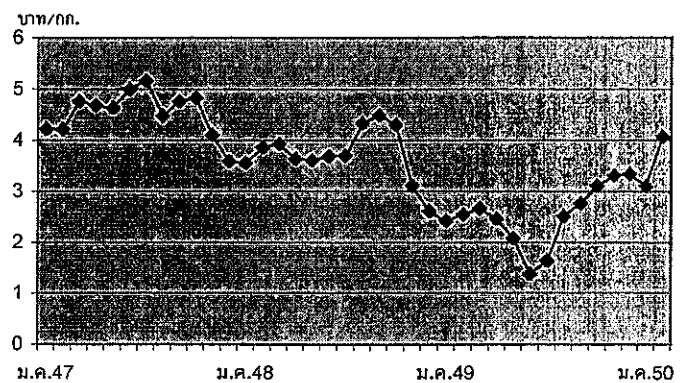
2. คช.อนุมัติเงินจ่ายขาดวงเงิน 80 ล้านบาท ให้สำนักงานเศรษฐกิจการเกษตรดำเนินการแก้ไขปัญหาราคาสับปรดตกต่ำ ปี 49 โดยการรับซื้อผลผลิตส่วนเกินจากเกษตรกรในจังหวัดแหล่งผลิตจำนวน 60,000 ตัน ในราคารวมค่าขนส่ง สับปรดคุณภาพดีเกรดคละ กก.ละ 1.30 บาท เพื่อนำผลผลิตออกนอกกระบบตลาด โดยแปรรูปเป็นปุยน้ำสกัดชีวภาพและอาหารสัตว์ ระยะเวลาโครงการ 6 มิ.ย.-31 ส.ค. 49

3. ผลการดำเนินการ 6 มิ.ย.-15 ก.ค. 49 จังหวัดแหล่งผลิตได้ดำเนินการรับซื้อสับปรดรวม 44,358 ตัน

สถานการณ์ปัจจุบัน

1. การผลิต ขณะนี้สับปรดรุ่นที่ 1 เริ่มออกสู่ตลาด อย่างไรก็ตาม เนื่องจากอากาศที่แห้งแล้ง ทำให้ผลผลิตสับปรดออกสู่ตลาดน้อย ในขณะที่ความต้องการของโรงงานสับปรดกระป๋องยังคงมีอยู่อย่างต่อเนื่อง คาดว่า จะไม่มีปัญหาด้านราคา

2. ราคา ราคาที่เกษตรกรขายได้สัปดาห์นี้ เฉลี่ย กก.ละ 4.11 บาท ปรับตัวสูงขึ้นจากสัปดาห์ที่ผ่านมา (กก.ละ 4.03บาท) เฉลี่ย กก.ละ 0.08 บาท เนื่องจากผลผลิตออกสู่ตลาดน้อย ไม่เพียงพอกับความต้องการของโรงงาน



ราคาสับปรดโรงงานที่เกษตรกรขายได้ (บาท/กก.)

	ม.ค.	ก.พ.	มี.ค.	เม.ย.	พ.ค.	มิ.ย.	ก.ค.	ส.ค.	ก.ย.	ต.ค.	พ.ย.	ธ.ค.	เฉลี่ย
2547	4.22	4.21	4.76	4.67	4.63	5.00	5.16	4.47	4.76	4.82	4.10	3.59	4.53
2548	3.56	3.86	3.93	3.64	3.61	3.69	3.70	4.33	4.49	4.30	3.11	2.61	3.74
2549	2.42	2.54	2.66	2.46	2.08	1.37	1.64	2.52	2.76	3.11	3.31	3.34	2.52
2550	3.10	3.32	4.07										

(1-16 มี.ค.)

ไถ่เนื้อ

ประจำสัปดาห์ที่ 2 ของเดือนมีนาคม 2550 (12 - 16 มี.ค. 50)

	2547	2548	2549	2550	% Δ
ผลผลิต (พันตัน)					ประมาณการ
- โลก	55,952	58,721	60,901	62,789	3.10
สหรัฐอเมริกา	15,286	15,792	16,300	16,805	3.10
จีน	9,998	10,200	10,500	10,826	3.10
บราซิล	8,408	9,080	9,530	9,825	3.10
สหภาพยุโรป	7,656	7,670	7,690	7,928	3.10
- ไทย (ซากบริโภค)	873	1,028	1,176	1,404	19.46
ช่วงผลผลิตออกมา	ตุลาคม - กุมภาพันธ์				
จำนวนคริวเรือน	10,098	7,821	7,265	na	
ต้นทุนการผลิต (บาท/กก.)	25.83	30.32	33.70	na	
มูลค่าผลผลิต (ล้านบาท)	33,908	52,794	52,669	na	
การใช้ (พันตัน)	672.43	791.13	838.82	983.08	17.20
ปริมาณส่งออก (ล้านตัน)	0.200	0.240	0.260	na	
มูลค่าส่งออก (ล้านบาท)	22,602	28,148	29,438	na	
ประเทศคู่ค้า	ญี่ปุ่น (43%) อังกฤษ (32%) เนเธอร์แลนด์ (9%) เยอรมัน (4%) ไอร์แลนด์ (2%)				
ประเทศคู่แข่ง	บราซิล สหภาพยุโรป จีน อาร์เจนตินา แคนาดา				

สถานการณ์ปี 2550

1. การผลิต สศก. ประมาณการผลิตไถ่เนื้อมีชีวิต ปี 2550 ไว้ที่จำนวน 1,116.73 ล้านตัว เพิ่มขึ้น 19.46% จากปี 2549 (934.85 ล้านตัว) นำหนักไก่เฉลี่ย 2 กก./ตัว เมื่อคำนวณส่วนที่บริโภค 62.88% เป็นผลผลิตเนื้อไก่ 1,404 พันตัน

2. การใช้ภายใน ประมาณการเบื้องต้นจากการใช้ภายในประเทศประมาณ 70% ของผลผลิตรวม ในปี 2550 คาดว่าจะมีความต้องการใช้ภายในเพิ่มขึ้น 17.20%

3. อัตราการบริโภค 14 กก./คน/ปี (ที่มา : สมาคมผู้ผลิตไก่เพื่อส่งออกไทย)

4. การส่งออก สมาคมผู้ผลิตไก่เพื่อส่งออกไทย กำหนดเป้าหมายการส่งออก ปี 2550 จำนวน 290,000 - 300,000 ตัน (เป้าหมายการส่งออก ปี 2549 จำนวน 280,000 ตัน)

- ปี 2549 มีการส่งออกเนื้อไก่เพิ่มขึ้นจากปี 2548 0.02 ล้านตัน หรือเพิ่มขึ้น 8.33% แต่ต่ำกว่าเป้าหมายที่กำหนดไว้ 7.69%

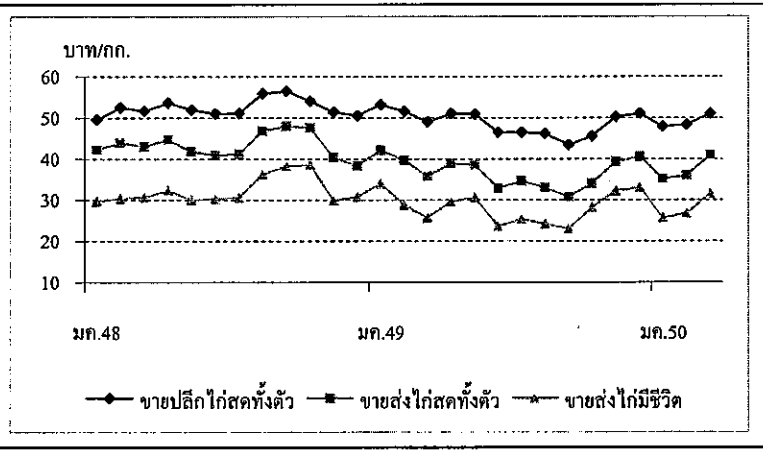
มาตรการ

- ด้านการตลาด 1. รณรงค์บริโภค
- 2. ออกหนังสือรับรองแหล่งจำหน่ายเนื้อไก่ - ไก่ไก่ที่ได้รับ การรับรองมาตรฐานและความปลอดภัยจากหน่วยงานที่เกี่ยวข้องให้ห้างสรรพสินค้า
- ด้านการผลิต คณะกรรมการบริหารสินค้าไถ่เนื้อและผลิตภัณฑ์กำหนดแผนการผลิตให้สอดคล้องกับตลาด และบริหารจัดการปริมาณผลผลิตไถ่มีชีวิตที่เข้าสู่โรงงานชำแหละของผู้ส่งออกและภายในประเทศทั้งระบบ ให้มีสัดส่วนที่เหมาะสม

สถานการณ์ปัจจุบัน

- มีผลผลิตออกสู่ตลาดสม่ำเสมอ ในขณะที่ความต้องการของตลาดลดลง เมื่อเทียบกับสัปดาห์ก่อน เนื่องจากโรงเรียนเริ่มปิดภาคเรียน อย่างไรก็ตาม ราคาไถ่มีชีวิตยังทรงตัว อยู่ที่ กก.ละ 31 - 32 บาท ส่วนในภูมิภาค มีราคาดังนี้

ภาค	สัปดาห์นี้	สัปดาห์ก่อน (บาท/กก.)
- เหนือ	31 - 37	31 - 37
- กลาง	31 - 34	31 - 33
- ตะวันออกเฉียงเหนือ	32 - 39	30 - 39
- ใต้	37 - 41	31 - 40



ราคา (บาท/กก.)	ปี	มค.	กพ.	มีค.	เมย.	พค.	มิย.	กค.	สค.	กย.	ตค.	พย.	ธค.	เฉลี่ย
ขายส่งไถ่มีชีวิต	2548	29.63	30.34	30.67	32.35	30.05	30.30	30.55	36.23	38.23	38.60	29.91	30.75	32.30
หน้าโรงฆ่า กทม.	2549	34.00	28.76	25.72	29.63	30.55	23.61	25.32	24.16	22.98	28.10	32.23	33.00	28.17
	2550	25.57	26.70	31.50										27.92
				(16 มี.ค.50)										
ขายส่งไก่สดทั้งตัว	2548	42.20	43.82	43.02	44.74	41.76	40.93	41.11	46.84	47.95	47.60	40.25	38.30	43.21
รวมเครื่องใน ตลาด กทม.	2549	42.05	39.63	35.76	38.88	38.48	32.82	34.63	32.95	30.74	34.00	39.27	40.50	36.64
	2550	35.14	35.95	41.00										37.36
				(16 มี.ค.50)										
ขายปลีกไก่สดทั้งตัว	2548	49.53	52.50	51.61	53.65	51.95	51.00	51.08	55.91	56.43	54.05	51.32	50.50	52.46
รวมเครื่องใน ตลาด กทม.	2549	53.18	51.55	49.00	51.00	50.85	46.39	46.39	46.14	43.40	45.50	50.25	51.00	48.72
	2550	47.83	48.30	51.00										49.04
				(16 มี.ค.50)										

	2547	2548	2549	2550	% Δ
ผลผลิต (ล้านตัน)					
- โลก	1.586	1.701	1.945	na	na
- ไทย	0.392	0.422	0.507	0.624	2.56
กุ้งกุลาดำ	0.143	0.014	0.003	0.0125	66.66
กุ้งขาวแวนนาไม&อื่นๆ	0.249	0.408	0.497	0.6115	3.62
ช่วงผลผลิตออกมาก	มิถุนายน - กันยายน				
จำนวนครัวเรือน	34,977	33,411	35,000	na	
	(ปี 47 กรมประมง)	(ปี 48 สหกรณ์ผู้เลี้ยง)			
ต้นทุนการผลิต (ปี 2548/49 กรมประมง)					
	กุ้งกุลาดำ กก.ละ 138.49 บาท				
	กุ้งขาวแวนนาไม กก.ละ 92.59 บาท				
มูลค่าผลผลิตกุ้ง	144,300	96,000	96,000	na	
ที่เกษตรกรขายได้					
การใช้ (ล้านตัน)	0.055	0.057	0.002	na	
การนำเข้า					
- กุ้ง (ล้านตัน)	0.023	0.024	0.024	na	
- มูลค่า (ล้านบาท)	3,626	3,073	2,960	na	
การส่งออก					
- ปริมาณ (ล้านตัน)	0.241	0.248	0.346	na	
- มูลค่า (ล้านบาท)	67,301	71,594	86,536	na	
ประเทศคู่ค้า	สหรัฐอเมริกา ญี่ปุ่น สหภาพยุโรป				
ประเทศคู่แข่ง	อินเดีย เอควาดอร์ อินโดนีเซีย จีน				

สถานการณ์ ปี 2550	
1. การผลิต	สมาคมกุ้งไทยคาดว่า ปี 2550 จะมีการเลี้ยงกุ้งขาวเพิ่มขึ้น เนื่องจาก 1) ใช้ระยะเวลาการเลี้ยงสั้นกว่ากุ้งกุลาดำแต่ให้ผลผลิตมากกว่า 2) ต้นทุนต่ำ แต่ราคาอยู่ในระดับใกล้เคียงกับกุ้งกุลาดำ ส่งผลให้ผลผลิตกุ้งโดยรวมเพิ่มขึ้นจาก 0.507 ล้านตัน ในปี 2549 เป็น 0.624 ล้านตัน ในปี 2550 หรือเพิ่มขึ้นร้อยละ 2.56
2. การส่งออก	ผลผลิตกุ้ง 90% เป็นการส่งออก ส่วนอีก 10% ใช้บริโภคภายในประเทศ ปี 2549 มีการส่งออกกุ้งรวม 0.346 ล้านตัน เพิ่มขึ้นจากช่วงเดียวกันของปีก่อน 0.100 ล้านตัน หรือเพิ่มขึ้นร้อยละ 40.3
มาตรการ	
1. มติ ศกษ.	(7 มิ.ย., 21 พ.ย. 48, 26 ต.ค. 49) อนุมัติให้ดำเนินการแก้ไขปัญหาราคากุ้งขาวแวนนาไม และกุ้งกุลาดำ ปี 2548/49 โดยวิธีการรับจำนำ ปริมาณรวมทั้งสิ้น 10,000 ตันระยะเวลา มิ.ย.-ก.ย. 48 (ขยายเวลาเฉพาะกุ้งกุลาดำถึง ม.ค. 49) ระยะเวลาได้ถอนภายใน 4 เดือน ระยะเวลาโครงการ มิ.ย. 48- พ.ค. 49 (ขยายเวลา 2 ครั้งเป็นสิ้นสุด มิ.ย. 50)
2. ผลการดำเนินการ	อศ.รับจำนำกุ้งได้รวมทั้งสิ้นจำนวน 3,408.69 ตัน ประกอบด้วยกุ้งขาวแวนนาไม 1,354.14 ตัน กุ้งกุลาดำจำนวน 2,054.55 ตัน เกษตรกรได้ถอน กุ้งขาวแวนนาไมจำนวน 11.58 ตัน คงเหลือกุ้งรวม 3,397.11 ตัน มีการระบายจำหน่ายรวม 3 ครั้ง คงเหลือ กุ้งกุลาดำ จำนวน 1,286.77 ตัน ซึ่ง รว.พจน.ได้มอบหมาย (6 มิ.ย. 49) ให้อศ.สามารถจำหน่ายกุ้งได้ในกรณีที่ราคาที่เสนอซื้อเท่ากับหรือสูงกว่าราคาตลาดกลางจังหวัดสมุทรสาครเฉลี่ยย้อนหลัง 5 วันทำการ

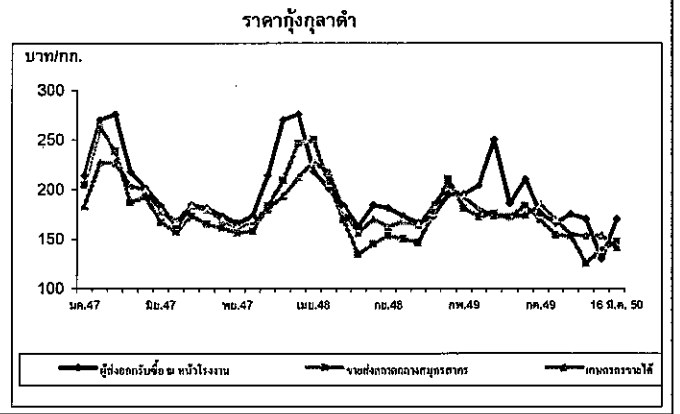
สถานการณ์ปัจจุบัน

- ความเคลื่อนไหวด้านราคา

สัปดาห์นี้ราคากุ้ง ณ ตลาดกลางสมุทรสาคร โดยกุ้งกุลาดำขนาด 50 ตัว/กก. มีการปรับตัวเพิ่มขึ้นเล็กน้อย จาก กก.ละ 145 บาท เป็น กก.ละ 147 บาท และกุ้งขาวแวนนาไมขนาด 60 ตัว/กก. ทรงตัวเท่ากับสัปดาห์ที่แล้ว กก.ละ 115 บาท ส่วนค่าน้ำมันยังคงแข็งค่าอย่างต่อเนื่อง ทำให้การส่งออกไม่คล่องตัวนัก

- ปริมาณรถกุ้งเข้าตลาดกลางสมุทรสาคร

ปริมาณรถเข้าสู่ตลาดสัปดาห์นี้ จำนวน 762 ตู้คอนเทนเนอร์หรือ 2,286 ตัน เพิ่มขึ้นจากสัปดาห์ก่อนร้อยละ 23.50 ประกอบด้วย กุ้งขาวแวนนาไมจำนวน 757 ตู้คอนเทนเนอร์หรือ 2,271 ตัน เพิ่มขึ้นจากสัปดาห์ที่แล้วร้อยละ 23.08 ส่วนกุ้งกุลาดำ จำนวน 5 ตู้คอนเทนเนอร์หรือ 15 ตัน เพิ่มขึ้นจากสัปดาห์ที่แล้วร้อยละ 60



ราคากุ้งกุลาดำ (บาท/กก.)	ปี	มค.	กพ.	มีค.	เมย.	พค.	มิ.ย.	กค.	ตค.	กย.	ฉค.	พย.	ธค.	เฉลี่ย
เกษตรกรขายได้เฉลี่ยทั้งประเทศ	2548	180.00	193.00	212.00	228.00	217.00	179.00	156.00	170.00	162.00	168.00	164.00	164.00	182.75
(41 ตัวขึ้นไป/กก.)	2549	203.00	192.00	180.00	173.00	172.00	174.00	184.00	178.00	166.00	154.00	154.00	153.00	173.58
	2550	176.00	145.00	141.00										154.00
				(16 มี.ค. 50)										
ขายส่งตลาดกลาง จ.สมุทรสาคร	2548	183.00	209.00	247.00	250.00	206.00	169.00	134.00	145.00	153.00	150.00	146.00	176.00	180.67
(50 ตัว/กก.)	2549	210.00	181.00	172.00	175.00	172.00	183.00	169.00	154.00	154.00	153.00	139.00	125.00	165.58
	2550	138.00	145.00	147.00										143.33
				(16 มี.ค. 50)										
ผู้ส่งออกซื้อ ณ หน้าโรงงาน	2548	196.00	203.00	261.00	265.00	216.00	183.00	158.00	160.00	166.00	169.00	166.00	211.00	196.17
(50 ตัว/กก.)	2549	195.00	195.00	204.00	250.00	210.00	210.00	175.00	178.00	170.00	175.00	170.00	130.00	188.50
	2550	130.00	150.00	170.00										150.00
				(16 มี.ค. 50)										

ข้าวโพดเลี้ยงสัตว์

ประจำสัปดาห์ที่ 2 ของเดือนมีนาคม 2550 (12 - 16 มี.ค.50)

Agri_24 ข้าวโพด F : Facisheet 2550

ผลผลิต (ล้านตัน)	2547/48	2548/49	2549/50	2550/51	+ - %
- โลก	712.209	695.404	693.148	712.530	2.80
- ไทย	4.216	3.886	3.696	3.808	3.03
ช่วงผลผลิตออกมาก	ก.ย. - พ.ย.				
พื้นที่ปลูก (ล้านไร่)	7.032	6.606	6.082	6.160	1.28
จำนวนครัวเรือน	339,961	305,434	295,564	NA	
ผลผลิตเฉลี่ยไร่ (กก.)	599	588	608	618	1.64
ต้นทุนการผลิต (บาท/กก.)	3.35	3.97	4.07	NA	
มูลค่าผลผลิต (ล้านบาท)	21,080	18,964	19,515	19,802	1.47
ค่าใช้จ่าย (ล้านตัน)	3.471	3.724	3.964	4.110	3.68
นำเข้า (ล้านตัน)	0.076	0.059	0.145	0.100	-31.03
การส่งออก (ล้านตัน)	0.872	0.059	0.250	0.100	-60.00
ประเทศคู่ค้า					
ไทยนำเข้าจาก	(ACMECS) ลาว กัมพูชา พม่า(99%)				
	(WTO) อาร์เจนตินา สหรัฐ				
ไทยส่งออกไป	เวียดนาม อินโดนีเซีย ใต้หวัน				
	มาเลเซีย (95%)				
ประเทศคู่แข่ง	จีน อาร์เจนตินา สหรัฐ				

1. สถานการณ์ปี 2549/50
 โลก ปี 2549/50 กระทรวงเกษตรสหรัฐฯคาดว่า จะมีผลผลิตประมาณ 693.148 ล้านตัน ลดลงจากปี 2548/49 ซึ่งมีประมาณ 695.404 ล้านตัน ขณะที่ความต้องการใช้ของโลกเพิ่มขึ้นร้อยละ 4.01 สำหรับปี 2550/51 คาดว่า จะมีผลผลิตประมาณ 712.530 ล้านตัน เพิ่มขึ้นตามความต้องการใช้เพื่อผลิตเอทานอลมากขึ้น
 ไทย กระทรวงเกษตรและสหกรณ์คาดว่า จะมีผลผลิตประมาณ 3.696 ล้านตัน ลดลงจากปี 2548/49 ซึ่งมีผลผลิต 3.886 ล้านตัน ร้อยละ 4.89 ขณะที่ความต้องการใช้ในประเทศมีประมาณ 3.964 ล้านตัน เพิ่มขึ้นร้อยละ 6.44 สำหรับปี 2550/51 คาดว่า จะมีผลผลิตประมาณ 3.808 ล้านตัน เพิ่มขึ้นเล็กน้อยตามการขยายตัวของ การเลี้ยงสัตว์

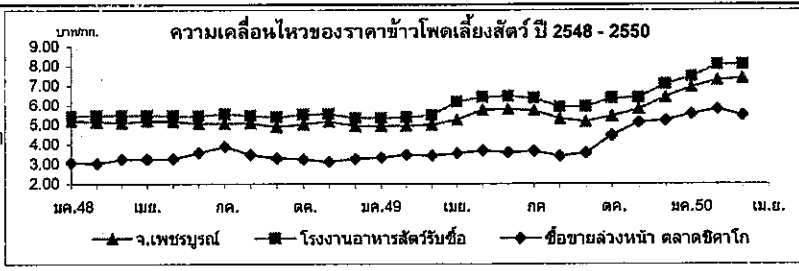
2. มาตรการ

2.1 การนำเข้าปี 2550 มติ ครม.(12 ธค.49) เห็นชอบตามมติคณะกรรมการนโยบายอาหาร(13 พย.49) ให้กำหนดนโยบายและมาตรการนำเข้าเช่นเดียวกับปี 2549 ดังนี้

- 1) WTO ในโควตา 54,700 ตัน อากรนำเข้า 20% ให้ออกส.นำเข้า 1 มีค.-30 มีย.50 นอกโควตา - อากรนำเข้า 73 % ค่าธรรมเนียมพิเศษ 180 บ./ตัน
- 2) AFTA อากรนำเข้า 5 % หรือ กก.ละ 2.75 บาท
- 3) ACMECS อากรนำเข้า 0% และ คต. จดทะเบียนผู้นำเข้า
- 4) นิวซีแลนด์ (FTA) อากรนำเข้า 0 %
- 5) ออสเตรเลีย (FTA) ในโควตา 6,030.68 ตัน อากรนำเข้า 17.33 % ให้ออกส.นำเข้า 1 มีค. - 30 มีย. 50 นอกโควตา อากรนำเข้า 65.70 %
- 6) นำเข้าทั่วไป อากรนำเข้า กก.ละ 2.75 บาท และค่าธรรมเนียมพิเศษ ตันละ 1,000 บาท

2.2 การค้าในประเทศ โดยที่ราคาข้าวโพดเลี้ยงสัตว์มีแนวโน้มสูงขึ้นมาก ในช่วงปลายฤดู ส่งผลกระทบต่อผู้ผลิตอาหารสัตว์และผู้เลี้ยงสัตว์ ที่ประชุมผู้เกี่ยวข้องเมื่อ 23 มี.ค.50 มีมติให้ขอความร่วมมือผู้ผลิตอาหารสัตว์และผู้เลี้ยงสัตว์เพิ่มการใช้มันสำปะหลังทดแทนข้าวโพดเลี้ยงสัตว์ให้มากขึ้น โดยกรมการค้าภายในได้ประสานเชื่อมโยงผู้ซึ้กับผู้ผลิตมันเส้นในพื้นที่จังหวัดนครราชสีมาและจังหวัดใกล้เคียงให้มีการเจรจาซื้อขายกันโดยตรงเมื่อวันที่ 3 ก.พ.50 ซึ่งในเบื้องต้นได้มีการเจรจาซื้อขายกัน ส่วนหนึ่งและได้มีการทำบันทึกข้อตกลงการซื้อขายมันเส้นตามคุณภาพ ราคา ปริมาณ ระยะเวลาที่ตกลงกัน ส่วนรายอื่นๆ จะได้ประสานเชื่อมโยงให้เกิดการซื้อขายกันต่อไป

สถานการณ์ปัจจุบันและแนวโน้ม
 ขณะนี้ใกล้สิ้นสุดฤดูการผลิตปี 2549/50 ข้าวโพดที่เหลือจะเป็นข้าวโพดที่ปลูกในนา ซึ่งมีปริมาณไม่มากนักและส่วนใหญ่จะอยู่ในมือพ่อค้าท้องถิ่น ในสัปดาห์นี้ราคาโรงงานอาหารสัตว์รับซื้ออ่อนตัวลง เนื่องจากช่วงที่ผ่านมาราคาอยู่ในเกณฑ์สูงมาก จึงต่างชะลอการรับซื้อและมีการใช้มันสำปะหลังทดแทนข้าวโพดมากขึ้น โดยในภาพรวมในป็นี้นี้มีการใช้มันสำปะหลังในอาหารสัตว์เพิ่มขึ้นจากปีที่ผ่านมา 1 เท่าตัว



ราคาข้าวโพดเลี้ยงสัตว์ 16 มี.ค.50

ราคา	ปี	มค.	กพ.	มีค.	เม.ย.	พ.ค.	มิ.ย.	ก.ค.	ส.ค.	ก.ย.	ต.ค.	พ.ย.	ธค.	เฉลี่ย
เกษตรกรขายได้*	2548	5.01	4.96	4.97	4.83	5.02	4.82	5.05	4.89	4.77	4.74	4.73	4.74	4.88
	2549	4.82	4.78	4.70	5.18	5.53	5.72	5.53	5.34	5.15	5.39	5.39	5.83	5.28
	2550	6.53	7.02	7.05										6.87
จ.เพชรบูรณ์	2548	5.20	5.17	5.11	5.19	5.18	5.06	5.06	5.10	4.90	5.03	5.18	5.03	5.10
	2549	4.94	4.95	5.00	5.26	5.77	5.81	5.74	5.31	5.16	5.45	5.80	6.43	5.47
	2550	6.92	7.29	7.38										7.20
กทม.	2548	5.45	5.49	5.49	5.49	5.46	5.45	5.56	5.48	5.40	5.53	5.55	5.40	5.48
โรงงานอาหารสัตว์รับซื้อ	2549	5.34	5.38	5.49	6.18	6.42	6.47	6.35	5.91	5.93	6.36	6.39	7.08	6.11
	2550	7.47	8.07	8.09										7.88
ซื้อขายล่วงหน้า	2548	3.07	3.04	3.25	3.25	3.27	3.58	3.89	3.49	3.31	3.26	3.13	3.28	3.32
ตลาดชิคาโก	2549	3.34	3.47	3.44	3.55	3.69	3.60	3.66	3.42	3.57	4.47	5.13	5.23	3.88
	2550	5.55	5.81	5.50										5.62

หมายเหตุ * เป็นราคาที่เกษตรกรขายได้เฉลี่ยทั้งประเทศ (สศก.) ข้าวโพดเมล็ดความชื้นไม่เกิน 14.5%

ปาล์มน้ำมัน

ประจำสัปดาห์ที่ 2 ของเดือนมีนาคม 2550 (12 - 16 มี.ค. 50)

ผลผลิต : ล้านตัน	ปี 47	ปี 48	ปี 49	ปี 50 ^ก	% Δ
โลก น้ำมันพืช	101.79	106.64	117.92	124.33	5.44
น้ำมันปาล์ม	29.59	33.88	35.96	38.97	8.37
ไทย					
ผลปาล์มทะลาย(สตก.)	5.182	5.003	6.241	7.378	18.23
น้ำมันปาล์มดิบ(รง.แจ้ง)	0.821	0.784	1.167	1.291	10.63
ช่วงออกสู่ตลาด	มาก : มี.ค.-ก.ย. (ออกตลอดปี)				
แหล่งผลิต	กระบี่ 34%, สุราษฎร์ฯ 26%, ชุมพร 18% (รวม 78%) ตรัง 4%, สตูล ชลบุรี พังงา 3%, ประจวบฯ 2%				
พื้นที่ให้ผล : ล้านไร่	1.921	2.026	2.374	2.739	15.37
จำนวนครัวเรือน	70,000	81,472	85,546	na	
ผลผลิตเฉลี่ย : ตัน/ไร่	2,682	2,459	2,629	2,694	2.47
ต้นทุนการผลิต : บาท/กก.	1.26	1.68	1.65	na	
มูลค่าผลปาล์ม : ล้านบาท	14,909	(2.98 บาท/กก.)			
น้ำมันปาล์มดิบ : ล้านบาท	13,242	(16.89 บาท/กก.)			
การใช้ในปท. : น้ำมันดิบ	0.715	0.745	0.905	0.981	8.34
หรือ น้ำมันบริสุทธิ์	0.476	0.496	0.604	0.654	8.34
นำเข้า : ตัน (ดิบ+บริสุทธิ์)	74,767	18,930	1,314		
ส่งออก : ตัน (ดิบ+บริสุทธิ์)	124,273	81,057	205,109		
ประเทศส่งออก	บริสุทธิ์ : พม่า(39%) จีน(32%), ดิบ : มาเลเซีย(35%)อินเดีย(33%)				
ประเทศนำเข้า	บริสุทธิ์ : มาเลเซีย (90%) จีน(10%)				
เปิดตลาด	AFTA ตั้งแต่ปี 46		WTO ปี 47-50		
ภาษีนำเข้า	5%, 2.50 บ./ลิตร		ในโควตา 20% นอกโควตา 143%		
ปริมาณ (ตัน)	ให้ออกส.นำเข้า		4,860 (ออกส.) ไม่จำกัดปริมาณ		
การนำเข้า WTO	ปี 47	ปี 48	ปี 49	ปี 50	
ออกหนังสือรับรอง(คต.)	79,233	16,354	195	(ม.ค.-กพ.)	-
นำเข้า (นอกโควตา)	78,188	16,072	190		

สถานการณ์ ปี 2550

1. โลก ปี 50 ก.เกษตรสหรัฐ คาดว่าโลกมีผลผลิตน้ำมันปาล์ม 38.97 ล้านตัน เพิ่มขึ้นร้อยละ 8.37 การใช้ 38.18 ล้านตันเพิ่มขึ้นร้อยละ 8.34
2. ไทย ปี 50 ก.เกษตร (สตก.) คาดว่าจะผลิตผลปาล์มน้ำมันได้ 7.378 ล้านตันเพิ่มขึ้นร้อยละ 18.23 ซึ่งจะสกัดน้ำมันดิบได้ประมาณ 1.290 ล้านตัน (น้ำมัน 17.5%) โดยคาดว่าจะมีการใช้บริโภค 0.981 ล้านตัน เหลือส่วนเกินประมาณ 0.310 ล้านตันที่ต้องผลักดันส่งออกหรือเป็นวัตถุดิบผลิตไบโอดีเซล

มาตรการ ปี 2549 - 50

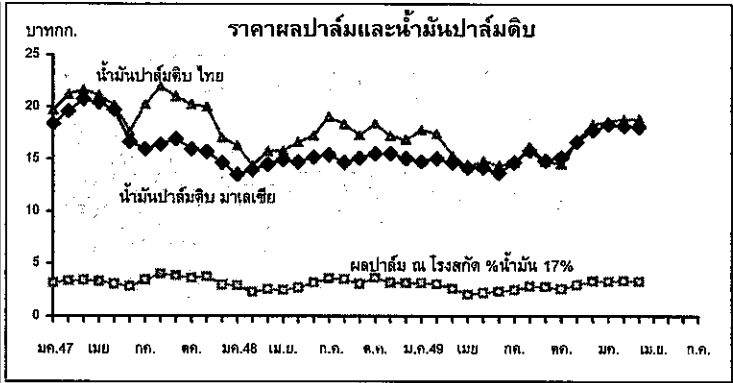
1. จัดระบบเพิ่มประสิทธิภาพกลไกตลาด
 - 1.1 จัดระบบการค้าในประเทศ โดยการให้ผู้ผลิต ผู้นำเข้า แจ้งปริมาณการผลิต จำหน่าย สต็อก การนำเข้า ความคุ้มครองขนย้าย กำกับดูแลการปิดป้ายแสดงราคาซื้อขาย ตรวจสอบเครื่องชั่ง การฮั้วราคา การลักลอบนำเข้าและดูแลการจำหน่ายน้ำมันพืชปาล์มของห้างค้าปลีกไม่ให้ต่ำกว่าต้นทุนซื้อ
 - 1.2 จัดระบบการนำเข้าโดย
 - ภายใต้ AFTA และในโควตา WTO : ให้ออกส.เป็นผู้นำเข้า
 - การนำเข้าเพื่อส่งออก : ให้รับซื้อผลผลิตในประเทศ 1 ส่วนก่อนนำเข้า 1 ส่วนและต้องส่งออกทั้ง 2 ส่วนภายใน 30 วันนับแต่วันนำเข้า
 - การนำเข้าผ่านประเทศส่งออก : กำกับดูแลการขนย้ายในประเทศไปยังด่านส่งออกอย่างเคร่งครัดภายในเวลาที่กำหนด (การขออนุญาตนำเข้ามอบ คต. 31 มี.ค.49 ขณะนี้ยังไม่มีความคืบหน้า)
 - 1.3 ตรวจสอบการลักลอบนำเข้าและบริหารของกลางโดย
 - เข้มงวดตรวจสอบในจังหวัดติดชายแดน
 - จัดการของกลางน้ำมันปาล์มไม่ให้ไหลเข้าสู่ตลาดผู้บริโภค
 - 1.4 ส่งเสริมการส่งออกน้ำมันปาล์มในประเทศ ส่งออกได้ทุกด่านโดยเสรี
2. ส่งเสริมการผลิตพลังงานทดแทน โดยประสาน ก.พลังงานเชื่อมโยงผู้ผลิตน้ำมันปาล์มกับผู้ผลิตไบโอดีเซล

สถานการณ์ปัจจุบันและแนวโน้ม

- ในประเทศ ราคาผลปาล์ม ณ 16 มี.ค.เฉลี่ย กก.ละ 3.30 บาทสูงขึ้นจากสัปดาห์ก่อนเฉลี่ย กก.ละ 3.28 บาท แม้ว่าจะเป็นช่วงที่ผลผลิตออกสู่ตลาดเพิ่มขึ้นแต่ก็ยังไม่มากนัก เพราะภาวะแห้งแล้งผลปาล์มคุณภาพไม่ดี % น้ำมันลดลง (มี.ค./สพ.1.ผลิตน้ำมันดิบได้ 21,232 ตัน กพ./สพ.4 17,816 ตัน) ส่วนราคาน้ำมันปาล์มดิบยังทรงตัวในระดับ กก.ละ 18.75-19.00 บาท และได้ส่งออกน้ำมันดิบไปต่างประเทศในเดือน ก.พ.นี้ 17,000 ตัน

- ต่างประเทศ สัปดาห์นี้ราคาน้ำมันดิบปรับตัวสูงขึ้นจากสัปดาห์ก่อน เนื่องจากราคาน้ำมันดิบเหลืออยู่ในระดับสูงแต่ค่าขนส่งเป็นเงินบาทกลับลดลงเพราะค่าเงินบาทแข็งขึ้น

แนวโน้ม ในช่วงเดือนมี.ค.-พ.ค.ผลผลิตจะออกสู่ตลาดมากขึ้น (เฉลี่ย 3 ปีช่วงมี.ค.-พ.ค. มีผลผลิตร้อยละ 41) เกิดความต้องการใช้ ราคาอาจจะอ่อนตัวลง



ราคา (บาท/กก.)	16 มี.ค.*													
	ปี	ม.ค.	ก.พ.	มี.ค.	เม.ย.	พ.ค.	มิ.ย.	ก.ค.	ส.ค.	ก.ย.	ต.ค.	พ.ย.	ธ.ค.	เฉลี่ย
ผลปาล์มสด(17%)	2547	3.13	3.34	3.41	3.29	3.05	2.84	3.42	3.99	3.83	3.61	3.74	2.96	3.38
ณ โรงสกัด	2548	2.89	2.25	2.53	2.47	2.75	3.18	3.58	3.51	3.06	3.26	3.17	3.12	2.98
	2549	3.14	3.01	2.58	2.05	2.19	2.34	2.48	2.82	2.78	2.56	2.97	3.33	2.69
	2550	3.27	3.35	3.30*										3.31
น้ำมันดิบ กทม.	2547	19.68	21.22	21.66	21.17	20.17	17.64	20.25	21.96	21.01	20.24	20.01	17.04	20.17
	2548	16.30	14.24	15.75	15.82	16.34	17.27	19.07	18.35	17.30	18.19	17.24	16.85	16.89
	2549	17.80	17.41	15.38	14.20	14.86	14.40	14.64	16.19	14.77	14.53	16.70	18.30	15.77
	2550	18.63	18.84	18.88*										18.74
น้ำมันดิบมาเลเซีย	2547	18.38	19.60	20.73	20.44	19.74	16.67	15.98	16.40	16.92	15.97	15.70	14.63	17.60
	2548	13.53	13.31	14.48	14.94	14.78	15.17	15.43	14.70	15.10	15.63	15.41	15.06	14.80
	2549	14.76	15.07	14.64	14.17	14.18	13.68	14.68	15.81	15.03	15.15	16.67	17.77	15.13
	2550	18.31	18.19	18.10*										18.25

มะพร้าวผลแก่

ประจำสัปดาห์ที่ 2 ของเดือนมีนาคม 2550 (12 - 16 มี.ค.50)

ผลผลิต : ล้านตัน	ปี 47	ปี 48	ปี 49	ปี 50 ^{มี.ค.}	%Δ
โลก พืชน้ำมัน	334.93	381.01	388.24	397.18	2.30
เนื้อมะพร้าวแห้ง	5.38	5.59	5.59	5.39	-3.58
น้ำมันมะพร้าว	3.29	3.44	3.46	3.30	-4.62
ไทย					
มะพร้าวผลแก่ (สทก.)	1.848	1.674	1.561	1.524	-2.34
น้ำมันมะพร้าว ^{บริษัท}	0.045	0.041	0.038	0.037	-2.34
ช่วงออกสู่ตลาด	มาก : พ.ค.-ต.ค. (ออกตลอดปี)				
แหล่งผลิต	ประจวบฯ 18%, ชุมพร 13%, สุราษฎร์ฯ 12% (รวม 43%) นครศรีฯ 7%, ชลบุรี 7%, สมุทรสงคราม 3%				
พื้นที่ให้ผล : ล้านไร่	1.59	1.47	1.41	1.41	-
จำนวนครัวเรือน	76,500	na	na	na	
ผลผลิตเฉลี่ย : ตัน/ไร่	1,162	1,138	1,106	1,084	-1.99
ต้นทุนการผลิต : บาท/ผล	1.91	2.00	2.31	na	
มูลค่าผลผลิต : ล้านบาท	5,959	(4.45 บาท/ผล ณ แหล่งผลิต)			
การใช้ในปท. : บริโภคตรง	1.109	1.004	0.937	0.915	-2.34
น้ำมันมะพร้าว	0.042	0.038	0.036	0.037	3.96
นำเข้า : ตัน					
มะพร้าวผล	97	125	7,822		
เนื้อ - ผอย	119	279	269		
น้ำมัน 4 พิกัด	47	22	1,820		
ส่งออก : ตัน					
มะพร้าวผล	33,853	39,758	37,120		
เนื้อ - ผอย	574	591	667		
น้ำมัน 4 พิกัด	3,636	2,674	493		
ประเทศส่งออก	น้ำมัน : มาเลเซีย / เนื้อผอย : ปากีสถาน / เนื้อแห้ง : ญี่ปุ่น				
ประเทศนำเข้า	น้ำมัน : อินโดนีเซีย / เนื้อผอย : ฟิลิปปินส์ / ผลแก่ : กัมพูชา				

สถานการณ์ปี 2550

- โลก ปี 50 ก.เกษตรสหรัฐฯ คาดว่าโลกมีผลผลิตเนื้อมะพร้าวแห้ง 5.39 ล้านตัน ลดลงร้อยละ 3.58 ได้ผลผลิตน้ำมันมะพร้าว 3.30 ล้านตัน ลดลงร้อยละ 4.62
- ไทย ปี 50 ก.เกษตร (สทก.) คาดว่ามีผลผลิตมะพร้าวผล 1.524 ล้านตัน ลดลงร้อยละ 2.34

มาตรการแก้ไขปัญหา

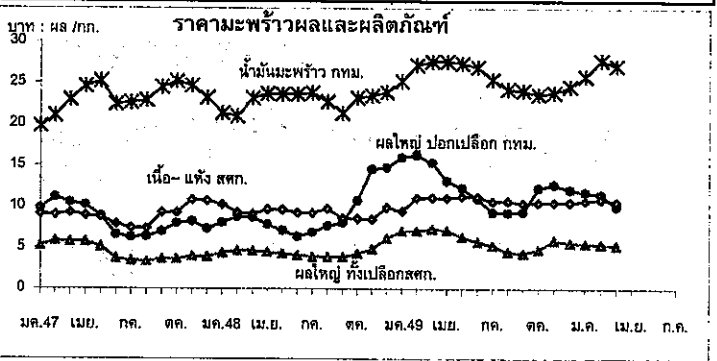
- จัดระบบการนำเข้า
 - WTO ตั้งแต่ปี 47-50
 - ผู้นำเข้า : ไนโคเวตา :- เป็นนิติบุคคล เป็นโรงงานที่ใช้มะพร้าวผล มะพร้าวผอย เนื้อมะพร้าวแห้ง น้ำมันข เป็นวัตถุดิบในกิจการของตนเองและเปิดกิจการในปัจจุบัน ส่วนมะพร้าวผอยต้องมีประวัติ 3 ปี
 - นอกโคเวตา :- ให้นำเข้าเป็นการทั่วไป
 - ภาษี (ช่วงนำเข้า) ไนโคเวตา นอกโคเวตา
 - มะพร้าวผล : ม.ค.-เม.ย.60% 20% 54%
 - มะพร้าวผอย : ม.ค.-ธ.ค. 20% 54%
 - เนื้อแห้ง : พ.ย.-ธ.ค. 20% 36%
 - น้ำมัน : พ.ย.-ธ.ค. 20% 52%
 - AFTA : ต้องขออนุญาตนำเข้า
 - มะพร้าวผล / มะพร้าวผอย - ยกเว้นอากร ตั้งแต่ปี 46
 - น้ำมันมะพร้าว - 5% หรือ ลิตร.ละ 2.50 บาท ตั้งแต่ปี 46
 - เนื้อมะพร้าวแห้ง - 35% หรือ กก.ละ 3.00 บาท ตั้งแต่ปี 46-49
 - 25% หรือ ลิตร.ละ 2.50 บาท ตั้งแต่ปี 50

สถานการณ์ปัจจุบันและแนวโน้ม

ราคามะพร้าวผลใหญ่เฉลี่ยทั้งประเทศปรับตัวลดลงจากสัปดาห์ก่อนเหลือผลละ 4.64 บาท ในจ.ประจวบฯ ก็ปรับลดลงเช่นกันเนื่องจากผลผลิตมีเพิ่มขึ้น ส่วนราคาในตลาดกทม.ยังทรงตัวอยู่ที่ผลละ 10.00 บาท

	2 มี.ค.	9 มี.ค.	16 มี.ค.	%Δ
มะพร้าวผลใหญ่ สทก. บาท/ผล.	5.32	5.26	4.64	-11.79
มะพร้าวผลใหญ่ จ.ประจวบ "	6.75	6.75	5.75	-14.81
มะพร้าวผลใหญ่ (ปอก) กทม. "	10.75	10.00	10.00	-
เนื้อมะพร้าวขาว กทม. บาท/กก.	16.25	13.50	13.50	-

แนวโน้ม ผลผลิตออกสู่ตลาดเพิ่มขึ้นในช่วงเดือนเม.ย.-พ.ค.นี้ ราคาอาจจะลดลงอีก



ราคา (บาท/ผล , กก.)		16 มี.ค.*													
เกษตรกรขายได้	ปี	ม.ค.	ก.พ.	มี.ค.	เม.ย.	พ.ค.	มิ.ย.	ก.ค.	ส.ค.	ก.ย.	ต.ค.	พ.ย.	ธ.ค.	เฉลี่ย	
	มะพร้าวผลแก่ ใหญ่	2547	5.20	5.84	5.72	5.72	5.09	3.71	3.41	3.32	3.63	3.62	3.92	3.90	3.64
		2548	4.35	4.57	4.58	4.43	4.30	4.05	3.90	3.91	3.83	4.30	4.92	6.15	4.44
		2549	7.02	7.01	7.29	7.09	6.26	5.73	5.25	4.46	4.32	4.76	5.86	5.57	5.89
	2550	5.50	5.42	4.64*										5.46	
เนื้อ-แห้ง 90%	2547	9.08	9.00	9.26	8.91	8.72	7.87	7.39	7.32	9.26	9.21	10.81	10.68	8.96	
	2548	10.23	9.79	9.07	9.64	9.62	9.24	9.17	9.74	8.56	8.52	8.47	10.68	9.39	
	2549	9.43	11.03	11.09	11.03	11.23	11.18	10.63	10.63	10.43	10.46	10.47	10.51	10.68	
	2550	10.71	10.82	10.66*										10.77	
ตลาด กทม. ขายส่ง	มะพร้าวผล (ปอก)	2547	9.75	11.13	10.45	10.17	8.86	6.58	6.25	6.35	6.95	7.94	8.18	7.25	8.32
		2548	8.03	8.75	8.64	7.78	7.07	6.35	6.83	7.64	8.02	10.75	14.57	14.73	9.10
		2549	15.99	16.25	15.33	13.13	12.28	10.93	9.30	9.25	9.33	10.89	12.66	12.04	12.28
		2550	11.75	11.45	10.00*										11.60
น้ำมันดิบ กทม.	2547	19.73	21.00	22.92	24.54	25.18	22.40	22.57	22.87	24.45	25.15	24.65	23.17	23.22	
	2548	21.33	20.49	23.14	23.65	23.75	23.56	23.79	22.70	21.33	23.16	23.45	23.88	22.85	
	2549	25.21	27.17	27.59	27.59	27.36	26.92	25.46	25.46	24.05	23.60	23.83	24.55	25.73	
	2550	25.80	27.76	26.78*										26.78	

ถั่วเหลือง

ประจำสัปดาห์ที่ 2 ของเดือนมีนาคม 2550 (12-16 มี.ค.50)

ผลผลิต (ล้านตัน)	ปี 2547	ปี 2548	ปี 2549	ปี 2550	% Δ
พืชน้ำมัน - โลก	334.930	381.010	388.240 (กพ.)	397.180 (กพ.)	2.30
ถั่วเหลือง - โลก	186.512	215.724	217.894	228.398	4.82
- ไทย	0.223	0.215	0.223	0.225	0.97
- ถั่วฤดูแล้ง	0.143	0.137	0.148	0.149	
- ถั่วฤดูฝน	0.080	0.078	0.075	0.076	
ช่วงออกสู่ตลาด/แหล่งผลิตสำคัญ					
- ถั่วฤดูแล้ง(มี.ค.-กค.) 66%		เชียงใหม่ ชัยภูมิ แพร่ แม่ฮ่องสอน ขอนแก่น			
- ถั่วฤดูฝน (สค.-ธค.) 34%		ตาก กำแพงเพชร สุโขทัย แพร่ อุตรดิตถ์			
ครัวเรือนเกษตรกร (ประมาณการ ก.ค.49)	148,805	148,805	145,829	NA	-
ผลผลิตเฉลี่ยไร่(กก./ไร่)	240	232	242	252	4.13
ต้นทุนการผลิต(บาท/กก.)	7.32	8.91	9.75	NA	-
มูลค่าผลผลิต(ล้านบาท)	2,740	2,316	2,343	2,366	0.97
การใช้ (ล้านตัน)					
- โลก	189.370	205.090	213.470	222.780	4.36
- ไทย	1.658	1.822	1.617	1.724	6.61
การนำเข้า-ส่งออก (ล้านตัน)					
- ปริมาณนำเข้า	1.436	1.608	1.395	1.500	7.53
- ปริมาณส่งออก	0.0010	0.0012	0.0012	0.0015	25.00
ประเทศคู่ค้า					
ไทยนำเข้าจาก	บราซิล สหรัฐอเมริกา อาร์เจนตินา กัมพูชา และแคนาดา				
ไทยส่งออกไป	เวียดนาม ฮังการี สิงคโปร์ อาหรับอาไมเรตส์ มัลดีฟ				
ประเทศคู่แข่ง	สหรัฐอเมริกา บราซิล อาร์เจนตินา จีน				

สถานการณ์ ปี 2550

โลก ปี 2550 คาดว่าราคาต่างประเทศจะเคลื่อนไหวอยู่ในระดับสูง จากความต้องการใช้ที่มีแนวโน้มสูงขึ้นร้อยละ 4.36

ไทย ปี 2550 คาดว่าผลผลิตจะเพิ่มขึ้นจากปีที่ผ่านมาร้อยละ 0.97 และความต้องการใช้สูงขึ้นร้อยละ 6.61 ซึ่งผลผลิตในประเทศไม่เพียงพอ กับความต้องการใช้ ต้องนำเข้าถึงร้อยละ 87

นโยบายและมาตรการนำเข้าเมล็ดถั่วเหลือง ปี 2550

- WTO** มติ ครม. 12 กย.49
 - ในโควตา ไม่จำกัดปริมาณและช่วงเวลา อกรนำเข้าร้อยละ 0 ผู้มีสิทธินำเข้า 12 ราย (6 ส.และผู้แปรรูปอาหาร 6 ราย) และมีเงื่อนไข ผู้มีสิทธินำเข้าต้องรับซื้อเมล็ดถั่วเหลืองที่ผลิตในประเทศจากเกษตรกร ทั้งหมดตามคุณภาพมาตรฐานและราคาที่กำหนด ดังนี้
 - สกัดน้ำมัน ไม่ต่ำกว่า 10.50 บาท/กก.ณ ไร่นาหรือ 11.50 บาท/กก.ณ กทม.
 - ผลิตอาหารสัตว์ ไม่ต่ำกว่า 11.00 บาท/กก.ณ ไร่นาหรือ 12.00 บาท/กก.ณ กทม.
 - แปรรูปอาหาร ไม่ต่ำกว่า 13.00 บาท/กก.ณ ไร่นาหรือ 14.00 บาท/กก.ณ กทม.
 - นอกโควตา กำหนดอกรนำเข้าร้อยละ 80
- ACMECS** อกรนำเข้าร้อยละ 0 ให้ผู้มีสิทธินำเข้าในโควตาภายใต้ WTO เป็นผู้นำเข้า และต้องรับซื้อผลผลิตในประเทศตามที่กำหนด
- AFTA** อกรนำเข้าร้อยละ 5
- FTA ไทย-ออสเตรเลีย และไทย-นิวซีแลนด์** อกรนำเข้าร้อยละ 0 ไม่จำกัดปริมาณนำเข้า
- นำเข้าทั่วไป** กำหนดอกรนำเข้าร้อยละ 6 และต้องขออนุญาต

นโยบายการส่งออก ส่งออกได้เสรี ไม่เสียอกรส่งออก

สถานการณ์ปัจจุบัน

ผลผลิตถั่วเหลืองฤดูแล้งเริ่มทยอยออกสู่ตลาด ราคาเกษตรกรขายได้และราคาตลาด กทม.เฉลี่ยสัปดาห์นี้ทรงตัวเท่าสัปดาห์ที่ผ่านมา ส่วนราคาตลาดต่างประเทศสูงขึ้นจากสัปดาห์ที่ผ่านมา เนื่องจากคาดว่าพื้นที่การเพาะปลูกถั่วเหลืองของโลกในปีนี้จะลดลงเหลือ 420 ล้านไร่จาก 471.88 ล้านไร่ในปีที่ผ่านมา



(16 มี.ค.50)

ราคาถั่วเหลือง(บาท/กก.)	ม.ค.	ก.พ.	มี.ค.	เม.ย.	พ.ค.	มิ.ย.	ก.ค.	ส.ค.	ก.ย.	ต.ค.	พ.ย.	ธ.ค.	เฉลี่ย
เกษตรกรขายได้ชนิดคัด													
ปี 2548	13.00	11.35	11.07	11.23	10.15	10.15	11.70	10.90	9.85	9.23	10.10	10.19	10.72
ปี 2549	-	-	10.37	10.13	10.04	-	10.35	10.35	11.17	10.95	10.59	11.19	10.49
ปี 2550	-	-	10.85										-
ขายส่ง ตลาด กทม. เกรดแปรรูปผลิตภัณฑ์อาหาร													
ปี 2548	14.88	15.25	15.25	15.25	14.76	14.38	14.38	14.70	14.47	14.25	14.25	14.25	14.67
ปี 2549	14.25	14.34	14.38	14.38	14.38	14.56	14.75	14.75	14.75	15.50	15.50	14.75	14.69
ปี 2550	15.25	15.25	15.25										15.25
ขายส่ง ตลาด กทม. เกรดผลิตอาหารสัตว์													
ปี 2548	13.88	14.25	14.25	14.25	13.84	13.63	13.63	14.06	13.84	13.63	13.63	13.63	13.88
ปี 2549	13.63	13.71	13.75	13.75	13.75	13.75	13.75	13.75	13.75	13.75	13.75	13.25	13.70
ปี 2550	13.38	13.38	13.38										13.38
ขายส่ง ตลาด กทม. เกรดสกัดน้ำมัน													
ปี 2548	11.61	11.38	11.67	12.03	11.85	11.63	11.63	11.60	11.31	11.18	11.18	11.18	11.52
ปี 2549	11.50	11.50	11.50	11.50	11.50	11.50	11.50	11.50	11.50	11.50	11.50	11.50	11.50
ปี 2550	11.50	11.60	12.00										11.70
ซื้อขายล่วงหน้าตลาดชิคาโก													
ปี 2548	7.62	7.62	9.01	9.07	9.31	10.44	10.60	9.51	8.73	8.65	8.69	8.91	9.01
ปี 2549	8.50	8.47	8.31	7.96	8.27	8.32	8.28	7.69	7.48	8.64	8.94	8.74	8.30
ปี 2550	9.26	9.97	9.69										9.64
ซื้อขายล่วงหน้าตลาดชิคาโก (เหรียญสหรัฐ/ตัน)													
ปี 2548	195.88	197.56	232.94	228.74	233.42	254.79	253.32	230.40	212.05	211.20	210.87	216.26	223.12
ปี 2549	213.99	214.34	212.68	209.01	217.32	216.49	217.23	203.82	199.28	233.47	243.97	243.34	218.75
ปี 2550	256.08	278.01	275.72										269.94

กระเทียม
ประจำสัปดาห์ที่ 2 ของเดือนมีนาคม 2550 (12-16 มี.ค.50)

ผลผลิต (พันตัน)	2546/47	2547/48	2548/49	2549/50	% Δ
โลก	13,616	14,085	14,508	na.	+3
- จีน	10,078	10,593	11,094	na.	+5
- อินเดีย	500	500	500	na.	-
- เกาหลีใต้	379	358	350	na.	-2
ไทย	95.909	106.598	79.164	84.757	+4
ช่วงผลผลิตออกมา					
กระเทียมสด	ม.ค. - เม.ย. (มี.ค. : 60%)				
กระเทียมแห้ง	พ.ค. - ธ.ค. (ทยอยออก)				
แหล่งผลิตสำคัญ	เชียงใหม่ (33%), ลำพูน (18%), แม่ฮ่องสอน (17%), เชียงราย (9%), พะเยา (9%), ลำปาง (6%)				
	ปี 46/47	ปี 47/48	ปี 48/49	ปี 49/50	
พื้นที่ปลูก (ไร่)	97,629	105,986	84,178	86,015	+2
นครสวรรค์	71,270	57,232	57,214	61,017	
ผลผลิตเฉลี่ย/ไร่ (กก./ไร่)	796	963	1,006	992	
ต้นทุนการผลิต (บาท/กก.)	14.37	15.53	16.37	na.	
มูลค่าการผลิต (ล้านบาท)	2,687	1,746	2,079	1,774	
การใช้ (ตัน)	147,998	154,256	113,483	148,408	*ประมาณการ
	ปี 47	ปี 48	ปี 49	ปี 50	
การนำเข้า (ตัน)	60,441	50,058	30,493		
การส่งออก (ตัน)	2,717	3,955	1,188		
ประเทศคู่ค้า	แคนาดา , มาเลเซีย , ไต้หวัน				
ประเทศคู่แข่ง	จีน , เมียนมาร์				

สถานการณ์ปี 2549/50

1. กระทรวงเกษตรและสหกรณ์พยากรณ์ผลผลิตปี 2549/50 ปริมาณ 84,757 ตัน เพิ่มขึ้นจากปี 2548/49 ประมาณ 3,381 ตัน หรือคิดเป็นร้อยละ 4.15 โดยมีพื้นที่เพาะปลูก ประมาณ 86,015 ไร่ อยู่ในระดับเดียวกับปีที่ผ่านมา ซึ่งเป็นผลจากแผนการปรับโครงสร้างการผลิตให้เกษตรกรปลูกพืชอื่นทดแทนในปี 2547/48

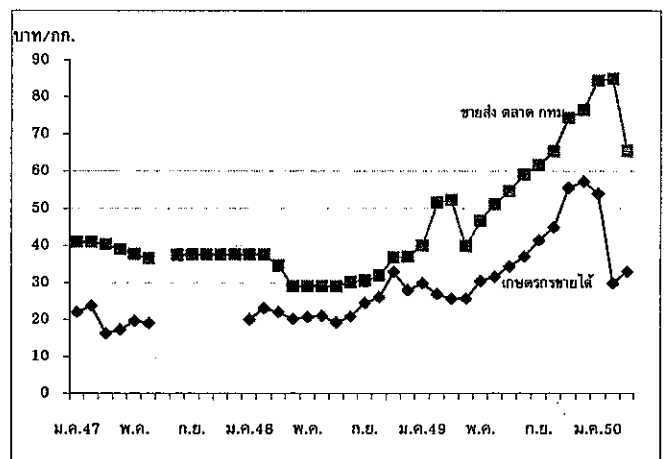
2. เกษตรกรเริ่มเก็บเกี่ยวและจำหน่ายผลผลิตออกสู่ตลาดตั้งแต่เดือน ม.ค.50 และออกสู่ตลาดมากในเดือน มี.ค.50 คาดว่าเกษตรกรจะจำหน่ายกระเทียมแห้งได้ราคาลดลงจากปีที่ผ่านมาที่มีราคาสูงสุดในรอบ 7 ปี

มาตรการ

เนื่องจากราคากะเทียมที่เกษตรกรขายได้อยู่ในเกณฑ์เป็นที่พอใจของเกษตรกร จึงมิได้กำหนดมาตรการแทรกแซงตลาด

สถานการณ์ปัจจุบัน

ขณะนี้ผลผลิตกระเทียมสดออกสู่ตลาดแล้วประมาณร้อยละ 60-65 โดย จ.ลำพูนผลผลิตออกสู่ตลาดแล้วประมาณร้อยละ 80 จ.เชียงใหม่ ร้อยละ 70 จ.เชียงราย และ จ.แม่ฮ่องสอนร้อยละ 40 เกษตรกรจำหน่ายกระเทียมสดได้ราคา กก.ละ 10-13 บาท สูงกว่าช่วงเดียวกันของปีที่ผ่านมา ซึ่งมีราคา กก.ละ 8-10 บาท เนื่องจากความต้องการซื้อกระเทียมสดของผู้ประกอบการมีมาก



ราคา (บาท/กก.)	มค.	กพ.	มี.ค.	เมย.	พค.	มิย.	กค.	สค.	กย.	ตค.	พย.	ธค.	เฉลี่ย	
เกษตรกรขายได้	ปี 2548	20.00	23.00	21.97	20.20	20.60	21.08	19.23	19.23	24.50	26.10	32.94	28.00	23.21
กระเทียมแห้งคละใหญ่	ปี 2549	29.80	26.82	25.60	25.81	30.42	31.51	34.33	34.33	41.39	44.90	58.32	57.17	36.68
	ปี 2550	53.99	29.77	32.97										38.91
				(12-16 มี.ค.50)										
ขายส่งตลาด กทม.	ปี 2548	37.50	37.50	40.26	29.00	29.00	29.00	29.00	30.16	30.50	31.90	36.73	37.00	32.66
กระเทียมแห้งมัดจุกใหญ่	ปี 2549	40.05	51.50	52.25	39.82	46.60	51.00	54.58	54.58	61.60	65.33	74.30	76.50	50.54
	ปี 2550	84.45	84.88	65.50										78.28
				(12-16 มี.ค.50)										

หอมแดง
ประจำสัปดาห์ที่ 2 ของเดือนมีนาคม 2550 (12-16 มี.ค.50)

ผลผลิต (พันตัน)	2546/47	2547/48	2548/49	2549/50	% Δ
ไทย	232.54	213.06	225.38	223.16	- 0.99
ช่วงผลผลิตออกมาก	ธ.ค.-เม.ย. 70%		ลำพูน(19%) ศรีสะเกษ(20%) อุดรธานี(17%) เชียงใหม่(12%) พะเยา(11%)		
พื้นที่ (พันไร่)	112.90	109.90	111.45	116.10	4.17
จำนวนครัวเรือน(ครัวเรือน)	43,009	45,015	42,108	na.	
ผลผลิตเฉลี่ย(กก./ไร่)	2,060	1,939	2,022	1,922	- 4.94
ต้นทุนการผลิต (บาท/กก.)	6.43	7.89	7.99	8.19	2.50
มูลค่าผลผลิต (ล้านบาท)	3,649	1,930	2,085	na.	
การใช้ (พันตัน)	168.99	179.63	196.33	199.14	
	ปี 47	ปี 48	ปี 49	ปี 50	
นำเข้า (ตัน)	26,582	5,796	14,554		
การส่งออก (ตัน)	60,009	46,634	38,576		
ประเทศคู่ค้า	อินโดนีเซีย (15%) มาเลเซีย (84%)				
ประเทศคู่แข่ง	ฟิลิปปินส์ เวียดนาม				

สถานการณ์ปี 2549/50

1. กระทรวงเกษตรและสหกรณ์พยากรณ์ผลผลิต ปริมาณ 223,158 ตัน ลดลงจากปี 2548/49 ประมาณ 2,219 ตัน หรือคิดเป็นร้อยละ 0.99 เนื่องจากได้รับผลกระทบจากพายุช่วงสารในแหล่งผลิต จ.ศรีสะเกษ ประกอบกับสภาพภูมิอากาศร้อน ทำให้หอมแดงเจริญเติบโตไม่ดี หัวเล็ก อีกทั้งยังมีโรคและแมลงศัตรูพืชระบาด โดยเฉพาะแหล่งผลิตใหญ่ เช่น จังหวัดลำพูน เชียงใหม่ และศรีสะเกษ ส่งผลให้ผลผลิตหอมแดงลดลง

2. สำนักงานส่งเสริมการค้าในต่างประเทศ ณ กรุงเทพมหานครรายงานปริมาณผลผลิตหอมแดงของอินโดนีเซียปี 2549/50 ประมาณ 900,000-1,000,000 ตัน เพิ่มขึ้นจากปี 2548/49 ประมาณ 190,000 ตัน หรือคิดเป็นร้อยละ 45 เนื่องจากสภาพอากาศเอื้ออำนวย ทั้งนี้อินโดนีเซียเป็นประเทศคู่ค้าซึ่งนำเข้าหอมแดงจากไทยเป็นอันดับ 2 รองจากมาเลเซีย

มาตรการ

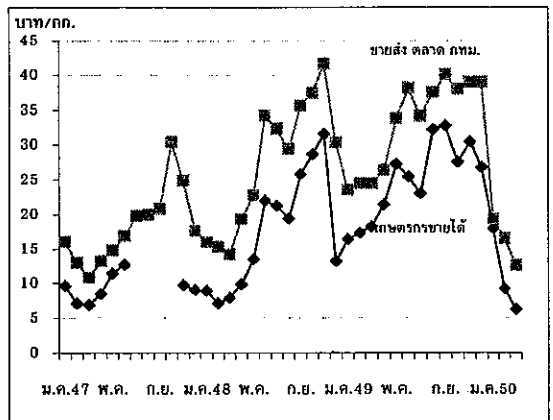
1. คณะกรรมการ คชก. มีมติ 8 ก.พ.50 เห็นชอบกำหนดราคาเป้าหมายนำในการแทรกแซงตลาดหอมแดง จ.ศรีสะเกษ ฤดูกาลผลิตปี 2549/50 หอมแดงแห้งใหญ่คละ กก.ละ 11.00 บาท และอนุมัติเงินหมุนเวียนปลอดดอกเบี้ย 50 ล้านบาท ให้กระทรวงมหาดไทย เพื่อให้ จ.ศรีสะเกษ นำไปจัดสรรให้ผู้เข้าร่วมโครงการยืมใช้รับซื้อหอมแดงจากเกษตรกรในปริมาณไม่เกิน 5,000 ตัน ในราคานำตลาด โดยให้ค่าใช้จ่ายในการดำเนินการตามที่จ่ายจริงไม่เกินร้อยละ 3 ของวงเงินดำเนินการ ระยะเวลา รับซื้อ ก.พ.-มี.ค. 50

2. คณะกรรมการ คชก. มีมติ 2 มี.ค.50 เห็นชอบกำหนดราคาเป้าหมายนำหอมแดงฤดูแล้ง จังหวัดแหล่งผลิตภาคเหนือโดยเทียบเคียงจากฐานราคาเป้าหมายนำหอมแดง จ.ศรีสะเกษ ฤดูกาลผลิตปี 2549/50 โดยคำนวณราคาในแต่ละพื้นที่เพิ่มเติม-ลด ตามสัดส่วนราคาตลาดและคุณภาพ และอนุมัติเงินหมุนเวียนปลอดดอกเบี้ย 75 ล้านบาท ให้กระทรวงมหาดไทย (กรมการปกครอง) นำไปให้จังหวัดแหล่งผลิตหอมแดงในภาคเหนือ ได้แก่ ลำพูน อุดรธานี เชียงใหม่ พะเยาเพชรบูรณ์ และเชียงราย ตามสัดส่วนผลผลิต เพื่อนำไปจัดสรรให้ผู้เข้าร่วมโครงการยืมใช้รับซื้อหอมแดงจากเกษตรกรในราคานำตลาด โดยให้ค่าใช้จ่ายในการดำเนินการตามที่จ่ายจริงไม่เกินร้อยละ 3 ของวงเงินดำเนินการ ระยะเวลา รับซื้อ มี.ค.-พ.ค.50

สถานการณ์ปัจจุบัน

1. ขณะนี้หอมแดง จ.ศรีสะเกษออกสู่ตลาดลดลง (ออกสู่ตลาดแล้วประมาณร้อยละ 85) เกษตรกรจำหน่ายหอมแดงแห้งใหญ่ได้ราคา กก.ละ 8.00-8.50 บาท ทรงตัวต่อเนื่องจากสัปดาห์ก่อน แต่ต่ำกว่าระยะเดียวกันของปีที่ผ่านมา กก.ละ 12.25 บาท ทั้งนี้ จ.ศรีสะเกษมีผู้เข้าร่วมโครงการแทรกแซงตลาดจำนวน 6 ราย(ตามมติ คชก.8 ก.พ.50) คาดว่า จะแทรกแซงรับซื้อหอมแดงจากเกษตรกรประมาณ 1,000 ตัน

2. ส่วนหอมแดงฤดูแล้งในแหล่งผลิตภาคเหนือออกสู่ตลาดมากขึ้นและราคาทรงตัวในเกณฑ์ต่ำ กล่าวคือ จ.ลำพูน ผลผลิตออกสู่ตลาดประมาณร้อยละ 70 เกษตรกรจำหน่ายหอมแดงสดคละ กก.ละ 3-4 บาท และหอมแดงแห้งคละ กก.ละ 6-10 บาท (ต่ำกว่าระยะเดียวกันของปีที่ผ่านมา เล็กลง กก.ละ 6.50 บาท และ 10 บาท ตามลำดับ) จ.เพชรบูรณ์ ผลผลิตออกสู่ตลาดแล้วประมาณร้อยละ 30 ราคาหอมแดงสดคละที่เกษตรกรจำหน่ายได้ กก.ละ 3-4 บาท และหอมแดงแห้งคละ กก.ละ 4-5 บาท จ.อุดรธานี ผลผลิตออกสู่ตลาดแล้วร้อยละ 10 เกษตรกรจำหน่ายหอมแดงสดคละได้ กก.ละ 3.50-5.00 บาท



ราคา (บาท/กก.)	มค.	กพ.	มีค.	เมย.	พค.	มิย.	กค.	สค.	กย.	ตค.	พย.	ธค.	เฉลี่ย
เกษตรกรขายได้ ปี 2548	8.90	7.10	7.90	9.83	13.50	22.00	21.25	19.43	25.84	28.70	31.56	13.23	14.80
(หอมแดงแห้งใหญ่คละ) ปี 2549	16.42	17.35	18.25	21.44	27.24	25.47	23.07	32.24	32.78	27.55	30.48	26.78	24.92
ปี 2550	17.95	9.56	5.21										10.91
(12-16 มี.ค.50)													
ขายส่งตลาด กทม. ปี 2548	16.00	15.29	14.24	19.32	22.76	34.23	32.32	29.41	35.64	37.50	41.68	30.40	27.40
(หอมแดงมัดจุกใหญ่) ปี 2549	23.55	24.50	24.50	26.35	33.80	38.16	34.18	37.55	40.10	38.05	39.00	39.00	33.23
ปี 2550	21.98	15.60	12.60										16.73
(12-16 มี.ค.50)													

หอมหัวใหญ่
ประจำสัปดาห์ที่ 2 ของเดือนมีนาคม 2550 (12-16 มี.ค.50)

ผลผลิต (ตัน/ตัน)	2546/47	2547/48	2548/49	2549/50	% Δ
ไทย	88.50	53.78	38.43	52.75	37.26
ช่วงผลผลิตออกมาก	ธ.ค.-เม.ย. 80%		เชียงใหม่ (87%)	เชียงราย (7%)	
			นครสวรรค์ (3%)	กาญจนบุรี (3%)	
พื้นที่ (ไร่/ไร่)	17.67	13.24	9.46	11.73	24.01
จำนวนครัวเรือน(ครัวเรือน)	4,438	3,159	5,416	na.	
ผลผลิตเฉลี่ย(กก./ไร่)	5,008	4,332	4,064	4,650	14.44
ต้นทุนการผลิต (บาท/กก.)	3.56	4.57	4.80	na.	
มูลค่าผลผลิต (ล้านบาท)	393.83	282.76	310.87	na.	
การใช้ (ตัน/ตัน)	83.93	67.57	65.49	62.75	
	ปี 47	ปี 48	ปี 49	ปี 50	
นำเข้า (ตัน)	22,250	15,896	27,093		
ส่งออก (ตัน)	4,819	20,466	22,276		
ประเทศคู่ค้า	ญี่ปุ่น (30.73%)	ไต้หวัน (15.43%)			

สถานการณ์ปี 2549/50

กระทรวงเกษตรและสหกรณ์พยากรณ์ผลผลิตปี 2549/50 ปริมาณ 52,748 ตัน เพิ่มขึ้นจากปี 2548/49 ประมาณ 14,321 ตัน หรือคิดเป็นร้อยละ 37.26 โดยมีพื้นที่เพาะปลูก ประมาณ 11,726 ไร่ เพิ่มขึ้นจากปี 2548/49 ประมาณ 2,700 ไร่ หรือคิดเป็นร้อยละ 24.01 เนื่องจากราคาหอมหัวใหญ่ที่เกษตรกรขายได้ในปี 2548/49 อยู่ในเกณฑ์ดี และสภาพภูมิอากาศเอื้ออำนวย

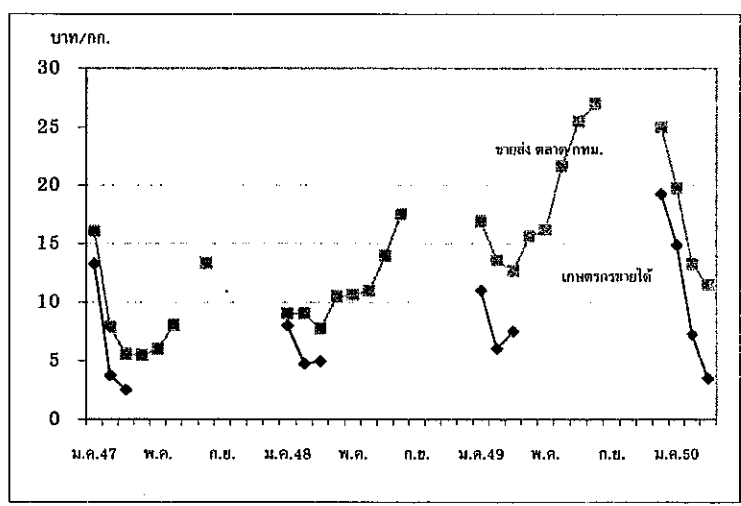
มาตรการ

- คณะกรรมการ คชก. ได้มีมติเมื่อวันที่ 5 เม.ย.47 มอบหมายให้กระทรวงเกษตรและสหกรณ์รับผิดชอบดูแลการแก้ไขปัญหาหอมหัวใหญ่ทั้งระบบครบวงจร
- ในปี 2548/49 ที่ผ่านมาเกษตรกรจำหน่ายหอมหัวใหญ่ได้ราคาอยู่ในเกณฑ์ดีเฉลี่ย กก.ละ 8.09 บาท จึงมิได้กำหนดมาตรการแทรกแซงตลาด

สถานการณ์ปัจจุบัน

1. ผลผลิตหอมหัวใหญ่ จ.เชียงใหม่ (อ.สันป่าตอง และ อ.แม่แตง) ออกสู่ตลาดแล้ว ประมาณร้อยละ 75 โดยราคาหอมหัวใหญ่เบอร์ 1 ที่เกษตรกรจำหน่ายได้ กก.ละ 5-7 บาท ทรงตัวต่อเนื่องจากสัปดาห์ก่อนและต่ำกว่าช่วงเดียวกันของปีที่ผ่านมา ซึ่งมีราคา กก.ละ 12-13 บาท ทั้งนี้ เนื่องจากผลผลิตส่วนใหญ่ที่ออกสู่ตลาดเป็นหอมเบอร์ใหญ่ไม่เป็นที่ต้องการของตลาดภายในประเทศ

2. ปัจจุบันเป็นช่วงการเก็บเกี่ยวหอมหัวใหญ่ อ.ฝาง จ.เชียงใหม่ ซึ่งปกติผู้ประกอบการจะรับซื้อจากเกษตรกรแล้วเก็บขนไว้ในโรงเรือนหรือเก็บเข้าห้องเย็นไว้จำหน่ายออกสู่ตลาดระหว่างเดือน มี.ย.-ก.ย. ขณะนี้เกษตรกรจำหน่ายหอมหัวใหญ่เบอร์ 0 ได้ราคาต่ำประมาณ กก.ละ 3-4 บาท



ราคา (บาท/กก.)		ม.ค.	ก.พ.	มี.ค.	เม.ย.	พ.ค.	มิ.ย.	ก.ค.	ส.ค.	ก.ย.	ต.ค.	พ.ย.	ธ.ค.	เฉลี่ย
เกษตรกรขายได้	ปี 2548	8.00	4.75	4.95	-	-	-	-	-	-	-	-	-	4.93
(หอมหัวใหญ่เบอร์ 1)	ปี 2549	11.01	6.02	7.52	-	-	-	-	-	-	-	-	19.25	10.95
	ปี 2550	14.87	7.25	3.51 (12-16 มี.ค.50)	-	-	-	-	-	-	-	-	-	8.54
ขายส่งตลาด กทม.	ปี 2548	9.00	9.05	7.72	10.50	10.61	10.95	13.98	17.50	-	-	-	-	11.16
(หอมหัวใหญ่เบอร์ 0-1)	ปี 2549	16.91	13.53	12.66	15.62	16.18	21.63	25.47	27.00	-	-	-	25.00	19.33
	ปี 2550	19.74	13.25	11.50 (12-16 มี.ค.50)	-	-	-	-	-	-	-	-	-	14.83

สุกร

ประจำสัปดาห์ที่ 2 ของเดือนมีนาคม 2550 (12 - 16 มี.ค. 50)

	2547	2548	2549	2550	% Δ
ผลผลิต	ประมาณการ				
- โลก (พันตัน)	91,393	94,202	97,207	100,117	2.99
จีน	47,016	49,685	52,000	53,555	2.99
สหภาพยุโรป	21,192	21,200	21,520	22,163	2.99
สหรัฐอเมริกา	9,312	9,392	9,632	9,920	2.99
บราซิล	2,600	2,800	2,775	2,858	2.99
- ไทย (ล้านตัว) : สศก.	10,541	10,755	11,010	11,397	3.51
ช่วงผลผลิตออกมาก	ตุลาคม - กุมภาพันธ์				
จำนวนคร้วเรือน	267,903	277,634	na	na	
ต้นทุนการผลิต (บาท/กก.)	39.15	43.31	45.46	na	
มูลค่าผลผลิต (ล้านบาท)	47,382	53,033	50,547	na	
การใช้ (ล้านตัว)	10.18	10.50	10.85	11.16	2.82
ปริมาณส่งออก (ตัน)	10,982	12,171	11,015	na	
มูลค่าส่งออก (ล้านบาท)	1,563	1,895	2,051	na	
ประเทศคู่ค้า	ฮ่องกง ญี่ปุ่น บรูไน มาเลเซีย				
ประเทศคู่แข่ง	สหภาพยุโรป แคนาดา บราซิล จีน ออสเตรเลีย				

สถานการณ์ปี 2550

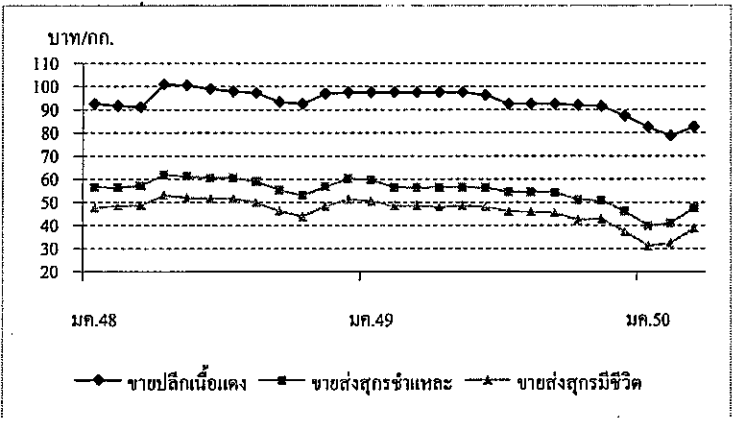
- การผลิต** ภาคเอกชนประมาณการผลิตสุกรปี 2550 มีจำนวน 15 ล้านตัว ความต้องการ 13 ล้านตัว เป็นสุกรส่วนเกิน 2 ล้านตัวหรือ 160,000 ตัว/เดือน
- การใช้ภายใน** ส่วนใหญ่ 98% ใช้บริโภคภายในประเทศที่เหลือส่งออก
- อัตราการบริโภค** 13 กก./คน/ปี (สมาคมผู้ผลิตและแปรรูปสุกรเพื่อการส่งออก)
- การส่งออก** ปี 2550 สมาคมผู้ผลิตและแปรรูปสุกรเพื่อการส่งออกกำหนดเป้าหมายการส่งออกเนื้อสุกรไว้จำนวน 12,000 ตัน

มาตรการ/แนวทางแก้ไขปัญหา (ตามมติที่ประชุม 22 ก.พ.50)

- มาตรการแก้ไขปัญหาด้านการตลาด** แบ่งเป็น 4 ระยะ (1) ระยะเร่งด่วน จำหน่ายเนื้อสุกร 2 กก./100 บาท ต่อเนื่อง (2) ระยะสั้น ตัดวงจรลูกสุกรและเก็บเนื้อสุกรเข้าห้องเย็น (3) ระยะกลาง ตัดวงจรแม่สุกร (4) ระยะยาว ควบคุมการผลิต โดยคณะกรรมการพัฒนาสุกรและผลิตภัณฑ์ คณะกรรมการ สศก. ได้มีมติเมื่อ 2 มี.ค.50 อนุมัติเงินจ่ายขาด 20 ล้านบาท เพื่อใช้แทรกแซงตลาดสุกร โดยการตัดวงจรลูกสุกรเพื่อทำหมูหัน จำนวน 100,000 ตัว
- มาตรการเสริม** (1) การส่งออกหมูย่าง กรมส่งเสริมการค้าระหว่างประเทศและสนับสนุนการส่งออก (2) สมาคมผู้เลี้ยงสุกรแห่งชาติซึ่งเป็นผู้เสียหายกรณีมีการนำเข้าเครื่อง ในสุกรจากต่างประเทศ ยื่นคำขอให้ได้สวนการทุ่มตลาด/อุดหนุน เพื่อกรมการค้าต่างประเทศดำเนินการ
- มาตรการสมาคมฯ** ปลดแม่พันธุ์ กำจัดลูกสุกรแรกเกิด ผลักดันการส่งออกหมูย่าง ไปฮ่องกง และเก็บเนื้อสุกรเข้าห้องเย็น

สถานการณ์ปัจจุบัน

ปริมาณสุกรส่วนเกินลดลงจำนวนหนึ่ง จากมาตรการรณรงค์บริโภค รวมทั้งการตัดวงจรลูกสุกรและเก็บเนื้อสุกรเข้าห้องเย็น ทำให้ปัญหาการขาดดุลงบประมาณของเกษตรกรผู้เลี้ยงสุกรมีชีวิตลดลงระดับหนึ่ง ส่งผลให้ราคาสุกรมีชีวิตปรับสูงขึ้นอย่างต่อเนื่องตั้งแต่กลางเดือนกุมภาพันธ์ 2550 เป็นต้นมา โดยในสัปดาห์นี้ ราคาสุกรมีชีวิตปรับสูงขึ้นอีกจาก กก.ละ 36 - 37 บาท เป็น กก.ละ 38 - 39 บาท ส่วนในภูมิภาค มีความเคลื่อนไหว ดังนี้ 1) ภาคกลาง 37 - 39 บาท 2) ภาคเหนือ 37 - 39 บาท 3) ภาคตะวันออกเฉียงเหนือ 33 - 36 บาท และ 4) ภาคใต้ 35 - 40 บาท สำหรับราคาขายปลีกเนื้อแดง ตลาด กทม. อยู่ที่ กก.ละ 80 - 85 บาท ส่วนในภูมิภาค ส่วนใหญ่อยู่ที่ กก.ละ 75 - 80 บาท



ราคา (บาท/กก.)	ปี	มค.	กพ.	มีค.	เมย.	พค.	มิย.	กค.	สค.	กย.	ตค.	พย.	ธค.	เฉลี่ย
ขายส่งสุกรมีชีวิต	2548	47.50	48.50	48.54	52.79	51.92	51.50	51.45	49.77	46.23	43.90	48.36	51.25	49.31
ณ แหล่งผลิต	2549	50.55	48.50	48.39	47.88	48.50	47.97	45.97	45.77	45.20	42.21	42.73	37.20	45.91
	2550	30.98	32.30	38.50										33.93
				(16 มี.ค.50)										
ขายส่งสุกรชำแหละ	2548	56.50	56.32	57.17	61.69	61.18	60.50	60.50	58.86	55.27	52.85	56.77	60.15	58.15
ตลาด กทม.	2549	59.55	56.39	56.28	56.50	56.50	56.37	54.38	54.41	54.25	50.93	50.77	46.05	54.37
	2550	39.64	40.95	47.50										42.70
				(16 มี.ค.50)										
ขายปลีกเนื้อแดง	2548	92.50	91.71	91.09	100.88	100.47	99.00	97.82	97.14	93.23	92.50	96.82	97.50	95.89
ตลาด กทม.	2549	97.50	97.50	97.50	97.50	97.50	96.18	92.50	92.50	92.50	91.79	91.48	87.25	94.31
	2550	82.36	78.70	82.50										81.19
				(16 มี.ค.50)										

ไข่ไก่

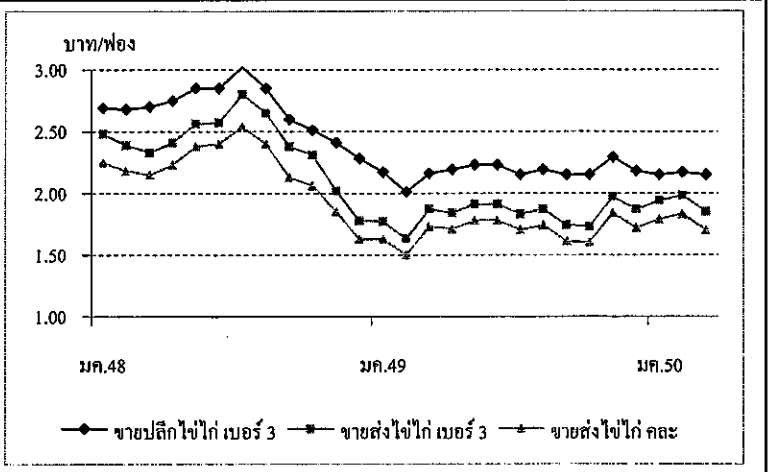
ประจำสัปดาห์ที่ 2 ของเดือนมีนาคม 2550 (12 - 16 มี.ค. 50)

	2547	2548	2549	2550	% Δ
ผลผลิต (ล้านฟอง)	ประมาณการ				
- โลก	931,288	947,459	972,567	998,340	2.65
จีน	389,220	389,572	407,622	418,424	2.65
สหภาพยุโรป	100,637	99,146	104,555	107,326	2.65
สหรัฐอเมริกา	84,608	85,274	86,173	88,457	2.65
ญี่ปุ่น	39,551	39,440	39,104	40,140	2.65
- ไทย	6,556	7,812	8,906	10,034	12.66
ช่วงผลผลิตออกมา	ตุลาคม - กุมภาพันธ์				
จำนวนครัวเรือน	2,913	2,556	2,300	na	
ต้นทุนการผลิต (บาท/ฟอง)	1.58	1.76	1.85	na	
มูลค่าผลผลิต (ล้านบาท)	13,243	17,030	15,141	na	
การใช้ (ล้านฟอง)	6,502	7,521	8,586	8,783	14.16
นำเข้า (ล้านฟอง)	0.066	0.339	15.543	na	
ส่งออก (ล้านฟอง)	54.03	110.30	183.66	na	
ประเทศคู่ค้า	ฮ่องกง (88%) แองโกลา (6%) แคมเบีย (4%) ไลบีเรีย (1%) คองโก และพม่า				
ประเทศคู่แข่ง	สาธารณรัฐประชาชนจีน และ เนเธอร์แลนด์				

สถานการณ์ปี 2550	
1. การผลิต	สศก.ประมาณการผลิตไข่ไก่ปี 2550 ในเบื้องต้นไว้จำนวน 10,034 ล้านฟอง ส่วนแผนการผลิตของภาคเอกชน คณะกรรมการนโยบายพัฒนาไก่ไข่และผลิตภัณฑ์ (Egg Board) ได้มีมติรับทราบในคราวประชุมเมื่อ 10 มี.ค.50 โดยมีการกำหนดเป้าหมายการนำเข้าฟองแม่พันธุ์ไข่ไก่ (P.S.) ปี 2550 จำนวน 421,251 ตัว (เท่ากับปี 2549) เป็นผลผลิตไข่ไก่ 9,316 ล้านฟอง เพิ่มขึ้นตามประสิทธิภาพการผลิตที่กำหนดเป้าหมาย อัตราการให้ไข่ 296 ฟอง/ตัว/ปี
2. การใช้ภายใน	ผลผลิตไข่ไก่ 99% ใช้บริโภคภายในประเทศ
3. อัตราการบริโภค	142 ฟอง/คน/ปี (ที่มา: เป้าหมายภาคเอกชน)
4. การส่งออก	ปี 2550 กำหนดเป้าหมายไว้ 200 ล้านฟอง
แนวทางการแก้ไขปัญหาผลผลิตและราคาไข่ไก่ (จากการประชุมหารือ 15 มี.ค.50)	
1. การกำกับดูแลการผลิต	โดยกรมปศุสัตว์ 1) การนำเข้าพันธุ์ไก่ไข่ ตรวจสอบปริมาณนำเข้าของแต่ละบริษัทให้ตรงตามแผนที่กำหนดและรายงานให้ฝ่ายเลขานุการ Egg Board ทราบทุกเดือน 2) การผลิตพันธุ์ในประเทศ ให้คณะกรรมการตรวจไก่พันธุ์ตรวจสอบและควบคุมการเคลื่อนย้าย 3) การเลี้ยงไก่ไข่ นำเสนอ Egg Board พิจารณาจดทะเบียนผู้เลี้ยงไก่ไข่ทั่วประเทศ (ปัจจุบัน มีผู้เลี้ยงไก่ไข่ประมาณ 40,000 ราย จดทะเบียนแล้ว 4,000 ราย)
2. ด้านการตลาดและราคา	แต่งตั้งคณะกรรมการต้นทุนการผลิตไข่ไก่และไข่ไก่ พิจารณาแผนพัฒนาการผลิตและการตลาดไข่ไก่ ต้นทุนการผลิตและระดับราคา

สถานการณ์ปัจจุบัน

ภาวะการค้าชะลอตัวลงเมื่อเทียบกับช่วงที่ผ่านมา ซึ่งเป็นผลจากโรงเรียนบางแห่งเริ่มปิดภาคเรียน ในขณะที่ผลผลิตยังออกสู่ตลาดสม่ำเสมอ ซึ่งภาคเอกชนประมาณการว่ามีผลผลิตเกินจากความต้องการปกติ (25 ล้านฟอง/วัน) ประมาณวันละ 2 ล้านฟอง โดยปัจจุบัน สมาคมผู้ผลิต ผู้ค้า และส่งออกไข่ไก่ ได้รวบรวมไข่ไก่จากสมาชิกส่งออกไปต่างประเทศ (ตลาดหลักฮ่องกง) วันละประมาณ 1 ล้านฟอง แต่ก็ยังมีผลผลิตส่วนเกินอยู่ในประเทศอีก ส่งผลให้ราคาไข่ไก่อ่อนตัวลงอยู่ที่ฟองละ 1.70 บาท ตั้งแต่ช่วงต้นเดือนมีนาคม 2550 และทรงตัวอยู่ที่ระดับดังกล่าวจนถึงสัปดาห์นี้ อีกทั้งมีแนวโน้มว่า ราคาจะเคลื่อนไหวอยู่ในระดับต่ำต่อเนื่องถึงเดือนเมษายนนี้



ราคา (บาท/ฟอง)	ปี	มค.	กพ.	มีค.	เมย.	พค.	มิย.	กค.	ตค.	กย.	ตล.	พย.	ธค.	เฉลี่ย
ขายส่งไข่ไก่ คณะ	2548	2.25	2.18	2.15	2.23	2.38	2.40	2.54	2.40	2.13	2.06	1.85	1.63	2.18
ณ แหล่งผลิต	2549	1.63	1.50	1.73	1.71	1.78	1.78	1.70	1.74	1.61	1.60	1.84	1.72	1.70
	2550	1.79	1.83	1.70										1.77
				(16 มี.ค.50)										
ขายส่งไข่ไก่ เบอร์ 3	2548	2.48	2.39	2.33	2.41	2.56	2.57	2.80	2.65	2.38	2.31	2.02	1.78	2.39
ตลาด กทม.	2549	1.77	1.63	1.87	1.84	1.91	1.91	1.83	1.87	1.74	1.73	1.97	1.87	1.83
	2550	1.94	1.98	1.85										1.92
				(16 มี.ค.50)										
ขายปลีกไข่ไก่ เบอร์ 3	2548	2.69	2.68	2.70	2.75	2.85	2.85	3.02	2.85	2.60	2.51	2.41	2.28	2.68
ตลาด กทม.	2549	2.17	2.01	2.16	2.19	2.23	2.23	2.15	2.19	2.15	2.15	2.29	2.18	2.18
	2550	2.15	2.17	2.15										2.16
				(16 มี.ค.50)										