

ข้าว

ประจำสัปดาห์ที่ 1 ของเดือนกันยายน 2549 (4 - 8 กย. 49)

<p>ผลผลิต (ล้านตันข้าวเปลือก) 2547/48 2548/49* 2549/50* Δ %</p> <p>- โลก 606.798 629.974 633.041* +1.68</p> <p>- ไทย 28.559 30.289 30.798 -1.68</p> <p>- นาปี 22.670 23.539 23.979 +1.87</p> <p>- นาปรัง 5.888 6.750 6.819 +1.02</p> <p>ต้นทุนการผลิต (บาท/ตัน)</p> <p>- ข้าวเปลือกหอมมะลิ 7,361.00 6,271.00 6,613.00 +5.45</p> <p>- ข้าวเปลือกเจ้านาปี 4,618.00 4,883.00 5,162.00 +5.71</p> <p>- ข้าวเปลือกเหนียว 5,177.00 5,920.00 6,059.00 +2.35</p> <p>- ข้าวเปลือกนาปรัง 4,421.00 4,828.00 - -</p> <p>การใช้ภายใน 15.545 15.509 - -</p> <p>การส่งออก (ปีปฏิทินหลัก) 7.304 7.500 8.250* +10.00</p> <p>ประเทศคู่ค้า ในจีเรีย อิหร่าน อินโดนีเซีย แอฟริกาใต้</p> <p>ประเทศคู่แข่ง เวียดนาม สหรัฐ อินเดีย ปากีสถาน</p> <p>ช่วงออกสู่ตลาด/ แหล่งผลิตสำคัญ</p> <p>ปี พย.-มีค. อุบลราชธานี นครราชสีมา อุดรธานี เชียงราย</p> <p>- นาปรัง เมย.-คค. สุพรรณบุรี พิษณุโลก นครสวรรค์ พิจิตร</p> <p>ครัวเรือนเกษตรกร 3.7 ล้านครัวเรือนจากเกษตรกรทั่วประเทศ</p> <p>5.6 ล้านครัวเรือนหรือร้อยละ 66 ของครัวเรือนทั้งหมด</p> <p>มูลค่าผลผลิตที่เกษตรกรขายได้ (ปี 2547/48) 157,128 ล้านบาท</p>	<p>สถานการณ์ข้าวนาปรัง ปีการเพาะปลูก 2549</p> <p>- ปริมาณผลผลิตข้าวเปลือกนาปรัง ปีการเพาะปลูก 2549 กระทรวงเกษตรและสหกรณ์ คาดการณ์พื้นที่เพาะปลูก ปี 2549 มีจำนวน 9.468 ล้านไร่ สูงขึ้นจากปีก่อน 0.554 ล้านไร่ คิดเป็นร้อยละ 6.22 (8.914 ล้านไร่) และผลผลิตประมาณ 6.520 ล้านตันข้าวเปลือก สูงขึ้นจากปีก่อน จำนวน 0.632 ล้านตันข้าวเปลือก หรือคิดเป็นร้อยละ 10.73 และมีผลผลิตต่อไร่ 679 กก./ไร่ สูงขึ้นจากปีก่อนที่มีผลผลิต 661 กก./ไร่ผลผลิตจะออกสู่ตลาดมากสุดในช่วงเดือนมีนาคม - เมษายน 2549 ร้อยละ 22.56 , 23.91 ตามลำดับ</p> <p>กรอบแนวทางการรับจำนำข้าวเปลือกนาปรัง ปี 2549 กนข.มีมติเมื่อ 27 กพ. 49 และ 29 พค.49 ดังนี้:-</p> <p>ราคารับจำนำข้าวเปลือกนาปรัง ปีการผลิต 2549 โดยกำหนดราคารับจำนำ ณ ความชื้นไม่เกิน 15% ดังนี้ (1) ข้าวเปลือกเจ้านาปรัง 100% ราคาตันละ 7,100 บาท (2) ข้าวเปลือกเจ้านาปรัง 5% ราคาตันละ 7,000 บาท (3) ข้าวเปลือกเจ้านาปรัง 10% ราคาตันละ 6,900 บาท (4) ข้าวเปลือกเจ้านาปรัง 15% ราคาตันละ 6,800 บาท (5) ข้าวเปลือกเจ้านาปรัง 25% ราคาตันละ 6,700 บาท (6) ข้าวเปลือกปทุมธานี ราคาตันละ 7,100 บาท และ (7) ข้าวเปลือกหอมสุพรรณบุรี ราคาตันละ 7,000 บาท</p> <p>เป้าหมาย ปริมาณรับจำนำเพิ่มเป็น 2.5 ล้านตันข้าวเปลือก</p> <p>ระยะเวลารับจำนำ 16 มีค. -31 กค.49 ยกเว้นภาคใต้รับจำนำ กค.-กย. 49</p> <p>ระยะเวลาไถ่ถอน 3 เดือนนับถัดจากเดือนที่รับจำนำ</p> <p>ระยะเวลาโครงการ 16 มีค. - 31 ธค. 49</p>
---	---

สถานการณ์ปัจจุบัน / ความคืบหน้าในการดำเนินการ

- สถานการณ์ล่าสุด สัปดาห์นี้ราคาข้าวเปลือกหอมมะลิปรับตัวสูงขึ้นจากตันละ 8,800 - 9,200 บาท เป็นตันละ 8,900 - 9,200 บาท ข้าวเปลือกเหนียว 10% เมล็ดยาว ทรงดัวที่ตันละ 9,800 - 10,000 บาท และข้าวเปลือกปทุมธานี ทรงดัวที่ตันละ 6,500 - 7,600 บาท ส่วนข้าวเปลือกเจ้า 5% ลดลงจากตันละ 6,450 - 6,800 บาท เป็นตันละ 6,300 - 6,800 บาท ข้าวเปลือกที่ออกสู่ตลาดขณะนี้มีความชื้นสูง ปริมาณการซื้อขายมีน้อย

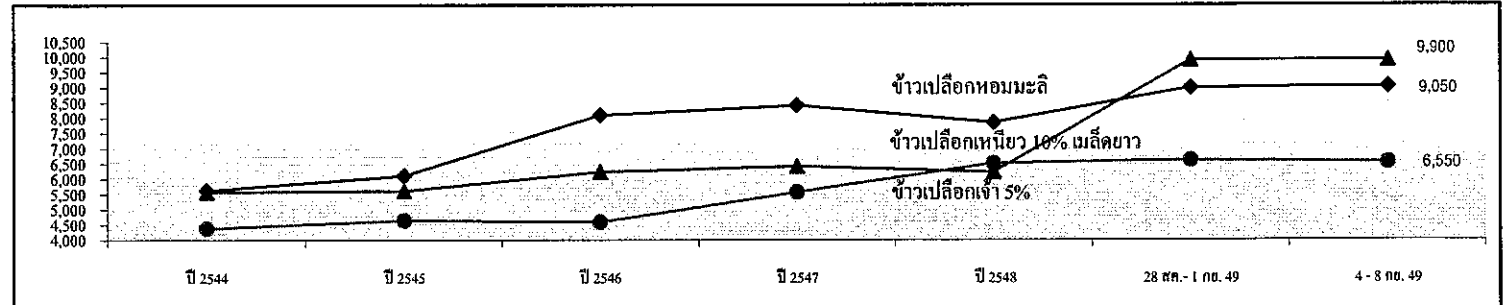
- ผลการรับจำนำข้าวเปลือกนาปรัง ปี 2549 ตั้งแต่ 16 มีค. - 31 กค. 49 (สิ้นสุดโครงการรับจำนำแล้ว ยกเว้นภาคใต้) มีโรงสีเข้าร่วมโครงการ จำนวน 404 โรง ใน 25 จังหวัด เปิดแล้ว 323 โรง ในภาคเหนือและภาคกลาง มีผลรับจำนำรวม 2,173,727 ตัน

- ส่งออก ในปี 2549 กระทรวงพาณิชย์ได้ตั้งเป้าหมายการส่งออกข้าวประมาณ 7.5 ล้านตันข้าวสาร และกระทรวงเกษตรสหราชอาณาจักรคาดว่าประเทศไทยจะส่งออกข้าวสารได้ 7.3 ล้านตันข้าวสาร โดยตั้งแต่ 1มค.-31คค.49 กรมการค้าต่างประเทศรายงานเบื้องต้นว่าไทยส่งข้าวออกไปแล้ว จำนวน 4,788,869 ตัน นี้นับว่าปีก่อน ซึ่งส่งออกได้ จำนวน 4,907,432 ตัน อยู่ 118,563 ตัน หรือลดลงร้อยละ 2.42

- สำหรับการส่งออก ปี 2550 กระทรวงเกษตรสหราชอาณาจักรคาดว่าประเทศไทยจะส่งออกได้ 8.25 ล้านตันข้าวสาร สูงขึ้นจากปี 2549 คิดเป็นร้อยละ 10.0

ราคา ชนิดข้าวเปลือก (บาท/ตัน)	2544	2545	2546	2547	2548	รายงานครั้งก่อน 28 สค. - 1 กย. 49	รายงานครั้งนี้ 4 - 8 กย. 49
ข้าวเปลือกหอมมะลิ	5,628	6,116	8,095	8,423	7,858	8,800 - 9,200	8,900 - 9,200
ข้าวเปลือกเหนียว 10% เมล็ดยาว	5,573	5,612	6,239	6,425	6,228	9,800 - 10,000	9,800 - 10,000
ข้าวเปลือกเจ้า 5%	4,385	4,646	4,593	5,568	6,516	6,450 - 6,800	6,300 - 6,800

กราฟแสดงการเคลื่อนไหวของราคาข้าวเปลือก



มันสำปะหลัง

ประจำสัปดาห์ที่ 1 ของเดือนกันยายน 2549 (4 - 8 ก.ย. 49)

Agri_24 หน้า F: Fact Sheet มัน 2549

ผลผลิต (ล้านตัน) ^{1/}	2547/48	2548/49	2549/50
โลก	203.340	205.050	na
ไนจีเรีย	38.180	42.940	na
บราซิล	26.640	33.560	na
อินโดนีเซีย	19.460	23.000	na
ไทย	16.938	22.584	25.288
พื้นที่ (ล้านไร่) ^{1/}	6.162	6.693	7.131
ผลผลิตเฉลี่ย (ตัน/ไร่) ^{1/}	2.749	3.186	3.565
ปริมาณการใช้ (ล้านตัน) ^{1/}	3.696	3.700	4.000
ปริมาณการส่งออก ^{1/}	15.400	19.04	19.04
(มค. - ก.ค.49 = 10.717)			
ประเทศคู่ค้า	จีน (มันเส้น 90% แป้งดิบ 5%) ยุโรป (มันอัดเม็ด 99%) ญี่ปุ่น (แป้งดิบและแปรรูป 85%) อินโดนีเซีย (แป้งดิบ 85%) ไต้หวัน (แป้งดิบ 90%)		
ประเทศคู่แข่ง	เวียดนาม อินโดนีเซีย		
ช่วงออกสู่ตลาด (ตค.-ก.ย.)			
ออกมาก (พ.ย. - มี.ค.)	78%	นครราชสีมา (21.29%) ชัยภูมิ (5.95%)	
ออกน้อย (เม.ย. - ต.ค.)	22%	สระแก้ว (5.88%) ฉะเชิงเทรา (5.83%) กำแพงเพชร (4.98%) ชลบุรี (4.76%)	
จำนวนครัวเรือน(ครัวเรือน)	464,956	na	na
ต้นทุนการผลิต (บาท/กก.)	0.92	0.84	0.85
มูลค่าผลผลิต (ล้านบาท)	27,163	na	na
อัตราแปรสภาพในการส่งออก (กก. : กก.)			
มันสดเป็นมันเส้น	2.25 : 1	(การแทรกแซง 2.38 : 1)	
มันสดเป็นแป้งมัน	4.40 : 1		

สถานการณ์ปี 2549/50
กระทรวงเกษตรและสหกรณ์พยากรณ์ (ก.ย.49) ว่า ในปี 2549/50 มีผลผลิตประมาณ 25.288 ล้านตัน เพิ่มขึ้นจากปีก่อนร้อยละ 12 โดยเกษตรกรส่วนใหญ่จะปลูกทดแทนข้าวโพดเลี้ยงสัตว์ ประกอบกับผลผลิตต่อไร่เพิ่มขึ้น เพราะสภาพดินฟ้าอากาศเอื้ออำนวยต่อการเจริญเติบโตและเกษตรกรมีการดูแลรักษาดี ทำให้ผลผลิตโดยรวมเพิ่มขึ้น ทั้งนี้ ผลผลิตเริ่มออกสู่ตลาดเล็กน้อยในเดือน ต.ค.49 และจะออกสู่ตลาดมากในช่วงเดือน พ.ย.49-มี.ค.50 ซึ่งในช่วงที่ผลผลิต ออกสู่ตลาดพร้อมกันจำนวนมาก ระดับราคาอาจโน้มต่ำลง จนส่งผลให้เกษตรกรได้รับความเดือดร้อน

การแทรกแซงตลาดมันสำปะหลัง ปี 2548/49
- คณะกรรมการ ชก. มีมติเมื่อวันที่ 7 ธ.ค. 48 4 พ.ค. และ 19 มิ.ย.49 เห็นชอบให้รับจำนำหัวมันสดจากเกษตรกรรายละไม่เกิน 500 ตัน หรือเป็นวงเงินไม่เกินรายละ 750,000 บาท ปริมาณหัวมันสด 5 ล้านตัน เพื่อแปรสภาพเป็นมันเส้นและแป้งมัน ระยะเวลารับจำนำ เดือน ธ.ค 48 - พ.ค 49 โดยราคา รับจำนำหัวมันสดเชื่อแป้ง 25% ณ จุดรับจำนำเดือน ธ.ค. 48 กก.ละ 1.30 บาท และเดือน ม.ค.-พ.ค. 49 กก.ละ 1.50 บาท ทั้งนี้ ให้เริ่มดำเนินการเมื่อราคาหัวมันสดต่ำกว่าหรือมีแนวโน้มว่าจะต่ำกว่าราคาที่กำหนดให้รับจำนำ

- การดำเนินการ ออส. เปิดจุดรับจำนำ ณ สถานมันรวม 139 จุด ใน 21 จังหวัด มีเกษตรกร มาจำนำ 26,749 ราย หัวมันสด 777,643 ตัน แปรสภาพเป็น มันเส้น 326,857 ตัน ณ 3 ต.ค. 49 เกษตรกรไต่ถอน 112 ราย มันเส้น 5,293 ตัน จ่ายคืน 16,949,579 ตัน โดยวันที่ 5 มิ.ย. 49 รัฐมนตรีว่าการฯ เห็นชอบให้จำหน่ายมันเส้นตามโครงการหมดทั้งจำนวน ในราคาเฉลี่ยประมาณตันละ 3,939 บาท มูลค่าประมาณ 1,259 ล้านบาท ณ 7 ก.ย. 49 รับมอบแล้ว 64,622 ตัน

การดำเนินการ ปี 2549/50
1) ขอความร่วมมือกระทรวงการคลังเพื่อพิจารณาผ่อนผันการชำระหนี้ของเกษตรกรผู้ปลูกมันสำปะหลัง จาก ก.ย. 49 เป็น พ.ค. 50
2) ผลักดันดำเนินการให้มีการขายมันเส้นที่ได้ทำการแทรกแซง
3) กรณีจำเป็นจะเข้าแทรกแซงตลาดในช่วงผลผลิตออกมาก

ราคามันสำปะหลังและผลิตภัณฑ์ 8 ก.ย. 49* (บาท/กก.)

	มค.	กพ.	มีค.	เมย.	พค.	มิย.	กค.	สค.	กย.	ตค.	พย.	ธค.	เฉลี่ย
ตลาด กทม.													
มันเส้น	ปี 2548	3.62	3.83	4.08	4.08	4.11	4.20	4.26	4.48	4.37	4.01	4.02	4.05
	ปี 2549	3.88	3.83	3.69	3.53	3.62	3.89	3.94	3.84	3.75			3.77
แป้งมันสำปะหลัง	ปี 2548	8.80	9.86	10.82	11.84	10.79	9.84	9.84	9.50	9.17	8.84	9.20	9.50
	ปี 2549	8.96	8.84	8.84	8.21	8.17	7.87	7.84	7.51	7.17			8.16
ราคาส่งออก FOB													
มันเส้น	ปี 2548	3.76	4.00	4.36	4.46	4.51	4.73	4.83	4.76	4.73	4.56	4.35	4.21
	ปี 2549	4.02	4.04	3.75	3.86	3.95	4.35	4.37	4.25	4.22			4.09
แป้งมันสำปะหลัง	ปี 2548	8.88	9.42	10.44	11.21	11.10	11.40	11.21	9.64	9.51	9.47	9.19	9.30
	ปี 2549	8.97	9.01	8.32	8.60	8.32	8.39	8.23	7.77	7.72			8.37
เกษตรกรขายได้^{2/}	ปี 2548	1.30	1.39	1.48	1.47	1.40	1.30	1.30	1.40	1.30	1.21	1.27	1.39
	ปี 2549	1.38	1.36	1.30	1.18	0.99	0.99	0.96	0.94	0.97			1.12
-จ.นครราชสีมา ^{3/}	ปี 2548	1.49	1.53	1.59	1.65	1.68	1.68	1.65	1.54	1.52	1.45	1.46	1.52
	ปี 2549	1.43	1.41	1.32	1.26	1.18	1.17	1.12	1.06	1.05			1.22
-จ.กาฬสินธุ์ ^{3/}	ปี 2548	1.27	1.40	1.56	1.63	1.67	1.64	1.47	1.23	1.23	1.25	1.28	1.41
	ปี 2549	1.48	1.48	1.44	1.25	1.16	1.08	1.03	0.95	0.93			1.20
-จ.ชลบุรี ^{3/}	ปี 2548	1.37	1.49	1.63	1.72	1.57	1.56	1.53	1.58	1.43	1.35	1.44	1.52
	ปี 2549	1.46	1.43	1.34	1.26	1.19	1.19	1.16	1.06	1.05			1.24

หมายเหตุ 1/ เป็นข้อมูลเบื้องต้น 2/ เป็นราคาหัวมันสดต่อตันที่เกษตรกรขายได้ทั่วประเทศ 3/ เป็นราคาหัวมันสดเชื่อแป้ง 25%

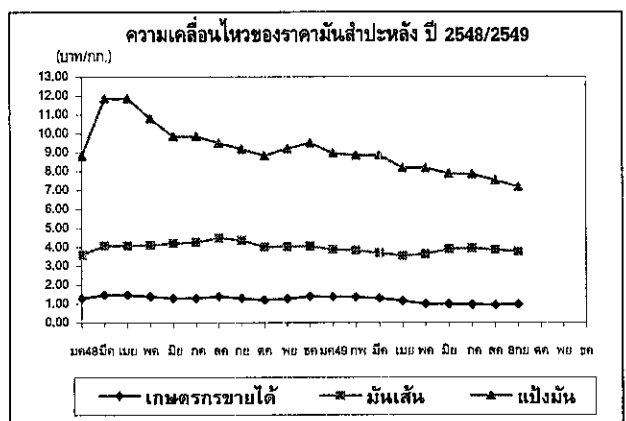
ภาวะการค้า

ในประเทศ

ระดับราคาหัวมันสดเชื่อแป้ง 25% ณ โรงแป้ง ส่วนใหญ่ยังคงทรงตัวอยู่ที่ 0.90 - 1.10 บาท/กก. แต่ในจังหวัดกาฬสินธุ์ระดับราคาต่ำอยู่ระหว่าง 0.80 - 0.95 บาท เนื่องจากเกษตรกรเร่งขูดหัวมันสดอายุ 8 เดือน ซึ่งมีเชื้อแป้งต่ำเพื่อทำการเพาะปลูกอ้อยที่มีราคาดี ทั้งนี้ ราคา ณ จังหวัดนครราชสีมา อยู่ที่ 1.02 - 1.08 บาท/กก.ลดลงจากสัปดาห์ก่อน 0.02 บาท/กก.

ต่างประเทศ

ตลาดต่างประเทศ ผู้ซื้อจากจีนสนใจสั่งซื้อมันเส้นส่งมอบเดือนตุลาคม 2549 เพิ่มขึ้น ส่วนแป้งมัน ผู้ขายของไทยมีการเสนอขายแป้งสูงขึ้นจากราคาที่ต้นทุนแป้งถูกลง ทั้งนี้ สภาคَمْที่เกี่ยวข้องกับการค้ามันสำปะหลังไทย 4 สมาคม และกระทรวงเกษตรฯ แถลงผลการสำรวจผลผลิต ปี 2549/50 เมื่อวันที่ 9 ก.ย.49 ว่า จะมีประมาณ 25.288 ล้านตัน มากกว่าปีก่อนที่มี 22.584 ล้านตันร้อยละ 12



ยางพารา

ประจำสัปดาห์ที่ 1 ของเดือนกันยายน 2549 (4 - 8 ก.ย.49)

desktop/ยางพารา (Fact Sheet)

ผลผลิต(ล้านตัน)	2545	2546	2547	2548	2549
- โลก	7.350	7.990	8.650	8.680	8.970
- ไทย	2.632	2.861	2.970	2.966	3.150
ต้นทุน (บาท/กก.)	20.01	27.93	31.80	34.14	38.55*
การใช้(ล้านตัน)	0.278	0.299	0.303	0.317	0.320
การนำเข้า					
ปริมาณ(ล้านตัน)	0.001	0.001	0.001	0.001	0.0001
มูลค่า (ล้านบาท)	48.48	66.61	71.96	61.60	10.77
การส่งออก					(ม.ย.49)
ปริมาณ (ล้านตัน)	2.786	3.108	3.022	2.952	1.410
มูลค่า(ล้านบาท)	74,606	115,827	137,604	148,868	94,840
ช่วงออกสู่ตลาด	ตลอดทั้งปีและออกมาก ม.ย.-ก.ค. และ ธ.ค.-ม.ค.				
แหล่งผลิตสำคัญ	สุราษฎร์ธานี สงขลา นครศรีธรรมราช ตรัง ยะลา				
พัทลุง ระยอง ตราด ศรีสะเกษ					
ครัวเรือนเกษตรกร	1,193,950 (ข้อมูลปี 2548)				
มูลค่าผลผลิตที่เกษตรกรขายได้ปี 2548	ประมาณ 158,590 ล้านบาท				
ประเทศคู่ค้า(ส่งออก)	สาธารณรัฐประชาชนจีน ญี่ปุ่น สหรัฐอเมริกา				
และสาธารณรัฐเกาหลี					
* ประมาณการ					

สถานการณ์ปี 2549

1.1 ของโลก

ผลผลิตยางธรรมชาติของโลกมีประมาณ 8.970 ล้านตัน เพิ่มขึ้นจากปี 2548 เนื่องจากการขยายพื้นที่ปลูกยางในเอเชียใต้แก่ อินโดนีเซีย อินเดีย และเวียดนาม ส่วนการใช้ยางธรรมชาติของโลก ประมาณ 8.80 ล้านตัน เพิ่มขึ้นจากปีที่ผ่านมา 0.70 ล้านตัน หรือคิดเป็นร้อยละ 8.64 เนื่องจากความต้องการในอุตสาหกรรมผลิตภัณฑ์ที่ขยายปริมาณการผลิตเพิ่มขึ้นโดยเฉพาะในอุตสาหกรรมยานยนต์ของจีน

1.2 ของไทย

ผลผลิตยางพารา ปี 2549 คาดว่ามีประมาณ 3.150 ล้านตัน เพิ่มขึ้นจาก ปี 2548 เนื่องจากผลผลิตยางในแหล่งผลิตภาคตะวันออกและภาคเหนือเพิ่มขึ้น ส่วนความต้องการใช้ คาดว่ามีประมาณ 0.32 ล้านตัน (ประมาณร้อยละ 10 ของผลผลิต)

1.3 แนวโน้ม

ราคาจะเคลื่อนไหวลดลงอีก เนื่องจากในช่วงที่ผ่านมา (พ.ค.- ก.ค.) มีการซื้อเพื่อเก็บไว้ในตลาดโลก ประกอบกับขณะนี้ยางออกสู่ตลาดมากและผู้ส่งออกไม่แข่งขันกันรับซื้อ

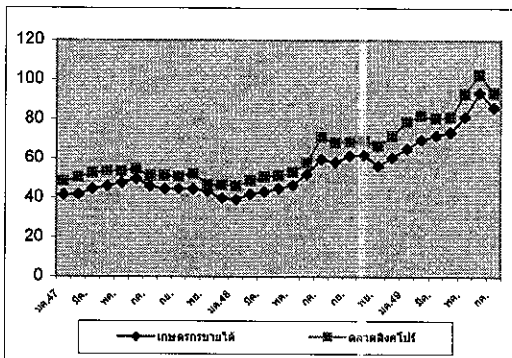
ราคา บาท/กก.

	ปี	ม.ค.	ก.พ.	มี.ค.	เม.ย.	พ.ค.	มิ.ย.	ก.ค.	ส.ค.	ก.ย.	ต.ค.	พ.ย.	ธ.ค.	เฉลี่ย	8 ก.ย. 49
ราคายางแผ่นดิบชั้น 3															
เกษตรกรขายได้	2547	41.41	41.85	44.57	45.94	47.63	49.72	46.06	44.54	44.68	45.53	43.44	39.94	44.61	
	2548	39.14	41.99	43.50	44.68	46.52	52.22	59.75	58.21	61.47	61.93	56.30	60.57	52.19	
	2549	65.28	69.79	71.95	73.50	81.22	93.45	82.76	69.98					75.99	55.99
															(ราคากลางกลางภาคใหญ่)
ราคายางสด															
เกษตรกรขายได้	2547	39.10	43.21	45.66	46.39	49.89	49.32	45.05	42.42	42.50	44.16	43.04	36.05	43.90	
	2548	35.88	43.44	47.69	48.01	47.77	52.79	57.61	57.31	59.48	62.32	57.56	60.33	52.52	
	2549	65.28	71.34	76.51	76.65	82.36	90.50	77.42	67.35					75.93	48.00
ราคายางแผ่นรมควันชั้น 3															
ตลาดภาคใหญ่															
	2547	44.00	45.69	48.76	53.35	53.93	53.43	48.42	47.63	47.69	48.81	45.01	42.94	48.31	
	2548	42.94	45.46	50.58	49.27	53.60	58.17	66.76	66.95	66.09	66.22	61.54	66.36	57.83	
	2549	71.13	76.07	77.80	75.38	92.30	99.19	95.92	83.40					83.90	66.95
ตลาดสิงคโปร์															
	2547	48.36	50.28	52.53	53.82	54.93	54.82	51.28	50.65	50.79	52.19	47.67	46.44	51.15	
	2548	45.91	48.67	50.57	51.36	53.02	57.98	70.96	68.11	68.58	69.07	66.52	71.50	60.19	
	2549	78.84	81.57	80.55	81.18	93.03	102.83	92.88	81.44					86.54	66.75
ตลาดสินค้าเกษตรล่วงหน้าแห่งประเทศไทย															
	2548	45.51	48.68	50.29	51.09	52.89	59.55	69.9	64.03	68.00	66.30	65.04	71.00	59.36	
	2549	78.00	82.01	81.33	81.80	95.00	100.00	92.33	82.69					86.65	64.50

สถานการณ์ปัจจุบันและแนวโน้ม/การแก้ไขปัญหา

ราคายางเคลื่อนไหวลดลงแต่มีอยู่ในเกณฑ์ที่สูง โดยราคายางแผ่นดิบชั้น 3 จังหวัดสุราษฎร์ธานี สงขลา กระบี่ และ นครศรีธรรมราช กก.ละ 54.14 - 55.75 บาท ราคายางแผ่นรมควันชั้น 3 ตลาดสิงคโปร์ ราคา กก.ละ 67.00 - 75.00 บาท กรม.ได้มีมติ (25 ก.ย.49) เห็นชอบการแก้ไขปัญหายางพาราจังหวัดชายแดนภาคใต้ ตามที่สำนักงานสภาความมั่นคงแห่งชาติ (สำนักงานเลขาธิการร่วมคณะกรรมาธิการนโยบายเสริมสร้างสันติสุขจังหวัดชายแดนภาคใต้) เสนอโดยขยายระยะเวลาโครงการตลาดกลางยางพาราเคลื่อนที่จังหวัดชายแดนภาคใต้ระดับอำเภอที่เกษตรกรนำยางมาจำหน่ายใน 11 อำเภอ ของจังหวัดปัตตานี ยะลา และนราธิวาส ออกไปจนถึง ก.ย. 49 กรม.ได้มีมติ (5 ก.ย.49) อนุมัติให้องค์การสวนยางขยายระยะเวลาการให้วงเงินกู้ของโครงการแทรกแซงตลาดยางพาราระยะที่ 4 และ 6 รวม 5 วงเงิน เป็นเงิน 12,500 ล้านบาท ตามที่กระทรวงเกษตรฯ เสนอออกไปอีกจนถึงวันที่ 31 ธ.ค.50 โดยมีกระทรวงการคลังกำกับ

ความเคลื่อนไหวของราคายางพารา ปี 2547 - 2549



เมลิคกาแฟ

ประจำสัปดาห์ที่ 1 ของเดือนกันยายน 2549 (4 - 8 กย. 49)

Desktop / ภาพ Factsheet

ผลผลิต	2546/47	2547/48	2548/49	2549/50*
- โลก(ล้านตัน)	6.57	7.14	6.79	7.42
- ไทย (ตัน)	61,765	59,644	46,873	57,828
ต้นทุน (บาท/กก.)	30.50	31.78	29.82	29.82
การใช้ในประเทศ (ตัน)	47,100	42,300	46,000	48,000
การนำเข้า (ข้อมูลพัน WTO ให้นำเข้าในโควตา 5.25 ตัน ภาษีในโควตา 30% นอกโควตา 90%)			(ม.ค.-ก.ค.49)	
ปริมาณ(ตัน)	445	246.7	363.35	
มูลค่า (ล้านบาท)	173	76.83	39.88	
การส่งออก				
ปริมาณ(ตัน)	22,906	15,979	23,915	
มูลค่า (ล้านบาท)	475	536	925	
ช่วงออกสู่ตลาด พ.ย.- มี.ค.และออกสู่ตลาดมาก ม.ค - มี.ค.				
แหล่งผลิตสำคัญ	ชุมพร ระนอง สุราษฎร์ธานี กระบี่ นครศรีธรรมราช พังงา ประจวบคีรีขันธ์ และอุดรดิตต์			
ครัวเรือนเกษตรกร	31,293 ครัวเรือน (ข้อมูล ปี 2548)			
มูลค่าผลผลิตที่เกษตรกรขายได้ปี 2548/49	ประมาณ 2,015 ล้านบาท			
ประเทศคู่ค้าสำคัญ	1. เมลิคกาแฟดิบ สหรัฐอเมริกา (70.49%) เยอรมันนี (21.79%)			
	เบลเยี่ยม (6.80%) โปแลนด์ (0.65%) อิตาลี (0.13%) และอื่น ๆ (0.14%)			
	2. กาแฟคั่ว สหรัฐอาหรับเอมิเรตส์ (85.25%) ใต้หวัน (9.07%) ฝรั่งเศส (3.52 %)			
	ฮ่องกง (1.03%) อื่น ๆ (1.03%)			
	3. กาแฟผงสำเร็จรูป ลาว (39.73%) ฮังการี (28.68%) เช็ก (9.11%) กานา (8.56%)			
	พม่า (7.41%) และอื่น ๆ (6.51%)			
ประเทศคู่แข่งสำคัญ	เวียดนาม อินโดนีเซีย ฟิลิปปินส์			

แนวโน้มสถานการณ์ปี 2549/50

1. ตลาดโลก กระทรวงเกษตรสหรัฐฯ คาดการณ์ (มี.ย.49) ผลผลิต 7.42 ล้านตัน เพิ่มขึ้นร้อยละ 9.72 คาดว่าจะใช้บริโภคในประเทศผู้ผลิต 1.94 ล้านตัน และส่งออกไปบริโภคประเทศผู้นำเข้า 5.57 ล้านตัน

ราคาคาตลาดโลกซื้อขายล่วงหน้าตลาดลอนดอน (8 ก.ย.49) เฉลี่ยตันละ 1,571 ดอลลาร์สหรัฐฯ สูงกว่าระยะเดียวกันของปีที่ผ่านมาตันละ 636 ดอลลาร์ (สูงสุดในรอบ 6 ปีที่ผ่านมา) เนื่องจากมีการซื้อเพื่อเก็งกำไรของกองทุน เพราะเกิดภาวะอุปทานเมลิคกาแฟพันธุ์โรบัสต้าตึงตัว รวมทั้งภาวะอากาศหนาวเย็นในแหล่งผลิตกาแฟบราซิลและเมลิคกาแฟที่ทำเรือของอิตาลี ซึ่งนำเข้าจากเวียดนามได้รับความเสียหาย

2. ภายในประเทศ สกค.คาดการณ์ผลผลิตปี 2549/50 ประมาณ 57,828 ตัน เพิ่มขึ้นประมาณ 10,955 ตัน คิดเป็นร้อยละ 23.37 ซึ่งเกษตรกรจะเริ่มเก็บเกี่ยวและจำหน่ายผลผลิตในเดือน พ.ย.49 ส่วนปริมาณความต้องการของโรงงานผู้ผลิตกาแฟสำเร็จรูปและคั่วบดคาดว่าจะมีประมาณ 48,000 ตัน

3. แนวโน้ม หากราคาคาตลาดโลกเคลื่อนไหวอยู่ในระดับเดียวกับปัจจุบัน จนถึงช่วงที่เกษตรกรจำหน่ายผลผลิตออกสู่ตลาด คาดว่าเกษตรกรจะจำหน่ายผลผลิตตามกลไกตลาดได้ราคา กก.ละ 48 - 50 บาท

สถานการณ์/การดำเนินการ

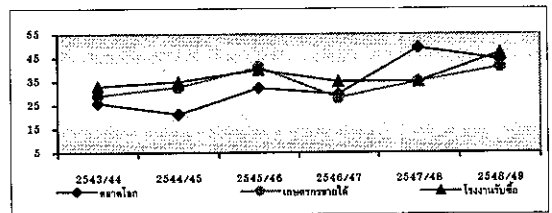
คณะกรรมการ คชก. ได้มีมติให้แทรกแซงตลาดเมลิคกาแฟฤดูกาลผลิตปี 2548/49 ที่ผ่านมา ด้วยวิธีรับจำนำเมลิคกาแฟพันธุ์โรบัสต้าจากเกษตรกรรายบุคคลในจังหวัดแหล่งผลิตทั้งสิ้น 30,000 ตัน สัดส่วนปริมาณเมลิคกาแฟที่รับจำนำแต่ละเกรดเป็นไปตามปริมาณที่เกษตรกรนำมาจำหน่ายจริง โดยห้องการค้าคลังสินค้า (ออส.) รับฝากเก็บและออกไปประหวานจำหน่ายเพื่อการเกษตรและสหกรณ์การเกษตร (ธ.ก.ส.) รับจำหน่ายไปประหวานที่ ออส.ออกให้แก่เกษตรกร ราคารับจำนำเกรดดี กก.ละ 36 บาท เกรดหนึ่ง กก.ละ 33 บาท และเกรดสอง กก.ละ 27 บาท ระยะเวลารับจำนำ ธันวาคม 2548 - มีนาคม 2549 ระยะเวลาไถ่ถอนภายใน 4 เดือนนับถัดจากเดือนที่รับจำนำ ระยะเวลาโครงการ ธันวาคม 2548 - กันยายน 2549 แต่เนื่องจากเกษตรกรจำหน่ายเมลิคกาแฟตามกลไกตลาดได้สูงกว่าราคารับจำนำ จึงไม่มีเกษตรกรนำเมลิคกาแฟไปจำนำ

ในการนี้ได้กำกับดูแลให้ผู้ใช้ภายในประเทศ 3 ราย (บจ.ควอลิตี้ คอฟฟี่ โปรดักท์ส บจ.เขาช่องอุตสาหกรรม และบจ.ชาว์าลี คอฟฟี่ แอนด์ที) ที่ประมูลซื้อเมลิคกาแฟจาก ออส. ปฏิบัติตามเงื่อนไขในการรับซื้อเมลิคกาแฟ โดยรับซื้อเมลิคกาแฟ ฤดูกาลผลิตปี 2548/49 เพิ่มขึ้นอย่างน้อย 1 เท่าของปริมาณที่ประมูลได้ (10,565.81 ตัน) ไม่ต่ำกว่าราคารับจำนำปี 2547/48 คือ เกรดดี กก.ละ 35 บาท เกรดหนึ่ง กก.ละ 32 บาท และเกรดสอง กก.ละ 26 บาท และยินยอมให้คณะกรรมการตรวจสอบสต็อกเข้าทำการตรวจสอบสต็อกต้นงวดและปลายงวดด้วย ผลปรากฏว่าผู้ใช้ภายในประเทศ รับซื้อเป็นปริมาณรวมทั้งสิ้น 33,221.60 ตัน ราคา กก.ละ 47 บาท ประกอบกับสถานการณ์ราคาตลาดโลกเอื้ออำนวยทำให้ผู้ค้าท้องถิ่นแข่งขันรับซื้อในราคาใกล้เคียงกับที่ใช้ภายในประเทศด้วย จึงไม่ต้องดำเนินการแทรกแซงตลาด

ราคาเมลิคกาแฟ (บาท/กก.)

	2543/44	2544/45	2545/46	2546/47	2547/48	2548/49
ตลาดโลก	26.01	21.30	32.30	29.61	49.13	44.18
เกษตรกรขายได้	29.17	32.60	เกรดดี 25-41 เกรดละ 20-37	25 - 28 20 - 21	30 - 35 28.46	40-41 39.00
โรงงานรับซื้อ	33.00	34-35	35-40	35.00	35	47**

ความเคลื่อนไหวของราคาเมลิคกาแฟปี 2543/44 - 2548/49



หมายเหตุ * ประมาณการ **หยุดรับซื้อ 13 มี.ค.49

กรมการค้าภายใน กระทรวงพาณิชย์
11 กันยายน 2549

ลำไย

ประจำสัปดาห์ที่ 1 เดือนกันยายน 2549 (4 - 8 ก.ย. 49)

	2547	2548	2549	หน่วย : ตัน
ผลผลิต	597,300	712,200	465,800	
บริโภคสด	100,000	143,700	150,000	
แปรรูป				
- ลำไยกระป๋อง	18,900	21,200	20,000	
- ลำไยอบแห้ง	275,100	412,900	145,800	
ส่งออก (ตัน)			(มค.-กค.49)	
- ลำไยสดและแช่แข็ง	116,200	134,400	58,327	
ประเทศคู่ค้า จีน 50% อินโดนีเซีย 28% สหอง 15%				
- ลำไยกระป๋อง	11,300	12,700	3,716	
ประเทศคู่ค้า มาเลเซีย 42% สิงคโปร์ 22% สหรัฐอเมริกา 13%				
- ลำไยอบแห้ง	71,600	94,700	27,607	
ประเทศคู่ค้า จีน 48% พม่า 40% ลาว 13%				
ลำไยอบแห้ง (ตันแห้ง)	90,000	99,600	67,400	
ต้นทุนการผลิต (บาท/กก.)	12.94	13.51	15.00	
แหล่งผลิต	เชียงใหม่ ลำพูน เชียงราย			
ช่วงออกสู่ตลาด	มิ.ย. - ก.ย. 85%			
ครัวเรือนเกษตรกร	235,500 ครัวเรือน			
มูลค่าลำไย (ปี 2549)	11,000 ล้านบาท			
*อัตราแปรสภาพ ลำไยอบแห้ง = 3.3 : 1 ลำไยกระป๋อง 1:1				

สถานการณ์ปัจจุบัน

- ในปี 2549 สำนักงานเศรษฐกิจการเกษตรคาดว่า ผลผลิตลำไยจะมีประมาณ 465,800 ตัน ลดลงร้อยละ 35 โดยผลผลิตออกมากในช่วงเดือน ก.ค.- ส.ค. ร้อยละ 86
- ขณะนี้ผลผลิตในฤดูกาลได้ออกสู่ตลาดหมดแล้ว ส่วนผลผลิตนอกฤดูกาลจะมีออกสู่ตลาดประปราย

มาตรการแก้ไขปัญหาราคาลำไย ปี 2549

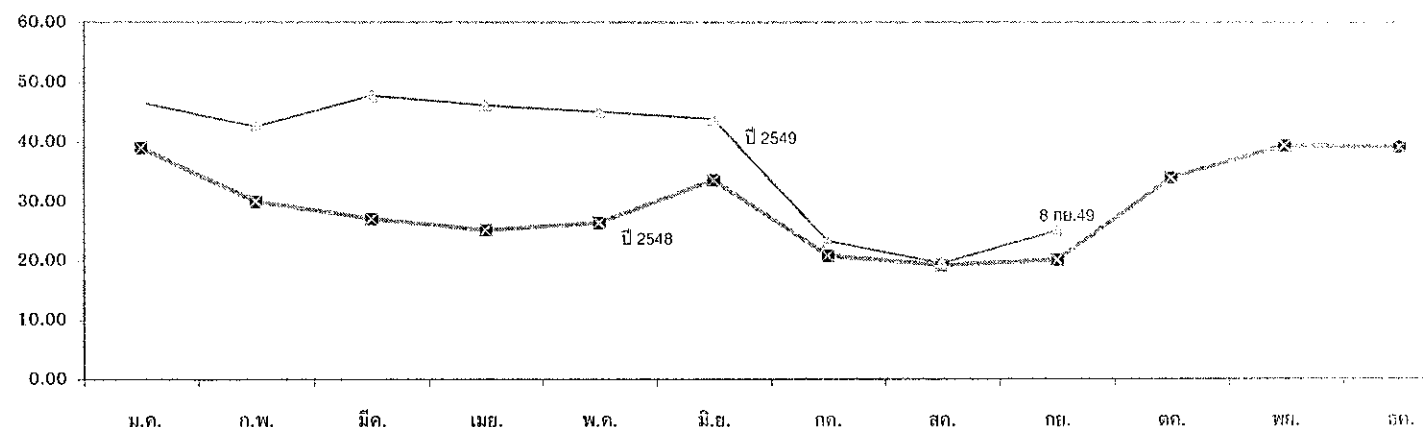
- มติ คชก. เมื่อวันที่ 5 เม.ย. 2547 มอบหมายกระทรวงเกษตรและสหกรณ์รับผิดชอบในการกำกับดูแลและแก้ไขปัญหาลำไยอย่างเป็นระบบครบวงจร ตั้งแต่ต้นฤดูกาลผลิต ปี 2547 เป็นต้นไป
- แผนการจัดการลำไย ปี 2549 คชก. ได้เห็นชอบแผนการจัดการลำไย วงเงิน 389.65 ล้านบาท ตามที่กระทรวงเกษตรฯ เสนอ โดยเน้นการช่วยเหลือการจำหน่ายลำไยสด (ช่อ) เพื่อบริโภคภายในประเทศและส่งออก ดังนี้
 - 2.1 การกระจายลำไยสดภายในประเทศไปสู่ตลาดปลายทางผ่านเครือข่ายสหกรณ์
 - 2.2 การผลักดันการส่งออก โดยใช้กลไกของสหกรณ์ชาวสวนลำไยและสมาคมผู้ค้าและส่งออกผลไม้ไทยเป็นผู้ผลักดันการส่งออก
 - 2.3 การแปรรูปลำไยสีทอง โดยส่งเสริมการเพิ่มประสิทธิภาพการผลิตลำไยสีทองของสถาบันเกษตรกรและวิสาหกิจชุมชนแปรรูปลำไยสีทองที่ขึ้นทะเบียนไว้กับกรมส่งเสริมการเกษตร
 - 2.4 การส่งเสริมตลาดภายในและต่างประเทศ โดยจัดงานเทศกาลทั้งในกรุงเทพฯ และต่างจังหวัด การประชาสัมพันธ์ผ่านสื่อต่าง ๆ ร่วมกับห้างสรรพสินค้าจัดจางานรณรงค์บริโภค และส่งเสริมตลาดต่างประเทศ เช่น จีน อินโดนีเซีย เนเธอร์แลนด์ และออสเตรเลีย ฯลฯ
- กรมการค้าภายใน ช่วยส่งเสริมการจำหน่ายลำไย โดยประสานเกษตรกรนำลำไยมาจำหน่ายในงานตลาดนัดตรงข้ามพลาซ่า (Weekend Market) ทั้งในกรุงเทพฯ และต่างจังหวัด ระหว่างวันที่ 4-6 สิงหาคม 2549 และ 1-5 กันยายน 2549

ราคาเกษตรกรขายได้ ลำไย

ลำไยสด เกรด AA	ม.ค.	ก.พ.	มี.ค.	เม.ย.	พ.ค.	มิ.ย.	กค.	สค.	กย.	ตค.	พย.	ธค.
ปี 2548	38.96	30.03	27.06	25.18	26.40	33.60	20.84	19.20	20.08	33.97	39.36	39.14
ปี 2549	46.57	42.50	47.74	46.10	45.00	43.82	23.30	19.20	24-26 (8 กย.49)			
ลำไยอบแห้ง เกรด AA												
ปี 2548	49.00	45.00	45.00	47.50	44.67	45.00	47.97	44.53	41.68	41.73	42.50	44.96
ปี 2549	46.47	41.06	-	-	-	-	-	42.35	52-55 (8 กย.49)			

บาท/กก.

ราคาเกษตรกรขายได้ลำไยสด เกรด AA ปี 2548 - ปี 2549



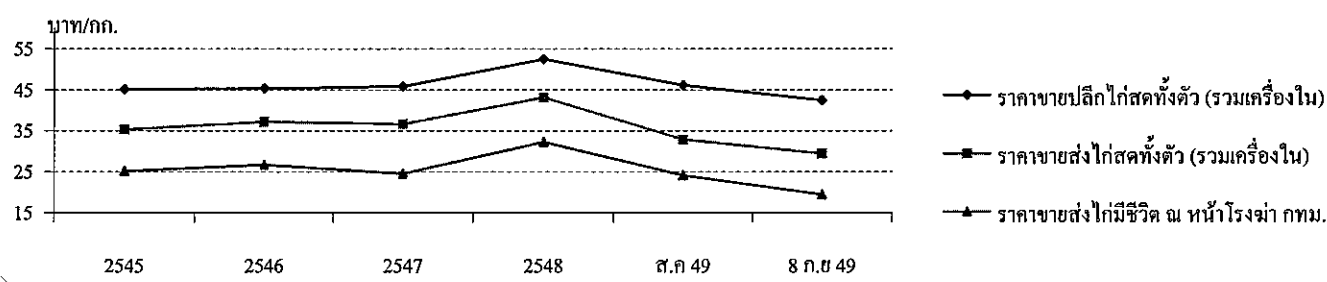
ไถ่เนื้อ

ประจำสัปดาห์ที่ 1 ของเดือนกันยายน 2549 (วันที่ 4 - 8 ก.ย. 49)

ผลผลิต	2545	2546	2547	2548	2549	เปรียบเทียบปริมาณการส่งออกเนื้อไก่และผลิตภัณฑ์ของไทย			
	ประมาณการ					ปี 2548 และ 2549 (ม.ค. - ก.ค.)			
- โลก (พันตัน)	54,155	54,282	55,952	58,721	60,901	หน่วย : ตัน			
- ไทย (พันตัน)	1,180.25	1,264.35	873.23	1,030.58	1,238.82	ประเทศคู่ค้า	ปี 2548	ปี 2549	เพิ่ม/ลด (%)
ใช้ภายใน (พันตัน)	746.74	764.96	672.43	791.13	838.82	ญี่ปุ่น	63,756	64,856	1.73
ต้นทุนการผลิต	24.87	25.18	25.83	29.42	NA	อังกฤษ	34,681	45,611	31.51
คร่าวเรือการค้า	7,781	15,743	10,098	7,762	NA	เนเธอร์แลนด์	13,213	12,836	-2.85
การส่งออก						เยอรมัน	5,007	6,122	22.28
- ปริมาณ (พันตัน)	433.51	497.40	200.82	240.44	143,04	ไอร์แลนด์	4,059	3,537	-12.85
- มูลค่า (ล้านบาท)	36,147	40,685	22,602	28,148	16,673.06	สิงคโปร์	1,575	2,404	52.62
ประเทศคู่ค้า	ญี่ปุ่น อังกฤษ เนเธอร์แลนด์ เยอรมัน เกาหลีใต้	(ม.ค.-ก.ค.49)				อื่น ๆ	6,740	7,678	13.92
ประเทศคู่แข่ง	บราซิล สหภาพยุโรป จีน อาร์เจนตินา แคนาดา					รวม	129,030	143,044	10.86
มูลค่าผลผลิตที่เกษตรกรขายได้ (ปี 2548)			33,288 ล้านบาท						

ความเคลื่อนไหวของราคา หน่วย : บาท/กก.

	2545	2546	2547	2548	ส.ค 49	8 ก.ย 49	เฉลี่ย 3 ปีย้อนหลัง (46-48)
ราคาขายส่งไก่มีชีวิต ณ หน้าโรงฆ่า กทม.	25.21	26.75	24.54	32.30	24.16	19.50	27.86
ราคาขายส่งไก่สดทั้งตัว (รวมเครื่องใน)	35.35	37.21	36.66	43.21	32.95	29.50	39.03
ราคาขายปลีกไก่สดทั้งตัว (รวมเครื่องใน)	45.13	45.40	45.80	52.45	46.14	42.50	47.88



สถานการณ์ปี 2549

- การผลิต** โลก : USDA ประมาณการผลผลิตเนื้อไก่ของโลกในปี 2549 ไว้ที่จำนวน 60.901 ล้านตัน เพิ่มขึ้น 3.71% จากปี 2548 ซึ่งมีจำนวน 58.721 ล้านตัน
- ไทย** : สศก. ได้ประมาณการผลผลิตเนื้อไก่ปี 2549 ไว้ที่จำนวน 1.238 ล้านตัน เพิ่มขึ้นจากปี 2548 ซึ่งมีจำนวน 1.030 ล้านตัน (เพิ่มขึ้น 20.19%)
- การใช้ภายใน** ประมาณการความต้องการใช้ภายในประเทศมีจำนวน 0.838 ล้านตัน (เพิ่มขึ้น 6.03%)
- การส่งออก** - ช่วง ม.ค. - ก.ค.49 มีการส่งออกเนื้อไก่เพิ่มขึ้นเฉลี่ยร้อยละ 10.86 เมื่อเทียบกับช่วงเดียวกันของปีก่อน
- สมาคมผู้ผลิตไก่เพื่อส่งออกไทยปรับลดเป้าหมายการส่งออกปี 2549 จาก 350,000 ตันเหลือ 300,000 ตัน ให้สอดคล้องกับสถานการณ์ส่งออกที่ชะลอตัว

สถานการณ์ปัจจุบัน / ปัญหา 1. **กรุงเทพฯ** ผลผลิตออกสู่ตลาดสม่ำเสมอ ในขณะที่ความต้องการของตลาดลดลงจากภาวะปกติประมาณ 20% ซึ่งเป็นผลกระทบจากข่าวโรคไข้หวัดนก ส่งผลให้ราคาไก่มีชีวิต หน้าโรงฆ่า กทม. อ่อนตัวลงอีก จาก กก.ละ 21 - 22 บาท ในสัปดาห์ก่อน เป็น กก.ละ 19 - 20 บาท ในสัปดาห์นี้

2. **ภูมิภาค** จากสรุปรายงานของ สศน. จังหวัดที่เป็นพื้นที่เฝ้าระวัง 28 จังหวัด ประจำวันที่ 30 ส.ค.49 ปรากฏว่า ส่วนใหญ่ภาวะการค้ายังปกติ มีบางจังหวัดที่ได้รับผลกระทบจากข่าวการระบาคของโรคไข้หวัดนก ส่งผลให้ปริมาณการจำหน่ายเนื้อไก่ลดลง 20 - 30% และทำให้ราคาไก่ในจังหวัดลดลงด้วย ได้แก่ นครบุรี ปรุหมธานี อ่างทอง ลพบุรี สิงห์บุรี อุทัยธานี นครสวรรค์ สุโขทัย กำแพงเพชร และเพชรบูรณ์

- แนวทางแก้ไขปัญหา**
1. ติดตามสถานการณ์ด้านตลาดและผลกระทบจากการระบาคของโรคไข้หวัดนกอย่างใกล้ชิด และใช้มาตรการกระตุ้น Demand ในประเทศ
 2. ขยายตลาดส่งออก โดยการจัดคณะเดินทาง ไปเจรจาขายตลาดเนื้อไก่สดกับประเทศคู่ค้าสำคัญ
 3. ควบคุม Supply โดยขอความร่วมมือผู้เลี้ยงรายใหญ่ปรับลดปริมาณการเลี้ยงลงให้สอดคล้องกับแผนการผลิตของปี 2549 (18 - 19 ล้านตัว/สัปดาห์)

กุ้ง

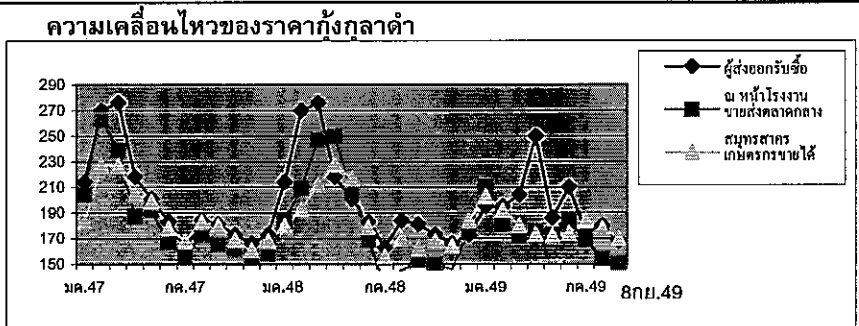
ประจำสัปดาห์ที่ 1 ของเดือนกันยายน 2549 (วันที่ 4 - 8 ก.ย.49)

ผลผลิต(ล้านตัน)	2546	2547	2548	2549	สถานการณ์
- โลก	1.500	1.600	NA	NA	การผลิต คาดว่า ปี 2549 จะมีการเลี้ยงกุ้งขาวเพิ่มขึ้น เนื่องจาก 1) ใช้ระยะเวลาการเลี้ยงสั้นกว่ากุ้งกุลาดำแต่ให้ผลผลิตมากกว่า 2) ต้นทุนต่ำ แต่ราคาอยู่ในระดับใกล้เคียงกับกุ้งกุลาดำ ด้วยเหตุผลดังกล่าวจะทำให้ผลผลิตกุ้งโดยรวมของปี 2549 เพิ่มขึ้นจาก 0.35 ล้านตันของปี 2548 เป็น 0.360 ล้านตัน หรือเพิ่มขึ้นร้อยละ 2.86
- ไทย	0.330	0.330	0.350	0.360	
กุลาดำ	0.155	0.130	0.080	0.043	
ขาวและอื่น ๆ	0.175	0.200	0.270	0.317	
การใช้ (ล้านตัน)	0.042	0.055	0.057	0.002	การตลาด ภาวะการส่งออกกุ้งชะลอตัว เนื่องจากสหรัฐเรียกเก็บ AD และหลักประกันนำเข้า (Continuous Bond:CB) และ Eu เลื่อนประกาศ GSP ส่งผลให้ราคากุ้งอยู่ในระดับต่ำ
การนำเข้า - ปริมาณ(ล้านตัน)	0.033	0.023	0.024	0.003	
ประเทศคู่ค้า	อินเดีย เวียดนาม จีน	(มก.- กค.)			ด้านการส่งออก จากการดำเนินการ ของภาครัฐและเอกชนในการแก้ไขปัญหาการส่งออกปรากฏว่า EU ได้ประกาศให้สิทธิ GSP แล้ว มีผลตั้งแต่วันที่ 1 ส.ค. 48 ส่วนสหรัฐฯ ได้ประกาศผลการทบทวนอัตรา AD เมื่อวันที่ 3 พ.ย.48 ซึ่งปรากฏว่า ไทยยังคงถูกเรียกเก็บภาษีเท่าเดิม คือร้อยละ 5.95 ทำให้ยังสามารถแข่งขันกับคู่แข่งได้ และส่งผลกระทบต่อภาวะการส่งออกไม่มากนัก
ส่งออก-ปริมาณ (ล้านตัน)	0.234	0.241	0.283	0.017	
ประเทศคู่ค้า	สหรัฐอเมริกา ญี่ปุ่น Eu	(มก.- กค.)			ในประเทศ สร้าง demand เพื่อทดแทนตลาดส่งออกที่ลดลง โดยการรับจำนำกุ้งขาวและกุ้งกุลาดำ แทรกแซงตลาดโดยสถาบันเกษตรกรและเชื่อมโยงตลาด
ประเทศคู่แข่ง	อินเดีย อินโดนีเซีย จีน				
ต้นทุน (ปี 2548) กุลาดำ	กก.ละ 154-157 บาท				
ขาวแวนนาไม	กก.ละ 90-100 บาท				
* ค่าผลผลิตที่เกษตรกรขายได้ 52,900 ล้านบาท					

ราคากุ้งกุลาดำ (ขนาด 50 ตัว/กก.) บาท/กก.

	2545	2546	2547	2548	ส.ค. 49	8 ก.ย. 49	เฉลี่ย 3 ปีย้อนหลัง
เกษตรกรขายได้เฉลี่ยทั่วประเทศ	224	190	189	184	178	168	201
ขายส่งตลาดกลาง จ.สมุทรสาคร	244	201	210	180	154	150	210
ผู้ส่งออกบริษัท ณ หน้าโรงงาน	257	212	224	196	180	170	224

- ปัญหาและอุปสรรค**
- 1) ผลผลิตกุ้งขาวเพิ่มขึ้นรวดเร็วโดยตลาดปรับตัวไม่ทัน
 - 2) ขาดแคลนแรงงานแปรรูป ทำให้รับซื้อได้จำกัด
 - 3) ผลผลิตของโลกเพิ่ม การแข่งขันรุนแรง
 - 4) การกีดกันทางการค้า กรณีสหรัฐอเมริกาประกาศเก็บภาษีตอบโต้การทุ่มตลาดจากกุ้งนำเข้า การกำหนดให้วางหลักประกันการนำเข้า



แก้ไขปัญหา

การแก้ไขปัญหาการราคากุ้งปี 2548/49 มติ คชก.เมื่อวันที่ 7 มิ.ย. 11 ก.ค.และ 21 พ.ย. 48 ให้แก้ปัญหาราคากุ้งปี 2548/49 โดย

- 1) **รับจำนำกุ้งขาวแวนนาไมและกุ้งกุลาดำ** ปริมาณ 10,000 ตัน ระยะเวลา มิ.ย.48 - ม.ค.49 โดยมีห้องเย็นเข้าร่วมโครงการ 11 แห่ง อยู่ใน 6 จังหวัด ได้แก่ จังหวัดสมุทรสาคร สมุทรปราการ ฉะเชิงเทรา ชลบุรี ระนอง และสงขลา เมื่อสิ้นสุดระยะเวลารับจำนำ มีเกษตรกรนำกุ้งไปจำนำ 692 ราย ปริมาณรวม 3,408.69 ตัน เป็นกุ้งขาว1,354.14 ตัน กุ้งกุลาดำ2,054.55 ตัน มีเกษตรกรมาไถ่ถอน 1 ราย ปริมาณ 11.57 ตัน คงเหลือกุ้ง 3,397.11 ตัน ที่อศส.ต้องระบายนายนอกแหล่งผลิตในภาคเหนือและภาคตะวันออกเฉียงเหนือ

ความคืบหน้าการระบายจำหน่ายกุ้งปี 2548/49 ที่หลุดรับจำนำ โดยมีการยื่นขอประมูลดังนี้ ครั้งที่ 1 จำหน่ายกุ้งขาวแวนนาไม ปริมาณ 1,342.45 ตัน ครั้งที่ 2(20 เม.ย.49) จำหน่ายกุ้งกุลาดำ ปริมาณ 59.74 ตัน ครั้งที่ 3 ได้ประมูลเมื่อวันที่ 19 พค.49 มีผู้ยื่นขอจำนวน 4 ราย ประมูลจำหน่ายกุ้งกุลาดำ ปริมาณ 697.21 ตัน ซึ่ง รว.พณ.ได้อนุมัติ 1) จำหน่ายกุ้งปริมาณดังกล่าว 2) ให้ อคส.สามารถจำหน่ายกุ้งที่หลุดจำนำได้ ในกรณีที่ราคาที่เสนอซื้อเท่ากับหรือสูงกว่าราคาดตลาดกลางจังหวัดสมุทรสาครเฉลี่ยย้อนหลัง 5 วันทำการ ส่วนกุ้งกุลาดำที่เหลือปริมาณ 1,287 ตัน อคส.อยู่ระหว่างดำเนินการจำหน่ายตามหลักการที่ทำนร.พณ.ได้อนุมัติไว้แล้ว

สถานการณ์ปัจจุบันและแนวโน้ม ผลผลิตกุ้งออกสู่ตลาดสัปดาห์นี้(1,176 ตู) ประมาณ 3,528 ตัน เพิ่มขึ้นจากสัปดาห์ก่อนร้อยละ 24 โดยสัดส่วนผลผลิตกุ้งขาวที่ออกสู่ตลาดมีมากกว่าร้อยละ 90 ในขณะที่ความต้องการของโรงงานแปรรูปและผู้ส่งออกมีอย่างต่อเนื่อง ส่งผลให้ราคากุ้งขาวขนาด 60 ตัว/กก.ทรงตัวเท่าสัปดาห์ก่อนที่กก.ละ 120 บาท สำหรับกุ้งกุลาดำ ปริมาณออกสู่ตลาดน้อย ในขณะที่ภาวะการส่งออกไม่แจ่มใส ทำให้ราคาทรงตัว โดยกุ้งกุลาดำขนาด 50 ตัว/กก.ราคาทรงตัวที่กก.ละ 150 บาท

ข้าวโพดเลี้ยงสัตว์

ประจำสัปดาห์ที่ 1 ของเดือนกันยายน 2549 (4 - 8 ก.ย.49)

Agri_24 ข้าวโพดฯ F : Factsheet 2549

ผลผลิต(ล้านตัน)	2547/48	2548/49	2549/50
- โลก	712.296	691.740	686.760
- ไทย	4.216	3.886	3.748
การใช้ (ล้านตัน)	3.471	3.724	3.964
การนำเข้า		ม.ค. - ธ.ค.48	ม.ค. - ก.ค.49
ปริมาณ	0.076	0.059	0.076
ประเทศคู่ค้า (ไทยนำเข้าจาก) ACMECS ลาว (95%) กัมพูชา			
WTO อาร์เจนตินา สหรัฐ			
การส่งออก		ม.ค. - ธ.ค.48	ม.ค. - ก.ค.49
ปริมาณ	0.872	0.059	0.079
ประเทศคู่ค้า(ไทยส่งออกไป) เวียดนาม (65%) อินโดนีเซีย ใต้หวัน มาเลเซีย			
ประเทศคู่แข่ง จีน อาร์เจนตินา สหรัฐ			
การผลิต (บาท/กก.)	3.35	4.00	4.09
ช่วงออกสู่ตลาด/ แหล่งผลิตสำคัญ			
รุ่น 1 (กค.-ธค.) 90%	เพชรบูรณ์ ลพบุรี นครสวรรค์ สระแก้ว		
รุ่น 2 (ธค.-พค.) 10%	นครราชสีมา อุทัยธานี สุพรรณบุรี		
ครัวเรือนเกษตรกร 305,434 ครัวเรือน (ข้อมูลปี 2548)			
มูลค่าผลผลิตที่เกษตรกรขายได้ 18,740 ล้านบาท			

สถานการณ์ ปี 2549/50 กระทรวงเกษตรและสหกรณ์ได้พยากรณ์ (ม.ย.49) ว่าจะมีผลผลิตประมาณ 3.748 ล้านตัน ลดลงจากปี 2548/49 ซึ่งมีผลผลิต 3.886 ล้านตัน ร้อยละ 3.55 ส่วนผลผลิตโลกปี 2549/50 กระทรวงเกษตรสหรัฐอเมริกาผู้ผลิตรายใหญ่ของโลกจะมีผลผลิต 272.81 ล้านตัน ลดลงจาก 282.26 ล้านตัน ของปี 2548/49 ร้อยละ 3.35 ทำให้ผลผลิตโดยรวมลดลง ในขณะที่ความต้องการใช้ของโลกเพิ่มขึ้นร้อยละ 3.96 จาก 695.11 ล้านตัน ในปี 2548/49 เป็น 722.62 ล้านตัน ในปี 2549/50 เพื่อนำไปใช้ผลิตเอทานอล

มาตรการ

1. ปี 2548/49 คชก.ได้มีมติ (9 ก.ย.48 และ 6 ม.ค.49) อนุมัติให้รับจำนำข้าวโพดเลี้ยงสัตว์จากเกษตรกร ปริมาณ 500,000 ตันเมล็ด ในช่วงกันยายน 2548 - มกราคม 2549 เพื่อเพิ่มทางเลือกให้เกษตรกรสามารถชะลอการจำหน่ายไว้รอราคาที่สูงขึ้น กำหนดราคารับจำนำข้าวโพดเมล็ด ความชื้น 14.5% กก.ละ 4.75 บาท (ก.ย. -พ.ย.48) และ กก.ละ 5.00 บาท (ธ.ค.48 - ม.ค.49) สำหรับระดับความชื้นอื่นให้ปรับเพิ่ม/ลดตามเกณฑ์ที่เคยปฏิบัติในปี 2547/48 ทั้งนี้ ความชื้นไม่เกิน 30 % ผลการดำเนินการ รับจำนำได้ 118,321 ตัน ไต่ถอน 12,568 ตัน คงเหลือ 105,753 ตัน จำหน่ายหมดแล้ว (ม.ย.49) รับมอบแล้ว 65,234 ตัน (ณ 31 ส.ค.49)

2. สำหรับปี 2549/50 ได้มีการติดตามสถานการณ์อย่างใกล้ชิด และจัดประชุมผู้เกี่ยวข้องทั้งภาคราชการ เอกชน และตัวแทนเกษตรกร เพื่อประเมินสถานการณ์และสรุปข้อคิดเห็นเกี่ยวกับแนวทางช่วยเหลือเกษตรกรผู้ปลูกข้าวโพดเลี้ยงสัตว์ เมื่อวันที่ 23 สิงหาคม 2549 ที่ประชุมมีความเห็นร่วมกันว่า ขณะนี้สถานการณ์ด้านราคายังอยู่ในระดับที่เหมาะสม กลไกตลาดสามารถดำเนินไปได้ จึงเห็นควรติดตามสถานการณ์อย่างใกล้ชิดต่อไปอีกระยะหนึ่ง และเตรียมมาตรการที่เหมาะสมกับภาวะตลาดไว้รองรับ โดย (1) การเชื่อมโยงตลาดระหว่างเกษตรกรกับผู้ใช้จ่ายรายใหญ่ โดยผ่านกลุ่มเกษตรกร สถาบันเกษตรกร/สหกรณ์ (2) การซื้อขายในตลาดข้อตกลง (Contract Farming) (3) การจัดระบบการค้าในประเทศ โดยการตรวจสอบกำกับดูแลให้ความเป็นธรรมทางการค้า (4) การจัดระบบบริหารจัดการการนำเข้าให้ทุกฝ่ายได้รับประโยชน์ร่วมกันอย่างเป็นธรรม และ (5) ผลักดันให้มีการซื้อขายในตลาดซื้อขายล่วงหน้า

ราคาข้าวโพดเลี้ยงสัตว์

8 ก.ย.49

บาท/กก.

		ม.ค.	ก.พ.	มี.ค.	เม.ย.	พ.ค.	มิ.ย.	ก.ค.	ส.ค.	ก.ย.	ต.ค.	พ.ย.	ธ.ค.	เฉลี่ย
ตลาด กทม.														
โรงงานอาหารสัตว์ชื่อ	ปี 2548	5.45	5.49	5.49	5.49	5.46	5.45	5.56	5.48	5.40	5.53	5.55	5.40	5.48
	ปี 2549	5.34	5.38	5.49	6.18	6.42	6.47	6.35	5.91	5.88				5.94
ไซโลผู้ส่งออกชื่อ	ปี 2548	5.24	-	-	-	-	-	-	-	-	5.22	-	-	5.23
	ปี 2549	-	5.04	5.16	5.21	-	-	-	-	5.41				5.21
เกษตรกรขายได้	ปี 2548	5.01	4.96	4.97	4.83	5.02	4.82	5.05	4.89	4.77	4.74	4.73	4.74	4.88
	ปี 2549	4.82	4.78	4.70	5.18	5.53	5.72	5.53	5.35	5.19				5.20
- จ.เพชรบูรณ์	ปี 2548	5.20	5.17	5.11	5.19	5.18	5.06	5.06	5.10	4.90	5.03	5.18	5.03	5.10
	ปี 2549	4.94	4.95	5.00	5.26	5.77	5.81	5.74	5.31	5.17				5.33
- จ.นครราชสีมา	ปี 2548	5.27	5.24	5.33	5.33	5.33	5.33	5.30	5.23	4.98	5.10	5.25	5.09	5.23
	ปี 2549	5.06	5.12	5.18	5.71	6.18	6.10	5.89	5.32	5.28				5.54

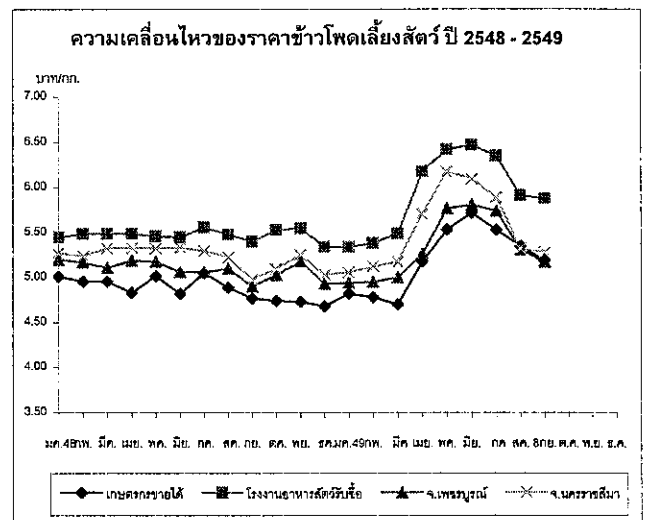
หมายเหตุ * เป็นราคาที่เกษตรกรขายได้เฉลี่ยทั้งประเทศ (สกค.) ข้าวโพดเมล็ดความชื้นไม่เกิน 14.5%

ปัญหาและอุปสรรค

- ต้นฤดู ปริมาณผลผลิตออกสู่ตลาดพร้อมกันจำนวนมาก และเป็นฤดูฝน ข้าวโพดมีความชื้นสูง ทำให้ราคาโน้มต่ำลง
- ปลายฤดู ปริมาณผลผลิตออกสู่ตลาดน้อยและความชื้นลดลง ทำให้ราคาสูงขึ้น อาจส่งผลกระทบต่อผู้ซื้อวัตถุดิบอาหารสัตว์

สถานการณ์ปัจจุบันและแนวโน้ม

ภาวะราคาซื้อขายโดยทั่วไปยังคงเคลื่อนไหวอยู่ในเกณฑ์ดีเมื่อเทียบกับช่วงเดียวกันของปีก่อน ในช่วงนี้ผู้ส่งออกเริ่มเข้ามารับซื้อเพื่อส่งมอบตามออเดอร์ ส่งผลให้กลไกตลาดเกิดการแข่งขันและโรงงานอาหารสัตว์ได้ปรับราคาซื้อสูงขึ้นจากสัปดาห์ก่อน คาดว่าราคาจะยังทรงตัวไปอีกระยะหนึ่ง เนื่องจากความต้องการของตลาดจะยังมีอย่างต่อเนื่อง อย่างไรก็ตามได้ประสานจังหวัดแหล่งผลิตสำคัญ เพื่อดำเนินการเชื่อมโยงตลาดให้มีการเจรจาซื้อขายกันโดยตรงระหว่างกลุ่มเกษตรกรผู้ผลิตที่มีศักยภาพกับผู้ซื้อหรือผู้ใช้จ่ายรายใหญ่ เพื่อเพิ่มช่องทางการจำหน่ายให้เกษตรกร



กรมการค้าภายใน กระทรวงพาณิชย์

ปาล์มน้ำมัน

ประจำสัปดาห์ที่ 1 ของเดือนกันยายน 2549 (4-8 ก.ย.49)

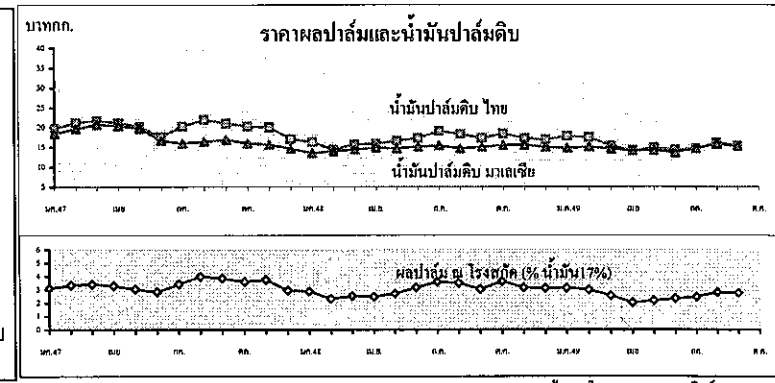
1. โลก : ล้านตัน	ปี 47	ปี 48	ปี 49	ปี 50 ^{ศ.ก.}	%Δ
1) ผลผลิตน้ำมันปาล์มดิบ	29.59	33.88	35.37	37.37	5.65
มาเลเซีย "	13.42	15.19	15.30	15.70	2.61
อินโดนีเซีย "	11.50	14.00	15.00	16.40	9.33
2) การใช้-บริโภค	29.72	33.06	35.24	37.53	6.50
2. ไทย : ล้านตัน					
ผลปาล์มทะลายน (สศก.)	5.182	5.003	5.658	6.585	16.38
1) ผลผลิตน้ำมันปาล์มดิบ	0.821	0.784	0.990	1.152	16.38
2) การใช้ในปท. : น้ำมันดิบ	0.715	0.745	0.786	0.810	3.05
หรือ น้ำมันบริสุทธิ์	0.476	0.496	0.524 ^(ม.ค.ก.)	0.540	3.05
3) นำเข้า : ตัน 2 พิกัด	74,767	18,930	916		
1511.100 - น้ำมันดิบ	-	-	12		
1511.900 - บริสุทธิ์	74,767	18,930	904		
4) ส่งออก : ตัน 2 พิกัด	124,273	81,057	48,505		
1511.100 - น้ำมันดิบ	3,014	-	24,188		
1511.900 - บริสุทธิ์	121,259	81,057	24,317		
ประเทศส่งออก บริสุทธิ์ : พม่า (82%) จีน (12%) - ปี 48					
ประเทศนำเข้า บริสุทธิ์ : มาเลเซีย (99%) จีน(1%) - ปี 48					
การเปิดตลาด & ภาษีนำเข้า	AFTA	ภายใต้ WTO (อศล.12/28 ธค.44)			
	(อศต.21/46)	ในโควตา (ตัน)	ภาษี ใน(%)	นอกโควตา (%)	
	ตั้งแต่ปี 46	ปี 46	ปี 47-50	ปี 46	ปี 47-50
- น้ำมันดิบ	5 % หรือ 2.50 บ/ล.	4,834.33	4,860	20	144.6
- บริสุทธิ์					143
4. มาตรการทางการค้า	1) การนำเข้า ต้องขอหนังสือรับรองนำเข้า (พิกัด 1511) WTO ในโควตา : ให้ อศต. เป็นผู้นำเข้า นอกโควตา: โรงสกัด/โรงกลั่น/นิติบุคคลที่มีประวัติการค้าน้ำมันปาล์มที่จดทะเบียนเป็นผู้นำเข้า และแจ้งข้อมูล / เอกสารหลักฐานกรณีนำเข้าเพื่อส่งออก ต้องมีสัญญาซื้อขายจากผู้นำเข้า ส่งออกภายใน 30 วันทางด่าน 4 ด่านที่กำหนดและต้องรับซื้อผลผลิตในปท. ส่งออกด้วย 1:1 ฯลฯ				
	AFTA ให้ อศต. นำเข้าและจัดสรรให้กับผู้ผลิต(มติกรม.2พย.47) นอกWTO ต้องขออนุญาตนำเข้า				
	2) การส่งออก ส่งออกน้ำมันปาล์มทุกชนิดโดยเสรี				
5. ผลการเปิดตลาด	ปี 46	ปี 47	ปี 48	ปี 49 ^(ม.ค.ก.)	
ออกหนังสือรับรอง(คต.)	24,356	79,233	16,354	195	
นำเข้า (นอกโควตา)	11,399	78,188	16,072	190	
ส่งออก (น้ำมันที่นำเข้า)	-	75,889	16,072	190	

6. แหล่งผลิต	กระบี่ 34%	สุราษฎร์ฯ 26%	ชุมพร 18%	(รวม 78%)			
	สตูล 3%	ตรัง 4%	ประจวบฯ 2%	ชลบุรี 3%	พังงา 3%	ชลบุรี 3%	
7. ออกสู่ตลาด (%)	พ.ค.	มิ.ย.	ก.ค.	ส.ค.	ก.ย.	ต.ค.	พ.ย.
ปี 49 (เกษตร)	10.85	11.57	10.37	9.74	8.62	7.86	6.34
@ 3 ปี (46-48)	11.80	9.79	8.93	8.32	8.36	7.88	6.21
8. ต้นทุนผลิตปี 46-49	1.27	1.28	1.69	1.68	บ./กก.		
ครัวเรือนเกษตรกร	110,000	ครัวเรือน (ปี 47)					
9. มูลค่าผลปาล์ม	14,909	ล้านบาท (2.98 บาท/กก. ณ โรงงานสกัด) - ปี 48					
น้ำมันปาล์มดิบ	13,242	ล้านบาท (16.89 บาท/กก. ณ กทม.) - ปี 48					
10. สถานการณ์ปัจจุบัน	1) โลก ปี 50 ก.เกษตรสหรัฐ คาดว่าโลกมีผลผลิต 37.37 ล้านตัน เพิ่มขึ้น 5.65% การบริโภค 37.53 ล้านตัน เพิ่มขึ้นร้อยละ 6.50						
	2) ไทย ปี 50 ก.เกษตร (สศก.) คาดว่าจะผลิตผลปาล์มน้ำมันได้ 6.585 ล้านตัน เพิ่มขึ้น 16.38 ซึ่งจะสกัดน้ำมันปาล์มดิบได้ประมาณ 1.152 ล้านตัน (น้ำมัน 17.5%)						
	3) ราคา (บาท/กก.) 25 ส.ค. 49 1 ก.ย. 49 8 ก.ย. 49 % Δ						
ผลปาล์ม 17%	2.83	2.75	2.75	-			
น้ำมันดิบไทย	16.13	15.38	15.38	-			
น้ำมันดิบมาเลเซีย	15.56	15.33	15.25	-0.52			
ราคาผลปาล์มเฉลี่ยทรงตัวเท่าสัปดาห์ก่อน จะเคลื่อนไหวขึ้น-ลงในช่วงก.ล.ละ 2.60-2.90 บาท เนื่องจากผลผลิตมีแนวโน้มออกสู่ตลาดเพิ่มมากขึ้น ในขณะที่ภาวะการค้าน้ำมันปาล์มชะลอตัว มีสต็อกอยู่จำนวนมาก และราคามาเลเซียโน้มลดลงเช่นกัน							
4) แนวโน้ม ราคาผลปาล์มยังอยู่ในเกณฑ์ดีสอดคล้องกับราคาน้ำมันปาล์ม							
5) การแก้ไขปัญหาการผลปาล์ม ปี 49							
5.1) เสริมสร้างประสิทธิภาพกลไกตลาด							
1. จัดระบบการค้าในประเทศ โดยการให้แจ้งปริมาณ ,ควบคุมการขนย้าย, ตรวจสอบกำกับดูแลการปิดป้ายรับซื้อ เครื่องชั่ง การชั่งราคา							
2. จัดระบบการนำเข้าโดย (1) ภายใต้ AFTA และในโควตา WTO : ให้ อศต.เป็นผู้นำเข้า (2) การนำเข้าเพื่อส่งออก : ให้รับซื้อผลผลิตในประเทศเพื่อส่งออกด้วย 1 ส่วน (3) การนำเข้าผ่านประเทศเพื่อส่งออก : ให้ขออนุญาตนำเข้าและกำกับดูแลให้ส่งออกในเวลาที่กำหนด (อยู่ระหว่าง คต.หรือกรมศุลฯ)							
3. ตรวจสอบการลักลอบนำเข้าและบริหารของกลางโดย (1) เข้มงวดตรวจสอบในจังหวัดชายแดนช่วงผลผลิตราคาสูง (2)จัดการของกลางไม่ให้ไหลเข้าสู่ตลาดผู้บริโภค							
4. ส่งเสริมการส่งออกน้ำมันปาล์มในประเทศ โดยประสานภาคเอกชน							
5. บริการเผยแพร่ข้อมูลข่าวสารด้านการตลาด							
5.2) ส่งเสริมการผลิตพลังงานทดแทน โดยประสานกระทรวงพลังงานเชื่อมโยงผู้ผลิตน้ำมันปาล์มกับผู้ผลิตไบโอดีเซล							

												8 ก.ย.*			
ผลปาล์มสด(17%)	ปี 2547	ม.ค.	ก.พ.	มี.ค.	เม.ย.	พ.ค.	มิ.ย.	ก.ค.	ส.ค.	ก.ย.	ต.ค.	พ.ย.	ธ.ค.	เฉลี่ย	ราคาเฉลี่ย
ณ โรงสกัด	ปี 2548	3.13	3.34	3.41	3.29	3.05	2.84	3.42	3.99	3.83	3.61	3.74	2.96	3.38	(ปี 46-48)
	ปี 2549	2.89	2.25	2.53	2.47	2.75	3.18	3.58	3.51	3.06	3.26	3.17	3.12	2.98	3.04
	ปี 2549	3.14	3.01	2.58	2.05	2.19	2.34	2.48	2.82	2.75*				2.58	
น้ำมันดิบ กทม.	ปี 2547	19.68	21.22	21.66	21.17	20.17	17.64	20.25	21.96	21.01	20.24	20.01	17.04	20.17	
	ปี 2548	16.30	14.24	15.75	15.82	16.34	17.27	19.07	18.35	17.30	18.19	17.24	16.85	16.89	18.45
	ปี 2549	17.80	17.41	15.38	14.20	14.86	14.40	14.64	16.19	15.38*				15.61	
น้ำมันดิบมาเลเซีย	ปี 2547	18.38	19.60	20.73	20.44	19.74	16.67	15.98	16.40	16.92	15.97	15.70	14.63	17.60	
	ปี 2548	13.53	13.31	14.48	14.94	14.78	15.17	15.43	14.70	15.10	15.63	15.41	15.06	14.80	16.55
	ปี 2549	14.76	15.07	14.64	14.17	14.18	13.68	14.68	15.81	15.25*				14.62	

ปัญหาและอุปสรรค

- การผลิต** ผลผลิตเฉลี่ยต่ำ (ไทย 2.7 ตัน/ไร่ มาเลเซีย 3.0 ตัน/ไร่) ต้นทุนการผลิตสูง (ไทย 1.50 บาท/กก. มาเลเซีย 1.00 บาท/กก.) เนื่องจากพื้นที่ปลูกคุณภาพต่ำ พื้นที่ไม่เหมาะสม ภัยธรรมชาติสูงขึ้น ผู้ปลูกปาล์ม 90 % เป็นเกษตรกรรายย่อย ขาดการจัดการที่ดี ปริมาณผลผลิตออกสู่ตลาดไม่สม่ำเสมอ
- การนำเข้า** มีการนำเข้าเพื่อส่งออกซึ่งกระทบต่อตลาดส่งออกน้ำมันส่วนเกิน
- การส่งออก** ความสามารถในการแข่งขันต่ำเนื่องจากราคาในประเทศสูง
- การค้าในปท.** โรงสกัดมีกำลังผลิตส่วนเกิน 50% แข่งขันซื้อสูงจึงตัดปาล์มดิบ การลักลอบนำเข้าส่งผลกระทบต่อราคาในประเทศ



มะพร้าวผลแก่

ประจำฉบับปีที่ 1 ของเดือนกันยายน 2549 (4-8 ก.ย.49)

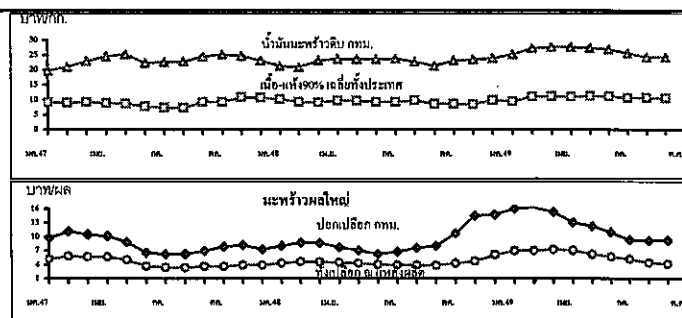
1. โลก : ล้วนต้น	ปี 47	ปี 48	ปี 49	ปี 50 ^{ก.ก}	%Δ
1) ผลผลิต : เนื้อมะพร้าวแห้ง	5.38	5.59	5.79	5.19	-10.36
ฟิลิปปินส์ "	2.30	2.45	2.60	2.00	-23.08
อินโดนีเซีย "	1.36	1.40	1.44	1.44	-
2) การใช้ - สกัดน้ำมัน	5.30	5.54	5.71	5.22	-8.58
3) ผลผลิตน้ำมันมะพร้าว	3.29	3.44	3.54	3.26	-7.91
2. ไทย : ล้วนต้น					
1) ผลผลิต : มะพร้าวผลแก่	1.848	1.674	1.561	1.524	-2.34
2) การใช้ บริโภคโดยตรง 60%	1.109	1.004	0.937	0.915	
โรงงานผลิตกะทิ 10%	0.185	0.167	0.156	0.152	
โรงงานหีบน้ำมัน 25-30%	0.462	0.418	0.390	0.381	
3. น้ำมันมะพร้าวไทย : ต้น					
1) ผลผลิต : น้ำมันมะพร้าว ^{บริสุท}	45,199	40,949	38,183	37,289	
(ม.ก.-ก.ก.)					
2) นำเข้า น้ำมัน 4 พิกัด	47	22	809		
3) ส่งออก น้ำมัน 4 พิกัด	3,636	2,674	306		
4) การใช้ในประเทศ	41,610	38,297	38,687		
4. นำเข้า - ส่งออกอื่นๆ : ต้น					
1) นำเข้า มะพร้าวผล	97	125	6,702		
มะพร้าวฝอย	119	279	106		
2) ส่งออก มะพร้าวผล	33,853	39,758	19,933		
มะพร้าวฝอย	574	591	430		
เนื้อมะพร้าวแห้ง	1.8	1.8	40		
ประเทศส่งออก'48	น้ำมัน : มาเลเซีย / เนื้อแห้ง : ญี่ปุ่น / ฝอย : ปากีสถาน				
ประเทศนำเข้า'48	น้ำมัน : อินโดนีเซีย / ผลแก่ : กัมพูชา / ฝอย : ฟิลิปปินส์				
5. มาตรการทางการค้า 1) การนำเข้า ต้องขอหนังสือรับรองนำเข้าภายใต้ WTO					
นอกโควตา 1) ผู้นำเข้า : เป็นนิติบุคคลและเป็นโรงงานที่ใช้สินค้าน้ำมันมะพร้าวผล					
มะพร้าวฝอย เนื้อมะพร้าวแห้งและน้ำมันมะพร้าวเป็นวัตถุดิบในกิจการของตนเอง และ					
เปิดดำเนินการในปัจจุบัน ส่วนมะพร้าวฝอยต้องมีประวัติ 3 ปี 2) กำหนดช่วงเวลานำเข้า					
ดังนี้ มะพร้าวผล : ม.ค.-เม.ย. / พ.ค.-ก.ย. / ต.ค.-ธ.ค. = ร้อยละ 60 / 15 / 25					
มะพร้าวฝอย : ม.ค.-ธ.ค. เนื้อแห้ง : พ.ย.-ธ.ค. น้ำมัน : พ.ย.-ธ.ค.					
นอกโควตา ให้นำเข้าเป็นการทั่วไป โดยขอหนังสือรับรองนำเข้านอกโควตา					
AFTA และ นอก WTO ต้องขออนุญาตนำเข้า					
2) การส่งออก ส่งออกน้ำมันมะพร้าวทุกชนิดโดยเสรี					

6. การเปิดตลาด	AFTA	ภายใต้ WTO	(อ.ค.12/28 ธ.ค.44)	
& ภาษีนำเข้า	ภาษี (%)	ในโควตา (ตัน)	ภาษีใน (%)	นอกโควตา (%)
	ตั้งแต่ปี 46	ปี 46	ปี 47-49	ปี 46
				ปี 47-49
มะพร้าวฝอย	อ.ค.20/46 ยกเว้น	110	110	20
				54.6
				54
มะพร้าวผล	อ.ค.20/46 ยกเว้น	2,304.22	2,317	20
				54.6
				54
เนื้อ-แห้ง	อ.ค.21/46	35*	1,105.56	1,157
				20
				36.4
				36
น้ำมันมะพร้าว	อ.ค.21/46	5**	398.89	401
				20
				52.6
				52
				* หรือ ก.ละ 3.00 บาท
				** หรือ ลิตรละ 2.50 บาท
7. แหล่งผลิต	ประจวบฯ 18%	ชุมพร 13%	สุราษฎร์ฯ 12%	(รวม 43%)
	นครศรีธรรมราช 7% ชลบุรี 7% สมุทรสงคราม 3%			
8. ช่วงออกสู่ตลาด	ช่วงมากเดือน พ.ค. - ต.ค. (ออกตลอดปี)			
9. ต้นทุนผลิตปี 45-48	1.94	1.91	2.00	2.31 บาท/ผล
ครัวเรือนเกษตรกร	76,500	ครัวเรือน (ปี 44)		
10. มูลค่าผลผลิต	5,959	ล้านบาท(4.45 บาท/ผล ณ แหล่งผลิต) - ปี 48		
11. สถานการณ์ปัจจุบัน				
1) โลก ปี 50 ก.เกษตรสหรัฐฯคาดว่าโลกมีผลผลิต 5.19 ล้านตัน (เนื้อ-แห้ง)	ลดลงร้อยละ 10.36 ได้ผลผลิตน้ำมันมะพร้าว 3.26 ล้านตัน ลดลงร้อยละ 7.19			
2) ไทย ปี 50 ก.เกษตร (สศก.) คาดว่ามีผลผลิต 1.524 ล้านตัน(มะพร้าวผล)	ลดลง 2.34%			
3) ราคา (บาท/ผล , บาท/กก.)	25ต.ค.49	1 ก.ย. 8 ก.ย.49	%Δ	
มะพร้าวผลใหญ่ เกษตรกรขายได้ (เฉลี่ยสศก.)	4.34	4.20	4.21	0.24
จ.ประจวบฯ	5.25	5.75	5.75	-
จ.สุราษฎร์ฯ	4.00	4.00	4.00	-
เนื้อ-แห้ง 90% เกษตรกรขายได้ (เฉลี่ยสศก.)	10.65	10.63	10.52	-1.03
จ.ประจวบฯ	11.50	11.50	11.50	-
จ.สุราษฎร์ฯ	10.00	10.00	10.00	-
มะพร้าวผลใหญ่ ปอกเปลือก กทม.	9.25	9.25	9.25	-
เนื้อมะพร้าวขาว ณ โรงงานกะทิรับซื้อ	13.50	13.50	13.50	-
น้ำมันมะพร้าวดิบ กทม.	24.25	24.25	24.25	-
มะพร้าวผลใหญ่ ณ แหล่งผลิต จ.ประจวบฯ ราคาทรงตัวเท่าที่ตลาดก่อน	ภาวะการค้าล่งคั่วขึ้น มีผู้รวบรวมต่างถิ่นเข้าไปรับซื้อมากขึ้น			
มะพร้าวผล กทม.ราคาขึงทรงตัวเท่าที่ตลาดก่อน	เนื้อมะพร้าวแห้ง จ.ประจวบ ราคาทรงตัวเท่าที่ตลาดก่อน การผลิตยังมีน้อย			
4) แนวโน้ม ผลผลิตออกสู่ตลาดลดลง การค้าชะลอตัว ส่งผลให้ราคาทรงตัว				

ราคา (บาท/ผล , บาท/กก.)	8 ก.ย.*													
แหล่งผลิตเฉลี่ยทั่วประเทศ	ม.ค.	ก.พ.	มี.ค.	เม.ย.	พ.ค.	มิ.ย.	ก.ค.	ส.ค.	ก.ย.	ต.ค.	พ.ย.	ธ.ค.	เฉลี่ย	เฉลี่ย 3 ปี
มะพร้าวแก่-ผลใหญ่ (สศก.)	ปี 2547	5.20	5.84	5.72	5.72	5.09	3.71	3.41	3.32	3.63	3.62	3.92	3.90	4.42 (ปี 46-48)
	ปี 2548	4.35	4.57	4.58	4.43	4.30	4.05	3.90	3.91	3.83	4.30	4.92	6.15	4.44
	ปี 2549	7.02	7.01	7.29	7.09	6.26	5.73	5.25	4.46	4.21*			6.26	6.26
เนื้อมะพร้าวแห้ง 90% (สศก.)	ปี 2547	9.08	9.00	9.26	8.91	8.72	7.87	7.39	7.32	9.26	9.21	10.81	10.68	8.96
	ปี 2548	10.23	9.79	9.07	9.64	9.62	9.24	9.17	9.74	8.56	8.52	8.47	9.90	9.33
	ปี 2549	9.43	11.03	11.09	11.03	11.23	11.18	10.63	10.63	10.52*			10.78	10.78
ตลาด กทม. ขายส่ง														
มะพร้าวผล (ปอก) กทม.	ปี 2547	9.75	11.13	10.45	10.17	8.86	6.58	6.25	6.35	6.95	7.94	8.18	7.25	8.32
	ปี 2548	8.03	8.75	8.64	7.78	7.07	6.35	6.83	7.64	8.02	10.75	14.57	14.73	9.10
	ปี 2549	15.99	16.25	15.33	13.13	12.28	10.93	9.30	9.25	9.25*				12.81
น้ำมันมะพร้าวดิบ กทม.	ปี 2547	19.73	21.00	22.92	24.54	25.18	22.40	22.57	22.87	24.45	25.15	24.65	23.17	23.22
	ปี 2548	21.33	20.49	23.14	23.65	23.75	23.56	23.79	22.70	21.33	23.16	23.45	23.88	22.85
	ปี 2549	25.21	27.17	27.59	27.59	27.36	26.92	25.46	25.46	24.25*				26.60

ปัญหาและอุปสรรค

- 1.การผลิต ต้นทุนการผลิตสูงกว่าประเทศเพื่อนบ้าน เช่น เวียดนาม
- 2.การนำเข้า มีการนำเข้ามะพร้าวผล(นอกโควตา) จากกัมพูชา ในช่วงปลายฤดูส่งผลกระทบต่อทางจิตวิทยาต่อเกษตรกรในแหล่งผลิต
- 3.การส่งออก ไทยขาดประสิทธิภาพในการแข่งขันการส่งออก ทำให้ไม่สามารถระบายผลผลิตส่วนเกินในช่วงฤดูกาลผลผลิตออกสู่ตลาดมากได้
- 4.การแปรรูป ตลาดกะทิสำเร็จรูป มีอัตราการเติบโตไม่มากนัก ตลาดน้ำมันมะพร้าวมีขนาดตลาดเล็กลงเพราะถูกทดแทนด้วยน้ำมันปาล์ม



ถั่วเหลือง

ประจำสัปดาห์ที่ 1 ของเดือนกันยายน 2549 (4-8 ก.ย.49)

ผลผลิต (ล้านตัน)	ปี 2547	ปี 2548	ปี 2549 (ประมาณการ)	ปี 2550 (ประมาณการ)	1. นโยบายและมาตรการนำเข้าเมล็ดถั่วเหลือง ปี 2549 1.1 การนำเข้าภายใต้การค้าโลก (WTO) (มติ ครม. 10 ม.ค.49) 1) ในโควตา ให้นำเข้าโดยไม่จำกัดปริมาณและช่วงเวลานำเข้า อกรนำเข้าร้อยละ 0 ผู้มีสิทธินำเข้ารวม 12 ราย ประกอบด้วย 6 สมาคม (สมาคมผู้ผลิตน้ำมันถั่วเหลืองและรำข้าว สมาคมผู้ผลิตอาหารสัตว์ไทย สมาคมผู้ผลิตไก่เพื่อส่งออกไทย สมาคมผู้เลี้ยงไก่เนื้อเพื่อการส่งออก สมาคมปศุสัตว์ไทย และสมาคมส่งเสริมผู้ใช้วัตถุดิบอาหารสัตว์) และบริษัทแปรรูปอาหาร 6 บริษัท และมีเงื่อนไขผู้มีสิทธินำเข้าต้องรับซื้อเมล็ดถั่วเหลืองที่ผลิตในประเทศจากเกษตรกรทั้งหมดตามคุณภาพมาตรฐาน และราคาที่กำหนด ดังนี้ (1) เกรดสกัดน้ำมัน ราคาไม่ต่ำกว่า 10.50 บาท/กก. ณ ไร่นาหรือ 11.50 บาท/กก. ณ กทม. (2) เกรดผลผลิตอาหารสัตว์ราคาไม่ต่ำกว่า 11.00 บาท/กก. ณ ไร่นาหรือ 12.00 บาท/กก. ณ กทม. (3) เกรดแปรรูปอาหาร ราคาไม่ต่ำกว่า 13.00 บาท/กก. ณ ไร่นาหรือ 14.00 บาท/กก. ณ กทม. โดยต้องทำสัญญาการปฏิบัติตามเงื่อนไขดังกล่าว ไว้กับกระทรวงเกษตรและสหกรณ์และกระทรวงพาณิชย์ ทั้งนี้ หากมีผู้ยื่นขอมีสิทธินำเข้ารายใหม่ให้อยู่ในดุลยพินิจของฝ่ายเลขานุการคณะกรรมการพืชน้ำมันฯ เป็นผู้พิจารณา 2) นอกโควตา กำหนดการนำเข้าร้อยละ 80 1.2 การนำเข้าภายใต้ ACMECS อกรนำเข้าร้อยละ 0 ให้ผู้มีสิทธินำเข้าต้องเป็นผู้มีสิทธินำเข้า ในโควตาภายใต้ WTO และต้องปฏิบัติตามเงื่อนไขการรับซื้อผลผลิตในประเทศตามที่กำหนด ทั้งนี้ 1) การนำเข้าภายใต้เขตการค้าเสรีอาเซียน (AFTA) อกรนำเข้าร้อยละ 5 2) การนำเข้าภายใต้ความตกลงการค้าเสรีไทย - ออสเตรเลียและไทย - นิวซีแลนด์ (FTA) อกรนำเข้าร้อยละ 0 ไม่จำกัดปริมาณนำเข้า 3) การนำเข้าทั่วไป (ไม่ใช้การนำเข้าตามทั้งกล่าว) กำหนดการนำเข้าร้อยละ 6 และต้องขออนุญาตนำเข้า 2. นโยบายการส่งออก ส่งออกได้เสรี ไม่เสียอากรส่งออก
- โลก	186.770	215.954	219.493	217.738	
- ไทย	0.223	0.215	0.223	0.232	
- ถั่วฤดูแล้ง	0.143	0.137	0.143	0.147	
- ถั่วฤดูฝน	0.080	0.078	0.080	0.085	
การใช้ (ล้านตัน)	1.658	1.822	1.648	1.703	
การนำเข้า (ล้านตัน)					
- ปริมาณ	1.436	1.608	1.426 (มค-ก.ย.49 = 664,319)	1.472	
- ประเทศคู่ค้า (ไทยนำเข้าจาก)	บราซิล อาร์เจนตินา สหรัฐอเมริกา กัมพูชา และแคนาดา				
การส่งออก (ล้านตัน)					
- ปริมาณ	0.0010	0.0012	0.0010 (มค-ก.ย.49 = 795 ตัน)	0.0011	
- ประเทศคู่ค้า (ไทยส่งออกไป)	ญี่ปุ่น เวียดนาม ชองกง สหรัฐอเมริกา และอินโดนีเซีย				
- ประเทศคู่แข่ง	สหรัฐอเมริกา บราซิล อาร์เจนตินา จีน				
ต้นทุนการผลิต (บาท/กก.)	8.22	9.44	9.39	NA	
ช่วงออกสู่ตลาด/แหล่งผลิตสำคัญ	ถั่วเหลือง (มีค.- พค.) 58% ถั่วฤดูฝน (สค.- ธค.) 42%				
คว่ำเรือขนส่ง (ประมาณการ ก.ย.49)	148,805	148,805	NA	NA	
มูลค่าผลผลิตที่เกษตรกรขายได้ (ล้านบาท)	2,412	2,740	2,316	2,436	

รายการ	ม.ค.	ก.พ.	มี.ค.	เม.ย.	พ.ค.	มิ.ย.	ก.ค.	ส.ค.	ก.ย.	ต.ค.	พ.ย.	ธ.ค.	เฉลี่ย
เกษตรกรขายได้ชนิดกละ													
ปี 2548	13.00	11.40	11.07	11.23	10.15	10.15	11.70	10.90	9.85	9.22	10.10	10.19	10.75
ปี 2549	-	-	10.37	10.13	10.04	-	-	10.35	10.35	(11 ก.ย.49)			10.25
ขายส่ง ตลาด กทม. เกรดแปรรูปผลิตภัณฑ์อาหาร													
ปี 2548	14.88	15.25	15.25	15.25	14.76	14.38	14.38	14.70	14.47	14.25	14.25	14.25	14.67
ปี 2549	14.25	14.34	14.38	14.38	14.38	14.56	14.75	14.75	14.75	(11 ก.ย.49)			14.50
ขายส่ง ตลาด กทม. เกรดผลผลิตอาหารสัตว์													
ปี 2548	13.88	14.25	14.25	14.25	13.84	13.63	13.63	14.06	13.84	13.63	13.63	13.63	13.88
ปี 2549	13.63	13.71	13.75	13.75	13.75	13.75	13.75	13.75	13.75	(11 ก.ย.49)			13.73
ขายส่ง ตลาด กทม. เกรดสกัดน้ำมัน													
ปี 2548	11.61	11.38	11.67	12.03	11.85	11.63	11.63	11.60	11.31	11.18	11.18	11.18	11.52
ปี 2549	11.50	11.50	11.50	11.50	11.50	11.50	11.50	11.50	11.50	(11 ก.ย.49)			11.50
ซื้อขายล่วงหน้าตลาดชิคาโก													
ปี 2548	7.62	7.62	9.01	9.07	9.31	10.44	10.60	9.51	8.73	8.65	8.69	8.91	9.01
ปี 2549	8.50	8.47	8.31	7.96	8.27	8.32	8.28	7.69	7.39	(11 ก.ย.49)			8.13
ซื้อขายล่วงหน้าตลาดชิคาโก (เหรียญสหรัฐ/ตัน)													
ปี 2548	195.88	197.56	232.94	228.74	233.42	254.79	253.32	230.40	212.05	211.20	210.87	216.26	223.12
ปี 2549	213.99	214.34	212.68	209.01	217.32	216.49	217.23	203.82	197.31	(11 ก.ย.49)			211.35

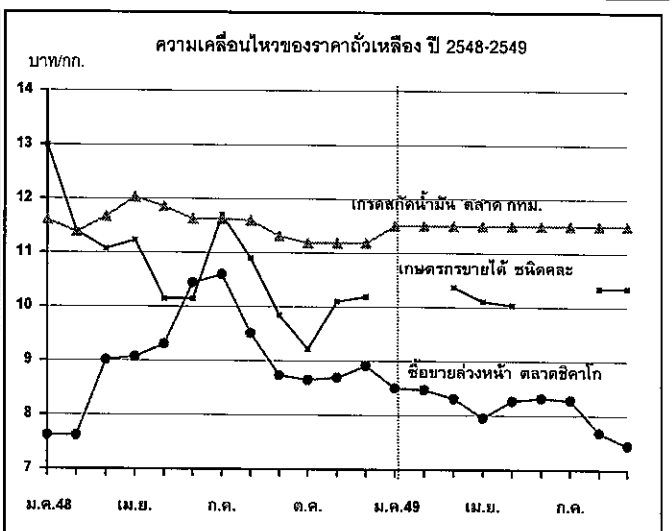
ปัญหาและอุปสรรค

1. ผลผลิตในประเทศมีไม่เพียงพอกับความต้องการใช้ ต้องนำเข้า 87%
2. เกษตรกรขายผลผลิตเป็นชนิดกละ ทำให้ไม่ได้รับราคาที่สูง
3. ถั่วเหลืองฤดูฝนจะมีความชื้นสูง เนื่องจาก เก็บเกี่ยวในช่วงฝนตกชุก

สถานการณ์ปัจจุบัน

ขณะนี้ในช่วงผลผลิตถั่วเหลืองฤดูฝนทยอยออกสู่ตลาด ราคาเกษตรกรขายได้ยังคงทรงตัวอยู่ที่ กก.ละ 10.35 บาท เช่นเดียวกับราคาขายส่ง ตลาด กทม.ที่ยังคงทรงตัวจากเดือนที่ผ่านมา เนื่องจากผลผลิตถั่วเหลืองฤดูฝนมีคุณภาพไม่ดี มีความชื้นสูง เพราะเก็บเกี่ยวในช่วงที่มีฝนตก แม้ว่าปริมาณผลผลิตจะมีจำนวนน้อย ไม่สอดคล้องกับปริมาณความต้องการใช้

ราคาซื้อขายล่วงหน้าตลาดชิคาโกยังคงโน้มลดลง เนื่องจากคาดว่าอุปทานผลผลิตถั่วเหลืองของสหรัฐอเมริกาจะมีปริมาณมาก จากสภาพอากาศที่ดีขึ้นในแหล่งเพาะปลูกถั่วเหลืองของสหรัฐฯ ซึ่งจะส่งผลให้ปริมาณสต็อกถั่วเหลืองมีปริมาณมาก



มะนาว

ประจำสัปดาห์ที่ 1 ของเดือน กันยายน 2549 (4 - 8 ก.ย. 49)

ผลผลิต (ตัน)	2546	2547	2548	2549
ทั้งประเทศ	230,664	201,624	164,000	156,000
จังหวัดสำคัญ (55%)	119,484	112,852	90,210	86,000
- เพชรบุรี	79,304	64,372	46,900	45,000
- สมุทรสาคร	40,180	48,480	43,310	41,000
ต้นทุนการผลิต ผลละ	0.28	0.48	0.54	0.56
การบริโภค	ใช้ภายในประมาณ 90-95% ที่เหลือจะแปรรูปและส่งออกเล็กน้อย (มก. - ก.ค.)			
ส่งออก (ตัน)	1,165	1,964	696	419
มูลค่า (พันบาท)	14,795	20,883	9,864	8,392
ประเทศคู่ค้า	เกาหลีใต้ สิงคโปร์ ซาอุดีอาระเบีย ญี่ปุ่น			
ช่วงออกสู่ตลาด	มิถุนายน - กันยายน			
แหล่งผลิตสำคัญ	เพชรบุรี สมุทรสาคร			

1. การผลิต

ผลผลิตมะนาวปี 2549 คาดว่าจะมีประมาณ 156,000 ตัน ลดลงจากปีที่ผ่านมาร้อยละ 5 และลดจากปีปกติร้อยละ 28 เนื่องจากพื้นที่ปลูกในแหล่งผลิต จ.เพชรบุรี และ จ.สมุทรสาคร ประสบความเสียหาย ในขณะที่มะนาวที่ปลูกทดแทนยังไม่ให้ผล

2. การตลาด

ปริมาณผลผลิตมะนาวออกสู่ตลาดน้อย เนื่องจากเข้าสู่ช่วงปลายฤดูการผลิต ราคาที่เกษตรกรขายได้ เบอร์ 2 เฉลี่ยผลละ 1.01 บาท และ เบอร์ 5 เฉลี่ยผลละ 0.70 บาท สูงขึ้นจากสัปดาห์ที่ผ่านมาผลละ 0.11 บาท และ 0.08 บาท ตามลำดับ ส่วนราคาขายปลีกมะนาวเบอร์ 5 เฉลี่ยผลละ 1.63 บาท ปรับตัวสูงขึ้นเฉลี่ยผลละ 0.25 บาท

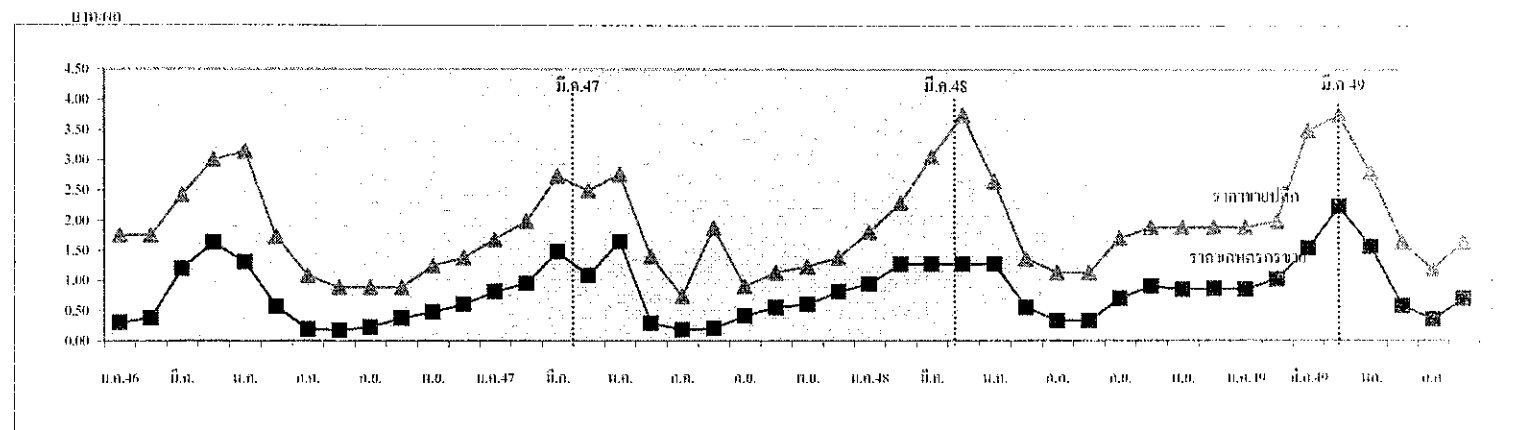
3. มาตรการช่วยเหลือเกษตรกร

ได้ประสานกลุ่มเกษตรกรผู้ปลูกมะนาว อ. บ้านแพ้ว จ.สมุทรสาคร และกลุ่มเกษตรกรผู้ปลูกมะนาว จ. เพชรบุรี นำมะนาวมาจำหน่ายในงานเร่งฟ้าราคาผู้ผลิต ตั้งแต่ปลายเดือน มี.ค.- 5 ก.ย. 49 ปริมาณรวม 510,000 ผล นอกจากนี้กลุ่มเกษตรกรดังกล่าวยังได้จัดส่งมะนาวให้กับ บมจ.การบินไทย วันละ 25,000-30,000 ผล ห้างแมคโครวันละ 30,000 ผลและห้างฟู๊ดแลนด์ วันละ 3,500 ผล

ราคามะนาว

	ม.ค.	ก.พ.	มี.ค.	เม.ย.	พ.ค.	มิ.ย.	ก.ค.	ส.ค.	ก.ย.	ต.ค.	พ.ย.	ธ.ค.	เฉลี่ย
ราคาเกษตรกรขายได้													
เบอร์ 2 (500 ผล/ลัง)													
ปี 2546	0.59	0.54	1.39	2.03	1.72	0.73	0.32	0.26	0.33	0.57	0.64	0.77	0.99
ปี 2547	0.97	1.17	1.86	2.10	1.40	0.51	0.32	0.31	0.62	0.71	0.82	1.04	1.09
ปี 2548	1.27	1.71	-	-	-	0.98	0.56	0.57	1.03	1.29	1.19	1.20	1.59
ปี 2549	1.22	1.52	2.06	3.23	2.26	0.92	0.50	1.01					
เบอร์ 5 (800 ผล/ลัง)													
ปี 2546	0.30	0.37	1.19	1.63	1.31	0.57	0.19	0.17	0.22	0.37	0.47	0.60	0.75
ปี 2547	0.81	0.95	1.48	1.08	1.65	0.29	0.18	0.20	0.41	0.55	0.60	0.81	0.75
ปี 2548	0.94	1.27	-	-	-	0.55	0.33	0.33	0.70	0.90	0.85	0.86	1.10
ปี 2549	0.85	1.02	1.53	2.23	1.56	0.57	0.35	0.70					
ราคาขายปลีก (ตลาดกทม.)													
เบอร์ 5 (800 ผล/ลัง)													
ปี 2546	1.75	1.75	2.42	3.00	3.14	1.73	1.08	0.88	0.88	0.88	1.24	1.38	1.69
ปี 2547	1.68	1.98	2.73	2.49	2.76	1.40	0.73	1.87	0.9	1.13	1.23	1.38	2.04
ปี 2548	1.80	2.29	3.05	3.75	2.64	1.36	1.13	1.13	1.70	1.88	1.88	1.88	2.29
ปี 2549	1.88	1.98	3.50	3.75	2.79	1.63	1.18	1.63					

ความเคลื่อนไหวของราคามะนาว ปี 2546 - 2549



กระเทียม

ประจำสัปดาห์ที่ 1 ของเดือนกันยายน 2549 (4-8 ก.ย.49)

ผลผลิต	2546/47	2547/48	2548/49
- ไทย (ตัน)	95,909	106,598	81,371
ต้นทุนการผลิต (บาท/กก.)	14.37	15.53	16.37
การใช้ภายใน(ตัน)	154,256	152,701	104,051
การนำเข้า(ตัน)	ปี 2547	ปี 2548	ปี 2549
ปริมาณ	60,441	50,058	22,869
การส่งออก(ตัน)			(ม.ค.-ก.ค.49)
ปริมาณ	2,094	3,955	189
			(ม.ค.-ก.ค.49)
ประเทศคู่ค้าสำคัญ	สหรัฐฯ มาเลเซีย สหราชอาณาจักร		
ประเทศคู่แข่งสำคัญ	จีน เมียนมาร์		
ช่วงออกสู่ตลาด	กระเทียมสด : ม.ค.-เม.ย. ,กระเทียมแห้ง :พ.ค.- ธ.ค.		
แหล่งผลิตสำคัญ	เชียงใหม่(33%) ลำพูน(18%) แม่ฮ่องสอน(17%)		
	เชียงราย (9%) พะเยา(9%)		
มูลค่าผลผลิตที่เกษตรกรได้รับ	2,292 ล้านบาท		
ครัวเรือนเกษตรกร (ปี 2548)	57,214 ครัวเรือน		

สถานการณ์ปี 2548/49
 ฤดูกาลผลิตปี 2548/49 ผลผลิตลดลงจากปีก่อน ร้อยละ 13.31 เนื่องจากภาครัฐมีมาตรการแก้ไขปัญหากระเทียมทั้งระบบ โดยให้มีการปรับโครงสร้างการผลิตและมีเงื่อนไขว่าเกษตรกรต้องปรับเปลี่ยนพื้นที่ไปปลูกพืชอื่นที่ไม่ใช่กระเทียม หอมแดง หอมหัวใหญ่ ลิ้นจี่ ลำไย และส้ม และหลังจากปี 2548 จะไม่มีการแทรกแซงตลาดอีกต่อไป

สถานการณ์ปัจจุบัน (ราคาที่เกษตรกรขายได้ 11 ก.ย.49)
 ขณะนี้เกษตรกรเก็บเกี่ยวผลผลิตกระเทียมเสร็จสิ้นแล้ว โดย จ.ลำพูนเกษตรกรจำหน่ายกระเทียมแห้งเฉลี่ยได้ ราคา กก.ละ 42-45 บาท ทรงตัวต่อเนื่องจากสัปดาห์ก่อน และสูงกว่าช่วงเดียวกันของปีที่ผ่านมา ซึ่งมีราคา กก.ละ 15-18 บาท ส่วน จ.เชียงใหม่ ราคากระเทียมแห้งเฉลี่ยที่เกษตรกรขายได้ กก.ละ 44-45 บาท ปรับตัวสูงขึ้นจากสัปดาห์ก่อนและสูงกว่าช่วงเดียวกันของปีที่ผ่านมา ซึ่งมีราคา กก.ละ 16-18 บาท เนื่องจากความต้องการของตลาดอยู่ในเกณฑ์ค่อนข้างสูง ในขณะที่ผลผลิตคงเหลือมีปริมาณลดลง

หมายเหตุ : กระทรวงเกษตรฯ พยายามปรับปริมาณผลผลิตปี 2549/50 จะได้ประมาณ 81,361 ตัน เนื่องจากมีการปรับโครงสร้างการผลิตให้เกษตรกรปรับเปลี่ยนไปปลูกพืชอื่น

ราคากระเทียม					
ราคาที่เกษตรกรขายได้	2545	2546	2547	ปีก่อน	ปัจจุบัน
กระเทียมแห้งใหญ่คณะ	24.59	27.41	19.40	(ก.ย.48)	(4-8 ก.ย.49)
ราคาขายส่งตลาดกรุงเทพฯ					
กระเทียมแห้งมัดจุกใหญ่	30.59	38.84	38.29	30.50	59.00

ปัญหาและอุปสรรค (ปี2547/48)

นายกรัฐมนตรีได้ไปตรวจราชการพื้นที่จังหวัดแม่ฮ่องสอนเมื่อวันที่ 21 กรกฎาคม 2547 และได้มีการสั่งการ/แนะนำให้ประกันราคากระเทียมสดไม่ต่ำกว่า กก.ละ 10 บาท (คิดเป็นกระเทียมแห้ง กก.ละ 30 บาท) ซึ่งจังหวัดขอให้แทรกแซงตลาดโดยให้ อ.ก.ส.รับจำนำกระเทียมแห้ง กก.ละ 28 บาท และให้สหกรณ์ยืมเงินปลอดดอกเบี้ยในการรับซื้อกระเทียมสด กก.ละ 10 บาท และ จังหวัดเชียงใหม่ ลำพูน พะเยา และลำปาง ขอให้รับซื้อกระเทียมแห้งในราคานำตลาดที่ราคากระเทียมแห้งใหญ่ และแห้งกลางคณะ กก.ละ 25 และ 22 บาท ตามลำดับ

การแก้ไขปัญหา

คณะกรรมการ ศชก. มีมติ (27 เม.ย.48 และ 7 มิ.ย.48) อนุมัติเงินหมุนเวียนปลอดดอกเบี้ยจำนวน 796 ล้านบาท ให้กระทรวงเกษตรและสหกรณ์โดยกรมส่งเสริมสหกรณ์นำไปจัดสรรให้จังหวัดแม่ฮ่องสอน 270 ล้านบาท และจังหวัดในแหล่งผลิตอื่นๆ อีก 526 ล้านบาท ได้แก่ เชียงใหม่ 436 ล้านบาท ลำพูน 41 ล้านบาท เชียงราย 20 ล้านบาท และพะเยา 29 ล้านบาท เพื่อนำไปดำเนินการ (1) แทรกแซงรับซื้อกระเทียมแห้งจากเกษตรกรที่ขึ้นทะเบียนและมีพื้นที่เพาะปลูกกระเทียมในจังหวัดซึ่งยังเป็นกรรมสิทธิ์ของเกษตรกรที่แท้จริงตามระบบของสหกรณ์ เพื่อนำไปจำหน่ายในราคา กก.ละ 18.00 บาท วงเงินไม่เกินรายละ 350,000 บาท (2) จ่ายเงินชดเชยในการลดพื้นที่เพาะปลูกให้เกษตรกร กก.ละ 12.00 บาท (ในอัตราไร่ละไม่เกิน12,000 บาท) โดยมีเงื่อนไขว่าเกษตรกรจะต้องปรับเปลี่ยนพื้นที่เพาะปลูกเดิมไปปลูกพืชอื่นที่มีใช่กระเทียม หอมแดง หอมหัวใหญ่ ลิ้นจี่ ลำไย และส้ม ตามหลักเกณฑ์ที่กระทรวงเกษตรและสหกรณ์กำหนด ระยะเวลาดำเนินการแทรกแซงรับซื้อ พ.ค.- ธ.ค.48 ระยะเวลาโครงการ พ.ค.48- พ.ค.49 และมีมติเพิ่มเติม (9 ก.ย.48) อนุมัติให้ขยายระยะเวลาดำเนินการแทรกแซงตลาดกระเทียมทั้งระบบปี 2547/48 จากเดิมสิ้นสุดเดือน ส.ค.48 เป็นสิ้นสุดเดือน ต.ค.48 เพื่อให้เกิดประโยชน์สูงสุดจากมาตรการแทรกแซงตลาดกระเทียมทั้งระบบของภาครัฐ



ดำเนินการ

- จังหวัดเชียงราย** ได้อนุมัติเงินให้สหกรณ์จำนวน 2 ราย รวมวงเงิน 2,052 ล้านบาท โดยสหกรณ์ได้ดำเนินการรับซื้อกระเทียมแห้งจากสมาชิกสหกรณ์ 45 ราย ระหว่าง วันที่ 1-15 ก.ย.48 จำนวน 105,807 ตัน ในราคาเฉลี่ย กก.ละ 15.94 บาท รวมมูลค่าซื้อ 1,684 ล้านบาท ผลการจำหน่าย ปริมาณ 105,807 ตัน ในราคาเฉลี่ย กก.ละ 16.39 บาท รวมมูลค่าจำหน่าย 1,729 ล้านบาท การจ่ายเงินชดเชยลดพื้นที่ จ่ายเงินชดเชยเสร็จสิ้นแล้ว เกษตรกรเข้าร่วมโครงการ 42 ราย พื้นที่ที่ลดการเพาะปลูกจำนวน 101 ไร่ วงเงินที่จ่ายชดเชยให้เกษตรกร 1,212 ล้านบาท
- จังหวัดลำพูน** ได้อนุมัติเงินให้สหกรณ์จำนวน 1.5 ล้านบาท โดยสหกรณ์ได้ดำเนินการรับซื้อกระเทียมแห้งคณะจากเกษตรกร 2 ราย เมื่อวันที่ 30 ส.ค.48 จำนวน 9,435 ตัน ในราคา กก.ละ 17-18 บาท รวมมูลค่าซื้อ 168,110 บาท ผลการจำหน่าย ปริมาณ 8,640 ตัน ในราคา กก.ละ 19-20 บาท รวมมูลค่าจำหน่าย 181,440 บาท (กระเทียมเสียหายจากการเสื่อมสภาพตามธรรมชาติของผลผลิต 0.795 ตัน) ไม่มีเกษตรกรเข้าร่วมโครงการลดพื้นที่ปลูกกระเทียม
- จังหวัดพะเยา** ได้อนุมัติเงินให้สหกรณ์จำนวน 2 ราย วงเงิน 3.1 ล้านบาท โดยสหกรณ์ได้ดำเนินการรับซื้อกระเทียมแห้งจากสมาชิกสหกรณ์ 60 ราย ระหว่างวันที่ 7-21 ต.ค.48 จำนวน 139,378 ตัน ในราคาเฉลี่ย กก.ละ 13-15 บาท รวมมูลค่าซื้อ 1,821 ล้านบาท ผลการจำหน่าย ปริมาณ 139,378 ตัน กก.ละ 14-16 บาท รวมมูลค่าจำหน่าย 2,052 ล้านบาท การจ่ายเงินชดเชยลดพื้นที่ จ่ายเงินชดเชยเสร็จสิ้นแล้ว เกษตรกรเข้าร่วมโครงการ 60 ราย พื้นที่ที่ลดการเพาะปลูกจำนวน 139 ไร่ วงเงินที่จ่ายชดเชยให้เกษตรกร 1,672 ล้านบาท
- จังหวัดแม่ฮ่องสอน** ได้อนุมัติเงินให้สหกรณ์จำนวน 6 ราย รวมวงเงิน 220 ล้านบาท โดยสหกรณ์ได้ดำเนินการรับซื้อกระเทียมแห้งจากเกษตรกร 3,311 ราย กก.ละ 12-18 บาท ระหว่าง 27 พ.ค.-31 ส.ค.48 จำนวน 11,066,442 ตัน มูลค่า 184,398 ล้านบาท ผลการจำหน่าย (ณ 6 มี.ค.49) ปริมาณ 7,777,768 ตัน มูลค่า 143,858 ล้านบาท คงเหลือ 3,289,047 ตัน (เสียหายจากอุทกภัยและเสื่อมสภาพหมดแล้ว) การจ่ายเงินชดเชยลดพื้นที่ (ณ 31 พ.ค.49) เกษตรกรเข้าร่วมโครงการ 3,311 ราย เกษตรกรได้รับเงินชดเชยการลดพื้นที่จำนวน 3,213 ราย พื้นที่ที่ลดการเพาะปลูกจำนวน 11,028 ไร่ วงเงินที่จ่ายชดเชยให้เกษตรกร 127,985 ล้านบาท
- จังหวัดเชียงใหม่** ได้อนุมัติเงินให้สหกรณ์จำนวน 12 ราย รวมวงเงิน 204.20 ล้านบาท โดยสหกรณ์ได้ดำเนินการรับซื้อกระเทียมแห้งในราคาเฉลี่ย กก.ละ 13-18 บาท จากเกษตรกรจำนวน 1,014 ราย ระหว่าง 21 ก.ค.-18 ต.ค.48 จำนวน 7,721.85 ตัน มูลค่า 127,365 ล้านบาท ผลการจำหน่าย (ณ 27 ม.ค.49) ปริมาณ 7,409,060 ตัน มูลค่า 111,463 ล้านบาท คงเหลือ 300,894 ตัน (เสื่อมสภาพจำหน่ายไม่ได้) การจ่ายเงินชดเชยลดพื้นที่ (ณ 31 พ.ค.49) เกษตรกรเข้าร่วมโครงการ 1,380 ราย เกษตรกรได้รับเงินชดเชยการลดพื้นที่จำนวน 1,007 ราย พื้นที่ที่ลดการเพาะปลูกจำนวน 4,488 ไร่ วงเงินที่จ่ายชดเชยให้เกษตรกร 53,786 ล้านบาท

หอมแดง

ประจำสัปดาห์ที่ 1 ของเดือนกันยายน 2549 (4-8 ก.ย.49)

ผลผลิต	2546/47	2547/48	2548/49	สถานการณ์ปี 2548/49 ผลผลิตหอมแดง ปี 2548/49 ลดลงจากปีที่ผ่านมาร้อยละ 1.78 เนื่องจากเกษตรกรในแหล่งผลิตทางภาคเหนือและภาคตะวันออกเฉียงเหนือ ได้แก่ จังหวัดลำพูน เชียงใหม่ อุดรดิตถ์ และศรีสะเกษ มีต้นทุนการผลิตเพิ่มขึ้น ผลตอบแทนที่ได้รับไม่คุ้มค่าประกอบกับพื้นที่ปลูกบางแห่งน้ำท่วมซึ่งไม่สามารถปลูกหอมแดงได้ พร้อมทั้งยังขาดแคลนแรงงานในการปลูกด้วย ส่วนผลผลิต จ.ศรีสะเกษ มีประมาณ 44,477 ตัน ลดลงจากปีที่ผ่านมาร้อยละ 4.61 ส่งผลให้ผลผลิตในภาพรวมลดลงด้วย สถานการณ์ปัจจุบัน (ราคาที่เกษตรกรขายได้ 11 ก.ย.49) 1.จ.เชียงใหม่ ราคาหอมแดงแห้งคละ(ฤดูฝน) ที่เกษตรกรขายได้ กก.ละ 28-30 บาท ทรงตัวต่อเนื่องจากสัปดาห์ก่อนแต่อยู่ในระดับปกติและสูงกว่าช่วงเดียวกันของปีที่ผ่านมา ซึ่งมีราคา กก.ละ 20-25 บาท ผลผลิต อ.แม่แจ่ม และฝางเก็บเกี่ยวเสร็จสิ้นแล้ว ส่วน อ.ดอยเต่าเก็บเกี่ยวแล้วร้อยละ 15 โดยหอมแดงสดคละราคา กก.ละ 12-14 บาท ปรับตัวลดลงจากสัปดาห์ก่อน แต่สูงกว่าช่วงเดียวกันของปีที่ผ่านมา ซึ่งมีราคา กก.ละ 10-12 บาท ภาวะการค้าคั่งค้าง 2.จ.ลำพูน ราคาหอมแดงสดและแห้งคละ(ฤดูฝน)ที่เกษตรกรขายได้ กก.ละ 12-13 บาท และ 30-31 บาท ตามลำดับ โดยราคาปรับตัวลดลงจากสัปดาห์ก่อน กก.ละ 1-2 บาท เนื่องจากผลผลิตทยอยออกสู่ตลาดมากขึ้น ขณะนี้ผลผลิตออกสู่ตลาดแล้วร้อยละ 65 หมายเหตุ : กระทรวงเกษตรฯ พยากรณ์ปริมาณผลผลิตปี 2549/50 มีประมาณ 226,504 ตันใกล้เคียงกับปีที่ผ่านมา เนื่องจากราคาปี 2548/49 อยู่ในเกณฑ์ดี เกษตรกรจึงเพาะปลูกเพิ่มขึ้นเล็กน้อย
- ไทย (ตัน)	232,537	213,060	225,378	
ต้นทุนการผลิต (บาท/กก.)	6.45	7.95	8.31	
การใช้ภายใน(ตัน)	199,110	172,222	189,606	
การนำเข้า(ตัน)	ปี 2547	ปี 2548	ปี 2549	
ปริมาณ	26,582	5,796	1,852	
			(ม.ค.-ก.ค.49)	
การส่งออก(ตัน)				
ปริมาณ	60,009	46,634	37,624	
			(ม.ค.-ก.ค.49)	
ประเทศคู่ค้าสำคัญ	มาเลเซีย อินโดนีเซีย สิงคโปร์			
ประเทศคู่แข่งสำคัญ	ฟิลิปปินส์ เวียดนาม			
ช่วงออกสู่ตลาด	ฤดูแล้ง : ธ.ค.-พ.ค. ฤดูฝน : ก.ค.-พ.ย.			
แหล่งผลิตสำคัญ	ศรีสะเกษ 21% ลำพูน 21% เชียงใหม่ 14% อุดรดิตถ์ 17% พะเยา 10%			
มูลค่าผลผลิตที่เกษตรกรได้รับ	1,809 ล้านบาท			
ครีเอชั่นเกษตรกร (ปี 2548)	42,108 ครัวเรือน			

ราคาหอมแดง

	2545	2546	2547	ปีก่อน (ก.ย.48)	ปีปัจจุบัน (4-8 ก.ย.49)
ราคาที่เกษตรกรขายได้					
หอมแดงแห้งใหญ่คละ	17.44	15.03	8.36	25.84	35.30
ราคาขายส่งตลาดกรุงเทพฯ					
หอมแดงแห้งมีดจุกใหญ่ (ภาคเหนือ)	26.65	30.84	18.34	35.43	41.00

ปัญหาและอุปสรรค (ฤดูการผลิตปี 2547/48)

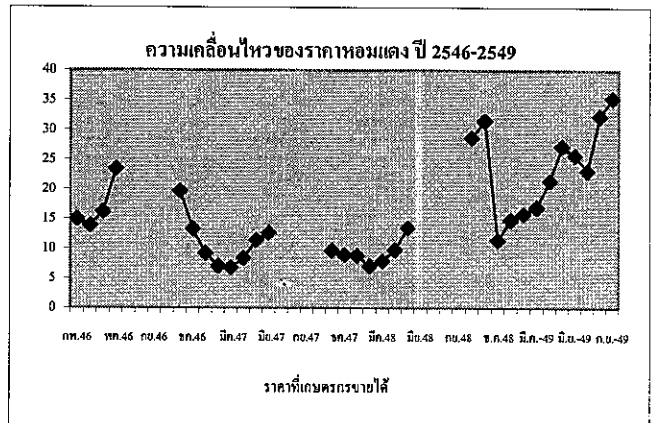
1. จ.ลำพูน มีหนังสือ ลงวันที่ 29 ธันวาคม 2547 แจ้งว่าผลผลิตจะออกสู่ตลาดมากช่วงเดือน กพ.- มีค.48 เกษตรกรอาจได้รับความเดือดร้อน จึงขอให้ทางราชการเข้าไปรับซื้อในราคานำตลาด และสนับสนุนเงินทุนหมุนเวียนปลอดดอกเบี้ยให้เกษตรกร/ผู้ประกอบการรับซื้อหอมแดงด้วย
2. จ.ศรีสะเกษ มีหนังสือ ลงวันที่ 4 กุมภาพันธ์ 2548 ขอให้ อคส.ดำเนินการแทรกแซงตลาดเนืองจากเกษตรกรได้รับความเดือดร้อนจากปัญหาด้านราคา
3. จ.พะเยา มีหนังสือ ลงวันที่ 31 มีนาคม 2548 แจ้งว่าขอให้พิจารณาหาแนวทางและมาตรการช่วยเหลือเกษตรกร เนื่องจากมีปัญหาด้านราคา

การแก้ไขปัญหา

เมื่อวันที่ 1 กุมภาพันธ์ 2548 รัฐมนตรีว่าการกระทรวงพาณิชย์ได้อนุมัติเงินทุนหมุนเวียนปลอดดอกเบี้ยจากโครงการช่วยเหลือสินค้าเกษตรที่มีปัญหาเร่งด่วน ปี 2545จำนวน 30 ล้านบาท โดยจัดสรรให้จังหวัดเชียงใหม่ ลำพูน ศรีสะเกษและพะเยา จังหวัดละ 5 ล้านบาท ส่วนอีก 10 ล้านบาทสำหรับจังหวัดในแหล่งผลิตอื่นๆ เพื่อดำเนินการรับซื้อหอมแดงจากเกษตรกรในราคานำตลาดแล้วกระจายออกนอกแหล่งผลิตเมื่อราคาหอมแดงที่เกษตรกรขายได้ต่ำกว่า หรือมีแนวโน้มต่ำกว่าราคาแทรกแซงปีที่ผ่านมาเพื่อดำเนินการ(หอมแดงแห้งใหญ่คละ กก.ละ 11.00 บาท หอมแดงแห้งเล็กคละ กก.ละ 7.50 บาท) โดยให้ค่าใช้จ่ายในการดำเนินการของจังหวัดตามที่จ่ายจริง ไม่เกินร้อยละ 3 ของวงเงินดำเนินการ และให้หักภาวะขาดทุนได้ตามที่เกิดขึ้นจริง

ผลดำเนินการ

กรมการค้าภายในได้โอนเงินให้จังหวัดศรีสะเกษ ลำพูน และพะเยา จังหวัดละ 5 ล้านบาท เมื่อวันที่ 25 ก.พ.48 วันที่ 1 มี.ค.48 และ วันที่ 12 เม.ย.48 ตามลำดับ เพื่อดำเนินการแทรกแซงตลาดหอมแดงปี 2547/48 ผลการดำเนินการ ปรากฏว่า จากมาตรการดังกล่าวประกอบกับการส่งออกมีความคล่องตัว ส่งผลให้ราคาปรับตัวสูงขึ้นอยู่ในระดับที่เกษตรกรพอใจ จึงไม่ต้องดำเนินการแทรกแซงตลาดแต่อย่างใด โดยจ.ศรีสะเกษ พะเยา และลำพูนได้โอนเงินคืนกรมการค้าภายในแล้ว เมื่อวันที่ 8 เม.ย.48 5 ก.ค.48 และ 12 ก.ค.48 ตามลำดับ



สุกอร์

ประจำสัปดาห์ที่ 1 ของเดือนกันยายน 2549 (วันที่ 4 - 8 ก.ย. 49)

1. การผลิต-การใช้		ปี 2546	ปี 2547	ปี 2548	ปี 2549
1) ผลผลิต					(ภาคการณ)
- โลก	(ล้านตัน)	89.231	91.393	94.202	97.207
- ไทย	(ล้านตัว)	10.300	10.541	10.878	11.332
2) ใช้ภายใน	(ล้านตัว)	9.860	10.350	10.600	10.910
3) ต้นทุน	(บาท/กก.)	33.42	39.15	39.40	NA
4) นำเข้า	(ตัน)	439.09	621.90	588.47	68.78
5) ส่งออก	(ตัน)	9,699	5,105	5,857.554	2,475.94
ประเทศคู่ค้า		ลาว กัมพูชา	ฮ่องกง ญี่ปุ่น		(ม.ค.-ก.ค.49)
ประเทศคู่แข่ง		EU แคนาดา บราซิล จีน	ออสเตรเลีย		
ช่วงออกสู่ตลาด		ตลอดปี	ช่วงมาก : ต.ค. - ก.พ.		
จำนวนฟาร์มการค้า		9,570	ฟาร์ม	(ปี 2548)	
มูลค่าผลผลิตที่เกษตรกรขายได้			55,878	ล้านบาท	(ปี 2548)

2. แหล่งผลิตสำคัญ		ภาคกลาง 55% ภาคตะวันออกเฉียงเหนือ 20%	
		ภาคเหนือ 15% ภาคใต้ 10%	
จังหวัดที่เป็นแหล่งผลิตสำคัญ	จำนวนสุกอร์มีชีวิต (ตัว)	ร้อยละ	
1	ราชบุรี	2,213,366	19.53
2	นครปฐม	982,031	8.67
3	ชลบุรี	852,620	7.52
4	ฉะเชิงเทรา	839,588	7.41
5	เชียงใหม่	459,286	4.05
6	นครราชสีมา	447,161	3.95
7	นครศรีธรรมราช	265,622	2.34
8	สุพรรณบุรี	243,185	2.15
9	ขอนแก่น	207,942	1.84
10	เชียงราย	203,409	1.80

ที่มา : ปริมาณผลผลิต : สำนักงานเศรษฐกิจการเกษตร
จำนวนร้อยละการเลี้ยงของจังหวัด : กรมปศุสัตว์

4. สถานการณ์ ปี 2549

1) โลก USDA ได้ประมาณการผลผลิตเนื้อสุกอร์ของโลกในปี 2549 ไว้ที่จำนวน 97.207 ล้านตัน เพิ่มขึ้นจากปี 2548 ซึ่งมีจำนวน 94.202 ล้านตัน หรือเพิ่มขึ้นร้อยละ 3.19 ประเทศที่มีผลผลิตเนื้อสุกอร์มาก ได้แก่ จีน (55.56%) EU (22.81%) สหรัฐอเมริกา (10.47%) บราซิล (3.08%) แคนาดา (2.16%) รัสเซีย และญี่ปุ่น

2) ไทย สศก. ได้ประมาณการผลผลิตสุกอร์ ในปี 2549 มีจำนวน 11.332 ล้านตัว เพิ่มขึ้นร้อยละ 4.17 จากปี 2548 ซึ่งมี 10.878 ล้านตัว ใช้บริโภคภายในร้อยละ 98 ส่งออกเพียงร้อยละ 2 ตลาดหลักที่มีการนำเข้าในปี 2548 คือ ฮ่องกง ญี่ปุ่น ลาว และกัมพูชา สำหรับตลาดใหม่ที่มีแนวโน้มจะนำเข้าเนื้อสุกอร์จากไทยมากขึ้น คือ มาเลเซีย และสิงคโปร์

3) สถานการณ์ปัจจุบัน / แนวโน้ม ภาวะการค้าทรงตัว เมื่อเทียบกับสัปดาห์ก่อน ทำให้ราคาจำหน่ายสุกอร์ในสัปดาห์นี้ทรงตัว โดยราคาขายส่งสุกอร์มีชีวิต กก.ละ 45 - 56 บาท ราคาขายส่งสุกอร์ชำแหละ กก.ละ 54 - 55 บาท ราคาขายส่งเนื้อแดง กก.ละ 74 - 78 บาท และราคาขายปลีกเนื้อแดง กก.ละ 90 - 95 บาท คาดว่าความต้องการของตลาดอาจปรับตัวลดลงเล็กน้อยในช่วงปลายเดือน เนื่องจากเริ่มเข้าสู่ช่วงปิดภาคเรียน ราคาอาจปรับตัวลดลงตามความต้องการของตลาด

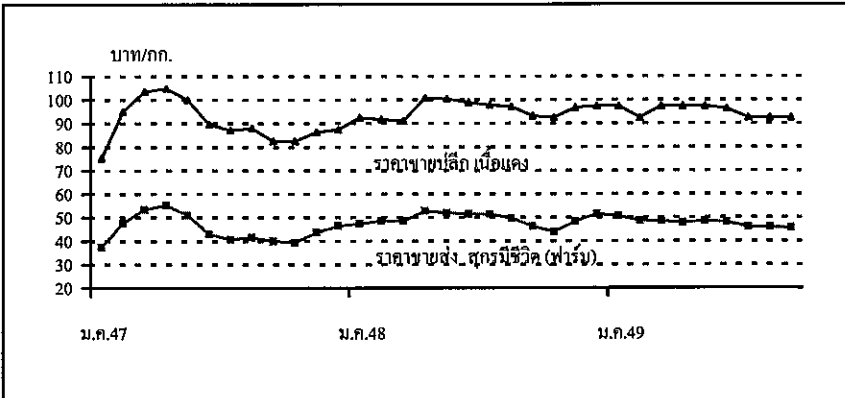
5. การส่งออก

ในช่วงเดือนมกราคม - กรกฎาคม 2549 การส่งออกสุกอร์พันธุ์มีปริมาณเพิ่มขึ้นจากช่วงเดียวกันของปีก่อน สุกอร์มีชีวิตมีปริมาณลดลงเล็กน้อย โดยมีประเทศคู่ค้าหลัก ได้แก่ กัมพูชา เวียดนาม ลาว และพม่า ส่วนเนื้อสุกอร์สด/แช่เย็นและแช่แข็ง มีปริมาณลดลง ตลาดหลักของเนื้อสุกอร์ประเภทสด/แช่เย็นและแช่แข็ง ได้แก่ ประเทศฮ่องกง ในขณะที่เนื้อสุกอร์ปรุงสุกมีปริมาณการส่งออกเพิ่มขึ้น ประเทศคู่ค้าหลัก ได้แก่ ฮ่องกง ญี่ปุ่น ออสเตรเลีย กัมพูชาและพม่า

โดยมีรายละเอียดการส่งออกแยกประเภท สรุปได้ดังนี้

ประเภท	ประเทศปลายทาง	ปี 2549	ปี 2548
		(ม.ค.-ก.ค.)	
สุกอร์พันธุ์ (ตัว)	กัมพูชา เวียดนาม ลาว พม่า	12,481	645
สุกอร์มีชีวิต (ตัว)	ลาว กัมพูชา ออสเตรเลีย พม่า	27,265	41,986
เนื้อสุกอร์สด / แช่เย็น (ตัน)	ฮ่องกง	2,270.42	2,878.89
เนื้อสุกอร์แช่เย็นจนแข็ง (ตัน)	ฮ่องกง	173.21	499.05
เนื้อสุกอร์ปรุงสุก (ตัน)	ฮ่องกง ญี่ปุ่น ออสเตรเลีย กัมพูชา พม่า	32.31	4.42

3. ราคา (บาท/กก.)	ปี 2547	ปี 2548	ก.ย. 48	8 ก.ย. 49
ขายส่ง				
- ลูกสุกอร์ (บาท/ตัว)	1,018	1,283	1,300	1,100
- สุกอร์มีชีวิต (ฟาร์ม)	44.95	49.31	45.77	45.50
- สุกอร์ชำแหละ (ฟาร์ม)	54.18	58.15	58.86	54.50
ขายปลีก				
- เนื้อแดง	90.14	95.89	97.14	92.50



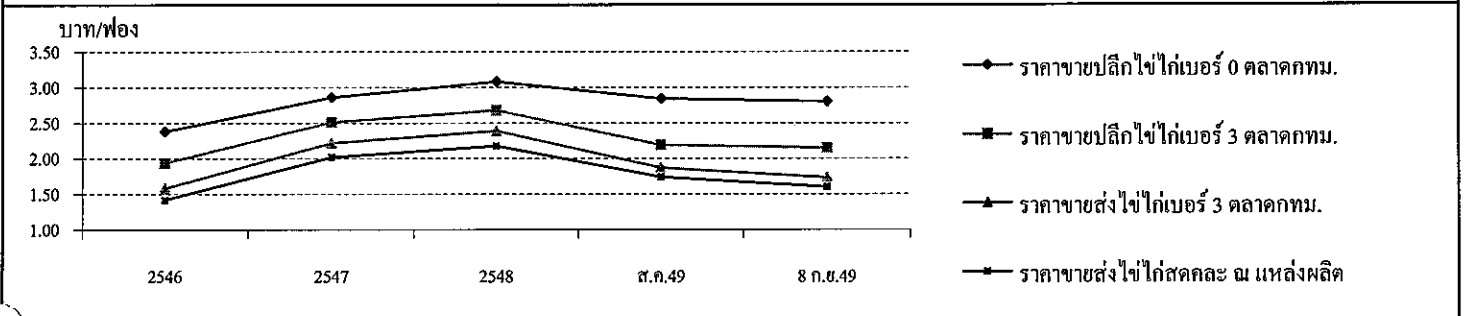
ไข่ไก่

ประจำสัปดาห์ที่ 1 ของเดือนกันยายน 2549 (วันที่ 4 - 8 ก.ย. 49)

	2545	2546	2547	2548	2549	สถานการณ์
						หน่วย : ล้านฟอง (ประมาณการ)
ผลผลิต	8,967	9,231	6,555	7,621	8,706	ผลผลิตไข่ไก่ สำนักงานเศรษฐกิจการเกษตรประมาณการผลผลิตไข่ไก่ปี 2549 ไว้ที่จำนวน 8,706 ล้านฟอง เพิ่มขึ้นจากปี 2548 ร้อยละ 14.24
ความต้องการใช้	8,928	9,028	6,761	7,511	8,618	ความต้องการใช้ ผลผลิตไข่ไก่อ้อยละ 99 ใช้บริโภคภายในประเทศ
การส่งออก	หน่วย : ล้านฟอง , ล้านบาท					มีการส่งออกเพียงร้อยละ 1 ในปี 2549 สำนักงานเศรษฐกิจการเกษตร
ปริมาณ	38.51	203.41	54.03	110.30	79.22	คาดการณ์ว่า จะมีความต้องการใช้ภายในประเทศประมาณ 8,618 ล้านฟอง
มูลค่า	68.11	328.66	97.69	179.74	116.04	ในขณะที่แผนยุทธศาสตร์ไก่ไข่ของกรมปศุสัตว์มีเป้าหมายอัตราการบริโภคไข่ไก่สด 152 ฟอง/คน/ปี คิดเป็นการบริโภครวม 9,951 ล้านฟอง
	(การส่งออกปี 2549 เป็นข้อมูลเดือน ม.ค. - ก.ค.49)					การส่งออก ปี 2549 (ม.ค.-ก.ค.) มีการส่งออกไข่ไก่ 79.22 ล้านฟอง
จำนวนเกษตรกร	2,131	3,182	2,913	2,556	NA	เพิ่มขึ้นจากช่วงเดียวกันของปีก่อน ซึ่งส่งออก 51.52 ล้านฟอง หรือเพิ่มขึ้น ร้อยละ
ต้นทุนการผลิต	1.54	1.50	1.58	1.70	1.80	53.76 ประเทศที่นำเข้ามากที่สุด ได้แก่ ออสเตรเลีย แองโกลา แคนเบีย ไสวีเรีย และคองโก
ประเทศคู่ค้า	ฮ่องกง เกาหลี แองโกลา ไสวีเรีย คองโก และพม่า					ราคา
ประเทศคู่แข่ง	สาธารณรัฐประชาชนจีน และ เนเธอร์แลนด์					ราคาขายส่งไข่ไก่ทุกขนาด ปรับลดลงจากสัปดาห์ก่อน
มูลค่าผลผลิตที่เกษตรกรขายได้	16,374 ล้านบาท (ปี 2548)					ฟองละ 0.10 บาท ส่วนราคาขายปลีกยังทรงตัว

ความเคลื่อนไหวของราคา หน่วย : บาท / ฟอง

	2546	2547	2548	ส.ค.49	8 ก.ย.49	เฉลี่ย 3 ปีย้อนหลัง (ช่วงผลผลิตออกมาก)
ราคาขายส่งไข่ไก่สดคละ ณ แหล่งผลิต	1.42	2.02	2.18	1.74	1.60	1.78
ราคาขายส่งไข่ไก่เบอร์ 3 ตลาดกทม.	1.58	2.22	2.39	1.87	1.73	1.95
ราคาขายปลีกไข่ไก่เบอร์ 0 ตลาดกทม.	2.38	2.86	3.08	2.84	2.80	2.68
ราคาขายปลีกไข่ไก่เบอร์ 3 ตลาดกทม.	1.94	2.51	2.68	2.19	2.15	2.27



สถานการณ์ / ปัญหา

ในช่วงเดือน ก.พ.49 ราคาไข่ไก่คละ ณ แหล่งผลิตอ่อนตัวลงจากฟองละ 1.60 - 1.70 บาท เป็นฟองละ 1.50 บาท เป็นผลจากการขยายการเลี้ยงเพิ่มขึ้น และการปรับระบบการเลี้ยงเป็นระบบฟาร์มปิด ส่งผลให้ผลผลิตไข่ไก่เพิ่มขึ้นมากจนส่งผลกระทบต่อตลาดรองรับ และราคาที่เกษตรกรขายได้

มาตรการด้านการตลาด

1. เก็บสต็อกไข่ไก่ส่วนเกินเข้าห้องเย็น โดย คชก. อนุมัติเงินทุนหมุนเวียนปลอดดอกเบี้ยจากกองทุนรวมเพื่อช่วยเหลือเกษตรกรให้กรมการค้าภายใน และกรมส่งเสริมสหกรณ์ นำไปจัดสรรให้ผู้เข้าร่วมโครงการฯ ใช้ดำเนินการ จำนวน 70 ล้านบาท

ผลการดำเนินงาน ณ สิ้นเดือนพฤษภาคม 2549 มีการเก็บสต็อกไข่ไก่ตามโครงการฯ และส่งออกต่างประเทศ รวม 36.57 ล้านฟอง

2. ขยายตลาดรองรับผลผลิตในประเทศ โดยการจัดงานธงฟ้า...ราคาผู้ผลิต (Farm outlet) สินค้าไข่ไก่ในกรุงเทพฯ ปริมาณ และภูมิภาค เพื่อณรงค์ให้มีการบริโภคเพิ่มขึ้นในช่วงเดือน ก.พ. - มี.ค.49 และต้นเดือน พ.ค.49 รวมทั้งประสานผู้เลี้ยงไก่ไข่ นำไข่ไก่ไปจำหน่ายในงานตลาดนัดธงฟ้าที่จัดขึ้นทั่วประเทศ (มี.ย.-ก.ย.49)

สถานการณ์ปัจจุบัน

- กรุงเทพฯ ผลผลิตออกสู่ตลาดมาก ผู้ประกอบการบางรายที่ชะลอการจำหน่ายไข่ไก่และเก็บสต็อกไว้เพื่อรอราคาในช่วงก่อนหน้า ได้ทยอยระบายไข่ไก่ออกสู่ตลาด ทำให้ปริมาณไข่ไก่มีมากขึ้น ส่งผลให้ราคาไข่ไก่ที่เกษตรกรขายได้เคลื่อนไหวอยู่ในระดับต่ำ และอ่อนตัวลงอีกในสัปดาห์นี้ จากฟองละ 1.70 เป็น 1.60 บาท

- ภูมิภาค จากสรุปรายงานของ สคน.จังหวัดที่เป็นพื้นที่เฝ้าระวัง 28 จังหวัด ณ 31 ส.ค.49 ปรากฏว่า ส่วนใหญ่ภาวะการค้าปกติ มีบางจังหวัดที่ได้รับผลกระทบจากข่าวการระบาดของโรคไข้หวัดนก ส่งผลให้ปริมาณการจำหน่ายไข่ไก่ลดลง 5 - 10% ทำให้ราคาไข่ไก่ในจังหวัดลดลงด้วย ได้แก่ นครบุรีรัมย์ อ่างทอง ลพบุรี สิงห์บุรี อุทัยธานี นครสวรรค์ สุโขทัย และกำแพงเพชร ยกเว้นนครพนม ซึ่งเป็นจังหวัดที่พบการเกิดโรคไข้หวัดนกในไก่ไข่ และได้ทำลายไปแล้วจำนวน 318,000 ตัว ทำให้ต้องนำไข่ไก่จาก จ.สกลนครเข้ามาจำหน่าย และราคาค่อนข้างสูง คือ ราคาขายปลีกไข่ไก่เบอร์ 3 ฟองละ 2.70 - 2.80 บาท (ราคาทั่วไป ฟองละ 2.20 - 2.30 บาท)

เกลือทะเล

ประจำสัปดาห์ที่ 1 ของเดือน กันยายน 2549 (วันที่ 4 - 8 ก.ย.49)

ผลผลิต (ตัน)	2546	2547	2548	2549
- ไทย	610,000	660,590	700,000	650,000
การใช้ (ตัน)	550,000	550,000	550,000	550,000
การนำเข้า (ตัน)				
- ปริมาณ	35,235	37,190	12,335	1,941.99
ประเทศคู่ค้า	อินเดีย บังกลาเทศ		(มค.-พค.)	
การส่งออก(ตัน)				
- ปริมาณ	1,897	1,195	1,696	33,492.00
ประเทศคู่ค้า	ไต้หวัน บรูไน มาเลเซีย พม่า		(มค.-พค.)	
ประเทศคู่แข่ง	อินเดีย ออสเตรเลีย			
ต้นทุนปี 2547 ตันละ 656.67 บาท				
มูลค่าผลผลิตที่เกษตรกรขายได้ 720.69 ล้านบาท				

สถานการณ์ปี 2549

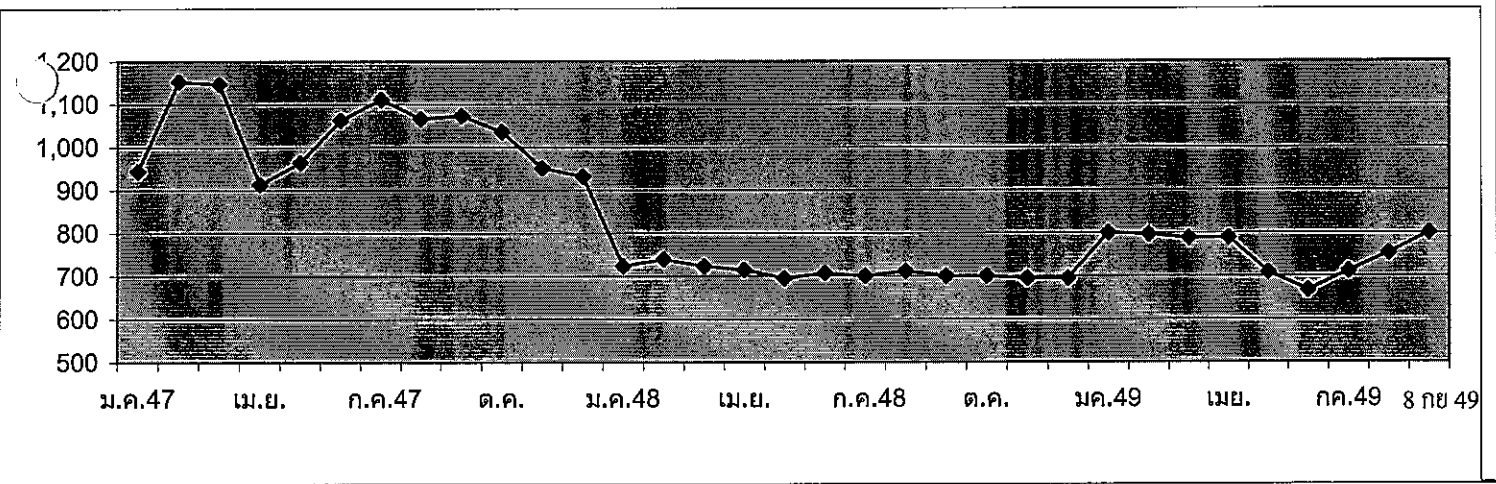
1. การผลิต แหล่งผลิตสำคัญอยู่ในจังหวัดเพชรบุรี สมุทรสาคร และสมุทรสงครามผลผลิตปี 2549 มีปริมาณประมาณ 6-6.5 แสนตัน ลดลงจากปีก่อน เนื่องจากสภาพอากาศที่แปรปรวน มีฝนตกบ่อยครั้งจึงเป็นอุปสรรคต่อการผลิต ทำให้ผลผลิตลดลง

2. การตลาด เนื่องจากคาดว่าผลผลิตปีนี้มีปริมาณลดลง จากสภาพอากาศมีฝนตกเป็นช่วงๆ และเข้าสู่ฤดูฝนเร็วขึ้น ส่งผลให้ราคาในปีนี้มีแนวโน้มอยู่ในเกณฑ์ดี

ราคาเกลือที่เกษตรกรขายได้ หน่วย : บาท/ตัน

ปี	ม.ค.	ก.พ.	มี.ค.	เม.ย.	พ.ค.	มิ.ย.	ก.ค.	ส.ค.	ก.ย.	ต.ค.	พ.ย.	ธ.ค.	เฉลี่ย
2545	1,556.67	1,333.33	1,324.45	1,266.30	1,146.85	1,250.00	1,266.67	1,305.25	1,333.33	1,333.33	1,289.44	1,265.00	1,305.89
2546	1,079.26	989.36	878.01	815.55	777.78	891.22	937.33	1,002.33	1,045.24	1,058.89	1,074.53	1,133.20	973.56
2547	944.38	1,152.67	1,147.19	913.69	963.89	1,062.99	1,111.25	1,066.67	1,073.34	1,035.54	950.69	932.33	1,029.55
2548	722.85	739.00	722.33	714.05	694.56	706.75	700.11	711.22	700.11	700.11	694.50	694.50	708.34
2549	800.17	796.17	787.75	789.00	708.36	666.67	711.11	753.33	777.77	(4 - 8 ก.ย.)			754.48

ราคาเฉลี่ย 3 ปีช่วงที่ผลผลิตออกมาก (ก.พ. - พ.ค.) ปี 2546 - 2548 ตันละ 873.33 บาท



สถานการณ์ปัจจุบัน

ผลผลิตเกลือทะเลสิ้นสุดฤดูการผลิต แต่ยังมีผลผลิตเกลืออยู่ในมือเกษตรกรและพ่อค้าคนกลาง ภาวะตลาดค่อนข้างซบเซา ราคาเกลือทะเลลดลงจากสัปดาห์ก่อน