

ประจำสัปดาห์ที่ 2 ของเดือนมกราคม 2550 (8 - 12 มค. 50)

ผลผลิต (ล้านตันข้าวเปลือก)	2546/47	2547/48	2548/49*	2549/50*	Δ %
- โลก	593.620	606.798	629.532	630.877*	0.21
- ไทย	29.474	28.559	30.291	29.431	-2.84
- นาปี	23.142	22.670	23.539	22.899	-2.72
- นาปรัง	6.332	5.888	6.753	6.532	-3.27
ช่วงออกสู่ตลาด / แหล่งผลิตสำคัญ					
- นาปี ตค.-มค.	อุบลราชธานี นครราชสีมา อุตรดิตถ์ เชียงราย				
- นาปรัง เมย.-ตค.	สุพรรณบุรี พิษณุโลก นครสวรรค์ พิจิตร				
พื้นที่เพาะปลูก (ล้านไร่)	66.404	66.566	67.677	67.065	-0.90
- นาปี	56.972	57.652	57.774	57.498	-0.48
- นาปรัง	9.432	8.914	9.903	9.567	-3.39
ผลผลิตเฉลี่ยต่อไร่(กก.)	444	429	447	439	-1.79
- นาปี	406	393	407	422	3.69
- นาปรัง	671	661	682	683	0.15
ต้นทุนการผลิต (บาท/ตัน)					
- ข้าวเปลือกหอมมะลิ	6,429	7,361	6,271	7,321	16.74
- ข้าวเปลือกเจ้านาปี	4,037	4,618	4,883	5,843	19.66
- ข้าวเปลือกเหนียว	5,383	5,177	5,920	6,148	3.85
- ข้าวเปลือกนาปรัง	3,633	4,421	4,828	-	-
จำนวนครัวเรือนเกษตรกร ปลูกข้าว 3.7 ล้านครัวเรือนจากเกษตรกรทั่วประเทศ	5.6 ล้านครัวเรือนหรือร้อยละ 66 ของครัวเรือนทั้งหมด				
มูลค่าผลผลิตที่เกษตรกรขายได้ (ปี 2547/48) 157,128 ล้านบาท					
การใช้ภายใน	15.560	15.545	15.509	-	-
การส่งออก (ปีปฏิทินหลัง)	10.140	7.304	7.416	8.500*	+14.62
- ปริมาณส่งออก (ล้านตัน)	-	-	0.130	0.117	-10.00
- ณ 1 มค.- 9 มค.	-	-	-	-	-
- มูลค่าส่งออก (ล้านบาท)	-	-	1.676	1.653	-1.37
- ประเทศคู่ค้า	ไนจีเรีย เบนิน เซเนกัล อิรัก จีน แอฟริกาใต้				
- ประเทศคู่แข่ง	เวียดนาม สหรัฐ อินเดีย ปากีสถาน				

สถานการณ์ข้าวนาปี ปีการเพาะปลูก 2549/50

ปริมาณผลผลิตข้าวเปลือกนาปี ปีการเพาะปลูก 2549/50 กระทรวงเกษตรและสหกรณ์ คาดว่าพื้นที่เพาะปลูกข้าวนาปี มีจำนวน 57.498 ล้านไร่ ลดลงจากปีก่อน 0.276 ล้านไร่ หรือลดลงร้อยละ 0.48 (57.774 ล้านไร่) และผลผลิตประมาณ 22.899 ล้านตันข้าวเปลือก ลดลงจากปีก่อนที่มีผลผลิต 407 กก./ไร่ ผลผลิตจะออกสู่ตลาดมากสุดในช่วงเดือนพ.ย.-ธ.ค.49 ร้อยละ 47, 30 ตามลำดับ

มาตรการรับจำนำข้าวเปลือกนาปี ปี 2549/50 กำหนดราคารับจำนำ ณ ความชื้น 15%

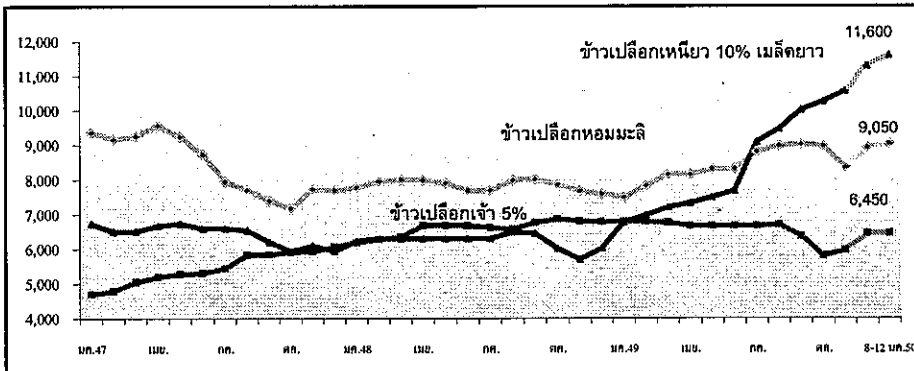
- (1) ข้าวเปลือกหอมมะลิ (สีได้ต้นข้าว 36-42 กรัม) ราคาตันละ 8,700 -9,000 บาท
- (2) ข้าวเปลือกหอมจังหวัด (สีได้ต้นข้าว 34-40 กรัม) ราคาตันละ 7,200-7,500 บาท
- (3) ข้าวเปลือกเจ้า 100% ราคาตันละ 6,500 บาท (4) ข้าวเปลือกเจ้า 5% ราคาตันละ 6,400 บาท
- (5) ข้าวเปลือกเจ้า 10% ราคาตันละ 6,300 บาท (6) ข้าวเปลือกเจ้า 15% ราคาตันละ 6,100 บาท
- (7) ข้าวเปลือกเจ้า 25% ราคาตันละ 5,900 บาท (8) ข้าวเปลือกปทุมธานี ราคาตันละ 6,700-7,000 บาท
- (9) ข้าวเปลือกเหนียว ชนิดคละ และ 10% เมล็ดยาว ราคาตันละ 7,500 บาท และ 7,700 บาท

เป้าหมาย ปริมาณรับจำนำ 9 ล้านตันข้าวเปลือก  
 ระยะเวลารับจำนำ 1 พ.ย.49 - 28 ก.พ.50 ยกเว้นภาคใต้รับจำนำ 1 ก.พ.-31 พ.ค.50  
 ระยะเวลาได้ถอน กรณีจำนำใบประทวนสินค้าได้ถอนภายใน 3 เดือนนับถัดจากเดือนที่รับจำนำ  
 กรณีจำนำที่ยังค้างกำหนดให้ได้ถอนภายใน 4 เดือนนับถัดจากเดือนที่รับจำนำ  
 ระยะเวลาโครงการ 1 พ.ย.49 - 31 ต.ค.50

ผลรับจำนำ ข้าวเปลือกนาปี 2549/50 เปรียบเทียบกับปี 2548/49 (ตั้งแต่ 1 พ.ย.49 - 12 มค.50)

ชนิดข้าว	ปริมาณรับจำนำ ปี 2548/49				ปริมาณรับจำนำ ปี 2549/50			
	เปิดจุด	อคส.	ธกส.	รวม	เปิดจุด	อคส.	ธกส.	รวม
ข้าวเปลือกเจ้า		1,606,576	8,026	1,614,602		915,683	6,000	921,683
ข้าวเปลือกหอมมะลิ		1,017,454	595,291	1,612,745		135,731	43,629	179,360
ข้าวเปลือกหอมจังหวัด		297,160	14,077	311,237		73,383	3,137	76,520
ข้าวเปลือกปทุมธานี		1,395	35	1,430		14,557	6	14,563
ข้าวเปลือกหอมสุพรรณบุรี		-	44	44		-	-	-
ข้าวเปลือกเหนียว		-	66,522	66,522		-	3,816	3,816
รวม	617	2,922,585	683,995	3,606,580	411	1,139,354	56,588	1,195,942

กราฟแสดงการเคลื่อนไหวราคาข้าวเปลือก



สถานการณ์ปัจจุบัน / ความคืบหน้าในการดำเนินการ

- สถานการณ์ล่าสุด สัปดาห์นี้ราคาข้าวเปลือกส่วนใหญ่ปรับตัวสูงขึ้น  
 ย: ข้าวเปลือกเจ้า 5% ราคาทรงตัวเท่าสัปดาห์ก่อน ดังนี้  
 ข้าวเปลือกเหนียว 10% เมล็ดยาว สูงขึ้นจากตันละ 11,200-11,400 บาท เป็นต้นละ 11,400-11,800 บาท ข้าวเปลือกหอมมะลิ สูงขึ้นจากตันละ 8,750-9,100 บาท เป็นต้นละ 8,800-9,300 บาท และข้าวเปลือกปทุมธานี สูงขึ้นจากตันละ 6,500-6,700 บาท เป็นต้นละ 6,600-7,200 บาท ส่วนข้าวเปลือกเจ้า 5% ทรงตัวที่ตันละ 6,400-6,500 บาท ขณะที่ตลาดยังมีความต้องการอย่างต่อเนื่อง จะส่งผลให้ราคาข้าวเปลือกอยู่ในเกณฑ์ดี

ราคา (บาท/ตัน)	ปี	มค.	กพ.	มีค.	เมย.	พค.	มิย.	กค.	สค.	กย.	ตค.	พย.	ธค.	เฉลี่ย	ครั้งก่อน	ครั้งนี้
ชนิดข้าวเปลือก															3-5 มค.50	8-12 มค.50
ข้าวเปลือกหอมมะลิ	2547	9,376	9,175	9,270	9,567	9,249	8,743	7,957	7,718	7,407	7,178	7,738	7,695	8,423		
	2548	7,785	7,959	8,001	7,999	7,909	7,689	7,696	8,000	8,014	7,863	7,683	7,600	7,850		
	2549	7,500	7,833	8,151	8,157	8,305	8,315	8,812	8,975	9,023	8,980	8,364	8,227	8,387	8750-9100	8800-9300
ข้าวเปลือกเหนียว 10% เมล็ดยาว	2547	6,730	6,510	6,514	6,669	6,742	6,600	6,600	6,540	6,209	5,940	6,100	5,945	6,425		
	2548	6,235	6,300	6,300	6,300	6,300	6,300	6,300	6,500	6,452	6,015	5,700	6,030	6,228		
	2549	6,774	6,979	7,200	7,331	7,500	7,679	9,100	9,464	10,020	10,262	10,567	10,258	8,595	11200-11400	11400-11800
ข้าวเปลือกเจ้า 5%	2547	4,704	4,795	5,057	5,193	5,284	5,312	5,447	5,834	5,841	5,913	5,932	6,068	5,448		
	2548	6,190	6,286	6,355	6,682	6,688	6,679	6,613	6,582	6,764	6,863	6,800	6,788	6,608		
	2549	6,788	6,788	6,757	6,663	6,663	6,663	6,667	6,705	6,372	5,803	5,959	6,125	6,496	6400-6500	6400-6500

มันสำปะหลัง

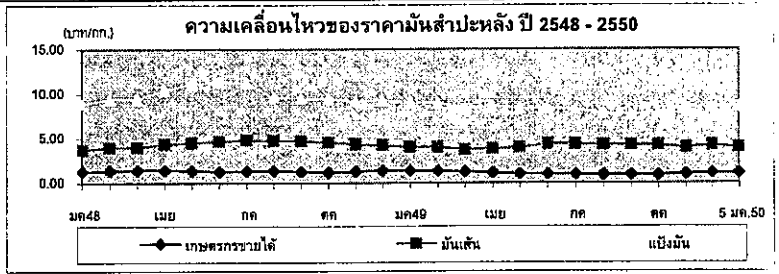
ประจำสัปดาห์ที่ 2 ของเดือนมกราคม 2550 (8 - 12 ม.ค. 50)

April 24 2009 F: Fact Sheet มันฯ 2550

ผลผลิต (ล้านตัน)	2546/47	2547/48	2548/49	2549/50	%Δ
โลก	192.35	203.16	203.06	208.51	2.68
ในจีเรีย	32.91	38.18	38.18	39.24	2.77
บราซิล	21.96	23.93	26.65	27.39	2.79
อินโดนีเซีย	18.72	19.43	19.45	20.23	4.01
เวียดนาม	5.31	5.57	5.70	7.81	37.02
ไทย	21.44	16.94	22.58	25.28	11.95
ช่วงผลผลิตออกมา	(พ.ย. - มี.ค.) 78%				
แหล่งผลิตสำคัญ	นครราชสีมา(21.29%) ชัยภูมิ(5.95%) สระแก้ว(5.88%) ฉะเชิงเทรา(5.83%) กำแพงเพชร(4.98%) ชลบุรี(4.76%)				
พื้นที่ปลูก (ล้านไร่)	6.61	6.16	6.69	7.12	6.38
จำนวนคริวเรือน(คริวเรือน)	487,088	464,956	na	na	
ผลผลิตเฉลี่ย (ตัน/ไร่)	3.24	2.75	3.38	3.55	5.03
ต้นทุนการผลิต (บาท/กก.)	0.88	0.92	0.84	0.85	1.19
มูลค่าผลผลิต (ล้านบาท)	22,721	25,410	29,128	na	
การแปรรูป (ล้านตัน) <sup>1/</sup>					
- มันเส้น+อัดเม็ด	12.40	7.49	9.40	9.20	-2.13
- แป้งมัน	9.40	9.45	13.18	16.08	22.00
การส่งออก <sup>1/</sup>	<b>ปี 47</b>	<b>ปี 48</b>	<b>ปี 49</b>	<b>ปี 50</b>	(หมายเหตุ)
- มันเส้น	2.81	2.77	3.46	3.72	
- มันอัดเม็ด	2.21	0.26	0.29	0.20	
- แป้งมัน	1.61	1.60	2.10	2.66	
- ผลิตภัณฑ์อื่นๆ	0.22	0.34	0.26	0.40	
ประเทศคู่ค้า	จีน (มันเส้น 90% แป้งดิบ 5%) ยุโรป (มันอัดเม็ด 99%) ญี่ปุ่น (แป้งดิบและแปรรูป 85%) อินโดนีเซีย (แป้งดิบ 85%) ไต้หวัน (แป้งดิบ 90%)				
ประเทศคู่แข่ง	เวียดนาม อินโดนีเซีย				

**สถานการณ์ ปี 2549/50**  
 โลก FAO คาดว่าปี 2549/50 จะมีผลผลิต 208.51 ล้านตัน โดยไทยเป็นผู้ผลิตอันดับ 3 แต่เป็นผู้ส่งออกอันดับ 1  
 ไทย กระทรวงเกษตรและสหกรณ์พยากรณ์ (ธ.ค.49) ว่า ในปี 2549/50 มีผลผลิตประมาณ 25.288 ล้านตัน เพิ่มขึ้นจากปีก่อนร้อยละ 12 ออกสู่ตลาดมากในช่วงเดือน พ.ย.49 - มี.ค.50  
**มาตรการ ปี 2549/50**  
 คณะกรรมการ คชก. มีมติเมื่อวันที่ 2 พ.ย.49 เห็นชอบมาตรการแก้ไขปัญหาตลาดมันสำปะหลังอย่างเป็นระบบ รวม 3 มาตรการ ดังนี้  
 1. มาตรการแทรกแซงตลาด ด้วยการรับจำนำหัวมันสำปะหลังสด 7.5 ล้านตัน เพื่อแปรสภาพเป็นมันเส้นและแป้งมัน โดยมีเงื่อนไขรับจำนำจากเกษตรกรไม่เกินรายละ 250 ตัน หรือวงเงินไม่เกินรายละ 350,000 บาท ระยะเวลารับจำนำเดือน พ.ย.49 - เม.ย.50 ราคารับจำนำกำหนดราคาเป็นขั้นบันได  
 เดือน พ.ย. 1.25 บาท ธ.ค. 1.30 บาท ม.ค. 1.35 บาท  
 เดือน ก.พ. 1.40 บาท มี.ค. 1.45 บาท เม.ย. 1.50 บาท  
 2. มาตรการเร่งระบายส่งออกผลิตภัณฑ์มันสำปะหลัง  
 3. มาตรการจัดระบบพิเศษเฉพาะพื้นที่ เห็นชอบให้หลักการจัดระบบการผลิตดำเนินให้สอดคล้องกับการตลาด โดยดำเนินโครงการนำร่องในพื้นที่แหล่งผลิตใหญ่ 5 อำเภอ ได้แก่ อำเภอเสิงสาง ทรายมูล (จ.นครราชสีมา) อำเภอปะคำ ไนสุวรชน หนองกี่ (จ.บุรีรัมย์)  
**มาตรการ ปี 2548/49**  
 มติ คชก. (7 ต.ค.48) เห็นชอบให้รับจำนำหัวมันสด 5 ล้านตัน เพื่อแปรสภาพเป็นมันเส้นและแป้งมันจากเกษตรกรรายละไม่เกิน 500 ตันหรือวงเงินไม่เกิน750,000บาท ระยะเวลา ธ.ค.48-พ.ค.49 ราคารับจำนำ ธ.ค.48=1.30 บาท และ ม.ค.- พ.ค.49=1.50 บาท  
**ผล** - ปริมาณรับจำนำหัวมันสด (10 กพ. - 31 พค. 48) 777,879 ตัน  
 - แปรสภาพเป็นมันเส้นได้ 326,840 ตัน  
 - จำหน่ายเพื่อส่งออกเมื่อ 5 มี.ย.49 326,840 ตัน  
 - การส่งมอบมันเส้นต้องเสร็จภายใน 30 พ.ย. 49  
**ณ 31 ธ.ค. 49** ส่งมอบให้ผู้ซื้อแล้ว 267,755 ตัน ค้างส่งมอบ 55,780 ตัน (ลานมัน 19 ราย 8 จังหวัด 22,930 ตัน โกดังกลาง 6 ราย 3 จังหวัด 32,850 ตัน)

**สถานการณ์ปัจจุบันในประเทศ**  
 ผลผลิตทยอยออกสู่ตลาดอย่างต่อเนื่อง เกษตรกรนำหัวมันเข้าร่วมโครงการรับจำนำเพิ่มมากขึ้น ในขณะที่ลานมันและโรงแป้งผลิตได้เต็มกำลังผลิต ยกเว้นชลบุรีและระยอง ผลิต30%ของกำลังผลิต ราคาหัวมันสดทรงตัวเท่าสัปดาห์ก่อน  
**ต่างประเทศ**  
 ความต้องการมันเส้นและแป้งมันของผู้ประกอบการส่งออกยังมีอย่างต่อเนื่อง ในวงการค้าแจ้งราคาส่งออกมันเส้นและแป้งมัน108-112และ240-250US\$/ตัน



**ราคามันสำปะหลังและผลิตภัณฑ์ 12 ม.ค.50** (บาท/กก.)

	ปี	มค.	กพ.	มีค.	เมย.	พค.	มิย.	กค.	สค.	กย.	ตค.	พย.	ธค.	เฉลี่ย
<b>1) เกษตรกรขายได้</b>														
- เฉลี่ยทั่วประเทศ <sup>1/</sup>	2548	1.30	1.39	1.48	1.47	1.40	1.30	1.30	1.40	1.30	1.21	1.27	1.40	1.35
	2549	1.38	1.36	1.30	1.18	0.99	0.99	0.96	0.94	0.94	0.86	1.00	1.13	1.09
	2550	<b>1.12</b>												<b>1.12</b>
- จ.นครราชสีมา <sup>2/</sup>	2548	1.49	1.53	1.59	1.65	1.68	1.68	1.65	1.54	1.52	1.45	1.46	1.52	1.56
	2549	1.43	1.41	1.32	1.26	1.18	1.17	1.12	1.06	1.06	1.03	1.20	1.18	1.20
	2550	<b>1.18</b>												<b>1.18</b>
-จ.กาฬสินธุ์ <sup>3/</sup>	2548	1.27	1.40	1.56	1.63	1.67	1.64	1.47	1.23	1.23	1.25	1.28	1.28	1.41
	2549	1.48	1.48	1.44	1.25	1.16	1.08	1.03	0.95	0.89	0.91	1.04	1.23	1.16
	2550	<b>1.23</b>												<b>1.23</b>
- จ.ชลบุรี <sup>2/</sup>	2548	1.37	1.49	1.63	1.72	1.57	1.56	1.53	1.58	1.43	1.35	1.44	1.53	1.52
	2549	1.46	1.43	1.34	1.26	1.19	1.19	1.16	1.06	1.04	1.05	1.28	1.26	1.23
	2550	<b>1.30</b>												<b>1.30</b>
<b>2) ราคาส่งออก FOB</b>														
มันเส้น	2548	3.76	4.00	4.36	4.46	4.51	4.73	4.83	4.76	4.73	4.56	4.35	4.21	4.44
	2549	4.02	4.04	3.75	3.86	3.95	4.35	4.37	4.25	4.25	4.22	3.94	4.20	4.10
	2550	<b>3.97</b>												<b>3.97</b>
แป้งมัน	2548	8.88	9.42	10.44	11.21	11.10	11.40	11.21	9.64	9.51	9.47	9.19	9.30	10.06
	2549	8.97	9.01	8.32	8.60	8.32	8.39	8.23	7.77	7.73	7.89	8.45	8.55	8.35
	2550	<b>8.60</b>												<b>8.60</b>

หมายเหตุ : 1/ หัวมันสดคละจาก สตก. 2/ หัวมันสดเชื้อแป้ง 25% จาก คนจ.

ยางพารา

ประจำสัปดาห์ที่ 2 ของเดือนมกราคม 2550 (8 - 12 ม.ค.50)

dasktop/ยางพารา (Fact Sheet)

ผลผลิต(ล้านตัน)	2546	2547	2548	2549	2550
- โลก	7.990	8.650	8.680	9.230	9.490
- ไทย	2.861	2.970	2.977	3.010	3.240
ต้นทุน (บาท/กก.)	27.93	31.80	34.14	38.55*	38.550
การใช้ (ล้านตัน)	0.299	0.303	0.317	0.320	0.343
การนำเข้า					
ปริมาณ(ล้านตัน)	0.001	0.001	0.001	0.001	0.001
มูลค่า (ล้านบาท)	66.61	71.96	61.60	83.72	90.00
การส่งออก					
ปริมาณ (ล้านตัน)	3.108	3.022	2.952	2.664	2.897
มูลค่า(ล้านบาท)	115,827	137,604	148,868	185,698	188,305
ช่วงออกสู่ตลาด ตลอดทั้งปีและออกมาก มี.ย.-ก.ค. และ ธ.ค.-ม.ค.					
แหล่งผลิตสำคัญ สุราษฎร์ธานี สงขลา นครศรีธรรมราช ตรัง ยะลา					
พัทลุง ระยอง ตราด ศรีสะเกษ					
ครัวเรือนเกษตรกร 1,193,950 (ข้อมูลปี 2548)					
มูลค่าผลผลิตที่เกษตรกรขายได้ ปี 2548 ประมาณ 158,590 ล้านบาท					
ประเทศคู่ค้า(ส่งออก) สาธารณรัฐประชาชนจีน ญี่ปุ่น สหรัฐอเมริกา					
และสาธารณรัฐเกาหลี					
* ประมาณการ					

สถานการณ์ปี 2550

1.1 สถานการณ์ตลาดโลก

ผลผลิตยางธรรมชาติของโลกมีประมาณ 9.49 ล้านตัน เพิ่มขึ้นจากปี 2549 จำนวน 0.26 ล้านตัน หรือคิดเป็นร้อยละ 2.81 เนื่องจากการขยายพื้นที่ปลูกยางในเอเชียใต้แก่ อินเดีย อินโดนีเซีย อินเดีย และเวียดนาม ส่วนการใช้ยางธรรมชาติของโลก ประมาณ 9.26 ล้านตัน เพิ่มขึ้นจากปีที่ผ่านมา 0.31 ล้านตัน หรือคิดเป็นร้อยละ 3.46 เนื่องจากความต้องการใช้ในอุตสาหกรรมยานยนต์ขยายตัวเพิ่มขึ้น

1.2 สถานการณ์ในประเทศ

ผลผลิตยางพารา ปี 2550 คาดว่ามีประมาณ 3.24 ล้านตัน เพิ่มขึ้นจาก ปี 2549 จำนวน 0.23 ล้านตัน หรือคิดเป็นร้อยละ 1.10 เนื่องจากผลผลิตยางในแหล่งผลิตภาคตะวันออก และภาคเหนือเพิ่มขึ้น ส่วนความต้องการใช้คาดว่าปีประมาณ 0.343 ล้านตัน

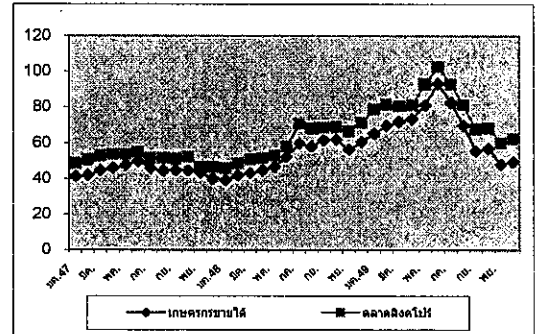
1.3 แนวโน้ม

ราคาจะเคลื่อนไหวอยู่ในเกณฑ์ค่อนข้างสูง เนื่องจากผู้ซื้อยางในญี่ปุ่นและจีนเข้ามาซื้อในตลาดล่วงหน้า ประกอบกับจะเป็นช่วงที่ผู้ส่งออกทยอยส่งมอบให้ผู้ซื้อในต่างประเทศตามสัญญา ทำให้ต้องมีการเร่งซื้อ

สถานการณ์ปัจจุบัน

1. ราคายางเคลื่อนไหวสูงขึ้นจากสัปดาห์ที่ผ่านมา เนื่องจากฝนตกหนักในพื้นที่ปลูกยางทางภาคใต้และฝั่งตะวันออกของไทย ส่งผลให้ปริมาณยางออกสู่ตลาดลดลง ประกอบกับความต้องการของจีน ซึ่งเป็นผู้รับรายใหญ่มีอย่างต่อเนื่อง ราคายางแผ่นดิบชั้น 3 จังหวัดสุราษฎร์ธานี สงขลา กระบี่ และนครศรีธรรมราช กก.ละ 61.00 - 65.00 บาท ราคาตลาดต่างประเทศเคลื่อนไหวสูงขึ้นด้วย โดยยางแผ่นรมควันชั้น 3 ตลาดสิงคโปร์ ราคา กก.ละ 71.00 - 73.00 บาท ต่ำกว่า มี.ย.49 (เป็นช่วงที่มีราคาสูงสุดเป็นประวัติการณ์) ซึ่งมีราคาประมาณ กก.ละ 93.45 บาท และ กก.ละ 102.83 บาท ตามลำดับ
2. สาเหตุที่ราคายางลดลงจากช่วงที่เคยมีราคาสูงสุด (มี.ย.49) เนื่องจาก (1) ปริมาณผลผลิตเพิ่มขึ้น (2) ประเทศผู้ซื้อชะลอการซื้อ (3) โรงงานผลิตภัณฑ์ยางลดการผลิต (4) เงินบาทแข็งค่า และ (5) การเก็งกำไรราคาภายในตลาดล่วงหน้าน้อยลง

ความเคลื่อนไหวของราคายางพารา ปี 2547 - 2549



ราคา บาท/กก.	ปี	ม.ค.	ก.พ.	มี.ค.	เม.ย.	พ.ค.	มิ.ย.	ก.ค.	ส.ค.	ก.ย.	ต.ค.	พ.ย.	ธ.ค.	เฉลี่ย	12 ม.ค.50
<b>ราคายางแผ่นดิบชั้น 3</b>															
เกษตรกรขายได้	2549	65.28	69.79	71.95	73.50	81.22	93.45	82.76	69.98	55.71	57.12	47.98	49.47	68.18	
	2549	65.28	69.79	71.95	73.50	81.22	93.45	82.76	69.98	55.71	57.12	47.98	49.47	68.18	
	2550	58.92												58.92	65.21
<b>ราคารายางสด</b>															
เกษตรกรขายได้	2548	35.88	43.44	47.69	48.01	47.77	52.79	57.61	57.31	59.48	62.32	57.56	60.33	52.52	
	2549	65.28	71.34	76.51	76.65	82.36	90.50	77.42	67.35	50.10	57.93	48.47	50.85	67.90	
	2550	58.39													59.00
<b>ราคายางแผ่นรมควันชั้น 3</b>															
ตลาดหาดใหญ่	2548	42.94	45.46	50.58	49.27	53.60	58.17	66.76	66.95	66.09	66.22	61.54	66.36	57.83	
	2549	71.13	76.07	77.80	75.38	92.30	99.19	95.92	83.40	68.73	69.59	60.60	62.76	77.74	
	2550	71.20													73.01
ตลาดสิงคโปร์	2548	45.91	48.67	50.57	51.36	53.02	57.98	70.96	68.11	68.58	69.07	66.52	71.50	60.19	
	2549	78.84	81.57	80.55	81.18	93.03	102.83	92.88	81.44	67.65	68.27	59.92	62.38	79.21	
	2550	70.95													73.10
<b>ตลาดสินค้าเกษตรล่วงหน้าแห่งประเทศไทย</b>															
	2549	78.00	82.01	81.33	81.80	95.00	100.00	92.33	82.69	68.67	69.20	60.43	64.70	79.68	
	2550	72.27												72.27	73.33

ประจำสัปดาห์ที่ 2 ของเดือนมกราคม 2550 (8 - 12 ม.ค.50)

ผลผลิต	2546/47	2547/48	2548/49	2549/50*
- โลก(ล้านตัน)	6.57	7.21	6.81	7.71
- ไทย (ตัน)	61,765	59,644	46,873	61,973
ต้นทุน (บาท/กก.)	30.50	31.78	30.67	30.67
การใช้ในประเทศ (ตัน)	47,100	42,300	45,000	48,000
การนำเข้า (ข้อมูลจาก WTO ให้ไว้เข้าในโควตา 5.25 ล้าน ภาษีในโควตา 30% นอกโควตา 90%)			(ม.ค.-พ.ย.49)	
ปริมาณ(ตัน)	445	246.7	528	
มูลค่า (ล้านบาท)	173	76.83	73.64	
การส่งออก				
ปริมาณ(ตัน)	22,906	15,979	25,056	
มูลค่า (ล้านบาท)	475	536	995	
ช่วงออกสู่ตลาด พ.ย.- มี.ค.และออกสู่ตลาดมาก ธ.ค. - มี.ค.				
แหล่งผลิตสำคัญ	ชุมพร ระนอง สุราษฎร์ธานี กระบี่ นครศรีธรรมราช พังงา ประจวบคีรีขันธ์ และอุดรดิตถ์			
ครัวเรือนเกษตรกร	30,850 ครัวเรือน (ข้อมูล ปี 2549)			
มูลค่าผลผลิตที่เกษตรกรขายได้ปี 2548/49	ประมาณ 2,015 ล้านบาท			
ประเทศคู่ค้าสำคัญ				
1. เมล็ดกาแฟดิบ สหรัฐอเมริกา (67.11%) เยอรมันนี (16.83%)				
เบลเยียม (5.78%) อิตาลี (4.72%) โปแลนด์ (1.83%) และอื่น ๆ (3.73%)				
2. กาแฟคั่ว สหรัฐอาหรับเอมิเรตส์ (59.15%) ไต้หวัน (12.06%) พม่า (5.83%)				
ปากีสถาน (5.01%) เดนมาร์ก (4.63%) อื่น ๆ (13.32%)				
3. กาแฟผงสำเร็จรูป ลาว (44.84%) ฮังการี (13.88%) พม่า (7.94%) กาน่า (4.83%)				
และอื่น ๆ (28.51%)				
ประเทศคู่แข่งสำคัญ	เวียดนาม อินโดนีเซีย ฟิลิปปินส์			

**สถานการณ์ปี 2549/50**

1.1 สถานการณ์ตลาดโลก กระทรวงเกษตรสหรัฐฯ คาดการณ์ปริมาณสต็อกต้นปี 1.18 ล้านตัน ลดลงจากปี 2548/49 ร้อยละ 9.59 ปริมาณผลผลิต 7.71 ล้านตันและความต้องการใช้ 7.68 ล้านตัน เพิ่มขึ้นจากปี 2548/49 ร้อยละ 13.10 และ 8.01 ตามลำดับ ส่วนราคาตลาดโลก เฉลี่ยตันละ 1,560 ดอลลาร์สหรัฐฯ สูงกว่าระยะเดียวกันของปีที่ผ่านมาตันละ 323 ดอลลาร์สหรัฐฯ คิดเป็นร้อยละ 26.11

1.2 สถานการณ์ในประเทศ

(1) ผลผลิต สำนักงานเศรษฐกิจการเกษตรคาดการณ์ผลผลิตปริมาณ 61,973 ตัน เพิ่มขึ้นจากปี 2548/49 ร้อยละ 32.21 แต่จากการประชุมหารือระหว่างส่วนราชการ ภาคเอกชนที่เกี่ยวข้อง และจังหวัดแหล่งผลิต 8 จังหวัด เมื่อวันที่ 31 ต.ค.49 คาดว่าจะมีผลผลิตรวมทั้งสิ้นประมาณ 53,000 ตัน จะออกสู่ตลาดมากในเดือน ธ.ค.49-ม.ค.50 รวมประมาณร้อยละ 79.45 ของผลผลิตทั้งหมด

(2) ความต้องการใช้ คาดว่าจะมีประมาณ 48,000 ตัน เพิ่มขึ้นจากปี 2548/49 ร้อยละ 6.67 ต่ำกว่าที่ภาคเอกชนประมาณการว่าจะเพิ่มขึ้นร้อยละ 10 เนื่องจากกำลังซื้อของผู้บริโภคลดลงเพราะได้รับผลกระทบจากภาวะเศรษฐกิจชะลอตัว

(3) ราคา แนวโน้มของราคาที่เป็นที่เกษตรกรจำหน่ายได้ซึ่งคิดทอนจากราคาตลาดโลก (1,560 ดอลลาร์สหรัฐฯ) ประมาณ กก.ละ 48 - 50 บาท

**มาตรการ**

เนื่องจากราคาตลาดโลกเคลื่อนไหวอยู่ในเกณฑ์ค่อนข้างสูง ประกอบกับผลผลิตและความต้องการใช้มีปริมาณใกล้เคียงกัน ซึ่งจะส่งผลให้ผู้ซื้อเกิดการแข่งขัน คาดว่าจะไม่จำเป็นต้องดำเนินการแทรกแซงตลาดในปีนี้

**สถานการณ์ปัจจุบัน**

1. ภายในประเทศ เกษตรกร จ.ชุมพร และ จ.ระนอง จำหน่ายเมล็ดกาแฟเกรดดีได้ราคา กก.ละ 48 - 50 บาท เกรดหนึ่ง กก.ละ 47 - 48 บาท ขณะนี้เกษตรกรเก็บเกี่ยวผลผลิตแล้ว ประมาณร้อยละ 90 และจำหน่ายออกสู่ตลาดแล้วร้อยละ 40 บจ.ควอลิตี้ คอฟฟี่ โปรดักท์ส (เนสท์เล่) เริ่มรับซื้อเมล็ดกาแฟจากเกษตรกรตั้งแต่วันที่ 8 ม.ค. 50 ราคา กก.ละ 50.00 บาท (คุณภาพเทียบเท่าเมล็ดกาแฟรับจำหน่ายเกรดหนึ่ง) สูงกว่าปีที่ผ่านมา ซึ่งเปิดรับซื้อในช่วงแรก (ม.ค.49) กก.ละ 43.00 บาท และได้ปรับเพิ่มขึ้นเป็น กก.ละ 47.00 บาท (ก.พ.- มี.ค.49) โดยเปิดจุดรับซื้อ รวม 5 จุด แยกเป็น จ.ชุมพร 3 จุด (อ.สวี 1 จุด และ อ.ท่าแซะ 2 จุด) และ จ.ระนอง 2 จุด (อ.กระบุรี 1 จุด และ อ.กะเปอร์ 1 จุด)

2. ตลาดโลก ขณะนี้เป็นช่วงที่ผลผลิตกาแฟของประเทศเวียดนามออกสู่ตลาดมากและเร่งส่งออก แต่ราคายังเคลื่อนไหวอยู่ในระดับสูง เนื่องจากกระทรวงเกษตรบราซิลคาดการณ์ว่า ผลผลิตกาแฟของบราซิลในปี 2550/51 จะมีประมาณ 1.90 ล้านตัน ต่ำกว่าปี 2549/50 จำนวน 0.65 ล้านตัน หรือคิดเป็นร้อยละ 25.49 โดยมีผลผลิตเฉลี่ยต่อไร่ลดลงจาก 194 กก./ไร่ เหลือ 152 กก./ไร่ เพราะได้รับผลกระทบจากภาวะอากาศแห้งแล้งและเป็นปีที่ให้ผลผลิตต่ำตามรอบการให้ผลผลิต (biennial tree cycle)



ราคา (บาท/กก.)	ต.ค.	พ.ย.	ธ.ค.	ม.ค.	ก.พ.	มี.ค.	เม.ย.	พ.ค.	มิ.ย.	ก.ค.	ส.ค.	ก.ย.	เฉลี่ย
เกษตรกรขายได้													
(เกรดคละ)	ปี 2546/47	-	27.85	27.19	29.44	23.25	22.62	-	-	-	-	-	26.07
	ปี 2547/48	-	29.00	29.41	26.81	27.75	29.35	-	-	-	-	-	28.46
	ปี 2548/49	-	-	33.66	41.67	43.66	40.88	39.00	-	-	-	-	39.77
	ปี 2549/50	-	-	44.78	49.00								
โรงงานรับซื้อ													
(เกรดหนึ่ง)	ปี 2546/47	-	-	35.00	35.00	35.00	35.00	-	-	-	-	-	35.00
	ปี 2547/48	-	-	35.00	35.00	35.00	35.00	-	-	-	-	-	35.00
	ปี 2548/49	-	-	-	43.00	47.00	47.00	-	-	-	-	-	45.67
	ปี 2549/50	-	-	-	50.00								
ตลาดโลก (ลอนดอน)													
	ปี 2546/47	28.79	27.40	28.30	31.94	29.72	29.30	29.04	29.51	32.32	28.89	27.87	27.65
	ปี 2547/48	28.40	25.96	29.96	29.16	32.66	38.09	42.23	45.11	50.31	49.72	43.74	38.23
	ปี 2548/49	39.07	42.42	46.92	49.86	48.11	44.59	44.85	42.81	44.40	47.24	52.21	57.74
	ปี 2549/50	56.18	56.56	53.26	55.86								55.47

สับปะรด

ประจำสัปดาห์ที่ 2 ของเดือนมกราคม 2550 (8 - 12 ม.ค. 50)

ผลผลิต	2547	2548	2549	2550	%Δ
โลก (ล้านตัน)	15.58	15.60	na	na	
ไทย (ล้านตัน)	1.990	2.183	2.598	na	
ช่วงผลผลิตออกมาก	เม.ย.- มิ.ย. และ พ.ย.- ม.ค.				
พื้นที่ปลูก (ไร่)	556,275	613,900	629,199		
จำนวนครัวเรือน	36,700	36,970	37,150		
ผลผลิตเฉลี่ย/ไร่	3,777	3,557	4,129		
ต้นทุนการผลิต	2.00	2.44	2.22		
มูลค่าผลผลิต (ล้านบาท)	9,015	8,164	5,742		
การใช้					
- บริโภคสด (ล้านตัน)	0.317	0.432	0.728		
- แปรรูปกระป๋อง (ตันสด)	1.673	1.751	1.870		
ส่งออก			(ม.ค.- พ.ย.)		
- กระป๋อง(ล้านตัน)	0.478	0.515	0.539		
- มูลค่า (ล้านบาท)	12,147	11,830	13,068		
ส่งออกกระป๋อง (ล้านตัน)	0.478	0.515	0.508		
ประเทศคู่ค้า	สหรัฐฯ เยอรมัน ญี่ปุ่น และแคนาดา				
ประเทศคู่แข่ง	ฟิลิปปินส์ จีน บราซิล และอินเดีย				
อัตราแปรสภาพ	สับปะรดกระป๋อง : สับปะรดสด = 3.3 : 1				

**สถานการณ์ ปี 2549**

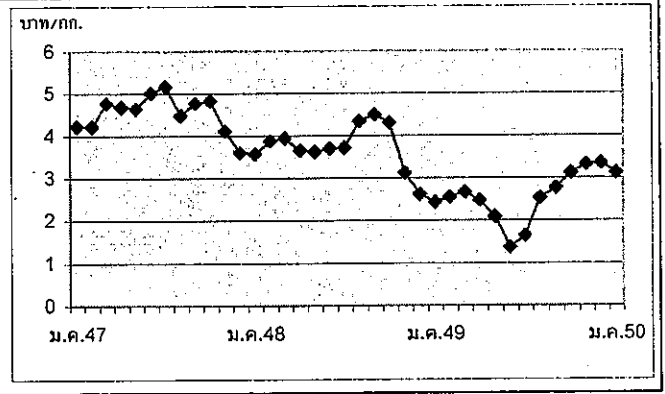
- ผลผลิตของโลก (ปี 2548) มีประมาณ 15.60 ล้านตัน ใกล้เคียงกับปีที่ผ่านมา โดยประเทศไทยเป็นผู้ผลิตอันดับหนึ่งของโลก (13%) ฟิลิปปินส์ (10%) จีน (9%) บราซิล (9%) และอินเดีย (8%)
- ผลผลิตของไทย (ปี 2549) กระทรวงเกษตรฯ คาดการณ์ผลผลิตจะมีประมาณ 2.597 ล้านตัน เพิ่มขึ้นร้อยละ 19 โดยผลผลิตออกสู่ตลาดมากในช่วงเดือน พ.ค.-มิ.ย. และ พ.ย.-ม.ค. ปีถัดไป
- การส่งออก ไทยส่งออกสับปะรดกระป๋องมากเป็นอันดับหนึ่งประมาณ 43% รองลงมาเป็นฟิลิปปินส์ (13%) และอินโดนีเซีย (10%)

**มาตรการ (ปี 2549)**

- มติ ครม. เมื่อวันที่ 16 ส.ค. 48 เห็นชอบให้สถาบันอาหารเป็นหน่วยงานเจ้าภาพรับผิดชอบยุทธศาสตร์สับปะรดในฐานะหน่วยงานที่มีบทบาทหน้าที่หลักในการประสานความร่วมมือ เพื่อการพัฒนาและแก้ไขปัญหาอุตสาหกรรมอาหารของประเทศ
- คชก.อนุมัติเงินจ่ายขาดวงเงิน 80 ล้านบาท ให้สำนักงานเศรษฐกิจการเกษตรดำเนินการแก้ไขปัญหาราคาสับปะรดตกต่ำ ปี 49 โดยการรับซื้อผลผลิตส่วนเกินจากเกษตรกรในจังหวัดแหล่งผลิตจำนวน 60,000 ตัน ในราคารวมค่าขนส่ง สับปะรดคุณภาพดีเกรดคละ กก.ละ 1.30 บาท เพื่อนำผลผลิตออกนอกกรอบตลาด โดยแปรรูปเป็นปุยน้ำสกัดชีวภาพ และอาหารสัตว์ ระยะเวลาโครงการ 6 มิ.ย.-31 ส.ค. 49
- ผลการดำเนินการ 6 มิ.ย.-15 ก.ค. 49 จังหวัดแหล่งผลิตได้ดำเนินการรับซื้อสับปะรดรวม 44,358 ตัน

**สถานการณ์ปัจจุบัน**

- การผลิต เป็นช่วงผลผลิตรุ่นที่ 2 ของปี (15% ของผลผลิต) อย่างไรก็ตาม เนื่องจากโรงงานสับปะรดกระป๋องมีความต้องการใช้ผลผลิตอย่างต่อเนื่อง ทำให้ไม่มีปัญหาด้านราคา
- ราคา ราคาที่เกษตรกรขายได้สัปดาห์นี้ เฉลี่ย กก.ละ 3.11 บาท ทรงตัวเท่าสัปดาห์ที่ผ่านมา เนื่องจากผลผลิตสับปะรดออกสู่ตลาดมาก



ราคาสับปะรดโรงงานที่เกษตรกรขายได้ (บาท/กก.)	ม.ค.	ก.พ.	มี.ค.	เม.ย.	พ.ค.	มิ.ย.	ก.ค.	ส.ค.	ก.ย.	ต.ค.	พ.ย.	ธ.ค.	เฉลี่ย
2547	4.22	4.21	4.76	4.67	4.63	5.00	5.16	4.47	4.76	4.82	4.10	3.59	4.53
2548	3.56	3.86	3.93	3.64	3.61	3.69	3.70	4.33	4.49	4.30	3.11	2.61	3.74
2549	2.42	2.54	2.66	2.46	2.08	1.37	1.64	2.52	2.76	3.11	3.31	3.34	2.52
2550	3.11												

(8-12 ม.ค.50)

# ส้มเขียวหวาน

ประจำสัปดาห์ที่ 2 ของเดือนมกราคม 2550 (8 - 12 ม.ค. 50)

หน่วย : ตัน

ผลผลิต	2547/48	2548/49	2549/50	% Δ
ไทย	645,900	738,500	727,300	-1.52
ช่วงผลผลิตออกมาก	พ.ย. - ก.พ.			
มูลค่าผลผลิต	8,000 ล้านบาท			
การใช้				
บริโภคสด	645,700	736,600	719,720	-2.29
นำเข้า			(ม.ค.-พ.ย.)	
- ส้มสด	2,400	4,000	4,883	22.08
ประเทศคู่ค้า	จีน (52%) ออสเตรเลีย (6%)			
- น้ำส้ม	3,070	3,300	3,948	19.64
ประเทศคู่ค้า	บราซิล (52%) เนเธอร์แลนด์ (15%)			
ส่งออก			(ม.ค.-พ.ย.)	
- ส้มสด	2,600	5,900	12,463	111.24
ประเทศคู่ค้า	จีน (38%) อินโดนีเซีย (23%)			
- น้ำส้ม	347	142	82	-42.25
ประเทศคู่ค้า	ฟิลิปปินส์ (31%) ลาว (26%)			

## สถานการณ์ ปี 2549/50

### 1. การผลิต

1.1 ปัจจุบันส้มมีการเพาะปลูกมากที่สุดในภาคเหนือแถบจังหวัดเชียงใหม่ (40%) กำแพงเพชร (33%) เชียงราย (11%) สุโขทัย (4%) แพร่ (3%) นครสวรรค์ (2%) ดาก (1%) น่าน (1%)

1.2 ฤดูกาลออกสู่ตลาดมากช่วง พ.ย.49 - ก.พ.50 ร้อยละ 70

1.3 ผลผลิตปี 2549/50 มีปริมาณ 727,300 ตัน ใกล้เคียงกับปีที่ผ่านมา

### 2. การบริโภค

ผลผลิตส้มส่วนใหญ่ร้อยละ 98 ใช้บริโภคภายในประเทศในรูปของผลสด ส่วนที่เหลือร้อยละ 2 ใช้ส่งออกและแปรรูปเป็นผลิตภัณฑ์ต่าง ๆ เล็กน้อย เช่น น้ำส้ม แยม ฯลฯ

### มาตรการ

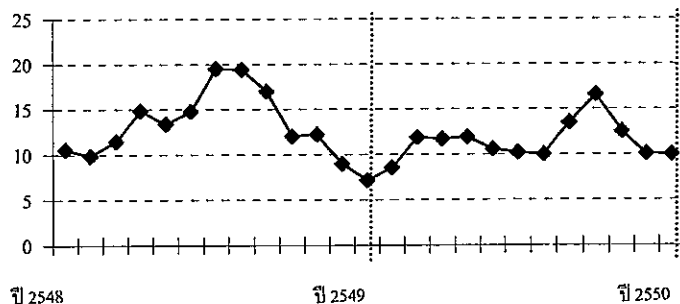
คชก. ได้มีมติเมื่อวันที่ 5 เมษายน 2548 มอบหมายให้กระทรวงเกษตรและสหกรณ์รับผิดชอบจัดทำแผนบูรณาการด้านการผลิตและการตลาดผลไม้ทุกชนิดทั้งระบบ เพื่อให้ปริมาณผลผลิตสอดคล้องกับปริมาณความต้องการทั้งภายในประเทศและการส่งออก รวมทั้งจัดทำแผนแก้ไขปัญหาทั้งในระยะสั้นและระยะยาว

## สถานการณ์ปัจจุบัน

- ราคาส้มเขียวหวานในสัปดาห์นี้เฉลี่ย กก.ละ 9.99 บาท ทรงตัวเท่ากับสัปดาห์ที่ผ่านมา โดยผลผลิตยังคงทยอยออกสู่ตลาดมากอย่างต่อเนื่อง

- ขณะนี้ผลผลิตออกสู่ตลาดแล้วประมาณร้อยละ 50

บาท/กก.



## ราคาเกษตรกรขายได้ส้มเขียวหวาน (ชนิดคละ)

ปี	ม.ค.	ก.พ.	มี.ค.	เม.ย.	พ.ค.	มิ.ย.	ก.ค.	ส.ค.	ก.ย.	ต.ค.	พ.ย.	ธ.ค.	เฉลี่ย
2548	10.56	9.86	11.45	14.83	13.40	14.75	19.50	19.40	17.00	12.00	12.21	8.97	13.66
2549	7.16	8.53	11.87	11.70	11.90	10.57	10.19	10.00	13.50	16.60	12.50	10.04	11.21
2550	9.99	(8-14 มค.50)											

กรมการค้าภายใน กระทรวงพาณิชย์

15 มกราคม 2550

ไถ่เนื้อ

ประจำสัปดาห์ที่ 2 ของเดือนมกราคม 2550 (8 - 12 ม.ค. 50)

	2547	2548	2549	2550	% □
<b>ผลผลิต (พันตัน)</b>					<b>ประมาณการ</b>
- โลก	55,952	58,721	60,901	62,789	3.10
- สหรัฐอเมริกา	15,286	15,792	16,300	16,805	3.10
- จีน	9,998	10,200	10,500	10,826	3.10
- บราซิล	8,408	9,080	9,530	9,825	3.10
- สหภาพยุโรป	7,656	7,670	7,690	7,928	3.10
- ไทย (จากบริโภค)	873	1,028	1,176	1,404	19.46
<b>ช่วงผลผลิตออกมาก</b>	ตุลาคม - กุมภาพันธ์				
จำนวนคริวเรือน	10,098	7,762	9,869	na	
ต้นทุนการผลิต (บาท/กก.)	25.83	30.32	31.67	na	
มูลค่าผลผลิต (ล้านบาท)	33,908	52,794	52,669	na	
การใช้ (พันตัน)	672.43	791.13	838.82	983.08	17.20
ปริมาณส่งออก (ล้านตัน)	0.200	0.240	0.238	na	
มูลค่าส่งออก (ล้านบาท)	22,602	28,148	27,091	na	
ประเทศคู่ค้า	ญี่ปุ่น (43%) อังกฤษ (32%) เนเธอร์แลนด์ (9%) เยอรมัน (4%) ไอร์แลนด์ (2%)				
ประเทศคู่แข่ง	บราซิล สหภาพยุโรป จีน อาร์เจนตินา แคนาดา				

**สถานการณ์ปี 2550**

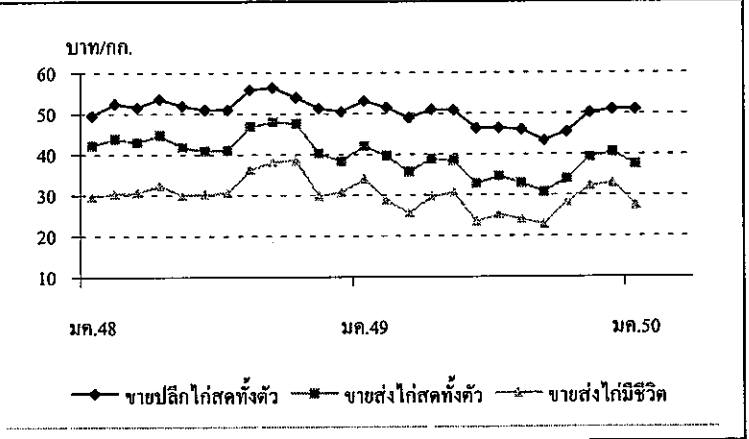
- การผลิต** สศก. ประมาณการผลผลิตไถ่เนื้อมีชีวิต ปี 2550 ไว้ที่จำนวน 1,116.73 ล้านตัว เพิ่มขึ้น 19.46% จากปี 2549 (934.85 ล้านตัว) น้ำหนักไถ่เฉลี่ย 2 กก./ตัว เมื่อคำนวณส่วนที่บริโภค 62.88% เป็นผลผลิตเนื้อไถ่ 1,404 พันตัน
- การใช้ภายใน** ประมาณการเบื้องต้นจากการใช้ภายในประเทศประมาณ 70% ของผลผลิตรวม ในปี 2550 คาดว่าจะมีความต้องการใช้ภายในเพิ่มขึ้น 17.20%
- อัตราการบริโภค** 14 กก./คน/ปี (ที่มา : สมาคมผู้ผลิตไถ่เพื่อส่งออกไทย)
- การส่งออก** สมาคมผู้ผลิตไถ่เพื่อส่งออกไทย กำหนดเป้าหมายการส่งออก ปี 2550 จำนวน 290,000 - 300,000 ตัน (เป้าหมายการส่งออก ปี 2549 จำนวน 280,000 ตัน)  
- ปี 2549 (ม.ค. - พ.ย.49) มีการส่งออกเนื้อไถ่เพิ่มขึ้นเฉลี่ย 10.19%  
เมื่อเทียบกับช่วงเดียวกันของปีก่อน

**มาตรการ**

- ด้านการตลาด** เพิ่ม Demand ในประเทศ โดยจัดกิจกรรมส่งเสริมการขาย และเชื่อมโยงเกษตรกรผู้เลี้ยง/ผู้ประกอบการไถ่เนื้อ นำผลผลิตมาจำหน่ายให้แก่ผู้บริโภคโดยตรง
- ด้านการผลิต** คณะกรรมการบริหารสินค้าไถ่เนื้อและผลิตภัณฑ์ กำหนดแผนการผลิตให้สอดคล้องกับตลาดรองรับทั้งภายในและต่างประเทศ

**สถานการณ์ปัจจุบัน**

ผลผลิตไถ่เนื้อยังออกสู่ตลาดมากตามฤดูกาล แต่ความต้องการของตลาดที่เพิ่มขึ้นในช่วงปลายปีต่อเนื่องถึงเทศกาลปีใหม่ ได้ปรับลดคู่ภาวะปกติ ผู้ค้าปลีกจึงลดปริมาณการสั่งซื้อไถ่สดทั้งตัวในช่วงนี้ ทำให้โรงฆ่าชำและปรับลดราคารับซื้อไถ่มีชีวิตหน้าโรงฆ่า กทม. ลงตามกลไกตลาด จาก กก.ละ 33 บาท ในสัปดาห์ก่อน เหลือ กก.ละ 27 - 28 บาท ส่งผลให้ราคาขายส่งไถ่สดทั้งตัวรวมเครื่องในลดลงด้วย จาก กก.ละ 40 - 41 บาท เหลือ กก.ละ 37 - 38 บาท ส่วนราคาขายปลีกไถ่สดทั้งตัวรวมเครื่องในยังทรงตัวอยู่ที่ กก.ละ 50 - 52 บาท



ราคา (บาท/กก.)	ปี	มค.	กพ.	มีค.	เมย.	พค.	มิย.	กค.	สค.	กย.	ตค.	พย.	ธค.	เฉลี่ย
ขายส่งไถ่มีชีวิต	2548	29.63	30.34	30.67	32.35	30.05	30.30	30.55	36.23	38.23	38.60	29.91	30.75	32.30
หน้าโรงฆ่า กทม.	2549	34.00	28.76	25.72	29.63	30.55	23.61	25.32	24.16	22.98	28.10	32.23	33.00	28.17
	2550	27.50												27.50
	(12 ม.ค.50)													
ขายส่งไถ่สดทั้งตัว	2548	42.20	43.82	43.02	44.74	41.76	40.93	41.11	46.84	47.95	47.60	40.25	38.30	43.21
รวมเครื่องใน ตลาด กทม.	2549	42.05	39.63	35.76	38.88	38.48	32.82	34.63	32.95	30.74	34.00	39.27	40.50	36.64
	2550	37.50												37.50
	(12 ม.ค.50)													
ขายปลีกไถ่สดทั้งตัว	2548	49.53	52.50	51.61	53.65	51.95	51.00	51.08	55.91	56.43	54.05	51.32	50.50	52.46
รวมเครื่องใน ตลาด กทม.	2549	53.18	51.55	49.00	51.00	50.85	46.39	46.39	46.14	43.40	45.50	50.25	51.00	48.72
	2550	51.00												51.00
	(12 ม.ค.50)													

	2546	2547	2548	2549	% □
<b>ผลผลิต (ล้านตัน)</b>					ประมาณการ
- โลก	1.526	1.586	1.701	1.945	14.34
- ไทย	0.330	0.392	0.422	0.500	18.20
กุ้งกุลาดำ	0.194	0.143	0.014	0.003	-80.00
กุ้งขาวแวนนาไม&อื่นๆ	0.135	0.249	0.408	0.497	13.72
<b>ช่วงผลผลิตออกมาก</b>	มิถุนายน - กันยายน				
<b>จำนวนครีวเรือ</b>	34,977	33,411	35,000	na	
	(ปี 46-47 กรมประมง)	(ปี 48 สมาคมกุ้งไทย)			
<b>ต้นทุนการผลิต (ปี 2548/49)</b>					
	กุ้งกุลาดำ กก.ละ 138.49 บาท				
	กุ้งขาวแวนนาไม กก.ละ 92.59 บาท				
<b>มูลค่าผลผลิตกุ้งกุลาดำที่เกษตรกรขายได้</b>	144,300	96,000	96,000	96,000	
<b>การใช้ (ล้านตัน)</b>	0.042	0.055	0.057	0.002	
<b>การนำเข้า</b>					
- ปริมาณ (ล้านตัน)	0.033	0.023	0.024	0.024	
- มูลค่า (ล้านบาท)	6,420	3,626	3,073	2,547	(ม.ค.- พ.ย.49)
<b>การส่งออก</b>					
- ปริมาณ (ล้านตัน)	0.234	0.241	0.248	0.309	
- มูลค่า (ล้านบาท)	71,804	67,301	71,594	77,308	(ม.ค.- พ.ย.49)
<b>ประเทศคู่ค้า</b>	สหรัฐอเมริกา ญี่ปุ่น สหภาพยุโรป				
<b>ประเทศคู่แข่ง</b>	อินเดีย เอควาดอร์ อินโดนีเซีย จีน				

**สถานการณ์ปี 2549**

**1. การผลิต**  
กรมประมงคาดว่า ปี 2549 จะมีการเลี้ยงกุ้งขาวเพิ่มขึ้น เนื่องจาก 1) ใช้ระยะเวลาการเลี้ยงสั้นกว่ากุ้งกุลาดำแต่ให้ผลผลิตมากกว่า 2) ต้นทุนต่ำ แต่ราคาอยู่ในระดับใกล้เคียงกับกุ้งกุลาดำ ส่งผลให้ผลผลิตกุ้งโดยรวมเพิ่มขึ้นจาก 0.423 ล้านตันในปี 2548 เป็น 0.500 ล้านตัน ในปี 2549 หรือเพิ่มขึ้นร้อยละ 18.20

**2. การส่งออก**  
ผลผลิตกุ้ง 90% เป็นการส่งออก ส่วนอีก 10% ใช้บริโภคภายในประเทศ ปี 2549 (ม.ค. - พ.ย.) มีการส่งออกกุ้งรวม 0.309 ล้านตัน เพิ่มขึ้นจากช่วงเดียวกันของปีก่อน 0.049 ล้านตัน หรือเพิ่มขึ้นร้อยละ 18.84

**มาตรการ**

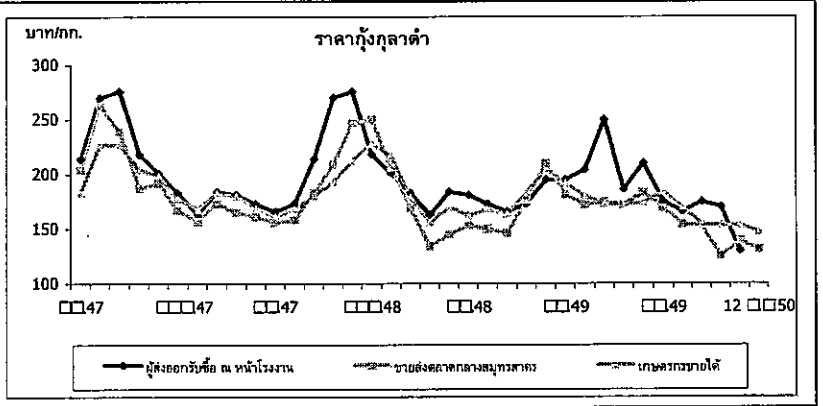
**1. มติ ศชก.** (7 มี.ย., 21 พ.ย. 48, 26 ต.ค. 49) อนุมัติให้ดำเนินการแก้ไขปัญหาราคากุ้งขาวแวนนาไม และกุ้งกุลาดำ ปี 2548/49 โดยวิธีการรับจำนำ ปริมาณรวมทั้งสิ้น 10,000 ตันระยะเวลา มี.ย.-ก.ย. 48 (ขยายเวลาเฉพาะกุ้งกุลาดำถึง ม.ค. 49) ระยะเวลาได้ถอนภายใน 4 เดือน ระยะเวลาโครงการ มี.ย. 48- พ.ค. 49 (ขยายเวลา 2 ครั้งเป็นสิ้นสุด มี.ย. 50)

**2. ผลการดำเนินการ**  
อคว.รับจำนำกุ้งได้รวมทั้งสิ้นจำนวน 3,408.69 ตัน ประกอบด้วยกุ้งขาวแวนนาไม 1,354.14 ตัน กุ้งกุลาดำจำนวน 2,054.55 ตัน เกษตรกรได้ถอน กุ้งขาวแวนนาไมจำนวน 11.58 ตัน คงเหลือกุ้งรวม 3,397.11 ตัน มีการระบายจำหน่ายรวม 3 ครั้ง คงเหลือ กุ้งกุลาดำ จำนวน 1,286.77 ตัน ซึ่ง รว.พ.น.ได้มอบหมาย (6 มี.ย. 49) ให้อคว.สามารถจำหน่ายกุ้งได้ในกรณีที่ราคาที่เสนอซื้อเท่ากับหรือสูงกว่าราคาตลาดกลางจังหวัดสมุทรสาครเฉลี่ยย้อนหลัง 5 วันทำการ

**สถานการณ์ปัจจุบัน**

• **ความเคลื่อนไหวด้านราคา**  
ภาวะการซื้อขายอยู่ในเกณฑ์ปกติ ปริมาณความต้องการของผู้ส่งออกเพิ่มขึ้น ส่งผลให้มีการปรับราคาเพิ่มจากสัปดาห์ก่อน โดยกุ้งขาวขนาด 60 ตัว/กก. ปรับตัวเพิ่มขึ้นจาก กก.ละ 113 บาท เป็น กก.ละ 115 บาท และราคากุ้งกุลาดำขนาด 50 ตัว/กก. ปรับเพิ่มขึ้นจาก กก.ละ 125 บาท เป็น กก.ละ 131 บาท

• **ปริมาณรถกุ้งเข้าตลาดกลางสมุทรสาคร**  
ปริมาณรถเข้าสู่ตลาดสัปดาห์นี้มี จำนวน 832 ตู้คอนเทนเนอร์หรือ 2,496 ตัน ประกอบด้วย กุ้งขาวแวนนาไมจำนวน 822 ตู้คอนเทนเนอร์ หรือ 2,486 ตัน กุ้งกุลาดำจำนวน 10 ตู้คอนเทนเนอร์หรือ 30 ตัน เพิ่มขึ้นจากสัปดาห์ก่อนร้อยละ 66.4



ราคากุ้งกุลาดำ (บาท/กก.)	ปี	ม.ค.	ก.พ.	มี.ค.	เม.ย.	พ.ค.	ก.ค.	ส.ค.	ก.ย.	ต.ค.	พ.ย.	ธ.ค.	เฉลี่ย
เกษตรกรขายได้เฉลี่ยทั่วประเทศ	2548	180.00	193.00	212.00	228.00	217.00	156.00	170.00	162.00	168.00	164.00	164.00	182.75
(41จังหวัดไป/กก.)	2549	203.00	192.00	180.00	173.00	172.00	184.00	178.00	166.00	154.00	154.00	153.00	173.58
	2550	147.00											147.00
		(12 ม.ค.50)											
ชายฝั่งตลาดกลาง จ.สมุทรสาคร	2548	183.00	209.00	247.00	250.00	206.00	134.00	145.00	153.00	150.00	146.00	176.00	180.67
(50 ตัว/กก.)	2549	210.00	181.00	172.00	175.00	172.00	169.00	154.00	154.00	153.00	139.00	125.00	165.58
	2550	131.00											131.00
		(12 ม.ค.50)											
ผู้ส่งออกหรือ ณ หน้าโรงงาน	2548	196.00	203.00	261.00	265.00	216.00	158.00	160.00	166.00	169.00	166.00	211.00	196.17
(50 ตัว/กก.)	2549	195.00	195.00	204.00	250.00	210.00	175.00	178.00	170.00	175.00	170.00	130.00	188.50
	2550												



ข้าวโพดเลี้ยงสัตว์

ประจำสัปดาห์ที่ 2 ของเดือนมกราคม 2550 (8-12 ม.ค.50)

Agri\_24 ข้าวโพด F : Factsheet 2550

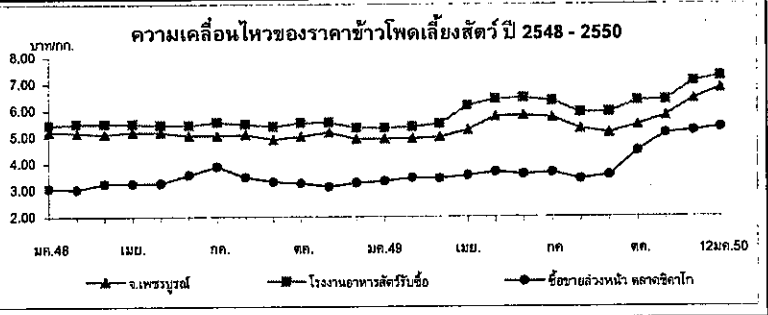
ผลผลิต (ล้านตัน)	2547/48	2548/49	2549/50	2550/51 (ประมาณการ)	+ - %
- โลก	712.782	695.225	692.886	712.530	2.84
- ไทย	4.216	3.886	3.650	3.840	5.21
ช่วงผลผลิตออกมาก	ก.ย. - พ.ย.				
พื้นที่ปลูก (ล้านไร่)	7.032	6.606	5.923	6.400	8.05
จำนวนคร่าวเรือน	339,961	305,434	NA	NA	
ผลผลิตเฉลี่ยไร่ (กก.)	599	588	616	600	-2.60
ต้นทุนการผลิต (บาท/กก.)	3.35	4.00	4.09	NA	
มูลค่าผลผลิต (ล้านบาท)	21,080	18,964	19,157	19,968	4.23
การใช้ (ล้านตัน)	3.471	3.724	3.964	4.110	3.68
นำเข้า (ล้านตัน)	0.076	0.059	0.116	0.100	-13.79
การส่งออก (ล้านตัน)	0.872	0.059	0.157	0.100	-36.31
ประเทศคู่ค้า	ไทยนำเข้าจาก ไทยส่งออก	(ACMECS) ลาว กัมพูชา พม่า(99%) (WTO) อาร์เจนตินา สหรัฐ เวียดนาม อินโดนีเซีย ไต้หวัน มาเลเซีย (95%)			
ประเทศคู่แข่ง	จีน อาร์เจนตินา สหรัฐ				

**1. สถานการณ์ปี 2549/50**  
 โลก ปี 2549/50 กระทรวงเกษตรสหรัศคตว่า จะมีผลผลิตประมาณ 692.886 ล้านตัน ลดลงจากปี 2548/49 ซึ่งมีประมาณ 695.225 ล้านตัน ขณะที่ความต้องการใช้ของโลกเพิ่มขึ้นร้อยละ 3.54 สำหรับปี 2550/51 คาดว่าจะมีผลผลิตประมาณ 712.530 ล้านตัน เพิ่มขึ้นตามความต้องการใช้เพื่อผลิตเอทานอลมากขึ้น  
 ไทย กระทรวงเกษตรและสหรัศคตว่า จะมีผลผลิตประมาณ 3.649 ล้านตัน ลดลงจากปี 2548/49 ซึ่งมีผลผลิต 3.886 ล้านตัน ร้อยละ 6.10 ขณะที่ความต้องการใช้ในประเทศมีประมาณ 3.964 ล้านตัน เพิ่มขึ้นร้อยละ 6.44 สำหรับปี 2550/51 คาดว่าจะมีผลผลิตประมาณ 3.840 ล้านตัน เพิ่มขึ้นตามการขยายตัวของ การเลี้ยงสัตว์

**2. มาตรการ**  
**2.1 การนำเข้าปี 2550** มติ ครม.(12 ธค.49) เห็นชอบตามมติคณะกรรมการนโยบายอาหาร(13 พย.49) ให้กำหนดนโยบายและมาตรการนำเข้าเช่นเดียวกับปี 2549 ดังนี้  
 1) WTO ในโควตา 54,700 ตัน อากรนำเข้า 20% ให้อคส.นำเข้า 1 มีค.-30 มิย.50 นอกโควตา - อากรนำเข้า 73 % ค่าธรรมเนียมพิเศษ 180 บ./ตัน  
 2) AFTA อากรนำเข้า 5 % หรือ กก.ละ 2.75 บาท  
 3) ACMECS อากรนำเข้า 0% และ คต. จดทะเบียนผู้นำเข้า  
 4) นิวซีแลนด์ (FTA) อากรนำเข้า 0 %  
 5) ออสเตรเลีย (FTA) ในโควตา 6,030.68 ตัน อากรนำเข้า 17.33 % ให้อคส. นำเข้า 1 มีค. - 30 มิย. 50 นอกโควตา อากรนำเข้า 65.70 %  
 6) นำเข้าทั่วไป อากรนำเข้า กก.ละ 2.75 บาท และค่าธรรมเนียมพิเศษ ตันละ 1,000 บาท

**2.2 การค้าในประเทศ** ให้ตลาดดำเนินไปตามกลไกตลาดปกติและหากพื้นที่ใดมีปัญหาในด้านการจำหน่ายผลผลิตจะใช้มาตรการเชื่อมโยงตลาดเข้าช่วยเหลือเกษตรกร โดยกรมการค้าภายในจะเป็นผู้ประสานเชื่อมโยงให้ผู้ขายใหญ่เข้าปรับซื้อผลผลิตจากกลุ่มเกษตรกรโดยตรง ซึ่งเมื่อวันที่ 7 ตุลาคม 2549 ได้ประสานนำผู้ผลิตอาหารสัตว์รายใหญ่ จ.ลพบุรี ไปเจรจากับผู้นำกลุ่มเกษตรกร ณ แหล่งผลิต จ.เพชรบูรณ์ โดยตรงปรากฏว่าเกษตรกรยังไม่ตัดสินใจขายเนื่องจากราคามีแนวโน้มสูงขึ้น จึงต้องการเก็บผลผลิตไว้รอราคา

**สถานการณ์ปัจจุบันและแนวโน้ม**  
 ราคาซื้อขายโดยทั่วไปยังคงปรับตัวสูงขึ้นมากเนื่องจากเป็นช่วงปลายฤดูผลผลิตที่ออกสู่ตลาดมีน้อยไม่สอดคล้องกับความต้องการของตลาด ประกอบกับผู้ค้าท้องถิ่นต่างแข่งขันรับซื้อเก็บสต็อกไว้เก็งราคาช่วงปลายฤดู คาดว่าแนวโน้มราคาจะยังคงเคลื่อนไหวสูงขึ้นตามภาวะราคาตลาดโลกส่งผลกระทบต่อต้นทุนการผลิตอาหารสัตว์และการเลี้ยงสัตว์สูงขึ้น อาจมีการเรียกร้องให้นำเข้า ซึ่งกรมฯจะได้จัดประชุมหารือผู้เกี่ยวข้องเพื่อประเมินสถานการณ์ สต็อกคงเหลือเพื่อให้ได้ข้อมูลที่ชัดเจนในการกำหนดนโยบายและมาตรการรองรับผลกระทบที่อาจเกิดขึ้น



ราคาข้าวโพดเลี้ยงสัตว์	ปี	ม.ค.	ก.พ.	มี.ค.	เม.ย.	พ.ค.	มิ.ย.	ก.ค.	ส.ค.	ก.ย.	ต.ค.	พ.ย.	ธ.ค.	เฉลี่ย
เกษตรกรขายได้*	2548	5.01	4.96	4.97	4.83	5.02	4.82	5.05	4.89	4.77	4.74	4.73	4.74	4.88
	2549	4.82	4.78	4.70	5.18	5.53	5.72	5.53	5.34	5.15	5.39	5.39	5.83	5.28
	2550	6.14												6.14
จ.เพชรบูรณ์	2548	5.20	5.17	5.11	5.19	5.18	5.06	5.06	5.10	4.90	5.03	5.18	5.03	5.10
	2549	4.94	4.95	5.00	5.26	5.77	5.81	5.74	5.31	5.16	5.45	5.80	6.43	5.47
	2550	6.83												6.83
กทม.	2548	5.45	5.49	5.49	5.49	5.46	5.45	5.56	5.48	5.40	5.53	5.55	5.40	5.48
	2549	5.34	5.38	5.49	6.18	6.42	6.47	6.35	5.91	5.93	6.36	6.39	7.08	6.11
	2550	7.28												7.28
โรงงานอาหารสัตว์รับซื้อ	2548	3.07	3.04	3.25	3.25	3.27	3.58	3.89	3.49	3.31	3.26	3.13	3.28	3.32
	2549	3.34	3.47	3.44	3.55	3.69	3.60	3.66	3.42	3.57	4.47	5.13	5.23	3.88
	2550	5.36												5.36

หมายเหตุ \* เป็นราคาที่เกษตรกรขายได้เฉลี่ยทั้งประเทศ (สคก.) ข้าวโพดเมล็ดความชื้นไม่เกิน 14.5%

ปาล์มน้ำมัน

ประจำสัปดาห์ที่ 2 ของเดือนมกราคม 2550 ( 8 - 12 ม.ค.50)

ผลผลิต : ล้านตัน	ปี 47	ปี 48	ปี 49	ปี 50 <sup>ม.ค.</sup>	% Δ
โลก น้ำมันพืช	101.73	111.40	118.10	123.69	4.73
น้ำมันปาล์ม	27.71	33.88	35.96	38.97	8.37
ไทย					
ผลปาล์มทะเลสาบ(สศก.)	5.182	5.003	6.241	7.371	18.11
น้ำมันปาล์มดิบ(รง.แจ้ง)	0.821	0.784	1.092	1.290	18.11
ช่วงออกสู่ตลาด	มาก : มี.ค.-ก.ย. (ออกตลอดปี)				
แหล่งผลิต	กระบี่ 34%, สุราษฎร์ฯ 26%, ชุมพร 18% (รวม 78%) ตรัง 4%, สตูล ชลบุรี พังงา @ 3%, ประจวบฯ 2%				
พื้นที่ให้ผล : ล้านไร่	1.921	2.026	2.374	2.723	14.68
จำนวนครุฑเรือน	70,000	110,000	110,000	na	
ผลผลิตเฉลี่ย : ตันไร่	2,682	2,459	2,629	2,707	2.97
ต้นทุนการผลิต : บาท/กก.	1.26	1.68	1.65	na	
มูลค่าผลปาล์ม : ล้านบาท	14,909	( 2.98 บาท/กก. ณ รง.สกต)			
น้ำมันปาล์มดิบ : ล้านบาท	84,496	(16.89 บาท/กก. ณ กทม.)			
การใช้ในปท. : น้ำมันดิบ	0.715	0.745	0.900	0.968	7.56
หรือ น้ำมันบริสุทธิ์	0.476	0.496	0.600	0.645	7.56
นำเข้า : ตัน (ดิบ+บริสุทธิ์)	74,767	18,930	1,265		
ส่งออก : ตัน (ดิบ+บริสุทธิ์)	124,273	81,057	141,186		
ประเทศส่งออก	บริสุทธิ์ : พม่า (82%) จีน (12%)				
ประเทศนำเข้า	บริสุทธิ์ : มาเลเซีย (99%) จีน(1%)				
เปิดตลาดปี 47-50 AFTA(กค3/50:31ธค49)	WTO (กค.2/50:31 ธค.49)				
ภาษีนำเข้า	5%, 2.50 บ.ลิตร		ในโควตา 20% นอกโควตา 143%		
ปริมาณ (ตัน)	เสรี (ให้ อคส.นำเข้า)		4,860 (อคส.) ไม่จำกัดปริมาณ		
การนำเข้า WTO	ปี 47	ปี 48	ปี 49		
ออกหนังสือรับรอง(คต.)	79,233	16,354	195		
นำเข้า (นอกโควตา)	78,188	16,072	190		

สถานการณ์ ปี 2550

- โลก ปี 50 ก.เกษตรสหรัฐ คาดว่าโลกมีผลผลิตน้ำมันปาล์ม 38.97 ล้านตันเพิ่มขึ้นร้อยละ 8.37 การใช้ 38.18 ล้านตัน เพิ่มขึ้นร้อยละ 8.34
- ไทย ปี 50 ก.เกษตร (สศก.) คาดว่าจะผลิตผลปาล์มน้ำมันได้ 7.371 ล้านตันเพิ่มขึ้นร้อยละ 18.11 ซึ่งจะสกัดน้ำมันดิบได้ประมาณ 1.289 ล้านตัน (น้ำมัน 17.5%)

มาตรการ ปี 2549 - 50

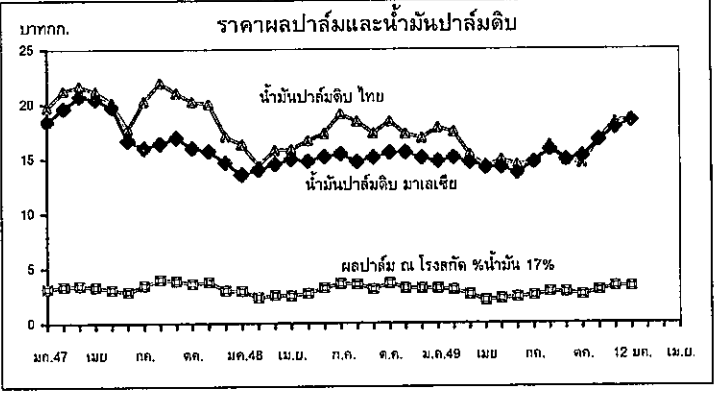
- จัดระบบเพิ่มประสิทธิภาพกลไกตลาด
  - จัดระบบการค้าในประเทศ โดยการให้แจ้งปริมาณ ,ควบคุมการขนย้าย, ตรวจสอบกำกับดูแลการปิดป้ายรับซื้อ เครื่องชั่ง การอัตรราคา และการลักลอบการนำเข้าและขอความร่วมมือห้างค้าปลีกจำหน่ายน้ำมันพืชปาล์มไม่ต่ำกว่าต้นทุนซื้อ
  - จัดระบบการนำเข้าโดย
    - ภายใต้ AFTA และในโควตา WTO : ให้ อคส.เป็นผู้นำเข้า
    - การนำเข้าเพื่อส่งออก : ให้รับซื้อผลผลิตในประเทศส่งออกด้วย 1 ส่วน
    - การนำเข้าผ่านประเทศส่งออก : ให้ขออนุญาตนำเข้า-กำกับดูแลให้ส่งออก
 ในเวลาที่กำหนด (มอบ คต. 31 มี.ค.49 ขณะนี้ยังไม่ได้กำหนดมาตรการฯ)
  - ตรวจสอบการลักลอบนำเข้าและบริหารของกลางโดย
    - เข้มงวดตรวจสอบในจังหวัดติดชายแดน
    - จัดการของกลางน้ำมันปาล์มไม่ให้ไหลเข้าสู่ตลาดผู้บริโภค
  - ส่งเสริมการส่งออกน้ำมันปาล์มในประเทศ
- ส่งเสริมการผลิตพลังงานทดแทน โดยประสาน ก.พลังงานเชื่อมโยงผู้ผลิตน้ำมันปาล์มกับผู้ผลิตไบโอดีเซล

สถานการณ์ปัจจุบัน

ราคาผลปาล์มเคลื่อนไหวสูงขึ้นจากสัปดาห์ก่อน ในขณะที่ราคาน้ำมันปาล์มดิบทรงตัว ซึ่งมีแนวโน้มปรับตัวสูงขึ้นตามราคาสถาตลาดโลก

	29 ธค.	5 มค.	12 มค.	% Δ
ผลปาล์ม 17%	3.30	3.25	3.28	0.92
น้ำมันดิบไทย	18.63	18.63	18.63	-
น้ำมันดิบมาเลเซีย	18.74	18.34	18.39	0.27

แนวโน้ม ราคายังเคลื่อนไหวอยู่ในเกณฑ์ดี



ราคา (บาท/กก.)	ปี	12 มค.*												เฉลี่ย
		ม.ค.	ก.พ.	มี.ค.	เม.ย.	พ.ค.	มิ.ย.	ก.ค.	ส.ค.	ก.ย.	ต.ค.	พ.ย.	ธ.ค.	
ผลปาล์มสด(17%) ณ โรงสกัด	2547	3.13	3.34	3.41	3.29	3.05	2.84	3.42	3.99	3.83	3.61	3.74	2.96	3.48
	2548	2.89	2.25	2.53	2.47	2.75	3.18	3.58	3.51	3.06	3.26	3.17	3.12	3.27
	2549	3.14	3.01	2.58	2.05	2.19	2.34	2.48	2.82	2.78	2.56	2.97	3.33	2.75
	2550	3.28*												
น้ำมันดิบ กทม.	2547	19.68	21.22	21.66	21.17	20.17	17.64	20.25	21.96	21.01	20.24	20.01	17.04	20.17
	2548	16.30	14.24	15.75	15.82	16.34	17.27	19.07	18.35	17.30	18.19	17.24	16.85	16.89
	2549	17.80	17.41	15.38	14.20	14.86	14.40	14.64	16.19	14.77	14.53	16.70	18.30	15.77
	2550	18.63*												
น้ำมันดิบมาเลเซีย	2547	18.38	19.60	20.73	20.44	19.74	16.67	15.98	16.40	16.92	15.97	15.70	14.63	17.60
	2548	13.53	13.31	14.48	14.94	14.78	15.17	15.43	14.70	15.10	15.63	15.41	15.06	14.80
	2549	14.76	15.07	14.84	14.17	14.18	13.68	14.68	15.81	15.03	15.15	16.67	17.77	15.13
	2550	18.39*												

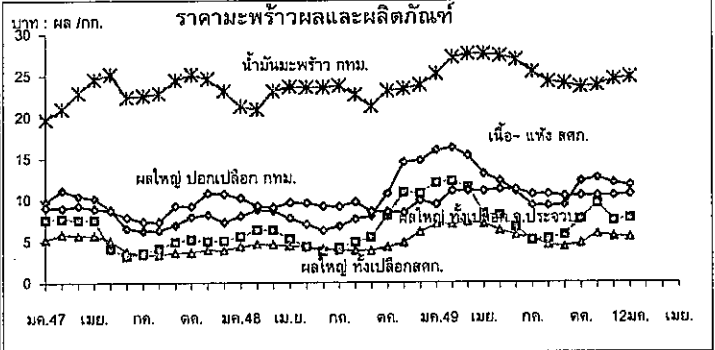
มะพร้าวผลแก่

ประจำสัปดาห์ที่ 2 ของเดือนมกราคม 2550 ( 8 - 12 ม.ค.50)

ผลผลิต : ล้านตัน	ปี 47	ปี 48	ปี 49	ปี 50 <sup>ม.ค.</sup>	%Δ
โลก พืชน้ำมัน	335.19	381.31	388.38	395.43	1.82
เนื้อมะพร้าวแห้ง	5.38	5.59	5.79	5.19	-10.36
น้ำมันมะพร้าว	3.29	3.44	3.54	3.26	-7.91
ไทย					
มะพร้าวผลแก่ (สศก.)	1.848	1.674	1.561	1.524	-2.34
น้ำมันมะพร้าว <sup>บริสุทธิ</sup>	0.045	0.041	0.038	0.037	-2.34
ช่วงออกสู่ตลาด	มาก : พ.ค.-ต.ค. (ออกตลอดปี)				
แหล่งผลิต	ประจวบฯ 18% , ชุมพร 13% , สุราษฎร์ฯ 12% (รวม 43%)				
	นครศรีฯ 7% , ชลบุรี 7% , สมุทรสงคราม 3%				
พื้นที่ให้ผล : ล้านไร่	1.59	1.47	1.41	1.41	-
จำนวนครัวเรือน	76,500	na	na	na	
ผลผลิตเฉลี่ย : ตัน/ไร่	1,162	1,138	1,106	1,084	-1.99
ต้นทุนการผลิต : บาท/ผล	1.91	2.00	2.31	na	
มูลค่าผลผลิต : ล้านบาท	5,959	(4.45 บาท/ผล ณ แหล่งผลิต)			
การใช้ในปท. : บริโภคตรง	1.109	1.004	0.937	0.915	-2.34
ส่งออก น้ำมันมะพร้าว	0.042	0.038	0.036	0.037	3.40
นำเข้า : ตัน				(ม.ค.-พ.ย.) 7,705	
นำเข้า : ตัน					
มะพร้าวผล	97	125	181		
เนื้อ - ผอย	119	279	181		
น้ำมัน 4 พิกัด	47	22	1,659		
ส่งออก : ตัน					
มะพร้าวผล	33,853	39,758	35,183		
เนื้อ - ผอย	574	591	648		
น้ำมัน 4 พิกัด	3,636	2,674	462		
ประเทศส่งออก	น้ำมัน : มาเลเซีย / เนื้อผอย : ปากีสถาน / เนื้อแห้ง : ญี่ปุ่น				
ประเทศนำเข้า	น้ำมัน : อินโดนีเซีย / เนื้อผอย : ฟิลิปปินส์ / ผลแก่ : กัมพูชา				

สถานการณ์ปี 2550		
1. โลก ปี 50 ก.เกษตรสหรัฐฯ คาดว่าโลกมีผลผลิตเนื้อมะพร้าวแห้ง 5.19 ล้านตัน ลดลงร้อยละ 10.36 ได้ผลผลิตน้ำมันมะพร้าว 3.26 ล้านตัน ลดลงร้อยละ 7.19		
2. ไทย ปี 50 ก.เกษตร (สศก.) คาดว่ามีผลผลิตมะพร้าวผล 1.524 ล้านตัน ลดลงร้อยละ 2.34		
มาตรการแก้ไขปัญหา		
1. จัดระบบการนำเข้า		
1.1 WTO ตั้งแต่ปี 47-51	ในโควตา	นอกโควตา
- ผู้นำเข้า : เป็นนิติบุคคล เป็นโรงงานที่ใช้สินค้า	- ให้นำเข้าเป็นการทั่วไป	
มะพร้าวผล มะพร้าวผอย เนื้อมะพร้าวแห้ง น้ำมัน	เป็นวัตถุดิบในกิจการของตนเอง และเปิดกิจการในปัจจุบัน ส่วนมะพร้าวผอยต้องมีประวัติ 3 ปี	
- ภาษี (ช่วงนำเข้า)	ในโควตา	นอกโควตา
มะพร้าวผล : ม.ค.-เม.ย.60%	20%	54%
มะพร้าวผอย : ม.ค.-ธ.ค.	20%	54%
เนื้อแห้ง : พ.ย.-ธ.ค.	20%	36%
น้ำมัน : พ.ย.-ธ.ค.	20%	52%
1.2 AFTA ตั้งแต่ปี 49-51	: ต้องขออนุญาตนำเข้า	
- ภาษี		
มะพร้าวผล	ยกเว้น	
มะพร้าวผอย	ยกเว้น	
เนื้อแห้ง	25%	
น้ำมัน	5% หรือ ลิตร.ละ 2.50 บาท	

สถานการณ์ปัจจุบัน	
มะพร้าวผลใหญ่ จ.ประจวบฯ ราคาปรับตัวสูงขึ้น เนื่องจากปริมาณออกสู่ตลาดลดลง ความต้องการยังมีอย่างต่อเนื่อง ส่วนราคาเฉลี่ย สศก.ปรับลดลงตามค่าเฉลี่ย	
ราคาที่สูงขึ้นปรับลดลง	29 ธค. 5 มค. 12 มค. %Δ
มะพร้าวผลใหญ่ สศก.	5.44 5.54 5.47 -1.26
พร้าวผลใหญ่ จ.ประจวบ	7.50 7.25 7.75 6.90
มะพร้าวผลใหญ่ (ปอก) กทม.	11.75 11.75 11.75 -
เนื้อ-ขาว กทม.	18.75 18.75 18.75 -
แนวโน้ม	ผลผลิตออกสู่ตลาดเพิ่มขึ้น คาดว่าราคาจะอยู่ในเกณฑ์ดี



ราคา (บาท/กก.)	12 มค.*														
เกษตรกรขายได้	ปี	ม.ค.	ก.พ.	มี.ค.	เม.ย.	พ.ค.	มิ.ย.	ก.ค.	ส.ค.	ก.ย.	ต.ค.	พ.ย.	ธ.ค.	เฉลี่ย	
มะพร้าวผลแก่ ใหญ่	2547	5.20	5.84	5.72	5.72	5.09	3.71	3.41	3.32	3.63	3.62	3.92	3.90	3.64	
	2548	4.35	4.57	4.58	4.43	4.30	4.05	3.90	3.91	3.83	4.30	4.92	6.15	4.44	
	2549	7.02	7.01	7.29	7.09	6.26	5.73	5.25	4.46	4.32	4.76	5.86	5.57	5.89	
	2550	5.47*													
เนื้อ-แห้ง 90%	2547	9.08	9.00	9.26	8.91	8.72	7.87	7.39	7.32	9.26	9.21	10.81	10.68	8.96	
	2548	10.23	9.79	9.07	9.64	9.62	9.24	9.17	9.74	8.56	8.52	8.47	10.68	9.39	
	2549	9.43	11.03	11.09	11.03	11.23	11.18	10.63	10.63	10.43	10.46	10.47	10.51	10.68	
	2550	10.67*													
ตลาด กทม. ขายส่ง															
มะพร้าวผล (ปอก)	2547	9.75	11.13	10.45	10.17	8.86	6.58	6.25	6.35	6.95	7.94	8.18	7.25	8.32	
	2548	8.03	8.75	8.64	7.78	7.07	6.35	6.83	7.64	8.02	10.75	14.57	14.73	9.10	
	2549	15.99	16.25	15.33	13.13	12.28	10.93	9.30	9.25	9.33	10.89	12.66	12.04	12.28	
	2550	11.75*													
น้ำมันดิบ กทม.	2547	19.73	21.00	22.92	24.54	25.18	22.40	22.57	22.87	24.45	25.15	24.65	23.17	23.22	
	2548	21.33	20.49	23.14	23.65	23.75	23.56	23.79	22.70	21.33	23.16	23.45	23.88	22.85	
	2549	25.21	27.17	27.59	27.59	27.36	26.92	25.46	25.46	24.05	23.60	23.83	24.55	25.73	
	2550	24.84*													

ถั่วเหลือง

ประจำสัปดาห์ที่ 2 ของเดือนมกราคม 2550 (8-12 มค.50)

ผลผลิต (ล้านตัน)	ปี 2547	ปี 2548	ปี 2549 (ชค.)	ปี 2550 (ชค.)	% Δ
พืชน้ำมัน - โลก	335.160	381.290	388.330	395.500	1.85
ถั่วเหลือง - โลก	186.770	215.954	218.037	226.775	4.01
- ไทย	0.223	0.215	0.223	0.235	5.16
- ถั่วฤดูแล้ง	0.143	0.137	0.148	0.149	
- ถั่วฤดูฝน	0.080	0.078	0.075	0.085	
<b>ช่วงออกสู่ตลาด/แหล่งผลิตสำคัญ</b>					
- ถั่วฤดูแล้ง(มีค.-กค.) 67%	เชียงใหม่ ชัยภูมิ แพร่ แม่ฮ่องสอน ขอนแก่น				
- ถั่วฤดูฝน (สค.-ธค.) 33%	ตาก กำแพงเพชร สุโขทัย แพร่ อุตรดิตถ์				
ครัวเรือนเกษตรกร (ประมาณการ ก.ค.49)	148,805	148,805	NA	NA	-
ผลผลิตเฉลี่ย/ไร่(กก./ไร่)	240	232	242	252	4.13
ต้นทุนการผลิต(บาท/กก.)	7.32	8.54	8.97	NA	-
มูลค่าผลผลิต(ล้านบาท)	2,740	2,316	2,343	2,464	5.16
ภาวะ (ล้านตัน)					
- โลก	189.630	205.390	213.800	222.580	4.11
- ไทย	1.435	1.822	1.622	1.733	6.88
การนำเข้า-ส่งออก (ล้านตัน)					
- ปริมาณนำเข้า	1.436	1.608	1.400	1,500	7.14
- ปริมาณส่งออก	0.0010	0.0012	0.0015	0.0015	-
<b>ประเทศคู่ค้า</b>					
ไทยนำเข้าจาก	บราซิล อาร์เจนตินา สหรัฐอเมริกา กัมพูชา และแคนาดา				
ไทยส่งออกไป	ญี่ปุ่น เวียดนาม ฮังการี สหรัฐอเมริกาและอินโดนีเซีย				
ประเทศคู่แข่ง	สหรัฐอเมริกา บราซิล อาร์เจนตินา จีน				

**สถานการณ์ ปี 2550**

ไทย ปี 2550 คาดว่าผลผลิตจะเพิ่มขึ้นจากปีที่ผ่านมาร้อยละ 5.16 และความต้องการใช้สูงขึ้นร้อยละ 3.49 ซึ่งผลผลิตในประเทศไม่เพียงพอ ความต้องการใช้ ต้องนำเข้าถึงร้อยละ 87

โลก ปี 2550 คาดว่าราคาต่างประเทศจะเคลื่อนไหวอยู่ในระดับสูง จากความต้องการใช้ที่มีแนวโน้มสูงขึ้นร้อยละ 4.11

**1. นโยบายและมาตรการนำเข้าเมล็ดถั่วเหลือง ปี 2550**

**1.1 WTO** มติ ครม. 12 กย.49

1) ในโควตา ไม่จำกัดปริมาณและช่วงเวลา อากรนำเข้าร้อยละ 0 ผู้มีสิทธินำเข้า 12 ราย (6 ส.และผู้แปรรูปอาหาร 6 ราย) และมีเงื่อนไข ผู้มีสิทธินำเข้าต้องรับซื้อเมล็ดถั่วเหลืองที่ผลิตในประเทศจากเกษตรกรทั้งหมดตามคุณภาพมาตรฐานและราคาที่กำหนด ดังนี้

- (1) สกัดน้ำมัน ไม่ต่ำกว่า 10.50 บาท/กก.น ไร่นาหรือ 11.50 บาท/กก.น กทม.
- (2) ผลิตภัณฑ์สัตว์ ไม่ต่ำกว่า 11.00 บาท/กก.น ไร่นาหรือ 12.00 บาท/กก.น กทม.
- (3) แปรรูปอาหาร ไม่ต่ำกว่า 13.00 บาท/กก.น ไร่นาหรือ 14.00 บาท/กก.น กทม.

โดยต้องทำสัญญาการปฏิบัติตามเงื่อนไขดังกล่าว ไว้กับกระทรวง กษ.และ พท. ทั้งนี้ หากมีผู้ยื่นขอมีสิทธินำเข้ารายใหม่ให้อยู่ในดุลยพินิจของฝ่ายเลขานุการคณะ กก.พืชน้ำมันฯ (สศก.) เป็นผู้พิจารณา

2) นอกโควตา กำหนดอกรร้อยละ 80

**1.2 ACMECS** อกรนำเข้าร้อยละ 0 ให้ผู้มีสิทธินำเข้าต้องเป็นผู้มีสิทธินำเข้าในโควตาภายใต้ WTO และต้องปฏิบัติตามเงื่อนไขการรับซื้อผลผลิตในประเทศตามที่กำหนด

**1.3 AFTA** อกรนำเข้าร้อยละ 5

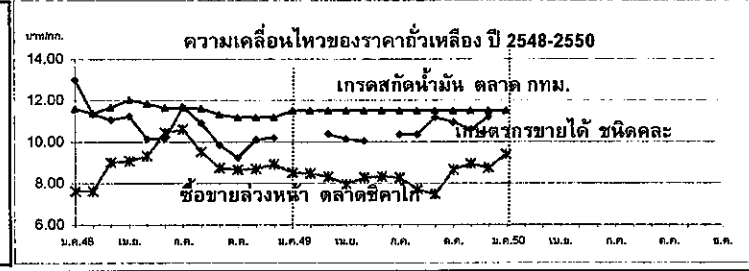
**1.4 FTA ไทย-ออสเตรเลีย และไทย-นิวซีแลนด์** อกรนำเข้าร้อยละ 0 ไม่จำกัดปริมาณนำเข้า

**1.5 นำเข้าทั่วไป** กำหนดอกรนำเข้าร้อยละ 6 และต้องขออนุญาต

**2. นโยบายการส่งออก** ส่งออกได้เสรี ไม่เสียอกรส่งออก

**สถานการณ์ปัจจุบัน**

คาดว่าถั่วเหลืองฤดูแล้งจะออกสู่ตลาดประมาณ กพ.50 ส่วนราคาลดลงทุกเกรด ทรงตัวเท่าสัปดาห์ที่ผ่านมา ส่วนราคาซื้อขายล่วงหน้าตลาดต่างประเทศสูงขึ้นจากเดือนที่ผ่านมา เนื่องจากคาดว่าปริมาณผลผลิตถั่วเหลืองของจีนจะลดลง จากการลดพื้นที่ปลูกถั่วเหลืองโดยหันไปปลูกข้าวโพด ซึ่งมีราคาสูงกว่าแทน ประกอบกับมีการออกกฎหมายเกี่ยวกับพลังงานของสหรัฐ เป็นผลให้ความต้องการถั่วเหลืองเพื่อใช้ในอุตสาหกรรมไบโอดีเซลมีมากขึ้น



ราคาถั่วเหลือง(บาท/กก.)	ม.ค.	ก.พ.	มี.ค.	เม.ย.	พ.ค.	มิ.ย.	ก.ค.	ส.ค.	ก.ย.	ต.ค.	พ.ย.	ธ.ค.	เฉลี่ย
เกษตรกรขายได้ชนิดคละ													
ปี 2548	13.00	11.35	11.07	11.23	10.15	10.15	11.70	10.90	9.85	9.23	10.10	10.19	10.72
ปี 2549	-	-	10.37	10.13	10.04	-	10.35	10.35	11.17	10.95	10.59	11.19	10.49
ปี 2550	-	(12 มค.49)											-
ขายส่ง ตลาด กทม. เกรดแปรรูปผลิตภัณฑ์อาหาร													
ปี 2548	14.88	15.25	15.25	15.25	14.76	14.38	14.38	14.70	14.47	14.25	14.25	14.25	14.67
ปี 2549	14.25	14.34	14.38	14.38	14.38	14.56	14.75	14.75	14.75	15.50	15.50	14.75	14.69
ปี 2550	14.75	(12 มค.49)											14.75
ขายส่ง ตลาด กทม. เกรดผลิตอาหารสัตว์													
ปี 2548	13.88	14.25	14.25	14.25	13.84	13.63	13.63	14.06	13.84	13.63	13.63	13.63	13.88
ปี 2549	13.63	13.71	13.75	13.75	13.75	13.75	13.75	13.75	13.75	13.75	13.75	13.25	13.70
ปี 2550	13.25	(12 มค.49)											13.25
ขายส่ง ตลาด กทม. เกรดสกัดน้ำมัน													
ปี 2548	11.61	11.38	11.67	12.03	11.85	11.63	11.63	11.60	11.31	11.18	11.18	11.18	11.52
ปี 2549	11.50	11.50	11.50	11.50	11.50	11.50	11.50	11.50	11.50	11.50	11.50	11.50	11.50
ปี 2550	11.50	(12 มค.49)											11.50
ซื้อขายล่วงหน้าตลาดชิคาโก													
ปี 2547	11.80	12.39	14.29	14.37	14.12	13.11	11.88	9.39	8.58	8.01	7.93	7.72	11.13
ปี 2548	7.62	7.62	9.01	9.07	9.31	10.44	10.60	9.51	8.73	8.65	8.69	8.91	9.01
ปี 2549	8.50	8.47	8.31	7.96	8.27	8.32	8.28	7.69	7.48	8.64	8.94	8.74	8.30
ปี 2550	9.38	(12 มค.49)											9.38

agr/taoyosohifacisree

**กระเทียม**  
**ประจำสัปดาห์ที่ 2 ของเดือนมกราคม 2550 (8-12 ม.ค.50)**

ผลผลิต (พันตัน)	2546/47	2547/48	2548/49	2549/50	% Δ
โลก	13,616	14,085	14,508	na.	+3
- จีน	10,078	10,598	11,094	na.	+5
- อินเดีย	500	500	500	na.	-
- เกาหลีใต้	379	358	350	na.	-2
ไทย	95.909	106.598	79.164	84.757	+4
<b>ช่วงผลผลิตออกมา</b>					
กระเทียมสด	ม.ค. - เม.ย. (มี.ค. : 60%)				
กระเทียมแห้ง	พ.ค. - ธ.ค. (ทยอยออก)				
แหล่งผลิตสำคัญ	เชียงใหม่ (33%), ลำพูน (18%), แม่ฮ่องสอน (17%), เชียงราย (9%), พะเยา (9%), ลำปาง (6%)				
	ปี 46/47	ปี 47/48	ปี 48/49	ปี 49/50	
พื้นที่ปลูก (ไร่)	97,629	105,986	84,178	84,105	*พยากรณ์ ณ. ๒๕๔๙
จักรวีเรือน	71,270	57,232	57,214	61,017	
ผลผลิตเฉลี่ย/ไร่ (กก./ไร่)	796	963	1,006	992	
ต้นทุนการผลิต (บาท/กก.)	14.37	15.53	16.37	na.	
มูลค่าการผลิต (ล้านบาท)	2,687	1,746	2,079	1,774	
การใช้ (ตัน)	147,998	154,256	152,701	148,408	*ประมาณการ
	ปี 47	ปี 48	ปี 49	ปี 50	
			(ม.ค.-พ.ย.)		
การนำเข้า (ตัน)	60,441	50,058	29,716		
การส่งออก (ตัน)	2,717	3,955	1,145		
ประเทศคู่ค้า	สหรัฐอเมริกา , มาเลเซีย , สหราชอาณาจักร				
ประเทศคู่แข่ง	จีน , เมียนมาร์				

**สถานการณ์ปี 2549/50**

1. กระทรวงเกษตรและสหกรณ์พยากรณ์ผลผลิตปี 2549/50 ปริมาณ 84,754 ตัน เพิ่มขึ้นจากปี 2548/49 ประมาณ 3,381 ตัน หรือคิดเป็นร้อยละ 4.13 โดยมีพื้นที่เพาะปลูกประมาณ 86,015 ไร่ อยู่ในระดับเดียวกับปีที่ผ่านมา ซึ่งเป็นผลจากแผนการปรับโครงสร้างการผลิตให้เกษตรกรปลูกพืชอื่นทดแทนในปี 2547/48

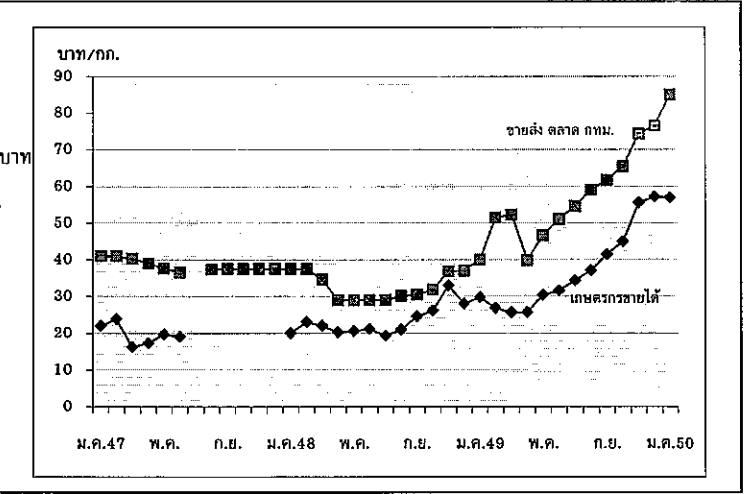
2. เกษตรกรเก็บเกี่ยวและจำหน่ายผลผลิตออกสู่ตลาดประมาณเดือน ม.ค.50 และออกสู่ตลาดมากในเดือน มี.ค.50 คาดว่าเกษตรกรจะจำหน่ายได้ราคาลดลงจากปัจจุบันที่มีราคาสูงสุดในรอบ 7 ปีที่ผ่านมา

**มาตรการ**

เนื่องจากราคากะเทียมที่เกษตรกรขายได้ในปีที่ผ่านมา (ปี 2548/49) อยู่ในเกณฑ์ดีเป็นที่พอใจของเกษตรกร จึงมิได้กำหนดมาตรการแทรกแซงตลาด

**สถานการณ์ปัจจุบัน**

ขณะนี้ผลผลิตกระเทียมสดฤดูกาลใหม่ (ปี 2549/50) ของ อ.เชียงดาว และ อ.ฝาง จ.เชียงใหม่ เริ่มออกสู่ตลาดแล้ว แต่ยังมีปริมาณไม่มาก โดยเกษตรกรจำหน่ายได้ กก.ละ 13-15 บาท สูงกว่าช่วงเดียวกันของปีที่ผ่านมา ซึ่งมีราคา กก.ละ 7-8 บาท ส่วนราคากะเทียมแห้งคละ ซึ่งเป็นผลผลิตปีที่ผ่านมาที่เกษตรกรจำหน่ายได้ กก.ละ 62-65 บาท ทรงตัวในระดับสูงต่อเนื่องจากสัปดาห์ก่อน เนื่องจากมีปริมาณผลผลิตกระเทียมแห้งเหลืออยู่จำนวนมาก



ราคา (บาท/กก.)	มค.	กพ.	มีค.	เมย.	พค.	มิย.	กค.	สค.	กย.	ตค.	พย.	ธค.	เฉลี่ย	
เกษตรกรขายได้	ปี 2548	20.00	23.00	21.97	20.20	20.60	21.08	19.23	19.23	24.50	26.10	32.94	28.00	23.21
กระเทียมแห้งคละใหญ่	ปี 2549	29.80	26.82	25.60	25.61	30.42	31.51	34.33	34.33	41.39	44.90	58.32	57.17	36.68
	ปี 2550	56.90												56.90
	(8-12 ม.ค.50)													
ขายส่งตลาด กทม.	ปี 2548	37.50	37.50	40.26	29.00	29.00	29.00	29.00	30.16	30.50	31.90	36.73	37.00	32.66
กระเทียมแห้งมัดจุกใหญ่	ปี 2549	40.05	51.50	52.25	39.82	46.60	51.00	54.58	54.58	61.60	65.33	74.30	76.50	50.54
	ปี 2550	85.00												85.00
	(8-12 ม.ค.50)													

**หอมแดง**  
**ประจำสัปดาห์ที่ 2 ของเดือนมกราคม 2550 (8-12 ม.ค.50)**

ผลผลิต (ตันตัน)	2546/47	2547/48	2548/49	2549/50	% Δ
ไทย	232.54	213.06	225.38	229.22	1.70
ช่วงผลผลิตออกมาก	ธ.ค.-เม.ย. 70%		ลำพูน(24%) ศรีสะเกษ(21%) อุตรดิตถ์(15%) เชียงใหม่(14%) พะเยา(11%)		
พื้นที่ (ตันไร่) <sup>1</sup>	112.90	109.90	111.45	112.98	1.38
จำนวนครีวเรือน(ครีวเรือน)	43,009	45,015	42,108	na.	
ผลผลิตเฉลี่ย(กก./ไร่)	2,060	1,939	2,022	2,029	0.34
ต้นทุนการผลิต (บาท/กก.)	6.43	7.95	8.31	na.	
มูลค่าผลผลิต (ล้านบาท)	3,649	1,930	2,085	na.	
การใช้ (ตันตัน)	168.99	179.63	196.33	199.22	
	ปี 47	ปี 48	ปี 49 (ม.ค.-พ.ย.)	ปี 50	
นำเข้า (ตัน)	26,582	5,796	13,537		
การส่งออก (ตัน)	60,009	46,634	37,882		
ประเทศคู่ค้า	อินโดนีเซีย (หอมแดงสดและหอมแดงแห้ง) มาเลเซีย (หอมแดงสดและหอมแดงแห้ง) ไต้หวัน (หอมแดงสด) สหรัฐอเมริกา (หอมแดงแห้ง)				
ประเทศคู่แข่ง	ฟิลิปปินส์ เวียดนาม				

**สถานการณ์ปี 2549/50**

1. กระทรวงเกษตรและสหกรณ์พยากรณ์ผลผลิต ปริมาณ 229,219 ตัน เพิ่มขึ้นจากปี 2548/49 ประมาณ 3,841 ตัน หรือคิดเป็นร้อยละ 1.70 เนื่องจากราคาที่เกษตรกรขายได้ในปีที่ผ่านมามีอยู่ในเกณฑ์ดี จึงเป็นแรงจูงใจให้เกษตรกรขยายพื้นที่เพาะปลูกเพิ่มขึ้น ประกอบกับสภาพอากาศเอื้ออำนวย ส่งผลให้ผลผลิตเฉลี่ยต่อไร่เพิ่มขึ้นจากไร่ละ 2.022 ตัน เป็น 2.029 ตัน หรือคิดเป็นร้อยละ 0.35 ในการนี้ภาครัฐได้มีการประชาสัมพันธ์และรณรงค์ให้เกษตรกรปลูกตามจำนวนพื้นที่เป้าหมายที่กำหนดเพื่อไม่ให้ผลผลิตล้นตลาด พร้อมทั้งรณรงค์ให้เกษตรกรเก็บเกี่ยวเมื่อหอมแดงแก่จริงๆ เท่านั้น เพื่อไม่ให้ผลผลิตเน่าเสียระหว่างการเก็บรักษา

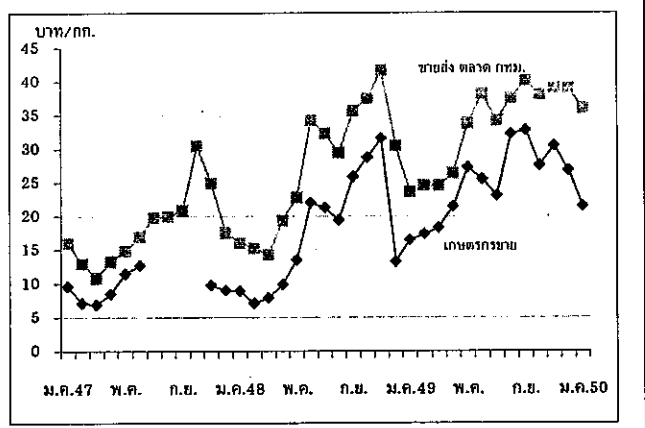
2. สำนักงานส่งเสริมการค้าในต่างประเทศ ณ กรุงจาการ์ตรายงานปริมาณผลผลิตหอมแดงของอินโดนีเซียปี 2549/50 ประมาณ 900,000-1,000,000 ตัน เพิ่มขึ้นจากปี 2548/49 ประมาณ 190,000 ตัน หรือคิดเป็นร้อยละ 45 เนื่องจากสภาพอากาศเอื้ออำนวย ทั้งนี้อินโดนีเซียเป็นประเทศคู่ค้าซึ่งนำเข้าหอมแดงจากแหล่งผลิต จ.ศรีสะเกษ ดังนั้นจึงอาจจะส่งผลกระทบต่อภาวะตลาดในช่วงที่หอมแดง จ.ศรีสะเกษ ออกสู่ตลาด ซึ่งจะมีการติดตามสถานการณ์อย่างใกล้ชิดต่อไป

**มาตรการ**

เนื่องจากราคาหอมแดงแห้งใหญ่คณะที่เกษตรกรขายได้ในปี 2547/48 และปี 2548/49 อยู่ในเกณฑ์ดี เฉลี่ย กก.ละ 14.80 บาท และ 24.92 บาท ตามลำดับ เกษตรกรมีความพึงพอใจในราคาดังกล่าว จึงมิได้กำหนดมาตรการแทรกแซงตลาด

**สถานการณ์ปัจจุบัน**

ขณะนี้เกษตรกร จ.เชียงใหม่ และ จ.ลำพูน จำหน่ายหอมแดงฤดูฝนเสร็จสิ้นแล้ว ผลผลิตที่ออกสู่ตลาดในปัจจุบัน เป็นหอมแดง จ.ศรีสะเกษ ซึ่งผลผลิตออกสู่ตลาดแล้วประมาณร้อยละ 30 เกษตรกรจำหน่ายหอมแดงแห้งใหญ่คณะได้ราคา กก.ละ 15-16 บาท ทรงตัวต่อเนื่องจากสัปดาห์ก่อน และเป็นราคาที่ใกล้เคียงกับที่เคยขายกันของปี 2548/49 ภาวะการค้าคั่งค้างตัวสำหรับผลผลิตหอมแดงฤดูใหม่ของ จ.เชียงใหม่ จะเริ่มออกสู่ตลาดประมาณกลางเดือน ก.พ.50



ราคา (บาท/กก.)	มค.	กพ.	มีค.	เมย.	พค.	มิย.	กค.	สค.	กย.	ตค.	พย.	ธค.	เฉลี่ย	
เกษตรกรขายได้	ปี 2548	8.90	7.10	7.90	9.83	13.50	22.00	21.25	19.43	25.84	28.70	31.56	13.23	14.80
(หอมแดงแห้งใหญ่คณะ)	ปี 2549	16.42	17.35	18.25	21.44	27.24	25.47	23.07	32.24	32.78	27.55	30.48	26.78	24.92
	ปี 2550 (8-12 ม.ค.50)	21.42												21.42
ขายส่งตลาด กทม.	ปี 2548	16.00	15.29	14.24	19.32	22.76	34.23	32.32	29.41	35.64	37.50	41.68	30.40	27.40
(หอมแดงเม็ดจุกใหญ่)	ปี 2549	23.55	24.50	24.50	26.35	33.80	38.16	34.18	37.55	40.10	38.05	39.00	39.00	33.23
	ปี 2550 (8-12 ม.ค.50)	30.60												30.60

**หอมหัวใหญ่**  
**ประจำสัปดาห์ที่ 2 ของเดือนมกราคม 2550 (8-12 ม.ค.50)**

ผลผลิต (ตันตัน)	2546/47	2547/48	2548/49	2549/50	% Δ
ไทย	88.50	53.78	38.43	46.29	20.46
ช่วงผลผลิตออกมาก	ธ.ค.-เม.ย. 80%		เชียงใหม่ (90%) เชียงราย (4%) นครสวรรค์ (3%) กาญจนบุรี (3%)		
พื้นที่ (พันไร่) <sup>1)</sup>	17.67	13.24	9.46	10.21	7.92
จำนวนครัวเรือน(ครัวเรือน)	4,438	3,159	5,416	na.	
ผลผลิตเฉลี่ย(กก./ไร่)	5,008	4,332	4,064	4,536	11.62
ต้นทุนการผลิต (บาท/กก.)	3.56	4.57	4.80	na.	
มูลค่าผลผลิต (ล้านบาท)	393.83	282.76	310.87	na.	
การใช้ (พันตัน)	83.93	67.57	65.49	56.29	
	ปี 47	ปี 48	ปี 49 (ม.ค.-พ.ย.)	ปี 50	
นำเข้า (ตัน)	22,250	15,896	26,471		
การส่งออก (ตัน)	4,819	20,466	22,275		
ประเทศคู่ค้า	มาเลเซีย ญี่ปุ่น ไต้หวัน				

**สถานการณ์ปี 2549/50**

1. กระทรวงเกษตรและสหกรณ์พยากรณ์ผลผลิตปี 2549/50 ปริมาณ 46,288 ตัน เพิ่มขึ้นจากปี 2548/49 ประมาณ 7,861 ตัน หรือคิดเป็นร้อยละ 20.46 โดยมีพื้นที่เพาะปลูก ประมาณ 10,250 ไร่ เพิ่มขึ้นจากปี 2548/49 ประมาณ 794 ไร่ หรือคิดเป็นร้อยละ 7.92 เนื่องจากราคาหอมหัวใหญ่ที่เกษตรกรขายได้ในปี 2548/49 อยู่ในเกณฑ์ดี

2. เกษตรกร อ.สันป่าตอง และ อ.แม่วาง จ.เชียงใหม่ เริ่มเก็บเกี่ยวและจำหน่าย ผลผลิตออกสู่ตลาดแล้วประมาณร้อยละ 6 และจะออกสู่ตลาดมากในเดือน ก.พ.-มี.ค.50

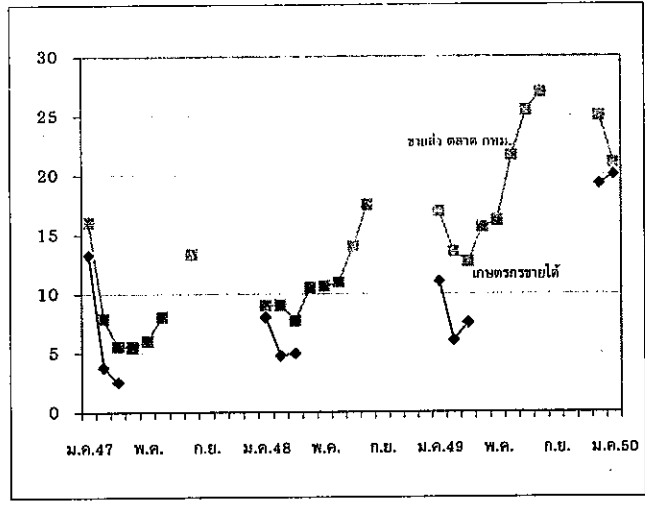
**มาตรการ**

1. คณะกรรมการ คชก. ได้มีมติเมื่อวันที่ 23 เม.ย.42 มอบหมายให้กระทรวงเกษตรและสหกรณ์รับผิดชอบดูแลการแก้ไขปัญหาหอมหัวใหญ่ทั้งระบบและครบวงจร

2. ในปี 2548/49 ที่ผ่านมากเกษตรกรจำหน่ายหอมหัวใหญ่ได้ราคาอยู่ในเกณฑ์ดีเฉลี่ย กก.ละ 8.09 บาท จึงมิได้กำหนดมาตรการแทรกแซงตลาด

**สถานการณ์ปัจจุบัน**

ขณะนี้ผลผลิตหอมหัวใหญ่ของ อ.สันป่าตอง และ อ.แม่วาง จ.เชียงใหม่ ออกสู่ตลาดแล้ว ประมาณร้อยละ 25 ของผลผลิตทั้งจังหวัด โดยราคาหอมหัวใหญ่เบอร์ 1 ที่เกษตรกรจำหน่ายได้ กก.ละ 12-13 บาท ปรับตัวลดลงจากสัปดาห์ก่อน เนื่องจากผลผลิตออกสู่ตลาดมากขึ้น ส่วนผลผลิตหอมหัวใหญ่ของ จ.กาญจนบุรี ออกสู่ตลาดแล้วประมาณร้อยละ 40 ของผลผลิตทั้งจังหวัด โดยราคาหอมหัวใหญ่ เบอร์ 1 ที่เกษตรกรจำหน่ายได้ กก.ละ 13-15 บาท ปรับตัวลดลงจากสัปดาห์ก่อน เนื่องจากเกษตรกรนำผลผลิตออกจำหน่ายในปริมาณมากประกอบกับคุณภาพไม่ดี



ราคา (บาท/กก.)	มค.	กพ.	มีค.	เมย.	พค.	มิย.	กค.	สค.	กย.	ตค.	พย.	ธค.	เฉลี่ย
เกษตรกรขายได้	ปี 2548	8.00	4.75	4.95	-	-	-	-	-	-	-	-	4.93
(หอมหัวใหญ่เบอร์ 1)	ปี 2549	11.01	6.02	7.52	-	-	-	-	-	-	-	19.25	10.95
	ปี 2550 (8-12 ม.ค.50)	20.00											20.00
ขายส่งตลาด กทม.	ปี 2548	9.00	9.05	7.72	10.50	10.61	10.95	13.98	17.50	-	-	-	11.16
(หอมหัวใหญ่เบอร์ 1)	ปี 2549	16.91	13.53	12.66	15.62	16.18	21.63	25.47	27.00	-	-	25.00	19.33
	ปี 2550 (8-12 ม.ค.50)	21.00											21.00

	2547	2548	2549	2550	% □
<b>ผลผลิต</b>	ประมาณการ				
- โลก (พันตัน)	91.393	94.202	97.207	100.117	2.99
จีน	47.016	49.685	52.000	53.555	2.99
สหภาพยุโรป	21.192	21.200	21.520	22.163	2.99
สหรัฐอเมริกา	9.312	9.392	9.632	9.920	2.99
บราซิล	2.600	2.800	2.775	2.858	2.99
- ไทย (ล้านตัว)	10.541	10.755	11.009	11.397	3.52
<b>ช่วงผลผลิตออกมาก</b>	ตุลาคม - กุมภาพันธ์				
จำนวนครวเรือน	267.903	277.634	na	na	
ต้นทุนการผลิต (บาท/กก.)	39.15	43.31	45.33	na	
มูลค่าผลผลิต (ล้านบาท)	47.382	53.033	50,542	na	
การใช้ (ล้านตัว)	10.29	10.58	10.91	11.16	2.25
นำเข้า (ตัน)	622	588	86	na	
ส่งออก (ตัน)	5.105	5.858	3,245	na	
ประเทศคู่ค้า	ลาว กัมพูชา ฮองกง ญี่ปุ่น				
ประเทศคู่แข่ง	สหภาพยุโรป แคนาดา บราซิล จีน ออสเตรเลีย				

สถานการณ์ ปี 2550

1. การผลิต สศก.ประมาณการผลผลิตสุกรปี 2550 เพิ่มขึ้นจาก 3.52%
2. การใช้จ่ายใน ส่วนใหญ่ 98% ใช้บริโภคนภายในประเทศที่เหลือส่งออก
3. อัตราการบริโภค 13 กก./คน/ปี (สมาคมผู้ผลิตและแปรรูปสุกรเพื่อการส่งออก)
4. การส่งออก ในปี 2549 (มค. - พย.) มีการส่งออกสุกรพันธุ์เพิ่มขึ้น

แต่การส่งออกสุกรขุนลดลง เมื่อเทียบกับช่วงเดียวกันของปีก่อน

มาตรการ/แนวทางแก้ไขปัญหา (ตามมติที่ประชุม 8 ม.ค.50)

1. เพิ่ม Demand โดยขยายการจำหน่ายเนื้อสุกร 2 กก.100 บาท และจัดงานตรุษจีน
2. ลด Supply โดยกรมปศุสัตว์ควบคุมปริมาณการผลิต สมาคมผู้เลี้ยงสุกรแห่งชาติ จัดทำแผนตัดวงจรสุกร โดยการทำหมันจำหน่าย และเก็บเนื้อสุกรเข้าห้องเย็น รวมทั้งร่วมกับสมาคมผู้ค้าสุกรชำแหละไทยส่งออกหมูย่างไปฮ่องกง

3. ขอความร่วมมือ โรงฆ่าสัตว์และผู้ค้าเรื่องการกำหนดราคาซื้อสุกรมีชีวิต ซึ่งอาจจะไม่ต่ำเกินสมควรที่ กก.ละ 32 - 33 บาท หากพบผู้ประกอบการรายใดจงใจรับซื้อราคาต่ำกว่าที่กำหนด ถือว่ามีพฤติกรรมจกจกคารับซื้อให้ต่ำเกินควร ซึ่งอาจจะเข้าข่ายการกระทำ ความผิดตามมาตรา 29 แห่ง พ.ร.บ.ว่าด้วยราคาสินค้าและบริการ พ.ศ.2542

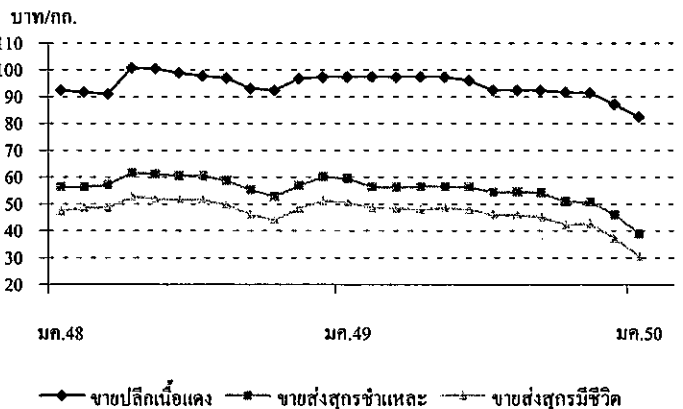
4. ประสานหน่วยงานที่เกี่ยวข้องเข้มงวดเรื่องการนำเข้าเครื่องในสุกร

มาตรการลด Supply ของสมาคมผู้เลี้ยงสุกรแห่งชาติ ขอความร่วมมือผู้เลี้ยงสุกร

- 1) ตัดวงจรแม่พันธุ์ 10% 2) ตัดวงจรลูกสุกร (ขนาด 5-6 กก./ตัว) ส่งออกไปฮ่องกง

ผลการดำเนินการแก้ไขปัญหาราคาสูกรตกต่ำ

- การจำหน่ายเนื้อสุกร 2 กก.100 บาท ใน กทม. เริ่มตั้งแต่ 15 ธ.ค.49 จำนวน 4 จุด ได้แก่ กระทรวงพาณิชย์ ฐานทัพเรือกรุงเทพ กรมศุลกากร และ ไอ.ที.สแควร์ (หลักสี่) ส่วนภูมิภาค เริ่มตั้งแต่ 26 ธ.ค.49 จำนวน 30 จังหวัด ขณะนี้ อยู่ระหว่างขยายพื้นที่ดำเนินการเพิ่มให้ครอบคลุมระดับอำเภอต่อไป
- ด้านราคา หากไม่ดำเนินการ ผู้บริโภคอาจจะยังไม่ได้รับราคาที่ถูกลง และผู้เลี้ยงสุกรอาจได้รับราคาต่ำกว่านี้ คือ ราคาขายปลีกเนื้อแดงปรับลดลง จาก กก.ละ 90 - 95 บาท (กลาง พ.ย.49) เหลือ 80 - 85 บาท ในขณะที่ราคาสุกรมีชีวิต กก.ละ 30 - 31 บาท (ถ้าไม่ดำเนินการอาจจะลดลงเหลือ กก.ละ 28 - 29 บาท)



ราคา (บาท/กก.)	ปี	มค.	กพ.	มีค.	เมย.	พค.	มิย.	กค.	สค.	กย.	ตค.	พย.	ธค.	เฉลี่ย	
ขายส่งสุกรมีชีวิต	2548	47.50	48.50	48.54	52.79	51.92	51.50	51.45	49.77	46.23	43.90	48.36	51.25	49.31	
ณ แหล่งผลิต	2549	50.55	48.50	48.39	47.88	48.50	47.97	45.97	45.77	45.20	42.21	42.73	37.20	45.91	
	2550	30.50													30.50
		(12 ม.ค.50)													
ขายส่งสุกรชำแหละ	2548	56.50	56.32	57.17	61.69	61.18	60.50	60.50	58.86	55.27	52.85	56.77	60.15	58.15	
ตลาด กทม.	2549	59.55	56.39	56.28	56.50	56.50	56.37	54.38	54.41	54.25	50.93	50.77	46.05	54.37	
	2550	39.00													39.00
		(12 ม.ค.50)													
ขายปลีกเนื้อแดง	2548	92.50	91.71	91.09	100.88	100.47	99.00	97.82	97.14	93.23	92.50	96.82	97.50	95.89	
ตลาด กทม.	2549	97.50	97.50	97.50	97.50	97.50	96.18	92.50	92.50	92.50	91.79	91.48	87.25	94.31	
	2550	82.50													82.50
		(12 ม.ค.50)													



ไข่ไก่

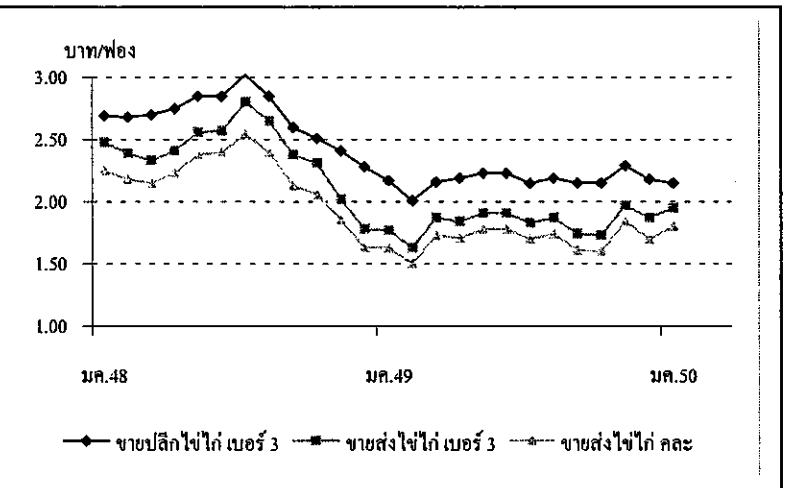
ประจำสัปดาห์ที่ 2 ของเดือนมกราคม 2550 (8 - 12 ม.ค. 50)

	2547	2548	2549	2550	% □
ผลผลิต (ล้านฟอง)					ประมาณการ
- โลก	931,288	947,459	972,567	998,340	2.65
จีน	389,220	389,572	407,622	418,424	2.65
สหภาพยุโรป	100,637	99,146	104,555	107,326	2.65
สหรัฐอเมริกา	84,608	85,274	86,173	88,457	2.65
ญี่ปุ่น	39,551	39,440	39,104	40,140	2.65
- ไทย	6,556	7,812	8,906	10,034	12.66
ช่วงผลผลิตออกมาก	ตุลาคม - กุมภาพันธ์				
จำนวนกรัวยเวียน	2,913	2,556	2,300	na	
ต้นทุนการผลิต (บาท/ฟอง)	1.58	1.76	1.85	na	
มูลค่าผลผลิต (ล้านบาท)	13,243	17,030	15,141	na	
การใช้ (ล้านฟอง)	6,502	7,521	8,586	8,783	14.16
นำเข้า (ล้านฟอง)	0.066	0.339	8.356 มค. - พย.49	na	
ส่งออก (ล้านฟอง)	54.03	110.30	155.99 มค. - พย.49	na	
ประเทศคู่ค้า	ฮ่องกง (88%) แองโกลา (6%) แกมเบีย (4%)				
	ไลบีเรีย (1%) คองโก และพม่า				
ประเทศคู่แข่ง	สาธารณรัฐประชาชนจีน และ เนเธอร์แลนด์				

สถานการณ์ ปี 2550	
1. การผลิต	สศก.ประมาณการผลิตไข่ไก่ปี 2550 ในเบื้องต้นไว้จำนวน 10,034 ล้านฟอง ส่วนแผนการผลิตของภาคเอกชน คณะกรรมการนโยบายพัฒนาไข่ไก่และผลิตภัณฑ์ (Egg Board) ได้มีมติรับทราบในคราวประชุมเมื่อ 10 ม.ค.50 โดยมีกำหนดเป้าหมายการนำเข้าฟอง-แม่พันธุ์ไข่ไก่ (P.S.) ปี 2550 จำนวน 421,251 ตัว (เท่ากับปี 2549) เป็นผลผลิตไข่ไก่ 9.316 ล้านฟอง เพิ่มขึ้นตามประสิทธิภาพการผลิตที่กำหนดเป้าหมาย อัตราการให้ไข่ 296 ฟอง/ตัว/ปี
2. การใช้ภายใน	ผลผลิตไข่ไก่ 99% ใช้บริโภคภายในประเทศ
3. อัตราการบริโภค	143 ฟอง/คน/ปี (ที่มา : เป้าหมายภาคเอกชน)
4. การส่งออก	ปกติมีการส่งออกเพียง 1% เพื่อระบายนผลผลิตส่วนเกิน ในปี 2549 (ม.ค.-ต.ค.) มีการส่งออกไข่ไก่ 133.56 ล้านฟอง เพิ่มขึ้นจากช่วงเดียวกันของปีก่อน ซึ่งส่งออก 83.28 ล้านฟอง หรือเพิ่มขึ้น 60.37%
มาตรการ	
1. ด้านการตลาด	เก็บสต็อกไข่ไก่ส่วนเกินเข้าห้องเย็นแทนการทุ่มออกจำหน่าย ขอความร่วมมือผู้เลี้ยงและผู้ค้ารักษาเสถียรภาพราคาไข่ไก่ในระดับราคาตามกลไกตลาด รณรงค์การบริโภคเพิ่ม และเร่งรัดการส่งออก
2. ด้านการผลิต	บริหารจัดการอุปทาน โดยในระยะเร่งด่วน เร่งปลดแม่ไก่แก่อายุเกิน 70 สัปดาห์ และลดปริมาณการผลิตลูกไก่ในช่วง 10% เป็นเวลา 10 สัปดาห์ (ตั้งแต่ 10 ม.ค.50)

**สถานการณ์ปัจจุบัน**

ความต้องการของตลาดที่เพิ่มขึ้นในช่วงปลายปี 2549 ต่อเนื่องถึงต้นปี 2550 ในช่วงสัปดาห์ของเทศกาลปีใหม่ รวมทั้งการให้ความร่วมมือในการปรับลดการผลิตของภาคเอกชน ช่วยแก้ปัญหาผลผลิตไข่ไก่ล้นตลาดคลี่คลายลงระดับหนึ่ง ส่งผลให้ราคาไข่ไก่สดคละ ณ แหล่งผลิต ซึ่งทรงตัวอยู่ที่ฟองละ 1.70 บาท ตลอดเดือนธันวาคม 2549 ปรับสูงขึ้นเป็นฟองละ 1.80 บาท ในสัปดาห์นี้ สำหรับในภูมิภาค ราคาไข่ไก่คละ (บาท/ฟอง) ส่วนใหญ่ปรับสูงขึ้นเช่นกัน ดังนี้ ภาคกลาง 1.80 - 1.90 (จาก 1.70 - 1.80) ภาคเหนือ 1.75 - 1.85 (จาก 1.75) ภาคตะวันออกเฉียงเหนือ 1.80 - 2.15 (จาก 1.75 - 2.00) และภาคใต้ 2.15 (จาก 2.03)



ราคา (บาท/ฟอง)	ปี	มค.	กพ.	มีค.	เมย.	พค.	มิย.	กค.	สค.	กย.	ตค.	พย.	ธค.	เฉลี่ย
ขายส่งไข่ไก่ คละ	2548	2.25	2.18	2.15	2.23	2.38	2.40	2.54	2.40	2.13	2.06	1.85	1.63	2.18
ณ แหล่งผลิต	2549	1.63	1.50	1.73	1.71	1.78	1.78	1.70	1.74	1.61	1.60	1.84	1.70	1.69
	2550	1.80												1.80
		(12 ม.ค.50)												
ขายส่งไข่ไก่ เบอร์ 3	2548	2.48	2.39	2.33	2.41	2.56	2.57	2.80	2.65	2.38	2.31	2.02	1.78	2.39
ตลาด กทม.	2549	1.77	1.63	1.87	1.84	1.91	1.91	1.83	1.87	1.74	1.73	1.97	1.87	1.83
	2550	1.95												1.95
		(12 ม.ค.50)												
ขายปลีกไข่ไก่ เบอร์ 3	2548	2.69	2.68	2.70	2.75	2.85	2.85	3.02	2.85	2.60	2.51	2.41	2.28	2.68
ตลาด กทม.	2549	2.17	2.01	2.16	2.19	2.23	2.23	2.15	2.19	2.15	2.15	2.29	2.18	2.18
	2550	2.15												2.15
		(12 ม.ค.50)												