

ข่าว

ประจำสัปดาห์ที่ 2 ของเดือนพฤศจิกายน 2549 (6 - 10 พย. 49)

ผลผลิต (ล้านตันข้าวเปลือก)	2547/48	2548/49*	2549/50*	Δ %
- โลก	606.798	629.995	632.498*	0.40
- ไทย	28.559	30.289	30.563	0.90
- นาปี	22.670	23.539	22.899	-1.97
- นาปรัง	5.888	6.750	6.819	1.02
ต้นทุนการผลิต (บาท/ตัน)				
- ข้าวเปลือกหอมมะลิ	7,361.00	6,271.00	7,321.00	16.74
- ข้าวเปลือกเจ้า	4,618.00	4,883.00	5,843.00	19.66
- ข้าวเปลือกเหนียว	5,177.00	5,920.00	6,148.00	3.85
- ข้าวเปลือกนาปรัง	4,421.00	4,828.00	-	-
การใช้ภายใน	15.545	15.509	-	-
การส่งออก (ปีปฏิทินหลัง)	7.304	7.500	8.250*	+10.00
ประเทศคู่ค้า	ไนจีเรีย อิหร่าน อินโดนีเซีย แอฟริกาใต้	เป้าหมาย	US คาดการณ์	
ประเทศคู่แข่ง	เวียดนาม สหรัฐ อินเดีย ปากีสถาน			
ข้าวออกสู่ตลาด/ แหล่งผลิตสำคัญ				
- นาปี พย.-มีค.	อุบลราชธานี นครราชสีมา อุดรธานี เชียงราย			
- นาปรัง เมย.-ตค.	สุพรรณบุรี พิษณุโลก นครสวรรค์ พิจิตร			
ครัวเรือนเกษตรกร	3.7 ล้านครัวเรือนจากเกษตรกรทั่วประเทศ			
	5.6 ล้านครัวเรือนหรือร้อยละ 66 ของครัวเรือนทั้งหมด			
มูลค่าผลผลิตที่เกษตรกรขายได้ (ปี 2547/48)	157,128 ล้านบาท			

สถานการณ์ข้าวนาปี ปีการเพาะปลูก 2549/50

- ปริมาณผลผลิตข้าวเปลือกนาปี ปีการเพาะปลูก 2549/50 กระทรวงเกษตรและสหกรณ์ คาดว่าพื้นที่เพาะปลูกข้าวนาปี มีจำนวน 57.498 ล้านไร่ ลดลงจากปีก่อน 0.276 ล้านไร่ หรือลดลงร้อยละ 5.29(57.774 ล้านไร่)และผลผลิตประมาณ 22.899 ล้านตันข้าวเปลือก ลดลงจากปีก่อนจำนวน 0.460 ล้านตันข้าวเปลือก หรือลดลงร้อยละ 1.97 และมีผลผลิตต่อไร่ 398 กก./ไร่ ลดลงจากปีก่อนที่มีผลผลิต 407 กก./ไร่ ผลผลิตจะออกสู่ตลาดมากสุดในช่วงเดือนพ.ย.,ต.ค.49 ร้อยละ 47, 30 ตามลำดับ

กรอบแนวทางการรับจำนำข้าวเปลือกนาปี ปี 2549/50 กนข.มีมติเมื่อ 26 ต.ค. 49 ดังนี้

ราคารับจำนำข้าวเปลือกนาปี ปีการผลิต 2549/50 โดยกำหนดราคารับจำนำ ณ ความชื้น15%

(1) ข้าวเปลือกหอมมะลิ (สีได้ตันข้าว 36-42 กรัม) ราคาตันละ 8,700 -9,000 บาท  
 (2) ข้าวเปลือกหอมจังหวัด (สีได้ตันข้าว 34-40 กรัม) ราคาตันละ 7,200-7,500 บาท  
 (3) ข้าวเปลือกเจ้า 100% ราคาตันละ 6,500 บาท (4) ข้าวเปลือกเจ้า 5% ราคาตันละ 6,400 บาท  
 (5) ข้าวเปลือกเจ้า 10% ราคาตันละ 6,300 บาท (6) ข้าวเปลือกเจ้า 15% ราคาตันละ 6,100 บาท  
 (7) ข้าวเปลือกเจ้า 25% ราคาตันละ 5,900 บาท (8) ข้าวเปลือกปทุมธานี ราคาตันละ 6,700-7,000 บาท (9) ข้าวเปลือกเหนียว 10% คละ ราคาตันละ 7,500 บาท และ (10) ข้าวเปลือกเหนียว 10% เมล็ดยาว ราคาตันละ 7,700 บาท

เป้าหมาย ปริมาณรับจำนำเพิ่มเป็น 9 ล้านตันข้าวเปลือก

ระยะเวลารับจำนำ 1 พย.49 - 28 กพ.50 ยกเว้นภาคใต้รับจำนำ 1 กพ.-31 พค.50

ระยะเวลาไถ่ถอน กรณีจำนำไปประทวนสินค้าไถ่ถอนภายใน 3 เดือนนับถัดจากเดือนที่รับจำนำ กรณีจำนำที่ยังค้างกำหนดให้ไถ่ถอนภายใน 4 เดือนนับถัดจากเดือนที่รับจำนำ

ระยะเวลาโครงการ 1 พย.49 - 31 ตค.50

สถานการณ์ปัจจุบัน / ความคืบหน้าในการดำเนินการ

- สถานการณ์ล่าสุด สัปดาห์นี้ราคาข้าวเปลือกเหนียว 10% เมล็ดยาว ข้าวใหม่ออกสู่ตลาดราคาอยู่ที่ตันละ 9,600 - 10,400 บาท ข้าวเปลือกหอมมะลิ ข้าวใหม่ราคาอ่อนตัวลงจากตันละ 8,000 - 8,600 บาท เป็นตันละ 8,000 - 8,400 บาท ข้าวเปลือกปทุมธานีลดลงจาก ตันละ 6,300 - 7,000 บาท เป็นตันละ 6,100 - 6,500 บาท และข้าวเปลือกเจ้า 5% ปรับตัวสูงขึ้นจากตันละ 5,550 - 6,200 บาท เป็นตันละ 5,700 - 6,200 บาท เนื่องจากปริมาณข้าวออกสู่ตลาดน้อย เกษตรกรยังรอการจำนำข้าวเปลือกในโครงการฯ

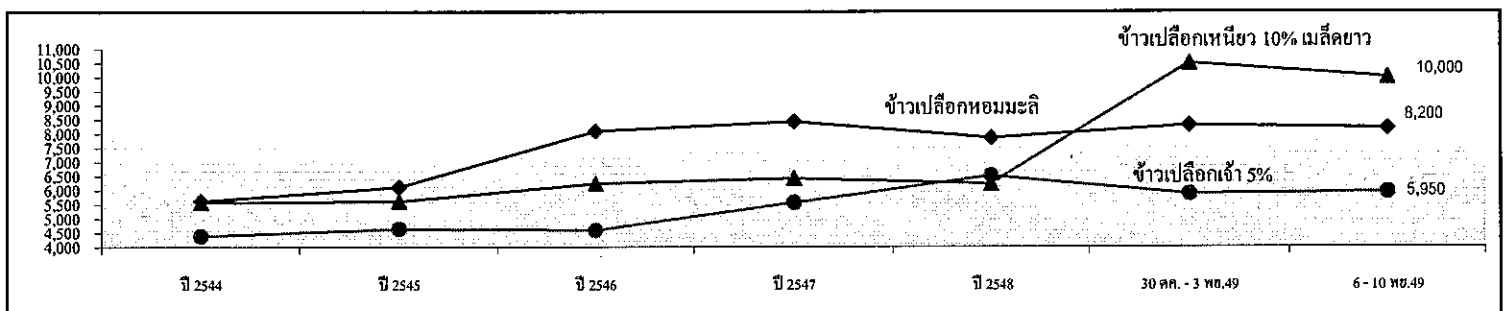
- ผลการรับจำนำข้าวเปลือกนาปี ปี 2549/50 เริ่มโครงการตั้งแต่ 1 - 9 พย. 49 อยู่ในขั้นตอนการรับสมัครโรงสีเข้าร่วมโครงการฯ ซึ่งมีโรงสีสมัครเข้าร่วมโครงการ 419 โรง และตรวจรับรองแล้ว 264 โรง ยังไม่มีผลการรับจำนำ

- ส่งออก ในปี 2549 กระทรวงพาณิชย์ได้ตั้งเป้าหมายการส่งออกข้าวประมาณ 7.5 ล้านตันข้าวสาร และกระทรวงเกษตรสหราชอาณาจักรคาดการณ์ว่าประเทศไทยจะส่งออกข้าวสารได้ 7.3 ล้านตันข้าวสาร โดยตั้งแต่ 1มค.-9พ.ย.49 กรมการค้าต่างประเทศรายงานเบื้องต้นว่าไทยส่งข้าวออกไปแล้ว จำนวน 6,354,305 ตัน มากกว่าปีก่อน ซึ่งส่งออกได้ จำนวน 6,232,759 ตัน อยู่ 121,546 ตัน หรือเพิ่มขึ้นร้อยละ 1.95

- สำหรับการส่งออก ปี 2550 กระทรวงเกษตรสหราชอาณาจักรว่าประเทศไทยจะส่งออกได้ 8.25 ล้านตันข้าวสาร สูงขึ้นจากปี 2549 คิดเป็นร้อยละ 10.0

ราคา	2544	2545	2546	2547	2548	รายงานครั้งก่อน 30 ตค. - 3 พย. 49	รายงานครั้งนี้ 6 - 10 พย. 49
ชนิดข้าวเปลือก (บาท/ตัน)							
ข้าวเปลือกหอมมะลิ	5,628	6,116	8,095	8,423	7,858	8,000 - 8,600	8,000 - 8,400
ข้าวเปลือกเหนียว 10% เมล็ดยาว	5,573	5,612	6,239	6,425	6,228	10,400-10,600	9,600 - 10,400 (ใหม่)
ข้าวเปลือกเจ้า 5%	4,385	4,646	4,593	5,568	6,516	5,550 - 6,200	5,700 - 6,200

กราฟแสดงการเคลื่อนไหวของราคาข้าวเปลือก



**มันสำปะหลัง**  
**ประจำสัปดาห์ที่ 2 ของเดือนพฤศจิกายน 2549 (6 - 10 พ.ย. 49)**

Agri\_24 หน้า F: Fact Sheet หน้า 2549

ผลผลิต (ตันตัน) <sup>1/</sup>	2546/47	2547/48	2548/49	2549/50	% $\Delta$
โลก	192.35	203.16	203.06	208.51	2.68
ไนจีเรีย	32.91	38.18	38.18	39.24	2.77
บราซิล	21.96	23.93	26.65	27.39	2.79
อินโดนีเซีย	18.72	19.43	19.45	20.23	4.01
เวียดนาม	5.31	5.57	5.70	7.81	37.02
ไทย	21.44	16.94	22.58	25.28	11.95
พื้นที่ (ล้านไร่) <sup>1/</sup>	6.61	6.16	6.69	7.12	6.38
ผลผลิตเฉลี่ย (ตันไร่) <sup>1/</sup>	3.24	2.75	3.38	3.55	5.03
การแปรรูป (ตันตัน) <sup>1/</sup>					
- มันเส้น+อัดเม็ด	12.40	7.49	9.40	9.20	-2.13
- แป้งมัน	9.40	9.45	13.18	16.08	22.00
การส่งออก <sup>1/</sup>	ปี 47	ปี 48	ปี 49	ปี 50	(ประมาณการ)
- มันเส้น	2.81	2.77	3.68	3.72	
- มันอัดเม็ด	2.21	0.26	0.34	0.20	
- แป้งมัน	1.61	1.60	2.00	2.66	
- ผลิตภัณฑ์อื่นๆ	0.22	0.34	0.38	0.40	
ประเทศคู่ค้า	จีน (มันเส้น 90% แป้งดิบ 5%)				
	ยุโรป (มันอัดเม็ด 99%)				
	ญี่ปุ่น (แป้งดิบและแปรรูป 85%)				
	อินโดนีเซีย (แป้งดิบ 85%)				
	ไต้หวัน (แป้งดิบ 90%)				
ประเทศคู่แข่ง	เวียดนาม อินโดนีเซีย				
ออกมาก (พย. - มีค.)	78%	นครราชสีมา (21.29%) ชัยภูมิ (5.95%)			
ออกน้อย (เมย. - ตค.)	22%	สระแก้ว (5.88%) ฉะเชิงเทรา (5.83%)			
		กำแพงเพชร (4.98%) ชลบุรี (4.76%)			
จำนวนครัวเรือน (ครัวเรือน)	487,088	464,956	na	na	
ต้นทุนการผลิต (บาท/กก.)	0.88	0.92	0.84	0.85	1.19
มูลค่าผลผลิต (ล้านบาท)	22,721	25,410	29,128	na	
อัตราแปรสภาพในการส่งออก (กก. : กก.)					
มันสดเป็นมันเส้น เดิม	2.25 : 1	(ตั้งแต่ปี 47 2.1:1) (การแทรกแซง 2.38:1)			
มันสดเป็นแป้งมัน เดิม	4.40 : 1	(ตั้งแต่ปี 47 4.2:1) (การแทรกแซง 4.40 : 1)			

**สถานการณ์ปี 2549/50**

กระทรวงเกษตรและสหกรณ์พยากรณ์ (กย.49) ว่า ในปี 2549/50 มีผลผลิตประมาณ 25,288 ล้านตัน เพิ่มขึ้นจากปีก่อนร้อยละ 12 โดยเกษตรกรส่วนใหญ่จะปลูกทดแทนข้าวโพดเลี้ยงสัตว์ ประกอบกับผลผลิตต่อไร่เพิ่มขึ้น เพราะสภาพดินฟ้าอากาศเอื้ออำนวยต่อการเจริญเติบโตและเกษตรกรมีการดูแลรักษาดี ทำให้ผลผลิตโดยรวมเพิ่มขึ้น ทั้งนี้ ผลผลิตเริ่มออกสู่ตลาดเล็กน้อยในเดือนตุลาคม 2549 และจะออกสู่ตลาดมากในช่วงเดือนพฤศจิกายน 2549 - มีนาคม 2550 ซึ่งในช่วงที่ผลผลิตออกสู่ตลาดมาก ระดับราคาอาจไม่ต่ำลง ส่งผลให้เกษตรกรได้รับความเดือดร้อน

**การแทรกแซงตลาดมันสำปะหลัง ปี 2549/50**

**คณะกรรมการ คชก. มีมติเมื่อวันที่ 2 พฤศจิกายน 2549 เห็นชอบมาตรการแก้ไขปัญหาดังกล่าว**

มันสำปะหลังอย่างเป็นระบบ รวม 3 มาตรการ ดังนี้

- มาตรการแทรกแซงตลาด** ด้วยการรับจำนำหัวมันสำปะหลังสด 7.5 ล้านตัน ระยะเวลา รับจำนำพฤศจิกายน 2549 - เมษายน 2550 กำหนดราคาเป็นขั้นบันได เดือนพฤศจิกายน 2549 กก.ละ 1.25 บาท และเพิ่มขึ้นเดือนละ 0.05 บาท เป็น กก.ละ 1.50 บาท ในเดือน เมษายน 2550 โดย ธ.ก.ส. รับจำนำไปประพวน ที่ อคส. ออกให้แก่เกษตรกร
- มาตรการเร่งระบายส่งออก** เห็นชอบให้กรมการค้าต่างประเทศดำเนินมาตรการเร่งระบายการส่งออกผลิตภัณฑ์มันสำปะหลัง ดังนี้ (1) วางแผนและเร่งจัดหาตลาดส่งออกผลิตภัณฑ์มันสำปะหลัง รวมทั้ง ประสาน อคส. ปรับเงื่อนไขปริมาณการส่งออกภายใต้มาตรการควบคุมภาพแป้งมันตามโครงการแทรกแซงตลาดมันสำปะหลัง ปี 2549/50 เพื่อเปิดโอกาสให้โรงแป้งที่เข้าร่วมโครงการแทรกแซงตลาดมันสำปะหลังได้มากขึ้น (2) จัดระบบส่งออกผลิตภัณฑ์มันสำปะหลัง โดยกำหนดมาตรการ วิธีการ และเงื่อนไขที่เหมาะสม เพื่อป้องกันไม่ให้เกิดการเสนอขายต่ำกว่าราคาในการส่งออก
- มาตรการจัดระบบพิเศษเฉพาะพื้นที่** เห็นชอบให้หลักการดำเนินโครงการนำร่องในพื้นที่ แหล่งผลิตใหญ่ 5 อำเภอ ได้แก่ อำเภอเสิงสาง นครราชสีมา อำเภอปะคำ โนนสุวรรณ หนองกี่ (จ.บุรีรัมย์) เพื่อจัดระบบการผลิตให้สอดคล้องกับการตลาดและให้กลไกตลาดสามารถดำเนินไปได้อย่างมีประสิทธิภาพ โดยเริ่มดำเนินการตั้งแต่เดือน มกราคม 2550 ตามที่กระทรวงพาณิชย์เสนอ ทั้งนี้ให้ฝ่ายเลขานุการประสานหน่วยงานที่เกี่ยวข้องจัดทำรายละเอียดโครงการและงบประมาณดำเนินการเสนอคณะกรรมการ คชก. พิจารณานุมัติก่อนดำเนินการต่อไป

ราคามันสำปะหลังและผลิตภัณฑ์		10 พ.ย. 49*											(บาท/กก.)		
		มค.	กพ.	มีค.	เมย.	พค.	มิย.	กค.	สค.	กย.	ตค.	พย.	ธค.	เฉลี่ย	
ตลาด กทม.	มันเส้น	ปี 2548	3.62	3.83	4.08	4.08	4.11	4.20	4.26	4.48	4.37	4.01	4.02	4.05	4.09
	ปี 2549	3.88	3.83	3.69	3.53	3.62	3.89	3.94	3.84	3.76	3.75	3.75	3.75	3.77	
แป้งมัน	ปี 2548	8.80	9.86	10.82	11.84	10.79	9.84	9.84	9.50	9.17	8.84	9.20	9.50	9.83	
	ปี 2549	8.96	8.84	8.84	8.21	8.17	7.87	7.84	7.51	7.17	7.17	7.17	7.17	7.98	
ราคาส่งออก FOB	มันเส้น	ปี 2548	3.76	4.00	4.36	4.46	4.51	4.73	4.83	4.76	4.73	4.56	4.35	4.21	4.44
	ปี 2549	4.02	4.04	3.75	3.86	3.95	4.35	4.37	4.25	4.25	4.22	4.15	4.15	4.11	
แป้งมัน	ปี 2548	8.88	9.42	10.44	11.21	11.10	11.40	11.21	9.64	9.61	9.47	9.19	9.30	10.06	
	ปี 2549	8.97	9.01	8.32	8.60	8.32	8.39	8.23	7.77	7.73	7.89	7.76	7.76	8.27	
เกษตรกรขายได้ <sup>2/</sup>	ปี 2548	1.30	1.39	1.48	1.47	1.40	1.30	1.30	1.40	1.30	1.21	1.27	1.40	1.35	
	ปี 2549	1.38	1.36	1.30	1.18	0.99	0.99	0.96	0.94	0.94	0.86	0.95	1.09	1.09	
-จ.นครราชสีมา <sup>3/</sup>	ปี 2548	1.49	1.53	1.59	1.65	1.68	1.68	1.65	1.54	1.52	1.45	1.46	1.52	1.56	
	ปี 2549	1.43	1.41	1.32	1.26	1.18	1.17	1.12	1.06	1.06	1.03	1.16	1.20	1.20	
-จ.กาฬสินธุ์ <sup>3/</sup>	ปี 2548	1.27	1.40	1.56	1.63	1.67	1.64	1.47	1.23	1.23	1.25	1.28	1.28	1.41	
	ปี 2549	1.48	1.48	1.44	1.26	1.16	1.08	1.03	0.95	0.89	0.91	1.06	1.17	1.17	
-จ.ชลบุรี <sup>3/</sup>	ปี 2548	1.37	1.49	1.63	1.72	1.57	1.56	1.53	1.58	1.43	1.35	1.44	1.53	1.52	
	ปี 2549	1.46	1.43	1.34	1.26	1.19	1.19	1.16	1.06	1.04	1.05	1.26	1.22	1.22	

หมายเหตุ 1/ เป็นข้อมูลเบื้องต้น 2/ เป็นราคาหัวมันสดลดที่เกษตรกรขายได้ทั้งประเทศ 3/ เป็นราคาหัวมันสดต่อแป้ง 25%

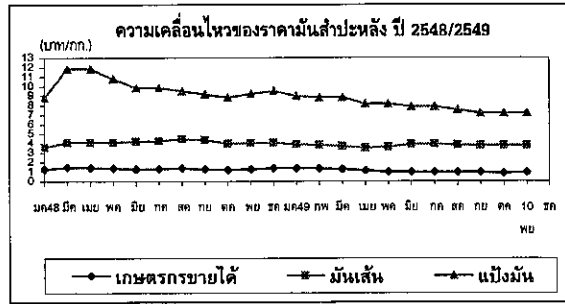
**ภาวะการค้า**

**ในประเทศ**

ระดับราคาหัวมันสด ณ โรงแป้ง จังหวัดนครราชสีมา ปรับสูงขึ้นจากสัปดาห์ก่อน 0.05 - 0.10 บาท/กก. เนื่องจากปริมาณออกสู่ตลาดน้อยไม่เพียงพอความต้องการ โดยมีผลจากการที่เกษตรกรขาดแรงงานในการขุดออกจำหน่ายในช่วงนี้ ประกอบกับบรรดาสถานการณ์ด้านราคาตลาดและมาตรการของรัฐในการแทรกแซงตลาด

**ต่างประเทศ**

ผู้ผลิตและผู้ส่งออกบางรายชะลอการเสนอราคาขาย เพื่อรอดูนโยบายการแทรกแซงตลาดมันสำปะหลัง



กรมการค้าภายใน กระทรวงพาณิชย์

ยางพารา

ประจำสัปดาห์ที่ 2 ของเดือนพฤศจิกายน 2549 (6 - 10 พ.ย.49)

desktop/ยางพารา (Fact Sheet)

ผลผลิต(ล้านตัน)	2545	2546	2547	2548	2549
- โลก	7.350	7.990	8.650	8.680	8.970
- ไทย	2.632	2.861	2.970	2.966	3.150
ต้นทุน (บาท/กก.)	20.01	27.93	31.80	34.14	38.55*
การใช้ (ล้านตัน)	0.278	0.299	0.303	0.317	0.320
การนำเข้า					
ปริมาณ(ล้านตัน)	0.001	0.001	0.001	0.001	0.0001
มูลค่า (ล้านบาท)	48.48	66.61	71.96	61.60	10.77
การส่งออก					(มค.-กย.49)
ปริมาณ (ล้านตัน)	2.786	3.108	3.022	2.952	2.097
มูลค่า(ล้านบาท)	74,606	115,827	137,604	148,868	151,269
ช่วงออกสู่ตลาด ตลอดทั้งปีและออกมาก ม.ย.-ก.ค. และ ธ.ค.-ม.ค.					
แหล่งผลิตสำคัญ สุราษฎร์ธานี สงขลา นครศรีธรรมราช ตรัง ยะลา พัทลุง ระยอง ตราด ศรีสะเกษ					
ครัวเรือนเกษตรกร 1,193,950 (ข้อมูลปี 2548)					
มูลค่าผลผลิตที่เกษตรกรขายได้ปี 2548 ประมาณ 158,590 ล้านบาท					
ประเทศคู่ค้า(ส่งออก) สาธารณรัฐประชาชนจีน ญี่ปุ่น สหรัฐอเมริกา และสาธารณรัฐเกาหลี					
* ประมาณการ					

สถานการณ์ปี 2549

1.1 ของโลก

ผลผลิตยางธรรมชาติของโลกมีประมาณ 8.970 ล้านตัน เพิ่มขึ้นจากปี 2548 เนื่องจากการขยายพื้นที่ปลูกยางในเอเชียใต้แก่ อินเดีย เวียดนาม และเวียดนาม ส่วนการใช้ยางธรรมชาติของโลก ประมาณ 8.80 ล้านตัน เพิ่มขึ้นจากปีที่ผ่านมา 0.70 ล้านตัน หรือคิดเป็นร้อยละ 8.64 เนื่องจากความต้องการในอุตสาหกรรมผลิตภัณฑ์ที่ขยายปริมาณการผลิตเพิ่มขึ้นโดยเฉพาะในอุตสาหกรรมยานยนต์ของจีน

1.2 ของไทย

ผลผลิตยางพารา ปี 2549 คาดว่ามีประมาณ 3.150 ล้านตัน เพิ่มขึ้นจาก ปี 2548 เนื่องจากผลผลิตยางในแหล่งผลิตภาคตะวันออกและภาคเหนือเพิ่มขึ้น ส่วนความต้องการใช้ คาดว่ามีประมาณ 0.32 ล้านตัน (ประมาณร้อยละ 10 ของผลผลิต)

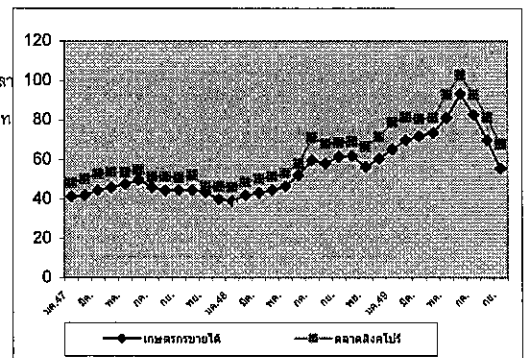
1.3 แนวโน้ม

ราคาจะเคลื่อนไหวลดลง เนื่องจากปริมาณผลผลิตเกินความต้องการของตลาดและค่าเงินบาทแข็งค่าขึ้น

ราคา บาท/กก.

	ปี	ม.ค.	ก.พ.	มี.ค.	เม.ย.	พ.ค.	มิ.ย.	ก.ค.	ส.ค.	ก.ย.	ต.ค.	พ.ย.	ธ.ค.	เฉลี่ย	10 พ.ย 49
<b>ราคายางแผ่นดิบชั้น 3</b>															
เกษตรกรขายได้	2547	41.41	41.85	44.57	45.94	47.63	49.72	46.06	44.54	44.68	45.53	43.44	39.94	44.61	
	2548	39.14	41.99	43.50	44.68	46.52	52.22	59.75	58.21	61.47	61.93	56.30	60.57	52.19	
	2549	65.28	69.79	71.95	73.50	81.22	93.45	82.76	69.98	55.71	57.21			72.09	53.40
<b>ราคายางสด</b>															
เกษตรกรขายได้	2547	39.10	43.21	45.66	46.39	49.89	49.32	45.05	42.42	42.50	44.16	43.04	36.05	43.90	
	2548	35.88	43.44	47.69	48.01	47.77	52.79	57.61	57.31	59.48	62.32	57.56	60.33	52.52	
	2549	65.28	71.34	76.51	76.65	82.36	90.50	77.42	67.35	50.10	57.93			71.54	50.00
<b>ราคายางแผ่นรมควันชั้น 3</b>															
ตลาดขนาดใหญ่	2547	44.00	45.69	48.76	53.35	53.93	53.43	48.42	47.63	47.69	48.81	45.01	42.94	48.31	
	2548	42.94	45.46	50.58	49.27	53.60	58.17	66.76	66.95	66.09	66.22	61.54	66.36	57.83	
	2549	71.13	76.07	77.80	75.38	92.30	99.19	95.92	83.40	68.73	69.59			80.95	63.35
ตลาดสิงคโปร์	2547	48.36	50.28	52.53	53.82	54.93	54.82	51.28	50.65	50.79	52.19	47.67	46.44	51.15	
	2548	45.91	48.67	50.57	51.36	53.02	57.98	70.96	68.11	68.58	69.07	66.52	71.50	60.19	
	2549	78.84	81.57	80.55	81.18	93.03	102.83	92.88	81.44	67.65	68.27			82.82	63.25
<b>ตลาดสินค้าเกษตรล่วงหน้าแห่งประเทศไทย</b>															
	2548	45.51	48.68	50.29	51.09	52.89	59.55	69.9	64.03	68.00	66.30	65.04	71.00	59.36	
	2549	78.00	82.01	81.33	81.80	95.00	100.00	92.33	82.69	68.67	69.20			83.10	63.87

ความเคลื่อนไหวของราคายางพารา ปี 2547 - 2549



สถานการณ์ปัจจุบันและแนวโน้ม/การแก้ไขปัญหา

ราคายางยังเคลื่อนไหวอยู่ในเกณฑ์ค่อนข้างสูง แต่ต่ำกว่าช่วง พค.-กค.ที่ผ่านมา โดยราคายางแผ่นดิบชั้น 3 จ.สุราษฎร์ธานี สงขลา กระบี่ และนครศรีธรรมราช กก.ละ 53.00 - 56.00 บาท ราคายางแผ่นรมควันชั้น 3 ตลาดสิงคโปร์ ราคา กก.ละ 62.00 - 64.00 บาท กรม.ได้มีมติ (25 กค.49) เห็นชอบการแก้ไขปัญหายางพาราจังหวัดชายแดนภาคใต้ ตามที่สำนักงานสวนยางรวมมิตรแห่งชาติ (สำนักงานเลขาธิการร่วมคณะกรรมการนโยบายเสริมสร้างสันติสุขจังหวัดชายแดนภาคใต้) เสนอโดยขยายระยะเวลาโครงการตลาดกลางยางพาราเคลื่อนที่จังหวัดชายแดนภาคใต้ระดับอำเภอที่เกษตรกรนำยางมาจำหน่ายใน 11 อำเภอ ของจังหวัดปัตตานี ยะลา และนราธิวาส ออกไปจนถึง ก.ย. 49 กรม.ได้มีมติ (5 กย.49) อนุมัติให้องค์การสวนยางขยายระยะเวลาการใช้งานเงินกู้ของโครงการแทรกแซงตลาดยางพารา ระยะที่ 4 และ 6 รวม 5 วงเงิน เป็นเงิน 12,500 ล้านบาท ตามที่กระทรวงเกษตรฯ เสนอออกไปอีกจนถึงวันที่ 31 ธ.ค.50 โดยมีกระทรวงการคลังค้ำประกัน

เมล็ดกาแฟ

ประจำปีลำดับที่ 2 ของเดือนพฤศจิกายน 2549 (6 - 10 พย. 49)

Desktop /กาแฟ Factsheet

ผลผลิต	2546/47	2547/48	2548/49	2549/50*
- โลก(ล้านตัน)	6.57	7.14	6.79	7.42
- ไทย (ตัน)	61,765	59,644	46,873	61,973
ต้นทุน (บาท/กก.)	30.50	31.78	29.82	29.82
การใช้ในประเทศ (ตัน)	47,100	42,300	46,000	48,000
การนำเข้า (ข้อมูลพจน WTO ให้นำเข้าในโควตา 5.25 ตัน ภาษี ในโควตา 30% นอกโควตา 90%)			(ม.ค.-ก.ย.49)	
ปริมาณ(ตัน)	445	246.7	450.1	
มูลค่า (ล้านบาท)	173	76.83	61.4	
การส่งออก				
ปริมาณ(ตัน)	22,906	15,979	24,836	
มูลค่า (ล้านบาท)	475	536	990	
ช่วงออกสู่ตลาด พ.ย.- มี.ค.และออกสู่ตลาดมาก ธ.ค - มี.ค.				
แหล่งผลิตสำคัญ	ชุมพร ระนอง สุราษฎร์ธานี กระบี่ นครศรีธรรมราช พังงา ประจวบคีรีขันธ์ และอุดรดิตถ์			
วีรเรือนเกษตรกร	31,293 ครัวเรือน (ข้อมูล ปี 2548)			
มูลค่าผลผลิตที่เกษตรกรขายได้ปี 2548/49 ประมาณ 2,015 ล้านบาท				
ประเทศคู่ค้าสำคัญ	1. เมล็ดกาแฟดิบ สหรัฐอเมริกา (70.49%) เยอรมันนี (21.79%) เบลเยียม (6.80%) โปแลนด์ (0.65%) อิตาลี (0.13%) และอื่น ๆ (0.14%)			
	2. กาแฟคั่ว สหรัฐอาหรับเอมิเรตส์ (85.25%) ไต้หวัน (9.07%) ฝรั่งเศส (3.52 %) ฮ่องกง (1.03%) อื่น ๆ (1.03%)			
	3. กาแฟผงสำเร็จรูป ลาว (39.73%) อังการี (28.68%) เชด (9.11%) กานา (8.56%) พม่า (7.41%) และอื่น ๆ (6.51%)			
ประเทศคู่แข่งสำคัญ	เวียดนาม อินโดนีเซีย ฟิลิปปินส์			

สถานการณ์ปี 2549/50

ได้มีการประชุมเพื่อประเมินสถานการณ์กาแฟ ฤดูกาลผลิต ปี 2549/50 เมื่อวันที่ 31 ต.ค.49 สรุปดังนี้

1. สถานการณ์ตลาดโลก กระทรวงเกษตรสหรัฐฯ คาดการณ์ปริมาณสต็อกต้นปี 1.23 ล้านตัน ลดลงจากปี 2548/49 ร้อยละ 6.82 ปริมาณผลผลิต 7.42 ล้านตัน และความต้องการใช้ 7.50 ล้านตัน เพิ่มขึ้นจากปี 2548/49 ร้อยละ 9.76 และ 6.83 ตามลำดับ ส่วนราคาตลาดโลก ระหว่างวันที่ 1-27 ต.ค.49 เฉลี่ยตันละ 1,468 ดอลลาร์สหรัฐฯ สูงกว่าระยะเดียวกันของปีที่ผ่านมาตันละ 514 ดอลลาร์สหรัฐฯ คิดเป็นร้อยละ 53.87

2. สถานการณ์ในประเทศ

2.1 ผลผลิต สำนักงานเศรษฐกิจการเกษตรคาดการณ์ 61,973 ตัน เพิ่มขึ้นจากปี 2548/49 ร้อยละ 32.21 โดยมีพื้นที่เพาะปลูก 425,532 ไร่ (ลดลงจากปี 2548/49 ร้อยละ 1.61) และผลผลิตเฉลี่ยไร่ละ 146 กก. (เพิ่มขึ้นจากปี 2548/49 ร้อยละ 33.94) เนื่องจากสภาพอากาศเอื้ออำนวย มูลนิธิชาวสวนกาแฟคาดว่าปริมาณผลผลิตจะใกล้เคียงกับปีที่ผ่านมาคือประมาณ 45,000 ตัน เพราะพื้นที่เพาะปลูกลดลง เกษตรกรไม่มั่นใจในด้านราคาและดูแลรักษาสวนกาแฟน้อย ส่วนสมาคมชาวสวนกาแฟไทย คาดว่าจะมีปริมาณไม่เกิน 60,000 ตัน สำหรับการคาดการณ์ของจังหวัดแหล่งผลิต 8 จังหวัด รวมทั้งสิ้นประมาณ 50,000 ตัน ผลผลิตจะออกสู่ตลาดมากในเดือน ธ.ค.49-ม.ค.50 รวมประมาณร้อยละ 79.45 ของผลผลิตทั้งหมด

2.2 ความต้องการใช้ จะมีปริมาณเพิ่มขึ้นจากปีที่ผ่านมาเล็กน้อย เนื่องจากกำลังซื้อของผู้บริโภคลดลงเพราะได้รับผลกระทบจากภาวะน้ำท่วม คาดว่าปริมาณความต้องการใช้ภายในประเทศประมาณ 48,000 ตัน เพิ่มขึ้นจากปี 2548/49 ร้อยละ 6.67

2.3 ราคา แนวโน้มของราคาเกษตรกรจำหน่ายได้ซึ่งคิดจหนจากราคาตลาดโลก (1,468 ดอลลาร์สหรัฐฯ) ประมาณ กก.ละ 44-46 บาท

3. การแทรกแซงตลาด สมาคมชาวสวนกาแฟไทยและมูลนิธิชาวสวนกาแฟเสนอขอคิดเห็นว่าจะไม่ต้องแทรกแซงตลาดและหากจะแทรกแซงต้องกำหนดราคาไม่ต่ำกว่า กก.ละ 50 บาท อย่างไรก็ตาม สมาคมชาวสวนกาแฟไทย มูลนิธิชาวสวนกาแฟและสมาคมผู้ส่งออกกาแฟได้เสนอขอให้เตรียมมาตรการไว้รองรับในกรณีที่เกิดปัญหาราคาคงต่ำ เนื่องจากราคาตลาดโลกมีความผันผวนมาก โดยเฉพาะในช่วงที่ผลผลิตของเวียดนามออกสู่ตลาดมากระหว่างเดือน พ.ย.49-ม.ค.50

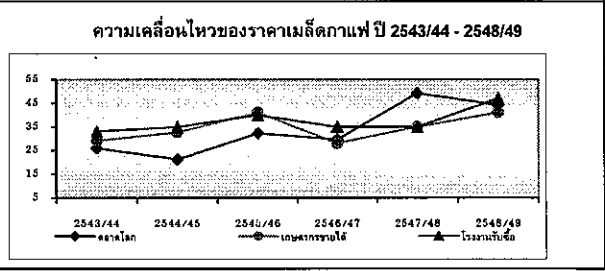
สถานการณ์/การดำเนินการ ปี 2548/49 ที่ผ่านมา

คณะกรรมการ คชก. ได้มีมติให้แทรกแซงตลาดเมล็ดกาแฟฤดูกาลผลิตปี 2548/49 ที่ผ่านมา ด้วยวิธีรับจำนำเมล็ดกาแฟพันธุ์โรบัสต้าจากเกษตรกรรายบุคคลในจังหวัดแหล่งผลิตทั้งสิ้น 30,000 ตัน สัดส่วนปริมาณเมล็ดกาแฟที่รับจำนำแต่ละเกรดเป็นไปตามปริมาณที่เกษตรกรนำมาจำหน่ายจริง โดยให้องค์การคลังสินค้า (อคส.) รับฝากเก็บและออกไปประทวนธนาคารเพื่อการเกษตรและสหกรณ์การเกษตร (ธ.ก.ส.) รับจำนำไปประทวนที่ อคส.ออกให้แก่เกษตรกร ราคารับจำนำเกรดดี กก.ละ 36 บาท เกรดหนึ่ง กก.ละ 33 บาท และเกรดสอง กก.ละ 27 บาท ระยะเวลารับจำนำ ธันวาคม 2548 - มีนาคม 2549 ระยะเวลาไถ่ถอนภายใน 4 เดือนนับตั้งแต่วันที่รับจำนำ ระยะเวลาโครงการ ธันวาคม 2548 - กันยายน 2549 แต่เนื่องจากเกษตรกรจำหน่ายเมล็ดกาแฟตามกลไกตลาดได้สูงกว่าราคารับจำนำ จึงไม่มีเกษตรกรนำเมล็ดกาแฟไปจำนำ

ในการนี้ได้กำกับดูแลให้ผู้ใช้ภายในประเทศ 3 ราย (บจ.ควอลิตี้ คอฟฟี่ โปรดักท์ส บจ.เขาช่องอุตสาหกรรม และบจ.ซาร่าลี คอฟฟี่ แอนดีท์) ที่ประมูลซื้อเมล็ดกาแฟจาก อคส. ปฏิบัติตามเงื่อนไขการรับซื้อเมล็ดกาแฟ โดยรับซื้อเมล็ดกาแฟ ฤดูกาลผลิตปี 2548/49 เพิ่มขึ้นเล็กน้อย 1 เท่าของปริมาณที่ประมูลได้ (10,565.81 ตัน) ไม่ต่ำกว่าราคารับจำนำปี 2547/48 คือ เกรดดี กก.ละ 35 บาท เกรดหนึ่ง กก.ละ 32 บาท และเกรดสอง กก.ละ 26 บาท และยินยอมให้คณะกรรมการตรวจสอบสต็อกเข้าทำการตรวจสอบสต็อกต้นงวดและปลายงวดด้วย ผลปรากฏว่าผู้ใช้ภายในประเทศ รับซื้อเป็นปริมาณรวมทั้งสิ้น 33,221.60 ตัน ราคา กก.ละ 47 บาท ประกอบกับสถานการณ์ราคาตลาดโลกเอื้ออำนวยทำให้ผู้ค้าท้องถิ่นแข่งขันรับซื้อในราคาใกล้เคียงกับผู้ภายในประเทศรับซื้อด้วย

ราคาเมล็ดกาแฟ (บาท/กก.)

	2543/44	2544/45	2545/46	2546/47	2547/48	2548/49
ตลาดโลก	26.01	21.30	32.30	29.61	49.13	44.18
เกษตรกรขายได้	29.17	32.60	เกรดดี 25-41 เกรดสอง 20-37	25 - 28 20 - 21	30 - 35 26 - 29	40-41 33 - 34
โรงงานรับซื้อ	33.00	34-35	35-40	35.00	35	47**



หมายเหตุ \* ประมาณการ \*\*หยุดรับซื้อ 13 มี.ค.49

# สับปะรด

ประจำสัปดาห์ที่ 2 ของเดือน พฤศจิกายน 2549 (6 - 10 พ.ย. 49)

	หน่วย : ล้านตัน		
	2547	2548	2549
	ประมาณการ		
<b>ผลผลิต</b>			
- โลก	15.58	15.60	na
- ไทย	1.990	2.183	2.598
<b>บริโภคสด</b>	0.317	0.432	0.728
<b>แปรรูป</b>			
สับปะรดกระป๋อง(ตันสด)	1.673	1.751	1.870
<b>ส่งออก</b>	(ม.ค.- ก.ย.)		
สับปะรดกระป๋อง(ล้านตัน)	0.478	0.515	0.457
มูลค่า (ล้านบาท)	12,147	11,830	10,724
<b>ประเทศคู่ค้า</b>	สหรัฐอเมริกา เยอรมัน ญี่ปุ่น และ แคนาดา		
<b>คู่แข่ง</b>	ฟิลิปปินส์ จีน บราซิลและอินเดีย		
<b>ช่วงออกสู่ตลาด</b>	เม.ย. - มิ.ย. และ พ.ย. - ม.ค.		
<b>ต้นทุนการผลิต</b>	กก.ละ 2.22 บาท (ปี 2549)		
<b>ครัวเรือนเกษตรกร</b>	ประมาณ 36,700 ครัวเรือน		
<b>มูลค่าผลผลิตที่เกษตรกรขายได้</b>	5,665 ล้านบาท		

## 1. สถานการณ์ของโลก

1.1 ผลผลิตของโลกปี 2549 มีประมาณ 15.60 ล้านตัน โดยประเทศไทยเป็นผู้ผลิตอันดับหนึ่งของโลก (13%) ฟิลิปปินส์ (10%) จีน (9%) บราซิล (9%) และอินเดีย (8%)

1.2 การส่งออก ไทยส่งออกสับปะรดกระป๋องมากเป็นอันดับหนึ่ง ประมาณ 43% รองลงมาเป็นฟิลิปปินส์ (13%) และอินโดนีเซีย (10%)

## 2. สถานการณ์ของไทย

2.1 การผลิต ขณะนี้สับปะรดกำลังออกมากในช่วงที่ 2 ของปี ( 15% ของผลผลิต ) อย่างไรก็ตาม เนื่องจากโรงงานสับปะรดกระป๋องมีความต้องการใช้ผลผลิตมาก จึงทำให้ไม่มีปัญหาด้านราคา

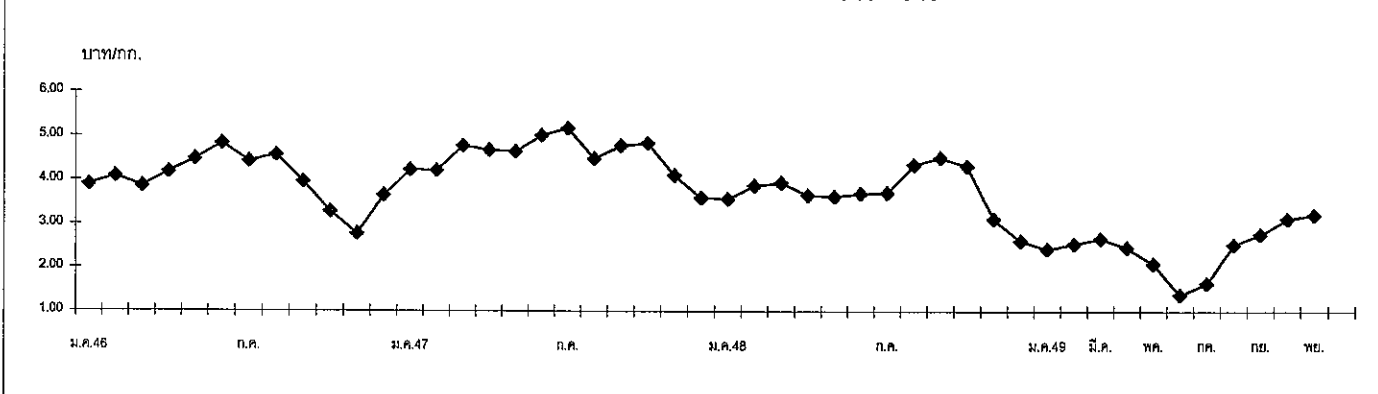
2.2 ราคา ราคาที่เกษตรกรขายได้ (10 พ.ย. 49) เฉลี่ยกก.ละ 3.20 บาท ปรับตัวลดลงจากสัปดาห์ที่ผ่านมา กก.ละ 0.60 บาท เนื่องจากผลผลิตออกสู่ตลาดมาก แต่ราคายังอยู่ในระดับปกติและสูงกว่าในช่วงเดียวกันของปีก่อน ซึ่งมีราคาเฉลี่ยกก.ละ 3.11 บาท

ราคาสับปะรดโรงงานที่เกษตรกรขายได้ (บาท/กก.)

	ม.ค.	ก.พ.	มี.ค.	เม.ย.	พ.ค.	มิ.ย.	ก.ค.	ส.ค.	ก.ย.	ต.ค.	พ.ย.	ธ.ค.	เฉลี่ย
ปี 2546	3.90	4.08	3.86	4.18	4.47	4.82	4.42	4.56	3.96	3.28	2.77	3.65	4.00
ปี 2547	4.22	4.21	4.76	4.67	4.63	5.00	5.16	4.47	4.76	4.82	4.10	3.59	4.53
ปี 2548	3.56	3.86	3.93	3.64	3.61	3.69	3.70	4.33	4.49	4.30	3.11	2.61	3.74
ปี 2549	2.42	2.54	2.66	2.46	2.08	1.37	1.64	2.52	2.76	3.11	3.20		2.21

(10 พ.ย. 49)

ความเคลื่อนไหวราคาสับปะรด ปี 2546-2549



กรมการค้าภายใน กระทรวงพาณิชย์

10 พฤศจิกายน 2549

ไถ่เนื้อ

ประจำสัปดาห์ที่ 2 ของเดือนพฤศจิกายน 2549 (วันที่ 6 - 10 พ.ย.49)

ผลผลิต	2546	2547	2548	2549	เปรียบเทียบปริมาณการส่งออกเนื้อไถ่และผลิตภัณฑ์ของไทย		
					มกราคม - กันยายน ปี 2548 และ 2549		
ปริมาณการ							
- โลก (พันตัน)	54,282	55,952	58,721	60,901			หน่วย : ตัน
- ไทย (พันตัน)	1,264.36	873.23	1,030.58	1,238.82	ประเทศคู่ค้า	ปี 2548	ปี 2549
ใช้ภายใน (พันตัน)	764.96	672.43	791.13	838.82	ญี่ปุ่น	83,512	82,169
ต้นทุนการผลิต	25.18	25.83	30.32	NA	อังกฤษ	48,041	61,763
ครัวเรือนการค้า	15,743	10,098	7,762	NA	เนเธอร์แลนด์	17,355	17,385
มูลค่าผลผลิตที่เกษตรกรขายได้ (ปี 2548)			40,014	ล้านบาท	เยอรมัน	6,638	8,226
การส่งออก				(ม.ค. - ก.ย.49)	ไอร์แลนด์	5,168	5,265
- ปริมาณ (ล้านตัน)	0.497	0.200	0.240	0.188	สิงคโปร์	2,118	2,942
- มูลค่า (ล้านบาท)	40,685	22,602	28,148	21,742	อื่นๆ	8,770	10,628
ประเทศคู่แข่ง	บราซิล สหภาพยุโรป จีน ฮาร์เจนตินา แคนาดา				รวม	171,601	188,378
							9.78

**แหล่งผลิตสำคัญ**

ภาคกลาง 71% ภาคตะวันออกเฉียงเหนือ 13%

ภาคเหนือ 8% ภาคใต้ 8%

**จังหวัดหลักที่สำคัญ**

หน่วย : ล้านตัว

ชลบุรี	252 (25.93%)
ปราจีนบุรี	72 (7.41%)
ฉะเชิงเทรา	70 (7.20%)
นครนายก	52 (5.35%)
ระยอง	44 (4.53%)

**ผลผลิตไถ่เนื้อ : ล้านตัว**

- น้อยกว่า 0.73
- 0.73 - 16.60
- 16.60 - 44.00
- 44.00 - 72.80
- 72.80 - 253.00

**ความเคลื่อนไหวของราคา**

หน่วย : บาท/กก.

	2547	2548	10 พ.ย. 49
ราคาขายส่งไก่มีชีวิต ณ หน้าโรงฆ่า กทม.	24.54	32.30	32.00
ราคาขายส่งไก่สดทั้งตัว (รวมเครื่องใน)	36.66	43.21	39.00
ราคาขายปลีกไก่สดทั้งตัว (รวมเครื่องใน)	45.80	52.45	51.00

บาท/กก.

● ราคาขายปลีกไก่สดทั้งตัว (รวมเครื่องใน)  
 ■ ราคาขายส่งไก่สดทั้งตัว (รวมเครื่องใน)  
 ▲ ราคาขายส่งไก่มีชีวิต ณ หน้าโรงฆ่า กทม.

**สถานการณ์ปี 2549**

- การผลิต** โลก : USDA ประมาณการผลผลิตเนื้อไก่ของโลกในปี 2549 ไว้ที่จำนวน 60,901 ล้านตัน เพิ่มขึ้น 3.71% จากปี 2548 ซึ่งมีจำนวน 58,721 ล้านตัน ไทย : สศก. ได้ประมาณการผลผลิตเนื้อไก่ปี 2549 ไว้ที่จำนวน 1,238 ล้านตัน เพิ่มขึ้นจากปี 2548 ซึ่งมีจำนวน 1,030 ล้านตัน (เพิ่มขึ้น 20.19%)
- การใช้ภายใน** สศก. ประมาณการความต้องการใช้ภายในประเทศมีจำนวน 0.838 ล้านตัน (เพิ่มขึ้น 6.03%)
- การส่งออก** - ช่วง ม.ค. - ก.ย.49 มีการส่งออกเนื้อไก่เพิ่มขึ้นเฉลี่ยร้อยละ 9.78 เมื่อเทียบกับช่วงเดียวกันของปีก่อน ทั้งนี้ การส่งออกเนื้อไก่ในช่วงไตรมาสสุดท้ายจะมีปริมาณมากในช่วงเดือนตุลาคม - พฤศจิกายน เพื่อใช้ในเทศกาลช่วงปลายปี และจะลดลงในเดือนธันวาคม อย่างไรก็ตาม มีแนวโน้มว่าการส่งออกเนื้อไถ่ตลอดปี 2549 จะมีประมาณ 250,000 - 260,000 ตัน น้อยกว่าเป้าหมายการส่งออกที่สมาคมผู้ผลิตไถ่เพื่อส่งออกไทยประมาณการไว้ที่ 300,000 ตัน

**สถานการณ์ปัจจุบัน**

- ราคาปรับตัวสูงขึ้นตามสภาวะตลาดที่มีความต้องการเพิ่มขึ้น โดยราคาขายส่งไก่มีชีวิตปรับสูงขึ้นจาก กก.ละ 29 บาท ในสัปดาห์ก่อน เป็น กก.ละ 32 บาท ส่งผลให้ราคาขายส่งและขายปลีกไก่สดทั้งตัวรวมเครื่องในปรับสูงขึ้นด้วย จาก กก.ละ 33 - 35 และ 45 - 46 บาท เป็น 38 - 40 และ 50 - 52 บาท ตามลำดับ

**มาตรการด้านการตลาด**

- กระตุ้น Demand ในประเทศ โดยจัดกิจกรรมส่งเสริมการขายในงานตลาดนัดธงฟ้า ที่จัดขึ้นทั่วประเทศเป็นประจำทุกเดือน (มิ.ย. - พ.ย.)
- ด้านการส่งออก หน่วยงานที่เกี่ยวข้องดำเนินการด้านการเจรจาผ่อนปรนทั้งมาตรการภาษีและข้อกีดกันทางการค้าอื่น

ประจำสัปดาห์ที่ 2 ของเดือนพฤศจิกายน 2549 (วันที่ 6 - 10 พ.ย. 49)

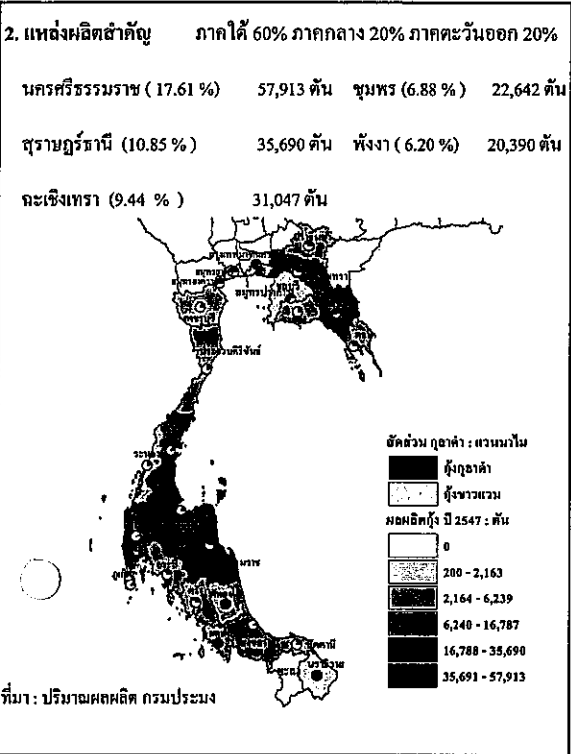
1. ปริมาณ(ล้านตัน)	2546	2547	2548	2549
1) ผลผลิต				
- โลก	1.500	1.600	1.700	1.835
- ไทย	0.330	0.330	0.350	0.360
- กุลาค่า	0.155	0.130	0.080	0.043
- ขาวแวนนาไม&อื่น ๆ	0.175	0.200	0.270	0.317
2) การใช้	0.042	0.055	0.057	0.002
3) นำเข้า	0.033	0.023	0.024	0.026
4) ส่งออก	0.234	0.241	0.248	0.224
- ประเทศคู่ค้า	สหรัฐอเมริกา ญี่ปุ่น ยู			(ม.ค.-ก.ย.49)
- ประเทศคู่แข่ง	อินเดีย เอกวาดอร์ อินโดนีเซีย จีน			
5) ต้นทุน (ปี 2548) กุลาค่า	กก.ละ 154-157 บาท			
- ขาวแวนนาไม	กก.ละ 90-100 บาท			
ผลค่าผลผลิตที่เกษตรกรขายได้ 52,900 ล้านบาท				

4. สถานการณ์ ปี 2549

1) การผลิต คาดว่าปี 2549 จะมีการเลี้ยงกุ้งขาวเพิ่มขึ้น เนื่องจาก 1) ใช้ระยะเวลาการเลี้ยงสั้นกว่ากุ้งกุลาค่า แต่ให้ผลผลิตมากกว่า 2) ต้นทุนต่ำ แต่ราคาอยู่ในระดับใกล้เคียงกับกุ้งกุลาค่า ส่งผลให้ผลผลิตกุ้งโดยรวมเพิ่มขึ้นจาก 0.35 ล้านตันในปี 2548 เป็น 0.36 ล้านตัน ในปี 2549 หรือเพิ่มขึ้นร้อยละ 2.86

2) การส่งออก ผลผลิตกุ้ง 90% เป็นการส่งออก ส่วนอีก 10% ใช้บริโภคภายในประเทศ ปี 2549 (ม.ค.-ส.ค.) มีการส่งออกกุ้งรวม 0.192 ล้านตัน เพิ่มขึ้นจากช่วงเดียวกันของปีก่อน 0.170 ล้านตัน หรือเพิ่มขึ้นร้อยละ 12.94

3) สถานการณ์ ราคากุ้งขาวขนาด 60 ตัว/กก.ลดลงจากสัปดาห์ก่อน กก.ละ 120 บาท เป็น กก.ละ 115 บาท และราคากุ้งกุลาค่าขนาด 50 ตัว/กก.ลดลงจากสัปดาห์ก่อน กก.ละ 150 บาทเป็น กก.ละ 145 บาท สำหรับปริมาณกุ้งเข้าสู่ตลาดกลางสมุทรสาครสัปดาห์นี้มีจำนวน 898 ตู้คอนเทนเนอร์ หรือ 2,694 ตัน ประกอบด้วยกุ้งขาวแวนนาไมจำนวน 864 ตู้คอนเทนเนอร์หรือ 2,592 ตัน กุ้งกุลาค่าจำนวน 34 ตู้คอนเทนเนอร์หรือ 102 ตันลดลงจากสัปดาห์ก่อนร้อยละ 11.52



5. ปัญหา&อุปสรรค

- 1) ผลผลิตกุ้งขาวเพิ่มขึ้นรวดเร็วโดยตลาดปรับตัวไม่ทัน
- 2) ขาดแคลนแรงงานแปรรูป ทำให้รับซื้อได้จำกัด
- 3) ผลผลิตของโลกเพิ่ม การแข่งขันรุนแรง
- 4) การกีดกันทางการค้า การส่งออกไปสหรัฐยังคงมีการเรียกเก็บภาษีตอบโต้การทุ่มตลาดกุ้งนำเข้า AD ร้อยละ 5.95และกำหนดให้วางหลักประกันการนำเข้า (Continuous Bond :CB)

6. การแก้ไขปัญหาการค้ากุ้งปี 2548/49

1) มติ คชก. (7 มิ.ย., 21 พ.ย. 48, 26 ต.ค. 49) อนุมัติให้ดำเนินการแก้ไขปัญหาการค้ากุ้งขาวแวนนาไมและกุ้งกุลาค่าปี 2548/49 โดยวิธีการรับจำนำ ปริมาณรวมทั้งสิ้น 10,000 ตัน ระยะเวลารับจำนำ มิ.ย.-ก.ย. 48 (ขยายเวลาเฉพาะกุ้งกุลาค่าถึง ม.ค. 49) ระยะเวลาไถ่ถอนภายใน 4 เดือน ระยะเวลาโครงการ มิ.ย. 48 - พ.ค. 49 (ขยายเวลา 2 ครั้งเป็นสิ้นสุด มิ.ย. 50)

2) ผลการดำเนินการ ออ.ส. รับจำนำกุ้งได้รวมทั้งสิ้นจำนวน 3,408.69 ตัน ประกอบด้วยกุ้งขาวแวนนาไมจำนวน 1,354.14 ตัน กุ้งกุลาค่าจำนวน 2,054.55 ตัน เกษตรกรไถ่ถอนกุ้งขาวแวนนาไมจำนวน 11.58 ตัน คงเหลือกุ้งรวม 3,397.11 ตัน มีการระบายจำหน่ายรวม 3 ครั้ง คงเหลือกุ้งกุลาค่าจำนวน 1,286.77 ตัน ซึ่ง รว.พณ. ได้มอบหมาย (6 มิ.ย. 49) ให้ออ.ส. สามารถจำหน่ายกุ้งได้ในกรณีที่มีราคาที่เสนอซื้อเท่ากับหรือสูงกว่าราคาตลาดกลางจังหวัดสมุทรสาครเฉลี่ยย้อนหลัง 5 วันทำการ

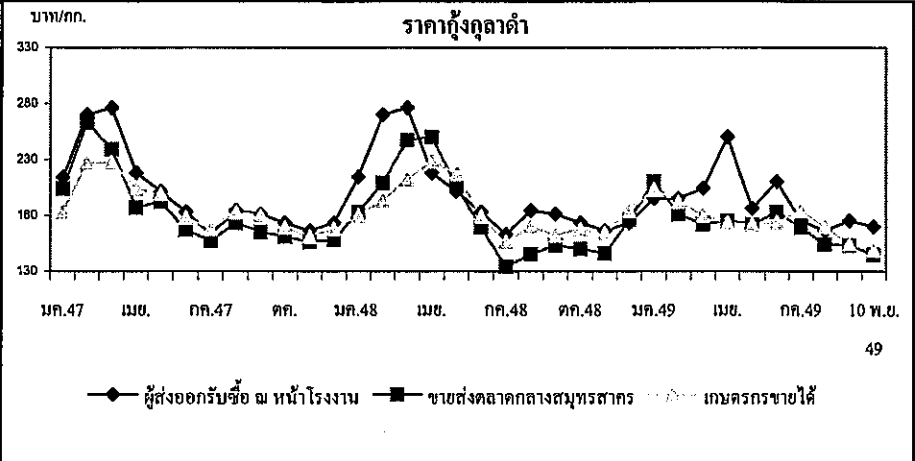
3. ราคา (บาท/กก.) ปี 2547 ปี 2548 ก.ย. 49 พ.ย. 49 (6-10 พ.ย. 49)

1) กุ้งกุลาค่า

เกษตรกรขายได้เฉลี่ยทั่วประเทศ (41ตัวขึ้นไป/กก.)	189	184	166	149
ขายส่งตลาดกลาง จ.สมุทรสาคร (50 ตัว/กก.)	210	180	154	145
ผู้ส่งออกรับซื้อ ณ หน้าโรงงาน (50 ตัว/กก.)	224	196	170	170

2) กุ้งขาวแวนนาไม

เกษตรกรขายได้เฉลี่ยทั่วประเทศ (41ตัวขึ้นไป/กก.)	135	135	120	114
ขายส่งตลาดกลาง จ.สมุทรสาคร (60 ตัว/กก.)	128	132	121	115



ข้าวโพดเลี้ยงสัตว์

ประจำสัปดาห์ที่ 2 ของเดือนพฤศจิกายน 2549 (6 - 10 พ.ย.49)

Agri\_24 ข้าวโพด F : Factsheet 2549

ผลผลิต(ล้านตัน)	2547/48	2548/49	2549/50	+ - %
- โลก	712.307	692.742	689.136	-0.52
- ไทย	4.216	3.886	3.649	-6.10
การใช้ (ล้านตัน)	3.471	3.724	3.964	6.44
การนำเข้า		ม.ค. - ธ.ค.48	ม.ค. - ก.ย.49	
ปริมาณ	0.076	0.059	0.085	44.07
ประเทศคู่ค้า (ไทยนำเข้าจาก)	ACMECS ลาว (95%)	กัมพูชา		
	WTO อาร์เจนตินา สหรัฐ			
การส่งออก		ม.ค. - ธ.ค.48	ม.ค. - ก.ย.49	
ปริมาณ	0.872	0.059	0.098	66.10
ประเทศคู่ค้า (ไทยส่งออกไป)	เวียดนาม (85%)	อินโดนีเซีย	ไต้หวัน	มาเลเซีย
ประเทศคู่แข่ง	จีน	อาร์เจนตินา	สหรัฐ	
ต้นทุนการผลิต (บาท/กก.)	3.35	4.00	4.09	2.25
ช่วงออกสู่ตลาด/ แหล่งผลิตสำคัญ				
รุ่น 1 (กล.-ธค.) 90%	เพชรบูรณ์	ลพบุรี	นครสวรรค์	สระแก้ว
รุ่น 2 (ธค.-พค.) 10%	นครราชสีมา	อุทัยธานี	สุพรรณบุรี	
หัวเรือนเกษตรกร	305,434	ครัวเรือน (ข้อมูลปี 2548)		
มูลค่าผลผลิตที่เกษตรกรขายได้ (ล้านบาท)	21,080.00	18,964.00	18,975.00	0.06

**1. นโยบายและมาตรการ ปี 2548/49**

1.1 การนำเข้า ปี 2549 (มกราคม. 22 พ.ย. 48)

1) WTO ในโควตา 54,700 ตัน อากรนำเข้า 20 % ให้ อคส. นำเข้า 1 มีค. - 30 มิย. 49  
นอกโควตา - จากประเทศสมาชิก อากรนำเข้า 73 % ค่าธรรมเนียมพิเศษ 180 บาท/ตัน  
- ไม่ใช่สมาชิก อากรนำเข้า กก.ละ 2.75 บาท อากรพิเศษ 10.22 %  
และค่าธรรมเนียมพิเศษ 180 บาท/ตัน

2) AFTA อากรนำเข้า 5 %

3) ACMECS อากรนำเข้า 0%

4) นิวซีแลนด์ (FTA) อากรนำเข้า 0 %

5) ออสเตรเลีย (FTA) ในโควตา 5,743.50 ตัน อากรนำเข้า 18.67 % ให้ อคส. นำเข้า 1 มีค.-30 มิย. 49  
นอกโควตา อากรนำเข้า 65.70 %

6) นำเข้าทั่วไป อากรนำเข้า กก.ละ 2.75 บาท และค่าธรรมเนียมพิเศษ ตันละ 1,000 บาท

1.2 การแทรกแซงตลาด

มติ คชก. (9 กย.48 และ 6 ม.ค.49 ) อนุมัติให้รับจำนำข้าวโพดเลี้ยงสัตว์ ปริมาณ 500,000 ตันเมลิ็ด ในช่วง กย.48 - มค.49 กำหนดราคารับจำนำข้าวโพดเมลิ็ดความชื้น 14.5 % ช่วง กย. - พย. 48 กก.ละ 4.75 บาท และ ธค.48 - มค.49 กก.ละ 5.00 บาท

ผล รับจำนำได้ 118,321 ตัน ใต้ออน 12,568 ตัน คงเหลือ 105,753 ตัน จำหน่ายหมด (มิย.49) รับมอบแล้ว 88,775 ตัน (6 พ.ย.49)

**2. นโยบายและมาตรการ ปี 2549/50**

2.1 การนำเข้า ปี 2550

คณะกรรมการนโยบายอาหารมีมติ (11 กย. 49) เห็นชอบให้กำหนดนโยบายและมาตรการนำเข้าเช่นเดียวกับปี 2549 แต่เนื่องจากมีการปฏิรูปการปกครอง (19 ก.ย.49) ไม่สามารถนำเสนอคณะรัฐมนตรีชุดก่อนพิจารณาให้ความเห็นชอบได้ทัน รัฐมนตรีว่าการกระทรวงพาณิชย์ (นายเกริกไกร จีระแพทย์) เห็นชอบให้จัดประชุมคณะกรรมการนโยบายอาหารอีกครั้ง เพื่อพิจารณากรอบนโยบายและมาตรการนำเข้าฯ ใหม่ ในวันที่ 13 พฤศจิกายน 2549

2.2 การแทรกแซงตลาด

มติที่ประชุมผู้เกี่ยวข้องทั้งภาคราชการ เอกชน และตัวแทนเกษตรกรเมื่อ 23 สค. 49 มีความเห็นร่วมกันว่าสถานการณ์ด้านราคาจะอยู่ในเกณฑ์ดี ใกล้เคียงตลาดสามารถดำเนินไปได้ จึงเห็นควรเตรียมมาตรการไว้รองรับโดยการเชื่อมโยงตลาดระหว่างกลุ่มเกษตรกรกับผู้ใช้โดยตรง

ผล เมื่อวันที่ 7 ตุลาคม 2549 ได้เชื่อมโยงตลาดโดยประสานนำผู้แทนบริษัท กรุงเทพโปรดิ๊วส์ จำกัด ซึ่งเป็นผู้ผลิตอาหารสัตว์รายใหญ่ ต.โคกชุม อ.เมือง จ.ลพบุรี ไปเจรจากับผู้นำกลุ่มเกษตรกร ณ แหล่งผลิต ต.ภูน้ำหยด อ.วิเชียรบุรี จ.เพชรบูรณ์ โดยตรง ปรากฏว่าเกษตรกรยังไม่ตัดสินใจขาย เนื่องจากต้องการจะเก็บไว้รอราคา ซึ่งราคามีแนวโน้มสูงขึ้น

ราคาข้าวโพดเลี้ยงสัตว์		10 พ.ย.49												บาท/กก.
		มค.	กพ.	มีค.	เม.ย.	พ.ค.	มิ.ย.	ก.ค.	ส.ค.	ก.ย.	ต.ค.	พ.ย.	ธค.	เฉลี่ย
ตลาด กทม.														
โรงงานอาหารสัตว์ซื้อ	ปี 2548	5.45	5.49	5.49	5.49	5.46	5.45	5.56	5.48	5.40	5.53	5.55	5.40	5.48
	ปี 2549	5.34	5.38	5.49	6.18	6.42	6.47	6.35	5.91	5.93	6.36	6.38		6.02
โซลผู้ส่งออกซื้อ	ปี 2548	5.24	-	-	-	-	-	-	-	-	5.22	-	-	5.23
	ปี 2549	-	5.04	5.16	5.21	-	-	-	-	5.48	5.88	5.93	-	5.45
เกษตรกรขายได้ *	ปี 2548	5.01	4.96	4.97	4.83	5.02	4.82	5.05	4.89	4.77	4.74	4.73	4.74	4.88
	ปี 2549	4.82	4.78	4.70	5.18	5.53	5.72	5.53	5.35	5.15	5.39	5.39		5.23
- จ.เพชรบูรณ์	ปี 2548	5.20	5.17	5.11	5.19	5.18	5.06	5.06	5.10	4.90	5.03	5.18	5.03	5.10
	ปี 2549	4.94	4.95	5.00	5.26	5.77	5.81	5.74	5.31	5.16	5.45	5.85		5.39
- จ.นครราชสีมา	ปี 2548	5.27	5.24	5.33	5.33	5.33	5.33	5.30	5.23	4.98	5.10	5.25	5.09	5.23
	ปี 2549	5.06	5.12	5.18	5.71	6.18	6.10	5.89	5.32	5.34	5.75	5.83		5.59

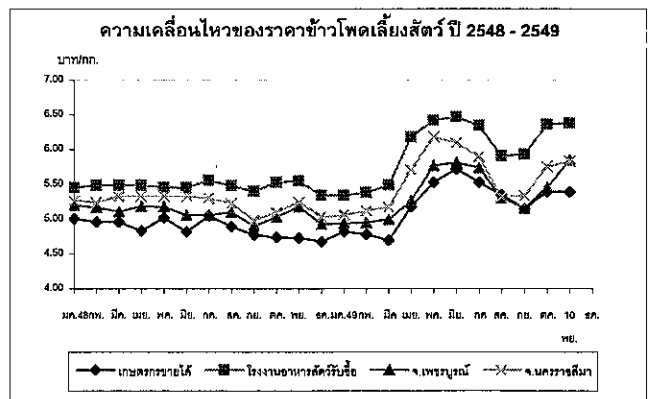
หมายเหตุ \* เป็นราคาที่เกษตรกรขายได้เฉลี่ยทั้งประเทศ (สคก.) ข้าวโพดเมลิ็ดความชื้นไม่เกิน 14.5%

ปัญหาและอุปสรรค

1. ต้นฤดู ปริมาณผลผลิตออกสู่ตลาดพร้อมกันจำนวนมาก และเป็นฤดูฝน ข้าวโพดมีความชื้นสูง ทำให้ราคาโน้มต่ำลง
2. ปลายฤดู ปริมาณผลผลิตออกสู่ตลาดน้อยและความชื้นลดลง ทำให้ราคาสูงขึ้น อาจส่งผลกระทบต่อผู้ใช้วัตถุดิบอาหารสัตว์

สถานการณ์ปัจจุบันและแนวโน้ม

ขณะนี้ผลผลิตออกสู่ตลาดแล้วประมาณ ร้อยละ 60 ของผลผลิตรวม และเกษตรกรยังคงเก็บเกี่ยวผลผลิตออกจำหน่ายอย่างต่อเนื่อง ภาวะราคาซื้อขายโดยทั่วไปยังคงเคลื่อนไหวอยู่ในเกณฑ์สูง เนื่องจากในปีนี้มีผลผลิตมีปริมาณลดลง ในขณะที่ความต้องการของตลาดทั้งภายในและต่างประเทศมีปริมาณมากขึ้น คาดว่าแนวโน้มราคาจะยังเคลื่อนไหวอยู่ในเกณฑ์ดีตลอดฤดูกาล





ปาล์มน้ำมัน

ประจำสัปดาห์ที่ 2 ของเดือนพฤศจิกายน 2549 ( 6 - 10 พ.ย.49)

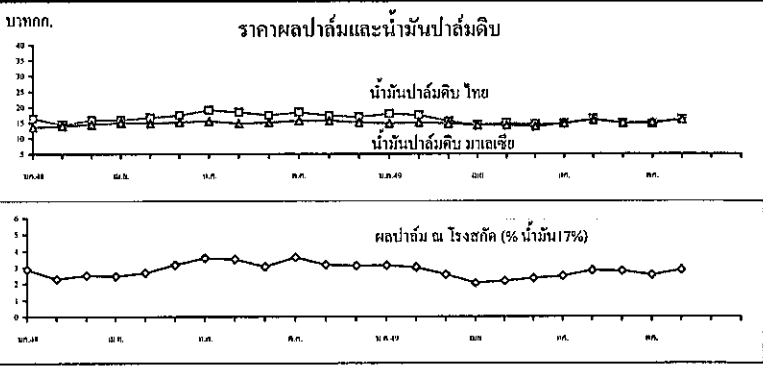
1. โลก : ล้านตัน	ปี 47	ปี 48	ปี 49	ปี 50 <sup>ท.ก.</sup>	%Δ
1) ผลผลิต น้ำมันพืช	101.64	111.21	117.17	121.23	3.47
น้ำมันปาล์ม	29.59	33.88	35.47	37.57	5.92
มาเลเซีย "	13.42	15.19	15.40	15.90	3.25
อินโดนีเซีย "	11.50	14.00	15.00	16.40	9.33
2) การใช้-บริโภค	29.64	33.02	35.38	37.72	6.61
2. ไทย : ล้านตัน					
ผลปาล์มทะลาย (สทก.)	5.182	5.003	6.241	7.440	19.22
1) ผลผลิตน้ำมันปาล์มดิบ	0.821	0.784	1.092	1.302	19.22
2) การใช้ในปท. : น้ำมันดิบ	0.715	0.745	0.900	0.968	7.56
หรือ น้ำมันบริสุทธิ์	0.476	0.496	0.600	0.645	7.56
(ม.ค.ก.)					
3) นำเข้า : ตัน 2 พิกัด	74,767	18,930	1,133		
1511.100 - น้ำมันดิบ	-	-	12		
1511.900 - บริสุทธิ์	74,767	18,930	1,121		
4) ส่งออก : ตัน 2 พิกัด	124,273	81,057	96,580		
1511.100 - น้ำมันดิบ	3,014	-	67,806		
1511.900 - บริสุทธิ์	121,259	81,057	28,774		
ประเทศส่งออก	บริสุทธ์ : พม่า (82%) จีน (12%)	- ปี 48			
ประเทศนำเข้า	บริสุทธ์ : มาเลเซีย (99%) จีน(1%)	- ปี 48			
3. การเปิดตลาด	AFTA	ภายใต้ WTO (ธค.12/28 ธค.44)			
& ภายใต้นำเข้า	(AHTN/47)	ในโควตา (ตัน)	ภายใต้ (%)	นอกโควตา (%)	
	ตั้งแต่ปี 47	ปี 46	ปี 47-50	ปี 46	ปี 47-50
- น้ำมันดิบ	} 5 % หรือ 2.50 บ/ล.	4,834.33	4,860	20	144.6
- บริสุทธิ์					
4. มาตรการทางการค้า	1) การนำเข้า ต้องขออนุญาตนำเข้า (พิกัด 1511) WTO ในโควตา : ให้ อคต. เป็นผู้นำเข้า นอกโควตา: โรงสกัด/โรงกลั่น/นิติบุคคลที่มีประวัติการค้า น้ำมันปาล์ม ที่จดทะเบียนเป็นผู้นำเข้า และแจ้งข้อมูล /เอกสารหลักฐาน กรณีนำเข้าเพื่อส่งออก ต้องมีสัญญาซื้อขายจากผู้นำเข้า ส่งออกภายใน 30 วันทำงาน 4 ด้านที่กำหนดและต้องรับซื้อผลผลิตในปท.ส่งออกด้วย 1:1 ฯลฯ				
	AFTA	ให้ อคต.นำเข้าและจัดสรรให้กับผู้ผลิต(มติกรม.2พช.47)			
	นอกWTO	ต้องขออนุญาตนำเข้า			
	2) การส่งออก ส่งออกน้ำมันปาล์มทุกชนิดโดยเสรี				
5. ผลการเปิดตลาด	ปี 46	ปี 47	ปี 48	ปี 49 (มค.-10พ.ย.)	
ออกหนังสือรับรอง(คต.)	24,356	79,233	16,354	195	
นำเข้า (นอกโควตา)	11,399	78,188	16,072	190	
ส่งออก (น้ำมันที่นำเข้า)	-	75,889	16,072	190	

6. แหล่งผลิต	กระบี่ 34%	สุราษฎร์ฯ 26%	ชุมพร 18%	(รวม 78%)			
	สตูล 3%	ตรัง 4%	ประจวบฯ 2%	ชลบุรี 3%	พังงา 3%	ชลบุรี 3%	
7. ออกสู่ตลาด (%)	พ.ค.	มิ.ย.	ก.ค.	ส.ค.	ก.ย.	ต.ค.	พ.ย. ธ.ค.
ปี 49 (เกษตร)	10.85	11.57	10.37	9.74	8.62	7.86	6.34 5.10
@ 3 ปี (46-48)	11.80	9.79	8.93	8.32	8.36	7.88	6.21 5.07
8. ต้นทุนผลิตปี 46-49	1.27	1.26	1.68	1.65	บ./กก.		
ครัวเรือนเกษตรกร	110,000	ครัวเรือน (ปี 47)					
9. มูลค่าผลปาล์ม	14,909	ล้านบาท ( 2.98 บาท/กก. ณ โรงงานสกัด) - ปี 48					
น้ำมันปาล์มดิบ	84,496	ล้านบาท ( 16.89 บาท/กก. ณ กทม.) - ปี 48					
10. สถานการณ์ปัจจุบัน	1) โลก ปี 50 เกษตรสหรัฐ คาดว่าโลกมีผลผลิต 37.57 ล้านตัน เพิ่มขึ้นร้อยละ 5.92 การใช้ 37.72 ล้านตัน เพิ่มขึ้นร้อยละ 6.61						
	2) ไทย ปี 50 เกษตร (สทก.) คาดว่าจะผลิตผลปาล์มน้ำมันได้ 7.440 ล้านตัน เพิ่มขึ้น 19.22 ซึ่งจะสกัดน้ำมันปาล์มดิบได้ประมาณ 1.302 ล้านตัน (น้ำมัน 17.5%)						
	3) ราคา (บาท/กก.) 27 ต.ค. 49 3 พ.ย. 49 10 พ.ย. 49 % Δ						
	ผลปาล์ม 17%	2.65	2.70	2.86	5.93		
	น้ำมันดิบไทย	15.13	15.63	16.13	3.23		
	น้ำมันดิบมาเลเซีย	15.58	16.05	15.98	-0.44		
	ราคาผลปาล์มปรับตัวสูงขึ้นจากสัปดาห์ก่อนอีก เนื่องจากปริมาณออกสู่ตลาดลดลง และมีการระบายสต็อกน้ำมันปาล์มดิบส่วนเกินไปต่างประเทศมากขึ้น ส่งผลให้ราคาน้ำมันปาล์มปรับตัวสูงขึ้นด้วย						
	4) แนวโน้ม ราคาผลปาล์มจะปรับตัวสูงขึ้นตามปริมาณผลผลิตที่ลดลง ในขณะที่ความต้องการยังมีต่อเนื่อง คาดว่าช่วงพ.ย.-ธ.ค.49 จะส่งออกน้ำมันดิบไปต่างประเทศ ~45,000 ตัน						
	5) การแก้ไขปัญหาราคผลปาล์ม ปี 49						
	5.1) เสริมสร้างประสิทธิภาพการผลิต						
	1. จัดระบบการค้าในประเทศ โดยการให้แจ้งปริมาณ ,ควบคุมการขนย้าย, ตรวจสอบกำกับดูแลการปิดป้ายรับซื้อ เครื่องชั่ง การยิวราคา และการลักลอบการนำเข้า และขอความร่วมมือห้างค้าปลีกจำหน่ายน้ำมันพืชปาล์ม ไม่ต่ำกว่าต้นทุนซื้อ						
	2. จัดระบบการนำเข้าโดย (1) ภายใต้ AFTA และในโควตา WTO : ให้ อคต.เป็นผู้นำเข้า (2) การนำเข้าเพื่อส่งออก : ให้รับซื้อผลผลิตในประเทศเพื่อส่งออกด้วย 1 ส่วน (3) การนำเข้าผ่านประเทศเพื่อส่งออก : ให้ขออนุญาตนำเข้าและกำกับดูแลให้ส่งออกในเวลาที่กำหนด (มอบ คต. 31 มี.ค.49 ขณะนี้ยังไม่ได้ออกประกาศกำหนดมาตรการ)						
	3. ตรวจสอบการลักลอบนำเข้าและบริหารของกลางโดย (1) เข้มงวดตรวจสอบในจังหวัดชายแดนช่วงผลผลิตราคาสูง (2)จัดการของกลางไม่ให้ไหลเข้าสู่ตลาดผู้บริโภค						
	4. ส่งเสริมการส่งออกน้ำมันปาล์มในประเทศ						
	5.2) ส่งเสริมการผลิตพลังงานทดแทน โดยประสานกระทรวงพลังงานเชื่อมโยงผู้ผลิตน้ำมันปาล์มกับผู้ผลิต Bio Diesel						

ราคา (บาท/กก.)										10 พ.ย.*					
ผลปาล์มสด(17%)	ปี 2547	ม.ค.	ก.พ.	มี.ค.	เม.ย.	พ.ค.	มิ.ย.	ก.ค.	ส.ค.	ก.ย.	ต.ค.	พ.ย.	ธ.ค.	เฉลี่ย	ราคาเฉลี่ย (ปี 46-48)
ณ โรงสกัด	ปี 2548	3.13	3.34	3.41	3.29	3.05	2.84	3.42	3.99	3.83	3.61	3.74	2.96	3.38	3.04
	ปี 2549	2.89	2.25	2.53	2.47	2.75	3.18	3.58	3.51	3.06	3.26	3.17	3.12	2.98	
น้ำมันดิบ กทม.	ปี 2547	3.14	3.01	2.58	2.05	2.19	2.34	2.48	2.82	2.78	2.56	2.86*		2.60	
	ปี 2548	19.68	21.22	21.66	21.17	20.17	17.64	20.25	21.96	21.01	20.24	20.01	17.04	20.17	
	ปี 2549	16.30	14.24	15.75	15.82	16.34	17.27	19.07	18.35	17.30	18.19	17.24	16.85	16.89	18.45
น้ำมันดิบมาเลเซีย	ปี 2547	17.80	17.41	15.38	14.20	14.86	14.40	14.64	16.19	14.77	14.53	16.13*		15.42	
	ปี 2548	18.38	19.60	20.73	20.44	19.74	16.67	15.98	16.40	16.92	15.97	15.70	14.63	17.60	16.55
	ปี 2549	13.53	13.31	14.48	14.94	14.78	15.17	15.43	14.70	15.10	15.63	15.41	15.06	14.80	16.55
	ปี 2549	14.76	15.07	14.64	14.17	14.18	13.68	14.68	15.81	15.03	15.15	15.98*		14.72	

**ปัญหาและอุปสรรค**

- การผลิต ผลผลิตเฉลี่ยต่ำ (ไทย 2.7 ตัน/ไร่ มาเลเซีย 3.0 ตัน/ไร่ ) ต้นทุนการผลิตสูง (ไทย 1.50 บาท/กก. มาเลเซีย 1.00 บาท/กก.) เนื่องจากพันธุ์ปาล์มคุณภาพต่ำ พื้นที่ไม่เหมาะสม ปุ๋ยราคาสูงขึ้น ผู้ปลูกปาล์ม 90 % เป็นเกษตรกรรายย่อย ขาดการจัดการที่ดี ปริมาณผลผลิตออกสู่ตลาดไม่สม่ำเสมอ
- การนำเข้า 2.1 การนำเข้าเพื่อส่งออก มีปริมาณลดลง 2.2 การนำเข้าผ่านประเทศเพื่อส่งออก มีเพิ่มมากขึ้น
- การส่งออก ความสามารถในการแข่งขันต่ำเนื่องจากราคาในประเทศสูง
- การค้าในปท. โรงสกัดฯมีกำลังผลิตส่วนเกิน 50% แข่งขันซื้อสูงจึงตัดปาล์มดิบ การลักลอบนำเข้าส่งผลกระทบต่อราคาในประเทศ



มะพร้าวผลแก่

ประจำปีค่าที่ 2 ของเดือนพฤศจิกายน 2549 ( 6 - 10 พ.ย.49)

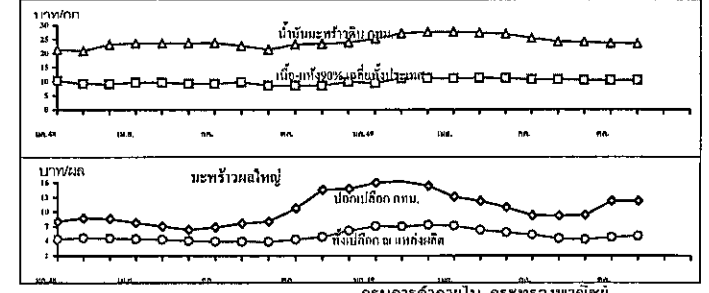
1. โลก : ล้านตัน	ปี 47	ปี 48	ปี 49	ปี 50 <sup>ค.ร.</sup>	%Δ
1) ผลผลิต พืชน้ำมัน	335.16	381.29	388.31	390.39	0.54
เนื้อมะพร้าวแห้ง	5.38	5.59	5.79	5.19	-10.36
ฟิลิปปีนส์ "	2.30	2.45	2.60	2.00	-23.08
อินโดนีเซีย "	1.36	1.40	1.44	1.44	-
2) การใช้ - สต็อกน้ำมัน	5.30	5.54	5.70	5.22	-8.42
3) ผลผลิตน้ำมันมะพร้าว	3.29	3.44	3.54	3.26	-7.91
2. ไทย : ล้านตัน					
1) ผลผลิต : มะพร้าวผลแก่	1.848	1.674	1.561	1.524	-2.34
2) การใช้ บริโภคโดยตรง 60%	1.109	1.004	0.937	0.915	
โรงงานผลิตกะทิ 10%	0.185	0.167	0.156	0.152	
โรงงานทึบน้ำมัน 25-30%	0.462	0.418	0.390	0.381	
3. น้ำมันมะพร้าวไทย : ตัน					
1) ผลผลิต : น้ำมันมะพร้าว <sup>บรรจุ</sup>	45,199	40,949	38,183	37,289	
(ม.ค.-ก.ย.)					
2) นำเข้า น้ำมัน 4 ทีกัด	47	22	1,256		
3) ส่งออก น้ำมัน 4 ทีกัด	3,636	2,674	376		
4) การใช้ในประเทศ	41,610	38,297	39,063		
4. นำเข้า - ส่งออกอื่นๆ : ตัน					
นำเข้า มะพร้าวผล	97	125	6,800		
มะพร้าวฝอย	119	279	119		
2) ส่งออก มะพร้าวผล	33,853	39,758	24,630		
มะพร้าวฝอย	574	591	478		
เนื้อมะพร้าวแห้ง	1.8	1.8	41		
ประเทศส่งออก*48	น้ำมัน : มาเลเซีย / เนื้อแห้ง : ญี่ปุ่น / ฝอย : ปากีสถาน				
ประเทศนำเข้า*48	น้ำมัน : อินโดนีเซีย / ผลแก่ : กัมพูชา / ฝอย : ฟิลิปปินส์				
5. มาตรการทางการค้า	1) การนำเข้า ต้องขอหนังสือรับรองนำเข้าภายใต้ WTO ในโควตา				
	1) ผู้นำเข้า : เป็นนิติบุคคลและเป็นโรงงานที่ใช้สินค้ามะพร้าวผล				
	มะพร้าวฝอย เนื้อมะพร้าวแห้งและน้ำมันมะพร้าวเป็นวัตถุดิบในกิจการของตนเอง และ				
	เปิดดำเนินการในปัจจุบัน ส่วนมะพร้าวฝอยต้องมีประวัติ 3 ปี 2) กำหนดช่วงเวลานำเข้า				
	ดังนี้ มะพร้าวผล : ม.ค.-เม.ย. / พค.-ก.ย. / ตค.-ธค. = ร้อยละ 60 / 15 / 25				
	มะพร้าวฝอย : ม.ค.-ธ.ค. เนื้อแห้ง : พ.ย.-ธ.ค. น้ำมัน : พ.ย.-ธ.ค.				
	นอกโควตา ให้นำเข้าเป็นการทั่วไป โดยขอหนังสือรับรองนำเข้านอกโควตา				
	AFTA และ นอก WTO ต้องขออนุญาตนำเข้า				
	2) การส่งออก ส่งออกน้ำมันมะพร้าวทุกชนิดโดยเสรี				

6. การเปิดตลาด	AFTA	ภายใต้ WTO	(ธค.12/28 ธค.44)			
& ภาษีนำเข้า	ภาษี (%)	ในโควตา (ตัน)	ภาษีใน(%)	นอกโควตา (%)		
	ตั้งแต่ปี 46	ปี 46	ปี 47-49	ปี 46	ปี 47-49	
มะพร้าวฝอย	AHTN47 ยกเว้น	110	110	20	54.6	54
มะพร้าวผล	AHTN47 ยกเว้น	2,304.22	2,317	20	54.6	54
เนื้อ-แห้ง	AHTN47 35*	1,105.56	1,157	20	36.4	36
น้ำมันมะพร้าว	AHTN47 5**	398.89	401	20	52.6	52
	* หรือ กก.ละ 3.00 บาท ** หรือ ลิตรละ 2.50 บาท					
7. แหล่งผลิต	ประจวบฯ 18%	ชุมพร 13%	สุราษฎร์ฯ 12%	(รวม 43%)		
	นครศรีธรรมราช 7% ชลบุรี 7% สมุทรสงคราม 3%					
8. ช่วงออกสู่ตลาด	ช่วงมากเดือน พ.ค. - ต.ค. (ออกตลอดปี)					
9. ต้นทุนผลิตปี 45-48	1.94	1.91	2.00	2.31	บาท/ผล	
	คริวเรือนเกษตรกร 76,500 คริวเรือน (ปี 44)					
10. มูลค่าผลผลิต	5,959	ล้านบาท(4.45 บาท/ผล ณ แหล่งผลิต) - ปี 48				
11. สถานการณ์ปัจจุบัน	1) โลก ปี 50 ก.เกษตรสหรัฐฯ คาดว่าโลกมีผลผลิต 5.19 ล้านตัน (เนื้อ-แห้ง) ลดลงร้อยละ 10.36 ได้ผลผลิตน้ำมันมะพร้าว 3.26 ล้านตัน ลดลงร้อยละ 7.19					
	2) ไทย ปี 50 ก.เกษตร (สพก.) คาดว่ามีผลผลิต 1.524 ล้านตัน(มะพร้าวผล) ลดลง 2.34%					
	3) ราคา (บาท/ผล , บาท/กก.)					
		27 ต.ค.49	3 พ.ย. 10 พ.ย.49	% Δ		
มะพร้าวผลใหญ่ เกษตรกรขายได้ (เฉลี่ยสพก.)	4.99	5.01	5.28	5.39		
จ.ประจวบฯ	8.25	8.25	9.75	18.18		
จ.สุราษฎร์ฯ	6.00	6.00	8.00	33.33		
เนื้อ-แห้ง 90% เกษตรกรขายได้ (เฉลี่ยสพก.)	10.50	10.50	10.50	-		
จ.ประจวบฯ	10.75	10.75	10.75	-		
จ.สุราษฎร์ฯ	10.50	10.50	10.50	-		
มะพร้าวผลใหญ่ ปอกเปลือก กทม.	12.25	12.25	12.75	4.08		
เนื้อมะพร้าวขาว ณ โรงงานกะทิรับซื้อ	18.25	18.25	19.25	5.48		
น้ำมันมะพร้าวดิบ กทม.	23.50	23.50	23.50	-		
	มะพร้าวผลใหญ่ ณ แหล่งผลิต จ.ประจวบฯ สุราษฎร์ฯ ราคาปรับตัวสูงขึ้น					
	จากสัปดาห์ก่อนซึ่งผู้เกณฑ์สูง ปริมาณออกสู่ตลาดลดลง					
	มะพร้าวผล กทม.ราคาปรับตัวสูงจากสัปดาห์ก่อน ความต้องการยังมีต่อเนื่อง					
	เนื้อมะพร้าวแห้ง ราคาขึงทรงตัว การค้ำน้ำมันยังไม่คล่องตัว					
	4) แนวโน้ม ผลผลิตออกสู่ตลาดลดลง คาดว่าราคาจะปรับตัวสูงขึ้น					

ราคา (บาท/ผล , บาท/กก.)	10 พ.ย.*														
ณ แหล่งผลิต เฉลี่ยทั่วประเทศ	ม.ค.	ก.พ.	มี.ค.	เม.ย.	พ.ค.	มิ.ย.	ก.ค.	ส.ค.	ก.ย.	ต.ค.	พ.ย.	ธ.ค.	เฉลี่ย	เฉลี่ย 3 ปี	
มะพร้าวแก่-ผลใหญ่ (สพก.)	ปี 2547	5.20	5.84	5.72	5.72	5.09	3.71	3.41	3.32	3.63	3.62	3.92	3.90	4.42	(ปี 46-48)
	ปี 2548	4.35	4.57	4.58	4.43	4.30	4.05	3.90	3.91	3.83	4.30	4.92	6.15	4.44	4.09
	ปี 2549	7.02	7.01	7.29	7.09	6.26	5.73	5.25	4.46	4.32	4.76	5.01*		5.92	
เนื้อมะพร้าวแห้ง 90% (สพก.)	ปี 2547	9.08	9.00	9.26	8.91	8.72	7.87	7.39	7.32	9.26	9.21	10.81	10.68	8.96	
	ปี 2548	10.23	9.79	9.07	9.64	9.62	9.24	9.17	9.74	8.56	8.52	8.47	9.90	9.33	8.65
	ปี 2549	9.43	11.03	11.09	11.03	11.23	11.18	10.63	10.63	10.43	10.46	10.50*		10.71	
ตลาด กทม. ขายส่ง															
มะพร้าวผล (ปอก) กทม.	ปี 2547	9.75	11.13	10.45	10.17	8.86	6.58	6.25	6.35	6.95	7.94	8.18	7.25	8.32	
	ปี 2548	8.03	8.75	8.64	7.78	7.07	6.35	6.83	7.64	8.02	10.75	14.57	14.73	9.10	8.26
	ปี 2549	15.99	16.25	15.33	13.13	12.28	10.93	9.30	9.25	9.33	10.89	12.25*		12.27	
น้ำมันมะพร้าวดิบ กทม.	ปี 2547	19.73	21.00	22.92	24.54	25.18	22.40	22.57	22.87	24.45	25.15	24.65	23.17	23.22	
	ปี 2548	21.33	20.49	23.14	23.65	23.75	23.56	23.79	22.70	21.33	23.16	23.45	23.88	22.85	21.30
	ปี 2549	25.21	27.17	27.59	27.59	27.36	26.92	25.46	25.46	24.05	23.60	23.50*		26.04	

**ปัญหาและอุปสรรค**

- 1.การผลิต ต้นทุนการผลิตสูงกว่าประเทศเพื่อนบ้าน เช่น เวียดนาม
- 2.การนำเข้า มีการนำเข้ามะพร้าวผล(นอกโควตา) จากกัมพูชา ในช่วงปลายฤดูส่งผลกระทบต่อทางจิตวิทยาต่อเกษตรกรในแหล่งผลิต
- 3.การส่งออก ไทยขาดประสิทธิภาพในการแข่งขันการส่งออก ทำให้ไม่สามารถระบายผลผลิตส่วนเกินในช่วงฤดูการผลิตออกสู่ตลาดมากได้
- 4.การแปรรูป ตลาดกะทิสำเร็จรูป มีอัตราการเติบโตไม่มากนัก ตลาดน้ำมันมะพร้าวมีขนาดตลาดเล็กเพราะถูกทดแทนด้วยน้ำมันปาล์ม



# ถั่วเหลือง

## ประจำสัปดาห์ที่ 2 ของเดือนพฤศจิกายน 2549 (6-10 พย.49)

ผลผลิต (ล้านตัน)	ปี 2547	ปี 2548	ปี 2549 (ประมาณการ)	ปี 2550 (ประมาณการ)	% Δ
พืชน้ำมัน - โลก	335.160	381.290	428.810	390.390	-8.96
ถั่วเหลือง - โลก	186.770	215.954	258.537	224.588	-13.13
- ไทย	0.223	0.215	0.216	0.233	7.57
- ถั่วถูกล้าง	0.143	0.137	0.143	0.148	
- ถั่วถูกล้วน	0.080	0.078	0.073	0.085	
การใช้ (ล้านตัน)					
- โลก	189.630	205.390	247.220	220.630	-10.76
- ไทย	1.658	1.822	1.641	1.703	3.80
การนำเข้า-ส่งออก (ล้านตัน)					
- ปริมาณนำเข้า	1.436	1.608	1.426	1.472	3.23
- ปริมาณส่งออก	0.0010	0.0012	0.0015	0.0015	-
- ประเทศคู่ค้า					
ไทยนำเข้าจาก		บราซิล อาร์เจนตินา สหรัฐอเมริกา กัมพูชา และแคนาดา			
ไทยส่งออกไป		ญี่ปุ่น เวียดนาม ฮังการี สหรัฐอเมริกา และอินโดนีเซีย			
- ประเทศคู่แข่ง		สหรัฐอเมริกา บราซิล อาร์เจนตินา จีน			
ครัวเรือนเกษตรกร(ประมาณการ ก.ย.49)	148,805	148,805	NA	NA	-
มูลค่าผลผลิตที่เกษตรกรขายได้(ล้านบาท)	2,740	2,316	2,273	2,445	7.57
ดัชนีการผลิต (บาท/กก.)	8.22	9.44	9.39	NA	-
ช่วงออกสู่ตลาด/แหล่งผลิตสำคัญ					
- ถั่วถูกล้าง(มีค.- พค.) 58%		กำแพงเพชร เชียงใหม่ ขอนแก่น เลย			
- ถั่วถูกล้วน (สค.- ธค.) 42%		สระแก้ว สุโขทัย ตาก ลพบุรี อุตรดิตถ์			

**1. นโยบายและมาตรการนำเข้าเมล็ดถั่วเหลือง ปี 2549**

1.1 การนำเข้าภายใต้มาตรการการค้าโลก (WTO) ตามมติ ครม. 10 ม.ค.49

1) ในโควตา ให้นำเข้าโดยไม่จำกัดปริมาณและช่วงเวลานำเข้า อากรนำเข้าร้อยละ 0 ผู้มีสิทธินำเข้ารวม 12 ราย ประกอบด้วย 6 สมาคม (สมาคมผู้ผลิตน้ำมันถั่วเหลืองและรำข้าว สมาคมผู้ผลิตอาหารสัตว์ไทย สมาคมผู้ผลิตไก่เพื่อส่งออกไทย สมาคมผู้เลี้ยงไก่เนื้อเพื่อการส่งออก สมาคมปศุสัตว์ไทย และสมาคมส่งเสริมผู้ใช้วัตถุดิบอาหารสัตว์) และบริษัทแปรรูปอาหาร 6 บริษัท และมีเงื่อนไขผู้มีสิทธินำเข้าต้องรับซื้อเมล็ดถั่วเหลืองที่ผลิตในประเทศจากเกษตรกรทั้งหมดตามคุณภาพมาตรฐาน และราคาที่กำหนด ดังนี้

(1) เกรดสกัดน้ำมัน ราคาไม่ต่ำกว่า 10.50 บาท/กก. ณ ไร่นาหรือ 11.50 บาท/กก. ณ กทม.

(2) เกรดผลิตอาหารสัตว์ ราคาไม่ต่ำกว่า 11.00 บาท/กก. ณ ไร่นาหรือ 12.00 บาท/กก. ณ กทม.

(3) เกรดแปรรูปอาหาร ราคาไม่ต่ำกว่า 13.00 บาท/กก. ณ ไร่นาหรือ 14.00 บาท/กก. ณ กทม.

โดยต้องทำสัญญาการปฏิบัติตามเงื่อนไขดังกล่าว ไว้กับกระทรวงเกษตรและสหกรณ์และกระทรวงพาณิชย์ ทั้งนี้ หากมีผู้ยื่นขอมีสิทธินำเข้ารายใหม่ให้อยู่ในดุลยพินิจของฝ่ายเลขานุการคณะกรรมการพืชน้ำมันฯ (สศท.) เป็นผู้พิจารณา

2) นอกโควตา กำหนดอกรนำเข้าร้อยละ 80

1.2 การนำเข้าภายใต้ ACMECS อกรนำเข้าร้อยละ 0 ให้ผู้มีสิทธินำเข้าตั้งเป็นผู้มีสิทธินำเข้า ในโควตาภายใต้ WTO และต้องปฏิบัติตามเงื่อนไขการรับซื้อผลผลิตในประเทศตามที่กำหนด

1.3 การนำเข้าภายใต้เขตการค้าเสรีอาเซียน (AFTA) อกรนำเข้าร้อยละ 5

1.4 การนำเข้าภายใต้ความตกลงการค้าเสรีไทย - ออสเตรเลีย และไทย - นิวซีแลนด์ (FTA) อกรนำเข้าร้อยละ 0 ไม่จำกัดปริมาณนำเข้า

1.5 การนำเข้าทั่วไป (ไม่ใช้การนำเข้าตามทั้งกล่าว) กำหนดอกรนำเข้าร้อยละ 6 และต้องขออนุญาตนำเข้า

**2. นโยบายและมาตรการนำเข้าถั่วเหลือง ปี 2550**

มติคณะกรรมการพืชน้ำมันฯ 5 ก.ย.49/มติ ครม.12 ก.ย.49 เห็นชอบให้กำหนดนโยบายและมาตรการนำเข้า เช่นเดียวกับปี 2549

**3. นโยบายการส่งออก ส่งออกได้เสรี ไม่เสียอากรส่งออก**

### ราคาถั่วเหลือง (บาท/กก.)

รายการ	ม.ค.	ก.พ.	มี.ค.	เม.ย.	พ.ค.	มิ.ย.	ก.ค.	ส.ค.	ก.ย.	ต.ค.	พ.ย.	ธ.ค.	เฉลี่ย
เกษตรกรขายได้ชนิดกละ													
ปี 2548	13.00	11.40	11.07	11.23	10.15	10.15	11.70	10.90	9.85	9.23	10.10	10.19	10.75
ปี 2549	-	-	10.37	10.13	10.04	-	10.35	10.35	10.25	10.95	10.58	(10 พ.ย.49)	10.38
ขายส่ง ตลาด กทม. เกรดแปรรูปผลิตภัณฑ์อาหาร													
ปี 2548	14.88	15.25	15.25	15.25	14.76	14.38	14.38	14.70	14.47	14.25	14.25	14.25	14.67
ปี 2549	14.25	14.34	14.38	14.38	14.38	14.56	14.75	14.75	14.75	15.50	15.50	(10 พ.ย.49)	14.69
ขายส่ง ตลาด กทม. เกรดผลิตอาหารสัตว์													
ปี 2548	13.88	14.25	14.25	14.25	13.84	13.63	13.63	14.06	13.84	13.63	13.63	13.63	13.88
ปี 2549	13.63	13.71	13.75	13.75	13.75	13.75	13.75	13.75	13.75	13.75	13.75	(10 พ.ย.49)	13.74
ขายส่ง ตลาด กทม. เกรดสกัดน้ำมัน													
ปี 2548	11.61	11.38	11.67	12.03	11.85	11.63	11.63	11.60	11.31	11.18	11.18	11.18	11.52
ปี 2549	11.50	11.50	11.50	11.50	11.50	11.50	11.50	11.50	11.50	11.50	11.50	(10 พ.ย.49)	11.50
ซื้อขายล่วงหน้าตลาดชิคาโก													
ปี 2548	7.62	7.62	9.01	9.07	9.31	10.44	10.60	9.51	8.73	8.65	8.69	8.91	9.01
ปี 2549	8.50	8.47	8.31	7.96	8.27	8.32	8.28	7.69	7.48	8.64	8.79	(10 พ.ย.49)	8.25
ซื้อขายล่วงหน้าตลาดชิคาโก (เหรียญสหรัฐ/ตัน)													
ปี 2548	195.88	197.56	232.94	228.74	233.42	254.79	253.32	230.40	212.05	211.20	210.87	216.26	223.12
ปี 2549	213.99	214.34	212.68	209.01	217.32	216.49	217.23	203.82	199.28	233.47	239.27	(10 พ.ย.49)	216.08

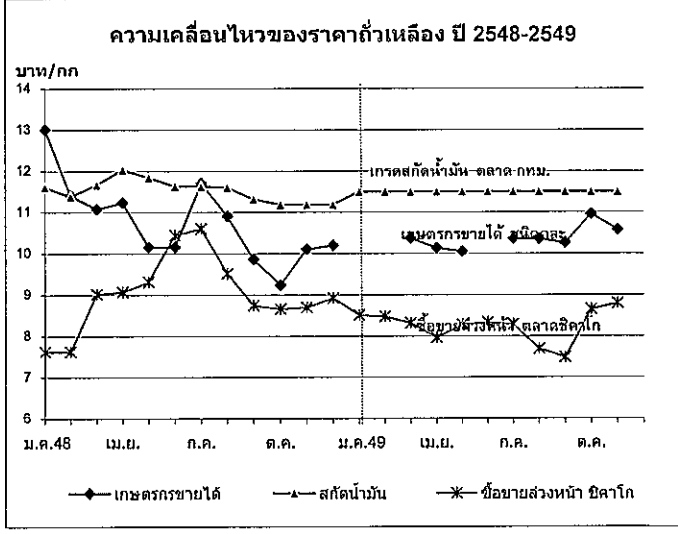
### ปัญหาและอุปสรรค

1. ผลผลิตในประเทศมีไม่เพียงพอกับความต้องการใช้ ต้องนำเข้า 87%
2. เกษตรกรขายผลผลิตเป็นชนิดกละ ทำให้ไม่ได้รับราคาที่สูงขึ้น
3. ถั่วเหลืองฤดูฝนจะมีความชื้นสูง เนื่องจากเก็บเกี่ยวในช่วงฝนตกชุก

### สถานการณ์ปัจจุบัน

ผลผลิตถั่วเหลืองฤดูฝนที่ออกสู่ตลาดขณะนี้ เป็นผลผลิตจากแหล่งผลิตจังหวัดจันทบุรี สระแก้ว อุตราธานี หนองบัวลำภู และเลย ราคาถั่วเหลืองเกษตรกรขายได้ชนิดกละโน้มลดลงจากเดือนที่ผ่านมา เนื่องจากผลผลิตที่ออกสู่ตลาดส่วนใหญ่เป็นเกรดสกัดน้ำมัน และคุณภาพไม่ดี มักมีความชื้นสูง ส่วนราคาขายส่งตลาด กทม. ราคาทรงตัวเท่าเดือนที่ผ่านมา

ราคาซื้อขายล่วงหน้าตลาดชิคาโกยังคงโน้มสูงขึ้นมาจากเดือนที่ผ่านมา เนื่องจากอุปสงค์ในถั่วเหลืองของสหรัฐอเมริกาที่มีปริมาณสูงขึ้น จากความต้องการใช้ถั่วเหลืองเพื่อสกัดน้ำมันถั่วเหลืองที่มีปริมาณสูงขึ้น ประกอบกับ คาดว่าจะมีการลดพื้นที่ปลูกถั่วเหลือง และหันไปปลูกข้าวโพดเลี้ยงสัตว์ ซึ่งมีราคาสูงแทน



กรมการค้าภายใน กระทรวงพาณิชย์

กระเทียม

ประจำสัปดาห์ที่ 2 ของเดือนพฤศจิกายน 2549 (6-10 พ.ย.49)

ผลผลิต	2546/47	2547/48	2548/49
- ไทย (ตัน)	95,909	106,598	81,376
ต้นทุนการผลิต (บาท/กก.)	14.37	15.53	16.37
การใช้ภายใน(ตัน)	154,256	152,701	107,869
การนำเข้า(ตัน)	ปี 2547	ปี 2548	ปี 2549
ปริมาณ	60,441	50,058	27,183
การส่งออก(ตัน)			(ม.ค.-ก.ย.49)
ปริมาณ	2,094	3,955	691
			(ม.ค.-ก.ย.49)
ประเทศคู่ค้าสำคัญ	สหรัฐฯ มาเลเซีย สหราชอาณาจักร		
ประเทศคู่แข่งสำคัญ	จีน เมียนมาร์		
ช่วงออกสู่ตลาด	กระเทียมสด : ม.ค.-เม.ย. ,กระเทียมแห้ง :พ.ค.- ธ.ค.		
แหล่งผลิตสำคัญ	เชียงใหม่(33%) ลำพูน(18%) แม่ฮ่องสอน(17%)		
	เชียงราย (9%) พะเยา(9%)		
มูลค่าผลผลิตที่เกษตรกรได้รับ	2,292 ล้านบาท		
ครัวเรือนเกษตรกร (ปี 2548)	57,214 ครัวเรือน		

สถานการณ์ปี 2548/49  
 ฤดูกาลผลิตปี 2548/49 ผลผลิตลดลงจากปีก่อน ร้อยละ 23.66 เนื่องจากภาครัฐมีมาตรการแก้ไขปัญหาระยะยาวทั้งระบบ โดยให้มีการปรับโครงสร้างการผลิตและมีเงื่อนไขว่าเกษตรกรต้องปรับเปลี่ยนพื้นที่ไปปลูกพืชอื่นที่ไม่ใช่กระเทียม หอมแดง หอมหัวใหญ่ ลิ้นจี่ ลำไย และส้ม และหลังจากปี 2548 จะไม่มีการแทรกแซงตลาดอีกต่อไป

สถานการณ์ปัจจุบัน (ราคาที่เกษตรกรขายได้ 13 พ.ย.49)  
 ขณะนี้เกษตรกรเก็บเกี่ยวผลผลิตกระเทียมเสร็จสิ้นแล้ว โดย จ.ลำพูนเกษตรกรจำหน่ายกระเทียมแห้งคละได้ ราคา กก.ละ 65 บาท ทรงตัวต่อเนื่องจากสัปดาห์ก่อน และสูงกว่าช่วงเดียวกันของปีที่ผ่านมา ซึ่งมีราคา กก.ละ 15-18 บาท ส่วน จ.เชียงใหม่ ราคากระเทียมแห้งคละที่เกษตรกรขายได้ กก.ละ 60-65 บาท ทรงตัวต่อเนื่องจากสัปดาห์ก่อนและสูงกว่าช่วงเดียวกันของปีที่ผ่านมา ซึ่งมีราคา กก.ละ 24-25 บาท เนื่องจากปริมาณผลผลิตในตลาดมีน้อย ทั้งนี้เกษตรกรเริ่มปลูกกระเทียม ปี 2549/50 แล้ว

หมายเหตุ : กระทรวงเกษตรกร พยายามปริมาณผลผลิตปี 2549/50 จะได้ประมาณ 82,379 ตัน เนื่องจากมีการปรับโครงสร้างการผลิตให้เกษตรกรปรับเปลี่ยนไปปลูกพืชอื่น

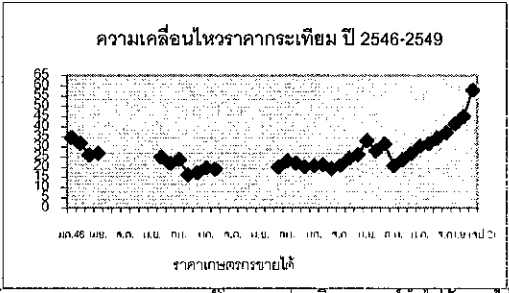
	2545	2546	2547	ปีก่อน (พ.ย.48)	ปัจจุบัน (6-10 พ.ย.49)
ราคาที่เกษตรกรขายได้					
กระเทียมแห้งใหญ่คละ	24.59	27.41	19.40	32.94	57.78
ราคาขายส่งตลาดกรุงเทพฯ					
กระเทียมแห้งมีดจุกใหญ่	30.59	38.84	38.29	37.00	72.60

ปัญหาและอุปสรรค (ปี2547/48)

อดีตนายกรัฐมนตรีนได้ไปตรวจราชการพื้นที่จังหวัดแม่ฮ่องสอนเมื่อวันที่ 21 กรกฎาคม 2547 และได้มีการสั่งการ/แนะนำให้ประกันราคากระเทียมสดไม่ต่ำกว่า กก.ละ 10 บาท (คิดเป็นกระเทียมแห้ง กก.ละ 30 บาท) ซึ่งจังหวัดขอให้แทรกแซงตลาดโดยให้ ธ.ก.ส.รับจำนำกระเทียมแห้ง กก.ละ 28 บาท และให้สหกรณ์ยืมเงินปลอดดอกเบี้ยในการรับซื้อกระเทียมสด กก.ละ 10 บาท และ จังหวัดเชียงใหม่ ลำพูน พะเยา และลำปาง ขอให้รับซื้อกระเทียมแห้งในราคานำตลาดที่ราคากระเทียมแห้งใหญ่ และแห้งกลางคละ กก.ละ 25 และ 22 บาท ตามลำดับ

การแก้ไขปัญหา

คณะกรรมการ คชก. มีมติ (27 เม.ย.48 และ 7 มิ.ย.48) อนุมัติเงินหมุนเวียนปลอดดอกเบี้ยจำนวน 796 ล้านบาท ให้กระทรวงเกษตรและสหกรณ์โดยกรมส่งเสริมสหกรณ์นำไปจัดสรรให้จังหวัดแม่ฮ่องสอน 270 ล้านบาท และจังหวัดในแหล่งผลิตอื่นๆ อีก 526 ล้านบาท ได้แก่ เชียงใหม่ 436 ล้านบาท ลำพูน 41 ล้านบาท เชียงราย 20 ล้านบาท และพะเยา 29 ล้านบาท เพื่อนำไปดำเนินการ (1) แทรกแซงรับซื้อกระเทียมแห้งจากเกษตรกรที่ขึ้นทะเบียนและมีพื้นที่เพาะปลูกกระเทียมในจังหวัดซึ่งยังเป็นกรรมสิทธิ์ของเกษตรกรที่แท้จริงตามระบบของสหกรณ์ เพื่อนำไปจำหน่ายในราคา กก.ละ 18.00 บาท วงเงินไม่เกินร้อยละ 350,000 บาท (2) จ่ายเงินชดเชยในการลดพื้นที่เพาะปลูกให้เกษตรกร กก.ละ 12.00 บาท (ในอัตราไร่ละไม่เกิน12,000 บาท) โดยมีเงื่อนไขว่าเกษตรกรจะต้องปรับเปลี่ยนพื้นที่เพาะปลูกเดิมไปปลูกพืชอื่นซึ่งมิใช่กระเทียม หอมแดง หอมหัวใหญ่ ลิ้นจี่ ลำไย และส้ม ตามหลักเกณฑ์ที่กระทรวงเกษตรและสหกรณ์กำหนด ระยะเวลาดำเนินการแทรกแซงรับซื้อ พ.ค.- ส.ค.48 ระยะเวลาโครงการ พ.ค.48- พ.ค.49 และมีมติเพิ่มเติม (9 ก.ย.48) อนุมัติให้ขยายระยะเวลาดำเนินการแทรกแซงตลาดกระเทียมทั้งระบบปี 2547/48 จากเดิมสิ้นสุดเดือน ส.ค.48 เป็นสิ้นสุดเดือน ต.ค.48 เพื่อให้เกิดประโยชน์สูงสุดจากมาตรการแทรกแซงตลาดกระเทียมทั้งระบบของภาครัฐ



- จังหวัดเชียงราย ได้อนุมัติเงินให้สหกรณ์จำนวน 2 ราย รวมวงเงิน 2.052 ล้านบาท โดยสหกรณ์ได้ดำเนินการรับซื้อกระเทียมแห้งจากสมาชิกสหกรณ์ 45 ราย ระหว่าง วันที่ 1-15 ก.ย.48 จำนวน 105.807 ตัน ในราคาเฉลี่ย กก.ละ 15.94 บาท รวมมูลค่าซื้อ 1.684 ล้านบาท ผลการจำหน่าย ปริมาณ 105.807 ตัน ในราคาเฉลี่ย กก.ละ 16.39 บาท รวมมูลค่าจำหน่าย 1.729 ล้านบาท การจ่ายเงินชดเชยลดพื้นที่ที่ จ่ายเงินชดเชยเสร็จสิ้นแล้ว เกษตรกรเข้าร่วมโครงการ 42 ราย พื้นที่ที่ลดการเพาะปลูกจำนวน 101 ไร่ วงเงินที่จ่ายชดเชยให้เกษตรกร 1,212 ล้านบาท
- จังหวัดลำพูน ได้อนุมัติเงินให้สหกรณ์จำนวน 1.5 ล้านบาท โดยสหกรณ์ได้ดำเนินการรับซื้อกระเทียมแห้งคละจากเกษตรกร 2 ราย เมื่อวันที่ 30 ส.ค.48 จำนวน 9.435 ตัน ในราคา กก.ละ 17-18 บาท รวมมูลค่าซื้อ 168,110 บาท ผลการจำหน่าย ปริมาณ 8.640 ตัน ในราคา กก.ละ 19-20 บาท รวมมูลค่าจำหน่าย 181,440 บาท (กระเทียมเสียหายจากการเสื่อมสภาพตามธรรมชาติของผลผลิต 0.795 ตัน) ไม่มีเกษตรกรเข้าร่วมโครงการลดพื้นที่ปลูกกระเทียม
- จังหวัดพะเยา ได้อนุมัติเงินให้สหกรณ์จำนวน 2 ราย วงเงิน 3.1 ล้านบาท โดยสหกรณ์ได้ดำเนินการรับซื้อกระเทียมแห้งจากสมาชิกสหกรณ์ 60 ราย ระหว่างวันที่ 7-21 ต.ค.48 จำนวน 139.378 ตัน ในราคาเฉลี่ย กก.ละ 13-15 บาท รวมมูลค่าซื้อ 1.821 ล้านบาท ผลการจำหน่าย ปริมาณ 139.378 ตัน กก.ละ 14-16 บาท รวมมูลค่าจำหน่าย 2.052 ล้านบาท การจ่ายเงินชดเชยลดพื้นที่ที่ จ่ายเงินชดเชยเสร็จสิ้นแล้ว เกษตรกรเข้าร่วมโครงการ 60 ราย พื้นที่ที่ลดการเพาะปลูกจำนวน 139 ไร่ วงเงินที่จ่ายชดเชยให้เกษตรกร 1.672 ล้านบาท
- จังหวัดแม่ฮ่องสอน ได้อนุมัติเงินให้สหกรณ์จำนวน 6 ราย รวมวงเงิน 220 ล้านบาท โดยสหกรณ์ได้ดำเนินการรับซื้อกระเทียมแห้งจากเกษตรกร 3,311 ราย กก.ละ 12-18 บาท ระหว่าง 27 พ.ค.-31 ส.ค.48 จำนวน 11,066.442 ตัน มูลค่า 184.398 ล้านบาท ผลการจำหน่าย (ณ 6 มี.ค.49) ปริมาณ 7,777.768 ตัน มูลค่า 143.858 ล้านบาท คงเหลือ 3,289.047 ตัน (เสียหายจากอุทกภัยและเสื่อมสภาพหมดแล้ว) การจ่ายเงินชดเชยลดพื้นที่ (ณ 31 พ.ค.49) เกษตรกรเข้าร่วมโครงการ 3,311 ราย เกษตรกรได้รับเงินชดเชยการลดพื้นที่ที่จำนวน 3,213 ราย พื้นที่ที่ลดการเพาะปลูกจำนวน 11,028 ไร่ วงเงินที่จ่ายชดเชยให้เกษตรกร 127.985 ล้านบาท
- จังหวัดเชียงใหม่ ได้อนุมัติเงินให้สหกรณ์จำนวน 12 ราย รวมวงเงิน 204.20 ล้านบาท โดยสหกรณ์ได้ดำเนินการรับซื้อกระเทียมแห้งในราคาเฉลี่ย กก.ละ 13-18 บาท จากเกษตรกรจำนวน 1,014 ราย ระหว่าง 21 ก.ค.-18 ต.ค.48 จำนวน 7,721.85 ตัน มูลค่า 127.365 ล้านบาท ผลการจำหน่าย (ณ 27 ม.ค.49) ปริมาณ 7,409.060 ตัน มูลค่า 111.463 ล้านบาท คงเหลือ 300.894 ตัน (เสื่อมสภาพจำหน่ายไม่ได้) การจ่ายเงินชดเชยลดพื้นที่ (ณ 31 พ.ค.49) เกษตรกรเข้าร่วมโครงการ 1,380 ราย เกษตรกรได้รับเงินชดเชยการลดพื้นที่ที่จำนวน 1,007 ราย พื้นที่ที่ลดการเพาะปลูกจำนวน 4,488 ไร่ วงเงินที่จ่ายชดเชยให้เกษตรกร 53.786 ล้านบาท

หอมแดง

ประจำสัปดาห์ที่ 2 ของเดือนพฤศจิกายน 2549 (6-10 พ.ย.49)

ผลผลิต	2546/47	2547/48	2548/49	สถานการณ์ปี 2548/49
- ไทย (ตัน)	232,537	213,060	225,378	ผลผลิตหอมแดง ปี 2548/49 เพิ่มขึ้นจากปีที่ผ่านมาร้อยละ 5.78 เนื่องจากราคาหอมแดงแห้ง
ต้นทุนการผลิต (บาท/กก.)	6.45	7.95	8.31	ใหญ่คละที่เกษตรกรขายได้ปีที่ผ่านมาอยู่ในเกณฑ์ดี จึงเป็นแรงจูงใจให้เกษตรกรขยายเนื้อที่เพาะปลูก
การใช้ภายใน(ตัน)	199,110	172,222	192,904	เพิ่มขึ้น นอกจากนี้ภาครัฐได้มีการประชาสัมพันธ์ และรณรงค์ให้เกษตรกรปลูกตามจำนวนพื้นที่เป้าหมาย
การนำเข้า(ตัน)	ปี 2547	ปี 2548	ปี 2549	ที่กำหนดเพื่อให้ผลผลิตล้นตลาด พร้อมทั้งรณรงค์ให้เก็บเกี่ยวเมื่อหอมแดงแก่จริงๆ เท่านั้น เพื่อไม่ให้
ปริมาณ	26,582	5,796	5,398	เน่าเสียระหว่างเก็บรักษา จึงส่งผลให้ผลผลิตรวมเพิ่มขึ้นด้วย
			(ม.ค.-ก.ย.49)	สถานการณ์ปัจจุบัน (ราคาที่เกษตรกรขายได้ 13 พ.ย.49)
การส่งออก(ตัน)				1.จ.เชียงใหม่ ราคาหอมแดงแห้งคละ(ฤดูฝน) ที่เกษตรกรขายได้ กก.ละ 30-35 บาท ทรงตัวต่อเนื่อง
ปริมาณ	60,009	46,634	37,872	จากสัปดาห์ก่อน เนื่องจากปริมาณผลผลิตส่วนหนึ่งเสียหายจากผลกระทบของฝนตกหนักและน้ำหลาก
			(ม.ค.-ก.ย.49)	ทำให้ปริมาณผลผลิตในตลาดลดลง ส่วนราคาหอมแดงแห้งของอินโดนีเซียที่มีจำหน่ายในท้องถิ่น
ประเทศคู่ค้าสำคัญ	มาเลเซีย อินโดนีเซีย สิงคโปร์			กก.ละ 33 บาท
ประเทศคู่แข่งสำคัญ	ฟิลิปปินส์ เวียดนาม			2.จ.ลำพูน ราคาหอมแดงสดและแห้งคละ(ฤดูฝน)ที่เกษตรกรขายได้ กก.ละ 12-15 บาท และ
ช่วงออกสู่ตลาด	ฤดูแล้ง : ธ.ค.-พ.ค. ฤดูฝน : ก.ค.-พ.ย.			30-35 บาท ตามลำดับ ราคาทรงตัวต่อเนื่องจากสัปดาห์ก่อน ขณะนี้ผลผลิตหอมแดงสดเหลืออยู่
แหล่งผลิตสำคัญ	ศรีสะเกษ 21% ลำพูน 21% เชียงใหม่ 14%			และเกษตรกรได้นำพันธุ์หอมแดงจาก อ.ลับแล จ.อุตรดิตถ์ มาปลูก
	อุตรดิตถ์ 17% พะเยา 10%			ปัจจุบันเกษตรกร จ.ศรีสะเกษเริ่มปลูกหอมแดง ปี 2549/50 แล้ว
มูลค่าผลผลิตที่เกษตรกรได้รับ	1,809 ล้านบาท			หมายเหตุ : กระทรวงเกษตรฯ พยากรณ์ปริมาณผลผลิตปี 2549/50 มีประมาณ 226,504 ตัน
ครัวเรือนเกษตรกร (ปี 2548)	42,108 ครัวเรือน			ใกล้เคียงกับปีที่ผ่านมา เนื่องจากราคาปี 2548/49 อยู่ในเกณฑ์ดี เกษตรกรจึงเพาะปลูก
				เพิ่มขึ้นเล็กน้อย

ราคาหอมแดง

	2545	2546	2547	ปีก่อน	ปีปัจจุบัน
ราคาที่เกษตรกรขายได้				(พ.ย.48)	(6-10 พ.ย.49)
หอมแดงแห้งใหญ่คละ	17.44	15.03	8.36	31.56	32.66
ราคาขายส่งตลาดกรุงเทพฯ					
หอมแดงแห้งมัดจุกใหญ่ (ภาคเหนือ)	26.65	30.84	18.34	41.60	38.00

ปัญหาและอุปสรรค (ฤดูกาลผลิตปี 2547/48)

1. จ.ลำพูน มีหนังสือ ลงวันที่ 29 ธันวาคม 2547 แจ้งว่าผลผลิตจะออกสู่ตลาดมากช่วงเดือน กพ.- มี.ค.48 เกษตรกรอาจได้รับความเดือดร้อน จึงขอให้ทางราชการเข้าไปรับซื้อในราคานำตลาด และสนับสนุนเงินทุนหมุนเวียนปลอดดอกเบี้ยให้สหกรณ์/ผู้ประกอบการรับซื้อหอมแดงด้วย
2. จ.ศรีสะเกษ มีหนังสือ ลงวันที่ 4 กุมภาพันธ์ 2548 ขอให้ อคส. ดำเนินการแทรกแซงตลาด เนื่องจากเกษตรกรได้รับความเดือดร้อนจากปัญหาด้านราคา
3. จ.พะเยา มีหนังสือ ลงวันที่ 31 มีนาคม 2548 แจ้งว่าขอให้พิจารณาหาแนวทางและ

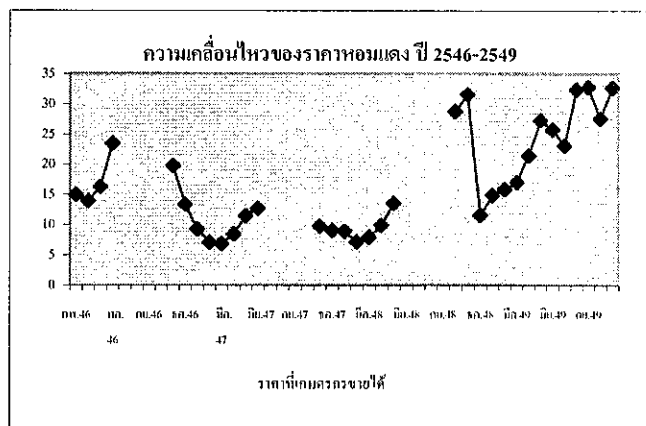
มาตรการช่วยเหลือเกษตรกร เนื่องจากมีปัญหาด้านราคา

การแก้ไขปัญหา

เมื่อวันที่ 1 กุมภาพันธ์ 2548 รัฐมนตรีว่าการกระทรวงพาณิชย์ได้อนุมัติเงินทุนหมุนเวียนปลอดดอกเบี้ยจากโครงการช่วยเหลือสินค้าเกษตรที่มีปัญหาเร่งด่วน ปี 2545 จำนวน 30 ล้านบาท โดยจัดสรรให้จังหวัดเชียงใหม่ ลำพูน ศรีสะเกษ และพะเยา จังหวัดละ 5 ล้านบาท ส่วนอีก 10 ล้านบาทสำหรับจังหวัดในแหล่งผลิตอื่นๆ เพื่อดำเนินการรับซื้อหอมแดงจากเกษตรกรในราคานำตลาดแล้วกระจายออกนอกแหล่งผลิตเมื่อราคาหอมแดงที่เกษตรกรขายได้ต่ำกว่า หรือมีแนวโน้มต่ำกว่า ราคาแทรกแซงปีที่ผ่านมาเพื่อดำเนินการ(หอมแดงแห้งใหญ่คละ กก.ละ 11.00 บาท หอมแดงแห้งเล็กคละ กก.ละ 7.50 บาท) โดยให้ค่าใช้จ่ายในการดำเนินการ ของจังหวัดตามที่จ่ายจริง ไม่เกินร้อยละ 3 ของวงเงินดำเนินการ และให้หักภาระขาดทุนได้ตามที่เกิดขึ้นจริง

ผลดำเนินการ

กรมการค้าภายในได้โอนเงินให้จังหวัดศรีสะเกษ ลำพูน และพะเยา จังหวัดละ 5 ล้านบาท เมื่อวันที่ 25 ก.พ.48 วันที่ 1 มี.ค.48 และ วันที่ 12 เม.ย.48 ตามลำดับ เพื่อดำเนินการแทรกแซงตลาดหอมแดงปี 2547/48 ผลการดำเนินการ ปรากฏว่า จากมาตรการดังกล่าวประกอบกับการส่งออกมีความคล่องตัว ส่งผลให้ราคา ปรับตัวสูงขึ้นอยู่ในระดับที่เกษตรกรพอใจ จึงไม่ต้องดำเนินการแทรกแซงตลาดแต่อย่างใด โดยจ.ศรีสะเกษ พะเยา และลำพูนได้โอนเงินคืนกรมการค้าภายในแล้ว เมื่อวันที่ 8 เม.ย.48 5 ก.ค.48 และ 12 ก.ค.48 ตามลำดับ



สุกร

ประจำสัปดาห์ที่ 2 ของเดือนพฤศจิกายน 2549 (วันที่ 6 - 10 พ.ย.49)

1. การผลิต-การใช้

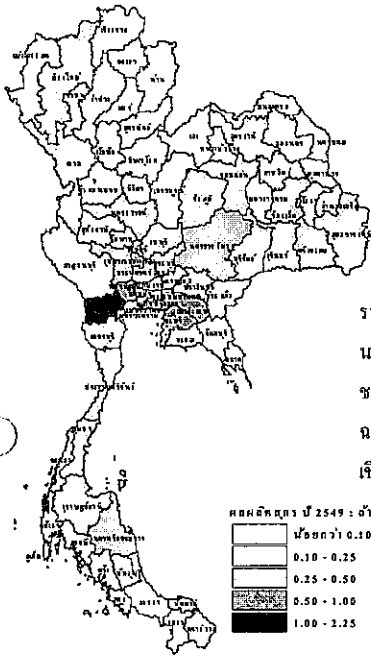
	ปี 2546	ปี 2547	ปี 2548	ปี 2549
1.1 ผลผลิต				(คาดการณ์)
- โลก (ล้านตัน)	89.231	91.393	94.202	97.207
- ไทย (ล้านตัว)	10.300	10.541	10.878	11.332
1.2 ใช้ภายใน (ล้านตัว)	9.860	10.290	10.580	10.910
1.3 ตันทุน (บาท/กก.)	33.42	39.15	43.45	NA
1.4 นำเข้า (ตัน)	439	622	588	83.78
1.5 ส่งออก (ตัน)	9,699	5,105	5,858	2,893.34
- ประเทศคู่ค้า	ลาว กัมพูชา ออสเตรเลีย ญี่ปุ่น			(ม.ก. - ก.ย.)
- ประเทศคู่แข่ง	EU แคนาดา บราซิล จีน ออสเตรเลีย			
1.6 ช่วงออกสู่ตลาด	ตลอดปี	ช่วงมาก : ต.ค. - ก.พ.		
1.7 จำนวนฟาร์มการค้า	9,570 ฟาร์ม		(ปี 2548)	
1.8 มูลค่าผลผลิตที่เกษตรกรขายได้	479,328 ล้านบาท		(ปี 2548)	

4. สถานการณ์ ปี 2549

- 4.1 โลก : USDA ปี 2549 ผลผลิตเนื้อสุกร (ประมาณการ) มีจำนวน 97.207 ล้านตัน เพิ่มขึ้นจากปี 2548 ซึ่งมีจำนวน 94.202 ล้านตัน หรือเพิ่มขึ้น 3.19% ประเทศที่มีผลผลิตมากที่สุดได้แก่ จีน (55.56%) EU (22.81%) สหรัฐอเมริกา (10.47%) บราซิล (3.08%) แคนาดา (2.16%) รัสเซีย และญี่ปุ่น
- 4.2 ไทย : สศก. ผลผลิตสุกร ปี 2549 มีจำนวน 11.332 ล้านตัว เพิ่มขึ้นจากปี 2548 4.17% ส่วนใหญ่ 98% ใช้บริโภคภายในประเทศ มีการส่งออกเพียง 2%
- 4.3 สถานการณ์ ภาวะการค้าปกติ ราคาขายส่งสุกรมีชีวิตปรับสูงขึ้นจากสัปดาห์ก่อน กก.ละ 1 บาท ตามสภาพการค้าและความต้องการของตลาดที่เพิ่มขึ้น ส่วนราคาขายปลีกเนื้อแดงยังทรงตัว ในภูมิภาค ราคาสุกรมีชีวิต (บาท/กก.) มีความเคลื่อนไหวดังนี้  
1) ภาคกลาง 41 - 46 บาท 2) ภาคเหนือ 40 - 42 บาท (สูงสุด 54 บาท แม่ฮ่องสอน)  
3) ภาคตะวันออกเฉียงเหนือ 40 - 42 บาท (สูงสุด 50 บาท อานาจเจริญ)  
4) ภาคใต้ 46 - 51 บาท (สูงสุด 57 ยะลา)
- 4.4 แนวโน้ม ราคามีแนวโน้มจะปรับสูงขึ้น เนื่องจากความต้องการของตลาดจะมีเพิ่มขึ้นในช่วงนี้ต่อเนื่องถึงปลายปี เพื่อรองรับเทศกาลและฤดูท่องเที่ยวประจำปี

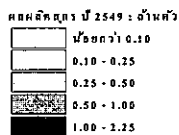
2. แหล่งผลิตสำคัญ

ภาคกลาง 55% ภาคตะวันออกเฉียงเหนือ 20%  
ภาคเหนือ 15% ภาคใต้ 10%



จังหวัดแหล่งเลี้ยงสำคัญ

จังหวัด	หน่วย : ล้านตัว
ราชบุรี	2.21 (19.51%)
นครปฐม	0.98 (8.65%)
ชลบุรี	0.85 (7.50%)
ระยอง	0.84 (7.41%)
เชียงใหม่	0.46 (4.06%)



ที่มา : ปริมาณผลผลิต : สศก. , ร้อยละการเลี้ยงของจังหวัด : ปศ.

5. การส่งออก

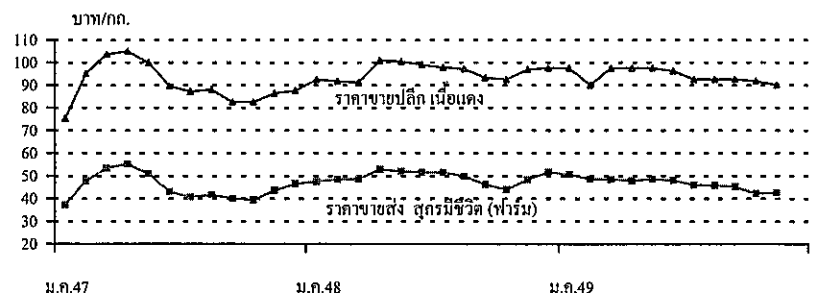
ในช่วงเดือนมกราคม - กันยายน 2549 การส่งออกสุกรพันธุ์มีปริมาณเพิ่มขึ้นจากช่วงเดียวกันของปีก่อน ในขณะที่การส่งออกสุกรมีชีวิต (ขุน) ลดลง โดยมีประเทศคู่ค้าหลัก ได้แก่ กัมพูชา เวียดนาม ลาว และพม่า เช่นเดียวกับเนื้อสุกรสด/แช่เย็นและแช่แข็ง ซึ่งส่งออกลดลงเช่นกัน โดยมีตลาดหลักอยู่ที่ประเทศฮ่องกง ส่วนเนื้อสุกรปรุงสุกมีปริมาณการส่งออกเพิ่มขึ้น มีประเทศคู่ค้าประกอบด้วย ประเทศฮ่องกง ญี่ปุ่น ออสเตรเลีย กัมพูชาและพม่า

โดยมีปริมาณการส่งออกแยกตามประเภท สรุปได้ดังนี้

ประเภท	ประเทศปลายทาง	ปี 2549	ปี 2548
		(ม.ก.-ก.ย.)	
สุกรพันธุ์ (ตัว)	กัมพูชา เวียดนาม ลาว พม่า	12,581	2,232
สุกรมีชีวิต (ตัว)	ลาว กัมพูชา พม่า ออสเตรเลีย	35,214	54,172
เนื้อสุกรสด / แช่เย็น (ตัน)	ฮ่องกง ญี่ปุ่น	2,630.26	3,621.15
เนื้อสุกรแช่เย็นจนแข็ง (ตัน)	ฮ่องกง	221.28	670.11
เนื้อสุกรปรุงสุก (ตัน)	ฮ่องกง ญี่ปุ่น ออสเตรเลีย กัมพูชา พม่า	41.81	4.97

3. ราคา (บาท/กก.)

	ปี 2547	ปี 2548	พ.ย. 48	10 พ.ย. 49
ขายส่ง				
- ลูกสุกร (บาท/ตัว)	1,018	1,283	1,355	1,100
- สุกรมีชีวิต (ฟาร์ม)	44.95	49.31	48.36	42.50
- สุกรชำแหละ (ฟาร์ม)	54.18	58.15	56.77	50.50
ขายปลีก				
- เนื้อแดง	90.14	95.89	96.82	90.00



# ไข่ไก่

ประจำสัปดาห์ที่ 2 ของเดือนพฤศจิกายน 2549 (วันที่ 6 - 10 พ.ย.49)

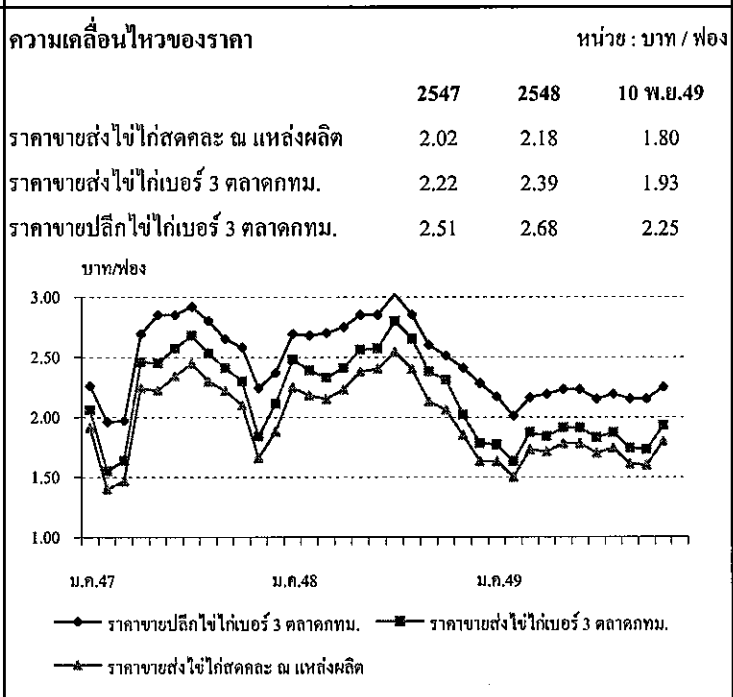
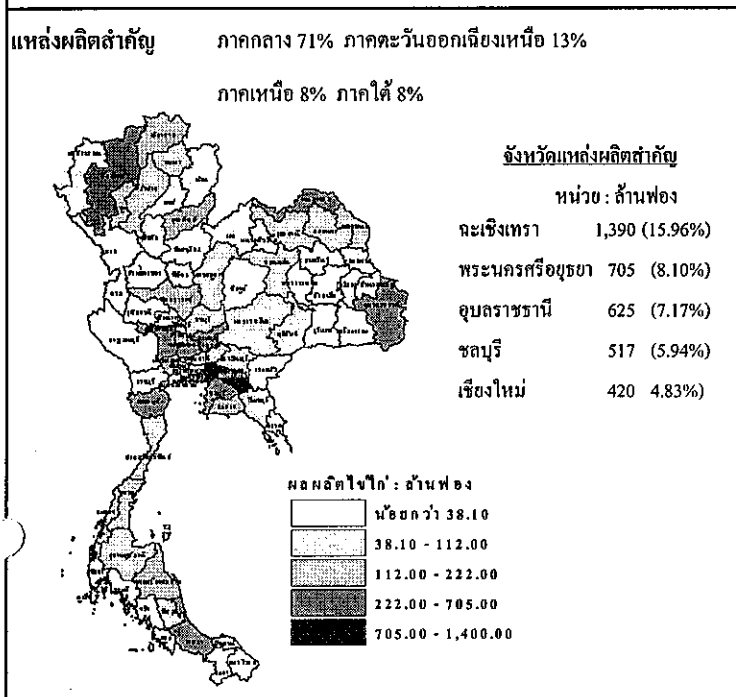
## สถานการณ์การผลิต / การตลาด

	2545	2546	2547	2548	2549
(หน่วย : ล้านฟอง , คริวเรือน , บาท/ฟอง , *ฟอง/คน/ปี)					(ประมาณการ)
ผลผลิต	8,967	9,231	6,556	7,621	8,707
ความต้องการใช้	8,928	9,028	6,502	7,521	8,586
อัตราการบริโภค *	141	141	125	150	152
จำนวนเกษตรกร	2,131	3,182	2,913	2,556	2,300
ต้นทุนการผลิต	1.54	1.50	1.58	1.76	1.85
มูลค่าผลผลิตที่เกษตรกรขายได้ (ปี 2548)	16,396		ล้านบาท		

การส่งออก : กรมศุลกากร	(ม.ค. - ก.ย.)				
ปริมาณ (ล้านฟอง)	38.51	203.41	54.03	110.30	110.49
มูลค่า (ล้านบาท)	68.11	328.66	97.69	179.74	161.46
ประเทศคู่ค้า	ฮ่องกง (88%) แองโกลา (6%) เกมเบีย (4%) ไลบีเรีย (1%) ทองโก และพม่า				
ประเทศคู่แข่ง	สาธารณรัฐประชาชนจีน และ เนเธอร์แลนด์				

**ผลผลิต - ความต้องการใช้**  
 สศก. ประมาณการผลผลิตไข่ไก่ ปี 2549 เพิ่มขึ้นจากปี 2548 ประมาณ 14.25% ส่วนความต้องการใช้เพิ่มขึ้นประมาณ 14.16%  
**อัตราการบริโภค** ตามยุทธศาสตร์ไข่ไก่ ได้กำหนดเป้าหมายอัตราการบริโภคไข่ไก่ ปี 2549 ที่ 152 ฟอง/คน/ปี คิดเป็นการบริโภครวม 9,951 ล้านฟอง

**การส่งออก** - ผลผลิตไข่ไก่ 99% เป็นการบริโภคภายในประเทศ มีการส่งออกเพียง 1% เพื่อระบายผลผลิตส่วนเกิน - ปี 2549 (ม.ค.-ก.ย.) มีการส่งออกไข่ไก่ 110.49 ล้านฟอง เพิ่มขึ้นจากช่วงเดียวกันของปีก่อน ซึ่งส่งออก 69.40 ล้านฟอง หรือเพิ่มขึ้นร้อยละ 59.21



**ปัญหา** - ช่วงเดือน ก.พ.49 ราคาไข่ไก่คละ ณ แหล่งผลิตอ่อนตัวลง จากฟองละ 1.60 - 1.70 บาท เป็นฟองละ 1.50 บาท  
 - ช่วงเดือน ก.ย.49 มีการร้องเรียนเรื่อง การจงใจกดราคาซื้อ-ขายไข่ไก่ให้ต่ำเกินควร

**สาเหตุ**  
 1. มีการขยายการผลิตเพิ่มขึ้น  
 2. การปรับระบบการเลี้ยง เป็นระบบโรงเรือนปิด ทำให้อัตราการให้ไข่เพิ่มขึ้น

**สถานการณ์ปัจจุบัน** ราคาไข่ไก่คละ ณ แหล่งผลิตปรับตัวสูงขึ้นอีกฟองละ 0.10 บาท จากฟองละ 1.70 บาท ในสัปดาห์ก่อนเป็นฟองละ 1.80 บาท เป็นผลจากความต้องการของตลาดที่เพิ่มขึ้น เพื่อรองรับเทศกาลและการท่องเที่ยวประจำปี ในขณะที่ผลผลิตก็ลดลงจากมาตรการควบคุมโดยปลดแม่ไก่ยืนกรงออกจากระบบ

**มาตรการด้านการตลาด/การผลิต**

1. เก็บสต็อกไข่ไก่เข้าห้องเย็น วงเงิน 70 ล้านบาท  
 ระยะเวลาดำเนินการ : มี.ค. - พ.ค.49 ระยะเวลาโครงการ : ก.พ.49 - ก.พ.50
2. ให้มีการรักษาเสถียรภาพราคาไข่ไก่ในระดับราคาตลาด เร่งรัดการส่งออก ขอความร่วมมือผู้เลี้ยงไก่เนื้อให้หยุดระบายไข่เชื้อออกสู่ตลาด และ รณรงค์ให้มีการบริโภคเพิ่ม
3. ควบคุมและกำกับดูแลปริมาณการผลิตให้เป็นไปตามแผนการผลิตที่ คณะกรรมการนโยบายไข่ไก่แห่งชาติ (Egg Board) กำหนด ประกอบด้วย การตัดวงจรการผลิต โดยปลดแม่ไก่ยืนกรงที่มีอายุเกิน 70 สัปดาห์ กำกับดูแลการนำเข้าไข่ไก่พันธุ์ โดยกำหนดตรวจติดตามฟาร์มของผู้ผลิตและ ผู้นำเข้าไข่ไก่พันธุ์ ระหว่างวันที่ 13 - 14 พ.ย.49 และ กำหนดเป้าหมายการผลิตให้สอดคล้องกับความต้องการของตลาด

เกลือ

ประจำสัปดาห์ที่ 2 ของเดือนพฤศจิกายน 2549 (วันที่ 6 - 10 พ.ย. 49)

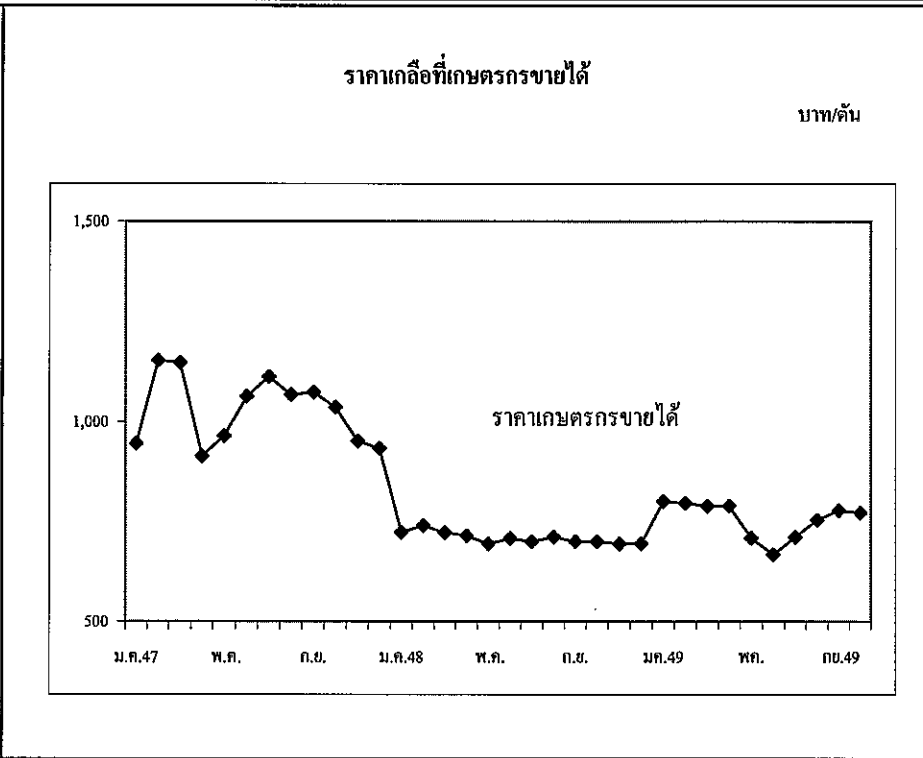
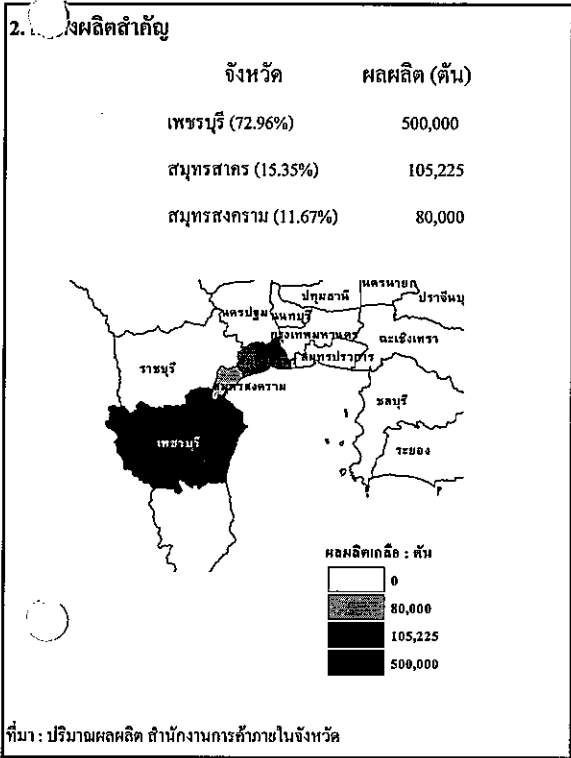
1. ปริมาณ(ตัน)	2546	2547	2548	2549
1) ผลผลิต	610,000	660,590	700,000	685,225
2) การใช้	550,000	550,000	550,000	650,000
3) นำเข้า	35,235	37,190	15,348	4,341
4) ส่งออก	1,897	1,195	2,055	4,995
				(ม.ค.-ก.ย.49)
ประเทศคู่ค้า	ไต้หวัน	บรูไน	มาเลเซีย	พม่า
ประเทศคู่แข่ง	อินเดีย	ออสเตรเลีย		
* มูลค่าผลผลิตที่เกษตรกรขายได้ 720.69 ล้านบาท				

4. สถานการณ์ ปี 2549

1) การผลิต แหล่งผลิตสำคัญอยู่ในจังหวัดเพชรบุรี สมุทรสาครและสมุทรสงคราม ผลผลิตปี 2549 มีปริมาณประมาณ 6.8 แสนตัน ลดลงจากปีก่อน เนื่องจากสภาพอากาศที่แปรปรวน มีฝนตกบ่อยครั้ง พื้นที่นาเกลือบางส่วนถูกนำไปเลี้ยงกุ้ง หอยแครงและทำโรงงานอุตสาหกรรม ส่งผลให้ผลผลิตลดลง

2) การตลาด เนื่องจากคาดว่าผลผลิตปีนี้จะมียังมีปริมาณลดลง จากสภาพอากาศมีฝนตกเป็นช่วงๆ และเข้าสู่ฤดูฝนเร็วขึ้น ส่งผลให้ราคาในปีนี้มีแนวโน้มอยู่ในเกณฑ์ดี

3) สถานการณ์ ขณะนี้เกษตรกรเริ่มปรับปรุงพื้นที่ทำนาเกลือฤดูกาลผลิตปี 2549/50 แต่ยังมีผลผลิตเกลืออยู่ในมือเกษตรกรและพ่อค้าคนกลาง ภาวะตลาดโดยทั่วไปปกติ ส่วนราคาเกลือทะเลทรงตัวเท่ากับสัปดาห์ก่อน



ปี	ม.ค.	ก.พ.	มี.ค.	เม.ย.	พ.ค.	มิ.ย.	ก.ค.	ส.ค.	ก.ย.	ต.ค.	พ.ย.	ธ.ค.	เฉลี่ย
2545	1,556.67	1,333.33	1,324.45	1,266.30	1,146.85	1,250.00	1,266.67	1,305.25	1,333.33	1,333.33	1,289.44	1,265.00	1,271.73
2546	1,079.26	989.36	878.01	815.55	777.78	891.22	937.33	1,002.33	1,045.24	1,058.89	1,074.53	1,133.20	948.44
2547	944.38	1,152.67	1,147.19	913.69	1,062.99	1,111.25	1,066.67	1,073.34	1,035.54	950.69	932.33	1,029.55	1,029.55
2548	722.85	739.00	722.33	714.05	706.75	700.11	711.22	700.11	700.11	694.50	694.50	708.34	708.34
2549	800.17	796.17	787.75	789.00	708.36	666.67	711.11	753.33	777.77	766.67	761.11	(6-10 พ.ย. 49)	751.40