

ประจำสัปดาห์ที่ 1 ของเดือนเมษายน 2549 (3 - 7 เม.ย. 49)

ผลผลิต (ล้านตันข้าวเปลือก)	2546/47	2547/48	2548/49*	Δ	%
- โลก	593.003	609.408	620.726		+1.86
- ไทย	29.474	28.559	29.914		+4.74
- นาปี	23.142	22.670	23.394		+3.19
- นาปรัง	6.332	5.888	6.520		+10.73
ต้นทุนการผลิต (บาท/ตัน)					
- ข้าวเปลือกหอมมะลิ	6,429.00	7,357.00	8,094.00		+10.02
- ข้าวเปลือกเจ้านาปี	4,037.00	4,593.00	5,301.00		+15.41
- ข้าวเปลือกเหนียว	5,383.00	6,349.00	6,629.00		+4.25
- ข้าวเปลือกนาปรัง	3,633.00	4,421.00	4,828.00		+9.21
การใช้ภายใน	15.338	15.545	15.509		-0.23
การส่งออก (ปีปฏิทินหลัง)	10.140	7.304	7.500		+2.68
ประเทศคู่ค้า	ในจีเรีย อิหร่าน อินโดนีเซีย แอฟริกาใต้				
ประเทศคู่แข่ง	เวียดนาม สหรัฐ อินเดีย ปากีสถาน				
ส่งออกสู่ตลาด/ แหล่งผลิตสำคัญ					
- นาปี พย.-มีค.	อุบลราชธานี นครราชสีมา อุตรดิตถ์ เชียงราย				
- นาปรัง เมย.-คค.	สุพรรณบุรี พิษณุโลก นครสวรรค์ พิจิตร				
ครัวเรือนเกษตรกร 3.7 ล้านครัวเรือนจากเกษตรกรทั่วประเทศ					
5.6 ล้านครัวเรือนหรือร้อยละ 66 ของครัวเรือนทั้งหมด					
มูลค่าผลผลิตที่เกษตรกรขายได้ (ปี 2547/48) 157,128 ล้านบาท					

สถานการณ์ข้าวนาปรัง ปีการเพาะปลูก 2549

- ปริมาณผลผลิตข้าวเปลือกนาปรัง ปีการเพาะปลูก 2549 กระทรวงเกษตรและสหกรณ์ คาดการณ์พื้นที่เพาะปลูก ปี 2549 มีจำนวน 9.468 ล้านไร่ สูงขึ้นจากปีก่อน 0.554 ล้านไร่ คิดเป็นร้อยละ 6.22 (8.914 ล้านไร่) และผลผลิตประมาณ 6.520 ล้านตันข้าวเปลือก สูงขึ้นจากปีก่อน จำนวน 0.632 ล้านตันข้าวเปลือก หรือคิดเป็นร้อยละ 10.73 และมีผลผลิตต่อไร่ 679 กก./ไร่ สูงขึ้นจากปีก่อนที่มีผลผลิต 661 กก./ไร่ผลผลิตจะออกสู่ตลาดมากสุดในช่วงเดือนมีนาคม - เมษายน 2549 ร้อยละ 22.56 , 23.91 ตามลำดับ

กรอบแนวทางการรับจำนำข้าวเปลือกนาปรัง ปี 2549 กนช.มีมติเมื่อ 27 กพ. 49 ดังนี้:-

ประกาศราคารับจำนำข้าวเปลือกนาปรัง ปีการผลิต 2549 โดยกำหนดราคารับจำนำ ณ ความชื้นไม่เกิน 15% ดังนี้ (1) ข้าวเปลือกเจ้านาปรัง 100% ราคาตันละ 7,100 บาท (2) ข้าวเปลือกเจ้านาปรัง 5% ราคาตันละ 7,000 บาท (3) ข้าวเปลือกเจ้านาปรัง 10% ราคาตันละ 6,900 บาท (4) ข้าวเปลือกเจ้านาปรัง 15% ราคาตันละ 6,800 บาท (5) ข้าวเปลือกเจ้านาปรัง 25% ราคาตันละ 6,700 บาท (6) ข้าวเปลือกปทุมธานี ราคาตันละ 7,100 บาท และ (7) ข้าวเปลือกหอมสุพรรณบุรี ราคาตันละ 7,000 บาท

เป้าหมาย ปริมาณรับจำนำรวม 2 ล้านตันข้าวเปลือก

ระยะเวลารับจำนำ 16 มีค. -31 กค.49 ยกเว้นภาคใต้รับจำนำ กค.-กย. 49

ระยะเวลาไถ่ถอน 3 เดือนนับถัดจากเดือนที่รับจำนำ

ระยะเวลาโครงการ 16 มีค. - ธค. 49

สถานการณ์ปัจจุบัน / ความคืบหน้าในการดำเนินการ

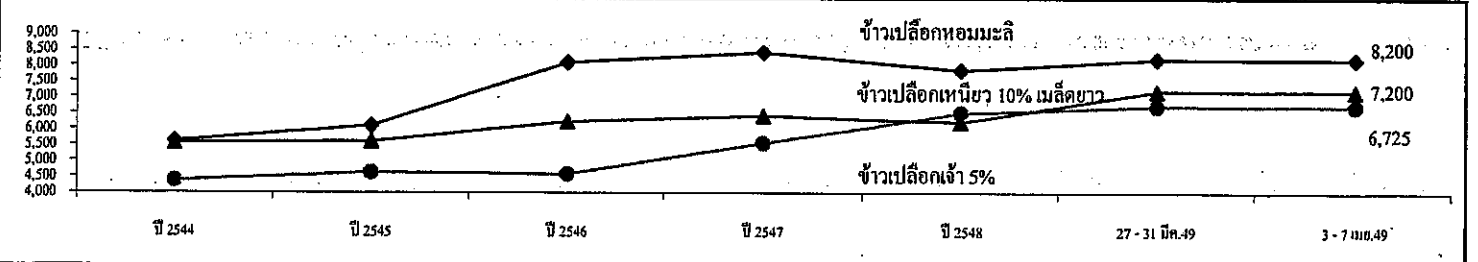
- สถานการณ์ล่าสุด สัปดาห์นี้ราคาข้าวเปลือกหอมมะลิ ทรงตัวที่ตันละ 8,000 - 8,400 บาท ข้าวเปลือกเหนียว 10% เมล็ดยาว ทรงตัวที่ราคาตันละ 7,100 - 7,300 บาท ข้าวเปลือกปทุมธานี ราคาทรงตัวตันละ 6,500 - 7,100 บาท และข้าวเปลือกเจ้า 5% ราคาทรงตัวตันละ 6,450-7,000 บาท ปริมาณข้าวเปลือกเจ้านาปรังออกสู่ตลาดมากขึ้น

- ผลการรับจำนำข้าวเปลือกนาปี ปี 2548/49 ตั้งแต่ 1 พย. 48 - 6 เม.ย. 49 (ภาคอื่นๆ ลื่นสุดโครงการฯ แล้วยกเว้นภาคใต้) มีปริมาณรับจำนำข้าวเปลือกนาปีรวม 5,187,810 ตัน แยกเป็นข้าวเจ้า จำนวน 2,087,600 ตัน ข้าวหอมมะลิ จำนวน 2,665,738 ตัน ข้าวหอมจังหวัด จำนวน 331,705 ตัน และข้าวปทุมธานี จำนวน 1,502 ตัน ข้าวหอมสุพรรณบุรี 106 ตัน และข้าวเหนียว 101,164 ตัน มีโรงสีสมัครเข้าร่วมโครงการฯ จำนวน 837 โรง ใน 61 จังหวัด และเปิดจุดรับจำนำ จำนวน 659 โรง ใน 48 จังหวัด ส่วนจำนำยังค้าง ธ.ก.ส. มี 50 จังหวัด สำหรับผลรับจำนำนาปรัง ปี 2549 ตั้งแต่ 16 มีค.-6 เม.ย. 49 มีโรงสีเข้าร่วมโครงการฯ จำนวน 339 โรง ใน 24 จังหวัด เปิดแล้ว 83 โรง ในภาคเหนือ และภาคกลาง มีผลรับจำนำรวม 122,568 ตัน

- **ส่งออก** ในปี 2549 กระทรวงพาณิชย์ได้ตั้งเป้าหมายการส่งออกข้าวประมาณ 7.5 ล้านตันข้าวสาร และกระทรวงเกษตรสหราชอาณาจักรคาดว่าประเทศไทยจะส่งออกข้าวสารได้ 7.00 ล้านตันข้าวสาร โดยตั้งแต่ 1 มีค. - 30 มีค. 49 กรมการค้าต่างประเทศรายงานเบื้องต้นว่าไทยส่งข้าวออกไปแล้วจำนวน 1,794,280 ตัน น้อยกว่าปีก่อน ซึ่งส่งออกได้ จำนวน 1,913,139 ตัน อยู่ 118,859 ตัน หรือลดลงร้อยละ 6.21

ราคาชนิดข้าวเปลือก (บาท/ตัน)	2544	2545	2546	2547	2548	รายงานครั้งก่อน 27 - 31 มีค. 49	รายงานครั้งนี้ 3 - 7 เม.ย. 49
ข้าวเปลือกหอมมะลิ	5,628	6,116	8,095	8,423	7,858	8,100 - 8,300	8,000 - 8,400
ข้าวเปลือกเหนียว 10% เมล็ดยาว	5,573	5,612	6,239	6,425	6,228	7,100 - 7,300	7,100 - 7,300
ข้าวเปลือกเจ้า 5%	4,385	4,646	4,593	5,568	6,516	6,450 - 7,000	6,450 - 7,000

กราฟแสดงการเคลื่อนไหวของราคาข้าวเปลือก



มันสำปะหลัง

ประจำสัปดาห์ที่ 1 ของเดือนเมษายน 2549 (3 - 7 เม.ย. 49)

F: Fact Sheet มันฯ 2549 D: Fact Sheet มันฯ 2549

	2546/47	2547/48	2548/49	สถานการณ์ปี 2548/49
ผลผลิต (ล้านตัน) ^{1/}	21.410	16.938	19.758	สมาคมที่เกี่ยวข้องกับการค้ามันสำปะหลังคาดว่าในปี 2548/49 จะมีผลผลิตประมาณ 19.758 ล้านตัน เพิ่มขึ้นจากปีก่อน
พื้นที่ (ล้านไร่) ^{1/}	6.608	6.162	6.699	ร้อยละ 11.57 โดยผลผลิตเริ่มออกสู่ตลาดเล็กน้อยในเดือน ต.ค.48 และจะออกสู่ตลาดมากในช่วงเดือน ธ.ค.48 - มี.ค. 49
ผลผลิตเฉลี่ย (ตัน/ไร่) ^{1/}	3.244	2.749	2.957	ซึ่งในช่วงที่ผลผลิตออกสู่ตลาดพร้อมกันจำนวนมากกว่าระดับราคาอาจโน้มต่ำลง จนส่งผลให้เกษตรกรได้รับความเดือดร้อน
ปริมาณการใช้ (ล้านตัน) ^{1/}	4.410	4.540	6.528	การแทรกแซงตลาดมันสำปะหลัง ปี 2548/49
ปริมาณการส่งออก ^{1/}	15.342	12.450	13.795	คณะกรรมการ คชก. มีมติเมื่อวันที่ 7 ธันวาคม 2548 เห็นชอบให้รับจำนำหัวมันสดจากเกษตรกร รายละไม่เกิน 500 ตัน
ประเทศคู่ค้า	สหภาพยุโรป จีน เกาหลีใต้ ญี่ปุ่น ไต้หวัน			หรือเป็นวงเงินไม่เกินรายละ 750,000 บาท ปริมาณหัวมันสด 5 ล้านตัน เพื่อแปรสภาพเป็นมันเส้นและแป้งมัน ระยะเวลารับจำนำ
ประเทศคู่แข่ง	เวียดนาม อินโดนีเซีย			เดือนธันวาคม 2548 - เมษายน 2549 โดยราคารับจำนำหัวมันสดเฉลี่ย 25% ณ จุดรับจำนำเดือนธันวาคม 2548 กก.ละ 1.30 บาท
ช่วงออกสู่ตลาด (ต.ค.-ก.ย.)				และเดือน ม.ค.-เม.ย. 49 กก.ละ 1.50 บาท ทั้งนี้ ให้เริ่มดำเนินการเมื่อราคาหัวมันสดต่ำกว่าหรือมีแนวโน้มว่าจะต่ำกว่าราคาที่
ออกมาก (ธ.ค. - มี.ค.) 69%	นครราชสีมา (21.29%) ชัยภูมิ (5.95%)			กำหนดให้รับจำนำ
ออกน้อย (เม.ย. - ต.ค.) 31%	สระแก้ว (5.88%) ฉะเชิงเทรา (5.83%)			ความคืบหน้าในการดำเนินการ (ณ วันที่ 16 ก.พ. - 7 เม.ย. 49)
	กำแพงเพชร (4.98%) ชลบุรี (4.76%)			1. ผู้สมัครเข้าร่วมโครงการ
				1.1 โรงแป้ง 19 ราย ใน 9 จังหวัด
				1.2 ลานมัน 199 ราย ใน 26 จังหวัด
จำนวนครัวเรือน (ครัวเรือน)	487,088	441,724	NA	2. การเปิดจุดรับจำนำของ อคส. ณ ลานมันรวม 139จุด ใน 21 จังหวัด ได้แก่ จ.นครราชสีมา 11 จุด กำแพงเพชร 43 จุด
ต้นทุนการผลิต (บาท/กก.)	0.72	0.97	1.02	ชัยภูมิ 9 จุด ระยอง 3 จุด จันทบุรี 4 จุด บุรีรัมย์ 5 จุด นครสวรรค์ 9 จุด อุทัยธานี 6 จุด เลย 4 จุด ชลบุรี 8 จุด ชัยนาท 10 จุด
มูลค่าผลผลิต (ล้านบาท)	24,012	27,163	NA	ศรีสะเกษ 3 จุด เพชรบูรณ์ 2 จุด ฉะเชิงเทรา 3 จุด กาญจนบุรี 1 จุด อุบลราชธานี 3 จุด สุพรรณบุรี 1 จุด หนองคาย 1 จุด
				ชลบุรี 1 จุด สระแก้ว 6 จุด และปราจีนบุรี 6 จุด
				3. ผลการรับจำนำ
				- ปริมาณการรับจำนำ ตั้งแต่เริ่มรับจำนำ - 6 เม.ย. 49 มีเกษตรกรมาจำนำ 11,600 ราย หัวมันสด 350,592.297 ตัน
				แปรสภาพเป็นมันเส้น 147,307.688 ตัน
				- การส่งมอบมันเส้นเข้าคลังกลางใน จ.ปราจีนบุรี 12,650.428 ตัน จ.ฉะเชิงเทรา 3,460.496 ตัน จ.อยุธยา 9,419.840 ตัน และ จ.กำแพงเพชร 6,337.188 ตัน รวมทั้งสิ้น 31,867.952 ตัน

ราคามันสำปะหลังและผลิตภัณฑ์

7 เม.ย. 49*

(บาท/กก.)

	มค.	กพ.	มีค.	เมย.	พค.	มิย.	กค.	สค.	กย.	ตค.	พย.	ธค.	เฉลี่ย
ตลาด กทม.													
มันเส้น	ปี 2548	3.62	3.83	4.08	4.08	4.11	4.20	4.26	4.48	4.37	4.01	4.02	4.09
	ปี 2549	3.88	3.83	3.69	3.53*								3.80
แป้งมันสำปะหลัง	ปี 2548	8.80	9.86	10.82	11.84	10.79	9.84	9.84	9.50	9.17	8.84	9.20	9.83
	ปี 2549	8.96	8.84	8.84	8.39*								8.88
ราคาส่งออก FOB กทม.													
มันอัดเม็ด	ปี 2548	3.50	-	-	-	-	-	-	-	-	-	-	3.50
	ปี 2549	-	-	-	-	-	-	-	-	-	-	-	-
แป้งมันสำปะหลัง	ปี 2548	8.88	9.42	10.44	11.21	11.10	11.40	11.21	9.64	9.51	9.47	9.19	10.06
	ปี 2549	8.97	9.01	8.32	8.78*								8.77
เมล็ดทรายได้ ^{2/}	ปี 2548	1.30	1.39	1.48	1.47	1.40	1.30	1.30	1.40	1.30	1.21	1.27	1.35
	ปี 2549	1.38	1.36	1.30	1.26*								1.35
-จ.นครราชสีมา ^{3/}	ปี 2548	1.49	1.53	1.59	1.65	1.68	1.68	1.65	1.54	1.52	1.46	1.46	1.56
	ปี 2549	1.43	1.41	1.32	1.31*								1.39
-จ.กาฬสินธุ์ ^{3/}	ปี 2548	1.27	1.40	1.56	1.63	1.67	1.64	1.47	1.23	1.23	1.25	1.28	1.41
	ปี 2549	1.48	1.48	1.44	1.30*								1.47
-จ.ชลบุรี ^{3/}	ปี 2548	1.37	1.49	1.63	1.72	1.57	1.56	1.53	1.58	1.43	1.35	1.44	1.52
	ปี 2549	1.46	1.43	1.34	1.28*								1.41

หมายเหตุ 1/ เป็นข้อมูลเบื้องต้น 2/ เป็นราคาหัวมันสดละที่เกษตรกรขายได้ทั้งประเทศ 3/ เป็นราคาหัวมันสดเฉลี่ย 25%

ภาวะการค้า

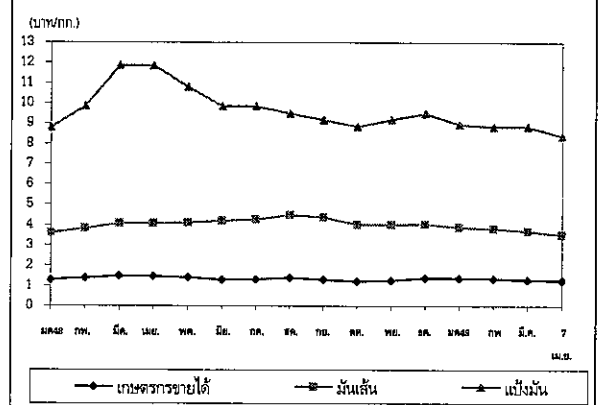
ในประเทศ

ผลผลิตยังคงออกสู่ตลาดอย่างต่อเนื่อง โดยเกษตรกรทำการเร่งชุดหัวมันสำปะหลังสดเพื่อเพาะปลูกใหม่ และเกรงว่าจะขาดแรงงานในช่วงเทศกาลสงกรานต์ ส่งผลให้ระดับราคาหัวมันสดเฉลี่ย 25% ณ โรงแป้ง จ.นครราชสีมา เฉลี่ยอยู่ที่ กก.ละ 1.29 บาท ลดลงจากสัปดาห์ก่อน กก.ละ 0.01 บาท

ต่างประเทศ

มันเส้น จีนเริ่มส่งเรือเข้ามาจับสินค้าบ้างแล้ว แต่ยังมีจำนวนไม่มากนัก แป้งมันสำปะหลัง ผู้ส่งออกบางรายที่มีสต็อกแป้งคงเหลือ ได้เสนอขายสินค้าในราคาที่ต่ำลง เพื่อระบาย สินค้าออกสู่ตลาด

ความเคลื่อนไหวของราคามันสำปะหลัง ปี 2548/2549



ยางพารา

ประจำสัปดาห์ที่ 1 ของเดือนเมษายน 2549 (3 - 7 เม.ย. 49)

desktop/ยางพารา (Fact Sheet)

ผลผลิต(ล้านตัน)	2545	2546	2547	2548	2549
- โลก	7.350	7.990	8.650	8.660	8.97*
- ไทย	2.632	2.861	2.970	2.966	3.063
ต้นทุน (บาท/กก.)	20.01	27.93	31.80	34.14	35.83*
การใช้ (ล้านตัน)	0.278	0.299	0.303	0.317	0.320
การนำเข้า					(ก.พ.49)
ปริมาณ(ล้านตัน)	0.001	0.001	0.001	0.0001	0.0001
มูลค่า (ล้านบาท)	48.48	66.61	71.96	61.60	10.77
การส่งออก					
ปริมาณ (ล้านตัน)	2.540	2.810	2.666	2.952	0.519
มูลค่า(ล้านบาท)	74,606	115,822	137,604	148,868	31,704
ช่วงออกสู่ตลาด ตลอดทั้งปีและออกมาก มี.ย.-ก.ค. และ ธ.ค.-ม.ค.					
แหล่งผลิตสำคัญ สุราษฎร์ธานี สงขลา นครศรีธรรมราช ตรัง ยะลา					
พัทลุง ระยอง ตราด ศรีสะเกษ					
ครัวเรือนเกษตรกร 1,193,950 (ข้อมูลปี 2548)					
มูลค่าผลผลิตที่เกษตรกรขายได้ปี 2548 ประมาณ 158,590 ล้านบาท					
ประเทศคู่ค้า(ส่งออก) สาธารณรัฐประชาชนจีน ญี่ปุ่น สหรัฐอเมริกา					
และสาธารณรัฐเกาหลี					
* ประมาณการ					

สถานการณ์ปี 2549

1.1 ของโลก

ผลผลิตยางธรรมชาติของโลกมีประมาณ 8.97 ล้านตัน เพิ่มขึ้นจากปี 2548 เนื่องจาก การขยายพื้นที่ปลูกยางในเอเชียใต้แก่ อินโดนีเซีย อินเดีย และเวียดนาม ส่วนการใช้ยางธรรมชาติ ของโลกเพิ่มขึ้น ประมาณ 8.6 ล้านตัน เพิ่มจากในปีที่ผ่านมา 8.1 ล้านตันเนื่องจากความต้องการ ในอุตสาหกรรมผลิตภัณฑ์ขยายปริมาณการผลิตและความต้องการใช้ยางเพิ่มขึ้นโดย เฉพาะในอุตสาหกรรมยานยนต์ของจีนรวมถึงการเพิ่มสต็อกยางในญี่ปุ่นเพื่อรองรับ อุตสาหกรรมยางล้อรถยนต์

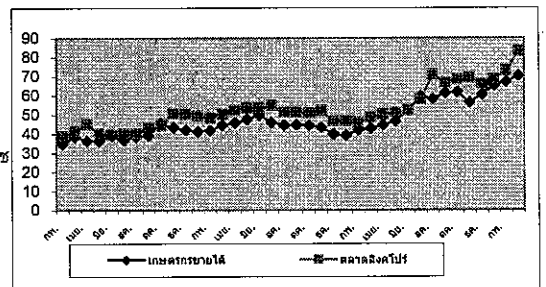
1.2 ของไทย

ผลผลิตยางพารา ปี 2549 คาดว่ามีประมาณ 3.063 ล้านตัน ผลผลิตเพิ่มขึ้นจาก ปี 2548 เนื่องจากพื้นที่เพาะปลูกที่ให้ผลในแหล่งผลิตภาคตะวันออกและภาคเหนือ

ราคา บาท/กก.

	ปี	ม.ค.	ก.พ.	มี.ค.	เม.ย.	พ.ค.	มิ.ย.	ก.ค.	ส.ค.	ก.ย.	ต.ค.	พ.ย.	ธ.ค.	เฉลี่ย	7 เม.ย.49
ราคาขายแผ่นดิบชั้น 3															
เกษตรกรขายได้	2547	41.41	41.85	44.57	45.94	47.63	49.72	46.06	44.54	44.68	45.53	43.44	39.94	44.61	
	2548	39.14	41.99	43.50	44.68	46.52	52.22	59.75	58.21	61.47	61.93	56.30	60.57	52.19	
	2549	65.28	69.79	71.95										69.01	73.90
ราคารับยางสด															
เกษตรกรขายได้	2547	39.10	43.21	45.66	46.39	49.89	49.32	45.05	42.42	42.50	44.16	43.04	36.05	43.90	
	2548	35.88	43.44	47.69	48.01	47.77	52.79	57.61	57.31	59.48	62.32	57.56	60.33	52.52	
	2549	65.28	71.34	76.51										71.04	76.20
ราคาขายแผ่นรมควันชั้น 3															
ตลาดหาคใหญ่	2547	44.00	45.69	48.76	53.35	53.93	53.43	48.42	47.63	47.69	48.81	45.01	42.94	48.31	
	2548	42.94	45.46	50.58	49.27	53.60	58.17	66.76	66.95	66.09	66.22	61.54	66.36	57.83	
	2549	71.13	76.07	81.21										76.14	81.48
ตลาดสิงคโปร์	2547	48.36	50.28	52.53	53.82	54.93	54.82	51.28	50.65	50.79	52.19	47.67	46.44	51.15	
	2548	45.91	48.67	50.57	51.36	53.02	57.98	70.96	68.11	68.58	69.07	66.52	71.50	60.19	
	2549	78.84	81.57	80.55										80.32	81.31
ตลาดสินค้าเกษตรล่วงหน้าแห่งประเทศไทย															
	2548	45.51	48.68	50.29	51.09	52.89	59.55	69.9	64.03	68.00	66.30	65.04	71.00	59.36	
	2549	78.00	82.01	81.33										80.45	82.70

ความเคลื่อนไหวของราคาขายพารา ปี 2545 - 2549



สถานการณ์ปัจจุบันและแนวโน้ม

ปัจจุบันผลผลิตออกสู่ตลาดลดน้อยลง เนื่องจากเข้าสู่ช่วงฤดูยางผลัดใบและมีฝนตกชุกในแหล่งผลิตสำคัญ ภาคใต้ ส่วนราคายังคงเคลื่อนไหวอยู่ในระดับสูง ตามความต้องการยางของตลาดต่างประเทศ และยางตั้งคราะห์ที่ปรับตัวสูงขึ้นตามราคาน้ำมันดิบ โดยราคาขายแผ่นดิบชั้น 3 จังหวัดสุราษฎร์ธานี สงขลา กระบี่ และนครศรีธรรมราช กก.ละ 70.00 - 73.00 บาท ตลาดสิงคโปร์ ราคา กก.ละ 81.31 บาท

เมล็ดกาแฟ

ประจำสัปดาห์ที่ 1 ของเดือนเมษายน 2549 (3 - 7 เม.ย.49)

Desktop /ภาพ Factsheet

ผลผลิต	2546/47	2547/48	2548/49	2549/50*	แนวโน้มสถานการณ์ปี 2548/49
- โลก(ล้านตัน)	6.57	7.14	6.79	7.19	1. ตลาดโลก กระทรวงเกษตรสหรัฐฯ คาดการณ์ (ธ.ค.48) ผลผลิต 6.79 ล้านตัน (ลดลงร้อยละ 7.49) และสต็อกต้นปี 1.24 ล้านตัน (ลดลงร้อยละ 13.7)
- ไทย (ตัน)	61,765	59,644	45,831	56,172	ใช้บริโภคในประเทศผู้ผลิต 1.87 ล้านตัน (เพิ่มขึ้นร้อยละ 4.46) และส่งออกไปประเทศ
ต้นทุน (บาท/กก.)	30.50	31.78	30.67	30.67	ผู้นำเข้า 5.26 ล้านตัน (ลดลงร้อยละ 4.53)
การใช้ในประเทศ (ตัน)	47,100	42,300	46,000	48,000	ราคาตลาดโลกซื้อขายล่วงหน้าตลาดลอนดอน (7 เม.ย.49) เฉลี่ยตันละ 1,145 ดอลลาร์สหรัฐ สูงกว่าระยะเดียวกันของปีที่ผ่านมาตันละ 97 ดอลลาร์
การนำเข้า (ข้อมูลพันธ WTO ให้นำเข้าในโควตา 5.25 ตัน ภายในโควตา 30% นอกโควตา 90%)					2. ภายในประเทศ สกท.คาดการณ์ผลผลิตปี 2549/50 ประมาณ 56,172 ตัน เพิ่มขึ้นประมาณ 10,341 ตัน เมื่อเทียบกับปีที่แล้วเพิ่มขึ้นร้อยละ 22.56
ปริมาณ(ตัน)	445	246.7			ส่วนปริมาณความต้องการใช้ของโรงงานผู้ผลิตกาแฟสำเร็จรูป และคั่วบดคาดว่าจะมี
มูลค่า (ล้านบาท)	173	76.83			ประมาณ 48,000 ตัน ขณะนี้เกษตรกรในจังหวัดแหล่งผลิตเก็บเกี่ยวและจำหน่ายผลผลิต
การส่งออก			(ก.พ.49)		เสร็จสิ้นแล้ว
ปริมาณ(ตัน)	22,906	16,856	12,000		
มูลค่า (ล้านบาท)	474	597.34	400		
ช่วงออกสู่ตลาด	ต.ค.- มี.ค.และออกสู่ตลาดมาก ธ.ค.-ม.ค.ก.พ.				
แหล่งผลิตสำคัญ	ชุมพร ระนอง สุราษฎร์ธานี กระบี่ นครศรีธรรมราช พังงา ประจวบคีรีขันธ์ และอุดรดิตถ์				
ครัวเรือนเกษตรกร	31,293 ครัวเรือน (ข้อมูล ปี 2548)				
มูลค่าผลผลิตที่เกษตรกรขายได้ปี 2547/48	ประมาณ 2,875 ล้านบาท				
ประเทศคู่ค้าสำคัญ	โปแลนด์ สหรัฐอเมริกา เบลเยียม				
ประเทศคู่แข่งสำคัญ	เวียดนาม อินโดนีเซีย				

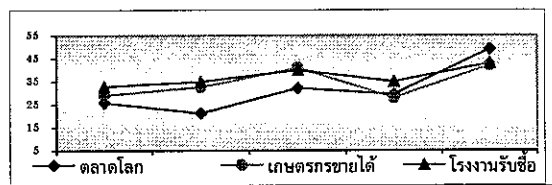
สถานการณ์/การดำเนินการ

สถานการณ์ปัจจุบัน

- ผลผลิตปี 2548/49 เกษตรกรในพื้นที่จังหวัดแหล่งผลิตเก็บเกี่ยวและจำหน่ายผลผลิตเสร็จสิ้นแล้ว
- บจ.คอฟฟี่ คอฟฟี่ โปรดักทิส บิวดูรับซื้อ ชุมพร และบิวดูที่จ.ระนองแล้ว
- ราคาเมล็ดกาแฟตลาดโลก ต้นละ 1,145 ดอลลาร์สหรัฐ สูงกว่าระยะเดียวกันของปีที่ผ่านมาตันละ 97 ดอลลาร์
- การแทรกแซงตลาดปี 2548/49 มติ คชก.วันที่ 7 ธ.ค.48 (คาดว่าไม่มีการแทรกแซงเนื่องจากสิ้นฤดูการผลิตแล้ว)
 - คณะกรรมการ คชก. ได้มีมติให้แทรกแซงตลาดเมล็ดกาแฟฤดูการผลิตปี 2548/49 ด้วยวิธีรับจำนำเมล็ดกาแฟพันธุ์โรบัสต้าจากเกษตรกรรายบุคคลในจังหวัดแหล่งผลิต ทั้งสิ้น 30,000 ตัน สัดส่วนปริมาณเมล็ดกาแฟที่รับจำนำแต่ละเกรดเป็นไปตามปริมาณที่เกษตรกรนำมาจำหน่ายจริง โดยให้องค์การคลังสินค้า (อคส.) รับผิดชอบเก็บและออกไปประหวนธนาคารเพื่อการเกษตรและสหกรณ์การเกษตร (ธ.ก.ส.) รับจำนำไปประหวนที่ อคส.ออกให้แก่เกษตรกร ระยะเวลารับจำนำ ธันวาคม 2548 - มีนาคม 2549 ระยะเวลาดำเนินการใน 4 เดือนนับถัดจากเดือนที่รับจำนำ ระยะเวลาดำเนินการ ธันวาคม 2548 - 30 กันยายน 2549
 - การกำหนดจุดรับจำนำคณะกรรมการเพื่อแก้ไขปัญหาระดับจังหวัดเสนอจุดรับจำนำต่อ อคส. จำนวน 23 จุด
- การดำเนินการเกี่ยวกับเมล็ดกาแฟที่หลุดจำนำ ฤดูกาลผลิตปี 2547/48
 - การรับซื้อเมล็ดกาแฟตามสัญญาของผู้ใช้ภายในประเทศ ผู้ใช้ภายในประเทศประกอบด้วย 1. บจ.คอฟฟี่ 24,059 ตัน บจ.เขาช่อง 6,000 ตันและ บจ.ชาลารี 2,013 ตัน ซึ่งแจ้งว่ารับซื้อเมล็ดกาแฟที่หลุดจำนำ ฤดูกาลผลิตปี 2547/48 รวม 32,072 ตัน ซึ่งครบตามสัญญาทั้ง 3 ราย ทั้งนี้ได้กำหนดตรวจสอบสต็อกเมล็ดกาแฟปลายทางในวันศุกร์ที่ 7 เม.ย.48
 - การขนย้ายและส่งออกเมล็ดกาแฟที่หลุดจำนำปี 2547/48 ปัจจุบันผู้ส่งออกและผู้ใช้ภายในประเทศที่ทำสัญญาซื้อขายเมล็ดกาแฟที่หลุดจำนำได้ขนย้ายเมล็ดกาแฟจากคลังสินค้ากลางของ อคส. แล้วเป็นปริมาณ 30,793 ตัน คิดเป็นร้อยละ 100 ของปริมาณที่จำหน่าย แยกเป็นส่วนของผู้ส่งออก 20,227.775 ตัน และของผู้ใช้ภายในประเทศ 10,565.811 ตัน ทั้งนี้ ผู้ส่งออกที่ประมูลได้ 4 ราย (หจก.อยุธยา บจ.พี.เอส.คอฟฟี่ หจก.ท็อปเปอร์ และ บจ.ไทยคอม) ได้โอนสิทธิ์ให้ผู้ส่งออก 6 รายปริมาณ 3,478 ตัน แยกเป็นผู้ส่งออกที่ประมูลได้ 3 ราย (บจ.ยงอินเตอร์เทรด บจ.นิยมศิริ และ บจ.คอฟฟี่เบนเนอริ) และเป็นผู้ส่งออกที่ประมูลไม่ได้ 3 ราย (บจ.นุทราโก บจ.จีเบงเส็ง และ หจก.ไพรสวงพันธ์) ได้รับแจ้งจากผู้ส่งออกว่าขณะนี้ได้มีการส่งออกเมล็ดกาแฟไปต่างประเทศเสร็จสิ้นแล้วทุกราย (ตามสัญญากำหนดส่งออกภายใน 30 มี.ค. 49) แต่บางรายอาจส่งออกไม่ครบปริมาณที่รับจาก อคส. เพราะมีการสูญเสียน้ำหนักจากการปรับปรุงคุณภาพและการขนส่ง

ราคาเมล็ดกาแฟ (บาท/กก.)	2543/44	2544/45	2545/46	2546/47	2547/48	2548/49
ตลาดโลก	26.01	21.30	32.30	29.61	49.13	44.67
เกษตรกรขายได้	29.17	32.60	เกาดี 25-41	25 - 28	30 - 35	40-41
โรงงานรับซื้อ	33.00	34-35	เกาดีละ 20-37	20 - 21	28.46	39.00
			35-40	35.00	35	47**

ความเคลื่อนไหวของราคาเมล็ดกาแฟ ปี 2543/44 - 2548/49



หมายเหตุ * ประมาณการ **ผู้ได้รับซื้อ 13 มี.ค.49

กรมการค้าภายใน กระทรวงพาณิชย์
10 เมษายน 2549

สับปะรด

ประจำสัปดาห์ที่ 1 ของเดือน เมษายน 2549 (3 - 7 เม.ย. 49)

	หน่วย : ล้านตัน		
	2547	2548	2549
ผลผลิต			
- โลก	15.58	15.60	na
- ไทย	1.99	2.07	2.30
บริโภคภายในประเทศ	0.46	0.48	0.57
ส่งออก	1.49	1.52	1.73
- ในรูปกระป๋อง(ล้านตัน)	0.478	0.515	0.537
(คิดในรูปผลสด)	(1.53)	(1.65)	(1.72)
- มูลค่า (ล้านบาท)	12,147	11,830	11,850
ประเทศคู่ค้า สหรัฐอเมริกา เยอรมัน ญี่ปุ่น และ แคนาดา			
ประเทศคู่แข่ง ฟิลิปปินส์ จีน บราซิลและอินเดีย			
ช่วงออกสู่ตลาด	เม.ย. - มิ.ย. และ พ.ย. - ม.ค.		
ต้นทุนการผลิต	กก.ละ 2.93 บาท (ปี 2548)		
ครัวเรือนเกษตรกร	ประมาณ 36,700 ครัวเรือน		
มูลค่าผลผลิตที่เกษตรกรขายได้	8,000 ล้านบาท		
(ปี 2548)			

1. สถานการณ์ของโลก

1.1 ผลผลิตของโลกปี 2548 มีประมาณ 15.60 ล้านตัน โดยมีการผลิตมากที่ไทย (13%) ฟิลิปปินส์ (10%) จีน (9%) บราซิล (9%) และอินเดีย (8%)

1.2 การส่งออก ไทยส่งออกสับปะรดกระป๋องมากเป็นอันดับหนึ่ง ประมาณ 43% รองลงมาเป็นฟิลิปปินส์ (13%) และอินโดนีเซีย (10%)

2. สถานการณ์ของไทย

2.1 การผลิต กระทรวงเกษตรฯ คาดการณ์ผลผลิตปี 2549 จะมีประมาณ 2.30 ล้านตัน เพิ่มขึ้นร้อยละ 10 โดยผลผลิตออกสู่ตลาดในช่วงเดือน เม.ย.-มิ.ย. ประมาณร้อยละ 40

2.2 ราคา ราคาจำหน่ายปรับตัวลดลงจากสัปดาห์ก่อน กก.ละ 0.20 บาท เหลือ กก.ละ 2.40 - 2.70 บาท เนื่องจากผลผลิตออกสู่ตลาดมากขึ้น ผลผลิตที่ออกสู่ตลาดในขณะนี้มีขนาดเล็ก คุณภาพไม่ดี มีจุดสีน้ำตาลที่เนื้อสับปะรด

2.3 การส่งออก ในปี 2548 ไทยส่งออกสับปะรดและผลิตภัณฑ์รวม 0.665 ล้านตัน มูลค่า 19,674 ล้านบาท โดยประมาณร้อยละ 77 ส่งออกในรูปสับปะรดกระป๋อง

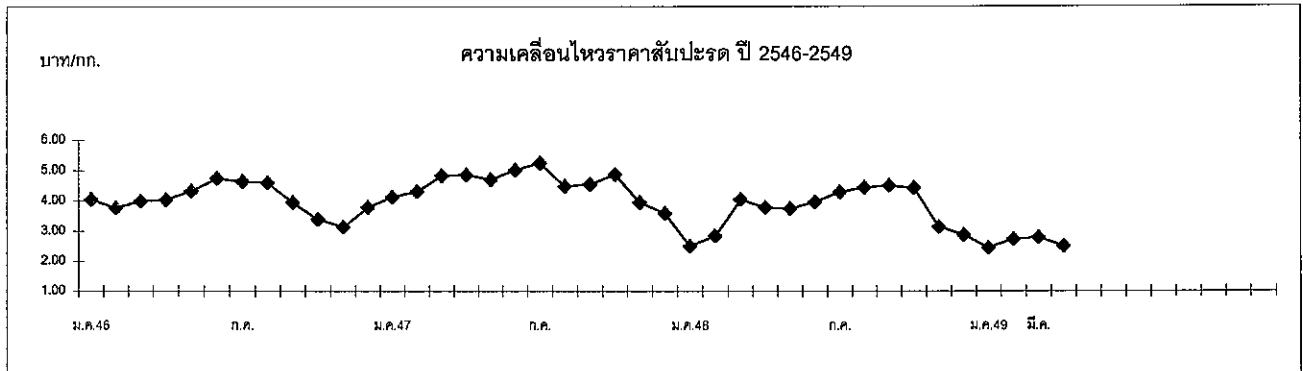
3. มาตรการแก้ไขปัญหา

คชก. ได้มีมติเมื่อวันที่ 27 ก.พ. 49 เห็นชอบให้กระทรวงอุตสาหกรรม โดยสถาบันอาหาร ดำเนินมาตรการแก้ไขปัญหาสับปะรดและสินค้าสับปะรดแปรรูปตกต่ำ โดยการรับซื้อ สับปะรดสดจากเกษตรกร ปริมาณ 100,000 ตัน ในราคาน้ำตาล โดยราคารับซื้อต้องไม่เกิน กก.ละ 3.20 บาท วงเงินดำเนินการไม่เกิน 680 ล้านบาท ระยะเวลาดำเนินการ ม.ค.-มิ.ย. 49 ระยะเวลาโครงการ ม.ค.-ธ.ค. 49 โดยให้กระทรวงอุตสาหกรรมโดยสถาบันอาหาร กุ๊ยมิจาก ธนาคารเพื่อการส่งออกและนำเข้า ธนาคารเพื่อพัฒนาวิสาหกิจขนาดกลางและขนาดย่อม หรือธนาคารของรัฐตามระเบียบของทางราชการเพื่อใช้ดำเนินการตามมาตรการ และอนุมัติ เงินจ่ายขาดวงเงิน 20 ล้านบาท ให้กระทรวงอุตสาหกรรมเพื่อใช้เป็นค่าใช้จ่ายในการบริหาร โครงการของทางราชการไม่เกินร้อยละ 3 ของวงเงินที่ได้ดำเนินการจริง

ราคา ณ หน้าโรงงาน จังหวัดประจวบคีรีขันธ์ (บาท/กก.)

	ม.ค.	ก.พ.	มี.ค.	เม.ย.	พ.ค.	มิ.ย.	ก.ค.	ส.ค.	ก.ย.	ต.ค.	พ.ย.	ธ.ค.	เฉลี่ย
ปี 2546	4.05	3.77	3.99	4.04	4.33	4.75	4.65	4.60	3.95	3.39	3.13	3.79	4.04
ปี 2547	4.13	4.32	4.83	4.86	4.70	5.02	5.25	4.49	4.55	4.87	3.95	3.62	4.55
ปี 2548	3.35	3.58	4.05	3.78	3.75	3.96	4.29	4.44	4.51	4.43	3.15	2.88	3.85
ปี 2549	2.50	2.74	2.79	2.40-2.70									

(10 เม.ย.49)

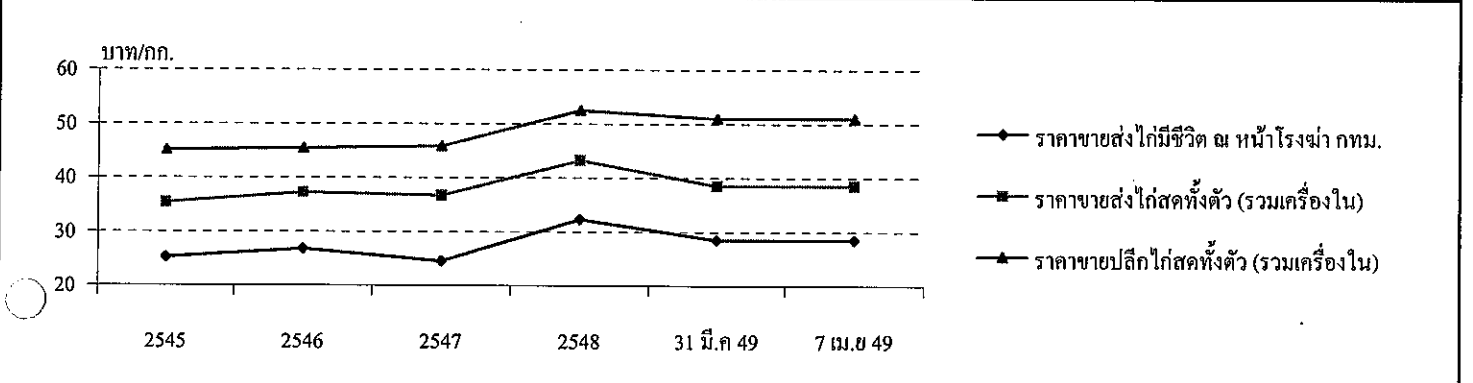


ไก่เนื้อ

ประจำสัปดาห์ที่ 1 ของเดือน เมษายน 2549 (3 - 7 เม.ย. 49)

ผลผลิต	2545	2546	2547	2548	2549	เปรียบเทียบปริมาณการส่งออกเนื้อไก่และผลิตภัณฑ์ของไทย			
						ปี 2547 และ 2548			หน่วย : ตัน
					ประมาณการ	ประเทศคู่ค้า	ปี 2547	ปี 2548	เพิ่ม/ลด (%)
โลก (พันตัน)	54,000	54,067	55,846	58,227	60,576				
ไทย (พันตัน)	1,298.27	1,397.82	855.76	1,009.97	1,238.82	ญี่ปุ่น	94,481	116,076	22.86
ใช้ภายใน (พันตัน)	747.00	727.00	665.00	700.00	888.82	อังกฤษ	45,330	68,403	50.90
ต้นทุนการผลิต	24.87	25.18	25.83	29.42	NA	เนเธอร์แลนด์	21,341	23,947	12.21
ครีวเรือนการค้า	7,781	15,743	10,098	7,762	NA	เยอรมัน	14,652	9,424	-35.68
การส่งออก						เกาหลีใต้	8,382	3,170	-62.18
ปริมาณ (พันตัน)	433.51	497.40	200.82	240.44	39.36	สิงคโปร์	3,194	3,027	-5.22
มูลค่า (ล้านบาท)	36,147	40,685	22,602	28,148	4,653.04	อื่นๆ	10,788	15,397	42.73
ประเทศคู่ค้า	ญี่ปุ่น อังกฤษ เนเธอร์แลนด์ เยอรมัน เกาหลีใต้ (ปี 2548 : ก.พ. 49)					รวม	200,816	240,444	19.73
ประเทศคู่แข่ง	บราซิล สหภาพยุโรป จีน อาร์เจนตินา แคนาดา								
ไก่เนื้อที่เกษตรกรขายได้ (ปี 2548)	32,622 ล้านบาท								

ความเคลื่อนไหวของราคา	2545	2546	2547	2548	31 มี.ค 49	7 เม.ย 49	เฉลี่ย 3 ปีย้อนหลัง
ราคาขายส่งไก่มีชีวิต ณ หน้าโรงฆ่า กทม.	25.21	26.75	24.54	32.30	28.50	28.50	25.50
ราคาขายส่งไก่สดทั้งตัว (รวมเครื่องใน)	35.35	37.21	36.66	43.21	38.50	38.50	36.41
ราคาขายปลีกไก่สดทั้งตัว (รวมเครื่องใน)	45.13	45.40	45.80	52.45	51.00	51.00	45.44



สถานการณ์ปี 2549

- การผลิต** โลก : USDA ประมาณการผลผลิตเนื้อไก่ของโลกในปี 2549 ไว้ที่จำนวน 60.576 ล้านตัน เพิ่มขึ้น 4.03% จากปี 2548 ซึ่งมีจำนวน 58.227 ล้านตัน ไทย : สศก.ได้ประมาณการผลผลิตเนื้อไก่ปี 2549 ไว้ที่จำนวน 1.238 ล้านตัน เพิ่มขึ้นจากปี 2548 ซึ่งมีจำนวน 1.009 ล้านตัน (เพิ่มขึ้น 22.66%)
- การใช้ภายใน** ประมาณการความต้องการใช้ภายในประเทศมีจำนวน 0.888 ล้านตัน (เพิ่มขึ้น 26.97%)
- การส่งออก** คณะกรรมการบริหารสินค้าไก่เนื้อและผลิตภัณฑ์ได้กำหนดเป้าหมายการส่งออกเนื้อไก่ปี 2549 ไว้ประมาณ 350,000 ตัน (ปี 2548 : 300,000 ตัน)

สถานการณ์ปัจจุบัน ภาวะการส่งออกที่ชะลอตัวในช่วงก่อนหน้าเริ่มกลับเข้าสู่ภาวะปกติ ประกอบกับผลผลิตไก่เนื้อมีจำนวนลดลงจากสภาพอากาศที่ร้อน ส่งผลให้ปัญหาผลผลิตไก่ที่มากกว่าความต้องการของตลาดเริ่มคลี่คลายลง ทำให้ราคาขายส่งไก่มีชีวิตหน้าโรงฆ่า และไก่สดทั้งตัว รวมเครื่องใน ทรงตัวอยู่ที่ กก.ละ 28 - 29 บาท และ 38-39 บาท ตามลำดับ

มาตรการทางการตลาด ขยายตลาดรองรับผลผลิตในประเทศ โดยการจัดหาสถานที่ให้ผู้เลี้ยง/ผู้ประกอบการแปรรูป นำสินค้าเนื้อไก่และผลิตภัณฑ์ไปจำหน่ายให้แก่ผู้บริโภคโดยตรง โดยในช่วงเดือน กุมภาพันธ์ - มีนาคม 2549 ได้ร่วมจำหน่ายในงานธงฟ้า...ราคาผู้ผลิต (Farm Outlet) สินค้าไข่ไก่ ในเขตกรุงเทพฯและปริมณฑล รวม 15 ครั้ง

กึ่ง

ประจำสัปดาห์ที่ 1 ของเดือนเมษายน 2549 (วันที่ 3 - 7 เม.ย.49)

ผลผลิต(ล้านตัน)	2546	2547	2548	2549	สถานการณ์ปี 2549
- โลก	1.500	1.600	NA	NA	<p>การผลิต คาดว่า ปี 2549 จะมีการเลี้ยงกุ้งขาวเพิ่มขึ้น เนื่องจาก 1) ใช้ระยะเวลาการเลี้ยงสั้นกว่ากุ้งกุลาดำแต่ให้ผลผลิตมากกว่า 2) ต้นทุนต่ำ แต่ราคาอยู่ในระดับใกล้เคียงกับ</p> <p>กุ้งกุลาดำ ด้วยเหตุผลดังกล่าวจะทำให้ผลผลิตกุ้งโดยรวมของปี 2549 เพิ่มขึ้นจาก 0.35 ล้านตันของปี 2548 เป็น 0.360 ล้านตัน หรือเพิ่มขึ้นร้อยละ 2.86</p> <p>การตลาด จากการเรียกเก็บ AD และหลักประกันนำเข้า (Continuous Bond:CB) และEu เลื่อนประกาศ GSPทำให้การส่งออกกุ้งชะลอตัวราคากุ้งอยู่ในระดับต่ำได้แก้ไขโดย</p> <p>ในประเทศ สร้าง demand เพื่อทดแทนตลาดส่งออกที่ลดลง โดยการรับจํานํากุ้งขาวและ</p> <p>กุ้งกุลาดำ แทรกแซงตลาดโดยสถาบันเกษตรกรและเชื่อมโยงตลาด</p> <p>ด้านการส่งออก จากการดำเนินการ ของภาครัฐและเอกชนในการแก้ไขปัญหา ปรากฏว่า EU ได้ประกาศให้สิทธิ GSP แล้ว โดยมีผลตั้งแต่วันที่ 1 ส.ค. 48 ส่วนสหรัฐฯได้ประกาศผลการทบทวนอัตรา AD เมื่อวันที่ 3 พ.ย.48 ซึ่งปรากฏว่ายังคงอัตราภาษีเท่าเดิม ส่งผลกระทบต่อภาวะการส่งออกไม่มากนัก เนื่องจากอัตราภาษีอากรที่สหรัฐเรียกเก็บอยู่ในอัตราต่ำร้อยละ 5.95 ยังสามารถแข่งขันกับคู่แข่งได้</p>
- ไทย	0.330	0.330	0.350	0.360	
กุลาดำ	0.155	0.130	0.080	0.04	
ขาวและอื่น ๆ	0.175	0.200	0.270	0.32	
การใช้ (ล้านตัน)	0.042	0.055	0.057		
การนำเข้า - ปริมาณ(ล้านตัน)	0.028	0.009	0.0123		
ประเทศคู่ค้า	อินเดีย เวียดนาม จีน				
ส่งออก-ปริมาณ (ล้านตัน)	0.234	0.241	0.148		
ประเทศคู่ค้า	สหรัฐอเมริกา ญี่ปุ่น Eu				
ประเทศคู่แข่ง	อินเดีย อินโดนีเซีย จีน				
ต้นทุน (ปี 2548) กุลาดำ	กก.ละ 154-157 บาท				
ขาวแวนนาไม	กก.ละ 90-100 บาท				
* มูลค่าผลผลิตที่เกษตรกรขายได้	52,900 ล้านบาท				

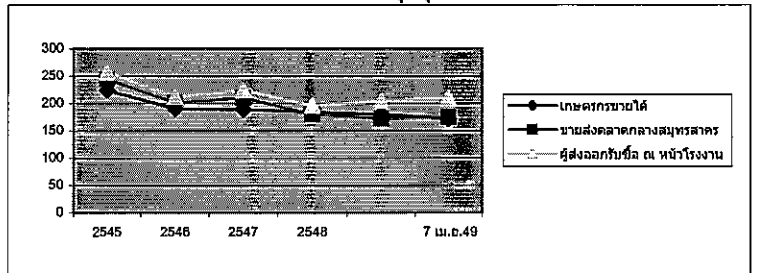
ราคากุ้งกุลาดำ (ขนาด 50 ตัว/กก.)

	2545	2546	2547	2548	มี.ค. 49	7 เม.ย. 49	เฉลี่ย 3 ปีย้อนหลัง
เกษตรกรขายได้เฉลี่ยทั้งประเทศ	224	190	189	184	180	172	201
ขายส่งตลาดกลาง จ.สมุทรสาคร	244	201	210	180	172	175	210
ผู้ส่งออกบริษัท ณ หน้าโรงงาน	257	212	224	196	204	210	224

ปัญหาและอุปสรรค

- 1) ผลผลิตกุ้งขาวเพิ่มขึ้นรวดเร็วโดยตลาดปรับตัวไม่ทัน
- 2) ขาดแคลนแรงงานแปรรูป ทำให้รับซื้อได้จำกัด
- 3) ผลผลิตของโลกเพิ่ม การแข่งขันรุนแรง
- 4) การกีดกันทางการค้า กรณีสหรัฐอเมริกาประกาศเก็บภาษีตอบโต้การทุ่มตลาดจากกุ้งนำเข้า การกำหนดให้วางหลักประกันการนำเข้าการแก้ไขปัญหามา ปี 2547/48

ความเคลื่อนไหวของราคากุ้งกุลาดำ



1. คชก. เมื่อวันที่ 16 มิ.ย. 1 ก.ย. 13 ต.ค. 2 ธ.ค. 29 ธ.ค 47 และ 7 มิ.ย. 48 ให้แก้ไขปัญหาราคากุ้งตกต่ำ ดังนี้

1.1 การแก้ไขปัญหาราคากุ้งกุลาดำ โดยการรับจํานํานำเข้า 10,000 ตัน ระยะเวลารับจํานํานำ ก.ค.47- ธ.ค.48 โดยมีห้องเย็นเข้าร่วมโครงการ 9 แห่ง อยู่ในพื้นที่จังหวัดระยอง ชลบุรี สมุทรสาคร และสงขลา เมื่อสิ้นสุดระยะเวลารับจํานํานำ มีเกษตรกรนำกุ้งไปจํานํานำ 506 ราย ปริมาณรวม 1,485.44 ตัน มีเกษตรกรไถ่ถอนกุ้งจํานวน 2 ราย ปริมาณ 8.856 ตัน คงเหลือกุ้งที่ยังไม่ไถ่ถอน 1,476.581 ตัน

1.2 การแก้ไขปัญหากุ้งขาวและกุ้งก้ามกราม โดยการเชื่อมโยงตลาดกุ้งด้วยการจัดสรรคึกให้มีการบริโภคกุ้ง จัดเทศกาลบริโภคกุ้งในกรุงเทพฯ ปริมาณผลและส่วนภูมิภาค ประชาสัมพันธ์การบริโภคกุ้งเพิ่มผ่านสื่อวิทยุและสิ่งพิมพ์ระหว่างเดือน พ.ย.47- ธ.ค.48 ผลการดำเนินการ ได้มีการเชื่อมโยงการซื้อขายกุ้งและการจัดงานเทศกาลบริโภคกุ้งในส่วนภูมิภาคแล้ว จํานวน 30 ครั้ง สำหรับในกรุงเทพฯและปริมณฑลได้จัดงานรณรงค์บริโภค จํานวน 20 ครั้ง ราคากุ้งที่เกษตรกรขายได้ในงานสูงกว่า ณ หน้าฟาร์ม กก.ละ 20-50 บาท

2. มติ คชก. เมื่อวันที่ 7 มิ.ย. 11 ก.ค.และ 21 พ.ย. 48 ให้แก้ปัญหาราคากุ้งโดย

1) รับจํานํากุ้งขาวแวนนาไมและกุ้งกุลาดำ ปริมาณ 10,000 ตัน ระยะเวลา มิ.ย.48 - ม.ค.49

2) แทรกแซงตลาดโดยสถาบันเกษตรกร กู้ยืมเงินจากกองทุนเพื่อช่วยเหลือเกษตรกรผ่านกรมส่งเสริมสหกรณ์ไปรับซื้อกุ้งในแหล่งผลิตและนำไปจำหน่ายนอกแหล่งผลิตในภาคเหนือและภาคตะวันออกเฉียงเหนือ

สถานการณ์ปัจจุบันและแนวโน้ม ปริมาณกุ้งออกสู่ตลาดเพิ่มขึ้นจากสัปดาห์ที่แล้ว ส่วนระดับราคาปรับตัวลดลงเล็กน้อย

ความคืบหน้าการระบายจํานํายกปี 2547 ที่หลุดรับจํานํานำได้รับความเห็นชอบจาก รว. พณ.ให้ระบายจํานํายกปี 2547 ที่รับจํานํานำในปี 2547 โดยวิธีการยื่นซองประมูลและได้มีการเปิดประมูลครั้งแรกเมื่อวันที่ 3 พ.ย.48 โดยมีผู้ยื่นซองจํานวน 3 ราย ปริมาณ 555.015 ตัน และครั้งที่ 2 เมื่อวันที่ 7 ธ.ค. 48 ปริมาณ 921.184 ตัน โดยมีผู้ยื่นซองประมูล 2 ราย ผลการประมูลดังกล่าวข้างต้น รว.พณ. ได้อนุมัติให้จํานํายกแล้ว ขณะนี้ได้ส่งมอบเสร็จสิ้นแล้ว

ข้าวโพดเลี้ยงสัตว์
ประจำสัปดาห์ที่ 1 ของเดือนเมษายน 2549 (3 - 7 เม.ย. 49)

F: Fact Sheet ข้าวโพด D: Fact Sheet ข้าวโพด 2549

ผลผลิต(ล้านตัน)	2546/47	2547/48	2548/49
			(ประมาณการ)
- โลก	623.039	708.375	683.761
- ไทย	4.178	4.216	3.886
การใช้(ล้านตัน)	4.428	3.471	3.724
การนำเข้า			ม.ค. - ธ.ค.48
ปริมาณ	0.008	0.076	0.059
ประเทศคู่ค้า(ไทยนำเข้าจาก)			ลาว พม่า จีน อาร์เจนตินา สหรัฐ
การส่งออก			ม.ค. - ธ.ค.48
ปริมาณ	0.189	0.872	0.059
ประเทศคู่ค้า(ไทยส่งออกไป)			มาเลเซีย อินโดนีเซีย ไต้หวัน เกาหลี
ประเทศคู่แข่ง			จีน อาร์เจนตินา สหรัฐ
ต้นทุนการผลิต (บาท/กก.)	3.35	3.35	4.00
ช่วงออกสู่ตลาด/ แหล่งผลิตสำคัญ			
○ (กค.-ธค.) 90%			เพชรบูรณ์ ลพบุรี นครสวรรค์ สระแก้ว
○ (ธค.-พค.) 10%			นครราชสีมา อุทัยธานี สุพรรณบุรี
ครัวเรือนเกษตรกร	305,434	ครัวเรือน (ข้อมูลปี 2548)	
มูลค่าผลผลิตที่เกษตรกรขายได้	20,015	ล้านบาท	
หมายเหตุ : ปริมาณส่งออก (ม.ค. - ก.พ.49)		21,695	ตัน
ปริมาณนำเข้า (ม.ค. - ก.พ.49)		11,876	ตัน

สำหรับสถานการณ์ ปี 2548/49 กระทรวงเกษตรและสหกรณ์ได้พยากรณ์ (ธ.ค.48) ว่าจะมีผลผลิตประมาณ 3.886 ล้านตัน ลดลงจากปี 2547/48 ซึ่งมีผลผลิตประมาณ 4.216 ล้านตัน หรือลดลงร้อยละ 7.83 ส่วนผลผลิตโลกปี 2548/49 กระทรวงเกษตรสหรัฐ คาดว่าจะมีประมาณ 683.76 ล้านตัน ลดลงจาก 708.38 ล้านตันของปี 2547/48 ร้อยละ 3.47 เนื่องจากสหรัฐอเมริกาผู้ผลิตรายใหญ่ของโลกจะมีผลผลิต 282.26 ล้านตัน ลดลงจาก 299.91 ล้านตันของปี 2547/48 ร้อยละ 5.89 นอกจากนี้อาร์เจนตินา เม็กซิโก ประชาคมยุโรป โรมานีอีย อัฟริกาใต้ ยูเครน ก็ผลิตได้ลดลงเช่นกัน ทำให้ผลผลิตโดยรวมลดลง

มาตรการ คชก.ได้มีมติ (9 กย.48) อนุมัติให้รับจำนำข้าวโพดเลี้ยงสัตว์ ปี 2548/49 จากเกษตรกร ปริมาณ 500,000 ตันเมล็ด ในช่วงกันยายน - ธันวาคม 2548 เพื่อเพิ่มทางเลือกให้เกษตรกรสามารถชะลอ การจำหน่ายไว้รอราคาที่สูงขึ้น กำหนดราคารับจำนำข้าวโพดเมล็ด ความชื้น 14.5% (กย. - พ.ย.48) กก.ละ 4.75 บาทและ (ธ.ค.48) กก.ละ 5.00 บาท สำหรับระดับความชื้นอื่นให้ปรับเพิ่ม/ลดตามเกณฑ์ ที่เคยปฏิบัติในปี 2547/48 ทั้งนี้ความชื้นไม่เกิน 30 % และได้อนุมัติ (6 ม.ค.49) ให้ขยายระยะเวลารับจำนำ ออกไปถึงเดือนมกราคม 2549 ภายใต้หลักเกณฑ์และวิธีการรับจำนำที่กำหนดไว้เดิม

ผลการดำเนินการรับจำนำ

1. ณ 31 ม.ค.49 มีผู้สมัครเข้าร่วมโครงการ 115 ราย จาก 24 จังหวัด และ อคส. ได้เปิดจุดรับจำนำ 64 จุด ใน 16 จังหวัด (เชียงราย 3 จุด พะเยา 2 จุด กำแพงเพชร 4 จุด เลย 8 จุด เพชรบูรณ์ 17 จุด อุตรดิตถ์ 4 จุด อุตรดิตถ์ 1 จุด ตาก 4 จุด น่าน 6 จุด พิจิตร 1 จุด แพร่ 3 จุด นครสวรรค์ 7 จุด หนองบัวลำภู 1 จุด แม่ฮ่องสอน 1 จุด นครราชสีมา 1 จุด พิษณุโลก 1 จุด)

2. เมื่อสิ้นสุดระยะเวลารับจำนำ มีเกษตรกรมาจำนำรวม 4,590 ราย ปริมาณ 118,321.048 ตัน (จังหวัดน่าน 11,367.572 ตัน อุตรดิตถ์ 2,829.679 ตัน เชียงราย 3,787.034 ตัน ตาก 60,709.242 ตัน หนองบัวลำภู 647.431 ตัน แพร่ 2,594.010 ตัน เลย 28,786.151 ตัน พะเยา 2,496.995 ตัน แม่ฮ่องสอน 523.181 ตัน นครราชสีมา 3,798.024 ตัน พิษณุโลก 781.731 ตัน)

ราคาข้าวโพดเลี้ยงสัตว์

จังหวัด	ปี 2548 - 2549													ปัจจุบัน			
	ม.ค.48	ก.พ.	มี.ค.	เม.ย.	พ.ค.	มิ.ย.	ก.ค.	ส.ค.	ก.ย.	ต.ค.	พ.ย.	ธ.ค.	ม.ค. 49		ก.พ.	มี.ค.	7 เม.ย.
ตลาด กทม.																	
โรงงานอาหารสัตว์ซื้อ	5.45	5.49	5.49	5.49	5.46	5.45	5.56	5.48	5.40	5.53	5.55	5.40	5.34	5.38	5.49	5.92	
ใช้ส่งออกซื้อ	5.24	-	-	-	-	-	-	-	-	5.22	-	-	-	5.04	5.16	5.21	
เกษตรกรขายได้*	5.01	4.96	4.97	4.83	5.02	4.82	5.05	4.89	4.77	4.74	4.73	4.74	4.82	4.78	4.70	4.95	
- จ.เพชรบูรณ์	5.20	5.17	5.11	5.19	5.18	5.06	5.06	5.10	4.90	5.03	5.18	5.03	4.94	4.95	5.00	5.07	
- จ.นครราชสีมา	5.27	5.24	5.33	5.33	5.33	5.33	5.30	5.23	4.98	5.10	5.25	5.09	5.06	5.12	5.18	5.18	

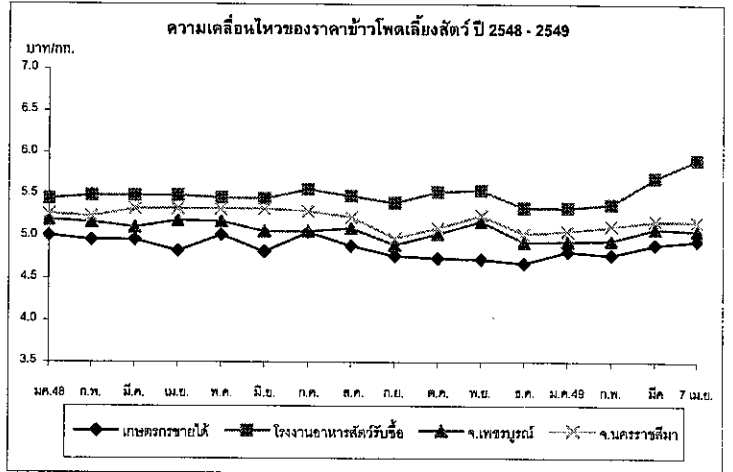
หมายเหตุ * เป็นราคาที่เกษตรกรขายได้เฉลี่ยทั้งประเทศ (สคก.) ข้าวโพดเมล็ดความชื้นไม่เกิน 14.5%

ปัญหาและอุปสรรค

1. ต้นฤดู ปริมาณผลผลิตออกสู่ตลาดพร้อมกันจำนวนมาก และเป็นฤดูฝน ข้าวโพดมีความชื้นสูง ทำให้ราคาไม่ต่ำลง
2. ปลายฤดู ปริมาณผลผลิตออกสู่ตลาดน้อยและความชื้นลดลง ทำให้ราคาสูงขึ้น อาจส่งผลกระทบต่อผู้ซื้อวัตถุดิบอาหารสัตว์

สถานการณ์ปัจจุบันและแนวโน้ม

ราคาซื้อขายยังคงมีการเคลื่อนไหวอย่างต่อเนื่องตามความต้องการของตลาดที่เพิ่มขึ้น ทั้งภายในประเทศและส่งออก ในขณะที่ช่วงนี้ผลผลิตออกสู่ตลาดน้อยลง เพราะเป็นช่วงปลายฤดูการผลิต ข้าวโพดส่วนใหญ่อยู่ในสต็อกของพ่อค้าท้องถิ่น ส่งผลให้มีการปรับราคาซื้อขายสูงขึ้น เพื่อให้ได้ลิ้นค่า คาดว่าราคาจะยังคงเคลื่อนไหวอยู่ในเกณฑ์สูง



ปาล์มน้ำมัน

ประจำสัปดาห์ที่ 1 ของเดือนเมษายน 2549 (3-7 เม.ย.49)

1. โลก : ล้านตัน	ปี 46	ปี 47	ปี 48	ปี 49 ^{มี.ค.}	%Δ
1) ผลผลิตน้ำมันปาล์มดิบ	27.78	29.70	34.03	34.80	2.26
มาเลเซีย "	13.18	13.42	15.19	14.80	-2.57
อินโดนีเซีย "	9.80	11.50	14.00	15.00	7.14
2) การใช้-บริโภค	27.67	29.56	32.29	34.87	7.99
2. ไทย : ล้านตัน					
ผลปาล์มทะเลสาบ (สศก.)	4.903	5.182	5.003	5.658	13.10
1) ผลผลิตน้ำมันปาล์มดิบ	0.864	0.821	0.784	0.990	
2) การใช้ในปท. : น้ำมันดิบ	0.648	0.723	0.745	0.787	5.64
หรือ น้ำมันบริสุทธิ์	0.432	0.482	0.496	0.524	
3) นำเข้า : ตัน 2 พิกัด	9,716	74,767	18,930	195	
1511.100 - น้ำมันดิบ	2	-	-	-	
1511.900 - บริสุทธิ์	9,714	74,767	18,930	195	
4) ส่งออก : ตัน 2 พิกัด	137,838	124,273	81,057	8,482	
1511.100 - น้ำมันดิบ	76,667	3,014	-	-	
1511.900 - บริสุทธิ์	61,170	121,259	81,057	8,482	

ประเทศส่งออก 48 บริสุทธิ์ : พม่า (82%) จีน (12%)
 ประเทศนำเข้า 48 บริสุทธิ์ : มาเลเซีย (99%) จีน (1%)

3. ระเบียบตลาด	AFTA	ภายใต้ WTO (อศล.12/28 ธค.44)			
& ภาษีนำเข้า	(อศ.21/46)	ในโควตา (ตัน)	ภาษี ใน(%)	นอกโควตา (%)	
	ตั้งแต่ปี 46	ปี 46	ปี 47-49	ปี 46	ปี 47-49
- น้ำมันดิบ	5 % หรือ 2.50 บ./ล.	4,834.33	4,860	20	144.6
- บริสุทธิ์					

4. มาตรการทางการค้า 1) การนำเข้า ต้องขอหนังสือรับรองนำเข้า (พิกัด 1511) WTO ในโควตา : ให้ อศล. เป็นผู้นำเข้า นอกโควตา: โรงสกัด/โรงกลั่น/นิติบุคคลที่มีประวัติการค้าน้ำมันปาล์ม ที่จดทะเบียนเป็นผู้นำเข้า และแจ้งข้อมูล / เอกสารหลักฐาน กรณีนำเข้าเพื่อส่งออก ต้องมีสัญญาซื้อขายจากผู้นำเข้า ส่งออกภายใน 30 วันทางด่าน 4 ด่านที่กำหนดและต้องรับซื้อผลผลิตในปท. ส่งออกด้วย 1:1 ฯลฯ AFTA ให้ อศล. นำเข้าและจัดสรรให้กับผู้ผลิต(มติครม.2พ.ย.47) นอกWTO ต้องขออนุญาตนำเข้า

5. ผลการเปิดตลาด	ปี 45	ปี 46	ปี 47	ปี 48	ปี 49 ^(ม.ค.-7 เม.ย.)
ออกหนังสือรับรอง(คต.)	10,337	24,356	79,233	16,354	195
นำเข้า (นอกโควตา)	3,099	11,399	78,188	16,072	190
ส่งออก (น้ำมันที่นำเข้า)	-	-	75,889	16,072	190

ราคา (บาท/กก.)	7 เม.ย.*														
ผลปาล์มสด(17%)	ปี 2547	ม.ค.	ก.พ.	มี.ค.	เม.ย.	พ.ค.	มิ.ย.	ก.ค.	ส.ค.	ก.ย.	ต.ค.	พ.ย.	ธ.ค.	เฉลี่ย	ราคาเฉลี่ย (ปี 46-48)
ณ โรงสกัด	ปี 2548	3.13	3.34	3.41	3.29	3.05	2.84	3.42	3.99	3.83	3.61	3.74	2.96	3.38	3.04
	ปี 2549	2.89	2.25	2.53	2.47	2.75	3.18	3.58	3.51	3.06	3.26	3.17	3.12	2.98	
น้ำมันดิบ กทม.	ปี 2547	3.14	3.01	2.58	2.1*									2.91	
	ปี 2548	19.68	21.22	21.66	21.17	20.17	17.64	20.25	21.96	21.01	20.24	20.01	17.04	20.17	18.45
	ปี 2549	16.30	14.24	15.75	15.82	16.34	17.27	19.07	18.35	17.30	18.19	17.24	16.85	16.89	18.45
น้ำมันดิบมาเลเซีย	ปี 2547	17.80	17.41	15.38	14.13*									16.86	
	ปี 2548	18.38	19.60	20.73	20.44	19.74	16.67	15.98	16.40	16.92	15.97	15.70	14.63	17.60	16.55
	ปี 2549	13.53	13.31	14.48	14.94	14.78	15.17	15.43	14.70	15.10	15.63	15.41	15.06	14.80	16.55
	ปี 2549	14.76	15.07	14.64	14.07*									14.82	

6. แหล่งผลิต กระบี่ 34% สุราษฎร์ฯ 26% ชุมพร 18% (รวม 78%)
 สตูล 3% ตรัง 4% ประจวบฯ 2% ชลบุรี 3% พังงา 3% ชลบุรี 3%
 7. ออกสู่ตลาด (%) ม.ค. ก.พ. มี.ค. เม.ย. พ.ค. มิ.ย. ก.ค. ส.ค.
 ปี 49 (เกษตร) 6.42 6.60 8.23 8.30 10.85 11.57 10.37 9.74
 @ 3 ปี (46-48) 4.84 6.97 10.51 11.32 11.80 9.79 8.93 8.32
 8. ต้นทุนผลิตปี 42-48 1.52 1.62 1.49 1.35 1.27 1.29 1.62 บาท/กก.
 กรวยเรือนเกษตรกร 110,000 กรวยเรือน (ปี 47)

9. มูลค่าผลปาล์ม 16,429 ล้านบาท (2.98 บาท/กก. ณ โรงงานสกัด) - ปี 48
 น้ำมันปาล์มดิบ 16,723 ล้านบาท (16.89 บาท/กก. ณ กทม.) - ปี 48

10. สถานการณ์ปัจจุบัน
 1) โลก ปี 48/49 ก.เกษตรสหรัฐ คาดว่าโลกมีผลผลิต 34.80 ล้านตัน เพิ่มขึ้น 2.26% การบริโภค 34.87 ล้านตัน เพิ่มขึ้น 7.99%
 2) ไทย ปี 49 ก.เกษตร (สศก.) คาดว่าจะผลิตผลปาล์มน้ำมันได้ 5.658 ล้านตัน เพิ่มขึ้น 13.10 ซึ่งจะสกัดน้ำมันปาล์มดิบได้ประมาณ 0.990 ล้านตัน (น้ำมัน 17.5%) หากใช้อัตราเพิ่ม 13.10 % (ก.เกษตร) จำนวนจากผลผลิตน้ำมันดิบปี 48 ที่โรงงานแจ้งประมาณ 783,953 ตัน จะมีผลผลิตน้ำมันปาล์มดิบปี 49 ประมาณ 886,650.84 ตัน

3) ราคา (บาท/กก.)	24 มี.ค.49	31 มี.ค.49	7 เม.ย.49	% Δ
ผลปาล์ม 17%	2.48	2.20	2.10	-4.55
น้ำมันดิบไทย	14.38	14.13	14.13	-
น้ำมันดิบมาเลเซีย	14.49	14.45	14.07	-2.63

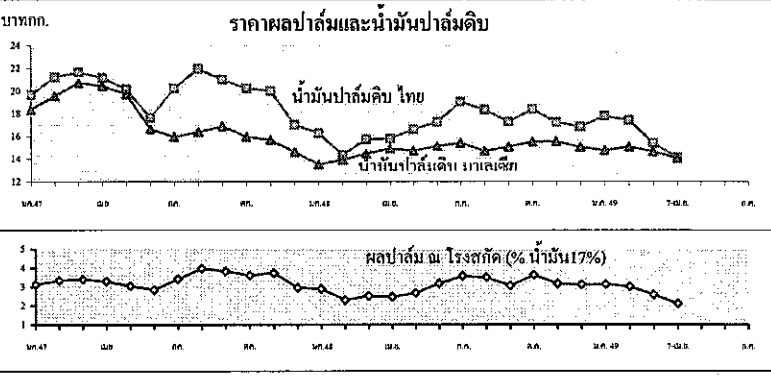
ราคาผลปาล์มและน้ำมันดิบเปรียบเทียบกับสัปดาห์ก่อน ผลปาล์มราคาอ่อนตัวลงร้อยละ 4.55 เพราะผลปาล์มมีมากขึ้น ส่วนน้ำมันปาล์มดิบราคาทรงตัวตามภาวะการค้าน้ำมันที่ชะลอตัวเพราะสภาพการแข่งขันในตลาดผู้บริโภคร้อนข้างสูง

4) แนวโน้มราคาผลปาล์มอ่อนตัวลงอย่างต่อเนื่องต่ำกว่าราคาเดือนกุมภาพันธ์และ น้ำมันดิบราคาอ่อนตัวลงตามวัตถุดิบที่ใช้ และปริมาณน้ำมันดิบที่มีเพิ่มขึ้น

- 5) การบริหารจัดการปาล์มน้ำมันทั้งระบบ
- 1) จัดระบบการนำเข้า และติดตามกำกับดูแลอย่างรัดกุม
 - นำเข้าเพื่อใช้ในประเทศ : ไม่มีกีดกันนำเข้า (ผลผลิตมีเพียงพอกับความต้องการใช้)
 - นำเข้าเพื่อส่งออก : กำกับตรวจสอบการส่งออกให้เป็นไปตามที่กำหนด (30 วัน)
 - 2) จัดระบบการค้าในประเทศและติดตามกำกับดูแล เพื่อพัฒนาระบบการซื้อขาย โดยให้ผู้รับซื้อผลปาล์มปิดป้ายแสดงราคาซื้อขาย, % น้ำมันดิบที่ผลิตได้ในแต่ละวัน
 - 3) ส่งเสริมการส่งออก โดยไม่จำกัดด่านส่งออกน้ำมันที่ผลิตในประเทศ
 - 4) ปรามปรามการลักลอบนำเข้าและบริหารจัดการของกลางมิให้เข้าสู่ตลาดบริโภค
 - 5) การช่วยเหลือด้านราคา ไม่มีกีดกันการแทรกแซง (ให้การตลาดปาล์มน้ำมันดำเนินไปตามกลไกปกติภายใต้มาตรการบริหารจัดการนำเข้าอย่างรัดกุม)

ปัญหาและอุปสรรค

1. การผลิต ผลผลิตเฉลี่ยต่ำ (ไทย 2.7 ตัน/ไร่ มาเลเซีย 3.0 ตัน/ไร่) ต้นทุนการผลิตสูง (ไทย 1.50 บาท/กก. มาเลเซีย 1.00 บาท/กก.) เนื่องจากพันธุ์ปาล์มคุณภาพต่ำ พื้นที่ไม่เหมาะสม ปุ๋ยราคาสูงขึ้น ผู้ปลูกปาล์ม 90 % เป็นเกษตรกรรายย่อย ขาดการจัดการที่ดี ปริมาณผลผลิตออกสู่ตลาดไม่สม่ำเสมอ
2. การนำเข้า มีการนำเข้าเพื่อส่งออกซึ่งกระทบต่อตลาดส่งออกน้ำมันส่วนเกิน
3. การส่งออก ความสามารถในการแข่งขันต่ำเนื่องจากราคาในประเทศสูง
4. การค้าในปท. โรงสกัดมีกำลังผลิตส่วนเกิน 50% แข่งขันซื้อสูงจึงตัดปาล์มดิบ การลักลอบนำเข้าส่งผลกระทบต่อราคาในประเทศ



มะพร้าวผลแก่

ประจำสัปดาห์ที่ 1 ของเดือนเมษายน 2549 (3-7 เม.ย. 49)

1. โลก : ส้านตัน	ปี 46	ปี 47	ปี 48	ปี 49 ^{บ.ก.}	%Δ
1) ผลผลิต : เนื้อมะพร้าวแห้ง	5.11	5.37	5.39	5.38	-0.19
ฟิลิปปินส์	2.20	2.30	2.25	2.20	-2.22
อินโดนีเซีย	1.30	1.36	1.40	1.44	2.86
2) การใช้ - สักัดน้ำมัน	5.03	5.22	5.28	5.26	-0.38
3) ผลผลิตน้ำมันมะพร้าว	3.17	3.25	3.27	3.27	-
2. ไทย : ส้านตัน					
1) ผลผลิต : มะพร้าวผลแก่	1.957	1.848	1.674	1.561	-6.75
2) การใช้ บริโภคโดยตรง 60%	1.174	1.109	1.004	0.937	
โรงงานผลิตกะทิ 10%	0.196	0.185	0.167	0.156	
โรงงานหีบน้ำมัน 25-30%	0.489	0.462	0.418	0.390	
3. น้ำมันมะพร้าวไทย : ตัน					
1) ผลผลิต : น้ำมันมะพร้าว ^{บรรจุหีบ}	47,868	45,199	40,949	38,183	
2) นำเข้า น้ำมัน 4 พิกัด	90	47	22	(ม.ก. - ก.พ.) 144.06	
3) ส่งออก น้ำมัน 4 พิกัด	3,641	3,636	2,674	53	
4) การใช้ในประเทศ	44,317	41,610	38,297	38,274	
4. นำเข้า - ส่งออกอื่นๆ : ตัน					
1) นำเข้า มะพร้าวผล	0	97	125	2,358	
มะพร้าวฝอย	115	119	279	33.5	
2) ส่งออก มะพร้าวผล	26,550	33,853	39,758	5,075	
มะพร้าวฝอย	429	574	591	64	
เนื้อมะพร้าวแห้ง	108	1.8	1.8	9.9	

ประเทศส่งออก'48 น้ำมัน : มาเลเซีย / เนื้อแห้ง : ญี่ปุ่น / ฝอย : ปากีสถาน
ประเทศนำเข้า'48 น้ำมัน : อินโดนีเซีย / ผลแก่ : กัมพูชา / ฝอย : ฟิลิปปินส์

6. การเปิดตลาด	AFTA	ภายใต้ WTO (อภค.12/28 ธค.44)			
& ภาษีนำเข้า	ภาษี (%)	ในโควตา (ตัน)	ภาษีใน(%)	นอกโควตา (%)	
	ตั้งแต่ปี 46	ปี 46	ปี 47-49	ปี 46	ปี 47-49
มะพร้าวฝอย	0ค.20/46 ยกเว้น	110	110	20	54.6 54
มะพร้าวผล	0ค.20/46 ยกเว้น	2,304.22	2,317	20	54.6 54
เนื้อ-แห้ง	0ค.21/46 35*	1,105.56	1,157	20	36.4 36
น้ำมันมะพร้าว	0ค.21/46 5**	398.89	401	20	52.6 52
		* หรือ กก.ละ 3.00 บาท		** หรือ ลิตรละ 2.50 บาท	
7. แหล่งผลิต	ประจวบฯ 18%	ชุมพร 13%	สุราษฎร์ฯ 12%	(รวม 43%) นครศรีธรรมราช 7% ชลบุรี 7% สมุทรสงคราม 3%	
8. ช่วงออกสู่ตลาด	ช่วงมากเดือน พ.ค. - ต.ค. (ออกตลอดปี)				
9. ต้นทุนผลิตปี 45-48	1.94	1.91	2.00	2.31	บาท/ผล
10. มูลค่าผลผลิต	5,959	ล้านบาท(4.45 บาท/ผล ณ แหล่งผลิต) - ปี 48			
11. สถานการณ์ปัจจุบัน	1) โลก ปี 48/49 ก.เกษตรสหรัฐฯคาดว่าโลกมีผลผลิต 5.38 ส้านตัน (เนื้อ-แห้ง) ลดลง 0.19% ใช้สักัดน้ำมัน 5.26 ส้านตันลดลงร้อยละ 0.38				
	2) ไทย. ปี 49 ก.เกษตร (สศก.) คาดว่ามีผลผลิต 1.561 ส้านตัน(มะพร้าวผล) ลดลง 6.75%				
	3) ราคา (บาท/ผล บาท/กก.) 24 มี.ค.49 31 มี.ค.49 7 เม.ย.49 %Δ				
มะพร้าวผลใหญ่ เกษตรกรขายได้ (เฉลี่ยสศก.)	7.30	7.47	7.53	0.80	
จ.ประจวบฯ	11.00	10.00	8.50	-15.00	
จ.สุราษฎร์ฯ	8.50	9.00	9.00	-	
เนื้อ-แห้ง 90% เกษตรกรขายได้ (เฉลี่ยสศก.)	10.75	10.75	10.89	1.30	
จ.ประจวบฯ	12.25	12.25	12.25	-	
จ.สุราษฎร์ฯ	10.75	10.75	10.75	-	
มะพร้าวผลใหญ่ ปอกเปลือก กทม.	14.50	14.25	13.25	-7.02	
เนื้อมะพร้าวขาว ณ โรงงานกะทิรับซื้อ	24.50	24.50	21.50	-12.24	

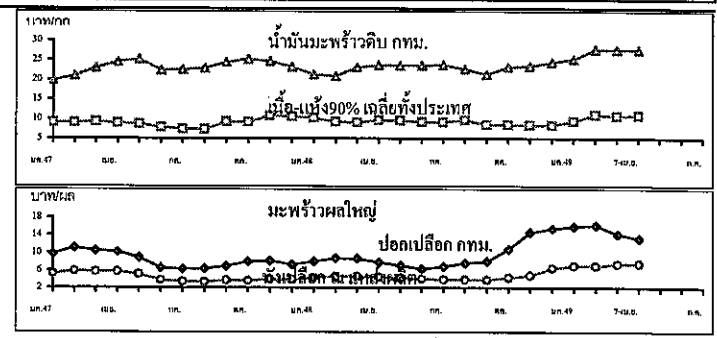
ภาวะ ณ แหล่งผลิต จ.ประจวบฯ ราคามะพร้าวผลใหญ่ลดลงเทียบกับสัปดาห์ก่อน เพราะมะพร้าวแห้งรุ่นใหม่ออกสู่ตลาดปริมาณมะพร้าวเพิ่มมากขึ้นราคาอ่อนตัว มะพร้าวผล กทม. และ เนื้อมะพร้าวขาว รง.กะทิรับซื้อ ราคาอ่อนตัวลง น้ำมันมะพร้าว ราคายังสูงเพราะเนื้อมะพร้าวแห้งใช้ในการผลิตราคาสูง

4) แนวโน้ม ราคามะพร้าวผลจะอ่อนตัวลงแต่ยังอยู่ในเกณฑ์ดี

ราคา (บาท/ผล, บาท/กก.)	7 เม.ย.*													
แหล่งผลิต เฉลี่ยทั้งประเทศ	ม.ค.	ก.พ.	มี.ค.	เม.ย.	พ.ค.	มิ.ย.	ก.ค.	ส.ค.	ก.ย.	ต.ค.	พ.ย.	ธ.ค.	เฉลี่ย	เฉลี่ย 3 ปี
มะพร้าวแก่-ผลใหญ่ (สศก.)	ปี 2547	5.20	5.84	5.72	5.72	5.09	3.71	3.41	3.32	3.63	3.62	3.92	3.90	4.42
	ปี 2548	4.35	4.57	4.58	4.43	4.30	4.05	3.90	3.91	3.83	4.30	4.92	6.15	4.44
	ปี 2549	7.02	7.01	7.29	7.53*									7.11
เนื้อมะพร้าวแห้ง 90% (สศก.)	ปี 2547	9.08	9.00	9.26	8.91	8.72	7.87	7.39	7.32	9.26	9.21	10.81	10.68	8.96
	ปี 2548	10.23	9.79	9.07	9.64	9.62	9.24	9.17	9.74	8.56	8.52	8.47	9.90	9.33
	ปี 2549	9.43	11.03	11.09	10.89*									10.52
ตลาด กทม. ขายส่ง														
มะพร้าวผล (ปอก) กทม.	ปี 2547	9.75	11.13	10.45	10.17	8.86	6.58	6.25	6.35	6.95	7.94	8.18	7.25	8.32
	ปี 2548	8.03	8.75	8.64	7.78	7.07	6.35	6.83	7.64	8.02	10.75	14.57	14.73	9.10
	ปี 2549	15.99	16.25	15.33	13.25*									15.86
น้ำมันมะพร้าวดิบ กทม.	ปี 2547	19.73	21.00	22.92	24.54	25.18	22.40	22.57	22.87	24.45	25.15	24.65	23.17	23.22
	ปี 2548	21.33	20.49	23.14	23.65	23.75	23.56	23.79	22.70	21.33	23.16	23.45	23.88	22.85
	ปี 2549	25.21	27.17	27.59	27.59*									26.66

ปัญหาและอุปสรรค

1. การผลิต ต้นทุนการผลิตสูงกว่าประเทศเพื่อนบ้าน เช่น เวียดนาม
2. การนำเข้า มีการนำเข้ามะพร้าวผล(นอกโควตา) จากกัมพูชา ในช่วงปลายฤดูส่งผลกระทบต่อเกษตรกรในแหล่งผลิต
3. การส่งออก ไทยขาดประสิทธิภาพในการแข่งขันการส่งออก ทำให้ไม่สามารถระบายผลผลิตส่วนเกินในช่วงฤดูการผลิตออกสู่ตลาดมากได้
4. การแปรรูป ตลาดกะทิสำเร็จรูป มีอัตราการเติบโตไม่มากนัก ตลาดน้ำมันมะพร้าวมีขนาดตลาดเล็กลงเพราะถูกทดแทนด้วยน้ำมันปาล์ม



ถั่วเหลือง

ประจำสัปดาห์ที่ 1 ของเดือนเมษายน 2549 (3-7 เม.ย.49)

ผลผลิต (ล้านตัน)	ปี 2547	ปี 2548	ปี 2549 (ประมาณการ)	1.นโยบายและมาตรการนำเข้าเมล็ดถั่วเหลือง ปี 2549
- โลก	186.752	215.330	224.118	1.1 นำเข้าจากประเทศสมาชิก WTO
- ไทย	0.223	0.215	0.223	1) ตามข้อผูกพันในโควตา ปริมาณนำเข้าต่ำสุด 10,922 ตัน อกรนำเข้าสูงสุดในโควตา 20% นอกโควตา 80%
- ถั่วฤดูแล้ง	0.143	0.137	0.143	2) ไทยเปิดตลาด (มติ ครม. 10 ม.ค.49)
- ถั่วฤดูฝน	0.080	0.078	0.080	- ไม่จำกัดปริมาณ และช่วงเวลานำเข้า อกรนำเข้าในโควตา 0% นอกโควตา 80% กลุ่มผู้มีสิทธินำเข้า
การใช้ (ล้านตัน)	1.658	1.822	1.812	ในโควตา รวม 12 ราย (ส.ผู้ผลิตน้ำมันถั่วเหลืองและรำข้าว ส.ผู้ผลิตอาหารสัตว์ไทย ส.ส่งเสริมผู้บริโภครูปอาหารสัตว์
การนำเข้า (ล้านตัน)				ส.ปศุสัตว์ไทย ส.ผู้เลี้ยงไก่เนื้อเพื่อการส่งออก ส.ผู้ผลิตไก่เพื่อส่งออกไทย บจ.กรีนสปอตฯ บจ.แลคคาซอย บมจ.
- ปริมาณ	1.436	1.608	1.590	ไทยเทรธา บจ.แคร์ฟลีส บจ.ไทยอิม และ หจก.คิดโคเคน) และหากมีผู้ยื่นขอสิทธินำเข้ารายใหม่ให้
- ประเทศคู่ค้า (ไทยนำเข้าจาก)	อาร์เจนตินา บราซิล สหรัฐอเมริกา แคนาดา อูรุกวัย			ฝ่ายเสนาธิการคณะกรรมการพืชน้ำมันและน้ำมันพืช (สศก.) เป็นผู้พิจารณาและแจ้งคณะกรรมการฯ ทราบ
การส่งออก (ล้านตัน)				- ผู้มีสิทธินำเข้าในโควตาต้องรับซื้อเมล็ดถั่วเหลืองที่ผลิตในประเทศจากเกษตรกรทั้งหมดตามคุณภาพ
- ปริมาณ	0.0010	0.0012	0.0010	มาตรฐานและราคาที่รัฐกำหนด ดังนี้
- ประเทศคู่ค้า (ไทยส่งออกไป)	เวียดนาม ฟิลิปปินส์ ลาว อินโดนีเซีย สหรัฐอเมริกา			(1) เกรดสกัดน้ำมัน ราคาไม่ต่ำกว่า 10.50 บาท/กก. ณ โรงงานหรือ 11.50 บาท/กก. ณ หน้าโรงงานแปรรูป กทม.
- ประเทศคู่แข่ง	สหรัฐอเมริกา บราซิล อาร์เจนตินา จีน			(2) เกรดผลิตอาหารสัตว์ราคาไม่ต่ำกว่า 11.00 บาท/กก. ณ โรงงานหรือ 12.00บาท/กก. ณ หน้าโรงงานแปรรูป กทม.
อัตราการผลิต (บาท/กก.)	8.22	9.12	9.39	(3) เกรดแปรรูปอาหาร ราคาไม่ต่ำกว่า 13.00 บาท/กก. ณ โรงงานหรือ 14.00บาท/กก. ณ หน้าโรงงานแปรรูป กทม.
ช่วงออกสู่ตลาด/แหล่งผลิตสำคัญ				- ทั้งนี้ ผู้มีสิทธินำเข้าในโควตาต้องทำสัญญารับซื้อเมล็ดถั่วเหลืองภายในประเทศกับกระทรวงเกษตร
- ถั่วฤดูแล้ง(มีค.- พค.) 58%		กำแพงเพชร เชียงใหม่ ขอนแก่น เลย		และสหกรณ์ และกระทรวงพาณิชย์
- ถั่วฤดูฝน (สค.- ธค.) 42%		สระแก้ว สุโขทัย ตาก ลพบุรี อุตรดิตถ์		1.2 นำเข้าจากประเทศสมาชิก AFTA
ครัวเรือนเกษตรกร(ประมาณการ ร.ค.48)	130,062	148,805	NA	นำเข้าเสรี โดยไม่จำกัดปริมาณและช่วงเวลานำเข้า อกรนำเข้า 5% แต่ไม่เคยอนุญาตให้ใช้สิทธิ
มูลค่าผลผลิตที่เกษตรกรขายได้(ล้านบาท)	2,412	2,740	2,316	1.3 นำเข้าตามความตกลง FTA ไทย-ออสเตรเลีย และไทย-นิวซีแลนด์
ราคาถั่วเหลือง (บาท/กก.)				เปิดตลาดตามข้อตกลง โดยนำเข้าเสรี ไม่จำกัดปริมาณและช่วงเวลานำเข้า อกรนำเข้า 0%
				1.4 นำเข้าจากประเทศไม่ใช่สมาชิก ตามข้อ 1.1-1.3
				ต้องขออนุญาตนำเข้า อกรนำเข้า 6%
				2. นโยบายการส่งออก ส่งออกได้เสรี ไม่เสียอากรส่งออก

รายการ	ม.ค.	ก.พ.	มี.ค.	เม.ย.	พ.ค.	มิ.ย.	ก.ค.	ส.ค.	ก.ย.	ต.ค.	พ.ย.	ธ.ค.	เฉลี่ย
เกษตรกรขายได้ชนิดละ													
ปี 2548	13.00	11.40	11.07	11.23	10.15	10.15	11.70	10.90	9.85	9.22	10.10	10.19	10.75
ปี 2549	-	-	10.37	10.01	(1-7เม.ย.49)								10.19
ขายส่ง ตลาด กทม. เกรดแปรรูปผลิตภัณฑ์อาหาร													
ปี 2548	14.88	15.25	15.25	15.25	14.76	14.38	14.38	14.70	14.47	14.25	14.25	14.25	14.67
ปี 2549	14.25	14.34	14.38	14.38	(1-7เม.ย.49)								14.34
ขายส่ง ตลาด กทม. เกรดผลิตอาหารสัตว์													
ปี 2548	13.88	14.25	14.25	14.25	13.84	13.63	13.63	14.06	13.84	13.63	13.63	13.63	13.88
ปี 2549	13.63	13.71	13.75	13.75	(1-7เม.ย.49)								13.71
ขายส่ง ตลาด กทม. เกรดสกัดน้ำมัน													
ปี 2548	11.61	11.38	11.67	12.03	11.85	11.63	11.63	11.60	11.31	11.18	11.18	11.18	11.52
ปี 2549	11.50	11.50	11.50	11.50	(1-7เม.ย.49)								11.50
ซื้อขายล่วงหน้าตลาดชิคาโก													
ปี 2548	7.62	7.62	9.01	9.07	9.31	10.44	10.60	9.51	8.73	8.65	8.69	8.91	9.01
ปี 2549	8.50	8.47	8.31	7.96	(1-7เม.ย.49)								8.31
ซื้อขายล่วงหน้าตลาดชิคาโก (เหรียญสหรัฐ/ตัน)													
ปี 2548	195.88	197.56	232.94	228.74	233.42	254.79	253.32	230.40	212.05	211.20	210.87	216.26	223.12
ปี 2549	213.99	214.34	212.68	206.25	(1-7เม.ย.49)								211.81

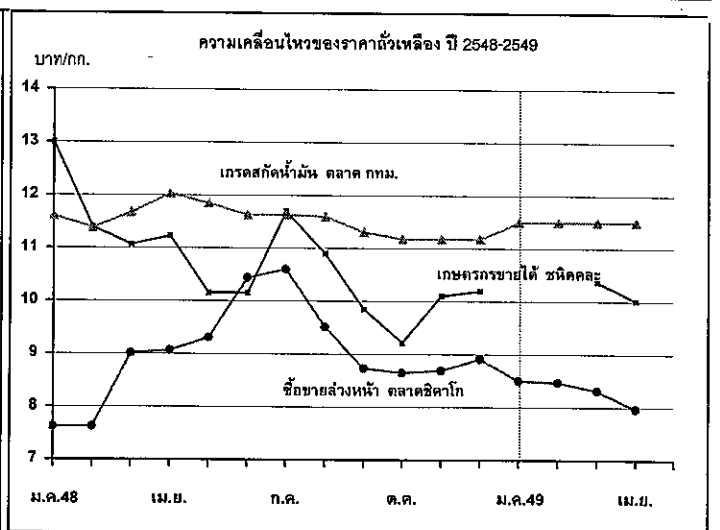
ปัญหาและอุปสรรค

- ผลผลิตในประเทศมีไม่เพียงพอกับความต้องการใช้ ต้องนำเข้า 87%
- เกษตรกรขายผลผลิตเป็นชนิดคละ ทำให้ไม่ได้รับราคาที่สูงขึ้น
- ถั่วเหลืองฤดูฝนจะมีความชื้นสูง เนื่องจาก เก็บเกี่ยวในช่วงฝนตกชุก

สถานการณ์ปัจจุบัน

ผลผลิตถั่วเหลืองฤดูแล้งทยอยออกสู่ตลาดในปริมาณมากขึ้น ส่งผลให้ราคาเกษตรกรขายได้ชนิดคละเฉลี่ยเดือนเมษายน 2549 (1-7 เม.ย.49) ลดลงจากเดือนที่ผ่านมา ส่วนราคาขายส่ง ตลาด กทม.ทรงตัวจากเดือนที่ผ่านมา โดยอยู่ที่ กก.ละ 14.38 บาท 13.75 บาท และ 11.50 บาท

ราคาซื้อขายล่วงหน้าตลาดชิคาโกเฉลี่ยเดือนเมษายน 2549 (1-7 เม.ย.49) ลดลงจากเดือนที่ผ่านมา เนื่องจากภาวะการส่งออกที่เข้มงวดของสหรัฐอเมริกา เป็นผลให้สต็อกถั่วเหลืองของสหรัฐฯ มีปริมาณมากกว่าที่คาดการณ์ไว้ โดยปี 2548/49 มีสต็อกเพิ่มขึ้นเป็น 15.365 ล้านตัน จาก 6.960 ล้านตัน ในปี 2547/48 และสต็อกถั่วเหลืองโลก ปี 2548/49 มีปริมาณเพิ่มขึ้นเป็น 54.417 ล้านตัน จาก 44.878 ล้านตัน ในปี 2547/48 ประกอบกับ สภาพอากาศที่เอื้ออำนวยต่อการเพาะปลูกถั่วเหลืองในแหล่งเพาะปลูกที่สำคัญของสหรัฐฯ ทำให้มีแนวโน้มว่าปริมาณถั่วเหลืองจะมากขึ้น



มะนาว

ประจำสัปดาห์ที่ 1 ของเดือนเมษายน 2549 (3 - 7 เม.ย. 49)

ผลผลิต (ตัน)	2546	2547	2548	2549
ทั้งประเทศ	230,664	201,624	164,000	156,000
จังหวัดสำคัญ (55%)	119,484	112,852	90,210	86,000
- เพชรบุรี	79,304	64,372	46,900	45,000
- สมุทรสาคร	40,180	48,480	43,310	41,000
ต้นทุนการผลิต ผลละ	0.28	0.48	0.54	
การบริโภค	ใช้ภายในประมาณ 90-95% ที่เหลือจะแปรรูปและส่งออกเล็กน้อย			
				(ก.พ)
ส่งออก (ตัน)	1,165	1,964	696	52
มูลค่า (พันบาท)	14,795	20,883	9,864	497
ประเทศคู่ค้า	เกาหลีใต้ สิงคโปร์ ซาอุดีอาระเบีย ญี่ปุ่น			
ช่วงออกสู่ตลาด	มิถุนายน - กันยายน			
แหล่งผลิตสำคัญ	เพชรบุรี สมุทรสาคร			

1. การผลิต
ผลผลิตมะนาวปี 2549 คาดว่าจะมีประมาณ 156,000 ตัน ลดลงจากปีที่ผ่านมาร้อยละ 5 และลดจากปีปกติร้อยละ 28 เนื่องจากพื้นที่ปลูกในจังหวัดแหล่งผลิต จ.เพชรบุรี และ จ.สมุทรสาคร ประสบความเสียหาย ในขณะที่มะนาวที่ปลูกทดแทนยังไม่ให้ผล

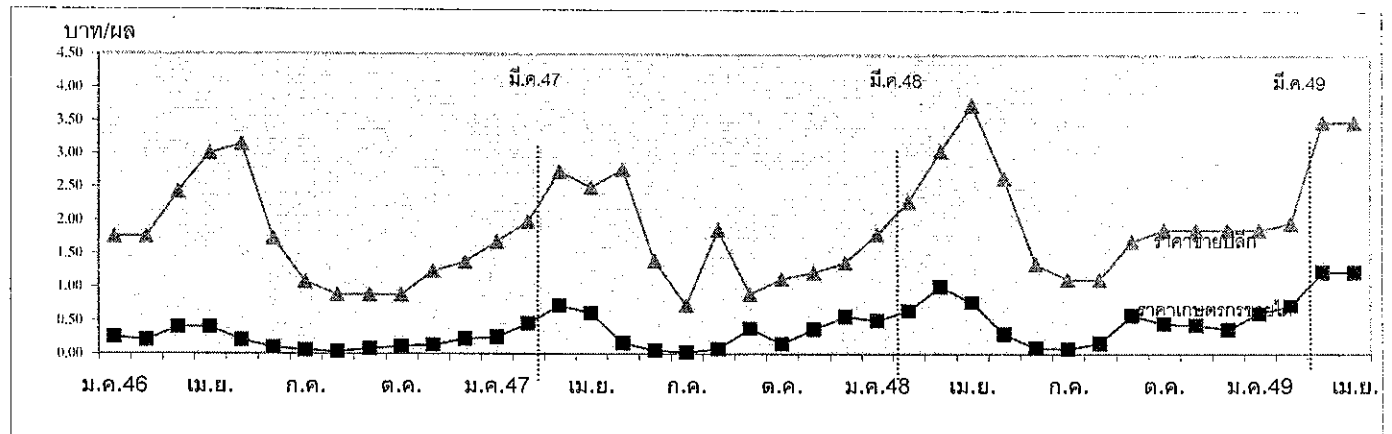
2. การตลาด
ปัจจุบันราคาเกษตรกรขายได้ (10 เม.ย.49) เบอร์ 2 เฉลี่ยผลละ 3.60 บาท เบอร์ 5 เฉลี่ยผลละ 1.25 บาท สูงกว่าช่วงเดียวกันของปีก่อน ซึ่งราคาเฉลี่ยผลละ 3.40 บาท และ 1.00 บาท ตามลำดับ สำหรับราคาขายปลีกมะนาวเบอร์ 5 ปัจจุบันราคาผลละ 3.50 - 4.00 บาท สูงกว่าปีที่ผ่านมาเฉลี่ยผลละ 0.50 บาท

3. มาตรการช่วยเหลือผู้บริโภค
ได้ประสานกลุ่มเกษตรกรผู้ปลูกมะนาว อ. บ้านแพ้ว จ.สมุทรสาคร และกลุ่มเกษตรกรผู้ปลูกมะนาว จ. เพชรบุรี นำมะนาวมาจำหน่ายในงานชงฟ้าราคาผู้ผลิต ณ รพ.รามาริบัติ ในวันที่ 27-28 มีค.49 กระทรวงพาณิชย์ วันที่ 29-30 มีค.49 และวันที่ 31 มีค.49 ตลาดนัดกระทรวงพาณิชย์ ปริมาณรวม 66,000 ผล นอกจากนี้กลุ่มเกษตรกรดังกล่าวยังได้จัดส่งผลผลิตมะนาวให้กับ บมจ. การบินไทย วันละ 25,000-30,000 ผล ห้างแมคโครวันละ 30,000 ผล และห้างฟูตแลนต์ วันละ 3,500 ผล

ราคามะนาว

	ม.ค.	ก.พ.	มี.ค.	เม.ย.	พ.ค.	มิ.ย.	ก.ค.	ส.ค.	ก.ย.	ต.ค.	พ.ย.	ธ.ค.	เฉลี่ย
ราคาเกษตรกรขายได้													
เบอร์ 2 (500 ผล/ลัง)													
ปี 2546	0.75	0.70	0.70	1.45	1.00	0.37	0.18	0.13	0.24	0.32	0.39	0.48	0.56
ปี 2547	0.76	1.05	1.72	1.93	0.80	0.19	0.13	0.36	0.70	0.62	0.91	1.18	0.86
ปี 2548	1.40	1.97	2.62	2.85	1.17	0.50	0.43	0.72	1.15	1.10	1.04	1.04	1.33
ปี 2549	1.10	1.35	3.27	3.60 (10 เม.ย.49)									
เบอร์ 5 (800 ผล/ลัง)													
ปี 2546	0.25	0.20	0.40	0.40	0.20	0.09	0.05	0.03	0.07	0.11	0.13	0.22	0.18
ปี 2547	0.25	0.45	0.72	0.61	0.16	0.05	0.02	0.07	0.38	0.15	0.37	0.56	0.32
ปี 2548	0.50	0.65	1.02	0.78	0.29	0.08	0.07	0.16	0.58	0.45	0.43	0.37	0.45
ปี 2549	0.61	0.74	1.25	1.25 (10 เม.ย.49)									
ราคาขายปลีก													
เบอร์ 5 (800 ผล/ลัง)													
ปี 2546	1.75	1.75	2.42	3.00	3.14	1.73	1.08	0.88	0.88	0.88	1.24	1.38	1.68
ปี 2547	1.68	1.98	2.73	2.49	2.76	1.40	0.73	1.87	0.9	1.13	1.23	1.38	1.69
ปี 2548	1.80	2.29	3.05	3.75	2.64	1.36	1.13	1.13	1.70	1.88	1.88	1.88	2.04
ปี 2549	1.88	1.98	3.50	3.50 - 4.00 (10 เม.ย.49)									

ความเคลื่อนไหวของราคามะนาว ปี 2546 - 2549



กรมการค้าภายใน กระทรวงพาณิชย์

10 เมษายน 2549

หอมแดง

ประจำสัปดาห์ที่ 1 ของเดือนเมษายน 2549 (3-7 เม.ย.49)

ผลผลิต	2546/47	2547/48	2548/49
- ไทย (ตัน)	232,537	213,060	209,277
ต้นทุนการผลิต (บาท/กก.)	6.45	7.95	na.
การใช้ภายใน(ตัน)	199,110	172,222	174,277
การนำเข้า(ตัน)	ปี 2547	ปี 2548	ปี 2549
ปริมาณ	26,582	5,796	10,000
			(ประมาณการ)
การส่งออก(ตัน)			
ปริมาณ	60,009	46,634	45,000
			(ประมาณการ)
ประเทศคู่ค้าสำคัญ	มาเลเซีย อินโดนีเซีย สิงคโปร์		
ประเทศคู่แข่งสำคัญ	ฟิลิปปินส์ เวียดนาม		
ช่วงออกสู่ตลาด	ฤดูแล้ง : ธ.ค.-เม.ย. ฤดูฝน : ก.ค.-พ.ย.		
แหล่งผลิตสำคัญ	ศรีสะเกษ 21% ลำพูน 21% เชียงใหม่ 14%		
	อุดรดิตถ์ 17% พะเยา 10%		
มูลค่าผลผลิตที่เกษตรกรได้รับ (ปี 2547/48)	1,809 ล้านบาท		
ครัวเรือนเกษตรกร (ปี 2547/48)	42,108 ครัวเรือน		

สถานการณ์ปี 2548/49
 ผลผลิตหอมแดง ปี 2548/49 ลดลงจากปีที่ผ่านมาร้อยละ 1.78 เนื่องจากเกษตรกร
 ในแหล่งผลิตทางภาคเหนือและภาคตะวันออกเฉียงเหนือ ได้แก่ จังหวัดลำพูน เชียงใหม่ อุดรดิตถ์
 และศรีสะเกษมีต้นทุนการผลิตเพิ่มขึ้น ผลตอบแทนที่ได้รับไม่คุ้มค่าประกอบกับพื้นที่ปลูกบางแห่ง
 น้ำท่วมขัง ไม่สามารถปลูกหอมแดงได้ พร้อมทั้งยังขาดแคลนแรงงานในการปลูกด้วย ส่วนผลผลิต
 จ.ศรีสะเกษ มีประมาณ 44,477 ตัน ลดลงจากปีที่ผ่านมาร้อยละ 4.61 ส่งผลให้ผลผลิตในภาพรวม
 ลดลงด้วย

สถานการณ์ปัจจุบัน (ราคาที่เกษตรกรขายได้ 10 เม.ย.49)

1.จ.เชียงใหม่ ราคาหอมแดงสดคละและหอมแดงแห้งคละที่เกษตรกรขายได้ กก.ละ 8-10 บาท
 และ 15-18 บาท ตามลำดับ ปรับตัวลดลงจากสัปดาห์ก่อน กก.ละ 1-2 บาท ใกล้เคียงกับช่วง
 เดียวกันของปีที่ผ่านมา ซึ่งมีราคา กก.ละ 8-9 บาท และ 13-16 บาท ตามลำดับ เนื่องจาก
 ผู้ประกอบการบางรายเริ่มหยุดรับซื้อในช่วงเทศกาลสงกรานต์

2.จ.ลำพูน ราคาหอมแดงสดที่เกษตรกรขายได้ กก.ละ 11-12 บาท ทรงตัวต่อเนื่องจากสัปดาห์
 ก่อนและสูงกว่าช่วงเดียวกันของปีที่ผ่านมาซึ่งมีราคา กก.ละ 5-6 บาท เกษตรกรเก็บเกี่ยวผลผลิต
 เสร็จสิ้นแล้ว ขณะนี้เกษตรกรได้ทำการคิดเกรดหอมแดงแห้งเพื่อเตรียมทยอยออกสู่ตลาดต่อไป

ราคาหอมแดง

	2545	2546	2547	ปีก่อน (เม.ย.48)	ปีปัจจุบัน (3-7 เม.ย. 49)
ราคาที่เกษตรกรขายได้					
หอมแดงแห้งใหญ่คละ	17.74	15.04	9.32	9.83	19.60
ราคาขายส่งตลาดกรุงเทพฯ					
หอมแดงแห้งมัดจุกใหญ่ (ภาคเหนือ)	26.65	30.84	18.34	19.56	24.50

ปัญหาและอุปสรรค (ฤดูกาลผลิตปี 2547/48)

1. จ.ลำพูน มีหนังสือ ลงวันที่ 29 ธันวาคม 2547 แจ้งว่าผลผลิตจะออกสู่ตลาดมากในเดือน
 กพ.- มีค.48 เกษตรกรอาจได้รับความเดือดร้อน จึงขอให้ทางราชการเข้าไปรับซื้อในราคานำตลาด
 และสนับสนุนเงินทุนหมุนเวียนปลอดดอกเบี้ยให้สหกรณ์ผู้ประกอบการรับซื้อหอมแดงด้วย
2. จ.ศรีสะเกษ มีหนังสือ ลงวันที่ 4 กุมภาพันธ์ 2548 ขอให้ อคส.ดำเนินการแทรกแซงตลาด
 เนื่องจากเกษตรกรได้รับความเดือดร้อนจากปัญหาด้านราคา
3. จ.พะเยา มีหนังสือ ลงวันที่ 31 มีนาคม 2548 แจ้งว่าขอให้พิจารณาหาแนวทางและ
 มาตรการช่วยเหลือเกษตรกร เนื่องจากมีปัญหาด้านราคา

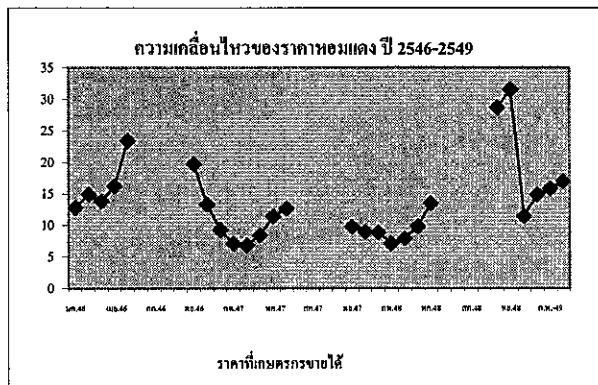
การแก้ไขปัญหา

เมื่อวันที่ 1 กุมภาพันธ์ 2548 รัฐมนตรีว่าการกระทรวงพาณิชย์ได้อนุมัติเงินอุดหนุนเงินปลอดดอกเบี้ยจากโครงการช่วยเหลือสินค้าเกษตรที่มีปัญหาเร่งด่วน
 ปี 2545จำนวน 30 ล้านบาท โดยจัดสรรให้จังหวัดเชียงใหม่ ลำพูน ศรีสะเกษและพะเยา จังหวัดละ 5 ล้านบาท ส่วนอีก 10 ล้านบาทสำหรับจังหวัดในแหล่งผลิตอื่นๆ
 เพื่อดำเนินการรับซื้อหอมแดงจากเกษตรกรในราคานำตลาดแล้วกระจายออกนอกแหล่งผลิตเมื่อราคาหอมแดงที่เกษตรกรขายได้ต่ำกว่า หรือมีแนวโน้มต่ำกว่า
 ราคาแทรกแซงปีที่ผ่านมาเพื่อดำเนินการ(หอมแดงแห้งใหญ่คละ กก.ละ 11.00 บาท หอมแดงแห้งเล็กคละ กก.ละ 7.50 บาท) โดยให้ค่าใช้จ่ายในการดำเนินการ
 ของจังหวัดตามที่จ่ายจริง ไม่เกินร้อยละ 3 ของวงเงินดำเนินการ และให้หักภาระขาดทุนได้ตามที่เกิดขึ้นจริง

ผลดำเนินการ

กรมการค้าภายในได้โอนเงินให้จังหวัดศรีสะเกษ ลำพูน และพะเยา จังหวัดละ 5 ล้านบาท เมื่อวันที่ 25 ก.พ.48 วันที่ 1 มี.ค.48 และ วันที่ 12 เม.ย.48 ตามลำดับ
 เพื่อดำเนินการแทรกแซงตลาดหอมแดงปี 2547/48 ผลการดำเนินการ ปรากฏว่า จากมาตรการดังกล่าวประกอบกับการส่งออกมีความคั่งค้าง ส่งผลให้ราคา
 ปรับตัวสูงขึ้นอยู่ในระดับที่เกษตรกรพอใจ จึงไม่ต้องดำเนินการแทรกแซงตลาดแต่อย่างใด โดยจ.ศรีสะเกษ พะเยา และลำพูนได้อนุมัติเงินคืนกรมการค้าภายในแล้ว
 เมื่อวันที่ 8 เม.ย.48 5 ก.ค.48 และ 12 ก.ค.48 ตามลำดับ

สำหรับฤดูกาลผลิตปี 2548/49 ผลผลิต จ.เชียงใหม่มีประมาณ 31,628 ตัน ลดลงจากปีก่อนร้อยละ 13 เพาะปลูก 2 รุ่น รุ่นที่ 1 ปลูก ธ.ค.-ม.ค. เก็บเกี่ยว มี.ค.
 ส่วนรุ่นที่ 2 ปลูก มิ.ย. เก็บเกี่ยว ส.ค. ผลผลิตต่อไร่ประมาณ 1,965 กก. ส่วนผลผลิต จ.ศรีสะเกษใกล้สิ้นสุดฤดูกาลผลิตแล้ว ผู้ส่งออกจึงหันไปซื้อผลผลิตทางภาคเหนือ
 เกษตรกรพอใจในราคาที่จำหน่ายได้ในขณะนี้



สุกร

ประจำสัปดาห์ที่ 1 ของเดือนเมษายน 2549 (3 - 7 เม.ย. 49)

1. การผลิต-การใช้				
	ปี 2546	ปี 2547	ปี 2548	ปี 2549
1) ผลผลิต				(คาทกรรม)
- โลก (ล้านตัน)	88.866	90.678	92.537	95.167
- ไทย (ล้านตัว)	10.300	10.541	10.878	11.332
2) ใช้ภายใน (ล้านตัว)	9.860	10.350	10.600	10.910
3) ตันทุน (บาท/กก.)	33.42	39.15	NA	NA
4) นำเข้า (ตัน)	439.09	621.90	588.47	80.05
5) ส่งออก (ตัน)	9,699	5,105	5,857.554	783.52
ประเทศคู่ค้า	ลาว กัมพูชา ออสเตรเลีย ญี่ปุ่น			
ประเทศคู่แข่ง	EU แคนาดา บราซิล จีน ออสเตรเลีย			
ช่วงออกสู่ตลาด	ตลอดปี ช่วงมาก : ต.ค. - ก.พ.			
จำนวนฟาร์มการค้า	9,570	ฟาร์ม	(ปี 2548)	
มูลค่าผลผลิตที่เกษตรกรขายได้	55,878		ล้านบาท (ปี 2548)	

4. สถานการณ์ ปี 2549

1) โลก USDA ได้ประมาณการผลผลิตเนื้อสุกรของโลกในปี 2549 ไว้ที่จำนวน 95.167 ล้านตัน เพิ่มขึ้นจากปี 2548 ซึ่งมีจำนวน 92.537 ล้านตัน หรือเพิ่มขึ้นร้อยละ 2.84 ประเทศที่มีผลผลิตเนื้อสุกรมาก ได้แก่ จีน (55.56%) EU (22.81%) สหรัฐอเมริกา (10.47%) บราซิล (3.08%) แคนาดา (2.16%) รัสเซีย และญี่ปุ่น

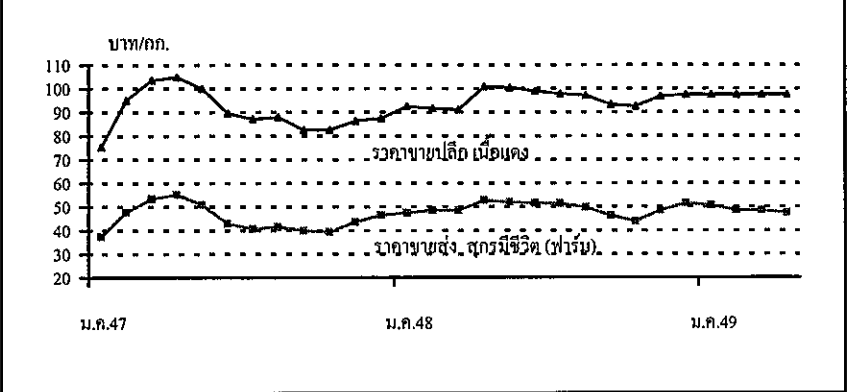
2) ไทย สศก. ได้ประมาณการผลผลิตสุกร ในปี 2549 มีจำนวน 11.332 ล้านตัว เพิ่มขึ้นร้อยละ 4.17 จากปี 2548 ซึ่งมี 10.878 ล้านตัว ใช้บริโภคภายในร้อยละ 98 ส่งออกเพียงร้อยละ 2 ตลาดหลักที่มีการนำเข้าในปี 2548 คือ ออสเตรเลีย ญี่ปุ่น ลาว และกัมพูชา สำหรับตลาดใหม่ที่มีแนวโน้มจะนำเข้าเนื้อสุกรจากไทยมากขึ้น คือ มาเลเซีย และสิงคโปร์

3) สถานการณ์ปัจจุบัน / แนวโน้ม ภาวะการค้าปลีก ราคาขายส่งขายปลีกสุกรส่วนใหญ่ยังทรงตัว โดยในแต่ละพื้นที่มีระดับราคาดังนี้ 1) ภาคกลาง 48 - 51 บาท (จังหวัดที่เป็นแหล่งผลิตสำคัญ 47 - 48 บาท) 2) ภาคเหนือ 49 - 50 บาท 3) ภาคตะวันออกเฉียงเหนือ 46 - 48 บาท 4) ภาคใต้ 48.50 - 54 บาท ส่วนราคาขายปลีกเนื้อแดงส่วนใหญ่อยู่ที่ กก.ละ 90 - 100 บาท ยกเว้นภาคใต้ กก.ละ 95 - 120 บาท ในช่วงต่อไป ราคามีแนวโน้มปรับสูงขึ้นระดับหนึ่งตามความต้องการของตลาดที่เพิ่มขึ้น

2. แหล่งผลิตสำคัญ			
	ภาคกลาง 55%	ภาคตะวันออกเฉียงเหนือ 20%	
	ภาคเหนือ 15%	ภาคใต้ 10%	
จังหวัดที่เป็นแหล่งผลิตสำคัญ	จำนวนสุกรมีชีวิต (ตัว)	ร้อยละ	
1 ราชบุรี	2,213,366	19.53	
2 นครปฐม	982,031	8.67	
3 ชลบุรี	852,620	7.52	
4 ฉะเชิงเทรา	839,588	7.41	
5 เชียงใหม่	459,286	4.05	
6 นครราชสีมา	447,161	3.95	
7 นครศรีธรรมราช	265,622	2.34	
8 สุพรรณบุรี	243,185	2.15	
9 ขอนแก่น	207,942	1.84	
10 เชียงราย	203,409	1.80	
ที่มา : ปริมาณผลผลิต : สำนักงานเศรษฐกิจการเกษตร			
จำนวนร้อยละการเลี้ยงของจังหวัด : กรมปศุสัตว์			

5. การส่งออก				
ในช่วงเดือนมกราคม - กุมภาพันธ์ 2549 มีการส่งออกสุกรพันธุ์ไปประเทศกัมพูชา เวียดนาม และลาว เพิ่มขึ้นจากช่วงเดียวกันของปีก่อนมาก ในขณะที่การส่งออกสุกรมีชีวิตเพื่อการค้าลดลงเล็กน้อย (ร้อยละ 13.86) ส่วนการส่งออกเนื้อสุกรทั้งสด แช่เย็น แช่แข็ง รวมทั้งปรุงสุก มีปริมาณเพิ่มขึ้นเช่นกัน ตลาดหลักของเนื้อสุกรประเภทสด แช่เย็นและแช่แข็ง ได้แก่ ประเทศฮ่องกง ส่วนเนื้อสุกรปรุงสุก ได้แก่ ประเทศฮ่องกง ญี่ปุ่น ออสเตรเลีย และกัมพูชา				
โดยมีรายละเอียดการส่งออกแยกประเภท สรุปได้ดังนี้				
ประเภท	ประเทศปลายทาง	ปี 2549	ปี 2548	
สุกรพันธุ์ (ตัว)	กัมพูชา เวียดนาม ลาว	3,080	75	
สุกรมีชีวิต (ตัว)	ลาว กัมพูชา ออสเตรเลีย	7,284	8,456	
เนื้อสุกรสด / แช่เย็น (ตัน)	ฮ่องกง	711.50	-	
เนื้อสุกรแช่เย็นจนแข็ง (ตัน)	ฮ่องกง	70.21	-	
เนื้อสุกรปรุงสุก (ตัน)	ฮ่องกง ญี่ปุ่น ออสเตรเลีย กัมพูชา	1.81	0.02	

3. ราคา (บาท/กก.)				
	ปี 2547	ปี 2548	เม.ย. 48	7 เม.ย. 49
ขายส่ง				
- ลูกสุกร	1,018	1,301	1,300	1,500
- สุกรมีชีวิต (ฟาร์ม)	44.95	49.31	52.79	47.50
- สุกรชำแหละ (ฟาร์ม)	54.18	58.15	61.69	56.50
ขายปลีก				
- เนื้อแดง	90.14	95.89	100.88	97.50

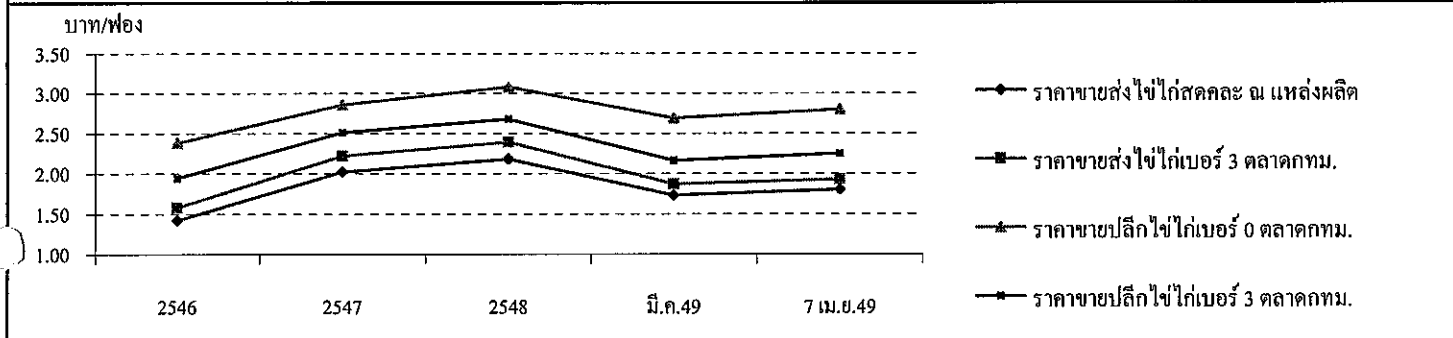


ไข่ไก่

ประจำสัปดาห์ที่ 1 ของเดือนเมษายน 2549 (วันที่ 3 - 7 เม.ย. 49)

	2545	2546	2547	2548	2549	สถานการณ์	
ผลผลิต	หน่วย : ล้านฟอง (ประมาณการ)					ผลผลิตไข่ไก่	สำนักงานเศรษฐกิจการเกษตรประมาณการผลผลิตไข่ไก่ปี 2549 ไว้ที่จำนวน 8,706 ล้านฟอง เพิ่มขึ้นจากปี 2548 ร้อยละ 14.24
โลก	819,821	833,426	NA	NA	NA	ความต้องการใช้ ผลผลิตไข่ไก่อ้อยละ 99 ใช้บริโภคภายในประเทศ	
ไทย	8,967	9,231	6,555	7,621	8,706		
ความต้องการใช้	8,928	9,028	6,761	7,511	8,618	มีการส่งออกเพียงร้อยละ 1 ในปี 2549 สำนักงานเศรษฐกิจการเกษตรคาดการณืว่า จะมีความต้องการใช้ภายในประเทศประมาณ 8,618 ล้านฟอง ในขณะที่แผนยุทธศาสตร์ไข่ไก่ของกรมปศุสัตว์มีเป้าหมายอัตราการบริโภคไข่ไก่	
จำนวนเกษตรกร	2,131	3,182	2,913	2,556	NA	สต 152 ฟอง/คน/ปี คิดเป็นการบริโภครวม 9,951 ล้านฟอง	
ต้นทุนการผลิต	1.54	1.50	1.58	1.70	1.80	การส่งออก ในปี 2548 มีปริมาณการส่งออกไข่ไก่ 110.30 ล้านฟอง เพิ่มขึ้นจากปี 2547 ร้อยละ 104.15 โดยเป็นการส่งออกไปยังประเทศฮ่องกง	
การส่งออก	หน่วย : ล้านฟอง , ล้านบาท						
ปริมาณ	38.51	203.40	54.03	110.30	10.11	ถึง 84.30 ล้านฟอง คิดเป็นร้อยละ 80.67 ของการส่งออกไปต่างประเทศ	
มูลค่า	68.11	332.7	97.74	179.74	15.98		
ประเทศคู่ค้า	ฮ่องกง โอมาน เมอร์ริตเทเนีย แองโกลา ไลบีเรีย					ราคา ราคาไข่ไก่สดคละ ณ แหล่งผลิต ปรับตัวลดลงจากฟองละ 1.90 บาท เป็นฟองละ 1.80 บาท	
ประเทศคู่แข่ง	สาธารณรัฐประชาชนจีน และ เนเธอร์แลนด์						
มูลค่าผลผลิตที่เกษตรกรขายได้	16,614 ล้านบาท (ปี 2548)						

ความเคลื่อนไหวของราคา	หน่วย : บาท / ฟอง					
	2546	2547	2548	มี.ค.49	7 เม.ย.49	เฉลี่ย 3 ปีย้อนหลัง (ช่วงออกมาก)
ราคาขายส่งไข่ไก่สดคละ ณ แหล่งผลิต	1.42	2.02	2.18	1.73	1.80	1.44
ราคาขายส่งไข่ไก่เบอร์ 3 ตลาดกทม.	1.58	2.22	2.39	1.87	1.93	2.38
ราคาขายปลีกไข่ไก่เบอร์ 0 ตลาดกทม.	2.38	2.86	3.08	2.69	2.80	2.00
ราคาขายปลีกไข่ไก่เบอร์ 3 ตลาดกทม.	1.94	2.51	2.68	2.16	2.25	1.67



สถานการณ์ / ปัญหา
 มาตรการช่วยเหลือผู้เลี้ยงไก่ไข่ของหน่วยงานที่เกี่ยวข้องทั้งด้านการผลิตและการตลาด ทำให้ปริมาณไข่ไก่ส่วนเกินลดลง ผลผลิตที่ออกสู่ตลาดสอดคล้องกับความต้องการของตลาด ส่งผลให้ปัญหาราคาไข่ไก่ที่ตกต่ำในช่วงก่อนหน้านี้นี้คลี่คลายลงระดับหนึ่ง

มาตรการด้านการตลาด

- คณะกรรมการนโยบายและมาตรการช่วยเหลือเกษตรกร (คชก.) ได้มีมติเมื่อ 27 ก.พ.49 อนุมัติเงินหมุนเวียนปลอดดอกเบี้ยจากกองทุนรวมเพื่อช่วยเหลือเกษตรกร จำนวน 70 ล้านบาท ให้กรมการค้าภายใน และกรมส่งเสริมสหกรณ์นำไปจัดสรรให้สมาชิกสมาคมผู้ผลิต ผู้ค้า และส่งออกไข่ไก่ สหกรณ์ผู้เลี้ยงไก่ไข่จังหวัดชลบุรี ฉะเชิงเทรา (แปดริ้ว) และเชียงใหม่-ลำพูน ใช้ในการรวบรวมไข่ไก่เก็บสต็อกเข้าห้องเย็น ซึ่งขณะนี้อยู่ระหว่างดำเนินการ
- ขยายตลาดรองรับผลผลิตภายในประเทศ โดยการจัดงานชงฟ้า...ราคาผู้ผลิต (Farm outlet) สินค้าไข่ไก่ในกรุงเทพฯ และปริมณฑล ตั้งแต่วันที่ 22 ก.พ. - 30 มี.ค.49 รวม 15 ครั้ง (14 จุดจำหน่าย) ได้แก่ โรงพยาบาลรามารชิบตี (2 ครั้ง) ท่าอากาศยานบุรี กระทบวงสาธารณสุข มหาวิทยาลัยมหิดล (ศาลายา) ตลาดนัดจตุจักร บจ.สหฟาร์ม เคหะชุมชนท่าทราย ตลาดกลางจังหวัดนนทบุรี กรมวิทยาศาสตร์บริการ ฐานทัพเรือกรุงเทพ เคหะชุมชนห้วยขวาง กรมศุลกากร การไฟฟ้าส่วนภูมิภาค และกระทรวงพาณิชย์ ส่วนในภูมิภาค จัดให้มีการจำหน่ายไข่ไก่จากผู้เลี้ยง / ผู้ประกอบการในทุกจังหวัด ในช่วงระยะเวลาเดียวกัน

ผลการดำเนินงาน
 ราคาไข่ไก่คละ ณ แหล่งผลิตปรับสูงขึ้นจากฟองละ 1.50 บาท ในช่วง ก.พ.49 เป็นฟองละ 1.80 บาท ในปัจจุบัน (7 เม.ย.49)

เกลือทะเล

ประจำสัปดาห์ที่ 1 ของเดือน เมษายน 2549 (วันที่ 3-7 เม.ย.49)

ผลผลิต (ตัน)	2546	2547	2548	2549
- โลก	Na	Na	Na	Na
- ไทย	610,000	660,590	700,000	650,000
การใช้ (ตัน)	550,000	550,000	550,000	550,000
การนำเข้า (ตัน)				
- ปริมาณ	35,235	37,190	12,335	99.19
ประเทศคู่ค้า	อินเดีย บังกลาเทศ		(กพ.49)	
การส่งออก(ตัน)				
- ปริมาณ	1,897	1,195	1,696	279.44
ประเทศคู่ค้า	ไต้หวัน บรูไน มาเลเซีย พม่า		(กพ.49)	
ประเทศคู่แข่ง	อินเดีย ออสเตรเลีย			
ต้นทุนปี 2547	ตันละ 656.67 บาท			
มูลค่าผลผลิตที่เกษตรกรขายได้	720.69 ล้านบาท			

สถานการณ์ปี 2549

1. การผลิต แหล่งผลิตสำคัญอยู่ในจังหวัดเพชรบุรี สมุทรสาคร และสมุทรสงครามผลผลิตปี 2549 มีปริมาณประมาณ 6-6.5 แสนตัน เนื่องจากสภาพอากาศที่แปรปรวน อาทิเช่น มีฝนตกเกิดขึ้นบ่อยครั้งจึงทำให้ผลผลิตลดลงจากปีที่ผ่านมา

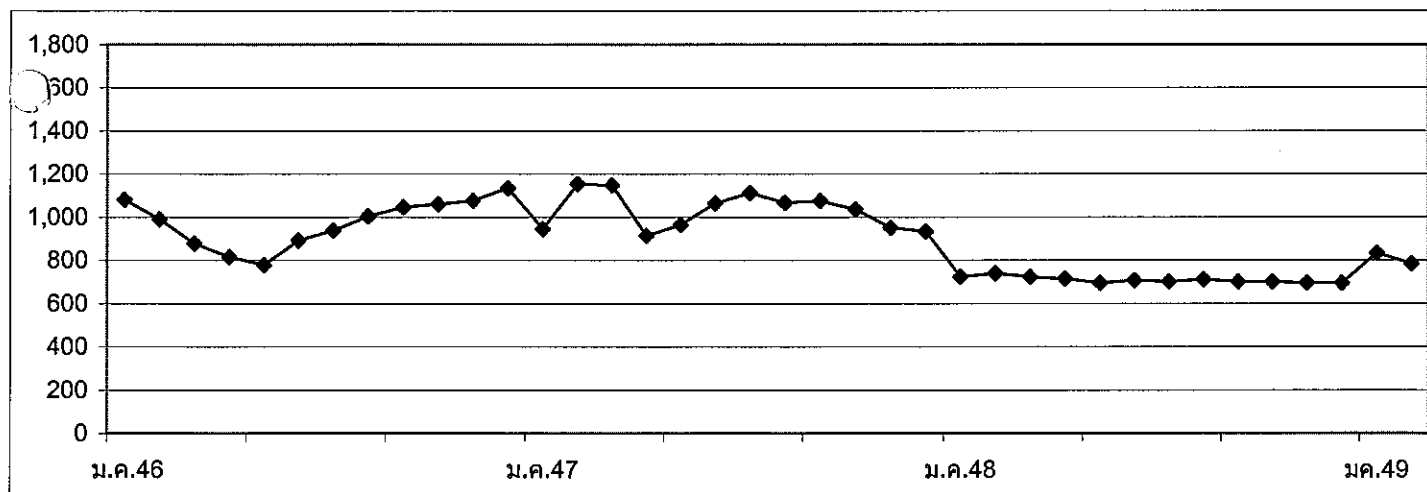
2. การตลาด ราคาเกลืออ่อนตัวลงในช่วงครึ่งปีแรกปี 48 ต่อเนื่องถึงปลายปี 48 เนื่องจาก ผลผลิตออกสู่ตลาดมาก ประกอบกับมีการแข่งขันจากเกลือและน้ำเกลือสินเธาว์จากภาคตะวันออกเฉียงเหนือ ซึ่งมีการผลิตมากในช่วงเดียวกัน นอกจากนี้เกลือทะเลมีคุณภาพต่ำลง มีสิ่งเจือปนมากและมีสีคล้ำ ทำให้ไม่สามารถแข่งขันได้เท่าที่ควร

ราคาเกลือที่เกษตรกรขายได้

หน่วย : บาท/ตัน

ปี	ม.ค.	ก.พ.	มี.ค.	เม.ย.	พ.ค.	มิ.ย.	ก.ค.	ส.ค.	ก.ย.	ต.ค.	พ.ย.	ธ.ค.	เฉลี่ย	
2545	1,556.67	1,333.33	1,324.45	1,266.30	1,146.85	1,250.00	1,266.67	1,305.25	1,333.33	1,333.33	1,289.44	1,265.00	1,305.89	
2546	1,079.26	989.36	878.01	815.55	777.78	891.22	937.33	1,002.33	1,045.24	1,058.89	1,074.53	1,133.20	973.56	
2547	944.38	1,152.67	1,147.19	913.69	963.89	1,062.99	1,111.25	1,066.67	1,073.34	1,035.54	950.69	932.33	1,029.55	
2548	722.85	739.00	722.33	714.05	694.56	706.75	700.11	711.22	700.11	700.11	694.50	694.50	708.34	
2549	800.17	796.17	787.75	788.83	(3-7 เม.ย.49)									

ราคาเฉลี่ย 3 ปีช่วงที่ผลผลิตออกมาก (ก.พ. - พ.ค.) ปี 2546 - 2548 ตันละ 873.33 บาท



สถานการณ์ปัจจุบัน

ในสัปดาห์นี้มีปริมาณฝนตกติดต่อกันอย่างต่อเนื่อง ส่งผลให้ปริมาณผลผลิตเกลือออกสู่ตลาดลดลงเล็กน้อย

ส่วนระดับราคาปรับเพิ่มขึ้นจากสัปดาห์ที่แล้ว