

ข้าว

ประจำสัปดาห์ที่ 2 ของเดือนธันวาคม 2549 (12 - 15 ธค. 49)

ผลผลิต (ล้านตันข้าวเปลือก)	2546/47	2547/48	2548/49*	2549/50*	Δ %
- โลก	593.620	606.798	629.532	630.877*	0.21
- ไทย	29.474	28.559	30.291	29.431	-2.84
- นาปี	23.142	22.670	23.539	22.899	-2.72
- นาปรัง	6.332	5.888	6.753	6.532	-3.27
ช่วงออกสู่ตลาด / แหล่งผลิตสำคัญ					
- นาปี	ตค.-มิด.	อุบลราชธานี นครราชสีมา อุดรธานี เชียงราย			
- นาปรัง	เมย.-ตค.	สุพรรณบุรี พิษณุโลก นครสวรรค์ พิจิตร			
พื้นที่เพาะปลูก (ล้านไร่)					
- นาปี	66.404	66.566	67.677	67.065	-0.90
- นาปรัง	56.972	57.652	57.774	57.498	-0.48
- นาปรัง	9.432	8.914	9.903	9.567	-3.39
ผลผลิตเฉลี่ยต่อไร่(กก)					
- นาปี	444	429	447	439	-1.79
- นาปรัง	406	393	407	422	3.69
- นาปรัง	671	661	682	683	0.15
ต้นทุนการผลิต (บาท/ตัน)					
- ข้าวเปลือกหอมมะลิ	6,429	7,361	6,271	7,321	16.74
- ข้าวเปลือกเจ้านาปี	4,037	4,618	4,883	5,843	19.66
- ข้าวเปลือกเหนียว	5,383	5,177	5,920	6,148	3.85
- ข้าวเปลือกนาปรัง	3,633	4,421	4,828	-	-
จำนวนครัวเรือนเกษตรกร 3.7 ล้านครัวเรือนจากเกษตรกรทั่วประเทศ					
5.6 ล้านครัวเรือนหรือร้อยละ 66 ของครัวเรือนทั้งหมด					
มูลค่าผลผลิตที่เกษตรกรขายได้ (ปี 2547/48) 157,128 ล้านบาท					
การใช้ภายใน 15.560 15.545 15.509 - -					
การส่งออก (ปีปฏิทินหลัง) 10.140 7.304 7.500 8.250* +10.00					
* เป้าหมาย * US คาดการณ์					
- ปริมาณส่งออก (ล้านตัน) - 6.932 7.067 1.96					
* 1 มค. - 14 ธค.					
- มูลค่าส่งออก (ล้านบาท) - 85.872 92.416 7.62					
- ประเทศคู่ค้า ไนจีเรีย เบนิน เซเนกัล อิรัก จีน แอฟริกาใต้					
- ประเทศคู่แข่ง เวียดนาม สหรัฐ อินเดีย ปากีสถาน					

สถานการณ์ข้าวหน้าปี การเพาะปลูก 2549/50

ปริมาณผลผลิตข้าวเปลือกหน้าปี การเพาะปลูก 2549/50 กระทรวงเกษตรและสหกรณ์ คาดว่าพื้นที่เพาะปลูกข้าวหน้าปี มีจำนวน 57.498 ล้านไร่ ลดลงจากปีก่อน 0.276 ล้านไร่ หรือลดลงร้อยละ 0.48 (57.774 ล้านไร่) และผลผลิตประมาณ 22.899 ล้านตันข้าวเปลือก ลดลงจากปีก่อนจำนวน 0.460 ล้านตันข้าวเปลือก หรือลดลงร้อยละ 1.97 และมีผลผลิตต่อไร่ 398 กก./ไร่ ลดลงจากปีก่อนที่มีผลผลิต 407 กก./ไร่ ผลผลิตจะออกสู่ตลาดมากที่สุดในช่วงเดือนพ.ย.-ธ.ค.49 ร้อยละ 47, 30 ตามลำดับ

มาตรการรับจำนำข้าวเปลือกหน้าปี ปี 2549/50 กษ.มีมติเมื่อ 26 ตค. 49 ดังนี้

ราคารับจำนำข้าวเปลือกหน้าปี ปีการผลผลิต 2549/50 โดยกำหนดราคารับจำนำ ณ ความชื้น15%

- (1) ข้าวเปลือกหอมมะลิ (สีได้ต้นข้าว 36-42 กรัม) ราคาตันละ 8,700 -9,000 บาท
- (2) ข้าวเปลือกหอมจังหวัด (สีได้ต้นข้าว 34-40 กรัม) ราคาตันละ 7,200-7,500 บาท
- (3) ข้าวเปลือกเจ้า 100% ราคาตันละ 6,500 บาท (4) ข้าวเปลือกเจ้า 5% ราคาตันละ 6,400 บาท
- (5) ข้าวเปลือกเจ้า 10% ราคาตันละ 6,300 บาท (6) ข้าวเปลือกเจ้า 15% ราคาตันละ 6,100 บาท
- (7) ข้าวเปลือกเจ้า 25% ราคาตันละ 5,900 บาท (8) ข้าวเปลือกปทุมธานี ราคาตันละ 6,700-7,000 บาท
- (9) ข้าวเปลือกเหนียว ชนิดละ และ 10% เมล็ดยาว ราคาตันละ 7,500 บาท และ 7,700 บาท

เป้าหมาย ปริมาณรับจำนำ 9 ล้านตันข้าวเปลือก

ระยะเวลารับจำนำ 1 พ.ย.49 - 28 กพ.50 ยกเว้นภาคใต้รับจำนำ 1 กพ.-31 พค.50

ระยะเวลาไถ่ถอน กรณีจำนำไปประทวนสินค้าไถ่ถอนภายใน 3 เดือนนับถัดจากเดือนที่รับจำนำ

กรณีจำนำที่ยังคงกำหนดให้ไถ่ถอนภายใน 4 เดือนนับถัดจากเดือนที่รับจำนำ

ระยะเวลาโครงการ 1 พ.ย.49 - 31 ตค.50

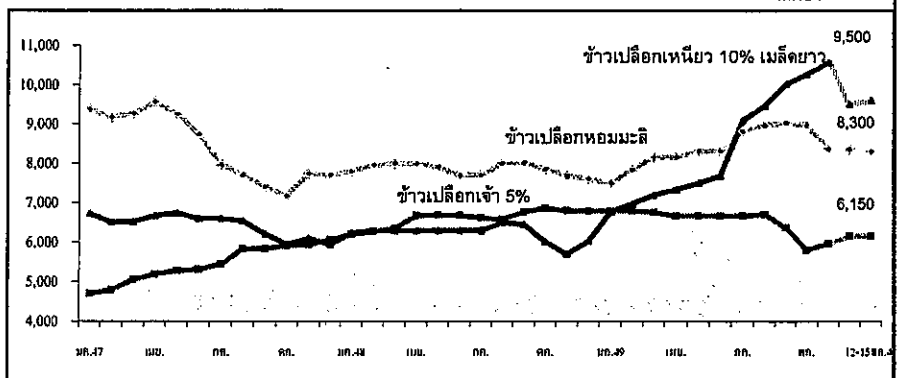
ผลรับจำนำ ข้าวเปลือกหน้าปี 2549/50 เปรียบเทียบปี 2548/49 (ตั้งแต่ 1พ.ย. - 14 ธค.2549)

ชนิดข้าว	ปริมาณรับจำนำ ปี 2548/49				ปริมาณรับจำนำ ปี 2549/50			
	เปิดจุด	ออกส.	รกส.	รวม	เปิดจุด	ออกส.	รกส.	รวม
ข้าวเปลือกเจ้า		1,081,709	1,076	1,082,785		600,468		600,468
ข้าวเปลือกหอมมะลิ		355,637	53,909	409,546		23,469		23,469
ข้าวเปลือกหอมจังหวัด		228,364	580	228,944		58,395		58,395
ข้าวเปลือกปทุมธานี		878	31	909		8,755		8,755
ข้าวเปลือกหอมสุพรรณบุรี			11	11				
ข้าวเปลือกเหนียว			3,754	3,754				
รวม	573	1,644,588	59,361	1,703,949	301	691,107		691,107

กราฟแสดงการเคลื่อนไหวราคาข้าวเปลือก

สถานการณ์ปัจจุบัน / ความคืบหน้าในการดำเนินการ

สถานการณ์ล่าสุด สัปดาห์นี้ราคาข้าวเปลือกเหนียว 10% เมล็ดยาว ปรับตัวสูงขึ้นจากตันละ 9,400-9,600 บาท เป็นต้นละ 9,400-10,000 บาท และข้าวเปลือกปทุมธานี ปรับสูงขึ้นจากตันละ 6,200 - 6,700 บาท เป็นต้นละ 6,300 - 6,700 บาท เนื่องจากสภาพอากาศดีข้าวมีความชื้นลดลง ส่วนข้าวเปลือกเจ้า 5% ทรงตัวที่ตันละ 6,000 - 6,300 บาท และข้าวเปลือกหอมมะลิ ย้อนตัวลงจากตันละ 8,100-8,600 บาท เป็นต้นละ 8,000-8,600 บาท ขณะนี้ตลาดส่งออกข้าวค่อนข้างชะลอตัว เนื่องจากค่าเงินบาทแข็งค่าขึ้น



ราคา (บาท/ตัน)	ปี	มค.	กพ.	มีค.	เมย.	พค.	มิย.	กค.	สค.	กย.	ตค.	พย.	ธค.	เฉลี่ย	ครั้งก่อน	ครั้งนี้
ชนิดข้าวเปลือก															4-8 ธค.49	12-15 ธค.49
ข้าวเปลือกหอมมะลิ	2547	9,376	9,175	9,270	9,567	9,249	8,743	7,957	7,718	7,407	7,178	7,738	7,695	8,423		
	2548	7,785	7,959	8,001	7,999	7,909	7,689	7,696	8,000	8,014	7,863	7,683	7,600	7,850		
	2549	7,500	7,833	8,151	8,157	8,305	8,315	8,812	8,975	9,023	8,980	8,364		8,401	8100-8600	8000-8600
ข้าวเปลือกเหนียว 10% เมล็ดยาว	2547	6,730	6,510	6,514	6,669	6,742	6,600	6,600	6,540	6,209	5,940	6,100	5,945	6,425		
	2548	6,235	6,300	6,300	6,300	6,300	6,300	6,300	6,500	6,452	6,015	5,700	6,030	6,228		
	2549	6,774	6,979	7,200	7,331	7,500	7,679	9,100	9,464	10,020	10,262	10,567		8,443	9400-9600	9400-10000
ข้าวเปลือกเจ้า 5%	2547	4,704	4,795	5,057	5,193	5,284	5,312	5,447	5,834	5,841	5,913	5,932	6,068	5,448		
	2548	6,190	6,286	6,355	6,682	6,688	6,679	6,613	6,582	6,764	6,863	6,800	6,788	6,608		
	2549	6,788	6,788	6,757	6,663	6,663	6,663	6,667	6,705	6,372	5,803	5,959		6,530	6000-6300	6000-6300

มันสำปะหลัง

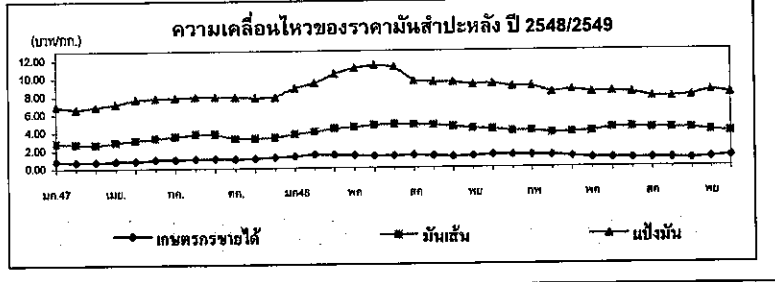
ประจำสัปดาห์ที่ 2 ของเดือนธันวาคม 2549 (12 - 15 ธ.ค. 49)

Ann 24 มันฯ F: Fact Sheet มันฯ 2549

ผลผลิต (ล้านตัน)	2546/47	2547/48	2548/49	2549/50	%Δ
โลก	192.35	203.16	203.06	208.51	2.68
ไนจีเรีย	32.91	38.18	38.18	39.24	2.77
บราซิล	21.96	23.93	26.65	27.39	2.79
อินโดนีเซีย	18.72	19.43	19.45	20.23	4.01
เวียดนาม	5.31	5.57	5.70	7.81	37.02
ไทย	21.44	16.94	22.58	25.28	11.95
ช่วงผลผลิตออกมาก	(พ.ย. - มี.ค.) 78%				
แหล่งผลิตสำคัญ	นครราชสีมา(21.29%) ชัยภูมิ(5.95%) สระแก้ว(5.88%) จะเข้(5.83%) กำแพงเพชร(4.98%) ชลบุรี(4.76%)				
พื้นที่ปลูก (ล้านไร่)	6.61	6.16	6.69	7.12	6.38
จำนวนครัวเรือน (ครัวเรือน)	487,088	464,956	na	na	
ผลผลิตเฉลี่ย (ตัน/ไร่)	3.24	2.75	3.38	3.55	5.03
ต้นทุนการผลิต (บาท/กก.)	0.88	0.92	0.84	0.85	1.19
มูลค่าผลผลิต (ล้านบาท)	22,721	25,410	29,128	na	
การแปรรูป (ล้านตัน) ¹					
- มันเส้น+อัดเม็ด	12.40	7.49	9.40	9.20	-2.13
- แป้งมัน	9.40	9.45	13.18	16.08	22.00
การส่งออก ¹	ปี 47	ปี 48	ปี 49	ปี 50	(บาท/กก.)
- มันเส้น	2.81	2.77	3.13	3.72	
- มันอัดเม็ด	2.21	0.26	0.22	0.20	
- แป้งมัน	1.61	1.60	1.85	2.66	
- ผลิตภัณฑ์อื่นๆ	0.22	0.34	0.26	0.40	
ประเทศคู่ค้า	จีน (มันเส้น 90% แป้งดิบ 5%) ยุโรป (มันอัดเม็ด 99%) ญี่ปุ่น (แป้งดิบและแปรรูป 85%) อินโดนีเซีย (แป้งดิบ 85%) ไต้หวัน (แป้งดิบ 90%)				
ประเทศคู่แข่ง	เวียดนาม อินโดนีเซีย				

สถานการณ์ ปี 2549/50
 โลก FAO คาดว่าปี 2549/50 จะมีผลผลิต 208.51 ล้านตัน โดยไทยเป็นผู้ผลิตอันดับ 3 แต่เป็นผู้ส่งออกอันดับ 1
 ไทย กระทรวงเกษตรและสหกรณ์พฤษภาคม (ก.ย.49) ว่า ในปี 2549/50 มีผลผลิตประมาณ 25.288 ล้านตัน เพิ่มขึ้นจากปีก่อนร้อยละ 12 ออกสู่ตลาดมากในช่วงเดือน พ.ย.49 - มี.ค.50
มาตรการ ปี 2549/50
 คณะกรรมการ คชก. มีมติเมื่อวันที่ 2 พ.ย.49 เห็นชอบมาตรการแก้ไขปัญหาลาดมันสำปะหลังอย่างเป็นระบบ รวม 3 มาตรการ ดังนี้
 1. มาตรการแทรกแซงตลาด ด้วยการรับจำนำหัวมันสำปะหลังสด 7.5 ล้านตัน เพื่อแปรสภาพเป็นมันเส้นและแป้งมัน โดยมีเงื่อนไขรับจำนำจากเกษตรกรไม่เกินรายละ 250 ตัน หรือวงเงินไม่เกินรายละ 350,000 บาท ระยะเวลารับจำนำเดือน พ.ย.49 - เม.ย.50 ราคารับจำนำกำหนดราคาเป็นขั้นบันได
 เดือน พ.ย. 1.25 บาท ธ.ค. 1.30 บาท ม.ค. 1.35 บาท
 เดือน ก.พ. 1.40 บาท มี.ค. 1.45 บาท เม.ย. 1.50 บาท
 2. มาตรการเร่งระบายส่งออกผลิตภัณฑ์มันสำปะหลัง
 3. มาตรการจัดระบบพิเศษเฉพาะพื้นที่ เห็นชอบในหลักการจัดระบบการผลิตดำเนินให้สอดคล้องกับการตลาด โดยดำเนินโครงการนำร่องในพื้นที่แหล่งผลิตใหญ่ 5 อำเภอ ได้แก่ อำเภอเสิงสาง นครบุรี (จ.นครราชสีมา) อำเภอปะคำ โนนสุวรรณ หนองกี่ (จ.บุรีรัมย์)
มาตรการ ปี 2548/49
 มติ คชก. (7 ต.ค.48) เห็นชอบให้รับจำนำหัวมันสด 5 ล้านตัน เพื่อแปรสภาพเป็นมันเส้นและแป้งมันจากเกษตรกรรายละไม่เกิน 500 ตันหรือวงเงินไม่เกิน 750,000 บาท ระยะเวลา ธ.ค.48-พ.ค.49 ราคารับจำนำ ธ.ค.48=1.30 บาท และ ม.ค.- พ.ค.49=1.50 บาท
 ผล - ปริมาณรับจำนำหัวมันสด (10 กพ. - 31 พ.ค. 49) 777,643 ตัน
 - แปรสภาพเป็นมันเส้นได้ 326,856 ตัน
 - จำหน่ายเพื่อส่งออกเมื่อ 5 มิ.ย.49 326,856 ตัน
 - การส่งมอบมันเส้นต้องเสร็จภายใน 4 พ.ย. 49
 ณ 30 พ.ย. 49 ส่งมอบให้ผู้ซื้อแล้ว 266,626 ตัน ค้างส่งมอบ 56,891 ตัน (ลานมัน 19 ราย 6 จังหวัด 24,041 ตัน โกดังกลาง 6 ราย 3 จังหวัด 32,850 ตัน)

สถานการณ์ปัจจุบันในประเทศ
 ผลผลิตออกสู่ตลาดเพิ่มขึ้น เกษตรกรที่เก็บเกี่ยวข้าวเสร็จ ขุดหัวมันบางส่วนเพื่อขายนำเงินมาใช้ในเทศกาลปีใหม่ ราคาซื้อขายหัวมันสดปรับตัวสูงขึ้นเป็น กก.ละ 1.20-1.30บาท หลังเทศกาลปีใหม่ผลผลิตจะออกมากขึ้นราคาอาจอ่อนตัวลงได้
ประเทศไทย
 ค่าเงินบาทแข็งค่าอย่างต่อเนื่อง ส่งผลให้ผู้ซื้อและผู้ขายต่อรองราคากันอย่างระมัดระวัง ทั้งนี้วงการค้าแจ้งราคามันเส้นและแป้งมัน 105 และ 240-250 US\$/ตัน



ราคามันสำปะหลังและผลิตภัณฑ์		15 ธ.ค.49* (บาท/กก.)												
		มค.	กพ.	มีค.	เมย.	พค.	มิย.	กค.	สค.	กย.	ตค.	พย.	ธค.	เฉลี่ย
1) เกษตรกรขายได้														
- เฉลี่ยทั่วประเทศ ¹	ปี 2547	0.82	0.76	0.74	0.80	0.83	0.98	1.00	1.06	1.09	1.04	1.10	1.20	0.95
	ปี 2548	1.30	1.39	1.48	1.47	1.40	1.30	1.30	1.40	1.30	1.21	1.27	1.40	1.35
	ปี 2549	1.38	1.36	1.30	1.18	0.99	0.99	0.96	0.94	0.94	0.86	1.00	1.14	1.09
- จ.นครราชสีมา ²	ปี 2547	0.99	0.95	0.96	1.04	1.13	1.18	1.21	1.21	1.17	1.12	1.20	1.29	1.12
	ปี 2548	1.49	1.53	1.59	1.65	1.68	1.68	1.65	1.54	1.52	1.45	1.46	1.52	1.56
	ปี 2549	1.43	1.41	1.32	1.26	1.18	1.17	1.12	1.06	1.06	1.03	1.20	1.20	1.20
- จ.ชลบุรี ²	ปี 2547	0.92	0.83	0.86	0.99	1.05	1.12	1.14	1.20	1.23	1.18	1.20	1.30	1.09
	ปี 2548	1.37	1.49	1.63	1.72	1.57	1.56	1.53	1.58	1.43	1.35	1.44	1.53	1.52
	ปี 2549	1.46	1.43	1.34	1.26	1.19	1.19	1.16	1.06	1.04	1.05	1.28	1.25	1.23
2) ราคาส่งออก FOB														
มันเส้น	ปี 2547	2.84	2.72	2.63	2.90	3.11	3.33	3.54	3.80	3.80	3.29	3.29	3.40	3.22
	ปี 2548	3.76	4.00	4.36	4.46	4.51	4.73	4.83	4.76	4.73	4.56	4.35	4.21	4.44
	ปี 2549	4.02	4.04	3.75	3.86	3.95	4.35	4.37	4.25	4.25	4.22	3.94	3.80	4.07
แป้งมัน	ปี 2547	6.91	6.61	6.89	7.16	7.68	7.82	7.84	7.95	7.95	7.93	7.83	7.88	7.54
	ปี 2548	8.88	9.42	10.44	11.21	11.10	11.40	11.21	9.64	9.51	9.47	9.19	9.30	10.06
	ปี 2549	8.97	9.01	8.32	8.60	8.32	8.39	8.23	7.77	7.73	7.89	8.45	8.15	8.32

หมายเหตุ : 1/ หัวมันสดคละจาก สคก. 2/ หัวมันสดเชื้อแป้ง 25% จาก คนจ.

ยางพารา

ประจำสัปดาห์ที่ 2 ของเดือนธันวาคม 2549 (12 - 15 ธ.ค.49)

desktop/ยางพารา (Fact Sheet)

ผลผลิต(ล้านตัน)	2545	2546	2547	2548	2549
- โลก	7.350	7.990	8.650	8.680	9.230
- ไทย	2.632	2.861	2.970	2.977	3.010
ต้นทุน (บาท/กก.)	20.01	27.93	31.80	34.14	38.55*
การใช้ (ล้านตัน)	0.278	0.299	0.303	0.317	0.320
การนำเข้า					
ปริมาณ(ล้านตัน)	0.001	0.001	0.001	0.001	0.0001
มูลค่า (ล้านบาท)	48.48	66.61	71.96	61.60	10.77
การส่งออก					(ม.ค.- ธ.ค.49)
ปริมาณ (ล้านตัน)	2.786	3.108	3.022	2.952	2.459
มูลค่า(ล้านบาท)	74,606	115,827	137,604	148,868	171,440
ช่วงออกสู่ตลาด ตลอดทั้งปีและออกมา มี.ย.-ก.ค. และ ธ.ค.-ม.ค.					
แหล่งผลิตสำคัญ สุราษฎร์ธานี สงขลา นครศรีธรรมราช ตรัง ยะลา					
พัทลุง ระยอง ตรัง ศรีสะเกษ					
ครัวเรือนเกษตรกร 1,193,950 (ข้อมูลปี 2548)					
มูลค่าผลผลิตที่เกษตรกรขายได้ ปี 2548 ประมาณ 158,590 ล้านบาท					
ประเทศคู่ค้า(ส่งออก) สาธารณรัฐประชาชนจีน ญี่ปุ่น สหรัฐอเมริกา					
และสาธารณรัฐเกาหลี					
* ประมาณการ					

สถานการณ์ปี 2549

1.1 สถานการณ์ตลาดโลก

ผลผลิตยางธรรมชาติของโลกมีประมาณ 9.230 ล้านตัน เพิ่มขึ้นจากปี 2548 จำนวน 0.55 ล้านตัน หรือคิดเป็นร้อยละ 6.33 เนื่องจากการขยายพื้นที่ปลูกยางในเอเชียใต้แอฟริกา อินเดีย และเวียดนาม ส่วนการใช้ยางธรรมชาติของโลก ประมาณ 8.95 ล้านตัน เพิ่มขึ้นจากปีที่ผ่านมา 0.85 ล้านตัน หรือคิดเป็นร้อยละ 10.49 เนื่องจากความต้องการในอุตสาหกรรมผลิตภัณฑ์ที่ขยายปริมาณการผลิตเพิ่มขึ้น โดยเฉพาะในอุตสาหกรรมยานยนต์ของจีน

1.2 สถานการณ์ในประเทศ

ผลผลิตยางพารา ปี 2549 คาดว่ามีประมาณ 3.010 ล้านตัน เพิ่มขึ้นจาก ปี 2548 ร้อยละ 1.10 เนื่องจากผลผลิตยางในแหล่งผลิตภาคตะวันออกและภาคเหนือเพิ่มขึ้น ส่วนความต้องการใช้คาดว่าจะมีประมาณ 0.320 ล้านตัน

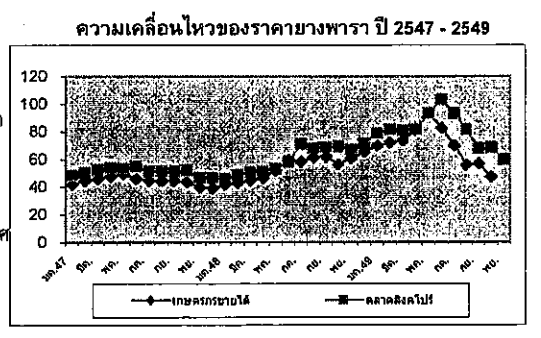
1.3 แนวโน้ม

ราคามีแนวโน้มเคลื่อนไหวสูงขึ้นตามราคาสลัดโลก เนื่องจากผู้ซื้อยางในญี่ปุ่น และจีนเข้ามาซื้อในตลาดล่วงหน้า ประกอบกับราคาน้ำมันสูงขึ้น ซึ่งจะทำให้ราคายางสังเคราะห์เพิ่มขึ้นด้วย

สถานการณ์ปัจจุบัน

1. ขณะนี้เป็นช่วงที่เกษตรกรกรีดยางได้มาก ราคายางเคลื่อนไหวสูงขึ้นจากสัปดาห์ที่ผ่านมา โดยราคา ยางแผ่นดิบชั้น 3 จังหวัดสุราษฎร์ธานี สงขลา กระบี่ และนครศรีธรรมราช กก.ละ 49.00 - 53.00 บาท ส่วนราคา ยางแผ่นรมควันชั้น 3 ตลาดสิงคโปร์ ราคา กก.ละ 58.00 - 60.00 บาท ต่ำกว่า มี.ย.49 (เป็นช่วงที่มีราคาสูงสุด) ซึ่งมีราคาประมาณ กก.ละ 93.45 บาท และ กก.ละ 102.83 บาท ตามลำดับ

2. สาเหตุที่ราคายางลดลงจากช่วงที่เคยมีราคาสูงสุด (มี.ย.49) เนื่องจาก (1) ปริมาณผลผลิตเพิ่มขึ้น (2) ประเทศผู้ซื้อชะลอการซื้อ (3) โรงงานผลิตภัณฑ์ยางลดการผลิต (4) เงินบาทแข็งค่า และ (5) การเก็งกำไรราคายางในตลาดล่วงหน้าน้อยลง



ราคา บาท/กก.	ปี	ม.ค.	ก.พ.	มี.ค.	เม.ย.	พ.ค.	มิ.ย.	ก.ค.	ส.ค.	ก.ย.	ต.ค.	พ.ย.	ธ.ค.	เฉลี่ย	15 ธ.ค.49
ราคายางแผ่นดิบชั้น 3															
เกษตรกรขายได้	2547	41.41	41.85	44.57	45.94	47.63	49.72	46.06	44.54	44.68	45.53	43.44	39.94	44.61	
	2548	39.14	41.99	43.50	44.68	46.52	52.22	59.75	58.21	61.47	61.93	56.30	60.57	52.19	
	2549	65.28	69.79	71.95	73.50	81.22	93.45	82.76	69.98	55.71	57.21	47.18		69.82	52.20
ราคาด้านยางสด															
เกษตรกรขายได้	2547	39.10	43.21	45.66	46.39	49.89	49.32	45.05	42.42	42.50	44.16	43.04	36.05	43.90	
	2548	35.88	43.44	47.69	48.01	47.77	52.79	57.61	57.31	59.48	62.32	57.56	60.33	52.52	
	2549	65.28	71.34	76.51	76.65	82.36	90.50	77.42	67.35	50.10	57.93	48.47		69.45	49.00
ราคายางแผ่นรมควันชั้น 3															
ตลาดหาดใหญ่	2547	44.00	45.69	48.76	53.35	53.93	53.43	48.42	47.63	47.69	48.81	45.01	42.94	48.31	
	2548	42.94	45.46	50.58	49.27	53.60	58.17	66.76	66.95	66.09	66.22	61.54	66.36	57.83	
	2549	71.13	76.07	77.80	75.38	92.30	99.19	95.92	83.40	68.73	69.59	60.60		79.10	59.30
ตลาดสิงคโปร์	2547	48.36	50.28	52.53	53.82	54.93	54.82	51.28	50.65	50.79	52.19	47.67	46.44	51.15	
	2548	45.91	48.67	50.57	51.36	53.02	57.98	70.96	68.11	68.58	69.07	66.52	71.50	60.19	
	2549	78.84	81.57	80.55	81.18	93.03	102.83	92.88	81.44	67.65	68.27	59.92		80.74	59.21
ตลาดสินค้าเกษตรล่วงหน้าแห่งประเทศไทย															
	2548	45.51	48.68	50.29	51.09	52.89	59.55	69.9	64.03	68.00	66.30	65.04	71.00	59.36	
	2549	78.00	82.01	81.33	81.80	95.00	100.00	92.33	82.69	68.67	69.20	60.43		81.04	60.78

กาแฟ

ประจำสัปดาห์ที่ 2 ของเดือนธันวาคม 2549 (12 - 15 ธ.ค.49)

ผลผลิต	2546/47	2547/48	2548/49	2549/50*
- โลก(ล้านตัน)	6.57	7.14	6.79	7.42
- ไทย (ตัน)	61,765	59,644	46,873	61,973
ต้นทุน (บาท/กก.)	30.50	31.78	29.82	29.82
การใช้ในประเทศ (ตัน)	47,100	42,300	45,000	48,000
การนำเข้า (ข้อมูลพันธ WTO ให้นำเข้าในโควตา 5.25 ตัน ภายในโควตา 30% นอกโควตา 90%)			(ม.ค.-ธ.ค.49)	
ปริมาณ(ตัน)	445	246.7	493	
มูลค่า (ล้านบาท)	173	76.83	66.35	
การส่งออก				
ปริมาณ(ตัน)	22,906	15,979	25,277	
มูลค่า (ล้านบาท)	475	536	1024	
ช่วงออกสู่ตลาด พ.ย.- มี.ค.และออกสู่ตลาดมาก ธ.ค. - มี.ค.				
แหล่งผลิตสำคัญ ชุมพร ระนอง สุราษฎร์ธานี กระบี่ นครศรีธรรมราช พังงา ประจวบคีรีขันธ์ และอุดรดิตถ์				
เรือขนส่ง 30,850 คริวเรือ (ข้อมูล ปี 2549)				
มูลค่าผลผลิตที่เกษตรกรขายได้ปี 2548/49 ประมาณ 2,015 ล้านบาท				
ประเทศคู่ค้าสำคัญ				
1. เม็กซิโก (70.49%) เยอรมัน (21.79%)				
เบลเยียม (6.80%) โปแลนด์ (0.65%) อิตาลี (0.13%) และอื่น ๆ (0.14%)				
2. กาแฟสำหรับอเมริกา (85.25%) ไต้หวัน (9.07%) ฝรั่งเศส (3.52%)				
กานา (8.56%) ฮองกง (1.03%) อื่น ๆ (1.03%)				
3. กาแฟสำเร็จรูป ลาว (39.73%) ฮังการี (28.68%) เช็ก (9.11%)				
พม่า (7.41%) และอื่น ๆ (6.51%)				
ประเทศคู่แข่งสำคัญ เวียดนาม อินโดนีเซีย ฟิลิปปินส์				

สถานการณ์ปี 2549/50

1.1 สถานการณ์ตลาดโลก กระทรวงเกษตรฯ คาดการณ์ปริมาณสต็อกต้นปี 1.18 ล้านตัน ลดลงจากปี 2548/49 ร้อยละ 9.59 ปริมาณผลผลิต 7.71 ล้านตันและความต้องการใช้ 7.68 ล้านตัน เพิ่มขึ้นจากปี 2548/49 ร้อยละ 13.10 และ 8.01 ตามลำดับ ส่วนราคาคาแฟโลก เฉลี่ยต้นละ 1,508 ดอลลาร์สหรัฐฯ สูงกว่าระยะเดียวกันของปีที่ผ่านมาต้นละ 350 ดอลลาร์สหรัฐฯ คิดเป็นร้อยละ 30.34

1.2 สถานการณ์ในประเทศ

(1) ผลผลิต สำนักงานเศรษฐกิจการเกษตรคาดการณ์ผลผลิตปริมาณ 61,973 ตัน เพิ่มขึ้นจากปี 2548/49 ร้อยละ 32.21 แต่จากการประชุมหารือระหว่างส่วนราชการ ภาคเอกชนที่เกี่ยวข้อง และจังหวัดแหล่งผลิต 8 จังหวัด เมื่อวันที่ 31 ต.ค.49 คาดว่าจะมีผลผลิตรวมทั้งสิ้นประมาณ 53,000 ตัน จะออกสู่ตลาดมากในเดือน ธ.ค.49-ม.ค.50 รวมประมาณร้อยละ 79.45 ของผลผลิตทั้งหมด

(2) ความต้องการใช้ คาดว่าจะมีประมาณ 48,000 ตัน เพิ่มขึ้นจากปี 2548/49 ร้อยละ 6.67 ต่ำกว่าที่ภาคเอกชนประมาณการว่าจะเพิ่มขึ้นร้อยละ 10 เนื่องจากกำลังซื้อของผู้บริโภคลดลงเพราะได้รับผลกระทบจากภาวะเศรษฐกิจชะลอตัว

(3) ราคา แนวโน้มของราคาซื้อขายที่เกษตรกรจำหน่ายได้ซึ่งคิดทอนจากราคาตลาดโลก (1,471 ดอลลาร์สหรัฐฯ) ประมาณ กก.ละ 43 - 45 บาท

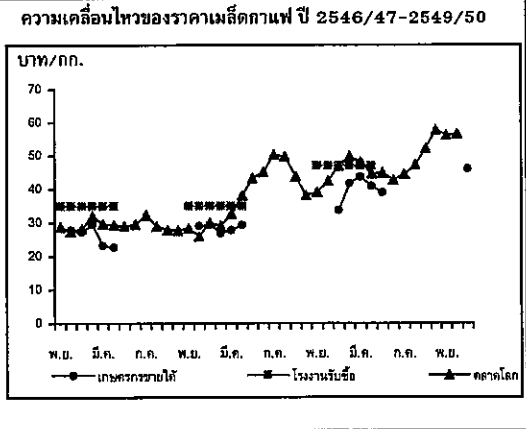
มาตรการ

เนื่องจากราคาคาแฟโลกเคลื่อนไหวอยู่ในเกณฑ์ค่อนข้างสูง ประกอบกับผลผลิตและความต้องการใช้มีปริมาณใกล้เคียงกัน ทำให้ผู้ซื้อเกิดการแข่งขัน คาดว่าจะไม่ต้องดำเนินการแทรกแซงตลาดในปีนี้

สถานการณ์ปัจจุบัน

1. ภายในประเทศ เกษตรกร จ.ชุมพรและระนอง จำหน่ายผลผลิตได้ราคา กก.ละ 45 - 47 บาท ขณะนี้เกษตรกรเก็บเกี่ยวผลผลิตแล้วประมาณร้อยละ 40 - 50 ผลผลิตส่วนใหญ่อยู่ระหว่างตากและสี คาดว่าผลผลิตจะออกสู่ตลาดมาก ตั้งแต่ปลายเดือน ธ.ค.49-กลางเดือน ก.พ.50

2. ตลาดโลก ขณะนี้เป็นช่วงที่ผลผลิตกาแฟของประเทศเวียดนามออกสู่ตลาดมากและเร่งส่งออก แต่ราคามีแนวโน้มว่าจะเคลื่อนไหวสูงขึ้น เนื่องจากกระทรวงเกษตรบราซิลคาดการณ์ว่า ผลผลิตกาแฟของบราซิลในปี 2550/51 จะมีประมาณ 1.90 ล้านตัน ต่ำกว่าปีที่ผ่านมาซึ่งมีประมาณ 2.55 ล้านตัน คิดเป็นร้อยละ 25.49 โดยมีผลผลิตเฉลี่ยต่อไร่ลดลงจาก 194 กก./ไร่ เหลือ 152 กก./ไร่ เพราะได้รับผลกระทบจากภาวะอากาศแห้งแล้งและเป็นปีที่ให้ผลผลิตต่ำตามวงจรที่ให้ผลผลิตสูง 1 ปี และต่ำ 1 ปี (biennial tree cycle)



ราคา (บาท/กก.)	ตค.	พย.	ธค.	มค.	กพ.	มีค.	เมย.	พค.	มิย.	กค.	สค.	กย.	เฉลี่ย
เกษตรกรขายได้	ปี 2546/47	-	27.85	27.19	29.44	23.25	22.62	-	-	-	-	-	26.07
(เกรดคละ)	ปี 2547/48	-	29.00	29.41	26.81	27.75	29.35	-	-	-	-	-	28.46
	ปี 2548/49	-	-	33.66	41.67	43.66	40.88	39.00	-	-	-	-	39.77
	ปี 2549/50	-	-	45 - 47									
โรงงานรับซื้อ	ปี 2546/47	-	-	35.00	35.00	35.00	35.00	-	-	-	-	-	35.00
(เกรดหนึ่ง)	ปี 2547/48	-	-	35.00	35.00	35.00	35.00	-	-	-	-	-	35.00
	ปี 2548/49	-	-	-	43.00	47.00	47.00	-	-	-	-	-	45.67
ตลาดโลก (ลอนดอน)	ปี 2546/47	28.79	27.4	28.3	31.94	29.72	29.30	29.04	29.51	32.32	28.89	27.87	27.65
	ปี 2547/48	28.40	25.96	29.96	29.16	32.66	38.09	42.23	45.11	50.31	49.72	43.74	37.80
	ปี 2548/49	39.07	42.42	46.92	49.86	48.11	44.59	44.85	42.81	44.40	47.24	52.21	46.69
	ปี 2549/50	56.18	56.56										56.37

สับปะรด

ประจำสัปดาห์ที่ 2 ของเดือนธันวาคม 2549 (12 - 15 ธ.ค. 49)

ผลผลิต	2547	2548	2549	2550	%Δ
โลก (ล้านตัน)	15.58	15.60	na	na	
ไทย (ล้านตัน)	1.990	2.183	2.598	na	
ช่วงผลผลิตออกมาก	เม.ย.- มิ.ย. และ พ.ย.- ม.ค.				
พื้นที่ปลูก (ไร่)	556,275	613,900	629,199		
จำนวนครัวเรือน	36,700	36,970	37,150		
ผลผลิตเฉลี่ย/ไร่	3,777	3,557	4,129		
ต้นทุนการผลิต	2.00	2.44	2.22		
มูลค่าผลผลิต (ล้านบาท)	9,015	8,164	5,742		
การใช้					
- บริโภคสด (ล้านตัน)	0.317	0.432	0.728		
- แปรรูปกระป๋อง (ตันสด)	1.673	1.751	1.870		
ส่งออก			(ม.ค.- ธ.ค.)		
- กระป๋อง(ล้านตัน)	0.478	0.515	0.508		
- มูลค่า (ล้านบาท)	12,147	11,830	12,365		
นำเข้า	-	-	-		
ส่งออกกระป๋อง (ล้านตัน)	0.478	0.515	0.508		
ประเทศคู่ค้า	สหรัฐฯ เยอรมัน ญี่ปุ่น และแคนาดา				
ประเทศคู่แข่ง	ฟิลิปปินส์ จีน บราซิล และอินเดีย				
อัตราแปรสภาพ	สับปะรดกระป๋อง : สับปะรดสด = 3.3 : 1				

สถานการณ์ ปี 2549

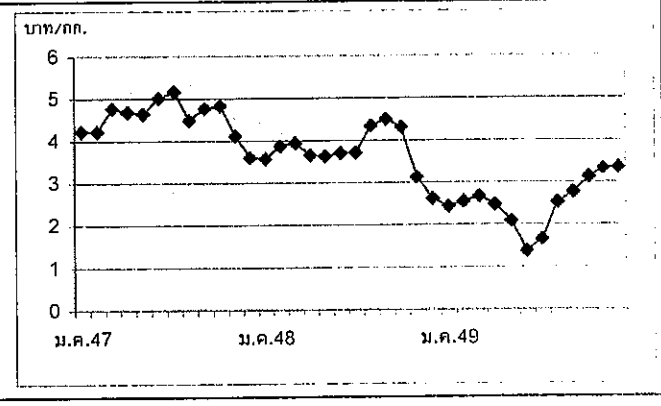
- ผลผลิตของโลก (ปี 2548) มีประมาณ 15.60 ล้านตัน ใกล้เคียงกับปีที่ผ่านมา โดยประเทศไทยเป็นผู้ผลิตอันดับหนึ่งของโลก (13%) ฟิลิปปินส์ (10%) จีน (9%) บราซิล (9%) และอินเดีย (8%)
- ผลผลิตของไทย (ปี 2549) กระทรวงเกษตรฯ คาดการณ์ผลผลิตจะมีประมาณ 2.597 ล้านตัน เพิ่มขึ้นร้อยละ 19 โดยผลผลิตออกสู่ตลาดมากในช่วงเดือน พค.-มิย.และ พย.-มค. ปีถัดไป
- การส่งออก ไทยส่งออกสับปะรดกระป๋องมากเป็นอันดับหนึ่ง ประมาณ 43% รองลงมาเป็นฟิลิปปินส์ (13%) และอินโดนีเซีย (10%)

มาตรการ (ปี 2549)

- มติ ครม. เมื่อวันที่ 16 สค. 48 เห็นชอบให้สถาบันอาหารเป็นหน่วยงานเจ้าภาพรับผิดชอบยุทธศาสตร์สับปะรดในฐานะหน่วยงานที่มีบทบาทหน้าที่หลักในการประสานความร่วมมือ เพื่อการพัฒนาและแก้ไขปัญหาอุตสาหกรรมอาหารของประเทศ
- คชก.อนุมัติเงินจ่ายขาดวงเงิน 80 ล้านบาท ให้สำนักงานเศรษฐกิจการเกษตรดำเนินการแก้ไขปัญหาการค้าสับปะรดตกต่ำ ปี 49 โดยการรับซื้อผลผลิตส่วนเกินจากเกษตรกรในจังหวัดแหล่งผลิตจำนวน 60,000 ตัน ในราคารวมค่าขนส่ง สับปะรดคุณภาพดีเกรดคละ กก.ละ 1.30 บาท เพื่อนำผลผลิตออกนอกกระป๋องตลาด โดยแปรรูปเป็นปุยน้ำสกัดชีวภาพ และอาหารสัตว์ ระยะเวลาโครงการ 6 มิ.ย.- 31 ส.ค. 49
- ผลการดำเนินการ 6 มิ.ย.-15 ก.ค. 49 จังหวัดแหล่งผลิตได้ดำเนินการรับซื้อสับปะรดรวม 44,358 ตัน

สถานการณ์ปัจจุบัน

- การผลิต ขณะนี้สับปะรดกำลังออกมากในช่วงที่ 2 ของปี (15% ของผลผลิต) อย่างไรก็ตาม เนื่องจากโรงงานสับปะรดกระป๋องมีความต้องการใช้ผลผลิตอย่างต่อเนื่อง จึงทำให้ไม่มีปัญหาด้านราคา
- ราคา ราคาที่เกษตรกรขายได้สัปดาห์นี้ เฉลี่ย กก.ละ 3.33 บาท ปรับตัวลดลงจากสัปดาห์ที่ผ่านมา (3.47 บาท) เฉลี่ย กก.ละ 0.14 บาท เนื่องจากเกษตรกรเร่งเก็บเกี่ยวผลผลิตออกสู่ตลาดมากขึ้น



ราคาสับปะรดโรงงานที่เกษตรกรขายได้ (บาท/กก.)	ม.ค.	ก.พ.	มี.ค.	เม.ย.	พ.ค.	มิ.ย.	ก.ค.	ส.ค.	ก.ย.	ต.ค.	พ.ย.	ธ.ค.	เฉลี่ย
2547	4.22	4.21	4.76	4.67	4.63	5.00	5.16	4.47	4.76	4.82	4.10	3.59	4.53
2548	3.56	3.86	3.93	3.64	3.61	3.69	3.70	4.33	4.49	4.30	3.11	2.61	3.74
2549	2.42	2.54	2.66	2.46	2.08	1.37	1.64	2.52	2.76	3.11	3.31	3.33	2.52

กรมการค้าภายใน กระทรวงพาณิชย์

18 ธันวาคม 2549

ส้มเขียวหวาน

ประจำสัปดาห์ที่ 2 ของเดือนธันวาคม 2549 (12 - 15 ธ.ค. 2549)

หน่วย : ตัน				
ผลผลิต	2547/48	2548/49	2549/50	% Δ
ไทย	645,900	738,500	727,300	-1.52
ช่วงผลผลิตออกมาก	พ.ย. - ก.พ.			
มูลค่าผลผลิต	9,000 ล้านบาท			
การใช้				
บริโภคสด	641,200	724,800	711,300	-1.86
แปรรูป				
- น้ำส้ม	600	700	1,000	42.86
นำเข้า	(ม.ค.-ธ.ค.)			
- ส้มสด	3,900	4,000	4,000	-
ประเทศคู่ค้า	จีน (52%) พม่า (35%)			
- น้ำส้ม	3,070	3,300	4,000	21.21
ประเทศคู่ค้า	บราซิล (50%) เนเธอร์แลนด์ (15%)			
ส่งออก	(ม.ค.-ธ.ค.)			
- ส้มสด	2,600	5,900	12,000	103.39
ประเทศคู่ค้า	จีนและฮ่องกง (52%) อินโดนีเซีย (23%)			
- น้ำส้ม	347	142	60	-57.75
ประเทศคู่ค้า	เวียดนาม (28%) อินโดนีเซีย (19%)			

สถานการณ์ ปี 2549/50

1. การผลิต

1.1 ปัจจุบันส้มมีการเพาะปลูกมากที่สุดในภาคเหนือแถบจังหวัดเชียงใหม่ (40%) กำแพงเพชร (33%) เชียงราย (11%) สุโขทัย (4%) แพร่ (3%) นครสวรรค์ (2%) ตาก (1%) น่าน (1%)

1.2 ฤดูกาลออกสู่ตลาดมากช่วง พ.ย.49 - ก.พ.50 ร้อยละ 70

1.3 ผลผลิตปี 2549/50 มีปริมาณ 727,300 ตัน ใกล้เคียงกับปีที่ผ่านมา

2. การบริโภค

ผลผลิตส้มส่วนใหญ่ร้อยละ 97 ผลิตเพื่อขายบริโภคภายในประเทศในรูปแบบของผลสด ส่งออกร้อยละ 2 และใช้แปรรูปเป็นผลิตภัณฑ์ต่าง ๆ เล็กน้อย เช่น น้ำส้ม แยม ฯลฯ

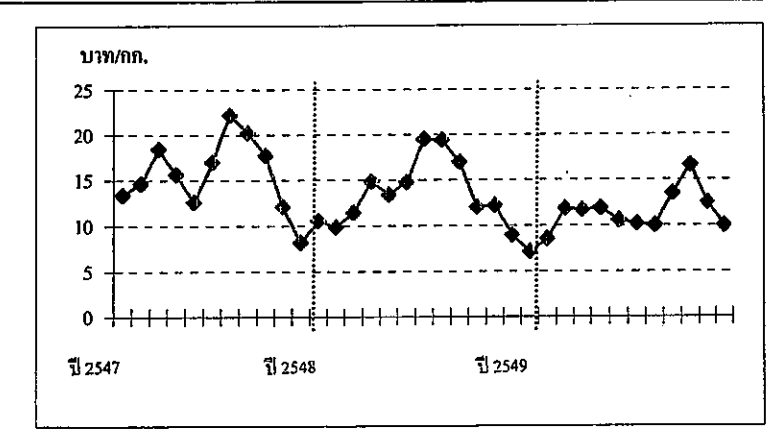
มาตรการ

คชก. ได้มีมติเมื่อวันที่ 5 เมษายน 2548 มอบหมายให้กระทรวงเกษตรและสหกรณ์รับผิดชอบจัดทำแผนบูรณาการด้านการผลิตและการตลาดผลไม้ทุกชนิดทั้งระบบ เพื่อให้ปริมาณผลผลิตสอดคล้องกับปริมาณความต้องการทั้งภายในประเทศและการส่งออก รวมทั้งจัดทำแผนแก้ไขปัญหาทั้งในระยะสั้นและระยะยาว

สถานการณ์ปัจจุบัน

ราคาส้มเขียวหวานในสัปดาห์นี้เฉลี่ย กก.ละ 10.00 บาท ลดลงจากสัปดาห์ที่ผ่านมา (กก.ละ 11.00) กก.ละ 1.00 บาท เนื่องจากเกษตรกรเก็บเกี่ยวผลผลิตออกสู่ตลาดเพิ่มมากขึ้น

- ขณะนี้ผลผลิตออกสู่ตลาดแล้วประมาณร้อยละ 27



ราคาเกษตรกรขายได้ส้มเขียวหวาน (ชนิดคละ)

ปี	ม.ค.	ก.พ.	มี.ค.	เม.ย.	พ.ค.	มิ.ย.	ก.ค.	ส.ค.	ก.ย.	ต.ค.	พ.ย.	ธ.ค.	เฉลี่ย
2547	13.40	14.62	16.81	18.50	15.66	12.62	17.00	22.20	20.25	17.75	12.10	8.19	15.76
2548	10.56	9.86	11.45	14.83	13.40	14.75	19.50	19.40	17.00	12.00	12.21	8.97	13.66
2549	7.16	8.53	11.87	11.70	11.90	10.57	10.19	10.00	13.50	16.60	12.50	10.00	11.21

(12-15 ธ.ค.49)

กรมการค้าภายใน กระทรวงพาณิชย์

18 ธันวาคม 2549

ประจำสัปดาห์ที่ 2 ของเดือนธันวาคม 2549 (12 - 15 ธ.ค. 49)

	2546	2547	2548	2549	% Δ
ผลผลิต (พันตัน)	ประมาณการ				
- โลก	54,282	55,952	58,721	60,901	3.71
สหรัฐอเมริกา	14,696	15,286	15,792	16,300	3.22
จีน	9,898	9,998	10,200	10,500	2.94
บราซิล	7,645	8,408	9,080	9,530	4.96
สหภาพยุโรป	7,439	7,656	7,670	7,690	0.26
- ไทย	1,264	873	1,031	1,239	20.21
ช่วงผลผลิตออกมาก	ตุลาคม - กุมภาพันธ์			1,970	
จำนวนครัวเรือน	15,743	10,098	7,762	9,869	27.15
ต้นทุนการผลิต (บาท/กก)	25.18	25.83	30.32	31.67	4.45
มูลค่าผลผลิต (ล้านบาท)	59,776	33,908	52,938	54,631	
การใช้ (พันตัน)	764.96	672.43	791.13	838.82	6.03
ปริมาณส่งออก (ล้านตัน)	0.497	0.200	0.240	0.212	
มูลค่าส่งออก (ล้านบาท)	40,685	22,602	28,148	24,293	
ประเทศคู่ค้า	ญี่ปุ่น (43%) อังกฤษ (32%) เนเธอร์แลนด์ (9%) เยอรมัน (4%) ไอร์แลนด์ (2%)				
ประเทศคู่แข่ง	บราซิล สหภาพยุโรป จีน อาร์เจนตินา แคนาดา				

สถานการณ์ ปี 2549	
1. การผลิต	สตก. ประมาณการผลิตเนื้อไก่กว่า จะเพิ่มขึ้นจากปีก่อน 6.03% เนื่องจากมีการขยายการเลี้ยงเพิ่มขึ้น
2. การใช้ภายใน	ประมาณการว่า จะเพิ่มขึ้นจากปีก่อน 6.03%
3. การส่งออก	(ปรับ ณ พย.49)
	- เป้าหมายการส่งออก ปี 2549 280,000 ตัน
	ปี 2550 290,000 - 300,000 ตัน
	- ปี 2549 (ม.ค. - ต.ค.49) มีการส่งออกเนื้อไก่เพิ่มขึ้นเฉลี่ย 9.25% เมื่อเทียบกับช่วงเดียวกันของปีก่อน
	- ผลการเจรจากับสหภาพยุโรป เรื่องโควตาการส่งออกและอัตราภาษี
	จำนวน อัตราภาษี
	ประเภทเนื้อไก่ โควตา ในโควตา นอกโควตา
	(ตัน) (%) (ยูโร/ตัน)
- ไก่หมักเกลือ	92,610 15.40 1,300
- ไก่ปรุงสุก	160,033 8.00 1,024
มาตรการ	
	กระตุ้น Demand ในประเทศ โดยจัดกิจกรรมส่งเสริมการขายเนื้อไก่และผลิตภัณฑ์ในงานตลาดนัดธงฟ้าที่จัดขึ้นทั่วประเทศ เป็นประจำทุกต้นเดือน (มีย.-พย.49)

สถานการณ์ปัจจุบัน

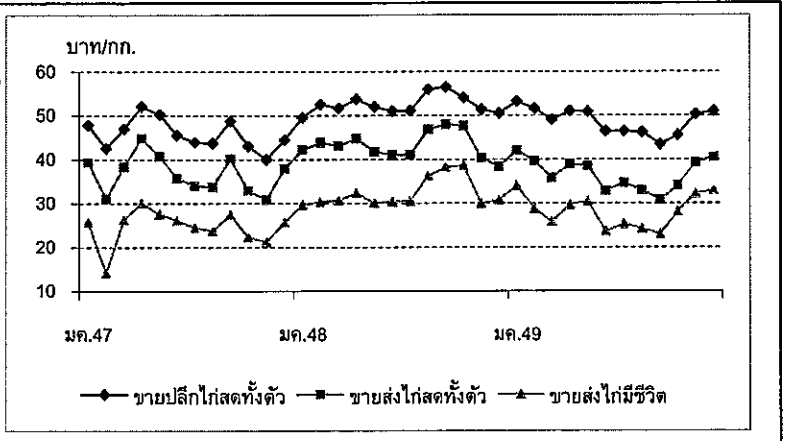
ภาวะการค้าปกติ ราคาซื้อขายส่วนใหญ่ยังทรงตัวเท่ากับสัปดาห์ก่อน

ในภูมิภาค ราคาไก่มีชีวิตมีความเคลื่อนไหวดังนี้

- ภาคเหนือ	กก.ละ	33 - 36	บาท
- ภาคกลาง	กก.ละ	32 - 34	บาท
- ภาคตะวันออกเฉียงเหนือ	กก.ละ	35 - 38	บาท
- ภาคใต้	กก.ละ	37 - 40	บาท

ส่วนราคาขายปลีกไก่สดทั้งตัว ส่วนใหญ่อยู่ที่ กก.ละ 50 - 55 บาท

ยกเว้นภาคใต้ กก.ละ 59 - 63 บาท



ราคา (บาท/กก.)	ปี	มค.	กพ.	มีค.	เมย.	พค.	มิย.	กค.	สค.	กย.	ตล.	พย.	ธค.	เฉลี่ย
ขายส่งไก่มีชีวิต	2547	25.70	14.08	26.25	30.11	27.57	26.12	24.45	23.68	27.43	22.20	21.20	25.65	24.54
หน้าโรงฆ่า กทม.	2548	29.63	30.34	30.67	32.35	30.05	30.30	30.55	36.23	38.23	38.60	29.91	30.75	32.30
	2549	34.00	28.76	25.72	29.63	30.55	23.61	25.32	24.16	22.98	28.10	32.23	33.00	28.17
													(15 ธค.49)	
ขายส่งไก่สดทั้งตัว	2547	39.30	31.00	38.32	44.83	40.68	35.67	34.00	33.70	40.23	32.95	30.80	37.85	36.61
รวมเครื่องใน ตลาด กทม.	2548	42.20	43.82	43.02	44.74	41.76	40.93	41.11	46.84	47.95	47.60	40.25	38.30	43.21
	2549	42.05	39.63	35.76	38.88	38.48	32.82	34.63	32.95	30.74	34.00	39.27	40.50	36.64
													(15 ธค.49)	
ขายปลีกไก่สดทั้งตัว	2547	47.85	42.50	46.98	52.08	50.28	45.50	43.90	43.73	48.73	43.05	39.98	44.45	45.75
รวมเครื่องใน ตลาด กทม.	2548	49.53	52.50	51.61	53.65	51.95	51.00	51.08	55.91	56.43	54.05	51.32	50.50	52.46
	2549	53.18	51.55	49.00	51.00	50.85	46.39	46.39	46.14	43.40	45.50	50.25	51.00	48.72
													(15 ธค.49)	

	2546	2547	2548	2549	% Δ
ผลผลิต (ล้านตัน)					ประมาณการ
- โลก	1.526	1.586	1.701	1.945	14.34
- ไทย	0.330	0.392	0.422	0.500	18.20
กึ่งกุลาดำ	0.194	0.143	0.014	0.003	-80.00
กึ่งขาวแวนนาไมอื่น ๆ	0.135	0.249	0.408	0.497	13.72
ช่วงผลผลิตออกมาก	มิถุนายน - กันยายน				
จำนวนครัวเรือน	34,977	33,411	35,000	na	
	(ปี 46-47 กรมประมง)		(ปี 48 สมาคมกึ่งไทย)		
ต้นทุนการผลิต (ปี 2548)	กึ่งกุลาดำ กก.ละ 154 - 157 บาท				
	กึ่งขาวแวนนาไม กก.ละ 90 - 100 บาท				
มูลค่าผลผลิตที่เกษตรกรขายได้ (ปี 2548)	52,900 41,700				
การใช้ (ล้านตัน)	0.042	0.055	0.057	0.002	
การนำเข้า					
- ทุน (ล้านตัน)	0.033	0.023	0.024	0.022	
- มูลค่า (ล้านบาท)	6,420	3,626	3,073	2,322	(ม.ค.- ธ.ค.49)
การส่งออก					
- ปริมาณ (ล้านตัน)	0.234	0.241	0.248	0.275	
- มูลค่า (ล้านบาท)	71,804	67,301	71,594	64,886	(ม.ค.- ธ.ค.49)
ประเทศคู่ค้า	สหรัฐอเมริกา ญี่ปุ่น สหภาพยุโรป				
ประเทศคู่แข่ง	อินเดีย เอกวาดอร์ อินโดนีเซีย จีน				

สถานการณ์ปี 2549

1. การผลิต
กรมประมงคาดว่า ปี 2549 จะมีการเลี้ยงกุ้งขาวเพิ่มขึ้น เนื่องจาก 1) ใช้ระยะเวลาการเลี้ยงสั้นกว่ากึ่งกุลาดำแต่ให้ผลผลิตมากกว่า 2) ต้นทุนต่ำ แต่ราคาอยู่ในระดับใกล้เคียงกับกึ่งกุลาดำ ส่งผลให้ผลผลิตกึ่งโดยรวมเพิ่มขึ้นจาก 0.423 ล้านตัน ในปี 2548 เป็น 0.500 ล้านตัน ในปี 2549 หรือเพิ่มขึ้นร้อยละ 18.20

2. การส่งออก
ผลผลิตกึ่ง 90% เป็นการส่งออก ส่วนอีก 10% ใช้บริโภคภายในประเทศ ปี 2549 (ม.ค. - ธ.ค.) มีการส่งออกกึ่งรวม 0.275 ล้านตัน เพิ่มขึ้นจากช่วงเดียวกันของปีก่อน 0.027 ล้านตัน หรือเพิ่มขึ้นร้อยละ 10.88

มาตรการ

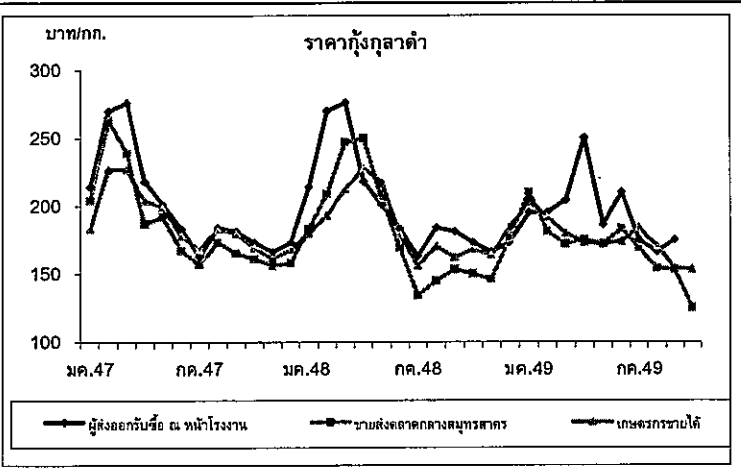
1. มติ คชก. (7 มิ.ย., 21 พ.ย. 48, 26 ธ.ค. 49) อนุมัติให้ดำเนินการแก้ไขปัญหาราคากึ่งขาวแวนนาไม และกึ่งกุลาดำ ปี 2548/49 โดยวิธีการรับจำนำ ปริมาณรวมทั้งสิ้น 10,000 ตันระยะเวลา มิ.ย.-ก.ย. 48 (ขยายเวลาเฉพาะกึ่งกุลาดำถึง ม.ค. 49) ระยะเวลาได้ถอนภายใน 4 เดือน ระยะเวลาโครงการ มิ.ย. 48- พ.ค. 49 (ขยายเวลา 2 ครั้งเป็นสิ้นสุด มิ.ย. 50)

2. ผลการดำเนินการ
อศ.รับจำนำกึ่งได้รวมทั้งสิ้นจำนวน 3,408.69 ตัน ประกอบด้วยกึ่งขาวแวนนาไม กึ่งกุลาดำจำนวน 2,054.55 ตัน เกษตรกรได้ถอน กึ่งขาวแวนนาไมจำนวน 11.58 ตัน คงเหลือกึ่งรวม 3,397.11 ตัน มีการระบายนำยรวม 3 ครั้ง คงเหลือกึ่งกุลาดำจำนวน 1,286.77 ตัน ซึ่ง รว.พ.น. ได้มอบหมาย (6 มิ.ย. 49) ให้อศ.สามารถจำหน่ายกึ่งได้ในกรณีที่ราคาที่เสนอซื้อเท่ากับหรือสูงกว่าราคาตลาดกลางจังหวัดสมุทรสาครเฉลี่ยย้อนหลัง 5 วันทำการ

สถานการณ์ปัจจุบัน

• **ความเคลื่อนไหวด้านราคา**
ราคากึ่งทรงตัวเท่ากับสัปดาห์ที่ผ่านมา โดยราคาของกึ่งขาวขนาด 60 ตัว/กก. กก.ละ 150 บาท และราคากึ่งกุลาดำขนาด 50 ตัว/กก. กก.ละ 125 บาท ถึงแม้ว่าความต้องการของผู้ส่งออกจะลดลงเนื่องจากค่าเงินบาทที่แข็งค่าขึ้น ส่งผลให้ภาวะการส่งออกไม่ดีเท่าที่ควร แต่กึ่งที่ออกสู่ตลาดในช่วงนี้ มีข.เล็กจากการเร่งจับของเกษตรกร เพื่อลดความเสี่ยงจากสภาพอากาศแต่กึ่งที่ออกสู่ตลาดที่เริ่มเย็นลง

• **ปริมาณรถเข้าตลาดกลางสมุทรสาคร**
ปริมาณรถเข้าตลาดสัปดาห์นี้มีจำนวน 974 ตู้คอนเทนเนอร์หรือ 2,922 ตัน ประกอบด้วย กึ่งขาวแวนนาไมจำนวน 960 ตู้คอนเทนเนอร์ หรือ 2,880 ตัน กึ่งกุลาดำจำนวน 14 ตู้คอนเทนเนอร์ หรือ 42 ตัน เพิ่มขึ้นจากสัปดาห์ก่อนร้อยละ 64.24



ราคา กึ่งกุลาดำ (บาท/กก.)	ปี	ม.ค.	ก.พ.	มี.ค.	เม.ย.	พ.ค.	ก.ค.	ส.ค.	ก.ย.	ต.ค.	พ.ย.	ธ.ค.	เฉลี่ย
เกษตรกรขายได้เฉลี่ยทั้งประเทศ (41ตัวขึ้นไป/กก.)	2547	183.00	227.00	227.00	204.00	199.00	168.00	183.00	180.00	169.00	161.00	168.00	187.25
	2548	180.00	193.00	212.00	228.00	217.00	156.00	170.00	162.00	168.00	164.00	164.00	182.75
	2549	203.00	192.00	180.00	173.00	172.00	184.00	178.00	166.00	154.00	154.00	153.00	173.58 (15 ธ.ค.49)
ขายส่งตลาดกลาง จ.สมุทรสาคร (50 ตัว/กก.)	2547	204.00	263.00	239.00	187.00	192.00	157.00	173.00	165.00	161.00	156.00	158.00	185.17
	2548	183.00	209.00	247.00	250.00	206.00	134.00	145.00	153.00	150.00	146.00	176.00	180.67
	2549	210.00	181.00	172.00	175.00	172.00	169.00	154.00	154.00	153.00	139.00	125.00	165.58 (15 ธ.ค.49)
ผู้ส่งออกรับซื้อ ณ หน้าโรงงาน (50 ตัว/กก.)	2547	214.00	270.00	276.00	218.00	201.00	163.00	184.00	181.00	173.00	166.00	173.00	200.17
	2548	196.00	203.00	261.00	265.00	216.00	158.00	160.00	166.00	169.00	166.00	211.00	196.17
	2549	195.00	195.00	204.00	250.00	210.00	175.00	178.00	170.00	175.00	170.00		193.82

ข้าวโพดเลี้ยงสัตว์

ประจำสัปดาห์ที่ 2 ของเดือนธันวาคม 2549 (12 - 15 ธ.ค.49)

Agri 24 ข่าวไทย F : Factsheet 2549

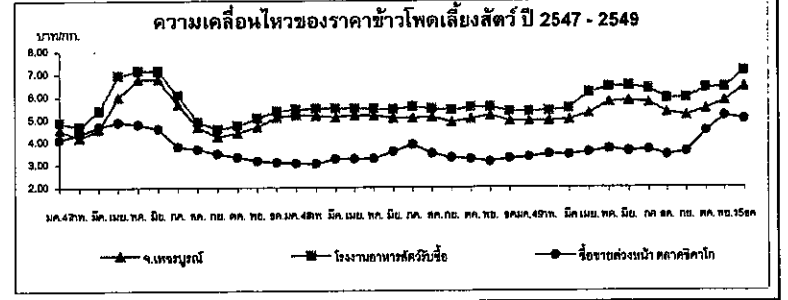
ผลผลิต (ล้านตัน)	2547/48	2548/49	2549/50	2550/51 (ประมาณการ)	+ - %
- โลก	712.782	695.225	692.886	712.530	2.84
- ไทย	4.216	3.886	3.649	3.840	5.23
ช่วงผลผลิตออกมาก	ก.ย. - พ.ย.				
พื้นที่ปลูก (ล้านไร่)	7.032	6.606	5.923	6.400	8.05
จำนวนครัวเรือน	339,961	305,434	NA	NA	
ผลผลิตเฉลี่ย/ไร่ (กก.)	599	588	616	600	-2.60
ต้นทุนการผลิต (บาท/กก.)	3.35	4.00	4.09	NA	
มูลค่าผลผลิต (ล้านบาท)	21,080	18,964	19,157	19,968	4.23
การใช้ (ล้านตัน)	3.471	3.724	3.964	4.110	3.68
นำเข้า (ล้านตัน)	0.076	0.059	0.094	0.100	6.38
การส่งออก (ล้านตัน)	0.872	0.059	0.127	0.100	-21.26
ประเทศคู่ค้า	ไทยนำเข้าจาก (ACMECS) ลาว(80%) กัมพูชา พม่า (WTO) อาร์เจนตินา สหรัฐ ไทยส่งออกไปเวียดนาม (70%) อินโดนีเซีย ไต้หวัน มาเลเซีย				
ประเทศคู่แข่ง	จีน อาร์เจนตินา สหรัฐ				

1. สถานการณ์ ปี 2549/50
 โลก ปี 2549/50 กระทรวงเกษตรสหรัฐฯ คาดว่า จะมีผลผลิตประมาณ 692.886 ล้านตัน ลดลงจากปี 2548/49 ซึ่งมีประมาณ 695.225 ล้านตัน ขณะที่ความต้องการใช้ของโลกเพิ่มขึ้นร้อยละ 3.54 สำหรับปี 2550/51 คาดว่าจะมีผลผลิตประมาณ 712.530 ล้านตัน เพิ่มขึ้นตามความต้องการใช้เพื่อผลิตเอทานอลมากขึ้น
 ไทย กระทรวงเกษตรและสหกรณ์คาดว่า จะมีผลผลิตประมาณ 3.649 ล้านตัน ลดลงจากปี 2548/49 ซึ่งมีผลผลิต 3.886 ล้านตัน ร้อยละ 6.10 ขณะที่ความต้องการใช้ในประเทศมีประมาณ 3.964 ล้านตัน เพิ่มขึ้นร้อยละ 6.44 สำหรับปี 2550/51 คาดว่า จะมีผลผลิตประมาณ 3.840 ล้านตัน เพิ่มขึ้นตามการขยายตัวของ การเลี้ยงสัตว์

2. มาตรการ
2.1 การนำเข้าปี 2550 มติ ครม.(12 ธค.49) เห็นชอบตามมติคณะกรรมการนโยบายอาหาร(13 พย.49) ให้กำหนดนโยบายและมาตรการนำเข้าเช่นเดียวกับปี 2549 ดังนี้
 1) WTO ในโควตา 54,700 ตัน อากรนำเข้า 20% ให้ อคส.นำเข้า 1 มีค.-30 มีย.50 นอกโควตา - อากรนำเข้า 73 % ค่าธรรมเนียมพิเศษ 180 บ./ตัน
 2) AFTA อากรนำเข้า 5 % หรือ กก.ละ 2.75 บาท
 3) ACMECS อากรนำเข้า 0% และ คต. จัดทะเบียนผู้นำเข้า
 4) นิวซีแลนด์ (FTA) อากรนำเข้า 0 %
 5) ออสเตรเลีย (FTA) ในโควตา 6,030.68 ตัน อากรนำเข้า 17.33 % ให้ อคส. นำเข้า 1 มีค. - 30 มีย. 50 นอกโควตา อากรนำเข้า 65.70 %
 6) นำเข้าทั่วไป อากรนำเข้า กก.ละ 2.75 บาท และค่าธรรมเนียมพิเศษ ตันละ 1,000 บาท

2.2 การค้าในประเทศ ให้ตลาดดำเนินไปตามกลไกตลาดปกติและหากพื้นที่ใดมีปัญหาในด้านการจำหน่ายผลผลิตจะใช้มาตรการเชื่อมโยงตลาดเข้าช่วยเหลือเกษตรกร โดยกรมการค้าภายในจะเป็นผู้ประสานเชื่อมโยงให้ผู้ซื้อขายใหญ่เข้าไปรับซื้อผลผลิตจากกลุ่มเกษตรกรโดยตรง ซึ่งเมื่อวันที่ 7 ตุลาคม 2549 ได้ประสานนำผู้ผลิตอาหารสัตว์รายใหญ่ จ.ลพบุรี ไปเจรจากับผู้นำกลุ่มเกษตรกร ณ แหล่งผลิต จ.เพชรบูรณ์ โดยตรงปรากฏว่าเกษตรกรยังไม่ตัดสินใจขายเนื่องจากราคามีแนวโน้มสูงขึ้น จึงต้องการเก็บผลผลิตไว้รอราคา

สถานการณ์ปัจจุบันและแนวโน้ม
 ขณะนี้อยู่ในช่วงปลายฤดูการผลิต ผลผลิตออกสู่ตลาดแล้วประมาณร้อยละ 80 ของผลผลิตทั้งประเทศ ในช่วงนี้ข้าวโพดที่ออกสู่ตลาดมีปริมาณน้อยลงและส่วนใหญ่มีคุณภาพดี เป็นข้าวโพดแห้ง ความชื้นอยู่ในระดับ 17-20% ขณะที่ตลาดยังมีความต้องการอย่างต่อเนื่องและมีการแข่งขันรับซื้อเพื่อเก็บสต็อกในช่วงปลายฤดูส่งผลให้ราคาซื้อขายโดยทั่วไปปรับตัวสูงขึ้นจากสัปดาห์ก่อน คาดว่าราคาจะยังคงมีแนวโน้มสูงขึ้นอย่างต่อเนื่อง



ราคาข้าวโพดเลี้ยงสัตว์

15 ธ.ค.49 บาท/กก.

ราคา	ปี	มค.	กพ.	มีค.	เม.ย.	พ.ค.	มิ.ย.	ก.ค.	ส.ค.	ก.ย.	ต.ค.	พ.ย.	ธค.	เฉลี่ย	
เกษตรกรขายได้*	2547	4.36	4.03	4.45	5.71	6.48	6.63	5.71	4.69	4.18	4.36	4.40	4.95	5.00	
	2548	5.01	4.96	4.97	4.83	5.02	4.82	5.05	4.89	4.77	4.74	4.73	4.74	4.88	
	2549	4.82	4.78	4.70	5.18	5.53	5.72	5.53	5.34	5.15	5.39	5.39	5.41	5.25	
จ.เพชรบูรณ์	2547	4.57	4.20	4.59	5.99	6.77	6.79	5.67	4.67	4.24	4.42	4.68	5.10	5.14	
	2548	5.20	5.17	5.11	5.19	5.18	5.06	5.06	5.10	4.90	5.03	5.18	5.03	5.10	
	2549	4.94	4.95	5.00	5.26	5.77	5.81	5.74	5.31	5.16	5.45	5.80	6.42	5.47	
กทม.	2547	4.88	4.68	5.40	6.94	7.16	7.16	6.06	4.91	4.59	4.74	5.07	5.38	5.58	
	โรงงานอาหารสัตว์รับซื้อ	2548	5.45	5.49	5.49	5.49	5.46	5.45	5.56	5.48	5.40	5.53	5.55	5.40	5.48
		2549	5.34	5.38	5.49	6.18	6.42	6.47	6.35	5.91	5.93	6.36	6.39	7.09	6.11
ซื้อขายล่วงหน้า		2547	4.12	4.37	4.71	4.89	4.79	4.61	3.81	3.69	3.50	3.34	3.17	3.10	4.05
	ตลาดชิคาโก	2548	3.07	3.04	3.25	3.25	3.27	3.58	3.89	3.49	3.31	3.26	3.13	3.28	3.32
		2549	3.34	3.47	3.44	3.55	3.69	3.60	3.66	3.42	3.57	4.47	5.13	4.99	3.86

หมายเหตุ * เป็นราคาที่เกษตรกรขายได้เฉลี่ยทั้งประเทศ (ตคก.) ข้าวโพดเมล็ดความชื้นไม่เกิน 14.5%

ปาล์มน้ำมัน

ประจำสัปดาห์ที่ 2 ของเดือนธันวาคม 2549 (12 - 15 ธ.ค.49)

ผลผลิต : ล้านตัน	ปี 47	ปี 48	ปี 49	ปี 50 ^{6.ค.}	% Δ
โลก น้ำมันพืช	101.65	111.23	117.78	123.71	5.03
น้ำมันปาล์ม	29.59	33.88	35.96	38.97	8.37
ไทย					
ผลปาล์มทะลาย(สดก.)	5.182	5.003	6.241	7.371	18.11
น้ำมันปาล์มดิบ(รง.แจ้ง)	0.821	0.784	1.092	1.290	18.11
ช่วงออกสู่ตลาด	มาก : มี.ค.-ก.ย. (ออกตลอดปี)				
แหล่งผลิต	กระบี่ 34%, สุราษฎร์ฯ 26%, ชุมพร 18% (รวม 78%) ตรัง 4%, สตูล ชลบุรี พังงา @ 3%, ประจวบฯ 2%				
พื้นที่ให้ผล : ล้านไร่	1.921	2.026	2.374	2.723	14.68
จำนวนครัวเรือน	70,000	110,000	110,000	na	
ผลผลิตเฉลี่ย : ตัน/ไร่	2,682	2,459	2,629	2,707	2.97
ต้นทุนการผลิต : บาท/กก.	1.26	1.68	1.65	na	
มูลค่าผลปาล์ม : ล้านบาท	14,909	(2.98 บาท/กก. ณ รง.สกัด)			
น้ำมันปาล์มดิบ : ล้านบาท	84,496	(16.89 บาท/กก. ณ กทม.)			
การใช้ในปท. : น้ำมันดิบ	0.715	0.745	0.900	0.968	7.56
หรือ น้ำมันบริสุทธิ์	0.476	0.496	0.600	0.645	7.56
นำเข้า : ตัน (ดิบ+บริสุทธิ์)	74,767	18,930	(ม.ค.-ต.ค.) 1,245		
ส่งออก : ตัน (ดิบ+บริสุทธิ์)	124,273	81,057	130,332		
ประเทศส่งออก	บริสุทธิ์ : พม่า (82%) จีน (12%)				
ประเทศนำเข้า	บริสุทธิ์ : มาเลเซีย (99%) จีน(1%)				
เปิดตลาดปี 47-50	AFTA(AHTN47)	WTO (อภส.12/28 ธค.44)			
ภาษีนำเข้า	5%, 2.50 บ./ลิตร	ในโควตา 20% นอกโควตา 143%			
ปริมาณ (ตัน)	เสรี (ให้ อคส.นำเข้า)	4,860 (อภส.) ไม่จำกัดปริมาณ			
การนำเข้า WTO	ปี 47	ปี 48	ปี 49		
ออกหนังสือรับรอง(คต.)	79,233	16,354	195	(ม.ค.-พ.ย.)	
นำเข้า (นอกโควตา)	78,188	16,072	190		

สถานการณ์ปี 2550

- โลก ปี 50 ก.เกษตรสหรัฐ คาดว่าโลกมีผลผลิตน้ำมันปาล์ม 38.97 ล้านตันเพิ่มขึ้นร้อยละ 8.37 การใช้ 38.13 ล้านตัน เพิ่มขึ้นร้อยละ 8.20
- ไทย ปี 50 ก.เกษตร (สดก.) คาดว่าจะผลิตผลปาล์มน้ำมันได้ 7.371 ล้านตันเพิ่มขึ้นร้อยละ 18.11 ซึ่งจะสกัดน้ำมันดิบได้ประมาณ 1.289 ล้านตัน (น้ำมัน 17.5%)

มาตรการ ปี 2549 - 50

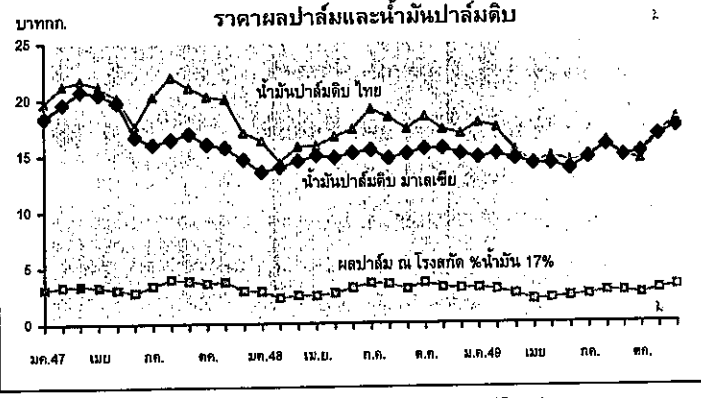
- จัดระบบเพิ่มประสิทธิภาพกลไกตลาด
 - จัดระบบการค้าในประเทศ โดยการให้แจ้งปริมาณ ,ควบคุมการขนย้าย, ตรวจสอบกำกับดูแลการปิดป้ายรับซื้อ เครื่องชั่ง การชั่งราคา และการลักลอบการนำเข้าและขอความร่วมมือห้างค้าปลีกจำหน่ายน้ำมันพืชปาล์มไม่ต่ำกว่าต้นทุนซื้อ
 - จัดระบบการนำเข้าโดย
 - ภายใต้ AFTA และในโควตา WTO : ให้ อคส.เป็นผู้นำเข้า
 - การนำเข้าเพื่อส่งออก : ให้รับซื้อผลผลิตในประเทศส่งออกด้วย 1 ส่วน
 - การนำเข้าผ่านประเทศส่งออก : ให้ขออนุญาตนำเข้า-กำกับดูแลให้ส่งออกในเวลาที่กำหนด (มอบ คต. 31 มี.ค.49 ขณะนี้ยังไม่ได้กำหนดมาตรการฯ)
 - ตรวจสอบการลักลอบนำเข้าและบริหารของกลางโดย
 - เข้มงวดตรวจสอบในจังหวัดติดชายแดน
 - จัดการของกลางน้ำมันปาล์มไม่ให้ไหลเข้าสู่ตลาดผู้บริโภค
 - ส่งเสริมการส่งออกน้ำมันปาล์มในประเทศ
- ส่งเสริมการผลิตพลังงานทดแทน โดยประสาน ก.พลังงานเชื่อมโยงผู้ผลิตน้ำมันปาล์มกับผู้ผลิตไบโอดีเซล

สถานการณ์ปัจจุบัน

ราคาผลปาล์มปรับตัวลดลงจากสัปดาห์ก่อน เนื่องจากปริมาณผลผลิตมีออกสู่ตลาดเพิ่มขึ้นประกอบกับโรงสกัด ใจจ.กระบี่ บางโรงปิดซ่อมเครื่องจักร การแข่งขันรับซื้อลดลง

	1 ธค.	8 ธค.	15 ธค.	% Δ
ผลปาล์ม 17%	3.38	3.43	3.25	-5.11
น้ำมันดิบไทย	18.38	18.38	18.13	-1.36
น้ำมันดิบมาเลเซีย	17.89	17.17	17.37	1.16

แนวโน้ม ราคายังเคลื่อนไหวอยู่ในเกณฑ์ดี



ราคา (บาท/กก.)

	ปี	ม.ค.	ก.พ.	มี.ค.	เม.ย.	พ.ค.	มิ.ย.	ก.ค.	ส.ค.	ก.ย.	ต.ค.	พ.ย.	ธ.ค.	เฉลี่ย
ผลปาล์มสด(17%)	2547	3.13	3.34	3.41	3.29	3.05	2.84	3.42	3.99	3.83	3.61	3.74	2.96	3.48
ณ โรงสกัด	2548	2.89	2.25	2.53	2.47	2.75	3.18	3.58	3.51	3.06	3.26	3.17	3.12	3.27
	2549	3.14	3.01	2.58	2.05	2.19	2.34	2.48	2.82	2.78	2.56	2.97	3.25*	2.66
น้ำมันดิบ กทม.	2547	19.68	21.22	21.66	21.17	20.17	17.64	20.25	21.96	21.01	20.24	20.01	17.04	20.17
	2548	16.30	14.24	15.75	15.82	16.34	17.27	19.07	18.35	17.30	18.19	17.24	16.85	16.89
	2549	17.80	17.41	15.38	14.20	14.86	14.40	14.64	16.19	14.77	14.53	16.70	18.13*	15.53
น้ำมันดิบมาเลเซีย	2547	18.38	19.60	20.73	20.44	19.74	16.67	15.98	16.40	16.92	15.97	15.70	14.63	17.60
	2548	13.53	13.31	14.48	14.94	14.78	15.17	15.43	14.70	15.10	15.63	15.41	15.06	14.80
	2549	14.76	15.07	14.64	14.17	14.18	13.68	14.68	15.81	15.03	15.15	16.67	17.37*	14.89

มะพร้าวผลแก่

ประจำสัปดาห์ที่ 2 ของเดือนธันวาคม 2549 (12 - 15 ธ.ค.49)

ผลผลิต : ล้านตัน	ปี 47	ปี 48	ปี 49	ปี 50 ^{ร.ก.}	% Δ
โลก พืชน้ำมัน	335.16	381.29	388.33	395.50	1.85
เนื้อมะพร้าวแห้ง	5.38	5.59	5.79	5.19	-10.36
น้ำมันมะพร้าว	3.29	3.44	3.54	3.26	-7.91
ไทย					
มะพร้าวผลแก่ (สศก.)	1.848	1.674	1.561	1.524	-2.34
น้ำมันมะพร้าว ^{บริสุทธิ์}	0.045	0.041	0.038	0.037	-2.34
ช่วงออกสู่ตลาด	มาก : พ.ค.-ต.ค. (ออกตลอดปี)				
แหล่งผลิต	ประจวบฯ 18%, ชุมพร 13%, สุราษฎร์ฯ 12% (รวม 43%) นครศรีฯ 7%, ชลบุรี 7%, สมุทรสงคราม 3%				
พื้นที่ให้ผล : ล้านไร่	1.59	1.47	1.41	1.41	-
จำนวนครัวเรือน	76,500	na	na	na	
ผลผลิตเฉลี่ย : ตันไร่	1,162	1,138	1,106	1,084	-1.99
ต้นทุนการผลิต : บาท/ผล	1.91	2.00	2.31	na	
ค่าผลผลิต : ล้านบาท	5,959	(4.45 บาท/ผล ณ แหล่งผลิต)			
การใช้ในปท. : บริโภคตรง	1.109	1.004	0.937	0.915	-2.34
หรือ น้ำมันมะพร้าว	0.042	0.038	0.036	0.037	2.56
นำเข้า : ตัน					
มะพร้าวผล	97	125	7,223		
เนื้อ - ผอย	119	279	152		
น้ำมัน 4 พิกัด	47	22	1,398		
ส่งออก : ตัน					
มะพร้าวผล	33,853	39,758	33,246		
เนื้อ - ผอย	574	591	618		
น้ำมัน 4 พิกัด	3,636	2,674	426		
ประเทศส่งออก	น้ำมัน : มาเลเซีย / เนื้อผอย : ปากีสถาน / เนื้อแห้ง : ญี่ปุ่น				
ประเทศนำเข้า	น้ำมัน : อินโดนีเซีย / เนื้อผอย : ฟิลิปปินส์ / ผลแก่ : กัมพูชา				

สถานการณ์ ปี 2550

- โลก ปี 50 ก.เกษตรสหรัฐฯ คาดว่าโลกมีผลผลิตเนื้อมะพร้าวแห้ง 5.19 ล้านตัน ลดลงร้อยละ 10.36 ได้ผลผลิตน้ำมันมะพร้าว 3.26 ล้านตัน ลดลงร้อยละ 7.19
- ไทย ปี 50 ก.เกษตร (สศก.) คาดว่ามีผลผลิตมะพร้าวผล 1.524 ล้านตัน ลดลงร้อยละ 2.34

มาตรการแก้ไขปัญหา

- จัดระบบการนำเข้า
 - WTO ตั้งแต่ปี 47-50

	ในโควตา	นอกโควตา
ผู้นำเข้า : เป็นนิติบุคคล เป็นโรงงานที่ใช้สินค้า		- ให้นำเข้าเป็นการทั่วไป
มะพร้าวผล	20%	54%
มะพร้าวผอย	20%	54%
เนื้อแห้ง	20%	36%
น้ำมัน	20%	52%
 - AFTA ตั้งแต่ปี 46

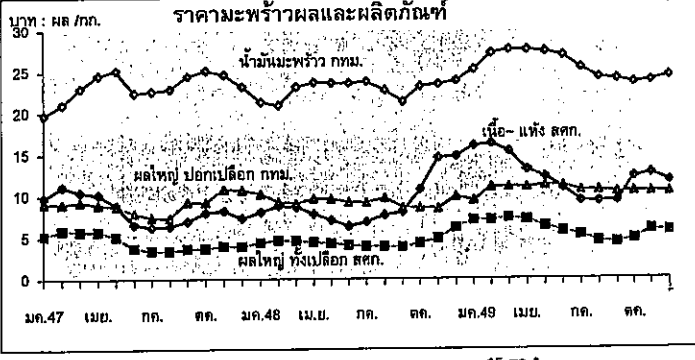
	ในโควตา	นอกโควตา
ผู้นำเข้า : ต้องขออนุญาตนำเข้า		
มะพร้าวผล	ยกเว้น	
มะพร้าวผอย	ยกเว้น	
เนื้อแห้ง	35% หรือ กก.ละ 3.00 บาท	
น้ำมัน	5% หรือ ลิตร.ละ 2.50 บาท	

สถานการณ์ปัจจุบัน

มะพร้าวผลใหญ่ ที่เกษตรกรขายได้ - ขายส่ง กทม สัปดาห์นี้ราคาปรับตัวลดลง เพราะมีการนำเข้ามาจำนวนมาก ขณะที่ภาวะการค้าชะลอตัวกว่าช่วงที่ผ่านมา

	1 ธค.	8 ธค.	15 ธค.	%Δ
มะพร้าวผลใหญ่ สศก.	6.09	5.76	5.71	-0.87
มะพร้าวผลใหญ่ (ปอก) กทม.	12.75	12.25	11.75	-4.08
มะพร้าวผลใหญ่ จ.ประจวบ	9.25	9.25	9.25	-
เนื้อ-ขาว กทม.	19.75	19.75	18.75	-5.06

แนวโน้ม ผลผลิตออกสู่ตลาดลดลง คาดว่าราคาจะอยู่ในเกณฑ์ดี



ราคา (บาท/กก.)

เกษตรกรขายได้	ปี	ม.ค.	ก.พ.	มี.ค.	เม.ย.	พ.ค.	มิ.ย.	ก.ค.	ส.ค.	ก.ย.	ต.ค.	พ.ย.	ธ.ค.	เฉลี่ย	
มะพร้าวผลแก่ ใหญ่	2547	5.20	5.84	5.72	5.72	5.09	3.71	3.41	3.32	3.63	3.62	3.92	3.90	3.64	
	2548	4.35	4.57	4.58	4.43	4.30	4.05	3.90	3.91	3.83	4.30	4.92	6.15	4.44	
	2549	7.02	7.01	7.29	7.09	6.26	5.73	5.25	4.46	4.32	4.76	5.86	5.71*	5.91	
เนื้อ-แห้ง 90%	2547	9.08	9.00	9.26	8.91	8.72	7.87	7.39	7.32	9.26	9.21	10.81	10.68	8.96	
	2548	10.23	9.79	9.07	9.64	9.62	9.24	9.17	9.74	8.56	8.52	8.47	10.68	9.39	
	2549	9.43	11.03	11.09	11.03	11.23	11.18	10.63	10.63	10.43	10.46	10.47	10.42*	10.69	
ตลาด กทม. ขายส่ง															
	มะพร้าวผล (ปอก)	2547	9.75	11.13	10.45	10.17	8.86	6.58	6.25	6.35	6.95	7.94	8.18	7.25	8.32
		2548	8.03	8.75	8.64	7.78	7.07	6.35	6.83	7.64	8.02	10.75	14.57	14.73	9.10
2549		15.99	16.25	15.33	13.13	12.28	10.93	9.30	9.25	9.33	10.89	12.66	11.75*	12.30	
น้ำมันดิบ กทม.	2547	19.73	21.00	22.92	24.54	25.18	22.40	22.57	22.87	24.45	25.15	24.65	23.17	23.22	
	2548	21.33	20.49	23.14	23.65	23.75	23.56	23.79	22.70	21.33	23.16	23.45	23.88	22.85	
	2549	25.21	27.17	27.59	27.59	27.36	26.92	25.46	25.46	24.05	23.60	23.83	24.42*	25.84	

ถั่วเหลือง

ประจำสัปดาห์ที่ 2 ของเดือนธันวาคม 2549 (12-15 ธ.ค.49)

ผลผลิต (ล้านตัน)	ปี 2547	ปี 2548	ปี 2549 (ช.ค.)	ปี 2550 (ช.ค.)	%Δ
พืชน้ำมัน - โลก	335.160	381.290	388.330	395.500	1.85
ถั่วเหลือง - โลก	186.770	215.954	218.037	226.775	4.01
- ไทย	0.223	0.215	0.216	0.233	7.57
- ถั่วฤดูแล้ง	0.143	0.137	0.143	0.148	
- ถั่วฤดูฝน	0.080	0.078	0.073	0.085	
ช่วงออกสู่ตลาด/แหล่งผลิตสำคัญ					
- ถั่วฤดูแล้ง(มีค.-กค.) 67%	เชียงใหม่ ชัยภูมิ แพร่ แม่ฮ่องสอน ขอนแก่น				
- ถั่วฤดูฝน (สค.-มค.) 33%	ตาก กำแพงเพชร สุโขทัย แพร่ อุตรดิตถ์				
ครัวเรือนเกษตรกร (ประมาณการ ก.ค.49)	148,805	148,805	NA	NA	-
ผลผลิตเฉลี่ยไร่(กก./ไร่)	240	230	227	241	6.17
ต้นทุนการผลิต(บาท/กก.)	7.32	8.54	8.97	NA	-
มูลค่าผลผลิต(ล้านบาท)	2,740	2,316	2,273	2,445	7.57
การใช้ (ล้านตัน)					
- โลก	189.630	205.390	213.800	222.580	4.11
- ไทย	1.435	1.822	1.641	1.703	3.80
การนำเข้า-ส่งออก (ล้านตัน)					
- ปริมาณนำเข้า	1.436	1.608	1.426 (มค-ตค.49 = 1.034 ล้านตัน)	1.472	3.23
- ปริมาณส่งออก	0.0010	0.0012	0.0015 (มค-ตค.49 = 1.033 ตัน)	0.0015	-
ประเทศคู่ค้า					
ไทยนำเข้าจาก	บราซิล อาร์เจนตินา สหรัฐอเมริกา กัมพูชา และแคนาดา				
ไทยส่งออกไป	ญี่ปุ่น เวียดนาม ฮองกง สหรัฐอเมริกา และอินโดนีเซีย				
ประเทศคู่แข่ง					
สหรัฐอเมริกา บราซิล อาร์เจนตินา จีน					

สถานการณ์ปี 2550
 ไทย ปี 2550 คาดว่าผลผลิตจะเพิ่มขึ้นจากปีที่ผ่านมาร้อยละ 7.57 และความต้องการใช้สูงขึ้นร้อยละ 3.80 ซึ่งผลผลิตในประเทศไม่เพียงพอ ความต้องการใช้ ต้องนำเข้าถึงร้อยละ 87
 โลก ปี 2550 คาดว่าราคาต่างประเทศจะเคลื่อนไหวอยู่ในระดับสูง จากความต้องการใช้ที่มีแนวโน้มสูงขึ้นร้อยละ 3.41

1. นโยบายและมาตรการนำเข้าเมล็ดถั่วเหลือง ปี 2550

1.1 WTO มติ ครม. 12 กย.49

1) ในโควตา ไม่จำกัดปริมาณและช่วงเวลา อกรนำเข้าร้อยละ 0 ผู้มีสิทธินำเข้า 12 ราย (6 ส.และผู้แปรรูปอาหาร 6 ราย) และมีเงื่อนไข ผู้มีสิทธินำเข้าต้องรับซื้อเมล็ดถั่วเหลืองที่ผลิตในประเทศจากเกษตรกรทั้งหมดตามคุณภาพมาตรฐานและราคาที่กำหนด ดังนี้

- (1) สกัตน้ำมัน ไม่ต่ำกว่า 10.50 บาท/กก.น ไร่นาหรือ 11.50 บาท/กก.น กทม.
- (2) ผลิตภัณฑ์สัตว์ ไม่ต่ำกว่า 11.00 บาท/กก.น ไร่นาหรือ 12.00 บาท/กก.น กทม.
- (3) แปรรูปอาหาร ไม่ต่ำกว่า 13.00 บาท/กก.น ไร่นาหรือ 14.00 บาท/กก.น กทม.

โดยต้องทำสัญญาการปฏิบัติตามเงื่อนไขดังกล่าว ไว้กับกระทรวง กษ. และ พณ. ทั้งนี้ หากมีผู้ยื่นขอมีสิทธินำเข้ารายใหม่ให้อยู่ในดุลยพินิจของฝ่ายเลขานุการคณะ กก.พืชน้ำมันฯ (สทก.) เป็นผู้พิจารณา

2) นอกโควตา กำหนดอกรร้อยละ 80

1.2 ACMECS อกรนำเข้าร้อยละ 0 ให้ผู้มีสิทธินำเข้าต้องเป็นผู้มีสิทธินำเข้าในโควตาภายใต้ WTO และต้องปฏิบัติตามเงื่อนไขการรับซื้อผลผลิตในประเทศตามที่กำหนด

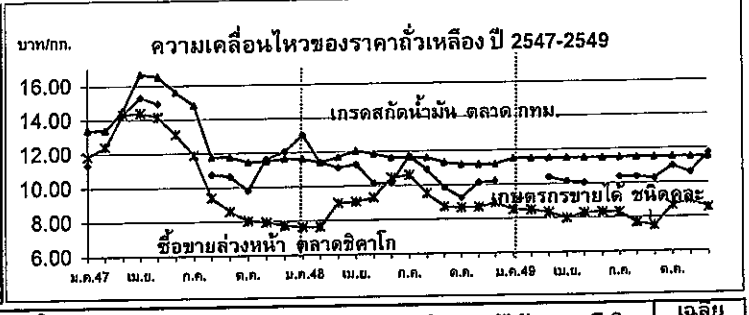
1.3 AFTA อกรนำเข้าร้อยละ 5

1.4 FTA ไทย-ออสเตรเลีย และไทย-นิวซีแลนด์ อกรนำเข้าร้อยละ 0 ไม่จำกัดปริมาณนำเข้า

1.5 นำเข้าทั่วไป กำหนดอกรนำเข้าร้อยละ 6 และต้องขออนุญาต

2. นโยบายการส่งออก ส่งออกได้เสรี ไม่เสียอกรส่งออก

สถานการณ์ปัจจุบัน
 ขณะนี้เป็นช่วงผลผลิตถั่วเหลืองฤดูฝนที่มีแหล่งผลิตที่ จ.ขอนแก่น ปริมาณผลผลิตมีน้อย ส่งผลให้ราคาเกษตรกรขายได้ชนิดละโน้มสูงขึ้น สัปดาห์ตลาด กทม.เกรตแปรรูปฯ และเกรตอาหารสัตว์ ลดลง ราคาซื้อขายล่วงหน้าตลาดต่างประเทศลดลงจากเดือนที่ผ่านมา เนื่องจากสภาพอากาศในแหล่งปลูกถั่วเหลืองในแถบบราซิลเหมาะสมต่อการเพาะปลูก ถั่วเหลือง ส่งผลให้อุปสงค์ในถั่วเหลืองของสหรัฐฯ ลดลง



ราคาถั่วเหลือง(บาท/กก.)	ม.ค.	ก.พ.	มี.ค.	เม.ย.	พ.ค.	มิ.ย.	ก.ค.	ส.ค.	ก.ย.	ต.ค.	พ.ย.	ธ.ค.	เฉลี่ย
เกษตรกรขายได้ชนิดละ													
ปี 2547	11.33	-	14.29	15.28	14.91	-	-	10.75	10.64	9.79	11.63	12.03	12.29
ปี 2548	13.00	11.40	11.07	11.23	10.15	10.15	11.70	10.90	9.85	9.23	10.10	10.19	10.75
ปี 2549	-	-	10.37	10.13	10.04	-	10.35	10.35	10.25	10.95	10.59	11.70	10.53
(15 ธ.ค.49)													
ขายส่ง ตลาด กทม. เกรตแปรรูปผลิตภัณฑ์อาหาร													
ปี 2547	16.00	16.50	17.77	19.70	19.75	19.54	19.25	18.25	16.75	16.45	15.50	14.75	17.52
ปี 2548	14.88	15.25	15.25	15.25	14.76	14.38	14.38	14.70	14.47	14.25	14.25	14.25	14.67
ปี 2549	14.25	14.34	14.38	14.38	14.38	14.56	14.75	14.75	14.75	15.50	15.50	14.75	14.69
(15 ธ.ค.49)													
ขายส่ง ตลาด กทม. เกรตผลิตอาหารสัตว์													
ปี 2547	15.00	15.50	16.50	17.70	17.75	17.75	17.75	17.00	15.75	15.45	14.50	13.75	16.20
ปี 2548	13.88	14.25	14.25	14.25	13.84	13.63	13.63	14.06	13.84	13.63	13.63	13.63	13.88
ปี 2549	13.63	13.71	13.75	13.75	13.75	13.75	13.75	13.75	13.75	13.75	13.75	13.25	13.70
(15 ธ.ค.49)													
ขายส่ง ตลาด กทม. เกรตสกัตน้ำมัน													
ปี 2547	13.38	13.38	14.56	16.66	16.52	15.59	14.79	11.75	11.75	11.45	11.49	11.63	13.58
ปี 2548	11.61	11.38	11.67	12.03	11.85	11.63	11.63	11.60	11.31	11.18	11.18	11.18	11.52
ปี 2549	11.50	11.50	11.50	11.50	11.50	11.50	11.50	11.50	11.50	11.50	11.50	11.50	11.50
(15 ธ.ค.49)													
ซื้อขายล่วงหน้าตลาดชิคาโก													
ปี 2547	11.80	12.39	14.29	14.37	14.12	13.11	11.88	9.39	8.58	8.01	7.93	7.72	11.13
ปี 2548	7.62	7.62	9.01	9.07	9.31	10.44	10.60	9.51	8.73	8.65	8.69	8.91	9.01
ปี 2549	8.50	8.47	8.31	7.96	8.27	8.32	8.28	7.69	7.48	8.64	8.94	8.53	8.28

กระเทียม
ประจำสัปดาห์ที่ 2 ของเดือนธันวาคม 2549 (12-15 ธ.ค.49)

ผลผลิต (พันตัน)	2546/47	2547/48	2548/49	2549/50	% Δ
โลก	13,616	14,085	14,508	NA	+3
- จีน	10,078	10,593	11,094	NA	+5
- อินเดีย	500	500	500	NA	-
- เกาหลีใต้	379	358	350	NA	-2
ไทย	95.909	106.598	81.376	82.379	1.23
ช่วงผลผลิตออกมา					
กระเทียมสด	ม.ค. - เม.ย. (มี.ค. : 60%)				
กระเทียมแห้ง	พ.ค. - ธ.ค. (ทะยอยออก)				
แหล่งผลิตสำคัญ	เชียงใหม่ (33%), ลำพูน (18%), แม่ฮ่องสอน (17%), เชียงราย (9%), พะเยา (9%), ลำปาง (6%)				
	ปี 46/47	ปี 47/48	ปี 48/49	ปี 49/50	
พื้นที่ปลูก (ไร่)	97,629	105,986	84,178	84,105	*พยากรณ์ ณ.49
จำนวนครัวเรือน	71,270	57,232	57,214	61,017	
ผลผลิตเฉลี่ย/ไร่ (กก./ไร่)	796	963	1,006	992	
ต้นทุนการผลิต (บาท/กก.)	14.37	15.53	16.37	NA	
มูลค่าการผลิต (ล้านบาท)	2,687	1,746	2,079	1,774	
การใช้ (ตัน)	147,998	154,256	152,701	148,408	*ประมาณการ
	ปี 47	ปี 48	ปี 49	ปี 50	
			(ม.ค.-ธ.ค.)		
การนำเข้า (ตัน)	60,441	50,058	28,616		
การส่งออก (ตัน)	2,717	3,955	1,126		
ประเทศคู่ค้า	สหรัฐอเมริกา , มาเลเซีย , สหราชอาณาจักร				
ประเทศคู่แข่ง	จีน , เวียดนาม				

สถานการณ์ปี 2549/50

1. กระทรวงเกษตรและสหกรณ์พยากรณ์ผลผลิตปี 2549/50 ปริมาณ 82,379 ตัน เพิ่มขึ้นจากปี 2548/49 ประมาณ 1,003 ตัน หรือคิดเป็นร้อยละ 1.23 โดยมีพื้นที่เพาะปลูก ประมาณ 84,105 ไร่ อยู่ในระดับเดียวกับปีที่ผ่านมา ซึ่งเป็นผลจากการปรับโครงสร้าง การผลิตให้เกษตรกรปลูกพืชอื่นทดแทนในปี 2547/48

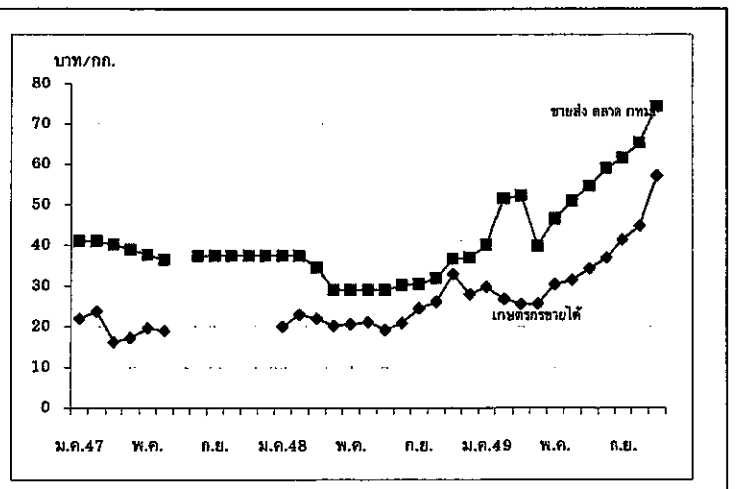
2. เกษตรกรจะเริ่มเก็บเกี่ยวและจำหน่ายผลผลิตออกสู่ตลาดประมาณเดือน ม.ค.50 และออกสู่ตลาดมากในเดือน มี.ค.50 คาดว่าเกษตรกรจะจำหน่ายได้ราคาลดลงจากปัจจุบัน ที่มีราคาสูงสุดในรอบ 7 ปีที่ผ่านมา

มาตรการ

เนื่องจากราคากะเทียมที่เกษตรกรขายได้ในปีที่ผ่านมา (ปี 2548/49) อยู่ในเกณฑ์ดีเป็นที่พอใจของเกษตรกร จึงมิได้กำหนดมาตรการแทรกแซงตลาด

สถานการณ์ปัจจุบัน

ขณะนี้เกษตรกรเก็บเกี่ยวผลผลิตปี 2548/49 เสร็จสิ้นแล้ว โดยราคากะเทียมแห้งคณะที่เกษตรกรจังหวัดเชียงใหม่ จำหน่ายได้ กก.ละ 65-68 บาท ราคาอ่อนตัวลงเล็กน้อยจากสัปดาห์ก่อน แต่ยังคงสูงกว่าช่วงเดียวกันของปีที่ผ่านมา ซึ่งมีราคา กก.ละ 21 - 25 บาท เนื่องจากปริมาณผลผลิตลดลงจากปี 2547/48 ประมาณ 25,000 ตัน คิดเป็นร้อยละ 24 ประกอบกับมีการนำเข้ากระเทียมจากต่างประเทศลดลงจากปีที่ผ่านมาด้วย



ราคา (บาท/กก.)	มค.	กพ.	มีค.	เมย.	พค.	มิย.	กค.	สค.	กย.	ตค.	พย.	ธค.	เฉลี่ย
เกษตรกรขายได้	ปี 2547	22.00	23.77	16.23	17.28	19.64	19.00	-	-	-	-	-	19.65
กระเทียมแห้งคณะใหญ่	ปี 2548	20.00	23.00	21.97	20.20	20.60	21.08	19.23	19.23	24.50	26.10	32.94	23.21
	ปี 2549	29.80	26.82	25.60	25.61	30.42	31.51	34.33	34.33	41.39	44.90	58.32	36.68
												57.17	(12-15 ธ.ค.49)
ขายส่งตลาด กทม.	ปี 2547	41.00	41.00	25.61	39.00	37.68	36.50	-	37.40	37.50	37.50	37.50	38.44
กระเทียมแห้งมัดจุกใหญ่	ปี 2548	37.50	37.50	40.26	29.00	29.00	29.00	29.00	30.16	30.50	31.90	36.73	32.66
	ปี 2549	40.05	51.50	52.25	39.82	46.60	51.00	54.58	54.58	61.60	65.33	74.30	50.54
												76.50	(12-15 ธ.ค.49)

หอมแดง
ประจำสัปดาห์ที่ 2 ของเดือนธันวาคม 2549 (12-15 ธ.ค.49)

ผลผลิต (ตัน/ตัน)	2546/47	2547/48	2548/49	2549/50	% Δ
ไทย	232.54	213.06	225.38	229.22	1.70
ช่วงผลผลิตออกมาก	ธ.ค.-เม.ย. 70%		ลำพูน(24%) ศรีสะเกษ(21%) อุตรดิตถ์(15%) เชียงใหม่(14%) พะเยา(11%)		
พื้นที่ (พันไร่)	112.90	109.90	111.45	112.98	1.38
จำนวนครุฑเรือ(ครุฑเรือ)	43,009	45,015	42,108	na.	
ผลผลิตเฉลี่ย(กก./ไร่)	2,060	1,939	2,022	2,029	0.34
ต้นทุนการผลิต (บาท/กก.)	6.43	7.95	8.31	na.	
มูลค่าผลผลิต (ล้านบาท)	3,649	1,930	2,085	na.	
การใช้ (พันตัน)	168.99	179.63	196.33	199.22	
	ปี 47	ปี 48	ปี 49 (ม.ค.-ธ.ค.)	ปี 50	
นำเข้า (ตัน)	26,582	5,796	8,830		
ส่งออก (ตัน)	60,009	46,634	37,874		
ประเทศคู่ค้า	อินโดนีเซีย (หอมแดงสดและหอมแดงแห้ง) มาเลเซีย (หอมแดงสดและหอมแดงแห้ง) ไต้หวัน (หอมแดงสด) สหรัฐอเมริกา (หอมแดงแห้ง)				
ประเทศคู่แข่ง	ฟิลิปปินส์ เวียดนาม				

สถานการณ์ปี 2549/50

1. กระทรวงเกษตรและสหกรณ์พยากรณ์ผลผลิตปี 2549/50 ปริมาณ 229,219 ตัน เพิ่มขึ้นจากปี 2548/49 ประมาณ 3,841 ตัน หรือคิดเป็นร้อยละ 1.70 เนื่องจากราคาที่เกษตรกรขายได้ในปีที่ผ่านมาอยู่ในเกณฑ์ดี จึงเป็นแรงจูงใจให้เกษตรกรขยายพื้นที่เพาะปลูกเพิ่มขึ้น ประกอบกับสภาพอากาศเอื้ออำนวย ส่งผลให้ผลผลิตเฉลี่ยต่อไร่เพิ่มขึ้นจากไร่ละ 2.022 ตัน เป็น 2.029 ตัน หรือคิดเป็นร้อยละ 0.35 ในกรณีที่ภาครัฐได้มีการประชาสัมพันธ์และรณรงค์ให้เกษตรกรปลูกตามจำนวนพื้นที่เป้าหมายที่กำหนดเพื่อไม่ให้ผลผลิตล้นตลาด พร้อมทั้งรณรงค์ให้เกษตรกรเก็บเกี่ยวเมื่อหอมแดงแก่จริงๆ เท่านั้น เพื่อให้ไม่ให้เกิดผลผลิตเน่าเสียระหว่างการเก็บรักษา

2. สำนักงานส่งเสริมการค้าในต่างประเทศ ณ กรุงจาการ์ตารายงานปริมาณผลผลิตหอมแดงของอินโดนีเซียปี 2549/50 ประมาณ 900,000-1,000,000 ตัน เพิ่มขึ้นจากปี 2548/49 ประมาณ 190,000 ตัน หรือคิดเป็นร้อยละ 45 เนื่องจากสภาพอากาศเอื้ออำนวย ทั้งนี้อินโดนีเซียเป็นประเทศคู่ค้าซึ่งนำเข้าหอมแดงจากแหล่งผลิต จ.ศรีสะเกษ ดังนั้นจึงอาจจะส่งผลกระทบต่อภาวะตลาดในช่วงที่หอมแดง จ.ศรีสะเกษ ออกสู่ตลาด ซึ่งจะได้มีการติดตามสถานการณ์อย่างใกล้ชิดต่อไป

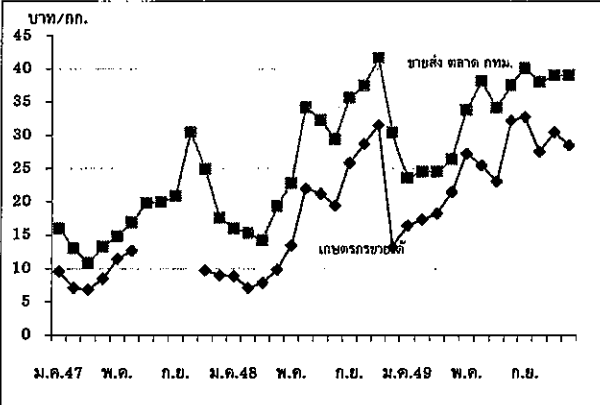
มาตรการ

เนื่องจากราคาหอมแดงแห้งใหญ่คณะที่เกษตรกรขายได้ในปี 2547/48 และปี 2548/49 อยู่ในเกณฑ์ดี เฉลี่ย กก.ละ 14.80 บาท และ 22.01 บาท ตามลำดับ เกษตรกรมีความพึงพอใจในราคาดังกล่าว จึงมิได้กำหนดมาตรการแทรกแซงตลาด

สถานการณ์ปัจจุบัน

ขณะนี้เกษตรกร จ.เชียงใหม่ และ จ.ลำพูน จำหน่ายหอมแดงฤดูฝนเสร็จสิ้นแล้ว ผลผลิตที่ออกสู่ตลาดในปัจจุบัน เป็นหอมแดง จ.ศรีสะเกษ ซึ่งผลผลิตออกสู่ตลาดแล้วประมาณร้อยละ 10 และเกษตรกรจำหน่ายหอมแดงแห้งใหญ่คณะได้ราคา กก.ละ 26-27 บาท ปรับตัวลดลงจากสัปดาห์ก่อน กก.ละ 2-3 บาท แต่ยังคงกวาระยะเดียวกันของปี 2548/49 กก.ละ 17 บาท หรือคิดเป็นร้อยละ 55.82

ได้รับรายงานว่ามีผู้นำเข้าหอมแดงจากอินโดนีเซียไปจำหน่ายใน จ.เชียงใหม่ ซึ่งขณะนี้ไม่มีปริมาณไม่มากนัก โดยราคาหอมแดงแห้งมีตุ๊กใหญ่ กก.ละ 38-39 บาท และหอมแดงแห้งคณะ กก.ละ 28-29 บาท



ราคา (บาท/กก.)	มค.	กพ.	มีค.	เมย.	พค.	มิย.	กค.	สค.	กย.	ตค.	พย.	ธค.	เฉลี่ย
เกษตรกรขายได้ ปี 2547	9.57	7.06	6.85	8.45	11.45	12.7	-	-	-	-	9.75	9.00	8.36
(หอมแดงแห้งใหญ่คณะ) ปี 2548	8.90	7.10	7.90	9.83	13.50	22.00	21.25	19.43	25.84	28.70	31.56	13.23	14.80
ปี 2549	16.42	17.35	18.25	21.44	27.24	25.47	23.07	32.24	32.78	27.55	30.48	28.50 (12-15 ธ.ค.49)	25.07
ขายส่งตลาด กทม. ปี 2547	16.03	13.00	10.82	13.25	14.82	16.93	19.80	19.95	20.84	30.45	24.89	17.60	18.20
(หอมแดงมีตุ๊กใหญ่) ปี 2548	16.00	15.29	14.24	19.32	22.76	34.23	32.32	29.41	35.64	37.50	41.68	30.40	27.40
ปี 2549	23.55	24.50	24.50	26.35	33.80	38.16	34.18	37.55	40.10	38.05	39.00	39.00 (12-15 ธ.ค.49)	33.23

หอมหัวใหญ่
ประจำสัปดาห์ที่ 2 ของเดือนธันวาคม 2549 (12-15 ธ.ค.49)

ผลผลิต (ตัน/ไร่)	2546/47	2547/48	2548/49	2549/50	% Δ
ไทย	88.50	53.78	38.43	46.29	20.46
ช่วงผลผลิตออกมาก	ธ.ค.-เม.ย. 80%		เชียงใหม่ (90%) เชียงราย (4%) นครสวรรค์ (3%) กาญจนบุรี (3%)		
พื้นที่ (ไร่)	17.67	13.24	9.46	10.21	7.92
จำนวนครัวเรือน (ครัวเรือน)	4,438	3,159	5,416	na.	
ผลผลิตเฉลี่ย (กก./ไร่)	5,008	4,332	4,064	4,536	11.62
ต้นทุนการผลิต (บาท/กก.)	3.56	4.57	4.80	na.	
มูลค่าผลผลิต (ล้านบาท)	393.83	282.76	310.87	na.	
การใช้ (ตัน)	83.93	67.57	65.49	56.29	
	ปี 47	ปี 48	ปี 49	ปี 50	
นำเข้า (ตัน)	22,250	15,896	24,638	(ม.ค.-ธ.ค.)	
กว้างออก (ตัน)	4,819	20,466	22,275		
ประเทศคู่ค้า	มาเลเซีย ญี่ปุ่น ไต้หวัน				

สถานการณ์ปี 2549/50

1. กระทรวงเกษตรและสหกรณ์พยากรณ์ผลผลิตปี 2549/50 ปริมาณ 46,288 ตัน เพิ่มขึ้นจากปี 2548/49 ประมาณ 7,861 ตัน หรือคิดเป็นร้อยละ 20.46 โดยมีพื้นที่เพาะปลูก ประมาณ 10,250 ไร่ เพิ่มขึ้นจากปี 2548/49 ประมาณ 794 ไร่ หรือคิดเป็นร้อยละ 7.92 เนื่องจากราคาหอมหัวใหญ่ที่เกษตรกรขายได้ในปี 2548/49 อยู่ในเกณฑ์ดี

2. เกษตรกรจะเริ่มเก็บเกี่ยวและจำหน่ายผลผลิตออกสู่ตลาดเดือน ธ.ค.49 และออกสู่ตลาดมากในเดือน ก.พ.-มี.ค.50

มาตรการ

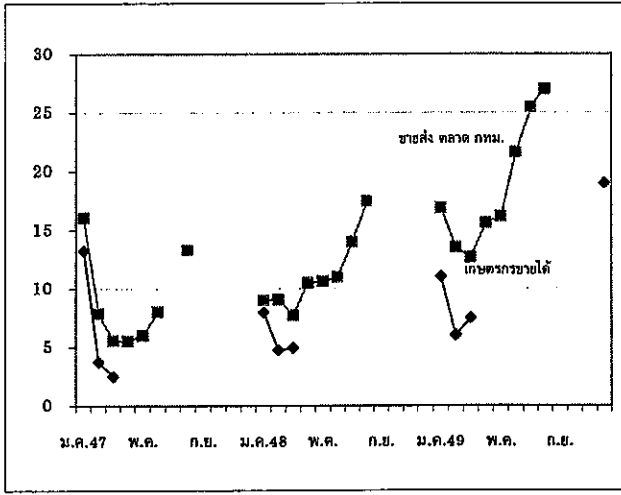
1. คณะกรรมการ คชก. ได้มีมติเมื่อวันที่ 23 เม.ย.42 มอบหมายให้กระทรวงเกษตรและสหกรณ์รับผิดชอบดูแลการแก้ไขปัญหาหอมหัวใหญ่ทั้งระบบและครบวงจร

2. ในปี 2548/49 เกษตรกรจำหน่ายหอมหัวใหญ่ได้ราคาอยู่ในเกณฑ์เฉลี่ย กก.ละ 8.09 บาท จึงมิได้กำหนดมาตรการแทรกแซงตลาด

สถานการณ์ปัจจุบัน

ขณะนี้ผลผลิตหอมหัวใหญ่ของ อ.สันป่าตอง และ อ.แม่วาง จ.เชียงใหม่ เริ่มออกสู่ตลาดแล้ว แต่ยังมีปริมาณไม่มากนัก โดยราคาหอมหัวใหญ่เบอร์ 1 ที่เกษตรกรจำหน่ายได้ กก.ละ 18-19 บาท ราคาอยู่ในระดับค่อนข้างสูง เนื่องจากเป็นช่วงต้นฤดูการผลิต

สำหรับผลผลิตหอมหัวใหญ่ของจังหวัดกาญจนบุรีจะเริ่มออกสู่ตลาดประมาณเดือน ม.ค.50 โดยคาดว่าจะมีผลผลิตบางส่วนได้รับความเสียหายจากสภาพอากาศที่ร้อนจัดทำให้ฝ่อ



ราคา (บาท/กก.)	มค.	กพ.	มีค.	เมย.	พค.	มิย.	กค.	สค.	กย.	ตค.	พย.	ธค.	เฉลี่ย
เกษตรกรขายได้	ปี 2547	13.27	3.75	2.50	-	-	-	-	-	-	-	-	4.45
(หอมหัวใหญ่เบอร์ 1)	ปี 2548	8.00	4.75	4.95	-	-	-	-	-	-	-	-	4.93
	ปี 2549	11.01	6.02	7.52	-	-	-	-	-	-	-	19.00 (12-15 ธ.ค.49)	8.09
ขายส่งตลาด กทม.	ปี 2547	16.07	7.88	5.55	5.50	6.00	8.02	-	13.30	-	-	-	8.90
(หอมหัวใหญ่เบอร์ 1)	ปี 2548	9.00	9.05	7.72	10.50	10.61	10.95	13.98	17.50	-	-	-	11.16
	ปี 2549	16.91	13.53	12.66	15.62	16.18	21.63	25.47	27.00	-	-	-	16.55

สุกร

ประจำสัปดาห์ที่ 2 ของเดือนธันวาคม 2549 (12 - 15 ธ.ค. 49)

	2546	2547	2548	2549	% Δ
ผลผลิต	ประมาณการ				
- โลก (พันตัน)	89,231	91,393	94,202	97,207	3.19
จีน	45,186	47,016	49,685	52,000	4.66
สหภาพยุโรป	21,150	21,192	21,200	21,520	1.51
สหรัฐอเมริกา	9,056	9,312	9,392	9,632	2.56
บราซิล	2,560	2,600	2,800	2,775	-0.89
- ไทย (ล้านตัว)	10.300	10.541	10.878	11.332	4.17
ช่วงผลผลิตออกมาก	ตุลาคม - กุมภาพันธ์				
จำนวนคร้วเรือน	304,137	267,903	277,634	na	
ต้นทุนการผลิต (บาท/กก.)	33.42	39.15	43.31	42.80	
มูลค่าผลผลิต (ล้านบาท)	338.05	473.82	536.39	558.78	
การใช้ (ล้านตัว)	9.86	10.29	10.58	10.91	3.12
นำเข้า (ตัน)	439	622	588	85	
ส่งออก (ตัน)	9,699	5,105	5,858	3,088	
ประเทศคู่ค้า	ลาว กัมพูชา ฮองกง ญี่ปุ่น				
ประเทศคู่แข่ง	สหภาพยุโรป แคนาดา บราซิล จีน ออสเตรเลีย				

สถานการณ์ ปี 2549

1. การผลิต ในช่วงปี 2546 - 2549 ปริมาณการผลิตสุกรมืดการขยายตัวเฉลี่ย 3.24% โดยมีการเลี้ยงกระจายอยู่ในทุกจังหวัดทั่วประเทศ ได้แก่ ภาคกลาง 55% ภาคตะวันออกเฉียงเหนือ 20% ภาคเหนือ 15% ภาคใต้ 10% จังหวัดที่เป็นแหล่งเลี้ยงสำคัญ คือ ราชบุรี นครปฐม ชลบุรี ฉะเชิงเทรา และ เชียงใหม่

2. การใช้ภายใน ส่วนใหญ่ 98% ใช้บริโภคภายในประเทศ ที่เหลือส่งออก

3. การส่งออก ในปี 2549 (มค. - ตค.) มีการส่งออกสุกรพันธุ์เพิ่มขึ้น แต่การส่งออกสุกรขุนลดลง เมื่อเทียบกับช่วงเดียวกันของปีก่อน ประเทศคู่ค้าหลักของสุกรมีชีวิตได้แก่ กัมพูชา เวียดนาม ลาว และพม่า

สำหรับตลาดคู่ค้าหลักของการส่งออกเนื้อสุกรสด

แช่เย็น/แช่แข็ง และปรุงสุก ได้แก่ ฮองกง ญี่ปุ่น ออสเตรเลีย กัมพูชา และพม่า

มาตรการ

ประสานจัดหาสถานที่ให้ผู้เลี้ยง/องค์กรผู้เลี้ยง/ผู้ค้าสุกร นำเนื้อสุกรราคา 2 กก. 100 บาท ไปจำหน่ายให้แก่ผู้บริโภคโดยตรง ทั้งในส่วนกลางและภูมิภาค

ขอความร่วมมือผู้ค้าส่งค้าปลีกปรับราคาขายปลีกเนื้อแดงให้สอดคล้องกับภาระต้นทุนและกลไกตลาดที่แท้จริง

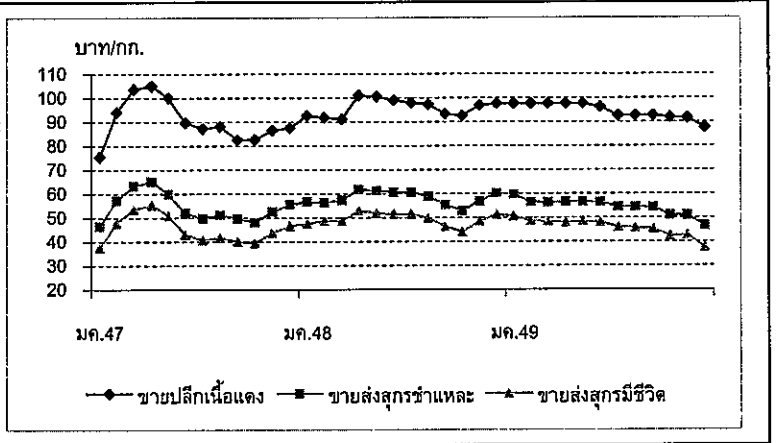
ตรวจสอบภาวะการค้าส่งค้าปลีก รวมทั้งการปิดป้ายแสดงราคารับซื้อ/จำหน่าย

สถานการณ์ปัจจุบัน

ราคาสุกรมีชีวิตปรับลดลงอีก จาก กก.ละ 39 - 40 บาท ในสัปดาห์ก่อน เหลือ 37 - 38 บาท ส่งผลให้ราคาขายส่งสุกรชำแหละลดลง จาก กก.ละ 48 - 49 บาท เหลือ กก.ละ 46 - 47 บาท และราคาขายปลีกเนื้อแดงลดลง จาก กก.ละ 90 - 95 บาท เหลือ 85 - 90 บาท

ผลการดำเนินการแก้ไขปัญหาราคาสุกรตกต่ำ

ประสานผู้เลี้ยงสุกรจังหวัดราชบุรี นำเนื้อสุกรมาจำหน่ายในบริเวณตลาดนัดกระทรวงพาณิชย์ เมื่อ 15 ธ.ค.49 ในราคา 2 กก.100 บาท จำนวน 300 กก. และจะจำหน่ายต่อเนื่องตลอดเดือน ธ.ค.49



ราคา (บาท/กก.)	ปี	มค.	กพ.	มีค.	เมย.	พค.	มิย.	กค.	สค.	กย.	ตค.	พย.	ธค.	เฉลี่ย
ขายส่งสุกรมีชีวิต	2547	37.33	47.70	53.41	55.22	50.95	43.00	40.70	41.60	40.00	39.35	43.59	46.50	44.95
ณ แหล่งผลิต	2548	47.50	48.50	48.54	52.79	51.92	51.50	51.45	49.77	46.23	43.90	48.36	51.25	49.31
	2549	50.55	48.50	48.39	47.88	48.50	47.97	45.97	45.77	45.20	42.21	42.73	37.50	45.93
														(15 ธค.49)
ขายส่งสุกรชำแหละ	2547	46.35	57.20	63.23	65.03	59.92	51.93	49.73	51.25	49.55	48.05	52.45	55.50	54.18
ตลาด กทม.	2548	56.50	56.32	57.17	61.69	61.18	60.50	60.50	58.86	55.27	52.85	56.77	60.15	58.15
	2549	59.55	56.39	56.28	56.50	56.50	56.37	54.38	54.41	54.25	50.93	50.77	46.50	54.40
														(15 ธค.49)
ขายปลีกเนื้อแดง	2547	75.35	94.00	103.64	105.00	100.03	89.64	87.16	88.00	82.50	82.50	86.36	87.50	90.14
ตลาด กทม.	2548	92.50	91.71	91.09	100.88	100.47	99.00	97.82	97.14	93.23	92.50	96.82	97.50	95.89
	2549	97.50	97.50	97.50	97.50	97.50	96.18	92.50	92.50	92.50	91.79	91.48	87.50	94.33
														(15 ธค.49)

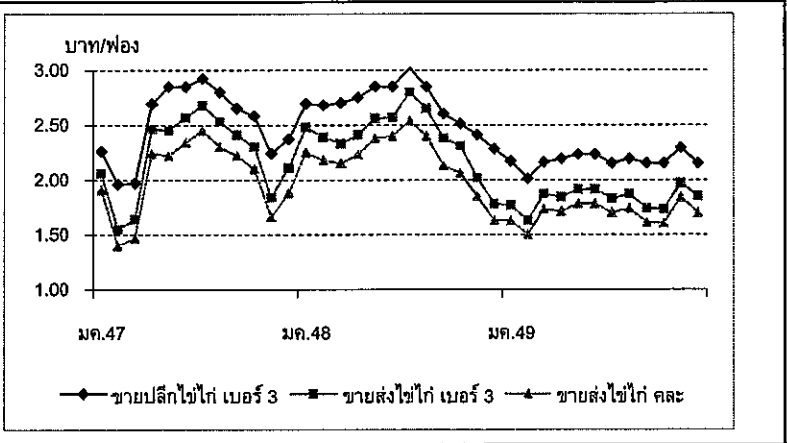
ไข่ไก่

ประจำสัปดาห์ที่ 2 ของเดือนธันวาคม 2549 (12 - 15 ธ.ค. 49)

	2546	2547	2548	2549	% Δ
ผลผลิต (ล้านฟอง)	ประมาณการ				
- โลก	908,076	931,286	947,728	969,571	2.30
จีน	360,147	389,220	389,572	407,622	4.63
สหภาพยุโรป	82,056	100,637	99,146	104,555	5.46
สหรัฐอเมริกา	82,928	84,608	85,274	86,173	1.05
ญี่ปุ่น	40,404	39,551	39,440	39,104	-0.85
- ไทย	9,231	6,556	7,621	8,707	14.25
ช่วงผลผลิตออกมาก	ตุลาคม - กุมภาพันธ์				
จำนวนครัวเรือน	3,182	2,913	2,556	2,300	-10.02
ต้นทุนการผลิต (บาท/ฟอง)	1.50	1.58	1.76	1.85	
มูลค่าผลผลิต (ล้านบาท)	13,108	13,243	16,614	14,715	
การใช้ (ล้านฟอง)	9,028	6,502	7,521	8,586	14.16
นำเข้า (ล้านฟอง)	-	0.066	0.339	3.304	
ส่งออก (ล้านฟอง)	203.41	54.03	110.30	133.56	
ประเทศคู่ค้า	ฮ่องกง (88%) แองโกลา (6%) แคมเบีย (4%) ไลบีเรีย (1%) คองโก และพม่า				
ประเทศคู่แข่ง	สาธารณรัฐประชาชนจีน และ เนเธอร์แลนด์				

สถานการณ์ ปี 2549	
1. การผลิต	ผลผลิตไข่ไก่มีจำนวนมากขึ้น ทั้งจากการขยายการเลี้ยง และการปรับการเลี้ยงเป็นระบบโรงเรือนปิด ทำให้อัตราการให้ไข่สูงขึ้น สำหรับปี 2550 คณะกรรมการนโยบายไข่ไก่แห่งชาติ (Egg Board) ได้กำหนดแผนการผลิตและนำเข้าฟอ-แม่พันธุ์ไข่ไก่ เท่ากับปี 2549 จำนวน 421,251 ตัว เป็นผลผลิตไข่ไก่ประมาณ 10,072 ฟอง เพิ่มขึ้นตามประสิทธิภาพการผลิตที่กำหนดเป้าหมายอัตราการให้ไข่ไว้ที่ ประมาณ 280 ฟอง/ตัว/ปี
2. การใช้ภายใน	ผลผลิตไข่ไก่ 99% ใช้บริโภคภายในประเทศ
3. อัตราการบริโภค	ปี 2549 กำหนดเป้าหมายไว้ที่ 152 ฟอง/คน/ปี
4. การส่งออก	ปกติมีการส่งออกเพียง 1% เพื่อระบายผลผลิตส่วนเกิน ในปี 2549 (ม.ค.-ต.ค.) มีการส่งออกไข่ไก่ 133.56 ล้านฟอง เพิ่มขึ้นจากช่วงเดียวกันของปีก่อน ซึ่งส่งออก 83.28 ล้านฟอง หรือเพิ่มขึ้น 60.37%
มาตรการ	
1	เก็บสต็อกไข่ไก่ส่วนเกินเข้าห้องเย็น วงเงิน 70 ล้านบาท
2	ให้มีการรักษาเสถียรภาพราคาไข่ไก่ในระดับราคาตามกลไกตลาด เร่งรัดการส่งออก ขอความร่วมมือผู้เลี้ยงไก่เนื้อให้หยุดระบายไข่เชื้อออกสู่ตลาด และ รณรงค์ให้มีการบริโภคเพิ่ม
3	พัฒนาไข่ไก่และผลิตภัณฑ์ทั้งระบบ ภายใต้ Egg Board

สถานการณ์ปัจจุบัน			
ภาวะการค้าและความต้องการของตลาดยังทรงตัว ทำให้ราคาไข่ไก่ ณ แหล่งผลิตภาคกลางยังทรงตัวอยู่ในระดับต่ำที่ฟองละ 1.70 บาท สำหรับในภาคอื่น ราคาไข่ไก่กละหน้าฟาร์ม มีความเคลื่อนไหวดังนี้			
- ภาคเหนือ	ฟองละ	1.65 - 1.95	บาท
- ภาคกลาง	ฟองละ	1.70 - 1.80	บาท
- ภาคตะวันออกเฉียงเหนือ	ฟองละ	1.80 - 2.00	บาท
- ภาคใต้	ฟองละ	2.03	บาท
ส่วนราคาขายปลีกไข่ไก่เบอร์ 3 อยู่ที่ฟองละ 2.20 - 2.30 บาท			



ราคา (บาท/ฟอง)	ปี	มค.	กพ.	มีค.	เมย.	พค.	มิย.	กค.	สค.	กย.	ตค.	พย.	ธค.	เฉลี่ย
ขายส่งไข่ไก่ กละ	2547	1.91	1.40	1.47	2.24	2.22	2.34	2.45	2.30	2.22	2.10	1.66	1.88	2.02
ณ แหล่งผลิต	2548	2.25	2.18	2.15	2.23	2.38	2.40	2.54	2.40	2.13	2.06	1.85	1.63	2.18
	2549	1.63	1.50	1.73	1.71	1.78	1.78	1.70	1.74	1.61	1.60	1.84	1.70	1.69
ขายส่งไข่ไก่ เบอร์ 3	2547	2.06	1.55	1.64	2.46	2.45	2.57	2.68	2.53	2.41	2.30	1.84	2.11	2.22
ตลาด กทม.	2548	2.48	2.39	2.33	2.41	2.56	2.57	2.80	2.65	2.38	2.31	2.02	1.78	2.39
	2549	1.77	1.63	1.87	1.84	1.91	1.91	1.83	1.87	1.74	1.73	1.97	1.85	1.83
ขายปลีกไข่ไก่ เบอร์ 3	2547	2.26	1.96	1.97	2.69	2.85	2.85	2.92	2.8	2.65	2.58	2.24	2.37	2.51
ตลาด กทม.	2548	2.69	2.68	2.70	2.75	2.85	2.85	3.02	2.85	2.60	2.51	2.41	2.28	2.68
	2549	2.17	2.01	2.16	2.19	2.23	2.23	2.15	2.19	2.15	2.15	2.29	2.15	2.17