

**ข่าว**  
**ประจำสัปดาห์ที่ 3 ของเดือนสิงหาคม 2552 (17 - 21 สค.52)**

ผลผลิต (ล้านตันข้าวเปลือก)	2549/50	2550/51	2551/52*	2552/53*	△ %
- โลก	637.385	656.656	674.020	656.761*	-2.56*
- ไทย	29.642	32.099	31.650	-	-
- นาปี	22.840	23.308	23.235	23.512	1.19
- นาปรัง	6.802	8.791	8.415	-	-
<b>ช่วงออกสู่ตลาด / แหล่งผลิตสำคัญ</b>					
- นาปี	ตค. - กพ.	อุบลราชธานี นครราชสีมา อุตรดิตถ์ เชียงราย			
- นาปรัง	มีค. - ตค.	สุพรรณบุรี พิษณุโลก นครสวรรค์ พิจิตร			
พื้นที่เพาะปลูก (ล้านไร่)	67.616	70.187	69.824	-	-
- นาปี	57.542	57.386	57.422	57.256*	-0.29
- นาปรัง	10.074	12.801	12.402	-	-
ผลผลิตเฉลี่ยต่อไร่ (กก.)	437	447	453	-	-
- นาปี	397	406	405	411	1.46
- นาปรัง	675	687	679	-	-
<b>ต้นทุนการผลิต (บาท/ตัน)</b>					
- ข้าวเปลือกหอมมะลิ	7,315	7,813	10,482	10,752	2.58
- ข้าวเปลือกเจ้า	4,634	4,532	6,512	6,969	7.02
- ข้าวเปลือกเหนียว	6,515	6,680	8,887	9,435	6.17
- ข้าวเปลือกนาปรัง	5,074	6,696	6,897	-	-
<b>จำนวนครัวเรือนเกษตรกร ปลูกข้าว 3.7 ล้านครัวเรือนจากเกษตรกรทั้งหมด 5.6 ล้านครัวเรือนหรือร้อยละ 66 ของครัวเรือนทั้งหมด</b>					
<b>มูลค่าผลผลิตที่เกษตรกรขายได้ (ปี 2550/51) 258,918 ล้านบาท</b>					
การใช้ภายใน	15.509	16.900	16.900	16.900	-
การส่งออก (ปีปฏิทิน)	ปี2549	ปี2550	ปี2551	ปี2552	△ %
ปริมาณส่งออก(ล้านตัน)	7.420	9.557	10.015	8.5*	-15.13
มูลค่าส่งออก (ล้านบาท)	97,349	123,700	200,507	-	-
(ล้าน\$ us.)	2,553	3,594	6,100	4,505*	-26.15
- ปริมาณส่งออก(ล้านตัน) (ณ 1 มีค. - 21 สค.)		7.341	5.561	-24.25	
- เอกชน		7.268	5.561	-23.48	
- รัฐบาล		0.073	-	-100	
- มูลค่าส่งออก (ล้านบาท)		143,206	109,195	-23.75	
- ประเทศคู่ค้า	ไนจีเรีย เบนิน แอฟริกาใต้ ฟิลิปปินส์ มาเลเซีย อิรัก				
- ประเทศคู่แข่ง	เวียดนาม สหรัฐ ปากีสถาน อินเดีย				

**สถานการณ์ข้าวนาปรัง ปี 2552 นาปี ปี 2552/53 และผลรับจำนำข้าวเปลือกนาปรัง ปี 2552**

กระทรวงเกษตรและสหกรณ์คาดว่าพื้นที่เพาะปลูกข้าวนาปรัง ปี 2552 มีประมาณ 12,801 ล้านไร่ และมีผลผลิตประมาณ 8.415 ล้านตันข้าวเปลือก ผลผลิตเฉลี่ย 679 กก./ไร่ สำหรับคาดการณ์ข้าวนาปี ปี 2552/53 มีพื้นที่เพาะปลูก 57.256 ล้านไร่ ลดลงจากปีก่อน 0.166 ล้านไร่ และมีผลผลิต ประมาณ 23.512 ล้านตันขบ. เพิ่มขึ้นจากปีก่อน 0.277 ล้านตันขบ. หรือร้อยละ 1.19 และจะออกสู่ตลาดมากในช่วงเดือน พย.-ธค. คิดเป็นร้อยละ 75.5 หรือประมาณ 17.7 ล้านตันขบ. ของผลผลิตข้าวนาปี

**มาตรการรับจำนำข้าวเปลือกนาปรัง ปี 2552**

กำหนดราคารับจำนำข้าวเปลือกนาปรัง ปี 2552 ณ ความชื้น15% ไว้ตามเกณฑ์ราคา ดังนี้

(1) ข้าวเปลือกเจ้านาปี (ชนิดสีเป็นข้าวสาร 25%-100%) ราคาตันละ 10,800 - 12,000 บาท

(2) ข้าวเปลือกเหนียว (กละ,เมล็ดยาว) ราคาตันละ 9,000 , 10,000 บาท

(3) ข้าวเปลือกปทุมธานี (ชนิดสีได้ต้นข้าว 36-42 กรัม) ราคาตันละ 11,400 - 12,000 บาท

เป้าหมาย ปริมาณรับจำนำเพิ่มจาก 4 ล้านตัน เป็น 6 ล้านตันข้าวเปลือก ระยะเวลาโครงการ 16 มีค.51 - ธค.52

ระยะเวลารับจำนำ 16 มีค. - 31 กค.52 ภาคใต้ กค. - กย.52

ระยะเวลาไถ่ถอน จำนำไปประทวน 4 เดือนนับถัดจากเดือนที่รับจำนำ

**ผลรับจำนำข้าวเปลือกนาปรัง ปี 2552 (ตั้งแต่ 16 มีค. - 20 สค.52)**

ชนิดข้าว	ปริมาณรับจำนำนาปรัง ปี 2552			
	เปิดจุด	อคส.	อ.ต.ก.	รวม
ข้าวเปลือกเจ้า		3,269,412	1,182,924	4,452,336
ข้าวเปลือกปทุมธานี		251,081	379,642	630,723
ข้าวเปลือกเหนียว		52,375	2,315	54,690
<b>รวม</b>	<b>591</b>	<b>3,572,868</b>	<b>1,564,881</b>	<b>5,137,749</b>

**ราคาข้าวสารส่งออก F.O.B.กรุงเทพฯ** หน่วย : เหรียญสหรัฐฯ / ตัน

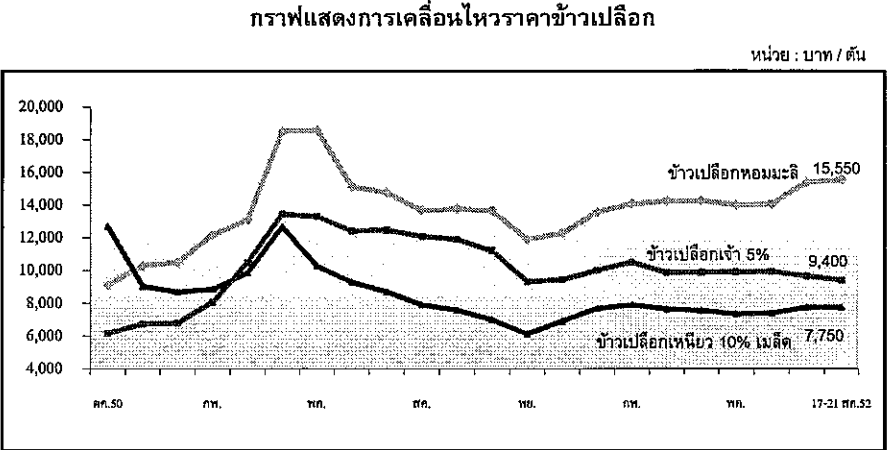
ชนิดข้าว	ปี	มค.	กพ.	มีค.	เมย.	พค.	มิย.	กค.	สค.	กย.	ตค.	พย.	ธค.
หอมมะลิ	2550	529	537	551	554	552	553	568	559	563	564	595	621
	2551	672	739	821	1,132	1,205	1,081	991	924	883	820	795	805
ชั้น 2	2552	862	864	865	875	897	901	941	948				
	ข้าวขาว	2550	321	325	330	327	329	338	345	336	332	336	349
ชั้น 2	2551	431	466	567	871	990	872	931	780	764	683	595	582
	2552	607	624	637	592	556	581	586	561				
ข้าวขาว	2550	313	317	321	319	320	329	336	326	323	327	340	362
	2551	418	454	554	857	973	856	814	764	749	667	580	566
2552	577	595	608	562	526	551	556	530					

**สถานการณ์ปัจจุบัน / ความคืบหน้าในการดำเนินการ**

- สถานการณ์ล่าสุด สัปดาห์นี้ข้าวเปลือกมีราคา ดังนี้ ข้าวเปลือกหอมมะลิ ราคาสูงขึ้นจากตันละ 15,100-15,700 บาท เป็นตันละ 15,100-16,000 บาท ผลผลิตออกสู่ตลาดน้อย ข้าวเปลือกเหนียว 10% เมล็ดยาว ราคาทรงตัวที่ตันละ 7,500-8,000 บาท ข้าวเหนียว ชนิดกละ ราคาทรงตัวที่ตันละ 6,900-7,000 บาท ข้าวเปลือกปทุมธานีราคาทรงตัวที่ตันละ 10,000-10,500 บาท และข้าวเปลือกเจ้า 5% ราคาตกลงจากตันละ 8,800-10,500 บาท เป็นตันละ 8,800-10,000 บาท

ผลผลิตข้าวนาปรัง รุ่น 2 ออกสู่ตลาดอย่างต่อเนื่อง

- แนวโน้ม ข้าวนาปรังรุ่น 2 จะออกสู่ตลาดในช่วงเดือน สค.-กย. และโครงการรับจำนำสิ้นสุดโครงการแล้ว (ยกเว้นภาคใต้) และภาครัฐ ได้สั่งตีแปรสภาพทั้งหมด โรงสีเริ่มซื้อข้าวเปลือกส่งผลให้ราคาข้าวเปลือกทั่วไปมีแนวโน้มดีขึ้น



ราคา (บาท/ตัน) ชนิดข้าวเปลือก	ปี	มค.	กพ.	มีค.	เมย.	พค.	มิย.	กค.	สค.	กย.	ตค.	พย.	ธค.	เฉลี่ย	ครั้งก่อน 10-14 สค.52	ครั้งนี้ 17-21 สค.52
ข้าวเปลือกหอมมะลิ (36 กรัม)	2550	8,680	8,788	8,930	8,955	8,913	8,961	9,033	9,025	9,058	9,118	9,348	10,297	9,092		
	2551	10,500	12,175	13,108	18,497	18,576	15,111	14,758	13,658	13,761	13,649	11,910	12,276	13,998		
	2552	13,575	14,061	14,246	14,254	13,998	14,067	15,006						14,172	15100-15700	15100-16000
ข้าวเปลือกเหนียว 10% เมล็ดยาว	2550	11,367	11,300	11,329	11,447	11,920	12,667	12,700	12,700	12,700	12,700	9,250	9,041	11,593		
	2551	8,691	8,860	9,862	12,664	10,279	9,293	8,698	7,903	7,582	6,991	6,120	6,902	8,654		
	2552	7,691	7,903	7,636	7,547	7,331	7,385	7,919						7,630	7500-8200	7500-8000
ข้าวเปลือกเจ้า 5% (ใหม่)	2550	6,268	6,320	6,137	6,268	6,230	6,192	6,200	6,200	6,190	6,156	6,538	6,746	6,287		
	2551	6,805	8,066	10,478	13,445	13,297	12,422	12,470	12,088	11,907	11,215	9,325	9,445	10,914		
	2552	10,014	10,500	9,874	9,885	9,906	9,935	10,150						10,038	8800-10500	8800-10000

มันสำปะหลัง

ประจำสัปดาห์ที่ 3 ของเดือนสิงหาคม 2552 (17-21 ส.ค.52)

ผลผลิต (ล้านตัน)	2547/48	2548/49	2549/50	2550/51	2551/52	%Δ
โลก	203.16	203.06	208.51	214.09	na	na
ไนจีเรีย	38.18	38.18	39.24	40.29	na	na
บราซิล	23.93	26.65	27.39	28.12	na	na
อินโดนีเซีย	19.43	19.45	20.23	20.55	na	na
เวียดนาม	5.57	5.70	7.81	7.00	na	na
ไทย	16.94	22.58	26.92	25.16	29.15	15.86
ช่วงผลผลิตออกมา	(พ.ย.-มี.ค.)	70 %				
แหล่งผลิตสำคัญ	นครราชสีมา(24%) กำแพงเพชร(6%) สระแก้ว(5%) ชัยภูมิ(5%)กาญจนบุรี(4%) ฉะเชิงเทรา(4%)					
พื้นที่ปลูก (พันไร่)	6.16	6.69	7.13	7.30	8.01	9.73
จำนวนคริวเรือน	487,088	464,956	476,352	480,484	na	
ผลผลิตเฉลี่ย (ตัน/ไร่)	2.75	3.38	3.56	3.40	3.64	7.06
ต้นทุนการผลิต (บาท/กก.)	0.92	0.84	0.82	1.08	1.21	12.04
มูลค่าผลผลิต (ล้านบาท)	25,410	29,128	29,956	36,733		
การแปรรูป (ล้านตัน)						
- มันเส้น+อัดเม็ด	7.49	9.48	9.20	9.20	10.14	
- แป้งมัน	9.45	10.17	16.08	16.08	8.55	
การส่งออก	<b>ปี 48</b>	<b>ปี 49</b>	<b>ปี 50</b>	<b>ปี 51</b>	<b>ปี 52 (ม.ค.-พ.ค.)</b>	
- มันเส้น	2.77	3.82	2.86	1.47	0.95	
- มันอัดเม็ด	0.26	0.39	1.65	1.56	0.10	
- แป้งมัน	1.60	2.31	1.94	1.88	0.84	
- ผลิตภัณฑ์อื่นๆ	0.34	0.34	0.43	0.35	0.19	
ประเทศคู่ค้า	มันเส้น จีน 99% อื่นๆ 1% 5.26 2.08 แป้งมัน อินโดนีเซีย 23% จีน 16% ใต้หวัน 17% ญี่ปุ่น 12% อื่นๆ 32%					
ประเทศคู่แข่ง	เวียดนาม อินโดนีเซีย					
มาตรการส่งออก	กำหนดให้แสดงใบรับรองมาตรฐานสินค้าและขอใบอนุญาตส่งออก (ออกใบอนุญาตให้ผู้ส่งออกไม่จำกัดจำนวน)					

**สถานการณ์ ปี 2550/51**  
โลก FAO คาดว่าปี 2550/51 จะมีผลผลิต 214.09 ล้านตัน โดยไทยเป็นผู้ผลิตอันดับ 3 แต่เป็นผู้ส่งออกอันดับ 1

ไทย กระทรวงเกษตรและสหกรณ์ พยากรณ์ว่า ในปี 2551/52 มีผลผลิตประมาณ 29.15 ล้านตัน เพิ่มขึ้นจากปีก่อนร้อยละ 15.86 ออกสู่ตลาดมากในช่วงเดือน พ.ย.51 - เม.ย.52

**มาตรการ ปี 2551/52**  
คณะรัฐมนตรี มีมติเมื่อวันที่ 28 ต.ค.51,17 ก.พ. และ 7 เม.ย.52 เห็นชอบในหลักการโครงการแทรกแซงตลาดมันสำปะหลัง ปี 2551/52 ด้วยการรับจำนำหัวมันสด 13 ล้านตัน เพื่อแปรรูปเป็นมันเส้นและแป้งมัน โดยมีเงื่อนไขรับจำนำจากเกษตรกรไม่เกินร้อยละ 250 ตัน หรือเป็นวงเงินไม่เกินร้อยละ 350,000 บาท ระยะเวลารับจำนำเดือน พ.ย.51 - เม.ย.52 ราคารับจำนำกำหนดราคาเป็นขั้นบันไดจาก กก.ละ 1.80 บาท ในเดือน พ.ย.51 ปรับเพิ่มเดือนละ 0.05 บาท/กก. จนถึงเดือน เม.ย.52 เป็น กก.ละ 2.05 บาท/กก.

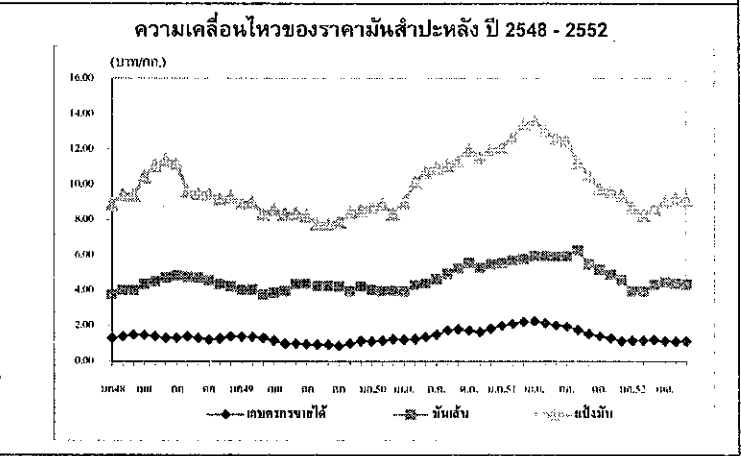
**ผลการดำเนินโครงการ**  
ณ วันที่ 21 สิงหาคม 2552

ประเภท	สมัครเข้าร่วม	จังหวัดรับรอง	อศส.อนุมัติ	เปิดจุดรับจำนำ	ไม่กระทบ	ปริมาณรับจำนำ
โรงแปง	52	52	47	48	256,472	3,602,452
สหกรณ์	631	572	526	509	274,019	8,129,059
ใกล้เคียง	304	-	336	มีเกิน 251 หัว แป้งมัน 77 หัว	-	มันเส้น 3,376,082 ตัน แป้งมัน 724,049 ตัน

มาตรการจัดระบบพิเศษเฉพาะพื้นที่ที่มีมันสำปะหลังปี 50/51 โดยดำเนินการในพื้นที่ 5 อำเภอท่าเรือ ใน จ.นครราชสีมา และบุรีรัมย์ อีกทั้งขยายการดำเนินการในเขตภาคเหนือตอนล่าง อ.ชาวนาธิปไตย (จ.กำแพงเพชร) และเขตภาคตะวันออก อ.วังสมบูรณ์ (จ.สระแก้ว) โดยดำเนินการด้านจัดระบบการผลิตให้สอดคล้องกับด้านจัดระบบตลาด เพื่อให้แหล่งรองรับผลผลิตของเกษตรกรมีเพียงพอ โดยด้านระบบการตลาดให้การสนับสนุนสินเชื่อแก่เกษตรกรและผู้ประกอบการ เพื่อเพิ่มศักยภาพให้เกษตรกรมีการเพิ่มมูลค่ามันสำปะหลังในพื้นที่ดังกล่าว

**สถานการณ์ในประเทศ**  
ผลผลิตออกสู่ตลาดหมดแล้ว ประกอบกับช่วงนี้ฝนตกอย่างต่อเนื่อง มีผลให้ภาวะการหักชดเชยโรงแปงเริ่มเปิดดำเนินการรับซื้อหัวมันสด แต่ปริมาณไม่มีเพียงพอ เปรอ์เซ็นต์ซื้อแป้งต่ำ ระดับราคาปรับทรงจากสัปดาห์ก่อน โดยราคาหัวมันสด (เชือกแปง 25%) กก.ละ 1.35 - 1.45 บาท (คละ) กก.ละ 1.30 - 1.40 บาท

**สถานการณ์ต่างประเทศ**  
การส่งออก ช่วงเดือน ม.ค.-พ.ค.52 มันเส้น 0.950 ล้านตัน มูลค่า 4,241 ล้านบาท เพิ่มขึ้นจากช่วงปี 51 (ม.ค.- พ.ค.) ร้อยละ 22 มันอัดเม็ด 0.102 ล้านตัน มูลค่า 527 ล้านบาท ลดลงจากช่วงปี 51 (ม.ค.-พ.ค.) ร้อยละ 90 แป้งมัน 0.835 ล้านตัน มูลค่า 9,732 ล้านบาท ลดลงจากปี 51 (ม.ค.- พ.ค.) ร้อยละ 3 ทั้งนี้การส่งออกผลิตภัณฑ์มันเส้นมีการสั่งซื้อจากจีนอย่างต่อเนื่องเนื่องจากสต็อกมันเส้นของเวียดนามลดลงมากและเงินเกิดภาวะแข็งแล้ง ทำให้รัฐฯ หายใจด้านมันอัดเม็ดการสั่งซื้อจาก EU ยังคงชะงักลง เนื่องจากหันไปใช้รัฐฯ อื่นที่มีราคาถูกกว่าเป็นวัตถุดิบทดแทน สำหรับแป้งมันมีการส่งออกชะงักลง มีการสั่งซื้อน้อย เนื่องจากต้องการสินค้าราคาถูก



ราคามันสำปะหลังและผลิตภัณฑ์ (บาท/กก.)	ปี	(21 ส.ค.)												เฉลี่ย	
		ม.ค.	ก.พ.	มี.ค.	เม.ย.	พ.ค.	มิ.ย.	ก.ค.	ส.ค.	ก.ย.	ต.ค.	พ.ย.	ธ.ค.		
1) เกษตรกรขายได้	- เฉลี่ยทั่วประเทศ/	2549	1.38	1.36	1.30	1.18	0.99	0.99	0.96	0.94	0.94	0.86	1.00	1.13	1.09
		2550	1.12	1.16	1.23	1.21	1.25	1.35	1.49	1.72	1.79	1.72	1.62	1.82	1.46
		2551	1.99	2.09	2.20	2.23	2.13	2.00	1.93	1.76	1.53	1.40	1.28	1.14	1.81
	- จ.นครราชสีมา 2/	2552	1.16	1.16	1.19	1.13	1.11	1.13	1.21	1.21	1.21	1.21	1.28	1.14	1.16
		2550	1.18	1.21	1.28	1.33	1.47	1.59	1.69	1.74	1.85	1.87	1.81	1.91	1.58
		2551	2.06	2.22	2.33	2.33	2.18	1.96	1.97	1.78	1.62	1.46	1.41	1.38	1.89
	-จ.กาฬสินธุ์ 2/	2552	1.22	1.20	1.18	1.25	1.30	1.36	1.40	1.40	1.40	1.46	1.41	1.38	1.29
		2550	1.22	1.24	1.27	1.31	1.38	1.48	1.73	1.78	1.77	1.77	1.78	1.88	1.55
		2551	1.96	2.14	2.33	2.33	2.22	1.88	1.88	1.58	1.51	1.36	1.39	1.33	1.83
	- จ.ชลบุรี 2/	2552	1.29	1.25	1.26	1.21	1.21	1.21	1.25	1.25	1.25	1.25	1.25	1.24	1.24
		2550	1.32	1.30	1.33	1.40	1.50	1.67	1.74	1.74	1.85	1.91	1.91	2.02	1.64
		2551	2.20	2.10	2.28	2.43	2.35	2.09	1.93	1.88	1.44	1.37	1.34	1.25	1.89
2552	1.23	1.10	1.14	1.17	1.24	1.25	1.43	1.43	1.43	1.43	1.43	1.43	1.25	1.25	
2) ราคาส่งออก FOB	มันเส้น	2550	3.96	3.97	3.96	3.93	4.28	4.39	4.63	4.94	5.24	5.56	5.26	5.48	4.63
		2551	5.54	5.68	5.76	5.93	5.93	5.91	6.12	6.26	5.49	5.16	4.88	4.44	5.59
		2552	3.92	3.92	4.30	4.47	4.38	4.34	4.42	4.70	4.70	4.70	4.70	4.70	4.31
	แป้งมัน	2550	8.94	8.97	8.36	9.00	10.13	10.74	10.97	11.13	11.35	11.99	11.58	11.98	10.43
		2551	12.12	12.66	13.39	13.59	13.07	12.63	12.24	11.25	10.54	9.80	9.65	9.26	11.68
		2552	8.71	8.25	8.61	9.05	9.25	9.11	9.45	9.48	9.48	9.48	9.48	9.48	8.99

หมายเหตุ : 1/ หัวมันสดคละจาก สตก. 2/ หัวมันสดเชือกแปง 25% จาก สตก. กรมการค้าภายใน กระทรวงพาณิชย์

สับปะรด

ประจำสัปดาห์ที่ 3 ของเดือนสิงหาคม 2552 (วันที่ 17-21 สิงหาคม 2552)

ผลผลิต	2550	2551	2552	± %Δ
โลก (ล้านตัน)	18.87	19.00	19.00	0.00
ไทย (ล้านตัน)	2.185	2.278	1.981	-13.04
ช่วงผลผลิตออกมาก	รุ่นที่ 1 เม.ย.- ก.ค. และ รุ่นที่ 2 พ.ย.- ม.ค.			
พื้นที่ปลูก (ไร่)	590,306	581,972	567,678	-2.46
จำนวนครัวเรือน	36,961	38,482	38,500	
ผลผลิตเฉลี่ย(กก./ไร่)	3,702	3,915	3,490	-10.86
ต้นทุนการผลิต(บาท/กก.)	2.61	2.88	3.03	
มูลค่าผลผลิต (ล้านบาท)	9,985	10,342	10,900	5.40
การใช้				
-บริโภคสด (ล้านตัน) 20%	0.437	0.456	0.396	
-แปรรูปกระป๋อง(ล้านตันสด) 80%	1.748	1.822	1.585	
ส่งออก			(ม.ค.-มิ.ย.52)	
- กระป๋อง (ล้านตัน)	0.568	0.619	0.265	
- มูลค่า (พันล้านบาท)	14.496	18.740	8.050	
ประเทศคู่ค้า	สหรัฐฯ 23% ยุโรป 46% (เยอรมัน 9% รัสเซีย 5%)			
ประเทศคู่แข่ง	บราซิล 14% ไทย 12% ฟิลิปปินส์ 10%			
	อินโดนีเซีย 8% จีน 8%			
อัตราแปรสภาพ	สับปะรดกระป๋อง : สับปะรดสด = 1 : 3.3			
	น้ำสับปะรด : สับปะรดสด = 1 : 6			

1. การผลิตและการค้าของโลก

1.1 ผลผลิตปี 2552 มีประมาณ 19 ล้านตัน ใกล้เคียงกับปี 2551 โดยประเทศผู้ผลิตสำคัญได้แก่ บราซิล(14%) ไทย (12%) ฟิลิปปินส์(10%) อินโดนีเซีย(8%) จีน(8%)

1.2 การส่งออก ประเทศผู้ส่งออกสับปะรดกระป๋อง และน้ำสับปะรดกระป๋องที่สำคัญของโลก ได้แก่ ไทย(47.08%) ฟิลิปปินส์ (14.51%) อินโดนีเซีย(6.01%) เนเธอร์แลนด์(5.56%) จีน(4.96%)

2. การผลผลิตและการค้าของไทย

2.1 การผลิต ผลผลิตลดลงร้อยละ 13.04 เนื่องจาก

1) พื้นที่เก็บเกี่ยวลดลงจากปีก่อนร้อยละ 2.46 เนื่องจากเกษตรกรหันไปปลูกพืชชนิดอื่นทดแทน เช่น ยางพารา และมันสำปะหลัง

2) ผลผลิตต่อไร่ลดลงร้อยละ 10.86 เนื่องจากสภาวะอากาศแห้งแล้ง ในช่วงเดือน พ.ย.51-เม.ย.52

2.2 การส่งออกผลผลิตสับปะรดต่าง ๆ

1) ปี 2551 ส่งออกปริมาณ 794,266 ตัน เพิ่มขึ้นจากปี 2550 ร้อยละ 8.39 ส่วนหนึ่งเป็นผลมาจากสหรัฐอเมริกายุติการเก็บ AD สับปะรดกระป๋องของไทย ตั้งแต่ 31 ต.ค.50

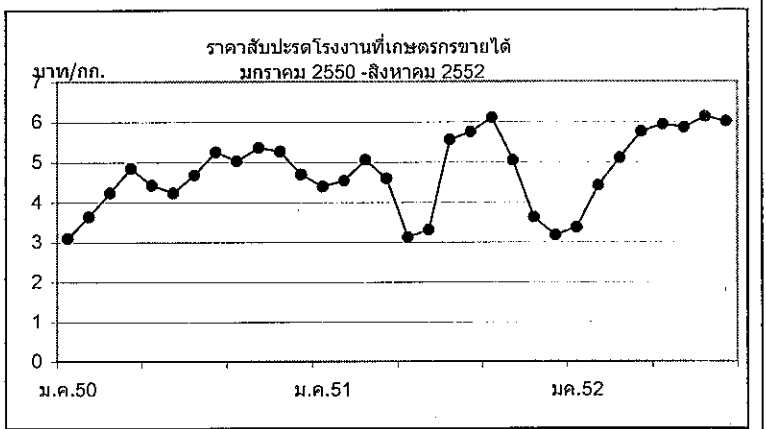
2) ปี 2552 (มค.-มิ.ย.) ส่งออกปริมาณ 352,359 ตัน ลดลงจากช่วงเดียวกันของปี 2551 ร้อยละ 24 เนื่องจากภาวะเศรษฐกิจโลกชะลอตัว ต่างประเทศลดคำสั่งซื้อ

สถานการณ์ปัจจุบัน

ราคาสับปะรดโรงงานที่เกษตรกรขายได้ลดลงจากสัปดาห์ก่อน กก.ละ 0.20 บาท เนื่องจากโรงงานหลายแห่งปิดซ่อมบำรุงชั่วคราว ความต้องการรับซื้อน้อยลง ผลผลิตออกสู่ตลาดน้อย เพราะเป็นช่วงนอกฤดูการ

มาตรการแก้ไขปัญหา

ได้ประสานขอความร่วมมือโรงงานให้ช่วยรับซื้อสับปะรดสดจากเกษตรกรในช่วงที่ผลผลิตออกมากเมื่อเดือน พ.ย.51 โดยรับซื้อในราคาที่เหมาะสม



ปี	ม.ค.	ก.พ.	มี.ค.	เม.ย.	พ.ค.	มิ.ย.	ก.ค.	ส.ค.	ก.ย.	ต.ค.	พ.ย.	ธ.ค.	เฉลี่ย
2548	3.56	3.86	3.93	3.64	3.61	3.69	3.70	4.33	4.49	4.30	3.11	2.61	3.74
2549	2.42	2.54	2.66	2.46	2.08	1.37	1.64	2.52	2.76	3.11	3.31	3.34	2.52
2550	3.10	3.64	4.33	4.84	4.42	4.23	4.68	5.25	5.02	5.35	5.26	4.69	4.57
2551	4.39	4.53	5.05	4.59	3.12	3.54	5.55	5.74	6.10	5.04	3.62	3.17	4.54
2552	3.37	4.41	5.12	5.75	5.93	5.85	6.12	6.00					5.32

ประจำสัปดาห์ที่ 3 เดือนสิงหาคม 2552 (17 - 21 ส.ค. 52)

	2550	2551	2552	% Δ
ผลผลิต (ตัน)	489,300	404,100	348,600	-13.73
- ภาคตะวันออก	291,000	280,700	224,400	-20.06
- ภาคใต้	190,900	116,800	119,200	2.05
ช่วงผลผลิตออกนอกแหล่งผลิตสำคัญ				
- ภาคตะวันออก	พ.ค.-มิ.ย.	จันทบุรี ตราด ระยอง		
- ภาคใต้	ก.ค.-ก.ย.	สุราษฎร์ธานี นครศรีธรรมราช ชุมพร		
พื้นที่ให้ผล (ไร่)	423,800	396,990	366,700	-7.63
ผลผลิต/ไร่ (กก)	1,155	1,018	951	-6.61
กรัวย้อน	82,873	76,181	76,200	0.02
ต้นทุนการผลิต (บาท/กก.)	8.17	9.76	6.83	-30.02
มูลค่าผลผลิต (ล้านบาท)	4,000	3,300	3,000	-9.09
การบริโภค (ตัน)				
- บริโภคสด	490,600	382,880	324,600	-15.22
- แปรรูป	17,000	15,700	17,000	8.28
การส่งออก				
			ม.ค.-ก.ค.	
- เงาะสด (ตัน)	2,240	5,520	4,162	
- มูลค่า (ล้านบาท)	42	67	52	
- เงาะกระป๋อง (ตัน)	5,500	5,500	11,131	
- มูลค่า (ล้านบาท)	180	180	424	
ประเทศคู่ค้า	กัมพูชา มาเลเซีย และสหรัฐอเมริกา			

สถานการณ์ ปี 2552

กระทรวงเกษตรและสหกรณ์ คาดการณ์ผลผลิตเงาะปี 2552 มีประมาณ 348,600 ตัน ลดลงจากปีที่ผ่านมาร้อยละ 13.73 แยกเป็น (1) ผลผลิตเงาะภาคตะวันออก (ร้อยละ 60) ลดลงจากปีก่อนร้อยละ 20 ออกสู่ตลาดมากในช่วง พ.ค.- มิ.ย. (2) ภาคใต้ (ร้อยละ 35) เพิ่มขึ้นจากปีก่อนร้อยละ 2 ออกมาในช่วงเดือน ก.ค.-ส.ค.

มาตรการแก้ไขปัญหา

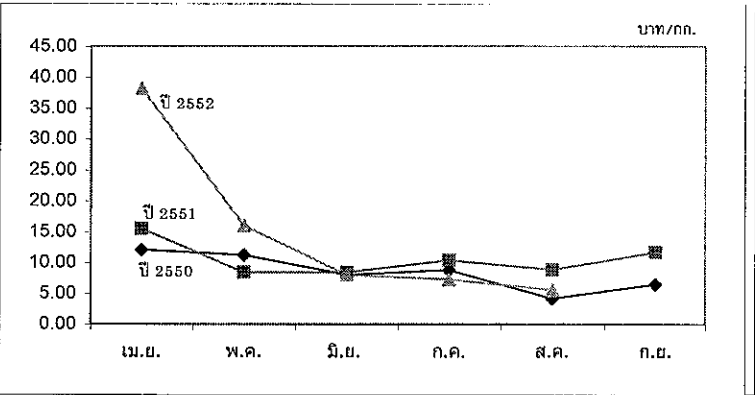
1. กระจายผลผลิตออกนอกแหล่งผลิต (1) จัดตั้งศูนย์รวบรวมผลไม้นอกจังหวัดแหล่งผลิตแล้วเชื่อมโยงกระจายสู่จังหวัดปลายทางทั่วประเทศและส่งออกไปประเทศเพื่อนบ้าน
- (2) ให้กลไกของ Modern Trade กระจายผลไม้นอกสาขาห้างปริมาณเพิ่มขึ้นในช่วงออกมาก
2. ผลักดันการส่งออก สอ.จัดงานเจรจาซื้อขายผลไม้ระหว่างกลุ่มเกษตรกรกับผู้ซื้อ (ผู้ซื้อจากต่างประเทศ ห้างค้าปลีกขนาดใหญ่และผู้ส่งออก) คาดว่ามีคำสั่งซื้อไม่ต่ำกว่า 20,000 ตัน
3. เชื่อมโยงการจำหน่ายกับโรงงานแปรรูปผลไม้กระป๋อง
4. จัดงานตามโครงการธงฟ้า โดยประสานกลุ่มเกษตรกรนำผลไม้นอกจำหน่ายให้ผู้บริโภคโดยตรง
5. ส่งเสริมการจำหน่าย จัดงาน "มหกรรมผลไม้" ณ กระทรวงพาณิชย์ และในงานฟ้าสดใส คนไทยยิ้มได้ และงานมดอินไทยแลนด์ ณ อิมแพคเมืองทองธานี งานผลไม้สดใสๆ ณ ตลาดนัดจตุจักร กทม. พร้อมทั้งเผยแพร่สื่อ "ผลไม้ในเมนูอาหาร" เพื่อให้ผู้บริโภคได้ใช้ผลไม้ในการประกอบอาหารคาวและอาหารหวาน

สถานการณ์ปัจจุบัน

- ขณะนี้ถึงช่วงปลายฤดูการเงาะภาคใต้ โดยผลผลิตออกสู่ตลาดแล้วร้อยละ 90

- ราคาเกษตรกรขายได้เงาะโรงเรียน สัปดาห์ที่ 3 ของเดือน ส.ค.52 กก.ละ 5.55 บาท สูงกว่าสัปดาห์ที่ผ่านมา กก.ละ 1.21 บาท เนื่องจากเป็นช่วงปลายฤดูผลผลิตออกสู่ตลาดน้อย ไม่เพียงพอต่อความต้องการของตลาด

- ผลการกระจายผลไม้นอกภาคใต้ (เงาะ มังคุด และลองกอง) ระหว่าง 3 ก.ค.- 24 ส.ค.52 รวม 2,500 ตัน



ราคาเกษตรกรขายได้ (เงาะผลสด)

หน่วย : บาท/กก.

ปี	ม.ค.	ก.พ.	มี.ค.	เม.ย.	พ.ค.	มิ.ย.	ก.ค.	ส.ค.	ก.ย.	ต.ค.	พ.ย.	ธ.ค.	เฉลี่ย
2548			25.50	13.10	7.49	8.09	9.49	5.95	7.66	8.87			10.77
2549				25.50	19.27	9.58	9.98	12.08	17.74	17.74	15.00		15.86
2550	12.75	10.67			12.01	11.22	8.00	8.77	4.13	6.48			9.25
2551			28.00		8.38	8.41	10.39	8.83	11.67				13.80
2552					38.17	15.97	7.97	7.27	5.55				(เฉลี่ย)

มังคุด

ประจำสัปดาห์ที่ 3 เดือนสิงหาคม 2552 (17 - 21 ส.ค. 52)

	2550	2551	2552	% Δ
ผลผลิต (ตัน)	348,200	175,300	279,200	59.27
- ตะวันออก	111,500	110,600	110,600	0.00
- ใต้	235,000	62,900	167,000	165.50
ช่วงผลผลิตออกมาก/แหล่งผลิตสำคัญ				
- ตะวันออก	พ.ค. - มิ.ย.	จันทบุรี ตราด และระยอง		
- ใต้	ก.ค. - ก.ย.	ชุมพร นครศรีฯ และสุราษฎร์ฯ		
พื้นที่ให้ผล (ไร่)	387,300	396,300	403,800	1.89
จำนวนครัวเรือน	107,515	108,100	108,100	
ผลผลิตเฉลี่ย(กก./ไร่)	899	442	692	56.44
ต้นทุนการผลิต (บาท/กก.)	9.82	19.41	9.83	-49.36
มูลค่าผลผลิต (ล้านบาท)	3,430	3,100	3,500	12.90
การบริโภคสด (ตัน)	300,960	131,030	209,200	59.66
ส่งออกสดและแช่แข็ง			ม.ค.-กค.	
- ปริมาณ (ตัน)	47,240	44,270	105,061	
- มูลค่า (ล้านบาท)	755	744	1,642	
ประเทศคู่ค้า	จีน ฮองกง และเวียดนาม			

สถานการณ์ ปี 2552

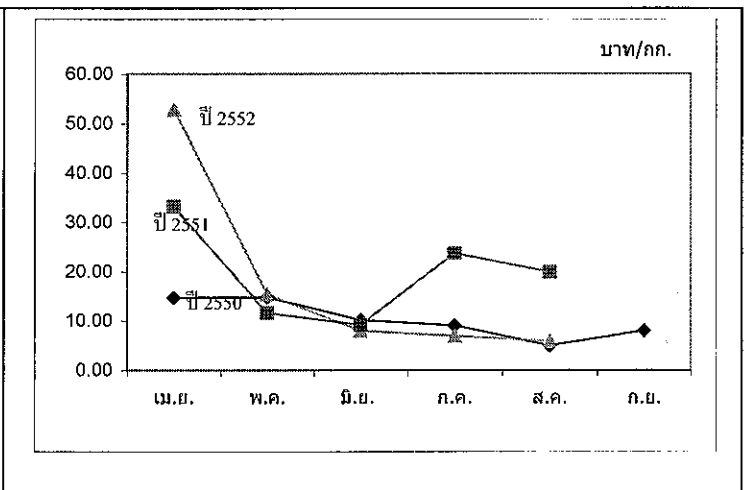
- กระทรวงเกษตรและสหกรณ์ คาดการณ์ผลผลิตมังคุดปี 2552 มีประมาณ 279,200 ตัน เพิ่มขึ้นจากปีก่อนร้อยละ 59
- ผลผลิตมังคุดภาคตะวันออก (ร้อยละ 40) มีปริมาณเท่ากับปีก่อน ออกสู่ตลาดในช่วง พ.ค.- มิ.ย. ส่วนภาคใต้ (ร้อยละ 55) เพิ่มขึ้นจากปีก่อนร้อยละ 165 ออกมาช่วงเดือน ก.ค.- ส.ค.

มาตรการแก้ไขปัญหา

- กระจายผลผลิตออกนอกแหล่งผลิต (1) จัดตั้งศูนย์รวบรวมผลไม้อินจังหวัดแหล่งผลิตแล้วเชื่อมโยงกระจายสู่จังหวัดปลายทางทั่วประเทศ และส่งออกไปประเทศเพื่อนบ้าน (2) ใช้กลไกของ Modern Trade กระจายผลไม้สู่สาขาห้างในปริมาณเพิ่มขึ้นในช่วงออกมาก
- ผลักดันการส่งออก ประสาน สอ.จัดงานเจรจาซื้อขายผลไม้ระหว่างกลุ่มเกษตรกรกับผู้ซื้อ (ผู้ซื้อจากต่างประเทศ ห้างค้าปลีกขนาดใหญ่ และผู้ส่งออก)
- จัดงานตามโครงการธงฟ้า โดยประสานกลุ่มเกษตรกรนำผลไม้มาจำหน่ายให้ผู้บริโภคโดยตรง
- ส่งเสริมการจำหน่าย จัดงาน"มหกรรมผลไม้" ณ กระทรวงพาณิชย์ และในงานที่สถานีสวนไทยอิมโด้ และงานเมดอินไทยแลนด์ ณ อิมแพคเมืองทองธานี พร้อมทั้งเผยแพร่สื่อ"ผลไม้ในเมนูอาหาร" เพื่อให้ผู้บริโภคได้ใช้ผลไม้ในการประกอบอาหารคาวและอาหารหวาน

สถานการณ์ปัจจุบัน

- ขณะนี้เป็นช่วงปลายฤดูการผลิตมังคุดภาคใต้ โดยผลผลิตออกสู่ตลาดแล้ว ร้อยละ 98
- ราคามังคุดที่เกษตรกรขายได้สัปดาห์ที่ 3 ของเดือน ส.ค.52 กก.ละ 5.90 บาท สูงกว่าสัปดาห์ที่ผ่านมา กก.ละ 2.53 บาท เนื่องจากเป็นช่วงปลายฤดูการผลิตออกสู่ตลาดน้อย ไม่พอกับความต้องการของตลาด
- ผลการกระจายผลไม้ภาคใต้ เงาะ มังคุดและลองกอง ระหว่าง 3 ก.ค. ถึง 24 ส.ค. 52 รวม 2,500 ตัน



ราคาที่เกษตรกรขายได้ มังคุดละ

หน่วย: บาท/กก.

ปี	พ.ค.	ก.พ.	มี.ค.	เม.ย.	พ.ค.	มิ.ย.	ก.ค.	ส.ค.	ก.ย.	ต.ค.	พ.ย.	ธ.ค.	เฉลี่ย
2547				24.50	11.77	17.22	15.68	10.05	11.77	10.33			14.12
2548			24.37	13.50	12.22	9.62	7.47	10.50	31.50				11.46
2549				57.97	25.57	14.63	11.11	17.50					19.47
2550				14.68	14.80	10.13	9.06	4.96	8.03				9.84
2551				33.14	11.59	9.16	23.75	19.94					19.52
2552				52.80	15.36	7.98	6.95	5.90					

(สพ.3)

ที่มา: สำนักงานเศรษฐกิจการเกษตร

กรมการค้าภายใน กระทรวงพาณิชย์

# ทุเรียน

## ประจำสัปดาห์ที่ 3 เดือนสิงหาคม 2552 (17-21 ส.ค.52)

	2550	2551	2552	% Δ
ผลผลิต (ตัน)	750,700	637,800	636,300	-0.24
- ตะวันออก	381,700	375,400	343,500	-8.50
- ใต้	346,700	241,100	273,800	13.56
- อื่นๆ	22,300	21,300	19,000	
<b>ช่วงออกมาก/แหล่งผลิตสำคัญ</b>				
- ตะวันออก เม.ย. - มิ.ย. จันทบุรี ระยอง ตรัง				
- ใต้ ก.ค. - ก.ย. ชุมพร สุราษฎร์ธานี นครศรีธรรมราช				
เนื้อที่ให้ผล (ไร่)	683,000	667,400	632,700	-5.20
ผลผลิต/ไร่(กก.)	1,100	1,000	1,000	0.00
จำนวนกรั้วเรือน	156,500	126,200	126,200	0.00
ต้นทุนการผลิต (บาท/กก.)	11.62	15.88	14.72	-7.30
มูลค่าผลผลิต (ล้านบาท)	10,000	9,500	9,600	1.05
<b>การบริโภค (ตัน)</b>				
- บริโภคสด	542,700	386,500	381,800	-1.22
- แปรรูป	37,500	31,900	31,800	-0.31
<b>การส่งออก (สด+แช่แข็ง)</b>				
- ปริมาณ (ตัน)	170,500	219,400	222,700	1.50
- มูลค่า (ล้านบาท)	3,000	3,500		
ประเทศคู่ค้า	จีน ย่างกุ้ง อินโดนีเซีย ใต้หวัน			
ประเทศคู่แข่ง	มาเลเซีย อินโดนีเซีย			

### สถานการณ์ ปี 2552

1. ปริมาณผลผลิตทุเรียน ปี 2552 มีประมาณ 636,300 ตัน ลดลงจากปีที่ผ่านมา ร้อยละ 0.24
2. ผลผลิตทุเรียนภาคตะวันออก (ร้อยละ 60) ภาคใต้ (ร้อยละ 40) ภาคตะวันออก ลดลงจากปีที่ผ่านมา ร้อยละ 8.5 และออกสู่ตลาดมากช่วงกลาง เม.ย.-มิ.ย.52 ส่วนภาคใต้ ผลผลิตเพิ่มขึ้นจากปีที่ผ่านมา ร้อยละ 13.56 และออกสู่ตลาดมากช่วง ก.ค.-ก.ย.52

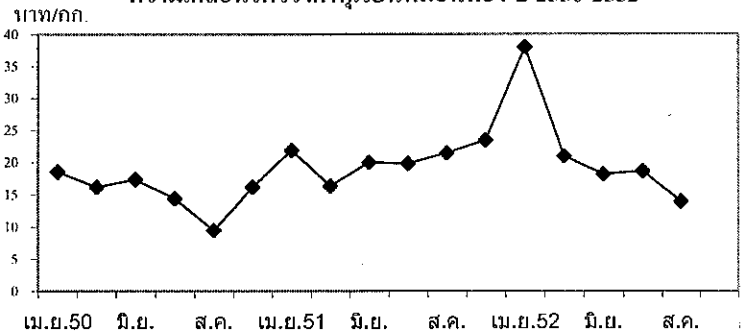
### มาตรการแก้ไขปัญหาการค้า

1. กระจายผลผลิตภายในประเทศ (1) จัดตั้งศูนย์รวบรวมผลไม้ในจังหวัดแหล่งผลิตแล้วเชื่อมโยงกระจายสู่จังหวัดปลายทางทั่วประเทศ (2) ใช้กลไกของ Modern Trade รับซื้อผลผลิตโดยตรงจากเกษตรกรเพื่อจำหน่ายในสาขาทั่วประเทศ
2. การผลักดันการส่งออก โดยกรมส่งเสริมการส่งออกจัดงานเจรจาซื้อขายระหว่างกลุ่มเกษตรกรกับผู้ซื้อทั้งในประเทศ/ต่างประเทศ
3. ส่งเสริมการจำหน่าย จัดงาน "มหกรรมผลไม้" ที่กระทรวงพาณิชย์และเมืองท่องเที่ยว ในช่วงเดือน พ.ค.-ก.ย.52 และเผยแพร่สื่อ "ผลไม้ในเมนูอาหาร" เพื่อให้ผู้บริโภคได้ใช้ผลไม้ในการประกอบอาหารคาวและอาหารหวาน
4. เชื่อมโยงตลาดสถาบัน ขยายตลาดรองรับ ไปสู่ตลาดสถาบันทั้งภาครัฐและเอกชน ได้แก่ กระทรวงทุกหน่วยงาน กองทัพบก สมาคมโรงแรมไทย การบินไทย ฯลฯ
5. จัดงานตามโครงการธงฟ้า โดยประสานกลุ่มเกษตรกรนำผลไม้มาจำหน่ายโดยตรง

### สถานการณ์ปัจจุบัน

- ขณะนี้เป็นช่วงปลายฤดูกาลผลผลิตทุเรียนภาคใต้ ผลผลิตมีคุณภาพไม่ค่อยดีนัก โดยออกสู่ตลาดแล้ว ร้อยละ 95
- ราคาเกษตรกรขายได้ทุเรียนพันธุ์หมอนทอง กก.ละ 13.88 บาท พันธุ์ชะนี กก.ละ 8 บาท ทรงตัวเท่าสัปดาห์ก่อน

ความเคลื่อนไหวราคาทุเรียนหมอนทอง ปี 2550-2552



ราคาเกษตรกรขายได้ ทุเรียน (บาท/กก.)

ปี	เม.ย.	พ.ค.	มิ.ย.	ก.ค.	ส.ค.	ก.ย.	เฉลี่ย	ปี	เม.ย.	พ.ค.	มิ.ย.	ก.ค.	ส.ค.	ก.ย.	เฉลี่ย
<b>พันธุ์ชะนี</b>								<b>พันธุ์หมอนทอง</b>							
2548	7.82	7.49	8.42	7.31	4.00		7.01	2548	13.67	16.46	16.77	17.22	10.89	20.86	15.98
2549	22.77	10.40	7.75	6.72	-	-	11.91	2549	33.03	18.72	16.29	13.74	13.04	19.18	19.00
2550	9.09	12.24	12.49	12.00	-	-	11.46	2550	18.51	19.15	17.28	14.42	9.46	16.17	15.83
2551	12.19	7.21	11.67	15.87	14.07	-	12.38	2551	21.85	16.32	19.95	19.73	21.38	23.42	21.17
2552	25.31	12.00	10.04	9.10	8.00 (ส.ป.3)		12.89	2552	38.01	20.89	18.09	18.56	13.88 (ส.ป.3)		21.89

# ลำไย

## ประจำสัปดาห์ที่ 3 เดือนสิงหาคม 2552 (17-21 ส.ค. 52)

	หน่วย : ตัน			
	2550	2551	2552	% Δ
ผลผลิต	495,500	476,900	547,100	14.72
- เชียงใหม่	160,900	151,000	178,900	18.48
- ลำพูน	158,800	120,400	149,000	23.75
- เชียงราย	53,600	41,000	45,100	10.00
พื้นที่ให้ผล (ไร่)	939,000	966,800	968,700	0.20
ผลผลิต/ไร่ (กก.)	543	448	565	26.12
ต้นทุนการผลิต (บาท/กก.)	12.06	16.37	13.72	-16.19
บริโภคสด	55,700	28,200	52,100	84.75
ส่งออก				
- ลำไยสดและแช่แข็ง	160,500	168,600	175,000	3.80
- ลำไยกระป๋อง	11,300	8,000	10,000	25.00
- ลำไยอบแห้ง	112,800	91,600	87,800	-4.15
ช่วงออกสู่ตลาด	ก.ค. - ส.ค. 52			
มูลค่าผลผลิต	9,000 ล้านบาท			
จำนวนครัวเรือน	235,500 ครัวเรือน			

**สถานการณ์ลำไยปี 2552**

ในปี 2552 ผลผลิตลำไยมีประมาณ 547,100 ตัน สูงกว่าปีที่ผ่านมาประมาณร้อยละ 14.72 เนื่องจากต้นปีอากาศหนาวเย็นต่อเนื่องนานส่งผลให้ลำไยติดช่อดอกมากกว่าปีที่แล้ว โดยเป็นผลผลิตในฤดูกาลร้อยละ 70 และผลผลิตนอกฤดูกาลร้อยละ 30

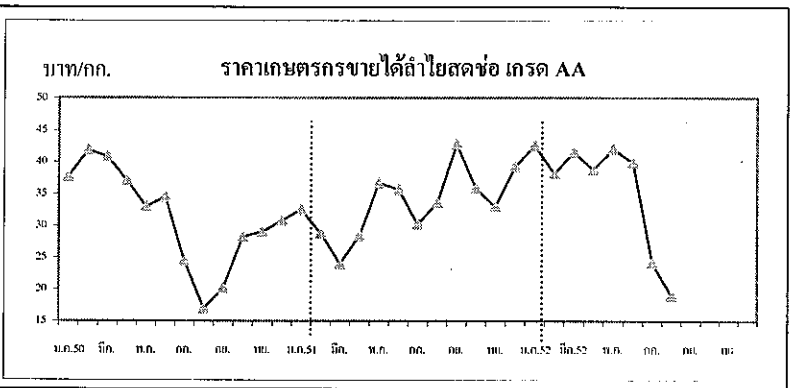
**มาตรการบริหารจัดการลำไยปี 2552**

- การกระจายผลผลิตภายในประเทศ โดย (1) จัดตั้งศูนย์รวบรวมลำไยในจังหวัดแหล่งผลิตเชียงใหม่และลำพูน เพื่อเร่งกระจายผลผลิตสู่จังหวัดปลายทาง (2) ใช้กลไกตลาดของ Modern Trade
- รับซื้อผลผลิตโดยตรงจากเกษตรกรเพื่อจำหน่ายในสาขาทั่วประเทศ
- การผลักดันการส่งออก โดยกรมส่งเสริมการค้าระหว่างประเทศ/กระทรวงพาณิชย์ ให้มีการเจรจาซื้อขายลำไยระหว่างกลุ่มเกษตรกรกับผู้ซื้อทั้งในประเทศ/ต่างประเทศ
- เชื่อมโยงโรงงานผลไม้กระป๋อง ให้รับซื้อผลผลิตจากกลุ่มเกษตรกรโดยตรง
- ส่งเสริมการจำหน่าย จัดงาน "มหกรรมผลไม้" ที่เมืองทองธานี และงานลำไยสดใจเกษตรกรยิ้มได้ ที่ตลาดนัดจตุจักร จัดจำหน่ายในสถานีบริการน้ำมัน ปตท.และบางจาก และเผยแพร่สื่อ "ผลไม้ในเมนูอาหาร" เพื่อรณรงค์การใช้ผลไม้ในการประกอบอาหาร
- เชื่อมโยงตลาดสถาบัน ขยายตลาดรองรับ ไปสู่ตลาดสถาบันทั้งภาครัฐและเอกชน ได้แก่ กระทรวงทุกหน่วยงาน กองทัพบก สมาคมโรงแรมไทย ฯลฯ
- จัดงานตามโครงการธงฟ้า โดยประสานกลุ่มเกษตรกรนำผลไม้มาจำหน่ายโดยตรง

**สถานการณ์ปัจจุบัน**

- ณ 24 ส.ค. 52 ราคาเกษตรกรขายได้ลำไยเกรด AA สดช่อส่งออก กก.ละ 18-20 บาท ราคาเกรดภายในประเทศ กก.ละ 13-15 บาท ทรงตัวเท่าสัปดาห์ก่อน โดยขณะนี้ผลผลิตออกสู่ตลาดแล้ว ร้อยละ 90

- ผลการกระจายลำไยระหว่าง กค.-24 สค. 52 ประมาณ 3,000 ตัน คาดว่าถึงสิ้นเดือน สค.52 จะกระจายได้ 3,500 ตัน



ราคาเกษตรกรขายได้ลำไยสดและลำไยอบแห้ง (บาท/กก.)

ปี	ม.ค.	ก.พ.	มี.ค.	เม.ย.	พ.ค.	มิ.ย.	ก.ค.	ส.ค.	ก.ย.	ต.ค.	พ.ย.	ธ.ค.	เฉลี่ย
<b>ลำไยสด เกรด AA</b>													
- ปี 2550	37.70	41.80	40.80	37.06	33.00	34.50	24.50	16.94	20.13	28.20	29.00	30.75	31.20
- ปี 2551	32.50	28.80	24.00	28.40	36.70	35.70	30.26	33.56	42.75	35.83	33.00	39.30	33.40
- ปี 2552	42.50	38.13	41.50	38.75	42.00	39.90	24.14	19.00					
(24 สค.52)													
<b>ลำไยอบแห้ง เกรด AA</b>													
- ปี 2550	47.00	47.00	46.50	45.52	43.10	43.50	38.25	40.80	43.00	42.30	37.30	39.55	42.82
- ปี 2551	41.00	41.40	38.70	41.38	42.50	42.50	71.96	75.00	71.00	75.80	77.13	74.40	57.73
- ปี 2552	74.50	74.50	74.50	74.50	74.50	-	44.50	45.50					66.07
(24 สค.52)													

ที่มา : กรมการค้าภายใน

กรมการค้าภายใน

ลองกอง

ประจำสัปดาห์ที่ 3 เดือนสิงหาคม 2552 (17 - 21 ส.ค. 52)

	2550	2551	2552	% $\Delta$
ผลผลิต (ตัน)	236,100	100,600	158,300	57.36
- ภาคตะวันออก	50,000	61,950	61,048	-1.46
- ภาคใต้	182,000	34,610	93,335	169.68
ช่วงผลผลิตออกมาก/แหล่งผลิตสำคัญ				
- ภาคตะวันออก	พ.ค.-มิ.ย.	จันทบุรี ตราด ระยอง		
- ภาคใต้	ก.ค.-ก.ย.	สุราษฎร์ธานี นครศรีธรรมราช ชุมพร		
พื้นที่ให้ผล (ไร่)	309,100	331,200	353,240	6.65
ผลผลิต/ไร่ (กก)	764	304	448	47.49
กร้าวเรื้อน	226,903	144,230	144,000	-0.16
ต้นทุนการผลิต (บาท/กก.)	11.63	23.17	13.43	-42.04
มูลค่าผลผลิต (ล้านบาท)	5,090	2,520	3,000	19.05
การบริโภค (ตัน)				
- บริโภคสด	234,600	99,970	156,720	56.77
การส่งออก			ม.ค.-กค.	
- ปริมาณ (ตัน)	1,480	632	1,066	
- มูลค่า (ล้านบาท)	23	10	14	
ประเทศคู่ค้า	กัมพูชา 76% เวียดนาม 17% และสหรัฐอเมริกา 4%			

สถานการณ์ ปี 2552

1. กระทรวงเกษตรและสหกรณ์ คาดการณ์ผลผลิตลองกองปี 2552 จะมีประมาณ 158,300 ตัน เพิ่มขึ้นจากปีที่ผ่านมาร้อยละ 57.36
2. ผลผลิตลองกองภาคตะวันออก (ร้อยละ 40) ลดลงจากปีก่อนร้อยละ 2 ออกสู่ตลาดมากช่วงกลางเดือน พ.ค.- ก.ค. ส่วนภาคใต้ (ร้อยละ 60) เพิ่มขึ้นจากปีก่อนร้อยละ 170 ออกมากช่วงเดือนก.ค.-ก.ย.

มาตรการแก้ไขปัญหา

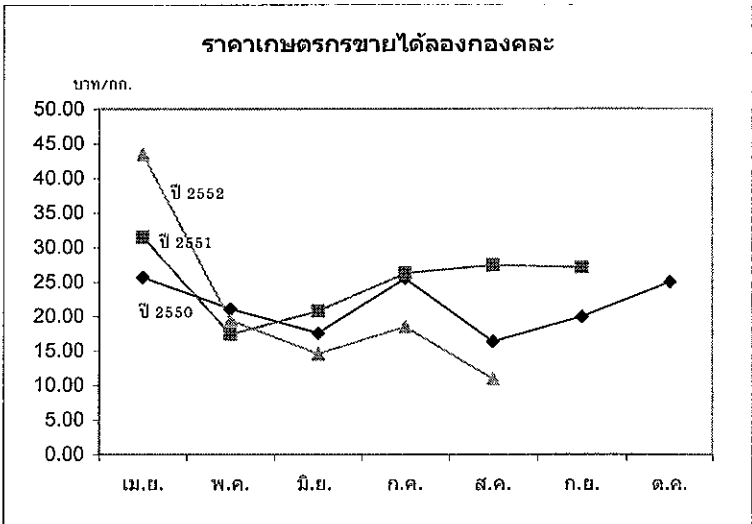
1. กระจายผลผลิตออกนอกแหล่งผลิต (1) จัดตั้งศูนย์รวบรวมผลไม้นองในจังหวัดแหล่งผลิต แล้วเชื่อมโยงกระจายสู่จังหวัดปลายทางทั่วประเทศ (2) ใช้กลไกของ Modern Trade กระจายผลไม้นองสู่สาขาห้าง
2. ผลักดันการส่งออก โดยจัดงานเจรจาซื้อขายผลไม้ เพื่อให้มีการเจรจาซื้อขายผลไม้ระหว่างกลุ่มเกษตรกรกับผู้ซื้อ และผลักดันการส่งออกสู่ประเทศเพื่อนบ้าน
3. จัดงานตามโครงการธงฟ้า โดยประสานกลุ่มเกษตรกรนำผลไม้นองมาจำหน่ายให้ผู้บริโภคโดยตรง
4. ส่งเสริมการจำหน่าย จัดงาน "มหกรรมผลไม้" ณ กระทรวงพาณิชย์ ในงานฟ้าสดใส คนไทยยิ้มได้ และงานเมดิคไทยแลนด์ ณ อิมแพคเมืองทองธานี งานผลไม้สดใส เกษตรกรยิ้มได้ ที่ตลาดนัดจตุจักร และจัดจำหน่ายในสถานีบริการน้ำมันบางจาก พร้อมทั้งเผยแพร่สื่อ "ผลไม้ในเมนูอาหาร" เพื่อให้ผู้บริโภคได้ใช้ผลไม้ในการประกอบอาหารคาวและอาหารหวาน

**สถานการณ์ปัจจุบัน**

- ขณะนี้พื้นที่ช่วงลองกองจังหวัดชายแดนภาคใต้กำลังออกสู่ตลาดมาก โดยขณะนี้ผลผลิตออกสู่ตลาดแล้วร้อยละ 65

- ราคาเกษตรกรขายได้ลองกองเกรดคละ สัปดาห์ที่ 3 ของเดือน ส.ค.52 กก.ละ 10.88 บาท ลดลงจากสัปดาห์ที่ผ่านมา กก.ละ 1.67 บาท เนื่องจากผลผลิตออกสู่ตลาดมาก

- ผลการเชื่อมโยงลองกองจังหวัดชายแดนภาคใต้ตั้งแต่วันที่ 24 ส.ค.52 ปริมาณ 500 ตัน คาดว่าจะมีผลเชื่อมโยงเพิ่มขึ้นอีกจนถึงสิ้นเดือน ส.ค.52 เป็น 800 ตัน



ราคาเกษตรกรขายได้ (ลองกอง คละ)

หน่วย : บาท/กก.

ปี	ม.ค.	ก.พ.	มี.ค.	เม.ย.	พ.ค.	มิ.ย.	ก.ค.	ส.ค.	ก.ย.	ต.ค.	พ.ย.	ธ.ค.	เฉลี่ย
2549				63.50	28.87	20.77	19.07	22.24	24.60	25.79			29.26
2550				25.68	21.07	17.53	25.50	16.30	19.90	25.00			21.57
2551				31.50	17.37	20.76	26.23	27.43	27.08				25.06
2552				43.44	19.38	14.52	18.46	10.88					

(สป.3)



ยางพารา  
ประจำสัปดาห์ที่ 3 ของเดือนสิงหาคม 2552 (17-21 ส.ค. 52)

รายการกี	ปี 2548	ปี 2549	ปี 2550	ปี 2551	ปี 2552 (F)
สต็อกโลก(ล้านตัน)	1.861	2.311	2.233	2.968	
ผลผลิตโลก(ล้านตัน)	8.907	9.701	9.726	9.942	10.140
- อินโดนีเซีย	2.271	2.637	2.755	2.824	
- มาเลเซีย	1.126	1.284	1.199	1.078	
- อินเดีย	0.772	0.853	0.811	0.880	
- จีน	0.510	0.533	0.600	0.663	
- เวียดนาม	0.482	0.555	0.602	0.632	
- ไทย	2.937	3.137	3.056	3.166	3.229
การส่งออกโลก (ล้านตัน)	6.410	6.876	7.551	7.280	
- อินโดนีเซีย	2.025	2.287	2.407	2.408	
- มาเลเซีย	1.128	1.131	1.018	0.916	
- เวียดนาม	0.538	0.680	0.682	0.691	
- ไทย (สถาบันวิจัยยาง)	2.632	2.772	2.704	2.675	
(สถก.)	2.948	3.058	2.966	2.832	(ม.ค.-ก.ค. 52) 1.503
การใช้โลก (ล้านตัน)	9.073	9.251	9.884	9.550	9.400
- จีน	2.150	2.400	2.550	2.435	
- สหรัฐฯ	1.159	1.003	1.018	1.041	
- ญี่ปุ่น	0.857	0.874	0.888	0.858	
- อินเดีย	0.789	0.815	0.851	0.878	
- มาเลเซีย	0.387	0.383	0.446	0.461	
- เกาหลีใต้	0.369	0.364	0.377	0.358	
- ไทย	0.335	0.321	0.374	0.367	0.354
การนำเข้าไทย (ล้านตัน)	0.001	0.001	0.001	0.001	0.001
ช่วงออกสู่ตลาด	ตลอดทั้งปีและออกมาก ม.ย.-ก.ค. และ ธ.ค.-ม.ค.				
แหล่งผลิตสำคัญ	สุราษฎร์ธานี สงขลา ตรัง นครศรีธรรมราช ยะลา นราธิวาส พัทลุง ระยองหนองคาย ตรัง ศรีสะเกษ อุบลราชธานี สุรินทร์				
เนื้อที่ยืนต้น (ไร่)	14,353,567	15,362,346	16,716,945		
เนื้อที่กรีดยาง (ไร่)	10,573,508	10,893,098	11,086,811	11,371,407	11,508,065
ผลผลิตยางดิบต่อไร่ (กก.)	282	282	274	278	281
ต้นทุน (บาท/กก.)	30.35	32.55	34.73	39.70	39.32
ครัวเรือนเกษตรกร	1,193,950	1,210,737	1,314,258	1,259,002	
มูลค่าผลผลิต (ล้านบาท)	153,290	213,880	210,772	236,540	
ประเทศคู่ค้า (ส่งออก)	จีน (31.24%) มาเลเซีย (14.88%) ญี่ปุ่น (14.74%) สหรัฐฯ (8.22%) ยุโรป (6.34%) เกาหลีใต้ (5.77%) และอื่นๆ (18.81%)				

1. สถานการณ์ปี 2552

1.1 สถานการณ์ตลาดโลก ผลผลิตของโลกในปี 2552 คาดว่ามีประมาณ 10.14 ล้านตัน เพิ่มขึ้นจากปี 2551 ร้อยละ 2 ส่วนการใช้ยางของโลกคาดว่าจะมีประมาณ 9.40 ล้านตัน ลดลงจากปีที่ผ่านมาร้อยละ 1.57

1.2 สถานการณ์ในประเทศ ผลผลิตยางปี 2552 ค.ค. คาดว่ามีประมาณ 3.229 ล้านตัน เพิ่มขึ้นจากปี 2551 ร้อยละ 1.99 ส่วนความต้องการใช้คาดว่าจะมีประมาณ 0.354 ล้านตัน ลดลงร้อยละ 3.54

2. การแก้ไขปัญหา

2.1 หน่วยงานที่รับผิดชอบ จากการที่ได้เกิดปัญหาการขาดดุลการค้า พ.ณ. ได้มีหนังสือขอความร่วมมือ ก.ย. (27 ต.ค.51) พิจารณาดำเนินการแก้ไขปัญหาดังกล่าว เนื่องจากเห็นว่า กย. มี พ.ร.บ.ควบคุมยาง พ.ศ.2542 ที่เป็นกลไกในการควบคุมและกำกับดูแลการประกอบธุรกิจเกี่ยวกับยางเป็นระบบครบวงจร ตั้งแต่การผลิต การค้า และการแปรรูป และมีหลายหน่วยงานที่ดูแลในเรื่องยางพารา

2.2 ผลการประชุมของ 3 ประเทศผู้ผลิตยางพาราใหญ่ (ไทย มาเลเซีย และอินโดนีเซีย)

2.2.1 วันที่ 29-30 ต.ค.2551 ได้มีมติ (1) เร่งรัดการปลูกแทนต้นยางเก่าที่มีอายุมากกว่า 20 ปี ของ 3 ประเทศ ในปี 2552 เพิ่มจากปีละ 7 แสนไร่ เป็น 1.06 ล้านไร่ (2) ควบคุมพื้นที่ปลูกยางไม่ให้ขยายเกินโดยให้ไทยสนับสนุนให้เปลี่ยนพื้นที่ปลูกยางในภาคใต้ไปปลูกพืชอื่นที่มีความเหมาะสมกว่า ส่วนอินโดนีเซียจะใช้วิธีควบคุมโดยการจดทะเบียน และมาเลเซียจะไม่ขยายพื้นที่ปลูกใหม่ (3) การระงับการกรีดยางและขยาย (4) จะไม่ลดราคายางที่มีการตกลงไว้กับผู้ซื้อในช่วงที่ราคาขายสูงและไม่มีการผลิตยาง

2.2.2 วันที่ 13 ต.ค.2551 ได้มีมติให้ลดการส่งออกยางในปี 2552 รวม 700,000 ตัน โดยในไตรมาสแรกให้ลดลงจำนวน 270,000 ตัน (ไทย 132,000 ตัน อินโดนีเซีย 116,000 ตัน และมาเลเซีย 22,000 ตัน) และขอความร่วมมือให้เอกชนขาย ในราคาไม่ต่ำกว่า 1 ดอลลาร์สหรัฐ

2.3 ผลการประชุมของสมาคมประเทศผู้ผลิตยาง (Association of Natural Rubber Producing Countries : ANRPC) ซึ่งมี สมาชิก 9 ประเทศ ได้แก่ จีน อินเดีย อินโดนีเซีย มาเลเซีย ปาปัวนิวกินี สิงคโปร์ ศรีลังกา ไทย และเวียดนาม ได้มีมติ

(1) ผลักดันให้เกษตรกรลดต้นยางเก่าที่มีอายุ 25 ปีขึ้นไป และปลูกทดแทน มีพื้นที่เป้าหมายรวมกว่า 1.06 ล้านไร่/ปี

(2) ส่งเสริมให้เกษตรกรลดจำนวนวันกรีดยางลง จากเดิมที่กรีดยางวันเว้นวัน เหลือกรีดยางวัน 2 วัน ไทยได้มีแผนเร่งส่งเสริมขยายพื้นที่ส่งเสริมการปลูกแทน โดยจะผลักดันให้ผู้ปลูกยางพาราตัดต้นยางที่มีอายุเกิน 25 ปี และปลูกทดแทนใหม่ จากเป้าหมายเดิม 2.5 แสน ไร่ เพิ่มเป็น 4 แสน ไร่/ปี โดยจะจ่ายเงินชดเชยให้เกษตรกรที่เข้าร่วมโครงการฯ อัตรา 11,000 บาท/ไร่ ซึ่งปี 2552 นี้ คาดว่า จะทำให้ผลผลิตของไทยลดลงกว่า 80,000 ตัน

2.4 มาตรการเร่งด่วน เมื่อวันที่ 28 ม.ค. 52 ค.ร.ม. ได้มีมติ เห็นชอบโครงการสนับสนุนสถาบันเกษตรกรแปรรูปยางเพิ่มมูลค่าเพื่อแก้ไขปัญหาการขาดดุลการค้า ตามที่ ก.ย.เสนอ วงเงิน 8,000 ล้านบาท (จาก ส.ค.ส.) โดยให้สถาบันเกษตรกรรวบรวมยางสดและขายแก่คนเค็มจากสมาชิกจำนวน 200,000 ตัน มาดำเนินการแปรรูปเป็นยางแผ่นรมควัน ยางแผ่นรมควันอัดก้อน ยางแท่ง และน้ำยางข้น แล้วเก็บสต็อกยางไว้รอการจำหน่ายเมื่อราคาเหมาะสม และอนุมัติงบประมาณ 270 ล้านบาท เพื่อใช้เป็นค่าบริหารและดำเนินการโครงการฯ ดังกล่าว และมี 3 ก.พ.52 กย. ได้มีคำสั่งแต่งตั้งคณะกรรมการบริหารโครงการสนับสนุนสถาบันเกษตรกรแปรรูปยางเพื่อเพิ่มมูลค่าเพื่อแก้ไขปัญหาการขาดดุลการค้า โดยมีผู้แทน พ.ณ. ร่วมเป็นกรรมการ เพื่อทำหน้าที่กำหนดมาตรการ หลักเกณฑ์ เงื่อนไขและการดำเนินงาน การบริหารโครงการฯ รวมทั้งกำกับดูแล

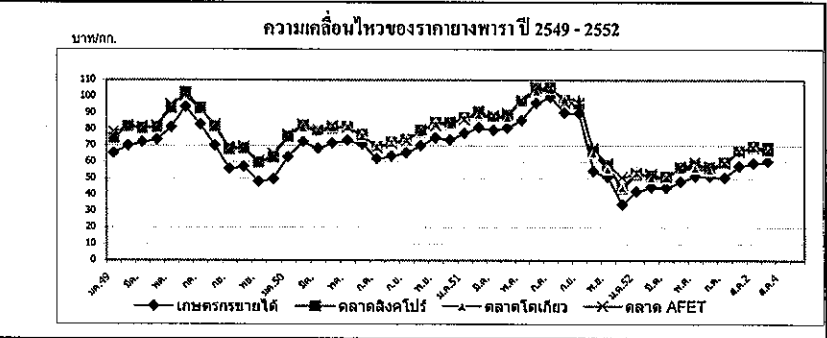
2.5 มติ ครม. (17 ก.พ.52) มอบหมาย กย. จัดตั้งคณะกรรมการนโยบายยางธรรมชาติ เพื่อให้เป็นกลไกระดับชาติในการจัดทำแผนปฏิบัติการเชิงกลยุทธ์ที่สามารถลดสินค้าเกษตรแบบครบวงจร ตั้งแต่การรักษาสถิติสภาพราคา การขึ้นทะเบียนเกษตรกรการผลิต การแปรรูป การควบคุมคุณภาพมาตรฐาน การบริหารสต็อก การตลาด และกรวิจัยและพัฒนาสินค้าตลอดห่วงโซ่อุปทาน รวมทั้งการพิจารณาความเหมาะสมและความจำเป็นในการขอใช้แหล่งเงินต่าง ๆ

2.6 มติ ครม. (24 ก.พ.52) ตั้งคณะกรรมการนโยบายยางธรรมชาติ ตามที่รองนายกฯ(กอร์ปศักดิ์ สภาวสุ) และ กย.หารือร่วมกัน โดยมีนายกรัฐมนตรีหรือรองนายกฯ ที่ได้รับมอบหมายเป็นประธาน เลขานุการสถก. เป็นกรรมการและเลขานุการ

2.7 มติ ครม.(28 ก.ค.52) เห็นชอบให้ขยายระยะเวลาโครงการสนับสนุนสถาบันเกษตรกรฯ จากเดิม 31 ส.ค.52 เป็น 31 ส.ค.53

สถานการณ์ปัจจุบัน

สัปดาห์ที่ราคาขายแผ่นดิบที่เกษตรกรขายได้เฉลี่ย กก.ละ 60.36 บาท/กก. สูงขึ้นร้อยละ 2.29 เนื่องจากภาคใต้มีฝนตกหนักและดีขึ้นทำให้กรีดยางได้น้อย สำหรับยางแผ่นรมควันชั้น 3 ตลาดโตเกียว (C&F) และตลาดสิงคโปร์ (FOB) เฉลี่ย กก.ละ 66.47 บาท และ 68.67 บาท ลดลงร้อยละ 3.55 และ 1.24 ตามลำดับ เนื่องจากเงินบาทแข็งค่าขึ้นและนักลงทุนมีความกังวลเกี่ยวกับราคาน้ำมันดิบที่ยังคงผันผวน อย่างไรก็ตาม ราคาขงอยู่ในเกณฑ์ เนื่องจากอุปสงค์ในตลาดยังมีต่อเนื่องจากการฟื้นตัวของอุตสาหกรรมยานยนต์ในสหรัฐอเมริกาและยุโรป



ราคา	บาท/กก.	กรรมกรค่าภายใน กระทรวงพาณิชย์												
		ปี	ม.ค.	ก.พ.	มี.ค.	เม.ย.	พ.ค.	มิ.ย.	ก.ค.	ต.ค.	ก.ย.	ต.ค.	พ.ย.	ธ.ค.
ราคาขายแผ่นดิบชั้น 3 เกษตรกรขายได้	2549	65.28	69.79	71.95	73.50	81.22	93.45	82.76	69.98	55.71	57.12	47.98	49.47	68.18
	2550	63.06	72.22	68.17	71.41	73.07	70.80	61.96	63.64	65.44	69.80	74.79	73.30	68.97
	2551	77.36	80.99	79.30	80.84	85.16	96.05	99.68	90.05	89.74	54.51	50.81	34.09	76.55
	2552	41.93	44.64	44.18	48.03	51.30	50.65	50.28	60.36	ตป.3				48.92
ราคาขายแผ่นรมควันชั้น 3 ตลาดภาคใหญ่	2549	71.13	76.07	77.80	75.38	92.30	99.19	87.20	75.61	61.95	62.77	53.90	57.20	74.21
	2550	69.89	77.01	74.75	77.42	79.31	74.41	65.94	68.56	70.18	75.68	80.68	79.10	74.41
	2551	82.99	86.16	84.09	86.62	95.30	103.34	103.94	95.23	94.46	64.29	56.04	38.83	82.61
	2552	48.50	48.63	49.05	53.56	56.85	54.35	56.68	65.38	ตป.3				54.13
ตลาดสิงคโปร์	2549	74.52	81.69	80.55	81.12	93.12	102.48	92.88	81.44	67.65	68.27	59.76	62.83	78.86
	2550	75.40	82.11	78.26	80.49	81.22	76.43	69.17	71.87	73.52	79.26	84.15	84.01	77.99
	2551	87.06	90.37	87.17	88.45	96.81	105.05	105.46	97.63	95.68	66.52	57.96	43.81	85.16
	2552	52.49	51.71	50.89	56.30	58.01	56.63	59.67	68.67	ตป.3				56.80
ตลาดโตเกียว	2550	81.18	78.38	81.05	81.80	81.30	75.71	69.45	71.65	73.91	78.17	83.49	82.95	77.93
	2551	86.73	89.08	87.22	87.21	96.79	103.41	104.46	98.33	99.14	65.50	55.65	44.52	84.84
	2552	53.65	50.58	50.33	55.86	56.41	55.03	59.02	66.47	ตป.3				55.92
	ตลาดสินค้าเกษตรอ่าวเหนืแห่งประทศไทย	2549	78.00	82.01	81.33	81.80	95.00	100.00	92.33	82.69	68.67	69.20	60.43	64.70
2550		76.50	82.60	79.37	81.82	81.38	75.69	68.74	71.24	73.03	79.67	81.99	84.35	78.03
2551		85.73	91.02	88.25	89.50	97.51	105.50	105.61	96.08	95.46	68.06	59.37	50.58	86.06
2552		53.31	52.52	50.99	57.06	59.61	57.22	59.33	67.20	ตป.3				57.16

ประจำปีตลาดที่ 3 ของเดือนสิงหาคม 2552 (17-21 ต.ค. 52)

รายการปี	ปี 2549/50	ปี 2550/51	ปี 2551/52	ปี 2552/53*
สหกรณ์โลกต้นปี(ต้น)* ประมาณการ	2,316,660	2,570,280	2,263,740	2,403,780
ผลผลิตโลก(ต้น)	8,007,900	7,370,280	8,086,080	7,646,580
- บราซิล	2,802,000	2,346,000	3,087,000	2,610,000
- โคลัมเบีย	729,840	750,900	630,000	732,000
- เม็กซิโก	252,000	270,000	267,000	270,000
- เวียดนาม	1,170,000	1,099,980	1,180,200	1,101,000
- อินโดนีเซีย	483,000	450,000	456,000	456,000
- ลาว	24,000	24,000	24,000	24,000
- ไทย (ต้น)	55,660	50,442	56,315	52,818
การใช้ของโลก (ต้น)	7,395,300	7,145,640	7,776,460	7,263,540
การใช้ของไทย (ต้น)	56,100	61,800	68,000	71,000
การนำเข้า (ข้อมูลพัน WTO ให้นำเข้าในโควตา 5.25 ตัน ภายในโควตา 30% นอกโควตา 90%)				
- เมล็ดกาแฟ(ต้น)	374	14,542	3,260	(ม.ค.-มิ.ย.52)
- กาแฟคั่ว(ต้น)	392	281	148	
- กาแฟผงสำเร็จรูป(ต้น)	2,642	2,889	941	
- กาแฟผสมน้ำตาลและครีมเทียม(ต้น)	8,578	4,209	1,954	
การส่งออก				
- เมล็ดกาแฟ(ต้น)	11,137	1,539	117	(ม.ค.-มิ.ย.52)
- กาแฟคั่ว(ต้น)	483	813	563	
- กาแฟผงสำเร็จรูป(ต้น)	7,798	3,391	1,671	
- กาแฟผสมน้ำตาลและครีมเทียม(ต้น)	17,684	23,459	14,592	
ช่วงออกสู่ตลาด	ค.ค. 0.57%, พ.ย. 3.22%, ธ.ค. 12.31%, ม.ค. 29.56%, ก.พ. 39.48%			
	มี.ค. 11.14%, เม.ย. 3.72%			
แหล่งผลิตสำคัญ				
- พันธุ์โรบัสต้า (93%)	ชุมพร ระนอง สุราษฎร์ธานี กระบี่ นครศรีธรรมราช พังงา ประจวบคีรีขันธ์			
- พันธุ์อาราบิก้า (7%)	เชียงใหม่ เชียงราย แม่ฮ่องสอน อุตรดิตถ์			
พื้นที่ให้ผล(ไร่)	424,632	388,662	365,337	356,867
ผลผลิตต่อไร่ (กก.)	109	130	154	148
ต้นทุน (บาท/กก.)	32.83	39.06	40.19	
กร้าวเรือนเกษตรกร	30,541	30,175	28,698	
มูลค่าผลผลิต(ล้านบาท)	2,577	3,160	3,508	
ประเทศคู่ค้าสำคัญ				
1.เมล็ดกาแฟดิบ	- นำเข้า เวียดนาม (97.65%) ลาว (1.89%)			
- ส่งออก สหรัฐอเมริกา (74.73%) อิตาลี (13.63%) เยอรมัน (3.92%)				
2. กาแฟคั่ว	- นำเข้า อิตาลี (72.85%) ฝรั่งเศส (17.53%) เกาหลีเหนือ (8.20%)			
- ส่งออก พม่า (76.01%) ออสเตรเลีย (5.97%) ไต้หวัน (4.53%)				
3. กาแฟผงสำเร็จรูป	- นำเข้า มาเลเซีย (61.01%) สิงคโปร์ (9.91%) บราซิล (8.83%)			
- ส่งออก ลาว (34.22%) พม่า (24.75%) ฟิลิปปินส์ (12.96%) ไต้หวัน (6.37%)				
ประเทศคู่แข่งสำคัญ	เวียดนาม อินโดนีเซีย			

1. การนำเข้าเมล็ดกาแฟเพื่อการแปรรูปส่งออกและจำหน่ายในประเทศ ปี 2550/51

1.1 การนำเข้ากาแฟเพื่อการส่งออก ครม. ได้มีมติ (27 พ.ค.2551) เห็นชอบร่างประกาศกระทรวงพาณิชย์ เรื่อง การส่งออกกาแฟไปนอกราชอาณาจักร พ.ศ.2551 เพื่อให้เมล็ดกาแฟที่นำเข้ามีผลผลิตเป็นผลิตภัณฑ์สามารถส่งออกได้ (ให้นำเข้าภายใน ก.ย.2551 และส่งออกภายใน พ.ย.2551) ซึ่งมีผู้ขอนำเข้า 1 ราย ได้แก่ บริษัท ควอลิตี้ คอฟฟี่ โปรดักส์ จำกัด ขอนำเข้าเมล็ดกาแฟ 3,000 ตัน (อัตราภาษียกเว้นโควตาร้อยละ 90 แต่ขอคืนภาษีได้ตามมาตรา 19 ทวิ พ.ร.บ.ศุลกากร) (นำเข้าจริง 1718.517 ตัน)

1.2 การนำเข้ากาแฟเพื่อการจำหน่ายในประเทศ ครม. ได้มีมติ (5 ต.ค.2551) เห็นชอบให้เปิดตลาดสินค้ากาแฟตามข้อมูลพัน WTO ในโควตาจำนวนไม่เกิน 10,000 ตัน (เดิม 5.25 ตัน) อัตราภาษีในโควตาร้อยละ 30 เพื่อแก้ไขปัญหาการขาดแคลนเมล็ดกาแฟสำหรับการแปรรูปเพื่อใช้ในประเทศ โดยให้นำเข้าภายในเดือนตุลาคม 2551 ซึ่งมีผู้ขอนำเข้า 2 ราย ได้แก่ บริษัท ควอลิตี้ คอฟฟี่ โปรดักส์ จำกัด 9,800 ตัน และบริษัท ชาร์ลี คอฟฟี่ แอนด์ที จำกัด 200 ตัน(นำเข้าจริง 5.1 ตัน)

1.3 เงื่อนไขการนำเข้า ผู้นำเข้าตามข้อ 1.1 และ 1.2 ต้องทำสัญญากับกรมวิชาการเกษตร รับซื้อเมล็ดกาแฟอุตสาหกรรมปี 2551/52 (1 พ.ย. 51-15 มิ.ย.52) จากเกษตรกรหรือสถาบันเกษตรกร จำนวน 1 เท่า และ 2 เท่าของปริมาณที่ได้รับการจัดสรรและนำเข้าจริงตามลำดับ ในราคาตลาดโลก (ซื้อขายล่วงหน้าตลาดลอนดอน) เฉลี่ยย้อนหลัง 5 วัน ในกรณีที่ราคาตลาดในประเทศสูงกว่าราคาตลาดโลกให้ซื้อตามราคาตลาดในประเทศ และหากราคาตลาดโลกเฉลี่ยต่ำกว่าราคาตลาดในประเทศให้ซื้อในราคาไม่ต่ำกว่า กก.ละ 55 บาท (เมล็ดกาแฟมาตรฐาน F.A.Q: Fair Average Quality)

2. แนวโน้มสถานการณ์ปี 2551/52

2.1 ตลาดโลก กระทรวงเกษตรสหรัฐฯ คาดการณ์ล่าสุด (มิ.ย.52) ปริมาณสต็อกต้นปี 2.266 ล้านตัน ลดลงจากปี 2550/51 คิดเป็นร้อยละ 11.86 ปริมาณผลผลิต 8.086 ล้านตัน เพิ่มขึ้นคิดเป็นร้อยละ 9.71 และความต้องการใช้ 7.776 ล้านตัน เพิ่มขึ้นคิดเป็นร้อยละ 2.10 สำหรับปี 2552/53 คาดว่าผลผลิตกาแฟของโลก มีปริมาณ 7.65 ล้านตัน ลดลงจากปี 2551/52 ร้อยละ 5.44

2.2 ในประเทศ

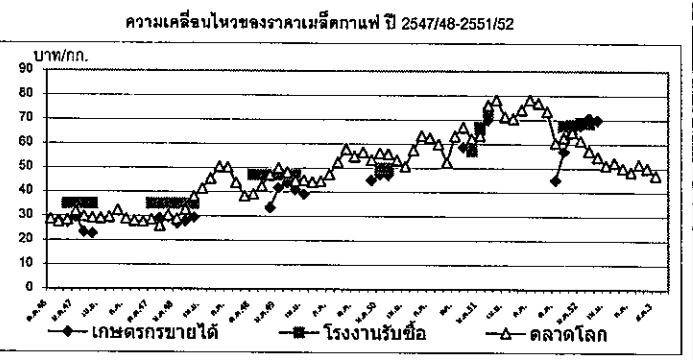
2.1.1 ผลผลิต สำนักงานเศรษฐกิจการเกษตร คาดการณ์ผลผลิตปี 2551/52 ล่าสุด มีปริมาณ 56,315 ตัน เพิ่มขึ้นจากปีที่ผ่านมา 5,873 ตัน คิดเป็นร้อยละ 11.64 ออกสู่ตลาดในช่วงเดือน ค.ค.51 - มี.ค. 52

2.1.2 ความต้องการใช้ คาดว่าจะมีประมาณ 68,000 ตัน เพิ่มขึ้นจากปี 2550/51 ร้อยละ 10 ตามปริมาณการขยายตัวของธุรกิจกาแฟสำเร็จรูป กาแฟคั่วบด และกาแฟพร้อมดื่ม

3. แผนการดำเนินงานปี 2551/52 (1) กรมฯประชุมเพื่อประเมินสถานการณ์และแนวทางการช่วยเหลือเกษตรกร เมื่อ 17 พ.ย.51 มีมติให้กำหนดราคาซื้อขายขั้นต่ำของกาแฟดิบ ไม่ควรต่ำกว่า กก.ละ 55 บาท เพื่อใช้เป็นเกณฑ์ในการช่วยเหลือเกษตรกรหากราคาต่ำกว่านี้ และให้ตั้งคณะทำงานเฉพาะกิจระดับจังหวัด เพื่อเป็นกลไกกำกับดูแลและติดตามการซื้อขายในพื้นที่จังหวัดแหล่งผลิตหลักๆ (2) จัดฝึกอบรมเชิงปฏิบัติการในแหล่งผลิตเกี่ยวกับการสร้างมูลค่าเพิ่ม โดยให้ความรู้เกษตรกรด้านวิทยาการหลังการเก็บเกี่ยว การแปรรูปกาแฟคั่วบดและกาแฟโรบusta (3) จัดตลาดกาแฟให้เกษตรกร ด้วยการส่งเสริมการจัดทำสัญญาซื้อขายล่วงหน้าเมล็ดกาแฟ ระหว่างเกษตรกร/สถาบันเกษตรกร กับผู้ประกอบการโรงงานผลิตกาแฟสำเร็จรูป (4) ประชาสัมพันธ์ผ่านวิทยุชุมชน สถานการณ์และความสำเร็จของโครงการตลาดโลก เพื่อเป็นข้อมูลประกอบการตัดสินใจจำหน่ายผลผลิตของเกษตรกร (5) กำกับดูแลการซื้อขายให้เกิดความโปร่งใสตรวจสอบได้ของข้อมูลซื้อขายและให้มีการปิดป้ายแสดงราคารับซื้อ

สถานการณ์ปัจจุบัน

ราคาตลาดลอนดอนในสัปดาห์นี้เฉลี่ยตันละ 1,393.45 ดอลลาร์สหรัฐฯ(47.10 บาท/กก.) ลดลงจากสัปดาห์ที่ผ่านมา ร้อยละ 5.61 ตามราคาสินค้าโภคภัณฑ์อื่นและเงินดอลลาร์ที่ยังอยู่ในระดับที่แข็งค่า ไม่จูงใจให้นักลงทุนเข้ามาซื้อขายในตลาด สำหรับผลผลิตของไทยฤดูกาลปี 2552/53 คาดว่าจะมีประมาณ 52,818 ตัน ลดลงจากปี 2551/52 ร้อยละ 6.21 โดยจะเริ่มออกสู่ตลาดได้ตั้งแต่เดือนตุลาคม 2552 และจะออกมากช่วงเดือนมกราคม-กุมภาพันธ์ 2553



ราคา (บาท/กก.)	คค.	พย.	ธค.	มค.	กพ.	มีค.	เมย.	พค.	มิย.	กค.	ตค.	กย.	เฉลี่ย	
เกษตรกรขายได้ (เกรดคละ)	ปี 2548/49	-	-	33.49	41.67	43.66	40.88	39.00	-	-	-	-	39.74	
	ปี 2549/50	-	-	44.78	47.11	46.99	-	-	-	-	-	-	46.29	
	ปี 2550/51	-	58.50	57.79	65.70	68.61	-	-	-	-	-	-	62.65	
	ปี 2551/52	45.00	56.75	64.43	67.50	70.45	69.67	-	-	-	-	-	62.30	
	ปี 2548/49	-	-	-	43.00	47.00	47.00	-	-	-	-	-	45.67	
โรงงานรับซื้อ (เกรดหนึ่ง)	ปี 2549/50	-	-	-	50.00	50.00	-	-	-	-	-	-	50.00	
	ปี 2550/51	-	-	57.00	67.00	73.00	-	-	-	-	-	-	65.67	
	ปี 2551/52	-	67.31	68.03	68.73	68.50	-	-	-	-	-	-	68.14	
	ปี 2547/48	28.40	25.96	30.25	28.84	32.72	38.07	41.19	45.52	50.30	50.04	43.81	38.23	37.78
	ปี 2548/49	39.07	42.42	46.92	49.86	48.11	44.59	44.85	44.04	44.42	47.24	52.21	57.74	46.79
ตลาดโลก (ลอนดอน)	ปี 2549/50	54.66	56.56	53.26	56.04	55.73	53.05	50.59	57.33	63.28	62.37	59.84	52.33	56.25
	ปี 2550/51	63.10	66.76	62.09	63.31	75.96	78.08	71.22	70.41	74.04	78.09	76.80	73.35	71.10
	ปี 2551/52	60.35	62.06	64.82	61.24	57.03	54.61	53.54	52.15	50.03	48.37	47.10	ก.ป.	55.57

ไถ่เนื้อ

ประจำสัปดาห์ที่ 3 ของเดือน สิงหาคม 2552 (17 - 21 ส.ค.52)

	2549	2550	2551	2552	% Δ
ผลผลิต (พันตัน)			เบื้องต้น	คาดการณ์	
- โลก	64,198	68,176	71,733	74,237	3.49
สหรัฐอเมริกา	15,930	16,211	16,677	16,487	-1.14
จีน	10,350	11,354	12,650	13,700	8.30
บราซิล	9,355	10,305	10,895	11,417	4.79
สหภาพยุโรป	7,740	8,250	8,400	8,495	1.13
- ไทย (จากบริโภคร)	1,068.81	1,106.66	1,132.05	1,157.17	2.22
ช่วงผลผลิตออกมาก	ตุลาคม - กุมภาพันธ์				
จำนวนคริวเรือน	9,766	7,484			
ต้นทุนการผลิต (บาท/กก.)	28.37	29.50	32.80	32.27	(พ.ย.52)
มูลค่าผลผลิต (ล้านบาท)	52,669	58,366	68,093	36,907	(ม.ค. - ก.ค.52)
การใช้ (พันตัน)	809.11	809.30	755.75	757.18	0.19
ปริมาณส่งออก (ตัน)	296,957	333,523	383,313	208,408	(ม.ค. - ก.ค.52)
มูลค่าส่งออก (ล้านบาท)	35,839	37,313	51,618	27,624	
ประเทศคู่ค้า	ญี่ปุ่น (40%) อังกฤษ (30%) เนเธอร์แลนด์ (7%) เวียดนาม ไอร์แลนด์ เยอรมัน สิงคโปร์				
ประเทศคู่แข่ง	บราซิล สหรัฐอเมริกา EU จีน อาร์เจนตินา				

**สถานการณ์ปี 2552**

- การผลิต** สศก. ประมาณการผลิตไถ่เนื้อมีชีวิต ปี 2552 ไว้ที่จำนวน 920.15 ล้านตัว เพิ่มขึ้น 2.22% จากปี 2551 (900.17 ล้านตัว) น้ำหนักไถ่เฉลี่ย 2 กก./ตัว เป็นผลผลิตเนื้อไถ่ส่วนที่ใช้บริโภค 1,157.18 พันตัน (62.88% ของน้ำหนัก)
- การใช้ภายใน** ปกติผลผลิตเนื้อไถ่ ประมาณ 65% ใช้บริโภคภายในประเทศ โดยในปี 2552 สศก. คาดว่าความต้องการใช้ภายในจะเพิ่มขึ้นจากปี 2551 เพียง 0.19%
- อัตราการบริโภค** 16 กก./คน/ปี (ที่มา : คณะกรรมการบริหารสินค้าไถ่เนื้อและผลิตภัณฑ์)
- การส่งออก** คณะกรรมการบริหารสินค้าไถ่เนื้อและผลิตภัณฑ์ กำหนดเป้าหมายการส่งออกเนื้อไถ่ ปี 2552 จำนวน 400,000 ตัน เป็นการส่งออกไถ่สดแช่เย็นแช่แข็งจำนวน 24,000 ตัน และ ไถ่แปรรูป จำนวน 376,000 ตัน อย่างไรก็ตาม การส่งออกมีแนวโน้มจะต่ำกว่าเป้าหมายที่กำหนดไว้ โดยมีสาเหตุจากภาวะเศรษฐกิจที่ชะลอตัวลงทั่วโลก

ช่วงเดือนมกราคม - กรกฎาคม 2552 มีการส่งออกเนื้อไถ่ ดังนี้

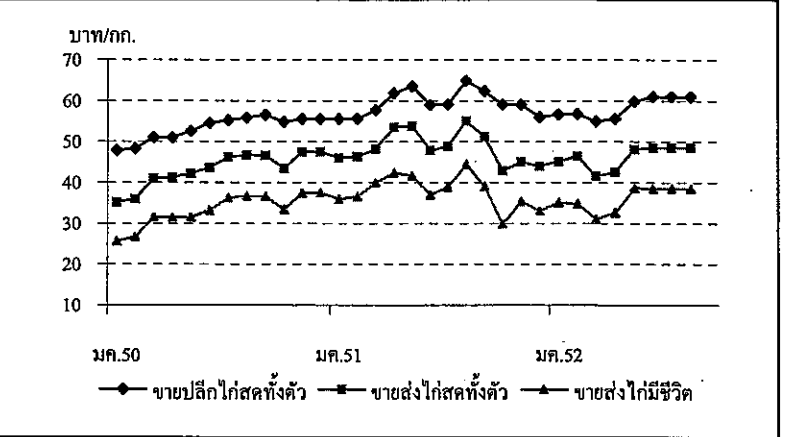
- ▲ เนื้อไถ่แช่เย็นแช่แข็ง จำนวน 12,742 ตัน ส่งออกไป เวียดนาม (66%)  
ฮ่องกง (23%) พม่า และ กัมพูชา
- ▲ เนื้อไถ่แปรรูปปรุงสุก จำนวน 195,665 ตัน ส่งออกไป ญี่ปุ่น (43%)  
อังกฤษ (32%) เนเธอร์แลนด์ ไอร์แลนด์ และ เยอรมัน

- มาตรการด้านการตลาด** 1) คิดความกักกันมูลราคาให้สอดคล้องกับกลไกตลาด 2) เชื่อมโยงการจำหน่ายผลผลิตและผลิตภัณฑ์แปรรูปจากผู้ผลิตสู่ผู้บริโภคโดยตรง

**สถานการณ์ สัปดาห์ที่ 3 ของเดือน สิงหาคม 2552 (17 - 21 ส.ค.52)**

การผลิตการค้า ผลผลิตที่ออกสู่ตลาดมีปริมาณมากขึ้น เนื่องจากมีการปลดแม่ไถ่ใช้ที่ครบอายุปลด จำหน่ายออกสู่ตลาดในช่วงนี้ ส่วนภาวะการค้ายังปกติ ราคาไถ่มีชีวิต ที่เกษตรกรขายได้ ยังทรงตัวอยู่ในเกณฑ์ดี ดังนี้

	สัปดาห์นี้	สัปดาห์ก่อน
- ขายส่งไถ่มีชีวิต	38 - 39	38 - 39
- ขายส่งไถ่สดทั้งตัว (รวมเครื่องใน)	48 - 49	48 - 49
- ขายปลีกไถ่สดทั้งตัว (รวมเครื่องใน)	60 - 62	60 - 62
- ขายปลีกเนื้อออก	70 - 72	70 - 72



ราคา (บาท/กก.)	ปี	มค.	กพ.	มีค.	เมย.	พค.	มิย.	กค.	สค.	กย.	ตค.	พย.	ธค.	เฉลี่ย
ขายส่งไถ่มีชีวิต	2550	25.57	26.70	31.50	31.50	31.50	33.21	36.25	36.74	36.55	33.45	37.41	37.50	33.16
หน้าโรงฆ่า กทม.	2551	35.93	36.55	39.93	42.33	41.66	36.93	38.83	44.45	39.09	29.91	35.40	33.00	37.83
	2552	35.05	34.79	31.00	32.63	38.64	38.50	38.50	38.50					35.95
										(21 ส.ค.52)				
ขายส่งไถ่สดทั้งตัว	2550	35.14	35.95	41.00	41.24	42.23	43.60	46.20	46.74	46.60	43.45	47.41	47.50	43.09
รวมเครื่องใน ตลาด กทม.	2551	45.93	46.35	48.21	53.50	53.82	47.86	48.81	55.05	51.23	42.91	45.05	44.00	48.56
	2552	45.15	46.42	41.50	42.57	48.17	48.50	48.50	48.50					46.16
										(21 ส.ค.52)				
ขายปลีกไถ่สดทั้งตัว	2550	47.83	48.30	51.00	51.00	52.50	54.50	55.20	55.86	56.55	54.77	55.50	55.50	53.21
รวมเครื่องใน ตลาด กทม.	2551	55.50	55.58	57.67	61.81	63.50	58.95	59.10	64.83	62.36	59.00	59.00	56.00	59.44
	2552	56.60	56.74	55.00	55.57	59.78	61.00	61.00	61.00					58.34
										(21 ส.ค.52)				

	2549	2550	2551	2552	% Δ
<b>ผลผลิต (ล้านตัน)</b>	ประมาณการ				
- โลก (สมาคมกุ้งไทย)	1.945	2.171	1.900	na	
- ไทย (กรมประมง)	0.507	0.444	0.466	0.450	-3.43
กุ้งกุลาดำ	0.004	0.003	0.002	0.004	
กุ้งขาวแวนนาไม & อื่นๆ	0.503	0.441	0.464	0.446	
<b>ช่วงผลผลิตออกมาก</b>	มิถุนายน - กันยายน				
<b>จำนวนครีวเรือน</b>	35,000	40,000	32,000	na	
<b>ต้นทุนการผลิตกุ้งขาวแวนนาไม</b>					
ขนาด 50 ตัว/กก. กก.ละ			123		
ขนาด 60 ตัว/กก. กก.ละ			118	108.61	
ที่มา : กรมประมง					
<b>มูลค่าผลผลิตกุ้ง</b>	66,000	50,000	50,400		
<b>ที่เกษตรกรขายได้ (ล้านบาท)</b>					
<b>บริโภคภายในประเทศ(ล้านตัน)</b>	0.050	0.044	0.046	0.045	
<b>การนำเข้า</b>					
- ปริมาณ (ล้านตัน)	0.024	0.016	0.020	0.010	
- มูลค่า (ล้านบาท)	2,960	1,516	3,095	981	
ที่มา : กรมการค้าต่างประเทศ	(ม.ค.-มิ.ย.52)				
<b>การส่งออก</b>					
- ปริมาณ (ล้านตัน)	0.310	0.354	0.360	0.163	
- มูลค่า (ล้านบาท)	77,190	81,404	84,354	37,709	
	(ม.ค.-มิ.ย.52)				
<b>ประเทศคู่ค้า</b>	สหรัฐอเมริกา ญี่ปุ่น และสหราชอาณาจักร				
<b>ประเทศคู่แข่ง</b>	อินเดีย เอกวาดอร์ อินโดนีเซีย จีน				

**สถานการณ์ปี 2552**

- 1.การผลิต กรมประมงคาดการณ์ผลผลิตกุ้งจากการเพาะเลี้ยง ปี 2552 มีประมาณ 450,000 ตัน (กุ้งขาวแวนนาไม 99% และกุ้งกุลาดำ 1%) ลดลงจากปี 2551(466,330 ตัน) ร้อยละ 3.43 เป็นผลจากวิกฤตการณ์เศรษฐกิจโลกชะลอตัว กำลังซื้อและความต้องการบริโภคโดยรวมลดลง เกษตรกรบางรายจึงปรับลดปริมาณการผลิตลง
2. การบริโภคในประเทศ ประมาณ 0.045 ล้านตัน
3. การส่งออก ผลผลิตกุ้ง 90% เป็นการส่งออก โดยปี 2552 (ม.ค.-มิ.ย.52) มีปริมาณ 162,917 ตัน มูลค่า 37,708 ล้านบาท สูงกว่าช่วงเดียวกันของปีก่อนร้อยละ 8.97 และ 15.12 ตามลำดับ
4. แนวโน้มสถานการณ์ ผลผลิตรุ่นใหม่เริ่มออกสู่ตลาดมากขึ้น ขณะที่ความต้องการเพื่อการส่งออกและบริโภคในประเทศยังไม่ขยายตัว ระดับราคาทรงตัว
5. มาตรการด้านการตลาด
  - 5.1 เชื่อมโยงการจำหน่ายให้ผู้บริโภคโดยตรง และผ่านห้างสรรพสินค้า
  - 5.2 รถยนต์เพิ่มการบริโภคกุ้งโดยขอความร่วมมือหน่วยราชการให้สั่งอาหารที่ปรุงจากกุ้งในงานเลี้ยงที่จัดขึ้น สมาคมภัตตาคารไทย สมาคมโรงแรมไทยให้เพิ่มเมนูกุ้งและจำหน่ายราคาพิเศษ
6. การแทรกแซงตลาดกุ้งขาวแวนนาไม ปี 2552
  - 6.1 Contract Farming มติ คชก.(5,18 มิ.ย.52)อนุมัติเงินทุนหมุนเวียนปลอดดอกเบี้ยวงเงิน 600 ล้านบาทให้การส่งเสริมสหกรณ์ เพื่อดำเนินโครงการรวบรวมผลผลิตกุ้งด้วยระบบ Contract Farming ของสหกรณ์ โดยจัดสรรให้สหกรณ์/ชุมนุมสหกรณ์/เกษตรกรผู้เลี้ยงกุ้งใช้รวบรวมผลผลิตปริมาณ 30,000 ตัน ส่งมอบให้โรงงานแปรรูปบริษัทส่งออก โดยทำสัญญาข้อตกลงซื้อขายล่วงหน้าตามปริมาณ ขนาด คุณภาพ ระยะเวลา และราคาที่กำหนด ระยะเวลาดำเนินการ ก.ค.52-มิ.ย.53
  - 6.2 รับจำนำ มติ คชก.(1 ก.ค.52 และ 3 ส.ค.52) อนุมัติให้รับจำนำกุ้งขาวแวนนาไม ปี 2552 จากเกษตรกรรายละไม่เกิน 2 ล้านบาท ปริมาณ 15,000 ตัน ช่วงรับจำนำ 15 ก.ค.-ก.ย.52 ระยะเวลาโครงการ ก.ค.-ธ.ค.52 ระยะเวลาไถ่ถอนภายใน 2 เดือน นับถัดจากเดือนรับจำนำ ขนาด 40,50,60, 70 และ 80 ตัว/กก. ราคา กก.ละ 155,135,125,110 และ100 บาท ตามลำดับ และวิธีการรับจำนำตามเกณฑ์รับจำนำปี 2551 เป็นหลัก

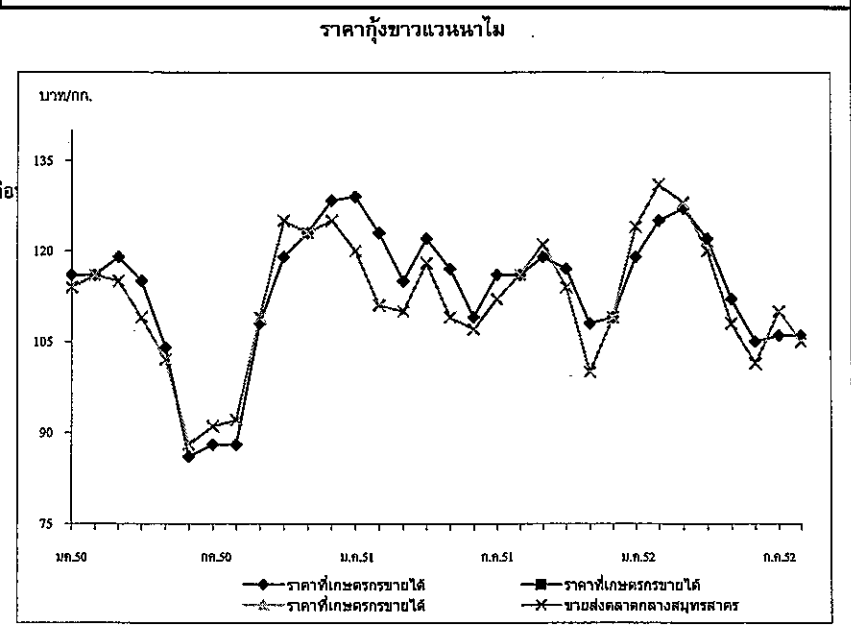
การดำเนินการ ออ.ส.เปิดจุดรับจำนำ ณ 24 ส.ค. 52 จำนวน 24 แห่ง จ.สมุทรสาคร 15 แห่ง ทยอย 1 แห่ง และ จ.สงขลา 8 แห่ง มีเกษตรกรนำกุ้งมาจำนำ จำนวน 1,153 ราย ปริมาณรวม 10,588.401 ตัน และมีเกษตรกรจองคิวจำนำกุ้งถึง 31 ส.ค.52 รวม 310 ราย (จ.สมุทรสาคร 165 ราย จ.ระยอง 26 ราย และ จ.สงขลา 119 ราย) ปริมาณรวม 2,577.14 ตัน

**สถานการณ์ สัปดาห์ที่ 3 ของเดือนสิงหาคม 2552 (17-21 ส.ค.52)**

การผลิต กุ้งรุ่นใหม่ออกสู่ตลาดเพิ่มมากขึ้น ในขณะที่การส่งออกกุ้ง(ม.ค.-มิ.ย.52) เพิ่มขึ้นจากช่วงเดียวกันของปีก่อน 8.97% ราคาขายส่งกุ้งขาว ด้ลาดกลางสัตว์น้ำ จ.สมุทรสาคร ขนาด 40-80 ตัว/กก. ราคาทรงตัว ขนาด 90-100 ปริมาณกุ้งเข้าสู่ตลาดกลางสัตว์น้ำ สัปดาห์นี้มีปริมาณ 1,170 ตู เพิ่มขึ้นจากสัปดาห์ก่อนจำนวน 240 ตู (เนื่องจากสัปดาห์ก่อนหยุดทำการเนื่องในวันแม่แห่งชาติ 1 วัน)

**ความเคลื่อนไหวของราคา**

ขนาด	หน่วย : บาท/กก.	
	สัปดาห์นี้	สัปดาห์ก่อน
- ขนาด 40 ตัว/กก.	135.00	135.00
- ขนาด 50 ตัว/กก.	115.00	115.00
- ขนาด 60 ตัว/กก.	105.00	110.00
- ขนาด 70 ตัว/กก.	100.00	105.00
- ขนาด 80 ตัว/กก.	95.00	95.00
- ขนาด 90 ตัว/กก.	86.00	90.00
- ขนาด 100 ตัว/กก.	80.00	85.00



ราคากุ้งขาวแวนนาไม (บาท/กก.)	ปี	เดือน												เฉลี่ย
		มค.	กพ.	มีค.	เม.ย.	พค.	มิ.ย.	กค.	สค.	กย.	ตค.	พย.	ธค.	
เกษตรกรขายได้เฉลี่ยทั้งประเทศ (51-60ตัวขึ้นไป/กก.)	2550	116.00	116.00	119.00	115.00	104.00	86.00	88.00	88.00	108.00	119.00	123.00	128.00	109.17
	2551	129.00	123.00	115.00	122.00	117.00	109.00	116.00	116.00	119.00	117.00	108.00	109.00	116.67
	2552	119.00	125.00	127.00	122.00	112.00	105.00	106.00	106.00 (14 ส.ค.52)					115.25
ขายส่งตลาดกลางสัตว์น้ำ จ.สมุทรสาคร (60 ตัว/กก.)	2550	114.00	116.00	115.00	109.00	102.00	88.00	90.00	92.00	109.00	119.00	123.00	125.00	108.50
	2551	120.00	111.00	110.00	118.00	109.00	107.00	112.00	116.00	121.00	114.00	100.00	109.00	112.25
	2552	124.00	131.00	128.00	120.00	108.00	101.36	110.00	105.00 (21 ส.ค.52)					115.92

ข้าวโพดเลี้ยงสัตว์

ประจำสัปดาห์ที่ 3 ของเดือนสิงหาคม 2552 (17 - 21 สิงหาคม 52)

Ann 21 สิงหาคม F. Factsheet 2552

ผลผลิต (ล้านตัน)	ปี 49/50	ปี 50/51	ปี 51/52	ปี 52/53 (ณ.52)	+ - %
ข้าวโพด - โลก	712.334	791.877	789.560	796.333	0.86
- ไทย	3.716	3.890	4.249	4.251	0.05
มูลค่าผลผลิต (ล้านบาท)	22,855	28,903	31,573	29,972	-5.07
ช่วงออกสู่ตลาด	กค.-ตค. 19%, กย.-พย. 63%, ธค.-มค. 15%, กพ.-มิย. 3%				
จำนวนครัมหรือ	375,239	369,603			
แหล่งผลิตสำคัญ	เพชรบูรณ์ 16% นครราชสีมา 10% น่าน 7% เชียงราย 7% เลย 7% ตาก 7% นครสวรรค์ 6% ลพบุรี 6%				
พื้นที่ปลูก (ล้านไร่)	6.040	6.364	6.692	6.633	-0.87
ผลผลิตเฉลี่ย/ไร่ (กก.)	615	614	635	641	0.94
ต้นทุนการผลิต(บาท/กก.)	4.27	4.43	5.86	5.43	-7.34
การใช้	ปี 49/50	ปี 50/51	ปี 51/52	ปี 52/53	+ - %
- โลก	727.529	770.116	776.281	798.926	2.92
- ไทย	3.846	3.964	3.892	3.825	-1.72
สต็อก - โลก	109.038	130.799	144.078	141.485	-1.80
นำเข้า-ส่งออก (ล้านตัน)	กค.50-มิย.51 กค.51-มิย.52				
- นำเข้า	0.091	0.297	0.514		
- ส่งออก	0.250	0.292	0.474		
ประเทศคู่ค้า	ปี 41-45 นำเข้าจาก WTO (อาร์เจนตินา สหรัฐ) ตั้งแต่ปี 46 นำเข้าจาก ACMECS ปี 51/52 นำเข้าจาก กัมพูชา 83.6% ลาว 16% พม่า 0.4% - ส่งออกไป มาเลเซีย 61% อินโดนีเซีย 15% ใต้หวัน 13% เวียดนาม 9% ประเทศคู่ค้า: สหรัฐ 39% จีน 21% สหภาพยุโรป 7% บราซิล 7% เม็กซิโก 3% อินเดีย 2% อาร์เจนตินา 2%				

1. สถานการณ์ปี 2552/53 (ก.ค.52 - มิ.ย.53)  
 โลก คาดว่าผลผลิตเพิ่มขึ้นกว่าปีก่อนร้อยละ 0.86 ในขณะที่ความต้องการใช้เพิ่มขึ้นจากปีก่อน ทั้งภาคอุตสาหกรรมและพลังงานทดแทน ร้อยละ 2.92 และมากกว่าผลผลิตร้อยละ 0.32.  
 ไทย คาดว่าพื้นที่ปลูกลดลงกว่าปีก่อนร้อยละ 0.87 ผลผลิตเพิ่มขึ้นร้อยละ 0.05 ทำให้ผลผลิตโดยรวมเพิ่มขึ้น ส่วนการใช้ใกล้เคียงกับปีก่อน แต่น้อยกว่าผลผลิตรวมร้อยละ 11.13  
 ข้าวโพดตามโครงการ Contract Farming ปี 51/52 ประมาณ 1.247 ล้านตัน เพิ่มขึ้นจากปี 50/51 ซึ่งมี 0.318 ล้านตัน ประมาณ 4 เท่าตัว

2. นโยบายและมาตรการนำเข้าข้าวโพดปี 2552 มติ ครม.(27 พ.ย.51) เห็นชอบตามมติ คณะกรรมการนโยบายอาหาร (14 พ.ย.51)

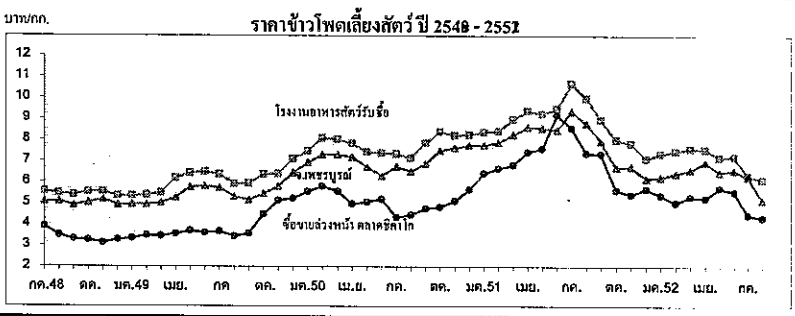
- 1) WTO ในโควตา 54,700 ตัน อกรนำเข้า 20% ให้อศ.นำเข้า 1 มี.ค.-30 มิ.ย. นอกโควตา - อกรนำเข้า 73 % ค่าธรรมเนียมพิเศษ 180 บ./ตัน
- 2) AFTA อกรนำเข้า 5 % หรือ กก.ละ 2.75 บาท
- 3) ACMECS ใช้สิทธิ AISP อกรนำเข้า 0% + ค่าธรรมเนียมพิเศษ 180 บาท/ตัน ใช้สิทธิ Contract Farming ยกเว้นอกร + ค่าธรรมเนียมพิเศษ  
 คต.จดทะเบียนผู้นำเข้าทั้งในและนอกโครงการ Contract Farming
- 4) นิวซีแลนด์ (FTA) ในโควตา 6,488.82 ตัน อกร 14.67%
- 5) ออสเตรเลีย (FTA) ให้อศ.นำเข้า 1 มี.ค.-30 มิ.ย. นอกโควตา อกร 65.70%
- 6) นำเข้าทั่วไปอกรนำเข้า กก.ละ 2.75 บาทและค่าธรรมเนียมพิเศษตันละ 1,000 บาท ทั้งนี้ การนำเข้านอกเหนือจากในโควตา ให้นำเข้าได้ไม่จำกัดปริมาณและช่วงเวลานำเข้า

3. การค้าในประเทศ ให้เกษตรกรพัฒนาผลผลิต/ชะลอการเก็บเกี่ยว ตรวจสอบการปิดป้ายแสดงราคาซื้อขาย เครื่องชั่ง รวมทั้งการเชื่อมโยงตลาดเพื่อเพิ่มช่องทางการจำหน่ายให้เกษตรกรในพื้นที่ที่มีปัญหาด้านการจำหน่าย

4. นโยบายส่งออก เป็นสินค้ากำหนดมาตรฐานส่งออก (ชั้น1,2) ต้องจดทะเบียนเป็นผู้ส่งออกสินค้ามาตรฐานข้าวโพดกับคต.และต้องมีใบรับรองมาตรฐานสินค้า(ไม่ใช่อกร)

- การแทรกแซงตลาด มติครม.28ต.ค. 30 ธ.ค.51 และ 17 ก.พ.52 เห็นชอบ มาตรการรับจำนำ - เป้าหมายปริมาณ 1,500,000 ตัน ราคารับจำนำ 8.50 บาท/กก. - ระยะเวลารับจำนำเดือนพ.ย.51 - มี.ค.52  
 ผลการรับจำนำ - รับจำนำได้ 1,001.910.508 ตัน ใน 25 จังหวัด 192 หน่วย 296 คลัง

สถานการณ์ปัจจุบัน  
 - ในประเทศ ราคาอ่อนตัวลง เนื่องจากมีผลผลิตออกสู่ตลาดอย่างต่อเนื่อง ส่วนไซโลออกมารับซื้อบ้าง ขณะที่โรงงานอาหารสัตว์มีสต็อกเพียงพอใช้ จึงรับซื้อน้อยลง  
 - ต่างประเทศ ตลาดซีกาโก ราคาสูงขึ้นเล็กน้อย ตามภาวะราคาน้ำมัน ขณะที่ผลผลิตโดยเฉพาะสหรัฐ ได้ผลดีและมีเพิ่มขึ้น รวมทั้งสต็อกข้าวโพดที่มีเพิ่มสูงขึ้น



21 สค.													บาท/กก.
ราคา (บาท/กก.)	กค.	ตค.	กย.	ตค.	พย.	ธค.	มค.	กพ.	มีค.	เมย.	พค.	มิย.	เฉลี่ย
เกษตรกรขายได้ *													
ปี 49/50	5.53	5.34	5.15	5.39	5.39	5.83	6.53	7.02	7.10	7.06	6.81	6.63	6.15
ปี 50/51	6.16	5.99	6.66	7.28	7.19	7.26	7.48	7.69	8.38	8.56	8.31	8.16	7.43
ปี 51/52	9.85	8.58	7.67	6.69	6.69	6.13	6.51	6.45	6.26	6.94	6.20	6.51	7.04
ปี 52/53	6.42	5.18											
จ.เพชรบูรณ์													
ปี 49/50	5.74	5.31	5.16	5.45	5.80	6.43	6.92	7.29	7.29	7.18	6.72	6.29	6.30
ปี 50/51	6.74	6.50	6.87	7.49	7.62	7.73	7.73	7.88	8.23	8.60	8.55	8.47	7.70
ปี 51/52	9.34	8.77	7.75	7.11	7.05	6.09	6.25	6.42	6.59	6.95	6.47	6.63	
ปี 52/53	6.27	5.84											
โรงงานอาหารสัตว์รับซื้อ กทม.													
ปี 49/50	6.35	5.91	5.93	6.36	6.39	7.08	7.47	8.07	8.03	7.82	7.41	7.37	7.02
ปี 50/51	7.32	7.15	7.84	8.38	8.21	8.23	8.36	8.40	8.97	9.36	9.23	9.47	8.41
ปี 51/52	10.67	9.97	8.72	7.99	7.39	6.97	7.34	7.46	7.58	7.55	7.18	7.05	7.99
ปี 52/53	6.33	6.14											
ซื้อขายล่วงหน้าตลาดซีกาโก													
ปี 49/50	3.66	3.42	3.57	4.47	5.13	5.23	5.55	5.81	5.56	4.98	5.07	5.20	4.80
ปี 50/51	4.34	4.46	4.75	4.83	5.11	5.65	6.41	6.65	6.81	7.41	7.58	9.17	6.10
ปี 51/52	8.55	7.35	7.29	5.62	4.89	5.01	5.39	5.04	5.32	5.43	5.74	5.19	5.90
ปี 52/53	4.48	4.33											
ซื้อขายล่วงหน้าตลาดซีกาโก(คอลลาร์/ตัน)													
ปี 49/50	95.94	90.53	95.21	119.36	140.03	145.59	153.85	162.16	158.08	142.52	145.75	149.96	133.25
ปี 50/51	128.31	130.24	138.17	140.86	150.18	166.81	192.33	203.15	215.59	233.59	235.34	275.12	184.14
ปี 51/52	254.37	216.27	213.78	162.83	137.56	142.43	153.47	142.15	148.19	152.43	165.03	151.26	169.98
ปี 52/53	130.90	126.61											

หมายเหตุ \* เป็นราคาที่เกษตรกรขายได้เฉลี่ยทั้งประเทศ (สศก.) ข้าวโพดเมล็ดความชื้นไม่เกิน 14.5%

ปาล์มน้ำมัน

ประจำสัปดาห์ที่ 3 ของเดือนสิงหาคม 2552 (17 - 21 ส.ค. 52)

ผลผลิต (ล้านตัน)	ปี 49	ปี 50	ปี 51	ปี 52 (E.S.N.)	ปี 53 (E.S.N.)	% Δ
โลก - น้ำมันพืช	118.88	121.59	127.85	132.30	137.06	3.60
- น้ำมันปาล์ม - การผลิต	35.98	37.33	40.99	42.81	45.08	5.30
" - การใช้	35.21	37.57	39.72	42.12	44.44	5.51
" - สต็อก	3.77	3.86	4.23	4.03	3.85	-4.47
ไทย - ผลปาล์ม (สศก.) <sup>มี.ย.52</sup>	6.715	6.390	9.264	9.434	11.168	18.38
มูลค่าผลปาล์ม (ล้านบาท)	18,063	27,094	42,243	42,454	50,256	18.38
% ออกสู่ตลาด <sup>(ณ มี.ย.52)</sup> มก.-มีค. 21.02%, เมย.-มิย.29.42%, กค.-กย. 27.66%, ตค.-ธค. 21.90%						
แหล่งผลิต: กระจาย 29% สุราษฎร์ 26% ชุมพร 22% (77%), จ.ภาคใต้อื่น (18%) ตะวันออก (5%)						
พื้นที่ให้ผล (ล้านไร่)	2.374	2.663	2.873	3.195	3.495	9.40
ผลผลิตเฉลี่ย (ตัน/ไร่)	2.828	2.399	3.225	2.952	3.195	8.23
จำนวนครัวเรือน	85,546	100,077	108,386	200,000	na	
ต้นทุนการผลิต (บาท/กก.)	1.53	1.84	2.12	2.28	na	
ผลผลิต - น้ำมันปาล์มดิบ	1.167	1.051	1.544	1.604	2.010	25.33
การใช้ - ผลิตน้ำมันบริโภค	0.957	0.900	1.005	1.055	1.108	5.00
- ผลิตไบโอดีเซล	-	0.028	0.270	0.290	0.300	3.45
สต็อก - น้ำมันปาล์มดิบ	0.165	0.089	0.108	0.366	0.968	
ส่งออก (ตัน/สศก.)	ปี 48	ปี 49	ปี 50	ปี 51	ปี 52 (มก.-กค.52)	
- น้ำมันดิบ	-	163,180	221,826	288,223	28,806	
- น้ำมันบริสุทธิ์	81,057	41,900	61,239	72,119	24,759	
นำเข้า (ตัน/สศก.)	18,930	1,314	1,407	29,685	1,254	
ปท.ส่งออกไป <sup>(ปี 52)</sup> ธิป : อินเดีย 53% เวียดนาม 25% มาเลเซีย 22% , บริสุทธิ์ : พม่า 68% จีน 29%						
ปท.นำเข้าจาก <sup>(ปี 52)</sup> ธิป : กัมพูชา , บริสุทธิ์ : มาเลเซีย						

**1. สถานการณ์ปี 2552**  
 โลก คาดว่ามีผลผลิต 42.81 ล้านตัน การใช้ 42.29 ล้านตันเพิ่มขึ้น 3.37% , 6.47%  
 ไทย ปี 52 ช่วง 7 เดือน มีผลปาล์ม 4.769 ล้านตันผลิตน้ำมันดิบได้ 0.788 ล้านตัน  
 ใช้ผลิตน้ำมันบริโภค 0.505 ล้านตัน (64%) ไบโอดีเซล 0.194 ล้านตัน (25%)  
 ส่งออก 0.029 ล้านตัน (4%) คงเหลือสต็อกสิ้นเดือน กค.52 = 0.167 ล้านตัน

**2. มาตรการจัดระบบ**  
 2.1 จัดระบบการค้าในประเทศ โดยการให้ผู้ผลิต ผู้นำเข้า แจ้งปริมาณการผลิต จำหน่าย สต็อก การนำเข้า ความคุ้มครองขนย้าย กำกับดูแลการปิดป้ายแสดงราคา รับซื้อ ตรวจสอบเครื่องชั่ง การชั่งราคา การลักลอบนำเข้าและดูแลการจำหน่ายน้ำมันพืชปาล์มของห้างค้าปลีกไม่ให้ต่ำกว่าต้นทุนซื้อ

2.2 จัดระบบการนำเข้า  
 - ภายใต้ WTO : ตั้งแต่ปี 47 ภาษีในโควตา 20% ปริมาณ 4,860 ตัน  
 ให้เอกชนเป็นผู้นำเข้า , ภาษีนอกโควตา 143%  
 - ภายใต้ AFTA : ตั้งแต่ปี 46 ภาษี 5% , 2.50 บาท/ลิตรและให้เอกชนนำเข้า (มติ ครม.2 พย.47)  
 - การนำเข้าเพื่อส่งออก : ให้รับซื้อผลผลิตในประเทศ 1 ส่วนก่อนนำเข้า 1 ส่วนและต้องส่งออกทั้ง 2 ส่วนภายใน 30 วันนับแต่วันนำเข้า (มติ ครม.2 พย.)  
 - การนำเข้าผ่านประเทศส่งออกหรือการถ่ายลำ : กำกับดูแลการขนย้ายในประเทศไปยังด่านส่งออกอย่างเคร่งครัดภายในเวลาที่กำหนด

2.3 ตรวจสอบการลักลอบนำเข้าและบริหารของกลางโดย  
 - เข้มงวดตรวจสอบในจังหวัดติดชายแดนประเทศเพื่อนบ้าน, ติดทะเล  
 - จัดการของกลางน้ำมันปาล์มไม่ให้ไหลเข้าสู่ตลาดผู้บริโภค

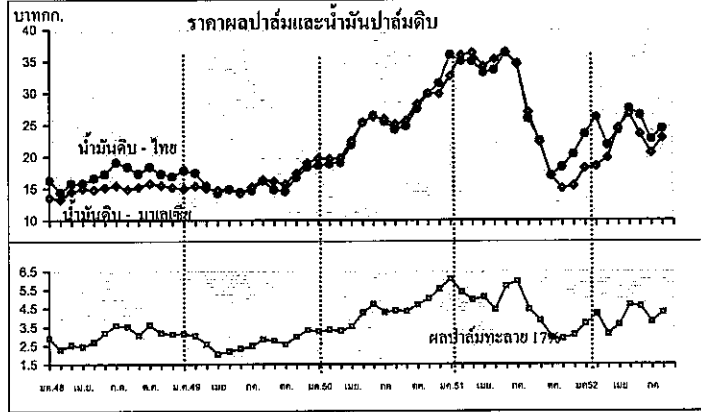
2.4 ส่งเสริมการผลิตไบโอดีเซล โดยเผยแพร่ข้อมูลปริมาณและราคาน้ำมันปาล์มให้ผู้ผลิต ไบโอดีเซล

**3. นโยบายการส่งออก ส่งออกได้เสรี โดยไม่เสียอากรส่งออก**

**การแทรกแซงตลาดปี 51/52**  
 ตามมติ ครม.19 พ.ย.51 , 17 ก.พ.52 เห็นชอบให้ อกส. รับซื้อน้ำมันปาล์มดิบจากโรงสกัดฯ ราคา กก.ละ 22.50 บาทปริมาณ 200,000 ตัน เก็บสต็อกไว้จำหน่ายให้โรงสกัดฯซื้อผลปาล์มจากเกษตรกรในราคา กก.ละ 3.50 บาท (น้ำมัน 17%) ระยะเวลาปรับซื้อผลปาล์มพ.ย.51-พ.ค.52 ผลการดำเนินการ ไม่มีการปรับซื้อตามโครงการฯ เนื่องจากราคาปรับซื้อทั่วไปสูงกว่าราคาแทรกแซง เกษตรกรจึงขายผลปาล์มตามช่องทางปกติ

**สถานการณ์ปัจจุบัน**  
 - ในประเทศ ราคาปรับซื้อผลปาล์มปรับตัวเคลื่อนไหวขึ้น-ลงใกล้เคียงกับสป.ก่อน เนื่องจากปริมาณผลผลิตออกสู่ตลาดลดลงกว่าที่คาดการณ์ไว้ เกิดแข่งขันรับซื้อตามความต้องการ ส่วนราคาน้ำมันปาล์มปรับตัวลดลงจากสป.ก่อนเล็กน้อยตามราคาตลาดต่างประเทศ  
 - ต่างประเทศ ราคาปรับตัวลดลงจากสป.ก่อน เนื่องจากความต้องการใช้และการนำเข้าลดลง ภาวะการค้าชะลอตัว และราคาน้ำมันเชื้อเพลิงตลาดโลกในสป.นี้ค่อนข้างต่ำอีกด้วย

**แนวโน้ม** คาดว่าราคาปรับซื้อผลปาล์มและน้ำมันปาล์มมีแนวโน้มสูงขึ้นตามตลาดต่างประเทศ



ราคา (บาท/กก.)	ม.ค.	ก.พ.	มี.ค.	เม.ย.	พ.ค.	มิ.ย.	ก.ค.	ส.ค.	ก.ย.	ต.ค.	พ.ย.	ธ.ค.	เฉลี่ย
ผลปาล์มสด(17%) ณ โรงสกัด											ก่อนแทรกแซง		
ปี 2549	3.14	3.01	2.58	2.05	2.19	2.34	2.48	2.82	2.78	2.56	2.97	3.33	2.69
ปี 2550	3.27	3.35	3.29	3.52	4.27	4.71	4.50	4.38	4.34	4.70	5.00	5.54	4.24
ปี 2551	6.05	5.37	4.96	5.10	4.42	5.70	5.95	4.46	3.84	2.93	2.88	3.06	4.56
ปี 2552	3.68	4.19	3.14	3.62	4.70	4.60	3.79	4.10-4.45					3.96
น้ำมันปาล์มดิบ กทม.													
ปี 2549	17.80	17.41	15.38	14.20	14.86	14.40	14.64	16.19	14.77	14.53	16.70	18.30	15.77
ปี 2550	18.63	18.84	19.01	21.82	25.29	26.45	25.47	24.29	24.79	27.49	29.80	31.47	24.45
ปี 2551	35.98	35.02	34.95	33.15	33.53	36.26	34.61	25.87	22.52	17.02	18.32	20.32	28.96
ปี 2552	23.51	26.13	21.78	24.16	27.51	26.50	22.72	24.25-24.50					24.62
น้ำมันปาล์มบริสุทธิ์ กทม.													
ปี 2549	21.61	21.71	20.65	19.40	19.35	18.63	18.50	19.44	19.12	18.35	20.57	22.73	20.01
ปี 2550	22.98	23.46	23.16	25.68	29.60	32.22	31.28	30.02	29.22	31.94	34.92	36.57	29.25
ปี 2551	42.31	42.62	43.21	41.37	41.77	44.23	43.95	38.14	34.01	30.04	27.63	29.34	38.22
ปี 2552	32.08	34.04	31.51	31.29	32.78	30.80	27.55	28.52-30.39					31.44
น้ำมันปาล์มดิบ มาเลเซีย													
ปี 2549	14.93	15.33	15.00	14.69	14.90	14.20	15.22	16.37	16.10	15.67	17.38	18.95	15.73
ปี 2550	19.73	19.65	19.78	22.42	25.31	26.19	25.89	25.00	25.64	28.26	29.92	29.80	24.80
ปี 2551	32.65	35.90	36.29	34.14	35.24	36.51	34.51	26.91	23.26	16.98	15.00	15.37	28.56
ปี 2552	18.18	18.47	19.80	24.37	26.63	23.49	20.55	22.91					21.64
น้ำมันปาล์มบริสุทธิ์ มาเลเซีย													
ปี 2549	15.57	16.23	15.95	15.89	16.00	16.03	16.75	17.94	17.09	17.11	18.83	20.34	16.98
ปี 2550	20.70	20.87	21.01	24.07	26.83	27.42	27.20	27.14	28.00	29.98	31.96	31.87	26.42
ปี 2551	35.07	38.64	41.98	40.42	40.88	41.19	38.87	30.90	26.66	20.18	18.27	18.74	32.65
ปี 2552	21.31	21.52	22.54	26.94	28.29	25.29	22.45	24.67					24.05

มะพร้าวผลแก่

ประจำสัปดาห์ที่ 3 ของเดือนสิงหาคม 2552 ( 17 - 21 ส.ค.52 )

ผลผลิต : ล้านตัน	ปี 49	ปี 50	ปี 51	ปี 52 <sup>ส.ค.</sup>	ปี 53 <sup>ส.ค.</sup>	% Δ
โลก พืชน้ำมัน	391.45	404.18	391.63	394.35	422.56	7.15
เนื้อมะพร้าวแห้ง	5.6	5.27	5.72	5.88	5.88	0.00
น้ำมันมะพร้าว	3.47	3.26	3.49	3.55	3.63	2.25
ไทย	ปี 49	ปี 50	ปี 51	ปี 52 <sup>ส.ค.</sup>	% Δ	
มะพร้าวผลแก่ (สศก.)	1.871	1.722	1.483	1.547	4.32	
น้ำมันมะพร้าว <sup>บริสุทธ์</sup>	0.055	0.051	0.044	0.045	2.38	
ช่วงออกสู่ตลาด	มาก : พ.ค.-ต.ค. (ออกตลอดปี)					
แหล่งผลิต	ประจวบฯ 29%, ชุมพร 16%, สุราษฎร์ฯ 10% (รวม 55%) นครศรีฯ 7%, ชลบุรี 10%, สมุทรสงคราม 3%					
พื้นที่ให้ผล : ล้านไร่	1.61	1.60	1.54	1.52	-1.29	
จำนวนครวี่เรือน	na	na	na	na		
ผลผลิตเฉลี่ย : กก./ไร่	1,125	1,077	966	1,020	5.59	
ต้นทุนการผลิต : บาท/ผล	2.11	2.20	2.76	na		
มูลค่าผลผลิต : ล้านบาท	7,334	4,766	5,470			
การใช้ในปท. : บริโภคตรง	1.123	1.033	0.890	0.928	4.32	
น้ำมันมะพร้าว	0.053	0.044	0.036	0.043		
นำเข้า : ตัน	มะพร้าวผล	7,822	378	790	300	
	เนื้อ - ฝอย	269	138	299	604	
	น้ำมันทั้งหมด	1,820	3,005	2,275	1,357	
ส่งออก : ตัน	มะพร้าวผลอ่อน	37,120	33,334	31,401	16,914	
	เนื้อ - ฝอย	667	162	1,342	1,383	
	น้ำมันทั้งหมด	493	4,452	5,530	724	
ประเทศส่งออก น้ำมัน : พม่า (49%)ลาว ( 19 % ) / เนื้อฝอย : ลาว(45%) / เนื้อแห้ง : พม่า(81%)						
ประเทศนำเข้า น้ำมัน : มาเลเซีย(81%) / เนื้อฝอย : จีน (94%) / ผลแก่ : กัมพูชา(100%)						

สถานการณ์ปี 2552

1. โลก ปี 52 ก.เกษตรสหรัฐฯ คาดว่าโลกมีผลผลิตเนื้อมะพร้าวแห้ง 5.88 ล้านตันมากกว่าปีที่ผ่านมาร้อยละ 2.80 ผลิตน้ำมันมะพร้าวได้ 3.55 ล้านตัน เพิ่มขึ้นจากปีที่ผ่านมาร้อยละ 1.72
2. ไทย ปี 52 ก.เกษตร (สศก.) คาดว่ามีผลผลิตมะพร้าวผล 1.547 ล้านตัน เพิ่มขึ้นร้อยละ 4.32 ผลผลิตไม่พอใช้ต้องนำเข้า
3. ปัจจัยที่มีผลต่อราคาปริมาณผลผลิตในตลาด ความต้องการใช้(บริโภคสด+แปรรูป)
4. ก่อนผลผลิตออกมาก ประสานโรงงานกะทิเร่งรับซื้อใช้แปรรูปเป็นกะทิล่องไว้ส่งออก

มาตรการแก้ไขปัญหา

1. จัดระบบการนำเข้า
  - 1.1 WTO ตั้งแต่ปี 47-52
    - ผู้นำเข้า : ในโควตา :- เป็นนิติบุคคล เป็นโรงงานที่ใช้มะพร้าวผล มะพร้าวฝอย เนื้อมะพร้าวแห้ง น้ำมัน เป็นวัตถุดิบในกิจการของตนเองและเปิดกิจการในปัจจุบัน ส่วนมะพร้าวฝอยต้องมีประวัติ 3 ปี
    - นอกโควตา :- ให้นำเข้าเป็นการทั่วไป
  - ภาษี (ชวงนำเข้า) ปริมาณ(ตัน) ในโควตา นอกโควตา
 

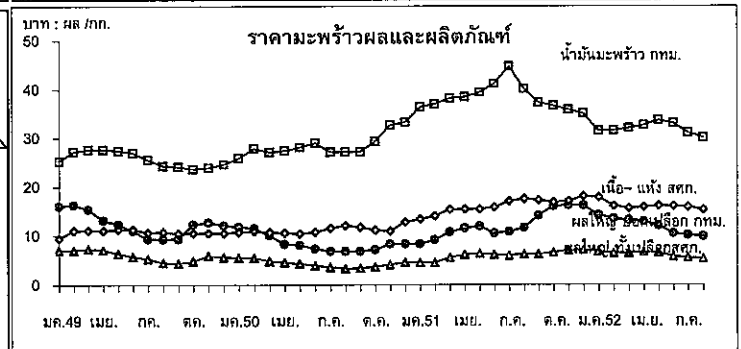
มะพร้าวผล	: ม.ค.-เม.ย.60%	2,317	20%	54%
มะพร้าวฝอย	: ม.ค.-ธ.ค.	110	20%	54%
เนื้อแห้ง	: พ.ย.-ธ.ค.	1,157	20%	36%
น้ำมัน	: พ.ย.-ธ.ค.	401	20%	52%
  - 1.2 AFTA : ต้องขออนุญาตนำเข้า
    - มะพร้าวผล / มะพร้าวฝอย - ยกเว้นอากร ตั้งแต่ปี 46
    - เนื้อมะพร้าวแห้ง - 35% หรือ กก.ละ 3.00 บาท ตั้งแต่ปี 46-49
    - 25% หรือ 3.00 บาท/กก. ตั้งแต่ปี 50-51 ส่วน ปี 52 15% หรือ 3.00 บาท/กก. มติ กนค 30 เม.ย.50 ให้อยกเลิกมาตรการโควตาตั้งแต่ปี 2553

สถานการณ์ปัจจุบันและแนวโน้ม

ราคามะพร้าวผลใหญ่เฉลี่ยทั่วประเทศลดลง ในตลาดขายส่ง กทม.ผลใหญ่(ปอก)ราคาทรงตัว เนื้อมะพร้าวขาว เนื้อมะพร้าวแห้งราคาตกลง ส่วนน้ำมันมะพร้าวดิบราคาทรงตัว

		7 ส.ค.	14 ส.ค.	21 ส.ค.	% Δ
มะพร้าวผลใหญ่ สศก.	บาท/ผล	5.49	5.29	5.22	-1.32
มะพร้าวผลใหญ่ จ.ประจวบ	"	4.90	4.90	5.10	4.08
มะพร้าวผลใหญ่ (ปอก) กทม.	"	9.75	9.75	9.75	0.00
เนื้อมะพร้าวขาว กทม.	บาท/กก.	13.25	13.25	12.75	-3.77

แนวโน้ม มะพร้าวบางพื้นที่มีมากขึ้น ความต้องการใช้เพื่อบริโภคและแปรรูปยังมีอยู่อย่างต่อเนื่อง



ราคา (บาท/ผล , กก.)

เกษตรกรขายได้	ปี	ม.ค.	ก.พ.	มี.ค.	เม.ย.	พ.ค.	มิ.ย.	ก.ค.	ส.ค.	ก.ย.	ต.ค.	พ.ย.	ธ.ค.	เฉลี่ย	
มะพร้าวผลแก่ ใหญ่	2550	5.50	5.42	4.78	4.53	4.24	3.86	3.56	3.25	3.32	3.61	4.07	4.50	4.22	
	2551	4.45	4.47	5.51	6.08	6.28	6.11	5.92	6.13	6.18	6.47	6.94	6.99	5.96	
	2552	6.73	6.36	6.35	6.54	6.41	5.62	5.47	5.22					6.09	
เนื้อ-แห้ง 90%	2550	10.71	10.82	10.63	10.58	10.33	10.67	11.46	11.97	11.68	11.05	10.91	12.69	11.13	
	2551	13.29	13.98	15.27	15.31	15.35	15.85	16.94	17.44	17.18	16.70	17.00	17.93	16.02	
	2552	17.74	15.18	15.45	15.73	16.02	15.90	15.75	15.18					15.87	
ตลาด กทม. ขายส่ง	มะพร้าวผล (ปอก)	2550	11.75	11.45	10.08	8.76	8.03	7.27	6.75	6.75	6.75	7.09	8.25	8.25	8.43
		2551	8.25	9.08	10.70	11.47	11.83	10.39	10.73	11.55	14.00	15.95	16.15	16.05	12.18
		2552	14.10	15.36	13.05	12.75	11.92	10.34	10.05	9.75					12.17
น้ำมันดิบ กทม.	2550	25.80	27.76	27.09	27.30	28.04	28.92	27.09	27.09	27.15	29.25	32.57	33.42	28.46	
	2551	36.33	36.88	38.12	38.40	39.34	41.07	44.68	40.02	37.24	36.51	35.72	34.92	38.27	
	2552	33.18	31.47	31.92	32.50	33.53	32.92	31.02	29.92					32.06	

ถั่วเหลือง

ประจำสัปดาห์ที่ 3 ของเดือนสิงหาคม 2552 (17-21 ส.ค.52)

ผลผลิต (ล้านตัน)	ปี 49	ปี 50	ปี 51	ปี 52	ปี 53 (ส.ค.52)	% Δ
พืชน้ำมัน - โลก	391.450	404.180	391.630	394.350	422.560	7.15
ถั่วเหลือง - โลก	220.670	237.111	221.177	210.623	242.074	14.93
- ไทย	0.220	0.212	0.203	0.202	0.205 (ประมาณการ)	1.14
- ถั่วถูกลง	0.148	0.143	0.132	0.134	0.136	
- ถั่วถูกลง	0.072	0.069	0.071	0.068	0.068	
มูลค่าผลผลิต (ล้านบาท)	2,311	2,448	3,560	3,006	3,040	1.14
ช่วงออกสู่ตลาด						
- ถั่วถูกลง(ม.ค.-พ.ค.)65%	เชียงใหม่ ชัยภูมิ เพชร เลย ขอนแก่น ตาก					
- ถั่วถูกลง(ส.ค.-ธ.ค.)35%	สระแก้ว แม่ฮ่องสอน อุตรดิตถ์ สุโขทัย เชียงใหม่					
ครัวเรือนเกษตรกร (ก.ค.51)	103,242	102,364	101,539	NA	NA	
พื้นที่ปลูก (ล้านไร่)	0.903	0.858	0.781	0.782	0.789	1.01
ผลผลิตเฉลี่ย/ไร่ (ก.ก./ไร่)	244	244	248	250	251	0.40
ต้นทุนการผลิต (บาท/กก.) <sup>(ปี 52)</sup>	9.47	10.11	11.64	11.72	NA	
การใช้(ล้านตัน) - โลก	215.260	225.190	229.750	221.62	231.34	4.39
- ไทย	1.614	1.750	1.925	1.901	1.903	0.12
สต็อก(ล้านตัน) - โลก	53.207	62.885	52.918	41.002	50.322	22.73
นำเข้า-ส่งออก	ปี 49	ปี 50	ปี 51	ปี 52	ปี 53	
- นำเข้า (ล้านตัน)	1.395	1.541	1.723	0.652 (ม.ค.-มิ.ย.52)	1.700 (ประมาณการ)	
(ล้านบาท)	14,226	19,456	32,225	9,868	32,000	
(บาท/กก.)	10.20	12.63	18.70	15.12	18.82	
- ส่งออก (ล้านตัน)	0.0012	0.0027	0.0012	0.0006	0.0010	
ประเทศคู่ค้า (ปี 51)						
ไทยนำเข้าจาก	บราซิล 79% อาร์เจนตินา 10% สหรัฐอเมริกา 10% กัมพูชา 0.78% แคนาดา 0.69% จีน 0.07%					
ไทยส่งออก	เวียดนาม 31% ฟิลิปปินส์ 28% มัลดีฟส์ 9% ชองกง 7% มาเลเซีย 5% สหรัฐอเมริกา 4% เชมร 4%					
ประเทศคู่แข่ง (ปี 52)	สหรัฐอเมริกา 38% บราซิล 27% อาร์เจนตินา 16% จีน 8% อินเดีย 5% ปารากวัย 2% แคนาดา 2%					

1. สถานการณ์ปี 2553

โลก คาดว่าผลผลิตเพิ่มขึ้นจากปี 52 ร้อยละ 14.93 และความต้องการใช้เพิ่มขึ้นร้อยละ 4.39

ไทย คาดว่าผลผลิตจะใกล้เคียงกับปี 52 และความต้องการใช้เพิ่มขึ้นร้อยละ 0.12 ส่งผลให้ต้องนำเข้าประมาณ 1.700 ล้านตัน (นำเข้า ม.ค.-มิ.ย.52 จำนวน 0.652 ล้านตัน มูลค่า 9,868 ล้านบาท)

ถั่วเหลืองโครงการ Contract Farming ปี 52 คณะ กก.จัดทำแผนการลงทุนเกษตรแบบมีสัญญาเห็นชอบให้นำเข้า 0.119 ล้านตัน ลดลงจากแผนปี 51/52 ซึ่งมีปริมาณ 0.199 ล้านตัน

2. นโยบายและมาตรการนำเข้าเมล็ดถั่วเหลือง

ปี 52 มติ ครม.(13 ม.ค.52) ตามมติคณะ กก.พืชน้ำมันและน้ำมันพืช (11ธ.ค.51) และคณะอนุกรรมการกำกับดูแลเมล็ดถั่วเหลือง (10 พ.ย.51)

2.1 WTO ไม่จำกัดปริมาณและช่วงเวลา 1) ในโควตา อกรนำเข้าร้อยละ 0 ผู้มีสิทธินำเข้าในโควตา 13 ราย (1. สมาคมผู้ค้าน้ำมันถั่วเหลืองและรำข้าว 2. สมาคมผู้ผลิตอาหารสัตว์ไทย 3. สมาคมส่งเสริมผู้วิจัยและพัฒนาอาหารสัตว์ 4. สมาคมปศุสัตว์ไทย 5. สมาคมผู้เลี้ยงไก่เนื้อเพื่อการส่งออก 6. สมาคมผู้ผลิตไก่เพื่อส่งออกไทย 7. บริษัท กรีนสปอต จำกัด 8. บริษัท แกลดคาชอง จำกัด 9. บริษัท ไทยเกษตรผลิตภัณฑ์อาหาร จำกัด (มหาชน) 10. บริษัท แคร์ พลัส จำกัด 11. บริษัท ไทยจิม จำกัด 12. ห้างหุ้นส่วนจำกัดคิกโคเลน 13. สมาคมผู้ค้าสินค้าเกษตรกับประเทศเพื่อนบ้าน) ผู้มีสิทธินำเข้าให้ความร่วมมือรับซื้อถั่วเหลืองในประเทศทั้งหมด ดังนี้

(1) สก๊ตน้ำมัน ไม่ต่ำกว่า กก.ละ 12.25 บาท ณ ไร่นาหรือ กก.ละ 13.00 บาท ณ กทม.

(2) ผลิตภัณฑ์สัตว์ ไม่ต่ำกว่า กก.ละ 12.50 บาท ณ ไร่นาหรือ กก.ละ 13.25 บาท ณ กทม.

(3) แปรรูปอาหาร ไม่ต่ำกว่า กก.ละ 14.50 บาท ณ ไร่นาหรือ กก.ละ 15.25 บาท ณ กทม.

2) นอกโควตา กำหนดอกรร้อยละ 80

2.2 ACMECS ผู้มีสิทธินำเข้าต้องขึ้นทะเบียน contract Farming ไว้กับกระทรวงพาณิชย์ การนำเข้าให้ใช้หลักเกณฑ์และวิธีปฏิบัติเช่นเดียวกับการนำเข้าภายใต้ WTO และนำเข้าเพื่อเป็นวัตถุดิบในการผลิตเท่านั้น ห้ามจำหน่าย ขายแจก

2.3 AFTA (อกรนำเข้าร้อยละ 5 เงื่อนไขตามข้อผูกพัน-From D) ใช้หลักเกณฑ์เช่นเดียวกับ WTO

2.4 FTA ไทย-ออสเตรเลีย และไทย-นิวซีแลนด์ (อกรนำเข้าร้อยละ 0 ไม่จำกัดปริมาณนำเข้า) ใช้หลักเกณฑ์เช่นเดียวกับ WTO

2.5 อาเซียน-จีน โควตา 10,922 ตัน อกรนำเข้าในโควตาร้อยละ 20 อกรนำเข้านอกโควตาร้อยละ 80 ทั้งนี้ นำเข้าทั่วไป อกรนำเข้าร้อยละ 6 หรือ กก.ละ 0.30 บาท และต้องขออนุญาต

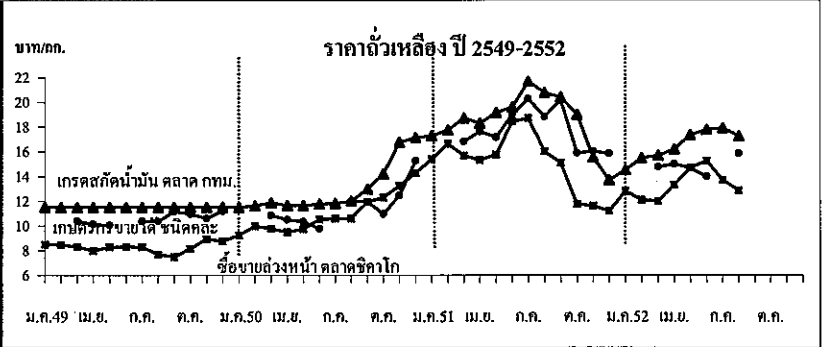
3. นโยบายการส่งออก ส่งออกได้เสรี ไม่เสียอกรส่งออก

สถานการณ์ปัจจุบัน

ในประเทศ ถั่วเหลืองฤดูฝนทยอยออกสู่ตลาด ราคาเกษตรกรขายได้สูงขึ้นจากสัปดาห์ก่อน เนื่องจากปริมาณผลผลิตออกสู่ตลาดไม่มากนัก ส่วนราคาขายส่ง กทม. ราคาทรงตัวทุกคุณภาพเกรดที่ กก.ละ 23.25 , 21.75 และ 17.25 บาท

ต่างประเทศ ราคาตกลงจากต้นละ 404US\$ ในสัปดาห์ก่อนเหลือต้นละ 376US\$ เนื่องจากสภาพอากาศที่ดีแก่ผลผลิตถั่วเหลืองสหรัฐ ทำให้ผลผลิตมีปริมาณมาก อย่างไรก็ตาม ความต้องการของจีนผู้นำเข้ารายใหญ่ยังคงมีอย่างต่อเนื่อง

แนวโน้ม คาดว่าเมื่อผลผลิตฤดูใหม่ของสหรัฐฯ ออกสู่ตลาดช่วง ก.ย.-พ.ย. ราคาถั่วเหลืองในประเทศและตลาดต่างประเทศมีแนวโน้มลดลง



ราคา (บาท/กก.)	ม.ค.	ก.พ.	มี.ค.	เม.ย.	พ.ค.	มิ.ย.	ก.ค.	ส.ค.	ก.ย.	ต.ค.	พ.ย.	ธ.ค.	เฉลี่ย
เกษตรกรขายได้ชนิดกละ								(21 ส.ค.52)					
ปี 2549	-	-	10.37	10.13	10.04	-	10.35	10.35	11.17	10.95	10.59	11.19	10.49
ปี 2550	-	-	10.85	10.49	10.32	9.75	-	12.00	11.94	10.95	12.46	15.28	11.56
ปี 2551	-	-	16.82	17.61	17.14	19.00*	20.25*	18.80*	17.76*	15.87	16.00	15.83	17.51
ปี 2552	-	-	14.77	15.01	14.67	14.00	-	15.85					14.86
ขายส่ง กทม. เกรดแปรรูปอาหาร													
ปี 2549	14.25	14.34	14.38	14.38	14.38	14.56	14.75	14.75	14.75	15.07	15.50	14.95	14.67
ปี 2550	15.04	15.25	15.25	15.16	14.75	14.75	14.75	14.99	16.64	17.94	20.30	20.75	16.30
ปี 2551	21.49	22.50	22.50	22.31	23.64	24.68	26.35	25.50	25.95	25.64	20.39	19.25	23.35
ปี 2552	19.73	19.91	20.25	20.95	22.17	22.25	23.00	23-23.50					21.44
ขายส่ง กทม. เกรดผลิตอาหารสัตว์													
ปี 2549	13.63	13.71	13.75	13.75	13.75	13.75	13.75	13.75	13.75	13.75	13.75	13.38	13.71
ปี 2550	13.32	13.38	13.38	13.31	13.00	13.00	13.00	13.28	14.85	15.90	17.85	18.25	14.38
ปี 2551	19.42	20.50	20.90	20.29	21.39	22.27	24.32	23.50	23.96	23.90	19.33	18.25	21.50
ปี 2552	18.73	18.91	19.25	19.72	20.67	20.75	21.50	21.50-22					20.16
ขายส่ง กทม. เกรดสกัดน้ำมัน													
ปี 2549	11.50	11.50	11.50	11.50	11.50	11.50	11.50	11.50	11.50	11.50	11.50	11.50	11.50
ปี 2550	11.50	11.60	11.85	11.63	11.63	11.75	11.80	11.98	12.98	14.20	16.76	17.13	12.90
ปี 2551	17.28	17.75	18.71	18.28	19.14	19.60	21.67	20.75	20.39	18.99	15.51	13.69	18.48
ปี 2552	14.50	15.49	15.66	16.20	17.35	17.78	17.90	17-17.50					16.52
ซื้อขายล่วงหน้าตลาดชิคาโก													
ปี 2549	8.50	8.47	8.31	7.96	8.27	8.32	8.28	7.69	7.48	8.14	8.94	8.74	8.26
ปี 2550	9.24	9.97	9.76	9.47	9.74	10.51	10.59	10.60	11.95	12.29	13.23	14.28	10.97
ปี 2551	15.38	16.63	15.66	15.31	15.75	18.41	18.71	16.00	15.07	11.74	11.59	11.18	15.12
ปี 2552	12.80	12.09	11.98	13.32	14.70	15.26	13.69	12.84					13.34
ซื้อขายล่วงหน้าตลาดชิคาโก (เหรียญสหรัฐ/ตัน)													
ปี 2549	213.99	214.34	212.68	209.01	217.32	216.49	217.23	203.82	199.28	217.42	243.97	243.34	217.41
ปี 2550	256.08	278.01	277.25	270.56	280.28	302.80	313.27	308.98	347.54	358.37	388.98	422.12	317.02
ปี 2551	461.68	508.19	495.67	482.76	489.05	552.44	556.52	471.04	437.83	339.89	329.12	317.42	453.47
ปี 2552	364.70	341.25	333.64	374.44	422.14	445.08	400.40	375.88					382.19



สุกร

ประจำสัปดาห์ที่ 3 ของเดือน สิงหาคม 2552 (วันที่ 17 - 21 ส.ค.52)

	2549	2550	2551	2552	% Δ
ผลผลิต			เพิ่มขึ้น	กตกต่ำ	
- โลก (พันตัน)	96,156	94,730	96,710	97,862	1.19
จีน	46,505	42,878	44,593	46,000	3.16
สหภาพยุโรป	21,791	22,858	22,300	22,100	-0.90
สหรัฐอเมริกา	9,559	9,962	10,682	10,507	-1.64
บราซิล	2,830	2,990	3,055	3,160	3.44
อื่นๆ	15,471	16,042	16,080	16,095	0.09
- ไทย (ล้านตัว) : สศก.	13.315	13.545	12.088	11.765	-2.67
ช่วงผลผลิตออกมา	ตุลาคม - กุมภาพันธ์				
จำนวนคร้วเรือน	262,297	239,755			
ต้นทุนการผลิต (บาท/กก.)	44.96	42.87	53.25	~ 50.13	~ 51.72
มูลค่าผลผลิต (ล้านบาท)	61,129	49,220	65,735	39,783	(ม.ค.52 : สศก.) (ส.ค.52 : ทน.) (ม.ค. - ก.ค.52)
การใช้ (ล้านตัว)	12.48	13.88	11.90	10.80	-9.24
ปริมาณส่งออก เนื้อสุกร (ตัน)	11,003	10,199	9,917	4,748	(ม.ค. - ก.ค.52)
มูลค่า (ล้านบาท)	1,627	1,435	1,845	1,035	
ปริมาณส่งออก สุกรมี่ชีวิค* (ตัว)	56,941	97,551	428,170	738,143	*
มูลค่า (ล้านบาท)	98.83	116.79	1,316.05	1,045.73	*
หมายเหตุ * รวมสุกรเพื่อทำพันธุ์ จำนวน 26,115 ตัว มูลค่า 69.02 ล้านบาท					

สถานการณ์ปี 2552

- การผลิต** สศก. คาดการณ์ปริมาณผลผลิตสุกรปี 2552 ลดลงจากปี 2551 ประมาณ 2-3% ตามสภาวะการเลี้ยง ซึ่งผู้เลี้ยงสุกรส่วนใหญ่ลดปริมาณการเลี้ยงลงและบางส่วนเลิกเลี้ยงไปในช่วงปี 2551 ตลอดจนสภาวะเศรษฐกิจและกำลังซื้อของประชาชน ที่มีแนวโน้มจะชะลอตัวต่อเนื่องถึงกลางปี 2552
- การใช้** การบริโภคในประเทศ (98% ของผลผลิตทั้งหมด) มีแนวโน้มลดลง ในทิศทางเดียวกับผลผลิต
- อัตราการบริโภค** ประมาณ 13 กก./คน/ปี
- การส่งออก** เป้าหมาย 14,000 ตัน (เนื้อสุกรสด 4,500 ตัน เนื้อสุกรแปรรูปปรุงสุก 9,500 ตัน) (ที่มา : Pig Board และ สมาคมผู้ผลิตและแปรรูปสุกรเพื่อการส่งออก)

๕ เดือนมกราคม - กรกฎาคม 2552 มีการส่งออกสุกร ดังนี้

- สุกรพันธุ์ 26,115 ตัว (น้อยกว่าปีก่อน 62%) : ลาว (86%) กัมพูชา (12%) เวียดนาม
  - ↳ ม.ค. - ก.ค.51 : ส่งออกจำนวน 69,094 ตัว
- สุกรขุน 712,028 ตัว (มากกว่าปีก่อน ~428%) : กัมพูชา (90%) ลาว ญี่ปุ่น ฮ่องกง และ เวียดนาม
  - ↳ ม.ค. - ก.ค.51 : ส่งออกจำนวน 134,652 ตัว
- เนื้อสุกร 4,748 ตัน เป็นเนื้อสดแช่เย็น 1,400 ตัน ไปพม่า (63%) ฮ่องกง (36%) ลาว และเนื้อแปรรูปปรุงสุก 3,347 ตัน ไปญี่ปุ่น (84%) ลาว (8%) ฮ่องกง (5%) ฯลฯ

5. มาตรการด้านการตลาด ร่วมกับหน่วยงานที่เกี่ยวข้องดำเนินการ

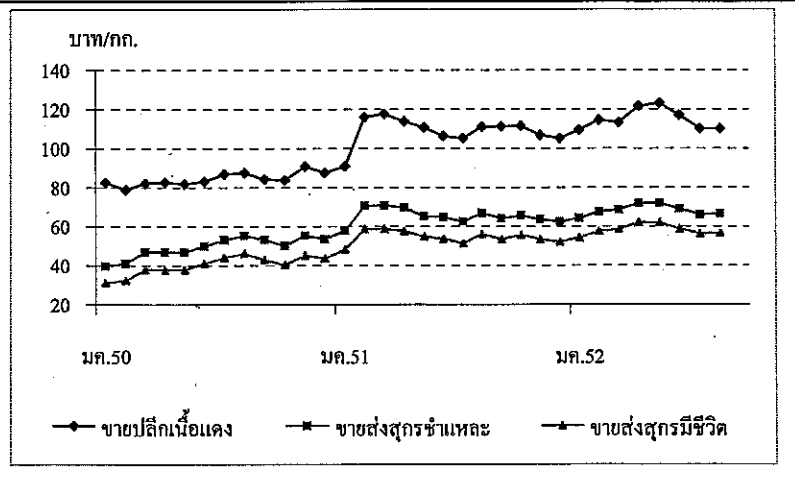
- (1) พิจารณาราคาขายส่งขายปลีกในแต่ละช่วงการตลาด เป็นข้อมูลแนะนำให้แก่ผู้บริโภคร และผู้ค้า
- (2) เชื่อมโยงการจำหน่ายผลผลิตจากผู้ผลิตสู่ผู้บริโภค เพื่อลดภาระค่าครองชีพให้ประชาชน

สถานการณ์ สัปดาห์ที่ 3 ของเดือนสิงหาคม 2552 (17 - 21 ส.ค.52)

การผลิตการค้า สถานการณ์การผลิตอยู่ในภาวะปกติ การค้าชะลอตัวลงเล็กน้อย

ตามสภาวะกำลังซื้อของผู้บริโภค รวมทั้งราคาปศุสัตว์ที่ยังอยู่ในระดับสูงกว่าอาหารชนิดอื่น แนวโน้ม ราคาโดยทั่วไปยังทรงตัว อย่างไรก็ตาม ราคาสุกรมี่ชีวิคมีแนวโน้มปรับสูงขึ้นระดับหนึ่งในช่วงต่อไป ตามภาวะความต้องการใช้ที่คาดว่าจะเพิ่มขึ้นจากปกติในช่วงเทศกาลสารทจีน รวมทั้งต้นทุนการผลิตที่ประมาณการว่าอยู่ในระดับสูงกว่าช่วงที่ผ่านมา

	สัปดาห์นี้	สัปดาห์ก่อน
- ราคาสุกรมี่ชีวิค	56 - 57	56 - 57
- ราคาขายส่งสุกรชำแหละ (ผ่าซีก)	66 - 67	66 - 67
- ราคาขายปลีก เนื้อแดง (ทั่วไป)	105 - 115	105 - 115
- ราคาขายปลีก เนื้อแดง (แนะนำ)	100 - 110	100 - 110



ราคา (บาท/กก.)	ปี	มค.	กพ.	มีค.	เมย.	พค.	มิย.	กค.	สค.	กย.	ตค.	พย.	ธค.	เฉลี่ย
ขายส่งสุกรมี่ชีวิค	2550	30.98	32.30	37.88	37.79	37.75	41.07	44.00	46.17	42.80	40.14	45.14	43.56	39.97
ณ แหล่งผลิต	2551	48.05	58.55	58.79	57.56	54.61	53.64	51.26	55.95	53.27	55.55	53.30	52.00	54.38
	2552	54.15	57.45	58.45	62.06	61.89	58.82	56.05	56.50					58.17
										(21 ส.ค.52)				
ขายส่งสุกรชำแหละ	2550	39.64	40.95	46.93	46.85	46.70	49.93	53.00	55.31	53.23	50.11	55.25	53.56	49.29
ตลาด กทม.	2551	57.82	70.50	70.74	69.50	65.16	64.69	62.31	66.85	63.95	65.39	63.58	62.35	65.24
	2552	64.15	67.45	68.43	71.94	71.89	69.00	66.00	66.50					68.58
										(21 ส.ค.52)				
ขายปลีกเนื้อแดง	2550	82.36	78.70	82.02	82.50	81.80	83.05	86.88	87.50	84.20	83.64	90.68	87.50	84.24
ตลาด กทม.	2551	90.68	115.79	117.50	113.68	110.58	106.19	105.00	110.88	111.14	111.36	106.75	105.00	108.71
	2552	109.25	114.47	113.07	121.41	123.06	116.93	110.00	110.00					114.77
										(21 ส.ค.52)				

ไข่ไก่

ประจำสัปดาห์ที่ 3 ของเดือน สิงหาคม 2552 (วันที่ 17 - 21 ส.ค.52)

	2549	2550	2551	2552	% Δ
ผลผลิต (ล้านฟอง)			เบื้องต้น	คาดการณ์	
- โลก	993,422	1,001,149	1,026,810	1,053,299	2.58
จีน	405,310	413,541	428,139	443,252	3.53
สหภาพยุโรป	89,438	94,845	98,629	102,565	3.99
สหรัฐอเมริกา	85,760	84,928	85,455	85,984	0.62
อินเดีย	41,664	42,720	44,762	46,902	4.78
ประเทศอื่นๆ	371,250	365,115	369,825	374,596	1.29
- ไทย	8,555	8,990	9,424	9,916	5.22
ช่วงผลผลิตออกมาก	ตุลาคม - กุมภาพันธ์				
จำนวนครัวเรือน	4,710	4,729			
ต้นทุนการผลิต (บาท/ฟอง)	1.78	1.94	2.32	~ 2.22	(มี.ย.52)
มูลค่าผลผลิต (ล้านบาท)	14,544	17,450	21,016	12,903	(ม.ค. - ก.ค.52)
การใช้ (ล้านฟอง)	8,371	8,748	9,019	9,566	6.06
ปริมาณส่งออก (ล้านฟอง)	183.66	241.58	404.54	211.88	(ม.ค. - ก.ค.52)
มูลค่าส่งออก (ล้านบาท)	273.86	747.92	920.06	506.11	
ประเทศคู่ค้า	ฮ่องกง (90%) แองโกลา (12%) จอร์แดน แคมเบีย สิงคโปร์				
ประเทศคู่แข่ง	สาธารณรัฐประชาชนจีน และ เนเธอร์แลนด์				

สถานการณ์ปี 2552

- การผลิต**
  - สก. ประมาณการผลิตไข่ไก่ไว้จำนวน 9,492 ล้านฟอง
  - คณะกรรมการนโยบายพัฒนาไก่ไข่และผลิตภัณฑ์ (Egg Board) กำหนดเป้าหมายการผลิตไข่ไก่ ปี 2552 ไว้จำนวน 10,800 ล้านฟอง
- การใช้ภายใน**
  - ผลผลิตไข่ไก่ 99% ใช้บริโภคภายในประเทศ
- อัตราการบริโภค**
  - 142 ฟอง/คน/ปี (Egg Board กำหนดเป้าหมายไว้ที่ 160 ฟอง/คน/ปี)
- การส่งออก**
  - เป้าหมายการส่งออกปี 2552 จำนวน 350 ล้านฟอง (ที่มา : สก. และ Egg Board)
  - ช่วงเดือนมกราคม - กรกฎาคม 2552 มีการส่งออกไข่ไก่ รวมจำนวน 211.877 ล้านฟอง ประเทศที่เป็นตลาดหลัก ได้แก่ ฮ่องกง (90% ของการส่งออกรวม) แองโกลา (12%) จอร์แดน (6%) แคมเบีย สิงคโปร์ และ พม่า
- มาตรการด้านการตลาด**
  - 1) เชื่อมโยงเกษตรกรผู้เลี้ยงไก่ไข่ นำไข่ไก่ไปจำหน่ายให้แก่ผู้บริโภคโดยตรงภายในงานธงฟ้า และจุดจำหน่ายที่เป็นแหล่งชุมชนทั่วประเทศ
  - 2) รณรงค์ประชาสัมพันธ์เพิ่มการบริโภคไข่ไก่ ร่วมกับหน่วยงานที่เกี่ยวข้อง
  - 3) เพิ่มช่องทางการจำหน่าย ภายใน Farm Outlet ที่จัดตั้งในแหล่งผลิต/บริโภคสำคัญ
  - 4) ขอความร่วมมือผู้เลี้ยงไก่ไข่/ผู้ค้า กำหนดราคาจำหน่ายในระดับที่สอดคล้องกับต้นทุน

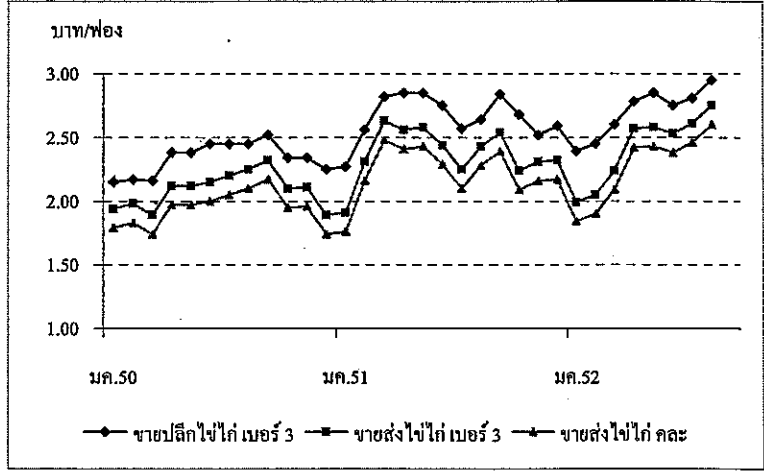
สถานการณ์ สัปดาห์ที่ 3 ของเดือนสิงหาคม 2552 (วันที่ 17 - 21 ส.ค.52)

การผลิตการค้า ปริมาณผลผลิตที่ออกสู่ตลาดมีเพียงพอกับความต้องการบริโภคใช้ในประเทศที่มีภาคการผลิต

มาตรการด้านตลาด เชื่อมโยงผู้เลี้ยงไก่ไข่ นำไข่ไก่ไปจำหน่ายให้แก่ผู้บริโภคโดยตรง ความเคลื่อนไหวของราคา ราคาขายส่งขายปลีกไข่ไก่ทุกขนาดฟอง ในสัปดาห์นี้

ยังทรงตัวเท่ากับสัปดาห์ก่อน อย่างไรก็ตาม ราคามีแนวโน้มปรับสูงขึ้นช่วงต่อไป ตามภาวะความต้องการใช้ที่คาดว่าจะเพิ่มขึ้นในช่วงเทศกาลสารทจีน

(หน่วย : บาท/ฟอง)	สัปดาห์นี้	สัปดาห์ก่อน
- ราคาไข่ไก่ คณะ ที่เกษตรกรขายได้	2.60	2.60
- ขายปลีกไข่ไก่ เบอร์ 3	2.90 - 3.00	2.90 - 3.00



ราคา (บาท/ฟอง)	ปี	มค.	กพ.	มีค.	เมย.	พค.	มิย.	กค.	สค.	กย.	ตค.	พย.	ธค.	เฉลี่ย
ขายส่งไข่ไก่ คณะ	2550	1.79	1.83	1.74	1.74	1.97	2.00	2.05	2.10	2.17	1.95	1.96	1.74	1.92
ณ แหล่งผลิต	2551	1.76	2.16	2.48	2.41	2.43	2.29	2.10	2.28	2.39	2.09	2.16	2.17	2.23
	2552	1.84	1.90	2.09	2.42	2.43	2.38	2.46	2.60					2.27
									(21 ส.ค.52)					
ขายส่งไข่ไก่ เบอร์ 3	2550	1.94	1.98	1.89	1.89	2.12	2.15	2.20	2.25	2.32	2.10	2.11	1.89	2.07
ตลาด กทม.	2551	1.91	2.31	2.63	2.56	2.58	2.44	2.25	2.43	2.54	2.24	2.31	2.32	2.38
	2552	1.99	2.05	2.24	2.57	2.58	2.53	2.61	2.75					2.42
									(21 ส.ค.52)					
ขายปลีกไข่ไก่ เบอร์ 3	2550	2.15	2.17	2.16	2.16	2.38	2.45	2.45	2.45	2.52	2.34	2.34	2.25	2.32
ตลาด กทม.	2551	2.27	2.56	2.82	2.85	2.85	2.75	2.57	2.64	2.84	2.53	2.52	2.59	2.65
	2552	2.39	2.45	2.6	2.78	2.85	2.75	2.81	2.95					2.70
									(21 ส.ค.52)					